

**UNIVERZITA PARDUBICE**  
**Fakulta ekonomicko – správní**

**EKONOMICKÝ PROFIL MĚSTA**  
**OLOMOUC**

**BAKALÁŘSKÁ PRÁCE**

**AUTOR PRÁCE: Kristýna Španihelová**  
**VEDOUCÍ PRÁCE: Ing. Jolana Volejníková, Ph.D.**

**2006**

**UNIVERSITY OF PARDUBICE**  
**Faculty of Economy and Administration**

**ECONOMIC PROFILE OF THE TOWN**  
**OLOMOUC**

**BACHELOR WORK**

**AUTHOR:** Kristýna Španihelová  
**SUPERVISOR:** Ing. Jolana Volejníková, Ph.D.

**2006**

**Prohlašuji:**

Tuto práci jsem vypracovala samostatně. Veškeré literární prameny a informace, které jsem v práci využila, jsou uvedeny v seznamu použité literatury.

Byla jsem seznámena s tím, že se na moji práci vztahují práva a povinnosti vyplývající ze zákona č. 121/2000 Sb., autorský zákon, zejména se skutečností, že Univerzita Pardubice má právo na uzavření licenční smlouvy o užití této práce jako školního díla podle § 60 odst. 1 autorského zákona, a s tím, že pokud dojde k užití této práce mnou nebo bude poskytnuta licence o užití jinému subjektu, je Univerzita Pardubice oprávněna ode mne požadovat přiměřený příspěvek na úhradu nákladů, které na vytvoření díla vynaložila, a to podle okolností až do jejich skutečné výše.

Souhlasím s prezenčním zpřístupněním své práce v Univerzitní knihovně Univerzity Pardubice.

V Pardubicích dne 11. 5. 2006

Kristýna Španihelová

## **Poděkování**

Na tomto místě bych chtěla poděkovat Ing. Jolaně Volejníkové, Ph.D., vedoucí mé bakalářské práce za její čas, cenné rady a doporučení, které byly pro mou práci významným přínosem. Dále děkuji všem těm, kteří mi poskytli informace a materiály tolik potřebné pro zpracování kvalitní práce a to především pracovníkům Magistrátu města Olomouc a v neposlední řadě respondentům, jež se podíleli na mém marketingovém výzkumu.

**Souhrn:**

Bakalářská práce se zabývá současným ekonomickým a sociálním prostředím města Olomouc. Cílem této práce je analýza a zhodnocení současného stavu a představení výsledků marketingového šetření v oblasti služeb nabízených ve městě.

Bakalářská práce se skládá ze čtyř částí. V první části je celkově charakterizováno město Olomouc, jsou zde shromážděny a zhodnoceny základní údaje o městě. Ve druhé části jsou na základě provedené analýzy vymezeny silné a slabé stránky, příležitosti a hrozby města. Třetí část této práce obsahuje teoretické vymezení dotazníkového šetření a na ni pak navazuje část čtvrtá, kde jsou výsledky dotazníkového šetření představeny a vyhodnoceny.

Počet stran: 58

**Summary:**

The bachelor work deals with a present economic and social setting of the town Olomouc. The aim of this work is the analysis and evaluation of the present setting and presentation results of the marketing research which is concerned with offered services in the town.

The bachelor work consists of four parts. In the first part there is the total description of the town Olomouc. There are collected and analysed basic information about the town. In the second part there are defined the strong and weak aspects, opportunities and threats of the town. The third part of this work contains theory of questionnaire investigation. Consequential fourth part presents and evaluates results of this investigation.

Number of pages: 58

# Obsah

<b>Seznam tabulek .....</b>	<b>10</b>
<b>Seznam grafů.....</b>	<b>11</b>
<b>Úvod.....</b>	<b>12</b>
<b>1. Celková charakteristika města Olomouc.....</b>	<b>13</b>
1.1. Historické a geografické údaje.....	13
1.2. Demografické údaje .....	13
1.2.1. Věková struktura obyvatel .....	14
1.2.2. Vzdělanostní struktura obyvatel.....	15
1.3. Trh práce a nezaměstnanost.....	15
1.3.1. Ekonomická aktivita obyvatel.....	15
1.3.2. Vývoj nezaměstnanosti v letech 1998 – 2004.....	16
1.3.3. Nezaměstnanost v roce 2005 – únor 2006.....	16
1.3.4. Aktivní politika zaměstnanosti.....	17
1.4. Infrastruktura .....	18
1.4.1. Technická infrastruktura .....	18
1.4.2. Sociální infrastruktura .....	19
1.5. Administrativní systém města.....	23
1.6. Ekonomika .....	24
1.7. Průmysl.....	25
1.7.1. Průmyslové zóny.....	25
1.7.2. Zahraniční investoři.....	26
1.7.3. Významné tuzemské podniky .....	27
1.8. Podnikání.....	28
1.9. Obchod a služby.....	29
1.9.1. Obchodní centra .....	30
1.10. Rekreace a cestovní ruch .....	30
1.11. Zemědělství.....	32
<b>2. Analýza SWOT .....</b>	<b>33</b>
2.1. Ekonomický rozvoj a podnikání .....	33
2.2. Inovace a vzdělanostní ekonomika .....	34
2.3. Lidské zdroje a vysoké školy.....	34
2.4. Dostupnost a infrastruktura.....	35
2.5. Cestovní ruch a rekreace .....	36

<b>3. Dotazníkové šetření .....</b>	<b>38</b>
3.1. Obecně o marketingovém výzkumu.....	38
3.1.1. Fáze marketingového výzkumu .....	38
3.2. Počáteční analýza.....	39
3.3. Plán výzkumu.....	39
3.4. Struktura dotazníku .....	40
<b>4. Vyhodnocení dotazníkového šetření .....</b>	<b>42</b>
4.1. Základní údaje, návratnost a připomínky .....	42
4.2. Služby pro obyvatelstvo .....	44
4.2.1. Prodej potravin .....	44
4.2.2. Prodej oblečení.....	45
4.2.3. Prodej elektroniky .....	45
4.2.4. Opravárenské služby .....	46
4.2.5. Pojišťovací a bankovní služby .....	46
4.2.6. Restaurace a občerstvení.....	46
4.2.7. Testování závislosti odpovědí na pohlaví dotázaných .....	47
4.2.8. Závěr.....	48
4.3. Veřejné služby .....	48
4.3.1. Městská hromadná doprava .....	49
4.3.2. Dopravní situace a průjezdnost městem .....	49
4.3.3. Veřejná správa.....	49
4.3.4. Informování o dění ve městě.....	50
4.3.5. Bezpečnost a veřejný pořádek.....	50
4.3.6. Svoz a likvidace odpadu .....	51
4.3.7. Údržba zelených ploch a parky .....	51
4.3.8. Zdravotní péče.....	52
4.3.9. Školy, školky a další vzdělávání .....	52
4.3.10. Kultura, kulturní akce a památky .....	53
4.3.11. Zábava.....	53
4.3.12. Testování závislosti pohlaví na odpovědích .....	53
4.3.13. Závěr.....	54
<b>Závěr.....</b>	<b>55</b>
<b>Seznam použité literatury .....</b>	<b>57</b>
<b>Seznam příloh .....</b>	<b>58</b>



## Seznam tabulek

Tabulka 1 – Vývoj populace v Olomouci v letech 1991 – 2004.....	14
Tabulka 2 – Věková struktura obyvatel Olomouce k 31.12.2004.....	15
Tabulka 3 – Vzdělanostní struktura obyvatel města (v procentech) .....	15
Tabulka 4 – Struktura obyvatel podle ekonomické aktivity .....	16
Tabulka 5 – Vývoj průměrné roční míry nezaměstnanosti v % .....	16
Tabulka 6 – Počty lékařů na obyvatele Olomouce .....	21
Tabulka 7 – Domovní fond v Olomouci .....	21
Tabulka 8 – Firmy a zaměstnanci v Olomouci k 31.12.2004 .....	25
Tabulka 9 – Formy podnikání v Olomouci k 31. 12. 2004.....	29
Tabulka 10 – Ubytování hosté v Olomouci .....	32
Tabulka 11 – Vztah mezi pohlavím a odpověďmi .....	47
Tabulka 12 – Hodnota sčítanců tvořících $c^2$ pro závislost pohlaví .....	47
Tabulka 13 – Vztah mezi pohlavím a odpověďmi .....	53
Tabulka 14 – Hodnota sčítanců tvořících $c^2$ pro závislost pohlaví .....	54

## Seznam grafů

Graf 1 – Věková struktura obyvatel Olomouce k 31. 12. 2004 .....	14
Graf 2 – Počet uchazečů o zaměstnání v letech 2003 – únor 2006 .....	17
Graf 3 – Obydlené domy podle vlastnictví .....	22
Graf 4 – Návratnost dotazníků a připomínky.....	43
Graf 5 – Základní údaje .....	43
Graf 6 – Jak se Vám líbí v Olomouci?.....	44
Graf 7 – Prodej potravin .....	44
Graf 8 – Prodej oblečení .....	45
Graf 9 – Prodej elektroniky.....	45
Graf 10 – Opravárenské služby .....	46
Graf 11 – Pojišťovací a bankovní služby.....	46
Graf 12 – Restaurace a občerstvení .....	47
Graf 13 – Služby pro obyvatelstvo .....	48
Graf 14 – Městská hromadná doprava .....	49
Graf 15 – Dopravní situace a průjezdnost městem.....	49
Graf 16 – Veřejná správa .....	50
Graf 17 – Informování o dění ve městě .....	50
Graf 18 – Bezpečnost a veřejný pořádek .....	51
Graf 19 – Svoz a likvidace odpadu.....	51
Graf 20 – Údržba zelených ploch a parky.....	52
Graf 21 – Zdravotní péče .....	52
Graf 22 – Školy, školky a další vzdělávání.....	52
Graf 23 – Kultura, kulturní akce a památky.....	53
Graf 24 – Zábava .....	53
Graf 25 – Veřejné služby .....	54

# Úvod

Jako téma bakalářské práce jsem si vybrala „Ekonomický profil města Olomouc“ a to hned z několika důvodů. Město Olomouc je jedno z nejvýznamnějších center v České republice, je atraktivním místem pro podnikatele, obchodníky i turisty a já se domnívám, že by tato práce mohla přispět k jeho dalšímu rozvoji a to především v oblasti služeb. Dalším důvodem je to, že bych v Olomouci chtěla nejen žít, ale i pracovat a zpracování tohoto tématu mi pomůže dozvědět se co nejvíce o příležitostech, které toto město nabízí a nedostatcích, jejichž vyřešení by mohlo být náplní mého budoucího povolání. A v neposlední řadě je toto město objektem mého zájmu i proto, protože je to nádherné místo, které svou všestranností a malebností okouzlí nejednoho návštěvníka.

Bakalářská práce se skládá ze čtyř částí. V první části je celkově charakterizováno město Olomouc, jsou zde shromážděny a zhodnoceny základní údaje o městě. Ve druhé části jsou na základě provedené analýzy vymezeny silné a slabé stránky, příležitosti a hrozby s nimiž se město potýká. Třetí část se zabývá teoretickým vymezením dotazníkového šetření a na ni pak navazuje část čtvrtá, kde jsou představeny výsledky dotazníkového šetření vyplývající z provedeného dotazníku na téma „Spokojenost obyvatel města Olomouc s nabízenými službami“.

## **Hlavní cíle této bakalářské práce:**

- Ä charakterizovat celkový socioekonomický profil města Olomouc,**
- Ä připravit marketingové šetření v oblasti služeb nabízených ve městě,**
- Ä zrealizovat dotazníkovou akci a dotazníky vyhodnotit,**
- Ä testovat závislost odpovědí na pohlaví respondentů,**
- Ä představit výsledky šetření, závěry a doporučení,**
- Ä doporučit výsledky šetření městu jako podklad pro budoucí změny.**

# 1. Celková charakteristika města Olomouc

## 1.1. Historické a geografické údaje

První písemný doklad o Olomouci je již z roku 1055 a svým historickým vývojem a postavením je Olomouc v České republice srovnatelná pouze s hlavním městem Prahou. Je také po Praze druhou největší městskou památkovou rezervací, která je nejlépe dochovaným urbanistickým celkem na Moravě.

Město Olomouc leží ve východní části ČR v srdci Hané. Má rovinatý charakter a rozkládá se v Hornomoravském úvalu. Na západě a na východě je výrazně ohraničeno vyšším georeliéfem, takže město je uzavřeno do protáhlé sníženiny otevřené ve směru SZ–JV. Na severu se táhne kopcovité pásmo Nížkého Jeseníku a Oderských vrchů, na západě se prostírá Dražanská vrchovina.

Rozloha města je 10 336 ha. Jeho střed leží v nadmořské výšce 219 metrů nad mořem na zeměpisných souřadnicích 49°45' severní šířky a 17°15' východní délky. Městem protéká řeka Morava a Bystřička (názorně viz příloha č. 1). Nedaleko města se rozkládá vodní nádrž Poděbrady, která slouží nejen pro rybaření, ale také pro letní osvěžení. Velké území převážně obytné části města je v záplavové oblasti. Olomouc byla zasažena záplavami v červenci 1997 (voda napáchala škody za zhruba 230 milionů korun) a dále v březnu 2006 (škody byly vyčísleny předběžně na cca 46,2 milionů korun).

Klimaticky město leží v teplé oblasti, která při východním okraji přechází v mírně teplou. Průměrné lednové teploty jsou  $-3^{\circ}\text{C}$  a červencové teploty dosahují okolo  $+17^{\circ}\text{C}$ .

## 1.2. Demografické údaje

V současnosti žije v Olomouci 100 752<sup>1</sup> obyvatel. Hustota zalidnění je 149 obyvatel na 1 km<sup>2</sup>. Průměrný věk se ve městě pohybuje okolo 39,6 let. Průměrný věk mužů je 37,9 let a žen 41,1 let.

Česká národnost převládá z 89%. Co se týče náboženství, pak v Olomouci je 30% věřících, ale jen 24% obyvatel patří k římskokatolickému vyznání.

---

<sup>1</sup> Zdroj: ČSÚ, údaj je z roku 2004

### 1.2.1. Věková struktura obyvatel

Pokud porovnáme počet obyvatel v letech 1991 a 2004, pak je zde dobře viditelná jeho klesající tendence. Od roku 1991 zaznamenalo město Olomouc úbytek obyvatel zhruba o necelých 5%.

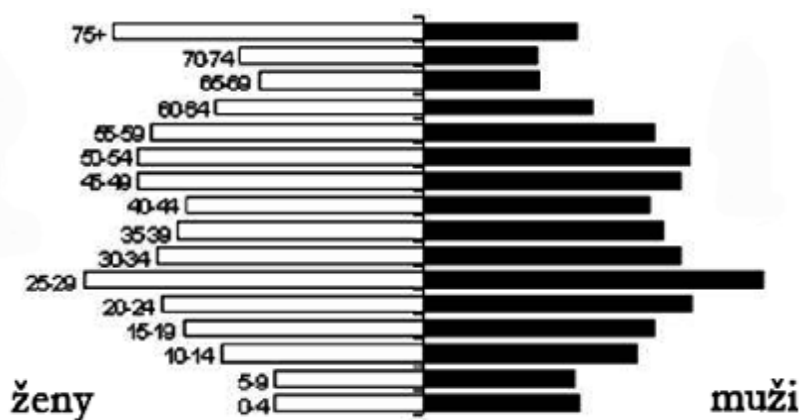
Tabulka 1 – Vývoj populace v Olomouci v letech 1991 – 2004

Rok	1991	1995	1999	2001	2002	2003	2004
Počet obyvatel	105 990	104 845	103 015	102 246	101 624	101 268	100 752
Procentuelně	100	98,9	97,2	96,5	95,9	95,5	95,1

Zdroj : ČSÚ

Z následujícího grafu je patrné, že ženy ve městě se dožívají více let, než muži. Dále zde vidíme, že v Olomouci je nejvíce obyvatel ve věku 25 – 29 let. Naopak nejméně obyvatel je ve věku 0 – 9 let, což bude mít nepříznivé důsledky do budoucna. Z tvaru grafu tedy vyplývá, že obyvatelstvo ve městě Olomouc vymírá, a to se týká i celé České republiky. Podle projekce obyvatelstva do roku 2050 bude počet narozených dětí i nadále klesat.

Graf 1 – Věková struktura obyvatel Olomouce k 31. 12. 2004



Zdroj : Statistika Magistrátu města Olomouc

V Olomouci je o 10,8% (o 5756) více žen (celkem 53 254) než mužů (celkem 47 498). Na území města žije 13 999 dětí ve věku 0 – 14 let, 66 344 obyvatel v produktivním věku a 20 409 lidí ve věku nad 60 let. Pokud tyto statistiky vyjádříme v procentech, pak v předproduktivním věku je zde 13,9% obyvatel, v produktivním 65,9% obyvatel a v poproduktivním 20,2% obyvatel.

**Tabulka 2 – Věková struktura obyvatel Olomouce k 31.12.2004**

Věk	předproduktivní 0 - 14 let	produktivní 15 - 59 let	poproduktivní 60 a více let	Celkem
Počet mužů	7 141	32 371	7 986	47 498
Počet žen	6 858	33 973	12 423	53 254
Celkem	13 999	66 344	20 409	100 752
V procentech	13,9%	65,9%	20,2%	100%

Zdroj : ČSÚ

### **1.2.2. Vzdelanostní struktura obyvatel**

Podle statistických údajů ze sčítání lidu, bytů a domů z roku 2001 je v Olomouci nejvíce zastoupeno obyvatelstvo s úplným střední stupněm vzdělání s 29,9%, následuje základní vzdělání s 18,4% a nadprůměrně je zde zastoupeno i obyvatelstvo s vysokoškolským vzděláním s 15,5%. Jak lze jistě předpokládat, tak nejméně (0,3%) je obyvatel bez vzdělání.

**Tabulka 3 – Vzdelanostní struktura obyvatel města (v procentech)**

Stupeň vzdělání	Česká republika	Olomoucký kraj	město Olomouc
Bez vzdělání	0,4	0,6	0,3
Základní	23,0	23,6	18,4
Učňovské	20,5	24,0	15,8
Střední odborné	17,4	15,0	15,6
Učňovské s maturitou	1,5	1,5	1,6
Úplné střední	25,6	25,1	29,9
Vyšší odborné	1,3	1,0	1,6
Vysokoškolské	8,9	8,1	15,5
Nezjištěno	1,4	1,1	1,3

Zdroj : ČSÚ, SLBD 2001

Celkový vzdělanostní potenciál je ve městě vyšší, než je celorepublikový průměr. Taková statistika je velice příznivá a bude dobré uchovat si ji i nadále.

## **1.3. Trh práce a nezaměstnanost**

### **1.3.1. Ekonomická aktivita obyvatel**

Základní rozdělení obyvatelstva ve věku 15 let a více podle zařazení na trhu práce vyjadřuje ekonomický status. Populace je členěna na ekonomicky aktivní obyvatelstvo (zaměstnané a nezaměstnané) a obyvatelstvo ekonomicky neaktivní (studenti, důchodci a ti, kteří o zaměstnání nemají zájem a ani o něj neusilují).

Podle sčítání lidí, bytů a domů v roce 2001 je ve městě Olomouc ekonomicky aktivní obyvatelstvo zastoupeno 52,8%, což je nad celorepublikovým průměrem, který je 51,4%.

Tabulka 4 – Struktura obyvatel podle ekonomické aktivity

<b>Obyvatelstvo celkem</b>			<b>100,0%</b>
<b>Ekonomicky aktivní celkem</b>			<b>52,8%</b>
v tom	zaměstnaní		47,0%
	z toho	pracující důchodci	2,0%
		ženy na mateřské dovolené	0,1%
	nezaměstnaní		5,8%
<b>Ekonomicky neaktivní celkem</b>			<b>46,4%</b>
z toho	nepracující důchodci		20,6%
	žáci, učni, studenti		18,0%
<b>Osoby, u nichž nebyla zjištěna ekonomická aktivita</b>			<b>0,8%</b>

Zdroj : ČSÚ, SLBD 2001

### 1.3.2. Vývoj nezaměstnanosti v letech 1998 – 2004

Průměrná roční míra nezaměstnanosti v Olomouci je vysoko nad průměrem České republiky. Nejhůře na tom bylo město v roce 2000, kdy se od celorepublikového průměru lišilo o celé 2%. Naopak v roce 2003 a 2004 byla nezaměstnanost jen o 0,15% nad průměrem v ČR. Ale i přes to nejsou ani takové statistiky dobré a město by mělo zaměstnanosti věnovat větší důraz.

Tabulka 5 – Vývoj průměrné roční míry nezaměstnanosti v %

Rok	1998	1999	2000	2001	2002	2003	2004
<b>Město Olomouc</b>	9,8	11,6	10,8	10,6	10,8	10,4	9,7
<b>Okres Olomouc</b>	8,3	11,2	11,7	10,9	11,1	11,6	10,6
<b>Česká republika</b>	7,5	9,4	8,8	8,9	9,8	10,3	9,5

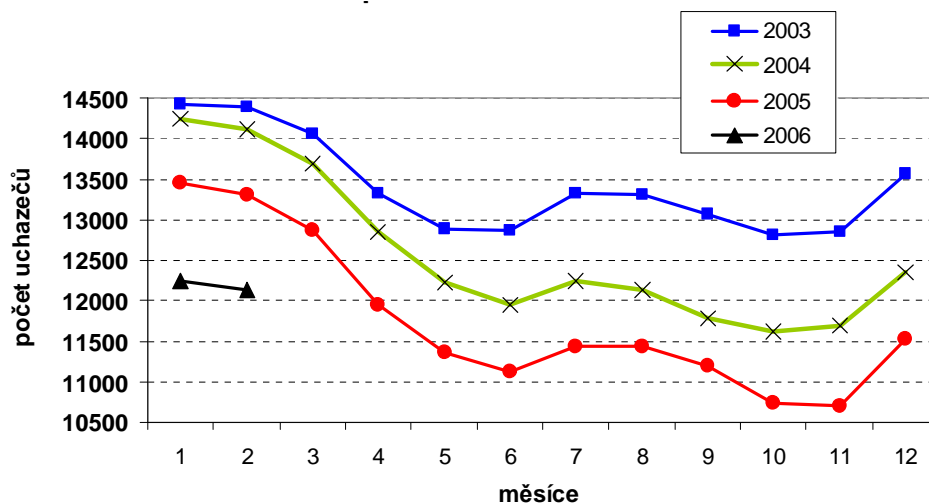
Zdroj : ČSÚ, Úřad práce

### 1.3.3. Nezaměstnanost v roce 2005 – únor 2006

V únoru 2006 míra nezaměstnanosti v Olomouci mírně klesla o 0,1%, tj. počet dosažitelných uchazečů o zaměstnání se meziměsíčně snížil o 157 osob. Také v meziročním srovnání pozorujeme pokles nezaměstnanosti, kdy na Úřadu práce bylo v roce 2005 registrováno o 1 132 dosažitelných uchazečů více a míra nezaměstnanosti byla o 1,5% vyšší.

Graf ukazuje, jak se počet uchazečů v evidenci Úřadu práce od roku 2004 výrazně snižuje. Zatímco v lednu 2005 se počet uchazečů v meziročním srovnání snížil o 5,5 %, v lednu 2006 už meziroční pokles činil 9 %.

**Graf 2 – Počet uchazečů o zaměstnání v letech 2003 – únor 2006**



**Zdroj :** Internetový portál MPSV

Během února se na Úřadu práce nově registrovalo 1 128 nezaměstnaných, což je o 26 osob více a z evidence bylo vyřazeno o 26 uchazečů méně než ve stejném období roku 2005. V profesní struktuře nově registrovaných uchazečů se v únoru objevilo nejvíce prodavačů, stavebních dělníků, administrativních a technicko hospodářských pracovníků.

### **1.3.4. Aktivní politika zaměstnanosti**

Olomoucký úřad práce v rámci aktivní politiky zaměstnanosti (dále jen APZ) v širším pojetí spolupracuje se zaměstnavateli, novými investory, a řadou institucí, například s Olomouckým krajem, Magistrátem města Olomouce, Okresní hospodářskou komorou, odborovými organizacemi a dalšími. Pravidelně vydává měsíční zpravodaj o situaci na trhu práce a realizuje aktivity, jimiž se účastní dění v regionu, získává a poskytuje informace.

Úřad práce v Olomouci sestavuje každoročně vlastní strategii APZ, na jejímž základě provádí několik činností. Poskytuje zaměstnavatelům a uchazečům o zaměstnání finanční příspěvky, sloužící k uplatňování a následné stabilizaci uchazečů o zaměstnání na trhu práce. Zaměstnavatelům, uchazečům a zájemcům o zaměstnání hradí náklady rekvalifikačních kursů. Stanovuje kritéria účelnosti, efektivnosti a hospodárnosti při poskytování finančních



příspěvků z prostředků státního rozpočtu, tak, jak to stanoví ustanovení § 4 odst. 2 zákona č. 320/2001 Sb., o finanční kontrole ve veřejné správě, v platném znění.

APZ v užším pojetí je na ÚP v Olomouci zaměřena na uchazeče o zaměstnání do 25 roků věku, absolventy vysokých škol do dvou let po ukončení studia, uchazeče o zaměstnání mladší 18 let, pokud dosáhli nižšího vzdělání než vyučení, občany se zdravotním postižením, dlouhodobě nezaměstnané, další uchazeče o zaměstnání, u kterých zjistil poradce Úřadu práce potřebu zvýšené péče s ohledem na jejich omezené možnosti uplatnění na trhu práce.

## **1.4. Infrastruktura**

### **1.4.1. Technická infrastruktura**

#### ***Pitná a odpadní voda***

Pitná voda je dodávána do vodárních sítí z podzemních zdrojů skupinového vodovodu Olomouc. Jako jediné město v ČR má zachovalou parní vodárnu a jako jediné město v ČR s více než 100 000 obyvateli je 100% zásobováno vodou z podzemních zdrojů z nádrže Černovír, Příkazy, Litovel a Senice na Hané. Město spotřebuje denně asi 27 000 m<sup>3</sup> vody.

Odpadní vody jsou odváděny jednotnou kanalizační soustavou na městskou čistírnu odpadních vod, jež je po rekonstrukci a splňuje technické i kapacitní požadavky na čištění. Čistírna odpadních vod se nachází v části Olomouc – Nové Sady.

Dodavatelem vody a provozovatelem vodovodů, čističky odpadních vod a kanalizace je Středomoravská vodárenská a.s.

#### ***Teplota, elektrická energie, zemní plyn***

Teplota je vyráběna v teplárně na uhlí a ve špičkové výtopně na mazut a zemní plyn. Teplárna je po rekonstrukci a splňuje s rezervou požadavky zákona na ochranu ovzduší. Teplota je k odběratelům přiváděna soustavou horkovodů a parovodů. Dodavatelem tepla je společnost Dalkia Česká republika.

Elektrická energie je rozváděna sítí vysokého a nízkého napětí. Dodavatelem elektřiny je Severomoravská energetika a.s.

Zemní plyn je k odběratelům přiváděn soustavou plynovodů. Plynofikováno je celé území města. Dodavatelem plynu je Severomoravská plynárenská a.s. Ostrava.

### ***Telekomunikace***

Telekomunikační služby prostřednictvím veřejné pevné telefonní sítě zajišťuje Český Telecom a.s. Olomouc, který je sídlem uzlového a tranzitního telefonního obvodu. Dalšími operátory jsou zejména společnosti Aliatel, Contactel, eTel, GTS Novera a InWay. Provozovateli veřejných mobilních telefonních sítí jsou Eurotel Praha s.r.o., T-Mobile Czech Republic a.s. a Vodafone Czech Republic a.s.

### ***Doprava***

Vnější silniční dopravní spojení Olomouce je s ohledem na jeho vnitrozemskou polohu vynikající. Hlavními trasami je dálnice D11 a rychlostní komunikace R35, které přispívají k dalšímu růstu města. Také provoz patnáctikilometrového obchvatu Olomouce urychluje dopravu zvláště ve směru na Brno, Přerov a Hranice na Moravě. Mezinárodní silnice E462 zajišťuje severojižní spojení Polska, Moravy a Rakouska. Napojením rychlostní komunikace R46 na dálnici D1 ve Vyškově je zabezpečeno komfortní dopravní spojení s Brnem a dalším pokračováním na Prahu (po dálnici D1) a Bratislavu (po dálnici D2).

Olomouc je důležitým železničním uzlem s hlavním nádražím v blízkosti centra města. V budově hlavního nádraží se nachází ČD Centrum, poskytující nadstandardní služby cestujícím. Železniční doprava ve městě je součástí pěti tratí, včetně přímé trasy na Prahu, které provozují České dráhy, a.s. Železniční trať je modernizována výstavbou spojovacího ramene I. a II. Koridoru Česká Třebová - Olomouc - Přerov.

Veřejná hromadná doprava je realizována formou Integrovaného dopravního systému Olomouckého kraje. Jezdí zde autobusy, tramvaje a speciální autobusy pro tělesně postižené. Městskou dopravu zajišťuje Dopravní podnik města Olomouc a.s. a Connex Morava a.s.

K letecké dopravě má město přístup 3,8 km západně od středu města. Veřejné mezinárodní letiště Olomouc se nachází v Neředíně. Dráha je dlouhá 1 000 m a povrch je travnatý. Toto letiště slouží pro letouny, kluzáky, vrtulníky, ultralehká letadla, volné balony a vzducholodě. Provozovatelem letiště je Magistrát města Olomouce - správa letiště.

## **1.4.2. Sociální infrastruktura**

### ***Školství***

Vzdělání obyvatelstva Olomouce je nad průměrem České republiky, což vytváří dobré podmínky pro budoucí ekonomický rozvoj regionu.

V Olomouci se nachází jedna z významných Univerzit v České republice - starobylá Univerzita Palackého. Byla založena již roku 1573 a dnes je se sedmi fakultami a více jak šestnácti tisíci studenty největší vzdělávací institucí v regionu Střední Morava. Činnost univerzity a její zahraniční kontakty a participace na mezinárodních projektech dávají předpoklady, že zde může vzniknout vědecko-výzkumné centrum mezinárodního významu.

Ve městě je možnost dále navštěvovat tyto školská zařízení: gymnázium (4), jazyková škola (3), mateřská škola (41), střední odborné učiliště (8), střední odborná škola (9), speciální školy (27), vysoká škola (7 fakult), vyšší odborná škola (4), základní škola – nižšího stupně 1. – 5. ročník (6) a základní škola – vyššího stupně 1. – 9. ročník (22). Do těchto školských zařízení docházelo ve školním roce 2004/2005 cca 20 076 žáků a studentů.

### ***Zdravotnictví***

V Olomouci se nachází: ambulantní zařízení (5) a jejich detašovaná pracoviště (2), další dětská zařízení (2) a jejich detašovaná pracoviště (2), ostatní samostatná zařízení (82) a jejich detašovaná pracoviště (11), ordinace lékaře specialisty (101) a jejich detašovaná pracoviště (9), ordinace praktických lékařů (181) a jejich detašovaná pracoviště (9), zařízení lékárenské péče (31) a jejich detašovaná pracoviště (4), dětský domov (1), jesle (2), kojenecký ústav (1), nemocnice (2) a její detašovaná pracoviště (1), okresní zdravotní ústav (1), ostatní lůžková zařízení (1), sdružená ambulantní zařízení (3), středisko záchranné služby a rychlá zdravotnická pomoc (1), transfusní stanice (1) a veterinární ošetřovny (14).

Ve městě je zdravotnictví jako takové na velmi dobré úrovni, k čemuž přispívá především zdejší moderní Fakultní nemocnice Olomouc (dále jen FNO), která patří mezi dvanáct nemocnic přímo řízených Ministerstvem zdravotnictví České republiky a je zároveň největším zdravotnickým zařízením v Olomouckém kraji. V posledních letech byl ve FNO dokončen projekt modernizace a dostavby. Moderní komplex výrazným způsobem zvyšuje úroveň diagnostické a léčebné péče o pacienty z celé střední Moravy v chirurgických oborech, intenzivní medicíně a resuscitační péči. FNO zajišťuje nemocným základní, specializovanou i vysoce specializovanou péči, má na 50 pracovišť, 1 433 lůžek a přes 3 000 zaměstnanců. Ročně ošetří více než 500 000 pacientů.

Počet lékařů v Olomouci pomalu roste a tím zároveň klesá počet pacientů na jednoho lékaře. Například v roce 2004 připadalo na jednoho lékaře (z celkového počtu 1 231) 82 pacientů.

**Tabulka 6 – Počty lékařů na obyvatele Olomouce**

<b>Rok</b>	<b>2002</b>	<b>2003</b>	<b>2004</b>
Počet lékařů	1 084	1 205	1 231
Počet obyvatel na 1 lékaře	95	84	82

Zdroj : OS ČLK Olomouc

### *Bydlení*

Díky unikátnímu historickému jádru, parkům, kulturní tradici, zázemí pro příměstskou rekreaci, příznivým klimatickým podmínkám a stavu životního prostředí je Olomouc jedním z nejatraktivnějších míst pro bydlení.

Magistrát města Olomouc se na bydlení ve městě podílí například tím, že podle zájmu obyvatel vyhlašuje výběrová řízení na poskytování úvěrů z Fondu rozvoje bydlení města Olomouce. Olomoučtí radní vyhlásili pro rok 2005 – 2006 již sedmnácté kolo výběrového řízení na poskytování úvěrů z tohoto fondu, kde je v současnosti k dispozici 21 milionů korun. Tyto úvěry však nejsou určeny pro nákup nemovitosti, ale pouze na obnovu a rekonstrukci stávající bytové jednotky. Město dále v bydlení podporuje postižené obyvatele a to tím, že jim zajišťuje nouzového bydlení.

V Olomouci je celkem 9 484 domů. Z toho je 8 941 obydlených a 543 neobydlených. Rodinné domy jsou zastoupeny 6 614, bytové domy 2 621 a ostatních domů je 249. Celkově je bydlení ve městě na dobré úrovni. Každým rokem se v Olomouci staví nové byty, některé jsou luxusní a proto i celkem drahé. Město k 1. 1. 2006 eviduje celkem 1 046 aktuálních žádostí o městský nájemní byt.

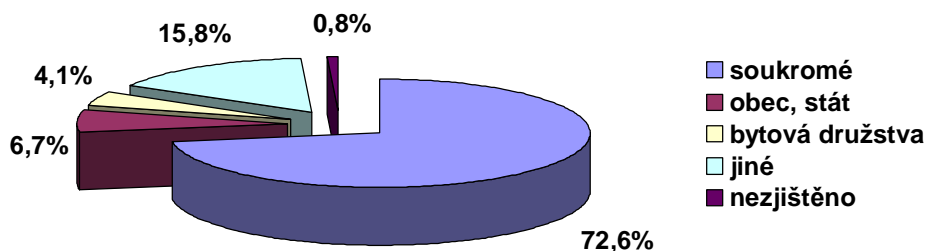
**Tabulka 7 – Domovní fond v Olomouci**

<b>Domy</b>	<b>Domovní fond celkem</b>		<b>v tom</b>					
			<b>rodinné domy</b>		<b>bytové domy</b>		<b>ostatní domy</b>	
	absolutní	v %	absolutní	v %	absolutní	v %	absolutní	v %
<b>trvale obydlené</b>	8 941	94,3	6 120	92,5	2 608	99,5	213	85,5
<b>neobydlené</b>	543	5,7	494	7,5	13	0,5	36	14,5
<b>celkem</b>	9 484	100,0	6 614	100,0	2 621	100,0	249	100,0

Zdroj : ČSÚ, SLBD 2001

Co se týče vlastnictví, pak nejvíce domů spadá do soukromého vlastnictví (72,6%), početně následují ostatní domy (15,8%), po nich obecní a státní domy (6,7%) a nakonec bytová družstva (4,1%).

Graf 3 – Obydlené domy podle vlastnictví



Zdroj : Statistiky Magistrátu města Olomouc

### ***Kultura***

Olomouc vždy vydatně obohacovala vzdělanost a kulturní a umělecké dění na celé Moravě. Kulturní historie je spojena s takovými jmény, jako je např. Wolfgang Amadeus Mozart nebo Gustav Mahler. Ve městě působí profesionální divadelní soubory činohry, opery a baletu. Každoročně pořádaný mezinárodní varhanní festival umožňuje mistrům předvést své umění na největším dochovaném barokním nástroji M. Englera. Olomouc je sídlem Moravské filharmonie, Krajského vlastivědného muzea, Divadla hudby, Divadla umění, Muzea umění, mnoha pěveckých souborů, komorních hudebních těles a celé řady menších galerií. Tyto instituce a mnohé další každý rok nabízejí široké spektrum významných kulturně-společenských událostí.

V Olomouci se nachází rozsáhlý soubor historických, architektonicky a umělecky významných objektů, ale za zmínku stojí i vzácně zachovaný půdorys středověkého města. Zcela ojedinělým dílem barokního monumentálního sochařství, architektury a urbanismu je Sloup Nejsvětější Trojice, který byl v roce 2000 pro svou unikátnost zapsán do seznamu UNESCO jako desátá památka z České republiky. Se svou výškou 35 metrů je toto sousoší největší ve střední Evropě. Bylo budováno v letech 1716 – 1754 a jeho autorem je Václav Rindler a následně jeho pokračovatelé. V roce 1754 bylo vysvěceno kardinálem Troyerem za přítomnosti císařovny Marie Terezie. Za zmínku dále stojí Dóm sv. Václava, což je jeden z nejvýznamnějších chrámů na území města. Dalšími významnými památkami, které k Olomouci neodmyslitelně patří, jsou např. Kostel sv. Mořice, Bazilika Minor navštívení Panny Marie, bývalý premonstrátský klášter Hradisko, moderní Ariónova kašna na horním náměstí, starobylá radnice a radniční Orloj z roku 1419 a mnoho dalších (viz příloha č. 2).

Metropole Olomouc patří také k významným sportovním centrům. Nabízí vrcholové sportovní zážitky díky prvotní tradici fotbalu, házené a basketbalu. Možnosti pro aktivní

sportovní odpočinek jako např. tenis, bowling, squash, minigolf, fitcentra, plavání nebo projížďky na koních a kolech jsou v celém regionu velmi široké. Fotbalový stadion, zimní stadion, plavecký stadion, sportovní hala a tenisové kurty jsou soustředěny jako obrovský sportovní komplex v těsné blízkosti centra města. Zdejší zoologická zahrada je situována v nádherném prostředí na Svatém Kopečku a chová přes 200 druhů zvířat.

### ***Partnerská města***

Město Olomouc úspěšně rozvíjí spolupráci se zahraničními partnerskými městy v mnoha různých formách, jako jsou např. výměnné stáže, společné výstavy umělců, spolupráce na vydávání prezentačních publikací atd. Také škála oborů ve kterých se vzájemná spolupráce odehrává je široká - od kultury, sportu, životního prostředí přes školství, zdravotnictví, sociální péči až po knihovnictví, ochranu veřejného pořádku a podnikání.

Mezi partnerská města Olomouce v současné době patří: Antony (Francie), Luzern (Švýcarsko), Nördlingen (Německo), Owensboro (Kentucky, USA), Pécs (Maďarsko), Subotica (Srbsko a Černá Hora), Tampere (Finsko) a Veenendaal (Nizozemsko).

## **1.5. Administrativní systém města**

Město Olomouc je samostatnou územněsprávní jednotkou - obcí, na niž se vztahuje zákon č. 128/2000 Sb., o obcích, ve znění pozdějších předpisů (obecní zřízení). Podle tohoto zákona je městem statutárním. Dále je právnickou osobou, která vystupuje v právních vztazích svým jménem a nese odpovědnost z těchto vztahů vyplývajících. Vytváří vlastní rozpočet (viz příloha č. 3) a vlastní majetek, s nímž hospodaří samostatně podle zvláštních zákonů a jiných předpisů. Město užívá symboly, které se řídí podle obecně závazné vyhlášky č. 10/2005, o symbolech města, jejich užívání a o Ceně města (viz příloha č. 4).

Olomouc ve své samostatné působnosti zabezpečuje zejména hospodářský, sociální a kulturní rozvoj svého územního obvodu, ochranu a tvorbu zdravého životního prostředí a uspokojování potřeb občanů města. Vykonává státní správu v rozsahu stanoveném zvláštními zákony (přenesená působnost).

Organizační struktura Magistrátu města Olomouc se člení na primátora, jeho tajemníka a náměstký dvaceti odborů (viz příloha č. 5). Olomouc je členěn na 26 částí (katastrálních území), odpovídající původním okolním historickým obcím (viz příloha č. 6). Komise městských částí jsou poradními orgány rady města Olomouc. Podrobnosti uvádí statut města Olomouce.

Od 1. 1. 2001 je Olomouc centrem Olomouckého kraje a tedy i sídlem Krajského úřadu Olomouckého kraje. Olomoucký kraj je vymezený pěti okresy: Olomouc, Prostějov, Přerov, Šumperk a Jeseník. Velikostí zaujímá kraj 6,5 % rozlohy ČR a osmé pořadí mezi čtrnácti kraji. Spolu se Zlínským krajem tvoří tzv. NUTS II – Střední Morava, používaná v rozhodování pro přidělování dotací z programu EU.

Mezi významné instituce a úřady Olomouce patří například: Agrární komora ČR pracoviště Olomouc, Český statistický úřad Krajská reprezentace Olomouc, Exekutorský úřad Olomouc, Finanční úřad v Olomouci, Katastrální úřad v Olomouci, Krajské státní zastupitelství, Krajský úřad Olomouckého kraje, Ministerstvo životního prostředí odbor výkonu státní správy VIII, Okresní hospodářská komora Olomouc, Okresní soud v Olomouci, Okresní státní zastupitelství, Pozemkový fond ČR, Regionální agentura pro rozvoj střední Moravy, Vrchní soud v Olomouci, Vrchní státní zastupitelství v Olomouci, a další.

## **1.6. Ekonomika**

Ekonomika je tradičně diferencovaná a poskytuje pracovní příležitosti pro osoby obou pohlaví a různých oborů vzdělání v průmyslu, v zemědělství i ve službách. Přesto je v Olomouckém kraji vůbec nejmenší hrubý domácí produkt na 1 obyvatele (v roce 2003 činil 191 780 Kč – což je 77 % celorepublikového průměru). Také průměrná měsíční mzda je poměrně nízká – Olomoucký kraj zaujímá jedenáctou příčku ze čtrnácti na pomyslném žebříčku mezd v sestupném řazení. Ani v objemu investic se Olomouc neřadí na přední místa, i když se v minulých letech podařilo pro kraj i okres získat několik významných investorů.

Následující tabulka ukazuje odvětví, počty zaměstnavatelů a počty pracovníků, kteří jsou v nich zaměstnáni. Nejvíce firem je v oboru školství (41, 4 952 zaměstnanců), následuje obchod a opravy spotřebičů (37, 2 522 zaměstnanců) a třetí v pořadí v počtu zaměstnavatelů je stavebnictví (28, 2 842 zaměstnanců). Jak je vidět, není pravidlem, že čím více je zaměstnavatelů, tím více zaměstnává toto odvětví pracovníků. V pořadí nejvíce lidí je zaměstnáno v odvětví zdravotnictví, veterinární a sociální činnost (5 249, 19 zaměstnavatelů), následuje školství (4 952, 41 zaměstnavatelů), a v pořadí třetí je odvětví doprava, skladování, pošty (4 068, 16 zaměstnavatelů).

Naopak nejméně lidí je zaměstnáno v zemědělství, myslivectví, lesním hospodářství; pohostinství a ubytování a v chemickém a farmaceutickém průmyslu. Myslím si, že situace v pohostinství a ubytování je hlavní podporou pro cestovní ruch a proto by se měla zlepšit.

Tabulka 8 – Firmy a zaměstnanci v Olomouci k 31.12.2004

Odvětví	Zaměstnavatelé	Počet pracovníků
Zemědělství, myslivectví, lesní hospodářství	2	99
Potravinářský průmysl	12	2 868
Textilní a oděvní průmysl	4	299
Papírenský a polygrafický průmysl	8	444
Chemický a farmaceutický průmysl	3	395
Gumárenský a plastikářský průmysl	1	individuálně
Průmysl skla a stavebních hmot	1	individuálně
Výroba kovů a kovových výrobků	13	1 878
Výroba strojů a zařízení	14	1 799
Výroba elektrických a optických přístrojů	2	987
Výroba elektřiny, plynu a vody	5	723
Stavebnictví	28	2 842
Obchod a opravy spotřebičů	37	2 522
Pohostinství a ubytování	5	221
Doprava, skladování, pošty	16	4 068
Peněžnictví a pojišťovnictví	4	490
Nemovitosti, výzkum a vývoj	27	1 980
Veřejná správa, obrana, sociální zabezpečení	11	2 574
Školství	41	4 952
Zdravotnictví, veterinární a sociální činnost	19	5 249
Ostatní veřejné a sociální služby	17	1 543
<b>Celkem</b>	<b>270</b>	<b>35 933</b>

Zdroj : Úřad práce Olomouc

## 1.7. Průmysl

Město Olomouc je z ekonomického pohledu možné charakterizovat jako průmyslové centrum s rozvíjejícími se službami. Místní ekonomika je založena především na průmyslu, dominantní jsou tradiční obory potravinářství a strojírenství. Dále je zde zastoupen průmysl dřevozpracující, elektrotechnický, chemický, stavebnictví a zpracování umělých hmot. Díky vhodné poloze, hospodářské tradici i kvalifikované pracovní síle, je Olomouc oblastí s výrazným potenciálem růstu.

### 1.7.1. Průmyslové zóny

Pro další rozvoj nových podnikatelských aktivit je na území města vyhrazeno několik průmyslových zón. Převážná většina těchto zón se nachází v prostoru městské části Holice, z nichž nejvýznamnější je průmyslový areál I a II (viz příloha č. 7)



### ***Velké zóny (nad 10 ha)***

- § Holice, Příkopy, průmyslový areál I (44,8 ha),
- § Holice, Příkopy, průmyslový areál II (11,9 ha),
- § Holice, Pavelkova (10,5 ha),
- § Holice, Keplerova (17 ha),
- § Holice, Šlechtitelů (16 ha),
- § Chválkovice, Železniční (15 ha),
- § Nemilany – K Novosadům (13,25 ha).

### ***Střední zóny (5 – 10 ha)***

- § Hodolany, za sklady Nealko (9,84 ha),
- § Holice, Přerovská (8,82 ha),
- § Holice „Úzké díly“ (8,7 ha),
- § Holice, ulice Hamerská – u Míla (6,3 ha),
- § Nemilany – K Novosadům (8,6 ha).

### ***Malé zóny (2 – 5 ha)***

- § Holice, u Olmy (3,37 ha).

## **1.7.2. Zahraniční investoři**

Zahraniční investoři plně využívají nabídky olomouckých průmyslových zón. Od roku 1998 byly intenzivně za pomoci státních dotací připravovány dvě průmyslové zóny, které jsou dnes již plně obsazeny převážně zahraničními investory.

Mezi nejvýznamnější investory, kteří se v Olomouci nejvíce podílejí na zaměstnanosti, bezpochyby patří firma M.L.S. Holice s.r.o. a Timken Česká republika s.r.o., jež zaměstnávají zhruba okolo 500 – 999 zaměstnanců. Ostatní investoři mají do 250 zaměstnanců.

Hlavními zahraničními investory v Olomouci tedy jsou:

- § M.L.S. Holice s.r.o. (Francie) – výroba alternátorů, elektrických strojů točivých, generátorů a elektromotorů pro elektrotechnický průmysl,
- § Timken Česká republika s.r.o. (USA) – výroba jehličkových a válečkových ložisek pro automobilový a strojírenský průmysl,
- § Onamba CZ, s. r. o. (Japonsko) – výroba kabelů a cívek,

- § FARDIS CZ s.r.o. (Belgie) – výroba obalových materiálů, tubulárních fólií a pytlů z polyethylenu pro chemický průmysl,
- § Senior Automotive Czech s.r.o. (Velká Británie) – výroba tvarovaných hliníkových a ocelových trubek pro automobilový průmysl,
- § SIWE a.s. (Rakousko) – výroba tvářecích, střížných a ohýbacích nástrojů pro zpracování kovových materiálů a formy pro zpracování plastických hmot a lehkých kovů pro strojírenský průmysl,
- § RAF Armatury s.r.o. (Itálie) – výroba vodovodních baterií,
- § MAFRA a.s. (Německo) – nakladatelská a vydavatelská činnost pro polygrafickou výrobu,
- § Sucker-Müller-Hacoba s.r.o. (Německo) – montáž textilních strojů,
- § ProMinent Dosiertechnik CS s.r.o. (Německo) – zařízení pro úpravu vody, úprava vody v bazénech, dávkovací zařízení a čerpadla chemikálií,
- § Exerion Precision Technology Olomouc, s.r.o. (Nizozemí) – kovoobrábění a montáž kovových rámových konstrukcí a funkčních modulů,
- § Kappa Packaging Czech,s.r.o. závod Kappa Empack (Nizozemí) – návrh, výroba a prodej obalů z kaširovaných lepenek,
- § Grundfos s.r.o. (Dánsko) – prodej a servis čerpadel.

### **1.7.3. Významné tuzemské podniky**

V Olomouci je dlouhá tradice průmyslové výroby, která sahá již do 19. století. Některé zdejší podniky (např. OLMA Olomouc, a. s.) v současné době dodávají i do zahraničí.

#### ***Podniky od 500 do 999 zaměstnanců***

- § Moravské železárně, a. s. – výroba výkovků, odlitků a fitinků z litiny pro hutnictví a strojírenský průmysl,
- § Nestlé Česko s. r. o., závod ZORA – výroba cukrovinek a čokolády,
- § OLMA Olomouc, a. s. – výroba mléka a mléčných výrobků,
- § AŽD Praha, s. r. o., závody Olomouc – zabezpečovací zařízení, sdělovací, informační a sdělovací technika pro strojírenství.

### ***Podniky do 499 zaměstnanců***

- § Hanácký masokombinát, a. s. – výroba masa a masných výrobků,
- § Farmak Olomouc, a. s. – farmaceutické substance, meziprodukty pro chemický a farmaceutický průmysl a speciální chemikálie pro chemický, gumárenský a plastikářský průmysl,
- § Gemo Olomouc s. r. o. – stavba objektů na klíč, rekonstrukce pro stavebnictví,
- § ISH a. s. – výroba odlitků z litiny, oceli a barevných kovů pro strojírenství,
- § Obráběcí stroje – výroba klasických a numericky řízených frézek,
- § SETUZA – výroba surových olejů pro potravinářský průmysl,
- § PENAM spol. s r.o., pekárna Olomouc – výroba pekařského a cukrářského zboží a jejich prodej.

## **1.8. Podnikání**

Předpokladem pro rozvoj podnikání v Olomouci je především strategická poloha v centru Moravy, přirozené spádové a správní centrum regionu, významná dopravní křižovatka, historický význam, tradice a kulturnost města jsou spolu s trendem obnovy památek výrazným stimulem rozvoje cestovního ruchu, dobré životní prostředí a atraktivní krajinný rámeček společně se sportovním zázemím jsou významným předpokladem kvality života a rekreačních aktivit, dobrá úroveň vzdělání, významná role odborného školství, cizojazyčných gymnázií a Univerzity Palackého vytvářejí podmínky pro dobrou vzdělanost, diverzifikaci a úroveň pracovní síly, zlepšování podmínek pro rozvoj nových oborů a firem, dynamický vývoj sektoru služeb a obchodu, dlouhá tradice průmyslové výroby (potravinářství, strojírenství), vstupem zahraničních investic do průmyslových zón města dochází k dalšímu rozvoji průmyslu strojírenského, elektrotechnického a také polygrafie, dynamický rozvoj podnikatelské sféry, tradice a zázemí kvalitních stavebních firem a společností, příprava ploch a podmínek jak pro zahraniční investory tak pro menší místní firmy a rozvoj Vědecko-technického parku Univerzity Palackého.

Co se týká forem podnikání, pak v Olomouci převažují podnikatelé – fyzické osoby (19 280), následují společnosti s ručením omezeným (2 370) a třetí v pořadí jsou sdružení (566). Celkem je v Olomouci 24 043 podnikatelských subjektů.

**Tabulka 9 – Formy podnikání v Olomouci k 31. 12. 2004**

<b>Druh činnosti</b>	<b>Počet subjektů</b>
Podnikatelé - fyzické osoby (vč. SHR)	19 280
Společnosti s ručením omezeným	2 370
Akciové společnosti	197
Veřejné obchodní společnosti	56
Komanditní společnosti	7
Zahraniční osoby	309
Nadace	54
Státní podniky	14
Obecně prospěšné společnosti	20
Příspěvkové organizace	94
Sdružení (svaz, spolek, klub)	566
Církevní organizace	46
Družstva	72
Ostatní	958
<b>Celkem</b>	<b>24 043</b>

Zdroj : Statistiky Magistrátu města Olomouc

## **1.9. Obchod a služby**

Po celém území města, s hlavní koncentrací v centru, působí rozsáhlá síť drobných podniků, velkých firem i obchodních domů (Prior, Koruna aj.), které obyvatelům nabízí nespočet zboží a služeb. V okrajových částech města se převážně rozrůstá síť supermarketů (Albert, Billa, Carrefour, Delvita, Globus, Hypernova, Lidl, Penny market, Senimo, Terno), hobbymarketů (Baumax, Obi) a obchodních center, kde se v jedné budově nachází množství obchůdků s různým zbožím, restaurace a další místa pro oddech a zábavu.

Obvyklá prodejní doba v pracovních dnech je v těchto obchodech od 9.00 do 18.00 hodin. Některé menší obchody mají polední přestávku mezi dvanáctou a třináctou hodinou. Větší obchody a supermarkety končí s prodejem až v 20.00 hodin. Výjimkou jsou večerky s prodlouženou otevírací dobou, často do pozdních večerních až ranních hodin. V sobotu jsou obchody otevřeny jen dopoledne. V neděli je většina prodejen zavřena.

Platba kreditními kartami je možná především v hotelech, velkých restauracích, čerpacích stanicích, supermarketech a v obchodech s luxusním zbožím. Přijímané kreditní karty jsou označeny na vstupních dveřích. Pro výběr hotovosti je ve městě řada bankomatů.

Podle marketingového výzkumu, který je hlavní součástí této práce, se ukázalo, že obyvatelé jsou nejvíce spokojeni s nabídkou potravin, elektroniky, pojišťovnictví

a bankovníctví, se službami v oblasti kultury, školství a zdravotnictví. Naopak nejvíce jsou pak obyvatelé nespokojeni s nabídkou oblečení, opravárenských služeb, restaurací a občerstvení, s dopravní situací a průjezdností a v neposlední řadě i s veřejnou správou, bezpečností a veřejným pořádkem.

### **1.9.1. Obchodní centra**

Obchodní centrum HANÁ (Kafkova 8, Olomouc) provozuje společnost Euro Mall Centre Management s.r.o., která patří k předním manažerským společnostem v České a Slovenské republice. Nachází se zde 22 obchodů s módou, několik obchodů s obuví, obchůdky pro domácnost, butiky s kosmetikou, obchody se sportovními potřebami, restaurace a občerstvení a mnoho dalšího.

Olomouc city (Pražská ul., Olomouc) bylo otevřeno teprve 1. září 2005. Je největším nákupním a zábavním centrem na Střední Moravě. Nabízí 24 000 m<sup>2</sup> maloobchodní plochy, více než 100 obchodů, stylové restaurace, rychlá občerstvení a kavárny, multikino, kompletní služby včetně dětského koutku a lékárny a MediCENTRUM o rozloze 2 500 m<sup>2</sup> aj.

Olympia centrum Olomouc (Olomoucká 80, Velký Týnec – Olomouc) je vzhledem ke strategickému umístění, šíří nabídky a designu respektujícímu místní prostředí prvním nákupním centrem svého charakteru v tomto regionu. Tvůrci a projektanti se pokusili vytvořit příjemné nákupní místo, které bude zachovávat architekturu a ducha Olomouckého kraje. Namísto „krabicové“ stavby, tak typické pro nově vznikající nákupní centra ve střední Evropě, vytvořili designéři komplex připomínající venkovskou usedlost s větrným mlýnem a sýpkou, která reflektuje místní identitu, historii a tradici. Řešení vnitřních prostor se nese v duchu světla a slunce jako symbolů životadárného pramene pro zdejší zemědělce. Zákazníci moderního nákupního centra mají možnost nakupovat na ploše 31 000 m<sup>2</sup> ve více než devadesáti obchodech. Mezi ně patří např. H&M, C&A, Hervis sport, Datart, Reserved, Humanic, Kenvelo, New Yorker, Pompo hračky, Terranova, Orsay, Takko fashion, Deichmann a další. Provoz centra byl slavnostně zahájen dne 25. srpna 2004. Pronajímatelem centra je společnost Centrum Olympia Olomouc, a.s. Provozovatelem je společnost AM Management Czech Republic s.r.o.

## **1.10. Rekreace a cestovní ruch**

Církevní vliv po mnoho století zásadním způsobem určoval duchovní, politický i ekonomický rozvoj města a jeho okolí. Význam města Olomouce vzrostl v 18. století

povýšením biskupství na arcibiskupství. Dokladem tohoto vlivu jsou monumentální církevní stavby, jejichž počet je na množství obyvatel největší v České republice. Tato historie přitahuje každým rokem tisíce návštěvníků z celého světa. O neklesajícím významu Olomouce, jako církevního centra Moravy, svědčí i návštěva papeže Jana Pavla II. v roce 1996. Tehdy byla bazilika Navštívení Panny Marie na Svatém Kopečku prohlášena papežem Bazilikou Minor.

Dotek předhůří Jeseníků a nivy řeky Moravy vytváří kvalitní zázemí pro rekreaci. Olomoucké parky o rozloze 47 ha obklopují jako prstenec historické jádro a jsou jednou z cenných hodnot města. Na území regionu se nachází Chráněná krajinná oblast Litovelské Pomoraví o rozloze 9 600 ha. Svojí rozlohou se řadí mezi menší oblasti, ale zachovalostí krajiny a přírodními hodnotami přesahuje hranice České republiky. Svědčí o tom i zařazení do seznamu mezinárodně významných mokřadních území. Jak parky, tak především Litovelské Pomoraví jsou prokány stezkami pro cykloturistiku a jsou součástí Moravské cyklistické stezky podél toku řeky Moravy, navazující na podunajskou cyklostezku v Rakousku. Vše si lze prohlédnout i z výšky při vyhlídkovém letu z olomouckého letiště.

Každoročně jsou v Olomouci pořádány mezinárodní květinové výstavy FLORA, mezinárodní varhaní festival, knižní veletrh a literární festival LIBRI, velikonoční jarmark, vánoční trhy, ANTIK Olomouc, a další. Město Olomouc má co nabídnout. Řada stylových restaurací, diskoték, barů, hudebních klubů, vináren, kaváren, čajoven, kasino, galerie, kina a nespočet památek zpříjemní pobyt ve městě každému návštěvníkovi.

V Olomouci je přibližně 20 hotelů, 17 penzionů, 4 ubytovny, 3 priváty, 3 motely a 5 hostelů. Mezi nejluxusnější hotely zde patří čtyřhvězdičkový Alley bussines hotel, hotel Gemo, hotel Lafayette, hotel Prachárna a hotel V Ráji, ve kterých zaplatíte v průměru okolo 900 – 2 500 korun za noc. Naopak nejlevněji se v Olomouci dá přespat v DDM Olomouc, v ubytovně Delta Army s. r. o. a v ubytovně Stavařov. Ceny se zde pohybují okolo 120 – 180 korun na noc.

Jak vidíte v následující tabulce, hostů, jež se v Olomouci ubytují, je rok od roku více. Sjíždí se zde jak tuzemští turisté, tak turisté zahraniční a to převážně z okolních evropských zemí (Německo, Slovensko, Polsko, Itálie, Rakousko). Můžete se zde však setkat i s návštěvníky z Francie, Anglie, Japonska a z dalších světových zemí. Logické je, že nejvíce turistů je z České republiky (68 868), následuje Německo (6 992) a pak Slovensko (5 343). Celkem v roce 2004 v Olomouci přespalo 109 267 turistů, což je rovno počtu obyvatel města,

ale návštěvníků, kteří město navštívili jen na jeden den, bude mnohonásobně více. V tomto trendu by bylo dobré nadále pokračovat, popřípadě počet turistů zvyšovat.

**Tabulka 10 – Ubytování hosté v Olomouci**

<b>Stát</b>	<b>2001</b>	<b>2002</b>	<b>2003</b>	<b>2004</b>
Česká republika	58 132	76 993	69 838	68 868
Německo	6 927	6 866	6 364	6 992
Slovensko	3 329	4 832	4 182	5 343
Polsko	4 174	4 901	4 238	4 130
Itálie	2 574	2 864	2 686	3 493
Rakousko	2 078	2 048	1 825	2 930
Ostatní	10 682	15 469	15 009	17 511
<b>Celkem</b>	<b>87 896</b>	<b>113 973</b>	<b>104 142</b>	<b>109 267</b>

Zdroj : Statistiky Magistrátu města Olomouc

### **1.11. Zemědělství**

Zemědělství sahá v regionu Olomouc hluboko do historie. Území patří mezi nejhodnotnější zemědělské oblasti republiky. Zemědělská půda zaujímá plochu 79 100 ha a zornění je velmi vysoké – 86 %. Téměř veškerá půda je dnes privatizována.

V současné době však dochází k trendu zvyšování rozlohy neobdělávané půdy. S tím souvisí právě to, že zaměstnanost v zemědělství se neustále snižuje, a dochází tak k velkému úbytku pracujících lidí v zemědělství. Je to způsobeno převážně tím, že zemědělci mají ze všech profesí nejnižší platy.

Klimatické podmínky určují zemědělskou produkci, v níž převažuje kvalitní potravinářská pšenice, sladovnický ječmen a krmné obiloviny. Nejvýnosnější plodinou je zde cukrová řepa. V současné době se pěstuje na více než deseti procentech orné půdy, která se ale v posledních letech výrazně snížila. Významné je i pěstování všech druhů zeleniny a chmele.

Od pěstování velkoplošných plodin se pomalu přechází k chovu dobytka, které je méně náročné a není tolik postiženo špatnými povětrnostními podmínkami, díky kterým zemědělci nejvíce přichází o zisky. Na farmách se chovají převážně vepř a skot. Olomouc produkuje velmi kvalitní mléko a maso. U velké části mléčných ale i masných plemen převažuje křížení s plemeny z Evropské unie a Kanady.

## **2. Analýza SWOT**

### **2.1. Ekonomický rozvoj a podnikání**

#### *Silné stránky*

- § relativně vysoká diverzifikace průmyslu,
- § neexistence těžkých průmyslových odvětví,
- § menší environmentální zátěž z hospodářské činnosti,
- § vysoké zastoupení podpory malého a středního podnikání (MSP) v ekonomice,
- § rozvíjející se systém podpory MSP (inkubátory, informační a poradenské služby aj.).

#### *Slabé stránky*

- § slabý potenciál místního výzkumu a vývoje,
- § omezená nabídka ploch pro rozvoj průmyslu i podnikání v lokalitách s malým zázemím pro investory,
- § nízká podnikatelská aktivita oproti národní úrovni,
- § nedokončená restrukturalizace ekonomické struktury,
- § nízká výkonnost v podstatě všech odvětví hospodářství,
- § dlouhodobě velmi vysoká nezaměstnanost,
- § absence velkých, tradičních podniků, které by představovaly páteřní osu ekonomiky.

#### *Příležitosti*

- § příchod významných zahraničních investorů z oborů s vyšší přidanou hodnotou,
- § využití geograficky výhodné pozice na trasách evropských dopravních cest k posílení ekonomiky,
- § spolupráce s Polskem a vyloučení perifernosti příhraničních oblastí,
- § možnost čerpat prostředky na podporu malého a středního podnikání,
- § rozvoj automobilového průmyslu v rámci zahraničních investic na Slovensku.

#### *Hrozby*

- § odchod některých ze stávajících investorů v důsledku zvýšení vstupních nákladů,
- § odliv kvalifikované pracovní síly,



- § neustálé změny daňových zákonů, které neumožňují plánování příjmů a investičních výdajů z dlouhodobějšího hlediska.

## **2.2. Inovace a vzdělanostní ekonomika**

### *Silné stránky*

- § vysoký podíl s vysokoškolským vzděláním,
- § nadprůměrná vzdělanostní úroveň obyvatelstva,
- § kvalitní vzdělanostní infrastruktura.

### *Slabé stránky*

- § největší překážkou je oborová struktura zdejšího vysokého školství,
- § nízký počet pracovníků v odvětvích výzkumu a vývoje a také podprůměrný počet výzkumných a vývojových institucí,
- § absence center, která by nabalovala další podniky,
- § absence technických univerzitních/vysokoškolských oborů,
- § velmi nízké výdaje na výzkum a vývoj,
- § nízká vybavenost informačními technologiemi a nejnižší internetizace v ČR,
- § nedostatečná nabídka i poptávka terciárního vzdělávání.

### *Příležitosti*

- § kooperace akademické sféry s některým z nadnárodních podniků,
- § přesun kvalifikované produkce ze západní Evropy,
- § využití stále relativně příznivé image, s kvalifikovanými, ale relativně levnými lidskými zdroji pro přilákání odpovídajících investorů a aktivit,
- § vznik národní inovační strategie.

### *Hrozby*

- § další odchod technicky kvalifikovaných osob jako inženýrů,
- § zvýšení závislosti na mimoregionálních kapacitách.

## **2.3. Lidské zdroje a vysoké školy**

### *Silné stránky*

- § kvalitní a ne drahá pracovní síla,

- § nadprůměrný podíl vysokoškolsky vzdělaných osob,
- § hustá síť základních i středních škol, včetně jedné univerzity,
- § silný lokální patriotismus,
- § stabilní populace mnohogerenačních původních obyvatel,
- § dobrá jazyková výbava a existence mnoha dvojjazyčných středních škol.

#### *Slabé stránky*

- § nedostatek technických oborů a osob s touto kvalifikací,
- § nejednotný pracovní trh v důsledku malé vyjížděky obyvatelstva za prací,
- § dlouhodobě jedna z nejvyšších měř především strukturální nezaměstnanosti,
- § jedna z nejvyšších úrovní pracovní neschopnosti v ČR,
- § příjmy obyvatel stále více zaostávají,
- § slabá sociální stabilita.

#### *Příležitosti*

- § vytvoření motivujícího trhu práce,
- § využití komparativní výhody relativně levné, ale kvalifikované pracovní síly,
- § rozvoj technických oborů,
- § osvojení schopnosti využívat Strukturální fondy především v oblasti lidských zdrojů.

#### *Hrozby*

- § možný odchod kvalifikovaných osob v důsledku nedostatečné nabídky pracovních příležitostí.

## **2.4. Dostupnost a infrastruktura**

#### *Silné stránky*

- § výhodná geografická poloha s možností napojení na síť dálnic a rychlostních silnic,
- § hustá propojení měst a obcí silniční sítí silnic druhé a třetí třídy včetně železničních tratí,
- § významně urbanizované město,
- § nový moderní železniční koridor,
- § dobrá vybavenost technickou infrastrukturou,
- § vysoká hustota cyklotras.

### *Slabé stránky*

- § špatný provozně technický stav velké části silniční a železniční sítě všech kategorií,
- § nedostatečná infrastruktura informačních technologií,
- § neexistence sítě pro kvalitní přenos dat,
- § vysoké náklady na údržbu kanalizační sítě,
- § zastaralost vodohospodářské infrastruktury,
- § vysoká závislost na dojízdě v případě vzdělávacích institucí.

### *Příležitosti*

- § nové dopravní napojení prostřednictvím dálnice D1,
- § regionální spolupráce s Polskem,
- § využití místních mikroregionů,
- § rozvinutí dopravních investičních strategií na bázi Public Private Partnership.

### *Hrozby*

- § velké množství místních komunikací a nedostatek financí na jejich rekonstrukce,
- § další rozrůstání okrajových oblastí,
- § vysoká finanční a organizační náročnost staveb infrastruktury.

## **2.5. Cestovní ruch a rekreace**

### *Silné stránky*

- § přírodní potenciál pro rozvoj nabídky cestovního ruchu,
- § silný kulturní a historický potenciál včetně památky UNESCO,
- § koncepční aktivity v rozvoji cyklo dopravy a vysoká hustota cyklotras,
- § dlouhá tradice lázeňství,
- § průměrná délka pobytu návštěvníků,
- § vysoká jednodenní návštěvnost.

### *Slabé stránky*

- § kvantitativně i kvalitativně nedostatečná materiální vybavenost cestovního ruchu,
- § chybějící koncepce cestovního ruchu a nekvalitní (nejednotné) řízení,
- § podprůměrné výdaje na podporu cestovního ruchu,
- § nízká zaměstnanost v odvětví pohostinství a ubytování,
- § nekomplexní a nedostatečná péče o historické památky,

- § velmi špatný stav kulturně-historických památek,
- § nedostatečná vícezdrojovost aktivit ČR.

#### ***Příležitosti***

- § vyvolání trvalého celoročního zájmu o kulturní, historické i přírodní hodnoty,
- § dostatek vhodných oblastí pro rozvoj venkovského cestovního ruchu a turistiky,
- § realizace společných systémů propagace a společný marketing ČR na národní a regionální úrovni,
- § zvýšený zájem o cykloturistiku.

#### ***Hrozby***

- § chátrání a znehodnocování památkových a krajinných prvků v důsledku nevhodných a necitlivých stavebních zásahů,
- § rozvoj okolních center cestovního ruchu a turistiky,
- § špatné zkušenosti turistů s nedostatečnou nabídkou služeb a jejich negativní reklama,
- § citlivost odvětví cestovního ruchu na ekonomické výkyvy a nízké průměrné mzdy.

## 3. Dotazníkové šetření

### 3.1. Obecně o marketingovém výzkumu

Marketingový výzkum spočívá ve specifikaci, shromažďování, analýze a interpretaci informací, které umožňují:

- § porozumět oblasti, kterou chceme zkoumat,
- § identifikovat problémy a příležitosti spojené s touto oblastí,
- § formulovat směry marketingové činnosti,
- § hodnotit její výsledky.

Marketingový výzkum je cílevědomá a organizovaná činnost směřující k opatření informací o určité oblasti. Zjišťuje všechny typy informací, které jsou pro příjemce důležité a není možno je získat z některé jiné části marketingového informačního systému. Je základním předpokladem uplatňování marketingového přístupu k řízení, kterým je schopnost reagovat na stále se měnící situaci.

#### 3.1.1. *Fáze marketingového výzkumu*

##### *Definování problému a cílů výzkumu*

Nejtěžším krokem je přesně definovat problém. V této části se musí stanovit cíl výzkumu a porovnat očekávaný zisk projektu s náklady na jeho výzkum.

##### *Příprava plánu výzkumu a návrh metodiky*

Musíme přesně stanovit, jaké informace budeme požadovat, sestavíme plán pro jejich účinné získání a do písemného návrhu zahrneme náklady na realizaci výzkumu.

##### *Realizace výzkumu, tj. shromažďování a analýza dat*

Toto je nejdražší část výzkumu. Můžeme získat data primární (shromážděné pro náš účel) a sekundární (shromážděné pro jiný účel). Výzkumné postupy k získání primárních dat jsou pozorování, samotný výzkum a experimentování. Získané údaje roztřídíme a klasifikujeme.

### ***Vypracování zprávy a prezentace výsledků***

Výsledky by měly být zpracovány do tabulek, grafů a diagramů. Formulujeme závěr a doporučení, které je konečným cílem výzkumu.

### **3.2. Počáteční analýza**

Cílem výzkumu je zjistit situaci na trhu v oblasti služeb ve městě Olomouc. Zajímá nás především veřejné mínění obyvatel města na služby, které jsou v Olomouci k dispozici. Z toho vyplývá, že za zkoumanou oblast považuji všechny služby, které jsou ve městě nabízeny. Konkrétněji se jedná o služby pro obyvatelstvo a veřejné služby. Zjištěné závěry budou použity Magistrátem města Olomouc především jako podklad pro budoucí zlepšení nabízených služeb na trhu.

Protože výzkum dělám z vlastní vůle pro studijní účely, rozhodla jsem se, že se budu snažit o co nejnižší náklady na jeho provedení. Náklady se budou týkat pouze spotřebované energie při práci na PC a nutných kancelářských potřeb. Snížením nákladů na minimum automaticky zvýším přínosy z výzkumu. Přínosy hodlám dále zvýšit důkladnou formulací otázek, při jejichž snadném pochopení docílím kvalitních odpovědí.

### **3.3. Plán výzkumu**

Výzkum jsem situovala do intervalu mezi 7. listopadem 2005 a 7. prosincem 2005. V tomto časovém horizontu jsem získávala odpovědi na dané otázky a zároveň jsem postupně vyhodnocovala dotazníky.

Jak již jsem uvedla v předchozí kapitole, náklady na tento výzkum nebudou vysoké, celkem cca 250,- korun. Předpokládám, že finanční prostředky vynaložím na:

- § elektrickou energii cca 65,- korun<sup>2</sup>,
- § kancelářské potřeby cca 150,- korun,
- § další drobné režijní náklady cca 35,- korun.

---

<sup>2</sup> Při výpočtu jsem použila internetové stránky <http://www.penize.cz/info/zpravy/zprava.asp?IDP=1&NewsID=3879>

Pro výzkum jsem měla k dispozici data:

- § primární – ty, které jsem získala od respondentů, kteří odpovídali v dotazníku,
- § sekundární – teorii, profil města, akční plány a informace z Magistrátu města.

Aby měl výzkum kvalitativní vypovídací schopnost, rozhodla jsem se pro velikost vzorku okolo 50 – 100 respondentů. Z již uvedeného vyplývá, že za respondenty považuji všechny obyvatele, kteří mají trvalé bydliště na území města Olomouc popřípadě v přilehlých městských částech a vesnicích.

Dotazník nesmí být příliš dlouhý, abychom udrželi respondenta v pozornosti a aby ho příliš mnoho otázek neodradilo a nezdržovalo. Doporučuje se maximálně 40 otázek, ale optimální počet je 20. Zvolila jsem 21 otázek a tím jsem tuto hlavní podmínku splnila.

Další podmínkou pro vytvoření správného dotazníku je zásada maximální srozumitelnosti a stručnosti. Volila jsem takové otázky z oblasti služeb, aby se týkaly každého respondenta. Snažila jsem se o co nejjednodušší a nejsrozumitelnější formu.

Otázky jsem rozdělila podle druhu do tří skupin:

- § základní údaje (4 otázky),
- § služby pro obyvatelstvo (6 otázek),
- § veřejné služby (11 otázek).

Ke každé otázce (mimo základní údaje) jsem dala na výběr 5 odpovědí. Otázky i prostor na odpovědi jsem pro přehlednost situovala do tabulky.

K získání potřebných informací jsem se rozhodla pro dotazník formou:

- § tištěnou (získávala jsem respondenty přímo na ulici),
- § v elektronické podobě (zasílala jsem dotazník e-mailem na úřady a jiná místa).

U těchto forem je návratnost dotazníků velká a výhodou je jejich flexibilita.

### **3.4. Struktura dotazníku**

V úvodu dotazníku jsem se budoucím respondentům představila. Sdělila jsem jim, o jaký dotazník se jedná a jak budou jejich odpovědi využity. Následně jsem vysvětlila, jak mají na otázky odpovídat a že na konci mají možnost se dále vyjádřit. Nakonec jsem poděkovala za účast a čas při vyplňování dotazníku.

V hlavní části jsem uvedla tři oblasti z otázkami (viz kapitola 3.3. Plán výzkumu). V závěru jsem ponechala prostor pro náměty, připomínky a stížnosti, aby mohl respondent vyjádřit své další stanovisko k danému tématu.

Dotazník je obsažen v příloze č. 8.



## 4. Vyhodnocení dotazníkového šetření

V této části se budu věnovat hodnocení jednotlivých otázek podle toho, jak na ně respondenti odpovídali. Výsledky jsem zahrnula do grafů a tabulek.

Na konci vyhodnocování každé části jsem se rozhodla udělat statistickou analýzu. Pro tento účel jsem vybrala Test nezávislosti. Testujeme nulovou hypotézu, že náhodné veličiny jsou nezávislé.

Za platnosti  $H_0$  má veličina

$$C^2 = \sum_{i=1}^r \sum_{j=1}^s \frac{\left( n_{ij} - \frac{n_{i0}n_{0j}}{n} \right)^2}{\frac{n_{i0}n_{0j}}{n}}$$

asymptotické rozdělení chí-kvadrát s počtem stupňů volnosti  $f = (r-1)(s-1)$ .

Dostaneme-li  $C^2 \geq c_{(r-1)(s-1)}^2(\alpha)$ , zamítáme hypotézu nezávislosti na hladině, která je asymptoticky rovna  $\alpha$ .

Každou část jsem zvlášť uzavřela celkovými závěry a doporučeními, které z výsledků tohoto výzkumu vyplývají.

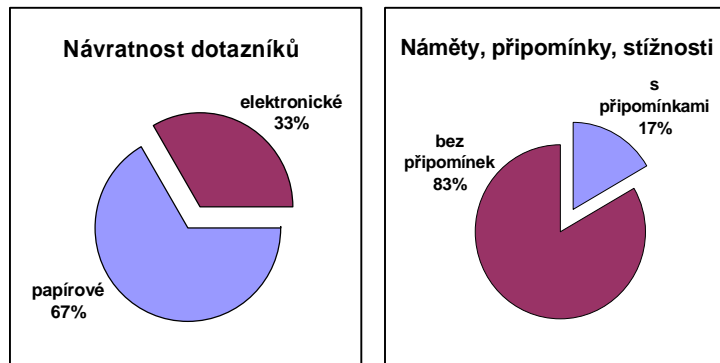
### 4.1. Základní údaje, návratnost a připomínky

Návratnost byla taková, jakou jsem si představovala a výsledky jsou veslice uspokojivé. Celkem se mi vrátilo 72 vyplněných dotazníků, 48 (67%) bylo získáno v papírové podobě a 24 (33%) v podobě elektronické.

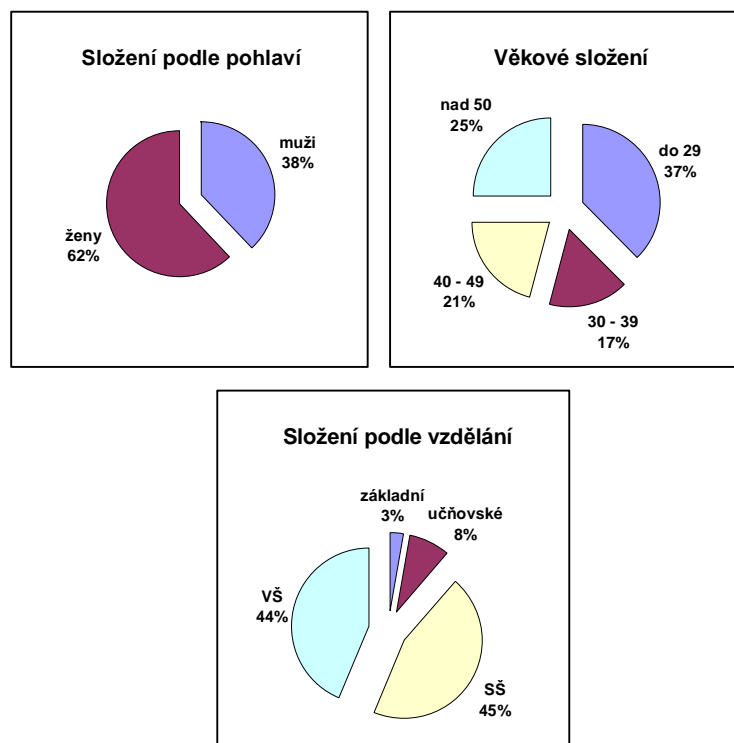
Co se týče připomínek, ty byly udány v 12 dotaznících. Což je tedy 17 % ze všech 72 respondentů. Tyto názory budou uvedeny v hlavní části.

Z celkového počtu 72 osob bylo 27 mužů (38%) a 44 žen (62%). Podle věku bylo: v rozmezí do 29 let 27 osob (37%), 30 – 39 let 12 osob (17%), 40 – 49 let 15 osob (21%) a nad 50 let 18 osob (25%). Složení vzdělání bylo zjištěno následovně: základní 2 osoby (3%), učňovské 6 osob (8%), střední 32 osob (45%), vysokoškolské 31 osob (44%).

**Graf 4 – Návratnost dotazníků a připomínky**



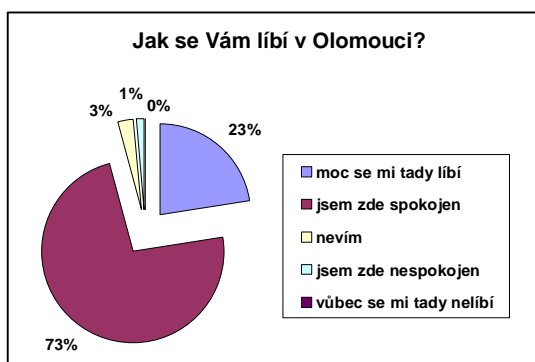
**Graf 5 – Základní údaje**



Na otázku, zda se respondentům líbí v Olomouci ve srovnání s jinými městy odpověděli dotázaní následovně:

1. moc se mi tady líbí, jinde bych bydlet nechtěl/a – 16 osob (23%),
2. jsem zde spokojen/a – 52 osob (73%),
3. je mi to jedno – 2 osoby (3%),
4. jsem zde nespokojen/a – 1 osoba (1%),
5. vůbec se mi tady nelíbí, chtěl/a bych se odsud odstěhovat – 0 osob (0%).

Graf 6 – Jak se Vám líbí v Olomouci?



## 4.2. Služby pro obyvatelstvo

Tato část otázek se týkala služeb pro obyvatelstvo, jako je prodej potravin, oblečení, elektroniky, opravárenské služby, pojišťovací a bankovní služby, restaurace a občerstvení.

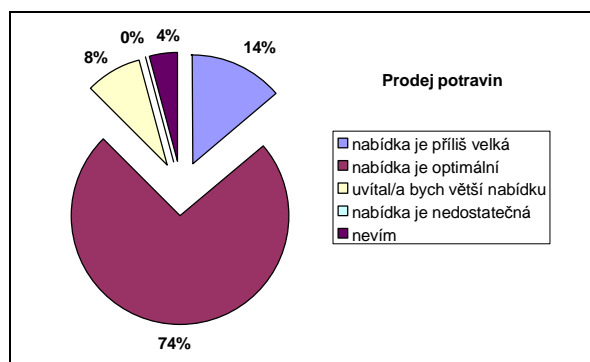
K otázkám na služby pro obyvatelstvo jsem respondentům nabídla tyto odpovědi:

- § nabídka je zde až příliš velká,
- § nabídka je zde optimální,
- § uvítal/a bych větší nabídku,
- § nabídka je zde naprosto nedostatečná,
- § nevím.

### 4.2.1. Prodej potravin

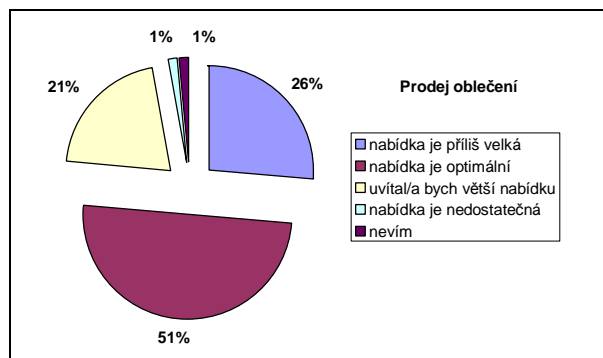
Převážná většina obyvatel města (74%) považuje nabídku potravin za optimální. Respondenti si však stěžují, že zde chybí kamenné prodejny potravin. Na druhou stranu co se týče supermarketů, nabídka je v nich dostatečná nebo až příliš velká.

Graf 7 – Prodej potravin



### 4.2.2. Prodej oblečení

Graf 8 – Prodej oblečení



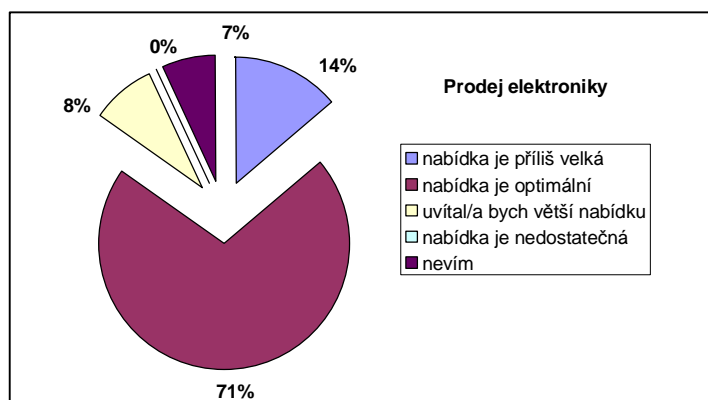
Z grafu je patrné, že nabídku oblečení ve městě hodnotí respondenti převážně jako optimální. Velká část dotázaných by si přála nabídku větší (21%) a poměrně stejná část si myslí, že je zde nabídka až příliš velká.

Na tomto místě musíme zvážit, jaké oblečení respondenti nakupují, protože každý má jiné požadavky a jiné možnosti. Respondenti si myslí, že vietnamských obchodů je v Olomouci až příliš, ale kamenných s kvalitním zbožím je zde málo a jsou stále na ústupu.

### 4.2.3. Prodej elektroniky

Co se týče elektroniky, převážná většina (71%) respondentů považuje nabídku tohoto zboží za optimální. Proto k tomu nebyly ani žádné připomínky.

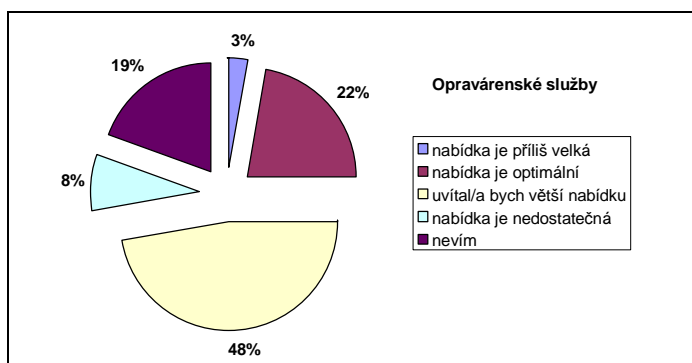
Graf 9 – Prodej elektroniky



#### 4.2.4. Opravárenské služby

Z dotazníků vyplynulo, že tyto služby jsou ve městě Olomouc zastoupeny naprosto nedostatečně. Převážná většina dotázaných (48%) by si přála větší nabídku těchto služeb. Když zohledníme to, že 19% respondentů na tuto otázku odpovědělo, že neví, pak o to větší je míra těch, kteří tyto služby postrádají.

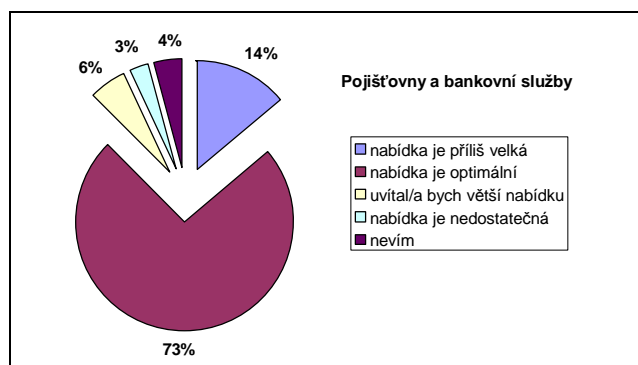
Graf 10 – Opravárenské služby



#### 4.2.5. Pojišťovací a bankovní služby

Tato oblast je podle respondentů optimální. Takových odpovědí bylo 73%, z čehož vyplývá, že nabídka těchto služeb je ve městě zastoupena dostatečně a proto není potřeba počet těchto služeb zvyšovat. Nikdo z dotázaných neměl žádné připomínky.

Graf 11 – Pojišťovací a bankovní služby

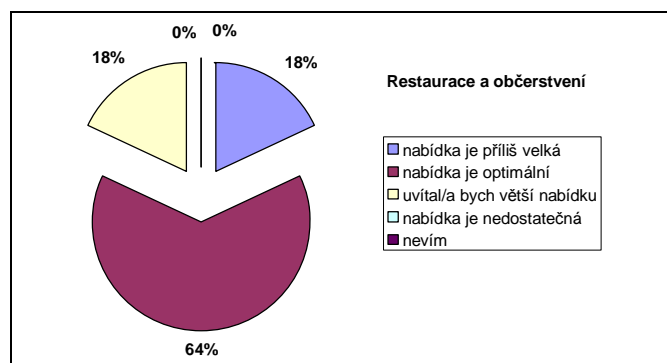


#### 4.2.6. Restaurace a občerstvení

Respondenti se v tomto případě rozdělili do tří skupin. 18% si myslí, že nabídka je až příliš velká a stejný počet by uvítalo nabídku větší. Ale převažuje názor, že nabídka je zde optimální. Z odpovědí je dále patrné, že s touto oblastí se setkal a ohodnotil ji každý

respondent. Proto by se měl brát větší důraz na přání dotazovaného. Co zde respondentům nejvíce chybí, jsou nekuřácké restaurace nebo alespoň nekuřácké salónky.

Graf 12 – Restaurace a občerstvení



#### 4.2.7. Testování závislosti odpovědí na pohlaví dotazaných

Tabulka 11 – Vztah mezi pohlavím a odpověďmi

Služby pro obyvatelstvo	Ženy	Muži	Celkem
nabídka je příliš vysoká	44	20	64
nabídka je optimální	148	101	249
uvítal/a bych větší nabídku	44	33	77
nabídka je naprosto nedostatečná	8	1	9
nevím	20	7	27
<b>Celkem</b>	<b>264</b>	<b>162</b>	<b>426</b>

Tabulka 12 – Hodnota sčítanců tvořících  $c^2$  pro závislost pohlaví

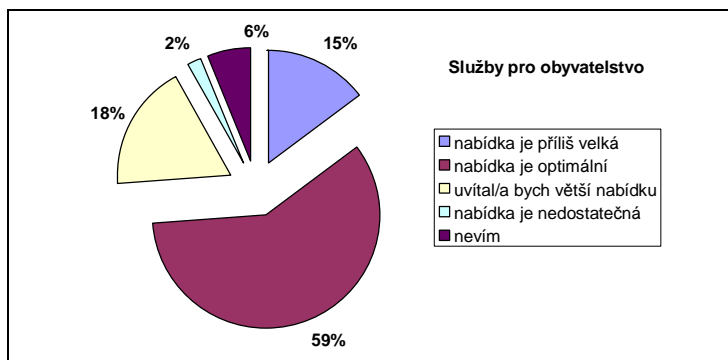
Služby pro obyvatelstvo	Ženy	Muži
nabídka je příliš vysoká	0,474472	0,773213
nabídka je optimální	0,258015	0,42047
uvítal/a bych větší nabídku	0,289738	0,472166
nabídka je naprosto nedostatečná	1,052212	1,714716
nevím	0,638118	1,039896

Sečteme-li všechny hodnoty, dostáváme  $c^2 = 7,133$ . Kritická hodnota je v tomto případě  $c^2 \geq c^2_{(r-1)(s-1)}(\alpha) = c^2_{16}(0,05) = 26,3$ . Nerovnice  $c^2 = 7,133 < 26,3$  nám říká, že kritická hodnota překračuje hodnotu testového kritéria, z čehož vyplývá, že hypotézu o nezávislosti náhodných veličin nezamítáme.

Náhodné veličiny jsou tedy nezávislé. To znamená, že volba odpovědí okruhu otázek služby pro obyvatelstvo nezávisí na pohlaví odpovídajících.

## 4.2.8. Závěr

Graf 13 – Služby pro obyvatelstvo



Nabídka služeb pro obyvatelstvo je ve městě Olomouc podle respondentů optimální. Nejznatelněji postradatelná je podle nich nabídka oblečení, opravárenských služeb, restaurací a občerstvení. Naopak nejvíce jsou obyvatelé spokojeni s nabídkou potravin, elektroniky a s nabídkou pojišťovnictví a bankovníctví, kde označilo přes 70% respondentů odpověď optimální.

Odpovědi týkající se služeb pro obyvatelstvo jsou nezávislé na pohlaví respondentů.

## 4.3. Veřejné služby

V této části jsem zkoumala názor občanů na kvalitu veřejných služeb nabízených ve městě Olomouc. Otázky se týkaly městské hromadné dopravy, dopravní situace a průjezdnosti, veřejné správy, informování o dění ve městě, škol, školek a dalšího vzdělávání, kultury, kulturních památek a kulturních akcí a zábavy.

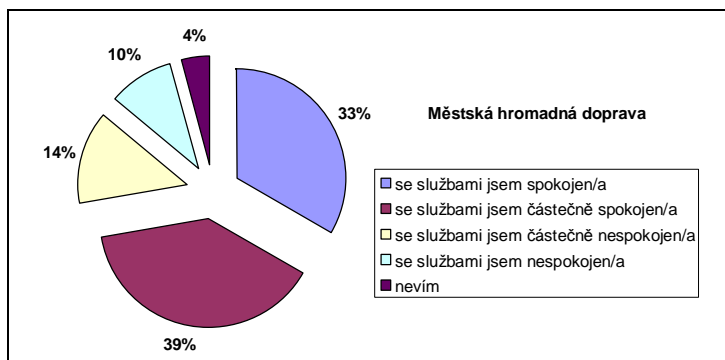
Na tyto otázky jsem dala na výběr z odpovědí:

- § se službami jsem spokojen/a,
- § se službami jsem částečně spokojen/a,
- § se službami jsem částečně nespokojen/a,
- § se službami jsem nespokojena,
- § nevím.

### 4.3.1. Městská hromadná doprava

Ve městě Olomouc je městská hromadná doprava zajištěna autobusy a tramvajemi. Z grafu je patrné, že 25% dotázaných se službami MHD v Olomouci nejsou spokojeni. Stěžují si, že MHD večer málo jezdí a nejsou zde téměř žádné noční spoje mimo město Olomouc.

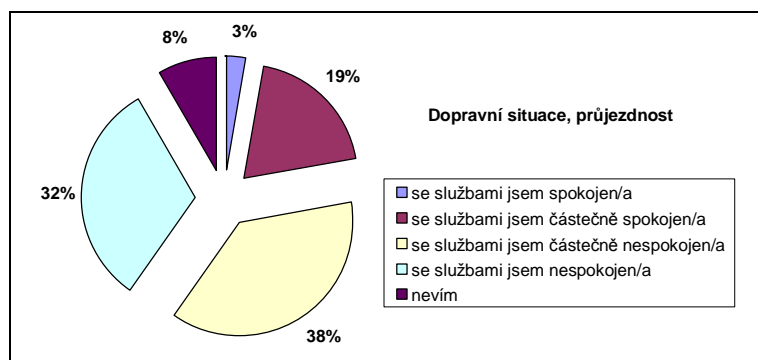
Graf 14 – Městská hromadná doprava



### 4.3.2. Dopravní situace a průjezdnost městem

Velká města mají většinou s dopravní situací a s průjezdností městem veliké potíže. Se situací ve městě je plně spokojeno jen 3% dotázaných, což je velice málo a je zřejmé, že není jednoduché vyřešit tento problém tak, jak bychom si přáli.

Graf 15 – Dopravní situace a průjezdnost městem

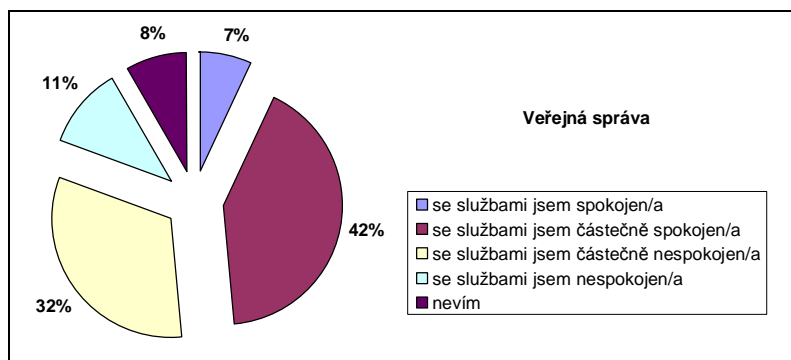


### 4.3.3. Veřejná správa

Respondenti veřejnou správu z necelých 50% hodnotí jako ucházející. Přesto je takový výsledek neuspokojivý a myslím si, že by se úředníci mohli občanům do podvědomí zapsat lepším chováním.



Graf 16 – Veřejná správa

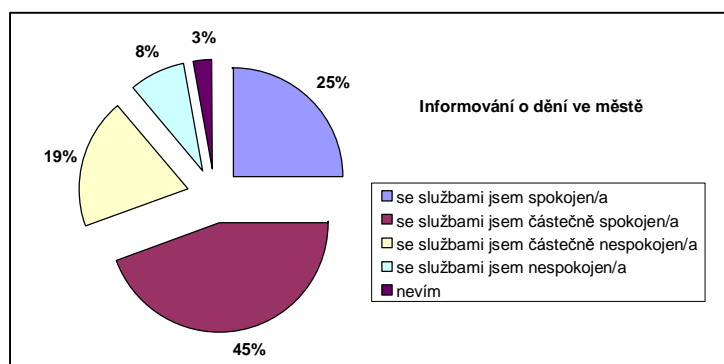


#### 4.3.4. Informování o dění ve městě

Ve městě poskytuje zájemcům informace Městské informační centrum na Horním náměstí a na vlakovém nádraží. Město Olomouc provozuje dále Městský informační kanál, který nepřetržitě informuje obyvatele o celkovém dění ve městě a dále vydává měsíčník Radniční listy. V neposlední řadě bych chtěla zmínit i některé městské internetové stránky, jako např. [www.olomoucko.cz](http://www.olomoucko.cz) a [www.kr-olomoucky.cz](http://www.kr-olomoucky.cz), kde je o městě vše od historie, památek až po úřady a aktuální dění.

Dotazovaní jsou s informováním o dění ve městě spíše částečně spokojeni.

Graf 17 – Informování o dění ve městě

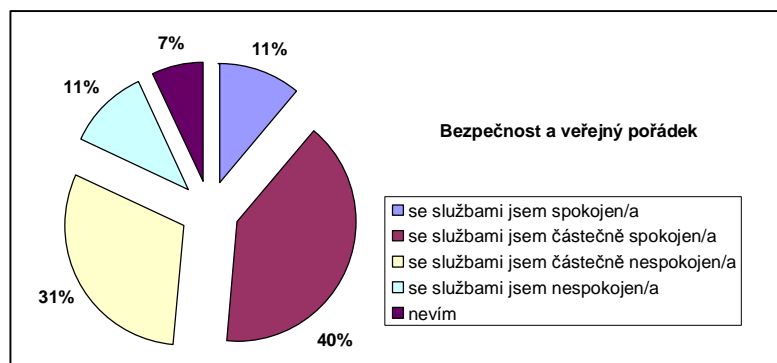


#### 4.3.5. Bezpečnost a veřejný pořádek

I v této oblasti jsou respondenti velice nespokojeni. Mají výtky převážně k osvětlení, kdy je podle nich celé město (včetně sídlišť) málo osvětleno nebo že lampy na náměstí jsou nevkusné a nekorespondují s historickým jádrem Olomouce. Dále městu vytýkají špatnou kvalitu chodníků, málo odpadkových košů, všude se povalující psí lejna aj.

Ne jeden respondent si stěžuje na vandalismus v podobě zničených odpadkových košů, veřejných sloupů, památek a nových omítek, na všudypřítomné graffiti a další, což by měla kontrolovat především městská policie, která údajně podle dotázaných není vůbec vidět.

**Graf 18 – Bezpečnost a veřejný pořádek**

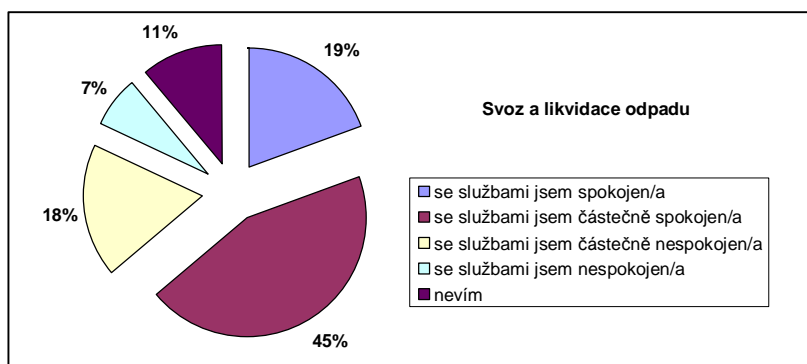


#### **4.3.6. Svoz a likvidace odpadu**

Město musí ze zákona sestavovat Plán odpadového hospodářství, který naleznete na městských internetových stránkách. Svoz a likvidaci odpadu provádí ve městě Technické služby města Olomouc.

Obyvatelé si převážně stěžují na nedostatek nádob na tříděný odpad.

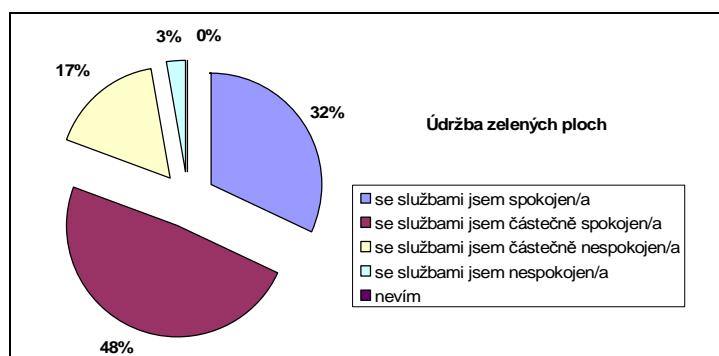
**Graf 19 – Svoz a likvidace odpadu**



#### **4.3.7. Údržba zelených ploch a parky**

Ve městě je několik parků a v obytných částech je spousta zeleně. Jediné, na co si respondenti stěžují je, že úplně chybí zeleň v centru.

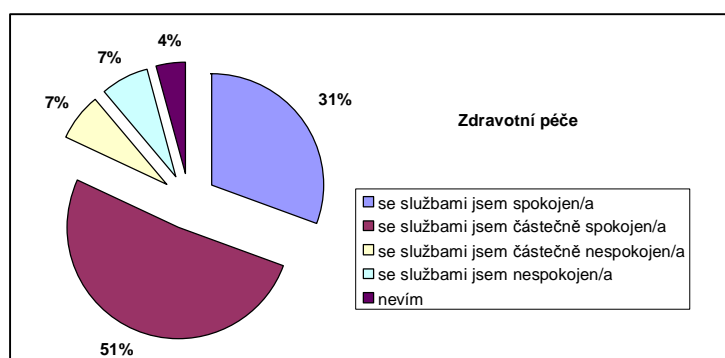
Graf 20 – Údržba zelených ploch a parky



#### 4.3.8. Zdravotní péče

V oblasti zdravotní péče jsou respondenti z velké části spokojeni.

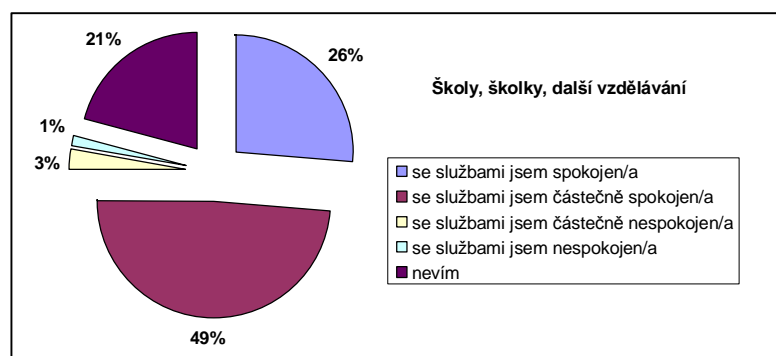
Graf 21 – Zdravotní péče



#### 4.3.9. Školy, školky a další vzdělávání

Respondenti jsou se službami v oblasti školství spokojeni jen částečně, ale celková spokojenost je velmi ucházející. Jediné, co městu vytýkají je to, že zde chybí veřejná vysoká škola technického a ekonomického směru a středí průmyslová škola.

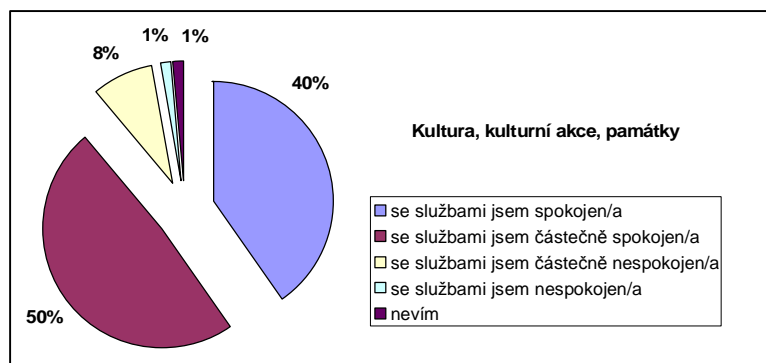
Graf 22 – Školy, školky a další vzdělávání



#### 4.3.10. Kultura, kulturní akce a památky

Respondenti jsou s touto oblastí spokojeni. Ale i zde se najdou výjimky, kdy podle dotázaného město navštěvuje stále méně cizinců což pro cestovní ruch nemá dobré vyhlídky.

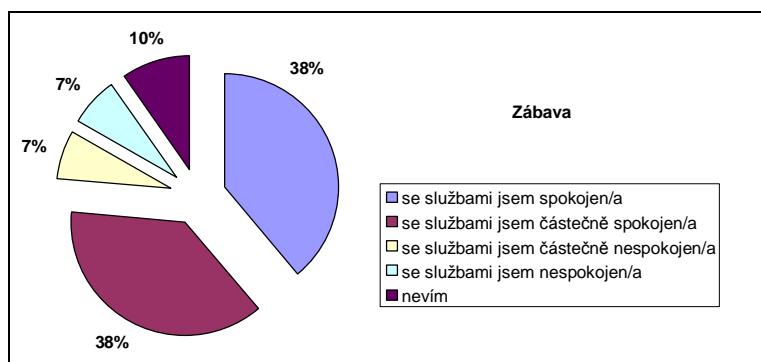
Graf 23 – Kultura, kulturní akce a památky



#### 4.3.11. Zábava

Co se týká zábavy, jsou respondenti převážně spokojeni. Objevil se akorát názor na to, že je zde málo zájmových kroužků a spolků pro věkovou skupinu 20 – 30 let.

Graf 24 – Zábava



#### 4.3.12. Testování závislosti pohlaví na odpovědích

Tabulka 13 – Vztah mezi pohlavím a odpověďmi

Se službami jsem	Ženy	Muži	Celkem
spokojen/a	116	72	188
částečně spokojen/a	206	123	329
částečně nespokojen/a	93	45	138
nespokojen/a	36	34	70
nevím	33	23	56
<b>Celkem</b>	<b>484</b>	<b>297</b>	<b>781</b>

Tabulka 14 – Hodnota sčítanců tvořících  $c^2$  pro závislost pohlaví

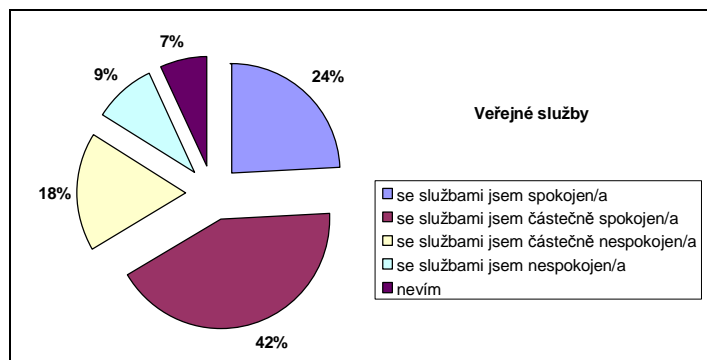
Se službami jsem	Ženy	Muži
spokojen/a	0,002207	0,003596
částečně spokojen/a	0,021892	0,035675
částečně nespokojen/a	0,654032	1,06583
nespokojen/a	1,255606	2,046173
nevím	0,08369	0,136383

Sečteme-li všechny hodnoty, dostáváme  $c^2 = 5,305$ . Kritická hodnota je v tomto případě  $c^2 \geq c^2_{(r-1)(s-1)}(\alpha) = c^2_{16}(0,05) = 26,3$ . Nerovnice  $c^2 = 5,305 < 26,3$  nám říká, že kritická hodnota překračuje hodnotu testového kritéria, z čehož vyplývá, že hypotézu o nezávislosti náhodných veličin nezamítáme.

Náhodné veličiny jsou tedy nezávislé. To znamená, že volba odpovědí okruhu otázek veřejných služeb nezávisí na pohlaví respondentů.

#### 4.3.13. Závěr

Graf 25 – Veřejné služby



Celkově s veřejnými službami je spokojeno 24% dotázaných a částečně spokojeno je 42% dotázaných. Nejlépe si stojí služby v oblasti kultury, školství a zdravotní péče. Na druhé straně nejhorší hodnocení připsali respondenti dopravní situaci a průjezdnosti, bezpečnosti a veřejnému pořádku a veřejné správě.

Také odpovědi týkající se veřejných služeb jsou nezávislé na pohlaví respondentů.

## Závěr

Prvním cílem této bakalářské práce bylo charakterizovat celkový socioekonomický profil města Olomouc. Snažila jsem se o ucelený pohled na město a zhodnotila jsem historické, geografické a demografické údaje, trh práce a zaměstnanosti, infrastrukturu, administrativní systém města, ekonomiku, průmysl, podnikání, obchod a služby, rekreaci a cestovní ruch a zemědělství.

Další část tvoří analýza SWOT, ve níž jsem hodnotila silné a slabé stránky, příležitosti a hrozby oblastí: ekonomický rozvoj a podnikání, inovace a vzdělanostní ekonomika, lidské zdroje a vysoké školy, dostupnost a infrastruktura a cestovní ruch a rekreace.

Dalším a pro mne výraznějším cílem bylo zhodnotit celkový stav služeb ve městě Olomouc a doporučit případné změny, které by uvítali nejen občané, ale také poskytovatelé těchto služeb. Při hodnocení odpovědí od dotazovaných jsem využila teoretické znalosti o marketingovém výzkumu a informace o socioekonomickém profilu města.

Na konci každého zkoumaného okruhu (služby pro obyvatelstvo a veřejné služby) jsem zjišťovala závislost odpovědí na pohlaví respondentů, kdy jsem prokázala, že odpovědi nejsou závislé na pohlaví respondenta ani v jedné části.

Podle výzkumu se ukázalo, že respondenti jsou nejvíce spokojeni s nabídkou potravin, elektroniky, pojišťovnictví a bankovníctví, se službami v oblasti kultury, školství a zdravotnictví. I v připomínkách se objevila nejedna chvála na adresu města. Dotazovaní například oceňují, že velikost města je pro život optimální, je zde relativní klid a větší otevřenost lidí ve srovnání s jinými městy, jako je např. Praha nebo Brno. Převážná většina respondentů (73%) je v Olomouci spokojena a 23% dotázaných by ani jinde bydlet nechtělo.

Naopak nejvíce jsou pak dotázaní nespokojeni s nabídkou oblečení, opravárenských služeb, restaurací a občerstvení, s dopravní situací a průjezdností a v neposlední řadě i s veřejnou správou, bezpečností a veřejným pořádkem.

Pro město by tyto informace měly být doporučením ke zlepšení celkové situace v dopravě i k důslednějšímu vybírání pracovníků ve veřejné správě. Dále by se měla věnovat zvýšená pozornost veřejnému pořádku a bezpečnosti ve městě, protože díky důslednosti v této oblasti bude město čisté a bezpečné nejen pro obyvatele, ale i pro návštěvníky, jejichž přítomnost je velice ceněna.

Respondenti by si dále přáli v centru více obchodů s kvalitním zbožím a celé centrum více oživit. Také si stěžují, že na náměstí Hrdinů a v prostoru náměstí Republiky chybí veřejné WC. Jeden respondent by v okolí města Olomouc přivítal i autokemp nebo kemp, který by přispěl k rozvoji cestovnímu ruchu.

#### **Zhodnocení naplnění cílů:**

- Ä V ekonomickém profilu jsem se snažila o ucelený pohled na všechny oblasti města Olomouc.**
- Ä Vypracovaná SWOT analýza dále jednotlivé oblasti města podrobněji vymezuje z hlediska silných a slabých stránek, příležitostí a hrozeb.**
- Ä Připravila jsem marketingové šetření v oblasti služeb po stránce teoretické a vytvořila jsem dotazník, v němž je kladen důraz na otázky, jejich optimální počet, srozumitelnost a stručnost.**
- Ä Důkladnost při tvorbě otázek se potvrdila vysokou návratností vyplněných dotazníků a jejich dobrou vypovídací schopností.**
- Ä Vyhodnocení jsem provedla pomocí primárních a sekundárních dat a výsledky jsem pro lepší názornost shrnula do grafů a tabulek.**
- Ä Při testování závislost odpovědí na pohlaví respondentů jsem prokázala, že odpovědi nejsou závislé na pohlaví respondentů.**
- Ä Z výsledku výzkumu vyplývá, že obyvatelé jsou nejvíce spokojeni s nabídkou potravin, elektroniky, pojišťovnictví a bankovníctví, se službami v oblasti kultury, školství a zdravotnictví. Naopak nejvíce jsou pak nespokojeni s nabídkou oblečení, opravárenských služeb, restaurací a občerstvení, s dopravní situací a průjezdností a také s veřejnou správou, bezpečností a veřejným pořádkem.**
- Ä Výsledky výzkumu jsem poskytla pracovníkům Magistrátu města Olomouc jako podklad pro budoucí změny.**

Zpracování této bakalářské práce bylo pro mne velice zajímavé a přínosné. Získala jsem tak spoustu užitečných poznatků o celkové situaci ve městě. Také si trůufám tvrdit, že mé výsledky budou mít jistý přínos i pro samotné město a jeho další ekonomický rozvoj.

## Seznam použité literatury

1. KUBANOVÁ, Jana. *Statistické metody pro ekonomickou a technickou praxi*. 2. vyd. Bratislava : Statis, 2004. 249 s. ISBN 80-85659-37-9.
2. SRB, Vladimír. *1000 let obyvatelstva českých zemí*. 1. vyd. Praha : Karolinum, 2004. 275 s. ISBN 80-246-0712-3.
3. SOJKA, Milan; KONEČNÝ, Bronislav. *Malá encyklopedie moderní ekonomie*. 3. vyd. Praha : Libri, s. r. o. 1999. 271 s. ISBN 80-85983-78-8.
4. HRUŠKOVÁ, Hana. *Analýza služeb ve městě Moravská Třebová*. Pardubice : Univerzita Pardubice, 2005. 104 s. Diplomová práce.
5. Výsledky hospodaření Magistrátu města Olomouc za rok 2005
6. [www.olomoucko.cz](http://www.olomoucko.cz)
7. [www.kr-olomoucky.cz](http://www.kr-olomoucky.cz)
8. [www.olomouc-tourism.cz](http://www.olomouc-tourism.cz)
9. [www.czso.cz](http://www.czso.cz)
10. [www.uur.cz](http://www.uur.cz)
11. [www.wikipedia.org](http://www.wikipedia.org)
12. [www.mapy.cz](http://www.mapy.cz)
13. [www.ct24.cz](http://www.ct24.cz)
14. [www.fnol.cz](http://www.fnol.cz)
15. [www.occ.cz](http://www.occ.cz)
16. [www.oc-hana.cz](http://www.oc-hana.cz)



## **Seznam příloh**

**Příloha č. 1** – Mapa města Olomouc

**Příloha č. 2** – Nejvýznamnější památky města Olomouc

**Příloha č. 3** – Výsledky hospodaření města v roce 2005

**Příloha č. 4** – Symboly města Olomouc

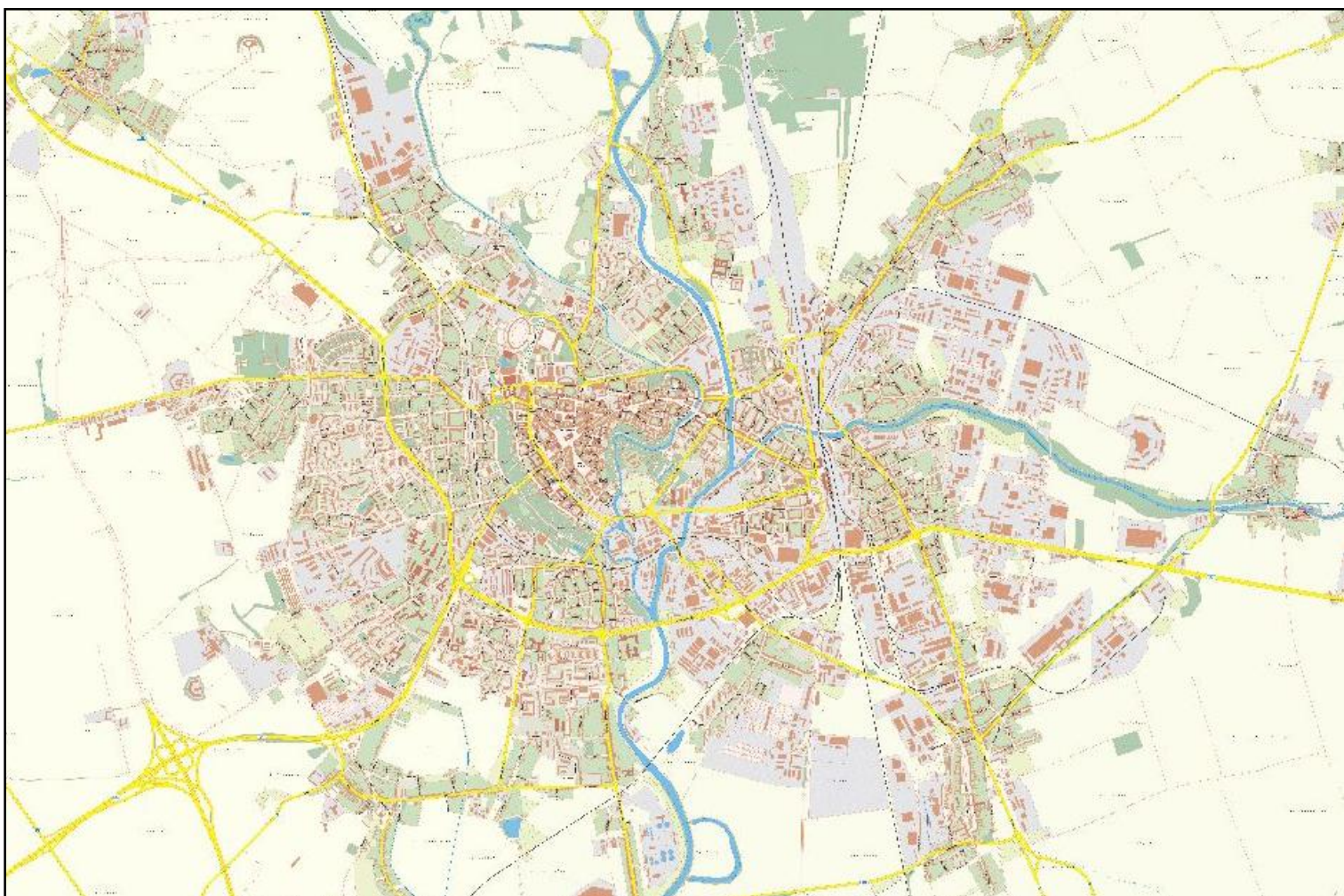
**Příloha č. 5** – Organizační struktura Magistrátu města Olomouc

**Příloha č. 6** – Městské části města Olomouc

**Příloha č. 7** – Průmyslový areál I. a II. (Holice – Příkopy)

**Příloha č. 8** – Dotazník

## Příloha č. 1 – Mapa města Olomouc



## Příloha č. 2 – Nejvýznamnější památky města Olomouc



### Horní náměstí

Uprostřed náměstí vidíte překrásnou Olomouckou radnici s podloubím, ve kterém najdete Městské informační centrum.

Vedle radnice stojí 35 metrů vysoký barokní sloup Nejsvětější Trojice. Vznikl v letech 1716–1754 na počest ukončení morové epidemie. V roce 2000 byl jako jedna z mála památek zapsán na seznam UNESCO.

Na dalším obrázku je zobrazen radniční Olomoucký orloj z roku 1419. Jeho současná podoba je dílem Karla Svolinského.



### **Klášter Hradisko**

Tento premonstrátský klášter patří k nejstarším na Moravě. Byl založen roku 1078 a stal se významným centrem moravského jansenismu a divadelnictví. Od roku 1802 slouží jako vojenská nemocnice.

### **Dóm sv. Václava**

Tato novogotická katedrála-kostel je nejvýznamnějším chrámem nejen na území Olomouce. Začal se stavět roku 1107. Byl kostelem biskupským a později arcibiskupským. Věž je vysoká 100,65 metrů a je zde největší zvon na Moravě, který váží 8 tun.



## Příloha č. 3 – Výsledky hospodaření města v roce 2005

Rozpočet je základním finančním plánem hospodaření města. V roce 2004 rozpočet poprvé v průběhu roku prostřednictvím přitékajících dotací přesáhl hranici 2 miliardy korun. Na rok 2005 byl rozpočet koncipován jako vyrovnaný na úrovni 2,1 miliardy korun.

V následující tabulce vidíte rozpočet města Olomouc za rok 2005.

<b>Položky</b>	<b>Schválený rozpočet 2005</b>
<b>PŘÍJMY CELKEM</b>	<b>2 076 054</b>
<i>z toho třída 1 – daňové příjmy</i>	<i>1 353 853</i>
<i>z toho třída 2 – nedaňové příjmy</i>	<i>60 858</i>
<i>z toho třída 3 – kapitálové příjmy</i>	<i>20 000</i>
<i>z toho třída 4 – přijaté dotace</i>	<i>641 343</i>
<b>VÝDAJE CELKEM</b>	<b>2 002 038</b>
<i>z toho třída 5 - provoz</i>	<i>1 412 144</i>
§ odbory	714 623
§ příspěvkové organizace	141 129
§ příspěvkové organizace – školní subjekty	119 963
§ objednávky veřejných služeb u a. s.	412 711
§ výdaje účelových fondů (FRB)	23 718
<i>z toho třída 6 - investice</i>	<i>589 894</i>
§ investice Magistrátu města Olomouc	448 121
§ investice hrazené z odvodů SNO, a. s.	22 800
§ investice hrazené z odvodů SMV, a. s.	118 973
<b>FINANCOVÁNÍ CELKEM (třída 8)</b>	<b>-74 016</b>
<i>krátkodobé přijaté půjčky</i>	<i>30 000</i>
<i>uhrazené splátky krátkodobých přijatých půjček</i>	<i>-30 000</i>
<i>uhrazené splátky dlouhodobých přijatých půjček</i>	<i>-74 016</i>

## Příloha č. 4 – Symboly města Olomouc

Královské město Olomouc bylo od 13. století do doby, než jej v roce 1642 dobyli Švédí, hlavním městem markrabství moravského. Od konce 13. století užívá znaku Moravy, tedy šachované orlice. Za obranu proti Prusům (v roce 1758) přidali Marie Terezie a František I. do znaku štítek se svými iniciály. Řetěz kolem štítku je památka na obléhání. Písmena SPQO jsou narážka na legendární římský původ města. Po první světové válce byla tato vylepšení odstraněna, ale roku 1993 se písmena SPQO do znaku opět vrátila.

Obecně závazná vyhláška statutárního města Olomouce č. 10/2005, o symbolech města, jejich užívání a o Ceně města stanovuje následující symboly:

**Znak města Olomouce**



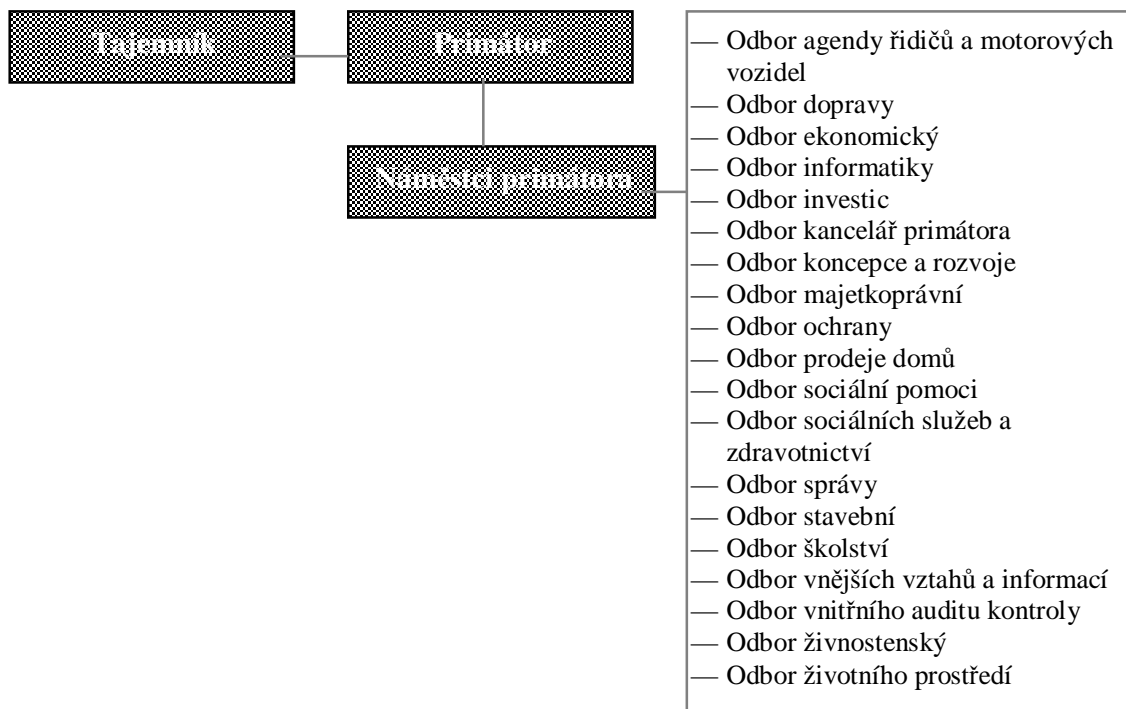
**Prapor města Olomouce**



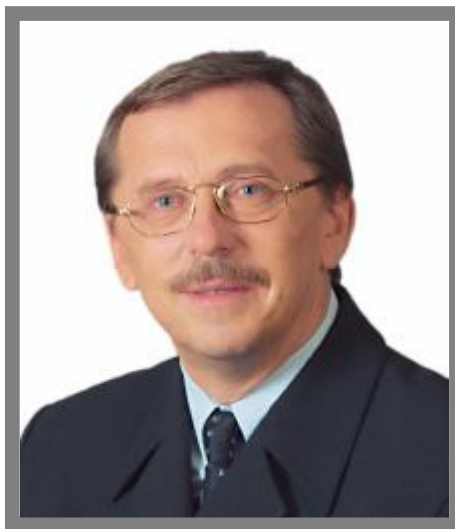
**Primátorská insignie**



## Příloha č. 5 – Organizační struktura Magistrátu města Olomouc



Pro volební období 1998 – 2002 a 2002 – 2006 je primátorem statutárního města Olomouc Ing. Martin Tesařík.



## Příloha č. 6 – Městské části města Olomouc

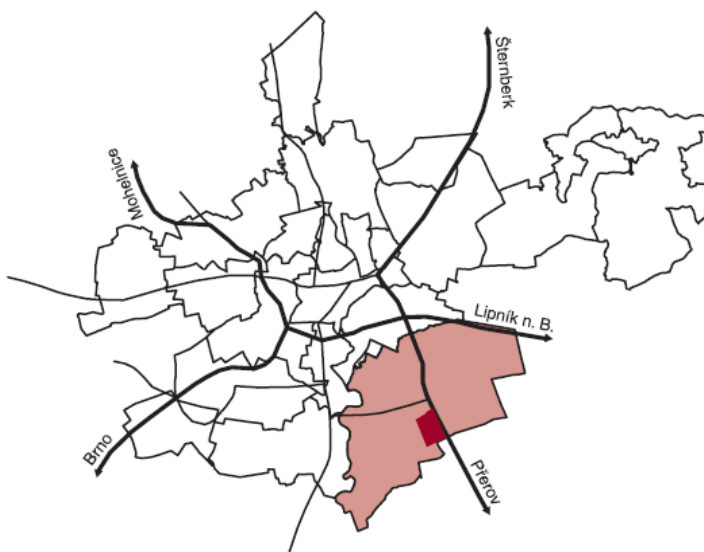




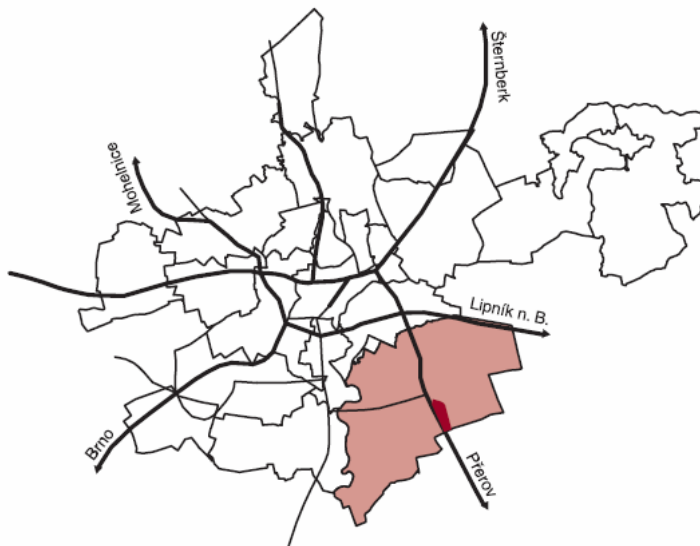
## Příloha č. 7 – Průmyslový areál I. a II. (Holice – Příkopy)

Průmyslový areál I. (viz. obrázek 1) spolu s průmyslovým areálem II. (viz. obrázek 2) tvoří největší průmyslovou zónu v Olomouci. Dohromady mají obě tyto průmyslové oblasti velikost 56,7 ha.

Obrázek 1:



Obrázek 2:



## Příloha č. 8 – Dotazník

# DOTAZNÍK

### *Výzkum spokojenosti obyvatel města Olomouc s nabízenými službami.*

Vážení obyvatelé města Olomouc,

obracím se na Vás s dotazníkem, který si klade za cíl zjistit, jak jsou obyvatelé Olomouce spokojeni s nabízenými službami ve městě. Vaše odpovědi budou použity do bakalářské práce, která bude publikována prostřednictvím Univerzity Pardubice, a dále budou Vaše názory využity městem jako podklad pro zlepšení nabízených služeb.

U každé otázky jsou uvedeny odpovědi. Zatrhněte prosím ty, které nejlépe vystihují Váš názor a situaci. Na konci je ponechán prostor pro Vaše připomínky.

Děkuji za Vaši účast a za čas, který vyplnění dotazníku věnujete.

Kristýna Španihelová  
studentka Univerzity Pardubice

## I. ZÁKLADNÍ ÚDAJE

Jakého jste pohlaví?

muž       žena

Do jaké věkové kategorie patříte?

do 29       30 – 39       40 – 49       nad 50

Jaké je Vaše dokončené vzdělání?

základní  
 učňovské  
 úplné střední  
 vysokoškolské

Jak se Vám líbí v Olomouci ve srovnání s jinými městy?

moc se mi tady líbí, jinde bych bydlet nechtěl/a  
 jsem zde spokojen/a  
 je mi to jedno  
 jsem zde nespokojen/a  
 vůbec se mi tady nelíbí, chtěl/a bych se odsud odstěhovat

## II. SLUŽBY PRO OBYVATELSTVO

*Jak byste hodnotil/a úroveň nabídky služeb pro obyvatelstvo?*

<i>Nabídka je zde:</i>	<i>až příliš velká</i>	<i>optimální</i>	<i>uvítal/a bych větší</i>	<i>naprosto nedostatečná</i>	<i>nevím</i>
prodej potravin	£	£	£	£	£
prodej oblečení	£	£	£	£	£
prodej elektroniky	£	£	£	£	£
opravárenské služby	£	£	£	£	£
pojišťovací a bankovní služby	£	£	£	£	£
restaurace a občerstvení	£	£	£	£	£

## III. VEŘEJNÉ SLUŽBY

*Jak byste hodnotil/a úroveň veřejných služeb ve městě?*

<i>Se službami jsem:</i>	<i>spokojen/a</i>	<i>částečně spokojen/a</i>	<i>částečně nespokojen/a</i>	<i>nespokojen/a</i>	<i>nevím</i>
městská hromadná doprava	£	£	£	£	£
dopravní situace, průjezdnost	£	£	£	£	£
veřejná správa (úřady)	£	£	£	£	£
informování o dění ve městě	£	£	£	£	£
bezpečnost a veřejný pořádek	£	£	£	£	£
svoz a likvidace odpadu	£	£	£	£	£
údržba zelených ploch, parky	£	£	£	£	£
zdravotní péče	£	£	£	£	£
školy, školky, další vzdělávání	£	£	£	£	£
kultura, kulturní akce, památky	£	£	£	£	£
zábava	£	£	£	£	£

## IV. NÁMĚTY, PŘIPOMÍNKY A STÍŽNOSTI

*Pokud byste nám chtěl/a sdělit svůj další názor (co byste uvítal/a, co Vám zde nejvíce chybí, s čím jste spokojen/a nebo naopak nespokojen/a), napište jej prosím zde. Děkuji.*

---

---

---

---

---

---

---

---

## ÚDAJE PRO KNIHOVNICKOU DATABÁZI

Název práce	Ekonomický profil města Olomouc
Autor práce	Kristýna Španihelová
Obor	Veřejná ekonomika a správa
Rok obhajoby	2006
Vedoucí práce	Ing. Jolana Volejníková, Ph.D.
Anotace	<p>Bakalářská práce se zabývá současným ekonomickým a sociálním prostředím města Olomouc. Cílem této práce je analýza a zhodnocení současného stavu a představení výsledků marketingového šetření v oblasti služeb nabízených ve městě.</p> <p>Bakalářská práce se skládá ze čtyř částí. V první části je celkově charakterizováno město Olomouc, jsou zde shromážděny a zhodnoceny základní údaje o městě. Ve druhé části jsou na základě provedené analýzy vymezeny silné a slabé stránky, příležitosti a hrozby města. Třetí část této práce obsahuje teoretické vymezení dotazníkového šetření a na ni pak navazuje část čtvrtá, kde jsou výsledky dotazníkového šetření představeny a vyhodnoceny.</p>
Klíčová slova	Olomouc, město, obyvatelstvo, infrastruktura, trh práce, průmysl, podnikání, cestovní ruch, ekonomika, obchod, služby, dotazníkové šetření, dotazník