

UNIVERZITA PARDUBICE

FAKULTA RESTAUROVÁNÍ

BAKALÁŘSKÁ PRÁCE

2007

Jitka LUSTYKOVÁ

UNIVERZITA PARDUBICE

FAKULTA RESTAUROVÁNÍ

**KNIŽNÍ TVORBA JOSEFA VÁCHALA SE
ZAMĚŘENÍM NA DÍLA
"ŠUMAVA UMÍRAJÍCÍ A ROMANTICKÁ"
A
"RECEPTÁŘ BAREVNÉHO DŘEVORYTU"**

BAKALÁŘSKÁ PRÁCE

AUTORKA PRÁCE: Jitka Lustyková

VEDOUCÍ PRÁCE: Mgr. Jiří Kaše

2007

**UNIVERSITY OF PARDUBICE
FACULTY OF RESTAURATION**

BACHELOR WORK

**JOSEF VÁCHAL'S ART OF BOOKMAKING,
FOCUSED ON THE
"ŠUMAVA UMÍRAJÍCÍ A ROMANTICKÁ"
AND
"RECEPTÁŘ BAREVNÉHO DŘEVORYTU"**

AUTHOR: Jitka Lustyková

SUPERVISOR: Mgr. Jiří Kaše,

2007

Prohlašuji:

Tuto práci jsem vypracovala samostatně. Veškeré literární prameny a informace, které jsem v práci využila, jsou uvedeny v seznamu použité literatury.

Byla jsem seznámena s tím, že se na moji práci vztahují práva a povinnosti vyplývající ze zákona č. 121/2000 Sb., autorský zákon, zejména se skutečností, že Univerzita Pardubice má právo na uzavření licenční smlouvy o užití této práce jako školního díla podle § 60 odst. 1 autorského zákona, a s tím, že pokud dojde k užití této práce mnou nebo bude poskytnuta licence o užití jinému subjektu, je Univerzita Pardubice oprávněna ode mne požadovat přiměřený příspěvek na úhradu nákladů, které na vytvoření díla vynaložila, a to podle okolností až do jejich skutečné výše.

Souhlasím s prezenčním zpřístupněním své práce v Univerzitní knihovně Univerzity Pardubice.

V Litomyšli dne 15. 5. 2007.

Jitka Lustyková

ÚDAJE PRO KNIHOVNICKOU DATABÁZI

Název práce	KNIŽNÍ TVORBA JOSEFA VÁCHALA SE ZAMĚŘENÍM NA DÍLA: ŠUMAVA UMÍRAJÍCÍ A ROMANTICKÁ A RECEPTÁŘ BAREVNÉHO DŘEVORYTU
Autor práce	JITKA LUSTYKOVÁ
Obor	RESTAUROVÁNÍ A KONZERVACE MALBY NA PAPÍRU A PŘÍBUZNÝCH MATERIÁLECH
Rok obhajoby	2007
Vedoucí práce	MGR. JIŘÍ KAŠE
Anotace	PRÁCE POJEDNÁVÁ O VÝZNAMNÝCH DÍLECH JOSEFA VÁCHALA, O KATALOGIZACI JEHO DĚL, PODROBNĚ PAK O ŠUMAVĚ UMÍRAJÍCÍ A ROMANTICKÉ A O RECEPTÁŘI BAREVNÉHO DŘEVORYTU, O DŘEVORYTU OBECNĚ A O POŠKOZENÍ EXEMPLÁŘŮ
Klíčová slova	JOSEF VÁCHAL ŽIVOTOPIS ŠUMAVA UMÍRAJÍCÍ A ROMANTICKÁ RECEPTÁŘ BAREVNÉHO DŘEVORYTU FOTOGRAFIE NÁVRHY NA RESTAUROVÁNÍ OCHRANA A ULOŽENÍ DĚL V DEPOSITÁŘÍCH

ABSTRAKT

Josef Váchal se narodil 23. 9. 1884 v Milavčích u Domažlic, žil v Praze a ve Studeňanech u Jičína, kde 10. 5. 1969 zemřel. V jeho tvorbě převažuje grafika, především vícebarevný dřevoryt, vedle malby závěsné, i nástěnné, kresby a figurální řezbářské práce.

Mimořádnou složkou jeho díla byly knihy, někdy velmi rozměrné. Jako autor, ilustrátor, tvůrce písma, sazeč a knihvazač je sám dokončoval ve velmi malých nákladech.

Tato bakalářská práce je zaměřena na dvě knižní díla Josefa Váchala. Prvním z nich je *Šumava umírající a romantická*, druhé pak *Receptář barevného dřevorytu*. Do práce je také zahrnut popis poškození a teoretický návrh na restaurování.

ABSTRACT

Josef Váchal was born on September 23, 1884 in Milavče near Domažlice and lived in Prague and Studeňany near Jičín, where he also died on May 10, 1969. His work is dominated by graphics, namely color wood-engraving, but he produced also paintings and murals, drawings and figural wood carvings.

Much of his *oeuvre*, however, is taken up by books, of quite extensive, which he produced as author, illustrator, type designer and setter as well as bookbinder in extremely limited editions.

This bachelor thesis is aimed at two Josef Váchal's books. First of them is *Šumava umírající a romantická* (*Šumava, dying and romantic*) and the second one is *Receptář barevného dřevorytu* (*Formula of color wood-engraving*).

This thesis also contains description of damage and theoretical proposal for restoration.

Obsah Bakalářské práce:

1. Úvod.
2. Životopis Josefa Váchala.
3. Seznam knih jiných autorů ilustrovaných Josefem Váchalem.
4. Seznam autorské knižní tvorby.
5. *Šumava umírající a romantická.*
6. *Receptář barevného dřevorytu. Moderní metody rytí a tisku. Vibrace vertikální i horizontální, routing a kvokač (chuck). Tisk s jedné desky a parenchynový.*
7. Grafická technika tisku z výšky - dřevoryt
8. Stav knih *Receptář barevného dřevorytu a Šumava umírající a romantická* z restaátorského hlediska.
9. Závěr
10. Poznámky.
11. Použité prameny a literatura.

1. Úvod

Pro naši bakalářskou práci jsme zvolili autora, který nám je velice blízký svými uměleckými díly, která na tomto světě Josef Váchal zanechal.

Zdráháme se hodnotit cokoliv, co se Josefa Váchala týká. Můžeme snad jen podotknout, že byl velice složitou osobností, a že se v naší práci budeme stavět více - méně do role pozorovatelů.

Hlavním tématem naší práce se stane knižní tvorba Josefa Váchala a v jejím rámci především dvě knihy. Pro první knižní kolos, kterým se budeme zabývat, jsme využili především exempláře uloženého v depositáři sbírky užitě grafiky v knihovně Umělecko-průmyslového muzea v Praze. Další exemplář jsme našli v Knihovně Národního muzea v Praze. Jedná se o knihu *Šumava umírající a romantická*. Ještě je důležité podotknout, že sedm fotografií zhotovil pan Zdeněk Helfert, profesionální fotograf, ze třetího, pro tyto účely použitého exempláře, uloženého v Muzeu Šumavy v Kašperských horách. Ostatní fotografie pořídila autorka této práce.

Druhým knižním kolosem zmiňovaným v naší práci je *Receptář barevného dřevorytu*, pro který budeme moci využít pouze jediného veřejnosti přístupného exempláře, který je uložen ve Vědecké knihovně v Olomouci.

V jedné kapitole se pak budeme věnovat historii a technické stránce grafické techniky tisku z výšky - dřevorytu.

Celá naše práce bude provázena množstvím reprodukováných grafických listů - především dřevorytů, které Josef Váchal použil ve svých knihách. Snímky jsou použity především jako ilustrace k pochopení textu, budou vkládány bez zvláštního číslování¹⁾ do samotného textu bakalářské práce.

V závěru práce pak věnujeme kapitulu návrhu na restaurování dvou exemplářů knih *Šumava umírající a romantická* a jednoho exempláře *Receptáře barevného dřevorytu*, které jsme měli k dispozici.

Ke zpracování všech kapitol jsme využili též literatury vážící se k daným tematům, kterou uvádíme.

Veškerá naše snažení budou probíhat pod vedením Mgr. Jiřího Kaše.

2. Životopis Josefa Váchala.

Motto:

"Bohužel, obrovský fond fantazie nestrpěl, aby tužka začala u tvarů viděných a nejběžnějších, nýbrž strhoval mne ku kreslení jakýsi pud, mající hodně společného s kreslením mediálním, věci abstraktních a nejdivočejších...Kromě toho slévaly se ve mně ozvuky literární ze všeho čteného před tím: nitro zmítalo se pod dotěrnými rytmy veršů, které ve mně uvízly; tužku vystřídal pero a přece přede mnou čistý a nepopsaný deník. Strídal jsem, ustavičně realizuje svoje projevy psací a kreslicí ... " 2)

Josef Váchal jako grafik, kreslíř, malíř, spisovatel, ilustrátor, typograf, knihvazač, řezbář; též jako filozof - mystik a vizionář, zaujímá v českém umění první poloviny 20. století zcela vyjímečné místo.

Jeho životem, naplněným tvůrčí energií, jeho dílem se zaobírali již spisovatelé a badatelé soudobí, zvučných jmen (viz. literatura). Proto si dovoluujeme jeho životopisná data uvádět poměrně ve stručnosti s tím, že věnujeme větší pozornost oblastem, které jsou tematem naší práce.

23.9.1884 se Josef Váchal narodil, a to v Milavčích na Domažlicku. Byl nemanželským synem Anny Váchalové a podučitele Josefa Šimona Alše-Lyžce, který byl bratrancem malíře Mikoláše Alše.

Své dětství prožívá v Písku, pěstouny se stávají prarodiče Jan a Josefa Alšovi. Jako dítě se projevuje jako velmi citlivý a vnímavý. V Písku vychodí obecnou školu a začíná studovat gymnázium a ukončí je v sekundě.

Na radu strýce Mikoláše Alše dávají pěstouni a otec Josefa Váchala do učení do knihařského závodu *Jindřicha Weitzmanna*, jež sídlil v Praze na Starém Městě. Zde tráví roky **1898-1902**. V Praze pak stráví polovinu svého života.

V roce **1900** navštěvuje souběžně s učením ještě tzv. "Průmyslovou školu pokračovací". Odsud jsou zaznamenány první výtvarné a literární pokusy.

V roce **1901** projevuje sympatie k anarchismu. Obdivuje Friedricha Nietzscheho, Františka Gelnera a S. K. Neumanna, který se na nějaký čas stane jeho přítelem a

sběratelem jeho děl. Vydává ilustrované časopisy *Hodnodle nadšená a Dekadent geniální* s vlastními texty.

Po obdržení výučního listu **2. 9. 1902** zůstává ve Waitzmannově dílně jako knihařský dělník, navazuje kontakt s theosofy kolem revue *Lotus* a navštěvuje přednášky theosofické společnosti.

V následujícím roce se účastní spiritistických seancí v ateliéru Ladislava Šalouna, u Neubrtů a na jiných místech. Čte theosofické spisy, stýká se s nimi, též s okultisty a spiritisty. Jejich prostřednictvím se později seznámí s Gustavem Mayrinkem.

Jako knihařský dělník nastupuje v dílně Antonína Bechbergera **26. 2. 1904** v Bělé pod Bezdězem. Zkouší olejomalbu, kresbou zachycuje své úzkostné sny. Pro obživu kreslí pohlednice dle náčrtů z Bělé. Vydává s přáteli časopis *Kult mladých*. (Jedno číslo.) Na doporučení Mikoláše Alše nastupuje, na krátkou dobu, do krajinářské školy Aloise Kalvody, jež byla na tehdejší akademii.

Přibližně o rok později opouští Kalvodovu školu a začne navštěvovat malířskou školu Rudolfa Béma.

V roce **1906** žije mezi vinohradskými umělci, začíná s dřevořezbou a též vyřeže svůj první dřevoryt z krabice od doutníků. Pro obživu maluje krajiny, v roce 1907 navštěvuje školu leptu A. Herveta.

Maluje též oleje s figurální tematikou. Opět se stýká s okultisty. V roce **1908** se stává členem literárního spolku, okultisticky zaměřeného, jehož jméno bylo Flammarion. Vytváří svá první kreslená ex libris, své první ilustrace. Maluje své fantastické výjevy na hliněných vázách, experimentuje s různými materiály a upravuje užité předměty. Z dědictví po písecké babičce kupuje Josef Váchal velký gafický lis pro tisk leptů. V roce **1909** navazuje kontakty s revue *Meditace* a otiskje zde své dřevoryty. 30. července **1910** se stává spoluzakladatelem umělecké skupiny Sursum společně s Emilem Pacovským, Františkem Koblihou a Janem Konůpkem

1910-1912. Tehdy Josef Váchal vydává svou první knihu "*Vidění sedmera dnů a planet a kterak ty působí na Zemi*", kterou vyryl kuchyňským nožem, protože ještě nevlastnil rytecké nářadí.

Dále bychom chtěli - alespoň v datech - zmínit některá životopisná data Josefa Váchala, která považujeme za důležitější vzhledem ke zvolenému tématu naší práce.

V roce **1911** kupuje Josef Váchal tiskařský stroj pro tisk dřevorytů a knih.

V červnu téhož roku na pozvání Josefa Floriana navštěvuje Starou Říši, zde vytváří menší dřevoryty a ilustrace pro Florianovy tisky.

1912 Koná se první výstava skupiny *Sursum*, pro kterou J. Váchal navrhl plakát a vystavil na ní olejomalby, reléfy, kresby, lepty, aquatinty, dřevořezy. Přáteli se s Jakubem Demlem, kterému ilustruje knihy *Hrad smrti* a *Rosnička*.

1913 Studuje barokní literaturu v Knihovně Národního muzea a Strahovského kláštera. Seznamuje se s amatérským tiskařem, bibliofilem a sběratelem umění Josefem Portmanem z Litomyšle. Spoluzakládá spolek *Trojráž*, který se má věnovat především knižnímu tisku.

1917 V tomto roce, v lednu, je odveden do muniční kolony ve Vídni a už v únoru putuje na Kronavu, v březnu nastupuje jako nosič munice na frontu ve Slovinsku. Nastupuje do války Rakouska-Uherska proti Itálii - kreslí zde na objednávku pro důstojníky.

V sočském kostele jsou dodnes zachovány malby Josefa Váchala, které také v tomto roce vytvořil (v okenních tabulkách, na deskách zábradlí a v kruchtě kostela).

1918 V lednu, v čase vojenské dovolené, vystavuje kresby ze Soči (Rubešova galerie), po té se vrací do Itálie na frontu, následně je překládán do různých útvarů armády. Kreslí vykládací karty s lebkami a granáty, skládá zde vojenskou píseň, kterou doprovodí 38 kresbami a podobně.

1919 Pracuje na cyklu dřevorytů *Fronta*.

1920 Začíná přátelství s grafičkou Annou Mackovou, která se později stane jeho celoživotní družkou. V srpnu začíná pracovat na výzdobě dvou místností Portmanova domu v Litomyšli.

1922 Účastní se a dominuje na výstavě sdružení výtvarníků v pražském Rudolfinu.

24. 12. umírá jeho manželka Marie.

1923 Napíše a dřevoryty vyzdobí knihu *In memoriam Marie Váchalové* - pracuje na knize *Ďáblova zahrádka*.

1924 Pracuje na knihách *Krvavý román* a *Postyla kacířská*. Dokončuje své práce na výzdobě Portmanova domu v Litomyšli.

1925 Začíná při rytí dřevorytů používat motorové frézky. Také začíná užívat slévací strojek na písmo.

1926 V Brně zahajuje vlastní výstavu. Řeže do liteřiny své první písmo, dále řeže své nové písmo *Gnom*.

1927 Tiskne první desky, odlévá písmo pro knihu *Mor v Korčule*.

Rozchází se s Josefem Portmanem, píše a kreslí parodii na knihu *Máj* od K.H.Máchy

1928 Píše knihy *Erotikon* a *Malíř na frontě* (knihy vzpomínek na válku). V Kolíně nad Rýnem přednáší o svých tiskařských vynálezech. Začíná pracovat na knize *Šumava umírající a romantická*. Pořizuje si nový tiskařský stroj. Ve Florencii získává na 3. knižním veletrhu cenu za knihu *Satan*.

1929 Stává se členem *Volné myšlenky Československé*, píše a kreslí grotesky při putování Šumavou podle místních pověstí, po návratu do Prahy pokračuje v práci na knize o Šumavě.

1930 Samostatná výstava grafických děl v Městském muzeu v Hradci Králové, pracuje na knize *Prášílská tiskárna*, kreslí a píše cestu Slovenskem (putují společně s Annou Mackovou a psem Tarzanem), po jejich návratu píše dvoudílnou rukopisnou knihu *Cesta Slovenskem* (obsahuje 649 stran a 115 barevných kreseb). V Řijnu zahajuje autorskou výstavu v Plzni.

1931 Vydává knihu *Šumava umírající a romantická*.

1931 Píše koncept ke knize *Christian Heinrich Spies*, v níž skládá poctu německému autoru hrůzostrašných románů.

1932 Pro *Volnou myšlenku* přednáší zejména o grafice a to především o barevném dřevorytu.

1933 Pracuje na knize *Receptář barevného dřevorytu*, cestuje v tomto roce opět s Annou Mackovou po Slovensku (cestou též fotografuje - přírodu a lidské typy).

1934 Vydává *Receptář barevného dřevorytu*.

1940 Josef Váchal se odstěhoval ze své přízemní tiskárničky ve Vršovicích (byl tam od r. 1910) na venkovský statek své přítelkyně Anny Mackové do Studeňan, zde píše paměti, ryje ex libris.

1969 Oceněn titulem "Zasloužilý umělec".

10.5.1969 Josef Váchal zemřel.

Zanechal za sebou 40 knih, tisíce dřevorytů a kreseb, dále lepty, obrazy, malovanou keramiku, vyřezávaný nábytek, deníky, přednášky, vzpomínky a další texty. Značná část jeho písemné pozůstalosti zůstala dosud nezpracována a tudíž nepoznána.

3. Seznam knih jiných autorů ilustrovaných Josefem Váchalem.

Beneš - Buchlovan, Bedřich:

- *JOSEF VÁCHAL*, vydavatelství Trojram, Zlechov - Uherské Hradiště, r. 1914, rozměr 225 x 178 mm, 16 stran s osmi původními dřevoryty (z toho 2 barevné) a pěti reprodukcemi

- *SLAVÍK SV. BONAVENTURY. Středověká báseň.*, Vyd. V. Bitnar v Praze, r. 1911, rozměr 260 x 250 mm, 26 stran včetně titulního, s 3 celostránkovými dřevoryty, 20 vinětami a linkami s 5 iniciálami

Bouška P. Sigismund:

- *PAMĚTNÍ ADRESA BROUMOVSKÉMU OPATU*, Vyd. Klášter benediktýnů v Broumově, r. 1916, rozměr 300 x 200 mm, 22 stran, latinský text

Březina, Otokar:

- *RUCE. Básně.*, Vyd. Evr. liter. klub v Praze, vydání řídil J. B. Čapek, r. 1946, rozměr 260 x 190 mm, 64 stran, 35 dřevorytů

Calzini, Rafael:

- *KRISTUS A VETŘELEK*, Vyd. Marta Floriánová ve Staré Říši, r. 1923, rozměr 150 x 90 mm, 18 stran, 2 dřevoryty

Deml, Jakub:

- *HRAD SMRTI*, Vyd. autor na Vinohradech, r. 1912, rozměr 255 x 150 mm, 52 stran, 9 celostránkových kolorovaných dřevorytů

- *ROSNIČKA. Deník.* 1. Vyd. - vydal autor v Šebkovicích, rok 1912, rozměr 135 x 90 mm, 76 stran, 2. Vyd. - vydala Pavla Kytlicová v Tasově, r. 1927, rozměr 150 x 100 mm, 116 stran; v obou vydáních dvoubarevný titulní list

Dickens, Charles:

- *VÁNOČNÍ KOLEDA PROSOU*, Vyd. Václav Pour v Praze - Vršovicích, r. 1945,
rozměr 210 x 110 mm, 123stran, 7 dřevorytů

Emmerichová, Anna Kateřina:

- *ŽIVOT PŘESVATÉ PANNY MARIE*, Vyd. M. Fencel, Uhřetěves, r. 1912, rozměr
225 x 145 mm, 538 stran, 4 vignety

- *HORA PROROKŮ*, Vyd. Jakub Deml v Šebkovicích, r. 1912, rozměr 350 x 250
mm, 30 stran, frontispice, obálka, titl, 6 celostránkových a 31 menších
dřevorytů, iniciála; několik svazků ručně kolorováno

Gustav (?) Flaubert:

- *MLADÉHO FLAUBERTA ZÁPISKY Z CEST*, Vyd. S. K. Neumann

3. Seznam aurorské knižní tvorby.

Motto:

"Po slávě již netoužím, leda vydat, několik podivných knih, o nichž by se po létech mluvilo, z jakých pohnutek a s jakým nedostatkem byly provedeny, ani po penězích, po ničem; jedině z knih mám radost a největší bída mně nepohne, prodati jedinou." ³⁾

Údaje zahrnují rok dokončení, název a rozměr díla:

- 1910** PŘEPĚKNÉ ČTENÍ O GASNOWIDNÉM WAWŘINCOWI, 125 x 115 mm
- 1910** VIDĚNÍ SEDMERA DNŮ A PLANET..., 208 x 135 mm
- 1911** PUTOVÁNÍ MALÉHO ELFA, 295 X 25
- 1913** NOVÝ PEKELNÝ ŽALTÁŘ aneb DIWOWÉ ĎÁBELDŠTÍ...,
235 x 245 mm
- 1913** MYSTIKOVÉ A VISIONÁŘI, 500 x 400 mm
- 1914** ODHOD ČLOVĚKA. Cyklus barev. dřevorytů., 850 x 250 mm
- 1920** MYSTIKA ČICHU, 137 x 87 mm
- 1922** NOVÝ KALENDÁŘ TOLERANCÝ na r. 1923 aneb ROKODNÍK,
275 x 222 mm
- 1922** DOJEMNÁ PÍSEŇ O JEDNOM POUSTEWNÍKOWI, 225 x 195 mm
- 1922** DOKONALÁ MAGIE BUDOUCNOSTI, 275 x 220 mm
- 1923** IN MEMORIAM MARIE VÁCHALOVÉ, 235 x 215 mm
- 1924** ĎÁBLOVA ZAHRÁDKA aneb PŘÍRODOPIS STRAŠIDEL, 400 x 350 mm
- 1924** KRVAVÝ ROMÁN, 230 x 156 mm

- 1926 CARDUCCI GIOSUÉ – SATANU, 590 x 433 mm
- 1926 ZPĚV PŘÍKLADNÝ O VILÍMOVI A BĚLE ... , 495 x 335 mm
- 1927 MOR V KORČULE. Báseň s dřevoryty, 480 x 330 mm
- 1928 VADEMECUM V EROTIKY SOUVISLOSTECH, O LUZE A O BURŽOUSTECH, 320 x 243 mm
- 1929 MALÍŘ NA FRONTĚ. Soča a Itálie 1917 – 1918, 240 x 210 mm
- 1931 ANDĚL STRÁŽNÝ, 380 x 340 mm
- 1931 PRÁŠILSKÁ PAPIRKA. Cyklus dřevorytů Anny Mackové, 380 x 340 mm
- 1931 ŠUMAVA UMÍRAJÍCÍ A ROMANTICKÁ, 650 x 490 mm
- 1932 PROSTŘEDNÍCI. Óda, 540 x 434 mm
- 1932 ORBIS PICTUS aneb DOPLŇKY K J. A. KOMENSKÉHO SVĚTU V OBRAZÍCH, 430 x 265 mm
- 1933 CHRISTIAN HEINRICH SPIESS, 295 x 270
- 1934 RECEPTÁŘ BAREVNÉHO DŘEVORYTU. Moderní metody rytí a tisku, 584 x 408 mm
- 1935 NEJNOVĚJŠÍ LEGATIO MORTUORUM AD VIVOS , 425 x 260 mm
- 1936 AUTODAFÉ LITER, 420 x 260 mm
- 1936 SMUTNÁ PÍSEŇ O STRAŠLIVÉ PATÁLII... , 129 x 106 mm
- 1937 VÁCHALŮV HAVRAN dle světoznámého vzoru přejinačený, 260 x 210 mm
- 1957 KÁZÁNÍ PROTI HRÍCHU SPĚŠNOSTI..., 265 x 210 mm

5. Šumava umírající a romantická

Katalogizace.

AUTOR: **Váchal Josef**

Název díla zkrácený: Šumava umírající a romantická

Přesný název: **Šumava umírající a romantická**

ISBN: -----⁴⁾

Místo uložení: Knihovna Národního musea v Praze.

Inventární číslo: 4 E 9

Místo uložení: Depositář sbírky užité grafiky v knihovně Umělecko - průmyslového muzea v Praze.

Inventární číslo: G - 4107 - A

Šumava umírající a romantická

Josef Váchal, Praha 1928 - 1931

Místo tisku: Praha

Tiskař: Josef Váchal

Rok vydání: 1931

Formát desek vazby knihy: 650 x 490 mm

Formát zrcadla tisku dřevorytů: 480 až 500 x 340 až 370 mm

Materiál vazby knihy: červeno-hnědá teletina na deskách knihy s vyraženým grafickým, abstraktním ornamentem, vazba je šitá

Materiál listů knihy: ruční kartón

Motto: „*Šumava! Té chci věnovati nejlepší svou práci...*“ /Josef Váchal, 17. března 1927

Josef Váchal byl autorem několika desítek knih, k nimž si sám psal texty, jak již bylo uvedeno. Vedle rukopisných to byly též knihy tištěné. Vytvořil vlastní typy písma, které odléval, nebo řezal do dřeva. Tyto texty potom vysázel, vytiskl, doprovodil je vlastními dřevoryty a svázal. Vázal i své knihy netištěné, ručně psané, kterými se ale nezabýváme. Knihy vyhotovoval v malém nákladu, někdy pouze v jediném exempláři.

Šumava umírající a romantická je knihou nezvyklých rozměrů, ty činí 650 x 490 mm, váží okolo 20kg. Josef Váchal se bavil představou nesnázi budoucího majitele knihy s jejím uložením.

V tiráži sám autor uvedl tyto informace o knize: text je vysázen z 8 014 řezaných a odlitých liter. Kniha dále obsahuje 74 barevných dřevorytů, vytiskl ji a vydal celkem v 11 výtiscích v době od 11. července 1928 do 3. května 1931.

V knize je vedle barevných dřevorytů 276 stran textu tištěného různými barvami. Pro dřevoryty použil Váchal dle svých údajů 544 barev a využil pro ně své technické vynálezy, především vícebarevný tisk z jedné desky.

Kolik píle a péče technice i barvám věnoval, o nich „mluví“ jeho záznamy a popisy v pracovních sešitech. Je možné si jen stěží představit, kolik pracovního nasazení si vyžádalo vytvoření písma. Dnešním zjednodušujícím termínem bychom mohli tvůrce označit „workoholikem“, ale mně osobně připadá toto označení jako nedostatečné.

V doslovu k této knize Josef Váchal napsal: „*Vztah jednotlivce ke krajině, spec. lesům bývá individuálním. Mnohému stačí reminiscence Vrbovy, jiným stěží Reimiš a Marcha vyhoví. Nálady šumavských končin mohl v jich zlatých kdys dobách jedině Klostermann zachytiti; dnes přináší sebou i do koutů nezapadlejších návštěvník kus vířícího kvasu přítomna. Beznáročným jest můj popis šumavských lesů, zůstane pouhou výplní mezi výtvarnými dojmy a vhozenou sem filosofií hodnou tamních divočin kus po kuse přírodních krás zbavovaných. Apotheosa zmírajícího kouzla Šumavy hraje zde však obraz přítomnosti lidstva s jedinci zápasícími o život stejně tu, jako tam...*“

Kniha Josefa Váchala věnovaná Šumavě není pouhým nenáročným popisem šumavských lesů (itinerář cesty po Šumavě viz později). Neopakovatelným způsobem oslavil

jedinečnou krásu krajiny, jež byla jen málo dotčena civilizací. Obsahuje sdělení o prožitcích duchovních a mystických, obrazy podobenství, skrze které nám „příroda“, „neznámo“ či „Bůh“ dávají sdělení. Dostáváme též informace o jejím autorovi. Nabýváme pocit, že se setkal s krajinou, která svojí charakteristikou byla blízká jeho duši.

Souvislé texty v knize popisují atmosféru jednotlivých částí šumavského pohoří, líčí charakter místních slatí, potoků, jezer a údolí, mlh, přírodních cyklů; jednotlivých stromů, rostlin a zvířat. Váchal měl vše osobně odpozorováno a prožito. Zároveň byl poučen četbou a studiem, která předcházela jeho cestám.

Josef Váchal zamýšlel vytvořit větší množství knih o Šumavě a zároveň jakousi theosofii Šumavy. Svému úmyslu dostal. Nejen v textech, ale i v básních, kterými je dílo nejen uvedeno, ale i proloženo. Jde o svéráznou syntézu zahrnující zákony vyšších sfér a přírody; šumavská božstva, bytosti a démony, jakož i autorovu zkušenost se světem, s lidmi. Příznačné jsou tedy dva dřevoryty na začátku knihy. První se jmenuje *Šumavská božstva* a druhý *Odcházející krása Šumavy*. Postavy božstev, živlů, bytosti lesa i pohanského bůzka zasvěceného životadárnému slunci představují živé, krásné barvy. Jsou to především odstíny zelené, červené, zlaté a hnědé barvy. Nad nimi se klene duha symbolizující „řád“ a v levé části obrazu se šíří cosi jako pohádková prázdnota. Má nepříjemný tvar obličejů, její zuby a pracka zakrývají slunce. V pozadí pak jsou továrny s kouřícími komíny. V tomto smyslu můžeme též chápat Váchalovy úvodní verše: „*Názor shnilý, v času chvíli vmetení přes palubu, zbylý, Satane! Vstřel v Boha šípy! Neb tys vůdce nové Doby, boha snů, jež porozdrobí, na zem strhne všechna nebe, ...Na zdar ďáble! Svět, jenž hýří, k Tobě míří, ač z té víry ztratil unci.*“

Cesty Josefa Váchala spjaté se Šumavou

V roce 1932 se Josef Váchal vydal do Nicova u Plánice k faráři Františku Kašparovi, jemuž ilustroval knihy mystických básní. K další Váchalově výpravě na Šumavu došlo v roce 1922 ve dnech 23. srpna až 1. září poté, co se vrátil z malování Portmanova domu v Litomyšli. Cestu nastoupil za deště na Špičáku, shlédl okolí Černé i Čertovo jezero, Jezerní stěnu, Zwergeck (Svarock) a pokračoval přes Eisenstein na Javor a dále přes Hůrku na jezero Laka až do Prášil, kde navštívil papírnu paní Eggerthové. V den, kdy se zabydlel v Prášilech, vyšlo po deštivých dnech slunce, které jakoby předznamenávalo

Váchalovy budoucí šťastné pobyty v těchto místech. Pokračoval dále na Roklan, Luzný, pramen Vltavy, Bučinu (kde zažil místní svatbu, která jej nadchla tančnými valčíky a mazurkami), Kvildu, Pláně, Vimperk, Boubín, Lenoru a Želnavu. Krásné počasí vydrželo celou cestu z Prášíl a teprve první zářijový den, v den návratu, se dalo opět do deště. Tato Váchalova výprava byla důležitá též tím, že v papírně paní Eggerthové našel vydatný zdroj ručního papíru, který využíval nejen on, ale i malířka Anna Macková.

Od roku 1926 jezdil na Šumavu téměř pravidelně až do roku 1933. K těmto výletům se řadily i vyjížďky do Pošumaví a jižních Čech.

V roce 1926 podnikl Josef Váchal s Annou Mackovou na Šumavu dva výlety. První ve dnech 13. až 26. července byl spíše výletem po jižních a západních Čechách s kratší výpravou do Šumavských lesů. Trasa, kterou absolvovali měřila 359 km. Vedla přes Mirovice, Orlík, Písek, Týn nad Vltavou, Hlubokou, Zlatou Korunu, Rožmberk, Vyšší Brod, Frymburk a Horní Planou. Dne 21. července navštívili Lenoru a zamířili do Hliniště, ve Strážném se setkali s rodinou malířky Klenkové. Dále prošli přes Adolfovu pilu „smutnými lesy“ do Bučiny přes Knížecí Hut'. Příští dny vedla jejich trasa přes Edelbach do Horní Vltavice, Slané Lhoty, Kašperských Hor, Sušice, Hrádku, Velhartic, Stříbrné Hory, Malonic, Nalžova, Velenov, Sborova, Nicova, Plánice a Klatov a pak zpět do Prahy.

Druhý šumavský výlet roku 1926 se konal ve dnech 3. až 22. září. Oba umělci zamířili na Šumavu přes Chodsko, navštívili Váchalovu rodnou ves Milavče a trasou přes Českou Kubici, Folmavu, Prenet, Všeruby, Nýrsko, Eisenstein, Pancíř a Hůrku dorazili 7. září do Prášíl. Dalšího dne se připojili k poutníkům k Hauswaldské kapli a zabloudili v lesích Schätzenwaldu. Po bloudění prošli Srním a podél Vydry došli do Mádru, kde přespali v Klostermannově chatě. Následná trasa vedla přes Weisfällernské slatě, Mádr, Kvildu...

Zatímco v předchozích letech Váchal knihu jen plánoval, v roce 1927 již byl definitivně rozhodnut. Jeho kratší návštěvy Šumavy nabývaly více ráz studijních cest. V tomto roce, dne 23. srpna vyráží sám přes Tábor směrem na Písek, Volyni, Čkyni a Vimperk, nahoru na Paseky, Ferchenhaid, Knížecí Hut', Bučinu, Modravu, Kvildu, spí na chatě u pramene Vltavy. Pokračuje přes Javoří pilu, Neubrunn, Srní, Prášily, Hartmanice, Pancíř, Čachrov, Běštiny a Klatovy do Sušice. Po té obrací směr své pouti nazpět. Vrací

se přes Dlouhou ves k Čeňkově pile, Turnerově chatě, podél Hamperského potoka do Innergefeldu (Horské Kvildy a Zdíkova). Poté se opět jeho cesta stáčí opačným směrem, vede přes Vacov, Javorník, Stachy, Nicov, Kašperské Hory k Tuškovcům, na výšinu proti Galgenberku, odkud ve svém deníku upozorňuje na jiný východ do Kvildského pohoří. Z Kašperských hor pak vyráží znovu na Rejštej, Schachtelei (Povydří), Turnerovu chatu a Mádr. Zažije „nádherné mlhy a duhu“, přes Javoří pilu vyráží neznámou cestou na Poledník. Z Prášil jde přes Steindlberg k jezeru a potom okolo Fallbaumu do Eisensteinu. Navštíví Černé jezero, vrchol Ostrého a přes Hamry, Nýrsko, Kdyni, Švihov a Hořovice se 5. září vrací do Prahy.

V roce 1928 navštívil Váchal v Kolíně nad Rýnem výstavu Pressy, na které také vystavoval a kde byly také vysoce ceněny jeho unikátní technické vynálezy důležité pro zhotovování dřevorytu. Po návratu z Německa se rozhodl začít práci na knize *Šumava umírající a romantická*. Dne 19. července již vyměřuje papír na knihu. Na podzim 1928 putuje opět do míst centrální Šumavy. Krásou podzimní Šumavy byl nadšen. „*Dnes pravá šumavská nálada: obrovské třásně v mracích, voda v mlhách a parách hrůzně krásná!*“

Asi nejdelším pobytem na Šumavě bylo léto prožité v Prášilech, které trávil s Annou Mackovou. Psal se rok 1929, (3. červen až 19. září). Toto období s nimi trávil též Váchalův leonbergský pes Tarzan. Oba umělci i s Tarzanem bydleli přímo v papírně paní Eggertové, odkud vyráželi na výlety po okolí. Zajímali se též o obyvatele Prášil, jejich zvyky a životní příběhy.

V roce 1930 jeli společně Josef Váchal s Annou Mackovou na Slovensko. Váchal měl již rozpracované dřevoryty a text ke své knize týkající se Šumavy a chtěl učinit porovnání s jiným horským místem.

V roce 1931 Josef Váchal své unikátní dílo dokončil.

„Přednáška o grafice, zejména o dřevorytu, kterou Váchal pronesl v Místním sdružení Volné myšlenky ve Vršovcích dne 1. dubna 1932, byla vlastně první veřejnou prezentací knihy Šumava umírající a romantická. Na závěr přednášející přečetl svůj doslov ke knize, na němž si velice zakládal. Vyjadřoval totiž umělcův individualismus a extremismus, které tvořili samotný základ Váchalovy umělecké tvorby.[...] Doslov obsahoval mimo jiné i provokativní přihlášení se k německé umělecké tradici. Váchal sice blíže neurčil, k jaké

části německé tradice se hlásí, ale událo se to v době nástupu Adolfa Hitlera k moci a kontroverznost této aklamace byla zjevná. / Jiří Olič

Dlužno podotknout, že nejen dle našeho názoru byl Josef Váchal velkým sarkastikem, můžeme též uvést, že vlastencem. Tato drobnější provokace proběhla v malé uzavřené společnosti. Chápeme ji ale též jako jako přihlášení se k silné německé výtvarnosti, samozřejmě s nespornou dávkou ironie, která zahrnovala soudobou politickou scénu.

A na závěr kapitoly citát z knihy Jiřího Oliče: *„Není to malířské putování krajem a kniha není čitelná pomocí mapek, které Váchal s oblibou kreslil, neboť tíhnul k dokumentu. Vytvářel dílo jako odkaz budoucím generacím, byl posedlý svědectvím každodenní stopy. A pracoval na nich s německou pečlivostí a důsledností.“*

Seznam příložených fotografií dřevorytů.

V případech, kdy nemůžeme určit název listu, používáme symbol otazníku v závorce.

Šumava umírající a romantická. / Titulní list.

Šumava umírající a romantická. / Rankelské rašeliniště (?), foto Zd. Helfert.

Šumava umírající a romantická. / (?), foto Zd. Helfert

Šumava umírající a romantická. / (?), foto Zd. Helfert

Šumava umírající a romantická. / Luzný od Břežníku, foto Zd. Helfert.

Šumava umírající a romantická. / (?), foto Zd. Helfert

Šumava umírající a romantická. / Slat' v Neuhutten, foto Zd. Helfert.

Šumava umírající a romantická. / Ukázka písma, foto Zd. Helfert.

Šumava umírající a romantická. / (?)

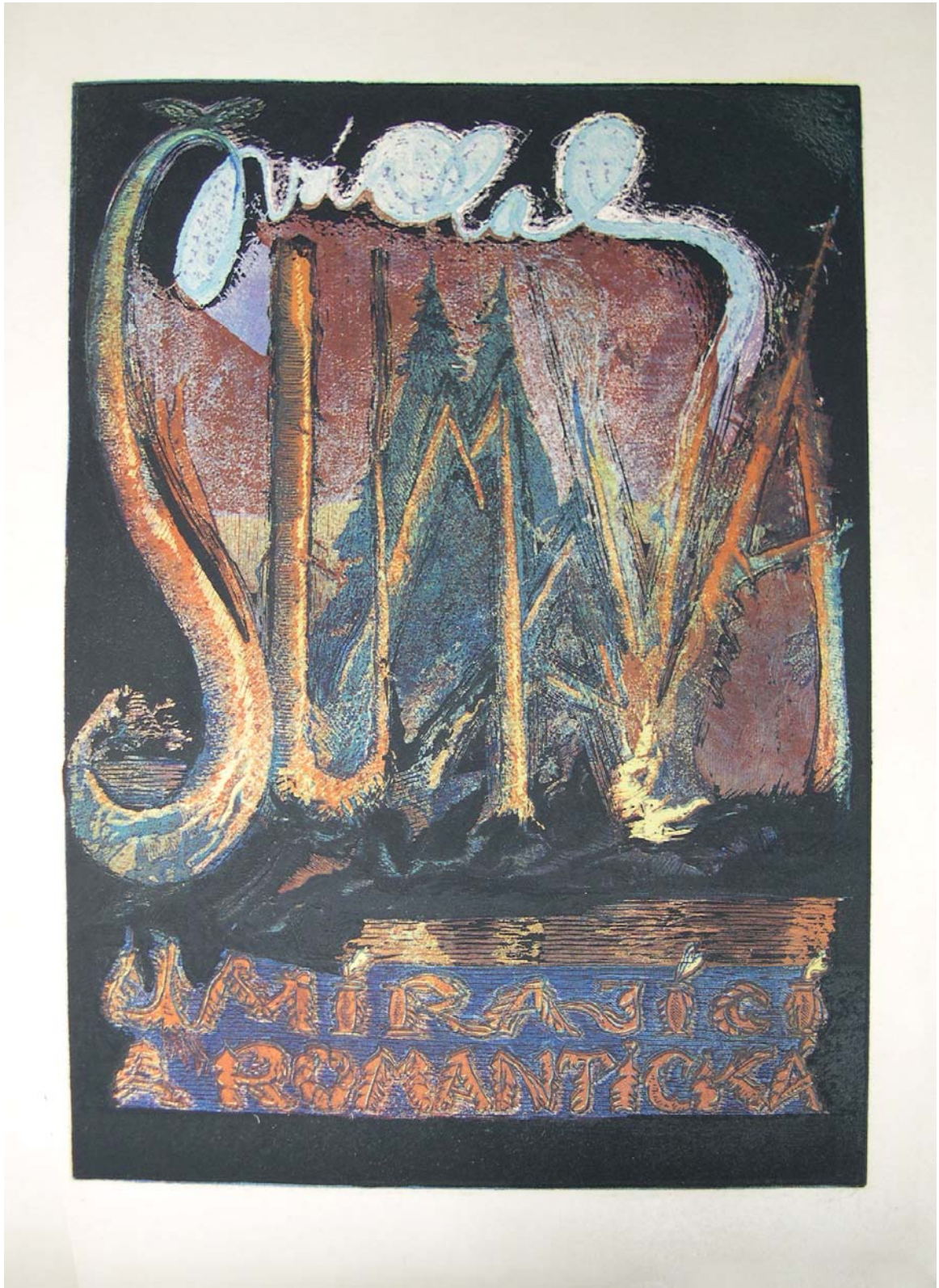
Šumava umírající a romantická. / Zakrslík na můstku.

Šumava umírající a romantická. / Šumava od Písku

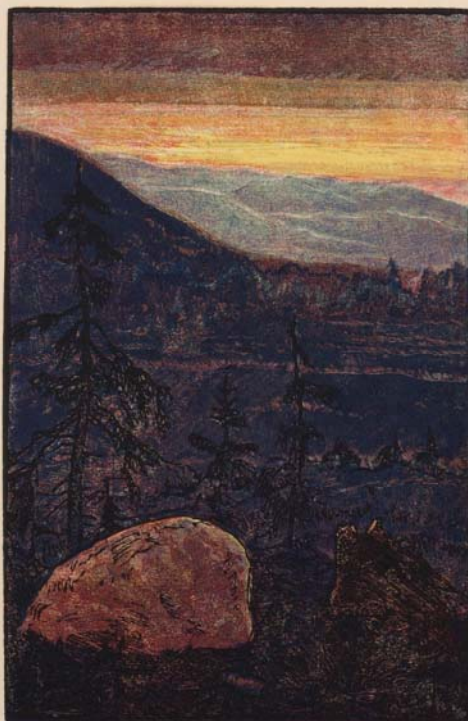
Šumava umírající a romantická. / Rábí.

Šumava umírající a romantická. / Roklanské jezero.

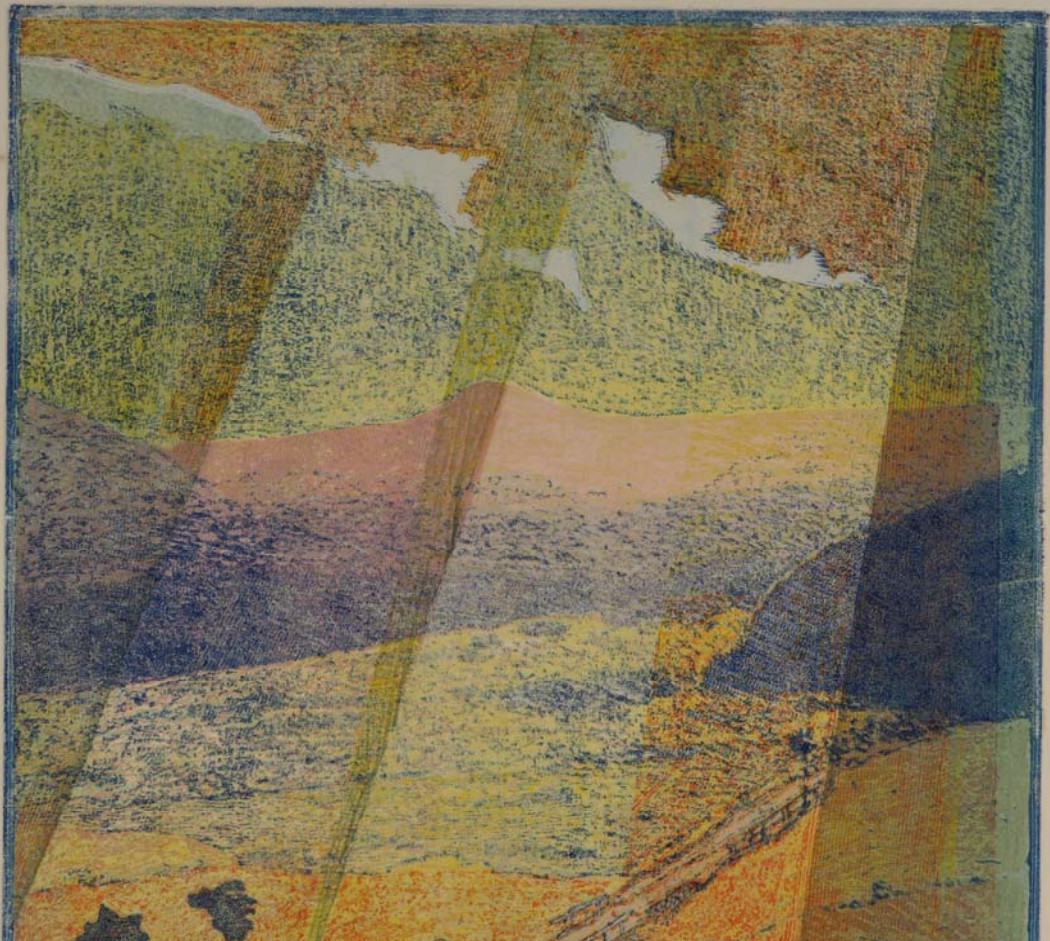
Šumava umírající a romantická. / Podzim v listnatém lese.

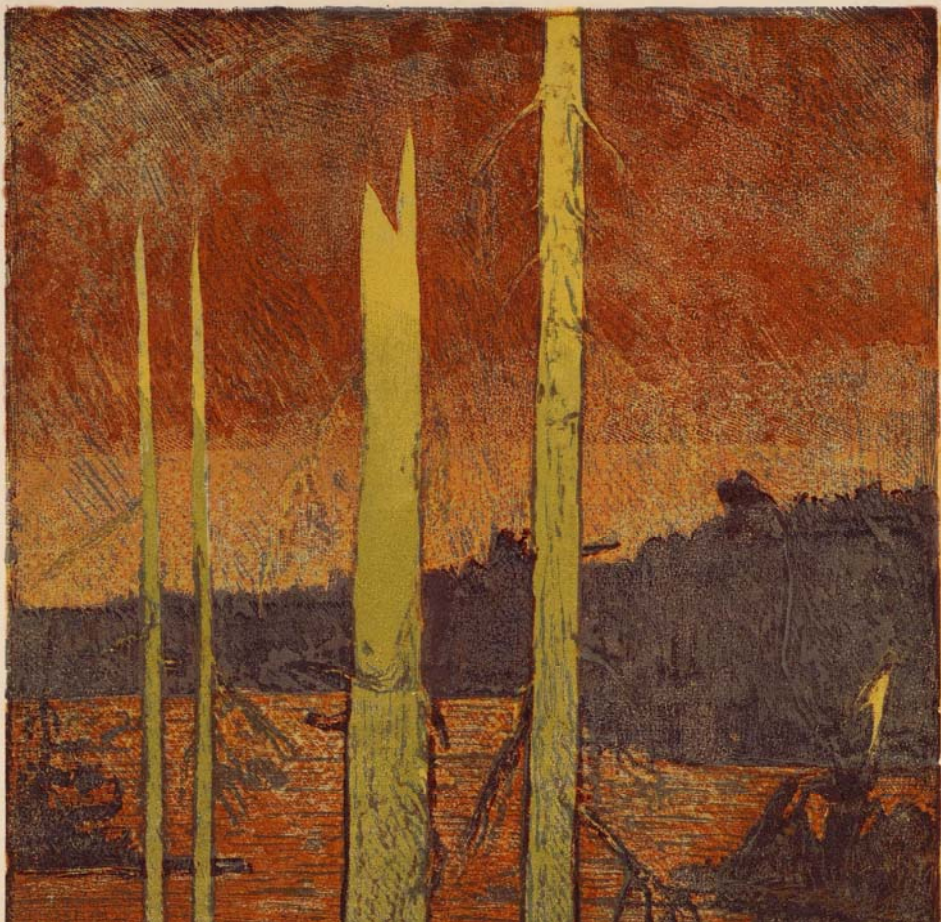


Leč zatím nerušenými zůstávají pannenská místa v Tvém klínu, v pohraničí, mezi *Alašemi* nepřístupnými a v odlehlých končinách, turistickému ruchu vzdálených hvozdech. Nechť užijí v Tobě návštěvníci prázdninovi vše co krásného můžeš jim dát, spokojivši se odpadky, jimi zde zanechanými. Ať nerušeně přípravy k zkáze Tvých krás člověk vykonatí zde může komunikací a polomy, v střed Tvůj zabodnutými co ohledací sonda; poslední návštěvníků příliv do hlubin lesů Tvých a štěstí jež pocítí v Tvých nádherách buď jedinou Tvou odměnou. Usněte hvozdy, ztratíš se vodstvo a zjihněte čela hor omšená na vždy: nastává nová era šumavskému kraji, střízlivá, bezútěšná a poslední; ROMANTIKA ztracena na vždy. Ten krátký již čas, mezi přítomností a budoucím at' turisté plně využijí; nechť nerušeně cestami upravenými chodití a anekdoty při tom vyprávěti si mohou; at' v chatách bezpečně spí a v sen se jim vtělí vzpomínka na hodné lidi, spořádaný stát a dobrou valutu! A první paprsky slunce at' je předčasně nebudí, neboť snídane v chatách na pozdější teprve hodinu určena jest, a kde že by se turisté zmohli na kus divoké romantiky, nenasnídání!









všeho za dalších úděsných dnů; ba, vlastní tíží sněhové haldy nastane jakési tání, urychlené teplem věčných vod a když trochu se jen nahoře oteplí, utvoří vody záplavu, proměnivší planinu v jedliný močál.

Během dlouhých měsíců žádný paprsek slunce neprorazí šerem mlh ustavičně kroužících neb nehybně se rozloživších nad těmito končinami, krom výjimečných případů.

Zde samostatná příroda, stát ve státě, pro který okolní zákony neplatí.

Je-li děsivou nad míru bouřka zde v těchto otevřených pláních s holinami, děsivějším je tání na jaře, kdy zemské průduchy voda ze /lati učinila ještě porovitéjšími než houby; zem nabobtnala za proměn různě teplých vod dostatečně a hle, přec tisícové stružky a brázdy odvedou v steré bystřiny celé moře vody poroučejících se závějí, jen pouhým protitlakem zdola.

Tu není bezmyšlenkovitého kamení a balvanů, které by řitíci se vody svázely a braly sebou do nížin; zde sebevědomý život zakrsalé vegetace, hálíci svými kořeny otužilými každou píď země z níž jest jim žítí, a tudíž vytrvají v běsnění opadávajících vod.

Vichřice jest jim jedlinou pomocnicí v odstraňování těchto spoust vodních, leč v létě bere svou daň, kdy řady stromů rve z půdy.

Nejinak tomu v pralesních říších kol Luzného a Roklanu.

Zde rovněž každého jara nezměřitelná kvanta vod v bystřiny se shání; zde prudce talíci (na místech spodních teplot) sníh vše sebou sbírá v cestu se mu stavící, stromy rve a balvany odvaluje, i ve tvrdých stěnách skalních strouhy brázdě.

Na Ostrým i Javoru. Falkensteině i jinde kde země obnažená, trpí horský masiv stejně tímto česáním hřebenem vod.

Voda, z oblak spadlá toužíc nahraditi sobě dlouhé ve sněhu uvěznění, šíleně v kolektiv vod, do koryt bystřin se vracejí řítí.

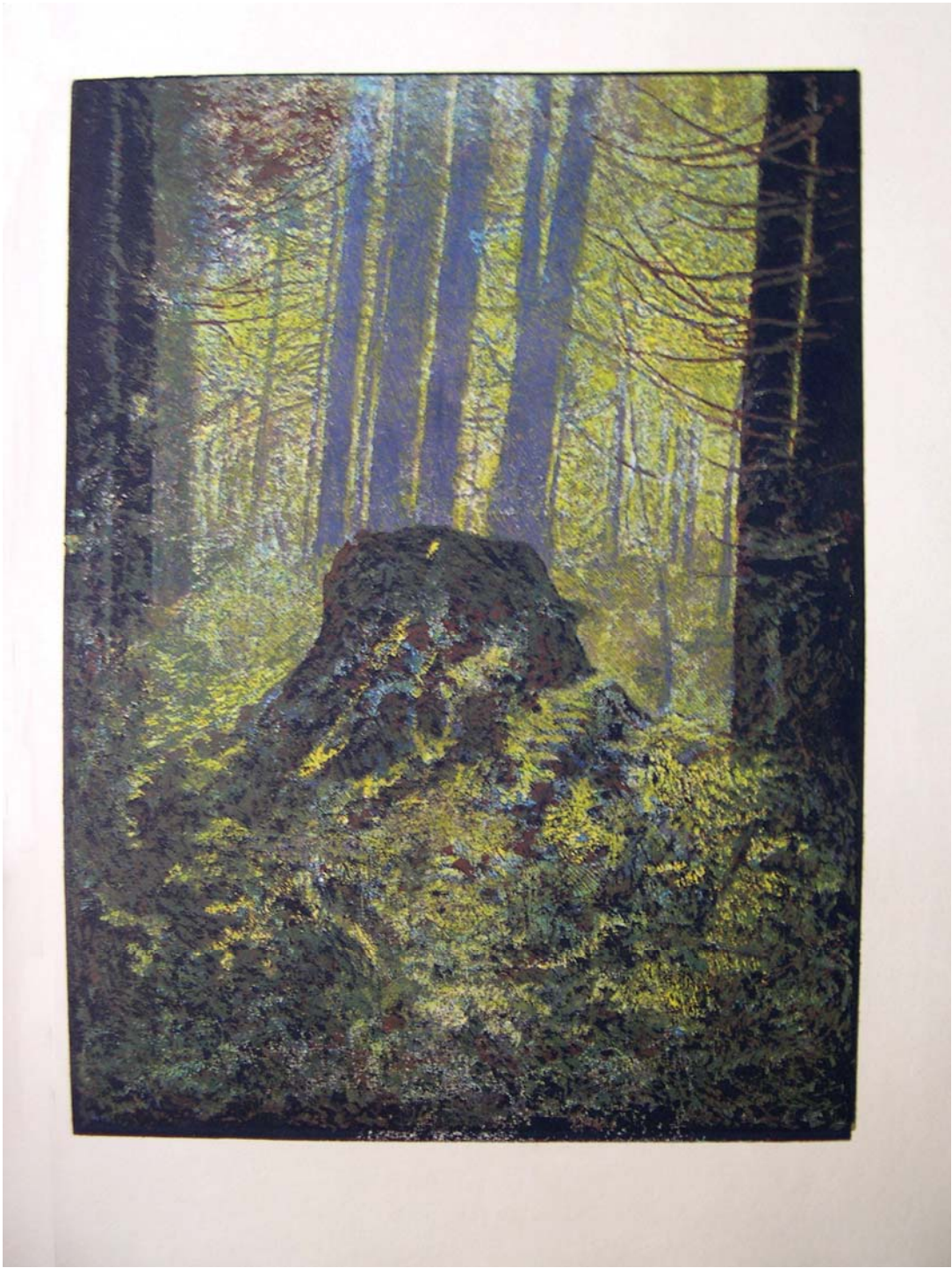
Tok její s povrchem nespokojen cestu si razi a vymílá pod půdou lesní, utvoříc tak mezi nesčetnými vývraty v pralesi ležícími i kol balvanů šklebící se díry v zemi, zrádnější než obnažená bahniška a tůně.

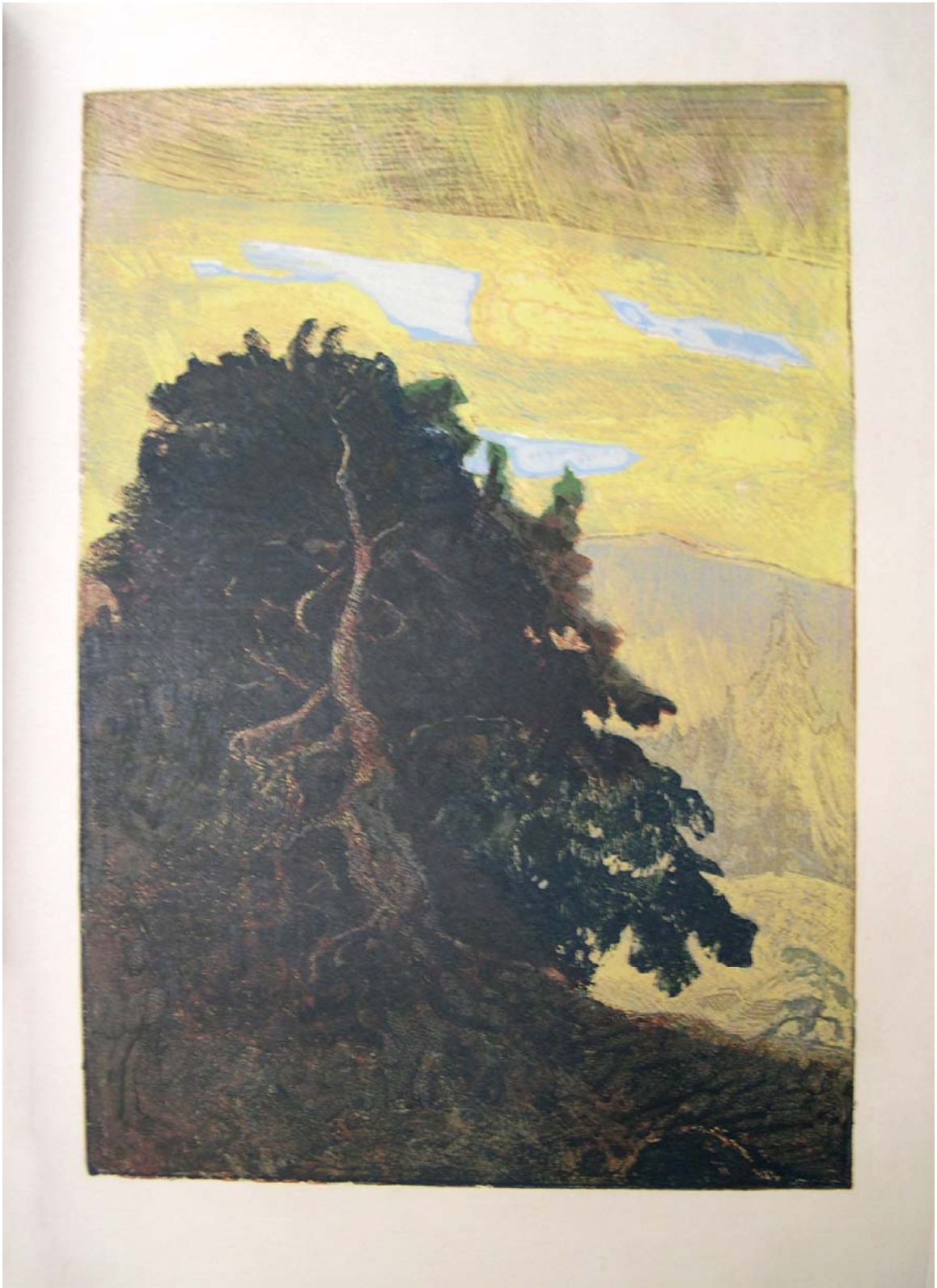
Bezodné slapy přibývají zde každého jara; vždy po několika letech řáděním přivalů přeměňují se na rovnější půdu močálům podobnou, kterou během léta rašení vegetace dokonale na listější pevnou zem srovná.

Na rozdíl od bouřlivých toků vod v údolí, které každý předmět do nich zapadnuvší navždy zaklínou mezi balvany řečiště v neporozkoumané úkryty, zde bahniška propustí na povrch vše, co v nich kdys uvázlo.

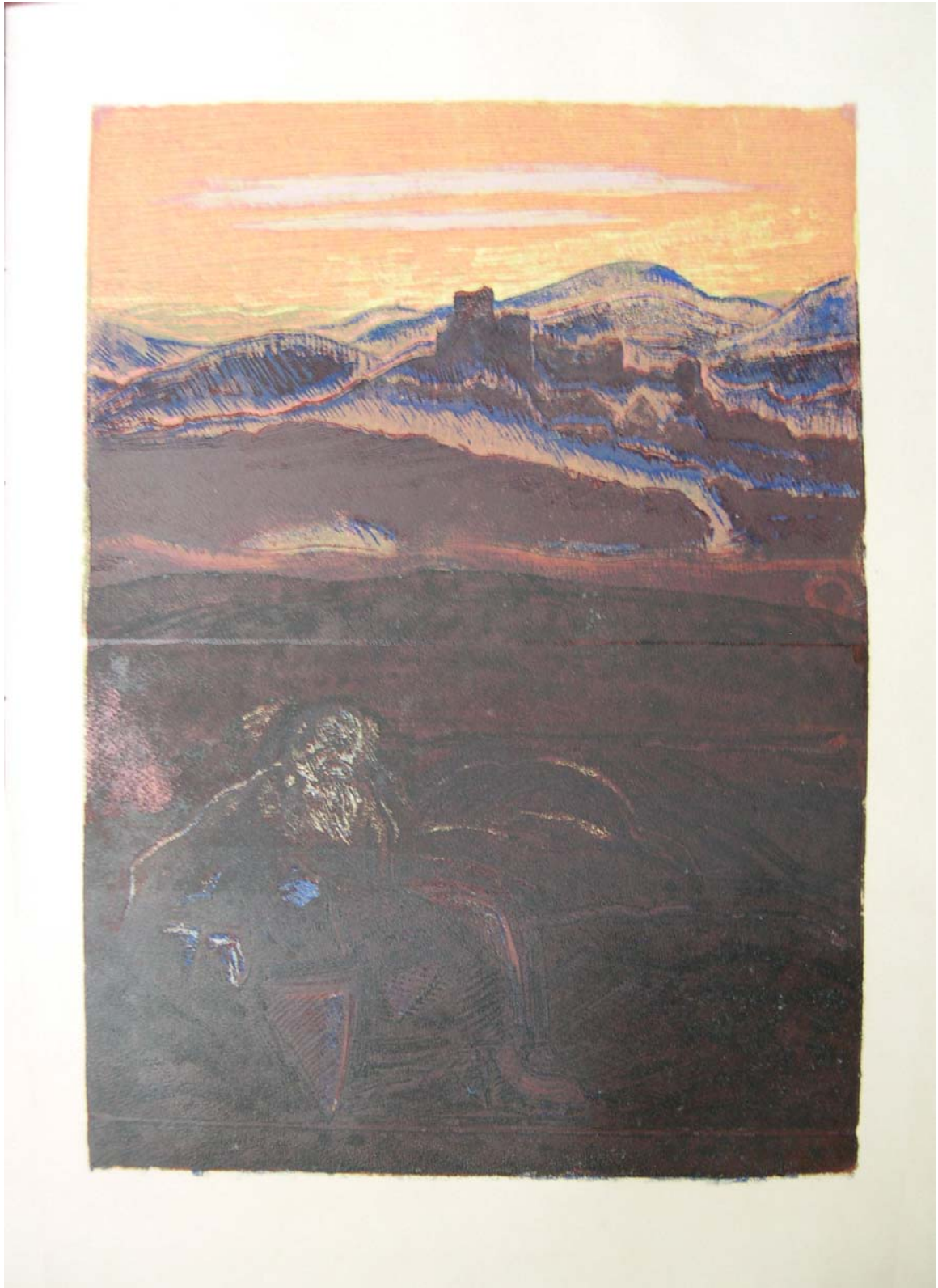
V kořání zachytí se nejedna věc obyvatelům lesních samot náležející a často zvířecí vzdechlna, stržená ku zániku deroucími se z výšin vodami; nesčetně chrastí, větších i menších stromů a počen z pobořených hranic, unesených z průseků, pokud nedospělý v jimky neb do ztřechných hřbetů vín dole kvilících náhonů.

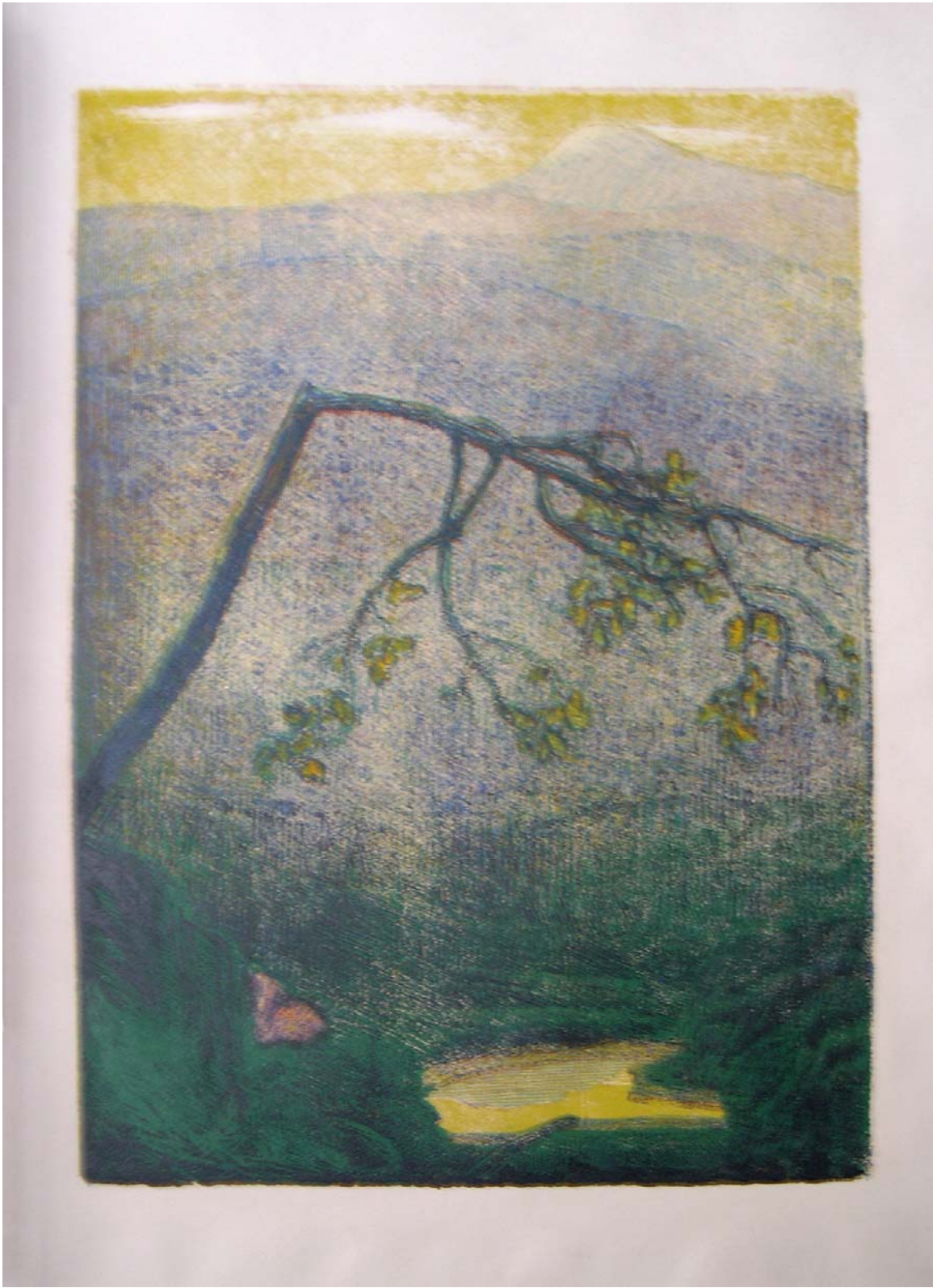
Divné jsou šumavské toky jarního času!













6. Receptář barevného dřevorytu

Katalogizace.

AUTOR: **Váchal Josef**

Název díla zkrácený: Receptář barevného dřevorytu

Přesný název: **Receptář barevného dřevorytu**

**Moderní metody rytí a tisku Vibrace vertikální i horizontální,
routing a kvokač (chuck) Tisk s jedné desky a parenchynový.**

ISBN: -----⁴⁾

Místo uložení : Vědecká knihovna Olomouc

Inventární číslo : B IV 208 913

Receptář barevného dřevorytu

Moderní metody rytí a tisku
Vibrace vertikální i horizontální,
Routing a kvokač (Chuck)
Tisk s jedné desky a parenchynový.

Josef Váchal, Praha 1934

Místo tisku: Praha

Tiskař: Josef Váchal

Rok vydání: 1934

Formát desek vazby knihy: 585 x 405 mm

Formát zrcadla tisku dřevorytů: 460 x 315 mm s odchylkami

Rozměr listu: 585 x 405 mm

Materiál vazby knihy: kniha je šitá

pro desky knihy byla použita lepenka⁵⁾

hřbet knihy je opatřen textilií

Materiál lisů knihy: ruční kartón

Řazení listů knihy, obsah

volný list 3x

4. list – černobílá grafika (dřevoryt), rozměr 210 x 210 mm s nápisem *Receptář barevného dřevorytu*

5. list – frontispice provedený technikou barevného dřevorytu, jehož obsahem je stylizované vyobrazení rytecké dílny, naznačen je též pravděpodobně Josefem Váchalem sestrojovaný rytecký nástroj a lidské ruce, rozměr 458 x 318 mm

6. list – úvodní strana s názvem knihy: ***Receptář barevného dřevorytu. Moderní metody rytí a tisku. Vibrace vertikální i horizontální, routing a kvokač (chuck). Tisk s jedné desky a parenchynový.***

7. list – ***Předmluva a věnování***, v roce 1940 vlastní rukou J. Váchal dopsal: „*Příliš mnoho intelektuální chvály nahoře a výtvarné chamradě dole – zastavuji další grafickou činnost svoji. J.Váchal*“

8. list – ***Dřevorytci doby minulé***, text pokračuje na další straně tohoto listu

9. list – dále text tematicky pokračuje na obou stranách, (strany nejsou prozatím číslovány), uvádíme citaci z jeho závěru: „*Účelem této knihy jest, poukázati na tyto rycí strojní metody v dřevorytu; poněvadž pak nad to obsaženy jsou v této knize povšechné*

poznámky o dřevorytu a kniha též jedná o barvách a tisku, hledej text hlavní na stránkách lichých; následuje za sebou až do konce a tak kniha čtena budiž.“

10. list – **LIST I** – celostránkový barevný dřevoryt, standardní rozměr

11. list – červený text; Josef Váchal v něm pojednává o malířství, sochařství a rytectví, které vyzdvihuje

12. list – **Vložka 2** – barevný dřevoryt, rozměr 500 x 348 mm

13. list – **Vložka 3** - barevný dřevoryt, rozměr 458 x 308 mm

14. list – první číslovaná strana **25**, str. **26**

15. list – str. **27** a str. **28**

16. list – **LIST III** - celostránkový barevný dřevoryt, rozměr 455 x 310mm , obsahuje pozměněnou část textu české hymny: „*Čechy krásné, Čechy mé, duše má se touhou pne, kde ty České hory jsou, zasnoubeny s oblohou.*“

17. list – str. **31** – **NÁZVOSLOVÍ [...]**, **DŘEVO A JINÝ MATERIÁL K RYTÍ [...]**

18. list – **LIST II** – dva barevné dřevoryty o rozměrech: 210 x 210mm a 455 x 310mm

19. list – **LIST IV** - stejná grafika, jinak technicky provedená: **Čechy krásné [...]**, rozměr 455 x 310mm

20. list – strana **37**, strana **38**

21. list – **LIST VI** – čtyři monochromně pojednané dřevoryty o stejném rozměru: 180 x 120mm

22. list – strana **39**, strana **40** – **HARMONIE BAREV**

23. list – **LIST V** – čtyři grafiky o rozměru 150 x 120mm, z toho 2x monochrom a 2x vícebarevný dřevoryt

24. list – strana **43** – **RYCÍ NÁSTROJE**, strana **44** – **VZORY kombinovaného trojbarevného doplňování barvami při tisku anglickými „Cambridge.“**

25. list – **LIST VII** – 3x monochromní dřevoryt, rozměr 180 x 120mm

26. list – strana **49**, strana **50**

27. list – strana **51** – **PŘÍPRAVA DESKY K RYTÍ.**, strana 52 – Josef Váchal upozorňuje na tento text vytisknutým symbolem ruky se vztáhnutým ukazovákem: „*Současné barevné dřevoryty jsou podivuhodně nudné; nic se v nich opravdu barevné neděje. Ale je uznání hodno právě to, že autoři dovedou zpracovati celé metry hruškového nebo zimostrázového dřeva, aniž by je při tisku vyrušila jediná barevná myšlenka. Umělci (a*

nejen češti) téměř zblbli manýrou černosvitového citění barevného, neznajíce jiných barev než špinavě zalomených; barvy komplementární tudíž pro ně asi neexistují. [...]“

28. list – **LIST VIII** – 4x polychromovaný dřevoryt, o rozměrech 480x120 mm
29. list – strana **55**, strana **56**
30. list – **LIST IX** - 2x dřevoryt o rozměrech 150 x 120mm (polychrom a monochrom) a černobílý dřevoryt o rozměrech 230 x 330mm
31. list – **LIST X** - 4x dřevoryt o rozměrech 150 x 120mm (3x monochrom, 1x polychrom)
32. list – strana **61**, strana **62**
33. list – strana **63**, strana **64**
34. list – **LIST XI**, dřevoryt o rozměru 460 x 310mm, (polychrom)
35. list – strana **67** – **Desky CELULOIDOVÉ A LAKOVANÉ, příprava lakových desek k využití děje se následovně: [...]**, strana **68** - **ZLATOTISK**
36. list – **LIST XII**, standardní rozměr
37. list – **LIST XIII**, 4x dřevoryt o rozměrech 180 x120mm, (monochrom)
38. list – strana **73** – **RYCÍ NÁSTROJE**, strana **74**
39. list – strana **75**, strana **76** – **Kterak uschovati knihtiskařských barev, aby nezaschly: [...]**, **Dodatečné poznámky o barvách**
40. list – **LIST XIV** – standardní rozměr dřevorytu, monochrom
41. list – strana **79**, strana **80**
42. list – **LIST XV** - standardní rozměr dřevorytu
43. list – **LIST XVI** - standardní rozměr dřevorytu
44. list – strana **85** – **BAREVNÉ DŘEVORYTY**, strana **86** – **Resultát ze stránky předcházející**
45. list – strana **87**, strana **88** – **TISKOVÁ RETUŠ A PŘETISKY.**
46. list – **LIST XVII** - standardní rozměr dřevorytu
47. list – strana **91**, text na této straně obsahuje drobnou černobílou grafiku (? Iniciála), strana **92** – **Chybný tisk opravíme do odstínu barvou: [...]**
48. list – **LIST XVIII** , standardní rozměr dřevorytu
49. list – **LIST XIX** - standardní rozměr dřevorytu
50. list – strana **97**, strana **98**

51. list – strana **99** - černá iniciála **P** – *ři tisku původních dřevorytů [...]*, červená iniciála **H** – *ovořeno již zde bylo o pomocných deskách všeho druhu...*, nečíslovaná strana – **DESKY RELIEFOVÉ**
52. list – **LIST XX** - standardní rozměr dřevorytu
53. list – strana **103** – **BARVA**. (červeně podtržený nadpis), černobílá iniciála po levé straně textu , strana **104**
54. list – **LIST XXI** - standardní rozměr dřevorytu, (monochrom)
55. list – **LIST XXII** – 4x dřevoryt o rozměrech 180 x 120mm, (2x monochrom, 2x polychrom)
56. list – **LIST XXIII** – polychromní dřevoryt o rozměrech 500 x 350mm
57. list – pravděpodobně autorský zásah (vystřížení listů), strana **111** - [...] *Olejové barvy Cambridge (s jinými jsem dávno pro jejich nestálost a proměnlivost přestal pracovat) zbaví se oleje a přebytečné mastnoty vůbec buď odsáváním ředidla vymáčknutím barvy z tuby na podklad sádrový neb křídový, nebo plavením v prchavých látkách olej vysušujících, aneb též zmýdelnatěním barev. Tyto všechny tři způsoby mají své přednosti i jisté vady, např. ztráta času a do jisté míry i materiálu. [...]* , strana **112**
58. list – strana **113** (červeně podtržený nadpis), černobílá iniciála **B** - *arvy možno odolejovati, VÁLCE*, strana **114**
59. list – **LIST XXIV** - barevný dřevoryt o standardním rozměru
60. list – strana **117** – červená iniciála **TISK.**, červená iniciála **T** - *isky originelní [...]*, strana **118** – **POSTUP práce a tisku dřevorytu v této knize.**
61. list – **LIST XXV**, dřevoryt o standardním rozměru, polychrom
62. list – **LIST XXVI**, patrně autorský zásah (vystřížení listů), - dřevoryt o standardním rozměru, polychrom
63. list – **LIST XXVII** - dřevoryt o rozměru 500 x 350mm, monochrom
64. list – strana **125**, strana **126**

65. list – strana **127** - černobílá iniciála - **M - ožno říci [...]**, strana **128**
66. list – **LIST XXVIII** - dřevoryt o standardním rozměru, polychrom, s textem v horní části
67. list – strana **131** - červená iniciála - **J - isto je, že mnohým [...]**strana **132** – **List dvacátý: Rozvodněná Vydra.**
68. list – **LIST XXIX** - dřevoryt o standardním rozměru, monochrom
69. list – **LIST XXX**, patrně autorský zásah (vystřížení listů)
70. list – **Vložka 4** - dva černobílé dřevoryty o rozměrech 200 x 150mm a 140 x 105mm
71. list – **LIST XXXI** - dva dřevoryty - 1x monochrom o rozměru 200 x 148mm a 1x černobílá grafika 200 x 147mm
72. list – **LIST XXXII** - čtyři černobílé dřevoryty (portréty) o rozměrech 200 x 150mm
73. list – **LIST XXXIII** - barevný dřevoryt o standardním rozměru
74. list – strana **139** - červená iniciála v horní části strany **M - nozí houževnatí [...]**, druhá iniciála na téže straně - v dolní části - **V - idíme dnes [...]**, strana **140** – **List dvacátý druhý: Z knihy o Spiessovi.**
75. list – strana **141** - drobný černobílý dřevoryt o rozměrech 42 x 32mm a text: **KDYŽ MŘEL JIŽ (CENÍKOVÝ !) A V HROB SE CHYSTAT POMALU JIŽ SPÁTI; TU Z ZAPOMĚNÍ LOVÍ JEJ UMĚLCI. JÍM KRÁSU ROZDÁVAT. TOŽ NOVÁ KAPITOLA JE V UMĚNÍ A DÁLE STOUPÁ S NÍM. HLE, RYTCŮ NOVÁ ŠKOLA, JEŽ BARVU PŘIDALA K SVÝM LINIÍM!**
- Od tohoto místa autor čísluje své stránky nikoliv vpravo, jako doposud, ale na levé straně v zápatí strany.
76. list – strana **142**, strana **143** - **PARENCHYM**
autorský zásah vystřížení listů
77. list – **LIST XXXIV** - dřevoryt o rozměrech 342 x 275mm, purpurový monochrom autorský zásah - dřevoryt byl dodatečně vsazen (vlepen), chybí strany 142 - 152
78. list – strana **153** - červená iniciála o rozměrech 140 x 40mm - **E - xotický proces tiskový, [...]**, strana **154**
79. list – **LIST XXXV** - barevný dřevoryt o rozměrech 340 x 275mm

autorský zásah vystřížení listu, chybí strany 155 a 156

80. list – strana **157**, červená iniciála o rozměrech 85 x 70mm - **D** - *oba s úpravou příčného dřeva k tisku [...]*, strana **158** – obsahuje text o 13 řádcích, označený svislou červenou čarou

81. list – strana **158**, strana **159** - *Vložka 5* - o rozměrech 157 x 145mm, strana dále obsahuje text

82. list – **LIST XXXVI** - barevný dřevoryt o rozměrech 507 x 355mm

83. list – strana **163**, strana **164**

84. list – **LIST XXXVII** - barevný dřevoryt o rozměrech 460 x 310mm

autorský zásah vystřížení listů

85. list – strana **167** a strana **168** – **PODSTATA UMĚLECKÉHO DŘEVORYTU A ÚSUDKY O NĚM U NÁS**. Červená iniciála o rozměru 120 x 75mm - **R** - *ozmachem knižní výzdoby [...]*, červeně zatržený poslední odstavec textu.

86. list – strana **169**, strana **170**

87. list – strana **171** - černobílá iniciála o rozměrech 120 x 60mm **F** - *rancie [...]*, strana **172**

88. list – **LIST XXXVIII** - barevný dřevoryt s textem o rozměru 455 x 308mm, **Ves Kaliště pod Nízkými Tatrami**

89. list – **LIST XXXIX** - barevný dřevoryt s totožným textem a rozměrem

90. list – **LIST XXXx** - obsahem stejný dřevoryt, však bez nápisu, též o rozměrech 455 x 308mm

91. list – strana **179** - černobílá iniciála o rozměrech 95 x 60mm - **Z** - *ájem o umělecký dřevoryt [...]*strana **180**

92. list – strana **181**, červenočerná iniciála **O-dřevorytu, technice i umělcích téhož povědělo se u nás[...]**, strana **182**

93. list – **LIST XXXxI** - barevný dřevoryt o rozměrech 460 x 308 mm

94. list – strana **185**, černobílá iniciála o rozměrech 90 x 90 mm - **K-OMU je souzeno býti umělcem [...]**, strana **186**

95. list – **LIST XXXxIII** - barevný dřevoryt o rozměrech 458 x 312 mm

96. list – **LIST XXXxIII** - barevný dřevoryt o rozměrech 460 x 310 mm, s totožným textem

97. list – strana **191** – **HISTORIE A POVŠECHNÉ POZNÁMKY O DŘEVORYTU.**, černobílá iniciála o rozměrech 210 x 65 mm - **A-si čtyřicet let již [...]**, strana **192**
98. list – strana **193**- červená iniciála o rozměrech 110 x 85 mm - **S-LEDOVATI samotný vývoj dřevorytu [...]**, strana **194**
99. list – **LIST XLIV** - barevný dřevoryt o rozměrech 460 x 308 mm
100. list – strana **197**- černobílá iniciála o rozměrech 140 x 65 mm - **N-EMÁM v úmyslu hlásati dogmatické směrnice dřevorytu [...]**, strana **198**
101. list – **LIST XXXxV**- barevný dřevoryt o rozměrech 455 x 308 mm
102. list – **LIST XXXxVI** - barevný dřevoryt o rozměrech 458 x 310 m
103. list – strana **203**, strana **204**
104. list – strana **205**- černobílá iniciála o rozměrech 197 x 20 mm - **J-AKO se malířství neostýchalo zahýřiti si nejveselejšími akordy barevného svitu[...]**, strana **206**
105. list – **LIST XXXxVII** - barevný dřevoryt o standardním rozměru
106. list – strana **209**, strana **210** - **RYTINA JAKO OBRAZ**
107. list – **LIST XXXxVIII** - černobílý dřevoryt o rozměrech 430 x 308 mm
108. list – **LIST XXXxIX** - barevný dřevoryt o rozměrech 460 x 310 mm
109. list – strana **215**, strana **216**
110. list – strana **217**, červená iniciála o rozměrech 110 x 82 mm -**L-épe řečeno: na poli zdokonalení barevného dřevorytu [...]**, dva červeně zatrhnuté odstavce, první o devíti, druhý pak o čtyřech řádcích strana 218
111. list – strana **219**, obsahuje grafiku od Anny Mackové
112. list – **LIST L** - barevný dřevoryt o rozměrech 400 x 358 mm
113. list – strana **223**, černobílá iniciála o rozměrech 82 x 65 mm - **Č-ervené barvy, jimiž jsem vytiskl většinu svých dřevorytů [...]** strana **224** – **KAPITOLA O SOBĚ**
114. list – **Vložka 7** - černobílý dřevoryt o rozměrech 490 x 278 mm
115. list – **LIST LI** - barevný dřevoryt o standardním rozměru
116. list – **LIST LII** - barevný dřevoryt o standardním rozměru
117. list – strana **231**, strana **232**
118. list – strana **233**, strana **234**; 119. list – neoznačená grafika na neoznačené straně (tužkou je dopsána číslice 235), černobílý dřevoryt o rozměrech 240 x 300 mm zachycuje

ploché listy, rubová strana tohoto listu též bez označení, s textem a dvěma malými grafikami o rozměrech 168 x 140 mm a 117 x 83 mm

120. list – **LIST LIV**- barevný dřevoryt o standardním rozměru

121. list – **LIST LIII** (číslování je pozměněno autorsky) - barevný dřevoryt o standardním rozměru

122. list – strana **241** – **KAPITOLA o českém umění a českých dřevorytech zvlášť**. (od tohoto místa se mění umístění číslování lichých stran a to posunutím vlevo ke hřbetu knihy), strana **142**

123. list – strana **243**, strana **244**

124. list – **LIST LV**- barevný dřevoryt o standardním rozměru

125. list – strana **247**, strana **248**

126. list – strana **249**, strana **250**

127. list – **LIST LVI - TARZÁČEK +16.6.1932** - signována A. Macková 1933. List obsahuje dvě podoby psa Tarzana.

128. list – **LIST LVII** - černobílá grafika o rozměrech 500 x 348 mm

129. list – neoznačený dřevoryt na šedém papíru o rozměrech 340 x 270 mm, autorský zásah vystřížení listů

130. list – **DODATKY. Ku stránce 125. Grafika k těžce stránce: [...]**

131. list – neoznačené grafiky

132. list – neoznačená strana – **SEZNAM barevných dřevorytů v této knize^x**

133. list – neoznačená grafika, následuje opětovný autorský zásah vystřížení listů

134. list – neoznačená grafika na šedém papíru (tužkou podpis Josefa Váchala), autorský zásah vystřížení listů

135. list – neoznačená grafika (signovaný autoportrét Josefa Váchala)

136. list – neoznačená grafika, následuje opětovný autorský zásah vystřížení listů

137. list – **Abecední seznam způsobů a potřeb k RYTÍ.**

138. list – neoznačená grafika

139. list – **Abecední seznam způsobů a potřeb k TISKU.**

140. list – neoznačená grafika

141. list – **FINES** , iniciála, (poznámka J. V.)

142. – 145. list – čtyři volné listy

-
Přepis z originálu knihy Josefa Váchala *Receptář barevného dřevorytu*, textu ze strany 167, strany s Iniciálou:

PODSTATA UMĚLECKÉHO DŘEVORYTU A ÚSUDKY O NĚM U NÁS

Rozmachem knižní výzdoby dřevorytem a přiřčením téhož do bibliofilských edic, jakož i vydáváním dřevorytových cyklů autory pozvedla též česká kritika svého zraku k tomuto méně černému – dle jejich mínění - výtvarnému odvětví, aby označila mezi českými dřevorytci ony vyvolence rydla, od nichž možno slibovati si velkého jména v budoucnosti.

Jednotlivci, více méně politicky a redakčně vlivní dle svých sympatií neb též dle toho, kynul-li jim z toho či onoho grafika nějaký zisk, počali výtvarníky pracující rydlem cejchovati neb je odpravovati. Shledáváme se pak s superlativy, jako ku př. V referátu o mladém moudrém[?] grafikovi, že v jeho dřevorytech (vytvořil jich tento rytec posud as tucet) „dostáváme se do poloh nadlidské dokonalosti.“

Podobné chvály českých kritiků, kteří upadli opět do poloh nadlidské blbosti tím, že mnozí za fenomén malíře, kteří krom příležitostné a užitkové grafiky dosud žádným větším a pokrok dřevorytu znamenajícím dílem se nepochlubili, nalézáme nyní dosti zhusta; poznáme však vždy odkud vítr věje: pan kritik zařizuje si levně sbírku grafiky.

Moda a osobní sympatie vyloví z vod zapomenutí i před léty zapadlé veličiny umělecké, o němž nebylo již radno ani zmínkou zavaditi; konečně, dlouho-li budou ještě po svých šedesátinách strašiti? Jistě lidé přišli k jejich práci i musí dbáti, aby kurs její nespádnul a též osobní přízeň z nejvyšších míst tlačiti pomáhá. U nás nehonoruje se dílo, ale stáří.

V současném rozboru českého dřevorytu neschází per, s tímto do mody jaksi příšlým oborem výtvarné práce. Psáti o dřevorytu a jeho representantech občas se musí a tak dočítáme se mnohých nesmyslů, poněvadž kritikové to, co shledávají u jednoho autora nezávadným, druhému vykládají za velkou chybu. Přirozeně všichni tito psavci

nevýtvarníci teprve poslední dobou sháněli vědomosti o dřevorytu a namnoze psali dle příruček.

Nejčastější otázkou přetřásanou v podobných moudrostech kritických je určení, co jest pravou původností v dřevorytu a co jej vlastně uměleckým tvoří.

Všeobecně drží se česká kritika zásady že každý jednotlivý otisk z umělecké rytiny v dřevě je vlastním originálem jakožto vlastním přenesením umělcova výtvoru, takže vyznačuje se svojí původností i když umělec kladl váhu na zdůraznění své kresby a rytina je této podřízena a následovně zhusta nedokonalá.

Na druhé straně uznává se rozhodně, že je-li kresba přesně na dřevo provedena, pak že se žádný, třeba největší umělec, neubrání tomu, aby rytí neprováděl aspoň částečně řemeslně a tím že ovšem pravý ráz uměleckého dřevorytu zmizí.^{vlastní názor}

V případě kritiky ještě opáčnějším-stojíme před nevyřešeným-z toho důvodu, že řemeslo prohlášeno jimi za opak umění-dosud záhadou, má-li původní dřevoryt všechny přednosti umělecké, když umělec tvoří v pravém slova smyslu rytinu, pomíjeje^{ověř} částečně kresbu na dřevě načrtávanou, aby právě tím dal jí příležitost více vyniknouti.' a neubrání se přitom řemeslné dovednosti. Prostudování podstaty řezby a rytiny, složitost kresebné a rytecké imaginace je kritice naší neznámo.

Staří usilovali ponejvíce umělecký ráz kresby jim svěřené, obdařu- /text originálu pak pokračuje na další straně

Pro informace o obsahu knihy jsme využili, jak bylo již řečeno, exempláře uloženého ve Vědecké knihovně v Olomouci.

V exempláři, který je uložen v Knihovně Národního muzea je do úvodu vepsáno (ze dne 3. 4. 1935) následující:

"Své umění a svou dovednost vzal jsem úsilím vlastním a neznám příčinu, proč bych měl budoucím - o něž cenami, nadacemi a jinak je postaráno - svěřovat své poznatky a své vynálezy, jedinou to radost, kterou jsem měl při svém tvoření... A tak dnes provádím kastraci této knihy."

Seznam přiložených fotografií dřevorytů.

V případech, kdy nemůžeme určit název listu, používáme symbol otazníku v závorce.

Receptář barevného dřevorytu. / Frontispice.

Receptář barevného dřevorytu. / Titulní list.

Receptář barevného dřevorytu. / Moje matka.

Receptář barevného dřevorytu. / M. Aleš.

Receptář barevného dřevorytu. / Puberta.

Receptář barevného dřevorytu. . / (?)

Receptář barevného dřevorytu. . / (?)

Receptář barevného dřevorytu. . / (?)

Receptář barevného dřevorytu. . / (?)

Receptář barevného dřevorytu. . / (?)

Receptář barevného dřevorytu. . / (?)

Receptář barevného dřevorytu. . / (?)

Receptář barevného dřevorytu. . / (?)

Receptář barevného dřevorytu. . / (?)

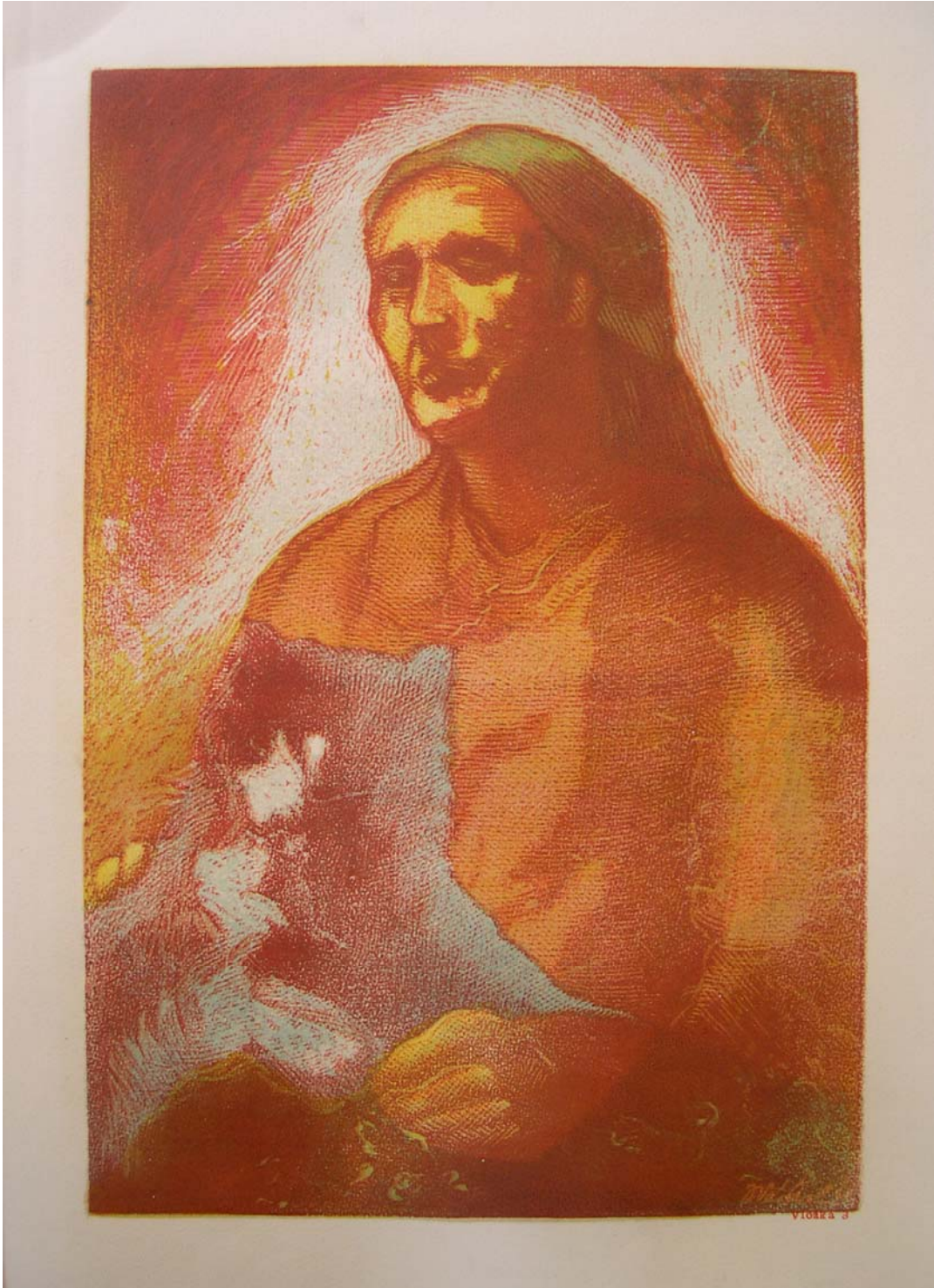
Receptář barevného dřevorytu. / Autoportrét.

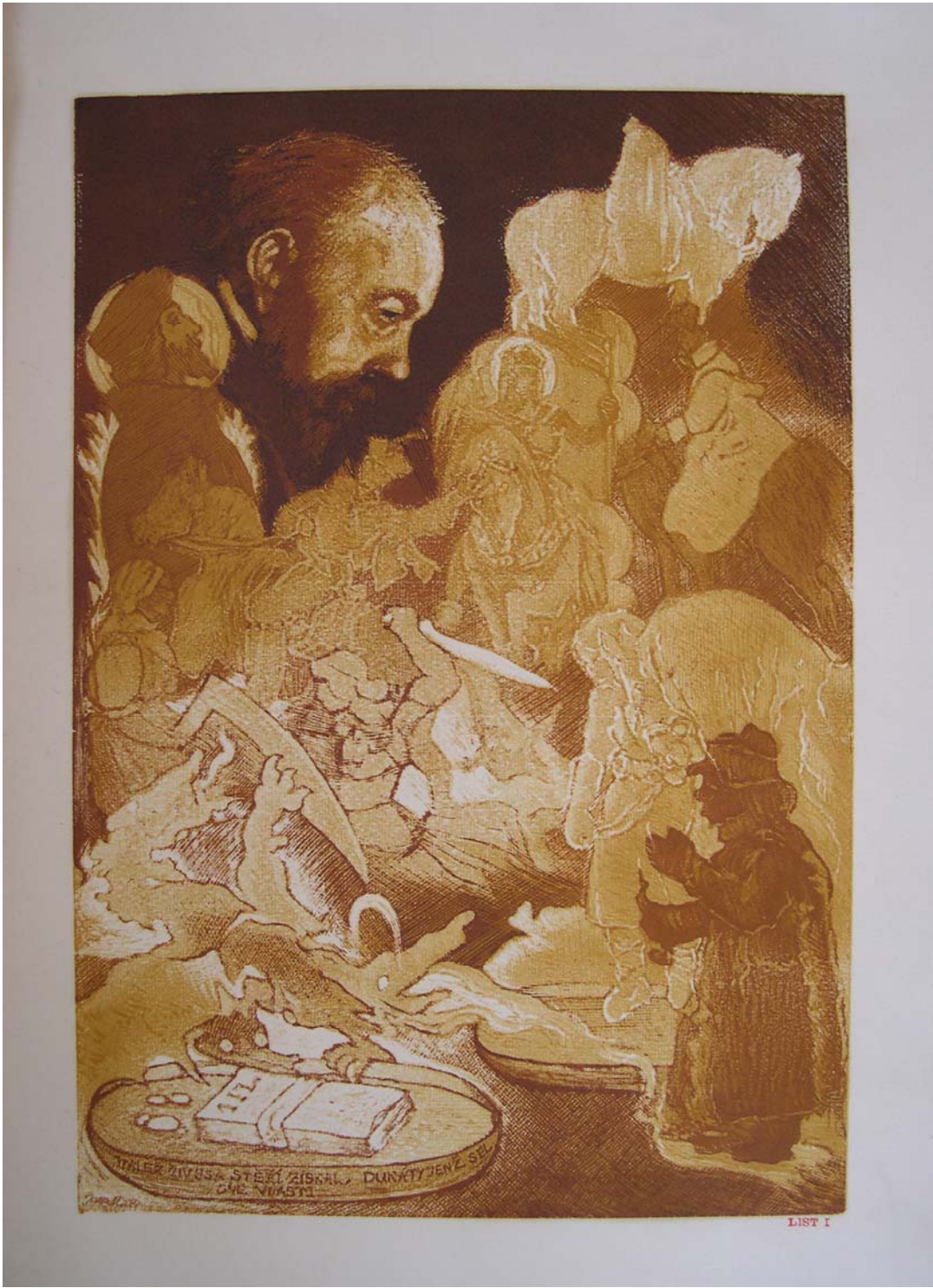


Receptář barevného dřevorytu.

Moderní metody rytí a tisku
(Vibrace vertikální i horizontální
routing a kvokač (Chuck) -
Tisk sjedné desky a parenchymy.)

Josef Valčík, Praha 1934





LIST I

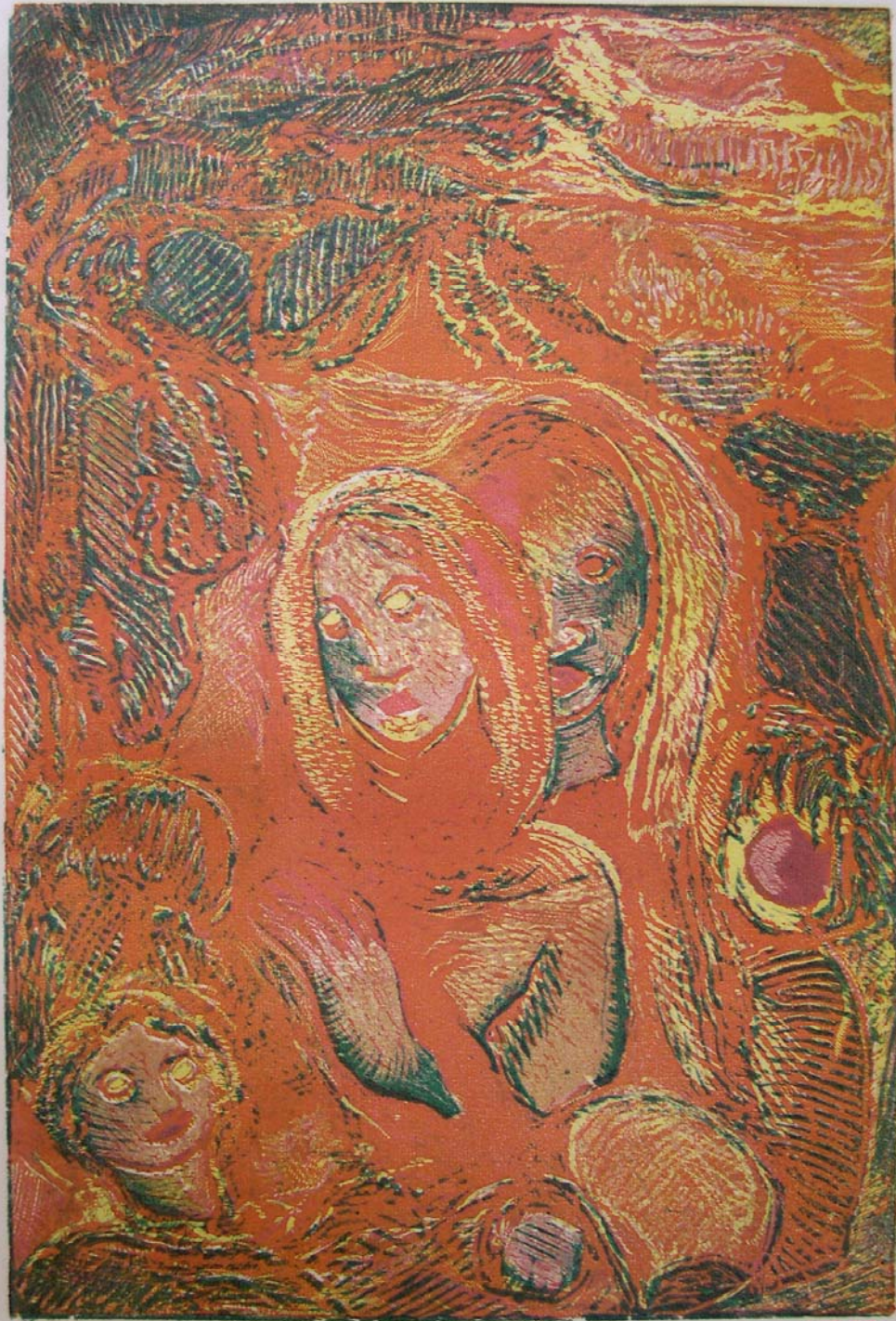




LIST XV



LIST XV



LIST X



LIST XXIV



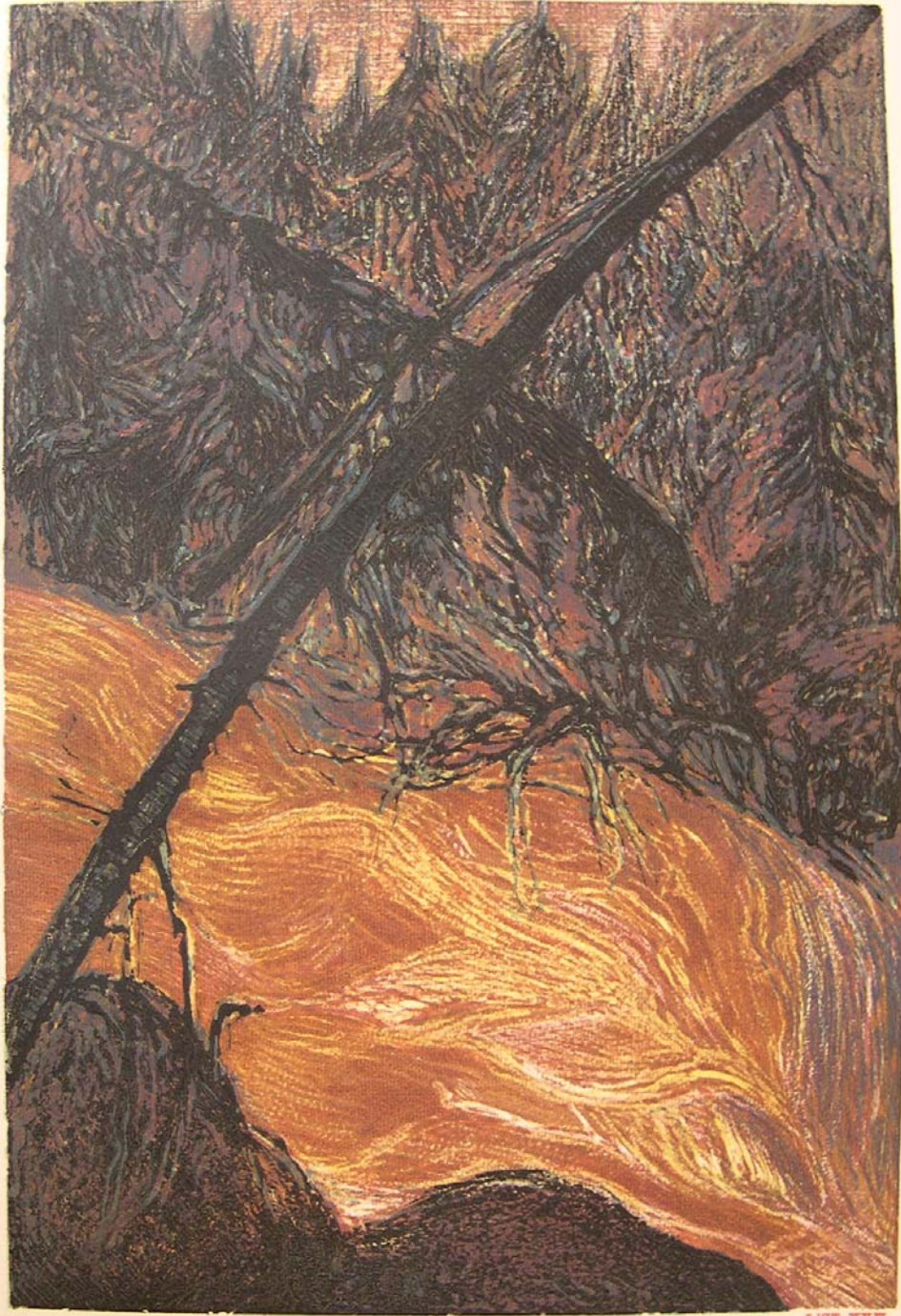
LIST XXV



LIST XX



LIST XXI



LIST XXV



LIST XXXI

„E.R.M.S.“

Děronž A. Meckové.

Rylo kvokačím (Chuck) v dřevě
kruškověná. Podržky parenchym-
movnými dřevy.

Střední druh odzrnění.

Barvy anglické: Cambridge.



Vločka 6

Barvená směs na barvuje pouze čistě plochy dřevěné, louhem promyté a
řádně suché.

Do laku a očištění první barvy z přešlých ploch benzínem, ponoří se
na nich místa, jež v první barvě zachovány, míti chceme a postupujeme se za-
krvácím procesem na dalších partiích desky, na nichž barvu druhou,
tu př. červenou jakožto následující, kladou budeme.

Po ukončení laku vybereme opět místa, která chceme míti čistě v této
barvě zachovány a postupujeme předcházejícím pořadem k barvě třetí atd.

Při pečlivé práci možno takým způsobem z jedné desky obdržeti více
barev o jednom tonu; místa, v nichž postupem práce barvy se sblížily,
dávají řadu nových, rozložených tonů barvených.

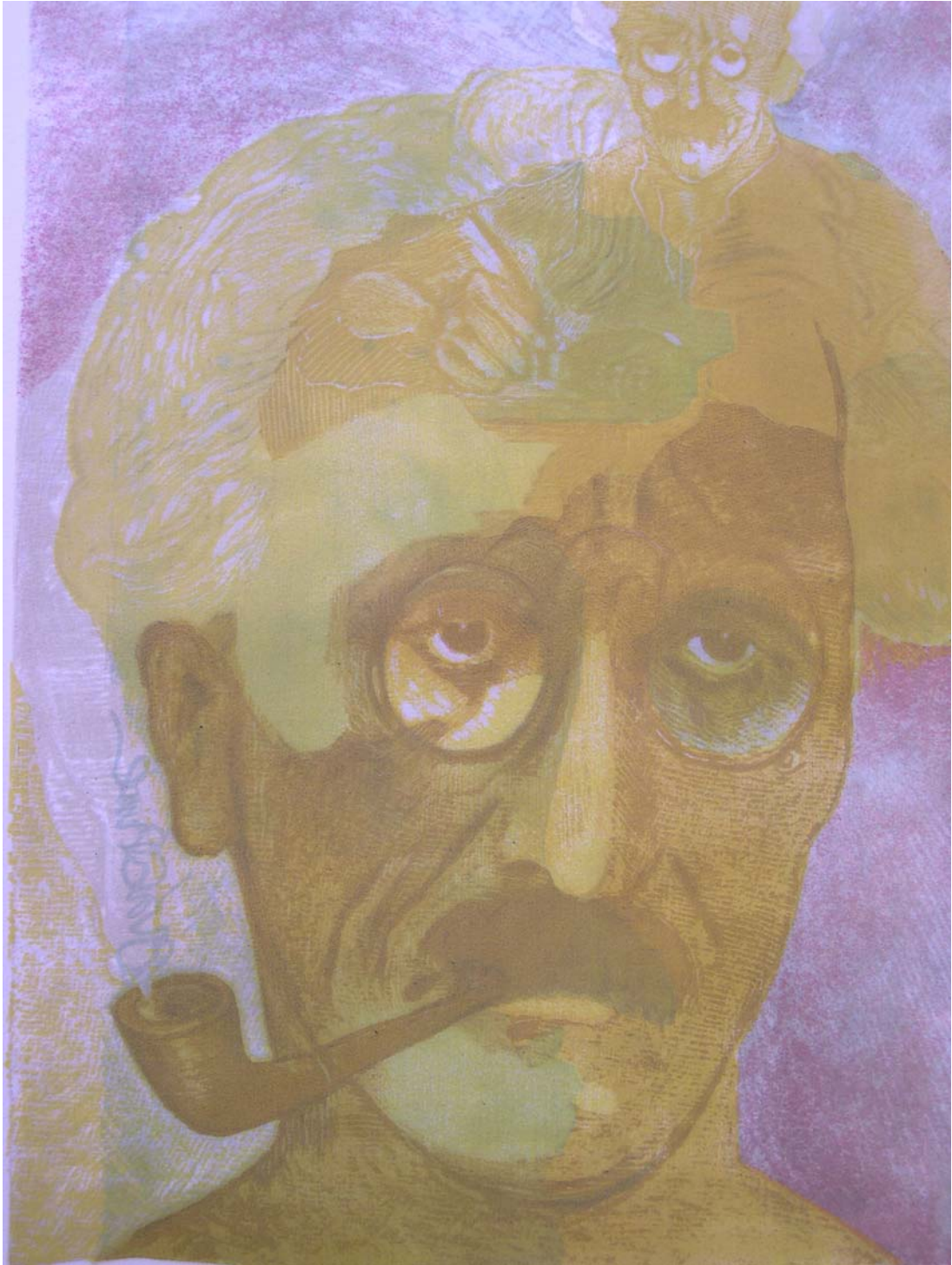
Kombinacemi mastných (mokrých) a pryskyřičných (suchých) přísad
do barev jimiž se lakne, jakož i vlastním pochodem laku za mokra,
docíluje se nadto dalších efektů, možných jen při složitém lakování.

Výhody a přednosti parenchymového laku:

- značná úspora desek dřevnatých;
- usnadnění špachování při ryli,
- mechanické utvoření zrna.

Zrno musí se objeviti pouze na místech kysebnou prozrazující,
kde barva při následujícím laku se sráží a kruptkuje.
Mechost tato a svízeť při běžném křivání stává se zjevnou
utvořic v obraze jisté označení a tím rozložení barvené plochy
do více valemů.

Celkový resultát o laku z jedné desky parenchymovým procesem:
založen na vzájemné reakci dlouhé a krátké formě,
(pomocí mokrých a suchých přísad)
dává za přispění porovitosti dřeva (obnaženého neb zakrytého.)



7. Grafická technika tisku z výšky - (barevný) dřevoryt.

Dřevoryt byl vynalezen až v roce 1771 anglickým mědirytcem Thomasem Bewickem, který poprvé použil vyhlazený dřevěný špalíček namísto kovu. Špalíček je řezaný napříč kmene stromu (kolmo na léta). Thomas Bewick jej tehdy zpracovával mědiryteckými rydly.

Pro tuto techniku je tedy nutné používat tvrdý a hustý typ dřeva, jakým je zimostřez, hrušeň nebo třešeň. Ryje se do nich ocelovými rydly různých tvarů a velikostí. (Např. se jedná o rydla půlkruhová, hranatá, kapkovitá...

Dřevoryt umožňuje ve srovnání s dřevořezem vytvořit kresbu s bohatším šrafováním a měkčí modelací, protože různou hloubkou a hustotou vyrytých čar mohou vzniknout různé stupně tónovaných (barevných), či šedých (černých) ploch.

Od roku 1925 začal Josef Váchal ke zhotovení dřevorytů používat motorové frézky, zubní vrtačky a ostatní nástroje. Svou novou techniku nadále rozvíjel a užíval. Popsal ji ve své knize *Receptář barevného dřevorytu*.⁵⁾

Barevný tisk z výšky

Tato grafická technika vzniká nejčastěji soutiskem tolika matic (grafických desek) s různými barvami, kolik barev má mít výsledný otisk. Například čtyřbarevný dřevoryt se tedy tiskne ze čtyř matic. Pro větší množství barev je pak možné využít překrývání jednotlivých tisků.

Josef Váchal pro většinu svých polychromovaných (vícebarevných) tisků využíval pouze jedinou desku, kterou v průběhu své práce odrýval a pozměněnou opětovně tiskl. V tomto případě, na rozdíl od shora zmíněného postupu, se jedná o unikátní, nezopakovatelné grafiky.

Jinou grafickou technikou pro tisk z výšky z jedné desky byla zejména v Japonsku užívána ta, při které se na matici nanasly různé akvarelové barvy. Grafický list též může být kolorován druhotně.

Ve 20. století se vedle dřeva užívaly i jiné materiály pro zhotovení tiskových desek, nejčastěji linoleum.

8. Stav exemplářů - Receptáře barevného dřevorytu a Šumavy umírající a romantické z restaátorského hlediska.

1. Šumava umírající a romantická

Místo uložení: Depositář sbírky užité grafiky v knihovně Umělecko - průmyslového muzea v Praze. Inventární číslo: G - 4107 - A.

Tento exemplář je relativně v nejlepším, zachovalém stavu (v porovnání s dvěma následujícími exempláři).

Vazba exempláře je dobře dochovaná, neporušená, stejně tak i zdobný, grafický ornament vytlačený do kůže (teletiny) na deskách knihy.

Došlo však k neúmyslnému poškození při zhotovování knihy a to volbou tiskařské techniky. Josef Váchal sic tiskl nejlepšími barvami dosažitelnými v jeho době, leč to byly barvy olejové, kterými tiskl přímo na papír (kartón). Tyto barvy byly používány pro dřevoryty, písmo bylo tištěno tiskařskými barvami. Tam, kde byly používány olejové barvy, došlo k promaštění kartónu, nebo případnému obtisknutí mastné skvrny na protější stranu.

2. Šumava umírající a romantická

Místo uložení: Knihovna Národního musea v Praze. Inventární číslo: 4 E 9.

Musíme bohužel uvést, že tento exemplář je ve špatném fyzickém stavu, zejména pak je porušená jeho vazba - šití knihy. Celkově jeví kniha známky častého užívání a přemísťování. Kniha je více znečištěna suchými deposity.

Tento exemplář trpí stejnými problémy, které vznikly v důsledku použití techniky při tisku, kdy Josef Váchal použil olejové barvy, kterými tiskl přímo na papírovou podložku.

3. Receptář barevného dřevorytu. Moderní metody rytí a tisku. Vibrace vertikální i horizontální. Routing a kvokač (chuck). Tisk s jedné desky a pareuchynový.

Místo uložení : Vědecká knihovna Olomouc. Inventární číslo: : B IV 208 913.

Tento exemplář je bohužel též ve špatném fyzickém stavu. Šití vazby je rozvolněné, lepenka použitá pro desky knihy⁶⁾ a pouzdro na knihu (též vyrobené z lepenky) je místy natrhnutá a roztřepená.

Problém s promašťováním olejových barev je i v tomto exempláři stejný. (viz výše)

Návrh na konzervování, restaurování.

U exemplářů označených číslicemi 2. a 3. navrhujeme neotištěná místa kartónů vyčistit suchou cestou, u exempoáře 2. navrhujeme zhotovit novou šitou vazbu.⁷⁾

Pro všechny exempláře navrhujeme proložení mezi jednotlivými listy hedvábnými papíry s alkalickou rezervou⁸⁾ a kontrolování jejich stavu promaštění s případnou následnou výměnou hedvábných papírů s alkalickou rezervou.⁹⁾

Doporučujeme exempláře skladovat v dřevěných bedýnkách opatřených papíry s alkalickou rezervou v relativní vlhkosti 45-50% a teplotě 16-18°C při osvětlení max. 50 000 lx.h za rok. Nedoporučujeme vystavení přímému dennímu světlu. Doporučujeme umístit mimo zdroje sálavého tepla, zabránit náhlým a extrémním změnám teplot a vlhkostí.

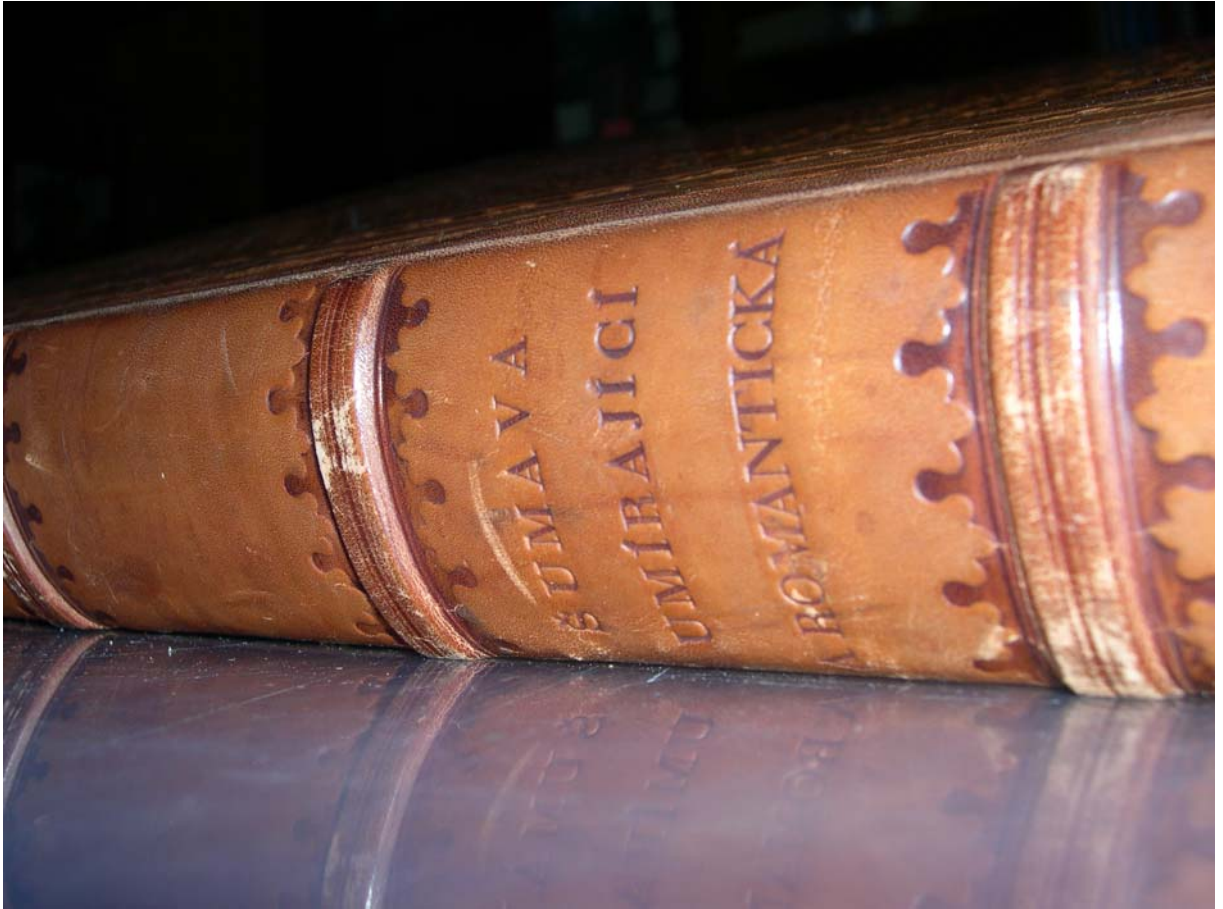
Seznam přiložených fotografií:

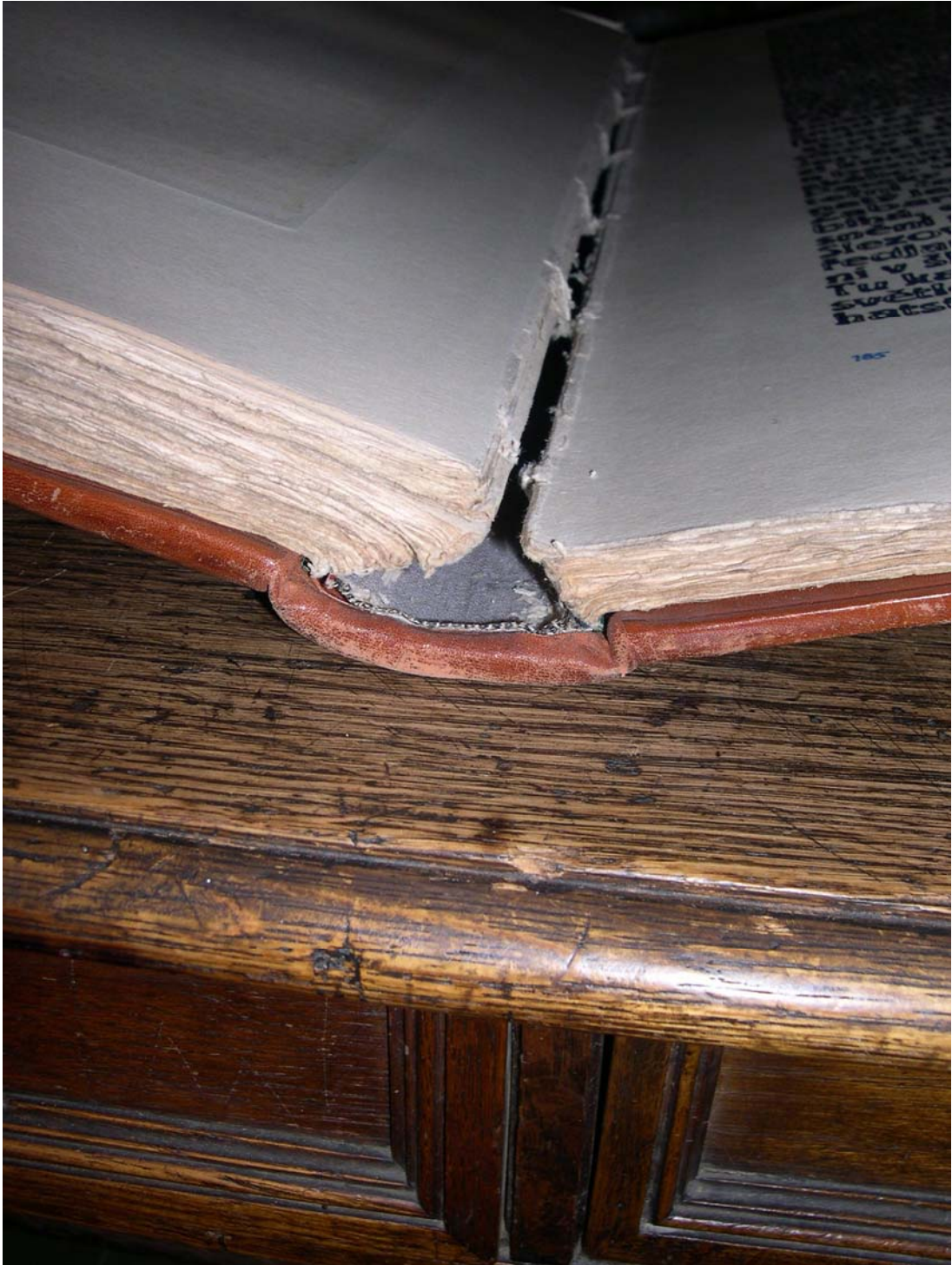
2x fotografie vazby exempláře uloženého v depositáři sbírky užité grafiky v knihovně Umělecko - průmyslového muzea v Praze.

1x fotografie porušené vazby exempláře uloženého v Knihovně Národního Muzea v Praze.

3x fotografie dokumentující poškození kartónů v exemplářích.











9. Závěr.

Měli jsme tu čest zaobírat se v naší bakalářské práci knižní tvorbou Josefa Váchala. Tvorbou autora, jež nám je umělecky velice blízký. Tato práce nám dopomohla k lepšímu porozumění části jeho výtvarného vyjádření a celkově lepšímu náhledu na jeho tvorbu. Odkryla nám též část jeho hlubokého vnímání krásy přírody, jeho posedlost prací, sledování denních proměn života jako takového.

Na počátku naší práce jsme se zabývali životopisem Josefa Váchala, ve stručnosti jsme se snažili upozornit na důležitá data jeho života, se zaměřením na pohled umělce restaurátora.

Dále jsme se v naší práci snažili vytvořit dva důležité seznamy knižních prací Josefa Váchala - v prvním z nich jsme sledovali publikace, které Josef Váchal netiskl osobně, nýbrž je umělecky vyzdobil (většinou ilustracemi nebo iniciálami). V druhém seznamu již mapujeme cele autorsky vytvořená knižní díla.

Dvě následující kapitoly se zabývají dvěma knižními monumenty - první z nich se jmenuje *Šumava umírající a romantická* a druhým pak je *Receptář barevného dřevorytu. Moderní metody rytí a tisku. Vibrace vertikální i horizontální, routing a kvokač (chuck). Tisk s jedné desky a parenchynový.*

Pro tyto dva knižní kolosy jsme měli k dispozici tři exempláře (viz výše). Přitom ještě ze čtvrtého, který jsme však nestudovali, a to exempláře *Šumava umírající a romantická*, (uložen v Muzeu Šumavy v Kašperských horách), nám bylo poskytnuto sedm ilustračních fotografií od fotografa Zdeňka Helferta.

Snažili jsme se postihnout obsah zmíněných děl jak věcný, tak citový a doprovodit je ilustračními fotografiemi.

V jedné kapitole jsme se zabývali technikou tisku z výšky - dřevorytem, kterou Josef Váchal nejčastěji užíval.

Na samotném konci práce jsme zhodnotili fyzický stav exemplářů (z restaurátorského hlediska) *Receptáře barevného dřevorytu a Šumavy umírající a romantické* a učinili jsme konzervátorské a restaurátorské návrhy a doporučení.

10. Poznámky.

- 1) Číslování fotografií rytin a autorského písma by mohlo působit rušivě, uvádíme vždy seznamy použitých fotografií.
- 2) Citát pochází z knihy Josefa Váchala - *Paměti Josefa Váchala*, 1916.
- 3) Citace pochází z dopisu Jakubu Demlovi.
- 4) V katalogizaci knih se jejich označení normou ISBN začalo užívat až po roce 1950.
- 5) Došlo ovšem k autorskému vyjmutí některých listů s důležitými informacemi.
- 6) Exemplář Receptáře barevného dřevorytu, který jsme studovali, byl opatřen deskami zhotovenými z lepenky, hřbet knihy pak byl opatřen lepenkou. Podařilo se nám však zjistit, že Josef Váchal použil pro jiné své exempláře vazbu celokoženou, ze světlé vepřovice s květinovým ornamentem. Takový exemplář je umístěn například v depositáři užitých grafiky v knihovně Umělecko - průmyslového muzea v Praze.
- 7) Podmínkou pro tento krok je profesionální přístup odborníka - restaurátora papíru a knižní vazby, který posoudí, zda je tento krok reálný nebo by mohl knize uškodit.
- 8) Vložené hedvábné papíry s alkalickou rezervou by měly mít gramáž 20 - 30 g/m², neměly by být příliš silné, protože by mohlo dojít k poškození vazby knihy.
- 9) Tímto krokem chceme zajistit, aby již nedocházelo k dalšímu promašťování ručních kartónů a jejich následné destrukci

11. Použité prameny a literatura.

Použité prameny:

- internet: www.vachal.cz
- Váchal, Josef; *Šumava umírající a romantická*, 1931
- Váchal, Josef; *Receptář barevného dřevorytu, Moderní metody rytí a tisku. Vibrace vertikální i horizontální, routing a kvokač (chuck). Tisk s jedné desky a pareuchynový*, 1934
- Váchal, Josef; *Paměti Josefa Váchala*, 1916

Použitá literatura:

- Váchal, Josef; *Malíř na frontě*, Paseka Praha Litomyšl, 1996
- Váchal, Josef; *Deníky, výběr z let 1922 - 1964*, k vydání připravil Jiří Olič, Ladislav Horáček - Paseka, 1998
- Olič, Jiří; *...nejlépe tlačit vlastní káru sám ŽIVOT JOSEFA VÁCHALA*, Paseka, 1993
- Olič Jiří; *Neznámý Váchal, ŽIVOT UMĚLCE*, Paseka Praha Litomyšl, 2000
- Klínková, Hana a Olič, Jiří; *Šumava Josefa Váchala*, Vydalo vnakladatelství Ladislav Horáček – Paseka v Praze a Litomyšli roku 1999
- *Josef Váchal*, vydala Argesta v roce 1994 při příležitosti výstavy Josefa Váchala v galerii Rudolfinum (9. 12 1994 – 19. 2 1995)
- Bayerová, Marie; *Sborník Národního Muzea v Praze, Řada C literární historie, svazek 19, číslo 3 -5*, vydalo Národní Muzeum v Praze, 1974
- *Grapheion 13, 1/2000*, Grapheion Praha
- Just, Vladimír - *Laskavé oči Váchalových strašidel*, in: *Kritická příloha 2 Revolver Revue*, březen 1995
- *Revolver Revue 30*, Sdružení na podporu vydávání časopisů, prosinec 1995, str. 78 - 102
- *Vlastivědné zprávy Muzea Šumavy I.*, Muzeum Šumavy v Sušici, 1989
- Kroutvor, Josef; *Der Bohmerwald und Josef Váchal*, Argeste, 1994
- Váchal,Josef; *Šumava umírající a romantická*, kalendář1998, k vydání připravil Jiří Kaše, odborná spolupráce Ivan Kruis, fotografie Zdeněk Helfert

-: Josef Váchal 1884 - 1969, Katalog výstavy - Bratislava Paseka v Praze a Litomyšli,
2005, text: Rumjana Dačeva