



**UNIVERZITA PARDUBICE  
FAKULTA EKONOMICKO-SPRÁVNÍ  
ÚSTAV EKONOMIKY A MANAGEMENTU**

**FINANČNÍ ANALÝZA SPOLEČNOSTI  
PODĚBRADKA A.S.  
BAKALÁŘSKÁ PRÁCE**

**AUTOR PRÁCE: Alena Budská**

**VEDOUCÍ PRÁCE: Ing. Marcela Kožená, Ph.D**

**2006**

**UNIVERSITY OF PARDUBICE**  
**FACULTY OF ECONOMICS AND ADMINISTRATION**  
**INSTITUTE OF ECONOMY AND MANAGEMENT**

**FINANCIAL ANALYSIS**  
**OF THE COMPANY PODĚBRADKA JOINT-STOCK**  
**BACHELOR WORK**

**AUTHOR: Alena Budská**

**SUPERVISOR: Ing. Marcela Kožená, Ph.D**

**2006**



## Prohlašuji:

Tuto práci jsem vypracovala samostatně. Veškeré literární prameny a informace, které jsem v práci využila, jsou uvedeny v seznamu použité literatury.

Byla jsem seznámena s tím, že se na moji práci vztahují práva a povinnosti vyplývající ze zákona č. 121/2000 Sb., autorský zákon, zejména se skutečností, že Univerzita Pardubice má právo na uzavření licenční smlouvy o užití této práce jako školního díla podle § 60 odst. 1 autorského zákona, a s tím, že pokud dojde k užití této práce mnou nebo bude poskytnuta licence o užití jinému subjektu, je Univerzita Pardubice oprávněna ode mne požadovat přiměřený příspěvek na úhradu nákladů, které na vytvoření díla vynaložila, a to podle okolností až do jejich skutečné výše.

Souhlasím s prezenčním zpřístupněním své práce v Univerzitní knihovně Univerzity Pardubice.

V Pardubicích dne 24.8. 2006

Alena Budská

## **Poděkování:**

Děkuji paní Ing. Marcele Kožené, Ph.D za cenné rady, připomínky a metodické vedení práce.

Zároveň mé poděkování patří panu Bc. Liboru Štěpánovi, finančnímu řediteli společnosti Poděbradka a.s., za poskytnuté materiály.

Na závěr bych chtěla poděkovat rodičům za jejich trpělivost a podporu po celou dobu studia.

Alena Budská

## **Abstrakt**

Bakalářská práce se zabývá finanční analýzou společnosti Poděbradka a.s.. V teoretické části práce je vymezen pojem finanční analýza a její význam. Charakterizovány jsou zdroje informací a vybrané metody, které se ve finanční analýze používají. Pozornost je věnována především horizontální a vertikální analýze a analýze poměrových ukazatelů.

V analytické části je provedena analýza finanční situace společnosti za období let 2002 až 2005 a současně jsou vyhodnoceny výsledky analýzy. Na jejich základě pak byla navržena opatření na zlepšení nedostatků ve finančním hospodaření společnosti.

## **Summary**

The content of this bachelor work is financial analysis of the company Poděbradka joint-stock company. The definition of the financial analysis and its sense are explained in the theoretical part. There are characterized information resources and choice methods of the financial analysis. Attention is paid to horizontal and vertical analysis and analysis of the compare indicators.

At the analytic part of this work was done analysis of the financial situation of the company in the period of 2002 – 2005 and simultaneously was evaluated results of the analysis. On this bases were suggested some measures for improving economic conditions of the company.



## Obsah

Úvod.....	10
1. Finanční analýza.....	11
1.1. Úloha finanční analýzy .....	11
1.2. Zdroje pro finanční analýzu.....	11
1.2.1. Účetní závěrka .....	11
1.2.1.1. Rozvaha .....	12
1.2.1.2. Výkaz zisků a ztrát.....	12
1.2.1.3. Výkaz peněžních toků (cash flow).....	13
2. Základní metody a postupy finanční analýzy .....	14
2.1. Absolutní ukazatele.....	14
2.2. Poměrové ukazatele .....	14
2.2.1. Ukazatele rentability .....	15
2.2.2. Ukazatele aktivity .....	16
2.2.3. Ukazatele zadluženosti .....	18
2.2.4. Ukazatele likvidity .....	19
3. Charakteristika společnosti Poděbradka a.s.....	21
3.1. Základní údaje o společnosti.....	21
3.2. Vznik a vývoj společnosti Poděbradka a.s.....	23
3.3. Postavení na trhu.....	24
4. Finanční analýza společnosti Poděbradka a.s. ....	25
4.1. Analýza absolutních ukazatelů .....	25
4.2. Poměrové ukazatele .....	31
5. Vyhodnocení výsledků a návrhy na opatření.....	39
Závěr .....	42
Přehled použité literatury .....	43
Seznam tabulek.....	43
Seznam obrázků.....	45
Seznam grafů .....	45
Seznam příloh .....	45

## Úvod

Finanční analýza je ekonomické hodnocení, které vychází z účetních podkladů. Patří k nejdůležitějším nástrojům finančního řízení, posuzuje finanční situaci podniku.

Účetnictví poskytuje data a informace pro finanční analýzu prostřednictvím základních finančních ukazatelů jako je rozvaha, výkaz zisků a ztrát a přehled o finančních tocích (cash flow). Tyto účetní informace však neposkytují obraz o celkové kvalitě hospodaření podniku. Proto se využívá finanční analýza, která umožňuje dospět k určitým závěrům o celkovém hospodaření podniku.

Cílem finanční analýzy je zhodnotit finanční situaci podniku. Za finančně zdravý podnik je považován ten, který je schopen trvale dosahovat takové míry zhodnocení vloženého kapitálu, která je požadována investory vzhledem k výši podnikatelského rizika. Důležitá je také přiměřená likvidita.

Cílem této bakalářské práce je provedení finanční analýzy společnosti Poděbradka a.s. K tomu je potřeba vymezit základní pojmy související s danou problematikou, tzn. definovat pojem finanční analýza, popsat její význam a úlohu, zaměřit se na zdroje informací (rozvaha a výkaz zisků a ztrát) a popsat jednotlivé metody finanční analýzy. Dalším úkolem je vybrat vhodné metody pro zhodnocení podniku, vypočítat jednotlivé ukazatele a na jejich základě zhodnotit finanční situaci podniku. Na závěr je potřeba navrhnout opatření a doporučení k dalšímu budoucímu rozvoji firmy.

Výsledky analýzy umožní co nejlépe zhodnotit finanční pozici podniku a navrhnout opatření na zlepšení této situace v případě zjištěných nedostatků.

Tato práce by měla posloužit společnosti k posouzení stavu hospodaření a dále by měla poskytnout informace, jaká opatření by se popřípadě dala podniknout pro zlepšení finanční situace.

# 1. Finanční analýza

Finanční analýza je nedílnou součástí řízení podniku. Na základě různých metod a ukazatelů posuzuje finanční situaci podniku. Pro zpracování finanční analýzy nejsou přesně daná pravidla.

## 1.1. Úloha finanční analýzy

Úlohou finanční analýzy je poskytnout informaci o finančním zdraví podniku, tj. v jakém stavu se nachází k okamžiku ocenění a co lze očekávat v budoucnosti.

Dále pak finanční analýza slouží jako jedno z východisek pro posouzení rizika, zvláště pak provozního a finančního, které hraje podstatnou roli při stanovení kapitalizační nebo diskontní míry v jednotlivých modelech využitelných pro propočet tržní hodnoty. Pro manažery podniků, pracovníky úvěrových oddělení bank, pro znalce nebo odhadce a auditory je finanční analýza obligatorní. [3, s.39]

Pravidelná analýza podniku.účetních dat je přínosem pro každý typ společnosti, poněvadž může s předstihem upozornit na problémy v hospodaření firmy. [6, s.10]

## 1.2. Zdroje pro finanční analýzu

Finanční analýza čerpá data a informace pro finanční rozhodování ze základních finančních výkazů: rozvahy, výkazu zisku a ztrát a přehledu o peněžních tocích (cash flow). Tyto výkazy jsou sestaveny na podkladě finančního účetnictví. Zdrojem pro finanční analýzu jsou i další zdroje: obchodní zákoník, živnostenský zákon, zákon o účetnictví, zákon o cenných papírech a daňové zákony.

### 1.2.1. Účetní závěrka

Účetní závěrka patří k základnímu informačnímu zdroji. Obsah účetní závěrky je závazně upraven opatřením Ministerstva financí, které vychází ze zákona č.563/1991Sb., o účetnictví, ve znění pozdějších předpisů a z postupů účtování. Účetní závěrku v soustavě podvojného účetnictví tvoří:

- Rozvaha
- Výkaz zisků a ztrát
- Příloha

### 1.2.1.1. Rozvaha

Rozvaha podává celkový přehled o aktivech a pasivech podniku k určitému okamžiku. Z pohledu finanční analýzy je tento ukazatel nejdůležitějším zdrojem informací. Zobrazuje majetkovou a kapitálovou strukturu společnosti k určitému okamžiku. V rozvaze jsou zachyceny tzv. stavové veličiny. Aktiva představují majetek kterým podnik disponuje a pasiva pak zdroje jeho krytí. Z rozvahy lze činit závěry ve vztahu k finančnímu postavení podniku.

Základní vztah v rozvaze: **aktiva = vlastní jmění + dluhy**

**Aktiva** jsou vložené prostředky, které vznikly na základě minulých rozhodnutí a od nichž se očekává, že podniku přinesou určitý ekonomický efekt (investice).

**Pasiva** se dělí na dvě základní skupiny zdrojů, na vlastní kapitál a cizí zdroje.

**Dluhy** jsou stávající závazky podniku, které vznikly v minulosti a které v budoucnosti naopak budou ekonomický efekt dosažený zapojením aktiv do podnikatelské činnosti podniku snižovat.

**Vlastní jmění** je rozdílem mezi aktivy a dluhy.

### 1.2.1.2. Výkaz zisků a ztrát

Obsah účetního výkazu zisku a ztrát tvoří rozdíl výnosů a nákladů, tj. výsledek hospodaření. Platí vztah: **tržby (výnosy) – náklady = zisk**

Výkaz zisku a ztrát vyjadřuje, jak byl podnik úspěšný z hlediska využívání majetku a zdrojů, které měl v hodnoceném období k dispozici. Vyjadřuje, jakého efektu, tedy hospodářského výsledku bylo dosaženo. Veličiny výnosy, náklady a hospodářský výsledek jsou veličinami tokovými. Účetní výkaz zisků a ztrát má od roku 1993 základní uspořádání, které lze označit jako stupňovité. Hospodářský výsledek vzniká postupně v části provozní, finanční a mimořádné. Z tohoto pohledu jsou uspořádány položky výnosů a tržeb, nákladů. [3, s.59]

**Výnosy** zahrnují příjmy z prodeje majetkových částí, přijaté poplatky, úroky, dividendy apod. Z věcného hlediska sem patří i takové položky, jejichž vznik a existence není vždy přímo spojena s majetkovou bází, především výrobní kapacitou. U průmyslových podniků tvoří těžiště výnosů tržby z prodeje vlastních výrobků a služeb.

**Náklady** mají bezprostřední vazbu na provozní výnosy a tržby. Rozhodující součástí provozních nákladů je výkonová spotřeba, do níž zahrnujeme především spotřebu materiálu a energie a služby. Další důležitou položkou je přidaná hodnota, tj.

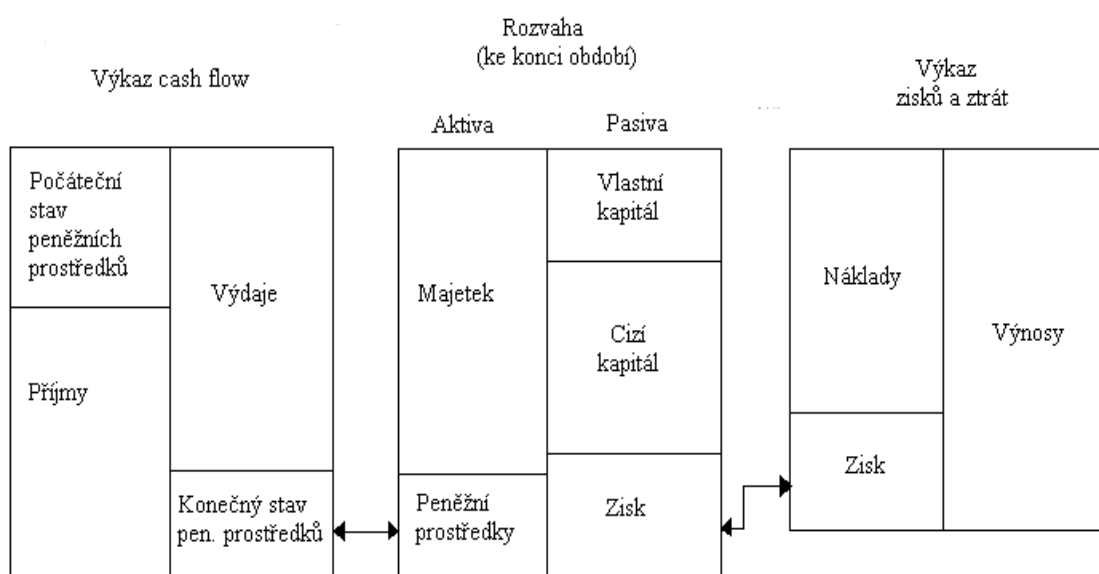
rozdíl mezi sumou obchodní marže a výkonů, a dále odpisy nehmotného a hmotného investičního majetku.

**Hospodářský výsledek** je tvořen třemi složkami. Rozdíl provozních výnosů a provozních nákladů je provozní hospodářský výsledek a platí, že by měl být kladný. Druhou složkou je část finanční. Základ tvoří finanční výnosy a finanční náklady. Obvykle v průmyslových podnicích je tento výsledek záporný, protože rozhodující položkou jsou zde nákladové úroky. Třetí složku tvoří mimořádný hospodářský výsledek, který je rozdílem mimořádných výnosů a nákladů.

### 1.2.1.3. Výkaz peněžních toků (cash flow)

Součástí přílohy k účetní závěrce je přehled o peněžních tocích, který se velmi často označuje jako cash flow. Výkaz peněžních toků podává souhrnný přehled o tom, jak podnik v daném období peníze získal a nač je používal. Účelem je popsat vývoj finanční situace za sledované období a identifikovat příčiny změn ve finanční pozici podniku. Tento výkaz zobrazuje tokové veličiny.

### Vztahy mezi výkazem cash flow, rozvahou a výkazem zisku a ztrát



**Obrázek 1: Vztahy mezi účetními výkazy**

Zdroj: [3, s.62]

## 2. Základní metody a postupy finanční analýzy

### 2.1. Absolutní ukazatele

Účetní výkazy tvoří převážnou část vstupních informací. Obsahují údaje, které nazýváme absolutní ukazatele.

Absolutní ukazatele dávají představu o rozměru jednotlivých jevů. Podle toho, zda vyjadřují určitý stav nebo informují o údajích za určitý časový interval, hovoříme o veličinách stavových a tokových. Veličiny stavové tvoří obsah výkazu rozvaha, kde k určitému datu je uvedena hodnota majetku a kapitálu. Naproti tomu účetní výkaz zisků a ztrát, jakož i výkaz cash flow, uvádí veličiny tokové (například kolik bylo dosaženo tržeb za uplynulé období).

Absolutní ukazatele tvoří základní východisko rozboru. Každá analýza jako první postupový krok zpracovává vertikální a horizontální rozbor absolutních údajů. Jedná se o matematicky velmi jednoduché propočty. [2, s.63]

Při **horizontální analýze** jsou v čase porovnávány jednotlivé položky. Zjišťujeme, o kolik se absolutně změnila konkrétní položka, tj. rozdíl základního a běžného období, a kolik tato změna činí v procentech. Horizontální analýza tedy informuje o základních pohybech v jednotlivých položkách účetních výkazů.

Na horizontální analýzu navazuje **vertikální analýza** což je rozbor struktury vyjádřené v procentech. Vertikální analýza se zabývá vždy jen jedním obdobím a zkoumá, jak se na určité globální veličině podílely veličiny dílčí. Může se například jednat o vyjádření struktury aktiv, které představují 100%, a zkoumá se, jak se na celkové položce podílejí jednotlivé položky.

V podmínkách České republiky má tato analýza zvláštní význam po roce 1993, kdy jednak došlo v řadě podniků k privatizaci a dále v tomto roce byla zavedena nová daňová soustava, právě tak jako nová pravidla pro účetnictví. Prostřednictvím vertikální analýzy se dá vyjádřit, jak se jednotlivé podniky přizpůsobují novým podmínkám a jiné zůstávají u určitých stereotypů. [3, s.64]

### 2.2. Poměrové ukazatele

Základním metodickým nástrojem finanční analýzy jsou poměrové ukazatele. Porovnávají údaje z účetních výkazů a na základě toho analyzují finanční situaci podniku, hodnotí jeho slabé a silné stránky, odhadují budoucí vývoj firmy a provádí srovnání s konkurenčními podniky.

V účetních výkazech jsou uvedeny absolutní hodnoty jednotlivých položek. K tomu, aby bylo možno analyzovat vzájemné vazby a souvislosti mezi ukazateli, dáváme jednotlivé absolutní hodnoty do vzájemných poměrů a tak vznikají poměrové ukazatele [3, s.68].

Analýza účetních výkazů pomocí poměrových ukazatelů je vysoce prakticky využitelná.

Mezi nejčastěji používané poměrové ukazatele patří:

- ukazatele rentability (výnosnosti),
- ukazatele aktivity,
- ukazatele zadluženosti,
- ukazatele likvidity.

### 2.2.1. Ukazatele rentability

Ukazatele rentability poměřují konečný efekt dosažený podnikatelskou činností k určitému vstupu, a to buď k celkovým aktivům (majetku), kapitálu (vlastní kapitál), nebo k tržbám. [3, s.69].

Mezi základní ukazatele rentability patří:

- rentabilita úhrnných vložených prostředků (ROA)
- rentabilita vlastního jmění (ROE)
- rentabilita tržeb (ROS)
- rentabilita dlouhodobého kapitálu (ROCE).

#### 1. Rentabilita úhrnných vložených prostředků ROA

**ROA = čistý zisk/aktiva**

Základní měřítko rentability měří, jakého efektu bylo dosaženo z celkových aktiv.

Pokud je používán ve tvaru EBIT, pak mluvíme o produkční síle. Čím je hodnota ROA vyšší, tím je situace v podniku příznivější.

#### 2. Rentabilita vlastního jmění ROE

**ROE = čistý zisk/vlastní jmění**

Měří výnosnost vlastního kapitálu. Říká nám, kolik zisku připadá na 1 Kč vlastního jmění.

### 3. Rentabilita tržeb ROS

**ROS = čistý zisk/tržby**

Ukazatel ROS charakterizuje zisk vztahovaný k tržbám. Patří k jedné z klíčových ukazatelů efektivnosti podniku.

### 4. Rentabilita dlouhodobého kapitálu ROCE

**ROCE = čistý zisk/dlouhodobý kapitál**

**dlouhodobý kapitál = dlouhodobé závazky + vlastní jmění**

Ukazatel ROCE se často používá pro mezipodnikové srovnávání. Představuje široce používané měřítko výnosnosti podniku. V čitateli zlomku jsou uvedeny celkové výnosy a ve jmenovateli jsou dlouhodobé finanční prostředky, které má podnik k dispozici.

#### 2.2.2. **Ukazatele aktivity**

Ukazatele aktivity informují, jak podnik využívá jednotlivé majetkové části, resp. jak efektivně hospodaří se svými aktivy. Má-li podnik příliš mnoho aktiv, její úrokové zatížení je příliš vysoké a zisk společnosti je příliš zatížen úrokovým břemenem. Pokud má ale podnik málo produktivních aktiv, nemůže realizovat mnohé potenciálně výhodné podnikatelské příležitosti.

Lze pracovat s ukazateli dvojího typu, s ukazateli počtu obrátů nebo dobou obrátu. Obrátkovost vyjadřuje počet obrátek aktiv za období, během kterého bylo dosaženo daných tržeb použitých v ukazateli a doba obrátu odráží počet dní nebo let, po které trvá jedna obrátka.

Nejčastěji se lze setkat s následujícími ukazateli aktivity:

- obrat zásob
- obrat celkových aktiv
- doba obrátu zásob
- doba obrátu aktiv
- doba úhrady krátkodobých závazků
- průměrná doba inkasa.

#### 1. Obrat zásob

V případě interní analýzy je možné propočítat doby obrátu pro jednotlivé kategorie zásob (výrobní, nedokončené výroby, hotových výrobků apod.), protože by byla známa potřebná základna, ke které by byl příslušný ukazatel propočten.



V případě externí analýzy je třeba vystačit se souhrnným ukazatelem obrátu nebo doby obrátu zásob.

**Obrát zásob = tržby/zásoby**

2. Obrát celkových aktiv

**Obrát celkových aktiv = tržby / celková aktiva**

Ukazatel obrátu celkových aktiv měří využití všech aktiv. Jeho nízká hodnota ve srovnání s odvětvovým průměrem svědčí o tom, že podnikatelská aktivita podniku je nízká a je třeba zvýšit tržby, zbavit se částí majetku nebo kombinovat oba způsoby. Optimální hodnota ukazatele je v rozmezí 1,6 až 2,9.

3. Doba obrátu zásob

**Doba obrátu zásob = zásoby/(tržby/360)**

Tento ukazatel se považuje za ukazatel intenzity využití zásob. Obecně platí, že čím vyšší je obratovost zásob a kratší doba obrátu zásob, tím je efektivnější využití zásob. Musí ovšem existovat určitý vztah mezi optimální velikostí zásob a rychlostí obrátu zásob. Je potřeba dodržovat určité podmínky - zásoby materiálu musí zajišťovat plynulou výrobu a jsou zajištěny dostatečné zásoby hotových výrobků, aby byl podnik schopen reagovat na poptávku a neztratil tak zákazníky.

4. Doba obrátu aktiv

**aktiva celkem/(tržby/360)**

Ukazatel doba obrátu aktiv vyjadřuje počet obrátek aktiv za období, během kterého bylo dosaženo daných tržeb.

5. Doba úhrady krátkodobých závazků

**krátkodobé závazky/(tržby/360)**

Tento ukazatel odráží počet dní, který uplyne od příjmu zboží a jeho zaplacení dodavateli.

6. Průměrná doba inkasa

**Průměrná doba inkasa = pohledávky/jednodenní tržby**

jednodenní tržby = tržby/360

Ukazatel průměrná doba inkasa vyjadřuje průměrnou dobu obratu pohledávek, tj. dobu, po kterou podnik musí v průměru čekat, než obdrží platby za prodané zboží. Výše doby inkasa závisí na úvěrové politice státu. Uvádí se, že průměrná hodnota by měla být 30 dní.

### **2.2.3. Ukazatele zadluženosti**

Ukazatele zadluženosti hodnotí finanční strukturu podniku. Jednotlivé ukazatele hodnotí strukturu vloženého kapitálu z hlediska vlastnictví, porovnávají vlastní a cizí finanční zdroje. Patří sem:

- ukazatele finančního rizika
- ukazatele věřitelského rizika
- úrokové krytí

Tyto ukazatele jsou odrazem úspěšnosti podniku v získávání kapitálu.

#### 1. Ukazatel finančního rizika

Tento ukazatel udává poměr dlouhodobých dluhů k vlastnímu jmění. Přičteme-li k tomuto ukazateli jedničku, dostaneme ukazatel, kterým se měří finanční páka.

**zadluženost I. = dlouhodobé dluhy/vlastní jmění**

#### 2. Ukazatel věřitelského rizika

Ukazatel věřitelského rizika je základním ukazatelem zadluženosti. Čím vyšší je hodnota tohoto ukazatele, tím vyšší je zadluženost podniku a tím vyšší je riziko jak věřitelů, tak i akcionářů. Je nutné ho vždy posuzovat v souvislosti s celkovou výnosností, kterou podnik dosahuje z celkového vloženého kapitálu, i v souvislosti se strukturou cizího kapitálu. Z hlediska držitelů kmenových akcií je jeho vysoká hodnota příznivá pouze v tom případě, je-li podnik schopen dosáhnout vyššího procenta rentability, výnosnosti z celkového kapitálu, než je procento úroků placené z kapitálu cizího. Naopak vysoká hodnota může být pro akcionáře nepříznivá v případě, že výnosnost celkového kapitálou vloženého do podniku je nižší, než je úrok placený věřitelům. [2, s.87]

Při hodnocení zadluženosti by se mělo přihlídnout k odvětví podnikání a k dalším faktorům, jako jsou náklady na cizí kapitál nebo stupeň zhodnocení aktiv.

Do 30% je zadluženost považována za nízkou, do 50% za průměrnou, nad 70% za rizikovou.

**zadluženost II. = celkové dluhy/celková aktiva**

### 3. Ukazatel úrokového krytí

Tento ukazatel porovnává provozní zisk podniku neboli hospodářský výsledek před odečtením úroků a daně s celkovým ročním úrokovým zatížením. Měří kolikrát je možné snížit zisk než podnik přestane být schopen platit své náklady na cizí kapitál (úrok). Uvádí se hodnota 6x až 8x.

**úrokové krytí = EBIT/úroky**

EBIT = zisk před úroky a zdaněním

#### 2.2.4. **Ukazatele likvidity**

Tato skupina poměrových ukazatelů je zaměřena na sledování trvalé platební schopnosti. Při hodnocení ukazatelů likvidity je důležité si uvědomit, že oběžná aktiva neprodukuje žádný zisk, podnik má své zdroje v oběžných aktivech vázány. Na jedné straně se tedy objevuje snaha o udržení nízké likvidity, na druhé straně tak vysoké, aby s ohledem na prostředí byl vytvořen předpoklad likvidity.

Ukazatele likvidity informují o statickém pohledu na schopnost podniku dostát svým závazkům [3, s.75].

Úroveň likvidity je ovlivněna rozsahem krátkodobých závazků, makroekonomickým prostředím a technologií v podniku.

Při konstrukci ukazatelů se v čitateli vychází oběžného majetku a ve jmenovateli se pak vyjadřují krátkodobé závazky.

Základní ukazatele likvidity:

- běžná likvidita
- pohotová likvidita
- okamžitá likvidita

#### 1. Běžná likvidita

Běžná likvidita je ukazatel, který v čitateli zahrnuje všechny složky oběžných aktiv. Jeho úroveň je obvykle příznivější než u ostatních ukazatelů likvidity. Je to způsobeno tím, že jsou zde zahrnuty i zásoby, které ale často nesplňují hledisko likvidity. Standardní hodnoty představují ideální hodnotu, jíž by se měl podnik blížit. Hodnoty v rozmezí 1,5-2,5 jsou přijatelné.

**běžná likvidita=(krátkodobé pohledávky+finanční majetek)/krátkodobé cizí závazky**

Krátkodobým cizím kapitálem rozumíme všechny povinnosti splatné do jednoho roku. Oběžná aktiva jsou všechna aktiva, která lze do jednoho roku přeměnit na peníze. Nepatří mezi ně dlouhodobé pohledávky.

## 2. Pohotová likvidita

Pohotová likvidita je přesnějším vyjádřením schopnosti podniku dostát krátkodobým závazkům, a to proto, že v čitateli jsou odečteny položky zásob..

V případě, že podnik účtuje o nákladech příštích období, nejsou rovněž do čitatele zlomku zahrnovány, neboť právě ony nejsou určeny k úhradě závazků. Ostatní složky přechodných aktiv lze zahrnout. [3, str.76]

Hodnota tohoto ukazatele by se měla pohybovat v intervalu 1 až 1,5.

**pohotová likvidita = oběžná aktiva – zásoby/krátkodobý cizí kapitál**

## 3. Okamžitá likvidita

Okamžitá likvidita je nejprísnejším ukazatelem likvidity. Měří schopnost uhradit krátkodobé závazky právě v tento okamžik. V čitateli jsou obvykle peníze a jejich ekvivalenty (krátkodobé cenní papíry a šeky). Protože však tento ukazatel má ve jmenovateli uvedeny splatné závazky v tento den, není možné jej stanovit externím analytikem, neboť nemá dostatek informací pro jeho konstrukci.

**okamžitá likvidita = peněžní prostředky/okamžitě splatné závazky**

### 3. Charakteristika společnosti Poděbradka a.s.

#### 3.1. Základní údaje o společnosti

<b>Název společnosti:</b>	Poděbradka a.s.		
<b>Sídlo:</b>	Nymburská 239/VII, Poděbrady		
<b>Právní forma:</b>	akciová společnost		
<b>Založení společnosti:</b>	19.7.1993	Společnost s ručením omezeným	
	1.3.2002	Akciová společnost	
<b>IČO:</b>	47550562		

#### Předmět podnikání:

- výroba nealkoholických nápojů
- koupě zboží za účelem jeho dalšího prodeje a prodej
- **Statutární orgán – představenstvo**
  - předseda představenstva, stat. orgán – Ing. Jaroslav Pečenka
  - člen představenstva – Dr. Alexander Kratochwil
  - člen představenstva – Pavel Pražan
- **Dozorčí rada**
  - předseda dozorčí rady – Mgr. Reinhard Schmid-Grimburg quale
  - člen dozorčí rady – Mgr. Vratislav Blecha
- **základní jmění** 91 000 tis.Kč
- **akcie:** 100 ks akcie na jméno ve jmenovité hodnotě 910 000 Kč

#### Osoby, které se podílejí 20 a více procenty na základním jmění účetní jednotky:

Obchodní jméno osoby	% vkladu na základním kapitálu účetní jednotky			
	2002	2003	2004	2005
Ing. Jaroslav Pečenka	0	49	49	49
Karlovarské minerální vody	100	51	0	0
MIRA Beteiligungsholding GmbH	0	0	51	51

tabulka 1: % vklad na základním jmění

Zdroj: Interní materiál společnosti Poděbradka a.s.

## Průměrný počet zaměstnanců

	<b>Celkem počet zaměstnanců</b>
<b>r. 2002</b>	155
<b>r. 2003</b>	168
<b>r. 2004</b>	177
<b>r. 2005</b>	180

**tabulka 2: Průměrný počet zaměstnanců**

Zdroj: Interní materiál společnosti Poděbradka a.s.

Logo společnosti Poděbradka a.s.:



**Obrázek 2: Logo společnosti Poděbradka a.s.**

Poděbradka, a.s. se specializuje na výrobu přírodní a ochucené minerální vody, od roku 2001 zaznamenává úspěchy také v segmentu ledových čajů pod značkou SunDay. Výrobky firmy jsou distribuovány po celém území České republiky a Slovenska.

### Výrobky firmy

Poděbradka ochucená

Poděbradka přírodní

Discont

Sunday – green tea

Sunday – fruit tea

Sunday – discont

Sunday – ovocný nápoj

Balance

Sunday – Red Tea

Sunday - Kaktus Tea

Sunday – Honey Tea

Sunday – Lemon Tea

## **3.2. Vznik a vývoj společnosti Poděbradka a.s.**

### Objev minerální vody Poděbradka

Historie minerální vody Poděbradka se vztahuje již k počátku 20. století, kdy byla na nádvoří místního zámku kopána hluboká studna a tak vytryskl první pramen. Rokem 1905 se stává všeobecně známou minerální voda Poděbradka. Nedaleko města byl v roce 1993 vystavěn zcela nový závod.

Rozbory vody poděbradských pramenů označily Poděbradku za přírodní kyselku, alkalicko-zemito-železitou.

### Vývoj firmy

Léčivý vliv Poděbradky na lidský organismus učinil z této minerální vody žádaný sortiment. Proto byla na počátku roku 1911 zahájena stavba první plnárny minerální vody v Poděbradech. Poděbradka byla plněna pomocí moderních strojů a byla distribuována nejen po území krajů českých, ale také do zahraničí. V roce 1917 bylo vyexpedováno celkem 2,25 miliónů lahví této minerální vody.

Důležitým mezníkem na cestě minerální vody Poděbradka za novými zákazníky se stal rok 1994, kdy byla dokončena výstavba zcela nového výrobního areálu v sousedství lázeňského města.

Dále byly vyhloubeny nové vrty, hluboké asi 120 m, poskytující vysoce kvalitní minerální vodu s vyváženým obsahem minerálů.

Dalším významným datem byl pro Poděbradku rok 1998, kdy společnost nabídla českému spotřebiteli jako vůbec první v České republice minerální vodu v praktických zelených PET lahvích o obsahu 0,5 litru.

Firma rovněž věnuje pozornost rozvoji a modernizaci technologií. V květnu roku 1999 zahájila Poděbradka, a.s. provoz na nové velkokapacitní lince od francouzské firmy SIDEL, která umožňuje vlastní výrobu PET lahví. Vzhledem ke stále rostoucí poptávce po minerální vodě Poděbradka se společnost rozhodla v roce 2000 rozšířit své kapacity o další výrobní linku SIDEL.

K 31.12. 2003 vlastnili 51% akcií Karlovarské minerální vody a.s. a 49% akcií ing. Jaroslav Pečenka. Na základě rozhodnutí „Úřadu pro hospodářskou soutěž“ nebylo spojení podniků povoleno a KMV a.s. musely akcie prodat. Novým majitelem 51% akcií se od 15.9.2004 stala rakouská společnost MIRA Beteiligungsholding GmbH Vídeň.

V roce 2004 překročil obrat společnosti Poděbradka, a.s. jednu miliardu českých korun a společnost si upevnila druhé místo mezi výrobci na trhu s minerálními vodami v České republice.

V roce 2005 byla na trh uvedena řada nových výrobků. Pod značkou Poděbradka to byla řada Balance – aktivní minerální voda a Značka SunDay se rozrostla o čtyři novinky – Red Tea, Kaktus Tea, Honey Tea a Lemon Tea.

Poděbradka je moderní a flexibilní společnost, která sleduje trendy a dění na trhu. Reaguje na požadavky spotřebitelů a rozšiřuje sortiment svých výrobků nejen v segmentu minerálních vod, ale také v rámci celého nealko trhu.

### **3.3. Postavení na trhu**

Nejlepším důkazem dynamického rozvoje společnosti Poděbradka je v porovnání objemů produkce za uplynulých deset let. Zatímco v roce 1993 činila produkce 80 000 hektolitrů, v roce 2003 to bylo již více než 1 500 000 hektolitrů nealkoholických nápojů. Z výrobce regionálního významu se stala druhou nejvýznamnější společností na trhu minerálních vod. [podnikové materiály „Firemní profil“]



## 4. Finanční analýza společnosti Poděbradka a.s.

### 4.1. Analýza absolutních ukazatelů

#### Analýza aktiv

V následující tabulce č.3 je znázorněna zkrácená struktura aktiv analyzovaného podniku za období 2002-2005.

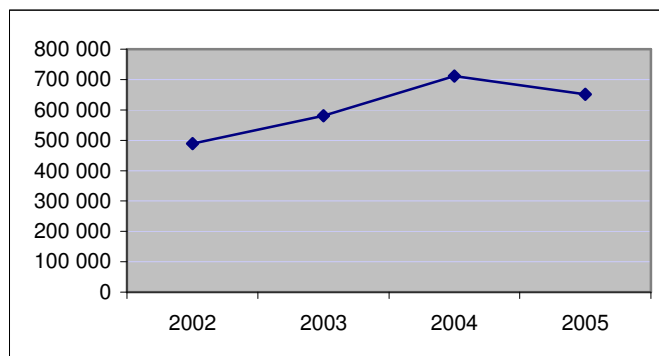
**Struktura aktiv (v tis. Kč)**

<b>ROZVAHA – AKTIVA</b>		<b>2002</b>	<b>2003</b>	<b>2004</b>	<b>2005</b>
		k 31.12.	k 31.12.	k 31.12.	k 31.12.
	<b>AKTIVA CELKEM</b>	<b>488 568</b>	<b>580 738</b>	<b>711 900</b>	<b>651 885</b>
A	Pohledávky za upsaný zákl. kapitál	0	0	0	0
<b>B</b>	<b>Dlouhodobý majetek</b>	<b>256 059</b>	<b>317 090</b>	<b>421 703</b>	<b>390 478</b>
B.I.	Dlouhodobý nehmotný majetek	5 338	4 895	4 245	3 241
B.II.	Dlouhodobý hmotný majetek	250 551	310 593	417 374	387 153
B.III.	Dlouhodobý finanční majetek	170	150	84	84
<b>C</b>	<b>Oběžná aktiva</b>	<b>218 907</b>	<b>244 211</b>	<b>271 810</b>	<b>247 674</b>
C.I.	Zásoby	57 184	51 108	71 919	54 788
C.II.	Dlouhodobé pohledávky	206	210	2 899	1 271
C.III.	Krátkodobé pohledávky	149 226	187 781	194 748	187 663
C.IV.	Finanční majetek	12 291	5 112	2 244	3 952
<b>D</b>	<b>Ostatní aktiva</b>	<b>13 602</b>	<b>20 889</b>	<b>13 951</b>	<b>13 774</b>
D.I.	Časové rozlišení	13 559	20 865	18 387	13 733
D.II.	Dohadné účty aktivní	43	24	564	41

**tabulka 3: Rozvaha – aktiva**

Zdroj: Interní materiál společnosti Poděbradka a.s.

#### Celkový vývoj aktiv analyzované firmy



**Graf 1: Celkový vývoj aktiv**

V tabulce číslo 4 je uvedena horizontální analýza aktiv ve zkráceném rozsahu za roky 2002-2005.

#### Horizontální analýza aktiv

ROZVAHA – AKTIVA		2002/2003		2003/2004		2004/2005	
		absolut.	%	absolut.	%	absolut.	%
	<b>AKTIVA CELKEM</b>	<b>92 170</b>	<b>18,87</b>	<b>131 162</b>	<b>22,59</b>	<b>-60 015</b>	<b>-8,43</b>
A	Pohledávky za upsaný zákl. kapitál	0	0	0	0	0	0
<b>B</b>	<b>Dlouhodobý majetek</b>	<b>61 031</b>	<b>23,83</b>	<b>104 613</b>	<b>32,99</b>	<b>-31 225</b>	<b>-7,4</b>
B.I.	Dlouhodobý nehmotný majetek	-443	-8,29	-650	-13,27	-1 004	-23,65
B.II.	Dlouhodobý hmotný majetek	60 042	23,96	106 781	34,37	-30 221	-7,24
B.III.	Dlouhodobý finanční majetek	-20	-11,76	-66	-44	0	0
<b>C</b>	<b>Oběžná aktiva</b>	<b>25 304</b>	<b>11,56</b>	<b>27599</b>	<b>11,3</b>	<b>-24 136</b>	<b>-8,88</b>
C.I.	Zásoby	-6 076	-10,63	20 811	40,71	-17 131	-23,81
C.II.	Dlouhodobé pohledávky	4	1,94	2 689	1280	-1 628	-56,15
C.III.	Krátkodobé pohledávky	38 555	25,84	6 967	3,71	-7 085	-3,64
C.IV.	Finanční majetek	-7 179	-58,4	-2 868	-56,1	1 708	76,11
<b>D</b>	<b>Ostatní aktiva</b>	<b>7 287</b>	<b>53,57</b>	<b>-6 938</b>	<b>-33,21</b>	<b>-177</b>	<b>-1,27</b>
D.I.	Časové rozlišení	7 306	53,88	-2 478	-11,88	-4 654	-25,31
D.II.	Dohadné účty aktivní	-19	-44,18	540	2250	-523	-92,73

tabulka 4: Horizontální analýza aktiv

Od roku 2002 mají aktiva rostoucí trend, což je ovlivněno růstem dlouhodobého majetku a oběžných aktiv. V roce 2005 došlo k mírnému poklesu aktiv o 8,43%, v důsledku poklesu oběžných aktiv. Procentuálně docházelo k velkým změnám v roce 2003 a 2004 v oblasti ostatních aktiv (53,57% v roce 2003 a -33,21% v roce 2004). Absolutně se jedná pouze o malé částky (7287 tis. v roce 2003 a -6938 tis. v roce 2004).

Na změnách dlouhodobého majetku se nejvíce podílí dlouhodobý hmotný majetek. Tato položka se v roce 2003 zvýšila o 23,96%, v roce 2004 o 34,37% a v roce 2005 se snížila o 7,24%. Podíváme-li se podrobněji na rozvahu, vidíme, že značnou část nákladů tvoří náklady na stavby a samostatné movité věci. Celkově se dlouhodobý majetek zvýšil nejvíce v roce 2004, o 33%.

Za pozornost stojí položka finanční majetek. V roce 2003 došlo k poklesu o 58,4%, o rok později to bylo o 56,1% a v roce 2005 došlo k nárůstu o 76,11%.

K významným pohybům docházelo u oběžných aktiv. Prudký nárůst zaznamenaly dlouhodobé pohledávky. V roce 2004 byla hodnota 13krát vyšší, než rok předchozí. Další rok klesla o 56,15%.

U krátkodobých pohledávek je zaznamenán růst. I když v roce 2005 hodnota klesla o 3,64%, v porovnání s rokem 2002 je o 45 522 tis. vyšší.

Další důležitou položkou jsou zásoby. V roce 2004 hodnota stoupla o 40%, z 51 108 tis. Kč na 71 919 tis. Kč, zejména vlivem podpoložky „Materiál“.

U ostatních aktiv došlo k většímu výkyvu v roce 2003, kdy se z 13 602 tis. Kč zvýšila hodnota na 20 889 tedy o 53,57%. Další rok se opět blíží k hodnotě z roku 2002, dochází k poklesu o 33,21%.

### Analýza pasiv

Tabulka č.5 znázorňuje zkrácenou strukturu pasiv analyzované firmy za období let 2002 až 2005.

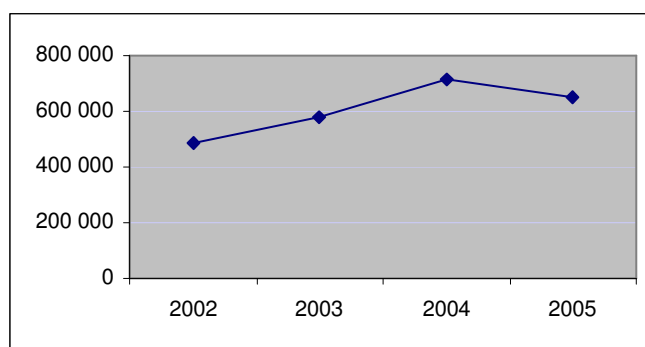
#### Struktura pasiv

<b>ROZVAHA – PASIVA</b>		<b>2002</b>	<b>2003</b>	<b>2004</b>	<b>2005</b>
		k 31.12.	k 31.12.	k 31.12.	k 31.12.
	<b>PASIVA CELKEM</b>	<b>488 568</b>	<b>580 738</b>	<b>711 900</b>	<b>651 885</b>
<b>A.</b>	<b>Vlastní kapitál</b>	<b>260 043</b>	<b>335 392</b>	<b>311 463</b>	<b>303 134</b>
A. I.	Základní kapitál	91 000	91 000	91 000	91 000
A. II.	Kapitálové fondy	0	0	17	41
A. III.	Fondy ze zisku	6 431	8 697	9 100	9 100
A. IV.	Výsledek hospodaření minulých let	41 279	84 733	157 069	211 347
A. V.	Výsledek hosp. běžného úč. období	121 333	150 962	54 277	-8 354
<b>B.</b>	<b>Cizí zdroje</b>	<b>226 652</b>	<b>240 487</b>	<b>399 072</b>	<b>348 743</b>
B. I.	Rezervy	24 697	51 731	25 281	15 181
B. II.	Dlouhodobé závazky	1 721	1 267	10 690	10 372
B. III.	Krátkodobé závazky	84 364	84 165	146 533	123 422
B. IV.	Bankovní úvěry a výpomoci	115 870	103 324	216 568	199 768
<b>C.</b>	<b>Ostatní pasiva – přechod, účty pasiv</b>	<b>1 873</b>	<b>4 859</b>	<b>9 193</b>	<b>16 261</b>
C. I.	Časové rozlišení	1 463	6	1 365	8
C. II.	Dohadné účty pasivní	410	4 853	7 828	16 253

**tabulka 5: Rozvaha – pasiva**

Zdroj: Interní materiál společnosti Poděbradka a.s.

## Celkový vývoj pasiv analyzované firmy



Graf 2: Celkový vývoj pasiv

### Horizontální analýza pasiv

ROZVAHA – PASIVA		2002/2003		2003/2004		2004/2005	
		absolut.	%	absolut.	%	absolut.	%
	<b>PASIVA CELKEM</b>	<b>92 170</b>	<b>18,86</b>	<b>131 162</b>	<b>22,59</b>	<b>-60 015</b>	<b>-8,43</b>
<b>A</b>	<b>Vlastní kapitál</b>	<b>75 349</b>	<b>28,98</b>	<b>-23 929</b>	<b>-7,13</b>	<b>-8 329</b>	<b>-2,67</b>
B	Základní kapitál	0	0	0	0	0	0
B.I.	Kapitálové fondy	0	0	17	0	24	141,17
B.II.	Fondy ze zisku	2 266	35,24	403	4,63	0	0
B.III	Výsledek hosp. minulých let	43 454	105,26	72 336	85,37	54 278	34,56
C	Výsledek hosp. běžného úč. ob.	29 629	24,42	-96 685	-64,05	-62 631	-115,39
<b>C.I.</b>	<b>Cizí zdroje</b>	<b>13 835</b>	<b>6,1</b>	<b>158 585</b>	<b>65,94</b>	<b>-50 329</b>	<b>-12,61</b>
C.II.	Rezervy	27 034	109,46	-26 450	-51,13	-10 100	-39,95
C.III	Dlouhodobé závazky	-454	-26,38	9 423	743,7	-318	-2,97
C.IV	Krátkodobé závazky	-199	-0,24	62 368	74,1	-23 111	-15,77
<b>D</b>	<b>Bankovní úvěry a výpomoci</b>	<b>-12 546</b>	<b>-10,83</b>	<b>113 244</b>	<b>109,6</b>	<b>-16 800</b>	<b>-7,758</b>
<b>D.I.</b>	<b>Ostatní pasiva</b>	<b>2 986</b>	<b>159,42</b>	<b>4 334</b>	<b>89,19</b>	<b>7 068</b>	<b>76,88</b>
D.II.	Časové rozlišení	-1 457	-99,59	1 359	22650	-1 357	-99,49

tabulka 6: Horizontální analýza pasiv

K velkému nárůstu došlo u vlastního kapitálu v roce 2003, o 28,98%. Růst můžeme pozorovat i u cizích zdrojů a ostatních pasiv.

Z analýzy vyplývá, že nárůst vlastního kapitálu byl způsoben především zvýšením výsledku hospodaření minulých let (+105,26). Současně vzrostl výsledek hospodaření běžného účetního období (+ 24,42%). V dalších letech se vlastní kapitál snižuje. Je to způsobeno poklesem hospodářského výsledku běžného účetního období, který se v roce 2004 snížil o 64,05% a následující rok dokonce o 115,39% a dosáhl záporné hodnoty. Rostoucí trend mají položky „Kapitálové fondy“ a „Fondy ze zisku“.

K největšímu nárůstu u cizích zdrojů došlo v roce 2004 (65,94%). Z tabulky vyplývá, že tento nárůst byl ovlivněn zvýšením bankovních úvěrů (+109,6%; 113 244 tis. Kč), krátkodobých (74,1%; 62 368 tis. Kč) a dlouhodobých závazků. U položky „Dlouhodobé závazky“ je třeba upozornit na to, že hodnota se zvýšila o 743,7%, ale relativně se jedná o částku 9 423 tis. Kč. Následující rok se cizí zdroje snižují o 12,61%.

### Analýza výkazu zisku a ztráty

Zkrácený rozsah výkazu zisku a ztráty je zachycen v tabulce č.7.

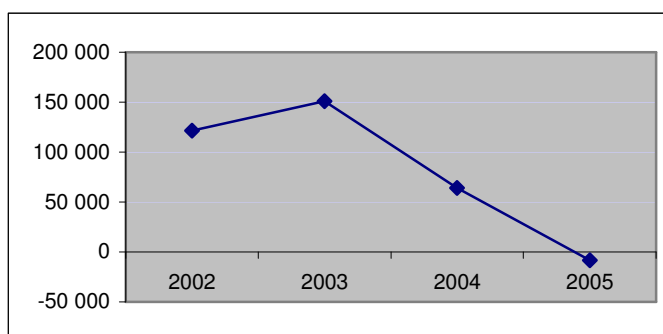
#### Struktura výkazu zisku a ztráty

<b>Výkaz zisku a ztráty</b>		<b>2002</b>	<b>2003</b>	<b>2004</b>	<b>2005</b>
		k 31.12.	k 31.12.	k 31.12.	k 31.12.
+	Obchodní marže	4	27	59	4
+	Přidaná hodnota	231 927	302 304	242 346	212 310
*	<b>Provozní hospodářský výsledek</b>	<b>130 923</b>	<b>157 909</b>	<b>72 273</b>	<b>4 484</b>
*	Finanční výsledek hospodaření	-10 533	-7 296	-8 086	-12 838
**	<b>Výsledek hospodaření za běžnou činnost</b>	<b>120 390</b>	<b>150 613</b>	<b>54 275</b>	<b>-8 354</b>
*	Mimořádný výsledek hospodaření	943	349	2	0
***	Výsledek hospodaření za účetní období	121 333	150 962	54 277	-8 354
	<b>Výsledek hospodaření před zdaněním</b>	<b>121 333</b>	<b>150 962</b>	<b>64 189</b>	<b>-8 354</b>

tabulka 7: Vybrané položky výkazu zisku a ztráty

Zdroj: Interní materiál společnosti Poděbradka a.s.

### Výsledek hospodaření před zdaněním



Graf 3: Výsledek hospodaření před zdaněním

### Horizontální analýza výkazu zisku a ztrát

	Položka	2002/2003		2003/2004		2004/2005	
		absolut.	%	absolut.	%	absolut.	%
+	Obchodní marže	23	575	32	118,5	-55	-93,22
+	Přidaná hodnota	70377	30,34	-59958	-19,83	-30036	-12,39
*	<b>Provozní hospodářský výsledek</b>	<b>26986</b>	<b>20,61</b>	<b>-85636</b>	<b>-54,23</b>	<b>-67789</b>	<b>-93,79</b>
*	Finanční výsledek hospodaření	3237	-30,73	-790	-10,82	-4752	-58,77
**	<b>Výsledek hospodaření za běžnou čin.</b>	<b>30223</b>	<b>25,1</b>	<b>-96338</b>	<b>-63,96</b>	<b>-62629</b>	<b>-115,39</b>
*	Mimořádný výsledek hospodaření	-594	-62,99	-347	-99,43	-2	-100
***	Výsledek hosp. za úč. období	29629	24,41	-97	-64,04	-62631	-115,39
	<b>Výsledek hospodaření před zdan.</b>	29629	24,41	-96685	-64,05	-62631	-115,39

**tabulka 8: Horizontální analýza výkazu zisku a ztrát**

Z grafu je patrný prudký pokles hospodářského výsledku od roku 2004. V roce 2002 dosahoval výsledek 121 333 tis. Kč. V roce 2003 došlo k nárůstu o 24,41%. Po roce ale dochází k poklesu o 86 773 tis. Kč a v roce 2005 je již výsledek hospodaření záporný.

Po nahlédnutí do původního výkazu s absolutními čísly je patrné, že pokles hospodářského výsledku za sledované období je způsoben postupným zvyšováním nákladů na služby a osobních nákladů a zároveň snížením tržeb za prodej služeb a vlastních výrobků.

Je potřeba se také zaměřit na přidanou hodnotu, protože ta je nejdůležitější částí výsledovky. Z tabulky je patrný velký nárůst v roce 2003 (+30,34%; 70 377 tis. Kč). V letech následujících hodnoty klesají o 19,83% v roce 2004 a 12,39% v roce 2005.

Na snížení zisku se také podílely nižší tržby za prodej zboží a výrobků v roce 2005. Z tohoto hlediska byl mimořádně úspěšný rok 2004, kdy tržby za prodej výrobků a služeb přesáhly miliardu korun. Další významnou položkou pak jsou ostatní provozní náklady, které prvním roce sledovaného období činily 24 490 tis. Kč, poslední rok to bylo 85 107 tis. Kč.

Další významnou částí výkazu zisku a ztráty je oblast finanční. Protože finanční výsledek je mnohonásobně menší než provozní výsledek hospodaření, má proto na konečný výsledek hospodaření malý vliv.

## 4.2. Poměrové ukazatele

### Ukazatele rentability

#### 1. Rentabilita úhrnných vložených prostředků (ROA)

<b>ROA</b>	<b>2002</b>	<b>2003</b>	<b>2004</b>	<b>2005</b>
= EBIT/celková aktiva (%)	26,19	26,62	8,54	-0,16
VH před zdaněním+nákladové úroky	127 954	154 578	60 786	-1 039
Aktiva celkem	488 568	580 738	711 900	651 885

tabulka 9: ROA

#### 2. Rentabilita vlastního kapitálu (ROE)

<b>ROE</b>	<b>2002</b>	<b>2003</b>	<b>2004</b>	<b>2005</b>
= zisk/vlastní kapitál (%)	46,66	45	17,43	-2,76
Výsledek hosp. za účet. období.	121 333	150 962	54 277	-8 354
Vlastní kapitál	260 043	335 392	311 463	303 134

tabulka 10: ROE

#### 3. Rentabilita tržeb (ROS)

<b>ROS</b>	<b>2002</b>	<b>2003</b>	<b>2004</b>	<b>2005</b>
= zisk/tržby (%)	14,22	15,31	5,18	-0,87
Čistý zisk	121 333	150 962	54 277	-8 354
Tržby	852 724	984 255	1 031 672	966 756

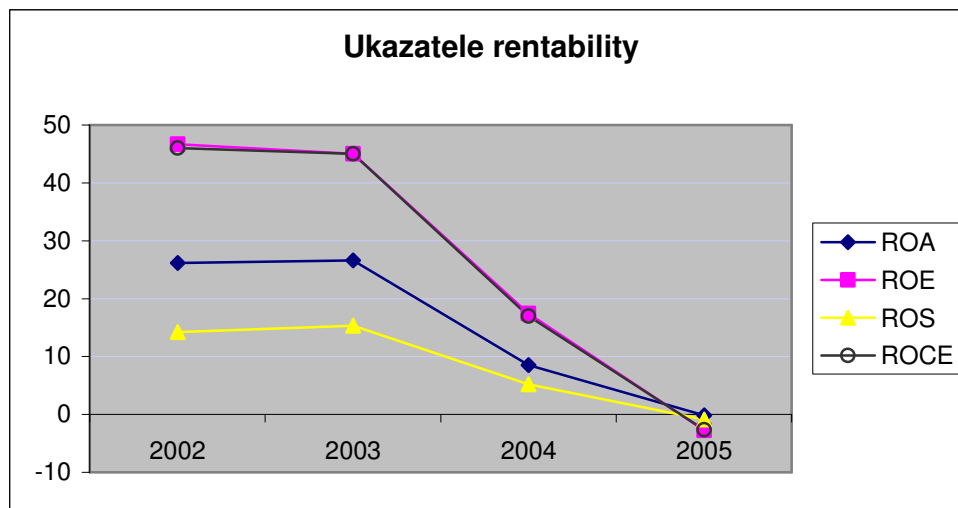
tabulka 11: ROS

#### 4. Rentabilita dlouhodobého kapitálu (ROCE)

<b>ROCE</b>	<b>2002</b>	<b>2003</b>	<b>2004</b>	<b>2005</b>
= zisk/dlouhodobý kapitál (%)	46	45	17	-2,66
Čistý zisk	121 333	150 962	54 277	-8 354
Vlastní jmění	260 043	335 392	311 463	303 134
Dlouhodobé závazky	1 721	1 267	10 690	10 372

tabulka 12: ROCE

## Ukazatele rentability



**Graf 4: Ukazatele rentability**

Prvním z ukazatelů je rentabilita celkových aktiv. Situace hodnocená tímto ukazatelem je v letech 2002 a 2003 velmi příznivá. Od roku 2004 se ale ukazatel prudce snížil v důsledku poklesu čistého zisku. Produkční síla podniku v roce 2005 je velmi slabá.

Nejvíce z ukazatelů rentability klesl ukazatel ROE, opět v důsledku ztráty zisku od roku 2004. V roce 2005 dosahuje ukazatel záporné hodnoty. Pokud by byla hodnota nadále trvale nižší, byl by podnik odsouzen k zániku. Ve stejných hodnotách se pohybuje i ukazatel ROCE.

Ukazatel ROS dosáhl svého maxima také v roce 2003, jeho hodnota byla 15,35%. V roce 2005 klesla hodnota na 0,87%.

## Ukazatele aktivity

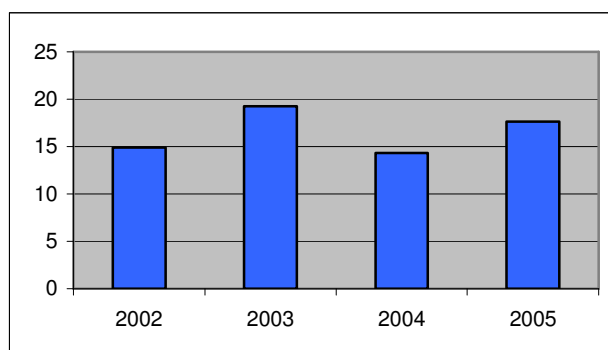
### 1. Obrat zásob

	2002	2003	2004	2005
Tržby/ zásoby	14,91	19,26	14	17,65
Tržby	852 724	984 255	1 031 672	966 756
Zásoby	57 184	51 108	71 919	54 788

**tabulka 13: Obrat zásob**



## Obrat zásob



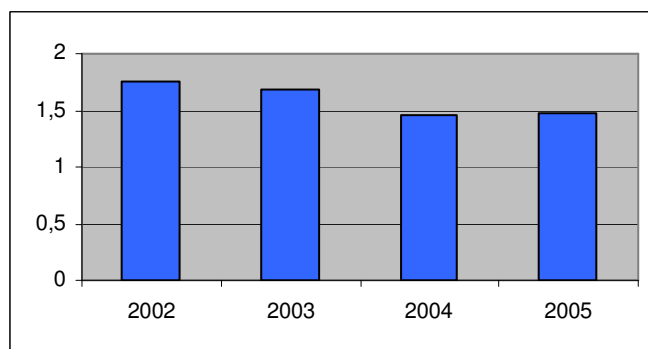
Graf 5: Obrat zásob

## 2. Obrat celkových aktiv

	2002	2003	2004	2005
roční tržby/aktiva celkem	1,75	1,69	1,45	1,48
Tržby	852 724	984 255	1 031 672	966 756
Aktiva celkem	488 568	580 738	711 900	651 885

tabulka 14: Obrat celkových aktiv

## Obrat celkových aktiv



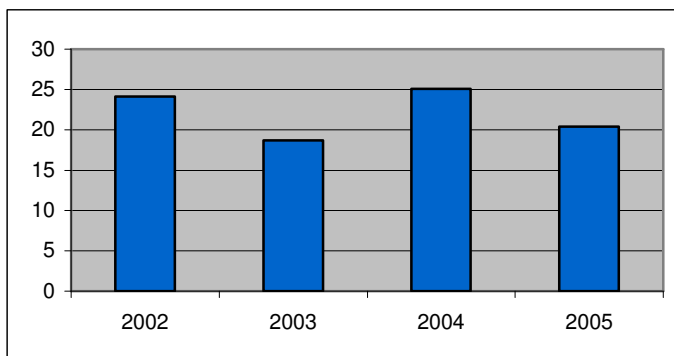
Graf 6: Obrat celkových aktiv

## 3. Doba obratu zásob

	2002	2003	2004	2005
Zásoby/(tržby/360)	24,14	18,7	25,1	20,402
Zásoby	57 184	51 108	71 919	54 788
Tržby/360	2368,68	2734,04	2865,76	2685,43

tabulka 15: Doba obratu zásob

## Doba obratu zásob

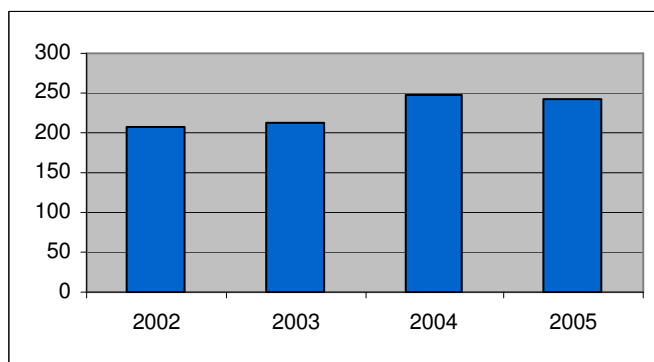


Graf 7: Doba obratu zásob

## 4. Doba obratu aktiv

	2002	2003	2004	2005
Aktiva celkem/(tržby/360)	206,26	212,41	248,42	242,75
Aktiva celkem	488 568	580 738	711 900	651 885
Tržby/360	2368,68	2734,04	2865,76	2685,43

tabulka 16: Doba obratu aktiv



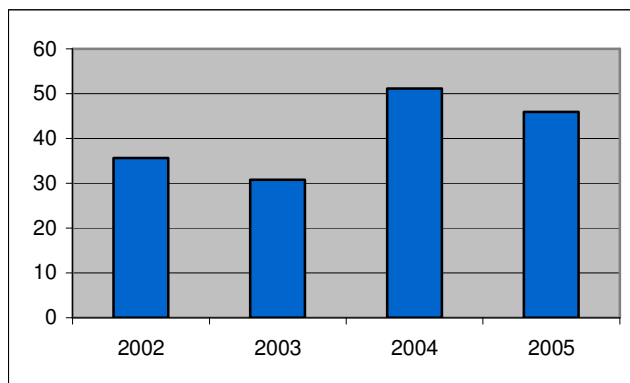
Graf 8: Doba obratu aktiv

## 5. Doba úhrady krátkodobých závazků

	2002	2003	2004	2005
KZ/(tržby/360)	35,62	30,78	51,13	45,96
Krátkodobé závazky	84 364	84 165	146 533	123 422
Tržby/360	2368,68	2734,04	2865,76	2685,43

tabulka 17: Doba úhrady krátkodobých závazků

## Doba úhrady krátkodobých závazků



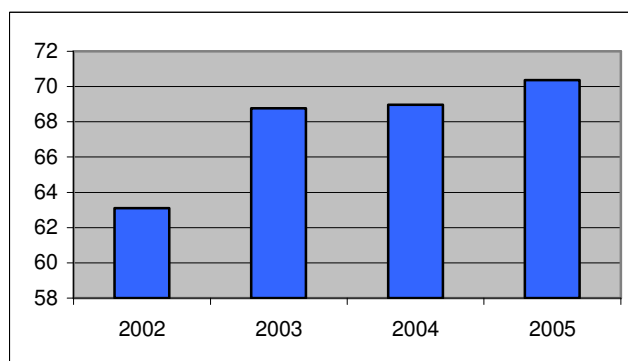
**Graf 9: Doba úhrady krátkodobých závazků**

## **6. Průměrná doba inkasa pohledávek**

	2002	2003	2004	2005
pohledávky/(tržby/365)	63,96	69,71	69,93	71,33
Pohledávky	149 432	187 991	197 647	188 934
Tržby/365	2368,68	2734,04	2865,76	2685,43

**tabulka 18: Průměrná doba inkasa pohledávek**

## Průměrná doba inkasa



**Graf 10: Průměrná doba inkasa**

Aktiva se od roku 2002 zvyšují, v roce 2005 došlo k mírnému poklesu. V souvislosti s tím se první 3 roky obrat aktiv zvýšil a poslední rok ve sledovaném období se ukazatel mírně snížil.

Snížení zásob v roce 2004 vedlo ke zvýšení obratu zásob. Ukazatel obratu zásob udává, kolikrát byla v průběhu roku každá položka zásob podniku prodána a znovu uskladněna. V roce 2002 to bylo 15krát, o rok později se zvýšily tržby a obrat stoupl

na 19. Nejnižší obrat byl potom v roce 2004, kdy hodnota klesla na 14 a následující rok byl obrat opět vyšší, zvýšil se na 17.

V roce 2002 a 2003 je situace hodnocena jako dobrá. V dalších letech ale hodnoty klesly pod 1,5. Ukazatel obratu celkových aktiv by měl v čase růst. U podniku tedy dochází k mírnému zhoršení využití aktiv.

Za sledované období se doba inkasa pohybovala mezi 63 až 70 dny. Doba za sledované období se ve sledovaném čase mírně prodlužuje. Průměrná doba inkasa by neměla překročit 30 dní, jinak je potřeba využít úvěr.

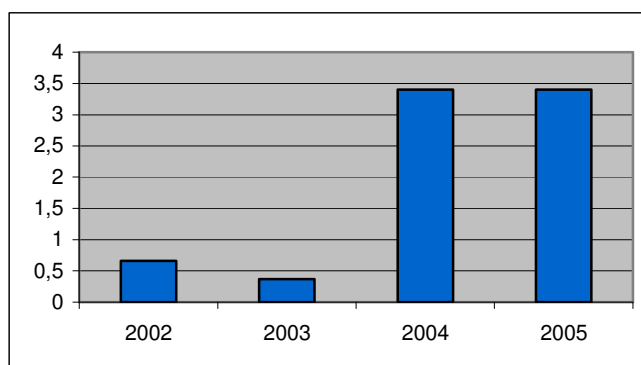
### Ukazatele zadluženosti

#### 1. Ukazatel finančního rizika

	2002	2003	2004	2005
dlouhodobé dluhy/vlastní jmění (%)	0,66	0,37	3,4	3,4
dlouhodobé dluhy	1 721	1 267	10 690	10 372
vlastní jmění	260 043	335 392	311 463	303 134

tabulka 19: Ukazatel finančního rizika

#### Ukazatel finančního rizika



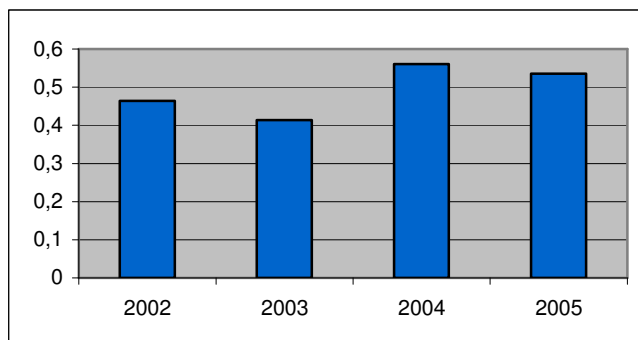
Graf 11: Ukazatel finančního rizika

#### 2. Ukazatel věřitelského rizika

	2002	2003	2004	2005
celkové dluhy/celková aktiva (%)	46	41	56	53
celkové dluhy	226 652	240 487	399 072	348 743
celková aktiva	488 568	580 738	711 900	651 885

tabulka 20: Ukazatel věřitelského rizika

### Ukazatel věřitelského rizika



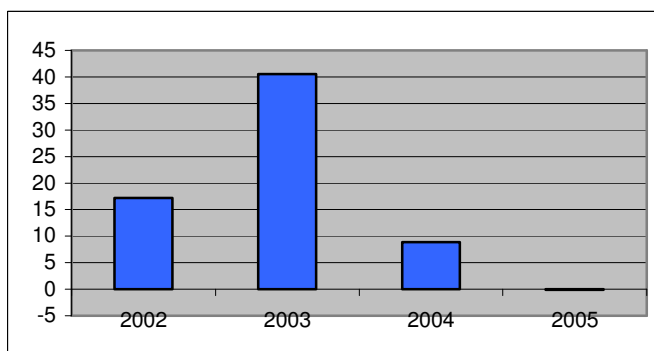
Graf 12: Ukazatel věřitelského rizika

### 3. Ukazatel úrokového krytí

	2002	2003	2004	2005
EBIT/úroky	17,2	40,5	8,85	-0,14
EBIT	114 668	147 325	57 670	-1 033
Úroky	6 665	3 637	6 519	7 321

tabulka 21: Ukazatel úrokového krytí

### Ukazatel úrokového krytí



Graf 13: Ukazatel úrokového krytí

Z tabulky je patrné, že celkové dluhy v čase rostou. V roce 2004 stouply o 160 000 tis. Kč. Ukazatel finančního rizika udává poměr dlouhodobých dluhů k vlastnímu jmění. Hodnota se od roku 2004 zvyšuje a v roce 2004 se zastavila na hodnotě 0,34.

Ukazatel věřitelského rizika se pohybuje v přijatelných mezích. Podle odborné literatury je hodnota kolem 50% považována za průměrnou.

Ukazatel úrokového krytí měří, kolikrát se může snížit zisk, než se podnik stane neschopným platit své náklady na cizí kapitál. Ideální hodnoty by měly být 3x až 6x V

amerických průmyslových podnicích se průměrná hodnota pohybuje kolem 8. Výsledky let 2002 a 2003 jsou tedy pozitivní. V roce 2004 došlo k poklesu, ale hodnota 8,85 je stále nad hranicí doporučených hodnot. Rok 2005 přináší zápornou hodnotu.

### Ukazatele likvidity

#### 1. Běžná likvidita

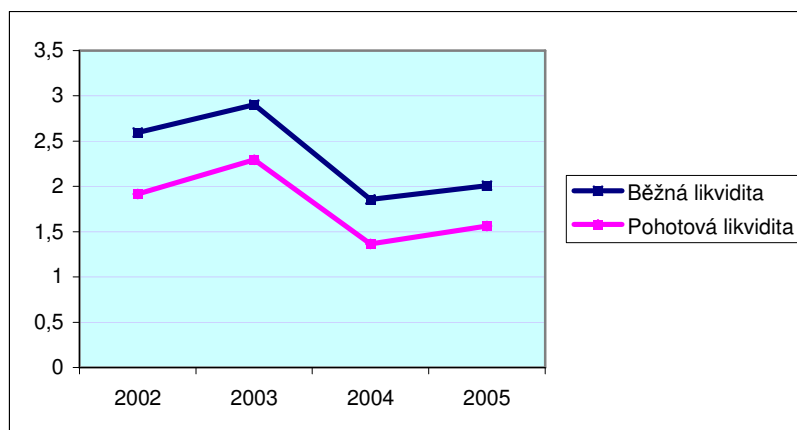
	2002	2003	2004	2005
KrP+FM/krátkodobé závazky	2,02	2,90	1,34	1,61
Krátk. pohledávky + fin. majetek	171 106	244 211	196 992	199 009
Krátkodobé závazky	84 364	84 165	146 533	123 422

tabulka 22: Běžná likvidita

#### 2. Pohotová likvidita

	2002	2003	2004	2005
(oběžná aktiva-zásoby)/krátkodobé závazky	1,92	2,29	1,36	1,56
oběžná aktiva	218907	244211	271810	247674
Zásoby	57184	51108	71919	54788
krátkodobé závazky	84364	84165	146533	123422

tabulka 23: Pohotová likvidita



Graf 14: Ukazatele likvidity

V grafu je znázorněn vývoj jednotlivých ukazatelů likvidity ve sledovaném období. Běžná likvidita by se měla pohybovat v rozmezí 1,5 až 2,5, což je u tohoto ukazatele splněno. K mírnému výkyvu dochází v roce 2003, protože oběžná aktiva se oproti krátkodobým závazkům zvýšila. Následující rok potom dochází k prudkému poklesu běžné likvidity v důsledku zvýšení krátkodobých závazků.

Pohotová likvidita vyjadřuje schopnost podniku dostat krátkodobým závazkům. V roce 2003 dosáhl ukazatel svého maxima, hodnoty 2,29, což je příliš vysoká hodnota. Dle odborné literatury by pro zachování likvidity neměla hodnota ukazatele klesnout pod

hodnotu 1, což je splněno. V letech 2004 až 2005 jsou hodnoty tohoto ukazatele ve stanoveném rozmezí.

## 5. Vyhodnocení výsledků a návrhy na opatření

Výše provedená analýza vypovídá o finanční situaci společnosti Poděbradka a.s.. Analýza je zaměřena na absolutní a poměrové ukazatele.

**Vertikální a horizontální analýzou rozvahy** byla zjištěna struktura aktiv a pasiv a pohyby jednotlivých položek.

Podílem na aktivech k žádné významné změně nedošlo, přesto je třeba některé podstatné rozdíly zmínit. Z horizontální analýzy jsme zjistili, že k podstatným změnám došlo uvnitř dlouhodobého majetku. K největší změně došlo u dlouhodobých pohledávek, které se zvýšily v roce 2004 z 210 tis. Kč na 2 899 tis. Kč. Význam této položky je v rámci celkové bilanční sumy nevýznamný i po 1280% nárůstu. Položka „Dohadné účty aktivní“ se v roce 2004 zvýšila 24x, přesto její podíl na celkových aktivech je zanedbatelný. U krátkodobých pohledávek dochází k růstu a položka „finančního majetku“ se v čase snižuje. Pro podnik to znamená snižující se likviditu, což je negativní. Podstatné jsou pohledávky z obchodního styku. Největší nárůst byl u aktiv v roce 2004, o 23%.

I u strany pasiv reflektuje vertikální analýza závěry z analýzy horizontální. Ve sledovaném období dochází k nárůstu jak vlastního kapitálu, tak cizích zdrojů. Pouze v roce 2005 dochází k mírnému poklesu obou položek. Podstatnou část cizích zdrojů tvoří bankovní úvěry a výpomoci. Pro podrobnější informace bylo třeba nahlédnout do rozvahy, kde bylo zjištěno, že krátkodobé závazky jsou tvořeny z podstatné části závazky z obchodních vztahů.

**Z analýzy výkazu zisku a ztráty** vyplývá, že společnost mnohem více než v předchozích letech investovala do reklamy a podpory prodeje. Zvýšil se také počet zaměstnanců a tím se výrazně zvýšily osobní náklady. Úspěšný byl rok 2004, kdy tržby přesáhly miliardu korun. Vlivem dalších položek ale hospodářský výsledek za sledované období klesal a v roce 2005 byl záporný.

Zhodnotíme-li výsledky analýzy **poměrových ukazatelů**, zjistíme, že hodnoty **ukazatelů rentability** v letech 2004 a 2005 prudce klesly, což je způsobeno snížením hospodářského výsledku. Na druhou stranu tuto skutečnost nelze hodnotit jako zcela

negativní, protože společnost investuje a roste tedy celkový objem aktiv. Ukazatele rentability informují o efektu, jakého bylo dosaženo vloženým kapitálem. Pokud bude hodnota ROE dále trvale nízká, budou investoři požadovat od rizikovější investice vyšší míru zhodnocení.

Při hodnocení **ukazatelů aktivity** vidíme, že obrat zásob dosáhl nejpříznivější hodnoty v roce 2004. Za sledované období se obrat zásob mírně zrychluje. Následkem toho se snižují zbytečné nelikvidní zásoby, které vyžadovaly nadbytečné financování. U obratu aktiv dochází od roku 2002 k mírnému poklesu. Vzhledem k tomu, že se obrat těchto dvou zmíněných ukazatelů snižuje, zvyšuje se jejich doba obratu. Znamená to tedy, že v roce 2002 trvala jedna obrátka aktiv cca 206 dní a během čtyř let se zvýšila na 243 dní. U doby obratu zásob byl nejvyšší počet dní v roce 2004 (25) a nejnižší v roce 2003 (19). Doba úhrady krátkodobých závazků se za sledované období zvyšuje. Průměrná doba inkasa je poměrně vysoká. Maximální hodnota by neměla přesáhnout 30 dní. V tomto případě je tato hodnota překročena více než dvakrát. Protože dlouhá doba inkasa zvyšuje potřebu úvěru, měla by firma snížit tuto dobu alespoň na 30 dní. Je možné zavést zálohové platby nebo zvýšit tlak na odběratele, například zavést penalizaci za opožděné platby. Měl by být podporován prodej za hotové.

**Ukazatele zadluženosti** sledují vztah mezi vlastními a cizími zdroji. Ukazatele vycházejí z rozvahy. Cizí kapitál představuje většinou kolem 50% pasiv. Je tvořen převážně krátkodobými závazky a bankovními úvěry (převážně dlouhodobými). Z tabulky č.19 vyplývá, že dluhy firmy rostou. Zadluženost ale nemusí být vždy negativní charakteristikou, protože vysoká finanční páka může pozitivně přispívat k rentabilitě vlastního kapitálu. Ukazatel věřitelského rizika se pohybuje v přijatelných mezích, hodnota kolem 50% je považována za průměrnou. V roce 2004 se hodnoty ukazatelů zadluženosti zhoršily, protože firma využila úvěru na financování nové výrobní linky. Ke snížení zadlužení by pomohlo snížení doby inkasa. Ukazatel úrokového krytí měří kolikrát se může snížit zisk, než se podnik stane neschopným platit své náklady na cizí kapitál. V letech 2002 až 2003 dosahoval podnik vyššího růstu tržeb a zisku a mohl tedy ve větším rozsahu využívat cizí kapitál a byl schopen platit fixní částku úroku. Protože v roce 2005 se projevuje pokles tržeb a zisku, měl by se podnik vyhnout vyššímu podílu závazků, z nichž je nutné platit úrok.



Trvalá **platební schopnost** je jednou ze základních podmínek úspěšné existence podniku v podmínkách trhu. Hodnota běžné likvidity kolísá a pohybuje se v rozmezí od 1,34 do 2,9. Ukazatel pohotovosti likvidity se v posledních dvou letech pohybuje ve stanoveném rozmezí, firma je tedy schopna dostát svých krátkodobých závazků. Podstatně nižší hodnota pohotovosti likvidity ukazuje na nadměrnou váhu zásob ve struktuře aktiv podniku.

Negativní hodnoty některých ukazatelů za rok 2004 a 2005 jsou způsobeny výrazným snížením hospodářského výsledku, který hraje při výpočtu všech ukazatelů velkou roli. Snížení tržeb v roce 2005 bylo částečně způsobeno špatnou letní sezónou. Důvodem bylo zřejmě to, že mnoho lidí odjelo mimo republiku.

Je potřeba brát v úvahu, že společnost investovala značné prostředky na zvýšení kvality výroby, v roce 2004 byla ukončena výroba skleněných lahví a do provozu byla uvedena nová linka na stáčení minerální vody do PET lahví. Financování tohoto projektu bylo zajištěno z větší části formou úvěru od Živnostenské banky. Na tuto novou kapacitu navazovala výměna etiketových strojů. Dále byla realizována výstavba nových šaten a přístavba nových kanceláří pro marketing. V roce 2005 byla dokončena „optimalizace logistiky“ ve firmě, tj. byl realizován nový systém nakládky a expedice. Byla rekonstruována hala pro plnicí linku, která vyrábí nápoje značky SUNDAY. Dále uvedla Poděbradka na trh osm novinek v podobě nových příchutí ochucených minerálek a nových typů ledových čajů. Výroba se zvýšila o 15%. Celkově lze tedy tyto dva roky hodnotit jako velmi úspěšné.

**Shrneme-li výše uvedené závěry**, můžeme konstatovat, že firma dosáhla svých nejlepších výsledků v roce 2004 a má předpoklady pro další růst. Je však potřeba zaměřit se na růst hospodářského výsledku, který v roce 2005 dosáhl záporných hodnot a následkem toho se snížily hodnoty některých ukazatelů.

## **Závěr**

Finanční analýza je metoda, která poměří získané údaje mezi sebou navzájem a umožňuje tak dospět k určitým závěrům o celkovém hospodaření podniku. Cílem práce bylo charakterizovat základní finanční výkazy, popsat metody a postupy finanční analýzy a zhodnotit na základě těchto teoretických poznatků finanční analýzu vybraného podniku.

V této práci jsem provedla finanční analýzu společnosti Poděbradka a.s za období let 2002 až 2005. K provedení finanční analýzy nabízí odborná literatura velké množství metod, které závisí na účelu prováděné analýzy. K ohodnocení finanční situace podniku byla v této práci použita horizontální a vertikální analýza rozvahy a výkazu zisku a ztráty. Dále byly vypočteny hodnoty poměrových ukazatelů. Pro vypracování praktické části byly použity informační zdroje poskytnuté ekonomickým oddělením podniku. Jedná se o rozvalu, výkaz zisku a ztráty a výroční zprávy za období let 2002 až 2005.

Přesto, že některé ukazatele hodnotí hospodaření firmy v posledních dvou letech sledovaného období negativně, byly tyto dva roky pro firmu mnohem úspěšnější. Společnost upevnila své druhé místo mezi výrobci na trhu s minerálními vodami v České republice. Byla zavedena nová výrobní linka, rozšířeny výrobní kapacity, proběhla rekonstrukce haly pro plnicí linku, zvýšil se počet zaměstnanců a současně se firmě zvýšily tržby.

Na závěr bylo doporučeno několik návrhů na zlepšení finanční situace společnosti Poděbradka a.s..

Finanční situaci podniku lze charakterizovat jako dobrou a nadále se předpokládá další růst společnosti.

## **Přehled použité literatury**

- [1] DOUCHA, R., *Finanční analýza podniku*, 2. vyd. Praha: VOX Consult, 1996.  
ISBN 80-902111-2-7
- [2] KISLINGEROVÁ, E., *Manažerské finance*, 2. vyd. Praha: C. H. Beck, 2004.  
ISBN 80-7179-802-9
- [3] KISLINGEROVÁ, E., *Oceňování podniku*, 2. vyd. Praha: C. H. Beck, 2001.  
ISBN 80-7179-529-1
- [4] KISLINGEROVÁ, E., HNILICA J. *Finanční analýza krok za krokem*, 1. vyd. Praha:  
C. H. Beck, 2005. ISBN 80-7179-321-3
- [5] KRAFTOVÁ, I. *Finanční analýza municipální firmy*. 1.vyd. Praha: C.H. Beck. 2004.  
ISBN 80-7179-778-2
- [6] MAŘÍK, M., *Metody oceňování podniku*, 2. vyd. Praha: Ekopress, 2003.  
ISBN 80-86119-57-2
- [7] PAULAT, V. *Finanční analýza v rukou manažera, podnikatele a investora*, 1. vyd.  
Profess Consulting s.r.o., 1995. ISBN 80-7259-006-5
- [8] SYNEK, M. a kol. *Manažerská ekonomika*. 1.vyd. Praha Grada Publishing, 1996.  
ISBN 80.-7169-211-5
- [9] VALACH, J., *Finanční řízení podniku*, 2. vyd. Praha: Ekopress, 1999,  
ISBN 80-86119-21-1
- [10] VALACH, J. a kol. *Podniková ekonomika*. 1. vyd. Praha: C.H. Beck, 2000.  
ISBN 80-7179-300-4
- [11] <http://www.podebradka.cz/index.php?show=dokumenty&id=3> (18.7.2006)
- [12] Výroční zprávy (2002-2005) společnosti Poděbradka, a.s.

## Seznam tabulek

tabulka 1: % vklad na základním jmění.....	21
tabulka 2: Průměrný počet zaměstnanců .....	22
tabulka 3: Rozvaha – aktiva.....	25
tabulka 4: Horizontální analýza aktiv .....	26
tabulka 5: Rozvaha – pasiva .....	27
tabulka 6: Horizontální analýza pasiv.....	28
tabulka 7: Vybrané položky výkazu zisku a ztráty .....	29
tabulka 8: Horizontální analýza výkazu zisku a ztrát .....	30
tabulka 9: ROA .....	31
tabulka 10: ROE.....	31
tabulka 11: ROS.....	31
tabulka 12: ROCE.....	31
tabulka 13: Obrat zásob .....	32
tabulka 14: Obrat celkových aktiv .....	33
tabulka 15: Doba obratu zásob.....	33
tabulka 16: Doba obratu aktiv.....	34
tabulka 17: Doba úhrady krátkodobých závazků.....	34
tabulka 18: Průměrná doba inkasa pohledávek.....	35
tabulka 19: Ukazatel finančního rizika .....	36
tabulka 20: Ukazatel věřitelského rizika.....	36
tabulka 21: Ukazatel úrokového krytí.....	37
tabulka 22: Běžná likvidita .....	38
tabulka 23: Pohotová likvidita .....	38

## **Seznam obrázků**

Obrázek 1: Vztahy mezi účetními výkazy .....	13
Obrázek 2: Logo společnosti Poděbradka a.s. ....	22

## **Seznam grafů**

Graf 1: Celkový vývoj aktiv .....	25
Graf 2: Celkový vývoj pasiv .....	28
Graf 3: Výsledek hospodaření před zdaněním.....	29
Graf 4: Ukazatele rentability.....	32
Graf 5: Obrat zásob.....	33
Graf 6: Obrat celkových aktiv .....	33
Graf 7: Doba obratu zásob .....	34
Graf 8: Doba obratu aktiv .....	34
Graf 9: Doba úhrady krátkodobých závazků .....	35
Graf 10: Průměrná doba inkasa .....	35
Graf 11: Ukazatel finančního rizika.....	36
Graf 12: Ukazatel věřitelského rizika .....	37
Graf 13: Ukazatel úrokového krytí .....	37
Graf 14: Ukazatele likvidity .....	38

## **Seznam příloh**

Příloha A: Rozvaha v plném rozsahu k 31.12. 2002
Příloha B: Výkaz zisků a ztrát v plném rozsahu k 31.12.2002
Příloha C: Rozvaha v plném rozsahu k 31.12. 2003
Příloha D: Výkaz zisků a ztrát v plném rozsahu k 31.12.2003
Příloha E: Rozvaha v plném rozsahu k 31.12. 2004
Příloha F: Výkaz zisků a ztrát v plném rozsahu k 31.12.2004
Příloha G: Rozvaha v plném rozsahu k 31.12. 2005
Příloha H: Výkaz zisků a ztrát v plném rozsahu k 31.12.2005



Příloha A: Rozvaha v plném rozsahu k 31.12. 2002 (v celých tisících Kč)

označ. a	AKTIVA b	řád. c	Běžné účetní období			Minulé úč.období Netto 4
			Brutto 1	Korekce 2	Netto 3	
	AKTIVA CELKEM (ř. 02 + 03 + 28 + 55)	001	<b>601 111</b>	<b>-112 543</b>	<b>488 568</b>	<b>412 181</b>
A.	Pohledávky za upsaný vlastní kapitál	002	0	0	0	0
B.	Stálá aktiva (ř. 04 + 12 + 22)	003	<b>359 013</b>	<b>-102 954</b>	<b>256 059</b>	<b>236 906</b>
B. I.	Dlouhodobý nehmotný majetek (ř. 05 až 11)	004	<b>7 970</b>	<b>-2 632</b>	<b>5 338</b>	<b>4 755</b>
B. I. 1.	Zřizovací výdaje	005	0	0	0	0
2.	Nehmotné výsledky výzkumu a vývoje	006	0	0	0	0
3.	Software	007	4 326	-1 971	2 355	3 185
4.	Ocenitelná práva	008	893	-474	419	556
5.	Jiný dlouhodobý nehmotný majetek	009	395	-187	208	258
6.	Nedokončený dlouhodobý nehmotný majetek	010	2 327	0	2 327	756
7.	Poskyt. zálohy na DNM	011	29	0	29	0
B. II.	Dlouhodobý hmotný majetek (ř. 13 až 21)	012	<b>350 873</b>	<b>-100 322</b>	<b>250 551</b>	<b>232 001</b>
B. II. 1.	Pozemky	013	6 966	0	6 966	6 571
2.	Stavby	014	188 373	-27 837	160 536	164 968
3.	Samostatné movité věci a soubory movitých věcí	015	112 880	-72 295	40 585	51 851
4.	Pěstitelské celky trvalých porostů	016	13	-2	11	11
7.	Nedokončený dlouhodobý hmotný majetek	019	37 809	0	37 809	4 169
8.	Poskytnuté zálohy na DNM	020	4 517	0	4 517	4 301
9.	Opravná položka k nabytému majetku	021	315	-188	127	130
B. III.	Finanční investice (ř. 23 až 27)	022	<b>170</b>	<b>0</b>	<b>170</b>	<b>150</b>
B. III. 1.	Podílové CP a vklady v podnicích s rozhod. vlivem	023	170	0	170	150
C.	Oběžná aktiva (ř. 29 + 36 + 42 + 51)	028	<b>228 496</b>	<b>-9 589</b>	<b>218 907</b>	<b>156 359</b>
C. I.	Zásoby (ř. 30 až 35)	029	<b>57 184</b>	<b>0</b>	<b>57 184</b>	<b>47 303</b>
C. I. 1.	Materiál	030	33 268	0	33 268	24 250
2.	Nedokončená výroba a polotovary	031	0	0	0	0
3.	Výrobky	032	12 429	0	12 429	12 471
4.	Zvířata	033	0	0	0	0
5.	Zboží	034	3 764	0	3 764	2 653
6.	Poskytnuté zálohy na zásoby	035	7 723	0	7 723	7 929
C. II.	Dlouhodobé pohledávky (ř. 37 až 41)	036	<b>206</b>	<b>0</b>	<b>206</b>	<b>206</b>
C. II. 1.	Pohledávky z obchodního styku	037	206	0	206	206
5.	Jiné pohledávky	041	0	0	0	0
C. III.	Krátkodobé pohledávky (ř. 43 až 50)	042	<b>158 815</b>	<b>-9 589</b>	<b>149 226</b>	<b>97 709</b>
C. III. 1.	Pohledávky z obchodního styku	043	137 010	-9 589	127 421	91 070
2.	Pohledávky ke společníkům a sdružení	044	186	0	186	186
3.	Sociální zabezpečení	045	0	0	0	0
4.	Stát - daňové pohledávky	046	21 117	0	21 117	3 995
8.	Jiné pohledávky	050	502	0	502	2 458
C. VI.	Finanční majetek (ř. 52 až 54)	051	<b>12 291</b>	<b>0</b>	<b>12 291</b>	<b>11 141</b>
C. IV.1.	Peníze	052	33	0	33	123
2.	Účty v bankách	053	12 258	0	12 258	11 018
3.	Krátkodobý finanční majetek	054	0	0	0	0
D.	Ostatní aktiva - přechodné účty aktiv (ř. 56 + 60)	055	<b>13 602</b>	<b>0</b>	<b>13 602</b>	<b>18 916</b>
D. I.	Časové rozlišení (ř. 57 až 59)	056	<b>13 559</b>	<b>0</b>	<b>13 559</b>	<b>18 345</b>
D. I. 1.	Náklady příštích období	057	13 559	0	13 559	18 219
2.	Příjmy příštích období	058	0	0	0	105
3.	Kurové rozdíly aktivní	059	0	0	0	21
D. II.	Dohadné účty aktivní	060	43	0	43	571
	Kontrolní číslo (ř. 01 až 60)	999	<b>2 404 401</b>	<b>-450 172</b>	<b>1 954 229</b>	<b>1 648 153</b>

Označ. a	PASIVA b	řád. c	Stav v běžném účet. období 5	Stav v minulém účet. období 6
	PASIVA CELKEM	061	<b>488 568</b>	<b>412 181</b>
A.	Vlastní kapitál	062	<b>260 043</b>	<b>138 709</b>
A. I.	Základní kapitál	063	<b>91 000</b>	<b>91 000</b>
A. I. 1.	Základní kapitál	064	91 000	91 000
2.	Vlastní akcie a vlastní obchodní podíly	065	0	0
A. II.	Kapitálové fondy	066	<b>0</b>	<b>0</b>
A. II. 1.	Emisní ážio	067	0	0
2.	Ostatní kapitálové fondy	068	0	0
3.	Oceňovací rozdíly z přecenění majetku	069	0	0
		070	0	0
A. III.	Fondy ze zisku	071	<b>6 431</b>	<b>5 038</b>
A. III. 1.	Zákonný rezervní fond	072	6 431	5 038
2.	Nedělitelný fond	073	0	0
3.	Statutární a ostatní fondy	074	0	0
A. IV.	Hospodářský výsledek minulých let	075	<b>41 279</b>	<b>14 817</b>
A. IV. 1.	Nerozdělený zisk minulých let	076	41 279	14 817
2.	Neuhrazená ztráta minulých let	077	0	0
A. V.	Hospodářský výsledek běžného účetního období (+/-) [ř. 01 - (+ 63 + 66 + 71 + 75 + 79 + 105)]	078	<b>121 333</b>	<b>27 854</b>
B.	Cizí zdroje	079	<b>226 652</b>	<b>252 780</b>
B. I.	Rezervy	080	<b>24 697</b>	<b>24 697</b>
B. I. 1.	Rezervy zákonné	081	24 697	24 697
2.	Rezerva na kursové ztráty	082	0	0
3.	Ostatní rezervy	083	0	0
B. II.	Dlouhodobé závazky	084	<b>1 721</b>	<b>1 598</b>
1.	Jiné dlouhodobé závazky	090	1 721	1 598
B. III.	Krátkodobé závazky	091	<b>84 364</b>	<b>80 940</b>
B. III. 1.	Závazky z obchodního styku	092	61 946	65 872
2.	Závazky ke společníkům a sdružení	093	0	0
3.	Závazky k zaměstnancům	094	2 537	2 106
4.	Závazky za sociálního zabezpečení	095	1 410	1 192
5.	Stát - daňové závazky a dotace	096	462	337
6.	Odložený daňový závazek	097	11 433	11 433
7.	Závazky k podnikům s rozhodujícím vlivem	098	0	0
8.	Závazky k podnikům s podstatným vlivem	099	0	0
9.	Jiné závazky	100	6 576	0
B. IV.	Bankovní úvěry a výpomoci	101	<b>115 870</b>	<b>145 545</b>
B. IV. 1.	Bankovní úvěry dlouhodobé	102	47 111	36 920
2.	Běžné bankovní úvěry	103	68 759	108 625
3.	Krátkodobé finanční výpomoci	104	0	0
C.	Ostatní pasíva - přechodné účty pasiv	105	<b>1 873</b>	<b>20 692</b>
C. I.	Časové rozlišení	106	<b>1 463</b>	<b>8 916</b>
C. I. 1.	Výdaje příštích období	107	1 463	8 793
2.	Výnosy příštích období	108	0	0
3.	Kursové rozdíly pasivní	109	0	123
C. II.	Dohadné účty pasivní	110	410	11 776
	Kontrolní číslo	999	<b>1 832 529</b>	<b>1 058 204</b>



Příloha B: Výkaz zisků a ztrát v plném rozsahu k 31.12.2002 (v celých tisících Kč)

Označení a	TEXT b	Číslo řádku c	Skutečnost v účetním období	
			sledovaném 1	minulém 2
I.	Tržby za prodej zboží	01	63	3 792
A.	Náklady vynaložené na prodané zboží	02	59	3 735
+	Obchodní marže (ř.01 - 02)	03	4	57
II.	Výkony (ř. 05 + 06 + 07)	04	853 277	715 905
II. 1.	Tržby za prodej vlastních výrobků a služeb	05	852 661	712 545
2.	Změna stavu vnitropodnikových zásob vlastní výroby	06	616	3 360
3.	Aktivace	07	0	0
B.	Výkonová spotřeba (ř. 09 + 10)	08	621 354	548 922
B. 1.	Spotřeba materiálu a energie	09	370 956	342 766
B. 2.	Služby	10	250 398	206 156
+	Přidaná hodnota (ř. 03 + 04 - 08)	11	231 927	167 040
C.	Osobní náklady (ř. 13 až 16)	12	58 913	53 040
C. 1.	Mzdové náklady	13	43 733	39 095
C. 3.	Náklady na sociální zabezpečení	15	14 934	13 376
C. 4.	Sociální náklady	16	246	569
D.	Daně a poplatky	17	1 090	841
E.	Odpisy dlouhodobého nehmotného a hmotného majetku	18	17 873	18 640
III.	Tržby z prodeje dlouhodobého majetku a materiálu	19	3 385	5 920
F.	Zůstatková cena prodávaného dlouhodobého majetku a materiálu	20	2 155	11 888
IV.	Zúčtování rezerv a časového rozlišení provozních výnosů	21	0	240
G.	Tvorba rezerv a časového rozlišení provozních nákladů	22	86	3 947
V.	Zúčtování opravných položek do provozních výnosů	23	0	5 536
H.	Zúčtování opravných položek do provozních nákladů	24	4	2 711
VI.	Ostatní provozní výnosy	25	222	1 457
I.	Ostatní provozní náklady	26	24 490	30 267
*	Provozní hospodářský výsledek [ř. 11 - 12 - 17 - 18 + 19 - 20 + 21 - 22 + 23 - 24 + 25 - 26 + (-27) - (-28)]	29	130 923	58 859
IX.	Výnosy z finančního dlouhodobého majetku (ř. 33 + 34 + 35)	32	0	0
X.	Výnosy z krátkodobého finančního majetku	36	116	0
XI.	Zúčtování rezerv do finančních výnosů	37	0	169
L.	Tvorba rezerv na finanční náklady	38	0	0
XIII.	Výnosové úroky	41	44	61
N.	Nákladové úroky	42	6 621	11 340
XIV.	Ostatní finanční výnosy	43	1 040	742
O.	Ostatní finanční náklady	44	5 112	4 270
*	Hospodářský výsledek z finančních operací [ř. 30 - 31 + 32 + 36 + 37 - 38 + 39 - 40 + 41 - 42 + 43 - 44 + (-45) - (-46)]	47	-10 533	-14 638
R.	Daň z příjmů za běžnou činnost (ř. 49 + 50)	48	0	15 055
R. 1.	-splatná	49	0	12 921
2.	-odložená	50	0	2 134
**	Hospodářský výsledek za běžnou činnost (ř. 29 + 47 - 48)	52	120 390	29 166
XVI.	Mimořádné výnosy	53	958	1 008
S.	Mimořádné náklady	54	15	2 008
T.	Daň z příjmů za mimořádnou činnost (ř. 56 + 57)	55	0	312
T. 1.	-splatná	56	0	312
2.	-odložená	57	0	0
*	Mimořádný hospodářský výsledek (ř. 53 - 54 - 55)	58	943	-1 312
U.	Převod podílu na hospodářském výsledku společníkům (+/-)	59	0	0
***	Hospodářský výsledek za účetní období (+/-) (ř. 52 + 58 - 59)	60	121 333	27 854
	Hospodářský výsledek před zdaněním (+/-) (ř. 29 + 47 + 53 - 54)	61	121 333	43 221
	Kontrolní číslo (ř. 01 až 61)	999	3 846 741	3 085 287

Příloha C: Rozvaha v plném rozsahu k 31.12. 2003 (v celých tisících Kč)

Označení a	AKTIVA b	Č. řádku c	Běžné účetní období			Minulé účetní období
			Brutto 1	Korekce 2	Netto 3	Netto 4
	AKTIVA CELKEM (ř. 02 + 03 + 30 + 57)=ř.62	001	713 994	-133 256	580 738	475 662
A.	Pohledávky za upsaný vlastní kapitál	002	0	0	0	0
B.	Stálá aktiva (ř. 04 + 12 + 22)	003	441 172	-125 534	315 638	258 457
B. I.	Dlouhodobý majetek (ř. 05 až 11)	004	9 295	-4 400	4 895	5 261
3.	Software	007	7 705	-3 477	4 228	4 620
4.	Ocenitelná práva	008	893	-634	259	419
5.	Jiny dlouhodobý nehmotný majetek	009	413	-289	124	222
6.	Nedokončený dlouhodobý nehmotný majetek	010	284	0	284	0
7.	Poskytnuté zálohy na dlouhodobý nehmotný majetek	011	0	0	0	0
B. II.	Dlouhodobý hmotný majetek (ř. 13 až 21)	012	431 727	-121 134	310 593	253 046
B. II. 1.	Pozemky	013	7 562	0	7 562	7 520
2.	Stavby	014	219 186	-34 289	184 897	177 486
3.	Samostatné movité věci a soubory movitých věcí	015	134 898	-86 637	48 261	56 946
4.	Pěstitelské celky trvalých porostů	016	13	-2	11	11
5.	Základní stádo a tažná zvířata	017	0	0	0	0
6.	Jiny dlouhodobý hmotný majetek	018	0	0	0	0
7.	Nedokončený dlouhodobý hmotný majetek	019	18 217	0	18 217	10 417
8.	Poskytnuté zálohy na dlouhodobý hmotný majetek	020	51 536	0	51 536	557
9.	Opravná položka k nabytému majetku	021	315	-206	109	109
B. III.	Dlouhodobý finanční majetek (ř. 23 až 29)	022	150	0	150	150
B. III. 1.	Podílové CP a podíly v podnicích s rozhod. vlivem	023	150	0	150	150
C.	Oběžná aktiva (ř. 31 + 38 + 44 + 52)	030	251 933	-7 722	244 211	194 263
C. I.	C. I. Zásoby (ř. 32 až 37)	031	51 108	0	51 108	47 207
C. I. 1.	C. I. 1. Materiál	032	35 107	0	35 107	32 183
3.	Výrobky	034	12 962	0	12 962	11 995
5.	Zboží	036	3	0	3	7
6.	Poskytnuté zálohy na zásoby	037	3 036	0	3 036	3 022
C. II.	Dlouhodobé pohledávky (ř. 39 až 43)	038	210	0	210	209
C. II. 1.	Pohledávky z obchodního styku	039	210	0	210	209
C. III.	Krátkodobé pohledávky (ř. 45 až 51)	044	195 503	-7 722	187 781	134 577
C. III. 1.	Pohledávky z obchodního styku	045	159 846	-7 722	152 124	116 646
4.	Stát - daňové pohledávky	048	35 504	0	35 504	17 214
7.	Jiné pohledávky	051	153	0	153	717
C. IV.	Finanční majetek (ř. 53 až 56)	052	5 112	0	5 112	12 270
C. IV. 1.	Peníze	053	101	0	101	262
2.	Účty v bankách	054	5 011	0	5 011	12 008
3.	Krátkodobý finanční majetek	055	0	0	0	0
D.	Ostatní aktiva –přechod. účty aktiv (ř. 58 a 61)	057	20 889	0	20 889	22 942
D. I.	D. I. Časové rozlišení (ř. 59 až 60)	058	20 865	0	20 865	22 780
D. I. 1.	Náklady příštích období	059	20 865	0	20 865	22 778
2.	Příjmy příštích období	060	0	0	0	2
D. II.	Dohadné účty aktivní	061	24	0	24	162

Označení	P A S I V A		Číslo řádku	Stav v běžném účetním období	Stav v minulém účetním období	
a	b		c	5	6	
	PASIVA CELKEM		(ř. 63 + 81 + 107)=ř.001	062	<b>580 738</b>	<b>475 662</b>
A.	Vlastní kapitál		(ř. 64 + 68 + 73 + 77 +80)	063	<b>335 392</b>	<b>184 431</b>
A. I.	Základní kapitál		(ř. 65 + 67)	064	<b>91 000</b>	<b>91 000</b>
A. I.	1.	Základní kapitál		065	91 000	91 000
	2.	Vlastní akcie a vlastní obchodní podíly		066	0	0
	3.	Změny základního kapitálu		067	0	0
A. II.	Kapitálové fondy		(ř. 69 až 72)	068	<b>0</b>	<b>0</b>
A. II.	1.	Emisní ážio		069	0	0
	2.	Ostatní kapitálové fondy		070	0	0
	3.	Oceňovací rozdíly z přecenění majetku a závazků		071	0	0
	4.	Oceňovací rozdíly z přecenění při přeměnách		072	0	0
A. III.	Fondy ze zisku		(ř. 74 až 76)	073	<b>8 697</b>	<b>6 431</b>
A. III.	1.	Zákonný rezervní fond		074	8 697	6 431
	2.	Nedělitelný fond		075	0	0
	3.	Statutární a ostatní fondy		076	0	0
A. IV.	Výsledek hospodaření minulých let		(ř. 78 + 79)	077	<b>84 733</b>	<b>41 671</b>
A. IV.	1.	Nerozdělený zisk minulých let		078	84 733	41 671
	2.	Neuhrazená ztráta minulých let		079	0	0
A. V.	Výsledek hospodaření v plném rozsahu			080	<b>150 962</b>	<b>45 329</b>
B.	Cizí zdroje		(ř. 82 + 87 + 94 + 103)	081	<b>240 487</b>	<b>282 384</b>
B. I.	Rezervy		(ř. 83 až 86)	082	<b>51 731</b>	<b>51 731</b>
B. I.	1.	Rezervy zákonné		083	18 639	18 639
	2.	Rezerva na daň z příjmů		084	0	0
	3.	Ostatní rezervy		085	20 000	20 000
	4.	Odložený daňový závazek (pohledávka)		086	13 092	13 092
B. II.	Dlouhodobé závazky		(ř. 88 až 93)	087	<b>1 267</b>	<b>1 267</b>
B. II.	1.	Závazky k podnikům s rozhodujícím vlivem		088	0	0
	2.	Závazky k podnikům s podstatným vlivem		089	0	0
	3.	Dlouhodobé přijaté zálohy		090	0	0
	4.	Emitované dluhopisy		091	0	0
	5.	Dlouhodobé směnky k úhradě		092	0	0
	6.	Jiné dlouhodobé závazky		093	1 267	1 267
B. III.	Krátkodobé závazky		(ř. 95 až 102)	094	<b>84 165</b>	<b>113 516</b>
B. III.	1.	Závazky z obchodního styku		095	72 668	87 944
	2.	Závazky ke společníkům a sdružení		096	0	0
	3.	Závazky k zaměstnancům		097	2 756	2 532
	4.	Závazky ze sociálního zabezpečení		098	1 471	1 410
	5.	Stát - daňové závazky a dotace		099	474	21 490
	6.	Závazky k podnikům s rozhodujícím vlivem		100	0	0
	7.	Závazky k podnikům s podstatným vlivem		101	0	0
	8.	Jiné závazky		102	6 796	140
B. IV.	Bankovní úvěry a výpomoci		(ř. 104 až 106)	103	<b>103 324</b>	<b>115 870</b>
B. IV.	1.	Bankovní úvěry dlouhodobé		104	69 815	47 111
	2.	Běžné bankovní úvěry		105	33 509	68 759
	3.	Krátkodobé finanční výpomoci		106	0	0
C.	Ostatní pasíva - přechodné účty pasív		(ř. 108 + 111)	107	<b>4 859</b>	<b>8 847</b>
C. I.	Časové rozlišení		(ř. 109 až 110)	108	<b>6</b>	<b>2 010</b>
C. I.	1.	Výdaje příštích období		109	6	2 010
	2.	Výnosy příštích období		110	0	0
C. II.	Dohadné účty pasivní			111	4 853	6 837

Příloha D: Výkaz zisků a ztrát v plném rozsahu k 31.12.2003 (v celých tisících Kč)

Označení a	TEXT b	Číslo řádku c	Skutečnost v účetním období	
			sledovaném 1	minulém 2
I.	Tržby za prodej zboží	01	63	3 792
A.	Náklady vynaložené na prodané zboží	02	59	3 735
+	Obchodní marže	03	4	57
1.	II. Výkony	04	<b>853 277</b>	<b>715 905</b>
	Tržby za prodej vlastních výrobků a služeb	05	852 661	712 545
	2. Změna stavu vnitropodnikových zásob vlastní výroby	06	616	3 360
	B Výkonová spotřeba	08	<b>621 354</b>	<b>548 922</b>
B. 1.	Spotřeba materiálu a energie	09	370 956	342 766
B. 2.	Služby	10	250 398	206 156
+	Přidaná hodnota	11	<b>231 927</b>	<b>167 040</b>
C.	Osobní náklady	12	<b>58 913</b>	<b>53 040</b>
C. 1.	Mzdové náklady	13	43 733	39 095
C. 2.	Odměny členům orgánů společnosti a družstva	14	0	0
C. 3.	Náklady na sociální zabezpečení	15	14 934	13 376
C. 4.	Sociální náklady	16	246	569
D.	Daně a poplatky	17	1 090	841
E.	Odpisy dlouhodobého nehmotného a hmotného majetku	18	17 873	18 640
III.	Tržby z prodeje dlouhodobého majetku a materiálu	19	3 385	5 920
F.	Zůstatková cena prodáváného dlouhodobého majetku a materiálu	20	2 155	11 888
IV.	Zúčtování rezerv a časového rozlišení provozních výnosů	21	0	240
G.	Tvorba rezerv a časového rozlišení provozních nákladů	22	86	3 947
V.	Zúčtování opravných položek do provozních výnosů	23	0	5 536
H.	Zúčtování opravných položek do provozních nákladů	24	4	2 711
VI.	Ostatní provozní výnosy	25	222	1 457
I.	Ostatní provozní náklady	26	24 490	30 267
*	Provozní hospodářský výsledek {ř. 11 - 12 - 17 - 18 + 19 - 20 + 21 - 22 + 23 - 24 + 25 - 26 + (-27) - (-28)}	29	<b>130 923</b>	<b>58 859</b>
X.	Výnosy z krátkodobého finančního majetku	36	116	0
XI.	Zúčtování rezerv do finančních výnosů	37	0	169
M.	Zúčtování opravných položek do finančních nákladů	40	0	0
XIII.	Výnosové úroky	41	44	61
N.	Nákladové úroky	42	6 621	11 340
XIV.	Ostatní finanční výnosy	43	1 040	742
O.	Ostatní finanční náklady	44	5 112	4 270
*	Hospodářský výsledek z finančních operací	47	-10 533	-14 638
R.	Daň z příjmů za běžnou činnost	48	0	15 055
R. 1.	-splatná	49	0	12 921
2.	-odložená	50	0	2 134
		51	0	0
**	Hospodářský výsledek za běžnou činnost	52	120 390	29 166
XVI.	Mimořádné výnosy	53	958	1 008
S.	Mimořádné náklady	54	15	2 008
T.	Daň z příjmů za mimořádnou činnost	55	0	312
T. 1.	-splatná	56	0	312
*	Mimořádný hospodářský výsledek	58	<b>943</b>	-1 312
***	Hospodářský výsledek za účetní období (+/-)	60	<b>121 333</b>	27 854
	Hospodářský výsledek před zdaněním (+/-)	61	<b>121 333</b>	43 221
	Kontrolní číslo	999	<b>3 846 741</b>	3 085 287

Příloha E: Rozvaha v plném rozsahu k 31.12. 2004 (v celých tisících Kč)

Označení a	A K T I V A b	Číslo řádku c	Běžné účetní období			Minulé účetní období
			Brutto 1	Korekce 2	Netto 3	Netto 4
	<b>AKTIVA CELKEM (ř. 02 + 03 + 31 + 63)</b>	001	<b>870 566</b>	<b>-158 666</b>	<b>711 900</b>	<b>561 784</b>
A.	Pohledávky za upsaný základní kapitál	002	0	0	0	0
B.	<b>Dlouhodobý majetek (ř. 04 + 13 + 23)</b>	003	<b>572 975</b>	<b>-151 272</b>	<b>421 703</b>	<b>317 090</b>
B. I.	<b>Dlouhodobý nehmotný majetek (ř.05 až 12)</b>	004	<b>10 959</b>	<b>-6 714</b>	<b>4 245</b>	<b>4 488</b>
B. I. 1	Zřizovací výdaje	005	0	0	0	0
3	Software	007	8 560	-5 583	2 977	3 993
4	Ocenitelná práva	008	893	-745	148	281
5	Goodwill	009	0	0	0	0
6	Jiný dlouhodobý nehmotný majetek	010	465	-386	79	160
7	Nedokončený dlouhodobý nehmotný majetek	011	1 041	0	1 041	54
B. II.	<b>Dlouhodobý hmotný majetek (ř.14 až 22)</b>	013	<b>560 432</b>	<b>-143 058</b>	<b>417 374</b>	<b>312 516</b>
B. II. 1	Pozemky	014	9 062	0	9 062	7 562
2	Stavby	015	237 197	-40 982	196 215	184 809
3	Samostatné movité věci a soubory movitých věcí	016	301 857	-101 833	200 024	51 771
4	Pěstitelské celky trvalých porostů	017	13	-2	11	11
6	Jiný dlouhodobý hmotný majetek	019	50	0	50	50
7	Nedokončený dlouhodobý hmotný majetek	020	7 417	0	7 417	11 680
8	Poskytnuté zálohy na dlouhodobý hmotný majetek	021	4 521	0	4 521	56 538
9	Oceňovací rozdíl k nabytému majetku	022	315	-241	74	95
B. III.	<b>Dlouhodobý finanční majetek (ř. 24 až 30)</b>	023	<b>1 584</b>	<b>-1 500</b>	<b>84</b>	<b>86</b>
B. III. 1	Podíly v ovládaných a řízených osobách	024	1 584	-1 500	84	86
C.	<b>Oběžná aktiva (ř. 32 + 39 + 48 + 58)</b>	031	<b>279 204</b>	<b>-7 394</b>	<b>271 810</b>	<b>221 511</b>
C. I.	<b>Zásoby (ř.33 až 38)</b>	032	<b>71 919</b>	<b>0</b>	<b>71 919</b>	<b>51 251</b>
C. I. 1	Materiál	033	42 369	0	42 369	34 174
2	Nedokončená výroba a polotovary	034	0	0	0	0
3	Výrobky	035	26 929	0	26 929	13 218
5	Zboží	037	2	0	2	3
6	Poskytnuté zálohy na zásoby	038	2 619	0	2 619	3 856
C. II.	<b>Dlouhodobé pohledávky (ř. 40 až 47)</b>	039	<b>2 899</b>	<b>0</b>	<b>2 899</b>	<b>10 135</b>
C. II. 1	Pohledávky z obchodních vztahů	040	2 899	0	2 899	10 135
C. III.	<b>Krátkodobé pohledávky (ř. 49 až 57)</b>	048	<b>202 142</b>	<b>-7 394</b>	<b>194 748</b>	<b>154 246</b>
C. III. 1	Pohledávky z obchodních vztahů	049	152 715	-7 394	145 321	135 698
6	Stát - daňové pohledávky	054	43 743	0	43 743	16 773
7	Krátkodobé poskytnuté zálohy	055	4 185	0	4 185	1 082
8	Dohadné účty aktivní	056	564	0	564	325
9	Jiné pohledávky	057	935	0	935	368
C. IV.	<b>Finanční majetek (ř. 59 až 62)</b>	058	<b>2 244</b>	<b>0</b>	<b>2 244</b>	<b>5 879</b>
C. IV. 1	Peníze	059	289	0	289	93
2	Účty v bankách	060	1 955	0	1 955	5 786
D. I.	<b>Časové rozlišení (ř. 64 až 66)</b>	063	<b>18 387</b>	<b>0</b>	<b>18 387</b>	<b>23 183</b>
D. I. 1	Náklady příštích období	064	18 006	0	18 006	22 584
2	Komplexní náklady příštích období	065	368	0	368	596
3	Příjmy příštích období	066	13	0	13	3

Označení a	PASIVA b	Číslo řádku c	Běžné účetní období 5	Minulé účetní období 6
	<b>PASIVA CELKEM (ř. 68 + 85 + 118)</b>	067	<b>711 900</b>	<b>561 784</b>
A.	<b>Vlastní kapitál (ř. 69 + 73 + 78 + 81 + 84 )</b>	068	<b>311 463</b>	<b>257 169</b>
A. I.	<b>Základní kapitál (ř. 70 až 72 )</b>	069	<b>91 000</b>	<b>91 000</b>
1	Základní kapitál	070	91 000	91 000
2	Vlastní akcie a vlastní obchodní podíly (-)	071	0	0
3	Změny základního kapitálu	072	0	0
A. II.	<b>Kapitálové fondy (ř. 74 až 77)</b>	073	<b>17</b>	<b>0</b>
A. II. 1	Emisní ážio	074	0	0
2	Ostatní kapitálové fondy	075	17	0
A. III.	<b>Rezervní fondy, nedělitelný fond a ostatní fondy ze zisku (ř. 79 + 80 )</b>	078	<b>9 100</b>	<b>8 697</b>
A. III. 1	Zákonný rezervní fond / Nedělitelný fond	079	9 100	8 697
3	Statutární a ostatní fondy	080	0	0
A. IV.	<b>Výsledek hospodáření minulých let (ř. 82 + 83)</b>	081	<b>157 069</b>	<b>84 733</b>
A. IV. 1	Nerozdělený zisk minulých let	082	<b>157 069</b>	<b>84 733</b>
2	Neuhrazená ztráta minulých let	083	0	0
A. V.	<b>Výsledek hospodáření běžného účetního období (+/-)</b>	084	<b>54 277</b>	<b>72 739</b>
B.	<b>Cizí zdroje (ř. 86 + 91 + 102 + 114)</b>	085	<b>399 072</b>	<b>304 579</b>
B. I.	<b>Rezervy (ř. 87 až 90)</b>	086	<b>25 281</b>	<b>47 125</b>
B. I. 1	Rezervy podle zvláštních právních předpisů	087	11 281	18 125
4	Ostatní rezervy	090	14 000	29 000
B. II.	<b>Dlouhodobé závazky (ř. 92 až 101)</b>	091	<b>10 690</b>	<b>11 714</b>
9	Jiné závazky	100	318	853
#	Odložený daňový závazek	101	10 372	10 861
B. III.	<b>Krátkodobé závazky (ř. 103 až 113)</b>	102	<b>146 533</b>	<b>142 416</b>
B. III. 1	Závazky z obchodních vztahů	103	132 147	112 659
2	Závazky - ovládající a řídicí osoba	104	0	0
3	Závazky - podstatný vliv	105	0	0
4	Závazky ke společníkům, členům družstva a k účastníkům sdružení	106	0	0
5	Závazky k zaměstnancům	107	222	280
6	Závazky ze sociálního zabezpečení a zdravotního pojištění	108	1 832	1 471
7	Stát - daňové závazky a dotace	109	612	19 950
8	Krátkodobé přijaté zálohy	110	944	1 261
9	Vydané dluhopisy	111	0	0
#	Dohadné účty pasivní	112	7 828	4 319
#	Jiné závazky	113	2 948	2 476
B. IV.	<b>Bankovní úvěry a výpomoci (ř. 115 až 117)</b>	114	<b>216 568</b>	<b>103 324</b>
B. IV. 1	Bankovní úvěry dlouhodobé	115	101 273	38 461
2	Bankovní úvěry krátkodobé	116	115 295	64 863
3	Krátkodobé finanční výpomoci	117	0	0
C. I.	<b>Časové rozlišení (ř. 119 + 120)</b>	118	<b>1 365</b>	<b>36</b>
C. I. 1	Výdaje příštích období	119	1 365	36
2	Výnosy příštích období	120	0	0

Příloha F: Výkaz zisků a ztrát v plném rozsahu k 31.12.2004 (v celých tisících Kč)

Označení	TEXT	Číslo řádku	Skutečnost v účetním období	
			sledovaném	minulém
a	b	c	1	2
I.	Tržby za prodej zboží	01	109	126
A.	Náklady vynaložené na prodané zboží	02	50	95
+	<b>Obchodní marže (ř. 01 - 02)</b>	03	<b>59</b>	<b>31</b>
II.	<b>Výkony (ř. 05 + 06 + 07)</b>	04	<b>1 046 769</b>	<b>988 595</b>
II.	1 Tržby za prodej vlastních výrobků a služeb	05	1 031 563	984 363
	2 Změna stavu zásob vlastní činnosti	06	15 202	2 227
	3 Aktivace	07	4	2 005
B.	<b>Výkonová spotřeba (ř. 09 + 13)</b>	08	<b>804 482</b>	<b>706 063</b>
B.	1 Spotřeba materiálu a energie	09	471 369	379 836
B.	5 Služby	13	333 113	326 227
+	<b>Přidaná hodnota (ř. 03 + 04 - 08)</b>	18	<b>242 346</b>	<b>282 563</b>
C.	<b>Osobní náklady (ř. 20 + 21 + 22 + 23)</b>	19	<b>73 036</b>	<b>67 703</b>
C.	1 Mzdové náklady	20	53 639	49 677
	2 Odměny členům orgánů společnosti a družstva	21	240	240
	3 Náklady na sociální zabezpečení a zdravotní pojištění	22	18 679	17 316
	4 Sociální náklady	23	478	470
D.	Daně a poplatky	24	1 271	1 261
E.	Odpisy dlouhodobého nehmotného a hmotného majetku	25	46 046	26 662
III.	<b>Tržby z prodeje dlouhodobého majetku a materiálu (ř. 27 + 28 )</b>	26	<b>7 627</b>	<b>5 258</b>
III.	1 Tržby z prodeje dlouhodobého majetku	27	1 380	1 425
	2 Tržby z prodeje materiálu	28	6 247	3 833
F.	<b>Zůstatková cena prodaného dlouhodobého majetku a materiálu</b>	29	<b>7 277</b>	<b>8 199</b>
F.	1 Zůstatková cena prodaného dlouhodobého majetku	30	1	249
	2 Prodaný materiál	31	7 276	7 950
G.	Změna stavu rezerv a opravných položek v provozní oblasti a komplexních nákladů příštích období	32	-22 053	-8 926
IV.	Ostatní provozní výnosy	33	7 161	3 125
H.	Ostatní provozní náklady	34	79 284	62 837
*	<b>Provozní výsledek hospodaření</b>	39	<b>72 273</b>	<b>115 358</b>
X.	Výnosové úroky	51	10	22
N.	Nákladové úroky	52	6 509	3 617
XI.	Ostatní finanční výnosy	53	3 605	5 003
O.	Ostatní finanční náklady	54	5 192	4 062
	<b>Finanční výsledek hospodaření ((ř.40-41+42+46-47+48-49-50+51-52+53-54-(-55)+(-56))/</b>	57	<b>-8 086</b>	<b>-2 654</b>
Q.	<b>Daň z příjmů za běžnou činnost (ř. 59 + 60)</b>	58	9 912	38 825
Q.	1 -splatná	59	10 401	41 056
	2 -odložená	60	-489	-2 231
**	<b>Výsledek hospodaření za běžnou činnost (ř. 39 + 57 - 58)</b>	61	<b>54 275</b>	<b>73 879</b>
XIII.	Mimořádné výnosy	62	2	1 006
R.	Mimořádné náklady	63	0	1 983
S.	<b>Daň z příjmů z mimořádné činnosti (ř. 65 + 66)</b>	64	0	163
*	<b>Mimořádný výsledek hospodaření (ř. 62 - 63 - 64)</b>	67	<b>2</b>	<b>-1 140</b>
***	<b>Výsledek hospodaření za účetní období (+/-) (ř. 61 + 67 - 68)</b>	69	<b>54 277</b>	<b>72 739</b>
****	<b>Výsledek hospodaření před zdaněním (+/-) (ř. 39 + 57 + 62 - 63)</b>	70	<b>64 189</b>	<b>111 727</b>

Příloha G: Rozvaha v plném rozsahu k 31.12. 2005 (v celých tisících Kč)

Označení a	A K T I V A b	Číslo řádku c	Běžné účetní období			Minulé účetní období
			Brutto 1	Korekce 2	Netto 3	Netto 4
	<b>AKTIVA CELKEM (ř. 02 + 03 + 31 + 63)</b>	001	<b>868 494</b>	<b>-216 609</b>	<b>651 885</b>	<b>711 899</b>
A.	Pohledávky za upsaný základní kapitál	002	0	0	0	0
B.	<b>Dlouhodobý majetek (ř. 04 + 13 + 23)</b>	003	<b>599 693</b>	<b>-209 215</b>	<b>390 478</b>	<b>421 702</b>
B. I.	<b>Dlouhodobý nehmotný majetek (ř.05 až 12)</b>	004	<b>12 272</b>	<b>-9 031</b>	<b>3 241</b>	<b>4 245</b>
B. I. 1	Zřizovací výdaje	005	0	0	0	0
2	Nehmotné výsledky výzkumu a vývoje	006	0	0	0	0
3	Software	007	9 148	-7 641	1 507	2 977
4	Ocenitelná práva	008	893	-893	0	148
5	Goodwill	009	0	0	0	0
6	Jiný dlouhodobý nehmotný majetek	010	553	-497	56	79
7	Nedokončený dlouhodobý nehmotný majetek	011	1 678	0	1 678	1 041
8	Poskytnuté zálohy na dlouhodobý nehmotný majetek	012	0	0	0	0
B. II.	<b>Dlouhodobý hmotný majetek (ř.14 až 22)</b>	013	<b>585 837</b>	<b>-198 684</b>	<b>387 153</b>	<b>417 373</b>
B. II. 1	Pozemky	014	9 062	0	9 062	9 062
2	Stavby	015	243 609	-49 076	194 533	196 215
3	Samostatné movité věci a soubory movitých věcí	016	302 434	-149 343	153 091	200 024
4	Pěstitelské celky trvalých porostů	017	13	-3	10	11
5	Základní stádo a tažná zvířata	018	0	0	0	0
6	Jiný dlouhodobý hmotný majetek	019	50	0	50	50
7	Nedokončený dlouhodobý hmotný majetek	020	29 545	0	29 545	7 417
8	Poskytnuté zálohy na dlouhodobý hmotný majetek	021	809	0	809	4 521
9	Oceňovací rozdíl k nabytému majetku	022	315	-262	53	73
B. III.	<b>Dlouhodobý finanční majetek (ř. 24 až 30)</b>	023	<b>1 584</b>	<b>-1 500</b>	<b>84</b>	<b>84</b>
B. III. 1	Podíly v ovládaných a řízených osobách	024	1 584	-1 500	84	84
C.	<b>Oběžná aktiva (ř. 32 + 39 + 48 + 58)</b>	031	<b>255 068</b>	<b>-7 394</b>	<b>247 674</b>	<b>271 810</b>
C. I.	<b>Zásoby (ř.33 až 38)</b>	032	<b>54 788</b>	<b>0</b>	<b>54 788</b>	<b>71 919</b>
C. I. 1	Materiál	033	35 805	0	35 805	42 369
2	Nedokončená výroba a polotovary	034	0	0	0	0
3	Výrobky	035	16 363	0	16 363	26 929
5	Zboží	037	1	0	1	2
6	Poskytnuté zálohy na zásoby	038	2 619	0	2 619	2 619
C. II.	<b>Dlouhodobé pohledávky (ř. 40 až 47)</b>	039	<b>1 271</b>	<b>0</b>	<b>1 271</b>	<b>2 899</b>
6	Dohadné účty aktivní	045	1 271	0	1 271	2 899
C. III.	<b>Krátkodobé pohledávky (ř. 49 až 57)</b>	048	<b>195 057</b>	<b>-7 394</b>	<b>187 663</b>	<b>194 748</b>
C. III. 1	Pohledávky z obchodních vztahů	049	155 856	-7 394	148 462	145 321
6	Stát - daňové pohledávky	054	32 291	0	32 291	43 743
7	Krátkodobé poskytnuté zálohy	055	5 805	0	5 805	4 185
8	Dohadné účty aktivní	056	41	0	41	564
9	Jiné pohledávky	057	1 064	0	1 064	935
C. IV.	<b>Finanční majetek (ř. 59 až 62)</b>	058	<b>3 952</b>	<b>0</b>	<b>3 952</b>	<b>2 244</b>
C. IV. 1	Peníze	059	299	0	299	289
2	Účty v bankách	060	3 653	0	3 653	1 955
D. I.	<b>Časové rozlišení (ř. 64 až 66)</b>	063	<b>13 733</b>	<b>0</b>	<b>13 733</b>	<b>18 387</b>
D. I. 1	Náklady příštích období	064	13 485	0	13 485	18 006
2	Komplexní náklady příštích období	065	248	0	248	368
3	Příjmy příštích období	066	0	0	0	13



Označení	PASIVA	Číslo řádku	Běžné účetní období	Minulé účetní období
a	b	c	5	6
	<b>PASIVA CELKEM (ř. 68 + 85 + 118)</b>	067	<b>651 885</b>	<b>711 899</b>
A.	<b>Vlastní kapitál (ř. 69 + 73 + 78 + 81 + 84 )</b>	068	<b>303 134</b>	<b>311 462</b>
A. I.	<b>Základní kapitál (ř. 70 až 72 )</b>	069	<b>91 000</b>	<b>91 000</b>
1	Základní kapitál	070	91 000	91 000
2	Vlastní akcie a vlastní obchodní podíly (-)	071	0	0
3	Změny základního kapitálu	072	0	0
A. II.	<b>Kapitálové fondy (ř. 74 až 77)</b>	073	<b>41</b>	<b>17</b>
A. II. 1	Emisní ážio	074	0	0
2	Ostatní kapitálové fondy	075	41	17
3	Oceňovací rozdíly z přecenění majetku a závazků	076	0	0
4	Oceňovací rozdíly z přecenění při přeměnách	077	0	0
A. III.	<b>Rezervní fondy, nedělitelný fond a ostatní fondy ze zisku (ř. 79 + 80 )</b>	078	<b>9 100</b>	<b>9 100</b>
A. III. 1	Zákonný rezervní fond / Nedělitelný fond	079	9 100	9 100
3	Statutární a ostatní fondy	080	0	0
A. IV.	<b>Výsledek hospodáření minulých let (ř. 82 + 83)</b>	081	<b>211 347</b>	<b>157 068</b>
A. IV. 1	Nerozdělený zisk minulých let	082	<b>211 347</b>	<b>157 068</b>
2	Neuhrazená ztráta minulých let	083	0	0
A. V.	<b>Výsledek hospodáření běžného účetního období (+/-)</b> <i>/ř.01 - (+ 69 + 73 + 78 + 81 + 85 + 118)/</i>	084	<b>-8 354</b>	<b>54 277</b>
B.	<b>Cizí zdroje (ř. 86 + 91 + 102 + 114)</b>	085	<b>348 743</b>	<b>399 072</b>
B. I.	<b>Rezervy (ř. 87 až 90)</b>	086	<b>15 181</b>	<b>25 281</b>
B. I. 1	Rezervy podle zvláštních právních předpisů	087	11 281	11 281
2	Rezerva na důchody a podobné závazky	088	0	0
3	Rezerva na daň z příjmů	089	0	0
4	Ostatní rezervy	090	3 900	14 000
B. II.	<b>Dlouhodobé závazky (ř. 92 až 101)</b>	091	<b>10 372</b>	<b>10 690</b>
9	Jiné závazky	100	0	318
#	Odložený daňový závazek	101	10 372	10 372
B. III.	<b>Krátkodobé závazky (ř. 103 až 113)</b>	102	<b>123 422</b>	<b>146 533</b>
B. III. 1	Závazky z obchodních vztahů	103	101 091	132 147
2	Závazky - ovládající a řídicí osoba	104	0	0
3	Závazky - podstatný vliv	105	0	0
4	Závazky ke společníkům, členům družstva a k účastníkům sdružení	106	0	0
5	Závazky k zaměstnancům	107	504	222
6	Závazky ze sociálního zabezpečení a zdravotního pojištění	108	1 859	1 832
7	Stát - daňové závazky a dotace	109	743	612
8	Krátkodobé přijaté zálohy	110	0	944
9	Vydané dluhopisy	111	0	0
#	Dohadné účty pasivní	112	16 253	7 828
#	Jiné závazky	113	2 972	2 948
B. IV.	<b>Bankovní úvěry a výpomoci (ř. 115 až 117)</b>	114	<b>199 768</b>	<b>216 568</b>
B. IV. 1	Bankovní úvěry dlouhodobé	115	101 266	141 208
2	Bankovní úvěry krátkodobé	116	98 502	75 360
3	Krátkodobé finanční výpomoci	117	0	0
C. I.	<b>Časové rozlišení (ř. 119 + 120)</b>	118	<b>8</b>	<b>1 365</b>
C. I. 1	Výdaje příštích období	119	8	1 365
2	Výnosy příštích období	120	0	0

Příloha H: Výkaz zisků a ztrát v plném rozsahu k 31.12.2005 (v celých tisících Kč)

Označení	TEXT	Číslo řádku	Skutečnost v účetním období	
			sledovaném	minulém
a	b	c	1	2
I.	Tržby za prodej zboží	01	90	109
A.	Náklady vynaložené na prodané zboží	02	86	50
+	<b>Obchodní marže (ř. 01 - 02)</b>	03	<b>4</b>	<b>59</b>
II.	<b>Výkony (ř. 05 + 06 + 07)</b>	04	<b>958 215</b>	<b>1 046 769</b>
II.	1 Tržby za prodej vlastních výrobků a služeb	05	966 666	1 031 563
	2 Změna stavu zásob vlastní činnosti	06	-8 451	15 202
	3 Aktivace	07	0	4
B.	<b>Výkonová spotřeba (ř. 09 + 13)</b>	08	<b>745 909</b>	<b>804 482</b>
B.	1 Spotřeba materiálu a energie	09	447 602	471 369
B.	5 Služby	13	298 307	333 113
	6 z toho: -reklama a propagace	14	104 155	127 341
	7 - přepravné	15	47 152	48 838
	8 - leasing	16	24 210	51 265
	9 - podpora prodeje	17	74 936	60 988
+	<b>Přidaná hodnota (ř. 03 + 04 - 08)</b>	18	<b>212 310</b>	<b>242 346</b>
C.	<b>Osobní náklady (ř. 20 + 21 + 22 + 23)</b>	19	<b>74 614</b>	<b>73 036</b>
C.	1 Mzdové náklady	20	54 784	53 879
	2 Odměny členům orgánů společnosti a družstva	21	240	0
	3 Náklady na sociální zabezpečení a zdravotní pojištění	22	19 010	18 679
	4 Sociální náklady	23	580	478
D.	Daně a poplatky	24	1 313	1 271
E.	Odpisy dlouhodobého nehmotného a hmotného majetku	25	57 968	46 046
III.	<b>Tržby z prodeje dlouhodobého majetku a materiálu (ř. 27 + 28 )</b>	26	<b>3 308</b>	<b>7 626</b>
III.	1 Tržby z prodeje dlouhodobého majetku	27	176	1 380
	2 Tržby z prodeje materiálu	28	3 132	6 246
F.	<b>Zůstatková cena prodaného dlouhodobého majetku a materiálu (ř. 30 + 31 )</b>	29	<b>4 781</b>	<b>7 277</b>
	2 Prodaný materiál	31	4 781	7 276
G.	Změna stavu rezerv a opravných položek v provozní oblasti a komplexních nákladů příštích období	32	10 100	22 053
IV.	Ostatní provozní výnosy	33	2 549	7 161
H.	Ostatní provozní náklady	34	85 107	79 285
	z toho:	35	78 140	69 128
		36	2 433	3 241
*	<b>Provozní výsledek hospodaření</b>	39	<b>4 484</b>	<b>72 271</b>
X.	Výnosové úroky	51	6	10
N.	Nákladové úroky	52	7 315	6 509
XI.	Ostatní finanční výnosy	53	495	3 605
O.	Ostatní finanční náklady	54	6 024	5 190
	<b>Finanční výsledek hospodaření ((ř.40-41+42+46-47+48-49-50+51-52+53-54-(-55))+(-56))</b>	57	<b>-12 838</b>	<b>-8 084</b>
Q.	<b>Daň z příjmů za běžnou činnost (ř. 59 + 60)</b>	58	<b>0</b>	<b>9 912</b>
Q.	1 -splatná	59	0	10 401
	2 -odložená	60	0	-489
**	<b>Výsledek hospodaření za běžnou činnost (ř. 39 + 57 - 58)</b>	61	<b>-8 354</b>	<b>54 275</b>
***	<b>Výsledek hospodaření za účetní období (+/-) (ř. 61 + 67 - 68)</b>	69	<b>-8 354</b>	<b>54 277</b>
****	<b>Výsledek hospodaření před zdaněním (+/-) (ř. 39 + 57 + 62 - 63)</b>	70	<b>-8 354</b>	<b>64 189</b>

## Údaje pro knihovnickou databázi

NÁZEV PRÁCE	Finanční analýza společnosti Poděbradka a.s.
AUTOR PRÁCE	Alena Budská
OBOR	Hospodářská politika a správa
ROK OBHAJOBY	2006
VEDOUcí PRÁCE	Ing. Marcela Kožená, Ph.D
ANOTACE	Finanční analýza společnosti Poděbradka a.s. za období 2002-2005 a návrh na doporučení na zlepšení finanční situace podniku.
KLÍČOVÁ SLOVA	finanční analýza, horizontální analýza, vertikální analýza, ukazatele rentability, ukazatele aktivity, ukazatele likvidity, ukazatele zadluženosti

