

UNIVERZITA PARDUBICE
FAKULTA EKONOMICKO-SPRÁVNÍ

BAKALÁŘSKÁ PRÁCE

2023

Denisa Nováková

Univerzita Pardubice
Fakulta ekonomicko-správní

Participativní rozpočet obce
Bakalářská práce

Univerzita Pardubice
Fakulta ekonomicko-správní
Akademický rok: 2022/2023

ZADÁNÍ BAKALÁŘSKÉ PRÁCE

(projektu, uměleckého díla, uměleckého výkonu)

Jméno a příjmení: **Denisa Nováková**
Osobní číslo: **E19074**
Studijní program: **B0488A050001 Hospodářská politika a veřejná správa**
Specializace: **Veřejná ekonomika a správa**
Téma práce: **Participativní rozpočet obce**
Zadávací katedra: **Ústav ekonomických věd**

Zásady pro vypracování

Cílem práce je zhodnotit vybrané oblasti místní ekonomiky, pro které by bylo možné využít přístupu participativního rozpočtování, pro danou oblast vytvořit plán přípravy rozpočtu vybrané obce a zhodnotit předpokládané dopady této formy rozpočtování.

Osnova:

- Charakteristika hospodaření a rozpočtu obce.
- Charakteristika participativního rozpočtování a jeho využití na municipální úrovni.
- Analýza hospodářské situace vybrané obce a jejího socioekonomického potenciálu.
- Návrh základních kroků pro vytvoření participativního rozpočtu v dané obci.
- Zhodnocení přínosů a případných negativních dopadů na danou obec.

Rozsah pracovní zprávy: cca 35 stran
Rozsah grafických prací: –
Forma zpracování bakalářské práce: tištěná/elektronická

Seznam doporučené literatury:

ČERMÁKOVÁ, D., VOBECKÁ, J., BERNARD, J. Spolupráce, partnerství a participace v místní veřejné správě. Praha: Sociologické nakladatelství (SLON), 2011. ISBN: 978-80-7419-067-4.
PEKOVÁ, J., JETMAR, M., TOTH, P. Veřejný sektor, teorie a praxe v ČR. Praha: Wolters Kluwer, 2019. ISBN 978-80-7598-209-4.
PROVAZNÍKOVÁ, R. Financování měst, obcí a regionů: teorie a praxe. 3. aktualizované a rozšířené vydání. Praha: Grada Publishing, 2015. ISBN 978-80-247-5608-0.
TOCAUER, M., SCHNEIDEROVÁ, I. Rozpočet a rozpočtový proces. Praha: Acha obec účtuje. 2019. ISBN 978-80-905420-8-2.

Vedoucí bakalářské práce: Ing. Lucie Sobotková, Ph.D.
Ústav ekonomických věd

Datum zadání bakalářské práce: 1. září 2022
Termín odevzdání bakalářské práce: 30. dubna 2023

prof. Ing. Jan Stejskal, Ph.D. v.r.
děkan

LS.

doc. Ing. Jan Černožorský, Ph.D. v.r.
vedoucí ústavu

V Pardubicích dne 1. září 2022

Prohlašuji:

Práci s názvem Participativní rozpočet obce jsem vypracovala samostatně. Veškeré literární prameny a informace, které jsem v práci využila, jsou uvedeny v seznamu použité literatury.

Byla jsem seznámena s tím, že se na moji práci vztahují práva a povinnosti vyplývající ze zákona č. 121/2000 Sb., o právu autorském, o právech souvisejících s právem autorským a o změně některých zákonů (autorský zákon), ve znění pozdějších předpisů, zejména se skutečností, že Univerzita Pardubice má právo na uzavření licenční smlouvy o užití této práce jako školního díla podle § 60 odst. 1 autorského zákona, a s tím, že pokud dojde k užití této práce mnou nebo bude poskytnuta licence o užití jinému subjektu, je Univerzita Pardubice oprávněna ode mne požadovat přiměřený příspěvek na úhradu nákladů, které na vytvoření díla vynaložila, a to podle okolností až do jejich skutečné výše.

Beru na vědomí, že v souladu s § 47b zákona č. 111/1998 Sb., o vysokých školách a o změně a doplnění dalších zákonů (zákon o vysokých školách), ve znění pozdějších předpisů, a směrnicí Univerzity Pardubice č. 7/2019 Pravidla pro odevzdávání, zveřejňování a formální úpravu závěrečných prací, ve znění pozdějších dodatků, bude práce zveřejněna prostřednictvím Digitální knihovny Univerzity Pardubice.

V Pardubicích dne 30. 6. 2023

Denisa Nováková v. r.

PODĚKOVÁNÍ

Ráda bych poděkovala Ing. Lucii Sobotkové, Ph.D. za pomoc, spolupráci a rady při zpracování
mojí práce. Mé poděkování patří také zaměstnancům vybrané obce, za jejich spolupráci,
vstřícnost při poskytování dokumentů a možností realizace veřejného zasedání.

ANOTACE

Bakalářská práce má za cíl najít úsporu v rozpočtu, která by mohla být použita v rámci participativního rozpočtu. K celému procesu jsou vytvořeny zásady pro jeho samotnou realizaci, která je provedena ve spolupráci s občany vybrané obce. U nevhodnějšího projektu je provedena jeho analýza. Práce je rozdělena na dvě části. První část se zabývá definováním veřejných financí, obcemi a participativním rozpočtnictvím a nalezením úspory v obci. Druhá část se věnuje sestavení zásad pro participativní rozpočtnictví vybrané obce a samotnému výběru projektů prostřednictvím dotazníkového šetření. V závěru práce je provedena analýza vybraného projektu.

KLÍČOVÁ SLOVA

participativní rozpočet, obec, veřejné finance

TITLE

Participatory Budget of the Municipality

ANNOTATION

The bachelor's thesis aims to find savings in the budget that could be used within the framework of participatory budgeting. For the entire process, principles are created for its actual implementation, which is carried out in cooperation with the citizens of the selected municipality. An analysis of the most suitable project is carried out. The work is divided into two parts. The first part deals with defining public finances, municipalities and participatory budgeting and finding savings in the municipality. The second part is dedicated to the compilation of principles for participatory budgeting of the selected municipality and the actual selection of projects through a questionnaire survey. At the end of the thesis, an analysis of the selected project is carried out.

KEYWORDS

participatory budget, municipality, public finance

Obsah

SEZNAM ILUSTRACÍ A TABULEK	11
SEZNAM ZKRATEK A ZNAČEK.....	12
ÚVOD	13
1 Veřejný sektor a jeho členění.....	14
2 Veřejný sektor a jeho členění.....	16
2.1 Působnost obce.....	16
2.2 Orgány.....	16
2.2.1 Zastupitelstvo obce.....	16
2.2.2 Rada obce	17
2.2.3 Starosta obce	17
2.2.4 Obecní úřad	18
3 Veřejné finance	19
3.1 Finance územní samosprávy	19
3.2 Hospodaření obcí.....	20
3.3 Rozpočet obce	20
3.4 Rozpočtový proces	21
3.5 Participativní rozpočet.....	21
4 Představení obce	23
4.1 Místní spolky.....	24
4.2 Historie obce	24
5 Hospodaření vybrané obce.....	26
5.1 Rozpočet obce	26
5.2 Příjmy obce	27
5.2.1 Daňové příjmy.....	27
5.2.2 Správní poplatky	28
5.2.3 Nedaňové příjmy	28
5.2.4 Kapitálové příjmy.....	29
5.2.5 Přijaté dotace	30
5.3 Výdaje obce.....	31
5.3.1 Bezpečnost a veřejný pořádek.....	32
5.3.2 Bydlení, komunální služby a územní rozvoj.....	32
5.3.3 Doprava	33
5.3.4 Kultura.....	33
5.3.5 Průmysl a stavebnictví	34

5.3.6	Školství.....	34
5.3.7	Tělovýchova a zájmová činnost	35
5.3.8	Zemědělství	35
5.3.9	Životní prostředí.....	35
5.3.10	Veřejná správa.....	36
5.4	Přerozdělení rozpočtu pro účely participativního rozpočtování	36
6	Socioekonomické ukazatele.....	38
6.1	Věková skupina obyvatelstva.....	38
6.2	Vzdělání obyvatelstva	38
6.3	Obyvatelstvo podle zaměstnání.....	39
7	Komparace vybrané obce a dalších obcí s participativním rozpočtem.....	40
7.1	Obec Píšť.....	40
7.2	Obec Kostice	40
7.3	Srovnání měst s vybranou obcí	41
8	Obecná metodika k participativnímu rozpočtu	42
8.1	Proces návrhu projektu, jeho vyhodnocení a zhotovení.....	42
8.2	Schůzka se zastupitelstvem obce.....	42
8.3	Veřejná zasedání s občany obce ohledně participativního rozpočtu.....	43
8.4	Metodika sestavení a vyhodnocení dotazníkového šetření	44
8.4.1	Seznam otázek.....	45
8.5	Setkání s občany	45
8.6	Vyhodnocení dotazníku.....	46
9	Analýza proveditelnosti vybraného projektu	56
9.1	Výběr vhodného projektu.....	56
9.2	Analýza projektu na výstavbu hřiště pro děti.....	56
9.3	Kalkulace.....	56
9.4	Principy 3E.....	58
9.4.1	Účelnost.....	58
9.4.2	Hospodárnost.....	59
9.4.3	Efektivnost	59
10	Výběr vhodné dotace.....	60
10.1	Výběrové řízení	60
10.2	Závěrečné řešení.....	60
	Závěr.....	62
	POUŽITÁ LITERATURA.....	63

SEZNAM ILUSTRACÍ A TABULEK

Obrázek 1 Organizační schéma.....	23
Obrázek 2 Vyhodnocení dotazníku, otázka č. 1 (vlastní zpracování, 2021).....	46
Obrázek 3 Vyhodnocení dotazníku, otázka č. 2 (vlastní zpracování, 2021).....	47
Obrázek 4 Vyhodnocení dotazníku, otázka č. 3 (vlastní zpracování, 2021).....	48
Obrázek 5 Vyhodnocení dotazníku, otázka č. 4 (vlastní zpracování, 2021).....	49
Tabulka 1 Rozpočet obce v Kč (2022).....	26
Tabulka 2 Příjmy obce v Kč (2022).....	27
Tabulka 3 Daňové příjmy v tis. Kč (2022).....	28
Tabulka 4 Nedaňové příjmy v tis. Kč (2022).....	29
Tabulka 5 Kapitálové příjmy v tis. Kč (2022).....	30
Tabulka 6 Finanční transfery v tis. Kč (2022).....	31
Tabulka 7 Výdaje obce v tis. Kč (2022).....	32
Tabulka 8 Výdaje na bezpečnost a veřejný pořádek v tis. Kč (2022).....	32
Tabulka 9 Výdaje na bydlení, komunální služby a územní rozvoj v tis. Kč (2022).....	33
Tabulka 10 Výdaje na dopravu v tis. Kč (2022).....	33
Tabulka 11 Výdaje na kulturu v tis. Kč (2022).....	34
Tabulka 12 Výdaje na průmysl a stavebnictví (2022).....	34
Tabulka 13 Výdaje na školství v tis. Kč (2022).....	34
Tabulka 14 Výdaje na tělovýchovu a zájmovou činnost v tis. Kč (2022).....	35
Tabulka 15 Výdaje na zemědělství v tis. Kč (2022).....	35
Tabulka 16 Výdaje na životní prostředí v tis. Kč (2022).....	35
Tabulka 17 Výdaje na veřejnou správu v tis. Kč (2022).....	36
Tabulka 18 Věková skupina obyvatel (2022).....	38
Tabulka 19 Vzdělání obyvatelstva (2022).....	39
Tabulka 20 Ekonomické subjekty (2022).....	39
Tabulka 21 Srovnání vybraných kritérií obcí s participativním rozpočtem (2022).....	41
Tabulka 22 Vyhodnocení dotazníku – vhodné projekty (2021).....	53
Tabulka 23 Vyhodnocení dotazníku – nevhodné projekty (2021).....	55
Tabulka 24 Smlouvy o dílo dle podobných kritérií (2022).....	58

SEZNAM ZKRATEK A ZNAČEK

NH – národní hospodářství

FO – fyzická osoba

PO – právnická osoba

MAS – místní akční skupina

ČR – Česká republika

PČR – Policie České republiky

ÚVOD

Bakalářská práce se zabývá participativním rozpočtem vybrané obce. Tohle téma bylo zvoleno z důvodu častého doslechu od okolních občanů, kteří jsou nespokojeni s investováním obce, ve které žijí. V participativním rozpočtu je viděna velká příležitost, jak pomoci občanům vybudovat něco, co skutečně potřebují a obci pomoci získat větší důvěru občanů.

Hlavním cílem bakalářské práce je zhodnotit vybrané oblasti místní ekonomiky, pro které by bylo možné využít přístupu participativního rozpočtování, pro danou oblast vytvořit plán přípravy rozpočtu vybrané obce a zhodnotit předpokládané dopady této formy rozpočtování.

V úvodních kapitolách jsou rozebírána témata veřejného sektoru a jeho rozdělení. Následně se věnuje obcím, jejich působností a orgánům, které v obci působí. Pro účely práce je nezbytné představit vybranou obec, které se věnuje celá další kapitola.

Aby bylo možné stanovit vhodnost samotného projektu je nutné se zaměřit na socioekonomické ukazatele, které pomáhají rozdělit věkovou skupinu, vzdělání a zaměstnaní obyvatel. Všechna tato kritéria jsou v práci analyzována.

Celý záměr práce směřuje k veřejným financím a konkrétně rozpočtům obce. Z rozpočtů je zjištěna částka k přerozdělení rozpočtu pro účely participativního rozpočtování.

Pro komparaci vybrané obce byly vybrány ještě další dvě města, která srovnávají vybrané ukazatele za účelem využití přístupů dobré praxe samotného participativního rozpočtu.

Na vytvoření a použití tohoto rozpočtu jsou sestaveny vlastní zásady, které jsou inspirovány výše zmíněnými městy. Vytvořené zásady jsou realizovány v praxi společně se zastupitelstvem obce a občany. Je sestaven dotazník, který má pomoci vybrat jeden z vhodných projektů realizovatelných v obci, který je následně v analytické práci podroben principům 3E, jednodušší kalkulaci a zjištěním, zda nelze čerpat některý z dotačních titulů.

1 VEŘEJNÝ SEKTOR A JEHO ČLENĚNÍ

Veřejný sektor je jednou z částí národního hospodářství, jeho součástí jsou instituce, organizace a nástroje, které se zabývají produkcí statků a poskytováním veřejných služeb a jiné veřejnoprávní organizace.

Poskytovatel veřejných prostředků je veřejná správa, která se v současnosti dělí na státní správu a samosprávu. Samospráva se rozděluje na územní a zájmovou. Nositelem územní samosprávy v ČR jsou obce a kraje. Jedná se o veřejnoprávní korporace, které nakládají se svým majetkem, právy a odpovědností. (Fuka 2020) Veřejnoprávní organizace a instituce jsou z části, nebo úplně financovány z veřejných finančních zdrojů a spojovány s veřejným rozpočtem. Nejdůležitějším cílem je napravování nedostatků, které vznikají z důvodu špatného chodu tržního mechanismu. (Pospíšil, Žufan, 2019, s.17-18) Velikost veřejného sektoru není reálné zcela vymezit, kvůli dvěma faktorům, z nichž jeden je náročné určení funkce státu v ekonomice a vymezení úkolů veřejného sektoru a jeho definici. (Mikušová, Meričková, Stejskal, 2014, st.31)

Členění národního hospodářství

Členění národního hospodářství má podle Mikušové Meričkové a Stejskala (2014) různá stanoviska. Prvním stanoviskem je dělení národního hospodářství podle sektorů.

Mezi další stanoviska dělení patří kritéria vlastnictví a financování. V rozdělení podle kritéria vlastnictví záleží na vlastníkovi náležitého majetku. Pokud majetek náleží fyzické nebo soukromé právnické osobě, jedná se o soukromé vlastnictví, o kterém může rozhodovat. Podmínkou veřejného sektoru musí být vlastníkem jeden ze subjektů veřejné správy tzn. státní a územní samosprávy.

V návaznosti na předešlé kritérium můžeme rozdělit národní hospodářství na veřejný sektor a soukromý sektor, který tvoří fyzické osoby a soukromé právnické osoby. Nelze vždy zcela určit, zda se jedná čistě o soukromý nebo veřejný sektor, jelikož se činnosti mohou u některých subjektů vzájemně prolínat.

Kritérium financování hraje významnou roli v přerozdělovacích procesech. Otázkou zde je, kde nachází ekonomické subjekty finanční prostředky na financování aktivit v určitém sektoru. Člení se na ziskový a neziskový sektor. Hlavním posláním ziskového sektoru je dosáhnout v krátkém čase maximální zisku. Dochází zde k aplikování tržního mechanismu, produkci statků a služeb, které jim produkují zisk. Zatímco u neziskového sektoru nejde o dosažení zisku ale maximálního celospolečenského užítku. (Mikušová Meričková, Stejskal, 2014, str. 17)

Při využití kritéria financování i vlastnictví, můžeme formulovat další sektory Národního hospodářství (dále NH):

- ziskový soukromý sektor – firmy a živnostníci,
- neziskový soukromý sektor – jedná se o část NH, která je financována pomocí přerozdělovacích procesů, z příspěvků a darů fyzických a právnických osob (dále FO a PO) součástí tohoto sektoru jsou nadace, církve, soukromé nemocnice, atd
- neziskový veřejný sektor – část NH financována z veřejných rozpočtů, řízení a spravování zařizuje veřejná správa, provádí se veřejnou volbou a podřizuje se veřejné kontrole; do neziskového veřejného sektoru spadají obce, kraje, příspěvkové organizace, Česká republika,
- ziskový veřejný sektor – do ziskového veřejného sektoru patří organizace, které jsou ve vlastnictví veřejného sektoru a jsou zakládány s cílem dosahování zisku. Patří sem státní podniky. (Mikušová Meričková, Stejskal, 2014)

Aktivita správy je vždy prováděná za účelem dosažení určitého cíle. Správu můžeme rozdělit na veřejnou a soukromou. Veřejný zájem je prosazován ve veřejném sektoru, naopak zájem soukromý je uplatňován v sektoru soukromém. Dále můžeme rozdělit veřejnou správu v pojetí materiálním nebo formálním. Materiální pojetí znamená, že činnost je prováděna bez zřetele na typu orgánu, zatímco ve formálním pojetí se nedává důraz na činnost, ale na organizaci, která úkoly veřejného sektoru provádí. Dále můžeme členit veřejný sektor s ohledem na subjekty, a to na státní správu a samosprávu. (Lochmannová, 2020)

Územní samospráva

Prvním úkolem územní správy je zabezpečování občanů řadou veřejných statků a služeb, za pomoci neziskových organizací nebo jinými metodami, které přinesou maximální efektivnost a hospodárnost. (Peková, Jetmar, Toth, 2019)

2 VEŘEJNÝ SEKTOR A JEHO ČLENĚNÍ

Obec je územně samosprávný celek, který je tvořen společenstvím občanů. Všechna území, která jsou v ČR vlastní některá z obcí (vyjma vojenských újezdů), tato území jsou rozdělena pomocí hranic, které jsou obcím přímo určeny. Obec se řídí podle veřejného práva, spravuje a nakládá s vlastním majetkem a za svoje úkony nese plnou zodpovědnost. Obce mají veřejnou moc, která jim byla udělena z důvodu provádění správy veřejných záležitostí.

Podle velikosti výkonu státní správy v rozšířené působnosti rozlišujeme obce se základním a širším rozsahem. V nynější době obce rozdělujeme na kategorie: obce, obce s matričním úřadem, se stavebním úřadem, s pověřeným obecním úřadem a s rozšířenou působností.

Obec se může stát městem, zda splní podmínku mít alespoň 3000 obyvatel a předseda Poslanecké sněmovny tento návrh potvrdí po vyslovení vlády. Tímto způsobem se může obec stát i městysem. Pokud dojde ke spojení obce a města, automaticky se obec stává městem a stejný případ nastává, dojde-li ke spojení obce s městysem, obec se stává městysem také. V případě obráceného jevu, dojde-li k odtržení těchto dvou celků, tak zůstávají v neměnné podobě. Zatímco obec je spravována zastupitelstvem obce, statutární město spravuje zastupitelstvo města. Členění území statutárního města je na městské obvody a městské části s orgány samosprávy, které tyto části vlastní.

2.1 Působnost obce

Obce mají dvě působnosti, které se rozdělují podle toho, kým jsou prováděny. Samostatnou působností rozumíme, že obec rozhoduje ve věcech sama a není nikomu podřízená. Znamená to, že samotně hospodaří se svým majetkem, sestavuje rozpočet obce, podle kterého hospodaří, volí a zřizuje orgány obce, vydává obecně závazné vyhlášky, zajišťuje čistotu v obci, vydává pokuty atd. Při výkonu přenesené působnosti obce a kraje provozují takovou část státní správy, která na ně byla státem přenesena. (Hamplová, 2020, str.39)

2.2 Orgány

2.2.1 Zastupitelstvo obce

Nejvyšším orgánem obce je zastupitelstvo. Zastupitelstvo spravuje obec, volí starostu a zřizuje povinné výbory. Mezi tyto výbory patří finanční a kontrolní. Finanční výbor kontroluje finanční stránku obce a kontrolní kontroluje, zda zastupitelstvo i rada obce naplňuje svá usnesení a dodržují tak právní předpisy. Další výbor, který se zřizuje je pro národnostní menšiny, pro vznik tohoto výboru je podmínkou alespoň 10 % občanů hlásících se k jiné národnosti

O členech v zastupitelstvu rozhodují občané přímou volbou. Podle zákona by se mělo zastupitelstvo scházet 1x za tři měsíce. Tyto schůze svolává a řídí starosta po případě jiný člen zastupitelstva. Pravomoci zastupitelstva jsou vyhrazeny v zákoně o obcích. Zastupitelstvo schvaluje program rozvoje obce, rozpočet obce, zřizuje peněžní fondy, zřizuje příspěvkové organizace, vydává obecně závazné vyhlášky obce, zřizuje a ruší obecní policii. (Provazníková, 2015. str.109-110).

2.2.2 Rada obce

Výkonným orgánem je rada obce, která se nevolí v obcích, kde je počet členů v zastupitelstvu menší než 15. Pokud není rada v obci volena, její pravomoc je vykonávána starostou. Maximální počet členů nesmí být více jak 1/3 členů zastupitelstva, musí být vždy lichá a skládat se z 5 až 11 členů rady. Rada je tvořena starostou, místostarostou případně místostarosty a dalšími členy, kteří jsou zvoleni zastupitelstvem. Schůze rady obce jsou neveřejné a schází se pouze podle potřeby. K rozhodnutí je důležitá nadpoloviční většina členů. Zápis, který rada ze schůze pořizuje obsahuje počet zúčastněných členů, schválený program schůze, průběh a výsledek hlasování týkajícího se rozhodnutí. Mezi pravomoci rady patří například kontrola hospodaření obce podle rozpočtu, kontroluje plnění obecního úřadu, vydává nařízení obce, stanovuje pravidla pro vyřizování petic a stížnosti atd.

2.2.3 Starosta obce

Starosta obce má střídmejší pravomoci než ostatní orgány obce, ale mají důležitý význam. Jedná se o pravomoc, které jsou dány zákonem, nebo pravomoci s větším rozsahem, v obci, kde není volena rada obce. Starosta může jmenovat a odvolat tajemníka obecního úřadu, zajišťovat veřejný pořádek spoluprací PČR, informovat občany o dění v obci prostřednictvím rozhlasu a informační desky. Starosta není statutárním zástupce, i přes to, že zastupuje obec navenek. Svolává a řídí zasedání zastupitelstva a rady obce. Za svůj výkon odpovídá zastupitelstvu, které ho volí do funkce starosty. Součástí zastupitelstva se může stát i cizinec, zatímco starostou a místostarostou může být pouze občan ČR. (Hamplová,2020, str.54-55) V době, kdy není starosta přítomen, nebo nevykonává svoji funkci, je zastoupen místostarostou. Starostu a místostarostu volí zastupitelstvo ze svých členů. Místostarosta je volen zastupitelstvem, nemusí být pouze jeden, pokud je starostů v obci více, mohou jim být přiděleny od zastupitelstva nějaké úkoly. (Hamplová,2020, str.57-58)

2.2.4 Obecní úřad

Obecní úřad je oproti zmíněným orgánům obce zcela jiný. Mezi orgány byl zařazen až v roce 2000, jelikož se jedná o orgán, který není volen, ale je založen odlišným způsobem. Obecní úřad tvoří zejména administrativní pracovníci, kteří se starají o chod celé obce pod vedení starosty. V čele úřadu je starosta a dalšími členy jsou místostarosta, tajemník (pokud je zřízen) a zaměstnanci obce. Mezi činnosti obce patří: plnění úkolů uložených zastupitelstvem nebo radou obce, pomoc výborům a komisím, rozhodování ve věcech, které jsou stanoveny zákonem.

V obcích s pověřeným obecním úřadem a s rozšířenou působností, musí být zřízena funkce tajemníka. V ostatních obcích to není povinné. Tajemník je součástí zaměstnanců obce, tudíž tato osoba není volena občany. Plní úkoly obecního úřadu a v případě, kde funkce tajemníka není přítomna, úkoly plní starosta. Je možné říci, že tajemník je ředitelem obecního úřadu, protože vydává spisový, skartační a pracovní řád úřadu, vydává a stanovuje mzdy zaměstnancům obce. (Kopecký, 2022)

3 VEŘEJNÉ FINANCE

Finanční vztahy jsou spojovány s veřejnými financemi, protože probíhají mezi dvěma stranami, rozpočtovou soustavou a ekonomickými subjekty. Důvodem vzniku těchto vztahů jsou činnosti, kde jejich vznik souvisí nejen s tvorbou, rozdělováním a financováním institucí, a tvoří podstatnou část fiskální politiky státu. Rozhodující úlohu v oblasti veřejných financí zaujímá veřejná správa, která je zastoupená státní správou a samosprávou.

Existují tři principy, které charakterizují veřejné finance, jsou jimi neekvivalence, nenávratnost a nedobrovolnost. Neekvivalence veřejných financí je porovnávání hodnot odvodů do rozpočtu (daní, poplatků atd.) a toho, co subjekt získává zpět v podobě transferů či veřejných statků. Nenávratností nevzniká subjektu nárok na vrácení peněžních prostředků, při zaplacení cel, daní či jiných poplatků. K samotnému placení daní jsou subjekty donuceny zákonem, a proto jsou veřejné finance nedobrovolné. Veřejný rozpočet zahrnuje státního rozpočet, rozpočty krajů a obcí.

3.1 Finance územní samosprávy

Kvalitní výkon samostatné i přenesené působnosti, musí být finančně podporován. Poměrně velkou částí příjmů územní samosprávy jsou transfery, získané od úrovně vlády nebo v souladu se sdílenými daněmi, které Česká republika používá při centralizaci ve svých příjmech. Rozdělování daní do konkrétních úrovní samosprávy, je důvodem odvodů těchto daní do státního rozpočtu. Rozpočet obce znázorňuje pro každou obec její nezávislost, soběstačnost, stabilitu a zodpovědnost. Rozpočet je sestavován na 1 rok a plní plánované, řídicí, alokační, informační a kontrolní funkci. (Konečná, Veverková, 2017)

Významnými finančními zdroji obce máme výnosy z daní, místních a správních poplatků.

Sdílené daně

Výnos ze sdílených daní se rozděluje mezi stát, kraje a obce. Tyto daně tvoří největší část z celkových příjmů obce. Patří sem daň z přidané hodnoty, daň z příjmů FO vybíraná srážkou dle zvláštní sazby, daň z příjmů FO ze samostatně výdělečné činnosti, daň z příjmů PO včetně daně z příjmů PO vybírané srážkou dle zvláštní sazby bez daně placené obcemi a kraji, daň z příjmů PO placené obcemi a kraji, bez daně z příjmů PO vybírané srážkou dle zvláštní sazby daň z příjmů FO ze závislé činnosti.

Místní poplatky

O místních poplatcích a jejich výši rozhoduje obec na základě obecně závazné vyhlášky. Pravomoci obcí v této oblasti stanovuje zákon č. 565/1990 Sb. Zákon České národní rady o místních poplatcích. Podmínky, kdy je poplatek vybírán, sazbu, poplatníka a jiné náležitosti je možno nalézt ve vyhlášce obce. Nejvyšším a zároveň nejdůležitějším poplatkem obce je za provoz systému sběru komunálního odpadu.

Správní poplatky

Záměr vzniku správních poplatků je výběr peněžních prostředků od žadatele za určitý výkon veřejné správy. Správní poplatky jsou upravovány a řízeny zákonem. V přeneseném výkonu státní správy tyto poplatky vybírají také obce. Mezi tyto poplatky patří například výpis z matriky, doklad o udělení povolení stavby nebo úřední ověření podpisu. Pevná výše těchto poplatků je uvedena v sazebníku.

3.2 Hospodaření obcí

Obce jsou veřejnoprávními korporacemi, z čehož vyplývá, že nakládají a vlastní svůj majetek a určují si výši rozpočtu, se kterým nadále hospodaří. Samotná pravidla pro hospodaření obcí jsou obsažena v Ústavě ČR. (Finanční hospodaření, ...)

Jedním se základních pravidel pro hospodaření obce je dodržovat účelnost a hospodárnost při užívání majetku podle úkolů a zájmu, které jsou obsaženy v zákoně vymezené působnosti. Do povinností obce také patří zachování a rozvoj majetku obce. Obec nesmí majetek rozprodávat, ničit a zneužívat bez schválení prodeje zastupitelstvem obce. Obce jsou sice vlastníkem majetku, jako každý jiný, ale majetek ve vlastnictví obce má povahu veřejnou, a proto se musí obec řídit zásadou správného hospodáře. Obce jsou povinny vést evidenci veškerého majetku, který vlastní. Díky této evidenci má každá obec přehled o tom, co jí náleží.

3.3 Rozpočet obce

Rozpočet je finančním plánem územního samosprávného celku, podle kterého se řídí financování samosprávného celku nebo svazku obcí. Jedná se o plán toku hotovosti, který se sestavuje na kalendářní rok. (Tocauer, Schneiderová, 2019, str.7) Rozpočet by měl být sestavován jako vyrovnaný, může být schválen i jako přebytkový, pokud některé příjmy z minulých let byly určeny k využití dalších let. Rozpočet je možné taky schválit za podmínky, že bude možné schodek uhradit peněžními prostředky z minulých let, smluvně zabezpečenou půjčkou, úvěrem nebo výnosy z prodeje. Rozpočet obsahuje příjmy, výdaje

a použití peněžních fondů tj. přebytky hospodaření z minulých let (Pospíšil, Žufan, 2019, str. 101)

Na základě vyhlášky ministerstva financí se rozpočet vyššího územního samosprávného celku a rozpočet obcí třídí na příjmy a výdaje dle rozpočtové skladby. Rozpočtovou skladbu si můžeme představit jako číselník kam jsou roztržďené jednotlivé finanční operace. Máme dva základní a nepoužívanější typy třídění: druhové a odvětvové. (Tocauer, Schneiderová, 2019, str. 14-15)

3.4 Rozpočtový proces

Rozpočtový proces představuje souhrn pravidel, činností a postupů, které jsou podmínkami k vytvoření rozpočtu. Postupy, které tvoří rozpočtový proces jsou:

- Sestavení a schválení návrhu,
- hospodaření podle rozpočtu,
- kontrola plnění,
- změny rozpočtu,
- hodnocení,
- sestavení závěrečného účtu.

Tento rozpočtový proces může trvat až 2 roky. (Vojtíšková, Kuš, 2020, str. 40-41)

3.5 Participativní rozpočet

Participativní rozpočet se v posledních letech dostává mnoha lidem do povědomí, často se o něm mluví, a to z důvodu dobré praxe a díky němu se z části mění management měst a obcí. Je vnímán jako nástroj demokracie a velmi pozitivně a pokrokově působí na rozvoj měst a obcí. Nabízí se otázka, zda občané mají zájem o hospodaření s částí rozpočtu obce a jak s touto sumou vynaloží. (participativni-rozpocet.cz, 2017)

Občané mohou mít pochybnosti o investování finančních prostředků obce, ve které žijí, do zbytečných projektů, které nemají pro obec žádný přínos. Díky participaci by mohlo dojít k odstranění těchto pochybností a z důvodu zapojení občanů do tohoto procesu, by tyto investice byly přínosnějšími. Někteří z občanů dokonce navštěvují jednání zastupitelstva, aby mohly přímo tam vyjádřit svůj názor. Obci by možnost participativního rozpočtu pomohla k zvýšení zájmu občanů o její hospodaření a zároveň k zjištění co je pro ně opravdu důležité a potřebné. (mvcr.cz, 2023)

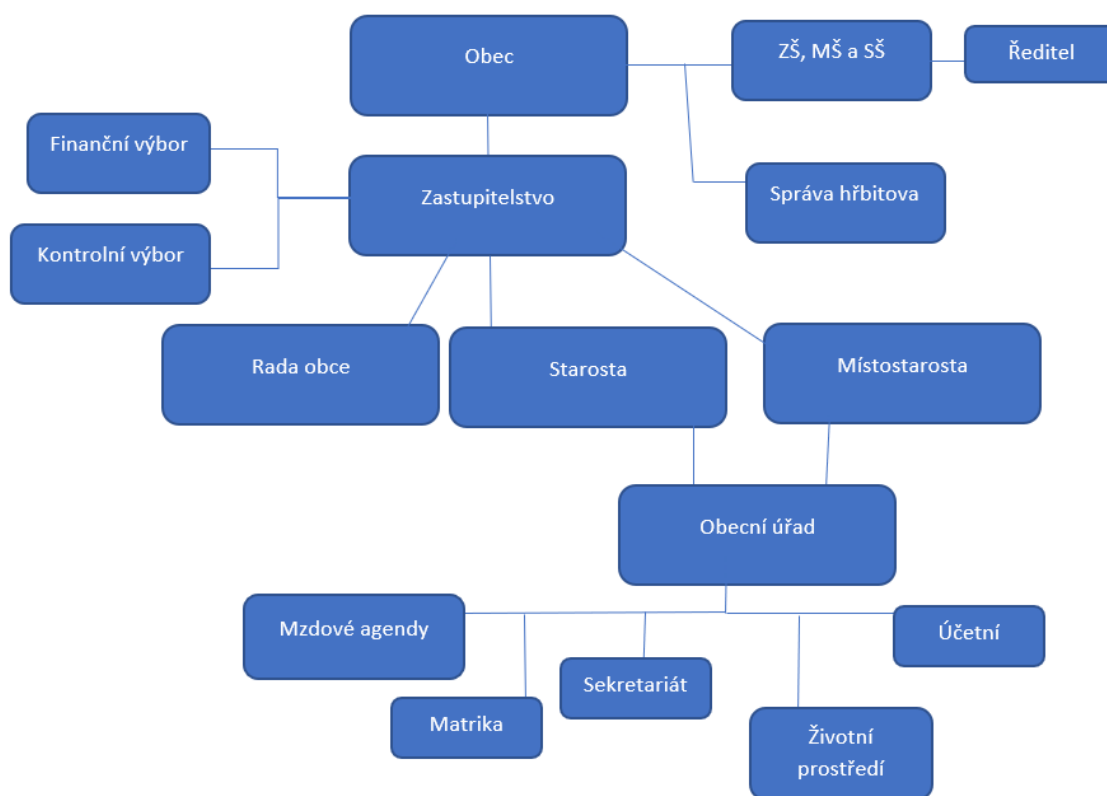
Participativní rozpočet spočívá v rozhodování občanů o části rozpočtu, která bude následně použita na předem stanovený projekt, se kterým bude souhlasit většina občanů určité obce. Jedná se o proces, který je zakládán na třech principech. První princip, na kterém je založený participativní rozpočet se týká demokracie rozhodování a aktivního zapojování občanů do dění obce. Druhým principem je přesun finančních prostředků v souladu s názorem či smyšlením společnosti, které vede i ve prospěch sociálně slabších lidí. Poslední princip je založený na zlepšování vztahů mezi zastupiteli a komunitou dané obce.

Tento proces, před finální realizací vítězného projektu musí projít celkem pěti fázemi. (alternativzdola.cz, 2017)

- **Příprava procesu** – během tohoto procesu je nutné vytvořit podobu finálního procesu a odpovědět si na základní otázky (kdy, kde, co, jak a kdo?), důležité je také vytvořit pro každého účastníka stejné podmínky pro podílení se na tomto procesu
- **Diskuse občanů a zastupitelů nad návrhy** – v této fázi je nutná dostupnost prostoru pro tvorbu a diskusi návrhů, je možné využití webových stránek obce, nicméně by se celkový proces neměl odehrávat ve virtuální formě, díky kterému dochází ke ztrátě principu, na kterém je participativní rozpočet založen
- **Technická analýza** – během ní dochází k posouzení návrhů projektu na základě předem stanovených podmínek (náklady na projekt, doba realizace,..), poté dochází ke zpracování finančního a časového plánu
- **Zvolení návrhu** – volba občanů, předem vybraných a posouzených projektů, které jsou v souladu s podmínkami procesu
- **Realizace**-realizace vybraného projektu (Čermáková, Vobecká, Bernard, 2011)

4 PŘEDSTAVENÍ OBCE

Vybraná obec se nachází v regionu Střední Morava, v Olomouckém kraji a je součástí MAS Moravské cesty. V obci má trvalý pohyb 2 369 občanů z toho 1 032 mužů a 1 337 žen. Celková rozloha obce je 3 678 ha. Organizační strukturu obce tvoří zastupitelstvo obce, rada obce, starosta, místostarosta a obecní úřad (viz obrázek č. 1).



Zastupitelstvo je nejvyšším orgánem obce, skládá se z 15 členů. Radu obce tvoří starosta, místostarosta a další členové. Aktuální složení rady je pět členů

Finanční výbor se skládá ze tří členů a kontroluje hospodaření s majetkem a finančními prostředky. Kontrolní výbor má také tři členy, kteří kontrolují činnosti zastupitelstva a rady obce a kontrolují čerpání rozpočtu.

Obec má velice rozvinutou infrastrukturu. V roce 2012 zde proběhla rekonstrukce silniční sítě, plynovodu a vodovodu. V roce 2021 se přidalo vybudování kanalizace. Obec má mobilní a internetové pokrytí. Největší hustota zastavěné plochy se nachází v okolí kolem obecního úřadu, kde se nachází mateřská a základní škola. Mateřská škola byla nově přesunuta do budovy základní školy v přízemí. Obec vlastní budovu, ve které se nachází prodejna potravin, restaurace, která se pronajímá živnostníkům. V majetku obce je rovněž vodní nádrž, ke které je

nově zrekonstruovaná hasičská zbrojnice. Poblíž hřbitova, který se nachází u lesa, se tyčí Kaple sv. Cyrila a Metoděje, vedle které je umístěn pomník na paměť padlých a zemřelých v 1. světové válce. V samotném centru obce se nachází kulturní dům, který byl nově zrekonstruován v letech 2013-2014.

4.1 Místní spolky

O kulturní život občanů se zde stará řada zájmových spolků. Nejzajímavějšími spolky jsou:

Včelaři – Vznikl z důvodu velkého množství zemědělců v obci. Sdružuje všechny občany, kteří se podílejí na distribuci medu mezi místní občany.

Sbor dobrovolných hasičů - Vznikl ke konci 20. století, kdy byla postavena hasičská zbrojnice a pořízená motorová stříkačka. Působí zde jednotka sboru dobrovolných hasičů.

Senior klub - Vznikl teprve před pár lety, aby sdružoval seniory, sdružení se koná každých čtrnáct dní v kulturním domě.

Fotbalový klub - Fotbalový stadion, který byl rekonstruovaný v roce 1975, byl hrazen z větší části vlastními peněžními prostředky, které spolek vydělal ze své činnosti zbylou část tvořil příspěvek obce.

Myslivecké sdružení – Má 22 členů, předmětem je lov zvěře, chov a ochrana zvířat, za tímto účelem mají postaveno spoustu krmelců v místním lese a okolí.

4.2 Historie obce

Obec vznikla relativně později než okolní obce, teprve v 18. století. Počátkem 18. století vesnice přilákala nedaleký šlechtický rod, který postavil menší zámek a využili ho, jako svoje šlechtické sídlo. Na konci 18. století postihla občany fatální událost, která rapidně snížila počet obyvatel až o 30 %, jednalo se o hladomor, se kterým boj o život prohrálo okolo 71 osadníků. V 19. století docházelo k prudkému rozvoji obce, kde začaly vznikat nové rodinné domy a postupně se přicházelo na techniku obstarávání půdy, které obci pomohlo k novým pracovním příležitostem a zároveň ke zlepšení životní úrovně.

Na začátku 20. století se rozvíjel kulturní, sportovní i spolkový život, došlo také k provozování výčepu piva a kořalky. Dále docházelo k řešení rozšiřování bytových jednotek. Obec se poté rozšířila o několik rodinných domů a bytovek, které měly základní výbavu, jelikož počet obyvatel v obci rapidně rostl. V obci vznikala také řemesla např. obuvníci, kováři, krejčí a švadleny. Poté docházelo k dalšímu rozvoji obce, začalo se budovat fotbalové hřiště, které se

dodnes nachází pod hřbitovem, dále došlo k rekonstrukci kostela, kterému byl vyměněn zvon a opravena část věže. Tento kostel sloužil a slouží na pořádání pravidelných mší a bohoslužeb. K nejvýznamnějším stavbám patří také výstavba mateřské a základní školy, která nabízela dětem kvalitní výuku. Později už docházelo k organizacím slavnostních akcí, pořádání různých závodů v běhu a ve fotbale.

5 HOSPODAŘENÍ VYBRANÉ OBCE

5.1 Rozpočet obce

Nejen socioekonomické ukazatele, které jsou uvedeny v další kapitole, jsou podstatné pro sběr dat k participativnímu rozpočtu. Důležitou součástí tvoří nalezení úspory v rozpočtu obce, která by mohla být vyčleněna pro účely participativního rozpočtu. Zastupitelstvo obce sestavuje každý rok rozpočet obce. Při sestavování rozpočtu obce se vychází z tzv. rozpočtového výhledu, který obsahuje příjmy a výdaje, dlouhodobé závazky a pohledávky i přehled o finančních tocích. Rozpočet může být sestaven jako vyrovnaný, přebytkový nebo schodkový. Následující tabulka číslo jedna zachycuje vývoj příjmů a výdajů obce a salda rozpočtu. Největšího schodku obec dosáhla v roce 2020, kdy došlo k rekonstrukci 1. stupně základní školy. Pouze v roce 2017 došlo k přebytku. Ostatní rozpočty z roku 2021 a 2022 nejsou podstatné, jelikož všechny analýzy se vztahují k roku 2020.

Tabulka 1 Rozpočet obce v Kč (2022)

Rok	Příjmy	Výdaje	Saldo rozpočtu
2016	108 752 047	123 412 455	-14 660 407
2017	79 582 761	72 917 725	6 665 035
2018	73 661 830	74 071 080	-409 250
2019	102 794 392	118 236 943	-15 442 552
2020	140 158 185	214 930 137	-74 771 952

Zdroj: Vlastní zpracování dle monitoru státní poklady

5.2 Příjmy obce

Vývoj celkových příjmů obce je znázorněn v tabulce č. 1 a 2.

Z tabulky je patrné, že největší příjmy měla obec v roce 2020, které se zvýšily oproti minulému roku o více než 36 %, zvýšení prodeje pozemků a pronájem většího množství bytůvek. Příjmy jsou rozděleny do čtyř skupin, které jsou znázorněny v následující tabulce.

Tabulka 2 Příjmy obce v Kč (2022)

Rok	Daňové	Nedaňové	Kapitálové	Finanční transfery	Celkem
2016	44 394 701 Kč	9 555 549 Kč	1 483 845 Kč	53 317 952 Kč	108 752 047 Kč
2017	48 810 734 Kč	9 668 846 Kč	1 631 231 Kč	19 471 949 Kč	79 582 761 Kč
2018	52 935 835 Kč	11 026 706 Kč	2 891 020 Kč	6 808 270 Kč	73 661 830 Kč
2019	60 623 044 Kč	10 641 072 Kč	7 106 000 Kč	24 424 276 Kč	102 794 392 Kč
2020	64 713 059 Kč	11 262 006 Kč	13 950 200 Kč	50 232 920 Kč	140 158 185 Kč

Zdroj: Vlastní zpracování dle monitoru státní poklady

Největší část z příjmů tvoří daňové, a to více jak 53 %. Důvodem k růstu daňových příjmů je zvýšený výnos z daní, které obec získává prostřednictvím sdílených daní. Nedaňové příjmy se pohybují přibližně ve stejné výši mezi 9,5 až 11 mil. Kč dle tabulky číslo dva. Jejich nepatrné zvýšení je důsledkem rostoucích cen nájmu bytových prostor a rovněž zvětšení kapacit pro ubytování. Kapitálové příjmy se také pohybují poměrně v podobných výši kromě posledních dvou let, kdy došlo k masivnímu nárůstu zájmu o prodej pozemků, které obec vlastní. Důvodem tohoto nárůstu je zejména zvýšená poptávka občanů po stavbě nových domů a rovněž dostupnost hypotečních úvěrů.

5.2.1 Daňové příjmy

Zpravidla největší částí rozpočtů obce jsou právě daňové příjmy, které jsou znázorněny v tabulce č. 6 Rozpočtové určení daní přímo stanovuje jejich výši pro vybranou každou obec, Tato částka se rozpočítává procentem výše daně, které náleží vybrané obci. Mezi tyto příjmy patří daně z fyzických a právnických osob, přidané hodnoty, daň z nemovitostí a hazardu. (financnisprava.cz,2022)

Nejvýznamnější a taky největší část příjmů obce tvoří právě příjmy daňové. Jedná se o běžné příjmy, které může obec pouze z malé části ovlivnit, například daně z nemovitostí nebo místními poplatky viz. tabulka číslo tři.

Tabulka 3 Daňové příjmy v tis. Kč (2022)

Rozpočet – daňové příjmy v tis. Kč					
Název položky	2016	2017	2018	2019	2020
<i>Daň z přidané hodnoty</i>	18066	19146	21624	27342	26105
<i>Daň z příjmů fyz. osob placená plátcí</i>	7480	9043	10297	12306	14215
<i>Daň z příjmů práv. osob</i>	8821	10444	10472	10429	14317
<i>Daň z nemovitých věcí</i>	3179	3320	3415	3553	2992
<i>Daň z příjmů práv. osob za obce</i>	2244	2244	2244	2244	2244
<i>Poplatek za provoz systému KO</i>	1964	1889	1964	1964	1964
<i>Daň z příjmu fyz. osob vybíraná srážkou</i>	995	1010	971	1133	1221
<i>Správní poplatky</i>	744	856	785	767	748
<i>Daň z příjmu fyz. osob placená poplatníky</i>	505	423	338	269	337
<i>Poplatek ze užívání veř. prostr.</i>	21	9	94	94	94
<i>Poplatek ze psů</i>	80	84	84	86	88
<i>Odvody za odnětí půdy ze zem. půd. fon</i>	0	0	101	114	62
<i>Zrušený odv. z loterií a pod. her kromě z výh. hr. přístrojů</i>	0	0	337	324	328
<i>Daň z hazardních her</i>	295	343	210	0	0
Celkem	44394	48810	52935	60623	64713

Zdroj: Vlastní zpracování dle monitoru státní poklady

5.2.2 Správní poplatky

Záměr vzniku správních poplatků je výběr peněžních prostředků od žadatele za určitý výkon veřejné správy. Správní poplatky jsou upravovány a řízeny zákonem. V přeneseném výkonu státní správy tyto poplatky vybírají také obce. Mezi tyto poplatky patří například výpis z matriky, doklad o udělení povolení stavby nebo úřední ověření podpisu. Pevná výše těchto poplatků je uvedena v sazebníku.

5.2.3 Nedaňové příjmy

Nedaňové příjmy jsou vybírány přímo obcí na základě samostatné působnosti. Sama obec si stanovuje na základě vyhlášky jejich výši. Může se jednat například nájemné z bytových prostor ve vlastnictví obce či pokut. (Provazníková, 2015, s. 486-489)

Mezi nedaňové příjmy (tabulka č. 4) řadíme příjmy z vlastní činnosti, příjmy z prodeje nekapitálového majetku, sankční pokuty a přijaté splátky půjčených prostředků. Nedaňové příjmy tvoří poměrně menší část rozpočtu než daňové, ale nelze na ně nepřihlížet.

Největší položkou nedaňových příjmů je poskytování služeb a výrobků, kde je zastoupen zejména prodej propagačních předmětů na informačním centru. Obec prodává tyto předměty od podnikatelských subjektů, které svoji podnikatelskou činnost provádějí přímo v obci, čímž

podporuje drobné živnostníky a zároveň je možné mít na těchto výrobcích větší marži pro obec. Většinou část tvoří příjmy z pronájmu nemovitostí. Obec vlastní nejen sociální byty, ale také bytovky, které jsou dlouhodobě využívány občany obce jako levnější varianta bydlení.

V obci se nachází rovněž zemědělské družstvo, které využívá pozemků ve vlastnictví obce. Na tyto pozemky jsou sepsány smlouvy o pachtu, ze kterých získává obec příjem z pronájmu pozemků. Přijaté neinvestiční dary představují příjem v podobě finančních prostředků.

Tabulka 4 Nedaňové příjmy v tis. Kč (2022)

Rozpočet – nedaňové příjmy v tis. Kč					
Název položky	2016	2017	2018	2019	2020
<i>Příjmy z poskytování služeb a výrobků</i>	7338	7399	8634	7976	8637
<i>Příjmy z pronájmu ost. Nem. Věcí a jejich částí</i>	1467	1462	1416	1564	1614
<i>Příjmy z prodeje zboží</i>	224	315	421	374	416
<i>Příjmy z pronájmu pozemků</i>	296	289	277	277	277
<i>Ostatní příjmy z vlastní činnosti</i>	75	56	56	239	224
<i>Příjmy z úroků</i>	6	2	4	4	4
<i>Přijaté neinvestiční dary</i>	94	15	6	65	56
<i>Přijaté pojistné náhrady</i>	42	21	62	51	34
<i>Ostatní nedaňové příjmy</i>	4	110	142	46	0
<i>Sankční platby od jiných subjektů</i>	11	0	9	8	0
<i>Přijaté nekapitálové příspěvky a náhrady</i>	0	0	0	37	0
Celkem	9556	9669	11027	10641	11262

Zdroj: Vlastní zpracování dle monitoru státní poklady

5.2.4 Kapitálové příjmy

Nejběžnějším kapitálovým příjmem obce je prodej majetku ve vlastnictví obce. Zastupitelstvo může rozhodnout, že určitý majetek je již pro účely obce nepotřebný a může ho dále přeprodat soukromníkovi nebo právnické osobě. Nejvíce příjmů bývá zpravidla z prodeje stavebních pozemků, na kterých mohou postavit budoucí občané obce. Cena tohoto pozemku se nemusí odvíjet od tržní, ale zastupitelstvo může poskytnout třeba zvýhodněnou cenu za pozemky. (Peková, 2011, s. 474)

Kapitálové příjmy (tabulka č. 5) jsou jednorázové a nepřinášejí do rozpočtu obce trvalý příjem. Tyto příjmy tvoří pouze tři položky. Jak je patrné z tabulky, tak v roce 2018 docházelo k největším příjmům z prodeje pozemků, protože byl velký zájem občanů o pozemky v této obci. Dále v roce 2020 začal být opět velký zájem o prodej místních pozemků, díky kterému došlo ke zvýšení příjmu více než o 13 milionů korun. Cena prodeje se řídí podle výše schválené

zastupitelstvem obce. Je možné sledovat trend, který kopíruje celá ČR v rámci zvyšování poptávky po pozemcích určených ke stavbě. V roce 2020 proběhlo velké rozprodávání pozemků, které mělo pomoci obci, aby dokázala pokrýt zvýšené výdaje obce, jež zapříčinila rekonstrukce základní školy.

Tabulka 5 Kapitálové příjmy v tis. Kč (2022)

Rozpočet – kapitálové příjmy v tis. Kč					
Název položky	2016	2017	2018	2019	2020
<i>Příjmy z prodeje pozemků</i>	81	63	2891	800	13950
<i>Přijaté dary na pořízení dl. Majetku</i>	94	0	0	0	0
<i>Příjmy z prodeje ost. HDM</i>	1309	1568	0	0	0
Celkem	1484	1631	2891	800	13950

Zdroj: Vlastní zpracování dle monitoru státní poklady

5.2.5 Přijaté dotace

Další skupinou příjmů jsou peněžní transfery (tabulka č. 6), které mohou mít provozní nebo investiční charakter. Pokud se územní samosprávná jednotka rozhodne nakupovat dlouhodobý majetek, na který je vypsána dotace, tak se jedná o investiční transfer. Jestliže bude účelem dotování provozu, pak jde o transfer provozní. Lze využívat velké řady dotací od různých organizací. Např. z EU nebo grantové programy (zejména od ministerstev). (Peková, 2011, s. 474-477)

Dotace rozdělujeme na investiční a provozní, podle toho, k čemu jsou určeny. Investiční jsou k pořízení dlouhodobého majetku (dále DM) naopak provozní jsou k financování provozu obce a pokrytí nákladů. Vybraná obec získává přijaté dotace ze státního rozpočtu České republiky, z Olomouckého kraje a od jiných obcí. Dotace poskytnuté ze státního rozpočtu sloužily k rekonstrukci chodníků, silnic a vybudování nového parkoviště před obecním úřadem. K rekonstrukci a pořízení nového hasičského auta byla poskytnuta dotace z krajských fondů, kterou tato obec využila i k dotování pořízení hasičské techniky. Důležité pro obec jsou dotace poskytnuté od státu, tyto dotace jsou použité pro výsadbu stromů, udržování zeleně, ale značná část této dotace je využita do spolku včelařů, kteří díky těmto dotacím mohou provádět rozbory medu nebo nakupovat nové vybavení. Dále obec dostává dotace, které jsou spojeny s údržbou, rekonstrukcí a vybavením do bytových jednotek.

Tabulka 6 Finanční transfery v tis. Kč (2022)

Rozpočet – finanční transfery v tis. Kč					
Název položky	2016	2017	2018	2019	2020
<i>Inv. Př. Transfery od reg. Rad</i>	39579	14333	0	0	0
<i>Ost. Př. Transfery ze státního rozpočtu</i>	7950	348	645	7479	42063
<i>NI. př. Transf. Ze státního rozpočtu v rám. Souhrnných dotací.</i>	2587	2596	2719	2868	3036
<i>Inv. Př. Transfery ze státních fondů</i>	193	0	1276	0	0
<i>NI. př. Transf. Od obcí</i>	69	76	77	75	75
<i>NI. Př. Transf. Od krajů</i>	356	301	150	651	243
<i>Inv. Př. Transfery od krajů</i>	224	84	228	0	892
<i>Ost. NI. př. Transfer. Ze státního rozpočtu</i>	2325	1552	1507	2373	3725
<i>NI: př. Tresf. Ze stát. fondů</i>	34	348	0	0	0
<i>ost. Inv. Př. Transfery. Veř. Rozp. Úz. Úr.</i>	0	41	0	0	0
<i>Inv. Př. Transf. od obcí</i>	0	0	59	23	0
<i>Inv. Př. Transf. Ze všeob. pokl. Spr. Stát. r.</i>	0	0	0	10642	0
<i>NI. Př. Transf. Ze všeob. pokl. Sp. St. Rozpoč.</i>	0	140	148	314	199
Celkem	53318	19820	6808	24424	50233

Zdroj: Vlastní zpracování dle monitoru státní poklady

5.3 Výdaje obce

Výdaje obce jsou rozříděny dle odvětvového členění. V první skupině je nutné uhradit zákonem stanovené výdaje jako jsou například odvody státu, poplatky nebo daně. Další finanční prostředky jsou využity na provoz obce, tedy na údržbu úřadu, majetku obce, aj.

Stát může přispívat územním samosprávným celkům na státní správu, kterou vykonávají v přenesené působnosti jako jsou stavební nebo matriční úřady.

Ze zbylých finančních prostředků dochází k uspokojení úvěru a závazku či veřejně prospěšné činnosti. (rekonstrukce místních komunikací, pořádání kulturních akcí, aj.)

Druhové členění je pro všechny obce povinné, jelikož rozpočet obsahuje odvětvové a druhové třídění zároveň. Většina obcí své výdaje třídí dle druhů, do kterých tyto výdaje spadají. (Peterová, 2016, s. 15-17)

Takto je definováno druhové členění výdajů, avšak v rámci výzkumu, kde by mohla obec ušetřit finančních prostředků je důležité použít jiný pohled na výdaje rozpočtu, a to konkrétně odvětvové. Jak je patrné z tabulky č. 7, tak největší výdaje spadají právě na školství, následně na veřejnou správu a kulturu v obci. Naopak nejmenší výdaje jsou na zemědělství, průmysl a stavebnictví. Tabulky s výdaji obce obsahují běžné i kapitálové výdaje, a proto se mohou odchýlit od ročního trendu. Všechny tyto změny a odchylky jsou analyzovány níže.

Tabulka 7 Výdaje obce v tis. Kč (2022)

Položka	Rok				
	2016	2017	2018	2019	2020
<i>Bezpečnost a veř. pořádek</i>	8 848	5 739	2 762	23 935	5 764
<i>Bydlení, komun. služby</i>	7 801	7 536	10 414	14 906	9 585
<i>Doprava</i>	46 663	5 935	5 767	2 733	8 499
<i>Kultura</i>	26 087	16 281	13 780	16 817	21 273
<i>Průmysl a stavebnictví</i>	4 223	3 944	3 123	3 680	10 637
<i>Školství</i>	6 047	9 135	10 101	28 357	124 644
<i>Tělovýchova a zájmová čin.</i>	698	1 164	2 807	3 955	951
<i>Veřejná správa</i>	16 662	15 290	18 977	17 943	26 873
<i>Zemědělství</i>	0	56	84	122	88
<i>Životní prostředí</i>	6 383	7 810	5 928	5 522	6 349
<i>Ostatní</i>	0	0	1	0	0
Celkem za rok	123 412	72 918	74 071	118 237	214 930

Zdroj: Vlastní zpracování dle monitoru státní poklady

5.3.1 Bezpečnost a veřejný pořádek

První položkou z výdajů obce je bezpečnost a veřejný pořádek. Tyto výdaje jsou spojeny s místním jednotkou sboru dobrovolných hasičů, kteří v okrese vypomáhají při výjezdech profesionálních hasičů. Většina výdajů představuje financování opravy a nákupu požární techniky, pronájem poplašného systému a průběžná rekonstrukce hasičské zbrojnice. V roce 2019 došlo k vybudování nových požárních amplionů, pořízení nového hasičského auta a kompletní nové zásahové vybavení což pomohlo k většímu bezpečí nejen všech občanů obce. Následující tabulka zaznamenává výdaje spojené s poskytnutím bezpečnosti v obci.

Tabulka 8 Výdaje na bezpečnost a veřejný pořádek v tis. Kč (2022)

Bezpečnost a veřejný pořádek					
Položka	2016	2017	2018	2019	2020
<i>Požární ochrana</i>	8 848	5 739	2 762	23 935	5 764
Celkem	8 848	5 739	2 762	23 935	5 764

Zdroj: Vlastní zpracování dle monitoru státní poklady

5.3.2 Bydlení, komunální služby a územní rozvoj

V této položce se nachází výdaje spojené s veřejným osvětlením. V roce 2019 došlo k vyměnění některých špatných kusů. Nachází se zde i výdaje na pohřebnictví, které se týkají údržby a provozu smuteční síně a údržby místního hřbitova. I zde v roce 2019 se uskutečnila rekonstrukce hřbitova a postavení zdi s urnami k rozšíření kapacity. V roce 2016

proběhly realizace internetové přípojky nových zástaveb. Výdaje bytové hospodářství představují náklady na provoz bytovek v obci.

Tabulka 9 Výdaje na bydlení, komunální služby a územní rozvoj v tis. Kč (2022)

Bydlení, komunální služby a územní rozvoj					
Položka	2016	2017	2018	2019	2020
<i>Komunální služby a územní rozvoj</i>	3 740	3 327	5 828	1 497	6 538
<i>Veřejné osvětlení</i>	2 180	2 975	3 523	6 435	2 033
<i>Pohřebnictví</i>	306	504	662	6 287	537
<i>Výstavba a údržba místních inženýrských sítí</i>	187	0	0	0	0
<i>Územní plánování</i>	0	0	0	0	66
<i>Nebytové hospodářství</i>	1 285	688	308	485	350
<i>Bytové hospodářství</i>	103	41	94	203	62
Celkem	7 801	7 536	10 414	14 906	9 585

Zdroj: Vlastní zpracování dle monitoru státní poklady

5.3.3 Doprava

Výdaje na dopravu se spojují s údržbou a opravou chodníků, cyklistických stezek a parkovacích míst. Dále s čištěním a uklizením sněhu ze silnic a chodníků. V roce 2016 došlo v obci k rekonstrukci chodníků po celé obci a dále k vybudování nového parkoviště před obecním úřadem a základní školou.

Tabulka 10 Výdaje na dopravu v tis. Kč (2022)

Doprava					
Položka	2016	2017	2018	2019	2020
<i>Ost. Záležitosti pozemních komunikací</i>	46 100	3 669	4 837	896	1 256
<i>Silnice</i>	283	1 999	931	1 837	7 242
<i>Provoz veřejné silniční dopravy</i>	281	267	0	0	0
Celkem	46 663	5 935	5 767	2 733	8 499

Zdroj: Vlastní zpracování dle monitoru státní poklady

5.3.4 Kultura

První položkou v těchto výdajích jsou činnosti památkových ústavů hradů a zámků. Vznikají náklady spojené s provozem zámku a v letech 2017-2019 proběhla renovace západní části křídla. Výdaje zachování a obnova kulturních památek souvisí s obnovou boží muky. Další výdaje jsou na provoz místní knihovny a nákup nových knih. Knihovna spolupracuje s ZŠ a MŠ, aby podporovala vzdělání. V položce ostatní záležitosti kultury lze vyčíst, že v roce 2016 jsou největší výdaje, jelikož proběhla velká oprava místního amfiteátru, který slouží k pořádání velkých koncertů. Dále jsou evidovány výdaje pro podporu malého divadelního spolku, pomoc

místnímu kostelu na záchranu varhan a v roce 2020 došlo k realizaci rekonstrukce sálu, na kterém se konají plesy, bály a hraje divadlo.

Tabulka 11 Výdaje na kulturu v tis. Kč (2022)

Kultura					
Položka	2016	2017	2018	2019	2020
<i>Činnosti památkových ústavů hradů a zámků</i>	9 664	13 314	11 141	13 862	11 055
<i>Zachování a obnova kulturních památek</i>	1	116	0	187	0
<i>Činnosti knihovnické</i>	940	902	1 047	1 047	1 023
<i>Ost. Záležitosti kultury</i>	15 252	1 696	1 215	1 421	2 085
<i>Divadelní činnost</i>	0	56	79	56	84
<i>Zálež. Kultury, církví a sděl. Prostředků</i>	230	196	297	243	187
<i>Zájmová činnost v kultuře</i>	0	0	0	0	6 838
Celkem	26 087	16 281	13 780	16 817	21 273

Zdroj: Vlastní zpracování dle monitoru státní poklady

5.3.5 Průmysl a stavebnictví

Zde se nachází náklady na provoz ČOV, vodovodu a vybudování nového vodovodu pro novou část obce, které proběhlo v roce 2020.

Tabulka 12 Výdaje na průmysl a stavebnictví (2022)

Průmysl a stavebnictví					
Položka	2016	2017	2018	2019	2020
<i>Odvád. A čist. Odp. vod a nakládání s kaly</i>	3 424	3 372	2 467	2 952	4 635
<i>Pitná voda</i>	799	572	656	729	6 003
Celkem	4 223	3 944	3 123	3 680	10 637

Zdroj: Vlastní zpracování dle monitoru státní poklady

5.3.6 Školství

Tyto náklady se týkají provozu mateřské školy a základní školy, kde v letech 2019 a 2020 proběhla kompletní rekonstrukce 1. stupně ZŠ. Výdaje na školní stravování jsou příspěvky na stravu ve školní jídelně.

Tabulka 13 Výdaje na školství v tis. Kč (2022)

Školství					
Položka	2016	2017	2018	2019	2020
<i>Základní školy</i>	4 144	6 354	8 008	26 119	122 290
<i>Mateřské školy</i>	1 454	1 363	1 644	1 790	1 496
<i>Školní stravování</i>	449	1 418	449	449	857
Celkem	6 047	9 135	10 101	28 357	124 644

Zdroj: Vlastní zpracování dle monitoru státní poklady

5.3.7 Tělovýchova a zájmová činnost

Obec každoročně podporuje sport a pořádání aktivit pro děti a v roce 2019 proběhla rekonstrukce nového hřiště pro ZŠ.

Tabulka 14 Výdaje na tělovýchovu a zájmovou činnost v tis. Kč (2022)

Tělovýchova a zájmová činnost					
Položka	2016	2017	2018	2019	2020
<i>Zájmová činnost a rekreace</i>	282	694	2 459	409	564
<i>Využití volného času dětí a mládeže</i>	0	0	0	169	0
<i>Ostatní sportovní činnost</i>	416	471	348	3 377	387
Celkem	698	1 164	2 807	3 955	951

Zdroj: Vlastní zpracování dle monitoru státní poklady

5.3.8 Zemědělství

Další výdaje obce jsou příspěvky na lesy, které se nachází v blízkém okolí obce a musí se pravidelně udržovat. Obec každoročně podporuje spolek Myslivců.

Tabulka 15 Výdaje na zemědělství v tis. Kč (2022)

Zemědělství					
Položka	2016	2017	2018	2019	2020
<i>Ost. Záležitosti lesního hospodářství</i>	0	56	84	122	88
Celkem	0	56	84	122	88

Zdroj: Vlastní zpracování dle monitoru státní poklady

5.3.9 Životní prostředí

Do výdajů životního prostředí patří výsadba stromů, kyttek a údržba parku. Patří sem výdaje za platby za odvoz odpadů na skládku, vybavení pro sběr, třídění odpadů a výdaje na nakládání s bioodpady.

Tabulka 16 Výdaje na životní prostředí v tis. Kč (2022)

Životní prostředí					
Položka	2016	2017	2018	2019	2020
<i>Péče o vzhled obcí a veřejnou zeleň</i>	2 332	4 614	2 679	2 768	2 669
<i>Sběr a odvoz komunálních odpadů</i>	3 643	2 448	1 732	1 870	2 489
<i>Sběr a odvoz ostatních odpadů</i>	269	670	1 141	810	780
<i>Sběr a odvoz nebezpečných odpadů</i>	92	79	75	75	65
<i>Využívání a zneškodňování ostatních odpadů</i>	47	0	302	0	51
<i>Ostatní nakládání s odpady</i>	0	0	0	0	294
Celkem	6 383	7 810	5 928	5 522	6 349

Zdroj: Vlastní zpracování dle monitoru státní poklady

5.3.10 Veřejná správa

Zde jsou náklady na provoz úřadu a zaměstnanců technického úseku. V roce 2020 jsou zde větší výdaje, jelikož obec podpořila údržbu budov. Do těchto výdajů dále patří energie a ostatní náklady, které se týkají provozu. Výdaje zastupitelstva obcí představují peněžní prostředky za jejich odvedenou činnost, 7 000 Kč pro člena rady a 12 000 Kč pro místostarostu. V letech 2016 až 2019 proběhly volby do parlamentu ČR, Evropského parlamentu, dále volby prezidenta a do zastupitelstva. Výdaje, které jsou spojené s volbami jsou například obstarání a nachystání volební místnosti, občerstvení pro komisi a nákup kancelářských potřeb.

Tabulka 17 Výdaje na veřejnou správu v tis. Kč (2022)

Veřejná správa					
Položka	2016	2017	2018	2019	2020
<i>Činnost místní správy</i>	9 396	9 618	12 083	9 976	17 238
<i>Ost. Finanční operace</i>	4 488	2 581	3 471	4 114	5 360
<i>Zastupitelstva obcí</i>	1 813	1 866	2 244	2 282	2 054
<i>Volby do zastupitelstev ÚSC</i>	0	140	0	174	0
<i>Volba prezidenta republiky</i>	0	0	0	145	0
<i>Volby do parlamentu ČR</i>	0	0	148	0	0
<i>Volby do Evropského parlamentu</i>	0	0	0	0	121
<i>Příjmy a výdaje z úvěr. Finančních operací</i>	525	661	485	707	1 486
<i>Pojištění funkčně nespecifikované</i>	411	424	449	406	430
<i>Ostatní činnost</i>	0	0	69	75	101
<i>Finanční vypořádání minulých let</i>	28	0	28	64	82
Celkem	16 662	15 290	18 977	17 943	26 873

Zdroj: Vlastní zpracování dle monitoru státní poklady

5.4 Přerozdělení rozpočtu pro účely participativního rozpočtování

Před samotnými návrhy a realizací participativního rozpočtu je nutné zajistit takovou částku peněz, která bude dostatečně vysoká, aby se z ní dal realizovat projekty občanů. Následně budou finanční prostředky v rozpočtu přerozděleny pro účely participativního rozpočtu.

Po konzultaci s paní starostkou a zastupitelstvem obce by bylo možné vyčlenit okolo 0,5 % - 1 % z výdajů, které jsou používány v oblasti kultury a veřejné zeleně. Tato částka by se pohybovala kolem 500 000,-. Výše procenta je stanovena podle již zavedených participativních rozpočtů v podobně velkých obcích a rozpočtů. (participativni-rozpocet.cz). Dále je možné v roce 2022 vyčlenit větší množství peněžních prostředků z důvodu pandemické situace. V ostatních letech by bylo vyčleňováno konkrétní stanovené procento.

Úspora v prvním roce je spojená s kulturou v obci je vyústěním situace spojenou s pandemií COVID-19, která většinou veřejných akcí buď omezila anebo úplně zakázala. Epidemiologická situace a realizace kulturních akcí stojí obec velký objem finančních prostředků, a navíc o tyto akce není zájem, což se projevilo v návštěvnosti za poslední roky. Ve většině případů jsou tyto akce ztrátové, protože se neprodávají tolik vstupenky, a navíc při zrušení musí obec kompenzovat a vrátet část vstupného.

Tato pandemie se negativně projevila i na činnosti zámků a hradů, kde je též omezený provoz. Z tohoto důvodu je možné ušetřit v prvním roce finanční prostředky spojené s provozem zámku v obci. Rozhodnutí obce by mělo spočívat ve snížení zaměstnanců a omezení spotřeby energií.

Úspora v oblasti kultury je v částce 1 959 663 Kč při omezení provozu zámku a 712 550 Kč při omezení venkovních akcí. Celkem se jedná o úsporu 2 672 213 Kč na kulturu.

Druhý návrh úspory je v oblasti veřejné zeleně. Obec vynakládá velkou část rozpočtu na obnovu zeleně, stromů, květin, v obci. Občané se starají o zeleň před svými domy víceméně samostatně. Není potřeba investovat několik milionů na obnovu zeleně, když se občané samovolně angažují. Občané přívětivěji uvítají úspory obce, u kterých mohou sami rozhodnout jejich následné použití. Z tohoto důvodu je reálné snížit o zhruba 30 % výdajů na obnovu zeleně a zbylou částku použít jako úsporu ve výši 776 807 Kč.

Celková částka úspory při využití obou návrhů je 3 449 020 Kč.

6 SOCIOEKONOMICKÉ UKAZATELE

Pro důkladnou analýzu rozpočtu je důležité se zajímat i o socioekonomické ukazatele, které mohou pomoci v rozhodování o správném projektu. Je možné zde načerpat spoustu informací ohledně věkové skupiny, na kterou se nejlépe zaměřit a například ještě vzdělání a zaměstnání, které může pomoci k cílení na správnou skupinu obyvatel, pro které by mohl být daný projekt přínosným. Projekty budou vybírány na základě dotazníkového šetření. Lze předpokládat, že všichni občané nebudou vyplňovat dotazník, a proto můžeme zde načerpat spoustu informací, které mohou teoreticky pomoci k vyhodnocení vhodnosti projektu. Data o socioekonomických ukazatelích vychází z Českého statistického úřadu, který zveřejnil data k roku 2017.

6.1 Věková skupina obyvatelstva

Z tabulky č. 18 vyplývá, že v dané obci převládají ženy v dospělém věku, kterých je 42 %. Počet mužů v dospělém věku je v obci přes 40 % a zbylou část demografické struktury tvoří děti. Průměrný věk v obci činí 44 let. Z toho muži nedosahují vyššího průměrného věku a to, o celé tři roky oproti ženám. (Český statistický úřad, 2022) Vyplývá to z toho, že lze pozorovat mezi obyvateli ve věku 75 a výše převážně ženy. V opačném případě je to u dětí do 18 let, kde převládají spíše muži. Je nutné tedy dbát na všechny věkové kategorie, které jsou ve velké míře zastoupeny, a proto zvolit takový projekt, který ocení všechny věkové skupiny.

Tabulka 18 Věková skupina obyvatel (2022)

Demografické údaje	
Občanů celkem	2369
z toho dospělých mužů	952
dospělých žen	995
děti do 18let	422
průměrný věk	44,025

Zdroj: Vlastní zpracování dle Českého statistického úřadu

6.2 Vzdělání obyvatelstva

Z následující tabulky č. 19 je zjištěno, že v dané obci se nachází největší zastoupení občanů se středním vzdělání, ať už s maturitou, či výučním listem. Zbylá část občanů je buď ze základním nebo vysokoškolským vzděláním. Z toho je možné prokázat vzdělanost obyvatelstva.

Tabulka 19 Vzdělání obyvatelstva (2022)

	Vzdělání obyvatelstva ve věku více jak 15ti let
bez vzdělání	4
základní	550
střední bez maturity	901
střední s maturitou	480
vysokoškolské	172

Zdroj: Vlastní zpracování dle Českého statistického úřadu

6.3 Obyvatelstvo podle zaměstnání

Dle následující tabulky č. 20 je možné zjistit, že počet ekonomických subjektů v obci je 341. Největší počet podnikatelů v této obci se nachází v odvětví průmyslu, následně v obchodních službách a poté ve stavebnictví. V obci se také nachází občané, pracující ve veřejné správě, kteří budou mít dostatek znalostí v oblastí veřejných rozpočtů.

Tabulka 20 Ekonomické subjekty (2022)

	Ekonomické subjekty
Průmysl	112
Stavebnictví	62
Zemědělství	19
Doprava	12
Pohostinství	5
Obchodní služby	98
Zdravotnictví, školství	8
Veřejná správa	25

Zdroj: Vlastní zpracování dle Českého statistického úřadu

7 KOMPARACE VYBRANÉ OBCE A DALŠÍCH OBCÍ S PARTICIPIÁLNÍM ROZPOČTEM

7.1 Obec Píšť

Obec Píšť do svého rozvoje zapojuje veřejnost formou participativního rozpočtu. Pro rok 2022 obec připravila v rámci participativního rozpočtu částku ve výši 100 000,-. Tato částka je 0,01 % z celkových výdajů obce. Návrhy, které by se měly do této výše vlézt, se mají týkat zlepšení veřejného prostoru obce.

Tyto návrhy na projekty je možné zasílat elektronicky na email obce, korespondenčně nebo vhodit do poštovní schránky obecního úřadu. Návrhy s nápady musí obsahovat jméno, příjmení, kontakt navrhovatele a popis projektu. Popis by měl obsahovat o jaký projekt se jedná, kde by byla možná jeho realizace a jak by se mělo při této realizaci postupovat. Samotný proces podávání návrhů na projekty trvá dva měsíce.

Občané, kteří navrhují projekt a neznají nebo nemohou určit odhadovanou částku projektu nemusí ztrácet naději. Všechny podané návrhy rada obce projde a sama posoudí, zda všechny projekty jsou realizovatelné. Návrhy, které splnily všechny podmínky jsou dány do seznamu a občané mohou začít hlasovat.

Návrh, který získá nejvíce hlasů, po případě více návrhů, které by se vlezly do výše vymezené částky budou zrealizovány. V této obci mohou být dokonce zrealizovány i návrhy, které nezvítězily, ale byly zajímavé.

Rok 2020 byl pro obec prvním rokem zavedení participace. Tento proces rozhodování o rozpočtu se v obci ujal a již třetím rokem probíhá sběr vhodných návrhů na projekty, které budou zrealizovány v tomto roce.

7.2 Obec Kostice

Obec Kostice realizuje participativní rozpočet velmi podobným způsobem jako obec Píšť. Odlišuje se pouze jednou částí v průběhu posuzování návrhu projektu. Pro rok 2022 obec vyčlenila částku ve výši 300 000,-. V této obci je výše částky 0,6 % z běžných výdajů. I tyto výdaje byly využívány běžně na veřejnou zeleň a prostory obce. Prvním krokem je podávání návrhů projektu obci, a to v průběhu jednoho měsíce. Obecní úřad má necelých čtrnáct dní na to, aby prošel všechny projekty a posoudil je.

V průběhu jednoho měsíce jsou vyzváni navrhovatelé schválených projektů, o jejich prezentaci. Dále už dochází k samotnému hlasování občanů. Realizace vítězného projektu by měla být provedena v rozmezí sedmi měsíců.

7.3 Srovnání měst s vybranou obcí

V níže uvedené tabulce č. 38 jsou pro srovnání uvedena stanovená kritéria, která byla vybrána pro sledování a porovnání vybrané obce s dvěma obcemi, které využívají participativní rozpočet. Záměrně byly vybrány tyto dvě obce, protože se od sebe neliší počtem obyvatel a velikostí rozpočtu, ale i proto je toto srovnání o to zajímavější. Časový harmonogram mají všechny obce nastavený přibližně stejně, menší rozdíl je v obci Kostice, jelikož z většiny případů dochází k realizaci více menších projektů. Rozdíly v propagaci mezi těmito obcemi také nejsou, každá obec využívá toho, co považují za nejvíce efektivní k dnešní době, které se týká komunikace s občany, a to prostřednictvím webových stránek. Poslední kritérium je zaměřené na prezentaci navrhovatele projektu, kde je dobré obhájení a uvedení konkrétního nápadu samotného navrhovatele k občanům.

Tabulka 21 Srovnání vybraných kritérií obcí s participativním rozpočtem (2022)

Kritérium	Vybraná obec	Píšť	Kostice
Počet obyvatel	2369	2094	1905
Vyčleněná částka z rozpočtu	3 449 020 Kč V dalších letech 500 000 Kč (tj. 1 % z výdajů)	100 000 Kč	300 000 Kč
Časový harmonogram	11 měsíců	1 rok	cca 7-8 měsíců
Počet kroků	8	4	5
Možnost zapojení občanů do projektu	rozhlas, webové stránky, e-mail	webové stránky, email	webové stránky
Prezentace projektů	NE	NE	ANO

Zdroj: Vlastní zpracování dle webových stránek obcí

8 OBECNÁ METODIKA K PARTICIPATIVNÍMU ROZPOČTU

V rámci obecného postupu sestavování participativního rozpočtu je nutné popsat celkový postup, kterým by se mělo řídit, aby mohl být použitelný i pro následující období. Z důvodu udržitelného rozvoje obce je navrhováno zapojení veřejnosti do rozvoje obce, prostřednictvím participace. Je rovněž otázkou, zda je výhodné využívat každý rok participativního rozpočtování. Tato doba je dostatečně dlouhá na našetření dostatečné finanční částky a zároveň i pro obyvatele, aby dokázaly vymyslet aktuální a přínosné návrhy k realizaci.

8.1 Proces návrhu projektu, jeho vyhodnocení a zhotovení

V první řadě je nutné navrhnout samotný princip rozhodování občanů o rozpočtu. Je nutné udělat dostatečné množství schůzek, na kterých by se sešel zástupce obce a občané, kteří by spolu diskutovali o návrzích na zlepšení a zkvalitnění obce. Pro výběr projektu a celý proces je vytvořena metodika (viz. příloha č. 1), která má přesně dovysvětlit všechny informace a stanovit závazné termíny. Tato metodika byla vytvořena přímo pro vybranou obec ve spolupráci se zastupitelstvem obce.

8.2 Schůzka se zastupitelstvem obce

Po výpisu jednotlivých výdajů a určení částky k úspoře je nutné tento návrh předložit zastupitelstvu obce, které rozhoduje o rozpočtu a případných rozpočtových změnách. Z tohoto důvodu byla domluvena schůzka v rámci pravidelného zasedání zastupitelstva obce, kde byl do programu přidán bod týkající se právě participativního rozpočtu. Byla vytvořena prezentace, z nichž nejdůležitější snímek je součástí přílohy (viz. příloha č. 2), která přímo popisuje celý proces úspory, aby zastupitelstvo mohlo diskutovat, kde je možné finanční prostředky ušetřit a jak by bylo možné rozpočet přerozdělit, tak, aby byli uspokojeni občané obce. Při prezentování byl vyjádřen souhlas s tímto návrhem, který se zdá být opravdu přínosným nejen pro občany, ale i pro obec jako takovou. Částka, která by mohla být používána a každoročně vyčleňována z rozpočtu se pohybuje okolo 1 % z výdajů obce. Tohle konkrétní procento, bylo určeno při srovnávání podobných obcí, které už delší dobu uplatňují participativní rozpočet.

Po diskusi a domluvě by byla obec ochotna v prvním roku vyčlenit větší částku z rozpočtu v důsledku pandemie. Úspora v podobě snížení výdajů na veřejnou zeleň byla v plné míře akceptována. V oblasti kultury byl plně podpořen návrh na zrušení všech kulturních akcí, protože situace s pandemií a s ní související omezení jsou pro pořádání katastrofální, a proto nevidí zastupitelstvo důvod k tomu, aby se měly tyto akce pořádat, dokud nebude situace příznivější. Co se týče další úspory, tak zde již nebyla 100 % shoda. Více, než polovina

zastupitelstva vznesla pochybnosti nad uzavřením zámku a propuštění nebo snížení úvazku zaměstnanců. Propuštěním zaměstnanců by obec mohla přijít o dlouhodobé pracovníky, kteří jsou pro chod zámku nepostradatelní a těžko zastupitelní. Celé zastupitelstvo se shodlo na snížení pracovního úvazku některých zaměstnanců po dobu tří měsíců a nařídilo pracovníkům, aby místo provázení návštěvníků, které je v rámci pandemie omezené, budou uklízet zámek a starat se o jeho vzhled a přípravu na zahájení další sezóny.

Z celkové úspory, která činila 3 449 020 Kč, došlo k plnému využití úspory na veřejnou zeleň ve výši 776 807 Kč, zrušení kulturních akcí s úsporou 712 550 Kč. Z prvotně plánovaného snížení výdajů na zámek došlo k využití 35 % z celkové úspory, tedy 935 274 Kč. Důvodem je snížení některých pracovních úvazků a zároveň omezení využívání energií, jelikož zámek nefunguje v plném provozu.

Celková úspora, kterou zastupitelstvo na zasedání schválilo činí 2 424 631 Kč. Podařilo se oproti původnímu plánu přesvědčit zastupitelstvo o úspoře ve výši 70 % z původně navrhované částky. Celá tato částka bude použita v rámci participativního rozpočtu, kdy sami občané rozhodnou o projektu, který by chtěli zrealizovat. Zastupitelstvo tyto návrhy prodiskutuje a rozhodne o jejich plnění na základě plně zpracovaných kalkulací a dalších podkladů, které budou potřebné k vyhodnocení.

V rámci jednání byl vysvětlen další postup. Vedení obce svolá mimořádnou schůzi pro všechny občany obce prostřednictvím místního rozhlasu a rovněž e-mailu, kterým zasílá všechny důležité informace, které jsou hlášeny pro občany, jenž nemají přístup k hlášení a požádali o jejich zaslání.

Na schůzi s občany bude připraven dotazník jak v papírové, tak i elektronické formě, kde se mohou lidé vyjádřit k nápadům, jak využít tuto částku. Přihlédnuto bude rovněž k nápadům vysloveným osobně. Všechny nápady budou zanalyzovány a důkladně propočítány.

8.3 Veřejná zasedání s občany obce ohledně participativního rozpočtu

Na veřejnou schůzi občanů byla vytvořena pozvánka, která byla zveřejněna na úřední desce obce a zároveň na webových stránkách. (viz. příloha č. 3) Občané byli informováni též prostřednictvím místního rozhlasu.

Klíčovou rolí zasedání bylo informovat a obeznámit místní občany v čem tento proces spočívá, jak funguje, a jak se do hospodaření s těmito penězi zapojit a podílet se na rozvoji jejich obce. K veřejnému zasedání s občany je zásadní vytvořit dotazník, ve kterém občané mohou

vymyslet návrhy na vhodné využití finančních prostředků použitých k participativnímu rozpočtu.

8.4 Metodika sestavení a vyhodnocení dotazníkového šetření

Pro zjištění zapojení obyvatel bylo vhodné sestavit a vyhodnotit dotazník, který bude zaměřený na sběr návrhů občanů k realizaci. Pro dotazníkové šetření je důležité zjistit některé osobní údaje respondenta. Tyto údaje budou použity k rozdělení respondentů do různých věkových skupin a také k analýze socio-ekonomických ukazatelů. Je považováno za důležité, aby se respondenti seznámili s participativním rozpočtem a jeho myšlenkou před vyplněním dotazníku, aby dokázali správně pochopit a vyplnit připravený dotazník. Zájem o zapojení občanů do hospodaření s penězi obce je rovněž jedním z důležitých kritérií, které je nutné zjistit. Může se tím ověřit skutečný zájem občanů a zapojení se do tohoto projektu. Mnohdy jen přemýšlení nestačí, a proto je nezbytné se dotázat i ohledně zapojení do samotné činnosti, která se týká rozvoje obce, tj. návštěvy schůzek, kde se budou vymýšlet konkrétní návrhy na realizaci a samozřejmě hlavně samotná realizace daných projektů. Nejvíce důležité pro celý participativní rozpočet je sběr vhodných projektů, které by občané nejvíce uvítali ve své obci. Je pochopitelné, že se nakupí velká spousta podobných projektů, které budou sumarizovány, když půjde o téměř totožný projekt. Některé z projektů nemusí být vhodné pro všechny skupiny obyvatel. Mohou se najít takové projekty, které budou jedné skupině obyvatel vyhovovat a druhé budou vadit, a proto je nutné se zaměřit i na méně vhodné projekty pro občany. Tím se zabrání tomu, že by se realizoval projekt, který by mohl být nepotřebný (např. vhodný bar pro mladé, ale okolním domům může ruch vadit). Samotný dotazník bude sestavený na internetové stránce, ke které dostanou přístup všichni občané, kteří se zúčastní úvodního sezení. Tato stránka bude zaslána rovněž všem, kteří odebírají hlášení rozhlasu emailovou formou.

System vyhodnocení dotazníkového šetření se bude zaměřovat na jednotlivé otázky, u kterých bude hodnotit konečné odpovědi.

8.4.1 Seznam otázek

Jaký je Váš věk?

Víte, co znamená participativní rozpočet obce? Pokud ano, uvítal/a bys tento systém ve své obci?

Důležité je seznámení osob s participativním rozpočtem obce, jelikož je to hlavní myšlenkou celé práce. Občané s tímto pojmem budou seznámeni v rámci schůzky. Navíc je důležité zjistit, zda je zájem občanů o tento rozpočet.

Přemýšleli jste někdy o zapojení se do hospodaření s penězi, které patří Vaší obci?

Občané se přímo nepodílí na sestavování obecního rozpočtu. Není zde žádná zpětná vazba od občanů v rámci rozpočtu. Ti oponují, že o hospodaření obce se mají starat zastupitelé, jelikož byli z řad občanů zvoleni v komunálních volbách.

Byli byste ochotni se zapojit do jakékoliv činnosti, která by měla vést k rozvoji Vaší obce?

Otázka cílí na potenciální zájem o jednání mezi občany a zastupitelstvem v rámci nových projektů v obci. Je důležité mít zpětnou vazbu občanů, pro které se modernizuje obec. Touto otázkou je možné zjistit, zda vůbec se občané chtějí dozvědět něco o hospodaření a celému procesu.

Co byste ve Vaší obci nejvíce uvítali?

Soupiska všech projektů, tipů a nápadů, které by občané všech generací nejvíce uvítali, aby se mohlo rozhodnout do jakých projektů vynaložit finanční prostředky.

Co byste ve Vaší obci nejméně uvítali?

Seznam všech potenciálně nevhodných projektů, které by občanům ztížili život v jejich obci, mohl by je omezovat nebo obtěžovat.

8.5 Setkání s občany

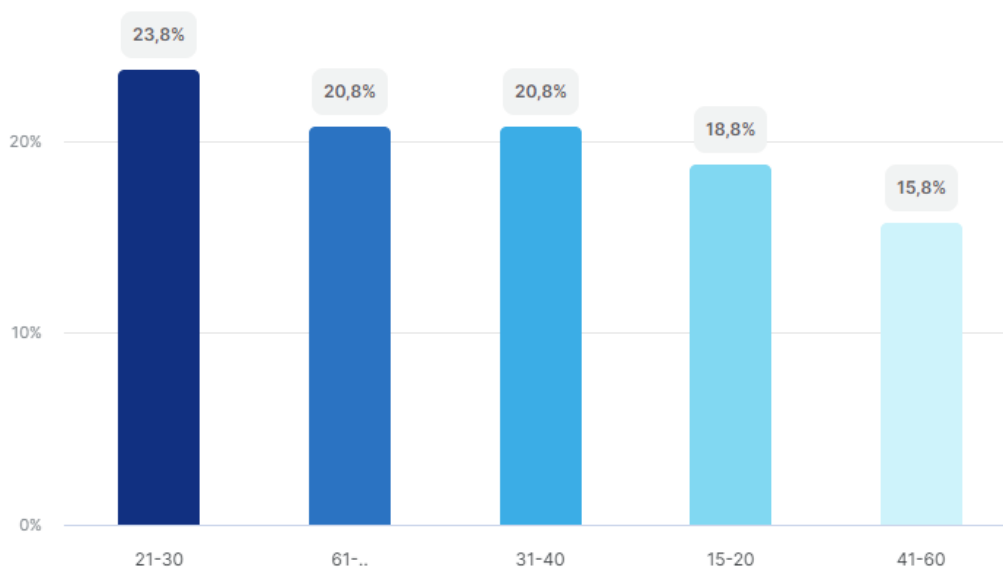
Před samotným zahájením bylo vytištěno přibližně okolo 1800 dotazníků, pro případ, že by účast byla vysoká. Úvodní proslov a představení pronesla paní starostka. Ke konci prezentace byli občané vyzváni, aby vymysleli takové projekty, které by mohly být pro jejich obec efektivní a úspěšné. Předem připravené dotazníky v papírové formě byly každému rozdány, a občané byli požádáni o jejich vyplnění. Nejvíce zmiňovaným problémem v obci už na samotném setkání byl špatný mobilní signál, z důvodu absence vysílače. Zájem občanů se podílet na participativním rozpočtu byl obrovský. Ve výsledku bylo vybráno 580 dotazníků,

což bylo zhodnoceno jako velice zdařilé a s vysokým potencionálem, že by mohl občanům něco participativní rozpočet přinést.

8.6 Vyhodnocení dotazníku

Cílem dotazníkového šetření bylo, zda by občané měli zájem o participativní rozpočet a jejich následné zapojení do činností, které by vedly k rozvoji obce, a hlavně k návrhům na použití ušetřené částky. Struktura otázek byla uzavřená i otevřená, tak, abych dala možnost k projevení míry ne/spokojenosti a vyjádření vlastního názoru. S pomocí internetové stránky www.surveymonkey.com byl vypracován dotazník. Odkaz na tento dotazník byl poté zaslán paní starostce, která mi se sběrem odpovědí pomohla. Dotazníkového šetření se zúčastnila většina občanů, bylo vráceno 580 dotazníků z celkových 1021. Zbylé dotazníky vyplněny nebyly. Tato informace potvrdila tvrzení, že je velký zájem o zapojení do hospodaření obce i z řad občanů.

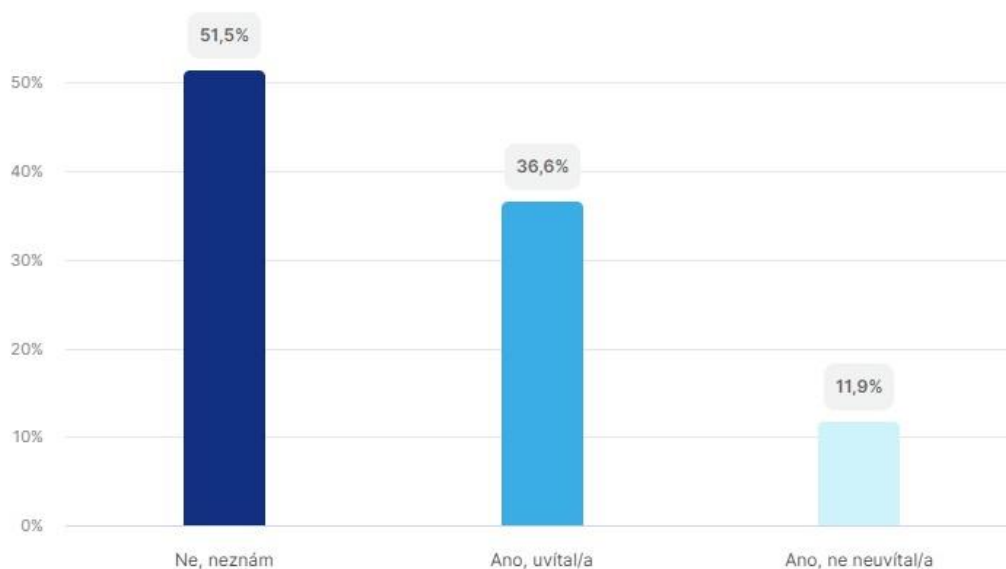
1. Jaký je Váš věk?



Obrázek 2 Vyhodnocení dotazníku, otázka č. 1 (vlastní zpracování, 2021)

První otázka byla na věk z důvodu vyhovění všem skupinám obyvatel. Předpokládá se, že mladší lidé budou cílit spíše na zábavu. Naopak střední generace bude myslet na svoje potomky a hřiště pro jejich děti. Pro starší občany bude důležitější například park na procházky nebo více laviček k sezení.

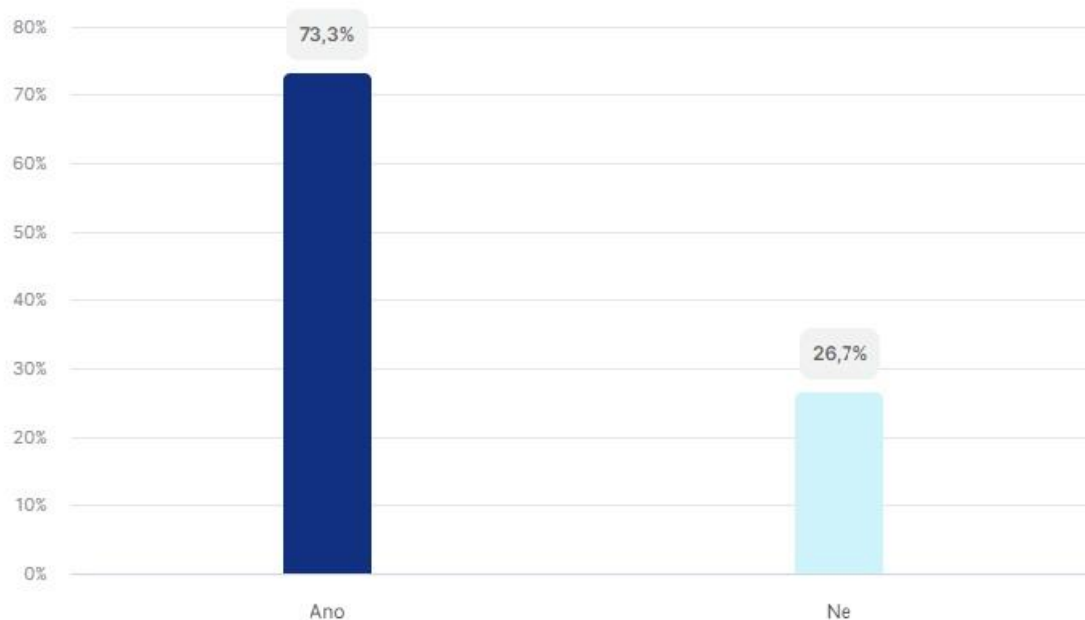
2. Víte, co znamená participativní rozpočet obce? Pokud ano, uvítal/a bys tento systém ve své obci?



Obrázek 3 Vyhodnocení dotazníku, otázka č. 2 (vlastní zpracování, 2021)

Všechny osoby, které se zúčastnily prezentace byly seznámeny s pojmem participativní rozpočet a z jeho aplikací v praxi. Čtyři pětiny z těch, co odpověděli ano, by uvítali tento systém. Zbývá pětina poté nemá zájem z důvodu, že si nemyslí, že by tato změna pomohla občanům.

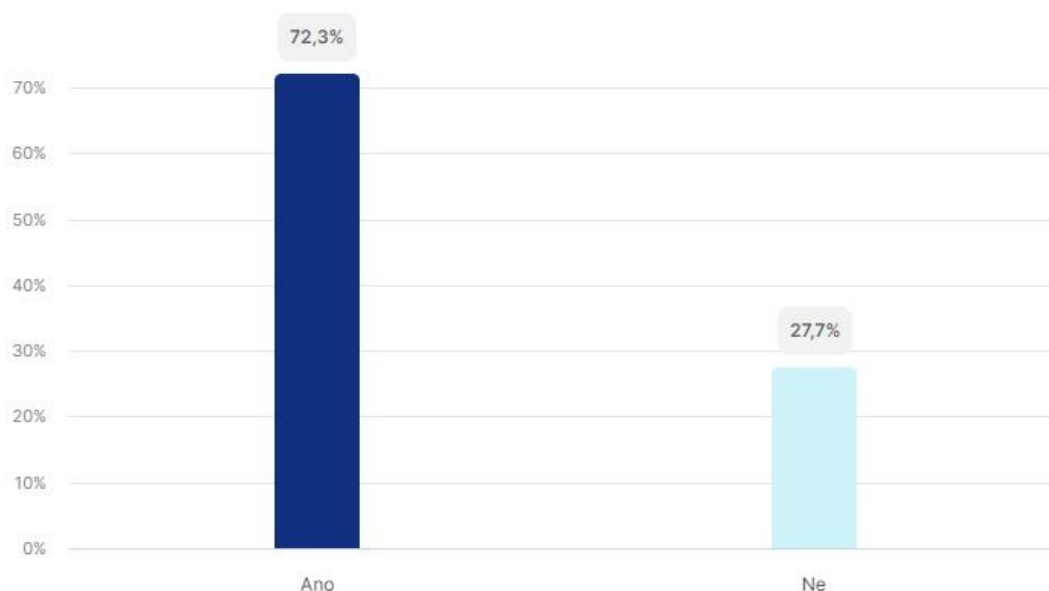
3. Přemýšleli jste někdy o zapojení se do hospodaření s penězi, které patří vaší obci?



Obrázek 4 Vyhodnocení dotazníku, otázka č. 3 (vlastní zpracování, 2021)

Největší překvapení vzbudila otázka o zapojení do hospodaření s penězi. Občané vzbudili velký zájem o rozhodování, které se týkalo peněz z obce, ne o jejich vlastní. V obci obecně panuje velký nezájem a nechut', a proto to spoustu lidí odradí. Samotná myšlenka, že si mohou lidé rozhodnout co s finančním obnosem je zaujala natolik, že vymysleli spoustu projektů, (viz otázka č. 5) které budou muset být důsledně zanalyzovány a dle postupů participativního rozpočtování zpracovány jednotlivé návrhy kompetentní osobou. Z toho plyne velký zájem o skutečnou realizaci některého z projektů z řad občanů.

4. Byli byste ochotni se zapojit do jakékoliv činnosti, která by měla vést k rozvoji vaší obce?



Obrázek 5 Vyhodnocení dotazníku, otázka č. 4 (vlastní zpracování, 2021)

Téměř dvě třetiny občanů jsou ochotni se zúčastnit činností, které by mohly pomoci k rozvoji obce. Tito lidé jsou ochotni využít část svého volného času, aby se zúčastnili zasedání zastupitelstva obce, na kterém se rozhoduje o nakládání s rozpočtem a o projektech, které obec bude do budoucna aplikovat, jelikož je to pro ně přínosnější než jakákoliv jiná témata probíraná na zasedání.

5. Co byste ve vaší obci nejvíce uvítali?

V odpovědích na tuto otázku se objevovala spousta možných nápadů, které mohou být využity pro tuto práci. Všechny odpovědi byly sumarizovány, jelikož se vyskytovaly podobné nápady jen jinak interpretované (viz tab. č. 22). Mezi ty nejčastější z nich patří:

Hřiště, workout hřiště

Jedná se o nejžádanější projekt v rámci celého dotazníku. V obci se nenachází žádné hřiště, kam by mohli rodiče s dětmi zajít. Z tohoto důvodu je velký zájem o alespoň malé hřiště se skluzavkou, posezením pro rodiče a dalšími atrakcemi.

Lepší signál

V obci se nenachází vysílač a přijímač signálu. Místní občané si stěžují na nestabilní signál na mobilních telefonech a rovněž na špatný internet. 17 % respondentů se shodlo na investování do lepšího vysílače, který by vytvořil kvalitnější síť pro lepší telefonování a zároveň zlepšit rychlost internetu. Bylo by nutné tento projekt prověřit u poskytovatele sítí, zda je možná realizace. Tento projekt by si ocenili nejen mladší respondenti, kteří hodně telefonují nebo tráví čas na sociálních sítích či sledováním videí. Starší generace zase ráda sleduje večerní pořady v televizi a mnohdy dochází ke špatnému připojení. Z těchto důvodů je tento projekt jedním z kandidátů na užší výběr, jelikož vyhoví všem generacím a je o něj velký zájem.

Veterinář

Vybraná obec se nachází v zemědělské lokalitě. Na místních loukách se pase velké množství zvířat, která potřebuje odborný lékařský dohled. Nejbližší zvěrolékař se nachází v městě asi 20 km daleko. Místní zemědělská družstva a občané, kteří mají menší farmy, usilují o vybudování prostor, které by mohlo přilákat veterináře, který by zde v místě fungoval. Ušetřilo by to této skupině čas, který stráví na cestě k němu, a navíc by tento zvěrolékař byl levnější (nemuseli by občané platit za výjezd zvěrolékaře), což by snížilo jejich náklady na péči o zvířectvo.

Fotbalové tribuny

Vybudování fotbalových tribun ocenilo 11 % respondentů, kteří rádi navštěvují místní fotbalový klub, kterému se daří. Jeho úspěch přilákal na místní tribuny velkou část občanů, avšak místní stadion, konkrétně jeho tribuny, jsou v dezolátním stavu a pokrývají nízkou kapacitu diváků. Místní fotbalový spolek se snaží svépomocí investovat do opravy, avšak nemá tolik finančních prostředků, aby mohl provést kompletní rekonstrukci celého areálu stadionu.

Kompostéry

Necelých padesát občanů vyjádřilo zájem o nákup zahradních kompostérů, které obec v okolí občanům prodala za symbolickou jednu korunu. Pomohlo se tak k menšímu vyvážení odpadu na skládku. Občané dávali i bioodpad do popelnic, což vedlo k zvýšenému odpadu. Kompostéry by pomohly snížit výdaje za odvoz odpadu a zároveň by místní obyvatelé měli přístup ke kvalitnější hlíně. Tedy by to bylo pro obě strany výhodné.

Popelnice na třídění odpadu

Mnoho občanů si již delší dobu stěžuje na nedostatečné třídění odpadů, které vede k přeplněným popelnicím. Tyto popelnice sice jsou, ale pouze na dvou místech v obci, což je málo. Deset procent občanů by ocenilo více míst s popelnicemi na třídění odpadu, aby se snížilo zatěžování životního prostředí.

Rozhlas

Pět procent z respondentů navrhovalo zlepšení pokrytí místního rozhlasu, jelikož v odlehlých částech nejde tolik slyšet hlášení nebo se rozléhá. Zprávy je sice možné odebírat i prostřednictvím emailu, ale starší obyvatelé nemají ani počítač, natož emailovou adresu.

Vlak

Dopravní spojení v této lokalitě je velmi špatné. Většina domácností je odkázána buď na autobusovou dopravu nebo vlastní automobil, kterým se musí dopravovat. V obci se nachází i domácnosti s nižšími příjmy, které nemají příjmy, aby užívali automobil, a proto chtějí i vlakové spojení, které by pomohlo k tlaku na ceny dopravy. Otázkou se zde nabízí, zda je v silách obce, zrealizovat tento projekt, i když se nedaleko nachází vlaková trať.

Bary, kluby

Skupiny teenageru se scházejí na místním hřišti, avšak chybí jim v této menší obci zábava. Na akce do klubů a barů musí do 10 km vzdáleného města. Navíc je špatná doprava, takže se nemají v nočních hodinách, jak dostat zpět. To je důvod, proč by uvítali vybudování prostorů baru či klubu. Je k zamyšlení, zda by obec bar vystavila samostatně a tyto prostory jen pronajímala nebo by přispěla společnosti (živnostníkovi) k výstavbě těchto prostor.

Park

V okolí se nachází pouze polní cesty a nejen mladší, ale i starší občané by uvítali menší park, ve kterém by mohli trávit čas a potkávat se se svými protějšky. Jeho vybudování je ovšem velmi cenově náročné a realizace je dlouhodobou investicí.

Pytlíky na psí exkrementy

Jelikož se nacházíme v menší obci, tak se zde nachází velké množství domů, ke kterým patří ve většině případů alespoň jeden nebo více psů. V obci úplně chybí koše na psí exkrementy nebo pytlíky. Spousta lidí je lhostejných a nemá zájem po jejich mazlíčcích exkrementy sbírat, proto

je zájem z řad občanů o odstranění tohoto problému. Obec by mohla pouze investovat do výstavby košů, avšak výsledek není v kompetenci obce, ale samotných občanů.

Parkovací místa

Absence nedostatku parkovacích míst trápí hlavně občany, kteří žijí okolo místního náměstí, kde je nedostatek míst na stání. Nikomu se nechce chodit pěšky každý den daleko k automobilu, když s ním jezdí do práce. Vybudování menšího parkoviště je další z projektů, který by 11 respondentů ocenilo.

Sběrný dvůr

Někteří z občanů by ocenili vybudování sběrného dvoru, ve kterém by mohli třídit odpad, aby nebyly takovým způsobem zahlceny popelnice. Jedná se o 5 respondentů.

Cyklostezka

Chráněná krajinná oblast v okolí je ideální pro vyjížděky na kole, ale chybí zde cyklostezka, která by omezila pohyb na silnicích. Silnice jsou úzké a hrozí zde nebezpečí. Stavba je ovšem velmi nákladná a není o ni až takový zájem.

Zpevnění cest

Místní komunikace v obci jsou v některých ulicích v dezolátním stavu. Jejich povrch je hrbolatý a posetý četnými dírami. Je zde určitá snaha z řad občanů, aby se trochu napravil jejich povrch a dalo se bezpečněji jezdit.

Tabulka 22 Vyhodnocení dotazníku – vhodné projekty (2021)

UVÍTALI		
ODPOVĚĎ	RESPONZÍ v Ks	Podíl
Hřiště, workout hřiště	96	19 %
Lepší signál	85	17 %
Veterinář	64	13 %
Fotbalové tribuny	53	11 %
Kompostéry	48	10 %
Popelnice na třídění	48	10 %
Rozhlas	27	5 %
Vlak	16	3 %
Bary, kluby	16	3 %
Park	11	2 %
Pytlíky na psi exkrementy	11	2 %
parkovací místa	11	2 %
sběrný dvůr	5	1 %
cyklostezka	5	1 %
zpevnění cest	5	1 %

Zdroj: Vlastní zpracování

6. Co byste ve vaší obci nejméně uvítali?

Překvapivá byla poslední otázka, díky které bylo zjištěno, že občané jsou nadmíru spokojeni s podmínkami v obci. Ovšem pár věcí by těmto respondentům vadilo. Důležitá je i zpětná vazba v podobě nevhodných projektů, aby nebyl výsledek negativní pro občany. Všechny odpovědi byly opět sumarizovány, jelikož se zde nacházely podobné odpovědi, jen napsané jinými slovy. (viz tabulka č. 23)

Bary

Bary se nacházejí na obou stranách. Je o ně zájem od mladšího obyvatelstva, ale až jedna čtvrtina respondentů je značně proti. Obávají se nadměrného hluku, zvýšené kriminality v podobě rvaček, nepořádku a krádeží.

Nic

Nejprekvapivější z celého dotazníků je, že 85 respondentů by nemělo námitek k žádnému projektu, který obec vytvoří, protože zde vidí snahu zastupitelstva něco vymyslet nebo do něčeho investovat nechtějí.

Průmyslová zóna a firmy

Průmyslová zóna a větší firmy by mohly vést k nadměrnému počtu nákladních automobilů a zničenějším silnicím, také k znečištění ovzduší. Respondenti předpokládají i více hluku v okolí.

Skládka

Skládka kousek obytné zóny je velmi špatným projektem, který by mohl vést například k znečištění pitné vody nebo horšímu ovzduší v oblasti. 80 z dotázaných občanů by tento projekt nepodpořilo.

Frekventované silnice

Problémem a rizikem zde je zvýšená koncentrace automobilů, která způsobuje hluk, zvyšuje riziko havárií na silnici a zhoršuje ovzduší v obci. To jsou důvody, které byly vyhodnoceny jako rizikové ze strany občanů.

Cyklostezky, turistické centrum

Vybudování cyklostezky je nejen finančně náročné, ale rovněž i časově. Navíc by to zvýšilo turistický ruch v obci, který si občané nepřejí.

Azylové domy

V rámci vystavení azylových domů je velký problém s obyvateli, kteří by zde žili. Navíc je tato investice velmi náročná a trvalo by dlouhou dobu zrealizovat tento projekt.

Supermarkety

Zde je problém stejný jako v podobě azylových domů, v podobě času a finančních prostředků. Se supermarketem se pojí problém spojený s větším provozem automobilů v obci.

Tribuny

Poslední nevhodný projekt by byl v podobě tribun, kde se vyjádřili lidé pozitivně i negativně. Jediné možné riziko je v podobě hluku, který může vadit domům v okolí fotbalového stadionu.

Tabulka 23 Vyhodnocení dotazníku – nevhodné projekty (2021)

NEUVÍTALI		
ODPOVĚĎ	RESPONZÍ	PODÍL
bary	115	23 %
Nic	85	17 %
průmyslová zóna, firmy	85	17 %
skládka	80	16 %
frekventovaná cesta	45	9 %
cyklostezky, turistické centrum	40	8 %
azylové domy	30	6 %
supermarkety	16	3 %
tribuny	5	1 %

Zdroj: Vlastní zpracování

9 ANALÝZA PROVEDITELNOSTI VYBRANÉHO PROJEKTU

9.1 Výběr vhodného projektu

Ze všech projektů, které prošly hodnotícím systémem, byl vybrán nakonec projekt na výstavbu dětského hřiště. Dvacet procent z dotazovaných osob s tímto souhlasilo. Navíc je vidět potenciál pro všechny skupiny. Děti mají místo pro zábavu, rodiče nebo prarodiče mají kam vyrazit se svými dětmi. Skrz využitelnost pro všechny občany je tento projekt adekvátní. Druhým významným plus je v podobě finanční nenáročnosti. Hřiště se vybaví dle nabídky dodavatele, tzn. je možné, že zde bude pouze skluzavka a pískoviště, ale může zde být také více atrakcí. To vše záleží na cenových nabídkách na tuto zakázku. Žádný z obyvatel nevyjádřil nevoli v jeho postavení, a proto je tento projekt vyhodnocen jako nejvhodnější ze všech zmíněných v dotazníku.

9.2 Analýza projektu na výstavbu hřiště pro děti

Projekt na výstavbu hřiště pro děti byl vybrán z důvodu samých pozitivních ohlasů. Občané si slibují, že výstavba dětského hřiště zvýší zájem dětí odpojit se od sociálních sítí, telefonů a jít si na čerstvý vzduch hrát. Dále místo návštěvy nákupního centra pobývat na čerstvém vzduchu. Doufají, že hřiště bude místo, kde se mohou jejich děti zabavit. Další možnosti výstavbou hřiště vznikají i mateřské a základní škole, kam mohou o volné hodině, v případě během tělesné výchovy zajít.

V rámci analýzy projektu je nutné sestavit hrubý finanční návrh nákladů spojených s vybudováním hřiště, prokázat využitelnost této budovy, zjistit předpokládanou dobu realizace, prozkoumat možnosti použití dotačního titulu, aj.

9.3 Kalkulace

Kalkulací se rozumí předběžné přiřazování nákladů na jednu kalkulační jednici.

Kalkulaci rozlišujeme podle doby, kdy docházejí k jejímu sestavení. Existují dva typy kalkulace, a to kalkulaci předběžnou, která je sestavována před samotným začátkem realizace ve sledovaném období. Druhý typ je kalkulace výsledná, sestavení této kalkulace probíhá po ukončení výroby a skončení sledovaného období. (ekonomie-ucetnictvi.cz)

V rámci projektu je nutné vytvořit předběžnou kalkulaci projektu. Tato kalkulace byla provedena na základě srovnání veřejných zakázek, které byly provedeny v roce 2021 (tabulka č. 24) a podobné danému projektu.

Nutné je zejména připravit pozemek, na kterém bude vystaveno dané hřiště. Úprava terénu včetně výsevu trávy a vysazení okrasných stromů okolo hřiště je jedním z největších nákladů daného projektu. Následně je nutné zabetonovat základy pro atrakce, nakoupení vybavení a samotná výstavba hřiště, o což by se měl postarat projektant. Obec již několik let spolupracuje s projektantem, s kterým má dobré zkušenosti. Jeho oslovení by provedli kompetentní zaměstnanci obce.

Prostor pro výstavbu dětského hřiště je ve vlastnictví obce, a proto je potřeba zajistit stavební povolení. Po udělení povolení by bylo uskutečněno řádné výběrové řízení na dodavatele stavby. Po předložení nabídek a samotném výběru dodavatele bude sepsána smlouva o dílo mezi veřejným zadavatelem a dodavatelem. O všechny záležitosti ohledně veřejných zakázek se stará sekretářka starostky, která zabezpečuje všechnu administrativu s tím spojenou.

Předpoklad trvání výstavby je mezi 3–4 měsíci, což bylo zjištěno od nejmenované stavební společnosti, která by mohla být jedním z kandidátů na výstavbu. Doba pro celkovou realizaci je předpokládána delší z důvodu možných komplikací, které může projekt přinést (nepřízeň počasí, dodání zboží, aj.).

Součástí dětského hřiště by měla být spousta vybavení pro děti různých věkových kategorií. Pro ty mladší kolotoč, houpací hnízdo se sedáky, pružinová houpadla ve tvaru zvířátek, herní sestava se skluzavkou, lezeckou zdí a lanovým mostem. Pro starší děti stůl na stolní tenis, pétanque, pyramida z lan a lezecká zeď pro pokročilé. Součástí hřiště by byly také workoutové prvky pro sportovně zdatnější. Samozřejmě by se nemělo zapomenout na rodiče, pro které by se vybudovalo posezení s odpadkovými koši. Všechny tyto návrhy budou řádně prokonzultovány s projektantem, aby mohl připravit projekt, který dostanou dodavatelé do rukou k nacenění jeho ceny.

Níže je uvedena tabulka s podobnými projekty na dětské hřiště, které odpovídají zadaným kritériím dle stavební dokumentace a návrhů výše uvedeným. Vybraná hřiště se liší vybaveností. V poznámce je uvedeno, zda se jedná o nižší, vyšší nebo podobnou vybavenost hřiště. Průměrná cena zakázky je v průměru okolo 0,75 mil. Kč. Je nutné počítat s většími výdaji, jelikož se zvýšila cena materiálu a celkově vstupů z důvodu zvýšené inflace. Celková předběžná částka na celé hřiště je cca 1 mil. Kč. Je nutné počítat s úpravami plochy budoucího hřiště, a proto se může tato veřejná zakázka oproti ostatním zdražit. Nicméně ušetřená částka 3 449 020 Kč je dostatečně velká na to, aby se z ní mohlo uhradit celé hřiště, a ještě zbyly téměř 2 mil. Kč na další možný projekt.

Tabulka 24 Smlouvy o dílo dle podobných kritérií (2022)

Datum realizace	Zadavatel	Název	Cena	Poznámka
03.08.2021	obec	Smlouva o dílo – dětské hřiště	528 697 Kč	podobná vybavenost hřiště
12.04.2020	obec	Smlouva o dílo – dětské hřiště	437 897 Kč	nižší vybavenost hřiště
10.04.2022	hl. město Praha	Smlouva o dílo – dětské hřiště	1 055 102 Kč	vyšší vybavenost hřiště
12.04.2020	hl. město Praha	Smlouva o dílo – dětské hřiště	1 872 000 Kč	vyšší vybavenost hřiště
12.04.2020	obec	Smlouva o dílo – dětské hřiště	411 225 Kč	nižší vybavenost hřiště
23.03.2018	obec	Smlouva o dílo – dětské hřiště	301 000 Kč	nižší vybavenost hřiště
24.11.2020	obec	Smlouva o dílo – dětské hřiště	534 260 Kč	podobná vybavenost hřiště
		Průměr	734 312 Kč	

Zdroj: Vlastní zpracování dle hlídače státu

9.4 Principy 3E

Při nakládání s veřejnými prostředky je nutné dodržování pravidel, které jsou označovány zkratkou 3E a jsou jimi účelnost, hospodárnost a efektivnost.

9.4.1 Účelnost

Každá organizace, projekt či aktivita si při jakékoliv realizaci určuje účel, kterého by mělo být dosaženo, při používání veřejných prostředků, díky kterým by mělo docházet k dosažení předem stanovených cílů. Zjednodušeně řečeno se jedná o vazbu mezi dosaženými cíli, předpokládanými a skutečnými dopady realizované činnosti. (mfcz.cz, 2016)

Účelností se rozumí dosažení stanovených cílů a uspokojení potřeb občanů. Pro zhodnocení můžeme využít porodnost v obci. Od roku 2018 porodnost rapidně rostla z důvodu omezení veřejných aktivit, pohybu lidí a kulturních akcí. Z toho lze usoudit, že volný čas vzniklý z důvodu omezení, lidé využili ke zlepšení milostného vztahu s partnerem. V letech 2021-2022 hodnota porodnosti stoupla na 24 dětí za rok, což je nejvíce v průběhu 10 ti let. Tento zjištěný údaj, by pro obec znamenal, že realizace dětského hřiště by vedla k uspokojení občanů. Do současné doby, byli nuceni obyvatelé dojíždět s dětmi na hřiště ve vedlejších obcích. Díky veřejnému dětskému hřišti budou děti a také dospělí motivováni vycházet ven, setkávat se s ostatními rodiči v obci, rozvíjet kreativitu a socializaci svého dítěte. Realizací hřiště budou děti vybízeny chodit ven a díky početnější skupině dětí, také poznávat určité hodnoty a potřeby druhých.

9.4.2 Hospodárnost

Nakládání s veřejnými prostředky je hospodárné, když bude docházet k minimálnímu použití veřejných prostředků, které nebudou mít vliv na splnění nároků týkajících se kvality. Při principu hospodárnosti je nutné, aby vynaložené zdroje při realizaci činnosti byly k mání ve správný čas, na správném místě a v dostačujícím množství v přiměřené kvalitě za nejpříznivější cenu

Je vhodné si stanovit předběžné výdaje na vybudování dětského hřiště. Obec by mohla při tomto postupu využít projekty obcí, které byly zrealizovány prostřednictvím participace a byly podobného charakteru. Díky odhadované částce je možné srovnávat nabídky firem, není však adekvátní výběr nejlevnějšího zhotovitele při úspoře nákladů. Z důvodu srovnání ostatních, již vybudovaných projektů, je možné určit, zda náklady na realizaci jsou přiměřené.

K samotnému posouzení naplnění principu hospodárnosti, dojde před začátkem realizace projektu, zda obec vybere nejvhodnějšího zhotovitele projektu.

9.4.3 Efektivnost

Efektivnosti lze dosáhnout, když při používání veřejných prostředků bude docházet k maximalizaci přínosů. K efektivnosti by mělo docházet při dosažení maximálního výstupu pomocí určitých zdrojů nebo dosažením výstupu s minimálním počtem zdrojů, který nebude mít žádný vliv na kvalitu výstupu. (alternativzdola.cz, 2017)

Příkladem principu efektivnosti můžeme v našem případě využít používání automobilů při dopravě na hřiště ve vedlejších obcích. Díky realizaci hřiště v bydliště, nebude docházet k častému provozu po komunikaci a tím pádem dojde ke snížení nákladů na údržbu místní komunikace.

Z hlediska efektivnosti, by realizace veřejného hřiště měla sloužit co největšímu okruhu lidí. Při výstavbě by se nemělo myslet na kategorie nízkého věku, ale také starší děti i dospělí. Jednalo by se o zakomponování hracích prvků od skluzavek až po workoutové prvky jako například hrazdy nebo trenažery.

10 VÝBĚR VHODNÉ DOTACE

Pro snížení výdajů na projekt výstavby dětského hřiště je možné vybrat příslušný dotační titul, který by odpovídal zaměření a byl by určen pro obec. Pro rok 2022 nebyl nalezen žádný vhodný dotační titul, který by odpovídal zadání veřejné zakázky.

Pokud by byl vypsán adekvátní dotační titul, tak by musela vybraná obec detailně prostudovat všechny podmínky výzvy a posoudit, zda splňuje vše požadované. Jestli by pro obec nebylo výhodnější uskutečnit projekt levněji bez využití dotace, která znamená rovněž spoustu administrativy.

10.1 Výběrové řízení

At' bude přijatá dotace, či nikoliv, tak bude nutné, aby obec provedla výběrové řízení na základě, něhož bude vybrán dodavatel veřejné zakázky. Pro výběrové řízení bude nutné stanovit podmínky, cílovou částku a další hodnotící kritéria, která budou posuzována při výběru vhodného dodavatele. (Mlsna, 2022)

Rozhodnutím zastupitelstva obce dojde k vyhlášení výběrové řízení, které bude následně vyvěšeno do věstníku veřejných zakázek. Toto výběrové řízení bude vyhlášováno z důvodu nálezu vhodného zhotovitele projektu. Před samotným výběrovým řízením je obec povinna vymezit pravidla pro vyhodnocování nabídek. V tomto případě budou zvoleny kritéria dvě. Prvním kritériem je nejnižší cenová nabídka a druhým nejkratší čas samotné realizace. Stanovením těchto kritérií by mělo dojít k minimalizaci nákladů na finanční zdroje a také ke zhotovení projektu v co nejkratším čase a adekvátní kvalitě.

Cenové nabídky bude možné zasílat poštou na adresu obce nebo osobně. Následně obec vyhodnotí nejvhodnějšího zhotovitele dětského hřiště. Bude také nutné prověřit jednotlivé projekty firem, které už v minulosti vybudovali. Tohle prověření následně pomůže obci vybrat zhotovitele, u kterého sama usoudí, že jeho vybudované projekty odpovídají kvalitám a jejich výkonu.

10.2 Závěrečné řešení

Výstavba dětského hřiště v obci vyřeší vysokou poptávku po tomto zařízení. Tato vysoká poptávka je z důvodu existence dětského hřiště pouze ve vedlejších vesnicích. Dojde také k většímu klidu rodičů dětí, které dojíždí samy do vedlejších vesnic na hřiště s kamarády. Také možnosti pro trávení volného času v obci jsou nedostatečné.

Důležitými faktory pro provoz hřiště jsou povrchy, čistota plochy a kvalita jednotlivých prvků na hraní. Bezpečnost na dětském hřišti je z velké části ovlivněná právě povrchem hřiště, v dnešní době je nejvíce bezpečný pryžový povrch, který dokáže tlumit pády z různých výšek. Tento povrch je vysoce praktický také v oblasti údržby. Čistota dětského hřiště je další důležitý faktor, pískoviště je skvělým lákadlem pro psy a kočky. Z tohoto důvodu je dobré provést oplocení hřiště, které zabrání vstupu zvířeti do prostoru hřiště. Posledním faktorem pro kvalitní provoz hřiště je také sledování současných trendů zařízení na dětských hřištích, které jsou nejvíce používané a žádané.

Tento projekt společně se všemi podklady a faktory provozu bude předložen místnímu zastupitelstvu k řešení. To bude muset na zasedání projednat celý projekt výstavby dětského hřiště.

ZÁVĚR

Cílem této práce bylo zhodnocení vybrané oblasti místní ekonomiky, pro které by bylo vhodné využití participativního rozpočtování. Důležité také bylo provést zhodnocení předpokládaných dopadů na vybranou obec, na kterou byla použita tahle forma rozpočtování.

Po analýze výdajů obce bylo zjištěno, že je možné prvním rokem v jiných kapitolách přerozdělit částku 3 449 020 Kč. Tato částka bude použita na participativní rozpočet. Na použití této částky byly sestaveny zásady participativního rozpočtování, kde jsou detailně popsány jednotlivé úkony, které musí dodržovat zastupitelstvo obce a občané, aby mohl být zrealizován samotný projekt.

Pro sestavení těchto zásad byla srovnána vybraná obec společně s dvěma dalšími, které sloužili jako inspirace. Zásady práce byly použity ve vybrané obci, kde došlo ke schůzce se zastupitelstvem obce. Na základě této schůzky byly poskytnuta výše zmíněná úspora, se kterou se mohlo disponovat v rámci realizace projektu. Byla vytvořena pozvánka a všichni občané byli sezváni na jednání zastupitelstva obce s občany, kde jim byl vysvětlen participativní rozpočet a byli požádáni o vyjádření svých nápadů prostřednictvím dotazníkového šetření.

Dotazníkové šetření bylo vyhodnoceno a byly předloženy i vyplněné návrhy od občanů obce. Po důkladném zhodnocení dotazníkového šetření a návrhů se vybral jako nejvhodnější projekt výstavba dětského hřiště.

Vybraný projekt byl v rámci zásad podroben analýze na ukazatele 3E a jednoduché kalkulaci, kde byl porovnán návrh hřiště s podobnými skrz porovnání a stanovení přibližné ceny výstavby. Bylo zjištěno, že na vybraný projekt nelze čerpat žádný dotační titul.

Všechny tyto informace a získaná data byla předána zastupitelstvu obce k podrobnější analýze.

Závěrem lze říci, že celý projekt výstavby hřiště je zrealizován a tento celý nápad s participativním rozpočtem se v obci chytnul a již pro rok 2023 je v řešení nový projekt, který by obec financovala zejména pro občany obce.

POUŽITÁ LITERATURA

TIŠTĚNÉ ZDROJE:

1. BALÝOVÁ, Lucie. Veřejné zakázky. 2. vydání. V Praze: C.H. Beck, 2020. Právní praxe. ISBN 978-80-7400-805-4
2. ČERMÁK, Daniel a Jana VOBECKÁ. Spolupráce, partnerství a participace v místní veřejné správě: význam, praxe, příslib. Praha: Sociologické nakladatelství (SLON), 2011. Studie (Sociologické nakladatelství). ISBN 978-80-7419-067-4.
3. FUKA, Jan. Veřejná správa: distanční opora. Pardubice: Univerzita Pardubice, 2020. ISBN 978-80-7560-278-7
4. KONEČNÁ VEVERKOVÁ, Ingrid. Rozpočet obce a vyššieho územného celku. Bratislava: Wolters Kluwer, 2017. ISBN 978-80-8168-700-6.
5. KOPECKÝ, Martin. Zákon o obcích: komentář ; Zákon o Sbírcе právních předpisů územních samosprávných celků a některých správních úřadů : komentář. 4. vydání. Praha: Wolters Kluwer, 2022. Komentáře (Wolters Kluwer ČR). ISBN 978-80-7676-302-9
6. LOCHMANNOVÁ, Alena. Veřejná správa: základy veřejné správy. Aktualizované 2. vydání. Prostějov: Computer Media, 2020. ISBN 978-80-7402-417-7.
7. MÁČE, Miroslav. *Finanční účetnictví veřejného sektoru*. Praha: Grada, 2018. Účetnictví a daně (Grada). ISBN 978-80-271-2002-4.
8. MIKUŠOVÁ MERIČKOVÁ, Beáta a Jan STEJSKAL. Teorie a praxe veřejné ekonomiky. Praha: Wolters Kluwer, 2014. ISBN 978-80-7478-526-9
9. MLSNA, Petr. Hospodářská soutěž a veřejné zakázky: synergie a průsečíky. Plzeň: Vydavatelství a nakladatelství Aleš Čeněk, 2022. ISBN 978-80-7380-880-8.
10. PEKOVÁ, Jitka, 2011. Finance územní samosprávy: teorie a praxe v ČR. Praha: Wolters Kluwer Česká republika. ISBN 978-80-7357-614-1.
11. PEKOVÁ, Jitka, Marek JETMAR a Petr TOTH. Veřejný sektor, teorie a praxe v ČR. Praha: Wolters Kluwer, 2019. ISBN 978-80-7598-209-4.
12. PEKOVÁ, Jitka. *Hospodaření a finance územní samosprávy*. Praha: Management Press, 2004. ISBN 80-7261-086-4
13. PETEROVÁ, Helena, 2016. Finanční hospodaření územních samosprávných celků. Vydání: páté aktualizované a rozšířené. Praha: Institut pro veřejnou správu Praha, 155 s. ISBN 978-80-86976-35-8.
14. POSPÍŠIL, Richard a Pavel ŽUFAN. *Ekonomika veřejných rozpočtů: (současnost a perspektiva)*. [Přuhonice]: Professional Publishing, 2019. ISBN 978-80-88260-32-5.

15. PROVAZNÍKOVÁ, Romana, 2015. *Financování měst, obcí a regionů: teorie a praxe*. 3. aktualizované a rozšířené vydání. Praha: Grada, 288 s. ISBN 978-80-247-5608-0.
16. TOCAUER, Martin a Ivana SCHNEIDEROVÁ. *Rozpočet a rozpočtový proces*. [Praha]: Acha obec účtuje, [2019]. ISBN 978-80-905420-8-2.
17. VOJTÍŠKOVÁ, Miroslava a Petr KUŠ. *Finanční hospodaření územní samosprávy*. Praha: Institut pro veřejnou správu Praha, 2020. Skripta (Institut pro veřejnou správu). ISBN 978-80-86976-57-0.
18. ZWYRTEK HAMPLOVÁ, Jana. *Obce a města jako smluvní partneři: výkon profese a členství v zastupitelstvu*. Praha: ČKAIT, 2020. ISBN 978-80-88265-28-3.

ELEKTRONICKÉ ZDROJE:

1. **Dáme na vás – Participativní rozpočet.** *Dáme na vás – Participativní rozpočet* [online]. Dostupné z: <https://paro.damenavas.cz>
2. **DOMŮ - Participativní rozpočet Agora.** *DOMŮ - Participativní rozpočet Agora* [online]. Dostupné z: <https://www.participativni-rozpocet.cz/?fbclid=IwAR07kgzcPD-RBut3XW-U5S6PXiFZQCpafONG9OnevcFTFZGmRBDNI1oHqi4>
3. **Dotace a jejich účtování - Blog Videolektora.** *Blog Videolektora - Informace ze světa účetnictví, daní a mezd* [online]. Dostupné z: https://blog.videolektor.cz/dotace-a-jejich-uctovani/?fbclid=IwAR3JOXFWPwYP1ZPcyzN5I_BEcBxDCzp5JPHmHcJGvj088jgbiCG7B2G7q1g
4. **je to participativní rozpočet? – Alternativa zdola.** *Alternativa zdola – Občanská iniciativa za zodpovědnou budoucnost* [online]. Copyright © 2017 [cit. 14.04.2023]. Dostupné z: <https://alternativazdola.cz/co-je-to-participativni-rozpocet/>
5. **Kalkulace – pojem, členění, kalkulační vzorec a metody | Ekonomie-ucetnictvi.cz.** *Ekonomie-ucetnictvi.cz* [online]. Dostupné z: <https://ekonomie-ucetnictvi.cz/kalkulace-pojem-cleneni-kalkulacni-vzorec-a-metody-ucetnictvi/?fbclid=IwAR2qdFJeaghMVNKiYls2LNiCRcizAFcUGP2KOBRYDKxeBIQH-SLEUiwac3Y>
6. **Ministerstvo financí ČR** [online]. Copyright ©u [cit. 11.04.2023]. Dostupné z: [https://www.mfcr.cz/assets/cs/media/SMART Metodika 2016 Metodika-uplatnovani-3E-v-praxi-Pracovni-verze.pdf?fbclid=IwAR2qdFJeaghMVNKiYls2LNiCRcizAFcUGP2KOBRYDKxeBIQH-SLEUiwac3Y](https://www.mfcr.cz/assets/cs/media/SMART%20Metodika%202016%20Metodika-uplatnovani-3E-v-praxi-Pracovni-verze.pdf?fbclid=IwAR2qdFJeaghMVNKiYls2LNiCRcizAFcUGP2KOBRYDKxeBIQH-SLEUiwac3Y)

7. MVČR. Občané, architekti a veřejná správa: Určení rolí v participativních procesech - Ministerstvo vnitra České republiky. *Úvodní strana - Ministerstvo vnitra České republiky* [online]. Copyright © 2023 Ministerstvo vnitra České republiky, všechna práva vyhrazena [cit. 11.04.2023]. Dostupné z: https://www.mvcr.cz/clanek/obcane-architekti-a-verejna-sprava-urceni-rolí-v-participativnich-procesech.aspx?fbclid=IwAR0NQ4ygMiQYh6cvyhnJTr3TJ_hlmT6HXW1nkZ7eJBtx7sbM9-NMu8SLBOE
8. Participativní rozpočet - Oficiální stránky obce Kostice. *Obec Kostice - Oficiální stránky obce Kostice* [online]. Copyright © 2023 [cit. 04.06.2023]. Dostupné z: <https://www.kostice.cz/urad/participativni-rozpocet/>
9. Participativní rozpočet - Oficiální stránky obce Píšť. *Obec Píšť - Oficiální stránky obce Píšť* [online]. Copyright © 2023 [cit. 04.06.2023]. Dostupné z: <https://www.pist.cz/urad-2/participativni-rozpocet/>
10. PRACHY LIDEM - Proč participativní rozpočet?. *PRACHY LIDEM - Jaroslav Fiala - Karlovy Vary - ČSSD* [online]. Dostupné z: <http://prachylidem.cz/clanky/proc-participativni-rozpocet/>

PŘÍLOHY

Příloha č. 1 Zásady participativního rozpočtu – nové vlastní vytvořené zásady.....	67
Příloha č. 2 Snímky z prezentace občanům o participativním rozpočtu.....	75
Příloha č. 3 Pozvánka na veřejné setkání s občany	76

Zásady participativního rozpočtu vybrané obce

1. Popis

1.1. Participativní rozpočet je nástroj pro občany a obec, který pomáhá občanům zvolit správný projekt, který ocení obec i občané. Obec získává návrhy o využitelnosti finančních prostředků na další volební období, které prezentují občané na veřejných schůzích zástupcům obce. Společně poté obě strany kooperují a posuzují realizovatelnost jednotlivých projektů. Ze všech proveditelných projektů je poté hlasováno o tom, který je nejlepší a má být uskutečněn.

2. Základní pojmy

2.1. **Participativní rozpočet** je typ rozpočtu, který umožňuje občanům zapojit se do rozhodování o části finančních prostředků obce.

2.2. **Občanem** se rozumí svéprávná osoba, která dosáhla věku 18 let a má trvalý pobyt v obci.

2.3. **Navrhovatel** je osoba, která je zvolena občany jako zástupce a předloží daný projekt zástupcům obce.

3. Obecná ustanovení

3.1. Projekt vytvořený a schválený zastupitelstvem obce bude označen názvem „Participativní rozpočet vybrané obce“.

3.2. Zastupitelstvo při schvalování rozpočtu obce určí částku, která bude na Participativní rozpočet vybrané obce určena pro daný kalendářní rok. Celková výše bude včetně započteného DPH.

3.3. Všechny návrhy občanů týkající se Participativního rozpočtu vybrané obce musí být spojeny s obcany obce a musí být realizovatelné v katastru obce.

3.4. Náklady projektu musí být kompletní včetně všech možných vedlejších nákladů.

3.5. Případné příjmy, které by mohly vzniknout realizací vybraného projektu budou sloužit výhradně vybrané obci.

3.6. Pokud nedojde k plnému vyčerpání přidělené finanční částky, tak bude zbývající část převedena do následujícího kalendářního roku.

4. Cíl participativního rozpočtu

4.1. Hlavní cíl participativního rozpočtu je budoucí realizace projektu Participativního rozpočtu vybrané obce.

5. Principy participativního rozpočtu

5.1. Pokud chce obec docílit úspěšného zavedení participativního rozpočtu, tak musí dodržet základní principy:

- Vytvoření partnerství mezi komunitou občanů a zastupitelstvem obce
- Přesně definovat pravidla a samotný proces aplikování
- Správné nastavení stěžejních termínů
- Poskytování vzájemné zpětné vazby obou stran
- Dostatečné množství finančních prostředků a času

6. Rozpis realizace participativního rozpočtu

6.1. Přílohou každého participativního rozpočtu musí být časový harmonogram, kde bude přesně stanoven termín klíčových aktivit. Mezi tyto aktivity spadá například volba pracovního týmu z řad občanů, informování obyvatel, zhodnocení návrhů pracovní skupiny, hlasování obyvatel, aj.

7. Seznámení občanů s participativním rozpočtem

7.1. Seznámení občanů s participativním rozpočtem či novinky souvisejícími bude probíhat průběžně v celém kalendářním roce podle potřeby. Občané budou informováni o částce uvolněných finančních prostředků, datu první schůzky a následujících dodatečných schůzek mezi vedením obce a občany.

7.2. Všechny informace budou občanům zprostředkovány prostřednictvím místního rozhlasu, webových a facebookových stránek vybrané obce.

8. Postup podání návrhů na realizaci

8.1. Podat návrh na realizaci vybraného projektu může pouze občan obce, který má ve vybrané obci trvalý pobyt a dovršil věku 18 let.

8.2. Občan může podat návrh na projekt pouze s podporou minimálně 30 občanů obce, kteří podporu vyjádří podpisem podpisového archu, který bude přiložen jako součást projektu.

8.3. Každý návrh projektu musí mít předepsanou formu, kterou stanovila vybraná obec v příloze k tomuto dokumentu.

8.4. Každý z občanů obce může podpořit i více návrhů, které se mu líbí. Není stanoven žádný limit na počet podpořených návrhů.

- 8.5. Návrh na projekt v předepsané formě včetně podpisového archu je nutné podat buď osobně nebo poštou na obecní úřad vybrané obce do 31.3. aktuálního kalendářního roku.
- 8.6. Pracovník obecního úřadu, který bude pověřený ke kontrole doručených projektů bude kontrolovat splnění všech náležitostí. Pokud by došlo k drobnější chybě, tak bude vyzván odesílatel k napravení chyby do 7 pracovních dnů. Pokud by k tomu nedošlo, tak bude tento projekt neplatný.
- 8.7. Za neplatný projekt je brán ten, který obsahuje hrubé nedostatky a nesplňuje předepsané požadavky pro jeho posouzení.

9. Kritéria hodnocení návrhů projektu

- 9.1. Kontrolu bude zabezpečovat skupina vytvořená z administrativních pracovníků obce stanovených radou obce.
- 9.2. Kritéria pro hodnocení jednotlivých návrhů na projekty jsou následující:
- realizovatelnost projektu,
 - vlastnické právo pozemku, na němž má být projekt vystaven,
 - dostatečné finanční prostředky,
 - nesmí být v rozporu s jinými projekty vybrané obce.
- 9.3. Po posouzení všech kritérií budou návrhy rozděleny do několika skupin:
- realizovatelné v plném rozsahu,
 - realizovatelné s úpravami,
 - nerealizovatelné.
- 9.4. Všechny návrhy, jež prošly posuzováním jeho realizovatelnosti budou vyhodnoceny odbornou komisí nejpozději do 15. května.

10. Veřejné představení všech možných návrhů na realizovatelné projekty

- 10.1. Odprezentování všech realizovaných návrhů bude na veřejném zasedání komise a občanů obce.
- 10.2. První veřejné jednání s finálními návrhy se bude konat ve vybraný pracovní den v pozdních odpoledních hodinách v prostorách zasedací místnosti obecního úřadu.
- 10.3. Hlavním posláním tohoto sezení je seznámení nejen s participativním rozpočtem, ale i jednotlivými návrhy a jejich odprezentováním občanům, kteří budou následně hlasovat o jejich výběru.

- 10.4. Vyplnění dotazníkového šetření ohledně pochopení tematiky participativního rozpočetnictví, iniciativy občanů do daného projektu a zejména výběru těch projektů, které by občané uvítali, a naopak i těch, které by nechtěli realizovat.

11. Hodnocení o návrzích o realizovatelných projektech

- 11.1. Občané mohou hlasovat prostřednictvím dotazníkového šetření, kde vypíše své osobní údaje pro ztotožnění vybraného občana a následně vyplní pro ně nejzajímavější a nejméně zajímavé projekty v obci. Tento dotazník si můžou vzít hned na schůzce, vyplnit elektronicky nebo jej odevzdat přímo na místní obecní úřad.
- 11.2. Hlasování bude probíhat 30 kalendářních dnů od představení všech projektů.
- 11.3. Po ukončení hlasování se sečtou všechny kladné hlasy pro jednotlivé návrhy.
- 11.4. Ten návrh, který bude mít nejvíce hlasů, bude realizován v následujícím kalendářním roce.
- 11.5. Pokud by došlo k shodě hlasů, tak rozhodne nižší počet záporných hlasů.
- 11.6. Po sečtení hlasů bude vítězný projekt zveřejněn na webových stránkách a vyhlášen místním rozhlasem.

12. Realizace projektu

- 12.1. Vítězný projekt bude uskutečněn v následujícím kalendářním roce a budou učiněny všechny potřebné kroky k jeho úspěšné realizaci.
- 12.2. Osoba, jež návrh vytvořila nemá žádný právní nárok na jeho vlastnictví.

Tento dokument nabývá právní účinnosti dnem schválení.

Starosta vybrané obce

Formulář k přihlášení návrhu

ČÍSLO PODANÉHO NÁVRHU (vyplní obec)	
DATUM PODÁNÍ NÁVRHU	
JMÉNO A PŘÍJMENÍ	
DATUM NAROZENÍ	
ADRESA TRVALÉHO BYDLIŠTĚ	
EMAIL	
TELEFON	
NÁVRH PROJEKTU	
NÁZEV	
POPIS (co nejpřesnější, může být doložen výkresem)	

VÝHODY PRO OBČANY	
NEVÝHODY PRO OBČANY	
MÍSTO REALIZACE (v případě staveb)	
PŘEDPOKLÁDANÉ NÁKLADY PROJEKTU	

Časový harmonogram

1.1.– 31.1.

- Zvolení hodnotící komise zastupitelstvem obce
- Informování občanů obce o možnosti podat návrh na projekt

1.2.-30.4.

- Možnost podat návrhy občany obce ve formě předem stanoveného formuláře

1.5.-31.5.

- Vyhodnocení podaných návrhů hodnotící komisí

1.6.-30.6.

- Veřejná prezentace schválených návrhů od občanů obce

1.7.-30.9.

- Hlasování o projektech občany obce

1.10.-31.10.

- Vyhodnocení výsledků hlasování

1.11-30.11

- Vyhlášení vítězného návrhu na projekt

Příloha č. 2 Snímky z prezentace občanům o participativním rozpočtu



Kde vzít úspory?

1. Omezení kulturních akcí
2. Omezení provozu památkových ústavů
3. 30 % z výdajů na zeleň

Množství úspory?

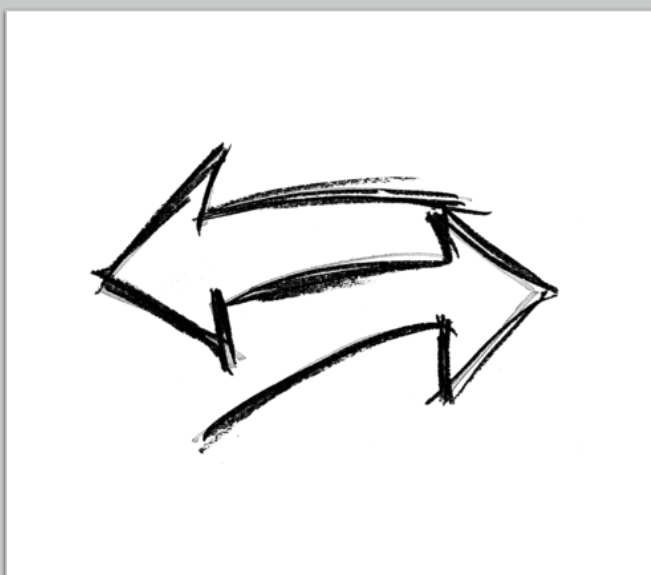
1. Kulturní akce– 712 550 Kč
2. Památkový ústav 1 959 663 Kč
3. Zeleň- 776 807 Kč

Σ 3 449 020 Kč

Rozhodování o úsporách ve vaší obci?

- Výše úspory 3 449 020 Kč
- Co s těmito penězi?
 - Rekonstrukce?
 - Nové hřiště?
 - Lepší životní prostředí?
 - Lepší budoucnost?

Záleží to čistě na Vás.



Příloha č. 3 Pozvánka na veřejné setkání s občany

Pozvánka na veřejné setkání s občany

- Máš zájem se něco dozvědět o participativním rozpočtu obce?
- Máš zájem se zapojit do hospodaření obce?
- Chceš rozhodnout o úsporách obce?

MÁŠ MOŽNOST

Setkání se bude konat na obecním úřadě 4.2. od 17:00hod

Účastníci se podílí na bakalářské práci mladé studentky

Za Vaši účast mockrát Děkuji

Těším se na Vás