

**Univerzita Pardubice
Fakulta ekonomicko-správní
Ústav podnikové ekonomiky a managementu**

**Bezpečnost a ochrana zdraví při práci ve vybraném
podniku**

Adéla Štěpánová

**Bakalářská práce
2021**

Univerzita Pardubice
Fakulta ekonomicko-správní
Akademický rok: 2020/2021

ZADÁNÍ BAKALÁŘSKÉ PRÁCE (projektu, uměleckého díla, uměleckého výkonu)

Jméno a příjmení: **Adéla Štěpánová**
Osobní číslo: **E18335**
Studijní program: **B6208 Ekonomika a management**
Studijní obor: **Ekonomika a provoz podniku**
Téma práce: **Bezpečnost a ochrana zdraví při práci ve vybraném podniku.**
Zadávací katedra: **Ústav podnikové ekonomiky a managementu**

Zásady pro vypracování

Cílem práce je popis obecných a základních pojmů bezpečnosti práce. Seznámení se souvisejícími právními předpisy a programem Bezpečný podnik. Nedílnou součástí je popsat ve vybraném podniku stávající systém řízení BOZP, identifikace rizik na vybraném pracovišti a navrhnout případné změny vedoucí ke zvýšení úrovně BOZP.

Osnova:

- Obecné a základní pojmy bezpečnosti práce.
- Související právní předpisy.
- Management rizik.
- Popis stávajícího systému řízení BOZP ve vybraném podniku.
- Návrh případných změn vedoucích ke zvýšení úrovně BOZP.

Rozsah pracovní zprávy: cca 35 stran
Rozsah grafických prací:
Forma zpracování bakalářské práce: tištěná/elektronická

Seznam doporučené literatury:

BRŮHA, Dominik, Petr BUKOVJAN, Helena ČORNEJOVÁ, et al. *Abeceda personalisty* 2019. 9. aktualizované vydání. Olomouc: ANAG, 2019. Práce, mzdy, pojištění. ISBN 978-80-7554-201-4.
JANÁKOVÁ, Anna. *Abeceda bezpečnosti a ochrany zdraví při práci*. 5., rozš. vyd. Olomouc: ANAG, 2011. Práce, mzdy, pojištění. ISBN 978-80-7263-685-3.
NEUGEBAUER, Tomáš. *Bezpečnost a ochrana zdraví při práci v kostce, neboli, O čem je současná BOZP*. 2., aktualizované a rozšířené vydání. Praha: Wolters Kluwer, 2016. ISBN 978-80-7552-106-4.
ŠENK, Zdeněk. *Bezpečnost a ochrana zdraví při práci: prakticky a přehledně podle normy ČSN OHSAS 18001:2008*. Olomouc: ANAG, 2009. Práce, mzdy, pojištění. ISBN 978-80-7263-551-1.
Zdroje na internetu.

Vedoucí bakalářské práce: Ing. Hana Jonášová, Ph.D.
Ústav systémového inženýrství a informatiky

Datum zadání bakalářské práce: 1. září 2020
Termín odevzdání bakalářské práce: 30. dubna 2021

L.S.

prof. Ing. Jan Stejskal, Ph.D.
děkan

doc. Ing. Marcela Kožená, Ph.D.
vedoucí ústavu

V Pardubicích dne 1. září 2020

PROHLÁŠENÍ

Prohlašuji, že jsem práci s názvem Bezpečnost a ochrana zdraví při práci ve vybraném podniku vypracovala samostatně. Veškeré literární prameny a informace, které jsem v práci využila, jsou uvedeny v seznamu použité literatury.

Byla jsem seznámena s tím, že se na moji práci vztahují práva a povinnosti vyplývající ze zákona č. 121/2000 Sb., o právu autorském, o právech souvisejících s právem autorským a o změně některých zákonů (autorský zákon), ve znění pozdějších předpisů, zejména se skutečností, že Univerzita Pardubice má právo na uzavření licenční smlouvy o užití této práce jako školního díla podle § 60 odst. 1 autorského zákona, a s tím, že pokud dojde k užití této práce mnou nebo bude poskytnuta licence o užití jinému subjektu, je Univerzita Pardubice oprávněna ode mne požadovat přiměřený příspěvek na úhradu nákladů, které na vytvoření díla vynaložila, a to podle okolností až do jejich skutečné výše.

Beru na vědomí, že v souladu s § 47 b zákona č. 111/1998 Sb., o vysokých školách a o změně a doplnění dalších zákonů (zákon o vysokých školách), ve znění pozdějších předpisů, a směrnicí Univerzity Pardubice č. 7/2019 Pravidla pro odevzdávání, zveřejňování a formální úpravu závěrečných prací, ve znění pozdějších dodatků, bude práce zveřejněna prostřednictvím Digitální knihovny Univerzity Pardubice.

V Pardubicích dne 30. 4. 2021

Adéla Štěpánová v. r.

PODĚKOVÁNÍ

Tímto bych chtěla poděkovat vedoucí mé práce Ing. Haně Jonášové, Ph.D. za její cenné a užitečné rady, které mi pomohly při zpracování bakalářské práce. Dále bych chtěla poděkovat společnosti AGRO CS a.s. a mé rodině, která mi byla oporou po celou dobu studia.

ANOTACE

Tato bakalářská práce se zabývá problematikou bezpečnosti a ochrany zdraví při práci. V úvodní části jsou definovány pojmy vztahující se k bezpečnosti a ochraně zdraví při práci. Navazující část práce se zaměřuje na představení společnosti AGRO CS a. s., popis stávajícího stavu a zhodnocení současného stavu v této společnosti. V závěrečné části jsou navržena doporučení ke zlepšení stávajícího stavu BOZP v dané společnosti.

KLÍČOVÁ SLOVA

Osobní ochranné pracovní prostředky, rizika, společnost, bezpečnost a ochrana zdraví při práci

TITLE

Safety and Care of Health in the Production Company

ANNOTATION

This bachelor thesis deals with the issue of safety and health at work. The introductory part defines the terms related to safety and health at work. The following part of the work focuses on the introduction of the company AGRO CS a.s., a description of the current state and evaluation of the current state in this company. In the final part, recommendations are proposed to improve the current state of health and safety in the company.

KEYWORDS

Personal protective equipment, risks, company, safety and health protection at work

OBSAH

ÚVOD.....	10
1 BEZPEČNOST A OCHRANA ZDRAVÍ PŘI PRÁCI.....	11
1.1 DEFINICE BOZP.....	11
1.2 ZÁKLADNÍ A OBECNÉ POJMY.....	11
2 PRÁVNÍ PŘEDPISY ZAJIŠŤUJÍCÍ BEZPEČNOST A OCHRANU ZDRAVÍ PŘI PRÁCI.....	13
3 ZÁKLADNÍ POVINNOSTI ZAMĚSTNAVATELE.....	14
3.1 POVINNOSTI ZAMĚSTNAVATELE.....	14
4 PRÁVA A POVINNOSTI ZAMĚSTNANCE.....	17
4.1 PRÁVA ZAMĚSTNANCE.....	17
4.2 POVINNOSTI ZAMĚSTNANCE.....	17
5 MANAGEMENT RIZIK.....	19
5.1 VYHLEDÁVÁNÍ RIZIK.....	19
5.2 VYHODNOCENÍ RIZIK.....	19
5.3 KATEGORIZACE PRACÍ.....	20
6 METODY HODNOCENÍ RIZIK.....	21
6.1 WHAT IF.....	21
6.1 METODA BOMECH.....	21
6.2 METODA JBM.....	21
7 PROGRAM BEZPEČNÝ PODNIK.....	23
7.1 POSTUP PRO ZÍSKÁNÍ CERTIFIKÁTU.....	23
7.2 PO ZÍSKÁNÍ CERTIFIKÁTU.....	24
8 POPIS SOUČASNÉHO STAVU SYSTÉMU ŘÍZENÍ BEZPEČNOSTI A OCHRANY ZDRAVÍ PŘI PRÁCI VE VYBRANÉM PODNIKU.....	25
8.1 PŘEDSTAVENÍ SPOLEČNOSTI.....	25
8.2 STÁVAJÍCÍ STAV BEZPEČNOSTI A OCHRANY ZDRAVÍ VE SPOLEČNOSTI.....	28
8.3 ZHODNOCENÍ STÁVAJÍCÍHO STAVU BEZPEČNOSTI A OCHRANY ZDRAVÍ PŘI PRÁCI.....	46
9 NÁVRH NA ZLEPŠENÍ STÁVAJÍCÍHO STAVU BEZPEČNOSTI A OCHRANY ZDRAVÍ PŘI PRÁCI.....	48
ZÁVĚR.....	50
POUŽITÁ LITERATURA.....	51
SEZNAM PŘÍLOH.....	53

SEZNAM OBRÁZKŮ A TABULEK

Obrázek 1: Používaná tabulka pro metodu BOMECH	21
Obrázek 2: Organizační schéma AGRO CS a.s.....	27
Obrázek 3: Tabulka pro vyhodnocení rizik při výběru OOPP	32
Obrázek 4: Balicí linka B & C.....	35
Obrázek 5: Paletizátor TGM.....	36
Tabulka 1: Tabulka základní bodové metody.....	22
Tabulka 2: Míra rizika.....	22
Tabulka 3: Údaje z obchodního rejstříku	25
Tabulka 4: Termíny prohlídek dle kategorie práce.....	30
Tabulka 5: Termín periodické prohlídky sluchu.....	31
Tabulka 6: Registr rizik a opatření – dělník na baličce substrátů.....	39
Tabulka 7: Rizikové faktory pro dělníka na baličce substrátů	43
Tabulka 8: Výsledky měření.....	44
Tabulka 9: Vypočtené hodnoty měření hluku	44
Tabulka 10: Kategorie práce.....	45

SEZNAM ZKRATEK A ZNAČEK

BOZP	Bezpečnost a ochrana zdraví při práci
BT	Bezpečnostní technik
ČIA	Český institut pro akreditaci
ČSN	Česká technická norma
ČR	Česká republika
H	Názor hodnotitelů
JBM	Jednoduchá bodová metoda
N	Pravděpodobnost následků – závažnost
OOPP	Osobní ochranné pracovní pomůcky
P	Pravděpodobnost vzniku a existence rizika
R	Míra rizika
OZO	Odborně způsobilá osoba
Sb.	Sbírky zákonů
THP	Technickohospodářský pracovník
VZ	Vedoucí zaměstnanec
VZ BOZP	Vedoucí zaměstnanec odpovědný za oblast BOZP – generální ředitel/ředitel divize/vedoucí střediska
ZP	Zákoník práce

ÚVOD

Tématem této bakalářské práce je Bezpečnost a ochrana zdraví při práci ve vybraném podniku. Důvod volby tohoto tématu je jeho důležitost. Téměř každý člověk se v průběhu svého života dotkne problematiky bezpečnosti a ochrany zdraví při práci. Ať už jako zaměstnanec, kdy bude jeho povinností dodržovat určitá pravidla na pracovišti nebo z pozice zaměstnavatele, kdy bude regulovat a dohlížet na bezpečnost a ochranu svých zaměstnanců. S pokrokem doby se kritéria pro dodržování BOZP při práci neustále rozšiřují a samozřejmě také zpřísňují.

Hlavním cílem BOZP je neustálé zlepšování pracovních podmínek a regulování rizik ohrožujících život a zdraví všech osob pohybujících se na pracovišti. Pozornost není věnována pouze bezpečnému pracovnímu prostředí a provozu zařízení. Důležitou součástí je také podpora a péče o celkovou pohodu při práci a vztahy na pracovišti. Zajištění pracovního prostředí, které neohrožuje bezpečí a zdraví patří mezi jednu z nejdůležitějších činností každé společnosti.

Je třeba poukázat na to, jak zásadní je řešení BOZP v podniku, nejenom pro podniky a firmy, ale i pro život jednotlivých osob. Zdraví máme pouze jedno, a to by měl mít člověk neustále na mysli. I když se některé pracovní činnosti zdají být zcela bezrizikové, není tomu tak. Lidé se často stresují rychlým životním tempem, a tak nevěnují dostatečnou pozornost běžným pracovním činnostem. Nepozornost a nedůslednost může způsobit drobnější pracovní úrazy, v některých případech bohužel ale i smrtelný pracovní úraz. Podpora a péče o rozvíjení, vylepšování managementu bezpečnosti a ochrany zdraví při práci by měla být v zájmu každého zaměstnavatele.

Cílem práce je popis obecných a základních pojmů bezpečnosti práce. Seznámení se souvisejícími právními předpisy a programem Bezpečný podnik. Nedílnou součástí je popsat ve vybraném podniku stávající systém řízení BOZP, identifikace rizik na vybraném pracovišti a navrhnout případné změny vedoucí ke zvýšení úrovně BOZP.

1 BEZPEČNOST A OCHRANA ZDRAVÍ PŘI PRÁCI

V této kapitole je definována bezpečnost a ochrana zdraví při práci a jsou zde vysvětleny základní a obecné pojmy související s BOZP.

1.1 Definice BOZP

Janáková definuje bezpečnost práce jako: „...mezivědní obor zabývající se technologickými, technickými, výchovnými, organizačními a jinými opatřeními, jejichž cílem je vytvořit takové pracoviště, pracovní prostředí a práce, ve kterém nebude docházet k pracovním úrazům. *Bezpečnost práce, resp. bezpečnost při práci je stav pracovních podmínek, které zabraňují působení nebezpečných činitelů pracovního procesu na zaměstnance, popřípadě na další osoby*“. [11, str. 25]

Zajišťování bezpečnosti práce nemá charakter pouze preventivní, neslouží jen k ochraně před vzniklými nežádoucími událostmi. Její stejně důležitou součástí je také zajištění bezpečného a následky minimalizujícího postupu před vznikem nežádoucích událostí. [13]

1.2 Základní a obecné pojmy

Bezpečnostní značky a značení

Za bezpečnostní značky a značení jsou považovány značky, jejichž cílem je poskytovat instrukce či informace o bezpečnosti a ochraně zdraví při práci. Bezpečnostní značky a označení se týkají určité činnosti, předmětu nebo situace. Podle jejich významu jsou rozděleny na značky zákazu, značky příkazu, značky výstrahy a značky informační. [11]

Management rizik

Hrůzová definuje management rizik jako: „...řídící proces, který má včas identifikovat možné dopady rizikových událostí, jež ohrožují činnost a kapitál organizace, a správně a úspěšně je zvládnout. Jeho účelem je tvořit, chránit a zvyšovat hodnotu firmy prostřednictvím cíleného působení na rizika“. [9, str. 125]

Osobní ochranné pracovní pomůcky

Za OOPP jsou považovány ochranné prostředky chránící zaměstnance před riziky. OOPP nesmí ohrožovat zdraví zaměstnanců, nesmí bránit při výkonu práce a musí splňovat požadavky stanovené nařízením vlády, kterým jsou stanoveny technické požadavky na OOPP. [13]

Mezi OOPP pak konkrétně řadíme helmu pro ochranu hlavy, ochranné brýle pro ochranu očí, masku pro ochranu dýchacího ústrojí, rukavice pro ochranu rukou a vhodnou obuv pro ochranu nohou. [8]

Pracoviště

Šenk definuje pracoviště jako: „...*jakýkoliv fyzický prostor, kde jsou vykonávány činnosti související s prací řízenou organizací*“. [19, str. 14]

Riziko práce

Janáková definuje riziko práce jako „...*určitou pravděpodobnost vzniku škody na životech a zdraví zaměstnanců v důsledku pracovních úrazů, nemocí z povolání a jiných poškození zdraví za daných podmínek*“. [11, str. 297]

2 PRÁVNÍ PŘEDPISY ZAJIŠŤUJÍCÍ BEZPEČNOST A OCHRANU ZDRAVÍ PŘI PRÁCI

Bezpečnost a ochrana zdraví při práci je upravena celou řadou právních a ostatních předpisů.

Právní síla ČR určuje, jaké předpisy mají při aplikaci práva přednost před jinými. Nejvyšší právní sílu má Ústava a Listina základních práv a svobod, následují zákony, nařízení vlády a dále vyhlášky, které mají nejnižší právní sílu. [20]

Základními a právními předpisy, které upravují bezpečnost práce a ochranu zdraví jsou [13, str. 48–49]:

- zákon č. 262/2006 Sb., Zákoník práce, ve znění pozdějších předpisů;
- zákon č. 258/2000 Sb., o ochraně veřejného zdraví, ve znění pozdějších předpisů;
- zákon č. 309/2006 Sb., upravující bezpečnost a ochranu zdraví při práci v pracovněprávních vztazích a dále o zajištění bezpečnosti a ochrany zdraví při činnosti nebo poskytování služeb mimo pracovně právní vztahy, ve znění pozdějších předpisů;
- zákon č. 373/2011 Sb., o zdravotních službách specifických, ve znění pozdějších předpisů;
- zákon č. 102/2000 Sb., o ochraně osobních údajů, ve znění pozdějších předpisů,
- nařízení vlády č. 101/2005 Sb., o podrobnějších požadavcích na pracoviště a pracovní prostředí;
- vyhláška č. 79/2013 Sb., o pracovně lékařských službách a některých druzích posudkové péče;
- vyhláška č. 385/2006 Sb., o zdravotní dokumentaci, ve znění pozdějších předpisů.

3 ZÁKLADNÍ POVINNOSTI ZAMĚSTNAVATELE

Jedná se o povinnosti v oblasti ochrany zdraví zaměstnanců, v oblasti informací poskytovaných zaměstnancům a školení zaměstnanců a v oblasti pracovních podmínek.

Podle Zákona č. 262/2006 Sb., ZP, § 7 se zaměstnavatel definuje jako: „...osoba, pro kterou se fyzická osoba zavázala k výkonu závislé práce v základním pracovněprávním vztahu.“

3.1 Povinnosti zaměstnavatele

S ohledem na riziko možného ohrožení života a zdraví týkajících se výkonu práce musí každý zaměstnavatel pečovat o vytváření a následné rozvíjení pracovněprávních vztahů v souladu se Zákoníkem práce a ostatními právními předpisy a zajistit tak bezpečnost a ochranu zdraví při práci. Dále je povinen vytvářet vhodné pracovní podmínky umožňující bezpečný výkon práce. [11]

3.1.1 Pracovní prostředí a pracoviště

K zajištění výkonu bezpečné a zdraví neohrožující práce významně přispívá vhodné pracovní prostředí. Proto je po zaměstnavateli požadováno, aby byla pracoviště prostorově uspořádána a vybavena tak, aby pracovní podmínky zaměstnanců z hlediska bezpečnosti, hygieny a ochrany zdraví při práci odpovídaly bezpečnostním a hygienickým požadavkům na pracoviště a pracovní prostředí. [13]

Po zaměstnavateli se požaduje, aby v místnostech, ve kterých je uskutečňována pracovní činnost, chodby, schodiště a další, splňovaly stanovené rozměry, materiál povrchu a obsahovaly vybavení pro činnosti v nich vykonávané. Ve všech vyjmenovaných prostorách musí být prováděna pravidelná údržba, úklid a čištění. Pracoviště podle požadavků zákona musí být řádně osvětlena a musí splňovat stanovené mikroklimatické podmínky. Dále musí být vybavena prostředky k poskytnutí první pomoci, příkladem je lékárnička a prostředek pro přivolání zdravotnické záchranné služby. Příslušné vybavení musí mít i prostory pro převlékání, odkládání osobních věcí, osobní hygienu, odpočinek a stravování zaměstnanců. Dalším požadavkem je, že nouzové východy a dopravní komunikace k prostorům musí být neustále přístupné. [13]

3.1.2 Zdravotně preventivní péče

Každý zaměstnavatel je povinen zajistit lékaře, který bude zaměstnancům poskytovat závodní preventivní péči. Lékař je povinen znát pracoviště, na kterých zaměstnanci pracují a náplň práce, kterou vykonávají. [13]

Zaměstnavatel je povinen svým zaměstnancům sdělit, u jakého zdravotnického zařízení je poskytována závodní preventivní péče, jakým očkováním a lékařským prohlídkám nebo vyšetřením souvisejících s výkonem jejich práce, se musí podrobit. [11]

Povinností zaměstnavatele je nepovolit zaměstnanci, aby vykonával zakázané práce a práce s náročností, které neodpovídají jeho zdravotní způsobilosti a schopnostem. Další povinností zaměstnavatele je, aby postupoval při zařazování zaměstnanců k práci dle zjištěných závěrů z lékařských posudků o jejich zdravotní způsobilosti. [11]

3.1.3 Osobní ochranné pracovní prostředky

Osobní ochranné pracovní prostředky (OOPP) se přidělují zaměstnanci až jako poslední možnost řešení, kdy rizika při práci nelze odstranit nebo jejich působení není možné snížit na přijatelnou míru. [13]

OOPP se přidělují na základě interní směrnice zpracované zaměstnavatelem, resp. OZO k prevenci rizik. Ve směrnici jsou stanoveny bližší podmínky pro poskytnutí osobních ochranných pracovních prostředků, mycích, čistících a desinfekčních prostředků. Doporučuje se, aby interní předpis, kromě seznamu používaných OOPP, včetně doby jejich životnosti, obsahoval i popis, co vše musí OOPP splňovat. Také by měl obsahovat podmínky skladování, vydávání, používání, udržování, přezkušování, způsob vrácení a následnou likvidaci OOPP. Podle seznamu vedoucí zaměstnanec, který zaměstnanci přidělí práci, mu také musí přidělit odpovídající OOPP, které si zaměstnanec před výkonem této práce vyzvedne. Od OOPP se očekává jejich slučitelnost, tzn., že se nesmí vzájemně negativně ovlivňovat a je třeba, aby vyhovovaly individuálním požadavkům zaměstnance, kterému jsou poskytnuty k používání. [13]

V neposlední řadě je povinností zaměstnavatele udržovat OOPP v použitelném stavu a provádět jejich údržby. Zaměstnanci musí být přidělena nová OOPP, v případě, že během stanovené doby její životnosti ztratí ochranné vlastnosti. [13]

Podle Zákona č. 262/2006 Sb., ZP nesmí zaměstnavatel nahradit poskytování OOPP finančním plněním.

3.1.4 Školení zaměstnanců

Povinností zaměstnavatele je zajistit svým zaměstnancům školení týkající se právních a ostatních předpisů, které doplňují odborné předpoklady a požadavky pro výkon práce a vztahují se k rizikům, s kterými se může zaměstnanec setkat. Jedná se o školení týkající se bezpečnosti a ochrany zdraví při práci. Bez úspěšného absolvování školení nesmí být zaměstnanci přidělena práce, protože pro ni nesplňuje stanovené kvalifikační požadavky, konkrétně tedy nezná základní povinnosti, které vyplývají z právních a ostatních předpisů BOZP. [13]

Školení se nedá provádět podle univerzálních osnov. Je zapotřebí, aby osnova odpovídala konkrétním podmínkám ve firmě a musí být zpracována na určitou skupinu zaměstnanců. Tím je myšleno zvláště pro jednotlivá oddělení, například administrativní oddělení, dílny, úseky informačních a komunikačních technologií atd. Absolvované školení BOZP nelze přenést z jednoho pracoviště na jiné, protože podmínky zajištění BOZP se na jednotlivých pracovištích odlišují. [13]

3.1.5 Odborně způsobilá osoba na úseku BOZP

Zaměstnavatel podle Zákona č. 309/2006 Sb. je povinen zaměstnávat odborně způsobilou osobu v oblasti BOZP.

Podle velikosti organizace, kterou řídí, se povinnost OZO dělí [13]:

- u organizace do počtu 25 zaměstnanců může zaměstnavatel zajišťovat sám úkoly v prevenci rizik, má-li k tomu dostačující znalosti;
- u organizace s 26 až 500 zaměstnanci může zaměstnavatel zajišťovat sám úkoly v prevenci rizik, má-li k tomu odbornou způsobilost;
- u organizace s více než 500 zaměstnanci zajišťuje vždy jedna nebo více odborně způsobilých osob úkoly v prevenci rizik.

Podmínky, které musí splňovat fyzická OZO v oblasti BOZP [11]:

- dokončené střední vzdělání s maturitou;
- odborná praxe trvající alespoň 3 roky – odborná praxe je činnost vykonávaná v oboru, ve kterém fyzická osoba bude zajišťovat úkoly v prevenci rizik;
- doklad o úspěšně vykonané odborné praxi.

4 PRÁVA A POVINNOSTI ZAMĚSTNANCE

Zákon č. 262/2006 Sb., ZP, § 6 definuje pojem zaměstnanec jako: „...*fyzická osoba, která se zavázala k výkonu závislé práce v základním pracovněprávním vztahu.*“

4.1 Práva zaměstnance

Zaměstnanci mají právo pro oblast BOZP při práci [11]:

- na bezpečnost a ochranu zdraví při práci;
- na informace poskytované o rizicích vykonávané práce, tyto informace musí být pro zaměstnance srozumitelné;
- na informace o opatřeních na ochranu před působením rizik jeho práce;
- odmítnout výkon práce, o níž se domnívá, že ohrožuje závažným způsobem jeho život a zdraví;
- podílet se na vytváření zdravého a bezpečného pracovního prostředí;
- podílet se na řešení otázek, které souvisejí s bezpečností a ochranou zdraví při práci.

Každý zaměstnanec je dle Zákona č. 262/2006 Sb., ZP povinen dbát o své zdraví a svou vlastní bezpečnost a zdraví všech osob, kterých se jeho jednání dotýká, a to dle svých možností.

4.2 Povinnosti zaměstnance

Zaměstnanec je povinen [6]:

- absolvovat školení zaměřená na BOZP zajištěná zaměstnavatelem a podrobit se ověření svých znalostí;
- na základě zvláštních právních předpisů podrobit se pracovně lékařským prohlídkám pro prokázání zdravotní způsobilosti k vykonávání pracovních činností, vyšetřením nebo očkováním;
- dodržovat všechny předpisy a pokyny zaměstnavatele k zajišťování BOZP, s nimiž byl řádně seznámen, a řídit se informacemi zaměstnavatele a zásadami bezpečného chování na pracovišti;
- vykonávat pouze pracovní činnosti, pro které byl určen, zaškolen a zapracován;

- dodržovat při vykonávané práci stanovené pracovní postupy, pracovní a dopravní prostředky, používat příslušné osobní ochranné pracovní prostředky a zařízení k ochraně a svévolně je neničit a nevyřazovat z provozu;
- neužívat alkoholické nápoje a návykové látky na pracovištích a v pracovní době i mimo toto pracoviště;
- na pracovišti udržovat pořádek, čistotu, volné komunikace a volný přístup k dosažení bezpečnostních prvků, např. STOP tlačítka, hlavní vypínače, rozvaděče atd.
- před zahájením jakékoli činnosti provést kontrolu pracoviště, používaných technických zařízení, pracovních pomůcek, OOPP a případné zjištěné závady bezodkladně nahlásit nadřízenému a s jeho vědomím závady odstranit, je-li k tomu kompetentní;
- při zjištění závady a nedostatku ohrožující bezpečnost ukončit práci, tuto skutečnost nahlásit nejbližšímu nadřízenému a vyčkat do provedení opravy nebo přijmout jinou přidělenou práci;
- v případě, že mu to dovolí jeho zdravotní stav, okamžitě oznamovat svému vedoucímu zaměstnanci pracovní úraz a také pracovní úraz jiné osoby, jehož byl svědkem a spolupracovat při vyšetřování příčin pracovního úrazu.

5 MANAGEMENT RIZIK

Podle Zákona č. 262/2006 Sb., ZP dle §102 „...se po zaměstnavateli požaduje, aby ve své firmě posuzoval rizika při práci a stanovoval opatření k jejich odstranění nebo alespoň ke snížení jejich působení.“

Posuzování rizik je třeba hodnotit v oblastech [13]:

- vyhledávání rizik,
- vyhodnocení rizik,
- kategorizace prací.

5.1 Vyhledávání rizik

Vyhledávání rizik lze rozdělit do tří, na sebe navazujících, částí. První částí je identifikace nebezpečí včetně zdrojů rizik. Druhou částí, která následuje, je odhad rizika vznikající v důsledku nebezpečí. V třetí části je třeba identifikovat osoby, především zaměstnance, které mohou být vystaveny nebezpečí. [14]

Vyhledávání musí být provedeno na všech pracovištích, z důvodu toho, že neexistuje pracoviště, které by bylo identické. [14]

Proces vyhledávání rizik by měl být založen na [14]:

- pozorování pracoviště a probíhající práce;
- identifikaci prací vykonávaných na pracovišti a určení možných nebezpečí;
- zhodnocení vnějších faktorů ovlivňujících pracoviště;
- zkoumání psychologických, sociálních a fyzikálních faktorů, které mohou přispět ke vzniku stresu při práci a působit na organizaci práce.

5.2 Vyhodnocení rizik

Pro úspěšné zhodnocení a následující management rizika je potřeba předem shromáždit všechny potřebné informace, a to zejména zákonné požadavky, prováděcí předpisy, pracovní postupy, informace o nehodách a haváriích, o pracovních úrazech a informace o používaných technických zařízeních a pracovních nástrojích. Zdrojem těchto informací mohou být technické dokumentace pracoviště a zařízení, analýzy pracovních činností, konzultace s pracovníky, analýzy úrazovosti a další. [7]

Cílem provádění hodnocení rizik na pracovišti je vytvoření podkladů umožňujících zaměstnavateli stanovit příslušná opatření nutná pro ochranu bezpečnosti a zdraví jeho zaměstnanců a jejich účelem je předcházet rizikům, odstraňovat je, anebo minimalizovat působení neodstranitelných rizik. [22]

Cíl vyhodnocení rizik je [12]:

- bezpečnostní – vyhledání událostí, které mohou přispět ke zranění zaměstnance;
- zdravotní – zjištění faktorů výrobního procesu vedoucího k poškození zdraví, či dokonce nemoci z povolání;
- OOPP – výběr části těla, která je třeba chránit.

Vyhodnocení rizik lze získat různými metodami, záleží na vhodnosti pro danou organizaci.

5.3 Kategorizace prací

Povinností zaměstnavatele je zařazovat práce do kategorií. Základem pro zařazení je zhodnotit výskyt a rizikovost faktorů ovlivňujících zdraví zaměstnanců. Hodnotí se přitom tyto rizikové faktory: prach, fyzikální a chemické látky, biologické činitele, zátěž teplem a chladem, fyzická, psychická a zraková zátěž a další faktory ovlivňující zdraví. [11]

Podle míry výskytu a rizikovosti faktorů ovlivňujících zdraví zaměstnanců se práce zařazují do čtyř kategorií. Práce první kategorie jsou práce vykonávané za podmínek, při nichž se neočekává nepříznivý vliv na zdraví zaměstnanců. Práce druhé kategorie jsou práce, při nichž je pravděpodobný nepříznivý vliv na zdraví zaměstnanců. Práce třetí kategorie jsou práce, při nichž jsou překročeny hygienické limity. Práce čtvrté kategorie jsou práce s vysokým rizikem ohrožení zdraví, které nelze vyloučit ani při používání OOPP. [11]

6 METODY HODNOCENÍ RIZIK

Nejvíce používané metody pro hodnocení rizik jsou bodové metody. Mezi bodové metody se řadí What if, metoda BOMECH a Jednoduchá bodová metoda (JBM).

6.1 What if

Úkolem této metody je vyhledat dopady vybraných nebezpečných situací v organizaci. Pracovníci, kteří znají provoz a pracovní proces příslušného podniku provádí rozbor těchto situací. Tato metoda je založena na brainstormingu, při kterém pracovníci prověřují ve formě dotazů a odpovědí neočekávané události, které se mohou v procesu vyskytovat. Formulované dotazy vždy začínají větou „Co se stane, když...?“. [21]

6.1 Metoda BOMECH

Bodová metoda BOMECH byla vypracována pro hodnocení rizik strojů a zařízení. Posuzování a hodnocení rizik je třeba provádět v týmové spolupráci alespoň tří odborníků, kteří jsou dostatečně kvalifikovaní, mají praxi a znají daný stroj či prostředí. Každý hodnotitel si nejdříve prohlédne hodnocené pracoviště a následně pak do tabulky (viz Obrázek 1) zapisuje shledané nebezpečné činitele, zdroje rizik a možné následky. Tato metoda umožňuje s velkou přesností stanovit stupeň nebezpečnosti jednotlivých nebezpečných faktorů. [14]

Pracoviště:

Datum hodnocení:

Hodnotitel:

Číslo NČ	Nebezpečný činitel	Zdroj rizika	Činnost v době úrazu	Pravděpodobné zranění	KRITERIA BEZPEČNOSTI										K _N	Kategorie	Prevence	Varianta prevence	N	K	EF	Poznámka	
					N	O	P	E	R	Z	K	I	D	V									
1	2	3	4	5	6	7	8	9	10	11	12	13	14	15	16	17	18	19	20	21	22	23	

Obrázek 1: Používaná tabulka pro metodu BOMECH

Zdroj: [14]

6.2 Metoda JBM

Tato metoda je využívána nejvíce ve výrobních firmách. Jedná se o snadnou aplikovatelnou metodu, jejíž výsledky jsou dobře srovnatelné, mají dostatečně vypovídající hodnotu o míře rizika a jsou srozumitelné i osobám, které tuto metodu neznají, tedy především nezkušeným a vedoucím zaměstnancům, kteří by s jejími výsledky měli pracovat. [14]

JBM probíhá na základě třech hodnotících kritérií. Hodnotící kritéria jsou pravděpodobnost vzniku a existence rizika (P), pravděpodobnost následků – závažnost (N) a názor hodnotitelů (H). Tato tři kritéria jsou hodnocena na stupnici 1-5 (viz Tabulka 1). [14]

Tabulka 1: Tabulka základní bodové metody

Pravděpodobnost vzniku a existence rizika (P)	Pravděpodobnost následků-závažnost (N)	Názor hodnotitelů (H)
1 – nahodilá	1 – poranění bez pracovní neschopnosti	1 – zanedbatelný vliv na míru nebezpečí a ohrožení
2 – nepravděpodobná	2 – absenční úraz s pracovní neschopností	2 – malý vliv na míru nebezpečí a ohrožení
3 – pravděpodobná	3 – vážnější úraz vyžadující hospitalizaci	3 – větší, zanedbatelný vliv na míru nebezpečí a ohrožení
4 – velmi pravděpodobná	4 – těžký úraz a úraz s trvalými následky	4 – velký a významný vliv na míru nebezpečí a ohrožení
5 – trvalá	5 – smrtelný úraz	5 – více významných a nepříznivých vlivů na závažnost a následky ohrožení a nebezpečí

Zdroj: upraveno dle [14]

Vynásobením příslušných hodnot se vypočítá míra rizika (R), podle které je riziko zařazeno do některé z 5 rizikových skupin (viz Tabulka 2). Čím je míra rizika vyšší, tím musí být riziko důrazněji a dříve odstraněno či zmírněno. [18]

Tabulka 2: Míra rizika

Míra rizika (R)
0-3 – bezvýznamná
4-10 – akceptovatelná
11-50 – mírná
51-100 – nežádoucí
101-125 – nepřijatelná

Zdroj: upraveno dle [18]

7 PROGRAM BEZPEČNÝ PODNIK

Bezpečný podnik je programem, který je vyhlášen Ministerstvem práce a sociálních věcí ČR a Státním úřadem inspekce práce od roku 1996. Účast v programu je zcela dobrovolná, ale po podání žádosti se podnik zavazuje plnit stanovené požadavky a podmínky. Certifikát Bezpečný podnik je předáván dvakrát ročně, a to vždy v druhé polovině měsíce května a října. [4, 16]

Program je určen pro organizace s minimálně 100 zaměstnanci, jedná se tedy o velké a středně velké organizace. Slouží pro organizace, které se zabývají činnostmi představující zvýšenou míru ohrožení života a zdraví jejich zaměstnanců a ohrožení životního prostředí. [5]

Cílem programu je zvýšení úrovně bezpečnosti a ochrany zdraví při práci, ochrany životního prostředí a vytvoření podmínek pro zavedení integrovaného systému řízení. [11]

Organizace, která obdrží certifikát může těžit z určitých výhod. Výhodou zapojení do tohoto programu je vyšší produktivita práce, vyšší kultura bezpečnosti práce, vytvoření výhodnějších podmínek pro jednání s obchodními partnery, lepší pracovní pohoda a vyšší konkurenceschopnost firmy. [15]

7.1 Postup pro získání certifikátu

Prvním krokem, který organizace musí pro získání certifikátu udělat je vyžádání aktuální příručky programu obsahující návod k zavedení systému řízení BOZP u místního oblastního inspektorátu práce. Dalším krokem je třeba provést vnitřní audit. Pro organizace to znamená, že musí zodpovědět na všechny otázky, které obsahuje kontrolní seznam obsažený v příručce. V případě i jedné jediné otázky nezodpovězené kladně, organizace musí provést nápravu. Po vyplnění tabulky s kontrolními otázkami je třeba doplnit i zprávu z auditu, ve které je jasně vysvětleno, jakým způsobem jednotlivé kontrolní požadavky byly splněny. Skupina inspektorů z oblastního inspektorátu práce provede prověrku u dané organizace, která je zaměřena na kontrolu dokumentů, na prověření plnění systémových požadavků programu a na zjištění, zda v podniku jsou jednotlivé požadavky skutečně plněny. V případě, že nebyly nalezeny žádné nesplněné požadavky z kontrolního systému ani jiné nedostatky, oblastní inspektorát práce předá tuto skutečnost Státnímu úřadu inspekce práce současně s doporučením této organizaci udělit certifikát Bezpečný podnik. Organizace poté obdrží osvědčení v české a anglické verzi, držitelé tohoto ocenění získají doklad o tom, že je tento systém zaveden a že je v praxi funkční. [17]

7.2 Po získání certifikátu

Získáním osvědčení a následným zavedením systému řízení BOZP organizaci nekončí její povinnosti spojené s programem. Každý rok je třeba provádět vnitřní audit, ať už samotným podnikem nebo třetí stranou, sloužící k ověření systému, zda je stále funkční a probíhá jeho neustálé zlepšování. Oblastní inspektorát práce provádí v průběhu tří let platnosti certifikátu pravidelnou prověrku systému řízení BOZP. Po uplynutí tří let od vydání certifikátu jeho platnost končí a celý proces, tzn. proces podání žádosti se stanovenými dokumenty a stanovisky, až po prověrku provedenou inspektory se opakuje. [4]

8 POPIS SOUČASNÉHO STAVU SYSTÉMU ŘÍZENÍ BEZPEČNOSTI A OCHRANY ZDRAVÍ PŘI PRÁCI VE VYBRANÉM PODNIKU

V této části práce je hodnocena BOZP ve společnosti AGRO CS a.s. Důvodem výběru je, že do této společnosti v letním období docházím na brigádu. Bakalářská práce byla zpracována na základě potřebných informací získaných z podnikových interních materiálů společnosti, z online setkání a telefonních pohovorů s asistentkou generálního ředitele, která je koordinátorem BOZP a zodpovídá za termíny a organizaci školení a zdravotně lékařských prohlídek. Tato část bude zaměřena na oblast Zahradní divize – výrobu substrátů a konkrétně na dělníky na baličce substrátů.

8.1 Představení společnosti

AGRO CS a. s. je společností se sídlem v Říkově. Byla založena v roce 1996 (viz Tabulka 3) a v současnosti se řadí mezi přední výrobce substrátů, hnojiv a travních osiv ve střední a východní Evropě. [3]

Tabulka 3: Údaje z obchodního rejstříku

Datum vzniku a zápisu	01. 01.1996
Obchodní firma	AGRO CS a.s.
Právní firma	akciová společnost
Sídlo	č.p. 265, 552 03 Říkov
IČO	64829413
Předmět činnosti	výroba, obchod a služby neuvedené v přílohách 1–3 živnostenského zákona
Základní kapitál	33 095 000,- Kč

Zdroj: upraveno dle [2]

V současné době pracuje v pěti divizích mateřské společnosti AGRO CS a.s. téměř 300 zaměstnanců, z toho 120 je technickohospodářských pracovníků. Včetně dceřiných společností je to pak téměř 800 zaměstnanců. Dceřiné společnosti mají působnost na Slovensku, Maďarsku, v Litvě a Rumunsku. [1]

Činnost firmy AGRO CS je členěna do pěti výrobních divizí [3]:

Divize Zahradní

První, v současné době i nejrozsáhlejší divize, zahrnuje výrobu a nabídku substrátů a zeminy, kapalných i pevných hnojiv všech typů, travních osiv a sortimentu pro péči o trávnik, štěpky, mulčovací kůry, řady přípravků na ochranu rostlin a sortimentu pro ekologické pěstování. Tvoří komplexní nabídku pro péči o rostliny doma i na zahradě. Vše je k zakoupení v sítích zahradních center, květinářství či obchodních řetězcích. Divize působí ve střední a východní Evropě. Na důležitou část Divize Zahradní bude zaměřena má práce.

Divize Strojírenská

Technologie Divize Strojírenské je známa v tuzemsku, ale i v zahraničí. Divize má dlouholeté zkušenosti s vývojem, výrobou a dodávkami strojů, zařízení a celých provozních souborů určených k manipulaci se sypkými hmotami. Především pro přepravu, naskladňování, třídění, míchání, vážení, dávkování, plnění a balení až po paletizaci a ovíjení palet např. obilí, tuhých průmyslových hnojiv, zemin, substrátů, štěrků, písků, odpadů, kompostů apod.

Divize Agroslužby

Divize Agroslužby dodává hnojiva. Dodávka zahrnuje i komplexní servis poskytovaný zemědělcům, farmářům a distributorům v ČR. Prostřednictvím laboratoře akreditované ČIA zajišťuje nabídku poradenství, mikrobiologické analýzy a fyzikálně chemické analýzy půd, odběry vzorků, hnojiv, krmiv, kalů, zeleniny, ovoce apod.

Divize Bioenergie

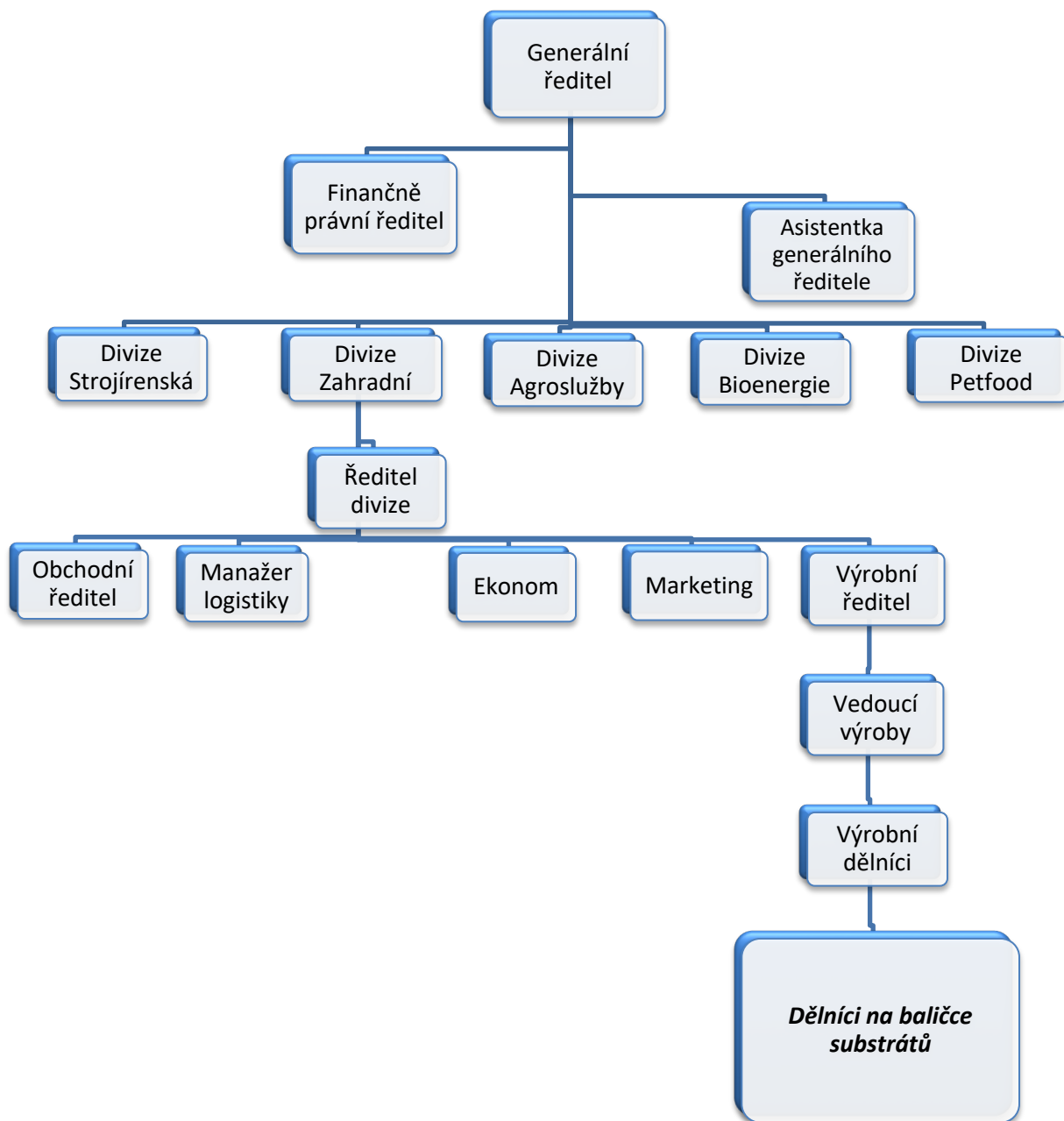
Divize Bioenergie má v provozu bioplynovou stanici, které je umístěná na okraji města Jaroměř, a kompostárnu, která na ni navazuje. V obou zařízeních se zpracovávají suroviny rostlinného původu. Výstupem je teplo a elektrická energie sloužící k zásobování tepelné soustavy celého města Jaroměř. V kompostárně je vytvářen kompost, který je certifikovaný pro využití v zemědělství.

Divize Petfood

Poslední, zároveň nejmladší divize, je divize Petfood, která se zabývá výrobou základního krmiva pro kočky a psy. Suroviny se zpracovávají zejména z českých jatek a jejich denním svozem je zaručena čerstvost výrobků. Společnost si zakládá na výrobě krmiva s nejvyšší kvalitou bez použití jakýchkoliv chemických přísad.

Organizační struktura společnosti AGRO CS a. s. (viz Obrázek 2) znázorňuje základní rozdělení společnosti. Nejvyšším orgánem společnosti je správní rada, která je tříčlenná. Správní rada pověřila funkcí generálního ředitele jednoho ze svých členů. Činnost firmy je rozdělena do pěti divizí. V mé bakalářské práci se konkrétně zaměřím na Divizi Zahradní, na výrobní dělníky – dělník na baličce substrátů.

Obrázek 2: Organizační schéma AGRO CS a.s.



Zdroj: upraveno dle [10]

8.2 Stávající stav bezpečnosti a ochrany zdraví ve společnosti

Problematiku BOZP ve firmě AGRO CS a.s. zajišťuje externí firma, tedy externí OZO, se kterou je uzavřena smlouva o zabezpečení některých úkolů BOZP, jejíž přílohou je seznam úkolů, které má externí OZO zabezpečit (viz Příloha A). Externí OZO má k úkolům v oblasti BOZP odbornou způsobilost.

8.2.1 BOZP – povinnosti

Rovnocennou a neoddělitelnou součástí plnění výrobních a pracovních úkolů je zajištění BOZP s ohledem na vznik rizik a možného ohrožení života a zdraví zaměstnanců a vytváření zdravého a bezpečného pracovního prostředí.

Povinnosti zaměstnance

Každý zaměstnanec musí dodržovat právní předpisy vztahující se k vykonávané práci, které jsou stanoveny pracovními postupy a ostatní předpisy k zajištění BOZP. Znalost předpisů a požadavků BOZP je důležitou součástí kvalifikačních předpokladů každého zaměstnance.

Povinnosti zaměstnavatele

Za plnění úkolů a povinností zaměstnavatele v oblasti BOZP odpovídají vedoucí zaměstnanci.

Nutností zaměstnavatele je stanovovat a dodržovat postupy k zajištění BOZP, které se týkají způsobu identifikace nebezpečí a rizik, vyhodnocování míry rizik identifikovaných nebezpečí a přijetí bezpečnostních opatření k omezení působení těchto rizik a nebezpečí.

Povinnost zaměstnavatele zajišťovat BOZP se vztahuje na všechny osoby, které se s vědomím vedení zdržují na pracovištích.

8.2.2 Pracovní prostředí a pracoviště

Úklid prostor pracoviště

Denně nebo týdně probíhá úklid pracoviště. Úklid zahrnuje utírání prachu z kancelářských zařízení, stírání podlah, PVC podlah a dlažeb, umývání umyvadel, sprch, toalet, pisoárů, keramických obkladů na sociálních zařízeních včetně vodovodních baterií, čištění dveří a klik, vyprazdňování košů na odpadky, ošetřování kancelářského a kuchyňského nábytku a v hlavní řadě dochází k odstraňování dalších zjištěných nečistot.

Každý půl rok probíhá celkový úklid, který kromě běžného utírání prachu a umývání předmětů, zahrnuje také mytí oken, včetně výplní a rámu, čištění zdrojů světla, otírání vnitřního vybavení atd.

V průběhu roku také probíhá kontrola funkčnosti světel a dalších zařízení v uklízených prostorách. Zjištěné závady, poruchy a jiné nedostatky je třeba neprodleně hlásit.

Výmalby prostor

Důležitou součástí světelných podmínek pro práci v provozních místnostech jsou barvy stěn a stropů. Z tohoto důvodu je jejich povrch opatřován bílými nátěry nebo nátěry světlých barev. Stěny a stropy je zapotřebí pravidelně čistit a nově natírat.

Obnova maleb stropů a stěn na pracovišti provozovny se provádí jednou za deset let.

Malování v sanitárních zařízeních, za které jsou považovány záchody, umývárny a šatny, se provádí jednou za pět let.

Osoba určená k zajišťování a dodržování bezpečného provozu, používání, údržby, úklidu, čištění a oprav předmětů a zařízení na všech pracovištích společnosti AGRO CS a.s. je VZ BOZP – vedoucí střediska.

8.2.3 Zdravotní způsobilost zaměstnanců

Zdravotní způsobilost zaměstnanců se zajišťuje a ověřuje pracovně lékařskými prohlídkami, a to vstupními, periodickými, mimořádnými, následnými i výstupními. Aby prohlídky plnily svůj účel, za který se považuje ochrana zaměstnavatele, musí být prováděny zařízením pracovně lékařské služby pověřené zaměstnavatelem. Povinností zařízení je znát pracovní a hygienické podmínky na pracovišti.

Společnost má na základě smlouvy zajištěnou pracovně lékařskou službu o specifických zdravotních službách. Specifické zdravotní služby hodnotí vliv pracovní činnosti, pracovního prostředí i pracovních podmínek, provádí prohlídky a posuzuje zdravotní způsobilosti k práci, provádí poradenství a vykonává pravidelný dohled nad výkonem práce na pracovišti.

System pracovně lékařských prohlídek je organizován VZ BOZP – vedoucím střediska prostřednictvím asistentky generálního ředitele.

Evidence prohlídek

Záznam o provedení pracovně lékařské prohlídky je uložen u asistentky generálního ředitele. V případě, že lékař jakýmkoliv způsobem omezí nebo zakáže některou činnost, musí být

o tomto rozhodnutí zaměstnanec a vedoucí zaměstnanec informován. Zaměstnavatel a zaměstnanec svým podpisem stvrdí, že se s posudkem seznámili. Vedoucí zaměstnanec přijímá odpovídající opatření a odpovídá za ně.

Asistentka generálního ředitele včas zasílá VZ BOZP – vedoucí střediska formulář o nastávající periodické prohlídce určitého zaměstnance a pracovníky k prohlídce vysílá VZ BOZP, a to s formulářem žádosti. Na formuláři musí být uvedena základní identifikační data zaměstnavatele, zaměstnance, vyznačena kategorizace práce, škodlivé faktory pracovních podmínek, činností a prací, popis dalších rizikových činností, které bude pracovník při své práci provádět. Na formuláři žádosti a posudku musí být datum a podpis zařízení, které zabezpečuje pracovní lékařskou službu nebo lékaře provádějícího prohlídku, který vyznačil její závěr. Dále musí být opatřen datem a podpisem zaměstnance a vedoucího zaměstnance.

Povinností zaměstnavatele je záznamy o pracovních lékařských prohlídkách ukládat po dobu zaměstnání zaměstnance minimálně na dobu pěti let a po skončení pracovního poměru zaměstnance minimálně tři roky.

Termíny prohlídek

Termíny prohlídek se stanovují tak, aby byly vyhovující pro platné právní předpisy a také aby, co možná nejvíce, vyhověly požadavkům, které vyplývají z různých skupin činností, které společnost provádí. Současně musí být stanoveny tak, aby zohlednily provedenou kategorizaci prací a rizikové pravděpodobné podmínky (viz Tabulka 4).

Tabulka 4: Termíny prohlídek dle kategorie práce

Příslušná kategorie zaměstnání	Doba platnosti lékařské prohlídky	
	do 50 let	nad 50 let
KATEGORIE III. – dělník na baličce substrátů	2 roky	

Zdroj: upraveno dle [10]

Dělník na baličce substrátů je zařazen do kategorie třetí, což znamená, že toto pracoviště je rizikové a z toho vyplývá, že:

- každý nově přijímaný pracovník na toto pracoviště se musí podrobit vyšetření sluchu,
- každé dva roky probíhá periodická prohlídka sluchu,
- každý pracovník musí podstoupit i výstupní prohlídku sluchu (viz Tabulka 5).

Tabulka 5: Termín periodické prohlídky sluchu

Hluk	Termín periodické prohlídky
dělník na baličce substrátů	1krát za 2 roky, mladší 21 let 1krát za 1 rok
Vstupní prohlídka: zahrnuje základní vyšetření, vyšetření sluchu šepotem a hlasitou řečí, prahová tónová audiometrie, otoskopické vyšetření	
Periodická prohlídka: zahrnuje základní vyšetření, vyšetření sluchu šepotem a hlasitou řečí, prahová tónová audiometrie	
Výstupní prohlídka: zahrnuje vyšetření v rozsahu periodické prohlídky	

Zdroj: [10]

Pracovníci jsou k lékařské prohlídce sluchu vysíláni VZ BOZP – vedoucí střediska prostřednictvím asistentky generálního ředitele, a to s formulářem žádosti s názvem „Formulář k lékařské prohlídce v riziku sluch“ (viz Příloha B).

Náklady spojené s pracovními lékařskými prohlídkami

Náklady, které jsou spojené se vstupní pracovní lékařskou prohlídkou hradí zaměstnavatel každému zaměstnanci, pokud je nehradí zdravotní pojišťovna. V případě, pokud ke zranění vedoucímu k vyslání na mimořádnou prohlídku došlo pod vlivem alkoholu, zaměstnanec si hradí náklady spojené s mimořádnou prohlídkou sám. Ostatní pracovní lékařské prohlídky, a s nimi spojené náklady, hradí zaměstnavatel, pokud je nehradí zdravotní pojišťovna zaměstnance.

Zabezpečení první lékařské pomoci

První pomoc a její zabezpečení se týká všech stavů, které ohrožují zdraví a život. Nejdůležitější je pomoc poraněným při pracovních i nepracovních úrazech tak, aby škody na zdraví i následky úrazu byly v co nejmenším rozsahu. Je doporučeno při úrazech jednat rychle, ale bezpečně, okamžitě přivolat odbornou pomoc a do příjezdu pomoci udržovat zraněného v kontaktu, pokud možno se zraněným nehýbat a zjistit jeho základní životní funkce.

Pro přivolání první pomoci je na pracovišti k dispozici telefon a pracoviště je vybaveno lékárníčkou; za obě opatření odpovídá VZ BOZP – vedoucí střediska.

8.2.4 Osobní ochranné pracovní prostředky

Všichni zaměstnanci jsou podle druhu svého zaměstnání a vykonávané práce vybavováni příslušnými OOPP. VZ BOZP – vedoucí střediska je povinen udržovat OOPP v použitelném stavu a kontrolovat jejich používání.

Vyhodnocení rizik pro poskytování OOPP, mycích, čistících a dezinfekčních prostředků

Jednotlivé OOPP, mycí, čistící a dezinfekční prostředky jsou poskytovány na základě vyhodnocení rizik, které provedl zaměstnavatel. Obdobným způsobem je stanovena i orientační doba životnosti jednotlivých OOPP.

OOPP, mycí, čistící, dezinfekční prostředky a ochranné nápoje poskytuje zaměstnavatel zaměstnanci bezplatně na základě vlastního seznamu, který byl zpracován podle vyhodnocení rizik při práci a odpovídajících podmínek práce (viz Obrázek 3).

Pracovní činnost:			Dělník na baličce - substráty																				
Středisko:			241001																				
Tabulka pro vyhodnocení rizik pro výběr a použití ochranných prostředků																							
Rizika																							
ČÁSTI TĚLA			fyzikální														chemická			biologická			
			mechanická					tepelná		záření		hluk	prach	povětřnostní vlivy	silné znečištění	tuhé látky	kapaliny		plyny, páry	klimatické, vlivy	paraziti	plísňe	nebakteriální biologické antigeny
			pády z výšky do hloubky	úder, náraz	rozdrácení	bodné, řezné rány, škrábance	uklouznutí	upadnutí	vibrace	teplo, oheň	chlád						elektřina	nelonizující					
1	2	3	4	5	6	7	8	9	10	11	12	13	14	15	16	17	18	19	20	21	22		
hlava	lebka	A																					
	sluch	B									■												
	zrak	C																					
	dýchací orgány	D																					
	obličej	E																					
	celá hlava	F																					
horní	ruce	G			■																		
končetiny	paže (části)	H																					
dolní	chodidlo	I																					
končetiny	nohy	J		■								■											
různé	pokožka	K																					
	trup/břicho	L											■										
	parenterální cesty	M																					
	celé tělo	N																					

Obrázek 3: Tabulka pro vyhodnocení rizik při výběru OOPP

Zdroj: [10]

Na základě vyhodnocení rizik jsou pracovníkovi přiděleny příslušné OOPP. Seznam přidělených OOPP, mycích, čistících a dezinfekčních prostředků pro dělníka na baliče substrátů:

- chránič sluchu – špunty s životností dle individuální potřeby zaměstnance;
- rukavice kožené s životností dle individuální potřeby zaměstnance;
- pracovní obuv kožená s tužinkou na špičce s životností 12 měsíců;
- obuv zimní s životností 60 měsíců;
- pracovní oblek s životností 12 měsíců;
- kabát zimní s životností 60 měsíců;
- mycí prostředek – 100 g/měsíc;
- mycí pasta – 300 g/měsíc;
- šampon – 100 g/měsíc;
- indulona – 50 g/měsíc.

8.2.5 Školení zaměstnanců o BOZP

Potřebná školení o BOZP vycházejí ze Zákoníku práce a také z předpisů o bezpečnosti práce. Školení jsou systematicky definovaná a přizpůsobená nárokům příslušného pracovního místa.

Za zajištění pravidelných školení BOZP je odpovědný VZ BOZP – vedoucí střediska prostřednictvím asistentky generálního ředitele.

Školení BOZP při nástupu do práce – vstupní školení

Při nástupu zaměstnance do práce je povinností zaměstnavatele zaměstnance řádně seznámit s právními a ostatními předpisy BOZP. Zaměstnanec musí být také obeznámen s riziky své práce, která jsou předvídatelná a s opatřeními k ochraně před působením těchto rizik přijatými zaměstnavatelem společnosti AGRO CS a.s.

Vstupní školení BOZP probíhá nejpozději v den nástupu zaměstnance do práce a v pracovní době před pověřením pracovníka prováděním pracovní činnosti prostřednictvím online školení BOZP. Účast zaměstnance na vstupním školení BOZP zajišťuje VZ BOZP – vedoucí střediska prostřednictvím asistentky generálního ředitele. Vstupní školení BOZP probíhá online formou. Po skončení celého kurzu a vykonání testu je automaticky vygenerován certifikát, který zaměstnanec podepíše a předá jej asistentce generálního ředitele k založení.

Vedoucí zaměstnanec poté provede vstupní školení fyzickým seznámením zaměstnance s pracovištěm a zaměstnanec na daném pracovišti obeznámí se specifiky pracoviště. Školení musí poskytovat všechny informace důležité pro bezpečný výkon práce.

Opakovaná školení BOZP během pracovního poměru

Opakovaná školení musí být prováděna minimálně ve dvouletých intervalech. Časový rozsah opakovaných školení BOZP pro dělníka na baličce substrátů je cca dvě hodiny a provádí se formou prezenčního školení externím OZO.

Školení BOZP je zajištěno dle schválených postupů, za jejichž zpracování odpovídá externí OZO v prevenci rizik.

Po uskutečnění prezenčního školení externí OZO předloží osnovu školení včetně prezenční listiny, kterou všichni zaměstnanci stvrdí svým podpisem. Tyto formuláře jsou založeny u asistentky generálního ředitele.

Účast zaměstnance na opakovaném školení BOZP zajišťuje VZ BOZP – vedoucí střediska prostřednictvím asistentky generálního ředitele.

8.2.6 Vyhledávání rizik

Nejzákladnější povinností zaměstnavatele je neustále vyhledávat rizika a přijímat následná opatření.

Postup při vyhledávání rizik:

- kategorizace pracovních činností jsou hodnocena pro jednotlivá pracoviště;
- identifikace nebezpečí a vyhledávání rizik, která mohou na pracovišti vznikat.

Kategorizace jednotlivých pracovních činností

Pro pracoviště výroby substrátů mohou vzniknout činnosti s pracovními stroji a zařízeními, při kterých nastanou různá rizika:

- řidič nakladače – vkládání různých surovin do násypek (substrát, rašelina, hnojivo, kokosové vlákno a další), používá se nakladač;
- dělník na míchárně substrátů – ruční zadání přesné receptury do počítače, podle toho, jaký výrobek se bude vyrábět, kabina s počítačem se nachází ve výšce;
- **dělník na baličce substrátů** – namíchaný výrobek je vsypán do pytle, svařen a následně rovnán na paletizátor, používá se balicí linka a paletizátor;

- řidič vysokozdvížného vozíku a vykládka rašeliny – hotovou paletu s výrobky je třeba odvézt na sklad, používá se vysokozdvížný vozík;
- elektroúdržba a servis balicích a míchacích linek – odpovídá za chod zařízení.

Vyhodnocení rizik v mé bakalářské práci je zaměřeno na dělníka na baličce substrátů. Toto pracoviště se zabývá balením substrátů, na pracovišti jsou instalovány celkem tři balicí linky B & C a tři paletizátory TMG (viz Obrázek 4 a 5). V rámci vykonávání této činnosti je prováděna obsluha balicí linky a paletizátorů.



Obrázek 4: Balicí linka B & C

Zdroj: vlastní zpracování



Obrázek 5: Paletizátor TGM

Zdroj: vlastní zpracování

Identifikace nebezpečí a vyhledávání rizik

Úkoly v prevenci rizik jsou ve společnosti zajišťovány za pomoci externí OZO v prevenci rizik. Společnost se tak zavazuje poskytnout OZO k zajišťování úkolů v prevenci rizik potřebné prostředky a čas potřebný k výkonu činnosti. Především ve vztahu k zaměstnancům na dobu určitou, mladistvým zaměstnancům a zaměstnancům z agentury práce přiděleným k výkonu práce na dočasnou dobu k jinému zaměstnavateli, se společnost zavazuje poskytnout OZO informace a dokumentaci:

- o všech okolnostech, o kterých je známo, že mají, nebo by mohly ovlivnit bezpečnost zaměstnanců, nebo by dokonce mohly vést k poškození jejich zdraví;
- podanou zaměstnancům jiného zaměstnavatele, kterou tyto zaměstnanci obdrželi před vykonávanou prací na pracovišti zaměstnavatele za účelem zajistit bezpečnost a ochranu zdraví při práci.

Společnost je také povinná poskytnout OZO písemnosti, které se týkají pracovních úrazů a nemocí z povolání a zajistit potřebnou spolupráci:

- při ochraně zdraví s ohledem na povahu rizika na pracovišti;
- k přijetí ochranných opatření, jedná-li se o práci se zvýšeným ohrožením zaměstnancova zdraví;
- při výběru OOPP.

Za toto odpovídá VZ BOZP – ředitel divize, vedoucí střediska.

8.2.7 Vyhodnocení rizik

Externí bezpečnostní technik (BT) vyhodnocuje rizika na základě poskytnutých podkladů. Jeho úkolem je zhodnotit všechna možná rizika spojená s identifikovaným nebezpečím. Stanovuje míru rizika a určuje opatření vedoucí k omezení rizik.

Postup při vyhodnocení rizik:

- identifikace rizika;
- následná bezpečnostní opatření ke snížení rizik.

Identifikace rizika

Nebezpečí vznikají při běžných i mimořádných činnostech společnosti, při činnostech osob, které mají přístup na pracoviště a při činnostech strojů a zařízení provozovaných na pracovišti. Pro jednotlivé činnosti může existovat více nebezpečí s různě velkou mírou rizika.

Identifikaci rizik ve společnosti provádí externí OZO v prevenci rizik v součinnosti s VZ BOZP – ředitel divize, vedoucí střediska.

Identifikace se provádí ve třech fázích:

Příprava na identifikaci nebezpečí – v první fázi je stanoven účel a časový plán, dále je určena pracovní skupina, která bude identifikována a také jsou zajištěny potřebné podklady a informace.

Výběr posuzovaných objektů a subsystémů – ve druhé fázi se provádí výběr a průzkum pracoviště a činností. Nejprve probíhá rozdělení posuzovaných objektů podle konkrétních podmínek. Každý posuzovaný objekt se poté rozdělí na subsystém, kterým může být dílčí pracoviště, stroj, činnost, zařízení, technologie, pracovní prostor, nebezpečné situace, používané látky.

Identifikace nebezpečí a ohrožení – ve třetí fázi se k jednotlivým subsystémům přiřazují příslušná nebezpečí a ohrožení vycházející z konkrétních místních podmínek hodnocených pracovišť nebo činností, předchozích úrazových dějů a současného stavu zajišťování BOZP. Tato část musí zahrnovat nevyhnutelná nebezpečí a nebezpečí, která lze rozumně předvídat.

Identifikovaná nebezpečí jsou vedena v Registru rizik a opatření společnosti AGRO CS a.s. pro činnosti a zařízení společnosti.

Za identifikaci nebezpečí a hodnocení míry rizik identifikovaných nebezpečí v organizaci v Registru rizik a opatření společnosti AGRO CS a.s. má odpovědnost VZ BOZP – ředitel divize a vedoucí střediska ve spolupráci s externí OZO v prevenci rizik a vše následně schvaluje vedení společnosti – generální ředitel.

Následná bezpečnostní opatření ke snížení rizika

Ke každému nebezpečí je stanoveno potřebné opatření. Musí být zahrnuta veškerá opatření vyplývající z právních a ostatních předpisů k zajištění BOZP, z návodů k používání a z opatření zaměstnavatele. Cílem těchto opatření je předcházet rizikům, odstraňovat je nebo minimalizovat ta rizika, jejichž působení je neodstranitelné. V Registru rizik a opatření společnosti AGRO CS a.s. pro dělníka na baličce substrátů jsou stanovena standardní bezpečnostní opatření ke snížení rizika tak, aby bylo riziko akceptovatelné a kategorie rizika byla přijatelná (viz Tabulka 6).

Pro vlastní vyhodnocení rizik pro dělníka na baličce substrátů byla aplikována Jednoduchá bodová metoda. Důvodem využití byla její lehká aplikace pro výrobní proces a nevyžadovala zvláštní zpracování.

Za plnění bezpečnostních opatření, která jsou uvedena v Registru rizik a opatření má odpovědnost vedoucí zaměstnanec daného pracoviště.

Tabulka 6: Registr rizik a opatření – dělník na baličce substrátů

Posuzovaný objekt, ohrožené osoby	Subsystem	Identifikace nebezpečí	Vyhodnocení závažnosti rizika				Bezpečnostní opatření
			P	N	H	R	
BALICÍ LINKA (substráty), dělník na baličce substrátů / Provozní prostory / komunikace	Zvýšené podlahy, plošiny a komunikace	Pád nebo propadnutí materiálu a předmětů ze zvýšených komunikací a konstrukcí. Pád osoby provádějící údržbu, opravu nebo jinou činnost, při které pracovníkovi hrozí nebezpečí pádu. Pád osoby při čištění osvětlovacích prvků u stropu budovy.	2	3	1	6	Opatřit volné okraje podlah ochrannou lištou nebo zarážkou. Zajistit ochranu materiálu a předmětů proti pádu ze zvýšených komunikací a konstrukcí. Zajistit ochranu prostoru proti ohrožení padajícími předměty pod místy práce. Zajistit bezpečný přístup k místům práce ve výškách. Používat prostředky osobního zajištění osob, které pracují na částech budov a objektů, kde není ochrana před pádem z výšky.
BALICÍ LINKA (substráty), dělník na baličce substrátů / Provozní prostory / komunikace	Podlahy, komunikace – pohyb osob	Pád nebo zakopnutí osoby na rovině. Podvrknutí nohy. Naražení na překážku. Zachycení o překážky nebo části, které vystupují z podlahy. Uklouznutí. Pád osoby na podlaze pracovního stanoviště, pracovních schůdcích. Zúžené průchody.	2	2	1	6	Odstranit jakoukoliv komunikační překážku, o kterou lze zakopnout. Nelze-li překážku odstranit, je nutné použít náběhové klíny nebo bezpečnostní značení. Udržovat komunikace a průchody volně průchodné a volné. Zajistit povrch podlah a komunikací bez nerovností. Zajistit čištění a úklid, vhodnou obuv a včasné odstranění nečistot.
BALICÍ LINKA (substráty), dělník na baličce substrátů / Provozní prostory / komunikace	Pracovní prostředí a osvětlení	Snížená viditelnost. Vznik tmavých míst při snížené viditelnosti a větší míra pravděpodobnosti chyby pracovníka při vykonávané práci související se zvýšenou možností úrazu.	3	2	1	6	Umístit stanoviště pro obsluhu strojů a zvolit místa práce podle nejprůběžnějších podmínek přirozeného osvětlení. Zřídit vhodné a dostatečné umělé osvětlení. Zajistit vhodné místní osvětlení.

Posuzovaný objekt, ohrožené osoby	Subsystém	Identifikace nebezpečí	Vyhodnocení závažnosti rizika				Bezpečnostní opatření
			P	N	H	R	
BALICÍ LINKA (substráty), dělník na baličce substrátů / Provozní prostory / komunikace	Vrata, dveře	Samovolné zavírání křídel vrat. Přiražení nebo naražení osoby pohybem křídel, který nelze očekávat. Vypadnutí křídel vrat a jejich pádu na osobu.	2	2	1	4	Zajistit křídla vrat proti samovolnému zavírání použitím háčku, táhla nebo zástrče. Snadná ovladatelnost křídel vrat. Mechanicky zajistit dráhu křídel proti vypadnutí.
BALICÍ LINKA (substráty), dělník na baličce substrátů / Provozní prostory / komunikace	Schody a žebříkové výstupy – pohyb osob	Pád osoby ze schodů, z pevných ocelových žebříků a stupadel, které zajišťují komunikační spojení se zvýšenými plošinami, lávkami. Našlápnutí na hranu šikmě a nesprávně.	3	2	1	6	Rovný, nepoškozený a nekluzký povrch schodišť. Přidržovat se madel při výstupu a sestupu. Správně našlapovat a vyloučit šikmé a nesprávné našlápnutí. Používat protiskluzovou obuv, očištěnou obuv před výstupem. Označit první a poslední schodišťový stupeň.
BALICÍ LINKA (substráty), dělník na baličce substrátů / Provozní prostory / Elektrická zařízení	Elektrická zařízení	Úraz el. proudem nepřímým nebo přímým dotykem. Snížení izolačních vlastností, obnažení živých částí, zkrat způsobený vodivým předmětem.	1	3	1	3	Pravidelná údržba el. zařízení, včasné opravy. Vedení pohyblivých přívodů mimo komunikace, šetrné zacházení s kabely. Neobsluhovat mokřýma rukama. Před použitím vizuální kontrola stavu. Provoz a udržování dle návodu. Neponechávat zapnuté po odchodu z pracoviště.
BALICÍ LINKA (substráty), dělník na baličce substrátů / Provozní prostory / Elektrická zařízení	Atmosfé – rická elektřina (blesk)	Zásah bleskem. Smrt následkem přímého zásahu člověka hlavním vůdčím jiskrovým výbojem. Nebezpečí zásahem vedlejšího jiskrového výboje. Zranění způsobená nepřímým účinkem blesku v jeho blízkosti.	1	4	1	4	Vodivé spojení účelně a vhodně rozmístěných bleskosvodů, jejich uzemněním. Udržovat zařízení v řádném stavu k ochraně před atmosférickou elektřinou.

Posuzovaný objekt, ohrožené osoby	Subsystém	Identifikace nebezpečí	Vyhodnocení závažnosti rizika				Bezpečnostní opatření
			P	N	H	R	
BALICÍ LINKA (substráty), dělník na baličce substrátů / Dopravní zařízení a stroje, baličí stroje / Baličí linka B & C	Baličí automatická linka	Zachycení, pořezání, popálení, pohmoždění končetin při zásahu do nebezpečného pracovního prostoru stroje (svářečí zařízení, řezací břit, hydraulické a další mechanismy). Zasažení elektrickým proudem.	1	4	1	4	Důsledně dodržovat bezpečnostní pokyny a pracovní postupy stanovené výrobcem. Neodstraňovat bezpečnostní kryty. Pravidelná kontrola funkčnosti. Vhodné ustrojení obsluhy stroje. Udržovat pořádek na pracovišti. Opravami stroje pověřovat jen kvalifikované pracovníky. Při údržbě je nutné stroj zastavit a odpojit elektrický proud. Nezasahovat do elektroinstalace. Zabránit připojení špatného kabelu.
BALICÍ LINKA (substráty), dělník na baličce substrátů / Paletizátor TGM	Paletizátor TMG	Zachycení, pohmoždění končetin při zásahu do nebezpečného pracovního prostoru stroje. Zasažení elektrickým proudem.	1	4	1	4	Důsledně dodržovat bezpečnostní pokyny a pracovní postupy stanovené výrobcem. Neodstraňovat bezpečnostní kryty. Pravidelná kontrola funkčnosti. Vhodné ustrojení obsluhy stroje. Udržovat pořádek na pracovišti. Opravami stroje pověřovat jen kvalifikované pracovníky. Při údržbě stroj zastavit a odpojit elektrický proud. Po ukončení údržby stroj zkontrolovat, zda nezůstaly uvnitř stroje nebo v jeho okolí nějaké nástroje či zařízení. Nezasahovat do elektroinstalace. Zabránit připojení špatného kabelu.

Posuzovaný objekt, ohrožené osoby	Subsystem	Identifikace nebezpečí	Vyhodnocení závažnosti rizika				Bezpečnostní opatření
			P	N	H	R	
BALICÍ LINKA (substráty), dělník na baličce substrátů / Ruční manipulace, doprava ručními vozíky, nářadí / Ruční manipulace	Ruční manipulace	Pád osoby při chůzi. Pád osoby při přenášení břemen. Zranění rukou při pádu na podlahu. Pád a naražení pracovníka na manipulační zařízení, na dopravní prostředek, na uložené předměty. Pád břemene na pracovníka. Pád skladovaného a manipulovaného materiálu na pracovníka. Nežádoucí změna polohy materiálu – sesunutí, posunutí, sklopení, skutálení.	2	2	1	4	Manipulační plochy udržovat rovné a čisté. Udržovat podlahy skladovacích ploch v řádném stavu. Rovný a nekluzký povrch podlah. Pořádek na pracovišti. Dodržovat zákaz zdržování se v místě možného nežádoucího pohybu břemene. Zajistit stabilní polohu materiálu uložením materiálu na širší plochu. Zajistit materiál vhodnými pomůckami.
BALICÍ LINKA (substráty), dělník na baličce substrátů / Ruční manipulace, doprava ručními vozíky, nářadí / Ruční manipulace	Ruční manipulace	Požezání, bodnutí, píchnutí a odření rukou. V důsledku bodnutí či požezání zranění o povrch břemene. Provádění manipulačních prací v stísněných prostorách. Přiražení prstů, ruky, lokte apod. při manipulaci k okolním předmětům, konstrukcím.	3	2	1	4	Úprava břemene, odstranění či chránění hřebíků, ostrých hrotů a hran. Vyloučit manipulaci s našťipnutými prkny a poškozenými obaly. Používat odolné rukavice. Zajistit dostatečný manipulační prostor, udržovat pořádek a odklízet odpad.
BALICÍ LINKA (substráty), dělník na baličce substrátů / Ruční manipulace, doprava ručními vozíky, nářadí / Ruční manipulace	Ruční manipulace	Namožení a přetížení. Natažení nebo natržení šlach a svalů následkem fyzického přetížení nebo při náhlých prudkých pohybech. Vznik tříselné nebo stehenní kýly při prudkém zvednutí břemene. Poškození páteře způsobené dlouhodobějším zvedáním a manipulací s břemeny v nevhodné poloze.	2	3	1	6	Informovat pracovníky o veškerých opatřeních, která mají být učiněna pro bezpečnou manipulaci s břemeny. Výcvik a školení pracovníků. Ruční manipulaci provádět správnými způsoby. Nepřetěžovat pracovníky, dodržovat hmotnostní limit. Zajistit dostatečný prostor, především vertikálním směrem. Používat vhodnou obuv.

Zdroj: upraveno dle [10]

8.2.8 Kategorizace prací

Společnost AGRO CS a.s. má provedenou kategorizaci prací. Všichni zaměstnanci jsou v době vstupního online školení BOZP obeznámeni se zařazením své pracovní činnosti do příslušné kategorie. Za zajišťování podmínek pro zařazení zaměstnání do kategorií odpovídá generální ředitel, spolu s řediteli divizí, prostřednictvím vedoucích středisek. Pokud dojde ke změně podmínek, tedy k zahájení jiných prací a činností než těch, pro které je kategorizace provedena, je nutností podat návrh zařazení do kategorií do 30 dnů od zahájení prací. Každou změnu podmínek výkonu práce, která by mohla ovlivnit její zařazení do příslušné kategorie, oznamuje externí OZO místně příslušnému orgánu ochrany veřejného zdraví. Do oznámení se uvádí výsledky hodnocení zdravotních rizik.

Rozřazování zaměstnání do kategorií provádí VZ BOZP – vedoucí střediska společně s externí OZO v prevenci rizik a pracovně lékařským zařízením, a to na základě míry výskytu faktorů, které by mohly ovlivnit zdraví zaměstnance. Návrh na zařazení zaměstnání do kategorií je předkládán na orgán ochrany veřejného zdraví, mimo první kategorizaci prací. Záznamy o zařazení prací do kategorií jsou ukládány u asistentky generálního ředitele.

Pro zařazení do kategorií na pracovišti balíčky substrátů existuje 13 rizikových faktorů, které je potřeba zhodnotit (viz Tabulka 7).

Tabulka 7: Rizikové faktory pro dělníka na balíčce substrátů

1.	Prach
2.	Chemické látky
3.	Hluk
4.	Vibrace
5.	Neionizující záření
6.	Fyzická zátěž
7.	Pracovní poloha
8.	Zátěž chladem
9.	Zátěž teplem
10.	Psychická zátěž
11.	Zraková zátěž
12.	Biologické činitele
13.	Tlak vzduchu

Zdroj: vlastní zpracování

Za zdroj škodlivin u dělníka na baličce substrátů je považováno pracovní prostředí. Za rizikové faktory jsou považovány fyzická zátěž, hluk a pracovní poloha. U ostatních faktorů nebyla navržena zvýšená kategorie.

1. Fyzická zátěž

Z charakteru prováděných činností na pracovišti vyplývá, že fyzická zátěž je vysoká. U dělníka na baličce substrátů z hlediska fyzické zátěže se jedná o práci spojenou s ruční manipulací s břemeny, při které se hmotnost přenášených břemen pohybuje při občasné manipulaci v rozmezí od 30 do 50 kg pro muže. Pracovníci v tomto faktoru jsou zařazeni do druhé kategorie s ohledem na ruční manipulace s břemeny.

2. Hluk

Akustické údaje, které byly získány měřením Zdravotního ústavu v Hradci Králové dle platných předpisů ČSN jsou použity k návrhu kategorizace prací (viz Tabulka 8).

Tabulka 8: Výsledky měření

Naměřená ekvivalentní hladina hluku LAeq [dB]	Nejnižší naměřená hladina hluku LAmin [dB]	Nejvyšší naměřené hladina hluku LAmax [dB]	Povaha hluku
87,3	73,2	101,3	P – Hluk proměnný

Zdroj: upraveno dle [10]

Dle nařízení vlády č. 272/2011 Sb. hygienický limit pro osmihodinovou pracovní dobu ustáleného a proměnného hluku při práci vyjádřený ekvivalentní hladinou akustického tlaku A LAeq,8 h se rovná 85 dB (viz Tabulka 9).

Výsledná ekvivalentní hladina akustického tlaku LAeq,8 h pro 8 h pracovní dobu:

Tabulka 9: Vypočtené hodnoty měření hluku

Pracoviště	Profese	Povaha hluku	Přípustný expoziční limit PEL LAeg,8 h [dB]	Výsledná hodnota LAeg,8 h [dB]	Prokazatelné překročení přípustné hodnoty
Balicí linka	Dělník na baličce substrátů	P– Hluk proměnný	85	87,3±1,6	ANO

Zdroj: upraveno dle [10]

Výsledné hodnoty jsou uvedeny ve tvaru vypočtená hodnota ± celková nejistota měření.

Měřením a výpočtem bylo prokázáno, že pracovní pozice dělník na baličce substrátů je riziková z hlediska poškození sluchu, protože naměřené a vypočtené hladiny hluku prokazatelně překračují nejvyšší povolený limit pro 8 h pracovní dobu na pracovišti. Proto vzhledem k naměřené hladině expozice hluku jsou zařazeny tyto práce do kategorie třetí.

3. Pracovní poloha

Při vykonávání této pracovní činnosti se jedná o práce vykonávané převážně v pracovní poloze vstoje i vsedě, kdy v průběhu práce se vyskytují i podmíněně přijatelné a nepřijatelné pracovní polohy. Celková doba práce v podmíněně přijatelných a nepřijatelných pracovních polohách nepřekračuje polovinu 8 h směny. Z tohoto důvodu proběhlo zařazení těchto prací z hlediska pracovní polohy do kategorie druhé.

Výsledná kategorie práce

Na základě předložených podkladů podle míry výskytu a rizikovosti faktorů pracovních podmínek bylo Krajskou hygienickou stanicí Královehradeckého kraje navrženo rozdělení pracovních pozic do následující kategorie práce (viz Tabulka 10).

Tabulka 10: Kategorie práce

Název práce	Faktory pracovních podmínek – kategorie	Kategorie práce
Dělník na baličce substrátů	Celková fyzická zátěž – kategorie faktoru – 2	Výsledná kategorie – 3
	Hluk – kategorie faktoru – 3	
	Pracovní poloha – kategorie faktoru – 2	

Zdroj: upraveno dle [10]

8.2.9 Kontroly stavu BOZP

Zajistit bezpečnost a ochranu zdraví zaměstnanců při práci s ohledem na rizika, ohrožující život a zdraví je povinností každé společnosti. Z tohoto důvodu má společnost AGRO CS a.s. vypracovaný příslušný Registr rizik a opatření, se kterým jsou zaměstnanci povinni se seznámit.

Společnost realizuje systém kontrol pro odstraňování a snižování rizik. Vedoucí zaměstnanci jsou povinni na pracovišti provádět pravidelnou kontrolu dodržování právních a ostatních předpisů zajišťujících bezpečnost a ochranu zdraví při práci a kontrolu dodržování zaměstnanecké pracovní kázně. Kontrola plnění a dodržování právních a ostatních předpisů na pracovišti společnosti musí být prováděna prokazatelným způsobem, tzn. při zjištění jakéhokoliv nedostatku, který se týká bezpečnosti práce provede vedoucí VZ BOZP – vedoucí

střediska zápis do formuláře s názvem „Provozní záznamy o kontrole pracoviště z pohledu BOZP“ (viz Příloha C).

Nedostatky či závady, které byly zjištěné při kontrole jsou zdokumentovány, okamžitě jsou stanovována a realizována nápravná nebo preventivní opatření vedoucí k jejich odstranění a poté je proveden zápis o jejich odstranění.

Roční prověrka BOZP

Minimálně jednou za rok je organizována a prováděna roční prověrka bezpečnosti a ochrany zdraví při práci na pracovišti společnosti AGRO CS a.s. a odpovědnost za ni nese VZ BOZP – ředitel divize, vedoucí střediska.

Při provádění roční prověrky je stanovena komise, která se skládá z předsedy a členů komise. Předsedu komise tvoří generální ředitel, jako vedoucí zaměstnanec odpovědný za BOZP, a členové komise jsou ředitelé divizí, vedoucí středisek, asistentka generálního ředitele a externí OZO v prevenci rizik.

Externí OZO předloží zprávu o provedení roční prověrky společně se zjištěnými nedostatky asistentce generálního ředitele. Na jejím základě sestaví skupinu odpovědných pracovníků, kteří mají za úkol odstranit všechny nedostatky. Asistentka generálního ředitele stanoví i termíny, kdy je potřeba nedostatky odstranit. VZ BOZP – vedoucí střediska provádí kontroly o odstranění zjištěných nedostatků, a to včetně záznamu o jejich odstranění, a následně seznamuje ředitele divizí se závěry roční prověrky.

8.3 Zhodnocení stávajícího stavu bezpečnosti a ochrany zdraví při práci

Ve společnosti AGRO CS a. s. byl proveden systém BOZP a zhodnocen dle zákonných povinností pro zaměstnavatele a zaměstnance. Výsledné hodnocení bylo provedeno pro oblast Divize Zahradní, konkrétně pro dělníka na baličce substrátů při výrobě substrátů.

Společnost AGRO CS a.s. zabezpečuje bezpečnost na pracovišti dle platných zákonných předpisů. Zaměřuje se především na prevenci, tedy na předcházení nežádoucím stavům na pracovišti.

Společnost nevlastní osvědčený certifikát Bezpečný podnik ani jiné certifikáty v oblasti BOZP, a přesto je bezpečnost a ochrana zdraví při práci při výrobě substrátů pro dělníka na baličce substrátů na poměrně kvalitní úrovni. Pravidla BOZP jsou na daném pracovišti zpracována velmi dobře, bylo zjištěno jen pár drobností, které jsou uvedeny níže.

Společnost má systém managementu rizik nastaven dobře. Podle vyhodnocení rizik pro dělníka na baličce substrátů lze říci, že míra těchto rizik je přijatelná, tzn. že není potřeba přijmout žádná další opatření. Nežádoucí rizika byla odstraněna nebo alespoň snížena na přijatelnou míru. K zachování přijatelné míry rizika jsou vytvořena různá bezpečnostní opatření. Jsou zajišťovány pravidelné kontroly technického stavu zařízení a strojů včetně revize a zaměstnanci jsou chráněni poskytnutými OOPP. K ochraně zaměstnanců slouží také školení BOZP, běžné kontroly bezpečného chování na pracovišti, bezpečnostní značení, používání zařízení pouze osobami k tomu pověřenými nebo dodržování vymezených pracovních postupů na pracovišti.

Společnost vede potřebnou dokumentaci k BOZP a pravidelně ji aktualizuje díky nově zjištěným skutečnostem. Dokumentace, která se týká BOZP, je vedena v souladu se zákony a s potřebami společnosti u asistentky generálního ředitele.

OOPP, mycí, čistící a dezinfekční prostředky jsou pracovníkům poskytovány v potřebné kvalitě a množství.

Zdravotní lékařské prohlídky jsou zaměstnancům zajištěny v pravidelných intervalech daných zákonem. Kontrolu termínu ukončení platnosti lékařské prohlídky má na starosti asistentka generálního ředitele, která včas prostřednictvím e-mailu zasílá VZ BOZP – vedoucí střediska formulář o vykonání periodické prohlídky určitého zaměstnance.

Školení jsou prováděna pravidelně dle zákonných předpisů. Veškerá školení jsou pracovníkům poskytována bezplatně. Školení je zajištěno pro všechny osoby pohybující se na pracovišti za účelem vykonání práce.

9 NÁVRH NA ZLEPŠENÍ STÁVAJÍCÍHO STAVU BEZPEČNOSTI A OCHRANY ZDRAVÍ PŘI PRÁCI

Na základě zjištěných skutečností jsou zde navržena doporučení, která vedou ke zlepšení stávajícího stavu BOZP pro dělníka na baličce substrátů. Tato doporučení vycházejí ze zjištěných nedostatků ve společnosti.

Dle zjištěné situace je z hlediska bezpečnosti v této budově nutné provést obnovení popisů a značení ovládacích panelů a prvků u balicích linek. Na základě prohlídky budovy jsem si všimla, že ovládací panely jsou špinavé a nečitelné. Na tomto základě navrhuji, aby tyto ovládací panely byly udržovány v čistotě a značení, aby byla čitelná. Na druhou stranu jsem zjistila, že udržovat pořádek na daném pracovišti je velice obtížné a časově náročné. Hlavní surovinou pro výrobu substrátu je rašelina, která má velkou prašnost, a tudíž má tendenci tvořit prach ve zvýšené míře, než je obvyklé. Zároveň je důležité obnovovat a udržovat v čistotě značení nouzových východů a nedávat do těchto míst materiál ani žádná jiná břemena.

Některá značení jsou provedena v cizím jazyce, proto doporučuji přeložit tato značení do českého jazyka.

Motoricky ovládaná vrata by měla být označena zřetelným černožlutým šrafováním pod úhlem 45° na jejich dolním okraji. Otvíraná vrata je také třeba označit i po jejich stranách.

To stejné platí pro značení schodiště ve výrobní budově substrátů, které je již téměř neviditelné. Proto je třeba provést obnovení označení prvního a posledního stupně zřetelným černožlutým šrafováním.

Dělníci na baličce substrátů musí pomocí žebříku vyšplhat na patrovou balicí linku a ručně rozevřít balicí pytel způsobem, kdy musí vstoupit do pracovního prostoru stroje bez jakýchkoliv koncových spínačů nebo jiného mechanického či optického zabezpečení. Dle mého úsudku je třeba zamezit přístup dělníků k pohybujícím se částem pásových dopravníků a balicích linek.

Dělníci i přes přísný zákaz vedoucího balicí linky demontují ochranné kryty a vypínají koncové spínače, které zamezují v přístupu k pohyblivým částem strojů a jejich elektrickému vedení, z důvodu vlastního ulehčení práce a následnému znovu spuštění linky. Pokud by pravidla dodržovali, balicí linka by se zastavila a došlo by ke zdržení výroby, což se odráží na jejich úkolové mzdě. Tomuto konání je třeba zamezit, proto navrhuji, aby vedoucí zaměstnanec pravidelně upozorňoval zaměstnance, že toto není bezpečné a pokusil se zamezit tomuto

chování na pracovišti. V případě, že pravidelné napomínání nepomůže, mohlo by se neuposlechnutí ze strany zaměstnance brát jako porušení pracovní kázně.

Také je třeba neustále kontrolovat obsah lékárničky. Je nutné doplnit chybějící obsah pro poskytnutí první pomoci, v dosahu by také měl být umístěn traumatologický plán pro poskytnutí první pomoci. Při prohlídce pracoviště jsem tento plán v blízkosti lékárničky neviděla a na můj dotaz, kde plán je, jsem zjistila, že je schován v zásuvce stolu daleko od lékárničky.

ZÁVĚR

Cílem mé bakalářské práce bylo seznámit se s problematikou BOZP, obecnými a základními pojmy, právními a obecnými předpisy a programem Bezpečný podnik, zanalyzovat oblast BOZP ve vybraném podniku, seznámit se se stávajícím systémem řízení BOZP a identifikovat rizika na vybraném pracovišti.

Je důležité se problematikou BOZP neustále zabývat a v dnešní době je na ni třeba klást čím dál větší důraz, protože se jedná o jednu z nejvýznamnějších vnitřních povinností zaměstnavatele. Stále se objevují případy, ke kterým by nemuselo dojít, pokud by byla dodržována pravidla bezpečnosti.

Ve společnosti byl zhodnocen systém BOZP dle zákonných povinností pro zaměstnavatele a zaměstnance. Společnost se zaměřuje především na prevenci, tedy na předcházení nežádoucím stavům na pracovišti.

Vyhodnocení rizik bylo provedeno pro dělníka na baličce substrátů a k vyhodnocení rizik byla aplikována Jednoduchá bodová metoda. Provedeným šetřením byly definovány nejvýznamnější pracovní činnosti, při kterých by mohla vznikat rizika. Rizika spojená s pracovními činnostmi jsou uvedena v Registru rizik a opatření společnosti. V Registru rizik a opatření pro dělníka na baličce substrátů jsou stanovena standardní bezpečnostní opatření ke snížení rizik tak, aby byla rizika akceptovatelná a kategorie rizika byla přijatelná. K zachování přijatelné míry rizika jsou ve společnosti vytvořena různá bezpečnostní opatření.

Z analýzy vyšly určité nedostatky. Na základě nedostatků pro dělníka na baličce substrátů jsem poskytla návrhy na zlepšení, které v budoucnu mohou přispět ke zlepšení systému BOZP ve společnosti. Tyto návrhy slouží pouze jako doporučení.

Bakalářská práce byla zpracována na základě potřebných informací získaných z online setkání a telefonních pohovorů s asistentkou generálního ředitele, která je v dané společnosti koordinátorem BOZP a spolupracuje s externí OZO, z podnikových interních materiálů společnosti a z osobních prohlídek pracoviště balicí linky.

POUŽITÁ LITERATURA

- [1] AGRO CS. Sbírnka listin AGRO CS. In: *Justice.cz* [online]. Justice.cz, © 2012-2015 [cit. 2021-02-25]. dostupné z: <https://or.justice.cz/ias/ui/vypis-sl-firma?subjektId=475002>.
- [2] AGRO CS. Úplný výpis z AGRO CS. In: *Justice.cz* [online]. Justice.cz, © 2012-2015 [cit. 2021-02-25]. Dostupné z: <https://or.justice.cz/ias/ui/rejstrik-firma.vysledky?subjektId=475002&typ=UPLNY>.
- [3] AGROPROFI.CZ. O Společnosti. In: *agroprofi.cz* [online]. Agroprofi.cz, 2021 [cit. 2020-12-10]. Dostupné z: <https://www.agroprofi.cz/o-spolecnosti>.
- [4] BOZPINFO.CZ. Program Bezpečný podnik. In: *Bozpinfo.cz* [online]. Praha: Bozpinfo.cz, 31. 12. 2019 [cit. 2020-12-11]. Dostupné z: <https://www.bozpinfo.cz/program-bezpecny-podnik>.
- [5] BOZPPROFI.CZ Novelizace programu Bezpečný podnik. In: *Bozpprofi.cz* [online]. Bozpprofi.cz, 06. 05. 2005 [cit. 2020-12-10]. Dostupné z: https://www.bozpprofi.cz/33/novelizace-programu-bezpecny-podnik-uniqueidgOke4NvrWuOKaQDKuox_Z73nthlmULyPQqKXIKddz8w/.
- [6] BRŮHA, Dominik et al. *Abeceda personalisty 2018*. 8. aktualizované vydání. Olomouc: ANAG, 2018. Práce, mzdy, pojištění. ISBN 978-80-7554-120-8.
- [7] CBUSBS.CZ. Návrh metodické příručky pro hodnocení rizika. In: *Cbusbs.cz* [online]. Cbusbs.cz, 2001. [cit. 2016-05-09]. Dostupné z: http://www.cbusbs.cz/docs/13_hodnocenrizik.pdf.
- [8] ČERMÁK, Jaroslav. *Bezpečnost práce: aktualizované okruhy bezpečnosti a ochrany zdraví při práci*. Praha: Eurounion, 2008. Práce, mzdy, pojištění. ISBN 978-80-7317-071-4.
- [9] HRŮZOVÁ, Helena. *Manažerské rozhodování*. 3. aktualizované vydání. Praha: Vysoká škola ekonomie a managementu, 2011. ISBN 978-80-86730-74-5.
- [10] Interní podnikové materiály.
- [11] JANÁKOVÁ, Anna. *Abeceda bezpečnosti a ochrany zdraví při práci*. 6. aktualizované vydání. Olomouc: ANAG, 2018. Práce, mzdy, pojištění. ISBN 978-80-7554-171-0.

- [12] KOČÍ, Miroslav et al. Průvodce odborně způsobilých osob: problematikou bezpečnosti a ochrany zdraví při práci, hornické činnosti a požární ochrany. Olomouc: ANAG, 2013. ISBN 978-80-7263-834-5.
- [13] NEUGEBAUER, Tomáš. *Bezpečnost a ochrana zdraví při práci v kostce neboli o čem je současná BOZP*. 2. vydání. Praha: Wolters Kluwer, 2016. ISBN 978-80-7552-106-4.
- [14] NEUGEBAUER, Tomáš. *Vyhledání a vyhodnocení rizik v praxi*. 2., aktualizované a rozšířené vydání. Praha: Wolters Kluwer, 2014. ISBN 978-80-7478-458-3.
- [15] PODNIKATEL.CZ. Vyplatí se firmě získat certifikát „Bezpečný podnik“? In: *Podnikatel.cz* [online]. podnikatel.cz, 24. 6. 2008 [cit. 2020-12-11]. Dostupné z: <https://www.podnikatel.cz/clanky/vyplati-se-firme-ziskat-certifikat-bezpecny-podnik/>.
- [16] SUIP.CZ. Bezpečný podnik. In: *Suip.cz*. [online]. Suip.cz, © 2019 [cit. 2010-12-10]. Dostupné z: <http://www.suip.cz/bezpecnost-prace/bezpecny-podnik/>.
- [17] SUIP.CZ. Program Bezpečný podnik – aktualizace z černa 2014. In: *Suip.cz* [online]. 2018, bozpinfo.cz [cit. 2020-12-10]. Dostupné z: http://www.suip.cz/_files/suip-5b110a5cb403edcb12e206b5aebd1242/bezpecny_podnik_cj.pdf.
- [18] ŠEFČÍK, Vladimír. *Analýza rizik*. Zlín: Univerzita Tomáše Bati ve Zlíně, 2009. ISBN 978-807-3186-968.
- [19] ŠENK, Zdeněk. *Bezpečnost a ochrana zdraví při práci: prakticky a přehledně podle normy OHSAS*. 2. aktualizované vydání. Olomouc: ANAG, 2012. Práce, mzdy, pojištění. ISBN 978-80-7263-737-9.
- [20] VALA, Jiří. *Systémové řízení bezpečnosti a ochrany zdraví v organizacích*. Praha: Wolters Kluwer, 2019. ISBN 978-80-7552-109-5.
- [21] VEBER, Jaromír. *Management kvality, environmentu a bezpečnosti práce: legislativa, systémy, metody, praxe*. 2., aktualizované vydání. Praha: Management Press, 2010. ISBN 978-80-7261-210-9.
- [22] ZSBOZP.VUBP.CZ. Rizikové faktory pracovních podmínek ve školství. In: *Zsbozp.vubn.cz* [online]. 15. 9. 2011, Zsbozp.vubn.cz [cit. 13.04.2021]. Dostupné z: <https://zsbozp.vubp.cz/pracovni-prostredi/odvetvi/skolstvi/451-rizikove-faktory-pracovnich-podminek-ve-skolstvi>.

SEZNAM PŘÍLOH

Příloha A – Příloha ke smlouvě o zabezpečení některých úkolů v oblasti BOZP

Příloha B – Formulář k lékařské prohlídce v riziku sluchu

Příloha C – Provozní záznamy o kontrole pracoviště z pohledu BOZP

Příloha A – Příloha ke smlouvě o zabezpečení některých úkolů v oblasti BOZP


za objednatele


za zhotovitele

Příloha č. 1 ke smlouvě o zabezpečení některých úkolů v oblasti BOZP a PO

Seznam prací, které zahrnuje smlouva o zabezpečení některých úkolů v oblasti BOZP a PO

1. Zpracování a udržování základní dokumentace bezpečnosti a ochrany zdraví při práci a požární ochrany dle platných zákonů zejména: postup a samotné vyhodnocení pracovních rizik, kategorizace prací, postup k provádění smluvní lékařské péče, traumatologický plán, postup k používání bezpečnostních značek, zpracování a doplňování bezpečnostních pokynů a značení, postup pro poskytování OOPP, čistících, mycích a desinfekčních prostředků, postup na poskytování ochranných nápojů)
2. Preventivní kontroly pracovišť AGRO a.s. v termínech daných obecně závaznými předpisy a vnitřní směrnici objednatele.
3. Podávání návrhů na odstranění závad z těchto preventivních kontrol.
4. Účast při ohlášených kontrolách prováděných orgány státní správy.
5. Pravidelná kontrola nejméně jednou v roce provádění revizí vyhrazených technických zařízení v termínech daných obecně závaznými předpisy (elektrická, plynová, tlaková a zdvihací zařízení, přenosné hasičí přístroje, vnitřní hydrantové systémy, komíny).
6. Účast na pravidelné prověrce BOZP a PO a zpracování příslušné dokumentace z této prověrky.
7. Pravidelné školení zaměstnanců v dělnických profesích o BOZP a PO ve stanovených lhůtách, zpracování a udržování osnov, tematických plánů a časových rozvrhů těchto školení a odborné přípravy.
8. Odborná příprava členů preventivní požární hlídky.
9. Školení vedoucích zaměstnanců o bezpečnosti a ochraně zdraví při práci a požární ochraně, včetně přezkoušení formou testu.
10. Kontrola vedení evidence pracovních úrazů a vypracování návrhu na odškodnění těchto událostí, bez návštěv a jednání na státních úřadech v případě pracovního úrazu.
11. Kontrola vedení dokumentace BOZP a PO a kontrola vedení knihy úrazů, a její aktualizace.
12. Konzultační činnost v oblasti požární bezpečnosti staveb.
13. Součástí ceny není přebírání dokumentace a její úprava podle platných předpisů.

Dne 01.10.2018


za objednatele


za zhotovitele

Příloha B – Formulář k lékařské prohlídce v riziku sluchu

Žádost

o provedení lékařské prohlídky pro zaměstnance AGRO CS a.s. zařazeného do práce v riziku: **hluk**

Vstupní: Periodická: **X** Výstupní:

Vstupní lékařská prohlídka

Práce v riziku – rizikový faktor hluk – základní vyšetření, otoskopické vyšetření, prahová tónová audiometrie

Periodická lékařská prohlídka: X

Práce v riziku – rizikový faktor hluk – základní vyšetření, prahová tónová audiometrie

Výstupní lékařská prohlídka

Práce v riziku – rizikový faktor hluk vyšetření v rozsahu periodické prohlídky

Příjmení: **Jméno:**

.....

Generální ředitel
AGRO CS a.s.

Vyjádření lékaře:

schopen k navrhované práci nebo k jiné:

neschopen k navrhované práci nebo jiné:

schopen k navrhované práci jen za určitých podmínek:

Datum:

Podpis:

Razítko:

