

Univerzita Pardubice  
Fakulta ekonomicko-správní

Místní akční skupina a její přispění k rozvoji území  
Bakalářská práce

Univerzita Pardubice  
Fakulta ekonomicko-správní  
Akademický rok: 2019/2020

## ZADÁNÍ BAKALÁŘSKÉ PRÁCE (projektu, uměleckého díla, uměleckého výkonu)

Jméno a příjmení: **Jana Paprskářová**  
Osobní číslo: **E16400**  
Studijní program: **B6202 Hospodářská politika a správa**  
Studijní obor: **Veřejná ekonomika a správa: Veřejná ekonomika**  
Téma práce: **Místní akční skupina a její přispění k rozvoji území**  
Zadávací katedra: **Ústav ekonomických věd**

### Zásady pro vypracování

Cílem práce je zmapovat realizované projekty v rámci vybrané Místní akční skupiny, charakterizovat jejich přímé i nepřímé přínosy pro region a zhodnotit tyto kladné i záporné dopady na dotčené území.

Osnova:

- Vymezení a charakteristika možností spolupráce v regionu.
- Charakteristika místní akční skupiny jako významného prvku regionálního rozvoje.
- Představení činnosti vybraných místních akčních skupin v Pardubickém kraji.
- Analýza a zhodnocení činností prováděných vybranými místními akčními skupinami.
- Zhodnocení kladných i záporných efektů souvisejících s činností místních akčních skupin.

Rozsah pracovní zprávy: **cca 35 stran**  
Rozsah grafických prací: **-**  
Forma zpracování bakalářské práce: **tištěná/elektronická**

**Seznam doporučené literatury:**

PEKOVÁ, J. Finance územní samosprávy: teorie a praxe v ČR. Praha: Wolters Kluwer Česká republika, 2011. ISBN 978-80-7357-614-1  
PROVAZNÍKOVÁ, R. Financování měst, obcí a regionů: teorie a praxe. Praha: Grada Publishing, 2015. ISBN 978-80-247-5608-0  
PŮČEK, M. Udržitelné finanční řízení obcí a regionů. Praha: Národní síť Zdravých měst České republiky, 2015. ISBN 978-80-906033-0-1.  
SVOBODOVÁ, H. Synergie ve venkovském prostoru. Brno: GaREP, 2011. ISBN 978-80-904308-8-4.

Vedoucí bakalářské práce: **Ing. Martin Sobotka, Ph.D.**  
Ústav ekonomických věd

Datum zadání bakalářské práce: **2. září 2019**  
Termín odevzdání bakalářské práce: **30. dubna 2020**

L.S.

---

**doc. Ing. Romana Provozníková, Ph.D.**  
děkanka

---

**doc. Ing. Jolana Volejníková, Ph.D.**  
vedoucí ústavu

V Pardubicích dne 2. září 2019

## **PROHLÁŠENÍ**

Prohlašuji:

Tuto práci jsem vypracovala samostatně. Veškeré literární prameny a informace, které jsem v práci využila, jsou uvedeny v seznamu použité literatury.

Byla jsem seznámena s tím, že se na moji práci vztahují práva a povinnosti vyplývající ze zákona č. 121/2000 Sb., o právu autorském, o právech souvisejících s právem autorským a o změně některých zákonů (autorský zákon), ve znění pozdějších předpisů, zejména se skutečností, že Univerzita Pardubice má právo na uzavření licenční smlouvy o užití této práce jako školního díla podle § 60 odst. 1 autorského zákona, a s tím, že pokud dojde k užití této práce mnou nebo bude poskytnuta licence o užití jinému subjektu, je Univerzita Pardubice oprávněna ode mne požadovat přiměřený příspěvek na úhradu nákladů, které na vytvoření díla vynaložila, a to podle okolností až do jejich skutečné výše.

Beru na vědomí, že v souladu s § 47b zákona č. 111/1998 Sb., o vysokých školách a o změně a doplnění dalších zákonů (zákon o vysokých školách), ve znění pozdějších předpisů, a směrnicí Univerzity Pardubice č. 7/2019 Pravidla pro odevzdávání, zveřejňování a formální úpravu závěrečných prací, ve znění pozdějších dodatků, bude práce zveřejněna prostřednictvím Digitální knihovny Univerzity Pardubice.

V Pardubicích dne 10. 8. 2020

Jana Paprskářová

## **PODĚKOVÁNÍ**

Tímto bych ráda poděkovala vedoucímu práce, panu Ing. Martinu Sobotkovi, Ph.D., který mě celým procesem tvorby práce provedl. Děkuji také panu Ing. Stanislavu Šťastnému za cenné rady a pomoc při zhotovování bakalářské práce.

## **ANOTACE**

*Bakalářská práce je zaměřena na zhodnocení přispění místních akčních skupin k rozvoji území. Cílem práce je zmapování realizovaných projektů a činností v rámci vybraných místních akčních skupin z Pardubického kraje, kterými jsou MAS Bohdanečsko a MAS Chrudimsko. Na základě analýzy realizovaných projektů a případových studií vybraných místních akčních skupin jsou charakterizovány jejich přímé a nepřímé přínosy pro region a zhodnoceny tyto kladné i záporné dopady na dotčená území.*

## **KLÍČOVÁ SLOVA**

*Místní akční skupina, komunitně vedený místní rozvoj, spolupráce, strategie, venkov*

## **TITLE**

*The local action group and its contribution to the development of the territory*

## **ANNOTATION**

*The bachelor thesis is focused on evaluating the contribution of local action groups to the development of the territory. The aim of the work is to map the implemented projects and activities within selected local action groups from the Pardubice region, which are LAG Bohdanečsko and LAG Chrudimsko. Based on the analysis of the implemented projects and case studies of the selected local action groups, their direct and indirect benefits for the region are characterized and these positive and negative impacts on the affected areas are evaluated.*

## **KEYWORDS**

*Local action group, community-led local development, cooperation, strategy, rural area*

# OBSAH

<b>ÚVOD .....</b>	<b>10</b>
<b>1 SPOLUPRÁCE.....</b>	<b>12</b>
1.1 FORMY SPOLUPRÁCE .....	13
1.2 MOŽNOSTI SPOLUPRÁCE.....	13
1.2.1 Spolupráce obcí se subjekty v území .....	14
<b>2 MÍSTNÍ AKČNÍ SKUPINA.....</b>	<b>16</b>
2.1 ČINNOSTI MAS V REGIONU .....	16
2.2 ZÁKLADNÍ PARAMETRY MAS .....	17
2.3 METODA LEADER .....	17
2.4 PROGRAMOVÉ OBDOBÍ 2014-2020 .....	18
2.4.1 Komunitně vedený místní rozvoj .....	18
2.4.2 Standardizace MAS.....	19
2.4.3 Strategie komunitně vedeného místního rozvoje .....	19
2.4.4 Operační programy pro MAS.....	20
2.5 MÍSTNÍ AKČNÍ SKUPINY V ČR .....	20
<b>3 VYBRANÉ MÍSTNÍ AKČNÍ SKUPINY V PARDUBICKÉM KRAJI .....</b>	<b>21</b>
3.1 ZÁKLADNÍ CHARAKTERISTIKA O MAS V PARDUBICKÉM KRAJI .....	21
3.2 CHARAKTERISTIKA MAS BOHDANEČSKO .....	22
3.2.1 Základní charakteristika území .....	22
3.2.2 Organizační struktura .....	23
3.2.3 Navázaná spolupráce a ostatní činnosti .....	24
3.3 CHARAKTERISTIKA MAS CHRUDIMSKO .....	24
3.3.1 Základní charakteristika území .....	24
3.3.2 Organizační struktura .....	25
3.3.3 Navázaná spolupráce a ostatní činnosti.....	26
<b>4 ANALÝZA A ZHODNOCENÍ ČINNOSTÍ PROVÁDĚNÝCH VYBRANÝMI MAS.....</b>	<b>27</b>
4.1 ANALÝZA REALIZOVANÝCH PROJEKTŮ MAS BOHDANEČSKO.....	27
4.1.1 Analýza realizovaných projektů v programovém období 2014-2020 .....	27
4.1.2 Analýza realizovaných projektů v rámci programu „Malý LEADER“.....	28
4.1.3 Zhodnocení realizovaných projektů .....	29
4.2 ANALÝZA REALIZOVANÝCH PROJEKTŮ MAS CHRUDIMSKO .....	30
4.2.1 Analýza realizovaných projektů v programovém období 2014-2020 .....	30
4.2.2 Analýza realizovaných projektů v rámci programu „Malý LEADER“.....	32
4.2.3 Zhodnocení realizovaných projektů .....	32
4.3 VYHODNOCENÍ DOTAZNÍKOVÉHO ŠETŘENÍ.....	33
4.3.1 Dotazníkové šetření o MAS Bohdanečsko.....	34
4.3.2 Dotazníkové šetření o MAS Chrudimsko .....	35
<b>5 ZHODNOCENÍ PŘÍMÝCH A NEPŘÍMÝCH PŘÍNOSŮ VYBRANÝCH PROJEKTŮ ....</b>	<b>37</b>
5.1 ANALÝZA NÁKLADŮ A PŘÍNOSŮ .....	37
5.2 ANALÝZA NÁKLADŮ A PŘÍNOSŮ HODNOCENÝCH PROJEKTŮ .....	40
5.2.1 Analýza nákladů a přínosů investičního projektu „Modernizace jazykové učebny a vybudování žakovské dílny“ .....	40
5.2.2 Analýza nákladů a přínosů investičního projektu „Posílení IZS ve Slatiňanech“ .....	46
<b>ZÁVĚR.....</b>	<b>53</b>
<b>POUŽITÁ LITERATURA.....</b>	<b>55</b>
<b>PŘÍLOHY .....</b>	<b>60</b>

## SEZNAM OBRÁZKŮ

Obrázek 1: Schéma členění způsobů a forem spolupráce obcí.....	13
Obrázek 2: Území MAS Bohdanečsko .....	22
Obrázek 3: Zastoupení jednotlivých členů MAS Bohdanečsko v %.....	23
Obrázek 4: Území MAS Chrudimsko.....	25
Obrázek 5: Zastoupení jednotlivých členů MAS Chrudimsko v %.....	26
Obrázek 6: Počet přijatých a podpořených projektových žádostí a finanční alokace dle jednotlivých fchích MAS Bohdanečsko .....	28
Obrázek 7: Přehled počtu přijatých a podpořených žádostí o podporu dle typu žadatele u MAS Bohdanečsko .....	29
Obrázek 8: Počet přijatých a podpořených projektových žádostí a finanční alokace dle jednotlivých opatření a fchích MAS Chrudimsko .....	31
Obrázek 9: Přehled počtu přijatých a podpořených žádostí o podporu dle typu žadatele u MAS Chrudimsko.....	33
Obrázek 10: Důvody k podání žádosti o dotaci prostřednictvím MAS Bohdanečsko dle respondentů .....	34
Obrázek 11: Oblasti, ve kterých MAS Bohdanečsko nejvíce přispívá k rozvoji dle respondentů .....	35
Obrázek 12: Důvody k podání žádosti o dotaci prostřednictvím MAS Chrudimsko dle respondentů.....	36
Obrázek 13: Oblasti, ve kterých MAS Chrudimsko nejvíce přispívá k rozvoji dle respondentů .....	36

## SEZNAM TABULEK

Tabulka 1: Základní informace o MAS v Pardubickém kraji.....	21
Tabulka 2: Interpretace výsledku ukazatele ENPV .....	39
Tabulka 3: Náklady investičního projektu.....	41
Tabulka 4: Výpočet úspor rodičů na kroužkách v letech 2018, 2019 a 2020.....	42
Tabulka 5: Přehled dopadů investičního projektu .....	45
Tabulka 6: Ekonomická výkonnost investičního projektu .....	45
Tabulka 7: Porovnání původního a realizovaného stavu .....	47
Tabulka 8: Náklady investičního projektu.....	47
Tabulka 9: Přehled dopadů investičního projektu .....	51
Tabulka 10: Ekonomická výkonnost investičního projektu .....	52



## SEZNAM ZKRATEK

CBA	Analýza nákladů a přínosů (Cost-Benefit Analysis)
CLLD	Komunitně vedený místní rozvoj (Community-led Local Development)
ČR	Česká republika
ČSÚ	Český statistický úřad
ENPV	Ekonomická čistá současná hodnota (Economic Net Present Value)
EU	Evropská unie
IROP	Integrovaný regionální operační program
IZS	Integrovaný záchranný systém
JPO	Jednotka požární ochrany
JSDH	Jednotka sboru dobrovolných hasičů
MAS	Místní akční skupina
MA21	Místní agenda 21
NP	Nadzemní podlaží
NS MAS ČR	Národní síť Místních akčních skupin České republiky
OP	Operační program
OPZ	Operační program Zaměstnanost
PRV	Program rozvoje venkova
SCLLD	Strategie komunitně vedeného místního rozvoje
SDH	Sbor dobrovolných hasičů
ZSPO	Zájmové sdružení právnických osob
ZŠ	Základní škola

## ÚVOD

Kvalita života je důležitá pro každého z nás, bez ohledu na kulturu a zemi původu. V souvislosti se zvyšováním životní úrovně se zvyšují nároky na kvalitu života obyvatel, jak ve městech, tak na venkově. Český venkov se dlouhodobě potýká s řadou problémů. Jedním z nich je postupné vylidňování mnohých regionů a jejich nízká konkurenceschopnost. Na tento stále se zhoršující trend má vliv několik faktorů, mezi které patří nedostatečná dopravní obslužnost, vyšší průměrný věk obyvatel, nižší příjmy a chybějící pracovní příležitosti.

Česká republika je charakteristická značnou roztržitostí sídelní struktury, která je dána dlouhodobým historickým vývojem sídelní sítě. Typický je velký počet malých obcí, což má své výhody i úskalí. Komplikací je skutečnost, že většina malých obcí má nejenom malou rozlohu, ale především nízký počet obyvatel. V těchto obcích nejvíce chybí vlastní zdroje, a to jak personální, tak materiální a finanční. Nedostatečné zapojení těchto zdrojů je problémem podmiňujícím další rozvoj obcí a regionů. Právě možnost spolupráce je významnou podmínkou úspěšného udržitelného rozvoje obcí, malých měst a regionů. Důležitým faktorem rozvoje a univerzálním fenoménem při vytváření i realizaci veřejných politik se v minulých desetiletích stalo partnerství mezi subjekty veřejného, podnikatelského a neziskového sektoru. V obcích, městech i krajích vzniká řada různých typů a forem partnerství, jejichž záměrem je řešení závažných ekonomických a sociálních problémů a zvyšování kvality života.

Jednou z forem takového partnerství jsou Místní akční skupiny. Jejich hlavním smyslem je pomáhat v rozvoji území, na kterém působí a zlepšovat kvalitu života místních obyvatel. Základním posláním místních akčních skupin je především zajištění spolupráce, koordinace a také realizace místních rozvojových strategií a jejich naplňování v rámci daného území. Na základě svých aktivit vytváří strategii rozvoje, která definuje směry, jimiž by se měl daný region vydat. Tuto strategii pak naplňuje za pomoci partnerství a spolupráce aktivních jedinců a subjektů sdružených v místní akční skupině. Hlavním úkolem místních akčních skupin je aktivování obcí, občanů, podnikatelů a jiných organizací ke vzájemné domluvě ohledně priorit regionu na základě vznesených požadavků. Následně pak teprve na řadu přichází aktivní získávání a rozdělování dotací z národních a nadnárodních zdrojů jednotlivým zapojeným subjektům. O tom, které projekty budou podpořeny, rozhodují právě lidé v regionu (např. starostové, podnikatelé a občanská sdružení).

Cílem bakalářské práce je zmapovat realizované projekty a činnosti vybraných místní akční skupin působící na území Pardubického kraje za sledované období 2017-2019. Na základě analýzy realizovaných projektů a dvou vybraných projektů charakterizovat jejich přímé a nepřímé přínosy pro region a zhodnotit tyto kladné a záporné dopady na dotčená území.

První kapitola bakalářské práce je věnována teoretickým aspektům spolupráce. V této kapitole je vymezena spolupráce a důvody, proč spolupracovat. Zbývající část kapitoly je zaměřena na představení jednotlivých možností spolupráce obcí se subjekty na jejich území.

Druhá kapitola je zaměřena na charakteristiku místních akčních skupin jako významného prvku regionálního rozvoje. Jsou v ní charakterizovány základní parametry místní akční skupiny, které musí splňovat při svém založení a dále je popsána metoda LEADER.

V třetí kapitole jsou analyzovány dvě vybrané místní akční skupiny z Pardubického kraje. U každé z nich je charakterizováno území, na kterém organizace působí, členská základna, organizační struktura a navázaná spolupráce s oblastními organizacemi. Na tuto kapitolu navazuje čtvrtá kapitola, která analyzuje realizované projekty vybraných místních akčních skupin v letech 2017-2019. Hodnocení jejich činnosti je podpořeno dotazníkovým šetřením s cílem zjistit názor žadatelů na vybrané místní akční skupiny.

Poslední kapitola (pátá kapitola) je věnována analýze dvou vybraných projektů a jejich zhodnocení z hlediska přímých a nepřímých přínosů a kladných a záporných dopadů na rozvoj území vybraných místních akčních skupin. Hodnocení je prováděno metodou Cost-Benefit-Analysis (Analýzou nákladů a přínosů), která je považována za nejkomplexnější a nejvhodnější metodu k hodnocení veřejných projektů. Tato metoda dokáže kvantifikovat celkové společenské náklady a užitky, a tím jednodušeji vyhodnotit, pokud byla realizace příslušných projektů oprávněná.

# 1 SPOLUPRÁCE

Významným vztahem ve všech oblastech lidské společnosti je spolupráce<sup>1</sup>. Pomocí spolupráce lze snadněji a účinněji dosáhnout potřebných cílů a v řadě situací je přímo nemožné stanovených cílů bez spolupráce dosáhnout (Galvasová, 2007, s. 11). V praxi se můžeme setkat i s termínem partnerství, který nemusí být chápán zcela identicky jako termín spolupráce. Pro účely této práce však mezi oběma pojmy nebude rozlišováno.

Důvody pro spolupráci různých subjektů (např. obce, města, podnikatelé, neziskové organizace) mají základ v existenci synergetického efektu. Tedy skutečnosti, že společně lze dosáhnout významnějšího výstupu, než kdyby každý subjekt usiloval o dosažení cíle samostatně. Pomocí spolupráce je možno zkvalitnit a zefektivnit veřejné služby, případně dosáhnout na další finanční prostředky potřebné pro rozvoj území. Spolupráce je tedy významným a nezbytným prvkem rozvoje regionů (Provazníková, 2015, s. 227).

Důležitými aspekty při spolupráci je dobrovolnost a schopnost jednotlivých subjektů vyjednávat o společných zájmech a hledat řešení problémů, které přesahují jejich možnosti. Výsledkem je vytvoření nebo upravení forem spolupráce tak, aby odpovídaly potřebám jednotlivých subjektů i rozvíjeného území (Svobodová, 2011, s. 87).

Spolupráce může být iniciována přístupem zdola (princip bottom-up) nebo shora (princip top-down). Nejčastěji vzniká zdola právě na základě iniciativy a zájmů jednotlivých aktérů<sup>2</sup> (subjektů) působících v obcích a městech. Jedině tak, může být zajištěno, že o rozvoji budou rozhodovat sami obyvatelé, nikoliv centrální úřady. Spolupráce iniciována shora představuje součást vládní strategie s cílem podpořit řešení vybraných problémů v jednotlivých lokalitách či regionech nebo rozšířit možnosti a rozsah veřejných služeb (Trhlínová, 2014, s. 137-138).

Každá spolupráce má své přínosy i úskalí. Mezi nejčastější motivy pro vytváření a rozvíjení spolupráce patří možnost získávat odborné znalosti a zkušenosti, prosazovat zájmy jednotlivých aktérů ve veřejném rozhodování, využívat hospodárněji disponibilních zdrojů a prostředků jednotlivých partnerů pro dosahování požadovaných cílů a zájmů (Trhlínová, 2014, s. 177). Obecně lze přínosy spolupráce rozdělit na přínosy, které představují přímý finanční zisk (např. úspora nákladů, společné získání dotace, sdružení prostředků) a ty, které jej nepředstavují (např. sdílení zkušeností, úspora času). V některých případech se mohou

---

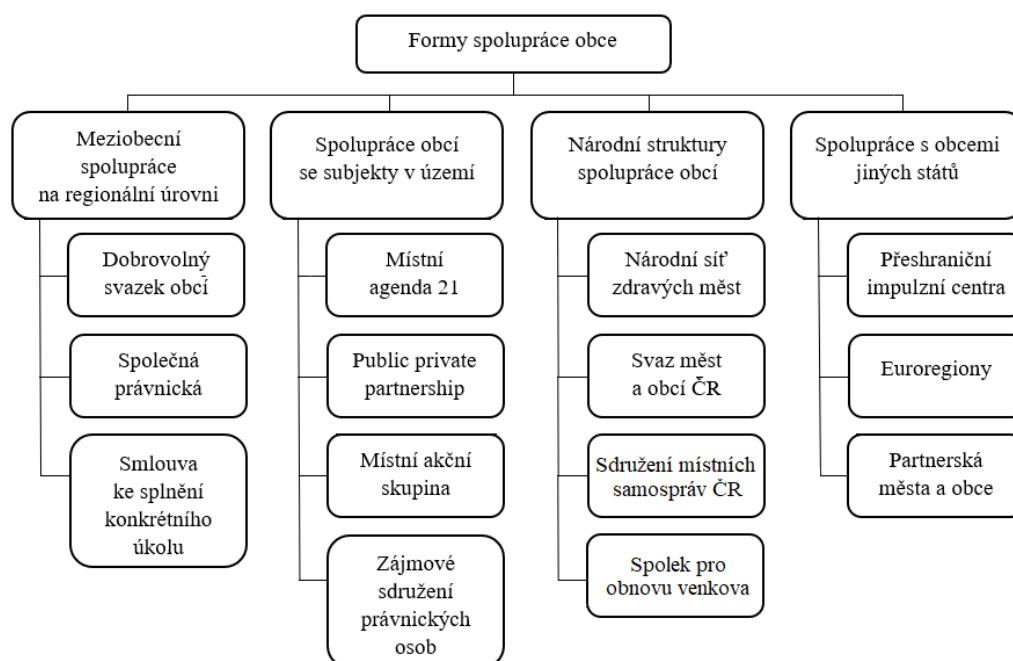
<sup>1</sup> Spolupráce = kooperace, součinnost, spolupůsobení lidí, kteří jsou zainteresováni na efektivním výsledném produktu svých společných aktivit (Slovník cizích slov ABZ, 2019)

<sup>2</sup> Aktér = instituce či jednotlivci, kteří nějakým způsobem svými aktivitami vstupují do dění na venkově nebo jsou součástí venkova (chápáno v nejširším slova smyslu) (Bínek, 2009, s. 38)

přínosy prolínat, např. výměna zkušeností vede k přípravě nového projektu, který přinese úsporu nákladů (Slováková, 2015, s. 24).

## 1.1 Formy spolupráce

Zásadními východisky pro členění forem spolupráce jsou vztahy ke konkrétnímu účelu spolupráce. Peková (2011) naznačuje určité podoby organizování spolupráce obce. Obrázek 1 naznačuje rozlišení spolupráce dle hlediska zúčastněných subjektů na meziobecní spolupráci, spolupráci obcí se subjekty v území (ziskovými či neziskovými) a spolupráci obcí s jinými subjekty veřejné správy na národní a mezinárodní úrovni.



**Obrázek 1:** Schéma členění způsobů a forem spolupráce obcí

*Zdroj: Peková (2011)*

## 1.2 Možnosti spolupráce

Na místní i regionální úrovni může vznikat řada partnerství různého typu, charakteru a doby trvání. Některá partnerství vznikají jako účelová spojení, jejichž doba trvání je časově omezená s ohledem na dosažení cíle, který vznik spolupráce motivoval. Naopak jiná partnerství mají dlouhodobý charakter, tedy jsou zaměřená na dlouhodobé cíle a aktivity. Spolupráce subjektů v lokálním a regionálním rozvoji může být dále rozlišována podle typu aktérů, kteří do vzájemných vztahů vstupují (veřejný sektor, podnikatelský sektor, neziskový a občanský sektor), a podle úrovně spolupráce na nadnárodní (mezinárodní), národní,

regionální nebo lokální. Přičemž může docházet k prolínání mezi jednotlivými typy úrovní např. v rámci přeshraniční spolupráce obcí a měst (Trhlínová, 2014, s. 137-139).

Jelikož se bakalářská práce týká Místních akčních skupin a jejich činností, bude práce dále orientována pouze na spolupráci obcí se subjekty na jejich území.

### **1.2.1 Spolupráce obcí se subjekty v území**

Kromě obcí se do spolupráce mohou zapojit i další subjekty v území jako např. neziskový sektor, podnikatelský sektor i občané daného území. Partnerství těchto subjektů je využíváno především k trvalejší spolupráci při rozvoji území. Společně se podílejí na zlepšování kvality života a životního prostředí ve venkovských oblastech (Peková, 2011, s. 361-362).

Partnerství subjektů v území představují:

- Místní agenda 21,
- public private partnership,
- zájmové sdružení právnických osob,
- místní akční skupiny.

#### **Místní agenda 21**

Představitelem mezinárodního programu uplatnění principů udržitelného rozvoje na místní a regionální úrovni je Místní agenda 21 (dále MA21). Jedná se o proces, který zvyšuje kvalitu života obyvatel a směřuje k zodpovědnosti občanů za jejich životy i životy ostatních bytostí v prostoru a čase. Těžištěm práce MA21 je právě zapojení veřejnosti do plánování rozvoje obcí, měst a regionů. Realizátory MA21 mohou být obce, města i regiony.

Kvalita MA21 je hodnocena pomocí souboru jedenadvaceti kritérií. Podle těchto kritérií je možné nestranně posoudit, které obce, města či regiony uplatňují MA21 v praxi a na jaké úrovni se nacházejí. Toto posouzení může být např. jedním z podkladů pro hodnocení žádosti o granty z EU, ČR nebo krajů (Galvasová, 2007, s. 36; Provazníková 2015, s. 252).

#### **Public private partnership**

Jedná se o partnerství veřejného a soukromého sektoru při přípravě, výstavbě a provozování určitých typů objektů ve veřejném zájmu a při poskytování některých služeb. Partnerství spočívá v tom, že soukromý sektor zajišťuje poskytování zboží a služeb veřejnosti na své náklady a stát, kraj nebo obec (jako partner a zákazník) mu platí pravidelné poplatky nebo vytvoří podmínky pro platby až do doby ukončení smluvního vztahu.

Výhodou této spolupráce je, že veřejný sektor může očekávat např. efektivnější alokaci veřejných prostředků, zajištění kvalitních veřejných služeb, řešení nedostatku finančních prostředků na zabezpečování statků a služeb (Provazníková, 2015, s. 229-230).

### **Zájmové sdružení právnických osob**

Zájmové sdružení právnických osob (dále ZSPO) představuje korporativní typ právnické osoby, na jejíž založení a činnosti se mohou přímo podílet územně samosprávné celky (obec, kraj). Členy se mohou stát pouze právnické osoby. Účelem tohoto sdružení je ochrana zájmů právnických osob nebo dosahování jiného cíle např. výdělečného. ZSPO se používá při uplatňování spolupráce územně samosprávných celků se soukromými subjekty např. v oblasti rozvoje kultury, cestovního ruchu, sportovních či vzdělávacích akcí. Zájmové sdružení lze využít i při přípravě, financování a realizaci některých rozvojových projektů (Pospíšil, 2013).

### **Místní akční skupina**

Poslední formou spolupráce obcí se subjekty v území jsou místní akční skupiny, které v současné době představují významný prvek venkovského rozvoje. Jedná se o společenství veřejné správy, neziskových organizací, soukromé podnikatelské sféry a občanů, jehož cílem je realizace projektů zaměřených na podporu a rozvoj životaschopného venkova. Tím, že jsou do místních akčních skupin zapojeny jak subjekty soukromé, tak i neziskové a veřejné, vzniká vhodné prostředí pro komplexní rozvoj daného území.

## 2 MÍSTNÍ AKČNÍ SKUPINA

Místní akční skupina (dále MAS) má formu neziskového subjektu a je právnickou osobou založenou na principech místního partnerství za účelem podpory realizace rozvojových aktivit a dlouhodobého zlepšování kvality života a životního prostředí ve venkovských regionech. Cílem MAS je spolupráce s tzv. tripartitou (veřejným, soukromým a neziskovým sektorem) na rozvoji a obnově venkova, zemědělství a získávání finančních podpor z EU a národních programů pro svůj region, a to metodou LEADER (MZe, 2019; Slovácová, 2015, s. 160-161).

### 2.1 Činnosti MAS v regionu

Hlavní činností MAS je sdružování a spolupráce představitelů obcí, orgánů územní samosprávy, zemědělců, podnikatelů, škol, projekčních a odborných institucí, peněžních ústavů, spolků, sdružení a dalších subjektů působících na vymezeném území při prosazování společných zájmů, ochraně společných práv a realizaci strategických plánů. Na hlavní činnost navazuje další důležitá funkce, a to aktivní získávání, zprostředkování a rozdělování dotací pro fyzické a právnické osoby působící na území dané MAS (MAS Chrudimsko, 2019b).

K dalším činnostem MAS patří konzultační a poradenská činnost, vyhlašování výzev dle potřeb území a další související administrativa (hodnocení a výběr žádostí o podporu, kontrola projektů apod.). MAS poskytují zdarma konzultační a poradenské činnosti místním subjektům při zpracování žádostí o podporu do jednotlivých operačních programů, neboť žadatelé žádají o finanční prostředky přímo MAS. Tento poskytovaný a bezplatný servis představuje pro malé i velké žadatele velkou výhodu. Jen je omezen personální kapacitou MAS. Nezbytnou součástí činnosti MAS je také animace území. Jedná se o vzdělávací i prezentační akce pro partnery a veřejnost, které představují MAS a její činnost, pomáhají seznámit veřejnost s cíli strategie a principy implementace, stejně jako se strukturou a managementem MAS. Kromě toho se aktivně zapojují do dění v regionu různými informačními akcemi, buď jako pořadatel nebo jako partner (Skála, 2018).

Jednou z hlavních výhod MAS je, že pracuje „zdola“, tzn. že iniciativa při rozvoji regionu vychází od jeho obyvatel, místních subjektů a reálných potřeb území. MAS tedy umožňuje, aby o rozvoji regionu, rozhodovali samotní obyvatelé, a nikoliv centrální úřady. Další výhodou pro žadatele je větší šance získání dotace než u centrálních projektů za celou ČR (NS MAS ČR, 2019a).



## 2.2 Základní parametry MAS

MAS na území ČR musí splňovat určité společné znaky, které jsou stanoveny právními normami ČR. MAS musí působit na geograficky homogenním **území**, které je omezeno počtem od 10 000 do 100 000 obyvatel. Do území MAS se však nesmí zahrnovat města s více než 25 000 obyvateli a jedna obec smí být pouze v územní působnosti jen jedné MAS. Území jednotlivých MAS může v zájmu řešení potřeb daného území překračovat hranice kraje, ale nesmí se překrývat a tvořit izolované územní celky, kromě schválených výjimek.

**Členská základna** MAS musí být složena ze zástupců veřejného, soukromého a neziskového sektoru, přičemž počet zástupců z veřejné správy nesmí překročit 50 % členské základny. Druhou polovinu členské základny by měli tvořit aktivní občané, zástupci podnikatelské sféry a neziskových organizací se sídlem, provozovnou nebo trvalým bydlištěm v příslušné lokalitě.

MAS musí povinně vytvořit vlastní **organizační strukturu** – nejvyšší orgán a další orgány plnící rozhodovací, výběrovou a kontrolní funkci. Úkolem orgánů je správa společných prostředků a administrace konkrétních aktivit a opatření celého svazku. Povinnou součástí fungování MAS je jejich registrace u Ministerstva vnitra ČR a jasné vymezení struktury, stanov a organizačního řádu. Dále MAS musí určit svoji právní subjektivitu. Dle platné legislativy může vystupovat buď jako obecně prospěšná společnost (nejvíce využívaná právní forma), zapsaný spolek, zapsaný ústav nebo zájmové sdružení právnických osob. Dále musí projednat a schválit strategii pro území dané MAS a v neposlední řadě by měla MAS fungovat na principu metody LEADER (MZe, 2019; Slovácová, 2015, s. 160-161).

## 2.3 Metoda LEADER

Základem práce MAS je metoda LEADER, která je zkratkou „Liaison Entre Actions Développement de l'Économie Rurale“ neboli „Propojení aktivit rozvíjejících venkovskou ekonomiku“. Jedná se o iniciativu EU, která vznikla již roku 1991, s cílem podporovat rozvoj venkova prostřednictvím místních obyvatel.

Metoda vychází z názoru, že jedině místní společenství dobře zná silné a slabé stránky daného regionu a je schopno v místních podmínkách nalézt efektivní řešení svých lokálních problémů. Veškeré náměty a projekty by měly vycházet z podnětů a myšlenek místních venkovských subjektů a občanů. Proto metoda umožňuje venkovským komunitám aktivně formovat vlastní budoucnost.

Metoda LEADER se řídí sedmi hlavními principy vymezenými v článku 61 Nařízení Rady (ES) č. 1698/2005, o podpoře pro rozvoj venkova z Evropského zemědělského fondu pro rozvoj venkova, kterými jsou:

- strategie místního rozvoje podle jednotlivých oblastí, určené pro řádně vymezená subregionální venkovská území,
- partnerství mezi veřejným a soukromým sektorem na místní úrovni,
- přístup zdola („bottom up“) spojený s tím, že rozhodovací pravomoc týkající se vypracování a provádění strategií místního rozvoje náleží místním akčním skupinám,
- více odvětvové navrhování a provádění strategie založené na součinnosti mezi subjekty i projekty z různých odvětví místního hospodářství,
- uplatňování inovačních postupů,
- provádění projektů spolupráce,
- vytváření sítí místního partnerství (MZe, 2009).

## **2.4 Programové období 2014-2020**

MAS jsou metodou LEADER podporovány nadále i v současném programovém období 2014-2020. V tomto období došlo k několika podstatným změnám oproti předchozímu programovému období (2007-2013). Dle principů metody LEADER je nově definovaný integrovaný nástroj Komunitně vedený místní rozvoj. Dále všechny MAS musí projít procesem standardizace a vypracovat Strategii komunitně vedeného místního rozvoje. Asi největší změna je v možnostech financování schválené Strategie komunitně vedeného místního rozvoje.

### **2.4.1 Komunitně vedený místní rozvoj**

ČR pro programové období 2014-2020 uplatňuje nástroj „Komunitně vedený místní rozvoj“ (dále CLLD), jenž vychází z Nařízení Evropského parlamentu a rady č. 1303/2013 o společných ustanoveních evropských strukturálních a investičních fondů. CLLD se řadí mezi integrované nástroje, které jsou unikátní tím, že umožňují podporovat širokou škálu rozvojových opatření a aktivit. CLLD není zcela novým nástrojem, jelikož navazuje na metodu LEADER a na její sedm hlavních principů (viz kapitola 2.3) (MMR, 2018).

CLLD je určen na podporu venkovských regionů, jehož podstatou je fakt, že rozvoj jednotlivých venkovských regionů je řízen pestrým společenstvem místních obyvatel (MMR 2018; Slováková, 2015, s. 11-14).

## 2.4.2 Standardizace MAS

V programovém období 2014-2020 musí všechny MAS splnit podmínky schvalovacího procesu - standardizace. Jedná se o požadavky, na základě kterých MAS získá Osvědčení o splnění standardů MAS a poté může žádat o podporu implementace své Strategie komunitně vedeného místního rozvoje (dále SCLLD) z evropských investičních a strukturálních fondů.

Za nastavení standardů pro MAS je zodpovědné Ministerstvo zemědělství, které vypracovalo Metodiku pro standardizaci MAS v programovém období 2014-2020. Ta definuje jednotlivé standardy pro přijatelnost MAS, popisuje proces standardizace a specifikuje potřebné dokumenty předkládané při standardizaci. Důraz je kladen zejména na to, aby MAS byla otevřená místním partnerstvím, a aby všechny činnosti MAS byly vůči platební agentuře, řídicím orgánům, žadatelům i široké veřejnosti v území maximálně transparentní a nediskriminační (NS MAS ČR, 2019c).

Schvalovací proces administruje Ministerstvo pro místní rozvoj a věcné posouzení souladu SCLLD s cíli a podmínkami konkrétního programu zajišťují řídicí orgány jednotlivých operačních programů, z nichž je možné konkrétní opatření uvedené v SCLLD podpořit.

Každá MAS musí tímto procesem prokázat, že má:

- jednoznačně definovanou právní subjektivitu,
- určeného statutárního zástupce,
- manažera pro realizaci strategie,
- nejvyšší orgán, rozhodovací, výběrový a kontrolní orgán,
- dostupnou a fungující kancelář,
- webové stránky (NS MAS ČR, 2019c; Bednářová, 2015).

## 2.4.3 Strategie komunitně vedeného místního rozvoje

Strategie komunitně vedeného místního rozvoje představuje širokou strategii zpracovanou MAS na základě dialogu a vyjednávání mezi různými zájmovými skupinami, kterými jsou obce, podnikatelské subjekty, neziskové organizace nebo také jednotliví členové MAS. Výsledkem těchto negociací je SCLLD, která představuje ucelený rozvojový dokument obsahující komplexní problematiku území s definováním všech rozvojových směrů. Každá MAS v rámci své SCLLD analyzuje své území, rozvojové potřeby a požadavky, definuje možné cíle, které se mají v oblasti daného regionu naplnit a také opatření a aktivity, které vedou k naplnění těchto cílů. (MMR, 2018; NS MAS ČR, 2019c).

## 2.4.4 Operační programy pro MAS

V programovém období 2014-2020 může MAS čerpat finanční prostředky z evropských fondů teprve, až její SCLLD úspěšně absolvuje schvalovací proces. Schválená opatření v SCLLD mohou být finančně podpořeny prostřednictvím čtyř operačních programů:

- Integrovaný regionální operační program (dále IROP),
- Program rozvoje venkova (dále PRV),
- Operační program Zaměstnanost (dále OPZ),
- Operační program Životní prostředí,

a tří evropských fondů:

- Evropský fond pro regionální rozvoj,
- Evropský zemědělský fond pro rozvoj venkova,
- Evropský sociální fond.

Díky tomu může být v rámci příslušné SCLLD podpořena široká škála vzájemně provázaných opatření týkající se řešení komplexních sociálních a ekonomických problémů venkovských regionů (MMR, 2018).

## 2.5 Místní akční skupiny v ČR

První MAS v ČR začaly vznikat již v roce 2002. K významnému růstu počtu MAS v ČR došlo v souvislosti s přípravou vstupu ČR do EU. Za takovým nárůstem místních akčních skupin stojí hlavně dva faktory. Jedním z nich jsou plynoucí nemalé finanční prostředky do regionů, které mohou být čerpány pouze přes tento typ subjektů. Druhým je uplatňování principu subsidiarity, kdy o projektech rozhoduje místní obyvatelstvo. Dle ČSÚ (2019) v současnosti působí na území ČR celkem 179 MAS, které zahrnují 94 % obcí ČR (viz Příloha A).

Velká část MAS v ČR se sdružuje v neziskové organizaci tzv. Národní síti Místních akčních skupin ČR (dále NS MAS ČR). NS MAS ČR propaguje úlohu MAS v CLLD, organizuje přednášky a školení k vyšší účinnosti práce pro venkov a podílí se na pořádání národních a mezinárodních konferencí, společenských a kulturních akcí podporující udržitelnost a fungování venkova. Dále reprezentuje a hájí společné zájmy členských MAS na národní a mezinárodní úrovni při jednání s dalšími subjekty, jejichž činnost se dotýká rozvoje venkova (NS MAS ČR, 2019b).

### 3 VYBRANÉ MÍSTNÍ AKČNÍ SKUPINY V PARDUBICKÉM KRAJI

Pro zmapování a zhodnocení realizovaných projektů a činností MAS jsou vybrány MAS Bohdanečsko a MAS Chrudimsko. Uvedené MAS jsou vybrány z důvodu podobné velikosti území a stejného roku vzniku. Avšak liší se počtem obyvatel, složením členské základny a charakterem regionu, což může mít vliv na výběr priorit v rozvoji území.

#### 3.1 Základní charakteristika o MAS v Pardubickém kraji

Na území Pardubického kraje aktuálně působí 13 místních akčních skupin (viz tabulka 1), z toho 10 spolků a tři obecně prospěšné společnosti. Všechny tyto MAS jsou členy NS MAS ČR.

**Tabulka 1:** Základní informace o MAS v Pardubickém kraji

Název MAS	Rok vzniku	Rozloha (km <sup>2</sup> )	Počet obyvatel	Počet měst a obcí	Počet členů	Právní forma
MAS Bohdanečsko, z.s.	2012	144,52	12 699	26	25	spolek
MAS Chrudimsko, z.s.	2012	113	32 249	15	46	spolek
MAS Holicko, o.p.s.	2007	224,27	17 802	16	27	obecně prospěšná společnost
MAS Litomyšlsko o.p.s.	2007	517,87	46 030	54	15	obecně prospěšná společnost
MAS Moravskotřebovsko a Jevíčko o.p.s.	2006	417,28	26 267	33	33	obecně prospěšná společnost
MAS Orlicko, z.s.	2006	778,59	86 395	57	51	spolek
MAS Poličsko z.s.	2006	284,46	20 278	21	49	spolek
MAS Region Kunětické hory, z.s.	2005	179,20	23 030	27	33	spolek
MAS Skutečsko, Košumbersko a Chrastecsko, z.s.	2013	220,47	20 486	21	61	spolek
MAS Železnohorský region, z.s.	2005	486	45 155	72	66	spolek
Místní akční skupina Hlinecko, z.s.	2006	206,17	18 768	18	50	spolek
Místní akční skupina Lanškrounsko, z.s.	2012	186,66	18 307	15	30	spolek
Místní akční skupina Svitava z.s.	2006	339,81	30 872	27	35	spolek

*Zdroj: vlastní zpracování dle výročních zpráv jednotlivých MAS*

Všechny MAS v Pardubickém kraji vznikly až po vstupu ČR do EU. Většina z nich vznikla v letech 2005-2007. MAS spravují území o rozdílných velikostech. Největší území o rozloze téměř 779 km<sup>2</sup> spravuje MAS Orlicko, zatímco MAS Chrudimsko působí na nejmenším

území o rozloze pouze 113 km<sup>2</sup>. Průměrně MAS mají 35 členů. Z průměru se vymyká MAS Skutečsko, Košumbersko a Chrastecko a MAS Železnohorský region, které mají více než 60 členů. Z tabulky 1 vyplývá, že počet členů nezávisí na velikosti spravovaného území, což ukazuje např. MAS Litomyšlsko s rozlohou území 518 km<sup>2</sup> a počtem 15 členů a MAS Skutečsko, Košumbersko a Chrastecko s rozlohou území 220 km<sup>2</sup> a počtem 61 členů.

## 3.2 Charakteristika MAS Bohdanečsko

MAS Bohdanečsko, z.s. byla založena 6. června 2012 s cílem zvýšení kvality života na venkově, podpory zaměstnanosti, ekonomického prostředí a místní produkce, ochrany přírody a kulturního dědictví a podpory rozvoje cestovního ruchu. Jedním z iniciátorů a spoluzakladatelů MAS Bohdanečsko byl regionální svazek obcí Bohdanečsko.

### 3.2.1 Základní charakteristika území

Celé území MAS Bohdanečsko o rozloze 144,52 m<sup>2</sup> se rozprostírá v úrodné Polabské nížině v severozápadním cípu Pardubického kraje. Území je intenzivně zemědělsky využíváno. Významnou historickou tradicí na Bohdanečsku je rybníkářství. Na území Bohdanečského rybníku a rybníku Matka je vyhlášena národní přírodní rezervace. V obcích se nachází řada kulturních a přírodních zajímavostí jako jsou kapličky, sochy, zvoničky, naučné stezky atd. Poloha území MAS Bohdanečsko leží na spojnici dvou regionálních center Hradce Králové a Pardubice. Díky nimž je v území zajištěna dobrá dostupnost specializovaných zdravotnických zařízení a sociálních služeb, škol a zaměstnání.



Obrázek 2: Území MAS Bohdanečsko

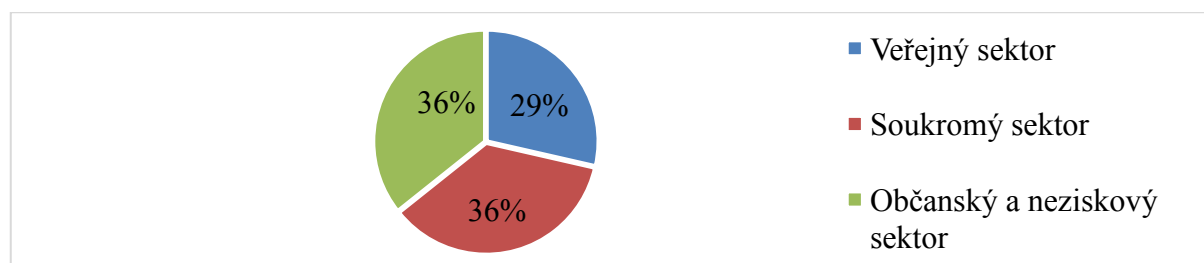
*Zdroj: MAS Bohdanečsko (2019a)*

Na území MAS Bohdanečsko se nachází 26 obcí s více než 12 000 obyvateli (viz obrázek 2). Hustota zalidnění je 88 obyv./km<sup>2</sup>. Přírodním centrem této oblasti a sídlem MAS Bohdanečsko je město Lázně Bohdaneč. Město Lázně Bohdaneč je jediným lázeňským městem v Pardubickém kraji, což dodává území MAS Bohdanečsko unikátní ráz s vysokým turistickým potenciálem.

### 3.2.2 Organizační struktura

Členskou základnu MAS Bohdanečsko tvoří zástupci města, obcí, mikroregionu, podnikatelé a neziskové organizace působící v dotčeném území. K 31. 12. 2019 má MAS Bohdanečsko 28 členů, kteří jsou rozděleni do šesti zájmových skupin podle převažujících činností a zájmů členských subjektů. Strukturu členské základny nastiňuje příloha B.

Jak můžeme vidět z obrázku 3, zastoupení jednotlivých členů MAS Bohdanečsko je poměrně rovnoměrné. Každý sektor průměrně představuje 1/3 členské základny. Můžeme si tak snadno ověřit, že MAS Bohdanečsko splňuje podmínku standardizace MAS, která říká, že *na rozhodovací úrovni ani veřejný sektor ani žádná z jednotlivých zájmových skupin nepředstavuje více než 49 % hlasovacích práv*. Vidíme, že veřejný sektor tvoří 29 % členské základny. MAS Bohdanečsko tedy splňuje danou podmínku s dostatečnou rezervou.



**Obrázek 3:** Zastoupení jednotlivých členů MAS Bohdanečsko v %

*Zdroj: vlastní zpracování dle webových stránek MAS Bohdanečsko*

Z právní formy zapsaný spolek vyplývají názvy jednotlivých orgánů MAS Bohdanečsko. Nejvyšším orgánem je Valná hromada, která je složena ze zástupců všech členů (28). Volenými orgány jsou rozhodovací orgán (Představenstvo se třemi členy), výběrový orgán (Výběrová komise s devíti členy) a kontrolní orgán (Kontrolní komise se třemi členy). MAS Bohdanečsko dále zřídilo výběrový orgán (Hodnotící komise), který představuje orgán sestavený pouze pro účely věcného hodnocení žádostí v rámci výzev IROP. Kompetence jednotlivých orgánů MAS Bohdanečsko vyplývají ze Stanov MAS Bohdanečsko.

Dále MAS Bohdanečsko má kancelář a účetní, kteří zajišťují provoz spolku a celkovou administraci projektů. Kancelář MAS je tvořena ze dvou zaměstnankyň, a to manažerkou MAS a projektovou manažerkou MAS.

### **3.2.3 Navázaná spolupráce a ostatní činnosti**

MAS Bohdanečsko spolupracuje se sousedními MAS, a to např. s MAS Region Kunětické hory a MAS Holicko v projektu regionálního značení „KRAJ PERNŠTEJNŮ regionální produkt®“. Cílem regionálního značení je zvýšení prestiže a odbytu výrobků, které mají určitou spojitost s regionem (tradice, použití místních surovin apod.).

V roce 2017 se MAS Bohdanečsko stala spoluzakladatelem spolku Pardubicko – Perníkové srdce Čech, z. s. Spolek byl založen na podporu cestovního ruchu v turistické oblasti Pardubicko.

MAS Bohdanečsko se každým rokem účastní několika místních akcí (Dětský den, Loučení s létem) ve spolupráci s městem Lázně Bohdaneč. Na těchto akcích pracovníci kanceláře MAS informují o činnostech v území, možnostech spolupráce a vyhlašování výzev, v rámci kterých, je možno čerpat přes MAS Bohdanečsko finanční prostředky.

Dále MAS Bohdanečsko poskytuje administrativní podporu mateřským a základním školám při předkládání průběžných monitorovacích zpráv během projektu, ukončování projektů a podávání nových žádostí o dotaci z Operačního programu Výzkum, vývoj a vzdělávání.

## **3.3 Charakteristika MAS Chrudimsko**

MAS Chrudimsko, z.s. byla založena 3. prosince 2012 s cílem podporovat udržitelný rozvoj svého území.

### **3.3.1 Základní charakteristika území**

Území MAS Chrudimsko o rozloze 113 m<sup>2</sup> leží na území Pardubické kotliny, Chrudimské tabule a na jihu malou částí zasahuje do území Železných hor. Sever území, pro nízké zastoupení lesních porostů, je spíše využíváno pro zemědělské účely. Naopak jih území, kde je větší podíl lesů, okrajově zasahuje Chráněná krajinná oblast Železné hory a Národní geopark Železné hory, slouží v mnohem větší míře pro rekreační účely. Nachází se zde např. Rekreační lesy Podhůra. V západní části leží město Chrudim s městskou zástavbou, větší koncentrací průmyslových objektů a nevyužívanými budovami, areály se zemědělskými a průmyslovými budovami, skladovými prostory a ploch (tzv. brownfields).





**Obrázek 4:** Území MAS Chrudimsko

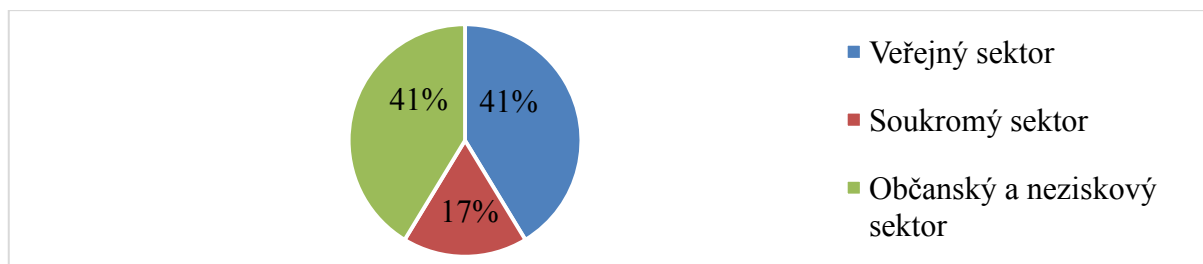
*Zdroj: upraveno dle MAS Chrudimsko (2019b)*

Působnost MAS Chrudimsko se rozpíná na katastrálním území dvou měst Chrudimi a Slatiňan a 13 obcí vymezených na obrázku 4. Všechna města a obce patří mezi členy spolku. Na území MAS Chrudimsko žije přes 32 000 obyvatel. Hustota zalidnění je 285 obyv./km<sup>2</sup>. Přírozeným centrem této oblasti a sídlem MAS Chrudimsko je město Chrudim z důvodu silných ekonomických i společenských vazeb okolních obcí na město Chrudim.

### 3.3.2 Organizační struktura

K 31. 12. 2019 sčítá MAS Chrudimsko 46 členů, mezi které patří zástupci měst a obcí, podnikatelé a neziskové organizace. Jednotliví členové jsou rozděleni do 10 zájmových skupin podle převažujících činností a zájmů členských subjektů (viz příloha C).

Jak můžeme vidět z obrázku 5, zastoupení jednotlivých členů MAS Chrudimsko není rovnoměrné. Veřejný sektor s občanským a neziskovým sektorem mají poměrně velké zastoupení (41 %) na rozdíl od soukromého sektoru, který tvoří pouze 17 % členů. Z obrázku 5 si můžeme snadno ověřit, že MAS Chrudimsko splňuje podmínku standardizace MAS, která říká, že *na rozhodovací úrovni ani veřejný sektor ani žádná z jednotlivých zájmových skupin nepředstavuje více než 49 % hlasovacích práv*. Vidíme, že veřejný sektor tvoří 41 % členské základny. MAS Chrudimsko tedy splňuje danou podmínku standardizace ještě s rezervou.



**Obrázek 5:** Zastoupení jednotlivých členů MAS Chrudimsko v %

*Zdroj: vlastní zpracování dle webových stránek MAS Chrudimsko*

Nejvyšším orgánem MAS Chrudimsko je Valná hromada, která se skládá ze 46 členů, což představuje všechny členy MAS Chrudimsko. Výkonným a rozhodovacím orgánem je Představenstvo, které je tvořeno pěti členy. Dalšími orgány je Výběrová komise tvořena devíti členy a Kontrolní výbor složen ze tří členů. MAS Chrudimsko má dále kancelář MAS a účetní MAS. Kancelář MAS představuje výkonnou a administrativní složku spolku. Tvoří ji čtyři pracovníci: manažer MAS/odborný pracovník pro SCLLD, projektová manažerka/odborná pracovníce pro SCLLD, manažerka pro SCLLD/ administrátorka Malý LEADER a administrativní pracovníce pro SCLLD.

### 3.3.3 Navázaná spolupráce a ostatní činnosti

MAS Chrudimsko hned od svého založení navázalo úzkou spoluprací se sousedními MAS, a to např. s MAS Železnohorský region v oblasti cestovního ruchu, tvorbě místního akčního plánu rozvoje vzdělávání a na certifikaci regionálních produktů pod značkou „ŽELEZNÉ HORY regionální produkt®“. Dále MAS Chrudimsko navázalo mezinárodní spoluprací prostřednictvím projektu GECON v rámci česko-polské spolupráce s organizacemi spravující a propagující geoparky.

Dále je MAS Chrudimsko členem oblastní organizace Chrudimsko-Hlinecko, z.s., která se zabývá udržitelným rozvojem cestovního ruchu v území MAS Chrudimsko, MAS Železnohorský region, MAS Hlinecko a MAS Skutečsko, Košumbersko a Chrastecko. Cílem organizace je zvýšení zájmů turistů o turistickou oblast Chrudimsko-Hlinecko.

MAS Chrudimsko se každým rokem účastní několika místních akcí (např. Desatero problémů Chrudimi, Den Země), na kterých prezentuje své záměry, cíle, činnost a regionální produkty. Dále vydává propagační, edukační a informační materiály o území a činnostech MAS.

## **4 ANALÝZA A ZHODNOCENÍ ČINNOSTÍ PROVÁDĚNÝCH VYBRANÝMI MAS**

Následující kapitola analyzuje podpořené projekty a hodnotí tyto projekty a činnosti vybraných MAS, což je podloženo i dotazníkovým šetřením. Pro analýzu podpořených a realizovaných projektů jsou vybrány projekty z probíhajícího programového období 2014-2020 a programu „Malý LEADER“. Dotazníkového šetření probíhalo mezi jednotlivými žadateli vybraných MAS s cílem zjistit jejich názor na jejich fungování a zhodnocení toho, jak vybrané MAS přispívají k rozvoji regionu.

### **4.1 Analýza realizovaných projektů MAS Bohdanečsko**

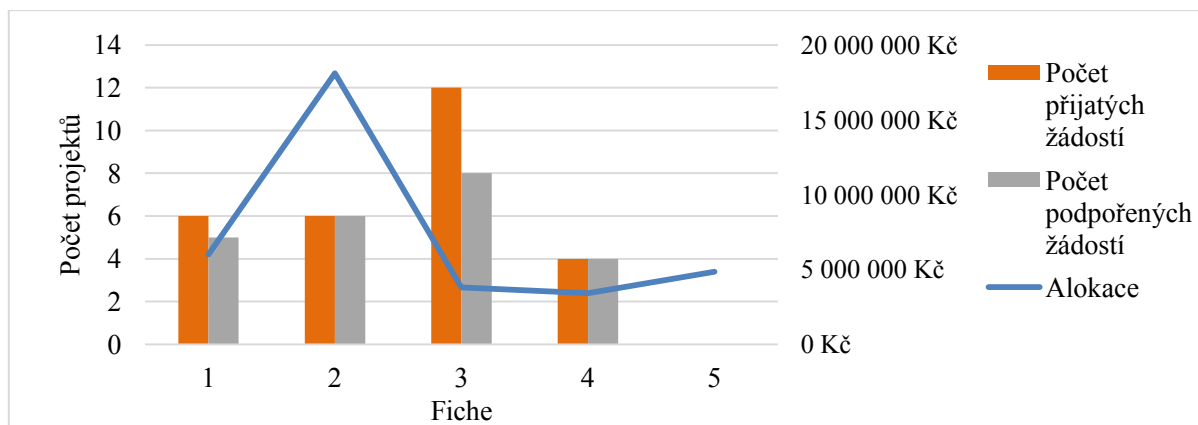
Jednou z možností, jak posoudit příspěví MAS Bohdanečsko k rozvoji území, je analýza realizovaných projektů, které byly prostřednictvím vybrané MAS financovány v letech 2017-2019.

#### **4.1.1 Analýza realizovaných projektů v programovém období 2014-2020**

Ve sledovaném období (2017-2019) MAS Bohdanečsko vyhlásila celkem osm výzev, z toho šest výzev v rámci programu IROP a dvě výzvy v rámci PRV. Celkem bylo přijato 28 žádostí o podporu, z nichž bylo vybráno 23 k financování z programů IROP a PRV (viz příloha D).

Nejčastějšími žadateli byly podnikatelské subjekty (57 %), dále města a obce (36 %). Nejvíce byly podpořeny projektové žádosti od žadatelů ze soukromého sektoru (52 %) a nejméně z neziskového sektoru (9 %). Největší finanční objem dotací získal veřejný sektor (66 %) a nejnižší neziskový sektor (10 %). Soukromý sektor získal 24 % z rozdělených finančních prostředků, což je způsobeno výší poskytovaných procent z celkových způsobilých výdajů projektu, které u fíche 3 a 4 činí 25 % - 60 % dle velikosti podniku.

Největší zájem byl o fíchi 3 „Poklady naší ornice“ (viz obrázek 6), která je zaměřena na zvýšení konkurenceschopnosti místních zemědělských podniků. V rámci ní bylo podpořeno nejvíce projektů (8). Dále byl stejný zájem o fíchi 1 „Ve škole i za školou“ a fíchi 2 „BEZ omezení: Bezpečně - Ekologicky - Zdravě“, z nichž bylo celkem podpořeno 11 žádostí. O fíchi 6 „Zelená má zelenou“, která podporuje výstavbu a rekonstrukci lesních stezek, odpočinkových míst, instalaci herních, fitness a naučných prvků, bohužel zájem nebyl.



**Obrázek 6:** Počet přijatých a podpořených projektových žádostí a finanční alokace dle jednotlivých fichích MAS Bohdanečsko

*Zdroj: vlastní zpracování dle MAS Bohdanečsko (2019b)*

V rámci operačního programu IROP byly podpořeny projekty týkající se rozvoje kvalitního vzdělávání na základních a středních školách a zvýšení bezpečnosti v obcích. Největší část finančních prostředků IROP (11 mil. Kč) byla doporučena na projekty týkající se rekonstrukcí a výstavby chodníků v obcích Živanice a Vlčí Habřina a městě Lázně Bohdaneč, a výstavby stezky v obci Bukovka s cílem zvýšit bezpečnost chodců a umožnit bezpečný a zdravý způsob pěší a cyklistické dopravy při docházení a dojíždění do školy, práce, k lékaři, za nákupy či na hřbitov. Dále došlo k vybudování přestupního terminálu autobusové dopravy v obci Rohovládova Bělá, který řešil nedostačující bezpečnostní a bezbariérový stav současného autobusového terminálu (resp. autobusové zastávky) v obci Rohovládova Bělá.

Z operačního programu PRV byly podpořeny projekty týkající se investic do zemědělských strojů a hospodářských budov pro zlepšení výkonnosti a efektivnosti zemědělských podniků. Z tohoto programu se např. pořídila technologie na výrobu substrátu, která zefektivnila propařování substrátu k pěstování konzumních hub a pro zaměstnance je jednodušší a bezpečnější na obsluhu. Podpořenými projekty byly i projekty nezemědělských podniků, např. se rozšířila ubytovací kapacita a vybavení v penzionu v Dolanech. Realizací projektu se zvýšil komfort a kapacita pro hosty, a tím se podpořil i cestovní ruch na území MAS Bohdanečsko.

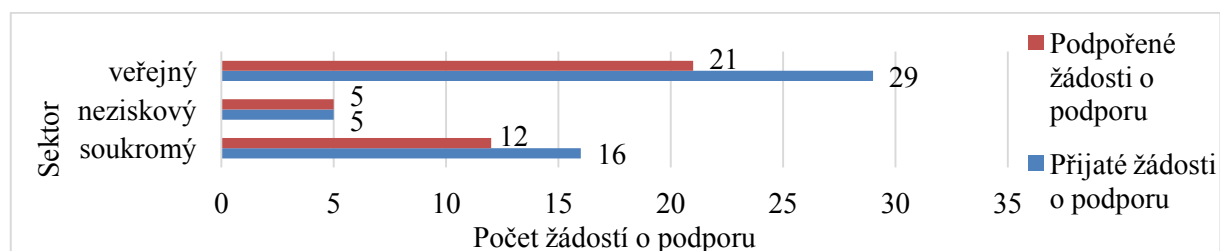
#### 4.1.2 Analýza realizovaných projektů v rámci programu „Malý LEADER“

MAS Bohdanečsko má dále možnost v rámci své SCLLD žádat o dotace z Programu obnovy venkova Pardubického kraje. Z této dotace pod názvem „Malý LEADER pro Bohdanečsko“ podporuje drobné projekty svých členů zaměřených především na podporu spolkové činnosti

v obcích a práci s dětmi a mládeží. Je to taková „menší odměna/výhoda“ pouze pro členy MAS Bohdanečsko. Z dotace „Malý LEADER pro Bohdanečsko“ se např. opravila klubovna v obci Přepychy, vyměnila okna v tělocvičně v obci Vápno, opravily fotbalové kabiny TJ Přelovice, opravil objekt občanské vybavenosti v obci Vlčí Habřina, vyměnily vchodové dveře a zavedl plyn do hasičské klubovny v Dědku, opravily elektrické rozvody šaten v areálu sportoviště v obci Bukovka a obnovily společné prostory zdravotního střediska ve městě Lázně Bohdaneč. Ve sledovaném období 2018-2019 byly podpořeny projekty z veřejného sektoru (12) a neziskového sektoru (3) (MAS Bohdanečsko, 2017; MAS Bohdanečsko, 2018).

#### 4.1.3 Zhodnocení realizovaných projektů

Na území MAS Bohdanečsko se díky uskutečněným projektům zlepšila občanská a technická vybavenost, ze které mohou profitovat všichni občané. Dále byli podpořeni místní podnikatelé v zemědělství a řemeslníci, kteří na venkově představují důležitou skupinu aktérů. Z analýzy všech podpořených projektů vychází, že nejčastějšími žadateli o podporu byly obce (subjekty veřejného sektoru), což ukazuje obrázek 7.



**Obrázek 7:** Přehled počtu přijatých a podpořených žádostí o podporu dle typu žadatele u MAS Bohdanečsko

*Zdroj: vlastní zpracování dle webových stránek MAS Bohdanečsko*

Z analýzy realizovaných projektů vplynuly kladné i záporné dopady pro území MAS Bohdanečsko. Mezi kladné můžeme uvést:

- zlepšení infrastruktury základních a středních škol – vybavení jazykových a odborných učeben vybavením dle vzdělávacích a moderních trendů 21. století,
- zvýšení bezpečnosti chodců a cyklistů – vybudování a rekonstrukce chodníků, vybudování přestupních terminálů pro občany, osvětlení cyklostezky,
- zlepšení stavu občanské vybavenosti pro volnočasové aktivity – např. úpravy dětských hřišť a fotbalových bran, úprava obecních budov pro pořádání kulturních akcí,
- rozvoj malých obcí - samotný fakt, že na území obce přitečou nějaké externí finanční prostředky, přispívá k rozvoji obce,

- podpora cestovního ruchu a místní ekonomiky – zkulturnění občanské vybavenosti, zvýšení ubytovací kapacity v regionu, což má za následek zvýšení turistické atraktivity regionu a příliv příjmů z této oblasti pro místní podnikatele,
- podpora místního podnikatelského prostředí - zvýšení konkurenceschopnosti podniků, zvýšení zisků, finanční prostředky na realizaci projektů jsou dalším příjmem místních podnikatelů.

Mezi negativní dopady můžeme uvést:

- pořízené vybavení či zrekonstruované prostory nelze po dobu udržitelnosti projektu (tj. 5 let) provozovat k ziskové aktivitě (např. komerční pronájem),
- zvýšené administrativní nároky na dodržování nastavených parametrů projektů - projekty jsou následně podrobně kontrolovány a v případě odchýlení se od projektových parametrů hrozí odnětí části či celé finanční dotace.

Přehled všech podpořených projektů z operačních programů IROP a PRV a programu „Malý LEADER“ v letech 2017 – 2019 je uveden v příloze E.

## **4.2 Analýza realizovaných projektů MAS Chrudimsko**

Posouzení přispění MAS Chrudimsko k rozvoji území je prováděno analýzou realizovaných projektů, které byly prostřednictvím vybrané MAS financovány v letech 2017-2019.

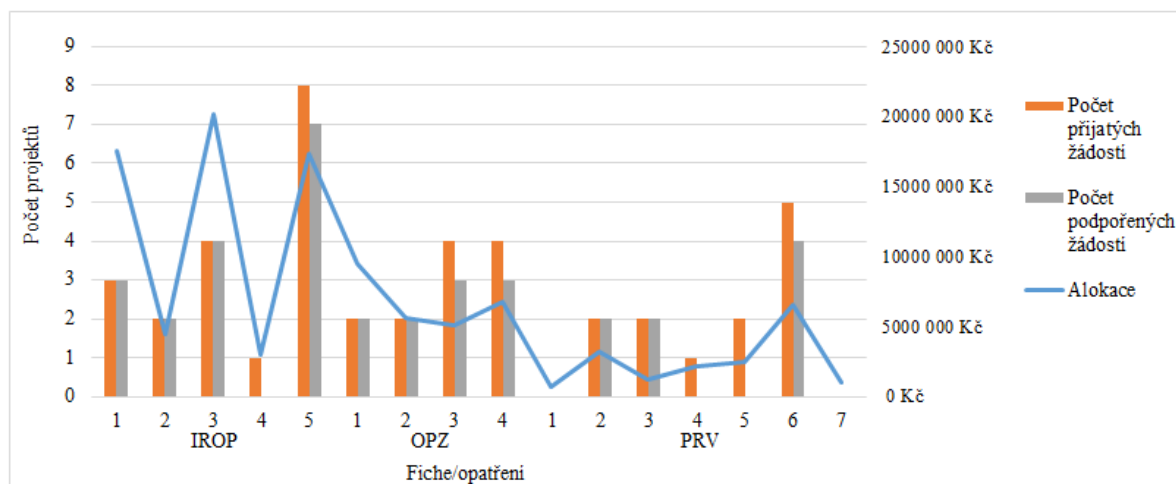
### **4.2.1 Analýza realizovaných projektů v programovém období 2014-2020**

V letech 2017-2019 MAS Chrudimsko vyhlásilo celkem 24 výzev z operačních programů IROP, OPZ a PRV. Z toho 13 výzev v rámci IROP, devět výzev v rámci OPZ a dvě výzvy v rámci PRV. Celkem bylo přijato 42 žádostí o podporu, z nichž bylo podpořeno 34 žádostí (viz příloha F). Nevybrané projektové žádosti nebyly podpořeny z důvodů např. nesplnění formálních náležitostí, nedostatečných alokací, netransparentního rozpočtu.

Nejčastějšími žadateli byly zástupci soukromého sektoru (38 %) a neziskového sektoru (36 %). Největší finanční objem dotací získal veřejný sektor (47 %). Ostatní sektory získaly stejný podíl (26,5 %).

Největší zájem (8 žádostí) byl o opatření 5 „Rozvoj infrastruktury pro kvalitní vzdělávání všech věkových skupin“ z programu IROP (viz obrázek 8). Toto opatření je směřováno na stavební úpravy učeben a pořízení vybavení do učeben vedoucí ke zkvalitňování vzdělávání, pro mateřské, základní, střední a vyšší odborné školy. V rámci něho bylo podpořeno nejvíce projektů (7). Dále byl velký zájem o fichi 6 z programu PRV „Rozvoj

nezemědělských činností místních podniků“, která je zaměřena na výstavbu či stavební obnovu provozoven/kanceláří, pořízení strojů a jiného vybavení sloužícího k založení a rozvoji zemědělských podniků. V rámci ní byly podpořeny čtyři žádosti.



**Obrázek 8:** Počet přijatých a podpořených projektových žádostí a finanční alokace dle jednotlivých opatření a fichích MAS Chrudimsko

*Zdroj: vlastní zpracování dle MAS Chrudimsko (2019a), OPZ (2019)*

Nejmenší (žádný) zájem byl o fichi 1 „Zlepšení podmínek pro vznik, provoz a činnost malých a středních podniků na území MAS“ a fichi 7 „Rozvoj rekreačních funkcí lesa“ z programu PRV. Fiche 1 podporuje vzdělávací a informační akce v oblasti zemědělství, potravinářství a lesnictví pro malé a střední podniky. Fichi 7 lze využít na výstavbu a rekonstrukci stezek a odpočinkových míst, k údržbě lesního prostředí či k zajištění bezpečnosti návštěvníků lesa.

V rámci operačního programu IROP jsou realizovány projekty různého zaměření podporující rozvoj kvalitního vzdělávání, sociálního podnikání, poskytování služeb v území MAS a zmírnění dopadů živelných pohrom. Největší část prostředků z IROP plynula na projekty řešící bezpečnost, bezbariérovost a chybějící infrastrukturu (chodníky) ve městech Chrudim, Slatiňany a v obci Dvakačovice. Dále byly zrekonstruovány a vybaveny moderními technologiemi učebny na středních školách v Chrudimi. Byly podpořeny také projekty týkající se sociálního podnikání, kdy dochází k rozšíření sítě sociálních a zdravotnických služeb včetně podpory zaměstnanosti a zvyšování jejich kvality.

Z jednotlivých výzev OPZ byly podpořeny projekty týkající se aktivit v oblasti sociálního podnikání, zaměstnanosti, prarodinného opatření a sociálních služeb včetně prevence kriminality. Největší a zároveň stejný zájem byl o opatření podporující vznik a činnosti komunitních center a prarodinná opatření. Podpořené projekty z Prarodinného opatření

znatelně přispívají tím, že umožňují usnadnit rodičům předškoláků a malých školáků sladění pracovního rytmu s péčí o děti zajištěním kvalitní péče o děti v dětském klubu v odpoledních hodinách po celý rok či na příměstských táborech v době jarních a letních prázdnin. Podpořené projekty z Prevence kriminality spočívají v tom, že účastníci jsou začleňováni do práce a běžného života. Dostávají peněžní příjem, z kterého si platí náklady na život. Díky pravidelné pracovní době a uvědomění si povinností běžného člověka bude docházet ke zvýšení prevence kriminality.

Z PRV byly podpořeny projekty týkající se investic do zemědělských i nezemědělských strojů, vybavení podnikových prodejen a hospodářských budov pro zlepšení výkonnosti a efektivnosti zemědělských a nezemědělských podniků. Z tohoto programu byl např. pořízen shrnovač píce a obraceč píce, který podniku zefektivňuje sklizeň vojtěšky a sušení travního sena. Dalším podpořeným projektem byl projekt „Pořízení vysokozdvížného vozíku“ pro zámečnickou dílnu. Pořízení vozíku zvyšuje bezpečnost a rychlost při dopravě materiálu a hotových výrobků, konkurenceschopnost podniku v dalších letech a v neposlední řadě posiluje lokální ekonomiku venkova.

#### **4.2.2 Analýza realizovaných projektů v rámci programu „Malý LEADER“**

MAS Chrudimsko má možnost v rámci SCLLD žádat o menší finanční prostředky z dotace Programu obnovy venkova Pardubického kraje na akci „Malý LEADER MAS Chrudimsko“. Ze získané dotace MAS Chrudimsko hradí projekty pouze těch žadatelů, kteří jsou členy MAS Chrudimsko. Z dotace „Malý LEADER pro Chrudimsko“ se např. zrekonstruovala garáž hasičské zbrojnice v Markovicích, upravily prostory bývalého obecního úřadu na klubovnu v obci Dvakačovice, revitalizoval bývalý evangelický hřbitov v Kunčí, obnovilo dopravní hřiště v Chrudimi a nakoupilo vybavení pro keramické kroužky. Ve sledovaném období 2018-2019 podaly žádosti o podporu z programu „Malý LEADER pro Chrudimsko“ subjekty ze sektoru veřejného (7), neziskového (2) i soukromého (1) (MAS Chrudimsko, 2018; MAS Chrudimsko, 2019b).

#### **4.2.3 Zhodnocení realizovaných projektů**

Na území vybrané MAS se díky uskutečněným projektům zlepšila občanská a technická vybavenost, ze které mohou profitovat všichni občané, rozšířily se možnosti na sladění pracovního programu rodičů s péčí o děti v době školních prázdnin a zvýšila se výkonnost, efektivnost a konkurenceschopnost u místních zemědělců a řemeslníků. Analýza všech



podpořených projektů ukazuje, že žádosti o podporu podávají subjekty z veřejného, soukromého a neziskového sektoru ve srovnatelné míře, což potvrzuje obrázek 9.



**Obrázek 9:** Přehled počtu přijatých a podpořených žádostí o podporu dle typu žadatele u MAS Chrudimsko

*Zdroj: vlastní zpracování dle webových stránek MAS Chrudimsko*

Z analýzy podpořených a realizovaných projektů vplynuly kladné i záporné dopady pro území MAS Chrudimsko. Mezi kladné dopady můžeme uvést:

- zvýšení bezpečnosti chodců – vybudování a rekonstrukce chodníků v obcích,
- zlepšení infrastruktury základní školy a středních škol – nákup technického a odborného vybavení, stavební úpravy učeben,
- zlepšení stavu občanské vybavenosti i pro volnočasové aktivity – úprava obecních prostor na klubovny, obnova dopravního hřiště, nákup vybavení pro keramické kroužky, opravy hřbitova, vybudování kiosku s občerstvením na cyklostezce,
- podpora cestovního ruchu – propagace regionu Chrudimsko-Hlinecko, opravy kulturních památek,
- zvýšení ochrany obyvatelstva – vybavení a rekonstrukce hasičských zbrojnic,
- rozvoj slabých obcí,
- podpora místního podnikatelského prostředí a místní ekonomiky.

Negativní dopady jsou obdobné jako u MAS Bohdanečsko (kapitola 4.1.3).

Přehled všech podpořených projektů z operačních programů IROP, OPZ a PRV a programu „Malý LEADER“ v letech 2017-2019 je uveden v příloze G.

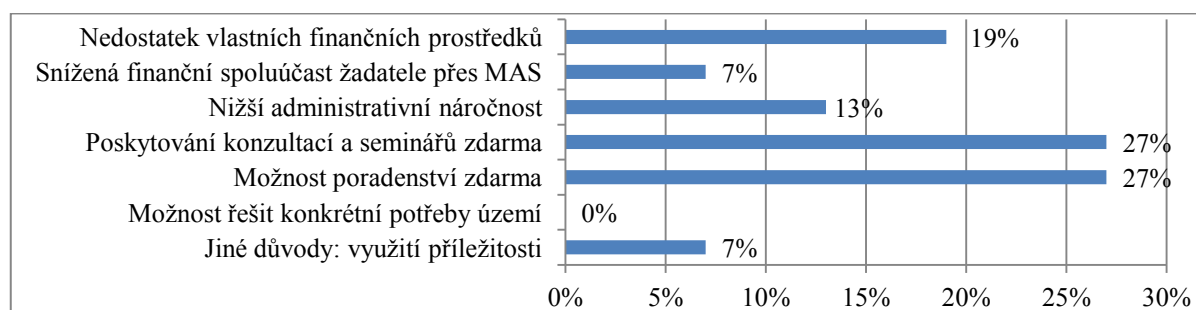
### 4.3 Vyhodnocení dotazníkového šetření

Dotazníkové šetření bylo určeno všem žadatelům vybraných MAS za období 2017-2019 a byl zcela anonymní (viz příloha H). Cílem šetření bylo zjistit názor žadatelů na činnost a fungování vybraných MAS a zhodnocení toho, pokud a v jakých oblastech dané MAS přispívají k rozvoji regionu. Dotazník se skládal z pěti otázek, které měly zjistit fakta o respondentovi (typ sektoru, členství v MAS, počet podaných a podpořených žádostí

a důvody, ze kterých žádal o dotace prostřednictvím MAS). Dále již následovalo sedm otázek, které se týkaly činnosti a fungování vybraných MAS. Dotazník měl výhradně formu uzavřených odpovědí s možností výběru jedné nebo více alternativ dle druhu otázky. Pouze dvě otázky měly formu otevřených odpovědí, ve kterých respondent mohl uvést své další názory či poznámky k fungování a činnostem MAS. Dotazníkové šetření probíhalo v dubnu 2020. Po domluvě s manažery vybraných MAS byl respondentům zaslán dotazník prostřednictvím emailové komunikace. Celkem bylo odesláno 37 dotazníků, z nichž bylo vráceno 14, což činí návratnost 38 %.

#### 4.3.1 Dotazníkové šetření o MAS Bohdanečsko

V rámci MAS Bohdanečsko bylo rozesláno 14 dotazníků, z nichž bylo vráceno šest, a návratnost činila 43 %. Vrácené dotazníky patří respondentům z veřejného sektoru (50 %) a soukromého sektoru (50 %), z nichž 83 % respondentů jsou členy MAS Bohdanečsko. Z odpovědí vyplynulo, že většina respondentů žádala o dotaci prostřednictvím MAS ze třech důvodů, nejvíce kvůli poskytování konzultací a seminářů pro žadatele zdarma a možnosti poradenství při přípravě projektové žádosti i během realizace zdarma. Třetím byl nedostatek vlastních finančních prostředků (viz obrázek 10). Z podaných žádostí respondentů do vyhlášených výzev MAS Bohdanečsko bylo podpořeno 83 %.



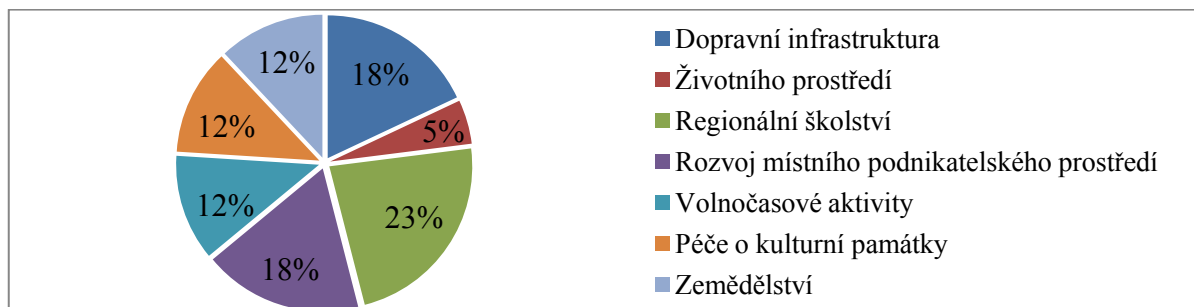
**Obrázek 10:** Důvody k podání žádosti o dotaci prostřednictvím MAS Bohdanečsko dle respondentů

*Zdroj: vlastní zpracování*

Se spoluprací s MAS Bohdanečsko při přípravě žádosti o podporu a při realizaci projektu včetně doby udržitelnosti byli všichni respondenti velmi spokojeni. Všichni respondenti také byli velmi spokojeni s jednotlivými činnostmi MAS, jako je komunikace, poskytování informací, poradenství a informace na webových stránkách.

Na otázku, *přispívá podle Vás činnost a fungování MAS k rozvoji venkova*, bylo odpovězeno všemi respondenty „ano“. Podle nich MAS nejvíce přispívá k rozvoji venkova v oblastech

dopravní infrastruktury, regionálního školství a rozvoje místního podnikatelského prostředí (viz obrázek 11).



**Obrázek 11:** Oblasti, ve kterých MAS Bohdanečsko nejvíce přispívá k rozvoji dle respondentů

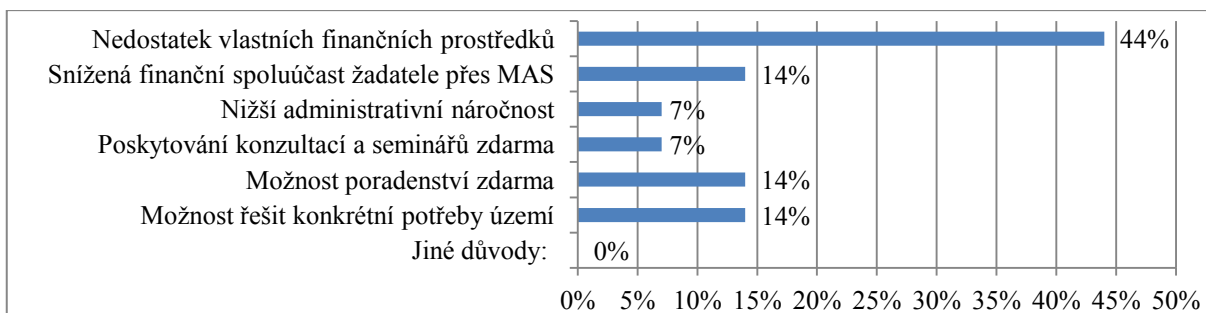
*Zdroj: vlastní zpracování*

V poslední otázce měli respondenti možnost uvést jakékoliv své další názory a poznámky týkající se fungování a činnosti dotyčné MAS. Kladně bylo hodnoceno zejména rozvoj regionu dle skutečných potřeb, zkušené a ochotné personální obsazení spolku a nastavená spolupráce podnikatelské a veřejné správy a samosprávy. Jako negativní připomínka byla uvedena, že při podání žádosti o podporu má člen MAS stejné podmínky a možnosti jako nečlen, dále že pro soukromý sektor není vyčleněno více finančních prostředků na investice.

#### 4.3.2 Dotazníkové šetření o MAS Chrudimsko

Žadatelům v rámci MAS Chrudimsko bylo rozesláno 23 dotazníků, z nichž bylo vráceno osm, a návratnost činila 35 %. Vrácené dotazníky patří respondentům z veřejného (63 %), soukromého (12 %) i neziskového sektoru (25 %), z nichž 63 % jsou členy MAS Chrudimsko. Nejčastějším důvodem u většiny respondentů pro podání žádosti o dotaci prostřednictvím MAS byl nedostatek vlastních finančních prostředků. Dalšími méně častými důvody byly možnost poradenství při přípravě projektové žádosti i během realizace zdarma, možnost řešit konkrétní potřeby území či snížená finanční spoluúčast žadatele přes MAS ve srovnání s vypsávanými dotačními tituly ústředních orgánů (viz obrázek 12). Z podaných žádostí respondentů bylo MAS Chrudimsko vybráno 80 % k financování.

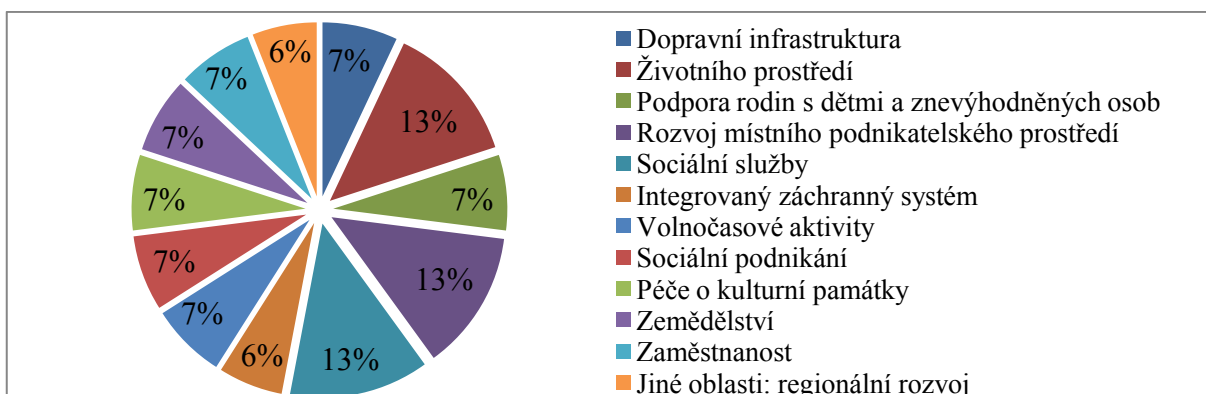
Se spoluprací s MAS Chrudimsko při přípravě žádosti o podporu a při realizaci projektu včetně doby udržitelnosti byli všichni respondenti velmi spokojeni. Téměř většina respondentů byla velmi spokojena s jednotlivými činnostmi MAS, jako je komunikace, poskytování informací, poradenství a informace na webových stránkách. Jen dva respondenti uvedli neutrální postoj a nespokojenost s četností komunikace a informacemi na webových stránkách.



**Obrázek 12:** Důvody k podání žádosti o dotaci prostřednictvím MAS Chrudimsko dle respondentů

*Zdroj: vlastní zpracování*

Na otázku, *přispívá podle Vás činnost a fungování MAS k rozvoji venkova*, bylo uvedeno pět respondentů „ano“ a tři respondenti uvedli neutrální postoj. Podle většiny respondentů MAS nejvíce přispívá k rozvoji venkova v oblastech životního prostředí, sociálních služeb a rozvoje místního podnikatelského prostředí. (viz obrázek 13).



**Obrázek 13:** Oblasti, ve kterých MAS Chrudimsko nejvíce přispívá k rozvoji dle respondentů

*Zdroj: vlastní zpracování*

Na poslední otázku (možnost uvést jakékoliv své názory a připomínky) odpověděli pouze dva respondenti. Jeden respondent ohodnotil MAS Chrudimsko jako kvalitní a ochotný tým. Druhý respondent poukázal na poměrně velkou administrativní náročnost žádostí a jejich schvalování. Dále se domníval, že podání žádosti prostřednictvím MAS bude méně náročné než velký evropský projekt, ale podle něho je to stejně náročné - spousta příloh, analýz a zdůvodňování.

## 5 ZHODNOCENÍ PŘÍMÝCH A NEPŘÍMÝCH PŘÍNOSŮ VYBRANÝCH PROJEKTŮ

Tato část bakalářské práce je zaměřena na vyhodnocení přímých a nepřímých přínosů vybraných dvou zrealizovaných projektů prostřednictvím MAS Bohdanečsko a MAS Chrudimsko. Jedná se o dva projekty veřejného sektoru z oblasti školství a integrovaného záchranného systému, které patří mezi veřejně prospěšné investiční akce, jejichž smyslem není maximalizace zisku, ale zvýšení užítku jakýchkoli subjektů (investujícího i jiného subjektu). Jejich společenské dopady jsou hodnoceny pomocí metody Cost-Benefit Analysis (Analýza nákladů a přínosů). Hlavním zdrojem informací byly polostandardizované rozhovory s uživateli či realizátory projektu (viz příloha I a J). Otázky v rozhovoru byly rozděleny na dvě části. V první části byl rozhovor zaměřen na činnost organizace. Realizátor projektu měl uvést základní údaje, důvody, z jakých využil vyhlášenou výzvu dané MAS a zhodnotit důležitost projektů pro jeho organizaci. Druhá část rozhovoru se týkala již vybraného projektu. Žadatel či uživatel popisoval, co projekt vyřešil, jaké problémy se během realizace projektu vyskytly, jak a kým je nakoupené vybavení/upravená budova využívána a jaké dopady projekt přinesl. Dalšími zdroji informací byly jednotlivé dokumenty organizací.

### 5.1 Analýza nákladů a přínosů

Analýza nákladů a přínosů (dále CBA) je metodický postup, který postupně odpovídá na základní otázku: „*Co komu realizace investice přináší a co komu bere?*“. Tato metoda slouží k hodnocení investičních projektů ve veřejném sektoru, ale dá se použít i na investice v soukromém sektoru. Cílem metody je vyčíslit nejen finanční náklady na realizaci projektu a výnosy, které z něj bezprostředně plynou investorovi, ale současně i finančně zhodnotit všechny další společenské dopady, které projekt přinese např. pro místní obyvatele, obec, stát. Poté se všechny možné dopady převedené na finanční částky sečtou a vyvodí se závěry, zda je projekt žádoucí a má význam ho realizovat. Prostřednictvím transformace zjištěných dopadů na finanční částky je možné zanalyzovat vhodnost projektu i z ekonomického hlediska, ačkoliv jeho hlavním účelem je společenský užitek (Sieber, 2004).

Postupy na zpracování CBA nejsou ve zdrojích uváděny jednotným způsobem, proto nelze definovat jeden obecný postup. Pro hodnocení dopadů u vybraných projektů budou použity vybrané části postupu dle Průvodce analýzou nákladů a přínosů investičních projektu (Sartori, 2014), který vytvořila Evropská komise a je platný pro současné programové období

2014-2020. V průvodci je uveden postup pro hodnocení projektů, který je rozčleněn do sedmi následujících kroků:

### **1. Popis kontextu**

V prvním kroku je nutné popsat sociální, ekonomický, politický a institucionální kontext, v němž se bude projekt realizovat. Popis těchto klíčových aspektů je důležitý pro odhadování budoucích trendů a získání věrohodných odhadů o uživateli, přínosech a nákladech. Cílem je ověření, zda je projekt vhodný vzhledem k regionu, kde se má realizovat.

### **2. Definice cílů**

Druhým krokem je definování cílů projektu, které by měly být vymezeny v přímém vztahu k potřebám území, kvantifikovány pomocí indikátorů, rozděleny na dílčí cíle a měřitelné, aby se mohl změřit dopad projektu na úroveň blahobytu. Cíle se mohou týkat např. zlepšení kvality výstupu, lepší dostupnosti služeb či zvýšení stávající kapacity. Určené cíle by měly ověřit smysl projektu, to že směřuje k naplnění priorit pro dané území dle regionálních dlouhodobých plánů rozvoje v určitém odvětví.

### **3. Identifikace projektu**

Třetí krok se zabývá jasným vymezením projektových činností, které budou realizovány, odpovědného subjektu za realizaci projektu (příjemce projektu) z hlediska technické, finanční a institucionální kapacity, území dopadu a všech zainteresovaných skupin, které budou mít z projektu přímý i nepřímý prospěch.

### **4. Technická proveditelnost a ekologická udržitelnost**

Zpracováním čtvrtého kroku se zabývají pouze předkladatelé žádostí o financování velkých projektů (tzn. projektů s celkovými způsobilými náklady přesahující 50 milionů EUR). Předkládané informace se týkají analýzy poptávky, analýzy možností, otázek životního prostředí a změny klimatu, a technického řešení, odhadů nákladů a harmonogramu realizace.

### **5. Finanční analýza**

V pátém kroku se provádí finanční analýza projektu s cílem posoudit konsolidovanou ziskovost projektu, ziskovost projektu pro vlastníka a některé klíčové zainteresované strany, ověřit finanční udržitelnost projektu a popsat peněžní toky, které budou základem pro výpočet socioekonomických nákladů a přínosů za celou dobu ekonomické životnosti projektu. Finanční analýza se skládá z pěti kroků:

- analýza množství a členění celkových investičních nákladů,
- výpočet celkových provozních nákladů a případných výnosů,

- identifikace zdrojů financování, které pokrývají investiční náklady,
- finanční ziskovost, která přispívá k rozhodování o tom, pokud projekt vyžaduje finanční pomoc z EU,
- finanční udržitelnost.

## 6. Ekonomická analýza

Dalším krokem je provedení ekonomické analýzy s cílem vyhodnotit, jak projekt přispěje ke změně úrovně blahobytu. Zásadním konceptem pro stanovení dopadů v peněžních tocích je použití stínových cen, tak aby odrážely sociální náklady obětované příležitosti zboží a služeb, a ne tržní ceny, které mohou být deformované z důvodů neefektivních trhů, fiskálních odvodů či neexistujících trhů.

Po úpravě tržních cen a odhadu netržních dopadů je potřeba náklady a přínosy diskontovat pomocí tzv. sociální diskontní sazby. Ta odráží sociální pohled na to, jak by se měly hodnotit budoucí přínosy a náklady vzhledem k těm stávajícím. Po uplatnění příslušné sociální diskontní sazby je možné vypočítat ekonomickou výkonnost projektu, a to prostřednictvím ukazatelů: ekonomická čistá současná hodnota, ekonomická míra návratnosti a poměr přínosů a nákladů.

Pro potřeby hodnocení vybraných projektů v této práci jsou v tabulce 2 uvedeny interpretace dle ukazatele ekonomické čisté současné hodnoty (dále ENPV):

**Tabulka 2:** Interpretace výsledku ukazatele ENPV

Výsledek ukazatele	Interpretace
$ENPV \geq 0$	společnost je na tom lépe s projektem
$ENPV \leq 0$	společnost je na tom lépe bez projektu

*Zdroj: Sartori (2014)*

## 7. Hodnocení rizik

Posledním krokem je hodnocení rizik. Zkoumají se proměnlivé a nejisté předpoklady projektu, zejména vliv změn daného předpokladu na daný výsledek projektu. Cílem kroku je řešení nejistoty, která je součástí všech investičních projektů, včetně rizik negativních dopadů změny klimatu na projekt. Posuzování rizik zahrnuje čtyři kroky:

- citlivostní analýza,
- kvalitativní analýza rizik,
- pravděpodobnostní analýza rizik,
- prevence a zmírnění rizik.

## **5.2 Analýza nákladů a přínosů hodnocených projektů**

Vybranými projekty jsou „Modernizace jazykové učebny a vybudování žákovské dílny“ za MAS Bohdanečsko a „Posílení IZS ve Slatiňanech“ za MAS Chrudimsko.

### **5.2.1 Analýza nákladů a přínosů investičního projektu „Modernizace jazykové učebny a vybudování žákovské dílny“**

#### **Stručný popis realizovaného projektu**

Žadatelem prvního hodnoceného projektu byla Základní škola Rohovládova Bělá (dále ZŠ Rohovládova Bělá), která vykonává činnost základní školy (1. - 9. ročníku), dvou školních družin a školní jídelny. ZŠ Rohovládova Bělá je spádovou školou pro 12 okolních obcí, kterou navštěvuje 192 žáků z možné kapacity 250 žáků. ZŠ Rohovládova Bělá patří mezi tři základní školy s největší kapacitou žáků na území MAS Bohdanečsko, která má obsazenost žáků pouze 77 %. Menší vytíženost je dána i tím, že řada dětí ze spádových obcí dojíždí do základních škol do Lázní Bohdaneč, Pardubic, případně Hradce Králové spolu s rodiči, kteří do měst dojíždí za zaměstnáním.

Východiskem pro přípravu projektového záměru byl zmapovaný problém, a to nevyhovující stav materiálně technických podmínek pro výuku cizích jazyků a pracovní výchovy I. a II. stupně ZŠ Rohovládova Bělá dle školního vzdělávacího programu a vzdělávacích trendů 21. století. V rámci projektu byly provedeny stavební úpravy v kmenové učebně a málo využívané kreslárně, z nichž vznikly dvě nové učebny, a to jazyková učebna s kapacitou 30 žáků a žákovská dílna pro 24 žáků. Tyto učebny byly zároveň vybaveny novým movitým majetkem (např. lavice, židle, interaktivní datový projektor, keramická tabule, dílenské stoly, plechové skříně na náradí, truhlářským strojem a drobným náradím - svěráky, kleště, kladiva). Součástí projektu bylo také pořízení schodolezu a vybudování bezbariérového sociálního zařízení v 1. nadzemním podlaží jako technické opatření vedoucí k dosažení kompletního bezbariérového pohybu žáka se zdravotním postižením od vstupu do školy do učeben.

#### **Identifikace a kvantifikace nákladů projektu**

Rozpočet projektu vychází z plánovaného rozpočtu a je rozdělen na tři základní kapitoly, kterými jsou náklady vynaložené na administraci projektu, náklady vynaložené na stavební úpravy a náklady vynaložené na vybavení (viz tabulka 3). Největší položku představují náklady vynaložené na vybavení, které tvoří 68 % celkového rozpočtu. Nejmenší položkou jsou náklady vynaložené na administraci, které tvoří 7 % celkového rozpočtu. Celkové



náklady na projekt činily 1 184 240 Kč, z toho byla poskytnuta dotace z IROP ve výši 1 125 028 Kč. ZŠ Rohovládova Bělá se na projektu podílela svými finančními prostředky ve výši 59 212 Kč. Realizace projektu probíhala od září 2017 do října 2018.

**Tabulka 3:** Náklady investičního projektu

Náklady	Částka
Náklady vynaložené na administraci	85 440 Kč
- studie proveditelnosti	16 640 Kč
- zabezpečení výstavby (dozor BOZP, technický dozor)	32 000 Kč
- příprava a realizace zadávacích a výběrových řízení	36 800 Kč
Náklady vynaložené na stavební úpravy	291 162 Kč
- jazyková učebna, žákovská dílna	233 566 Kč
- bezbariérovost	57 596 Kč
Náklady vynaložené na vybavení	807 638 Kč
- nábytek a vybavení	543 198 Kč
- stroje, nástroje a nářadí	155 190 Kč
- schodolez	109 250 Kč
<b>Náklady celkem</b>	<b>1 184 240 Kč</b>

*Zdroj: ZŠ Rohovládova Bělá (2018)*

### Identifikace zainteresovaných skupin a kvantifikování přínosů

U tohoto projektu lze za zainteresované skupiny označit obyvatelé obce Rohovládova Bělá a okolních (spádových) obcí, příspěvkovou organizaci ZŠ Rohovládova Bělá a Obec Rohovládova Bělá.

První zainteresovanou skupinou jsou obyvatelé obce a okolních (spádových) obcí, zejména se jedná o žáky ZŠ, žáky s tělesným postižením a rodiče žáků. Vybudované učebny v první řadě slouží žákům I. a II. stupně ZŠ Rohovládova Bělá v době školního vyučování, které jim zvyšují kvalitu vzdělávání dle moderních vzdělávacích trendů 21. století. Žáci využívají vybudovanou jazykovou učebnu k výuce anglického a německého jazyka. Zde si osvojují jazykové znalosti a dovednosti, nově pracují s obrazovými a zvukovými materiály a výukovými programy, které jim pomáhají např. se správnou výslovností cizích slov a poznáváním kultur zemí příslušné jazykové oblasti. V žákovské dílně probíhá výuka Pracovní výchovy a Výtvarné výchovy žáků 1. - 9. ročníku. Během praktické výuky se žáci učí pracovat s různými materiály (dřevo, kov, plast), plánovat, organizovat a hodnotit pracovní činnosti. Výrobky, které si žáci vyrobí, dále využívají při výuce (např. brousítka na tužky) s cílem osvojit si praktické dovednosti pro život. Nově vybudované učebny s moderním zařízením, tak **podporují a rozvíjejí nejen znalosti žáků, jejich praktické**

**dovednosti, kreativitu a zručnost**, ale mohou **nepřímo ovlivnit výběr žáka v rámci dalšího profesního zaměření** a budoucího uplatnění na trhu práce. Ovšem tyto dopady nelze jednoznačně kvantifikovat a finančně určit.

Vybudované učebny dále využívají žáci v době mimoškolního vyučování. Jedná se o školní družinu a volnočasové aktivity pro žáky. Prostřednictvím nových učeben se **rozšířila nabídka zájmových kroužků** pro místní děti o dva další. Jedná se o kroužky s odborným zaměřením na jazyky („Angličtina s využitím ICT“) a ke zvýšení manuální zručnosti („Práce se dřevem“), které probíhají jednou týdně. Pro rodiče těchto žáků je přínosem, že přímo v budově ZŠ probíhají kroužky pro žáky, tudíž **ušetří za dojíždění žáků na kroužky a školné za kroužky**. Nejbližší kroužky by žáci museli navštěvovat v sousedních ZŠ v Pardubicích. Pro další roky (2020 a dále) se dá do přínosů připočítat i kroužek Němčiny, který by škola mohla také nabízet za stejnou cenu jako Angličtinu. Výpočet úspory rodičů za kroužky zachycuje tabulka 4.

**Tabulka 4:** Výpočet úspor rodičů na kroužkách v letech 2018, 2019 a 2020

Rok	Název kroužku	Cena kroužku ZŠ Rohovládova Bělá*)	Cena kroužku ZŠ Pardubice**)	Úspora nákladů za kroužek	Úspora nákladů za jízdné***)	Celková úspora/žák	Počet žáků na kroužku	Celková úspora/žáci
2018	Angličtina s ICT	400 Kč	720 Kč	320 Kč	224 Kč	544 Kč	0	0 Kč
	Práce se dřevem	800 Kč	1 240 Kč	440 Kč	224 Kč	664 Kč	24	15 936 Kč
2019	Angličtina s ICT	1 000 Kč	1 800 Kč	800 Kč	560 Kč	1 360 Kč	14	19 040 Kč
	Práce se dřevem	2 000 Kč	3 100 Kč	1 100 Kč	560 Kč	1 660 Kč	19	31 540 Kč
2020	Angličtina s ICT	1 000 Kč	1 800 Kč	800 Kč	560 Kč	1 360 Kč	15	20 400 Kč
	Němčina s ICT	1 000 Kč	1 800 Kč	800 Kč	560 Kč	1 360 Kč	15	20 400 Kč
	Práce se dřevem	2 000 Kč	3 100 Kč	1 100 Kč	560 Kč	1 660 Kč	24	39 840 Kč

*Zdroj: vlastní zpracování dle Kroužky (2020), IREDO (2020)*

Poznámky:

\*) Cena kroužků na ZŠ Rohovládova Bělá za pololetí: Angličtina 500 Kč, Práce se dřevem 1 000 Kč (cena zahrnuje pouze náklady na lektora a materiál, pronájem učeben nezahrnuje, resp. projekt po dobu jeho udržitelnosti to neumožňuje). Cena kroužků je spočítána v roce 2018 za čtyři měsíce, v roce 2019 a 2020 za 10 měsíců.

\*\*\*) Cena kroužků na ZŠ Pardubice za pololetí: Angličtina 900 Kč, Keramika/Vědecké pokusy 1 550 Kč (kroužek zaměřený na podporu manuální zručnosti žádná jiná ZŠ nenabízí). Cena kroužků je spočítána v roce 2018 za čtyři měsíce, v roce 2019 a 2020 za 10 měsíců.

\*\*\*) Výpočet úspory na jízdné za kroužky:

Pro výpočet byla použita cena autobusu pro dítě do 18 let na trasu Rohovládova Bělá – Pardubice, kdy cesta stojí 7 Kč. Tedy pro výpočet úspory za dopravu musíme vzít v úvahu cestu z Rohovládova Bělá do Pardubic a zpět, čtyři krát měsíčně a čtyři měsíce v roce 2018 a 10 měsíců v roce 2019 a 2020.

V rámci projektu se ZŠ Rohovládova Bělá stala **kompletně bezbariérovou**, a tím došlo k zajištění **rovného přístupu ke vzdělávání pro všechny žáky** i s tělesným postižením. V minulých letech školu navštěvoval žák s tělesným postižením, ale potřebný schodolez si musel pořídit/vypůjčit na své náklady. Pro ohodnocení tohoto přínosu bude sloužit cena schodolezu dle internetové nabídky (tj. 96 000 Kč) a počet žáků se určí podle předpokladu, že na každém stupni ZŠ bude pouze jeden tělesně postižený žák po dobu celé školní docházky, což jsou dva postižení žáci. Tudíž přínos v roce 2019 bude činit 192 000 Kč, a v roce 2024 přijde další postižený žák na I. stupeň, přínos bude ve výši 96 000 Kč (LIFT4U, 2020).

Kromě žáků má z realizace projektu prospěch také ZŠ Rohovládova Bělá, pro kterou projekt představuje jakýsi další krok při postupném **zkvalitňování materiálně technických podmínek školy**. Ředitelka ZŠ Rohovládova Bělá se snaží o postupnou modernizaci školy, aby se škola udržela jako konkurenceschopná vůči ostatním základním školám v regionu, zamezila odlivu žáků do lépe vybavených škol a přizpůsobovala se současným moderním trendům výuky. Dalším nezanedbatelným přínosem vybudovaných učeben s odpovídajícím vybavením je, že dávají pedagogům daleko **větší možnosti atraktivně a kvalitně pracovat s žáky v rámci výuky** cizích jazyků a praktického vyučování, než bylo doposud. Ovšem je velmi těžké (až nemožné) finančně kvalifikovat tyto přínosy, jelikož každý pedagog by ohodnotil přínos projektu subjektivně podle svých priorit.

Kromě pozitivních dopadů projekt přinesl i negativní dopady. Jedním z negativních dopadů projektu pro ZŠ Rohovládova Bělá je **nákup drobného materiálu** (např. dřevo, šroubky, hřebíky, laky, lepidla), který žáci I. a II. stupně spotřebovávají při výuce. Bohužel tyto náklady nejsou již součástí projektu. Škola je tak musí hradit ze svých provozních prostředků od zřizovatele, což představuje **další náklady navíc**. Avšak nejsou v takové výši, že by se nedaly finančně unést (odhad cca 5000 Kč ročně). V roce 2018 bude počítáno s částkou nákladů ve výši 1/3 z 5 000 Kč (tj. 1 667 Kč), jelikož byly učebny zprovozněny od září 2018. Další negativní stránkou projektu je **zvýšení hluku** vycházející ze žakovské dílny po škole a do nejbližšího okolí, kde v těsné blízkosti sídlí obecní úřad. Škola tento problém částečně vyřešila lepší organizací výuky v rámci rozvrhu hodin, kdy praktické vyučování v dílnách probíhá až v odpoledních hodinách. Dále výuka hlavních a náročných předmětů (matematika, český a cizí jazyk atd.) byla přesunuta primárně na dopoledne.

Poslední zainteresovanou skupinou je obec Rohovládova Bělá. Pro obec má ZŠ Rohovládova Bělá určitý celospolečenský význam v rozvoji života v obci a okolních obcích, neboť jednak

zabezpečuje přímo v místě bydliště občanům obce službu ve formě základního vzdělávání (resp. jejich dětem). A dále přispívá k udržení společenských a kulturních vazeb (např. pořádá každoročně Vánoční koncert a Letní koncert) a má také funkci zaměstnavatele. Dále se věnuje **smysluplnému trávení volného času dětí**, kdy dětem nabízí zájmové kroužky v budově základní školy a lyžařské výjezdy do Ski areálu Hluboká. Dalším přínosem pro obec je **snížení škod způsobených kriminalitou nezletilých dětí** (děti ve věku 1 - 14 let), neboť dětem je poskytnuto smysluplné trávení volného času. Ze statistických přehledů Policie ČR za rok 2017 vyplývá, že 45 nezletilých dětí z Pardubického kraje spáchalo trestné činy v hodnotě škody 1 076 960 Kč. V přepočtu to znamená, že z celkového počtu nezletilých dětí v Pardubickém kraji spáchá trestný čin 0,055 % nezletilých dětí. Pro výpočet je z celkového počtu dětí navštěvující kroužky v jednotlivých letech spočítáno 0,055 %, což v případě roku 2018 činí 0,013 dětí a vynásobeno částkou 1 076 960 Kč. Přínos obce v nižších nákladech za škody způsobených kriminalitou nezletilých dětí v roce 2018 činil 14 342 Kč. Obdobný postup je použit i pro další roky (ČSÚ, 2020; Policie ČR, 2020).

#### **Výpočet kriteriálních ukazatelů a posouzení přijatelnosti projektu**

Tabulka 5 zobrazuje souhrnný přehled dopadů investičního projektu za roky 2018-2020. Zpracovaný přehled uvádí celkové roční dopady, které se na základě použitých výpočtů k převedení dopadů na peněžní toky pohybují v průměrné hodnotě 122 000 Kč.

Ovšem pro porovnání nákladů a přínosů je zapotřebí, si peněžní toky vyjádřit v současné hodnotě. Proto je nezbytné přínosy převést na současnou hodnotu pomocí sociální diskontní sazby. Dle průvodce pro zpracování CBA (Sartori, 2014) je doporučeno uplatňovat v rámci ekonomické analýzy sociální diskontní sazbu ve výši 5 %. S touto hodnotou bude pracováno i u druhého investičního projektu. Prognóza peněžních toků projektu by měla zahrnovat období odpovídající době ekonomické životnosti projektu. Analýza u obou investičních projektů je zpracována do roku 2024, tj. do konce doby udržitelnosti projektu, která je pět let od ukončení realizace projektu. V rámci analýz budou spočítány ekonomické ukazatele výkonnosti, a to ekonomická čistá současná hodnota (ENPV) a poměr přínosů a nákladů.

V tabulce 6 jsou uvedeny celkové roční přínosy, náklady a výše čistého ekonomického přínosu (rozdíl mezi přínosy a náklady) do roku 2024. Výše přínosů a nákladů za roky 2018-2020 vycházejí z tabulky 5, a přínosy a náklady roku 2020 jsou použity ve stejné výši pro roky 2021-2024.

**Tabulka 5: Přehled dopadů investičního projektu**

Zainteresané skupiny	Dopad projektu na zainteresovanou skupinu	Ukazatel	Množství	Jak převedeme dopad na peněžní jednotky?	2018	2019	2020	
Obyvatelé obce a okolních (spádových) obcí	Žáci (školní vyučování)	Rozvoj znalostí, praktických dovedností, vliv na výběr dalšího vzdělávání	Nevyčísluje se		Neoceňuje se			
	Žáci (mimoškolní vyučování)	Rozšíření zájmových kroužků a činností ve školní družině	Nevyčísluje se		Neoceňuje se			
	Žáci tělesně postižení	Úplná bezbariérovost	Snížení nákladů na pořízení schodolezu	2 žáci tělesně postižení	Počet žáků a cena schodolezu	0	192 000	0
	Rodiče žáků	Rozšíření zájmových kroužků, kvalitnější trávení volného času	Zvýšení disponibilních příjmů rodin (nižší školné a doprava na kroužky)	Rok 2018: 24 dětí Rok 2019: 33 dětí Rok 2020: 47 dětí	Hodnota kroužků v sousedních ZŠ a cena jízdného na kroužek	15 936	50 580	80 640
		Kvalitnější a modernější vybavení ZŠ	Nevyčísluje se		Neoceňuje se			
ZŠ Rohovládova Bělá	Pedagogové	Větší možnosti v rámci výuky	Nevyčísluje se		Neoceňuje se			
	Organizace	Roční náklady na provoz a údržbu učeben	Zvýšení provozních nákladů		Roční náklady	- 1 667	- 5 000	- 5 000
		Zkvalitňování materiálně technických podmínek školy	Nevyčísluje se		Neoceňuje se			
Obec Rohovládova Bělá	Smysluplné trávení volného času, snížení kriminality	Snížení škod způsobených kriminalitou nezletilých dětí	Rok 2018: 24 dětí Rok 2019: 33 dětí Rok 2020: 47 dětí	Počet žáků na kroužkách a výše způsobených škod v Kč	14 342	19 720	28 087	
Celkem dopady					28 611	257 300	103 727	

*Zdroj: vlastní zpracování*

**Tabulka 6: Ekonomická výkonnost investičního projektu**

Položka/Rok	2018	2019	2020	2021	2022	2023	2024
Přínosy (v Kč)	30 278	262 300	108 727	108 727	108 727	108 727	204 317
Náklady (v Kč)	1 185 907	5 000	5 000	5 000	5 000	5 000	5 000
Čistý ekonomický přínos	-1 155 629	256 480	103 727	103 727	103 727	103 727	199 317
Sociální diskontní sazba							5%
<b>ENPV</b>							-411 247
<b>Poměr přínosů a nákladů</b>							0,66 : 1,00

*Zdroj: vlastní zpracování*

Nejprve je spočítán ukazatel ENPV, který představuje rozdíl mezi diskontovanými celkovými sociálními přínosy a náklady. Dle ohodnocených dopadů ENPV činí - 411 247 Kč. Jelikož vypočtená hodnota ENPV je  $\leq 0$  (záporná), tak to znamená, že společnost je na tom lépe bez projektu. Ovšem je zapotřebí si uvědomit, že ve veřejném sektoru ne všechny projekty

přinášejí zisk. Školství spadá do tzv. veřejných statků, které mají uspokojit potřeby občanů. Druhým ukazatelem je poměr přínosů a nákladů, který se vypočítá tak, že diskontované ekonomické přínosy jsou děleny náklady. Přínosy tohoto projektu jsou 0,66 a náklady činí 1,00. Oceněné přínosy projektu jsou nižší než náklady.

Na základě těchto ohodnocených přínosů a provedené analýzy se zatím neprokázaly společenské přínosy, které by byly vyšší než 0. Je třeba si uvědomit, že tento projekt má další přínosy, které se nevyčísly z důvodu obtížného kvantifikování. Jedná se především o rozvoj manuální zručnosti a jazykových dovedností žáků a zkvalitnění materiálně technických podmínek školy. Pro přesnější vyčíslení přínosů by to potřebovalo hlubší analýzu. Na základě všech zjištěných dopadů lze konstatovat, že projekt je celospolečensky přínosný a jeho realizace přinesla ZŠ Rohovládova Bělá bezesporu největší přínos. Jednak získala zmodernizované učebny, ve kterých bude lépe plnit školní vzdělávací program dle vzdělávacích trendů 21. století, větší možnosti ve výuce a větší konkurenceschopnost vůči ostatním základním školám. Vedení školy je dále spokojené s možností kompletní bezbariérovosti objektu, kterou pokládá za velmi důležitou, protože jednak naplňuje legislativní požadavky na školy, a zároveň má možnost přijmout žáka s tělesným postižením, což jim dává určitou výhodu oproti okolním venkovským školám.

### **5.2.2 Analýza nákladů a přínosů investičního projektu „Posílení IZS ve Slatiňanech“**

#### **Stručný popis realizovaného projektu**

Druhým hodnoceným projektem je „Posílení IZS ve Slatiňanech“, kdy žadatelem bylo Město Slatiňany, které je zřizovatelem Jednotky sboru dobrovolných hasičů Slatiňany (dále JSDH Slatiňany). JSDH Slatiňany je zařazena v požárním poplachovém plánu Pardubického kraje do kategorie JPO II/1 s předurčeností C (tzn. předurčenost na zásahy při dopravních nehodách). Jednotka slouží v tzv. cyklu pohotovosti, tzn. musí zabezpečit výjezd posádky každý den v každou hodinu do pěti minut od vyhlášení poplachu. JSDH Slatiňany vyjíždí k požárům, dopravním nehodám, technickým pomocím (např. odstranění spadlých stromů), úniku nebezpečných látek a záchraně osob jak v katastru Města Slatiňany, tak i mimo něj.

Východiskem pro přípravu projektového záměru byl zmapovaný problém: nevyhovující stav budovy hasičské zbrojnice pro kvalitní plnění stanovených úkolů JSDH Slatiňany. Chybělo jednak kompletní zázemí - funkční koupelna, prádelna, sušárna, dostatečné skladovací prostory a zároveň budova vykazovala dožilé stavební prvky (zejména dožilou střešní

krytinu). V rámci projektu „Posílení IZS ve Slatiňanech“ byla vybudována přístavba nového dvoupodlažního objektu hasičské zbrojnice na místě staré plechové garáže a provedly se stavební úpravy na stávající zbrojnici. Přehled provedených změn zachycuje tabulka 7.

**Tabulka 7:** Porovnání původního a realizovaného stavu

Požadavky	Původní stav (před realizací)	Realizovaný stav
Střešní krytina na budově hasičské zbrojnice	sedlová střecha - poškozená, zatéká do ní; plochá střecha - popraskaná lepenka	sedlová střecha - protikorózní nátěr, nový vikýř, zateplení půdních prostor; plochá střecha - asfaltové pásy, zateplená
Zateplení budovy	Ne, energeticky náročný objekt	částečně (pouze nová přístavba)
Kanalizační přípojka	objekt napojen, venkovní prostory nejsou napojeny na dešťovou kanalizaci	nová jednotná přípojka na splaškovou a dešťovou kanalizaci
Garáž	plechová jednopodlažní s pultovou střechou o rozměru 8,51 x 7,35 m, nelze využívat pro 2 vozidla, technika stojí venku	zděný dvoupodlažní objekt s plochou střechou o rozměru 8,51 x 7,35 m, nízkoenergetický standard - kategorie B, lze využívat pro 2 vozidla
Koupelna, prádelna, sušárna, vhodné skladovací prostory	chybí	vybudováno v nové přístavbě
Půdní prostor	přístup pouze z vnějšku budovy, nezateplen, nepochozí podlaha	přístup i z vnitřku budovy, zateplen, pochozí podlaha
Dveře do garáže a dílny	nesplňují protipožární provedení	nové splňující protipožární provedení

*Zdroj: vlastní zpracování dle dokumentů Města Slatiňany*

### Identifikace a kvantifikování nákladů projektu

Rozpočet projektu vychází ze skutečného rozpočtu a dělí se na dvě základní kapitoly, a to na náklady vynaložené na administraci projektu a náklady na stavební úpravy (viz tabulka 8). Náklady na stavební práce představují největší část celkového rozpočtu, a to 89 %. Jednalo se o náklady zahrnující zemní práce, úpravy povrchů, provedení elektroinstalace, izolace, zdravotnické, podlahové práce a úpravy zámkové dlažby. Celkové náklady projektu činily 3 413 615 Kč. Na tuto investici byla poskytnuta dotace z Ministerstva pro místní rozvoj z programu IROP ve výši 3 048 750 Kč, obec se tedy podílela na projektu svými finančními prostředky ve výši 364 865 Kč. Investiční projekt se realizoval v průběhu roku 2018.

**Tabulka 8:** Náklady investičního projektu

Náklady projektu	Částka
Náklady vynaložené na administraci	349 456 Kč
- žádost o dotaci	26 620 Kč
- projektová dokumentace	122 210 Kč
- studie proveditelnosti	59 653 Kč
- zabezpečení výstavby (dozor BOZP, technický dozor, autorský dozor)	140 723 Kč
- povinná publicita (plakát, pamětní cedule)	250 Kč
Náklady vynaložené na stavební úpravy	3 053 665 Kč
Ostatní náklady (nerezový dřez)	10 494 Kč
Náklady celkem	3 413 615 Kč

*Zdroj: vlastní zpracování dle interních materiálů Města Slatiňany*

## **Identifikace zainteresovaných skupin a kvantifikování přínosů**

Mezi zainteresované skupiny lze zařadit obyvatelé ČR, kteří se budou v době vzniku mimořádné události pohybovat v dosahu působnosti JSDH Slatiňany, obyvatelé Slatiňan a okolních obcí, složku IZS (tj. výjezdní JSDH Slatiňany), sbor dobrovolných hasičů Slatiňany (dále SDH Slatiňany), Město Slatiňany a v neposlední řadě i zdravotní pojišťovny.

První zainteresovanou skupinou jsou obyvatelé ČR, kteří se budou v době vzniku mimořádné události pohybovat v dosahu působnosti JSDH Slatiňany. Pro ně je přínosem **zajištění požární ochrany** i v dalších letech. Tento přínos lze ohodnotit pomocí počtu výjezdů JSDH Slatiňany k požárům a dopravním nehodám a průměrnou škodou způsobenou požárem a dopravní nehodou. V roce 2019 jednotka vyjížděla k 27 požárům a 30 dopravním nehodám. Dle údajů z pojišťoven za rok 2018 byla průměrná výše škody způsobená požárem kolem 500 000 Kč a dle statistiky dopravních nehod je průměrná škoda u dopravní nehody v Pardubickém kraji 52 987 Kč za rok 2019. Celkový přínos zajištění požární ochrany v roce 2019 činí 15 089 620 Kč. Dále prostory hasičské zbrojnice navštěvuje 20 dětí ze Slatiňan a okolních obcí za účelem konání požárního kroužku. Nejbližší požární kroužek by jinak děti musely navštěvovat v Chrudimi. Pro rodiče těchto dětí je přínosem, že **ušetří za dojíždění dětí na požární kroužek**. Pro výpočet úspory za dopravu na kroužek byla použita cena autobusu pro dítě do 18 let na trasu Slatiňany – Chrudim, kdy cesta stojí 4 Kč. Tedy pro výpočet úspory za dopravu musíme vzít v úvahu cestu ze Slatiňan do Chrudimi a zpět, 4 krát měsíčně a po dobu 12 měsíců. V roce 2019 ušetřená částka za jízdné činí 7 680 Kč (IREDO, 2020).

Druhou zainteresovanou skupinu představuje složka IZS, tedy výjezdní JSDH Slatiňany, pro její činnost v první řadě slouží upravená hasičská zbrojnice. Realizovanou přístavbou došlo ke **zlepšení podmínek a rozšíření zázemí a skladovacích prostor** výjezdní jednotky a dále ke zkvalitnění podmínek pro rekrutaci dobrovolných hasičů. Především se jedná o vybudovanou koupelnu, prádelnu a sušárnu, neboť dříve v budově chyběly. Členové výjezdní jednotky očištění těla a praní zásahových obleků prováděli až doma. Dále má jednotka k dispozici novou místnost, která slouží pouze pro členy jednotky, ale v mimořádných situacích ji může využívat i SDH Slatiňany. Tuto místnost jednotka využívá jako kancelář k ukládání dokumentů, společenskou a školící místnost, kde probíhají pravidelná teoretická a některá praktická školení členů JSDH Slatiňany a okolních sborů z okrsku každých 14 dní a členské schůze sboru. Zkvalitnění a zvětšení zázemí vč. skladovacích prostor se dá finančně ohodnotit na základě ceny ročního pronájmu kanceláře ve Slatiňanech či v jeho okolí.



Dle nabídek realitních makléřů se měsíční cena pronájmu nebytových prostor v Chrudimi pohybuje v rozmezí 57 Kč - 267 Kč/m<sup>2</sup>. Pro potřeby výpočtu bude brána průměrná měsíční cena pronájmu za m<sup>2</sup> z cenového rozmezí realitních makléřů, tj. 157 Kč/m<sup>2</sup>. Vybudovaná přístavba o ploše 51,72 m<sup>2</sup> přinesla výjezdní jednotce přínos ve výši 97 440 Kč (SReality, 2020). Dalším přínosem jsou **vhodnější podmínky pro hygienu, údržbu a skladování hasičské techniky vč. hasičského vozidla**, které dříve stálo na venkovním prostranství před plechovou garáží. Dopadem je snížení nákladů na údržbu techniky a tím i prodloužení její doby životnosti. JSDH Slatiňany počítá ročně s náklady na provoz a údržbu prostor hasičské stanice realizované projektem ve stejné výši jako před realizací projektu. Dojde sice k úspoře spotřeby energií ve stávající budově vlivem zateplení, vzrostou však náklady na energie v nové přístavbě. Ze srovnání spotřeby energií za rok 2017 a 2019 vychází zanedbatelný rozdíl (nárůst nákladů o cca 1 000 Kč). Z tohoto důvodu zvýšené náklady za energie nejsou započítány do dopadů.

V souvislosti s každoročním nárůstem počtu výjezdů JSDH Slatiňany a realizací projektu je zde otázka, zda díky stavebním úpravám na hasičské zbrojnici bude JSDH operativnější či bude mít jednotka vyšší využitelnost při mimořádných událostech. Z rozhovoru s velitelem jednotky vyplynulo, že využitelnost jednotky bude stejná jako před projektem, ale **zvýšila se akceschopnost jednotky** (tj. organizační, technická a odborná připravenost sil a prostředků k provedení rychlého výjezdu a zásahu). Ovšem tento dopad je těžké finančně ohodnotit.

Kromě pozitivních dopadů projekt přinesl i negativní dopady pro JSDH Slatiňany. Každý větší realizovaný projekt se potýká se zásahy dotčených orgánů v průběhu jeho přípravy a někdy i následné realizace. V případě přístavby hasičské zbrojnice do projektového záměru nejvíce zasáhl Národní památkový úřad, protože se objekt nachází v památkové zóně. Mezi negativa lze zařadit **zamítavé stanovisko k zateplení původní staré budovy** s cílem odlišit přístavbu a původní budovu vzhledem k rázu dané lokality. Dále musela být v 1. NP přístavby **vybudována lodžie** (8 m<sup>2</sup>) z důvodu zmírnění narušení rázu zástavby podél řeky Chrudimky. Lodžie tak zbytečně **zmenšila vnitřní prostor přístavby**, který mohl být využit účelněji a **nemá prakticky pro JSDH Slatiňany žádnou praktickou využitelnost**.

Třetí zainteresovanou skupinou je SDH Slatiňany, který hasičskou stanicí využívá pro zájmovou a výchovnou činnost. Zájmová činnost je realizována prostřednictvím oddílu Mladých hasičů (přípravka, mladší, starší) v rámci požárního kroužku v počtu 20 dětí týdně. O kroužek je velký zájem, ale v současné době další děti nelze přijímat, protože k vedení chybí dostatečná kapacita vedoucích. Děti se na kroužku učí teorii a praxi požárního sportu,

základy zdravotní péče, uzlování, práci s bužírkou atd. Před projektem využíval SDH Slatiňany klubovnu a menší místnost dohromady s JSDH Slatiňany, kdy činnost JSDH měla vždy přednost. Po projektu jsou tyto dvě místnosti k dispozici výhradně pro děti a členy SDH Slatiňany, ve výjimečných případech ji využívá také JSDH (např. k praktickým školením). Realizací projektu **se zvětšilo zázemí a skladovací prostory pro zájmovou činnost**. Tento přínos lze kvantifikovat na základě ceny ročního pronájmu kanceláře ve Slatiňanech či v jeho okolí. Dle nabídek realitních makléřů se měsíční cena pronájmu nebytových prostor v Chrudimi pohybuje v rozmezí 57 Kč - 267 Kč/m<sup>2</sup>. Pro potřeby výpočtu bude brána nejnižší měsíční cena pronájmu z cenového rozmezí realitních makléřů, tj. 57 Kč/m<sup>2</sup>, neboť se jedná o místnosti bez sociálního zařízení. Rozměr obou místností je 74 m<sup>2</sup>, ale pro ocenění přínosu bude počítáno s jeho polovinou, která představuje zvětšený skladovací prostor. Oceněný přínos je ve výši 12 654 Kč.

Čtvrtou zainteresovanou skupinou je Město Slatiňany, které realizací projektu získalo **technicky odolnou hasičskou stanici** vůči suchu, orkánu, větrné smršti, sněhovým srážkám a masivním námrazám, ve které bude výjezdní jednotka SDH Slatiňany nadále akceschopná. Pro město má činnost JSDH Slatiňany a SDH Slatiňany význam v rozvoji kulturního a společenského života ve městě a jeho bezprostředním okolí a dále v upevňování pospolitosti místního obyvatelstva. Kromě zájmové činnosti a soutěží v požárním sportu pro dospělé a děti, pořádají kulturní a společenské akce (např. Dětské dny, Oslavy založení sboru), ukázky činností hasičů, letní dětské tábory, zajišťují dopravu žáků ze ZŠ Slatiňany na lyžařský výcvik, neboť SDH vlastní minibus a v neposlední řadě spolupracují s dalšími zájmovými organizacemi ve městě (např. s Tělovýchovnou jednotou Sokol Slatiňany). Dalším přínosem pro město je **snížení škod způsobených kriminalitou nezletilých dětí** (dětí ve věku 1 - 14 let), neboť dětem je poskytnuto **smysluplné trávení volného času**. Ze statistických přehledů Policie ČR za rok 2017 vyplývá, že 45 nezletilých dětí z Pardubického kraje spáchalo trestné činy v hodnotě škody 1 076 960 Kč. V přepočtu to znamená, že z celkového počtu nezletilých dětí v Pardubickém kraji spáchá trestný čin 0,055 % nezletilých dětí. Pro výpočet je z celkového počtu dětí navštěvující požární kroužek spočítáno 0,055 %, což činí 0,011 dětí a vynásobeno částkou 1 076 960 Kč. Přínos města v nižších nákladech za škody způsobených kriminalitou nezletilých dětí činí 23 332 Kč (ČSÚ, 2020; Policie ČR, 2020).

Poslední zainteresovanou skupinou jsou zdravotní pojišťovny, pro které má projekt dopad v menší obezitě dětí. **Menší obezita dětí** je převedena na finanční vyjádření pomocí ukazatele

ročních nákladů na léčbu obézních pacientů. Poslední průzkum mapující výskyt obezity u dětí ukazuje, že nadváhou až obezitou trpí pětina dětí a roční náklady na jednoho pacienta s diagnózou obezita činí v průměru 5 833 Kč. Pro výpočet je z celkového počtu dětí navštěvující požární kroužek spočítána 1/5, což činí čtyři děti a vynásobena částkou 5 833 Kč. Přínos zdravotních pojišťoven v nižších nákladech na úhradu léčby obezity činí 23 332 Kč (Lidovky, 2020; Parlamentní listy, 2019).

### Výpočet kritériálních ukazatelů a posouzení přijatelnosti projektu

V tabulce 9 jsou uvedeny dopady projektu za roky 2019-2021. Výše převedených dopadů na peněžní toky za rok 2019 jsou použity ve stejné výši i pro další roky. Z přehledu dopadů vyplývá, že projekt ročně přináší celospolečenské dopady ve výši 15 242 678 Kč.

**Tabulka 9:** Přehled dopadů investičního projektu

Zainteresané skupiny	Dopad projektu na zainteresovanou skupinu	Ukazatel	Množství	Jak převedeme dopad na peněžní jednotky?	2019	2020	2021
Obyvatelé ČR, obyvatelé města a okolních obcí	Ochrana obyvatelstva při mimořádných událostech	Zajištění požární ochrany v dalších letech	27 výjezdů k požárům, 30 výjezdů k doprav. nehodám	Počet výjezdů a výše průměrné škody v Kč	15 089 620	15 089 620	15 089 620
	Smysluplné trávení volného času dětí	Zvýšení disponibilních příjmů rodin (nižší doprava dětí na kroužek	20 dětí	Cena jízdného na požární kroužek	7680	7680	7680
JSDH Slatiňany	Zvýšení akceschopnosti jednotky	Nevyčísluje se		Neoceňuje se			
	Zkvalitnění zázemí	Zvětšení zázemí a kapacity skladovacích prostor	Přístavba o 51,72 m <sup>2</sup>	Cena za roční pronájem kanceláře	97 440	97 440	97 440
	Vhodnější podmínky pro ochranu, údržbu a skladování hasičské techniky a vozidel, a tím prodloužení její životnosti	Nevyčísluje se		Neoceňuje se			
SDH Slatiňany	Zkvalitnění zázemí	Zvětšení zázemí a skladovacího prostoru	Prostor o 37 m <sup>2</sup>	Cena za roční pronájem kanceláře	12 654	12 654	12 654
Město Slatiňany	Technicky odolná hasičská stanice, vzhledově více přijatelnější	Nevyčísluje se		Neoceňuje se			
	Snížení kriminality, smysluplné trávení volného času dětí	Snížení škod způsobených kriminalitou nezletilých dětí	20 dětí	Počet dětí na kroužku a výše způsobených škod v Kč	11 952	11 952	11 952
Zdravotní pojišťovny	Menší obezita dětí	Nižší náklady na léčbu pacientů s diagnózou obezita	20 dětí	Roční náklady na léčbu pacientů s obezitou	23 332	23 332	23 332
<b>Celkem</b>					<b>15 242 678</b>	<b>15 242 678</b>	<b>15 242 678</b>

*Zdroj: vlastní zpracování*

Realizovaný projekt má bezesporu největší dopad pro členy JSDH Slatiňany, který jim přinesl kvalitnější zázemí a podmínky pro jejich činnost a plnění úkolů v době vzniku mimořádných událostí. Kromě toho se podařilo podpořit i zájmovou činnost SDH Slatiňany, která pozitivně působí na sportovní, kulturní a společenský život obyvatel ve městě.

V následující tabulce 10 jsou uvedeny celkové roční přínosy, náklady a výše čistého ekonomického přínosu hodnoceného projektu do roku 2025, i když investorem byla životnost stavby stanovena na 25 let. Období bylo vybráno z toho důvodu, že v roce 2024 končí doba udržitelnosti projektu a na rok 2025 připadá první reinvestice. Pro výpočet částky první reinvestice bude sloužit hodnota ve výši sedmi ročních účetních odpisů (tj. 955 812 Kč). Pro každé období zvlášť jsou spočítány ukazatelé ekonomické výkonnosti, a to ENPV a poměr přínosů a nákladů.

**Tabulka 10:** Ekonomická výkonnost investičního projektu

Položka/Rok	2018	2019	2020	2021	2022	2023	2024	2025	
Přínosy (v Kč)	0	15 242 678	15 242 678	15 242 678	15 242 678	15 242 678	15 242 678	15 242 678	
Náklady (v Kč)	3 413 615	0	0	0	0	0	0	995 812	
Čistý ekonomický přínos	-3 413 615	15 242 678	15 242 678	15 242 678	15 242 678	15 242 678	15 242 678	14 246 866	
Sociální diskontní sazba								5 %	
<b>ENPV</b>								73 953 525	84 078 506
<b>Poměr přínosů a nákladů</b>								22,66 : 1,00	21,40 : 1,00

*Zdroj: vlastní zpracování*

Vypočtené ekonomické ukazatelé výkonnosti ukazují, že ENPV v obou obdobích jsou  $\geq 0$ , což znamená, že společnost je na tom lépe s projektem (i po první reinvestici). Druhý ukazatel - poměr přínosů a nákladů ukazuje, že přínosy projektu i po první reinvestici jsou větší jak náklady na daný projekt. Na základě této analýzy se prokázalo, že přínosy investičního projektu po době udržitelnosti projektu činí 22,66 a náklady jsou 1,00. Přínosy projektu jsou o dost větší než náklady pro daný projekt. Na základě této provedené analýzy se dá říci, že projekt je celospolečensky přínosný a je dobře, že se zrealizoval a byl MAS Chrudimsko vybrán k financování z evropských fondů.

## ZÁVĚR

Cílem bakalářské práce bylo zmapování realizovaných projektů v období 2017-2019 v rámci vybraných místních akčních skupin působících na území Pardubického kraje. Na základě získaných dat charakterizovat jejich přímé a nepřímé přínosy pro region a zhodnotit tyto kladné a záporné dopady na dotčené území. Pro zmapování realizovaných projektů a činností MAS byly vybrány dvě MAS z Pardubického kraje, a to MAS Bohdanečsko a MAS Chrudimsko.

Ve vybraných MAS se podařilo realizovat velké množství projektů, které vedly ke zlepšení situace ve venkovských regionech. Projekty byly zaměřeny na různé oblasti, ale hlavní cíle vybraných MAS jsou podobné. Jedná se zejména o zlepšení kvality občanské vybavenosti v obcích, podporu konkurenceschopnosti malých podnikatelů a cestovního ruchu. Na tyto cíle bylo vynaloženo nejvíce finančních prostředků. Jedná se o desítky milionů korun, které nejsou rozhodně zanedbatelné pro malé obce a drobné podnikatele.

Pro zhodnocení fungování a činnosti, jak vybrané MAS přispívají k rozvoji regionu, bylo využito dotazníkového šetření mezi žadateli vybraných MAS. Ze šetření vyplynulo, že s komunikací, poskytováním informací, poradenstvím a spoluprací při přípravě žádosti o dotaci ze strany vybraných MAS je velká většina respondentů velmi spokojena, pouze s informacemi na webových stránkách jsou méně spokojeni. Téměř 80 % respondentů uvedlo, že vybrané MAS přispívají k rozvoji venkova, a to zejména v oblastech rozvoje místního podnikatelského prostředí, dopravní infrastruktury, regionálního školství, životního prostředí a sociálních služeb.

Otázkou zůstává, jak tyto projekty konkrétněji přispívají k rozvoji území? Na základě této otázky byla pro vyhodnocení dopadů dvou realizovaných projektů vybraných MAS použita metoda Analýza nákladů a přínosů (CBA). Výhodou této metody je, že vyčísluje nejen finanční náklady na realizaci projektu a výnosy, které z něj bezprostředně plynou investorovi, ale zároveň umožňuje finančně ohodnotit společenské dopady, které projekt přinese např. pro místní obyvatele, obec nebo stát. Zdrojem informací pro zpracování CBA byl polostandardizovaný rozhovor, který byl veden s uživateli a realizátory projektu. Dalšími zdroji byly poskytnuté jednotlivé dokumenty dotčených organizací a jejich zřizovatelů.

Z hodnocení vybraných dvou realizovaných projektů vyplynuly jak pozitivní, tak i negativní dopady realizace projektů. Pozitivním přímým přínosem projektů je zlepšení stavebně technického stavu občanské vybavenosti a modernizace vybavení, a zároveň nepřímým je

zvýšení disponibilních příjmů rodin a celospolečenský dopadů na rozvoj obcí. Přínosy projektu vyhodnocené na základě CBA jsou pro přehlednost a jednodušší orientaci uvedeny v souhrnných tabulkách za každý projekt. Mezi negativní dopady lze uvést složitou administrativu spojenou s realizací projektu, zásahy do projektového záměru ze strany dotčeného orgánu a nemožnost realizovat ziskové činnosti v rámci zrekonstruovaných prostor po dobu udržitelnosti projektu.

Z provedených CBA vyplynulo, že u projektu „Modernizace jazykové učebny a vybudování žákovské dílny,, jsou náklady za realizaci zatím vyšší než přínosy za dobu udržitelnosti projektu. Tento stav lze vysvětlit tím, že u projektu některé další přínosy nebyly z důvodu obtížného kvantifikování finančně ohodnoceny, a tím zahrnuty do výpočtu ekonomických ukazatelů. Jedná se především o rozvoj manuální zručnosti a jazykových dovedností žáků a zkvalitnění materiálně technických podmínek školy. Dále je třeba si uvědomit, že projekt spadá do veřejných statků, kde cílem jsou společenské přínosy než ziskovost. Realizací projektu „Modernizace jazykové učebny a vybudování žákovské dílny,, na ZŠ Rohovládova Bělá došlo k další postupné modernizaci vnitřního vybavení spádové ZŠ, která by mohla přinést zvýšení celkového počtu žáků i celkový větší zájem o školu, čímž by se rozšířil okruh subjektů, které vstupují do hodnocení CBA (jako jedna ze zainteresovaných skupin). Základní škole Rohovládova Bělá nelze (v této souvislosti) jinak než doporučit větší aktivní propagaci školy, čímž by se opět mohl rozšířit okruh příjemců benefitů. U druhého hodnoceného projektu „Posílení IZS ve Slatiňanech“ již jsou přínosy větší než náklady projektu. Na základě provedených analýz lze odvodit, že realizované projekty zlepšují služby a komfort obyvatel, obcí a jejich bezprostředního okolí, a je dobře, že je vybrané MAS podpořily a byly zrealizovány.

Na základě shrnutí celkových poznatků a informací obsažené v bakalářské práci lze říci, že i přes skutečnost, že některé projekty realizované na území MAS Bohdanečsko a MAS Chrudimsko mohou mít spíše stabilizační charakter než rozvojový, tak každý z realizovaných projektů jistou měrou přispívá k rozvoji činnosti daného subjektu a daného území MAS.

Závěrem lze říci, že MAS z hlediska nastaveného systému dotací mají opodstatněnou existenci jako dalšího článku, přes kterého plynou dotace, a to zejména za účelem rozvoje venkovských regionů a aktivní pomoci žadatelům při získávání dotačních prostředků v rámci různých výzev. Podkladem k tomuto tvrzení jsou jednak výsledky uskutečněného dotazníkového šetření, zpracovaných CBA a v neposlední řadě množství podpořených projektů.

## POUŽITÁ LITERATURA

1. BEDNÁŘOVÁ, Renata a kolektiv, 2015. *Operační programy v kostce: Příručka pro rozvoj venkova*. Zlín: Sdružení místních samospráv ČR. ISBN 978-80-270-3662-2.
2. BINEK, Jan a kolektiv, 2009. *Synergie ve venkovském prostoru: Aktéři a nástroje rozvoje venkova*. Brno: GaREP Publishing. ISBN 978-80-904308-0-8
3. ČSÚ, 2019. Data pro Místní akční skupiny (MAS). *Český statistický úřad* [online]. [cit. 2019-09-04]. Dostupné z:  
[https://www.czso.cz/csu/czso/data\\_pro\\_mistni\\_akcni\\_skupiny\\_mas](https://www.czso.cz/csu/czso/data_pro_mistni_akcni_skupiny_mas)
4. ČSÚ, 2020. Věkové složení obyvatelstva Pardubického kraje v roce 2017. *Český statistický úřad* [online]. [cit. 2020-07-25]. Dostupné z:  
<https://www.czso.cz/csu/xs/vekove-slozeni-obyvatelstva-pardubickeho-kraje-v-roce-2017>
5. GALVASOVÁ, Iva a kol., 2007. *Spolupráce obcí jako faktor rozvoje*. Brno: Georatown. ISBN 80-251-20-9.
6. IREDO, 2020. Jízdné IREDO - tarifní kalkulátor (zónový). *Oredo* [online]. [cit. 2020-06-15]. Dostupné z: [http://files.oredocz/zonovy\\_kalkulator\\_IREDO\\_od\\_2019-12-15.htm](http://files.oredocz/zonovy_kalkulator_IREDO_od_2019-12-15.htm)
7. JEŽEK, Jiří a kolektiv, 2015. *Spolupráce obcí a měst*. Plzeň: Západočeská univerzita. ISBN 978-80-261-0698-2.
8. Kroužky, 2020. Přihláška do kroužků, nalezené školy. *Kroužky ČR Východ* [online]. [cit. 2020-06-15]. Dostupné z: <https://vychodnicechy.krouzky.cz/prihlaska-do-krouzku?chosenRegion=2&chosenObvod=214&chosenSkola=&chosenKrouzek=>
9. Lidovky, 2020. Dětská obezita? Půlka adolescentů si ji „odnese“ do dospělosti, pojišťovny začaly lékařům proplácet osvětu. *Lidovky* [online]. 3.1.2020 [cit. 2020-07-25]. Dostupné z: [https://www.lidovky.cz/domov/obezita-nici-deti-nejvic-se-jich-tyka-na-severu-cech-osveta-nove-prechazi-do-rukou-pediatru.A200102\\_202226\\_ln\\_domov\\_rkj](https://www.lidovky.cz/domov/obezita-nici-deti-nejvic-se-jich-tyka-na-severu-cech-osveta-nove-prechazi-do-rukou-pediatru.A200102_202226_ln_domov_rkj)
10. LIFT4U, 2020. Pásový schodolez LG 2004 150 - nosnost do 150 kg. *Lift4u* [online]. [cit. 2020-07-30]. Dostupné z: <https://www.lift4u.cz/pasovy-schodolez-lg-2004-150-nosnost-do-150-kg-p294>

11. MAS Bohdanečsko, 2017. Seznam projektů k podpoře „Malý LEADER pro Bohdanečsko“ na rok 2018. *MAS Bohdanečsko* [online]. 23.11.2017 [cit. 2019-10-19]. Dostupné z: [http://www.mas-bohdanecko.cz/assets/File.ashx?id\\_org=200183&id\\_dokumenty=1754](http://www.mas-bohdanecko.cz/assets/File.ashx?id_org=200183&id_dokumenty=1754)
12. MAS Bohdanečsko, 2018. Seznam projektů k podpoře „Malý LEADER pro Bohdanečsko“ na rok 2019. *MAS Bohdanečsko* [online]. 21.9.2018 [cit. 2019-10-19]. Dostupné z: [http://www.mas-bohdanecko.cz/assets/File.ashx?id\\_org=200183&id\\_dokumenty=1925](http://www.mas-bohdanecko.cz/assets/File.ashx?id_org=200183&id_dokumenty=1925)
13. MAS Bohdanečsko, 2019a. Výroční zpráva MAS Bohdanečsko, z.s. 2018. *MAS Bohdanečsko* [online]. [cit. 2019-10-19]. Dostupné z: [http://www.mas-bohdanecko.cz/assets/File.ashx?id\\_org=200183&id\\_dokumenty=1892](http://www.mas-bohdanecko.cz/assets/File.ashx?id_org=200183&id_dokumenty=1892)
14. MAS Bohdanečsko, 2019b. Výzvy MAS - IROP 2014-2020. *MAS Bohdanečsko* [online]. [cit. 2019-10-25]. Dostupné z: <http://www.mas-bohdanecko.cz/vyzvy-mas-irop-2014-2020/ms-1843/p1=1843>
15. MAS Bohdanečsko, 2019c. Výzvy MAS - PRV 2014-2020. *MAS Bohdanečsko* [online]. [cit. 2019-10-25]. Dostupné z: <http://www.mas-bohdanecko.cz/vyzvy-mas-prv-2014-2020/ms-1395/p1=1395>
16. MAS Hlinecko, 2018. Výroční zpráva 2017. *MAS Hlinecko* [online]. [cit. 2019-03-01]. Dostupné z: [http://www.mashlinecko.cz/\\_uploads/content/18/vyrocní\\_zprava\\_2017.pdf](http://www.mashlinecko.cz/_uploads/content/18/vyrocní_zprava_2017.pdf)
17. MAS Holicko, 2019. Výroční zpráva MAS Holicko 2018. *MAS Holicko* [online]. [cit. 2019-03-01]. Dostupné z: <https://www.holicko.cz/o-nas/vyrocní-zpravy.html>
18. MAS Chrudimsko, 2018. Zápis z jednání Představenstva-programového výboru MAS Chrudimsko, z.s. konaného dne 20.9.2018. *MAS Chrudimsko* [online]. [cit. 2019-10-30]. Dostupné z: <http://www.maschrudimsko.cz/zapisy-ze-zasedani-predstavenstva>
19. MAS Chrudimsko, 2019a. Kdy žádat - Výzvy. *MAS Chrudimsko* [online]. [cit. 2019-10-25]. Dostupné z: <http://www.maschrudimsko.cz/kdy-zadat-vyzvy>
20. MAS Chrudimsko, 2019b. Výroční zpráva 2018. *MAS Chrudimsko* [online]. [cit. 2019-10-01]. Dostupné z: <http://www.maschrudimsko.cz/vyrocní-zpravy>



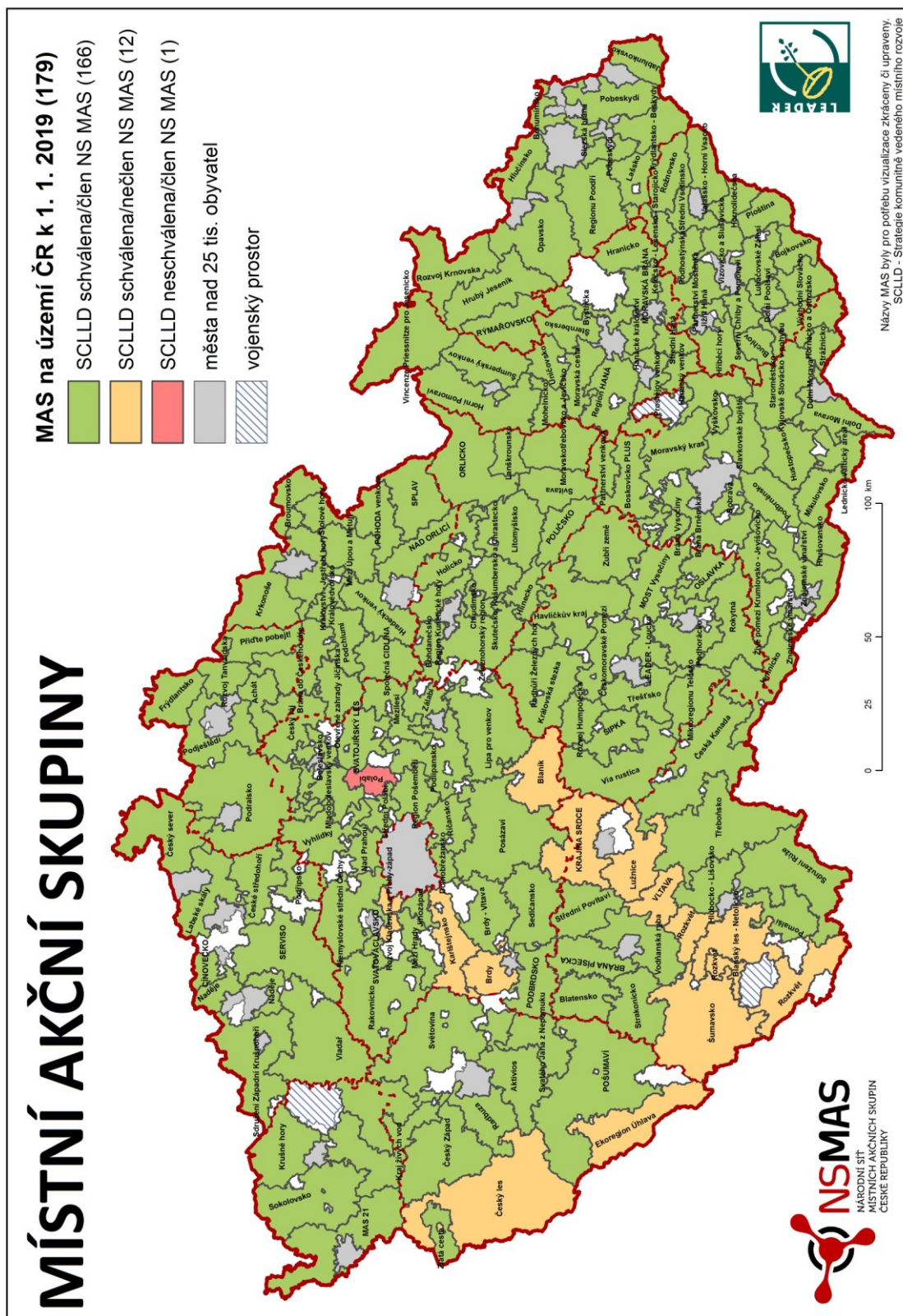
21. MAS Lanškrounsko, 2019. Výroční zpráva 2018. *MAS Lanškrounsko* [online]. [cit. 2019-03-01]. Dostupné z: <https://maslanskrounsko.cz/wp-content/uploads/2019/06/v%C3%BDro%C4%8Dn%C3%AD-zpr%C3%A1va-MAS-Lan%C5%A1krounsko-2018a.pdf>
22. MAS Litomyšlsko, 2019. Výroční zpráva rok 2018. *MAS Litomyšlsko* [online]. [cit. 2019-03-01]. Dostupné z: <http://mas-lit.cz/wp-content/uploads/2019/06/V%C3%BDro%C4%8Dn%C3%AD%20zpr%C3%A1va%202018-fin%C3%A1l.pdf>
23. MAS Moravskotřebovsko a Jevíčko, 2019. Výroční zpráva za rok 2018. *MAS Moravskotřebovsko a Jevíčko* [online]. [cit. 2019-03-01]. Dostupné z: <http://www.masmtj.cz/vyrocní-zpravy-a-zpravy-auditora>
24. MAS Orlicko, 2019. Výroční zpráva MAS ORLICKO, z.s. 2018. *MAS Orlicko* [online]. [cit. 2019-03-01]. Dostupné z: <http://www.mas.orlicko.cz/vyrocní-zpravy>
25. MAS Poličsko, 2019. Výroční zpráva za rok 2018. *MAS Poličsko* [online]. [cit. 2019-03-01]. Dostupné z: <https://www.maspolicsko.cz/dokumenty/category/2-vyrocní-zpravy>
26. MAS Region Kunětické hory, 2019. Výroční zpráva 2018. *MAS Region Kunětické hory* [online]. [cit. 2019-03-01]. Dostupné z: <http://www.masrkh.oblast.cz/tema/tema.phtml?id=10320>
27. MAS SKCH, 2019. Výroční zpráva MAS SKCH za rok 2018. *MAS Skutečsko, Košumbersko a Chrasteko* [online]. [cit. 2019-03-01]. Dostupné z: <https://www.masskch.cz/o-nas/dokumenty/?kateg=7&sort=4&search=>
28. MAS Svitava, 2018. Výroční zpráva za rok 2017. *MAS Svitava*. [online]. [cit. 2019-03-01]. Dostupné z: <http://www.massvitava.cz/vyrocní-zpravy>
29. MAS Železnohorský region, 2019. Výroční zpráva 2018. *MAS Železnohorský region* [online]. [cit. 2019-03-01]. Dostupné z: <http://zeleznohorsky-region.cz/tema/tema.phtml?id=11692>
30. Město Slatiňany, 2018. Studie proveditelnosti. 13.8.2018.
31. MMR, 2018. Komunitně vedený místní rozvoj (CLLD) v programovém období 2014-2020. *Ministerstvo pro místní rozvoj ČR* [online]. [cit. 2019-10-28]. Dostupné z: <https://mmr.cz/cs/Microsites/Uzemni-dimenze/Novinky/Publikace-komunitne-vedeny-mistni-rozvoj-v-CR>

32. MMR, 2019. Projekty. *Integrovaný regionální operační program* [online]. c2019 [cit. 2019-10-24]. Dostupné z: <https://irop.mmr.cz/cs/projekty>
33. MZe, 2009. *Leader - budoucnost venkova 2009*. Praha: Ministerstvo zemědělství ČR, 2009. ISBN 978-80-7084-856-2.
34. MZe, 2019. Místní akční skupiny. *Ministerstvo zemědělství* [online]. © 2009-2019 [cit. 2019-04-09]. Dostupné z: <http://eagri.cz/public/web/mze/venkov/prioritni-temata-site/mistni-akcni-skupiny/>
35. NS MAS ČR, 2019a. Místní akční skupiny. *NS MAS České republiky* [online]. c2019 [cit. 2019-09-09]. Dostupné z: <http://nsmas.cz/o-nas/mistni-akcni-skupiny/>
36. NS MAS ČR, 2019b. O spolku. *NS MAS České republiky* [online]. c2019 [cit. 2019-09-09]. Dostupné z: <http://nsmas.cz/o-nas/>
37. NS MAS ČR, 2019c. Standardy MAS. *NS MAS České republiky* [online]. c2019 [cit. 2019-10-05]. Dostupné z: <http://nsmas.cz/podklady-pro-op/standardy-mas/>
38. OPZ, 2019. OP Zaměstnanost 2014-2020 - projekty. *Ministerstvo práce a sociálních věcí ČR* [online]. [cit. 2019-03-01]. Dostupné z: <https://www.esfcr.cz/projekty-opz>
39. Parlamentní listy, 2019. Na léčbu obezity vynakládá ČPZP ročně až 40 milionů korun. *Parlamentní listy* [online]. 22.1.2019 [cit. 2020-07-25]. Dostupné z: <https://www.parlamentnilisty.cz/zpravy/tiskovezpravy/Na-lecibu-obezity-vynaklada-CPZP-rocne-az-40-milionu-korun-567606>
40. PEKOVÁ, Jitka, 2011. *Finance územní samosprávy: teorie a praxe v ČR*. Vydání 1. Praha: Wolters Kluwer ČR. ISBN 978-80-7357-614-1.
41. Policie ČR, 2020. Statistické přehledy kriminality za rok 2017. *Policie* [online]. [cit. 2020-07-25]. Dostupné z: <https://www.policie.cz/clanek/statisticke-prehledy-kriminality-za-rok-2017.aspx>
42. POSPÍŠIL, Petr, 2013. Obce a zájmová sdružení právnických osob. *Moderní obec* [online]. 3.10.2013. [cit. 2019-09-20]. Dostupné z: <https://www.moderniobec.cz/obce-a-zajmova-sdruzeni-pravnicky-ch-osob/>
43. PROVAZNÍKOVÁ, Romana, 2015. *Financování měst, obcí a regionů: teorie a praxe*. 3. aktualizované a rozšířené vydání. Praha: Grada Publishing. ISBN 978-80-247-5608-0.

44. PŮČEK, Milan, 2015. *Udržitelné finanční řízení obcí a regionů*. Vydání 1. Praha: Národní síť Zdravých měst České republiky. ISBN 978-80-906033-0-1,
45. SARTORI, Davide, 2014. Průvodce analýzou nákladů a přínosů investičních projektů.
46. SIEBER, Patrik, 2004. Analýza nákladů a přínosů, metodická příručka. *Dotace EU* [online]. [cit. 2020-06-01]. Dostupné z: [http://dotaceeu.cz/getmedia/19a93671-3cbe-45d0-8708-8817848204bf/1083947206cba\\_1-4\\_19a93671-3cbe-45d0-8708-8817848204bf.pdf?ext=.pdf](http://dotaceeu.cz/getmedia/19a93671-3cbe-45d0-8708-8817848204bf/1083947206cba_1-4_19a93671-3cbe-45d0-8708-8817848204bf.pdf?ext=.pdf)
47. SKÁLA, Vít, 2018. Místní akční skupiny pomáhají obcím. *Deník veřejné správy* [online]. 5.4.2018. [cit. 2020-04-19]. Dostupné z: <http://www.dvs.cz/clanek.asp?id=6752559&ht=m%EDstn%ED+ak%E8n%ED+skupiny+pom%E1haj%ED+obc%EDm>
48. SLOVÁKOVÁ, Hana a kolektiv, 2015. *Metodika spolupráce obcí v místních akčních skupinách*. Zlín: Sdružení místních samospráv ČR. ISBN 978-80-270-3660-8.
49. Slovník cizích slov ABZ, 2019. On-line hledání: Výsledky hledání výrazu kooperace. *ABZ knihy* [online]. [cit. 2019-12-12]. Dostupné z: [https://slovník-cizich-slov.abz.cz/web.php/hledat?cizi\\_slovo=kooperace&typ\\_hledani=prefix](https://slovník-cizich-slov.abz.cz/web.php/hledat?cizi_slovo=kooperace&typ_hledani=prefix)
50. SReality, 2020. Nebytové prostory a komerční nemovitosti k pronájmu Chrudim. *SReality* [online]. [cit. 2020-06-20]. Dostupné z: <https://www.sreality.cz/hledani/pronajem/komerčni/chrudim>
51. SVOBODOVÁ, Hana a kolektiv, 2011. *Synergie ve venkovském prostoru*. Brno: GaREP. ISBN 978-80-904308-8-4.
52. SZIF, 2019. Schválené Žádosti o dotaci v rámci operace 19.2.1 Podpora provádění operací v rámci komunitně vedeného místního rozvoje, které byly zaregistrovány v roce 2018. *Státní zemědělský intervenční fond* [online]. Praha, 22. 10. 2019. [cit. 2019-10-24]. Dostupné z: [https://www.szif.cz/cs/CmDocument?rid=%2Fapa\\_anon%2Fcs%2Fzpravy%2Fprv2014%2Fopatreni%2Fleader%2F1921%2F1571742185174.pdf](https://www.szif.cz/cs/CmDocument?rid=%2Fapa_anon%2Fcs%2Fzpravy%2Fprv2014%2Fopatreni%2Fleader%2F1921%2F1571742185174.pdf)
53. TRHLÍNOVÁ, Zuzana Khendriche, 2014. *Partnerství v rozvoji obcí, měst a regionů*. Praha: Auditorium. ISBN 978-80-87284-44-5.
54. ZŠ Rohovládova Bělá, 2018. Studie proveditelnosti. 6.2.2018.

## **PŘÍLOHY**

- Příloha A: Pokrytí MAS na území ČR k 1. 1. 2019
- Příloha B: Členská základna MAS Bohdanečsko, z. s. k 31. 12. 2019
- Příloha C: Členská základna MAS Chrudimsko, z. s. k 31. 12. 2019
- Příloha D: Souhrnný přehled výzev MAS Bohdanečsko v letech 2017-2019
- Příloha E: Podpořené projekty MAS Bohdanečsko v letech 2017-2019
- Příloha F: Souhrnný přehled výzev MAS Chrudimsko v letech 2017-2019
- Příloha G: Podpořené projekty MAS Chrudimsko v letech 2017-2019
- Příloha H: Vzor dotazníku pro žadatele MAS Bohdanečsko a MAS Chrudimsko
- Příloha I: Řízený rozhovor s ředitelkou Základní školy Rohovládova Bělá Mgr. Janou Folprechtovou
- Příloha J: Řízený rozhovor s velitelem jednotky SDH Slatiňany Františkem Rulíkem a místostarostou Města Slatiňany Ing. Stanislavem Šťastným



<sup>3</sup> Bílá místa na obrázku značí území, která nejsou pokryta MAS

Zdroj: NS MAS ČR (2019a)

**Příloha B:** Členská základna MAS Bohdanečsko, z. s. k 31. 12. 2019

Zájmová skupina č. 1 - Místní samospráva		Zájmová skupina č. 4 - Kultura, kulturní a historické dědictví, církve	
1.	Regionální svazek obcí Bohdanečsko	18.	Římskokatolická farnost Lázně Bohdaneč
2.	Město Lázně Bohdaneč	19.	Farní sbor Českobratrské církve evangelické v Bukovce
3.	Obec Rohovládova Bělá	Zájmová skupina č. 5 - Sport, volnočasové aktivity	
4.	Obec Rohoznice	20.	TJ Přelovice
5.	Obec Semín	21.	TJ. Sokol Rohovládova Bělá
6.	Obec Strašov	22.	GOLF CLUB PARDUBICE, z.s.
7.	Obec Živanice	23.	SK Lázně Bohdaneč, z.s.
Zájmová skupina č. 2 - Vzdělávání, veřejné služby		Zájmová skupina č. 6 - Ochrana životního prostředí, zemědělství, lesnictví	
8.	Léčebné lázně Bohdaneč a.s.	24.	Agrodružstvo Klas
9.	Lucie Vydomasová	25.	Rybniční hospodářství, s.r.o.
10.	Základní a mateřská škola Lázně Bohdaneč	26.	Spolek STOP nárůstu těžké nákladní dopravy v Lázních Bohdaneč a těžbě šterkopísku v jeho okolí
11.	Střední průmyslová škola stavební Pardubice	27.	Zemědělské a obchodní družstvo "Bratranců Veverkových" Živanice
Zájmová skupina č. 3 - Místní podnikání, cestovní ruch		28.	Ing. Josef Štěpanovský - krmiva
12.	Autokemp Buňkov s.r.o.		
13.	HELIANTHUS-C s.r.o.		
14.	Jan Sochor		
15.	Jiří Václavík		
16.	Městsko-lázeňské informační centrum Lázně Bohdaneč, o.p.s.		
17.	Indoor Golf, spol. s r.o.		

*Zdroj: vlastní tvorba dle webových stránek MAS Bohdanečsko*

**Příloha C: Členská základna MAS Chrudimsko, z. s. k 31. 12. 2019**

<b>Zájmová skupina č. 1 - Veřejná správa</b>		25.	Oblastní spolek ČČK Chrudim
1.	Město Chrudim	<b>Zájmová skupina č. 5 - Volný čas</b>	
2.	Město Slatiňany	26.	VODÁCKÝ SPOLEK KAČEŘI
3.	Městys Žumberk	27.	Mama klub Chrudim z.s.
4.	Obec Čankovice	28.	Kroužky ČR VÝCHOD, o.p.s.
5.	Obec Vejvanovice	29.	Sportovní unie Chrudimska, z.s.
6.	Obec Tuněchody	30.	SPALTOLAND s.r.o.
7.	Obec Svídnice	31.	AK Slatiňany z.s.
8.	Obec Bořice	32.	FK Chrudim, z.s.
9.	Obec Úhřetice	33.	Altus, z.s.
10.	Obec Orel	<b>Zájmová skupina č. 6 - Ochrana životního prostředí</b>	
11.	Obec Dvakačovice	34.	ZO ČSOP Klub ochránců SPR Habrov
12.	Obec Smrček	35.	Ekocentrum PALETA
13.	Obec Kočí	36.	Zelený dům Chrudim, z.s.
<b>Zájmová skupina č. 2 - Vzdělávání</b>		<b>Zájmová skupina č. 7 - Sociální služby</b>	
14.	Bohemia - Hotelová škola a Střední pedagogická škola a Základní škola s.r.o.	37.	Centrum sociálních služeb a pomoci Chrudim
15.	Střední průmyslová škola Chrudim	38.	Šance pro Tebe, z.s.
16.	EDDA, z.ú.	39.	Romodrom o.p.s. - Vězeňský program Pardubice
17.	MŠ a ZŠ Na rovině Chrudim	<b>Zájmová skupina č. 8 - Průmysl a obchod</b>	
18.	Střední škola zdravotnická a sociální Chrudim	40.	Krajská hospodářská komora
19.	Regionální muzeum v Chrudimi	41.	KOV Projekt s.r.o.
<b>Zájmová skupina č. 3 - Cestovní ruch</b>		42.	Péče o duševní zdraví z.s.
20.	Městské lesy Chrudim, s.r.o.	43.	Jan Prorok
21.	Vodní zdroje Chrudim, spol. s r.o.	44.	PhDr. Naděžda Jandová
<b>Zájmová skupina č. 4 - Občanská vybavenost a bezpečnost</b>		<b>Zájmová skupina č. 9 - Zemědělství a lesnictví</b>	
22.	Sportovní areály města Chrudim, s.r.o.	45.	První zemědělská a.s. Tuněchody
23.	Technické služby Chrudim 2000 spol. s r.o.	<b>Zájmová skupina č. 10 - Stravování</b>	
24.	SH ČMS - Sbor dobrovolných hasičů Orel	46.	Ing. Dana Šťastná

*Zdroj: vlastní zpracování dle webových stránek MAS Chrudimsko*

**Příloha D: Souhrnný přehled výzev MAS Bohdanečsko v letech 2017-2019**

OP	Číslo výzvy (rok vyhlášení výzvy)	Název výzvy	Fiche	Alokace finančních prostředků	Počet přijatých žádostí/Počet podpořených žádostí	Výše požadované podpory z OP u přijatých žádostí	Výše podpory z OP u podpořených žádostí
IROP	1. (2017)	Infrastruktura ZŠ a SŠ	1	3 000 000 Kč	2/2	2 002 103,15 Kč	2 002 103,15 Kč
	2. (2017)	Bezpečnost v obcích	2	7 200 000 Kč	1/1	1 525 839,40 Kč	1 525 839,40 Kč
	3. (2017)	Infrastruktura veřejné dopravy	2	3 000 000 Kč	1/1	2 999 999,30 Kč	2 999 999,30 Kč
	4. (2018)	Infrastruktura ZŠ, SŠ, zájmového a neformál. vzdělávání	1	3 000 000 Kč	4/3	4 200 545,59 Kč	2 405 674,55 Kč
	5. (2018)	Bezpečnost v obcích	2	5 263 158 Kč	2/2	4 433 473,30 Kč	4 433 473,30 Kč
	6. (2019)	Bezpečnost v obcích	2	2 656 142 Kč	2/2	2 094 749,05 Kč	2 094 749,05 Kč
Celkem za IROP				24 119 300 Kč	12/11	17 256 709,79 Kč	15 461 838,75 Kč
PRV	1. (2018)	PRV - rok 2018	3	2 400 000 Kč	4/4	2 162 000,00 Kč	2 162 000,00 Kč
			4	2 100 000 Kč	3/3	1 171 510,00 Kč	1 171 510,00 Kč
			6	1 800 000 Kč	0/0	0,00 Kč	0,00 Kč
	2. (2019)	PRV - rok 2019	3	1 400 000 Kč	8/4	2 099 940,00 Kč	1 109 940,00 Kč
			4	1 322 438 Kč	1/1	479 500,00 Kč	479 500,00 Kč
			6	3 057 090 Kč	0/0	0,00 Kč	0,00 Kč
Celkem za PRV				12 079 528 Kč	16/12	5 912 950,00 Kč	4 922 950,00 Kč
Malý LEADER	1. (2018)	„Malý LEADER pro Bohdanečsko“ rok 2018		400 000 Kč	13/6	834 692,96 Kč	400 000,00 Kč
	2. (2019)	„Malý LEADER pro Bohdanečsko“ rok 2019		300 000 Kč	9/9	353 067,00 Kč	300 000,00 Kč
Celkem za Malý LEADER				700 000 Kč	22/15	5 912 950,00 Kč	700 000,00 Kč
Celkem za všechny OP				36 898 828 Kč	50/38	24 357 419,75 Kč	21 084 788,75 Kč

*Zdroj: vlastní zpracování dle MAS Bohdanečsko (2017, 2018, 2019b, 2019c)*



## Příloha E: Podpořené projekty MAS Bohdanečsko v letech 2017-2019

Název projektu	Žadatel	Celkové způsobilé výdaje	Poskytnutá výše dotace z EU	Operační program
Ověření znalostí k lepší praxi	SPŠ stavební Pardubice	917 537,00 Kč	871 660,15 Kč	IROP
Modernizace jazykové učebny a vybudování žákovské dílny	Základní škola Rohovládova Bělá	1 184 240,00 Kč	1 125 028,00 Kč	IROP
Vybudování veřejného osvětlení cyklostezky Lázně Bohdaneč - Živanice	Město Lázně Bohdaneč	1 606 147,00 Kč	1 525 839,40 Kč	IROP
Vybudování přestupního terminálu autobusové dopravy v obci Rohovládova Bělá	Obec Rohovládova Bělá	3 157 894,00 Kč	2 999 999,30 Kč	IROP
Multimediální laboratoř v praxi	EDUCA Pardubice - Střední odborná škola	795 200,00 Kč	755 440,00 Kč	IROP
ICT jako cesta k lepším zítřkům	ZŠ a MŠ Rybitví	747 877,00 Kč	710 483,15 Kč	IROP
Interaktivní jazyková učebna	SPŠ stavební Pardubice	737 090,00 Kč	700 235,50 Kč	IROP
Živanice - chodník od zastávky BUS k ZŠ	Obec Živanice	1 622 631,00 Kč	1 541 499,84 Kč	IROP
Stežka pro pěší a cyklisty podél silnice I/36, obec Bukovka - I. a III. etapa	Obec Bukovka	3 000 000,00 Kč	2 850 000,00 Kč	IROP
Rekonstrukce chodníků v ul. Dukelská	Město Lázně Bohdaneč	884 999,00 Kč	840 749,05 Kč	IROP
Rekonstrukce chodníků Vlčí Habřina	Obec Vlčí Habřina	1 320 000,00 Kč	1 254 000,00 Kč	IROP
Nákup technologie pro AGRODRUŽSTVO KLAS	AGRODRUŽSTVO KLAS	2 140 000,00 Kč	1 070 000,00 Kč	PRV-F3
Technologie na výrobu substrátu	Jiří Václavík	160 000,00 Kč	80 000,00 Kč	PRV-F3
Nákup technologie do rostlinné výroby	Ing. Jan Sochor	999 000,00 Kč	494 500,00 Kč	PRV-F3
Pořízení technologie pro zemědělskou výrobu	Zemědělské a obchodní družstvo "Bratranců Veverkových" Živanice	1 025 000,00 Kč	512 500,00 Kč	PRV-F3
Pořízení dávkovací váhy	Aleš Václavík	650 000,00 Kč	292 500,00 Kč	PRV-F4
Rozvoj penzionu v Dolanech	Ing. Jan Sochor	355 000,00 Kč	159 750,00 Kč	PRV-F4
Veterinární klinika Lázně Bohdaneč	MVDr. Hana Fialová	1 598 356,00 Kč	719 260,00 Kč	PRV-F4
Rekonstrukce hospodářské budovy	Sopřeč <sup>4</sup>	399 900,00 Kč	239 940,00 Kč	PRV-F3
Investice do pěstování hub	Dolany <sup>2</sup>	310 000,00 Kč	155 000,00 Kč	PRV-F3
Pořízení seciho stroje	Dolany <sup>2</sup>	1 000 000,00 Kč	500 000,00 Kč	PRV-F3
Technologie selekce skotu	Černá u Bohdanče <sup>2</sup>	430 000,00 Kč	215 000,00 Kč	PRV-F3
Investice do servisu zemědělských strojů	Rohoznice <sup>2</sup>	1 370 000,00 Kč	479 500,00 Kč	PRV-F4
Oprava klubovny	Obec Přepychy	111 393,00 Kč	75 000,00 Kč	Malý LEADER
Oprava rákosového stropu sálu v obecním hostinci	Obec Výšehněvice	110 031,35 Kč	75 000,00 Kč	Malý LEADER
Mobilní zařízení pro pořádání obecních a regionálních akcí	Obec Černá u Bohdanče	118 873,10 Kč	81 000,00 Kč	Malý LEADER
Výměna oken v tělocvičně	Obec Vápno	67 518,00 Kč	45 000,00 Kč	Malý LEADER
Rekonstrukce fotbalových kabin včetně obnovy vybavení klubovny	TJ Přelovice, z. s.	118 580,00 Kč	81 000,00 Kč	Malý LEADER
Zkulturnění objektu občanské vybavenosti za účelem úspory energie	Obec Vlčí Habřina	64 130,00 Kč	43 000,00 Kč	Malý LEADER
Výměna vchodových dveří a zavedení plynu do hasičské klubovny v Dědku	Obec Živanice	86 394,00 Kč	42 500,00 Kč	Malý LEADER
Oprava a údržba šaten a klubovny TJ Sokol Rohoznice	Obec Rohoznice	70 422,00 Kč	42 000,00 Kč	Malý LEADER
Oplocení dětského hřiště	Obec Přelovice	60 000,00 Kč	35 700,00 Kč	Malý LEADER
Oprava el. rozvodů šaten areálu sportoviště	Obec Bukovka	83 344,80 Kč	42 500,00 Kč	Malý LEADER

<sup>4</sup> Jedná se o místo realizace projektu. Z dostupných dokumentů MAS Bohdanečsko nelze zjistit žadatele.

Výměna ochranných sítí za brankami	TJ Přelovice, z. s.	25 000,00 Kč	14 500,00 Kč	Malý LEADER
Oprava vstupní brány do areálu fary z náměstí	Římskokatolická farnost Lázně Bohdaneč	14 300,00 Kč	8 800,00 Kč	Malý LEADER
Oprava dvou dřevěných chatek na zahradě MŠ	Obec Rohovládova Bělá	69 938,00 Kč	41 500,00 Kč	Malý LEADER
Revitalizace souboru líp - náves a alej v Neratově	Obec Neratov	50 450,00 Kč	30 000,00 Kč	Malý LEADER
Obnova společných prostor zdravotního střediska - Lázně Bohdaneč	Město Lázně Bohdaneč	71 428,00 Kč	42 500,00 Kč	Malý LEADER

*Zdroj: vlastní zpracování dle MAS Bohdanečsko (2017, 2018, 2019a, 2019b), SZIF (2019), MMR (2019)*

**Příloha F: Souhrnný přehled výzev MAS Chrudimsko v letech 2017-2019**

OP	Číslo výzvy (rok vyhlášení výzvy)	Název výzvy	Opatření /Fiche	Alokace finančních prostředků	Počet přijatých žádostí/Počet podpořených žádostí	Výše požadované podpory z OP u přijatých žádostí	Výše podpory z OP u podpořených žádostí
IROP	1. (2017)	Rozvoj infrastruktury pro kvalitní vzdělávání všech věkových skupin	5	11 802 550 Kč	4/3	9 094 654,13 Kč	7 777 500,98 Kč
	2. (2017)	Vytvoření zázemí pro poskytování služeb v území MAS	3	6 000 000 Kč	1/1	3 650 915,55 Kč	3 650 915,55 Kč
	3. (2017)	Vytvoření zázemí pro poskytování služeb v území MAS	3	6 000 000 Kč	1/1	304 000,00 Kč	304 000,00 Kč
	4. (2017)	Rozvoj a podpora udržitelné mobility	1	15 000 000 Kč	2/2	12 536 783,73 Kč	12 536 783,73 Kč
	5. (2017)	Zmírnění dopadů živelných pohrom	2	4 000 000 Kč	1/1	3 514 858,45 Kč	3 514 858,45 Kč
	6. (2018)	Rozvoj infrastruktury pro kvalitní vzdělávání všech věkových skupin	5	4 236 894 Kč	2/2	2 779 810,59 Kč	2 779 810,59 Kč
	7. (2018)	Podpora sociálního podnikání a podpora zaměstnanosti znevýhodněných skupin	4	2 472 711 Kč	1/0	504 450,00 Kč	0,00 Kč
	8. (2018)	Vytvoření zázemí pro poskytování služeb v území MAS	3	5 995 789 Kč	1/1	2 825 376,74 Kč	2 825 376,74 Kč
	9. (2018)	Rozvoj a podpora udržitelné mobility	1	2 592 859 Kč	1/1	2 463 216,05 Kč	2 463 216,05 Kč
	10. (2018)	Zmírnění dopadů živelných pohrom	2	510 659 Kč	1/1	394 668,00 Kč	394 668,00 Kč
	11. (2019)	Rozvoj infrastruktury pro kvalitní vzdělávání všech věkových skupin	5	1 310 777 Kč	2/2	1 719 432,65 Kč	1 719 432,65 Kč
	12. (2019)	Podpora sociálního podnikání a podpora zaměstnanosti znevýhodněných skupin	4	531 000 Kč	0/0	0,00 Kč	0,00 Kč
	13. (2019)	Vytvoření zázemí pro poskytování služeb v území MAS	3	2 131 514 Kč	1/1	304 000,00 Kč	304 000,00 Kč
Celkem za IROP				62 584 753 Kč	18/16	40 092 165,89 Kč	38 270 562,74 Kč
OPZ	1. (2017)	Prorodinná opatření I.	4	3 500 000 Kč	1/1	417 254,37 Kč	417 254,37 Kč
	2. (2017)	Sociální služby včetně prevence kriminality I.	2	5 000 020 Kč	2/2	3 649 786,94 Kč	3 649 786,94 Kč
	3. (2017)	Prorodinná opatření II.	4	2 816 665 Kč	2/1	3 073 568,12 Kč	2 172 228,12 Kč
	4. (2018)	Podpora sociálního podnikání a zaměstnanosti znevýhodněných skupin I.	1	6 470 000 Kč	2/2	2 890 939,25 Kč	2 890 939,25 Kč
	5. (2018)	Podpora vzniku a činnosti komunitních center I.	3	3 500 010 Kč	2/1	2 853 025,00 Kč	1 584 718,75 Kč
	6. (2019)	Prorodinná opatření III.	4	453 550 Kč	1/1	362 100,00 Kč	362 100,00 Kč
	7. (2019)	Podpora sociálních služeb včetně prevence kriminality II.	2	606 153 Kč	0/0	0,00 Kč	0,00 Kč
	8. (2019)	Podpora sociálního podnikání a zaměstnanosti znevýhodněných skupin II.	1	3 068 895 Kč	0/0	0,00 Kč	0,00 Kč
	9. (2019)	Podpora vzniku a činnosti komunitních center II.	3	1 635 635 Kč	2/2	2 627 864,25 Kč	2 627 864,25 Kč
Celkem za OPZ				27 050 928 Kč	12/10	15 874 537,93 Kč	13 704 891,68 Kč
P R V	1. (2018)	Program rozvoje venkova	1	600 000 Kč	0/0	0,00 Kč	0,00 Kč

			2	2 289 590 Kč	1/1	890 000,00 Kč	890 000,00 Kč
			3	600 000 Kč	0/0	0,00 Kč	0,00 Kč
			4	600 000 Kč	1/0	1 564 865,00 Kč	0,00 Kč
			5	1 000 000 Kč	1/0	2 744 082,00 Kč	0,00 Kč
			6	3 600 000 Kč	1/1	225 000,00 Kč	220 050,00 Kč
			7	1 000 000 Kč	0/0	0,00 Kč	0,00 Kč
	2. (2019)	Program rozvoje venkova	1	50 000 Kč	0/0	0,00 Kč	0,00 Kč
			2	900 590 Kč	1/1	850 000,00 Kč	850 000,00 Kč
			3	600 000 Kč	2/2	568 701,00 Kč	568 701,00 Kč
			4	1 550 000 Kč	0/0	0,00 Kč	0,00 Kč
			5	1 500 000 Kč	1/0	1 499 999,40 Kč	0,00 Kč
			6	2 960 990 Kč	4/3	3 358 828,60 Kč	2 658 828,60 Kč
			7	50 000 Kč	0/0	0,00 Kč	0,00 Kč
Celkem za PRV				17 301 170 Kč	12/8	11 701 476,00 Kč	5 187 579,60 Kč
Malý LEADER	1. (2018)	„Malý LEADER MAS Chrudimsko“ pro rok 2018		400 00,00 Kč	5/3	708 240,42 Kč	400 000 Kč
	2. (2019)	„Malý LEADER MAS Chrudimsko“ pro rok 2019		380 000,00 Kč	5/5	432 645	380 000 Kč
Celkem za všechny OP				106 936 851 Kč	42/34	67 668 179,82 Kč	57 163 034,02 Kč

*Zdroj: vlastní zpracování dle MAS Chrudimsko (2019a), OPZ (2019)*

## Příloha G: Podpořené projekty MAS Chrudimsko v letech 2017-2019

Název projektu	Žadatel	Celkové způsobilé výdaje	Poskytnutá výše dotace z EU	Operační program
Vědecké příměstské tábory	Kroužky ČR VÝCHOD, o.p.s.	490 887,50 Kč	417 254,37 Kč	OPZ
Program prevence hospitalizace	Péče o duševní zdraví, z.s.	1 882 382,50 Kč	1 600 025,12 Kč	OPZ
Dejme šanci pracovat	Šance pro Tebe, z.s.	2 411 484,50 Kč	2 049 761,82 Kč	OPZ
Celoroční péče o děti v Chrudimi	Mama klub Chrudim, z.s.	2 555 562,50 Kč	2 172 228,12 Kč	OPZ
Občerstvení SPALTO (opz)	Občerstvení Spalto s.r.o.	1 384 490,00 Kč	1 176 816,50 Kč	OPZ
Rozšíření podnikatelských aktivit sociální firmy Kruh zdraví	Dana Šťastná	2 016 615,00 Kč	1 714 122,75 Kč	OPZ
Komunitní centrum Dvorek	EDDA, z.ú.	1 864 375,00 Kč	1 584 718,75 Kč	OPZ
Futsalový příměstský tábor - FUTSAL CAMP	FK ERA-PACK Chrudim, z.s.	450 750,00 Kč	362 100,00 Kč	OPZ
Komunitní centrum v Rajské zahradě	Mama klub Chrudim, z.s.	1 588 800,00 Kč	0,00 Kč <sup>5</sup>	OPZ
Podpora komunity rodičů předškolních dětí	Amalthea z.s.	1 502 805,00 Kč	0,00 Kč <sup>4</sup>	OPZ
Moderní jazyková laboratoř na GJR	Gymnázium Josefa Ressler, Chrudim, Olbrachtova 291	1 208 391,00 Kč	1 147 971,45 Kč	IROP
Rekonstrukce a vybavení jazykových učeben pro zkvalitnění výuky cizích jazyků	Obchodní akademie, Chrudim, Tyršovo náměstí 250	3 493 471,00 Kč	3 318 797,44 Kč	IROP
Výstavba odborných učeben v SŠZS Chrudim	Střední škola zdravotnická a sociální Chrudim	3 484 981,00 Kč	3 310 732,09 Kč	IROP
Občerstvení SPALTO	Občerstvení Spalto s.r.o.	3 843 069,00 Kč	3 650 915,55 Kč	IROP
Zvýšení dostupnosti a kvality terénních služeb pro závažně duševně nemocné na území MAS Chrudimsko	Péče o duševní zdraví, z.s.	320 000,00 Kč	304 000,00 Kč	IROP
Rekonstrukce chodníků v ul. Klášterní ve Slatiňanech	Město Slatiňany	5 442 372,00 Kč	5 170 253,40 Kč	IROP
Rekonstrukce chodníků a veřejného osvětlení v ulici Václavská, Chrudim	Město Chrudim	7 754 242,00 Kč	7 366 530,33 Kč	IROP
Posílení IZS ve Slatiňanech	Město Slatiňany	3 699 851,00 Kč	3 514 858,45 Kč	IROP
Digitalizujeme	Bohemia - Hotelová škola a Střední pedagogická škola a Základní škola s.r.o.	2 116 816,42 Kč	2 010 975,59 Kč	IROP
Učebna jazyků, řemesel, IT a přírodních věd	Mana klub Chrudim z.s.	809 300,00 Kč	768 835,00 Kč	IROP
Modernizace vybavení Farní charity Chrudim pro poskytování sociálních služeb ve spádovém území	Farní charita Chrudim	2 974 080,74 Kč	2 825 376,74 Kč	IROP
Chodník podél komunikace II/355, Dvakačovice	Obec Dvakačovice	2 592 859,00 Kč	2 463 216,05 Kč	IROP
Vybavení JSDH Chrudim technikou pro zmírnění dopadů živelných pohrom	Město Chrudim	394 668,00 Kč	397 280,50 Kč	IROP
Odborná učebna pro přírodní vědy	Základní škola Slatiňany	499 900,00 Kč	474 905,00 Kč	IROP
Přístavba venkovní učebny v areálu společnosti Vodní zdroje Chrudim	Vodní zdroje Chrudim, spol. s r.o.	1 310 029,10 Kč	1 244 527,65 Kč	IROP
Autem do terénu - Chrudimsko	Amalthea z.s.	320 000 Kč	304 000 Kč	IROP

<sup>5</sup> V současné době je projekt ve fázi schvalování z programu OPZ. Tudíž nelze dohledat částku, která bude z programu OPZ přesně poskytnuta.

Pořízení shrnovače píce a obrabeče píce	První zemědělská a.s. Tuněchody	1 778 000,00 Kč	889 000,00 Kč	PRV-F2
Pořízení vysokozdvížného vozíku	Jak Prorok	489 000,00 Kč	220 050,00 Kč	PRV-F6
Pořízení pluhu a mulčovače	První zemědělská a.s. Tuněchody	*6	850 000,00 Kč	PRV-F2
Investice do nového vybavení podnikové prodejny	MASO - Francouz s.r.o.	*3	478 701,00 Kč	PRV-F3
Pořízení digestoře a chladicí techniky na uskladnění mléka	První zemědělská a.s. Tuněchody	*3	90 000,00 Kč	PRV-F3
Přístavba skladové haly Tuněchody	Jan Prorok	*3	856 578,60 Kč	PRV-F6
Pořízení vybavení do provozovny	ROVEX ENGINEERING s.r.o.	*3	951 750,00 Kč	PRV-F6
Pořízení nových truhlářských strojů	Truhlářství SPALTO s.r.o.	*3	850 500,00 Kč	PRV-F6
Rekonstrukce garáže hasičské zbrojnice, Markovice	Město Chrudim	185 076,00 Kč	129 552,00 Kč	Malý LEADER
Úprava prostor bývalého OÚ na klubovnu (oprava a údržba budovy)	Obec Dvakačovice	276 933,00 Kč	193 852,00 Kč	Malý LEADER
Revitalizace bývalého evangelického hřbitova v Kunčí	Město Slatiňany	594 477,00 Kč	76 596,00 Kč	Malý LEADER
Úprava prostor bývalého OÚ na klubovnu (II. část)	Obec Dvakačovice	127 897,00 Kč	127 897,00 Kč	Malý LEADER
Obnova dopravního hřiště v Chrudimi	Město Chrudim	72 926,00 Kč	70 183,00 Kč	Malý LEADER
Nákup vybavení rehabilitační linky	FK ERA PACK Chrudim, z.s.	89 680,00 Kč	89 680 Kč	Malý LEADER
Vybavení keramické dílny, pořízení nové keramické pece s příslušenstvím pro keramické kroužky	KROUŽKY ČR VÝCHOD, o.p.s.	87 542,00 Kč	87 542,00 Kč	Malý LEADER

*Zdroj: vlastní zpracování dle MAS Chrudimsko (2019a, 2019b), SZIF (2019), MMR (2019), OPZ (2019)*

<sup>6</sup> Z dostupných dokumentů MAS Chrudimsko a SZIF nelze zjistit výši celkových způsobilých výdajů.

## Příloha H: Vzor dotazníku pro žadatele MAS Bohdanečsko a MAS Chrudimsko

Vážená paní / Vážený pane,

jsem studentka Univerzity Pardubice a zpracovávám bakalářskou práci, ve které se zabývám Místní akční skupinou a jejím přispěním k rozvoji území. Touto cestou bych Vás chtěla požádat o zodpovězení 12 otázek týkající se zmíněné problematiky. Dotazník je určen všem žadatelům a je zcela anonymní. Vyplnění dotazníku je max. na 10 minut. Získané údaje budou využity pouze pro studijní a vědecko-výzkumné účely.

1. Jaký sektor zastupujete? (zaškrtněte či označte, prosím, jednu možnost)
  - Veřejný
  - Soukromý
  - Neziskový
2. Jste členem MAS? (zaškrtněte či označte, prosím, jednu možnost)
  - Ano
  - Ne
3. Kolik jste podal žádostí do vyhlášených výzev MAS od doby jejího vzniku? (zaškrtněte či označte, prosím, jednu možnost)
  - 1
  - 2
  - 3
  - 4
  - 5 a více
4. Kolik Vašich žádostí bylo podpořeno? (zaškrtněte či označte, prosím, jednu možnost)
  - žádná
  - 1
  - 2
  - 3
  - 4
  - 5 a více
5. Z jakého důvodu jste žádal o dotaci prostřednictvím MAS? (zaškrtněte či označte, prosím, jednu nebo více možností)
  - Nedostatek vlastních finančních prostředků
  - Snížená finanční spoluúčast žadatele přes MAS ve srovnání s vypsávanými dotačními tituly ústředních orgánů (ministerstva)
  - Nižší administrativní náročnost při zpracování žádosti o dotaci
  - Poskytování konzultací a seminářů pro žadatele/příjemce zdarma
  - Možnost poradenství při přípravě projektové žádosti i během realizace zdarma
  - Možnost řešit konkrétní potřeby území
  - Jiné důvody (napište, prosím, jaké) .....
  - .....

6. Jak byste bodově ohodnotil/a spolupráci s MAS při přípravě žádosti o podporu? (5 bodů = velmi dobře, 1 bod = velmi špatně)

5	4	3	2	1

Pozn.: zaškrtněte či označte, prosím, jednu možnost

7. Jak byste bodově ohodnotil/a spolupráci s MAS při realizaci projektu vč. jeho doby udržitelnosti? (5 bodů = velmi dobře, 1 bod = velmi špatně)

5	4	3	2	1

Pozn.: zaškrtněte či označte, prosím, jednu možnost

### 8. Jak jste spokojeni s jednotlivými činnostmi MAS?

Činnost MAS	Velmi spokojen/a	Spokojen/a	Nevím	Nespokojen/a	Velmi nespokojen/a
Komunikace - forma					
Komunikace - četnost					
Poskytování informací - úroveň					
Poskytování informací - rychlost					
Poradenství					
Informace na webových stránkách					

Pozn.: zaškrtněte či označte, prosím, jednu možnost u každé činnosti

### 9. Přispívá podle Vás činnost a fungování MAS k rozvoji venkova?

(zaškrtněte či označte, prosím, jednu možnost)

- Ano
- Nevím
- Ne

### 10. Jestliže jste u předešlé otázky odpověděli „ANO“, zaškrtněte max. 3 oblasti, ve kterých vaše MAS přispívá nejvíce k rozvoji venkova. (zaškrtněte či označte, prosím, jednu nebo více možností)

- |   |   |
|---|---|
| <input type="radio"/> dopravní infrastruktura                     | <input type="radio"/> volnočasové aktivity        |
| <input type="radio"/> životního prostředí                         | <input type="radio"/> sociální podnikání          |
| <input type="radio"/> regionální školství                         | <input type="radio"/> péče o kulturní památky     |
| <input type="radio"/> podpora rodin s dětmi a znevýhodněných osob | <input type="radio"/> zdravotní služby            |
| <input type="radio"/> rozvoj místního podnikatelského prostředí   | <input type="radio"/> zemědělství                 |
| <input type="radio"/> sociální služby                             | <input type="radio"/> zaměstnanost                |
| <input type="radio"/> integrovaný záchranný systém                | <input type="radio"/> cestovní ruch, pohostinství |
| <input type="radio"/> jiné (napište, prosím, jaké) .....          |   |

### 11. Jestliže jste u předešlé otázky odpověděli „NE“, napište, prosím, zdůvodnění

.....

.....

.....

### 12. Prosím, uveďte jakékoliv Vaše další názory, poznámky týkající se fungování a činnosti dotyčné MAS.

.....

.....

.....

.....

Velice Vám děkuji za Vaši ochotu a spolupráci.



**Příloha I:** Řízený rozhovor s ředitelkou Základní školy Rohovládova Bělá Mgr. Janou Folprechtovou

**Otázka 1: Něco málo o ZŠ Rohovládova Bělá. ZŠ je spádovou školou pro kolik obcí? Jaká je nyní kapacita školy a jak je naplněná?**

*ZŠ Rohovládova Bělá je spádovou základní školou pro 12 okolních obcí. Kapacita školy je 250 žáků, nyní máme 192 žáků. Pro příští rok se počet žáků zvýší o 10 žáků.*

**Otázka 2: Z jakých důvodů jste využila vyhlášenou výzvu MAS Bohdanečsko?**

*Hlavním důvodem byl motiv peněz. Dále možnost další modernizace zázemí školy. Od svého zvolení do funkce (od srpna 2012) se snažím školu postupně modernizovat a vybavovat potřebným moderním vybavením. Je potřeba školu posunout do 21. století. Kromě toho je potřeba školu udržovat konkurenceschopnou vůči ostatním školám, snižovat odliv žáků do lépe vybavených škol ve městech. Takové zkvalitňování materiálně technických podmínek stojí značné finanční prostředky. Nějaké finanční prostředky dostáváme od zřizovatele, ale na další akce musíme vyhledávat a využívat jiné dotační zdroje.*

**Otázka 3: Jsou pro Vás projekty důležité? Mohli jste tento projekt realizovat sami, případně se zřizovatelem?**

*Ano, projekty jsou pro školu důležité, posílají školu do 21. století. Přes MAS Bohdanečsko máme větší šanci získat finanční prostředky než přes centrální projekty vyhlášené pro celou ČR. Takovýto projekt bychom si nemohli dovolit z finančních prostředků. Rozpočet zřizovatele je také naplánovaný a omezený. Nyní se zřizovatelem řešíme nedostatečnou kapacitu školní jídelny, bude se řešit nová výstavba školní jídelny.*

**Otázka 4: V rámci operačního programu IROP jste realizovali projekt „Modernizace jazykové učebny a vybudování žákovské dílny. Co bylo cílem projektu?**

*Cílem projektu bylo vybudování jazykové učebny v prostoru bývalé kmenové učebny a žákovské dílny v prostoru málo využívané kreslírny. Součástí projektu bylo také zajištění kompletní bezbariérovosti po celé škole.*

**Otázka 5: Řeší projekt nějakou potřebu?**

*Ano, řeší. Škola by spíše potřebovala vybavit počítačovou učebnu novými počítači, ale na toto vybavení se čerpat dotace nedala. Uvidíme, jak to bude v příštích letech. Realizovaný projekt řešil absenci vyhovující žákovské dílny a nové vybavení jazykové učebny včetně interaktivních prostředků pro výuku. Dříve se jako dílna využíval prostor ve sklepě, který měl nevyhovující stav, tzn. nízký strop, špatné hygienické podmínky – špatné osvětlení, chlad, plíseň.*

*Jako jazyková učebna sloužila kmenová učebna, která byla vybavena starým a nevyhovujícím nábytkem a chybějícím interaktivním diaprojektorem a audiovizuálními prostředky.*

#### **Otázka 6: Jak a kým je nakoupené vybavení využíváno?**

*Nově vybudované učebny jsou využívány žáky prvního a druhého stupně. V jazykové učebně probíhá výuka anglického a německého jazyka. Mimo výuku probíhá v učebně jednou týdně zájmový kroužek „Angličtina s využitím ICT“, který probíhá od roku 2019. Kroužek navštěvuje 14 žáků.*

*V žákovské dílně jsou vyučovány předměty Pracovní výchova a Výtvarná výchova. Dílnu navštěvují žáci od 3. ročníku. V dílně žáci pracují s různými materiály (dřevo, kov, plast), rozvíjejí si manuální zručnost (např. broušení, zatloukání hřebíků). Výrobky, které si žáci vyrobí, dále využívají při výuce (např. broušítka na tužky), tím se učí zásadám udržitelného rozvoje v praktickém životě. Výtvarná výchova probíhá v dílně dle druhu probíraného učiva (např. práce s tavnými pistolemi). Mimo výuku probíhá v dílně jednou týdně zájmový kroužek „Práce se dřevem“. O nové kroužky mají dívky a chlapci velký zájem. V roce 2018 navštěvovalo kroužek 24 žáků a 19 žáků v roce 2019. Dále dílnu navštěvují žáci ze školní družiny.*

*Dále byl pořízen schodolez, za který jsme velmi rádi. Máme s ním z minulých let dobré zkušenosti, neboť školu navštěvoval jeden žák s tělesným postižením, ale potřebné vybavení pro bezbariérový pohyb si musel sám pořídit/vypůjčit. Schodolez se v současné době nevyužívá, protože školu nenavštěvuje žádný žák s tělesným postižením.*

#### **Otázka 7: Vyskytly se u vás během realizace projektu (od přípravy dokumentace po dokončení) nějaké problémy?**

*Nejprve byl problém s hledáním vhodných prostor pro jazykovou učebnu a žákovskou dílnu. Pro jazykovou učebnu byl prostor vybrán rychle, byla vybrána kmenová učebna. S prostorem pro novou dílnu bylo hledání složitější, protože se v prostorách školy nenacházela dílna. Nakonec pro novou žákovskou dílnu byla vybrána málo využívaná kreslárna s navazujícím skladem. Dalším problémem byla „šílená“ administrativa při přípravě projektu. Byl to můj první projekt, takže jsem se vše učila. Musela jsem nastudovat zadávání veřejných zakázek malé rozsahu, zadávání do systému MS2014+ atd. Vše jsem dělala po večerech. Díky MAS Bohdanečsko se vše zvládlo, vždy mi poradili. Spolupráce byla výborná. I výběrové řízení se neobešlo bez potíží. Do prvního výběrového řízení se nikdo nepřihlásil z důvodu, že celý projekt byl zakomponovaný do jedné velké zakázky. Výběrové řízení jsme zastavili, rozdělili*

*jsme ho na dvě části (stavební práce; nábytek, technika a stroje), a vyhlásili znovu. To se již přihlásili pouze dva místní podnikatelé.*

**Otázka 8: Jaké přínosy a dopady realizovaný projekt přináší pro vaši školu, tak i pro region?**

*V první řadě jde o postupnou modernizaci školy, která by měla v následujících letech přinést zvýšení celkového počtu žáků. Pro příští školní rok 2020/2021 se počet žáků zvýší o 10, zásluhou zvýšení počtu žáků nejen demografický vliv, ale i celková postupná modernizace ZŠ Rohovládova Bělá, která pozitivně působí na rozhodování rodičů, zda děti ponechat na ZŠ v místě bydliště nebo je dát do většího města - Lázně Bohdaneč, Pardubic). Dále je to bezbariérovost po celé škole. Nyní je škola připravena přijmout všechny žáky, tedy i vozíčkáře. Díky tomuto řešení nemusí tělesně postižení žáci dojíždět do škol mimo region. Celkově projekt má podporovat a rozvíjet jazykové a praktické dovednosti a návyky, kreativitu a zručnost žáků, má ovlivňovat i žákův výběr dalšího profesního zaměření (vzdělání po základní škole) a budoucí uplatnění žáků na trhu práce. Zrušení kreslírny bych neviděla jako negativní dopad. Výuka výtvarné výchovy probíhá v kmenových třídách, a pokud žáci mají prostorové vytváření, používají dílnu.*

*Také došlo k rozšíření zájmových kroužků pro žáky, o které žáci mají velký zájem. Jde o kroužky „Práce se dřevem a Angličtina s ICT“, které probíhají jednou týdně ve vybudovaných učebnách. Tyto kroužky vedou ke zvýšení manuální zručnosti a jazykových dovedností a znalostí. Cena kroužků je také příznivá, neboť se do ceny zahrnuje pouze lektor a materiál. Pronájem učeben se nezahrnuje do ceny, učebny my nepronajímáme. Po dobu udržitelnosti ani nemůžeme.*

*Mezi negativa bych zmínila složitou agendu, o které jsem již mluvila. Pak je škoda, že u projektu v rámci IROP není počítáno s žádnou odměnou pro administrátora projektu, kterého jsem si dělala sama. V případě agentury (jako administrátora) je na to pamatováno (asi 10 % z částky projektu). Na začátku používání žákovské dílny se vyskytl problém s hlukem (resp. boucháním), který vychází z dílny po škole, ale i na obecním úřadu, který se nachází s dílnou v těsné blízkosti. Muselo dojít k úpravě rozvrhu, abychom úřad nerušili. Výuka probíhá mimo úřední hodiny, v odpoledních hodinách od 6. vyučovací hodiny. Pak ještě součástí projektu již není nákup dalšího drobného materiálu (např. dřevo, šroubky, hřebíky, laky, lepidla), které žáci spotřebují během výuky. Materiál jako zbytky dřeva škola dostává jako dar od místních truhlářů, ostatní materiál musí hradit z provozních prostředků, což jsou náklady navíc (cca 5000 Kč ročně).*

**Příloha J:** Řízený rozhovor s velitelem jednotky SDH Slatiňany Františkem Rulíkem a místostarostou Města Slatiňany Ing. Stanislavem Šťastným

**Otázka 1: Něco málo o hasičské stanici. Kolik členů má výjezdní jednotka?**

*Budova hasičské zbrojnice slouží členům výjezdové JSDH Slatiňany, oddílu mladých hasičů a dalším členům SDH Slatiňany. Budova je z počátku minulého století. Její poslední rekonstrukce proběhla v roce 1983, kdy byly provedeny úpravy vnitřních prostor a přístavba prvního patra. Hlavní budova byla vystavěna členy SDH svépomocí a posléze je členy udržována. V současné době má výjezdní JSDH Slatiňany 24 členů.*

**Otázka 2: Z jakých důvodů jste využili vyhlášenou výzvu MAS Chrudimsko?**

*Město zvažovalo, jak řešit nevyhovující technický stav budovy hasičské stanice. Chybělo ze kompletní zázemí (funkční koupelna, prádelna, sušárna). Budova měla poškozenou střechu, kterou zatékalo do vnitřních prostor. Ve hře byly dvě varianty řešení. První byla pouze částečná oprava střechy, která by sice vyřešila problémy se střechou, ale nevyřešila by nedostatečné a nekvalitní zázemí pro členy výjezdní jednotky. Druhou možností byla rekonstrukce všeho, ale v obecním rozpočtu chyběly finanční prostředky na tak velkou investiční akci. Z tohoto důvodu jsme využili výzvu MAS Chrudimsko.*

**Otázka 3: Jsou pro Vás projekty důležité? Mohli jste tento projekt realizovat sami, případně se zřizovatelem?**

*Ano, projekty jsou pro Město Slatiňany důležité. Dá se říci, že díky projektům se „ušetří“ investiční prostředky z rozpočtu města, které se mohou využít na jinou akci, kterou nelze hradit z jiného dotačního projektu. V současné době se řeší nákup nového vozidla, na které budou použity „ušetřené“ finanční prostředky z rozpočtu města.*

**Otázka 4: V rámci operačního programu IROP jste realizovali projekt „Posílení IZS ve Slatiňanech“. Co bylo cílem projektu?**

*Hlavním cílem projektu bylo vybudování přístavby a provedení stavebních úprav na stávající hasičské stanici, která umožní JSDH Slatiňany plnit úkoly v době mimořádných událostí, byla schopna rychlého výjezdu a měla vhodné zázemí pro členy JSDH. Cílem je také posílit roli JSDH Slatiňany při plnění úkolů ochrany obyvatel (tzn. zkvalitnění zázemí a posílení věcné vybavenosti), a konkurenceschopnost složek IZS v jejich rychlé reakci na mimořádné události a krizové situace. Obecně šlo o vytvoření vhodnějších a kvalitnějších podmínek pro fungování hasičského sboru, a tím podporovat činnost dobrovolných hasičů. V původní hasičské stanici*

*chybělo zázemí pro členy JSDH, tzn. že chyběly prostory, kde se mohly hasiči převléknout, umýt, usušit, vyprat oblečení a očistit stroje. Dříve se myli po výjezdech a trénincích až doma a pracovní oblečení prali také doma.*

#### **Otázka 5: Řeší projekt nějakou potřebu?**

*Projekt řešil nutnou potřebu opravy nevyhovujícího stavu budovy hasičské zbrojnice, která měla nevyhovující stav pro kvalitní plnění stanovených úkolů JSDH Slatiňany. O stavu střechy a chybějícím zázemí jsme již mluvili. Dále bylo nutné u techniky umístěné na venkovním prostranství odstraňovat častěji námrazu, aby byla připravena k rychlému výjezdu. V budově se nenacházely dostatečné a vyhovující prostory pro uskladnění a údržbu potřebné techniky (např. dýchacích přístrojů). Potřebnost stavebních úprav dokládá zvyšující se nárůst výjezdů JSDH Slatiňany (v roce 2017 JSDH Slatiňany vyjela k 64 zásahům, v roce 2018 k 70 a v roce 2019 již k 97). Při takovém počtu výjezdů je nezbytností kvalitní zázemí a vybavení jednotky. Nevyhovující stav objektu hasičské zbrojnice by mohl ohrozit možnost plnění stanovených úkolů pro jednotku JSDH Slatiňany, potažmo i zájmovou činnost SDH Slatiňany.*

#### **Otázka 6: Jak a kým je vybudovaná přístavba využívána?**

*Cela hasičská stanice vč. vybudované přístavby slouží především pro činnost JSDH Slatiňany. Členové výjezdní jednotky mají k dispozici kvalitnější zázemí, vhodnější podmínky pro hygienu a údržbu technického vybavení a novou školící (společenskou) místnost. Dále hasičskou stanicí využívají členové SDH Slatiňany, konkrétně oddíl Mladých hasičů (přípravka, mladší, starší), pro kroužky mladých hasičů, které se konají každý týden. Děti se učí teorii i praxi požárního sportu, základy zdravotvědy, uzlování, práci s buzolou atd. SDH v budově pořádá např. zkoušky odbornosti mladých hasičů, zahájení a ukončení sportovní (požární) sezóny.*

#### **Otázka 7: Vyskytly se u vás během realizace projektu (od přípravy dokumentace po dokončení) nějaké problémy?**

*Město Slatiňany zadalo přípravu žádosti o podporu externí firmě, tudíž s agendou nemělo tolik práce. Pouze jsme byli limitováni Národním památkovým úřadem, protože se objekt nachází v památkové zóně. Zamítli nám zateplení staré budovy, aby nedošlo ke splynutí staré a nové budovy. Dále jsme museli vybudovat lodžii, aby se nenarušil ráz zástavby podél Chrudimky. Tato lodžie zbytečně zmenšila vnitřní prostory, které mohly být využity účelněji.*

*Pro JSDH nemá prakticky žádnou využitelnost. Jinak celá výstavba (realizace projektu) probíhala za nepřerušného provozu JSDH Slatiňany.*

**Otázka 8: Jaké přínosy a dopady realizovaný projekt přináší pro JSDH Slatiňany, SDH Slatiňany, tak i pro region?**

*Díky projektu došlo ke zvýšení akceschopnosti výjezdní JSDH Slatiňany. Členové JSDH Slatiňany mají kvalitnější zázemí (koupelnu, pračku, sušící skříň, školící místnost), prostory na údržbu a skladování techniky a materiálu. Garážované vozidlo stojí přímo v objektu hasičské zbrojnice a je garážované. Kromě toho dopad má i na členy SDH Slatiňany, kteří hasičskou stanicí využívají pro zájmovou a výchovnou činnost. Zejména se jedná o oddíl Mladých hasičů. Ti se scházejí jednou týdně v počtu 20 dětí. Zájem o kroužek je velký, ale v současné době máme stop stav, chybí nám dostatek vedoucích. Oprava hasičské stanice dále přispěje k lepší rekrutaci dobrovolných hasičů. Negativní přínosy nám projekt nepřinesl ani další náklady nám nevznikají. Budova je sice větší, ale je také zateplená než původní, takže energie jsou poměrně stejné.*