

Univerzita Pardubice

Fakulta ekonomicko-správní

Malé a střední podniky ve vybrané kategorii obcí

Zdenka Červinková

**Bakalářská práce
2019**

Univerzita Pardubice
Fakulta ekonomicko-správní
Akademický rok: 2018/2019

ZADÁNÍ BAKALÁŘSKÉ PRÁCE

(PROJEKTU, UMĚLECKÉHO DÍLA, UMĚLECKÉHO VÝKONU)

Jméno a příjmení: **Zdenka Červinková**
Osobní číslo: **E16115**
Studijní program: **B6208 Ekonomika a management**
Studijní obor: **Management podniku: Management malých a středních podniků**
Název tématu: **Malé a střední podniky ve vybrané kategorii obcí ČR**
Zadávací katedra: **Ústav podnikové ekonomiky a managementu**

Zásady pro vypracování:

Malé a střední podniky jsou významným prvkem české ekonomiky jako celku, ale představují důležitý prvek i v sociálně ekonomickém rozvoji obcí. Cílem práce je zhodnotit vybranou kategorii obcí ČR z hlediska jejich pracovní atraktivity, počtu a odvětvové struktury malých a středních podniků, a to s využitím aplikace OBCEPRO.

Osnova:

- Rešerše odborné literatury a dalších pramenů.
- Stanovení cílů práce a hypotézy, volba metod.
- Specifika malých a středních podniků.
- Pracovní aktivita vybrané kategorie obcí.
- Odvětvová struktura malých a středních podniků ve vybrané kategorii obcí.
- Formulace závěru a doporučení.

Rozsah grafických prací:

Rozsah pracovní zprávy: **cca 35 stran**

Forma zpracování bakalářské práce: **tištěná/elektronická**

Seznam odborné literatury:

BERAN, V., DLASK, P. Management udržitelného rozvoje regionů, sídel a obcí. Praha: Academia, 2005. 323 s. ISBN 80-200-1201-X.

BINEK, J. a kol. Synergie ve venkovském prostoru: Paradoxy rozvoje venkova. Brno: GaREP, 2010. 64 s. ISBN 978-80-904308-6-0.

HOLEČEK, J. a kol. Obec a její rozvoj v širších souvislostech. Brno: GaREP, 2009. 74 s. ISBN 978-80-904308-2-2.

VEBER, J., SRPOVÁ, J. Podnikání malé a střední firmy. 3., aktualiz. a dopl. vyd. Praha: Grada, 2012. 332 s. ISBN 978-80-247-4520-6.

Vedoucí bakalářské práce:


doc. Ing. Ivana Kraftová, CSc.

Ústav regionálních a bezpečnostních věd

Datum zadání bakalářské práce:

3. září 2018


Termín odevzdání bakalářské práce:

30. dubna 2019


doc. Ing. Romana Provozničkova, Ph.D.

děkanka

L.S.


doc. Ing. Marcela Kožená, Ph.D.

vedoucí ústavu

V Pardubicích dne 3. září 2018

PROHLÁŠENÍ

Tuto práci jsem vypracovala samostatně. Veškeré literární prameny a informace, které jsem v práci využila, jsou uvedeny v seznamu použité literatury.

Byla jsem seznámena s tím, že se na moji práci vztahují práva a povinnosti vyplývající ze zákona č. 121/2000 Sb., autorský zákon, zejména se skutečností, že Univerzita Pardubice má právo na uzavření licenční smlouvy o užití této práce jako školního díla podle § 60 odst. 1 autorského zákona, a s tím, že pokud dojde k užití této práce mnou nebo bude poskytnuta licence o užití jinému subjektu, je Univerzita Pardubice oprávněna ode mne požadovat přiměřený příspěvek na úhradu nákladů, které na vytvoření díla vynaložila, a to podle okolností až do jejich skutečné výše.

Beru na vědomí, že v souladu s § 47b zákona č. 111/1998 Sb., o vysokých školách a o změně a doplnění dalších zákonů (zákon o vysokých školách), ve znění pozdějších předpisů, a směrnicí Univerzity Pardubice č. 9/2012, bude práce zveřejněna v Univerzitní knihovně a prostřednictvím Digitální knihovny Univerzity Pardubice.

V Pardubicích dne 29. 4. 2019

Zdenka Červinková

PODĚKOVÁNÍ:

Tímto bych ráda poděkovala své vedoucí práce doc. Ing. Ivaně Kraftové, CSc. za její odbornou pomoc, cenné rady a poskytnuté materiály, které mi pomohly při zpracování bakalářské práce.

ANOTACE

Bakalářská práce je zaměřena na malé a střední podniky, zhodnocení vybrané kategorie obcí z hlediska jejich pracovní atraktivity a počtu odvětvové struktury malých a středních podniků. V práci je detailněji rozebrán počet malých a středních podniků dle krajů, jejich lokalizační kvocient jednotlivých odvětví a v neposlední analýza indexů atraktivity s využitím webové aplikace OBCEPRO. Podle výpočtu lokalizačního kvocientu je nejvíce odvětví soustředěno v Ústeckém kraji (osm z dvanácti hodnocených). Při výpočtu indexu atraktivity obce jako nejvíce atraktivní vyšel kraj Středočeský. Jako druhý je analyzován indikátor míry ekonomické závislosti. Zde jako nejméně atraktivní kraj je kraj Královéhradecký. Poslední zjištění se týká pomocného indexu pracovní atraktivity, kde jako nejvíce neatraktivní kraj vyšel kraj Ústecký.

KLÍČOVÁ SLOVA

Podnik, malé a střední podniky, obec, odvětví, atraktivita obce, pomocný index pracovní atraktivity, lokalizační kvocient

TITLE

Small and medium-size businesses in chosen category of municipalities

ANNOTATION

The bachelor thesis is focused on small and medium-size businesses, specifically on evaluation of chosen category of municipalities from the point of view of the work attractiveness and the amount of branch structure of small and medium-size businesses. In the thesis there is examined the amount of small and medium-size businesses according to the regions together with the location quotient of single branches and last but not least there is carried out an analysis of attractiveness index with the aid of web application OBCEPRO. According to calculation location quotient, the most branches are located to the Ustecky region (eight out of twelve evaluated). The most attractive region was according to the index of attractiveness of the municipality the Stredocesky region. There was analysed an indicator of level of economic dependency, as well. The least attractive region is the Kralovehradecky region. The last finding

involves the auxiliary work attractiveness index, where the most attractive region is the Ustecky region.

KEYWORDS

Enterprise, small and medium-size businesses, municipality, branch, attractiveness of the municipality, auxiliary work attractiveness index, location quotient

OBSAH

ÚVOD	- 11 -
1 MALÉ A STŘEDNÍ PODNIKÁNÍ V PODMÍNKÁCH ČR.....	- 12 -
1.1 VÝZNAM MALÝCH A STŘEDNÍCH PODNIKŮ	- 14 -
1.2 SLABÉ A SILNÉ STRÁNKY MALÝCH A STŘEDNÍCH PODNIKŮ	- 17 -
1.3 PODPORA MALÝCH A STŘEDNÍCH PODNIKŮ	- 19 -
1.3.1 <i>Instituce poskytující podporu malým a středním podnikům.....</i>	<i>- 20 -</i>
1.4 SPOLUPRÁCE MALÝCH A STŘEDNÍCH PODNIKŮ	- 22 -
2 OBECNÍ ZŘÍZENÍ V ČR	- 24 -
2.1 SOUČASNÉ POSTAVENÍ OBCÍ V ČR	- 25 -
2.2 ORGANIZAČNÍ STRÁNKA OBECNÍHO ZŘÍZENÍ.....	- 29 -
2.3 SPOLUPRÁCE OBCÍ	- 30 -
3 ODVĚTOVÁ STRUKTURA MALÝCH A STŘEDNÍCH PODNIKŮ VE VYBRANÉ KATEGORII OBCÍ	- 33 -
3.1 KONCENTRACE ODVĚTVÍ V KRAJI.....	- 40 -
4 PRACOVNÍ ATRAKTIVITA VYBRANÉ KATEGORIE OBCÍ	- 54 -
4.1 INDEX ATRAKTIVITY OBCE.....	- 56 -
4.2 INDIKÁTOR MÍRY EKONOMICKÉ ZÁVISLOSTI	- 58 -
4.3 POMOCNÝ INDEX PRACOVNÍ ATRAKTIVITY	- 60 -
ZÁVĚR.....	- 63 -
POUŽITÁ LITERATURA	- 65 -
SEZNAM PŘÍLOH	- 68 -

SEZNAM TABULEK

Tabulka 1: Rozdělení malých a středních podniků	- 14 -
Tabulka 2: Počet MSP podniků a zaměstnanců podle odvětví.....	- 17 -
Tabulka 3: Velikostní skupiny obcí podle krajů ČR	- 27 -
Tabulka 4: Počet mikro, malých a středních podniků ve vybrané kategorii obcí	- 34 -
Tabulka 5: Škála hodnocení lokalizačního kvocientu	- 40 -
Tabulka 6: Odvětví zemědělství, lesnictví a rybnářství	- 41 -
Tabulka 7: Odvětví těžby a dobývání.....	- 42 -
Tabulka 8: Odvětví zpracovatelského průmyslu	- 43 -
Tabulka 9: Odvětví výroby a rozvodu elektřiny, plynu a tepla.....	- 44 -
Tabulka 10: Odvětví zásobování vodou; činnosti související s odp. vodami.....	- 45 -
Tabulka 11: Odvětví stavebnictví.....	- 46 -
Tabulka 12: Odvětví velkoobchodu a maloobchodu; opravy a údržba motorových vozidel	- 47 -
Tabulka 13: Odvětví dopravy a skladování.....	- 48 -
Tabulka 14: Odvětví ubytování, stravování a pohostinství	- 49 -
Tabulka 15: Odvětví informační a komunikační činnosti	- 50 -
Tabulka 16: Odvětví peněžnictví a pojišťovnictví	- 51 -
Tabulka 17: Odvětví činnosti v oblasti nemovitostí.....	- 52 -
Tabulka 18: Zhodnocení lokalizačního kvocientu jednotlivých odvětví v kraji	- 53 -
Tabulka 19: Počet obcí ve vybrané kategorii v kraji a jeho rozloha	- 54 -
Tabulka 20: Škála pro hodnocení indexu atraktivity obce	- 57 -
Tabulka 21: Variační rozpětí indexu atraktivity obce ve vybrané kategorii v kraji	- 58 -
Tabulka 22: Variační rozpětí indikátoru míry ekonomické závislosti obce vybrané kategorie v kraji	- 60 -
Tabulka 23: Variační rozpětí pomocného indexu pracovní atraktivity obce vybrané kategorie v kraji	- 62 -

SEZNAM ILUSTRACÍ

Obrázek 1: Vývoj aktivních MSP v ČR v letech 2011–2017.....	- 15 -
Obrázek 2: Vědeckotechnické parky v ČR.....	- 22 -
Obrázek 3: Vývoj počtu obcí v ČR v letech 1869-2001	- 24 -
Obrázek 4: Počet obcí v jednotlivých krajích ČR	- 26 -
Obrázek 5: Mapa správního uspořádání ČR.....	- 28 -
Obrázek 6: Počet malých a středních podniků podle jednotlivých krajů ve vybrané kategorii obcí	- 35 -
Obrázek 7: Průměrný počet mikropodniků na jednu obec ve vybrané kategorii obcí dle jednotlivých krajů	- 36 -
Obrázek 8: Průměrný počet malých podniků na jednu obec ve vybrané kategorii obcí dle jednotlivých krajů	- 37 -
Obrázek 9: Průměrný počet střední podniků na jednu obec ve vybrané kategorii obcí dle jednotlivých krajů	- 38 -
Obrázek 10: Podíl odvětví na podnicích ve vybrané kategorii obcí v kraji	- 39 -
Obrázek 11: Vztah počtu obcí vybrané kategorie a rozlohy kraje	- 55 -
Obrázek 12: Průměrný počet obyvatel na jednu obec ve vybrané kategorii obcí v kraji	- 56 -
Obrázek 13: Průměrná hodnota indexu atraktivity obce ve vybrané kategorii v kraji	- 57 -
Obrázek 14: Znázornění odchylky průměru indikátoru míry ekonom. závislosti v kraji od hodnoty ČR.....	- 59 -
Obrázek 15: Odchylka pomocného indexu atraktivity obcí od průměrné hodnoty ČR	- 61 -

SEZNAM ZKRATEK A ZNAČEK

CZ-NACE	NOMENCLATURE GÉNÉRALE DES ACTIVITIÉS ÉCONOMIQUES DANS LES COMMUNAUTÉS EUROPÉENNES KLASIFIKACE EKONOMICKÝCH ČINNOSTÍ
ČSÚ	ČESKÝ STATISTICKÝ ÚŘAD
EK	EVROPSKÁ KOMISE
ES	EVROPSKÉ SPOLEČENSTVÍ
ESIF	EVROPSKÉ STRUKTURÁLNÍ A INVESTIČNÍ FONDY
EU	EVROPSKÁ UNIE
MAS	MÍSTNÍ AKČNÍ SKUPINA
MMR	MINISTERSTVO PRO MÍSTNÍ ROZVOJ
MSP	MALÉ A STŘEDNÍ PODNIKY
OSVČ	OSOBY SAMOSTATNĚ VÝDĚLEČNĚ ČINNÉ

ÚVOD

Tato bakalářská práce se zabývá problematikou malých a středních podniků v obcích vybrané kategorie v České republice. Malé a střední podniky představují 99,8 % všech podniků v Evropské unii a stejné procento zastupují i v České republice. (Veber a kol. 2012) Tyto podniky zaplňují pomyslné mezery, které nejsou pro velké podniky zajímavé, pro život v obcích střední velikosti jsou však velmi důležité.

Hlavním cílem práce je zhodnocení vybrané kategorie obcí z hlediska jejich pracovní atraktivity, počtu a odvětvové struktury malých a středních podniků, a to s využitím webové aplikace OBCEPRO. Pro jeho naplnění byly plněny tyto dílčí cíle:

- význam malých a středních podniků, jejich silné a slabé stránky;
- zachycení postavení obce v rámci veřejné správy České republiky, jejich orgánů i spolupráce mezi obcemi;
- výběr kategorie obcí ke zkoumání;
- charakteristika malých a středních podniků ve vybrané kategorii obcí, a to z hlediska počtu a odvětvové struktury;
- vyhodnocení indexu atraktivity obce, indikátoru ekonomické závislosti i pomocného indexu pracovní atraktivity.

Při zpracování byly využity zejména data z databáze Ministerstva pro místní rozvoj OBCEPRO. Pro zhodnocení odvětvové struktury malých a středních podniků vybrané kategorie obcí byl využit lokalizační kvocient. U výše uvedených ukazatelů byla hodnocena i jejich variabilita.

1 MALÉ A STŘEDNÍ PODNIKÁNÍ V PODMÍNKÁCH ČR

Podnikání

Podnikáním se rozumí: „*soustavná samostatná činnost určité osoby za účelem dosažení zisku.*“ (Podnikatelskyportal.eu, 2018)

Během posledních let si pojem podnikání vytvořil své místo v běžném slovníku, ale i přesto jeho interpretace není tak jednoduchá. Veber a kol. (2012) uvádí následující definice tohoto pojmu v různém pojetí:

Ekonomické pojetí – podnikání je definováno jako zapojení ekonomických zdrojů tak, aby vzrostla jejich původní hodnota. Představuje dynamický proces vytváření přidané hodnoty.

Psychologické pojetí – podnikání je definováno jako činnost motivovaná potřebou něco získat, něčeho dosáhnout, vyzkoušet si něco nového, něco splnit. Podnikání v tomto pohledu je prostředek k dosažení seberealizace, postavení se na vlastní nohy, zbavení se závislosti apod.

Sociologické pojetí – podnikání je definováno jako vytváření blahobytu pro všechny zainteresované, hledáním cesty k dokonalejšímu využití zdrojů, vytvářením pracovních míst a příležitostí.

Právnícké pojetí – podnikání je definováno jako soustavná činnost prováděná samostatně podnikatelem vlastním jménem a na vlastní odpovědnost za účelem dosažení zisku.

K obecným rysům všech definicí pojmu podnikání patří:

- „*cílevědomá činnost;*
- *iniciativní kreativní přístupy;*
- *organizování a řízení transformačních procesů;*
- *praktický přínos, užitek, přidaná hodnota;*
- *převzetí a zakalkulování rizika neúspěchu;*
- *opakování, cyklický proces.*“ (Veber a kol., 2012, s. 14)

Podnikatel

Podnikatelem je osoba která: „*samostatně vykonává na vlastní účet a odpovědnost výdělečnou činnost živnostenským nebo obdobným způsobem se záměrem činit tak soustavně za účelem dosažení zisku.*“ (ČR, 2012, § 420)

Na podnikatele lze také nahlížet z různých pohledů. Podle Vebera (2012) existují např. tyto definice:

- podnikatelem se rozumí osoba realizující aktivity s rizikem rozšíření nebo ztráty vlastního kapitálu;
- podnikatelem se rozumí osoba schopná rozpoznat příležitosti, mobilizovat a využívat prostředky a zdroje k dosažení stanovených cílů a ochotná podstoupit tomu odpovídající rizika;
- podnikatelem se rozumí iniciátor a nositel podnikání – investuje svůj čas, prostředky, úsilí a jméno, přebírá odpovědnost, nese riziko s cílem dosáhnout svého finančního a osobního uspokojení.

Úspěšným podnikatelem se může stát osoba, která se svými schopnostmi zvládne:

- nacházet nové příležitosti;
- vytyčovat nové a reálné cíle;
- zabezpečit finanční prostředky, které jsou nezbytné k podnikání;
- podstupovat případná rizika;
- organizovat podnikatelské aktivity;
- učit se z vlastních chyb a zkušeností apod.

Obchodní korporace

Obchodní korporaci lze založit pouze za podnikatelským účelem nebo za účelem správy vlastního majetku. (ČR, 2012)

Malé a střední podniky

Existuje velké množství definic pro klasifikaci malého a středního podniku (dále jen „MSP“). Jednou z nich je členění podle nařízení Evropské komise č. 651/2014. Základní kritéria klasifikace malých a středních podniků jsou počet zaměstnanců, roční obrát, bilanční suma roční rozvahy a nezávislost.

Kritéria hodnocení dle velikosti podniků jsou následující:

- drobný podnik (mikropodnik)
 - méně než 10 zaměstnanců;
 - roční obrat – max. 2. mil. EUR;
 - bilanční suma roční rozvahy – max 2 mil. EUR;
- malý podnik
 - méně než 50 zaměstnanců;
 - roční obrat – max. 10 mil. EUR;
 - bilanční suma roční rozvahy – max 10 mil. EUR;
- střední podnik
 - méně než 250 zaměstnanců;
 - roční obrat – max. 50 mil. EUR
 - bilanční suma roční rozvahy – max 43 mil. EUR.

Již zmíněný přehled rozdělení podniků můžeme také vidět v následující tabulce č. 1.

Tabulka 1: Rozdělení malých a středních podniků

Kategorie podniku	Počet zaměstnanců	Roční obrat	Roční bilanční suma rozvahy
Drobný	< 10	≤ 2 mil. EUR	≤ 2 mil. EUR
Malý	< 50	≤ 10 mil. EUR	≤ 10 mil. EUR
Střední	< 250	≤ 50 mil. EUR	≤ 43 mil. EUR

Zdroj: vlastní zpracování dle (EK, 2014)

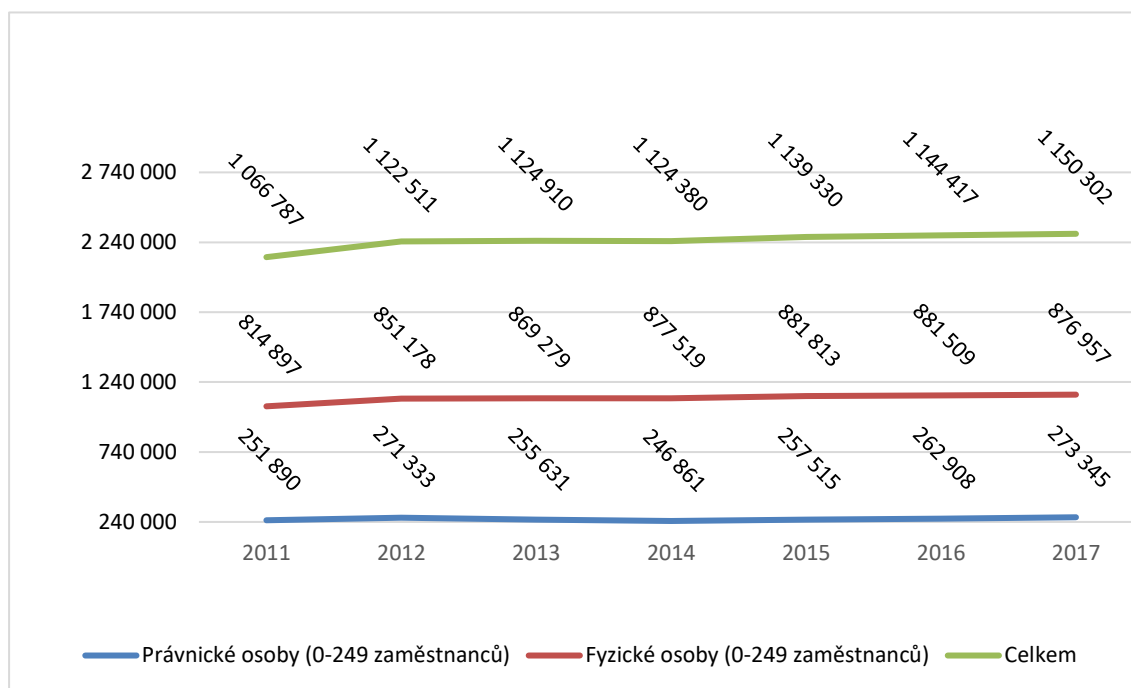
MSP musí splňovat i kritérium nezávislosti. Toto kritérium znamená, že jeden nebo více podniků, které nesplňují kritéria MSP nesmí vlastnit 25 % nebo více hlasovacích práv nebo kapitálu. (EK, 2014)

1.1 Význam malých a středních podniků

Ve struktuře všech podniků představují MSP jejich drtivou většinu. Dle Vebera a kol. (2012) v Evropě operuje 19 milionů MSP, které představují 99,8 % všech podniků Evropské unie a stejné procento představují malí a střední podnikatelé i u nás. MSP jsou hnací silou

podnikatelské sféry, růstu, inovací i konkurenceschopnosti. Tyto podniky vyplňují okrajové oblasti trhu a jejich činnost je velmi rozmanitá. (Vochozka a kol., 2012)

Na následujícím obrázku č. 1 je možno vidět vývoj aktivních MSP na území České republiky od roku 2011 až do roku 2017. Ze zpracovaných dat vyplývá, že fyzické osoby tvoří 76,2 % z celkového počtu MSP ve sledovaném období, zatímco na právnické osoby připadá pouze necelých 24 %. Největší změna proběhla u fyzických osob, kdy počet aktivních subjektů během 6 let (2011-2017) stoupl o více než 83 tisíc.



Obrázek 1: Vývoj aktivních MSP v ČR v letech 2011–2017

Zdroj: vlastní zpracování dle (MPO, 2018)

Společenské a ekonomické přínosy malých a středních podniků

MSP garantují nejběžnější svobody. Znamená to, že dávají šanci k svobodnému uplatnění občanů. Malí a střední podnikatelé nemohou na sebe strhnout moc a nemohou ani dosáhnout monopolního postavení. Tito podnikatelé jsou vlastně protipólem ekonomické i politické moci. Lidé se v těchto firmách učí zodpovědnosti a přežít, jelikož jakýkoliv omyl pro ně znamená pád a vlastní ztrátu. Malý či střední podnikatel nemá kam uniknout, proto důsledky neúspěchu nese osobně. Existence malých a středních firem stabilizuje společnost, neboť jakákoliv výrazná politická nejistota a radikální proudy, jsou pro ně velkým zdrojem rizik. (Veber a kol., 2012)

MSP bývají obvykle mnohem těsněji svázány s daným regionem. Je pravidlem, že podnikatel v daném regionu bydlí. Vedle toho, že poskytuje zaměstnání občanům daného

regionu a ekonomické přínosy, není výjimečné, že se často stává sponzorem různých charitativních a dalších akcí. Nelze pominout ani skutečnost, že ve vztahu k danému prostředí jsou tito podnikatelé mnohem méně anonymní, jelikož jejich okolí je zná, a jejich činy jsou tak pod veřejnou kontrolou. (MPO, 2013)

Jednou z nejvýznamnějších rolí MSP je, že s prohlubujícími se globalizačními tendencemi, kdy dochází k nástupu multinárodních korporací a řetězců, působí proti posilování monopolních tendencí. Mimo jiné se MSP účastní další tržní struktury – oligopolu, konkrétně konkurenčního lemu. I přesto, že MSP jsou z trhu vytlačovány monopoly, většinou si najdou na trhu místo, kde se uchytí a snaží se být konkurence schopní. Ať už tím, že se snaží vyhovět všem individuálním přáním zákazníků nebo se snaží být nezastupitelným symbolem regionu. To, že MSP jsou pro velké podniky významné, dokazuje fakt, že MSP jsou velmi často pro velké podniky potřebnými subdodavateli. (Veber a kol., 2012)

Pro MSP není příliš typické, aby byly vlastněny zahraničními subjekty. Podniky tohoto typu reprezentují místní kapitál, místní vlastnické poměry. Efekty z podnikání zůstávají v daném regionu nebo státě. Nejčastější cesta, jak rychle ekonomicky oživit region, vede přes podporu rozvoje malých a středních firem v dané oblasti. (Veber a kol., 2012)

Většina malých provozoven (kavárny, provozovny služeb, drobné obchody) dotvářejí prostředí měst a vesnic, oživují prostor, udržují či obnovují historickou architekturu. Především v historických centrech měst se doslova prezentuje drobný podnikatelský stav. Podle upravenosti a výstavby venkova můžeme bez větších omylů usuzovat na tamní úroveň rozvoje malého a středního podnikání. (Veber a kol., 2012)

MSP jsou schopny velmi dobře využít pracovní síly uvolněné z velkých firem po hromadném propouštění, a tím přispívají ke snižování nezaměstnanosti. (Veber a kol., 2012) Podle Ministerstva průmyslu a obchodu (2017) se také podílejí asi z 36 % na tvorbě hrubého domácího produktu, na výkonech přibližně z 48 % a na přidané hodnotě asi 54,6 %. Podíl zaměstnanců MSP na celkovém počtu zaměstnanců podnikatelské sféry činí téměř 58 %. Počet MSP a jejich zaměstnanců v členění podle odvětvové struktury ukazuje následující tabulka č. 2. Zajímavé je, že i přesto, že nejvíce podniků je v odvětví služeb, největší počet zaměstnanců je v odvětví průmyslu.

Tabulka 2: Počet MSP podniků a zaměstnanců podle odvětví

Odvětví	Počet MSP podniků celkem		Počet zaměstnanců (v tis.)	
	2016	2017	2016	2017
Průmysl	189 393	191 494	591	594
Stavebnictví	172 283	173 145	176	173
Obchod	242 586	238 063	345	342
Tržní služby	375 794	381 119	377	390

Zdroj: vlastní zpracování dle (MPO, 2018)

1.2 Slabé a silné stránky malých a středních podniků

Následující kapitola se zabývá slabými a silnými stránkami MSP. Vochozka a kol. (2012) ve své knize uvádějí následující slabé a silné stránky:

- slabé stránky
 - nedostatečná kapitálová vybavenost, především malých a drobných podnikatelů a samostatně podnikajících fyzických osob;
 - malý důraz na marketing z důvodů omezených financí;
 - omezené finanční prostředky potřebné na technické vybavení podniků;
 - chránění práv duševního vlastnictví;
 - převažuje výroba s malou přidanou hodnotou;
 - nedostatečný důraz kladený na rozvoj lidských zdrojů (další profesní vzdělávání);
 - nedostačující spolupráce mezi MSP;
- silné stránky
 - obecné výhody MSP (pružnost reakce na jejich vývoj na trhu, znalost lokálních trhů);
 - přizpůsobení pracovní síly;
 - velká motivace k výkonu u vlastníků firem;
 - vyrábějí kvalitní produkty;
 - mají inovační potenciál;
 - vytváření nových pracovních míst.

Podle Srpové (2010) mezi hlavní omezení a výhody MSP lze zařadit:

- omezení
 - negativní společenské vnímání podnikatelů – podnikatelé z této situace obviňují především média, kteří kladou větší důraz na příklady neúspěšného podnikání;
 - horší přístup ke kapitálu – pro MSP je mnohem těžší a nákladnější dostat se k úvěrům, které potřebují k financování svých dlouhodobých strategických investičních záměrů;
 - vzdělávání v oblasti podnikání – podnikatelé MSP jsou přesvědčeny, že vzdělávací systém, a především studijní programy nekladou dostatečný důraz na podnikání;
 - omezené inovační kapacity a nízké výdaje do vědy a výzkumu – ačkoliv jsou MSP známy jako nositelé vysokého počtu inovací, obvykle se jedná o inovace nižšího řádu;
 - administrativní zátěž – jedna z velkých překážek v podnikání je nadměrná byrokracie;
- výhody
 - flexibilita, tj. schopnost se rychle přizpůsobit požadavkům a výkyvům trhu;
 - organizační struktura je jednoduchá a mají osobní vztah k zaměstnancům;
 - schopnost vytvářet pracovní příležitosti při nízkých kapitálových nákladech;
 - důvěrný vztah k zákazníkovi;
 - administrativa není rozsáhlá, popřípadě zabezpečovaná pomocí outsourcingu;
 - menší náročnost provozních aktivit na energie a suroviny.

Jak lze vidět, oba autoři ve své knize uvádí téměř stejné slabé i silné stránky. Vochozka a kol. (2012) mezi silné stránky MSP řadí např. vytváření pracovních míst, zatímco podle Srpové (2010) mezi ně lze přiřadit i menší administrativu oproti velkým podnikům.

1.3 Podpora malých a středních podniků

Podpora malého a středního podnikání slouží zejména k rozvoji MSP, přístupu MSP k informacím a k výsledkům vývoje a výzkumu, což se projevuje vytvářením pracovních míst a technickým a kulturním rozvojem regionů. (Ministerstvo průmyslu a obchodu, 2006)

Veřejnou podporou se rozumí jakákoliv podpora poskytnutá v jakékoli formě státem nebo ze státních prostředků, která narušuje nebo může narušit hospodářskou soutěž tím, že zvýhodňuje některé podniky nebo některá odvětví výroby a pokud ovlivňuje obchod mezi členskými státy. Podpora, která splňuje uvedená kritéria, je neslučitelná se společným trhem a je tedy zakázána. Výjimka z obecného zákazu poskytování veřejné podpory může být svolena za základě tzv. blokových výjimek či na základě rozhodnutí Evropské komise. (Czechinvest, 2018) Jestliže jsou splněny podmínky stanovené příslušným nařízením, může být taková podpora bez dalšího poskytnuta, aniž by podléhala schválení ze strany Evropské komise (dále jen „EK“). Poskytovatel má za úkol zaslat EK přehled informací týkajících se poskytování veřejné podpory na základě blokové výjimky. Blokovými výjimkami jsou nařízení, které upravují veřejnou podporu určenou MSP, veřejnou podporu na zaměstnanost, veřejnou podporu na vzdělávání a další. (CzechInvest, 2007)

Veber a kol. (2012) uvádějí, že z obecného hlediska lze podpory rozdělit na dvě části:

- finanční podporu;
- nefinanční podporu.

Programy na podporu malých a středních podniků jsou realizovány Ministerstvem průmyslu a obchodu a Ministerstvem zemědělství. Poskytování podpor malým a středním podnikům je řízeno zákonem č. 47/2012 Sb., o podpoře malého a středního podnikání v platném znění (ČR, 2012). Podle uvedeného zákona (ČR, 2012, § 3) může být podpora poskytnuta na:

- *„projekty zaměřené na investice;*
- *výchovu a vzdělávání ve vzdělávacích programech středních škol ukončených výučním listem;*
- *zvyšování odbornosti dospělých;*
- *hospodářské a technické poradenství;*
- *projekty sdružení pro rozvoj malých a středních podnikatelů a k posílení jejich postavení na trhu;*

- *získání informací o podnikání;*
- *projekty výzkumu a vývoje, jejichž následky malí a střední podnikatelé využívají;*
- *projekty v regionech se soustředěnou podporou státu a v ostatních regionech, jejichž podporování státem je žádoucí z jiných důvodů;*
- *vytváření nových pracovních míst;*
- *navazování kontaktů a spolupráce se zahraničními partnery a účast na vnitrostátních i zahraničních výstavách a veletrzích;*
- *zavedení systémů zajišťujících zvýšení kvality produkce a řízení podniků a využití služeb podporujících zvýšení konkurenceschopnosti;*
- *projekty zaměřené na investice spojené s ochranou životního prostředí, poskytování technických informací a poradenských služeb nebo vybraných provozních nákladů určených na činnosti spojené s ochranou životního prostředí. “*

Podpora bývá poskytována ve formě (ČR, 2012, § 4):

- *„návrtné finanční výpomoci;*
- *dotace služeb nebo služeb za zvýhodněnou cenu;*
- *finančního příspěvku;*
- *záruky;*
- *úvěru se sníženou úrokovou sazbou. “*

Podpory se mohou členit dle různých hledisek, a to podle formy, územního celku, financování, obsahového zaměření, poskytovatele apod. (Vochozka a kol., 2012, s. 498)

1.3.1 Instituce poskytující podporu malým a středním podnikům

Z hlediska původu lze subjekty poskytující obě výše uvedené formy podpory rozdělit do čtyř skupin:

- vládní instituce poskytující podpory z veřejných prostředků;
- podnikatelské inkubátory a vědeckotechnické parky;
- nevládní organizace na bázi zpravidla neziskových organizací;
- komerční subjekty nabízejí podpory pro malé a střední firmy.

Vládní instituce

Vládní instituce, především Ministerstvo průmyslu a obchodu České republiky vytvořily řadu institucí, které mají za úkol poskytovat zvýhodněné poradenské služby podnikatelům ze sektoru malého a středního podnikání. Mezi tyto instituce můžeme zahrnout např. CzechInvest a CzechTrade. CzechInvest poskytuje přímé finanční podpory na investiční projekty a firmy, které zakládají technologická centra. CzechTrade prosazuje a upevňuje pozice českých firem na zahraničních trzích. (Altaxo, 2018)

Podpory, které nemají celoplošný charakter jsou přísně zakázány, neboť vytvářejí nerovné soutěžní podmínky na trhu. Výjimku stanovuje nařízení (ES) č. 800/2008 (EK, 2008), které dovoluje podpory ve prospěch:

- malých a středních podniků;
- vývoje, výzkumu a inovací;
- ochrany životního prostředí;
- vzdělávání a zaměstnanosti;
- zaostalých regionů.

Ve smyslu výše uvedeného jsou v ČR poskytovány podpory, které jsou financovány prostředky ze státního rozpočtu ČR (VEBER, 2012) nebo i z Evropských strukturálních a investičních fondů (dále jen „ESIF“). V programovém období 2014-2020 je z ESIF finančně podporováno v ČR 10 operačních programů. MSP mohou být příjemci operačních programů (např. programu Podnikání a inovace pro konkurenceschopnost, Zaměstnanost, Rybářství a Programu rozvoje a venkova. (MMR, 2018)

Nevládní organizace

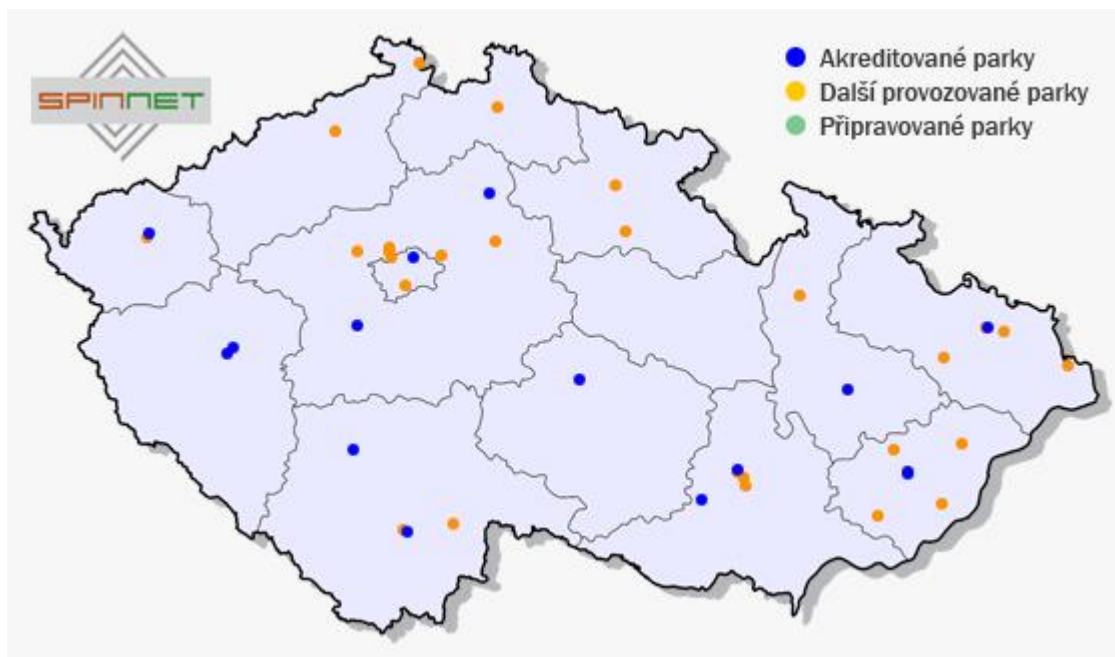
Ve prospěch inovačních aktivit jsou veřejné podpory směřovány na vznik a provoz podnikatelských inkubátorů a vědeckotechnických parků.

Podnikatelské inkubátory jsou určeny pro začínající podnikatele. Jejich koncept je založen na ochraně začínajícího podnikatelského projektu před tvrdými podmínkami ve světě reálného podnikání. Dává mu tak možnost v klidu vyrůst. (Křížka, 2011)

Vědeckotechnické parky se profilují do 3 základních typů (vědecký park, technologický park, podnikatelské a inovační centrum). Jsou to subjekty orientované do oblasti vědy, technologií, inovačního podnikání a odborného vzdělávání. Jejich úkolem je poskytovat

podporu v oblasti rozvoje inovačního podnikání, transferu technologií, podpory MSP inovačního charakteru. (Veber a kol., 2012)

Na následujícím obrázku č. 2 jsou vyobrazeny již zmíněné vědeckotechnické parky, a to jednak akreditované, ale i další provozované a připravované.



Obrázek 2: Vědeckotechnické parky v ČR

Zdroj: Společnost vědeckotechnických parků ČR, z.s., 2019

Podle Vebera a kol. (2012) nevládní organizace reprezentují různorodé spektrum, které v rámci plnění svých funkcí poskytuje řadu užitečných služeb podnikatelským subjektům včetně malého a středního podnikání.

1.4 Spolupráce malých a středních podniků

Jednou z možností, jak zlepšit situaci zvláště malých a středních podniků, je jejich vzájemná spolupráce např. formou tvorby sítí nebo klastrů. Je to dobrý způsob, jak získat nové zkušenosti, nápady či nové postupy při podnikání. Jedním z významných nástrojů pro rozvoj a posílení konkurenceschopnosti MSP jsou právě klastry. MSP mohou participovat i na činnosti Místních akčních skupin (dále jen „MAS“), viz další kapitola.

Klastrem se rozumí: „*soubor regionálně propojených společností (podnikatelů) a přidružených institucí a organizací – zejména institucí terciárního vzdělávání (vysokých škol) – jejichž vazby mají potenciál k upevnění a zvýšení jejich konkurenceschopnosti.*“ (CzechTrade, 2010)

Klastry jsou skupiny nezávislých společností a přidružených institucí, které si navzájem konkurují, ale zároveň jsou nuceny spolu spolupracovat. Klastry jsou geograficky koncentrovány v jednom či více regionech, specializují se na určitou oblast a jsou provázány společnými dovednostmi a technologiemi. (Pavelková, 2009)

Jak uvádí webový portál Česko-slovenský průmyslový klastr (2011), rozlišujeme dva základní typy klastrů:

- klastry založené na hodnotovém řetězci,
- klastry založené na kompetencích.

Struktura klastrů se může velmi lišit a závisí na zaměření, počtu členů a okolních podmínkách.

Klastry založené na hodnotovém řetězci jsou obecně definovány sítí dodavatelských vazeb, mezi nimiž existuje lineární propojení od surovin po finální výrobek. Podpora tohoto druhu klastrů se zaměřuje na odvětví a jeho užší úroveň podél celého hodnotového řetězce v závislosti na jejich určitých potřebách. (Česko-slovenský průmyslový klastr, 2011)

Klastry založené na kompetencích se soustředí na konkrétní oblast technické expertízy nebo kompetence v regionu, jako jsou například vzdělávací nebo výzkumné dovednosti. V tomto typu klastru se nejedná o klíčové dodavatelské vazby v rámci určitého odvětví, ale o aplikaci samotných znalostí a expertízy často napříč velmi rozdílnými hospodářskými aktivitami. (Česko-slovenský průmyslový klastr, 2011)

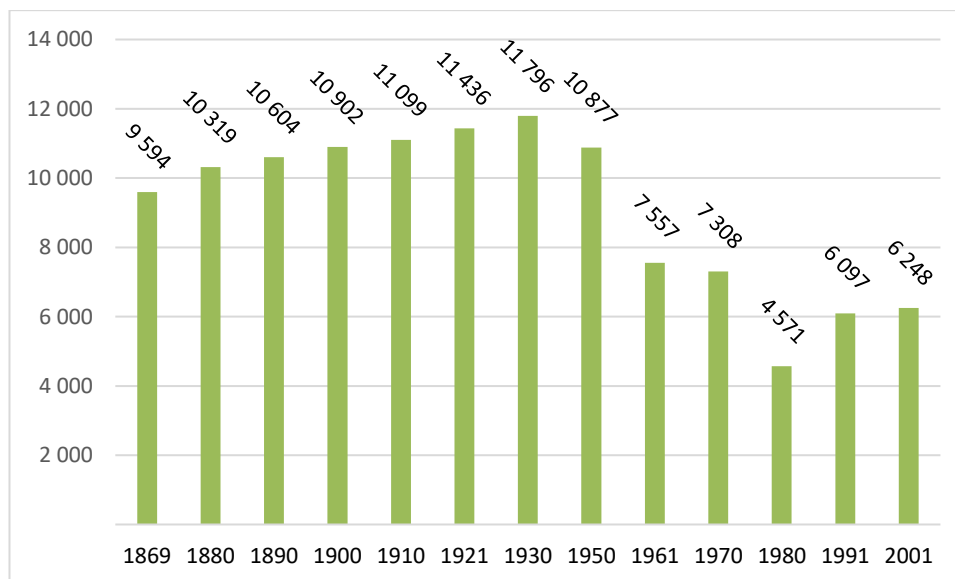
2 OBECNÍ ZŘÍZENÍ V ČR

Druhá kapitola popisuje historii a současné postavení obcí v ČR, včetně počtu obcí a obyvatel v jednotlivých krajích. Zabývá se zároveň spoluprací obcí a programy na podporu realizace různých záměrů. Zmíněna je zde i organizační stránka obecního řízení.

Historie obcí

Již před více než tisíci lety byly v písemných pramenech poprvé zmíněny české kmeny. Podle Historického lexikonu obcí ČR (ČSÚ, 2005) byla o nich úplně první písemná zmínka již z 9. století. V následujícím století se v písemných kanálech objevilo dalších 31 obcí. Ve 14. století bylo nejvíce informací o tuzemských sídlech, neboť jich přibýlo více než pět tisíc. Jak je zde zmíněno, rok založení je znám přibližně pouze u 200–300 obcí.

Následující obrázek č. 3 vyobrazuje vývoj počtu obcí mezi lety 1869-2001. Lze zde vidět, že mezi lety 1930-1980 pokles počet obcí téměř o polovinu, a to z toho důvodu, že ve druhé polovině 60. let se vyskytl problém se zajišťováním správní agendy místními národními výbory působícími v malých obcích. Kvůli tomuto problému se začaly vytvářet „větší“ obce, které zahrnovaly rozsáhlejší území. Redukce počtu místních národních výborů probíhala většinou sloučením více stávajících obcí. (ČSÚ, 2005)



Obrázek 3: Vývoj počtu obcí v ČR v letech 1869-2001

Zdroj: vlastní zpracování dle (ČSÚ, 2005)

2.1 Současné postavení obcí v ČR

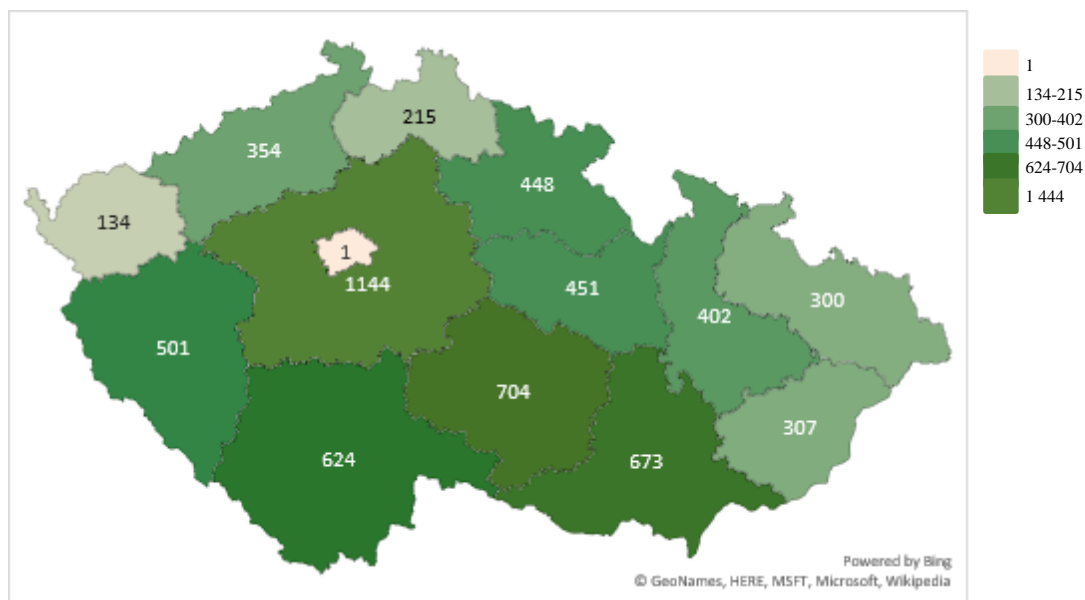
Definice právního postavení obcí, občanů a územní samosprávy upravuje zákon č. 128/2000 Sb., o obcích v platném znění (ČR, 2000). Vymezuje pojem obec, její název, části, ulice, veřejná prostranství, občany obce atd. Dále popisuje samostatnou a přenesenou působnost obce, orgány obce a jejich financování.

Obec je: „základním územním samosprávným společenstvím občanů; tvoří územní celek, který je vymezen hranicí území obce.“ (ČR, 2000, § 1)

Rozeznáváme několik typů obcí (Asociace regionalistů, z.s., 2011; ČR, 2000):

- vesnice – menší obec obvykle zemědělsky zaměřena;
- městys – jestliže na návrh obce stanoví předseda Poslanecké sněmovny po vyjádření vlády;
- město – nejméně 3 000 obyvatel, městem se stane, pokud tak stanoví předseda Poslanecké sněmovny po vyjádření vlády;
- statutární město – typickým znakem může být, že se člení na obvody a části, které jsou samosprávné (Liberec, Plzeň, Praha, Pardubice); toto ale není vždy pravidlem (Hradec Králové).

Na následujícím obrázku č. 4 jsou zakresleny jednotlivé kraje a počet obcí, jež se na daném území nachází. Nejvíce obcí, a to 1144, je v okolí Prahy ve Středočeském kraji, naopak neméně obcí je v kraji Karlovarském, pouhých 134. Kolik obcí rozdělených do velikostních skupin podle počtu obyvatel každý kraj obsahuje, uvádí tabulka č. 3.



Obrázek 4: Počet obcí v jednotlivých krajích ČR

Zdroj: vlastní zpracování dle (ČSÚ, 2018)

Tabulka 3: Velikostní skupiny obcí podle krajů ČR

Kraj	Obce				
	do 199	od 199 do 499	od 500 do 999	od 1 000 do 1 999	od 2 000 do 4 999
Hlavní město Praha	-	-	-	-	-
Středočeský	228	373	280	149	74
Jihočeský	231	205	87	49	31
Plzeňský	165	164	81	47	29
Karlovarský	16	45	32	15	15
Ústecký	47	124	87	45	26
Liberecký	29	64	61	29	17
Královéhradecký	99	171	100	34	22
Pardubický	104	175	91	45	19
Vysočina	328	212	97	36	14
Jihomoravský	109	191	179	108	62
Olomoucký	45	129	110	72	33
Zlínský	17	85	97	52	38
Moravskoslezský	14	54	77	74	47
Česká republika	1 432	1 992	1 379	755	427
Kraj	Obce				
	od 5 000 do 9 999	od 10 000 do 19 999	od 20 000 do 49 999	od 50 000 do 99 999	nad 100 000
Hlavní město Praha	-	-	-	-	1
Středočeský	20	15	4	1	-
Jihočeský	14	2	4	1	-
Plzeňský	9	4	1	-	1
Karlovarský	4	4	3	-	-
Ústecký	8	10	5	2	-
Liberecký	10	2	2	-	1
Královéhradecký	14	5	2	1	-
Pardubický	8	7	1	1	-
Vysočina	9	4	3	1	-
Jihomoravský	14	4	5	-	1
Olomoucký	4	5	3	-	1
Zlínský	9	4	4	1	-
Moravskoslezský	19	3	7	4	1
Česká republika	142	69	44	12	6

Zdroj: vlastní zpracování dle (ČSÚ, 2018)

Podle rozsahu výkonu státní správy v přenesené působnosti rozlišujeme (MMR, 2011):

- obecní úřad obce s rozšířenou působností
- obec s pověřeným obecním úřadem
- obec se základním rozsahem přenesené působnosti.

Samostatná působnost

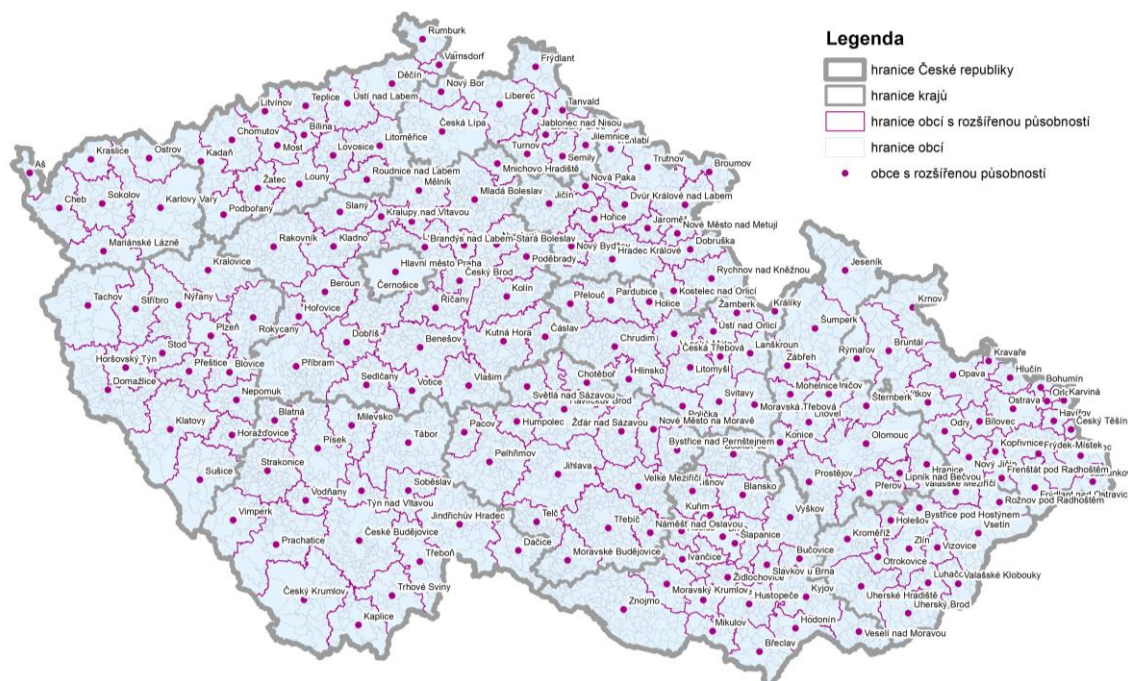
Samostatnou působností je: „*působnost samosprávná, zakotvená v právu na samosprávu a v ústavním ustanovení, podle kterého je obec samostatně spravována zastupitelstvem.*“ (Holeček a kol., 2009, s. 10) Do této samostatné působnosti smí stát zasahovat, pouze v případě, že to vyžaduje ochrana zákona způsobem stanoveným zákonem.

Přenesená působnost

Přenesená působnost je okruh záležitostí, které vykonávají orgány obce jménem státu, nikoli svým jménem. Za kvalitu výkonu odpovídá stát, který ji orgánům obce svěřil. Z toho důvodu musí orgány obce při výkonu této cizí (státní) působnosti respektovat vůli toho, kdo jim ji svěřil. (Spolek JURISTIC, 2002)

Rozšířená působnost

Rozšířená působnost znamená, že obec vykonává dvojí působnost. V první řadě je to samostatná působnost a dále záležitosti, které do samostatné působnosti obce svěřil zákon. Mimo to obec zabezpečuje určité úkoly státní správy, které jim byly přiřazeny zákonem. Tyto úkoly jsou obcí vykonávány jako přenesená působnost. (Samková, 2008) Obce s rozšířenou působností lze vidět na obrázku č. 5.



Obrázek 5: Mapa správního uspořádání ČR

Zdroj: Ústav územního rozvoje, 2017

Územní samospráva

Územní samospráva je dána ústavním zákonem 1/1993 Sb. Ústava České republiky, která udává za základní územní samosprávné celky obce a jako vyšší územní samosprávné celky kraje. Územní samosprávnými celky jsou: „*územní společenstvími občanů, která mají právo na samosprávu. Zákon stanoví, kdy jsou správními obvody.*“ (ČR, 1993) Jestliže je toto právo ze strany státu porušeno, mohou územní samosprávy proti nezákonnému vměšování podat ústavní stížnost k Ústavnímu soudu ČR.

2.2 Organizační stránka obecního zřízení

Obec je samostatně spravována zastupitelstvem, které je složeno z obyvatel obce a jako vrcholný orgán rozhoduje o věcech patřících do samostatné působnosti obce. Může zřídit výbory jako své iniciativní a kontrolní orgány. Mezi další orgány obce patří rada obce, starosta, obecní úřad a zvláštní orgány obce. (Holeček a kol., 2009)

Rada obce

Rada obce je výkonný nepovinný orgán v oblasti samostatné působnosti a ze své činnosti se zodpovídá zastupitelstvu. Rada je tvořena starostou, místostarostou a dalšími členy rady, kteří jsou vybráni z řad členů zastupitelstva obce. Rada obce se volí pouze v obcích, které mají minimálně 15 členů zastupitelstva. (ČR, 2000, § 99)

Starosta

Starosta je do své funkce volen členy zastupitelstva a jeho úkolem je zastupování obce navenek. Zastupitelstvu se zpovídá za výkon své funkce. (ČR, 2000, § 103)

Obecní úřad

Obecní úřad tvoří starosta, místostarosta či místostarostové, tajemník, je-li tato funkce zřízena, a zaměstnanci obce, kteří jsou zařazeni do obecního úřadu. Rada obce má právo na zřízení pro jednotlivé úseky činnosti obecního úřadu odbory a oddělení. Úkolem obecního úřadu v samostatné působnosti je plnění úkolů, které mu uložilo zastupitelstvo obce nebo rada obce, a pomáhání výborům a komisím v jejich činnosti. V přenesené působnosti obce je úkolem obecního úřadu vykonávat státní správu s výjimkou věcí, které patří do působnosti jiného orgánu obce. (ČR, 2000, § 109)

Finanční výbor

Podle zákona č. 93/2009 Sb., o auditorech finanční výbor zastupuje dva orgány, jednak je kontrolním orgánem zastupitelstva obce, ale také současně jeho iniciativním orgánem. Finanční výbor kontroluje hospodaření obce, ale o čerpání finančních prostředků z rozpočtu dané obce nerozhoduje, protože hospodaření podle rozpočtu přísluší radě obce. Může dále navrhnout vhodné čerpání finančních prostředků, má právo na projednání zprávy o přezkoumání hospodaření za uplynulý rok s auditorem.

Kontrolní výbor

Úkolem kontrolního výboru je plnění usnesení zastupitelstva obce a rady obce, pouze v případě je-li zřízena. Kontroluje dodržování právních předpisů ostatními výbory a obecním úřadem na úseku samotné působnosti a plní další kontrolní úkoly, kterými ho pověřilo zastupitelstvo obce. Musí být složen z nejméně tří členů, ale jeho maximální počet členů není nijak omezen. Předsedou kontrolního výboru musí být člen zastupitelstva. (Epravo, 2010)

2.3 Spolupráce obcí

Podle Binka (2011) je spolupráce obcí chápána jako proces, jenž ovlivňuje úspěšnost a efektivnost celé řady činností ve veřejné správě. Jejím smyslem je soustředění peněžních prostředků, ale je důležitá i pro plnění potřeb obyvatel daných obcí. Obce, které vykonávají samostatnou působnost, mohou vzájemně spolupracovat, a to:

- bez vytvoření nového právního subjektu na základě uzavřené smlouvy ke splnění konkrétního úkolu;
- vytvořením dobrovolného svazku obcí na podkladu smlouvy;
- založením právnických osob dvěma nebo více obcemi.

Sdružování obcí se nesmí řídit podle předpisů o sdružování občanů a jejich spolupráci nelze uskutečnit formou zájmového sdružení právnických osob ani formou smlouvy o sdružení. (Koudelka, 2001)

Smluvní spolupráce bez vzniku právnických osob

Na základě vzájemné smlouvy na dobu určitou či neurčitou mohou minimálně dvě nebo více obcí plnit určitý úkol. Smlouva musí být písemná a zároveň předem schválena zastupitelstvy obcí, kterých se to týká. Případný majetek, který se získá při výkonu společné činnosti, je podle smlouvy ve spoluvlastnictví všech zúčastněných obcí podle stejných podílů, jestliže smlouva

nestanoví jinak. Pokud ani zde smlouva nestanoví jinak, za závazky vůči třetím osobám odpovídají obce společně a nerozdílně. Pokud nějaké náležitosti nejsou upraveny smlouvou, řídí se právní vztahy občanským zákoníkem a v případě závazkových vztahů k podnikatelům při vykonávání veřejných záležitostí v rámci jejich podnikatelské činnosti obchodním zákoníkem. (Koudelka, 2001)

Svazek obcí

Zákon č. 128/2000 sb., o obcích uvádí, že obce mají právo být členy svazku obcí a zároveň ho i vytvářet za účelem ochrany a prosazování svých společných zájmů. Svazek obcí je právnickou osobou, což znamená, že je povinen vést účetnictví podle zákona č. 563/1991 Sb., o účetnictví. Předmětem činnosti svazku mohou být např. úkoly v oblasti školství, zdravotnictví, ochrany ovzduší, veřejného pořádku, správy veřejné zeleně a veřejného osvětlení, provoz lomů, pískoven apod.

Mikroregion

Mikroregion je svazek obcí, jež mají určitý společný cíl. Jedná se o koordinaci celkového rozvoje území, vybudování společné čistíčky odpadních vod, plynofikaci obcí, spolupráci na ochraně životního prostředí, o obnovu krajiny atd. V ČR existuje přes 550 mikroregionů. (MMR, 2018)

Místní akční skupina

Místní akční skupina představuje společenství, které je složeno ze subjektů zastupujících veřejné a soukromé místní socioekonomické zájmy (skupina občanů, neziskové organizace, podnikatelé, obce, svazky obcí apod.). MAS spolupracuje na rozvoji venkova, zemědělství a získávání finanční podpory pro svůj region z EU a z národních zdrojů pomocí programu LEADER. Prioritou místních akčních skupin je zlepšování kvality života a životního prostředí ve venkovských oblastech. Jedním z nástrojů, které k tomu využívají, je také získávání a rozdělování dotačních prostředků. (Národní síť místních akčních skupin ČR, 2018)

Program LEADER

Program LEADER ČR využívá investiční prostředky ze státního rozpočtu na základě zákona č. 336/2018 Sb., o státním rozpočtu České republiky na rok 2019. Je určen jak místním partnerstvím venkovských území (MAS), která vytvářejí a realizují společné rozvojové strategie a záměry, tak místním subjektům, které realizují určité projekty. Peněžní prostředky

jsou určeny MAS na realizaci jejich záměru, tzn. MAS, že mají právo si na svém území působnosti volit projekty konečných příjemců podpory. Projekty konečných příjemců podpory však musí být ve shodě se záměrem MAS. (MZe, 2018)

Program rozvoje venkova

Rozvoj lze chápat jako proces zlepšování pomocí zvětšování, rozšiřování a zdokonalování. (Beran, 2005) Pro české zemědělství díky Programu rozvoje venkova 2014–2020 bylo vymezeno téměř 3,5 miliardy EUR, 62 miliard korun z unijních fondů a z českého rozpočtu 34 miliard korun. Základním cílem programu je obnova, zachování a zlepšení ekosystémů závislých na zemědělství prostřednictvím zejména agroenvironmentálních opatření, dále investice pro konkurenceschopnost a inovace zemědělských podniků, krajinná infrastruktura nebo podpora vstupu mladých lidí do zemědělství. Program také podporuje diverzifikaci ekonomických aktivit ve venkovském prostoru, jejichž cílem je tvořit nová pracovní místa a zvýšit hospodářský rozvoj. (MZe, 2018)

3 ODVĚTVOVÁ STRUKTURA MALÝCH A STŘEDNÍCH PODNIKŮ VE VYBRANÉ KATEGORII OBCÍ

Pro bakalářskou práci byla zvolena skupina obcí od 5 000 do 9 999 obyvatel, kde se nachází 142 obcí k roku 2018. Tato kategorie byla vybrána proto, že obce s menším počtem obyvatel nejsou pro MSP zajímavé a nebylo by možné zde provést potřebnou analýzu. Pro práci budou využita data z roku 2016, protože potřebná data nejsou v novějších letech uvedena. Webová aplikace OBCEPRO poskytuje data pouze ke 140 obcím vybrané kategorie. Práce se zabývá všemi kraji ČR, kromě Hlavního města Prahy, na jehož území se nachází pouze jedna obec nespádající do zvolené kategorie.

První část třetí kapitoly se zabývá podniky a jejich počtem ve vybrané kategorii obcí. Druhá polovina bude zaměřena na podniky rozdělené do odvětví, kde bude vypočten lokalizační kvocient porovnávající stav koncentrace odvětví v kraji.

K získání dat bude využita webová aplikace OBCEPRO, kterou provozuje Ministerstvo pro místní rozvoj (dále jen „MMR“). Webová aplikace slouží jako pomocník k tvorbě Programu rozvoje obce, která uživatele provází obsahem a strukturou dokumentu, ale nabízí i další efektivní nástroje (práce se statistickými daty, šablony a vzory podpůrných dokumentů nebo e-learning). (MMR, 2019)

V OBCEPRO jsou uváděny různé informace, které nejsou každé rok stejné. První data jsou uvedena z roku 1910, pro tento rok zde najdeme pouze počet obyvatel. Informace pouze o počtu obyvatel jsou uváděny až do roku 2001, a to pouze v některých letech. Od roku 2003 se evidence rozšiřuje o rozdělení obyvatel podle věku a informace se poskytují každý rok. V roce 2012 byla přidána data o počtu podnikatelských subjektů v různých odvětvích, počtu podnikatelských subjektů dle počtu zaměstnanců, rozdělení studentů na jednotlivé úrovně studia, data o příjmech, výdajích a dotacích jednotlivých obcí. Bohužel webová aplikace OBCEPRO obsahuje i nějaké chyby. Například v odvětví vzdělání jsou vykázané subjekty označeny jako podnikatelské subjekty, avšak realita je jiná. V oblasti vzdělávání převládají nepodnikatelské subjekty. Do budoucna by mohla být aplikace vylepšena o zavedení filtru pro snadnější vyhledávání (např. seřazení obcí podle počtu obyvatel). V OBCEPRO jsou uváděny podniky v kategoriích bez zaměstnanců, 1 - 9 zaměstnanců, 10 - 19 zaměstnanců, 20 - 49 zaměstnanců, 50 - 99 zaměstnanců, 100 - 249 zaměstnanců, 250 a více a poslední skupinou jsou podniky, u kterých nebyl zjištěn počet zaměstnanců.

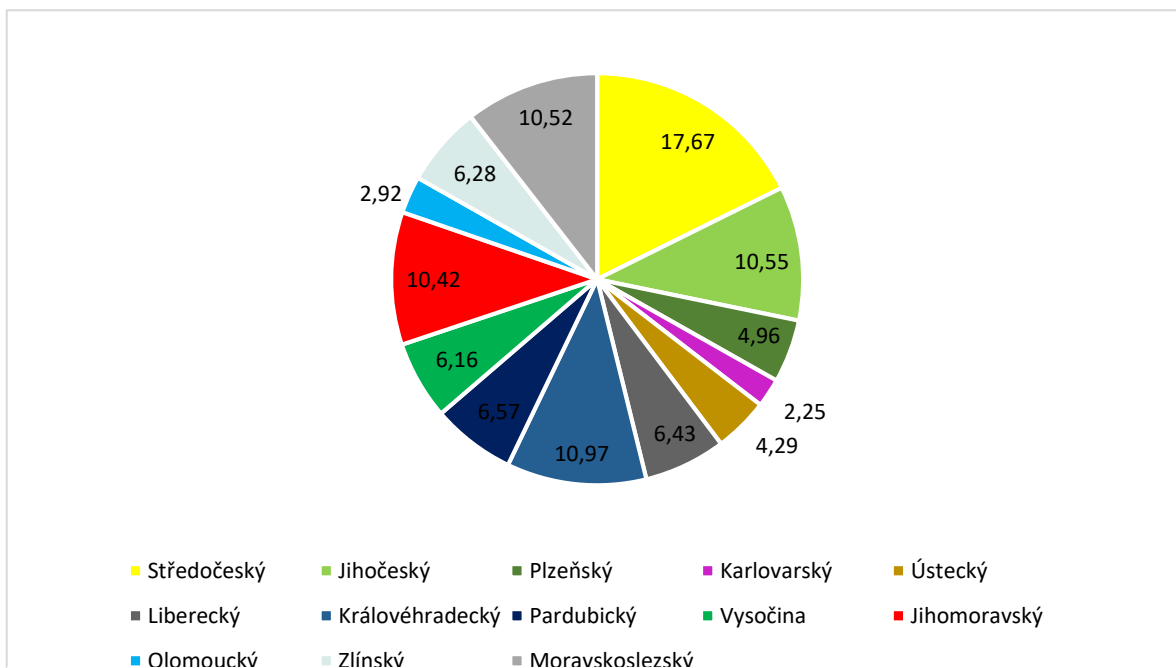
V tabulce č. 4 lze vidět počet mikropodniků, ve kterých jsou zahrnuté i osoby samostatně výdělečně činné (dále jen „OSVČ“), malých a středních podniků podle jednotlivých krajů České republiky ve vybrané kategorii obcí. Jak tabulka ukazuje, mikropodniky jsou nejvíce zastoupeny ve Středočeském kraji, a to téměř 16 tisíci. Naopak nejméně jich je v kraji Karlovarském, kde se jejich počet pohybuje pouze okolo 2 tisíc. Velmi obdobné je to i u malých podniků. U podniků střední velikosti je nejmenší počet v kraji Olomouckém.

Tabulka 4: Počet mikro, malých a středních podniků ve vybrané kategorii obcí

Kraj	Podnik			Celkem
	mikro (0-9)	malý (10-49)	střední (50-249)	
Středočeský	15 965	489	139	16 593
Jihočeský	9 400	371	135	9 906
Plzeňský	4 442	162	55	4 659
Karlovarský	2 003	80	30	2 113
Ústecký	3 816	159	57	4 032
Liberecký	5 775	210	52	6 037
Královéhradecký	9 841	344	118	10 303
Pardubický	5 825	264	79	6 168
Vysočina	5 466	235	83	5 784
Jihomoravský	9 264	413	109	9 786
Olomoucký	2 592	125	21	2 738
Zlínský	5 557	273	68	5 898
Moravskoslezský	9 417	361	103	9 881
Celkem	89 363	3 486	1 049	93 898

Zdroj: vlastní zpracování s využitím dat MMR (2016)

Obrázek č. 6 zobrazuje procentuální počet všech podniků do 250 zaměstnanců podle jednotlivých krajů ve vybrané kategorii obcí. Největší zastoupení je ve Středočeském kraji, kde je téměř 18 % všech podniků této velikosti z ČR. To může být způsobeno tím, že Středočeský kraj má největší rozlohu a leží v okolí Prahy, která vytváří podmínky pro rozvoj podnikatelských aktivit. Nejméně podniků je v kraji Karlovarském, což může být opět zapříčiněno velikostí kraje. Karlovarský kraj je se svojí rozlohou 3 314 km² druhým nejmenším v ČR (pokud nepočítáme hlavní město Praha).

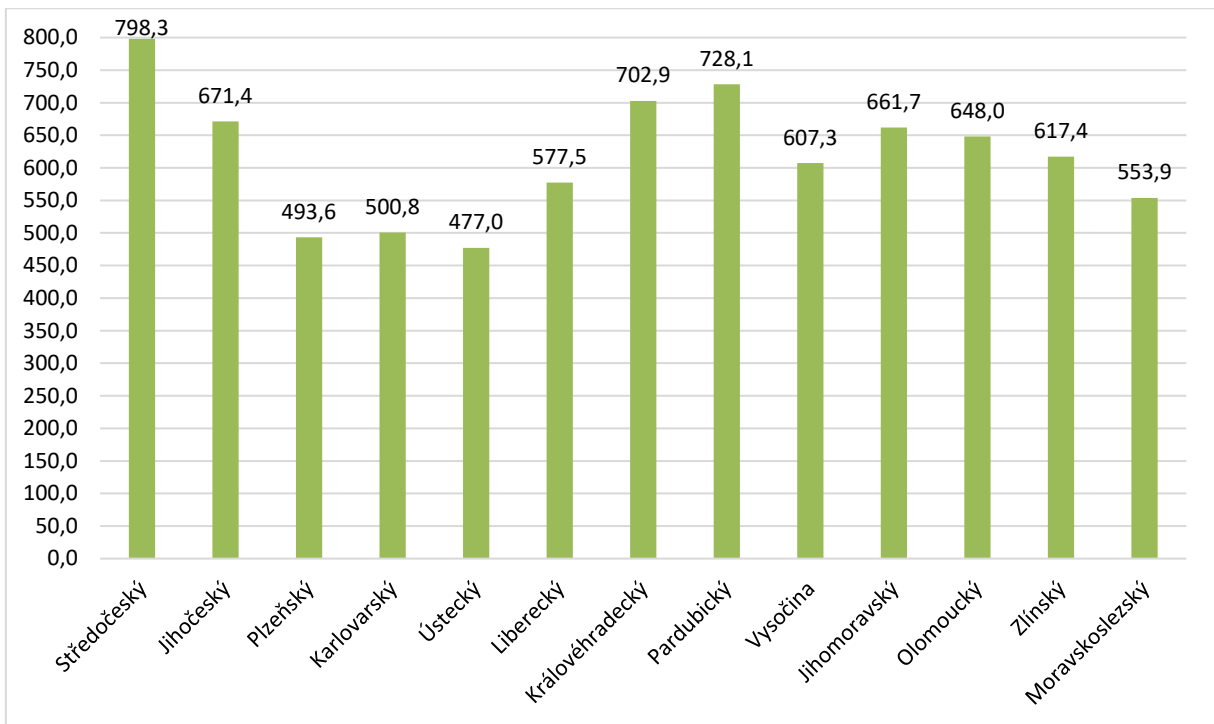


Obrázek 6: Počet malých a středních podniků podle jednotlivých krajů ve vybrané kategorii obcí (v %)

Zdroj: vlastní zpracování s využitím dat MMR (2016)

Mikropodnik

Jak už je výše uvedeno, jako mikropodnik se označuje podnik s 1-9 zaměstnanci, s ročním obrátem a bilanční sumou do 2 mil. EUR. Pro tuto práci k mikropodnikům přiřazeny i OSVČ. Mikropodniky tvoří největší zastoupení všech podniků. To dokazuje i předchozí tabulka č. 4. Na obrázku č. 7 je vyznačen průměrný počet mikropodniků na jednu obec ve vybrané kategorii členěné dle krajů. Největší průměrný počet podniků je opět zastoupen ve Středočeském kraji, kde na jednu obec připadá cca 798 podniků. Přes 700 podniků na jednu obec připadá i v Pardubickém a Královéhradeckém kraji.

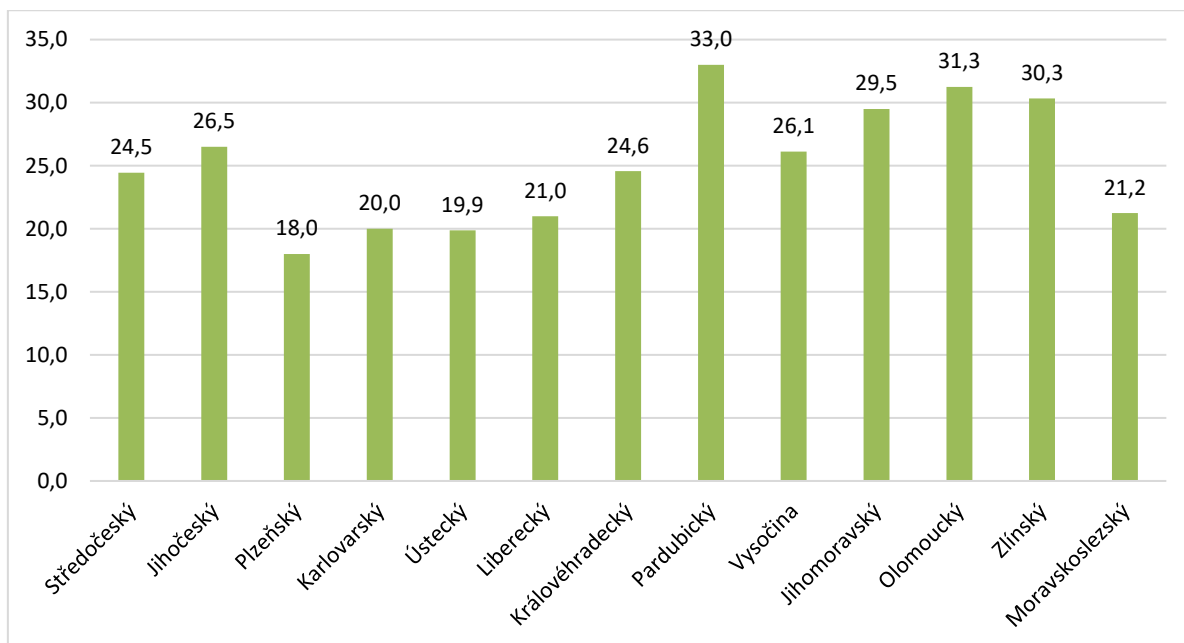


Obrázek 7: Průměrný počet mikropodniků na jednu obec ve vybrané kategorii obcí dle jednotlivých krajů

Zdroj: vlastní zpracování s využitím dat MMR (2016)

Malý podnik

Malý podnik má 10-49 zaměstnanců, roční obrat a bilanční sumu do 10 mil. EUR a jejich zastoupení již není tak velké jako to je u mikropodniků. Jak lze vidět na obrázku č. 8, na jednu obec připadá největší průměr malých podniků (33 podniků) v kraji Pardubickém. Malé podniky jsou nejméně zastoupeny v Plzeňském kraji, kde připadá pouze 18 podniků na jednu obec.

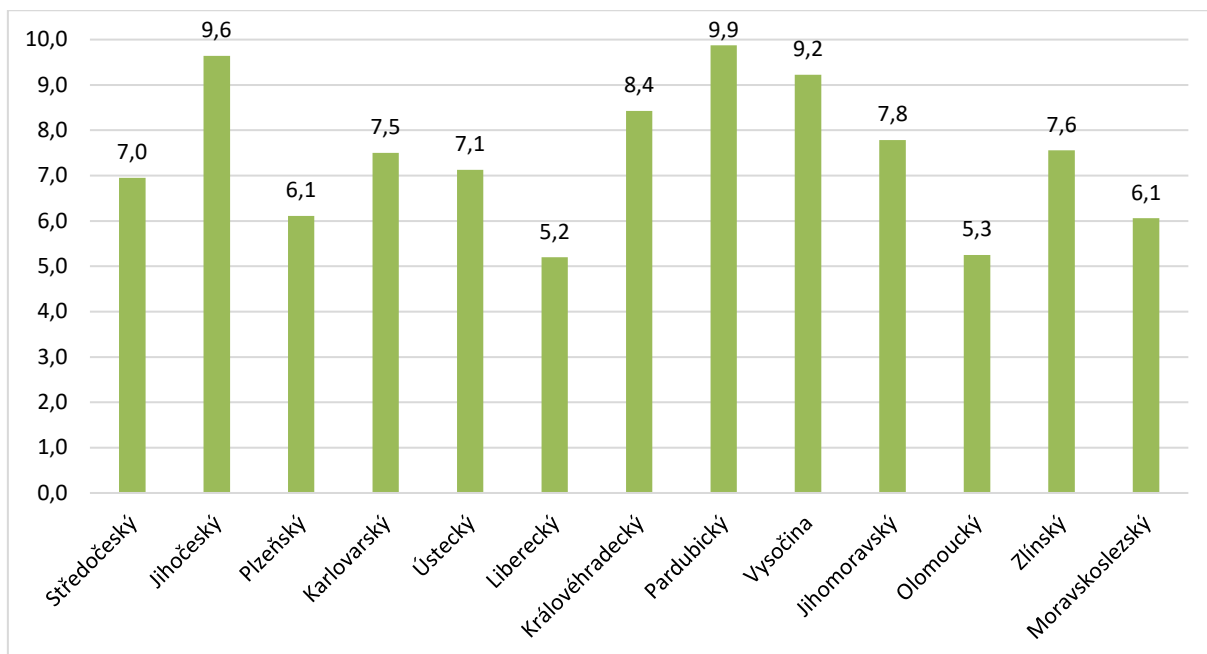


Obrázek 8: Průměrný počet malých podniků na jednu obec ve vybrané kategorii obcí dle jednotlivých krajů

Zdroj: vlastní zpracování s využitím dat MMR (2016)

Střední podnik

Poslední skupinou podniků, kterou se bakalářská práce zabývá, jsou střední podniky. Jejich roční obrat činí do 50 mil. EUR, bilanční suma do 43 mil EUR a počet zaměstnanců je v rozmezí 50–250. Na obrázku č. 9 lze vidět, že největší průměrný počet středních podniků na jednu obec opět připadá na Pardubický kraj, a to cca 10.



Obrázek 9: Průměrný počet střední podniků na jednu obec ve vybrané kategorii obcí dle jednotlivých krajů

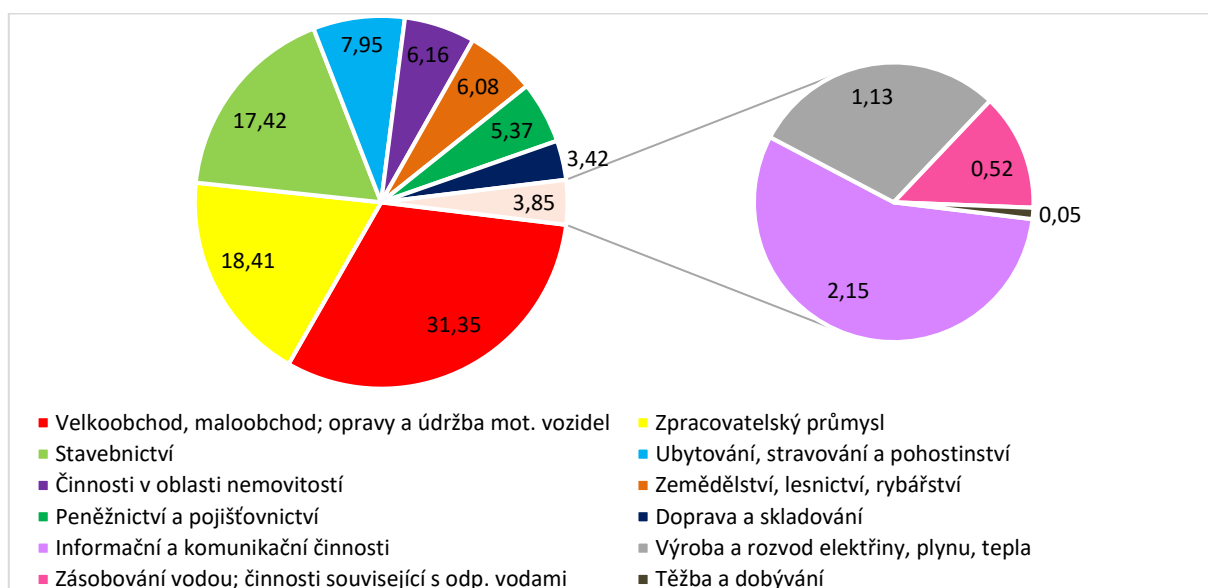
Zdroj: vlastní zpracování s využitím dat MMR (2016)

Následující část třetí kapitoly se zabývá odvětvovou strukturou podniků členěnou dle klasifikace ekonomických činností (dále jen „CZ-NACE“) aplikovanou ČSÚ. Tato klasifikace zahrnuje celkem 21 odvětví. V práci je řešeno pouze 12 z nich, v nichž převládají podnikatelské subjekty. Práce analyzuje podniky všech velikostí v následujících odvětvích:

- Zemědělství, lesnictví, rybářství;
- Těžba a dobývání;
- Zpracovatelský průmysl;
- Výroba a rozvod elektřiny, plynu a tepla;
- Zásobování vodou; činnosti související s odpadními vodami;
- Stavebnictví;
- Velkoobchod a maloobchod; oprava motorových vozidel;
- Doprava a skladování;
- Ubytování, stravování a pohostinství;
- Informační a komunikační činnosti;
- Peněžnictví a pojišťovnictví;
- Činnosti v oblasti nemovitosti.

Nejdříve jsou zpracována data za celou Českou republiku a poté jsou rozdělena dle jednotlivých krajů.

Největší zastoupení podniků v ČR ve vybrané kategorii obcí tvoří odvětví velkoobchodu, maloobchodu a opravy motorových vozidel, a to více než 31 %. Toto odvětví se rozděluje na tři skupiny, největší skupinu tvoří maloobchod kromě motorových vozidel, který se nachází téměř v každé obci. Druhé největší odvětví je zpracovatelský průmysl, který tvoří téměř 19 % všech podniků v ČR. Tento průmysl každoročně roste, proto není divu, že je umístěn na druhé příčce. Za zmínku také stojí odvětví stavebnictví, které tvoří téměř 18 %. Důvodem může být, že stále roste poptávka po bydlení a dokončují se byty v rodinných i bytových domech. Tyto informace jsou zachyceny na obrázku č. 10. Údaje pro nejméně zastoupená odvětví vyjmenovat, jsou sloučena do jedné výšece s hodnotou 3,85.



Obrázek 10: Podíl odvětví na podnicích ve vybrané kategorii obcí v kraji (v %)

Zdroj: vlastní zpracování s využitím dat MMR (2016)

3.1 Koncentrace odvětví v kraji

K výpočtu koncentrace odvětví v kraji se využívá tzv. lokalizační kvocient (3), který udává, jaká je koncentrace daného odvětví v jednotlivých krajích v porovnání s nadřazeným celku.

$$LQ = \frac{\left(\frac{E_i}{E_{ij}}\right)}{\left(\frac{E_j}{E}\right)} \quad (3)$$

kde:

E_i ...počet podniků ve zvoleném odvětví v kraji

E_{ij} ...počet podniků v kraji

E_j ...počet podniků ve zvoleném odvětví v ČR

E ...počet podniků v ČR

Jestliže výsledek vyjde roven 1, znamená to, že toto odvětví je zastoupeno stejně jako v celé České republice. K vyhodnocení výsledků lokalizačního kvocientu je zvolena škála, která je zobrazena v tabulce č. 5.

Tabulka 5: Škála hodnocení lokalizačního kvocientu

Hodnota	Soustředěnost
<0,9	nízké zastoupení
0,9 - 1,1	střední zastoupení
1,1<	vysoké zastoupení

Zdroj: vlastní zpracování

Výsledek s hodnotou menší než 0,9 znamená, že dané odvětví je v kraji méně zastoupené než v celé ČR a je interpretován jako nízké zastoupení. Naopak hodnota větší než 1,1 vykazuje, že má odvětví větší zastoupení oproti ČR, tj. je uvažováno vysoké zastoupení. Jestliže výsledek je v rozmezí od 0,9 do 1,1, znamená to, že zastoupení odvětví je velmi podobné jako v celé České republice. Tuto situaci lze označit jako střední zastoupení podniků příslušného odvětví ve vybrané kategorii obcí v daném kraji.

Zemědělství, lesnictví, rybářství

V tabulce č. 6 lze vidět, že odvětví zemědělství, lesnictví a rybářství vybrané kategorie obcí je ve většině krajů (devíti) zastoupeno více než v ČR jako celku. Největší hodnotu vykazuje Karlovarský kraj, a to více než 1,4. To může být způsobeno tím, že téměř polovina rozlohy Karlovarského kraje je tvořena lesy. Lesní porosty se v dnešní době velmi rozšiřují, protože upadá zemědělská činnost a na místo původní orné půdy bývají zasazeny nové stromy.

Tabulka 6: Odvětví zemědělství, lesnictví a rybářství

Kraj	LQ	Hodnocení
Středočeský	0,597	nízké zastoupení
Jihočeský	1,197	vysoké zastoupení
Plzeňský	1,177	vysoké zastoupení
Karlovarský	1,486	vysoké zastoupení
Ústecký	0,963	střední zastoupení
Liberecký	1,120	vysoké zastoupení
Královéhradecký	0,963	střední zastoupení
Pardubický	0,892	nízké zastoupení
Vysočina	1,298	vysoké zastoupení
Jihomoravský	1,047	střední zastoupení
Olomoucký	1,225	vysoké zastoupení
Zlínský	1,035	střední zastoupení
Moravskoslezský	1,395	vysoké zastoupení

Zdroj: vlastní zpracování

Těžba a dobývání

Také tabulka č. 7, která se zabývá odvětvím těžby a dobývání, udává, že většina krajů (osm) ve vybrané kategorii obcí má vyšší koncentraci tohoto odvětví než ČR jako celek. Opět největší hodnota se vyskytuje u Karlovarského kraje. Již v minulosti se zde dobývaly nerostné suroviny jako např. ložiska barevných kovů nebo uranová ruda. V dnešní době se zde stále těží hnědé uhlí v Sokolovské pánvi. Za zmínku stojí i Olomoucký kraj, jehož hodnota podle lokalizačního kvocientu je nulová. Důvodem tohoto výsledku je, že se v kraji nenachází žádné podnikatelské subjekty, zabývající se tímto odvětvím.

Tabulka 7: Odvětví těžby a dobývání

Kraj	LQ	Hodnocení
Středočeský	1,233	vysoké zastoupení
Jihočeský	1,215	vysoké zastoupení
Plzeňský	0,258	nízké zastoupení
Karlovarský	2,279	vysoké zastoupení
Ústecký	1,194	vysoké zastoupení
Liberecký	1,196	vysoké zastoupení
Královéhradecký	1,052	střední zastoupení
Pardubický	0,781	nízké zastoupení
Vysočina	1,249	vysoké zastoupení
Jihomoravský	0,369	nízké zastoupení
Olomoucký	0,000	žádné zastoupení
Zlínský	0,612	nízké zastoupení
Moravskoslezský	1,340	vysoké zastoupení

Zdroj: vlastní zpracování

Zpracovatelský průmysl

Koncentrace zpracovatelského průmyslu, jehož lokalizační kvocienty lze vidět v tabulce č. 8 se téměř ve všech krajích rovná koncentraci odvětví ČR. Je možno konstatovat, že toto odvětví je téměř rovnoměrně rozloženo po celém území České republiky. Pouze v kraji Středočeském, kde lokalizační kvocient je 0,754, má zpracovatelský průmysl nízké zastoupení. Zde je lokalizováno spíše např. odvětví informační a komunikační činnosti nebo činnosti v oblasti nemovitostí, o kterých bude zmínka dále.

Tabulka 8: Odvětví zpracovatelského průmyslu

Kraj	LQ	Hodnocení
Středočeský	0,754	nízké zastoupení
Jihočeský	0,909	střední zastoupení
Plzeňský	1,007	střední zastoupení
Karlovarský	0,913	střední zastoupení
Ústecký	1,016	střední zastoupení
Liberecký	1,249	vysoké zastoupení
Královéhradecký	1,056	střední zastoupení
Pardubický	1,156	vysoké zastoupení
Vysočina	1,057	střední zastoupení
Jihomoravský	1,037	střední zastoupení
Olomoucký	1,053	střední zastoupení
Zlínský	1,106	vysoké zastoupení
Moravskoslezský	1,057	střední zastoupení

Zdroj: vlastní zpracování

Výroba a rozvod elektřiny, plynu a tepla

V odvětví výroby a rozvodu elektřiny, plynu a tepla podle výpočtů uvedených v tabulce č. 9 jsou hodnoty různorodé. Některá odvětví jsou rovnoměrně rozložena do krajů a není velký rozdíl mezi jejich výsledky kvocientu. Jak lze vidět, výroba a rozvod elektřiny, plynu a tepla jsou spíše soustředěny do tří krajů, a to Plzeňského, Královéhradeckého a Kraje Vysočina. Téměř polovina krajů vykazuje nižší koncentraci než v ČR a další čtyři se jí téměř rovnají.

Tabulka 9: Odvětví výroby a rozvodu elektřiny, plynu a tepla

Kraj	LQ	Hodnocení
Středočeský	0,763	nízké zastoupení
Jihočeský	1,063	střední zastoupení
Plzeňský	1,847	vysoké zastoupení
Karlovarský	0,708	nízké zastoupení
Ústecký	0,490	nízké zastoupení
Liberecký	0,708	nízké zastoupení
Královéhradecký	1,447	vysoké zastoupení
Pardubický	0,988	střední zastoupení
Vysočina	1,146	vysoké zastoupení
Jihomoravský	1,092	střední zastoupení
Olomoucký	0,683	nízké zastoupení
Zlínský	1,042	střední zastoupení
Moravskoslezský	0,811	nízké zastoupení

Zdroj: vlastní zpracování

Zásobování vodou; činnosti související s odpadními vodami

Tabulka č. 10 ukazuje odvětví zásobování vodou a činnosti související s odpadními vodami. Je vidět, že největší koncentrace je v Ústeckém, Libereckém, Jihomoravském a Olomouckém kraji. Naopak nejméně je toto odvětví zastoupeno v kraji Karlovarském, Královéhradeckém, Pardubickém, Moravskoslezském a v Kraji Vysočina.

Tabulka 10: Odvětví zásobování vodou; činnosti související s odp. vodami

Kraj	LQ	Hodnocení
Středočeský	1,020	střední zastoupení
Jihočeský	0,983	střední zastoupení
Plzeňský	0,946	střední zastoupení
Karlovarský	0,878	nízké zastoupení
Ústecký	1,524	vysoké zastoupení
Liberecký	1,248	vysoké zastoupení
Královéhradecký	0,754	nízké zastoupení
Pardubický	0,789	nízké zastoupení
Vysočina	0,762	nízké zastoupení
Jihomoravský	1,256	vysoké zastoupení
Olomoucký	1,143	vysoké zastoupení
Zlínský	1,022	střední zastoupení
Moravskoslezský	0,892	nízké zastoupení

Zdroj: vlastní zpracování

Stavebnictví

Odvětví stavebnictví se pohybuje okolo hodnoty koncentrace v ČR, což znamená, že lokalizační kvocient v jednotlivých krajích se pohybuje v rozmezí 0,9 – 1,1. Toto lze vidět v následující tabulce č. 11. Důvodem může být to, že v dnešní době se staví mnoho nových domů a probíhá rekonstrukce starších bytů. Podle tabulky č. 11 lze určit, že nejméně je stavebnictví zastoupeno v kraji Středočeském a Vysočina, kde se hodnoty pohybují těsně pod hranicí středního zastoupení. Naopak nejvíce je odvětví lokalizováno do Libereckého, Ústeckého a Karlovarského kraje.

Tabulka 11: Odvětví stavebnictví

Kraj	LQ	Hodnocení
Středočeský	0,819	nízké zastoupení
Jihočeský	1,049	střední zastoupení
Plzeňský	1,070	střední zastoupení
Karlovarský	1,233	vysoké zastoupení
Ústecký	1,238	vysoké zastoupení
Liberecký	1,374	vysoké zastoupení
Královéhradecký	1,002	střední zastoupení
Pardubický	0,929	střední zastoupení
Vysočina	0,898	nízké zastoupení
Jihomoravský	0,918	střední zastoupení
Olomoucký	1,035	střední zastoupení
Zlínský	1,023	střední zastoupení
Moravskoslezský	1,007	střední zastoupení

Zdroj: vlastní zpracování

Velkoobchod a maloobchod; opravy a údržba motorových vozidel

Tabulka č. 12 ukazuje koncentraci odvětví velkoobchodu, maloobchodu a opravy a údržby motorových vozidel. Největší zastoupení je v Plzeňském, Ústeckém a Libereckém kraji. Naopak nejnižší koncentrace je v kraji Jihočeském a v Kraji Vysočina.

Tabulka 12: Odvětví velkoobchodu a maloobchodu; opravy a údržba motorových vozidel

Kraj	LQ	Hodnocení
Středočeský	1,033	střední zastoupení
Jihočeský	0,893	nízké zastoupení
Plzeňský	1,172	vysoké zastoupení
Karlovarský	1,093	střední zastoupení
Ústecký	1,165	vysoké zastoupení
Liberecký	1,108	vysoké zastoupení
Královéhradecký	1,015	střední zastoupení
Pardubický	1,022	střední zastoupení
Vysočina	0,785	nízké zastoupení
Jihomoravský	0,992	střední zastoupení
Olomoucký	1,022	střední zastoupení
Zlínský	0,969	střední zastoupení
Moravskoslezský	0,936	střední zastoupení

Zdroj: vlastní zpracování

Doprava a skladování

Odvětví dopravy a skladování je zpracováno v tabulce č. 13. Toto odvětví s nízkou koncentrací je pouze v Jihočeském a Královéhradeckém kraji. Ve Středočeském, Plzeňském, Karlovarském a Ústeckém kraji je výsledek lokalizačního kvocientu vyšší než 1,1, tj. dle stanového škály vysoké zastoupení.

Tabulka 13: Odvětví dopravy a skladování

Kraj	LQ	Hodnocení
Středočeský	1,136	vysoké zastoupení
Jihočeský	0,834	nízké zastoupení
Plzeňský	1,298	vysoké zastoupení
Karlovarský	1,180	vysoké zastoupení
Ústecký	1,303	vysoké zastoupení
Liberecký	0,923	střední zastoupení
Královéhradecký	0,747	nízké zastoupení
Pardubický	0,935	střední zastoupení
Vysočina	0,902	střední zastoupení
Jihomoravský	0,974	střední zastoupení
Olomoucký	1,091	střední zastoupení
Zlínský	0,965	střední zastoupení
Moravskoslezský	1,067	střední zastoupení

Zdroj: vlastní zpracování

Ubytování, stravování a pohostinství

Po zhlédnutí tabulky č. 14 není udivující, že nejvyšší hodnota lokalizačního kvocientu je u Karlovarského kraje. S největší pravděpodobností to je způsobeno tím, že se v tomto kraji nachází 5 lázeňských měst. Mezi nejznámější patří Karlovy Vary, Františkovy Lázně a Mariánské Lázně, které jsou velmi navštěvované, jak obyvateli ČR, tak i cizinci. Lidé přímo zde, nebo v okolí, tráví své dovolené, a proto je potřeba dostatečné množství ubytovacích zařízení, restaurací a pohostinství.

Tabulka 14: Odvětví ubytování, stravování a pohostinství

Kraj	LQ	Hodnocení
Středočeský	0,724	nízké zastoupení
Jihočeský	1,182	vysoké zastoupení
Plzeňský	1,202	vysoké zastoupení
Karlovarský	1,794	vysoké zastoupení
Ústecký	1,353	vysoké zastoupení
Liberecký	1,493	vysoké zastoupení
Královéhradecký	1,021	střední zastoupení
Pardubický	0,882	nízké zastoupení
Vysočina	0,797	nízké zastoupení
Jihomoravský	0,839	nízké zastoupení
Olomoucký	1,042	střední zastoupení
Zlínský	1,010	střední zastoupení
Moravskoslezský	0,883	nízké zastoupení

Zdroj: vlastní zpracování

Informační a komunikační činnosti

Podnikatelské subjekty v informační a komunikační činnosti v jednotlivých krajích mají nízké zastoupení. To můžeme vidět v tabulce č. 15. U více než poloviny krajů vyšel lokalizační kvocient pod hodnotou 1, resp. 0,9. Opět pouze v kraji Středočeském byla vypočtena vyšší hodnota, a to 1,889. V tomto kraji jde o vysoké zastoupení podniků daného odvětví. Lze předpokládat, že toto odvětví bude spíše koncentrováno do větších obcí, např. hlavního města Prahy, která v této práci není uvažována.¹

Tabulka 15: Odvětví informační a komunikační činnosti

Kraj	LQ	Hodnocení
Středočeský	1,889	vysoké zastoupení
Jihočeský	0,608	nízké zastoupení
Plzeňský	0,876	nízké zastoupení
Karlovarský	0,772	nízké zastoupení
Ústecký	0,893	nízké zastoupení
Liberecký	0,834	nízké zastoupení
Královéhradecký	0,841	nízké zastoupení
Pardubický	0,940	střední zastoupení
Vysočina	0,701	nízké zastoupení
Jihomoravský	0,937	střední zastoupení
Olomoucký	0,730	nízké zastoupení
Zlínský	1,031	střední zastoupení
Moravskoslezský	0,649	nízké zastoupení

Zdroj: vlastní zpracování

¹ viz kapitola 3 Odvětvová struktura malých a středních podniků ve vybrané kategorii obcí

Peněžnictví a pojišťovnictví

Přesný opak panuje u peněžnictví a pojišťovnictví. Může to být dáno tím, že zkoumaná kategorie obcí je pro toto odvětví zajímavá a obce jsou pokryty velkou sítí poboček bank a pojišťoven. Devět krajů ze zkoumaných 13 přesahuje hodnotu koncentrace v ČR a jejich hodnoty jsou větší než 1,1. Tuto skutečnost lze vidět v následující tabulce č. 16. Nejvyšší lokalizační kvocient vyšel v Olomouckém kraji, kde se pohybuje okolo 1,19. Pouze ve Středočeském a Libereckém kraji jsou hodnoty méně než 0,9, co znamená, že mají nízké zastoupení.

Tabulka 16: Odvětví peněžnictví a pojišťovnictví

Kraj	LQ	Hodnocení
Středočeský	0,648	nízké zastoupení
Jihočeský	1,228	vysoké zastoupení
Plzeňský	1,190	vysoké zastoupení
Karlovarský	1,312	vysoké zastoupení
Ústecký	1,218	vysoké zastoupení
Liberecký	0,840	nízké zastoupení
Královéhradecký	0,945	střední zastoupení
Pardubický	1,165	vysoké zastoupení
Vysočina	1,132	vysoké zastoupení
Jihomoravský	0,939	střední zastoupení
Olomoucký	1,193	vysoké zastoupení
Zlínský	0,915	střední zastoupení
Moravskoslezský	1,150	vysoké zastoupení

Zdroj: vlastní zpracování

Činnosti v oblasti nemovitostí

V tomto odvětví jsou kraje velmi vyrovnané. Jak můžeme vidět na obrázku č. 17, pět krajů je nad hodnotou 1,1, pět naopak pod hranicí středního zastoupení. Středočeský a Jihočeský kraj mají lokalizační kvocient téměř stejný. Středočeský kraj se rozkládá v blízkosti hlavního města Prahy, kde žije velký počet obyvatel ČR a je zde velmi dobrá dopravní obslužnost, zejména z blízkých okresů. To může být důvod, proč se zde soustředí podnikatelské subjekty v tomto odvětví. Překvapením je, že nejmenší lokalizační kvocient vyšel v Královéhradeckém kraji, kde v současné době působí závod Škoda Auto a.s. (Kvasiny) a mnoho lidí se do těsně blízkosti závodu stěhuje za prací.

Tabulka 17: Odvětví činnosti v oblasti nemovitostí

Kraj	LQ	Hodnocení
Středočeský	1,164	vysoké zastoupení
Jihočeský	1,166	vysoké zastoupení
Plzeňský	1,369	vysoké zastoupení
Karlovarský	1,642	vysoké zastoupení
Ústecký	1,356	vysoké zastoupení
Liberecký	0,863	nízké zastoupení
Královéhradecký	0,678	nízké zastoupení
Pardubický	0,983	střední zastoupení
Vysočina	0,758	nízké zastoupení
Jihomoravský	1,058	střední zastoupení
Olomoucký	0,837	nízké zastoupení
Zlínský	0,937	střední zastoupení
Moravskoslezský	0,698	nízké zastoupení

Zdroj: vlastní zpracování

V tabulce č. 18 lze vidět zhodnocení lokalizačního kvocientu jednotlivých odvětví v kraji.

Tabulka 18: Zhodnocení lokalizačního kvocientu jednotlivých odvětví v kraji

Kraj	Zemědělství, lesnictví, rybníkářství	Těžba a dobývání	Zpracovatelský průmysl	Výroba a rozvod elektriny, plynu a tepla	Zásobování vodou; čín. související s odpad. vodami	Stavebnictví	Velkoobchod a maloobchod; oprava motorových vozidel	Doprava a skladování	Ubytování, stravování a pohostinství	Informační a komunikační činnosti	Peněžnictví a pojišťovnictví	Činnosti v oblasti nemovitosti
Středočeský	Yellow	Red	Yellow	Yellow	Green	Yellow	Green	Red	Yellow	Red	Yellow	Red
Jihočeský	Red	Red	Green	Green	Green	Green	Yellow	Yellow	Red	Yellow	Red	Red
Plzeňský	Red	Yellow	Green	Red	Green	Green	Red	Red	Red	Yellow	Red	Red
Karlovarský	Red	Red	Green	Yellow	Yellow	Red	Green	Red	Red	Yellow	Red	Red
Ústecký	Green	Red	Green	Yellow	Red	Red	Red	Red	Red	Yellow	Red	Red
Liberecký	Red	Red	Red	Yellow	Red	Red	Red	Green	Red	Yellow	Yellow	Yellow
Královéhradecký	Green	Green	Green	Red	Yellow	Green	Green	Yellow	Green	Yellow	Green	Yellow
Pardubický	Yellow	Yellow	Red	Green	Yellow	Green	Green	Green	Yellow	Green	Red	Green
Vysočina	Red	Red	Green	Red	Yellow	Yellow	Yellow	Green	Yellow	Yellow	Red	Yellow
Jihomoravský	Green	Yellow	Green	Green	Red	Green	Green	Green	Yellow	Green	Green	Green
Olomoucký	Red	-	Green	Yellow	Red	Green	Green	Green	Green	Yellow	Red	Yellow
Zlínský	Green	Yellow	Red	Green	Green	Green	Green	Green	Green	Green	Green	Green
Moravskoslezský	Red	Red	Green	Yellow	Yellow	Green	Green	Green	Yellow	Yellow	Red	Yellow

Legenda:

Míra zastoupení	
Nízké zastoupení	Yellow
Střední zastoupení	Green
Vysoké zastoupení	Red

Zdroj: vlastní zpracování

Ve Zlínském kraji pouze odvětví zpracovatelského průmyslu vykazuje největší koncentraci. Zbylá odvětví kromě těžby a dobývání zde má střední zastoupení. Naopak v kraji Ústeckém má vysoké zastoupení hned osm odvětví, např. těžba a dobývání, stavebnictví, doprava a skladování. Karlovarský, Liberecký a Plzeňský kraj mají vysoké zastoupení u sedmi odvětví.

4 PRACOVNÍ ATRAKTIVITA VYBRANÉ KATEGORIE OBCÍ

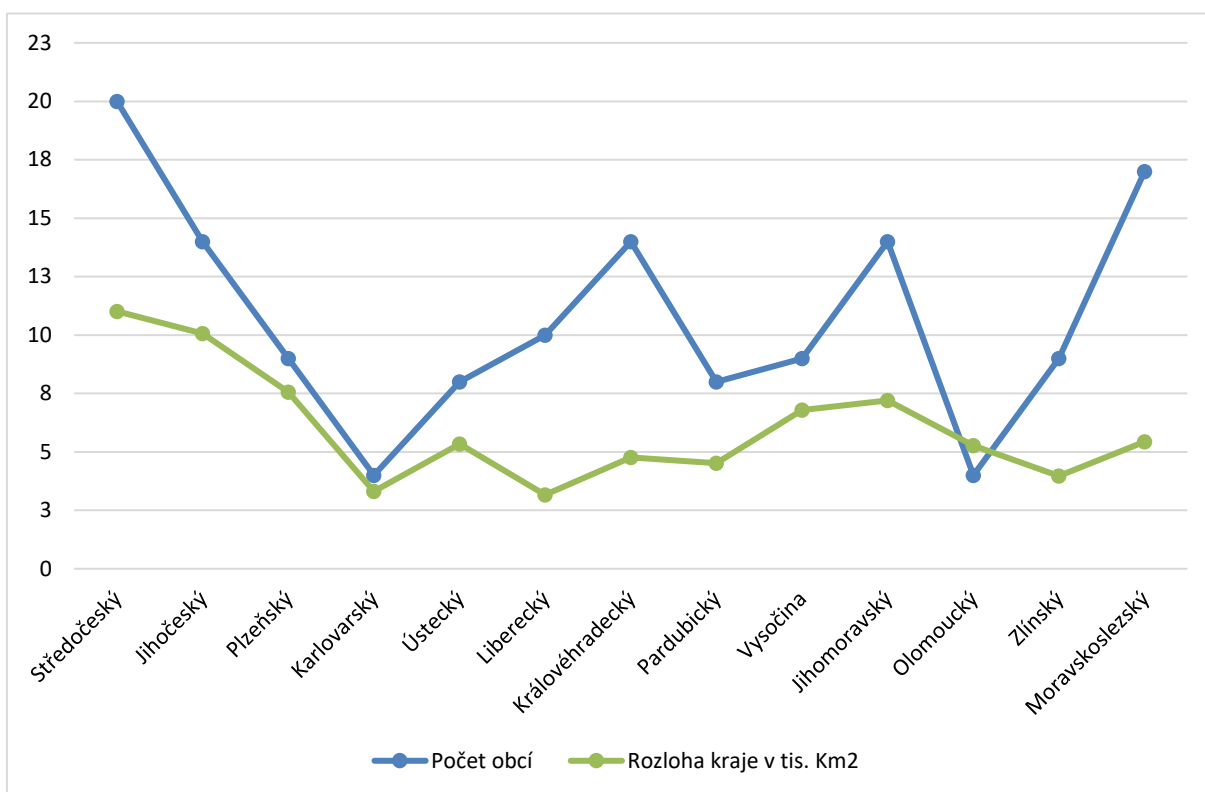
Tato kapitola se zaměřuje na posouzení pracovní atraktivity ve vybrané kategorii obcí, konkrétně analyzuje průměrný počet obyvatel, index atraktivity, indikátor míry ekonomické závislosti a v neposlední řadě tzv. pomocný index pracovní atraktivity.

V tabulce č. 19 je zobrazen počet obcí ve vybrané kategorii obcí v kraji a jeho rozloha. Nejméně obcí je v Karlovarském a v Olomouckém kraji, naopak nejvíce je jich v kraji Středočeském. Na obrázku č. 11. lze vidět počet obcí vybrané kategorie s porovnáním rozlohy jednotlivých krajů. Při pohledu na Karlovarský a Olomoucký kraj by se mohlo zdát, že počet obcí s rozlohou kraje souvisí. Pokud se ale podíváme na ostatní kraje, je vidět, že toto tvrzení není jednoznačné. V Královéhradeckém kraji, který má rozlohu 4,759 tis km², leží 14 obcí s počtem obyvatel od 5.000 – 9.999 obyvatel, což je na počet těchto obcí, třetí nejvíce obsazený kraj. Stejný nesoulad můžeme vidět také v kraji Moravskoslezském, kde se na území s rozlohou 5,427 nachází 17 obcí vybrané kategorie.

Tabulka 19: Počet obcí ve vybrané kategorii v kraji a jeho rozloha

Kraj	Počet obcí	Rozloha kraje v tis. km ²
Středočeský	20	11,015
Jihočeský	14	10,057
Plzeňský	9	7,561
Karlovarský	4	3,314
Ústecký	8	5,335
Liberecký	10	3,163
Královéhradecký	14	4,759
Pardubický	8	4,519
Vysočina	9	6,796
Jihomoravský	14	7,195
Olomoucký	4	5,267
Zlínský	9	3,963
Moravskoslezský	17	5,427

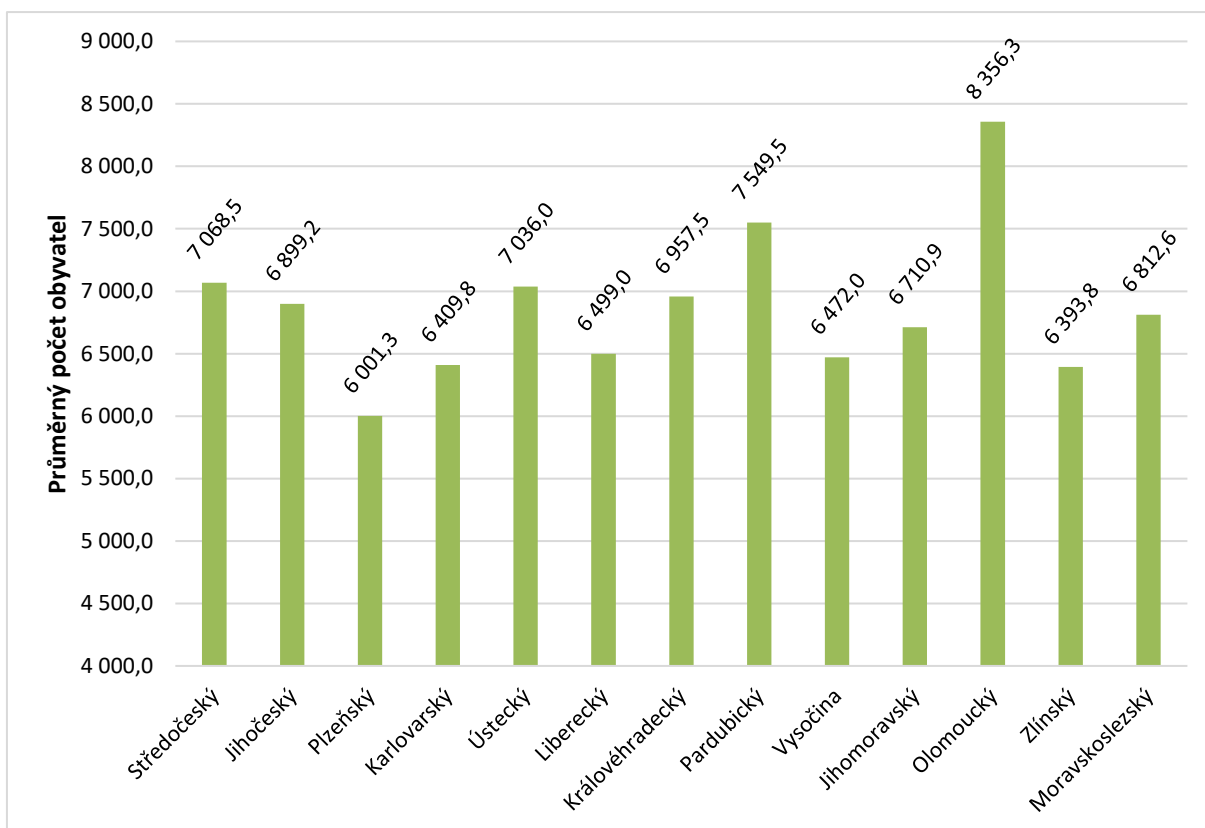
Zdroj: vlastní zpracování s využitím dat MMR (2016)



Obrázek 11: Vztah počtu obcí vybrané kategorie a rozlohy kraje

Zdroj: vlastní zpracování s využitím dat MMR (2016)

Pro zobrazení průměrného počtu obyvatel na jednu obec ve vybrané kategorii obcí v kraji, slouží obrázek č. 12. Logicky by se mohlo zdát, že při porovnání závislosti průměrného počtu obyvatel na počtu obcí vybrané kategorie v kraji bude platit, že čím méně obcí se v daném kraji nachází, tím větší je průměrný počet obyvatel na jednu obec. Při porovnání obrázku č. 11 s počty obcí uvedených v tabulce č. 19, je patrné, že v případě Olomouckého kraje toto tvrzení platí. V případě Karlovarského kraje, který má stejný počet obcí jako Olomoucký kraj, je jeho průměrný počet obyvatel na jednu obec výrazně nižší. Toto je pravděpodobně způsobeno tím, že se jedná rozlohou o nejmenší kraj ČR.



Obrázek 12: Průměrný počet obyvatel na jednu obec ve vybrané kategorii obcí v kraji

Zdroj: vlastní zpracování s využitím dat MMR (2016)

4.1 Index atraktivity obce

Pomocí tohoto indexu se určuje atraktivita obce. Při výpočtu indexu (1) se používají data týkající se přistěhovalých, vystěhovalých, narozených a zemřelých.

$$\text{Index atraktivity obce} = \frac{(\text{narození} + \text{přistěhovalí}) - (\text{zemřelí} + \text{vystěhovalí})}{\text{narození} + \text{přistěhovalí} + \text{zemřelí} + \text{vystěhovalí}} \quad (1)$$

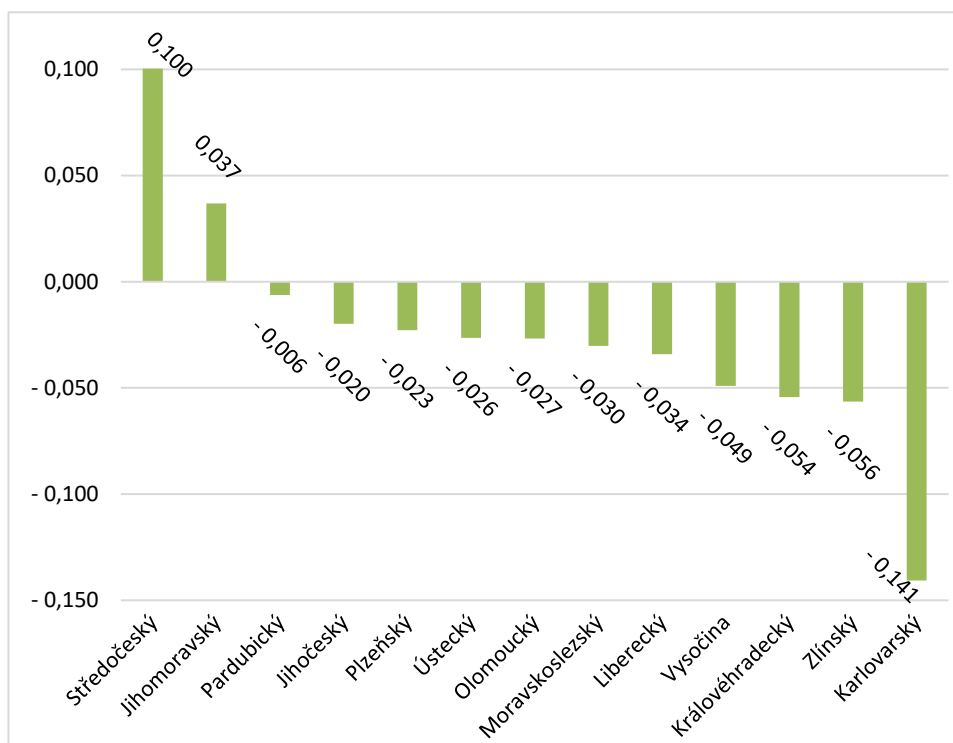
Tabulka č. 20 vyznačuje zvolenou škálu pro hodnocení indexu atraktivity obce. Pokud bude přírůstek obyvatelstva převyšovat úbytek, index atraktivity tak vyjde větší než nula, a bude se jednat o atraktivní obec. V opačném případě, kdy přírůstek bude nižší než úbytek obyvatelstva, index atraktivity bude nabývat hodnoty menší jak nula, a obec nebude pro život atraktivní.

Tabulka 20: Škála pro hodnocení indexu atraktivity obce

	Hodnota
Vysoká atraktivita	$0,2 <$
Nízká atraktivita	$0 <$
Neutrální	0
Nízká neatraktivita	< 0
Vysoká neatraktivita	$< -0,2$

Zdroj: vlastní zpracování

Obrázek č. 13 zobrazuje průměrnou hodnotu indexu atraktivity obcí vybrané kategorie v kraji. Pouze dvě hodnoty vyšly větší než nula. Jedná se o Středočeský a Jihomoravský kraj. Z tohoto můžeme usuzovat, že obce vybrané kategorie v těchto dvou krajích jsou nejvíce atraktivní pro život. Nejméně atraktivním krajem v České republice je dle výsledků kraj Karlovarský s hodnotou -0,141. Údaje o atraktivitě jednotlivých obcí vybrané kategorie členěné dle krajů jsou uvedeny v příloze A.



Obrázek 13: Průměrná hodnota indexu atraktivity obce ve vybrané kategorii v kraji

Zdroj: vlastní zpracování s využitím dat MMR (2016)

Tabulka č. 21 ukazuje variační rozpětí (R) indexu atraktivity obce. Zjednodušeně by se dalo říci, že pokud se výpočet variačního rozpětí (2) aplikuje na index atraktivity v jednotlivých krajích, hodnotí se odlišnost v rámci obcí vybrané kategorie v kraji.

$$R_{index\ atraktivity} = index\ atraktivity_{max} - index\ atraktivity_{min} \quad (2)$$

Nejvyšší hodnotu variačního rozpětí vidíme ve Středočeském kraji. Může to být způsobeno tím, že Středočeský kraj je svojí rozlohou největším krajem v ČR a nachází se v něm nejvíce obcí vybrané kategorie. V kraji lze tedy najít jak obce, které nejsou pro život moc atraktivní, a naopak také obce, které svojí atraktivitou obyvatele přitahují. Nejnižší hodnotu variačního rozpětí má naopak kraj Olomoucký, kde se nachází nejméně obcí vybrané kategorie, které si jsou svojí atraktivitou velmi podobné.

Tabulka 21: Variační rozpětí indexu atraktivity obce ve vybrané kategorii v kraji

Kraj	Maximum indexu atraktivity obce	Minimum indexu atraktivity obce	Variační rozpětí
Olomoucký	0,037	- 0,101	0,138
Ústecký	0,034	- 0,122	0,156
Liberecký	0,040	- 0,125	0,165
Královéhradecký	0,031	- 0,161	0,192
Karlovarský	- 0,046	- 0,271	0,225
Zlínský	0,089	- 0,163	0,252
Pardubický	0,176	- 0,132	0,308
Plzeňský	0,125	- 0,198	0,323
Jihočeský	0,197	- 0,175	0,372
Jihomoravský	0,232	- 0,147	0,379
Vysočina	0,169	- 0,216	0,385
Moravskoslezský	0,092	- 0,300	0,392
Středočeský	0,389	- 0,124	0,513

Zdroj: vlastní zpracování s využitím dat MMR (2016)

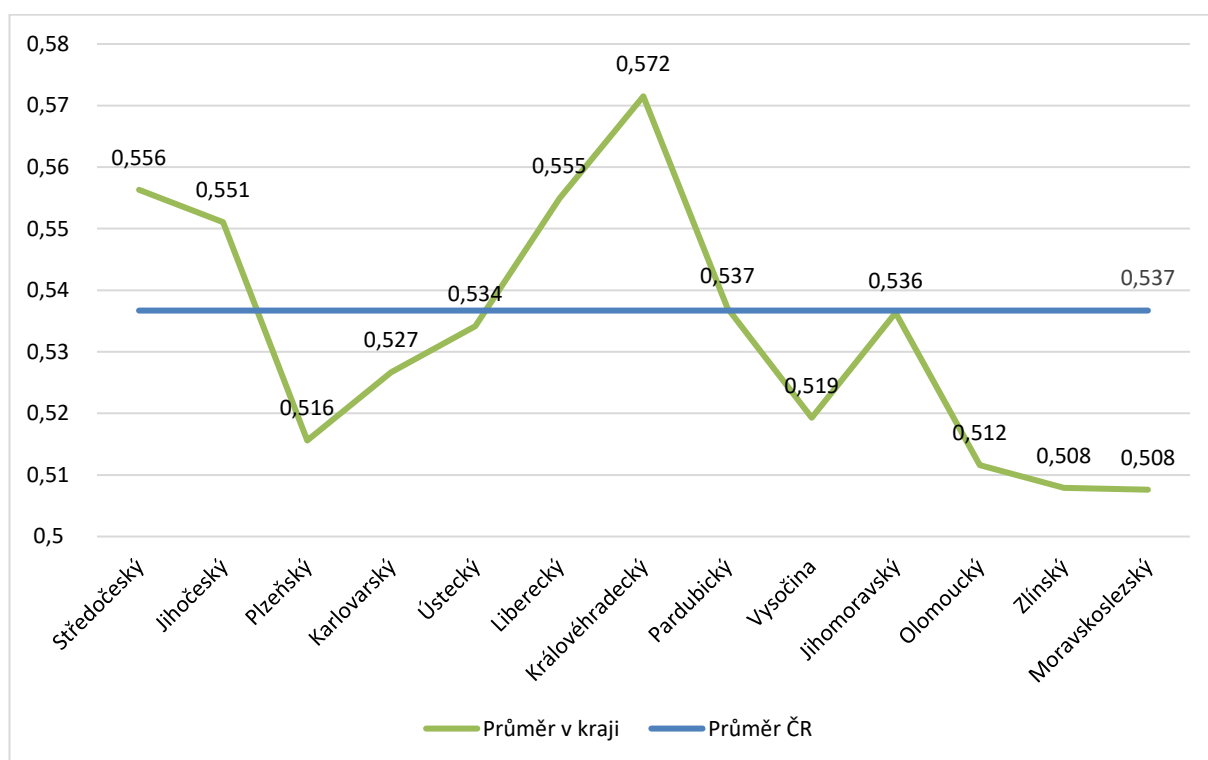
4.2 Indikátor míry ekonomické závislosti

Míra ekonomické závislosti se využívá k určení, kolik ekonomicky neaktivních obyvatelů připadá na jednoho ekonomicky aktivního. Vypočítá se jako podíl ekonomicky neaktivních a ekonomicky aktivních obyvatel (3). Ekonomicky aktivní obyvatelstvo tvoří zaměstnaní i nezaměstnaní ve věku od 15 do 65 let. Do této skupiny zahrnujeme také zaměstnavatele, pracující studenty, osoby na mateřské dovolené, ale také nezaměstnané osoby, které nemají žádné překážky k tomu, aby mohli práci vykonávat. Mezi ekonomicky neaktivní obyvatele zahrnujeme osoby mladší 15 let, a naopak osoby starší 65 let včetně. (ČSÚ, 2014)

$$míra\ ekonomické\ závislosti = \frac{ekonomicky\ neaktivní\ obyvatelé}{ekonomicky\ aktivní\ obyvatelé} \quad (3)$$

Čím větší výsledek míry ekonomické závislosti, tím více je ekonomicky neaktivních obyvatel než ekonomicky aktivních. V práci je porovnáván průměr indikátoru míry ekonomické závislosti jednotlivých krajů vůči celkovému průměru ČR.

Na obrázku č. 14 lze vidět znázornění odchylky průměru indikátoru míry ekonomické závislosti od hodnoty České republiky, která je 0,537. Největší odchylka se vyskytuje v Královéhradeckém kraji, kde na jednoho ekonomicky aktivního obyvatele připadá 0,572 ekonomicky neaktivních obyvatel. V tomto kraji je odchylka od průměru České republiky 0,035. Nejlépe jsou na tom Zlínský a Moravskoslezský kraj, kde indikátor míry ekonomické závislosti ukazuje, že na jednoho ekonomicky aktivního obyvatele připadá 0,508 obyvatel ekonomicky neaktivních.



Obrázek 14: Znázornění odchylky průměru indikátoru míry ekonom. závislosti v kraji od hodnoty ČR

Zdroj: vlastní zpracování s využitím dat MMR (2016)

Pro získání hodnoty variačního rozpětí indikátoru míry ekonomické závislosti obcí v jednotlivých krajích (4) můžeme opět aplikovat vzorec variačního rozpětí.

$$R_{\text{míra ekon.závislosti}} = \text{míra ekon.záv.}_{\text{max}} - \text{míra ekon.záv.}_{\text{min}} \quad (4)$$

Hodnotu nejnižšího variačního rozpětí má opět Olomoucký kraj, a to pouze 0,035. Naopak kraj Jihočeský má oproti kraji Olomouckému variační rozpětí téměř 14-ti násobné.

Zmíněné hodnoty uvádí tabulka č. 22. Při pohledu na výrazný rozdíl mezi maximem a minimem v Jihočeském kraji, tak dle tabulky uvedené v příloze B této práce lze vidět, že indikátor míry ekonomické závislosti v Sezimově Ústí je 0,928, což je výrazně vyšší než v obci Týn nad Vltavou, kde má tento indikátor hodnotu 0,451. Variační rozpětí těchto dvou hodnot je 0,477. V Týně nad Vltavou je výrazně vyšší počet ekonomicky aktivních obyvatel, přičemž počet ekonomicky neaktivních je hodnotě v Sezimově Ústí velmi podobný.

Tabulka 22: Variační rozpětí indikátoru míry ekonomické závislosti obce vybrané kategorie v kraji

Kraj	Maximum míry ekonomické závislosti obce	Minimum míry ekonomické závislosti obce	Variační rozpětí
Olomoucký	0,532	0,496	0,035
Zlínský	0,533	0,462	0,070
Karlovarský	0,566	0,491	0,075
Ústecký	0,576	0,498	0,078
Pardubický	0,581	0,498	0,083
Vysočina	0,555	0,464	0,091
Liberecký	0,603	0,503	0,101
Plzeňský	0,571	0,468	0,103
Královéhradecký	0,627	0,522	0,105
Jihomoravský	0,622	0,489	0,133
Středočeský	0,639	0,504	0,135
Moravskoslezský	0,553	0,415	0,139
Jihočeský	0,928	0,451	0,477

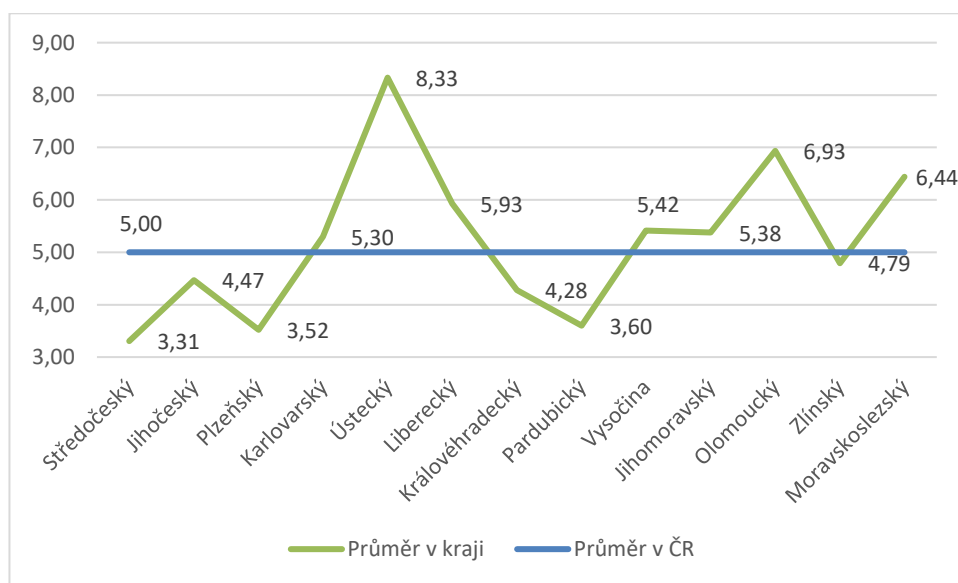
Zdroj: vlastní zpracování s využitím dat MMR (2016)

4.3 Pomocný index pracovní atraktivity

V anotaci zadávacího listu této práce byla jako dílčí část práce uvedena pracovní atraktivita ve vybrané kategorii obcí, pro jejíž výpočet jsou potřeba údaje o vyjíždění a dojíždění za prací v jednotlivých obcích. Ve webové aplikaci OBCEPRO bohužel nejsou tyto údaje dostatečně zpracovány. Z tohoto důvodu je jako náhrada vytvořen tzv. pomocný index pracovní atraktivity, který ukazuje, kolik nezaměstnaných připadá na jednoho ekonomicky aktivního obyvatele obce. Z této hodnoty lze nepřímou odvodit pracovní atraktivitu obce. K výpočtu pomocného indexu pracovní atraktivity (5) je třeba využít počtu uchazečů o zaměstnání v obci a ekonomicky aktivních obyvatel obce. Čím menší hodnota vyjde, tím je na tom obec lépe.

$$\text{Pomocný index pracovní atraktivity} = \left(\frac{\text{počet uchazečů o zaměstnání}}{\text{ekonomicky aktivní obyvatelé}} \right) * 100 (\%) \quad (5)$$

Obrázek č. 15 zobrazuje odchylku pomocného indexu pracovní atraktivity obcí dané kategorie příslušného kraje od průměrné hodnoty ČR. Nejvyšší hodnotu pomocného indexu pracovní atraktivity vykazuje Ústecký kraj, kde na jednoho ekonomicky aktivního obyvatele připadá 0,083 uchazečů o zaměstnání. Od České republiky se odchyluje o více než 3 procentní body uchazečů na jednoho ekonomicky aktivního obyvatele. Vzhledem k tomu, že v Ústeckém kraji je dlouhodobě největší nezaměstnanost ze všech krajů v České republice, potvrzuje se to i pro danou kategorii obcí. Důvodem takto vysoké nezaměstnanosti je zejména nesoulad mezi nabídkou a poptávkou po pracovních místech. Ke zvýšení míry nezaměstnanosti přispívá také zvýšení dopravních tarifů, omezení dopravních spojů, nedostatek pracovních míst a zaměstnávání cizinců. Nejlépe na tom nejsou ani Olomoucký a Moravskoslezský kraj. Naopak nejlépe je na tom kraj Středočeský, který obklopuje hlavní město Prahu, s hodnotou 3,31 % nezaměstnaných na jednoho ekonomicky aktivního obyvatele. Tato hodnota může být výrazem dobré pracovní atraktivity kraje.



Obrázek 15: Odchylka pomocného indexu atraktivity obcí od průměrné hodnoty ČR (%)

Zdroj: vlastní zpracování s využitím dat MMR (2016)

Při výpočtu variačního rozpětí jsou dosazeny za hodnoty max a min hodnoty z pomocného indexu pracovní atraktivity obce (6).

$$R_{PIPA} = PIPA_{max} - PIPA_{min} \quad (6)$$

kde PIPA = pomocný index pracovní atraktivity

Největší hodnotu variačního rozpětí pomocného indexu pracovní atraktivity lze vidět v Královéhradeckém kraji, viz tabulka č. 23. Díky průmyslové zóně Solnice-Kvasiny-Rychnov nad Kněžnou je v okrese Rychnov nad Kněžnou nejnižší nezaměstnanost z okresů ČR. Nezaměstnanost v tomto okrese, která měla v říjnu 2018 hodnotu 1,1 % (MPSV, 2018), může být důvodem vysoké hodnoty variačního rozpětí.

Tabulka 23: Variační rozpětí pomocného indexu pracovní atraktivity obce vybrané kategorie v kraji

Kraj	Maximum pomocného indexu pracovní atraktivity obce	Minimum pomocného indexu pracovní atraktivity obce	Variační rozpětí
Plzeňský	4,33	2,47	1,86
Pardubický	4,68	2,72	1,96
Karlovarský	6,77	3,48	3,30
Zlínský	6,85	3,12	3,73
Vysočina	7,59	3,57	4,01
Jihočeský	6,57	2,29	4,28
Středočeský	6,41	1,52	4,89
Ústecký	10,80	5,71	5,10
Liberecký	9,17	3,30	5,87
Olomoucký	9,81	3,70	6,11
Jihomoravský	10,45	2,96	7,50
Moravskoslezský	10,85	2,97	7,88
Královéhradecký	10,94	1,43	9,51

Zdroj: vlastní zpracování s využitím dat MMR (2016)

Výsledky variačního rozpětí pomocného indexu pracovní atraktivity všech obcí vybrané kategorie jsou zobrazeny v příloze C.

ZÁVĚR

Cílem této bakalářské práce bylo zhodnocení vybrané kategorie obcí ČR z hlediska pracovní atraktivity, počtu a odvětvové struktury malých a středních podniků. Při analýze byl využit lokalizační kvocient odvětvové struktury podniků, index atraktivity obce, indikátor míry ekonomické závislosti a pomocný index pracovní atraktivity obce.

Práce je rozčleněna do čtyř částí. První část je zaměřena na malé a střední podniky, jejich členění, význam a přínosy. Dále v ní byly rozebrány pojmy jako jsou podnikání, podnikatel a obchodní korporace.

V následující druhé části jsou teoreticky objasněny pojmy obec, její orgány a dále je zde popsána historie a současné postavení obcí v ČR, pozornost je věnována i spolupráci obcí.

Třetí část práce analyzuje podniky ve vybrané kategorii obcí, kterou jsou obce s počtem obyvatel od 5 000 do 9 999. Posouzeny byly malé a střední podniky jak z pohledu celku, tak z pohledu jejich velikost – mikro, malé a střední podniky. V další části kapitoly je počítán lokalizační kvocient, a to pro jednotlivá odvětví. Bylo zjištěno, že největší zastoupení ve sledovaných 12 odvětvích má Ústecký kraj, a to celkem v osmi odvětvích. Karlovarský, Liberecký a Plzeňský kraj mají vysoké zastoupení v sedmi různých odvětvích. Z vypočteného lokalizačního kvocientu lze říci, že pouze ve Zlínském a Královéhradeckém kraji se nachází jen jedno odvětví s vysokou mírou zastoupení – zpracovatelský průmysl.

Poslední kapitola této bakalářské práce se nazývá atraktivitou vybrané kategorie obcí. Tato část práce zkoumá index atraktivity, indikátor míry ekonomické závislosti a pomocný index pracovní atraktivity. V první části této kapitoly je popsán vztah počtu obcí v kraji a jeho rozlohy a dále průměrný počet obyvatel na jednu obec ve vybrané kategorii v kraji. Kapitola 4.1 posuzuje index atraktivity obce, kde nejvíce atraktivní kraj vyšel Středočeský kraj. To může být způsobeno tím, že se Středočeský kraj rozkládá v okolí hlavního města Prahy. Z pohledu variačního rozpětí, který udává rozdíl mezi maximem a minimem, indexu atraktivity obce má nejvyšší hodnotu opět Středočeský kraj. Naopak nejméně atraktivní kraj vyšel Karlovarský kraj s nižším variačním rozpětím. V případě variačního rozpětí nejnižší rozdíl mezi maximální a minimální hodnotou indexu atraktivity obce je v kraji Olomouckém. U něhož vychází průměrný index atraktivity se zápornou hodnotou a zaujímá tak střední pozici mezi kraji.

Jako další byl řešen indikátor míry ekonomické závislosti, který uvádí kolik ekonomicky neaktivních obyvatel připadá na jednoho ekonomicky aktivního obyvatele. Podle tohoto indikátoru je na tom nejhůře Královéhradecký kraj, kde na jednoho ekonomicky aktivního

obyvatele připadá 0,572 ekonomicky neaktivních obyvatel. V tomto kraji je zároveň největší odchylka od hodnoty v ČR jako celku. Výpočet variačního rozpětí indikátoru míry ekonomické závislosti ukázal, že největší rozdíl mezi maximální hodnotou indikátoru míry ekonomické závislosti a minimální hodnotou indikátoru míry ekonomické závislosti je v kraji Jihočeském, a to s čtvrtou nejvyšší hodnotou tohoto ukazatele. Naopak nejmenší rozdíl mezi maximem míry ekonomické závislosti a minimem je v kraji Olomouckém s druhou nejnižší hodnotou ukazatele. Poslední část čtvrté kapitoly je zaměřena na pracovní atraktivitu obce. Ta je hodnocena pomocného indexu pracovní atraktivity, který udává, kolik uchazečů o zaměstnání připadá na jednoho ekonomicky aktivního obyvatele. Podle tohoto indexu lze vidět, že největší průměrný počet uchazečů o zaměstnání je v Ústeckém kraji. Zde připadá na jednoho ekonomicky aktivního 0,083 uchazečů o zaměstnání. Až s určitým odstupem se za ním ocitá s hodnotou 0,0693 kraj Olomoucký. Oba tyto kraje se vyznačují nadprůměrným variačním rozpětím. Největší rozdíl mezi maximální hodnotou pomocného indexu pracovní atraktivity a minimální hodnotou pomocného indexu pracovní atraktivity v kraji, což udává variační rozpětí, je v Královéhradeckém kraji (čtvrtá nejnižší hodnota ukazatele na úrovni 0,0428), a naopak nejmenší v kraji Plzeňském (druhá nejnižší hodnota ukazatele na úrovni 0,0352).

Malé a střední podniky mají velký význam ve vybrané kategorii obcí, a to např. z hlediska poskytování velkého počtu pracovních míst. Jako doporučení obcím z hlediska indexu atraktivity, který je v práci zpracován, může být, aby obce měly dostatečný prostor pro nové obyvatele a rozvíjely kulturní život. Tím přilákají nové obyvatele. Stejně doporučení může být využito i při indikátoru míry ekonomické závislosti, kde by poté vzrostl počet ekonomicky aktivních obyvatel. Pro vylepšení pomocného indexu atraktivity, který udává počet uchazečů o práci na jednoho ekonomicky aktivního obyvatele, lze doporučit např. lepší dopravní dostupnost za prací nebo podporu MSP v obci, které by vytvářely nová pracovní místa.

POUŽITÁ LITERATURA

- AGENTURA PRO PODPORU PODNIKÁNÍ A INVESTIC CZECHINVEST. Definice základních pojmů a pravidel souvisejících s legislativou EU. *CzechInvest* [online]. [cit. 2019-03-13]. Dostupné z: <https://www.czechinvest.org/cz/Sluzby-pro-male-a-stredni-podnikatele/Chcete-dotace/OPPI/Radce/Verejna-podpora-a-de-minimis>
- ALTAXO SE. Jaké instituce podporují rozvoj malého a středního podnikání?. *Altaxo* [online]. [cit. 2019-03-13]. Dostupné z: <https://www.altaxo.cz/zacatek-podnikani/podnikani-obecne/jake-instituce-podporuji-rozvoj-maleho-a-stredniho-podnikani>
- BERAN, V., a kol. (2005). *Management udržitelného rozvoje regionů, sídel a obcí*. 1. vyd. Praha: ACADEMIA, nakladatelství Akademie věd České republiky. 323 s. ISBN 80-200-1201-X
- BINEK, J., a kol. (2011). *SYNERGIE VE VENKOVSKÉM PROSTORU Paradoxy rozvoje venkova*. 1. vyd. Brno: GaREP, spol. s r. o. 64 S. ISBN 978-80-904308-6-0
- CZECHTRADE. (2010). *Klastry* [online]. [cit. 2018-12-17]. Dostupné z: <https://www.businessinfo.cz/cs/clanky/klastry-pruvodce-2766.html#!&chapter=1>
- CZECHTRADE. (2007). Veřejná podpora a de minimis. *BusinessInfo.cz - Oficiální portál pro podnikání a export* [online]. 19.7.2007 [cit. 2019-03-13]. Dostupné z: <https://www.businessinfo.cz/cs/clanky/verejna-podpora-a-de-minimis-3757.html>
- ČESKO-SLOVENSKÝ PRŮMYSLOVÝ KLASTR. (2011). *Typy klastrů* [online]. [cit. 2018-12-17]. Dostupné z: <http://www.esklastr.eu/Aktuality/Typy-klastru>
- ČESKÝ STATISTICKÝ ÚŘAD. (2014). *Obyvatelstvo: Struktura ekonomicky aktivního obyvatelstva* [online]. [cit. 2019-04-8]. Dostupné z: https://www.czso.cz/csu/czso/13-5317-03-za_rok_2001-2_5_struktura_ekonomicky_aktivniho_obyvatelstva
- ČESKÝ STATISTICKÝ ÚŘAD. (2014). *Historický lexikon obcí České republiky - 1869-2005* [online]. [cit. 2018-12-17]. Dostupné z: <https://www.czso.cz/csu/czso/historicky-lexikon-obci-ceske-republiky-2001-8771jn6lu9>
- ČESKÝ STATISTICKÝ ÚŘAD. (2018). *Malý lexikon obcí České republiky - 2018: Velikostní skupiny obcí podle krajů, okresů - počet obyvatel*. *Český statistický úřad* [online]. 14.12.2018 [cit. 2019-03-13]. Dostupné z: <https://www.czso.cz/csu/czso/maly-lexikon-obci-ceske-republiky-2018>
- ČR. (2012). Zákon č. 89/2012 Sb., občanský zákoník v platném znění
- ČR (2012). Zákon č. 90/2012 Sb., o obchodních společnostech a družstvech v platném znění
- ČR. (2000). Zákon č. 128/2000 Sb., o obcích v platném znění
- EPRAVO.CZ. (2010). *Orgány zastupitelstva obce a rady obce* [online]. [cit. 2018-12-17]. Dostupné z: <https://www.epravo.cz/top/clanky/organy-zastupitelstva-obce-a-rady-obce-63392.html>
- EVROPSKÁ KOMISE. (2014). NAŘÍZENÍ KOMISE (EU) č. 651/2014, kterým se v souladu s články 107 a 108 Smlouvy prohlašují určité kategorie podpory za slučitelné s vnitřním trhem. *EUR - Lex* [online]. 26.6.2014 [cit. 2019-03-13]. Dostupné z: <https://eur-lex.europa.eu/legal-content/CS/TXT/?uri=CELEX%3A32014R0651>

- HAVLÍČEK, J. (2006). MSP jsou významnou součástí české ekonomiky. *Ministerstvo průmyslu a obchodu* [online]. 31.5.2006 [cit. 2019-03-13]. Dostupné z: <https://www.mpo.cz/dokument17682.html>
- HOLEČEK, J., a kol. (2009). *Obec a její rozvoj v širších souvislostech*. Brno: GaREP, spol. s r. o. 74 s. ISBN 978-80-904308-2-2
- KOUDELA, Z. (2001). *Obce a kraje*. 2. vyd. Praha: LINDE PRAHA, a.s. 423 s. ISBN 80-7201-272-X
- KŘÍŽKA, J. (2011). *Podnikatelé v inkubátoru* [online]. [cit. 2018-12-17]. Dostupné z: <http://www.ipodnikatel.cz/O-podnikani/podnikatele-v-inkubatoru.html>
- MINISTERSTVO PRÁCE A SOCIÁLNÍCH VĚCÍ. *Statistiky nezaměstnanosti z územního hlediska: Nezaměstnanost v krajích a okrese* [online]. [cit. 2019-04-6]. Dostupné z: https://portal.mpsv.cz/sz/stat/nz/uzem/?_piref37_240429_37_240428_240428.next_page=%2Findex.do&_piref37_240429_37_240428_240428.statse=200000000019&_piref37_240429_37_240428_240428.statk=0&_piref37_240429_37_240428_240428.send=send&_piref37_240429_37_240428_240428.stat=2000000000110&_piref37_240429_37_240428_240428.obdobi=J&_piref37_240429_37_240428_240428.rok=2018&ok=Vybrat
- MINISTERSTVO PRO MÍSTNÍ ROZVOJ. *Mikroregiony* [online]. [cit. 2018-12-17]. Dostupné z: <http://www.risy.cz/cs/vyhledavace/mikroregiony>
- MINISTERSTVO PRO MÍSTNÍ ROZVOJ. *OBCEPRO: PROGRAM ROZVOJE OBCE* [online]. [cit. 2019-03-28]. Dostupné z: <http://www.obcepro.cz/obecne-informace>
- MINISTERSTVO PRO MÍSTNÍ ROZVOJ. *Programy. DotaceEU.cz* [online]. [cit. 2019-03-13]. Dostupné z: <https://www.dotaceeu.cz/cs/Evropske-fondy-v-CR/2014-2020/Operacni-programy>
- MINISTERSTVO PRO MÍSTNÍ ROZVOJ. (2011). *Samospráva* [online]. [cit. 2018-12-17]. Dostupné z: <https://www.rozvojobci.cz/news/samosprava/>
- MINISTERSTVO PRŮMYSLU A OBCHODU. *Studie a strategické dokumenty v letech 2011-2017* [online]. [cit. 2018-12-17]. Dostupné z: <https://www.mpo.cz/cz/podnikani/male-a-stredni-podnikani/studie-a-strategicke-dokumenty/>
- MINISTERSTVO ZEMĚDĚLSTVÍ. *Leader ČR. EAGRI* [online]. [cit. 2019-03-13]. Dostupné z: <http://eagri.cz/public/web/mze/dotace/dobihajici-a-ukoncene-dotace/leader-cr/>
- MINISTERSTVO ZEMĚDĚLSTVÍ. *Program rozvoje venkova 2014-2020. EAGRI* [online]. [cit. 2019-03-13]. Dostupné z: <http://eagri.cz/public/web/mze/dotace/program-rozvoje-venkova-na-obdobi-2014/>
- NÁRODNÍ SÍŤ MÍSTNÍCH AKČNÍCH SKUPIN ČESKÉ REPUBLIKY. (2018). *Místní akční skupiny* [online]. [cit. 2018-12-17]. Dostupné z: <http://nsmascr.cz/o-nas/mistni-akcni-skupiny/>
- PAVELKOVÁ, D., a kol. (2009). *Klastry a jejich vliv na výkonnost firem*. 1. vyd. Praha: GRADA Publishing, a.s. 272 s. ISBN 978-80-247-2689-2
- PODNIKATELSKYPORTALEU. *Podnikání krok za krokem: Definice podnikání* [online]. [cit. 2018-12-17]. Dostupné z: <https://podnikani-krok-za-krokem.webnode.cz/definice-podnikani/>

SAMKOVÁ, P. (2008). *Rozdíl mezi tzv. dvojkovými a trojkovými obcemi* [online]. [cit. 2018-12-17]. Dostupné z: <https://moderniobec.cz/rozdil-mezi-tzv-dvojkovymi-a-trojkovymi-obcemi/>

SPOLEČNOST VĚDECKOTECHNICKÝCH PARKŮ ČR, Z.S. *Interaktivní katalog VTP* [online]. [cit. 2018-12-17]. Dostupné z: <http://www.svtp.cz/katalog/>

SPOLEK JURISTIC. (2002). *Samostatná a přenesená působnost obce*. [online]. [cit. 2018-12-17]. Dostupné z: <http://spravni.juristic.cz/154292/clanek/spravni2.html>

SRPOVÁ, J., a kol. (2010). *Základy podnikání*. 1. vyd. Praha: Grada Publishing, a.s. 432 s. ISBN 978-80-247-3339-5

VEBER, J., a kol. (2012). *Podnikání malé a střední firmy*. 3. vyd. Praha: Grada Publishing, a.s. 336 s. ISBN 978-80-247-4520-6

VOCHOZKA, M., a kol. (2012). *Podniková ekonomika*. 1. vyd. Praha: GRADA Publishing, a.s. 576 s. ISBN 978-80-247-4372-1

ÚSTAV ÚZEMNÍHO ROZVOJE. (2017). *Obce* [online]. [cit. 2018-12-17]. Dostupné z: <https://portal.uur.cz/spravni-usporadani-cr-organy-uzemniho-planovani/obce.asp>

SEZNAM PŘÍLOH

- Příloha A Index atraktivity vybrané kategorie obcí
- Příloha B Indikátor míry ekonomické závislosti vybrané kategorie obcí
- Příloha C Pomocný index pracovní atraktivity vybrané kategorie obcí

Příloha A: Index atraktivity vybrané kategorie obcí

Obec	Okres	Kraj	Přistěhovalí	Vystěhovalí	Narození	Zemřelí	Index atraktivity obce	Hodnocení
Týnec nad Sázavou	Benešov	Středočeský	138	152	65	49	0,005	nízká atraktivita
Králův Dvůr	Beroun	Středočeský	604	253	117	64	0,389	vysoká atraktivita
Hořovice	Beroun	Středočeský	258	223	72	76	0,049	nízká atraktivita
Stochov	Kladno	Středočeský	166	173	61	65	- 0,024	vysoká neatraktivita
Český Brod	Kolín	Středočeský	257	210	69	79	0,060	nízká atraktivita
Benátky nad Jizerou	Mladá Boleslav	Středočeský	231	198	79	81	0,053	nízká atraktivita
Mnichovo Hradiště	Mladá Boleslav	Středočeský	270	196	91	99	0,101	nízká atraktivita
Bakov nad Jizerou	Mladá Boleslav	Středočeský	121	143	57	53	- 0,048	nízká neatraktivita
Lysá nad Labem	Nymburk	Středočeský	367	270	121	92	0,148	nízká atraktivita
Úvaly	Praha-východ	Středočeský	258	228	81	57	0,087	nízká atraktivita
Odolena Voda	Praha-východ	Středočeský	197	175	66	44	0,091	nízká atraktivita
Černošice	Praha-západ	Středočeský	262	203	70	60	0,116	nízká atraktivita
Mníšek pod Brdy	Praha-západ	Středočeský	258	180	75	46	0,191	nízká atraktivita
Rudná	Praha-západ	Středočeský	198	179	63	42	0,083	nízká atraktivita
Roztoky	Praha-západ	Středočeský	312	232	98	69	0,153	nízká atraktivita
Hostivice	Praha-západ	Středočeský	436	333	93	61	0,146	nízká atraktivita
Jesenice	Praha-západ	Středočeský	604	393	139	31	0,273	vysoká atraktivita
Sedlčany	Příbram	Středočeský	130	147	65	103	- 0,124	nízká neatraktivita
Dobříš	Příbram	Středočeský	290	274	108	81	0,057	nízká atraktivita
Nové Strašecí	Rakovník	Středočeský	176	116	76	52	0,200	vysoká atraktivita
Hluboká nad Vltavou	České Budějovice	Jihočeský	206	131	67	52	0,197	nízká atraktivita

Týn nad Vltavou	České Budějovice	Jihočeský	173	197	80	81	- 0,047	nízká neatraktivita
Trhové Sviny	České Budějovice	Jihočeský	127	105	55	43	0,103	nízká atraktivita
Kaplice	Český Krumlov	Jihočeský	237	206	67	54	0,078	nízká atraktivita
Dačice	Jindřichův Hradec	Jihočeský	108	186	74	73	- 0,175	nízká neatraktivita
Třeboň	Jindřichův Hradec	Jihočeský	161	172	65	82	- 0,058	nízká neatraktivita
Milevsko	Písek	Jihočeský	131	176	75	96	- 0,138	nízká neatraktivita
Vimperk	Prachatice	Jihočeský	167	211	84	66	- 0,049	nízká neatraktivita
Blatná	Strakonice	Jihočeský	127	164	63	78	- 0,120	nízká neatraktivita
Vodňany	Strakonice	Jihočeský	191	150	60	77	0,050	nízká atraktivita
Veselí nad Lužnicí	Tábor	Jihočeský	147	117	73	69	0,084	nízká atraktivita
Soběslav	Tábor	Jihočeský	131	143	66	95	- 0,094	nízká neatraktivita
Sezimovo Ústí	Tábor	Jihočeský	230	204	51	101	- 0,041	nízká neatraktivita
Bechyně	Tábor	Jihočeský	132	131	44	70	- 0,066	nízká neatraktivita
Kdyně	Domažlice	Plzeňský	98	112	49	71	- 0,109	nízká neatraktivita
Holíšov	Domažlice	Plzeňský	108	143	57	41	- 0,054	nízká neatraktivita
Horažďovice	Klatovy	Plzeňský	113	104	41	52	- 0,006	nízká neatraktivita
Starý Plzenec	Plzeň-město	Plzeňský	161	116	55	52	0,125	nízká atraktivita
Přeštice	Plzeň-jih	Plzeňský	165	145	63	76	0,016	nízká atraktivita
Dobřany	Plzeň-jih	Plzeňský	159	162	81	59	0,041	nízká atraktivita
Nýřany	Plzeň-sever	Plzeňský	135	207	66	93	- 0,198	nízká neatraktivita
Stříbro	Tachov	Plzeňský	198	192	75	60	0,040	nízká atraktivita
Planá	Tachov	Plzeňský	118	151	63	53	- 0,060	nízká neatraktivita
Františkovy Lázně	Cheb	Karlovarský	153	173	40	59	- 0,092	nízká neatraktivita
Nejdek	Karlovy Vary	Karlovarský	132	264	72	92	- 0,271	vysoká neatraktivita
Horní Slavkov	Sokolov	Karlovarský	129	135	56	68	- 0,046	nízká neatraktivita
Kraslice	Sokolov	Karlovarský	177	247	53	66	- 0,153	nízká neatraktivita

Šluknov	Děčín	Ústecký	221	203	60	81	- 0,005	nízká neatraktivita
Jílové	Děčín	Ústecký	160	155	48	52	0,002	nízká atraktivita
Česká Kamenice	Děčín	Ústecký	136	185	59	64	- 0,122	nízká neatraktivita
Lovosice	Litoměřice	Ústecký	284	251	91	99	0,034	nízká atraktivita
Štětí	Litoměřice	Ústecký	169	207	85	101	- 0,096	nízká neatraktivita
Podbořany	Louny	Ústecký	233	211	62	81	0,005	nízká atraktivita
Dubí	Teplice	Ústecký	325	320	80	137	- 0,060	nízká neatraktivita
Duchcov	Teplice	Ústecký	317	289	99	103	0,030	nízká atraktivita
Mimoň	Česká Lípa	Liberecký	183	220	90	84	- 0,054	nízká neatraktivita
Doksy	Česká Lípa	Liberecký	141	152	49	60	- 0,055	nízká neatraktivita
Tanvald	Jablonec nad Nisou	Liberecký	231	328	77	68	- 0,125	nízká neatraktivita
Železný Brod	Jablonec nad Nisou	Liberecký	114	129	69	66	- 0,032	nízká neatraktivita
Hrádek nad Nisou	Liberec	Liberecký	183	176	84	72	0,037	nízká neatraktivita
Chrastava	Liberec	Liberecký	181	204	67	68	- 0,046	nízká neatraktivita
Frýdlant	Liberec	Liberecký	215	212	76	91	- 0,020	nízká neatraktivita
Jilemnice	Semily	Liberecký	102	153	58	52	- 0,123	nízká neatraktivita
Lomnice nad Popelkou	Semily	Liberecký	117	113	67	58	0,037	nízká atraktivita
Semily	Semily	Liberecký	231	200	92	98	0,040	nízká atraktivita
Chlumec nad Cidlinou	Hradec Králové	Královéhradecký	104	138	58	55	- 0,087	nízká neatraktivita
Nový Bydžov	Hradec Králové	Královéhradecký	168	193	67	75	- 0,066	nízká neatraktivita
Třebechovice pod Orebem	Hradec Králové	Královéhradecký	97	119	67	69	- 0,068	nízká neatraktivita
Nová Paka	Jičín	Královéhradecký	160	194	94	103	- 0,078	nízká neatraktivita
Hořice	Jičín	Královéhradecký	209	173	94	112	0,031	nízká atraktivita
Broumov	Náchod	Královéhradecký	191	240	88	57	- 0,031	nízká neatraktivita
Červený Kostelec	Náchod	Královéhradecký	137	193	67	84	- 0,152	nízká neatraktivita
Česká Skalice	Náchod	Královéhradecký	122	115	39	46	0,000	žádná atraktivita
Hronov	Náchod	Královéhradecký	164	131	53	81	0,012	nízká atraktivita

Nové Město nad Metují	Náchod	Královéhradecký	175	212	88	84	- 0,059	nízká neatraktivita
Dobruška	Rychnov nad Kněžnou	Královéhradecký	114	190	72	53	- 0,133	nízká neatraktivita
Kostelec nad Orlicí	Rychnov nad Kněžnou	Královéhradecký	140	123	55	69	0,008	nízká atraktivita
Týniště nad Orlicí	Rychnov nad Kněžnou	Královéhradecký	115	176	67	76	- 0,161	nízká neatraktivita
Úpice	Trutnov	Královéhradecký	165	151	60	63	0,025	nízká atraktivita
Hlinsko	Chrudim	Pardubický	142	188	94	120	- 0,132	nízká neatraktivita
Skuteč	Chrudim	Pardubický	104	96	40	50	- 0,007	nízká neatraktivita
Holice	Pardubice	Pardubický	129	149	65	57	- 0,030	nízká neatraktivita
Přelouč	Pardubice	Pardubický	337	216	101	91	0,176	nízká atraktivita
Polička	Svitavy	Pardubický	142	152	70	97	- 0,080	nízká neatraktivita
Choceň	Ústí nad Orlicí	Pardubický	169	195	79	103	- 0,092	nízká neatraktivita
Žamberk	Ústí nad Orlicí	Pardubický	146	170	80	59	- 0,007	nízká neatraktivita
Letohrad	Ústí nad Orlicí	Pardubický	120	121	87	41	0,122	nízká atraktivita
Ledeč nad Sázavou	Havlíčkův Brod	Vysočina	98	136	52	78	- 0,176	nízká neatraktivita
Světlá nad Sázavou	Havlíčkův Brod	Vysočina	142	137	51	78	- 0,054	nízká neatraktivita
Chotěboř	Havlíčkův Brod	Vysočina	140	170	82	94	- 0,086	nízká neatraktivita
Telč	Jihlava	Vysočina	108	148	52	47	- 0,099	nízká neatraktivita
Třešť	Jihlava	Vysočina	123	115	48	48	0,024	nízká atraktivita
Polná	Jihlava	Vysočina	97	63	52	43	0,169	nízká atraktivita
Moravské Budějovice	Třebíč	Vysočina	127	128	70	86	- 0,041	nízká atraktivita
Bystřice nad Pernštejnem	Žďár nad Sázavou	Vysočina	88	202	93	79	- 0,216	vysoká neatraktivita
Velká Bíteš	Žďár nad Sázavou	Vysočina	104	120	69	40	0,039	nízká atraktivita
Letovice	Blansko	Jihomoravský	123	129	61	78	- 0,059	nízká neatraktivita

Ivančice	Brno-venkov	Jihomoravský	228	172	97	81	0,125	nízká atraktivita
Tišnov	Brno-venkov	Jihomoravský	336	295	119	92	0,081	nízká atraktivita
Šlapanice	Brno-venkov	Jihomoravský	261	208	102	70	0,133	nízká atraktivita
Rosice	Brno-venkov	Jihomoravský	207	141	61	47	0,175	nízká atraktivita
Modřice	Brno-venkov	Jihomoravský	300	180	66	48	0,232	vysoká atraktivita
Mikulov	Břeclav	Jihomoravský	184	204	66	67	- 0,040	nízká neatraktivita
Hustopeče	Břeclav	Jihomoravský	147	157	63	47	0,014	nízká atraktivita
Strážnice	Hodonín	Jihomoravský	72	104	47	56	- 0,147	nízká neatraktivita
Dubňany	Hodonín	Jihomoravský	82	128	64	56	- 0,115	nízká neatraktivita
Rousínov	Vyškov	Jihomoravský	181	170	79	48	0,088	nízká atraktivita
Slavkov u Brna	Vyškov	Jihomoravský	173	160	88	68	0,067	nízká atraktivita
Bučovice	Vyškov	Jihomoravský	158	142	59	54	0,051	nízká atraktivita
Moravský Krumlov	Znojmo	Jihomoravský	96	118	48	54	- 0,089	nízká neatraktivita
Litovel	Olomouc	Olomoucký	196	177	112	109	0,037	nízká atraktivita
Lipník nad Bečvou	Přerov	Olomoucký	168	240	82	66	- 0,101	nízká neatraktivita
Kojetín	Přerov	Olomoucký	155	162	65	65	- 0,016	nízká neatraktivita
Mohelnice	Šumperk	Olomoucký	134	157	97	87	- 0,027	nízká neatraktivita
Bystřice pod Hostýnem	Kroměříž	Zlínský	147	185	72	100	- 0,131	nízká neatraktivita
Hulín	Kroměříž	Zlínský	147	210	72	62	- 0,108	nízká neatraktivita
Staré Město	Uherské Hradiště	Zlínský	176	201	48	59	- 0,074	nízká neatraktivita
Kunovice	Uherské Hradiště	Zlínský	175	135	57	59	0,089	nízká atraktivita
Zubří	Vsetín	Zlínský	80	108	60	58	- 0,085	nízká neatraktivita
Slavičín	Zlín	Zlínský	78	129	56	57	- 0,163	nízká neatraktivita
Napajedla	Zlín	Zlínský	161	121	74	79	0,080	nízká atraktivita
Luhačovice	Zlín	Zlínský	117	100	53	62	0,024	nízká atraktivita
Brumov-Bylnice	Zlín	Zlínský	60	103	59	55	- 0,141	nízká neatraktivita

Vrbno pod Pradědem	Bruntál	Moravskoslezský	74	155	44	64	- 0,300	vysoká neatraktivita
Rýmařov	Bruntál	Moravskoslezský	170	160	64	98	- 0,049	nízká neatraktivita
Bystřice	Frýdek-Místek	Moravskoslezský	136	101	33	57	0,034	nízká atraktivita
Frýdlant nad Ostravicí	Frýdek-Místek	Moravskoslezský	228	232	97	108	- 0,023	nízká neatraktivita
Jablunkov	Frýdek-Místek	Moravskoslezský	120	147	58	71	- 0,101	nízká neatraktivita
Dolní Lutyně	Karviná	Moravskoslezský	210	153	39	54	0,092	nízká atraktivita
Petrovice u Karviné	Karviná	Moravskoslezský	127	97	24	54	0,000	žádná atraktivita
Petřvald	Karviná	Moravskoslezský	319	258	65	97	0,039	nízká atraktivita
Rychvald	Karviná	Moravskoslezský	240	201	61	71	0,051	nízká atraktivita
Bílovec	Nový Jičín	Moravskoslezský	176	181	67	83	- 0,041	nízká neatraktivita
Fulnek	Nový Jičín	Moravskoslezský	122	145	59	53	- 0,045	nízká neatraktivita
Odry	Nový Jičín	Moravskoslezský	163	171	76	85	- 0,034	nízká neatraktivita
Příbor	Nový Jičín	Moravskoslezský	151	174	94	90	- 0,037	nízká neatraktivita
Studénka	Nový Jičín	Moravskoslezský	148	172	112	117	- 0,053	nízká neatraktivita
Hradec nad Moravicí	Opava	Moravskoslezský	88	112	58	48	- 0,046	nízká neatraktivita
Kravaře	Opava	Moravskoslezský	124	97	67	76	0,049	nízká atraktivita
Vítkov	Opava	Moravskoslezský	124	117	55	81	- 0,050	nízká neatraktivita

Příloha B: Indikátor míry ekonomické závislosti vybrané kategorie obcí

Obec	Okres	Kraj	Obyvatelé podle věku				Indikátor míry ekonom. závislosti
			0-14	15-59	60-64	65 +	
Týnec nad Sázavou	Benešov	Středočeský	923	3 118	428	1 217	0,603
Králův Dvůr	Beroun	Středočeský	1 835	5 171	446	1 118	0,526
Hořovice	Beroun	Středočeský	1 041	4 023	499	1 288	0,515
Stochov	Kladno	Středočeský	889	3 256	392	986	0,514
Český Brod	Kolín	Středočeský	1 193	3 977	459	1 330	0,569
Benátky nad Jizerou	Mladá Boleslav	Středočeský	1 264	4 333	493	1 308	0,533
Mnichovo Hradiště	Mladá Boleslav	Středočeský	1 302	4 899	661	1 726	0,545
Bakov nad Jizerou	Mladá Boleslav	Středočeský	828	3 065	348	917	0,511
Lysá nad Labem	Nymburk	Středočeský	1 719	5 428	619	1 694	0,564
Úvaly	Praha-východ	Středočeský	1 372	3 741	336	1 107	0,608
Odolena Voda	Praha-východ	Středočeský	1 129	3 511	329	890	0,526
Černošice	Praha-západ	Středočeský	1 457	3 889	371	1 266	0,639
Mníšek pod Brdy	Praha-západ	Středočeský	1 157	3 096	325	944	0,614
Rudná	Praha-západ	Středočeský	1 074	2 891	291	769	0,579
Roztoky	Praha-západ	Středočeský	1 766	4 684	477	1 390	0,612
Hostivice	Praha-západ	Středočeský	1 587	5 054	428	1 175	0,504
Jesenice	Praha-západ	Středočeský	2 249	5 546	377	820	0,518
Sedlčany	Příbram	Středočeský	997	4 128	506	1 596	0,560
Dobříš	Příbram	Středočeský	1 618	5 185	518	1 674	0,577
Nové Strašecí	Rakovník	Středočeský	887	3 254	360	955	0,510
Hluboká nad Vltavou	České Budějovice	Jihočeský	822	3 170	374	887	0,482
Týn nad Vltavou	České Budějovice	Jihočeský	1 236	5 003	517	1 253	0,451
Trhové Sviny	České Budějovice	Jihočeský	827	3 035	387	879	0,499

Kaplice	Český Krumlov	Jihočeský	1 122	4 329	461	1 194	0,484
Dačice	Jindřichův Hradec	Jihočeský	1 041	4 239	572	1 543	0,537
Třeboň	Jindřichův Hradec	Jihočeský	1 186	4 722	583	1 875	0,577
Milevsko	Písek	Jihočeský	1 146	4 656	654	2 018	0,596
Vimperk	Prachatice	Jihočeský	1 113	4 486	533	1 316	0,484
Blatná	Strakonice	Jihočeský	972	3 774	482	1 420	0,562
Vodňany	Strakonice	Jihočeský	1 001	4 182	486	1 211	0,474
Veselí nad Lužnicí	Tábor	Jihočeský	973	3 721	519	1 285	0,533
Soběslav	Tábor	Jihočeský	988	3 894	514	1 606	0,588
Sezimovo Ústí	Tábor	Jihočeský	1 052	2 835	408	1 956	0,928
Bechyně	Tábor	Jihočeský	713	2 952	419	1 045	0,522
Kdyně	Domažlice	Plzeňský	797	3 069	335	1 041	0,540
Holýšov	Domažlice	Plzeňský	808	3 024	290	882	0,510
Horažďovice	Klatovy	Plzeňský	802	3 033	383	1 148	0,571
Starý Plzenec	Plzeň-město	Plzeňský	782	2 901	372	948	0,529
Přeštice	Plzeň-jih	Plzeňský	995	4 245	516	1 350	0,493
Dobřany	Plzeň-jih	Plzeňský	1 128	3 648	399	1 043	0,536
Nýřany	Plzeň-sever	Plzeňský	1 084	4 211	439	1 247	0,501
Stříbro	Tachov	Plzeňský	1 068	4 723	526	1 388	0,468
Planá	Tachov	Plzeňský	816	3 233	375	963	0,493
Františkovy Lázně	Cheb	Karlovarský	816	3 135	375	1 171	0,566
Nejdek	Karlovy Vary	Karlovarský	1 111	4 691	519	1 517	0,504
Horní Slavkov	Sokolov	Karlovarský	854	3 276	415	957	0,491
Kraslice	Sokolov	Karlovarský	1 017	3 865	536	1 384	0,546
Šluknov	Děčín	Ústecký	978	3 241	406	986	0,539
Jílové	Děčín	Ústecký	836	2 995	404	932	0,520
Česká Kamenice	Děčín	Ústecký	812	3 052	378	1 051	0,543

Lovosice	Litoměřice	Ústecký	1 378	4 970	573	1 814	0,576
Štětí	Litoměřice	Ústecký	1 409	5 161	632	1 605	0,520
Podbořany	Louny	Ústecký	1 085	3 833	432	1 039	0,498
Dubí	Teplice	Ústecký	1 236	4 675	508	1 508	0,529
Duchcov	Teplice	Ústecký	1 407	4 854	546	1 552	0,548
Mimoň	Česká Lípa	Liberecký	1 011	3 734	477	1 248	0,536
Doksy	Česká Lípa	Liberecký	783	2 919	366	1 100	0,573
Tanvald	Jablonec nad Nisou	Liberecký	969	3 600	456	1 364	0,575
Železný Brod	Jablonec nad Nisou	Liberecký	891	3 355	431	1 393	0,603
Hrádek nad Nisou	Liberec	Liberecký	1 251	4 489	501	1 404	0,532
Chrastava	Liberec	Liberecký	1 040	3 725	394	1 030	0,503
Frýdlant	Liberec	Liberecký	1 251	4 317	518	1 450	0,559
Jilemnice	Semily	Liberecký	848	3 154	406	1 062	0,537
Lomnice nad Popelkou	Semily	Liberecký	806	3 214	393	1 168	0,547
Semily	Semily	Liberecký	1 294	4 734	614	1 830	0,584
Chlumec nad Cidlinou	Hradec Králové	Královéhradecký	811	3 073	391	1 106	0,553
Nový Bydžov	Hradec Králové	Královéhradecký	1 007	4 148	480	1 408	0,522
Třebechovice pod Orebem	Hradec Králové	Královéhradecký	956	3 325	390	1 079	0,548
Nová Paka	Jičín	Královéhradecký	1 302	5 330	586	1 947	0,549
Hořice	Jičín	Královéhradecký	1 273	4 833	635	1 860	0,573
Broumov	Náchod	Královéhradecký	1 184	4 401	454	1 547	0,563
Červený Kostelec	Náchod	Královéhradecký	1 319	4 633	556	1 847	0,610
Česká Skalice	Náchod	Královéhradecký	707	2 856	446	1 040	0,529
Hronov	Náchod	Královéhradecký	882	3 393	363	1 474	0,627
Nové Město nad Metují	Náchod	Královéhradecký	1 316	5 275	673	2 253	0,600
Dobruška	Rychnov nad Kněžnou	Královéhradecký	1 042	3 823	510	1 416	0,567

Kostelec nad Orlicí	Rychnov nad Kněžnou	Královéhradecký	963	3 428	462	1 334	0,590
Týniště nad Orlicí	Rychnov nad Kněžnou	Královéhradecký	916	3 609	374	1 275	0,550
Úpice	Trutnov	Královéhradecký	881	3 128	389	1 296	0,619
Hlinsko	Chrudim	Pardubický	1 413	5 600	671	2 075	0,556
Skuteč	Chrudim	Pardubický	704	2 939	388	1 022	0,519
Holice	Pardubice	Pardubický	1 002	3 706	441	1 353	0,568
Přelouč	Pardubice	Pardubický	1 340	5 478	702	1 738	0,498
Polička	Svitavy	Pardubický	1 271	5 123	627	1 725	0,521
Choceň	Ústí nad Orlicí	Pardubický	1 327	4 887	639	1 883	0,581
Žamberk	Ústí nad Orlicí	Pardubický	968	3 551	410	1 130	0,530
Letohrad	Ústí nad Orlicí	Pardubický	991	3 705	418	1 169	0,524
Ledeč nad Sázavou	Havlíčkův Brod	Vysočina	635	2 887	425	1 204	0,555
Světlá nad Sázavou	Havlíčkův Brod	Vysočina	851	3 911	623	1 252	0,464
Chotěboř	Havlíčkův Brod	Vysočina	1 350	5 504	664	1 825	0,515
Telč	Jihlava	Vysočina	738	3 106	382	1 184	0,551
Třešť	Jihlava	Vysočina	852	3 399	360	1 182	0,541
Polná	Jihlava	Vysočina	886	3 013	316	919	0,542
Moravské Budějovice	Třebíč	Vysočina	1 017	4 396	518	1 510	0,514
Bystřice nad Pernštejnem	Žďár nad Sázavou	Vysočina	1 126	4 924	544	1 608	0,500
Velká Bíteš	Žďár nad Sázavou	Vysočina	832	3 125	320	860	0,491
Letovice	Blansko	Jihomoravský	1 022	3 833	470	1 398	0,562
Ivančice	Brno-venkov	Jihomoravský	1 471	5 631	673	1 903	0,535
Tišnov	Brno-venkov	Jihomoravský	1 684	5 093	561	1 831	0,622
Šlapanice	Brno-venkov	Jihomoravský	1 252	4 222	432	1 518	0,595
Rosice	Brno-venkov	Jihomoravský	1 051	3 608	360	1 034	0,525

Modřice	Brno-venkov	Jihomoravský	864	3 085	276	966	0,544
Mikulov	Břeclav	Jihomoravský	1 107	4 325	566	1 388	0,510
Hustopeče	Břeclav	Jihomoravský	899	3 503	380	1 104	0,516
Strážnice	Hodonín	Jihomoravský	784	3 232	426	1 131	0,524
Dubňany	Hodonín	Jihomoravský	885	3 838	419	1 196	0,489
Rousínov	Vyškov	Jihomoravský	970	3 318	341	1 034	0,548
Slavkov u Brna	Vyškov	Jihomoravský	1 148	3 883	413	1 153	0,536
Bučovice	Vyškov	Jihomoravský	986	3 857	415	1 202	0,512
Moravský Krumlov	Znojmo	Jihomoravský	749	3 487	412	1 164	0,491
Litovel	Olomouc	Olomoucký	1 469	5 805	659	1 968	0,532
Lipník nad Bečvou	Přerov	Olomoucký	1 254	4 845	584	1 440	0,496
Kojetín	Přerov	Olomoucký	971	3 645	412	1 141	0,521
Mohelnice	Šumperk	Olomoucký	1 310	5 476	687	1 759	0,498
Bystřice pod Hostýnem	Kroměříž	Zlínský	1 088	4 843	603	1 732	0,518
Hulín	Kroměříž	Zlínský	972	4 058	545	1 327	0,499
Staré Město	Uherské Hradiště	Zlínský	1 013	4 009	496	1 237	0,499
Kunovice	Uherské Hradiště	Zlínský	877	3 255	397	1 068	0,533
Zubří	Vsetín	Zlínský	911	3 297	362	983	0,518
Slavičín	Zlín	Zlínský	885	3 887	498	1 283	0,494
Napajedla	Zlín	Zlínský	1 052	4 174	601	1 424	0,519
Luhačovice	Zlín	Zlínský	666	2 943	388	1 096	0,529
Brumov-Bylnice	Zlín	Zlínský	772	3 456	356	990	0,462
Vrbno pod Pradědem	Bruntál	Moravskoslezský	667	2 925	405	1 175	0,553
Rýmařov	Bruntál	Moravskoslezský	1 158	4 792	655	1 740	0,532
Bystřice	Frýdek-Místek	Moravskoslezský	837	3 122	342	976	0,523
Frýdlant nad Ostravicí	Frýdek-Místek	Moravskoslezský	1 479	5 683	699	2 034	0,550
Jablunkov	Frýdek-Místek	Moravskoslezský	859	3 423	376	966	0,480

Dolní Lutyně	Karviná	Moravskoslezský	727	3 256	355	894	0,449
Petrovice u Karviné	Karviná	Moravskoslezský	690	3 337	433	873	0,415
Petřvald	Karviná	Moravskoslezský	1 156	4 236	530	1 233	0,501
Rychvald	Karviná	Moravskoslezský	1 129	4 283	502	1 395	0,527
Bílovec	Nový Jičín	Moravskoslezský	1 129	4 455	492	1 339	0,499
Fulnek	Nový Jičín	Moravskoslezský	903	3 351	421	1 065	0,522
Odry	Nový Jičín	Moravskoslezský	1 149	4 287	491	1 364	0,526
Příbor	Nový Jičín	Moravskoslezský	1 296	4 976	620	1 555	0,509
Studénka	Nový Jičín	Moravskoslezský	1 444	5 722	664	1 861	0,518
Hradec nad Moravicí	Opava	Moravskoslezský	861	3 146	420	975	0,515
Kravaře	Opava	Moravskoslezský	1 058	4 075	448	1 118	0,481
Vítkov	Opava	Moravskoslezský	872	3 323	464	1 128	0,528

Příloha C: Pomocný index pracovní atraktivity vybrané kategorie obcí

Obec	Okres	Kraj	15-59	60-64	Počet uchazečů o zaměstnání	Pomocný index pracovní atraktivity v %
Týnec nad Sázavou	Benešov	Středočeský	3 118	428	95	2,68
Králův Dvůr	Beroun	Středočeský	5 171	446	286	5,09
Hořovice	Beroun	Středočeský	4 023	499	123	2,72
Stochov	Kladno	Středočeský	3 256	392	234	6,41
Český Brod	Kolín	Středočeský	3 977	459	219	4,94
Benátky nad Jizerou	Mladá Boleslav	Středočeský	4 333	493	183	3,79
Mnichovo Hradiště	Mladá Boleslav	Středočeský	4 899	661	117	2,10
Bakov nad Jizerou	Mladá Boleslav	Středočeský	3 065	348	64	1,88
Lysá nad Labem	Nymburk	Středočeský	5 428	619	249	4,12
Úvaly	Praha-východ	Středočeský	3 741	336	62	1,52
Odolena Voda	Praha-východ	Středočeský	3 511	329	86	2,24
Černošice	Praha-západ	Středočeský	3 889	371	88	2,07
Mníšek pod Brdy	Praha-západ	Středočeský	3 096	325	65	1,90
Rudná	Praha-západ	Středočeský	2 891	291	81	2,55
Roztoky	Praha-západ	Středočeský	4 684	477	153	2,96
Hostivice	Praha-západ	Středočeský	5 054	428	168	3,06
Jesenice	Praha-západ	Středočeský	5 546	377	132	2,23
Sedlčany	Příbram	Středočeský	4 128	506	206	4,45
Dobříš	Příbram	Středočeský	5 185	518	344	6,03
Nové Strašecí	Rakovník	Středočeský	3 254	360	122	3,38
Hluboká nad Vltavou	České Budějovice	Jihočeský	3 170	374	81	2,29
Týn nad Vltavou	České Budějovice	Jihočeský	5 003	517	252	4,57
Trhové Sviny	České Budějovice	Jihočeský	3 035	387	102	2,98

Kaplice	Český Krumlov	Jihočeský	4 329	461	248	5,18
Dačice	Jindřichův Hradec	Jihočeský	4 239	572	176	3,66
Třeboň	Jindřichův Hradec	Jihočeský	4 722	583	145	2,73
Milevsko	Písek	Jihočeský	4 656	654	188	3,54
Vimperk	Prachatice	Jihočeský	4 486	533	259	5,16
Blatná	Strakonice	Jihočeský	3 774	482	133	3,13
Vodňany	Strakonice	Jihočeský	4 182	486	244	5,23
Veselí nad Lužnicí	Tábor	Jihočeský	3 721	519	270	6,37
Soběslav	Tábor	Jihočeský	3 894	514	249	5,65
Sezimovo Ústí	Tábor	Jihočeský	2 835	408	213	6,57
Bechyně	Tábor	Jihočeský	2 952	419	186	5,52
Kdyně	Domažlice	Plzeňský	3 069	335	110	3,23
Holýšov	Domažlice	Plzeňský	3 024	290	116	3,50
Horažďovice	Klatovy	Plzeňský	3 033	383	148	4,33
Starý Plzenec	Plzeň-město	Plzeňský	2 901	372	81	2,47
Přeštice	Plzeň-jih	Plzeňský	4 245	516	143	3,00
Dobřany	Plzeň-jih	Plzeňský	3 648	399	132	3,26
Nýřany	Plzeň-sever	Plzeňský	4 211	439	171	3,68
Stříbro	Tachov	Plzeňský	4 723	526	209	3,98
Planá	Tachov	Plzeňský	3 233	375	153	4,24
Františkovy Lázně	Cheb	Karlovarský	3 135	375	122	3,48
Nejdek	Karlovy Vary	Karlovarský	4 691	519	289	5,55
Horní Slavkov	Sokolov	Karlovarský	3 276	415	250	6,77
Kraslice	Sokolov	Karlovarský	3 865	536	237	5,39
Šluknov	Děčín	Ústecký	3 241	406	394	10,80
Jílové	Děčín	Ústecký	2 995	404	194	5,71
Česká Kamenice	Děčín	Ústecký	3 052	378	325	9,48

Lovosice	Litoměřice	Ústecký	4 970	573	376	6,78
Štětí	Litoměřice	Ústecký	5 161	632	605	10,44
Podbořany	Louny	Ústecký	3 833	432	318	7,46
Dubí	Teplice	Ústecký	4 675	508	395	7,62
Duchcov	Teplice	Ústecký	4 854	546	452	8,37
Mimoň	Česká Lípa	Liberecký	3 734	477	139	3,30
Doksy	Česká Lípa	Liberecký	2 919	366	214	6,51
Tanvald	Jablonec nad Nisou	Liberecký	3 600	456	372	9,17
Železný Brod	Jablonec nad Nisou	Liberecký	3 355	431	197	5,20
Hrádek nad Nisou	Liberec	Liberecký	4 489	501	242	4,85
Chrastava	Liberec	Liberecký	3 725	394	244	5,92
Frýdlant	Liberec	Liberecký	4 317	518	385	7,96
Jilemnice	Semily	Liberecký	3 154	406	183	5,14
Lomnice nad Popelkou	Semily	Liberecký	3 214	393	186	5,16
Semily	Semily	Liberecký	4 734	614	323	6,04
Chlumeck nad Cidlinou	Hradec Králové	Královéhradecký	3 073	391	217	6,26
Nový Bydžov	Hradec Králové	Královéhradecký	4 148	480	288	6,22
Třebechovice pod Orebem	Hradec Králové	Královéhradecký	3 325	390	207	5,57
Nová Paka	Jičín	Královéhradecký	5 330	586	159	2,69
Hořice	Jičín	Královéhradecký	4 833	635	205	3,75
Broumov	Náchod	Královéhradecký	4 401	454	531	10,94
Červený Kostelec	Náchod	Královéhradecký	4 633	556	146	2,81
Česká Skalice	Náchod	Královéhradecký	2 856	446	125	3,79
Hronov	Náchod	Královéhradecký	3 393	363	137	3,65
Nové Město nad Metují	Náchod	Královéhradecký	5 275	673	167	2,81
Dobruška	Rychnov nad Kněžnou	Královéhradecký	3 823	510	91	2,10
Kostelec nad Orlicí	Rychnov nad Kněžnou	Královéhradecký	3 428	462	83	2,13

Týniště nad Orlicí	Rychnov nad Kněžnou	Královéhradecký	3 609	374	57	1,43
Úpice	Trutnov	Královéhradecký	3 128	389	201	5,72
Hlinsko	Chrudim	Pardubický	5 600	671	211	3,36
Skuteč	Chrudim	Pardubický	2 939	388	141	4,24
Holice	Pardubice	Pardubický	3 706	441	138	3,33
Přelouč	Pardubice	Pardubický	5 478	702	289	4,68
Polička	Svitavy	Pardubický	5 123	627	173	3,01
Choceň	Ústí nad Orlicí	Pardubický	4 887	639	181	3,28
Žamberk	Ústí nad Orlicí	Pardubický	3 551	410	167	4,22
Letohrad	Ústí nad Orlicí	Pardubický	3 705	418	112	2,72
Ledeč nad Sázavou	Havlíčkův Brod	Vysočina	2 887	425	176	5,31
Světlá nad Sázavou	Havlíčkův Brod	Vysočina	3 911	623	221	4,87
Chotěboř	Havlíčkův Brod	Vysočina	5 504	664	246	3,99
Telč	Jihlava	Vysočina	3 106	382	224	6,42
Třešť	Jihlava	Vysočina	3 399	360	168	4,47
Polná	Jihlava	Vysočina	3 013	316	119	3,57
Moravské Budějovice	Třebíč	Vysočina	4 396	518	340	6,92
Bystřice nad Pernštejnem	Žďár nad Sázavou	Vysočina	4 924	544	415	7,59
Velká Bíteš	Žďár nad Sázavou	Vysočina	3 125	320	193	5,60
Letovice	Blansko	Jihomoravský	3 833	470	275	6,39
Ivančice	Brno-venkov	Jihomoravský	5 631	673	345	5,47
Tišnov	Brno-venkov	Jihomoravský	5 093	561	320	5,66
Šlapanice	Brno-venkov	Jihomoravský	4 222	432	152	3,27
Rosice	Brno-venkov	Jihomoravský	3 608	360	167	4,21
Modřice	Brno-venkov	Jihomoravský	3 085	276	105	3,12
Mikulov	Břeclav	Jihomoravský	4 325	566	349	7,14
Hustopeče	Břeclav	Jihomoravský	3 503	380	208	5,36

Strážnice	Hodonín	Jihomoravský	3 232	426	250	6,83
Dubňany	Hodonín	Jihomoravský	3 838	419	445	10,45
Rousínov	Vyškov	Jihomoravský	3 318	341	127	3,47
Slavkov u Brna	Vyškov	Jihomoravský	3 883	413	127	2,96
Bučovice	Vyškov	Jihomoravský	3 857	415	241	5,64
Moravský Krumlov	Znojmo	Jihomoravský	3 487	412	206	5,28
Litovel	Olomouc	Olomoucký	5 805	659	239	3,70
Lipník nad Bečvou	Přerov	Olomoucký	4 845	584	471	8,68
Kojetín	Přerov	Olomoucký	3 645	412	398	9,81
Mohelnice	Šumperk	Olomoucký	5 476	687	342	5,55
Bystřice pod Hostýnem	Kroměříž	Zlínský	4 843	603	351	6,45
Hulín	Kroměříž	Zlínský	4 058	545	254	5,52
Staré Město	Uherské Hradiště	Zlínský	4 009	496	227	5,04
Kunovice	Uherské Hradiště	Zlínský	3 255	397	182	4,98
Zubří	Vsetín	Zlínský	3 297	362	160	4,37
Slavičín	Zlín	Zlínský	3 887	498	149	3,40
Napajedla	Zlín	Zlínský	4 174	601	149	3,12
Luhačovice	Zlín	Zlínský	2 943	388	113	3,39
Brumov-Bylnice	Zlín	Zlínský	3 456	356	261	6,85
Vrbno pod Pradědem	Bruntál	Moravskoslezský	2 925	405	322	9,67
Rýmařov	Bruntál	Moravskoslezský	4 792	655	394	7,23
Bystřice	Frýdek-Místek	Moravskoslezský	3 122	342	103	2,97
Frýdlant nad Ostravicí	Frýdek-Místek	Moravskoslezský	5 683	699	326	5,11
Jablunkov	Frýdek-Místek	Moravskoslezský	3 423	376	168	4,42
Dolní Lutyně	Karviná	Moravskoslezský	3 256	355	224	6,20
Petrovice u Karviné	Karviná	Moravskoslezský	3 337	433	242	6,42
Petřvald	Karviná	Moravskoslezský	4 236	530	480	10,07

Rychvald	Karviná	Moravskoslezský	4 283	502	270	5,64
Bílovec	Nový Jičín	Moravskoslezský	4 455	492	287	5,80
Fulnek	Nový Jičín	Moravskoslezský	3 351	421	236	6,26
Odry	Nový Jičín	Moravskoslezský	4 287	491	293	6,13
Příbor	Nový Jičín	Moravskoslezský	4 976	620	264	4,72
Studénka	Nový Jičín	Moravskoslezský	5 722	664	323	5,06
Hradec nad Moravicí	Opava	Moravskoslezský	3 146	420	159	4,46
Kravaře	Opava	Moravskoslezský	4 075	448	381	8,42
Vítkov	Opava	Moravskoslezský	3 323	464	411	10,85