

**Univerzita Pardubice
Fakulta ekonomicko-správní**

**Regionální variabilita trestných činů
Bc. Karin Suchomelová**

**Diplomová práce
2018**

Univerzita Pardubice
Fakulta ekonomicko-správní
Akademický rok: 2017/2018

ZADÁNÍ DIPLOMOVÉ PRÁCE

(PROJEKTU, UMĚLECKÉHO DÍLA, UMĚLECKÉHO VÝKONU)

Jméno a příjmení: **Bc. Karin Suchomelová**
Osobní číslo: **E15762**
Studijní program: **N6202 Hospodářská politika a správa**
Studijní obor: **Regionální rozvoj: Bezpečnost regionu**
Název tématu: **Regionální variabilita trestných činů**
Zadávací katedra: **Ústav regionálních a bezpečnostních věd**

Z á s a d y p r o v y p r a c o v á n í :

Předmětem zájmu diplomové práce bude studium regionální variability v počtu a struktuře páchaných trestných činů na území České republiky. Cílem práce bude identifikace a hodnocení variability trestných činů na různých regionálních úrovních, včetně hledání možných socioekonomických příčin.

Osnova:

- Bezpečnost, kriminalita, trestné činy.
- Policie ČR a prevence kriminality.
- Regionální struktura České republiky.
- Variabilita trestných činů v regionech České republiky.
- Socioekonomické souvislosti páchaní trestných činů.

Rozsah grafických prací:

Rozsah pracovní zprávy: **cca 50 stran**

Forma zpracování diplomové práce: **tištěná/elektronická**

Seznam odborné literatury:

ARMSTRONG, H., TAYLOR, J. Regional economics and policy. 3. vyd. Malden: Blackwell Publishing, 2000. 437 s. ISBN 0-631-21713-4.

BALABÁN, M. a kol. Bezpečnostní systém ČR: problémy a výzvy. 1. vyd. Praha: Karolinum, 2015. 310 s. ISBN 978-80-246-3150-9.

BALABÁN, M. a kol. Kapitoly o bezpečnosti. 2. vyd. Praha: Karolinum, 2010. 483 s. ISBN 978-80-246-1863-0.

KRAFTOVÁ, I. a kol. Bezpečný rozvoj regionu: základní koncept. 1. vyd. Praha: Wolters Kluwer, 2016. 185 s. ISBN 978-80-7552-261-0.

VÁLKOVÁ, H. a kol. Základy kriminologie a trestní politiky. 2. vyd. Praha: C.H. Beck, 2012. 636 s. ISBN 978-80-7400-429-2.

Vedoucí diplomové práce:


Ing. Zdeněk Matěja, Ph.D.

Ústav regionálních a bezpečnostních věd

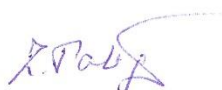
Datum zadání diplomové práce: **1. září 2017**

Termín odevzdání diplomové práce: **30. dubna 2018**


doc. Ing. Romana Provažnicková, Ph.D.

děkanka

L.S.


Ing. Zdeněk Matěja, Ph.D.
vedoucí ústavu

V Pardubicích dne 1. září 2017

PROHLÁŠENÍ

Prohlašuji, že jsem tuto práci vypracovala samostatně. Veškeré literární prameny a informace, které jsem v práci využila, jsou uvedeny v seznamu použité literatury.

Byla jsem seznámena s tím, že se na moji práci vztahují práva a povinnosti vyplývající ze zákona č. 121/2000 Sb., autorský zákon, zejména se skutečností, že Univerzita Pardubice má právo na uzavření licenční smlouvy o užití této práce jako Školního díla podle § 60 odst. 1 autorského zákona, a s tím, že pokud dojde k užití této práce mnou nebo bude poskytnuta licence o užití jinému subjektu, je Univerzita Pardubice oprávněna ode mne požadovat přiměřený příspěvek na úhradu nákladů, které na vytvoření díla vynaložila, a to podle okolností až do jejich skutečné výše.

Beru na vědomí, že v souladu s § 47b zákona č. 111/1998 Sb., o vysokých školách a o změně a doplnění dalších zákonů (zákon o vysokých školách), ve znění pozdějších předpisů, a směrnicí Univerzity Pardubice č. 9/2012, bude práce zveřejněna v Univerzitní knihovně a prostřednictvím Digitální knihovny Univerzity Pardubice.

V Pardubicích dne 26. 4. 2018

Bc. Karin Suchomelová

PODĚKOVÁNÍ

Tímto bych ráda poděkovala svému vedoucímu práce panu Ing. Zdeňku Matějovi Ph.D. za jeho odbornou pomoc, cenné rady a poskytnuté materiály, které mi pomohly při zpracování diplomové práce. Dále bych chtěla poděkovat své rodině, která mě podporovala a také vytvářela příznivé podmínky při celém studiu.

ANOTACE

Předmětem zájmu diplomové práce je studium regionální variability v počtu a struktuře páchaní trestných činů na území České republiky. Cílem práce je identifikace a hodnocení variability trestných činů na různých regionálních úrovních, včetně hledání možných socioekonomických příčin. Analyzován je vývoj a struktura kriminality na úrovni krajů České republiky a okresů Středočeského kraje za období let 2008-2017.

KLÍČOVÁ SLOVA

Bezpečnost, kriminalita, Policie České republiky, prevence kriminality, regionální struktura České republiky, Středočeský kraj

TITLE

The variability of the criminal offenses

ANNOTATION

The subject of the diploma thesis is the study of the regional variability in count and structure of crimes committed in the area of the Czech Republic. The aim of the thesis is to identify and evaluate the variability of criminal offenses at different regional levels, including the search for possible socio-economic causes. The development and structure of crime at the level of the regions of the Czech Republic and the districts of the Central Bohemian Region during the period 2008-2017 is analyzed.

KEYWORDS

Safety, criminality, Police of the Czech Republic, prevention of the criminality, the regional structure of the Czech Republic, Central Bohemian region

Obsah

Úvod	11
1 Bezpečnost a kriminalita	12
1.1 Bezpečnost	12
1.2 Kriminologie a kriminalistika	14
1.3 Kriminalita a trestné činy	17
1.4 Struktura kriminality	19
1.5 Kriminogenní faktory.....	23
2 Policie ČR a prevence kriminality	25
2.1 Policie ČR.....	25
2.2 Prevence kriminality.....	29
3 Regionální struktura České republiky	35
3.1 Středočeský kraj	38
4 Variabilita trestných činů v krajích České republiky.....	43
4.1 Vývoj kriminality v krajích ČR	44
4.2 Struktura kriminality v krajích ČR.....	50
4.3 Vraždy v krajích ČR	56
5 Variabilita trestných činů v okresech Středočeského kraje	60
5.1 Vývoj kriminality v okresech STČ.....	60
5.2 Struktura kriminality v okresech STČ	62
5.3 Vraždy v okresech STČ.....	67
5.4 Socioekonomické souvislosti páchaní trestných činů ve STČ.....	69
Závěr.....	73
Použitá literatura.....	77

Seznam zkratk a značek

BE	Beroun
BN	Benešov
HKK	Královéhradecký kraj
JHC	Jihočeský kraj
JHM	Jihomoravský kraj
KD	Kladno
KO	Kolín
KH	Kutná Hora
KVK	Karlovarský kraj
LBK	Liberecký kraj
MB	Mladá Boleslav
ME	Mělník
MSK	Moravskoslezský kraj
NB	Nymburk
OLK	Olomoucký kraj
PAK	Pardubická kraj
PB	Příbram
PHA	hlavní město Praha
PLK	Plzeňský kraj
PZ	Praha-západ
PY	Praha-východ
RA	Rakovník
STC	Středočeský kraj
ULK	Ústecký kraj
VYS	Vysočina
ZLK	Zlínský kraj

Seznam tabulek

Tabulka 1: Zařazení územních jednotek ČR v systému NUTS a LAU k 1. 1. 2017.....	35
Tabulka 2: Rozloha jednotlivých krajů ČR.....	37
Tabulka 3: Počet obyvatel v jednotlivých krajích ČR.....	37
Tabulka 4: Hustota obyv./ km ² v jednotlivých krajích ČR	38
Tabulka 5: Počet obcí v jednotlivých krajích ČR	38
Tabulka 6: Rozloha jednotlivých okresů Středočeského kraje	41
Tabulka 7: Počet obyvatel v jednotlivých okresech Středočeského kraje.....	41
Tabulka 8: Počet obcí v jednotlivých okresech Středočeského kraje	42
Tabulka 9: Celkový počet trestných činů jednotlivých krajích ČR (v tisících)	44
Tabulka 10: Index kriminality v jednotlivých krajích ČR	45
Tabulka 11: Celkové procentuální vyjádření struktury kriminality jednotlivých krajů ČR.....	50
Tabulka 12: Procentuální struktura kriminality hlavního města Prahy.....	51
Tabulka 13: Procentuální struktura kriminality Středočeského kraje	52
Tabulka 14: Procentuální struktura kriminality Jihočeského kraje	52
Tabulka 15: Procentuální struktura kriminality Plzeňského kraje	52
Tabulka 16: Procentuální struktura kriminality Ústeckého kraje.....	53
Tabulka 17: Procentuální struktura kriminality Karlovarského kraje	53
Tabulka 18: Procentuální struktura kriminality Královéhradeckého kraje	53
Tabulka 19: Procentuální struktura kriminality Libereckého kraje.....	54
Tabulka 20: Procentuální struktura kriminality Pardubického kraje.....	54
Tabulka 21: Procentuální struktura kriminality Jihomoravského kraje	54
Tabulka 22: Procentuální struktura kriminality Moravskoslezského kraje.....	55
Tabulka 23: Procentuální struktura kriminality kraje Vysočina	55
Tabulka 24: Procentuální struktura kriminality Zlínského kraje	55
Tabulka 25: Procentuální struktura kriminality Olomouckého kraje.....	56
Tabulka 26: Počet vražd v jednotlivých krajích ČR	56
Tabulka 27: Struktura vražd v ČR v období 2008-2017	58
Tabulka 28: Index kriminality v jednotlivých okresech Středočeského kraje	60
Tabulka 29: Celková procentuální struktura kriminality jednotlivých okresů Středočeského kraje.....	62
Tabulka 30: Procentuální struktura kriminality v okrese Benešov	63
Tabulka 31: Procentuální struktura kriminality v okrese Beroun	63
Tabulka 32: Procentuální struktura kriminality v okrese Kolín.....	63
Tabulka 33: Procentuální struktura kriminality v okrese Kladno	64
Tabulka 34: Procentuální struktura kriminality v okrese Kutná Hora	64
Tabulka 35: Procentuální struktura kriminality v okrese Mělník.....	64
Tabulka 36: Procentuální struktura kriminality v okrese Nymburk.....	65
Tabulka 37: Procentuální struktura kriminality v okrese Mladá Boleslav	65
Tabulka 38: Procentuální struktura kriminality v okrese Příbram	65
Tabulka 39: Procentuální struktura kriminality v okrese Rakovník.....	66
Tabulka 40: Procentuální struktura kriminality v okrese Praha-západ	66
Tabulka 41: Procentuální struktura kriminality v okrese Praha-východ.....	66
Tabulka 42: Vraždy v okresech STČ	67
Tabulka 43: Struktura vražd ve STČ v období 2008-2017	68

Seznam ilustrací

Obrázek 1: Organizační schéma Policie ČR	26
Obrázek 2: Úrovně prevence kriminality	33
Obrázek 3: Kraje ČR.....	36
Obrázek 4: Okresy Středočeského kraje	39
Obrázek 5: Obce s rozšířenou působností Středočeského kraje.....	40
Obrázek 6: Vývoj celkové kriminality na území ČR v letech 2008-2017	45
Obrázek 7: Průměrný index kriminality v jednotlivých krajích ČR (2008-2017)	47
Obrázek 8: Vývoj indexu kriminality v jednotlivých krajích ČR	49
Obrázek 9: Vývoj celkového počtu vražd v ČR v období 2008-2017	57
Obrázek 10: Celkový počet vražd v jednotlivých krajích ČR v letech 2008-2017	57
Obrázek 11: Celková struktura vražd v ČR za období 2008-2017.....	58
Obrázek 12: Průměrný index kriminality v jednotlivých okresech STČ	61
Obrázek 13: Vývoj indexu kriminality ve STČ ve sledovaném období 2008-2016	61
Obrázek 14: Vývoj celkového počtu vražd ve STČ za období 2008-2017	67
Obrázek 15: Celkový počet vražd v okresech STČ.....	68
Obrázek 16: Celková struktura vražd ve STČ za období 2008-2017.....	69
Obrázek 17: Závislost mezi celkovou kriminalitou a průměrnou hrubou měsíční mzdou ve STČ	70
Obrázek 18: Závislost mezi celkovou kriminalitou a počtem nezaměstnaných osob ve STČ	70
Obrázek 19: Závislost mezi celkovou kriminalitou a HDP na 1 obyvatele ve STČ	71
Obrázek 20: Závislost mezi celkovou kriminalitou a % přistěhovalých ve STČ.....	71
Obrázek 21: Závislost mezi celkovou kriminalitou a rozvodovostí ve STČ.....	72

Úvod

Kriminalita je velmi závažný sociálně patologický jev, který ohrožuje lidskou společnost a spolu s jejím vývojem mění i její formy. Vzdůstá brutalita a bezohlednost, snižuje se věková hranice pachatelů, roste počet trestných činů spáchaných pod vlivem drog.

Kontrola kriminality představuje regulační opatření státu, státních orgánů a organizací, ale i samotných občanů udržet kriminalitu na co nejnižší úrovni. Provádí se pomocí strategie prevence a represe. Prevence kriminality je zaměřena na odstranění nebo oslabení kriminogenních faktorů, jejím cílem je zastavit růst kriminality nebo docílit jeho zmenšování. Naopak represe snižuje kriminalitu prostřednictvím trestního práva.

Cílem diplomové práce je identifikace a hodnocení variability trestných činů na různých regionálních úrovních České republiky, včetně hledání možných socioekonomických příčin. Analyzován je vývoj a struktura kriminality na úrovni krajů České republiky a okresů Středočeského kraje za období let 2008-2017.

Diplomová práce se skládá z pěti kapitol. První kapitola se zabývá bezpečností, jejím dělením, kriminologií, rozdělením a strukturou kriminality, trestnými činy a v neposlední řadě také kriminogenními faktory. Mimo jiné je zde definován i index kriminality, který pak slouží k lepšímu porovnání celkové kriminality mezi jednotlivými kraji a okresy Středočeského kraje v analytické části této práce.

Druhá kapitola je zaměřena na Policii ČR, její organizační strukturu, útvary s celostátní působností, rozdělení Policie ČR podle služeb, které poskytuje a zapojení Policie ČR do integrovaného záchranného systému. Další část této kapitoly se soustřeďuje na prevenci kriminality a systém prevence kriminality v ČR.

Regionální struktura České republiky je popsána ve třetí kapitole diplomové práce. V první části této kapitoly jsou srovnávány kraje ČR podle počtu obyvatel, rozlohy, hustoty a počtu obcí. Obdobně jsou ve druhé části této kapitoly srovnávány okresy Středočeského kraje.

Čtvrtá kapitola se zabývá vývojem a strukturou kriminality jednotlivých krajů v ČR. Součástí této kapitoly je také vývoj počtu spáchaných vražd a struktura vražd na úrovni krajů.

Pátá kapitola je obdobně strukturovaná jako předchozí, jen vybraným územím je Středočeský kraj a jeho okresy. Mimo jiné se zabývá možnými socioekonomickými souvislostmi, které by mohly ovlivňovat celkovou kriminalitu.

1 Bezpečnost a kriminalita

Cílem první kapitoly je vymezení základních pojmů, které souvisejí s problematikou bezpečnosti, kriminality, trestných činů a objevují se v dalších kapitolách této práce. Jedná se o pojmy bezpečnostní systém, kriminalistika, pachatel, kriminogenní faktory atd.

1.1 Bezpečnost

Problematika bezpečnosti je velmi rozsáhlá, proto je nezbytně nutné si vymezit, co všechno tento pojem vyjadřuje a co všechno máme na mysli, pokud mluvíme o bezpečnosti, ať už v jakékoliv souvislosti. Existuje celá řada přístupů a každý z nich klade důraz na jiné principy, aspekty a dimenze. (Balabán a kol., 2010)

Pojem bezpečnost

Bezpečnost můžeme obecně definovat pomocí dvou základních způsobů – **negativně** a **pozitivně**.

Podle negativního vymezení bezpečnosti neexistují a nejsou přítomny hrozby. Dle tohoto vymezení znamená bezpečnost opak stavu ohrožení, který vyplývá ze vzájemné interakce a existence aktérů, kteří mají rozdílné preference a hodlají k jejich dosažení použít i sílu, ať už hospodářskou, politickou nebo vojenskou.

Pozitivní vymezení bezpečnosti je vždy vztaženo k nějakému konkrétnímu předmětu. Může být vztaženo k člověku, věci, státu, obci, ale i k bezpečnostnímu společenství. Bezpečnost lze tedy v tomto pojetí vysvětlit jako negaci negativních stavů. Můžeme tedy konstatovat, že bezpečný je takový subjekt, který se nachází mimo dosah přímých a naléhavých hrozeb a/nebo subjekt, který je před možnými hrozbami dostatečně chráněn. Bezpečnost můžeme upevňovat pomocí takových opatření, které dokáží hrozbu eliminovat a/nebo částečně minimalizovat. (Eichler, 2006)

Bezpečnost můžeme dále chápat **objektivně**, kdy neexistují hrozby vůči nabytým hodnotám a zájmům a **subjektivně**, kdy nemáme strach z ohrožení sebe sama, svých zájmů i hodnot. (Balabán a kol. 2010)

Vnitřní a vnější bezpečnost

Bezpečnost, jak vnější tak vnitřní, má na starosti stát a jeho správní aparát. V historii se česká bezpečnostní situace měnila podle okolního prostředí a vnitřních poměrů daného regionu. (Balabán a kol., 2015)

Vnitřní bezpečnost lze definovat jako stav, kdy jsou na nejnižší možnou míru eliminovány hrozby, které ohrožují objekt (jedná se zejména o národní stát, popř. mezinárodní organizaci) a jeho zájmy akcemi zevnitř a tento objekt je k eliminaci stávajících i potenciálních vnitřních hrozeb efektivně vybaven a k ní ochoten.

Vnitřní bezpečnost se považuje za výsledek politiky, která zabezpečuje mírové soužití občanů ve svobodném právním státě. Je založena na vnitřním míru a slouží k vytváření lidsky důstojného a svobodného života občanů v právním řádu. (Zeman, 2002)

Vnitřní bezpečnost zajišťují zejména tyto instituce:

- Ministerstvo vnitra
- Policie ČR
- Hasičský záchranný sbor ČR
- Ministerstvo financí
- Celní správa ČR
- Ministerstvo spravedlnosti
- Vězeňská služba ČR
- Zpravodajské služby
- Generální inspekce bezpečnostních sborů
- Česká pošta (Balabán a kol., 2015)

Vnější bezpečnost lze charakterizovat jako stav, kdy jsou na nejnižší možnou míru eliminovány hrozby zvnějšku pro objekt (jedná se zpravidla o národní stát, popř. mezinárodní organizaci) a jeho zájmy. Tento objekt je k eliminaci stávajících i potenciálních vnějších hrozeb efektivně vybaven a ochoten.

Vnější bezpečnost národního státu se až do konce studené války vztahovala především k vojenské bezpečnosti, neboť vojenský útok na stát řádnou armádou jiného státu byl považován za dominantní vnější hrozbu. (Zeman, 2002)

Vnější bezpečnost zajišťují zejména tyto instituce:

- Ministerstvo zahraničních věcí
- Ministerstvo obrany
- Ozbrojené síly
- Vojenská policie
- Zpravodajské služby (Balabán a kol., 2015)

Legislativní úprava v ČR

Zajišťování bezpečnosti patří k základním funkcím každého státu. Důležitost této funkce pro ČR najdeme zejména v Ústavním zákonu č. 110/1998 Sb., o bezpečnosti ČR. Jako cíl má stanoveno: všestrannou péči o člověka, jeho život, dodržování lidských práv a svobod, ochranu majetku a životních jistot a zachování funkcí státu jako instituce, která zajišťuje bezpečnost. K dalším právním předpisům, které upravují zajišťování bezpečnosti ČR patří Ústava ČR, Listina základních práv a svobod, zákon o Policii ČR, zákon o ozbrojených silách ČR apod. (Balabán a kol., 2010)

Bezpečnostní systém

Bezpečnostní systém státu nemá dosud legislativně ani jasně vymezenou definici. Popis najdeme v Bezpečnostní strategii ČR, nejedná se ale o definici ani předpis s právní silou, nýbrž o pasivní výčet existujících prvků, podmnožin a témat, které se s tímto pojmem pojí.

Dle Bezpečnostní strategie 2015 je základní funkce bezpečnostního systému integrovat, koordinovat a řídit činnost jeho jednotlivých složek a pružně reagovat a tím naplňovat bezpečnostní zájmy ČR. (Balabán a kol., 2015)

1.2 Kriminologie a kriminalistika

Věda, která se zabývá kriminalitou je kriminologie. Pojem „kriminologie“ vytvořil v roce 1879 francouzský antropolog Topinard. Tento pojem použil poprvé italský právník Garofalo ve své knize v roce 1885. (Svatoš, 2012) Samotné slovo kriminologie, vzniklo z latinského slova „crimen“ (zločin) a řeckého „logos“ (věda). Kriminologie pak tedy znamená „věda o kriminalitě“. (Tomášek, 2010)

V současné době existuje několik definic kriminologie. Válková (2012) popisuje kriminologii jako společenskou disciplínu, která zahrnuje nejen jednotlivce (pachatele, oběti, orgán trestní justice apod.), ale i společnost jako celek se sociálními skupinami, které ji tvoří

(např. preventivní programy, které jsou určeny pro konkrétní sociální komunity). Mohlo by se zdát, že vymezení předmětu kriminologie je zřejmé, ale není tomu tak. Záleží na tom, jak definujeme předmět kriminalita, tedy zločin, který je především v zájmu kriminologie. Můžeme zvolit např. tzv. legální (právní) pojetí kriminality, kdy zločin představuje pouze to, co upravuje trestní právo. Toto pojetí je značně zúženo oproti tzv. sociologickému pojetí, kdy kriminalita zahrnuje i takové sociálně patologické jevy, které nemusí být nutně upraveny trestním právem, ale s trestnou činností velmi úzce souvisejí, předcházejí ji nebo ji podmiňují. Patří sem alkoholismus, konzumace drog, prostituce, domácí násilí apod. (Válková, 2012)

Kriminologie je považována za samostatnou společenskovední disciplínu. Její samostatnost je dána specifickým předmětem zkoumání, kterým je kriminalita. Kriminologie je **vědou multidisciplinární**, protože se považuje za sociálně-patologický fenomén, který v sobě nese prvky psychologické, psychiatrické, pedagogické, trestněprávní apod. Kriminologický výzkum používá řadu metod např. sociologické, matematické, psychologické. Tyto metody nejsou používány nezávisle, ale jsou značně modifikovány a propracovány s ohledem na specifickou povahu předmětu zkoumání, jakým je kriminalita. Je tedy zřejmé, že v tomto případě nestačí multidisciplinární přístup, ale je potřeba takto získané poznatky zpracovat **interdisciplinárně**. Kriminologie se mimo jiné řadí i mezi **vědy empirické**, jejichž základem je kriminologický výzkum a jejich poznatky lze přezkoumat. Kriminologie se v první fázi snaží kriminalitu popsat jako reálný, tedy existující jev. (Gřivna, 2014) Podle Svatoše (2012), je kriminalita také **vědou teoretickou**, která stanovuje hypotézy a následně je porovnává s empiricky získanými poznatky, tedy prověřuje kriminologické teorie.

Kriminologie se dále člení i podle toho, do jaké oblasti soustředí svůj zájem.

- **Kriminální etiologie** – zaměřena na výzkumy příčin kriminality, a to nejen jako celku, ale i jednotlivě podle jejich druhů, např. příčina recidivní kriminality.
- **Kriminální fenomenologie** – zaměřena nejen na zjišťování, ale i na popis jevových podob kriminality a jejich hlavních aktérů, včetně latentní kriminality.
- **Klinická kriminologie** – zaměřena na osobnost pachatele, jeho charakteristiku, z které se následně odvozuje typologie pachatele.
- **Viktimologie** – zabývá se obětí, její rolí a vztahem k pachateli a k trestnému činu a tyto vztahy pak začleňuje do širších sociálních souvislostí. (Válková, 2012)

- **Penologie** – je zaměřena zejména na nepodmíněný trest odnětí svobody, tj. věznění pachatelů trestných činů, způsoby zacházení s nimi a následky uvěznění. Dále věnuje pozornost také věznicím. (Zoubková, 2011)

Kriminalitu jako společenský jev zkoumají mimo kriminologie i další samostatné kriminální vědy. Jedná se o kriminalistiku, trestněprávní vědu a kriminální politiku.

Kriminalistika je empirická, multidisciplinární věda o kriminalitě, která vznikla koncem 19. století. Od začátku si kriminalistika kladla za cíl, přispět ke snižování kriminality tím, že poskytne policii a dalším orgánům v trestném řízení nové, účinné postupy, které umožní odhalení trestných činů a včasné odhalení pachatele. (Zoubková, 2011)

Jedna z definic kriminalistiky podle (Strause, 2006) zní: kriminalistika je samostatný vědní obor, zabývající se vznikem, zánikem, vyhledáváním, zajišťováním, využíváním a zkoumáním kriminalistických stop, soudních důkazů a pomocí trestního zákoníku a trestního řádu vypracovává metody a postupy, které vedou k úspěšnému odhalování a vyšetřování pachatele a také k prevenci trestné činnosti.

Obecně lze vymezit specifické odlišné znaky, které odlišují kriminalistiku od jiných vědních oborů, a to zejména od kriminologie. Kriminalistika i kriminologie mají společný předmět zkoumání: osobnost pachatele, oběť, prevenci kriminality a popis jevů kriminality. Každá však má rozdílný cíl zkoumání. (Zoubková, 2011)

Kriminalistika zkoumá:

- zákonitosti vzniku a zániku kriminalistických stop a jiných soudních důkazů,
- zákonitosti vyhledávání, zajišťování, zkoumání a využívání kriminalistických stop a jiných soudních důkazů za účelem včasného, celého a objektivního odhalení, vyšetření a prevenci trestného činu. (Straus, 2006)

Dále se zabývá metodami odhalování, vyšetřování a předcházení trestné činnosti. (Zoubková, 2011).

Značné propojení kriminalistiky a kriminologie je zejména v tom, že kriminalistika přebírá značné množství kriminologických poznatků, na jejichž základě pak vypracovává kriminalistické metody. Na druhé straně kriminologie používá zjištěné poznatky v průběhu vyšetřování trestných činů. (Gřivna, 2014)

Trestněprávní věda

Tato věda patří mezi normativní. Pro trestněprávní vědu jsou výchozí filozofické a právně politické principy a také kriminologický výzkum. Na trestný čin nahlíží formálně logickými, juristickými, deduktivními metodami a hledá tak způsob spravedlivého rozhodnutí. Předmětem trestního práva je tak trestní právo hmotné a procesní. (Grivna, 2014)

Kriminální politika

Kriminální politika spadá do celkové politiky a na kriminalitu nahlíží jako na politický problém.

Lze ji chápat:

- v užším smyslu tzv. trestní politika – zaměřena na vyhodnocování účinnosti trestního systému pomocí trestněprávních norem,
- v širším smyslu – vedle trestněprávní kontroly se také zaměřuje na systém sociální kontroly kriminality, tzn. i na neprávní otázky např. záškoláctví, problematika drog. (Svatoš,2012)

1.3 Kriminalita a trestné činy

Jedna z hlavních součástí předmětu kriminologie je popis kriminality jako sociálně patologického jevu. (Válková, 2012) Tuto oblast popisuje kriminální fenomenologie. Pojmem fenomenologie je označena nauka o jevech. Kriminální fenomenologie tedy řeší charakteristické projevy kriminality, stav, strukturu a dynamiku. (Svatoš, 2012)

Při popisu stavu kriminality, se používá především rozsah kriminality, který vyjadřuje kolik se uskutečnilo zločinů v určitém časovém období (např. měsíc, rok) na určitém území (např. stát, kraj nebo město). (Tomášek, 2010) Rozsah kriminality se vyjadřuje především pomocí absolutních čísel, ale lze vyjádřit i procentuálně, pokud se vyjadřují rozdíly mezi jednotlivými sledovanými časovými obdobími. (Válková, 2012)

Rozsah kriminality však není pro popis kriminality dostačující, neboť ani v nejmenším neodráží **demografické vlivy**. Jedná se zejména o počet obyvatel na daném území, proto je téměř znemožněno jakékoliv srovnání. Pro tuto situaci jsou uváděny příklady: V ČR bylo v roce 2007 spácháno 196 vražd, což se někomu může zdát jako velmi vysoké číslo. Oproti tomu v Německu bylo spácháno ve stejném roce 2 347 vražd. Mohlo by se tedy zdát, že ČR je dle uvedených spáchaných trestných činů bezpečnější. Není to ale pravda, neboť v ČR žilo v uvedeném roce 10,4 milionů obyvatel naproti tomu v Německu více než 82 milionů obyvatel. (Tomášek, 2010) Aby nedocházelo k takto zkresleným závěrům, využívá se další ukazatel a to

úroveň (intenzita) kriminality. V ní je samostatný rozsah přepočítán na počet obyvatel, žijících ve sledovaném období na příslušném území. Úroveň kriminality se pak vyjadřuje pomocí tzv. indexu kriminality na 10 000 nebo 100 000 obyvatel v dané lokalitě, a to buď starších 15 let, pak hovoříme o tzv. **čistém indexu** nebo všech obyvatel, tedy i těch trestně neodpovědných pro věk a poté hovoříme o tzv. **hrubém indexu**. (Gřivna, 2014)

Dalším významným ukazatelem v popisu kriminality je **struktura kriminality**, která je určována řadou charakteristik. Může se týkat jednak povahy trestného činu, osobnosti pachatele či oběti, ale i jiných hledisek, např. územních. (Gřivna, 2014)

Kriminální fenomenologie zkoumá také **dynamiku** kriminality, tedy změny v rozsahu, struktuře a intenzitě kriminality v průběhu času. V této souvislosti se pak uvádí, že kriminalita má sestupnou nebo vzestupnou tendenci, či stagnuje s ohledem na nárůst změn.

Na tom, že je kriminalita patologický jev, se shoduje téměř většina odborníků, ale jinak jsou mezi nimi značné rozdíly v názorech. Kriminalita v juristickém pojetí znamená souhrn trestných činů spáchaných na určitém území za určité období. (Svatoš, 2012)

Rozdělení kriminality

- **Zjevná nebo registrovaná kriminalita** – jedná se o takovou kriminalitu, o které získáváme informace pomocí statistik. Jde o kriminalitu, která vyšla najevo. (Svatoš, 2012). To znamená, že jí např. oběť či jiná osoba oznámila nebo byla zjištěna vlastní činností policie. (Válková, 2012)
- **Latentní neboli skrytá kriminalita** – jde o rozdíl mezi skutečnou a registrovanou kriminalitou. Latentní kriminalita shromažďuje všechny dostupné údaje o struktuře, stavu a dynamice kriminality. (Gřivna, 2014) Míra latence je u jednotlivých druhů trestných činností odlišná. Nejvyšší míra latence dosahuje u trestných činů pohlavního zneužití v rodinách, u násilných trestných činů v rodinách a u úplatkářství. (Svatoš, 2012). V této souvislosti můžeme hovořit o tzv. „**černých číslech**“ (přirozená latence), které popisují takovou část kriminality, o které se orgány v trestním řízení nedozvědí. Oproti tomu tzv. „**šedá čísla**“ (umělá latence) představují trestné činy, o kterých se orgány činné v trestním řízení sice dozvědí, ale nepodaří se jim vypátrat pachatele, tudíž se neregistrují. (Gřivna, 2014)
- **Skutečná (celková) kriminalita** – skutečná kriminalita zahrnuje nejen registrovanou kriminalitu (zjevnou), ale i skrytou kriminalitu (latentní). (Svatoš, 2012).

Trestný čin definuje trestní zákoník §13 jako protiprávní čin, který trestní zákon označuje za trestný a který vykazuje znaky uvedené v takovém zákoně. K trestní odpovědnosti za trestný čin je třeba úmyslného zavinění, nestanoví-li trestní zákon výslovně, že postačí zavinění z nedbalosti.

Paragraf 14 trestního zákoníku dělí trestné činy na **přečiny** a **zločiny**. Přečiny jsou všechny nedbalostní trestné činy a úmyslné trestné činy, na něž trestní zákon stanoví trest odnětí svobody s horní hranicí trestní sazby do pěti let.

Zločiny jsou všechny trestné činy, které nejsou podle trestního zákona přečiny. Zvláště závažnými zločiny jsou úmyslné trestné činy, na něž trestní zákon stanoví trest odnětí svobody s horní hranicí trestní sazby nejméně deset let.

Fáze trestného činu

- **Příprava** – jednání pachatele, který úmyslně vytváří podmínky pro spáchání zločinu.
- **Pokus** – takové jednání pachatele, které bezprostředně směřuje k dokonání trestného činu.
- **Dokonaný trestný čin** – dokončení trestné činnosti. (ČR, 2009)

Pachatel

Pachatelem trestného činu je taková osoba, která svým jednáním naplnila znaky skutkové podstaty trestného činu nebo jeho pokusu či přípravy jsou-li trestné. (ČR, 2009)

Z pohledu kriminologie lze pojem pachatel definovat v širším slova smyslu. Jedná se o osoby, které se dopustily činů uvedených v trestním zákoníku, ale i takové osoby které nelze trestně stíhat. Jedná se i o osoby, které svým věkem (děti), stavem vědomím (nepříčetnost) přesahují rámec, jenž je vymezený v trestním právu. Zahrnuje i osoby, které si trest za spáchaný trestný čin odpykaly a osoby, které se vyznačují sociálně patologickým chováním (prostitutky, drogově závislí apod.). (Zoubková, 2011)

1.4 Struktura kriminality

Struktura kriminality vyjadřuje kvalitativní stránky kriminality. Strukturu lze určit podle několika kritérií. Například můžeme členit strukturu kriminality podle jednotlivých paragrafů trestního zákoníku, podle osoby pachatele, osoby poškozeného, podle jednotlivých hlav zvláštní části trestního zákoníku.

V této práci je využito členění dle policejní statistiky.

- **Obecná kriminalita**
 - násilná
 - mravnostní
 - majetková – krádeže vloupáním, krádeže prosté, ostatní majetkové trestné činnosti
 - zbývající
 - ostatní
 - vojenské trestné činnosti
- **Hospodářská** (Svatoš, 2012)

Násilná kriminalita

Násilná kriminalita je podle policejních statistik součástí kriminality obecné. Trestní právo pojem násilná kriminalita nepoužívá, tento pojem je kriminologický. Trestné činy násilného charakteru můžeme nalézt např. v části druhé hlavě I tr. zákoníku – Trestné činy proti životu a zdraví, dále v hlavě IV tr. zákoníku – Trestné činy proti rodině a dětem, v hlavě VII tr. zákoníku – Trestné činy obecně nebezpečné a též na dalších místech trestního zákoníku. Kriminologickou definici násilné kriminality můžeme vyjádřit v širším nebo užším pojetí. Užší vymezení zahrnuje do násilné kriminality úmyslné užití fyzického násilí nebo hrozby násilím vůči druhé osobě, např. ublížení na zdraví. Oproti tomu v širším pojetí se počítá i s násilím psychickým (verbálním, ekonomickým, sociálním), což je typické např. pro domácí násilí. (Gřivna, 2014)

Členění násilné kriminality (podle policejních statistik)

- vražda, zabití, vražda novorozенého dítěte matkou
- úmyslné těžké ublížení na zdraví a ublížení na zdraví
- loupež
- vydírání
- porušování domovní svobody
- násilí proti úřední osobě, vyhrožování s cílem působit na úřední osobu
- nebezpečné vyhrožování
- ostatní (Svatoš, 2012)

Mravnostní kriminalita

Mravnostní kriminalita značí velmi vážný problém v každé společnosti. Může se projevovat ve dvou formách. Pro běžnou otevřenou formu je charakteristické znásilnění a pohlavní zneužití v rámci pouliční kriminality. Pro vysoko latentní mravnostní trestné činnosti je charakteristické pohlavní zneužití s využitím závislosti, obchodování s ženami, některá znásilnění ve vztazích nepřímé závislosti. Oběti této latentní formy trestné činnosti trestný čin většinou nenahlásí, nebo nahlásí, ale se značným časovým zpožděním.

Členění mravnostní kriminality

- sexuální kriminalita,
- kriminalita spjatá s prostitucí. (Svatoš, 2012)

Válková (2012) definuje sexuální kriminalitu jako třídu trestné činnosti motivovanou sexuální potřebou. Jedná se o užší pojem než mravnostní kriminalita, neboť do sexuální kriminality nespádají trestné činy spojené s prostitucí a trestné činnosti obchodování s lidmi za účelem pohlavního styku. Zjevně do této třídy spadají trestné činy pohlavního zneužívání a znásilnění. Mravnostní kriminalitu lze také vyjádřit v užším i širším slova smyslu. V policejních statistikách se uvádí v širší kategorii mravnostní politiky, kde mimo trestných činů znásilnění, pohlavního zneužívání a soulože mezi příbuznými, sem patří také komerční formy sexuální trestné činnosti, ohrožování mravnosti, kuplířství, obchod se ženami, ohrožování pohlavní chorobou, které do definice v užším slova smyslu nepatří.

Majetková kriminalita

Nejvíce typické pro majetkovou kriminalitu jsou krádeže. Dle policejních statistik se krádeže dělí na krádeže prosté a krádeže vloupáním. Typickým projevem u krádeže vloupáním je i doprovodná kriminalita, tj. spojení trestného činu krádeže s omezováním domovní svobody a s poškozením cizích věcí. Typické pro krádeže prosté jsou krádeže věcí z aut. (Válková, 2012)

Majetková kriminalita představuje 65 % celkové kriminality a vyznačuje se nízkým objasněním, a to kolem 20 %. Páchají ji nejčastěji recidivisté.

Členění majetkové kriminality

- trestné činnosti se zjišťují pohnutkou: krádež, zpronevěra, podvod, lichva
- porušování povinnosti při správě cizího majetku

- trestné činnosti s poškozujícím jednáním: poškozování věřitele, cizí věci, zneužívání vlastnictví
- trestné činnosti páchané jinou osobou: podílnictví
- tzv. praní špinavých peněz (Svatoš, 2012)

Vojenská kriminalita

Do vojenské kriminality patří trestné činy proti ústavnímu zřízení, trestné činy proti míru, válečné trestné činy a v neposlední řadě také vojenské trestné činy.

Ostatní a zbývající kriminalita

Do ostatní kriminality patří zejména maření výkonu trestního rozhodnutí, sprejerství, nedovolená výroba a držení omamných látek, výtržnictví apod. Ostatní kriminalita je mimo jiné obsažena i ve zbývající kriminalitě. Ve zbývající kriminalitě se vyskytují trestné činy ohrožení pod vlivem omamné látky, opilství, dopravní a silniční nehody spáchané z nedbalosti, šíření poplašné zprávy, týrání zvířat apod. (Gřivna, 2014)

Hospodářská kriminalita

Hospodářská kriminalita má velký vliv na kvalitu života ve společnosti, protože negativně ovlivňuje příjmové složky státu, což má vliv na dlouhodobé a kvalitní fungování státního mechanismu. K hospodářské kriminalitě dochází především v oblasti podnikání, obvykle v souvislosti s nakládáním majetku podnikajících subjektů. (Válková, 2012)

Členění hospodářské kriminality

Trestné činy uvedené v VI. hlavě zvláštní části trestního zákoníku, tedy trestné činy hospodářské

- proti měně a platebním prostředkům,
- daňové, devizové a poplatkové,
- proti závazným pravidlům tržní ekonomiky a oběhu zboží ve styku s cizinou,
- proti průmyslovým právům a autorským právům.

Trestné činy, které jsou uvedeny v ostatních hlavách trestního zákoníku

- krádeže,
- zpronevěra,
- lichva,

- podvody,
- zneužití pravomoci úřední osoby,
- úplatkářství apod. (Svatoš, 2012)

Lze tedy obecně říci, že se jedná o trestné činy, které jsou spáchané při podnikání ekonomických subjektů. Zejména osobami, které působí uvnitř subjektů, poškozující nebo ohrožující individuální a kolektivní práva v hospodářské sféře, způsobují oslabení důvěry ve společenský a ekonomický systém. Tyto trestné činy jsou motivované ziskem a touhou po moci. (Válková, 2012)

1.5 Kriminogenní faktory

Kriminalita se odehrává v určitém společenském rámci a nepatří mezi izolované jevy. Existují určité prvky, které v tomto společenském systému působí a díky nim kriminalita vzniká a realizuje se. Kriminologie se mimo jiné zabývá i individuálními a společenskými kriminogenními faktory. Jejich rozbor pak dokáže odhalit, proč je určitý druh trestné činnosti páchán a proč ji pachatel páchá právě určitým způsobem. Pomocí analýzy kriminogenních faktorů se dá zjistit, proč jsou oběťmi právě určití lidé za určitých podmínek.

Kriminogenní faktory jsou rizikové činitele, které dokáží vyvolat, usnadnit a podpořit páchání trestných činů.

- **Individuální** (subjektivní) – souvisí se strukturou osobnosti, fyzickými a psychickými vlastnostmi, chováním jedince.
- **Společenské** (objektivní) – působí na celý společenský systém. (Scheinost,2010)

Společenské kriminogenní faktory se dělí do čtyř skupin:

- **sociodemografické charakteristiky** – k sociodemografické charakteristice pachatele patří věk, pohlaví, bydlení ve městě nebo na venkově. Z kriminologických výzkumů vyplývá, že trestné činy páchají více muži a trestné činy páchají více obyvatelé větších měst,
- **sociální ekonomický status** – populace žijící v ekonomicky nižších vrstvách, páchá více trestných činů než populace žijící ve vyšších vrstvách,
- **stupeň dosaženého vzdělání** – je zaznamenán větší počet pachatelů páchající trestné činy, které mají nižší vzdělání oproti pachatelům s vyšším stupněm vzdělání,

- **vlivy působící na stav mysli pachatele** – k vlivům, které ovlivňují stav mysli pachatele, patří sociální okolí, ve kterém se pachatel vyskytuje, rozvody, užívání návykových látek.

Kriminogenní faktory můžeme také dělit na **měřitelné** (věk, pohlaví, závislost na drogách) a **obtížně měřitelné** (osobnost člověka, násilí ve společnosti). (Kraftová, 2016)

Pomocí různých kombinací kriminogenních faktorů můžeme odhalit obecné příčiny kriminality. Kriminální jednání ovlivňují sociální jevy (např. nezaměstnanost) a individuální faktory (např. inteligence jedince). (Scheinost,2010).

2 Policie ČR a prevence kriminality

Tato kapitola se zaměřuje v první části na organizační strukturu Policie ČR, útvary s celostátní působností a Policii ČR v rámci Integrovaného záchranného systému. Druhá část se zabývá problematikou prevence kriminality.

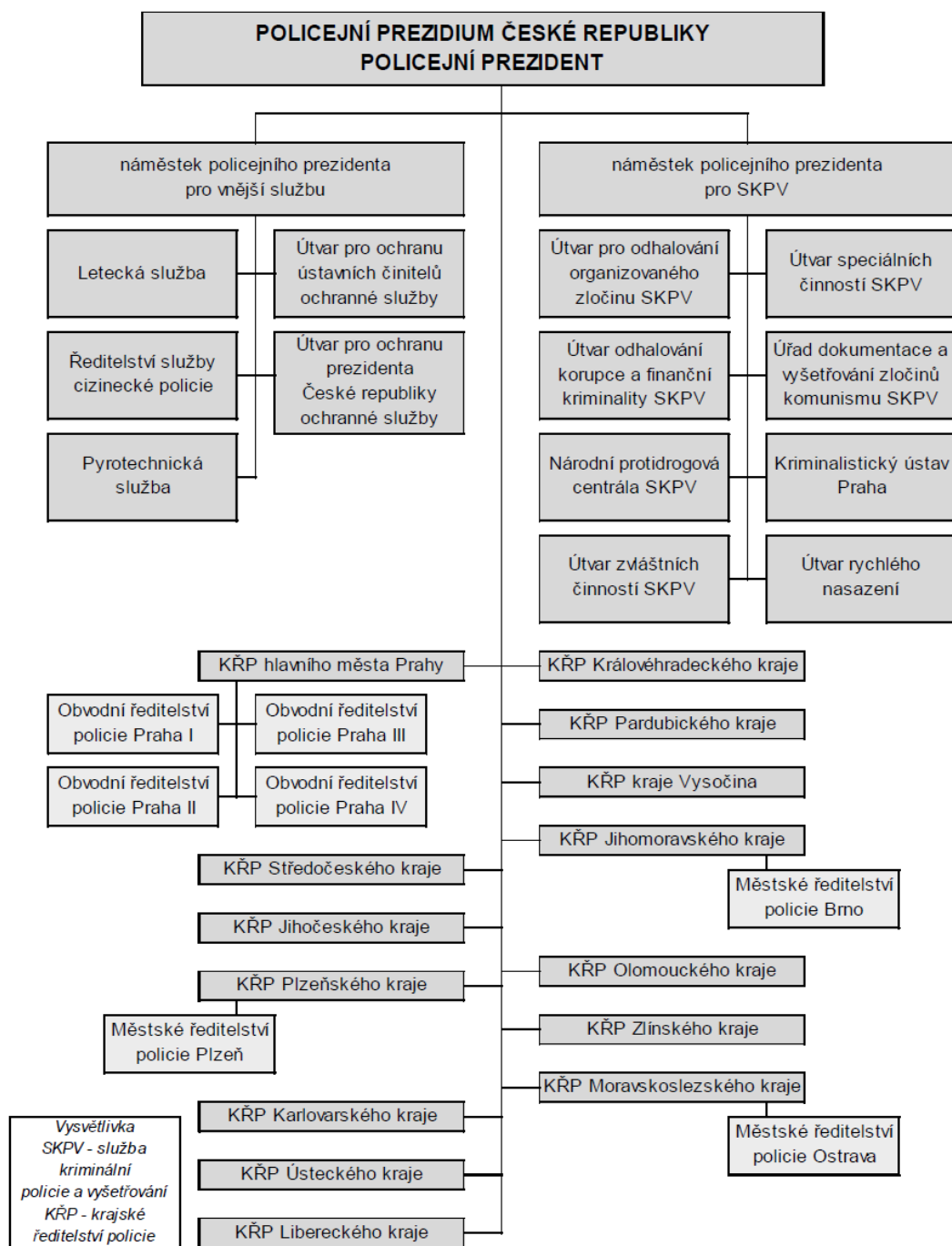
2.1 Policie ČR

Policie ČR je ozbrojený bezpečnostní sbor, který je součástí Ministerstva vnitra a je zřízen zákonem č. 283/1991 Sb., o Policii ČR, ve znění pozdějších předpisů. V současné době je Policie ČR upravena zákonem č. 273/2008 Sb., o Policii ČR ve znění pozdějších předpisů. Nový zákon přinesl modernizaci organizačního uspořádání, které spočívá v územním uspořádání policejního sboru tak, aby odpovídalo členění na vyšší územní samosprávné celky a byla proto možná lepší spolupráce s orgány místní samosprávy. (Procházková, 2006) Dále je zaměřený na debyrokratizaci policejní činnosti, využití moderních právních instrumentů při plnění policejních úkolů, větší otevřenost policie k veřejnosti a na sdílení odpovědnosti za veřejný pořádek a bezpečnost s jinými veřejnými i soukromými subjekty. (Škoda, 2009)

Policie slouží veřejnosti a podle § 2 zákona o Policii ČR má za úkol chránit bezpečnost osob, majetku a veřejného pořádku, předcházet trestné činnosti, plnit úkoly dle trestního řádu a další úkoly na úseku vnitřního pořádku a bezpečnosti svěřené jí zákony, přímo použitelnými předpisy Evropských společenství nebo mezinárodními smlouvami, které jsou součástí právního řádu. (Škoda, 2009)

Organizační struktura Policie ČR

Organizační struktura je znázorněna na obrázku č. 2 a je tvořena Policejním prezidiem ČR, 13 útvary s celostátní působností a 14 krajskými ředitelstvími a útvary zřízenými v rámci krajského ředitelství. (Policie České republiky, 2018a)



Obrázek 1: Organizační schéma Policie ČR

Zdroj: Policie České republiky, 2018a

Policejní prezidium v čele s policejním prezidentem je nejvyšší orgán Policie ČR, které má sídlo v Praze. Policejního prezidenta jmenuje ministr vnitra, od roku 2014 je jím plukovník Mgr. Bc. Tomáš Tuhý. Je odpovědný za činnost policie. Útvary s celostátní působností jsou zřízeny ministrem vnitra na návrh policejního prezidenta a útvary v rámci krajského ředitelství jsou zřízeny policejním prezidentem na návrh krajského ředitelství. (Policie České republiky, 2018a)

Útvary s celostátní působností

- Kriminologický ústav Praha
- Letecká služba
- Národní protidrogová centrála SKPV
- Pyrotechnická služba
- Ředitelství služby cizinecké policie
- Úřad dokumentace a vyšetřování zločinů komunismu SKPV
- Útvar policejního vzdělávání a služební přípravy
- Národní centrála proti organizovanému zločinu SKPV
- Útvar pro ochranu prezidenta ČR
- Ochranná služba Policie ČR
- Útvar rychlého nasazení
- Útvar speciálních činností SKPV
- Útvar zvláštních činností SKPV (Policie České republiky, 2018b)

Policii ČR lze dělit podle služeb, které poskytuje:

Služba pořádkové policie

Služba pořádkové policie patří k základnímu pilíři Policie ČR. Má nejvíce policistů a je nejuniverzálnější. Tito policisté chrání bezpečnost osob i majetku ve městech a venkově, chrání veřejný pořádek, plní úkoly v trestním, přestupkovém a správním řízení, dohlížejí na plynulost a bezpečnost silničního provozu a také na bezpečnou dopravu osob a přepravu zásilek po železnici.

Služba dopravní policie

Služba dopravní policie má především za úkol dohled na bezpečnost a plynulost provozu na pozemní komunikaci a kontrolu dodržování podmínek provozování silniční dopravy.

Služba kriminální policie a vyšetřování

Policisté, kteří patří do služby kriminální policie a vyšetřování, odhalují skutečnosti nasvědčující tomu, že byl spáchán trestný čin, jehož znaky popisuje trestní zákoník a zjišťují pachatele těchto trestných činů. Rovněž mají za úkol trestné činnosti předcházet.

Kriminalisticko-technická a znalecká služba

Tato služba podporuje práci kriminalistů na celém území státu. Má za úkol ohledání místa činu, dokumentaci a zajištění stop potřebných pro trestní řízení.

Služba pro zbraně a bezpečnostní materiál

Služba pro zbraně a bezpečnostní materiál má na starosti státní správu ve věcech zbraní, pyrotechnického průzkumu, střeliva a nakládání s bezpečnostním materiálem. Odpovídá za plnění úkolů Policie ČR vyplývající ze zákona o zbraních apod., z předpisů Evropských společenství, mezinárodních smluv, kterými je ČR vázána. Dále mají oprávnění vydávat zbrojní průkazy, zbrojní licence, evropské zbrojní pasy a organizují zkoušky odborné způsobilosti a registrují zbraně.

Ochranná služba

Ochranná služba má za úkol zajistit trvalou ochranu prezidenta ČR, jeho manželky a dalších osob v jejich společnosti. Poskytuje také ochranu bývalým prezidentům republiky a významným zahraničním hostům. Další povinnosti ochranné služby jsou ochrana Pražského hradu a českých korunovačních klenotů. Příslušníci rovněž chrání bydliště prezidenta a všechny objekty, které navštíví.

Služba rychlého nasazení

Útvar rychlého nasazení patří mezi specializované útvary Policie ČR, které řeší problematiku terorismu. Jeho působení je nejen na území celého státu, ale také v zahraničí.

Letecká služba

Hlavním úkolem letecké služby je ochrana vzdušného prostoru státu. Policejní letci jsou v neustálé pohotovosti, aby mohli poskytnout vzdušnou podporu policejním akcím k ochraně lidských životů, zdraví nebo majetku. Také pomáhají hledat důkazy a pořizují dokumentaci při objasňování trestných činů. Letecká služba má rovněž významné postavení v Integrovaném záchranném systému.

Služby cizinecké policie

Pracoviště služeb cizinecké policie působí na celém území státu. Jejich úkolem je odhalování nelegální migrace, přeshraniční kriminality a trestné činnosti, která souvisí s překračováním

hranic. Dále odhalují pozměněné a padělané doklady, chrání státní hranice a kontrolují pobyt cizinců na území ČR.

Pyrotechnická služba

Nejčastější aktivity pyrotechnické služby jsou nálezy munice, nebo podezřelých předmětů, telefonická sdělení, že na nějakém místě se nachází bomba. Dále pyrotechnici provádějí ohledání míst, kde došlo k výbuchu a zpracovávají znalecké posudky. (Policie České republiky, 2017)

Policie ČR v rámci Integrovaného záchranného systému

Integrovaný záchranný systém upravuje zákon č. 239/2000 Sb. Je definován jako koordinovaný postup jeho složek při přípravě na mimořádné události a provádění likvidačních a záchranných prací. Integrovaný záchranný systém je rovněž součástí vnitřní bezpečnosti státu. Základními složkami jsou Hasičský záchranný sbor, jednotky požární ochrany, Policie ČR a zdravotnická záchranná služba. Tyto složky musí na základě zvláštních předpisů rychle a nepřetržitě zasahovat na území státu.

V rámci Integrovaného záchranného systému provádí Policie ČR při mimořádných událostech tyto činnosti:

- uzavírání zájmových prostorů, regulace vstupu a opuštění prostor,
- regulace dopravy při mimořádné události,
- šetření okolnosti vzniku mimořádné situace,
- úkoly, související s identifikací zemřelých,
- řešení ochrany a zabezpečení movitého a nemovitého majetku a eliminace kriminální činnosti,
- plnění úkolů podle pokynu řídicí složky Integrovaného záchranného systému a velitele zásahu.

Dle statického vyhodnocení společných zásahů jednotlivých složek Integrovaného záchranného systému lze konstatovat, že hlavní činnost Policie ČR při společných zásazích spočívá v regulaci dopravy a v pořádkové činnosti. (Fiala, 2010)

2.2 Prevence kriminality

Pojem prevence kriminality znamená snahu o snížení trestné činnosti před jejím započatím nebo před jejím pokračováním. Patří sem všechny aktivity, které předcházejí páchaní trestných

činů, snižují jejich výskyt zamezením páčání nebo neutralizaci příčin a podmínek vzniku trestných činů. K prevenci kriminality také patří řada opatření, které zmenšují rozsah a závažnost kriminality. Pomocí omezení kriminogenních příležitostí nebo působením na potencionálního pachatele a oběti trestných činů. (Kraftová, 2016; Clarke a Eck, 2014)

Definice prevence kriminality

Holcr (2009) definuje prevenci kriminality jako vědecky zdůvodněné, cílevědomé, záměrné, plánovité a koordinované působení na podmínky a příčiny kriminality s cílem je odstranit nebo je alespoň omezit v co nejvyšší možné míře a také podpořit vytváření antikriminogenních podmínek.

Prevenci kriminality můžeme z obsahového hlediska členit do tří forem:

- sociální prevence,
- situační prevence,
- prevence viktimmnosti a pomoc obětem trestných činů.

Dělení prevence kriminality podle okruhů adresářů:

- primární prevence,
- sekundární prevence,
- terciární prevence. (Gřivna, 2014)

Sociální prevence

Sociální prevence se zaměřuje na osobu pachatele – působí na sociální integraci jedince tzv. socializaci, což znamená začlenění jedince do společnosti. Dále se orientuje na změnu příčin kriminality – působí na nepříznivé ekonomické a společenské podmínky. Sociální prevence se zaměřuje na široký okruh sociálních kriminogenních faktorů jako: prostituci, nezaměstnanost, alkoholismus, bezdomovce, extremistické skupiny apod. Mezi konkrétní příklady sociální prevence můžeme zařadit např. snížení daní, povinná školní docházka, určení minimální mzdy, snížení míry nezaměstnanosti zvýšením počtu pracovních míst. (Svatoš, 2012)

Situační prevence

Situační prevence je orientována na samotný trestný čin. Zločin je chápán jako produkt příležitosti a motivace. (Svatoš, 2012) Prevence se zaměřuje na kriminogenní situace, snaží se snížit příležitosti a podněty k páčání trestných činů, maximalizuje rizika dopadení pachatelů

a minimalizuje prospěchy z trestné činnosti. Nejvyšší vliv působení této prevence je shledáván v omezování majetkové trestné činnosti. (Kraftová, 2016)

Situační prevence používá řadu opatření, které snižují trestnou činnost. Mezi tato opatření patří ztížení dosažení cíle pomocí plotů, zámků, alarmů apod., označení věcí prostřednictvím výrobního čísla, identifikačního čísla apod., zvýšené riziko dopadení pachatele díky dohledu příslušníků Policie ČR, strážníků městské policie, kamerového systému apod. (Svatoš, 2012)

Prevence viktimnosti a pomoc obětem trestných činů

Prevence viktimnosti je založena na připravenosti ohrožených osob a na vzorech bezpečného chování s ohledem na různé kriminální situace. Praktickou náplní této prevence je poradenství v oblasti psychologické, právní a zdravotní. Patří sem také trénink v obranných strategiích a využívání technických možností ochrany před trestnou činností. (Kraftová, 2016)

Orientuje se na osoby, které trpí vysokou mírou viktimnosti. Mezi tyto osoby patří důchodci – jak by měli bezpečně přenášet důchod do svého bydliště, jak by neměli chodit na opuštěná místa, jak by neměli nikoho cizího vpouštět do bytu; děti – jak by se měli chovat, pokud jim někdo nabízí drogy, láká na odvoz vozidlem, nabízí dárky; dívky a ženy – způsob oblékání, jakým místům by se měly vyhnout po setmění, jak správně reagovat při pokusu o znásilnění. (Svatoš, 2012)

Primární prevence

Adresuje preventivní aktivity veškerému obyvatelstvu státu, města nebo některým demograficky vymezeným skupinám obyvatel např. ženám, mládeži, etnickým a národnostním menšinám. Primární prevence působí plošně, tedy na každého bez ohledu na stupeň jeho kriminálního ohrožení nebo kriminální rizikovosti. Působí na příčiny kriminality prostřednictvím sociální, hospodářské, kulturní a právní kriminality. (Gřivna, 2014). Primární prevence může být sociální – zaměřuje se na vzdělání, výchovu a zaměstnanost obyvatel; situační – zaměřena na urbanistiku (nestavět velká sídliště, která jsou „stvořena“ pro páchání kriminality); viktimologická – snaží se o to, aby obyvatelstvo bylo dostatečně informováno o případných nebezpečích např. výskyt kapsářů při konáních významných společenských akcí. (Svatoš, 2012)

Sekundární prevence

Zaměřuje preventivní aktivity na potenciální pachatele (rizikové skupiny mládeže, alkoholic, bezdomovci), na potenciální oběti (děti, důchodci) a na kriminogenní situace (nádražní haly, nebezpečné křižovatky, místa, kde se soustřeďují kriminální živly). (Gřivna, 2014)

Sekundární prevence může být (tak jako prevence primární) sociální – jedná se např. o zaměstnanost v konkrétním regionu např. při uzavření dolu, nezaměstnané mladistvé, kterým se nedaří získat práci, protože nemají dostatečnou kvalifikaci; situační – jedná se o osvětlení nějakého tmavého prostranství, instalace kamery na nebezpečné křižovatce; viktimologická – informuje žáky školy o výskytu neznámého pedofila v blízkosti prostranství školy, informuje důchodce sídliště o zvýšeném počtu přepadávání starších občanů. (Svatoš, 2012)

Terciární prevence

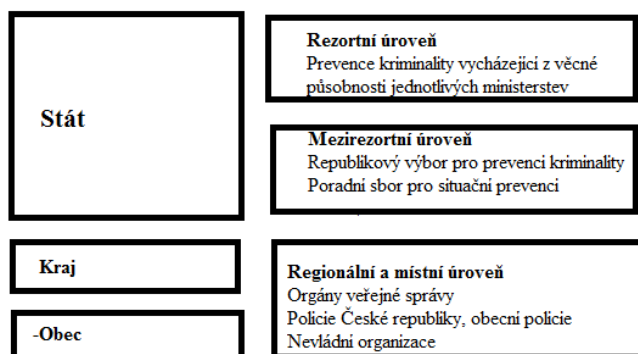
Zaměřena především na předcházení kriminální recidivě u pachatele a viktimologické recidivě u oběti. Tato prevence tedy předpokládá, že již ke spáchání trestné činnosti došlo a je třeba zabránit recidivě. (Gřivna, 2014) U pachatele půjde o pohružku trestu, ukládání a výkon ochranných opatření; u oběti se jedná o to, aby se nestala obětí trestné činnosti opakovaně. (Svatoš, 2012)

System prevence kriminality na území ČR

V ČR je prevence kriminality řešena pomocí systému prevence kriminality, který zahrnuje nejen aktivity Policie ČR, ale i programy prevence kriminality na místní úrovni, aktivity obecní policie, podnikatelských subjektů, ale i nestátních neziskových organizací, resortní preventivní projekty. Svoji nepostradatelnou roli zde sehrává i mediační a probační služba. Základní principy prevence kriminality stanovil 11. světový kongres Organizace spojených národů. Prevence kriminality se v ČR člení na tři úrovně.

- **Resortní úroveň** – těžiště resortní činnosti v oblasti prevence kriminality spočívá ve vytváření programů prevence kriminality, které vycházejí z věcné působnosti jednotlivých ministerstev.
- **Meziresortní úroveň** – hlavní činností meziresortní spolupráce je vytváření preventivní politiky vlády ve vztahu k obecné kriminalitě a koordinace preventivních činností jednotlivých resortů zastoupených v Republikovém výboru pro prevenci kriminality.

- **Regionální a místní úroveň** – v této úrovni jsou do prevence kriminality zapojeny nejen orgány veřejné správy, policie, ale i nevládní organizace a další instituce, které působí v obcích. (Kraftová, 2016)



Obrázek 2: Úrovně prevence kriminality

Zdroj: vlastní zpracování podle Kraftová, 2016

Z hlediska účinnosti patří programy prevence kriminality na místní úrovni k nejeftektivnějším. Tyto programy představují systém metodické, finanční a koncepční podpory ze strany úředních orgánů státní správy a samosprávy a podpory vzniku programů prevence kriminality v krajích, městech a obcích, které jsou zatíženy vysokou mírou kriminality a dalšími kriminálně rizikovými jevy. (Kraftová, 2016)

Za zmínku stojí **Republikový výbor pro prevenci kriminality**. Tento meziresortní, koordinační a metodický orgán byl zřízen Ministerstvem vnitra a jeho předsedou je ministr vnitra. Mezi jeho úkoly patří zejména koordinace činnosti příslušných ústředních orgánů státní správy v oblasti prevence kriminality, spolupráce s občanskými iniciativami a hnutími v oblasti prevence kriminality, posuzování účinnosti preventivních programů, předkládání vládě ČR zprávy o účinnosti prevence kriminality apod.

Specifické místo v oblasti prevence má **Policie ČR**, která je nepostradatelná při ochraně společnosti před kriminalitou. Policie disponuje nejúplnějšími a nejobjektivnějšími informacemi o trestné činnosti a jejich trendech. V posledních letech začíná být u nás uplatňován koncept Community Policing (policejní práce orientována na komunity), což znamená policejní činnost, která je podřízena potřebám komunity (obce) komunikací mezi policií a společností, partnerství mezi formálními a neformálními institucemi na úseku ochrany veřejného pořádku. (Gřivna, 2014)

Nejvyšším orgánem řešícím prevenci kriminality a hlavním tvůrcem prevence kriminality je Ministerstvo vnitra. To koordinuje prevenci kriminality napříč resorty, Policií ČR a dalšími subjekty. Obecní zastupitelstvo nese odpovědnost za realizaci programů. (Ministerstvo vnitra ČR, 2018) V oblasti vytváření preventivních opatření nepůsobí jen Ministerstvo vnitra, ale i jiná ministerstva, jejichž oblasti působení mohou přijít do styku s kriminalitou. Mezi stěžejní ministerstva patří Ministerstvo práce a sociálních věcí, Ministerstvo školství, mládeže a tělovýchovy, Ministerstvo zdravotnictví, Ministerstvo spravedlnosti. (Kraftová, 2016)

Strategie prevence kriminality v ČR

V současné době platí v ČR **Strategie prevence kriminality na léta 2016-2020**, tato strategie vychází z priorit daných Programovým prohlášením vlády ČR, mezi které mj. patří, klást důraz na preventivní programy, komplexně řešit napětí v sociálně citlivých lokalitách, minimalizovat rizika recidivy po propuštění. Vláda rozhodla, že je nejvýhodnější, zaměřit prevenci zejména na mladistvé. Strategie navazuje na strategické dokumenty vlády ČR obecnější povahy, které jsou zaměřeny na vládní politiku obecně a problematiku bezpečnosti. Cíle a úkoly vycházejí také ze zkušeností a znalostí z předchozí Strategie a prevence kriminality v ČR na léta 2012 až 2015.

Z pohledu jednotlivých druhů kriminality se strategie zaměřuje hlavně na obecnou kriminalitu. Obecná kriminalita obtěžuje a ohrožuje obyvatelstvo nejvíce. Strategie se nezabývá specifickými formami nejzávažnější trestné činnosti, jako je organizovaný zločin, hospodářská kriminalita, terorismus, drogová kriminalita apod., které jsou založeny na specifickém přístupu a jejich úpravy jsou v samostatných dokumentech. Strategie popisuje aktuální situaci a vymezuje cíle, na které je potřeba se v konkrétním období zaměřit, a to v úrovni globálních, strategických a specifických cílů. Naplňování cílů a úkolů se každoročně vyhodnocuje. Je důležité, aby strategie byla dostatečně finančně zabezpečena.

Jedním z aktuálních specifických cílů je navázat na realizovaný projekt „Efektivní rozvoj a posilování kompetencí lidských zdrojů“ a vytvořit vzdělávací kurzy (nejlépe akreditované) v této oblasti. S tím souvisí zajištění průběžného vzdělávání pracovníků v oblasti prevence kriminality a sociálně patologických jevů. Ministerstvo vnitra pro toto období uvolní minimálně 300 milionů korun. (Ministerstvo vnitra ČR, 2016)

3 Regionální struktura České republiky

ČR je vnitrozemský stát, který leží uprostřed mírného pásu severní polokoule ve střední části Evropy a zaujímá území historických zemí Čech, Moravy a části Slezska. Celková rozloha ČR je 78 866 km² a počet obyvatel k 1. 1. 2017 byl 10 578 820. Státní hranice jsou tvořeny s Německem, Rakouskem, Polskem a Slovenskem. (Pražský hrad, 2018; ČSÚ, 2018a)

Administrativní členění ČR

V současné době je ČR rozdělena do 14 samosprávných krajů. Toto rozdělení nahradilo původních sedm krajů, které existovalo do roku 1989. V čele každého kraje stojí hejtman, výjimkou je kraj hlavní město Praha, kde působí primátor. (Národní ústav pro vzdělávání, 2018b)

Klasifikace NUTS byla založena Statistickým úřadem Evropských společenství ve spolupráci s orgány EU pro potřeby klasifikování jednotné unifikované struktury územních jednotek. V ČR vstoupila v platnost Klasifikace územních jednotek CZ-NUTS v roce 2000, kdy nahradila dosud platný číselník krajů a okresů a zavedla systém klasifikace územních statistických jednotek používaný v zemi EU. Od roku 2008 popisuje klasifikace CZ-NUTS územní struktury pouze do úrovně krajů. Pro územní jednotky nižší než kraj, slouží systém LAU, který má za cíl podchytit územní jednotky regionálního charakteru. Oba tyto systémy jsou vzájemně propojeny. (Národní ústav pro vzdělávání, 2018a)

Tabulka 1: Zařazení územních jednotek ČR v systému NUTS a LAU k 1. 1. 2017

NUTS, LAU	Územní jednotka	Počet	NUTS, LAU	Územní jednotka	Počet
NUTS 0	stát	1	NUTS 3	kraj	14
NUTS 1	území	1	LAU 1	okresy	76
NUTS 2	oblast	8	LAU 2	obce	6258

Zdroj: vlastní zpracování podle informací ČSÚ, 2018a

Z tabulky č. 1 vyplývá, že ČR je rozdělena do šesti úrovní. Statistickou jednotkou NUTS 0 a NUTS 1 tvoří území celé ČR. NUTS 2 jsou tvořeny regiony soudružnosti: Praha, Střední Čechy, Jihozápad, Severozápad, Severovýchod, Jihovýchod, Střední Morava a Moravskoslezsko. Kraje patří mezi statistické jednotky NUTS 3.

Nejvyšším orgánem státní správy v území jsou kraje, které se dále dělí na správní obvody obcí s rozšířenou působností, jenž se dále dělí na územní obvody obcí s pověřeným obecním úřadem.

Dřívější správní území tzv. okresů je zachováno jen ve vybraných správních oblastech (např. soudnictví) a pro statistické účely. (RIS, 2018a)

Kraje ČR

Jak již bylo zmíněno ČR se dělí do 14 krajů. Patří sem hlavní město Praha, Středočeský kraj, Plzeňský kraj, Jihočeský kraj, Karlovarský kraj, Jihomoravský kraj, Kraj Vysočina, Moravskoslezský kraj, Ústecký kraj, Olomoucký kraj, Královéhradecký kraj, Pardubický kraj, Zlínský kraj, Liberecký kraj. (Členské předsednictví EU, 2018)

Kraje a okresy ČR k 1. 1. 2017
Regions and districts in the CR



Obrázek 3: Kraje ČR

Zdroj: ČSÚ, 2018a

Veškerá data, která jsou zpracována v tabulkách č. 2 až 5 jsou k 1. 1. 2017.

V následující tabulce č. 2 jsou seřazeny kraje ČR podle rozlohy jednotlivých krajů. Celková rozloha ČR je 78 870 km². Z tabulky je patrné, že kraj s největší rozlohou je Středočeský kraj (10 929 km²). Dále pak Jihočeský kraj (10 058 km²) a Plzeňský kraj (7 649 km²). Kraj s nejmenší rozlohou je hlavní město Praha.

Tabulka 2: Rozloha jednotlivých krajů ČR

Pořadí	Kraj	Rozloha	Pořadí	Kraj	Rozloha
1.	Středočeský	10 929	8.	Olomoucký	5 271
2.	Jihočeský	10 058	9.	Královéhradecký	4 759
3.	Plzeňský	7 649	10.	Pardubický	4 519
4.	Jihomoravský	7 188	11.	Zlínský	3 963
5.	Vysočina	6 796	12.	Karlovarský	3 310
6.	Moravskoslezský	5 430	13.	Liberecký	3 163
7.	Ústecký	5 339	14.	hl. město Praha	496

Zdroj: vlastní zpracován podle informací ČSÚ, 2018a

V tabulce č. 3 jsou seřazeny jednotlivé kraje ČR podle počtu obyvatel. Celkový počet obyvatel ČR je 10 578 820 obyvatel. Největší počet obyvatel se nachází ve Středočeském kraji (1 338 982), dále pak v hlavním městě Praha (1 280 508) a v Moravskoslezském kraji (1 209 879). Nejmenší počet obyvatel je v Karlovarském kraji (296 749).

Tabulka 3: Počet obyvatel v jednotlivých krajích ČR

Pořadí	Kraj	Počet obyvatel	Pořadí	Kraj	Počet obyvatel
1.	Středočeský	1 338 982	8.	Zlínský	583 698
2.	hl. město Praha	1 280 508	9.	Plzeňský	578 629
3.	Moravskoslezský	1 209 879	10.	Královéhradecký	550 804
4.	Jihomoravský	1 178 812	11.	Pardubický	517 087
5.	Ústecký	821 377	12.	Vysočina	508 952
6.	Jihočeský	638 782	13.	Liberecký	440 636
7.	Olomoucký	633 925	14.	Karlovarský	296 749

Zdroj: vlastní zpracování podle informací ČSÚ, 2018a

V následující tabulce č. 4 jsou srovnány jednotlivé kraje ČR podle hustoty obyvatel na km². Hustota ČR je 134 obyv./km². Kraj s největší hustotou obyvatel je hlavní město Praha (2 581 obyv./km²), který má výrazně vyšší hustotu než následující Moravskoslezský kraj (223 obyv./km²) a Jihomoravský kraj (164 obyv./km²). Kraj s nejmenší hustotou obyvatel na km² je kraj Jihočeský (64 obyv./km²).

Tabulka 4: Hustota obyv./ km² v jednotlivých krajích ČR

Pořadí	Kraj	Hustota	Pořadí	Kraj	Hustota
1.	hl. město Praha	2 581	8.	Olomoucký	120
2.	Moravskoslezský	223	9.	Královéhradecký	116
3.	Jihomoravský	164	10.	Pardubický	114
4.	Ústecký	154	11.	Karlovarský	90
5.	Zlínský	147	12.	Plzeňský	76
6.	Liberecký	139	13.	Vysočina	75
7.	Středočeský	123	14.	Jihočeský	64

Zdroj: vlastní zpracování podle informací ČSÚ, 2018a

Tabulka č. 5 porovnává jednotlivé kraje podle počtu obcí. Celkový počet obcí v ČR je 6 258. Na prvním místě s nejvyšším počtem obcí je Středočeský kraj (1 114), na druhém kraj Vysočina (704) a dále pak Jihomoravský kraj (673). Hlavní město Praha (1) se dále nedělí na obce, proto je na posledním místě.

Tabulka 5: Počet obcí v jednotlivých krajích ČR

Pořadí	Kraj	Počet obcí	Pořadí	Kraj	Počet obcí
1.	Středočeský	1 114	8.	Olomoucký	402
2.	Vysočina	704	9.	Ústecký	354
3.	Jihomoravský	673	10.	Zlínský	307
4.	Jihočeský	624	11.	Moravskoslezský	300
5.	Plzeňský	501	12.	Liberecký	215
6.	Pardubický	451	13.	Karlovarský	134
7.	Královéhradecký	448	14.	Hl. město Praha	1

Zdroj: vlastní zpracování podle informací ČSÚ, 2018a

3.1 Středočeský kraj

Středočeský kraj nemá správní centrum a sídlem krajských orgánů a institucí je Praha. Kraj společně s Prahou tvoří přirozenou aglomeraci, propojenou historicky, kulturně i ekonomicky. S ohledem na rozlohu a počet obcí je tento kraj největší v ČR. Zároveň je nejlidnatější a má největší počet okresů.

Středočeský kraj je tvořen okresy Benešov, Beroun, Kladno, Kolín, Kutná Hora, Mělník, Mladá Boleslav, Nymburk, Praha-východ, Praha-západ, Příbram, Rakovník. (RIS, 2018b)
Okresy Středočeského kraje jsou znázorněny na obrázku č. 4.



Obrázek 4: Okresy Středočeského kraje

Zdroj: RIS, 2018b

K 1. 1. 2017 se ve Středočeském kraji nachází 1 114 obcí, z toho 26 obcí jsou obce s rozšířenou působností, které jsou znázorněny na následujícím obrázku. Z celkového počtu obcí má 84 statut města.



Obrázek 5: Obce s rozšířenou působností Středočeského kraje

Zdroj: RIS, 2018b

Přírodní podmínky kraje jsou různorodé. V kraji převažují dva typy krajiny. Severovýchodní polovinu tvoří Polabská nížina se zemědělsky využívanou půdou s listnatými a borovými lesy. Jihozápad patří mezi vrchoviny, kde převažují smrkové a smíšené lesy. Je to oblast Středočeské pahorkatiny. Osu kraje tvoří v severojižním směru Vltava. Západní část vyplňují výše položené Brdy s množstvím lesů a méně úrodnou půdou.

Středočeský kraj patří mezi průmyslově-zemědělské kraje. V kraji je větší počet strojírenských závodů, průmysl chemický, potravinářský, polygrafický, keramický a sklářský. Polabí patří mezi hlavní zemědělskou oblast, kde se pěstuje pšenice, cukrovka, ovoce i zelenina. Ve výše položených lokalitách se pěstují brambory, řepka a píce.

Přestože se stav životního prostředí od 90.let minulého století neustále zlepšuje, stále přetrvávají problémy se zvýšenou automobilovou dopravou, ovlivněnou zejména Prahou a tranzitní funkcí kraje. V kraji se uskutečňují významné investiční akce, které významně ovlivňují hospodářský život. Jedná se o výstavbu železničních koridorů, obchvatu Prahy, mezinárodního logistického centra apod. (RIS, 2018b)

Všechny údaje, které jsou uvedeny v tabulkách č. 6 až 8 jsou k 1. 1. 2017.

V tabulce č. 6 jsou seřazeny jednotlivé okresy Středočeského kraje podle rozlohy v km². Z tabulky je patrné, že největším okresem je Příbram (1 653), dále pak Benešov (1 453) a Mladá Boleslav (1 023). Nejmenším okresem je Praha-západ (580).

Tabulka 6: Rozloha jednotlivých okresů Středočeského kraje

Pořadí	Okres	Rozloha	Pořadí	Okres	Rozloha
1.	Příbram	1 653	7.	Praha-východ	755
2.	Benešov	1 453	8.	Kolín	744
3.	Mladá Boleslav	1 023	9.	Kladno	720
4.	Kutná Hora	917	10.	Beroun	704
5.	Rakovník	896	11.	Mělník	701
6.	Nymburk	850	12.	Praha-západ	580

Zdroj: vlastní zpracování podle informací ČSÚ, 2018a

V následující tabulce č. 7 jsou seřazeny okresy Středočeského kraje podle počtu obyvatel. Na prvním místě s největším počtem obyvatel je Praha-východ (171 914), na druhém místě Kladno (163 108) a na třetím Praha-západ (140 208). Nejmenší počet obyvatel je v okrese Rakovník (55 309).

Tabulka 7: Počet obyvatel v jednotlivých okresech Středočeského kraje

Pořadí	Okres	Počet obyvatel	Pořadí	Okres	Počet obyvatel
1.	Praha-východ	171 914	7.	Kolín	99 610
2.	Kladno	163 108	8.	Nymburk	97 894
3.	Praha-západ	140 208	9.	Benešov	97 452
4.	Mladá Boleslav	126 825	10.	Beroun	91 230
5.	Příbram	114 219	11.	Kutná Hora	74 697
6.	Mělník	106 516	12.	Rakovník	55 309

Zdroj: vlastní zpracování podle informací ČSÚ, 2018a

Tabulka č. 8 je zaměřena na počet obcí v jednotlivých okresech Středočeského kraje. Z tabulky vyplývá, že Mladá Boleslav a Příbram mají nejvyšší počet obcí (120), následuje Benešov (114). Nejméně obcí má okres Mělník (69).

Tabulka 8: Počet obcí v jednotlivých okresech Středočeského kraje

Pořadí	Okres	Počet obcí	Pořadí	Okres	Počet obcí
1.	Mladá Boleslav	120	7.	Kutná Hora	88
2.	Příbram	120	8.	Nymburk	87
3.	Benešov	114	9.	Beroun	85
4.	Praha-východ	110	10.	Rakovník	83
5.	Kladno	100	11.	Praha-západ	79
6.	Kolín	89	12.	Mělník	69

Zdroj: vlastní zpracování podle informací ČSÚ, 2018a

4 Variabilita trestných činů v krajích České republiky

Tato kapitola vychází ze statistických údajů Českého statistického úřadu a Policie ČR v oblasti kriminality a je zaměřena na vývoj kriminality, strukturu kriminality a vraždy v krajích ČR. K zjištění vývojových trendů je používána lineární regrese.

Pro tuto diplomovou práci jsou stanoveny následující výzkumné otázky a hypotézy:

Kriminalita není ve všech okresech a krajích stejná, ale liší se.

Výzkumná otázka č. 1: Je v lidnatějších krajích a okresech vyšší míra kriminality?

Hypotéza č. 1: Kraje/okresy s vyšším počtem obyvatel se potýkají s vyšší mírou kriminality (měřenou indexem kriminality) než kraje s nižším počtem obyvatel.

Tato hypotéza bude vyhodnocována samostatně pro kraje České republiky a pro okresy Středočeského kraje. Pro přijetí hypotézy je nutné, aby průměrný index kriminality v první polovině krajů/okresů (s vyšším počtem obyvatel) byl vyšší než v druhé polovině krajů/okresů (s nižším počtem obyvatel).

Policie ČR ve svých statistikách rozděluje celkovou kriminalitu na násilnou, mravnostní, majetkovou, ostatní, zbývající a hospodářskou.

Výzkumná otázka č. 2: Ve kterých krajích/okresech mají jednotlivé kategorie kriminality nejvyšší podíl na celkové kriminalitě regionu?

Tato výzkumná otázka bude vyhodnocována samostatně pro kraje České republiky a pro okresy Středočeského kraje. S ohledem na charakter výzkumné otázky je tato řešena bez formulace příslušné hypotézy.

Policie ČR ve svých statistikách dělí vraždy na vraždy loupežné, sexuální, motivované osobními vztahy, na objednávku, novorozence matkou a vraždy ostatní.

Výzkumná otázka č. 3: Jaká je struktura vražd v České republice? Je některá ze šesti kategorií vražd dominantní?

Hypotéza č. 3: V České republice existuje dominantní kategorie vražd.

Pro přijetí hypotézy je nutné, aby podíl libovolné ze šesti kategorií vražd představoval v České republice za posledních deset let alespoň 51 % z celkového počtu vražd.

Kriminalita nepatří mezi izolované jevy, odehrává se vždy v určitém společenském a ekonomickém rámci. Socioekonomické faktory mohou jednak úroveň celkové kriminality zvyšovat, ale také mohou celkovou kriminalitu snižovat.

Výzkumná otázka č. 4: Jaký je vztah vybraných socioekonomických faktorů (úroveň mezd, nezaměstnanost, HDP, imigrace, rozvodovost) a celkové kriminality ve Středočeském kraji?

Hypotéza č. 4: Socioekonomické faktory významně ovlivňují úroveň celkové kriminality Středočeského kraje.

Pro přijetí hypotézy je potřeba, aby existoval statisticky významný vztah mezi celkovou kriminalitou a alespoň třemi z pěti analyzovaných socioekonomických faktorů.

4.1 Vývoj kriminality v krajích ČR

Kriminalita v ČR zaznamenává za posledních deset let pokles. Pouze v letech 2011 a 2013 bylo zaznamenáno více trestné činnosti. V roce 2013 došlo k výraznému nárůstu trestné činnosti, hlavním důvodem je, že tehdejší prezident ČR prof. Ing. Václav Klaus, CSc vyhlásil amnestii a prominul tak více než 111 000 trestů. Za sledované období došlo k reálnému poklesu o více než 140 000 trestných činů, což představuje snížení o více než 41 %.

Tabulka 9: Celkový počet trestných činů jednotlivých krajích ČR (v tisících)

Kraje ČR	2008	2009	2010	2011	2012	2013	2014	2015	2016	2017	Celkem
hl. m. Praha	83,1	84,1	74,0	74,1	72,3	82,0	71,8	64,1	56,4	50,7	712,6
Ústecký	33,1	29,7	29,4	30,3	27,4	29,8	25,9	21,1	18,4	17,5	262,6
Středočeský	42,6	41,2	38,2	37,7	35,6	37,4	31,1	25,4	22,1	20,4	331,7
Liberecký	15,5	14,7	13,8	13,7	13,0	14,0	12,5	11,2	9,2	8,7	126,3
Moravskoslezský	40,8	41,7	39,7	42,5	40,6	42,9	37,2	30,4	26,5	24,8	367,1
Karlovarský	9,0	8,8	7,9	8,1	7,6	8,2	6,7	5,7	5,0	5,1	72,1
Jihomoravský	31,7	30,1	29,3	29,9	29,5	29,8	27,1	23,8	21,6	20,1	272,9
Plzeňský	15,2	14,3	13,8	13,8	12,8	13,7	12,0	10,5	9,7	9,7	125,5
Jihočeský	15,9	14,3	15,3	14,8	14,0	15,0	14,7	12,6	10,8	9,7	137,1
Olomoucký	15,0	14,2	13,7	14,3	14,4	14,8	14,1	12,6	11,6	10,2	134,9
Královéhradecký	12,5	11,4	11,1	11,0	10,8	10,8	10,2	8,6	7,3	7,2	100,9
Pardubický	10,1	9,2	8,9	9,2	9,0	9,1	8,4	6,8	5,9	5,8	82,4
Zlínský	10,4	10,0	9,4	9,2	8,9	9,2	8,8	8,0	7,4	6,9	88,2
Vysočina	8,9	9,0	8,7	8,6	8,5	8,8	8,1	6,9	6,0	5,5	79
ČR	343,8	332,7	313,2	317,2	304,4	325,5	288,6	247,7	217,9	202,3	2893,3

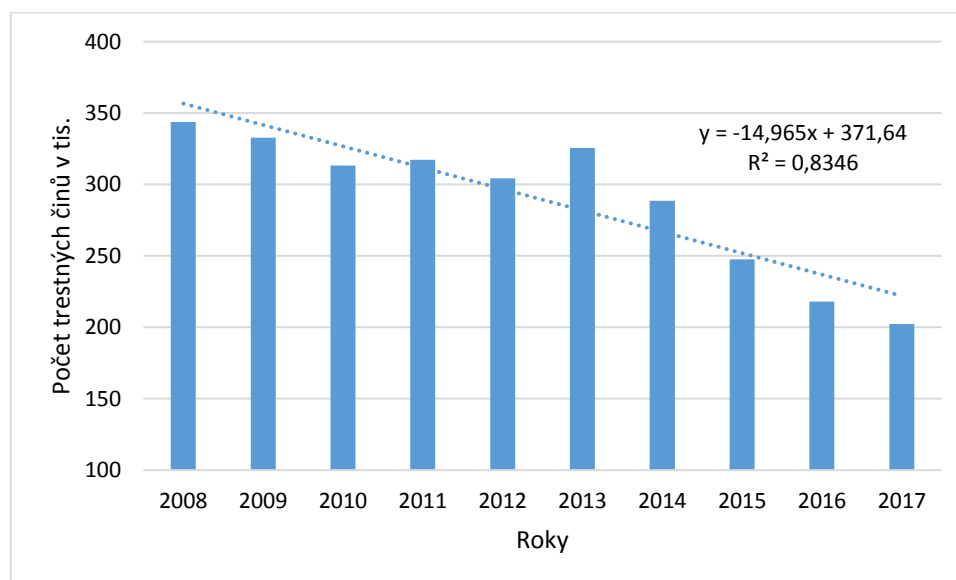
Zdroj: Vlastní zpravování podle informací Policie České republiky, 2018c

Výše uvedená tabulka č. 9 představuje vývoj celkové kriminality v letech 2008-2017 v absolutních číslech. Pro porovnání jsou použity celkové hodnoty trestných činů. Dle výše uvedených informací je patrné, že nejvíce trestných činů bylo spácháno v hlavním městě Praha (712,6 tis.), což představuje 24,6 % z celkového počtu spáchané trestné činnosti.

Naopak nejmenší výskyt spáchaných trestných činů je v Karlovarském kraji (72,1 tis.) a v kraji Vysočina (79 tis.). Je však nutné zmínit, že se jedná o absolutní hodnoty celkové kriminality.

Z níže uvedeného obrázku č. 6 lze vyčíst, že trend kriminality je klesající. Koeficient determinace nabývá hodnoty 0,8346, což poukazuje na soulad s lineárním poklesem.

Pro lepší srovnání kriminality slouží tzv. index kriminality, což znamená počet trestných činů přepočtených na 10 000 obyvatel.



Obrázek 6: Vývoj celkové kriminality na území ČR v letech 2008-2017

Zdroj: Vlastní zpravování podle informací Policie České republiky, 2018c

Tabulka 10: Index kriminality v jednotlivých krajích ČR

Kraje ČR	2008	2009	2010	2011	2012	2013	2014	2015	2016	2017	průměr
hl. m. Praha	677	676	591	599	582	659	574	507	443	396	570
Ústecký	397	355	352	366	332	361	314	256	223	214	317
Středočeský	350	332	304	296	277	288	238	193	166	152	260
Liberecký	355	332	313	312	296	318	285	254	209	197	287
Moravskoslezský	328	334	319	345	331	350	305	250	219	205	299
Karlovarský	293	287	258	267	251	272	224	192	168	172	238
Jihomoravský	277	262	254	257	253	255	232	203	184	170	235
Plzeňský	268	250	242	241	224	239	209	183	168	168	219
Jihočeský	251	224	240	233	220	236	231	198	169	151	215
Olomoucký	232	222	214	225	225	232	221	199	183	162	212
Královéhradecký	226	206	201	199	195	195	185	156	132	131	183
Pardubický	196	179	172	177	174	176	162	132	115	112	160
Zlínský	176	170	160	156	151	157	150	136	127	118	150
Vysočina	172	174	169	168	167	172	159	135	118	107	154
ČR	330	317	298	302	290	310	274	235	206	191	275

Zdroj: Vlastní zpravování podle informací Policie České republiky, 2018c; ČSÚ, 2018c

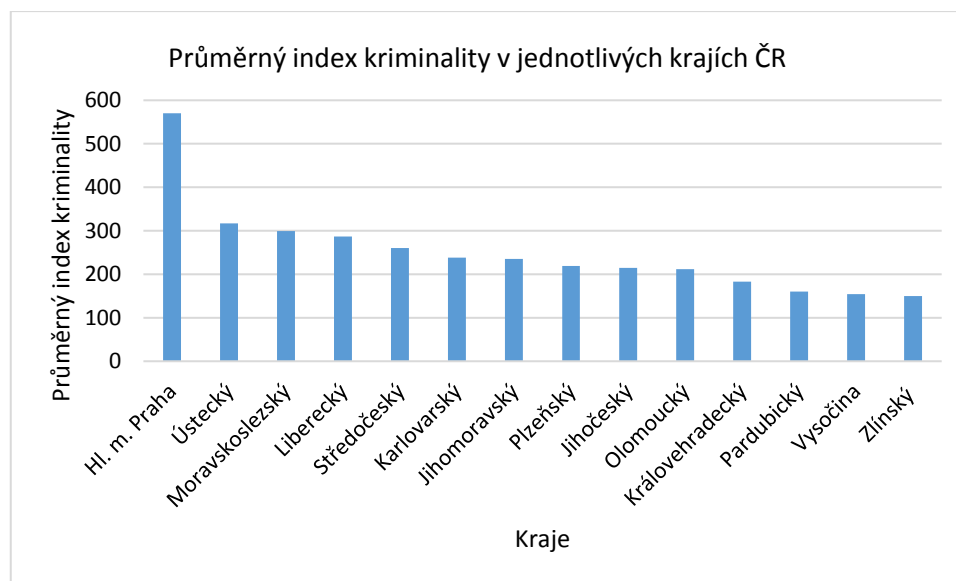
Tabulka č. 10 znázorňuje celkový počet trestných činů přepočtených na 10 000 obyvatel. Z tabulky vyplývá, že index kriminality je nejvyšší v hlavním městě Praha (570) stejně jako u celkové kriminality vyjádřené v absolutních číslech. Hlavní město Praha spolu s Ústeckým (317), Moravskoslezským (299) a Libereckým krajem (287) převyšují průměrný index ČR (275). Nejnižší index kriminality je ve Zlínském kraji (150) a kraji Vysočina (154), zde jsou již patrné rozdíly oproti pořadí podle absolutních čísel. Pokud se porovná index kriminality v roce 2008 s indexem kriminality v roce 2017, tak nejvyšší snížení je zaznamenáno u Středočeského kraje o 56,6 %, Ústeckého kraje o 46,1 %, Libereckého kraje o 44,5 %. Naopak nejnižší snížení je u Olomouckého kraje o 30,2 %, Zlínského kraje o 33 % a Plzeňského kraje o 37,3 %.

Výzkumná otázka č. 1: Je v lidnatějších krajích a okresech vyšší míra kriminality? Převážně platí, že v lidnatějších krajích a okresech je vyšší míra kriminality. Existují výjimky u krajů i okresů např. Karlovarský kraj má nejméně obyvatel ze všech krajů, přitom v pořadí indexu kriminality má 6. nejvyšší index, obdobně je to i u Libereckého kraje, v němž žije po Karlovarském kraji nejméně obyvatel, přitom index kriminality je zde 4. nejvyšší. U okresů stojí za zmínku okres Kolín, který má 2. nejvyšší index kriminality, ale v pořadí dle počtu obyvatel je na 7. místě a okres Beroun, který má 5. nejvyšší index kriminality, ale v pořadí dle počtu obyvatel je na 10. místě.

Průměrný index kriminality v prvních sedmi krajích, kde žije nejvyšší počet obyvatel je 301. (Středočeský kraj, hl. město Praha, Moravskoslezský kraj, Jihomoravský kraj, Ústecký kraj, Jihočeský kraj, Olomoucký kraj). Naopak průměrný index v dalších sedmi krajích je 199. (Zlínský kraj, Plzeňský kraj, Královéhradecký kraj, Pardubický kraj, kraj Vysočina, Liberecký kraj, Karlovarský kraj).

Hypotéza č. 1 se přijímá, neboť lze tvrdit, že průměrný index kriminality v první polovině krajů (s vyšším počtem obyvatel) je vyšší než v druhé polovině krajů (s nižším počtem obyvatel).

Obrázek č. 7 znázorňuje průměrný index kriminality v jednotlivých krajích ČR. Kraje jsou na tomto obrázku uspořádány sestupně od kraje, který je nejvíce zatížený kriminalitou, což je hlavní město Praha až po kraj, který je nejméně zatížený kriminalitou, jenž je Zlínský kraj.



Obrázek 7: Průměrný index kriminality v jednotlivých krajích ČR (2008-2017)

Zdroj: Vlastní zpravování podle informací Policie České republiky, 2018c; ČSÚ, 2018c

Jak již bylo zmíněno, Zlínský kraj patří dlouhodobě ke krajům, které jsou nejméně zatížené kriminalitou. Tento kraj má od roku 2008 až do roku 2012, trvale klesající tendenci. Po uvedeném období byl rok 2013 prvním rokem, kdy byl zaznamenán mírný nárůst kriminality. Ve srovnání s ostatními kraji se jednalo o obdobný jev, ale procentuální nárůst celkové kriminality nebyl tak výrazný. V roce 2017 došlo opět k poklesu kriminality na historicky nejnižší hodnotu v posledních deseti letech. V pořadí zatíženosti krajů celkovou kriminalitou přepočtenou na index kriminality byl Zlínský kraj v roce 2017 na 14. místě. Celkem bylo šetřeno 6,9 tisíc trestných činů, což byl 4. nejnižší počet mezi kraji.

Nezaměstnanost může představovat významné riziko, avšak přímý vliv na páchaní trestné činnosti nejspíše nemá. Od roku 2008 do 2012 se ve Zlínském kraji zvyšovala nezaměstnanost, naopak celková trestná činnost se snižovala.

Postupný pokles především majetkové kriminality může být i důsledkem většího důrazu na zabezpečení majetku osob/subjektů pomocí různých technických zabezpečovacích prostředků, v případě obcí/měst zejména provozováním a rozvojem městských kamerových dohlížecích systémů. Mezi problematické oblasti patří zejména dopravní uzly s vysokou migrací osob, velká nákupní centra, městské lokality s vyšší koncentrací zábavních podniků (např. nočních

barů, restaurací, diskoték a heren) a dále rekreačně a turisticky významné lokality. (Horyanský, 2016)

Druhým krajem s nejnižším indexem kriminality je kraj Vysočina. Vedle nízké kriminality je zde také nejvyšší objasňenost trestných činů. Vysočina, ačkoliv patří mezi poměrně velký kraj svou rozlohou, tak všech cca 509 tisíc obyvatel bydlí v 704 obcích. Vysočina má 34 měst a nemá žádné významné sídelní město. Dvěma největšími městy jsou krajské město Jihlava a Třebíč, v kterých žije cca 50 tisíc obyvatel, tudíž zde není taková anonymita. V kraji nejsou rovněž vysoce nebezpečná riziková místa, kde by se shromažďovaly osoby, které mají větší předpoklady páchat trestnou činnost.

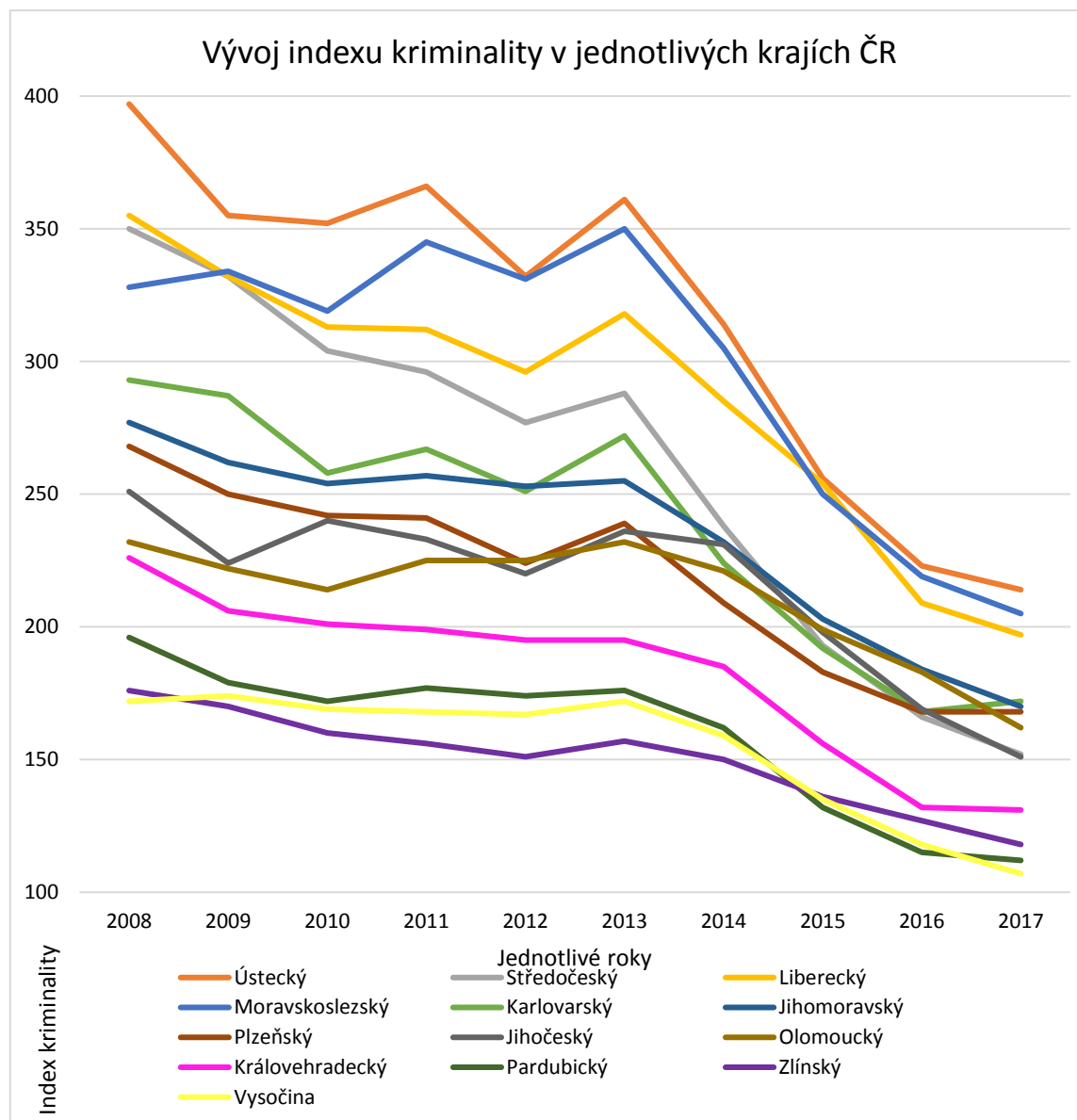
Třetí kraj s nejmenším indexem kriminality je Pardubický kraj. Jednou z příčin je to, že Pardubický kraj svojí polohou a rozlohou specificky patří mezi klidnější. Všemmu také přispívá úzká spolupráce městské a státní policie, která je větší než v minulosti. Společně řeší především drobné krádeže, násilnosti, přepadení a vandalství.

Naopak mezi kraje, které jsou nejvíce zatíženy kriminalitou, patří hlavní město Praha. Praha má velmi vysoký index kriminality oproti ostatním krajům. I když hlavní město zabírá pouze 0,6 % plochy ČR, tak se zde soustřeďuje nejvíce trestných činů. Je to dáno tím, že je vysoká koncentrace obyvatel a cizinců.

Další kraj, který má druhý nejvyšší index kriminality je Ústecký kraj. Podle sociologů je zde kriminalita ovlivněna zejména vysokou nezaměstnaností a vysokou koncentrací lidí, která je závislá na sociálních dávkách. Na prvním místě, jenž má největší vliv na kriminalitu, je určité vysoký podíl sociálně problémového obyvatelstva. (ČT 24, 2018)

Třetí kraj s nejvyšším indexem kriminality je Moravskoslezský kraj. Tento kraj, po hlavním městě Praha, má nejvyšší hustotu zalidnění, a to 223 obyvatel na km², což vysoce převyšuje celorepublikový průměr. Typické kriminogenní faktory, které způsobují vysokou míru kriminality, jsou zejména: panelová sídlištní zástavba s vysokou hustotou obyvatel, s nimiž je spojena anonymita pachatelů trestné činnosti, rozsáhlé zábavní a nákupní centra, která nabízejí příležitost pachatelům drobné majetkové činnosti, lhostejnost občanů k trestné činnosti, která je páchána na veřejnosti. Mezi typické kriminogenní faktory Moravskoslezského kraje, které jsou dané polohou regionu, patří: přímé sousedství s Polskem a Slovenskou republikou ve spojení s otevřenými hranicemi, které tak umožňují fluktuaci kriminálně rizikových osob ze sousedních států. (Vondroušková, 2012)

Na následujícím obrázku č. 8 je graficky znázorněn vývoj indexu kriminality ve sledovaném období 2008-2017. S ohledem na skutečnost, že hlavní město Praha se velmi liší od ostatních krajů, tak se pro účely tohoto grafu vynechalo. Největší rozpětí je zaznamenáno u Ústeckého kraje 397-214 a Středočeského kraje 350–152.



Obrázek 8: Vývoj indexu kriminality v jednotlivých krajích ČR

Zdroj: Vlastní zpravování podle informací Policie České republiky, 2018c; ČSÚ, 2018c

4.2 Struktura kriminality v krajích ČR

Policie ČR ve svých policejních statistikách rozděluje celkovou kriminalitu do následujících skupin kriminality:

- násilná – vraždy, úmyslné ublížení na zdraví, loupeže, nebezpečné vyhrožování atd.,
- mravnostní – znásilnění, pohlavní zneužívání, ohrožování mravnosti, kuplířství atd.,
- majetková – krádeže prosté, krádeže vloupáním, ostatní majetková kriminalita,
- ostatní – výtržnictví, překupnictví, maření výkonu úředního rozhodnutí, sprejerství, nedovolené ozbrojování, nedovolená výroba psychotropních látek a jedů atd.,
- zbývající – padělání a rozmnožování peněz, ohrožování pod vlivem návykové látky nebo opilství, nedbalostní dopravní nehody, zanedbání povinné výživy atd.,
- hospodářská – daňové a úvěrové podvody, zpronevěry, neoprávněné držení platební karty atd.

Tabulka 11: Celkové procentuální vyjádření struktury kriminality jednotlivých krajů ČR

	PHA	STC	JHC	PLK	KVK	HKK	LBK	PAK	JHM	MSK	VYS	ZLK	OLK	ULK
Násilná	2,8	5,3	8,7	6,6	8,4	6,7	8,0	6,4	5,9	7,2	6,9	7,0	8,1	7,0
Mravnostní	0,4	0,6	0,9	0,8	1,0	1,2	1,1	1,2	0,7	0,7	1,0	1,0	0,8	0,8
Majetková	74,5	62,3	50,5	57,7	49,9	51,8	56,2	53,2	59,4	63,5	50,7	48,8	53,9	56,9
Ostatní	6,7	9,8	10,5	10,1	13,2	10,4	9,8	10,0	9,3	7,3	12,8	10,7	9,0	9,9
Zbývající	5,8	14,2	16,8	15,6	18,0	17,1	15,6	17,1	13,8	12,5	16,4	20,2	16,4	14,8
Hospodářská	9,9	7,9	12,6	9,2	9,6	12,7	9,4	12,1	10,9	8,8	12,1	12,3	11,8	10,5

Zdroj: Vlastní zpravování podle informací Policie České republiky, 2018c

Výše uvedená tabulka č. 11 znázorňuje celkové procentuální zastoupení jednotlivých druhů kriminality pro kraje ČR za celé desetileté období a přináší odpověď na výzkumnou otázku č. 2: Ve kterých krajích/okresech mají jednotlivé kategorie kriminality nejvyšší podíl na celkové kriminalitě regionu?

Násilná kriminalita se řadí mezi nejzávažnější druhy kriminality. V jednotlivých krajích se vyskytuje v rozmezí 2,8 % až 8,7 % z celkové kriminality. Největší zastoupení se vyskytuje v Jihočeském kraji, naopak nejmenší v hlavním městě Praha.

Mravnostní kriminalita patří také mezi velmi významné druhy kriminality. Řada trestných činů z této skupiny kriminality je páchaná pod vlivem omamných látek, nejčastěji pak alkoholu. Zároveň je zde vysoká latence. V jednotlivých krajích se pohybuje v rozmezí 0,4 % až 1,2 % z celkové kriminality. Mravnostní kriminalita má nejvyšší zastoupení v Královéhradeckém a Pardubickém kraji a nejmenší v hlavním městě Praha.

Majetková kriminalita představuje převážnou část celkové kriminality ve všech krajích ČR. Jedná se zejména o krádeže vloupáním a krádeže prosté, ale také nejrůznější formy podvodů a poškození věcí. Krádeže prosté i krádeže vloupáním mají klesající tendenci. Nejvíce jsou objekty zájmu pachatelů rodinné domy, turistické a rekreační objekty, restaurace a obchody. Majetková kriminalita se pohybuje v rozmezí 48,8 % až 74,5 %. Nejvíce je zastoupena v hlavním městě Praha, kde tvoří 3/4 celkové kriminality. Ve Zlínském kraji se nachází nejmenší zastoupení této kriminality.

Ostatní kriminalita se dle zjištěných dat pohybuje v rozmezí 6,7 % až 13,2 %. Největší zastoupení se nachází v Karlovarském kraji, a naopak nejmenší v hlavním městě Praha.

Zbývající kriminalita se pohybuje v rozmezí od 5,8 % do 20,2 %. Tato kriminalita má nejvyšší zastoupení ve Zlínském kraji, a naopak nejmenší v hlavním městě Praha.

Hospodářská kriminalita má zastoupení v jednotlivých krajích ČR v rozmezí od 7,9 % až do 12,6 %. Nejvíce je zastoupena v Jihočeském kraji, a naopak nejméně ve Středočeském kraji.

S ohledem na výše zjištěné informace lze podotknout, že v hlavním městě Praha je nejvíce zastoupena majetková kriminalita s porovnáním s ostatními kraji. Naopak násilná, mravnostní, ostatní a zbývající kriminalita je v tomto kraji nejméně zastoupena.

V tabulkách č. 12 až 25 je rozepsáno konkrétní procentuální zastoupení jednotlivých struktur kriminality za období 2008-2017 pro každý kraj zvlášť.

Tabulka 12: Procentuální struktura kriminality hlavního města Prahy

	2008	2009	2010	2011	2012	2013	2014	2015	2016	2017	Celkem
Násilná kriminalita	2,9%	2,8%	3,1%	3,0%	2,9%	2,5%	2,7%	2,6%	2,8%	3,0%	2,8%
Mravnostní kriminalita	0,2%	0,2%	0,3%	0,3%	0,3%	0,3%	0,5%	0,5%	0,6%	0,6%	0,4%
Majetková kriminalita	77,5%	78,0%	77,5%	75,6%	74,8%	76,0%	72,5%	69,4%	68,7%	70,0%	74,5%
Ostatní kriminalita	4,2%	4,1%	4,9%	6,3%	6,8%	7,1%	8,1%	9,4%	9,3%	8,9%	6,7%
Zbývající kriminalita	6,5%	6,8%	5,7%	6,0%	5,9%	5,0%	5,8%	6,1%	5,2%	4,9%	5,8%
Hospodářská kriminalita	8,7%	8,1%	8,5%	8,7%	9,3%	9,1%	10,4%	12,0%	13,4%	12,6%	9,8%

Zdroj: Vlastní zpravování podle informací Policie České republiky, 2018c

V rámci struktury kriminality jednotlivých krajů se v hlavním městě nachází nejvyšší procentuální zastoupení majetkové kriminality. Tato kriminalita má v posledních letech klesající tendenci, avšak v roce 2017 se procentuální zastoupení mírně zvýšilo oproti předcházejícímu roku. Za zmínku stojí také mravnostní kriminalita, ostatní a hospodářská kriminalita, která má tendenci růst. Násilná a mravnostní kriminalita tvoří jednoznačně nejmenší podíl v poměru k celkové kriminalitě.

Tabulka 13: Procentuální struktura kriminality Středočeského kraje

	2008	2009	2010	2011	2012	2013	2014	2015	2016	2017	Celkem
Násilná kriminalita	4,3%	3,9%	5,2%	5,7%	5,5%	5,5%	5,4%	5,9%	6,2%	6,4%	5,3%
Mravnostní kriminalita	0,4%	0,4%	0,5%	0,5%	0,6%	0,6%	0,6%	0,9%	0,9%	1,2%	0,6%
Majetková kriminalita	68,4%	64,9%	65,3%	63,3%	63,3%	64,9%	59,9%	55,5%	52,9%	52,0%	62,3%
Ostatní kriminalita	5,9%	6,8%	8,9%	9,5%	9,9%	10,3%	12,1%	12,0%	13,2%	14,4%	9,8%
Zbývající kriminalita	14,8%	16,8%	13,2%	13,3%	12,6%	11,5%	14,0%	15,5%	16,8%	15,5%	14,2%
Hospodářská kriminalita	6,2%	7,1%	7,0%	7,5%	8,1%	7,3%	8,0%	10,2%	10,0%	10,4%	7,9%

Zdroj: Vlastní zpravování podle informací Policie České republiky, 2018c

Středočeský kraj s porovnáním s ostatními kraji má nejmenší podíl hospodářské kriminality v poměru k celkové kriminalitě. Zá zmínku stojí mravnostní kriminalita, která dosahuje ve sledovaném období rozmezí 0,4 % až 1,2 %. Majetková kriminalita v roce 2008 dosahovala téměř 69 % z celkové kriminality a ve sledovaném období má tendenci klesat.

Tabulka 14: Procentuální struktura kriminality Jihočeského kraje

	2008	2009	2010	2011	2012	2013	2014	2015	2016	2017	Celkem
Násilná kriminalita	7,4%	7,5%	8,5%	8,6%	9,4%	9,3%	8,3%	9,5%	9,5%	9,6%	8,7%
Mravnostní kriminalita	0,6%	0,9%	0,8%	0,9%	0,9%	0,8%	0,8%	1,0%	1,1%	1,8%	0,9%
Majetková kriminalita	53,3%	51,2%	56,3%	56,1%	53,7%	52,4%	49,3%	43,9%	43,0%	38,4%	50,5%
Ostatní kriminalita	9,1%	9,8%	9,7%	9,6%	10,4%	10,4%	11,2%	12,2%	11,9%	12,0%	10,5%
Zbývající kriminalita	18,9%	21,0%	14,8%	14,4%	15,1%	14,9%	16,2%	17,9%	17,0%	18,5%	16,8%
Hospodářská kriminalita	10,6%	9,6%	10,0%	10,4%	10,6%	12,2%	14,2%	15,4%	17,4%	19,8%	12,6%

Zdroj: Vlastní zpravování podle informací Policie České republiky, 2018c

Největší procentuální zastoupení násilné a hospodářské kriminality, v porovnání s ostatními kraji, se nachází v Jihočeském kraji. Ve sledovaném období se násilná kriminalita pohybovala v rozmezí 7,4 % až 9,6 % a hospodářská kriminalita v rozmezí 9,6 % až 19,8 %. Obě tyto kriminality mají ve sledovaném období tendenci růst. Majetková kriminalita má v tomto kraji nižší procentuální zastoupení oproti jiným krajům a ve sledovaném období dochází k neustálému snižování.

Tabulka 15: Procentuální struktura kriminality Plzeňského kraje

	2008	2009	2010	2011	2012	2013	2014	2015	2016	2017	Celkem
Násilná kriminalita	4,9%	5,0%	5,2%	7,0%	7,2%	6,6%	7,1%	8,3%	8,9%	8,2%	6,6%
Mravnostní kriminalita	0,5%	0,5%	0,7%	0,6%	0,6%	0,8%	0,9%	1,0%	1,3%	1,2%	0,8%
Majetková kriminalita	61,2%	60,3%	61,8%	61,2%	59,6%	59,9%	56,6%	53,1%	46,6%	49,1%	57,7%
Ostatní kriminalita	4,8%	4,5%	8,6%	10,3%	11,3%	12,5%	13,1%	12,2%	13,8%	14,3%	10,1%
Zbývající kriminalita	19,7%	21,0%	15,1%	12,2%	13,4%	12,5%	14,1%	15,0%	17,6%	14,1%	15,6%
Hospodářská kriminalita	9,0%	8,7%	8,5%	8,7%	7,9%	7,8%	8,2%	10,3%	11,8%	13,1%	9,2%

Zdroj: Vlastní zpravování podle informací Policie České republiky, 2018c

V Plzeňském kraji se každoročně zvyšuje zastoupení ostatní kriminality v poměru k celkové kriminalitě. V roce 2017 se tento podíl téměř ztrojnásobil a ostatní kriminalita tak dosáhla zastoupení 14,3 % z celkové kriminality. Za povšimnutí stojí také zbývající kriminalita, která

dosahuje v roce 2017 obdobné zastoupení (14,1 %), avšak pokud se porovná s rokem 2008, tak ostatní kriminalita dosahovala pouze 4,8 % a zbývající 19,7 % z celkové kriminality.

Tabulka 16: Procentuální struktura kriminality Ústeckého kraje

	2008	2009	2010	2011	2012	2013	2014	2015	2016	2017	Celkem
Násilná kriminalita	6,6%	6,6%	6,5%	6,7%	6,9%	6,9%	7,2%	7,6%	8,2%	8,2%	7,0%
Mravnostní kriminalita	0,7%	0,6%	0,6%	0,6%	1,0%	0,7%	0,9%	1,1%	1,2%	1,3%	0,8%
Majetková kriminalita	55,7%	57,3%	62,0%	62,0%	60,4%	61,6%	56,2%	50,0%	47,5%	47,4%	56,9%
Ostatní kriminalita	4,9%	5,2%	10,2%	10,3%	10,2%	10,2%	11,0%	13,3%	13,9%	15,2%	9,9%
Zbývající kriminalita	20,8%	20,2%	11,5%	12,4%	12,8%	11,3%	13,3%	15,0%	15,8%	14,3%	14,8%
Hospodářská kriminalita	11,3%	10,1%	9,2%	8,0%	8,8%	9,3%	11,5%	13,0%	13,3%	13,5%	10,5%

Zdroj: Vlastní zpravování podle informací Policie České republiky, 2018c

U Ústeckého kraje rapidně vzrostl podíl ostatní kriminality na celkové kriminalitě. Tato kriminalita byla ve sledovaném období v rozmezí 4,9 % až 15,2 %. Zbývající kriminalita se snížila téměř o polovinu v roce 2010 z 20,2 % na 11,5 %.

Tabulka 17: Procentuální struktura kriminality Karlovarského kraje

	2008	2009	2010	2011	2012	2013	2014	2015	2016	2017	Celkem
Násilná kriminalita	6,5%	6,9%	8,9%	9,3%	8,8%	8,3%	8,8%	9,6%	7,9%	10,0%	8,4%
Mravnostní kriminalita	0,6%	0,6%	0,8%	1,0%	1,0%	1,1%	1,2%	1,5%	1,3%	1,3%	1,0%
Majetková kriminalita	51,8%	48,2%	51,0%	51,2%	54,2%	52,0%	47,6%	44,5%	47,9%	47,3%	49,9%
Ostatní kriminalita	7,4%	9,2%	13,3%	14,4%	13,7%	15,2%	14,9%	14,9%	16,5%	16,7%	13,2%
Zbývající kriminalita	24,4%	26,4%	17,0%	16,5%	13,9%	14,8%	15,5%	16,5%	15,0%	14,6%	18,0%
Hospodářská kriminalita	9,3%	8,7%	9,2%	7,6%	8,4%	8,6%	12,0%	13,0%	11,4%	10,0%	9,6%

Zdroj: Vlastní zpravování podle informací Policie České republiky, 2018c; ČSÚ, 2018c

Karlovarský kraj je kraj s nejmenším počtem obyvatel. V tomto kraji se nachází největší zastoupení ostatní kriminality v porovnání s ostatními kraji. Ostatní kriminalita ve sledovaném období je v rozmezí 7,4 % až 16,7 %. Zbývající kriminalita klesla od počátku sledovaného období téměř o 10 %.

Tabulka 18: Procentuální struktura kriminality Královéhradeckého kraje

	2008	2009	2010	2011	2012	2013	2014	2015	2016	2017	Celkem
Násilná kriminalita	6,4%	5,8%	6,3%	6,7%	6,2%	6,0%	7,0%	8,1%	8,1%	8,0%	6,7%
Mravnostní kriminalita	0,9%	0,7%	0,9%	1,1%	0,9%	1,2%	1,3%	2,0%	2,4%	2,0%	1,2%
Majetková kriminalita	54,0%	53,6%	57,3%	57,3%	56,8%	54,3%	50,0%	43,5%	40,5%	40,9%	51,8%
Ostatní kriminalita	5,5%	7,0%	10,0%	9,4%	10,3%	11,4%	11,5%	13,1%	14,5%	15,9%	10,4%
Zbývající kriminalita	21,4%	20,9%	14,4%	14,1%	14,9%	15,5%	16,6%	17,8%	18,6%	16,7%	17,1%
Hospodářská kriminalita	11,9%	12,0%	11,1%	11,5%	10,8%	11,6%	13,6%	15,5%	15,8%	16,7%	12,7%

Zdroj: Vlastní zpravování podle informací Policie České republiky, 2018c

V Královéhradeckém kraji se nachází nejvyšší zastoupení mravností kriminality v porovnání s ostatními kraji. Mravnostní kriminalita svého maxima dosahovala v roce 2016, kdy vzrostla na 2,4 % z celkové kriminality. Jinak se pohybovala v rozmezí 0,7 % až 2,4 %.

Tabulka 19: Procentuální struktura kriminality Libereckého kraje

	2008	2009	2010	2011	2012	2013	2014	2015	2016	2017	Celkem
Násilná kriminalita	7,5%	7,0%	8,0%	8,9%	8,2%	7,4%	8,0%	8,2%	8,7%	8,6%	8,0%
Mravnostní kriminalita	0,7%	0,8%	1,4%	1,8%	0,9%	0,8%	1,0%	1,1%	1,2%	1,5%	1,1%
Majetková kriminalita	53,9%	54,3%	58,0%	57,8%	60,2%	61,8%	57,2%	54,9%	50,9%	48,2%	56,2%
Ostatní kriminalita	6,2%	6,9%	10,5%	9,7%	9,8%	10,2%	11,0%	11,1%	11,6%	14,1%	9,8%
Zbývající kriminalita	21,2%	22,2%	14,0%	13,5%	13,1%	11,6%	13,1%	14,2%	15,7%	15,2%	15,6%
Hospodářská kriminalita	10,4%	8,8%	8,0%	8,4%	7,7%	8,2%	9,7%	10,4%	12,0%	12,5%	9,4%

Zdroj: Vlastní zpravování podle informací Policie České republiky, 2018c

Liberecký kraj je druhý nejméně lidnatý kraj ze všech krajů ČR. Stejně jako u Karlovarského kraje se také zde snížila majetková kriminalita pouze o 12 %. Ve sledovaném období se majetková kriminalita pohybovala v rozmezí 48,2 % až 61,8 %. Ostatní kriminalita vzrostla ve sledovaném období o 7,9 % a pohybovala se v rozmezí od 6,2 % do 14,1 %.

Tabulka 20: Procentuální struktura kriminality Pardubického kraje

	2008	2009	2010	2011	2012	2013	2014	2015	2016	2017	Celkem
Násilná kriminalita	5,8%	6,0%	6,6%	6,9%	6,7%	6,2%	6,0%	7,1%	6,6%	7,1%	6,4%
Mravnostní kriminalita	0,8%	0,7%	0,8%	0,9%	1,0%	1,2%	1,2%	1,9%	1,8%	2,0%	1,2%
Majetková kriminalita	55,5%	56,3%	57,5%	55,2%	56,4%	56,9%	55,4%	47,7%	40,9%	40,0%	53,2%
Ostatní kriminalita	5,0%	6,1%	8,0%	9,9%	8,8%	9,8%	10,9%	12,4%	16,6%	19,5%	10,0%
Zbývající kriminalita	21,7%	19,7%	14,7%	15,2%	15,7%	14,4%	15,2%	16,9%	19,3%	18,7%	17,1%
Hospodářská kriminalita	11,2%	11,1%	12,4%	11,9%	11,5%	11,5%	11,4%	14,1%	14,8%	12,6%	12,1%

Zdroj: Vlastní zpravování podle informací Policie České republiky, 2018c

Pardubický a Královéhradecký kraj jako jediní dosahují ve sledovaném období ve svých maximech u mravnostní kriminality 2 % a více. Navíc v Pardubickém a Královéhradeckém kraji je nejvyšší zastoupení mravnostní kriminality. V tomto kraji se pohybovala v rozmezí od 0,7 % až do 2,0 %. U Pardubického kraje se relativně snížila majetková kriminalita, která klesla z 57,5 % na 40,0 %. Pardubický kraj má třetí nejnižší průměrný index kriminality.

Tabulka 21: Procentuální struktura kriminality Jihomoravského kraje

	2008	2009	2010	2011	2012	2013	2014	2015	2016	2017	Celkem
Násilná kriminalita	4,4%	5,2%	5,5%	6,4%	6,3%	6,3%	6,2%	6,0%	6,5%	6,9%	5,9%
Mravnostní kriminalita	0,5%	0,6%	0,5%	0,6%	0,6%	0,7%	0,9%	0,9%	1,1%	1,0%	0,7%
Majetková kriminalita	61,3%	60,4%	62,4%	62,1%	63,1%	61,0%	56,0%	54,8%	53,9%	54,5%	59,4%
Ostatní kriminalita	6,2%	6,0%	8,7%	8,9%	8,7%	10,1%	10,7%	10,9%	11,8%	13,1%	9,3%
Zbývající kriminalita	16,9%	17,5%	12,0%	11,1%	11,6%	11,7%	15,0%	15,2%	14,2%	12,5%	13,8%
Hospodářská kriminalita	10,7%	10,1%	10,8%	10,9%	9,7%	10,3%	11,1%	12,3%	12,3%	11,9%	10,9%

Zdroj: Vlastní zpravování podle informací Policie České republiky, 2018c

U Jihomoravského kraje nedochází k významnému snižování nebo zvyšování procentuálního rozdělení kriminality. Zastoupení ostatní kriminality ovšem vzrostlo téměř o 7 %. Tato kriminalita má ve sledovaném období rozpětí od 6,0 % do 13,1 %.

Tabulka 22: Procentuální struktura kriminality Moravskoslezského kraje

	2008	2009	2010	2011	2012	2013	2014	2015	2016	2017	Celkem
Násilná kriminalita	6,8%	6,3%	7,0%	7,2%	7,1%	6,7%	7,0%	8,3%	8,7%	8,6%	7,2%
Mravnostní kriminalita	0,5%	0,6%	0,6%	0,6%	0,5%	0,6%	0,7%	0,9%	0,9%	1,2%	0,7%
Majetková kriminalita	64,3%	64,9%	66,7%	67,9%	67,1%	66,0%	62,2%	58,1%	54,6%	54,8%	63,5%
Ostatní kriminalita	4,6%	4,8%	6,6%	6,5%	6,9%	7,2%	8,5%	8,9%	11,0%	11,1%	7,3%
Zbývající kriminalita	14,7%	15,3%	11,3%	10,4%	10,8%	10,6%	12,0%	13,4%	14,4%	13,7%	12,5%
Hospodářská kriminalita	9,1%	8,2%	7,8%	7,5%	7,6%	9,0%	9,5%	10,3%	10,4%	10,7%	8,8%

Zdroj: Vlastní zpravování podle informací Policie České republiky, 2018c

V Moravskoslezském kraji rovněž nejsou velké změny v jednotlivých strukturách ve sledovaném období. Za zmínku stojí pouze mravnostní a ostatní kriminalita, která se více než zdvojnásobila. Ve sledovaném období se mravnostní kriminalita pohybovala mezi 0,5 % až 1,2 % a ostatní kriminalita mezi 4,6 % až 11,1 %.

Tabulka 23: Procentuální struktura kriminality kraje Vysočina

	2008	2009	2010	2011	2012	2013	2014	2015	2016	2017	Celkem
Násilná kriminalita	5,5%	5,6%	6,2%	6,1%	6,9%	7,3%	6,7%	8,6%	8,6%	9,3%	6,9%
Mravnostní kriminalita	0,7%	1,1%	0,8%	0,9%	0,9%	1,0%	1,3%	1,2%	1,5%	1,4%	1,0%
Majetková kriminalita	53,7%	57,3%	58,4%	51,7%	54,1%	52,1%	49,0%	42,6%	40,1%	38,1%	50,7%
Ostatní kriminalita	8,5%	8,3%	10,8%	14,5%	12,1%	13,8%	13,8%	14,8%	17,7%	18,2%	12,8%
Zbývající kriminalita	21,6%	18,6%	13,1%	15,4%	15,1%	13,6%	15,3%	17,9%	17,0%	17,4%	16,4%
Hospodářská kriminalita	10,1%	9,2%	10,6%	11,4%	10,9%	12,1%	13,9%	14,9%	15,1%	15,5%	12,1%

Zdroj: Vlastní zpravování podle informací Policie České republiky, 2018c;

Vysočina v porovnání s ostatními kraji má druhý nejnižší index kriminality. Lze si všimnout, že majetková kriminalita tu nemá tak vysoké procentuální zastoupení jako je tomu třeba u hlavního města Prahy, které má naopak nejvyšší index kriminality. Majetková kriminalita se za sledované období snížila o více jak 15 % a ve sledovaném období se pohybovala od 38,1 % až do 58,4 %. Z tabulky je patrné, že se rovněž zvyšuje násilná kriminalita, která v roce 2017 dosahuje 9,3 % z celkové kriminality.

Tabulka 24: Procentuální struktura kriminality Zlínského kraje

	2008	2009	2010	2011	2012	2013	2014	2015	2016	2017	Celkem
Násilná kriminalita	5,3%	5,7%	6,5%	7,7%	7,7%	7,6%	7,0%	7,7%	7,7%	8,2%	7,0%
Mravnostní kriminalita	0,5%	0,6%	0,9%	1,1%	1,0%	1,3%	1,2%	1,0%	1,2%	1,6%	1,0%
Majetková kriminalita	51,8%	50,5%	51,1%	50,4%	51,2%	52,2%	50,1%	43,3%	42,9%	39,2%	48,8%
Ostatní kriminalita	7,6%	7,6%	12,0%	12,4%	11,1%	9,6%	10,7%	11,7%	12,1%	13,9%	10,7%
Zbývající kriminalita	23,0%	23,9%	17,6%	17,5%	17,1%	17,9%	19,8%	21,3%	21,8%	22,1%	20,2%
Hospodářská kriminalita	11,7%	11,7%	11,8%	10,9%	11,9%	11,3%	11,1%	14,8%	14,3%	15,0%	12,3%

Zdroj: Vlastní zpravování podle informací Policie České republiky, 2018c

Zlínský kraj je kraj s nejnižším indexem kriminality. V porovnání s ostatními kraji se tu nachází nejmenší procentuální zastoupení majetkové kriminality, která v roce 2017 dosahuje 39,2 %

a ve sledovaném období byla v rozmezí 39,2 % až 51,8 % Naopak zbývající kriminalita tu má nejvyšší procentuální zastoupení v porovnání s ostatními kraji.

Tabulka 25: Procentuální struktura kriminality Olomouckého kraje

	2008	2009	2010	2011	2012	2013	2014	2015	2016	2017	Celkem
Násilná kriminalita	7,8%	7,6%	9,0%	8,4%	8,0%	8,3%	7,9%	8,0%	7,9%	8,4%	8,1%
Mravnostní kriminalita	0,7%	0,6%	0,6%	0,8%	1,0%	0,7%	0,7%	0,7%	0,9%	1,5%	0,8%
Majetková kriminalita	56,0%	55,1%	56,7%	58,4%	58,4%	58,0%	53,2%	48,2%	46,4%	43,0%	53,9%
Ostatní kriminalita	5,5%	6,2%	8,3%	8,8%	9,5%	9,2%	10,2%	10,5%	11,6%	12,3%	9,0%
Zbývající kriminalita	20,0%	20,3%	14,2%	15,1%	14,0%	14,3%	15,7%	16,1%	16,6%	17,5%	16,4%
Hospodářská kriminalita	10,1%	10,2%	11,2%	8,4%	9,2%	9,5%	12,2%	16,4%	16,6%	17,4%	11,8%

Zdroj: Vlastní zpravování podle informací Policie České republiky, 2018c

U Olomouckého kraji si lze povšimnout, že hospodářská kriminalita vzrostla o více jak 7 %. Rovněž lze vidět nárůst během posledního jednoho roku u mravností kriminality, která vzrostla z 0,9 % na 1,5 % z celkové kriminality.

4.3 Vraždy v krajích ČR

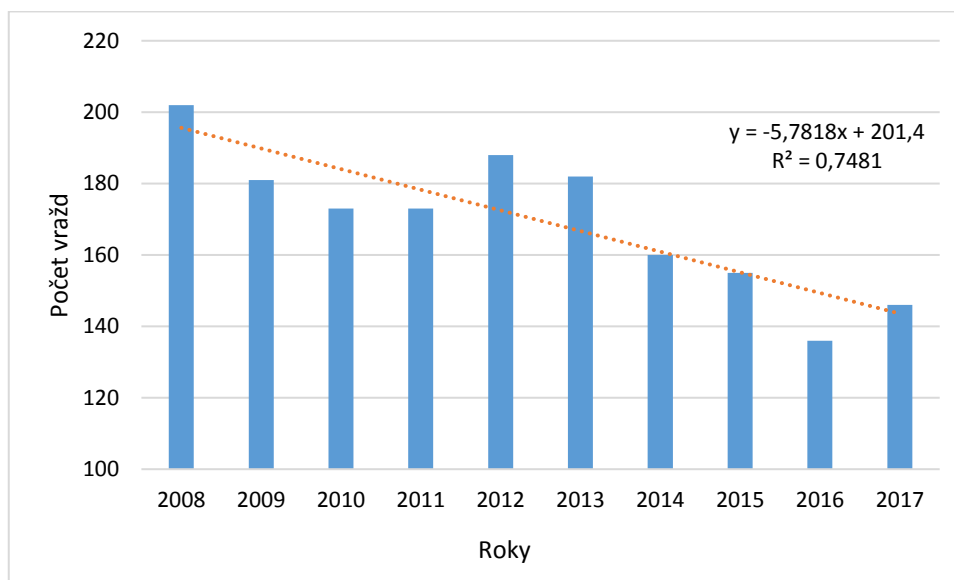
Každá vražda vyvolává u veřejnosti velmi silnou reakci, neboť narušuje klidný život a pocit občanského bezpečí v širším okolí a vzbuzuje značný zájem o to, jaká opatření zaujmou státní orgány k ochraně společnosti. Úspěšné odhalení pachatele a jeho spravedlivé potrestání se setkává s příznivou odezvou veřejnosti. Naopak jakýkoliv nedostatek či neúspěch trestního stíhání vyvolává kritiku činnosti policie, soudů a státního zastupitelství. (Musil, 2004)

Tabulka 26: Počet vražd v jednotlivých krajích ČR

	2008	2009	2010	2011	2012	2013	2014	2015	2016	2017	Celkem
PHA	32	34	22	29	26	26	28	24	20	22	263
STC	25	26	15	26	21	22	14	19	22	18	208
JHC	6	8	6	16	12	6	10	10	7	4	85
PLK	13	10	12	8	7	4	4	6	5	14	83
KVK	9	6	11	7	8	7	5	6	6	9	74
LBK	7	11	8	8	8	8	2	7	5	6	70
HKK	11	3	7	5	11	10	9	6	5	10	77
PAK	10	6	11	7	14	8	8	5	5	6	80
JHM	17	15	16	15	23	24	20	25	13	12	180
MSK	19	22	22	17	20	11	15	13	17	16	172
VYS	11	8	8	5	6	11	8	4	7	5	73
ZLK	9	10	8	12	15	17	8	13	5	6	103
OLK	10	10	13	6	9	12	13	10	6	8	97
ULK	23	12	14	12	8	16	16	7	13	10	131
Celkem	202	181	173	173	188	182	160	155	136	146	1696

Zdroj: Vlastní zpravování podle informací Policie České republiky, 2018c

Tabulka č. 26 znázorňuje počet vražd v jednotlivých krajích ČR v období 2008–2017. Z dlouhodobého hlediska počet vražd klesá. V roce 2008 bylo spácháno 202 vražd, naopak v roce 2017 bylo spácháno 146 vražd, což je ale o 10 vražd více oproti roku 2016. Vývoj počtu vražd je v jednotlivých krajích v každém roce velmi různorodý, tudíž nelze určit klesající nebo rostoucí tendenci pro kraje všeobecně.



Obrázek 9: Vývoj celkového počtu vražd v ČR v období 2008-2017

Zdroj: Vlastní zpravování podle informací Policie České republiky, 2018c

Obrázek č. 9 znázorňuje vývoj celkového počtu vražd na území ČR v období 2008-2017. Korelační determinace 0,7481 je vysoká, což značí relativně vysokou závislost s lineárním poklesem.



Obrázek 10: Celkový počet vražd v jednotlivých krajích ČR v letech 2008-2017

Zdroj: Vlastní zpravování podle informací Policie České republiky, 2018c

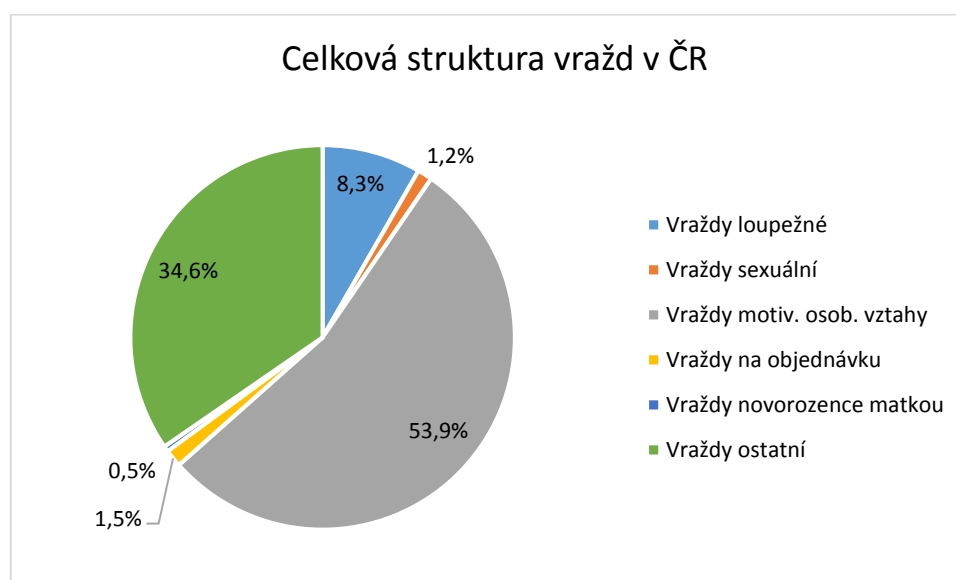
Na obrázku č. 10 jsou sestupně zobrazeny kraje s nejvyšším zatížením vražd (hlavní město Praha, 263 vražd) až po kraje, kde se odehrává nejméně vražd (Liberecký kraj, 70 vražd). Největší počet vražd se nachází v krajích, kde žije největší počet obyvatel (hl. město Praha, Středočeský kraj, Jihomoravský kraj, Moravskoslezský kraj a Ústecký kraj). V těchto pěti krajích se odehrává více jak 56 % vražd z celkového počtu vražd.

Tabulka 27: Struktura vražd v ČR v období 2008-2017

	2008	2009	2010	2011	2012	2013	2014	2015	2016	2017	Celkem
Vraždy loupežné	21	23	20	11	18	11	15	7	9	6	141
Vraždy sexuální	7	2	1	4	1	1	2	2	1	0	21
Vraždy motiv. osob. Vztahy	94	87	100	108	104	103	78	86	74	80	914
Vraždy na objednávku	0	4	2	4	1	6	1	4	1	2	25
Vraždy novorozence matkou	1	1	1	1	1	1	0	1	1	0	8
Vraždy ostatní	79	64	49	45	63	60	64	55	50	58	587

Zdroj: Vlastní zpravování podle informací Policie České republiky, 2018c

Policie ČR ve svých statistikách dělí vraždy na vraždy loupežné, sexuální, motivované osobními vztahy, na objednávku, novorozence matkou a vraždy ostatní. Z tabulky č. 27 je patrné, že výše uvedené vraždy v posledních letech klesají, výjimkou jsou pouze vraždy na objednávku.



Obrázek 11: Celková struktura vražd v ČR za období 2008-2017

Zdroj: Vlastní zpravování podle informací Policie České republiky, 2018c

V případě struktury vražd, vraždy motivované osobními vztahy tvoří téměř 54 % z celkového počtu vražd. Naopak nejméně jsou zde zastoupeny vraždy na objednávku, které tvoří 0,5 % z celkového počtu vražd.

Výzkumná otázka č. 3: Jaká je struktura vražd v České republice? Je některá ze šesti kategorií vražd dominantní? Odpověď na výzkumnou otázku č. 3 je patrná z obrázku č. 11, kde lze vidět, že dominantní postavení mají vraždy motivované osobními vztahy a jsou zde i zachyceny všechny ostatní struktury vražd v ČR.

Hypotéza č. 3 se přijímá, lze tedy tvrdit, že existuje dominantní kategorie vražd (vraždy motivované osobními vztahy), která představuje téměř 54 % podíl ze všech kategorií.

Výsledky viktimologických průzkumů jednoznačně dokazují, že v naprosté většině případů vražd existuje blízký vztah mezi obětí a pachatelem. U vražd na objednávku je tento vztah zprostředkován pomocí nájemného vraha, kterého si objedná osoba X, která objednává vraždu osoby Y. V případě vzniku vražd, které jsou motivované osobními vztahy, se oběť velmi významně podílí na vzniku kriminogenní situace (např. šikanování, týrání rodinných příslušníků atd.). Velký význam pro spuštění vražedného útoku má i chování oběti před činem a v jeho průběhu. Někdy oběť svým chováním (např. posměšky, slovní agresí) zavdává podnět k vyprovokování útoku proti své osobě, který končí smrtí. (Musil, 2004)

5 Variabilita trestných činů v okresech Středočeského kraje

Tato kapitola je zaměřená na vývoj, strukturu kriminality, vraždy ve Středočeském kraji a také na hledání možných socioekonomických souvislostí v páchání trestné činnosti.

5.1 Vývoj kriminality v okresech STČ

Tabulka č. 28 zobrazuje počet trestných činů přepočtených na 10 000 obyvatel pro jednotlivé okresy Středočeského kraje v letech 2008-2016. Index kriminality pro rok 2017 nebylo možné uvést, neboť chyběly potřebná data pro výpočet indexu.

Tabulka 28: Index kriminality v jednotlivých okresech Středočeského kraje

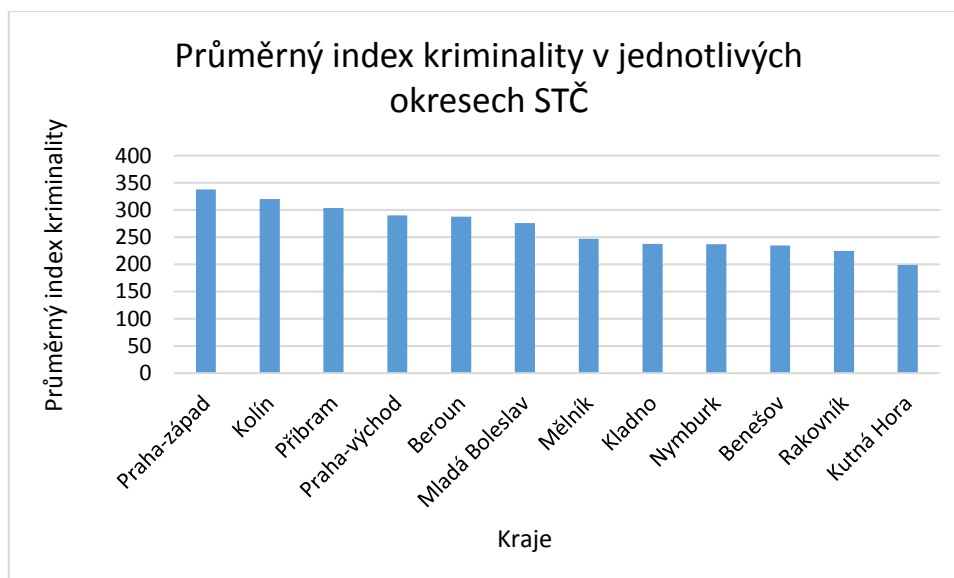
Okresy	2008	2009	2010	2011	2012	2013	2014	2015	2016	průměr
Benešov	273	261	246	267	252	262	233	179	143	235
Beroun	369	396	323	311	299	307	242	191	154	288
Kolín	353	360	404	383	328	368	301	208	176	320
Kladno	295	268	243	236	231	245	209	204	208	238
Kutná Hora	237	209	223	235	202	237	186	134	125	199
Mělník	316	314	256	278	252	267	217	177	149	247
Nymburk	310	283	281	268	224	257	209	164	140	237
Mladá Boleslav	385	341	312	267	278	309	236	200	156	276
Příbram	438	384	338	323	341	310	237	197	170	304
Rakovník	262	279	235	248	246	211	226	170	148	225
Praha-západ	439	438	389	377	335	345	288	235	192	338
Praha-východ	404	377	335	317	289	285	242	194	168	290
Celkem STČ	350	332	304	296	277	288	238	193	166	272

Zdroj: Vlastní zpracování podle informací Policie České republiky, 2018c; ČSÚ, 2018b

Lze konstatovat, že index kriminality za poslední roky rapidně klesá. Index kriminality se pohybuje průměrně v rozmezí od 199 (Kutná Hora) do 338 (Praha-západ). Středočeský kraj dosahuje ve sledovaném období průměru 272. Tento průměr svými hodnotami převyšují okresy Praha-západ, Kolín, Příbram, Praha-východ Beroun a Mladá Boleslav.

Průměrný index kriminality v prvních šesti okresech, kde žije nejvyšší počet obyvatel, je 282 (Praha-východ, Kladno, Praha-západ, Mladá Boleslav, Příbram, Mělník). V následujících šesti okresech, řazeno podle počtu obyvatel, je naopak průměrný index 250 (Kolín, Nymburk, Benešov, Beroun, Kutná Hora, Rakovník).

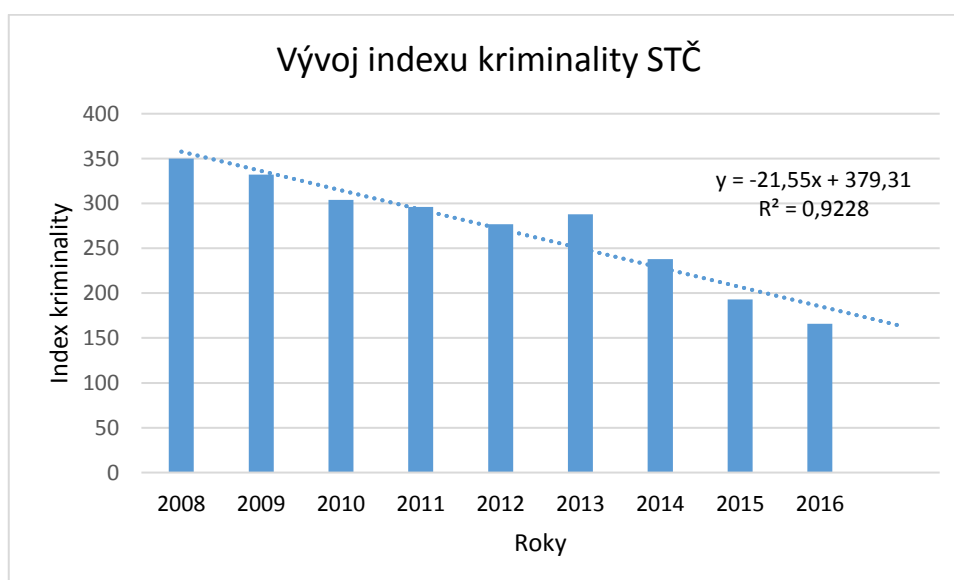
Hypotéza č. 1 se přijímá, neboť lze tvrdit, že průměrný index kriminality v první polovině okresů (s vyšším počtem obyvatel) je vyšší než v druhé polovině okresů (s nižším počtem obyvatel).



Obrázek 12: Průměrný index kriminality v jednotlivých okresech STČ

Zdroj: Vlastní zpravování podle informací Policie České republiky, 2018c; ČSÚ, 2018b

Obrázek č. 12 zobrazuje průměrný index kriminality za sledované období 2007-2016 a řadí okresy sestupně od nejvíce zatíženého okresu kriminalitou (Praha-západ) po okres, který je nejméně zatížený (Kutná Hora).



Obrázek 13: Vývoj indexu kriminality ve STČ ve sledovaném období 2008-2016

Zdroj: Vlastní zpravování podle informací Policie České republiky, 2018c; ČSÚ, 2018b

Obrázek č. 13 znázorňuje vývoj indexu kriminality ve Středočeském kraji v letech 2008-2016. Z obrázku je patrný záporný trend. Koeficient determinace nabývá hodnoty 0,9228, což značí silnou závislost indexu kriminality na čase.

5.2 Struktura kriminality v okresech STČ

Tato podkapitola je zaměřena na strukturu vražd v jednotlivých okresech Středočeského kraje ve sledovaném období 2008-2017.

Tabulka 29: Celková procentuální struktura kriminality jednotlivých okresů Středočeského kraje

	BN	BE	KO	KD	KH	ME	NB	MB	PB	RA	PZ	PY
Násilná	4,0	4,0	6,0	7,1	5,1	6,2	6,4	4,7	4,9	7,2	4,7	4,0
Mravnostní	0,4	0,4	0,8	0,9	0,7	0,8	0,7	0,5	0,6	0,8	0,4	0,4
Majetková	62,6	65,0	61,4	54,1	60,9	52,8	55,0	65,4	66,8	58,6	67,5	65,0
Ostatní	9,9	11,1	9,1	12,2	8,2	12,6	11,1	8,6	7,8	9,6	9,0	11,1
Zbývající	16,0	13,2	13,3	15,2	15,8	20,1	18,2	13,1	13,8	16,1	12,0	13,2
Hospodářská	7,0	6,4	9,5	10,4	9,4	7,5	8,6	7,6	6,1	7,6	6,4	6,4

Zdroj: Vlastní zpravování podle informací Policie České republiky, 2018c

Tabulka č. 29 znázorňuje celkové procentuální zastoupení jednotlivých druhů kriminality za celé sledované období (2008-2017). Tato tabulka je pro jednotlivé okresy Středočeského kraje a přináší odpověď na výzkumnou otázku č. 2: Ve kterých krajích/okresech mají jednotlivé kategorie kriminality nejvyšší podíl na celkové kriminalitě regionu?

Násilná kriminalita má největší procentuální zastoupení v okrese Rakovník (7,2 %) a naopak nejmenší v Benešově, Berouně a v Praze-východ (4 %).

Mravnostní kriminalita má největší procentuální zastoupení v okrese Kladno (0,9 %) a naopak nejméně je zastoupena v Benešově, Berouně, Praze-západ a Praze-východ (0,4 %).

Majetková kriminalita dosahuje ve všech okresech Středočeského kraje více jak 50% zastoupení a je tak nejrozšířenější kriminalitou ve všech okresech STČ. Nejvíce je zastoupena v Praze-západ (67,5 %) a naopak nejméně v Mělníku (52,8 %).

Ostatní kriminalita se v jednotlivých okresech pohybuje v rozpětí od 8,2 % Kutná Hora do 12,6 % Mělník.

Zbývající kriminalita je druhou nejvíce zastoupenou kriminalitou v jednotlivých okresech STČ a pohybuje se od 13,1 % v Mladé Boleslavi do 20,1 % v Mělníku

Hospodářská kriminalita má nejmenší procentuální zastoupení 6,1 % v Příbrami a naopak největší 10,4 % v Kladně.

Tabulka 30: Procentuální struktura kriminality v okrese Benešov

	2008	2009	2010	2011	2012	2013	2014	2015	2016	2017	Celkem
Násilná kriminalita	3,9%	4,6%	3,9%	4,3%	3,2%	2,7%	4,5%	5,0%	4,2%	4,5%	4,0%
Mravnostní kriminalita	0,4%	0,5%	0,4%	0,4%	0,3%	0,4%	0,3%	0,4%	0,9%	0,6%	0,4%
Majetková kriminalita	67,0%	60,4%	66,2%	66,3%	63,9%	65,8%	62,0%	57,2%	54,8%	51,5%	62,6%
Ostatní kriminalita	6,9%	8,6%	8,2%	8,5%	12,4%	10,4%	10,2%	11,0%	12,2%	13,7%	9,9%
Zbývající kriminalita	16,6%	20,0%	16,2%	14,1%	13,9%	12,9%	15,5%	17,0%	17,6%	19,4%	16,0%
Hospodářská kriminalita	5,2%	6,0%	5,0%	6,3%	6,4%	7,8%	7,5%	9,4%	10,3%	10,3%	7,0%

Zdroj: Vlastní zpravování podle informací Policie České republiky, 2018c

Okres Benešov patří mezi okresy s nejmenším procentuálním zastoupením násilné a mravnostní kriminality v porovnání s ostatními okresy STČ. V Benešově je poměrně vysoké zastoupení majetkové kriminality, která se pohybuje od 51,5 % v roce 2017 do 67,0 % v roce 2008.

Tabulka 31: Procentuální struktura kriminality v okrese Beroun

	2008	2009	2010	2011	2012	2013	2014	2015	2016	2017	Celkem
Násilná kriminalita	3,6%	2,9%	4,4%	6,3%	5,4%	5,1%	5,3%	7,3%	5,3%	6,5%	5,0%
Mravnostní kriminalita	0,5%	0,2%	0,7%	0,6%	0,3%	0,5%	0,6%	1,1%	0,6%	1,3%	0,6%
Majetková kriminalita	66,8%	67,6%	67,5%	64,0%	63,2%	67,6%	62,1%	54,7%	57,3%	56,9%	63,9%
Ostatní kriminalita	4,7%	5,1%	8,2%	8,3%	11,2%	9,9%	10,0%	13,0%	12,4%	10,7%	8,8%
Zbývající kriminalita	16,2%	12,4%	11,8%	12,2%	12,7%	10,3%	13,8%	13,9%	16,1%	13,7%	13,1%
Hospodářská kriminalita	8,2%	11,8%	7,5%	8,7%	7,3%	6,5%	8,2%	10,1%	8,3%	10,8%	8,7%

Zdroj: Vlastní zpravování podle informací Policie České republiky, 2018c

Okres Beroun patří mezi kraje s nejméně zastoupenou násilnou a mravnostní kriminalitou. U obou těchto struktur kriminalit je zaznamenán nárůst procentuálního zastoupení na celkové kriminalitě. Naopak majetková kriminalita má klesající tendenci, za sledované období se její zastoupení snížilo téměř o 10 %.

Tabulka 32: Procentuální struktura kriminality v okrese Kolín

	2008	2009	2010	2011	2012	2013	2014	2015	2016	2017	Celkem
Násilná kriminalita	5,1%	4,2%	6,0%	6,4%	6,0%	5,2%	7,1%	7,0%	7,5%	7,0%	6,0%
Mravnostní kriminalita	0,5%	0,5%	0,3%	0,7%	1,0%	0,5%	1,0%	1,4%	1,5%	2,0%	0,8%
Majetková kriminalita	64,4%	63,6%	66,2%	67,1%	61,9%	67,2%	58,4%	49,9%	44,8%	49,9%	61,4%
Ostatní kriminalita	7,1%	6,8%	7,7%	8,4%	6,7%	8,6%	10,1%	13,0%	15,2%	14,8%	9,1%
Zbývající kriminalita	14,2%	17,4%	10,9%	10,2%	11,0%	9,8%	14,8%	15,7%	18,6%	16,5%	13,3%
Hospodářská kriminalita	8,6%	7,5%	8,8%	7,1%	13,4%	8,7%	8,7%	13,0%	12,3%	9,8%	9,5%

Zdroj: Vlastní zpravování podle informací Policie České republiky, 2018c

Okres Kolín v porovnání s ostatními kraji STČ má druhý nejvyšší index kriminality. Co se týče struktury kriminality v tomto okrese, je zde zaznamenán vysoký nárůst mravnostní kriminality, která v roce 2010 dosahovala pouze 0,3 %, oproti tomu se v roce 2017 zvýšila na 2 %.

Tabulka 33: Procentuální struktura kriminality v okrese Kladno

	2008	2009	2010	2011	2012	2013	2014	2015	2016	2017	Celkem
Násilná kriminalita	5,5%	6,0%	7,6%	7,3%	6,5%	7,1%	6,8%	7,4%	8,7%	9,6%	7,1%
Mravnostní kriminalita	0,8%	0,6%	0,7%	0,7%	0,6%	0,8%	1,0%	1,5%	1,2%	1,7%	0,9%
Majetková kriminalita	62,1%	53,7%	54,5%	53,1%	55,6%	57,6%	52,6%	49,4%	51,3%	46,4%	54,1%
Ostatní kriminalita	6,6%	9,1%	14,0%	12,4%	11,6%	12,4%	15,1%	13,1%	14,4%	16,9%	12,2%
Zbývající kriminalita	16,2%	21,6%	15,0%	14,7%	13,1%	12,9%	13,9%	14,8%	14,3%	13,6%	15,2%
Hospodářská kriminalita	8,8%	9,0%	8,2%	11,8%	12,5%	9,2%	10,7%	13,7%	10,1%	11,9%	10,4%

Zdroj: Vlastní zpravování podle informací Policie České republiky, 2018c

Okres Kladno má v porovnání s ostatními okresy STČ nejvyšší mravnostní a hospodářskou kriminalitu. Majetková kriminalita klesla v roce 2017 o více než 15 % v porovnání s rokem 2008.

Tabulka 34: Procentuální struktura kriminality v okrese Kutná Hora

	2008	2009	2010	2011	2012	2013	2014	2015	2016	2017	Celkem
Násilná kriminalita	5,8%	5,6%	6,4%	4,8%	5,5%	4,3%	3,8%	3,9%	5,8%	4,9%	5,1%
Mravnostní kriminalita	0,6%	0,3%	0,5%	0,3%	0,5%	1,2%	0,4%	0,8%	1,2%	0,9%	0,7%
Majetková kriminalita	61,0%	58,3%	62,7%	62,9%	64,1%	65,3%	59,8%	59,0%	54,6%	53,7%	60,9%
Ostatní kriminalita	6,1%	8,0%	8,6%	7,9%	7,1%	8,6%	9,2%	9,3%	7,9%	10,5%	8,2%
Zbývající kriminalita	16,6%	18,0%	13,2%	14,5%	16,2%	13,2%	17,3%	14,3%	19,4%	18,1%	15,8%
Hospodářská kriminalita	9,8%	9,7%	8,5%	9,5%	6,7%	7,5%	9,4%	12,7%	11,1%	11,9%	9,4%

Zdroj: Vlastní zpravování podle informací Policie České republiky, 2018c

V okrese Kutná Hora se nachází nejnižší index kriminality. Procentuální zastoupení ostatní kriminality je v tomto okrese nejmenší v porovnání s ostatními okresy STČ. Z tabulky lze vyčíst, že procentuální zastoupení majetkové kriminality kleslo pouze o 7,3 %.

Tabulka 35: Procentuální struktura kriminality v okrese Mělník

	2008	2009	2010	2011	2012	2013	2014	2015	2016	2017	Celkem
Násilná kriminalita	5,0%	4,3%	5,3%	7,1%	7,0%	7,5%	6,7%	6,3%	6,6%	7,2%	6,2%
Mravnostní kriminalita	0,5%	0,5%	0,8%	0,6%	0,8%	0,9%	0,7%	1,0%	1,5%	1,9%	0,8%
Majetková kriminalita	51,6%	53,4%	55,0%	55,9%	52,1%	55,7%	50,9%	49,5%	46,8%	53,8%	52,8%
Ostatní kriminalita	10,4%	9,4%	14,7%	12,0%	15,5%	12,9%	14,0%	12,5%	13,6%	12,7%	12,6%
Zbývající kriminalita	24,4%	25,4%	17,8%	17,8%	18,1%	16,9%	18,9%	21,0%	21,2%	17,0%	20,1%
Hospodářská kriminalita	8,1%	7,0%	6,5%	6,6%	6,6%	6,2%	8,7%	9,8%	10,4%	7,5%	7,5%

Zdroj: Vlastní zpravování podle informací Policie České republiky, 2018c

V okrese Mělník se nachází nejvyšší procentuální zastoupení ostatní a zbývající kriminality v porovnání s ostatními okresy. Naopak zastoupení majetkové kriminality je zde nejnižší. Majetková kriminalita za celé sledované období nepřesáhla 60% hranici zastoupení. Další zajímavostí je, že došlo k mírnému nárůstu této kriminality.

Tabulka 36: Procentuální struktura kriminality v okrese Nymburk

	2008	2009	2010	2011	2012	2013	2014	2015	2016	2017	Celkem
Násilná kriminalita	3,3%	4,7%	7,4%	8,7%	7,2%	6,1%	5,8%	6,7%	7,6%	8,5%	6,4%
Mravnostní kriminalita	0,3%	0,4%	0,7%	0,6%	0,9%	0,8%	0,8%	0,6%	1,0%	1,3%	0,7%
Majetková kriminalita	59,9%	57,9%	57,0%	54,3%	56,3%	58,8%	55,5%	49,0%	42,9%	46,0%	55,0%
Ostatní kriminalita	7,6%	8,0%	10,9%	12,9%	10,0%	11,8%	12,5%	11,4%	14,9%	15,9%	11,1%
Zbývající kriminalita	21,0%	21,2%	14,6%	15,5%	16,8%	14,1%	17,3%	21,9%	23,4%	19,7%	18,2%
Hospodářská kriminalita	7,8%	7,9%	9,4%	8,0%	8,8%	8,5%	8,2%	10,5%	10,2%	8,5%	8,6%

Zdroj: Vlastní zpravování podle informací Policie České republiky, 2018c

Okres Nymburk má poměrně nižší procentuální zastoupení majetkové kriminality v porovnání s ostatními okresy STČ. Majetková kriminalita se od roku 2008 snížila téměř o 14 %.

Tabulka 37: Procentuální struktura kriminality v okrese Mladá Boleslav

	2008	2009	2010	2011	2012	2013	2014	2015	2016	2017	Celkem
Násilná kriminalita	3,8%	3,5%	4,6%	5,3%	5,4%	5,1%	4,5%	5,6%	5,7%	5,4%	4,7%
Mravnostní kriminalita	0,3%	0,2%	0,3%	0,4%	0,3%	0,4%	0,6%	0,9%	0,6%	1,3%	0,5%
Majetková kriminalita	71,7%	69,1%	67,6%	63,8%	64,6%	68,3%	63,4%	59,2%	55,3%	57,1%	65,4%
Ostatní kriminalita	4,5%	5,5%	7,8%	8,3%	9,8%	8,9%	11,9%	11,2%	11,8%	13,2%	8,6%
Zbývající kriminalita	12,4%	14,8%	12,4%	14,5%	12,6%	9,4%	12,5%	14,9%	16,5%	13,9%	13,1%
Hospodářská kriminalita	7,2%	6,8%	7,4%	7,7%	7,2%	7,9%	7,2%	8,1%	10,2%	9,1%	7,6%

Zdroj: Vlastní zpravování podle informací Policie České republiky, 2018c

V okrese Mladá Boleslav se nachází nejmenší procentuální zastoupení zbývající kriminality v porovnání s ostatními okresy STČ. Naopak majetková kriminalita má zde vyšší procentuální zastoupení a v roce 2008 dosahovala dokonce více jak 70 % z celkové kriminality.

Tabulka 38: Procentuální struktura kriminality v okrese Příbram

	2008	2009	2010	2011	2012	2013	2014	2015	2016	2017	Celkem
Násilná kriminalita	4,8%	4,1%	4,6%	4,3%	4,0%	4,0%	4,2%	3,2%	5,4%	6,9%	4,9%
Mravnostní kriminalita	0,3%	0,3%	0,7%	0,5%	0,6%	0,4%	0,6%	1,5%	1,2%	1,1%	0,6%
Majetková kriminalita	72,6%	70,2%	70,7%	68,7%	71,2%	67,4%	61,6%	59,5%	54,8%	49,6%	66,8%
Ostatní kriminalita	5,5%	5,0%	6,4%	6,9%	7,7%	8,1%	9,1%	9,4%	10,7%	17,2%	7,8%
Zbývající kriminalita	13,1%	15,9%	13,8%	12,9%	9,8%	12,3%	14,6%	15,8%	17,6%	16,1%	13,8%
Hospodářská kriminalita	3,7%	4,5%	3,8%	6,8%	5,8%	6,8%	8,2%	8,5%	10,2%	9,0%	6,1%

Zdroj: Vlastní zpravování podle informací Policie České republiky, 2018c

Hospodářská kriminalita má nejnižší procentuální zastoupení v okrese Příbram v porovnání s ostatními okresy STČ. Majetková kriminalita je zde poměrně vysoce zastoupena. Avšak je zde zaznamenán i vysoký pokles majetkové kriminality. Od počátku sledovaného období klesla o více jak 20 %.

Tabulka 39: Procentuální struktura kriminality v okrese Rakovník

	2008	2009	2010	2011	2012	2013	2014	2015	2016	2017	Celkem
Násilná kriminalita	6,7%	5,6%	7,0%	7,4%	6,3%	7,1%	6,7%	9,6%	8,2%	9,4%	7,2%
Mravnostní kriminalita	0,4%	1,0%	1,4%	0,4%	0,5%	0,8%	0,2%	0,4%	1,5%	1,4%	0,8%
Majetková kriminalita	65,8%	57,5%	57,6%	60,2%	62,5%	60,2%	59,3%	51,0%	55,2%	49,5%	58,6%
Ostatní kriminalita	5,1%	7,1%	8,7%	8,6%	10,4%	13,3%	12,2%	12,4%	10,0%	11,3%	9,6%
Zbývající kriminalita	17,3%	21,0%	17,7%	16,2%	13,7%	11,5%	13,5%	16,1%	15,6%	17,8%	16,1%
Hospodářská kriminalita	4,6%	7,8%	7,6%	7,2%	6,6%	7,0%	8,0%	10,5%	9,5%	10,5%	7,6%

Zdroj: Vlastní zpravování podle informací Policie České republiky, 2018c

V okrese Rakovník se nachází nejvyšší procentuální zastoupení násilné kriminality v porovnání s ostatními okresy STČ. Rakovník má druhý nejnižší index kriminality ze všech dvanácti okresů STČ.

Tabulka 40: Procentuální struktura kriminality v okrese Praha-západ

	2008	2009	2010	2011	2012	2013	2014	2015	2016	2017	Celkem
Násilná kriminalita	4,1%	3,3%	4,3%	5,0%	5,9%	5,9%	4,7%	4,9%	5,2%	3,7%	4,7%
Mravnostní kriminalita	0,6%	0,2%	0,2%	0,4%	0,5%	0,5%	0,4%	0,7%	0,4%	0,3%	0,4%
Majetková kriminalita	76,9%	74,1%	70,1%	65,7%	68,9%	70,2%	63,6%	62,5%	52,9%	50,9%	67,5%
Ostatní kriminalita	5,3%	5,8%	7,6%	11,3%	8,2%	8,6%	12,0%	11,2%	12,9%	12,8%	9,0%
Zbývající kriminalita	9,9%	12,0%	12,0%	12,3%	10,1%	9,5%	13,6%	12,9%	16,0%	16,7%	12,0%
Hospodářská kriminalita	3,2%	4,6%	5,8%	5,3%	6,4%	5,3%	5,6%	7,9%	12,5%	15,6%	6,4%

Zdroj: Vlastní zpravování podle informací Policie České republiky, 2018c

Okres Praha-západ má nejvyšší index kriminality ze všech okresů STČ. Dále se zde nachází nejvyšší procentuální zastoupení majetkové kriminality, a naopak nejmenší zastoupení mravnostní kriminality v porovnání s ostatními okresy STČ.

Tabulka 41: Procentuální struktura kriminality v okrese Praha-východ

	2008	2009	2010	2011	2012	2013	2014	2015	2016	2017	Celkem
Násilná kriminalita	3,6%	2,5%	4,1%	4,3%	3,7%	4,8%	4,0%	5,1%	4,5%	3,6%	4,0%
Mravnostní kriminalita	0,1%	0,2%	0,1%	0,3%	0,9%	0,5%	0,6%	0,7%	0,1%	0,5%	0,4%
Majetková kriminalita	77,6%	68,0%	68,3%	65,9%	61,8%	63,6%	62,2%	54,6%	55,7%	56,9%	65,0%
Ostatní kriminalita	4,7%	8,2%	9,2%	11,0%	12,7%	13,1%	14,1%	13,6%	15,3%	15,9%	11,1%
Zbývající kriminalita	10,9%	16,0%	12,3%	11,9%	13,0%	11,2%	12,6%	17,2%	16,3%	13,3%	13,2%
Hospodářská kriminalita	3,0%	5,1%	6,0%	6,5%	7,8%	6,7%	6,5%	8,7%	8,0%	9,8%	6,4%

Zdroj: Vlastní zpravování podle informací Policie České republiky, 2018c

Okres Praha-východ patří mezi okresy STČ s nejnižším procentuálním zastoupením násilné a mravnostní kriminality. Násilná kriminalita na začátku a konci sledovaného období je bez změny.

5.3 Vraždy v okresech STČ

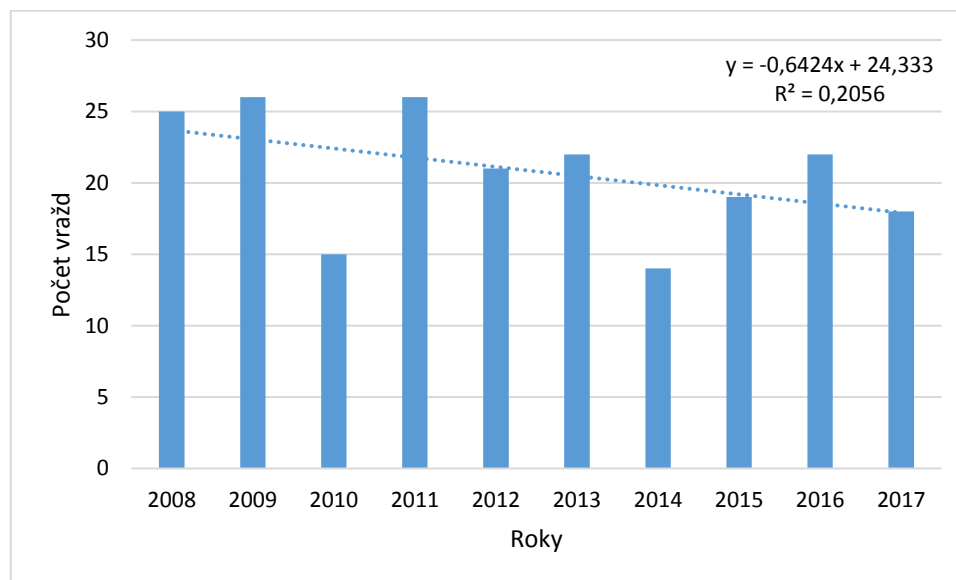
Tato podkapitola je zaměřena na vraždy a strukturu vražd v okresech STČ.

Tabulka 42: Vraždy v okresech STČ

	2008	2009	2010	2011	2012	2013	2014	2015	2016	2017	Celkem
BN	0	4	1	1	2	2	1	2	0	0	13
BE	2	1	0	2	0	1	1	0	1	0	8
KO	3	1	0	2	2	3	2	0	1	2	16
KD	1	3	1	5	2	4	2	5	3	4	30
KH	1	1	0	0	0	0	0	0	4	1	7
ME	3	4	3	2	2	0	2	5	0	1	22
NB	1	2	2	3	3	2	2	0	1	0	16
MB	2	0	1	5	0	3	0	2	4	4	21
PB	2	2	2	0	0	0	1	1	0	2	10
RA	3	1	1	0	3	2	1	1	1	2	15
PZ	3	3	2	2	3	3	1	2	5	2	26
PY	4	4	2	4	4	2	1	1	2	0	24
Celkem	25	26	15	26	21	22	14	19	22	18	208

Zdroj: Vlastní zpravování podle informací Policie České republiky, 2018c

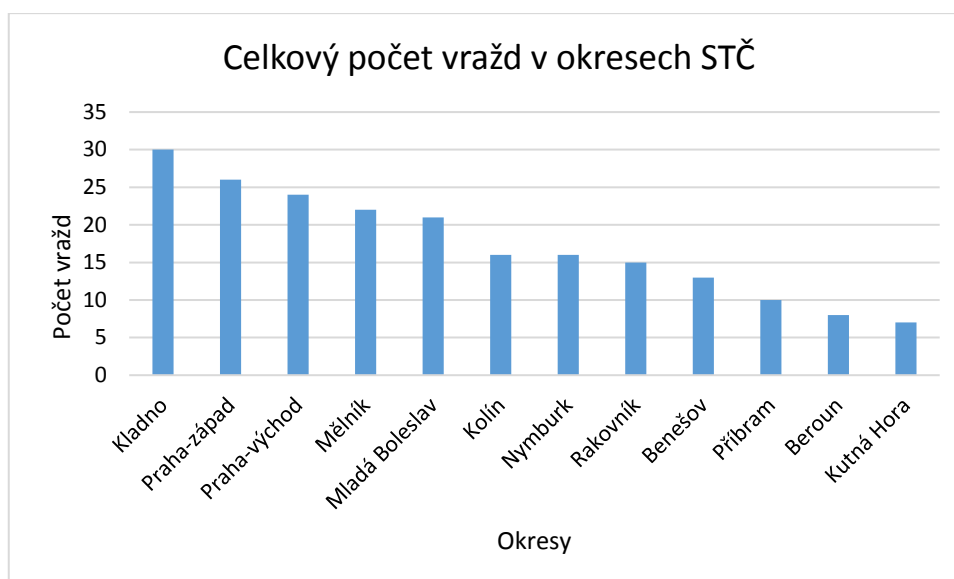
Tabulka č. 42 zobrazuje počet vražd v okresech STČ za období 2008-2017. Za cele sledované období se počet vražd snížil z 25 vražd na 18. Nelze však jednoznačně určit, zda počet vražd bude dále klesat nebo stoupat.



Obrázek 14: Vývoj celkového počtu vražd ve STČ za období 2008-2017

Zdroj: Vlastní zpravování podle informací Policie České republiky, 2018c

Koeficient determinace (0,2056) je velmi nízký, tudíž není statisticky významný. Z obrázku č. 14 je patrné, že vývoj počtu vražd je kolísavý.



Obrázek 15: Celkový počet vražd v okresech STČ

Zdroj: Vlastní zpravování podle informací Policie České republiky, 2018c

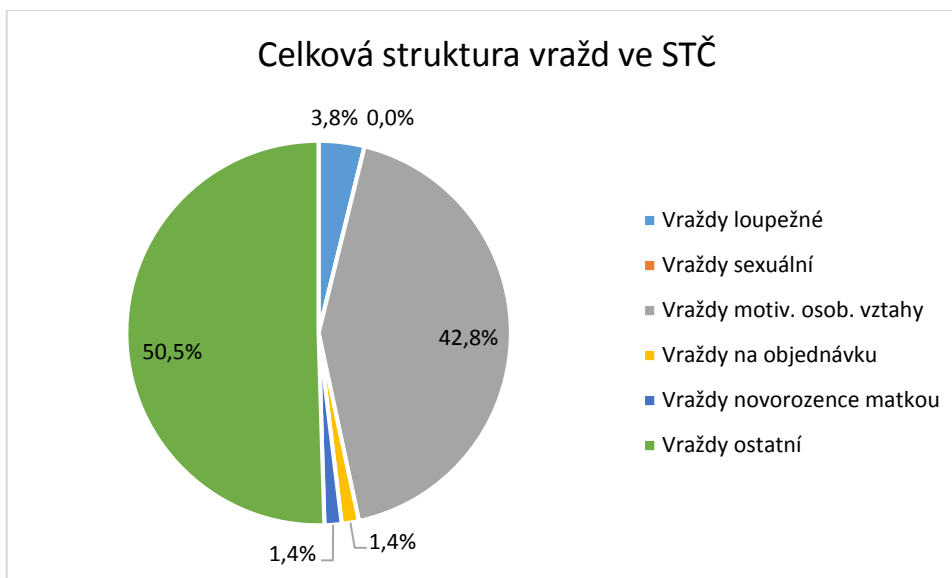
Na obrázku č. 15 je zobrazen celkový počet vražd v okresech STČ za sledované období. Okresy jsou seřazeny sestupně od okresu, kde se spáchalo nejvíce vražd, což je Kladno, po okres, kde bylo spácháno nejméně vražd, tedy Kutná Hora. V prvních třech okresech, kde je mimo jiné pácháno nejvíce vražd, žije i největší počet obyvatel.

Tabulka 43: Struktura vražd ve STČ v období 2008-2017

	2008	2009	2010	2011	2012	2013	2014	2015	2016	2017	Celkem
Vraždy loupežné	3	0	1	1	0	0	0	0	3	0	6
Vraždy sexuální	0	0	0	0	0	0	0	0	0	0	0
Vraždy motiv. osob. vztahy	6	2	6	15	10	13	9	6	11	11	89
Vraždy na objednávku	0	0	0	0	0	0	0	1	1	1	3
Vraždy novorozence matkou	0	0	0	0	1	1	0	1	0	0	3
Vraždy ostatní	16	24	8	10	10	8	5	11	7	6	105

Zdroj: Vlastní zpravování podle informací Policie České republiky, 2018c

Z tabulky č. 43 je patrné, že ve sledovaném období nebyla ve STČ spáchána žádná sexuální vražda. V ČR bylo spácháno osm vražd novorozence matkou, z čehož tři se staly na území STČ za sledované období.



Obrázek 16: Celková struktura vražd ve STČ za období 2008-2017

Zdroj: Vlastní zpravování podle informací Policie České republiky, 2018c

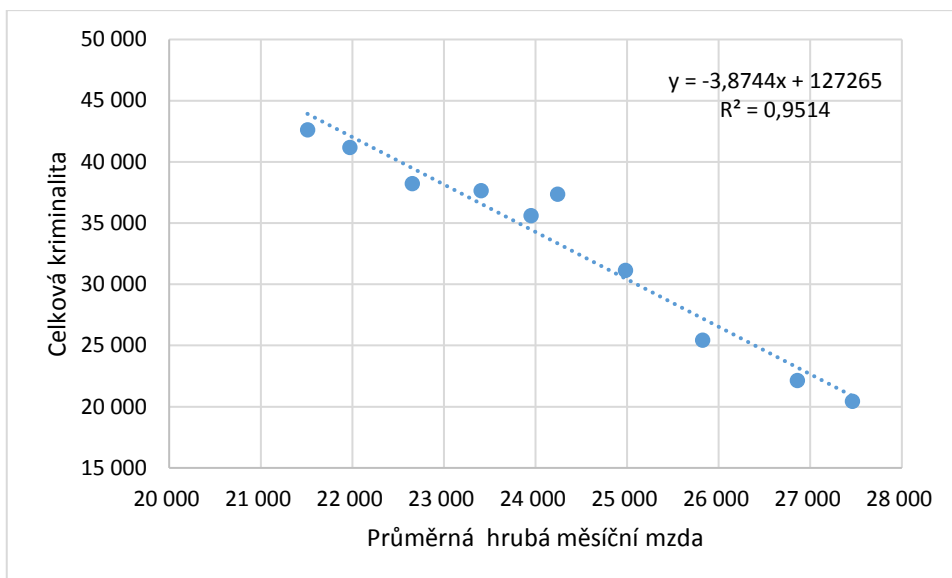
Z obrázku č. 16 je patrné, že více jak 50 % vražd, které byly spáchány na území STČ, byly motivovány osobními vztahy. Druhou nejpočetnější skupinou jsou pak vraždy ostatní.

5.4 Socioekonomické souvislosti páchaní trestných činů ve STČ

Tato podkapitola pomocí míry korelace posuzuje vztahy mezi socioekonomickými souvislostmi a celkovou kriminalitou. Socioekonomické faktory mohou jednak úroveň celkové kriminality zvyšovat, ale také mohou celkovou kriminalitu snižovat.

Mezi vybrané socioekonomické souvislosti patří počet nezaměstnaných osob evidovaných na úřadu práce ve STČ, přistěhovalí ve STČ, rozvodovost ve STČ. Naopak mezi socioekonomické souvislosti, které by mohly celkovou kriminalitu na území STČ snížit, patří průměrná měsíční hrubá mzda a HDP na 1 obyvatele.

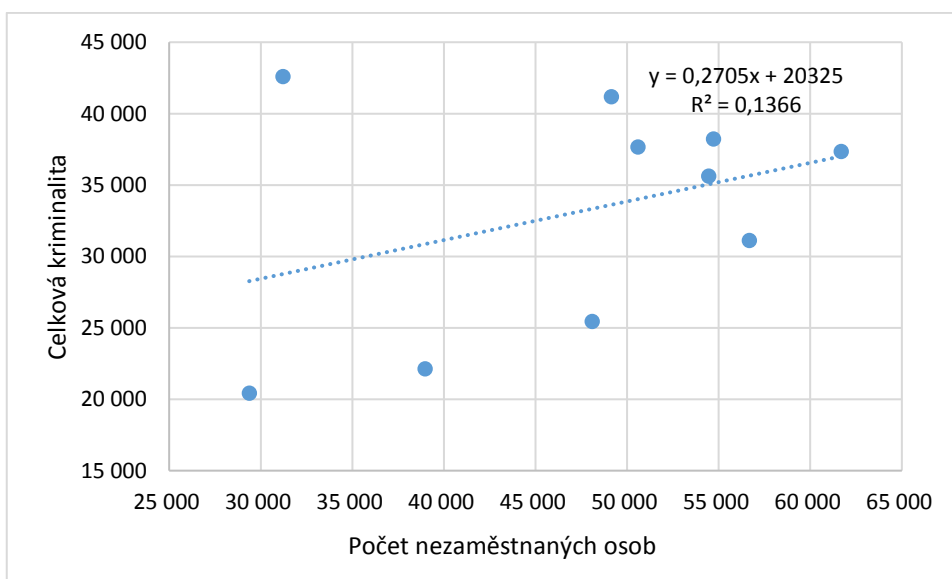
Rovnice lineární regrese má tvar $y = bx + a$, kde y je celková kriminalita a x vybrané socioekonomické ukazatele. Závislost mezi dvěma proměnnými je sledována pomocí koeficientu determinace, která se spočítá jako druhá mocnina korelačního koeficientu.



Obrázek 17: Závislost mezi celkovou kriminalitou a průměrnou hrubou měsíční mzdou ve STČ

Zdroj: Vlastní zpravování podle informací Policie České republiky, 2018c; ČSÚ, 2018c

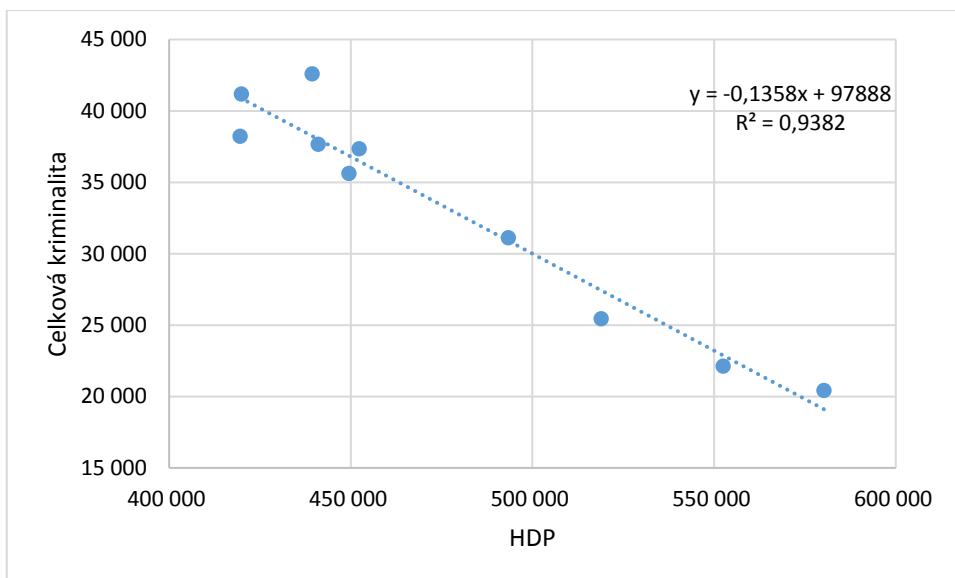
Na obrázku č. 17 lze pozorovat vysokou a klesající závislost závislé proměnné celkové kriminality na nezávislé proměnné průměrné hrubé měsíční mzdy, což lze vysledovat i pomocí koeficientu determinace, který má hodnotu 0,9514 (blíží se -1).



Obrázek 18: Závislost mezi celkovou kriminalitou a počtem nezaměstnaných osob ve STČ

Zdroj: Vlastní zpravování podle informací Policie České republiky, 2018c; ČSÚ, 2018c

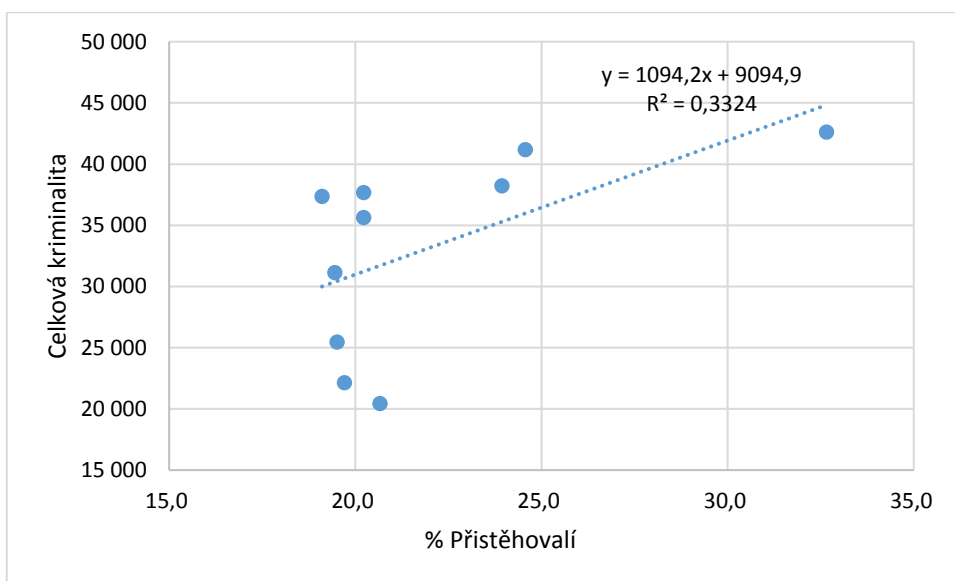
Z koeficientu determinace 0,1366 vyplývá, že počet nezaměstnaných osob evidovaných na úřadu práce nemá přímý vztah s celkovou kriminalitou ve Středočeském kraji



Obrázek 19: Závislost mezi celkovou kriminalitou a HDP na 1 obyvatele ve STČ

Zdroj: Vlastní zpracování podle informací Policie České republiky, 2018c; ČSÚ, 2018c

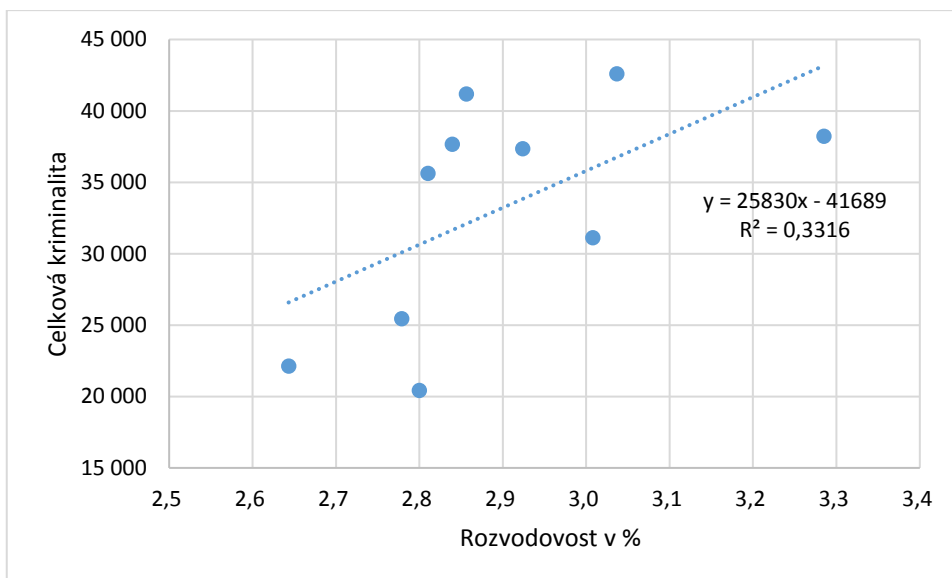
Spojnice trendu naznačuje klesající závislost. Koeficient determinace má zde vysokou hodnotu 0,9382, což značí vcelku silnou závislost mezi HDP (přepočteno na obyvatele) a celkovou kriminalitou



Obrázek 20: Závislost mezi celkovou kriminalitou a % přistěhovalých ve STČ

Zdroj: Vlastní zpracování podle informací Policie České republiky, 2018c; ČSÚ, 2018c

Z koeficientu determinace (0,3324) lze vyčíst stoupající nižší závislost. Z toho lze usoudit, že procento přistěhovalých nemá téměř žádný statistický vliv na celkovou kriminalitu.



Obrázek 21: Závislost mezi celkovou kriminalitou a rozvodovostí ve STČ

Zdroj: Vlastní zpravování podle informací Policie České republiky, 2018c; ČSÚ, 2018c

Spojnice trendu informuje o velmi nízké závislosti mezi rozvodovostí a celkovou kriminalitou, čemuž nasvědčuje i koeficient determinace, který zde nabývá hodnoty 0,3316.

Aplikace regresní analýzy přináší odpověď na výzkumnou otázku č. 4, která zní: Jaký je vztah vybraných socioekonomických faktorů (úroveň mezd, nezaměstnanost, HDP, imigrace, rozvodovost) a celkové kriminality ve Středočeském kraji? Po aplikování regresní analýzy je zřejmé, že měsíční hrubá mzda spolu s HDP ovlivňují celkovou kriminalitu tak, že s růstem těchto faktorů celková kriminalita klesá. U ostatních socioekonomických faktorů není významná souvislost s celkovou kriminalitou.

Hypotéza č. 4 se zamítá, nelze tedy tvrdit, že aby existoval statisticky významný vztah mezi celkovou kriminalitou a alespoň třemi z pěti analyzovaných socioekonomických faktorů.

Závěr

Kriminologie je multidisciplinární nauka, jejímž předmětem zkoumání je kriminalita, pachatel, oběť a kontrola kriminality. Na kriminalitu lze nahlížet z více pohledů. Jedním z nich je např. legální pojetí kriminality, kdy zločin znamená pouze to, co upravuje trestní právo. Naopak tzv. sociologické pojetí zahrnuje i takové sociálně patologické jevy, které nemusí upravovat trestní právo, ale s trestnou činností velmi úzce souvisí, předcházejí ji nebo ji podmiňují. Mezi sociálně patologické jevy pak patří především alkoholismus, konzumace drog, domácí násilí atd.

Pro popsání stavu kriminality se používá především rozsah kriminality. Rozsah kriminality znamená, kolik bylo spácháno trestných činů v určitém časovém období (nejčastěji rok) na určitém území. Vyjadřuje se zejména v absolutních číslech, které ovšem nezaznamenávají demografické vlivy. Jedná se především o počet obyvatel na daném území, proto je pak téměř znemožněno jakékoliv srovnání. Aby nedocházelo ke zkresleným závěrům, využívá se úroveň kriminality, která pomocí tzv. indexu kriminality vyjadřuje trestné činy na 10 000 nebo 100 000 obyvatel, které žijí ve sledovaném čase v příslušné lokalitě.

Kriminalita se odehrává v určitém společenském rámci a nepatří mezi izolované jevy. Existují určité prvky, které v tomto společenském systému působí a díky nim kriminalita vzniká a realizuje se. Kriminologie se mimo jiné zabývá i individuálními a společenskými kriminogenními faktory. Jejich rozbor pak dokáže odhalit, proč je určitý druh trestné činnosti páchan a proč ji pachatel páchá právě určitým způsobem. Pomocí analýzy kriminogenních faktorů zjišťujeme, proč jsou oběťmi právě určití lidé za určitých podmínek. Kriminogenní faktory představují rizikové činitele, které dokáží vyvolat, usnadnit a podpořit páchaní trestných činů.

Policie ČR je ozbrojený bezpečnostní sbor, který je součástí Ministerstva vnitra a je zřízen zákonem č. 283/1991 Sb., o Policii ČR, ve znění pozdějších předpisů. V současné době je Policie ČR upravena zákonem č. 273/2008 Sb., o Policii ČR ve znění pozdějších předpisů. V čele stojí policejní prezident z policejního prezidia. Dále je organizační struktura tvořena 13 útvary s celostátní působností a 14 krajskými ředitelstvími a útvary zřízenými v rámci krajského ředitelství.

V ČR je prevence kriminality řešena pomocí systému prevence kriminality, který zahrnuje nejen aktivity Policie ČR, ale i programy prevence kriminality na místní úrovni, aktivity obecní

policie, podnikatelských subjektů, ale i nestátních neziskových organizací, resortní preventivní projekty. V současné době platí v ČR Strategie prevence kriminality na léta 2016-2020.

Počet trestných činů ve sledovaném období v letech 2008-2017 klesá. Stejně na tom je i index kriminality, který rovněž klesá. Hlavní město Praha, Ústecký kraj, Moravskoslezský kraj jsou kraje, které byly ve sledovaném období nejvíce zatíženy kriminalitou, naopak Pardubický kraj, kraj Vysočina, Zlínský kraj jsou kraje s nejnižším indexem kriminality. Nejnižší index kriminality byl naměřen v roce 2017 v kraji Vysočina (107), naopak nejvyšší v hlavním městě Praha (396). Pokles indexu kriminality je v každém kraji individuální. Rapidní pokles je u Středočeského kraje, kterému klesl index kriminality o více než 56 % za celé sledované období, naopak nejmenší pokles je u Olomouckého kraje, kde index kriminality klesl pouze o 32 %.

Policie ČR ve svých statistikách dělí kriminalitu na násilnou, mravnostní, majetkovou, ostatní, zbývající a hospodářskou. Ze statistiky vyplývá, že nevyšší podíl na celkové kriminalitě má majetková kriminalita, která se pohybuje v krajích v průměru od 48,8 % do 74,5 %. Nejvyšší zastoupení majetkové kriminality je v hlavním městě Praha a nejmenší ve Zlínském kraji.

Násilná kriminalita má v krajích druhé nejnižší zastoupení (po mravnostní kriminalitě), ale patří mezi nejzávažnější druhy kriminality. V jednotlivých krajích se pohybuje od 20,8 % hlavní město Praha do 8,7 % Jihočeský kraj.

Jak již bylo zmíněno, násilná kriminalita patří k nejzávažnějším druhům kriminality. Vraždy patří do násilné kriminality a jsou to nejvíce nebezpečné činy z násilné kriminality, proto jim je věnována samostatná podkapitola. Počet vražd ve sledovaném období klesá s výjimkou let 2012 a 2017, kdy se počet zvýšil. Nejčastějším motivem vražd jsou osobní vztahy, které za sledované období tvoří téměř 54 % z celkové počtu vražd.

Index kriminality v okresech Středočeského kraje ve sledovaném období klesá. Průměrný index Středočeského kraje je ve sledovaném období 272. Tento index převyšují okresy Praha-západ, Kolín, Příbram, Praha-východ, Beroun, Mladá Boleslav.

Majetková kriminalita je v jednotlivých okresech STČ nejvíce zastoupená stejně jako u krajů ČR. Majetková kriminalita ve všech okresech dosahuje více než 50% zastoupení. Nejvíce se nachází v Praze-západ 67,5 % a nejméně v Mělníku 52,8 %.

Počet vražd je velmi kolísavý v okresech STČ, proto nelze určit vývoj v příštích letech. Stejně jako u krajů ČR jsou zde nejvíce zastoupeny vraždy motivované osobními vztahy.

Za socioekonomické faktory, které by mohly mít vliv na celkovou kriminalitu ve Středočeském kraji, byla zvolena úroveň mezd, nezaměstnanost, HDP, imigrace, rozvodovost. Posuzování se provádělo pomocí lineární regrese, která zjistila, že vliv na celkovou kriminalitu má pouze úroveň mezd a HDP.

Je v lidnatějších krajích a okresech vyšší míra kriminality? Převážně platí, že v lidnatějších krajích a okresech je vyšší míra kriminality. Existují výjimky u krajů i okresů, např. Karlovarský kraj má nejméně obyvatel ze všech krajů, přitom v pořadí indexu kriminality má 6. nejvyšší index. Obdobně je tomu i u Libereckého kraje, v němž žije po Karlovarském kraji nejméně obyvatel, přitom index kriminality je zde 4. nejvyšší. U okresů stojí za zmínku okres Kolín, který má 2. nejvyšší index kriminality, ale v pořadí dle počtu obyvatel je na 7. místě a okres Beroun, který má 5. nejvyšší index kriminality, ale v pořadí dle počtu obyvatel je na 10. místě.

Hypotéza č. 1, která předpokládala, že kraje/okresy s vyšším počtem obyvatel se budou potýkat s vyšší mírou kriminality (měřenou indexem kriminality) než kraje/okresy s nižším počtem obyvatel byla potvrzena. Lze tedy říci, že v první polovině krajů/okresů (s vyšším počtem obyvatel) je vyšší kriminalita než v druhé polovině krajů/okresů (s nižším počtem obyvatel).

Výzkumná otázka č. 2: Ve kterých krajích/okresech mají jednotlivé kategorie kriminality nejvyšší podíl na celkové kriminalitě regionu? Násilná kriminalita (Jihočeský kraj; Rakovník), mravnostní kriminalita (Královéhradecký a Pardubický kraj; Kladno), majetková kriminalita (hl. m. Praha; Praha-západ), ostatní kriminalita (Karlovarský kraj; Mělník), zbývající kriminalita (Zlínský kraj; Mělník), hospodářská kriminalita (Jihočeský kraj; Kladno).

Výzkumná otázka č. 3: Jaká je struktura vražd v České republice? Je některá ze šesti kategorií vražd dominantní? Struktura vražd v ČR: vraždy loupežné, sexuální, motivované osobními vztahy, na objednávku, novorozence matkou a vraždy ostatní.

Hypotéza č. 3, která předpokládala, že v ČR existuje dominantní kategorie vražd byla potvrzena. Dominantní kategorií jsou vraždy motivované osobními vztahy, které tvoří téměř 54 % z celkového počtu vražd.

Výzkumná otázka č. 4: Jaký je vztah vybraných socioekonomických faktorů (úroveň mezd, nezaměstnanost, HDP, imigrace, rozvodovost) a celkové kriminality ve Středočeském kraji? Z vybraných socioekonomických faktorů má na kriminalitu vliv pouze úroveň mezd a HDP. U ostatních faktorů nebyl zaznamenán žádný významný vliv na kriminalitu.

Hypotéza č. 4, která předpokládala, že socioekonomické faktory významně ovlivňují úroveň celkové kriminality Středočeského kraje, nebyla potvrzena, neboť statisticky významný vztah mezi celkovou kriminalitou a socioekonomickými faktory byl potvrzen pouze u dvou faktorů.

Použitá literatura

- [1] BALABÁN, M. a kol. (2015). *Bezpečnostní systém ČR: problémy a výzvy*. 1. vyd. Praha: Karolinum. 310 s. ISBN 978-80-246-3150-9.
- [2] BALABÁN, M. a kol. (2010). *Kapitoly o bezpečnosti*. 2. vyd. Praha: Karolinum. 483 s. ISBN 978-80-246-1863-0.
- [3] CLARKE, Ronald a ECK, John E. (2014). *Become a Problem-Solving Crime Analyst*. Routledge. 126 s. ISBN 9781135898946.
- [4] ČESKÁ REPUBLIKA. (2009). *Zákon č. 40/2009 Sb., trestní zákoník*. In: *Zákony pro lidi.cz* [online]. [cit. 2018-02-12]. Dostupné z: <https://www.zakonyprolidi.cz/cs/2009-40>.
- [5] ČSÚ. (2018a). *Malý lexikon obcí 2017* [online]. [cit. 2018-03-05]. Dostupné z: <https://www.czso.cz/csu/czso/maly-lexikon-obci-ceske-republiky-2017>
- [6] ČSÚ. (2018b). *Demografická ročenka okresů 2007-2016* [online]. [cit. 2018-03-05]. Dostupné z: <https://www.czso.cz/csu/czso/stredocesky-kraj-gytzac0vw6>
- [7] ČSÚ. (2018c). *Regionální časové řady* [online]. [cit. 2018-03-05]. Dostupné z: https://www.czso.cz/csu/czso/regionalni_casove_rady
- [8] ČT 24. (2018). *Index kriminality: Peníze zmenšit problémy nepomáhají*. [online]. [cit. 2018-04-04]. Dostupné z: <http://www.ceskatelevize.cz/ct24/regiony/293500-index-kriminality-penize-zmensit-problemy-nepomahaji/>
- [9] EICHLER, J. (2006). *Mezinárodní bezpečnost na počátku 21. století*. 1. vyd. Praha: Ministerstvo obrany České Republiky. 304 s. ISBN 80-7278-326-2.
- [10] FIALA, M. a kol. (2010). *Vybrané kapitoly z ochrany obyvatelstva*. 1. vyd. Praha: Karolinum. 208 s. ISBN 978-80-246-1856-2.
- [11] GŘIVNA, T. a kol. (2014). *Kriminologie*. 4., aktualiz. vyd. Praha: Wolters Kluwer. 536 s. ISBN 978-807-4786-143.
- [12] HOLCR, K. a kol. (2009). *Kriminologie*. Praha: Leges, 2009. 190 s. ISBN 978-80-87212-23-3.

- [13] HORYANSKÝ, P. (2016). *Bezpečnostní analýza Zlínského kraje*: [online]. [cit. 2018-04-04]. Dostupné z: <https://www.kr-zlinsky.cz/bezpecnostni-analyza-zlinskeho-kraje-2016-cl-4066.html>
- [14] MINISTERSTVO VNITRA ČR. (2018). *Prevence kriminality* [online]. [cit. 2018-02-10]. Dostupné z: <http://www.mvcr.cz/clanek/web-o-nas-prevence-prevence-kriminality.aspx>.
- [15] MINISTERSTVO VNITRA ČR. (2016). *Strategie prevence kriminality v České republice na léta 2016 až 2020*. Praha. [online]. [cit. 2018-02-11]. Dostupné z: <http://www.mvcr.cz/soubor/strategie-prevence-kriminality-2008-2011-strategie-pdf.aspx>
- [16] MUSIL, J. a kol. (2004). *Kriminalistika. 2., aktualiz.* Vyd. Praha: C.H. Beck. 583 s. ISBN 80-7179-878-9
- [17] NÁRODNÍ ÚSTAV ODBOROVÉHO VZDĚLÁVÁNÍ. (2018a). *Klasifikace jednotek NUTS* [online]. [cit. 2018-03-05]. Dostupné z: <http://www.nuov.cz/klasifikace-jednotek-nuts>
- [18] NÁRODNÍ ÚSTAV ODBOROVÉHO VZDĚLÁVÁNÍ. (2018b). *Územně správní členění České republiky* [online]. [cit. 2018-03-05]. Dostupné z: <http://www.nuov.cz/klasifikace-jednotek-nuts>
- [19] KRAFTOVÁ, I. a kol. (2016). *Bezpečný rozvoj regionu: základní koncept*. 1. vyd. Praha: Wolters Kluwer. 185 s. ISBN 978-80-7552-261-0.
- [20] POLICIE ČESKÉ REPUBLIKY. (2018a.) *Organizační struktura* [online]. [cit. 2017-02-12]. Dostupné z: <http://www.policie.cz/clanek/organizacni-struktura-policie-cr.aspx>
- [21] POLICIE ČESKÉ REPUBLIKY. (2017). *Policie České republiky 2.* vydání. Praha: Policejní prezidium České republiky. ISBN 978-80-270-0664-9.
- [22] POLICIE ČESKÉ REPUBLIKY. (2018b). *Útvary s působností na celém území ČR* [online]. [cit. 2017-02-12]. Dostupné z: <http://www.policie.cz/clanek/utvary-s-pusobnosti-na-celem-uzemi-cr-312510.aspx>
- [23] POLICIE ČESKÉ REPUBLIKY. (2018c). *Statistické přehledy kriminality* [online]. [cit. 2017-02-12]. Dostupné z: <http://www.policie.cz/statistiky-kriminalita.aspx>

- [24] PRAŽSKÝ HRAD. (2018). *O České Republice* [online]. [cit. 2018-03-05]. Dostupné z: <https://www.hrad.cz/cs/ceska-republika/o-ceske-republice>
- [25] PROCHÁZKOVÁ, D. (2006). *Bezpečnost a Krizové řízení*, 1. vyd., POLICE HISTORY, Praha. 255 s. ISBN 80-86477-35-5
- [26] RIS. (2018a). *ČR a regiony* [online]. [cit. 2018-03-05]. Dostupné z: <http://www.risy.cz/cs/dokumenty-k-regionalnimu-rozvoji>
- [27] RIS. (2018b). *Středočeský kraj* [online]. [cit. 2018-03-05]. Dostupné z: <http://www.risy.cz/cs/krajske-ris/stredocesky-kraj/regionalni-informace/o-kraji/>
- [28] SCHEINOST, M. a kol. (2010). *Kriminalita očima kriminologů*. Praha: Institut pro kriminologii a sociální prevenci. 239 s. ISBN 978-80-7338-096-0.
- [29] SVATOŠ, R. (2012). *Kriminologie*. Plzeň: Aleš Čeněk. 290 s. ISBN 978-80-7380-389-6.
- [30] STRAUS, J. (2006). *Úvod do kriminalistiky*. 2.vyd. Plzeň: Aleš Čeněk. 175 s. ISBN 80-86898-95-4
- [31] ŠKODA, J. a kol. (2009). *Zákon o policii s komentářem*: Aleš Čeněk. 394 s. ISBN 978-80-7380-160-1
- [32] TOMÁŠEK, J. (2010). *Úvod do kriminologie. Jak studovat zločin*. Praha: Grada. 214 s. ISBN 978-80-247-2982-4.
- [33] VÁLKOVÁ, H. a kol. (2012). *Základy kriminologie a trestní politiky*. 2. vyd. Praha: C.H. Beck. 636 s. ISBN 978-80-7400-429-2.
- [34] VONDRUŠKOVÁ, K. (2012). *Bezpečnostní analýza Moravskoslezského kraje*: [online]. [cit. 2018-04-04]. Dostupné z: https://www.msk.cz/assets/socialni_oblast/bezpecnostni_analyza_msk_2015.pdf
- [35] ZEMAN, P. (2002). *Česká bezpečnostní terminologie*. 1. vyd. Brno: Masarykova univerzita v Brně. 186 s. ISBN 80-210-3037-2.
- [36] ZOUBKOVÁ, I. (2011). *Kriminologický slovník*. Plzeň: Aleš Čeněk. 251 s. ISBN 978-80-7380-312-4. m