

UNIVERZITA PARDUBICE
FAKULTA FILOZOFICKÁ

BAKALÁŘSKÁ PRÁCE

2017

Miroslav Doležal

Univerzita Pardubice

Fakulta filozofická

Klub českých turistů a Orlické hory před 1. světovou válkou

Miroslav Doležal

Bakalářská práce

2017

Univerzita Pardubice
Fakulta filozofická
Akademický rok: 2015/2016

ZADÁNÍ BAKALÁŘSKÉ PRÁCE

(PROJEKTU, UMĚLECKÉHO DÍLA, UMĚLECKÉHO VÝKONU)

Jméno a příjmení: **Miroslav Doležal**
Osobní číslo: **H14241**
Studijní program: **B6107 Humanitní studia**
Studijní obor: **Humanitní studia**
Název tématu: **Klub českých turistů a Orlické hory před 1. světovou válkou**
Zadávající katedra: **Katedra věd o výchově**

Z á s a d y p r o v y p r a c o v á n í :

Cílem bakalářské práce je popis a zevrubná analýza činnosti Klubu českých turistů v regionu Orlických hor před první světovou válkou. Hlavním pramenem bude ústřední periodikum KČT - Časopis turistů; dále dobové turistické průvodce a další dobový tisk zabývající se turistikou a aktivitami KČT v daném regionu. Zejména bude sledována rivalita KČT s německými organizacemi podobného typu.

Rozsah grafických prací:

Rozsah pracovní zprávy:

Forma zpracování bakalářské práce: **tištěná/elektronická**

Seznam odborné literatury:

Státní okresní archiv Hradec Králové, fond Klub českých turistů - odbor Hradec Králové.

Časopis turistů. Praha: Klub českých turistů, ročníky 1889-1914

HRAŠE, Jan. Turista v Náchodě: Průvodce a výlety Náchodem a jeho okolím. Hradec Králové, 1895.

CHYSKÝ, Čeněk. Hory Orlické. Louny, 1913.

CHYSKÝ, Čeněk. Vzhůru do Orlických hor!: Padesát vycházek a výletů v okolí Rychnova nad Kněžnou. Rychnov nad Kněžnou, 1911.

KAFKA, Josef. Orlické Hory: Kladský Sněžník a Vysoký Jeseník. Adršpašské a Teplické skály. Praha, 1908.

KALANDRA, Čeněk. Krajina Orlická. Praha, 1895.

NEŠPOR, Jan. Průvodce po východních Čechách. Ústí nad Orlicí, 1903.

NOVÁKOVÁ, Tereza. Potulky po Čechách východních. Praha, 1913.

PELC, Martin. Umění putovat: Dějiny německých turistických spolků v českých zemích. 1. vydání. Brno, 2008. ISBN 978-808-6488-646

TYKAČ, Ivan. Údolí orlická. Praha, 1881.

Vedoucí bakalářské práce: **Mgr. Zbyněk Vydra, Ph.D.**
Ústav historických věd

Datum zadání bakalářské práce: **30. dubna 2016**

Termín odevzdání bakalářské práce: **31. března 2017**

prof. PhDr. Karel Rýdl, CSc.
děkan



L.S.

Ing. Jaroslav Myslivec, Ph.D.
vedoucí katedry

V Pardubicích dne 30. listopadu 2016

Prohlášení autora

Prohlašuji, že jsem tuto práci vypracoval samostatně. Veškeré literární prameny a informace, které jsem v práci využil, jsou uvedeny v seznamu použité literatury a pramenů.

Byl jsem seznámen s tím, že se na moji práci vztahují práva a povinnosti vyplývající ze zákona č. 121/2000 Sb., autorský zákon, zejména se skutečností, že Univerzita Pardubice má právo na uzavření licenční smlouvy o užití této práce jako školního díla podle § 60 odst. 1 autorského zákona, a s tím, že pokud dojde k užití této práce mnou nebo bude poskytnuta licence o užití jinému subjektu, je Univerzita Pardubice oprávněna ode mne požadovat přiměřený příspěvek na úhradu nákladů, které na vytvoření díla vynaložila, a to podle okolností až do jejich skutečné výše.

Souhlasím s prezenčním zpřístupněním své práce v Univerzitní knihovně.

V Pardubicích dne 27. 6. 2017

Miroslav Doležal

Poděkování

Na tomto místě bych rád poděkoval Mgr. Zbyňkovi Vydrovi, Ph.D. za cenné rady a připomínky při zpracovávání mé bakalářské práce.

Anotace

Klub českých turistů (KČT) byl největším českým turistickým spolkem v Rakousku-Uhersku, který překračoval sportovní rozměr své organizace a společně s dalšími vlasteneckými spolky usiloval o podporu českých menšin v národnostně smíšených česko-německých oblastech. KČT vybudoval i přes nepřízeň rakouských úřadů a časté konflikty s německými obyvateli pohraničních oblastí hustou síť značených turistických tras a zrealizoval odvážné stavby turistických chat a rozhleden, které se staly symbolickým důkazem existence českého živlu v oblasti. Tato práce sleduje činnost KČT před první světovou válkou s důrazem na region Orlických hor.

Klíčová slova

turistika, Klub českých turistů, Rakousko-Uhersko, Orlické hory, vlastenectví

Annotation

Klub českých turistů (KČT) was the largest Czech tourist association in the Austro-Hungarian Empire. It largely surpassed its original sportmanship purpose and together with other patriotic organizations aspired to support the Czech minority in ethnically mixed Czech-German regions. In spite of disfavour from the Austrian authorities and frequent conflicts with the German denizens, KČT managed to establish a dense system of tourist paths and implement a bold framework of tourist cabins and lookouts, which served as a symbolic testament to a Czech presence in the area. This work follows the activities of the KČT before the WWI (World War I.) with emphasis on the Orlické hory region.

Keywords

tourism, Czech Tourist Club, Austria-Hungary, Orlické hory, patriotism

Obsah

1. Úvod	1
2. Turistika v českých zemích	3
2. 1. Zrod turisty	3
2. 2. Organizovaná turistika.....	3
2. 3. Vznik KČT a politická situace.....	4
3. Vývoj KČT v období před první republikou	6
3. 1. Budování základů (1888-1891)	6
3. 2. Rozšiřování činnosti (1892-1902)	8
3. 3. Předválečná léta (1903-1914)	9
4. Primární činnost KČT	11
4.1. Označování tras	11
4.2. Studentské noclehárny.....	13
4.3. Vlastenectví	15
4.4. Časopis turistů	17
5. Rivalita KČT s německými turistickými organizacemi	19
5.1. Turistické stavby.....	19
5.2. Turistika v národnostně smíšených oblastech	21
5.3. Vandalismus	23
6. Orlické hory v období před první republikou.....	25
6.1. Charakteristika.....	25
6.2. Místní obyvatelstvo	26
7. KČT a Orlické hory před 1. světovou válkou	27
7.1. Místní odbory	28
7.1.1. KČT Rychnov nad Kněžnou	28
7.1.2. KČT Náchod	33
7.1.3. KČT Hradec Králové	36
7.1.4. Ostatní	37
7.2. Organizované výlety KČT do Orlických hor.....	39
7.3. Orlické hory v Časopise turistů	42
7.4. Místní dobové průvodce	43
7.4.1. Turista v Náchodě – J.K. Hraše	43
7.4.2. Krajina Orlická – Č. Kalandra	44
7.4.3. Průvodce po východních Čechách – J. Nešpor, J. Horčíčka	45
7.4.4. Orlické hory – J. Kafka	45
7.4.5. Vzhůru do Orlických hor! – Č. Chyský.....	46

7.4.6. Orlické hory – Č. Chyský	46
8. Česko-německé vztahy v Orlických horách.....	48
9. Turistické trasy v Orlických horách včera a dnes	51
10. Závěr.....	53
Summary	54
Seznam Literatury:	55
Obrazová příloha	57
Seznam vyobrazení	63

1. Úvod

V této práci jsme se soustředil na zmapování činnosti Klubu českých turistů (KČT) od jeho založení v roce 1888 do začátku první světové války. Zvláštní pozornost byla věnována regionu Orlických hor a tehdejší nepříznivým životním podmínkám místního obyvatelstva. Působení KČT v této oblasti pomáhalo zlepšit ekonomickou situaci celého regionu a českým menšinám poskytovalo podporu v probíhajících národnostních rozepřích s tamními německými obyvateli.

V první části práce jsem se věnoval počátkům turistiky v Čechách. V dnešní době je turistika brána jako běžný jev a obvyklý druh způsobu trávení volného času. Její obliba však začala vzrůstat relativně nedávno – na začátku 19. století. Dále se zabývám okolnostmi vzniku organizace KČT a tehdejší politickou situací v zemi. O důležitých národních věcech se rozhodovalo ve Vídni a zejména v pohraničních oblastech rostla germanizace místního území. Těmito skutečnostem se snažily čelit různé nacionální spolky a KČT v tomto úsilí doplnil další významný sportovní spolek Sokol.

Nástup organizace KČT byl velkolepý. Již v prvních letech existence dokázal svépomocí dosáhnout finančního zabezpečení klubu a zrealizovat několik významných turistických podniků jako například dodnes hojně navštěvovanou rozhlednu na Petříně. Poté se zaměřoval zejména na dlouhodobější cíle a primární činnosti spolku, které rozepisují v kapitole následující. KČT byl charakteristický svým velkým rozsahem druhů aktivit, mezi ty hlavní patřilo budování a značení nových cest, s čímž souviselo postupné zlepšování dostupnosti pohraničních oblastí a pozvednutí tamní hospodářské situace. KČT také myslel na nemajetné české studenty, kteří mohli postupně na cestách využít rozsáhlou síť studentských nocleháren, díky čemuž mezi mládeží obliba turistiky prudce vzrostla. Mezi nedílnou činnost KČT patřilo podporování chudého českého obyvatelstva v pohraničních oblastech, pro které pravidelně organizovalo charitativní sbírky.

Působení KČT v pohraničních oblastech se nelíbilo některým obyvatelům německé národnosti a konkurenčním německým turistickým spolkům. Mezi těmito subjekty docházelo ke konfliktům, které v několika případech přerostly do vážnějších incidentů za použití hrubé síly.

Práce se dále zabývá charakteristikou regionu Orlických hor a mapováním činnosti KČT a jeho odborů na jeho území. V současné době se již těžko věří tomu, že ještě na počátku 20. století existovaly tak značné rozdíly mezi životní úrovní obyvatel z vnitrozemí Čech a těmi

z pohraničních oblastí, mezi které patřilo také Orlickohorsko. Orlické hory měly mezi velkou částí populace zakořeněnou pověst chudého a nevzdělaného kraje, do kterého nemá žádný význam cestovat, natožpak za účelem trávení volného času. KČT a jeho lokální odbory dopomáhaly tuto zvyklost postupně eliminovat propagací místních přírodních scenérií, zpřístupňováním těžko dostupných oblastí a vzbuzováním solidarity s tammím českým obyvatelstvem.

Poslední kapitola je věnována proměně turistické sítě značených tras v Orlických horách. KČT zde položil za éry Rakouska-Uherska základy, které jsou v současnosti plně rozvinuty do husté sítě turistických cest.

Hlavním zdrojem informací mi byla jednotlivá čísla Časopisu turistů, od prvně vydaného roku 1889 do ročníku 1914, který již zčásti spadal do válečného období a naznačoval negativní dopady světové rozepře na činnost KČT. Důležitým zdrojem poznatků se pro mě dále stala publikace vymezující samotný pojem slova turistika a popisující příchod organizované turistiky na české území. Jedná se o knihu od Martina Pelce, nesoucí název *Umění putovat: dějiny německých turistických spolků v českých zemích*.¹ Jak je již z názvu patrné, autor knihy klade důraz zejména na mapování německých turistických spolků, což jsem využil pro své zorientování se v problematice. V regionu Orlických hor se však před první světovou válkou až na jednu krátkou výjimku žádný německý turistický spolek nevyskytoval.

Dále jsem vycházel z dobových průvodců po Orlickohorsku, jehož autoři byli často s organizací KČT v přátelském styku nebo přímo spjati. Pro své zmapování činnosti místních poboček v Orlických horách jsem plánoval využít archivní fondy jednotlivých odborů klubu. Fond KČT Rychnov nad Kněžnou však obsahuje především archiválie z 20-40. let minulého století. Co se týče fondu KČT Náchod, ten z období Rakouska-Uherska obsahuje pouze seznamy tehdejších členů. Nejobsáhlejším fondem s archiváliemi z období před první světovou válkou tak nakonec disponuje KČT Hradec Králové, který přitom stálou aktivitu vyvíjel až od roku 1911. Vycházel jsem tedy především z výročních a měsíčních zpráv z odborů, které se vyskytovaly téměř v každém ročníku Časopisu turistů. Dále mi pomohlo komplexní zpracování této problematiky JUDr. Karlem Sokolem v jeho díle *100 let organizované turistiky v Orlických horách*.²

¹ PELC, Martin. *Umění putovat: dějiny německých turistických spolků v českých zemích*. Brno, 2009. ISBN 978-808-6488-646.

² SOKOL, Karel. *100 let organizované turistiky v Orlických horách*. Rychnov nad Kněžnou, 1986.

2. Turistika v českých zemích

2. 1. Zrod turisty

Počátky moderní turistiky v dnešním slova smyslu, tedy cestování za účelem nikoliv pracovním, nýbrž spočívající v poznávání krajiny a prostředí, vznikaly na českém území na začátku 19. století.³ V tomto období na naše území pronikla obliba zdolávání horských vrcholů, což dokládají četné zápisy v místních pamětních knihách a zvyšující se proud turistů v okolí Sněžky.⁴

Někteří historikové označují za prvního českého turistu básníka Karla H. Máchu (Krkonošská pouť 1833), toho však nelze srovnávat s typem turisty z druhé poloviny 19. století, kdy se turistika rozvinula do současné moderní podoby, jelikož představitelé romantismu opomíjeli sportovní rozměr turistiky: *„Turistika je pro mne pěším putováním přírodou, založeným na dvou aspektech: estetickém vnímání okolí a zamýšlené, chtěné a pozitivně konotované fyzické zátěži.“*⁵

2. 2. Organizovaná turistika

*„Vznik turistických spolků byl součástí všeobecného rozvoje spolkového života po obnovení ústavnosti roku 1861 a zejména po schválení liberálního spolkového zákona roku 1867.“*⁶

Ke vzniku a rozvoji turistických organizací přispělo také postupné rozšiřování volného času občanů, ovšem až na začátku 20. století se uzákoňuje celý volný den v týdnu – neděle, a k osmihodinové pracovní době se přistupuje po první světové válce. V důsledku toho zpočátku turistické spolky rekrutují své členy z řad inteligence či střední třídy, kteří nebyli tak pracovně vytížení jako lidé zastávající dělnické profese.⁷

První turistický spolek na českém území vznikl vlivem Rakouského a Německého alpinistického spolku, které se v roce 1873 sloučily pod název Deutscher und Österreichischer Alpenverein, zkr. DÖAV. Několik členů tohoto spolku se nacházelo také v Praze, Brně či

³ PELC, Martin. *Umění putovat: dějiny německých turistických spolků v českých zemích*. Brno, 2009. ISBN 978-808-6488-646, s. 28-30.

⁴ Tamtéž, s. 28-30.

⁵ Tamtéž, s. 33.

⁶ Tamtéž, s. 34.

⁷ LENDEROVÁ, Milena – JIRÁNEK, Tomáš – MACKOVÁ, Marie. *Z dějin české každodennosti: život v 19. století*. Praha, 2010. ISBN 978-802-4616-834, s. 273.

Liberci, a právě tato skupina turistických nadšenců stála za založením prvního turistického spolku na území Čech. Stalo se tak v roce 1870, kdy rodilý Pražák a člen Německého alpinistického spolku Johan Stüdl vytvořil v Praze místní plnohodnotnou pobočku: „*Pražský odbor za podpory ústředí DAV jako první spolek importoval do Čech ideu turistické organizace, která se na lokální úrovni transformovala do podoby regionálních sdružení, využívajíc při tom model již existujících německých a rakouských horských spolků.*“⁸

Prvním českým turistickým spolkem se stala v roce 1884 Pohorská jednota „Radhošť“ založená ve Frenštátě pod Radhoštěm, jejíž zakladatelé Edvard Parma a PhMr. Štěpán Ježíšek čerpali inspiraci v organizační struktuře v německých uskupeních.⁹ Společně s Klubem českých turistů, založeným o 4 roky později, se pokusili čelit v českém pohraničí aktivitám německých organizací podobného typu.

2. 3. Vznik KČT a politická situace

Klub českých turistů vznikl 11. června 1888 na ustanovující schůzi v malém sále ve Vladislavově ulici v Praze. V tomto období bylo české království včleněno do „Předlitavské“¹⁰ části Rakouska-Uherska a byla jednou z jeho hospodářsky nejvyvinutějších zemí. Uvnitř země docházelo k častým národnostním rozepřím mezi Čechy a Němci, kteří bojovali o svůj jazyk a o rozšíření národnostní hranice. V roce 1888 v době Taaffovské éry vlády¹¹ pokračovaly snahy o česko-německá vyrovnání, které by národnostní rozpory politicky vyřešily. Vrcholem tohoto úsilí byly tzv. punktace, vydané roku 1890, které se týkaly např. reorganizace okresů a zákonu o užívání jazyka v úředních budovách, přičemž se snažily najít kompromis mezi oběma znesvářenými stranami. Proti punktacím se však postavila mladočeská politická strana a zahájila proti vládě otevřený boj.¹² To přispělo o tři roky později k podání Taaffeho demise a k uspokojivému vyřešení česko-německého sporu nikdy nedošlo, což nakonec mohlo přispět k celkovému rozpadu Rakousko-Uherska.

Založení KČT inicializovali předsedové nacionálních obranných spolků Národní jednoty Pošumavské (Vilém Kurz) a Národní jednoty Severočeské (František Čížek). Cílem

⁸ PELC, Martin. *Umění putovat: dějiny německých turistických spolků v českých zemích*. Brno, 2009. ISBN 978-808-6488-646, s. 37.

⁹ Tamtéž, s. 28-48.

¹⁰ Oficiální název zni Království a země na říšské radě zastoupené, od druhé části monarchie Zemí koruny svatoštěpánské odděleno řekou Litava.

¹¹ Předlitavská vláda úřadující do roku 1893 s podporou českých politických stran.

¹² KŘEN, Jan. *Konfliktní společenství: Češi a Němci 1780-1918*. Praha, 1990. ISBN 80-200-0337-1, s. 238.

těchto uskupení byla především podpora českých menšin v pohraničních oblastech a nově vzniklý Klub českých turistů měl v tomto směru organizovanou turistiku do národnostně smíšených krajů posílit morálku a úroveň hospodářství českého obyvatelstva.¹³

Prvním předsedou spolku se stal Vojtěch Náprstek, který po neúspěšné revoluci v roce 1848 emigroval do Spojených států, kde prožil 10 let a po návratu do Čech se stal známou osobností, mimo jiné díky propagační činnosti nových vynálezů z USA do českých domácností. Po první valné hromadě v lednu roku 1889 přenechal však své místo krátce Jaroslavu Zdeňkovi, a nakonec architektovi Vratislavu Pasovskému, který ve funkci setrval dalších 25 let.¹⁴

V době vzniku KČT, již na celém území českého království působilo několik let mnoho německých horských spolků a pražská sekce DÖAV už dokonce slavila své 18. výročí.¹⁵ Klub českých turistů se svými 225 členy na konci roku 1888 tedy za německými organizacemi značně zaostával, hned v příštím roce po svém založení však zaznamenal první výrazný úspěch v podobě vydávání svého vlastního Časopisu turistů.¹⁶ Ten se zabýval politickými událostmi jen okrajově a soustředil se především na samotnou turistickou činnost. Ovšem o své snaze zapojit se do podpory vlasteneckého cítění mezi českými občany a pozvednout českou organizovanou turistiku na úroveň západoevropských, a především německých turistických spolků dává najevo hned v prvním díle časopisu: „*Pozdě sice vstupujeme na pole činnosti turistické. Ve Švýcarsku, v rakouských Alpách, anobř i v Karpatech jsou turistické spolky již ode mnoha let při pilné práci. Také ve vlasti naší předstihli nás Němci o celé desetiletí, získali četnými spolky a odbory cestovní obecenstvo pro svoje krajiny a vydávají dokonce tři časopisy turistické. Nuže, ruce k dílu! Necht' dostihneme, co dosud zmeškáno, necht' zdvojeným úsilím nahradíme, co jsme již času ztratili.*“¹⁷

¹³ BROŽ, Josef. Klub českých turistů v letech 1888-1918. In *Padesát let Klubu československých turistů*. Praha, 1938, s. 32-43.

¹⁴ Klub českých turistů. *Začátky české turistiky a KČT*. [cit. 2017-01-06]. Dostupné z: <<http://www.kct.cz/cms/historie-kct>>.

¹⁵ PELC, Martin. *Umění putovat: dějiny německých turistických spolků v českých zemích*. Brno, 2009. ISBN 978-808-6488-646, s. 52-53.

¹⁶ BROŽ, Josef. Klub českých turistů v letech 1888-1918. In *Padesát let Klubu československých turistů*. Praha, 1938, s. 32-43.

¹⁷ Naše snahy. In *Časopis Turistů* 1, 1889, č. 1, s. 3.

3. Vývoj KČT v období před první republikou

Vývoj Klubu českých turistů od jeho založení až do vypuknutí první světové války lze rozdělit dle projevu předsedy organizace Vratislava Pasovského při příležitosti 15. letého výročí klubu do několika fází: „1. starověk či dobu založení a prvního rozvoje, 2. středověk či dobu vývoje na základech postavených a 3. novověk či dobu nejnovějších podniků a prací turistických.“¹⁸ Následující kapitola se bude držet tohoto rozdělení a poslední část bude uzavřena začátkem válečného konfliktu, který zásadně změnil životy členů i samotné fungování organizace, čímž byla ukončena jedna velká historická vývojová etapa KČT.

3. 1. Budování základů (1888-1891)

Klub českých turistů dosáhl brzy po svém založení výjimečného úspěchu z hlediska finančního zabezpečení organizace. Mohl se těšit také z rostoucího zájmu české veřejnosti o aktivity pořádané tímto mladým klubem, což vedlo k rostoucímu počtu členů a vzniku prvních odborů mimo Prahu, a to i přes nepřízeň rakouských úřadů, které se mohli právem obávat, že rozvoj české turistiky výrazně podpoří vlastenecké cítění mezi občany českého království.¹⁹

V prvním roce své existence se KČT zaměřil právě na propagaci spolku mezi českými občany. Vedení se tak ujala známá osobnost Vojta Náprstek a klub podnikl první výlety a přednášky pro veřejnost. I díky tomuto svižnému startu klub na konci roku čítal již 220 členů.²⁰

V následujícím roce proběhly v životě klubu dvě významné události. První z nich bylo založení vlastního časopisu turistů pod vedením Dr. Viléma Kurze a tou druhou, pro další rozvoj klubu nejspíš ještě důležitější událostí se stalo vypravení vlastního vlaku na Světovou výstavu do Paříže, kterého se zúčastnilo 360 lidí.²¹ Touto velkolepou akcí se klub pozitivně zapsal do povědomí české veřejnosti a dosáhl prvního výrazného finančního zisku. V tomto roce také došlo k založení prvních venkovských odborů klubu, nejstarší vznikl v Berouně a následovaly ho pobočky z Rychnova nad Kněžnou, Jilemnice a Mělníka.²² V Praze vzniklo první označovací družstvo, které se soustředilo na značení a úpravu tras a právě nově založený jilemnický odbor své pražské kolegy v této oblasti následoval a odvedl velký kus práce na

¹⁸ PASOVSKÝ, Vratislav. Slavnostní večer KČT. In *Časopis turistů* 4, 1904, č. 16, s. 152.

¹⁹ BROŽ, Josef. Klub českých turistů v letech 1888-1918. In *Padesát let Klubu československých turistů*. Praha, 1938, s. 32-43.

²⁰ PASOVSKÝ, Vratislav. Slavnostní večer KČT. In *Časopis Turistů* 4, 1904, č. 16, s. 151-154.

²¹ BROŽ, Josef. Klub českých turistů v letech 1888-1918. In *Padesát let Klubu československých turistů*. Praha, 1938, s. 32-43.

²² Tamtéž.

území národnostního rozmezí Krkonoš.²³ Dále se začaly zřizovat první studentské noclehárny, které měly povzbudit zájem o turistiku mezi mládeží. Jako jedna z prvních vznikla v Jilemnici, zásluhou místního aktivního odboru.²⁴

Rok 1890 byl ve znamení příprav na Zemskou jubilejní výstavu v Praze, kde chtěl klub ve svém vlastním pavilonu shrnout české veřejnosti svoji tříletou dosavadní činnost.²⁵ V tomto roce se také objevila ve vedení KČT myšlenka, vybudovat a zřizovat rozhlednu na Petříně, tedy napodobeninu slavné Eiffelovi věže, která nadchla všechny české účastníky na Světové výstavě v Paříži: „Když Dr. Kurz seznámil v lednu r. 1890 českou veřejnost s tímto projektem v dnes již slavném fejetonu *Rozhledna na Petříně, obrázek z blízké budoucnosti Prahy, kde předpovídal hotové stavby na srpen příštího roku, připadala každému myšlenka jako nemístná fantazie.*“²⁶ I přes nedůvěru veřejnosti a nedostačující finanční rozpočet klubu se však nově zvolenému předsedovi organizace architektu Vratislavu Pasovskému a jeho kolegům z vedení podařilo se stavbou této rozhledny začít.

Úsilí, které vedení KČT vynaložilo, umožnilo v dalším roce 1891 "sklízet ovoce". Turistický pavilon na Zemské jubilejní výstavě dosáhl nečekané návštěvnosti, která v srpnu překročila stotisícovou hranici a do konce výstavy v půlce října ještě stačila vyšplhat na konečné číslo 217 732 osob.²⁷ To znamenalo pro KČT výrazný úspěch v podobě vysokého zisku ze vstupného od návštěvníků a vytvoření finanční rezervy na další fungování klubu. Zároveň se podařilo úspěšně zrealizovat i druhý projekt, na kterém vedení v loňském roce tak tvrdě pracovalo – v srpnu proběhlo slavnostní otevření rozhledny na Petříně.²⁸ Tato odvážná stavba, která se stala dominantou Prahy, byla důležitá i ve smyslu národním, s financováním projektu pomohli osoby z řad české veřejnosti a také pražská městská rada vykoupením podílových listů.²⁹

²³ PASOVSKÝ, Vratislav. O zkušenostech při loňském označování cest. In *Časopis turistů* 1, 1890, č. 2, s. 21-26.

²⁴ BROŽ, Josef. Klub českých turistů v letech 1888-1918. In *Padesát let Klubu československých turistů*. Praha, 1938, s. 32-43.

²⁵ KURZ, Vilém. Turistický pavillon. In *Časopis turistů* 1, 1891, č. 3, s. 4-7.

²⁶ Klub českých turistů. *Začátky české turistiky a KČT*. [cit. 2017-01-12]. Dostupné z: <<http://www.kct.cz/cms/historie-kct>>.

²⁷ KURZ, Vilém. Za jubilejní výstavou. In *Časopis turistů* 1, 1891, č. 3, s. 178-182.

²⁸ Naše podniky. In *Časopis turistů* 11, 1891, č. 3, s. 183-184.

²⁹ Klub českých turistů. *Začátky české turistiky a KČT*. [cit. 2017-01-12]. Dostupné z: <<http://www.kct.cz/cms/historie-kct>>.

3. 2. Rozšiřování činnosti (1892-1902)

Po úspěšném dokončení velkolepých akcí a projektů uskutečněných během prvních tří let existence klubu se pozornost vedení KČT obrátila ke zdokonalování primárních činností organizace jako označování a úprava tras, budování husté sítě studentských nocleháren a podnikání hromadných výletů do oblastí, které se netěšily příliš velké pozornosti turistů. V neposlední řadě se stalo důležitým úkolem zakládání nových odborů klubu a s tím související nárůst počtu členů, který byl v porovnání s konkurenčními turistickými organizacemi stále nedostačující: „*A jak čilý jest život spolkový mezi turisty německými! Jen jeden z četných spolků jejich, ovšem nejčelnější, Oesterr und deutscher Alpenverein čítá přes 30. 000 členův a na 300 místních odborů, kdežto náš jediný klub má pouze 8 místních odborův a neplných 900 členův*“³⁰

Budování a značení nových tras, již nebylo záležitostí pouze pražského okruhu členů KČT, díky nově vznikajícím odborům se tato hlavní činnost klubu naplno rozšířila také do venkovských oblastí. Nejaktivnější odbor se v tomto směru nacházel v Jilemnici, jeho nejvýraznějším úspěchem bylo slavnostní otevření cesty z Žalého do Horních Míseček v délce přes 20 km, ke kterému došlo v roce 1893.³¹ V tomto období začalo docházet k častým konfliktům v národnostně smíšených oblastech mezi KČT a německými turistickými spolky, které se k rostoucím aktivitám českého klubu stavěly negativně. Odbory působící v těchto citlivých oblastech tak musely čelit různým naschválům ze strany některých německých obyvatel, které se projevovaly například poškozováním a strháváním označovacích tabulek s česko-německým textem.³²

Od roku 1892 začalo pražské ústředí KČT organizovat hromadné výlety do krajů, ve kterých bylo potřeba povzbudit turistický živel. Jedním z nich se stal Svatodušní výlet do Orlických hor, pořádaný v roce 1894.³³ Boj o nasměrování českých turistů do opomíjených krajů probíhal i na poli publikačním. Hojně se rozšířilo vydávání turistických průvodců na náklady místních odborů KČT, např. publikace *Turista v Náchodě* či *Krajina Orlická*.³⁴ Velký úspěch zaznamenal roku 1893 agitační leták "Vzhůru na Šumavu", který byl rozšířen mezi české studenty: „*O skvělém výsledku tohoto podniku dosud vypravují hostinští na celé Šumavě, kam se téhož roku obrátil nebývalý proud českého studentstva.*“³⁵

³⁰ KURZ, Vilém. K rozvoji české turistiky. In *Časopis turistů* 1, 1892, č. 4, s. 2.

³¹ BROŽ, Josef. Klub českých turistů v letech 1888-1918. In *Padesát let Klubu československých turistů*. Praha, 1938, s. 32-43.

³² POHNERT, K. Zkušenosti z označování cest. In *Časopis turistů* 6, 1895, č. 7, s. 139-142.

³³ KUBIŠTA, Antonín. Svatodušní výlet do hor Orlických. In *Časopis turistů* 6, 1894, č. 6, s. 188-192.

³⁴ Zprávy různé. In *Časopis turistů* 8, 1894, č. 6, s. 211.

³⁵ KURZ, Vilém. Na prahu prvního desetiletí. In *Časopis turistů* 1, 1898, č. 10, s. 3.

KČT v tomto desetiletí zároveň výrazně rozšířil své druhy aktivit. Začal se angažovat v ochraně starých památek a v roce 1894 zakoupil zříceninu hradu Frýdštejn, jemuž v té době hrozilo úplné zaniknutí.³⁶ Věnoval se organizaci letních bytů a pravidelně v časopise turistů upozorňoval na méně známější lázně v českých krajích, ve snaze podpořit místní podnikatele a hospodářství: „*Klub českých turistů, máje hlavní péči o to, aby proud cestovatelův a letních hostů soustředil se v krajinách českých, ujal se již loni letních sídel po krajinách českých a hleděl dosud neznámé letní byty uvést na všeobecné vědomí : - pro příští sezónu letní hodlá podobným způsobem organisovati české lázně.*“³⁷ Celá propagační akce probíhala pod všeříkajícím heslem: „*Český host do českých lázní.*“³⁸

Další výraznou novinkou se staly každoroční dobročinné sbírky pro děti žijící v chudých horských oblastech. První dárky v podobě oblečení, psacích potřeb, knih a cukroví byly dětem rozdány v době vánočních svátků na Chodsku, čímž byla založena tradice a charitativní akce probíhaly v dalších letech i ve vícero českých krajů najednou.³⁹

V omezené míře, již také vznikaly první rozhledny a turistické chaty budované místními odbory KČT, jejichž realizace byla podmíněna přidělením finančního příspěvku z pražského ústředí klubu. Tak vznikla dřevěná chata s rozhlednou na Dobrošově, zbudována pobočkou v Náchodě či byla zakoupena a spravována útulna na turisticky atraktivním místě nedaleko propasti zvané Macocha.⁴⁰

Počet členů po deseti letech existence klubu v roce 1898 vyšplhal na číslo 3175 s 35 fungujícími odbory.⁴¹ Vedení tak mohlo být spokojeno především s rostoucím počtem nových poboček, jež se během šesti let téměř zpětinásobily. V následujících letech se tempo poněkud zmírnilo, kdy roku 1902 se v klubu nacházelo necelých 3700 členů, a odbory působily v 42 městech.⁴²

3. 3. Předválečná léta (1903-1914)

V posledním desetiletí před nadcházející válkou klub úspěšně pokračoval v další práci ve svých hlavních oborech činnosti. Velkým úspěchem bylo dokončení stavby Riegrovy stezky

³⁶ BROŽ, Josef. Klub českých turistů v letech 1888-1918. In *Padesát let Klubu československých turistů*. Praha, 1938, s. 32-43.

³⁷ České lázně. In *Časopis turistů* 1, 1894, č. 6, s. 12.

³⁸ Tamtéž.

³⁹ DUFFEK, Max. Vánoční stromek KČT 1896. In *Časopis turistů* 1, 1897, č. 9, s. 22-23.

⁴⁰ BROŽ, Josef. Klub českých turistů v letech 1888-1918. In *Padesát let Klubu československých turistů*. Praha, 1938, s. 32-43.

⁴¹ Tamtéž.

⁴² Seznam členů KČT v roce 1902. In *Časopis turistů* 2, 1903, č. 15, s. 65.

v roce 1909, kterou společně budovaly odbory v Železném Brodě a Semilech několik let. Jejich úsilí se vyplatilo a trasu rok od jejího otevření navštívilo 80 tisíc turistů.⁴³ Také zřizování nových turistických chat se dařilo nadále plynule realizovat. Jedna z nejvýznamnějších vznikla v tomto období na Řípu, která se mohla ihned po slavnostním otevření těšit z velkého zájmu výletníků.⁴⁴ Studentské noclehárny bylo možné nalézt již v každém městečku či turisticky atraktivním místě a v Jilemnici byla nově zřízena noclehárna určená pro dívky, v provozu od roku 1912.⁴⁵

S rostoucí oblibou lyží vzniklo nové pole působnosti klubu, který se začal angažovat v oblasti zimní turistiky. Vyhradil místo v časopise turistů na články o zimním sportování a vše vyvrcholilo založením lyžařského odboru KČT v roce 1912.⁴⁶

Národnostní napětí mezi Čechy a Němci nadále vzrůstalo, což se odráželo i v turistice. Častým terčem útoků se stával hostinec na Zvičíně, který svou polohou na samotné hranici národnostního rozmezí přitahoval pozornost německých radikálů. Vše začalo menšími poškozeními chaty roku 1906 a skončilo velkým incidentem o tři roky později, kdy skupina německých výtržníků násilím vnikla do objektu a zdemolovala jeho vnitřní vybavení.⁴⁷

Počet odborů a členů klubu se na začátku nového století nepatrně snížil, kdy několik neaktivních poboček bylo rozpuštěno. Poté však začalo opět docházet k uspokojivému růstu a počet členů se těsně před válkou na konci roku 1913 pohyboval na čísle necelých 5400 osob s 55 odbory.⁴⁸ Poněkud kuriózní skutečností byla existence odboru KČT v Sarajevu, jenž měl zřejmě demonstrovat slovanskou vzájemnost na protest proti rakousko-uherské vládě.

Vypuknutí světového válečného konfliktu v létě roku 1914 a další válečná léta znamenala pro KČT snižování počtu členů a omezení všech svých aktivit, jelikož válečná vřava přinášela četné překážky do každodenního života postiženého obyvatelstva.

⁴³ BROŽ, Josef. Klub českých turistů v letech 1888-1918. In *Padesát let Klubu československých turistů*. Praha, 1938, s. 32-43.

⁴⁴ Turistická chata na Řípu. In *Časopis turistů* 11, 1909, č. 21, s. 440.

⁴⁵ Studentské noclehárny. In *Časopis turistů* 6, 1912, č. 24, s. 369.

⁴⁶ Zimní turistika. In *Časopis turistů* 12, 1913, č. 25, s. 557-558.

⁴⁷ Zpustošení turistické chaty na Zvičíně. In *Časopis turistů* 5, 1909, č. 21, s. 188-194.

⁴⁸ Výroční zpráva za správní rok 1913. In *Časopis turistů* 1914, č. 26.

4. Primární činnost KČT

4.1. Označování tras

Mezi základní aktivity každé turistické organizace patří značení tras a také v KČT vzniklo brzy po založení spolku první označovací družstvo. V mnoha místech na českém venkově byli totiž turisté, kteří si nebyli jistí správným směrem své cesty, odkázáni na rady místních zemědělců, což však nebyla příliš konformní a spolehlivá metoda.⁴⁹

První družstvo označovací Klubu českých turistů začalo vykazovat svou aktivitu od roku 1889. V této době nově vzniklý klub nedisponoval žádnou finanční rezervou a označovací družstvo, vedené architektem Vratislavem Pasovským se zpočátku muselo omezit pouze na jednoduché značkování základních tras, přestože jejich ambice v tomto odvětví činnosti od začátku směřovaly k úpravám a budování zcela nových turistických cest.⁵⁰

Nedostatek finančních prostředků však nebylo jediným úskalím, kterým muselo družstvo čelit. Před započítím značkovacích prací byli členové družstva nejdříve nuceni kontaktovat majitele pozemku, který musel jejich úmyslu vést turistickou trasu přes jeho území vyhovět a vydat povolení. Schválení žádosti obecně nebylo vždy pouze formální záležitostí, jelikož vlastníci pozemku se v některých případech obávali plašení lesní zvěře a s turistikou nikterak nesympatizovali, s čímž již měly neblahou zkušenost některé německé horské spolky.⁵¹ Označovací družstvo KČT si nicméně v počátku své existence na žádná omezení ze strany majitelů půdy stěžovat nemohlo: „*K letošním výsledkům prací našich můžeme tolik hned předem podotknouti, že se dostalo našemu klubu vždy a všude ochotného povolení k označování cest ode všech majitelův velkostatků*“⁵²

Druh značkovacího systému byl prvním označovacím družstvem KČT převzat od dolnorakouských alpinských spolků, které pro tuto činnost stanovily jednotná základní pravidla. Barva se nanášela na předměty podle místního rázu krajiny, nejčastěji na stromy či balvany. Na vybraný předmět podél cesty byl namalován bílý podklad, na nějž se aplikovala výrazně červená barva, která signalizovala hlavní část trasy. Pro cesty vedlejší byla využívána zpravidla barva modrá, žlutá či zelená.⁵³ Celá délka trasy byla označována pouze jednou

⁴⁹ PELC, Martin. *Umění putovat: dějiny německých turistických spolků v českých zemích*. Brno, 2009. ISBN 978-808-6488-646, s. 101-107.

⁵⁰ PASOVSKÝ, Vratislav. O zkušenostech při loňském označování cest. In *Časopis turistů* 1, 1890, č. 2, s. 21-26.

⁵¹ PELC, Martin. *Umění putovat: dějiny německých turistických spolků v českých zemích*. Brno, 2009. ISBN 978-808-6488-646, s. 101-107.

⁵² PASOVSKÝ, Vratislav. O zkušenostech při loňském označování cest. In *Časopis turistů* 1, 1890, č. 2, s. 21.

⁵³ Tamtéž, s. 21-26.

barvou, což byla pro označovací družstvo nejpraktičtější metoda a turista se v tomto systému mohl velmi snadno orientovat. „*Za nejzdařilejší kus naší práce můžeme prohlásiti trať Karlův Týn – Sv. Jan – Beroun, kde se sice několik ces křižuje, a přece se nám podařilo provésti značení průhledné i spolehlivé, ačkoliv užito jest barvy jedné.*“⁵⁴ Tato trasa je i v dnešní době stále funkční a stala se tak nejstarší dochovanou turistickou cestou značenou KČT.⁵⁵ Je součástí více než 200 km dlouhé turistické značené trasy 0001, vedoucí přes Plzeňský a Středočeský kraj na Vysočinu, kde začíná nová trasa s červeným pásovým značením.

Na každé rozcestí se dále umísťovala tabulka, která turisty informovala o následujícím správném směru cesty a také o jejím cíli a vzdálenosti od místa, kde se nachází. Označovací tým se držel také dalších pravidel uvedených ve stanovách alpinských spolků, a to dodržování jednotných symbolů značek – nejčastěji v obdélníkovém tvaru, co nejhustší značení trasy v nepřehledných terénech a lesích, a dále se pamatovalo také na značení trasy oběma směry cesty a umístování značek na úroveň turistovi hlavy.⁵⁶

Některé německé turistické spolky používaly na českém území odlišný způsob značkovacího systému, nazývaný jako tvarový. Jedním z nich byl Moravsko – slezský sudetský horský spolek, který v prvním roce fungování označovacího družstva KČT v roce 1889 agitoval u českého klubu pro tuto variantu značení a nabídl možnost zaškolení jeho členů, což však bylo odmítnuto.⁵⁷ „*Tvarové značky nabývaly řady forem. V praxi byly užívány například různé druhy šipek nebo obdélníků dělených úhlopříčně na dva trojúhelníky, jejichž ostrý úhel ukazoval směr. Obdélníkové značení bylo doplňováno a místy vystřídáno dalším typem tvarového značení, rombickým, tj. pomocí kosodélníků rozdělených na dva barevné trojúhelníky, jejichž boční cípy ukazovaly směr chůze.*“⁵⁸

V prvních letech své existence se KČT musel nejprve zaměřit na podporování zájmu o turistiku mezi širokou veřejností a nabírání nových členů, z nichž řada byla v tomto odvětví nováčky. Důvodem zamítnutí tvarového systému značení tras a věrnost pásové variantě s využitím jedné barvy tak byla nejspíše snaha zachovat co nejsrozumitelnější metodu značení

⁵⁴ Tamtéž, s. 24.

⁵⁵ Nejstarší značkováná cesta prvního označovacího družstva KČT vedená ze Štěchovic ke Svatojánským proudům byla zaplavena přehradní nádrží.

⁵⁶ KURZ, Vilém. Turistické označování cest. In *Časopis turistů* 2, 1889, č. 1, s. 17-20.

⁵⁷ PELC, Martin. *Umění putovat: dějiny německých turistických spolků v českých zemích*. Brno, 2009. ISBN 978-808-6488-646, s. 101-107.

⁵⁸ Tamtéž, s. 104.

cest pro začínající turisty, kterým by mohlo použití více barev a tvarů značek výrazně znesnadnit orientaci v tabulkách na rozcestích turistických tras.

V následujících letech docházelo k zakládání nových venkovských odborů KČT, v rámci, nichž se ustavovala nová označovací družstva. Pro zachování jednotného označování tras všemi odbory klubu rozhodlo vedení KČT o vzniku vlastních pravidel označování turistických tras, které byly začleněny mezi stanovy organizace.

Oficiální pravidla označování turistických tras, která v devadesátých letech 19. století zakotvila ve stanovách organizace, obsahují 12 bodů a jsou stavěna na již zmiňovaných základech vybudovaných dolnorakouskými alpskými spolky. V dokumentu se dále detailně specifikují praktické úkony označování jako způsob ředění barvy (zásadně lněným olejem) a výběr druhu materiálu používaného na výrobu a připevňování orientačních tabulek. V posledním bodu dokumentu je nařízeno odborům KČT evidovat seznam všech zřízených orientačních tabulek s náčrtem a označením polohy tabule.⁵⁹

V důsledku zlepšení finanční situace mohlo vedení KČT přistoupit od roku 1891 k přidělování subvencí místním odborům na budování zcela nových cest. „*Označení turistických tras předcházelo v dříve nepřístupných místech zřízení stezek, spočívající mnohdy v odstranění velkých mas kamene a zeminy, zbudování můstku, instalování zábradlí, zpevnění měkkého podkladu atd.*“⁶⁰ Roku 1901 byla například tímto způsobem veřejnosti slavnostně zpřístupněna jilemnickým odborem vybudovaná Šmídova cesta, která výrazně pozvedla statistiku návštěvnosti českých turistů v Krkonoších.⁶¹

4.2. Studentské noclehárny

Získání nového členstva z řad mládeže bylo důležitým faktorem pro úspěšný rozvoj KČT a české turistiky obecně. Čeští studenti se však často potýkali s finančními obtížemi, které značně omezovaly možnosti zapojení se do aktivní turistiky. Tuto skutečnost si vedení KČT velmi dobře uvědomovalo a ihned po založení klubu tak kladlo velký důraz na podporu studující mládeže: „*Naši studující celkem jsou nemajetní, ano mnozí dokonce chudobní. A proto jest*

⁵⁹ Státní okresní archiv Hradec Králové, fond Klubu českých turistů – odbor Hradec Králové, inv. č. 7, kart. 1, stanovy, jednací a organizační řády 1896-1934.

⁶⁰ PELC, Martin. *Umění putovat: dějiny německých turistických spolků v českých zemích*. Brno, 2009. ISBN 978-808-6488-646, s. 107.

⁶¹ BUCHAR, Jan. Zprávy z odborů: Jilemnice. In *Časopis turistů* 6, 1902, č. 14, s. 262-263.

nezbytno, aby se českému studentstvu poskytovalo co nejvíce výhod hmotných, žádáme-li na něm, aby pilně po českých vlastech cestovalo.“⁶²

V roce 1889 odstartovala KČT projekt na vybudování husté sítě studentských nocleháren, jejichž existence měla mladým lidem výrazně zlepšit podmínky pro cestování a povzbudit jejich zájem o turistiku. Studentské noclehárny byly zpočátku dobrovolně zřizovány především majiteli hostinců, kteří byli osloveni místními odbory hledajícími vhodné prostory. Studentská noclehárna spočívala v poskytnutí skromného, avšak čistého místa na přenocování a v podání nenáročné večeře a snídaně buď zdarma, nebo za co nejlacinější ceny. Využít této služby mohli studující z jakékoliv školy, kteří se u majitele objektu prokázali školní legitimací.⁶³

První tři noclehárny vznikly v roce 1889 na popud jilemnického odboru KČT v Jilemnici, v Labské boudě a v Trutnově, během roku v nich však přenocovalo pouze 17 studentů.⁶⁴ V dalších letech začal počet zřízených studentských nocleháren stoupat, což spolu s pravidelnou propagací této výhody pro mládež v časopise turistů vedlo ke zvýšenému počtu jejich uživatelů.

Roku 1897 v českých zemích existovalo již 89 nocleháren, které hlásily za rok celkem 1879 přespání.⁶⁵ Právě v tomto roce přistoupilo vedení KČT k jednotnému řádu studentských nocleháren, v jehož rámci měly být paušálně dodržovány ceny za ubytování a stravování, nemělo se odlišovat vnitřní vybavení nocleháren a ve všech byl zaveden společný domácí řád. Každá pobočka na jejich správu také nově vyčlenila odpovědnou osobu, která o místních noclehárnách podávala každý rok hlášení ústřednímu výboru.⁶⁶ Tato opatření měla zabránit případným situacím, kdy hostinský neumožní studentovi uplatnit slevu na stravování nebo mu vydá lůžko nedostačující k pohodlnému přespání, přestože se dobrovolně připojil do programu studentských nocleháren a jeho zařízení je vedeno na seznamu KČT.

V následujících letech došlo k dalšímu prudkému nárůstu fungujících nocleháren pro studenty, k čemuž výrazně dopomohly odbory klubu zřizující ve velkém počtu noclehárny nově také v prostorách místních škol. Přesto nebylo v roce 1901 vedení KČT s rozvojem nocleháren v určitých oblastech českých zemích spokojeno: „Zvláště na Moravě nedostává se studentských

⁶² Zřizujte studentské noclehárny! In *Časopis turistů* 4, 1893, č. 5, s. 99.

⁶³ Tamtéž, s. 99-101.

⁶⁴ Noclehárny pro turisty. In *Časopis turistů* 2, 1890, č. 2, s. 29.

⁶⁵ Výroční zpráva za správní rok 1897. In *Časopis turistů* 1898, č. 10.

⁶⁶ PASOVSKÝ, Vratislav. Zpráva o studentských noclehárnách za rok 1897. In *Časopis turistů* 1898, č. 10, s. 17.

*nocleháren v počtu přiměřeném. Místní odbory moravské zahájily rozsáhlou činnost v oboru tom, leč bez vydatné podpory nedodělaly by se výsledků, jakých v zájmu věci jest třeba.*⁶⁷ Jejich tvrzení podporují i statistiky, z nichž vyplývá, že v tomto roce se na území Moravy nacházelo pouze 28 z celkového počtu 155 nocleháren. Tento problém se však podařil moravským odborům v dalších letech eliminovat a počet nocleháren na Moravě se o pět let později téměř zdvojnásobil.⁶⁸

Vrcholné období zaznamenal projekt studentských nocleháren těsně před začátkem světové války. Novinkou se stalo v roce 1912 zřizování nocleháren pro české studentky. První noclehárna takového typu vznikla v jilemnické dívčí škole a tato myšlenka se brzy rozšířila do dalších měst. V posledním mírovém roce 1913 se v českých zemích nacházelo téměř 400 nocleháren, z toho 12 dívčího typu. Celkový počet nocležníků se vyšplhal na číslo 16 740.⁶⁹

V roce 1914 dochází k vypuknutí první světové války a ta budoucnost studentských nocleháren značně komplikuje: „*Noclehárny trvají i ve válečných letech 1914-1918, ubývá jich však valem, zabírá je vojsko, přivlastňuje si i lůžkový materiál, takže po válce se musejí znova zakládat a zařizovat.*“⁷⁰

4.3. Vlastenectví

Jak již bylo uvedeno, na založení KČT se výrazně podíleli dvě osoby provázané s nacionálním spolkem Národní jednota. Jednou z nich byl dr. František Čížek, který vedl její severočeskou pobočku a zároveň se aktivně angažoval v sokolském hnutí⁷¹, dále se jednalo o dr. Viléma Kurze, jenž stál v čele Národní jednoty Pošumavské, a kromě toho byl také sokolským funkcionářem.⁷² Složení zakladatelů tedy napovídalo, že aktivity klubu budou přesahovat pole turistické a KČT se rovněž zapojí do podpory vlasteneckého cítění českého obyvatelstva.

Hlavním tématem všech vlasteneckých spolků a také mnohých českých politiků byla hrozba rozrůstající se germanizace českých zemích. A právě tomuto tématu věnoval také KČT

⁶⁷ POHNERT, Karel. Studentské noclehárny. In *Časopis turistů* 5, 1901, č. 13, s. 170.

⁶⁸ POHNER, Karel. Zpráva o studentských noclehárnách za rok 1906. In *Časopis turistů* 1907, č. 19.

⁶⁹ DOSTÁL, Jaroslav. Noclehárny KČST pro mládež. In *Padesát let Klubu československých turistů*. Praha, 1938, s. 108-110.

⁷⁰ Tamtéž, s. 109.

⁷¹ Dr. Čížek byl v roce 1878 jmenován náměstkem náčelníka Sokola pražského a roku 1893 jeho místostarostou. Jedním z účelů organizace byla výchova v lásku k rodné zemi.

⁷² Klub českých turistů. *Síň slávy české turistiky – Vilém Kurz*. [cit. 2017-02-12]. Dostupné z: <<http://www.kct.cz/cms/sin-slavy-ceske-turistiky-vilem-kurz>>.

poměrně velký prostor ve svých měsíčních časopisech turistů. Pravidelně se zde tak například objevovaly výzvy redakce českým turistům k častějším návštěvám národnostně smíšených oblastí: „*Mnoho zajisté záleží na tom, aby celá naše národní hranice pevná byla a nepoddajná. A čím utvrzovala by se lépe hrdost národní, čím probouzel by se a sílil vydatněji národní cit a vědomí, nežli stále novými, svěžími proudy vlastenecky nadšených turistův a národně uvědomělých výletníků českých!*“⁷³

Hojné cestování českých turistů do oblastí, kde české obyvatelstvo tvořilo menšinu a bylo obklopeno německým obyvatelstvem, se kterým mělo často navíc napjaté vztahy, mělo české menšině vyjádřit soudržnost a posílit jejich národní morálku, čehož se v časopise dotýká článek, motivující k návštěvám Šumavy: „*Český turista, který hlásí se otevřeně všude ke své národnosti, podporuje nejen živel český v té krajině, nýbrž on pozná poměry toho lidu venkovského. Poznává jeho bídu, jeho neuvědomělost, jeho strasti a bezpráví křiklavé, které se páše na našich menšinách. Uvidí tu tichou práci menšinovou, houževnatý boj takřka o každé dítě české a o píď země s nepřítelem daleko silnějším. Poznává, co kde vadí a jak by se to dalo napravit.*“⁷⁴ V tomto úryvku si autor také stěžuje na neuvědomělost některých místních českých občanů a na jejich útlak ze strany německých obyvatel. Jako konkrétní příklad lze uvést situaci v Zábřehu roku 1894, kdy místní nadšenci usilovali o zřízení českého matičního gymnázia, jež však nebylo realizováno kvůli nedostatečné podpoře místních českých obyvatel. Ve městě navíc fungovala velká textilní továrna bohatého německého majitele H. Brasse, která ovládla obchody v širokém okolí. O těchto událostech se znepokojením referoval místní kněz Fr. Smutný na schůzi pardubického odboru KČT v Kuněticích, kde očekával zastání se zábřežských vlastenců a vyzýval české turisty k pravidelným návštěvám této oblasti.⁷⁵

Vlastenecké aktivity klubu se neomezovaly pouze na pole publikační. V roce 1896 klub zorganizoval mezi svými členy a příznivci první vánoční dobročinnou sbírku pro děti žijící v chudých horských oblastech a založil tím každoroční tradici, která v té době neměla v českých zemích obdoby: „*Něco podobného v horských obcích těch dosud konáno nebylo. Mnohá slza radosti a vděčnosti starých i mladých občanů podala svědectví, že lidomilný skutek ten učiněn byl v pravém místě a v pravý čas. Kéž takový Ježíšek zavítá častěji mezi český horský lid, potěší maličké, ulehčí bídu a život jemu usnadní v chatrčích sněhem zavátých.*“⁷⁶ Přání autora bylo vyslyšeno a vedení klubu ve spolupráci s místními odbory každý rok v období Vánoc

⁷³ ERBRT, Jos. Články: Pecka. In *Časopis turistů* 6, 1893, č. 5, s. 144.

⁷⁴ Vzhůru na Šumavu! In *Časopis turistů* 6, 1893, č. 5, s. 135.

⁷⁵ Odbor Pardubický. In *Časopis turistů* 9, 1894, č. 6, s. 299-300.

⁷⁶ DUFFEK, Max. Vánoční stromek KČT 1896. In *Časopis turistů* 1, 1897, č. 9, s. 23.

obdarovávalo chudé české obyvatelstvo ze sbírky zvané Vánoční stromek v hned několika krajích najednou, čímž KČT do určité míry zastupoval roli státu a neexistující neziskové organizace dnešního typu.

Určitý vlastenecký symbolický význam mělo také stavění turistických chat a rozhleden. Horské turistické stavby kromě svého praktického významu reprezentovaly samotný turistický klub, kterým byly zbudovány: „*neboť je to právě chata, která teprve skutečně vytváří vnitřní soudržnost sekce a podává svědectví o jejím bytí, její životní síle, čímž také předkládá důkaz o oprávněnosti její existence.*“⁷⁷

Horské stavby zřízené odbory KČT však podávaly svědectví nejen o bytí organizace, ale také o existenci českého živlu, což především v národnostně smíšených oblastech vyvolávalo negativní odezvu ze strany německých obyvatel a turistických spolků. Typickým příkladem se stala roku 1905 domažlickým odborem postavená kamenná rozhledna na Čerchově.⁷⁸

4.4. Časopis turistů

Časopis turistů byl založen ústředím klubu v lednu roku 1889 a ihned se stal základní oporou činnosti KČT. Vycházel jednou měsíčně a byl důležitým a na poli publikačním téměř jediným prostředkem k propagaci klubu a české turistiky mezi veřejností, jelikož státní tisk nebyl z politických důvodů aktivitám KČT příliš nakloněn: „*Nebyly k dispozici sloupce novin pro turistické zprávy a propagace se tudíž mohla vyvíjeti pouze v časopise turistů, v letácích a průvodcích, které byly vydávány ústředím a odbory.*“⁷⁹

Prostřednictvím časopisu turistů se vedla vnitřní komunikace klubu, která podporovala soudržnost mezi jednotlivými odbory a členy organizace. Redakce časopisu vyhradila v listech prostor pro pravidelná hlášení z odborů, ve kterém se pobočky klubu navzájem informovaly o aktuálním dění ve svém regionu, o tom, co v minulém období vykonaly a co plánují do budoucna. Vedení KČT zde své řadové členy informovalo o průběhu a výsledcích zasedání ústředního výboru, referovalo o důležitých událostech proběhlých v uplynulém období a

⁷⁷ PELC, Martin. *Umění putovat: dějiny německých turistických spolků v českých zemích*. Brno, 2009. ISBN 978-808-6488-646, s. 93.

⁷⁸ Blíže v kapitole: Rivalita KČT s německými turistickými organizacemi.

⁷⁹ BROŽ, Josef. Klub českých turistů v letech 1888-1918. In *Padesát let Klubu československých turistů*. Praha, 1938, s. 34.

nastiňovalo celkový vývoj a směřování spolku. Velké místo bylo v časopise věnováno také zábavě v podobě cestopisů a praktickým radám či novým postřehům z oblasti turistiky.⁸⁰

Prvním šéfredaktorem se stal dr. Vilém Kurz, který se potýkal s nedostatkem finančních prostředků a byl tak nucen výrazně omezit obsah časopisu i počet výtisků exemplářů, který se pohyboval mezi 600-800 ks. Velký důraz byl proto kladen na kvalitu obsahu: „*Prof. dr Kurz opravdu pojímal svůj úkol velice vážně a sám měl jsem možnost se o tom přesvědčiti. Bylo to asi v zimě r. 1892, kdy šel jsem k redaktorovi Časopisu turistů nabídnout jakousi cestopisnou causerii.*⁸¹ *Pan redaktor posadil si mne, tehda suplenta, vedle sebe na pohovku a jal se mne důkladně vyptávat na obsah a formu článku, který sice ještě ani nebyl napsán, a po náležitém výkladu, jaký článek býti má, aby mohl býti přijat, svolil, že článek mohu poslati, a až jej dodám, slíbil, že jej přečte. Dostal jsem z toho strach, že článek zanesl jsem jinam.*“⁸²

Po 6 letech dr. Vilém Kurz pozici vedení časopisu opustil a post šéfredaktora byl na delší dobu destabilizován: „*V r. 1894 byl zvolen říšským poslancem a vzdal se redakce, kterou převzal dr. J. L. Hrdina. Tomu však nebylo jako státnímu úředníku dovoleno řídit časopis, a proto již ve druhém čísle je uveden jako redaktor Vratislav Pasovský.*“⁸³

Pod vedením Vratislava Pasovského v roce 1896 je časopis turistů poprvé dodáván svým členům zdarma. Objevuje se také snaha zvýšit frekvenci vydávání časopisů na 18 čísel měsíčně, tento pokus byl však kvůli nepříjemnému nárůstu nákladů ukončen již v listopadu téhož roku.⁸⁴

Vratislav Pasovský ve své funkci setrval pouze rok a stabilního šéfredaktora časopisu turistů tak klub našel až příchodem dr. Jiřího Gutha na pozici v roce 1897. Forma časopisu zůstala v následujících letech nezměněna a hladký průběh jeho existence narušuje až příchod první světové války.

⁸⁰ GUTH, Jiří. Na prahu ročníku dvacátého. In *Časopis turistů* 1, 1908, č. 20, s. 1-5.

⁸¹ Vtipná, literárně vystříbená úvaha lehkého tónu.

⁸² GUTH, Jiří. Na prahu ročníku dvacátého. In *Časopis turistů* 1, 1908, č. 20, s. 3.

⁸³ DOSTÁL, Jaroslav. Vydavatelská činnost KČST. In *Padesát let Klubu československých turistů*. Praha, 1938, s. 154.

⁸⁴ PASOVSKÝ, Vratislav. Našemu členstvu. In *Časopis turistů* 1, 1896, č. 8, s. 1-2.

5. Rivalita KČT s německými turistickými organizacemi

Od počátku svého založení vyvíjeli členové KČT snahu vyrovnat se německo-rakouským sekcím alpinistického spolku DÖAV a dalším regionálním německým turistickým organizacím, které působily na území českých zemí. V číslech časopisu turistů se pravidelně objevovala statistická srovnání počtu členů, odborů či studentských nocleháren klubu s cizími konkurenčními spolky, často doplněná o autorův apel, který měl v členech KČT probudit motivaci k vynaložení maximálního úsilí vedoucího ke zlepšení klubové pozice na turistickém poli, která především v prvních letech jeho existence nebyla příliš optimální: „*Německé spolky turistické v Čechách jsou velmi četné. Napočítali jsme jich 23 nehledíce ani k četným jich odborům; členů jest daleko nad 13 000. Tyto spolky vydávají 14 časopisův a periodických publikací. Jak chatrně jsme v tom ohledu zastoupeni my ve vlastním domově svém!*“⁸⁵

Německé turistické organizace vznik a prudký rozvoj KČT přijaly s nelibostí a zájmy těchto spolků se brzy začaly při svých aktivitách střetávat. Rivalita se odrážela nejen při budování turistických staveb, ale i během všední turistiky v národnostně smíšených oblastech. Vyhrocené vzájemné vztahy pak vedly až k četným případům poškozování majetku konkurenčního spolku.

5.1. Turistické stavby

V důsledku zlepšení finanční situace klubu v devadesátých letech 19. století mohlo ústředí KČT začít s přidělováním finančních příspěvků místním odborům na výstavbu turistických chat a rozhleden. Vlastnictví turistických objektů v národnostně smíšených oblastech nemělo však pro organizace význam pouze čistě praktický: „*Jako nápadné krajinné dominanty vymezovaly horské chaty a rozhledny nejen sféry vlivu jednotlivých turistických organizací, nýbrž také fyzický rozsah národního teritoria. V nacionalistických ideologiích byly instrumentalizovány coby hraniční kameny a strážní věže národnostní hranice.*“⁸⁶

Z této skutečnosti vyplývá, že první turistické stavby zřízené odbory KČT byly trnem v oku německým turistickým organizacím, které se doposud s tak vysokou mírou českých

⁸⁵ Německé spolky turistické. In *Časopis turistů* 11, 1889, č. 1, s. 188.

⁸⁶ PELC, Martin. *Umění putovat: dějiny německých turistických spolků v českých zemích*. Brno, 2009. ISBN 978-808-6488-646, s. 95.

aktivit nesetkaly a působení českého živlu v pohraničních oblastech vnímaly jako ohrožování svých vlastních, ale také obecně německých národních zájmů. V první linii napjatých národnostních vztahů se nacházela domažlická pobočka KČT, která zřízením Kurzovy věže na Čerchově v roce 1905 vyvolala v německých řadách vlnu nevole a málem dokonce rozpochybovala vedení Spolku Bavorského lesu k modernizaci své vlastní nedaleké rozhledny: *„Místo dřevěné, a tudíž technicky, ale v tomto případě zejména symbolicky podřadnější Bavorské rozhledny plánoval Spolek Bavorského lesa mohutnou kamennou, patřičně pojmenovanou Německou rozhlednu (Deutsche Warte), jež by vyhlídkovou věž na Čerchově překonávala. Tuto se mu však již nepodařilo realizovat.“*⁸⁷

Finanční prostředky na výstavbu turistických objektů vyhledávaly organizace mimo vlastní zdroje žádostmi o přidělení subvence od státních úřadů. I v tomto směru byla patrná rivalita mezi česko-německými organizacemi, přestože česká strana zdůrazňovala, že získání dotací přeje jakémukoliv turistickému spolku. Po několika zamítnutých žádostech však začalo ústředí KČT od roku 1907 hlasitě upozorňovat na skutečnost, že v otázce přidělování subvencí turistickým organizacím jsou úřady výrazně nakloněny německým spolkům: *„Těší nás tento nenadálý zájem zemského výboru o věci turistické a přejeme Němcům subvence. Připomínáme však, že zemský výbor nejevil tolik blahovůle, když jednalo se o český spolek s podobnými intencemi. Minulého roku žádal Klub českých turistů o zemskou subvenci. Žádost byla klubu vrácena s odůvodněním, že není fondu, z něhož by žádaná subvence udělena býti mohla. Jinak je ovšem, jde-li o Němce. A pak prý jsou v zemském výboru utiskováni!“*⁸⁸

Stížnosti KČT na nespravedlivé rozdělování subvencí nebrala státní moc v potaz a sporná rozhodnutí úřadů tak přetrvávala i nadále, což potvrzuje případ z roku 1911, kdy ministerstvo poskytlo na turistické výstavby výraznou finanční injekci Moravsko-slezskému sudetskému horskému spolku, avšak pro českou organizaci peníze nenalezlo: *„Nezávidíme nikterak spolku snahami spřízněnému štědrosti ministerské, ale musíme žádati, aby nám bylo měřeno měrou stejnou. Běží-li o české věci, vždycky v ministerstvu krčí ramenoma vzdychajíce, že pecunia defficiente defficiunt omnia⁸⁹ a tady najednou je peněz dost, - ach, starý, smutný obrázek!“*⁹⁰

⁸⁷ Tamtéž, s. 97.

⁸⁸ Jak zemský výbor utiskuje Němce. In *Časopis turistů* 4, 1907, č. 19, s. 152.

⁸⁹ Latinský citát z 16. století od francouzského spisovatele Françoise Rabelaise, který v překladu do češtiny zní: „Když chybějí peníze, chybí všechno.“

⁹⁰ Z cizích spolků. In *Časopis turistů* 1, 1912, č. 24, s. 47.

Ať už byly důvody zemského výboru jakékoliv, zda státní úředníci cíleně nechtěli podporovat KČT pro jeho úzkou spolupráci s českými nacionalistickými organizacemi nebo zda úřady zkrátka více oslovily návrhy projektů od německých turistických spolků, realita pro KČT byla taková, že turistické investice musel až do vzniku první Československé republiky inicializovat především z vlastní kapsy.

5.2. Turistika v národnostně smíšených oblastech

Během návštěvy severočeských hor, které byly z velké části osídleny německy mluvícím obyvatelstvem, museli mnohdy čeští turisté překonávat nepříjemné nástrahy. S obzvlášť velkými komplikacemi se zde setkávali ti z nich, kteří nedisponovali znalostí německého jazyka, jelikož většina místních majitelů hostinců v jiné řeči odmítala hostům své služby poskytovat. V době založení KČT zde byla většina zákazníků hostinců složena z členů německých turistických spolků a česky hovořící výletník byl vlastníkem krčmy vnímán jako rarita, kterou lze opomenout, aniž by musel oželeť výrazný finanční zisk. Této skutečnosti si byly zástupci KČT vědomy a negativní atmosféru v tamních hostincích se snažily zvrátit stupňujícím se proudem českých turistů do konfliktních oblastí, kladoucích důraz na svou národnost: *„Budou-li se však hrnouti do těchto nám nepříznivých míst naši čeští turisté, budeme-li vždy a všude vystupovati jako čeští turisté, pak tyto poměry za nedlouhou řadu let se valně změní k našemu prospěchu, hostinští a vůbec restauratéri na výletních místech jsou v první řadě praktické, hledí na toho, kdo jim dal vydělati, počítají dobře, mohou-li od nás očekávati výdělek, pak se budou dle toho řídití.“*⁹¹

Zesilující se proud českých turistů v národnostně smíšených horách, dával svou přítomnost ostatním návštěvníkům hor patřičně na vědomí, o což se zasloužily mimo jiné i apelující články ze spolkového časopisu: *„Těž starejme se o to, aby vedle namnoze v Krkonoších zdomácnělých pozdravů prušáckých: »Morgen – Tag – Mahlzeit« i naše prosté a upřímné »Dobré jitro – Dobrý den« hojně se ozývaly. Kéž by též vedle toho turisté naši byli vždy na místě, aby k vítěznému, hrozebnému a zároveň posměšnému tisícíhlasému »Heil« i naše rázné sokolské »Na zdar« náležitě hlaholilo.“*⁹²

Aktivní přítomnost členů a sympatizantů KČT v pohraniční oblasti vyvolávala symbolické protiakce od některých členů německých turistických spolků, kteří se plánovaně

⁹¹ PASOVSKÝ, Vratislav. První sjezd českých turistů. In *Časopis turistů* 9, 1895, č. 7, s. 232.

⁹² BUCCHAR, Jan. Turistika a národnost v Krkonoších. In *Časopis turistů* 6, 1899, č. 11, s. 167.

objevovaly na místech srazů českého spolků za účelem znepríjemnění jejich pobytu: „*Prušáci, s nimiž přišlo sem přes 30 členek berlínského dívčího „Turnevereinu“, byli ovšem ve většině. Tentokráte byli to lidé, jež nepřivedla sem ryzí láska k velebné přírodě ale – touha provokovati! Usínali jsme z nepříjemné ukolébavky, již nám Prušáci i jich turnérky divokou zábavou svojí při protivné hře místních šumařů způsobovali. Mnohému zdálo se o tom, jak pochodila by česká společnost, kdyby se v Prusku při výletě stejně urážlivě provokovala...*“⁹³

Tento případ menší roztržky mezi skupinou turistů dvou různých národností na Labské boudě z roku 1901 se však obešel bez fyzického násilí a celkově v pramenech není dochována žádná zmínka o přímém násilí mezi stoupenci konkurenčních turistických organizací. Svou roli zde mohl sehrát fakt, že členové turistických spolků byly ve většině případů z řad inteligence či střední třídy, kteří se spokojili s pasivnějším projevem emocí. Totéž se však nedá říci o případech poškozování cizího majetku, kdy objekty KČT byly tradičním terčem vandalů již od počátku založení klubu.

Střety zájmů turistických organizací se projevovaly také v oblastech, které byly od ústředí spolků odlehlé a pro veřejnost obtížně dostupné, a v nichž tak stále chyběla vybudovaná síť značených tras. Tyto oblasti se nacházely například v částech Šumavy s neexistující vlakovou dráhou. Zástupci klatovského odboru KČT na sklonku zimy roku 1896 navrhovaly vedení klubu zavedení omnibusové dopravy⁹⁴ v Šumavě, která by problém těžko dostupných místních oblastí eliminovala. Již o týden později je však čekalo nemilé zjištění, že konkurenční německý spolek Bohmerwaldbund na tom samém projektu už v minulém období intenzivně pracoval a od nynějška to byl on, kdo se stal v oblasti omnibusovým podnikatelem. „*Jak vidět, Bohmerwaldbund si pospíšil. Zmizel české turistice zase kus půdy před rukama, ale nyní snad se vzchopíme, abychom zachránili, co se pro českou turistiku na naší Šumavě ještě zachrániti dá.*“⁹⁵ Pro český spolek to byla těžko stravitelná porážka, jelikož jeho přáním bylo zamezení vlivu cizích klubů v pohraničí a expanzi do turisticky nedotčených oblastí plánoval provést vlastními silami.

⁹³ Otevření Cesty Šmídovy v Krkonoších. In *Časopis turistů* 6, 1901, č. 13, s. 208.

⁹⁴ Vozidlo určené pro hromadnou přepravu osob, tažené koňskou silou.

⁹⁵ „Bohmerwaldbund“ omnibusovým podnikatelem. In *Časopis turistů* 7, 1896, č. 8, s. 122.

5.3. Vandalismus

Počátky německých destruktivních projevů vůči všemu českému se objevovaly již před samotným založením KČT. V německých pamětních knihách, které byly mezi turisty oblíbené a hojně využívané, bývala většina českých záznamů potlačena ze strany některých návštěvníků, na které zřejmě přítomnost češtiny působila provokativně v kontextu probíhajícího česko-německého boje o vymezení jazykové hranice: „*V Labské boudě zřídil Jilemnický odbor Klubu českých turistů noclehárnu pro české studenty, tam též vyložil týž odbor Památník českých turistů v Krkonoších, a to z té příčiny, že ve zdejších knihách cizinců vůbec každý podpis český, každá i sebe nevinnější poznámka česká vždy přeškrtnána a neslušnými přípisy znešvařena bývá.*“⁹⁶

Tato symbolická forma protestu přerostla do závažnějších incidentů, poté co byly členy KČT zřízeny první označovací tabule tras. Ti se staly oblíbeným terčem vandalů a z důvodu způsobení majetkové škody, vyšetřovala incidenty místní policie. „*Označující cesty na rozhraní národnostním anebo dokonce při hranicích zemských seznaři jsme, jak nesnadno jest udržeti označení dosavadní v dobrém stavu. Nic nepomáhá, že c. k. okresní hejtmánství nařídilo šetření turistického značení tras a pohrozilo trestem škůdníkům. Německé tabulky trvají bez poškození stále a vedle nich tabulky české i se sloupy ničí a ztrácejí se napořád.*“⁹⁷

Vzhledem k realitě poškozování výhradně českého značení tras, se stoupenci KČT mohli právem domnívat, že drtivá většina incidentů není dílem náhodného vandala, nýbrž že se jedná o útoky s politickým podtextem s pachateli z řad německých extremistů. Pátrání po výtržnicích však bylo složité, a tento předpoklad se tak formálně potvrdil až v roce 1911, ve kterém došlo v Krkonoších k likvidaci označení trasy na žulovém kameni pomocí výbušniny: „*Případ tento vyšetřoval roketnický četnický závodčí pan Vinař, který zjistil, že činu toho se dopustili sotva 18letí mladíci: Faistaver a Finger, Němci z Hinterwinklu a Vítkovic. Po delším zapírání se k činu nejen přiznali, ale i značnou část střelného prachu, jímž kámen zničili, p. závodčímu odevzdali.*“⁹⁸

K vandalským útokům na turistické chaty KČT v prvních dvou dekadách existence klubu nedocházelo buď to vůbec, nebo jen v malé intenzitě, kterou zástupci organizace přehlížely bez oznámení četnictvu. Situace se změnila po vyhocení politických událostí v zemi, konkrétně v říjnu roku 1908 po rakousko-uherské anexi Bosny a Hercegoviny. Němečtí

⁹⁶ Vzhůru do Krkonoš. In *Časopis turistů* 8, 1889, č. 1, s.132-133.

⁹⁷ První sjezd českých turistů. In *Časopis turistů* 9, 1895, č. 7, s. 229.

⁹⁸ Poškození označení cest v Krkonoších. In *Časopis turistů* 7-8, 1911, č. 23, s. 407.

radikálové se obávali rostoucí pozice slovanství v předlitavské části monarchie a zintenzívněli svou činnost.⁹⁹ Napjaté vztahy vyvrcholily v českých zemích násilným vniknutím výtržníků do turistické chaty KČT na Zvičině a zdemolováním vnitřního vybavení.¹⁰⁰

S podobnou razancí útoky se dosud příslušníci KČT neseťkali a z celé události byli šokováni. Vedení spolku žádalo dohledání a přísné potrestání viníků, k čemuž však nakonec nikdy nedošlo. „*S ústředním výborem KČT oznámena věc ta vys. praesidii c. k. místopředsedství, které žádáme o nestranné vyšetření všeho a o přísné zakročení. Rovněž tak c. k. četnickému velitelství osobně věc ta byla oznámena ústředním výborem. Žel, že všemi těmi kroky dosud ničeho nedocíleno.*“¹⁰¹

Krátce po útoku byla vyhlášena celonárodní sbírka finančních prostředků na opravu interiéru chaty: „*Zvláštním svoláním obracíme se k veřejnosti české, žádající o příspěvek!*“¹⁰² Turistická chata byla během krátké doby obnovena a k podobnému incidentu do začátku první světové války již nedošlo.

⁹⁹ Nebylo jasné, do které části monarchie bude Bosna a Hercegovina začleněna. V předlitavské i zalitavské části by se připojením anexované země stalo slovanské obyvatelstvo většinou.

¹⁰⁰ Zpustošení turistické chaty na Zvičině. In *Časopis turistů* 5, 1909, č. 21, s. 188-194.

¹⁰¹ Tamtéž, s. 193-194.

¹⁰² Tamtéž, s. 193.

6. Orlické hory v období před první republikou

6.1. Charakteristika

„Hory Orlické jsou asi čtyřicet km dlouhý prahorní pás, prolomený po celé své délce od Sz k Jv údolím nejhořejší Divoké Orlice ve dva souběžné hřbety, z nichž jeden náleží hrabství Kladskému, druhý Čechám.“¹⁰³ A právě od řeky Orlice získalo toto pohoří ze severozápadních Čech své pojmenování. Nejvyšším vrcholem Orlických hor je Velká Deštná se svou nadmořskou výškou 1115 m n. m.

Pod jižními svahy Orlických hor se nachází území zvané Podorlicko. Zdejší městečko Rychnov nad Kněžnou bylo pro svou polohu turisty považováno za jedno z nejvhodnějších východisek do hor, k čemuž od svého založení v roce 1889 svými aktivitami výrazně dopomáhal místní odbor KČT.¹⁰⁴

Nejnavštěvovanějšími oblastmi Orlických hor byly v tomto období konečné body českého hřebene – Vrchmezí a Ernestinenberg, jenž v současné době nese název Anenský vrch.¹⁰⁵ Podmínky pro turistiku na Orlickohorsku však nebyly ideální a ani celková návštěvnost turistů tak nebyla příliš vysoká. Území Orlických hor trpělo nedostatečným dopravním spojením s vnitrozemím Čech a cestování bylo obtížné i z lokálního hlediska mezi samotnými obcemi. To mělo výrazně negativní dopady na zdejší úroveň hospodářství a v celé oblasti se jen v omezené míře vyskytovali podnikatelé s hostinci či ubytovnami, což k rozvoji turistiky nikterak nepřispívalo.

Ke zlepšení situace dochází až na podzim roku 1893 zprovozněním lokální železniční sítě vedoucí z obce Častolovice do Rychnova n/k a Solnice a budováním dalších místních tras v nadcházejícím období, například Rokytnické dráhy nebo lokálky vedoucí z Opočna do Dobrušky v roce 1908.¹⁰⁶ Budování nových železničních spojů a existence prvních místních odborů KČT v období od 90. let 19. stol. do začátku první světové války, dopomáhalo Orlickohorsku zbavit se své nálepky nejzaostalejší části Rakouska-Uherska.

¹⁰³ CHYSKÝ, Čeněk. *Vzhůru do Orlických hor! padesát vycházek a výletů v okolí Rychnova nad Kněžnou*. Rychnov nad Kněžnou, 1911, s. 4.

¹⁰⁴ CHYSKÝ, Čeněk. Orlické hory. In *Časopis turistů* 1, 1911, č. 23, s. 1-6.

¹⁰⁵ CHYSKÝ, Čeněk. *Vzhůru do Orlických hor! padesát vycházek a výletů v okolí Rychnova nad Kněžnou*. Rychnov nad Kněžnou, 1911, s. 5.

¹⁰⁶ Orlické hory. *Železnice na Podorlicku*. [cit. 2017-04-05]. Dostupné z: <<http://www.orlickehory.net/lokalky.htm>>.

6.2. Místní obyvatelstvo

V dobách Rakouska-Uherska se v Orlických horách vyskytovalo národnostně smíšené obyvatelstvo. Německá menšinová populace byla koncentrována především v horských oblastech podél hranice s kladským hrabstvím, ostrůvky s německy mluvícím obyvatelstvem se však vyskytovaly i na území Podorlicka, zejména pak v Lanškrouně a jeho okolí, který byl součástí "hřebečského" regionu.¹⁰⁷

Charakteristickým znakem Orlických hor byla rozsáhlá chudoba místního obyvatelstva. Z důvodu nepříznivých klimatických a přírodních podmínek se lidé z Orlického pohorí živili především chovem dobytka, primitivním zemědělstvím či těžbou dříví. Průmysl na Orlickohorsku byl značně nerozvinutý a v celé oblasti se nacházel pouze malý počet řemeslníků a živnostníků, kteří se často potýkali se starostí o svou existenci. Skutečnost, že problémy s chudobou v regionu Orlických hor nabývaly obřích rozměrů, dokreslují případy odehrávající se roku 1896: *„Před 15 lety zemřely v dědině Wenzelhan dvě děti, které se najedly z hladu mazu, jehož se užívá při tkaní. Byl ztuchlý a děti se otrávily. A v Říčce u Rokytnice, v té krásné horské vsi pod mohutnou scénérií širopustých lesů, oběsil se z hladu 80letý stařec.“*¹⁰⁸

Orlické hory dlouhodobě nenaplnovaly svůj potenciál na rozvoj turistiky a s tím související možnosti na zlepšení hospodářské situace v regionu. Dalším důvodem kromě už zmiňované obtížné dostupnosti do hor, mohla být negativní pověst tohoto kraje mezi obyvatelstvem z vnitrozemí Čech. K té například nepřispívalo povědomí obyvatel o skutečnosti, že lidé v orlickém regionu pravidelně loví žáby, psi a kočky za účelem získání masa.¹⁰⁹ Již v roce 1881 se objevuje snaha na poli publikačním o zmírnění kritického smýšlení českých obyvatel vůči svým sousedům z Orlických hor a o vyzdvihnutí místní přírodní scenérie. Tou se stala kniha "Údolí Orlická" určená pro mládež, od českého učitele Ivana Tykače: *„Nezazli mi Jiříku! Ale říci ti musím, že jsi přece jen z hor.“ „Řekni, jak si to myslíš, Vratislave, řekni, že jsem horák; tím mne ani za mák nepopudíš. Lituji tě jen, že jsi nikdy posud hor našich nepoznal, sice bys jinak smýšlel. Kéž bys věděl, jaká krása tam oku lahodí a mysl povznáší!“*¹¹⁰

Úsilí o rozvoj turistiky v Orlických horách a vzbuzování sounáležitosti s místním obyvatelstvem pak od roku 1888 začalo aktivně vyvíjet také vedení KČT a jeho odbory.

¹⁰⁷ Hřebečsko neboli svitavský jazykový ostrov bylo území s největším výskytem německy mluvících obyvatel v českých zemích. Region zanikl odsunem Němců na konci druhé světové války.

¹⁰⁸ CHYSKÝ, Čeněk. Orlické hory (část druhá). In *Časopis turistů* 3, 1911, č. 23, s. 128.

¹⁰⁹ Tamtéž.

¹¹⁰ TYKAČ, Ivan. *Údolí orlická*. Praha, 1881, s. 5.

7. KČT a Orlické hory před 1. světovou válkou

Klub českých turistů začal působit na orlickohorském území hned následující rok od svého založení, a to prostřednictvím odboru KČT v Rychnově nad Kněžnou, který se v roce 1889 stal teprve druhou pobočkou KČT v českých zemích. Nové místní odbory v oblasti Orlických hor dále vznikly roku 1893 v Náchodu a Novém Městě nad Metují. V dalších letech zde však začal počet odborů a jeho členů stagnovat. Zástupci KČT sice uspěly se svou snahou rozšířit pobočky do dalších měst v Hradci Králové, Kostelci nad Orlicí a Žamberku, ani v jednom z nich však existence turistického spolku neměla dlouhého trvání a všechny odbory postupně ukončily svou činnost. V roce 1905 byly v Orlických horách stále aktivní pouze dva odbory, a to v Rychnově nad Kněžnou a Náchodu, což se ukazuje jako podprůměr v porovnání s celkovým počtem 45 odborů KČT. K těmto dvěma stálým odborům se až roku 1911 přidává ke spolkové činnosti na Orlickohorsku znovuobnovená pobočka KČT v Hradci Králové. Přesto však počet členů a odborů v Orlických horách zaostával i těsně před začátkem první světové války, kdy na konci roku 1913 se zde nacházely 3 odbory ze souhrnného počtu 57 a zhruba 300 členů z celkové základny 5400 příslušníků KČT.¹¹¹

Primární činností odborů KČT na Orlickohorsku bylo budování a značení nových turistických cest. Roku 1893 byla rychnovským spolkem zbudována významná trasa vedoucí z města až na Vrchmezí, do zřizování nových turistických tras se zapojoval také odbor z Náchoda, který se v tomto období zasloužil například o trasu z údolí Metuje do Pekla u Nového Města nad Metují či později roku 1909 ze svého města přes Dobrošov rovněž do oblasti Pekla.¹¹² Většina finančních prostředků místních odborů klubu byla určena na úpravu nepřístupného terénu, kterým měly vést nové turistické trasy. V oblasti Orlických horách tak nedocházelo k mnoha turistickým stavbám rozhleden a chat, výjimku představuje chata na Dobrošově, slavnostně otevřená pro veřejnost náchodským odborem KČT v roce 1895.

Velké úsilí vyvíjeli orlickohorské odbory také v oblasti zřizování studentských nocleháren. Ani to nebylo pro členy spolku jednoduchou záležitostí, počet hostinců byl omezený z důvodu špatné dostupnosti hor z vnitrozemí a vhodná místa pro vznik nocleháren se tak zde nalézala obtížněji. Na konci roku 1913 existovalo v oblasti Orlických hor 18 studentských nocleháren, při čemž celkově jich bylo v tomto roce evidováno vedením KČT přes 400.¹¹³

¹¹¹ Výroční zpráva za rok 1913. In *Časopis turistů* 1914, č. 26.

¹¹² SOKOL, Karel. *100 let organizované turistiky v Orlických horách*. Rychnov nad Kněžnou, 1986, s. 22.

¹¹³ Výroční zpráva za rok 1913. In *Časopis turistů* 1914, č. 26.

Turistika v Orlických horách byla KČT podporována organizováním hromadných výletů do místních oblastí. Největší z nich byly uskutečněny pražským ústředím klubu v květnu roku 1894 a 1896. Pravidelné výlety na Orlickohorsku byly realizovány místními odbory klubu, nebylo pak výjimkou, že rychnovský spolek směřoval své vycházky do těch míst, kde usiloval o ustanovení nového místního odboru.¹¹⁴ Snahu o nalákání většího počtu turistů do oblasti Orlických hor vyvíjeli také autoři článků v číslech časopisu turistů a tvůrci místních knižních průvodců líčením vlastních zkušeností z cest a vyzdvihováním tamní přírodní scenérie.¹¹⁵

Podobně jako ostatní odbory klubu působící v národnostně smíšených oblastech se také orlickohorské pobočky ve své činnosti střetávaly s konkurenčními německými turistickými organizacemi. Ke sporům docházelo především v odvětví značení turistických cest a nezdůvodňováno docházelo k přímým útokům německých výtržníků na majetek místních odborů KČT.¹¹⁶

7.1. Místní odbory

7.1.1. KČT Rychnov nad Kněžnou

Odbor KČT v Rychnově nad Kněžnou byl ustanoven 16. června 1889. Hlavní postavou spolku se stal ředitel místního gymnázia Ondřej Franta, který byl zvolen do funkce předsedy odboru. Další důležitou osobností rychnovské pobočky KČT byl středoškolský profesor Josef Sallač, zastávající pozici tajemníka. Ten mimo jiné pravidelně komunikoval s pražským ústředím klubu a vyhotovoval měsíční či výroční zprávy o činnosti místního odboru, které byly publikovány v číslech časopisu turistů. V prvním roce existence se v rychnovském klubu nacházelo 22 členů.¹¹⁷

Od roku 1890 začali členové odboru budovat síť značených turistických tras na Orlickohorsku. Mnoho zdejších oblastí bylo těžko dostupných a terén musel být před započítím značkářských prací upravován zpevnováním podkladu, instalací můstků apod. Rychnovský odbor se v prvních letech své činnosti mohl těšit z poměrně velkých subvencí přidělovaných na tyto účely pražským ústředím klubu, které byly později snižovány z důvodu rostoucího počtu nových odborů. Další podmínkou pro zahájení výstavby nové turistické trasy bylo povolení od majitele pozemku. V tomto směru se rychnovský KČT nesetkal s žádnými překážkami a již

¹¹⁴ SOKOL, Karel. *100 let organizované turistiky v Orlických horách*. Rychnov nad Kněžnou, 1986, s. 10.

¹¹⁵ KALANDRA, Čeněk. Opočno i Dobruška. In *Časopis turistů* 7, 1893, č. 5, s. 180-182.

¹¹⁶ SOKOL, Karel. *100 let organizované turistiky v Orlických horách*. Rychnov nad Kněžnou, 1986, s. 6.

¹¹⁷ Zprávy z odborů: Odbor v Rychnově. In *Časopis turistů* 3, 1890, č. 2, s. 44.

v roce 1890 na své projekty získal povolení od místního hraběte Kolowrata, který v té době vlastnil v Orlických horách rozsáhlá území.¹¹⁸ Z těchto důvodů a díky aktivnímu přístupu členů odboru je v roce 1892 dokončena turistická cesta k údolí liberského potoka a o rok později významná trasa vedoucí z Rychnova nad Kněžnou přes Skuhrov, Klečkov a Antonínov až na Vrchmezí.

Další oblastí zájmu rychnovského odboru bylo organizování hromadných výletů do zajímavých míst Orlickohorska. Některá místa však nebyla vybírána náhodou a rychnovský klub v nich chtěl svou přítomností povzbudit místní příznivce turistiky k založení vlastního odboru KČT. Výlety tohoto rázu byly podniknuty do Žamberku a Opočna v roce 1891, dále do Holic o rok později a v roce 1893 také do Nového Města nad Metují.¹¹⁹ Úspěšní byly zástupci z rychnovského odboru pouze v posledním jmenovaném případě, kdy odbor KČT v Novém Městě nad Metují vznikl ještě v témže roce návštěvy. Kromě výletů pořádalo také vedení odboru pro své členy a příznivce pravidelné přednášky s turistickou tematikou. Vzácným hostem byl roku 1892 profesor Vilém Kurz, který v Rychnově nad Kněžnou zdůrazňoval význam Národopisné výstavy československé plánované příští rok v Praze a apeloval na členy odboru k zapojení se do její přípravy.¹²⁰

V roce 1894 byla vyjednána místním odborem pro členy KČT sleva na nové železniční dráze z Častolovic a Rychnova nad Kněžnou do Solnice.¹²¹ Zprovozněna byla také první studentská noclehárna v Národním domě v Rychnově nad Kněžnou. Další noclehárny v okolí dále vznikly ve Skuhrově nad Bělou, Žamberku či Kostelci nad Orlicí.¹²² Budování značených turistických tras v Orlických horách bylo teprve v počátcích a město Rychnov nad Kněžnou turisté častokrát navštěvovali jako první zastávku před vstupem do samotných hor. I z tohoto důvodu se rozhodlo vedení místního odboru zřídit turistickou poptavárnu, kterou provozoval pokladník klubu Alois Wolf v městské lékárně.¹²³ V květnu roku 1894 uskutečnilo pražské ústředí klubu hromadný třídní výlet do Orlických hor, jehož program byl sestaven tajemníkem rychnovského odboru Josefem Sallačem. Lokalita Orlickohorska byla vedením KČT zřejmě vybrána za účelem ocenění dosavadní vykonané práce rychnovského odboru a ve snaze povzbudit své příznivce k hojnější návštěvě této oblasti.

¹¹⁸ SOKOL, Karel. *100 let organizované turistiky v Orlických horách*. Rychnov nad Kněžnou, 1986, s. 5.

¹¹⁹ Tamtéž, s. 10.

¹²⁰ Zprávy z odborů: Odbor Rychnovský. In *Časopis turistů* 3, 1892, č. 4, s.58-59.

¹²¹ Snižené jízdné. In *Časopis turistů* 6, 1895, č. 7, s. 156.

¹²² Výroční zpráva za správní rok 1899. In *Časopis turistů*, 1900, č. 12.

¹²³ SOKOL, Karel. *100 let organizované turistiky v Orlických horách*. Rychnov nad Kněžnou, 1986, s. 11.

Realizace nových projektů v oblasti budování značených turistických tras bylo pro rychnovský odbor čím dál složitější záležitostí z důvodu finanční závislosti na pražském ústředí klubu. Nová cesta byla v roce 1896 otevřena z Rychnova přes Potštejn do Brandýsu nad Orlicí, jinak se však odbor zaměřoval především na obnovu a udržování tras již existujících. S případy poškozených částí značených úseků se členové odboru setkávali již od počátku jejich otevření. V některých případech byly tyto škody způsobovány přírodními živly. Častější variantou však bylo dílo náhodného vandala či úmyslné poškození značkářských prací radikálními příslušníky německé menšiny. Vedení odboru proto přistoupilo k nabídce vyplacení finanční odměny osobám, které nahlásí pachatele.¹²⁴

V průběhu roku 1897 zavládla v rychnovském odboru krize: „*Zpráva za uplynulý rok jest stručná, ježto kromě udržování cest dosavadních a několik menších prací neuspořádáno ni jediné členské schůze, ni jediné přednášky, ni jediného společného výletu, vůbec ničeho většího nepodniknuto.*“¹²⁵ V českých zemích rostl počet nových poboček KČT a pražské ústředí každým rokem čelilo komplikovanému rozhodování o přidělování finančních dotací jednotlivým odborům klubu. Spolku z Rychnova byly v tomto roce veškeré subvence zamítnuty, což mezi členy místního spolku vyvolalo vlnu nesouhlasu a protestů vůči centralizovanému vedení KČT. Rychnovský odbor v důsledku tohoto rozhodnutí přestal vykazovat svou činnost a pražskému ústředí klubu hrozila ztráta stabilní pobočky v Orlických horách, tedy v regionu s již tak malým počtem aktivních členů. Spor byl zažehnán na konci roku ústupkem ústředního výboru, který vedení rychnovského odboru umožnil ponechat si většinu hotovosti získané výběrem členských příspěvků od svých místních příslušníků.¹²⁶

Nestabilita rychnovského odboru přetrvávala i v dalším roce. Tentokrát se "rychnovští" potýkali s vnitřními problémy, zapříčiněné odchodem Ondřeje Franty z funkce předsedy. Volba nového představitele místního odboru se vlekla a rychnovský spolek zaznamenával úbytek členů.¹²⁷ Situace uvnitř odboru je nakonec stabilizována převzetím vedoucí funkce okresním hejtmanem J. Kroulíkem.

Roku 1899 se rychnovský odbor po obdobích krize začíná opět věnovat turistickým záležitostem. Neaktivity klubu v předchozích letech využívá konkurenční německý kladský spolek, který svévolně začal s vyznačováním turistických tras v teritoriu rychnovské KČT,

¹²⁴ Tamtéž, s. 7.

¹²⁵ SALLAČ, Josef. Zprávy o činnosti odborů KČT r. 1898: Odbor Rychnovský. In *Časopis turistů* 3, 1899, č. 11, s.74.

¹²⁶ Tamtéž, s. 74-75.

¹²⁷ Tamtéž.

konkrétně na panství Kolowratů. Na tuto situaci vedení odboru reaguje podáním stížnosti hraběti Kolowratovi, od něhož v roce 1892 získalo ke značkářským pracím povolení. V tomto roce také odbor dosahuje dvou povolení od hraběnky Lutzovové a barona Dobřenského ke značení nových turistických cest do Litic a Potštejna, které v příštím roce realizuje.¹²⁸ Úbytek počtu členů se zastavuje, na konci roku jich odbor zaznamenával 69.¹²⁹

V roce 1900 navštěvuje rychnovskou pobočku předseda KČT Vratislav Pasovský: „*Můžeme bez nadsázky říci, byl-li mu pobyt jeho mezi námi tak příjemný, jakou radost pocítili jsme my z jeho přítomnosti, že rád si vzpomene na turisty rychnovské. Vzbudil opravdovou sympatii svým celkovým zjevem i lahodnou, promyšlenou, o názor se opírající řeč, že posluchači, kterými místnost besední byla do posledního koutečku, hluboce byli dojati a nešetřili potleskem, aby dali najevo spokojenost svou řečníkovi.*“¹³⁰ Tímto setkáním byly definitivně urovnány spory mezi místním odborem a pražským ústředím klubu. Předseda spolku Vratislav Pasovský měl ke své cestě do Rychnova nad Kněžnou s účelem povzbudit místní odbor do další činnosti pádné důvody. KČT v posledních dvou letech ztratilo dva odbory působící na Orlickohorsku, a to v Hradci Králové a Novém Městě nad Metují. Nechybělo mnoho od zániku i toho rychnovského, což by výrazně omezilo budoucí činnost KČT v Orlických horách. Rychnovský odbor byl dlouhodobě jedinou stabilní skupinou na Orlickohorsku, od roku 1893 ještě doplňován odnoží náhodské KČT.

První desetiletí nového 20. století se vedení rychnovského odboru potýkalo s výrazně omezenými finančními možnostmi, které nedovolovaly realizaci větších projektů. Odbor se proto i nadále soustředil především na obnovu starého značení tras, organizaci společných výletů a konání turistických přednášek.

Zvýšenou aktivitu odboru lze pozorovat v roce 1904. Zástupci rychnovské KČT se zúčastnili výstavy krajin v Hořicích, kde se prezentovali mapou reliéfu Orlických hor a fotografiemi z Rychnovska. V létě vedení odboru vypravuje na rychnovsko-solnické dráze speciální vlak pro turisty navazující na omnibusovou dopravu. K prosazení tohoto nápadu je využit vliv několika příslušníků odboru, kteří zasedají v místním železničním výboru.¹³¹ Pobočka z Rychnova, stejně jako řada dalších odnoží KČT podporuje myšlenku slovanské vzájemnosti, a i přes vlastní finanční tíseň pravidelně zasílá příspěvek Slovinskému alpskému

¹²⁸ SOKOL, Karel. *100 let organizované turistiky v Orlických horách*. Rychnov nad Kněžnou, 1986, s. 6.

¹²⁹ SALLAČ, Josef. Zprávy o činnosti odborů KČT r. 1898: Odbor Rychnovský. In *Časopis turistů* 3, 1899, č. 11, s. 74-75.

¹³⁰ SALLAČ, Josef. Z odboru KČT v Rychnově n. Kn. In *Časopis turistů* 3, 1900, č. 12, s. 122.

¹³¹ Zprávy z odborů: Rychnov n. Kn. In *Časopis turistů* 12, 1904, č. 16, s. 367-368.

družstvu. Každoročně se zapojuje do celonárodní sbírky na horské děti a přispívá na významné stavby KČT, jakou byla roku 1904 rozhledna na Čerchově.

Do roku 1905 vstupuje vedení rychnovského odboru s cílem rozšířit svou členskou základnu. Ta se pohybovala na počtu 70 lidí a toto číslo zůstávalo v posledních deseti letech činnosti klubu nezměněno.¹³² Příčinu je možné hledat v nechuti k placení členských příspěvků, což se vedení klubu rozhodlo vyvážit například zvýšeným počtem konání turistických přednášek pro členy místního odboru. Tyto snahy nicméně klubu větší počet členů v následujících letech nezajistily.

Nový impuls přichází až v roce 1911. Odbor nově zasílá ústřednímu výboru pouze polovinu svých členských příspěvků a finanční situace se tak mírně zlepšuje. Ve spolupráci s městem je postaven turistický pavilon nedaleko Včelného lesa: „*Účelem stavby té jest, aby turistům, výletníkům i místnímu obecenstvu dostalo se v čas potřeby záchrany proti dešti a nepohodě, unaveným pak útulku k odpočinku.*“¹³³ Odbor v tomto roce dosahuje svého dlouhodobého cíle rozšíření členské základny: „*Turistice v místě přibývá přátel: Od poslední valné hromady přijal odbor 20 nových členů. Jen ku předu!*“¹³⁴ Inovace se dočkalo také vnitřní vybavení studentské noclehárny, kterou ročně využívalo přes 50 studentů.¹³⁵ Členové odboru se po dlouhé době nesoustředí pouze na obnovu již existujících cest, kdy nové turistické trasy jsou označeny z Rychnova do Kostelce nad Orlicí a na nádraží Doudleby.

Roku 1913 rychnovský odbor rozšiřuje způsoby své propagace. Podobně jako v minulosti využívá reklamy v regionálním deníku Posel z Podhoří, pronajímá k propagaci Orlických hor reklamní prostory na velkých nádražích a nově zahajuje prodej upomínkových předmětů.¹³⁶ V období před blížícím se válečným konfliktem místní odbor čítal necelých 90 členů. Jeho vedení vstupovalo do nové etapy s optimistickými vizemi a řadou nových plánů. Projekty na novou rozhlednu, úpravy železničního řádu a další rozvoj rychnovského odboru však pozastavil příchod první světové války.

¹³² Výroční zprávy odborů za rok 1905. In *Časopis turistů* 12, 1905, č. 17, s. 407.

¹³³ Zprávy z odborů: Rychnov n. Kn. In *Časopis turistů* 6, 1911, č. 23, s. 354.

¹³⁴ Tamtéž, s. 355.

¹³⁵ Tamtéž, s. 356.

¹³⁶ SOKOL, Karel. *100 let organizované turistiky v Orlických horách*. Rychnov nad Kněžnou, 1986, s. 13.

7.1.2. KČT Náchod

Odbor KČT v Náchodě vznikl 25. února 1893. Předsedou klubu byl zvolen Alois Bureš, tajemníkem se stal Vojtěch Matějka. Místní odbor byl od počátku svého založení charakteristický svou širokou členskou základnou, kdy se svými 80 příslušníky převýšil už v prvním roce své existence sousední odbor z Rychnova.¹³⁷ A zatímco většina začínajících odborů se soustředila především na značkovací a výletní činnost, náchodský KČT začal již na své ustanovující schůzi pracovat na velkém projektu stavby rozhledny a chaty na Dobrošově a pověřil tímto úkolem devítičlenný stavební výbor. O důležitosti tohoto projektu svědčí osobní účast pražského ústředí klubu na květnové členské schůzi v Náchodě, na které vedení místního odboru s předsedou KČT Vratislavem Pasovským a redaktorem Časopisu turistů Vilémem Kurzem probíralo možnosti financování a detaily realizace stavby.¹³⁸ Náchodský odbor do konce roku také zpřístupnil svou první turistickou trasu vedoucí z údolí Metuje do Pekla u Nového Města nad Metují a společně s rychnovskou pobočkou pomohl ke vzniku třetího orlickohorského odboru KČT v Novém Městě nad Metují.

Turistická chata s rozhlednou na Dobrošově byla slavnostně otevřena 24. listopadu 1895. Snížit náklady na její výstavbu pomohl spřátelený spolek Sokol, který poskytl náchodským turistům bezplatně stavební pozemek. Jednalo se o první orlickohorskou turistickou stavbu KČT, kterou jeho členové chápali jako vymezení svého vlivu v oblasti a upevnění českého národního teritoria: „*Odbor náchodský stavbou touto vyplnil dávno touhu celého severovýchodu Čech, a upevnil také posici Klubu č. t. v celém okolí.*“¹³⁹

Následujícího roku o svatodušních svátcích přivítal náchodský odbor ve svém městě početné příslušníky pražského KČT, se kterými podnikl výlet do Adršpašských skal, kde byla společně umístěna pamětní mramorová deska. Na programu také samozřejmě nechyběla návštěva nové rozhledny na Dobrošově, která byla hlavním důvodem příjezdu ústředního výboru a členů poboček KČT z jiných krajů. Horská chata náchodského odboru zaznamenala mezi přítomnými úspěch a pražské ústředí klubu schválilo místnímu odboru finanční příspěvek na splácení bankovního úvěru.¹⁴⁰

V roce 1897 náchodská obec na žádost místního odboru KČT vystavěla novou cestu z města k Běloveským lázním. Vedení náchodského odboru se touto akcí zapojilo do

¹³⁷ Z našich odborů: Náchod. In *Časopis turistů* 6, 1893, č. 5, s. 160-161.

¹³⁸ SOKOL, Karel. *100 let organizované turistiky v Orlických horách*. Rychnov nad Kněžnou, 1986, s. 22.

¹³⁹ Zprávy různé. In *Časopis turistů* 12, 1895, č. 7, s. 335.

¹⁴⁰ Klub českých turistů v Náchodě. In *Časopis turistů* 10, 1896, č. 8, s. 190-195.

celorepublikového projektu KČT na podporu českých lázní, jehož hlavní myšlenka spočívala ve snaze koncentrovat do těchto podniků české zákazníky a omezit výskyt českých hostů v německých konkurenčních lázních.¹⁴¹ Stejněho roku byl vedením náchodského odboru zakoupen pozemek na Strážnici nacházející se přímo na hranicích s Kladskem. Na tomto místě plánovali čeští turisté vybudovat turistickou útulnu, která zřejmě neměla plnit pouze praktický účel, nýbrž opět zde byla viditelná snaha o upevnění českých národních zájmů v této oblasti. To také potvrzuje instalace stožáru s národním praporem na pozemek brzy po jeho zakoupení.¹⁴² Silně vlastenecké zaměření náchodského KČT bylo patrné i z pravidelných hlášení o činnosti odboru v Časopise turistů: „*Ačkoliv nemá KČT politických tendencí, nýbrž jen snahy čistě kulturní, které dnes všeobecně uznány jsou, přece musí důležitá místa na pomezí naší vlasti zpět vydobývat, nebo ve středu našich vlastí jest mu těchto brániti a hájiti. Této okolnosti děkuje vznik svůj i odbor náš, který hájí ryze český ráz nejzazšího kraje naší české vlasti na pomezí německém a odráží mohutné vlny světa germánského.*“¹⁴³

První studentská noclehárna v Náchodě byla zřízena roku 1898 v tělocvičně místní školy. Již poněkoličaté došlo k úzké spolupráci mezi náchodským KČT a Sokolem, pod jehož správou tato tělocvična náležela a jenž na tyto účely poskytl českým turistům místnost. O rok později uskutečňuje náchodský odbor výstavbu rozsáhlé cesty na Dobrošov, jenž si vyžádala velké úpravy přírodního terénu.¹⁴⁴

Do nového století vstoupil náchodský odbor s členskou základnou 84 lidí a dlouhodobě si tak v této oblasti držel vůči ostatním odborům svůj nadstandard.¹⁴⁵ Podobně jako sousední rychnovský odbor se však v tomto období dostává do mírné stagnace, kdy se nepouští do žádných velkých podniků a soustředí se především na výletní a přednáškovou činnost. Výjimkou se roku 1901 stala výpomoc se zřizováním poštovní stanice na Dobrošově a v Pekle a inovace zařízení dobrošovské chaty o rok později. V roce 1903 přišla změna na vedoucí funkci odboru po onemocnění a následné smrti tehdejšího předsedy Aloise Bureše. Na jeho místo nakrátko přešel z funkce jednatele Vojtěch Matějka, o dva roky později byl do funkce trvale zvolen lékař místní okresní nemocnice MUDr. Jan Nyklíček.¹⁴⁶ V roce následujícím se odbor

¹⁴¹ České lázně. In *Časopis turistů* 1, 1894, č. 6, s. 12-13.

¹⁴² MATĚJKA, Vojta. Odbor KČT v Náchodě. In *Časopis turistů* 2, 1901, č. 13, s. 69-70.

¹⁴³ MATĚJKA, Vojta. Z odboru KČT v Náchodě. In *Časopis turistů* 2, 1899, č. 11, s. 55.

¹⁴⁴ Tamtéž, s. 55-56.

¹⁴⁵ MATĚJKA, Vojta. Odbor KČT v Náchodě. In *Časopis turistů* 2, 1901, č. 13, s. 70.

¹⁴⁶ Výroční zprávy odborů za rok 1904. In *Časopis turistů* 2, 1905, č. 17, s. 69.

účastnil výstavy v Hořicích, kde mohl narazit na své kolegy z Rychnova a finančně přispívá spřátelenému spolku Sokola na stavbu nové tělocvičny.

Roku 1905 nechal odbor vyrobit velkou orientační mapu pro návštěvníky železničního nádraží a upravil okolní cesty u dobrošovské rozhledny. Vedení odboru dále během roku pořádalo dobrovolné sbírky a vyhledávalo sponzory pro dlouho plánovanou chatu na Strážnici a na turistický památník s pamětní deskou zesnulého předsedy klubu Aloise Bureše, který měl být umístěn na darovaném pozemku na Turově u Rokytníku.¹⁴⁷ Primární činností náchodského odboru byla správa a zdokonalování turistické rozhledny na Dobrošově, což mnohdy mělo za následek odkládání ostatních projektů na pozdější období. Stejně tak tomu bylo v roce 1906, kdy odbor zakoupil nový dalekohled na dobrošovskou rozhlednu a hudební automat pro tamní restauraci. Jako alternativu k odloženému památníku na Turově zvolilo roku 1907 vedení odboru zřízení pamětní desky prvního předsedy klubu u dobrošovské rozhledny. Členská základna zhruba 80 lidí dlouhodobě zůstávala na stejném čísle, zlepšení v návštěvnosti však zaznamenala studentská noclehárna, kdy po 10 letech existence již její služby každoročně využívalo více než 100 studujících.¹⁴⁸

V roce 1909 byla označena nová turistická trasa z Náchoda přes Dobrošov do Pekla. O rok později dva z členů náchodského odboru společně vybudovali novou chatu s restaurací v údolí Pekla, nazvanou Bartoňova útulna. Od roku 1911 vedení náchodského odboru vydávalo většinu své energie na plánování velké přestavby chaty na Dobrošově. Na rychlé realizaci této modernizace odboru záleželo také z důvodu zamýšlené stavby velkolepého pomníku krále Bedřicha Uchvatitele na dobře viditelném Račském vrchu od konkurenčního německého horského spolku Glatzer Gebirgsverein.¹⁴⁹

Projekt přestavby roku 1913 vyhotovil architekt Dušan Jarkovič, pod jehož vedením byla ve stejném období realizována rekonstrukce zámku v Novém Městě nad Metují. Stavební práce na dobrošovské chatě však byly odloženy příchodem první světové války, během níž byl náchodský KČT donucen omezit svou činnost.

¹⁴⁷ Zprávy z odborů: Náchod. In *Časopis turistů* 2, 1907, č. 19, s. 78-79.

¹⁴⁸ Zprávy z odborů: Náchod. In *Časopis turistů* 2, 1908, č. 20, s. 97.

¹⁴⁹ Zprávy z odborů: Náchod. In *Časopis turistů* 6, 1912, č. 24, s. 375-376.

7.1.3. KČT Hradec Králové

První odbor KČT v Hradci Králové se formoval v květnu roku 1894. Hlavním iniciátorem se stal profesor A. Matuška, který do města svolal schůzi místních sympatizantů turistiky. Zde byla prezentována myšlenka existence hradeckého KČT jako hlavního odboru východních Čech, který bude díky své výhodné poloze operovat v oblasti Krkonoš i Orlických hor.¹⁵⁰ Na shromáždění bylo zvoleno prozatímní vedení a načrtnuty plánované aktivity pro nadcházející období. Hradecká pobočka se měla zapojit do primárních činností KČT v oblasti značení tras, pořádání organizovaných výletů a vedení studentských nocleháren. Mezi zakládajícími členy se však začínali vyskytovat rozpory a hradecký odbor, který ani nebyl od své úvodní schůze oficiálně ustanovený, zůstával v nadcházejících letech nečinný.¹⁵¹ V průběhu roku 1897 byl pak definitivně rozpuštěn.

Ke znovuobnovení hradeckého KČT dochází až 9.5. 1911. Velkou zásluhu na tom měl Karel Sl. Kašpar – hlavní organizátor ustanovující schůze, na kterou svým dopisem pozval až několik set lidí včetně předních osobností města, z nichž na výzvu reagovalo a přistoupilo za členy zhruba 80 z nich.¹⁵² Předsedou odboru byl zvolen bankovní úředník Jindřich Tomášek, který však z pracovních důvodů odchází po půl roce z města a na pozici je nahrazen Karlem Sl. Kašparem. Svou pozornost směřoval hradecký odbor především k Orlickým horám, kde si kladl za úkol pozvednou návštěvnost českých turistů.¹⁵³ Vznik nové pobočky KČT v Hradci Králové tak jistě ocenili zejména jejich kolegové z rychnovského a náchodského odboru, kteří byli dosud ve svých aktivitách na Orlickohorsku osamoceni.

Primární činností odboru se stalo organizování hromadných výletů do Orlických hor. První vycházka byla uskutečněna již následující měsíc od založení odboru do Týniště nad Orlicí. Hradecký KČT se snažil aktivně spolupracovat s okolními odbory, které pravidelně zval na své plánované výpravy, čímž chtěl zřejmě probudit zájem o oblast Orlických hor ze strany českých turistů pocházejících z širokého okolí. Mezi další aktivity odboru patřila propagace královehradeckého města. Příliv turistů měla zajistit známá bitva u Hradce Králové, ke které došlo v okolí města roku 1866 během prusko-rakouské války. Důraz je proto kladen na zpřístupňování cest do oblastí bojiště a na výrobu propagačních materiálů.¹⁵⁴

¹⁵⁰ Zprávy z odborů: Králové Hradec. In *Časopis turistů* 5, 1894, č. 6, s. 202.

¹⁵¹ SOKOL, Karel. *100 let organizované turistiky v Orlických horách*. Rychnov nad Kněžnou, 1986, s. 26.

¹⁵² Zprávy z odborů: Hradec Králové. In *Časopis turistů* 7-8, 1911, č. 23, s. 417-419.

¹⁵³ SOKOL, Karel. *100 let organizované turistiky v Orlických horách*. Rychnov nad Kněžnou, 1986, s. 27.

¹⁵⁴ Zprávy z odborů: Hradec Králové. In *Časopis turistů* 1, 1912, č. 24, s. 54-55.

Na jaře roku 1914 hradecký odbor ve městě zakládá dívčí studentskou noclehárnu v penzionátu Boženy Němcové. Jelikož stálá pobočka KČT ve městě dlouhé roky chyběla, zřízení klasické studentské noclehárny si vzala již roku 1900 na starost hradecká městská rada.¹⁵⁵

Těsně před vypuknutím světového konfliktu plánuje hradecký odbor stavbu turistické chaty na Suchém vrchu v Orlických horách. Tu se však před příchodem první světové války zrealizovat nepodařilo a hradecký odbor KČT ve válečných letech podobně jako všechny ostatní turistické spolky omezuje svou činnost, kdy 24 ze 126 jeho členů bylo dokonce odveleno na frontu.¹⁵⁶

7.1.4. Ostatní

Kromě stabilních poboček v Rychnově nad Kněžnou, Náchodě a později v Hradci Králové, působily na Orlickohorsku v tomto období také odbory KČT v Novém Městě nad Metují, Kostelci nad Orlicí a Žamberku. Tyto skupiny byly však charakteristické malou členskou základnou, vykonáváním pouze nejzákladnějších druhů činnosti a poměrně brzkým rozpuštěním odboru. V oblasti Orlických hor dále existovalo několik okrašlovacích spolků, které se s odbory KČT zaměřovaly na podobné druhy aktivit a mezi nimiž často na lokální úrovni docházelo ke spolupráci.

V roce 1893 byl ustanoven odbor KČT v Novém Městě nad Metují. Funkci předsedy vykonával JUDr. Jan Vostřebal, členů spolku bylo v době založení 19.¹⁵⁷ Místní odbor úzce spolupracoval s nedalekou pobočkou KČT v Náchodě a soustředil se výhradně na označování, úpravu či obnovu turistických tras v okolí města. Nejzvučněji dal o své existenci znát roku 1896, dokončením nové turistické cesty z Nového Města n/M do údolí Pekla, jejíž slavnostní otevření si nenechali ujít kolegové z Náchoda.¹⁵⁸ V následujících letech však novoměstský odbor stagnuje, až během roku 1899 zcela zaniknul. Po celou dobu jeho existence se turistická obec o jeho činnosti dozvídala z výročních zpráv sousedního náchodského odboru, jelikož novoměstské vedení vlastní hlášení ústřednímu výboru nezasílalo.

¹⁵⁵ Výroční zpráva za správní rok 1900. In *Časopis turistů* 1901, č. 13.

¹⁵⁶ LENDEROVÁ, Milena. Dějiny původce fondu. In *fond Klubu českých turistů – odbor Hradec Králové – inventář*, Státní okresní archiv Hradec Králové, 1988, s. 45

¹⁵⁷ SOKOL, Karel. *100 let organizované turistiky v Orlických horách*. Rychnov nad Kněžnou, 1986, s. 23.

¹⁵⁸ Odbor KČT v Náchodě. In *Časopis turistů* 2, 1897, č. 9, s. 56.

V září roku 1895 dochází k ustanovení odboru KČT v Kostelci nad Orlicí. Předsedou se stal MUDr. František Chalupa, který měl k dispozici poměrně slušnou základnu 34 členů.¹⁵⁹ Samotnou činnost odbor zahajuje až v příštím roce, kdy organizuje několik vycházek do Orlických hor a jednu delší k propasti Macocha. Pokladník odboru V. Albert zřizuje ve svém obchodě na náměstí turistickou poptavárnu a členové spolku označili nové turistické trasy vedoucí z města k Rychnovu nad Kněžnou a do Doudleb. V letech 1897 a 1898 dochází k prudkému úbytku členů kosteleckého odboru z důvodu vysokých členských příspěvků odváděných ústřednímu výboru klubu.¹⁶⁰ V tomto období se s totožnými problémy vypořádávali také sousedé z Rychnova, při čemž v Hradci Králové a později i v Novém Městě n/M odbor KČT dokonce zcela zanikl. Vedení kosteleckého odboru se podařilo zachovat minimální počet členů pro přežití spolku a tato kritická léta tak překonalo. Roku 1899 vykazuje zvýšenou aktivitu, k čemuž dopomohlo přijetí nových členů z řad profesorů nově otevřené reálné školy ve městě.¹⁶¹ Ti využívají své profesní pozice a společně se studenty upravují turistické trasy v okolí. Ve stejném roce je otevřena nová studentská noclehárna v internátním zařízení rolnické školy. Roku 1900 vedení odboru projednávalo se zástupci potštejnského okrašlovacího spolku výstavbu rozhledny. V dalším roce se však kostelecký odbor propadá do další vnitřní krize a ukončuje svou činnost.

V roce 1900 se ustanovuje odbor KČT v Žamberku. Prvním předsedou spolku byl zvolen Em. Trola, počet členů dosahoval 30 lidí.¹⁶² Místní odbor měl podpořit nedalekou pobočku z Rychnova v činnosti zpřístupňování horských oblastí a zlepšování hospodářské situace tamního chudého obyvatelstva. Vedení žamberského odboru se však potýkalo s potížemi při výběru členských příspěvků a nezaslalo podíl z této částky ústřednímu výboru. Roku 1902 je místní spolek rozpuštěn a některé zdroje dokonce ani toto období neuvádějí jako dobu oficiálního ustanovení a existence žamberského odboru.¹⁶³

V oblasti Orlickohorska působilo kromě odborů KČT také několik českých okrašlovacích spolků. Jejich členové se soustředili na péči a malé úpravy přírody, dále také na zpřístupňování některých oblastí pomocí lávek či zpevňováním podkladu. Ve své činnosti se

¹⁵⁹ Odbor K.Č.T. v Kostelci nad Orlicí. In *Časopis turistů* 4, 1896, č. 8, s. 85.

¹⁶⁰ Zprávy o činnosti odborů KČT r. 1898: Kostelec nad Orlicí. In *Časopis turistů* 8, 1899, č. 11, s. 325-327.

¹⁶¹ CHALUPA, F. Z odboru KČT v Kostelci n. O. In *Časopis turistů* 3, 1900, č. 12, s. 110-112.

¹⁶² Zprávy z odborů: Žamberk. In *Časopis turistů* 6, 1902, č. 14, s. 262.

¹⁶³ SVĚDIROH, Pavel. *90 let Klubu českých turistů v Žamberku*. Žamberk, 2009. [cit. 2017-05-10]. Dostupné z: <https://issuu.com/broulik/docs/kctzbk_historie>.

tak do jisté míry shodovaly s prací turistických spolků a mezi orlickohorskými odbory KČT a místními okrašlovacími spolky docházelo ke vzájemné spolupráci. Okrašlovací spolky s početnou členskou základnou se nacházely např. v Brandýse n/o, Chocni či Potštejně. Posledně zmiňovaný spolek aktivně pomáhal rychnovské KČT i s označováním turistických cest v okolí.¹⁶⁴ Přítomnost okrašlovacích spolků však nemusela místním odborům KČT vždy přinášet pouze pozitiva. Střet zájmů se mohl projevit během úsilí zástupců KČT o vznik nových poboček v okolí. KČT se těšil zvučného jména a mnoha výhod pro své členy, okrašlovací spolky však nebyly závislé na centrálním vedení a členské příspěvky byly používány na regionální účely. I toto mohlo přispět ke skutečnosti, že pobočky KČT v Chocni, Brandýse n/O a dalších orlickohorských městech v tomto období nevznikly.

7.2. Organizované výlety KČT do Orlických hor

Před založením prvního orlickohorského odboru KČT v Rychnově nad Kněžnou roku 1889 nebylo cestování do těchto oblastí běžné a krajinu Orlických hor se vydávali poznávat pouze jednotlivci. Působením místních odborů KČT dochází k postupnému zlepšování přístupnosti terénu, vydávají se první turistické mapy a zdokonalují se možnosti ubytování. Tím se také mírně zvyšoval proud turistů mířících do Orlickohorska a organizovaly se první hromadné výlety turistů.

Při návštěvách horských oblastí se turisté dostávali do kontaktu s místním obyvatelstvem, což na konci 19. a ještě počátkem 20. století často připomínalo setkání dvou odlišných světů. Horské obyvatelstvo vnímalo turistiku jako zábavu bohatých měšťanů, a naopak bylo turisty viděno jako populace s nízkým vzděláním a primitivní kulturou. Ústřednímu výboru KČT však záleželo na vzájemných bezkonfliktních vztazích a na rizikové formy nevhodného chování při styku s místními upozorňoval ve svém díle také dlouholetý redaktor časopisu turistů Jiří Guth: „*Nejsou-li turisté zvyky a obyčeje venkovské pochuti, nebud' hned kazatelem lepších mravů a reformátorem a nenamáhej se přesvědčiti domorodce, že jsou na falešné cestě ke svému spasení. Není to tvým úkolem, nejsi-li misionářem.*“¹⁶⁵

Jelikož hromadné cestování do Orlických hor nabízelo místním možnost přivýdělku a vedlo k celkovému zlepšení hospodářské situace v oblasti, zdejším obyvatelstvem bylo na činnost KČT postupem času nahlíženo veskrze pozitivně. To umožnilo členům KČT plnit další

¹⁶⁴ SOKOL, Karel. *100 let organizované turistiky v Orlických horách*. Rychnov nad Kněžnou, 1986, s. 7.

¹⁶⁵ GUTH, Jiří. *Turistika: turistický katechismus*. Praha, 1917, s. 134.

záměr těchto návštěv – šířit vlastenectví mezi příslušníky české menšiny, a tedy znemožnit germanizaci tamního území.

Hromadné výlety na Orlickohorsko byly pravidelně organizovány místními pobočkami KČT. Rychnovský odbor se do těchto výprav pouštěl kromě úsilí o utužení vazeb mezi členy a důvodů popsaných výše také s cílem vytvořit nové pobočky KČT v okolí, což se jim částečně podařilo pouze v Novém Městě n/M roku 1893 a při výletu do Chocně v lednu roku 1900, kde sice bylo s místními sympatizanty turistiky založení odboru domluveno, k oficiálnímu ustanovení však nakonec nedošlo.¹⁶⁶ Běžné výlety rychnovští podnikali do širokého okolí Orlických hor. Často byly vedeny po nejstarší označené turistické trase rychnovského odboru vedoucí na Vrchmezí, přímo na vrchol se členové odboru společně vydali v letech 1892, 1894 a 1904, v posledním jmenovaném případě se jednalo o 65 účastníků.¹⁶⁷ Kolegové z náchodského odboru se zaměřovali na kratší vycházky podél řeky Metuje, údolí Pekla a okolí turistické chaty na Dobrošově.¹⁶⁸ Nejaktivnějším z hlediska organizování výletů do Orlických hor byl obnovený KČT Hradec Králové, který chtěl docílit větší turistické návštěvnosti oblasti. Např. v červnu roku 1911 odbor navštívil Opočno, Týniště nad Orlicí, Kladský sněžník, v následujícím měsíci Litice, řeku Zdobnici a Rychnov nad Kněžnou.¹⁶⁹

Zástupci místních odborů se účastnili výprav do Orlických hor organizovaných vzdálenými pobočkami KČT a pomáhali těmto skupinám se sestavením programu či průvodcovstvím v terénu. V květnu roku 1894 byl pražským ústředím klubu organizován svatodušní třídní výlet do Orlických hor, jehož program byl sestaven jednatelům rychnovského odboru Josefem Sallačem. Pražští turisté chtěli svou návštěvou mimo jiné ocenit dosavadní práci rychnovské KČT, počet účastníků byl však omezen na 20 členů z důvodu malé kapacity ubytování.¹⁷⁰ S tímto problémem nemohli příliš vypomoct ani rychnovští turisté, jelikož tamní studentská noclehárna byla teprve ve stejném roce dokončována. Příslušníci pražské KČT se prvního dne výletu vydali vlakem do Chocně a dále pěšky do Brandýsa n/o, kde navázali přátelské vztahy se zástupci místního okrašlovacího spolku.¹⁷¹ Druhého dne se turisté vydali na hrad Potštejn a poté na nedalekou železniční stanici Bohousov, kde již na průvod čekali zástupci rychnovského odboru Josef Sallač s pokladníkem Aloisem Wolfem a přistavenými kočáry se odebrali na hrad Litice a do Rychnova nad Kněžnou. O skvělé pověsti

¹⁶⁶ SOKOL, Karel. *100 let organizované turistiky v Orlických horách*. Rychnov nad Kněžnou, 1986, s. 11.

¹⁶⁷ Tamtéž, s. 10.

¹⁶⁸ MATĚJKA, Vojta. Zprávy z odborů: Náchod. In *Časopis turistů* 5, 1902, č. 14, s. 209-210.

¹⁶⁹ Zprávy z odborů: Hradec Králové In *Časopis turistů* 4, 1912, č. 24, s. 260-261.

¹⁷⁰ KUBIŠTA, Antonín. Svatodušní výlet klubový do hor Orlických. In *Časopis turistů* 6, 1894, č. 6, s. 188-192.

¹⁷¹ Tamtéž.

organizace KČT svědčí skutečnost, že zástupce pražského odboru slavnostně přivítal také starosta města.¹⁷² Poslední den výletu byla na programu prohlídka okolí Liberku a odpolední návrat do Prahy, k němuž byla zčásti využita i nová železniční dráha Častolovice-Solnice: „*Na nádraží dostavilo se četné obyvatelstvo města, členové odboru našeho a jich dámy, aby se s námi rozloučili.*“¹⁷³

V květnu roku 1896 náchodský odbor hostil ve svém městě početné zástupce pražských, brněnských, pardubických a dalších poboček KČT. Pražský odbor se do Náchoda vydal v sobotu 23. května třemi speciálními vlakovými vagony v počtu 65 osob, kdy po cestě byl doplněn turisty z Kolína a Pardubic a dalšími 42 členy brněnského odboru.¹⁷⁴ Jednalo se tedy o velkolepý a na Orlickohorsku ojedinělý podnik, do kterého se zapojili turisté mnoha odborů a obyvatelstvo a vedení města Náchod příjezd KČT vnímalo jako slavnostní událost: „*Vzdor dešti a silnému větru očekávalo nás občanstvo Náchodské ve velikém množství. Náchod okrášlen prapory českými a slovanskými, nádraží osvětleno pochodněmi, vítání, sláva a – tlačenice. Purkmistr města pan Jan Tichý uvítal turisty české jménem města a obyvatelstva v pohraniční baště národní, přál zdar našemu výletu.*“¹⁷⁵ Druhého dne se výprava 260 turistů vydala z náchodského nádraží 6 speciálními vagony do Teplíc a na návštěvu Adršpašských skal, kde byla také na počest výletu zasazena pamětní deska.¹⁷⁶

Další skupinovou výpravu do Orlických hor zopakoval pražský odbor až v roce 1911 ve spolupráci s JUDr. Jindřichem Šternberkem z rychnovského spolku. V tomto případě ústředí klubu navazovalo na snahu místních a obnoveného hradeckého odboru o nasměrování proudu turistů do orlickohorské oblasti, jelikož celková návštěvnost i výskyt organizovaných výletů v Orlických horách byl podprůměrný i přes pracovní úsilí místních odborů: „*A je proto až zarážející, že všichni, kdož psali a píší o Orlických horách, ač mluví z pravidla s nadšením o jejich krásách, shodují se v jednom: že se do hor Orlických necestuje. Kolik odborů Klubu č. t. bude musit býti ještě založeno a kolik jich bude musit zvýšit svou činnost, aby to faktum přestalo býti faktem?*“¹⁷⁷

¹⁷² Tamtéž, s. 188-192.

¹⁷³ Tamtéž, s. 192.

¹⁷⁴ Klub českých turistů v Náchodě. In *Časopis turistů* 10, 1896, č. 8, s. 190-195.

¹⁷⁵ Tamtéž, 190.

¹⁷⁶ Tamtéž, s. 192.

¹⁷⁷ CHYSKÝ, Čeněk. Orlické hory (část druhá). In *Časopis turistů* 2, 1911, č. 23, s. 129.

7.3. Orlické hory v Časopise turistů

Časopis turistů vydávaný ústředním výborem KČT se vyznačoval omezeným prostorem a tvrdou konkurencí článků schvalovaných ke zveřejnění z důvodu snahy redakce o co nejnižší finanční náklady na jeho správu. Krajina Orlických hor však byla v tomto období většinou čtenářům poměrně neznámá a tomuto tématu tak bylo místo v časopise vyhrazeno pravidelně.

V prvních letech od založení periodika se autoři článků o Orlických horách zaměřovali na charakteristiku oblasti, popisy zajímavých míst a doporučení výletů. V roce 1891 se v časopise turistů objevuje článek o městečku Potštejn od místního rodáka a známého profesora románských jazyků Jana Urbana Jarníka. Ten na začátku článku své čtenáře informuje o existenci železničního spojení z Prahy do Potštejna, které však trvalo skoro 5 hodin a dnešní cestovatele by tak příliš nepotěšilo.¹⁷⁸ Profesor Jarník zde dále seznamuje s charakteristikou obce, zmiňuje tamní občanské spolky včetně turistům blízký okrašlovací spolek a vyjmenovává zajímavá místa v okolí obce vhodná na návštěvu, kdy největším lákadlem Potštejna byl bezesporu stejně jako dnes místní gotický hrad.¹⁷⁹ Roku 1892 se František Jirí Košťál v časopise turistů zaměřuje na Rychnov nad Kněžnou, který označuje jako nejlepší východisko do Orlických hor.¹⁸⁰ Důraz je zde kladen především na historii města a pozornosti se dostalo také sousedním Častolovicím, kde měla příštího roku od vydání článku vzniknout nová železniční dráha. O rok později spisovatel Čeněk Kalandra popisuje historii dalších podorlických městeček Opočna a Dobruška.¹⁸¹ V roce 1896 se novoměstský rodák Jan Paďour podělil se čtenáři o své zkušenosti z výpravy po nové turistické trase vedoucí podél řeky Metuje do údolí Pekla a ocenil práci místního odboru: „*pometujská cesta z Leštin u Nov. Města do Pekla jest hotova, hotova zásluhou čilého odboru KČT v Novém Městě, jenž konečně vyvrátil báj po věky v této krajině pěstovaný, že z Nov. Města jaktěživ nikdo se do Pekla nedostane.*“¹⁸²

Zvýšenou frekvenci příspěvků na téma Orlických hor lze v časopise turistů pozorovat v posledních mírových letech před vypuknutím válečného konfliktu. Aktivním přispěvovatelem byl v tomto období gymnazijní profesor a propagátor turistiky Čeněk Chyský. Roku 1911 zpracoval o Orlických horách rozsáhlý článek, který byl v periodiku zveřejněn na dvě části. V první části byla souhrnně vymezena geologie tamní oblasti a poměry zdejšího

¹⁷⁸ JARNÍK, URBAN, JAN. Potštýn nad Orlicí. In *Časopis turistů* 5, 1891, č. 3, s. 65-68.

¹⁷⁹ Tamtéž.

¹⁸⁰ KOŠTÁL, JIRÍ, FRANTIŠEK. Rychnov nad Kněžnou. In *Časopis turistů* 5, 1892, č. 4, s. 110-114.

¹⁸¹ KALANDRA, Čeněk. Opočno i Dobruška. In *Časopis turistů* 7, 1893, č. 5, s. 179-181.

¹⁸² PAĐOUR, Jan. Peklo u Nového města n. Metují. In *Časopis turistů* 11, 1896, č. 8, s. 316.

obyvatelstva. Dále se autor zabývá otázkou nejlepšího východiska do hor, kdy ze čtyř možných variant Rychnov, Žamberk, Rokytnice, Nové Město n/M se nejvíce přiklání k rodnému Rychnovu.¹⁸³ Druhá část článku je věnována kritice díla německého advokáta dr. Langra, rodáka z Rokytnice. Jeho dílo klade důraz na poměry místního obyvatelstva a rozbor příčin rozsáhle chudoby. Čeněk Chyský toto dílo hodnotí pozitivně, vyzdvihuje praktičnost publikace a autorovu vyzářující lásku k tamnímu kraji.¹⁸⁴ V tomto případě tak dochází mezi česko-německými autory ke vzácné shodě a kladným sympatiím.

Ve stejném roce Čeněk Chyský analyzuje situaci studentských nocleháren v Orlických horách. Zdůrazňuje, že všechny z nich se nacházejí v podorlické části a v samotných horách zatím zcela chybějí.¹⁸⁵ Naději vkládá do plánovaných nových nocleháren v Rokytnici a na Lomech. Výroční zpráva o studentských noclehárnách za rok 1913 dokládá, že naplnit se podařilo do začátku světové války pouze druhý případ na Lomech ve školní budově.¹⁸⁶

V roce 1914 se Čeněk Chyský ve svém článku věnuje rozvoji lyžování v Orlických horách a novému trendu zakládání lyžařských spolků.¹⁸⁷ Popularizace rekreačního lyžování v tomto období teprve nabývala na intenzitě a tyto spolky tak stály teprve na počátku své práce v oblasti značení tras, tvorbě zimních turistických průvodců a další činnosti.

7.4. Místní dobové průvodce

Vznik a aktivní činnost KČT podpořila vydávání nových turistických průvodců. Autoři místních průvodců po Orlickohorsku se často podíleli na aktivitách lokálních odborů KČT nebo s nimi jinak nepřímo spolupracovali na tamním rozvoji turistiky. Turistické průvodce sloužily ke zlepšení orientace v terénu, předávání autorových zkušeností z cest čtenářům, k doporučování vhodných variant turistických tras na výlety a k celkové propagaci Orlických hor mezi veřejností. Některé publikace byly vydávány na náklady KČT.

7.4.1. Turista v Náchodě – J.K. Hraše

Knížní publikace *Turista v Náchodě – průvodce Náchodem a výlety do jeho okolí* byla vydána roku 1895 na náklady odboru KČT v Náchodě. Autorem knihy je bývalý pedagog a

¹⁸³ CHYSKÝ, Čeněk. Orlické hory (část první). In *Časopis turistů* 1, 1911, č. 23, s. 1-6.

¹⁸⁴ CHYSKÝ, Čeněk. Orlické hory (část druhá). In *Časopis turistů* 2, 1911, č. 23, s. 123-129.

¹⁸⁵ CHYSKÝ, Čeněk. Studentské noclehárny v Orl. horách. In *Časopis turistů* 4, 1911, č. 23, s. 275-276.

¹⁸⁶ Výroční zpráva za správní rok 1913. In *Časopis turistů* 1914, č. 26.

¹⁸⁷ CHYSKÝ, Čeněk. Lyže v horách Orlických. In *Časopis turistů* 1-2, 1914, č. 26, s. 19-22.

spisovatel Jan Karel Hraše. V Roce 1880 založil Městské muzeum v Náchodě a stal se jeho prvním správcem.¹⁸⁸ Od roku 1893 byl čestným členem náchodského odboru KČT.¹⁸⁹

Kniha obsahuje stručnou historii města Náchod a výčet místních pamětihodností. Důraz je kladen na podrobný popis vycházek, které je možné uskutečnit do okolí města, např. na dobrošovskou skálu, do údolí Pekla či do Hronova. Autor v publikaci zmiňuje také chatu s rozhlednou na Dobrošově, která byla během psaní tohoto díla teprve ve výstavbě: „*A aby rozhled po bohatých nivách a luzích naší milé vlasti naší byl ještě větší, vděčnější, vystaví odbor turistů Náchodských na skále té co nejdříve pěknou, 10-12 m. vysokou rozhlednu, v níž též o občerstvení unavených údů bude postaráno.*“¹⁹⁰ Stručný a srozumitelný turistický průvodce J. K. Hrašeho mohli doboví turisté využít na své výpravy, zejména pokud si vybrali jako své východiště město Náchod.

7.4.2. Krajina Orlická – Č. Kalandra

Turistický průvodce nazvaný *Krajina Orlická* byl vydán roku 1895 pražským ústředím KČT. Autorem publikace je bývalý učitel a spisovatel Čeněk Kalandra, který knihu napsal jako další díl pokračování cestopisné sbírky „*Českým krajem.*“ Autor v díle vymezuje hlavní záchytné body v Orlických horách, ze kterých lze nejsnáze podnikat výlety do širokého okolí. Těmi jsou dle Čenka Kalandry města Kostelec a Brandýs nad Orlicí, Opočno, Olešnice, Žamberk, Česká Třebová a Králíky.¹⁹¹ Dobovými autory často zmiňované městečko Rychnov n/K jako nejlepší východisko do hor ve zdejším výčtu chybí, charakteristiku a tipy na výlety z tohoto města však čtenáři v publikaci naleznou. Dílo Čenka Kalandry interpretuje podobu tehdejší orlickohorské krajiny, turistům mohlo na svých cestách posloužit jako dobrý rádce a celkově inspirovalo výletníky k návštěvě Orlických hor. Samotnou podobu doporučených výletů pak autor knihy nechával na čtenářích: „*Rozumí se samo sebou, že „Vycházky“ lze rozdělití také jakkoli jinak, dle libosti a chuti turistů, dle času, jež mají k dispozici, dle vytrvalosti účastníkův.*“¹⁹²

¹⁸⁸ Regionální muzeum v Náchodě. *Dějiny muzea*. [cit. 2017-05-17]. Dostupné z:

<<http://www.muzeumnachod.cz/index.php/2017/02/01/dejiny-muzea/>>.

¹⁸⁹ Zprávy z odborů: Náchod. In *Časopis turistů* 4, 1893, č. 5, s. 93.

¹⁹⁰ HRAŠE, Jan. *Turista v Náchodě. Průvodce a výlety Náchodem a jeho okolím*. Hradec Králové, 1895, s. 8.

¹⁹¹ KALANDRA, Čeněk. *Krajina Orlická*. Praha, 1895, s. 102-103.

¹⁹² Tamtéž, s. 102.

7.4.3. Průvodce po východních Čechách – J. Nešpor, J. Horčíčka

Turistická publikace *Průvodce po východních Čechách* byla vydána roku 1903 na vlastní náklady spoluautorů knihy, kterými byli učitelé z Ústí nad Orlicí Jan Nešpor a Josef Horčíčka. Dílo obsahuje popis 23 orlickohorských měst a ke každému jsou také přiřazeny tipy na výlety do okolí. Zajímavostí je u každého města přítomná informace o výskytu místních rostlin. Autoři v předmluvě knihy upozorňují na chybějící síť značených turistických tras v popisovaných oblastech a oceňují práci odborů KČT, které se v okolí svých měst postaraly o světlé výjimky: „*Města tato poskytují krajinně krásná a zdravá sídla letní, ale pro potřeby turistiky dosud vykonáno nemnoho. Pouze odbory klubu čes. turistů v Rychnově n. Kn. A v Žamberku postaraly se o orientaci v okolí svých sídel.*“¹⁹³

Turistický průvodce od ústeckoorlických pedagogů Nešpora a Horčíčky se soustředí, jak je již z názvu patrné na východočeskou oblast a nelíčí tedy všechna známá města z regionu Orlických hor jako např. Náchod či Nové město n/M. Dílo však přesto zasahuje do velké části této krajiny a pro místní sympatizanty turistiky a potenciální návštěvníky tak bylo cenným přírůstkem.

7.4.4. Orlické hory – J. Kafka

Turistické dílo *Orlické hory: Kladský sněžník a Vysoký Jeseník: Aдрšpašské a Teplické skály* vzniklo v roce 1908 po dlouholeté práci jeho autora Josefa Kafky. Kniha obsahuje detailní vymezení Orlických hor a zohledněna je zde také geologická stránka regionu. Publikace obsahuje četné návrhy na výlety z Prahy a ze železničních stanic např. v Častolovicích, Doudlebech či Chocni. Autor dále čtenářům předává užitečné rady na vhodnou výbavu na cesty a méně zkušenějším turistům přibližuje zásady úkonů, které se na cestách vyplácí dodržovat: „*Do vrchu stoupej stejnoměrně a zdlouha. Na vrchole nevystupuj, pokud jsi náležitě neochladl a rozhodně hled', abys jednak nebyl spocen, jednak byl suše a teple oblečen. Cítíš-li večer únavu svalů v lýtkách a stehnech, omyj se mírně studenou vodou a po osušení líhem neb kořalkou.*“¹⁹⁴

V roce 1910 Čeněk Chyský sepsal na Kafkovo dílo obsáhlou recenzi do *Časopisu turistů*, ve které publikaci zhodnotil velmi pozitivně pro autorovu vyzařující lásku k tamnímu kraji a za přesnost a praktičnost celého spisu.¹⁹⁵

¹⁹³ NEŠPOR, Jan – HORČIČKA, Josef. *Průvodce po východních Čechách*. Ústí nad Orlicí, 1903.

¹⁹⁴ KAFKA, Josef. *Orlické Hory. Kladský sněžník a Vysoký Jeseník. Aдрšpašské a Teplické skály*. Praha, 1908, s. 24.

¹⁹⁵ CHYSKÝ, Čeněk. Referáty a úvahy. In *Časopis turistů* 9-10, 1910, č. 22, s. 423-426.

7.4.5. Vzhůru do Orlických hor! – Č. Chyský

Turistický průvodce *Vzhůru do Orlických hor! padesát vycházek a výletů v okolí Rychnova nad Kněžnou* byl vydán rychnovským nakladatelstvím Karla Rathouského roku 1911. Autorem knihy je bývalý gymnazijní profesor Čeněk Chyský, který pravidelně přispíval do Časopisu turistů a spolupracoval s rychnovským odborem KČT na propagaci Orlických hor a rozvoji tamní turistiky.

Čeněk Chyský zastával jako rychnovský patriot myšlenku, že nejlepším východiskem Orlických hor je Rychnov nad Kněžnou. S tímto tvrzením se nemuseli příliš ztotožňovat sympatizanti turistiky pocházejících z jiných orlickohorských měst jako Nového Město n/M, Rokytnice či Žamberku. Mezi těmito městy se projevovala mírná rivalita a Čeněk Chyský ve svém díle vysvětluje, proč považuje právě Rychnov n/Kn za město s nejvýhodnější polohou u hor: „*Všecka tato města mají podobné dobré spojení jako Rychnov, ale žádné z nich neleží zrovna uprostřed Podhoří, ze žádného nelze tak dobře a tak snadno vniknouti do všech těch krásných údolí horských bystrin a řek, přiblížiti se vrcholům hor téměř v jednom dni jako z Rychnova a ze žádného také neovládnete pohledem celé to modré a zvlněné pásmo jako od nás. Nemluvě o tom, že odnikud není panorama Orlických hor tak krásné.*“¹⁹⁶

Autorova doporučení na výlety jsou v knize rozdělena časově na polodenní, denní, dvoudenní a třídní. Tento způsob rozlišení druhů vycházek byl kritizován v recenzi zveřejněné v časopise turistů na konci roku 1911 za nepřehlednost a chybějící informace o vzdálenosti míst v kilometrovém měřítku.¹⁹⁷ S tímto tvrzením se dá souhlasit, jelikož především nelokálním čtenářům mohla tato skutečnost v průvodci výrazně ztížit orientaci. Celkově však bylo dílo vnímáno jako významný pozitivní přírůstek do turistické literatury.

7.4.6. Orlické hory – Č. Chyský

Další turistické dílo od autora Čenka Chyského *Orlické hory* bylo vydáno roku 1913. Tento spis měl být původně věleněn do první části pětidílného průvodce po českém království, která by pojednávala o severovýchodních Čechách. K realizaci turistického průvodce na pokračování, který by vedl podél jednotlivých železničních tratí nakonec nedošlo.¹⁹⁸ Kniha

¹⁹⁶ CHYSKÝ, Čeněk. *Vzhůru do Orlických hor! padesát vycházek a výletů v okolí Rychnova nad Kněžnou*. Rychnov nad Kněžnou, 1911, s. 3-4.

¹⁹⁷ Referáty a úvahy. In *Časopis turistů* 9-10, 1911, č. 23, s. 464-465.

¹⁹⁸ CHYSKÝ, Čeněk. *Hory Orlické*. Louny, 1913.

Čeňka Chyského je však těmto původním požadavkům uzpůsobena a popisuje tedy města a místa přilehající k lokálním železničním tratím Častolovice – Rychnov n. Kn. – Solnice a Doudleby – Vamberk – Rokytnice. Ke každému městu jsou přiřazeny stručné informace o místních pamětihodnostech a možnostech ubytování či stravování. Vzdálenost mezi místy u autorových tipů na výlety je již na rozdíl od předchozího díla uváděna i v kilometrech.

8. Česko-německé vztahy v Orlických horách

Region Orlických hor se vyznačoval národnostně smíšeným obyvatelstvem. Německé obyvatelstvo se koncentrovalo především v pohraniční oblasti s kladským hrabstvím a na území orlickohorské části Hřebečska. Vzájemné vztahy obou národností zde nebyly tolik napjaté jako v jiných národnostně smíšených krajích, což pro příslušníky KČT mimo jiné znamenalo, že se nemuseli obávat potíží s obsluhou v německých hostincích jako tomu bylo často v sousedních Krkonoších: „*Sumou: český turista v Orlických horách národnostního záští nepozná nikde a opakuji, že může do hor i ten, kdo neumí německy ani slova. Je ostatně veliká část obyvatelstva v hospodářské, obchodním styku s Čechy, hlavně s Rychnovem a dodám-li ještě, že i skoro na všech farách horských a podhorských jsou faráři původu českého.*“¹⁹⁹ Svou roli mohla sehrát také skutečnost, že živnostníci z chudého orlickohorského kraje si nemohli dovolit odmítnout žádné potenciální zákazníky a možnost přivýdělku související s rozvojem místní turistiky jimi byla naopak vítána.

Německé turistické spolky se v regionu Orlických hor před první světovou válkou téměř nevyskytovaly. Až v březnu roku 1914 vznikl Německý horský spolek pro Orlické hory v Lanškrounu, který však vinou nadcházejícího válečného konfliktu zanedlouho zanikl.²⁰⁰ Je příznačné, že první pokus o založení místního německého turistického klubu proběhl právě v Lanškrounu, v jednom z center tehdejšího hřebečského regionu: „*Zvláštní národnostní směs v Lanškrouně – minulé češství a přítomné výlučné němečství – opakuje se jiným způsobem v okolí. Jsou tu vesnice národnostně smíšené a dále na sever české ostrůvky čili „enklávy.“ Přecházíte z osady do osady a nevíte, kterým jazykem byste promluvili: hned jsou vesnice zcela německé, v Sázavě její jméno zpotvořeno v ohavné „Zohsee“, hned úporně zápasí o osady oba jazyky a obě národnosti, hned však s radostí setkávají se s dědinami ryze našinskými.*“²⁰¹

Přestože na Orlickohorsku bylo soužití obou národností příznivější než v jiných oblastech, místní odbory KČT se nevyhnuly mírným konfliktům s radikálními vlastenci z řad německé menšiny a s turistickými spolky operujícími v sousedním Kladsku.

Rychnovský KČT se setkával s pravidelnými útoky vandalů na svá značení turistických tras. Oblíbeným cílem těchto výpadů se staly zejména turistické značky vedoucí podél cesty

¹⁹⁹ CHYSKÝ, Čeněk. *Vzhůru do Orlických hor! padesát vycházek a výletů v okolí Rychnova nad Kněžnou*. Rychnov nad Kněžnou, 1911, s. 12.

²⁰⁰ PELC, Martin. *Umění putovat: dějiny německých turistických spolků v českých zemích*. Brno, 2009, ISBN 978-808-6488-646, s. 252-254.

²⁰¹ NOVÁKOVÁ, Tereza. *Potulky po Čechách východních*. Praha, 1913, s. 99.

z Rychnova na Vrchmezi. Ačkoliv nebylo zřejmě nikdy úředně dokázáno, že likvidaci značení turistických cest mají na svědomí příslušníci německé národnosti, členové rychnovského odboru si byli jejich vinou jisti: „*Když označována byla cesta ta, vítali označení přívětivě i obyvatelé německých osad vědouce, že turisté jsou krajíně ku prospěchu. Ano stalo se v Jedlové, že bodří venkované němečtí přeli se o čest, míti na svých domech značku červenobílou. Nemenší radost ze značek našich měl i majitel restaurace na Vrchmezi. Jak to krásná shoda v milé vlasti naší! Neměla však dlouhého trvání, neboť brzy vyskytli se „vlastenci“ (praví se, že hledati jest je v Deštném), kterým byla zemská barva trnem v oku: za Antonínovem sedřeny barvy naše, a aby jejich stopa byla vyhlazena úplně, vyříznuta i kůra stromů, kde značky se nalézaly, nedaleko pak Deštné barvy zemské změněny dokonce ve – velkoněmecké.*“²⁰²

Rychnovský odbor se ve snaze zamezit dalšímu poškozování svého majetku rozhodl roku 1893 veřejně vyhlásit odměnu za poskytnutí informací vedoucí k dopadení výtržníků, o 3 roky později se pak obrátil na ústřední výbor s žádostí o předložení návrhu zákona na ochranu turistického značení cest zemskému výboru.²⁰³ Projevy vandalismu však přetrvávaly i v letech následujících. Některé případy odcizení turistických značek zjišťovali členové odboru přímo během právě probíhajících hromadných výletů do hor, tak jako tomu bylo v roce 1903: „*Dne 15. srpna vypravilo se z Rychnova 6 kočárů a žebříňák. Nasedala na ně společnost pánův a dam, počtem 65, která toužila pokochati se přírodními krásami horských údolí a seznaní vyhlídku s rozhledny na Vrchmezi. (...) Značky turistické, byvše poškozeny rukou zlomyslnou, zmizely, tak že cesty znalí musili převzíti vůdcovství.*“²⁰⁴

Do konfrontace s cizími turistickými spolky se rychnovský KČT dostával pouze ojediněle. V roce 1899 se vedení odboru ohradilo proti německému kladskému turistickému spolku (Glatzer Gebirgs-Verein), který se rozhodl zřejmě bez povolení majitele pozemku označovat úseky cest v Orlických horách. K zamezení rozpínavosti konkurenčního spolku a eliminaci hrozby narušení dosavadního systému značení cest byla rychnovským odborem podána stížnost majiteli panství hraběti Kolowratovi.²⁰⁵

Náchodský KČT se netajil svým cílem aktivně vystupovat proti germanismu českých zemí. S tím souviselo zakoupení pozemku "Na strážnici" u vesničky Borová, nacházející se na rozmezí česko-kladských hranic, a následná instalace stožáru s českým národním praporem.

²⁰² Zprávy z odborů: Z Rychnova. In *Časopis turistů* 11, 1893, č. 5, s. 301.

²⁰³ SOKOL, Karel. *100 let organizované turistiky v Orlických horách*. Rychnov nad Kněžnou, 1986, s. 6.

²⁰⁴ Zprávy z odborů: Z Rychnova n. Kn. In *Časopis turistů* 12, 1904, č. 16, s. 368.

²⁰⁵ SOKOL, Karel. *100 let organizované turistiky v Orlických horách*. Rychnov nad Kněžnou, 1986, s. 6.

Toto území mělo v minulých dobách strategický význam: „*Důležitost strážnice Borovské byla v nejstarších i v novějších dobách veliká; s ní viděli strážníci do celého údolí sousedního Kladska a pozorovali zdaleka již táhnoucího nepřítele, jelikož jen touto cestou volně mohlo se do Čech přijíti.*“²⁰⁶

Vztyčení stožáru s českým praporem na tomto nově nabytém pozemku vzbuzuje pocit symbolické snahy náchodského spolku o provokaci tamní německé menšiny a potlačení německého živlu v oblasti, k čemuž napovídá i samotné vyjádření odboru: „*«na Brance» i «Strážníci bděl», by celý vzdělaný svět viděl, že jest to kraj jen český, obývaný lidem uvědomělým, majícím vyšší ideály, a že nedá se zastíniti cizou kulturou.*“²⁰⁷

Členové náchodského odboru podobně jako kolegové z Rychnova bedlivě pozorovali činnost sousedního německého kladského spolku. V roce 1912 se objevovaly snahy k urychlení přestavby chaty na Dobrošově v reakci na plánovanou stavbu památníku kladského spolku.²⁰⁸

²⁰⁶ Obec Borová. *Strážnice*. [cit. 2017-05-23]. Dostupné z: <<http://www.borovaunachoda.cz/z-kroniky-obce/straznice/>>.

²⁰⁷ MATĚJKA, Vojta. Odbor KČT v Náchodě. In *Časopis turistů* 2, 1901, č. 13, s. 70.

²⁰⁸ Zprávy z odborů: Náchod. In *Časopis turistů* 5, 1912, č. 24, s. 375-376.

9. Turistické trasy v Orlických horách včera a dnes

První odbory KČT vybudovaly v Orlických horách před začátkem první světové války základní síť značených cest, která byla v následujícím období rozvinuta do současné podoby hustého systému turistických tras. Na jeho vzniku se podíleli členové prvorepublikových lokálních poboček KČT, které byly od roku 1919 uspořádány do turistické župy Orlické se sídlem v Hradci Králové.²⁰⁹

Nejvýznamnější turistickou trasou v Orlických horách se stala červeně značkováná Jiráskova horská cesta, která v současné době dosahuje délky 170 km a zasahuje i mimo oblast Orlickohorska. Základní úsek této cesty byl zpřístupněn roku 1921 prvním předsedou župy Orlické JUDr. Jindřichem Šternberkem. Slavnostní otevření této cesty, jež byla zpočátku v podobě 93 km dlouhé trasy vedoucí z Nového Města nad Metují do Jablonného nad Orlicí se účastnil také známý spisovatel Alois Jirásek, po kterém byla nová turistická cesta čestně pojmenována.²¹⁰

Za hlavní větev orlickohorského úseku Jiráskovy turistické cesty lze v současnosti považovat původní trasu z roku 1921, s východiskem v Novém Městě n/m a konečným cílem v Jablonném n/O. Počáteční sedmikilometrový úsek vedoucí z Nového Města n/m do údolí Pekla je tvořen ze základů vybudovaných novoměstským odborem KČT roku 1896.²¹¹

V oblasti Pekla se lze na Jiráskovu cestu napojit z vedlejší větve trasy vedoucí z Náchoda a chaty na Dobrošově,²¹² která byla po rekonstrukci roku 1923 přejmenována rovněž na počest známého českého spisovatele na chatu Jiráskovu. Značkováná cesta z Náchoda přes Dobrošov do údolí Pekla byla zpřístupněna již během předválečného působení náhodského odboru KČT v roce 1909.²¹³

Jiráskova cesta pokračuje z údolí Pekla přes Nový Hrádek do Olešnice v Orlických horách. Toto pohraniční městečko vzdálené od Nového Města n/M zhruba 18 km bylo dobovými průvodci doporučováno jako vhodné k přenocování po prvním dni cesty.²¹⁴ Odtud se turisté dostávají po ujití 8 kilometrové vzdálenosti na pohoří Vrchmezí. Na Vrchmezí byla roku 1893 rychnovským odborem KČT označena vůbec první turistická trasa v Orlických

²⁰⁹ SOKOL, Karel. *100 let organizované turistiky v Orlických horách*. Rychnov nad Kněžnou, 1986, s. 33.

²¹⁰ RÝGR, Petr. *Hory Orlické. Na Jiráskově horské cestě (ještě po devadesáti letech)*. Pardubice, 2011. ISBN 978-80-90-3517-3-8, s. 8.

²¹¹ Zprávy z odborů: Odbor KČT v Náchodě. In *Časopis turistů* 2, 1897, č. 9, s. 56.

²¹² Edice Klubu českých turistů. *Podorlicko a okolí Babiččina údolí: turistická mapa*. 6. vydání. Praha, 2014.

²¹³ SOKOL, Karel. *100 let organizované turistiky v Orlických horách*. Rychnov nad Kněžnou, 1986, s. 23.

²¹⁴ RÝGR, Petr. *Hory Orlické. Na Jiráskově horské cestě (ještě po devadesáti letech)*. Pardubice, 2011. ISBN 978-80-90-3517-3-8, s. 18.

horách, vedoucí na vrchol z Rychnova přes Skuhrov, Klečkov a Antoniino údolí. Ta je nyní vedena modrou barvou do Deštného, kde se barva značení mění na zelenou a na Polomském sedle se již cesta napojuje na Jiráskovu hlavní červenou značkovanou trasu.²¹⁵

Nedaleko Vrchmezí se nachází Masarykova chata na Šerlichu, vybudovaná v roce 1925, která bývá často druhou zastávkou turistů na Jiráskově cestě. Chata byla v září roku 1938 napadena skupinou příslušníků Sudetoněmeckého Freikorpsu, kteří byli vybaveni zápalnými lahvemi a granáty a celý útok tak proběhl v mnohonásobně vyšší intenzitě než roku 1909 při poškození chaty na Zvičině.²¹⁶ Od ní dále vede cesta po hřebenech Orlických hor, přes Anenský vrch a následně se nedaleko červené cesty nachází dělostřelecká tvrz Hanička.²¹⁷ Za tvrzí následuje část trasy, která je až k Zemské bráně u Kostelce nad Orlicí podélně prošpikovaná prvorepublikovými bunkry.

Od Zemské Brány je Jiráskova cesta dále vedena přes Čihák, České Petrovice a Mladkov na Suchý vrch, kde se turisté mohou ubytovat v Kramářově chatě postavené KČST roku 1928 za účelem podpoření českého živlu v pohraniční oblasti s převahou německého obyvatelstva.²¹⁸ O 10 km dále se již nachází konečný bod hlavní větve Jiráskovy cesty, městečko Jablonné nad Orlicí.

Další významnou červeně značenou trasou je cesta Dr. J. S. Gutha-Jarkovského s východiskem v Kostelci nad Orlicí. Cesta vede podhůřím Orlických hor přes hrady Potštejn, Litice a Žampach do Letohradu a po zhruba 55 km končí v Ústí nad Orlicí.²¹⁹ O počáteční úsek trasy se zasloužil rychnovský odbor KČT před první světovou válkou. Roku 1899 po získání povolení od majitele pozemku barona Dobrzenského vybudoval cestu mezi Potštejnem a Liticemi.²²⁰ Z Rychnova se na cestu Dr. J. S. Gutha-Jarkovského napojuje v současnosti modře značená trasa Rychnov-Kostelec nad Orlicí zpřístupněná členy rychnovského odboru v roce 1911.²²¹ Ta dále pokračuje na nádraží Doudleby, do Vamberku, Říček a na Anenský vrch.

²¹⁵ Edice Klubu českých turistů. *Orlické hory: turistická mapa*. 7. vydání. Praha, 2014.

²¹⁶ RÝGR, Petr. *Hory Orlické. Na Jiráskově horské cestě (ještě po devadesáti letech)*. Pardubice, 2011. ISBN 978-80-90-3517-3-8, s. 43-44.

²¹⁷ Edice Klubu českých turistů. *Orlické hory: turistická mapa*. 7. vydání. Praha, 2014.

²¹⁸ Turistika.cz. *Kramářova chata*. [cit. 2017-05-25]. Dostupné z: <<https://www.turistika.cz/mista/kramarova-chata/detail>>.

²¹⁹ Edice Klubu českých turistů. *Orlické hory: turistická mapa*. 7. vydání. Praha, 2014.

²²⁰ SOKOL, Karel. *100 let organizované turistiky v Orlických horách*. Rychnov nad Kněžnou, 1986, s. 6.

²²¹ Edice Klubu českých turistů. *Orlické hory: turistická mapa*. 7. vydání. Praha, 2014.

10. Závěr

Jedním z hlavních cílů této práce bylo zaznamenat aktivity KČT v oblastech s výskytem německy mluvícího obyvatelstva, které se soustředilo především v pohraničních oblastech a interpretovat problematiku vzájemných vztahů pronárodní organizace KČT s německými turistickými organizacemi a obyvateli. Situace v samotných Orlických horách nebyla natolik vypjatá jako například v sousedních Krkonoších a v oblasti až do roku 1914 nepůsobila ani žádná konkurenční německá turistická organizace. Až do první světové války se objevovaly pouze jednotlivé případy poškozování turistického značení cest. Situace se vystupňovala až po vzniku Československa roku 1918, zejména pak nástupem Adolfa Hitlera k moci v roce 1933. To dodalo sebevědomí pohraničnímu německému obyvatelstvu a napětí vyvrcholilo v roce 1938 pokusem o zapálení Masarykovy chaty na Šerlichu příslušníky polovojevské organizace Freikorpsu.

Touto prací bych chtěl také poukázat na přítomnost vlasteneckého smýšlení u členů KČT, kteří se na konci 19. století zapojili bok po boku v současnosti známějších sokolských spolků do aktivit podporujících český živel v Rakousku-Uhersku. Představiteli KČT byli příslušníci z řad inteligence – profesori, spisovatelé a řada tehdejších známých osobností. Vlastenectví bylo považováno za standardní společenskou ctnost. Bez vlastenců a vlasteneckých spolků, jakým byl i KČT, by nikdy nebylo dosaženo vzniku samostatného Československa a český národ by bez jejich odvahy nepřežil ani následnou okupaci nacistického Německa. Idea vlastenectví by tak měla být zachována i v budoucnosti.

Summary

This work deals with a brief history of the beginning of Czech tourism and records the development of the KČT before the World War I. It accents the description of the vibe of the Orlické hory with detailed account of the activities of the local KČT sections. One of the main goals of this work is to analyze KČT activities in the regions with a presence of a German-speaking denizens and to interpret matters of the relationship of the patriotic KČT with a German tourist organizations and denizens.

Situation in Orlické hory was not as dramatic as in the neighbouring regions. Until 1914 there was no competing German tourist organization. Until the start of the World War I., there were only scarce instances of damaging of the tourist markings and signs which were also motivated by the national rivalry. Situation escalated after the declaration of the Czechoslovakian independence in 1918 and especially after the rise of the Adolf Hitler to power in 1933. That served as a confidence boost for a border German citizenry and in the effect led to the increased tensions. Animosity climaxed during 1938 with an attempt to set ablaze Masaryk's cottage on the Šerlich by the members of the paramilitary Freikorps.

End of this work presents the most important contemporary touristic guides around the Orlické hory and changes of the local tourist paths.

Seznam Literatury:

- BROŽ, Josef. Klub českých turistů v letech 1888-1918. In BRYNDA, Eduard (ed.). *Padesát let Klubu československých turistů*. Praha, 1938, s. 32-43.
- DOSTÁL, Jaroslav. Noclehárny KČST pro mládež. In BRYNDA, Eduard (ed.). *Padesát let Klubu československých turistů*. Praha, 1938, s. 108-110.
- DOSTÁL, Jaroslav. Vydavatelská činnost KČST. In BRYNDA, Eduard (ed.). *Padesát let Klubu československých turistů*. Praha, 1938, s. 154-159.
- KŘEN, Jan. *Konfliktní společenství: Češi a Němci 1780-1918*. Praha, 2013. ISBN 978-80-246-2177-7.
- LENDEROVÁ, Milena – JIRÁNEK, Tomáš – MACKOVÁ, Marie. *Z dějin české každodennosti: život v 19. století*. Praha, 2009. ISBN 978-802-4616-834.
- PELC, Martin. *Umění putovat: Dějiny německých turistických spolků v českých zemích*. Brno, 2008. ISBN 978-808-6488-646.
- RÝGR, Petr. *Hory Orlické: na Jiráskově horské cestě tě po devadesáti letech*. Pardubice, 2011. ISBN 978-80-90-3517-3-8.
- SOKOL, Karel. *100 let organizované turistiky v Orlických horách*. Rychnov nad Kněžnou, 1988.

Publikované prameny:

- GUTH, Jiří. *Turistika: turistický katechismus*. Praha, 1917.
- HRAŠE, Jan. *Turista v Náchodě: Průvodce a výlety Náchodem a jeho okolím*. Hradec Králové, 1895.
- CHYSKÝ, Čeněk. *Hory Orlické*. Louny, 1913.
- CHYSKÝ Čeněk. *Vzhůru do Orlických hor! Padesát vycházek a výletů v okolí Rychnova nad Kněžnou*. Rychnov nad Kněžnou, 1911.
- KAFKA, Josef. *Orlické hory: Kladský sněžník a Vysoký Jeseník. Adršpašské a Teplické skály*. Praha, 1908.
- KALANDRA, Čeněk. *Krajina Orlická*. Praha, 1895.
- NEŠPOR, Jan – HORČIČKA, Josef. *Průvodce po východních Čechách*. Ústí nad Orlicí, 1903.
- NOVÁKOVÁ, Tereza. *Potulky po Čechách východních*. Praha, 1913.
- TYKAČ, Ivan. *Údolí Orlická*. Praha, 1881.

Periodika:

Časopis turistů. Praha: Klub českých turistů, ročníky 1889-1914.

Elektronické zdroje:

Klub českých turistů. *Začátky české turistiky a KČT*. [online]. 2017 [cit. 2017-01-06]. Dostupné z: <<http://www.kct.cz/cms/historie-kct>>.

Klub českých turistů. *Síň slávy české turistiky – Vilém Kurz*. [online]. 2017 [cit. 2017-02-12]. Dostupné z: <<http://www.kct.cz/cms/sin-slavy-ceske-turistiky-vilem-kurz>>.

Orlické hory. *Železnice na Podorlicku*. [online]. 2017 [cit. 2017-04-05]. Dostupné z: <<http://www.orlickehory.net/lokalky.htm>>.

Regionální muzeum v Náchodě. *Dějiny muzea*. [online]. 2017 [cit. 2017-05-17]. Dostupné z: <<http://www.muzeumnachod.cz/index.php/2017/02/01/dejiny-muzea/>>.

Obec Borová. *Strážnice*. [online]. 2017 [cit. 2017-05-23]. Dostupné z: <<http://www.borovaunachoda.cz/z-kroniky-obce/straznice/>>.

SVĚDIROH, Pavel. *90 let Klubu českých turistů v Žamberku*. Žamberk, 2009. [cit. 2017-05-10]. Dostupné z: <https://issuu.com/broulik/docs/kctzbk_historie>.

Turistika.cz. *Kramářova chata*. [online]. 2017 [cit. 2017-05-25]. Dostupné z: <<https://www.turistika.cz/mista/kramarova-chata/detail>>.

Archivní prameny:

Státní okresní archiv Hradec Králové, fond *Klubu českých turistů – odbor Hradec Králové*, inv. č. 7, kart. 1, stanovy, jednací a organizační řády 1896-1934.

LENDEROVÁ, Milena. Dějiny původce fondu. In *fond Klubu českých turistů – odbor Hradec Králové – inventář*, Státní okresní archiv Hradec Králové, 1988, s. 45.

Turistické mapy:

Edice Klubu českých turistů. *Orlické hory: turistická mapa*. 7. vydání. Praha, 2014.

Edice Klubu českých turistů. *Podorlicko a okolí Babiččina údolí: turistická mapa*. 6. vydání. Praha, 2014.

Obrazová příloha



č. 1. První označovací družstvo z pražského odboru KČT při práci na trase Řevnice – Skalka ze dne 18.7. 1889. Zdroj: *Časopis turistů* 1, 1890, č. 2.



č. 2. Poškozená chata na Zvičině po útoku německých výtržníků v květnu roku 1909. Zdroj: *Časopis turistů* 5, 1909, č. 21.



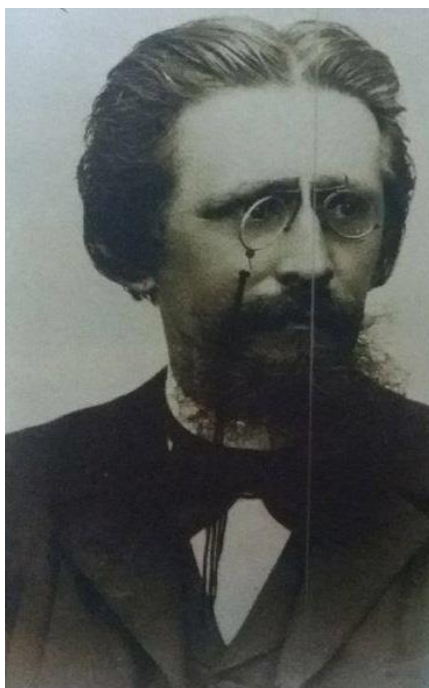
č. 3. Jiří Stanislav Guth-Jarkovský. V letech 1897–1926 zastával funkci redaktora *Časopisu turistů*, od roku 1915 vedl KČST po dobu 12 let jako jeho předseda.

Zdroj: BRYNDA, Eduard – DOSTÁL Jaroslav (ed.). *Padesát let klubu československých turistů*. Praha, 1938.

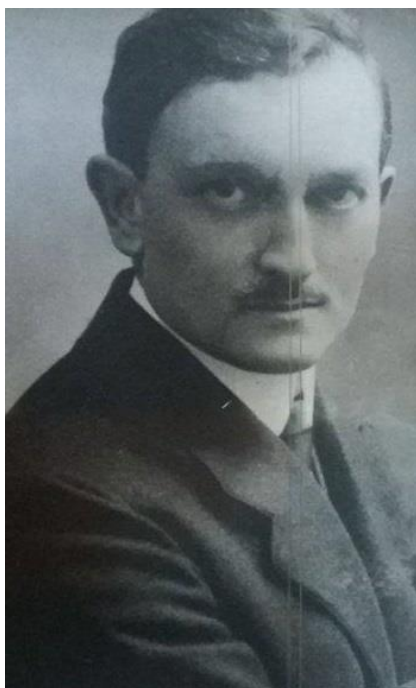


č. 4. Vratislav Pasovský. Spoluzakladatel a předseda KČT v letech 1890-1915. Rodák z Kostelce nad Orlicí.

Zdroj: BRYNDA, Eduard – DOSTÁL Jaroslav (ed.). *Padesát let klubu československých turistů*. Praha, 1938.



č. 5. Josef Sallač. Spoluzakladatel a dlouholetý tajemník odboru KČT v Rychnově nad Kněžnou. Zdroj: Muzeum zimních sportů, turistiky a řemesel v Deštném v Orlických horách.



č. 6. Čeněk Chyský. Propagátor turistiky v Orlických horách, autor místních turistických průvodců. Zdroj: Muzeum zimních sportů, turistiky a řemesel v Deštném v Orlických horách.



č. 7. Jiráskova chata na Dobrošově. Zdroj: Muzeum zimních sportů, turistiky a řemesel v Deštném v Orlických horách.



č. 8. Skupina turistů na jednom z prvních organizovaných výletů do Orlických hor. Zdroj: Muzeum zimních sportů, turistiky a řemesel v Deštném v Orlických horách.



č. 9. Výchozí bod turistické trasy Jiřího Stanislava Gutha-Jarkovského v Kostelci nad Orlicí. Zdroj: Vlastní fotografie.



č. 10. Památník sportovců připomínající slavné rodáky z Kostelce nad Orlicí – Vratislava Pasovského a J. S. Gutha-Jarkovského, který je umístěn na začátku turistické trasy J. S. Gutha-Jarkovského z Kostelce nad Orlicí do Ústí nad Orlicí. Zdroj: Vlastní fotografie.

Seznam vyobrazení

- č. 1. První označovací družstvo. Zdroj: *Časopis turistů* 1, 1890, č. 2.
- č. 2. Poškozená chata na Zvičině. Zdroj: *Časopis turistů* 5, 1909, č. 21.
- č. 3. Jiří Stanislav Guth-Jarkovský. Zdroj: BRYNDA, Eduard – DOSTÁL Jaroslav (ed.). *Padesát let klubu československých turistů*. Praha, 1938.
- č. 4. Vratislav Pasovský. Zdroj: BRYNDA, Eduard – DOSTÁL Jaroslav (ed.). *Padesát let klubu československých turistů*. Praha, 1938.
- č. 5. Josef Sallač. Zdroj: Muzeum zimních sportů, turistiky a řemesel v Deštném v Orlických horách.
- č. 6. Čeněk Chyský. Zdroj: Muzeum zimních sportů, turistiky a řemesel v Deštném v Orlických horách.
- č. 7. Jiráskova chata na Dobrošově. Zdroj: Muzeum zimních sportů, turistiky a řemesel v Deštném v Orlických horách.
- č. 8. Skupina turistů v Orlických horách. Zdroj: Muzeum zimních sportů, turistiky a řemesel v Deštném v Orlických horách.
- č. 9. Výchozí bod turistické trasy J. S. Gutha-Jarkovského. Zdroj: Vlastní fotografie.
- č. 10. Památník sportovců u Kostelce nad Orlicí. Zdroj: Vlastní fotografie.