

Univerzita Pardubice

Fakulta ekonomicko-správní

VLIV PODNIKATELSKÉ INFRASTRUKTURY  
NA HOSPODAŘENÍ PODNIKU

Bc. Adéla Doležalová

Diplomová práce

2017

Univerzita Pardubice  
Fakulta ekonomicko-správní  
Akademický rok: 2016/2017

## ZADÁNÍ DIPLOMOVÉ PRÁCE

(PROJEKTU, UMĚLECKÉHO DÍLA, UMĚLECKÉHO VÝKONU)

Jméno a příjmení: **Bc. Adéla Doležalová**  
Osobní číslo: **E15699**  
Studijní program: **N6208 Ekonomika a management**  
Studijní obor: **Ekonomika a management podniku**  
Název tématu: **Vliv podnikatelské infrastruktury na hospodaření podniku**  
Zadávací katedra: **Ústav podnikové ekonomiky a managementu**

### Zásady pro vypracování:


Cílem práce je odhalení vlivu vybraného prvku podnikatelské infrastruktury na vybrané ukazatele hospodaření podniku (zejména rentabilitu a nákladovost).

Student se zaměří na podnikatelskou infrastrukturu v ČR, vybere si jeden konkrétní prvek v daném regionu. Na konkrétním podniku, který je usídlen v tomto prvku provede zhodnocení vlivu, který tento prvek má na jeho hospodaření. Pro DP se předpokládají konkrétní údaje jednoho malého nebo středního podniku a dále využít alespoň korelační a multi-regresní analýzy.

Rozsah grafických prací: -  
Rozsah pracovní zprávy: cca 50 stran  
Forma zpracování diplomové práce: tištěná/elektronická  
Seznam odborné literatury:

BLAŽEK, J., UHLÍŘ, D. Teorie regionálního rozvoje: nástin, kritika, klasifikace. 1. vyd. Praha : Karolinum, 2002. 211 s. ISBN 80-246-0384-5.  
SAUTET, F. E. An entrepreneurial theory of the firm. New York: Routledge, 2000. Foundations of the market economy series. ISBN 0415229774.  
SHERMAN, A. J. Raising capital: get the money you need to grow your business. 2nd ed. New York: AMACOM, c2005.  
SKOKAN, K. Konkurenceschopnost, inovace a klastry v regionálním rozvoji. 1. vyd. Ostrava : Repronis, 2004. 159 s. ISBN 80-7329-059-6.  
STEJSKAL, J., KOVÁRNÍK, J. Regionální politika a její nástroje. 1. vyd. Praha : Portál, 2009. 216 s. ISBN 978-80-7367-588-2.  
ŠVEJDA, P. Vědeckotechnické parky v České republice. 1. vyd. Praha : Společnost vědeckotechnických parků ČR, 2006. 84 s. ISBN 80-903846-0-9.

Vedoucí diplomové práce:

  
doc. Ing. Jan Stejskal, Ph.D.  
Ústav ekonomických věd

Datum zadání diplomové práce:


4. září 2016

Termín odevzdání diplomové práce:

28. dubna 2017

  
doc. Ing. Bimara Breussová, Ph.D.  
děkanka

L.S.

  
doc. Ing. Marcela Koloná, Ph.D.  
vedoucí ústavu

V Pardubicích dne 4. září 2016

Prohlašuji:

Tuto práci jsem vypracoval samostatně. Veškeré literární prameny a informace, které jsem v práci využil, jsou uvedeny v seznamu použité literatury.

Byl jsem seznámen s tím, že se na moji práci vztahují práva a povinnosti vyplývající ze zákona č. 121/2000 Sb., autorský zákon, zejména se skutečností, že Univerzita Pardubice má právo na uzavření licenční smlouvy o užití této práce jako školního díla podle § 60 odst. 1 autorského zákona, a s tím, že pokud dojde k užití této práce mnou nebo bude poskytnuta licence o užití jinému subjektu, je Univerzita Pardubice oprávněna ode mne požadovat přiměřený příspěvek na úhradu nákladů, které na vytvoření díla vynaložila, a to podle okolností až do jejich skutečné výše.

Beru na vědomí, že v souladu s § 47b zákona č. 111/1998 Sb., o vysokých školách a o změně a doplnění dalších zákonů (zákon o vysokých školách), ve znění pozdějších předpisů, a směrnicí Univerzity Pardubice č. 9/2012, bude práce zveřejněna v Univerzitní knihovně a prostřednictvím Digitální knihovny Univerzity Pardubice.

V Pardubicích dne 28. dubna 2017

Bc. Adéla Doležalová

## **PODĚKOVÁNÍ**

Mé poděkování patří doc. Ing. Janu Stejskalovi, Ph.D. za vedení mé diplomové práce, věcné připomínky, trpělivost a odborný dohled. Ráda bych také poděkovala společnosti Dřevovýroba Praděd s.r.o., v zastoupení Ing. Ondřeje Poštulky a paní Lenky Šafaříkové, za jejich čas, ochotu a poskytnutí kvalitativních i kvantitativních dat, jež umožnila vypracování této diplomové práce.

## **ANOTACE**

*Diplomová práce se zaměřuje na výzkum vlivu podnikatelské infrastruktury na hospodaření podniku. Analýza vychází z hospodaření podniku usídleného v průmyslové zóně. Dále se zabývá konkurenceschopností České republiky v globálním srovnání a aktuálně realizovanými subvencemi, v rámci podpory rozvoje podnikatelské infrastruktury, cílenými na zlepšení aktuální pozice.*

## **KLÍČOVÁ SLOVA**

*konkurenceschopnost, podnikatelská infrastruktura, průmyslové zóny, vědeckotechnické parky, podnikatelská a inovační centra, financování podnikatelské infrastruktury, hospodaření podniku*

## **TITLE**

*Influence of Business Infrastructure on Enterprise Performance*

## **ANNOTATION**

*The diploma thesis research is focused on the influence of the business infrastructure on the enterprise performance. The analysis is based on the economic data of a company located in an industrial zone. Thesis furthermore deals with problematic of competitiveness of the Czech Republic in a global scale (comparison) and with currently implemented subsidies of business development support mechanism addressed to improve its current competitive position of the Czech Republic.*

## **KEYWORDS**

*competitiveness, business infrastructure, industrial zones, science and technology parks, business and innovation centres, business infrastructure financing, enterprise performance*

# OBSAH

ÚVOD .....	10
<b>1 KONKURENCESCHOPNOST .....</b>	<b>12</b>
1.1 PODPORA PODNIKÁNÍ.....	12
1.1.1 Charakteristika malých a středních podniků .....	14
1.1.2 Inovace a inovační proces .....	16
1.2 KONKURENCESCHOPNOST ČR V MEZINÁRODNÍM SROVNÁNÍ.....	19
<b>2 PODNIKATELSKÁ INFRASTRUKTURA .....</b>	<b>25</b>
2.1 PRVKY PODNIKATELSKÉ INFRASTRUKTURY .....	26
2.1.1 Průmyslové zóny .....	26
2.1.2 Vědeckotechnické parky.....	26
2.1.1 Podnikatelská a inovační centra.....	32
2.2 INSTITUCE PODPORUJÍCÍ ROZVOJ PODNIKATELSKÉ INFRASTRUKTURY .....	33
2.2.1 Subjekty státní správy .....	34
2.2.2 Vládní organizace.....	35
2.2.3 Nevládní organizace .....	36
<b>3 FINANCOVÁNÍ PODNIKATELSKÉ INFRASTRUKTURY.....</b>	<b>38</b>
3.1 PROGRAMOVACÍ OBDOBÍ 1998 - 2013.....	38
3.1.1 Program na podporu rozvoje průmyslových zón .....	38
3.1.2 Program na podporu podnikatelských nemovitostí a infrastruktury .....	39
3.1.3 Operační program Podnikání a inovace .....	41
3.2 PROGRAMOVACÍ OBDOBÍ 2012 - 2020.....	44
3.2.1 Operační program Podnikání a inovace pro konkurenceschopnost.....	44
<b>4 CHARAKTERISTIKA ZVOLENÉHO PRVKU A PODNIKU .....</b>	<b>48</b>
4.1 PRŮMYSLOVÁ ZÓNA BRUNTÁL SEVER.....	48
4.1.1 Územní vymezení .....	48
4.1.2 Podnikatelské aktivity .....	49
4.2 DŘEVOVÝROBA PRADĚD S.R.O.....	51
4.2.1 Základní charakteristiky .....	51
4.2.2 Hospodaření minulých let.....	54
<b>5 ANALÝZA VLIVU PODNIKATELSKÉ INFRASTRUKTURY NA HOSPODAŘENÍ PODNIKU. 59</b>	<b>59</b>
5.1 ROZHODNUTÍ O MÍSTĚ USÍDLENÍ PROVOZOVNY.....	59
5.2 PROVOZNÍ BENEFITY A HANDICAPY .....	61
5.3 ČERPÁNÍ PROSTŘEDKŮ ZE STÁTNÍHO ROZPOČTU A FONDŮ EU .....	64
<b>6 SHRNUTÍ VÝSLEDKŮ .....</b>	<b>67</b>
<b>ZÁVĚR.....</b>	<b>69</b>
<b>PRAMENY LITERATURY .....</b>	<b>70</b>
TIŠTĚNÉ ZDROJE .....	70
ELEKTRONICKÉ ZDROJE.....	72

## SEZNAM ILUSTRACÍ

Obr. 1: Vzájemné vztahy v rámci RIS.....	18
Obr. 2: Umístění České republiky v GCR (období 2008-2009 až 2016-2017).....	19
Obr. 3: Vývoj celkového skóre GCI ČR a EU15 .....	20
Obr. 4: Vliv jednotlivých pilířů na zlepšení pozice České republiky.....	21
Obr. 5: Pozitivní vliv jednotlivých pilířů na rozdíl skóre ČR mezi obdobími 2015-2016 a 2016-2017.....	22
Obr. 6: Negativní vliv jednotlivých pilířů na rozdíl skóre ČR mezi obdobími 2015-2016 a 2016-2017.....	22
Obr. 7: Zaostávání ČR za EU15 v kvalitě podnikatelského prostředí (pilíř 11) 2016-2017 ....	23
Obr. 8: Zaostávání ČR za EU15 v inovační kapacitě (pilíř 12) 2016-2017 .....	23
Obr. 9: Rozmístění vědeckotechnických parků v rámci ČR .....	29
Obr. 10: EBN ekosystém.....	32
Obr. 11: Přehled dílčích cílů dle sledovaných parametrů.....	40
Obr. 12: Podprogramy v rámci PPPNI .....	41
Obr. 13: Alokace finančních prostředků v rámci OPPIK.....	46
Obr. 14: Katastrální vyobrazení průmyslové zóny.....	49
Obr. 15: Grafické zobrazení vybraných ekonomických dat (2000 - 2014).....	56
Obr. 16: Provozní hospodářský výsledek společnosti (2000 - 2014).....	56
Obr. 17: Ukazatele ROA a ROS (2000 - 2014).....	57
Obr. 18: Ukazatele ROC a elasticita provozních nákladů (2000 - 2014).....	58
Obr. 19: Pozemky a nemovitosti společnosti (2000 - 2014) .....	60
Obr. 20: Provozní náklady (2000 – 2014) .....	63
Obr. 21: Celkové náklady na služby a dopravu (2000 - 2014).....	64
Obr. 22: Účtová skupina 34 - Zúčtování daní a dotací (2000 - 2014).....	66

## SEZNAM TABULEK

Tab. 1: Specifika drobných, malých a středních podniků .....	14
Tab. 2: Seznam akreditovaných a provozovaných parků.....	29
Tab. 3: Seznam Podnikatelských a inovačních center (BIC) .....	32
Tab. 4: Vynaložené prostředky – Program na podporu rozvoje průmyslových zón.....	39
Tab. 5: Prioritní osy globálního cíle OPPI .....	42
Tab. 6: Věcný pokrok prioritní osy 5 (2007 - 2014) .....	43
Tab. 7: Finanční pokrok prioritní osy 5 (2007 - 2014).....	43
Tab. 8: Prioritní osy globálního cíle OPPIK.....	45
Tab. 9: Čerpání alokace OPPIK - programy prioritní osy 2.....	47
Tab. 10: Počty zaměstnanců a mzdové náklady 1999 - 2014.....	53
Tab. 11: Vybraná ekonomická data (2000 - 2014).....	55
Tab. 12: Ukazatele ROA, ROS, ROC a elasticity provozních nákladů (2000 - 2014) .....	57
Tab. 13: Kalkulace alternativních nákladů podnikatelských nemovitostí.....	59
Tab. 14: Reálné náklady na podnikatelské nemovitosti .....	60
Tab. 15: Poměr nákladů na dopravu k celkovým provozním nákladům a službám.....	63



## SEZNAM ZKRATEK

BIC	Business and Innovation Centre
ČEB	Česká exportní banka
ČR	Česká republika
EBIT	Výnosy před úroky a zdaněním
EBN	Evropská síť podnikatelských a inovačních center
EFRR	Evropského fondu pro regionální rozvoj
ERDF	Evropský regionální rozvojový fond
EU	Evropská unie
GCI	Index globální konkurenceschopnosti
GCR	Zpráva o globální konkurenceschopnosti
MSP	Malé a střední podniky
OECD	Organizace pro hospodářskou spolupráci a rozvoj
OPPI	Operační program Podnikání a inovace
OPPIK	Operační program Podnikání a inovace pro konkurenceschopnost
OPPP	Operační program Průmysl a podnikání
RIS	Regionální inovační systém, Regionální inovační strategie
ROA	Rentabilita aktiv
ROC	Rentabilita nákladů
ROS	Rentabilita tržeb
SME	Malé a střední podniky
VTP	Vědeckotechnický park
WEF	Světové ekonomické fórum

## ÚVOD

Konkurenceschopnost národních ekonomik je v současné době vysoce diskutovaným tématem, ve kterém jsou za hlavní aktéry rozvoje považovány především firmy ze segmentu malého a středního podnikání. Trendem moderního evropského vývoje je snaha autorit o zvyšování konkurenceschopnosti prostřednictvím podpory podnikatelské infrastruktury. Za pomoci tohoto nástroje je cíleno na odstraňování regionálních disparit a dosahování všeobecného směřování k vyrovnanému a prosperujícímu evropskému hospodářství.

Česká republika se kromě primární podpory malého a středního podnikání soustředí také na podporu inovací a inovačního procesu, které shledává jako důležitý faktor české konkurenceschopnosti. Za tímto účelem jsou realizovány podpůrné programy, které mimo jiné, cílí na rozvoj prvků podnikatelské infrastruktury tak, aby byly vytvořeny pro rozvoj podnikání v České republice ty nejlepší podmínky. Tato diplomová práce se zabývá výzkumem závislosti existence prvků podnikatelské infrastruktury, primárně vzniklých za účelem podpory podnikání, a hospodařením podniku v prostředí České republiky.

Cílem práce je prostřednictvím dat konkrétního podniku sídlícího ve zvoleném prvku podnikatelské infrastruktury detekovat vliv této subvence na výsledky hospodaření tohoto ekonomického subjektu. Tato analýza bude rozpracována na dvou úrovních. Konkrétně budou rozebírány počátky podnikatelské činnosti s cílem odhalení impulsů pro samotné rozhodnutí podniku o usídlení v průmyslové zóně, dále budou zkoumány benefity či případné handicapity usídlení v průmyslové zóně a jejich vliv na hospodaření podniku. Popsána bude také aktivita společnosti vztahující se k dotačním programům realizovaným v oblasti podpory podnikání.

Diplomová práce je členěna do šesti kapitol. První, nesoucí název konkurenceschopnost, se zabývá problematikou konkurenceschopnosti a podpory podnikání, definuje oblast malého a středního podnikání, na které tato podpora prioritně cílí, a také inovační proces, který s rozvojem podnikání úzce souvisí. V neposlední řadě tato kapitola detekuje pozici České republiky ve světových žebříčcích konkurenceschopnosti. Druhá kapitola pojednává o podnikatelské infrastruktuře z hlediska jednotlivých prvků a institucí podpory rozvoje podnikatelské infrastruktury. Kapitola Financování podnikatelské infrastruktury popisuje programy podpory podnikatelské infrastruktury realizované v rámci programovacího období současného i minulého. Čtvrtá kapitola charakterizuje vybraný prvek podnikatelské infrastruktury spolu s v něm usídleným podnikem, na kterém je v předposlední kapitole prováděla analýza za účelem detekcí vlivu tohoto prvku na hospodaření podniku. Tato

analýza je rozdělena do tří částí zabývajících se počátky podnikatelské činnosti, jejím průběhem a doplňková kapitola se věnuje problematice dotací ze státního rozpočtu a evropských rozvojových fondů. Poslední kapitola ve stručnosti shrnuje výsledky analytické části diplomové práce.

# 1 KONKURENCESCHOPNOST

Spolu s neustálým nárůstem úrovně globalizace přirozeně vzrůstá i význam konkurenceschopnosti. Ta je v rámci mezinárodního srovnávání velice důležitým faktorem posuzování vyspělosti národních ekonomik. Dlouhodobou snahou České republiky a konvergenčních tendencí Evropské unie je podpora konkurenceschopnosti ekonomicky slabších regionů za účelem eliminace územních disparit.

Organizace pro hospodářskou spolupráci a rozvoj (OECD) definuje konkurenceschopnost jako: „*schopnost produkovat zboží a služby, které obstojí v testu mezinárodní konkurence, a zároveň schopností udržovat nebo zvyšovat reální HDP.*“ [11, s. 23].

O regionálním pojetí konkurenceschopnosti se v literatuře hovoří jako o „*základním měřítku dlouhodobé úspěšnosti firem a rovněž státu a jeho jednotlivých regionů.*“ [27, s. 132]. Autorem je zdůrazňováno, že ač se pojem konkurenceschopnosti primárně vymezuje v rámci podnikatelské sféry ve vztahu k ekonomickým výsledkům daného tělesa – absolutní pojetí, tak neméně důležité je jeho takzvané relativní pojetí, kdy je na konkurenceschopnost nahlíženo jako na vztah firem definující jejich tržní pozici (determinantem relativního pojetí je pak především délka životního cyklu společností).

Za důležité požadavky pro zvyšování konkurenceschopnosti jsou považovány ku příkladu instituce, vzdělání, efektivnost trh zboží a služeb, práce i trhů finančních, technologickou připravenost, zkvalitňování charakteristik podnikání či inovace [11]. Toto tvrzení je možné upřesnit následujícími tvrzeními: „*firmy vystavené silné konkurenci jsou nejvíce inovativní (...) konkurenceschopné jsou pouze ty firmy, které se dokážou trvale přizpůsobovat měnícímu se tržnímu prostředí*“ [27, s. 133].

K procesu zvyšování konkurenceschopnosti se vztahují makroekonomické i mikroekonomické nástroje regionální politiky. Zatímco nástroje makroekonomické se vztahují k celonárodním ekonomickým ambicím a jsou řízeny centrální autoritou, mikroekonomické nástroje se vztahují ke konkrétním problémům jednotlivých tržních subjektů [5].

## 1.1 Podpora podnikání

Zvyšováním konkurenceschopnosti jednotlivých tržních těles se úměrně zvyšuje i celková úroveň podnikatelského spektra, čímž se kladou vyšší nároky i na kvalitu podnikatelského prostředí.

Podpora podnikání, spolu s podporou vzdělávání či výzkumu, představuje jeden z hlavních a neefektivnějších nástrojů zvyšování konkurenceschopnosti nejen regionů, ale především i společností v prostředí hospodářské soutěže. Podpora podnikání je poskytována prostřednictvím státních orgánů, samotných regionů, ale i skrze nevládní popřípadě soukromé organizace. Jejich společným cílem je mimo jiné v kooperaci budovat a rozvíjet podnikatelskou infrastrukturu, investovat do „stimulace produkce a transferu inovací v interakci s optimalizací daňového systému (včetně daňových pobídek pro soukromé investice) a výkonu veřejné správy prostřednictvím finančních i nefinančních opatření.“ [27, s. 136]. Podpora podnikání tedy primárně cílí na zlepšování a zkvalitňování podmínek v rámci samotného podnikatelského prostředí.

Za tímto účelem jsou zpracovávány systémy podpor primárně určených pro malé a střední podniky. Tyto podpory pochází jak ze zdrojů české národní ekonomiky, tak ze Strukturálních fondů Evropské unie.

Mezi aspekty podnikatelského prostředí, na které je možné v rámci podpory podnikání cílit, patří například úprava daňového systému (výše daní, způsob jejich výběru apod.), odvody institucím spojené s osobními náklady firem či „průhlednost“ české legislativy. Důležité je tedy porozumět faktu, že v rámci podpory podnikání se nelze zaměřit pouze na materiální podporu podnikatelského sektorů [1].

V rámci podpory podnikání je vhodné k podpoře vybrat takové obory a následně konkrétní podniky, které mají, s ohledem na velikost české ekonomiky, potenciál být konkurenceschopné v nejen evropském, ale i globálním měřítku. Podpora podnikání s důrazem na malé a střední podniky (MSP) je důležitá také z následujících důvodů [12]:

- MSP se aktivně podílejí na tlumení strukturálních ekonomických změn, a to především z hlediska problematiky zaměstnanosti.
- MSP zaujímají často roli vyplňování tržních výklenků a pokrývají další mezery na trhu, které nejsou z hlediska nabídky velké podniky schopny pokrýt.
- MSP mohou být v období ekonomického útlumu či v rámci slabších ekonomických období nejlepším příjemcem cílené veřejné podpory.
- MSP je snadné integrovat do sítě realizující a aplikující výzkumné aktivity.

Na druhé straně je možné determinovat i slabé stránky MPS tak, aby bylo explicitně jasné, v jakých oblastech je možno tržní subjekty tohoto typu co možná neefektivněji podpořit na bázi kultivace podnikatelského prostředí. Jedná se především o tyto problémy spojené s „diskriminačním tržním postavením“ MPS oproti větším konkurentům [12]:

- malá kapitálová síla omezující financování velkých projektů,
- slabá pozice v soutěži o zakázky,
- horší přístup k investicím do moderních,
- nerovnost v možnostech získání špičkových kvalifikovaných pracovníků.

Podpora podnikání se tedy (mimo jiné) v pozitivním směru projevuje na zvyšování konkurenceschopnosti a to především na úrovni malých a středních podniků.

### 1.1.1 Charakteristika malých a středních podniků

Hnacími jednotkami procesu přeměny podnikatelského prostředí České republiky jsou malé a střední podniky. Působí však nejen jako hybné síly, důležitou roli sehrávají i v záležitosti „vybalancování“ ekonomického systému jako celku.

Řada autorů vymezuje malé a střední podniky různým způsobem, nejčastěji na základě kritérií, kterými je například velikost ročního obrátu dané, počet zaměstnanců či objem aktiv společnosti. Definice malého a středního podnikání je dotčena i českou legislativou<sup>1</sup>, která odkazuje na kritéria vymezená předpisem<sup>2</sup> Evropského společenství.

Následující tabulka (Tab. 1) definuje malé a střední podniky spolu s podniky drobnými, pomocí vybraných atributů.

**Tab. 1: Specifika drobných, malých a středních podniků**

Velikost podniku	Počet zaměstnanců	Roční obrat	Další kritéria
Drobný	< 10	≤ 2 miliony EUR	<b>Kritérium nezávislosti</b> = méně než 25% kapitálu v rukou jiného subjektu; <b>Bilanční suma</b> ≤ 2 miliony EUR
Malý	< 50	≤ 10 milionů EUR	<b>Kritérium nezávislosti</b> = méně než 25% kapitálu v rukou jiného subjektu
Střední	< 250	≤ 50 milionů EUR	<b>Kritérium nezávislosti</b> = méně než 25% kapitálu v rukou jiného subjektu; <b>Bilanční suma</b> ≤ 43 milionů EUR

*Zdroj: vlastní konstrukce dle [1, s. 5].*

<sup>1</sup> Zákon č. 47/2002 Sb. o podpoře malého a středního podnikání a o změně zákona č. 2/1969 Sb., o zřízení ministerstev a jiných ústředních orgánů státní správy České republiky, ve znění pozdějších předpisů

<sup>2</sup> Příloha I k Nařízení Komise č. 70/2001 ze dne 12. ledna 2001 o použití článků 87 a 88 Smlouvy o ES u státní podpory malého a středního podnikání, v platném znění.

Autoři se nebrání připuštění existence případného nebezpečí v podobě přílišného přeceňování role malých a středních podniků v ekonomickém klimatu České republiky „z důvodu jejich velikosti a vysokého procenta bankrotů respektive jejich značné zranitelnosti (díky subjektivním i objektivním faktorům)“ [4, s. 170]. Za hlavní příčinu těchto neúspěchů považují úzkou fixaci těchto tržních těles na svou úzkou specializaci – zaměření se na výklenkové trhy či takzvané „market gaps“. Jako další slabinu malého a středního podnikání zmiňují nedokonalou informovanost týkající se nejen tržního prostředí jako takového, ale především právě příležitostí naskýtajících se firmám v oblasti podpůrných programů v rámci rozvoje podnikatelské infrastruktury.

Dlouhodobě je podpora malého a středního podnikání strategickým krokem a po právu je jí věnována zvýšená pozornost. Verifikací jejich důležitosti v českém podnikatelském prostředí mohou být následující statistické informace [12]:

- Na celkové zaměstnanosti se podílejí přibližně 60 procenty (ve službách a stavebnictví dokonce více než 80 procent, v průmyslu a dopravě cca 34 procent).
- Na ekonomice mají, z hlediska výkonů, zhruba 52 procentní podíl.
- Přibližně třetinové zastoupení mají v prostředí průmyslu.
- Podíl na čistém exportu činí okolo 35 procentních bodů.

Malé a střední podniky představují 99,9 procent podnikatelského sektoru, přičemž je všeobecně známým faktem, že i nejmenší firma může dominovat svému tržnímu segmentu. Výkony malých a středních firem představují polovinu veškerých výkonů firemního sektoru, a vůbec největším podílem na celkových výkonech daného sektoru se pyšní nejmenší firmy svými 33,6 procenty. Průměrem zaměstnává každá firma úseku MSP necelé tři zaměstnance, zatímco jednotlivé velké firmy dají v průměru práci zhruba 152 lidem [45].

Malý a střední sektor s sebou také nese negativa ve formě relativně nízké mzdy, jako odměny firemním zaměstnancům, která je přibližně o 10 procent nižší než průměrná mzda privátního podnikatelského sektoru a o necelých 15 procent nižší, než průměrná mzda v rámci celé ekonomiky [23][45].

*„Kromě výše zmíněného přínosu z hlediska zaměstnanosti mají malé a střední firmy význam pro regionální rozvoj také pro svou schopnost vytvářet a měnit podnikatelské klima regionu (včetně nezanedbatelného příspěvku k image měst*

soustředěním do jejich parteru) a jako „škola“ pro budoucí generace velkých podnikatelů. Dalšími pozitivy malých a středních firem je rovněž jejich podíl na udržování konkurenčního prostředí v ekonomice, méně často i vysoká flexibilita a schopnost inovací (jedná se však spíše o rychlou reakci na změny na trhu a realizaci jednoduchých nápadů než například o realizaci výsledků systematického výzkumu.“ [4, s. 169].

Důležitým mezníkem pro rozvoj malého a středního podnikání byl beze sporu vstup České republiky do Evropské unie. Tento okamžik byl vstupní branou pro urychlení procesu internacionalizace a vstupu na nové trhy [1].

*„Význam uvedeného sektoru pro Českou republiku je tedy poměrně značný. Opatření k jeho stabilizaci zabezpečením plynulého cyklu vzniku, rozvoje a zániku podnikatelských subjektů a zejména k dalšímu zvyšování jeho přínosu pro celkový ekonomický rozvoj jsou však současně opatřeními k posílení sociální soudržnosti, vyrovnávání regionálních disparit v důsledku předchozího ekonomického vývoje a aktivní reakcí na zásadnější strukturální změny“* [12, s. 25-26].

*„V Evropské unii stejně jako ve vyspělých ekonomikách současného světa podnikání, zvláště začínající, malé a střední podnikání, představují důležitý segment ekonomiky, hnací sílu jejího rozvoje. Stává se inovačním potenciálem a významným stabilizačním prvkem ekonomiky. Tato kategorie se považuje za nejpružnější, nejefektivnější a nejprogresivnější součást ekonomiky.“* [10, s. 25].

Podpora podnikání (především na úrovni MSP) je tedy z hlediska konkurenceschopnosti České republiky velice žádoucím. Obdobně potřebnou subvencí je podpora inovací a inovačního procesu v České republice, mimo jiné i v důsledku následujícího tvrzení: *„Vzhledem ke stále rostoucímu významu realizace rozvojové strategie typu high-road, tedy strategie usilující o konkurenceschopnost založenou na inovacích a na vysoké kvalitě výrobků a služeb (v protikladu k převážně cenové konkurenci při produkci standardního zboží – typ low-road), se od 80. let 20. století stále častěji stává součástí strategií regionálního rozvoje také „regionální technologická / inovační strategie“* [3, s. 171].



## 1.1.2 Inovace a inovační proces

„Význam inovací pro konkurenceschopnost a prosperitu firem je nesporný.“ [4, s. 170]. O inovacích hovoří celá řada autorů, jako o hybném tělese zvyšování konkurenceschopnosti a to nejen na mezinárodní či národní, ale i na regionální úrovni.

Inovace je možné definovat jako: „nepřetržitý proces, v němž se poznatky přírodních a společenských silách materializují v prostředcích tak, že výsledkem je buď vznik dokonalejších prostředků a předmětů, nebo rozšíření stávajících předmětů a prostředků do širšího okruhu.“ [24, s. 105].

V souvislosti s inovacemi je vhodné se zabývat taktéž pojmem inovační podnikání, které je vymezeno jako: „soubor podnikatelských aktivit specializujících se na soustavnou realizaci inovací. Ve vztahu k výzkumu a vývoji je předmětem podnikání uvádění výsledků jeho řešení do komerční zralosti, tj. realizace projektů nových výrobků, technologií a služeb a jejich uvádění na trh. Významným nástrojem k tomuto je transfer technologií a služeb a jejich uvádění na trh.“ [26, s. 106]. Inovační firmou se pak rozumí právě taková společnost, jejíž hlavním předmětem činnosti je inovační podnikání – je tak součástí inovačního procesu.

V současné době je pozornost věnována především inovačnímu procesu v rámci oblasti průmyslu. Hlavní osou tohoto inovačního procesu je Strategie Evropa 2020<sup>3</sup>, jakožto společná inovační politika zemí Evropské unie. V České republice probíhá podpora inovačního procesu podniků na vládní i nevládní úrovni, a to především prostřednictvím aktivit spočívajících „zejména v analýze, vytváření a v dalším zkvalitňování podmínek pro rozvoj inovačního podnikání, včetně budování potřebného legislativního rámce.“ [1, s. 6].

Hovořeno je o čtyřech základních pilířích inovačního systému. Jsou jimi [1, s. 6]:

- Řídící složky - do této kategorie je možné řadit složky veřejného sektoru. Ku příkladu: „státní správa, vláda, ministerstva, regionální a místní správa (legislativní, iniciační a regulační aktivity)“.
- Vzdělávací systém – systém primárního, sekundárního i terciárního vzdělávání, a instituce dalšího, popřípadě celoživotního vzdělávání.
- Finance – „rizikový kapitál, rizikové financování, předstartovní kapitál“.
- Inovační podnikání.

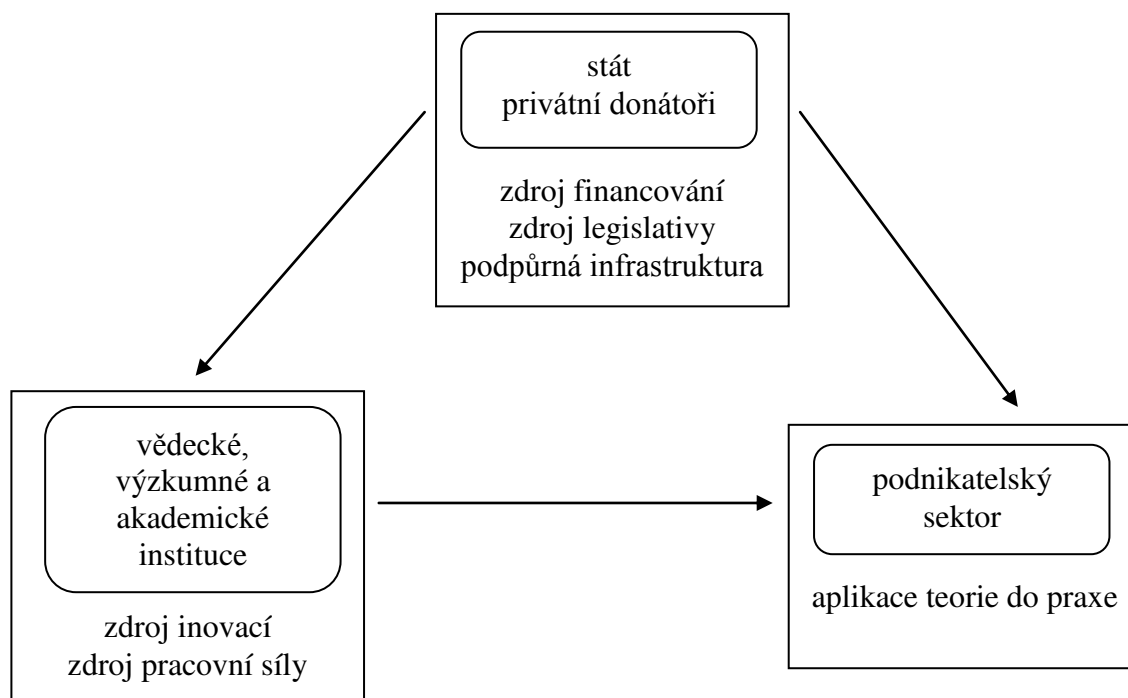
K uskutečňování inovačního procesu napomáhá inovační infrastruktura, jakožto: „rozptýlený strukturovaný souhrn zdrojů organizovaných v komunikační síti. Její základní

---

<sup>3</sup> Strategie Evropa 2020 nahradila Lisabonskou strategii, jež pozbyla platnosti rokem 2010.

*funkcí je koordinace a koncentrace potenciálu kapacit používaných pro výzkum a vývoj a podniky, spolu s vytvářením rozlehlých struktur horizontální a vertikální kooperace v oblasti výzkumu a vývoje včetně kooperace v oblasti transferu technologií mezi základním a aplikovaným významem a technologickým nebo společenským užitím.“ [1, s. 31]. Tuto strukturu je možno kategorizovat do tří hlavních podoblastí – infrastruktura fyzická, informační a servisní.*

V souvislosti s inovacemi a inovačním procesem se často objevuje pojem Regionální inovační systém (RIS), popřípadě Regionální inovační strategie. RIS je „souborem ekonomických, politických a institucionálních vztahů, které se vyskytují v dané geografické oblasti (regionu) a které generují kolektivní procesy učení vedoucí k rychlému šíření znalostí a nejlepších zkušeností z praxe“ [1, s. 7]. Ústřední snahou Regionálního inovačního systému je úsilí o propojování vědeckých, výzkumných či akademických institucí s veřejným i privátním sektorem. RIS je možné pojmout jako nástroj podporující zvyšování konkurenceschopnosti společností, jelikož v rámci něho dochází ke střetu nabídky a poptávky. Dá se říci, že je to lokální síť zahrnující tři základní skupiny aktérů, přičemž všichni plní svou specifickou roli v inovačním procesu. Zjednodušené schéma vzájemných vztahů Regionálních inovačních systémů je vyobrazeno na následujícím obrázku (viz Obr. 1).



**Obr. 1: Vzájemné vztahy v rámci RIS**

*Zdroj: vlastní zpracování dle [1][24].*

Právě tyto vzájemné vazby mezi jednotlivými subjekty RIS jsou klíčovým prvkem potenciální akcelerace procesu zvyšování konkurenceschopnosti. „Zásadní roli hraje také motivace a ambice aktérů RIS, sdílené hodnoty místních lidí (chtít být úspěšný, ochota podstupovat riziko, podnikavost apod.).“ [24, s. 115]. Primárně důležité je tedy zacílit na zacelení mezer v šíření informací o existenci takovýchto vazeb uvnitř regionu.

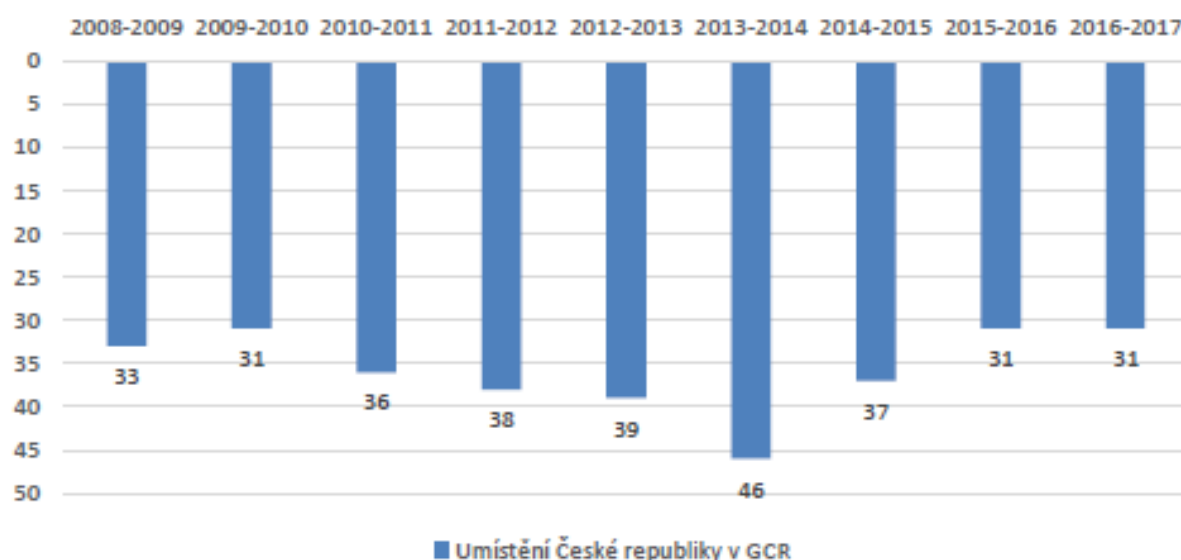
Za jednu z největších bariér pro rozvoj rozsáhlejších inovačních aktivit je považována samotná problematika financování těchto inovací. Problém detekuje v absenci dostatečně vstřícné legislativy vzhledem k investicím do rizikového kapitálu – tedy do společností nacházejících na počátku jejich životního cyklu. Dokument uvádí i další faktory znesnadňující tento proces, výčetem: „nedostatečné zdroje pro financování větších výzkumných projektů, (...) nevhodná struktura absolventů vysokých škol“ [12, s. 28-29].

## 1.2 Konkurenceschopnost ČR v mezinárodním srovnání

Mezinárodním porovnáváním konkurenceschopnosti jednotlivých ekonomik se zabývá švýcarská nezisková organizace Světové ekonomické fórum (WEF), jenž každoročně vypracovává Zprávu o globální konkurenceschopnosti (GCR). Tato studie mapuje 138 světových ekonomik na základě multikriteriální analýzy využívající dat rozčleněných do dvanácti pilířů s rozdílnou vahou důležitosti [20][50].

Dle metodiky WEF se Česká republika nachází ve skupině zemí tažených inovacemi (dle segmentace založené na výši HDP na jednoho obyvatele – více než 17000 USD). Takovými ekonomikám je největší relativní váha přiřazena u pilířů inovace, spolu s vyspělostí podnikatelského prostředí. Naopak vahou nejmenší disponují pilíře infrastruktura, instituce, základní školství či makroekonomické prostředí.

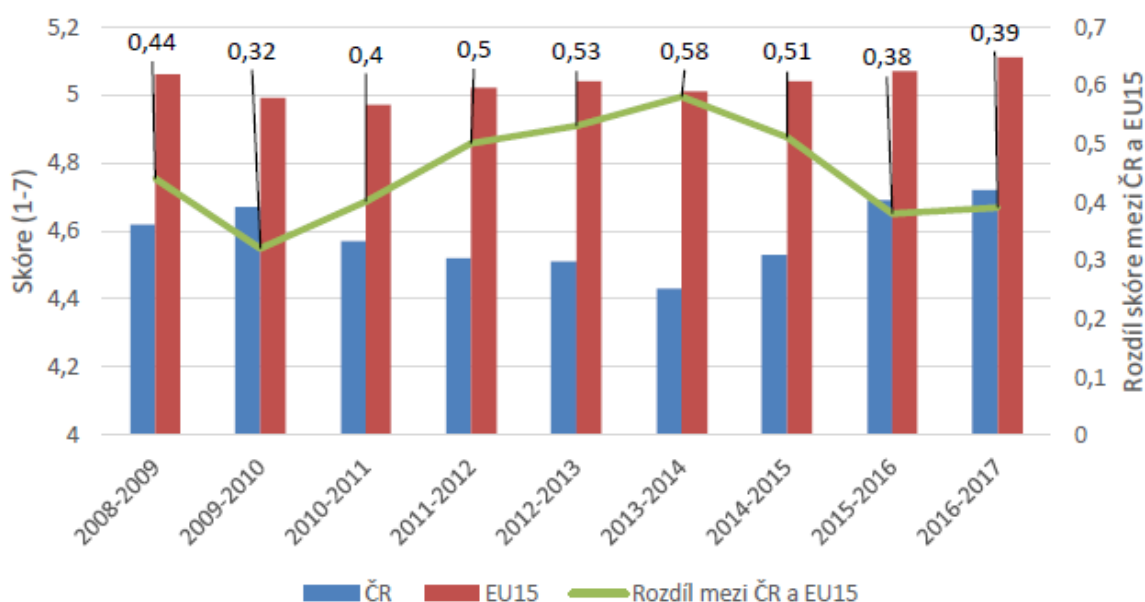
Ve zprávě z období 2009-2010 Česká republika zaujímala třicátou první příčku, avšak následující čtyři období svou pozici neustále zhoršovala (viz Obr. 2), a tak v období 2013-2014 okupovala čtyřicátou šestou pozici. Období let 2014-2015 bylo prvním zlepšením (o



devět příček) po zmíněných čtyřech letech soustavných propadů. V období let 2016-2017 obsadila Česká republika třicátou první příčku a vrátila se tak na úroveň let 2009-2010.

*Zdroj: přejato z [20].*

Výše uvedený trend je zachycen i na následujícím obrázku (Obr. 3) prostřednictvím GCI (tento index nabývá svého maxima při sedmi bodech - světovému žebříčku vévodí Švýcarsko, které v období 2016-2017 obdrželo skóre 5,81 GCI), ve srovnání s průměrem GCI zemí EU15. Záporná směrnice křivky „Rozdílu mezi ČR a průměrem skóre GCI zemí EU15“ značí konvergenci ČR ke státům EU15 a směrnice kladná naopak divergenci. Období 2016-2017 bylo tedy opětovným oddálením po dvou obdobích relativní konvergence. V rámci EU je Česká republika třináctou nejkonkurenceschopnější ekonomikou [20].

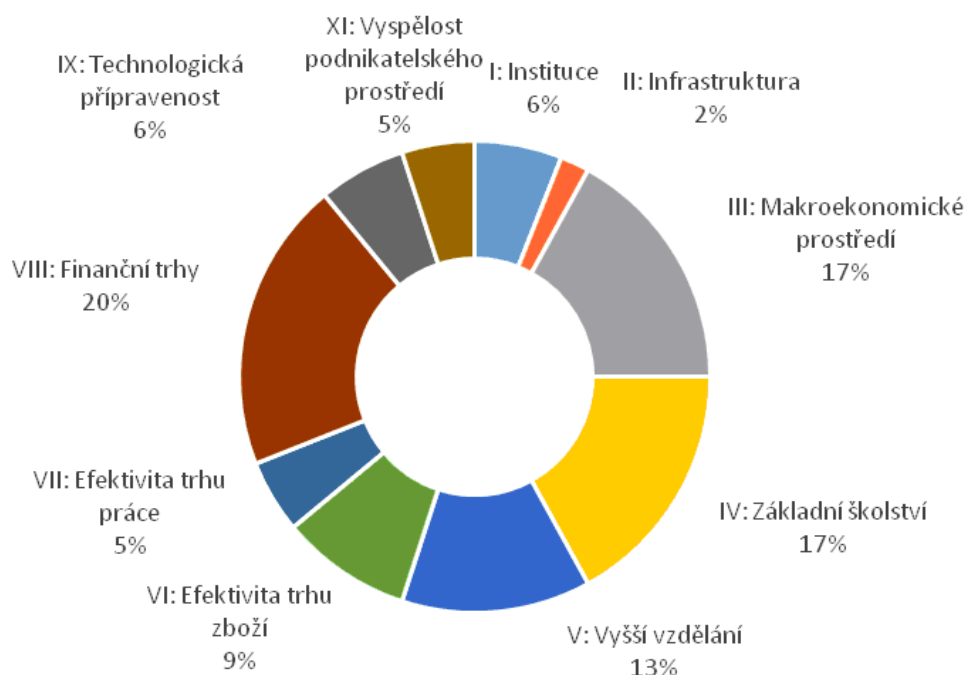


**Obr. 3: Vývoj celkového skóre GCI ČR a EU15**

*Zdroj: přejato z [20].*

Na vývoj pozice České republiky se největší měrou podílely pilíře finanční trhy, makroekonomické prostředí, základní školství a vyšší vzdělání (viz Obr. 4) naopak nejmenší podíl měly na tomto pokroku pilíře infrastruktura, vyspělost podnikatelského prostředí, efektivita trhu práce či efektivita trhu zboží.

**Obr. 2: Umístění České republiky v GCR (období 2008-2009 až 2016-2017)**



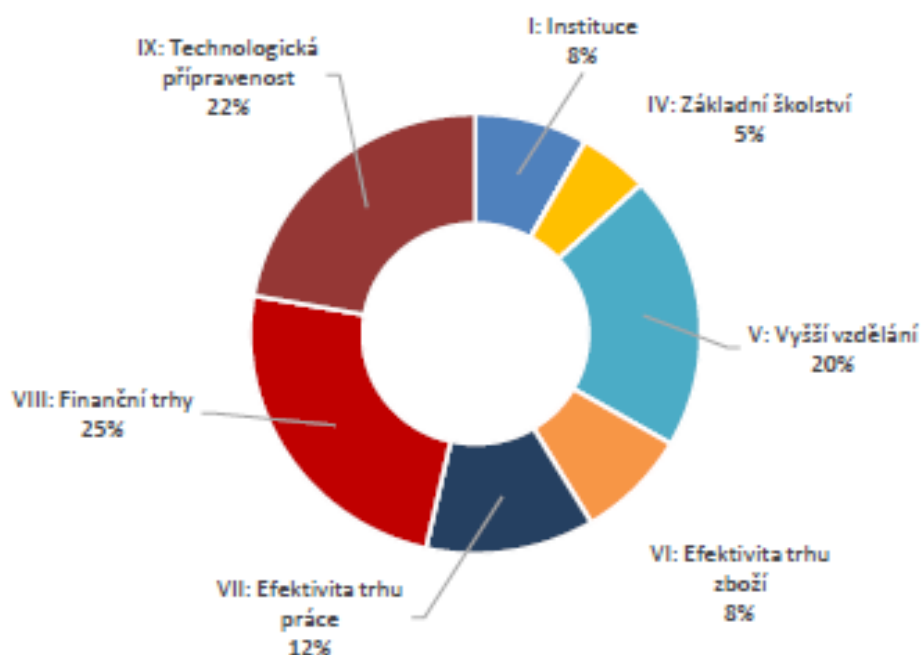
**Obr. 4: Vliv jednotlivých pilířů na zlepšení pozice České republiky**

*Zdroj: přejato z [50].*

Jak bylo výše zobrazeno (viz Obr. 2), Česká republika si oproti minulému období (2015-2016) v období (2016-2017) zachovala své dosavadní umístění a setrvala tak na třicáté první příčce. Toto umístění bylo determinováno pozitivními i negativními vlivy jednotlivých pilířů. Toto působení je zobrazeno v následujících dvou obrázcích (Obr. 5 a Obr. 6).

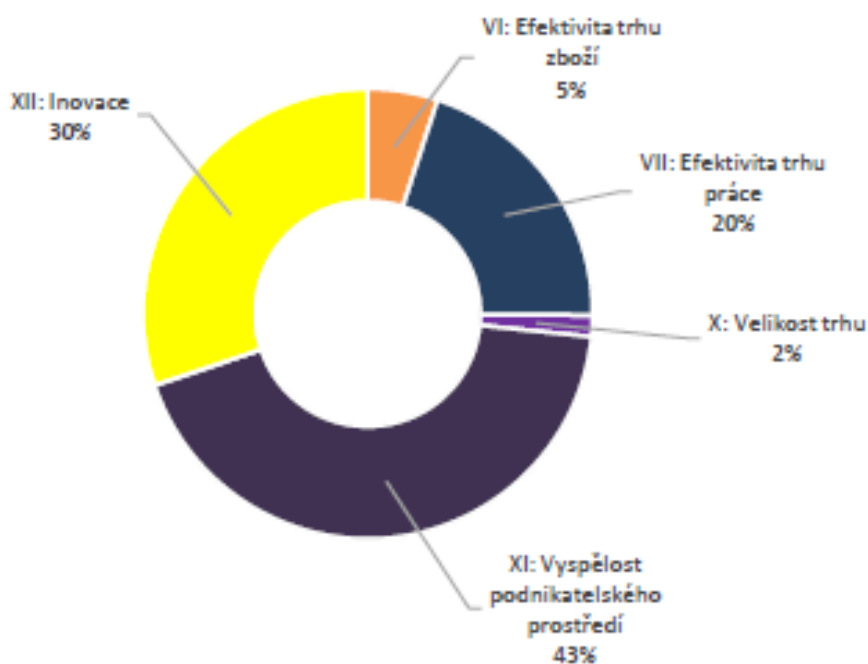
Pozitivní vliv na vývoj pozice České republiky měly největší měrou pilíře finanční trhy, technologická připravenost, vyšší vzdělání či efektivita trhu práce. Ke zlepšení tak došlo v nadpoloviční většině pilířů.

Největší negativní vliv měly na vývoj GCI České republiky pilíře vyspělost podnikatelského prostředí, inovace či efektivita trhu práce.



**Obr. 5: Pozitivní vliv jednotlivých pilířů na rozdíl skóre ČR mezi obdobími 2015-2016 a 2016-2017**

*Zdroj: přejato z [20].*

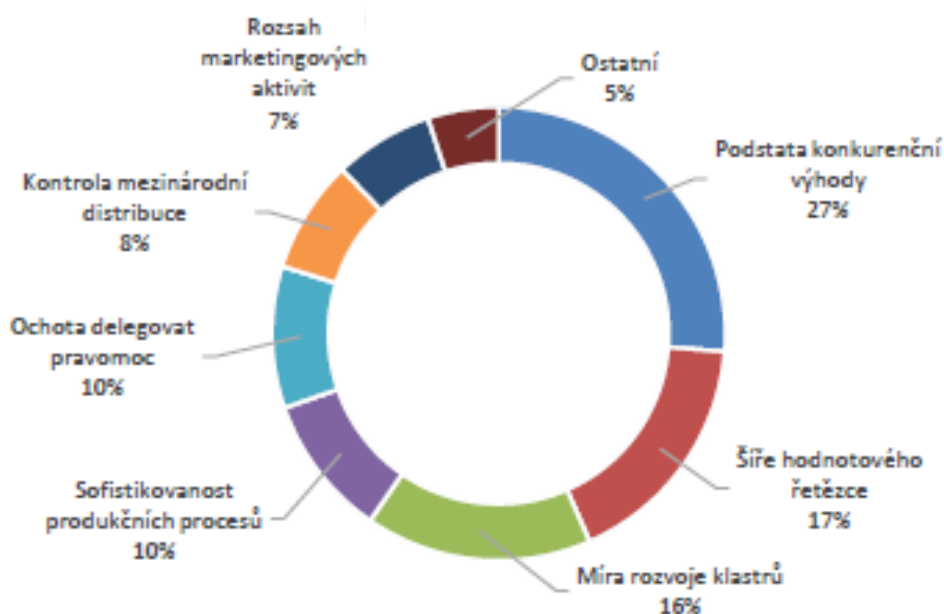


**Obr. 6: Negativní vliv jednotlivých pilířů na rozdíl skóre ČR mezi obdobími 2015-2016 a 2016-2017**

*Zdroj: přejato z [20].*

Po konvergujících tendencích minulých dvou období se toto přibližování k průměru GCI zemí EU15 zastavilo. Největší váhu, a tím pádem i největší vliv na vývoj GCI, mají v rámci kategorie zemí tažených inovacemi pilíře vyspělost podnikatelského prostředí a inovace. A

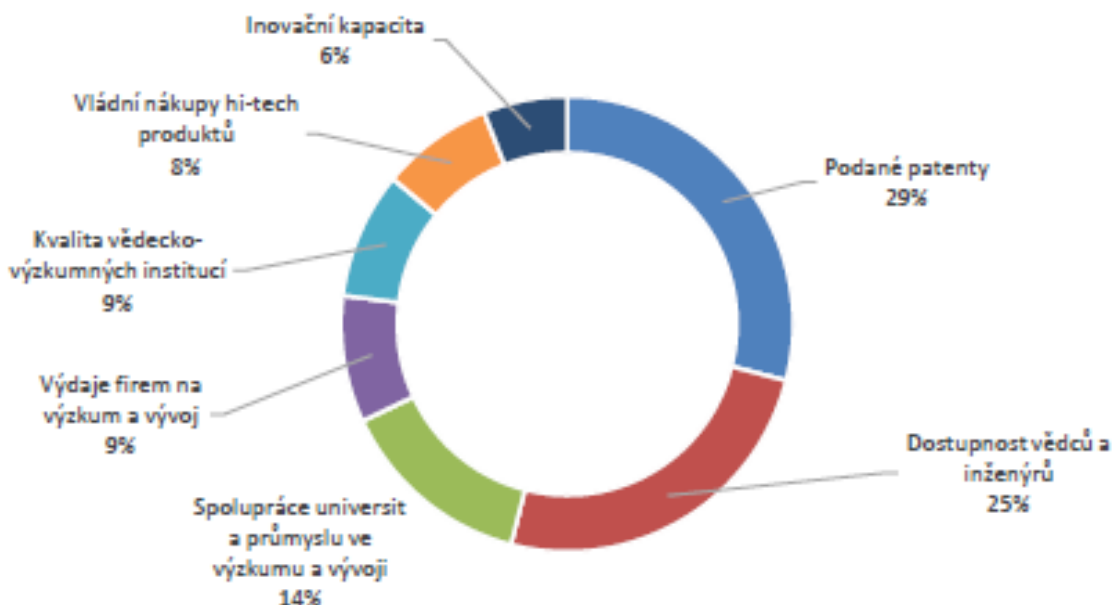
právě v těchto dvou pilířích Česká republika nejvíce za průměrem EU15 zaostává, což se výrazně projevuje na celkovém GCI. Největší problém české ekonomiky byl identifikován v subpilíři podstata konkurenční výhody (viz Obr. 7).



**Obr. 7: Zaostávání ČR za EU15 v kvalitě podnikatelského prostředí (pilíř 11) 2016-2017**

*Zdroj: přejato z [20].*

Problémy byly detekovány i v rámci pilíře týkajícího se inovací (viz Obr. 8), v rámci kterého jsou nejslabší stránkou České republiky subpilíře podané patenty a dostupnost vědců a inženýrů.



**Obr. 8: Zaostávání ČR za EU15 v inovační kapacitě (pilíř 12) 2016-2017**

*Zdroj: přejato z [20].*

*„Nejlepšího umístění v mezinárodním srovnání dosáhla Česká republika v pilířích makroekonomického prostředí (19. na světě), základní školství (25. místo), vyšší vzdělání (27. místo) a finanční trhy (27. místo). Relativně nejslabší je naopak ČR v kategoriích instituce (54. místo), velikost trhu (46. místo) a efektivita trhu práce (44. místo).“ [20].*

Tato kapitola mimo jiné poukazuje na důležitost inovací a především pak nutnost vyspělosti podnikatelského prostředí. A právě o zvýšení vyspělosti podnikatelského prostředí usiluje podpora podnikání skrze podporu rozvoje podnikatelské infrastruktury České republiky.



## 2 PODNIKATELSKÁ INFRASTRUKTURA

Podnikatelská infrastruktura je uceleným systémem podpůrných mechanismů a efektů, které jsou cíleny tak, aby účinně působily na podnikatele i samotné podnikání za účelem zlepšování podmínek pro rozvoj přívětivého podnikatelského prostředí. V užším slova smyslu se jedná o soustředění finančních prostředků a jiných pobídek do podpory rozvoje podnikání tak, aby bylo podnikatelským subjektům usnadněno uskutečnit start či rozvoj podnikání. Prostřednictvím těchto mechanismů má být postupně zvyšována konkurenceschopnost České republiky v globálních měřítcích a dosaženo odstranění regionálních disparit, které se v České republice naplno projeví po odstoupení od centrálně plánovaného státního hospodaření.

Z praktického hlediska má podnikatelská infrastruktura dvě základní roviny. Rovinou hmotnou, do které lze zahrnout nejrůznější prvky podnikatelské infrastruktury, je myšlena ta sféra, která napomáhá rozvoji podnikání především z hlediska poskytnutí zázemí pro nově vznikající či rozvíjející se společnosti. Za druhou rovinu je možné považovat rovinu služeb a opatření, které jsou cíleny na usnadnění průběhu podnikání. Jedná se ku příkladu o sdílení ekonomických, právnických, poradenských a dalších služeb v rámci podnikatelských nemovitostí, ale také o nejrůznější legislativní ustanovení a podobně. Zdůrazňována je důležitost vybudování kvalitního systému zajišťování služeb: *„V praxi dochází k vybudování materiálních podmínek pro fungování podpůrné infrastruktury, ale tomu nejdůležitějšímu – samotnému chodu a rozvoji kvality služeb – se často nedostává prostředků či pozornosti. Při výstavbě podpůrné infrastruktury je tedy nezbytné uvědomit si, že cílem je zajištění kvalitních služeb, a nikoli pouze výstavba a zařízení budov se „správnými“ názvy.“* [24, s. 114].

Podnikatelskou infrastrukturu a její prvky je možné kategorizovat na dvě základní skupiny, které jsou tvořeny jednorázově podporovanými nemovitostmi, mezi které patří především průmyslové zóny. Další skupinou prvků podnikatelské infrastruktury jsou nemovitosti založené na principu dlouhodobé podpory, mezi které patří například vědeckotechnické parky, podnikatelské inkubátory či podnikatelská a inovační centra. V následujícím textu této kapitoly bude zvýšená pozornost věnována především průmyslovým zónám (jakožto hlavnímu výzkumnému objektu této studie) a také vědeckotechnickým parkům, spolu se sítí podnikatelských a inovačních center.

Tato kapitola tedy blíže popisuje jednotlivé prvky podnikatelské infrastruktury, realizované programy, jež byly vytvořeny na podporu podnikání a jsou (byly) realizovány v programovacím období současném i minulém. Dále pojednává o speciálních případech

subjektů a o institucích aktivně se podílejících na podpoře podnikatelské infrastruktury a v neposlední řadě také o způsobech financování rozvoje podnikatelské infrastruktury.

## **2.1 Prvky podnikatelské infrastruktury**

Prvky podnikatelské infrastruktury jsou označovány takzvané intermediární instituce v podobě nemovitostí, tedy pozemků či staveb, které byly vybudovány za účelem podpory podnikání a podílejí se tak na tvorbě podnikatelské infrastruktury. Některé z těchto zařízení popisují následující podkapitoly.

### **2.1.1 Průmyslové zóny**

Rozvoj tohoto prvku podnikatelské infrastruktury je v prostředí České republiky podporován přibližně od konce devadesátých let minulého století. Tyto strategické nemovitosti mají konkrétní specifika, kterými je ku příkladu minimální rozloha průmyslového areálu, která se pohybuje na hranici 200 hektarů, jedná-li se o novou výstavbu „na zelené louce“ (greenfield) či 100 hektarů, je-li průmyslová zóna situována do zastavěného avšak nevyužívaného, opuštěného prostředí označovaného jako brownfield. Právě v tomto druhém případě se objevují časté komplikace s realizací průmyslové zóny, jelikož takovéto projekty bývají často velmi nákladné nebo se střetávají s celou řadou bariér ve smyslu ekologických, administrativních, legislativních či technických. V neposlední řadě se také s výstavbou nové průmyslové zóny pojí protesty místních obyvatel, jež jsou živeny obavami ze zhoršení životního prostředí, zvýšení hladiny hluku, dopravy a podobně.

V současné době probíhá podpora realizace průmyslových zón v rámci Programu na podporu podnikatelských nemovitostí a infrastruktury, dále také prostřednictvím celého systému investičních pobídek, jakož to nástroje k získávání nových investorů ochotných podílet se na budování prvků a principů podnikatelské infrastruktury.

Aktuální počet obzvláště významných průmyslových zón v České republice, je roven sedmi [7]. Na druhé straně průmyslových zón s menším než výše uvedeným plošným vymezením existuje celkem 147 [57].

### **2.1.2 Vědeckotechnické parky**

Vědeckotechnické parky mají svůj původ ve Spojených státech amerických, kde byly původně označovány jako inkubátory. Postupem času se tento trend šířil i do dalších méně či více rozvinutých zemí, ve kterých byl dle účelu své existence označován ku příkladu za technopolis, inovační centra, technologická centra a podobně [26].

Vědeckotechnické parky jsou považovány za: „*specifický nástroj regionální politiky zaměřený na podporu vzniku a šíření inovací (...) s cílem stimulovat výzkum v regionu a rychle aplikovat jeho výsledky do praxe.*“ [4, s. 170].

Vědeckotechnické parky je možné členit do čtyř kategorií dle druhu vlastnictví (zakládající instituce) a způsobu financování [26, s. 5]:

- Veřejnoprávní VTP – tento typ VTP je zakládán sektorem veřejné správy, tedy orgány státní správy či místní samosprávy, kterým je i primárně financován. Je definován jako neziskový.
- Soukromé VTP – na rozdíl od předchozí kategorie se jedná o ziskové subjekty financované privátním podnikatelským sektorem.
- Kombinované VTP – jedná se o spojení zakladatelských institucí pod výrazem „public – private“. „*toto partnerství umožňuje přístup inkubačního centra k vládním zdrojům různých dotací, ale současně i soukromým zdrojům financování.*“ [26, s. 6].
- Akademické VTP – tyto druh vědeckotechnických parků je zakládán akademickými institucemi a účelem implementace vědeckých (akademických) poznatků do podnikatelské reality. S akademickými VTP úzce souvisí i proces umisťování lidských zdrojů.

Existují tři základní druhy vědeckotechnických parků (vědecký park, technologický park, podnikatelské a inovační centrum), přičemž samotné označení „vědeckotechnický park (VTP)“ považuje za superiorní koncept, jenž představuje: „*instituci orientovanou do oblasti vědy, technologie a inovačního podnikání. Své know-how využívá k vytváření podmínek pro dynamický rozvoj činnosti inovačních firem, pro zabezpečení transferu technologií a výchovu k inovačnímu podnikání.*“ [26, s. 6].

Výše uvedené členění je publikováno i v další literatuře, která doplňuje, že termín vědeckotechnický park se v našem podnikatelském prostředí vyskytuje přibližně od roku 1990 [1]:

- Vědecký park (centrum) – „*představují komplex vědecko-výzkumných, projekčních, konstrukčních, výrobních a ostatních organizací, které se podílejí na inovačním podnikání, umístěných zpravidla v blízkosti vysokých škol a pracovišť Akademie věd ČR.*“ [1, s. 8].
- Technologický park (centrum) – smyslem těchto subjektů je: „*zejména podpora technologického transferu a rozvoje high-tech (špičkové technologie, především*

*v oblasti mikroelektroniky, komunikační techniky, biotechnologie, ekotechnologie, nových materiálů a podobně.)“ [26, s. 7].*

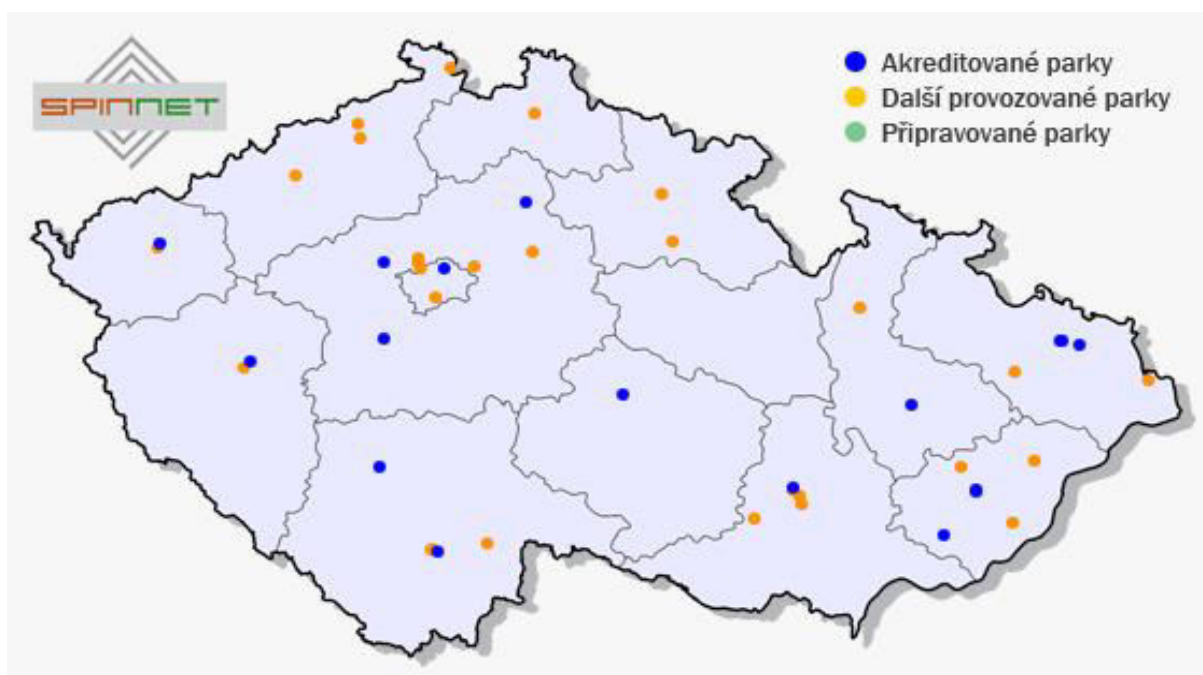
- *Podnikatelské a inovační centrum - „Jejich hlavním posláním je podporovat začínající podnikatele při tvorbě inovačního projektu, startu firmy a samotném podnikání, pomáhat při tvorbě inovačních příležitostí, podporovat kooperaci mezi inovačními firmami, zprostředkovat firmám přístup na mezinárodní trhy, kontakty s firmami v tuzemsku i zahraničí, zabezpečení propagace, účast na výstavách a podobně.“ [26, s. 7].*

Podstatou existence vědeckotechnických parků jsou ku příkladu následující faktory: technologický rozvoj, implementace nových technologií „z výzkumu do procesu realizace (výroby)“, inovace směrem ke zvýšení konkurenceschopnosti na globálních trzích, strukturální přeměna problémových regionů, tvorba nových pracovních míst, podpora start-up podniků, sdílené služby cílící na snížení firemních nákladů.

Jako hlavní cíle vědeckotechnických parků jsou vytyčovány následující body [26, s. 8]:

- *„uskutečňování strukturálních změn;*
- *podíl při uskutečňování hospodářského programu rozvoje regionu;*
- *využití výzkumného a vývojového potenciálu;*
- *vznik malých a středních inovačních firem;*
- *konkurenční schopnosti výrobků;*
- *zajišťování transferu technologií;*
- *výchova k inovačnímu podnikání;*
- *vyváření nových pracovních příležitostí;*
- *podíl na rekvalifikaci;*
- *podíl na vytváření inovační infrastruktury (její součástí);*
- *součinnost s regionálními poradenskými a informačními centry, středisky transferu technologií atd.“.*

V souvislosti s vědeckotechnickými parky je na místě uvést Společnost vědeckotechnických parků ČR, jakožto organizaci zastřešující síť českých vědeckotechnických parků. Zabývá se procesy vztahujícími se k jejich registraci, akreditaci, zřízení či provozu. Pravidelně vydává katalog vědeckotechnických parků České republiky, který mapuje jednotlivé subjekty tohoto typu na našem území včetně jejich stručné specifikace.



**Obr. 9: Rozmístění vědeckotechnických parků v rámci ČR**

*Zdroj: přejato z [58].*

Společnost vědeckotechnických parků ČR, z.s. na své internetové stránce uvádí (v souvislosti s Obr. 9) seznam akreditovaných, připravovaných a dalších provozovaných parků (viz Tab. 2).

**Tab. 2: Seznam akreditovaných a provozovaných parků**

	Lokalita	Web	IČO	Zahájení provozu	Počet firem	Počet pracovníků
<b>Akreditované parky</b>						
BIC Ostrava	Ostrava	<a href="http://www.bicova.cz">http://www.bicova.cz</a>	49608444	1.4.1994	55	690
BIC Plzeň	Plzeň	<a href="http://www.bic.cz">http://www.bic.cz</a>	45354774	1.1.1997	32	366
Centrum aplikovaného výzkumu Dobříš	Dobříš	<a href="http://www.cavd.cz/">http://www.cavd.cz/</a>	271 87 446	9.3.2010	20	69
Centrum podpory inovací VŠB-TUO	Ostrava-Poruba	<a href="http://cpi.vsb.cz/pi/uvodni-stranka-pi/">http://cpi.vsb.cz/pi/uvodni-stranka-pi/</a>	61989100	10.6.2008	43	261
Jihočeský vědeckotechnický park, a.s.	České Budějovice	<a href="http://jvtp.cz">http://jvtp.cz</a>	28080581	1.12.2014	15	79
Podnikatelský a inovační park Havlíčkův Brod	Havlíčkův Brod	<a href="http://www.vubhb.cz">http://www.vubhb.cz</a>	60109807	1.5.1995	44	171
Podnikatelský inkubátor Karlovy Vary – Dvory (DVORANA)	Karlovy Vary	<a href="http://www.arealdvorana.cz">http://www.arealdvorana.cz</a>	26709023	1.4.2011	28	140
Podnikatelský inkubátor Kunovice – Panský dvůr	Kunovice	<a href="http://www.pik-pd.cz">http://www.pik-pd.cz</a>	28288823	30.8.2012	27	82
RegioHub s.r.o.	Praha 5	<a href="http://www.hubbrno.cz">http://www.hubbrno.cz</a>	24145424	1.11.2014	54	278

STROJÍRENSKÝ VĚDECKOTECHNICKÝ PARK s.r.o. (SVT Park)	Buštěhrad	<a href="http://svtpark.cz">http://svtpark.cz</a>	24126381	1.6.2015	10	70
Technologické centrum Písek, s.r.o.	Písek	<a href="http://www.tcpisek.cz">http://www.tcpisek.cz</a>	27942368	15.8.2007	25	77
Technologické inovační centrum	Zlín	<a href="http://www.ticzlin.cz">http://www.ticzlin.cz</a>	26963574	1.12.2006	35	80
Vědecko – technologický park Ostrava	Ostrava	<a href="http://www.vtpo.cz">http://www.vtpo.cz</a>	25379631	1.10.1997	42	349
Vědeckotechnický park při UTB ve Zlíně	Zlín	<a href="http://www.utb.cz/uni/org&lt;br/&gt;anizacni-&lt;br/&gt;cleneni/vedeckotechnicky&lt;br/&gt;-park-pri-utb-ve-zline-1">http://www.utb.cz/uni/org anizacni- cleneni/vedeckotechnicky -park-pri-utb-ve-zline-1</a>	70883521	1.3.2008	7	23
Vědeckotechnický park UP v Olomouci	Olomouc	<a href="http://www.vtpup.cz">http://www.vtpup.cz</a>	61989592	21.1.2002	47	152
Vědeckotechnický park VZLÚ Praha	Praha – Letňany	<a href="http://www.vzlu.cz">http://www.vzlu.cz</a>	00010669	10.3.2010	83	255
VTP Brno, a.s.,	Brno	<a href="http://tite-vtp.cz">http://tite-vtp.cz</a>	63483122	28.8.2014	28	254
VYRTYCH – Technologický park a inkubátor	Březno	<a href="http://www.vyrtych-tpi.cz">http://www.vyrtych-tpi.cz</a>	27375561	1.1.2008	5	125
<b>Provozované parky</b>						
BIC Brno	Brno	<a href="http://www.bicbrno.cz">http://www.bicbrno.cz</a>	41601670	1.9.1991		
Biology Park Brno	Brno	<a href="http://biologypark.cz">http://biologypark.cz</a>	41602706	1.1.2016	1	8
Centrum informačních technologií a aplikované informatiky	Slavičín	<a href="http://www.citai.rckas.cz">http://www.citai.rckas.cz</a>	26933357	4.11.2008		
CTTV – INOTEX	Dvůr Králové n.L.	<a href="http://www.inotex.cz">http://www.inotex.cz</a>	47451963	1.7.1992	8	48
Inovační biomedicínské centrum ÚEM AV ČR	Praha	<a href="http://www.bioinova.cz">http://www.bioinova.cz</a>	68378041	1.7.2008	6	11
Jihočeský vědeckotechnický park – I. etapa	České Budějovice	<a href="http://www.jaip.cz">http://www.jaip.cz</a>	26091143	1.8.2008	11	21
Jihomoravské inovační centrum	Brno	<a href="http://www.jic.cz">http://www.jic.cz</a>		24.4.2012		
Nupharo park	Žďárek	<a href="http://www.nupharo.com/&lt;br/&gt;cs/">http://www.nupharo.com/ cs/</a>	29031621	23.12.2015	7	250
Park Vědy Roztoky	Roztoky	<a href="http://www.pv-roztoky.cz">http://www.pv-roztoky.cz</a>	24145505	30.7.2015		
Podnikatelské a inovační centrum Most	Most	<a href="http://www.vuhu.cz">http://www.vuhu.cz</a>	44569181	1.7.1997	7	130
Podnikatelské centrum RUMBURK, VTP	Rumburk	<a href="http://www.pc-vtp-&lt;br/&gt;rumburk.cz">http://www.pc-vtp- rumburk.cz</a>	27421490	4.11.2008	5	22

Podnikatelský a inovační park Agritec	Šumperk	<a href="http://www.agritec.cz">http://www.agritec.cz</a>	48392952	1.6.1996	15	213
Podnikatelský inkubátor Brno – Jih	Brno	<a href="http://www.vtpbrno.cz">http://www.vtpbrno.cz</a>		1.7.2007	8	4
Podnikatelský inkubátor Kanov	Karlovy Vary- Tašovice	<a href="http://www.kanov.cz/">http://www.kanov.cz/</a>		1.9.2014	9	148
Podnikatelský inkubátor Nymburk	Nymburk	<a href="http://www.meu-nbk.cz/pin">http://www.meu-nbk.cz/pin</a>	46353704	4.11.2008		
Podnikatelský inkubátor RVP Invest	Fulnek	<a href="http://www.rvp.brown.cz">http://www.rvp.brown.cz</a>	25886240	1.9.2007	8	95
Podnikatelský inkubátor STEEL IT	Třinec	<a href="http://www.steel-it.cz">http://www.steel-it.cz</a>	70833737	1.4.2007	21	32
Podnikatelský inkubátor Vsetín	Vsetín	<a href="http://www.aerv.cz">http://www.aerv.cz</a>		1.8.2007	15	28
Technologické centrum Akademie věd ČR	Praha 6	<a href="http://www.tc.cz">http://www.tc.cz</a>	60456540	1.2.1993		
TECHNOLOGICKÉ CENTRUM Hradec Králové	Hradec Králové	<a href="http://www.tchk.cz">http://www.tchk.cz</a>	27493784	1.7.2008	29	90
Technologický inkubátor VUT a TI2 v Brně	Brno	<a href="http://www.jic.cz">http://www.jic.cz</a>	71180478	1.9.2003	21	98
Technologický park Progress	Holešov	<a href="http://www.progresspark.cz">http://www.progresspark.cz</a>	63080303	1.12.2012		
Technologický park při VÚTS Liberec	Liberec	<a href="http://www.vuts.cz/park">http://www.vuts.cz/park</a>	46709002	1.2.2001	3	16
Vědecko technický park a PI Řež	Husinec – Řež	<a href="http://www.ujv.cz/cz/park.html">http://www.ujv.cz/cz/park.html</a>	46356088	1.1.2000	13	369
Vedecko-technologický park Žilina	Žilina	<a href="http://www.vtpzilina.sk">http://www.vtpzilina.sk</a>	37807196	25.10.2005		
Vědeckotechnický park Agrien	České Budějovice	<a href="http://www.agrien.cz/vedeckotechnicky-park.php">http://www.agrien.cz/vedeckotechnicky-park.php</a>	15771539	1.6.1992	3	7
Vědeckotechnický park Plzeň	Plzeň	<a href="http://www.vtpplzen.cz">http://www.vtpplzen.cz</a>	26392054	1.4.2008		
Vědeckotechnický park Roztoky, a.s.	Roztoky	<a href="http://www.vtp-roztoky.cz">http://www.vtp-roztoky.cz</a>	27443396	21.7.2011	2	150
Vědeckotechnický park Ústí nad Labem	Ústí nad Labem	<a href="http://vtp.fvtm.ujep.cz">http://vtp.fvtm.ujep.cz</a>		1.4.2010		
Vědeckotechnický park, ENKI	Třeboň	<a href="http://www.vtp.trebon.cz">http://www.vtp.trebon.cz</a>		12.6.2002	7	74
VTP Mstětice	Zeleneč – Mstětice	<a href="http://www.eurosignal.eu">http://www.eurosignal.eu</a>	27423867	1.10.2008		

*Zdroj: vlastní konstrukce dle [58].*

### 2.1.1 Podnikatelská a inovační centra

V souvislosti s podnikatelskými a inovačními centry je v literatuře zmiňován pojem Business and Innovation Centre (BIC) jako prvek EBN ekosystému - organizace The European Business and Innovation Centre Network (EBN). BIC jsou instituce primárně určené k podpoře podnikání a inovací ve spolupráci s regionálními, národními, ale i mezinárodními tělesy.

**Tab. 3: Seznam Podnikatelských a inovačních center (BIC)**

	Lokalita	Web
Invacentrum ČVUT	Praha 6	<a href="http://www.inovacentrum.cvut.cz">http://www.inovacentrum.cvut.cz</a>
BIC Technologické centrum AV ČR	Praha 6	<a href="http://www.tc.cz">http://www.tc.cz</a>
BIC Brno	Brno	<a href="http://www.bicbrno.cz">http://www.bicbrno.cz</a>
BIC Ostrava	Ostrava	<a href="http://www.bicova.cz">http://www.bicova.cz</a>
BIC Plzeň	Plzeň	<a href="http://www.bic.cz">http://www.bic.cz</a>

*Zdroj: vlastní konstrukce dle [34].*



**Obr. 10: EBN ekosystém**

*Zdroj: přejato z [49].*

EBN je síť více než 160 certifikovaných evropských podnikatelských a inovačních center, inkubátorů, akceleratorů a podobných institucí spolu a přibližně dalšího sta přidružených institucí zabývajících se podporou rozvoje a růstu malých a středních podniků.



## 2.2 Instituce podporující rozvoj podnikatelské infrastruktury

V souvislosti s institucionální podporou rozvoje podnikatelské infrastruktury je pojednáváno o tom, že za subjekty systému inovačního podnikání, tedy za subjekty aktivně se podílející na rozvoji podnikatelské infrastruktury, mohou být považována jakákoli tělesa, která se více či méně jakýmkoli způsobem podílejí na procesu inovace. Jako příklady těchto subjektů uvádí následovně [1, s. 7]:

- *„Orgány státní správy a samosprávy (vláda, ministerstva, regionální orgány atd.).*
- *Komory (Hospodářská komora ČR, Agrární komora, Česká advokátní komora, Komora patentových zástupců atd.).*
- *Banky.*
- *Svazy, agentury, sdružení a nadace (Asociace inovačního podnikání ČR, Asociace výzkumných organizací, Czech Invest, Společnost vědeckotechnických parků, Technologické centrum AV ČR atd.).*
- *Pracoviště výzkumu a vývoje (Akademie věd ČR, vysoké školy, výzkumná a vývojová pracoviště).*
- *Zahraniční agentury a organizace (Mezinárodní inovační centrum, Technology Innovation Information).*
- *Podnikatelské subjekty (zejména inovační firmy, které tvoří samotný základ systému inovačního podnikání).*
- *Zákazníci, klienti, spotřebitelská veřejnost (jednotlivci, občanská i profesní sdružení, kteří vytvářejí podněty, spotřebitelskou a tržní objednávku i zpětnou vazbu v inovačním podnikání).“*

V zápětí je zdůrazňováno, že zákazníky, klienty a spotřebitelskou veřejnost se v rámci procesu rozvoje podnikatelské infrastruktury nevyplácí opomíjet a to především z toho důvodu, že představují cílový objekt samotného inovačního procesu. *„klienti nebo zákazníci jsou nejvýznamnějším zdrojem informací a podnětů pro inovace u nás (46%), zatímco na tomto poli prakticky selhávají vysoké školy (7%) a výzkumné neziskové instituce (3%).“* [1, s. 7].

V následujících kapitolách je uvedeno několik vybraných institucí aktivně se podílejících na podpoře rozvoje podnikatelské infrastruktury v České republice.

## 2.2.1 Subjekty státní správy

### Ministerstvo průmyslu a obchodu ČR

Ministerstvo průmyslu a obchodu České republiky bylo ustanoveno zákonem č. 474/1992 Sb.<sup>4</sup> a působí jako ústřední orgán státní správy. Současným ministrem průmyslu a obchodu je Ing. Jan Mládek, CSc.

Do okruhu kompetencí ministerstva průmyslu a obchodu ČR spadají následující oblasti [54]:

- Průmysl, energetika, těžba a využívání nerostného bohatství, obchod ve smyslu unitárního trhu EU, podpora exportu.
- Podpora podnikání a investic (především ve výše uvedených oblastech a v oblasti výzkumu a inovací).
- Podpora vnitřního obchodu a ochrana práv a zájmů spotřebitelů.
- Elektronická komunikace a poštovní služby.

Mimo jiných patří mezi důležité úlohy Ministerstva průmyslu a obchodu uzavírání bilaterálních či multilaterálních obchodních (popřípadě ekonomických) dohod, jejichž účelem má být zefektivnění či usnadnění realizace zahraničního obchodu.

Ministerstvo průmyslu a obchodu České republiky spravuje několik podřízených organizací, se kterými blíže spolupracuje. Pro účely této práce je na místě zmínit například: Českou agenturu pro podporu podnikání a investic – CzechInvest, Agenturu pro podnikání a inovace – API, Státní výzkumný ústav či Českou agenturu na podporu obchodu – CzechTrade [54].

V rámci podpory podnikání v současné době Ministerstvo průmyslu a obchodu České republiky realizuje Operační program Podnikání a inovace pro konkurenceschopnost (OPPIK), určený pro časový horizont let 2014 – 2020.

### Ministerstvo pro místní rozvoj ČR

Podobně jako Ministerstvo průmyslu a obchodu ČR je i Ministerstvo pro místní rozvoj ČR ústředním orgánem státní správy. Zřízeno bylo zákonem č. 272/1996 Sb.<sup>5</sup> a působí v následujících kompetenčních oblastech [50]: „*regionální politiky, politiky bydlení, rozvoje*

---

<sup>4</sup> Zákon České národní rady č. 474/1992 Sb. o opatřeních v soustavě úředních orgánů státní správy České republiky

<sup>5</sup> Zákon č. 272 /1996 Sb. - zákon, kterým se provádějí některá opatření v soustavě ústředních orgánů státní správy České republiky a kterým se mění a doplňuje zákon České národní rady č. 2/1969 Sb., o zřízení ministerstev a jiných ústředních orgánů státní správy České republiky, ve znění pozdějších předpisů, a mění a doplňuje zákon č. 97/1993 Sb., o působnosti Správy státních hmotných rezerv.

*domovního a bytového fondu, nájmu bytů a nebytových prostor, územního plánování, stavebního řádu, vyvlastnění, investiční politiky, cestovního ruchu, veřejné dražby a realitní činnosti, pohřebnictví.“*

V současné době Ministerstvo pro místní rozvoj České republiky realizuje k podpoře rozvoje regionů Strategii regionálního rozvoje České republiky, jejíž hlavním úkolem má být pro období 2014 – 2020 efektivně propojovat regionální politiku České republiky s regionální politikou zemí Evropské unie [53].

Ministryní pro místní rozvoj je Ing. Karla Šlechtová.

## **2.2.2 Vládní organizace**

### **CzechInvest**

Společnost CzechInvest byla zřízena roku 1992 zákonem č. 47/2002 Sb.<sup>6</sup> A je centrálně řízenou agenturou, jež od počátku roku 2004 operuje, zřízením krajských poboček, i na regionální úrovni.

*„Agentura pro podporu podnikání a investic CzechInvest je státní příspěvková organizace podřízená Ministerstvu průmyslu a obchodu ČR, která posiluje konkurenceschopnost české ekonomiky prostřednictvím podpory malých a středních podnikatelů, podnikatelské infrastruktury, inovací a získáváním zahraničních investic z oblasti výroby strategických služeb a technologických center.“* [36]. CzechInvest dále zajišťuje reprezentaci České republiky a jejích zájmů, především ve výše uvedených oblastech, v zahraničí. Aktivně se zabývá iniciací programů pro rozvoj podnikání a tím přispívá ke zvyšování úrovně podnikatelského prostředí i životní úrovně společnosti.

Oficiální internetové stránky agentury uvádějí výčet poskytovaných služeb, mezi které mimo jiné patří například poradenství podnikům v otázkách podpory podnikání, správa databáze podnikatelských nemovitostí, podpora dodavatelských řetězců, podpora čerpání evropských dotačních prostředků, správa investičních projektů či realizace programů následné péče o zahraniční investory [36]. Společnost v oblasti svého působení deklaruje bezplatné poskytování svých služeb.

V rámci celorepublikové akce Týden investic pořádá agentura CzechInvest každoročně soutěže Podnikatelský projekt roku, Investor a podnikatelská nemovitost či investiční projekt roku [42].

---

<sup>6</sup> Zákon č. 47/2002 Sb. o podpoře malého a středního podnikání a o změně zákona č. 2/1969 Sb., o zřízení ministerstev a jiných ústředních orgánů státní správy České republiky, ve znění pozdějších předpisů

## **Technologická agentura ČR**

Technologická agentura České republiky byla ustanovena v roce 2009 zákonem č. 130/2002 Sb. o podpoře výzkumu, experimentálního vývoje a inovací. Primárním cílem této agentury je zefektivnění spolupráce mezi výzkumným respektive experimentálním vývojem a podnikatelskou praxí. Prostřednictvím Technologické agentury ČR je distribuována státní podpora především pro programy aplikovaného výzkumu, vývoje a inovací [59].

V současné době realizuje TA ČR celkem 8 programů na podporu aplikace výzkumu a experimentálního vývoje (jmenovitě: Program ALFA, Program BETA, Program GAMA, Program DELTA, Program EPSILON, Program OMEGA, Program Centra kompetence, Program ZÉTA) [59].

### **2.2.3 Nevládní organizace**

#### **Sdružení pro zahraniční investice**

AFI neboli Association for Foreign Investment, založena roku 1996, je neziskovým sdružením význačných českých, ale i zahraničních společností zabývajících se poradenskými, konzultačními a servisními službami. Společnost se zabývá v první řadě, jak již z jejího názvu vyplívá, podporou přímých zahraničních investic, přispívá však také například k rozvoji českého podnikatelského prostředí, vývozu investic či směřováním investičních prostředků do objektů greenfields a brownfields. V neposlední řadě se zabývá podporou spolupráce mezi akademickými a výzkumnými institucemi na straně jedné a podnikatelskou praxí na straně druhé [30].

Dle informací agentury CzechInvest má AFI, „*díky komplexní znalosti českého investičního prostředí schopnost poskytnout širokou škálu profesionálních sužeb ve všech fázích investičního procesu.*“ [7, s. 53]

Pod záštitou agentury CzechInvest ve spolupráci s AFI také každoročně dochází k předávání ocenění Investor roku a Podnikatelská nemovitost roku. V roce 2014 [41].

#### **Asociace inovačního podnikání ČR**

Asociace inovačního podnikání je nevládní organizací, jež byla zřízena v roce 1993. Primární oblasti zájmu asociace představují inovační podnikání, vědeckotechnické parky spolu s transferem technologií.

„*Veškeré aktivity AIP ČR se orientují na konečné uživatele, tedy na inovační firmy, transferová pracoviště, vědecko-technické parky, pracoviště výzkumu a vývoje. AIP ČR*

*zajišťuje koordinaci činností jednotlivých subjektů působících v oblasti inovačního podnikání (společné projekty) a vzájemný přenos zkušeností a poznatků tak, aby celkově vynaložené náklady byly při maximálním účinku minimální.*“ [32].

Ke zvyšování konkurenceschopnosti České republiky napomáhá především realizací programu Inovace XXI.

### **„Business angels“**

V současné době jsou velmi aktuálním tématem takzvaní Business angels, soukromí finanční investoři mající zájem a aktivně se podílející na rozvoji podniků s potenciálem a velkou růstovou silou.

Pojem Business Angels je možné definovat následovně: *„privátní investor, který poskytuje své vlastní finanční prostředky malým či středním firmám s růstovým potenciálem, díky čemuž v nich získává podíl; je obvyklé, že kromě vlastního kapitálu nabízí i své znalosti, dovednosti či kontakty, a to buď jako součást své investice nebo na komerční bázi.*“ [38].

### 3 FINANCOVÁNÍ PODNIKATELSKÉ INFRASTRUKTURY

Podpora podnikání a investic má v zásadě dva základní pilíře, jimiž jsou zaprvé budování obecného investičního a podnikatelského prostředí v podobě daňové politiky, budování podnikatelské infrastruktury, podpora kvality a ceny pracovní síly, odstraňování bariér v podnikání či všeobecné administrativní náročnosti. A zadruhé se jedná o samotné investiční stimuly, kterými jsou nejrůznější pobídkové systémy stimulující realizovatelné investice [17, s. 106-107].

Rozvoj podnikání je z největší části financován ze strukturálních fondů Evropské unie, z Programů Evropské unie na podporu výzkumu, vývoje a inovací či z programů Zahraniční rozvojové spolupráce EU. „*Výhodou tohoto způsobu financování je, že podniky obdrží přímý příspěvek na financování svého projektu*“ [10, s. 33]. Druhou největší měrou přispívá stát prostřednictvím operačních programů pod taktovkou jednotlivých ministerstev a jimi spravovaných agentur či institucí. Národní ekonomiky také přispívají na rozvoj podnikání formou nadnárodních mezinárodních spoluprací. V neposlední řadě se na financování rozvoje podnikání se hojně podílí bankovní sektor, ale i privátní kapitál.

Programy na podporu podnikání, často nazývané také jako operační programy, jsou z největší části iniciativou České republiky, která v tomto směru velmi úzce kooperuje s Evropskou unií.

Cílem operačních programů zaměřených na podporu podnikání je nejčastěji vybudování kvalitní podnikatelské infrastruktury, která zahrnuje jak vytvoření materiálního zázemí pro nově vznikající a úspěšně rozvíjející se společnosti, tak i související servis pojící se k podnikatelské činnosti – právní, poradenské, ekonomické a jiné služby.

V následujících podkapitolách je výběrem uvedeno několik zásadních programů realizovaných za účelem podpory podnikání, které se aktivně zasazují o zkvalitnění podnikatelského prostředí v České republice.

#### 3.1 Programovací období 1998 - 2013

##### 3.1.1 Program na podporu rozvoje průmyslových zón

Program na podporu průmyslových zón v České republice byl realizován v období let 1998 – 2005 jako program pod správou Ministerstva průmyslu a obchodu České republiky. Cílem tohoto programu byla podpora určena primárně obcím a krajům, rozvojovým společnostem či jiným investorům. Podpora nabývala formy jak přímých dotací, tak

finančních nástrojů ve formě dotací úroků a poskytování bezúplatných úvěrů z prostředků státního rozpočtu. V neposlední řadě bylo využíváno bezúplatných či zvýhodněných převodů státního majetku [55].

Účelem projektu bylo zvýšení konkurenceschopnosti investičního prostředí v rámci hospodářsky a strukturálně slabých regionech.

Program je členěn do čtyř podprogramů, kterými jsou [17, s. 102]:

- příprava průmyslových zón,
- regenerace starých průmyslových areálů (tzv. brownfields),
- výstavba a rekonstrukce nájemních objektů,
- akreditace průmyslových zón.

V rámci tohoto projektu došlo ke vzniku následujících prvků podnikatelské infrastruktury [57]:

- průmyslová zóna Karviná – Nové Pole,
- průmyslová zóna Bystřice nad Pernštejnem,
- průmyslová zóna Hranice – V Poli,
- průmyslová zóna Kolín – Ovčáry,
- průmyslová zóna Triangle.

Mimo výše uvedené významné projekty si „Podporu na vznik nebo další rozvoj si mezi sebe od roku 1998 rozdělilo celkem 101 průmyslových zón. Nejvíce z nich v Ústeckém kraji, ve středních Čechách a v Moravskoslezském kraji.“ [40].

**Tab. 4: Vynaložené prostředky – Program na podporu rozvoje průmyslových zón**

1999		2000		2001		2002		2003		2004	
mil. Kč	%	mil. Kč	%	mil. Kč	%	mil. Kč	%	mil. Kč	%	mil. Kč	%
167	6,2	393	10,6	521	14,7	1277	33,7	855	21,3	1042	26,6

*Zdroj: vlastní konstrukce dle [17, s. 135].*

Výše uvedená tabulka (Tab. 4) zobrazuje absolutně i relativně vyjádřené finanční prostředky, které byly v průběhu programovacího období ze státního rozpočtu vynaloženy na účely programů podpory malého a středního podnikání (v porovnání s ostatními programy).

### **3.1.2 Program na podporu podnikatelských nemovitostí a infrastruktury**

Hlavním cílem Programu na podporu podnikatelských nemovitostí a infrastruktury je poskytování podpory v průběhu programovacího období 2005 až 2010 za primárním účelem přilákání nových přímých zahraničních investic či zvětšení objemu stávajících investic tohoto

typu. Program se tak stal právoplatným nástupcem Programu na podporu rozvoje průmyslových zón.

*„Podpora je v rámci Programu poskytována formou přímých dotací, návratných finančních výpomocí a formou bezúplatných či zvýhodněných převodů státního majetku.“* [13, s. 3] prostřednictvím příspěvkové organizace MPO, agentury CzechInvest. O tuto podporu mohou usilovat obce, kraje, státní i soukromé podniky či státní příspěvkové organizace.

V rámci programu byly stanoveny dílčí cíle, které byly definovány pomocí čtyř zvolených parametrů, viz následující obrázek (Obr. 11).

<b>Sledovaný parametr</b>	<b>Cíle programu 2005-2030</b>
Velikost podpořeného území PZ (GF + BF) celkem	2 023 ha
- z toho velikost nově vzniklých zainvestovaných ploch	1 129 ha
- z toho ploch připravených v rámci rozvoje stávajících	894 ha
Výše přímých investic do výroby a ostatních investic umístěných se souhlasem správcem programu v roce 2030	71,489 mld. Kč
Počet nově vytvořených pracovních míst v roce 2030	29 053 míst
Obsazenost průmyslových zón v roce 2030	70%

**Obr. 11: Přehled dílčích cílů dle sledovaných parametrů**

*Zdroj: přejato z [13, s. 4].*

Následující obrázek (Obr. 12) uvádí jednotlivé podprogramy realizované v rámci Programu na podporu podnikatelských nemovitostí a infrastruktury. Tyto podprogramy jsou popisovány pomocí cíle podpory, předmětu podpory a v neposlední řadě tabulka také uvádí formu a výši podpory.



Název podprogramu	Příprava a rozvoj podnikatelských parků	Regenerace nevyužívaných území - brownfieldů	Výstavba a rekonstrukce objektů	Marketing a management podnikatelských nemovitostí
<b>Cíl podpory</b>	zajištění nabídky podnikatelských nemovitostí a infrastruktury	příspěk k procesu restrukturalizace průmyslu v ČR	stimulovat výstavbu a rekonstrukci podnikatelských objektů, vč. infrastruktury pro V&V	vytvoření kvalifikačních a technických předpokladů pro zabezpečení profesionální správy
<b>Předmět podpory</b>	příprava a realizace Projektu výstavby či rozvoje podnikatelského parku	příprava a realizace Projektu regenerace brownfieldů	příprava a realizace Projektu výstavby či rekonstrukce podnikatelského objektu	školení zajišťované určenou organizací, nákup technického a programového vybavení aj.
<b>Forma podpory</b>	přímé dotace, dotace na hrazení úroků z BÚ, dotace na hrazení splátek jistiny z BÚ a NFV	přímé dotace, dotace na hrazení úroků z BÚ, dotace na hrazení splátek jistiny z BÚ a NFV	přímé dotace, dotace na hrazení úroků z BÚ, dotace na hrazení splátek jistiny z BÚ a NFV	dotace
<b>Výše podpory</b>	20 – 100 % uznatelných nákladů (dle příjemce podpory)	20 – 100 % uznatelných nákladů (dle příjemce podpory)	20 – 100 % uznatelných nákladů (dle příjemce podpory)	max. 400 000 Kč na úhradu až 80 % účelně vynaložených nákladů

**Obr. 12: Podprogramy v rámci PPPNI**

*Zdroj: přejato z [16, s. 26].*

### 3.1.3 Operační program Podnikání a inovace

Obecně pro spojení Operační program platí, že ustanovují, za jakých podmínek je možné čerpat finanční prostředky za účelem podpory ze strukturálních fondů Evropské unie, popřípadě Fondu soudržnosti Evropské unie. Tyto Operační programy jsou povinně sestavované národními ministerstvy a následně schvalovány Evropskou komisí [12].

Operační program Podnikání a inovace (OPPI) je dlouhodobým projektem Ministerstva průmyslu a obchodu ČR uskutečňovaný v průběhu let 2007 – 2013. Navazuje na Operační program Průmysl a podnikání (OPPP), jehož programovacím obdobím byla perioda let 2004 – 2006.

Jedná se o „*klíčový nástroj realizace Koncepce rozvoje malého a středního podnikání v období 2007 – 2013, která byla schválena na základě usnesení vlády České republiky č. 392/2006.*“ [8, s. 120-121]. „*koncepce Operačního programu Podnikání a inovace je založena na předpokladu, že jedině kvalitní podnikatelské prostředí, resp. příznivé podnikatelské klima je základem pro vznik a zachování konkurenceschopných podnikatelských subjektů na území daného státu, jejichž úsilí a podnikatelská aktivita přináší efekty v podobě tvorby pracovních míst, daňových příjmů plynoucích do veřejných rozpočtů, uspokojování poptávky, případně zachování národních tradic a podpory národní identity v podobě produkce takových komodit, které jsou místně považovány za „rodinné stříbro.“*“ [8, s. 121].

Globální cíl OPPI Ministerstvo průmyslu a obchodu vytyčilo následovně: „Zvýšit do konce programovacího období konkurenceschopnost české ekonomiky a přiblížit inovační výkonnost sektoru průmyslu a služeb úrovni předních průmyslových zemí Evropy.“ [12, s. 50].

**Tab. 5: Prioritní osy globálního cíle OPPI**

Prioritní osa	Specifický cíl prioritní osy	Oblasti (programy) podpory	Program podpory	Objem podpory
<b>1. Vznik firem</b>	Zvyšovat motivaci k zahájení podnikání, zintenzivnit aktivitu malých a středních podniků a vytvářet podmínky pro využití nových finančních nástrojů pro zahájení podnikání.	Podpora začínajícím podnikatelům.	Start	0,6 %
		Využití nových finančních nástrojů.		2 %
<b>4. Inovace</b>	Posílit inovační aktivity podniků (zavádění inovací technologií, výrobků a služeb).	Zvyšování inovační výkonnosti podniků.	Inovace	14 %
		Kapacity pro průmyslový výzkum a vývoj.	Potenciál	8,36 %
<b>5. Prostředí pro podnikání a inovace</b>	Povzbudit spolupráci sektoru průmyslu se subjekty z oblasti výzkumu a vývoje, zkvalitnit infrastrukturu pro průmyslový výzkum, technologický vývoj a inovace, zefektivnit využití lidského potenciálu v průmyslu a zkvalitnit podnikatelskou infrastrukturu.	Platformy spolupráce.	Spolupráce, prosperita	17,3 %
		Infrastruktura pro rozvoj lidských zdrojů.	Školící střediska	5 %
		Infrastruktura pro podnikání.	Nemovitosti	13,1 %

*Zdroj: vlastní zpracování dle [14, s. 50] a [8, s. 123-124][12].*

Předchozí tabulka (Tab. 5) popisuje prioritní osy globálního cíle OPPI spolu s dílčími cíli jednotlivých os, včetně konkrétních oblastí podpory. Rozvojem podnikatelské infrastruktury se konkrétně zabývá prioritní osa číslo pět – Prostředí pro podnikání a inovace, obsahující tři oblasti podpory [12].

První oblastí podpory je oblast nesoucí název Platformy spolupráce, jenž je realizována v programy podpory Spolupráce a Prosperita. Cílem této oblasti je podpora spolupráce podniků, vědecko-výzkumných a vzdělávacích institucí. Mezi podporované subjekty patří především klastry, technologické platformy, vědeckotechnické parky, podnikatelské inkubátory či centra pro transfer technologií v neposlední řadě pak i sítě Business Angels. Nejčastější formou podpory jsou ku příkladu poskytnutí kancelářských prostor, technických služeb, základního i specifického poradenství a podobně.

Druhá oblast podpory – Infrastruktura pro rozvoj lidských zdrojů a její program Školící střediska se zaměřuje na podporu a realizaci vzdělávacích aktivit. Primárně jde o investice do vzniku, rekonstrukci či vybavení školících center či místností za účelem školení zaměstnanců podniků.

Hlavním cílem třetí oblasti podpory – Infrastruktura pro podnikání je podpora rozvoje nemovitostí pro podnikání spolu s kontinuálním rozvojem a novou výstavbou průmyslových zón a revitalizací objektů typu brownfields.

Následující tabulka (Tab. 6) je kvantitativním popisem výsledného úsilí jednotlivých oblastí podpory prioritní osy 5.

**Tab. 6: Věcný pokrok prioritní osy 5 (2007 - 2014)**

	2007	2008	2009	2010	2011	2012	2013	2014	Celkem
Počet podpořených projektů pro rozvoj infrastruktury pro podnikání	0	0	58	104	151	167	240	209	<b>929</b>
Počet projektů podpory vzniku a rozvoje kooperace podniků a výzkumných institucí	0	0	0	0	13	26	27	31	<b>97</b>
Z toho počet projektů předložených velkými podniky	0	0	5	18	13	17	12	-10	<b>55</b>
Počet nově vzniklých center pro transfer technologií a vědecko - technických parků (v m <sup>2</sup> )	0	0	185,5	101,5	36,5	162,4	94,7	134,9	<b>715,5</b>
Investičně připravené podnikatelské plochy a objekty	0	0	626	1737	4230	4052	4590	3689	<b>18924</b>
Počet nově vzniklých inkubátorů	0	0	5	11	2	11	1	8	<b>38</b>

*Zdroj: vlastní zpracování dle [15].*

Následující tabulka (Tab. 7) uvádí množství finančních prostředků, které byly v rámci prioritní osy 5 na jednotlivé oblasti podpory vynaloženy.

**Tab. 7: Finanční pokrok prioritní osy 5 (2007 - 2014)**

Oblast podpory	Alokace podpory	Prostředky kryté Rozhodnutím / Smlouvou		Proplacené prostředky příjemcům		Certifikované výdaje	
	EUR	EUR	%	EUR	%	EUR	%
<b>5.1 - Platformy spolupráce</b>	263848123	298360665	113,08	178662837	67,71	125178545	47,44
<b>5.2 - Infrastruktura pro rozvoj lidských zdrojů</b>	109033719	109889379	100,78	95664282	87,74	92078686	84,45
<b>5.3 - Infrastruktura pro podnikání</b>	400413737	413361861	103,23	375458854	93,77	356257759	88,97
<b>Celkem – PO 5 – Infrastruktura pro podnikání a inovace</b>	<b>773295579</b>	<b>821611905</b>	<b>106,25</b>	<b>649785973</b>	<b>84,03</b>	<b>573514987</b>	<b>74,17</b>

*Zdroj: vlastní zpracování dle [15].*

Finanční prostředky na prioritní osu 5 by měly čítat příspěvek Společenství (konkrétně ERDF) (1 076 624 642 EUR) a národní zdroje (189 992 584 EUR), což znamená, že míra

spolufinancování ze strany Evropské unie se bude pohybovat na hranici 85 procentních bodů [12].

Podporou podnikání se zabývá ku příkladu i Prioritní osa 1 zabývající se podporou vzniku nových firem. V programovém období tak došlo díky programovým financím k založení 182 nových společností a vytvoření 241 nových pracovních míst.

Ze statistického hlediska se jedná o třetí největší český Operační program co do výše poskytnutých finančních prostředků. Z pohledu příjmu veškerých finančních podpor proudících do české ekonomiky z prostředků fondu Evropské unie se jedná o podíl přibližně 11,4 procent [18].

Velice konkrétně popisuje Operační program Podnikání a inovace Ministerstvo průmyslu a obchodu ČR ve svém dokumentu Průvodce podnikatele Operačním programem Podnikání a inovace z roku 2007 (podtitul Investice do Vaší budoucnosti) [14], agentura CzechInvest na svých oficiálních webových stránkách v kategorii programů podpory [5, s. 125] či Kateřina Felixová ve své publikaci z roku 2012 [8].

Ke shrnutí účelu existence OPPI [18] je možné prohlásit, že se zaměřuje také na: *„podporu přenosu výsledku výzkumu a vývoje do podnikatelské praxe. Podporuje vznik nových a rozvoj stávajících firem, jejich inovačního potenciálu a využívání moderních technologií a obnovitelných zdrojů energie. Umožňuje zkvalitňování infrastruktury a služeb pro podnikání a navazování spolupráce mezi podniky a vědeckovýzkumnými institucemi.“* [18, s. 38].

## **3.2 Programovací období 2012 - 2020**

### **3.2.1 Operační program Podnikání a inovace pro konkurenceschopnost**

Operační program Podnikání a investice pro konkurenceschopnost (OPPIK) byl Vládou České republiky přijat dne 14. července roku 2014, jako oficiální nástupce úspěšného dotačního programu OPPI (popisovaného v následující kapitole), a stal se tak základním programovým dokumentem pod správou MPO. Tento program má být realizován v průběhu let 2014 – 2020 a vymezuje základní podmínky čerpání zdrojů z Evropského fondu pro regionální rozvoj (EFRR) [60].

Primárním cílem Operačního programu Podnikání a inovace pro konkurenceschopnost je *„dosažení konkurenceschopné a udržitelné politiky založené na znalostech a inovacích“* [60]. API o smyslu existence programu dodává: *„je zaměřen na zvýšení inovační výkonnosti podniků, využití výsledků průmyslového výzkumu a experimentálního vývoje a rozvoj*

podnikání a konkurenceschopnosti malých a středních podniků. Dále podporuje aktivity vedoucí ke snižování energetické náročnosti podnikatelského sektoru, činnosti směřující ke zvyšování podílu energie z obnovitelných zdrojů, rozvoj distribučních sítí a uplatnění nových technologií v energetice. Mezi další podporované oblasti patří rozšíření vysokorychlostních přístupových sítí k internetu a rozvoj informačních a komunikačních technologií.“ [31]. Výše definovaný globální cíl je štěpen do celkem pěti strategických prioritních os se svými specifickými cíli [39]. Specifických cílů prioritních os bude dosahováno skrze 24 realizovaných programů podpory.

Následující tabulka (Tab. 8) zachycuje prioritní osy spolu s programy podpory vztahujícími se k podpoře podnikatelské infrastruktury.

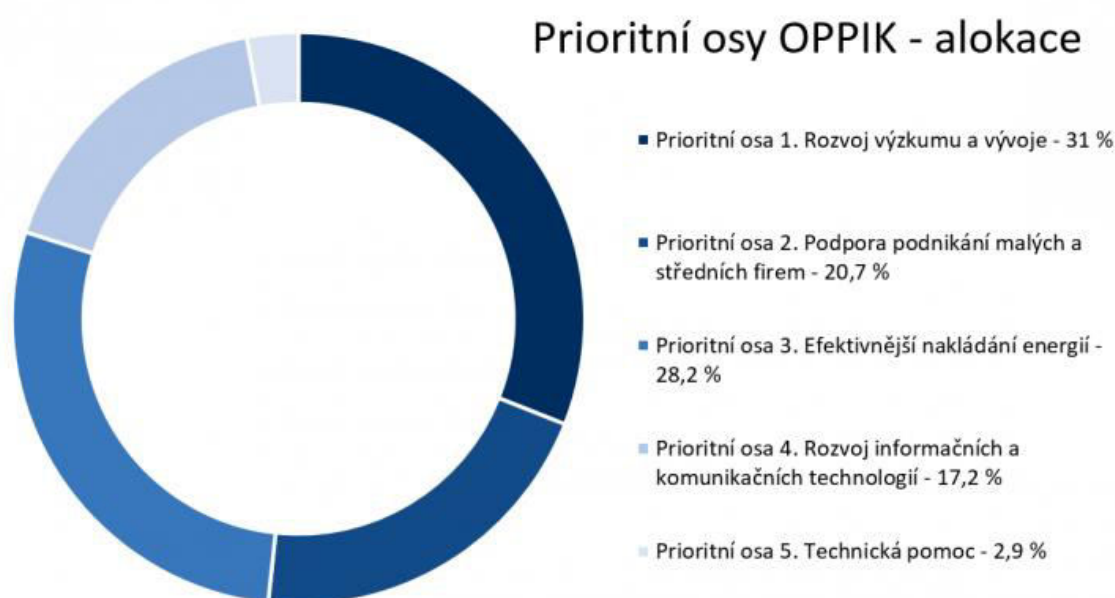
**Tab. 8: Prioritní osy globálního cíle OPPIK**

Prioritní osa	Specifický cíl prioritní osy	Zaměření specifického cíle	Programy podpory
<b>1. Rozvoj výzkumu a vývoje pro inovace</b>	Zvýšit inovační výkonnost podniků	Rozvoj podnikání založeného na intenzivní tvorbě a využívání unikátních znalostí ve všech oborech významných z pohledu specializace ČR.	Inovace
			Potenciál
			Aplikace
	Zvýšit intenzitu a účinnost spolupráce ve výzkumu, vývoji a inovacích	Zkvalitňování služeb podpůrné infrastruktury vedoucího ke zvýšení intenzity společných výzkumných, vývojových a inovačních aktivit mezi podnikatelskými subjekty a mezi veřejným a podnikovým sektorem.	Pre-commercial public procurement
			Partnerství znalostního transferu
			Spolupráce
Zvýšit počet nových podnikatelských záměrů začínajících a rozvojových podniků	Zvýšení počtu nových podnikatelských subjektů a nových podnikatelských záměrů zejména inovačního charakteru s vysokým potenciálem růstu, ale i na nižších hodnotových řetězcích, a podnikatelů ve službách s přínosem pro zaměstnanost.	Inovační vouchery	
		Služby infrastruktury	
<b>2. Rozvoj podnikání a konkurenceschopnosti malých a středních podniků</b>	Zvýšit počet nových podnikatelských záměrů začínajících a rozvojových podniků	Zvýšení počtu nových podnikatelských subjektů a nových podnikatelských záměrů zejména inovačního charakteru s vysokým potenciálem růstu, ale i na nižších hodnotových řetězcích, a podnikatelů ve službách s přínosem pro zaměstnanost.	Proof-of-concept
			Technologie
			Progres
			Rizikový kapitál
	Zvýšit internacionalizaci malých a středních podniků	Rozvoj internacionalizace podnikání v oblasti sofistikovaných služeb a poradenství a na MSP orientující se na nové zdroje růstu na zahraničních trzích.	Poradenství
	Zvýšit využitelnost infrastruktury pro podnikání	Zvýšení využitelnosti podnikatelské infrastruktury, včetně využití brownfieldů, umožňující přechod od běžné výroby v nízkých hodnotových stupních k inovativní výrobě.	Marketing
Zvýšit kapacitu pro odborné vzdělávání v MSP	Zkvalitnění infrastruktury pro rozvoj lidských zdrojů s důrazem na technické odborné vzdělávání zaměstnanců MSP.	Nemovitosti	
			Školící střediska

*Zdroj: přejato z [39].*

Financování OPPIK je realizováno převážně z fondů Evropské unie, která na tento specifický účel vymezila v celkovém úhrnu přibližně 4331 milionů EUR, tedy přibližně 117 miliard korun. Z hlediska objemu investovaných finančních prostředků je tak OPPIK třetím největším Operačním programem realizovaných na území České republiky napříč všemi sférami ekonomiky (první místo OP Doprava – 4,7 miliard EUR, druhé místo Integrovaný regionální OP – 4,6 miliard EUR) [31].

Finanční prostředky nejsou alokovány mezi jednotlivé primární osy rovnoměrně. Třetina finančních prostředků je plánována na prioritní osy jedna a tři. Zbytek financí je dělen v přibližném poměru 7:6:1 mezi prioritní osy 2, 4 a 5 (viz **Chyba! Nenalezen zdroj odkazů.**)



**Obr. 13: Alokace finančních prostředků v rámci OPPIK**

*Zdroj: přejato z [31].*

Ministerstvo pro místní rozvoj ČR uvádí, že hlavní změnou oproti OPPI je: „*Zaměření na přenos technologií a spolupráce odvětví výzkumu a vývoje a inovačních firem, posun od budování inovační infrastruktury k jejímu rozvoji a efektivnímu využívání, posílení role finančních nástrojů, větší důraz na využití výsledků aplikovaného průmyslového výzkumu a vývoje.*“ [46].

CzechInvest [6] prezentuje aktuální data vztažená k primárním osám Programu. V rámci sledované druhé osy bylo k třicátému září 2016 zmapováno následující (Tab. 9).

**Tab. 9: Čerpání alokace OPPIK - programy prioritní osy 2**

Program	Alokace	Žádosti o podporu	
	mil. Kč	počet	mil. Kč
Marketing	300	264	433,92
Technologie	3750	1673	7203,03
Nemovitosti	1500	307	3874,24
Školící střediska	500	119	360

*Zdroj: vlastní konstrukce dle [6].*

## 4 CHARAKTERISTIKA ZVOLENÉHO PRVKU A PODNIKU

Předmětem zkoumání této diplomové práce je průmyslová zóna v Bruntále, která byla vybrána jako cílový prvek podnikatelské infrastruktury České republiky pro cíle zkoumání této. Na tomto konkrétním prvku je zkoumán vliv podnikatelské infrastruktury na hospodaření podniku, a to prostřednictvím dat společnosti Dřevovýroba Praděd s.r.o., usídlené v tomto prvku.

První podkapitola této části diplomové práce se věnuje zachycením základních charakteristik zvolené průmyslové zóny. Pozornost je věnována územnímu vymezení oblasti, podnikatelským subjektům usídlených v jednotlivých částech průmyslové zóny a návrhům dalších investičních příležitostí pro rozvoj této mladé průmyslové zóny.

Kapitola se následně ve své druhé části zaměřuje na detailní popis podnikatelských aktivit společnosti Dřevovýroba Praděd s.r.o., na základě jejichž dat je v analytické části této diplomové práce zkoumán vliv podnikatelské infrastruktury na hospodaření podniku.

### 4.1 Průmyslová zóna Bruntál Sever

Severní průmyslová zóna v Bruntále je nově se rozvíjejícím prvkem podnikatelské infrastruktury České republiky. Svou rozlohou o přibližné výměře 78,68 hektarů se řadí mezi průmyslové zóny středního rozsahu.

Území v minulosti sestávalo z celé řady nemovitostí typu brownfield („*Brownfields jsou pozemky a budovy v urbanizovaném území, které ztratily svoje původní využití nebo jsou málo využité.*“ [25, s. 7] „*pozemky, které degradovaly v důsledku restrukturalizace vybraných průmyslových odvětví a zemědělské výroby*“ [25, s. 10], které se postupně díky investorům, městu Bruntál, Moravskoslezského kraje a programům podpory podnikání přetvářely na znovu užitelné objekty průmyslové výroby.

Je nutné dodat, že následující podkapitoly hojně čerpají data z databáze Českého úřadu zeměměřičského a katastrálního (viz [35]).

#### 4.1.1 Územní vymezení

Území průmyslové zóny je zobrazeno na obrázku dvanáct (Obr. 14) a jak již bylo řečeno, rozkládá se na ploše necelých 95 hektarů. Vlastníky nemovitostí situovaných na tomto území jsou převážně privátní společnosti zabývající se průmyslovou výrobou. Celé katastrální území je možné rozčlenit do pěti oblastí, na základě sdružených nemovitostí.





CHROM servis s.r.o. a MG AviAl s.r.o. V této části zóny se nacházejí nemovitosti společnosti KARLA spol. s r.o. Tyto objekty byly v osmdesátých letech minulého století budovány za účelem podnikatelského záměru společnosti HMZ, a.s., jímž bylo zpracování polymetalických koncentrátů. Dokončení tohoto projektu zabránila změna politického klimatu a dotyčné nemovitosti se postupem času přeměnily na brownfield. V současné době tyto nemovitosti lákají investory a taktéž byly pro programovací období 2007 – 2013 zapojeny do dotačního programu Nemovitosti, realizovaného skrze agenturu CzechInvest [9].

Druhá skupina nemovitostí, nacházejících se o něco málo jižněji, zabírá plochu o rozloze přibližně 16,12 hektarů. Okupována je, podobně jako první územní část, několika právními subjekty – výčetem: Styroprofile, a.s., Linaset, a.s., Českomoravský beton, a.s., KARETA s.r.o. dalšími majetkovými právy disponují fyzické osoby: pan Miloš Surý a pan inženýr Jan Balog. Mimo uvedené zde sídlí společnost JV FOODS spol. s r.o. provozující v areálu stanici technické kontroly.

Nejjihozápadnější částí průmyslové zóny je její druhou největší územní část. Tato skupina nemovitostí se rozprostírá na ploše 20,53 hektarů. Mezi vlastníky nemovitostí této části patří tyto společnosti: PROCESSING a.s., STRABAG a.s., KOUTECKÝ a SYN s.r.o., Macco Organiques, s.r.o., Linaset, a.s., TOM FRUIT CZ s.r.o., VRTAL s.r.o a MJM Litovel a.s. V tomto úseku sídlí i společnosti Alfun a.s. zabývající se výrobou a hutním zpracováním železa a oceli, ale i výrobou a hutním zpracováním neželezných kovů a jiných slitin [9]. Nezanedbatelnými vlastnickými právy v této oblasti disponuje i skupina fyzických osob v čele s panem Jindřichem Šímou. Zajímavým faktem je, že oproti ostatním částem průmyslové zóny se v bezprostřední blízkosti této části vyskytuje i vlastnické právo České republiky. Příslušností hospodařit s majetkem státu má v tomto případě Státním pozemkový úřad. V přímé blízkosti této územní části se nacházejí ku příkladu garážové objekty a další nemovitosti sloužící k výkonu drobného podnikání.

Druhá nejmenší územní část nabývá výměry 8,25 hektarů. V této části průmyslové zóny sídlí a zároveň jsou výhradními vlastníky přilehlých nemovitostí, dva podniky. Jsou jimi společnosti Dřevovýroba Praděd s.r.o. a AAB s.r.o. Právě společnosti Dřevovýroba Praděd s.r.o. bude věnována pozornost v rámci charakteristiky zvolené společnosti z daného prvku podnikatelské infrastruktury – průmyslové zóny města Bruntál, za účelem následné analýzy jejího hospodaření.

Pátá část průmyslové zóny je situována do jejího jihovýchodního cípu a se svými pouhými 1,85 hektary je tak nejmenší územní částí zóny. V této části disponuje majetkovými právy

pouze jediný vlastník, kterým je společnost KARETA s.r.o., zabývající se realizací dopravních, inženýrských, průmyslových a sportovních staveb, jakožto hlavního předmětu podnikání.

### **Infrastruktura a dopravní dostupnost**

Areály průmyslové zóny jsou infrastrukturně poměrně dobře vybaveny. Komunikace jsou monolitické, zhotoveny z cemento-betonového materiálu s bitumenovým povrchem [9].

Areál je plně zabezpečen pitnou vodou i požárními hydranty, stejně tak, jako kanalizací pro odvod splaškových a srážkových vod. Na předchozím obrázku (Obr. 14) je zobrazen rozvod sítí elektrické energie, kterou je území velice dobře pokryto. V areálu je také projektován STL plynovod [9].

Na adresu dopravní dostupnosti je možné prohlásit, že není zcela adekvátně řešena a to především pro definované oblasti jedna, dvě a tři. Jak již bylo uvedeno v předchozím textu, k objektům je sice zřízena komunikace, avšak její šíře je poměrně problematická až nedostačující, a to především při kolizi dvou či více nákladních automobilů.

Navíc je nutno zmínit, že umístění lokality průmyslové zóny vyžaduje průjezd nákladních vozidel městskou částí. Tato trasa dosahuje vzdálenosti přibližně dvou kilometrů.

Průmyslová zóna je vzdálena deset kilometrů od nejbližší nákladní železnice, taktéž deset kilometrů od nejbližší silnice první třídy. Výhodu lokality může představovat dvacet šest kilometrů vzdálený hraniční přechod s Polskou republikou. Nejbližší letiště je vzdáleno sedmdesát devět kilometrů.

## **4.2 Dřevovýroba Praděd s.r.o.**

Firma Dřevovýroba Praděd je právní formou společností s ručením omezeným. Zapsána byla do obchodního rejstříku dnem devátého listopadu roku 1999 a je vedena u Krajského soudu v Ostravě. Společnost byla založena panem inženýrem Ondřejem Poštulkou, dle zakladatelské listiny jakožto jediným společníkem. Dřevovýroba Praděd s.r.o. má svou provozovnu v areálu průmyslové zóny Bruntál v Bruntále (konkrétně čtvrtá část území zóny).

### **4.2.1 Základní charakteristiky**

Sídlem společnosti bylo stanoveno město Vrbno pod Pradědem (Nám. Sv. Michala 504, 793 26 s pozdější změnou na M. Alše 615, 793 26), ačkoli provozovna (prodejna – expedice) se nachází na adrese: Krnovská 49, 792 01 Bruntál.

Společnosti bylo přiděleno identifikační číslo 258 47 546.

Do společnosti bylo na základě zakladatelské listiny vloženo ke dni jejího vzniku základní jmění v celkové výši 100 000 Korun, ve formě peněžitého vkladu. Společnost se v této listině také zavázala k tvorbě rezervního fondu, za účelem krytí ztrát či jiného nepříznivého průběhu hospodaření společnosti. Výše tohoto fondu je stanovena ve výši deseti procent základního jmění společnosti

Mezi předměty podnikatelské činnosti společnosti patří:

- koupě zboží za účelem dalšího prodeje a prodej;
- zprostředkovatelské činnost v oblasti obchodu a služeb;
- pilařská výroba;
- truhlářství, podlahářství;
- výroba, obchod a služby neuvedené v přílohách 1 až 3 živnostenského zákona.

Orgány společnosti zahrnují valnou hromadu, jako nejvyšší orgán (působnost vykonává jediný společník a rozhoduje o všech otázkách svěřených valné hromadě zákonem či zakladatelskou listinou společnosti). Druhým orgánem firmy je statutární orgán – jednatel společnosti, reprezentovaný jediným společníkem, který má výsadní právo jmenovat další jednatele společnosti.

### **Vize**

*„V následujících letech budeme pokračovat v obnově strojního vybavení, která byla započata před dvěma lety za pomoci dotací z operačních programů MPO a EU, a chtěli bychom také začít s rekonstrukcí využívaných nemovitostí. Budeme dále rozvíjet výrobu produktů s přidanou hodnotou, za jejichž účelem byla vystavěna nová výrobní hala s moderními technologiemi. Naším dlouhodobým cílem je udržet tradici společnosti jako fungujícího rodinného podniku s pevným zázemím a sítí odběratelů nejen na regionální úrovni.“ [47].*

### **Sortiment**

Stěžejní činností společnosti je produkce řeziva s orientací na stavební a truhlářský průmysl. Primární důraz je kladen na řezivo určené pro stavební účely se zaměřením na dřevostavby, střešní konstrukce či zahradní stavby. K tomuto druhu zboží firma nabízí doplňkové služby, mezi které patří sušení, impregnace, hoblování či kapování řeziva dle zákaznických parametrů.

Dalším produktem jsou palubky, které společnost nabízí v několika provedeních. Společnost se zabývá distribucí OSB (dřevoštěpkových), nabízeny jsou i desky dřevotřískové, lamino desky či překližky. Jako doplňkový sortiment je nabízeno například nábytkové kování, dále papírové nažehlovací a narážecí hrany, ABS hrany, novoryty a v neposlední řadě také realizace nářezových plánů.

Zbytek sortimentu reprezentují například sololit a MDF desky, multifunkční pracovní desky, lišty, paliva (pelety, brikety BIO a štípané palivové dříví) či palety a paletové přířezy.

Společnost na svých internetových stránkách uvádí celou řadu certifikátů vztahujících se ke kvalitě jejích produktů (např.: certifikát stavebního / konstrukčního řeziva, certifikát sušení a podobně).

### Zaměstnanci

V prvních měsících podnikání, respektive v posledních necelých dvou měsících účetního období 1999 setrvala společnost s jedním řídicím pracovníkem. Následující rok (rok 2000) již zaměstnávala celkem šest zaměstnanců (z toho jeden řídicí pracovník).

V následujících letech se počet zaměstnanců dynamicky rozvíjel až do roku 2008, kdy podnik pravděpodobně, podobně jako i jiné společnosti, pocítil dopady celosvětové finanční krize.

Na konci sledovaného období (rok 2014) podnik disponoval 21 zaměstnanci, kterým bylo vyplaceno celkem 2812 tisíc korun. Na celkovém počtu zaměstnanců se podílel jeden vedoucí zaměstnanec, kterému bylo vyúčtováno 207 tisíc korun.

Vývoj počtu zaměstnanců a mzdových nákladů v jednotlivých letech mapuje následující tabulka (Tab. 10):

**Tab. 10: Počty zaměstnanců a mzdové náklady 1999 - 2014**

	1999	2000	2001	2002	2003	2004	2005	2006
Počet zaměstnanců	1	6	9	12	17	18	17	21
Z toho řídicí	1	1	1	1	1	1	1	1
Mzdové náklady (tis. Kč)	6	639	978	1724	2428	2421	2820	3424
Z toho na řídicí (tis. Kč)	6	76	106	116	130	156	198	236
	2007	2008	2009	2010	2011	2012	2013	2014
Počet zaměstnanců	18	19	16	16	18	21	20	20
Z toho řídicí	1	1	1	1	1	1	1	1
Mzdové náklady	3404	3555	2461	2422	2706	2964	2796	2812
Z toho řídicí	117	135	104	102	99	124	183	207

*Zdroj: vlastní konstrukce dle zákonem povinně zveřejňovaných dat.*

Odměny statutárním orgánům nebyly vyplaceny v průběhu celého sledovaného období.

## 4.2.2 Hospodaření minulých let

Tato podkapitola je koncipována tak, aby „připravila půdu“ pro kapitolu následující (viz kapitola 5), zabývající se analýzou vlivu podnikatelské infrastruktury na hospodaření podniku.

Tato podkapitola zobrazuje hospodaření podniku od počátku jeho činnosti a to na základě zvolených identifikátorů výkonnosti hospodaření. K tomuto účelu byly zvoleny čtyři poměrové ukazatele jakožto nástroje finanční analýzy, a sice rentabilita aktiv (ROA), rentabilita tržeb (ROS), nákladovost (ROC) a ukazatel elasticity provozních nákladů.

Pro lepší porozumění výsledným datům jsou tyto ukazatele v následujícím textu stručně charakterizovány [19]:

- Rentabilita aktiv (ROA) – poměruje zisk (EBIT) s aktivy společnosti. Uživateli sděluje, jakým způsobem se aktiva společnosti podílejí na generování zisku z hlediska efektivnosti využití výrobních faktorů. Číselný údaj sděluje, kolik zisku připadá na jednu peněžní jednotku, jež byla do podniku vložena. Žádoucí jsou tedy co možná nejvyšší hodnoty tohoto ukazatele, jelikož nízké hodnoty indikují nedostatečné využití zdrojů podniku, případně jeho nízkou produktivitu.
- Rentabilita tržeb (ROS) - poměruje zisk (EBIT) s tržbami společnosti. Je informací o tom, jaký podíl zisku je obsažen v jedné koruně tržeb. Čím vyšších hodnot rentabilita tržeb dosahuje, tím lepší je situace podniku z hlediska jeho produktivity.
- Rentabilita tržeb (ROC) – je doplňkovým ukazatelem k rentabilitě tržeb a někdy je označována také jako nákladovost. Na rozdíl od předchozích ukazatelů je žádoucí tento indikátor udržovat na co možná nejnižších hodnotách, jelikož vyjadřuje, jaká část jedné koruny nákladů byla vynaložena na dosažení jedné koruny zisku společnosti. Neboli s jakými náklady bych podnik schopen vyprodukovat jednu korunu tržeb.
- Elasticita provozních nákladů – poměruje relativní přírůstek provozních nákladů k relativnímu přírůstku provozních výnosů. Sděluje uživateli, o kolik procent se změní provozní náklady, změní-li se provozní výnosy o procento.

Důležité je zmínit, že všechny výpočty byly realizovány za pomoci zisku ve formě EBIT, tedy zahrnují pouze položky vztahující se k provozní činnosti společnosti – provozní náklady a provozní výnosy (tržby). Důvodem pro volbu této podoby zisku byla snaha o možnost

komparace provozní výkonnosti s podniky působící v rozdílných daňových prostředích či disponující odlišným úrokovým zatížením, což právě EBIT umožňuje. Naopak nevýhodou EBIT může být fakt, že nezrcadlí efektivitu využití kapitálu a majetku společnosti – EBIT je „očištěným ukazatelem“.

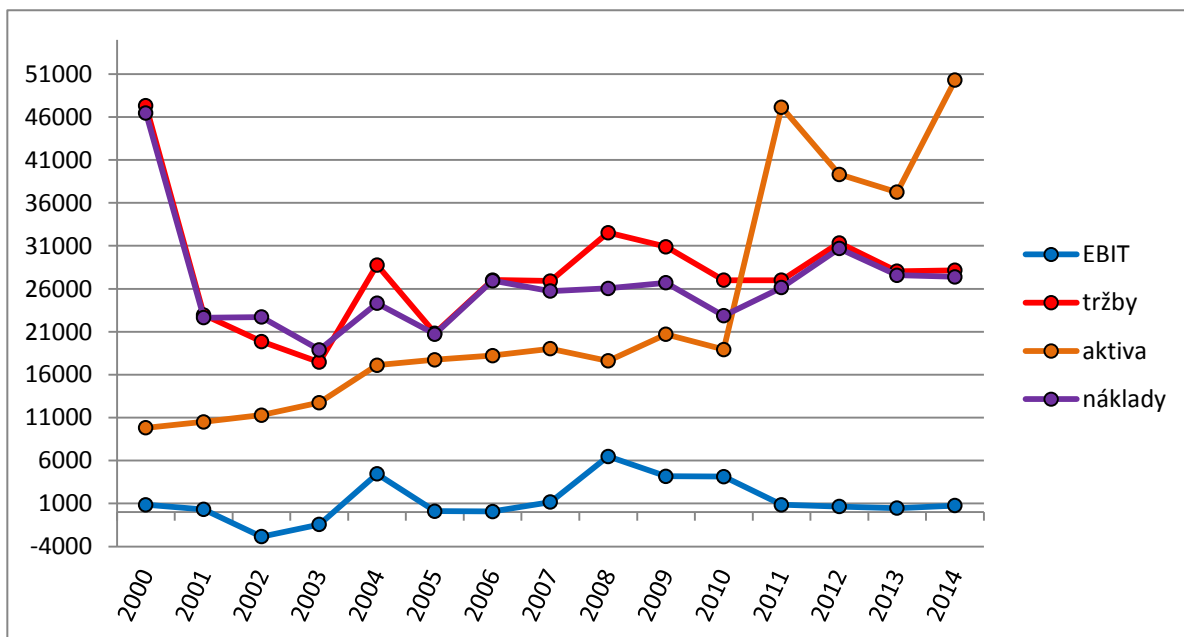
Následující tabulka (Tab. 11) zobrazuje interní ekonomická data společnosti Dřevovýroba Praděd s.r.o., jež byla využita pro výpočet jednotlivých ukazatelů. Společnost byla založena v roce 1999, avšak relativní data byla, dle zákonné povinnosti, zveřejněna až v rámci účetní závěrky k účetnímu období 2000. Tabulka vychází z dat jednotlivých výkazů zisku a ztráty.

**Tab. 11: Vybraná ekonomická data (2000 - 2014)**

	Aktiva (v tis. Kč)	Tržby (v tis. Kč)	Náklady (v tis. Kč)	Zisk (v tis. Kč)
<b>2000</b>	9825	47329	46482	847
<b>2001</b>	10517	22950	20134	316
<b>2002</b>	11300	19867	20214	-2847
<b>2003</b>	12751	17459	18904	-1445
<b>2004</b>	17111	28771	20811	4460
<b>2005</b>	17734	20828	17221	107
<b>2006</b>	18215	27029	23448	81
<b>2007</b>	19019	26907	27297	1169
<b>2008</b>	17616	32538	29119	6479
<b>2009</b>	20694	30887	26705	4182
<b>2010</b>	18935	26998	22855	4142
<b>2011</b>	47141	27001	26150	851
<b>2012</b>	39312	31350	30693	656
<b>2013</b>	37250	28053	27580	473
<b>2014</b>	50293	28164	27393	771

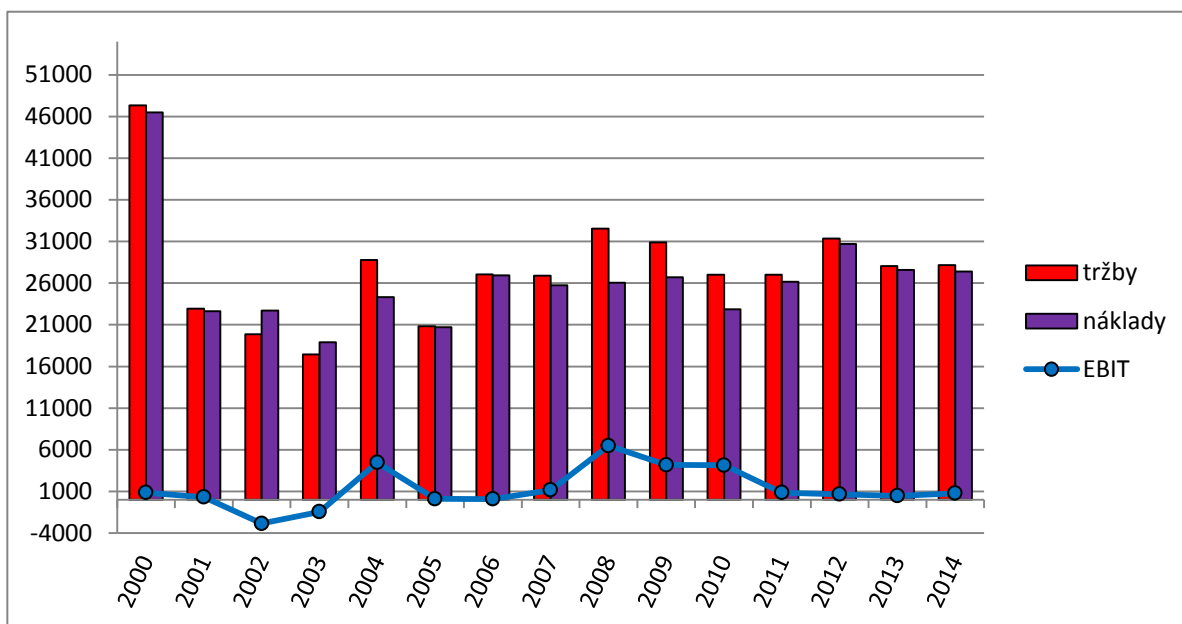
*Zdroj: vlastní konstrukce dle interních ekonomických dat.*

K lepšímu porozumění těmto datům byly zkonstruovány následující dva obrázky (Obr. 15 a Obr. 16). Společnost Dřevovýroba Praděd s.r.o., se v průběhu své činnosti potýkala s několika propady EBIT a to především v letech 2002 a 2003. Z těchto turbulencí se však velmi úspěšně vzpamatovala (v roce 2004 dosahoval EBIT bezmála 4,5 milionu Korun) a po zbytek své dosavadní činnosti vykazovala konstantního provozního zisku s nejvyššími hodnotami v období let 2007 až 2010. V letech 2011 a (až) 2014 došlo k výraznému navýšení aktiv společnosti. Společnost realizovala rozsáhlé investice do dlouhodobého hmotného majetku (do výstavby nových budov, rozšíření pozemků i do samostatných movitých věcí). Absolutní změny mezi lety 2010 a 2014 čítaly přibližně 1,5 milionu na účtu pozemků, více než 6 milionů na účtu staveb a více než 13,5 milionů na účtu samostatných movitých věcí.



**Obr. 15: Grafické zobrazení vybraných ekonomických dat (2000 - 2014)**

*Zdroj: vlastní zpracování dle interních informací společnosti.*



**Obr. 16: Provozní hospodářský výsledek společnosti (2000 - 2014)**

*Zdroj: vlastní zpracování dle interních informací společnosti.*

Následující tabulka (Tab. 12) zobrazuje hodnoty sledovaných ukazatelů. Pro jednodušší porozumění datům byla data graficky vyobrazena ve dvou obrázcích (Obr. 17 a Obr. 18).

Na prvním obrázku (Obr. 17) je možné si povšimnout značně kolísajícího trendu vývoje ukazatelů ROA i ROS. Výrazné odchylky let 2004, 2008, 2009 a 2010 je možné částečně vysvětlit nápadným vychýlením hodnoty hospodářského výsledku provozní činnosti (viz Obr.

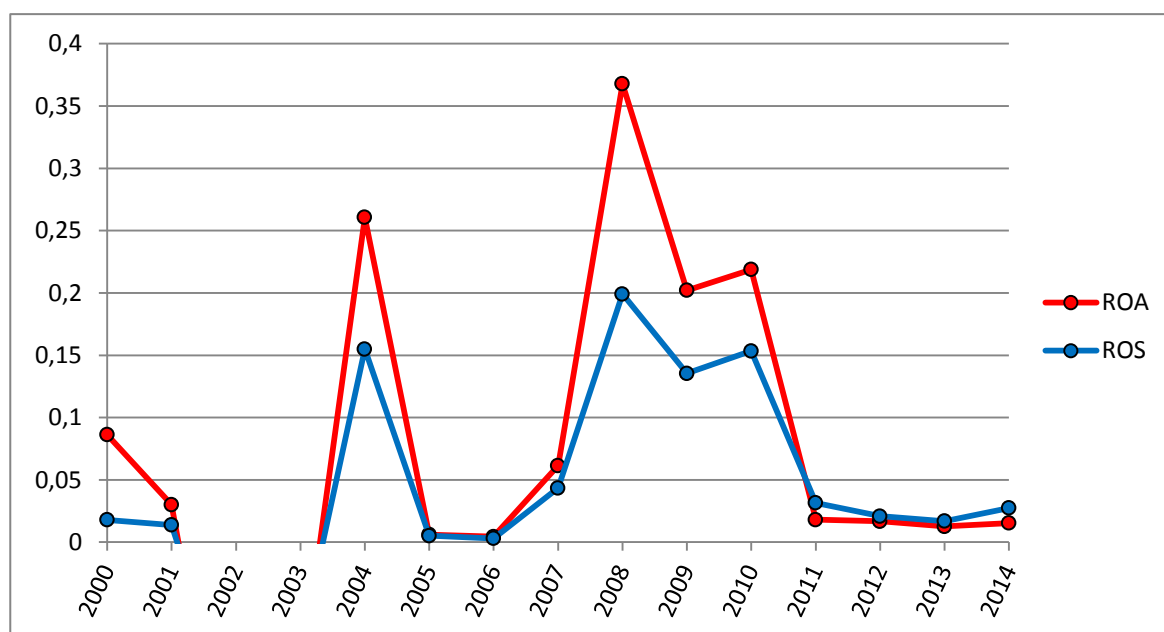


16). Nejvyšších hodnot nabývají ukazatele ROA a ROS v období roku 2008. Jedna koruna vložená do aktiv podniku v tomto roce generovala 36,78 haléře zisku. Z jedné koruny vyprodukovaných tržeb bylo utrženo téměř 20 haléřů.

**Tab. 12: Ukazatele ROA, ROS, ROC a elasticity provozních nákladů (2000 - 2014)**

	ROA	ROS	ROC	Elasticita provozních nákladů
2000	0,0862	0,0179	0,9821	
2001	0,0300	0,0138	0,9862	1,0042
2002	-	-	1,1433	1,1593
2003	-	-	1,0828	0,9471
2004	0,2607	0,1550	0,8450	0,7804
2005	0,0060	0,0051	0,9949	1,1774
2006	0,0044	0,0030	0,9970	1,0022
2007	0,0615	0,0434	0,9566	0,9594
2008	0,3678	0,1991	0,8009	0,8373
2009	0,2021	0,1354	0,8646	1,0796
2010	0,2187	0,1534	0,8466	0,9792
2011	0,0181	0,0315	0,9685	1,1440
2012	0,0167	0,0209	0,9791	1,0109
2013	0,0127	0,0169	0,9831	1,0042
2014	0,0153	0,0274	0,9726	0,9893

*Zdroj: vlastní zpracování dle interních informací společnosti.*



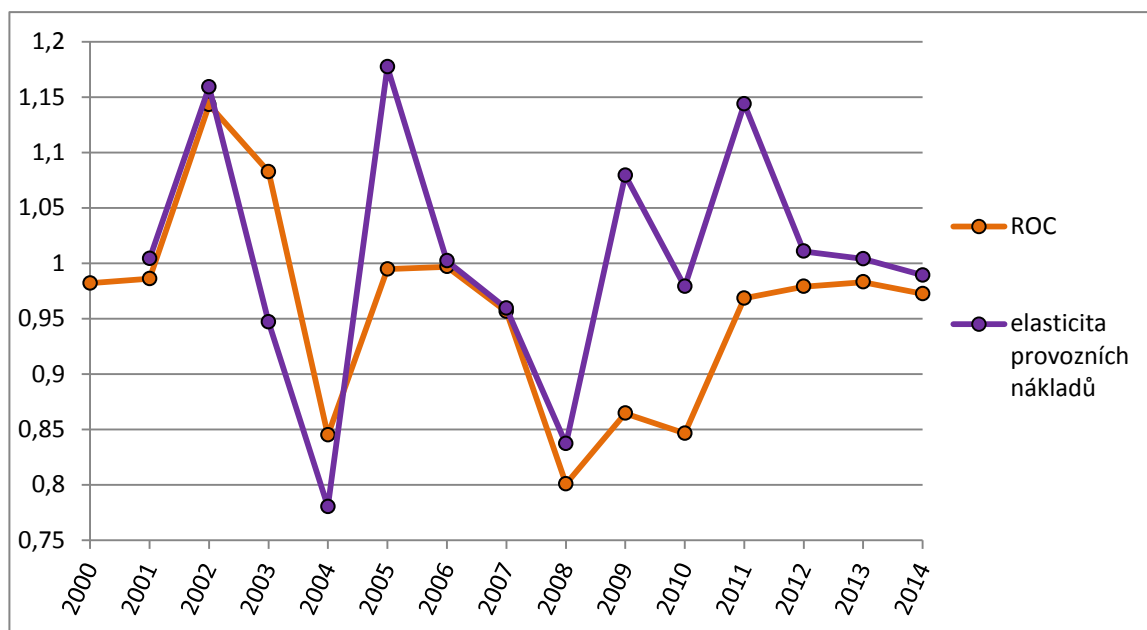
**Obr. 17: Ukazatele ROA a ROS (2000 - 2014)**

*Zdroj: vlastní zpracování dle interních informací společnosti.*

Ukazatel ROC je doplňkovým ukazatelem k ROS a dochází tak k horizontálnímu zrcadlení vývojového trendu. Roste-li ukazatel ROS, pak ROC klesá a naopak.

Nejlepších, tedy nejnižších hodnot nabýval ROC v letech 2004, 2008, 2009 a 2010. V těchto letech se pohybovaly náklady na jednu korunu vyprodukovaného zisku v rozmezí 86,46 až 80,09 haléřů. Nejhoršího výsledku dosáhla společnost v tomto kritériu v roce 2002,

kdy na jednu korunu zisku musela vynaložit 114,33 haléřů a provozně se tak dostala do „červených čísel“ (viz Obr. 16).



**Obr. 18: Ukazatele ROC a elasticita provozních nákladů (2000 - 2014)**

*Zdroj: vlastní zpracování dle interních informací společnosti.*

Elasticita provozních nákladů dosahovala nejlepších hodnot v roce 2005 (0,7804). Toto číslo lze interpretovat následujícím tvrzením – změni-li se meziroční přírůstek tržeb o jedno procento, meziroční přírůstek nákladů vzroste o 0,7804 procentního bodu.

## 5 ANALÝZA VLIVU PODNIKATELSKÉ INFRASTRUKTURY NA HOSPODAŘENÍ PODNIKU

Tato kapitola analyzuje způsob, jakým je podnikatelská infrastruktura v České republice schopna ovlivňovat výsledky hospodaření podnikatelského subjektu. Zkoumaným prvkem je průmyslová zóna, jež je analyzována ve třech podkapitolách. Ty se zabývají jednak počátečním podnikatelským rozhodnutím, vztahujícím se k umístění provozovny do areálu průmyslové zóny, a na druhé straně k benefitům a případným handicapům průběhu podnikatelské činnosti v této lokalitě. Třetí podkapitola se zabývá průmyslovou zónou ve vztahu ke schopnosti ovlivňovat získávání dotací z prostředků státního rozpočtu či fondů Evropské unie.

### 5.1 Rozhodnutí o místě usídlení provozovny

Majitel společnosti na počátku podnikatelské činnosti uvažoval dvě varianty týkající se umístění provozovny firmy Dřevovýroba praděd s.r.o.

První variantu představovala koupě pozemku v nedalekém Rýmařově, vzdáleného přibližně dvacet kilometrů od Bruntálu, zavedení inženýrských sítí na tuto nemovitost a následná výstavba budov (sklady, kancelářské prostory, sociální zázemí a podobně) o přibližné celkové výměře v rozsahu dvou hektarů. Jednalo by se tak o projekt výstavby takzvané „na zelené louce“ – přetvorba nemovitosti typu greenfield.

Realizace této varianty, která je označována jako varianta alternativní, byla majitelem odhadována přibližně na 1 560 000 Korun (viz Tab. 13).

**Tab. 13: Kalkulace alternativních nákladů podnikatelských nemovitostí**

Položka	Náklad
Koupě pozemku	150 000
Zavedení inženýrských sítí	90 000
- voda	40 000
- plyn	35 000
- elektřina	15 000
Výstavba komplexu budov	1 320 000
<b>Celkem</b>	<b>1 560 000</b>

*Zdroj: vlastní zpracování dle interních informací společnosti.*

Druhou variantou byla možnost usídlení podniku v areálu průmyslové zóny. V úvahu připadalo několik alternativ v rámci několika různých průmyslových zón v oblasti Moravskoslezského kraje, ale i v rámci areálů průmyslových zón samotných. Vzhledem k tomu, že se povětšinou jednalo o nemovitosti typu brownfield, které již byly v minulosti

užívány k nejrůznějším podnikatelským činnostem, majitel cílil na reality bez jakékoli případné ekologické zátěže, s budovami v technicky přijatelném stavu tak, aby v úvodních kalkulacích, vztahujících se k této variantě, jejich případná rekonstrukce nepředstavovala přílišnou finanční zátěž.

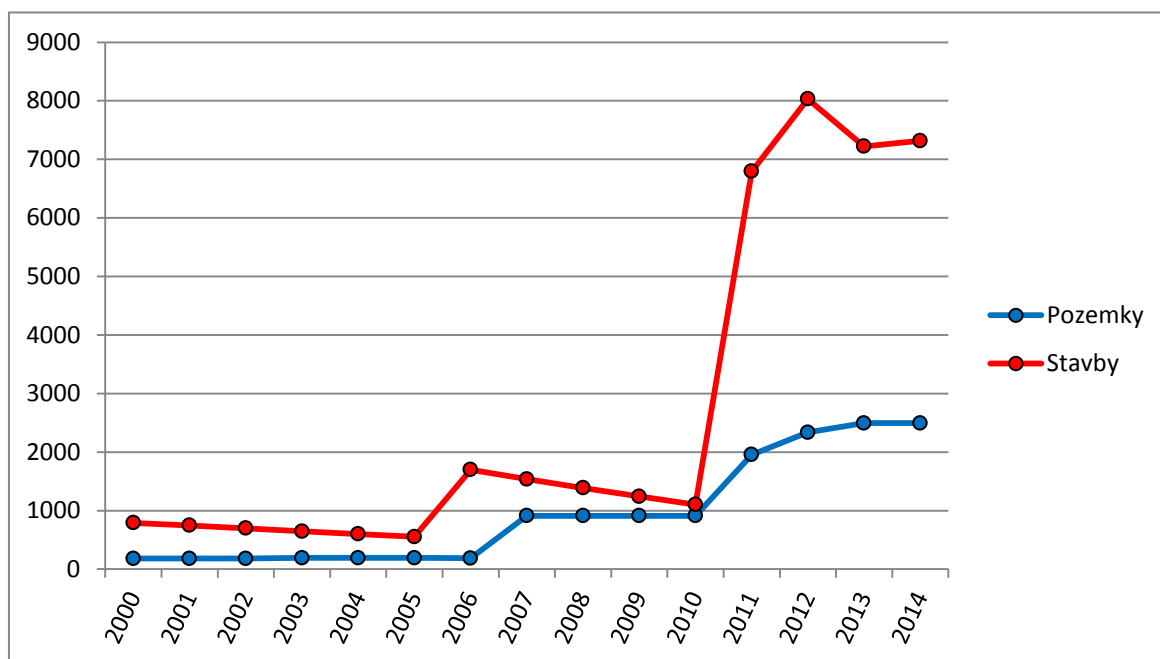
Na základě poměření odhadovaných kalkulací první a druhé varianty (viz Tab. 14) se majitel společnosti Dřevovýroba Praděd s.r.o. rozhodl pro usídlení firmy do oblasti průmyslové zóny města Bruntál.

**Tab. 14: Reálné náklady na podnikatelské nemovitosti**

Položka	Náklad
Koupě pozemku	181 000
Koupě budov	792 000
<b>Celkem</b>	<b>973 000</b>

*Zdroj: vlastní zpracování dle interních informací společnosti.*

Ve výše uvedených kalkulacích byly brány v úvahu pouze ty koupě nemovitostí, jež byly realizovány v počátku podnikání.



**Obr. 19: Pozemky a nemovitosti společnosti (2000 - 2014)**

*Zdroj: vlastní zpracování dle interních informací společnosti.*

V průběhu podnikatelské činnosti byly tyto komplexy nemovitostí rozšiřovány (viz Obr. 19), konkrétně v letech 2003 (koupě pozemku – reálná cena cca 88 000), 2006 (výstavba nových skladovacích prostor – reálná cena cca 1 146 000), 2007 (koupě pozemku – reálná cena cca 726 000), 2011 (koupě pozemku a výstavba nových skladovacích prostor – reálná cena v sumě cca 6 736 000), 2012 (koupě pozemku a výstavba nových skladovacích prostor –

reálná cena v sumě cca 1 616 000) a menší investice v letech 2013 do pozemků (cca 158 000) a do staveb (přibližně 94 000). Tato rozšíření dlouhodobého nemovitého majetku tedy nejsou brata, pro účely této analýzy, v úvahu.

Společnost Dřevovýroba Praděd s.r.o. tak díky tomuto počátečnímu rozhodnutí ušetřila bezmála 620 000 Korun.

Tyto ekonomické skutečnosti byly prvotním impulzem k využití výhod plynoucích ze sídlení v průmyslové zóně, avšak jako aditivní parametry byly vzaty v úvahu i případné provozní benefity odvíjející se z takto lokalizovaného podnikání, avšak v této fázi podnikatelského záměru pouze na bázi teoretických úvah. Právě těmito provozními benefity, popřípadě handicapy se zabývá následující kapitola (5.2.).

## **5.2 Provozní benefity a handicapy**

Tato kapitola zachycuje výsledky řízeného rozhovoru a doplňkově tyto informace podkládá ekonomickými daty společnosti. Hlavními respondenty v tomto řízeném rozhovoru byli majitel společnosti pan Ing. Ondřej Poštulka a účetní společnosti Dřevovýroba Praděd s.r.o. paní Lenka Šafaříková.

Respondenti byli otázkami podněcováni k uvádění benefitů a případných handicapů vztahujících se k provozu podniku v prostředí průmyslové zóny, přičemž uváděli souvislosti, jak kvantitativní či případně kvantifikovatelné povahy tak i čistě kvalitativního rázu.

V průmyslových zónách je celkem běžná spolupráce mezi společnostmi. Jednotlivé firmy k sobě mají územně blízko a je tak pravděpodobné, že rámcově (z externí perspektivy) znají firemní prostředí svých „sousedů“ lépe, než by tomu bylo u jakékoli jiné firmy (vyjma firmy představující přímou konkurenci). Spolupráci těchto firem je možné navazovat a uskutečňovat jak za účelem zvyšování tržeb zúčastněných stran či ke snižování nákladových položek, a to na několika stupních intenzity. Nejběžnější formou spolupráce bývá zainteresování třetí strany do firemní zakázky prostřednictvím vyjednání subdodávek zboží či služeb, spolupráce na výzkumné a inovační činnosti, vzájemné dodávky zboží a služeb či sdílení spotřebovávaných služeb.

Respondenti byli dotázáni, zda jejich podnik s nějakou z firem v průmyslové zóně na jakékoli úrovni spolupracuje a bylo potvrzeno, že spolupráce mezi podniky probíhá, ne však na vysoké úrovni intenzity a nikoli napříč celou průmyslovou zónou. Dřevovýroba Praděd s.r.o. je v průmyslové zóně usídlena v bezprostřední blízkosti společnosti AAB s.r.o., se kterou realizuje sdílení služeb. V současné době se jedná konkrétně o sdílení služeb

bezpečnostních za účelem ochrany majetku obou společností. V praxi toto funguje tak, že společnost Dřevovýroba Praděd s.r.o. externě najímá vrátného, který se v prostorách areálu provozovny vyskytuje v době mimo její oficiální provozní hodiny. Tato osoba vykonává pravidelné pochůzky a provádí kontrolu střežených objektů dle stanovených pravidel a instrukcí. Vrátný má k dispozici i cvičeného hlídacího psa. Dřevovýroba Praděd s.r.o. hradí tomuto subjektu plnou výši faktury a následně její část (nejčastěji poměrově dle územní výměry) fakturuje společnosti AAB s.r.o., jejíž nemovitosti a jiný majetek je hlídán stejnou osobou a stejnými úkony, avšak zprostředkovaně. Tímto způsobem jsou ve společnosti šetřeny finanční prostředky do výše až poloviny fakturované částky.

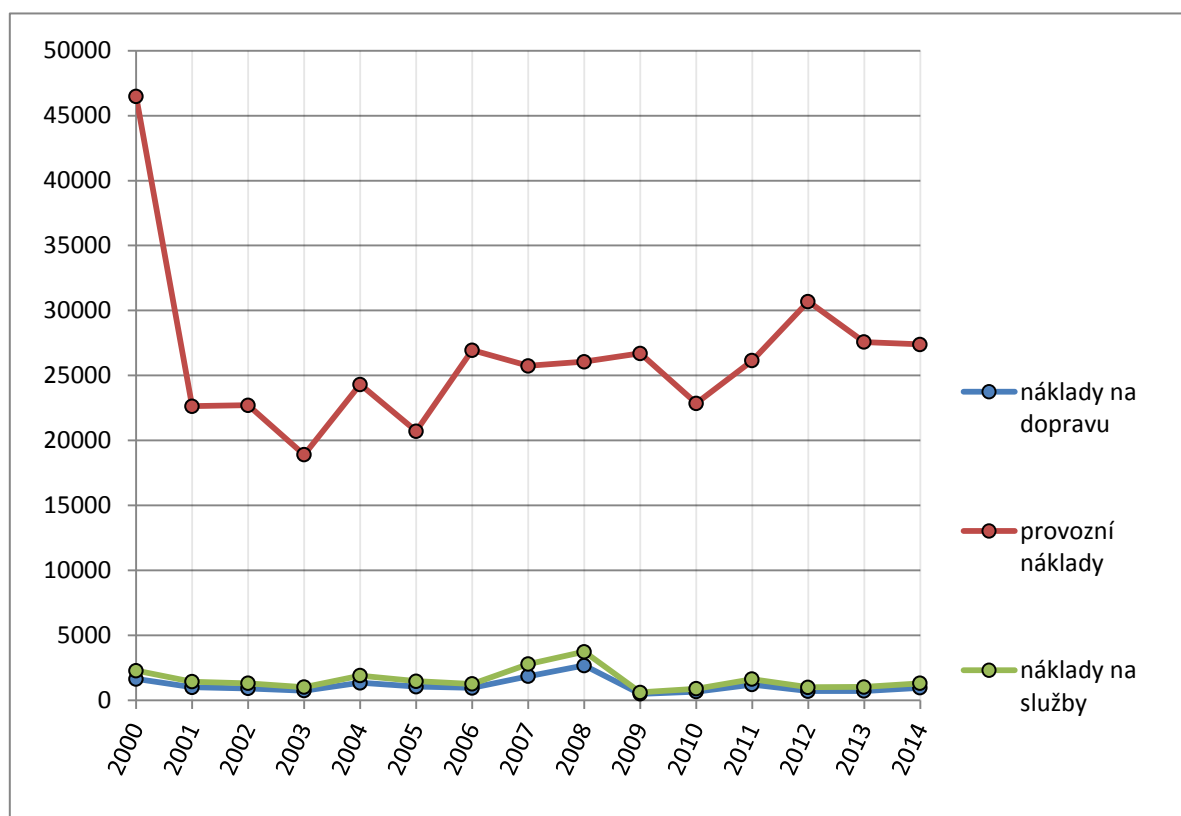
Za klíčový faktor považuje majitel společnosti fakt, že kolem průmyslové zóny se ze strategických důvodů sdružují další podnikatelé, kteří zdá se mají dobrý přehled o usídlených společnostech v rámci průmyslové zóny a cílí tak na tyto firmy jako klíčové koncové uživatele jimi nabízených služeb či nabízeného zboží. Taktika těchto podnikatelských subjektů je povedeným tahem s pozitivním vlivem na obou stranách dodavatelského řetězce. Usídlené společnosti ve většině případů tuto nabídku výrobků a služeb vítají, jelikož jim nabízí celou řadu jedinečných perspektiv, pomocí kterých by podobných výsledků dosahovali stěží. Jedná se například o šetření nákladů za transfer dodávek zboží od dodavatele k odběrateli, možnost efektivní realizace logistické strategie JIT (Just-In-Time), čímž je možno minimalizovat již zmíněné dopravní, ale i skladovací náklady, účinnější řízení procesů případných reklamací a podobně.

Ve vztahu k předešlému paragrafu Dřevovýroba Praděd s.r.o. využívá služeb nákladního dopravce, konkrétně k nezbytnému transferu zboží společnosti k jejím klientům, usídleného pouhé tři kilometry od provozovny firmy. S tímto obchodním partnerem má společnost mimo jiné smluvně ukotvené i další výhody, reprezentované například nulovou sazbou za trasu mezi provozovnou nákladního dopravce a provozovnou Dřevovýroby Praděd s.r.o. Tato skutečnost společnosti výrazně šetří finanční prostředky, jelikož jí nevznikají „zbytečné“ výlohy za trasu prázdného kamionu. Náklady na dopravu zboží od výrobce k odběrateli činí v případě zkoumané společnosti v průměru 4,4 procent veškerých provozních nákladů společnosti a 73 procent provozních nákladů na služby. Z hlediska hospodárnosti se tak jedná o velmi významný vliv místa usídlení na ekonomickou výkonnost společnosti. Náklady na dopravu v poměru k celkovým nákladům v průběhu podnikatelské činnosti zobrazuje následující tabulka (Tab. 15) a obrázek (Obr. 20 a Obr. 21).

**Tab. 15: Poměr nákladů na dopravu k celkovým provozním nákladům a službám**

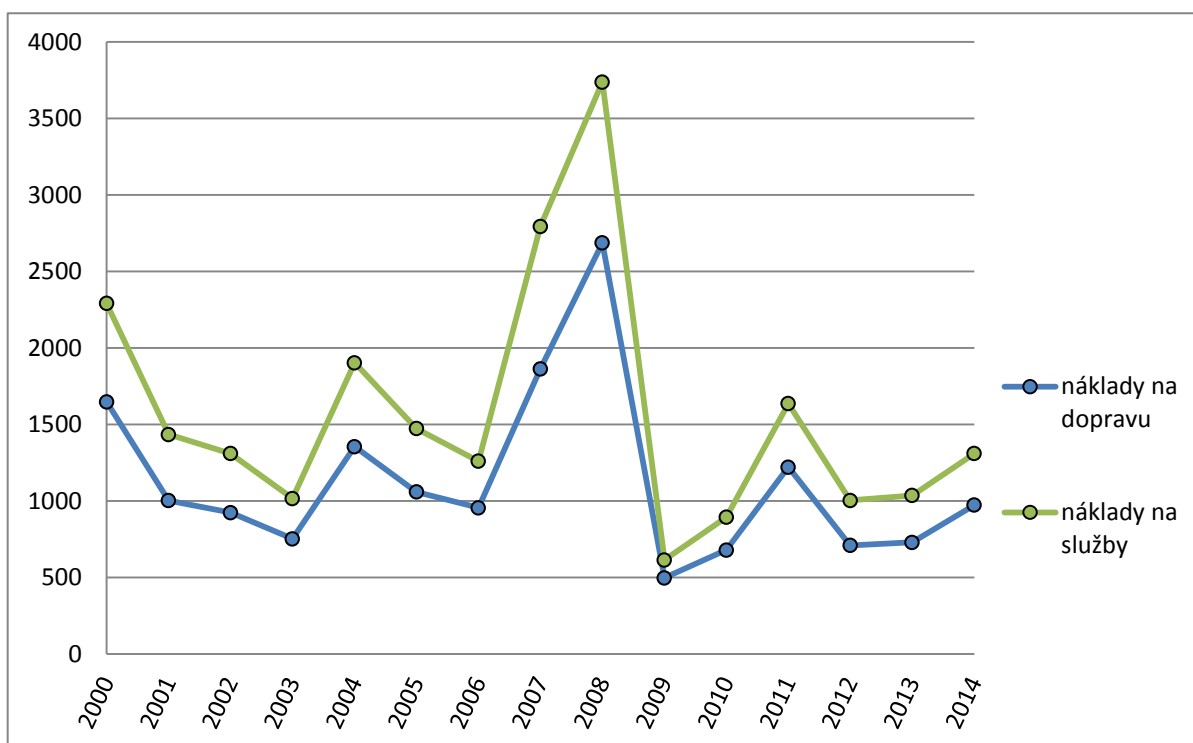
Rok	Náklady na dopravu (v tis. Kč)	Provozní náklady (v tis. Kč)	Poměr (v %)	Náklady na služby (v tis. Kč)	Poměr (v %)
2000	1648	46482	0,03545	2291	0,71934
2001	1003	22634	0,04431	1435	0,69895
2002	924	22714	0,04068	1310	0,70534
2003	752	18904	0,03978	1016	0,74016
2004	1355	24311	0,05574	1903	0,71203
2005	1059	20721	0,05111	1473	0,71894
2006	955	26948	0,03544	1260	0,75794
2007	1863	25738	0,07238	2794	0,66679
2008	2687	26059	0,10311	3738	0,71883
2009	497	26705	0,01861	614	0,80945
2010	679	22856	0,02971	894	0,75951
2011	1221	26150	0,04669	1637	0,74588
2012	710	30694	0,02313	1004	0,70717
2013	729	27580	0,02643	1036	0,70367
2014	973	27393	0,03552	1310	0,74275

*Zdroj: vlastní zpracování dle interních informací společnosti.*



**Obr. 20: Provozní náklady (2000 – 2014)**

*Zdroj: vlastní zpracování dle interních informací společnosti.*



**Obr. 21: Celkové náklady na služby a dopravu (2000 - 2014)**

*Zdroj: vlastní zpracování dle interních informací společnosti.*

S majitelem společnosti jsme se pokusili najít i nejpříhodnější alternativu, jež by, v případě potřeby byla schopna substituovat služby poskytované současným autodopravcem. Na základě frekvence týdenních otáček a znalosti průměrných hodnot přijatých faktur s ohledem na množství ujetých kilometrů jsme sestavili kalkulaci, na základě které v současném stavu dodavatelských vztahů ušetří na nákladech za dopravu přibližně 820 000 Korun.

Přímo v areálu průmyslové zóny je pak také čerpací stanice pohonných hmot a stanice technické kontroly, které jsou ze strany podniků vnímány jako užitečný prvek areálu.

### **5.3 Čerpání prostředků ze státního rozpočtu a fondů EU**

Za účelem vypracování této kapitoly byly v rámci řízeného rozhovoru položeny celkem dva dotazy. První se zabýval možností existence významného vztahu mezi situováním společnosti v průmyslové zóně a získáním dotačních prostředků ze státního rozpočtu či z fondů Evropské unie, tedy existence potenciálního zvýhodnění kandidátů z průmyslových zón, ucházejících se o prostředky podpory, v procesu udělování dotací. Druhá otázka směřovala na konkrétní případy podpory, které společnost v minulosti získala či o které se uchází v současné době.

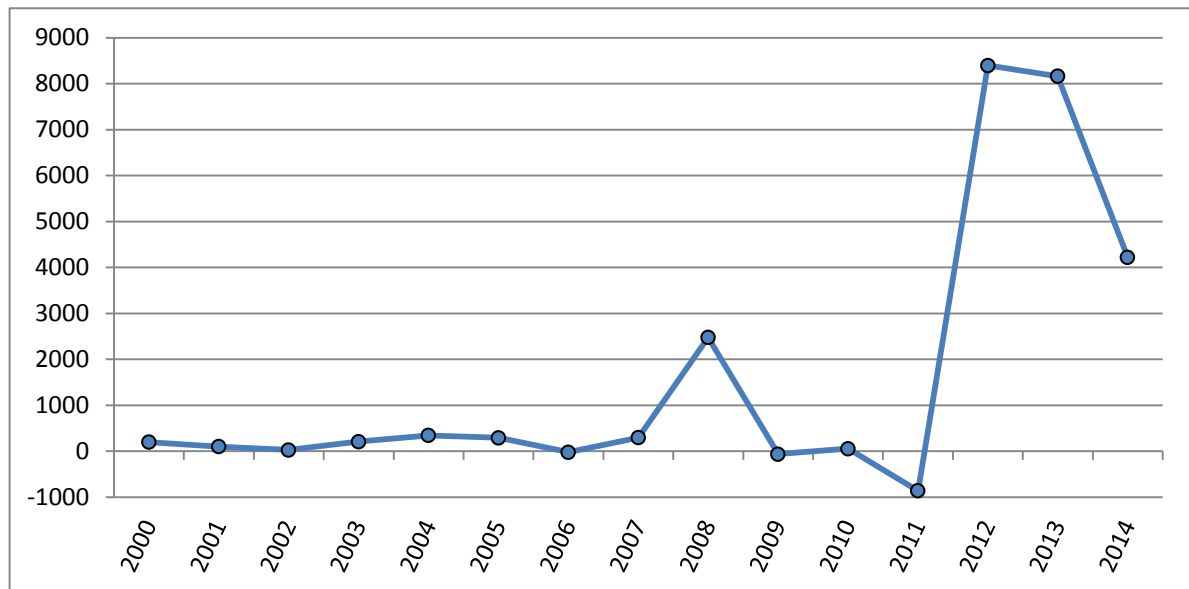


K první otázce se respondenti vyjádřili pouze v krátkosti a velice jasně. Zdůraznili, že dle jejich názoru nehraje situování podniku v získávání dotací výraznou roli. Za primárně důležitou v problematice přidělování dotací považují kvalitu zpracování projektu. Samotnou přípravu takového projektu považují za poměrně administrativně a především časově náročnou. Proces zahrnuje několik fází, mezi které patří například tvorba projektového záměru, výběr vhodných forem či programů podpory, čekání na výzvy, podání a procesování žádosti. V případě úspěšnosti žádosti je projekt smluvně ošetřen a realizován. Následně je úsilí soustředěno do prokazování a vyúčtování reálných výdajů na projekt a jejich smluvní korespondenci. Až po verifikaci těchto skutečností (administrativní či kontroly v místě realizace projektu) proběhne ze strany řídicího orgánu platba ve prospěch účtu žadatele.

Společnost Dřevovýroba Praděd s.r.o. v minulosti získala hned několik dotací. Firemní oficiální webová stránka uvádí následující: „*Velkou pomoc nyní představují dotace z operačních programů zaměřených na obnovy průmyslových oblastí, jejichž zdrojem je Ministerstvo průmyslu a obchodu a Evropská unie. Z takto získaných dotací byla významnou investicí výstavba nové haly – „hoblárny“ a nákup strojů do této haly.*“ [48] [47].

V účetnictví jsou dotace vedeny pod účtovou skupinou 34 – Zúčtování daní a dotací. Na účtech této skupiny jsou mimo dotací účtovány například daň z příjmů, daň z přidané hodnoty, ostatní přímé a nepřímé daně a jiné poplatky.

V následujícím obrázku (Obr. 22) je patrný výrazný nárůst v zůstatcích této účtové skupiny patrný v letech 2008, 2012, 2013 a 2014. A právě v těchto letech obdržela společnost dotace. Tyto finanční prostředky pocházely z Operačního programu podnikání a inovace (OPPI) a ze zdrojů Ministerstva průmyslu a obchodu (MPO) a Evropského fondu pro regionální rozvoj (EFRR).



**Obr. 22: Účtová skupina 34 - Zúčtování daní a dotací (2000 - 2014)**

*Zdroj: vlastní zpracování dle interních informací společnosti.*

Společnosti se v průběhu ekonomické činnosti podařilo ze zdrojů Evropské unie a státního rozpočtu za účelem rozvoje podnikání získat přibližně 21,5 milionů Korun.

## 6 SHRNU TÍ VÝSLEDKŮ

Analytická část diplomové práce se věnuje výzkumu vlivu průmyslové zóny Bruntál Sever na hospodaření podniku Dřevovýroba Praděd s.r.o. Jako sledované období bylo, pro účely této analýzy, zvoleno rozmezí let 2000 až 2014.

Pro rozbor vlivu byla použita interní ekonomická data společnosti Dřevovýroba Praděd s.r.o. Tato data byla podpořena řízeným rozhovorem s jednatelem společnosti Ing. Ondřejem Poštulkou a účetní společnosti paní Lenkou Šafaříkovou tak, aby analýza nabývala kvantitativních i kvalitativních výsledků.

Společnost Dřevovýroba Praděd s.r.o. sídlí v průmyslové zóně Bruntál Sever od svého vzniku v roce 1999. Z tohoto důvodu bylo relativně složitější vyjádřit vliv zóny na vývoj nákladů a výnosů společnosti. Nebylo totiž možné do výsledků hospodaření zanést mezník, od kterého by se trend vývoje těchto proměnných změnil (v rámci grafického znázornění).

Rozhodnutí o alokování společnosti do průmyslové zóny učinil majitel společnosti na počátku existence společnosti. Jednalo se o racionální rozhodnutí provedené na základě porovnání vstupních nákladů dvou možných variant pro usídlení provozovny. První možností bylo usídlení společnosti v areálu průmyslové zóny Bruntál Sever (vstupní náklady 973 000 Kč), druhou variantu představovala koupě pozemku a výstavba budov v blízkosti města Rýmařov (vstupní náklady 1 560 000 Kč). Díky volbě první varianty uspořila společnost Dřevovýroba Praděd s.r.o. 620 000 Korun.

I v průběhu podnikatelské činnosti (sledovaného období 2000 – 2014) společnost výrazným způsobem díky svému usídlení šetřila finanční prostředky na straně nákladů a zlepšovala tak výsledky svého hospodaření.

V rámci spolupráce mezi firmami realizuje společnost kooperaci na úrovni sdílení nákladů na bezpečnostní služby za účelem ochrany majetku. Díky této uskutečňované formě součinnosti je společností ušetřena téměř polovina veškerých finančních prostředků na tuto nákladovou položku.

Za další benefit usídlení v průmyslové zóně považuje majitel společnosti přítomnost strategicky důležitých firem v okolí průmyslové zóny, které do této lokality migrovaly za účelem dosažení vyšší úrovně obratu. Společnost Dřevovýroba Praděd s.r.o. takto využívá služeb firmy provozující nákladní autodopravu. Díky územní blízkosti firem a navázání velice korektních vztahů činí náklady společnosti na dopravu pouhých 4,4 procent provozních

nákladů a 73 procent provozních nákladů na služby. Díky takto nastaveným smluvním vztahům společnost ročně ušetří přibližně 820 tisíc Korun.

Majitel společnosti potvrdil, že usídlení společnosti v průmyslové zóně vnímá jako pozitivní faktor na hospodaření společnosti Dřevovýroba Praděd s.r.o. s tím, že významných handicapů ze strany zóny si není vědom. Podotkl však, že vzhledem k faktu, že průmyslová zóna není jakkoli „centrálně spravována“ (například městem Bruntál), závisí tak především na iniciativě, odhodlání a snaze samotných firem jak tuto příležitost vysoké koncentrace firem využijí ve svůj prospěch. Je totiž jen a pouze na nich hledat způsoby nejrůznějších úspor a cesty navazování spolupráce mezi společnostmi.

## ZÁVĚR

Podnikatelská infrastruktura je nástrojem podpory podnikání a jejím budováním se zabývá vládní i privátní sektor. Mezi výhody podpory investování takového typu patří například příliv zahraničního kapitálu, hospodářské oživení ekonomicky slabších regionů České republiky, transfer technologií, vytvoření nových pracovních míst, tlak na zdokonalování dopravní infrastruktury a zvyšování národní konkurenceschopnosti mimo jiné v pojetí přístupu na nové trhy. Podpora investování s sebou nese i řadu negativ, mezi která je možno uvést především diskriminační rysy systému, krácení příjmů státního rozpočtu a podobně [17, s. 104-105].

Cílem této diplomové práce bylo odhalení vlivu takto budované podnikatelské infrastruktury na hospodaření podniku. K této analýze byl zvolen prvek podnikatelské infrastruktury reprezentovaný průmyslovou zónou Bruntál Sever. K detekci tohoto vlivu byla využita data společnosti Dřevovýroba Praděd s.r.o., sídlící v tomto prvku.

Zkoumání mělo být provedeno pomocí statistických metod, konkrétně multiregresní a korelační analýzy, avšak takovýto rozsah analýzy nebylo, vzhledem k povaze dat, možno provést.

Výsledky analýzy jsou v zestručněné formě prezentovány v kapitole 6. Na základě těchto výsledků je možné prohlásit, že cíl diplomové práce byl naplněn a pozitivní vliv průmyslové zóny (podnikatelské infrastruktury) na hospodaření podniku byl prostřednictvím dat konkrétního podniku prokázán.

## PRAMENY LITERATURY

### **Tištěné zdroje**

- [1] BEDNÁŘOVÁ, Dagmar. *Inovace a klastry v rozvoji regionů: Jihočeský kraj a Horní Rakousko : vědecká monografie*. České Budějovice: Jihočeská univerzita v Českých Budějovicích, Ekonomická fakulta, 2007. ISBN 978-80-7040-952-7.
- [2] BELTON, Thomas J. *Protecting New Jersey's environment: from cancer alley to the new Garden State*. New Brunswick, NJ: Rutgers University Press, 2011, ISBN 9780813548876.
- [3] BERMAN GROUP. *Regionální hospodářská konkurenceschopnost: Projekt identifikace klastrů v ČR*. Praha, 2006.
- [4] BLAŽEK, Jiří, UHLÍŘ, David. *Teorie regionálního rozvoje: nástin, kritika, klasifikace*. Praha: Karolinum, 2002. ISBN 80-246-0384-5.
- [5] CZECHINVEST. *Přehled programů: Operační program Podnikání a inovace*. Praha, 2008.
- [6] CZECHINVEST. *Sledování čerpání alokace OPPIK*. Praha, 2016.
- [7] CZECHINVEST. *Strategické průmyslové zóny v České republice: investujte v srdci Evropy = Strategic industrial zones in the Czech Republic : invest in the heart of Europe*. 1. vyd. Praha, 2011. ISBN 978-80-260-9883-6.
- [8] FELIXOVÁ, Kateřina. *Podpora podnikání v regionech se soustředěnou podporou státu*. Vyd. 1. Ústí nad Labem: Univerzita Jana Evangelisty Purkyně v Ústí nad Labem, 2012. ISBN 978-80-7414-528-5.
- [9] INVEST MORE. *ČR Průmyslové zóny*. Ostrava, 2016.
- [10] MANDYSOVÁ, Ivana. *Podpora podnikání v České republice a v Evropské unii*. Pardubice: Univerzita Pardubice, Fakulta ekonomicko-správní, 2009. ISBN 978-80-7395-220-4.
- [11] MEJSTRÍK, Michal. *Rámec Strategie konkurenceschopnosti*. 1. upr. vyd. Praha: Úřad vlády České republiky, Národní ekonomická rada vlády (NERV), 2011. ISBN 978-80-7440-050-6.

- [12] MINISTERSTVO PRŮMYSLU A OBCHODU ČR. *Operační program Podnikání a inovace*. Praha, 2007.
- [13] MINISTERSTVO PRŮMYSLU A OBCHODU ČR. *Podpora podnikatelských nemovitostí a infrastruktury*. Praha, 2015.
- [14] MINISTERSTVO PRŮMYSLU A OBCHODU ČR. *Průvodce podnikatele Operačním programem Podnikání a inovace, Investice do Vaší budoucnosti*. Praha, 2007.
- [15] MINISTERSTVO PRŮMYSLU A OBCHODU ČR. *Výroční zpráva Operačního programu Podnikání a inovace za rok 2014*. Praha, 2015.
- [16] NAVRÁTILOVÁ, Martina. *Využití průmyslových zón v malých městech Pardubického kraje*. Brno, 2015. Diplomová práce. Masarykova univerzita.
- [17] PETŘÍČEK, Václav. *Vývoj podnikatelského prostředí v České republice*. Praha: Corona, 2006. ISBN 80-903363-6-1.
- [18] RYDVALOVÁ, Petra, ZBRÁNKOVÁ, Magdalena a ŽIŽKA, Miroslav. *Regionální disparity a jejich řešení: metodika přípravy projektů se žádostí o podporu podnikání*. Liberec: Technická univerzita v Liberci, 2009. ISBN 978-80-87184-08-0.
- [19] RŮČKOVÁ, Petra. *Finanční analýza: metody, ukazatele, využití v praxi*. 5., aktualizované vydání. Praha: Grada Publishing, 2015. Finanční řízení. ISBN 978-80-247-5534-2.
- [20] SANKOT, Ondřej. *Zpráva o globální konkurenceschopnost 2016-2017*. FMV VŠE, Praha, 2017.
- [21] SAUTET, Frederic E. *An entrepreneurial theory of the firm*. New York: Routledge, 2000. Foundations of the market economy series. ISBN 0415229774.
- [22] SHERMAN, Andrew J. *Raising capital: get the money you need to grow your business*. 2nd ed. New York: AMACOM, c2005.
- [23] SKOKAN, Karel. *Konkurenceschopnost, inovace a klastry v regionálním rozvoji*. Ostrava: Repronis, 2004. ISBN 80-7329-059-6.
- [24] STEJSKAL, Jan, KOVÁRNÍK, Jaroslav. *Regionální politika a její nástroje*. Praha: Portál, 2009. ISBN 978-80-7367-588-2.
- [25] ŠILHÁNKOVÁ, Vladimíra. *Rekonverze vojenských brownfields*. Vyd. 1. Pardubice: Univerzita Pardubice, 2006. ISBN 80-7194-836-5.

- [26] ŠVEJDA, Pavel. *Vědeckotechnické parky v České republice*. Praha: Společnost vědeckotechnických parků ČR, 2006. ISBN 80-903846-0-9.
- [27] ÚŘAD VLÁDY ČESKÉ REPUBLIKY. *Zpět na vrchol: Strategie mezinárodní konkurenceschopnosti České republiky pro období 2012 až 2020*. Praha, 2011.
- [28] VITURKA, Milan. *Kvalita podnikatelského prostředí, regionální konkurenceschopnost a strategie regionálního rozvoje České republiky*. 1. vyd. Praha: Grada, 2010. ISBN 978-80-247-3638-9.
- [29] WOKOUN, René. *Regionální rozvoj: východiska regionálního rozvoje, regionální politika, teorie, strategie a programování*. Praha: Linde, 2008. ISBN 978-80-7201-699-0.

### **Elektronické zdroje**

- [30] AFI. O AFI. [online]. 2013 [cit. 2016-10-10]. Dostupné z: <http://www.afi.cz/cz/o-afi>.
- [31] API. Obecně OP PIK. *Obecné informace o OP PIK*. [online]. 2016 [cit. 2016-10-29]. Dostupné z: <http://www.agentura-api.org/op-pik-obecne/>.
- [32] BUSINESSINFO.CZ. Asociace inovačního podnikání České republiky. [online]. 1997-2016 [cit. 2016-10-16]. Dostupné z: <http://www.businessinfo.cz/cs/clanky/asociace-inovacniho-podnikani-cr-14319.html>.
- [33] BUSINESSINFO.CZ. Podnikatelské prostředí. *Strategie konkurenceschopnosti*. [online]. 1997-2016 [cit. 2016-11-06]. Dostupné z: <http://www.businessinfo.cz/cs/podnikatelske-prostredi/strategie-konkurenceschopnosti.html>.
- [34] BUSINESSINFO.CZ. Podnikatelské prostředí. *Regionální poradenská a informační centra*. [online]. 1997-2016, 11.02.2011 [cit. 2016-10-16]. Dostupné z: <http://www.businessinfo.cz/cs/clanky/regionalni-poradenska-a-informacni-1869.html>.
- [35] CUZK. Nahlížení do katastru nemovitostí. [online]. 2004-2017 [cit. 2017-02-28]. Dostupné z: <http://nahlizenidokn.cuzk.cz/>.
- [36] CZECHINVEST. O CzechInvestu. [online]. 1994 - 2016 [cit. 2016-10-04]. Dostupné z: <http://www.czechinvest.org/o-czechinvestu>.
- [37] CZECHINVEST. Programy podpory. [online]. 1994 - 2016 [cit. 2016-10-04]. Dostupné z: <http://www.czechinvest.org/programy-podpory>.
- [38] CZECHINVEST. Programy podpory. *OP Podnikání a inovace*. [online]. 1994 - 2016 [cit. 2016-10-09]. Dostupné z: <http://www.czechinvest.org/podnikani-a-inovace>.



- [39] CZECHINVEST. Programy podpory. *Operační program Podnikání a inovace pro konkurenceschopnost*. [online]. 1994–2016 [cit. 2016-10-29]. Dostupné z: <http://www.czechinvest.org/oppik-cz>.
- [40] CZECHINVEST. Tiskové centrum. *Díky podpoře průmyslových zón našlo práci přes sto tisíc lidí*. [online]. 2017 [cit. 2017-01-16]. Dostupné z: <http://www.czechinvest.org/diky-podpore-prumyslovych-zon-naslo-praci-pres-sto-tisic-lidi>.
- [41] CZECHINVEST. Tiskové centrum. *Investor roku a Podnikatelská nemovitost roku*. [online]. 1994–2016 [cit. 2016-10-10]. Dostupné z: <http://www.czechinvest.org/investor-a-podnikatelska-nemovitost-roku>.
- [42] CZECHINVEST. Týden Investic 2015. *SOUTĚŽ IR&PNR 2015*. [online]. 2016 [cit. 2016-11-18]. Dostupné z: <http://www.tydeninvestic.cz/o-projektu-tyden-investic/soutez-irpnr-2015/>.
- [43] ČESKÁ EXPORTNÍ BANKA. Kdo jsme. *Profil banky*. [online]. 2012 [cit. 2016-10-03]. Dostupné z: <https://www.ceb.cz/kdo-jsme/profil-banky/>.
- [44] ČESKÁ EXPORTNÍ BANKA. Kdo jsme. *Profil banky*. [online]. 2012 [cit. 2016-10-03]. Dostupné z: <https://www.ceb.cz/kdo-jsme/profil-banky/>.
- [45] ČESKÝ STATISTICKÝ ÚŘAD. Vydáváme. *Malé a střední firmy v ekonomice ČR*. [online]. 2011, 30.12.2011 [cit. 2016-11-10]. Dostupné z: <https://www.czso.cz/csu/czso/cri/male-a-stredni-firmy-v-ekonomice-cr-v-letech-2003-az-2010-n-u3ag8rcnab>.
- [46] DOTACEEU.CZ. Fondy EU v ČR. *OP Podnikání a inovace pro konkurenceschopnost*. [online]. 2012 [cit. 2016-10-29]. Dostupné z: <http://www.strukturalni-fondy.cz/cs/Fondy-EU/2014-2020/Operacni-programy/OP-Podnikani-a-inovace-pro-konkurenceschopnost>.
- [47] DŘEVOVÝROBA PRADĚD. Sortiment. [online]. 2014 [cit. 2017-02-28]. Dostupné z: <http://www.drevovyrobapraded.cz/sortiment>.
- [48] DŘEVOVÝROBA PRADĚD. O společnosti. [online]. 2014 [cit. 2017-02-28]. Dostupné z: <http://www.drevovyrobapraded.cz/ospolecnosti>.

- [49] EBN. About Us. [online]. 2016 [cit. 2016-10-29]. Dostupné z: <http://ebn.be/index.php?lnk=KzF0aDVES1I3bG9TYXFGGeEhLL2dQNmR5NEw4VDRsN09KZEwraGpvYVdqcz0=>.
- [50] INVESTIČNÍWEB.CZ. *Konkurenceschopnost České republiky: Blýská se na lepší časy, zásadní problémy ale zůstávají.* [online]. 2017, 03.09.2014 [cit. 2017-02-24]. Dostupné z: <http://www.investicniweb.cz/2014-9-3-konkurenceschopnost-ceske-republiky-blyska-se-na-lepsi-casy-zasadni-problemy-ale-zustavaji/>
- [51] NARP. O společnosti. [online]. 2016 [cit. 2016-10-16]. Dostupné z: <http://www.narp.cz/index.php/o-asociaci-narp.html>.
- [52] MINISTERSTVO PRO MÍSTNÍ ROZVOJ ČR. Ministerstvo [online]. 2012 [cit. 2016-10-27]. Dostupné z: <http://www.mmr.cz/cs/Ministerstvo/Ministerstvo>.
- [53] MMR ČR. Regionální politika a cestovní ruch. *Podpora regionů.* [online]. 2012 [cit. 2016-10-27]. Dostupné z: <http://www.mmr.cz/cs/Regionalni-politika-a-cestovni-ruch/Podpora-regionu>.
- [54] MPO ČR. Rozcestník. *Působnost ministerstva.* [online]. 2005-2017, 03.11.2016 [cit. 2016-10-27]. Dostupné z: <http://www.mpo.cz/dokument1926.html>.
- [55] PRUMYSLOVE-ZONY.CZ. Archiv článků. *Financování a podpora průmyslových zón.* [online]. 2015 [cit. 2017-12-03]. Dostupné z: <http://www.prumyslove-zony.cz/blog/financovani-a-podpora-prumyslovych-zon-40>.
- [56] RISY.CZ. Brownfields. [online]. 2012-2016 [cit. 2016-10-27]. Dostupné z: <http://www.risy.cz/cs/vyhledavace/brownfields>.
- [57] RISY.CZ. Průmyslové zóny. *Průmyslové zóny České republiky.* [online]. 2012-2016 [cit. 2016-10-27]. Dostupné z: <http://www.risy.cz/cs/vyhledavace/prumyslove-zony?navez=&typNuts=&krajNuts=&okresNuts=>.
- [58] SPOLEČNOST VĚDECKOTECHNICKÝCH PARKŮ ČR Z.S. eKatalog VTP. *Interaktivní Katalog VTP.* [online]. 2016 [cit. 2016-09-29]. Dostupné z: <http://www.svtp.cz/katalog/>.
- [59] TAČR O TA ČR. [online]. 2016 [cit. 2016-10-16]. Dostupné z: <https://www.tacr.cz/index.php/cz/o-ta-cr.html>.
- [60] VLÁDA ČR. Média centrum. *Vláda schválila Operační program Podnikání a inovace pro konkurenceschopnost 2014-2020.* [online]. 2009-2016, 14.07.2014 [cit. 2016-10-29].

Dostupné z: <https://www.vlada.cz/cz/media-centrum/aktualne/vlada-schvalila-operacni-program-podnikani-a-inovace-pro-konkurenceschopnost-2014-2020-120807/>.