

Univerzita Pardubice
Fakulta ekonomicko-správní

Bezpečnost jako indikátor kvality života ve městě

Denisa Holomková

Bakalářská práce

2017

Univerzita Pardubice
Fakulta ekonomicko-správní
Akademický rok: 2016/2017

ZADÁNÍ BAKALÁŘSKÉ PRÁCE

(PROJEKTU, UMĚLECKÉHO DÍLA, UMĚLECKÉHO VÝKONU)

Jméno a příjmení: **Denisa Holomková**
Osobní číslo: **E14146**
Studijní program: **B6208 Ekonomika a management**
Studijní obor: **Management ochrany podniku a společnosti**
Název tématu: **Bezpečnost jako indikátor kvality života ve městě**
Zadávací katedra: **Ústav regionálních a bezpečnostních věd**

Z á s a d y p r o v y p r a c o v á n í :

Bezpečnost je jedním ze základních ukazatelů kvality života v sídle. Zároveň se jedná o jeden z prvků určujících úspěšný rozvoj lokality, sídla nebo celého regionu. Bezpečnost však nelze vnímat pouze jako míru kriminality, ale v širších souvislostech. Bakalářská práce se bude zabývat bezpečností v širším smyslu. Cílem této práce je zhodnotit bezpečnost ve vybraném městě a poukázat na možná opomíjená témata.

Osnova:

- Analýza rizikových jevů ve vybraném sídle.
- Posouzení preventivních opatření rizikových jevů.
- Formulace doporučení pro místní rozvojové dokumenty.
- Závěrečné shrnutí.

Rozsah grafických prací:

Rozsah pracovní zprávy: **cca 30 stran**

Forma zpracování bakalářské práce: **tištěná/elektronická**

Seznam odborné literatury:

ČAPEK, J. et al. Selected aspects of the population safety and protection. 1. vyd. Pardubice: University of Pardubice, Faculty of Economics and Administration, 2010. 140 s. ISBN 978-80-7395-333-1.

HÁK, T. a kol. Environmentální bezpečnost. 1. vyd. Praha: Ekopress, 2015. 155 s. ISBN 978-80-87865-19-4.


MEDERLY, P., TOPERCER, J. a NOVÁČEK, P. Indikátory kvality života a udržitelného rozvoje: kvantitativní, vícerozměrný a variantní přístup. 1. vyd. Praha: UK FSV CESES, 2004. 117 s. ISBN 80-239-4389-8.

PROCHÁZKOVÁ, D. Strategie řízení bezpečnosti a udržitelného rozvoje území. 1. vyd. Praha: Vydavatelství PA ČR, 2007. 202 s. ISBN 978-80-7251-243-0.

VAĐUROVÁ, H. a MÜHLPACHR, P. Kvalita života: teoretická a metodologická východiska. 1. vyd. Brno: Masarykova univerzita, 2005. 143 s. ISBN 80-210-3754-7.

WAISOVÁ, Š. Bezpečnost: vývoj a proměny konceptu. Plzeň: Vydavatelství a nakladatelství Aleš Čeněk, 2005. 159 s. ISBN 80-86898-21-0.

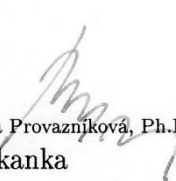
Vedoucí bakalářské práce:


Ing. Martin Maštálka, Ph.D.

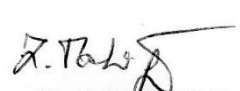
Ústav regionálních a bezpečnostních věd

Datum zadání bakalářské práce: **4. září 2016**

Termín odevzdání bakalářské práce: **28. dubna 2017**


doc. Ing. Romana Provozničková, Ph.D.
děkanka

L.S.


Ing. Zdeněk Mařéja, Ph.D.
vedoucí ústavu

V Pardubicích dne 4. září 2016

PROHLÁŠENÍ

Prohlašuji:

Tuto práci jsem vypracovala samostatně. Veškeré literární prameny a informace, které jsem v práci využila, jsou uvedeny v seznamu použité literatury. Byla jsem seznámena s tím, že se na moji práci vztahují práva a povinnosti vyplývající ze zákona č. 121/2000 Sb., autorský zákon, zejména se skutečností, že Univerzita Pardubice má právo na uzavření licenční smlouvy o užití této práce jako školního díla podle § 60 odst. 1 autorského zákona, a s tím, že pokud dojde k užití této práce mnou nebo bude poskytnuta licence o užití jinému subjektu, je Univerzita Pardubice oprávněna ode mne požadovat přiměřený příspěvek na úhradu nákladů, které na vytvoření díla vynaložila, a to podle okolností až do jejich skutečné výše.

Beru na vědomí, že v souladu s § 47b zákona č. 111/1998 Sb., o vysokých školách a o změně a doplnění dalších zákonů (zákon o vysokých školách), ve znění pozdějších předpisů, a směrnicí Univerzity Pardubice č. 9/2012, bude práce zveřejněna v Univerzitní knihovně a prostřednictvím Digitální knihovny Univerzity Pardubice.

V Pardubicích dne 28. 4. 2017

Denisa Holomková

PODĚKOVÁNÍ

Tímto bych velice ráda poděkovala svému vedoucímu práce Ing. Martinu Maštálkovi, Ph. D. za jeho odbornou pomoc, cenné rady a poskytnuté materiály, které mi pomohly při zpracování bakalářské práce.

ANOTACE

Bezpečnost je jedním ze základních ukazatelů kvality života v sídle. Zároveň se jedná o jeden z prvků určujících úspěšný rozvoj lokality, sídla nebo celého regionu. Bezpečnost však nelze vnímat pouze jako míru kriminality, ale v širších souvislostech. Bakalářská práce se bude zabývat bezpečností měst v širším smyslu. Cílem této práce je zhodnotit bezpečnost ve vybraném městě a poukázat na možná opomíjená témata.

KLÍČOVÁ SLOVA

bezpečnost, hrozba, riziko, indikátor, kvalita života

TITLE

Security as an indicator of quality of life in a city

ANNOTATION

Security is one of the basic indicators of the quality of life in the town. Also it is one of the elements That determine successful development locations, town or the entire region. Safety can not be seen only as a crime levels, but in a broader context. Bachelor thesis will deal with urban security in a broader sense. The aim of this study is to evaluate the safety in the selected city and point out possible neglected topics.

KEYWORDS

security, risk, threat, indicator, quality of life

OBSAH

ÚVOD	11
1 OBECNÁ PROBLEMATIKA BEZPEČNOSTI A KVALITY ŽIVOTA	12
1.1 Základní pojmy týkající se bezpečnosti	12
1.1.1 Hrozba	12
1.1.2 Riziko	14
1.1.3 Další pojmy	14
1.2 Vývoj bezpečnosti	15
1.3 Definice bezpečnosti	16
1.4 Koncepty bezpečnosti.....	18
1.4.1 Koncepty založené na tradicích mezinárodních vztahů	19
1.4.2 Konceptualizační otázky a analýza bezpečnosti Kodaňskou školou	19
1.5 Druhy bezpečnosti	21
1.5.1 Hodnocení jednotlivých dílčích bezpečností v praxi	28
2 TEORETICKÉ VYMEZENÍ KVALITA ŽIVOTA	31
2.1 Rozsah pojetí kvality života	31
2.1.1 Subjektivní a objektivní dimenze kvality života	31
2.2 Indikátory kvality života	32
2.3 Koncepce environmentální bezpečnosti 2016-2020.....	32
2.4 Strategie přizpůsobení se změně klimatu v podmínkách ČR	33
3 ANALÝZA ROZVOJOVÝCH DOKUMENTŮ MĚSTA PARDUBICE	34
3.1 Metoda Delphi	35
3.2 Vymezení jednotlivých cílů města Pardubice	35
3.2.1 Vymezení cílů ze Strategického plánu rozvoje města Pardubice.....	35
3.2.2 Vymezení cílů Územního plánu rozvoje města Pardubice	40
3.3 Rozbor a vyhodnocení udržitelného rozvoje území	42
3.3.1 Analýza slabých stránek udržitelného rozvoje území	49
3.4 Krizové řízení v ORP Pardubice	50
3.5 Typologie struktury kriminality	51
4 INTERPRETACE VÝSLEDKŮ ANALÝZY MĚSTA PARDUBICE.....	53
4.1 Výsledky analýzy Strategického plánu rozvoje města Pardubice	53
4.2 Výsledky analýzy Územního plánu města Pardubice	54
4.3 Výsledky analýzy hrozeb z udržitelného rozvoje území.....	55

4.4	Výsledky analýzy zdrojů rizik v Krizovém plánu v ORP Pardubice	56
5	ZHODNOCENÍ SITUACE MĚSTA PARDUBICE	57
	ZÁVĚR	60
	POUŽITÁ LITERATURA.....	62

SEZNAM OBRÁZKŮ

Obrázek 1: Maslowova pyramida potřeb	18
Obrázek 2: Kombinace vertikální a horizontální roviny při analýze bezpečnosti kodaňskou školou	20
Obrázek 3: Zásahy u živelních pohrom v letech 2011-2014 v Pardubickém kraji	23
Obrázek 4: Přímé škody vzniklé požárem v letech 2011-2015 v Pardubickém kraji	25
Obrázek 5: Struktura kriminality v ČR	51
Obrázek 6: Standardizovaný index kriminality v porovnání s okolními městy	52
Obrázek 7: Vyhodnocení nejčtenějšího výskytu určitého druhu bezpečnosti vycházející ze Strategického plánu rozvoje města Pardubice.....	53
Obrázek 8: Vyhodnocení nejčtenějšího výskytu určitého druhu bezpečnosti vycházející z Územního plánu rozvoje města Pardubice	54
Obrázek 9: Výsledky analýzy slabých stránek jednotlivých typů udržitelného rozvoje území	55
Obrázek 10: Výsledky analýzy zdrojů rizik v Krizovém plánu ORP Pardubice	56
Obrázek 11: Výsledky analýzy vycházející z rozvojových dokumentů města Pardubice ...	57
Obrázek 12: Výsledky součtu grafů vycházející ze Strategického plánu rozvoje města Pardubic, Územního plánu Pardubic, ÚAP ORP Pardubic a Krizového plánu ORP Pardubic.....	58

SEZNAM TABULEK

Tabulka 1: Vymezení jednotlivých cílů ve Strategickém plánu rozvoje města Pardubice ...	37
Tabulka 2: Vymezení jednotlivých cílů v Územním plánu rozvoje města Pardubice	40
Tabulka 3: Rozbor a vyhodnocení udržitelného rozvoje území.....	43
Tabulka 4: Analýza slabých stránek jednotlivých typů udržitelného rozvoje území.....	49
Tabulka 5: Analýza zdrojů rizik v krizovém plánu v ORP Pardubice.....	50

SEZNAM ZKRATEK A ZNAČEK

BOZP	bezpečnost a ochrana zdraví při práci
ČR	Česká republika
EU	Evropská unie
HZS	Hasičský záchranný sbor
HK	Hradec Králové
MHD	Městská hromadná doprava
MŽP	Ministerstvo životního prostředí
NATO	North Atlantic Treaty Organization (Severoatlantická aliance)
ORP	obce s rozšířenou působností
OZE	obnovitelné zdroje energie
OOP	Obvodní oddělení policie
OECD	Organization for Economic Co-operation and Development (Organizace pro hospodářskou spolupráci a rozvoj)
OSN	Organizace spojených národů
PO	požární ochrana
ÚAP	Územně analytické podklady
ZHN	zbraně hromadného ničení
ŽP	životní prostředí

ÚVOD

Tématem bakalářské práce je bezpečnost jako indikátor kvality života ve městě Pardubice. Bezpečnost je nejčastěji vnímána jako míra kriminality a pohlíží se na ni ze značné míry pouze z tohoto hlediska. Řeší se počet trestných činů a přestupků páchaných dospělými nebo mladistvými. Představuje veškerou ochranu obyvatelstva před technickými haváriemi a některými opakovanými přírodními vlivy. Na bezpečnost je třeba nahlížet i z širšího kontextu. Bezpečnost rozšiřuje rozvoj obcí, měst, regionů i celého světa. Představuje jeden ze základních ukazatelů kvality života, který můžeme pozorovat v určitém sídle, městě nebo státu.

První část bakalářské práce se zabývá vysvětlením a definováním pojmů týkajících se bezpečnosti a kvality života v širším kontextu. Je zde vysvětlen vývoj bezpečnosti a její definice. Dále bakalářská práce definuje bezpečnost, jak byla vnímána Kodaňskou školou. Následně jsou zde také popsány jednotlivé druhy bezpečností - vojenská, politická, environmentální (surovinová, ekologická, energetická), sociální, ekonomická a regionální. Dále se tato část zaměřuje na teoretické vymezení kvality života, je zde popsán rozsah pojetí kvality života a jeho členění na subjektivní a objektivní dimenze kvality života a dále členění na makro-rovinu, mezo-rovinu, personální rovinu a rovinu fyzické existence. V neposlední řadě se práce zabývá indikátory kvality života. Na konci této kapitoly jsou dále popsány dvě strategie: Koncepce environmentální bezpečnosti 2016-2020, Strategie přizpůsobení se změně klimatu v podmínkách ČR.

Druhá část této bakalářské práce se zaměřuje na popis analýzy rizikových jevů, kterými může být ohrožena bezpečnost města Pardubice. Tato analýza vychází ze Strategického plánu rozvoje města Pardubic, Územního plánu Pardubic a ÚAP ORP Pardubic. V analýze jsou definovány cíle, vycházející z těchto plánů, je zde rozlišen typ bezpečnosti, kvality života a indikátory, týkající se jednotlivých cílů, které jsou zaznamenány v tabulce. Dále se práce zaměří na téma týkající se kriminality a Krizového řízení v ORP Pardubice.

Výstupem této analýzy a zároveň závěrem této práce jsou grafy, ze kterých vychází, jaká z daných bezpečností se vyskytuje ve městě Pardubice nejvíce, která naopak nejméně a na jaké nedostatky by se město mělo zaměřit a více soustředit. Na základě interpretace výsledků, které vzniknou z analýzy, je zde stanoveno celkové zhodnocení bezpečnosti tohoto města. Cílem této práce je zhodnotit bezpečnost ve vybraném městě a poukázat na možná opomíjená témata.

1 OBECNÁ PROBLEMATIKA BEZPEČNOSTI A KVALITY ŽIVOTA

Bezpečnost a další terminologie týkající se bezpečnosti je jedním z nejvíce diskutovaným tématem celé společnosti. Primární potřeba každého člověka je pocit bezpečí. V současné době se zde vyskytují nové hrozby a rizika, které se musí řešit.

Bezpečnost patří do základních ukazatelů sloužících k určování kvality života na zemi. Je nejčastěji vnímána z hlediska kriminality a opomíjí se bezpečnost v širších souvislostech. Cílem této kapitoly je nahlédnout do problematiky bezpečnosti v širším pojetí a do problematiky kvality života, jako jeden z prvků určující úspěšný rozvoj v dané lokalitě.

1.1 Základní pojmy týkající se bezpečnosti

V rámci bezpečnosti je třeba si uvědomit a rozšířit základní pojmy týkající se bezpečnosti a pojmy, které souvisí s tímto pojmem. Je třeba se zaměřit na pojem hrozba a jeho následné členění, riziko a v neposlední řadě pojmy: bezpečnost a ochrana zdraví při práci (dále jen BOZP) a požární ochrana (dále jen PO).

1.1.1 Hrozba

Hrozba je primární fenomén nezávisle existující. Jedná se o vnější fenomén, který chce nebo může poškodit nějakou konkrétní hodnotu. To, jak je hrozba závažná, záleží především na povaze hodnoty a tomu, jaký význam má. Jakákoliv hrozba může způsobit malé, velké nebo nenahraditelné škody, díky kterým vyvolá strach u ohroženého. Ten se chová tak, aby svým opatřením a chováním zmírnil hrozbu. [4]

Pojem hrozba lze také chápat jako předzvěst nebo vyvolávající obavy. Poté se odvozené sloveso „hrozit“ rozlišuje ze dvou hledisek [1]:

1. *hledisko* – jedná se o vědomý záměr, který v člověku vyvolá strach tím, že ukazuje svůj záměr, jehož cíl je uškodit danému člověku,
2. *hledisko* – jde o hrozby, které jsou nezávislé na lidech a jsou původcem obav (záplavy, sucha, silné deště).

Nezáměrnou (neintencionální) hrozbu člověk nemůže ovlivnit ani nelze zamezit jejímu vzniku. Jedná se především o hrozby např. zemetřesení, sopky. [1]

Pojem hrozba je úzce spjat s třemi výrazy [4]:

1. *Ohrožení*

Ohrožení je pojem, který souvisí s vojenským prostředím a vychází z anglického výrazu *threats*. Tento termín se překládá jako slovo „ohrožení“ a je uváděno jako synonymum k pojmu „hrozba“. [4]

2. *Nebezpečí*

Nebezpečí je termín, který lze opět považovat jako synonymum ke slovu „hrozba“. Tento výraz je ale méně odborný. Často se používá i pro vyjádření materiálního projevu určité hrozby (výbuch sopky, smrt v sutinách, zemětřesení, vichřice). [4]

3. *Výhrůžka*

Výraz, který se používá např. u výhrůžných dopisů mafiánů, vydírání obětí apod. U těchto fenoménů je lépe používat právě pojem výhrůžka než-li pojem hrozba. [4]

Bezpečnostní hrozby lze členit podle sektorů ,a to na hrozby: vojenské, politické, ekonomické, ekologické, sociální a kulturní. Mezi další členění bezpečnostních hrozeb patří [4]:

Geopolitické hledisko:

- *přímé* – těmto hrozbám je vystaven stát,
- *nepřímé* – dotýkají se spojenců, regionu nebo světové stability.

Časové hledisko:

- *naléhavé* – vyžadují okamžitou reakci,
- *latentní* – nevyžadují okamžitou reakci, ale při podcenění této hrozby může přejít až do naléhavé hrozby.

Podle původce:

- *záměrné* – agrese, teroristické útoky, ekonomické sankce, narušení dopravy strategických surovin, ...
- *nezáměrné* – výsledek lidské činnosti (povodně, období sucha, erupce sopek, epidemie, pandemie).

1.1.2 Riziko

Riziko je sekundární fenomén. Jedná se o odvozenou proměnnou závislou na hrozbě, kterou lze eliminovat na základě analýzy rizik. Riziko souvisí s lidskou činností (lze ho kvantifikovat, eliminovat) a představuje reakci na hrozbu. [4]

Pojem riziko klade velký důraz na rozhodovací proces. Jde o proces, jak nejlépe kvantifikovat (poměřovat), podstupovat nebo úplně eliminovat riziko, pokud je to možné. [1]

Riziko, které je odvozené od bezpečnostních hrozeb lze členit podle sektorového dělení: vojenská rizika, politická rizika, ekonomická rizika, environmentální rizika, sociální a kulturní rizika. Mezi nejvýznamnější bezpečnostní riziko je terorismus a šíření zbraní hromadného ničení (dále jen ZHN), chemických a biologických zbraní více než jaderných zbraní. [4]

Nejvýznamnější bezpečnostní rizika z individuálních hledisek [4]:

- a. *politické hledisko* – nečinnost k rozvráceným a slabým státům, špatná tvorba bezpečnostních dokumentů (vč. legislativy týkající se bezpečnosti),
- b. *ekonomické hledisko* – opomíjení nerovnoměrného ekonomického vývoje,
- c. *ekologické hledisko* – bezohlednost k ŽP, nízká snaha o trvalou udržitelnost života,
- d. *sociální hledisko* – malý důraz na rostoucí sociální diferenciaci uvnitř států, regionů a kontinentů,
- e. *kulturní hledisko* – malá snaha o formování evropské identity, podhodnocení nacionalismu a náboženského fundamentalismu,
- f. *vědecko-výzkumné hledisko* – malý odhad bezpečnostních hrozeb, které se týkají určitého referenčního subjektu.

1.1.3 Další pojmy

Další pojmy, které se týkají a souvisejí s pojmem bezpečnost, jsou podle zákonných a dalších norem pojmy BOZP a PO.

BOZP je mezivědní obor, který představuje důležité podmínky a faktory, které nějakým způsobem ovlivňují nebo mohou ovlivňovat zdraví zaměstnanců, bezpečnost zaměstnanců nebo i jiných pracovníků, návštěvníků a jiných osob na pracovišti. [24]

Na BOZP lze nahlížet jako na souhrn určitých opatření, které jsou stanoveny legislativou nebo zaměstnavatelem, které mají předcházet poškození nebo ohrožení lidského zdraví v nějakém výrobním procesu. [24]

PO představuje soubor opatření, které brání vzniku požáru nebo výbuchu s následným požárem a chrání před ním osoby, zvířata a majetek. [10]

Jednotky požární ochrany (dále jen JPO) lze pro účely plošného pokrytí členit na [10]:

a. s územní působností zasahující i mimo území svého zřizovatele:

- **JPO I** – představuje jednotku hasičského záchranného sboru (dále jen HZS) kraje s územní působností zpravidla do 20 minut jízdy z místa dislokace. Doba výjezdu do 2 minut.
- **JPO II** – představuje jednotku sboru dobrovolných hasičů obce s členy, kteří tuto službu vykonávají jako své hlavní nebo vedlejší povolání, s územní působností zpravidla do 10 minut jízdy z místa dislokace. Doba výjezdu je zpravidla do 5 minut.
- **JPO III** – jednotka sboru dobrovolných hasičů obce s členy, kteří tuto službu vykonávají v JPO dobrovolně, s územní působností do 10 minut jízdy z místa dislokace. Doba výjezdu je do 10 minut.

b. s místní působností zasahující na území svého zřizovatele:

- **JPO IV** – představuje jednotku HZS podniku. Doba výjezdu je do 2 minut.
- **JPO V** – představuje sbor dobrovolných hasičů obce se členy, kteří vykonávají službu v JPO dobrovolně. Doba výjezdu do 10 minut.
- **JPO IV** – představuje jednotku sboru dobrovolných hasičů podniku. Doba výjezdu je do 10 minut.

Pokud dojde k domluvě se zřizovatelem, je možné, aby tyto jednotky byly využívány také k zásahům, které jsou mimo svůj územní obvod.

1.2 Vývoj bezpečnosti

Ke konceptualizaci bezpečnosti docházelo především ve střetu teorií mezinárodních vztahů a bezpečnostních studií, a to v období po druhé světové válce až do počátku 80. let 20. století. Zaměříme-li se na vývoj bezpečnosti, můžeme definovat několik teoretických přístupů, které mají největší podíl na konceptualizaci bezpečnosti v rámci bezpečnostní analýzy. [30]

Realismus byl prvním teoretickým přístupem mezinárodních vztahů, který ve velké míře ovlivnil konceptualizaci bezpečnosti. Realismus byl zachycován v období mezi světovými válkami, tedy od roku 1918 do roku 1939 v debatě s idealistickým proudem mezinárodních vztahů. Tato debata byla nazývána jako tzv. první velká debata, která byla chápána jako

vyjádření vlastních názorů obou přístupů. Mezi hlavní diskutovatelná témata první debaty byly především otázky války a míru, nebo rozvoje a svobody. Opravdové jádro realistické teorie vzniklo díky druhé velké debatě odehrávající se v 50. letech 20. století a došlo ke vzniku základních realistických konceptů - anarchie, národní zájem, rovnováha moci a moc samotná. [30]

Realismus prošel druhou fází rozvoje, a to v druhé polovině 70. let minulého století, díky publikování knihy *Theory of International Politics* (Teorie mezinárodní politiky, 1979) Kennethem Waltzem. Touto knihou vytvořil prostor pro zformování neorealismu. [30]

(Neo)realismus prošel třetí fází vývoje během 80. let, kdy se díky teoretikům (Robert Gilpin a Susan Strangeové) vnesly poznatky mezinárodní politické ekonomie a zpochybnily se některé neorealistické předpoklady. Došlo k rozštěpení neorealismu na dva proudy - neorealisty a na postklasické realisty, kvůli vlivu mezinárodní politické ekonomie. [30]

Společná východiska realistických přístupů jsou nezbytné pro zkoumání jednotlivých realistických proudů a také jejich přístupu k otázce bezpečnosti. Za pomoci společných znaků, které většina realistických přístupů sdílí, lze vymezit realistickou tradici. Problém moci je rozhodující otázkou pro realisty. Na moc se lze dívat z několika hledisek rozměrů, avšak nejdůležitější rozměr moci je tzv. materiální základna moci, která je také úzce spjata s mocí vojenskou. [30]

Hlavními aktéry mezinárodních vztahů jsou státy, kde vládne nepřátelství a boj o moc. Neexistuje žádná nadřazená instituce v mezinárodním systému, která by regulovala nepřátelské vztahy států, proto je existence států v mezinárodních vztazích stálým bojem o přežití. Veškerá rivalita v mezinárodním systému vylučuje spolupráci, a proto je vyžadováno, aby si státy samy zajistily vlastní bezpečnost. [30]

1.3 Definice bezpečnosti

Jediná konkrétní definice bezpečnosti neexistuje. Na bezpečnost se můžeme dívat z několika různých pohledů.

Konceptem bezpečnosti se rozumí stav, kdy objekt není vystaven žádnému nebezpečí nebo ohrožení a nebo je vůči němu odolný. Bezpečnost lze chápat [19]:

- *v širším slova smyslu*: zahrnuje bezpečnost ve všech záležitostech,
- *v užším slova smyslu*: zahrnuje úmyslné a nekalé narušení bezpečnosti. [19]

V nejobecnější rovině lze na bezpečnost pohlížet jako na pojem, který nemá žádný pozitivní obsah a je pokaždé popisem nebo vlastností určitého vztahu. Z negativního pohledu je bezpečnost pojem, který vychází z kladení důrazu na nepřítomnost a potlačení hrozeb, nebezpečí a rizik. Slovo bezpečnost vychází ze základu: bez péče, bez starostí, bez problému nebo mimo nebezpečí. Z pozitivního pohledu lze pojem bezpečnost vystihnout velice problematicky. Je velice těžké stanovit, od jaké míry je daný podnět bezpečný a co vše je třeba pro to zajistit. [1]

Česká definice pojem bezpečnost chápe jako: „stav, kdy jsou na nejnižší možnou míru eliminovány hrozby pro referenční objekt a jeho zájmy, přičemž je tento objekt k eliminaci stávajících i potencionálních hrozeb efektivně vybaven a ochoten na ni participovat“ [4, str. 10].

Mezi nejznámější a nejčastější definice, které jsou používány, se řadí například definice podle Waltera Lippmanna, která říká, že pokud se chce stát vyhnout válce, nebo je schopný uhájit se vítězstvím, pokud mu je válka vnucena, tak je stát bezpečný do takové míry, do jaké nemusí obětovat své základní hodnoty. [5]

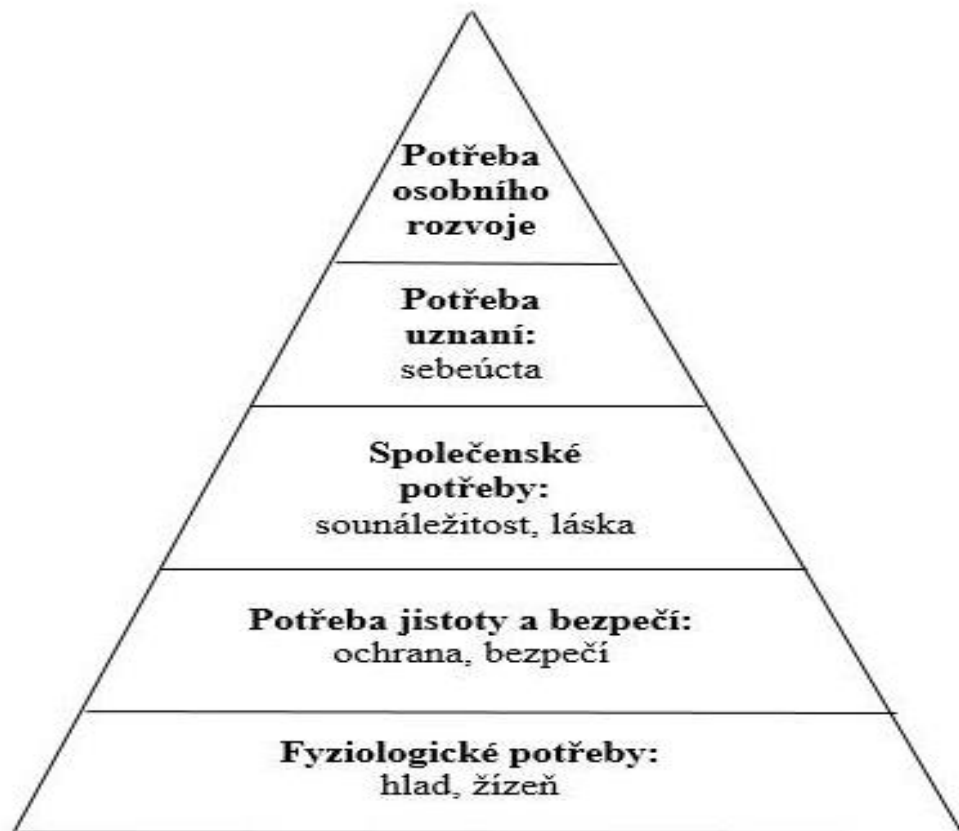
Arnold Wolfers definuje bezpečnost z pohledu objektivního a subjektivního. Pokud nahlížíme na bezpečnost objektivně, jedná se o základní hodnoty státu vůči neexistenci hrozby. Z hlediska subjektivní bezpečnosti se jedná o určitý pocit strachu, že by základní hodnoty státu mohly být ohroženy. [5]

Barry Buzan a jeho definice bezpečnosti říká, že stát je bezpečný tehdy, když dokáže svoji závislou identitu uhájit a nemusí se obávat žádné hrozby. Všechny tyto uvedené definice se dívají na bezpečnost jako na základní hodnotu a cíl každého státu. Je chápána jako nepřítomnost vnější hrozby, která by mohla narušit území každého státu, zničit jejich nejvyšší hodnoty, zhoršit politické uspořádání, nebo dokonce zničit životy obyvatel daného státu. Bezpečný stát existuje tehdy, pokud je zajištěna ochrana obyvatelstva, obrana území státu a v neposlední řadě fungování státu a jeho institucí. [5]

Bezpečnost je vždy relativní, v žádném případě nemůže být absolutní a nelze na ni nahlížet z krajních poloh. Není možné, aby nějaký stát dosáhl absolutního bezpečí. Různé státy mohou být zabezpečeny lépe, jiné naopak hůře. [5]

Bezpečnost můžeme vnímat také jako pocit jistoty a bezpečí. Jedná se o uspokojení 5 základních lidských potřeb, který definoval americký psycholog Abraham Harold Maslow v roce 1943 v tzv. Maslowově pyramidě potřeb. [26]

Obrázek 1 představuje hierarchické uspořádání 5 základních lidských potřeb podle Abrahama Harolda Maslowa. Ten stanovil, že nejdříve uspokojujeme potřeby od spodu pyramidy (potřeby nižšího řádu) směrem nahoru (potřeby vyššího řádu). Potřeby nižšího řádu představují fyziologické potřeby a potřeby jistoty a bezpečí. Potřeby vyššího řádu jsou zbývající tři – společenské potřeby, potřeba uznání, potřeba osobního rozvoje. [26]



Obrázek 1: Maslowova pyramida potřeb

Zdroj: vlastní zpracování dle [26]

1.4 Koncepty bezpečnosti

Koncept pomáhá objasňovat, klasifikovat a uspořádat myšlenky. Koncept je často využíván v rámci teorií, nejsou ničím definitivním, jedná se pouze o proces utváření určitého náhledu na danou problematiku. Je to obecná představa nebo myšlenka, které přidělujeme určitý význam, který se však může postupně měnit.

Rozlišujeme dva přístupy ke konceptualizaci bezpečnosti. První přístup: Koncepty založené na tradicích mezinárodních vztahů, druhý přístup: Konceptualizační otázky a analýza bezpečnosti Kodaňskou školou.

1.4.1 Koncepty založené na tradicích mezinárodních vztahů

První přístup vychází ze tří tradic mezinárodních vztahů – realistické, racionální a revoluční. Za hlavní dělicí linii těchto tradic je považováno (ne)uznání existence mezinárodní společnosti.

Realistická (machiavelistická/hobbesovská) tradice

Tato tradice charakterizuje mezinárodní vztah jako stav války všichni proti všem. Mezinárodní vztahy jsou oblasti konfliktů mezi státy a zájem jednoho státu vylučuje zájem ostatních států. Aktivitou spojující jednotlivé státy je válka, při které je mír jen přechodným obdobím, kdy státy nabírají další sílu. Pojem hobbesovský říká, že stát je svobodný a jeho jednání nepodléhá ani morálním ani zákonným omezením. Každý stát směřuje k zajištění vlastní bezpečnosti prostřednictvím posilování vlastní moci. [4]

Koncept státocentrické bezpečnosti – sleduje se bezpečnost vlastního státu a ostatní státy jsou zdrojem hrozeb. [4]

Racionalistická (grotiovská, internacionalistická) tradice

Hájí existenci mezinárodní společnosti a její prvky nejsou jedinci, ale suverénní státy. Státy vytvářejí mezi sebou různá instituce, normy a pravidla a v neposlední řadě sledují mocenské zájmy. [4]

Mezikoncept bezpečnosti – je založen na základě vztahu mezi státy, tzv. vztahová bezpečnost. Tyto vztahy mohou být zdrojem bezpečnostních konfliktů i režimů. [4]

Revoluční (kantovská/universalistická) tradice

Říká, že podstatou mezinárodních vztahů jsou transnacionální sociální vazby. Vazby spojují občany států. Mezi hlavní aktéry jsou jedinci a lidská společenství. [4]

Koncept individuální a globální bezpečnosti – individuální je ztotožněna s bezpečností lidského jedince a globální s bezpečností světové společnosti. [4]

1.4.2 Konceptualizační otázky a analýza bezpečnosti Kodaňskou školou

Druhý přístup převažuje od 90. let 20. století, je spojen s kodaňskou školou a odráží se od čtyřech konceptualizačních otázek, jejichž odpovědi pomáhají koncepty bezpečnosti odlišit lépe, než předcházející tradice. [1]

1. otázka – „Čí bezpečnost?“

Vznik vertikální osy referenčních objektů. Vyjadřuje kvalitativní rozdíly. Upozorňuje i na další referenční entity, které mohou být ohroženy a mají stejný nárok na přežití a rozvoj [1]:

- a. globální mezinárodní systémy (OSN)
- b. regionální subsystémy (NATO, OECD, EU)
- c. jednotky (nejčastěji státy, nadnárodní korporace)
- d. podjednotky (menší organizované skupiny – politické strany, lobbistické skupiny)
- e. jednotlivci (zajištění nejzákladnějšího práva osob – právo na život)

2. otázka – „Bezpečnost jakých hodnot?“

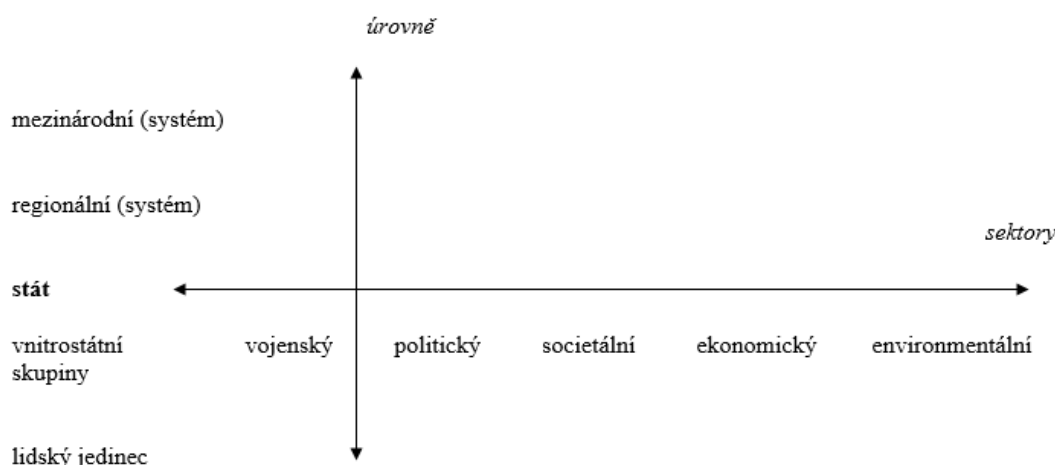
Vyznávání rozdílných hodnot (kvalita života, svoboda, rovnost, spravedlnost, zdravé ŽP, blahobyt, fyzická existence) jednotlivců, státu a sociálních skupin. [4]

3. otázka – „Bezpečnost před čím?“

Kodaňská škola vytvořila horizontální osu vyjadřující odlišnost původců hrozeb a nejistot. Představuje pět sektorů: vojenský, politický, ekonomický, environmentální a sociálně-kulturní. [1, 4]

4. otázka – „Kolik bezpečnosti?“

Předpokládá, že referenční objekt může používat jen určitou míru bezpečnosti (nemůže být bezpečný absolutně, ale pouze relativně). Na bezpečnost lze tedy nahlížet pouze z krajních poloh. [4]



Obrázek 2: Kombinace vertikální a horizontální roviny při analýze bezpečnosti kodaňskou školou

Zdroj: [4]

1.5 Druhy bezpečnosti

Druhy bezpečnosti lze chápat jako oblasti určitých bezpečností, kde vznikají nebo mohou vznikat různé bezpečnostní problémy, které je třeba v brzké době řešit. Nejvýznamnější druhy bezpečností, kterými se populace zabývá je vojenská, environmentální, ekonomická, společenská a politická bezpečnost.

Vojenská bezpečnost

Vojenská bezpečnost se zabývá především obranou územní integrity státu a řeší dvě související úrovně – vnitrostátní a regionální. V této bezpečnosti stále zůstává nejvýznamnější složkou stát, dalšími aktéry jsou vládnoucí elity státu. A to z toho důvodu, že státy mají mnohem rozsáhlejší vojenské prostředky, než jakýkoliv jiný aktér, a dostaly se do přednostních uchazečů o legitimní právo užívat sílu, jak mimo státních hranic, tak i uvnitř státních hranic. [3]

Vojenská bezpečnost vychází z vnitřních a vnějších procesů, díky kterým lidská společnost vytvářejí systémy vlády. V praxi se agenda vojenské bezpečnosti zaměřuje především na schopnosti vlád odvrátit vnější a vnitřní hrozby, kterými by mohl být stát ohrožen. [3]

V praxi se vojenská bezpečnost zaměřuje především na schopnost vlád odchýlit vnitřní i vnější hrozby své existence, vojenské síly může využít stát i vůči nevojenským hrozbám (imigranti). [4]

Lze říci, že politický a vojenský sektor jsou celkem vysoce odlišné oblasti, co se bezpečnosti týče, ale na druhou stranu tyto oblasti spojuje jejich zaměnitelnost síly a souhlas v procesu vládnutí. Ústřední funkce vlády na vnitrostátním poli představuje především udržování občanského pořádku, zajištění mírového stavu a v neposlední řadě také administrativní vláda a zachování teritoriální soudržnosti. [3]

V dnešní době jsou využívány stále dokonalejší zbrojní technologie a došlo i k nárůstu nukleárních zbraní, díky tomu je zřejmé, že armády jsou lépe připraveni na nastávající konflikt vojenské povahy a populace se tak může vyhnout jakémukoliv styku s vojenskou hrozbou. V současnosti však ale není možné vyloučit vznik hrozby, která by vyžadovala vojenský zásah vyvolaný např. teroristickou skupinou. [1]

Při vnímání hrozby, která má vnitrostátní ráz, je důležité, aby se vojenská bezpečnost soustředila především na schopnost vlády zachovat občanský pořádek a územní integritu. Mezi typické formy patří například separatistické, teroristické nebo revoluční organizace. [3]

Při vnímání externí hrozby, se bude vojenská bezpečnost zabývat především skutečnými útočnými a obrannými schopnostmi státu na jedné straně, a na straně druhé vnímání vojenských schopností a také záměrů ostatních jednotek. Při vnější hrozbě panují obavy ze zničení státu, společnosti nebo obyvatel, ale také ze zastrasování, které se týká různých politických oblastí. Pokud se státy hroubí nebo nejsou schopny řešit hrozby vojenského charakteru, tak úlohu rozhodování a řešení těchto problémů mají na starosti menší jednotky. [6]

Environmentální bezpečnost

Představuje především definování jevů a procesů týkající se životního prostředí (dále jen ŽP), které by mohly negativně ovlivnit bezpečnost státu, objektů, subjektů nebo jiných složek týkající se bezpečnosti. Environmentální bezpečnost může přímo nebo nepřímo ovlivnit bezpečnost státu, regionu nebo jiného objektu bezpečnosti. Lze ji chápat ze dvou stran – pozitivní stránka představuje trvale udržitelné ŽP, které lze chápat jako jeden ze základních součástí bezpečnosti státu nebo společnosti. A negativní stránka, která může životní prostředí brát jako zdroj hrozeb, udržování konfliktů vnitrostátního nebo mezinárodního charakteru. [6]

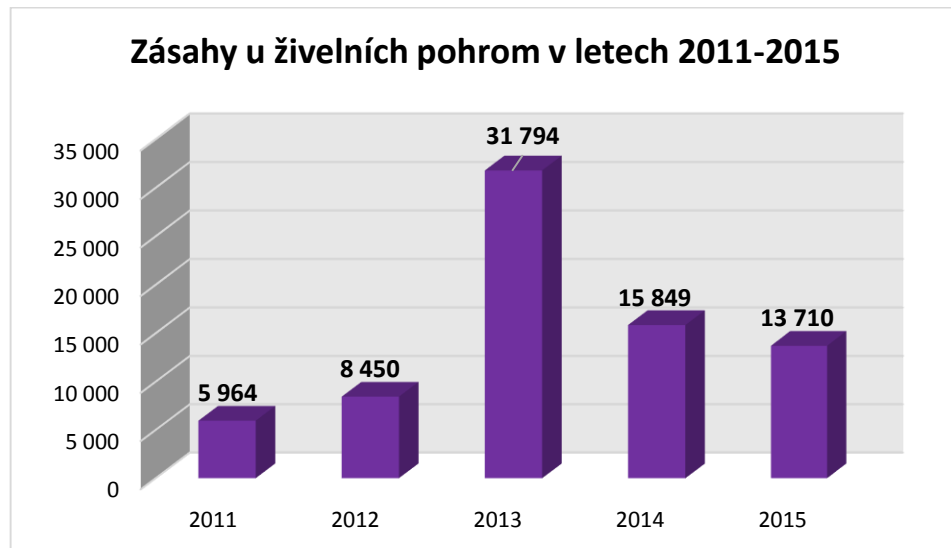
V ČR se lze setkat s přírodními hrozbami vůči lidem a lidskému prostředí (živelní pohromy), nebo se může jednat o hrozby způsobené člověkem vůči přírodě nebo ŽP (znečištění půdy, vody, ovzduší). ČR může ve velké míře ohrozit také změny klimatu, díky kterým se může výrazně narušit hydrologický režim až v horizontu několika desítek let. Značnou hrozbou a velkým ohrožením pro ČR je v neposlední řadě také nedostatek vody se zhoršením výkonu zemědělství a velkým přílivem uprchlíků z postižených regionů. [1]

Tato bezpečnost je ohrožena třemi typy hrozeb [4]:

1. *Hrozby lidské civilizace* – vznikly z přírodního prostředí, nejsou důsledkem lidské aktivity (zemětřesení, sopečné výbuchy),
2. *Hrozby zapříčiněné lidskou aktivitou* – postihují přírodní systémy, pozorované změny mají většinou za následek ohrožení lidské civilizace nebo její části (globální efekt emise skleníkových plynů a freonů),

3. *Hrozby vzniklé z lidské aktivity postihující přírodní systémy* - pozorované změny nepředstavují existenční ohrožení lidské civilizace (vyčerpání nerostných zdrojů).

Environmentální bezpečnost můžeme vyhodnocovat, a proto lze využít specifické metody: monitorování, sběr dat včetně jejich zpracování, analýza a interpretace výsledků, které se zaměřují na environmentální pohromy, zajištění technických a dalších expertíz, které jsou nezbytné pro předcházení krizí, které mohou s velkou pravděpodobností nastat. [4]



Obrázek 3: Zásahy u živelních pohrom v letech 2011-2014 v Pardubickém kraji

Zdroj: [20]

Obrázek 3 znázorňuje zásahy živelních pohrom v letech 2011-2015 v Pardubickém kraji. Obrázek 3 naznačuje, že od roku 2011-2013 má počet zásahů vzestupný charakter. V roce 2013 bylo počet zásahů 31 794, což je nejvíce za těchto pět zázorných let. Od roku 2013 počet zásahů u živelních pohrom klesal.

Environmentální bezpečnost můžeme dělit do čtyř základních oblastí [6]:

1. *Surovinová bezpečnost*

Představuje důležitou součást environmentální bezpečnosti. Ročně se na světě vytěží přibližně 20 miliard tun nerostných surovin. Surovinová bezpečnost patří k jedné z nejdůležitějších politickým i bezpečnostním tématům, bez které nelze zaručit stabilitu žádné země. Tuto bezpečnost můžeme rozčlenit na podrobnější oblasti – zajištění surovinových zdrojů, infrastruktura zabezpečení dodávek a dopady, nebo možná rizika související s využíváním materiálů. [6]

Surovinová bezpečnost souvisí s vyčerpáním fosilních surovin (především ropy) a v neposlední řadě s politickou a bezpečnostní nestabilitou v různých

regionech, kde se tyto suroviny obvykle těží. Mimo paliva se také častějším předmětem zájmu stává pitná voda. [1]

2. *Energetická bezpečnost*

Může být chápána ze dvou hledisek – na jedné straně je nezbytnou součástí každodenního života, a na straně druhé je potřebná pro bezpečnost a celkovou ekonomickou prosperitu společnosti. Pokud by došlo k výpadku energie, můžeme předpokládat obrovské škody v hospodářství, škody na zdraví obyvatel a především k přerušení dodávek, jako jsou voda, potraviny, odstranění odpadu, které patří mezi základní potřeby obyvatel. [6]

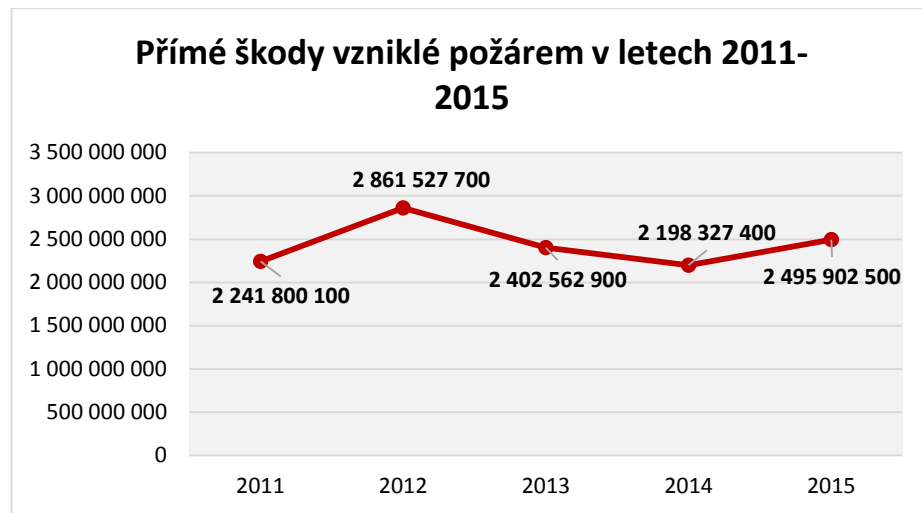
Energetická bezpečnost se řadí mezi specifický sektor bezpečnosti, při jejím zkoumání lze využít standartních postupů, rozpracovaných při zkoumání jiných typů bezpečnosti. Prohlubování této bezpečnosti by mělo zohledňovat souvislost jednotlivých sektorů bezpečnosti, ale i jejich neobyčejnost. [18]

3. *Ekologická bezpečnost*

Je definována jako ochrana ŽP a lidské populace, která může být napadena ekologickými katastrofami, znečištěním základních oblastí, které lidé potřebují pro jejich život a zdraví, např. voda, zdravé životní prostředí, potraviny. Kromě potravinové bezpečnosti zahrnuje ekologická bezpečnost také různá rizika, týkající se ekosystémů nebo rizika narušující přírodní prostředí, populační růst, zdraví obyvatel nebo úroveň vzdělávání. [6]

4. *Dimenze tradiční bezpečnosti*

Vnímáme jako veškeré činnosti, které souvisejí s aktivitami v oblastní environmentální bezpečnost. [6]



Obrázek 4: Přímé škody vzniklé požárem v letech 2011-2015 v Pardubickém kraji

Zdroj: [20]

Obrázek 4 znázorňuje přímé škody vzniklé požárem v letech 2011-2015 v Pardubickém kraji. Obrázek 4 naznačuje, že v roce 2012 byly přímé škody nejvyšší ze všech pozorovaných let. Křivka má poměrně kolísavý charakter a od roku 2012 se začaly snižovat přímé škody až do roku 2014. Rok 2015 přinesl opět mírné navýšení přímých škod v Pardubickém kraji.

Ekonomická bezpečnost

Ekonomická bezpečnost je těžko definovatelná a vůči ostatním typům bezpečnosti je velice problematické přesně vymezit význam ekonomické bezpečnosti. Hlavním jádrem ekonomické bezpečnosti představuje nevyřešené diskuse o mezinárodní politické ekonomii. Ekonomika z velkého hlediska ovlivňuje schopnost státu realizovat různá bezpečnostní opatření, proto se právě ekonomická bezpečnost prolíná ve všech typech bezpečnosti. Největším problémem v ekonomické bezpečnosti je získat rovnováhu mezi čerpáním ekonomických zdrojů, které jsou důležité pro potřeby obrany a ekonomiky. [3]

Ekonomická bezpečnost má vytvářet stabilní podmínky pro celý svět. Existenční hrozbou může být jakýkoliv vývoj, který by mohl zpochybnit volný pohyb zboží, služeb a kapitálu přes státní hranice. [4]

Dalším možným pojetím, kterým lze ekonomickou bezpečnost chápat, je odolnost referenčního objektu (státu) vůči hrozbám ekonomického nebo strukturálního charakteru, čímž se rozumí, že kromě přežití obyvatelstva a státu, což se rozumí automaticky, jsou chráněnou hodnotou také ekonomické zájmy. [1]

Na obranu lze aplikovat tři přístupy [1]:

- *úplná soběstačnost*: tímto přístupem se rozumí jako snaha o snižování rizika,
- *diverzifikace zdrojů a odbytu*: tento přístup má snížit riziko tzv. „rozptylem“,
- *vzájemná závislost, provázanost a integrace s jinými aktéry*: přístup eliminuje riziko sdílením [1].

Sociální bezpečnost (společenská)

Může být vyjádřena jako doplněk bezpečnosti národní. Sociální bezpečnost jsou ve velice úzké návaznosti s bezpečností politickou. Do této bezpečnosti můžeme zařadit především velké skupiny, které mají společnou identitu. V současné Evropě jsou to především národy. Pokud se podíváme na jiné regiony, mohou mít důležité postavení jiné skupiny – náboženské, etnické nebo rasové. Společenskou bezpečnost můžeme chápat také jako tzv. bezpečnost identity. [3]

Jiné vymezení sociální bezpečnosti se odvíjí především od obsahu. Chráněnou hodnotu představují normy a sama identita určitého společenství, náboženské komunity nebo národa. Může docházet k masové migraci, nekontrolovatelnému růstu populací nebo nedostatku zdrojů. Stejně jako u bezpečnosti environmentální a ekonomické se zde mohou problémy překlenout až do klasických politických a následně vojenských konfliktů mezi státy. [1]

Nejfrekventovanější témata, tvořící agendu sociální bezpečnosti [4]:

1. *Migrace* – stěhování členů skupiny z jednoho místa do druhého (migrace Číňanů do Tibetu nebo Rusů do Estonska),
2. *Horizontální soupeření* – osoby, žijící na daném území, které díky převažujícímu kulturnímu a jazykovému vlivu sousedního společenství musí měnit svůj způsob života,
3. *Vertikální soupeření* – lidé se nevnímají jako komunita, díky integračnímu projektu (v podobě EU), který je přinutí k širšímu pojetí jejich identity, nebo vlivem separatistické vize (Kurdové, Katalánci), kteří jim vnutí pojetí jejich identity.

Politická bezpečnost

Je založena především na organizační stabilitě státu. Hlavní jádro politické bezpečnosti tvoří ohrožení suverenity státu. [3]

Následně se referenčními objekty stávají činitelé mezinárodní nebo národní povahy, může to být např. Evropská unie. Hrozby jsou zde směřovány proti jejich fungování a celistvosti, normám, pravidlům nebo institucím. [1]

Na politickou bezpečnost lze nahlížet ze dvou směrů – v prvním směru se zabývá především hrozbami nevojenskými, kterými jsou kromě států vystaveny i jiné politické celky, v druhém směru můžeme o politické bezpečnosti uvažovat jako o referenčním objektu, kterými mohou být mezinárodní společenství nebo mezinárodní právo. [3]

Pokud hovoříme o politické hrozbě, která je postavena jako ohrožení společnosti nebo státu, lze říci, že se jedná o společenskou bezpečnost. Pokud při hrozbě dojde k použití vojenských prostředků, lze říci, že se jedná o bezpečnost vojenskou, a zároveň i o bezpečnost politickou. Samostatná politická bezpečnost představuje podskupinu různých politických hrozeb, které nevyužívají žádné prostředky masivního rozsahu, především prostředky vojenské, ekonomické, environmentální nebo identifikační. [3]

Politické hrozby mohou směřovat proti [4]:

- a. *vnitřní legitimitě státu* – jedná se o zpochybnění ideje státu a jeho základních principů,
- b. *externí legitimitě státu* – řeší se zde suverenita státu jako subjektu mezinárodního práva, vnější hrozby mohou narušit vnitřní ideologickou legitimitu státu i bez zpochybnění státu jako takového.

Na organizační stabilitu státu útočí především politické hrozby. Můžou to být hrozby v podobě tlaku na vládu, aby si tím prosadila určitou politickou linii, dále může docházet k narušení politické struktury státu, tím pádem bude stát slabší, pokud by došlo k vojenskému útoku. [3]

Regionální bezpečnost

Regionální bezpečnost lze členit na dvě dimenze – teritoriální a funkcionální. Teritoriální dimenze se nejčastěji vztahuje k nějakému konkrétnímu území, kde se státy na určitém regionu snaží chránit svou bezpečnost před hrozbami, které vznikají v jiných regionech. Funkcionální dimenze se vztahuje k danému sektoru hrozeb, kdy se skupina států cítí ohrožena stejně, nebo alespoň podobně. Díky spojení těchto států je více pravděpodobné odvrácení případné hrozby. [31]

1.5.1 Hodnocení jednotlivých dílčích bezpečností v praxi

Mezi základní druhy bezpečností, které se osvědčily a prokázaly jako účelný systém hodnocených jednotlivých dílčích bezpečností v praxi je bezpečnost personální, objektová, organizační, transportní, režimová, administrativní, technická, inforatická. [2]

Personální bezpečnost

Řadí se mezi jeden z nejméně spolehlivých faktorů týkající se bezpečnostního prostředí. V praxi se vyskytuje spousta případů, kdy se objevuje snaha motivovat člověka k nekalému jednání a to nejčastěji formou lákavé finanční nabídky, nebo naopak vydíráním. Vzhledem k tomu, že člověk je velice nestabilní a snadno ovlivnitelný prvek, nekalému jednání většinou podlehne. Personální bezpečnost lze rozdělit do dvou oblastí – personální výběr a personální práce [2]:

- *personální výběr* vychází z kritérií, které jsou požadovány k výkonu činnosti, nutné na konkrétní pozici. Jeden z rozhodujícího faktoru, který je nutný při výběru zaměstnance na konkrétní pozici je především schopnost potenciálního zaměstnance zastávat pracovní povinnosti, které jsou po něm požadované a v neposlední řadě také jeho bezúhonnost, osobní způsobilost a jeho dosažené vzdělání, [2]
- *personální práce* je oblast, do které můžeme zařadit například vstupní školení a prohlubování nezbytných profesních znalostí. Součástí personální práce je také hodnocení a kontrola zaměstnanců v průběhu práce včetně kontroly teoretických znalostí zaměstnanců a vykonávání služebních povinností. [2]

Objektová bezpečnost

Je proces, kterým se zajišťuje technická ostraha objektu tak, aby napadení, poničení nebo narušení objektu bylo sníženo na minimum. Cílem je dosáhnout takového systému, aby byla zajištěna bezpečnost objektu. Jedná se o výsledek analýzy objektových rizik a dalších opatření, které souvisí se zvýšením bezpečnosti. Její zajištění spadá výhradně do působnosti velitelů a jejich nadřízených. [2]

Organizační bezpečnost

Představuje podmínky zadané klientem s vazbou na typy činností člověka. Jedná se například o vjezd-výjezd vozidel, provozní dobu, vnášení-vynášení materiálu. [2]

Transportní bezpečnost

Jedná se o výsledek analýzy transportních rizik a dalších opatření, které souvisí se zvýšením bezpečnosti. Stejně jako u bezpečnosti objektové, tak i zde její zajištění, plánování a realizace spadá do působnosti velitele přeprav a jejich nadřízených. [2]

Režimová bezpečnost

Režimová bezpečnost je představována charakterem objektu a podmínkami klienta. V této bezpečnosti existuje mnoho režimových hodnocení. Mezi základní režimové hodnocení patří například rozhodnutí o utajení činností v objektech – jedná se o ustanovení o obchodním, personálním či jiném typu tajemství. Režimová ustanovení jsou ustanovení, která při zneužití nebo zničení informací způsobuje újmu státu. [2]

Administrativní bezpečnost

Administrativní bezpečnost upravuje zákon o spisové a skartační službě a další vyhlášky. Administrativní bezpečnost je především vymezena vnitřními předpisy klienta a vnitřními předpisy bezpečnostní služby. Administrativní bezpečnost tvoří systém opatření při tvorbě, příjmu, evidenci, zpracování, odesílání, přepravě, přenášení, ukládání, skartačním řízení, archivaci nebo při jiném nakládání s utajenými informacemi. [2]

Technická bezpečnost

Je úzce spjata s bezpečností objektovou, transportní a režimovou. Technická bezpečnost se týká především zabezpečovacích zařízení (trezory), ochranných zařízení a to jak mechanických a technických, tak i kamerových. Největší význam mají ovládací a kontrolní centra především technických prostředků. Prostředky by měly být vždy certifikované, udržované a s určitými stanovenými systémy, kterými lze ověřit spolehlivost. [2]

Informatická bezpečnost

Zaměřuje se na ochranu veškerých druhů informací (i těch, které se týkají vztahu klienta s dalšími subjekty). V poslední době její význam neustále stoupá.

Mezi hlavní zásady informatické bezpečnosti patří [2]:

- *dostupnost*: představuje právo vymezených osob, které mají přístup jen k určitým vymezeným informacím,
- *důvěrnost*: představuje určitý okruh osob s rozdílnou mírou odpovědnosti, tím i rozdílný přístup k informacím vyššího a nejvyššího řádu,

- *integrita*: představuje soulad všech informací, které jsou vedeny v informačním systému, a byla vyloučena jakákoliv pochybnost týkající se informací poskytovaných uživatelům,
- *odpovědnost*: představuje osobní vztah uživatelů informačního systému vůči majiteli informačního systému, které mají jediný cíl – aby nedošlo k úniku informací legální cestou, nebo nelegální cestou.

2 TEORETICKÉ VYMEZENÍ KVALITA ŽIVOTA

Kvalitu života můžeme pojmut z různých úhlů. Neexistuje žádné jednotné vymezení, které by definovalo kvalitu života. Kvalita života má velice rozmanitý charakter a neexistuje pro ni žádný jednoznačný teoretický základ. O kvalitě života lze říci, že se nachází v průsečíku mnoha soudobých tendencí a směrů, což způsobuje velkou rozmanitost snah ji definičně vymezit. [29]

Mezi nejstarší definici pojmu kvality života je definice zdraví, která byla v roce 1948 navržena a také přijata Světovou zdravotnickou organizací (WHO). Definice zní, „*zdraví není jen absence nemoci či poruchy, ale je to komplexní stav tělesné, duševní i sociální pohody (well-being)*“. [7, str. 32] Hlavní prioritou této definice je především to, že zobrazuje objektivní fyzickou či fyziologickou dimenzi zdraví i dimenzi sociální (uspokojování základních lidských potřeb) a subjektivní. [7]

2.1 Rozsah pojetí kvality života

Kvalita života není omezena pouze na jednotlivce. Lze na ní nahlížet z několika dílčích oblastí. Engel a Bergsma popsali, jak je možné hierarchicky sledovat odlišné sféry [29]:

- a. *makro-rovina*: tato rovina kvality života se zaměřuje na otázky týkající se společenských celků dané země nebo kontinentu, jedná se o nejhlubší zamyšlení a smysl života, v této rovině se problematika stává součástí politických úvah – boj s terorismem, hladomorem, epidemiemi...
- b. *mezo-rovina*: jedná se o kvalitu života v malých sociálních skupinách (podniku, školách, nemocnicích), jde o respekt k morální hodnotě života člověka, vystupují zde otázky sociálně vzájemných vztahů mezi lidmi, uspokojování potřeb každého člena nebo skupiny...
- c. *personální rovina*: jedná se o subjektivní hodnocení zdravotního stavu jednotlivce, do kterého zahrnujeme bolesti, pocit spokojenosti, nadějí...
- d. *rovina fyzické existence*: představuje pozorovatelné chování druhých lidí, které je objektivně měřitelné a srovnatelné...

2.1.1 Subjektivní a objektivní dimenze kvality života

Rozlišujeme dvě hlediska z pozice konceptu kvality života a to hledisko subjektivní a hledisko objektivní. Odborníci z různých oborů se v současné době výrazně

příklánějí k subjektivnímu hodnocení, které je zásadní a určující pro život člověka. V lékařství byly objektivně měřitelné ukazatele zdraví považovány za nejhodnotnější a nejpodstatnější pro volbu další léčby a pomoci. [29]

Objektivní kvalita života

Jedná se o materiální zabezpečení, sociální status, fyzické zdraví nebo sociální podmínky života. Představuje souhrn ekonomických, sociálních, zdravotních a environmentálních podmínek, které výrazně ovlivňují život člověka. [29]

Tento pojem lze chápat také jako měřitelné životní podmínky a dosažitelnou životní úroveň jednotlivce nebo i celého obyvatelstva. Mezi významné rysy, které ovlivňují objektivní kvalitu života patří velké množství indikátorů. Životní podmínky i životní úroveň do určité míry ovlivňují životní šance jednotlivců (dosahování určitého sociálního statusu). [7]

Subjektivní kvalita života

Zaměřuje se na vnímání postavení jedince ve společnosti v kontextu jeho kultury. Jedná se o prožívání a vnímání postavení sebe sama, svých osobních cílů, zkušeností a zájmů. [29]

2.2 Indikátory kvality života

Indikátorům kvality života jejich sledováním a hodnocením se už delší čas zabývá několik světových institucí, např. Světová banka, Rozvojový program, Evropská agentura ŽP, Eurostat a další. Rozsáhlé soubory ukazatelů vznikly díky činnosti těchto světových institucí a přinášejí velké množství informací. Bohužel jsou však málo integrované, a z toho důvodu pro většinu uživatelů neposkytují jednoduchý a souhrnný pohled na rozvojovou problematiku. [12]

Proto se v současné době setkáváme se složenými (agregovanými) ukazateli – indexy. Indexy jsou ukazatelé, které dokáží jediným číslem ukázat relativní porovnání pokroků zemí (regionů) v dané oblasti, která je zkoumána. Mohou být také chápány jako alternativa k tradičnímu hodnocení úrovně země ekonomickou výkonností, především v podobě hrubého domácího produktu, který nelze brát jako objektivní ukazatel rozvoje zemí. [12]

2.3 Koncepce environmentální bezpečnosti 2016-2020

Environmentální bezpečnost představuje stav, při kterém dochází k možnému vzniku krizové situace, která je vyvolaná narušením ŽP, ale je ještě přijatelná. Základní dokument,

který vymezuje environmentální bezpečnost je Koncepce environmentální bezpečnosti 2016-2020 s výhledem do roku 2030. Má ji v gesci Ministerstvo životního prostředí (dále jen MŽP). Tato koncepce byla schválena 18. 1. 2016 a poslední aktualizace proběhla také v roce 2016. [15]

Odbor bezpečnosti a krizového řízení zajišťuje pravidelnou aktualizaci této koncepce a aktualizace krizové dokumentace (včetně Databáze zdrojů rizik v oblasti krizového řízení). V neposlední řadě spolupracuje na přípravě strategických dokumentů, které jsou v působnosti MŽP a týkají se environmentální bezpečnosti. [15]

Koncepce byla vytvářena tak, aby respektovala národní a mezinárodní strategické dokumenty. Je základem pro formulaci předností MŽP v oblasti krizového řízení, dalších preventivních mitigačních a adaptačních opatření. Opatření vedou ke snížení rizik krizových situací a mimořádných událostí. [15]

2.4 Strategie přizpůsobení se změně klimatu v podmínkách ČR

Strategie byla v říjnu 2015 schválena vládou ČR. Dokument představuje národní adaptační strategii ČR, která hodnotí pravděpodobné dopady změny klimatu a obsahuje návrhy konkrétních adaptačních opatření, legislativní a částečnou ekonomickou analýzu. Sleduje rozbor a vliv koncepce na ŽP a veřejné zdraví. [22]

Adaptační strategie ČR je vytvořena na roky 2015-2020 s výhledem do roku 2030 a bude dále implementována Národním akčním plánem adaptace na změnu klimatu. To zda bude docházet k průběžnému plnění Adaptační strategie ČR bývá vyhodnocováno každé 4 roky, tedy v roce 2019. Strategie definuje obecné principy adaptačních opatření, analyzuje současný stav legislativy, seznamuje se s riziky a předpokládanými dopady změny klimatu. [22]

3 ANALÝZA ROZVOJOVÝCH DOKUMENTŮ MĚSTA PARDUBIC

Státní samospráva se při svém rozvoji řídí celou řadou dokumentů, jejichž zpracování je v mnoha případech povinné. Mezi ty základní patří Strategický plán rozvoje města Pardubice a Územní plán Pardubice. Pro potřeby této práce byly v těchto dokumentech vytyčeny a analyzovány cíle, které souvisí s jakýmkoliv typem bezpečnosti. Výše uvedené dokumenty byly dále doplněny o Územně analytické podklady ORP Pardubice (dále jen ÚAP ORP Pardubice) a o Krizový plán ORP Pardubice. Pro další výzkum v rámci bakalářské práce byla stanovena následující hypotéza: Rozvojové dokumenty Statutárního města Pardubice se soustředí především na technické aspekty bezpečnosti a zanedbávají další složky.

Strategický plán rozvoje města Pardubice je volně přístupný na internetových stránkách <http://www.pardubice.eu/o-pardubicich/strategicky-plan/2014-2025/>, kde se nachází podrobný rozbor tohoto plánu pro město Pardubice v letech 2014-2025. Strategický plán se skládá celkem ze tří částí: analytická část, návrhová část, nastavení řízení a monitoring. Všechny části tohoto plánu je možno stáhnout a důkladně prostudovat.

Územní plán Pardubice z roku 2015 je také volně přístupný na internetových stránkách <http://www.pardubice.eu/urad/radnice/uzemni-planovani/uzemni-plan-mesta-pardubice/novy-uzemni-plan-mesta-pardubice/navrh-uzemniho-planu/>, kde lze nalézt důležité informace, cíle a poznatky týkající se města Pardubice.

ÚAP ORP Pardubice se dají opět najít na stránkách www.pardubice.eu, kde jsou znázorněny a popsány SWOT analýzy jednotlivých faktorů, které mají dopad na město.

Krizový plán ORP Pardubice znázorňuje rizika a krizové situace, které hrozí městu Pardubice, tento plánovací dokument je také možné nalézt na internetových stránkách http://mapy.pardubice.eu/mycity/kriz_rizeni.

Pro zpracování níže uvedených tabulek bylo nutné vycházet z návrhové části Strategického plánu rozvoje města Pardubice, z Územního plánu Pardubice, z ÚAP ORP Pardubice a z Krizového plánu ORP Pardubice. Návrhová část Strategického plánu rozvoje města Pardubice popisuje cíle, které jsou rozděleny do pěti základních pilířů. K jednotlivým cílům jsou také v návrhové části zpracovány indikátory, které jsou přiřazeny k jednotlivým cílům.

Pro metodiku této práce je modifikována metoda Delphi, která představuje stanovení odborného odhadu budoucího vývoje. Pro zpracování této metodiky je vybrána modifikovaná metoda, která se zaměřuje pouze na názory odborníků.

3.1 Metoda Delphi

Tato metoda představuje postup pro stanovení odborného odhadu budoucího vývoje, nebo nějakého stavu pomocí skupiny expertů. Je to technika, která využívá subjektivní názory členů skupiny s cílem získání jednotného názoru. Patří mezi metody expertního odhadování. Podobně jako u brainstormingu, tak i v této metodě se využívá pro generování nových myšlenek. Odborníci vyjadřují své názory jednotlivě a anonymně, mají přístup i k názorům ostatních odborníků. [13]

Mezi hlavní znaky metody Delphi patří zejména: účast skupiny nezávislých expertů (8-12), anonymita expertů, experti mohou své odpovědi měnit, měli by umět své odpovědi zdůvodnit, odborný odhad se zpřesňuje ve více kolech dotazování, výsledky jsou statisticky zpracovány. [13]

Prognózování představuje předvídaní budoucího vývoje organizace, společnosti, ekonomiky, ŽP. Cílem je především získat určitou představu o budoucím stavu, která je založená na racionálních způsobech předvídaní. Předpovědi mají velký význam především pro strategické řízení, řízení rizik, plánování. [13]

3.2 Vymezení jednotlivých cílů města Pardubice

Následující podkapitola představuje určení jednotlivých cílů, které jsou definovány ve Strategickém plánu rozvoje města Pardubic, v Územním plánu Pardubic a v ÚAP ORP Pardubic. Jsou zde znázorněny jednotlivé cíle, které jsou stanoveny z plánů města Pardubic. Pro úplnost tabulek jsou vymezené druhy bezpečnosti a typy kvality života určené z teoretické části. V neposlední řadě je zde také určen typ indikátoru, jehož druhy jsou stanoveny ve Strategickém plánu rozvoje města Pardubic.

3.2.1 Vymezení cílů ze Strategického plánu rozvoje města Pardubice

Tabulka 1 představuje výběr jednotlivých cílů ze Strategického plánu rozvoje města Pardubic, které se týkají bezpečnosti ve městě Pardubice, který je volně přístupný na internetových stránkách a je náplní prvního sloupce tabulek. Druhý sloupec označuje číslo a název kapitoly, na kterou je cíl odkazován ve Strategickém plánu rozvoje města

Pardubic. Třetí sloupec znázorňuje konkrétní odkaz na cíl z tohoto plánu. Čtvrtý sloupec znázorňuje druh bezpečnosti, který byl určen na základě vymezení definic v teoretické části. Jednalo se o bezpečnost sociální, ekonomickou, environmentální-surovinovou, environmentální-ekologickou a environmentální-energetickou. Každý druh bezpečnosti v tabulce, má přiřazené číslo, které vyjadřuje, jaký význam má konkrétní bezpečnost pro jednotlivý cíl. Pátý sloupec představuje typ kvality života, který byl také zvolen na základě vymezení v teoretické části. Poslední sloupec této tabulky znázorňuje indikátory, které byly přímo vymezené v návrhové části Strategického plánu rozvoje města Pardubic.

Tabulka 1: Vymezení jednotlivých cílů ve Strategickém plánu rozvoje města Pardubice

CÍL	ČÍSLO A NÁZEV KAPITOLY	ODKAZ A STRANA	DRUH BEZPEČNOSTI	TYP KVALITY ŽIVOTA	INDIKÁTOR
Zajistit efektivní odpadové hospodářství, využít odpady jako ekonomickou činnost	1.1 ŽP, územní rozvoj a energetika	http://www.pardubice.eu/o-pardubicich/strategicky-plan/2014-2025/ , str. 13	Environmentální (surovinová): 1.	Mezo-rovina, objektivní	Podíl vytríděného komunálního odpadu (%), Ekologická stopa (Gha/osoba)
Vytvořit podmínky pro hospodárné nakládání s energií a zavedení systému řízení energetického řízení města	1.2 ŽP, územní rozvoj a energetika	http://www.pardubice.eu/o-pardubicich/strategicky-plan/2014-2025/ , str. 14	Environmentální (energetická): 0,5, ekonomická: 0,5.	Mezo-rovina, objektivní	Ekologická stopa (Gha/osoba)
Snižovat znečišťování ovzduší a zamezit zvyšování hlukové zátěže nad stanovený limit	1.3 ŽP, územní rozvoj a energetika	http://www.pardubice.eu/o-pardubicich/strategicky-plan/2014-2025/ , str. 15	Environmentální (ekologická): 1.	Mezo-rovina, objektivní	Počet případů překročení mezních hodnot vybraných látek znečišťující ovzduší za rok (počet), Podíl cest: pěší, veřejné a cyklistické dopravy (%)
Zlepšovat kvalitu veřejného prostranství ve městě	1.4 ŽP, územní rozvoj a energetika	http://www.pardubice.eu/o-pardubicich/strategicky-plan/2014-2025/ , str. 16	Sociální: 0,5, environmentální (ekologická): 0,5.	Mezo-rovina, objektivní	Index spokojenosti občanů (%)
Podporovat ekologickou výchovu a osvětu	1.6 ŽP, územní rozvoj a energetika	http://www.pardubice.eu/o-pardubicich/strategicky-plan/2014-2025/ , str. 19	Environmentální (ekologická: 0,3, energetická): 0,3, sociální: 0,4.	Mezo-rovina, objektivní	Ekologická stopa (Gha/osoba), Počet případů překročení mezních hodnot vybraných látek znečišťující ovzduší za rok (počet), Podíl cest: pěší, veřejné a cyklistické dopravy (%)
Podporovat odstraňování ekologických zátěží a omezit rizika, které z nich plynou	1.7 ŽP, územní rozvoj a energetika	http://www.pardubice.eu/o-pardubicich/strategicky-plan/2014-2025/ , str. 20	Environmentální (ekologická): 1.	Mezo-rovina, objektivní	Index spokojenosti občanů (%)
Zkvalitnit dopravní plánování	2.1 Snižování emisí skleníkových	http://www.pardubice.eu/o-pardubicich/strategicky-plan/2014-2025/ , str. 21	Environmentální (ekologická): 1.	Mezo-rovina, objektivní	Počet případů překročení mezních hodnot vybraných látek znečišťující ovzduší za

CÍL	ČÍSLO A NÁZEV KAPITOLY	ODKAZ A STRANA	DRUH BEZPEČNOSTI	TYP KVALITY ŽIVOTA	INDIKÁTOR
	plynů				rok (počet), Podíl cest: pěší, veřejné a cyklistické dopravy (%)
Vybudovat systém inteligentního řízení dopravy ve městě	2.3 Snižování emisí skleníkových plynů	http://www.pardubice.eu/o-pardubicich/strategicky-plan/2014-2025/ , str. 23	Environmentální (ekologická): 0,4, sociální: 0,3, ekonomická: 0,3.	Mezo-rovina, objektivní	Počet případů překročení mezních hodnot vybraných látek znečišťující ovzduší za rok (počet), Podíl cest: pěší, veřejné a cyklistické dopravy (%)
Podporovat rozvoj nemotorové dopravy a bezemisní dopravy	2.5 Snižování emisí skleníkových plynů	http://www.pardubice.eu/o-pardubicich/strategicky-plan/2014-2025/ , str. 25	Environmentální (ekologická): 0,4, (energetická): 0,3, (surovinová): 0,3.	Mezo-rovina, objektivní	Počet případů překročení mezních hodnot vybraných látek znečišťující ovzduší za rok (počet), Podíl cest: pěší, veřejné a cyklistické dopravy (%)
Regulovat dopravu v klidu	2.6 Snižování emisí skleníkových plynů	http://www.pardubice.eu/o-pardubicich/strategicky-plan/2014-2025/ , str. 26	Environmentální (ekologická): 0,4, (energetická): 0,3, (surovinová): 0,3.	Mezo-rovina, objektivní	Počet případů překročení mezních hodnot vybraných látek znečišťující ovzduší za rok (počet), Podíl cest: pěší, veřejné a cyklistické dopravy (%) ^{6 7}
Vytvářet podmínky pro podporu podnikání a zaměstnanost	3.1 Ekonomika a život ve městě	http://www.pardubice.eu/o-pardubicich/strategicky-plan/2014-2025/ , str. 27-28	Ekonomická: 0,5, sociální: 0,5.	Mezo-rovina, objektivní	Počet obyvatel (počet), Index spokojenosti občanů (%), Míra nezaměstnanosti (%)
Zajistit udržení pověsti bezpečného města	3.3 Ekonomika a život ve městě	http://www.pardubice.eu/o-pardubicich/strategicky-plan/2014-2025/ , str. 31	Sociální: 1.	Mezo-rovina, objektivní	Index spokojenosti občanů (%), Pořadí v indexu kriminality (počet)
Podporovat sociální podnikání a vymezit problematiku sociálního bydlení ve městě	3.4 Ekonomika a život ve městě	http://www.pardubice.eu/o-pardubicich/strategicky-plan/2014-2025/ , str. 32	Sociální: 0,7, ekonomická: 0,3.	Mezo-rovina, objektivní	Index spokojenosti občanů (%), Míra nezaměstnanosti (%), Pořadí v indexu kriminality (počet)

CÍL	ČÍSLO A NÁZEV KAPITOLY	ODKAZ A STRANA	DRUH BEZPEČNOSTI	TYP KVALITY ŽIVOTA	INDIKÁTOR
Optimalizovat výkon a infrastrukturu místní veřejné správy	4.1 Veřejné služby a kvalita řízení města	http://www.pardubice.eu/o-pardubicich/strategicky-plan/2014-2025/ , str. 34	Sociální: 0,5, ekonomická: 0,5.	Mezo-rovina, objektivní	Počet obyvatel (počet), Index spokojenosti občanů (%), Počet návštěvníků největších kult. a sport., akcí pořádaných s přispěním města (počet)
Dodržovat principy strategického a projektového řízení a otevřené komunikace s veřejností	4.2 Veřejné služby a kvalita řízení města	http://www.pardubice.eu/o-pardubicich/strategicky-plan/2014-2025/ , str. 35	Sociální: 0,7, ekonomická: 0,3.	Mezo-rovina, objektivní	Počet obyvatel (počet), Index spokojenosti občanů (%), Ukazatel dluhové služby města (%)
Dodržovat principy zdravého finančního řízení	4.3 Veřejné služby a kvalita řízení města	http://www.pardubice.eu/o-pardubicich/strategicky-plan/2014-2025/ , 37	Ekonomická: 1.	Mezo-rovina, objektivní	Počet obyvatel (počet), Index spokojenosti občanů (%), Ukazatel dluhové služby města (%)
Zajistit efektivní koordinaci sociálních služeb	4.6 Veřejné služby a kvalita řízení města	http://www.pardubice.eu/o-pardubicich/strategicky-plan/2014-2025/ , 40	Sociální: 1.	Mezo-rovina, objektivní	Počet obyvatel (počet), Index spokojenosti občanů (%)
Podpořit vytvoření partnerství s městem HK v rámci aglomerace, přispívat k projektové spolupráci s terciální a soukromou sférou	5.1 Integrované projekty a EU fondy	http://www.pardubice.eu/o-pardubicich/strategicky-plan/2014-2025/ , 43	Ekonomická: 0,5, sociální: 0,5.	Mezo-rovina, objektivní	Počet obyvatel (počet), Index spokojenosti občanů (%), Míra nezaměstnanosti (%)

Zdroj: vlastní zpracování dle [21]

Tabulka 1 naznačuje, že nejvíce vyskytovaná bezpečnost je bezpečnost sociální. Je zřejmé, že se toto město připravuje na různé sociální výkyvy. O něco menší četnost lze vidět u bezpečnosti ekologické, ale i přesto se ve městě Pardubice vyskytuje celkem často. Město se zabývá ŽP občanů a snaží se připravit na různé přírodní katastrofy, které by mohly nastat. Třetí největší výskyt má bezpečnost ekonomická, poslední bezpečnosti mají nejnižší výskyt. Jedná se tedy o bezpečnost surovinovou a energetickou.

3.2.2 Vymezení cílů Územního plánu rozvoje města Pardubic

Tabulka 2 vychází z cílů, které jsou vymezeny v Územním plánu Pardubic. Tabulka 1 vycházející ze Strategického plánu rozvoje města Pardubic znázorňuje stejný postup jako Tabulka 2. Po stanovení cílů z Územního plánu Pardubic byl určen druh bezpečnosti a typ kvality života vycházející opět z teoretické části bakalářské práce, kde je tato problematika podrobně teoreticky popsána. I zde má každý druh bezpečnosti v tabulce přiřazené číslo, které vyjadřuje, jaký význam má konkrétní bezpečnost pro jednotlivý cíl. Indikátory byly vymezeny z ÚAP ORP Pardubic, kde jsou popsány a definovány.

Tabulka 2: Vymezení jednotlivých cílů v Územním plánu rozvoje města Pardubice

CÍL	ČÍSLO A NÁZEV KAPITOLY	ODKAZ A STRANA	DRUH BEZPEČNOSTI	TYP KVALITY ŽIVOTA	INDIKÁTOR
Dosažení alespoň dobrého ekologického stavu	1.1 Zajištění ochrany vod a zlepšování jejich stavu	http://www.pardubice.eu/urad/radnice/uzemni-planovani/uzemni-plan-mesta-pardubice/novy-uzemni-plan-mesta-pardubic/navrh-uzemniho-planu/ , str. 3	Environmentální (ekologická): 1.	Mezo-rovina, objektivní	Koeficient ekologické stability, Podíl ploch příznivých z hlediska retence vody v území
Snížit podíl skládkování na celkovém odstraňování odpadů	1.2 Předcházení vzniku odpadů	http://www.pardubice.eu/urad/radnice/uzemni-planovani/uzemni-plan-mesta-pardubice/novy-uzemni-plan-mesta-pardubic/navrh-uzemniho-planu/ , str. 3	Environmentální (energetická): 0,4, (surovinová): 0,4, ekonomická: 0,2.	Mezo-rovina, objektivní	Emisní zátěž území
Snížovat ohrožení zemědělské a lesní půdy a hornin erozí	1.3 Ochrana a udržitelné využívání půdy a horninového prostředí	http://www.pardubice.eu/urad/radnice/uzemni-planovani/uzemni-plan-mesta-pardubice/novy-uzemni-plan-mesta-pardubic/navrh-uzemniho-planu/ , str. 4	Environmentální (ekologická): 1.	Mezo-rovina, objektivní	Podíl půd I. a II. třídy ochrany
Zvýšení schopnosti přizpůsobení se změnám klimatu	2.1 Snižování emisí skleníkových plynů	http://www.pardubice.eu/urad/radnice/uzemni-planovani/uzemni-plan-mesta-pardubice/novy-uzemni-plan-mesta-pardubic/navrh-uzemniho-planu/ , str. 4	Environmentální (ekologická): 1.	Mezo-rovina, objektivní	Emisní zátěž území, Koeficient ekologické stability

CÍL	ČÍSLO A NÁZEV KAPITOLY	ODKAZ A STRANA	DRUH BEZPEČNOSTI	TYP KVALITY ŽIVOTA	INDIKÁTOR
Zlepšení kvality ovzduší	2.2 Snížení úrovně znečištění ovzduší	http://www.pardubice.eu/urad/radnice/uzemni-planovani/uzemni-plan-mesta-pardubice/novy-uzemni-plan-mesta-pardubice/navrh-uzemniho-planu/ , str. 4	Environmentální (ekologická): 0,5, sociální: 0,5.	Mezo-rovina, objektivní	Koeficient ekologické stability
Zajištění závazku zvýšení energetické účinnosti do roku 2020	2.3 Efektivní využívání obnovitelných zdrojů energie	http://www.pardubice.eu/urad/radnice/uzemni-planovani/uzemni-plan-mesta-pardubice/novy-uzemni-plan-mesta-pardubice/navrh-uzemniho-planu/ , str. 4	Environmentální (surovinová): 0,4, (energetická): 0,4, ekonomická: 0,2.	Mezo-rovina, objektivní	Koeficient ekologické stability, Emisní zátěž území
Zvýšení ekologické stability krajiny	3.1 Ochrana a posílení ekologických funkcí krajiny	http://www.pardubice.eu/urad/radnice/uzemni-planovani/uzemni-plan-mesta-pardubice/novy-uzemni-plan-mesta-pardubice/navrh-uzemniho-planu/ , str. 5	Environmentální (ekologická): 1.	Mezo-rovina, objektivní	Koeficient ekologické stability, Podíl půd I. a II. třídy ochrany
Zlepšení systému zelení v sídlech	3.3 Zlepšení kvality prostředí v sídlech	http://www.pardubice.eu/urad/radnice/uzemni-planovani/uzemni-plan-mesta-pardubice/novy-uzemni-plan-mesta-pardubice/navrh-uzemniho-planu/ , str. 5	Environmentální (ekologická): 0,5, sociální: 0,5.	Mezo-rovina, objektivní	Koeficient ekologické stability
Předcházení následkům přírodních nebezpečí	4.1 Předcházení rizik	http://www.pardubice.eu/urad/radnice/uzemni-planovani/uzemni-plan-mesta-pardubice/novy-uzemni-plan-mesta-pardubice/navrh-uzemniho-planu/ , str. 5	Environmentální (ekologická): 0,7, ekonomická: 0,3.	Mezo-rovina, objektivní	Koeficient ekologické stability, Podíl půd I. a II. třídy ochrany
Prevence a zmírňování následků na ŽP	4.2 Ochrana prostředí před situacemi způsobených antropogenními nebo přírodními vlivy	http://www.pardubice.eu/urad/radnice/uzemni-planovani/uzemni-plan-mesta-pardubice/novy-uzemni-plan-mesta-pardubice/navrh-uzemniho-planu/ , str. 6	Environmentální (ekologická): 1.	Mezo-rovina, objektivní	Koeficient ekologické stability, Podíl půd I. a II. třídy ochrany, Hluková zátěž území
Snižovat zdravotní rizika související s negativními faktory ŽP a s bezpečností potravin	1.1 Zlepšování podmínek pro zdravý život	http://www.pardubice.eu/urad/radnice/uzemni-planovani/uzemni-plan-mesta-pardubice/novy-uzemni-plan-mesta-pardubice/navrh-uzemniho-planu/ , str. 6	Sociální: 0,8, environmentální (ekologická): 0,2.	Mezo-rovina, objektivní	Koeficient ekologické stability

CÍL	ČÍSLO A NÁZEV KAPITOLY	ODKAZ A STRANA	DRUH BEZPEČNOSTI	TYP KVALITY ŽIVOTA	INDIKÁTOR
Podporovat šetrné způsoby zemědělského hospodaření	4.2 Odpovědné hospodaření v zemědělství a lesnictví	http://www.pardubice.eu/urad/radnice/uzemni-planovani/uzemni-plan-mesta-pardubice/novy-uzemni-plan-mesta-pardubic/navrh-uzemniho-planu/ , str. 7	Environmentální (ekologická): 0,7, sociální: 0,3	Mezo-rovina, objektivní	Koeficient ekologické stability, Podíl půd I. a II. třídy ochrany
Zajistit připravenost ke zvládnutí mimořádných událostí	4.3 Adaptace změny klimatu	http://www.pardubice.eu/urad/radnice/uzemni-planovani/uzemni-plan-mesta-pardubice/novy-uzemni-plan-mesta-pardubic/navrh-uzemniho-planu/ , str. 7	Environmentální (ekologická): 0,5, sociální: 0,5.	Mezo-rovina, objektivní	Koeficient ekologické stability

Zdroj: vlastní zpracování dle [27, 28]

Tabulka 2 znázorňuje, že jednoznačně převládá s největším počtem výskytů bezpečnost ekologická. Je vidět, že na tuto bezpečnost se město snaží dobře připravit. Mohlo by se jednat o znečištění oblastí, ŽP, vzniku nepředvídatelných přírodních pohrom. Bezpečnost sociální má téměř o 2/3 méně výskytů než bezpečnost ekologická. Téměř žádné výskyty se neprojeví u bezpečnosti energetické, surovinové a především ekonomické.

3.3 Rozbor a vyhodnocení udržitelného rozvoje území

Tabulka 3 znázorňuje tzv. SWOT analýzu týkající se udržitelného rozvoje území. Pro vytvoření a zpracování této tabulky bylo nutné prostudovat ÚAP ORP Pardubic uveřejněné na internetových stránkách, jak bylo zmíněno výše. Tabulka 3 představuje rozbor a vyhodnocení udržitelného rozvoje území. Jsou zde analyzovány faktory související s bezpečností města Pardubic. V tabulce jsou popsány silné, slabé stránky, příležitosti a hrozby u horninového prostředí a geologie, vodního režimu, hygieny životního prostředí, ochrany přírody a krajiny, zemědělského půdního fondu a pozemků určených k plnění funkcí lesa, veřejné dopravní a technické infrastruktury, sociodemografických podmínek a hospodářských podmínek.

Tabulka 3: Rozbor a vyhodnocení udržitelného rozvoje území

TYP	SILNÉ STRÁNKY	SLABÉ STRÁNKY	PŘÍLEŽITOSTI	HROZBY
Horninové prostředí, geologie	Těžba významných zásob, využívání léčivých zdrojů, těžba cihlářských surovin, nízké zatížení území radonem	Malé zásoby stavebního kamene, snížení těžby cihlářských surovin, ohrožení kvality podzemních vod	Rozšíření těžby štěrkopísku, využití geologických památek v cestovním ruchu	Střet zájmů těžby štěrkopísku s ochranou vodních zdrojů, zničení geologických památek (při obnově těžby vátých písků), vyšší dopravní zátěž území (při zvýšení těžby štěrkopísku)
Vodní režim (přírodní podmínky)	Přírodní léčivé zdroje (Lázně Bohdaneč), významné vodní zdroje (Hrobice, Nemošice), rozvinutá hydrografická síť, protipovodňová ochrana města Pardubice	Vodní útvary jsou z hlediska nebezpečí znečištění rizikové, nízká míra akumulace a retence vody, oblasti se zhoršenými podmínkami vsakování vody	Obnova malých vodních toků, rybníků, vznik protipovodňových a technických opatření, zlepšení kvality vypuštěných vod	Snížování zásob podzemních vod, znečištění vod při technických haváriích, ohrožení vodních toků v obdobích sucha, ohrožení obcí přívalovými dešti
Hygiena životního prostředí	Pokles hodnot oxidu siřičitého, lepší jakost vody v řekách, sanace a revitalizace starých skládek	Špatný stav jakosti povrchových vod, zvyšování dopravní zátěže, skládkování netříděného odpadu	Využití dobrých ekologických technologií, dopravní stavby snižující emisní a hlukovou zátěž obyvatel, sanace starých ekologických zátěží	Nárůst emisí (používání levných paliv), nedodržování dopravní koncepce, neochota třídít odpad, nevyužívání brownfields
Ochrana přírody a krajiny	Krajinná dominanta – Kunětická hora, hodnotné území z hlediska krajinného rázu	Rozšiřování zastavěných území na úkor zemědělské půdy, většina území je výrazně zemědělská – ekologický nestabilní, neobyvatelná	Podpora obnovy krajiny, obnova významných částí krajiny, zvýšit zájem obyvatelstva na ochraně krajiny	Hrubý zásah do krajiny, nerespektování konceptů trvale udržitelného rozvoje, tlak na zastavění krajiny a zemědělské půdy
Zemědělský půdní fond a pozemky určené k plnění funkcí lesa	Dobré klimatické podmínky, zemědělská půda má dobrou kvalitu, zachování lesních konceptů	Snížení výměru orné půdy, malé procento zalesnění, část lesů špatně udržována, bezlesá jižní část území	Technické opatření na zemědělských půdách, využití lesů pro každodenní rekreaci, zalesnění a zatravnění nevyužitých ploch	Riziko poškození lesů způsobené větrem, časté přívalové deště, urbanizační tlak na rozvoj území (úkor zemědělské půdy)
Veřejná dopravní a technická infrastruktura	Rozvinutá technická infrastruktura, zásobování teplem z elektrárny Opatovice, systém sběrných dvorů	Vysoké zatížení silnic nákladní dopravou, žádné silniční obchvaty, málo parkovacích míst, nízké využití železnic (hlavně pro nákladní dopravu)	Budování silnice D35 a přivaděče k dálnici D11, vybudování obchvatů na silnicích, realizace cyklostezek, posílení vodní dopravy	Nárůst silniční dopravy s negativními důsledky, málo financí na údržbu silnic, výpadek zásobování teplem, omezení spojů ve veřejné autobusové a železniční

TYP	SILNÉ STRÁNKY	SLABÉ STRÁNKY	PŘÍLEŽITOSTI	HROZBY
				dopravě
Sociodemografické podmínky	Zvyšování počtu obyvatel, příznivá věková a vzdělanostní struktura, stabilita sídelní struktury	Nebezpečí vylidňování obcí, kvalita výstavby, která vytváří nízké podmínky pro sociální soudržnost	Zesílení populačního vývoje ve stárnoucích obcích, posílení městských funkcí sídel	Urbanistická řešení, která vytvářejí rizika oddělení skupin obyvatel, proces suburbanizace související s nevhodným srůstáním obcí
Hospodářské podmínky	Dobré podmínky pro zemědělství, nízká nezaměstnanost, Městská průmyslová zóna, stabilní průmyslové odvětví	Neefektivní využití průmyslových zón, snížení zemědělské výroby i přes dobré podmínky, špatné propojení zemědělské produkce se zpracovatelským průmyslem, podprůměrné mzdy ve srovnání s ČR	Dokončení dálnice D11 a rychlostní silnice D35, dokončení obchvatů, využití brownfields, splavnění Labe do Pardubic (prodloužení toku)	Velký rozvoj nákladní dopravy kvůli hospodářskému rozvoji a tím nedostatek financí na odklon této dopravy z center, odchod kvalifikovaných odborníků do jiných oblastí ČR, zahraničí (lepší mzdy)

Zdroj: vlastní zpracování dle [27]

Následující část představuje popis jednotlivých typů udržitelného rozvoje území, jejich silné a slabé stránky, příležitosti a hrozby, které vyplývají z ÚAP ORP Pardubice, které je možno nalézt na stránkách www.pardubice.eu. Dále je zpracována tabulka, která znázorňuje slabé stránky, na které je třeba si dát pozor u jednotlivých typů udržitelného rozvoje území. Tabulka týkající se jednotlivých typů udržitelného rozvoje území, se zaměřuje výhradně na město Pardubice.

Horninové prostředí, geologie [27]:

Silné stránky: mezi silné stránky u horninového prostředí na Pardubicku patří především těžba významných zásob a surovin nebo také využívání léčivých zdrojů.

Slabé stránky: naopak do slabých stránek se řadí např. ohrožení kvality podzemních vod nebo malé zásoby stavebního kamene.

Příležitosti: mezi příležitostmi patří především využití geologických památek v cestovním ruchu nebo rozšíření těžby šterkopísku.

Hrozby: k obávaným hrozbám se člení střet zájmu těžby šterkopísku s ochranou vodních zdrojů, hrozba zničení geologických památek v případě, pokud dojde k obnově těžby vátých písků a v neposlední řadě může dojít ke zvýšené dopravní zátěži území, pokud by došlo k rozšíření těžby šterkopísků.

Vodní režim (přírodní podmínky) [27]:

Silné stránky: Pardubice jsou významné město, co se týče vodního hospodářství. Do silných stránek se řadí především přírodní léčivé zdroje (Lázně Bohdaneč, Libišany). Ve městě se nacházejí i významné vodní zdroje – Hrobice, Nemošice a je zde rozvinutá hydrografická síť s umělými toky (Halda, Zminka, Opatovický kanál). Velká část území je také napojena na vodovodní síť se zajištěnou kvalitou pitné vody. Před stoletou vodou chrání Pardubice protipovodňová ochrana.

Slabé stránky: mezi slabé stránky se řadí povrchové i podzemní vody v celém území, které jsou označeny za rizikové z hlediska nebezpečí znečištění. Velká část území disponuje rizikem urychleného odtoku srážkových vod, díky vysokému podílu orné půdy. Vyskytují se zde oblasti se zhoršenými podmínkami vsakování vody (Dašicko).

Příležitosti: jako příležitosti je označena obnova malých vodních toků a rybníků kvůli zadržení vody v krajině a zvýšení retence. Vytváření protipovodňových opatření a technických opatření na zemědělských půdách.

Hrozby: k hrozbám patří hlavně ohrožení vodních zdrojů v dlouhém období sucha, snižování zásob podzemních vod, riziko znečištění podzemních a povrchových vod při haváriích, nebo ohrožení menších obcí v důsledku přívalových dešťů.

Hygiena ŽP [27]:

Silné stránky: mezi silné stránky u hygieny ŽP patří hlavně zlepšování jakosti vody v řekách, zavedení systému separovaného sběru pro základní druhy odpadu v obcích, pokles hodnot oxidu siřičitého, podílení se na sanaci a využití brownfields.

Slabé stránky: slabé stránky jsou špatný stav povrchových vod, zvyšování dopravní zátěže (zatížení území se zvýšenou hladinou hluku), skládkování netříděného odpadu, znečištěné ŽP).

Příležitosti: do příležitostí se řadí např. zvýšení míry třídění a využití odpadu, využití nevyužitých průmyslových areálů, realizace výstavby dopravních staveb, které by snížily emisní a hlukovou zátěž obyvatel.

Hrozby: mezi největší hrozby se řadí nevyužití brownfields kvůli neřešení ekologických zátěží, nedodržení vytvořené dopravní koncepce s rizikem kolapsu dopravy uvnitř větších sídel, zvýšení intenzity dopravy – nárůst emisní a hlukové zátěže.

Ochrana přírody a krajiny [27]:

Silné stránky: ochrana přírody a krajiny v Pardubicích je také rozebrána do silných stránek Kunětická hora, která se nachází na území a je to krajinná dominanta, velký ekologický a rekreační potenciál na území Lazní Bohdaneč.

Slabé stránky: zahrnují především rozšiřování zastavitelných ploch na úkor zemědělské půdy, většina území je výrazně zemědělská – ekologicky nestabilní, neobyvatelný.

Příležitosti: k příležitostem patří např. zvýšení zájmu obyvatelstva na ochranu přírodních hodnot území, revitalizace významných částí krajiny vázaných na větší vodní toky, podpora obnovy krajiny.

Hrozby: k hrozbám patří tlak zastavení krajiny a zemědělské půdy, nerespektování konceptů trvale udržitelného rozvoje, hrubý zásah do krajiny.

Zemědělský půdní fond a pozemky určené k plnění funkcí lesa [27]:

Silné stránky: zemědělský půdní fond a pozemky určené k plnění funkcí lesa se vyznačují silnými stránkami jako např. příznivé klimatické podmínky, vysoká kvalita půd v třídách ochrany I. a II., velké investice do půdy, za účelem zvýšení úrodnosti.

Slabé stránky: slabé stránky představuje pokles výměry orné půdy, malé procento zalesnění, část lesů je špatně udržována a jižní část území je téměř bezlesá.

Příležitosti: mezi příležitostmi patří využití lesů pro každodenní rekreaci, zalesnění a zatravnění nevyužitých ploch, technické opatření na zemědělských půdách.

Hrozby: hrozby představují např. riziko způsobené větrem, který by měl za následek poškození lesů, časté přívalové deště, urbanizační tlak na rozvoj území.

Veřejná dopravní a technická infrastruktura [27]:

Silné stránky: veřejná dopravní a technická infrastruktura disponuje silnými stránkami jako je rozvinutá technická infrastruktura, systém sběrných dvorů a stanovišť kontejnerů pro dovoz odpadů, zásobování teplem z elektrárny Opatovice.

Slabé stránky: do slabých stránek patří vysoké zatížení silnic nákladní dopravou, žádné silniční obchvaty, málo parkovacích míst, nízké využití železnic (hlavně pro nákladní dopravu).

Příležitosti: k příležitostem se řadí budování obchvatů na silnicích, realizace cyklostezek, posílení vodní dopravy, budování silnice D35 a přivaděče k dálnici D11.

Hrozby: největší hrozby týkající se dopravní a technické infrastruktury je nárůst silniční dopravy s negativními důsledky, malé finance na udržování silnic, výpadek zásobování teplem, omezení spojů ve veřejné autobusové a železniční dopravě.

Sociodemografické podmínky [27]:

Silné stránky: Do silných stránek sociodemografických podmínek patří zvyšování počtu obyvatel, příznivá věková a vzdělanostní struktura, stabilita sídelní struktury.

Slabé stránky: Slabé stránky představují nebezpečí vylidňování obcí nebo kvality výstavby, které vytváří nízké podmínky pro sociální soudržnost.

Příležitosti: Mezi příležitostmi patří zesílení populačního vývoje ve stárnoucích obcích, posílení městských funkcí sídel.

Hrozby: Velká rizika představují urbanistická řešení, která vytvářejí rizika k oddělení skupin obyvatel, proces suburbanizace související s nevhodným srůstáním obcí.

Hospodářské podmínky [27]:

Silné stránky: k silným stránkám hospodářských podmínek patří nízká nezaměstnanost, dobré podmínky pro zemědělství, stabilní průmyslové odvětví, Městská průmyslová zóna.

Slabé stránky: slabé stránky představují neefektivní využití průmyslových zón, snížení zemědělské výroby i přes dobré podmínky, špatné propojení zemědělské produkce se zpracovatelským průmyslem, podprůměrné mzdy ve srovnání s ČR.

Příležitosti: k příležitostem patří dokončení obchvatů, využití brownfields, splavnění Labe do Pardubic (prodloužení toku), dokončení dálnice D11 a rychlostní silnice D35.

Hrozby: největší hrozby představují velký rozvoj nákladní dopravy kvůli hospodářskému rozvoji a tím nedostatek financí na odklon této dopravy z center, odchod kvalifikovaných odborníků do jiných oblastí ČR a do zahraničí (vyšší mzdy).

3.3.1 Analýza slabých stránek udržitelného rozvoje území

Následující Tabulka 4 představuje slabé stránky jednotlivých typů udržitelného rozvoje území pro Pardubice vycházející z ÚAP ORP Pardubice. K typům jsou přiřazeny druhy bezpečnosti, které se týkají slabých stránek. Ke každému druhu bezpečnosti v tabulce je přiřazené číslo, které vyjadřuje, jaký význam má konkrétní bezpečnost pro jednotlivý typ.

Tabulka 4: Analýza slabých stránek jednotlivých typů udržitelného rozvoje území

TYP	SLABÁ STRÁNKA	DRUH BEZPEČNOSTI
Horninové prostředí, geologie	Znečištění podzemních vod	Environmentální: (ekologická): 1.
Vodní režim (přírodní podmínky)	Znečištění podzemních a povrchových vod	Environmentální: (ekologická): 1.
Hygiena ŽP	Špatný stav povrchových vod, znečištění ŽP, skládkování netříděného odpadu	Environmentální (ekologická): 0,4, (energetická): 0,4, (surovinová): 0,2.
Ochrana přírody a krajiny	Zastavování ploch na úkor zemědělské půdy	Sociální: 0,5, environmentální (ekologická): 0,5.
Zemědělský půdní fond a pozemky určené k plnění funkcí lesa	Špatné udržení lesů, malé procento zalesnění	Environmentální: (ekologická): 1.
Veřejná dopravní a technická infrastruktura	Zatížení silnic nákladní dopravou, nízké využití železnic	Ekonomická: 0,5, sociální: 0,5.
Sociodemografické podmínky	Nebezpečí vylidňování obcí	Sociální: 1.
Hospodářské podmínky	Snížení zemědělské výroby	Environmentální (ekologická): 0,5, sociální: 0,5.

Zdroj: vlastní zpracování dle [27]

Tabulka 4 představuje, že nejvyšší počet získala bezpečnost ekologická. Je tedy třeba se zaměřit na slabé stránky především v této bezpečnosti. Nejčastěji se jedná o ohrožení kvality podzemních a povrchových vod.

Druhý nejvyšší počet získala bezpečnost sociální. Pardubice by se měly dále zaměřit na oblasti týkajících se sociálních podmínek v tomto městě.

3.4 Krizové řízení v ORP Pardubice

Krizové řízení představuje souhrn řídicích činností orgánů krizového řízení, které jsou zaměřené na analýzu a vyhodnocení bezpečnostních rizik, plánování, organizování, realizace a kontrolu prováděných činností v souvislosti s přípravou na krizové situace a jejich řešením, nebo ochranou kritické infrastruktury. Krizové řízení je vymezeno v zákoně č. 240/2000 Sb. [23]

Mezi orgány krizového řízení patří vláda, ministerstva a jiné ústřední správní úřady, Česká národní banka, orgány kraje a další orgány s působností na území kraje, orgány ORP a orgány obce. [23]

Následující Tabulka 5 představuje analýzu zdrojů rizik, které se nacházejí v krizovém plánu ORP Pardubice. Je zde znázorněn faktor ohrožení, který by mohl poškodit bezpečnost a ŽP města Pardubice. Dále je tu rozlišen druh bezpečnosti ke každému faktoru ohrožení. Ke každému druhu bezpečnosti v tabulce je přiřazené číslo, které vyjadřuje, jaký význam má konkrétní bezpečnost pro jednotlivý faktor.

Tabulka 5: Analýza zdrojů rizik v krizovém plánu v ORP Pardubice

ZDROJ RIZIKA – ZÓNA, POČET VÝSKYTŮ	FAKTOR OHROŽENÍ	DRUH BEZPEČNOSTI
Exploze – 26x	Výbušniny, benzín, motorová nafta	Environmentální (ekologická): 0,5, sociální: 0,5.
Požár – 9x	LPG, nitrocelulóza, benzín, ropa, nafta	Environmentální (ekologická): 0,5, sociální: 0,5.
Toxický – 17x	Amoniak, fosgen chlor, chlorovodík, sirovodík	Environmentální (ekologická): 0,5, sociální: 0,5.
Liniový – 8x	Přeprava nebezpečných látek po silnicích (čpavek, chlor), vysokotlaký plynovodní řád, elektrický proud pod napětím	Environmentální (ekologická): 0,4, sociální: 0,4, ekonomická: 0,2.
Záplavy - 28x	-	Environmentální (ekologická): 0,5, sociální: 0,5.

Zdroj: vlastní zpracování dle [11]

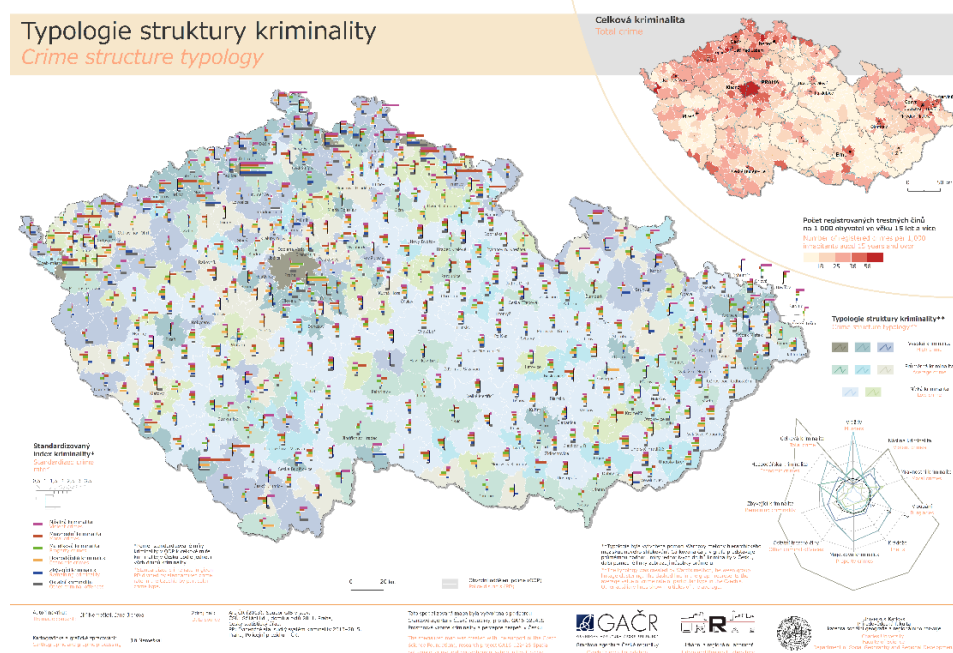
Tabulka 5 znázorňuje, že největší výskyt je u bezpečnosti ekologické a sociální, které představují stejné množství výskytů. Město Pardubice by mohlo ohrozit spoustu nebezpečných látek, které by při úniku do ozduší způsobily městu i obyvatelstvu velké škody na ŽP.

Nejméně se vyskytla ekonomická bezpečnost. Je vidět, že bezpečnost surovinová a energetická se nevyskytla ani jednou. Z toho plyne, že z hlediska těchto dvou bezpečností, městu žádné velké ohrožení nehrozí.

3.5 Typologie struktury kriminality

Kriminalita představuje úhrn činů, které jsou uvedené v trestním zákoníku. Kriminalitu lze chápat jako protiprávní jednání, tedy veškeré páchaní přestupků a trestných činů. Je vědecky zkoumána kriminologií. [10]

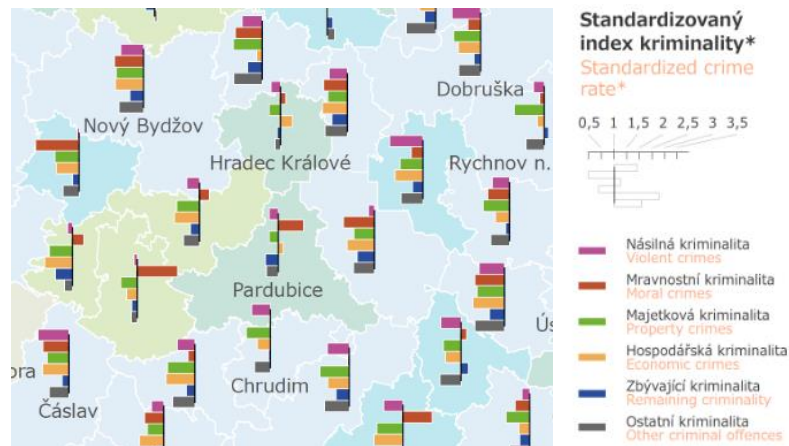
Analýza kriminality se řadí mezi dlouhodobě zkoumaná témata a to především v zahraničí. Česká republika se na tuto problematiku také hodně zaměřuje. Hodnocení této kriminality vychází ze standardizovaného indexu kriminality – představuje poměr standardizované míry kriminality v Obvodních oddělení policie (dále jen OOP) k celkové míře kriminality v Česku podle jednotlivých druhů kriminality. Typologie vznikla díky Wardově metodě hierarchického meziskupinového shlukování. [25]



Obrázek 5: Struktura kriminality v ČR

Zdroj [25]

Tento mapový list se zaměřuje především na analýzu kriminality v ČR na úrovni obvodních oddělení policie na základě dat Policejního prezidenta ČR z let 2013-2015. Hlavní pozornost je věnována především typologizaci struktury kriminality. [25]



Obrázek 6: Standardizovaný index kriminality v porovnání s okolními městy

Zdroj: [25]

Obrázek 6 naznačuje porovnání kriminality Pardubic s městem Hradec Králové a městem Chrudim. Největší násilná kriminalita je z pohledu těchto tří měst v Chrudimi. V Hradci Králové je nižší a téměř stejná jako násilná kriminalita v Pardubicích.

Mravnostní kriminalita převládá nejvíce v Pardubicích, naopak v Chrudimi mravnostní kriminalita není téměř žádná.

Co se týká majetkové kriminality, ta vychází opět největší v Chrudimi a téměř 3x menší je v Hradci Králové, v Pardubicích je nejmenší.

Hospodářská kriminalita převládá v Chrudimi a jen o trochu menší je v Hradci Králové. V Pardubicích je hospodářské kriminality nejméně.

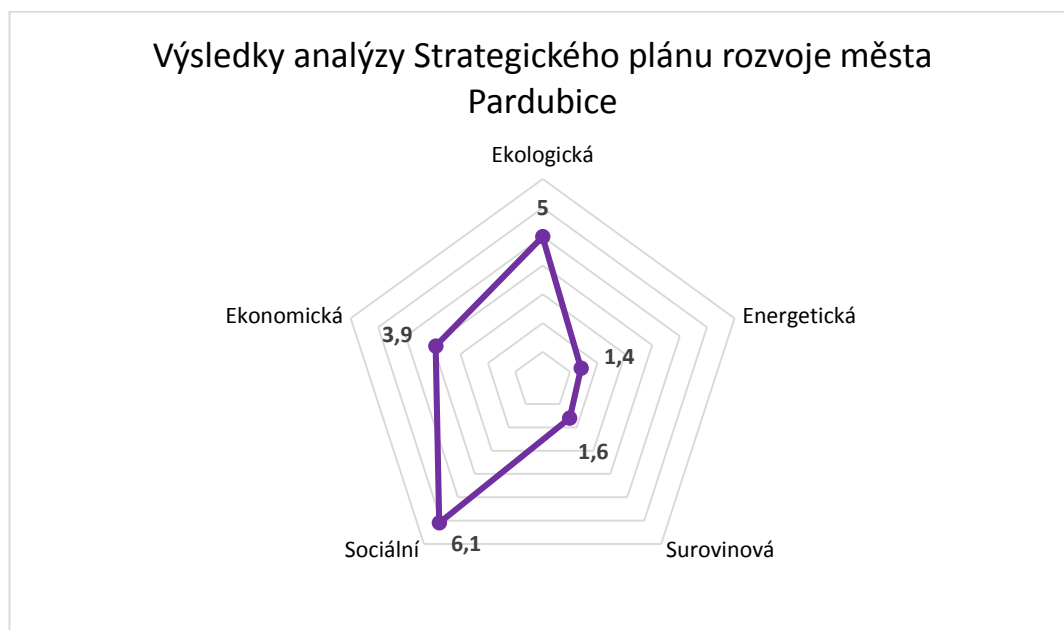
Zbývající a ostatní kriminalita je nejmenší v Hradci Králové, v Pardubicích je v porovnání s těmito třemi městy zbývající kriminalita nejvyšší. V Chrudimi není naopak téměř žádná.

4 INTERPRETACE VÝSLEDKŮ ANALÝZY MĚSTA PARDUBICE

Následující obrázky představují výsledky, které ukazují aspekty druhů bezpečností, které jsou na Pardubicku řešeny nejčastěji, a které naopak nejméně. Výsledky této analýzy vycházely ze Strategického plánu rozvoje tohoto města a Územního plánu Pardubic, ze kterých byly zpracovány výše uvedené tabulky.

4.1 Výsledky analýzy Strategického plánu rozvoje města Pardubice

Obrázek 7 představuje výsledek analýzy, díky kterému bylo zjištěno, jaká bezpečnost je ve městě Pardubice řešena nejvíce, a na kterou je třeba se zaměřit. Pro tuto analýzu bylo třeba vycházet ze Strategického plánu rozvoje města Pardubic, ze kterého byla zpracována Tabulka 1. Na základě této tabulky byl vytvořen graf, který znázorňuje výsledek této analýzy.



Obrázek 7: Vyhodnocení nejčastějšího výskytu určitého druhu bezpečnosti vycházející ze Strategického plánu rozvoje města Pardubice

Zdroj: vlastní zpracování dle [21]

Obrázek 7 znázorňuje, že největší váhu má bezpečnost sociální. Je tedy zřejmé, že město Pardubice se z velké části zaměřuje na sociální podmínky, řeší se zde migrace, náboženská komunita, identita určitého společenství apod.

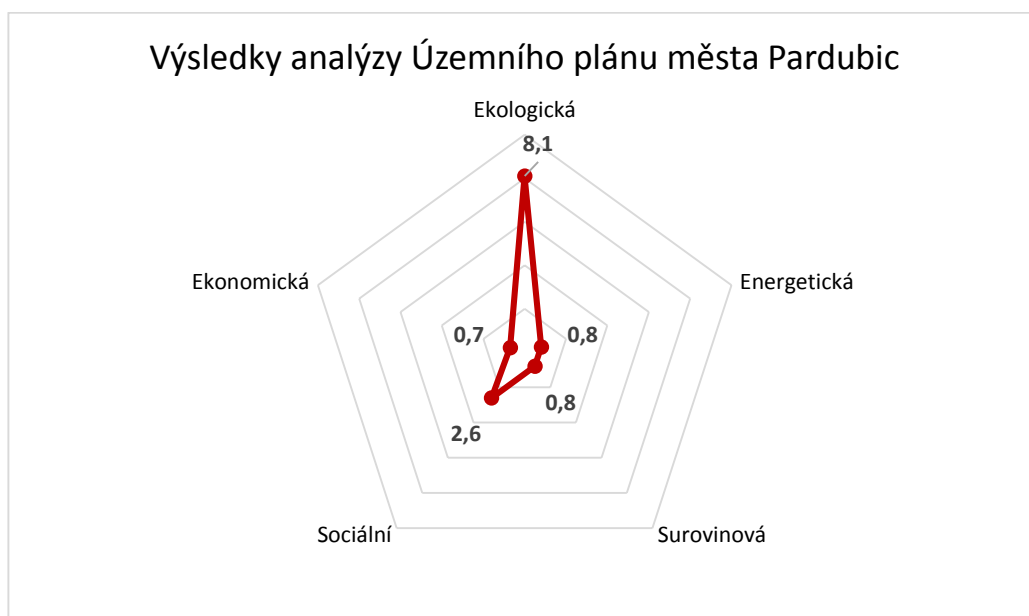
Ekologická bezpečnost zde představuje také velký počet. Pardubice se zaměřují na ochranu ŽP, různé ekologické katastrofy, které by mohly zasáhnout na znečištění oblastí v tomto městě, nebo v neposlední řadě na populační růst, nebo zdraví a úroveň vzdělání obyvatelstva.

Naopak nejméně se město zaměřuje ne bezpečnost surovinovou a na energetickou ještě méně. Pardubice se málo zabývají těžbou nerostných surovin, což se dalo vzhledem k velikosti města předpokládat. Město by se mělo věnovat zajištění efektivního odpadového hospodářství a tomu, aby se lidé více věnovali třídění odpadů.

Energetická bezpečnost v tomto městě je zde řešena nejméně. Město pravděpodobně tolik neřeší možnost výpadku energie, nebo neřeší situaci, že by mohlo dojít k přerušení dodávek vody. Město by mělo navrhnout energeticky úsporná opatření a účelné využití obnovitelných zdrojů energie a druhotných zdrojů energie.

4.2 Výsledky analýzy Územního plánu města Pardubice

Obrázek 8 představuje výsledek analýzy, díky které bylo zjištěno, jaká bezpečnost je ve městě Pardubice řešena nejvíce, a na kterou je třeba se naopak zaměřit. Tyto výsledky analýzy vycházejí z Územního plánu Pardubic, ze kterého byla zpracována Tabulka 2.



Obrázek 8: Vyhodnocení nejčtetnějšího výskytu určitého druhu bezpečnosti vycházející z Územního plánu rozvoje města Pardubice

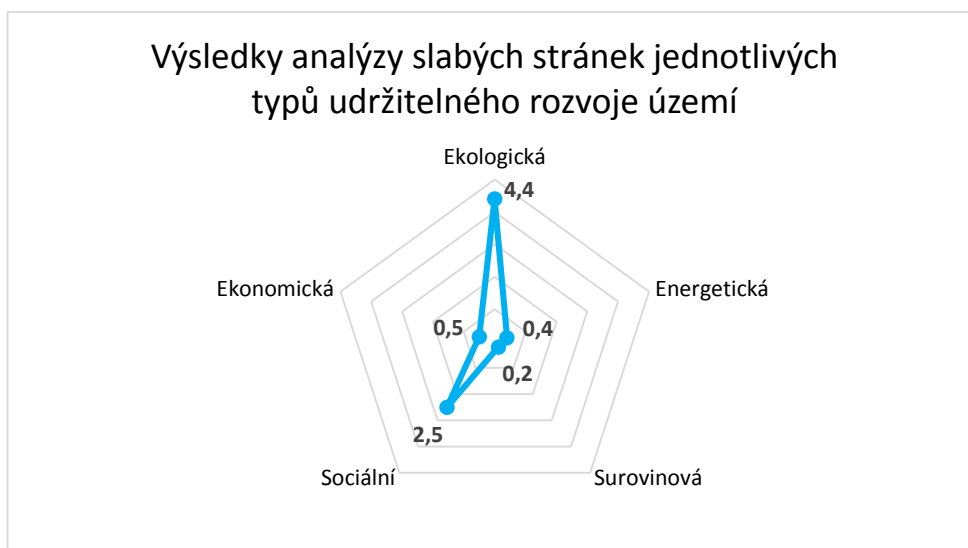
Zdroj: vlastní zpracování dle [28]

Obrázek 8 naznačuje, že jednoznačně převládá bezpečnost ekologická. Pardubice se snaží být dobře připraveny na situace, týkající se poškození ŽP. Řeší různé přírodní katastrofy, které by mohly nastat a snaží se na ně připravit.

Bezpečnost, která je tu řešena nejméně je jednoznačně bezpečnost ekonomická. V tomto případě by se mělo město zaměřit na rozvoj spolupráce města s Policií České republiky (dále jen PČR), také by mělo navrhnout různé preventivní programy, týkající se bezpečnosti občanů v tomto městě. Mělo by podpořit vytváření pracovních míst pro osoby obtížně zaměstnatelné nebo osoby, které jsou dlouhodobě nezaměstnané.

4.3 Výsledky analýzy hrozeb z udržitelného rozvoje území

Obrázek 9 ukazuje výsledky, vycházející z rozboru a vyhodnocení udržitelného rozvoje území pro Pardubice z ÚAP ORP Pardubic. Obrázek 9 představuje analýzu hrozeb, které se týkají různých faktorů, které by mohly ovlivnit bezpečnost území města Pardubic.



Obrázek 9: Výsledky analýzy slabých stránek jednotlivých typů udržitelného rozvoje území

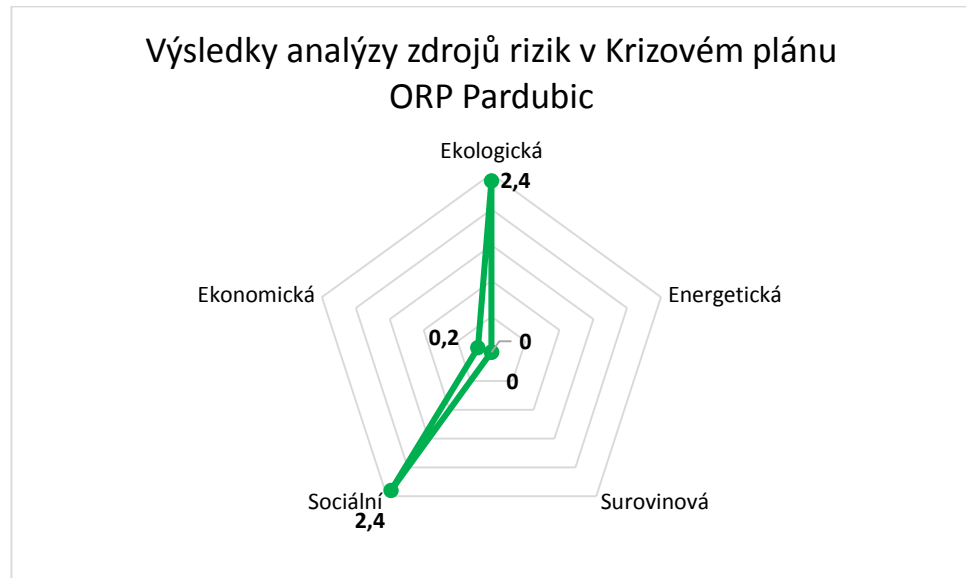
Zdroj: vlastní zpracování dle [27]

Obrázek 9 představuje, že v analýze vyšla největší četnost u bezpečnosti ekologické. Město by se mělo zaměřit u slabých stránek jednotlivých typů udržitelného rozvoje území především na ŽP ve městě, ochranu podzemních a povrchových vod a na zastavování ploch na úkor zemědělské půdy.

Druhou největší četností byla bezpečnost sociální, která by se v tomto městě měla zabývat především na sociální podmínky obyvatel a na nebezpečí vylidňování obcí.

4.4 Výsledky analýzy zdrojů rizik v Krizovém plánu v ORP Pardubice

Obrázek 10 znázorňuje výsledky z analýzy zdrojů rizik, které lze najít v Krizovém plánu ORP Pardubice. Obrázek 10 představuje, na jakou bezpečnost je třeba se zaměřit z pohledu Krizového plánu.



Obrázek 10: Výsledky analýzy zdrojů rizik v Krizovém plánu ORP Pardubice

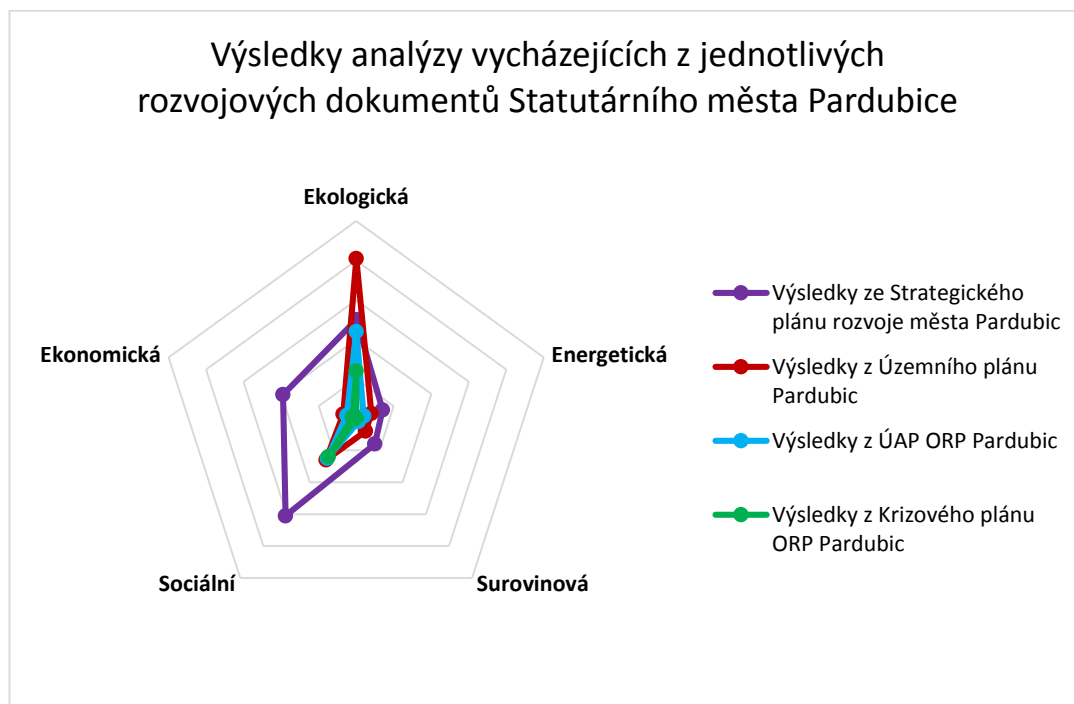
Zdroj: vlastní zpracování dle [11]

Obrázek 10 naznačuje, že největší četnost je znázorněna u bezpečnosti ekologické a sociální. Proto by se město mělo zaměřit především na ochranu, nebo zneškodnění nebezpečných látek, které by mohly uniknout do ovzduší, a tím způsobit vážně komplikace na zdraví obyvatel města Pardubice a také na znečištění ovzduší.

Nejmenší četnost se nachází u bezpečnosti ekonomické. Dvě bezpečnosti energetická a surovinová se v této analýze nevyskytly ani jednou. Z toho plyne, že pro město Pardubice nepředstavují tyto dvě bezpečnosti velké ohrožení.

5 ZHODNOCENÍ SITUACE MĚSTA PARDUBICE

Obrázek 11 znázorňuje výsledky výše uvedených analýz. Každá křivka znázorňuje výsledek, který vychází z jednoho dokumentu. Týká se celkem čtyř dokumentů: Strategického plánu rozvoje města Pardubic, Územního plánu Pardubic, ÚAP ORP Pardubic a Krizového plánu ORP Pardubic.



Obrázek 11: Výsledky analýzy vycházející z rozvojových dokumentů města Pardubice

Zdroj: vlastní zpracování dle [11, 21, 27, 28]

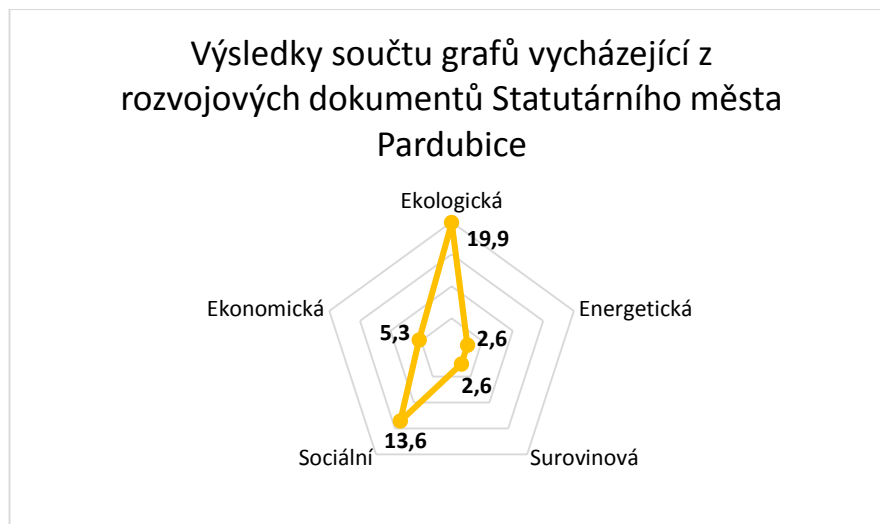
Téměř u každého z dokumentů vychází, že nejvíce řešenou bezpečností je bezpečnost ekologická. Pouze u Strategického plánu rozvoje města Pardubice vychází nejvyšší počet u bezpečnosti sociální a bezpečnost ekologická je v tomto plánu hned na druhém místě.

Sociální bezpečnost se většinou u každého dokumentu objevila jako druhá nejvíce řešená bezpečnost, pouze u Strategického plánu rozvoje města Pardubice vyšla nejvyšší, jak už bylo zmíněno.

Ekonomická bezpečnost je řešena v těchto dokumentech už méně, ale stále se na ní dokumenty zaměřují více, než například na bezpečnost surovinovou nebo energetickou.

Bezpečnost surovinová a energetická vyšla nejnižší u každého z dokumentů. V některém z dokumentů vycházely obě bezpečnosti stejně, a v některém byla jedna z těchto dvou uvedených bezpečností ještě nižší než druhá.

Obrázek 12 představuje součet grafů, které vycházejí ze Strategického plánu rozvoje města Pardubic, Územního plánu Pardubic, ÚAP ORP Pardubic a Krizového plánu ORP Pardubic. Obrázek 12 představuje aktuální situaci ve městě Pardubice týkající se jednotlivých druhů bezpečnosti – ekologická, energetická, surovinová, sociální, ekonomická.



Obrázek 12: Výsledky součtu grafů vycházející ze Strategického plánu rozvoje města Pardubic, Územního plánu Pardubic, ÚAP ORP Pardubic a Krizového plánu ORP Pardubic

Zdroj: vlastní zpracování dle [11, 21, 27, 28]

Z výše uvedené analýzy vychází, že nejvíce řešená bezpečnost je ekologická. Z toho vyplývá, že město Pardubice se snaží být dobře připravené na situace, které se týkají poškození ŽP, nečekaných přírodních katastrof a dalších pohrom, které by mohly město ohrozit. Snaží se také zajistit připravenost ke zvládnutí mimořádných krizových událostí spojených se změnami klimatu. Bude dále usilovat o ekologicky šetrný způsob přepravy.

Například v březnu roku 2015 došlo v podniku Synthesia Semtín Pardubice k havárii, která se naštěstí obešla bez zranění, ale napáchala milionové škody. Došlo k výbuchu v důsledku technické závady. Požár se hasičům podařilo uhasit po několika hodinách. Hasiči díky své rychlosti zachránili majetek ve výši několika desítek tisíc. [9]

Dále v červnu 2014 způsobovalo teplé a suché počasí potíže zejména starším občanům nebo nemocným lidem. Horko způsobilo mnoho výjezdů Zdravotnické záchranné služby o více než 10-20 %, kdy záchranáři vyjížděli ke kolapsům a závažnějším zdravotním potížím (např. se srdcem, infarkty a mozkovými příhodami). [17]

Druhou nejvíce řešenou bezpečností ve městě Pardubice je bezpečnost sociální. Pardubice se v této bezpečnosti zaměřují především na zlepšování kvality veřejných prostorů,

revitalizaci veřejných prostranství v Pardubicích a jejich následnou údržbu „zaplnování“ a oživování. Rozvíjí integrovanou veřejnou dopravu, čímž zvyšuje podíl ekologické MHD na městské mobilitě při zachování její dostupnosti a ekonomické náročnosti. Dále se město snaží podle svých možností vytvářet podmínky pro rozvoj sociálních podniků, které budou zaměstnávat i znevýhodněné osoby a stanovit komplexní systém sociálního bydlení, kde by mohli bydlet nízkopříjmové a chudobou ohrožené rodiny, jednotlivci nebo osoby, které nejsou dostatečně soběstačné. Město také chce podporovat dlouhodobou propagaci systému sociálních služeb (pořádáním veletrhů sociálních služeb, využití moderních technologií). [21]

Další bezpečnost, která je řešena už méně, je bezpečnost ekonomická. Ekonomika města by se měla celkově zaměřit na lepší budování image města. Mělo by více usilovat o vytvoření kvalitních podmínek pro podnikání a přispívat k uplatnění místních obyvatel na trhu práce. Pardubice by měly vybudovat infrastrukturu pro podporu podnikání na získávání domácích a zahraničních investic. Mělo by podpořit vytváření pracovních míst pro osoby obtížně zaměstnatelné, nebo osoby, které jsou dlouhodobě nezaměstnané. Město dále může využít potenciálu letiště, jako konkurenční výhody a příležitosti pro rozvoj. [21]

Nejméně řešené bezpečnosti jsou bezpečnosti energetická a surovinová. Co se týče bezpečnosti energetické, tak je třeba, aby se město zaměřilo více na snižování energetické náročnosti. Mělo by navrhnout energeticky úsporná opatření a účelné využití obnovitelných zdrojů (dále jen OZE) a druhotných zdrojů energie, kde bude vyhodnocovat úsporné projekty v oblasti energie. Mělo by se zaměřit na vývoj energie, a na základě toho zhodnotit energetické hospodářství, a podle toho navrhnout a realizovat opatření. Dále by se mělo připravit na rizika spjatá s dodávkami energií (výpadky, havárie). [21]

Například v listopadu 2015 došlo k výpadku proudu na Pardubicku. Výpadek postihl celé město. Nejezdily linky MHD, byly nefunkční semaforey a porucha postihla i světelnou signalizaci. Důvodem byl pád stromu na elektrickém vedení. Po cca 2 hodinách byla elektřina ve městě opět zprovozněna. [14]

Bezpečnost surovinová představuje společně s bezpečností energetickou nejnížší výskyt. Z malého výskytu bezpečnosti surovinové vyplývá, že se město málo zabývá těžkou nerostných surovin, což se vzhledem k velikosti města dalo předpokládat. Mělo by se především zaměřit na zajištění efektivního odpadového hospodářství a lidé by se měli věnovat více třídění odpadů. [21]

ZÁVĚR

Bakalářská práce se zabývala bezpečností jako indikátorem kvality života ve městě Pardubice. Na začátku bylo nutné zaměřit se na bezpečnost ze všech známých úhlů pohledu. Bezpečnost je laickou veřejností nejčastěji vnímána jako forma kriminality, kde jsou opomíjeny širší souvislosti týkající se např. bezpečnosti environmentální. Byly zde vysvětleny pojmy vztahující se k bezpečnosti v rozšířených oblastech. Dále byly definovány typy bezpečností a v neposlední řadě byla charakterizována kvalita života a představeny indikátory hodnotící bezpečnost obsažené v rozvojových dokumentech města Pardubice.

Práce se zabývala vytyčením základních pojmů týkajících se bezpečností a definováním pojmů hrozby, rizika. Byl popsán vývoj bezpečnosti, její definice a dále bylo popsána bezpečnost tak, jak je vnímána Kodaňskou školou. Práce se především zabývala zhodnocením a definováním jednotlivých druhů bezpečnosti, které byly rozlišovány v analýze. Dále byla v bakalářské práci definována kvalita života a její rozsah. V neposlední řadě zde byly vymezeny indikátory kvality života, se kterými pracují různé světové instituce. V návaznosti na druhy bezpečnosti byly popsány dvě strategie: Koncepce environmentální bezpečnosti 2016-2020, Strategie přizpůsobení se změně klimatu v podmínkách ČR.

Další část bakalářské práce se zabývala analýzou rizikových jevů, které se týkaly bezpečnosti města Pardubice a vycházely ze Strategického plánu rozvoje města Pardubice, z Územního plánu Pardubice, z ÚAP ORP Pardubice a z Krizového plánu ORP Pardubice. Pro metodiku byla modifikována metoda Delphi, která představuje stanovení odborného odhadu budoucího vývoje. Pro zpracování této metodiky byla vybrána modifikovaná metoda, která se zaměřuje pouze na názory odborníků. Z analýzy vychází grafy, které se týkaly jednotlivých rozvojových dokumentů Statutárního města Pardubice. V poslední části bakalářské práce byla zhodnocena bezpečnost ve městě Pardubice.

Cílem této práce bylo zhodnocení bezpečnosti ve vybraném městě a poukázat na možná opomíjená témata. Cíl práce se podařilo splnit. V práci byly analyzovány jednotlivé typy bezpečnosti. Analyzovány byly hlavní rozvojové dokumenty Statutárního města Pardubice. Analýza prokázala, že se Pardubice v těchto dokumentech připravují nejvíce na rizikové jevy, týkající se bezpečnosti ekologické a sociální. To znamená, že ve svých rozvojových dokumentech se Pardubice zaměřují především na ochranu ŽP, a různé environmentální krizové situace, které by mohly město ohrozit. Dále se zaměřují na sociální podmínky obyvatel a snaží se podpořit sociálně slabší skupinu občanů. Bezpečnost ekonomická je třetí

nejvíce řešenou bezpečností v rozvojových dokumentech tohoto města. Město se snaží vybudovat dobrou image a snaží se vytvořit kvalitní podmínky pro podnikání. Nejméně řešená bezpečnost v rozvojových dokumentech je bezpečnost surovinová a energetická. Město by se mělo více zaměřit na snižování energetické náročnosti a mělo by navrhnout energeticky úsporná opatření. Město se těžbou nerostných surovin zabývá málo, což se dalo předpokládat vzhledem k velikosti města. V rámci bakalářské práce byla stanovena následující hypotéza: Rozvojové dokumenty Statutárního města Pardubic se soustředí především na technické aspekty bezpečnosti a zanedbávají další složky. V tomto případě lze říci, že hypotéza nebyla potvrzena.

POUŽITÁ LITERATURA

- [1] BALABÁN, Miloš, DUCHEK, Jan, STEJSKAL, Libor, editoři. Kapitoly o bezpečnosti. Vyd. 1. Praha: Nakladatelství Karolinum, 2007. 428 s. ISBN 978-80-246-1440-3.
- [2] Bezpečnostní zpravodaj: *Základní terminologie* [online]. © 2017 Copyright. [cit. 2016-10-17]. Dostupné z: <<http://www.bezpecnostni-zpravodaj.cz/bezpecnost-zakladni-terminologie/>>.
- [3] BUZAN, Barry, WAEVER, Ole, DE WILDE, Jaap. Bezpečnost: Nový rámec pro analýzu. Vyd. 1. Brno: Barrister & Principal, 2005. 272 s. ISBN 80-903333-6-2.
- [4] DANICS, Štefan. Bezpečnostní politika. Praha: Policejní akademie ČR, 2007. 187 s. ISBN 978-80-7251-263-8.
- [5] EICHLER, Jan. Mezinárodní bezpečnost v době globalizace. Vyd. 1. Praha: Portál, 2009. 328 s. ISBN 978-80-7367-540-0.
- [6] HÁK, Tomáš, OULEHLOVÁ, Alena, JANOUŠKOVÁ, Svatava, a kol. Environmentální bezpečnost. Vyd. 1. Praha: Ekopress, 2015. 150 s. ISBN 978-80-87865-19-4.
- [7] HEŘMANOVÁ, Eva. Koncepty, teorie a měření kvality života. Vyd. 1. Praha: Sociologické nakladatelství (Slon), 2012. 239 s. ISBN 978-80-7419-106-0.
- [8] IDNES: *Hrozba bombou* [online]. © 1999 – 2017 Mafra, a. s. [cit. 2017-04-04]. Dostupné z: <http://pardubice.idnes.cz/bombova-hrozba-univerzita-pardubice-dva-pardubice-zpravy.aspx?c=A140930_080459_pardubice-zpravy_mlb>.
- [9] IDNES: *Výbuch v Semtíně* [online]. © 1999 – 2017 Mafra, a. s. [cit. 2017-04-04]. Dostupné z: <http://pardubice.idnes.cz/v-semtine-vybuhl-misic-na-chemikalie-dw3-pardubice-zpravy.aspx?c=A150317_153000_pardubice-zpravy_msv>.
- [10] Kriminologie: *Charakteristika kriminality* [online]. © NICM - design Galio, crossmedia. [cit. 2017-04-02]. Dostupné z: <<http://www.nicm.cz/kriminalita-a-delikvence-charakteristika>>.
- [11] Krizové řízení: *Krizové řízení v ORP Pardubice* [online]. © 2016 Magistrát města Pardubic.[cit. 2017-04-02]. Dostupné z: <http://mapy.pardubice.eu/mycity/kriz_rizeni>.

- [12] MEDERLY, Peter, TOPERCER, Ján a NOVÁČEK, Pavel. Indikátory kvality života a udržitelného rozvoje: kvantitativní, vícerozměrný a variantní přístup. Vyd. 1. Praha: UK FSV CESES, 2004. 117 s. ISBN 80-239-4389-8.
- [13] Metoda Delphi: *Prognózování* [online]. © 2011-2016 Copyright. [cit. 2017-04-02]. Dostupné z: <<https://managementmania.com/cs/metoda-delph>>.
- [14] Město perníku: *Výpadek proudu* [online]. © 2013-2017 Město perníku.cz. [cit. 2017-04-10]. Dostupné z: <<http://www.mestoperniku.cz/v-pardubicich-rano-vypadl-proud-problemy-mela-i-mestska-hromadna-doprava/>>.
- [15] Ministerstvo životního prostředí: *Koncepce environmentální bezpečnosti 2016-2020* [online]. © 2017 Ministerstvo pro místní rozvoj ČR. [cit. 2017-04-02]. Dostupné z:<<https://www.databaze-strategie.cz/cz/mzp/strategie/aktualizace-koncepce-environmentalni-bezpecnosti-a-to-na-obdobi-2016-2020-s-vyhledem-do-roku-2030?typ=o>>.
- [16] Pardubický deník: *Hrozba bombou* [online]. © 2005 – 2017 Copyright. [cit. 2017-04-04]. Dostupné z: <http://pardubicky.denik.cz/zpravy_region/policie-evakuuje-urady-magistratu-anonym-oznamil-bombu-20160510.html>.
- [17] Pardubický deník: *Tropické teploty* [online]. © 2005 – 2017 Copyright. [cit. 2017-04-04]. Dostupné z: <<http://www.denik.cz/pardubicky-kraj/tropicke-teploty-vyhaneji-lidi-k-vode-ale-pozor-na-kolapsy-20140610-pe0d.html>>.
- [18] Projekt Nadace ČEZ. Energetická bezpečnost – geopolitické souvislosti. Vyd. 1. Praha: Vysoká škola mezinárodních a veřejných vztahů, 2008. 249 s. ISBN 978-80-86946-91-7.
- [19] ŘÍZEK, Zdeněk, ROUDNÝ, Radim, MYŠKOVÁ, Renáta, ČAPEK, Jan, HUB, Miloslav. Selected aspects of the population safety and protection. Pardubice: Univerzita Pardubice, 2010. 140 s. ISBN 978-80-7395-333-1.
- [20] Statistické ročenky Hasičského záchranného sboru ČR: *Ročenka Pardubického kraje 2015* [online]. © 2017 Generální ředitelství Hasičského záchranného sboru ČR. [cit. 2017-03-13]. Dostupné z: <<http://www.hzscr.cz/clanek/statisticke-rocenky-hasicskeho-zachranneho-sboru-cr.aspx>>.

- [21] Strategický plán města Pardubice: *Dosažení cílů v jednotlivých oblastí* [online]. © 2016 Magistrát města Pardubic. [cit. 2016-12-02]. Dostupné z: <<http://www.pardubice.eu/o-pardubicich/strategicky-plan/2014-2025/>>.
- [22] Strategie: *Strategie přizpůsobení se změně klimatu v podmínkách ČR* [online]. © 2008 - 2015 Ministerství životního prostředí. [cit. 2017-04-02]. Dostupné z: <http://www.mzp.cz/cz/zmena_klimatu_adaptacni_strategie>.
- [23] Systém krizového řízení: *Krizové řízení* [online]. © 2017 Generální ředitelství Hasičského záchranného sboru ČR. [cit. 2017-04-02]. Dostupné z: <<http://www.hzscr.cz/clanek/krizove-rizeni-a-cnp-system-krizoveho-rizeni-system-krizoveho-rizeni.aspx?q=Y2hudW09MQ%3d%3d>>.
- [24] ŠENK, Zdeněk. Bezpečnost a ochrana zdraví při práci. Vyd. 1. Olomouc: Nakladatelství Anag, 2009. 277 s. ISBN 978-80-7263-551-1.
- [25] Typologie struktury kriminality z let 2013-2015: *Mapový list zaměřující se na kriminalitu v ČR* [online]. © 2013 URRlab – Urbánní a regionální laboratoř. [cit. 2017-03-13]. Dostupné z: <<http://www.atlasobyvatelstva.cz/cs/prostorove-vzorce-kriminality>>.
- [26] Univerzita online: *Vedení lidí a motivace* [online]. © 2012 Roman. [cit. 2016-10-24]. Dostupné z: <<http://www.univerzita-online.cz/mng/zaklady-managementu/vedeni-lidi-a-motivace/%3E>>.
- [27] Územně analytické podklady: *Rozbor a vyhodnocení udržitelného rozvoje území* [online]. © 2016 Magistrát města Pardubic. [cit. 2017-01-30]. Dostupné z: <<http://www.pardubice.eu/urad/radnice/uzemni-planovani/uzemne-planovaci-podklady/uzemne-analyticke-podklady/aktualizace-uzemne-analytickych-podkladu-2016/>>.
- [28] Územní plán města Pardubice: *Dosažení cílů v jednotlivých oblastí* [online]. © 2016 Magistrát města Pardubic. [cit. 2016-12-02]. Dostupné z: <<http://www.pardubice.eu/urad/radnice/uzemni-planovani/uzemni-plan-mesta-pardubice/novy-uzemni-plan-mesta-pardubic/navrh-uzemniho-planu/>>.
- [29] VAĎUROVÁ, Helena a MÜHLPACHR, Pavel. Kvalita života: teoretická a metodologická východiska. 1. vyd. Brno: Masarykova univerzita, 2005. 143 s. ISBN 80-210-3754-7.

- [30] WAISOVÁ, Šárka. Bezpečnost: vývoj a proměny konceptu. Plzeň: Vydavatelství a nakladatelství Aleš Čeněk, 2005. 159 s. ISBN 80-86898-21-0.
- [31] WAISOVÁ, Šárka. Současné otázky mezinárodní bezpečnosti. Vyd. 1. Pelhřimov: Vydavatelství a nakladatelství Aleš Čeněk, 2003. 141 s. ISBN 80-86473-42-2.