

**Univerzita Pardubice
Fakulta ekonomicko-správní**

**Souvislosti památkové péče s podnikatelským prostředím
regionu**

Petra Drašnerová

**Bakalářská práce
2017**

Univerzita Pardubice
Fakulta ekonomicko-správní
Akademický rok: 2016/2017

ZADÁNÍ BAKALÁŘSKÉ PRÁCE

(PROJEKTU, UMĚLECKÉHO DÍLA, UMĚLECKÉHO VÝKONU)

Jméno a příjmení: **Petra Drašnerová**
Osobní číslo: **E14272**
Studijní program: **B6208 Ekonomika a management**
Studijní obor: **Management podniku: Management malých a středních podniků**
Název tématu: **Souvislosti památkové péče s podnikatelským prostředím regionu**
Zadávající katedra: **Ústav regionálních a bezpečnostních věd**

Z á s a d y p r o v y p r a c o v á n í :

Jedním z determinantů výkonnosti regionu je úspěšnost malých a středních podniků. Jejich činnost je často spjata přímo s regionem, ve kterém působí a jsou tak do jisté míry závislé na regionálním prostředí, jenž je m.j. formováno kulturním dědictvím. Péče o kulturní dědictví ukazuje nejen na vyspělost společnosti pečující o odkaz svých předků, ale při správném využití může znamenat výrazný ekonomický profit pro celé regiony. Cílem této práce je vyhodnocení dopadů památkové péče na rozvoj vybraného regionu.

Osnova:

- Vyhodnocení dostupných indikátorů prokazujících dopady fungování památek do ekonomiky regionu.
- Analýza dopadů provozu zvolené památky do ekonomiky regionu.
- Zhodnocení ekonomického potenciálu zvolené památky.
- Formulace závěru a doporučení.

Rozsah grafických prací:

Rozsah pracovní zprávy: cca 30 stran

Forma zpracování bakalářské práce: tištěná/elektronická

Seznam odborné literatury:

- CZUMALO, V. et al. Péče o architektonické dědictví: sborník prací: vybrané kapitoly k tématu. 1. vyd. Praha: Idea servis, 2008. ISBN 978-80-85970-60-9.
- KESNER, L. Management kulturního cestovního ruchu. Praha: Cultropa, 2008. ISBN 978-80-87147-21-4.
- KUČA, K. a KUČOVÁ, V. Principy památkového urbanismu. Praha: Jalna, 2000. 104 s. ISBN 80-86234-15-0.
- MACHÁČEK, J. Ekonomické souvislosti využívání kulturně historických lokalit. 1. vyd. Praha: Oeconomica, 2004. 121 s. ISBN 80-245-0756-0.
- McKERCHER, B. Cultural Tourism: The Partnership Between Tourism and Cultural Heritage Management. Binghamton, NY: The Haworth Press, 2002. ISBN 978-0789011060.
- PALATKOVÁ, M. Marketingová strategie destinace cestovního ruchu: jak získat více příjmů z cestovního ruchu. 1. vyd. Praha: Grada, 2006. 341 s. ISBN 80-247-1014-5.
- PEK, T. Stavební památky: specifika přípravy a financování jejich obnovy, údržby a provozu. 1. vyd. Praha: Wolters Kluwer Česká republika, 2009. 214 s. ISBN 978-80-7357-462-8.

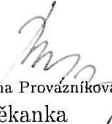
Vedoucí bakalářské práce:


Ing. Martin Maštálka, Ph.D.

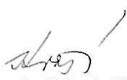
Ústav regionálních a bezpečnostních věd

Datum zadání bakalářské práce: 4. září 2016

Termín odevzdání bakalářské práce: 28. dubna 2017


doc. Ing. Romana Provázníková, Ph.D.
děkanka

L.S.


doc. Ing. Marcela Kožená, Ph.D.
vedoucí ústavu

V Pardubicích dne 4. září 2016

PROHLÁŠENÍ

Prohlašuji:

Tuto práci jsem vypracovala samostatně. Veškeré literární prameny a informace, které jsem v práci využila, jsou uvedeny v seznamu použité literatury.

Byla jsem seznámena s tím, že se na moji práci vztahují práva a povinnosti vyplývající ze zákona č. 121/2000 Sb., autorský zákon, zejména se skutečností, že Univerzita Pardubice má právo na uzavření licenční smlouvy o užití této práce jako školního díla podle § 60 odst. 1 autorského zákona, a s tím, že pokud dojde k užití této práce mnou nebo bude poskytnuta licence o užití jinému subjektu, je Univerzita Pardubice oprávněna ode mne požadovat přiměřený příspěvek na úhradu nákladů, které na vytvoření díla vynaložila, a to podle okolností až do jejich skutečné výše.

Beru na vědomí, že v souladu s § 47b zákona č. 111/1998 Sb., o vysokých školách a o změně a doplnění dalších zákonů (zákon o vysokých školách), ve znění pozdějších předpisů, a směrnicí Univerzity Pardubice č. 9/2012, bude práce zveřejněna v Univerzitní knihovně a prostřednictvím Digitální knihovny Univerzity Pardubice.

V Pardubicích dne 27. 4. 2017

Petra Drašnerová

PODĚKOVÁNÍ:

Tímto bych ráda poděkovala svému vedoucímu práce panu Ing. Martinovi Maštálkovi, PhDr. za jeho odbornou pomoc, cenné rady a poskytnuté materiály, které mi pomohly při zpracování bakalářské práce.

ANOTACE

Práce se zabývá kulturními památkami a jejich vlivem na rozvoj regionu. Věnuje se charakteristice destinací a jejich atraktivitám, vztahům mezi kulturními památkami, veřejným a soukromým sektorem a také využití kulturních památek. Analyzuje a hodnotí ekonomický dopad památkové péče hospitalu Kuks na region, ve kterém se nachází.

KLÍČOVÁ SLOVA

Atraktivita, destinace, turismus, rozvoj regionu, hospital Kuks, potenciál rozvoje

TITLE

Historic preservation in context of entrepreneurial environment in a region

ANNOTATION

The work is concerned with cultural relics and their influence on region progress. The work characterizes destinations and their attractiveness, relations between cultural relics and both public and private sectors and using of cultural relics as well. It analyzes and evaluates the economic impact of the historic preservation of the hospital Kuks in the region where it is located.

KEYWORDS

Attractiveness, tourism, regional development, hospital Kuks, development potential

OBSAH

ÚVOD	10
1 VYMEZENÍ VYBRANÝCH POJMŮ	13
2 POJETÍ DESTINACE	14
2.1 Charakteristika destinace	14
2.2 Spolupráce subjektů v destinaci	14
3 ATRAKTIVITA	17
3.1 Atraktivita destinace	17
3.2 Hierarchie atraktivity kulturních památek	17
4 FINANČNÍ ZDROJE KULTURNÍCH PAMÁTEK.....	19
4.1 Finanční zdroje a neziskové organizace jako vlastníci kulturních památek.....	19
4.2 Finanční zdroje vnější.....	20
4.3 Financování třetím sektorem	23
4.4 Finanční zdroje vlastní	24
5 EKONOMIKA A KULTURNÍ PAMÁTKY	28
5.1 Externality	29
5.2 Potenciál kulturních památek a jeho využití.....	30
5.3 Využití kulturních památek pro komerční účely	31
5.4 Kulturní památky jako produkt	31
6 CESTOVNÍ RUCH	33
6.1 Kulturní cestovní ruch	33
7 KUKS.....	35
7.1 Historie hospitalu Kuks	35
7.2 Situace Kuksu v průběhu let úpadku a chátrání	38
7.3 Revitalizace Kuksu	39
7.4 Využití hospitalu	41
7.5 Ubytovací a pohostinská činnost	42
7.6 Návštěvnost Kuksu	42
7.7 Atraktivita v regionu zvyšující jeho potenciál	45
7.8 Spolupráce podnikatelských subjektů a turistických atraktivit v mikroregionu Královédvorska.....	48
7.9 Plánované změny v Kuksu	49
7.10 Revitalizace Kuksu a její dopady na ekonomiku regionu	49
7.11 Zhodnocení ekonomického potenciálu hospitalu Kuks.....	60
ZÁVĚR.....	62
POUŽITÁ LITERATURA	64
SEZNAM PŘÍLOH	71

SEZNAM TABULEK

Tabulka 1: Vývoj počtu zpřístupněných KP veřejnosti.....	30
Tabulka 2: Návštěvnost a počet hromadných ubytovacích zařízení v Královéhradeckém kraji v letech 2010-2015	43
Tabulka 3: Návštěvnost a počet hromadných ubytovacích zařízení v okrese Trutnov v letech 2012-2015	43
Tabulka 4: Míra nezaměstnanosti ve sledovaných obcích za roky 2010-2016 (v %)	55

SEZNAM OBRÁZKŮ

Obrázek 1: Struktura finančních zdrojů kulturních památek.....	19
Obrázek 2: Vývoj návštěvnosti kulturních památek Královéhradeckého kraje a hospitalu Kuks	44
Obrázek 3: Trasa cyklostezky Hradec Králové – Kuks.....	47
Obrázek 4: Obce Kuks, Choustníkovo Hradiště, Heřmanice, Stanovice, Vlčkovice v Podkrkonoší, Zaloňov	50
Obrázek 5: Struktura ekonomických subjektů v Královéhradeckém kraji k 31.12.2016.....	51
Obrázek 6: Počet ekonomických subjektů provozujících ubytovací, stravovací a pohostinskou činnost v jednotlivých okresech Královéhradecka k 31.12.2016	52
Obrázek 7: Vývoj počtu ekonomických subjektů ve sledovaných obcích v letech 2010-2015	53
Obrázek 8: Vývoj míry nezaměstnanosti v Královéhradeckém kraji a jeho okresech v letech 2008-2016	54
Obrázek 9: Příjmy obcí (bez dotací) v letech 2010-2016.....	57
Obrázek 10: Výdaje obcí v letech 2010-2016	58
Obrázek 11: Porovnání celkových výdajů a výdajů na ochranu památek v obci Kuks v letech 2010-2016	58
Obrázek 12: Vývoj příjmů a výdajů obce Kuks v letech 2010-2016	59

SEZNAM ZKRATEK

ČFM	České farmaceutické muzeum
ČOV	čistička odpadních vod
ČR	Česká republika
ČSÚ	Český statistický úřad
EU	Evropská unie
HK	Hradec Králové
IC	informační centrum
IOP	Integrovaný operační program
KCR	kulturní cestovní ruch
KP	kulturní památka
MK	Ministerstvo kultury
NIPOS	Národní a informační poradenské středisko pro kulturu
NKP	národní kulturní památka
NKÚ	Nejvyšší kontrolní úřad
NPÚ	Národní památkový ústav
OECD	Organisation for Economic Cooperation and Development
ONV	Okresní národní výbor Jaroměř
OSS	organizační složka státu
OÚ	obecní úřad
SPP	státní památková péče
TZH	technické zhodnocení

ÚVOD

Kulturní památky se podílejí na utváření charakteristiky destinace, v níž se nacházejí. Pokud je o ně řádně pečováno a je využíván jejich potenciál, dokáží značnou měrou přispět k atraktivnosti území, což se následně promítne i do ekonomiky regionu. Díky růstu turismu, který vlivem atraktivit v podobě kulturních památek v destinaci roste, dochází ke zvyšování příjmů místních podnikatelů, obzvlášť v oblasti cestovního ruchu a následně skrze jejich odvody a poplatky veřejné správě rostou příjmy místních samospráv. Ty následně mohou poskytnout část financí na opravy a památkovou péči historických objektů nebo investovat do jiných aktivit, které vygenerují lákavý turistický cíl, který by posunul atraktivnost destinace na vyšší úroveň. Skrze různé fondy a dotační programy přispívající na památkovou péči lze v současné době mnoho finančních prostředků získat i z jiných než obecních, městských či krajských rozpočtů a nedochází tak k velkému množství odčerpávání finančních prostředků do obnovy a zachování historických objektů z veřejného rozpočtu. Na realizaci památkové péče přispívají i soukromé ekonomické subjekty, které mohou pak být zviditelňovány/propagovány danou památkou, kterou finančně nebo jinak podpořily a dostat se do povědomí veřejnosti, a tak i potenciálních zákazníků. Z potenciálu kulturních památek mohou těžit okolní podnikatelské subjekty, zejména ty s orientací podnikání na činnosti v cestovním ruchu.

Na základě teoretických poznatků a rešerše odborné literatury byla pro potřeby zpracování bakalářské práce stanovena následující hypotéza: Zlepšení stavu významné atraktivity v regionu může dopomoci k ekonomickému rozvoji území. K dosažení cíle práce byly použity obecně teoretické explanační metody. Konkrétně se jedná o metody: vědecký popis, analýza, dedukce, srovnávání a syntéza.

Cílem této práce je vyhodnocení dopadů památkové péče na rozvoj vybraného regionu.

Práce se nejprve věnuje vymezení vybraných pojmů v oblasti památkové péče. Následně definuje destinaci z různých úhlů pohledu a podrobněji se věnuje kooperaci subjektů, které z ní mohou různými cestami vytvářet konkurenceschopnou destinaci, kde konečným efektem je přínos pro všechny v ní působící subjekty, a to bez ohledu na to, jakou měrou jsou v oné spolupráci zainteresovány. Na lukrativnosti destinace se podílejí také atraktivity v podobě historických objektů či jiných turistických zajímavostí, kterým se věnuje další kapitola. Vzhledem k tomu, že se v mnoha případech na péči o kulturní památky s větší či menší účastí podílí různé státní organizace či soukromé ekonomické subjekty a jejich rozpočty, je další část práce věnována zdrojům financování kulturních památek, a tak i vzájemným vazbám, ze kterých mohou v mnoha

případech plynout výhody oběma stranám, a to v podobě poskytnutí různých protihodnot. Rozebrána je i oblast získávání financí z vlastních zdrojů majitelů či provozovatelů památek pro zajištění chodu a péče o kulturní památky. Generování financí vlastní činností v mnoha případech představuje vzájemnou spolupráci mezi kulturní památkou a okolními subjekty nebo poskytování různých produktů či služeb široké veřejnosti.

Dále jsou rozebrána kritéria, která jsou nezbytná pro dosažení pozitivního přínosu kulturního dědictví a při jejichž dodržení je docíleno rozvoje ekonomiky destinace. V souvislosti s touto problematikou jsou zmíněny argumenty mluvící pro a proti podílení se veřejného sektoru na chodu a péči o kulturní památky. Následně práce zmiňuje negativní a pozitivní externality a jejich vyhodnocení ve vztahu kulturních památek s podnikatelským prostředím a rozebírá potenciál kulturních památek a mapuje možnosti jejich využití, ať již v podobě památky jako produktu nebo v podobě jiného alternativního využití, které má s primární funkcí kulturních památek jakožto odkazu našich předků pramálo společného.

Práce také krátce pojednává o turistickém a kulturním průmyslu a jeho vztahu ke kulturním památkám a subjektům vytvářejícím toto prostředí.

Následně se práce zabývá revitalizací hospitalu Kuks a jejím dopadům na ekonomickou výkonnost regionu, ve kterém se nachází. Jsou vyzdvíženi otec a syn Šporkovi, kteří jsou klíčovými vlastníky Kukského panství, jejichž zásluhou se z Kuksu stal lázeňský komplex vysoké úrovně ve své době. Poté je zmíněna historie vzniku Kukského komplexu, kde se z malého panství stal onen obdivuhodný rozsáhlý lázeňský objekt a následuje kapitola věnovaná úpadku, chátrání a nakládání s objektem od smrti svého majitele až do 21. století, kdy došlo k jeho obnově. Dále je v práci uvedena realizace revitalizace Kuksu, situace před ní a její záměr, výsledek obnovy a využívání Kuksu po obnově.

V další části je zkoumán přínos revitalizace Kuksu do regionu, ve kterém se nachází. Mapuje situaci v oblasti atraktivity destinace, kde se primárně zabývá nabídkou ubytovacích a pohostinských zařízení, které se velkou měrou podílejí na komplexnosti produktu destinace a následně vyhodnocením nabídky těchto zařízení.

Sledována je i návštěvnost destinace, kde je porovnávaná pomocí ukazatele návštěvnosti v ubytovacích zařízeních v Královéhradeckém kraji a okresu Trutnov a její vyhodnocení v souvislosti s revitalizací Kuksu. Dále je sledován poměr návštěvnosti kulturních památek v Královéhradeckém kraji a návštěvnosti hospitalu Kuks a jejich porovnání.

Zmíněny jsou také jiné atraktivity v regionu, které přispívají k potenciálu destinace a spolupráce subjektů v Trutnovském mikroregionu Královédvorská, která si klade za cíl zvýšit atraktivitu destinace zapojením nejen turistických zajímavostí, ale i zapojením ostatních ekonomických subjektů, které se v tomto regionu nacházejí. Uvedeny jsou i další plánované aktivity, které mají zvýšit potenciál Kuksu a okolí.

Závěrem jsou analyzovány dopady revitalizace Kuksu na ekonomiku regionu, se zaměřením na obec Kuks a obce v okolí, mikroregion Královédvorská, okres Trutnov a Královéhradecký kraj. Je popsán vývoj trhu práce v tomto regionu, vyhodnocen aktuální stav ekonomických subjektů se zaměřením na subjekty působící v oblasti cestovního ruchu a je zmíněn vliv revitalizace Kuksu na tvorbu nových pracovních míst v destinaci. Následně jsou zkoumány ekonomické přínosy projektu revitalizace Kuks do rozpočtu vybraných obcí pomocí sledování příjmů a výdajů (se zaměřením na výdaje vynaložené na péči o KP) a jejich vyhodnocení. Práce je zakončena vypracovaným vyhodnocením ekonomického potenciálu hospitalu Kuks.

1 VYMEZENÍ VYBRANÝCH POJMŮ

Kultura

„Přestože pojem kultura je v současné společnosti chápán neobyčejně široce a svými souvislostmi pokrývá téměř celý rozsah života společnosti a jednotlivce, je pro konkrétní vystižení tohoto pojmu vždy nutné mít na zřeteli souvislosti a vlastní účel, pro který jej chceme použít.“ [43, s. 9] V této práci se kultura bude omezovat na hmotný odkaz našich předků, dnes historické kulturní památky (v souvislosti s jeho využitím, rozvojem jeho potenciálu, a tak i možným přínosem do oblasti turismu a destinace, kde se nachází).

Kulturní památka

Kulturní památkou podle památkového zákona označuje Ministerstvo kultury ČR movitou nebo nemovitou věc, případně soubor těchto věcí, který [64]:

- je významným dokladem historického vývoje, životního způsobu a prostředí společnosti od nejstarších dob do současnosti, jako projev tvůrčích schopností a práce člověka z nejrůznějších oborů lidské činnosti pro jejich hodnoty revoluční, historické, umělecké, vědecké a technické;
- má přímý vztah k významným osobnostem a historickým událostem.

Kulturní památkou je i soubor věcí nebo staveb, přičemž ne všechny jeho složky musí splňovat výše uvedené vlastnosti.

Některé z kulturních památek jsou považovány za nejvýznamnější část národního kulturního bohatství a takové památky jsou pak prohlášeny vládou ČR za národní kulturní památky. Jsou pro ně stanoveny zvláštní podmínky pro jejich ochranu.

Památková rezervace

Památková rezervace je *„území, jehož charakter a prostředí určuje soubor nemovitých kulturních památek, popřípadě archeologických nálezů“*. [26, s. 9] Památkové rezervace se rozlišují podle typu sídla, a to na městské a vesnické. Tento typ rezervace ochraňuje území, na kterém se nachází historické objekty a které mu udávají jednoznačný charakter. Památková rezervace představuje homogenní území, které je hodno patřičně ochraňovat a pečovat o něj. [26]

2 POJETÍ DESTINACE

Na destinaci můžeme nahlížet z několika úhlů pohledu: z hlediska geografického, z hlediska oblasti nabízející turistické atraktivity, na kterou dále navazuje nabídka statků a služeb a z hlediska kulturního. [24]

2.1 Charakteristika destinace

Nejjednodušeji lze destinaci charakterizovat jako určitou geografickou oblast. Může ji tvořit obec, město, kraj, region nebo jiný územní celek. Z pohledu turismu pak vidíme destinaci jako předmět zájmu návštěvníka, doplněný souborem služeb a statků nabízených v rámci dané lokality, jež má návštěvník k dispozici. Všechny tyto produkty jsou návštěvníky spotřebovávány pod sjednocujícím označením či jménem destinace. Jinými slovy, destinaci můžeme z pohledu cestovního ruchu chápat jako produkt, nabízející návštěvníkovi spektrum možností, kterými může uspokojit své potřeby v souvislosti s návštěvou destinace. [24]

Tato spektra, nabízena různými destinacemi, jsou v mnoha případech rozšířena o nabídku plynoucí z kulturní oblasti nabízející kulturní produkty. Patří sem tak historické památkové objekty, galerie, muzea, skanzeny atd.

Uvědomíme-li si, že destinace jsou celky nabízející statky a služby, je zřejmé, že jsou také konkurenceschopné. Jejich konkurenceschopnost se může projevit jak na regionální, tak i mezinárodní úrovni. Cílem každé destinace je, stejně tak jako bývá cílem podniků, získat si přízeň zákazníků, potažmo turistů, profitovat, rozrůstat se a získat významné postavení na trhu.

2.1.1 Kulturní destinace

Z hlediska kultury, můžeme kulturní destinací označit takové oblasti, kde se nacházejí kulturně významná zařízení nebo objekty a mají dominantní postavení na daném území a tvoří tak jeho identitu. Označení kulturní destinace může nést i taková destinace, kde se nachází pouze jeden takto významný objekt či jiné zařízení. [24]

2.2 Spolupráce subjektů v destinaci

Aby destinace mohla dosahovat již zmiňovaných cílů, tedy úspěchů a předního postavení na trhu, je nutné, aby se mimo jiné rozvíjela spolupráce subjektů působících v rámci jedné destinace. Důležité je, aby podniky, organizace atd. upustily od individualismu a orientovaly se na kolektivismus a hledaly příležitosti ke kooperaci s ostatními subjekty, namísto konkurenčních bojů

mez sebou uvnitř destinace. Mohou tak dohromady vytvářet a využívat různé formy marketingových strategií pro spolupráci v rámci regionu, které se snaží návštěvníkovi poskytnout co nejkvalitnější a nejkompexnější nabídku produktů. Jedná se především o vytváření klastrů, aliancí nebo využívání spolupráce skrze cross-promotion, cross-selling atd. [41]

2.2.1 Marketingové aliance destinací

Smysl vzniku aliancí spočívá v růstu přidané hodnoty celkového produktu, který je nabízen. Dalším účelem tvorby marketingových aliancí je zajištění poklesu nákladů finálního produktu. Knijff, Radburn a Goodall charakterizují aliance jako kombinaci mezi soukromým a veřejným sektorem, jenž mají zájem na společném cíli, který se ale v závislosti na rozdílech těchto dvou sektorů může v některých ohledech lišit. Partneri této privátně-veřejné aliance mohou navzájem sdílet a poskytovat si některé ze svých konkurenčních předností jako je třeba přístup na trh nebo know-how. Palmer pak jedním z důvodů vzniku těchto marketingových strategií uvádí mimo jiné zlepšení image destinace nebo možnost získat podporu investic související s turismem. [40]

2.2.2 Klastry

V jednotlivých destinacích mohou vznikat, a velmi často také vznikají, tzv. klastry (clusters). Klastry představují geograficky koncentrované a vzájemně propojené firmy a instituce v daném oboru. Tyto subjekty si jednak vzájemně konkurují a jednak spolu spolupracují a doplňují se. Jejich vzájemné vazby jsou pak nástrojem konkurenceschopnosti vůči jiným destinacím.

OECD definuje klastry jako *„sítě závislých firem, institucí produkujících znalosti, přemostujících institucí a zákazníků propojených do výrobního řetězce, který vytváří přidanou hodnotu.“* [50, s. 7]

Vytváření klastrů není pouze záležitostí výrobního průmyslu, ale vznikají i v oblasti cestovního nebo kulturního průmyslu. Nacházejí se zde pouze odlišnosti jejich vlastností. Rozdíly lze pozorovat kupříkladu u lidských zdrojů. Cestovní ruch je takový průmysl, kde se většinou pohybují lidé se středoškolským vzděláním. Oproti klastrům výrobního průmyslu se v cestovním průmyslu víceméně neobjevují vazby na vysoké školy nebo výzkum a vývoj. Práce je v cestovním ruchu spíše sezónního charakteru, je zde tedy příznačná vysoká fluktuace a vzhledem k těmto faktorům nelze očekávat nijak významný kariérní růst v této oblasti. [24]

Při vzniku klastrů se vychází z několika typů hledisek, podle kterých lze na klastry nahlížet. Jsou jimi [24]:

- **funkční hledisko** – klastr představuje spřízněné firmy, které jsou v mnoha případech příbuzné a propojené skrze sítě či produkční systémy;
- **prostorové hledisko** – klastry jsou tvořeny podniky, které si jsou vzájemně podobné nebo nějak příbuzné anebo působí na omezeném území;
- **rozvojové (inovativní) hledisko** – cílem rozvojového klastru je tvorba regionální značky a získání silného postavení;
- **tematické hledisko** – z pohledu tematického hlediska hraje hlavní roli společný zájem subjektů na dané téma.

Jak již bylo zmíněno, klastry se využívají také v souvislosti s kulturou a kreativitou. Tyto kreativní klastry mohou představovat posun ve využití kultury a umění, a to ve prospěch regionální nebo městské regenerace [5]. Příkladem dotýkajícím se společného tématu soustředěného na kulturní památky může být případ podnikatelských a jiných subjektů v destinaci, které mají společné téma zaměřené na kulturní památky. Klastry vzniklé na základě tohoto společného tématu jsou založeny na spolupráci těchto subjektů, díky které mohou poskytovat komplexní nabídku v podobě produktových balíčků destinace [24]. Blíže bude o produktových balíčcích pojednáváno v jiné části práce.

3 ATRAKTIVITA

3.1 Atraktivita destinace

Atraktivita destinace se odvíjí od faktorů působících v rámci destinace, tedy jejích přednostech a nedostacích, které ji činí více či méně atraktivní. Pokud destinace disponuje přednostmi v podobě konkurenčních výhod, dochází k růstu míry atraktivity dané destinace. Naopak, pokud destinace nenabízí žádnou konkurenční výhodu a objevují se v ní nedostatky oproti jiným destinacím, míra její atraktivity poklesá. Tyto konkurenční výhody či nevýhody, kterými destinace disponují, mohou mít podobu poměru cena vs. produkt, propagace a informovanosti potenciálních zákazníků (prostřednictvím kulturních portálů, přehledů kulturních akcí, regionálních a městských webových stránek, aj.), ale i faktory, které nelze ovlivnit, např. vzdálenost, podnebí atd.

Atraktivita také závisí na „*věrohodnosti nabídky (produktů), snadné dostupnosti nabídky destinace a informací o destinaci na trhu včetně snadné rezervace služeb, snadné rozpoznatelnosti značky destinace, politického, společenského a ekonomického rozvoje destinace*“. [40, s. 60]

3.2 Hierarchie atraktivity kulturních památek

Člověk je jedinec s velmi individuálními přáními a potřebami. Individuálními jedinci jsou tak i turisté a návštěvníci. Liší se svými preferencemi, rozdílnými zálibami a stejně tak se od sebe liší i kulturní objekty. Některé čelí obrovskému zájmu návštěvníků a jsou schopny je přilákat je z obrovské dálky, jiné u návštěvníků vzbuzují podstatně menší zájem nebo dokonce žádný.

Teorie turismu uvádí, že ve většině destinací existuje jasná hierarchie míry atraktivity. Při definování stupně atraktivity záleží na stupni zájmu turistů, který projevují k návštěvě konkrétní kulturní památky. Kulturní památky tak mohou být vnitřní součástí výletu a hlavním kritériem při výběru destinace nebo mohou tvořit jakousi formu zálohy v programu turisty či návštěvníka, ponechanou na pozdější rozhodnutí jako případná kulturní zajímavost, která může být při návštěvě destinace a v případě volného času také navštívena. Z pohledu cestovního ruchu se tak rozlišují tři druhy atraktivity, a to primární, sekundární a terciární. [31]

3.2.1 Primární atraktivita

Nejatraktivnější kulturní památky představují nejvyšší stupeň atraktivity, a sice primární atraktivitu. Tyto památky jsou jedněmi z nejdůležitějších objektů pro spoustu destinací, neboť hrají důležitou úlohu při vytváření image destinace a velmi ovlivňují návštěvnost destinace. Zvláště, pokud je kulturní objekt ojedinělý, těší se destinace přílivu turistů. Lze tak tvrdit, že

většina turistů raději obětuje svůj čas i náklady spojené s cestou i samotnou návštěvou památky, která nemá obdoby, než aby za stejných výdajů vážil cestu za něčím všedním, ne tak originálním a atraktivním. Destinace disponující takovýmto kulturním potenciálem tak spoléhají na charakteristický rys primární atraktivity, tedy na její schopnost vzbudit v potenciálním návštěvníkovi zájem dané místo navštívit i navzdory velké vzdálenosti. [31]

3.2.2 Sekundární atraktivita

Sekundární atraktivita je příznačná pro místní významné kulturní památky. Ty mohou být taktéž hojně vyhledávány, ale nejsou již pro turisty primárním účelem návštěvy destinace. Nesou charakter doplňujícího významu, takže turisté o tyto kulturní památky obohacují svůj hlavní program při pobytu v destinaci. [31]

3.2.3 Terciární atraktivita

Atraktivita terciární povahy se vyznačuje rozhodnutím turisty o návštěvě objektu na základě velikosti nákladů souvisejících s návštěvou kulturní památky, přičemž rozhodnutí o návštěvě objektu terciárního charakteru turista provede až podle aktuální potřeby a možností turistů nebo se přihodí náhodně. [31]

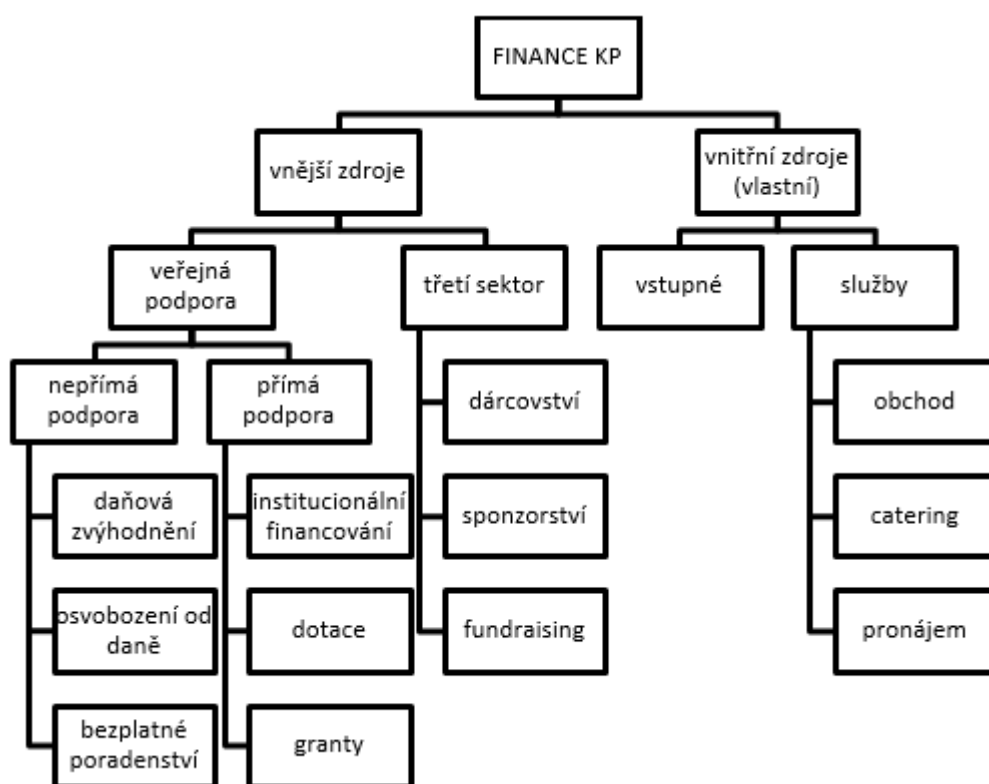
Paradoxem této hierarchie atraktivit je, že jeden kulturní objekt může hrát roli atraktivity jak primární, sekundární tak i terciární úrovně, podle toho, do jaké míry byl daný objekt důvodem k návštěvě destinace. Obecně ale většina KP nese označení sekundárních a terciárních atraktivit. [31]

4 FINANČNÍ ZDROJE KULTURNÍCH PAMÁTEK

Každá kulturní památka, která má být zachována pro další generace a má představovat potenciál destinace z hlediska kulturního a z hlediska turismu a s tím souvisejícího profitu subjektů v destinaci díky přílivu turistů, potřebuje na svoji údržbu a provoz finanční prostředky.

Nejdeálnější stav představuje schopnost kulturní památky vydělat si na své výdaje sama nebo pokud je finančně dotována jinými zdroji vlastníka památky nebo jejího investora. „*Výše příjmů spojených s vlastním provozem památky závisí především na kvalitním marketingovém projektu, lokalitě, velikosti, dostupnosti, možnosti využití, stavu a známosti památky.*“ [44, s. 196]

Finanční zdroje kulturní památky získávají v různých podobách z různých zdrojů. Jejich podoby jsou zachyceny v následujícím schématu.



Obrázek 1: Struktura finančních zdrojů kulturních památek

Zdroj: vlastní zpracování

4.1 Finanční zdroje a neziskové organizace jako vlastníci kulturních památek

Stejně jako firmy, tak i kulturní objekty generují v mnoha případech zisky a vytváří tak finanční zdroje organizaci nebo jinému vlastníkovi, jenž památkový objekt spravuje. Těmito vlastníky

mohou být jak podnikatelské, tak nepodnikatelské subjekty. Neziskové organizace se liší svými záměry i cíli od podnikatelských subjektů. V případě neziskových organizací není jejich hlavním cílem a smyslem dosahování zisku, jde spíše o vedlejší, ale neméně potřebný produkt jejich činnosti, která je v první řadě z pohledu neziskové organizace jako vlastníka kulturních památek pečovat o kulturní dědictví a zachovávat tak jeho kulturní odkaz pro další generace. Rozdíl spočívá v nakládání se ziskem neziskových organizací a subjektů založených za účelem zisku tak, že neziskové organizace musí svůj zisk využít pro svůj rozvoj, např. na výdaje či investice nikoliv ve prospěch osob spjatých s činností organizace (např. akcionáři, majitelé, členové) ale pro sebe samu. [9]

Výhody neziskové organizace využívají také v podobě daňových úlev a řadou daňových osvobození. Výhody v podobě daňových úlev pro neziskové spočívají především v tom, že *„předmětem zdanění nejsou příjmy z činností, jež jsou jejím posláním podle obecně závazných právních předpisů anebo vnitřních předpisů organizace, pokud jsou náklady vynaložené v souvislosti s prováděním těchto činností ve zdaňovacím období vyšší než tyto příjmy. Má-li příjmy vyšší, může si základ daně po odečtení jiných odčitatelných položek ještě snížit až o 30 %, maximálně však o 1 milion Kč. Není-li však tento základ daně vyšší než 1 milion Kč, snižuje se základ daně až o 300 tisíc Kč na nulový základ daně.“* [9, s. 187]

4.2 Finanční zdroje vnější

Jedny z nejběžnějších zdrojů financování kulturních objektů a péče o ně plynou z veřejných rozpočtů. Tato forma podpory se pak rozlišuje na přímou a nepřímou finanční podporu. Zvolení formy podpory se pak odvíjí od podmínek konkrétních případů. [29]

4.2.1 Veřejná podpora nepřímá

Forma nepřímé finanční podpory má podobu již zmíněných daňových zvýhodnění a osvobození podle daných daňových předpisů a bezplatné odborné pomoci. Na rozdíl od jiných neziskových organizací, mají neziskové organizace provozující památkovou péči řadu dalších daňových úlev.

Osvobození odpisování movitých kulturních památek a výhody odpisování po TZH

Organizace a provozovatelé památkové péče jsou osvobozeni ode odepisování movitých kulturních památek a jejich souborů nebo uměleckých děl, které nejsou součástí staveb. Oproti tomu nemovité historické a kulturní památky se odepisují v rámci odpisové skupiny 6-8. Zvýhodnění nastává i při odepisování nemovité kulturní památky po technickém zhodnocení. [66]

Osvobození od daně z nemovitých věcí a pozemků

Daňovému osvobození podléhají ty pozemky, které tvoří jeden funkční celek se zdanitelnou stavbou památkového objektu, který je prohlášen za kulturní památku, je ve vlastnictví ČR a je přístupný veřejnosti. Pokud mají takovéto objekty jiného vlastníka, lze osvobození uplatnit v případě, že vlastník souhlasí s přístupem veřejnosti do objektu na základě výchovně vzdělávacích důvodů, přičemž je uzavřena písemná smlouva mezi vlastníkem památky a MK. [65]

Osvobození od daně se týká nemovitých historických památek, kde jsou osvobozeny zdanitelné stavby veřejně přístupných památkových objektů, ve vlastnictví ČR nebo v případě jiného vlastníka podle stejných podmínek jaké byly zmíněny výše. Dále to jsou zdanitelné stavby či jednotky kulturních památek, na kterých byla vykonána stavební úprava. Osvobození v tomto případě začíná následujícím rokem po vydání kolaudačního souhlasu na dobu 8 let. [65]

4.2.2 Veřejná podpora přímá

Přímá podpora představuje finanční zdroje plynoucí provozovateli památkové péče od jiných subjektů např. ČR, kraje, obce nebo EU. Čerpají se z veřejných rozpočtů, fondů nebo programů a mají podobu dotací, grantů nebo institucionálního financování. Získání některé z finančních podpor se odvíjí od využití památky, typu památky a v neposlední řadě závisí na subjektu, jež kulturní památku vlastní.

Dotace

Dotace představují nevratné finanční prostředky poskytnuté vlastnickým subjektům kulturních památek na základě žádosti a dodržení předem stanovených podmínek poskytovatele. Mohou být poskytovány mimo prostředků z příslušného státního rozpočtu také z rozpočtů cizích států. O dotaci musí vlastník památky požádat písemnou formou a na jejím základě je dotace schválena vydáním rozhodnutí ve správním řízení.

Dotace jsou vlastnickým subjektům poskytovány Ministerstvem kultury, pokud existuje mimořádný společenský zájem na zachování dané kulturní památky. Mimo finanční prostředky plynoucí z Ministerstva kultury je lze získat také od obcí a krajů, které je poskytují podle vlastních pravidel. [28]

Mimořádným společenským zájmem se rozumí, pokud památka, která [28]:

- je označena za národní kulturní památku;

- je zapsaná v Seznamu světového dědictví nebo je součástí souboru zapsaného na tomto seznamu;
- je v havarijním technickém stavu za podmínky, že tento stav kulturní památky nezavinil její vlastník;
- je přístupná nebo vystavena veřejnosti z kulturně vzdělávacích nebo náboženských důvodů;
- je významnou dominantou města, obce nebo části krajinného celku;
- představuje svého druhu nevšední kulturní památku na území ČR;
- je zaražená v některém programu MK na úseku SPP.

Granty

Forma této finanční podpory je velmi podobná dotacím. Jsou to nevratné prostředky, pokud jsou dodrženy podmínky a účelovost grantu. Je velmi často ztotožňována nebo i zaměňována s dotacemi. Ve skutečnosti se dotace od grantů moc neliší. Též představuje finanční prostředky poskytnuté k realizaci projektů. Hlavní rozdíl spočívá v tom, že granty jsou specifitější a je potřeba uvést konkrétnější účelovost.

Systémy dotací a grantů jsou velmi složité, jsou poskytovány pouze na základě žádostí. Jejich získání není v mnoha případech snadné, představuje vynaložení značného úsilí a podléhá byrokratické náročnosti.

Institucionální financování

Institucionální financování je poskytování finančních prostředků institucím, jež jsou provozovány veřejným sektorem ať už přímo státem nebo menšími územními celky. Instituce mají v případě kultury podobu zejména příspěvkových organizací anebo státních organizačních složek.

Příkladem příspěvkové organizace v ČR je Národní památkový ústav. Jeho zřizovatelem je Ministerstvo kultury ČR, které mu poskytuje finanční příspěvky na běžné nebo kapitálové výdaje. NPÚ pak musí získávat další příjmy spojené se svojí činností, aby byl schopen pokrývat celkové náklady na provoz organizace. [9]

Státní organizační složky jsou založeny a provozovány státem. Činnosti OSS jsou financovány buď zcela nebo jen částečně z rozpočtu státu. OSS představují, mimo jiné, ministerstva. V souvislosti s kulturou rozumíme OSS Ministerstvo kultury. To má, stejně jako jiná ministerstva, přidělen určitý rozpočet, se kterým může ve prospěch kultury nakládat. [9]

4.3 Financování třetím sektorem

4.3.1 Dárcovství

Finanční podpora plynoucí ze třetího sektoru, tedy od soukromých dárců, nemá na našem území nijak významného zastoupení. Dary mohou poskytovat běžní občané, podnikatelé nebo právnické osoby. Především finanční dary poskytnuté kulturní památce fyzickou osobou jsou velmi ojedinělé a pokud tento moment nastane, nejedná se o závratné částky. V případě, kdy se jedná o podnikající fyzickou osobu, tak i přes možnost odečtení výše daru od základu daně pro ně dárcovství neziskovým organizacím spravujícím kulturní památky není dostatečně motivující. Podstata dárcovství spočívá v tom, že „*dárcovství nepředpokládá protislužbu, ale je často spojeno s nějakým očekáváním, které nemá obchodní povahu*“. [9, s. 189] Mimo finanční dary může být obsahem darování také obětovaný čas nebo práce ve prospěch kulturní památky bez nároku na odměny. Nedílnou součástí darování je sepsání darovací smlouvy.

4.3.2 Sponzorství a fundraising

Sponzoring

Dárcovství a sponzoringu se velmi často a nesprávně přikládá totožný význam. Podstata sponzoringu spočívá v poskytnutí reklamních a propagačních služeb neziskové organizace sponzorovi. V podstatě se jedná o platbu za tyto protislužby. Pro příjemce sponzorského příspěvku plyne povinnost uvádět logo sponzora na svých propagačních materiálech, publikacích, webových stránkách, akcích atd. Pohybuje se na hranici dárcovství a reklamy. Sponzorství je založeno na smlouvě o reklamě.

Z pohledu památkové péče nedosahuje ani tato forma podpory plynoucí ze třetího sektoru kulturním památkám nijak valného významu. Pokud se lidé nebo podniky rozhodnou o sponzorství, podporují raději sportovní činnosti sportovních klubů než obnovu kulturních památek. Je proto důležité, aby se management kulturních památek snažil rozvíjet a navazovat vztahy s okolím, jak s jednotlivci, tak i s firmami a pozdvihoval důležitost péče o kulturní dědictví a jeho uchování.

Fundraising

Hledání potenciálních zdrojů přílivu financí představuje fundraising. Je to systematické získávání finančních i nefinančních prostředků na provozování a rozvoj činnosti neziskové organizace. Fundraising vyžaduje profesionální přístup a musí mu předcházet marketingový

strategický plán, kde jsou uvedeny zásadní informace o činnosti organizace, jejím poslání, cílech, silných a slabých stránkách, příležitostech a hrozbách, anebo role zaměstnanců v organizaci.

Pro fundraising by každý památkový objekt měl mít určenou osobu, která se touto činností dlouhodobě zabývá a má specializovanou přípravu na jednání s potenciálními sponzory. Lze zvolit jak vlastního, tak externího pracovníka. [9]

V rámci fundraisingu je žádoucí dodržovat některé zásady a postupy [24]:

- oslovit potenciálního investora či partnera s nabídkou konkrétního produktu či projektu;
- vytvořit, vyčíslit a zpracovat podrobný návrh nabídky či poptávky, co daná kulturní organizace a za jakou protihodnotu nabízí případnému sponzorovi;
- kulturní organizace by měla se svým sponzorem navázat plnohodnotný vztah, neměla by se dostat do role prosebníka;
- od kulturní organizace jako od příjemce sponzorského daru se očekává plnění své odpovědnosti a dostání svému závazku spojených s přijatým plněním sponzora.

4.4 Finanční zdroje vlastní

Existuje mnoho památkových objektů, jež se ve velké míře spoléhají na onu finanční podporu uvolňovanou z veřejných rozpočtů. Naproti tomu stojí množství památek, kde je činnost na získání vlastních prostředků vyvíjena až v takové míře, kde by se dalo spekulovat, zda tato činnost nepředčila hlavní poslání a záměr fungování organizace. Množství získaných finančních prostředků vlastními silami kulturní památky se přirozeně liší. Závisí to nemalým dílem na činnosti a kvalitě managementu, dále destinaci, kde se památka nachází a turistice, který v dané lokalitě panuje. Ty památky, které jsou víceméně finančně soběstačné, mají výhodu oproti kulturním objektům závislým na veřejné podpoře v tom, že mohou předcházet vnějším rizikům (např. nízký rozpočet MK může způsobit, že se nedostane na financování konkrétní památky atp.). [25]

4.4.1 Vstupné

Finanční prostředky získané za vstupní poplatek se řadí k základním zdrojům finančních příjmů vytvořených vlastní činností kulturní památky. Ceny vstupného se napříč památkami liší a neexistují zde žádné obecně doporučené či dané způsoby pro jeho stanovení. [9] Opět zde záleží na druhu památky, náročnosti na její provoz, poloze, kde se nachází či její popularitě. S jinými cenami vstupného se setkáme na zámku Hluboká a s jinými na zámku v Častolovicích. Někdy poplatek není více než pár desítek korun, někde se pohybuje ve stovkách korun za osobu. Ani

jeden extrém není z hlediska ekonomického přínosu ať již pro samotnou památku nebo celou destinaci nijak přínosný. Nízké nebo nulové ceny vstupného mohou v mnoha návštěvnicích a turistech vyvolat pocit méněcennosti hodnoty památky a rozhodnou se ji nenavštívit. Naopak příliš drahé vstupné odradí od návštěvy historického objektu mnoho výletníků, kteří mají průměrný nebo podprůměrný platový příjem.

Výše vstupného velmi často vychází ze strategie tzv. cenové diferenciaci různých produktů. [25]. Rozdílné ceny vstupného jsou dány segmenty a jejich členy. Nejčastějšími cenovými diferenciácemi vstupného se setkáváme u vstupného v podobách:

- plné vstupné (pro dospělé)
- snížené vstupné (děti od 6–15 let)
- snížené vstupné (studenti 15–26 let po předložení studentského průkazu)
- snížené vstupné (nad 65 let po předložení průkazu)
- snížené vstupné (držitelé průkazu ZTP po předložení platného průkazu)
- rodinné vstupné
- děti do 6 let atd.

Dále cenovým úpravám podléhají vstupenky pro celé skupiny návštěvníků (např. zájezdy, děti na táboře), pro zahraniční návštěvníky potřebující cizojazyčný výklad nebo překladáče, držitelé různých speciálních karet nebo vstupenek (např. vstupenka z návštěvy jiné kulturní památky nebo objektu ve stejné destinaci apod.).

4.4.2 Služby provozované KP a obchodními partnery

Obchodní činnost

Provozování obchodní činnosti kulturních památek je náplní dvou funkcí, a to [24]:

- rozšíření spektra služeb a atraktivity kulturního objektu;
- získávání výnosů z obchodní činnosti jako jeden z příjmů z vlastních zdrojů.

Obchodní činnost provozovaná kulturní památkou bývá nejčastěji ve statutech vedeno jako tzv. doplňková činnost. Návštěvník či turista se napříč památkami může setkávat s různou kvalitou a nabídkou sortimentu těchto obchodů. Někde se setká s obchody vedenými na profesionální úrovni jinde pak s prodejem sortimentu za instalovaným prodejním pultem nebo přímo na pokladně. [24]

Stejně jako s různými podobami prodeje se návštěvník setká s různým spektrem prodávaných předmětů. Někde si může vybrat ze škály hodnotných předmětů, jinde se setká pouze s předměty nižší hodnoty jak cenové, tak estetické. Optimální sestava předmětů k prodeji sestává z jak hodnotných předmětů, tak méně hodnotných suvenýrů a neměla by chybět ani zlatá střední cesta.

Obchodní činnost může pak kulturní památka provozovat sama a mít pro tuto činnost své vlastní zaměstnance i dodavatele nebo prostřednictvím smluvních partnerů, provozujících tuto činnost. Pokud se realizuje druhá možnost, je zapotřebí, aby vedení kulturní památky mělo přehled o činnosti externího provozovatele a mohlo tak kontrolovat kvality služeb, které provozují, aby byly prováděny adekvátně k prezentaci kulturní památky. [24]

Catering

Mnohé z kulturních objektů provozují ve svém areálu či v jeho blízkosti pohostinskou činnost. Pohostinská zařízení může provozovat památka svépomocí nebo za spolupráce jiného subjektu poskytujícího tyto služby. Častěji dochází k oné spolupráci, kdy kulturní památka pronajme v areálu historického objektu prostory provozovateli pohostinských služeb. Tato možnost je i z hlediska administrativy a dalších potřebných formalit k provozu pohostinské činnosti méně náročná. V případě, že památka chce sama provozovat restaurační zařízení, kavárnu apod. musí si zařídit povolení k provozování této činnosti, živnostenské oprávnění a na základě dohody se svým zřizovatelem dodržovat ustanovení odpovědnosti za HV plynoucí z této činnosti a v případě zisku tak navyšovat svůj rozpočet. [25]

Může nastat i situace, kdy v blízkosti kulturního objektu je již pohostinské zařízení provozováno nezávisle na kulturní památce. V takovém případě by obě strany měly využít příležitosti možné spolupráce a krom nabídky svých produktů a služeb zmínit také nabídku toho druhého. Jistě návštěvníky či turisty v destinaci osloví více nabídka kombinace kulturního objektu s kvalitním restauračním zařízením v těsné blízkosti a naopak, než pouze samotná památka či restaurace. Motivací pro vzájemnou spolupráci by vlastníkům tak měla být možnost většího přílivu zákazníků a návštěvníků a tím pádem i dosažení vyšších zisků obou stran. [25]

Pronájmy prostor

Kulturní památky se hojně využívají pro navýšení rozpočtu k pronajímání svých prostor veřejnosti pro různé příležitosti. Předpokladem jsou takové prostory, které nabízejí vyhovující podmínky a splňují určitá očekávání, přání a potřeby zájemců o pronájem. Z této činnosti pak kulturním objektům mohou plynout značné příjmy do jejich finančních zdrojů. Pronajímání

prostor kulturní památky může sloužit pro svatby, filmovou činnost, soukromé oslavy a večírky nebo pro pořádání zážitkových pobytů v příslušných prostorách historického objektu.

Vedení by mělo však brát na zřetel primární poslání kulturní památky a tyto akce nepořádat na úkor veřejnosti, která památky navštěvuje (např. nepořádat filmové natáčení v prostorách přístupných veřejnosti v rámci prohlídek, které se právě konají). Dalším důležitým bodem je zabezpečení pronajímaných prostor, aby nedošlo k žádnému poškození uchovávaných hodnot. Podmínky a rozsah povolené činnosti nájemce jsou vymezeny ve smlouvě, která vše detailně popisuje včetně postihů za porušení smlouvy. [24]

Prostory historických objektů jsou často využívány také pro pořádání koncertů. Zejména když má hudba historický charakter, barokní či renesanční, získává akce ráz kulturně symbolického pohledu. Využití objektu k pořádání koncertu tak může rozšířit nabídku produktů oné kulturní památky, pokud lze mezi prostory a hudbou nalézt vzájemné vazby [25]. Konkrétní příklad lze aplikovat na situaci pořádání koncertu hudebních děl skladatele J. S. Bacha, přičemž jejich interpretace se bude konat v prostorách barokního zámku.

5 EKONOMIKA A KULTURNÍ PAMÁTKY

Velmi často je kulturní dědictví, zejména pak historické památky, mnohými zatracováno a opovrhováno jako něco nepotřebného, jako přítěž státním a krajským rozpočtům. Ale kulturní sektor se v nemalé míře podílí mimo jiné i na růstu ekonomiky: na růstu HDP, vytváření pracovních míst, přínos pro turismus aj.

Velkou příležitostí je pro mnohá města usilovat o rozvoj tamního kulturního potenciálu a dát prostor kulturnímu průmyslu. Skrze kulturní dědictví a kulturu obecně lze městu nebo jiné destinaci vnuknout novou tvář, možnost odlišit se od jiných lokalit a zaujmout potenciální turisty svojí originalitou. [25]

Kultura sama o sobě nepředstavuje samozřejmou prosperitu pro destinaci či region. Podle profesora Xaviera Greffe je žádoucí dodržovat níže uvedená kritéria, aby přínosem kultury byl mimo jiné i rozvoj ekonomiky v dané oblasti [57, s. 143]:

- *trvalost kulturních činností;*
- *míru účasti místních obyvatel a turistů (návštěvníků) na kultuře;*
- *schopnost v daném území vyrábět všechny výrobky a poskytovat všechny služby spojené s kulturními aktivitami (místní kontext je nanejvýš důležitý);*
- *vzájemnou podporu jednotlivých sektorů, spolupráci a vytváření klastrů kultury a turismu.*

V souvislosti s vazbami ekonomického prostředí a kulturních památek a jejich zjevně pozitivním vlivem na hospodářský růst a rozvoj vyvstává otázka, zda veřejně zabezpečit kulturní statky a služby. Existují argumenty jak ve prospěch této otázky, tak proti.

Argumenty, které mluví „pro“ veřejné zabezpečení říkají, že [9, s. 164]:

- *trh degraduje kulturní hodnoty na pouhé prostředky k dosažení zisku (využití kulturních památek pro lukrativní podnikání, např. jako banky, herny);*
- *trh nedokáže zabezpečit neziskovou kulturní produkci v potřebné žánrové a obsahové struktuře;*
- *kulturní statky a služby přinášejí mnohdy pozitivní externalitu a žádají si proto veřejnou podporu;*
- *v případě kulturních památek může docházet k poškození necitlivými zásahy do jejich vzhledu (nevhodné či neodborné stavební a řemeslné práce apod.);*

- *nemovitě památky jsou ohroženy zejména ve velkoměstech, kde je silný tlak investorů na adaptaci památkových objektů nebo dokonce na jejich demolici a náhradu novostavbou;*
- *památkový fond má v každé zemi značný ekonomický a národohospodářský význam zejména v souvislostech územního rozvoje a cestovního ruchu.*

Argumenty stavící se „proti“ veřejnému zabezpečení předkládají, že [9, s. 165]:

- *veřejné zabezpečení snižuje možnost svobodné volby a vede k uniformitě v produkci a spotřebě;*
- *vzniká nebezpečí ztráty odpovědnosti tvůrců a správců za sebe samé;*
- *vzniká nebezpečí neefektivnosti z důvodu nevhodného zařazení do veřejného sektoru nebo může docházet k alokační či produkční neefektivnosti v oblasti kultury;*
- *vzniká možnost nadspotřeby a ztráty z této nadspotřeby, neboť se spotřebitel zpravidla nechová racionálně, pokud za spotřebu bezprostředně nemusí zaplatit.*

5.1 Externality

Ekonomická teorie popisuje externalitu neboli efekt přelévání, jako stav, kdy jeden subjekt může působit na jiné subjekty a mít na ně pozitivní či negativní vlivy. Jedná se o působení nepřímou cestou, tzn. není cílené, a jeho následky nejsou kompenzovány. Kulturní památka zde vystupuje v podobě vnějšího prvku, který externality způsobuje.

Pozitivní externality

Pozitivní externality přináší subjektům užitky, aniž by za ně musely zaplatit. Uplatnění této teorie v souvislosti s podnikatelským prostředím a kulturními památkami může být uvedeno na příkladu zvýšení tržeb a výnosů restaurace nebo ubytovacích služeb v blízkosti hojně navštěvovaného památkového objektu. Z dané kulturní památky a přílivu turistů a návštěvníků neprofitují pouze nejpřilehlejší objekty, ale široký okruh tvořený jinými podnikateli v rámci turistického ruchu a často i mimo něj. Na tomto příkladu je názorně vidět, že ne vždy je památková péče o kulturní objekty pro ekonomiku státu a veřejné rozpočty pouze přítěží, ale naopak že může být i prostředkem pro zpětné navrácení finančních prostředků těmto zdrojům (např. v podobě daní odvedených z tržeb podnikatelů v okolí památky).

Negativní externality

Oproti pozitivním externalitám stojí negativní externality. Jejich záporným účinkem na okolní subjekty je zejména zvyšování nákladů vlivem činnosti jiného subjektu bez nároku na jakoukoliv

kompenzaci. Ty se ale v souvislosti s kulturou nespojují. Kultura, a tím pádem i kulturní památky, se uvádí zejména do souvislostí s pozitivními externalitami.

Ať v případě kladných nebo záporných externalit, ani u jedné nelze přesně změřit její dopady na okolní podniky, do jaké míry jsou podmíněny kulturními faktory jejich výnosy. Jisté je to, že kultura obecně se považuje za externalitu pozitivní.

5.2 Potenciál kulturních památek a jeho využití

Na území ČR existuje řada nevyužívaných nebo jen velmi málo užívaných kulturních objektů. Počet nemovitých historických památek se pohybuje okolo 44 600 objektů. [43]

Tabulka 1: Vývoj počtu zpřístupněných KP veřejnosti

Rok	1999	2001	2003	2005	2007	2009	2011	2013	2015
počet kulturních památek za vstupné	185	222	245	269	272	287	295	297	315

Zdroj: vlastní zpracování dle [63]

Z vývoje počtů zpřístupněných památek v uplynulých letech je zřejmé, že proces, kdy by mělo dojít k maximálnímu využití nemovitého kulturního dědictví by trval stovky až tisíce let. Byť v mnoha případech je cestovní ruch velmi přínosný a podporující činnost a provoz kulturních památek, nelze ho chápat jako zásadní a jediný prostředek k zachování tohoto historického odkazu. Je proto vhodnější, brát v potaz pouze ty kulturní památky, které mají realističtější potenciál být využity v rámci turismu. Mezi přímo využitelné druhy památek v cestovním ruchu patří zejména zámky a hrady. [43]

Umístění hradů a zámků na našem území představuje jeden z charakteristických rysů pro Českou republiku. Mnoho hradů a zámků stojí v lokalitách vesnického typu. Dalším typickým znakem je velké množství drobnějších zámeckých stavení vystavěných v oblastech velkých městských center. Naproti těmto menším historickým objektům stojí rozsáhlé monumentální zámecké stavby, která kdysi plnila úlohy jako ekonomická, správní nebo kulturní centra. Historické objekty tohoto charakteru, které se dodnes zachovaly, představují hlavní zdroj památkového turismu. Jsou to historická významná sídla v roli nositele kulturního dědictví v rámci rozsáhlých územních celků [29]. Pokud by se podařilo zapojit ono množství menších dosud nevyužívaných památek do sítí turistického ruchu, došlo by tak ke značnému rozvojovému podnětu jak na úrovni obcí, tak i regionů. Další efekt by se promítl v podobě poklesu velkých turistických davů táhnoucích shlédnout nejvýznamnější národní památkové objekty a ulehčil by tak turisticky přetíženým objektům. [43]

Některé památkové objekty spíše druhořadého charakteru svůj potenciál uplatňují u aktivit méně atraktivních z hlediska turismu, nicméně zajímavé pro jiný segment. Památková sídla a jejich přilehlé části jakou jsou parky a zahrady, lze využít jako školy, nemocnice, sociální zařízení, domovy pro seniory atd. Tyto činnosti mohou ve značném měřítku pomoci zachovat a pečovat o kulturní památku, která nebude vystavena pustému chátrání, zejména pokud se jedná o dlouhodobé ekonomické záměry. Existují památkové objekty provozující některé z již uvedených činností, které jsou veřejnosti po domluvě přístupné.

5.3 Využití kulturních památek pro komerční účely

Dnešní funkce historických památek spočívá v předávání kulturního odkazu dalším generacím a uchování jejich hodnot. Kdysi byly i tyto, dnes pro nás kulturně hodnotné objekty stavěny za stejnými účely, jako ostatní objekty. Pro jakékoliv využití objektu nesoucího charakter kulturně historický je v dnešní době mnohdy komplikací požadavek na zachování v jeho původním stavu. Tato omezení se pak hluboce dotýkají činností s požadavky na soudobé technické nároky, pro které by se jinak historické objekty mohly využívat. Do těchto omezení spadají i rekonstrukce, nově vznikající výstavby v areálu památky atd., které jsou také regulovány. Tak dochází ke znemožnění využívat tyto objekty v míře přinášející maximální čisté výnosy. [29]

I přes tato omezení lze vybrat některé z množství funkcí, díky kterým lze ekonomickou situaci památkového objektu pozvednout. Výběr se opírá o možnosti a vlastnosti prostor, které daný památkový objekt nabízí. Jednou z nabízených možností využití památkových objektů je pořádání konferencí, zasedání a jiných odborných akcí. Pořadatelé těchto akcí mají velmi často snahu přidat těmto událostem na atraktivitě a vážnosti. Proto se volba pro jejich konání v historických prostorech jeví jako jedna z nejvhodnějších pro splnění těchto požadavků. Mimo jiné je zde i předpoklad, že technické podmínky historických prostor budou splňovat požadavky těchto akcí. [29]

Prostory lze nabídnout také pro trvalejší působení firemních subjektů, které by v historických objektech mohly provozovat své kanceláře, využívat je pro zasedání či jednání.

5.4 Kulturní památky jako produkt

Při modelování neoptimalnějšího ekonomického využití památkového objektu velmi záleží na kvalitě a činnosti marketingu a managementu. Byť provozování návštěvních prohlídek pro veřejnost je stěžejní produkt památkových objektů, je důležité získávat finanční prostředky do rozpočtu památky a využít proto všechny možné dostupné způsoby. [9]

5.4.1 Hmotné a nehmotné produkty KP

Produkty nabízené památkovými objekty mají zpravidla podobu hmotného či nehmotného statku nebo služeb případně kombinací obojího. [25] Nehmotné produkty tvoří majoritní a nejdůležitější část nabídky. Jedná se především o výstavy, stálé expozice, prohlídkové okruhy, pronájmy prostor, parkoviště, koncerty, programy edukativního a kulturního charakteru nebo jen samotný vzhled památkových objektů sebe samých aj. Hmotné produkty jsou nabízeny v podobě suvenýrů, dárkových a upomínkových předmětů, občerstvení nebo i publikací. Kombinací produktu skládajícího se z hmotných a nehmotných statků by mohl být příklad zážitkové aktivity v prostorách historické památky včetně snídaně nebo večeře.

5.4.2 Balíčkové produkty kulturních památek

Mnoho památkových objektů z různých důvodů krom své expozice a unikátnosti svých prostor jako takových, tedy hlavního produktu, nemá návštěvníkovi co nabídnout. Většina návštěvníků a turistů však nebude tak úzkým profilem produktu oslovena. Očekává rozšířenou nabídku produktu o různé doplňkové služby alespoň možnost občerstvení. Nabízí se zde však řešení v podobě spolupráce s jinými subjekty, a to okolních podnikatelů a místních firem. [25] Hned zde vzniká příležitost pro ony podnikatelské subjekty, a tak i rozšíření jejich činností nebo rovnou vznik nových. Tito provozovatelé doplňkových služeb mohou pak navázat s historickým objektem trvalou spoluprací a vzájemné partnerství, ze kterých mohou obě strany těžit. Obě strany budou již mít širší portfolio produktu o produkt toho druhého. Tvorba těchto vztahů může pak vést k propojení produktů do tzv. produktových balíčků.

Produktový balíček představuje spojení více produktů různých poskytovatelů, přičemž si zákazník najednou koupí např. vstupné na prohlídkový okruh historické památky, dopravu, ubytování, stravu, vstup do muzea atd. Nejčastěji bývají poskytovány jako dárkové poukazy nebo vouchery. Charakteristickým rysem produktových balíčků bývá nižší cena, než kdyby si zákazník zakoupil ty samé statky nebo služby každý zvlášť.

Lze tedy říci, že produktové balíčky mohou být v mnoha ohledech, zejména z ekonomického hlediska, velmi výhodné pro zákazníky. Ovšem velmi často se stává, že ony produktové balíčky skýtají až přehršel různých produktů, kde velkou roli hraje čas a návštěvník si pak nemá šanci díky nabitému programu vše projít a prohlédnout, jak by sám chtěl. Záleží tedy na zákazníkovi, zda preferuje kvantitu nebo kvalitu produktu.

6 CESTOVNÍ RUCH

Cestovní ruch neboli turismus, představuje činnost osob, které cestují na různá místa, ve kterých pobývají mimo své obvyklé prostředí a stráví zde alespoň jeden den, ale ne více než jeden rok. Smyslem jejich cest je zejména trávení volného času. Aby se tato činnost dala považovat za turismus, nesmí být vykonávána za účelem dosažení nějakých odměn plynoucích z návštěvy či pobytu v dané lokalitě. [12] Na činnosti tohoto průmyslu se podílí řada subjektů, která má za úkol nabízet turistům takové služby, které budou splňovat jejich požadavky a zpříjemní jim tak pobyt či návštěvu daného místa. Toto rozmanité odvětví zahrnuje nabídku turistických zařízení, dopravy, ubytování a stravování, činnosti cestovních kancelářích nebo agentur, turistických informačních systémů, průvodcovských služeb a mnohé další. Cestovní ruch je pak díky šíři svého oboru tvůrcem značného multiplikačního efektu a představuje jeden z nejvýznamnějších průmyslů jak ve světě, tak i v ČR.

Jedním z předpokladů rozvoje cestovního ruchu je i existence zachovalé kulturní památky, která bude lákat turisty, a naopak cestovní ruch je důležitý i pro kulturní památky. Slouží zde jako ekonomický podpůrný faktor, díky němuž lze tyto památky udržovat. Je považován za nástroj zasluhující se ve značné míře o rozvoj regionů. Ovšem důležitá je i míra cestovního ruchu, která v dané destinaci panuje. Neboť příliš vysoká frekvence turistů a vysoký provoz turistického průmyslu by mohl pro kulturní památky být spíše kontraproduktivní.

6.1 Kulturní cestovní ruch

Počátky vymezování kulturního cestovního ruchu sahají do roku 1970, kdy tento obor začal být vnímán samostatně na základě výzkumů, které říkaly, že někteří lidé cestují výhradně z důvodu hlubšího poznání kultury nebo kulturního dědictví destinace [31]. Tímto se odlišuje od klasického turismu plnění funkce obecného nespécifického odvětví chápaného jako celku.

Zprvu byl KCR považován za specializovanou oblast, které se věnovalo pouze nízké procento vzdělanějších a zámožnějších turistů, jimž se omrzelo trávit čas na plážích, a z toho důvodu začali hledat něco nového. V dnešní době se 35-70 % mezinárodních turistů považuje za turisty kulturní. [31]

KCR je činností, kterou lidé vyhledávají pro uspokojení svých duchovních potřeb. Ty mohou mít podobu nejen náboženskou, ale především potřeby vzdělání, poznání nebo rozptýlení pomocí kulturních aktivit. Předmět KCR je tvořen zejména historickými objekty, kulturními zařízeními či společenskými zábavními centry. Hlavním záměrem aktivity KCR je seznámení návštěvníků dané

destinace s tamními kulturními cennostmi. Nejvýznamnějším subjektem, který se v rámci KCR významně realizuje, jsou cestovní kanceláře, které nabízejí zprostředkování dopravy zájemcům, jenž chtějí navštívit nějakou destinaci, avšak nemají možnost vlastní dopravy nebo z nějakých důvodů nechtějí. Mimo cestovní kanceláře využívají příležitosti plynoucí z KCR také jiné subjekty jako jsou vlastníci kulturních objektů nebo přilehlé lokality. [58]

I přes odlišnosti, které mezi klasickým cestovním ruchem a KCR je možné vidět, lze tvrdit, že mají některé rysy společné. Oba průmysly představují potenciál pro destinaci, ve které se uplatňují a subjekty v ní působící.

7 KUKS

Hospital Kuks se nachází ve stejnojmenné vesnici ve východních Čechách. Kuks vešel v povědomí především díky svým částečně zachovaným lázním a špitálu s rozsáhlým sochařským dílem z doby barokní. Ve své době byl několik let proslulým lázeňským komplexem, jehož sláva na sklonku života svého majitele začala upadat. Kukský komplex byl téměř zničen, ale pokusy poslední doby o jeho obnovu jsou velmi úspěšné a dnes je možné tento komplex jmenovaný památkovou rezervací znovu obdivovat a nechat se unášet znaky barokní doby.

7.1 Historie hospitalu Kuks

Kuks by zřejmě nebyl tím, čím byl, kdyby se nedostal do rukou otce a syna Šporkových. Zejména pak syn Jana Šporka dal Kuksu význam světové úrovně a vytvořil z něj tak překrásný barokní objekt.

7.1.1 Šporkovi a Kuks

Jan Špork se narodil roku 1597 ve Westerloch ve Westfálsku. Od svých čtrnácti let sloužil u vojska, kde se o několik let později v době třicetileté války vyznamenal svými přepady potulných švédských oddílů. Švédý byl po bitvě u Jankova zajat a následně vykoupen císařem Leopoldem I. a povýšen na generála. Mimo to byl jmenován svobodným říšským pánem a nabyt i majetku v podobě panství. Následně si přikoupil další panství, přičemž se roku 1664 stal majitelem Kukského panství poté, co jej odkoupil od markraběte Leopolda Bádenského. Roku 1697 ve svých 82 letech umírá a zanechává po sobě obrovský majetkový odkaz. Správy části jeho pozůstalosti v podobě Lysé, Konojed, Malešova a Choustníkova hradiště včetně Kuksu, tehdy již známého pro své minerální léčivé prameny, se ujímá po otcově smrti starší syn František Antonín Špork, který ho užívá jako své letní sídlo. [54][18]

František Antonín Špork je hodnocen jako milovník umění, zbožný dobročinný a štedrý člověk, který se rád zajímal o vědu. [54] Veškerá tato jeho dobrosrdečná činnost pramenila zřejmě z jeho celoživotního komplexu vyplývajícího z jeho nízkého původu, který se snažil veškerou svojí činností vykompenzovat. [19]

Studoval na jezuitském gymnáziu v Kutné Hoře a později na Karlově Univerzitě v Praze práva a filosofii. Byl zcestovalý a velmi rád sbíral umělecká díla a jeho vášní se staly knihy, což mělo za následek založení knihoven v Lysé, Praze a na Kuksu. Knihovní sbírky byly tvořeny velkým množstvím cenných knih. František byl sám vydavatelem a roku 1710 založil vlastní tiskárnu

v Lysé a dal tak vzniku zejména náboženským nebo vzdělávacím knihám. Dále se zasloužil se o vznik loveckého řádu svatého Huberta, kterému nechal zavést také hymnu s názvem Svatohubertská árie na melodii francouzské myslivecké písně upravenou pro Šporkovu kapelu. Zavedl parforsní hony za doprovodu vytrubování a v souvislosti s tím nechal své dva myslivce vyučit hře na lesní roh v Paříži. Skrze jeho přínos hudbě se mu dostalo i ocenění J. S. Bacha, který mu věnoval ve své lovecké Mši h moll část Sanctus. [54]

František Antonín Špork umírá 30. března 1738 bez dědiců a pochován je v rodinné hrobce na Kuksu. Bezpochyby se jednalo o jednu z nejpozoruhodnějších osobností českého baroka, díky které Kuks získal svoji barokní podobu, která čerpala z mnoha evropských vzorů a mimo podobu Kuksu jako letního sídla přispívala k jeho celku i charitativní a duchovní část zastoupena klášterem a hospitem, hrobkou svého zakladatele a hřbitovem, kam se pohřbívali špitální chovanci.

7.1.2 Výstavba Kuksu

Jak již bylo zmíněno, Kuks byl známý pro své minerální léčivé prameny, čehož využil syn Jana Šporka a nechal z Kuksu vybudovat lázně na vysoké úrovni, které ve své době patřily k nejvýstavnějším lázním v Evropě. Dostalo se jim tak obdobné slávy jako lázním Cáchy nebo Baden Baden. Lázeňské prostory zdobily v hojném počtu umělecká díla [14]. Hrabě si na své panství pozval jednoho z nejvýznamnějších vrcholně barokních architektů, a sice Giovanniho Battistu Alliprandiho, původem Itala. [10]

Areál byl koncipovaný přes řeku Labe, které nedaleko panství protéká. Území kolem řeky bylo do té doby bez zástavby. Alliprandi toto prostranství urbanisticky vyřešil a navrhl projektu zrcadlovou podobu přes řeku Labe. [10] Mezi lety 1692-1695 tak vzniká z Kuksu grandiózní areál, který je tedy rozdělen na levou a pravou část protékající řekou Labe. Pravá část za řekou byla věnována záležitostem duchovního charakteru, naopak levý břeh řeky byl využit pro záležitosti společenského života a soustředil se na léčbu těla. [18]

Na levém břehu řeky tak byly dominantou lázně spolu se zámkem a hospodou na nábřeží. Na pravé straně za zámkem byla vystavena na příklad kolbiště, nad ním hospital pro vojenské vysloužilce s kostelem Nejsvětější Trojice, za ním hospitální zahrady spolu s hřbitovem. Přes řeku Labe pak vedl kamenný most spojující oba břehy komplexu. [10]

Jednou z prvních staveb byla Kaple Nanebevzetí Panny Marie (1697), která se tyčila nad třemi léčivými prameny vody. Její výstavbou byla nahrazena starší stavba, která stála do té doby na onom místě. Odtud byla odváděna voda do prozatímního dřevěného lázeňského domu [15]. O dva roky později nechal F. A. Špork vystavit hostinec „U zlatého slunce“, který mohli využívat

návštěvníci lázní a který se jako jeden z mála objektů této památkové rezervace dochoval. V téže době vznikl také most vedoucí přes řeku Labe a Dianina lázeň. [14]

Každým rokem vznikaly nové a nové stavby. Jako další vznikly roku 1700 letohrádek a velký holubník. Poté větrný mlýn, který sloužil k čerpání vody ze studny pro zalévání zahrady. Následně bylo vybudováno dřevěné divadlo a rok poté závodíště, které bylo zdobené 40 kamennými soškami trpaslíků znázorňujících hrůzy třicetileté války a obličeje lidí, které hrabě neměl v lásce. [14]

V divadle působily různé divadelní a operní soubory na světové úrovni. Kupříkladu italská operní společnost představila svá vystoupení v tomto divadle jako první na českém území, a to roku 1724. Nedaleko od dřevěného divadla byly v samostatném objektu zhotoveny hodiny, které ukazovaly čas za pomoci figurek z biblických příběhů. [14]

V blízkosti závodíště vystavil Dům filozofů (1720), kde byla umístěna jedna z jeho bohatých knihoven, která byla zaměřena na křesťansko-naučné téma. [14] Knihovna obsahovala na 40 tisíc svazků. [18]

V letech 1704 byl postaven první lázeňský kamenný dům, který nahradil prozatímní dřevěné lázně. Spodní část novostavby měla lázeň o dvanácti koupelnách. Horní část tvořil bohatě zdobený sál spolu s komnatami po jeho stranách, odkud návštěvníci domu vycházeli na promenádní arkády s nádherným výhledem do údolí. V lázeňském domě ve druhém poschodí mimo jiné sídlila po část roku hraběcí rodina, takže se lázeňský dům nazýval také zámečkem. [14]

Skutečné zámecké sídlo bylo dokončeno o několik let později, a to v roce 1710. Od zámku vedlo směrem dolů k řece velkolepé schodiště se širokým kaskádovitým zábradlím zdobené sochami Tritónů, které se dochovaly dodnes. Po kaskádovitém zábradlí stékala dolů voda, jež vytryskávala z lastur držných v ruce pískovcových Tritonů. Při konání velkých slavností tímto zábradlím namísto vody protékalo červené víno. [18] Na obou stranách schodiště vedly promenádní zahrady s bohatou udržovanou flórou. V obou zahradách byl vodotrysk a spolu s ním také sochařská výzdoba. Mezi nejobdivovanější sochy patřily sochy Diany a Aktaiona. Pod schodištěm pak bylo kamennými deskami vydlážděné široké prostranství, které sloužilo zejména k pořádání koncertů, tanců a jiným kratochvílím, jimiž si společnost zpestřovala čas svého pobytu v Kuksu. Z tohoto prostranství až dolů k řece vedly ve dvou obloucích kamenné schody a ve středu tohoto obloukového schodiště tvořila dominantu kamenná nádržka se sochou Polyféma držícího píšťalu ve svých ústech. V jeho zádech byl skryt hrací přístroj poháněný protékající vodou. Pro obveselení návštěvníků, kteří byli touto melodií přilákáni na schodiště, pak z rozložených lastur

vytryskala voda. Schodiště bylo zakončeno cyklem Čtyři roční období tvořené sochami: Venuše jako jaro, Ceres jako léto, Bakchus zobrazení podzimu a Saturnus pak zimu. Nyní jsou k vidění v Galerii F. A. Šporka. [14]

Za řekou dodnes stojí čtyři domy, které zde byly vybudovány pro hosty lázní. Vzhledem k vysokému zájmu návštěvníků, kterému se lázeňský komplex těšil, byla v sousedství zahájena výstavba dalších budov pro ubytování návštěvníků. Roku 1724 byly vystaveny další hostinec a správní budova. [14]

Dominantou na pravém břehu řeky Labe byl hospital spolu s kostelem Nejsvětější trojice a hrobkou knížecí rodiny pod ním. Stavba kostela podle plánů G. B. Alliprandiho je unikátem pro svůj nepravidelný půdorys podoby osmiúhelníku. Jeho výstavba byla započata v letech 1707 a o rok později se začal stavět hospital. Fungoval jako ústav zaopatřující okolo stovky praceneschopných a přestárých obyvatel pocházejících ze Šporkova panství. O tyto svěřence pečoval řád Milosrdných bratří. [14] Tento řád zde založil také lékárnu a na přilehlých zahradách zřídil záhony na pěstování bylin. [3] Lékárna se dochovala dodnes a patří tak k jedněm z nejstarších dochovaných lékáren v Česku.

Terasa před kostelem Nejsvětější Trojice byla zdobena osmi sochami ze sochařské díly mistra Matyáše Bernarda Brauna. Na kostel navazovaly dvě řady dalších soch od téhož mistra sochaře. Po obou stranách bylo umístěno 12 soch, na jedné straně alegorie Ctnosti na druhé Neřestí. Některé ze soch se bohužel nedochovaly, stejně tak některé jejich prvky nebo doplňky. [14]

Mezi lety 1722–1732 pak v nedalekém Novém lese dal vzniknout souboru soch zvaných Betlém M. B. Braun, který je vytvořil pro hraběte Šporka. Dnes patří areál Nového lesa s Betlémem k seznamu sta nejohroženějších památek světa. [18] Jeho podíl na výzdobě komplexu je nezanedbatelný.

7.2 Situace Kuksu v průběhu let úpadku a chátrání

Lázeňský komplex stejně jako rychle nabyl přízně významných osobností své doby a těšil se vysoké úrovni, stejně tak začal ztrácet význam, a ještě za života F. A. Šporka upadá. Po jeho smrti je vystaven na pospas desítkám let chátrání. Šporkovi dědicové o nerentabilní lázně nejevili zájem. Jejich pozornosti se z celého lázeňského komplexu těšil pouze kukský špitál, kam se kolem poloviny 18. století nastěhovali. Vichřice s povodní zničily dva roky na to závodníště, most přes Labe, letohrádek a došlo k zatopení lázeňských domů. Kukský komplex musí čelit další řadě povodním, požárům a v neposlední řadě i válečnému období. Kukský komplex tak ztratil svoji

původní funkci a navzdory tomu, že byl ve 20. letech 19. století opraven, směřoval k jistému zpustnutí. Některé lázeňské budovy byly postupně bourány, čehož se dočkal také zámek, jehož trosky byly roku 1901 strženy. Z původního se tak dochovaly pouze kaskádové schodiště k Labi, špitální kostel Nejsvětější Trojice spolu se špitálem Řádu milosrdných bratří, Hostinec U Zlatého slunce a několik lázeňských domů. [18][14][67][16]

Hospital svoji činnost provozoval do roku 1938. Z důvodu mnichovské dohody museli objekt milosrdní bratři i jejich chovanci opustit. V době druhé světové války byl hospital využit jako domov Hitlerovy mládeže pro oblast Sudet, z části jako sklad arizovaného majetku¹, jako vlastivědné muzeum a byla sem také přesunuta hospodářská škola z Liberce. Na sklonku války zde našly útočiště německé ženy s dětmi prchající před Ruskou armádou. [19][16]

Po skončení druhé sv. v. se hospitální budova dostává pod správu ONV Jaroměř. Hospital je využívám jako badatelna a léčebna dlouhodobě nemocných pacientů. V části hospitální budovy se nacházela expozice rodu Šporků spolu s barokní lékárnou. Roku 1946 se začínají uskutečňovat také první organizované prohlídky soch před hospitem a lékárnou uvnitř. Na konci 50. letech 19. století začíná být vyvíjena snaha o záchranu barokního komplexu, přičemž je v roce 1958 prohlášena za kulturní památku. O téměř čtyřicet let poté byla povýšena na NKP. Jako jeden z největších počínů záchran památkového objektu bylo v 80. letech přesunutí dochovaných soch Ctností a Neřestí do prostor původní nemocnice, která je dnes známá jako lapidárium. [19][10]

Údržba hospitalu byla z dlouhodobého časového hlediska nedostatečná a některé části objektu začaly být veřejnosti uzavírané. Jedním z největších problémů byl špatný stav inženýrských sítí a kanalizace, což způsobilo uzavření i přilehlého hospodářského objektu jež fungoval jako restaurační zařízení. [10]

7.3 Revitalizace Kuksu

Dá se říci, že žádný historický objekt nemůže být nikdy plně zrekonstruován. Faktem je, že každá památka vyžaduje jinou míru památkové péče. Některé historické objekty jsou relativně zachovalé, a proto zde stačí drobnější opravy a údržba. Naproti tomu stojí památky, které vyžadují rozsáhlou opravu buď jen určitých částí nebo v rozsahu celého svého komplexu. Péče o kulturní památky je tak nejen finančně nákladná, ale je i koloběhem nikdy nekončících oprav a údržby, ze kterých profitují firmy, obce až celé kraje i jejich obyvatelé. Z tohoto úhlu pohledu tak vytváří i přínos, který se pak projeví např. v podobě vyšší nabídky práce a zakázek.

¹ Arizovaný majetek představuje konfiskaci židovského majetku a jeho přidělení árijcům.

Jedním z historických objektů vyžadujících rozsáhlou opravu představoval mimo jiné Kukský komplex. Do doby rekonstrukce se využívalo jen 35 % rozlehlého objektu. Veřejnosti byly zpřístupněny tři prohlídkové okruhy, a to hospital, hrobka Šporků a expozice ČFM a část budovy se pronajímala a byla v ní umístěna prodejní galerie vín nebo občerstvení. Pronajímatelé a jejich činnosti představovali pro Kuks potenciál v podobě pokračování provozování svých činností v budoucnu po rekonstrukci památky a stali se tak partnery projektu obnovy. V nejhorsším stavu jak technickém, tak stavebním, byly prostory hospodářského jihozápadního křídla. Mnohem lépe na tom byla část severovýchodního křídla, která byla po válce obývána krajským archivem. [48][20]

Naděje na obnovu areálu Kuks se staly skutečností v roce 2010 v rámci projektu Kuks – Granátové jablko, jehož cílem bylo z komplexu nacházejícího se v některých částech ve velmi znepokojivém stavu vytvořit moderní památku s regionálním vzdělávacím centrem a využít tak nevyužitý částí prostor. Mimo samotné budovy hospitalu se obnovy dočkaly také přilehlé zahrady, nádvoří, most vedoucí přes Labe a několik dalších budov na jeho levém břehu.

Záměrem je, aby aktivity provozované v rekonstruovaných prostorech Kuksu navázaly na jejich prvotní funkce. Ne nadarmo se projekt usilující o obnovu jmenuje Granátové jablko, neboť podle křesťanství symbolizuje znovuzrození. [47]

Nové opravené prostory hospitalu Kuks nabízejí vzdělávací centrum spolu s kabinety a učebnami a je zde vybudován divadelní sál. Svě místo bylo vyhrazeno pro činnost zpracovávání bylin a následný prodej bylinných produktů i produktů zdravé výživy. Útočiště v suterénu našla netopýří kolonie a pokračující galerie vín. Prostory bývalé jídelny hospitalu jsou dnes využívány pro kulturně společenské akce a nad tímto sálem se nachází badatelský depozitní blok, kde jsou umístěny umělecké sbírky spolu s historickou knihovnou. [48]

Opravy se dočkal i bývalý lázeňský dům, který nyní slouží jako hospoda U Prdoly. Krom pohostinství nabízí výstavní sál a pro rodiče s dětmi dětský koutek. Ve vedlejší budově je informační centrum a dva apartmány pro turisty.

Úpravami prošla zámecká zahrada, ve které je umístěno přes 140 bylinných záhonů nebo bývalá sýpka, která byla v roce 2016 otevřena jako stravovací zařízení.

Velkým lákadlem hospitalu je také prohlídkový okruh, který po rekonstrukci nově nabízí návštěvníkům zhlédnout cyklus nástěnných maleb Tanec smrti. Dále pak v rámci prohlídek si mohou návštěvníci prohlédnout kostel Nejsvětější trojice, lapidárium alegorií Ctností a Neřestí

a historickou lékárnu či hrobku hraběcí rodiny a expozice ČFM. Součástí je i prezentace historie rodu Šporků a původní funkce hospitalu až do současnosti.

Největší stavební práce hospitalu proběhly v letech 2013 až 2015 a po část období byly prostory veřejnosti nepřístupné. Celková suma věnovaná na opravu objektu byla 440 082 259 Kč. Tento projekt byl financován z prostředků Evropského fondu pro regionální rozvoj a státního rozpočtu ČR v rámci Integrovaného operačního programu. Dotace byly čerpány z IOP nebo Evropského fondu regionálního rozvoje. Částkou přesahující 453 mil. Kč přispěla také ČR. [48][47]

Po letech oprav se Kuks znovu otevřel veřejnosti 28. března 2015 a týž den čelil přílivu třinácti set návštěvníků. Za celou sezonu téhož roku přijelo hospital navštívit téměř sto čtyřicet tisíc turistů, což je o sto tisíc více než v letech před rekonstrukcí. [48]

Provedené změny v rámci revitalizace Kuksu nejsou zdaleka hotovy. Kuks čeká mnoho dalších rozsáhlých projektů, které budou postupně realizovat potřebné změny, aby se tak dosáhlo ještě lepších podmínek v této destinaci. Vysoký zájem turistů o tuto destinaci se projevuje nedostatky v infrastruktuře, parkovacích místech a neuspokojivou nabídkou ubytovacích a stravovacích zařízení.

7.4 Využití hospitalu

Obnova objektu není jediným cílem celého projektu revitalizace Kuksu, ale je jím i návrat k využívání dodnes nevyužitých částí budovy hospitalu. Prostory mají sloužit primárně pro aktivity navazující na původní funkce objektu. Pro studenty farmacie zde bude možnost absolvovat část výuky, která souvisí s historickým vývojem jejich oborů a ve výukových programech budou využívány byliny a plody získané z místní zahrady a bylinných záhonů, přičemž se očekává i zapojení zájemců z řad veřejnosti do těchto programů. Dále bude objekt využíván k seminářům pro příbuzné pacientů s roztroušenou sklerózou zaměřené na schopnost vyrovnat se s touto nemocí v rodině, k výuce historie a umění za pomoci různých metod. [47] Kukský objekt pronajímá své prostory například pro pořádání svatebních obřadů. Pro návštěvníky pak nabízí možnost úschovy zavazadel. Vybudovány jsou i toalety, na pokladně prodejna suvenýrů a obchůdek s bylinnými produkty.

Celý areál kukského hospitalu pak slouží ke konání různých akcí lákajících velké množství návštěvníků z širokého okolí. Jde o pořádání vánočních nebo zahradnických trhů, divadelních vystoupení, koncertů, vinobraní, Svatohubertských slavností, běžeckých maratonů apod. Potenciál Kuksu je v tomto směru oproti jiným kulturním objektům značně využíván a stále se rozvíjí.

Využívá také spolupráce s jinými subjekty, které dohromady vytváří komplexní a lukrativní produkty pro návštěvníky pořádaných akcí.

7.5 Ubytovací a pohostinská činnost

Nabídka ubytovacích a stravovacích zařízení v Kuksu představovala ještě před revitalizací značný nedostatek. Nedisponovala dostatečnou kapacitou, čímž nijak nepřispěla k možnému rozvoji cestovního ruchu v Kuksu. Před revitalizací chybělo hromadné stravovací zařízení, alternativou tak byly pouze Kiosek u Fanánka a obchod se smíšeným zbožím, který v sezoně nabízel malé venkovní posezení. Rozšíření kapacit přišlo až s turistickou sezonou 2015 po rekonstrukci Kuksu. Otevřela se tak restaurační zařízení jednak v opravené budově lázeňského domu s novým názvem Baroque, kdysi známé jako restaurace U Prd'oly, která byla několik let zavřená a také sezónní turistická restaurace s názvem Hospoda Na Sýpce. V budoucnu se plánuje také znovuotevření objektu Restaurace U Zlatého slunce, avšak po jeho rekonstrukci. [27][21]

Ubytovací zařízení ještě v roce 2014 byla v Kuksu nabízena pouze v podobě jednoho 4 lůžkového pokoje v prostorách Galerie Kuks nebo 12 lůžkové Chalupy v Kuksu. [27] Turisté tak byli nuceni si pro přenocování v destinaci vybrat z nabídky ubytovacích zařízení v okolních vesnicích či městech. Nejbližšími zařízeními byly penzion Šporkův Mlýn ve Stanovicích, nabízející kapacitu 30 lůžek v 2 až 4 lůžkových pokojích nebo Pension Milan a Pension Doctor v 3 km vzdáleném Choustníkově Hradišti. Další volbou byla pro turisty zařízení v Jaroměři nebo Dvoře Králové nad Labem.

V roce 2015 se po rekonstrukci budovy č. p. 72, chráněné secesní nemovitosti s názvem Jeschkeho vila, otevřelo nové ubytovací zařízení nabízející 2 apartmány nad též novým informačním centrem. Nabídka ubytování se v budoucnu znovu rozšíří, a to po rekonstrukci Hostince U Zlatého slunce a blízké bývalé měšťanské školy. Ubytovací kapacita až pro 30 osob se nachází v budově hospitalu. Ovšem tyto prostory minimálně do roku 2020 nebudou nabízeny pro veřejnost, ale budou sloužit pro interní účely (účastníci seminářů NKÚ, partneři projektu revitalizace, aj.) [27]

7.6 Návštěvnost Kuksu

Během posledních let je zaznamenávaný značný přírůstek cestujících zahraničních turistů do ČR. V roce 2016 jich tak do Čech zavítalo přes 9,3 mil., což bylo o 6,7 % více než v roce 2015. Nejvíce Čechy lákaly turisty z Polska, Slovenska či Německa. [63] To se promítlo pak nejen ve zvýšení počtu návštěvnosti památkových objektů, ale i v růstu návštěvnosti ubytovacích

zařízeních. Tento jev lze pozorovat pouze v roce 2015 (neboť je posledním rokem, za který byla data dosud zveřejněna), kde z roku 2014 došlo ke značnému nárůstu hostů, kteří využili služeb ubytovacích zařízení včetně znatelného nárůstu počtu nerezidentů využívajících tyto služby.

Tabulka 2: Návštěvnost a počet hromadných ubytovacích zařízení v Královéhradeckém kraji v letech 2010-2015

Návštěvnost a počet hromadných ubytovacích zařízení v Královéhradeckém kraji						
hromadná ubytovací zařízení a ubytování hosté	2010	2011	2012	2013	2014	2015
ubytovací zařízení celkem	912	966	1 126	1 116	1 034	1 055
lůžka	44 271	45 920	51 972	51 266	47 866	49 628
hosté v ubytovacích zařízeních	804 270	825 621	968 571	965 416	936 736	1 124 032
z toho nerezidenti	207 992	202 154	229 782	230 886	219 050	256 099

Zdroj: vlastní zpracování dle [13]

Vývoj návštěvnosti ubytovacích zařízení v okrese Trutnov je v prvních třech sledovaných letech víceméně konstantní a v roce 2015 dojde ke skokovému zvýšení počtu ubytovaných hostů na Trutnovsku a zvýšení počtu ubytovacích zařízení, a to o 19. V porovnání s ubytovacími zařízeními v celém Královéhradeckém kraji, kdy byl zaznamenán přírůstek 21 ubytovacích zařízení vyplývá, že téměř většina ubytovacích zařízení vznikla na Trutnovsku. Lze proto předpokládat, že pozitivní vliv na zvýšení počtu těchto zařízení měl i regionální rozvoj turistických atraktivit. Tím došlo k vytvoření lepšího zázemí pro návštěvníky destinace a k vytvoření přidané hodnoty destinace.

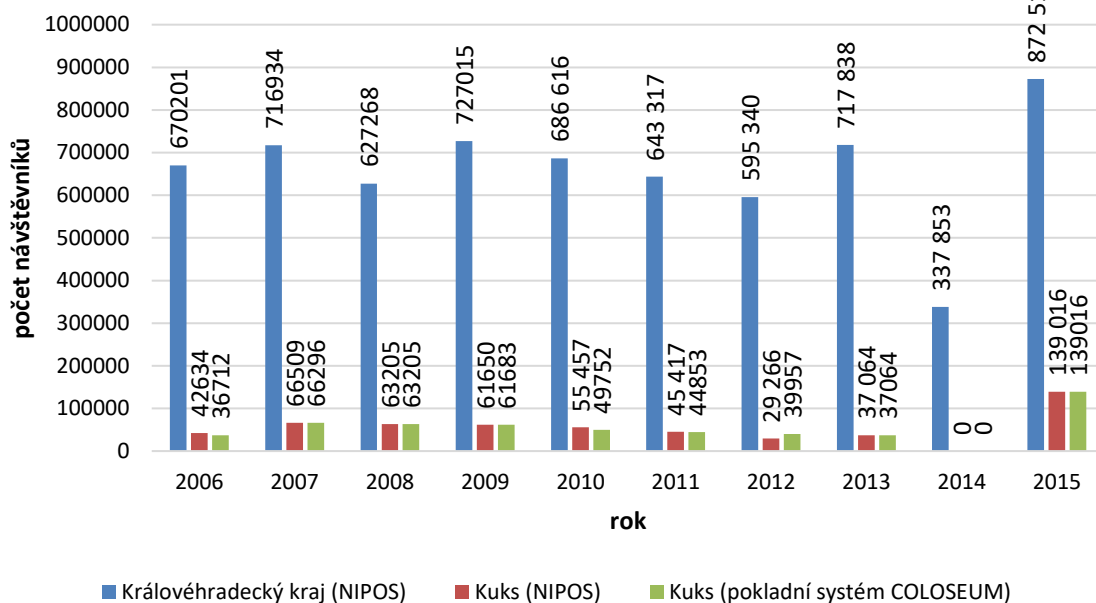
Tabulka 3: Návštěvnost a počet hromadných ubytovacích zařízení v okrese Trutnov v letech 2012-2015

Návštěvnost a počet hromadných ubytovacích zařízení v okrese Trutnov				
hromadná ubytovací zařízení	2012	2013	2014	2015
ubytovací zařízení celkem	707	697	654	673
lůžka	30 147	29 565	28 217	29 086
hosté v ubytovacích zařízeních	548 398	545 312	545 815	655 051
z toho nerezidenti	149 420	152 204	151 067	178 471

Zdroj: vlastní zpracování dle [60]

Dalším ukazatelem vypovídajícím o zvýšení návštěvnosti Královéhradeckého kraje i Trutnovska je narůstající návštěvnost kulturních památek nacházejících se v tomto kraji.

Vývoj návštěvnosti kulturních památek Královéhradeckého kraje a Hospitalu Kuks



Obrázek 2: Vývoj návštěvnosti kulturních památek Královéhradeckého kraje a hospitalu Kuks

Zdroj: vlastní zpracování dle [35][4]

V obrázku č. 2 jsou zachyceny počty návštěvníků památkových objektů Královéhradeckého kraje v porovnání s návštěvníky, jež zavítali na Kuks. Údaje o návštěvnosti hospitalu Kuks jsou v grafu zpracovány ze dvou zdrojů, a sice z pokladního systému COLOSEUM používaného v hospitalu a údaje pocházející ze statistik NIPOSu. Data, která vykazuje pokladní systém zahrnují pouze návštěvníky, kteří si zakoupili prohlídkovou vstupenku, takže počty celkových návštěvníků budou pravděpodobně vyšší. Druhý zdroj informací o návštěvnosti hospitalu a údaje o návštěvnosti památek Královéhradeckého kraje pochází z ročenek vydávaných NIPOSem, který zpracovává dostupné údaje o návštěvnosti jednotlivých památek rozdělených podle krajů, do kterých náleží. Hodnoty těchto zdrojů se v některých letech liší, proto byly uvedeny oba zdroje. Přesné hodnoty jsou uvedeny v příloze A.

Hned první zlom je vidět na obrázku v roce 2007, kdy Kuks navštívilo o 30 tisíc návštěvníků více než v roce předchozím. Tento rok vzrostla návštěvnost v celém Královéhradeckém kraji. K zvýšené návštěvnosti hospitalu došlo z toho důvodu, protože Kuks měl v období prázdnin denně otevřeno a zpřístupněna byla také hrobka Šporků [42]. Rovněž bylo otevřeno 6 nových místností v rámci stávajícího prohlídkového okruhu. [4] V průběhu dalších let návštěvnost opět klesá jak v celém kraji, tak i v případě hospitalu. To souvisí s utlumením aktivit a investic v souvislosti

s očekávaným započítáním projektu revitalizace Kuksu. V roce 2013 je před rekonstrukcí historického objektu návštěvnost na hranici 37 tisíc návštěvníků, jak je patrné z přílohy A.

Po roce oprav a rekonstrukcí dojde k prudkému statistickému nárůstu počtu návštěvníků. Kukský zámek také rozšířil o poznání svoje produktové portfolio a využil tak svůj potenciál do takových rozměrů, které měly obdoby snad jen kdysi v za života F. A. Šporka. Kukský zámek již není zchátralou památkou se skromnou expozicí a ani vesnice, v níž je historický objekt situován, není již pouhou vesnicí postrádající nabídku ucházejícího zázemí pro turisty v podobě občerstvení a možnosti ubytování či kvalitního informačního systému. Nyní mají návštěvníci mnoho důvodů strávit v Kuksu více dní, a to díky nabídce tvořené zajímavými produkty a příslušnými službami, které jim jsou k dispozici.

7.7 Atraktivita v regionu zvyšující jeho potenciál

Kuks se rozkládá na velmi vhodném území, což je výhodou pro turisty, kteří by jej chtěli využít pro svůj dočasný pobyt v destinaci a pořádat výlety do okolí právě z této základny. Nabízí možnosti jak pro pěší turistiku, cyklovýlety, tak i pro cestování autem, vlakem nebo autobusem.

Muzeum Boženy Němcové nebo textilní muzeum mohou turisté navštívit v České Skalici ležící 17 km od Kuksu a nedalekou umělou vodní přehradu Rozkoš. Odtud vede jen pár kilometrů k malebnému Babiččinu údolí a zámku v Ratibořicích.

Turisté mohou navštívit zhruba 30 km vzdálená města Nové Město nad Metují s renesančním náměstím i zámek a údolí Peklo nebo Náchod též s renesančním zámekem, blízkými lázněmi Běloves nebo Pevnost Dobrošov. Poblíž se nachází město Opočno, též s renesančním zámekem a rozlehlým zámeckým parkem, a město Dobruška s chalupou F. L. Věka.

Po pár kilometrech směrem na Dvůr Králové leží obec Choustníkovo Hradiště s dominantou barokního kostela sv. Kříže a památnou lípou.

Ve vzdálenosti 8 km turisté mohou navštívit památkovou rezervaci pevnost Josefov spolu s dalšími atraktivitami v Jaroměři a od nich 7 km vzdálenými lázněmi Velichovky. Muzeum betlémů se slavným 120 let starým Třebechovickým betlémem leží pak 21 km za Jaroměří.

Zejména rodiče s dětmi ocení 9 km vzdálenou Zoologickou zahradu ve Dvoře Králové nad Labem. V jeho okolí je mnoho dalších turistických cílů a zajímavostí, jako jsou letiště, přehrada Les Království, památník J. A. Komenského nebo skalní útvary Čertovy hrady. Po dalších 24 km od Dvora Králové najdeme další historický objekt, a sice zříceninu hradu Pecka ze 14. století.

Způsobů, jak strávit volný čas v destinaci mají turisté nespočet. Řadu atraktivit nabízejí také města Hostinné a Hořice v Podkrkonoší, Hradci Králové nebo Trutnově. Velkou výhodou je také místní cyklostezka, která mnohá z těchto měst spojuje a dává příležitost sportovně založeným turistům spojit sportovní aktivity s poznáváním místních pamětihodností či jiných atraktivit.

7.7.1 Cyklostezka Hradec Králové – Kuks

Blízkou a hojně využívanou atraktivitou, zejména sportovně založenými turisty, je i místní cyklostezka, které se tato podkapitola stručně věnuje. Za vznikem cyklostezky stojí spolupráce měst Hradec Králové, Jaroměř – Josefov, Smiřice a obec Kuks a dohromady pro tento projekt v roce 2008 založily Královéhradeckou labskou o. p. s. Cílem tohoto projektu bylo vybudovat cyklostezku, která by měla pozitivní dopad na rozvoj cestovního ruchu v regionu, a tak se podílela i na zvýšení jeho atraktivity. Trasa spojuje významné regionální kulturní památky spolu s krajským městem a navazuje na okolní cyklostezky, které se ve městě kříží. [46] Stala se součástí mezinárodních sítí cyklotras známých pod jménem Labská stezka. Její užívání je víceúčelové a může sloužit krom cyklistiky k in-line bruslení, pěší turistice a v zimě pro běžkaře.

Stezka vede převážně zpevněným asfaltovým či betonovým povrchem, ovšem místy prochází štěrkovou komunikací, nebo je nutno se napojit na místní komunikace, kde je v těchto místech nutno počítat se zvýšeným sklonem. Tyto faktory tak mohou představovat omezení zejména pro in-line bruslaře či vozíčkáře. Obtížnost cyklostezky se řadí do kategorie lehčích tras, takže je vhodná i pro méně zdatné sportovce. [6][8] Na následujícím obrázku je zachyceno, kudy stezka vede.



Obrázek 3: Trasa cyklostezky Hradec Králové – Kuks

Zdroj: [30]

Cyklostezka byla otevřena 15. května 2013. Dnes spojuje Hradec Králové – Smiřice – Josefov – Jaroměř a Kuks. Její trasa dlouhá 26 km vede Polabím, většinou v těsné blízkosti řeky Labe a je součástí mezinárodní dálkové Labské stezky. Díky své délce se řadí mezi jedny z nejdelších souvislých cyklotras v ČR. Trasa procházející těmito místy vede k několika významným památkám v regionu a uživatelé cyklostezky mohou tak navštívit Pevnost Josefov, areál hospitalu Kuks, pevnost zjevení Páně ve Smiřicích nebo kostel narození Panny Marie v Lochenicích a mnoho dalších. [8]

Začátkem cyklostezky je historický Kamenný most v obci Plácky blízko Hradce Králové, odkud vede po levém břehu Labe proti proudu až k jezu v Předměřicích nad Labem. Za jezem vede na pravý břeh a míří podél řeky k Lochenicím. U železného mostu se musí jet po místních komunikacích, přejet železniční trať a po několika metrech ji přejet zpět a pokračovat podél vodního toku Trotina směrem k mostku, za kterým se odbočí vpravo. Stezka vede dále přes luka a mlýnský náhon a odtud se pokračuje podél řeky Labe až ke Smiřicím s novým mostem přes tamní mlýnský náhon. Ve Smiřicích stezka vede po místní komunikaci směrem ke střelnici a dále stoupá u jezu na hráz po pravém břehu a dál vede kolem loděnice v Černožicích a pokračuje k ČOV v Jaroměři. Odsud pak stezka vede po místní komunikaci až k mostu, za nímž se zabočí vlevo a po šterkové cestě vede podél řeky Metuje okolo tenisových kurtů v Josefově. Následně se zabočí vlevo opět na místní stávající komunikaci a za mostem na silnici ve směru na Rychnovek,

kde se po 500 m za zahrádkami sjede doleva směrem k průmyslovému komplexu Karsit. Na konci vlevo je přejezd mostu po místní komunikaci, následně se odbočí vpravo a stezka vede podél řadových domků a za nimi uličkou k řece Úpě. Podél řeky vede až k podchodu pod silnicí I. třídy HK – Náchod a pokračuje po stávající komunikaci až ke krematoriu. Za ním se sjede z kopce dolů, kde stezka pokračuje po ukazatelích přes Heřmanice, Brod nad Labem a končí v Kuksu, kde je možno navázat na další cyklotrasy. [6][8][39]

7.8 Spolupráce podnikatelských subjektů a turistických atraktivit v mikroregionu Královédvorská

Čím větší je spolupráce a provázanost činností mezi subjekty v rámci regionu, tím větší je její potenciál a konkurenceschopnost vůči jiným územním celkům. Tuto skutečnost si vzaly společně za vzor Kuks, Dvůr Králové nad Labem s tamní Zoo, jenž se rozhodly ji ve spolupráci s místními podnikateli realizovat. Jedná se v podstatě o produkt destinace směřující k návštěvníkům a turistům ve formě turistické hry. Záměrem je přilákat do regionu turisty a motivovat je pravidly, požadavky a odměnami soutěže, k vícedennímu pobytu v lokalitě za využití ubytovací či pohostinské činnosti místních podnikatelů a návštěvě co nejvíce atraktivit, které jsou v destinaci k vidění. Produkt se skládá z brožury s nabídkou turistických cílů v regionu spolu s herním plánem a s propagací podnikatelů podílejících se na tvorbě produktu. Turisté mají ve hře za úkol sbírat známky, které obdrží na vybraných místech (např. restaurace, turistické cíle atd.) při splnění určitých podmínek (útrata, vstupné atd.). Jakmile účastník hry nasbírá daný počet známek, může se zúčastnit slosování o okamžité ceny či přímo hlavní výhru. [33]

V současnosti je do projektu zapojeno kolem 40 subjektů. Jsou tvořeny hlavními výdejními místy (3), kde je možno herní brožury získat. Ty jsou k dostání v Zoo Dvůr Králové, IC Kuks nebo v Městském muzeu ve Dvoře Králové. Pro získávání známek jsou určena tzv. známková místa (29), jimiž jsou zejména podnikatelské subjekty v cestovním ruchu. Produkt má dále 7 dalších partnerů v podobě firem, které se však pohybují v jiných oblastech podnikání. Podílet se ovšem mohou formou finanční podpory na realizaci produktu či jinými výpomocemi spojenými s realizací a fungováním tohoto turistického regionálního produktu. Hlavním partnerem zůstává Královéhradecký kraj, který vznik produktu podpořil 80 tis. Kč na propagaci a grafickou činnost. [33][51]

7.9 Plánované změny v Kuksu

Významnou proměnou v rámci revitalizace prošly některé z objektů Kukské památkové rezervace a mnohé objekty teprve na opravy čekají. Kuks čeká dalších 7 projektů, které z něho mají vytvořit ještě atraktivnější a dostupnější destinaci. V plánu je oprava kaskádového schodiště, vybudování stezek v okolí a výstavba chodníků, které povedou kolem Braunova betlému. Pro cyklisty se plánuje výstavba cyklověže na kola. Hejtmanství královéhradeckého kraje odhaduje potřebné investice do projektů v hodnotě 49,6 mil. Kč. Pro kraj to bude představovat předfinancování této částky. Ovšem většinu finančních prostředků by měla poskytnout EU, takže při tomto spolufinancování je předpokládána finální investice kraje 7,75 mil. Kč. Kraj od investice očekává, že bude rentabilní a poskytnuté finance se tak za nějaký čas kraji vrátí. [61][17]

Největší investice bude vynaložena na výstavbu cyklověže, která bude známá jako Kukská biketower a podle předběžných propočtů vyjde na 18 mil. Kč. [17] Cyklověž zvýší atraktivitu Kuksu zejména u sportovně založených obdivovatelů kultury. Již nyní mají návštěvníci několik let možnost dostat se k historickému objektu po zmíněné cyklostezce, která je hojně využívána. Ročně na Kuks zavítá okolo statisíce cyklistů přijíždějících touto stezkou [61]. Ale od prohlídky nebo delšího pobytu v Kuksu a jeho okolí je může odrazovat dosavadní nedostatek v podobě nemožnosti bezpečného zajištění svých kol. (Nyní jsou v areálu Kuksu k dispozici pouze stojany na umístění kol.) V budoucnu tak budou mít možnost spojit projížďku na kole s návštěvou Kuksu a nebudou se muset bát o svá kola díky bezpečné úschově kol, kterou cyklověž bude nabízet.

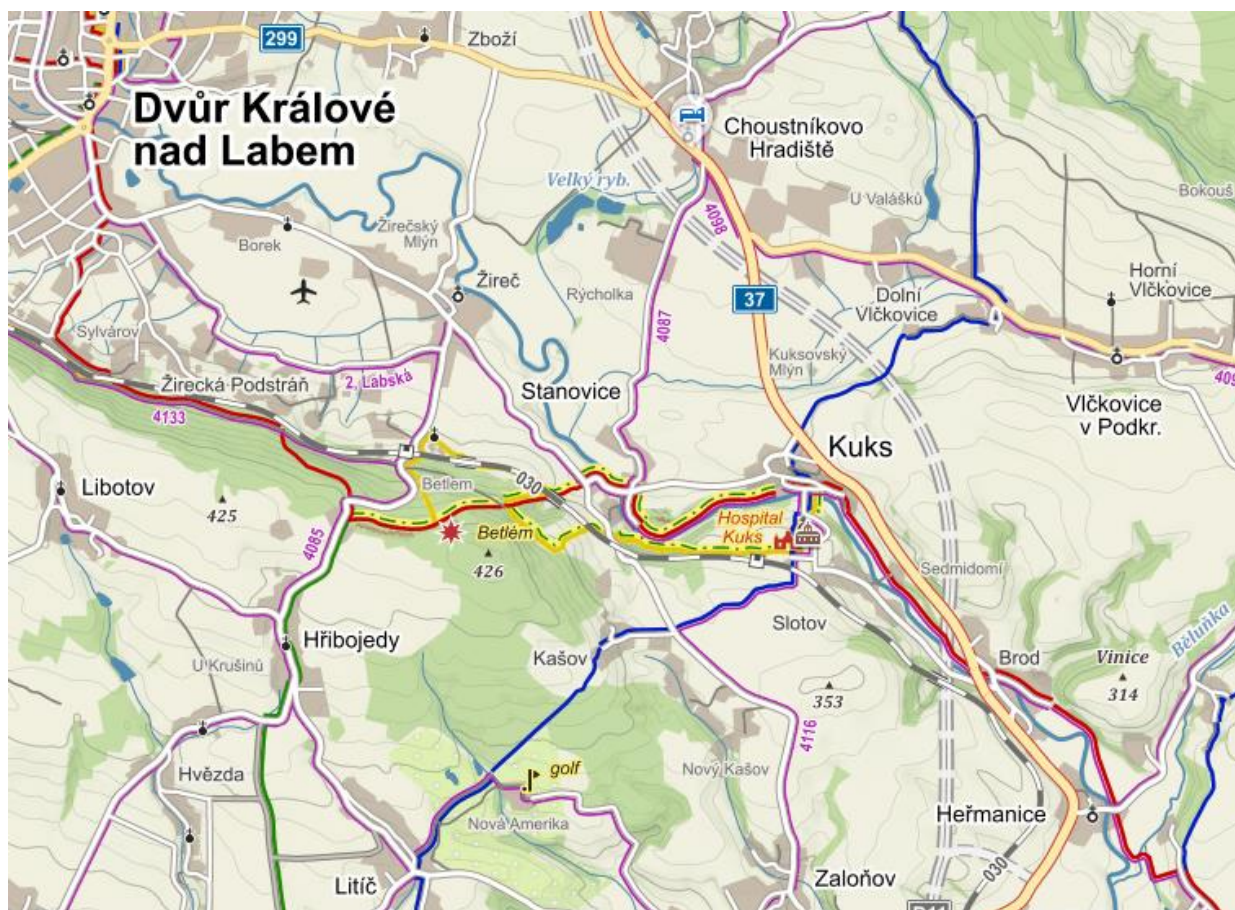
Další investice bude vynaložena na opravu kaskádového schodiště, jehož rekonstrukce se odhaduje na 12 mil. Kč. Ve stejné výši je odhadnuta i plánovaná výstavba infrastruktury Braunova betlému. Návštěvníci tak budou vědět, kudy mají jít a dlážděné chodníky zamezí dosud velmi časté blátivé cestě. [17]

Poslední plánovanou investicí je částka 4 mil. Kč, která bude vynaložena na výstavbu tří stezek vedoucí Kuksem. Čtyřkilometrová Anenská stezka dovede návštěvníky ke kapli sv. Anny s léčivým pramenem, stejně dlouhá Hraběcí stezka povede alejí s výhledem na hospital a třetí, tříapůlkilometrová stezka s názvem K domu filosofů má zavést návštěvníky k místu, kde dříve stával dnes již neexistující Dům filosofů se slavnou knihovnou. [61][17]

7.10 Revitalizace Kuksu a její dopady na ekonomiku regionu

Vývoj míry nezaměstnanosti je jedním z indikátorů popisujících ekonomickou situaci v dané oblasti, která má mimo jiné vliv i na ekonomický a sociální vývoj. Dalším ukazatelem

vypovídajícím o ekonomickém stavu jsou příjmy a výdaje. Tato kapitola se proto zabývá vývojem nezaměstnanosti v obci Kuks a okolních vesnicích Choustníkovo Hradiště, Heřmanice, Stanovice, Vlčkovice v Podkrkonoší a Zaloňov ležících v mikroregionu Královédvorská v okrese Trutnov a v Královéhradeckém kraji a analýzou souvislostí mezi revitalizací Kuks a vývojem rozpočtu obce Kuks a vybraných obcí v okolí. Níže je vyobrazena poloha jednotlivých obcí, které obklopují ústřední obec Kuks.



Obrázek 4: Obce Kuks, Choustníkovo Hradiště, Heřmanice, Stanovice, Vlčkovice v Podkrkonoší, Zaloňov

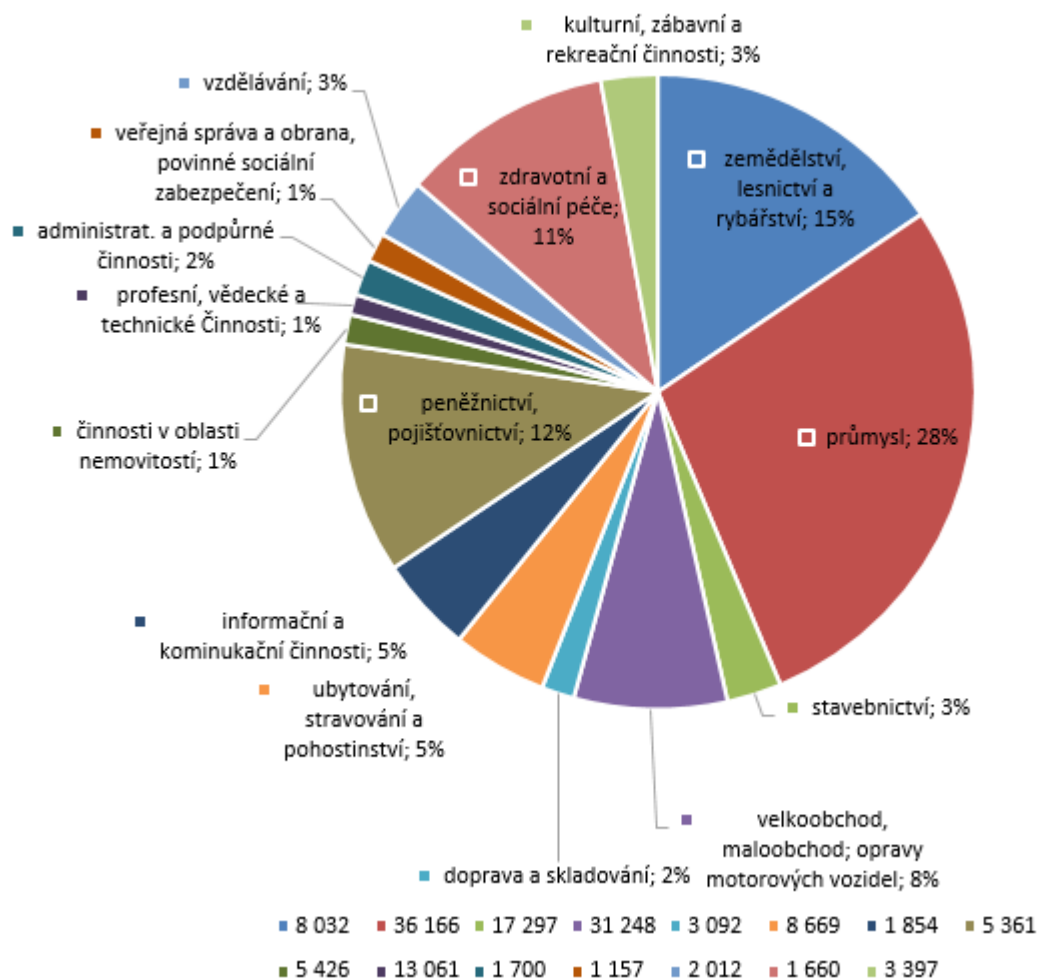
Zdroj: [30]

7.10.1 Vývoj trhu práce vybraných území

Počty ekonomických subjektů se zaměřením na subjekty působící v cestovním ruchu

Královéhradecký kraj zaujímá díky velikosti svého území 9. místo z celkového počtu 14 krajů v ČR a je členěn celkem na 5 okresů. Pro kraj je charakterizující orientace v oblasti zemědělsko-průmyslové výrobě s velmi rozvinutým turistickým průmyslem. [2]

Struktura ekonomických subjektů v Královéhradeckém kraji

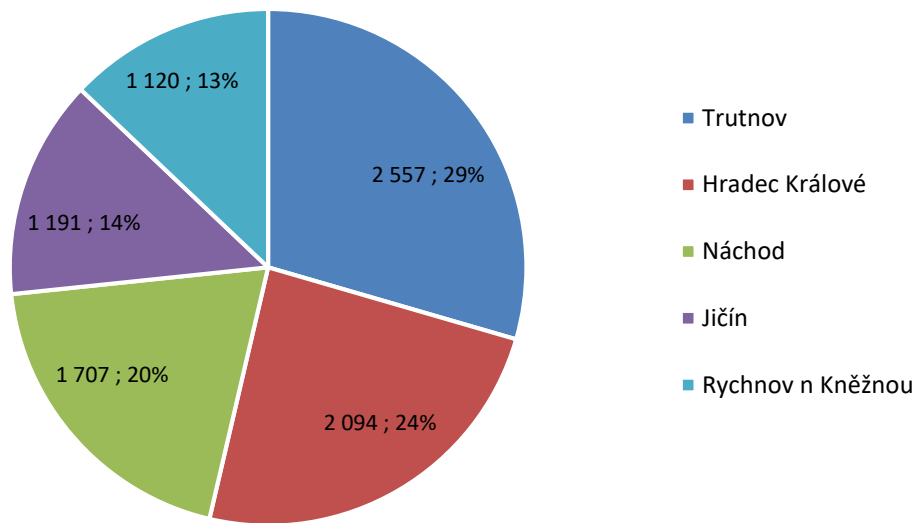


Obrázek 5: Struktura ekonomických subjektů v Královéhradeckém kraji k 31.12.2016

Zdroj: vlastní zpracování dle [61]

Okres Trutnov, stejně ostatní okresy, má nejvíce ekonomických subjektů v oblasti průmyslu, velkoobchodu a maloobchodu, dále pak v oblasti stavebnictví a činnosti zařazené v kategorii ostatní. Jak je patrné z následujícího grafu, Trutnovsko oproti jiným okresům vyniká v počtu ekonomických subjektů podnikajících v oblasti ubytování, stravování a pohostinství, kde tato oblast zaujímá 29 % podíl v této činnosti pro Královéhradecký kraj.

Ekonomické subjekty provozující ubytovací, stravovací a pohostinskou činnost v jednotlivých okresech Královéhradecka



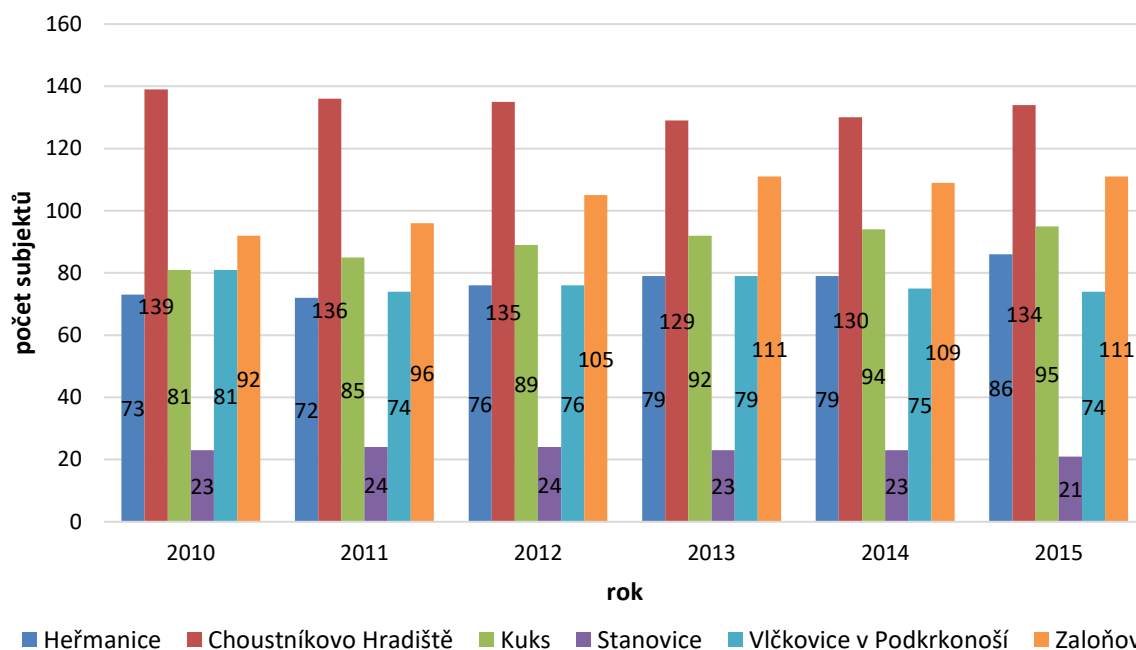
Obrázek 6: Počet ekonomických subjektů provozujících ubytovací, stravovací a pohostinskou činnost v jednotlivých okresech Královéhradecka k 31.12.2016

Zdroj: vlastní zpracování dle [53]

Vzhledem k tomu, že ubytovací a pohostinské činnosti jsou nedílnou součástí turismu, lze říci, že Trutnovsko disponuje oproti jiným okresům značným množstvím turistických atraktivit, které dávají mnohým z podnikatelů příležitost k podnikání v oblasti cestovního ruchu, přičemž dochází v tomto vztahu k vzájemným pozitivním externalitám, ze kterých mohou těžit jak atraktivita, tak podnikatelé.

Z další analýzy údajů o počtu registrovaných subjektů v obci Kuks a okolních obcí k 31. 12. 2016 vyplývá, že nejvíce podnikatelů působí ve velkoobchodě a maloobchodě, stavebnictví, zemědělství a průmyslu. Údaje o počtech těchto subjektů jsou uvedeny v příloze A.

Vývoj počtu ekonomických subjektů ve sledovaných obcích



Obrázek 7: Vývoj počtu ekonomických subjektů ve sledovaných obcích v letech 2010-2015

Zdroj: vlastní zpracování dle [39]

Rozvoj regionu a obnova národní památky hospitalu Kuks se na podnikání v oblasti ubytovacích a stravovacích služeb ve sledovaných obcích v nijak výrazně neprojevuje. K činnosti v tomto oboru je v roce 2016 zjištěno nejvíce ekonomických subjektů v obci Zaloňov, kde jich je registrováno celkem 8, následně Choustníkovo Hradiště s 5 subjekty, Kuks se 4, Vlčkovice v Podkrkonoší se 3, Heřmanice se 2 a Stanovice pouze s 1 subjektem. Vzhledem k tomu, že ne všechny registrované subjekty hlásící se k této činnosti byly shledány podniky se zjištěnou aktivitou, je nutné počítat s odchylkou skutečného stavu fungujících zařízení.

Trh práce před rokem 2010

Největším okresem tohoto kraje je okres Trutnov, který zabírá téměř čtvrtinu kraje a tvoří ho celkem 9 mikroregionů. Z tohoto počtu tři z nich v minulosti čelily oproti jiným regionům v okrese značným problémům v oblasti trhu práce. Jednalo se o mikroregiony Žacléřska, Radvanicka a Dvorská. Společnou příčinou kolize na trhu práce byl významný útlum výroby zejména v těžebním a textilním průmyslu. Vzhledem k tomu, že se Královédvorskem, oproti výše zmíněným, nenachází v horské oblasti, nebylo výrazně poznamenáno situací těžebního průmyslu. Naopak jeho trh práce významně ovlivnilo omezování a v mnohých případech i rušení textilní výroby. Hlavní příčinou uzavírání místních textílek byl rozmach asijské konkurence, která český trh

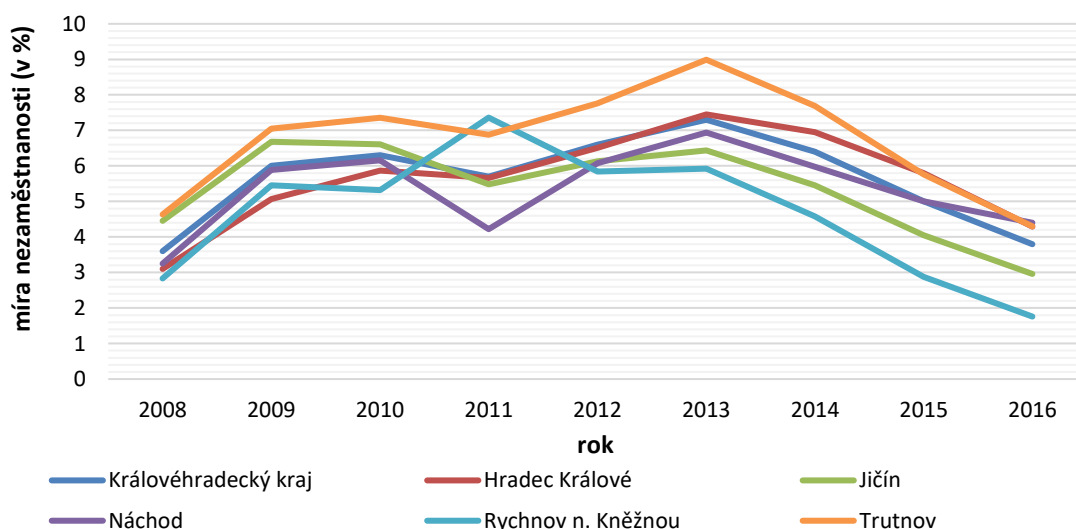
zaplavila svojí nabídkou levného textilu. Dalšími spouštěči byly posílení koruny a zdražení energií. Svoji činnost ukončily tradiční výrobce potištěných tkanin Tiba, a. s., textilní firma Dietfurt, s. r. o. se sídly ve Dvoře Králové nad Labem a trutnovské textilky Texlen, a. s. Až o pět let později se podařilo situaci a výrobu v textilním průmyslu stabilizovat za pomoci významného zaměstnavatele v textilním odvětví a sice JUTA, a. s. provozujícího svoji činnost dodnes. Firma Textil Invest, která odkoupila v konkurzu Texlen, zachovala alespoň část pracovních míst obsazených původními zaměstnanci a napomohla tak alespoň z části stabilizaci trhu práce v regionu. [2][55][56]

V regionu se nachází mnoho menších či větších firem věnujících se textilnímu průmyslu, kde mohli bývalí zaměstnanci zkrachovaných textilních firem hledat uplatnění. Ovšem počty nezaměstnaných se pohybovaly ve stovkách, takže museli v mnoha případech podstoupit rekvalifikace a ucházet se tak o práci v jiných oborech.

Šanci pro obyvatele tohoto kraje, kteří přišli vlivem omezení textilního průmyslu o zaměstnání, mohlo být využití turistického potenciálu destinace, kterým tento region i v minulosti disponoval a začít tak podnikat třeba v oblasti cestovního ruchu. Obzvlášť dnes, kdy je tato destinace předmětem zájmu nejen desítek tisíců turistů, ale i Královéhradeckého kraje spolu s jinými institucemi, jež v ne malé míře investují prostředky do jejího rozvoje, zejména do okolí Kuksu, by jim v průběhu let vytvořila jedno z nejlepších zázemí pro podnikání v této oblasti.

Vývoj nezaměstnanosti v regionu od roku 2015

Vývoj míry nezaměstnanosti v Královéhradeckém kraji a jeho okresech



Obrázek 8: Vývoj míry nezaměstnanosti v Královéhradeckém kraji a jeho okresech v letech 2008-2016

Zdroj: vlastní zpracování dle [59]

Po uzavírání textilních podniků se kraje dotknul globální problém započatý v roce 2008, ekonomická krize, která se dostavila v roce 2009, kdy došlo k růstu nezaměstnanosti trvající i v dalším roce, jak je vidět na obrázku č. 8. Ta se dostavila s mírným zpožděním a projevila se i v opětovném nárůstu nezaměstnanosti. Příčinou byl pokles objemu zakázek a podniky byly následně nuceny redukovat počty svých zaměstnanců. [32]

Tabulka 4: Míra nezaměstnanosti ve sledovaných obcích za roky 2010-2016 (v %)

Míra nezaměstnanosti ve sledovaných obcích za roky 2010-2016 (v %)							
území/rok	2010	2011	2012	2013	2014	2015	2016
Heřmanice	10,6	16,4	údaje nejsou k dispozici		6,7	5,7	5,9
Zaloňov	13	11,5			8,9	6,7	5,5
Stanovice	20,5	11,4			6,7	12,5	11,1
Choustníkovo Hradiště	14,5	12,3			10,9	9,2	8,1
Vlčkovice v Podkrkonoší	15,9	19			11,2	5,6	5,7
Kuks	18	15,6			11,4	8,4	7,3

Zdroj: vlastní zpracování dle [38]

V tabulce č. 4 je uveden vývoj nezaměstnanosti ve sledovaných obcích. Díky neexistenci dat vývoje nezaměstnanosti v jednotlivých obcích v letech 2012 a 2013 se lze jen domnívat, jaký trend měl její vývoj ve sledovaných obcích. Při porovnání dostupných hodnot se zdá pravděpodobné, že šlo o soustavný pokles nezaměstnanosti v těchto obcích. Data o míře nezaměstnanosti za rok 2016 byla poskytnuta po telefonickém rozhovoru ČSÚ, neboť v době zpracování bakalářské práce nebyla za tento rok zveřejněna.

Pro okres Trutnov byly v posledních letech v oblasti trhu práce klíčové roky 2014 a 2015, kdy došlo k téměř 2% poklesu míry nezaměstnanosti, a ve sledovaných obcích došlo k poklesu alespoň o 3 %. Nejvyšší pokles vykazuje obec Heřmanice, kde šlo o téměř 10% pokles míry nezaměstnanosti během tří let. Na tomto pozitivním vývoji se podílelo několik významných faktorů, zejména příznivá ekonomická situace spolu s rozvojem firem a rekvalifikací občanů. Tento jev lze sledovat jak v rámci celé ČR, tak okresu Trutnov. V roce 2016 došlo k největšímu snížení míry nezaměstnanosti v průběhu posledních 10 let. [48] Okres se tak pohybuje kolem hranice přirozené míry nezaměstnanosti, kraj dokonce pod touto hranicí. Ve sledovaných obcích během 6 let nezaměstnanost klesla až o 10 %.

K poklesu nezaměstnanosti na Trutnovsku došlo v roce 2015 díky významnému růstu pracovních příležitostí zejména u předních podniků působících v okrese. Firma ABB podnikající

v energetice a automatizaci úspěšně realizovala zahájení činnosti v nové výrobní hale. Díky větší rozloze výrobních prostor tak mohlo být nabídnuto až 150 nových pracovních pozic, což se podílelo na dalším snížení nezaměstnanosti v regionu. [1] Přidala se i královédvorská textilka Juta, která se rozhodla investovat do svého provozu a nabídku práce tak obohatila o desítky nově otevřených pracovních míst. V témže roce byla nově otevřena pekárna Beas Lično v Choustníkově Hradišti, 3,3 km vzdáleného od Kuksu, která rovněž přispěla do nabídky volných pracovních míst. Pokles nezaměstnanosti neocení jen státní úřady, ale především obyvatelé kraje, kteří mají možnost najít práci. [36] [37] I přes pozitivní vývoj na trhu práce zaujímá mezi okresy Královéhradeckého kraje Trutnov stále první místo v žebříčku nezaměstnanosti.

Na vzniku nových pracovních míst se také podílela aktivita revitalizace Kuksu. K nabídce práce došlo tak jak v průběhu revitalizace, kdy se práce týkala činností oprav, tak po ní. Po dokončení oprav vznikla neobsazená místa díky otevření Hospody Na Sýpce a restaurace Baroque. Pracovní nabídky sezónního charakteru jsou nabízeny na pozice průvodců nebo do nově otevřeného bylinkového obchůdku. Jsou vhodné zejména pro studenty, rodiče na RD nebo seniory. Mnoho menším podnikatelům je otevřena možnost účastnit se akcí pořádaných na Kuksu, kde mohou návštěvníkům nabídnout produkty či služby provozovaných činností v rámci těchto akcí. Jde především o stánkový prodej občerstvení, drobných dárkových předmětů či různých specialit.

Plánovaná obnova Braunova betlému ve svém projektu mimo jiné slibuje také vznik nových pracovních míst, které budou nabízeny. V rámci tohoto projektu bude vybudována také kavárna, nové futuristické IC nebo galerie s 3D projekcí. Projekt je navrhován v souladu s rozvojovými strategiemi, jako je rozvoj turismu, podpora podnikatelských aktivit, a tak i vytvářením nových pracovních příležitostí. [60] [49]

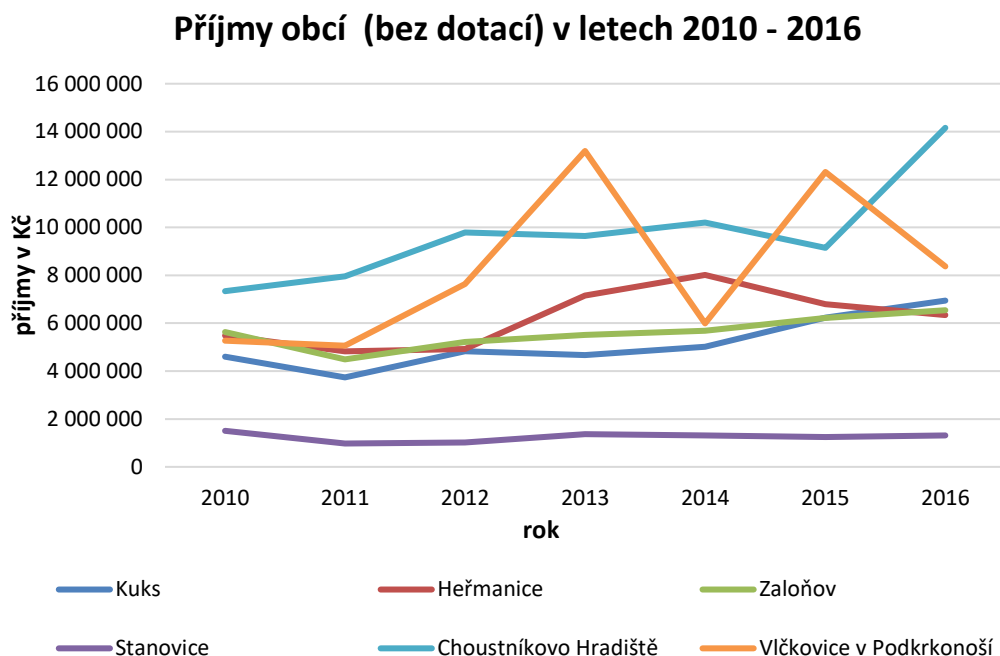
7.10.2 Dopady revitalizace Kuksu do rozpočtů vybraných obcí

Revitalizace Kuksu je společným projektem obce Kuks a Královéhradeckého kraje. Obě instituce společně založily Obecně prospěšnou společnost s názvem Revitalizace Kuks, o.p.s., která vznikla v roce 2009. Cílem projektu je financování obnovy lázeňské části obce za finanční podpory tzv. strukturálních fondů EU². Na základě smlouvy OPS obec Kuks vložila do majetku společnosti nemovitosti v hodnotě 5 mil. Kč. [52]

V následujícím grafu jsou zmapovány příjmy a výdaje obce Kuks a přilehlých obcí Heřmanice, Zaloňov, Stanovice, Choustníkovo Hradiště, Vlčkovice v Podkrkonoší, za období 2010–2016

² *Evropské fondy jsou hlavním nástrojem politiky soudržnosti EU a cílem je postupně snižovat rozdíly mezi jednotlivými regiony členských zemí EU. V různé míře z nich čerpají všechny členské státy.* [65]

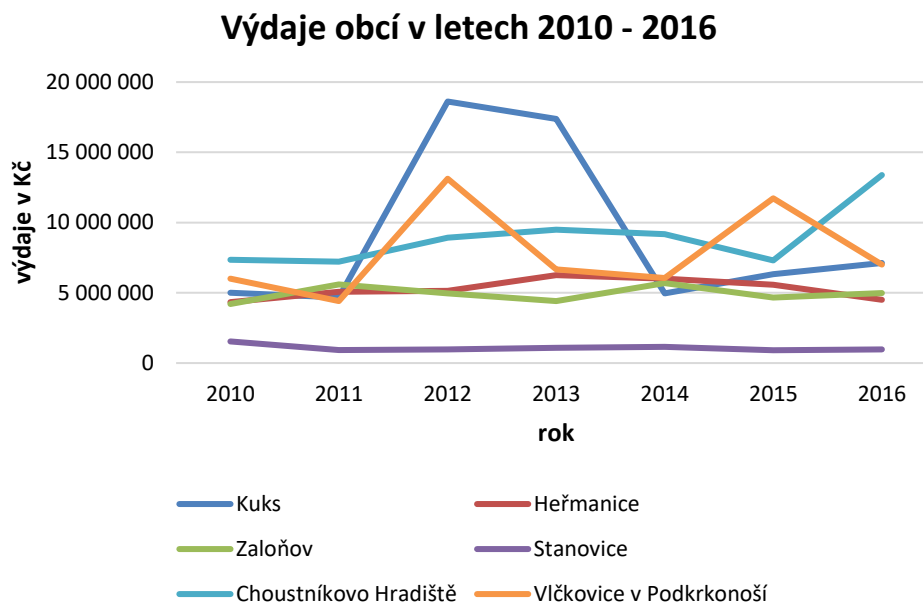
a zda tyto obce v příslušných letech vykazovaly přebytek či schodek. Z hlediska revitalizace Kuksu a přínosu této aktivity jsou klíčová data od roku 2015, tzn. od roku jeho znovuotevření veřejnosti a zda došlo ke zvýšení příjmů obcí vlivem zvýšené turistické aktivity.



Obrázek 9: Příjmy obcí (bez dotací) v letech 2010-2016

Zdroj: vlastní zpracování dle [34]

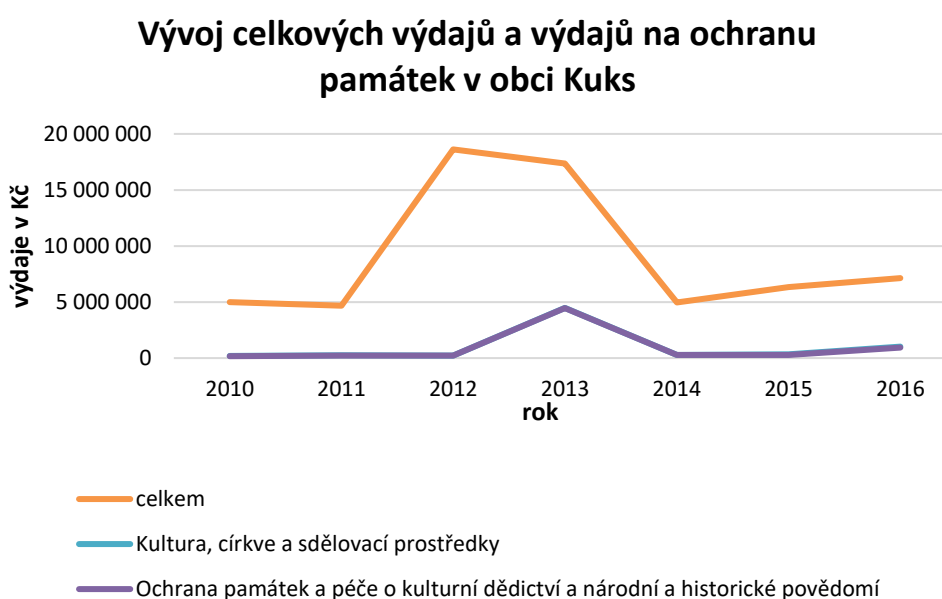
Podle přílohy B došlo mezi lety 2014 a 2015 v celkových příjmech (bez dotací) u obce Kuks k jejich zvýšení, a to o 1 207 762 Kč. Po podrobnějším porovnání jednotlivých let z údajů vyplývá, že obec Kuks měla ve sledovaném období v letech 2015 a 2016 nejvyšší dosaženou míru v oblasti příjmů nedaňových s tím, že v roce 2015 bylo dosaženo částky více než 2,5 mil. Kč a v roce 2016 téměř 2,7 mil. Kč. Nárůst těchto příjmů byl dle informací poskytnutých OÚ Kuks způsoben zvýšením cestovního ruchu v obci. Konkrétně se jedná o zvýšení příjmů z parkovného turistů, kteří opravený hospital navštěvují. Obec Choustníkovo Hradiště vykazuje v roce 2016 značný skok v příjmech. Ten byl způsoben primárně růstem daňových příjmů, konkrétně v položce poplatky a odvody v oblasti životního prostředí v částce 4,6 mil. Kč [34]. Vlčkovice v Podkrkonoší vykazují meziroční skokové hodnoty, které jsou v roce 2015 způsobeny 4,4 mil. příjmem v podobě transferů, viz. příloha B. U ostatních sledovaných obcí nedochází k žádnému pozoruhodnému vývoji. Lze tak tvrdit, že revitalizace hospitalu Kuks ovlivnila pouze obci, ve které se přímo nachází, okolní obce neovlivnila vůbec.



Obrázek 10: Výdaje obcí v letech 2010-2016

Zdroj: vlastní zpracování dle [34]

Následující analýza výdajů jednotlivých obcí se zaměřením na výdaje vynaložené na činnosti kultury, církve a sdělovacích prostředků s vyzdvižením podkategorie Ochrana památek a péče o kulturní dědictví a národní a historické povědomí vychází z dat uvedených v příloze B. Protože sledované obce vyjma Kuksu nevykazují žádné výdaje připadající na ochranu památek a péči o kulturní dědictví, zaznamenává následující graf vývoj výdajů rozdělený do výše zmíněných charakteristických skupin v obci Kuks.



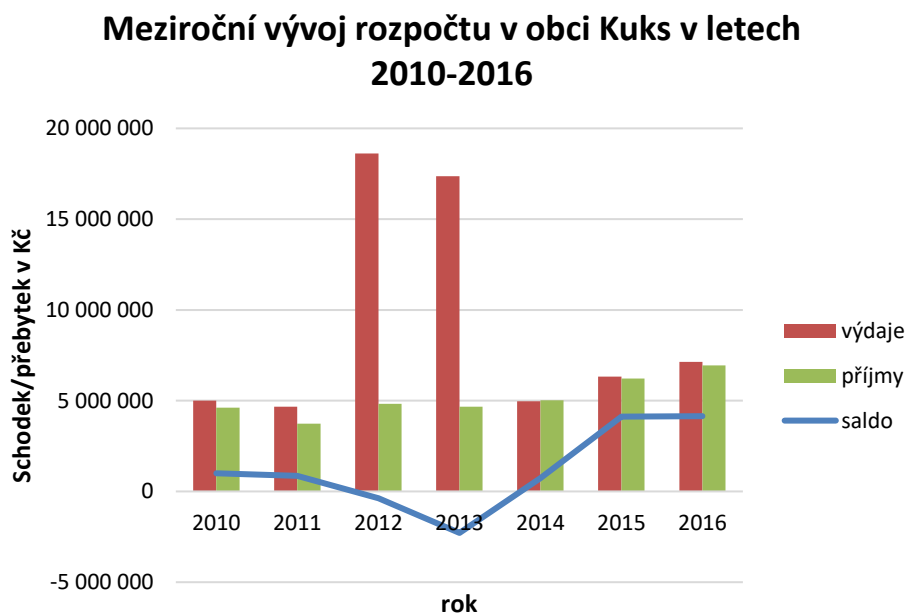
Obrázek 11: Porovnání celkových výdajů a výdajů na ochranu památek v obci Kuks v letech 2010-2016

Zdroj: vlastní zpracování dle [34]

Jak je z údajů v příloze B nebo obrázku č. 11 patrné, každý rok obec Kuks investuje finanční prostředky do památkové péče. Zásadním výdajem plynoucím na ochranu a péči památek je bezesporu ten z roku 2013 v částce přesahující 4,5 mil. Kč. Obec Kuks poskytla informace, podle kterých byly výdaje vynaloženy na opravu schodišť, studánky a opravu sochy Davida. Šlo tak o výdaje spojené s revitalizací Kuksu. Další vyšší sumu obec vydala v roce 2016 přesahující částku 0,9 mil. Kč spojenou s opravou lázeňského domu č. p. 3 a 4, opravou sochy Madony a zpracováním dokumentace na opravu opěrné zdi za lázeňským domem č. p. 54. Podle vývoje v obrázku č. 11 jsou téměř všechny výdaje na kulturu, církve a sdělovací prostředky vynaloženy na ochranu památek a péči o kulturní dědictví.

Jak bylo již řečeno, další sledované obce nevykazují žádné výdaje spojené s ochranou a péčí o kulturní památky, takže výkyvy v oblasti výdajů těchto obcí v době revitalizace Kuksu (2014) nemají žádnou souvislost s touto činností.

Protože dosavadní průzkum dokazuje souvislosti s revitalizací hospitalu pouze s obcí Kuks, je následující analýza schodku a přebytku sledována opět pouze za tuto obec. Nejvyšší investice z roku 2013 do oblasti kultury se podepsala také na konečném finančním obce. V témže roce dosáhla schodku přesahujícího 3,3 mil. Kč. Ovšem hned následující rok se podařilo přesáhnout hranici 0,7 mil. Kč a od tohoto roku si obec udržuje standard několikamilionového přebytku.



Obrázek 12: Vývoj příjmů a výdajů obce Kuks v letech 2010-2016

Zdroj: vlastní zpracování dle [34]

7.11 Zhodnocení ekonomického potenciálu hospitalu Kuks

Tato historická památková rezervace determinuje ekonomické přínosy nejen sama sobě, ale do jisté míry svému okolí a celkově i svému regionu. Již před revitalizací se snažila alespoň částečně využívat svůj kulturní potenciál pořádáním různých akcí provozovaných ve svých prostorách. Ač by se mohlo zdát, že se s uzavřením Kukského panství vlivem obnovy pořádané akce přestaly provozovat, opak je pravdou. Některé z pořádaných akcí, které se konají v prostorách objektu, se po dobu revitalizace pouze přesunuly do jiných prostor a po znovuotevření se akce znovu přesunuly na původní místo do Kukského prostředí.

Významný vliv provozu a revitalizace hospitalu Kuks na místní trh práce není až tak velký. V regionu se nachází několik větších podniků orientovaných zejména na textilní průmysl. Revitalizace Kuksu prokazatelně přispěla novými pracovními místy a pracovními příležitostmi, ať již během období oprav a obnov Kuksu nebo po jeho znovuotevření a rozšíření nabídky produktu a provozovaných aktivit. Pracovní příležitosti jsou ovšem rozšířeny zejména o sezónní pracovní místa. Díky charakteru sezónnosti mohou těchto nabídek využít zejména studenti, senioři nebo rodiče na MD nebo RD jako přivýdělek k stávajícímu statusu.

Z provedené analýzy struktury příjmů a výdajů vybraných obcí se podařilo zaznamenat dopady revitalizace pouze přímo v obci Kuks. Obce Heřmanice, Zaloňov, Stanovice, Choustníkovo Hradiště a Vlčkovice v Podkrkonoší nevykazují žádné viditelné souvislosti mezi jejich rozpočtem a revitalizací Kuksu. Tyto vesnice by mohly využít potenciál blízkého Kuksu, pokud by na svém území daly vzniknout nějaké turistické zajímavosti, která by mohla návštěvníky Kuksu oslovit natolik, že by do okolní vesnice zavítali a tuto atrakci navštívili nebo zde i přenocovali.

Po analýze ekonomických subjektů podle odvětví bylo zjištěno, že některé ze zkoumaných vesnic disponují i ubytovacími a stravovacími zařízeními, což představuje dobrý základ pro rozvoj turismu i v těchto vesnicích. Bylo také zjištěno, že před revitalizací Kuksu nebyl téměř vůbec využit potenciál této národní kulturní památky. V obci Kuks byl nedostatek ubytovacích a stravovacích zařízení, který se zmírnil až s revitalizací hospitalu, kdy byl zahájen provoz těchto služeb v prostorách nově obnovených přilehlých budov.

V souvislosti s rozšířením pohostinské činnosti v objektech náležejících ke Kukskému panství došlo také ke spolupráci podnikatelů a této kulturní památky. Pohostinská činnost v objektech Kuksu je totiž provozována vybranými podnikatelskými subjekty, které v těchto prostorách nabízejí svoje produkty a služby turistům. I do budoucna je počítáno s dalším rozšířením nabídky v tomto oboru, a tak zvýšením atraktivity a zajištěním lepšího zázemí pro návštěvníky destinace.

Dále bylo hlubším zkoumáním skladby výdajů a díky poskytnutí informací od OÚ obce Kuks zjištěno, že obec má každoročně výdaje spojené s ochranou památek a péčí o kulturní dědictví, přičemž nejvýznamnější částka byla za sledované období vynaložena v roce 2013 v hodnotě přesahující 4,5 mil. Kč na revitalizaci hospitalu a jeho částí. Další vyšší částka zaznamenaná v roce 2016 byla investována taktéž do oprav. Rozsáhlá památková péče o zdejší historický objekt se tak promítla do celkových výdajů rozpočtu obce. Vedle růstu výdajů byl zaznamenán i růst příjmů, kdy od roku 2015, tzn. po znovuotevření Kuksu došlo ke zvýšení příjmů plynoucích obci z provozu cestovního ruchu, který díky revitalizaci hospitalu několikanásobně vzrostl oproti předchozím rokům. Příjmy plynoucí do rozpočtu v souvislosti s místním cestovním ruchem jsou nejvíce generovány z poplatků za parkovné návštěvníků. Růstový efekt turismu dokazuje také analýza vývoje návštěvnosti Kuksu a následně i rostoucí tendence návštěvnosti ubytovacích zařízení v regionu. Vývoj návštěvnosti dokazuje nejen zvýšení zájmu výhradně o památkovou rezervaci v Kuksu, ale celkově zájem lidí o cestování a poznávání nových míst. Tento jev sám o sobě představuje důvod pro další rozvoj a podporu turismu v oblastech disponujících potenciálem pro rozvoj tohoto průmyslu. Ze zpracovaných informací je jisté, že právě takovou oblastí je i Královéhradecký kraj s okresem Trutnov a jeho Královédvorským mirkoregionem s dominantou ZOO a blízkého historického objektu Kukského panství a řadou dalších zajímavých turistických cílů.

Velkému úspěchu se také těší cyklostezka spojující Hradec Králové s Kuksem procházející okolními vesnicemi či městy. Zejména sportovně založení turisté uvítají, že je stezka může zavést k různým turistickým zajímavostem ať už kulturním či přírodním. V plánu jsou další projekty, které se budou podílet na zvyšování lukrativnosti destinace jako je výstavba nové biketower nebo vybudování infrastruktury v Braunově betlému. V budoucích letech tak lze očekávat další růst cestovního ruchu právě v této lokalitě díky zvyšující se nabídce atraktivit zaměřené na turisty.

Region si v posledních letech začal uvědomovat svůj turistický potenciál a dal tak vzniku i řadě jiných atraktivit a doplňkových služeb. Na jejich realizacích se finančně podílely v různých mírách veřejné rozpočty územních celků a zdroje z různých dotací a programů i mimo ČR. Díky prostředkům získaným i z jiných než jen z veřejných rozpočtů, bylo možné realizovat tyto projekty související s revitalizací Kuksu a okolí, které by jinak představovaly pro veřejné rozpočty takovou zátěž, že by je nebylo zřejmě možné realizovat.

ZÁVĚR

Potenciál kulturních památek je v posledních letech čím dál více sledován a využíván ve prospěch provozování různých aktivit. Kulturní památky nejsou využívány již jen jako odkaz našich předků, který má dát příležitost široké veřejnosti dozvědět se o historii památky a jejích majitelů, ale jsou využívány i k mnoha jiným účelům, které pak mohou jejich návštěvnost, a tak i návštěvnost celého kraje znatelně zvýšit.

Cílem této práce bylo vyhodnocení dopadů památkové péče na rozvoj vybraného regionu.

Pro vyhodnocení dopadů památkové péče na rozvoj regionu byla vybrána národní kulturní památka hospital Kuks, neboť v posledních letech prošel a stále prochází obnovami větších či menších rozsahů. Od revitalizace se očekává pozitivní přínos a růst cestovního ruchu v této destinaci, jehož rozsahem a dopady se zabývá i tato práce. Provedením analýz a vyhodnocením dopadů celkové rekonstrukce historického objektu v Kuksu byl cíl práce splněn.

Pro dosažení cíle byla soustředěna pozornost na ekonomické indikátory v podobě míry nezaměstnanosti a vývoje trhu práce ve sledovaném regionu a vyhodnocení dopadů revitalizace Kuksu do rozpočtů územích celků na úrovni obcí, přičemž byla provedena analýza příjmů a výdajů v obci Kuks a v obcích v blízkosti Kuksu, tj. Heřmanice, Choustníkovo Hradiště, Stanovice, Vlčkovice v Podkrkonoší a Zaloňov.

Kvůli neexistujícím údajům o míře nezaměstnanosti za jednotlivé obce v letech 2012 a 2013 nelze prokazatelně správně zhodnotit soustavný vývoj nezaměstnanosti ani zda došlo k postupnému poklesu nezaměstnanosti v obou letech či ke skokovému vývoji. Obě verze vývoje mohly během let 2012-2013 nastat. Tento fakt zabraňuje objektivnímu zhodnocení možných souvislostí míry nezaměstnanosti s revitalizací a uzavřením historického objektu a zda mohlo vlivem revitalizace dojít k poklesu nebo nárůstu nezaměstnanosti v obci Kuks a okolních zkoumaných obcích.

Analýza souvislostí mezi příjmy a výdaji potvrdila, že ze zkoumaných obcí se obnova promítla pouze do rozpočtu obce Kuks. Bylo zjištěno, že obec každoročně investuje do památkové péče, přičemž největší finanční prostředky byly vynaloženy v roce 2013 v částce přesahující 4,5 mil. Kč, a to v souvislosti s rozsáhlou revitalizací hospitalu a přilehlých objektů. Druhý nejvyšší výdaj za zkoumané období byl zaznamenán v roce 2016 v částce přes 0,9 mil. Kč, kdy opravy objektu pokračovaly, avšak v menším rozsahu. Na rozpočet obce neměla revitalizace pouze negativní vliv, v podobě výdajů na opravy, ale od znovuotevření hospitalu obec získává znatelně vyšší příjmy, zejména z poplatků turistů za užití místního parkoviště.

V práci byl také charakterizován stav ekonomických subjektů a analýza množství subjektů zabývajících se ubytovací a stravovací činností ve zkoumaných obcích.

Dále byl zkoumán potenciál jak destinace, tak historického objektu hospitalu Kuks, kdy byly porovnávány míry návštěvnosti kulturních památek v celém Královéhradeckém kraji a národní kulturní památky Kuks. Vyhodnocen byl také vývoj návštěvnosti v ubytovacích zařízeních v Královéhradeckém kraji a okrese Trutnov, ve kterém se Kuks nachází. Potenciál regionu, jak bylo již několikrát řečeno, je do jisté míry dán turistickými atraktivitami a místními nabízenými službami a produkty turistům, a proto jsou zmíněny i ostatní turistické zajímavosti ovlivňující rozvoj cestovního ruchu, který se významně podílí na růstu ekonomiky celých regionů.

Aby destinace byla lákavá pro turisty, nestačí, aby se v ní nacházely turistické cíle, ale musí disponovat také dostatečným množstvím doplňkových služeb a produktů, jež mohou turisté využívat pro své potřeby. Jde zejména o nabídku ubytovacích a stravovacích zařízení plnících momentální funkci zázemí návštěvníků destinace, kteří zde chtějí trávit více než jeden den. Po vyhodnocení nabídky před a po revitalizaci Kuksu je patrné, že před revitalizací byla nabídka těchto zařízení velmi neuspokojivá a zvýšila se až díky provedené obnově hospitalu, zejména přílehlých objektů, které nyní slouží jako stravovací a ubytovací zařízení. I v současnosti není nabídka zcela dostačující, zejména co se týče ubytovacích zařízení, což by se v budoucnu mělo skrze plánovanou přestavbu místní školy změnit.

Na základě teoretických poznatků a rešerše odborné literatury byla pro potřeby zpracování bakalářské práce v jejím úvodu stanovena následující hypotéza: Zlepšení stavu významné atraktivity v regionu může dopomoci k ekonomickému rozvoji území. Tato hypotéza byla potvrzena pouze částečně, neboť jak je patrné, některé jevy nelze zcela jednoznačně přičíst pouze působení hospitalu Kuks na jeho okolí.

POUŽITÁ LITERATURA

- [1] ABB slavnostně zahájilo provoz nové továrny na Krkonošské. *Trutnovinky* [online]. 2015 [cit. 2017-04-15]. Dostupné z: <https://trutnovinky.cz/zpravy/ekonomika/2015/duben/abb-slavnostne-zahajilo-provoz-nove-tovarny-na-krkonosske/>
- [2] *Analýza trhu práce v Královohradeckém kraji za rok 2011* [online]. 2012 [cit. 2017-04-14]. Dostupné z: https://portal.mpsv.cz/upcr/kp/hkk/informace_z_useku_up/trh_prace/nezamestnanost_v_cislech/zpravy/hkkraj2011.pdf
- [3] Barokní lékárna je chloubou opraveného Hospitalu Kuks ve Východních Čechách. *Český rozhlas* [online]. 2015 [cit. 2017-04-01]. Dostupné z: http://www.rozhlas.cz/kraje/cesko/_zprava/barokni-lekarna-je-chloubou-opraveneho-hospitalu-kuks-ve-vychodnich-cechach--1480948
- [4] *Celková návštěvnost expozic NKP Hospitalu Kuks v letech 2003 až 2015* [online]. [cit. 2017-04-19]. Dostupné z: <https://webcache.googleusercontent.com/search?q=cache:-5YIESFW1uoJ:https://www.hospital-kuks.cz/pamatky/hospital-kuks/ke-stazeni/navstevnost-hospital-kuks-2003-2015.docx+&cd=1&hl=cs&ct=clnk&gl=cz>
- [5] CIKÁNEK, Martin. *Kreativní průmysly: příležitost pro novou ekonomiku*. V Praze: Institut umění, 2009. ISBN 978-80-7008-231-7.
- [6] Cyklostezka Hradec Králové - Josefov - Kuks, MAPA. *Turistika* [online]. 2016 [cit. 2017-04-14]. Dostupné z: <https://www.turistika.cz/trasy/cyklostezka-hradec-kralove-josefov-kuks-mapa/detail>
- [7] Cyklostezka Hradec Králové - Kuks. *Ladronka* [online]. 2013 [cit. 2017-04-14]. Dostupné z: <http://www.ladronka.cz/in-line-brusleni/in-line-trasy/cyklostezka-hradec-kralove-kuks.html>
- [8] Cyklostezka z Hradce Králové do Kuksu. *KRÁLOVÉHRADECKÝ KRAJ - TURISTICKÝ PORTÁL* [online]. c2000-2017 [cit. 2017-04-14]. Dostupné z: <http://www.hkregion.cz/dr-cs/102233-cyklostezka-z-hradce-kralove-do-kuksu.html>
- [9] CZUMALO, Vladimír, Ivana MAXOVÁ a Karel KIBIC. *Péče o architektonické dědictví: sborník prací: vybrané kapitoly k tématu*. Praha: Idea servis, 2008-. Památková péče. ISBN 978-80-85970-59-3.

- [10] *Časopis stavebnictví: Hospital Kuks - granátové jablko: znovuzrození kulturní památky* [online]. [cit. 2017-03-30]. Dostupné z: http://www.casopisstavebnictvi.cz/hospital-kuks-granatove-jablko-znovuzrozeni-kulturni-pamatky_N5677
- [11] Česko láká turisty. Ze zahraničí jich loni přijelo přes devět milionů Více na: http://www.euro.cz/byznys/cesko-laka-turisty-ze-zahranici-jich-loni-prijelo-pres-devet-milionu-1329270#utm_medium=selfpromo&utm_source=euro&utm_campaign=copylink. *Euro* [online]. 2017 [cit. 2017-04-17]. Dostupné z: <http://www.euro.cz/byznys/cesko-laka-turisty-ze-zahranici-jich-loni-prijelo-pres-devet-milionu-1329270>
- [12] Definice a pojmy. In: *Český statistický úřad* [online]. [cit. 2017-03-27]. Dostupné z: <https://www.czso.cz/documents/10180/20557193/921108m.pdf/b6571837-6a2e-4138-912c-59da6de43de4?version=1.0>
- [13] Dlouhodobý vývoj Královéhradeckého kraje v letech 1993 - 2015. *Český statistický úřad* [online]. [cit. 2017-04-16]. Dostupné z: https://www.czso.cz/documents/11264/17854494/CZ0520_3_2015.pdf/28cfb4b2-3a31-408b-80a9-3b4b150c3ee2?version=1.1
- [14] Historický lázeňský areál. *Oficiální stránky obce Kuks* [online]. 2002 [cit. 2017-03-29]. Dostupné z: <http://www.kuks.cz/volny-cas/informace-pro-turisty/historicky-lazensky-areal/>
- [15] Historie obce. *Oficiální stránky obce Kuks* [online]. 2002 [cit. 2017-03-30]. Dostupné z: <http://www.kuks.cz/obec-174/informace-o-obci/historie/>
- [16] Hospital Kuks - zámek. *Východní Čechy* [online]. c2006-2017 [cit. 2017-04-14]. Dostupné z: http://www.vychodni-cechy.info/kuks/13_4625_hospital-kuks-zamek
- [17] Hospital Kuks čeká další rozvoj. *5plus2* [online]. 2016, 5(27), 28 [cit. 2017-04-14]. Dostupné z: <http://www.5plus2.cz/?e=ND-TRUTNOV&d=15.07.2016#strana=28>
- [18] Hospital Kuks. *Atlas Česka* [online]. [cit. 2017-03-29]. Dostupné z: <http://www.atlaseska.cz/kralovehradecky-kraj/hospital-kuks/>
- [19] Hospital Kuks: František Antonín Špork a Kuks. *Národní památkový ústav* [online]. [cit. 2017-03-29]. Dostupné z: <https://www.hospital-kuks.cz/cs/o-hospitalu/historie>

- [20] Hospitál před rekonstrukcí, r. 2009. *Národní památkový ústav* [online]. [2009] [cit. 2017-04-14]. Dostupné z: <https://www.hospital-kuks.cz/cs/fotogalerie/8438-hospital-pred-rekonstrukci-r-2009>
- [21] *Hospoda Na Sýpce* [online]. c2016 [cit. 2017-04-14]. Dostupné z: <http://www.hospodanasypce.cz/>
- [22] Hosté a přenocování v hromadných ubytovacích zařízeních. *Český statistický úřad* [online]. [cit. 2017-04-16]. Dostupné z: https://vdb.czso.cz/vdbvo2/faces/cs/index.jsf?page=vystup-objekt&z=T&f=TABULKA&skupId=1330&filtr=G~F_M~F_Z~F_R~F_P~_S~_U~501_null_&katalog=31743&pvo=CRU03a&pvo=CRU03a&str=v288&u=v288__VUZEMI__101__40606
- [23] INFORMACE O FONDECH. *Ministerstvo pro místní rozvoj ČR* [online]. [cit. 2017-04-18]. Dostupné z: <http://www.dotaceu.cz/cs/Fondy-EU/Informace-o-fondech-EU>
- [24] KESNER, Ladislav. *Management kulturního cestovního ruchu* [CD-ROM]. Praha: Cultropa, 2008. Požadavky na systém: Adobe Acrobat Reader. ISBN 978-80-87147-21-4. Dostupné také z: <http://www.mmr.cz/CMSPages/GetFile.aspx?guid=8d599aad-98a4-4b1a-a3a6-f15c6170e5f8>.
- [25] KESNER, Ladislav. *Marketing a management muzeí a památek*. Praha: Grada, 2005. Expert (Grada). ISBN 80-247-1104-4.
- [26] KUČA, Karel a KUČOVÁ, Věra. *Principy památkového urbanismu*. Praha: Jalna, 2000. 104 s. ISBN 80-86234-15-0.
- [27] Kuks Braunův kraj: Informační, marketingová a programová strategie rozvoje turistické oblasti Kukska. *Revitalizace Kuks* [online]. 2014 [cit. 2017-04-14]. Dostupné z: http://www.revitalizacekuks.cz/e_download.php?file=data/editor/1cs_2.pdf&original=Kuks+Braunuv+kraj+_+strategie+2014.pdf
- [28] Kulturní sbírky, památky a předměty: Poskytování příspěvků na zachování a obnovu kulturních památek z rozpočtu Ministerstva kultury. Portál veřejné správy [online]. 2013 [cit. 2017-02-28]. Dostupné z: <https://portal.gov.cz/portal/obcan/situace/139/142/4153.html>
- [29] MACHÁČEK, Jaroslav. *Ekonomické souvislosti využívání kulturně historických lokalit*. Praha: Oeconomica, 2004. ISBN 80-245-0756-0.
- [30] *Mapy* [online]. [cit. 2017-04-18]. Dostupné z: www.mapy.cz

- [31] McKERCHER, Bob. *Cultural Tourism: The Partnership Between Tourism and Cultural Heritage Management*. 10 Alice Street, Binghamton, NY 13904-1580: The Haworth Press, 2002. ISBN-13: 978-0789011060.
- [32] *Město Trutnov Vybrané socio-ekonomické analýzy jako podklad pro aktualizaci Strategického plánu rozvoje města: Strategický plán rozvoje města Trutnova* [online]. 2015 [cit. 2017-04-14]. Dostupné z: <http://www.trutnov.cz/file/9834/>
- [33] Město, zoo a Kuks připravují turistickou hru, zapojit do ní chtějí i místní podnikatele. *DVŮR KRÁLOVÉ NAD LABEM* [online]. 2015 [cit. 2017-04-14]. Dostupné z: <http://www.mudk.cz/cs/radnice/zpravy-z-odboru/skolstvi-kultura-a-socialni-veci/mesto-zoo-a-kuks-pripravuji-turistickou-hru-zapojit-do-ni-chteji-i-mistni-podnikatele.html>
- [34] *Monitor* [online]. [cit. 2017-04-16]. Dostupné z: <http://monitor.mfer.cz/2016/>
- [35] Návštěvnost památek v krajích ČR. *CENTRUM INFORMACÍ A STATISTIK KULTURY* [online]. [cit. 2017-04-19]. Dostupné z: <http://www.nipos-mk.cz/?cat=126>
- [36] Nová místa slibují v Podkrkonoší textilky i pekárna za půl miliardy Zdroj: http://hradec.idnes.cz/nova-mista-v-tovarnach-na-trutnovsku-dwj-/hradec-zpravy.aspx?c=A141216_2124657_hradec-zpravy_kv. *Idnes* [online]. 2014 [cit. 2017-04-15]. Dostupné z: http://hradec.idnes.cz/nova-mista-v-tovarnach-na-trutnovsku-dwj-/hradec-zpravy.aspx?c=A141216_2124657_hradec-zpravy_kv
- [37] Nová pekárna neohrozí provoz v Trutnově, myslí si ředitel úřadu práce. *Trutnovinky* [online]. 2015 [cit. 2017-04-15]. Dostupné z: <https://trutnovinky.cz/zpravy/ekonomika/2015/brezen/nova-pekarna-neohrozi-provoz-v-trutnove-mysli-si-reditel-uradu-prace/>
- [38] Obce Královéhradecka - 2017. *Český statistický úřad* [online]. 2017 [cit. 2017-04-15]. Dostupné z: <https://www.czso.cz/csu/czso/obce-kralovehradecka-2017>
- [39] Obce Královéhradecka. *Český statistický úřad* [online]. [cit. 2017-04-16]. Dostupné z: <https://www.czso.cz/csu/czso/obce-kralovehradecka-2017>
- [40] PALATKOVÁ, Monika. *Marketingová strategie destinace cestovního ruchu: jak získat více příjmů z cestovního ruchu*. Praha: Grada, 2006. Manažer. ISBN 80-247-1014-5.
- [41] PALATKOVÁ, Monika. *Marketingový management destinací: strategický a taktický marketing destinace turismu, systém marketingového řízení destinace a jeho financování,*

řízení kvality v destinaci a informační systém destinace. Praha: Grada, 2011. ISBN 978-80-247-3749-2.

- [42] Památky v hradeckém kraji v roce 2007 přilákaly více turistů. *Královéhradecký kraj* [online]. 2008 [cit. 2017-04-14]. Dostupné z: <http://www.kr-kralovehradecky.cz/cz/kraj-volene-organy/tiskove-centrum/aktuality/pamatky-v-hradeckem-kraji-v-roce-2007-prilakaly-vice-turistu-16806/>
- [43] PATOČKA, Jiří a Eva HEŘMANOVÁ. *Lokální a regionální kultura v České republice: kulturní prostor, kulturní politika a kulturní dědictví*. Praha: ASPI, 2008. ISBN 978-80-7357-347-8.
- [44] PEK, Tomáš. *Stavební památky: specifika přípravy a financování jejich obnovy, údržby a provozu*. Vyd. 1 Praha: Wolters Kluwer Česká republika, 2009. 214 s. ISBN 978-80-7357-462-8.
- [45] Počet lidí bez práce byl loni nejnižší za deset let, problémy jsou ale v pohostinství. *Trutnovinky* [online]. 2016 [cit. 2017-04-15]. Dostupné z: <https://trutnovinky.cz/zpravy/ekonomika/2016/leden/pocet-lidi-bez-prace-byl-loni-nejnizsi-za-deset-let-problemy-jsou-ale-v-pohostinstvi/>
- [46] Poklepáno na základní kámen nově budované cyklostezky Hradec Králové – Josefův – Kuks. *Hradec Králové* [online]. 2012 [cit. 2017-04-14]. Dostupné z: <http://www.hradeckralove.org/hradec-kralove/poklepano-na-zakladni-kamen-zakladni-kamen-nove-budovane>
- [47] PROJEKT KUKS – GRANÁTOVÉ JABLKO 2009-2019. *Národní památkový ústav* [online]. [cit. 2017-04-14]. Dostupné z: <https://www.hospital-kuks.cz/pamatky/hospital-kuks/ke-stazeni/hospital-kuks---strucne-o-kgj-2012.pdf>
- [48] Projekt obnovy Kuks - Granátové jablko. *Národní památkový ústav* [online]. [cit. 2017-04-14]. Dostupné z: <https://www.hospital-kuks.cz/cs/o-hospitalu/kuks---granatove-jablko>
- [49] Projektový list - Kuks - Braunův kraj 005. *Paak* [online]. [cit. 2017-04-15]. Dostupné z: paak.cep-rra.cz/proj-info.php?page=projects&op=download&id=1676
- [50] *Průvodce klastrem* [online]. CZECHINVEST, 2007 [cit. 2017-03-13]. Dostupné z: <http://www.czechinvest.org/klastry>

- [51] Regionální turistická hra. *Dvůr Králové nad Labem: Turistický portál* [online]. c2000-2017 [cit. 2017-04-14]. Dostupné z: <http://www.dvurkralove.cz/cs/o-meste/regionalni-turisticka-hra/partneri.html>
- [52] Revitalizace Kuksu. *Obec Kuks* [online]. [cit. 2017-04-15]. Dostupné z: <http://www.kuks.cz/m/obec-174/revitalizace-kuksu/>
- [53] Statistický bulletin - Královéhradecký kraj - 1. až 4. čtvrtletí 2016. *Český statistický úřad* [online]. [cit. 2017-04-16]. Dostupné z: <https://www.czso.cz/csu/czso/h-organizacni-statistika-th4062fa02>
- [54] Šporkové změnili dějiny Lysé nad Labem. *Historická šlechta* [online]. 2009 [cit. 2017-03-29]. Dostupné z: <http://www.historickaslechta.cz/sporkove-zmenili-dejiny-lysenad-labem-id2009100073-2>
- [55] Texlen kapituloval před asijským zbožím. *IDNES* [online]. 2007 [cit. 2017-04-14]. Dostupné z: http://ekonomika.idnes.cz/texlen-kapituloval-pred-asijskym-zbozim-fp3-/ekoakcie.aspx?c=A070315_094611_ekoakcie_spi
- [56] Texlen Trutnov byl odkoupen za 70 miliónů korun. *Novinky* [online]. 2007 [cit. 2017-04-14]. Dostupné z: <https://www.novinky.cz/ekonomika/124493-texlen-trutnov-byl-odkoupen-za-70-milionu-korun.html>
- [57] TITTELBACHOVÁ, Šárka. *Turismus a veřejná správa: průniky, dysfunkce, problémy, šance: státní politika turismu České republiky : systémový přístup k řešení problémů*. Praha: Grada, 2011. ISBN 978-80-247-3842-0.
- [58] Turismus kulturní. *Arts lexikon* [online]. [cit. 2017-03-27]. Dostupné z: http://www.artsllexikon.cz//index.php?title=Turismus_kulturn%C3%AD
- [59] Uchazeči o zaměstnání v evidenci úřadu práce a podíl nezaměstnaných osob - územní srovnání. *Český statistický úřad* [online]. 2017 [cit. 2017-04-15]. Dostupné z: https://vdb.czso.cz/vdbvo2/faces/cs/index.jsf?page=vystup-objekt-parametry&z=T&f=TABULKA&katalog=30853&pvo=ZAM12-E&sp=A&skupId=806&c=v3~2__RP2014MP12DP31&str=v1067
- [60] Unikátní Braunův Betlém nedaleko Kuksu oživí nový okruh i kavárna. *Idnes* [online]. 2017 [cit. 2017-04-15]. Dostupné z: http://hradec.idnes.cz/plan-na-nove-zazemi-braunova-betlema-u-kuksu-fmg-/hradec-zpravy.aspx?c=A170202_2303096_hradec-zpravy_the

- [61] V Kuksu vznikne věž pro cyklisty, jako má Hradec. *5plus2* [online]. 2016, **5(25)**, 2 [cit. 2017-04-14]. Dostupné z: <http://www.5plus2.cz/archiv.aspx?d=24.06.2016>
- [62] Vše o území. *Český statistický úřad* [online]. 2017 [cit. 2017-04-15]. Dostupné z: <https://vdb.czso.cz/vdbvo2/faces/cs/index.jsf?page=profil-uzemi>
- [63] Základní statistické údaje o kultuře v České republice 2015: I. Kulturní dědictví [online]. Praha: NIPOS, 2016 [cit. 2017-03-22]. ISBN ISBN 978-80-7068-307-1. Dostupné z: http://www.nipos-mk.cz/wp-content/uploads/2013/05/Statistika_2015_I.KULTURNI_DEDICTVI_web.pdf
- [64] Zákon č. 20/1987 Sb., o státní památkové péči
- [65] Zákon č. 338/1992 Sb., o dani z nemovitých věcí
- [66] Zákon č. 586/1992 Sb., o daních z příjmů
- [67] Zámek Kuks: Historie objektu. *Castles* [online]. 2008 [cit. 2017-04-14]. Dostupné z: <http://www.castles.cz/zamek-kuks/historie.html>

SEZNAM PŘÍLOH

Příloha A: Vývoj návštěvnosti památek Královéhradeckého kraje celkem a hospitalu Kuks v letech 2006-2015

Příloha B: Počty podnikatelských subjektů podle oboru činnosti v obcích Heřmanice, Kuks, Choustníkovo Hradiště, Stanovice, Vlčkovice v Podkrkonoší a Zaloňov zjištěných k 31.12.2016

Příloha C: Údaje o příjmech obcí Kuks, Heřmanice, Stanovice, Zaloňov, Choustníkovo Hradiště a Vlčkovice v Podkrkonoší

Příloha D: Výdaje obcí Kuks, Heřmanice, Zaloňov, Stanovice, Choustníkovo Hradiště, Vlčkovice v Podkrkonoší v letech 2010-2016

Příloha A

Vývoj návštěvnosti památek Královéhradeckého kraje celkem a hospitalu Kuks v letech 2006-2015

Vývoj návštěvnosti památek Královéhradeckého kraje a hospitalu Kuks			
Rok	kraj HK (NIPOS)	Kuks (NIPOS)	hospital Kuks (pokladní systém COLOSEUM)
2006	670 201	42 634	36 712
2007	716 934	66 509	66 296
2008	627 268	63 205	63 205
2009	727 015	61 650	61 683
2010	686 616	55 457	49 752
2011	643 317	45 417	44 853
2012	595 340	29 266	39 957
2013	717 838	37 064	37 064
2014	337 853	0	0
2015	872 517	139 016	139 016

Zdroj: vlastní zpracování dle [35][4]

Příloha B

**Počty podnikatelských subjektů podle oboru činnosti v obcích Heřmanice, Kuks,
Choustníkovo Hradiště, Stanovice, Vlčkovice v Podkrkonoší a Zaloňov zjištěných
k 31.12.2016**

Podnikatelské subjekty podle převažující činnosti k 31.12.2016 – Heřmanice	Registrované podniky	Podniky se zjištěnou aktivitou
Celkem	91	46
A Zemědělství, lesnictví, rybářství	10	6
B-E Průmysl celkem	12	9
F Stavebnictví	19	8
G Velkoobchod a maloobchod; opravy a údržba motorových vozidel	19	5
H Doprava a skladování	5	3
I Ubytování, stravování a pohostinství	2	.
J Informační a komunikační činnosti	1	1
K Peněžnictví a pojišťovnictví	7	3
L Činnosti v oblasti nemovitostí	2	1
M Profesionální, vědecké a technické činnosti	5	4
N Administrativní a podpůrné činnosti	.	.
O Veřejná správa a obrana; povinné sociální zabezpečení	2	2
P Vzdělávání	1	1
Q Zdravotní a sociální péče	.	.
R Kulturní, zábavní a rekreační činnosti	.	.
S Ostatní činnosti	5	3
X nezařazeno	.	.

Zdroj: [62]

Podnikatelské subjekty podle převažující činnosti k 31.12.2016 – Kuks	Registrované podniky	Podniky se zjištěnou aktivitou
Celkem	95	45
A Zemědělství, lesnictví, rybářství	10	7
B-E Průmysl celkem	13	10
F Stavebnictví	12	6
G Velkoobchod a maloobchod; opravy a údržba motorových vozidel	16	4
H Doprava a skladování	1	.
I Ubytování, stravování a pohostinství	10	5
J Informační a komunikační činnosti	1	1
K Peněžnictví a pojišťovnictví	2	1
L Činnosti v oblasti nemovitostí	4	2
M Profesionální, vědecké a technické činnosti	2	1
N Administrativní a podpůrné činnosti	3	1
O Veřejná správa a obrana; povinné sociální zabezpečení	2	1
P Vzdělávání	2	1
Q Zdravotní a sociální péče	.	.
R Kulturní, zábavní a rekreační činnosti	6	2
S Ostatní činnosti	9	2
X nezařazeno	.	.

Zdroj: [62]

Podnikatelské subjekty podle převažující činnosti k 31.12.2016 – Choustníkovo Hradiště	Registrované podniky	Podniky se zjištěnou aktivitou
Celkem	137	82
A Zemědělství, lesnictví, rybářství	15	14
B-E Průmysl celkem	14	9
F Stavebnictví	32	18
G Velkoobchod a maloobchod; opravy a údržba motorových vozidel	32	18
H Doprava a skladování	5	3
I Ubytování, stravování a pohostinství	5	1
J Informační a komunikační činnosti	2	1
K Peněžnictví a pojišťovnictví	5	3
L Činnosti v oblasti nemovitostí	4	1
M Profesní, vědecké a technické činnosti	3	2
N Administrativní a podpůrné činnosti	.	.
O Veřejná správa a obrana; povinné sociální zabezpečení	3	3
P Vzdělávání	4	2
Q Zdravotní a sociální péče	3	3
R Kulturní, zábavní a rekreační činnosti	.	.
S Ostatní činnosti	8	3
X nezařazeno	.	.

Zdroj: [62]

Podnikatelské subjekty podle převažující činnosti k 31.12.2016 – Stanovice	Registrované podniky	Podniky se zjištěnou aktivitou
Celkem	21	8
A Zemědělství, lesnictví, rybářství	2	1
B-E Průmysl celkem	2	1
F Stavebnictví	5	3
G Velkoobchod a maloobchod; opravy a údržba motorových vozidel	6	2
H Doprava a skladování	.	.
I Ubytování, stravování a pohostinství	1	.
J Informační a komunikační činnosti	.	.
K Peněžnictví a pojišťovnictví	.	.
L Činnosti v oblasti nemovitostí	.	.
M Profesionální, vědecké a technické činnosti	.	.
N Administrativní a podpůrné činnosti	.	.
O Veřejná správa a obrana; povinné sociální zabezpečení	1	1
P Vzdělávání	.	.
Q Zdravotní a sociální péče	.	.
R Kulturní, zábavní a rekreační činnosti	1	.
S Ostatní činnosti	3	.
X nezařazeno	.	.

Zdroj: [62]

Podnikatelské subjekty podle převažující činnosti k 31.12.2016 – Vlčkovice v Podkrkonoší	Registrované podniky	Podniky se zjištěnou aktivitou
Celkem	78	38
A Zemědělství, lesnictví, rybářství	20	15
B-E Průmysl celkem	15	9
F Stavebnictví	11	4
G Velkoobchod a maloobchod; opravy a údržba motorových vozidel	15	3
H Doprava a skladování	.	.
I Ubytování, stravování a pohostinství	3	1
J Informační a komunikační činnosti	.	.
K Peněžnictví a pojišťovnictví	3	1
L Činnosti v oblasti nemovitostí	2	.
M Profesionální, vědecké a technické činnosti	2	1
N Administrativní a podpůrné činnosti	.	.
O Veřejná správa a obrana; povinné sociální zabezpečení	2	1
P Vzdělávání	.	.
Q Zdravotní a sociální péče	.	.
R Kulturní, zábavní a rekreační činnosti	2	1
S Ostatní činnosti	3	2
X nezařazeno	.	.

Zdroj: [62]

Podnikatelské subjekty podle převažující činnosti k 31.12.2016 – Zaloňov	Registrované podniky	Podniky se zjištěnou aktivitou
Celkem	116	51
A Zemědělství, lesnictví, rybářství	8	6
B-E Průmysl celkem	14	8
F Stavebnictví	22	8
G Velkoobchod a maloobchod; opravy a údržba motorových vozidel	30	15
H Doprava a skladování	1	.
I Ubytování, stravování a pohostinství	8	5
J Informační a komunikační činnosti	.	.
K Peněžnictví a pojišťovnictví	4	1
L Činnosti v oblasti nemovitostí	.	.
M Profesionální, vědecké a technické činnosti	7	2
N Administrativní a podpůrné činnosti	1	1
O Veřejná správa a obrana; povinné sociální zabezpečení	2	1
P Vzdělávání	1	1
Q Zdravotní a sociální péče	.	.
R Kulturní, zábavní a rekreační činnosti	6	.
S Ostatní činnosti	11	3
X nezařazeno	.	.

Zdroj: [62]

Příloha C

Údaje o příjmech obcí Kuks, Heřmanice, Stanovice, Zaloňov, Choustníkovo Hradiště a Vlčkovice v Podkrkonoší

Obec Kuks, IČ: 00278025							
	2010	2011	2012	2013	2014	2015	2016
daňové	3 051 940	2 569 670	2 352 750	3 243 441	3 199 840	3 345 928	3 410 724
nedaňové	1 030 940	987 380	2 475 650	1 391 162	1 818 700	2 568 889	2 692 356
kapitálové	524 390	180 000	0	31 605	0	311 485	840 732
transfery	1 398 930	1 793 770	13 415 500	10 416 242	675 759	4 223 743	4 329 960
celkem	6 006 200	5 530 820	18 243 900	15 082 450	5 694 299	10 450 045	11 273 772

Zdroj: vlastní zpracování dle [34]

Obec Heřmanice, IČ: 00272647							
	2010	2011	2012	2013	2014	2015	2016
daňové	3 224 660	3 471 011	3 414 473	4 418 188	4 731 992	4 896 987	5 408 247
nedaňové	704 360	1 027 862	947 118	1 091 231	1 859 614	1 245 644	659 536
kapitálové	0	0	49 770	6 860	0	0	0
transfery	1 556 270	326 088	505 566	1 637 712	1 423 248	655 846	277 192
celkem	5 485 290	4 824 961	4 916 927	7 153 991	8 014 854	6 798 477	6 344 975

Zdroj: vlastní zpracování dle [34]

Obec Zaloňov, IČ: 00273252							
Rok	2010	2011	2012	2013	2014	2015	2016
daňové	3 825 410	3 747 426	3 974 141	4 626 931	4 812 078	4 992 813	5 263 737
nedaňové	881 850	613 474	1 007 982	661 739	732 234	1 144 896	1 151 800
kapitálové	0	20 490	26 630	96 530	0	0	0
transfery	917 880	108 402	206 450	120 913	146 200	85 120	126 018
celkem	5 625 140	4 489 792	5 215 203	5 506 113	5 690 512	6 222 803	6 541 556

Zdroj: vlastní zpracování dle [34]

Obec Stanovice, IČ: 00578207							
	2010	2011	2012	2013	2014	2015	2016
daňové	668 340	663 705	695 384	717 966	800 209	793 325	861 262
nedaňové	85 200	146 824	92 048	280 624	138 840	232 557	177 629
kapitálové	0	0	1 650	132 677	81 044	0	0
transfery	753 010	165 771	236 100	241 769	292 900	225 336	276 000
celkem	1 506 550	976 300	1 025 181	1 373 037	1 312 993	1 251 217	1 314 891

Zdroj: vlastní zpracování dle [34]

Obec Choustníkovo Hradiště, IČ: 00277932							
	2010	2011	2012	2013	2014	2015	2016
daňové	5 515 370	5 460 167	5 514 307	6 502 101	7 305 792	6 964 943	12 108 016
nedaňové	1 348 910	2 273 016	1 751 653	1 891 288	1 599 437	2 064 224	1 788 348
kapitálové	84 700	0	0	1 047 881	0	0	100 454
transfery	388 980	218 332	2 516 890	202 191	1 291 500	115 600	161 500
celkem	7 337 960	7 951 515	9 782 850	9 643 461	10 196 729	9 144 768	14 158 317

Zdroj: vlastní zpracování dle [34]

Vlčkovice v Podkrkonoší							
Rok	2010	2011	2012	2013	2014	2015	2016
daňové	4 031 500	3 928 928	4 157 133	4 978 089	4 914 902	4 790 462	5 512 394
nedaňové	607 950	821 930	1 242 179	2 396 630	455 791	3 084 096	2 742 651
kapitálové	2 420	27 740	0	677 231	11 970	3 740	22 850
transfery	629 120	282 700	2 243 562	5 139 555	607 094	4 438 167	92 400
celkem	5 270 990	5 061 299	7 642 874	13 191 505	5 989 757	12 316 465	8 370 295

Zdroj: vlastní zpracování dle [34]

Příloha D

Výdaje obcí Kuks, Heřmanice, Zaloňov, Stanovice, Choustníkovo Hradiště, Vlčkovice v Podkrkonoší v letech 2010-2016

Obec Kuks IČ: 00278025							
	2010	2011	2012	2013	2014	2015	2016
Celkem	4 999 720	4 672 380	18 616 120	17 367 004	4 962 977	6 331 035	7 127 901
33 - kultura, církve a sdělovací prostředky	192 250	238 760	230 560	4 477 717	290 433	335 350	1 013 189
332 - ochrana památek a péče o kult. děd.	170 000	225 200	213 200	4 461 331	272 000	285 850	923 584

Zdroj: vlastní zpracování dle [34]

Obec Heřmanice, IČ: 00272647							
	2010	2011	2012	2013	2014	2015	2016
Celkem	4 336 750	5 080 675	5 140 537	6 259 399	6 012 320	5 584 004	4 497 302
33 - kultura, církve a sdělovací prostředky	107 800	62 314	69 396	70 236	62 437	84 746	112 073
332 - ochrana památek a péče o kult. děd.	0	0	0	0	0	0	0

Zdroj: vlastní zpracování dle [34]

Zaloňov, IČ: 00273252							
	2010	2011	2012	2013	2014	2015	2016
Celkem	4 205 110	5 609 163	4 948 552	4 416 125	5 690 149	4 666 191	4 982 654
33 - kultura, církve a sdělovací prostředky	35 720	385 669	38 519	48 581	53 496	37 706	40 065
332 - ochrana památek a péče o kult. děd.	0	0	0	0	0	0	0

Zdroj: vlastní zpracování dle [34]

Obec Stanovice, IČ: 00578207							
	2010	2011	2012	2013	2014	2015	2016
Celkem	1 540 590	926 073	963 559	1 082 522	1 146 643	913 757	971 671
33 - kultura, církve a sdělovací prostředky	1 790	1 508	3 116	4 345	3 703	7 025	7 737
332 - ochrana památek a péče o kult. děd.	0	0	0	0	0	0	0

Zdroj: vlastní zpracování dle [34]

Obec Choustníkovo Hradiště, IČ: 00277932							
	2010	2011	2012	2013	2014	2015	2016
Celkem	7 343 590	7 216 797	8 935 122	9 495 812	9 182 165	7 313 350	13 382 678
33 - kultura, církve a sdělovací prostředky	295 500	253 046	304 462	260 381	207 965	345 776	277 666
332 - ochrana památek a péče o kult. děd.	0	0	0	0	0	0	0

Zdroj: vlastní zpracování dle [34]

Obec Vlčkovice v Podkrkonoší, IČ: 00278459							
Rok	2010	2011	2012	2013	2014	2015	2016
Celkem	6 018 310	4 412 593	13 120 522	6 671 782	6 045 394	11 722 380	7 009 515
33 - kultura, církve a sdělovací prostředky	265 360	100 663	130 662	206 797	258 352	5 590 338	308 418
332 - ochrana památek a péče o kult. děd.	0	0	0	0	0	0	0

Zdroj: vlastní zpracování dle [34]