

**Univerzita Pardubice  
Fakulta ekonomicko-správní**

**Policie České republiky a její zapojení  
do IZS v Praze**

**Luboš Šumpík**

**Bakalářská práce  
2017**

Univerzita Pardubice  
Fakulta ekonomicko-správní  
Akademický rok: 2016/2017

## ZADÁNÍ BAKALÁŘSKÉ PRÁCE

(PROJEKTU, UMĚLECKÉHO DÍLA, UMĚLECKÉHO VÝKONU)

Jméno a příjmení: **Luboš Šumpík**  
Osobní číslo: **E14183**  
Studijní program: **B6208 Ekonomika a management**  
Studijní obor: **Management ochrany podniku a společnosti**  
Název tématu: **Policie České republiky a její zapojení do IZS v Praze**  
Zadávající katedra: **Ústav regionálních a bezpečnostních věd**

### Z á s a d y p r o v y p r a c o v á n í :

Bakalářská práce bude zaměřena na Policii České republiky - její historii, poslání, činnost a zapojení do integrovaného záchranného systému. Cílem práce bude zhodnocení spolupráce Policie České republiky s dalšími složkami IZS na území hlavního města Prahy.

Osnova:

- Integrovaný záchranný systém v České republice.
- Historie, poslání a činnost Policie České republiky.
- Krajské ředitelství policie hlavního města Prahy.
- Spolupráce Policie ČR s dalšími složkami IZS na území hlavního města Prahy.

Rozsah grafických prací:

Rozsah pracovní zprávy: **cca 30 stran**

Forma zpracování bakalářské práce: **tištěná/elektronická**

Seznam odborné literatury:

BALABÁN, M. a kol. Kapitoly o bezpečnosti. 2. vyd. Praha: Karolinum, 2010. 483 s. ISBN 978-80-246-1863-0.

ŠKODA, J. Zákon o policii s komentářem. 1. vyd. Plzeň: Vydavatelství a nakladatelství Aleš Čeněk, 2009. 396 s. ISBN 978-80-7380-160-1.

VILÁŠEK, J., FIALA, M., VONDRÁŠEK, D. Integrovaný záchranný systém ČR na počátku 21. století. 1. vyd. Praha: Karolinum, 2014. 189 s. ISBN 978-80-246-2477-8.

VOKUŠ, J. Policie České republiky = Police of the Czech Republic: pomáhat a chránit. 2. vyd. Praha: Policejní prezidium České republiky, 2010. 84 s. ISBN 978-80-254-7700-7.

Vedoucí bakalářské práce:



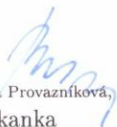
**Ing. Zdeněk Matěja, Ph.D.**

Ústav regionálních a bezpečnostních věd

Datum zadání bakalářské práce: **4. září 2016**

Termín odevzdání bakalářské práce: **28. dubna 2017**

doc. Ing. Romana Provazníková, Ph.D.  
děkanka



L.S.

Ing. Zdeněk Matěja, Ph.D.  
vedoucí ústavu



V Pardubicích dne 4. září 2016

## **PROHLÁŠENÍ**

Prohlašuji, že jsem tuto práci vypracoval samostatně. Veškeré literární prameny a informace, které jsem v práci využil, jsou uvedeny v seznamu použité literatury.

Byl jsem seznámen s tím, že se na moji práci vztahují práva a povinnosti vyplývající ze zákona č. 121/2000 Sb., o autorských právech a zejména, že Univerzita Pardubice má právo na uzavření licenční smlouvy o užití této práce jako školního díla podle § 60 odst. 1 autorského zákona, a s tím, že pokud dojde k užití této práce mnou nebo bude poskytnuta licence o užití jinému subjektu, je Univerzita Pardubice oprávněna ode mne požadovat přiměřený příspěvek na úhradu nákladů, které na vytvoření díla vynaložila, a to podle okolností až do jejich skutečné výše.

Beru na vědomí, že v souladu s § 47b zákona č. 111/1998 Sb., o vysokých školách a o změně a doplnění dalších zákonů (zákon o vysokých školách), ve znění pozdějších předpisů, a směrnicí Univerzity Pardubice č. 9/2012, bude práce zveřejněna v Univerzitní knihovně a prostřednictvím Digitální knihovny Univerzity Pardubice.

V Pardubicích dne 24.4.2017

Luboš Šumpík

## **PODĚKOVÁNÍ:**

Tímto bych rád poděkoval svému vedoucímu práce Ing. Zdeňku Matějovi, Ph.D. za jeho odbornou pomoc, cenné rady a poskytnuté materiály, které mi pomohly při zpracování bakalářské práce.

## **Anotace**

*Bakalářská práce je zaměřena na Policii České republiky, její historii, poslání, činnost a zapojení do integrovaného záchranného systému. Cílem práce je zhodnocení spolupráce Policie České republiky s dalšími složkami IZS na území hlavního města Prahy.*

## **Klíčová slova**

*Integrovaný záchranný systém, Policie České republiky, spolupráce složek IZS, Krajské ředitelství hlavního města Prahy, mimořádná událost.*

## **TITLE**

*Police of the Czech republic and its cooperation IRS in Prague*

## **ANNOTATION**

*Bachelor thesis is focused on the Police of the Czech Republic, its history, mission, activities and involvement in the integrated rescue system. The goal will evaluate the cooperation the Police of the Czech Republic with other components of IRS in the capital city of Prague.*

## **Keywords**

*Integrated rescue system, Police of the Czech republic, cooperation of IRS, Regional directorate of the capital Prague, extraordinary event.*

# Obsah

Úvod .....	10
<b>1 Integrovaný záchranný systém v ČR .....</b>	<b>12</b>
1.1 Integrovaný záchranný systém a jeho struktura .....	12
1.2 Základní složky IZS .....	16
1.2.1 Hasičský záchranný sbor .....	16
1.2.2 JPO zařazené do plošného pokrytí kraje jednotkami požární ochrany .....	18
1.2.3 Zdravotnická záchranná služba .....	19
1.3 Vybrané ostatní složky .....	21
1.4 Vymezení základních pojmů .....	23
<b>2 Policie České republiky .....</b>	<b>25</b>
2.1 Historie bezpečnostních složek .....	26
2.2 Poslání a činnost Policie České republiky .....	27
2.3 Oprávnění .....	29
2.4 Organizace PČR .....	34
2.4.1 Útvary s celostátní působností .....	34
2.4.2 Krajská ředitelství .....	36
<b>3 Krajské ředitelství hlavního města Prahy .....</b>	<b>37</b>
3.1 Obvodní ředitelství Policie ČR Praha I - IV .....	39
3.2 Útvary s celoměstskou působností .....	41
<b>4 Spolupráce Policie ČR s dalšími složkami IZS na území hlavního města Prahy .....</b>	<b>46</b>
4.1 Dotazníkové šetření .....	47
<b>Závěr .....</b>	<b>56</b>
<b>Použitá literatura .....</b>	<b>59</b>
<b>Přílohy .....</b>	<b>62</b>

## SEZNAM TABULEK

Tabulka 1: Základní plošné pokrytí JPO.....	18
---	----

## SEZNAM OBRÁZKŮ

Obrázek 1: Složky IZS.....	13
Obrázek 2: Struktura IZS .....	14
Obrázek 3: Organizační schéma PČR.....	35
Obrázek 4: Organizační struktura PČR .....	37
Obrázek 5: Obvodní ředitelství PČR Praha I-IV .....	38

## SEZNAM GRAFŮ

Graf č. 1 – Jakého jste pohlaví?.....	47
Graf č. 2 – Kolik Vám je? .....	47
Graf č. 3 – Jaká je Vaše dosavadní praxe u PČR? .....	48
Graf č. 4 – U jaké složky PČR pracujete? .....	48
Graf č. 5 – Kdy naposledy jste spolupracoval(a) se složkami IZS? .....	49
Graf č. 6 – Podle Vaší dosavadní praxe řadíte spolupráci PČR se složkami IZS mezi činnost, kterou vykonáváte ve službě? .....	49
Graf č. 7 – Se kterými složkami IZS jste již spolupracoval(a)?.....	50
Graf č. 8 – Jak dlouho zpravidla trvá Vaše nasazení při spolupráci s IZS?.....	50
Graf č. 9 - Co jste nejčastěji vykonával(a) za úkoly při spolupráci s IZS?.....	51
Graf č. 10 - Jaké události jste již řešil(a) při spolupráci s IZS? .....	51
Graf č. 11 - Která ze složek nejčastěji zůstává na místě potom, co ostatní složky místo opustí?.....	52
Graf č. 12 - Jak byste hodnotil povahu týmové práce? .....	52
Graf č. 13 - Zpracovával(a) jste jako příslušník Policie ČR někdy úřední záznam po vyřešení situace ve spolupráci s dalšími složkami IZS?.....	53
Graf č. 14 - Jak často se s takovou situací setkáváte, kdy musíte zpracovávat úřední záznam po vyřešení situace.....	53
Graf č. 15 - V případě, že jste musel(a) zpracovat úřední záznam, kolik času Vám tato činnost zpravidla zabere?.....	54
Graf č. 16 - Ovlivnila Váš život praxe získaná při mimořádných událostech? .....	55
Graf č. 17 - Změnil se Váš pohled a názor na práci složek IZS potom, co jste vstoupil(a) k Policii ČR a měl(a) možnost nahlédnout do jejich činnosti?.....	55



## **SEZNAM ZKRATEK A ZNAČEK**

AČR	Armáda České republiky
ČR	Česká republika
GŘ HZS	Generální ředitelství hasičského záchranného sboru
HZS	Hasičský záchranný sbor
HZS ČR	Hasičský záchranný sbor České republiky
HZSK	Hasičský záchranný sbor kraje
IZS	Integrovaný záchranný systém
JPO	Jednotky požární ochrany
JSDH	Jednotky sboru dobrovolných hasičů
MU	Mimořádná událost
OCP	Odbor cizinecké policie
OŘ	Obvodní ředitelství
OSDP	Odbor služby dopravní policie
PČR	Policie České republiky
PMJ	Pohotovostní motorizovaná jednotka
PNP	Přednemocniční neodkladná péče
SKPV	Služba kriminální policie a vyšetřování
SPJ	Speciální pořádková jednotka
ZZS	Zdravotnická záchranná služba

## Úvod

Bakalářská práce je zaměřena na Policii České republiky, její historii, poslání, činnost, oprávnění příslušníků a organizaci. Dále se práce zabývá Integrovaným záchranným systémem České republiky, základními složkami, vybranými ostatními složkami a vymezuje základní pojmy. Cílem práce je zhodnotit spolupráci Policie České republiky s dalšími složkami integrovaného záchranného systému na území hlavního města Prahy.

Mezi základní úkoly státu patří ochrana lidského života a majetku na jeho území. Současná doba, která s sebou přináší nárůst mimořádných událostí, jako jsou např.: dopravní nehody, povodně, požáry, různé kalamity či hrozby teroristických útoků, si vyžaduje změnu v postupu při likvidaci těchto hrozeb. Z těchto důvodů vznikl integrovaný záchranný systém určený pro koordinaci záchranných a likvidačních prací při mimořádných událostech, jenž vznikl z potřeb každodenní činnosti záchranářů, neboť bylo třeba organizovat společnou činnost všech, kdo mohou svými silami a prostředky, kompetencemi nebo jinými možnostmi přispět k provedení záchrany osob, zvířat, majetku nebo životního prostředí.

Celková struktura práce je rozdělena na 4 hlavní kapitoly. První kapitola čtenáře seznamuje s integrovaným záchranným systémem, s jeho základními složkami a ostatními složkami. Základním právním předpisem pro integrovaný záchranný systém je zákon č. 239/2000 Sb., o integrovaném záchranném systému a změně některých zákonů, ve znění pozdějších předpisů. Dále jsou v první kapitole zmíněna důležitá tísňová čísla, na kterých je oznamovatel spojen s operačním důstojníkem, jenž na základě oznámení aktivuje složky integrovaného záchranného systému. V zmíněné kapitole je také naznačena organizace integrovaného záchranného systému pomocí obrázku. Poslední částí této kapitoly je vysvětlení základních pojmů.

V druhé kapitole je podrobněji popsána jedna ze základních složek integrovaného záchranného systému Policie České republiky. Tato kapitola je rozdělena na několik podkapitol, které popisují historii bezpečnostních složek a vývoj této složky až do současnosti, poslání a činnosti Policie České republiky, oprávnění příslušníků policie a organizace Policie České republiky. Organizační strukturu Policie České republiky je složena z policejního prezidia, útvarů s celostátní působností, krajských ředitelství a útvarů ustanovených v rámci krajských ředitelství.

Třetí kapitola je zaměřena na organizaci Krajského ředitelství hlavního města Prahy. Tato kapitola je rozdělena na podkapitolu Obvodní ředitelství Policie České republiky Praha I – IV a Útvary s celoměstskou působností. V první podkapitole se čtenář dozví zejména rozdělení Prahy na obvodní ředitelství, stručnou fyzicko-geografickou charakteristiku území daného obvodního ředitelství, a jaké části Prahy obvodní ředitelství zabírají. V podkapitole Útvary s celoměstskou působností jsou vymezeny útvary s touto působností a posléze jsou uvedené útvary stručně popsány.

Poslední, čtvrtá, kapitola je nazvána Spolupráce Policie ČR s dalšími složkami IZS na území hlavního města Prahy a je tvořena podkapitolou Analýza dotazníku. V poslední kapitole je vysvětlena především důležitost spolupráce složek integrovaného záchranného systému a vybrána základní složka Policie České republiky, která se týká dotazníkové šetření, kde jsou položeny vybrané otázky ohledně spolupráce Policie České republiky se složkami integrovaného záchranného systému.

# 1 Integrovaný záchranný systém v ČR

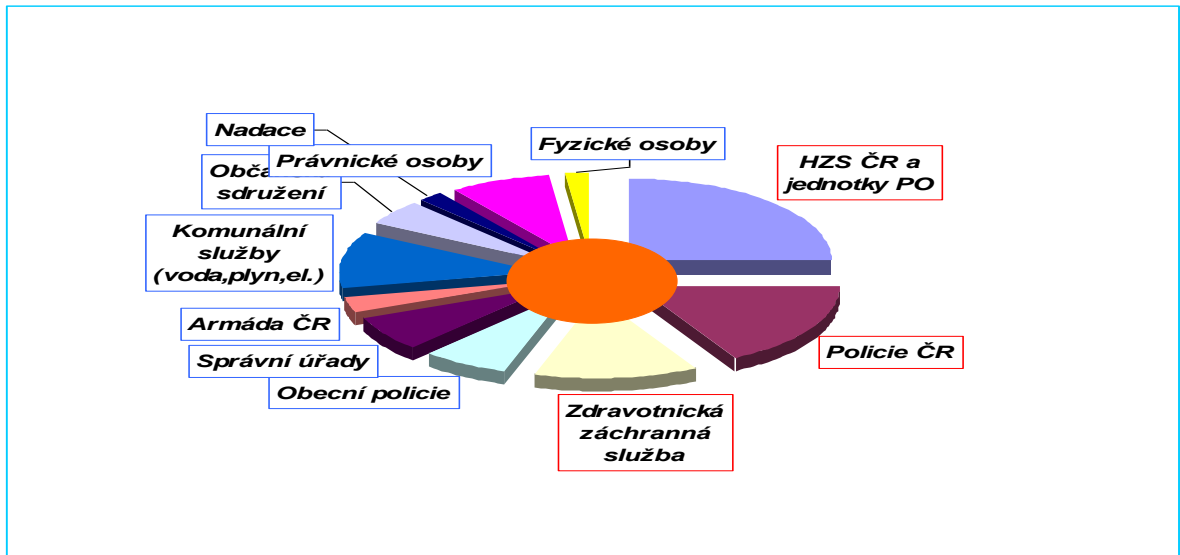
## 1.1 Integrovaný záchranný systém a jeho struktura

Integrovaný záchranný systém (dále jen „IZS“) v současné době představuje právně vymezený, otevřený systém koordinace a spolupráce jeho zákonem stanovených složek určených k přípravě na vznik mimořádné události (dále jen „MU“) a k provádění záchranných a likvidačních prací. IZS vznikl z důvodu potřeby každodenní spolupráce hasičů, zdravotníků, policie a dalších složek při řešení nejčastějších požárů, havárií, dopravních nehod, atd. Spolupráce uvedených složek na místě zásahu existovala vždy, ale odlišná pracovní náplň i rozsah působnosti jednotlivých složek si vyžadovala určitou koordinaci jejich společných postupů. A tak v roce 2001 vznikl právně vymezený systém IZS v ČR, ačkoliv jeho základy byly vytvořeny v roce 1993. Základní legislativou pro jeho činnost je zákon č. 239/2000 Sb., o integrovaném záchranném systému. IZS se použije v situacích, kdy je zapotřebí provést záchranné a likvidační práce dvěma a více složkami IZS, nebo při přípravě na vznik MU. Činnost IZS zahrnuje mimo jiné i provádění prevence a obnovovacích prací. IZS se tedy aktivně účastní příprav na MU, záchraně a likvidaci včetně dalších úkolů ochrany obyvatelstva. Patří mezi nejdůležitější součásti krizového řízení ČR. Jeho vytvoření je snahou po dosažení propojení řídicích, koordinačních a výkonných funkcí při řešení MU. [24]

Příprava IZS spočívá v odborné připravenosti jeho složek a stálých orgánů pro koordinaci jejich činnosti, v přijímání a vyhodnocování informací o hrozcí nebo již vzniklé MU, v zabezpečení varování obyvatelstva a vyrozumění dotčených orgánů.

Prevence spočívá v činnosti a opatřeních materiálního, plánovacího, organizačního a vzdělávacího charakteru s cílem, aby nedošlo ke vzniku MU. V případech, kdy není možnost předejít vzniku MU, alespoň maximálně snížit její dopady.

IZS struktura je složena ze základních a ostatních složek. Složky IZS a jejich proporcionální zastoupení při záchranných a likvidačních prací je zobrazeno na obr. 1. Jeho pevná struktura je tvořena ze základních složek, přičemž nosnou strukturu a hlavním koordinátorem IZS v ČR je Hasičský záchranný sbor České republiky (dále jen „HZS ČR“). Organizační struktura IZS je znázorněna pomocí obr. 2. [18]



**Obrázek 1:** Složky IZS

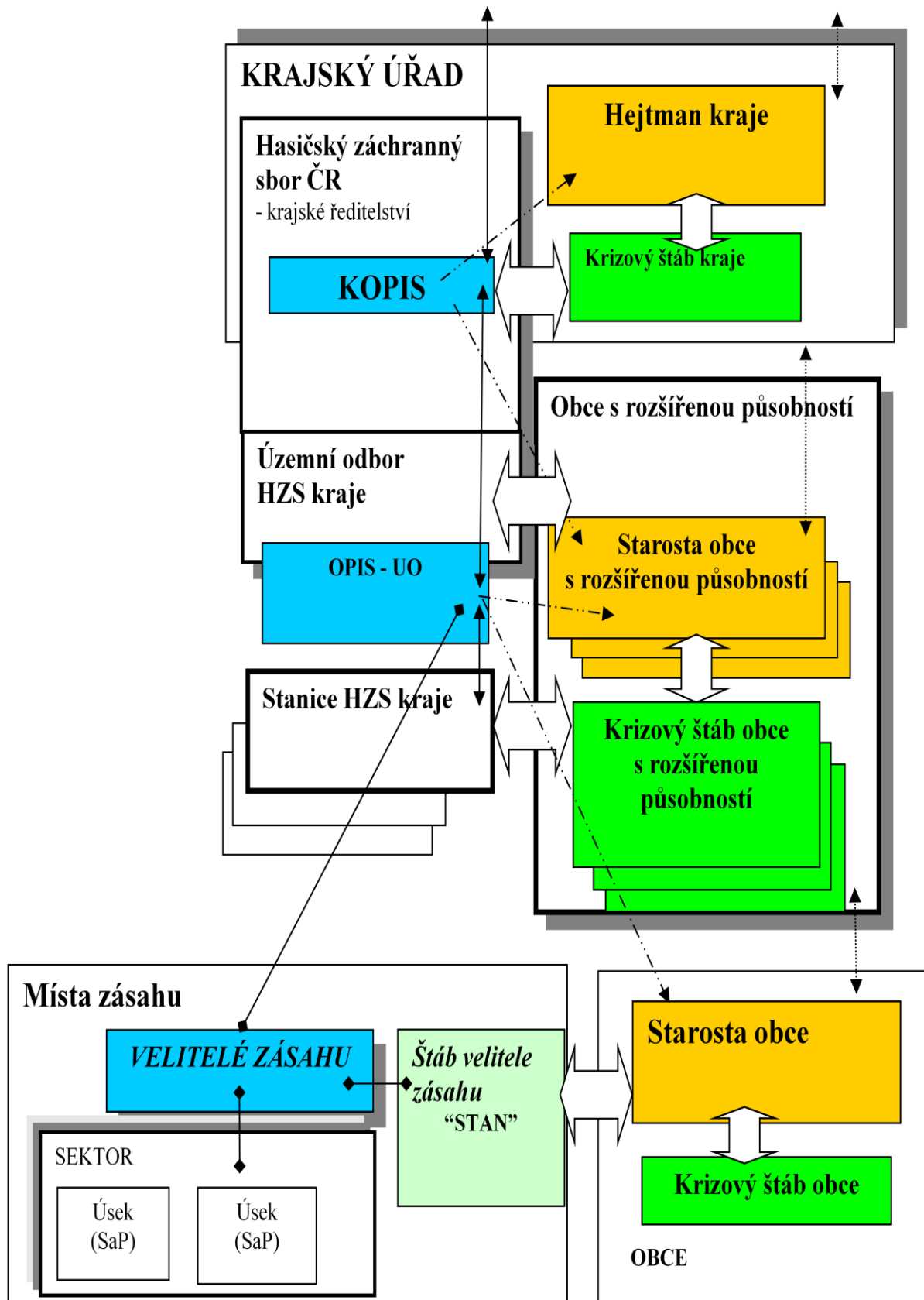
Zdroj: [15]

**Základní složky jsou:**

- I. Hasičský záchranný sbor ČR
- II. jednotky požární ochrany (dále jen „JPO“) zařazené do plošného pokrytí kraje jednotkami požární ochrany
- III. zdravotnická záchranná služba (dále jen ZZS)
- IV. Policie České republiky (dále jen PČR) – tato složka bude probrána v samotné kapitole 2

Výše uvedené složky jsou povinny na základě stanovených zákonů rychle a nepřetržitě zasahovat na celém území ČR. V případě potřeby lze vyžádat též pomoc od ostatních složek, jimiž jsou:

- I. vyčleněné síly a prostředky ozbrojených sil
- II. ostatní ozbrojené bezpečnostní sbory
- III. ostatní záchranné sbory
- IV. orgány ochrany veřejného zdraví
- V. havarijní, pohotovostní, odborné a jiné služby
- VI. zařazení civilní ochrany
- VII. neziskové organizace a sdružení občanů, které lze využít k záchranným a likvidačním pracím [6]



Obrázek 2: Struktura IZS

Zdroj: [18]

## **Tísňové volání**

Ohlášením MU na uvedených telefonních číslech dochází právě k aktivaci IZS, jehož složky následně konají vše potřebné k zamezení či snížení dopadů způsobených MU. Tísňovým voláním se rozumí bezplatná volba čísel, která jsou určena pro záchranu lidských životů, zdraví nebo majetku. V ČR je stanoveno a vyhrazeno pět telefonních čísel sloužících pro zavolání profesionální pomoci neboli pro tísňové volání. Stanovená telefonní čísla v ČR pro tísňové volání jsou tato:

- **150 – Hasičský záchranný sbor ČR**
- **155 – Zdravotnická záchranná služba**
- **158 – Policie České republiky**
- **156 – Obecní (městská) policie**
- **112 – Jednotné evropské číslo tísňového volání**

K těmto číslům je garantován bezplatný a nepřetržitý přístup z pevných telefonních linek, mobilních telefonů i z veřejných telefonních automatů. Tato telefonní čísla by se neměly neužívat a nejsou od toho, aby si lidé na nich ohlašovali smyšlenou neexistující událost, zjišťovali si, zda tísňové volání funguje, nebo se dotazovali na přesný čas. Čísla slouží k ohlášení situací, kdy dochází k reálnému ohrožení života, zdraví, životního prostředí nebo majetku, proto by měly být využívány pouze pokud:

- vznikne požár budov, vozidel, lesa nebo jiných objektů
- vidíte plameny nebo kouř z oken, z lesa, apod.
- je třeba vyprostit uvězněné osoby z havarovaného vozidla, z pod trosek budov nebo ze spadlých stromů
- jste svědkem závažné dopravní nehody se zraněním nebo usmrcením osob
- naleznete podezřelé zavazadlo nebo předmět připomínající výbušné nástražné systémy
- naleznete osobu ležící na zemi v bezvědomí
- nejste schopni zastavit krváčení
- se někdo dusí nebo nemůže dýchat

- někdo utrpěl poranění elektrickým proudem
- při práci se stroji došlo k závažnému poranění nebo amputaci končetiny
- jste svědkem pokusu o sebevraždu
- jste svědkem rvačky, výtržností nebo násilného jednání
- došlo ke krádeži peněženky nebo zavazadla, přepadení či loupež
- došlo ke krádeži vozidla, vloupání do vozidla nebo vloupání do nemovitosti
- někdo se snaží poškodit nebo zničit váš majetek
- chcete policii oznámit nějaké poznatky k trestné činnosti nebo informaci k hledaným nebo pohřešovaným osobám [5]

## **1.2 Základní složky IZS**

Základní složky IZS musí mít plošně rozmístěnou sílu a prostředků na území ČR. Dále jsou povinny udržovat nepřetržitou pohotovost pro příjem ohlášení vzniku MU, jejího vyhodnocení a neodkladného zásahu v místě MU.

### **1.2.1 Hasičský záchranný sbor**

Krocení a zdolávání ohně provází lidstvo již od samotné existence, a tak první zmínky o organizovaném postupu při jeho likvidaci sahají ke starému Římu. I přestože se občas oheň vymknul kontrole lidí a způsobil nespočetně mnoho škod, jeho důležitost pro lidstvo byla taková, že i přesto ho lidstvo nadále využívalo. A tak mnoha zkušeností lidstva s bojem ohně přineslo časem organizovanou likvidaci, doporučení, jak s ohněm zacházet, místa, kde musela stát „hasičská“ technika, založení prvního profesionálního sboru, prvního dobrovolného hasičského sboru, atd. [18]

K založení prvního profesionálního sboru došlo v roce 1853 v Praze, kdy se magistrát rozhodl vzít do své péče úklid pražských ulic, z těchto důvodů přijal 30 nových zaměstnanců, jejich náplní bylo krom hašení ohňů, výcvik s tehdejší technikou a 13 let zametání ulic.

První český dobrovolný hasičský sbor vznikl v roce 1864 ve Velvarech. Místodržitelstvím rakouskou – uherského mocnářství byly v roce 1864 potvrzeny stanovy tohoto sboru, což znamenalo vznik prvního českého dobrovolného hasičského sboru. Od velvarských hasičů si další města vyžádala k propůjčení stanov, aby mohly napodobit první hasičský sbor v ČR a též založit své sbory. [15]



Proces změn v úkolech a charakteru činnosti profesionálních sborů vyvrcholil na přelomu tisíciletí, kdy byla rozšířena působnost ministerstva vnitra o problematiku krizového řízení, civilního nouzového plánování, ochrany obyvatelstva a integrovaného záchranného systému. V roce 1995 profesionální sbor hasičů získává současný název a působí na území ČR jako Hasičský záchranný sbor ČR. [4]

### **Organizace, působnost a úkoly HZS ČR**

HZS ČR byl zřízen na základě zákona č. 238/2000 Sb., o HZS ČR. Zákon č. 238/2000 Sb. byl v roce 2016 nahrazen novým zákonem č. 320/2015 Sb., o hasičském záchranném sboru. V zákoně je zejména uvedena organizace, působnost a úkoly HZS ČR, dále je stanoveno, že ve sboru působí příslušníci ve služebním poměru a stanoví práva a povinnosti těchto příslušníků. V zákoně je stanovena organizační struktura, jenž ukládá, že HZS ČR je složena z generálního ředitelství HZS ČR (dále jen „GŘ HZS“), 14 HZS krajů, střední odborné a vyšší odborné školy, a také opravňuje GŘ HZS a HZS krajů (dále jen „HZSK“) zřizovat svá vzdělávací, technická a účelová zařízení.

Výkonnou složkou HZS ČR jsou HZSK. Jeho organizační struktura vychází ze struktury GŘ HZS a je přizpůsobena specifickým zvláštnostem krajů či hlavnímu městu Praze. HZSK sídlí v krajských sídlech s výjimkou HZS Středočeského kraje, jehož sídlem je Kladno.

Zákon o HZS ČR definuje poslání HZS ČR, kde vymezuje, že základní činností HZS ČR je chránit životy a zdraví obyvatel a majetku před požáry a poskytovat účinnou pomoc při mimořádných událostech, dále že HZS ČR plní úkoly v rozsahu a za podmínek stanovených souvisejícími právními předpisy, zejména zákonem č. 239/2000 Sb., o integrovaném záchranném systému, zákonem č. 240/2000 Sb., o krizovém řízení a zákonem č. 133/1985 Sb., o požární ochraně.

Jak již bylo zmíněno, HZS ČR je základní složkou IZS, ale také je koordinátorem a páteří IZS, který zabezpečuje koordinovaný postup při přípravě na mimořádné události a při provádění záchranných a likvidačních prací. Při plnění svých úkolů spolupracuje s ostatními složkami IZS i se správními úřady a jinými státními orgány, orgány samosprávy, právníckými a fyzickými osobami, neziskovými organizacemi a sdružením občanů. [15]

Podle zákona o požární ochraně se jednotky požární ochrany člení na:

- jednotky Hasičského záchranného sboru kraje, které jsou složeny z příslušníků HZS ČR určených k výkonu služby na stanicích HZSK

- jednotky hasičských záchranných sborů podniků, které jsou složeny ze zaměstnanců právnické osoby nebo podnikající fyzické osoby a kteří vykonávají činnost v této jednotce jako své zaměstnání
- jednotky sboru dobrovolných hasičů (dále jen „JSDH“) obcí, které jsou složeny z fyzických osob a které nevykonávají činnost v této jednotce požární ochrany jako své zaměstnání
- JSDH podniků, které jsou složeny ze zaměstnanců právnické osoby nebo podnikající fyzické osoby a kteří nevykonávají činnost v těchto jednotkách jako své zaměstnání [24]

### 1.2.2 JPO zařazené do plošného pokrytí kraje jednotkami požární ochrany

JPO se především řídí základním legislativním dokumentem a to zákonem č. 133/1985 Sb., o požární ochraně. Zákon vyšel v platnost v roce 1985, od té doby byl několikrát novelizován a pro jeho nepřehlednost po novelizaci v roce 2000 bylo vydáno jeho úplné znění jako zákon č. 67/2001 Sb., o požární ochraně.

Systém, vytvářený JPO, má za úkol provést likvidaci požáru, odstranit bezprostřední hrozbu ohrožení života, zdraví, majetku a životního prostředí, tyto jednotky ale nemají za úkol učinit veškerá opatření vedoucí k likvidaci živelních pohrom a jiných MU.

Plošným pokrytím se rozumí rozdělení JPO na území kraje. Základní plošné pokrytí znázorňuje tabulka č. 1. HZSK po dohodě se zřizovateli JPO určí, které z nich budou plošné pokrytí zabezpečovat, stanoví jejich kategorii, předurčenost k záchranným pracím a určí jednotky pro záchranné a likvidační práce prováděné v rámci IZS.[18]

**Tabulka 1:** Základní plošné pokrytí JPO

Stupeň nebezpečí území obce		Počet jednotek PO a doba jejich dojezdu na místo zásahu
I	A	2 JPO do 7 min a další do 1 JPO do 10 min
	B	1 JPO do 7 min a další do 2 JPO do 10 min
II	A	2 JPO do 10 min a další do 1 JPO do 15 min
	B	1 JPO do 10 min a další do 2 JPO do 15 min
III	A	2 JPO do 15 min a další do 1 JPO do 20 min
	B	1 JPO do 15 min a další do 2 JPO do 20 min
IV	A	1 JPO do 20 min a další do 1 JPO do 25 min

Zdroj: [15]

## **Kategorie JPO**

Pro účely plošného pokrytí se JPO dělí na jednotky:

### **a) s územní působností zasahující i mimo území svého zřizovatele**

- kategorie **JPO I** – jednotka HZSK s územní působností zpravidla do 20 minut jízdy z místa dislokace a dobou výjezdu do 2 minut,
- kategorie **JPO II** – JSDH obce s členy, kteří vykonávají službu jako svoje hlavní nebo vedlejší povolání, s územní působností zpravidla do 10 minut jízdy z místa dislokace a dobou výjezdu do 5 minut,
- kategorie **JPO III** – JSDH obce s členy, kteří vykonávají službu v JSDH dobrovolně, s územní působností zpravidla do 10 minut jízdy z místa dislokace a dobou výjezdu do 10 minut.

### **b) s místní působností zasahující na území svého zřizovatele**

- kategorie **JPO IV** – jednotka HZS podniku s dobou výjezdu do 2 minut,
- kategorie **JPO V** – JSDH obce s členy, kteří vykonávají službu v JPO dobrovolně s dobou výjezdu do 10 minut,
- kategorie **JPO VI** – JSDH podniku s dobou výjezdu do 10 minut. [15]

### **1.2.3 Zdravotnická záchranná služba**

ZZS je tvořena čtrnácti územními středisky pokrývajícími území všech krajů včetně hlavního města Prahy. Zřízení územních středisek mají na starosti kraje a hlavní město Praha. Organizační struktura ZZS oproti ostatním základním složkám IZS není řízena centrálně. Organizační podmínkou je, že síť ZZS musí být zabezpečena tak, aby přednemocniční neodkladná péče (dále jen „PNP“) byla poskytnuta do 20 minut od přijetí tísňové výzvy s výjimkou případů hodných zvláštního zřetele. [18]

PNP je péče o postižené na místě vzniku jejich úrazu nebo náhlého onemocnění a během její dopravy k dalšímu odbornému ošetření a při jejich předání do zdravotnického zařízení. Tato péče je poskytována při stavech, které jsou:

- bezprostředně ohrožují život postiženého
- způsobí bez rychlého poskytnutí odborné první pomoci trvalé následky
- mohou vést prohlubováním chorobných změn k náhlé smrti

- působí náhlé utrpení a bolest
- působí změny chování a jednání, ohrožující postiženého nebo jeho okolí [8]

ZZS při naplňování své funkce vychází především ze zákona č. 374/2011 Sb., o ZZS v platném znění, z vyhlášky Ministerstva zdravotnictví č. 240/2012 Sb., kterou se provádí zákon o ZZS a z vyhlášky Ministerstva zdravotnictví č. 296/2012 Sb., které specifikuje požadavky na vybavení poskytovatele zdravotnické dopravní služby, poskytovatele ZZS a poskytovatele přepravy pacientů neodkladné péče dopravními prostředky a o požadavcích na tyto dopravní prostředky ve znění pozdějších předpisů. Dále činnost ZZS vychází ze zákona č. 372/2011 Sb., o zdravotních službách a podmínkách jejich poskytování.

Mezi základní činnosti ZZS patří:

- kvalifikovaný příjem, zpracování a vyhodnocení tísňových výzev a určení nejvhodnějšího způsobu poskytování PNP,
- poskytování nebo zajištění PNP na místě vzniku úrazu nebo náhlého onemocnění, při dopravě postiženého a při jeho předávání ve zdravotnickém zařízení odborně způsobilém k poskytování zdravotní péče při stavech výše uvedených,
- dopravu raněných, nemocných a rodiček v podmínkách PNP mezi zdravotnickými zařízeními,
- dopravu související s plněním úkolů transplantačního programu,
- dopravu raněných a nemocných v podmínkách PNP ze zahraničí do České republiky,
- PNP při likvidaci zdravotních následků hromadných neštěstí a katastrof,
- koordinaci součinnosti s praktickými a žurnálními lékaři a s lékařskou službou první pomoci,
- rychlou přepravou odborníků k zabezpečení neodkladné péče do zdravotnických zařízení, která jimi nedisponují, popřípadě léků, krve a jejích derivátů a biologických materiálů nezbytně potřebných k dalšímu poskytování již zahájené neodkladné péče,
- součinnost s HZSK a operačními a informačními středisky IZS [8]

Aby ZZS mohla plnit své povinnosti stanovené zákony a vyhláškami, je vytvořena síť zařízení a pracovišť ZZS, jejichž výkonnými prvky jsou výjezdové skupiny dislokované na svých výjezdových stanovištích. Výjezdové skupiny se dělí:

- rychlá zdravotnická pomoc - nejméně dvoučlenná posádka ve složení řidič – záchranář a zdravotnický záchranář
- rychlá lékařská pomoc – nejméně tříčlenná posádka ve složení řidič – záchranář, zdravotnický záchranář a lékař
- rychlá lékařská pomoc v systému Rendez – Vous – nejméně dvoučlenná posádka ve složení řidič – záchranář a lékař, která nejčastěji pracuje v součinnosti s výjezdovými skupinami RZP
- letecká záchranná služba – nejméně dvoučlenná osádka ve složení zdravotnický záchranář a lékař
- doprava raněných a nemocných v podmínkách neodkladné péče – zdravotnický tým ovládá zásady tzv. zajištěného transportu [18]

### **1.3 Vybrané ostatní složky**

Ostatní složky IZS nastupují na základě nařízení vlády v případech, pokud nestačí síly a prostředky základních složek IZS, síly a prostředky jsou vyčleňovány dle požadavků krizových štábů, hejtmanů a představitelů místních samospráv. Což znamená, že pro aktivaci ostatních složek IZS k výpomoci při záchranných a likvidačních pracích musí být plánovaná pomoc vyžádána. Poskytování plánované pomoci na vyžádání se zahrnuje do poplachového plánu integrovaného záchranného systému. Pomoc se vyžaduje podle ústředního poplachového plánu IZS prostřednictvím operačního a informačního střediska GŘ HZS. [6]

V této podkapitole si podrobněji popíšeme dvě ostatní složky IZS a to Armádu ČR (dále jen „AČR“) a obecní policii. Tyto složky budou v této práci podrobněji rozebrány zejména pro své kapacitní možnosti a schopnosti rychlého zasazení, čímž představují dominantní prvek mezi ostatními složkami IZS.

#### **Armáda České republiky**

Ozbrojené síly se vytváří k zajištění bezpečnosti ČR, tyto ozbrojené síly se člení na armádu, Vojenskou kancelář prezidenta republiky a Hradní stráž. Velení armádě zabezpečuje Generální štáb AČR. Pod tento generální štáb spadají pozemní síly AČR, jejichž základem jsou dvě brigády, které jsou spolu s dalšími jednotkami pozemního vojska určeny pro plnění

úkolů na území ČR i mimo něj. Obranyschopnost vzdušného prostoru ČR zabezpečuje AČR pomocí vzdušné síly. [21]

Pomoc AČR při vzniku MU spočívá zejména v poskytnutí potřebných praporů, specialistů s příslušnou technikou a živé síly, jenž vypomáhají k ochraně obyvatelstva, provádění záchranných a likvidačních prací při MU a krizových situací v míru. V současné době je k této pomoci určeno 6 praporů tvořených ženijními, chemickými, požárními a zdravotnickými jednotkami. Tyto prapory mají vymezenou územní působnost a jsou rozmístěny tak, aby jimi bylo pokryto celé území. Při vyžádání plánované pomoci AČR provádí především tyto úkoly:

- provádějí záchranné a likvidační práce,
- vytváření základny pro poskytování humanitární pomoci postiženému obyvatelstvu o kapacitě 300 osob,
- koordinují nasazení sil a prostředků AČR s orgány státní správy, samosprávy a se složkami IZS [24]

### **Obecní policie**

Obecní policie je definována jako orgán obce. Obecní policie je zpravidla řízeno starostou, pokud obecní zastupitelstvo nepověří řízením obecní policie jiného člena zastupitelstva nebo jinou osobu, která splňuje podmínky stanovené zákonem. Tento orgán není pro obec povinným, a tak obecní zastupitelstvo může kdykoliv obecní policii zřídit nebo zrušit. V obci, která je městem, statutárním městem, a v hlavním městě v Praze se obecní policie označuje jako městská policie.[1]

Obecní policie se řídí zákonem č. 553/1991 Sb., o obecní policii, ve znění pozdějších předpisů. Činnost obecní policie spočívá zejména:

- přispívá k ochraně a bezpečnosti osob a majetku,
- dohlíží nad dodržováním pravidel občanského soužití,
- přispívá v rozsahu stanoveném zákonem o obecní policii nebo jiným zákonem k bezpečnosti a plynulosti provozu na pozemních komunikacích,
- odhaluje přestupky a jiné správní delikty,
- upozorňuje fyzické a právnické osoby na porušování obecně závazných právních předpisů a činí opatření k nápravě. [1]

## 1.4 Vymezení základních pojmů

- **Krizovým řízením** se rozumí souhrn řídicích činností orgánů krizového řízení zaměřených na analýzu a vyhodnocení bezpečnostních rizik a plánování, organizování, realizaci a kontrolu činností prováděných v souvislosti s přípravou na krizové situace a jejich řešení nebo na ochranu kritické infrastruktury.
- **Krizová situace** je mimořádná událost podle zákona o integrovaném záchranném systému, narušení kritické infrastruktury nebo jiná nebezpečí, při nichž je vyhlášen stav nebezpečí, nouzový stav nebo stav ohrožení státu.
- **Kritickou infrastrukturou** se rozumí prvek kritické infrastruktury nebo systém prvků kritické infrastruktury, narušení, jehož funkce by mělo závažný dopad na bezpečnost státu, zabezpečení základních životních potřeb obyvatelstva, zdraví osob nebo ekonomiku státu.
- **Mimořádná událost** je škodlivé působení sil a jevů vyvolaných činnostmi člověka, přírodními vlivy a také havárie, které ohrožují život, zdraví, majetek nebo životní prostředí a vyžadují provedení záchranných a likvidačních prací.
- **Integrovaný záchranný systém** je koordinovaný postup jeho složek při přípravě na mimořádné události a při provádění záchranných a likvidačních prací.
- **Záchranné práce** jsou činnosti k odvrácení nebo omezení bezprostředního působení rizik vzniklých mimořádnou událostí, zejména ve vztahu k ohrožení života, zdraví, majetku nebo životního prostředí, a vedou k přerušení jejich příčin.
- **Likvidační práce** jsou činnosti k odstranění následků způsobených mimořádnou událostí.
- **Ochranou obyvatelstva** je plnění úkolů civilní ochrany, zejména varování, evakuace, ukrytí a nouzové přežití obyvatelstva a další opatření k zabezpečení ochrany jeho života, zdraví a majetku.
- **Věcnou pomocí** je poskytnutí věcných prostředků při provádění záchranných a likvidačních prací a při cvičení na výzvu velitele zásahu, hejtmana kraje nebo starosty obce, věcnou pomocí se rozumí i pomoc poskytnutá dobrovolně bez výzvy, ale se souhlasem nebo s vědomím velitele zásahu, hejtmana kraje nebo starosty obce.

- **Osobní pomocí** je činnost nebo služba při provádění záchranných a likvidačních prací a při cvičení na výzvu velitele zásahu, hejtmana kraje nebo starosty obce, osobní pomocí se rozumí i pomoc poskytnutá dobrovolně bez výzvy, ale se souhlasem nebo s vědomím velitele zásahu, hejtmana kraje nebo starosty.[6]



## 2 Policie České republiky

PČR je jednotný ozbrojený bezpečnostní sbor s působností na celém území republiky. Vznikla dne 15. července 1991 a to dnem vyhlášením zákona č. 283/1991 Sb., o PČR, na území ČR působí až do současnosti. Období působnosti PČR na území ČR lze rozdělit na dvě údobí a to na období před reformou a po reformě. Před reformou příslušníci policie vykonávali svoji činnost a oprávnění na základě zákona č. 283/1991 Sb., o PČR. V roce 2009 byla realizována reforma policie, která s sebou zároveň přinesla i novelizaci stávajícího zákona, a v současné době je činnost policie upravena zákonem č. 273/2008 Sb., ve znění pozdějších předpisů. Cílem této reformy bylo přesné vymezení působnosti, aby policie vykonávala zejména činnosti, kde nemá zastupitelnou roli. [22]

### Činnost PČR před reformou:

- Policie přebírala úlohu jiných orgánů – doručovala zásilky, řešila bagatelní dopravní nehody, suplovala pořadatelskou službu, převážela opilce na záchytky, doprovázela nadměrný náklad, atd.
- Policie nemohla věnovat svým prvotním úkolům tolik času a práce, kolik by si zasloužily.
- Policisté byli často nedostupní pro občany, protože velkou část času „poskytovali služby“ jednotlivcům nebo různým zájmovým skupinám.

### Činnost PČR po reformě:

- Policie má přesně vymezenou působnost a pravomoc, a to úžeji, k ochraně bezpečnosti osob a majetku.
- Je silná tam, kde má nezastupitelnou roli – v zajišťování bezpečnosti.
- Úkoly policistů mohou vykonávat také „občanští zaměstnanci“ – úředníci.
- Méně policistů v kancelářích, více v ulicích. [14]

### Podmínky k přijetí PČR

Příslušníkem PČR se nemůže stát každý občan, neboť pro vykonávání služby u PČR je třeba členů, kteří splňují základní podmínky stanovené tak, aby přijatí policisté zvládali různé nástrahy, které je čekají u PČR. Základními podmínkami jsou:

- občan České republiky

- starší 18 let
- bezúhonný
- splnit stupeň vzdělání stanovený pro služební místo
- zdravotně, psychicky a fyzicky způsobilý pro výkon služby

### **Složení slibu**

Po splnění základních podmínek musí zájemce ještě složit služební slib, jenž ve své knize Policie České republiky cituje autor Vokůš, J. na straně 8: *„Slibuji na svou čest a svědomí, že při výkonu služby budu nestranný a budu důsledně dodržovat právní a služební předpisy, plnit rozkazy svých nadřízených a nikdy nezneužiji svého služebního postavení. Budu se vždy a všude chovat tak, abych svým jednáním neohrozil dobrou pověst bezpečnostního sboru. Služební povinnosti budu plnit řádně a svědomitě a nebudu váhat při ochraně zájmů České republiky nasadit i vlastní život.“* [19]

Právní poměry a služební vztahy příslušníků Policie České republiky upravuje zákon o služebním poměru příslušníků bezpečnostních sborů. Policisté jsou ve služebním poměru k ČR.

## **2.1 Historie bezpečnostních složek**

Policejní sbory nejsou specifíkem ČR. První zmínky toho, kdy se začaly objevovat záležitosti zabývající se zabezpečením místního veřejného pořádku a další úkoly uložené vládou města, jsou z Athén ze 4. stol. př. n. l. Činnost k udržení těchto služeb měli na starost skytští lučištníci. Například ve starém Římě hlídková činnost náležela městským kohortám a městským hasičům. Mnohá staletí se však tyto složky musely vyvíjet, aby z nich nakonec vznikly složky, které jsou schopné udržet veřejný pořádek, bezpečnost osob, ochranu majetku, atd.

Policejní práce na území ČR je též datováno již v dávné minulosti ve středověkých hrazených městech, kde se lidé setkávali s místní policejní správou. Až ve druhé polovině 19. století po stanovení moderního obecního zřízení nabyly policejní sbory podob současné policie, jenž měly již před 130 lety podobné starosti jako současní policisté a to s volně pobíhajícími psy, drobnými krádežemi, porušováním obecních vyhlášek, rušením nočního klidu, nerespektováním pravidel občanského soužití, apod. [7]

V 19. století v Rakouském císařství se objevilo nové označení pro lidi, kteří udržovali veřejný pořádek a veřejnou bezpečnost. Tito lidé byli nazýváni jako četníci. Snahy státu ČR o

systematické řešení otázek spojených s bezpečnostní službou znamenaly, že nakonec tato složka byla převzata i na území ČR samostatným československým státem, jenž převzal zmíněnou složku z rakousko – uherské monarchie. PČR se tradicím prvorepublikových bezpečnostních složek hrdě hlásí i v současnosti. Četnictvo bylo vojensky organizovaným strážním sborem, který na celém území státu udržoval veřejný pořádek a veřejnou bezpečnost, jeho příslušníci vykonávali službu ve stejnokrojích. Pouze výjimku představovaly státní policejní úřady, které rozhodovaly o užití uniformované a neuniformované stráže bezpečnosti. Uniformovaní strážci bezpečnosti plnili především úkoly pořádkové a dopravní policie. Neuniformovaní četníci vykonávali úkoly pátrací a vyšetřovací služby. Četnický sbor během své dvacetileté existence zaznamenal obrovský rozmach ve vytváření specializovaných složek na zajišťování ochrany veřejného pořádku. [19]

## **2.2 Poslání a činnost Policie České republiky**

Etický kodex je dokument, který upravuje obecná i konkrétní pravidla a stručně popisuje poslání PČR:

### **I. Cíl Policie České republiky je:**

- a) chránit bezpečnost a pořádek ve společnosti,
- b) prosazovat zákonnost,
- c) chránit práva a svobody osob.
- d) preventivně působit proti trestné a jiné protiprávní činnosti a potírat ji,
- e) usilovat o trvalou podporu a důvěru veřejnosti.

### **II. Základní hodnoty Policie České republiky jsou:**

- a) profesionalita,
- b) nestrannost,
- c) odpovědnost,
- d) ohleduplnost,
- e) bezúhonnost.

### **III. Závazky Policie České republiky vůči společnosti:**

- a) prosazovat zákony přiměřenými prostředky s maximální snahou o spolupráci s veřejností, státními a nestátními institucemi,

- b) chovat se důstojně a důvěryhodně, jednat se všemi lidmi slušně, korektně a s porozuměním a respektovat jejich důstojnost,
- c) uplatňovat rovný a korektní přístup ke každé osobě bez rozdílu, v souladu s respektováním kulturní a hodnotové odlišnosti příslušníků menšinových skupin všude tam, kde dochází ke střetu se zákony,
- d) při výkonu služby jednat taktně, korektně a vhodně uplatňovat princip volného uvážení,
- e) používat donucovacích prostředků pouze v souladu se zákonem, nikdy nezacházet s žádnou osobou krutě, nehumánně ani ponižujícím způsobem,
- f) nést odpovědnost za každou osobu, která byla omezena PČR na osobní svobodě
- g) zachovávat mlčenlivost o informacích zjištěných při služební činnosti,
- h) zásadně odmítat jakékoliv korupční jednání, netolerovat tuto protizákonnou činnost u jiných příslušníků PČR, odmítnout dary nebo jiné výhody, jejichž přijetím by mohlo dojít k ovlivnění výkonu služby,
- i) zásadně se vyhýbat jakémukoliv jednání, které by mohlo být střetem zájmů.

#### **IV. Závazek vůči ostatním příslušníkům PČR je:**

- a. usilovat o otevřenou a partnerskou spolupráci,
- b. dbát, aby vztahy byly založeny na základě profesní kolegiality, vzájemné úcty, respektování zásad slušného a korektního jednání, jakékoliv formy šikanování a obtěžování ze strany spolupracovníků či nadřízených jsou vyloučeny,
- c. netolerovat ani nekrytý podezření z trestné činnosti jiných příslušníků PČR a trestnou činnost neprodleně oznámit, stejně tak netolerovat ani jiné jejich protiprávní jednání či jednání, které je v rozporu s Etickým kodexem PČR.

#### **V. Osobní a profesionální přístup příslušníků PČR je:**

- a. nést osobní odpovědnost za svoji morální úroveň a svůj profesionální výkon,
- b. chovat se bezúhonně ve službě i mimo ni tak, aby důstojně reprezentovali PČR svým jednáním, vystupováním i zevnějškem. [2]

## Činnost a úkoly

Policisté vykonávají činnost dle novelizovaného zákona, v němž je uvedeno, že policie slouží veřejnosti, jejím úkolem je chránit bezpečnost osob, majetku, veřejného pořádku, předcházet trestné činnosti, plnit úkoly podle trestního řádu a další úkoly na úseku vnitřního pořádku a bezpečnosti svěřené jí zákony, přímo použitelnými předpisy Evropské unie nebo mezinárodními smlouvami, které jsou součástí právního řádu. Jedná se o všeobecný popis činnosti PČR, pro lepší představu je třeba uvést konkrétnější úkoly PČR a těmi jsou zejména:

- chrání bezpečnost osob a majetku
- spolupůsobí při zajišťování veřejného pořádku
- odhaluje trestné činy
- zajišťuje ochranu státních hranic, je-li třeba
- zajišťuje ochranu ústavních činitelů a bezpečnost chráněných osob
- zajišťuje ochranu zastupitelských úřadů, ochranu sídelních objektů a dalších objektů zvláštního významu pro vnitřní pořádek a bezpečnost určených vládou
- dohlíží na bezpečnost a plynulost silničního provozu
- odhaluje přestupky
- projednává některé přestupky
- vede evidence a statistiky potřebné pro plnění svých úkolů
- vyhledává celostátní pátrání
- atd. [22]

## 2.3 Oprávnění

Policisté ČR mají za podmínek stanovených zákonem o Policii ČR řadu oprávnění, aby mohli plnit své úkoly, jejichž výkon je spojen do určité míry se zásahem do práv a svobod fyzických a právnických osob. Jsou oprávněni například:

- **vyžadovat vysvětlení od osob** (Podání vysvětlení dle § 61 z. č. 273/2008 Sb.); osoba je povinna vyhovět písemné, telefonické či osobní výzvě, aby se dostavila na určené místo k sepsání úředního záznamu. Nevyhoví-li osoba bez dostatečné omluvy nebo bez závažných důvodů výzvě, může být předvedena. Podání

vysvětlení nesmí být požadováno od osoby, pokud by tím porušila zákonem stanovenou nebo státem uznanou povinnost mlčenlivosti, nebo podání vysvětlení může osoba odepřít pouze, pokud by jí sobě nebo osobě blízké způsobila nebezpečí trestního stíhání nebo nebezpečí postihu za správní delikt. Policie může požadovat vysvětlení od osoby, která může přispět k objasnění skutečností důležitých pro:

- a) odhalení trestného činu nebo přestupku a jeho pachatele
  - b) vypátrání hledané nebo pohřešované osoby anebo věci, nebo
  - c) přípravu a výkon opatření k zajištění bezpečnosti osoby chráněné podle tohoto zákona nebo jiného oprávnění [23]
- **požadovat prokázání totožnosti** (Prokázání totožnosti dle § 63 z. č. 273/2008 Sb.); policista je oprávněn zjišťovat pouze jméno, příjmení, datum narození a trvalý pobyt osoby. Totožnost osoby mohou prokázat občanským průkazem, cestovním dokladem, řidičským průkazem, apod. Odmítne-li osoba prokázat svoji totožnost nebo nemůže-li ji prokázat ani po poskytnutí potřebné přiměřené součinnosti a policista nemůže její totožnost zjistit provedením úkonu na místě, je oprávněn osobu předvést k provedení úkonů směřujících ke zjištění její totožnosti. Klade-li osoba při předvedení odpor, je policista oprávněn tento odpor překonat. Policista je oprávněn vyzvat k prokázání totožnosti osobu [16]
- a) podezřelou ze spáchání trestného činu nebo správního deliktu,
  - b) zdržující se v prostoru, o kterém lze důvodně předpokládat, že se v něm zdržují cizinci bez povolení opravňujícího k pobytu na území České republiky,
  - c) bezdůvodně se zdržující v bezprostřední blízkosti policií chráněného prostoru nebo v místě, z něhož lze tento prostor účinně ohrozit,
  - d) od níž je požadováno vysvětlení,
  - e) odpovídající popisu hledané nebo pohřešované osoby,
  - f) vstupující do policií chráněného objektu nebo prostoru anebo do místa, kam je policistou zakázán vstup, nebo z tohoto objektu, prostoru anebo místa vycházející,
  - g) která má na místě veřejně přístupném zbraň a je důvodné podezření, že zbraně může být užito k násilí nebo pohrůžce násilím,

- h) zdržující se v blízkosti místa, kde došlo ke spáchání trestného činu nebo správního deliktu, k požáru anebo jiné mimořádné události,
  - i) která má být předvedena na žádost příslušného orgánu podle jiného právního předpisu,
  - j) která je oznamovatelem podezření ze spáchání trestného činu nebo správního deliktu,
  - k) na žádost jiné osoby, která má na zjištění totožnosti právní zájem, jakož i osobu, která o prokázání totožnosti policistovi žádá, a zjištěné osobní údaje předat osobě, která o prokázání totožnosti požádala, nebo
  - l) při plnění jiného úkolu, je-li to nezbytné k ochraně bezpečnosti osob a majetku, veřejného pořádku nebo pro předcházení trestné činnosti. [23]
- **umístit osobu do policejní cely** (Policejní cely dle § 28 z. č. 273/2008 Sb.); policista je oprávněn umístit do policejní cely osobu:
    - a) zajištěnou,
    - b) zadrženou,
    - c) zatčenou,
    - d) dodávanou do výkonu trestu odnětí svobody, zabezpečovací detence, ochranného léčení nebo ochranné výchovy,
    - e) převzatou policistou k provedení procesních úkonů z vazby, výkonu trestu odnětí svobody, zabezpečovací detence, ochranného léčení nebo ochranné výchovy, nebo
    - f) předvedenou [23]
  - **omezit osobu na osobní svobodě** – Osoba omezená policistou na svobodě nesmí být podrobena krutému nebo ponižujícímu zacházení a nesmí s ní být zacházeno způsobem, který nerespektuje lidskou důstojnost. Omezení osobní svobody představuje významný zásah do základních práv a svobod, proto při tomto zásahu musí policisté striktně dodržovat povinnosti, které jsou stanoveny jak ústavními předpisy, tak zákony. Policisté mohou omezit osobní svobodu několika způsoby:
    - a) předvedením (dle zákona č. 273/2008 Sb.)
    - b) připoutáním (dle zákona č. 273/2008 Sb.)
    - c) zajištěním (dle zákona č. 273/2008 Sb.)

- d) zadržením (dle zákona č. 141/1961 Sb.)
- e) zatčením (dle zákona č. 141/1961 Sb.) [3]
- **vstoupit** bez souhlasu uživatele **do obydlí, jiného prostoru nebo na pozemek** a provést tam potřebné úkony nebo jiná opatření, jestliže věc nesnese odkladu a vstup tam je nezbytný pro ochranu života nebo zdraví osob anebo pro odvrácení závažného ohrožení veřejného pořádku a bezpečnosti. [13]
- **vykázání osoby** z bytu nebo domu společně obývaného s osobou ohroženou jejím útokem. Pokud lze důvodně předpokládat, že tato osoba se dopustí nebezpečného útoku proti životu, zdraví, svobodě nebo lidské důstojnosti, je policista oprávněn vykázat ji nejen ze společného obydlí, ale i jeho bezprostředního okolí. [13]
- **provést osobní prohlídku, prohlídky osoby, prohlídku objektů, zavazadel či dopravních prostředků** a to v taxativně stanovených případech a při plnění určitých úkolů. [16]
- **zakázat vstup** na určitá místa; na nezbytně nutnou dobu, vyžaduje-li to účinné zabezpečení plnění úkolů uvedených v zákoně o policii. [16]
- **použít** za podmínek stanovených zákonem **donucovací prostředek** a **zbraň**, k jejichž používání byl vycvičen. Donucovací prostředky je policista oprávněn použít při ochraně bezpečnosti své osoby, jiné osoby nebo majetku anebo k ochraně veřejného pořádku. Při použití donucovacího prostředku policista dbá na to, aby nezpůsobil osobě újmu zřejmě nepřiměřenou povaze a nebezpečnosti jejího protiprávního jednání. Při použití zbraně je policista povinen dbát nutné opatrnosti, aby zejména neohrozil život jiných osob a co nejvíce šetřil život osoby, proti níž zákrok směřuje. Mezi donucovací prostředky patří [23]
  - a) hmaty, chvaty, údery a kopy,
  - b) slzotvorný, elektrický nebo jiný obdobně dočasně zneschopňující prostředek,
  - c) obušek a jiný úderný prostředek,
  - d) vrhací prostředek mající povahu střelné zbraně podle jiného právního předpisu s dočasně zneschopňujícími účinky,
  - e) vrhací prostředek, který nemá povahu zbraně podle § 56 odst. 5,



- f) zastavovací pás, zahrazení cesty vozidlem a jiný prostředek k násilnému zastavení vozidla nebo zabránění odjezdu vozidla,
  - g) vytlačování vozidlem,
  - h) vytlačování štítem,
  - i) vytlačování koněm,
  - j) služební pes,
  - k) vodní stříkač,
  - l) zásahová výbuška,
  - m) úder střelnou zbraní,
  - n) hrozba namířenou střelnou zbraní,
  - o) varovný výstřel,
  - p) pouta,
  - q) prostředek k zamezení prostorové orientace.
- apod.

Relevantní právní předpisy dopadající na činnost Policie České republiky:

- Ústavní zákon č. 1/1993 Sb., Ústava České republiky
- Usnesení předsednictva České národní rady č. 2/1993 Sb., Listina základních práv a svobod
- Zákon č. 273/2008 Sb., o Policii České republiky
- Zákon č. 361/2003 Sb., o služebním poměru příslušníků bezpečnostních sborů
- Zákon č. 40/2009 Sb., trestní zákoník
- Zákon č. 141/1961 Sb., trestní řád
- Zákon č. 200/1990 Sb., o přestupcích
- Zákon č. 361/2000 Sb., o provozu na pozemních komunikacích a o změnách některých zákonů

- Vyhláška č. 122/2015 Sb., o způsobu vnějšího označení, služebních stejnokrojích a zvláštním barevném provedení a označení služebních vozidel, plavidel a letadel Policie České republiky a o prokazování příslušnosti k Policii České republiky [13]

## 2.4 Organizace PČR

Činnost PČR řídí policejní prezidium v čele s policejním prezidentem. Policejní prezident odpovídá za činnost policie ministru vnitra, analyzuje a kontroluje činnost policie, vytváří policejním útvarům podmínky pro plnění jejich úkolů a koordinuje jejich činnost při plnění úloh, které přesahují jejich územní nebo věcnou působnost. Policejnímu prezidentovi jsou v rámci prezidia podřízeni jeho náměstci:

- první náměstek policejního prezidenta
- náměstek policejního prezidenta pro službu kriminální policie a vyšetřování
- náměstek policejního prezidenta pro ekonomiku

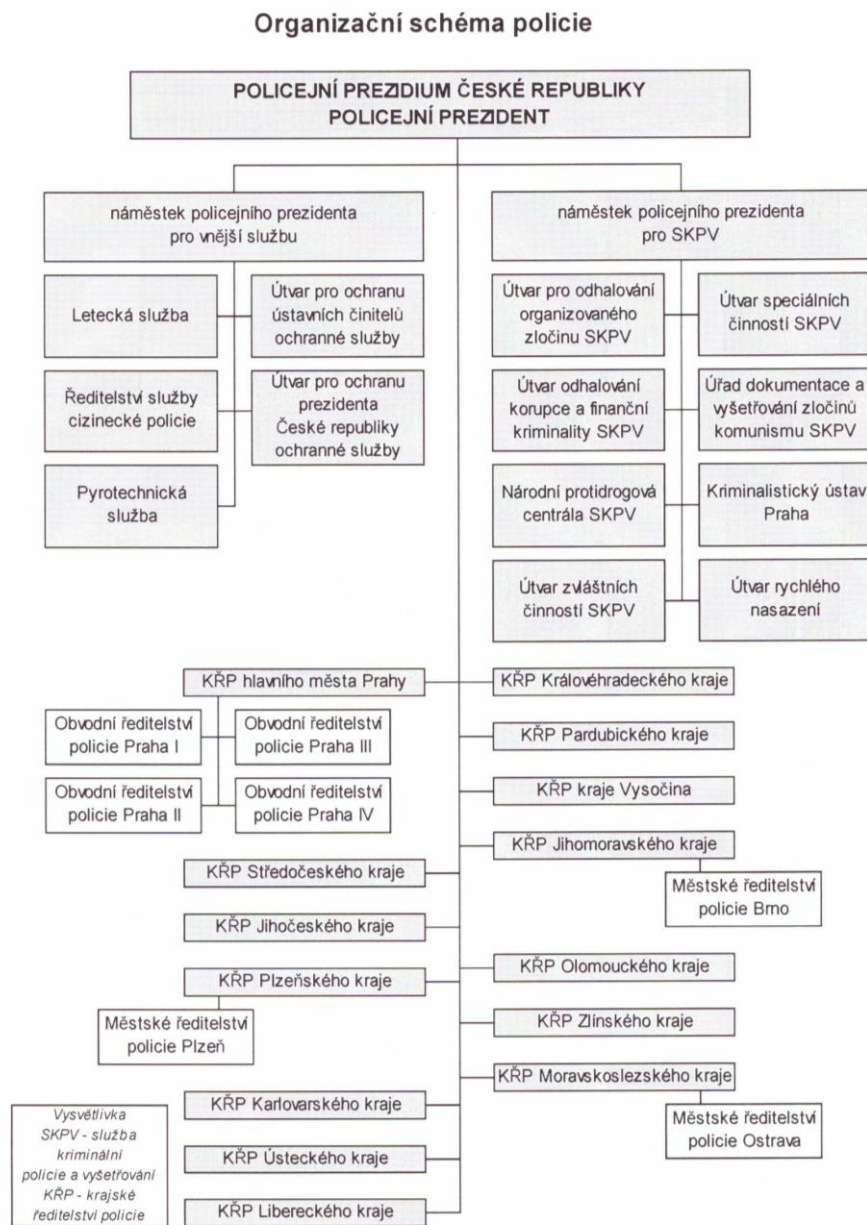
Dále jsou policejnímu prezidiu podřízeny jednak útvary s celostátní působností, jednak krajská ředitelství. Organizační schéma PČR je zobrazeno na obr. 3. [9] [19]

### 2.4.1 Útvary s celostátní působností

Plní specifické a vysoce specializované úkoly na území ČR. Některé poskytují specifický servis ostatním policejním útvarům, jiné se specializují například na odhalování organizovaného zločinu nebo korupce závažné finanční kriminality, potírají drogovou kriminalitu nebo zajišťují ochranu prezidenta republiky a dalších ústavních činitelů. V čele jednotlivých služeb stojí ředitelé, které jmenuje a odvolává policejní prezidium. Ředitele Útvaru pro ochranu prezidenta ČR policejní prezident jmenuje a odvolává se souhlasem prezidenta ČR. Útvary s celostátní působností jsou [10] [19]:

- Kriminologický ústav Praha
- Letecká služba
- Národní protidrogová centrála SKPV
- Pyrotechnická služba
- Ředitelství služby cizinecké policie
- Úřad dokumentace a vyšetřování zločinů komunismu SKPV
- Útvar policejního vzdělávání a služební přípravy

- Národní centrála proti organizovanému zločinu SKPV
- Útvar pro ochranu prezidenta ČR
- Útvar rychlého nasazení
- Útvar speciálních činností SKPV
- Útvar zvláštních činností SKPV [1]



**Obrázek 3:** Organizační schéma PČR

Zdroj: [12]

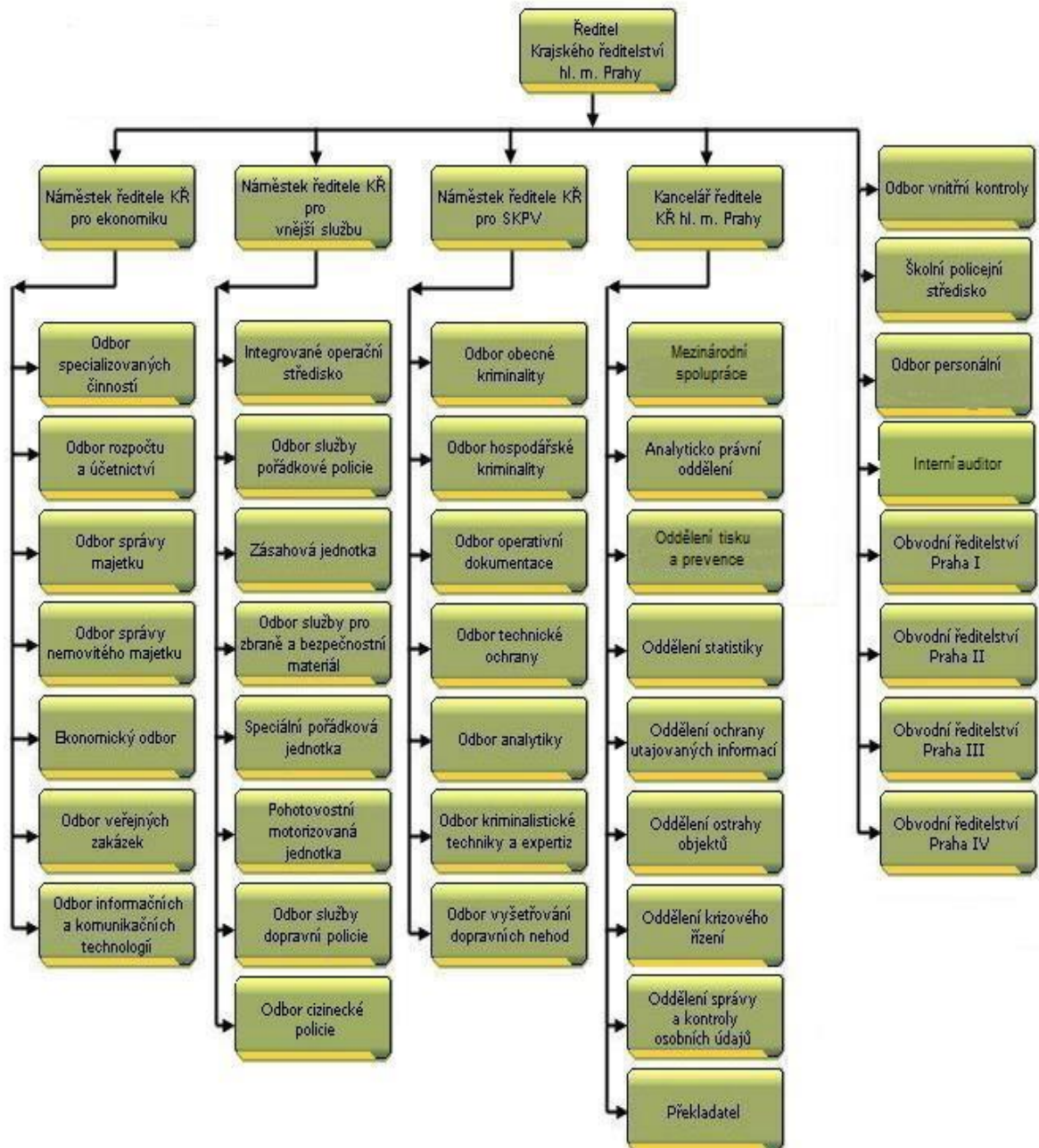
## 2.4.2 Krajská ředitelství

Někdy jsou označovány také jako útvary s územně vymezenou působností. Slouží občanům na vymezeném území, představují samostatné organizační složky státu a při plnění úkolů policie samostatně hospodaří s finančními prostředky ze státního rozpočtu. V rámci krajských ředitelství mohou působit další územně vymezené útvary, které zřizuje policejní prezident na návrh krajského ředitele. Tyto územně vymezené útvary byly dříve nazývány jako okresní ředitelství, jenž se přejmenovaly na městská ředitelství a v hl. m. Praha na obvodní ředitelství, která jsou následně rozčleňována na další nižší články (obvodní a místní oddělení). [19] [17]

- Krajská ředitelství jsou:
- Krajské ředitelství policie hlavního města Prahy
- Krajské ředitelství policie Středočeského kraje
- Krajské ředitelství policie Jihočeského kraje
- Krajské ředitelství policie Plzeňského kraje
- Krajské ředitelství policie Karlovarského kraje
- Krajské ředitelství policie Ústeckého kraje
- Krajské ředitelství policie Libereckého kraje
- Krajské ředitelství policie Královéhradeckého kraje
- Krajské ředitelství policie Pardubického kraje
- Krajské ředitelství policie kraje Vysočina
- Krajské ředitelství policie Jihomoravského kraje
- Krajské ředitelství policie Zlínského kraje
- Krajské ředitelství policie Olomouckého kraje
- Krajské ředitelství policie Moravskoslezského kraje [1]

### 3 Krajské ředitelství hlavního města Prahy

Krajské ředitelství policie hlavního města Prahy je jedním z útvarů s územně vymezenou působností. V čele stojí ředitel a jeho náměstci pro Službu kriminální policie a vyšetřování dále jen „SKPV“), vnější službu a ekonomiku, kterým podléhají útvary s celoměstskou působností. Krajské ředitelství se dále dělí na čtyři Obvodní ředitelství Policie ČR Praha I - IV. Organizační strukturu PČR Prahy znázorňuje obr. 4. [10]



Obrázek 4: Organizační struktura PČR

Zdroj: [9]

V Praze na obvodních ředitelstvích Policie České republiky Praha I až IV je celkem 47 místních oddělení pořádkové policie, na největších pražských nádražích působí 4 oddělení železniční policie, oddělení letiště Ruzyně. Obvodní ředitelství PČR a jejich územní rozpořádání vyobrazuje obr. 5. Uniformovaní policisté zde konají nepřetržitou dozorčí službu, dále je zde hlídková a obchůzková služba. Při ochraně veřejného pořádku spolupracují s místní samosprávou, přijímají oznámení od veřejnosti a provádějí šetření k přestupkům a trestným činům spáchaným v místě jejich působnosti. Dále jsou v Praze celkem 4 oddělení hlídkové služby, která pravidelně vysílají do ulic jednotlivých obvodů uniformované hlídky s úkolem dohlížet na veřejný pořádek a vést boj s pouliční kriminalitou. Osoby podezřelé ze spáchání trestného činu nebo přestupku zpravidla předávají místním oddělením. V případě hromadného narušení veřejného pořádku jsou vybraní policisté zařazeni do pořádkových jednotek. [10]



**Obrázek 5:** Obvodní ředitelství PČR Praha I-IV

Zdroj: [11]

### **3.1 Obvodní ředitelství Policie ČR Praha I - IV**

#### **Obvodní ředitelství policie Praha I**

Vzniklo v roce 2004 sloučením tehdejších Obvodních ředitelství PČR Praha 1, 6 a 7. V současné době působí základní útvary tohoto ředitelství na území městských částí Praha 1, 6, 7 a 17 včetně samostatných obcí Lysolaje, Nebušice, Přední Kopaniny, Suchdol a Troja. Policisté z místních oddělení a Služby kriminální policie a vyšetřování plní své úkoly na území o celkové rozloze 7.533 ha, kde trvale žije 205 930 obyvatel. V rámci ředitelství působí třináct místních oddělení, dvě oddělení železniční policie, oddělení hlídkové služby, dopravní inspektorát, SKPV a inspektorát pro zbraně, střelivo, výbušniny a drogy. Přímo v centru Prahy na Jungmannově náměstí je umístěno oddělení Můstek. Toto oddělení nemá vymezenou územní působnost a jeho hlavním úkolem je příjem oznámení zejména od zahraničních turistů. Z tohoto důvodu je zde i nepřetržitá služba tlumočnicků. Z hlediska nápadu trestné činnosti patří útvary tohoto ředitelství k nezatíženějším jak v Praze, tak v celé České republice. [11]

#### **Obvodní ředitelství policie Praha II**

Je útvarem s územně vymezenou působností na území správních obvodů Prahy 2, Prahy 5, Prahy 13 a Prahy 16 (dále jen "území") a zabezpečuje bezpečnost na území o celkové rozloze 109,8 km<sup>2</sup> a s počtem trvale bydlících cca 210.000 obyvatel. Na území obvodního ředitelství (dále jen „OŘ“) se nalézají všechny druhy zástavby typické pro historická velkoměsta. Patří sem historické centrum - Vinohrady, Nové Město a Smíchov, činžovní a vilová zástavba v Košířích, Jinonicích a Barrandově, rovněž tak i velká moderní sídliště jako např. Stodůlky a Barrandov a v neposlední řadě i předměstské části typické zástavbou rodinných domů - Zličín, Radotín, Zbraslav atd. Na předměstských částech obvodu se nacházejí chatové oblasti. Mimo to se na území OŘ nachází nová rozsáhlá nákupní centra, zejména obchodní centrum Nový Smíchov, Zličín TESCO, GLOBUS, která disponují značným počtem obchodů, restaurací, multikin, parkovacích míst. Součástí území jsou i průmyslová centra (Motorlet, Siemens, Pivovar Staropramen) a velká nemocniční zařízení - Motol, Homolka a Fakultní nemocnice Karlovo náměstí. Velká rozloha území OŘ je protkána sítí městské hromadné dopravy. V rámci OŘ je systemizováno celkem 1133 pracovníků, z čehož je 1014 policistů a 119 občanských pracovníků. Plnění úkolů policie zajišťuje zejména služba pořádkové policie a železniční policie, dopravní policie, služba kriminální policie a vyšetřování a inspektorát pro zbraně, střelivo, drogy a výbušniny. Zbylé útvary (kancelář ředitele, skupina informačních a

komunikačních technologií, ekonomické oddělení, skupina vnitřní kontroly, operační středisko, skupina služební přípravy) zajišťují organizaci a servis. Na území OŘ se nachází celkem 8 místních oddělení policie (Smíchov, Košíře, Stodůlky, Barrandov Radotín, Zličín, Nové Město a Vinohrady), 2 oddělení železniční policie (Wilsonovo nádraží a Smíchov), 2 oddělení hlídkové služby (Vinohrady a Smíchov) a Dopravní inspektorát. [11]

### **Obvodní ředitelství policie Praha III**

Vzniklo v roce 2004 sloučením tehdejších policejních obvodů Prahy 3, 8 a 9. Dnes mají základní útvary tohoto OŘ PČR Praha III územně vymezenou působnost na území městských částí Praha 3, Praha 8, Praha 9, Praha 14, Praha 18, Praha 19, Praha 20 a Praha 21. Policisté zde služebně zařazení plní své úkoly na území o rozloze 151,5 km<sup>2</sup>. Tím se tento obvod řadí na druhé místo v republice nejen svou rozlohou, ale i počtem obyvatel. Těch tu žije celkem 317 383. Také celkovým nápadem trestné činnosti zaujímá daný obvod ne příliš lichotivou druhou příčku. Jen za první čtvrtletí roku 2008 zde policisté zaznamenali celkem 5 329 trestných činů. Za rok 2007 to bylo 20 242 trestných činů a v roce 2006 20 579 trestných činů. Nárůst trestné činnosti zaznamenávají policisté v podobě loupežných přepadení, krádeží v objektech, vloupání do motorových vozidel, krádeží motorových vozidel a kapesních krádeží. K nejvíce zatíženým zónám tak patří Vysočany, Žižkov, Kyje, Horní Počernice a Černý Most. Přestože v tomto obvodu fyzicky chybí 167 uniformovaných policistů a 70 pracovníků Služby kriminální policie a vyšetřování, řadí se tento obvod objasněností trestné činnosti na první místo v republice. [11]

### **Obvodní ředitelství policie Praha IV**

Vzniklo v roce 2004 sloučením tehdejších policejních obvodů Prahy 4 a Prahy 10. Dnes mají základní útvary OŘ Prahy IV územně vymezenou působnost na území městských částí Praha 4, Praha 10, Praha 11, Praha 12, Praha 15 a Praha 22. Policisté zde zařazení plní své úkoly na území o celkové rozloze 163,4 km<sup>2</sup>, kde trvale žije na 440.000 obyvatel. V roce 2007 zaznamenali policisté v tomto obvodě celkem 27.590 trestných činů, což je o zhruba šest set sedmdesát méně, než v roce předešlém. I přesto, že meziročně policisté zaznamenávají mírný pokles nápadu trestné činnosti, patří OŘ Prahy IV vzhledem ke své rozloze a hustotě osídlení mezi vůbec nejvytíženější útvary policie v celé České republice. Z celkového počtu všech trestných činů zaujímají krádeže asi 80%. [11]



### **3.2 Útvary s celoměstskou působností**

Mezi útvary s celoměstskou působností patří:

- integrované operační středisko
- pohotovostní motorizovaná jednotka (dále jen „PMJ“)
- speciální pořádková jednotka (dále jen „SPJ“)
- zásahová jednotka
- odbor služby pořádkové policie
- oddělení služební kynologie
- oddělení služební hipologie
- oddělení Metro
- poříční oddělení
- pohotovostní a eskortní oddělení
- odbor služby pro zbraně a bezpečnostní materiál
- odbor cizinecké policie (dále jen „OCP“)
- odbor služby dopravní policie (dále jen „OSDP“)
- služba kriminální policie a vyšetřování (dále jen SKPV) [10]

#### **Integrované operační středisko**

Integrované operační středisko je samostatným organizačním článkem krajského ředitelství pro organizování, řízení a koordinaci výkonu služby na celém území hl. m. Prahy a je základním článkem součástí Integrovaného záchranného systému na území hl. m. Prahy. Denně přijme několik tisíc telefonátů na tísňovou linku 158. V případě potřeby vysílá na místo hlídku pohotovostní motorizované jednotky nebo jiný útvar. [10]

#### **Pohotovostní motorizovaná jednotka**

PMJ je dalším výkonným organizačním článkem Krajského ředitelství policie hlavního města Prahy s působností na celém území hlavního města Prahy. Plní specifické úkoly vyplývající z potřeb krajského ředitelství a požadavků PČR OŘ Praha I – IV. V součinnosti s dalšími organizačními články krajského ředitelství mohou účinně zakročit proti pouliční kriminalitě kdekoli na území Prahy, pohotově reagovat na oznámení z tísňové linky 158 a

rychle soustředit větší počet policistů tam, kde to situace vyžaduje, dále provádí zákroky na základě signálu o narušení objektu napojeného pult centralizované ochrany, ve spolupráci s integrovaným operačním střediskem správy, spolupodílí se na zajištění úkolů vyplývajících z vyhlášení bezpečnostních opatření, provádí prvotní zásahy a zákroky v situacích, při kterých je nutné nasazení většího množství motorizovaných hlídek, zejména při živelných pohromách, hromadných nehodách, haváriích a narušení veřejného pořádku. [10]

### **Speciální pořádková jednotka**

SPJ tvoří samostatný odbor v rámci vnější služby Krajského ředitelství policie hl. m. Prahy. Při své činnosti se SPJ řídí bezpečnostními typovými plány, pokyny krizových štábů, nebo plní úkoly v rámci integrovaného záchranného systému. Při zabezpečení akceschopnosti může být SPJ použita k posílení přímého výkonu služby pořádkové policie. Posilování výkonu služby se provádí v místech největšího výskytu trestné činnosti nebo v místech narušení veřejného pořádku. Podílí se na výkonu služby v případech MU, živelných pohrom, katastrof a průmyslových havárií, sportovních, kulturních akcí a při pátrání po osobách a věcech, které svým rozsahem a charakterem vyžadují nasazení většího počtu sil a prostředků PČR zejména v rámci bezpečnostních opatření nebo při plnění úkolů IZS, ale i v jiných krajích ČR. Zúčastňuje se pátracích a kontrolních akcí a posiluje výkon hlídkové nebo jiné služby v rámci hl. m. Prahy. [10]

### **Zásahová jednotka**

Zásahová jednotka je specializovaný útvar určený k zásahu proti agresivním, nebezpečným nebo ozbrojeným pachatelům. Často také poskytuje pomoc ostatním policejním útvarům při zákrocích proti zvláště agresivním nebo ozbrojeným osobám a i útvarům v jednotlivých krajích České republiky z důvodu maximálního utajení některých akcí. [10]

### **Odbor služby pořádkové policie**

Odbor služby pořádkové policie krajského ředitelství připravuje materiály pro vyhodnocení a zpracování zpráv z oblasti služby pořádkové a železniční policie. Zabezpečuje kontrolní, koordinační a metodickou činnost po linii pořádkové a železniční služby na organizačních článcích krajského ředitelství a OŘ Praha I- IV. Sleduje, vyhodnocuje a podává ve stanovených termínech zprávy o stavu použití donucovacích prostředků a zbraní u organizačních článků krajského ředitelství. Podílí se na přípravě aktů řízení po linii služby pořádkové policie a ve spolupráci s ředitelem OŘ koordinuje a řídí činnost služby pořádkové a železniční policie při akcích celoměstského rozsahu. [10]

### **Oddělení služební kynologie**

Oddělení služební kynologie, které je součástí pražské policie již od konce 19. století, plní specifické úkoly Policie České republiky za použití speciálně vycvičených služebních psů po celém území hlavního města Prahy a to při pátrání po pachatelích trestné činnosti, prověřuje podezřelá místa a místa s nálezy podezřelých předmětů a další úkoly na úseku speciálního charakteru. [10]

### **Oddělení služební hipologie**

Zabezpečuje výcvik a využití služebních koní při ochraně veřejného pořádku, kdy se dále podílí na plnění úkolů k zajištění veřejného pořádku na území hlavního města Prahy zejména při jeho hromadném narušení při konání různých sportovních, kulturních a společenských akcích. Mezi nezadatelnou činnost oddělení patří i reprezentace a propagace pražské policie. Standardním plemenem dnes zůstává český teplokrevník. [10]

### **Oddělení Metro**

Oddělení Metro je útvar, který vykonává převážně hlídkovou službu - dohled nad bezpečností přepravy v pražském metru, dohled nad dodržováním Městského přepravního řádu a předpisů týkajících se bezpečnosti provozu metra a veřejný pořádek, a to ve veřejně přístupných prostorách metra, vestibulech, podchodech, depech, v okolí větracích šachet, ale i včetně veřejnosti nepřístupných prostor metra. [10]

### **Poříční oddělení**

Činností poříčního oddělení je především dohled na plavební pořádek, účast při šetření plavebních nehod všech plavidel, potápěčské činnosti při pátrání po utonulých nebo pohřešovaných osobách, při odstraňování následků havárií plavidel. Při své činnosti spolupracuje zejména se Státní plavební správou, příslušným správcem vodního toku nebo díla a integrovaným záchranným systémem hl. m. Prahy. [10]

### **Pohotovostní a eskortní oddělení**

Pohotovostní a eskortní oddělení plní specifické úkoly PČR při výkonu kontroly a dohledu nad osobami umístěnými v policejní cele a provádění eskort. Poskytuje servis organizačním článkům krajského ředitelství a útvarům PČR tím, že zajišťuje ostrahu osob umístěných v celách předběžného zadržení a jejich eskorty do zařízení vězeňské služby a eskorty osob v zákonem odůvodněných případech. Dále provádí a zajišťuje eskorty osob na

celém území ČR. Při své činnosti spolupracuje se státními zastupitelstvími, soudy a dalšími institucemi jak na území hlavního města Prahy, tak i na území celé republiky. [10]

### **Odbor služby pro zbraně a bezpečnostní materiál**

Odbor služby pro zbraně a bezpečnostní materiál zabezpečuje v rámci výkonu svých specifických činností, zejména na ochraně bezpečnosti osob a majetku, odhalování trestných činů a jejich pachatelů, odhalování přestupků, projednávání stanovených přestupků a plnění úkolů státní správy, včetně odvolacího orgánu, svěřených PČR na úseku střelných zbraní a střeliva a zabezpečení dokonalého přehledu státu a jeho příslušných orgánů o držitelích zbrojních průkazů, zbrojních oprávnění a střelných zbraní a střeliva, včetně počtů a struktury těchto zbraní. [10]

### **Odbor cizinecké policie**

OCP policie Praha je výkonným pracovištěm s územně vymezenou působností na teritoriu hl. m. Prahy. Podílí se zejména na plnění základních úkolů při pátrání, odhalování, objasňování a dokumentace trestné činnosti v oblastech boje proti nelegální migraci a přeshraničního protiprávního jednání, kontroly dodržování pobytového režimu a zajišťování eskortní činnosti, rozhoduje o povolení vstupu, pobytu nebo vycestování z území ČR, rozhoduje o odepření vstupu a správním vyhoštění cizinců, zabezpečuje plnění závazků vyplývajících z mezinárodních smluv, kterými je ČR vázána, spolupracuje a udržuje součinnost s dalšími útvary PČR a příslušnými orgány státní správy a samosprávy, spolupracuje se zahraničními subjekty včetně orgánů ochrany hranic sousedních států a spolupůsobí při udržování vnitřního pořádku a bezpečnosti. [10]

### **Odbor služby dopravní policie**

OSDP Krajského ředitelství policie hl. m. Prahy je rozdělen podle zaměření na jednotlivá oddělení - oddělení řízení dopravy, oddělení centrálního řízení dopravy, oddělení dopravního inženýrství a oddělení dopravních nehod. Policisté OSDP dohlíží na bezpečnost a plynulost silničního provozu a v rámci těchto činností provádí i měření rychlosti, kontroly nákladních vozidel, zajišťují doprovody zejména státních návštěv a podílí se na přepravě finanční hotovosti po celém území ČR. [10]

### **Služba kriminální policie a vyšetřování**

SKPV odhaluje trestné činy a zajišťuje jejich pachatele, koná vyšetřování o trestných činech, pátrá po hledaných osobách a věcech. V rámci pražské policie jsou kriminalisté rozdělení podle jednotlivých problematik /odbor obecné kriminality, odbor pro odhalování závažné obecné kriminality, odbor hospodářské kriminality, odbor vyšetřování dopravních

nehod, odbor operativní dokumentace, odbor kriminalistické techniky a expertíz, odbor technické ochrany, odbor analytiky, stálá výjezdová skupina/. Kriminalisté zabývající se obecnou a hospodářskou trestnou činností působí i v rámci obvodních ředitelství. [10]

## **4 Spolupráce Policie ČR s dalšími složkami IZS na území hlavního města Prahy**

Ochrana obyvatelstva spolu se zajištěním svrchovanosti, územní celistvosti a ochranou demokratických základů ČR je základní povinností a základní funkcí státu. Ochrana obyvatelstva je jedním ze základních pilířů systému bezpečnosti státu. Bezpečnost státu zahrnuje zajištění bezpečnosti jednotlivce, komunity, zabezpečení funkce společnosti, firem, posilování bezpečnosti obyvatelstva, atd.

V běžném životě nás může potkat nespočet drobných událostí či událostí méně příjemných, které mohou právě ohrozit základní funkce státu. Může se jednat o dopravní nehodu, zranění, různé havárie, živelné pohromy, apod. Pro snížení nebo likvidaci těchto nežádoucích událostí jsou nasazovány složky IZS, jež chraňují základní funkce státu. Jednou ze složek plnící tyto povinnosti je PČR, která při vzniku nežádoucí události spolupracuje s dalšími složkami IZS. [20]

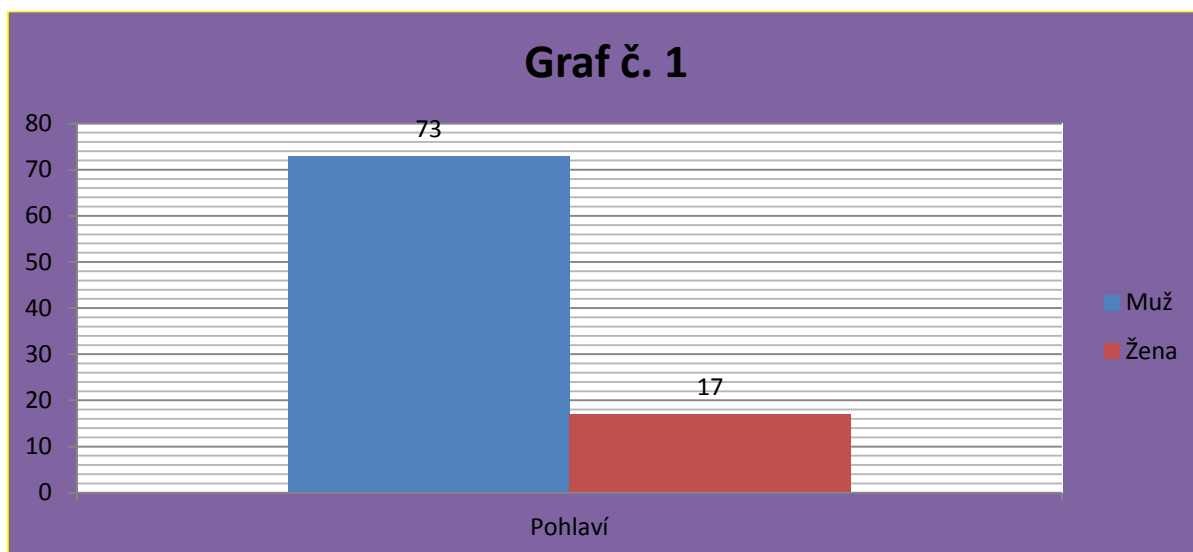
Z těchto důvodů byli osloveni příslušníci PČR ke spolupráci při vyplnění dotazníku. Sběr dat pomocí dotazníků probíhal od ledna roku 2017 do března 2017. Dotazníkové šetření bylo zpracováno anonymně. Respondenti byli členěni dle jejich oddělení, věkové kategorie a pohlaví. Tento dotazník byl zaměřen na PČR a její zapojení do IZS v Praze, jak často příslušníci PČR spolupracují se složkami IZS, jaké úkoly nejčastěji vykonávají, které události nejčastěji řeší, atd.

Na základě položených výzkumných otázek a jejich následného vyhodnocení dle odpovědí zúčastněných respondentů tvořících zejména příslušníci PČR mužského pohlaví lze vyvodit spolupráci PČR se složkami IZS jako činnost, která příslušníkům PČR není nijak neznámá a ve většině případů je vykonávána alespoň jednou do čtrnácti dnů. Nejčastěji se policisté při zásazích střetávají s ostatními základními složkami IZS a jejich pomoc zejména spočívá v podpoře složek, řešení situace či přímé poskytování pomoci zasaženým MU. Zpravidla se jedná o zásahy netrvajíc déle než jednu hodinu a mezi nejčastější spolupráce při činnosti složek IZS patří vstup do obydlí, zranění osoby, dopravní nehoda, sebevrah, atd. Na místě zásahu při výskytu MU zůstává zejména PČR, neboť pro zamezení a předcházení MU je nezbytnou záležitostí i šetření příčiny vzniku, či zda v případě antropogenní MU nedošlo k protiprávnímu jednání. Z tohoto hlediska je v některých případech výskytu nežádoucí události povinnost příslušníků PČR zpracovat úřední záznam, který nemusí sloužit jen pro následné šetření, ale může sloužit i jako podklad pro plnění pojistné smlouvy uzavřené mezi

nositelem rizika a pojišťovnou. V případě zpracování úředního záznamu tato činnost příslušníkům PČR nejčastěji zabere max. 2 hodiny. Spolupráce se složkami IZS je policisty převážně hodnocena jako „výborná spolupráce“. Ačkoli většina příslušníků si spolupráci s IZS vychvalují, tak přesto někteří zaznamenávají největší nedostatky v předávání zpráv, v postupech, v celkové komunikaci či sehranosti složek IZS.

#### 4.1 Dotazníkové šetření

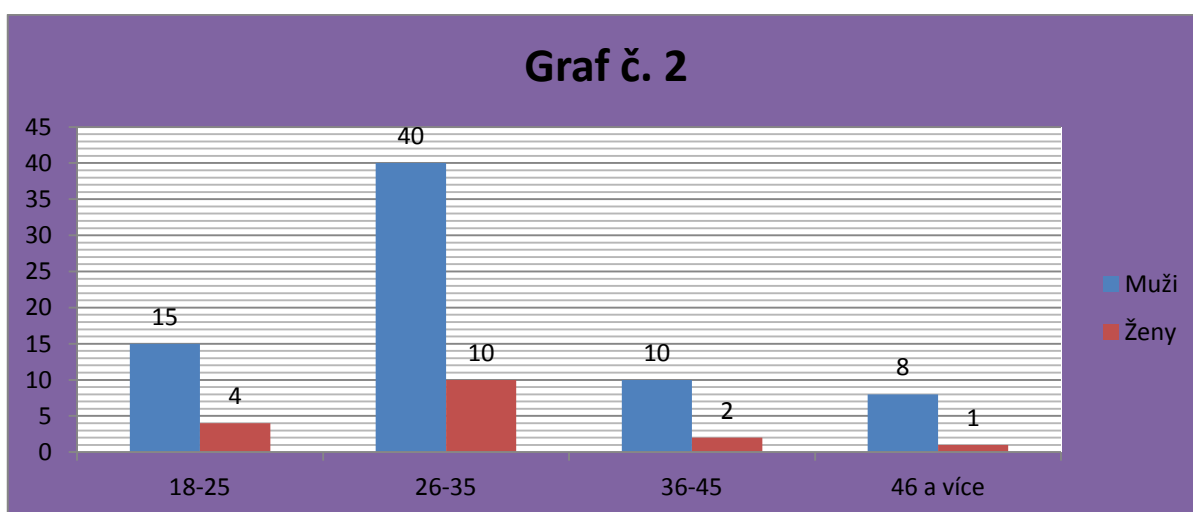
Dotazníkového šetření se zúčastnilo celkem 90 respondentů z toho 73 mužů a 17 žen viz: Graf č. 1



Graf č. 1 – Jakého jste pohlaví?

Zdroj: vlastní zpracování

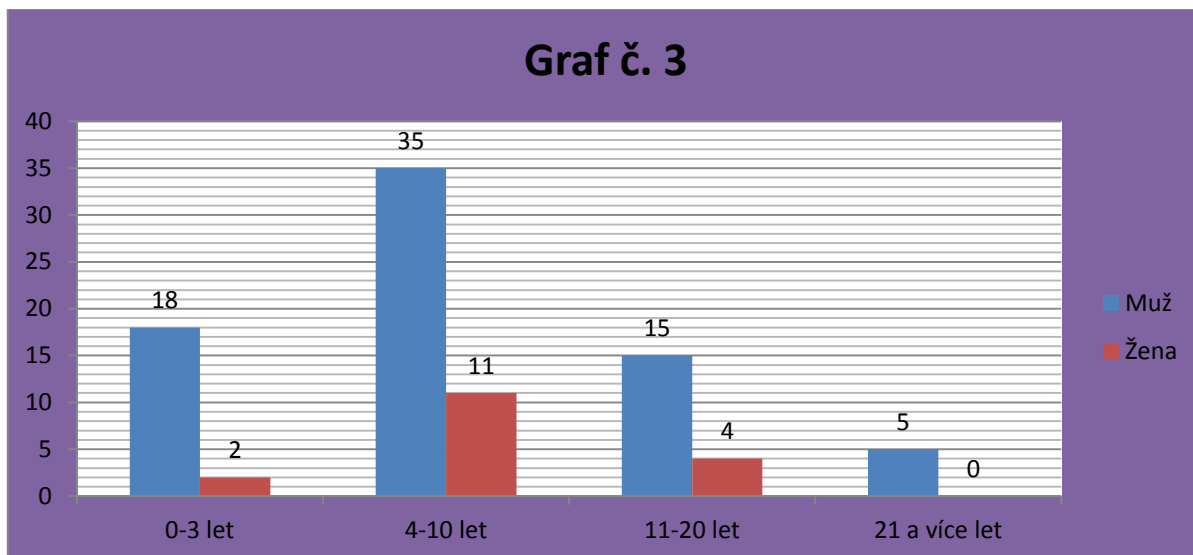
Nejpočetnější zastoupení příslušníků PČR je ve věkové kategorii 26-35 let a to jak u mužů, tak i u žen, nejméně zastoupená věková kategorie je 46 let a více viz: Graf č. 2



Graf č. 2 – Kolik Vám je?

Zdroj: vlastní zpracování

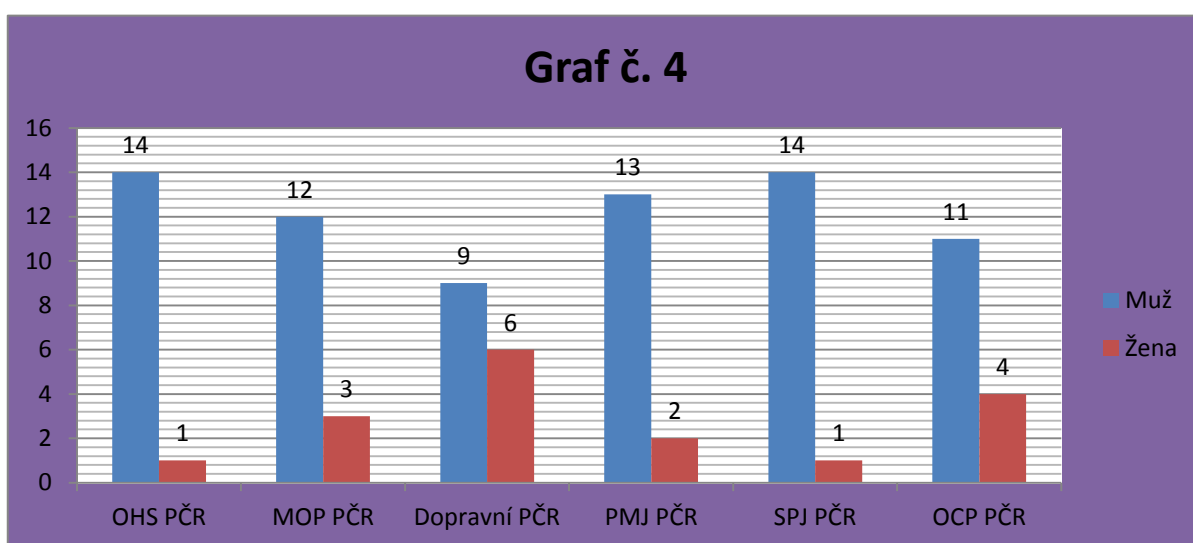
Třetí dotazovanou otázkou bylo zjištěno, že 20 z dotazovaných nemá u policie ani tříletou praxi, 46 z nich má praxi mezi obdobími 4 – 10 let, dalších 19 má praxi v intervalu 11 - 20 let. Posledních 5 zbývajících respondentů z celkového počtu má v současné době praxi v rozmezí 21 let a více viz: Graf č. 3



**Graf č. 3** – Jaká je Vaše dosavadní praxe u PČR?

Zdroj: vlastní zpracování

Dle níže uvedeného grafu si lze povšimnout, že na všech odděleních mají min. z 15 členů PČR alespoň jednu ženu. Největší zastoupení mají ženy na oddělení Dopravní PČR, kde z 15 dotazovaných je 6 žen, což je 40 % z celkového počtu dotazovaných na oddělení Dopravní PČR viz: Graf č. 4

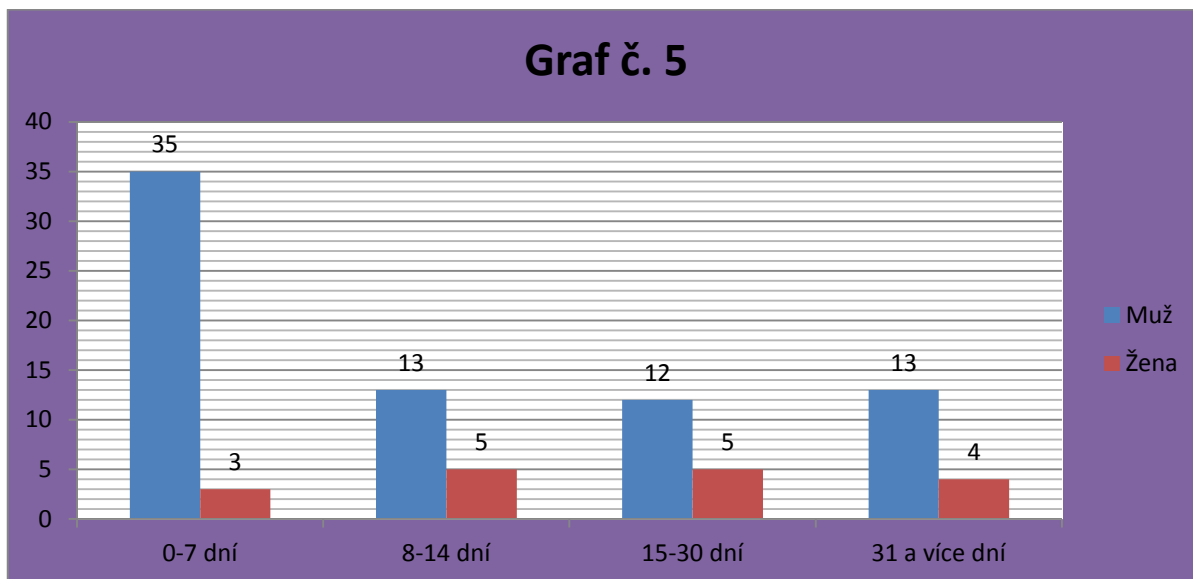


**Graf č. 4** – U jaké složky PČR pracujete?

Zdroj: vlastní zpracování



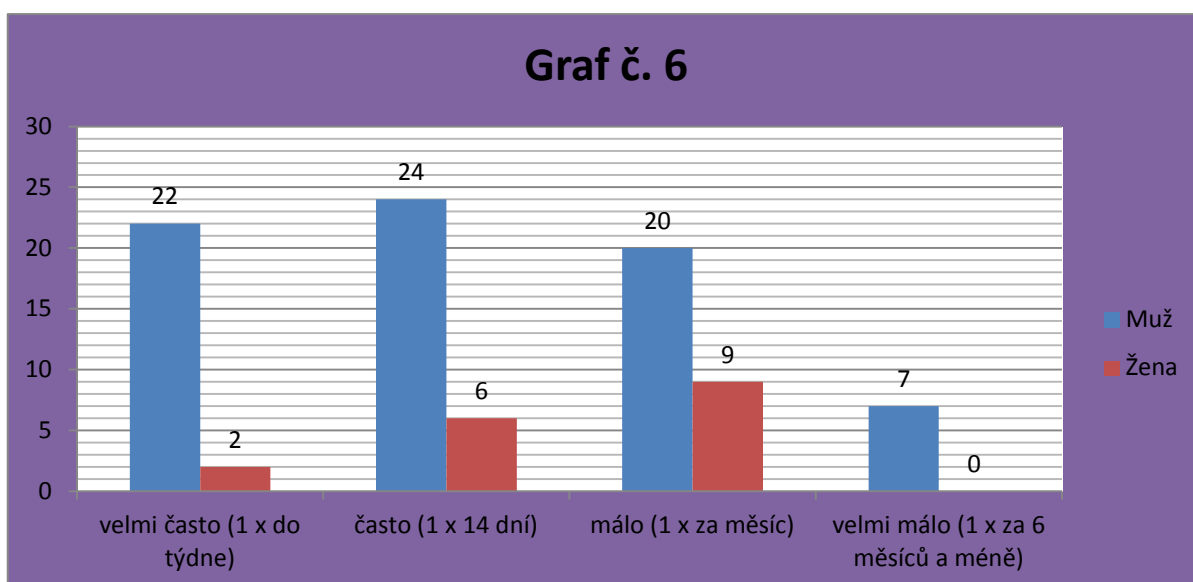
Na otázce 5 odpovědělo 38 respondentů, což je téměř 43 % z dotazovaných PČR, kteří odpověděli, že jejich poslední spolupráce byla naposledy v intervalu 0 – 7 dní viz: Graf č. 5



**Graf č. 5** – Kdy naposledy jste spolupracoval(a) se složkami IZS?

Zdroj: vlastní zpracování

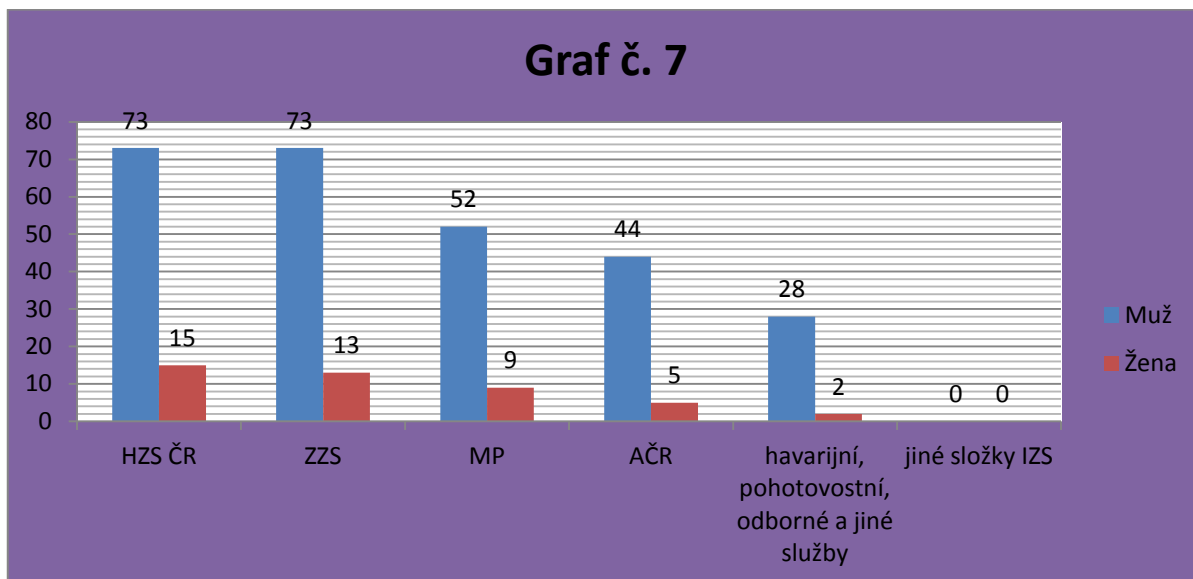
Dle provedeného průzkumu vyplývá, že většina příslušníků PČR spolupracuje se složkami IZS alespoň jednou za 14 dní viz: Graf č. 6



**Graf č. 6** – Podle Vaší dosavadní praxe řadíte spolupráci PČR se složkami IZS mezi činnost, kterou vykonáváte ve službě?

Zdroj: vlastní zpracování

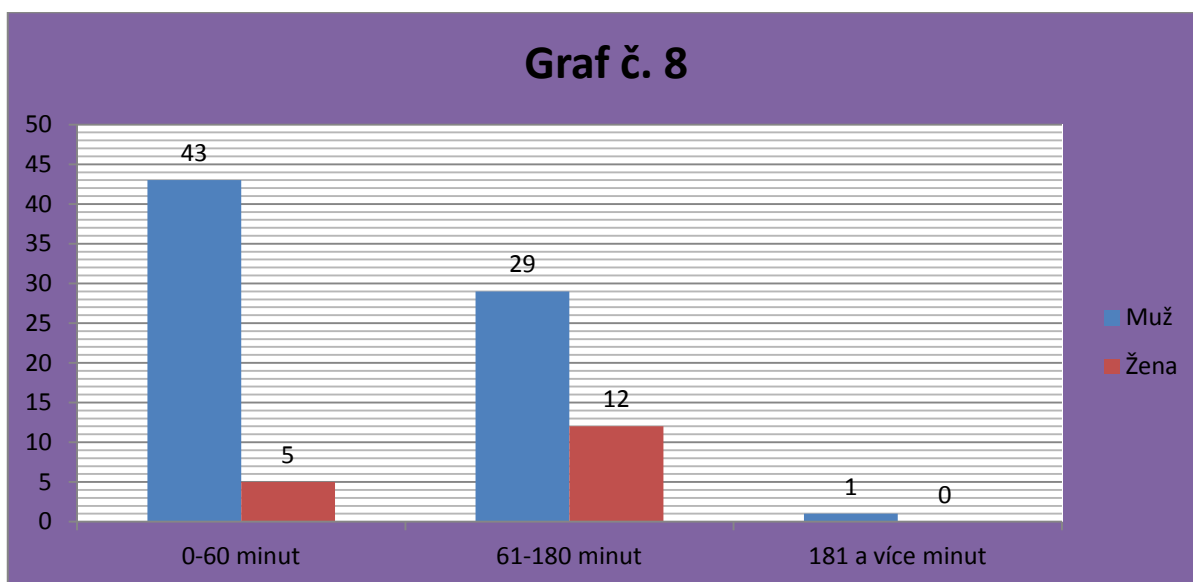
Nejčastější spolupráce dle dotázaných je se složkami HZS a ZZS, kdy s těmito složkami spolupracoval téměř každý příslušník PČR viz: Graf č. 7



**Graf č. 7** – Se kterými složkami IZS jste již spolupracoval(a)?

Zdroj: vlastní zpracování

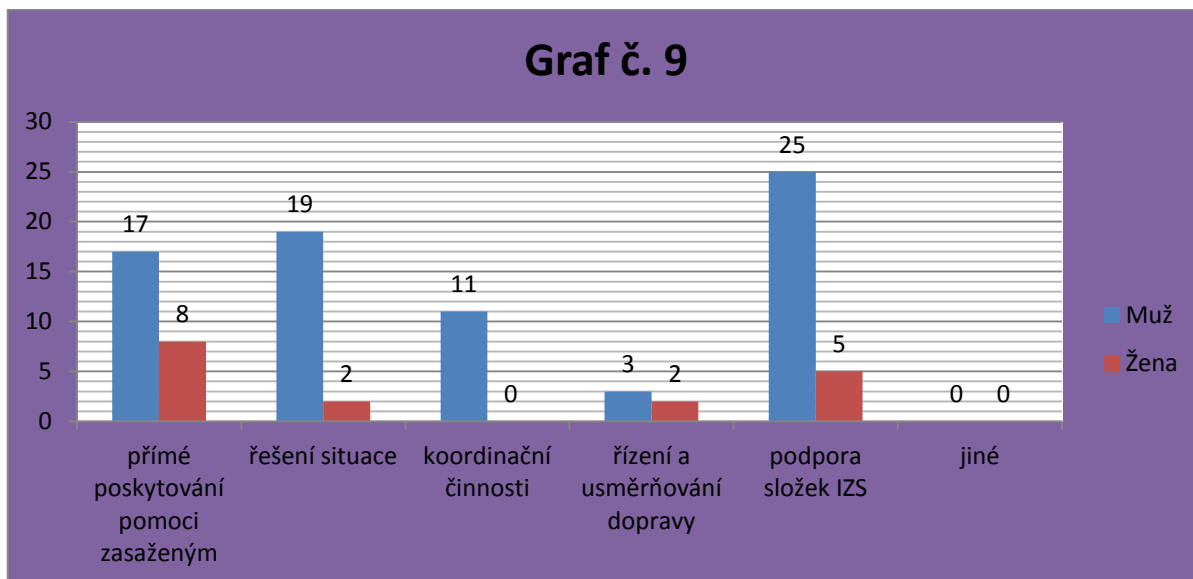
Ve většině případů se jedná o spolupráci, která netrvá déle než 60 minut, druhým nejčastějším případem je, že spolupráce PČR se složkami IZS není déle, jak 180 minut viz: Graf č. 8



**Graf č. 8** – Jak dlouho zpravidla trvá Vaše nasazení při spolupráci s IZS?

Zdroj: vlastní zpracování

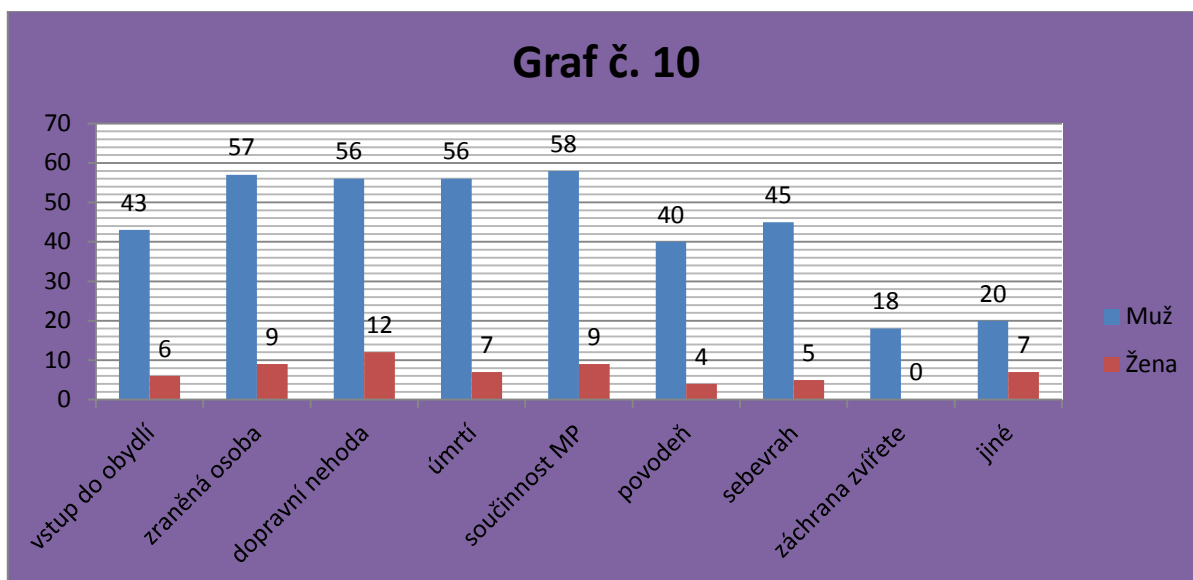
Dále bylo zjištěno, že nejčastější činností policie u spolupráce se složkami IZS je podpora složek, řešení situace a přímé poskytování pomoci zasaženým viz: Graf č. 9



**Graf č. 9** - Co jste nejčastěji vykonával(a) za úkoly při spolupráci s IZS?

Zdroj: vlastní zpracování

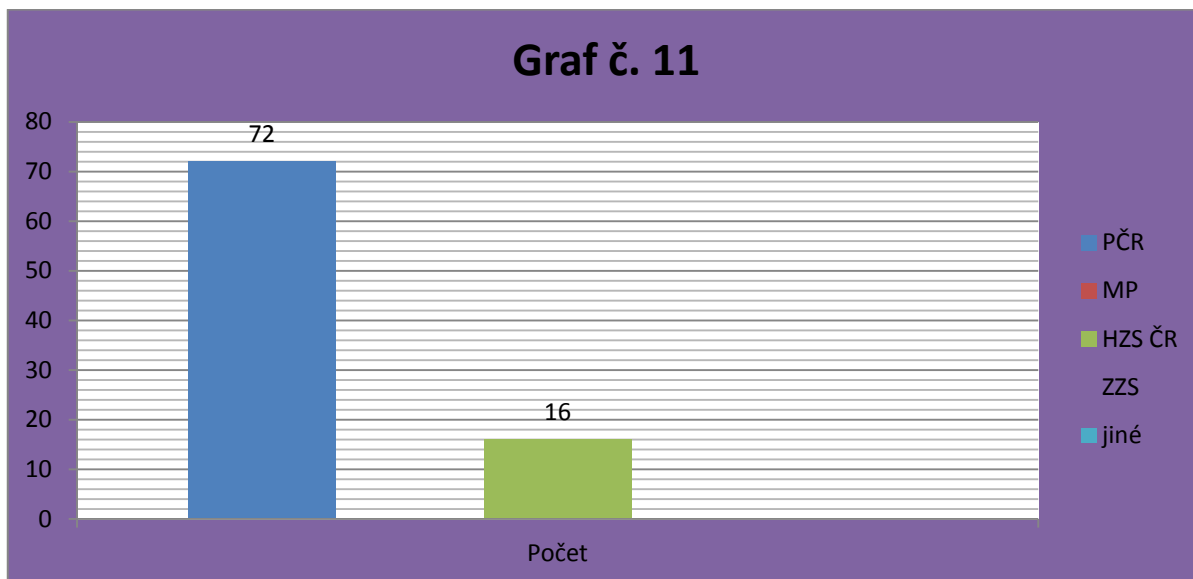
Nejčastěji řešené události, kterých se příslušníci zúčastňují, je vstup do obydlí, zranění osoby, dopravní nehoda, úmrtí, součinnost MP, sebevrah a povodeň viz: Graf č. 10



**Graf č. 10** - Jaké události jste již řešil(a) při spolupráci s IZS?

Zdroj: vlastní zpracování

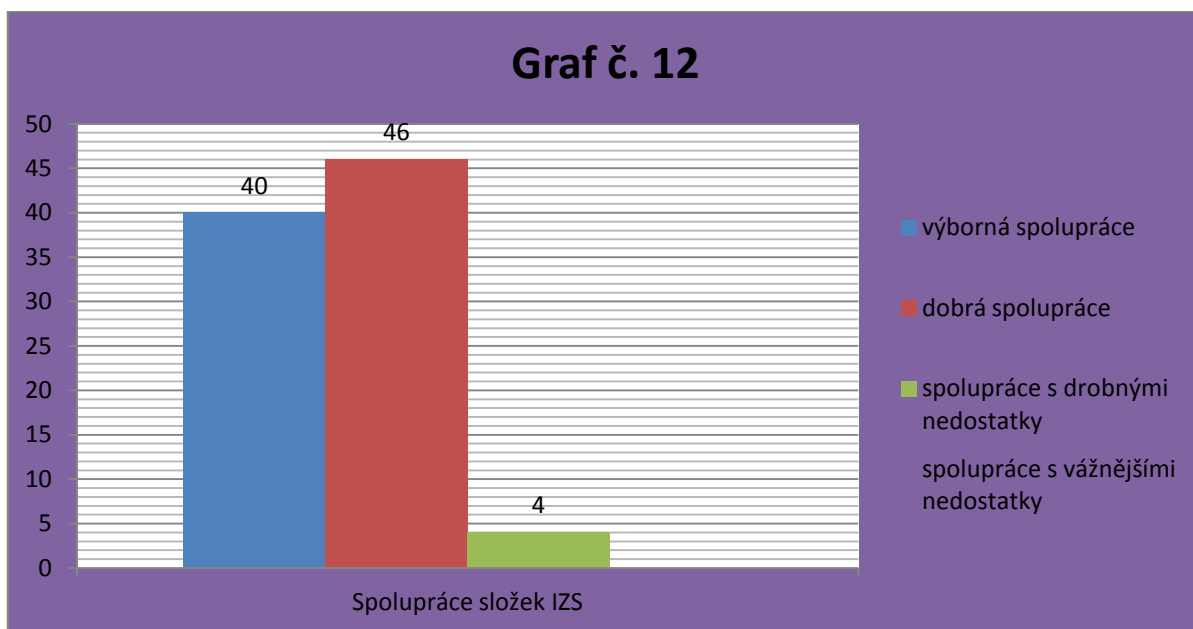
Dle příslušníků ve většině případů poslední složkou zůstávající na místě je právě PČR, která musí provést různá šetření, viz: Graf č. 11



**Graf č. 11** - Která ze složek nejčastěji zůstává na místě potom, co ostatní složky místo opustí?

Zdroj: vlastní zpracování

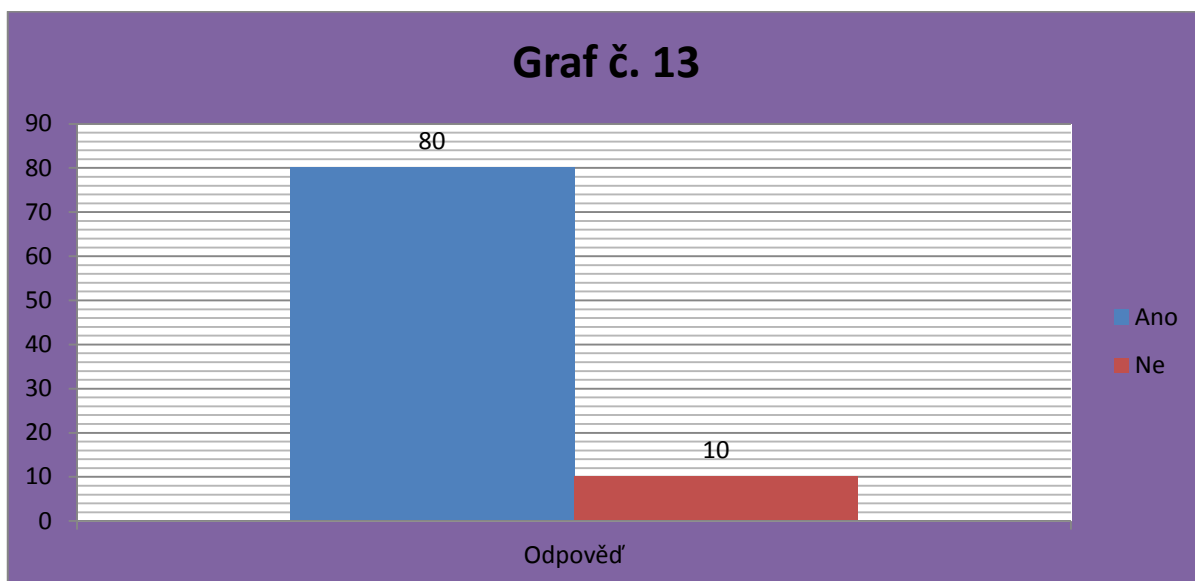
Většina příslušníků hodnotí spolupráci se složkami IZS jako „výbornou spolupráci“ nebo jako „dobrou spolupráci“ viz: Graf č. 12



**Graf č. 12** - Jak byste hodnotil povahu týmové práce?

Zdroj: vlastní zpracování

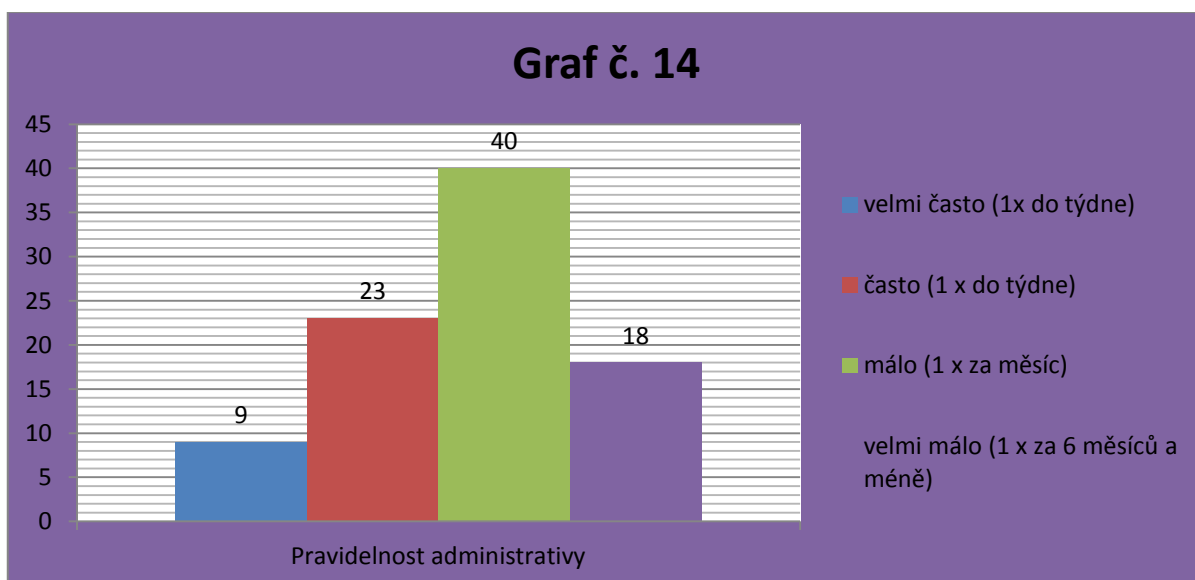
Pouze 10 respondentů z 90 dotazovaných nezpracovávalo úřední záznam po zásahu IZS viz: Graf č. 13



**Graf č. 13** - Zpracovával(a) jste jako příslušník Policie ČR někdy úřední záznam po vyřešení situace ve spolupráci s dalšími složkami IZS?

Zdroj: vlastní zpracování

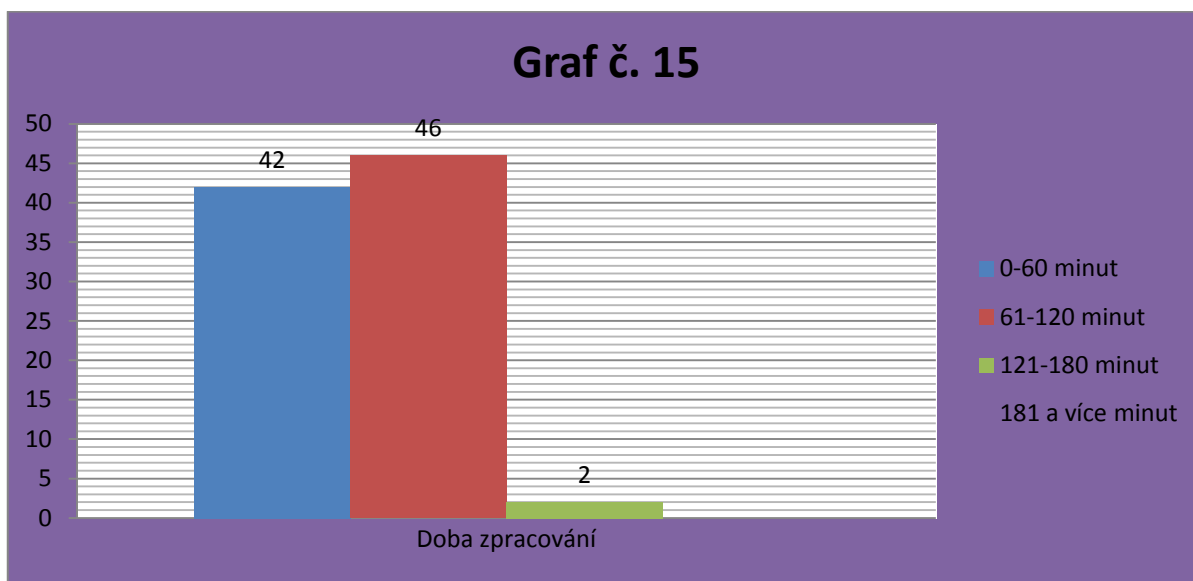
U otázky č. 14 nejvíce příslušníků odpovědělo, že zpracovávají úřední záznam jednou za měsíc viz: Graf č. 14



**Graf č. 14** - Jak často se s takovou situací setkáváte, kdy musíte zpracovávat úřední záznam po vyřešení situace

Zdroj: vlastní zpracování

V případě, že příslušník PČR musí zpracovat úřední záznam, tak mu zodpovídaná činnost zabere převážně max. 2 hodiny, viz: Graf č. 15.

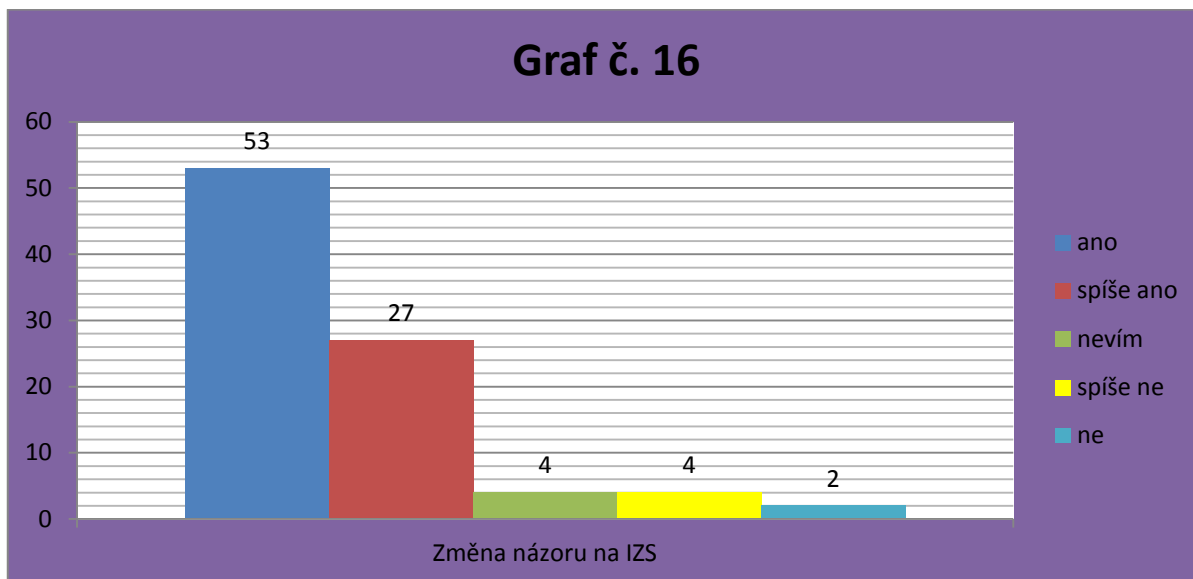


**Graf č. 15** - V případě, že jste musel(a) zpracovat úřední záznam, kolik času Vám tato činnost zpravidla zabere?

Zdroj: vlastní zpracování

Otázka č. 16 nebyla pro příslušníky povinná a jednalo se o otevřenou otázku, kde respondenti mohli napsat, co by doporučili pro zlepšení spolupráce s IZS. Respondenti navrhovali zlepšení komunikace složek IZS, komunikace mezi odděleními, komunikace operačních středisek s oznamovateli MU či komunikace na společných sítích IZS. Další návrhy byly směřovány na cvičení a školení, kdy respondenti navrhovali intenzivnější společné cvičení, zvýšení objemu cvičení, pravidelnější cvičení či vzájemné pobyty a společné školení. Spousta respondentů se též zmínila, že by ke zlepšení spolupráce pomohla investice do vybavení, kdy například radiostanice občas neplní funkce tak, jak by měly.

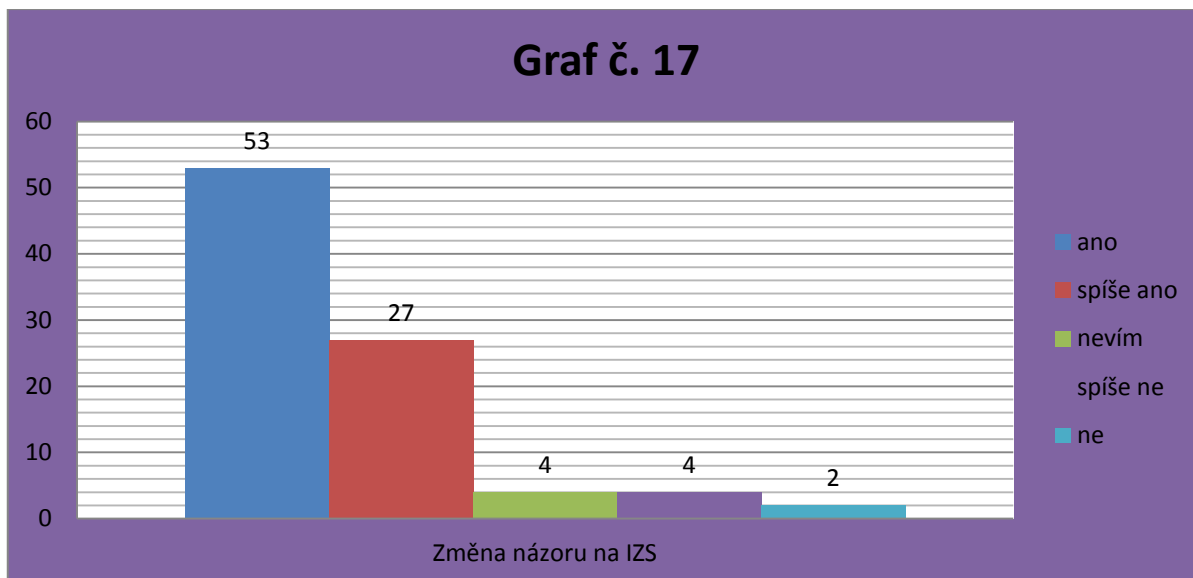
Téměř 47 % příslušníků souhlasí a 31 % spíše souhlasí s tím, že jejich život je poznamenaný praxí získanou při mimořádných událostí viz: Graf č. 16.



**Graf č. 16 -** Ovlivnila Váš život praxe získaná při mimořádných událostech?

Zdroj: vlastní zpracování

Dále cca 59 % policistů zúčastněných dotazníkového šetření odpovědělo, že se jejich názor na práci složek IZS změnil po nástupu k Policii ČR, viz: Graf č. 17



**Graf č. 17 -** Změnil se Váš pohled a názor na práci složek IZS potom, co jste vstoupil(a) k Policii ČR a měl(a) možnost nahlédnout do jejich činnosti?

Zdroj: vlastní zpracování

## Závěr

Země a její obyvatelstvo jsou vystaveny odjakživa různým nebezpečím. V současné době se jedná zejména o nebezpečí živelné pohromy, průmyslových havárií, sociálních, etnických a náboženských konfliktů a spousty dalších hrozeb. Z hlediska neustále hrozícího nebezpečí bylo třeba vyvinout řízení bezpečnosti a ochranu obyvatelstva k zajištění trvale udržitelného rozvoje společnosti, území a státu. Nástroj řízení bezpečnosti je dnes již zcela běžný ve vyspělých zemích. V ČR je třeba k zajištění bezpečnosti vypracováno několik různých dokumentů. Ale k zajištění bezpečnosti je třeba více než pouze dokumenty, vyhlášky či zákony, proto na území ČR byl vyvinut koordinovaný postup složek, jejich činností jsou právě zejména záchranné práce nebo činnost spojená s obnovou území. Proto je v bakalářské práci popsán systém IZS a jeho složky, jenž jsou určeny k přípravě na MU a k provádění záchranných a likvidačních prací. Hlavní složky IZS HZS ČR, PČR a ZZS byly podrobněji probrány než ostatní složky IZS, z nich byly vybrány pouze Armáda České republiky a obecní policie.

V práci lze jistit, že stěžejní a nosnou část IZS tvoří HZS ČR, proto je někdy označována jako „páteř“ IZS, tato důležitost a významnost v tomto systému HZS ČR je přisuzována především pro zkušenosti a znalosti v organizované skupinové ochraně. HZS ČR se řídí dle zákona č. 320/2016 Sb., který stanovuje působnost a úkoly HZS ČR, dále stanovuje organizační strukturu a práva a povinnosti pro příslušníky HZS ČR. Výkonnou složkou HZS ČR jsou HZSK. Jeho organizační struktura vychází ze struktury GŘ HZS a je přizpůsobena specifickým zvláštnostem krajů či hlavnímu městu Praze. HZSK sídlí v krajských sídlech s výjimkou HZS Středočeského kraje, jehož sídlem je Kladno. Podle zákona o požární ochraně se JPO člení na jednotky HZSK složené z příslušníků HZS ČR, jednotky HZS podniku sestaveny ze zaměstnanců právnické osoby nebo podnikající fyzické osoby, jednotky sboru dobrovolných hasičů složené z fyzických osob a jednotky sboru dobrovolných hasičů složené ze zaměstnanců právnické osoby nebo podnikající fyzické osoby.

K základním složkám IZS patří i ZZS, jenž je tvořena čtrnácti územními středisky pokrývající území všech krajů včetně města Prahy. Zřízení územních středisek připadá na starost krajů a hlavnímu městu Praha, tato základní složka není řízena oproti ostatním základním složkám IZS centrálně. ZZS při naplňování své funkce vychází především ze zákona č. 374/2011 Sb., o ZZS v platném znění, z vyhlášky Ministerstva zdravotnictví č. 240/2012 Sb., kterou se provádí zákon o ZZS a z vyhlášky Ministerstva zdravotnictví č. 296/2012 Sb., jež specifikuje požadavky na vybavení poskytovatele zdravotnické dopravní



služby, poskytovatele ZZS a poskytovatele přepravy pacientů neodkladné péče dopravními prostředky a o požadavcích na tyto dopravní prostředky ve znění pozdějších předpisů. Dále činnost ZZS vychází ze zákona č. 372/2011 Sb., o zdravotních službách a podmínkách jejich poskytování. Aby ZZS mohla plnit své povinnosti stanovené zákony a vyhlášky, je vytvořena síť zařízení a pracovišť ZZS.

Další základní složkou IZS, jenž byla určena pro záchranné a obnovovací práce, je i PČR. Jedná se o represivní složku státu, která v případě vzniku MU spolupracuje se základními složkami IZS při záchranných a obnovovacích pracích. PČR je jednotný ozbrojený bezpečnostní sbor s působností na celém území republiky. V současné době je činnost policie upravena zákonem č. 273/2008 Sb., ve znění pozdějších předpisů. Činnost PČR řídí policejní prezidium v čele s policejním prezidentem. Policejnímu prezidiu jsou podřízeny útvary s celostátní působností a krajská ředitelství. PČR je čtenáři v této práci nejpodrobněji probrána od historie, poslání, činnost, až po organizaci a strukturu PČR.

Cílem práce je zhodnotit spolupráci PČR s dalšími složkami IZS na území hlavního města Prahy. Kdy zhodnocení této spolupráce je založeno na vyplnění dotazníku právě příslušníky PČR. Pomocí dotazníku bylo celkem osloveno 90 respondentů pracujících u PČR na různých odděleních, díky jejich účasti a ochotě mohl být naplněn cíl práce.

Po vyhodnocení dat lze usoudit, že příslušníci PČR se velmi často zapojují na území Prahy do spolupráce se složkami IZS a nejde pouze o spolupráci s HZS ČR a ZZS, ale i o spolupráci s ostatními složkami IZS. Zpravidla se jedná o rutinní zásahy, ale i ty jsou nesmírně důležité pro obyvatele Prahy a jejich návštěvníky, protože bez těchto každodenních zásahů, by bezpečnosti v Praze mohla být na jiné úrovni. Převážně jejich činnost ve spolupráci se složkami IZS spočívá v podpoře složek IZS, řešení situace či přímém poskytování pomoci zasaženým. Spolupráce nastávají při různorodých MU, jejich podstatu obecně zasahující příslušníci znají na základě podaných informací od svého operačního důstojníka, ale každá MU má své specifické vlastnosti, které jsou ve většině případů zjištěny na místě. Jednu z posledních větších MU, která postihla Prahu, lze považovat ničivou povodeň v roce 2013. Kdy při této povodni byla poničena kanalizační síť, infrastruktura, historické objekty, životní prostředí a bytové i rodinné domy.

Řešení MU je spojeno s improvizací a přípravou na MU. Improvizace z velké části vrozená, ale lze ovlivnit díky získaným historickým zkušenostem z podobných MU či z příprav na MU. Dalším důležitým faktorem, aby nedocházelo k prohloubení krize, je

komunikace. Přesto příslušníci PČR v dotazníku právě poukazovali na nedostatky a navrhovali zlepšení právě v komunikaci mezi složkami IZS, komunikaci mezi odděleními, komunikaci operačních středisek s oznamovateli MU, či komunikaci na společných sítích IZS. Návrhy na zlepšení byly též právě směřovány na cvičení a školení, kdy respondenti navrhovali intenzivnější společné cvičení, zvýšení objemu cvičení, pravidelnější cvičení či vzájemné pobyty a společné školení. Spousta respondentů se též zmínili, že by ke zlepšení spolupráce pomohla investice do vybavení, kdy například radiostanice občas neplní funkce tak, jak by měly, což může vést akorát k desinterpretaci a šíření desinformací.

Přesnost a profesionalita ve spolupráci složek IZS ve společném zásahu je nedílnou součástí toho, aby zásah byl účinný. Proto je třeba zvážit navrhovaná opatření pro efektivnější společný zásah IZS.

## Použitá literatura

- [1] BALABÁN, Miloš a kol. *Kapitoly o bezpečnosti*. 2., změn. a dopl. vyd. Praha: Karolinum, 2010. 483 s. ISBN 978-80-246-1863-0.
- [2] Bezpečnostní činnost, Střední odborná škola ochrany osob a majetku s.r.o. [online]. [cit. 2016-15-12]. Dostupné z: <http://www.sosoom-zlin.cz/media/skripta/bezpecnostni-cinnost.pdf>
- [3] Férová policie, Způsoby omezení osobní svobody [online]. [cit. 2017-20-02]. Dostupné z: <http://www.ferovapolicie.cz/pouziti-sily-a-omezeni-osobni-svobody-29/zpusoby-omezeni-osobni-svobody-278.html>
- [4] Hasičský záchranný sbor, Tísňová volání v ČR [online]. [cit. 2016-21-11]. Dostupné z: <http://www.hzscr.cz/clanek/organizacni-slozky-uo-chrudim-historie-a-soucasnost.aspx>
- [5] Hasičský záchranný sbor, Tísňová volání v ČR [online]. [cit. 2016-21-11]. Dostupné z: <http://www.hzscr.cz/clanek/tisnova-volani-v-ceske-republice.aspx?q=Y2hudW09Mg%3d%3d>
- [6] Krizové zákony: krizový zákon, integrovaný záchranný systém, hospodářská opatření pro krizové stavy, obnova území; Hasičský záchranný sbor; Požární ochrana: zákony, nařízení vlády, vyhlášky: redakční uzávěrka Česko. Ostrava: Sagit, 2007-. ÚZ: úplné znění.
- [7] MACEK, Pavel a UHLÍŘ, Lubomír. Dějiny obecních policí I.: (jejich odraz v heraldice). Vyd. 1. Praha: Police history, 2004. 215 s., [68] s. obr. příl. ISBN 80-86477-26-6.
- [8] Most, Základní složky integrovaného záchranného systému – vybrané úkoly [online]. [cit. 2016-25-11]. Dostupné z: <http://www.mesto-most.cz/zakladni-slozky-integrovaneho-zachranneho-systemu-vybrane-ukoly/d-3144>
- [9] Policejní prezidium České republiky [online]. Policie České republiky, [cit. 2017-21-02]. Dostupné z: <http://www.policie.cz/clanek/policejni-prezidium-ceske-republiky-600334.aspx>
- [10] Policie České republiky, Krajské ředitelství policie hlavního města Prahy [online], [cit. 2017-21-02]. Dostupné z: <http://www.policie.cz/docDetail.aspx?docid=9128&doctype=ART&#IOS>
- [11] Policie České republiky, Obvodní ředitelství policie [online], [cit. 2017-21-02]. Dostupné z: <http://www.policie.cz/clanek/obvodni-reditelstvi-policie-kontakty-a-charakteristika.aspx?q=Y2hudW09Mw%3d%3d>

- [12] Policie České republiky, Útvary s působností na celém území ČR [online], [cit. 2017-21-02]. Dostupné z: <http://www.policie.cz/clanek/utvary-s-pusobnosti-na-celem-uzemi-cr-312510.aspx>
- [13] Policie, Jak poznat policistu [online]. [cit. 2017-20-02]. Dostupné z: <http://www.policie.cz/clanek/policie-navenek-uniformy-uniformy.aspx?q=Y2hudW09Ng%3D%3D>
- [14] Reforma Policie České republiky, aneb, Pomáhat a chránit. Praha: CEVRO Institut, 2012. 309 s. ISBN 978-80-87125-15-1.
- [15] SKALSKÁ, Květoslava, HANUŠKA, Zdeněk a DUBSKÝ, Milan. Integrovaný záchranný systém a požární ochrana: modul I. Vyd. 1. Praha: MV - generální ředitelství Hasičského záchranného sboru ČR, 2010. 55, 44 s. ISBN 978-80-86640-59-4.
- [16] ŠKODA, Jindřich. Zákon o policii s komentářem. Plzeň: Vydavatelství a nakladatelství Aleš Čeněk, 2009. 396 s. ISBN 978-80-7380-160-1.
- [17] VANGELI, Benedikt. *Zákon o Policii České republiky: komentář*. 2. vyd. V Praze: C.H. Beck, 2014. xxi, 461 s. Beckovy komentáře. ISBN 978-80-7400-543-5.
- [18] VILÁŠEK, Josef, FIALA, Miloš a VONDRÁŠEK, David. Integrovaný záchranný systém ČR na počátku 21. století. Vyd. 1. Praha: Karolinum, 2014. 189 s. ISBN 978-80-246-2477-8.
- [19] VOKUŠ, Jiří. Policie České republiky = Police of the Czech Republic: pomáhat a chránit. 1. vyd. Praha: Policejní prezidium České republiky, 2010. 84 s. ISBN 978-80-254-6098-6.
- [20] Vzdělávání členů SH ČMS, Sdružení hasičů Čech, Moravy a Slezsko [online], [cit. 2017-27-02]. Dostupné z: <https://www.vzdelavani-dh.cz/publicCourse?id=59&head=121>
- [21] Wikipedie - Armáda ČR, otevřená encyklopedie [online]. [cit. 2016-10-12]. Dostupné z: [https://cs.wikipedia.org/wiki/Arm%C3%A1da\\_%C4%8Cesk%C3%A9\\_republiky#cite\\_note-5](https://cs.wikipedia.org/wiki/Arm%C3%A1da_%C4%8Cesk%C3%A9_republiky#cite_note-5)
- [22] Wikipedie - Policie ČR, otevřená encyklopedie [online]. [cit. 2016-10-12]. Dostupné z: [https://cs.wikipedia.org/wiki/Policie\\_%C4%8Cesk%C3%A9\\_republiky](https://cs.wikipedia.org/wiki/Policie_%C4%8Cesk%C3%A9_republiky)
- [23] Zákony pro lidi, Zákon o Policii České republiky [online]. [cit. 2017-10-02]. Dostupné z: <https://www.zakonyprolidi.cz/cs/2008-273>

[24] ZEMAN, Miloš a MIKA, Otakar J. Integrovaný záchranný systém. Vyd. 1. Brno: Vysoké učení technické v Brně, Fakulta chemická, 2007. 51 s. ISBN 978-80-214-3448-6.

## **Přílohy**

Příloha č. 1 Dotazník určený pro příslušníky PČR

Příloha č. 2 Tabulky k vyhodnocení dotazníku

## **Policie České republiky a její zapojení do IZS v Praze (dotazníkové šetření)**

Dobrý den,

dovoluji si Vás požádat o vyplnění dotazníku, který je součástí mé bakalářské práce na Fakultě ekonomicko-správní Univerzity Pardubice. Práce se zaměřuje na Policii České republiky a její zapojení do IZS v Praze.

Děkuji za Váš čas, ochotu a spolupráci.

Luboš Šumpík, email: [lubos.sumpik@seznam.cz](mailto:lubos.sumpik@seznam.cz)

### **1) Jakého jste pohlaví?**

- a) žena
- b) muž

### **2) Kolik Vám je?**

- a) 18 – 25
- b) 26 – 35
- c) 36 – 45
- d) 46 a více

### **3) Jaká je Vaše dosavadní praxe u Policie ČR?**

- a) 0 – 3 let
- b) 4 – 10 let
- c) 11 – 20 let
- d) 21 a více let

### **4) U jaké složky PČR pracujete?**

- a) OHS PČR
- b) MOP PČR
- c) Dopravní PČR
- d) PMJ PČR
- e) SPJ PČR
- f) OCP PČR

### **5) Kdy naposledy jste spolupracoval(a) se složkami IZS?**

- a) 0 – 7 dní
- b) 8 – 14 dní
- c) 15 – 30 dní
- d) 31 a více dní

### **6) Podle Vaší dosavadní praxe řadíte spolupráci PČR se složkami IZS mezi činnost, kterou vykonáváte ve službě?**

- a) velmi často (1 x do týdne)

- b) často (1 x do 14 dnů)
- c) málo (1 x za měsíc)
- d) velmi málo (1 x za 6 měsíců a méně)

**7) Se kterými složkami IZS jste již spolupracoval(a)? (možno zvolit více odpovědí)**

- a) HZS ČR
- b) ZZS
- c) MP
- d) AČR
- e) havarijní, pohotovostní, odborné a jiné služby
- f) jiné složky IZS – uveďte:

**8) Jak dlouho zpravidla trvá Vaše nasazení při spolupráci s IZS?**

- a) 0 – 60 minut
- b) 61 – 180 minut
- c) 181 a více minut

**9) Co jste nejčastěji vykonával(a) za úkoly při spolupráci s IZS?**

- a) přímé poskytování pomoci zasaženým
- b) řešení situace (žádost o podporu složek IZS, vyřešení situace z důvodu nedostatku času, atd.)
- c) koordinační činnosti
- d) řízení a usměrňování dopravy
- e) podpora složek IZS
- f) jiné

**10) Jaké události jste již řešil(a) při spolupráci s IZS? (možno zvolit více odpovědí)**

- a) vstup do obydlí
- b) zraněná osoba (v případech, kdy toto zranění nemělo přímou souvislost s dopravní nehodou, se vstupem do obydlí, atd.)
- c) dopravní nehoda
- d) úmrtí
- e) součinnost MP
- f) povodeň
- g) sebevrah
- h) záchrana zvířete
- i) jiné (vypište)

**11) Která ze složek nejčastěji zůstává na místě potom, co ostatní složky místo opustí?**

- a) PČR
- b) MP
- c) HZS ČR
- d) ZZS
- e) jiné



**12) Jak byste hodnotil povahu týmové práce?**

- a) výborná spolupráce
- b) dobrá spolupráce
- c) spolupráce s drobnými nedostatky
- d) spolupráce s vážnějšími nedostatky

**13) Zpracovával(a) jste jako příslušník Policie ČR někdy úřední záznam po vyřešení situace ve spolupráci s dalšími složkami IZS?**

- a) ano
- b) ne

**14) Jak často se s takovou situací setkáváte, kdy musíte zpracovávat úřední záznam po vyřešení situace?** (pokud jste u předchozí otázky odpověděli ne, tuto a další otázku přeskočte)

- a) velmi často (1 x do týdne)
- b) často (1 x do 14 dnů)
- c) málo (1 x za měsíc)
- d) velmi málo (1 x za 6 měsíců a méně)

**15) V případě, že jste musel(a) zpracovat úřední záznam, kolik času Vám tato činnost zpravidla zabere?**

- a) 0 – 60 minut
- b) 61 – 120 minut
- c) 121 – 180 minut
- d) 181 a více minut

**16) Co byste doporučoval(a) pro zlepšení spolupráce s IZS? (nepovinná)**

**17) Ovlivnila Váš život praxe získaná při mimořádných událostech?**

- a) ano
- b) spíše ano
- c) nevím
- d) spíše ne
- e) ne

**18) Změnil se Váš pohled a názor na práci složek IZS potom, co jste vstoupil(a) k Policii ČR a měl(a) možnost nahlédnout do jejich činnosti?**

- a) ano
- b) spíše ano
- c) nevím
- d) spíše ne
- e) ne

**Základní údaje dotazníku:****1. Jakého jste pohlaví?**

Pohlaví	Počet
Muž	73
Žena	17

**2. Kolik Vám je?**

Věk	Muž	Žena
18-25	15	4
26-35	40	10
36-45	10	2
46 a více	8	1

**3. Jaká je Vaše dosavadní praxe u PČR?**

Praxe	Muž	Žena
0-3 let	18	2
4-10 let	35	11
11-20 let	15	4
21 a více let	5	0

**4. U jaké složky PČR pracujete?**

Oddělení	Muž	Žena
OHS PČR	14	1
MOP PČR	12	3
Dopravní PČR	9	6
PMJ PČR	13	2
SPJ PČR	14	1
OCP PČR	11	4

**5. Kdy naposledy jste spolupracoval (a) se složkami IZS?**

Poslední zásah	Muž	Žena
0-7 dní	35	3
8-14 dní	13	5
15-30 dní	12	5
31 a více dní	13	4

**6. Podle Vaší dosavadní praxe řadíte spolupráci PČR se složkami IZS mezi činnost, kterou vykonáváte ve službě?**

Opakovaná spolupráce	Muž	Žena
velmi často (1 x do týdne)	22	2
často (1 x 14 dní)	24	6
málo (1 x za měsíc)	20	9
velmi málo (1 x za 6 měsíců a méně)	7	0

**7. Se kterými složkami IZS jste již spolupracoval(a)?**

Spolupráce se složkami IZS	Muž	Žena
HZS ČR	73	15
ZZS	73	13
MP	52	9
AČR	44	5
havarijní, pohotovostní, odborné a jiné služby	28	2
jiné složky IZS	0	0

**8. Jak dlouho zpravidla trvá Vaše nasazení při spolupráci?**

Doba nasazení	Muž	Žena
0-60 minut	43	5
61-180 minut	29	12
181 a více minut	1	0

**9. Co jste nejčastěji vykonával(a) za úkoly při spolupráci s IZS?**

Nejčastěji vykonávaný úkol	Muž	Žena
přímé poskytování pomoci zasaženým	17	8
řešení situace	19	2
koordinační činnosti	11	0
řízení a usměrňování dopravy	3	2
podpora složek IZS	25	5
jiné	0	0

### 10. Jaké události jste již řešil(a) při spolupráci s IZS?

Mimořádné události	Muž	Žena
vstup do obydlí	43	6
zraněná osoba	57	9
dopravní nehoda	56	12
úmrť	56	7
součinnost MP	58	9
povodeň	40	4
sebevrah	45	5
záchrana zvířete	18	0
jiné	20	7

### 11. Která ze složek nejčastěji zůstává na místě potom, co ostatní složky místo opustí?

Složky IZS	Počet
PČR	72
MP	0
HZS ČR	16
ZZS	0
jiné	0

### 12. Jak byste hodnotil povahu týmové spolupráce

Spolupráce složek IZS	Hodnocení
výborná spolupráce	40
dobrá spolupráce	46
spolupráce s drobnými nedostatky	4
spolupráce s vážnějšími nedostatky	0

### 13. Zpracovával(a) jste jako PCR někdy úřední záznam po vyřešení situace ve spolupráci s dalšími složkami IZS?

Odpověď	Počet
Ano	80
Ne	10

### 14. Jak často se s takovou situací setkáváte, kdy musíte zpracovávat úřední záznam po vyřešení situace?

Pravidelnost administrativy	Počet
velmi často (1x do týdne)	9
často (1 x do týdne)	23
málo (1 x za měsíc)	40
velmi málo (1 x za 6 měsíců a méně)	18

**15. V případě, že jste musel(a) zpracovat úřední záznam, kolik času Vám tato činnost zpravidla zabere?**

Dobrá zpracování	Počet
0-60 minut	42
61-120 minut	46
121-180 minut	2
181 a více minut	0

**16. Co byste doporučoval(a) pro zlepšení spolupráce s IZS?**

Lepší komunikace operačních středisek, zrušení linky 112 – špatné vytěžování situací, společná komunikace na jednotné síti pro složky IZS, intenzivnější společné cvičení (i s ostatními složkami), vzájemné studijní pobyty, větší objem společného cvičení, kvalitnější vybavení (RDST), společná školení, zlepšení vztahů a důvěry.

**17. Ovlivnila Váš život praxe získaná při mimořádných událostech?**

Ovlivnění života	Počet
ano	42
spíše ano	28
nevím	7
spíše ne	10
ne	3

**18. Změnil se Váš pohled a názor na práci složek IZS potom, co jste vstoupil(a) k PČR a měl(a) možnost nahlédnout do jejich činnosti?**

Změna názoru na IZS	Počet
ano	53
spíše ano	27
nevím	4
spíše ne	4
ne	2