

Univerzita Pardubice
Filozofická fakulta

**Architektura peněžních ústavů ve východních
Čechách v období 1890–1948**

Patrik Doubek

Bakalářská práce

2016

Univerzita Pardubice
Fakulta filozofická
Akademický rok: 2013/2014

ZADÁNÍ BAKALÁŘSKÉ PRÁCE

(PROJEKTU, UMĚLECKÉHO DÍLA, UMĚLECKÉHO VÝKONU)

Jméno a příjmení: **Patrik Doubek**
Osobní číslo: **H12204**
Studijní program: **B7105 Historické vědy**
Studijní obory: **Historie (dvouoborové)**
Ochrana hmotných památek (dvouoborové)
Název tématu: **Architektura peněžních ústavů ve východních Čechách v období 1890-1948**
Zadávající katedra: **Ústav historických věd**

Z á s a d y p r o v y p r a c o v á n í :

Práce se zaměří na zmapování a vylíčení proměny architektury budov finančních institucí (občanských záložen, městských spořitelen, bankovních poboček) z regionu východních Čech od éry pozdního historismu, přes modernu až po léta samostatné čsl. republiky a krátké poválečné období. Zpracovatel si povšimne toho, jaké společenské představy byly s institucemi peněžních ústavů spojovány a jak se promítaly do ikonografie sochařské a malířské výzdoby jejich průčelí. Dále zaměří pozornost na to, jak bylo téma peněžních ústavů teoreticky reflektováno v dobových publikacích a na stránkách architektonických a společenských časopisů (Architektonický obzor, Styl, Stavba, Stavitel, Žijeme aj.), jak se do něj promítala národní tematika a v období mezi světovými válkami pak étos mladé Československé republiky. Téma architektury peněžních ústavů se autor pokusí vyložit v rámci širšího sociálního a kulturního historického kontextu. V rámci zpracovávané katalogu pak představí umělecky i dispozičně nejzajímavější východočeské finanční stavby a jejich tvůrce.

Rozsah grafických prací:

Rozsah pracovní zprávy:

Forma zpracování bakalářské práce: **tištěná**

Seznam odborné literatury:

Zdeněk Wirth - Antonín Matějček, Česká architektura 1800-1920. Praha, 1922.

Emil Edgar, Život a umění. Soudobá architektura. Praha, 1922.

Jan E. Koula, Nová česká architektura a její vývoj ve XX. století. Praha, 1940.

Petr Wittlich, Česká secese. Praha, 1982.

Rostislav Švácha, Od moderny k funkcionalismu. Praha, 1995.

Kol. aut.: Dějiny českého výtvarného umění IV/1-2. 1890/1938. Praha, 1998.

Jindřich Vybíral, Česká architektura na prahu moderní doby. Devatenáct esejů o devatenáctém století. Praha, 2002.

Pavel Vlček (ed.), Encyklopedie architektů, stavitelů, zedníků a kameníků v Čechách. Praha, 2004.

Zdeněk Lukeš (ed.), Josef Gočár. Praha, 2010.

Vedoucí bakalářské práce:

doc. Mgr. Pavel Panoch, Ph.D.

Ústav historických věd

Datum zadání bakalářské práce:

30. dubna 2014

Termín odevzdání bakalářské práce:

31. března 2015



prof. PhDr. Petr Vorel, CSc.
děkan



L.S.



doc. PhDr. Tomáš Jiránek, Ph.D.
vedoucí katedry

V Pardubicích dne 30. listopadu 2014

Prohlašuji:

Tuto práci jsem vypracoval samostatně. Veškeré literární prameny a informace, které jsem v práci využil, jsou uvedeny v seznamu použité literatury.

Byl jsem seznámen s tím, že se na moji práci vztahují práva a povinnosti vyplývající ze zákona č. 121/2000 Sb., autorský zákon, zejména se skutečností, že Univerzita Pardubice má právo na uzavření licenční smlouvy o užití této práce, jako školního díla podle § 60 odst. 1 autorského zákona, a s tím, že pokud dojde k užití této práce mnou nebo bude poskytnuta licence o užití jiného subjektu, Univerzita Pardubice je oprávněna ode mne požadovat přiměřený příspěvek na náklady, které na vytvoření díla vynaložila, a to podle okolností až do jejich skutečné výše.

Souhlasím s prezenčním zpřístupněním své práce v Univerzitní knihovně Pardubice.

V Pardubicích dne 13. března 2016

Patrik Doubek

Titul

Architektura peněžních ústavů ve východních Čechách v období 1890–1948.

Anotace

Hlavní téma této bakalářská práce se zabývá architekturou peněžních ústavů východních Čech od roku 1890 až do roku 1948. Hlavní část práce tvoří výběr staveb, které byly postaveny v tomto období. Bakalářská práce se zaměřuje i na proměny architektury těchto let a na společenský vývoj. Její nedílnou součástí je i krátká historie peněžních ústavů, jejich charakteristika a jejich vznik.

Klíčová slova

peněžní ústavy, architektura, rozdělení staveb, styly, architekti

Title

Architecture financial institutions in Eastern Bohemia in period 1890–1948

Annotation

The main topic of this bachelor thesis deals architecture financial institutions Eastern Bohemia from the 1890 until the 1948. The main part thesis form a selection of buildings which were built in this period. This bachelor thesis focuses on the transformation architecture this years and the social development. Integral part of the manuskript is short history financial institutions their characteristics and their formation.

Keywords

financial institution, architecture, severance of buildings, styles, architects

Před uvedením vlastní práce bych chtěl poděkovat svému vedoucímu bakalářské práce doc. Mgr. Pavlu Panochovi, Ph.D. za vedení práce, jeho cenné rady a připomínky. Dále bych chtěl poděkovat personálu Studijní a vědecké knihovny v Hradci Králové, za pomoc při poskytování materiálů. Můj velký dík patří také Jessice Röslerové za zapůjčení fotoaparátu pro pořízení fotografií do obrazové přílohy. Na závěr děkuji své rodině za bezmeznou podporu a trpělivost nejen při studiu.

V Česticích dne 13. března 2016

Patrik Doubek

Obsah:

1. ÚVOD.....	1
2. PENĚŽNÍ ÚSTAVY	3
2.1. Typologie finančních ústavů.....	3
Banky	3
Spořitelny	3
Záložny	4
Pojišťovny	5
2.2. Peněžní ústavy 19. a 20. století.....	6
3. STAVEBNÍ A SPOLEČENSKÉ POMĚRY	9
4. BUDOVÁNÍ MĚSTA HRADCE KRÁLOVÉ	10
5. VÝVOJ ARCHITEKTURY A JEJÍ VNÍMÁNÍ.....	11
5.1. Historismus	11
Záložní úvěrní ústav v Hradci Králové	12
Královská záložna v Hradci Králové.....	13
5.2. Secese	14
Městská spořitelna v Novém Bydžově.....	17
Městská spořitelna ve Dvoře Králové nad Labem.....	18
Záložní úvěrní ústav v Hradci Králové	18
5.3. Moderna.....	20
5.4. Kubismus	21
5.5. Národní dekorativismus	24
Anglobanka a nájemní domy v Hradci Králové.....	25
5.6. Novoklasicismus a regionalismus	26
Eskomptní banka v Trutnově.....	27
Městská spořitelna v Chlumci nad Cidlinou	28
Pojišťovna Adriatica di Sicurta a Fénix v Hradci Králové.....	30
Československá národní banka a Okresní hospodářská záložna v Hradci Králové.....	31
Agrární záložna v Hradci Králové	33
Městská spořitelna v České Skalici.....	33
Městská spořitelna v Sobotce.....	34
5.7. Česká meziválečná avantgarda - purismus a funkcionalismus	34
Slovanská pojišťovna v Hradci Králové	38
Okresní záložna hospodářská v Sobotce.....	39

Okresní hospodářská záložna v Jičíně.....	39
Městská spořitelna v Náchodě.....	40
Městská spořitelna v Červeném Kostelci.....	41
Městská spořitelna v Novém Městě nad Metují.....	42
Spořitelna v Nové Pace.....	43
Městská spořitelna v Dobrušce.....	44
6. PENĚŽNÍ INSTITUCE V DOBOVÉM TISKU.....	44
Struktura spořitelních budov.....	44
O městské spořitelně v Novém Bydžově.....	46
O městské spořitelně ve Dvoře Králové nad Labem.....	46
O městské spořitelně v Náchodě.....	47
O Záložním úvěrním ústavu v Hradci Králové.....	47
7. ZÁVĚR.....	49
8. RESUME.....	52
9. SEZNAM POUŽITÉ LITERATURY.....	54
10. Přílohy.....	57
Adresář staveb.....	57
Seznam obrazové přílohy.....	58
Obrazová příloha.....	60

1. ÚVOD

Tato bakalářská práce nejprve seznamuje s historií a vývojem peněžních ústavů v Čechách. Poté se zabývá vznikem a vývojem peněžních ústavů ve východních Čechách (Červený Kostelec, Česká Skalice, Dobruška, Dvůr Králové nad Labem, Hradec Králové, Chlumeck nad Cidlinou, Jičín, Náchod, Nová Paka, Nové Město nad Metují, Nový Bydžov, Sobotka, Trutnov). Zaměřuje se na budovy ústavů, které vznikly v období mezi lety 1890–1948. Cílem této bakalářské práce je představit vývoj architektury peněžních ústavů východních Čech, dále zkoumat proměny architektury finančních institucí, které vznikaly na konci devatenáctého a v první polovině dvacátého století. Dalším záměrem bylo nastínit společenské představy spojené s institucemi peněžních ústavů i reakce lidí na tyto stavby a jejich podobu. Mimo jiné se bakalářská práce zmiňuje o finančních institucích, kterými se zabývaly dobové publikace architektonických periodik (Architektonický obzor, Styl, Stavba).

Úvod práce se zabývá historií, vznikem a vývojem peněžních ústavů v Čechách a jsou v něm uvedeny důvody, proč tyto instituce vznikly a jakým způsobem fungovaly. Nadcházející kapitoly se věnují stavebnímu vývoji města Hradce Králové, společenskému vývoji obyvatel v Čechách a v neposlední řadě i novým konstrukcím a způsobům výstavby budov.

Pátá, nejobsáhlejší, kapitola se tematicky zaměřuje na vznik budov peněžních ústavů v Královéhradeckém kraji, které vznikly mezi lety 1890–1948. Finanční instituce zahrnuté v práci jsou řazeny katalogově podle slohů od nejstarších po nejmladší. Jednotlivé kapitoly podrobněji popisují jejich vznik i architektonickou podobu. Práce se zmiňuje také o architektech a stavitelích, kteří stojí za jejich vznikem. Mimo jiné se krátce věnuje i vývoji měst, ve kterých se vybrané stavby nacházejí. Popisuje, jakým způsobem se architektura vyvíjela a měnila, a jaký byl dopad na výzdobu staveb. Z tohoto důvodu se zabývá i odlišnostmi prvků a konstrukcí staveb, které se využívaly v architektuře v období mezi koncem devatenáctého a první polovinou dvacátého století. Bakalářská práce se ale především věnuje vývoji a proměnám architektury. Zmínka je rovněž o charakteristice budov finančních institucí. Závěrečná práce neopomene zmínit ani názory architektů týkající se podoby, účelu finančních institucí a jejich vlivu na člověka. Dále se zaměřuje na to, jakým způsobem se měnila architektura vývojem společnosti.

Rovněž stručně zhodnotí a vystihne důležitost peněžních úřadů pro společnost i člověka, a poznamená, v jakém období vzniklo nejvíce budov peněžních ústavů. Závěr práce shrnuje důvody zřizování takového množství různých typů peněžních úřadů i pohnutky, které vedly peněžní instituce ke stavbám vlastních úředních budov. Práce obsahuje jen nepatrné množství plánů a návrhů finančních budov, neboť přístup k nim je značně složitý – jedná se totiž o budovy, které dodnes slouží finančním institucím nebo městským úřadům. I přesto však obrazová příloha bakalářské práce obsahuje několik plánů peněžních ústavů, které jsou zahrnuté do výběrového katalogu. Zdrojem informací pro tuto část práce byly zejména dobové architektonické a umělecké časopisy. Téma jsem si vybral proto, že ho dosud nikdo komplexněji nezpracoval.

2. PENĚŽNÍ ÚSTAVY

2.1. TYPOLOGIE FINANČNÍCH ÚSTAVŮ

BANKY

Úkolem banky dříve byla podpora řemesla a drobného podnikání.¹ Sloužily ke zprostředkování úvěrů a platů, obchodovaly i s drahými kovy, cennými papíry, uschovaly cenné věci a pomáhaly k vytvoření průmyslových podniků.² K rozvoji bankovníctví přispělo zrušení roboty roku 1848. Poddaní, kteří se vymanili z roboty, potřebovali peníze na osivo, dobytek, stroje atd. Z tohoto důvodu se také zvýšila poptávka po úvěrech, což pomohlo peněžním ústavům prosperovat.

Roku 1878 byl založen společný emisní ústav – Rakousko-uherská banka. Jednalo se o jedinou centrální banku v říši, která však diskriminovala české země. A to i přesto, že byly nejprůmyslovější částí monarchie a částí, ze které nejvíce získávala monarchie daně. Tím však nastal problém pro české podnikatele s úvěry. České záložny si proto založily vlastní centrálu, která získávala volné vklady a dávala úvěry svým členům.

SPORITELNY

Ve druhé polovině osmnáctého století se zakládaly i první spořitelny, zpočátku zejména v Německu a Švýcarsku. Cílem těchto ústavů byla podpora chudých vrstev ve snaze hospodařit s penězi, financovat úvěrové potřeby státu a rozvíjející se průmysl.³ Ústavy chtěly docílit toho, aby si lidé uvědomili, že musí být s penězi více šetrní. Spořitelny poté úrokovaly svěřené úspory a půjčovaly lidem na hypotéky.⁴ Jedním z dalších hlavních úkolů spořitelen byla pomoc především ekonomicky slabším lidem. Spořitelny vytvářely peněžní rezervy pro případ, že by se rodina vyskytla v sociálních nebo zdravotních problémech. První spořitelna byla v Čechách zřízena roku 1847 v Aši. V Hradci Králové byla spořitelna založena roku

¹ JUŘÍK, Pavel. *Historie bank a spořitelen v Čechách a na Moravě*. Praha, 2011. s. 27–29. ISBN 978-80-7277-488-3

² LUTONSKÝ, Boleslav. *Základy genealogie: Soubor přednášek pro laické genealogy*. 1. vydání. Praha, 1999. s. 40

³ JUŘÍK, Pavel. *Historie bank a spořitelen v Čechách a na Moravě*. Praha, 2011. s. 25–63. ISBN 978-80-7277-488-3

⁴ LUTONSKÝ, Boleslav. *Základy genealogie: Soubor přednášek pro laické genealogy*. 1. vydání. Praha, 1999. s. 40

1864.⁵ Roku 1903 došlo k založení Ústřední banky českých spořitelen. Do roku 1914 se v Čechách nacházelo 130 národnostně německých a 120 českých spořitelen. Německé spořitelny začaly být ohrožovány českými, neboť české spořitelny rychle prosperovaly. Kvůli velkému rozmachu spořitelem začaly být velkým konkurentem pro občanské a živnostenské záložny. Na přelomu sedmdesátých a osmdesátých let devatenáctého století došlo k finančnímu krachu na vídeňské burze a velké hospodářské krizi. Krize však pomohla spořitelnám, lidé do ní začali vkládat značné množství vkladů, neboť ve spořitelnách spatřovali jistotu záruky. Spořitelny v té době konkurovaly i akciovým bankám. I proto roku 1901 vznikl Svaz českých spořitelen v Čechách, na Moravě a ve Slezsku.⁶

ZÁLOŽNY

Záložny byly ústavy, které měly shromažďovat úspory a následně sloužit k lepšímu blahobytu obyvatelstva. Půjčovaly se pouze osobní krátkodobé úvěry a jen svým členům. Ústavy získávaly příjmy z vkladů nečlenů a z členských příspěvků.⁷ První Občanská záložna v Čechách vznikla roku 1858 ve Vlašimi. Stala se vzorem pro další vznikající české záložny. Během druhé poloviny devatenáctého století se počet záložen v Čechách a na Moravě vyšplhal až na několik set. Na prvním sjezdu záložen v roce 1865 se rozhodlo, že se vytvoří Živnostenská banka, ta vznikla o tři roky později.⁸ Čeští podnikatelé a zemědělci měli téměř minimální dostupnost k bankovním úvěrům, proto se živnostníci rozhodli si založit malé spořitelny a záložní spolky ve městech a obcích. Spolky shromažďovaly vklady a umožňovaly tak získávat úvěry a hypotéky podnikatelům a zemědělcům. Záložny měly pomoci dobře a výhodněji hospodařit se svými penězi. I přesto, že již v devatenáctém století existovaly některé banky, prostí lidé mohli využívat pouze služeb záložen. K využití bank ještě neměli patřičná oprávnění, která byla určena pouze bohatým a movitým vrstvám. Na počátku průmyslové revoluce se však prostý člověk z běžného platu už uživit nemohl, proto si lidé na nové stroje, které byly součástí průmyslové revoluce, museli půjčit.

⁵ VENCOVSKÝ, František. *Dějiny bankovníctví v českých zemích*. Praha, 1999. s. 104–105. ISBN 80-7265-030-0

⁶ JUŘÍK, Pavel. *Historie bank a spořitelen v Čechách a na Moravě*. Praha, 2011. s. 57–79. ISBN 978-80-7277-488-3

⁷ LUTONSKÝ, Boleslav. *Základy genealogie: Soubor přednášek pro laické genealogy*. 1. vydání. Praha, 1999. s. 40.

⁸ JUŘÍK, Pavel. *Historie bank a spořitelen v Čechách a na Moravě*. Praha, 2011. s. 55. ISBN 978-80-7277-488-3

Záložny se rozdělují na několik typů. První byly tzv. Občanské záložny podle Schulze-Delitzsche. V obci, ve které byla záložna, se vytvořilo společenstvo, do kterého mohl každý dobrovolně vstoupit. Ve společenstvu si lidé vzájemně vypomáhali a jejich členové vkládali do záložny peníze. Za vklad ručili výší vkladu nebo jeho dvojnásobkem. Úvěry se poskytovaly na směnky i cenné papíry. Záložny tohoto typu byly orientovány především na obchodníky a živnostníky.

Druhým typem byly Raiffeisenovy záložny, tzv. kampfličky, které využívaly pomocných spolků. Soustředily se především na malé obvody, kde se lidé velmi dobře znali. Poskytovaly se jen osobní úvěry a za zapůjčené peníze člověk ručil rukojemstvím i nemovitou zástavou. Raiffeisenovy záložny využívali především zemědělci.

Další variantou byly Hospodářské okresní záložny. Jejich původ se datuje až do osmnáctého století. V této době se začaly vytvářet tzv. Kontribučenské obilní fondy, které měly zaručit dostatek osiva na panství pro další úrodu. Později, v devatenáctém století, se z těchto fondů staly Kontribučenské záložny.⁹ Roku 1864 došlo ke vzniku zákonů, díky nimž se tyto instituce staly Hospodářskými záložnami. Avšak ty neměly takový úspěch, jaký byl tehdy očekáván. Z tohoto důvodu byl roku 1882 vydán zákon, který stanovil spojení všech hospodářských záložen v jednu Okresní hospodářskou záložnu v obvodu.

POJIŠŤOVNY

Pojišťovny sloužily k ochraně majetku při živelných pohromách, válečných škodách a neúrodě. Hlavními příčinami pro vznik těchto ústav byly časté požáry. Ústavy tedy pojišťovaly budovy zejména proti škodám z nich. V Čechách byla první pojišťovna zřízena roku 1827 v Praze. Zpočátku pojišťovala pouze nemovitý majetek proti ohni. Od roku 1864 pojišťovala i movitý majetek a plodiny na poli při nepřízní počasí, například proti krupobití. V druhé polovině devatenáctého století začaly vznikat v Čechách další místní, okresní a krajské pojišťovací ústavy proti požáru.¹⁰

⁹ JUŘÍK, Pavel. *Historie bank a spořitelén v Čechách a na Moravě*. Praha, 2011. s. 54–55. ISBN 978-80-7277-488-3

¹⁰ LUTONSKÝ, Boleslav. *Základy genealogie: Soubor přednášek pro laické genealogy*. 1. vydání. Praha, 1999. s. 41–46

2.2. PENĚŽNÍ ÚSTAVY 19. A 20. STOLETÍ

Předtím, než u nás vznikly první akciové banky, se u nás objevovaly pouze ústavy lidového peněžnictví (spořitelny a občanské záložny). Roku 1819 Jan Nepomuka Ochsenbauer založil první spořitelnu na panství hraběte Clam-Martinice ve Smečně. Avšak roku 1948 musela být tato spořitelna zlikvidována. České stavy (jmenovitě například kníže Rudolf Colloredo-Mansfeld, kníže A. L. Lobkowitz, hrabě Rudolf Kinský ad.) poté v roce 1823 nechaly založit Schraňovací pokladnici pro hlavní město Prahu a pro celé Čechy, tzv. Českou spořitelnici. Stavbu také podpořil velkou finanční částkou císař František I. Později se tento ústav začal označovat názvem Spořitelna česká. Zpočátku spořitelna úřadovala v pronajatých kancelářích Zemského sněmu Království českého ve Sněmovní ulici v Praze na Malé Straně. Roku 1845 se přemístila do vlastní budovy, která se nacházela na Malostranském náměstí. Další přemístění sídla se konalo roku 1861 na Ferdinandovu, dnes Národní, třídu. Ústav poskytoval hypoteční zápůjčky a také obchodoval s rakouskými státními papíry. Spořitelna měla hlavně zhodnotit a neohrozit úspory obyvatel.

Roku 1844 byl vydán spořitelní regulativ. Ten určoval, že zakladateli spořitelen měly být dobročinné spolky nebo obce, neboť spořitelny měly být vnímány jako dobročinné instituce, které mají sloužit lidu. Většinou však byla nejčastějšími zakladateli těchto ústavů města. Byl kladen velký důraz na spořitelny, aby díky svým obchodům neohrozily vklady svých klientů. Peníze, které si spořitelny vydělaly, měly být poté použity na posílení rezervního fondu a z části i na veřejné projekty, například na vybudování nemocnic a škol ad. První spořitelnou, která odpovídala změněnému zákonu z roku 1844, byla spořitelna v Aši (1847). Po ní následovala spořitelna v Brně (1852), Liberci (1854), Chebu (1854) a Českých Budějovicích (1856). Do konce roku 1860 jich na českém území vzniklo okolo 20 a do roku 1880 jich vzniklo dalších 100. První národnostně českou spořitelnou se stala v roce 1857 Spořitelna města Plzně. Po ní následovala spořitelna v Mladé Boleslavi (1860), v Příbrami, Kutné Hoře a Jičíně (1861). Spořitelny byly podporovány především středními vrstvami žijícími ve městech. Ty se poté staly klienty a nahradily klienty slabších vrstev, pro které byly tyto ústavy zejména zřizovány. Klienti byli především německé národnosti, neboť čeští, méně movití, klienti dávali přednost záložnám. I proto si spořitelny a záložny začaly konkurovat v zisku svých klientů.¹¹

¹¹ JUŘÍK, Pavel. *Historie bank a spořitelen v Čechách a na Moravě*. Praha, 2011. s. 50–51. ISBN 978-80-7277-488-3.

V padesátých letech devatenáctého století začaly v Čechách vznikat ve větším měřítku české občanské živnostenské záložny, městské spořitelny i okresní hospodářské záložny. Přehled kapitálu i výše vkladů českých národnostních bank byly větší než u německých bank. Na to nelibě pohlíželi němečtí obyvatelé žijící v Čechách, báli se rovnoprávnosti českých bank s německými. Roku 1889 vznikla Zemská banka království Českého. Poskytovala hypoteční úvěry a umožnila získávat levné úvěry na stavby škol i silnic. Netrvalo dlouho a stala se největším emisním ústavem v království. Banka výborně prosperovala, na konci devatenáctého století dokonce předčila i takové ústavy jako byla Česká eskomptní banka a Živnostenská banka. České země, jako nejprůmyslovější část monarchie, měla nejhustší síť poboček bank v monarchii. Vývoj českých bank ve srovnání s německými rostl, v roce 1913 už byly české banky kapitálově dvakrát silnější než německé. První ústav, který se dostal do problémů, byl Záložní a úvěrní ústav v Hradci Králové. Přehnal své úvěrové obchody a situaci nezvládl. Proto zde musel následovat nucený obchodní dozor. Bylo zvolené nové vedení, které situaci vyřešilo a obnovilo důvěryhodnost tohoto úřadu pro lidi. Tento počín se vedení tedy povedl.

Problémy bank nastaly v období první světové války. Roku 1914 až 1918 se zhoršovala hospodářská situace. Začal se projevovat výrobní pokles v pivovarnictví, zemědělství, cukrovarnictví, stavebnictví i těžkém průmyslu s výjimkou výroby zbraní. Všechny tyto okolnosti měly za následek, že banky omezovaly svoji úvěrní činnost. Roku 1917 byl založen Svaz českých bank. Hlavním cílem byla spolupráce bank s obchodní oblastí. Počátek dvacátého století byl pro Čechy nadmíru příznivý po stránce rozvoje kultury, hospodářství a samosprávy, neboť začínaly zaujímat hlavní slovo v politickém a hospodářském dění u nás, a to na úkor vždy privilegovaných německých menšin, což nesly menšiny nelibě.¹²

Na počátku nově vzniklé Československé republiky bylo 14 českých bank, 8 německých, dále několik stovek lokálních spořitel a úvěrových družstev. Mimo jiné měly české banky 81 poboček u nás a 23 v zahraničí. Aby mohla proběhnout měnová odluka od rakouské měny, byl roku 1919 zřízen Bankovní úřad ministerstva financí. Ten řídil peněžní oběh v Československu. Rakousko-uherská banka v Praze společně s jejích 30 filiálkami a 130 pobočkami spadly po vzniku nového státu do správy Československé republiky. Roku 1926 byly úkoly Bankovního úřadu předány Národní bance Československé, která se díky

¹² Tamtéž, s. 42-98.

tomu stala centrální bankou státu. Vzhledem k předpokládajícímu rozvoji hospodářství po válce se v republice začalo zakládat velké množství malých bank a zvyšovaly se také kapitály velkobank. Roku 1923 zkrachovala Pozemková banka v Praze, neboť až příliš investovala do průmyslu. Tentýž rok zkrachovala i banka Bohemia. Došlo ke spojení Obchodní banky v Hradci Králové s Českou průmyslovou a hospodářskou bankou. V této době docházelo k častým fúzím bank. V roce 1924 byly vydány nové zákony, jež měly zamezit vzniku nekonkurenceschopných malých bank. Rovněž byly přísnější podmínky pro management bank a dohlíželo se na správu cenných papírů. Dalšímu úpadku se mělo předejít i díky založenému fondu pro zmírnění ztrát, nadto se mělo čerpat i z Všeobecného fondu peněžních ústavů v Československé republice. Banky byly pod větší kontrolou dozorčích rad a navíc se musely zveřejňovat finanční výkazy.

Roku 1920 vznikl Svaz československých spořitelén, v němž musely být povinně všechny spořitelny. Svaz byl jejich organizačním a kontrolním orgánem. Finančním centrem spořitelén byla Ústřední banka českých spořitelén. V letech 1924 –1929 se spořitelénám nadmíru vedlo, lidé jim více důvěřovali a dávali jim přednost před obchodními bankami, které nezažívaly zrovna příznivé období. Aby vláda pomohla bankám, tak roku 1934 založila Československý reeskontní a lombardní ústav, který v této době i v éře po Mnichovu pomohl stabilizovat situaci peněžních ústavů. V tomto ohledu na tom byla nejlépe Živnostenská banka, která těžila ze svých bohatých klientů i ze záložen, které si u ní ukládali své zdroje. V roce 1936 v Československu působilo 346 spořitelén s centrálou v Ústřední bance spořitelén v Praze. Do roku 1938 se v českých zemích nacházelo 23 akciových obchodních bank a bankovních domů, 16 bank provozovaných společnostmi s ručením omezeným a 80 privátních bankovních domů. Z nařízení se v roce 1943 musela spořitelna spojit se Zemskou bankou, a to pod novým názvem: Zemská banka pro Čechy – ústřední banka spořitelén v Čechách a na Moravě.

Když bylo Československo osvobozeno od nadvlády německého státu po druhé světové válce, byla situace republikového bankovního systému nadmíru neuspokojivá kvůli škodám vzniklých válkou. Roku 1945 zůstalo na území republiky 14 obchodních akciových bank a kolem 300 jejich poboček. Následovalo zlikvidování všech německých bank ve státě. I když to nebylo jednoduché, podařilo se německé banky zlikvidovat. O odvrácení hospodářského chaosu se postaral Československý lombardní a reeskontní ústav, který dohlížel nad úvěrovým systémem. V říjnu 1945 byl vydán prezidentský dekret, v němž bylo nařízeno znárodnění akciových bank, které se měly přeměnit na národní podniky. Nad nimi

měla dohled nově založená Ústřední správa bank, která je zároveň řídila. I přes špatnou hospodářskou situaci, která nastala po válce, na tom byl československý stát z hospodářského hlediska nejlépe z okupovaných států střední Evropy.¹³

3. STAVEBNÍ A SPOLEČENSKÉ POMĚRY

Architektura dvacátého století procházela velkými změnami. Na stavbách se začínalo využívat strojů, které pomáhaly stavbu urychlit, zlevnit a zkvalitnit. To by nebylo možné bez úspěšného rozvoje a pokroku průmyslového odvětví. Stavitelé čím dál častěji využívali železobetonu, železa a skla. Projektantům staveb šlo i o zlepšení hygieny a účelnost budov. Byly to společenské požadavky, které v té době byly vyžadovány. Už nešlo pouze o to ohromit překrásnou dekorativní fasádou. Šlo především o praktické využití budov.¹⁴

Změnou prochází i sociální vnímání lidí. Lidé začínají zastávat nové životní názory. Vyhledávají se jiné formy bydlení, jako jsou například menší byty s méně místnostmi, které však mají splňovat nároky veškerého vybavení bytu pro moderního člověka. Místnosti přestávají splňovat funkci muzea a skladiště starých věcí. Místo toho se snaží místnosti využít k co nejlepšímu a nepohodlnějšímu bydlení, které bude lehce udržovatelné a s co nejmenším nákladem. Architektura dvacátého století začala více splňovat funkci sociální a hospodářskou, kdežto dříve šlo spíše o stránku estetickou a výtvarnou. Díky různým změnám v hospodářské oblasti, které měly vliv na lidskou společnost, rozdělujeme architekturu do několika období: secese, moderna, český kubismus, dekorativismus a konstruktivismus.¹⁵

Po první světové válce se do popředí dostává i otázka urbanismu. Šlo o úpravu a výstavbu částí měst, aby odpovídala modernímu stylu života. Začaly se stavět řady domů, tak aby byly prosvětlené, vzdušné a aby se mezi nimi mohly objevit i zelené sady a parčíky.¹⁶ Urbanistickou snahou bylo zbavení se tradičních ulic a náměstí, které měly mnohdy víceúčelové smíšené zástavby, ale také zlepšení podmínek dopravy ve městech – ať už se jednalo o vlakové dráhy nebo silniční komunikace.¹⁷ Docházelo i k regionálnímu plánování.

¹³ JUŘÍK, Pavel. *Historie bank a spořitelny v Čechách a na Moravě*. Praha, 2011. s. 103–154. ISBN 978-80-7277-488-3

¹⁴ WEGER, J. S. – HYAN, J. V. V. *Nekvasil 1869–1928*. Praha, 1928. s. 44–45.

¹⁵ KOULA, Jan Evangelista. *Nová česká architektura a její vývoj ve XX. století*. Praha, 1940. s. 8–9.

¹⁶ Tamtéž, s. 224.

¹⁷ NOVÝ, Otakar. *Česká architektonická avantgarda*. Praha, 1998. s. 239. ISBN 80-85190-70-2

Urbanizace města měla odpovídat svým hospodářským požadavkům a podle nich se měla řídit.¹⁸

4. BUDOVÁNÍ MĚSTA HRADCE KRÁLOVÉ

Většina staveb ve výběrovém katalogu jsou z krajského hlavního města Hradce Králové. Velkou měrou k rozvoji města přispěl především její starosta František Ulrich. V roce 1895 nechal zbořit hradby staré pevnosti města, aby vytvořil pro novou zástavbu, která byla systematicky plánována. Nejdříve však bylo nutností vyřešit regulaci řek Labe a Orlice, které zde způsobovaly časté záplavy. Pevnost města byla postavena tak, aby se záplavám zabránilo, proto musel být tento problém před počátkem zástavby vyřešen. Realizace regulace řek začala v roce 1907, k jejímu dokončení došlo v roce 1914.

První stavbou, která měla reprezentovat a nastolit směr tradice, jakým se mělo architektonicky město ubírat, byl Okresní dům (1903–1904). František Ulrich svěřil tuto práci architektovi Janu Kotěrovi. Starosta z ní byl natolik nadšen, že ho pověřil i výstavbou městského muzea (1909–1912). V roce 1911 vznikl nový mimoměstský zastavovací plán, který se netýkal historického jádra, ale pouze jeho okolí. O jeho vypracování se postaral architekt Václav Rejchl a Oldřich Liska. Později byl jejich plán přepracován Josefem Gočárem, díky němuž vzniklo i Ulrichovo náměstí.¹⁹ Bohužel toto plodné období vývoje města zastavila první světová válka. Během války došlo ke stagnaci výstavby města.

Po válce se začala situace uklidňovat a dostávat do normálu. Hradec Králové se moudře rozhodl nepodlehnout poválečnému chaosu, který nastal v některých jiných městech. Soustředil se na svůj pozvolný systematický stavební plán města. Navázal tam, kde byla jeho práce přerušena první světovou válkou. Avšak nastaly zde některé změny, které se opíraly o novou politiku, ideje a novodobá výtvarná hlediska.²⁰ Regulační plán města Hradce Králové začal Josef Gočár realizovat roku 1925.²¹ Jeho regulační plán je mnohými odborníky považován za vzorový příklad urbanizace průmyslového města s historickým jádrem. V jeho

¹⁸ KOULA, Jan Evangelista. *Nová česká architektura a její vývoj ve XX. století*. Praha, 1940. s. 224.

¹⁹ WIRTH, Zdeněk – KUBÍČEK, Alois Antonín. *Hradec Králové: město českých královen, město Ulrichovo*. Hradec Králové, 1939. s. 86–89.

²⁰ BENEŠOVÁ, Marie – TOMAN, František – JAKL, Jan. *Salon republiky: Moderní architektura Hradce Králové*. Hradec Králové, 2000. s. 78. ISBN 80-902593-7-5

²¹ POTŮČEK, Jakub. Josef Gočár – regulační plány města Hradce Králové (1925–1932). In: *magazinuni.cz* [online]. 03. 05. 2008 [cit. 21. 12. 2014]. Dostupné z: <http://magazinuni.cz/architektura/ceske-ikony/josef-gocar-%E2%80%93-regulacni-plany-mesta-hradce-kralove-1925%E2%80%931932/>.

plánu se totiž nezasahuje do jádra historického města. Svou práci soustředil hlavně na okolní zástavbu města, která na historické části plynule navazuje. Vytvořil nový vnější komunikační okruh kolem starého historického centra.²²

V meziválečné éře se podařilo uskutečnit spoustu zajímavých a překrásných staveb. Mezi ně můžeme zařadit Národní banku československou z roku 1931 od architekta Jana Rejchla, Okresní hospodářskou záložnu z roku 1933 od stejného autora, První českou vzájemnou pojišťovnu z roku 1932 od Jindřicha Freiwalda se sochami Josefa Bílka, a v neposlední řadě budovu agrární záložny v ulici Československé armády z roku 1933 od architekta Františka Duse, na jehož sochách se též podílel sochař Josef Bílek.²³

Všechny zmíněné budovy finančních institucí vznikly v meziválečné době. Úspěšné období skončilo začátkem druhé světové války, kdy se skoro vůbec nestavělo. Po válce se však vrátilo předválečné nadšení z výstavby a zvelebování města. Hradec Králové byl proslulý svými stavbami a kvalitou urbanismu nejen u nás, ale i v zahraničí. Město mělo velký věhlas, za což nevděčí pouze osvícenému starostovi Františku Ulrichovi a projektantovi Josefu Gočárovi, ale především městské technické kanceláři s přednostou Karlem Friedrichem, která schvalovala jí předložené projekty a návrhy týkající se města.²⁴

5. VÝVOJ ARCHITEKTURY A JEJÍ VNÍMÁNÍ

5.1. HISTORISMUS

Velký zlom pro České království nastal v roce 1859. V tomto roce padl Bachův tvrdý absolutistický režim. Díky jeho pádu se podařilo v roce 1861 zvítězit českých zástupcům politických stran ve volbách do městské Pražské samosprávy. V ten moment se otevřely možnosti vybudovat z Prahy moderní evropské velkoměsto a tím zvýšit prestiž Českého království. V druhé polovině devatenáctého století se v Čechách budují především stavby novogotické, novorománské a novorenesanční. V osmdesátých letech se však ozývaly hlasy ze strany pražských architektů, kteří požadovali vznik národního moderního osobitého stylu. K tomu, aby se rozvinula moderní architektura, bylo zapotřebí pozměnit konstrukce staveb, na

²² NOVÝ, Otakar. *Česká architektonická avantgarda*. Praha, 1998. s. 46. ISBN 80-85190-70-2

²³ JAKL, Jan. *Hradec Králové*. Praha, 2005. s. 30. ISBN 80-7185-723-8

²⁴ BENEŠOVÁ, Marie – TOMAN, František – JAKL, Jan. *Salon republiky: Moderní architektura Hradce Králové*. Hradec Králové, 2000. s. 99–100. ISBN 80-902593-7-5

což zpočátku nikdo nebral ohled. V této době se setkáváme ve velkém se stavbami ve stylu české novorenesance s prvky různých stylů, což vyvolávalo poměrně nesourodý a necelistvý dojem. Největším problémem v druhé polovině devatenáctého století bylo to, že se v našem prostředí vyskytovalo velké množství uměleckých stylů, jelikož každý architekt preferoval jiný styl. Mnohdy vznikaly nesourodé stavby, které v sobě mísily staré historické prvky s moderními. Nešlo jim však o napodobování starých slohů, ale spíše o důkaz respektu k jejich tradici. Představitelé historismu vyznávali bohatou zdobivost, neboť právě ta zaručovala malebnost a jedinečnost staveb. Moderní architektura, která k nám pramenila z Vídně, jim přišla národnostně bezbarvá, výzdobou chudá a postrádala umělecký vzhled.²⁵

Avšak historismus podle Karla Boromejského Mádl je „*chvatným a módním opakováním historických slohů, jich pouhou adaptací pro naše potřeby, nevykoná nic trvalého.*“²⁶ Zpočátku se projektanti snažili dodržovat přísné vzory historických slohů. Později začali pracovat s historickým aparátem volněji a začali kombinovat prvky různých epoch. Inspirací jim byla středověká a renesanční architektura i neobaroko. Pro sakrální stavby se doporučoval románský a gotický sloh, pro světské stavby spíše renesanční.²⁷

ZÁLOŽNÍ ÚVĚRNÍ ÚSTAV V HRADCI KRÁLOVÉ

Ústav se nachází v Hradci Králové na nároží ulice Klicperovy a Tomkovy. Vznikl mezi lety 1903–1904 pod vedením stavební firmy Václava Nekvasila.²⁸ Projektování této novorenesanční budovy bylo svěřeno Otakarovi Nekvasilovi, prvorozenému synovi stavebníka Václava Nekvasila vlastníčího stavební firmu V. Nekvasil. Firmu poté Otakar po smrti svého otce v roce 1906 převzal. Do té doby ve firmě působil jako stavitel, projektant a prokurista. K architektuře se dostal díky svému otci, ta ho provázela celý život. Vystudoval ji na české technice v Praze na oboru pozemní stavitelství. Vzhledem ke svým zásluhám v architektuře získal titul rytíře čestné legie.²⁹

²⁵ ŠVÁCHA, Rostislav. *Od moderny k funkcionalismu: proměny pražské architektury první poloviny dvacátého století*. Praha, 1985. s. 25–47. ISBN 80-85605-84-8

²⁶ BOROMEJSKÝ – MÁDL, Karel. O novém umění. In *Volné směry*. 1900. roč. 4. s. 157–174.

²⁷ BARTOŠ, Štěpán – LUKEŠ, Zdeněk – PANOCH, Pavel. *Ve víru modernosti: architektura 20. století v Královéhradeckém kraji*. Pardubice, 2008. s. 11. ISBN 978-80-85211-23-8

²⁸ BENEŠOVÁ, Marie – TOMAN, František – JAKL, Jan. *Salon republiky: Moderní architektura Hradce Králové*. Hradec Králové, 2000. s. 38. ISBN 80-902593-7-5

²⁹ VLČEK, Pavel. *Encyklopedie architektů, stavitelů, zedníků a kameníků v Čechách*. Praha, 2004. s. 443. ISBN 80-200-0969-8

Architektovi se v budově záložního ústavu podařilo spojit architekturu barokních paláců s jeho kompoziční představou budovy ústavu. Výsledek jeho práce je působivý. Základní princip zevnějšku stojí na gradování hmoty od základů až po střechu. Autorovi šlo především o to uchvátit diváka při pohledu na budovu nejen z jejího zevnějšku, ale stejně tak i vevnitř. Interiér ústavu měl každého uchvátit stejně tak. Velkou pozornost si zaslouží především velkolepé schodiště, honosné šambrány a plastiky. Všechny uvedené dekorativní prvky jsou typické pro historismus. Avšak objevují se zde i novější prvky, jako je zasklený zrcadlový strop.³⁰ Dnes je budova volná, ale do konce roku 2012 zde byla městská knihovna, která se v roce 2013 přestěhovala do komplexu bývalé továrny Vertex.³¹

KRÁLOVSKÁ ZÁLOŽNA V HRADCI KRÁLOVÉ

Budova bývalé záložny čp. 163 se nachází v Hradci Králové v ulici V Kopečku. Původně zde stávaly dva domy, které byly přibližně kolem roku 1770 v době baroka spojeny v jeden komplex. Východní stranou stavby prochází podloubí, do něhož se vchází po schodišti. Jednou z výhod domů jsou velké hluboké sklepy, o kterých uvažovala komise civilní obrany v souvislosti s využitím na protiletadlové kryty. Budova vystřídala několik majitelů, i její využití se mnohdy lišilo. Roku 1774 byl majitelem domu Jan Josef Griesbach, jenž je významný tím, že nechal zhotovit sochu svatého Jana Nepomuckého, která zdobí budovu dodnes. Po smrti pana Griesbacha připadl dům jeho dědicům, kteří ho poté prodali účetnímu solního skladu panu Janu Kleischmitzovi. Dalším majitelem se od roku 1836 stal účetní z jedné místní zastavárny, František Pajkr, který začal v domě podnikat. Po jeho smrti roku 1906 jeho dědicové prodali dům Amálii a Stanislavu Fuchsovým, kteří si v domě roku 1910 zařídili hostinskou živnost ve formě jedné z prvních kaváren v Hradci Králové. Avšak roku 1911, po zrušení kavárny, sloužila budova jako záložna.³²

V letech 1911–1912 nastala nucená rekonstrukce domů, aby odpovídala požadavkům k fungování záložny. Úpravou musela projít i fasáda domů, která byla ve špatném stavu. Fasáda byla upravena do novobarokního stylu pod vedením profesora a pražského architekta Rudolfa Němce. Rekonstrukce a úprava záložny nebyla první zakázkou, které se Němec

³⁰ BENEŠOVÁ, Marie – TOMAN, František – JAKL, Jan. *Salon republiky: Moderní architektura Hradce Králové*. Hradec Králové, 2000. s. 38. ISBN 80-902593-7-5

³¹ KHOL, Rudolf. Bude mít Hradec Králové spolkový dům? In: *sopvc.cz* [online]. 15. 03. 2013 [cit. 22. 12. 2014]. Dostupné z: <http://www.sopvc.cz/2013/02/>.

³² DOUBEK, Zdeněk. *Starý Hradec dům od domu*. Hradec Králové, 2009. s. 292–294. ISBN 978-80-904448-0-5

v Hradci Králové věnoval. Měl za sebou už stavby několika novorenesančních i novobarokních domů.³³

Roku 1935 musela fasáda záložny projít další úpravou, kterou byla pověřena zednická firma mistra J. Krause. Velký problém pro budovy záložny nastal v roce 1945, neboť se zjistily trhliny v severovýchodní části domu dosahující až čtyř centimetrů. Trhliny se dávaly za vinu tehdejšímu přilehlým výkopům pro kanalizaci. Dlouho k opravě stále nedocházelo, a proto se trhliny stále zvětšovaly. Až statici zjistili, že na dvoře za budovou byla dříve pod zemí postavena zděná prádelna, která stála na mělkých základech ze dřevěného roštu. Navíc pod ní byla navážka hlíny, úlomků cihel a bahna z podmáčení ze spodních vod. Všechny tyto faktory způsobovaly pohyb základů záložní budovy a tím i její trhliny.³⁴

5.2. SECESE

S počátkem devadesátých let 19. století se začíná objevovat i nový styl secese původem z Belgie. Ta často využívala jako stavení materiál železo, které pomáhalo tvarovat sloupy do tvarů rostlinných stvolů, na kterých byly vyobrazeny slunečnice, chryzantémy i věnce. Secese také využívala nových stavebních hmot v architektuře, jako bylo sklo, dlaždice.³⁵ Nově se objevují i skleněné římsy a železné střechy.³⁶ Právě secese se vyznačuje především těmito rostlinnými motivy a později i geometrickým dekorem. K jeho největším propagátorům u nás se zařazují Jan Kotěra, Ottokar Bohm ad., kteří byli žáky Otta Wagnera působícího ve Vídni, kde se secese velmi značně rozšířila a těšila se velké oblibě. Avšak u nás se v čisté podobě z politických důvodů objevovala jen zřídka. Byla totiž označována za vídeňskou módu. Avšak díky pokrokovému starostovi Hradce Králové Františku Ulrychovi, který v Hradci Králové umožnil prosazování moderních architektonických stylů, si secese začínala získávat oblibu i v dalších městech. Za vzorový příklad inspirativní secesní stavby v Hradci Králové se považuje Okresní dům od Jana Kotěry.³⁷ Pro Kotěrovu tvorbu bylo výhodou plastické a prostorové cítění, které uplatňoval, dále cit pro komfort i pro porozumění vyššímu způsobu hygienického života. Za typické prvky jeho vil se pokládají haly, přijímací a

³³ VLČEK, Pavel. *Encyklopedie architektů, stavitelů, zedníků a kameníků v Čechách*. Praha, 2004. s. 445. ISBN 80-200-0969-8

³⁴ DOUBEK, Zdeněk. *Starý Hradec dům od domu*. Hradec Králové, 2009. s. 292–294. ISBN 978-80-904448-0-5

³⁵ BARTOŠ, Štěpán – LUKEŠ, Zdeněk – PANOCH, Pavel. *Ve víru modernosti: architektura 20. století v Královéhradeckém kraji*. Pardubice, 2008. s. 11. ISBN 978-80-85211-23-8

³⁶ KOULA, Jan Evangelista. *Nová česká architektura a její vývoj ve XX. století*. Praha, 1940. s. 11.

³⁷ BARTOŠ, Štěpán – LUKEŠ, Zdeněk – PANOCH, Pavel. *Ve víru modernosti: architektura 20. století v Královéhradeckém kraji*. Pardubice, 2008. s. 11. ISBN 978-80-85211-23-8

ústřední obytné síně, které vedou středem půdorysu vil podle anglického vzoru. Vily jsou většinou vhodně postaveny tak, aby nenarušily celistvost přírody.³⁸

Secesi vděčíme za počátek likvidace formovaného zmatku architektury devatenáctého století i za ukončení starého období historických slohů. Lze ji zařadit do naturalistického období, které probíhalo před nástupem konstruktivního období. Secese pomohla osvobodit budovy od historických sloupových řádů, které neodpovídaly účelu budovy a kolikrát ani vztahu s interiérem. Secesi se povětšinou nezdařily místnosti s nedostatkem světla a špatným větráním. Budovy tohoto období působí náladově, mají neklidný povrch a složité siluety.³⁹

Na přelomu devatenáctého a dvacátého století se v Čechách ozývá silná skupina představitelů české inteligence, která se chtěla vymanit z moci rakousko-uherské monarchie. Jejich snaha směřovala k vyrovnání se s předními evropskými zeměmi. Impulzem k tomuto kroku byla kapitalistická průmyslová revoluce, která zapříčinila i prudký kulturní vývoj. Díky revoluci se mění i společenské poměry a zakládají se nové školy kultury a umění. Výtvarné umění se u nás rychle vyvíjelo díky výstavám Jubilejní zemské výstavy, která se konala v Praze roku 1891, výstavě Národopisné z roku 1895 a výstavě Architektury a inženýrství z roku 1898. S výstavami byly spojeny i práce na zvelebení Prahy. Došlo k urbanizaci města a zlepšení stavu komunikací. Město získalo díky těmto výstavám kulturní věhlas a úctu v okolních zemích.⁴⁰

Umělci, kteří tvořili v této době, vyrůstali v prostředí, které bylo ovlivněno národním obrozením, které se odráželo v jejich tvorbě mající charakter lidového národního hnutí. V této době se setkáváme s pojmem naturalismus, který byl obrazem tehdejší společnosti. Naturalismus nahlížel na celou společnost značně zostra, kupříkladu na venkovský lid se nahlíželo jako na ochránce svébytnosti národa. Umělcům šlo zejména o vzbuzení národní hrdosti v lidech, o patriotismus a obrození národa. Tyto tendence se promítaly i ve stavbách peněžních ústavů, jelikož si byli dobře vědomi toho, že jejich hlavními klienty budou lidé z lidových vrstev. Těmto snahám odpovídala i jejich výzdoba – v ústavech se často objevovaly dekorativní a nástěnné malby ze života prostého venkovského lidu. V architektuře se snažil pozvednout ducha národa architekt Jan Koula. Jeho názory byly ztělesněny ve stavbě jeho vlastního domu. Stavba se vyznačovala jednoduchou formou, v níž šlo o vztah mezi stavbou a střechou. Autor zde nelpěl na zdobených detailech, které byly dosud velkou součástí podstaty

³⁸ KOULA, Jan Evangelista. *Nová česká architektura a její vývoj ve XX. století*. Praha, 1940. s. 14–15.

³⁹ Tamtéž, s. 10–12.

⁴⁰ NOVÝ, Otakar. *Česká architektonická avantgarda*. Praha, 1998. s. 75–79. ISBN 80-85190-70-2

národních staveb. Nadto se snažil ukázat, že je možné do městského prostředí přinést estetičtější a zdravější bydlení. Národopisná výstava pomohla umělcům k hledání nového stylu, kterým se stala secese.⁴¹

V tomto období se setkáváme také s vídeňskou secesí od profesora Otta Wagnera. Většina architektů u nás však tento cizí styl odmítala, jelikož se chtěli zaměřit spíše na národní tvorbu z tradic naší země.⁴² Avšak hlavní inspirací pro vznik našeho stylu architektonické moderny byla právě Akademie výtvarného umění se specializací na architektonickou školu ve Vídni, ve které působil právě profesor Otto Wagner. Studovalo u něj četné množství významných českých architektů, jako byl Jan Kotěra, František Krásný, František Roith, Antonín Engel, Josef Chochol, Pavel Janák i slovinský architekt Josip Plečnik. Avšak nelze říci, že všichni smýšleli stejně, neboť každý pochopil výuku profesora po svém. Z tohoto důvodu se v názorech na vnímání architektury mnohdy neshodli. Někteří vyznávali spíše starší klasicistní koncepce, jiní kubismus či modernu. Jediný, kdo zůstal u profesorovy secese, byl Jan Kotěra. Pro nastupující modernu hrál velkou roly Spolek výtvarného umění Mánes, který vydával měsíčník *Volné směry*. V něm se prosazoval nový směr moderního umění. Za nejvýznamnějšího architekta české moderní secesní architektury lze považovat architekta Jana Kotěru. Podle něho mělo jít u staveb především o jejich účel a konstrukci, zatímco okrášlení mělo být až druhotné.⁴³ Zmiňuje se o tom v článku zveřejněném ve *Volných směrech*: „Každé hnutí, jež nemá východiště v účelu, konstrukci a místu, nýbrž vznik svůj má ve formě, je utopie.“⁴⁴ Podle něho má jít hlavně o vytváření „*prostoru a konstrukce, které jsou vlastní pravdou, kdežto tvar a ozdoba pouze vyjádřením této pravdy*“.⁴⁵ Je přesvědčen, že moderní architektura nemá vycházet z tradice, o což se snažili i architekti vyznávající historismus. Ti chtěli stále udržet tradiční prvky v architektuře, s čímž Jan Kotěra nesouhlasil.⁴⁶

Moderní architekti chtěli tvořit něco nového a oprostít se od kopírování starých slohů. Jejich cílem bylo, aby se architektura vyvíjela tak, jak se bude vyvíjet moderní společnost. Kdežto konzervativní starší architekti se drželi stále svých tradic a jejich architektura tím pádem zaostávala za dobou. Kopírovali a využívali prvky ze starých slohů a nevytvářeli nic

⁴¹ WITTLICH, Petr. *Česká secese*. Praha, 1982. s. 80–89.

⁴² NOVÝ, Otakar. *Česká architektonická avantgarda*. Praha, 1998. s. 80. ISBN 80-85190-70-2

⁴³ Tamtéž, s. 84–96.

⁴⁴ KOTĚRA, Jan. O novém umění. In *Volné směry*. 1900. roč. 4. s. 189–195.

⁴⁵ KOTĚRA, Jan. O novém umění. In *Volné směry*. 1900. roč. 4. s. 189–195.

⁴⁶ ŠVÁCHA, Rostislav. *Od moderny k funkcionalismu: proměny pražské architektury první poloviny dvacátého století*. Praha, 1985. s. 53. ISBN 80-85605-84-8

nového. Byli však stále přesvědčeni o tom, že i moderní architektura má vycházet z tradic. Nesouhlasili s nedostatečně zdobenými secesními a moderními stavbami. Usuzovali, že právě nezdobnost je připravovala o veškerou monumentalitu. Nezdobené stavby se poté staly bezvýznamné a monotónní. Dále modernistům vytýkali, že narušují svými stavbami starobylé rámce měst a jsou tak bezohlední k památkovému dědictví, což moderní architekti odmítali.⁴⁷

MĚSTSKÁ SPOŘITELNA V NOVÉM BYDŽOVĚ

Osnovu města tvoří už středověká šachovnicová uliční síť, která vede od náměstí. V roce 1870 zde byla vybudována železnice, a proto se nejdůležitější ulicí stala západní vedoucí přímo k ní. Železnice pomohla k rovnoměrnému růstu a rozvoji města. Při zástavbě města se tedy soustředili zejména na zapojení železnice přímo do města. Nevytvořili nové urbanistické prostory pro umístění nových staveb. Mezi významné stavby města lze zařadit novogotickou radnici z šedesátých let devatenáctého století i typickou českou novorenesanční stavbu Okresního domu (1899) pražského architekta Jana Vejrycha. Stavba byla pro novorenesanci typická svými ozdobnými štíty a věžičkou. Další architektonickou zdejší stavbou je městská spořitelna.⁴⁸

Městská spořitelna se nachází na nároží ulice Boženy Němcové a Masarykova náměstí. O projekt stavby se zasloužil již zmiňovaný pražský architekt Jan Vejrych. Stavbou byl pověřen místní stavitel Alois Jedlička. Jan Vejrych vystudoval inženýrské stavitelství na české technice v Praze. Poté pracoval ve stavební kanceláři u Achillea Wolfa a zasedal v předsednictvu Jednoty stavitelů. V roce 1912 císař František Josef I. schválil návrh české techniky a jmenoval Vejrycha na titul doktora věd technických. Získal několik patentů, jako byla možnost použití sádrových podhledů na stropy a na obklady stěn ze šamotových cihel.⁴⁹

Budova vznikala mezi lety 1906 a 1907. Jde o typické dílo eklektického stylu, který Jan Vejrych vyznával. Kombinují se zde gotické prvky, jako jsou arkýře a ostění, dále štíty charakterizující renesanční architekturu a nakonec zde můžeme vidět i rostlinný secesní

⁴⁷ VYBÍRAL, Jindřich. *Česká architektura na prahu moderní doby: devatenáct esejů o devatenáctém století*. Praha, 2002. s. 231–240. ISBN 80-7203-475-8

⁴⁸ KUČA, Karel. *Chlumecko a Novobydžovsko: historie a architektonické památky Pocištiní*. Díl 2. Hradec Králové, 1995. s. 439–446. ISBN 80-901906-1-8

⁴⁹ VLČEK, Pavel. *Encyklopedie architektů, stavitelů, zedníků a kameníků v Čechách*. Praha, 2004. s. 689. ISBN 80-200-0969-8

dekor, a to především ve štuku a v mozaice portálu.⁵⁰ Spořitelna se stala dominantou náměstí. Výzdoba hlavního mozaikového portálu je velmi podobná výzdobě portálu hotelu Paříž v Praze, za kterou stojí stejný architekt. Na západním průčelí můžeme vidět bronzovou sochu, která byla nazvána Spořivost. Za zmínku stojí interiér budovy, především secesní výzdoba sálu v prvním patře a okno v hlavním sále druhého patra.⁵¹

MĚSTSKÁ SPOŘITELNA VE DVOŘE KRÁLOVÉ NAD LABEM

Autory této stavby jsou tři architekti, jmenovitě Vojtěch Píkl, žák Jana Kotěry z Uměleckoprůmyslové školy, Václav Vejrych, synovec respektovaného projektanta Jana Vejrycha⁵² a Karel Jarolímek,⁵³ který byl především odborník přes stavby lyžařských můstků – podílel se přibližně na 400 můstcích. Sám se sportu věnoval také. V sezoně 1912–1913 byl dokonce nejlepším lyžařem Zemí koruny české.⁵⁴ Stavba městské spořitelny, nacházející se na dnešním Masarykově náměstí ve Dvoře Králové nad Labem, pro ně byla velkou příležitostí. Stavba započala v roce 1908 a k jejímu dokončení došlo v roce 1910. Na kompozici průčelí je patrný vliv Kotěrova Okresního domu v Hradci Králové i domu generála Hoppeho ve Vysokém Mýtě od architekta Ladislava Skřivánka.⁵⁵

ZÁLOŽNÍ ÚVĚRNÍ ÚSTAV V HRADCI KRÁLOVÉ

Budova Záložního úvěrního ústavu byla postavena v pozdním secesním stylu s prvky moderny v letech 1911–1912. Nachází se na Velkém náměstí v Hradci Králové, tvoří jednu z dominant náměstí a dnes slouží jako Galerie moderního umění. Mohutná římsa ukončuje průčelí a nároží je akcentováno věžovitou nástavbou. V interiéru je rozlehlá vstupní hala s původní dekorací a schodištěm s vitrážemi v secesním stylu. V osmdesátých letech prošla budova rekonstrukcí pro potřeby Galerie moderního umění.⁵⁶

⁵⁰ BARTOŠ, Štěpán – LUKEŠ, Zdeněk – PANOCH, Pavel. *Ve víru modernosti: architektura 20. století v Královéhradeckém kraji*. Pardubice, 2008. s. 23. ISBN 978-80-85211-23-8

⁵¹ KUČA, Karel. *Chlumecko a Novobydžovsko: historie a architektonické památky Pocerliní*. Díl 2. Hradec Králové, 1995. s. 446. ISBN 80-901906-1-8

⁵² BARTOŠ, Štěpán – LUKEŠ, Zdeněk – PANOCH, Pavel. *Ve víru modernosti: architektura 20. století v Královéhradeckém kraji*. Pardubice, 2008. s. 22. ISBN 978-80-85211-23-8

⁵³ ŠVÁCHA, Rostislav – KOHOUT, Michal. *Česká republika: moderní architektura*. Díl 2. Praha, 2004. s. 227. ISBN 978-80-903826-0-2

⁵⁴ ČTK. Před 120 lety se narodil architekt a průkopník lyžování Jarolímek. In: *archiweb.cz* [online]. 04. 04. 2008 [cit. 15. 01. 2015]. Dostupné z: <http://www.archiweb.cz/news.php?action=show&id=5088&type=1>.

⁵⁵ BARTOŠ, Štěpán – LUKEŠ, Zdeněk – PANOCH, Pavel. *Ve víru modernosti: architektura 20. století v Královéhradeckém kraji*. Pardubice, 2008. s. 22. ISBN 978-80-85211-23-8

⁵⁶ Tamtéž, s. 34.

Budova tvoří blokový celek, který je složen ze dvou předchozích gotických domů čp. 139 a 140. Později došlo ještě k jejich renesanční úpravě před spojením. Zpočátku byly oba domy jednopatrové, v roce 1869 se následně přistavěla i druhá patra. Součástí těchto dvou domů byly zadní jednoposchodové domy, které měly pravděpodobně sloužit k rozšíření počtu přízemních obchodů. Ty by vytvořily jakési obchodní centrum na náměstí. Dříve se do těchto domů vcházelo z boku a v jejich přízemích se nacházely obchody, jak dokazují dobové fotografie. Jedním z obchodů byla i Amelungova a Hoznorkova trafika, živnost rukavičkáře Vachka, obuvnictví pana Medka, kožešnictví paní Hermanové a mnoho dalších. Majitelem domů čp. 140 v letech 1790–1827 byl Antonín Petilek, dále pak Václav Petilek. Dům čp. 139 patřil v letech 1790–1813 panu Ignáci Pelzhoferovi. Po něm vlastnil dům Jan Pelzhofer se sestrou Annou. Dalším vlastníkem domů byl Josef Caivas, který roku 1869 podal žádost o přístavbu jednoho poschodí. Jeho žádosti magistrát města vyhověl a povolil ji. Následovala přístavba zadních širších domů, které lemovaly Klicperovu ulici, dříve ulici Divadelní. V roce 1910 se vlastník rozhodl prodat dům Záložnímu úvěrnímu ústavu, který zde chtěl postavit svoji peněžní instituci. Stavba začala ještě v onom roce poté, co byl zbourán původní dům. Projekt budovy peněžního ústavu měl na starost pražský architekt Osvald Polívka,⁵⁷ který zvítězil v soutěži o výstavbu budovy nad projekty Jana Kotěry i Oldřicha Lisky.⁵⁸

Osvald Polívka vystudoval na německé technice u Josefa Zítka. Jako velice schopný žák se později stal jeho asistentem. Byl velmi inteligentním, vzdělaným a pracovitým člověkem. Během svého života měnil své postoje ke stylům v architektuře. Přikláněl se k různým stylům, například k české renesanci, později k pražskému baroku až k secesi.⁵⁹ Zasloužil se o několik staveb peněžních institucí. Mezi jeho nejvýznamnější stavby patří Pražská pojišťovna na Staroměstském náměstí (1899–1901) a Zemská banka v Praze (1894–1896). V jeho tvorbě se nejčastěji objevují novorenesanční, novobarokní a modernistické prvky.⁶⁰

O věžovitou část budovy záložního ústavu v Hradci Králové se zasloužil architekt František Fabiánek, který svůj věžovitý rizalit v prvním patře vysunul o arkýř podpíraný

⁵⁷ DOUBEK, Zdeněk. *Starý Hradec dům od domu*. Hradec Králové, 2009. s. 252–256. ISBN 978-80-904448-0-5

⁵⁸ POTŮČEK, Jakub. *Hradec Králové: Architektura a urbanismus 1895–2009*. Hradec Králové, 2009. s. 38. ISBN 978-80-86472-42-3

⁵⁹ VLČEK, Pavel. *Encyklopedie architektů, stavitelů, zedníků a kameníků v Čechách*. Praha, 2004. s. 514. ISBN 80-200-0969-8

⁶⁰ ŠVÁCHA, Rostislav. *Od moderny k funkcionalismu: proměny pražské architektury první poloviny dvacátého století*. Praha, 1985. s. 40. ISBN 80-85605-84-8

pevnými odstupňovanými konzolami.⁶¹ Avšak tento projekt s sebou přinesl i hodně nevole u obyvatel i v Klubu za starou Prahu. Především ti varovali, že touto vysokou stavbou bude narušena hladina domů, která se na náměstí nachází. Nakonec bylo této stížnosti částečně vyhověno a to tím, že byla budova snížena o jedno patro. K dokončení stavby peněžního paláce došlo v roce 1912. V přízemí se jako původně nacházely menší obchůdky. Prvním obchodem zde bylo knihkupectví Bohuslava Melichara. O portál paláce se postaral sochař Ladislav Šaloun, který nechal zhotovit dvě bronzové sochy v nadživotní velikosti lemující monumentální vstup. Během okupace musel být umístěn na paláci dvojjazyčný nápis Česká průmyslová banka. V roce 1946 si budovu pronajala Živnostenská banka, která si zde zřídila filiálku patřící pod Státní banku československou.⁶²

5.3. MODERNA

Po roce 1906 začíná Jan Kotěra vyznávat spíše architektonický styl moderny než klasickou secesi.⁶³ Architekti české moderny se snaží postupem času co nejvíce zjednodušit výzdobu a výraz staveb. Mezi tyto architekty lze zařadit Josefa Chochola, Pavla Janáka, Otakara Novotného i Josefa Gočára.⁶⁴

Hlavním představitelem české moderny je Jan Kotěra. Začal být k secesi zdrženlivý, i když s ní na počátku tvorby začínal. Nic se neměnilo na jeho názoru, že důležitější než dekorace průčelí je spíše účel, konstrukce a místo. Po vzoru svého vídeňského učitele Otta Wagnera se snažil využívat nové stavební materiály. Využíval rovněž rafinovaná řešení obytných prostorů s dostatkem světla i důmyslnou dispozicí. Charakteristickými znaky jeho tvorby byla odkrytá tektonika a neomítané cihlové zdivo kladené do jednoduchých obrazců. Byl inspirací pro své žáky – Josefa Gočára, Bohumila Waiganta i Otakara Novotného, který se zaměřoval na elegantní stavby s průčelími z režného zdiva v holandském stylu.⁶⁵ O první moderní monumentální stavbu v architektuře se u nás zasloužil Jan Kotěra. Řeč je zejména o muzeu v Hradci Králové, které bylo postaveno mezi lety 1906–1912. Muzeum již nebylo tolik

⁶¹ BENEŠOVÁ, Marie – TOMAN, František – JAKL, Jan. *Salon republiky: Moderní architektura Hradce Králové*. Hradec Králové, 2000. s. 49–51. ISBN 80-902593-7-5

⁶² DOUBEK, Zdeněk. *Starý Hradec dům od domu*. Hradec Králové, 2009. s. 253–256. ISBN 978-80-904448-0-5

⁶³ BARTOŠ, Štěpán – LUKEŠ, Zdeněk – PANOCH, Pavel. *Ve víru modernosti: architektura 20. století v Královéhradeckém kraji*. Pardubice, 2008. s. 37. ISBN 978-80-85211-23-8

⁶⁴ NOVÝ, Otakar. *Česká architektonická avantgarda*. Praha, 1998. s. 99. ISBN 80-85190-70-2

⁶⁵ BARTOŠ, Štěpán – LUKEŠ, Zdeněk – PANOCH, Pavel. *Ve víru modernosti: architektura 20. století v Královéhradeckém kraji*. Pardubice, 2008. s. 37. ISBN 978-80-85211-23-8

zdobeno dekorativními prvky, jelikož autorovi šlo především o účel stavby než o dekorace.⁶⁶ Moderna kladla důraz na prostor a konstrukce, nikoliv na tvar nebo formu výzdoby.⁶⁷

Zpočátku se v moderně používaly na fasádách rostlinné motivy, které byly později nahrazeny geometrickými tělesy, čímž více vynikly konstruktivní články, jako byly pilíře, pilastry, římsy a lizény. Využívalo se plochých střech i hladkých bílých ploch zdobených rostlinnými motivy, které byly v pozdější době nahrazeny rezným cihelným zdivem. Ke změnám dochází i v sochařské výzdobě. V této době se architekti moderny snaží zbavit alegorických sochařských figur a nahradit je plastikami symbolů, jelikož symbol má abstraktivní sílu a jeho význam pochopí každý.⁶⁸

Dalším významným architektem této doby je Otakar Novotný, žák Kotěry, který má některé společné rysy s jeho tvorbou. Otakar Novotný se snažil o pečlivé řešení interiérů a domyšlenými detaily staveb, příkladem může být Štencův dům (1909–1911), který je považován za jednu z nejvýznamnějších budov individualistické moderní architektury. Jeho průčelí je tvořeno zdivem z rezných cihel a vysokými okny bez poprsníků. Pro mnoho architektů a především žáků Kotěry byla vídeňská škola velice inspirativní. Avšak žádný z Kotěrových žáků se neodvážil jít stejně silně ideologicky za prosazením novodobého vídeňského stylu u nás, jako to činil právě Jan Kotěra. Většina architektů a žáků se spíše ubírala k inspiraci, kterou jim byl počátek Wágnerovi vídeňské školy zabývající se zastaralými schémata renesance. Kolem roku 1910 postupně dochází k odklonu od plošných dekorací typických pro modernu a přechází se k plastickým a šikmým plochám kubismu.⁶⁹

5.4. KUBISMUS

Styl se zrodil v Praze kolem roku 1910 a stojí za ním architekt a teoretik Pavel Janák, který vystudoval České vysoké učení technické u profesora Josefa Schulze. Dále byl žákem Otto Wagnera na Akademii výtvarného umění ve Vídni a pracoval v ateliéru u Jana Kotěry. Stal se členem Sdružení architektů S.V.U. Mánes, ze kterého později odešel a vstoupil do sdružení Skupiny výtvarných umělců, jako člen výboru. Ze sdružení S.V.U. Mánes odešli i takoví autoři, jako byl Josef Chochol a Josef Gočár. Šlo jim o to oprostít se v architektuře od

⁶⁶ KOULA, Jan Evangelista. *Nová česká architektura a její vývoj ve XX. století*. Praha, 1940. s. 17–19.

⁶⁷ BENEŠOVÁ, Marie. *Česká architektura v proměnách dvou století 1780–1980*. Praha, 1984. s. 254. ISBN 14-627-84

⁶⁸ ŠVÁCHA, Rostislav. *Od moderny k funkcionalismu: proměny pražské architektury první poloviny dvacátého století*. Praha, 1985. s. 62–64. ISBN 80-85605-84-8

⁶⁹ KOULA, Jan Evangelista. *Nová česká architektura a její vývoj ve XX. století*. Praha, 1940. s. 21–23.

dekorativismu secese a historismu.⁷⁰ Zpočátku Pavel Janák vyznával modernu, avšak poté se zaměřil právě na vytvoření kubistického stylu, neboť mu moderna připadala příliš racionální, strohá a bez emocí. Chtěl se spíše zaměřit na architekturu expresivní a dynamickou. Inspirací mu byl výtvarný kubismus, který vznikl v Paříži zásluhou Pabla Picassa. Janák se ve své práci inspiroval mimo jiné i studiem krystalů v mineralogických sbírkách, chtěl se také vrátit k barokní a pozdní gotice. V roce 1911 založil společně s několika výtvarníky, architekty, literáty a teoretiky Skupinu umělců výtvarných, která začala vydávat periodikum Umělecký měsíčník.⁷¹

Autoři se v kubismu snažili vyřešit problém prostoru, chtěli uvést hmotu do pohybu a využívat přitom plastické formy. V kubistické předválečné architektuře šlo především o to být protiracionalistický a protiúčelový. Kubisté neuznávali novorenesanční stavění, pro které je typické se řídit technicky přírodními zákony a to tak, že využívají stavění hmot na sebe, což vytváří hranolové odstupňování hmot. Kubisté se inspirovali spíše gotikou a barokem. Chtěli hmotu fyzicky namáhat prostřednictvím šikmých ploch a různých prvků, jako jsou klíny, páky a šípy. Zmíněný nový styl byl sice originální, ale nikdy se nedočkal většího rozšíření a četnosti výskytu, snad až na výjimky – po první světové válce jsou jehlancovité prvky k vidění na stavbách ve Francii a Německu. Stylu však vděčíme za nápomoc při ukončení náládovosti v architektuře. Rovněž se nás snažil zbavit vlivu renesančních prvků v moderní architektuře. Budovy považované za kubistické však většinou nejsou svojí podstatou, poměrem a půdorysem kubistické, mají kubistickou pouze výzdobu, povrch či detail staveb. Typickou a vzorovou kubistickou stavbou je například vila od Josefa Chochola v Praze na Vyšehradě⁷² nebo Lázeňský pavilon v Lázních Bohdaneč od Josefa Gočára.

Kubistický styl se vyznačoval vytvářením prostorových prvků na průčelích budov, které sloužily k vyjádření objemu a prostoru.⁷³ Pavel Janák zastával názor, že průčelí budov by mělo být umělecky zdobené, neboť výzdoba může vyjadřovat umělecké myšlení a názor. Naopak se mu nelíbilo, jakým směrem se dobová architektura ubírá, z tohoto důvodu zformoval svůj vlastní ozdobný styl – kubismus. V moderně šlo zejména o to oprostít se od všech prvků, které neměly žádný účel. Absenci těchto prvků zapříčinily sociální požadavky.

⁷⁰ VEGESACK, Alexander. *Český kubismus: architektura a design 1910–1925*. Praha, 1991. s. 326. ISBN 3-9802539-7-x

⁷¹ BARTOŠ, Štěpán – LUKEŠ, Zdeněk – PANOCH, Pavel. *Ve víru modernosti: architektura 20. století v Královéhradeckém kraji*. Pardubice, 2008. s. 65. ISBN 978-80-85211-23-8

⁷² KOULA, Jan Evangelista. *Nová česká architektura a její vývoj ve XX. století*. Praha, 1940. s. 30–34.

⁷³ BENEŠOVÁ, Marie. *Česká architektura v proměnách dvou století 1780–1980*. Praha, 1984. s. 275–278. ISBN 14-627-84

Avšak Janák tvrdil, že neúčelné prvky stavbám neškodí, naopak je dělají krásnějšími. Byl toho názoru, že stavby v této době postrádají poetičnost a jsou až příliš materialistické. Postupně se Janákův styl začal objevovat i ve tvorbě Josefa Chochola a Josefa Gočára. S kubismem většina současníků příliš nesouhlasila a neuznávala ho. Vlastně ani jeho hlavní protagonisté ve tvorbě kubistických staveb nesetřvali.⁷⁴

Kubismus v sobě ztělesňoval dobová témata, jako byla existenciální úzkost a strach z příchodu války, ale i sebeuvědomující optimismus. Autoři šli proti postimpresionistickému výkladu světa a zaostalým konzervativním názorům. Snažili se architekturu oživit a experimentovat. V umění a dekoracích jim šlo zejména o sebevyjádření a vštípení vlastních názorů a pocitů. Nešlo jim pouze o ozdobné vznešené dekorace jako v někdejší době. Usilovali o to, aby lidé vnímali a pochopili autorovy umělecké myšlenky. Nevýhodou tohoto stylu byla bohužel nepraktičnost a nefunkčnost. Tyto aspekty pro ně byly druhotné.⁷⁵ I z tohoto důvodu kubismus nadchl jen část výtvarníků a architektů z mladší nastupující generace. Starší generace kubismus veskrze nepřijala, neboť o něm tvrdila, že je až příliš výstřední a nepraktický. V zahraničí se Janákův nový styl také příliš neuchytil. Mezi lety 1911–1914 se kubistických staveb a domů moc nepostavilo. Nakonec se však jedni z hlavních zastánců a protagonistů kubismu rozhodli ubírat jiným směrem, kupříkladu Josef Gočár a Pavel Janák si zvolili národní dekorativismus a Josef Chochol se zaměřil na purismus a konstruktivismus.⁷⁶

Pavel Janák po první světové válce preferoval jiné kubistické prvky. Oprostil se od trojúhelníků či jehlanů a upřednostnil kruhy, válce, kulové výseče a krychle.⁷⁷ Především se však zajímal o další aspekty staveb – zaměřil se na sociální a účelové potřeby budov. Před válkou měl kubismus v jeho pojetí dynamický náboj, který však po válce ztratil, neboť kubismus již vnímal jiným způsobem. Snažil se vytvořit národní styl, který by odpovídal požadavkům účelnosti budov, i proto se postupně ubírá spíše stylem národního dekorativismu.⁷⁸ V Královéhradeckém kraji se bohužel nenachází významnější budova

⁷⁴ NOVÝ, Otakar. *Česká architektonická avantgarda*. Praha, 1998. s. 106–117. ISBN 80-85190-70-2

⁷⁵ VEGESACK, Alexander. *Český kubismus: architektura a design 1910–1925*. Praha, 1991. s. 53–59. ISBN 3-9802539-7-X

⁷⁶ BARTOŠ, Štěpán – LUKEŠ, Zdeněk – PANOCH, Pavel. *Ve víru modernosti: architektura 20. století v Královéhradeckém kraji*. Pardubice, 2008. s. 65. ISBN 978-80-85211-23-8

⁷⁷ BENEŠOVÁ, Marie. *Česká architektura v proměnách dvou století 1780–1980*. Praha, 1984. s. 278. ISBN 14-627-84.

⁷⁸ VEGESACK, Alexander. *Český kubismus: architektura a design 1910–1925*. Praha, 1991. s. 46–48. ISBN 3-9802539-7-x

finanční instituce typická pro budovy kubistického stylu. Avšak kubistický styl je jednou z důležitých částí naší architektury, proto je zapotřebí se o něm zmínit.

Kubismu se nepodařilo stát jedním z nosných architektonických slohů u nás, nicméně v pozdější době byl tento parasloh mezinárodně uznáván a ceněn. Janákův styl měl tu nevýhodu, že se nestihl zcela rozvinout a získat tak širší ohlas. V rozvoji mu zabránila první světová válka, tímto historickým obdobím kubismus de facto skončil. Některé jeho prvky však můžeme spatřovat v architektuře národního dekorativismu, který dnes občas nese označení rondokubismus. Rondokubismus vznikl po válce a šlo v něm o přetvoření předválečného kubismu. Touto cestou se vydal právě Pavel Janák a Josef Gočár, kteří se inspirovali folklorní tvorbou vil a lázeňských budov Dušana Jurkoviče. Zaměřili se na rozboření tendence k plošným průčelím, kterým se styl moderny vyznačoval.⁷⁹ Přetvářeli původní kubistickou dynamickou formu do forem plastických.⁸⁰ Poté nastalo období české avantgardy, ve které vznikl mezi lety 1920–1931 levicově zaměřený umělecký svaz Devětsil.⁸¹

5.5. NÁRODNÍ DEKORATIVISMUS

Po první světové válce se v české architektuře začínají objevovat oblé a válcové tvary, jež jsou patrné na průčelích staveb i celých bytových jednotek. Zmíněné prvky jsou charakteristické pro národní dekorativismus.⁸² Josef Gočár a Pavel Janák byli hlavními protagonisty národního dekorativismu, kteří se po válce snažili experimentovat a vytvořit výtvarný styl pro nový demokratický stát. Inspirovali se především historikem umění Václavem Vilémem Štechou. Štecha zastával názor, že typickými rysy novodobého českého umění je ornamentálnost, lyričnost a tradice lidového umění. V této době se začíná objevovat styl rondokubismus, který se vyznačoval měkce modelovanými fasádami s uplatněním motivu válců a kruhů. Jejich výseče většinou dotvářely harmonicky zdobené interiéry s malbami

⁷⁹ NOVÝ, Otakar. *Česká architektonická avantgarda*. Praha, 1998. s. 106–117. ISBN 80-85190-70-2

⁸⁰ BENEŠOVÁ, Marie. *Česká architektura v proměnách dvou století 1780–1980*. Praha, 1984. s. 296. ISBN 14-627-84

⁸¹ ČT24. Literární směr poetismus vznikl na půdě Devětsilu Karla Teigehe. In: *ceskatelevize.cz* [online]. 5. 10. 2010 [cit. 9. 1. 2015]. Dostupné z: <http://www.ceskatelevize.cz/ct24/kultura/1313074-literarni-smer-poetismus-vznikl-na-pude-devetsilu-karla-teigehe>.

⁸² KOULA, Jan Evangelista. *Nová česká architektura a její vývoj ve XX. století*. Praha, 1940. s. 39.

dekoratéra Františka Kysely. Rondokubismus zaujal zdobivostí, využitím linek a ornamentů s praslovanskými konotacemi. Konkurenci tomuto stylu tvořil novoklasicismus.⁸³

ANGLOBANKA A NÁJEMNÍ DOMY V HRADCI KRÁLOVÉ

Za touto velkolepou stavbou stojí architekt Josef Gočár. Ten se, poprvé po první světové válce, vrací se zakázkou filiálky Aglobanky do Hradce Králové. Josef Gočár byl všestranným, nadaným a inspirativním člověkem, ovlivnil spoustu svých současníků i další generace architektů. Nebyl však pouze projektantem a architektem, ale zároveň známým urbanistou, profesorem a návrhářem nábytku. Jeho studium začalo na reálce v Pardubicích, poté šel za studiem stavitelství do Prahy na vyšší státní průmyslovou školu a nakonec studium zakončil na uměleckoprůmyslové škole, kde se vyučovala architektura pod vedením Jana Kotěry. V roce 1908 započal svoji úspěšnou uměleckou praxi. Získal členství v několika spolcích, mezi nejvýznamnější z nich patří S.V.U. Mánes, Společnost architektů a Hagenbund ve Vídni. Rovněž byl členem Klubu Za starou Prahu. V roce 1911 založil Skupinu výtvarných umělců, ve které zastával funkci předsedy. V roce 1925 získal rytířský Řád čestné legie. Během svého života často měnil svůj umělecký styl a názory na něj. Zpočátku se zabýval spíše historickou architekturou ovlivněnou folklorem, poté se zabýval kubismem, klasicizujícím purismem a funkcionalismem. Avšak i přes jeho věhlas a oblibu se našla i skupiny lidí v řadách avantgardy, která s jeho tvorbou příliš nesouhlasila.⁸⁴ Ve své tvorbě se nechal inspirovat Holandskou architektonickou školou. Silně na něj zapůsobily často menší stavby, které i přes svou velikost vyvolávaly až úchvatný dojem, když se člověk nacházel před nimi. Stavby vzbuzovaly pocit, že jste uvnitř budovy, nikoliv venku.⁸⁵

Anglobanka se stavěla mezi lety 1922–1925 a nachází se na nároží Masarykova náměstí a ulice Čelakovského. Fasádu budovy tvoří pravidelný plastický dezén. Zpracování dezénu má prvky prvorepublikového dekorativního stylu, jehož byl Gočár jedním z původců.⁸⁶

⁸³ BARTOŠ, Štěpán – LUKEŠ, Zdeněk – PANOCH, Pavel. *Ve víru modernosti: architektura 20. století v Královéhradeckém kraji*. Pardubice, 2008. s. 73. ISBN 978-80-85211-23-8

⁸⁴ VLČEK, Pavel. *Encyklopedie architektů, stavitelů, zedníků a kameníků v Čechách*. Praha, 2004. s. 199–200. ISBN 80-200-0969-8

⁸⁵ POTŮČEK, Jakub. *Hradec Králové: Architektura a urbanismus 1895–2009*. Hradec Králové, 2009. s. 68. ISBN 978-80-86472-42-3

⁸⁶ BARTOŠ, Štěpán – LUKEŠ, Zdeněk – PANOCH, Pavel. *Ve víru modernosti: architektura 20. století v Královéhradeckém kraji*. Pardubice, 2008. s. 79. ISBN 978-80-85211-23-8

Avšak budova vykazuje i určitá specifika typická pro rondokubistickou architekturu, kupříkladu konkávně prohnuté nároží a atika.⁸⁷ Přízemí budovy sloužilo k úřednímu provozu, i z tohoto důvodu jsou na oknech od prvopočátku krycí mříže. Horní patra budovy sloužily jako nájemní byty. Přízemní patro odděluje od horních pater široký prázdný vlys. Celou výškou budovy prostupuje segmentové vykrojení nárožní hmoty. Geometrizující schéma obdélných a čtvercových výplní, rytmizovaných do pravidelné sítě průběžnými pásy za líc fasády zahlobených oken, završuje výrazně vyložená římsa, nad kterou se zvedá atiková stěna, která kryje nejvyšší patro objektu. Konkávní zprohýbání této vysoké atiky je svisle členěno pilířovými lizeny. Zmíněné aspekty připomínají a vyvolávají na české chrámové barokní stavby. Stavba Anglobanky se natolik vydařila, že byl Josef Gočár pověřen i přestavbou a úpravou fasád navazujících na obloukovité domovní fronty, které měly mít funkci pozadí k bronzové soše T. G. Masaryka, jejímž autorem byl sochař Otto Gutfreundem. Avšak autor už stejnou reliéfní tvářnost na domovní frontě neaplikoval, a to z důvodu postupného odvracení se od národního dekorativismu. Fasáda domovní fronty byla transformována do sledu vertikálních lizenových rámců s ostře zalomenými štítky.⁸⁸

5.6. NOVOKLASICISMUS A REGIONALISMUS

Mezi styly, které se objevily v první polovině dvacátého století, patří i novoklasicismus. Vycházel z kořenů Wagnerovského klasicismu obohacený o nové pojetí a nápady. Právě novoklasicismus byl často využíván po první světové válce pro výstavby nejreprezentativnějších budov. V této době vzniklo několik pražských bank, pojišťoven a spořitelen v tomto stylu. Hlavními představiteli klasicistního stylu u nás byli Antonín Engel a František Roith. Pro prvního zmiňovaného architekta bylo typickým rysem využívání pilastrového řádu vycházejícího z robustního kamenného soklu. Druhý z architektů se proslavil především díky výstavbám pražských peněžních institucí a městských úřadů. Stojí za pražskými stavbami Živnostenské banky na náměstí Republiky (1928–1938), šekovým úřadem na Václavském náměstí (1924–1931) i komplexem ministerstva financí na Dražickém náměstí (1926–1934). Jeho stavby měly vždy dobře propracovaný půdorys. Na průčelích využíval obkladů z kamenných desek. Jejich celistvost narušují pilastry s velkými okny.⁸⁹

⁸⁷ POTŮČEK, Jakub. *Hradec Králové: Architektura a urbanismus 1895–2009*. Hradec Králové, 2009. s. 67. ISBN 978-80-86472-42-3

⁸⁸ BARTOŠ, Štěpán – LUKEŠ, Zdeněk – PANOCH, Pavel. *Ve víru modernosti: architektura 20. století v Královéhradeckém kraji*. Pardubice, 2008. s. 79. ISBN 978-80-85211-23-8

⁸⁹ ŠVÁCHA, Rostislav. *Od moderny k funkcionalismu: proměny pražské architektury první poloviny dvacátého století*. Praha, 1985. s. 184–196. ISBN 80-85605-84-8

Oba architekti se ve své tvorbě snažili zachytit moderní výraz humanistických ideálů. Dosáhli toho strohými fasádami se sloupovým nebo lizénovými rámy. Zároveň jejich stavby měly ztělesňovat neměnnost společenského a světového uspořádání. O rozmach moderní architektury v Čechách se zasloužil architekt Jan Kotěra, který byl i jejím zakladatelem. Následoval ho architekt Josef Gočár, kterému bylo svěřeno několik projektů na výstavbu úředních budov v Hradci Králové. Můžeme zmínit několik zajímavých staveb, které lze zařadit do toho stylu. Patří mezi ně reprezentativní palác továrníka Steinského-Sehnoutky a Jiráskovo divadlo v Hronově, jehož průčelí je tvořeno hřmotnou sloupovou maskou. Moderní klasicistické pojetí, i když v trochu jiné podobě, využil Oldřich Liska na spořitelně v Chlumci nad Cidlinou, Václav a Jan Rejchl na železničním nádraží v Hradci Králové či Milan Babuška na ubytovacím pavilonu sanatoria v Lázních Velichovkách. Na těchto stavbách se oprostili od sloupových řádů, využili spíše symetrického rozvržení uzavřených objemů a přehledných půdorysů. V této době se setkáváme i s neoklasicismem, který byl velmi oblíbený a využíval se pro stavbu pomníků a náhrobků. Nelze opomenout ani další styl tohoto období, kterým je regionalismus. Vycházel z tradiční folklorní i materiálově místní charakteristické produkce. Příkladem může být stavba Masarykovy chaty na Šerlichu od brněnského architekta Bohuslava Fuchse, která má charakteristické prvky podhorské architektury, jako je neomítaný kamenný plášť podezdívky nebo strmá mansardová stěna.⁹⁰

ESKOMPTNÍ BANKA V TRUTNOVĚ

Stavbou eskomptní banky v Trutnově byl pověřen architekt Karl Járay, který zaujímal profesorské místo na německé technice v Praze. Banka se nachází na trutnovském Krakonošově náměstí a byla postavena v roce 1920. Architekt se snažil stylově přizpůsobit dvěma domům, kterými je budova svírána. Avšak nasadil stavbě větší měřítko, a to v podobě trojúhelníkového štítu s mohutnou římsou, kterou podepírá čtveřice sloupů. V přízemí se nalézají loubí, které se přizpůsobuje ostatním budovám, které zde již loubí měly. Budova disponuje prvky nastupujícího stylu art deco, lze ji tedy zařadit mezi stavby moderního klasicismu.⁹¹

⁹⁰ BARTOŠ, Štěpán – LUKEŠ, Zdeněk – PANOCH, Pavel. *Ve víru modernosti: architektura 20. století v Královéhradeckém kraji*. Pardubice, 2008. s. 83. ISBN 978-80-85211-23-8

⁹¹ Tamtéž s. 86.

MĚSTSKÁ SPOŘITELNA V CHLUMCI NAD CIDLINOU

K rozvoji města Chlumce nad Cidlinou dopomohla v druhé polovině devatenáctého století výstavba nádraží a dvou průmyslových podniků – cukrovaru na Skalce a pivovaru u řeky Cidliny. V tomto období město disponovalo ještě starým nevelkým historickým jádrem, které se postupně začínalo modernizovat. K modernizaci došlo zejména díky urbanizaci za funkčního období starosty města Josefa Kaliny, ve kterém rovněž vznikl 1. regulační plán města. Růst města byl však velice pozvolný, jelikož regulační plán nevyšel přesně podle představ. Velký zlom v rozvoji města nastal až zásluhou Zikmunda Kozelky, který byl zpočátku tajemníkem městské rady i okresního zastupitelstva, roku 1896 byl nakonec zvolen za starostu města. Zasloužil se o zavedení elektřiny do města, rozvoj obcí chlumeckého okresu, výstavby nových silnic, mostů a staveb. Jeho hlavním cílem bylo spojit staré historické jádro s nádražím. Rozvoj města podle vzoru Kozelky byl inspirativní v tom, že nebyl jen účelný, ale i neobyčejně koncepční a umělecký. Jeho urbanistický plán se stal jedním z nejhodnotnějších u nás. Roku 1913 však bohužel kvůli neúrodě zbankrotovala jeho sušárna, na které byli závislí místní zemědělci. Jelikož mu lidé za bankrot dávali vinu, sám se zřekl všech funkcí a odešel do Jičína, kde zemřel na mozkovou mrtvi. Jeho odchodem z města v roce 1913 a následnou smrtí skončila první etapa rozvoje města. Druhá, neméně významná, etapa rozvoje města nastala v meziválečné době. Město se postupně rozrůstalo, začaly se stavět ve velkém domy a vily směrem k nádraží, což zapříčinilo i velký přírůstek obyvatel.⁹²

Ve městě převládají novorenesanční stavby, neboť dříve se tak projevovala česká buržoazie v městském prostředí. Stavby měly navazovat na ideje renesance a demokracie. V druhé polovině devatenáctého století se jednalo o nejrozšířenější sloh v Evropě. Typickou českou novorenesanční stavbou ve městě je Kozelkova vila (1891–1894) od architekta Jana Vejrycha. Je zdobená tvaroslovnými prvky, jako jsou sgrafity a zdobné štíty. Mezi významnou novorenesanční stavbu v Cidlině patří i Palác škol (1898–1899), za kterým stojí architekt Vratislav Pasovský. Ve městě se objevují i secesní stavby, jako je Okresní dům (1904–1905), který byl postaven na základě projektu Jan Vejrycha. Budova Okresního domu později plnila funkci Okresní hospodářské záložny. Původně novorenesanční budova byla přetvořena dekorativními prvky do secese. Secesní fasádu zdobil štukový dekor společně se slunečními hodinami na jižním štítě u nároží, který byl však v osmdesátých letech při opravě

⁹² KUČA, Karel. *Chlumecko a Novobydžovsko: historie a architektonické památky Pociidliní*. Díl 2. Hradec Králové, 1995. s. 421–424. ISBN 80-901906-1-8

zničen. Mezi městem a nádražím se také nachází typická secesní vilová čtvrť. Vily jsou často zdobeny barevnými, tmavě modrými kachlíky, polovalbové štíty jsou vyloženy na dřevěných krakorcích a lemovány trámovým okřídlením. V meziválečné době vzniklo také několik pozoruhodných budov, jednou z nich je sokolovna stylizující se do postmodernismu, jejímž autorem je Josef Izák. Monumentalitu stavby nadto dovršuje masivní novoklasicistní sloupový řád. V meziválečném období nastala i 1. pozemková reforma města, o kterou se zasloužil hradecký projektant a architekt Oldřich Liska.⁹³

Právě architekt Oldřich Liska je autorem projektu městské spořitelny v Chlumci nad Cidlinou. Své studium započal na státní průmyslové škole v Praze, dále studoval v Drážďanech, architektonickou praxi získal v Praze a ve Vídni. Mezi lety 1908–1947 byl městským architektem v Hradci Králové. Kromě toho také často publikoval do časopisu *Architektonický obzor*. Spolu s Václavem Rejchlem vypracoval regulační plán města Hradce Králové. Vybuďoval městskou elektrárnu v Hradci Králové na Orlici (1920–1921), dále ve městě vystavěl Ústav pro zvelebování živností (1927), budovu Slovanské pojišťovny (1929–1930) a kryté lázně (1933).⁹⁴ Své stavby soustředil spíše na východ Čech a střední Polabí, přičemž v nich usiloval o plasticky bohatší, pestřejší a hmotově členitější představení funkcionalistických staveb, které byly povětšinou příliš plošné a strohé.

Budova spořitelny nacházející se v Kozelkově ulici byla postavena v letech 1926–1928 stavitelem Viktorem Křížem z Pardubic.⁹⁵ Na této stavbě můžeme spatřit šířkový rozvrh a symetrickou pečlivost kompoziční osnovy finančních ústavů, kterou Oldřich Liska upřednostňoval. Hledal optimální výraz moderní monumentální formy, kterou chtěl však spojit s klasicistní tradicí po vzoru svých funkcionalistických novátorských staveb školních budov. Průčelí budovy spořitelny se skládá z horizontálních plastických říms a mělkých vstupních rizalit. Druhé patro je ztenčené a z obou stran otevřené motivem pilířové lodžie.⁹⁶ Hmota budovy ke středu stoupá. Pravoúhloplastickou formou je vyřešeno členité průčelí,

⁹³ Tamtéž s. 428–432.

⁹⁴ VLČEK, Pavel. *Encyklopedie architektů, stavitelů, zedníků a kameníků v Čechách*. Praha, 2004. s. 373. ISBN 80-200-0969-8

⁹⁵ KUČA, Karel. *Chlumecko a Novobydžovsko: historie a architektonické památky Pocerliní*. Díl 2. Hradec Králové, 1995. s. 434. ISBN 80-901906-1-8

⁹⁶ BARTOŠ, Štěpán – LUKEŠ, Zdeněk – PANOCH, Pavel. *Ve víru modernosti: architektura 20. století v Královéhradeckém kraji*. Pardubice, 2008. s. 93. ISBN 978-80-85211-23-8

keré kontrastuje s hlavním sálem. Zadní průčelí je tvořeno půlkruhem, v němž se nachází hlavní sál vedoucí směrem k přednímu průčelí budovy.⁹⁷

POJIŠŤOVNA ADRIATICA DI SICURTA A FÉNIX V HRADCI KRÁLOVÉ

Za budovou pojišťovny, nalézající se na Ulrichově náměstí v Hradci Králové, stojí dva architekti – Josef Gočár a Bohumír Kozák. Stavba vznikala mezi lety 1927 a 1928. Josef Gočár dostal za úkol vytvořit regulační plán města Hradce Králové. Stojí také za úpravou Ulrichova náměstí, které je klasicistně laděno do obdélníkového prostoru, jehož delší strany tvoří dvě budovy. První z nich je palác Steinského-Sehnoutka a druhou palác Ředitelství státních drah. Náměstím prochází Gočárova třída. Vstupy na západní straně náměstí akcentují věžové domy s pravidelnými čtvercovými okny. Siluety těchto budov navrhl Josef Gočár, avšak o realizaci a stavbu budov byli požádáni jiní architekti, jmenovitě pražský architekt Bohumír Kozák, který stojí za stavbou pojišťovny (Riunione Adriatica di Sicurta) a architekt Friedrich Ehrmann, který se zasloužil o stavbu pojišťovny Fénix ležící naproti pojišťovně Adriatica.⁹⁸

Autorství budov pojišťovny Riunione Adriatica di Scurta a pojišťovny Fénix je mylně připisováno architektům Bohumíru Kozákovi a Bedřichu Ehrmannovi. Oba architekti opravdu vypracovali plány obou budov, ty však neodpovídaly představám konceptu Ulrichova náměstí, který vytvořil Josef Gočár. Projekt budovy pojišťovny Fénix Bedřicha Ehrmanna zahrnoval představu vytvořit ve čtvrtém poschodí bočního křídla terasu s rovným zastřešením a volbu jiného typu okenních rámu na budově. S těmito návrhy však Josef Gočár nesouhlasil, neboť podle jeho plánů se v konceptu náměstí měla na čtvrtém patře budovy nacházet sedlová střecha. Druhý architekt, Bohumír Kozák oproti tomu vytvořil návrh budovy, kde okna neodpovídala představám Gočára. Z těchto důvodů se Gočár rozhodl pro spolupráci s hradeckým projektantem Josefem Fňoukem. Jejich úkolem bylo vytvořit vzorový návrh budovy pojišťovny Fénix.⁹⁹ O realizaci se měl postarat Josef Fňouk. Josef Gočár byl

⁹⁷ KUČA, Karel. *Chlumecko a Novobydžovsko: historie a architektonické památky Pocerliní*. Díl 2. Hradec Králové, 1995. s. 434. ISBN 80-901906-1-8

⁹⁸ BARTOŠ, Štěpán – LUKEŠ, Zdeněk – PANOCH, Pavel. *Ve víru modernosti: architektura 20. století v Královéhradeckém kraji*. Pardubice, 2008. s. 98. ISBN 978-80-85211-23-8

⁹⁹ POTŮČEK, Jakub. *Hradec Králové: Architektura a urbanismus 1895–2009*. Hradec Králové, 2009. s. 93. ISBN 978-80-86472-42-3

víceméně pouze ideovým tvůrcem obou staveb. Josef Fňouk se zasloužil o realizaci obou budov i o detailní rozpracování návrhu budovy Fénix.¹⁰⁰

ČESKOSLOVENSKÁ NÁRODNÍ BANKA A OKRESNÍ HOSPODÁŘSKÁ ZÁLOŽNA V HRADCI KRÁLOVÉ

Roku 1887 byla v Hradci Králové na Velkém náměstí založena menší filiálka Rakousko-uherské banky. V této době se ve městě začaly bourat hradby, díky čemuž se město mohlo rozrůstat a mohly v něm být založeny nové podniky. Filiálka této situace využila ke svému prospěchu tak, že přemístila své sídlo do hospody U Černého orla, kde sídlila až do roku 1904. Poté přesídlila do vlastní budovy na Jiříkově třídě. Roku 1918 při vzniku Československé republiky byla banka změněna na Bankovní úřad ministerstva financí a o osm let později se změnila ve filiálku Národní banky Československé.¹⁰¹ Národní bance však budova v Hradci Králové příliš nevyhovovala, proto nechala vypracovat projekt od architekta Ing. Jana Rejchla na postavení nové budovy. Stavbu nové budovy však zkomplikoval nález starých hradeb, které musely být do základů zničeny. Cena stavby se pohybovala okolo 3 milionů korun.¹⁰²

Za stavbou Okresní hospodářské záložny stojí také architekt Jan Rejchl. Obě budovy se nachází v Hradci Králové na náměstí Osloboditelů. Jan Rejchl studoval českou techniku v Praze a poté Akademii výtvarného umění v Praze u Josefa Gočára.¹⁰³ Při jeho vlastních návrzích mu byla inspirací právě tvorba Josefa Gočára. Jan Rejchl, jako zdejší rodák, pochopil a vnímal královéhradeckou tradici architektury, ve které se snažil pokračovat. Zároveň se jí však snažil oživit o nové nápady i moderní prvky. Zpočátku se pokoušel zaměřit svou hradeckou tvorbu do puristického stylu dvacátých let, jeho pozdější tvorbu však charakterizuje postupná transformace k funkcionalismu. Ve svých názorech na stavby kladl důraz na potřebu členitosti hmoty pro získání měřítka. Příliš nesouhlasil s wagnerovskou architektonickou školou, jejímž cílem, dle jeho názoru, bylo člověka uchvátit na první dojem. Z tohoto důvodu odsuzoval architekturu socialistického realismu, která šla touto cestou. Jan Rejchl se věnoval také grafice i malířství, působil v ateliérech malířů Schlossera, Peterse i

¹⁰⁰ ŠVÁCHA, Rostislav – KOHOUT, Michal. *Česká republika: moderní architektura*. Díl 2. Praha, 2004. s. 263. ISBN 978-80-903826-0-2

¹⁰¹ KRÁTKÝ, Jiří. Jeden z Gočárových bankovních domů. In *Hradecké noviny*. 1994, č. 198, s. 8. ISSN 1210-602x

¹⁰² První hradecká banka. In *Hradecké noviny*. 1994, č. 136, s. 9. ISSN 1210-602x

¹⁰³ VLČEK, Pavel. *Encyklopedie architektů, stavitelů, zedníků a kameníků v Čechách*. Praha, 2004. s. 542. ISBN 80-200-0969-8

Engelmullera. Byl spoluzakladatelem socialistické projektové organizace Stavoprojekt v Hradci Králové z roku 1945. O dva roky později se stal docentem na katedře účelových staveb na Vysoké škole architektury v Brně, kde později začal přednášet o dějinách stavebních slohů.¹⁰⁴ Zasloužil se i o výstavbu budovy státní průmyslové školy v Hradci Králové (1929), spořitelny v Rychnově nad Kněžnou (1933), spořitelny v Dobrušce (1940) a o mnoho dalších.¹⁰⁵

Budova Československé národní banky je starší a byla postavena mezi lety 1930–1931. Mladší z budov, Okresní hospodářská záložna, vznikla mezi lety 1933–1934. Obě stavby jsou charakteristické pro Rejchlův typický moderní stavební styl, který se nachází na pomezí moderního klasicismu a funkcionalismu. Mladší budova působí moderněji, neboť její průčelí je keramicky obložené, vstup je asymetricky řešený a balkony jsou vyoseny.¹⁰⁶ Autor budovy se oprostil od klasické architektury, v níž se objevují vertikální prvky a zvolil variantu horizontální. Sokl budovy je však vzhledově stejný jako u vedlejší starší budovy. Sokl starší budovy je z pravého přírodního kamene, kdežto sokl u budovy záložny je tvořen pouhou imitací přírodního kamene.¹⁰⁷ Dvoupatrová záložna má převýšená okna v přízemí, a to z toho důvodu, že měly vyvolávat důvěryhodnost a vážnost peněžního ústavu.¹⁰⁸

Druhá z budov působí poněkud usedleji. V její hlavní ose se nachází monumentální portál, který je obohacen o reliéfní výzdobu hradeckého sochaře Josefa Škody. Fasáda budovy je tvořena tmavočerveným pískovcem. Obě stavby mají atiku chráněnou, je pokryta mědí.¹⁰⁹ Řady oken budovy jsou oddělena lizénovými rámci.¹¹⁰ Součástí vstupního portálu jsou nosníky, které jsou však využité jako stylizované polosloupky reprezentující vysoký renesanční řád. Reakce lidí na budovu byly vesměs kladné.¹¹¹ Avšak našli se i tací, kteří nesouhlasili s přísnou monumentalitou budovy.

¹⁰⁴ ZIKMUND-LENDER, Ladislav. *Tři generace architektů: Václav st., Václav ml. Jan a Milan Rejchlovi*. Hradec Králové, 2012. s. 70–78. ISBN 978-80-905271-1-9

¹⁰⁵ VLČEK, Pavel. *Encyklopedie architektů, stavitelů, zedníků a kameníků v Čechách*. Praha, 2004. s. 542. ISBN 80-200-0969-8

¹⁰⁶ BARTOŠ, Štěpán – LUKEŠ, Zdeněk – PANOCH, Pavel. *Ve víru modernosti: architektura 20. století v Královéhradeckém kraji*. Pardubice, 2008. s. 110. ISBN 978-80-85211-23-8

¹⁰⁷ ZIKMUND-LENDER, Ladislav. *Tři generace architektů: Václav st., Václav ml. Jan a Milan Rejchlovi*. Hradec Králové, 2012. s. 93. ISBN 978-80-905271-1-9

¹⁰⁸ BENEŠOVÁ, Marie – TOMAN, František – JAKL, Jan. *Salon republiky: Moderní architektura Hradce Králové*. Hradec Králové, 2000. s. 92–94. ISBN 80-902593-7-5

¹⁰⁹ BARTOŠ, Štěpán – LUKEŠ, Zdeněk – PANOCH, Pavel. *Ve víru modernosti: architektura 20. století v Královéhradeckém kraji*. Pardubice, 2008. s. 110. ISBN 978-80-85211-23-8

¹¹⁰ ZIKMUND-LENDER, Ladislav. *Tři generace architektů: Václav st., Václav ml. Jan a Milan Rejchlovi*. Hradec Králové, 2012. s. 92. ISBN 978-80-905271-1-9

¹¹¹ POTŮČEK, Jakub. *Hradec Králové: Architektura a urbanismus 1895–2009*. Hradec Králové, 2009. s. 98. ISBN 978-80-86472-42-3

Revue Byt a umění reagoval na stavbu slovy: „*Je to architektura takzvaně monumentální a jako taková nemůže být výrazem dnešní doby, neboť její monumentalita není bezprostřední, je chtěná.*“¹¹² Vnitřní schodiště je obložené mramorem, nábytek uvnitř byl vyroben na míru firmou Nevyhoštěný. Nachází se zde i futuristická osvětlovací tělesa, která jsou kombinována mosazí a mléčným sklem dodaným od firmy Otto Seitz.¹¹³

AGRÁRNÍ ZÁLOŽNA V HRADCI KRÁLOVÉ

Agrární záložna se nachází v Hradci Králové v ulici Československé armády. O stavbu se zasloužil architekt František Dus v roce 1932. Inspirací mu byl zdejší dům pana Juliše od architekta Bohumila Waiganta. Nelze si nepovšimnout podobného zaoblení nároží na agrární záložně, s tím rozdílem, že František Dus zvolil menšího rozevření křivky nároží. Avšak okno ve druhém a třetím patře rizalitu už nemá s domem pana Juliše žádnou podobnost.¹¹⁴

MĚSTSKÁ SPOŘITELNA V ČESKÉ SKALICI

Budova dřívější spořitelny, dnes městského úřadu v České Skalici, se nachází na třídě T. G. Masaryka a byla postavena v roce 1933. Jejím architektem a stavitelem byl Jindřich Freiwald, který na ní spolupracoval s Jaroslavem Bohmem. Freiwald studoval na vyšší stavební průmyslové škole a byl asistentem profesora Antonína Balšánka. Dále se věnoval studiu architektury u Jana Kotěry. Po ukončení studií se stal podílníkem Východočeské stavební a betonářské společnosti v Hradci Králové. Později společně s Jaroslavem Bohmem zrealizovali vlastní projekční kancelář s názvem Freiwald & Bohm. Podíleli se na mnoha projektech, kupříkladu na České vzájemné pojišťovně v Hradci Králové či na spořitelně v Červeném Kostelci, Hronově a Novém Městě nad Metují.¹¹⁵ Jindřich Freiwald měl cit pro výtvarnou stránku staveb, proto byl často pověřován projekty na nové úřední budovy samosprávy, státních institucí finančních i hospodářských, při kterých využil symetrické nadčasové schéma i zahluběný sloupový portikus.¹¹⁶

¹¹² Filiálka Československé národní banky v Hradci Králové. In *Byt a umění*. 1932, č. 3, s. 175.

¹¹³ ZIKMUND-LENDER, Ladislav. *Tři generace architektů: Václav st., Václav ml. Jan a Milan Rejchlovi*. Hradec Králové, 2012. s. 92. ISBN 978-80-905271-1-9

¹¹⁴ BENEŠOVÁ, Marie – TOMAN, František – JAKL, Jan. *Salon republiky: Moderní architektura Hradce Králové*. Hradec Králové, 2000. s. 98–99. ISBN 80-902593-7-5

¹¹⁵ VLČEK, Pavel. *Encyklopedie architektů, stavitelů, zedníků a kameníků v Čechách*. Praha, 2004. s. 184–185. ISBN 80-200-0969-8

¹¹⁶ BARTOŠ, Štěpán – LUKEŠ, Zdeněk – PANOCH, Pavel. *Ve víru modernosti: architektura 20. století v Královéhradeckém kraji*. Pardubice, 2008. s. 112. ISBN 978-80-85211-23-8

MĚSTSKÁ SPOŘITELNA V SOBOTCE

Druhou stavbou architekta a projektanta Jindřicha Freiwalda, v rámci finančních institucí, byla bývalá městská spořitelna,¹¹⁷ dnes radnice v Sobotce. Postavena byla v roce 1935 a můžeme jí nalézt v ulici Boleslavské. Plášť hlavního průčelí je tvořen honosnými žulovými obklady. V průčelí se nachází i hranatá předsíň, na které jsou čtyři sochy s motivy sociálního civilismu od sochaře Josefa Bezemka. Dnes se budova využívá jako nová modernější radnice.¹¹⁸

5.7. ČESKÁ MEZIVÁLEČNÁ AVANTGARDA - PURISMUS A FUNKCIONALISMUS

S vítězstvím ve válce se změnila i politická poměry v zemi. Česká republika se oprostila od vlivu rakousko-uherské monarchie, která zanikla. V této době se autoři snaží vytvořit vlastní národní styl. Na počátku meziválečné avantgardy vzniklo hned několik různých druhů slohů, a to v důsledku značného experimentování. Naše země začala spolupracovat s jinými zeměmi, než se kterými navázala spolupráci dříve, a to především s Francií. České umělce inspiroval z francouzského prostředí především architekt Le Corbusier. Množství dalších architektů a umělců vycestovalo do ciziny, například do USA, Holandska, Belgie a SSSR, v těchto státech čerpali inspiraci pro další tvorbu. Zejména architekti Pavel Janák a Josef Gočár si značně oblíbili holandskou architekturu.¹¹⁹

Po válce se začala utvářet česká kulturní meziválečná avantgarda. Během dvacátých let dvacátého století začala do architektury vstupovat nová generace architektů. Autoři avantgardy zastávají názor, že moderní architektura by měla být bezozdobná, internacionální a plná emocí a měla by využívat ocelové a betonové konstrukce. Příznivci avantgardy využívali prvky, jako jsou skeletové konstrukce napomáhající uvolnění půdorysů budov, dále lehkého obvodového pláště s pásovými okny či rovných střech budov. Omítky budov v tomto období jsou povětšinou vápenatě bílé, součástí staveb je již veškeré moderní vybavení. Architekti často používali i nautické prvky, jako jsou terasy, točitá schodiště, rampy, kruhová okna i ocelová zábradlí. Inspirací pro tyto prvky jim byly nové moderní aerodynamické vlaky

¹¹⁷ ŠVÁCHA, Rostislav – KOHOUT, Michal. *Česká republika: moderní architektura*. Díl 2. Praha, 2004. s. 245. ISBN 978-80-903826-0-2

¹¹⁸ BARTOŠ, Štěpán – LUKEŠ, Zdeněk – PANOCH, Pavel. *Ve víru modernosti: architektura 20. století v Královéhradeckém kraji*. Pardubice, 2008. s. 112. ISBN 978-80-85211-23-8

¹¹⁹ NOVÝ, Otakar. *Česká architektonická avantgarda*. Praha, 1998. s. 168–171. ISBN 80-85190-70-2

a parníky. Nelze opomenout ani zájem této nové generace architektů o řešení problémů sociálního bydlení.¹²⁰

V konstruktivní architektuře se postupně začínají používat nové konstrukce, stavební materiály i technika. Dochází ke změně hospodářských i sociálních požadavků společnosti, tyto tendence vyvolaly vznik nového stylu konstruktivní architektury – purismu. Purismus v architektuře se ubírá odlišným směrem než dekorativismus, snaží se navázat na staré přerušené tradice moderní architektury. Prioritou tohoto stylu je především prosté, jednoduché vzezření bez větších dekorací. Průkopníkem purismu byl architekt Josef Chochol, jehož tvorbou se nechal inspirovat nespočet architektů, ale i umělecký svaz Děvětsil. Děvětsil byl toho názoru, že v umělecké tvorbě této doby se má vyzdvihovat především dělnická třída, život dělníků a jejich sociální citění, neboť dělníka charakterizují vzorové vlastnosti, jako je prostota, bezelstnost, bratrství a kolektivita.¹²¹

Podle programu Stavby, za kterým stáli architekti Jan Koula, Oldřich Starý a Oldřich Tyl, by moderní architektura měla usilovat především o účelnost a zajištění kvalitního života i pro nižší vrstvy společnosti. Obecným cílem architektů bylo zvýšení úrovně života v rámci bydlení s ohledem na architekturu dané doby. Z těchto důvodů se ve větším měřítku začínají stavět rodinné domy, vily a nájemní domy, které splňují požadavky kvalitního bydlení, jako je dostatek světla, vzduchu, účelné využití prostorů, orientace staveb ke světovým stranám, zkvalitnění hygienických požadavků a spojení domu se zahradou. Bohužel ne vždy se tohoto cíle podařilo dosáhnout.¹²² Puristé však kladli stále větší důraz na vnějšek a vzhled budovy na rozdíl od vnitřní organizace budovy. Tyto tendence zapříčinily vznik nového slohu – funkcionalismu. Půdorysy funkcionalistických staveb se začínají formovat a utvářet podle účelu a funkce stavby. Nemocnice a administrativní budovy tak měly odlišné půdorysy oproti sportovním zařízením. Funkcionalismus vycházel z požadavků průmyslu a funkce staveb.¹²³ Jedním z prvních architektů, kteří začali tvořit v tomto stylu, byl Jaromír Krejcar. Dle jeho názoru měla architektura vycházet z vnitřku budovy, nikoliv z jejího zevnějšku.¹²⁴

¹²⁰ BARTOŠ, Štěpán – LUKEŠ, Zdeněk – PANOCH, Pavel. *Ve víru modernosti: architektura 20. století v Královéhradeckém kraji*. Pardubice, 2008. s. 115. ISBN 978-80-85211-23-8

¹²¹ ŠVÁCHA, Rostislav. *Od moderny k funkcionalismu: proměny pražské architektury první poloviny dvacátého století*. Praha, 1985. s. 225–230. ISBN 80-85605-84-8

¹²² KOULA, Jan Evangelista. *Nová česká architektura a její vývoj ve XX. století*. Praha, 1940. s. 46–59.

¹²³ BENEŠOVÁ, Marie. *Česká architektura v proměnách dvou století 1780–1980*. Praha, 1984. s. 320. ISBN 14-627-84.

¹²⁴ ŠVÁCHA, Rostislav. *Od moderny k funkcionalismu: proměny pražské architektury první poloviny dvacátého století*. Praha, 1985. s. 266. ISBN 80-85605-84-8

Avantgardní autoři usilovali o pozvednutí národního sebevědomí a podporu svobodné demokracie, čehož chtěli docílit svou tvorbou, která jejich názory a myšlenky měla prezentovat a odrážet je. Právě pro tyto autory vznikl roku 1920 svaz moderní kultury Devětsil. Devětsil tvořila především generace nadšených mladých umělců, kteří oplývali elánem a ideály. Mezi nimi se nacházeli i někteří architekti, jako byl Bedřich Feuerstein, Josef Havlíček nebo Alois Wachsman. První meziválečnou avantgardní architektonickou stavbou v Československu je krematorium v Nymburku, postavené mezi lety 1921–1924, od architektů Bedřicha Feuersteina a Bohumila Slámy. Stavba krematoria je bezozdobná až románsky čistá se zvoničkou a mohutnou římsou.¹²⁵ V letech 1924–1925 se setkáváme s názory, že se architektura začíná přetvářet z uměleckého pojetí spíše na vědecké. Hlavním zástupcem vědecké architektury u nás byl Karel Teige.¹²⁶ Tvrdil, že: „*architektura, již dává naše doba absolutně novou techniku, nové materiály a konstruktivní způsoby a již táž doba postavila před úkoly odlišné od těch, jimž měla sloužiti v náboženském a feudálním středověku, vyděluje se rovněž ze svazků výtvarných umění, přestává býti uměním a dekorativním řemeslem, stává se vědou, technikou, průmyslem.*“¹²⁷ Karel Teige odmítal také jakoukoliv monumentalitu budov.¹²⁸

Důležitým mezníkem v moderní architektuře byla výstava soudobé kultury v Brně, která se konala roku 1928. I když se zde představené stavby od sebe mnohdy lišily svým pojetím, bylo z nich patrné, že autoři pochopili moderní pojetí života a promítli ho do svých staveb. Jednou z prvních moderních budov peněžních ústavů v Čechách byla Městská spořitelna v Poděbradech z roku 1926 od architekta Františka Kerharta, která pomohla odstartovat formovaný vývoj nových peněžních úřadů v moderní architektuře.¹²⁹

Avantgardní architektura se zpočátku vyznačovala prostými geometrickými tvary jednoduchých neozdobných fasád základních barev. V pozdější době začali architekti na funkcionalistických stavbách využívat různých prostorových a dispozičních výtvarných projevů. Vytvářeli nové konstrukce, díky čemuž vznikaly netradiční stavby. Mezi hlavní funkcionalistické architektky této doby patří Oldřich Tyl a Ludvík Kysela. Jejich stavby se vyznačovaly okenními pásy s velkými širokými okny zavěšenými na železobetonovém

¹²⁵ NOVÝ, Otakar. *Česká architektonická avantgarda*. Praha, 1998. s. 177–194. ISBN 80-85190-70-2

¹²⁶ ŠVÁCHA, Rostislav. *Od moderny k funkcionalismu: proměny pražské architektury první poloviny dvacátého století*. Praha, 1985. s. 263. ISBN 80-85605-84-8

¹²⁷ TEIGE, Karel. In *Mezinárodní soudobá architektura 2*. Praha, 1930.

¹²⁸ ŠVÁCHA, Rostislav. *Od moderny k funkcionalismu: proměny pražské architektury první poloviny dvacátého století*. Praha, 1985. s. 276. ISBN 80-85605-84-8

¹²⁹ KOULA, Jan Evangelista. *Nová česká architektura a její vývoj ve XX. století*. Praha, 1940. s. 82–136.

skeletu.¹³⁰ Naše země patřila k zemím s největším počtem funkcionalistických staveb společně s Holandskem, Sovětským svazem a Německem. Avšak po nástupu totalitních režimů tento styl v některých zemích zanikl, například v Německu a Sovětském svazu. V polovině třicátých let se u nás začínají hledat nové formy, neboť funkcionalismus už nevyhovoval dobovým představám a jeho potenciál byl již vyčerpán. Architekti se postupně přiklánějí k regionální, romantické architektuře, modernímu klasicismu či organické architektuře, kterou charakterizují dynamické křivky.¹³¹

První období architektonické meziválečné avantgardy skončilo roku 1929 v důsledku celosvětové hospodářské krize. Stavět se však nepřestalo, jen se více šetřilo. Roku 1931 skončil svou činnost umělecký svaz Devětsil, který nahradila levicová organizace Levá fronta založená roku 1929 a vedená Karlem Teigem. Cílem nově vzniklé organizace byla zejména socialistická kulturní propaganda. Vliv sovětského konstruktivismu na naši architekturu byl však čím dál silnější. Mnozí architekti se jím nechali inspirovat a ubírali se jeho cestou.¹³²

Na počátku třicátých let si avantgarda pozvolna upevňuje svou silnou pozici, kterou si udržovala před rokem 1929. Nastává druhá etapa meziválečné české avantgardy, ve které se setkáváme s otázkou sovětského funkcionalismu. Na výsluní se opět dostává spolek architektů a umělců S.V.Ú. Mánes.¹³³ Hlavním architektonickým problémem třicátých let dvacátého století, se kterým se architekti museli potýkat, byla bytová otázka. Společnost požadovala malé byty s dostatečnou obytnou plochou s dodržáním hygienických a sociálních požadavků. Jedním z požadavků bylo rovněž oddělení pokojů rodičů od pokojů dětí. Stavěly se bytové kolonie, ve kterých se tyto byty nacházely. K realizaci bytů docházelo podle plánů urbanistické koncepce měst.¹³⁴ Začaly se stavět kolektivní bytové jednotky s menšími byty s koupelnou, kuchyní a spacím koutem pro sociálně slabší vrstvy.¹³⁵ Hojně využívaným

¹³⁰ ŠVÁCHA, Rostislav. *Od moderny k funkcionalismu: proměny pražské architektury první poloviny dvacátého století*. Praha, 1985. s. 283–290. ISBN 80-85605-84-8

¹³¹ BARTOŠ, Štěpán – LUKEŠ, Zdeněk – PANOCH, Pavel. *Ve víru modernosti: architektura 20. století v Královéhradeckém kraji*. Pardubice, 2008. s. 115. ISBN 978-80-85211-23-8

¹³² NOVÝ, Otakar. *Česká architektonická avantgarda*. Praha, 1998. s. 256–258. ISBN 80-85190-70-2

¹³³ Tamtéž s. 278–293.

¹³⁴ BENEŠOVÁ, Marie. *Česká architektura v proměnách dvou století 1780–1980*. Praha, 1984. s. 341–345. ISBN 14-627-84.

¹³⁵ ŠVÁCHA, Rostislav. *Od moderny k funkcionalismu: proměny pražské architektury první poloviny dvacátého století*. Praha, 1985. s. 339. ISBN 80-85605-84-8

stavebním materiálem se stává železo, ze kterého se staví nosné konstrukce mající za cíl stavby odhmotnit. Nespornou výhodou je, že jsou nadto lehce a rychleji realizovatelné.¹³⁶

Na počátku čtyřicátých let funkcionalističtí architekti usilují o změnu. Jelikož mají v úmyslu stavby oživit, částečně se vrací k barevnosti a plasticitě budov. Mezi architekty této etapy patří Josef Havlíček a Karel Honzík. Příkladem funkcionalistické práce obou autorů je stavba administrativního paláce Všeobecného penzijního ústavu (1932–1934) na náměstí Winstona Churchilla v Praze. Fasáda paláce byla pokryta obkladem z bílých glazovaných keramických desek. Později se začaly keramické desky vyskytovat i v červených, hnědých, žlutých a zelených barvách. Funkcionalistické stavby v autorské tvorbě architektů spolku Mánes začínají být obohacovány o novoklasicistní prvky.¹³⁷ V roce 1939 došlo k anexi Československa Adolfem Hitlerem. V této době byly spory o to, jak má vypadat architektura, druhotné. Změny nastaly až po osvobození Sovětským svazem roku 1945, ve které docházelo k přijímání jeho kulturních i politických principů. Umělci zcela dobrovolně a převážně s nadšením přijali za své tyto principy, neboť většina z nich byla levicově zaměřená a ve spolupráci se Sovětským svazem spatřovala lepší zítřky. Kromě toho věřili tomu, že budou moci díky nastolenému socialismu uskutečňovat své dřívější projekty, které by za jiných okolností nerealizovali. Avšak realita byla zcela jiná, autoři se museli podřídit stalinskému klasicismu. Začala období panelových sídlišť, které byly monotónní a nedůstojné.¹³⁸

SLOVANSKÁ POJIŠŤOVNA V HRADCI KRÁLOVÉ

Mezi lety 1929–1930¹³⁹ vznikla v Hradci Králové na rohu Ulrichova náměstí a ulice Střelecké Slovanská pojišťovna.¹⁴⁰ Za stavbou stojí hradecký architekt Oldřich Liska, jehož snahou bylo dodržet představu Josefa Gočára o Ulrichově náměstí. Z těchto důvodů vytvořil projekt budovy tak, aby zapadala do sousedních staveb. Dodržel pojetí velikosti budovy i

¹³⁶ BENEŠOVÁ, Marie. *Česká architektura v proměnách dvou století 1780–1980*. Praha, 1984. s. 357. ISBN 14-627-84.

¹³⁷ ŠVÁCHA, Rostislav. *Od moderny k funkcionalismu: proměny pražské architektury první poloviny dvacátého století*. Praha, 1985. s. 426–451. ISBN 80-85605-84-8

¹³⁸ Tamtéž s. 481–482.

¹³⁹ VLČEK, Pavel. *Encyklopedie architektů, stavitelů, zedníků a kameníků v Čechách*. Praha, 2004. s. 373. ISBN 80-200-0969-8

¹⁴⁰ ŠVÁCHA, Rostislav – KOHOUT, Michal. *Česká republika: moderní architektura*. Díl 2. Praha, 2004. s. 264. ISBN 978-80-903826-0-2

proporce oken. Nezapomněl ani na důmyslné zakomponování portálů výkladních skříní, které přímo odpovídaly zdejší atmosféře náměstí.¹⁴¹

OKRESNÍ ZÁLOŽNA HOSPODÁŘSKÁ V SOBOTCE

Okresní záložna hospodářská se nachází v Sobotce v ulici Jičínské.¹⁴² Projektoval ji František Janda v roce 1927, realizace stavby se uskutečnila rok poté. František Janda byl žákem Jana Kotěry.¹⁴³ Ve své tvorbě se specializoval především na stavby radničních budov, vodárenských věží, spořitelen a lázeňských budov. Pro počátek jeho tvorby jsou charakteristické prvky secese a modernismu, později se přiklonil ke konstruktivismu a funkcionalismu. Typickými prvky autorovy tvorby jsou oblouková konstruktivistická průčelí, která využil i u výše zmíněné stavby. O sochařskou reliéfní část budovy se postaral sochař Rudolf Březa. Sochy byly ve stylu civilismu, který byl tehdy velmi oblíbený. V současné době původní budova okresní záložny hospodářské slouží jako spořitelna.¹⁴⁴

OKRESNÍ HOSPODÁŘSKÁ ZÁLOŽNA V JIČÍNĚ

Jičín byl dlouho dobu považován spíše za zaostalé město, jelikož jeho rozvoj byl značně zdlouhavý. Do poloviny dvacátých let devatenáctého století dokonce mnohé městské ulice i náměstí stále neměly dlažbu. Tuto neblahou situaci se pokusit zvrátit a město povznést zdejší rodák a architekt Čeněk Musil. Radní mu, jakožto schopnému patriotovi města, svěřili funkci městského architekta. Díky koncepčnímu urbanistickému plánu se Čeněkovi Musilovi podařilo město zvelebovat a získávat lepší prestiž. Do staveb vkládal svůj osobitý rukopis, snažil se o funkčnost staveb, ale zároveň usiloval o jejich výtvarnou stylizaci. Kombinoval moderní dobové trendy v architektuře s regionálními požadavky. Jeho architektonickou tvorbu do roku 1925 značným způsobem ovlivnil novoklasicismus architekta Jan Kotěry, kterým se inspiroval kupříkladu při stavbě okresní nemocnice z roku 1922 v Jičíně. V dalších letech se přikláněl spíše k českému purismu.¹⁴⁵ Čeněk Musil v tomto období, v letech 1927–

¹⁴¹ VLČEK, Pavel. *Encyklopedie architektů, stavitelů, zedníků a kameníků v Čechách*. Praha, 2004. s. 275. ISBN 80-200-0969-8

¹⁴² ŠVÁCHA, Rostislav – KOHOUT, Michal. *Česká republika: moderní architektura*. Díl 2. Praha, 2004. s. 245. ISBN 978-80-903826-0-2

¹⁴³ VLČEK, Pavel. *Encyklopedie architektů, stavitelů, zedníků a kameníků v Čechách*. Praha, 2004. s. 275. ISBN 80-200-0969-8

¹⁴⁴ BARTOŠ, Štěpán – LUKEŠ, Zdeněk – PANOCH, Pavel. *Ve víru modernosti: architektura 20. století v Královéhradeckém kraji*. Pardubice, 2008. s. 130. ISBN 978-80-85211-23-8

¹⁴⁵ CHODĚJOVSKÁ, Eva. *Čeněk Musil: regulační plán města Jičína z roku 1935*. Praha, 2009. s. 9–15. ISBN 978-80-7286-158-3

1928, vyprojektoval městskou Okresní hospodářskou záložnu nacházející se na Žižkově náměstí. Na počátku třicátých let se přikláněl k funkcionalismu. Jednou z jeho funkcionalistických staveb ve městě je Zemědělská nemocenská pojišťovna postavena v Bolzanově ulici mezi lety 1938–1940.¹⁴⁶ Největšího uznání si bezpochyby zaslouží za urbanistický regulační plán města Jičín z roku 1935. Půdorys města se díky jeho plánům stal dynamickým a proměnlivým. V regulačním plánu vytvořil dokonalé podmínky pro novou funkcionalistickou řadovou zástavbu.¹⁴⁷

MĚSTSKÁ SPOŘITELNA V NÁCHODĚ

Městská spořitelna se nachází na nároží ulice Palackého a náměstí T. G. Masaryka. Stavba byla postavena v letech 1927–1929 architektem Pavlem Janákem.¹⁴⁸ Budova tvoří značnou část nároží severovýchodní strany náměstí. Uprostřed stavby se nachází průchod do dvora. Přízemní patro směrem do náměstí a do ulice Palackého je zdobeno travertinem. Z Palackého ulice si můžeme v poschodí povšimnout i pilovitého motivu arkýřů, z této strany se nachází i vchod do budovy. Po pravé straně vstupu se nalézá sochařská figurální kompozice s alegorickými motivy znázorňujícími spoření, rodičovství a práci s textilem, o kterou se zasadil sochař Břetislav Benda. Zasloužil se i o reliéf plastického znaku města umístěného vlevo na nároží u vstupu. Na nároží budovy stojí bronzová pamětní deska se signaturou sochaře Břetislava Benda a figurálním alegorickým reliéfem dějin Náchoda. Autor ve středu kompozice alegorickým pojetím reliéfu zobrazuje postavu Svobody s lipovou ratolestí a rodinou. Součástí reliéfu jsou také utáaté hlavy Tobiáše Štefka z Koloděj, regenta panství rodu Smiřických, náchodského měšťana, direktora za měšťanský stav, dále dva jezdcí na koních, muž a žena. Reliéf je upomínkou na náchodskou pověst, která je spojena s útekem zimního krále. Na průčelí směrem k náměstí jsou umístěny čtyři alegorické polofigury kovodělníka, tkadlece, obchodníka se sukmem a zemědělskou dělnicí. Všechny sochy náležející do období kolem roku 1930 jsou v nadživotní velikosti a vyrobené ze sliveneckého mramoru. Stavba je stylizována do funkcionalistického slohu, avšak svou fasádou se zařazuje spíše do stylu art deco.¹⁴⁹

¹⁴⁶ ŠVÁCHA, Rostislav – KOHOUT, Michal. *Česká republika: moderní architektura*. Díl 2. Praha, 2004. s. 234–235. ISBN 978-80-903826-0-2

¹⁴⁷ CHODĚJOVSKÁ, Eva. *Čeněk Musil: regulační plán města Jičína z roku 1935*. Praha, 2009. s. 15–21. ISBN 978-80-7286-158-3

¹⁴⁸ ŠVÁCHA, Rostislav – KOHOUT, Michal. *Česká republika: moderní architektura*. Díl 2. Praha, 2004. s. 237. ISBN 978-80-903826-0-2

¹⁴⁹ SKALICKÝ, Alexander. *Náchod: soupis a popis památek*. Náchod, 2003. s. 26–27. ISBN 80-86676-03-X

MĚSTSKÁ SPOŘITELNA V ČERVENÉM KOSTELCI

První peněžní institucí v Červeném Kostelci byla občanská záložna z roku 1862. Další peněžní institucí ve městě byla stará městská spořitelna z roku 1896. Správcem úřadu se stal Jan Císař.¹⁵⁰ Ve městě postupně vznikly další záložny – živnostenská záložna (1931) a lidová záložna (1928). Ústavům se začalo dařit, jelikož sponzorovaly především zemědělské podnikání a obecní akce. Ve dvacátých letech devatenáctého století nastalo období, ve kterém obrat institucí trvale vzrůstal. I proto se městská spořitelna rozhodla postavit novou reprezentativní budovu spořitelny. V roce 1926 koupila spořitelna starou školu na náměstí T. G. Masaryka, kterou nechala zbourat a na jejím místě postavila roku 1928 budovu novou. O plány stavby se postarala pražská stavební firma Freiwald & Bohm.

Budova vznikla v tehdy moderním funkcionalistickém stylu.¹⁵¹ O její realizaci byl požádán pardubický stavitel J. Hořeňovský. Sochařskou část dvou průčelních soch uskutečnil akademický sochař Otakar Švec. Dnes budova městské spořitelny slouží jako městský úřad. V jejím přízemí se nachází původní vestibul zdobený mramorem, prostorné úřední kanceláře s mramorovým sloupovím, ředitelna i sál. V prvním patře lze nalézt zasedací síň městského zastupitelstva i kanceláře okresního soudu. Druhé patro se využívá jako bytová jednotka se třemi byty, další tři místnosti slouží městskému muzeu.¹⁵²

Roku 1934 byla srovnána se zemí budova bývalé občanské záložny nacházející se také na náměstí T. G. Masaryka. Na jejím místě byla rok nato postavena nová budova občanské záložny, která vznikla podle návrhů hradeckého architekta Jana Rejchla. Stavbu budovy měl na starost stavitel Josef Vejr.¹⁵³

¹⁵⁰ ŠOLC, Jiří. *Červenokostecko: zlatý věk města 1890–1945*. Červený Kostelec, 2004. s. 15–31. ISBN 80-86818-03-9

¹⁵¹ KÁBRT, Tomáš. Výběr informačních panelů k výstavě 650 let Města Červený Kostelec. In: *cervenykostelec.cz* [online]. 23. 07. 2014 [cit. 28. 01. 2015]. Dostupné z: http://www.cervenykostelec.cz/Media/ContentItems/16635_soutez-jednotny-vizualni/priloha-4-vyber-z-informacnich-panelu-k-vystave-650-let-mesta-cerveny-kostelec.pdf

¹⁵² LAŠTOVIČKA, Petr. Městský úřad. In: *cervenykostelec.cz* [online]. 15. 03. 2014 [cit. 28. 01. 2015]. Dostupné z: <http://www.cervenykostelec.cz/pametihodnosti/mestsky-urad>.

¹⁵³ ŠOLC, Jiří. *Červenokostecko: zlatý věk města 1890–1945*. Červený Kostelec, 2004. s. 104–106. ISBN 80-86818-03-9

MĚSTSKÁ SPOŘITELNA V NOVÉM MĚSTĚ NAD METUJÍ

Prvním peněžním ústavem v Novém Městě nad Metují a okolí byla Občanská záložna, kterou založil roku 1861 Záložní spolek. Primární funkcí záložny měla být podpora řemeslníků a průmyslníků formou půjček, záložna však umožňovala i uložení a ušetření peněz. Zpočátku byli lidé k záložně nedůvěřiví, jelikož neznali spoření na úrok. Začátky záložny tak nebyly zrovna snadné, a to i z důvodu absence podpory od spolků ze strany rakouské vlády, která se snažila existenci spolků ztížit. Novoměstskému spolku se však podařilo udržet fungování záložny. Instituci si postupem času oblíbili lidé všech vrstev

Dále ve městě roku 1884 vznikla Okresní hospodářská záložna spravující úspory a poskytující úvěry zemědělcům, živnostníkům, obchodníkům, podnikatelům i dělníkům. Další institucí ve městě byla Živnostenská záložna, která vznikla v roce 1911 díky řezníkovi Františku Rejzkovi. Začátky této instituce nebyly snadné, ale nakonec se ji podařilo udržet. Zlom nastává po první světové válce, kdy členové i aktiva začaly narůstat. Ústav se zaměřil především na obchodníky a živnostníky ve městě, poskytoval jim provozní kapitál a snažil se o zlepšení platových poměrů svých členů. Novoměstská Lidová hospodářská záložna vznikla roku 1926 přičiněním ministra F. Noska. V tomto historickém období nebyla příznivá hospodářská situace, a proto se záložna snažila pomoci právě hospodářům.¹⁵⁴

Nové Město nad Metují se na začátku 20. století rychle rozvíjelo. Svůj podíl na tom měli schopní lidé ve vedení města i samotní obyvatelé, kteří rádi přiložili ruku k dílu. Jako jedno z prvních měst u nás si dokázalo opatřit regulační i kanalizační plán. O regulační plán se postaral mezi lety 1923–1925 projektant Ing. Ferbas a o projekt kanalizace Ing. Smetana. Velkou zásluhu na prosazení projektů měl starosta Antonín Nyklíček. Během počátků realizace kanalizace a dláždění ulic už byl starostou továrník Jaroslav Herzig.¹⁵⁵

Koncem 19. století začala ve městě působit městská spořitelna, která zpočátku, od roku 1893, úřadovala v nové radnici. Postupem času však už prostory v radnici nedostačovaly fungování instituce, což roku 1928 zapříčinilo zakoupení pozemku v místech bývalé sokolské zahrady v Komenského ulici, kde měla stát nová budova.¹⁵⁶ Mezi lety 1928–1929 se realizovala stavba městské spořitelny podle projektu stavební firmy Freiwald & Bohm. Stavbu

¹⁵⁴ MORAVEC, Jaroslav. *Nové Město nad Metují a jeho kraj*. Nové Město nad Metují, 1940. s. 238–239.

¹⁵⁵ Tamtéž s. 153–157.

¹⁵⁶ Tamtéž s. 237.

dostal na starost stavitel R. Jánský.¹⁵⁷ Budova zaručovala bezpečnost vkladů, a to díky pancéřové síni s bezpečnostními skříňkami, které si uživatelé levně pronajímali.¹⁵⁸ Dnes budova slouží jako městská knihovna.¹⁵⁹

SPORITELNA V NOVÉ PACE

Stavba, která vznikla mezi lety 1930–1931, se nachází v Nové Pace na Masarykově náměstí. Za jejím projektem stojí jičínský architekt a projektant Čeněk Musil, s nímž výtvarně spolupracoval a zároveň pomáhal Jan Wágner.¹⁶⁰ Čeněk Musil vystudoval architekturu na pražské technice. Většinu svých staveb soustředil do svého rodného města. Zasloužil se o stavby Jičínské nemocnice, studentského domu, obchodní akademie, husova sboru, divadla, okresní záložny hospodářské, která je dnes městským úřadem, ale především regulačním plánem města. V roce 1935 došlo k úpravám spořitelny podle projektu Čenka Musila, pod vedením jičínského stavitele Antonína Holečka.¹⁶¹

U spořitelny v Jičíně se musel zaobírat hned několika komplikacemi, kupříkladu vyrovnáním se sousedním historickým budovám, které byly tvořeny jednopatrovými domy s podloubím. Architekt hledal kompromis k vizualizaci budovy mezi funkcionalistickým programem dané doby, kterého se musel striktně držet, a zároveň hledal východisko k tomu, aby byl vzhled budovy po místní obyvatele stravitelný.

Přízemí spořitelny je tvořeno hladkou kamennou fasádou, v níž jsou umístěny dvojice velkých okenních vitrín. Přízemí doplňují dvě sochy od sochaře Jana Wagnera reprezentující moderní pojetí atikových prvků. Vyšší patro je od přízemí odsazené. Pravidelným rozvržením oken, holostí fasády a plochou střechou docílil autor spíše civilního puristického než funkcionalistického vzhledu.¹⁶²

¹⁵⁷ ŠVÁCHA, Rostislav – KOHOUT, Michal. *Česká republika: moderní architektura*. Díl 2. Praha, 2004. s. 237. ISBN 978-80-903826-0-2

¹⁵⁸ MORAVEC, Jaroslav. *Nové Město nad Metují a jeho kraj*. Nové Město nad Metují, 1940. s. 238.

¹⁵⁹ LÍBAL, Patrik. *Freiwald Jindřich*. In: *arch-pavouk.cz* [online]. 10. 09. 2012 [cit. 01. 02. 2015]. Dostupné z: <http://www.arch-pavouk.cz/index.php/architekti/663-freiwald-jindrich>.

¹⁶⁰ ŠVÁCHA, Rostislav – KOHOUT, Michal. *Česká republika: moderní architektura*. Díl 2. Praha, 2004. s. 240. ISBN 978-80-903826-0-2

¹⁶¹ VLČEK, Pavel. *Encyklopedie architektů, stavitelů, zedníků a kameníků v Čechách*. Praha, 2004. s. 441–442. ISBN 80-200-0969-8

¹⁶² BARTOŠ, Štěpán – LUKEŠ, Zdeněk – PANOCH, Pavel. *Ve víru modernosti: architektura 20. století v Královéhradeckém kraji*. Pardubice, 2008. s. 140. ISBN 978-80-85211-23-8

MĚSTSKÁ SPOŘITELNA V DOBRUŠCE

Autorem městské spořitelny v Dobrušce je hradecký architekt Jan Rejchl. Dnes její prostory využívá Česká spořitelna a je zde městský úřad.¹⁶³ Nárožní budova ležící na náměstí F. L. Věka byla postavena mezi lety 1933–1934 v typickém funkcionalistickém stylu. Budova je tvořena železobetonovým skeletem, rovnou střechou, pásovými okny a průčelí je pokryto světlým obkladem světle béžové barvy. Přízemní patro průčelí parteru je obloženo travertinem.¹⁶⁴

6. PENĚŽNÍ INSTITUCE V DOBOVÉM TISKU

STRUKTURA SPOŘITELNÍCH BUDOV

V době historismu usilovali architekti spíše o vzhled budovy, jejich úkolem bylo především ohromit pozorovatele. Na samotný účel budov se nekladl takový zřetel jako v pozdější době. Další generace architektů si začaly uvědomovat, že je zapotřebí se soustředit hlavně na účelnost.¹⁶⁵ Po roce 1920 roste počet staveb budov peněžních ústavů, prioritou se stává zejména vnitřní funkčnost. Odráží se v projektech budov volbou specifických půdorysů pro tyto instituce. Na první pohled všechny peněžní instituce působí tak, že jsou si svou funkcí v mnohém podobné. Půdorysy záložny, spořitel a bank se však mnohdy liší. Jedním z důvodů různorodosti u spořitelen je to, že jsou výhradně městským ústavem. Město následně zodpovídá a ručí za jejich hospodaření svým majetkem. Kdežto záložny jsou podniky malých či velkých obchodníků, akciových společností, spolků nebo sdružení, které jsou často soukromé. Podléhají sice určitým orgánům, ale za jejich hospodaření zodpovídají její členové. Odlišné jsou i zájmy těchto ústavů. Hlavním cílem spořitelen je přesvědčit lidi k vytváření úspor, se kterými poté hospodaří. Záložky však fungují na zcela jiném principu, snaží se poskytovat zálohy k podnikání a tím vytvářet kapitál.¹⁶⁶

¹⁶³ ŠVÁCHA, Rostislav – KOHOUT, Michal. *Česká republika: moderní architektura*. Díl 2. Praha, 2004. s. 227. ISBN 978-80-903826-0-2

¹⁶⁴ BARTOŠ, Štěpán – LUKEŠ, Zdeněk – PANOCH, Pavel. *Ve víru modernosti: architektura 20. století v Královéhradeckém kraji*. Pardubice, 2008. s. 149. ISBN 978-80-85211-23-8

¹⁶⁵ LIBRA, František Albert. Několik poznámek k půdorysnému řešení spořitelních budov. In *Stavba: měsíčník pro stavební umění*. 1934–1935. roč. 12. s. 100–101. ISSN 0231-858X

¹⁶⁶ LIBRA, František Albert. Problém stavby peněžních ústavů. In *Architektura: spojené časopisy Stavba, Stavitel, Styl*. 1941. roč. 3. s. 186–188. ISSN 1803-5574

Úřadovny, ve kterých působily, jim začaly být těsné a přestaly jim vyhovovat, neboť se většinou nacházely na radnicích a městských úřadech, ve kterých měly mnohdy pouze dvě místnosti. Z tohoto důvodu se peněžní instituce rozhodly nakoupit pozemky nové, na kterých si vybudovaly vlastní budovu úřadů. Dalším možným řešením byl nákup starších budov, které zrekonstruovaly ke svým potřebám. Vzniklé spořitelny měly být odrazem nové demokratické společnosti. Na jejich stavbách se využívalo nových materiálů, nových stavebních postupů i zabezpečovacích zařízení.¹⁶⁷

U spořitelén a záložen byl dlouhou dobu problém s vytvořením vlastní charakteristické stavební povahy budov, neboť budovy těchto institucí neměly žádnou tradici. Zpočátku autoři budov kopírovali typ a prvky budov od již dosud známých ústavů, než si vytvořili svůj charakteristický vzhled. Usilovali také o to přispět kulturnímu a společenskému životu města. Banky měly v tomto ohledu výhodu, neboť už měly několikaletou tradici svých vlastních charakteristických budov. Architekti těchto institucí měli mnohdy nemalé obtíže vyhovět požadavkům svých investorů. Součástí peněžních institucí totiž byly i byty ředitele a někdy i žádosti o vytvoření prostorů pro obchodní živnost, proto se můžeme setkat i s budovami těchto ústavů, které ve svém městě přesahují svým rozměrem okolní menší budovy. Architekt navíc musel disponovat urbanistickým cítěním, aby nenarušil jejich celistvost. Bohužel se však někdy stávalo, že vnější vzhled byl nadmíru ohromující, ale při vstupu do budovy byl člověk co člověk zklamán nejednotností a nesourodostí.¹⁶⁸

Jednou z hlavních funkcí spořitelén je i úschova hodnot, čemuž měly být přizpůsobeny prostory budovy pro sejfy a trezory. Kvůli umístění bezpečnostních schránek nastaly četné dohady, někteří projektanti totiž trvali na jejich umístění v suterénu budovy. Jiní projektanti jim oponovali v tom smyslu, že v těchto prostorách se zadržuje nadměrná vlhkost spjatá s výskytem. Tomuto problému se však mohlo předejít kvalitně provedenou izolací. Součástí spořitelén byl i byt ředitele a náměstka, do něhož se většinou vcházelo bočním vchodem, a nacházel se mimo úřadovnu. Nezbytnou součástí spořitelén byly také prostory pro účtárnu a kontrolní oddělení. Podmínkou však bylo, že tato dvě oddělení nesměla být v přímém kontaktu kvůli domluvám mezi sebou. Kanceláře musely být dostatečně velké kvůli umístění ohnivzdorných plechových skříní uchovávajících kartotéku svých klientů. Dalším úskalím,

¹⁶⁷ LIBRA, František Albert. Několik poznámek k půdorysnému řešení spořiteléních budov. In *Stavba: měsíčník pro stavební umění*. 1934–1935. roč. 12. s. 100–101. ISSN 0231-858X

¹⁶⁸ LIBRA, František Albert. Problém stavby peněžních ústavů. In *Architektura: spojené časopisy Stavba, Stavitel, Styl*. 1941. roč. 3. s. 186–188. ISSN 1803-5574

kteří se muselo brát v potaz při projektování spořitelny a jejího půdorysu, bylo soukromí klientů, kteří do instituce přišli. Jelikož byli lidé nedůvěřiví a nechtěli, aby další osoby měly povědomí o tom, co si ve spořitelně ukládají či vybírají, byly za tímto účelem realizovány prostory odpovídající požadavkům klientů. Této potřebě se následně přizpůsobily i pokladny v hlavní veřejné části spořitelny.¹⁶⁹

O MĚSTSKÉ SPOŘITELNĚ V NOVÉM BYDŽOVĚ

Zpočátku svého působení spořitelna využívala prostory v radniční budově, postupem času však začaly být nedostatečné. Správní výbor spořitelny se rozhodl vystavět vlastní budovu městské spořitelny. Zakoupil tedy starou budovu č. p. 57 na nároží náměstí a ulice Andělské, kterou nechal zbourat a vystavěl budovu spořitelny. Architektonický návrh byl svěřen pražskému architektovi Janu Vejrychovi. Jeho úkolem bylo navrhnout budovu, která bude mít v přízemí vchod z náměstí a velký prostorný vestibul před schodištěm uvnitř budovy. V prvním patře se měly nacházet místnosti pro spořitelnu – velká účtárna, pokoj pro registraturu, hovorna, zasedací síň a ředitelský pokoj. Druhé patro mělo sloužit městskému muzeu. Tři větší místnosti byly určeny pro sbírky a čtyři menší pro knihovnu, pracovnu, archiv a porady. Půdní prostory byly využity jako malá fotografická dílna. Osvětlení v budově bylo elektrické a topení umělé centrální, zavedla ho firma Rudolfa Maška ze Žižkova. O zednické a stavební práce se postaral stavitel Alois Jedlička z Nového Bydžova. Sochařská výzdoba byla svěřena Ludvíku Herclovi. O skleněné mozaiky se zasloužil Viktor Forster z Prahy. Firma Fanta a Jireš z Prahy dodala železnou konstrukci budovy.¹⁷⁰

O MĚSTSKÉ SPOŘITELNĚ VE DVOŘE KRÁLOVÉ NAD LABEM

Na stavbu spořitelní budovy byla vypsána soutěž, které se zúčastnili různí architekti s 35 návrhy. Výbor spořitelny společně s městem usilovaly zejména o to, aby nově vzniklá budova městské spořitelny zapadla do rázu domů jižní strany dříve Zábojova náměstí. Požadavek splnil a konkurz vyhrál projekt bratrů Václava a Františka Kavalírů. I dnes je patrné, že budova tento ráz nenarušuje, což se ovšem bohužel nedá říct o jiných městech. Dvoupatrová městská spořitelna byla postavena na místo zbouraných domů č. p. 3 a 4.

¹⁶⁹ LIBRA, František Albert. Několik poznámek k půdorysnému řešení spořitelních budov. In *Stavba: měsíčník pro stavební umění*. 1934–1935. roč. 12. s. 100–101. ISSN 0231-858X

¹⁷⁰ Budova Novo-Bydžovské spořitelny. In *Architektonický obzor: zprávy Spolku architektů a inženýrů v království Českém*. 1907. roč. 6, č. 9, s. 35. ISSN 1803-3350

Všechny domy na jižné straně náměstí protíná loubí a domy jsou zakončeny štíty. Na rohu celé této řady domů se nachází stará radnice, nejvýznamnější stavba celého města.¹⁷¹

O MĚSTSKÉ SPOŘITELNĚ V NÁCHODĚ

Vedení města vyžadovalo vytvoření víceúčelového domu, ve kterém by se nacházela městská spořitelna, veřejné lázně, městská knihovna, prostory pro obchody a nové byty. Město usilovalo zejména o účelné využití budovy, nikoliv prvoplánově o reprezentativnost. Pro tak obrovský komplex bylo však zapotřebí nalézt vhodné místo. Vyhovujícím místem bylo nároží T. G. Masaryka a ulice Palackého, na němž se však nacházely tři nepravidelné domy, které město odkoupilo. Při realizaci projektu nové budovy byl mimo jiné kladen důraz na pravidelnost celého komplexu. Inspirací a vzorem pro pravidelnost jim bylo průčelí domu na náměstí, ve kterém poté vznikla městská spořitelna. Průčelí do ulice Palackého bylo vyřešeno řadou výstupků od prvního patra budovy, které dopomohly k pravidelnosti pokojů v bytech nacházejících se v této části. V přízemí pod byty je umístěný vchod do městské spořitelny a malé obchody. Celé přízemí je obloženo travertinem, portály jsou vyhotoveny z bronzu dle návrhu Josefa Plevy. Plastiku u vchodu do spořitelny vytvořil Břetislav Benda, v průčelí náměstí se nachází čtyři figury od J. Bílka. V prvním a druhém patře se nachází veřejné lázně, třetímu patru byl vyhrazen prostor pro městskou knihovnu a přednáškový sál. Komplex zasahuje až do ulice Školní a nachází se v něm také 6 schodišť a 29 bytů.¹⁷²

O ZÁLOŽNÍM ÚVĚRNÍM ÚSTAVU V HRADCI KRÁLOVÉ

Za projektem záložního ústavu stojí architekt Osvald Polívka. Hlavním požadavkem ústavu bylo, aby se nová budova přizpůsobila okolním dvoupatrovým domům na náměstí a nenarušila jeho celistvost.¹⁷³ Původně měl architekt v úmyslu vystavět budovu o čtyřech patrech, s čímž však nesouhlasilo město ani lidé, jelikož by právě tento počín narušil jednotnou hladinu výšky domů na této straně náměstí. Architekt se rozhodl vyřešit tento problém rozčleněním hlavního průčelí budovy. Zatímco pravou stranu průčelí navrhl ve stejné výšce v souladu s okolními dvoupatrovými domy, levou stranu průčelí ponechal ve výšce původního záměru projektu, čímž umožnil vznik věžovité části. V přízemí průčelí se

¹⁷¹ KAVALÍR, František. Soutěžní návrh spořitelní budovy ve Dvoře Králové nad Labem. In *Architektonický obzor: zprávy Spolku architektů a inženýrů v království Českém*. 1908. roč. 7, č. 4, s. 15–16. ISSN 1803-3350

¹⁷² Dům městské spořitelny v Náchodě. In *Styl: měsíčník pro architekturu, umělecké řemeslo a úpravu měst*. 1931–1932. roč. 11, č. 16, s. 138–142.

¹⁷³ Záložní úvěrní ústav v Hradci Králové. In *Architektonický obzor: zprávy Spolku architektů a inženýrů v království Českém*. 1913. roč. 11, č. 5, s. 51. ISSN 1803-3350

nacházely dva velké krámy a schodiště s vchodem do bankovních místností. Po schodišti se vcházelo do malého vestibulu se zdobeným portálem od sochaře Ladislava Šalouna. Vstup do budovy lemují dvě bronzové sochy od stejného autora. Uvnitř se nacházela podatelna, pokladny s trezorem pro příjem a vydání financí, dále místnost pro pokladní službu či likvidaturu. Do dalších místností a kanceláří se vstupovalo buď hlavním vchodem po schodišti, nebo vchodem pro zaměstnance přímo z ulice. V prvním patře se nalézala ředitelna, kancelář náměstka se společnou čekárnou, kancelář úřadujícího správního rady, kanceláře prokuristů, zasedací síň, hovorna a písárna. Zbývající patra sloužila k potřebám účtáren a oddělení zboží. Do podkroví budovy byl umístěn bankovní archiv a oddělen pro registraturu. Ohnivzdorné podkroví ze ztuženého betonu chránilo důležité uchované materiály ústavu. V každém z pater se nacházely tři byty s výjimkou třetího patra, které disponovalo jedním pokojem navíc. Stavební práce byly svěřeny pražské firmě O. Nekvasil, betonářské práce zhotovila pražská firma B. Hollmann. Významnou měrou se na stavbě podílel i sochař František Fabiánek z Hradce Králové, který zhotovil sochy na věži.¹⁷⁴

¹⁷⁴ Záložní úvěrní ústav v Hradci Králové. In *Architektonický obzor: zprávy Spolku architektů a inženýrů v království Českém*. 1913. roč. 11, č. 6, s. 61–62. ISSN 1803-3350

7. ZÁVĚR

Bakalářská práce se zaměřuje na proměny architektury budov finančních institucí východních Čech v období 1890–1948. Jelikož výčet všech finančních institucí ve východních Čechách postavených v tomto období je mnohem obširnější, práce sumarizuje výběrový katalog zahrnující pouze instituce Královéhradeckého kraje. Finančních institucí typu městských spořitel, záložen, pojišťoven a bank existuje v Královéhradeckém kraji stále četné množství, z tohoto důvodu se nabízí možnost toto téma dále prozkoumávat a zpracovávat. Práce zahrnuje celkem dvacet tři finančních institucí z tohoto regionu. Z největší části se jedná o budovy, které byly postaveny v meziválečné době. Ve zmiňovaném období nastal značný rozmach peněžních institucí, které potřebovaly vlastnit větší prostory pro plnění svých funkcí. Největšího zastoupení v bakalářské práci se dostává městským spořitelnám, a to i z důvodu největšího počtu dostupných materiálů. Období mezi lety 1890–1948 charakterizuje vznik několika nových stylů v české architektuře. Cílem bakalářské práce bylo shromáždit do výběrového katalogu zástupce staveb peněžních institucí ze všech těchto slohů. Nicméně je nutné zkonstatovat, že bohužel ne všechny instituce měly v tomto regionu zastoupení ve sféře peněžního ústavu. I přesto jsou však nezastoupené styly zařazené do této práce, neboť sehrávají důležitou roli v rámci vývoje architektury.

Další část práce se zabývá způsobem fungování a diferenciací jednotlivých bank, pojišťoven, záložen a spořitel. Zmiňuje se i o vývoji výše zmíněných peněžních ústavů v devatenáctém a dvacátém století. České království bylo v devatenáctém století stále součástí rakousko-uherské monarchie. Zlom nastává až po roce 1859, kdy padl Bachův absolutistický režim. V lidech se začíná čím dál víc probouzet národní cítění a chtějí se oprostít od vlivu monarchie, což se odráží jak ve sféře umělecké, tak v architektuře. Pro konec devatenáctého století jsou příznačné snahy architektů o vytvoření svébytného národního stylu, který by charakterizoval náš stát. Nejednotnost názorů má však za následek spory mezi staršími konzervativními a mladšími architekty. Zatímco starší architekti jsou přesvědčeni o tom, že nový národní styl by měl vycházet z tradic naší země, mladší architekti se přiklánějí k moderní architektuře zcela bez návaznosti na tradici. Mladí architekti usuzují, že východiskem nového národního stylu by mělo být něco zcela nového, a to zcela bez zbytečných nefunkčních a neúčelných ozdobných prvků, které mnohdy ani nesouvisely s využitím budovy. Během několika let se potvrdilo, že moderní architektura se zabírala především účelem a funkcí staveb než samotným vzhledem budov. Moderní architekti

projektovali půdorysy staveb takovým způsobem, aby dosáhli maximálního využití a účelnosti budov. S moderní architekturou do naší vlasti vstupují i nové konstrukce, materiály a postupy stavby.

Vývojem však neprocházelo pouze umění a architektura, ale rovněž celá společnost, která měla mnohem větší požadavky na život, služby i bydlení. Architekti se museli této situaci přizpůsobit a pružně reagovat na vývoj společnosti. Na začátku dvacátého století peněžní ústavy nabývaly na popularitě mezi lidmi, v důsledku toho přestaly být původní prostory ústavů dostačující. Některé z peněžních institucí totiž dříve sídlily pouze v menších prostorách městských úřadů, radnic či hospod, proto se stavba nových vlastních budov stala téměř nezbytností. Důležitým faktorem pro výstavby ústavů byl pozemek pro umístění budovy. Města požadovala především to, aby nové budovy nenarušily kulturní ráz okolních budov nebo i celého města. Bakalářská práce shrnuje i vývoj některých měst, v nichž se stavby nacházely. Jelikož jsou do výběrového katalogu zařazeny předně stavby situované v Hradci Králové, jedna z krátkých kapitol pojednává i o vývoji stavebního ruchu v této krajské metropoli.

Reakce obyvatel měst na budovy peněžních institucí byly značně různorodé, zatímco někteří neměli k moderním budovám žádné námítky, druzí vyjadřovali notnou nespokojenost. Za klíčový faktor ovlivňující vnímání finální stavby spadá i urbanistické cítění architekta budovy, jehož cílem bylo vytvořit projekt, který nenaruší jednotnost okolních domů nebo památkový ráz města.

Peněžní ústavy byly bezpochyby důležité pro všechny vrstvy obyvatel, především však pro sociálně nejslabší. Jelikož zastávaly vícero funkcí, vybudovalo se hned několik typů peněžních ústavů, přičemž každý z nich se zabýval jinými záležitostmi. Některé ze zřízených institucí poskytovaly půjčky na hospodářství, jiné sloužily k uchování cenností, další se zaměřovaly na pojištění majetku či pomáhaly s rozvojem a podporou průmyslových podniků zprostředkováním úvěru. Z výše zmíněného je zřejmé, že peněžní instituce v minulosti měly a nadále disponují nenahraditelnou funkcí v ekonomické sféře.

Dobový tisk zveřejnil informace o struktuře peněžních institucí, zaměřil se na diferenciaci funkcí, existenční principy či cílovou skupinu obyvatel napříč jednotlivými institucemi. Dalším stěžejním tématem periodik byly výstavby různých peněžních budov a jejich charakteristika. Nezbytnou součástí článku jsou přílohy návrhů a projektů tohoto typu staveb.

Existence úřadů závisí zcela na množství vkladů, se kterými ústavy následně manipulují. Primárním cílem finančních institucí tedy bylo vzbudit u lidí takovou důvěru, aby u nich uchovávali své peníze nebo drahocenné předměty. Peněžní instituce dokonce přizpůsobovaly svou výzdobu a malby, které vykreslovaly život obyčejných lidí, k přilákání nových klientů. Usilovali o to vytvořit prostředí, v němž by se lidé cítili příjemně a na základě toho jim následně svěřili své peníze.

Veškeré peněžní instituce zmíněné v bakalářské práci charakterizuje velkolepost a prostornost, díky čemuž jsou zachovány dodnes. V současné době většina z těchto staveb stále slouží k peněžním účelům, ať už jako spořitelny či banky. Některé z budov se oprostily od svého primárního zaměření jakožto peněžních institucí a staly se radnicemi, městskými úřady či galeriemi.

8. RESUME

In this bachelor thesis I have decided to focus on the changes in structural architecture concerning buildings of financial institutions in the region of East Bohemia from 1890–1948. Considering the number of financial institutions in the east of Bohemia built in this period is enormous I have created a selective catalogue consisting of the institutions of Královéhradecký region. There are always further areas to explore in this topic because of the very amount of financial institutions in Královéhradecký region such as city savings banks, unions, insurances and other banks. I have incorporated 23 financial institutions from this region into my research. Most of them were created in the interwar period mainly because of a great expansion of monetary institutions. Obviously, there were needs to fulfill and building larger spaces for its realization was the key. The greatest representatives in my work will be city savings banks because of the accessibility of the materials for further research. Considering the Czech architecture, the period of 1890–1948 gave birth to some of brand new styles. In my research I aimed to include some of these ‘new styles’ representatives of monetary institutions into my selective catalogue.

In the next chapter of my thesis I describe the function and the distinctive features of banks, insurances and unions. I have even mention the development of these monetary institutions in 19th and 20th century. The most important factor for building these institutes was its location. Cities wanted new buildings, indeed, but they wanted them to correlate with the old ones and not to disturb the cultural nature of the whole area of even the city. For this very reason my research includes the development of some of the cities where we can find new styles representatives of these institutions. Because of the fact that most of the buildings of my interest are located in the city of Hradec Králové, I have decided to spare one chapter for the development of the construction activity in this city.

In the contemporary press we can read about the structure of monetary institutions and also about its distinction in the function. We can also find the principles of its work or the focus on its inhabitants. For some further explanation there are mentioned the constructions of several monetary institutions and its description also including its draft attachments and building projects. The main task of financial institutions was to inspire confidence in people.

In the very end I would have valorized contemporary use of the constructions of monetary institutions in my research. Considering the fact that these buildings are magnificent and

spacious, obviously, they preserved. Nowadays, most of them is used for its financial reasons – predominantly insurances and banks. Some of them became town halls, municipal councils and galleries. I have tried to come out of the accessible and available literature and contemporary press.

9. SEZNAM POUŽITÉ LITERATURY

Monografické publikace:

BARTOŠ, Štěpán – LUKEŠ, Zdeněk – PANOCH, Pavel. *Ve víru modernosti: architektura 20. století v Královéhradeckém kraji*. Pardubice, 2008. ISBN 978-80-85211-23-8

BENEŠOVÁ, Marie. *Česká architektura v proměnách dvou století 1780–1980*. Praha, 1984. ISBN 14-627-84

BENEŠOVÁ, Marie – TOMAN, František – JAKL, Jan. *Salon republiky: Moderní architektura Hradce Králové*. Hradec Králové, 2000. ISBN 80-902593-7-5

DOUBEK, Zdeněk. *Starý Hradec dům od domu*. Hradec Králové, 2009. ISBN 978-80-904448-0-5

CHODĚJOVSKÁ, Eva. *Čeněk Musil: regulační plán města Jičína z roku 1935*. Praha, 2009. ISBN 978-80-7286-158-3

JAKL, Jan. *Hradec Králové*. Praha, 2005. ISBN 80-7185-723-8

JUŘÍK, Pavel. *Historie bank a spořitelén v Čechách a na Moravě*. Praha, 2011. ISBN 978-80-7277-488-3

KOULA, Jan Evangelista. *Nová česká architektura a její vývoj ve XX. století*. Praha, 1940.

KUČA, Karel. *Chlumecko a Novobydžovsko: historie a architektonické památky Pocerliní*. Díl 2. Hradec Králové, 1995. ISBN 80-901906-1-8

LUTONSKÝ, Boleslav. *Základy genealogie: Soubor přednášek pro laické genealogy*. 1. vydání. Praha, 1999.

MORAVEC, Jaroslav. *Nové Město nad Metují a jeho kraj*. Nové Město nad Metují, 1940.

NOVÝ, Otakar. *Česká architektonická avantgarda*. Praha, 1998. ISBN 80-85190-70-2

POTŮČEK, Jakub. *Hradec Králové: Architektura a urbanismus 1895–2009*. Hradec Králové, 2009. ISBN 978-80-86472-42-3

SKALICKÝ, Alexander. *Náchod: soupis a popis památek*. Náchod, 2003. ISBN 80-86676-03-X

ŠOLC, Jiří. *Červenokostecko: zlatý věk města 1890–1945*. Červený Kostelec, 2004. ISBN 80-86818-03-9

ŠVÁCHA, Rostislav. *Od moderny k funkcionalismu: proměny pražské architektury první poloviny dvacátého století*. Praha, 1985. ISBN 80-85605-84-8

ŠVÁCHA, Rostislav – KOHOUT, Michal. *Česká republika: moderní architektura*. Díl 2. Praha, 2004. ISBN 978-80-903826-0-2

VEGESACK, Alexander. *Český kubismus: architektura a design 1910–1925*. Praha, 1991. ISBN 3-9802539-7-X

VENCOVSKÝ, František. *Dějiny bankovníctví v českých zemích*. Praha, 1999. ISBN 80-7265-030-0

VLČEK, Pavel. *Encyklopedie architektů, stavitelů, zedníků a kameníků v Čechách*. Praha, 2004. ISBN 80-200-0969-8

WEGER, J. S. – HYAN, J. V. V. *Nekvasil 1869–1928*. Praha, 1928.

WIRTH, Zdeněk – KUBÍČEK, Alois Antonín. *Hradec Králové: město českých královen, město Ulrichovo*. Hradec Králové, 1939.

WITTLICH, Petr. *Česká secese*. Praha, 1982.

ZIKMUND-LENDER, Ladislav. *Tři generace architektů: Václav st., Václav ml. Jan a Milan Rejchlovi*. Hradec Králové, 2012. ISBN 978-80-905271-1-9

Seriálové publikace:

Architektura: spojené časopisy Stavba, Stavitel, Styl. 1939–1942

Architektonický obzor: zprávy Spolku architektů a inženýrů v království Českém. 1902–1918

Byt a umění. 1932, č. 3.

Hradecké noviny. 1994, č. 136, 198

Mezinárodní soudobá architektura. 1930, díl. 2

Stavba: měsíčník pro stavební umění. 1922–1938

Styl: měsíčník pro architekturu, umělecké řemeslo a úpravu měst. 1931–1932. roč. 11, č. 16.

Volné směry. 1900. roč. 4.

Prameny:

Studijní a vědecká knihovna Hradec Králové

Internetové zdroje:

ČT24. Literární směr poetismus vznikl na půdě Devětsilu Karla Teigeho. In: *ceskatelevize.cz* [online]. 05. 10. 2010 [cit. 09. 01. 2015]. Dostupné z:

<http://www.ceskatelevize.cz/ct24/kultura/1313074-literarni-smer-poetismus-vznikl-na-pude-devetsilu-karla-teigeho>.

ČTK. Před 120 lety se narodil architekt a průkopník lyžování Jarolímek. In: *archiweb.cz* [online]. 04. 04. 2008 [cit. 15. 01. 2015]. Dostupné z:

<http://www.archiweb.cz/news.php?action=show&id=5088&type=1>.

KÁBRT. Tomáš. Výběr informačních panelů k výstavě 650 let města Červený Kostelec. In: *cervenykostelec.cz* [online]. 23. 07. 2014 [cit. 28. 01. 2015]. Dostupné z:

http://www.cervenykostelec.cz/Media/ContentItems/16635_soutez-jednotny-vizualni/priloha-4-vyber-z-informacnich-panelu-k-vystave-650-let-mesta-cerveny-kostelec.pdf.

LAŠTOVIČKA, Petr. Městský úřad. In: *cervenykostelec.cz* [online]. 15. 03. 2014 [cit. 28. 01. 2015]. Dostupné z: <http://www.cervenykostelec.cz/pametihodnosti/mestsky-urad>.

LÍBAL, Patrik. Freiwald Jindřich. In: *arch-pavouk.cz* [online]. 10. 09. 2012 [cit. 01. 02. 2015]. Dostupné z: <http://www.arch-pavouk.cz/index.php/architekti/663-freiwald-jindrich>.

POTŮČEK, Jakub. Josef Gočár – regulační plány města Hradce Králové (1925–1932). In: *magazinuni.cz* [online]. 03. 05. 2008 [cit. 21. 12. 2014]. Dostupné z: <http://magazinuni.cz/architektura/ceske-ikony/josef-gocar-%E2%80%93-regulacni-plany-mesta-hradce-kralove-1925%E2%80%931932/>.

KHOL, Rudolf. Bude mít Hradec Králové spolkový dům? In: *sopvc.cz* [online]. 15. 03. 2013 [cit. 22. 12. 2014]. Dostupné z: <http://www.sopvc.cz/2013/02/>.

10. PŘÍLOHY

ADRESÁŘ STAVEB

1. Agrární záložna v Hradci Králové – ulice Československé armády
2. Anglobanka a nájemní domy v Hradci Králové – ulice Čelakovského a Masarykova nám.
3. Československá národní banka v Hradci Králové – náměstí Osvoboditelů
4. Eskomptní banka v Trutnově – Masarykovo náměstí
5. Královská záložna v Hradci Králové – ulice V Kopečku
6. Městská spořitelna v Chlumci nad Cidlinou – Kozelkova ulice
7. Městská spořitelna v České Skalici – třída T. G. Masaryka
8. Městská spořitelna v Červeném Kostelci – ulice 17. listopadu
9. Městská spořitelna v Dobrušce – náměstí F. L. Věka
10. Městská spořitelna ve Dvoře Králové nad Labem – náměstí T. G. Masaryka
11. Městská spořitelna v Náchodě – nároží náměstí T. G. Masaryka a Palackého ulice
12. Městská spořitelna v Novém Bydžově – Masarykovo náměstí
13. Městská spořitelna v Novém Městě nad Metují – Komenského ulice
14. Městská spořitelna v Sobotce – ulice Boleslavská
15. Okresní záložna hospodářská v Sobotce – ulice Jičínská
16. Okresní hospodářská záložna v Hradci Králové – náměstí Osvoboditelů
17. Okresní hospodářská záložna v Jičíně – Žižkovo náměstí
18. Pojišťovna Adriatica di Sicurta v Hradci Králové – Ulrichovo náměstí
19. Pojišťovna Fénix v Hradci Králové – Ulrichovo náměstí
20. Slovanská pojišťovna v Hradci Králové – Ulrichovo náměstí
21. Spořitelna v Nové Pace – Masarykovo náměstí
22. Záložní úvěrní ústav v Hradci Králové – nároží Klicperovy a Tomkovy ulice
23. Záložní úvěrní ústav v Hradci Králové – Velké náměstí

SEZNAM OBRAZOVÉ PŘÍLOHY

- Obr. 1: Agrární záložna v Hradci Králové – (vlastní fotografie)
- Obr. 2: Agrární záložna v Hradci Králové – průčelní socha (vlastní fotografie)
- Obr. 3: Anglobanka a nájemní domy v Hradci Králové – (vlastní fotografie)
- Obr. 4: Anglobanka a nájemní domy v Hradci Králové – (vlastní fotografie)
- Obr. 5: Československá národní banka v Hradci Králové – (vlastní fotografie)
- Obr. 6: Eskomptní banka v Trutnově – (vlastní fotografie)
- Obr. 7: Královská záložna v Hradci Králové – (vlastní fotografie)
- Obr. 8: Městská spořitelna v Chlumci nad Cidlinou, Foto dostupné z:
<http://www.firmy.cz/detail/591829-bankomat-ceske-sporitelny-chlumec-nad-cidlinou-iv.html>
- Obr. 9: Městská spořitelna v České Skalici – (vlastní fotografie)
- Obr. 10: Městská spořitelna v Červeném Kostelci – (vlastní fotografie)
- Obr. 11: Městská spořitelna v Červeném Kostelci – (vlastní fotografie)
- Obr. 12: Městská spořitelna v Červeném Kostelci – průčelní socha (vlastní fotografie)
- Obr. 13: Městská spořitelna v Červeném Kostelci – průčelní socha (vlastní fotografie)
- Obr. 14: Městská spořitelna v Dobrušce – (vlastní fotografie)
- Obr. 15: Městská spořitelna ve Dvoře Králové nad Labem, Foto dostupné z:
<http://www.mudk.cz/>
- Obr. 16: Městská spořitelna ve Dvoře Králové nad Labem, foto dobového plánu – In *Architektonický obzor: zprávy Spolku architektů a inženýrů v království Českém*. 1908. roč. 7, č. 4, s. 14.
- Obr. 17: Městská spořitelna ve Dvoře Králové nad Labem, obrázek dobového plánu – In *Architektonický obzor: zprávy Spolku architektů a inženýrů v království Českém*. 1908. roč. 7, č. 4, s. 15.
- Obr. 18: Městská spořitelna v Náchodě – (vlastní fotografie)
- Obr. 19: Městská spořitelna v Náchodě – portál u vchodu (vlastní fotografie)
- Obr. 20: Městská spořitelna v Náchodě, přízemí a 1. patro, obrázek dobového plánu – In *Styl: měsíčník pro architekturu, umělecké řemeslo a úpravu měst*. 1931–1932. roč. 11, č. 16, s. 140.
- Obr. 21: Městská spořitelna v Novém Bydžově – foto dostupné z:
[https://geolocation.ws/v/W/File%3ASpo%C5%99itelna%20a%20muzeum%20\(Nov%C3%BD%20Byd%C5%BEov\).JPG/-/en](https://geolocation.ws/v/W/File%3ASpo%C5%99itelna%20a%20muzeum%20(Nov%C3%BD%20Byd%C5%BEov).JPG/-/en)

Obr. 22: Městská spořitelna v Novém Bydžově, přízemí, obrázek dobového plánu – In *Architektonický obzor: zprávy Spolku architektů a inženýrů v království Českém*. 1907. roč. 6, č. 9, s. 35.

Obr. 23: Městská spořitelna v Novém Bydžově, 1. a 2. patro, obrázek dobového plánu – In *Architektonický obzor: zprávy Spolku architektů a inženýrů v království Českém*. 1907. roč. 6, č. 9, s. 36.

Obr. 24: Městská spořitelna v Novém Městě nad Metují – (vlastní fotografie)

Obr. 25: Městská spořitelna v Sobotce – foto dostupné z: <http://www.sobotka.cz/architektura-20-stoleti>

Obr. 26: Okresní záložna hospodářská v Sobotce – foto dostupné z: <http://www.sobotka.cz/architektura-20-stoleti>

Obr. 27: Okresní hospodářská záložna v Hradci Králové – (vlastní fotografie)

Obr. 28: Okresní hospodářská záložna v Jičíně – (vlastní fotografie)

Obr. 29: Pojišťovna Adriatica di Sicurta v Hradci Králové – (vlastní fotografie)

Obr. 30: Pojišťovna Fénix v Hradci Králové – (vlastní fotografie)

Obr. 31: Slovanská pojišťovna v Hradci Králové – (vlastní fotografie)

Obr. 32: Spořitelna v Nové Pace – (vlastní fotografie)

Obr. 33: Záložní úvěrní ústav v Hradci Králové – (vlastní fotografie)

Obr. 34: Záložní úvěrní ústav v Hradci Králové – (vlastní fotografie)

Obr. 35: Záložní úvěrní ústav v Hradci Králové, sochy u vstupu – (vlastní fotografie)

Obr. 36: Záložní úvěrní ústav v Hradci Králové, podélný řez budovou, – In *Architektonický obzor: zprávy Spolku architektů a inženýrů v království Českém*. 1913. roč. 11, č. 5, s. 64.

Obr. 37: Záložní úvěrní ústav v Hradci Králové, příčný řez budovou, – In *Architektonický obzor: zprávy Spolku architektů a inženýrů v království Českém*. 1913. roč. 11, č. 5, s. 65.

Obr. 38: Záložní úvěrní ústav v Hradci Králové, suterén a přízemí, obrázek dobového plánu, – In *Architektonický obzor: zprávy Spolku architektů a inženýrů v království Českém*. 1913. roč. 11, č. 5, s. 52.

Obr. 39: Záložní úvěrní ústav v Hradci Králové, 1. a 2. patro, obrázek dobového plánu, – In *Architektonický obzor: zprávy Spolku architektů a inženýrů v království Českém*. 1913. roč. 11, č. 5, s. 53.

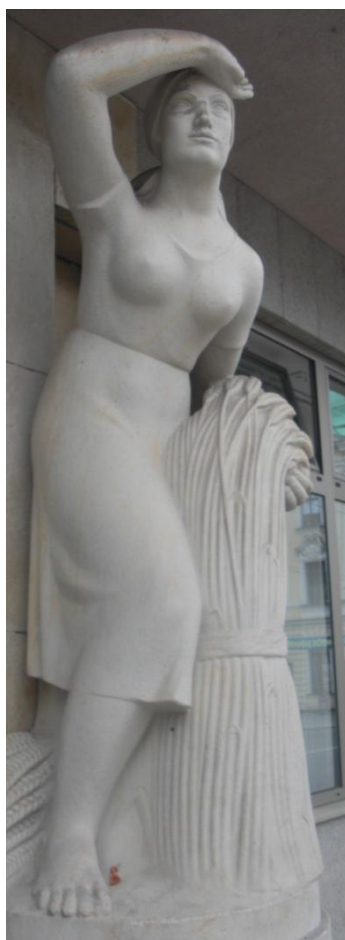
Obr. 40: Záložní úvěrní ústav v Hradci Králové, 3. a 4. patro, obrázek dobového plánu, – In *Architektonický obzor: zprávy Spolku architektů a inženýrů v království Českém*. 1913. roč. 11, č. 5, s. 54.

OBRAZOVÁ PŘÍLOHA

Obr. 1. Agrární záložna v Hradci Králové (vlastní fotografie)



Obr. 2. Agrární záložna v Hradci Králové – průčelní socha (vlastní fotografie)



Obr. 3. a 4. Anglobanka a nájemní domy v Hradci Králové (vlastní fotografie)



Obr. 5. Československá národní banka v Hradci Králové (vlastní fotografie)



Obr. 6. Eskomptní banka v Trutnově – (vlastní fotografie)



Obr. 7. Královská záložna v Hradci Králové – (vlastní fotografie)



Obr. 8. Městská spořitelna v Chlumci nad Cidlinou – Foto dostupné z:
<http://www.firmy.cz/detail/591829-bankomat-ceske-sporitelny-chlumec-nad-cidlinou-iv.html>



Obr. 9. Městská spořitelna v České Skalici – (vlastní fotografie)



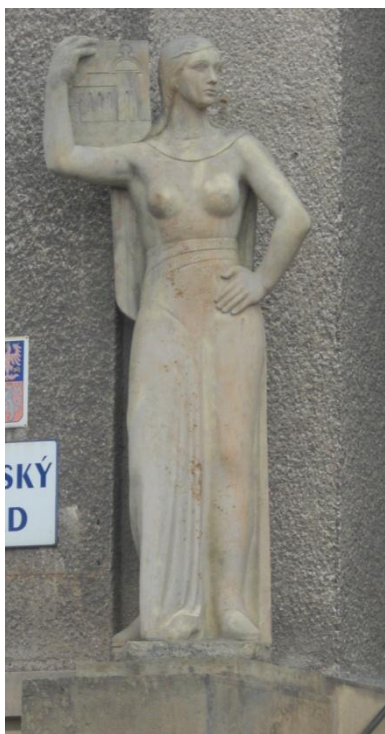
Obr. 10. Městská spořitelna v Červeném Kostelci – (vlastní fotografie)



Obr. 11. Městská spořitelna v Červeném Kostelci – (vlastní fotografie)



Obr. 12. a 13. Městská spořitelna v Červeném Kostelci – průčelní sochy (vlastní fotografie)



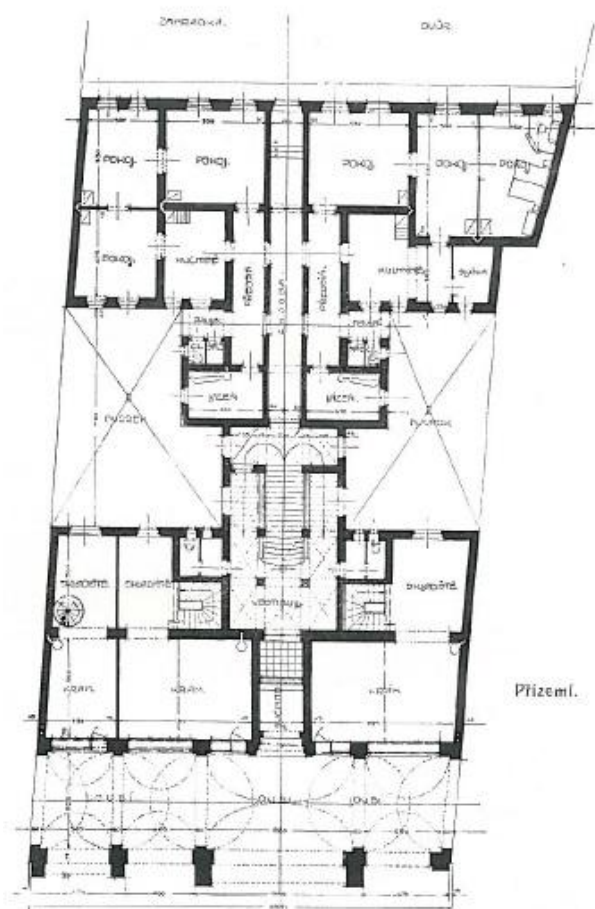
Obr. 14. Městská spořitelna v Dobrušce – (vlastní fotografie)



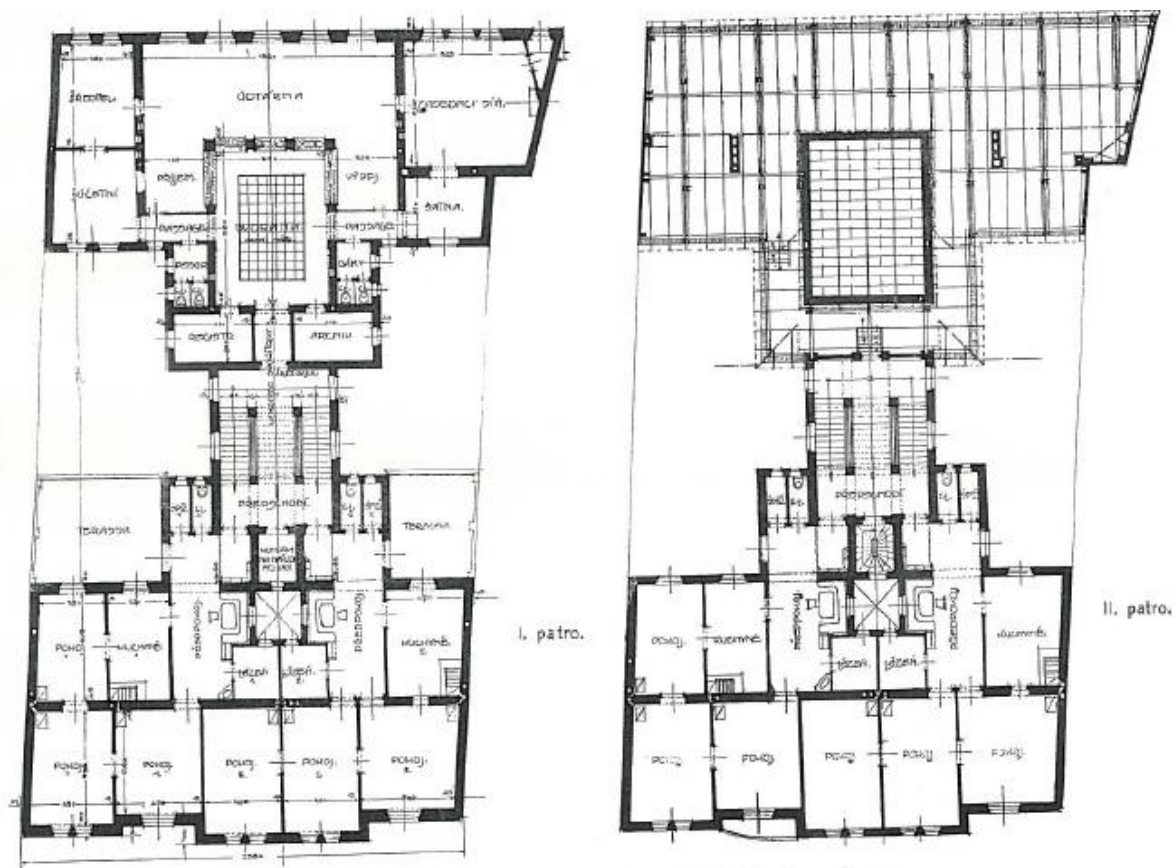
Obr. 15. Městská spořitelna ve Dvoře Králové nad Labem, Foto dostupné z: <http://www.mudk.cz/>



Obr. 16. Městská spořitelna ve Dvoře Králové nad Labem, přízemí, foto dobového plánu – In *Architektonický obzor: zprávy Spolku architektů a inženýrů v království Českém*. 1908. roč. 7, č. 4, s. 14.



Obr. 17. Městská spořitelna ve Dvoře Králové nad Labem, 1. a 2. patro, foto dobového plánu – In *Architektonický obzor: zprávy Spolku architektů a inženýrů v království Českém*. 1908. roč. 7, č. 4, s. 15.



Obr. 18. Městská spořitelna v Náchodě – (vlastní fotografie)



Obr. 19. Městská spořitelna v Náchodě – portál u vchodu (vlastní fotografie)



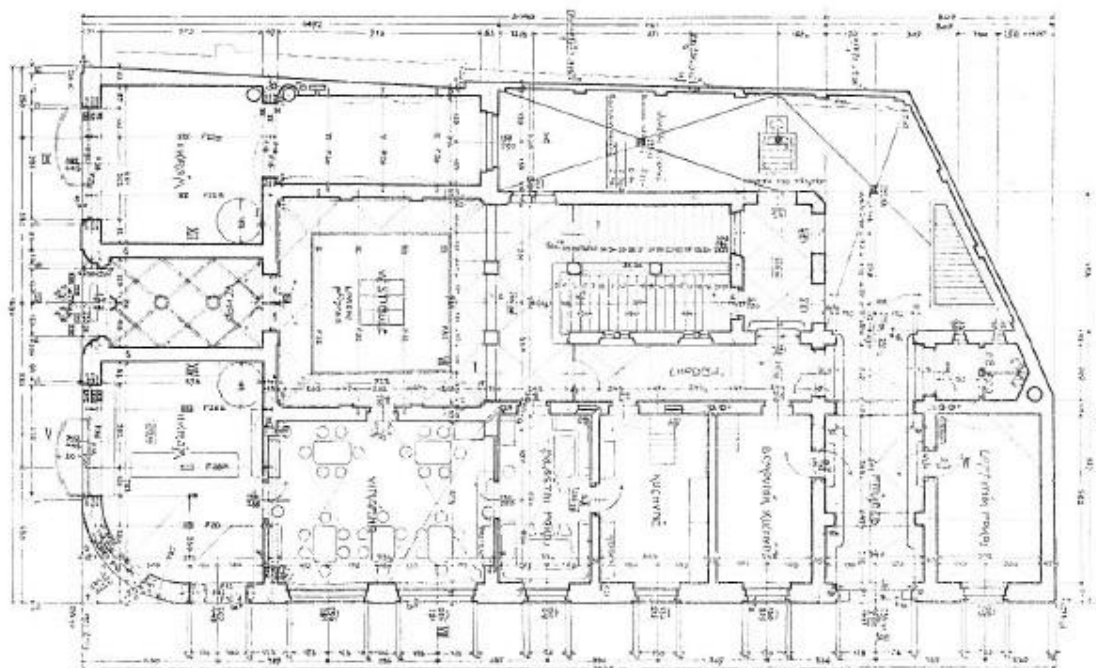
Obr. 20. Městská spořitelna v Náchodě, přízemí a 1. patro, obrázek dobového plánu - In *Styl: měsíčník pro architekturu, umělecké řemeslo a úpravu měst.* 1931–1932. roč. 11, č. 16, s. 140.



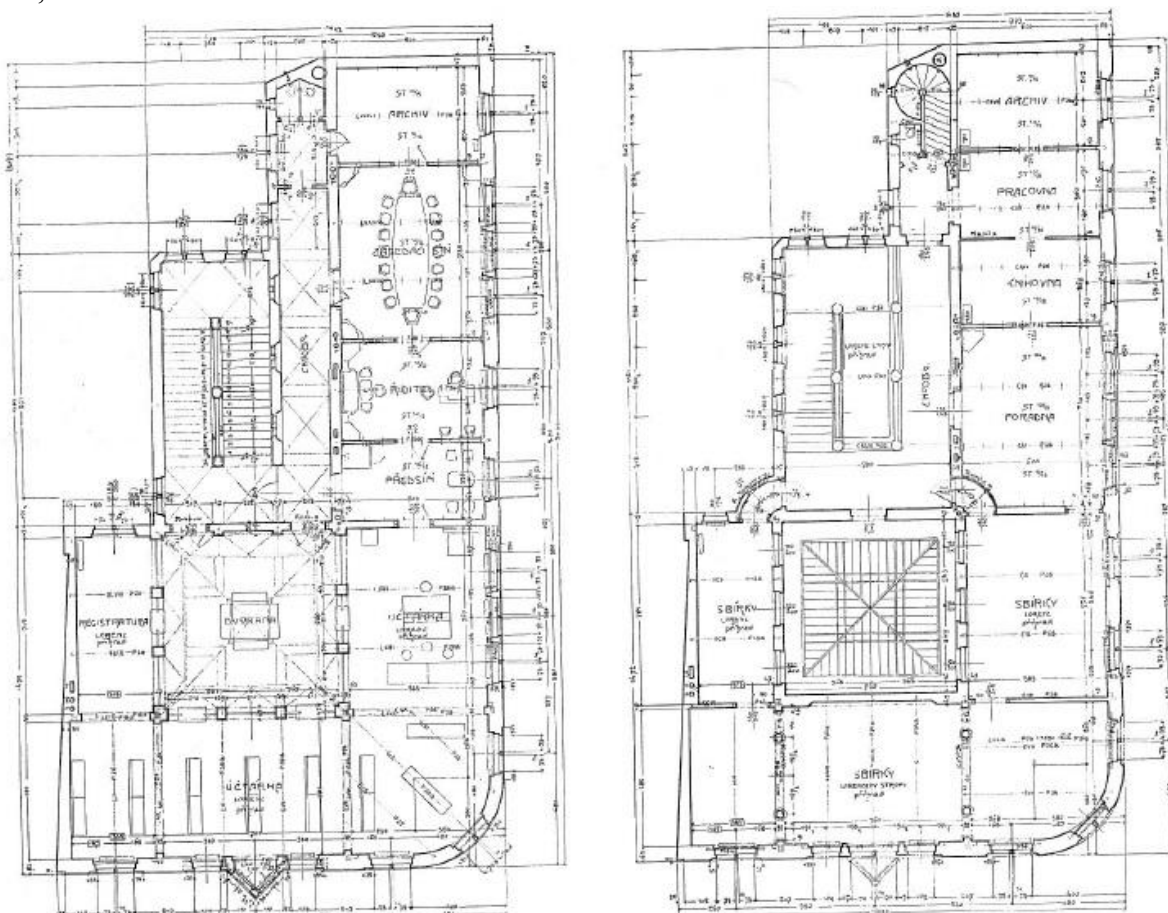
Obr. 21. Městská spořitelna v Novém Bydžově – Foto dostupné z:
[https://geolocation.ws/v/W/File%3ASpo%20C5%99itelna%20a%20muzeum%20\(Nov%C3%BD%20Byd%C5%BEov\).JPG/-/en](https://geolocation.ws/v/W/File%3ASpo%20C5%99itelna%20a%20muzeum%20(Nov%C3%BD%20Byd%C5%BEov).JPG/-/en)



Obr. 22. Městská spořitelna v Novém Bydžově, přízemí, obrázek dobového plánu – In *Architektonický obzor: zprávy Spolku architektů a inženýrů v království Českém*. 1907. roč. 6, č. 9, s. 35.



Obr. 23. Městská spořitelna v Novém Bydžově, 1. a 2. patro, obrázek dobového plánu – In *Architektonický obzor: zprávy Spolku architektů a inženýrů v království Českém*. 1907. roč. 6, č. 9, s. 36.



Obr. 24. Městská spořitelna v Novém Městě nad Metují – (vlastní fotografie)



Obr. 25. Městská spořitelna v Sobotce – foto dostupné z: <http://www.sobotka.cz/architektura-20-stoleti>



Obr. 26. Okresní záložna hospodářská v Sobotce – foto dostupné z: <http://www.sobotka.cz/architektura-20-stoleti>



Obr. 27. Okresní hospodářská záložna v Hradci Králové – (vlastní fotografie)



Obr. 28. Okresní hospodářská záložna v Jičíně – (vlastní fotografie)



Obr. 29. Pojišťovna Adriatica di Sicurta v Hradci Králové, na pravé straně fotografie – (vlastní fotografie)



Obr. 30. Pojišťovna Fénix v Hradci Králové – (vlastní fotografie)



Obr. 31. Slovanská pojišťovna v Hradci Králové – (vlastní fotografie)



Obr. 32. Spořitelna v Nové Pace – (vlastní fotografie)



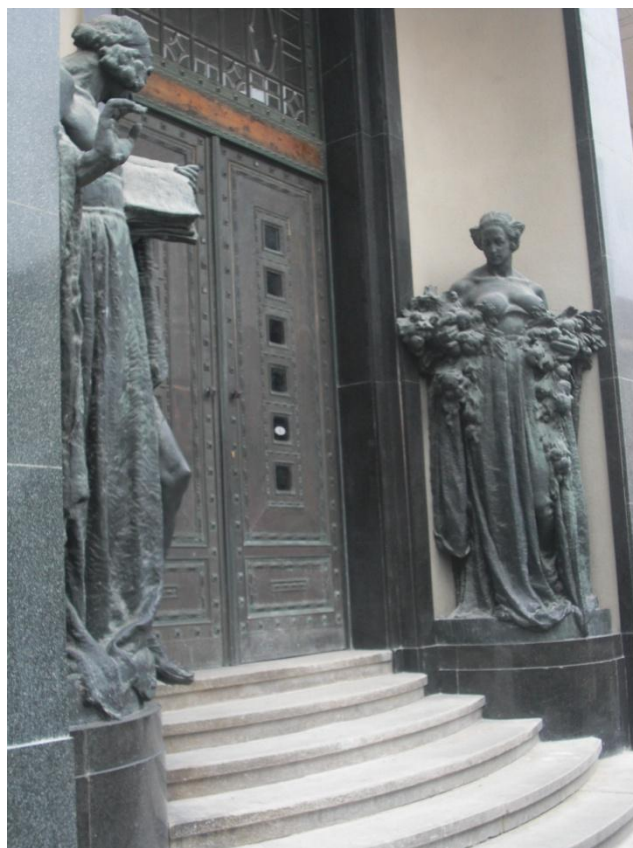
Obr. 33. Záložní úvěrní ústav v Hradci Králové – (vlastní fotografie)



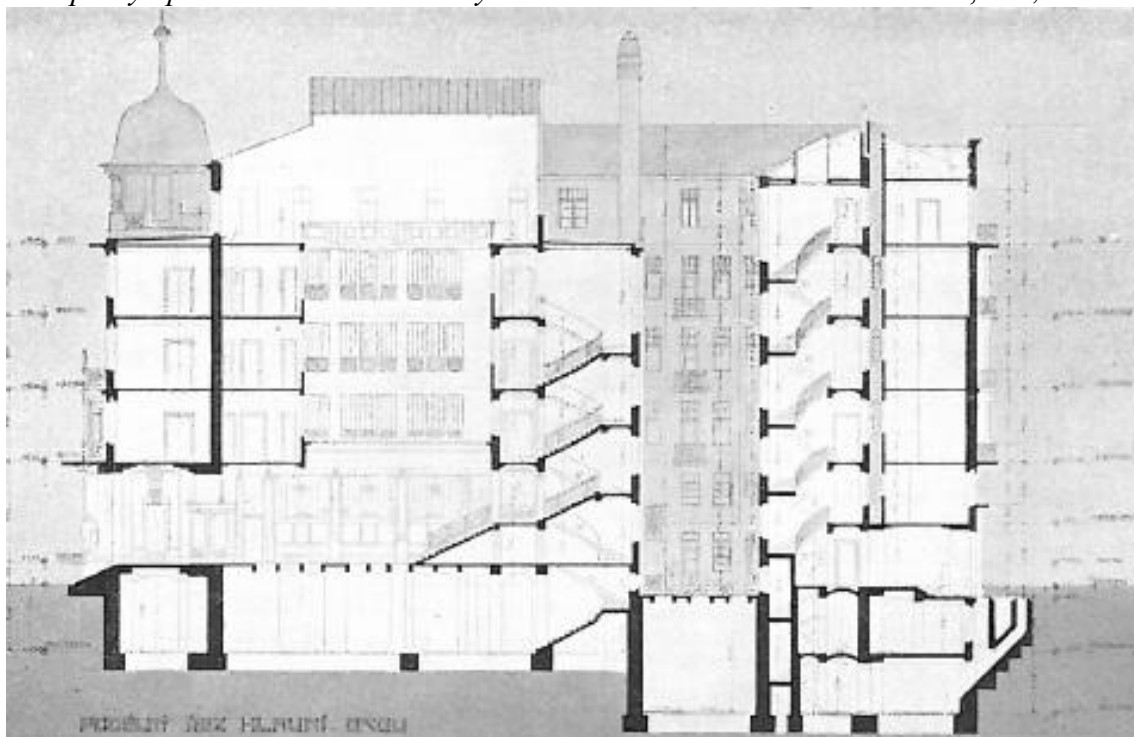
Obr. 34. Záložní úvěrní ústav v Hradci Králové – (vlastní fotografie)



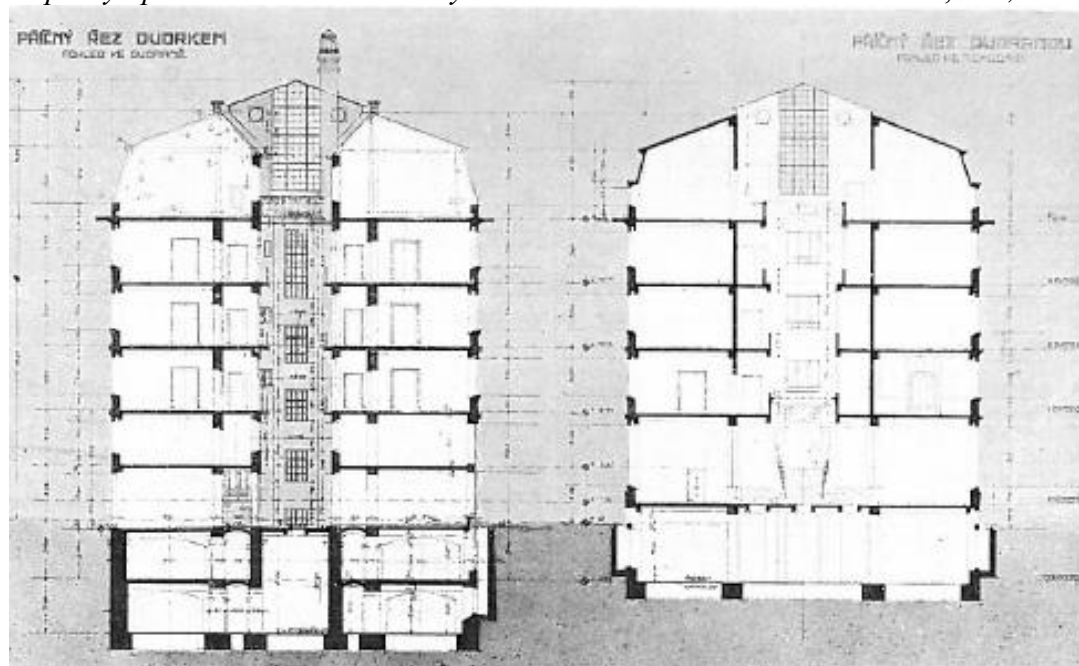
Obr. 35. Záložní úvěrní ústav v Hradci Králové, sochy u vstupu – (vlastní fotografie)



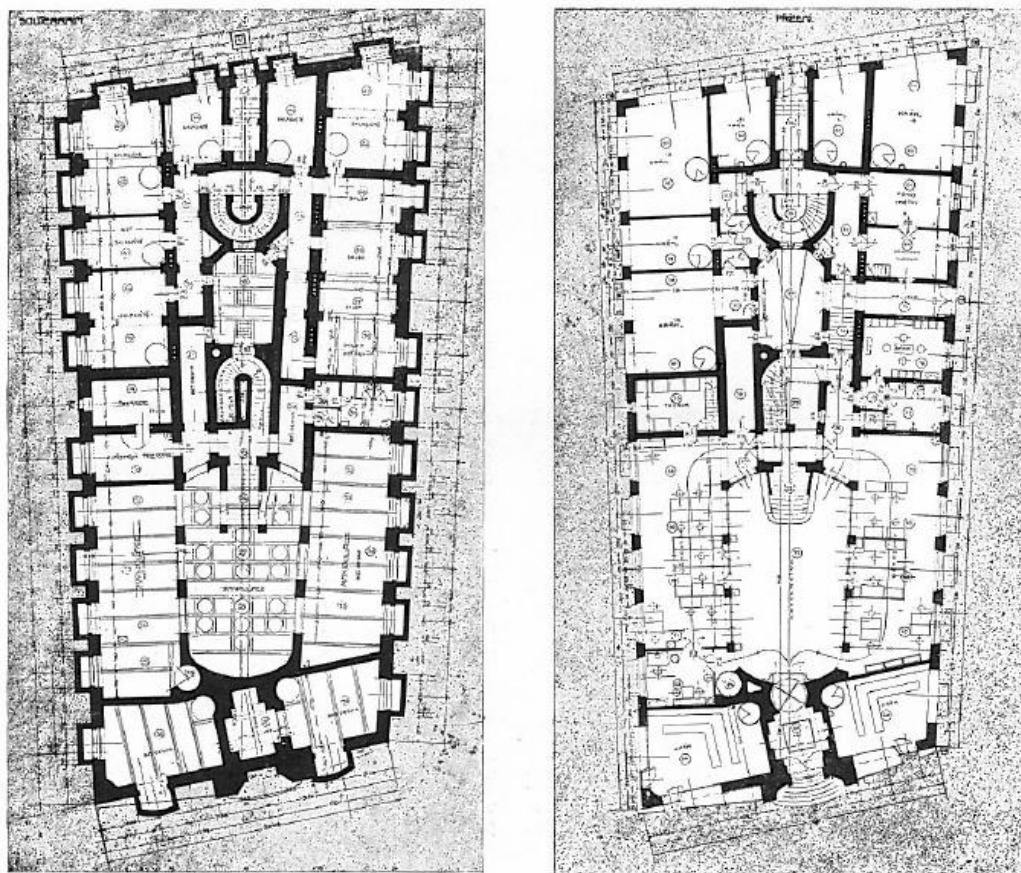
Obr. 36. Záložní úvěrní ústav v Hradci Králové, podélný řez budovou, – In *Architektonický obzor: zprávy Spolku architektů a inženýrů v království Českém*. 1913. roč. 11, č. 5, s. 64.



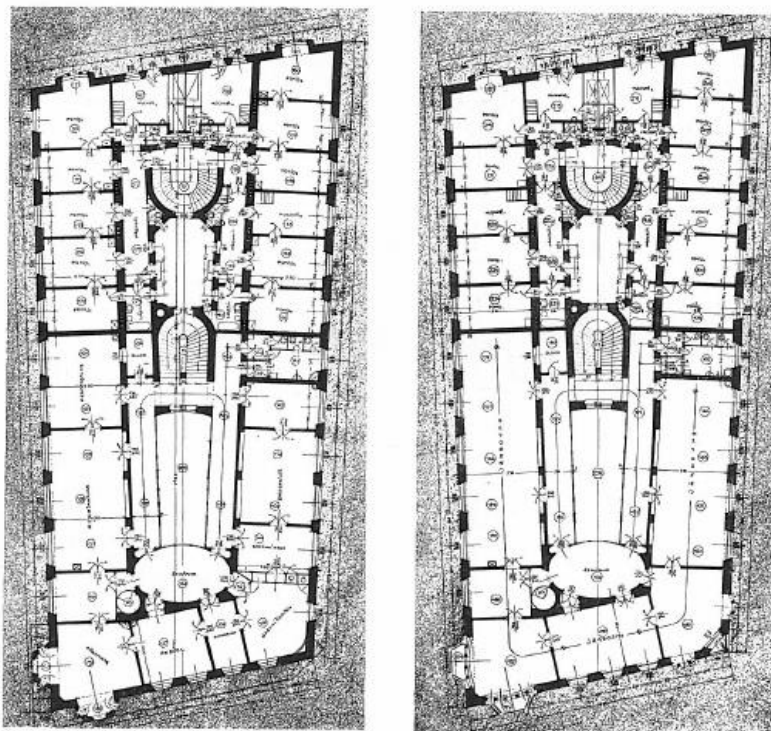
Obr. 37. Záložní úvěrní ústav v Hradci Králové, příčný řez budovou, – In *Architektonický obzor: zprávy Spolku architektů a inženýrů v království Českém*. 1913. roč. 11, č. 5, s. 65.



Obr. 38. Záložní úvěrní ústav v Hradci Králové, suterén a přízemí, obrázek dobového plánu, – In *Architektonický obzor: zprávy Spolku architektů a inženýrů v království Českém*. 1913. roč. 11, č. 5, s. 52.



Obr. 39. Záložní úvěrní ústav v Hradci Králové, 1. a 2. patro, obrázek dobového plánu, – In *Architektonický obzor: zprávy Spolku architektů a inženýrů v království Českém*. 1913. roč. 11, č. 5, s. 53.



Obr. 40. Záložní úvěrní ústav v Hradci Králové, 3. a 4. patro, obrázek dobového plánu, – In *Architektonický obzor: zprávy Spolku architektů a inženýrů v království Českém*. 1913. roč. 11, č. 5, s. 54.

