

UNIVERZITA PARDUBICE

Filozofická fakulta

Ústav historických věd

Zpracování historie Archivu České televize od jeho počátků do současnosti se zaměřením na ukládání a archivaci specifických druhů archiválií

Michaela Kavková

Bakalářská práce

2016

Univerzita Pardubice
Fakulta filozofická
Akademický rok: 2013/2014

ZADÁNÍ BAKALÁŘSKÉ PRÁCE

(PROJEKTU, UMĚLECKÉHO DÍLA, UMĚLECKÉHO VÝKONU)

Jméno a příjmení: **Michaela Kavková**
Osobní číslo: **H12754**
Studijní program: **B7105 Historické vědy**
Studijní obor: **Spisová a archivní služba**
Název tématu: **Zpracování historie Archivu České televize od jeho počátků
do současnosti se zaměřením na ukládání a archivaci
specifických druhů archiválií**
Zadávací katedra: **Ústav historických věd**

Z á s a d y p r o v y p r a c o v á n í :

Cílem práce bude zpracování historie Archivu České televize jako celku ve stručné podobě, která bude rozšířena o způsoby ukládání a archivace specifických druhů archiválií programového oddělení. Součástí práce bude i přiblížení fungování archivu v současné době, a to v závislosti na archivní legislativě a novým technologiím uchování dokumentů.

Rozsah grafických prací:

Rozsah pracovní zprávy:

Forma zpracování bakalářské práce: **tištěná**

Seznam odborné literatury:

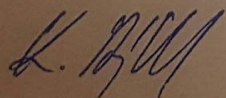
Archiválie uložené v Archivu České televize, archivní legislativa, metodické návody odboru archivní správy a spisové služby MV ČR ve vztahu ke specializovaným archivům, odborné články, soudobá dokumentace, zprávy o činnosti archivu, rozhovory se současnými zaměstnanci archivu, webové stránky archivu.

Vedoucí bakalářské práce:

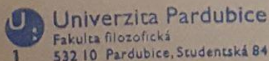
Mgr. Helena Pochobradská, Ph.D.
Ústav historických věd

Datum zadání bakalářské práce: **30. března 2014**

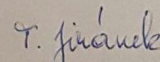
Termín odevzdání bakalářské práce: **30. března 2015**



prof. PhDr. Karel Rýdl, CSc.
děkan



L.S.



doc. PhDr. Tomáš Jiránek, Ph.D.
vedoucí katedry

V Pardubicích dne 30. listopadu 2014

Prohlášení autora

„Prohlašuji, že jsem tuto práci vypracovala samostatně. Veškeré literární prameny a informace, které jsem v práci využila, jsou uvedeny v seznamu použité literatury.“

Byla jsem seznámena s tím, že se na moji práci vztahují práva a povinnosti vyplývající ze zákona č. 121/2000 Sb., autorský zákon, zejména se skutečností, že Univerzita Pardubice má právo na uzavření licenční smlouvy o užití této práce jako školního díla podle §60 odst. 1 autorského zákona, a s tím, že pokud dojde k užití této práce mnou nebo bude poskytnuta licence o užití jinému subjektu, je Univerzita Pardubice oprávněna ode mne požadovat přiměřený příspěvek na úhradu nákladů, které na vytvoření díla vynaložila, a to podle okolností až do jejich skutečné výše.

Souhlasím s prezenčním zpřístupněním své práce v Univerzitní knihovně.

V Pardubicích dne 20. června 2016

.....

Michaela Kavková

Poděkování

Ráda bych poděkovala vedoucí mé bakalářské práce Mgr. Heleně Pochobradské, Ph. D. za věnovaný čas, odbornou pomoc a cenné rady při zpracování. Dále bych chtěla poděkovat všem vedoucím oddělení a ostatním zaměstnancům Archivu a programových fondů České televize, kteří mi umožnili přístup k archiváliím a poskytli mi mnoho důležitých informací ke zpracování bakalářské práce.

Anotace

Obsahem bakalářské práce jsou celkové dějiny Archivu České televize s důrazem na praktickou správu materiálů v současnosti. Práce se především zaměřuje na archivaci a ukládání specifických druhů archiválií po vzoru archivní legislativy. Pro Českou televizi jsou specifické druhy archiválií audiovizuální materiály uložené v oddělení Filmotéky, Videotéky a Archivu a dokumentace zpravodajství.

V první kapitole je stručné nastínění historie České televize, neboť historické události přímo ovlivňovaly i správu archivu. Druhá kapitola se přímo zaměřuje na historický vývoj archivu v souvislosti s fondem audiovizuálních materiálů. Třetí kapitola popisuje nejnovější dějiny a současnou správu materiálů v jednotlivých odděleních.

Klíčová slova

- Česká televize, archiv, archiválie, audiovizuální materiály

Abstract

Content of this thesis is the overall history of the Archive of Czech Television, with emphasis on the current practical management of materials. The work is mainly focused on specific types of archivals modeled according the archival legislation. For Czech Television are special kinds of archivals audiovisual materials stored in the department of the Film archives, the Video archives and the Archives of documentation news.

The first chapter is a brief outline of the history of Czech television, because of the historical events, which directly influenced the management of archives. The second chapter is directly focused on the historical evolution of archives relating to the Fund of audiovisual materials. The third chapter describes the recent history and the current management of materials in various departments.

Keywords

- Czech Television, archive, archives, audiovisual materials

OBSAH

Úvod.....	10
1. ČESKÁ TELEVIZE	12
1. 1. Historie a vývoj České televize	12
1. 1. 1. ZAHÁJENÍ TELEVIZNÍHO VYSÍLÁNÍ V ČESKOSLOVENSKÉ REPUBICE	13
1. 1. 2. PRAVIDELNÉ TELEVIZNÍ VYSÍLÁNÍ.....	14
1.1.3. ORGANIZAČNÍ STRUKTURA OD POČÁTKU ČESKOSLOVENSKÉ TELEVIZE DO ROKU 1968.....	15
2. HISTORIE ARCHIVU ČESKÉ TELEVIZE	19
2. 1. Organizační vývoj archivu.....	20
2. 2. Fond audiovizuálních nosičů	24
2. 2. 1. Skartační řízení	24
2. 2. 2. Evidence.....	26
2. 2. 3. Výpůjčky audiovizuálních materiálů	26
2. 3. Archiválie audiovizuálních materiálů.....	27
3. SOUČASNOST ARCHIVU A PROGRAMOVÝCH FONDŮ SE ZAMĚŘENÍM NA FOND AUDIOVIZUÁLNÍCH MATERIÁLŮ	30
3. 1. Využívané informační systémy a softwarové programy	31
3. 1. 1. Plánování a realizace odbavení vysílání	31
3. 1. 2. Digitalizace	34
3. 1. 2. 1. Počátky digitalizace.....	35
3. 1. 2. 2. Digitalizace Archivu a programových fondů	35
3. 1. 2. 3. iVysílání	38
3. 2. Skartační řízení	39
3. 2. 1. Postup při skartačním řízení.....	39
3. 2. 1. 1. Zásady posuzování trvalé archivní hodnoty	40
3. 2. 1. 2. Základní materiály.....	40
3. 2. 1. 3. Výchozí materiály	41
3. 3. Oddělení správy audiovizuálních nosičů.....	41
3. 3. 1. Filtotéka	41
3. 3. 1. 1. Příjem.....	42
3. 3. 1. 2. Evidence	43
3. 3. 1. 2. 1. Evidence v analogové podobě	43

3. 3. 1. 2. 2. Evidence v elektronické podobě.....	46
3. 3. 1. 3. Uchovávání.....	46
3. 3. 1. 3. 1. Poškození nosičů	46
3. 3. 1. 3. 1. 1. Plísně.....	47
3. 3. 1. 3. 1. 2. Smršťování filmů	47
3. 3. 1. 3. 1. 3. Octový syndrom.....	48
3. 3. 1. 4. Výpůjčky	49
3. 3. 1. 5. Vyřazování	50
3. 3. 2. Videotéka	50
3. 3. 2. 1. Příjem	51
3. 3. 2. 2. Evidence	52
3. 3. 2. 3. Uchovávání.....	53
3. 3. 2. 3. 1. Poškození.....	53
3. 3. 2. 4. Výpůjčky.....	53
3. 3. 2. 5. Vyřazování	54
3. 3. 3. Správa programových fondů.....	54
3. 3. 3. 1. Badatelna	55
3. 3. 3. 2. Projekt EUScreen.....	55
3. 3. 4. Archiv a dokumentace zpravodajství.....	56
3. 3. 4. 1. Příjem	57
3. 3. 4. 2. Evidence	57
3. 3. 4. 3. Uchování a poškození nosičů	58
3. 3. 4. 4. Výpůjčky	58
3. 3. 4. 5. Skartační řízení.....	58
3. 3. 5. Ostatní oddělení archivu	60
3. 3. 5. 1. Fonotéka	60
3. 3. 5. 2. Spisový archiv a fototéka	60
3. 3. 5. 3. Studijní knihovna	61
3. 3. 5. 4. Archiv a programové fondy Televizního studia Brna.....	61
3. 3. 5. 5. Archiv a programové fondy Televizního studia Ostrava	61
Závěr.....	63
Resumé	66
Seznam použitých zkratk.....	67

Seznam pramenů a literatury	69
Přílohy	75
Seznam příloh.....	84

Úvod

Výběr tématu byl přímo spojen s absolvovanou praxí v Archivu České televize, která mi představila nejen práci se zajímavými a inspirujícími materiály, ale dokázala mě přesvědčit o velmi dobré organizaci a propojenosti jednotlivých oddělení, u kterých je spolupráce důležitější než kdekoli jinde. Spolupráce musí zahrnovat nejen filmovou produkci a distribuci, ale především i jednotlivá oddělení archivu, díky kterým může televize vysílat archivní pořady a ostatní materiály. Dle výroční zprávy z roku 2015 podíl reprízovaných pořadů na kanálu ČT 24 činil 32%.¹ Procentová část dokazuje, že je archiv zásadní nejen pro novou výrobu, ale i vysílání a má tak velký podíl na prosperitě České televize (dále ČT).

Česká televize již od počátku vzniku patří mezi oblíbené sdělovací prostředky, které zásadně ovlivňují společnost, ať už prostřednictvím zábavné nebo informativní stránky. Při zkoumání je důležité brát v potaz historické události a především politický vývoj v zemi, jenž měl hlavní význam ve skladbě zaměstnanců, ve filmové tvorbě a následně ve vzniklých archiváliích. Nelze opomenout ani samotný vývoj technologií, využívání internetu a zlomový bod v moderních dějinách, digitalizaci.

Cílem bakalářské práce je popsat historii archivu České televize od jeho počátků do současnosti se zaměřením na archivaci a ukládání specifických druhů archiválií. Pro existenci České televize jsou nejdůležitějšími specifickými druhy archiválií audiovizuální materiály (filmové, telemagnetické a digitální). Primární zaměření na audiovizuální nosiče bylo z druhé strany pohledu i cílené, neboť pod archiv spadá celkově osm oddělení, které spravují velké množství materiálů a bádání by tak bylo nad rámec bakalářské práce. Konkrétně se tedy práce bude zaměřovat především na činnost výběrových oddělení, které spadají pod Archiv a programové fondy v Praze a mají přímé spojení s audiovizuální tvorbou a vysíláním.

Práce bude rozčleněna do tří kapitol a podkapitol. V první nejstručnější kapitole budou chronologicky nastíněny nejzákladnější historické události televize a její organizační členění. Dějiny České televize jsou vhodným doplněním pro jasnější přehled i ve vývoji archivu.

¹ Výroční zpráva: Archiv a programové fondy České televize za rok 2015 (online). [cit.: 2016-04-05]. URL:<
<http://img.ceskatelevize.cz/boss/image/contents/archiv-a-programove-fondy/vyrocní-zprava-2015.pdf>>.

Druhá kapitola bude popisovat historii archivu od roku 1953 do současnosti se zaměřením na obecný vývoj skartačního řízení, evidence a výpůjček audiovizuálních materiálů. Posledním bodem v kapitole budou audiovizuální archiválie.

Nejobsáhlejší třetí kapitola bude nastiňovat činnost archivu v současnosti s důsledkem na využívání informačních technologií, evidenční softwarů a digitalizaci. Digitalizace momentálně představuje nejaktuálnější a nejdiskutovanější proces, kterým se Česká televize zabývá.

Druhá podkapitola se bude zabývat skartačním řízením v závislosti na skartační legislativě. Samostatné zpracování skartačního řízení je cílené, neboť se více či méně přímo dotýká všech oddělení. Největší rozdíl je patrný u Archivu a dokumentace zpravodajství, které spravují materiály převážně v digitální podobě. Specifika pro jednotlivá oddělení budou blíže rozepsána přímo v kapitolách.

Poslední podkapitola bude vycházet především z praxe a z ústního sdělení zaměstnanců archivu. Cílem je představit jednotlivá oddělení, která spravují audiovizuální záznamy. Mezi základní oddělení patří Filmotéka, Videotéka, Správa programových fondů a Archiv a dokumentace zpravodajství. V každém oddělení budou představeny stejné konkrétní etapy (příjem, evidence, uchování/poškození, výpůjčky a vyřazování), kterými archiválie prochází. Z hlediska zpracování konkrétních oddělení s konkrétními etapami by měl být viděn zásadní rozdíl v jednotlivých bodech.

Archiv a programové fondy České televize nemají dosud žádné zpracování v ucelené formě. Z tohoto důvodu je nutné se především zaměřit na výroční zprávy a na archiválie, které se přímo dotýkají vývoje archivu, a na možnost docházet do konkrétních oddělení a zpracovat informace z praxe. Cenným zdrojem budou rozhovory s vedoucími jednotlivých oddělení a výroční zprávy archivu.

1. ČESKÁ TELEVIZE

Česká televize je veřejnoprávní společnost, poskytující služby v oblasti televizního vysílání za účelem naplňování demokratických, sociálních a kulturních potřeb společnosti. Umožňuje přenosy na území České republiky a jako taková může být zrušena pouze změnou zákona. Součástí České televize, která má hlavní sídlo v Praze, je i Televizní studio v Brně a Televizní studio v Ostravě.

Televize disponuje plnoformátovými programy ČT1, ČT2, zpravodajským programem ČT24, sportovním programem ČT4 sport, dětským ČT :D a kulturním programem ČT art, z nichž alespoň jeden je vysílán 24 hodin denně.

ČT se řadí mezi právnické osoby, z tohoto důvodu disponuje svým vlastním majetkem, který získává z televizních koncesionářských poplatků, což je rozhodující zdroj příjmů, a dále z podnikatelské činnosti, tedy z reklamy, sponzoringu aj.²

1. 1. Historie a vývoj České televize

Od počátku byla Československá televize považována za technologicky vyspělejší verzi rozhlasu, tedy rozhlas s obrazem. Původně usilovala o seberealizaci v podobě nové sféry uměleckého významu, avšak postupem času se spolu s rozhlasem zformovala v „hybridní médium“, neboť přebírala i funkce tisku. Začínala se podílet na veřejné a politické existenci společnosti a nabízela programy se zpravodajským a publicistickým obsahem.³

Historické události, především ty válečné, měly důležitý vliv na vývoj televize v ČSR. Televize zahájila své působení v době, kdy byla v zemi u moci komunistická strana. Z tohoto důvodu byl zásadně ovlivněn vývoj Československé televize jakožto národního majetku s výhradní sférou zájmů státu. Právně byl nárok státu na vývoj čs. televize určen v ústavě již v počátcích vzniku televize samotné.⁴ Nutné je brát v potaz, že celková situace v zemi měla vliv i na uměleckou tvorbu a následné vysílání. Vysílání se stalo prostředkem politicko – ideologického ovládnutí společnosti a jako propagandistický nástroj.

² §10, Zákon č. 483/1991 Sb.

³ BEDNAŘÍK, Petr – JIRÁK, Jan – KÖPPOVÁ, Barbora. *Dějiny českých médií: od počátku do současnosti*. Vyd. 1. Praha: Grada, 2011. Žurnalistika a komunikace. str. 246. ISBN 978-80-247-3028-8.

⁴ §22, Ústavní zákon Československé republiky č. 150/1948 Sb.

1. 1. 1. ZAHÁJENÍ TELEVIZNÍHO VYSÍLÁNÍ V ČESKOSLOVENSKÉ REPUBLICE

První veřejná prezentace televizní aparatury v Československu se uskutečnila již 10. prosince 1935 v Domě zemědělské osvěty v Praze na Vinohradech. Hlavním průkopníkem byl dr. Jaroslav Šafránek, docent experimentální fyziky na Univerzitě Karlově v Praze.⁵ Dne 17. listopadu byly uzavřeny české vysoké školy a tím skončilo i Šafránkovo experimentování v laboratoři. Republika se včas nepřipojila k televizním „velmocem“ a veškeré snahy byly přerušeny pozdějšími válečnými událostmi.

Další z prvotních pokusů o televizní vysílání uskutečnili vědci Vojenského technického 23. březnu 1948 v Tanvaldu. Od 15. května do 11. června 1948 byl zrealizován další pokus na Mezinárodní výstavě rozhlasu (MEVRU) v Praze. Od roku 1949 spravovalo televizní zařízení Československý rozhlas a Ústav rozhlasové techniky. Další pokusy o rozvoj ale přerušila tzv. studená válka, neboť se většina elektrotechnických výzkumných pracovišť musela zapojit do výroby speciální vojenské techniky.⁶

Dne 1. května 1953 ve 20 hodin bylo zahájeno první zkušební televizní vysílání pro veřejnost, Československo se tak stalo po Sovětském svazu a východním Německu třetí z tehdejších socialistických zemí, která začala vysílat. Západní země, které přenášely televizní vysílání, byly v té době Spojené státy, Velká Británie, Francie a Spolková republika Německo.⁷

Provizorní studio v ČSR započalo činnost v Měšťanské Besedě ve Vladislavově ulici v Praze. Vysílač byl instalován na Petřínské rozhledně. Program zahájil generální ředitel československého rozhlasu Jiří Vrabc a dále ho provázel Jaroslav Marvan. Vysílala se kantáta Václava Dobiáše „Buduj vlast, posílíš mír“, následovaly ukázky filmových týdeníků a reportáž z ranní prvomájové manifestace.⁸

⁵ BEDNAŘÍK, Petr – JIRÁK, Jan – KÖPPLOVÁ, Barbora. *Dějiny českých médií: od počátku do současnosti*. Vyd. 1. Praha: Grada, 2011. Žurnalistika a komunikace. str. 182. ISBN 978-80-247-3028-8.

⁶ ŠTOLL, Martin. *Zahájení televizního vysílání: 1. 5. 1953 – Zrození televizního národa*. Praha: Havran, 2011, str. 212. ISBN: 978-80-87341-06-3.

⁷ CYSAŘOVÁ, Jarmila. *Československá televize a politická moc 1953-1959*. In Soudobé dějiny IX/3-4. Praha: Ústav pro soudobé dějiny Akademie věd ČR 2002. str. 521. ISSN 1210-7050.

⁸ ŠMÍD, Milan. *Historie televize v ČR-2* (online). [cit. 2015-2-20]. URL: <<http://www.louc.cz/pril01/p34his2.html#zpet4>>

1. 1. 2. PRAVIDELNÉ TELEVIZNÍ VYSÍLÁNÍ

Pravidelné televizní vysílání prvního programu (pod názvem ČTV) bylo zahájeno 25. 2. 1954. Zprvu se vysílalo pouze tři dny v týdnu (v létě dva dny), v listopadu 1953 se počet přenosů zvýšil na čtyři dny a vysílací čas se změnil ze tří na osm hodin za týden. O rok později byly televizní přenosy, vysílací převážně filmové pořady, prohlášeny za pravidelné, avšak stále se jednalo pouze o několik dní v týdnu.⁹

Z důvodu měnové reformy v červnu 1953 a především kvůli vysokým cenám televizních přijímačů (4000 korun) se snížil počet diváků. Lidé začali využívat projekce na veřejných místech v kulturních domech, knihovnách a závodních klubech. Z tohoto důvodu cena přijímačů klesla (2500 korun) a počet respondentů v roce 1964 vzrostl na necelé 4000 diváků,¹⁰ v roce se televizorů prodalo více než 30 000 a počet se postupem času výrazně zvyšoval.¹¹

Rok 1955 byl významný především ve vývoji moderní techniky a přechodem k prvnímu vysílání mimo studio prostřednictvím přenosového vozu. Jednalo se o mezistátní hokejové utkání Československa se Švédskem 11. února 1955.¹²

V důsledku oblíbenosti, snížení cen televizorů a růstu počtu koncesionářů začala vznikat i další studia a televizní vysílače. Dne 31. 12. 1955 bylo založeno „televizní studio Ostrava“ (dále TS) a 3. listopadu 1956 „televizní studio Bratislava“. V tomto období se TS Ostrava podílelo na celostátním programu třikrát týdně. Počet diváků stoupl na 80 000 a v Praze se vysílalo 28 hodin v týdnu. V roce 1961 bylo založeno další studio v Brně a téhož roku zahájil činnost vysílač Cukrák u Prahy. V roce 1962 vzniklo televizní studio v Košicích.¹³

Zákonem č 84 z roku 1968 byla zrušena cenzura, tedy zákaz zásahu státních orgánů proti svobodě slova.¹⁴ Liberalizace českých médií byla pro KSČ ohrožující. Z tohoto důvodu se invaze srpnové sovětské okupace roku 1968 týkala především vojenského ovládnutí médií.

⁹ Prehistorie: Československá televize do roku 1992 (online). [cit. 2016-02.20]. URL: < <http://www.ceskatelevize.cz/vse-o-ct/historie/ceskoslovenska-televize/prehistorie>.>

¹⁰ Příloha č. 1: Nárůst počtu prodaných televizorů od roku 1954 do 1959.

¹¹ BEDNAŘÍK, Petr - JIRÁK, Jan – KÖPPLOVÁ, Barbara. *Dějiny českých médií: od počátku do současnosti*. Vyd. 1. Praha: Grada, 2011. Žurnalistika a komunikace. str. 272. ISBN 978-80-247-3028-8.

¹² VAMBERA, Karel. *60 let televize: Hold otcům zakladatelům a vzpomínka na vzepětí a pády české televizní techniky*. Praha: Česká televize. Bez ISBN.

¹³ Prehistorie: Československá televize do roku 1992 (online). [cit. 2016-02.20]. URL: < <http://www.ceskatelevize.cz/vse-o-ct/historie/ceskoslovenska-televize/prehistorie>.>

¹⁴ § 17, zákon č. 84/1968 Sb.

Následovala čistka zaměstnanců, kteří podporovali politiku Pražského jara a naopak aktivní ideologická a mocenská podpora KSČ.¹⁵

V roce 1970 byla dokončena výstavba nových středisek na Kavčích horách v Praze a v Mlýnské dolině v Bratislavě. Dne 10. května 1970 začal poprvé vysílat druhý program (pod názvem F 1) bez závislosti na prvním programu. Druhý program vysílal dva dny v týdnu. Dne 14. února 1970 vysílal poprvé barevně z události Mistrovství světa v lyžování ve Vysokých tatrách. Od roku 1973 zahájil pravidelný barevný přenos. První program vysílal barevně až v lednu 1975.¹⁶

V roce 1990 televize zahájila vysílání třetího českého programu (pod názvem OK 3). O dva roky později začala vysílat vlastní zpravodajství z České republiky na kanálu ČTV. Postupně byly okruhy přejmenovány na ČT 1 (původně ČTV), ČT 2 (původně F 1) a ČT 3 (původně OK 3). Roku 1994 byl okruh ČT 3 předán soukromé televizi NOVA.¹⁷

Ve 2. pol. 90. let byly zavedeny čtyřiaadvacetihodinové programové servery na obou programech a Česká televize ve vysoké míře využívala informační technologie. V roce 2000 začala využívat internetové vysílání zpravodajských pořadů, přičemž se řídila Statutem a Kodexem České televize.¹⁸

1.1.3. ORGANIZAČNÍ STRUKTURA OD POČÁTKU ČESKOSLOVENSKÉ TELEVIZE DO ROKU 1968

Se vznikem televize se rozšířila československá audiovizuální tvorba, neboť tuto roli působení doposud ovládal pouze filmový průmysl. *„Zavádění televizního vysílání v Československu byl však náročný proces, během něhož bylo třeba překonat řadu technologických, administrativních, legislativních a organizačních překážek, které často nebyla vznikající televize schopna překlenout samostatně, a tak byla odkázána na spolupráci s již zavedenými institucemi.“*¹⁹ Televize v Československu byla v mnohém kladně i záporně ovlivňována státními institucemi, Československým rozhlasem (dále ČSRO)

¹⁵ BEDNAŘÍK, Petr – JIRÁK, Jan – KÖPPOVÁ, Barbara. *Dějiny českých médií: od počátku do současnosti*. Vyd. 1. Praha: Grada, 2011. Žurnalistika a komunikace. str. 310. ISBN 978-80-247-3028-8.

¹⁶ ČST v datech: Československá televize do roku 1992 (online). [cit. 2016-02.20]. URL: <<http://www.ceskatelevize.cz/vse-o-ct/historie/ceskoslovenska-televize/cst-v-datech/>>.

¹⁷ Které okruhy pro ČT? (online). [cit. 2016-02.20]. URL: <<http://www.ceskatelevize.cz/vse-o-ct/historie/ceska-televize-od-r-1993/ktere-okruhy-pro-ct/>>.

¹⁸ 2000 (online). [cit. 2016-02.20]. URL: <http://www.ceskatelevize.cz/vse-o-ct/historie/ceska-televize-od-r-1993/ct-v-datech/2000/>.

¹⁹ Vztahy Československé televize a Československého státního filmu v oblasti produkce v letech 1953 – 1972 (online). [cit. 2016-02.20]. URL: <http://www.iluminace.cz/JOOMLA/images/stories/clanky/bauer_1_2012.pdf>.

a Československým státním filmem, které měly rozhodující vliv ve vývoji i v budoucím uspořádání.

Technická stránka ČST spadala pod Správu spojů, organizaci Hlavní správy radiokomunikací ministerstva spojů, která měla na starost řízení rozhlasového a televizního signálu. Programové fungování vysílání v Měšťanské Besedě řídil státní Československý rozhlas.²⁰ Československý rozhlas podléhal Československému rozhlasovému výboru, vzniklému vládním nařízením v červnu 1952, jako nadresortnímu orgánu. Vedení dvěma organizacemi bylo komplikované, často docházelo k odlišnému způsobu řízení televize a k četným sporům. Z tohoto důvodu v roce 1955 vláda usnesla rozhodnutí o založení „Vládní komise pro výstavbu televize v ČSR“, která řešila záležitosti technické i programové části.²¹

Období 1953 – 1957 se charakterizovalo rychlým rozvojem televize. V roce 1954 přebírá čs. televizi pod svou roli působení ministerstvo školství a kultury. Od července 1957 je vytvořeno „Ústřední televizní studio Praha“ jako samostatná jednotka, studia v Ostravě a Bratislavě nadále zůstávají začleněna v rozhlasové stanici.²²

Podle Institucionálního a organizačního vývoje Československé televize se televizním vysíláním „zabývají nejvyšší orgány Komunistické strany Československa v souvislosti s rozvojem ideologické a kulturní oblasti. Zpráva XI. sjezdu KSČ (červen 1958) ukládá dbát, aby se zvyšovala stranickost a ideovost našeho ... rozhlasu a televize, aby pracovaly vyhraněně v komunistickém duchu.“²³ Sekretariát Ústředního výboru Komunistické strany Československé (dále ÚV KSČ) považoval složení zaměstnanců ČST za neuspokojivé, neboť se mnoho z nich rozešlo se stranou. V roce 1958 Karla Kohouta jako ředitele ČST nahradil Milan Krejčí, dosud zástupce vedoucího odboru tisku, rozhlasu a televize ÚV KSČ²⁴. Již v roce 1959 byl ředitel opět vyměněn, tentokrát za ředitele Československé tiskové kanceláře, Adolfa Hradeckého. V roce 1963 byl novým ústředním ředitelem zvolen Jiří Pelikán, dosud předseda Mezinárodního svazu studentstva.²⁵

Postupem času bylo velmi těžké spravovat ČSRO a ČST jedním orgánem. Vedení komunistické strany došlo k závěru, že je ministerstvo školství a kultury pouhým zbytečným

²⁰ ŠMÍD, Milan. Historie televize v ČR – 3. [cit. 2016-02.20]. URL: <http://www.sysifos.cz/files/tv_rypar/historie_televize_v_cr.pdf>.

²¹ BRINČIL, Jaroslav. *Institucionální a organizační vývoj Československé televize*. Praha: Oddělení dokumentace a odborné informace studijního odboru Čs. televize. 1976. str. 28.

²² Tamtéž, str. 17

²³ Tamtéž, str. 14

²⁴ Příloha č. 2: Přehled ředitelů ČST a ČT

²⁵ BEDNAŘÍK, Petr – JIRÁK, Jan – KÖPPOVÁ, Barbara. *Dějiny českých médií: od počátku do současnosti*. Vyd. 1. Praha: Grada, 2011. Žurnalistika a komunikace. str. 299. ISBN 978-80-247-3028-8.

mezičlánkem ve vedení, proto byl v listopadu 1957 zřízen samostatný orgán státní správy, Československý výbor pro rozhlas a televizi (ČVRT).²⁶ Instituce od té doby upravovala činnost dvou oddělených organizací s vlastními samostatnými rozpočty, přímo podřízené Výboru v čele s předsedou Františkem Nečáskem, dosavadním ředitelem Československého rozhlasu.²⁷

Dvacetiletý Výbor, složený z rozhlasových a televizních pracovníků, zástupců aparátu KSČ, ministerstev spojů, zahraničí a kultury rozhodoval o důležitých otázkách a chodu televize až do září 1959, kdy politické byro ÚV KSČ vydalo usnesení o zrušení ČVRT a SVRT²⁸. Zpráva zněla: „*Strana se plně ujímá řízení těchto nástrojů ideologické práce a všechny programové otázky rozhlasu a televize jsou projednávány výhradně na Ústředním výboru KSČ*“.²⁹ Rozhlas i televize se staly samostatnými ústředními institucemi, přičemž úkoly a postavení schvalovala přímo vláda. Nový ústavní zákon z roku 1960 přebral ustanovení z roku 1948 a stvrzoval podřízenost rozhlasu, televize a filmu jako národního majetku.³⁰

Do roku 1964 neměla ČST přímou zákonnou normu. S rostoucí popularitou a především rychlým rozvojem televize Národní shromáždění ČSSR schválilo zákon o Československé televizi³¹ s konkrétním profilem: „Čs. televize je samostatnou ústřední organizací s celostátní působností“. Přínos zákona byl především ve vytvoření právního základu pro vlastní uspořádání televize, ve změně postavení v porovnání s jinými státními kulturními institucemi a jejich následné spolupráci, vyjasnění otázek vývozu a dovozu televizních záznamů a filmů. Dále se upřesnila otázka sféry vlivu zákona, tím byla oblast programová. Průmyslové záležitosti nadále upravovala organizace spojů, kodifikován byl pouze vztah nadřízeného a podřízeného orgánu. S vytvořením zákona vznikl také první statut Československé televize.³² „*Zákon o Čs. televizi a statut Čs. televize dovršily v daném období proces institucionalizace Čs. televize a její legislativní zabezpečení.*“³³

²⁶ § 1, vládní nařízení č. 62/1957 Sb.

²⁷ BEDNAŘÍK, Petr – JIRÁK, Jan – KÖPPLOVÁ, Barbora. *Dějiny českých médií: od počátku do současnosti*. Vyd. 1. Praha: Grada, 2011. Žurnalistika a komunikace. str. 296. ISBN 978-80-247-3028-8.

²⁸ § 1, vládní nařízení č. 63/1959 Sb.

²⁹ CYSAROVÁ, Jarmila. *Československá televize a politická moc 1953-1959*. In Soudobé dějiny IX/3-4. Praha: Ústav pro soudobé dějiny Akademie věd ČR 2002. str. 524. ISSN 1210-7050.

³⁰ Čl. 8, ústavní zákon Československé socialistické republiky č. 100/1960 Sb.

³¹ §1, zákon č. 18/1964 Sb.

³² BŘINČIL, Jaroslav. *Institucionální a organizační vývoj Československé televize*. Praha: Oddělení dokumentace a odborné informace studijního odboru Čs. televize. 1976. str. 42.

³³ Tamtéž, str. 43.

Dne 13. 9. 1968: „*Národní shromáždění přijalo zákon č. 127/1968 Sb. Byl jím zřízen Úřad pro tisk a informace (ÚTI) v Čechách a na Moravě ... Úřad měl zajišťovat, aby ve sdělovacích prostředcích nebyly zveřejňovány informace, které by byly v rozporu s důležitými zájmy vnitřní nebo zahraniční politiky státu.*“³⁴ Po vyhlášení federalizace státu 1. 1. 1969 se pojmenování úřadu změnilo na Český úřad pro tisk a informace (dále ČÚTI). Funkce zůstala stejná.³⁵

V listopadu 1989 televize a přestala být ovlivňovaná jednou politickou stranou a zpravodajská i nezpravodajská tvorba byla objektivní a vyvážená.

Česká televize jako televize veřejné služby vznikla 1. 1. 1992.³⁶ v čele kontrolním a statutárním orgánem. Statutární orgán je generální ředitel, kterého jmenuje Rada České televize na dobu 6 let. První ředitel Ivo Mathé byl zvolen v březnu 1992. Rada České televize zastupuje kontrolní orgán. Konkrétně 15 členů volí na 6 let Poslanecká sněmovna Parlamentu ČR. Každé dva roky je obměněna 1/3 příslušníků.³⁷

³⁴ Kalendárium (online). [cit. 2016-02.20]. URL:< <http://www.ceskatelevize.cz/vse-o-ct/historie/ceskoslovenska-televize/1968-1969/1968/kalendarium/>>.

³⁵ BEDNAŘÍK, Petr – JIRÁK, Jan – KÖPPOVÁ, Barbora. *Dějiny českých médií: od počátku do současnosti*. Vyd. 1. Praha: Grada, 2011. Žurnalistika a komunikace. str. 314. ISBN 978-80-247-3028-8.

³⁶ § 1, zákon č. 483/1991 Sb.

³⁷ Vznik a první kroky (online). [cit. 2016-02.20]. URL:< <http://www.ceskatelevize.cz/vse-o-ct/historie/ceska-televize-od-r-1993/vznik-a-prvni-kroky/>>.

2. HISTORIE ARCHIVU ČESKÉ TELEVIZE

Zárodky Archivu Československé televize vznikaly spolu s původní výrobou a vysíláním ČST od 1. května 1953 v Měšťanské Besedě. Ukládání audiovizuálních pořadů, záznamů a spisových materiálů se rozšířilo až po formálním oddělení od Československého rozhlasu v roce 1959.³⁸

Počátky umístění Archivu České televize jsou spjaty s místem Měšťanská Beseda. *"V prvním patře byla vybudována předváděčka filmů (nejprve vybavená archaickými projektory, které se musely roztáčet ručně klikou!), zvukové přepisové pracoviště, pracoviště fonotéky (kde krátce také pracoval pozdější filmový režisér Jiří Menzel) a filmotéky a dále kanceláře redakcí."*³⁹ *„Ve druhém patře bylo dílna filmové kamerové techniky. Ve třetím a čtvrtém patře Měšťanské besedy zůstávali ještě dost dlouho bydlet nájemníci, kteří tak byli rušeni zvukem z odposlechu modulace, linoucí se z přízemí a prvního patra velkým zrcadlem schodiště až ke střeše. Později byl ve čtvrtém patře získán další byt, ve kterém se upravilo zvukové přepisové pracoviště a archiv zvukových pásků, zárodek budoucí fonotéky."*⁴⁰

Přesto, že se podle vládního usnesení č. 62/1953 a vyhlášky ministra vnitra č. 153/1956 mělo dbát na vhodné ukládání materiálů,⁴¹ tak tomu vždy tak nebylo. Depozitáře se rozprostíraly v pronajatých prostorách po celých Čechách, bez vhodných podmínek k uchovávání. Archiválie se potýkaly se špatnou vlhkostí, tlakem, velkými teplotními rozdíly (mnohdy až 50 °C), z čehož vzniklo mnoho poškození, která jsou znatelná dodnes. Místa depozitářů se nacházela v pronajatých bunkrech, ve stodole, v kostele, i v hospodě. Z měst to bylo Pařezí směr Benešov, Praha – U Rajské zahrady, Na poříčí, Na Vinohradech, v Soukenické ulici, v Nerudově ulici a na Strahovském stadionu. S velkým nárůstem archiválií bylo nutné stěhování do větších depozitářů a zakládání nových, v Berouně, Litně u Berouna, Počernicích, Dolní Nerestce u Písku, v Broumech, Lhotce u Kamenných Žehrovic, a Církvicích u Kolína. Během 60. a 70. let byly depozitáře archivu rozptýleny na více

³⁸ Historie archivu (online). [cit. 2015-4-12]. URL:< <http://www.ceskatelevize.cz/vse-o-ct/archiv-a-programove-fondy-ct/historie/>>.

³⁹ GLAS, Martin. Vysílače a translace zůstali u Spojů (online). 31. 3. 2003. [cit. 2015-4-12]. URL:< <http://www.ceskatelevize.cz/vse-o-ct/historie/vzpominky-pametniku/martin-glas/pocatky-televize-u-nas/vysilace-a-translace-zustaly-u-spoju/>>.

⁴⁰ Tamtéž

⁴¹ Archiv a programové fondy České televize. Spisový fond ČST a ČT 1953 – 1998. i. č. 1006, ka 167. Skart. směrnice, Spisový, Výpůjční a Provozní řád. 1965.

než deseti místech v jednom období.⁴²

Velký zlom nastal v roce 1996, kdy se dostavěla budova České televize na Kavčích horách. Od té doby byly veškeré materiály soustředovány na jednom místě s důrazem na restauraci nosičů a následné ukládání v depozitářích s přísně kontrolovanými podmínkami.

2. 1. Organizační vývoj archivu

Od počátku založení archivu byla organizace budována na principech, které nejvíce vyhovovaly chodu ČST. První návrh na vyjasnění postavení a metodického řízení v rámci českého archivu byl připraven v listopadu 1965 a vycházel ze zásad obsahového, uměleckého a různorodého rozlišení materiálů na tzv. archivní a programové fondy. Začalo se rozlišovat původně úzké pojetí jednotlivých filmových, zvukových, obrazových a videomagnetických fondů. Materiály se rozlišovaly podle typu ukládání na trvalé nebo dočasné a dbalo se na zkvalitnění jejich využívání pro programové potřeby vysílání, které navrhly archivní orgány ministerstva vnitra na jaře 1961 podle vládního nařízení č. 29/1954 Sb. a vyhlášky ministerstva vnitra č. 153/1956. Dbalo se na zkvalitnění služby archivů, na úroveň odborné práce archivářů a na odborné vedení skartačního řízení, přesto se přihlíželo k rozdílnému vývoji a postavení jednotlivých studií v rámci organizace televize v Čechách i na Slovensku.⁴³

Podle organizační struktury z konce roku 1961 spadalo pod Útvar ekonomiky a správy oddělení Archivu a dokumentace, jehož součástí byl Obrazový archiv, Filmový archiv, Archiv programových textů, Fonotéka, Ústřední studijní knihovna, Edice a propagace a Vnitropodnikový archiv, který ukládal dokumenty o činnosti chodu podniku. Prvním vedoucím oddělení programových fondů byl Josef Zavřel.⁴⁴ Během budoucích let se název funkce vedoucího oddělení měnil.⁴⁵

Organizační směrnice z roku 1966 dbala na zabezpečení a trvalé uchování archiválií a na jejich účelné využití. Posláním archivů bylo podle zásad shromažďovat, uchovávat, zpřístupňovat, vyřazovat a zabezpečovat před ztrátou, poškozením nebo zničením, všechny druhy archivních a programových materiálů. Po odborné stránce měly vést dohled nad materiály, které byly dočasně nebo trvale mimo jejich depozitáře. Archiváři měli za úkol

⁴² Z vnitřních informací a z ústního podání Dagmary Veselé (vedoucí filmotéky APF ČT, Česká televize, Kavčí hory, Praha 4) dne 28. 4. 2016.

⁴³ Archiv a programové fondy České televize. Spisový fond ČST a ČT 1953 – 1998. Inf, i. č. 1007, ka 167. Organizační směrnice APF. 22. listopadu 1966.

⁴⁴ Archiv a programové fondy České televize. Spisový fond ČST a ČT 1953 – 1998. Inf, i. č. 48, ka 5. Organizační schéma jednotlivých oddělení.

⁴⁵ Viz příloha č. 3: Seznam vedoucích pracovníků v oddělení archivu

přípravu metodických směrnic a správu evidenčních katalogů. Vedoucí příslušných oddělení Archivu a programových fondů (dále APF) dbali a zodpovídali za stav vhodné úschovy a péče a za ochranu před ztrátou nebo zničením materiálů. Řídili přijímání a evidenci archiválií a vydávali směrnice pro jejich zpracování a zpřístupňování, stejně tak schvalovali jejich skartaci/vyřazování. V rámci organizace zajišťovali pravidelný styk a spolupráci mezi odděleními. Vedoucí archivu v Praze a Bratislavě zodpovídali za spolupráci v rámci evidence a ochrany jednotného státního archivního fondu. Dohlednou činnost zajišťovala archivní správa ministerstva vnitra.⁴⁶

V roce 1964 byly archivní fondy ČT začleněny do jednotného státního archivního fondu. Materiály ČST se staly součástí archivního fondu po uplynutí lhůty jejich pracovního užívání nebo jejich předepsaného uchování a po výběru ve skartačním řízení s označením jako výběrové a zřejmé archivní povahy. Archiválie, které nebyly převzaty z činnosti televize, se získaly výměnou, koupí, převodem nebo darem. Podle vyhlášky ministerstva vnitra č. 153/1956 archivy dbaly na ukládání technických a správních dokumentů, užívaných a uchovávaných na pracovištích ČT. Součástí programového fondu se po skartačním řízení staly i doposud provozní a přechodně uchovávané materiály, užívané jen pro potřebu běžné programové potřeby televize. Fond byl dále využíván především na programovou činnost a ve spolupráci s jinými institucemi. V případě sporu archiváři rozhodovali, zda se materiál týká archivního nebo provozního charakteru.⁴⁷

V roce 1968 byla metodicky rozdělena správa archiválií od obhospodařování materiálů televizního programového fondu. V roce 1971 se obě oddělení opět spojila.⁴⁸

Podle Podkladového materiálu pro celostátní poradu programových fondů, vydaného Československou televizí roku 1969, bylo od ledna 1970 nařízeno postupné budování celostátní katalogizační soustavy pro přehlednější uchování. Katalogizační lístky k vyprodukovaným materiálům se zasílaly do Prahy a Bratislavy. Systematický katalog byl řazen abecedně. Podle názvu se ukládaly veškeré materiály, vztahující se k jednomu konkrétnímu pořadu napříč všemi odděleními. Křížový katalog se skládal ze tří katalogů –

⁴⁶ Archiv a programové fondy České televize. Spisový fond ČST a ČT 1953 – 1998. Inf, i. č. 1007, ka 167. Organizační směrnice APF. 22. listopadu 1966.

⁴⁷ Tamtéž.

⁴⁸ Historie archivu (online). [cit. 2015-4-12]. URL: <<http://www.ceskatelevize.cz/vse-o-ct/archiv-a-programove-fondy-ct/historie/>>.

personálního, názvového a předmětového. Materiály byly ukládány abecedně pod personálním, názvovým záhlavím a předmětovým heslem.⁴⁹

Na počátku 70. let se oddělení Archivu a programových fondů skládalo ze Specializovaných složek programových fondů (Filmotéky, Fototéky, Videotéky, Fonotéky), z Ústředního archivu, z Informačního a publikačního střediska a z Účelových a ostatních pracovišť. Ústřední archiv (dříve Vnitropodnikový archiv) spravoval písemné materiály, vztahující se k programovým fondům a k chodu instituce ČST, přičemž spisové inventáře začaly vznikat až na přelomu 60. – 70. let. Účelová a ostatní pracoviště měla na starost údržbu archiválií a programových fondů.⁵⁰

Dle zákona České národní rady č. 97/1974, vyhlášek a směrnic Ministerstva vnitra ČSR, se již přejmenovaný APF na Ústřední archiv a programové fondy (dále ÚAPF) stal archivem zvláštního významu.⁵¹ V návaznosti na tento zákon soustřeďoval archiválie ústředního ředitelství Československé televize a všech organizačních složek ČST v českých zemích.⁵² Řád APF z roku 1975 popisoval: „*Archivní fondy a archivní sbírky trvale uložené v Ústředním archivu Československé televize v ČSR jsou součástí Jednotného archivního fondu České socialistické republiky a podléhají ústřední evidenci vedené archivní správou ministerstva vnitra ČSR.*“⁵³

V roce 1983 pod APF spadal Programově provozní referát, Odbavovací štáb, Informační středisko, Videotéka, Filmotéka, Fonotéka, Ústřední archiv a Oddělení pro počítačové zpracování programových fondů. Programově provozní referát zajišťoval styk s programovými útvary ČST, sledoval plnění požadavků bezpečnosti a ochrany zdraví při práci. Spolu s útvarem ekonomiky spravoval ekonomickou a personální agendu. Podle Analýzy úseku ústředního archivu a programových fondů z roku 1983 je konstatováno: „*Odbavovací štáb (OŠ) je specializovaná programově provozní složka ÚAPF, která zajišťuje operativní manipulace s programovými materiály při přípravě vysílání ČST Praha. Zajišťuje přípravu pořadů ze záznamu před vysíláním pro všechny programově výrobní útvary ČST*

⁴⁹ Archiv a programové fondy České televize. Spisový fond ČST a ČT 1953 – 1998. Inf, i. č. 971, ka 163. Skartace, Výpůjční řád, skartační řízení. Předpokládání rok 1967.

⁵⁰ Archiv a programové fondy České televize. Spisový fond ČST a ČT 1953 – 1998. Inf, i. č. 427, ka 118. Řád Archivu a programových fondů 1974. 1974.

⁵¹ § 24, zákon č. 97/1974

⁵² Archiv a programové fondy České televize. Spisový fond ČST a ČT 1953 – 1998. Inf, i. č. 257, ka 57. ŘÁD ARCHIVU A PROGRAMOVÝCH FONDŮ. 1975.

⁵³ Tamtéž

*Praha s výjimkou zpravodajství.*⁵⁴ Materiály a příslušná dokumentace k pořadu se kontrolovala 10 dnů před plánovaným vysíláním. Informační středisko provádělo informační a rešeršní činnost, poskytovalo poradenskou službu všem útvarům televize i externím badatelům, spolupracovalo při skartování materiálů a restauraci fondů. Vzhledem k narůstajícím moderním technologiím a postupnému využívání výpočetní techniky bylo nutné založit nové oddělení a dosadit vhodné odborníky. „*Samostatné oddělení pro počítačové zpracování programových fondů ... odpovídá za přípravu a přechod k počítačovému zpracování programových fondů a archivních materiálů v rámci automatizovaného informačního systému ČST.*“⁵⁵ Zaměstnanci měli za úkol soustřeďovat poznatky a zkušenosti z praxe, kompletovat údaje o pořadech v rámci jejich přípravy na elektronickou evidenci a postupně zavést systém počítačového zpracování materiálů.⁵⁶ Elektronické databáze se převážně začaly využívat v 90. letech (ISYS, Provys, Ardome,...).

V roce 1985 bylo rozhodnuto o primárním využívání telemagnetických nosičů, včetně přepisů ze starších filmových pásů na modernější nosiče. Postupně se využívaly pokrokovější nosiče a z hlediska vysílání se stalo primární oddělení Videotéky. Přepis se prováděl na úseku provozu.⁵⁷

V roce 1997 organizačně APF spadalo do oddělení Výroby a techniky a o rok později bylo podřízeno řediteli Programu.⁵⁸

Podle archivního zákona č. 499/2004 se APF České televize zařadil mezi specializované archivy.⁵⁹ Ve stejném roce se archiv skládal z oddělení Filtrotéky, Videotéky, Fonotéky, Studijní knihovny, Archivu a dokumentace zpravodajství, Informatiky programových fondů a Dramaturgie repríz. Zaměstnanci oddělení Dramaturgie repríz se zabývali náhlými změnami ve vysílání, zaplňovali chybějící místa v programu a doplňovali obsahové, autorské a právní informace u chybějících pořadů. Oddělení Spisového archivu

⁵⁴ Archiv a programové fondy České televize. Spisový fond ČST a ČT 1953 – 1998. Inf, i. č. 245, ka 56. Analýza úseku ústředního archivu a programových fondů. 1983.

⁵⁵ Tamtéž, str. 45.

⁵⁶ Archiv a programové fondy České televize. Spisový fond ČST a ČT 1953 – 1998. Inf, i. č. 245, ka 56. Analýza úseku ústředního archivu a programových fondů. 1983.

⁵⁷ Archiv a programové fondy České televize. Spisový fond ČST a ČT 1953 – 1998. Inf, i. č. 295, ka 60. Informace ÚAPF. 1986.

⁵⁸ KABÁT, Martin. Ročenka České televize 1998 (online). Praha: Česká televize, 1999, [cit.: 2016-03-27]. ISBN 80-85005-20-4. URL:< http://img.ceskatelevize.cz/boss/image/contents/publikace-ct/rocenky/ct_roc_c.pdf>.

⁵⁹ §51, zákon č. 499/2004 Sb.

bylo součástí Filmotéky.⁶⁰ Od roku 2013 je archiv podřízen oddělení Ekonomiky a provozu.⁶¹ O rok později se částečně změnila organizační struktura. Studijní knihovna byla začleněna pod oddělení Informatiky APF a bylo zřízeno oddělení Spisového archivu a fototéky.⁶² V roce 2015 došlo k přejmenování Informatiky APF na Správu programových fondů.⁶³

2. 2. Fond audiovizuálních nosičů

Fond audiovizuálních nosičů spravuje audiovizuální záznamy optického, magnetického, mechanického a elektrického charakteru, uloženého na přenosném nosiči a paměťovém prostoru, který je vázaný na systém informačních technologií. Záznamy a činnosti s nimi spojenými spravuje oddělení Filmotéky, Videotéky, Archivu a dokumentace zpravodajství a Správa programových fondů.

Z hlediska činnosti ČT byl archivní fond audiovizuálních záznamů nejdůležitějším fondem. Pro výrobu nových pořadů je důležitý oběh nosičů, uložených v oddělení Videotéky a Archivu a dokumentace zpravodajství.

2. 2. 1. Skartační řízení

Skartační řízení bylo už od počátku důležitým procesem z důvodu nutného regulování přílivu velkého množství materiálů bez trvalé historické, politické, správní, kulturní nebo programové hodnoty. Naopak se dbalo na uchování materiálů, které archivní podmínky splňovaly.

Skartační směrnice byla navržena pro všechna oddělení archivu. Skartační směrnice pro filmy a ostatní příbuzné materiály spravovala veškeré filmy, optické a magnetické obrazové záznamy a synchronní zvuky (dále jen filmy) a respektovala vyhlášku Ministerstva vnitra č. 153/1956. Při členění filmového fondu bylo dbáno na druh materiálu, obsah filmu, výrobce, typ pořadu, národnost výrobce, „vysílatelnost“ a velikost kotouče. Filmový fond byl rozčleněn na Odvysílané zpravodajské šoty a Publicistické materiály, Zpravodajské filmy

⁶⁰ SATURKOVÁ, Jitka. Ročenka České televize 2004 (online). Praha: Česká televize, 2005, [cit.: 2016-03-27]. ISBN 80-85005-56-5. URL: <<http://img.ceskatelevize.cz/boss/image/contents/publikace-ct/rocenky/2004/rocenka2004.pdf>>.

⁶¹ Výroční zpráva o činnosti České televize v roce 2013 (online). Praha: Česká televize, 2014, [cit.: 2016-03-27]. URL: <http://img.ceskatelevize.cz/boss/image/contents/rada-ct/vyrocní_zpravy/zprava2013.pdf>.

⁶² WINTROVÁ, Irena. Výroční zpráva: Archiv a programové fondy České televize za rok 2014 (online). Praha: Česká televize, 2015, [cit.: 2016-03-27]. URL: <<http://img.ceskatelevize.cz/boss/image/contents/archiv-a-programove-fondy/vyrocní-zprava-2014.pdf>>.

⁶³ WINTROVÁ, Irena. Výroční zpráva: Archiv a programové fondy České televize za rok 2015 (online). Praha: Česká televize, 2016, [cit.: 2016-04-05]. URL: <<http://img.ceskatelevize.cz/boss/image/contents/archiv-a-programove-fondy/vyrocní-zprava-2015.pdf>>.

zahraniční výroby, Neodvysílané zahraniční šoty, Umělecké filmy, Telerecordingové záznamy, Umělecké filmy zahraniční výroby, Negativy 16 mm a 35mm, Týdeníky ČSF aj.⁶⁴

Dle směrnice musely skartačním řízením projít veškeré filmy. Materiály s trvalou hodnotou se oddělily od materiálů bez řádného trvalého významu. Při posuzování archivní hodnoty byl brán v potaz obsah, vnější kvalita a provedení a relativní vzácnost. Skartaci prováděla komise za přítomnosti pracovníků programových složek. Konečné slovo měl ale vždy archivní pracovník. Každé řízení bylo omezeno tzv. skartační lhůtou, která se lišila u uměleckých filmů a zpravodajských a publicistických filmů. Materiály se označovaly písmenem „A“ = archiv, „V“ = výběr, „S“ = skartace a „U“. Filmy s označením „A“ byly trvale archivovány. O materiálech „V“ nešlo jednoznačně rozhodnout a proto se ponechávaly netknuté. Filmy „S“ neměly trvalou dokumentární ani uměleckou hodnotu a po uběhnutí skartační lhůty byly vyřazeny. U materiálů s označením „U“ si nikdo nedokázal rozhodnout, jak dlouhou skartační lhůtu stanovit, zda se k němu bude v budoucnu přistupovat jako k archiválii nebo k materiálu k vyřazení.⁶⁵

Skartační řízení u uměleckých filmů se dělilo na dvě etapy. Po 10 letech od převímky se filmy označily písmenem „V“ a nadále se ponechaly uložené nebo byly označeny „S“ a vyřazeny. Za dalších 10 let filmy s označením „V“ byly znovu přehodnoceny a specifikovány písmenem „A“, „V“ nebo „S“.

Zpravodajské a publicistické filmy archivář ihned při převímání označil „A“ nebo „V“, ale nadále je ponechal v provozním fondu. Po třech letech materiály označené „A“ začlenil do archivního fondu. Ostatní filmy „V“ znovu přehodnotil až po 8 letech a rozhodl, zda je vyřadí, prodlouží jim skartační lhůtu nebo je označí za archiválii. Další výběr se prováděl až po 5 letech. Konkrétně filmové šoty s označením „S“ byly aktuální pouze v den vysílání a v budoucnu ztrácely svojí aktuálnost a programovou hodnotu, využívaly se výjimečně jejich stříhy do dokumentární tvorby. Šoty „A“ naopak aktuálnost neztrácely a nadále se využívaly v případě potřeby.⁶⁶

Průběh řízení byl zaznamenáván v protokolu, který obsahoval popis řízení a návrh na skartování vyřazených filmů. Protokol musela podepsat komise, u zpravodajských

⁶⁴ Archiv a programové fondy České televize. Spisový fond ČST a ČT 1953 – 1998. Inf, i. č. 1006, ka 167. Skart. směrnice, Spisový, Výpůjční a Provozní řád. 1965.

⁶⁵ Archiv a programové fondy České televize. Spisový fond ČST a ČT 1953 – 1998. Inf, i. č. 1006, ka 167. Skart. směrnice, Spisový, Výpůjční a Provozní řád. 1965.

⁶⁶ Archiv a programové fondy České televize. Spisový fond ČST a ČT 1953 – 1998. Inf, i. č. 971, ka 163. Skartace, Výpůjční řád, skartační řízení. Předpokládání rok 1967.

materiálů byla složená z příslušných pracovníků oddělení Zpravodajství a vedoucí Filmového archivu z důvodu různých náhledů na skartační řízení. Rozhodnutí o filmech se zapisovalo barevně na obaly filmů, na blanky filmů, do místního katalogu a přírůstkového seznamu.⁶⁷

Od roku 1978 bylo skartační řízení prováděno v závislosti na zákonu České národní rady č. 97/1974 Sb., O archivnictví.⁶⁸ Nový skartační řád vynechal v řízení možné označení písmenem „U“. S postupně se rozšiřujícím využíváním nových typů audiovizuálních záznamů, především pomocných a duplikátních materiálů, se částečně zkrátila doba skartační lhůty. Ve většině případů byly pomocné materiály vyřazeny po 5 letech a kopie po 3 letech. Průběh skartačního řízení zůstal stejný.⁶⁹ V 80. letech byly audiovizuální materiály spravovány bez zásadních změn.⁷⁰

Z důvodu nepovoleného nahlížení do archiválií mladších 30 let nebylo možné porovnat následující skartační řády,⁷¹ které se využívaly před schválením aktuálního řádu.

2. 2. 2. Evidence

První typ využívané signatury se skládal z kombinace písmen a čísel. Základní písmeno/písmena představovala typ nosiče, následujícími čísly se označovalo umístění v depozitáři.⁷² Tvorba signatury se bez zásadních rozdílů využívá na stejném principu dodnes.

2. 2. 3. Výpůjčky audiovizuálních materiálů

Od roku 1963 byly výpůjčky z Filmového archivu řízeny podle „Výpůjčního řádu“. Filmotéka měla výpůjčky zaevidované v souhrnných seznamech a archiválie uložené podle signatury. Interní i externí pracovníci museli vyplnit „Objednávku filmů“ s přesnými informacemi o názvu potřebného pořadu, metráži filmového pásu a u neodvysílaných zahraničních materiálů přesné přidělené číslo ze seznamu technické redakce. Externí badatelé museli mít navíc písemnou objednávku instituce. Vysílací kopie se půjčovala pouze do vysílání. Ostatním žadatelům byly k dispozici ostatní kopie. Žadatel musel mít svou

⁶⁷ Archiv a programové fondy České televize. Spisový fond ČST a ČT 1953 – 1998. Inf, i. č. 1006, ka 167. Skart. směrnice, Spisový, Výpůjční a Provozní řád. 1965.

⁶⁸ §6, zákon č. 97/1974 Sb.

⁶⁹ Archiv a programové fondy České televize. Spisový fond ČST a ČT 1953 – 1998. Inf, i. č. 256, ka 57. Skartační řád: Směrnice pro vyzarování audiovizuálních záznamů Československé televize. 1978.

⁷⁰ Archiv a programové fondy České televize. Spisový fond ČST a ČT 1953 – 1998. Inf, i. č. 1534, ka 254. Spisový a skartační řád. 1986.

⁷¹ §37, zákon č. 499/2004 Sb.

⁷² Archiv a programové fondy České televize. Spisový fond ČST a ČT 1953 – 1998. Inf, i. č. 991, ka 195. Souhrnný seznam filmového materiálu 1953 – 1957.

legitimaci s osobními údaji. Podpisem stvrzoval výpůjčku a dodržování výpůjčního řádu. Podpis sloužil také pro evidenci výpůjček.⁷³

Do filmů bylo zakázáno stříhat nebo je jiným způsobem poškozovat. Stříh byl možný pouze v povolené kopii. Materiál se musel vrátit v originálním obalu a do jednoho měsíce. Po ukončení lhůty a bez následné žádosti o prodloužení Filtotéka zasílala upomínky. Po třetí upomínce byla svolána podniková komise pro ochranu socialistického majetku a zahájeno náhradové řízení. Proces výpůjčky byl ukončen vrácením a potvrzením v absenčním katalogu.⁷⁴

Během dalších let se kritéria výpůjček audiovizuálních materiálů v zásadě nelišily. Určité výhody nastaly v době, kdy se jednotlivá oddělení „rozběhla“ a jejich vzájemná spolupráce byla intenzivnější. Badatel, kterého zajímalo širší téma, nemusel obcházet více oddělení, ale informace mu poskytl archivní pracovník na jednom pracovišti.⁷⁵

Stejná kritéria nebo jen s nepatrnými výjimkami fungovala i v ostatních odděleních audiovizuálních záznamů i v průběhu budoucích let.⁷⁶ Změna nastala při přechodu k informačním technologiím, kdy se postupně přestala využívat evidence výpůjček v analogové podobě, a přešlo se na evidenci v digitální podobě.

2. 3. Archiválie audiovizuálních materiálů

Od počátku televizního vysílání (v 50. letech) se vysílalo převážně živě, bez následného záznamu. Z tohoto důvodu je dochováno zhruba 5 – 10% původní tvorby. Původně se ukládaly filmové pásy 16 mm a 35 mm. V souvislosti s technologickým vývojem se od roku 1967 postupně začaly využívat telemagnetické nosiče (tzv. dvoupalce – 2'', jednopalce – 1'', kazety U-matic, D3, analogové a digitální bety). Nejmodernějším a nejoblíbenějším typem nosiče je využíván digitální XDCAM.⁷⁷

Z hlediska obsahové stránky pořadů byly dle Souhrnného seznamu filmového materiálu z roku 1953 – 1957 depozitářích ukládány umělecké a zpravodajské pořady.

⁷³ Archiv a programové fondy České televize. Spisový fond ČST a ČT 1953 – 1998. Inf, i. č. 1006, ka 167. Skart. směrnice, Spisový, Výpůjční a Provozní řád. 1965.

⁷⁴ Tamtéž

⁷⁵ Archiv a programové fondy České televize. Spisový fond ČST a ČT 1953 – 1998. Inf, i. č. 971, ka 163. Skartace, Výpůjční řád, skartační řízení. Předpokládání rok 1967.

⁷⁶ Archiv a programové fondy České televize. Spisový fond ČST a ČT 1953 – 1998. Inf, i. č. 257, ka 57. ŘÁD ARCHIVU A PROGRAMOVÝCH FONDŮ. 1975.

⁷⁷ FRIDRICH, Milan – SVOBODA, Jan. Materiál pro RČT: Informace o koncepci přijaté v souvislosti se zpřístupňováním obsahu APF (online). Praha: Česká televize, 2012, [cit.: 2016-03-27]. URL: <http://img.ceskatelevize.cz/boss/image/contents/rada-ct/dokumenty/informace-o-koncepci-prijate-v-souvislosti-se-zpristupnovanim-obsahu-apf.pdf?v=0>.

Materiály zahrnují vlastní a převzatou tvorbu, z Čech i ze zahraničí. Zpravodajské materiály byly dále rozděleny podle obsahu (politika, vědní obory, kultura, společnost, vojenství, průmysl a energetika, zemědělství, stavebnictví, doprava, služby, sport aj.). Umělecké pořady zahrnovaly celovečerní filmy, vědecké, dramatické, hudební, vědecké, dětské kreslené a loutkové pořady.⁷⁸ Během následujícího vývoje televize bylo dbáno na domácí i zahraniční tvorbu, především ze SSSR a v menší míře z NDR, Polska, Maďarska, Anglie, Itálie, Japonska, Švédska aj.⁷⁹

Podle Výroční zprávy České televize z roku 1997 bylo v depozitářích Filmotéky, Videotéky a v ADZ uloženo zhruba 160 000 hodin audiovizuálních titulů.⁸⁰ O rok déle archiv spravoval o 1000 hodin záznamů více.⁸¹ V roce 1999 měly archivní dramatické pořady největší podíl ve vysílání od počátku vzniku televize, přičemž celkem 67 titulů bylo převzato od jiných subjektů. Konkrétně největší podíl pořadů poskytl Národní filmový archiv, se kterým Česká televize doposud spolupracuje.⁸² V Ročence České televize z roku 2001 Vít Charous, bývalý vedoucí Archivu a programových fondů, zhodnotil: „*V našich depozitářích máme uloženo zhruba 180 000 hodin audiovizuálních záznamů, ať na filmovém či telemagnetickém nosiči. Pro lepší představu – jejich odvysílání by trvalo zhruba 10 let po 24 hodinách denně na obou programech.*“⁸³ V roce 2003 počet hodin materiálů uložených v depozitáři činil 210 000. Pro vysílání archiv zpřístupnil 2 200 hodin materiálů, což bylo 3 800 pořadů a 12 % z celkového vysílacího času.⁸⁴ Průměrně činil příbytek nových uložených materiálů zhruba 1000 ročně.

Podle materiálu určeného k informování Rady ČT z roku 2012 bylo zhodnoceno, že je ve vysílání průměrně využíváno 35 archivních pořadů za týden, což činí cca 3 300

⁷⁸ Archiv a programové fondy České televize. Spisový fond ČST a ČT 1953 – 1998. Inf, i. č. 991, ka 195. Souhrnný seznam filmového materiálu 1953 – 1957.

⁷⁹ Archiv a programové fondy České televize. Spisový fond ČST a ČT 1953 – 1998. Inf, 2470, ka 332. Tabulky – Přehledy a sestavy 1975.

⁸⁰ BÍLKOVÁ, Katarína – PETŘÍKOVÁ, Martina. Ročenka České televize 1997 (online). Praha: Česká televize, 1998, [cit.: 2016-03-27]. ISBN 80- 85005 -17- 4. URL: <<http://img.ceskatelevize.cz/boss/image/contents/publikace-ct/rocenky/1997-ii.pdf>>.

⁸¹ KABÁT, Marcel. Ročenka České televize 1998 (online). Praha: Česká televize, 1999, [cit.: 2016-03-27]. ISBN 80-85005-20-4. URL: <http://img.ceskatelevize.cz/boss/image/contents/publikace-ct/rocenky/ct_roc_c.pdf>.

⁸² Ročenka České televize 1999 (online). Praha: Česká televize, 2000, [cit.: 2016-03-27]. URL: <<http://img.ceskatelevize.cz/boss/image/contents/publikace-ct/rocenky/1999/cj/zpr.pdf>>.

⁸³ SATURKOVÁ, Jitka. Ročenka České televize 2001 (online). Praha: Česká televize, 2002, [cit.: 2016-03-27]. ISBN 80-85005-40-9. URL: <<http://img.ceskatelevize.cz/boss/image/contents/publikace-ct/rocenky/2001/rocenka2001.pdf>>.

⁸⁴ SATURKOVÁ, Jitka. Ročenka České televize 2003 (online). Praha: Česká televize, 2004, [cit.: 2016-03-27]. ISBN 80-85005-51-4. URL: <<http://img.ceskatelevize.cz/boss/image/contents/publikace-ct/rocenky/2003/rocenka2003.pdf>>.

pořadů za rok. Nejvíce jsou využívány reprízy archivní pořadů v letních měsících, v období vánočních, velikonočních a jiných svátků. Pořady jsou vybírány záměrně dle oblíbenosti u diváků. Jiným kritériem je výběr z archivního fondu v případě úmrtí významné osobnosti českého kulturního života. Se všemi rezervami v případě výpadku přímých přenosů a ostatními záložními materiály dosahuje průměr nutných připravených pořadů z archivního fondu zhruba 70 týdně.⁸⁵

Ve stejném roce archiv obsahoval zhruba 60% materiálů z celkové historické tvorby České televize, což činilo dohromady 240 000 hodin audiovizuálního záznamu na různých typech nosičů. Zhruba 175 000 hodin záznamů bylo uloženo ve Videotéce, 65 000 hodin záznamů v ADZ a 20 000 hodin záznamů ve Filmotéce, přičemž je potřeba brát v potaz, že většina pořadů, původně uložených na filmových pásech, měly již vytvořenou kopii ve Videotéce.⁸⁶

⁸⁵ FRIDRICH, Milan – SVOBODA, Jan. Materiál pro RČT: Informace o koncepci přijaté v souvislosti se zpřístupňováním obsahu APF (online). Praha: Česká televize, 2012, [cit.: 2016-03-27]. URL: <http://img.ceskatelevize.cz/boss/image/contents/rada-ct/dokumenty/informace-o-koncepci-prijate-v-souvislosti-se-zpristupnovanim-obsahu-apf.pdf?v=0>>.

⁸⁶Tamtéž

3. SOUČASNOST ARCHIVU A PROGRAMOVÝCH FONDŮ SE ZAMĚŘENÍM NA FOND AUDIOVIZUÁLNÍCH MATERIÁLŮ

Archiv a programové fondy (dále APF) České televize jsou důležitou součástí instituce. APF Praha jsou organizačně členěny pod Ředitelství Ekonomiky a provozu.⁸⁷ Oddělení APF Praha jsou rozmístěna v areálu Kavčích hor podle provozní potřeby ČT. APF TS Brno a APF TS Ostrava jsou metodicky řízeny APF Praha, ale organizačně spadají pod příslušná studia.

APF umožňuje uchovávat, ochraňovat, evidovat a zpřístupňovat historicky cenné audiovizuální a písemné prameny, vzniklé z činnosti specializované instituce, České/Československé televize od počátku, od roku 1953 do současnosti. APF je kodifikován zákonem č. 496/2012 Sb., o audiovizuálních dílech a podpoře kinematografie a o změně některých zákonů (zákon o audiovizi), současně zákonem č. 499/2004 Sb., o archivnictví a spisové službě a o změně některých zákonů, ve znění pozdějších předpisů a zákonem České národní rady o České televizi č. 483/1991 Sb. Spolu se zákony se řídí vnitřními předpisy, rozhodnutí generálního ředitele (dále RGR). Je jím RGR č. 18/2003, Zásady dokumentace a popisu registrovaných pořadů, dále RGR č. 3/2005, kterým se stanovuje oběh nosičů zvukově – obrazového záznamu ČT a RGR č. 22/2002, Skartační řád audiovizuálních záznamů ČT. Spolu se všemi zákony a vnitřními předpisy by se zaměstnanci měli řídit Kodexem České televize.

Správa spadá pod Ministerstvo vnitra ČR, které zadává archivu metodické pokyny a úkoly. „*Akreditace činnost specializovaného archivu podle zákona č. 499/2004 Sb. byla APF Praha udělena na základě rozhodnutí Odboru archivní správy a spisové služby Ministerstva vnitra ze dne 10. dubna 2008 (Č.j. MV-2949-6/AS-2008) a APF z ní plynou příslušné zákonné povinnosti týkající se zejména péče a zpřístupňování archiválií – Národního archivního dědictví.*“⁸⁸

Materiály APF jsou rozděleny na archiválie Národního archivního dědictví a na programové fondy. Součástí Archivu a programových fondů ČT je Videotéka, Filmotéka, Fonotéka, Archiv a dokumentace zpravodajství (ADZ), Správa programových fondů (do roku 2014 název Informatika APF), Spisový archiv a fototéka, Fototéka, Studijní knihovna,

⁸⁷ Příloha č. 4: Organizační struktura ČT

⁸⁸ WINTROVÁ, Irena – BRINČIL, David. 2.1. Význam a postavení APF (online). 2015. [cit. 2015-2-20]. URL: <<http://img.ceskatelevize.cz/boss/document/644.pdf?v=1>>.

APF TS Brno a APF TS Ostrava. Archiv spravuje celkově 5 fondů s audiovizuálními, zvukovými, fotografickými a písemnými materiály na různých typech nosičů a zaměstnanci ... „spolupracují prakticky se všemi složkami ČT, zejména pak s Centry, Redakcemi, produkcemi, dramaturgy programu, skladbou programu, televizní technikou, inženýringem, ÚIT, novými médii, právním a smluvním útvarem, ekonomickým útvarem.“⁸⁹

Z hlediska zákona APF aktuálně provádí výběr archiválií ve skartačním řízení, umožňuje jejich evidenci a správu metadat, ukládání v analogové a digitální podobě, pečuje o archiválie, zpřístupňuje archiválie internistům i externistům s využitím archivních pomůcek. Provádí vědecké, výzkumné, vydavatelské a publikační činnosti, disponuje specializovanou knihovnou, podílí se na sestavování celostátních tematických soupisů archiválií organizovaných ministerstvem, provádí inventuru archiválií, zajišťuje správné uchovávání archiválií a jejich případnou restauraci.⁹⁰

3. 1. Využívané informační systémy a softwarové programy

Česká televize využívá velké množství informačních systémů a programů. V práci je zaměřeno na ty, které se ve velké míře přímo dotýkají Archivu nebo programových fondů a jsou s nimi bezprostředně spojeny.

3. 1. 1. Plánování a realizace odbavení vysílání

Firma DCIT byla založena roku 1993 a provozována Karlovou univerzitou a norským státním podnikem NIT, který se doposud zabýval elektronizací norské státní správy. „Společnost poskytovala služby v oblasti IT konzultací, vývoje softwarových řešení a podpory evropských vzdělávacích programů. V rámci konzultačních aktivit společnost pomáhala v letech 1993 – 1995 České televizi připravit dokument s názvem „Globální specifikace informačních systémů České televize“. Dokument popisoval strukturu procesů, informačních zdrojů a aplikací v ČT, a současně navrhl transformaci informačních systémů Čt do moderní techniky.“⁹¹

V období spolupráce s DCIT Česká televize využívala několik aplikací, které

⁸⁹ FRIDRICH, Milan – SVOBODA, Jan. Historie a současnost archivu (online). 30. 6. 2012. [cit. 2015-2-20]. URL: <<http://img.ceskatelevize.cz/boss/image/contents/rada-ct/dokumenty/informace-o-koncepci-prijate-v-souvislosti-se-zpristupnovanim-obsahu-apf.pdf?v=0>>.

⁹⁰ WINTROVÁ, Irena. Výroční zpráva: Archiv a programové fondy České televize za rok 2015 (online). Praha: Česká televize, 2016, [cit.: 2016-04-05]. URL: <<http://img.ceskatelevize.cz/boss/image/contents/archiv-a-programove-fondy/vyrocní-zprava-2015.pdf>>.

⁹¹ VAMBERA, Karel. 60 let televize: Hold otčům zakladatelům a vzpomínka na vzepětí a pády české televizní techniky. Praha: Česká televize. str. 94. Bez ISBN.

se zabývaly jednotlivými agendami a vzájemně se exportně a importně propojovaly. Jedním z nich byl informační systém ISYS, který sice dokázal propojit různé soubory, ale komplikovanou a zdouhovou cestou přes sérii zkratk. Z praktického hlediska byl ze strany ČT televize požadavek na vytvoření softwaru, který bude spojovat ekonomický systém, systém pro řízení zpravodajství, systém pro řízení výroby a systém pro řízení obsahu a plánování vysílání. Na trhu nebyl doposud žádný software, splňující všechny požadavky. V roce 1995 byla společnost DCIT vyzvána, aby vytvořila program, který by vše splňoval. Projekt vypracoval Mgr. Josef Vašica, absolvent Karlovy Univerzity, ve spolupráci se zaměstnancem ČT Mgr. Janem Šebkem. Po dvou letech byl vytvořen systém pro plánování a realizaci odbavení vysílání (dále Provys) a spuštěn.⁹²

Provys se zaměřuje na všechny obchodní cesty specifické pro televizní stanice. Dělí se na PROVYS TVoffice na PROVYS Sales air-time. První se zaměřuje na správu televizních stanic a druhá verze na prodej softwaru pro „vysílací společnosti a mediální zástupce agentur“.⁹³

Provys zajišťuje kompletní přípravu přehledného plánovaného i neplánovaného vysílání, která je propojena se strategickými plány a digitální knihovnou. Neplánované vysílání zahrnuje sportovní akce a reprízy pořadů. „Provys je např. přínosný v tom, navrhne pořady, kde hrál právě zesnulý herec. Díky tomu na jeho památku můžeme rychle a jednoduše pořad nasadit do vysílání a nemusíme je zbytečně vyhledávat v databázi zvlášť. Program automaticky sled vysílacích pořadů srovná a původní pořad se podle vhodných kritérií posune na jiný čas, den.“⁹⁴ Celkový program vysílání se zobrazí v playlistu.

Propojením s digitální knihovnou má zaměstnanec nebo badatel možnost zobrazit si náhled pořadu.⁹⁵ K dalším funkcím patří manuální plán výroby nebo návrh výroby pomocí šablon s kompletním využitím všech potřebných kritérií. Uvedené náklady ve srovnání s výrobním plánem poskytují informace pro finanční účetnictví.⁹⁶ Informace navíc zobrazují údaje o výrobních složkách a klientech, od kterých byla práva na vysílání zakoupena.

S postupným rozšiřováním se software začal věnovat vedle klasických funkcí i prodeji reklamy a plánování internetových služeb.

V programu je možno nastavit práva k přístupu nebo k odepření určitého obsahu údajů. Kritéria se dělí podle oddělení, ve kterých pracovník působí a jaké kompetence má

⁹² Tamtéž

⁹³ Tamtéž

⁹⁴ Podle ústního sdělení Hany Vidimské (vedoucí Filmotéky APF a vedoucí Archivu a dokumentace zpravodajství, Česká televize, Kavčí Hory, Praha 4) dne 28. 4. 2016.

⁹⁵ Programme planning (online). [cit. 2015-2-20]. URL: <<http://www.provys.com/products/planning>>.

⁹⁶ Production management (online). [cit. 2015-2-20]. URL: <<http://www.provys.com/products/production>>.

na starost, práva k informacím o distributorech a o majitelích licencí k pořadům, o koupi licence a období platnosti, o plánovaném natáčení, o plánovaném čase vysílání určitého pořadu, o právech k prodeji, o finančních prostředcích k chodu ČT aj.⁹⁷

Provys se u každé archiválie zaměřuje na ukládání metadat (název pořadu, identifikační číslo pořadu (dále IDEC), pracovní název, originální název, seriál, originální název seriálu, druh ztvárnění, původ pořadu, druh, číslo části, stát výroby, místo konkrétního uložení v archivu, atributy, scénosled, správy, licence, jazyková verze, ukázky, hodnocení, objednávky přepravních materiálů, přepravní materiály, výroby, publikace, účast na událostech, upoutávky, vysílání, poznámky, systematické poznámky, období platnosti, akvizice a úkoly, požadavek na nákup, doplňky, pořady ve variantě, blokace půjčky, literární námět/scénář, texty s anotací, pořad, podíly a užití, tiskové informace, verze/záznam se stopáží, datem schválení, datem projekce a kategorie) a umožňuje vyhledávání podle názvu pořadu, IDECu, pracovního názvu, originálního názvu, názvu seriálu, originálního názvu seriálu, druhu ztvárnění, původu pořadu, druhu, číslo části pořadu a státu výroby.⁹⁸

IDEC se skládá ze složenin čísel. První číslo je označení studia, ve kterém vznikl pořad. Následující číslo představuje rok výroby, další označuje přesné oddělení výroby. Následuje číslo, které řadí dílo podle vzniku za celý rok. Pokud se jedná o seriál, tak je za lomítkem číslo dílu (vzor: 214 543 11109/0110 – 110. díl seriálu, který byl vytvořen na 11 109. místě v Praze v roce 2014 v oddělení s přiděleným číslem 543).⁹⁹

První číslo, označující číslo studia.

2 = Praha

3 = Brno

4 = Ostrava

5 = OTN (pražské zpravodajství na Kavčích horách)

6 = brněnské zpravodajství

9 = nosič dočasně zapůjčený externí firmou

Systém Provys byl postupem času modernizován s podporou novějších technologií a rozšiřován i do oblasti dlouhodobého finančního rozpočtování, podpory přípravy upoutávek a dalších.

⁹⁷ Rights management (online). [cit. 2015-2-20]. URL: <<http://www.provys.com/products/rights>>.

⁹⁸ Informace převzaté ze softwaru Provys

⁹⁹ Informace převzaté z vnitřního chodu Fílmotéky (Česká televize, Kavčí hory, Praha 4) dne 28. 4. 2016.

Projekt v rámci spolupráce s Českou televizí byl prezentován na konferenci IBC v roce 1998, kde měl velmi pozitivní ohlasy. Provys začal pracovat na mezinárodním projektu pro televizní vysílání BFBS a z původního zákaznického řešení pro ČT se vyvinul flexibilní produkt.¹⁰⁰

*„Systém Provys je užíván ve více než 35 organizacích v celé Evropě, od Velké Británie až po Rusko nebo Řecko, ve veřejnoprávních televizích, komerčních televizích, produkčních společnostech a vysílacích centrech.“*¹⁰¹ Mezi české členy patří Česká televize, Český rozhlas, TV Barrandov a TV NOVA, mezi slovenské Slovenská televize a TV JOJ a mezi další zahraniční Sony Pictures Television International, European Parliament, Estonian Television, Central European Media Enterprises, Panorama HD, Puls TV, TeleZuri, Radio Televizija Slovenija, Digi TV, Telewizka Polsat, Star TV, Zvezda, nebo Tricolor TV aj.¹⁰²

Momentálně Česká televize využívá třetí verzi programu a vzhledem k pozitivnímu hodnocení je spolupráce se společností DCIT plánována i do budoucna. Program zaměstnancům zásadně ulehčuje práci v oblasti vyhledávání archiválií, v jejich následném využití i při správě metadat. V praxi se často stává, že nosič potřebuje ve stejný čas více oddělení, ať už je to k využití pro novou výrobu, pro vysílání upoutávky nebo samotného pořadu, pro přístup k metadatům nebo i pro badatelnu. S programem mají přístup k materiálům všechna oddělení ve stejný čas a nemusí si zdlouhavě archiválii obstarávat z APF.

3. 1. 2. Digitalizace

Důležitým historickým mezníkem ve vývoji archivu a ostatních oddělení České televize byl počátek digitalizace, přechod od analogového ukládání k digitálnímu. Digitalizace přinesla výhody v oblasti rychlého, snadného a ekonomicky méně náročného využití pro novou výrobu a vysílání ČT a umožnila ochranu před zničením či úplnou ztrátou kulturního dědictví. Digitalizované archiválie nezabírají téměř žádný prostor a manipulace (úpravy) s nimi jsou jednodušší než u analogového nosiče. Spolupráce mezi archivy v Praze, Brně a Ostravě se značně zjednodušila. Dříve byly výpůjčky pořadů mezi studii vázány na řidičovy schopnosti a rychlost při převozu kazet. Modernizace se kladně projevila i v badatelské činnosti. Ve stejný čas může přinášet studentům, vědcům, žurnalistům a ostatním dostupnost k informacím. Celý proces získání informací je daleko jednodušší.

¹⁰⁰ VAMBERA, Karel. *60 let televize: hold otcům zakladatelům a vzpomínka na vzepětí a pády české televizní techniky*. Praha: Česká televize. str. 95. Bez ISBN.

¹⁰¹ Tamtéž

¹⁰² Our customers (online). [cit. 2015-2-20]. URL: <http://www.provys.com/reference/reference-list>.

3. 1. 2. 1. Počátky digitalizace

V roce 2006 začala Česká televize poprvé využívat digitalizační technologie. Proces byl spojen s počátkem využívání „bezpásové“ výroby (nosič XDCAM) zpravodajských relací. Výroba byla propojena v rámci jednotlivých vysílacích zpravodajských kanálů ČT 24 a ČT 4 Sport se systémem DNPS (Digital News Production System). „*Centrální server FSI společně s připojenými diskovými poli tvoří centrální uložení dat, kde jsou uloženy veškeré videomateriály a to jak v plné vysílací kvalitě (HiRes), tak v náhledové kvalitě (Lowres) a dále v souborovém formátu, který je vyžadován použitými nelineárními střižnami. Na serveru FSI dále běží několik klíčových aplikací, které zajišťují přenosy a zpracování videomateriálu v rámci systému.*“¹⁰³

Hlavní datové uložení je 100% zálohováno. V případě selhání hlavního serveru je k automatickému odbavování dat k dispozici záložní uložení. „*Dva produkční videoservery zajišťují záznam (digitalizaci, ingest) videoklipů ze signálových zdrojů. Zaznamenaný videoklip je ukládán na lokální disk videoserveru a souběžně je přenášén na centrální datové uložení. Produkční videoservery dále umožňují reprodukci videoklipů uložených v systému, a to jak samostatně, tak zařazených do bloku.*“¹⁰⁴

Síť je propojena se všemi televizními studiemi v Praze, Brně a Ostravě. Celý systém je centrálně řízen softwarovým programem Astra od společnosti Aveco, speciálně navržen pro zpravodajské prostředí. Program má přehled o všech připojených zařízeních, spravuje veškerá data a umožňuje proces skartačního řízení v digitální podobě. Program je centrálně propojen se systémem Provys.¹⁰⁵

3. 1. 2. 2. Digitalizace Archivu a programových fondů

V dalším kroku se Česká televize zabývala digitalizací archivních a programových fondů. Po výběrovém řízení v roce 2007 zvítězila firma Ness, která nabízela příhodnou cenu, kvalitní nabídku a měla již dostatek zkušeností z mediální oblasti německé a dánské televize.

¹⁰³ Výroční zpráva o činnosti České televize v roce 2006 (online). Praha: Česká televize, 2007. [cit.: 2016-03-27]. URL: <<http://img.ceskatelevize.cz/boss/image/contents/publikace-ct/rocnky/2006/zprava2006.pdf>>.

¹⁰⁴ Tamtéž

¹⁰⁵ VAMBERA, Karel. *60 let televize: hold otcům zakladatelům a vzpomínka na vzepětí a pády české televizní techniky*. Praha: Česká televize, str. 95. Bez ISBN.

Tým, složený ze zaměstnanců firmy Ness a ČT, v první fázi zpracovával analýzy provozu a potřeb ČT a jejího archivu, podle kterých se pak praktická část realizace měla řídit.¹⁰⁶

Zákon č. 304/2007 stanovil povinnost České televize vysílat reklamy a tím financovat potřebné úkony.¹⁰⁷ Část výnosu měla televize povinnost převádět Českému fondu České republiky pro podporu a rozvoj české kinematografie. Další částí výnosu financovala rozvoj zemského digitálního televizního vysílání a poslední část výnosu byla určena na správu a digitalizaci Archivu České televize.¹⁰⁸ Dne 8. června 2011 ředitel ČT ukončil financování z reklamní činnosti. Digitalizace se od té doby spravuje z disponibilních zdrojů.¹⁰⁹

Archiv upřednostnil digitalizaci audiovizuálních záznamů (cca 220 000 hodin záznamů v depozitáři), starých nosičů i nové výroby. Archiváři se primárně zaměřili na telemagnetické nosiče ze zpravodajského oddělení a následně v roce 2013 z oddělení Videotéky. Z hlediska dlouhodobých zkušeností a již kvalitním uchováváním filmových pásek se předpokládalo, že budou mít delší „životnost“. Z tohoto důvodu rychlost jejich přepisu nebyla urgentní. Postup digitalizace zpravodajských materiálů začal u nejmladších záznamů s postupným přechodem ke starším. Rovněž se dbalo na digitalizaci fyzicky nejohroženějších záznamů, uložených na méně stabilních nosičích z období 1980 – 1991 a na vzácné, frekventované a významné záznamy.¹¹⁰

Projekt Digitalizace APF byl vytvořen tak, aby bylo možné využít veškerých předností informačních technologií. Převod obrazu a zvuku do digitální podoby doprovázela široká tvorba metadat a zajištění přístupu k materiálům ve všech krocích - přípravy, zpracování a odbavení programu. Archiváři věnovali velkou pozornost záležitosti autorských práv a jednotlivým realizačním etapám projektu.¹¹¹

Samotná digitalizace se provádí v reálném čase a umožňuje digitalizovat pouze záznamy s SD kvalitou. Celý proces je velmi časově náročný. K jednomu pořadu je nutné

¹⁰⁶ CHAROUS, Vít. *Počátky digitalizace Archivu České televize*. In Archivní časopis č. 59. Praha: Tiskárna Ministerstva vnitra, p. o. 2009. str. 50. ISSN 0004-0398.

¹⁰⁷ § 72, zákon č. 304/2007 Sb.

¹⁰⁸ Výroční zpráva o činnosti České televize v roce 2007 (online). Praha: Česká televize, 2008. [cit.: 2016-03-27]. URL: <http://img.ceskatelevize.cz/boss/image/contents/rada-ct/vyrocní_zpravy/zprava2007_vyrocní_zprava.pdf>.

¹⁰⁹ FRIDRICH, Milan. SVOBODA, Jan. Materiál pro RČT: Informace o koncepci přijaté v souvislosti se zpřístupňováním obsahu APF (online). Praha: Česká televize, 2012, [cit.: 2016-03-27]. URL: <http://img.ceskatelevize.cz/boss/image/contents/rada-ct/dokumenty/informace-o-koncepci-prijate-v-souvislosti-se-zpristupnovanim-obsahu-apf.pdf?v=0>.

¹¹⁰ CHAROUS, Vít. *Počátky digitalizace Archivu České televize*. In Archivní časopis č. 59. Praha: Tiskárna Ministerstva vnitra, p. o. 2009. str. 52. ISSN 0004-0398.

¹¹¹ Výroční zpráva o činnosti České televize v roce 2006 (online). Praha: Česká televize, 2007. [cit.: 2016-03-27]. URL: <<http://img.ceskatelevize.cz/boss/image/contents/publikace-ct/rocnky/2006/zprava2006.pdf>>.

vyplnit cca 140 položek, týkající se obsahové i technické stránky, autorů, vlastníků práv, využití pořadu v další výrobě, informací o ocenění, divácké spokojenosti aj. V praxi to znamená, že digitalizace jednoho pořadu zabere 2,5 krát více času oproti původnímu vysílacímu času pořadu. Originální archiválie se nadále uchovává v depozitáři.¹¹² Od 11. září 2013 Česká televize zahájila vysílání archivních materiálů z digitálního archivu. Momentálně je k dispozici 55 000 digitalizovaných pořadů, které mohou být odvysílány bez využití kazet.¹¹³

V roce 2012 bylo zdigitalizováno 18 000 hodin audiovizuálních záznamů.¹¹⁴ V roce 2014 do digitálního archivu přibylo téměř 1 600 hodin zpravodajského záznamu (cca 2500 pořadů) a zhruba 13 100 hodin nezpravodajského materiálu (cca 26 300 pořadů).¹¹⁵ Do konce roku 2015 archiváři převedli do digitální podoby přes 6 000 hodin zpravodajského materiálu (cca 13 750 záznamů) a více než 12 500 hodin nezpravodajských pořadů (cca 28 300 pořadů).¹¹⁶ Z hlediska propojení serveru s veškerými institucemi České televize je do celkových počtů zahrnuta i tvorba TS Brno a TS Ostrava.

K projekci digitalizovaných pořadů zaměstnanci a badatelé využívají software Viz Ardome, který umožňuje vyhledávání ve videotéce, pořadotéce, vysílání, v šablonách dle seznamu pořadů, seznamu seriálů, seznamu děl, seznamu nahrávek, upoutávek, seznamu úkolů a dalších četných podskupin. Ke každému digitalizovanému pořadu jsou k dispozici přesná metadata i s vysvětlivkami.¹¹⁷ Program Viz Ardome je propojený s programem Provys. Na obsluhu je jednodušší Viz Ardome. Z tohoto důvodu je využívanější v Archivu a dokumentaci zpravodajství, neboť vyžaduje méně času na obsluhu metadat.

Momentálně se digitalizace dotýká převážně materiálu s SD kvalitou. Zaměstnanci z IT oddělení České televize od roku 2015 pracují na zdokonalení digitálního archivu,

¹¹² Podle ústního podání Hany Vidimské (vedoucí Videotéky a Archivu a dokumentace zpravodajství, Česká televize, Kavčí hory, Praha 4) dne 20. 4. 2016.

¹¹³ BLAŽKOVÁ – WINTROVÁ, Irena. Výroční zpráva: Archiv a programové fondy České televize za rok 2013 (online). Praha: Česká televize, 2014. [cit.: 2016-04-01]. URL:<

<http://img.ceskatelevize.cz/boss/image/contents/archiv-a-programove-fondy/vyrocní-zprava-2013.pdf>>.

¹¹⁴ FRIDRICH, Milan. SVOBODA, Jan. Materiál pro RČT: Informace o koncepci přijaté v souvislosti se zpřístupňováním obsahu APF (online). Praha: Česká televize, 2012, [cit.: 2016-03-27]. URL:

<http://img.ceskatelevize.cz/boss/image/contents/rada-ct/dokumenty/informace-o-koncepci-prijate-v-souvislosti-se-zprístupnovanim-obsahu-apf.pdf?v=0>>.

¹¹⁵ WINTROVÁ, Irena. Výroční zpráva: Archiv a programové fondy České televize za rok 2014 (online). Praha: Česká televize, 2015. [cit.: 2016-04-03]. URL: <http://img.ceskatelevize.cz/boss/image/contents/archiv-a-programove-fondy/vyrocní-zprava-2014.pdf>.

¹¹⁶ WINTROVÁ, Irena. Výroční zpráva: Archiv a programové fondy České televize za rok 2015 (online). Praha: Česká televize, 2016, [cit.: 2016-04-05]. URL:< <http://img.ceskatelevize.cz/boss/image/contents/archiv-a-programove-fondy/vyrocní-zprava-2015.pdf>>.

¹¹⁷ Informace převzaté ze softwaru Viz Ardome

jenž podporuje mimo jiné i HD kvalitu (DAR). Momentálně bylo za rok 2015 zdigitalizováno celkově 2 284 hodin materiálu s HD kvalitou (5863 pořadů).¹¹⁸ V dohledné budoucnosti by měl nový program nahradit ten stávající.

Digitalizace se projevuje ve všech odděleních archivu. Od roku 2007 se pracovníci zaměřují na digitalizaci fotografického materiálů, dále fonotického materiálu a v roce 2014 přešel k digitalizaci i Spisový archiv.

3. 1. 2. 3. iVysílání

V roce 2007 bylo spuštěno internetové digitální vysílání (dále iVysílání). Divákům se naskytl možnost bezplatného volného přístupu k již odvysílaným pořadům z digitálního archivu České televize. Bez časového omezení jsou k dispozici pořady, které vznikly z činnosti České televize nebo jejich předchůdců a u nichž to umožňují autorská práva. Pořady pochází ze všech dostupných programů ČT: ČT 1, ČT 2, ČT 24, ČT 4 SPORT, ČT :D a ČT art a již ukončených OK 3, F 1 a ČTV.¹¹⁹

Na webovém portálu iVysílání lze pořady vyhledávat abecedně, podle oblíbenosti a podle denního rozpisu v televizním programu. Umožněno je i sledování „živě“, tvorba svého přehrávaného programu aj. iVysílání je dostupné i ve formě mobilní aplikace.

Zpočátku bylo divákům k dispozici více než 20 000 hodin pořadů. Každý měsíc přibývalo zhruba 1000 hodin videí. Statistiky zaznamenaly velkou oblíbenost, více než tři miliony spuštění každý měsíc.¹²⁰ V roce 2010 webový portál obsahoval 36 tisíc hodin zaznamenaných pořadů, což činí 1 500 dní vysílání v kuse.¹²¹ V červnu roku 2016 bylo dohromady k dispozici přes 3920 dní záznamu.¹²²

¹¹⁸ WINTROVÁ, Irena. Výroční zpráva: Archiv a programové fondy České televize za rok 2015 (online). Praha: Česká televize, 2016, [cit.: 2016-04-05]. URL: <<http://img.ceskatelevize.cz/boss/image/contents/archiv-a-programove-fondy/vyrocní-zprava-2015.pdf>>.

¹¹⁹ Výroční zpráva o činnosti České televize v roce 2007 (online). Praha: Česká televize, 2008. [cit.: 2016-03-27]. URL: <http://img.ceskatelevize.cz/boss/image/contents/rada-ct/vyrocní_zpravy/zprava2007_vyrocní_zprava.pdf>.

¹²⁰ Tamtéž

¹²¹ Výroční zpráva o činnosti České televize v roce 2010 (online). Praha: Česká televize, 2011. [cit.: 2016-03-27]. URL: <http://img.ceskatelevize.cz/boss/image/contents/rada-ct/vyrocní_zpravy/zprava2010.pdf?ver=1.03>.

¹²² iVysílání (online). [cit.: 2016-03-27]. URL: <<http://www.ceskatelevize.cz/ivysilani/28.05.2016>>.

V roce 2009 bylo iVysílání nominováno do ankety Křišťálová Lupa 2009 v kategorii Nejlepší internetový projekt roku 2009. Česká televize v průzkumu obsadila 3. místo.¹²³ V roce 2011 již pokročilý projekt iVysílání byl hodnocen na 1. místě.¹²⁴

3. 2. Skartační řízení

Záznamy programové esence (dále ZPE) jsou všechny audiovizuální záznamy na principu optického, magnetického, mechanického nebo elektrického záznamu, stejně tak paměťový prostor vázaný na systémy informačních technologií. Mezi záznamy ZPE se řadí i metadata v analogové nebo digitální formě.

Dle zákona APF provádí skartaci nosičů vyprodukovaných Českou televizí.¹²⁵ Po schvalovací projekci pořadu a doporučením dramaturga a technika k vysílání, jsou produkce ZPE předávány ke skartaci spolu s vyplněným předávacím protokolem.

Metadata jsou do PROVYSU vkládána pracovníkem Centra (redakce). Ten za jejich vyplnění zodpovídá. Pokud jsou data špatně popsána nebo neúplná, musí chybu napravit. Výroba pořadu končí v momentě schválení vyplněných informací pracovníkem APF. Výjimku tvoří pořady vyrobené do 31. 12. 1990. U těchto nosičů metadata popisuje pracovník APF.¹²⁶

Skartační řízení je řízeno v souladu zákona č. 499/2004 Sb., o archivnictví a spisové službě a o změně některých zákonů¹²⁷ a Skartační směrnice audiovizuálních záznamů ČT Praha č. 22/2002.

Specifika daného oddělení jsou popsány v následujících kapitolách oddělení APF.

3. 2. 1. Postup při skartačním řízení

Skartační řízení zahrnuje veškeré přípravné i závěrečné fáze. Na jedné straně vyřazuje ZPE bez archivní hodnoty a na druhé straně vybírá ZPE s trvalou archivní, uměleckou, programovou a komerční hodnotou.¹²⁸

¹²³ Výroční zpráva o činnosti České televize v roce 2009 (online). Praha: Česká televize, 2010. [cit.: 2016-03-27]. URL:< http://img.ceskatelevize.cz/boss/image/contents/rada-ct/vyrocní_zpravy/zprava2009.pdf>.

¹²⁴ Výroční zpráva o činnosti České televize v roce 2010 (online). Praha: Česká televize, 2011. [cit.: 2016-03-27]. URL:< http://img.ceskatelevize.cz/boss/image/contents/rada-ct/vyrocní_zpravy/zprava2010.pdf?ver=1.03>.

¹²⁵ §52, zákon 499/2004 Sb.

¹²⁶ RGR č. 2/2002

¹²⁷ § 52, zákon č. 499/2004 Sb.

¹²⁸ Příloha č. 5: Skartační řád základních materiálů

3. 2. 1. 1. Zásady posuzování trvalé archivní hodnoty

Z hlediska důležitosti uchovaných záznamů a především mnohdy jednoho existujícího audiovizuálního originálu se Česká televize řadí mezi důležité původce. Z tohoto důvodu dostávají archiválie veškerou péči, ochranu a jsou ukládány podle speciálních klimatických a technologických podmínek. Archiválie jsou vybírány podle přísných kritérií z důvodu zabránění zničení důležitých materiálů.

Dle směrnice je jako archiválie (A) třeba hodnotit:

- *„Původní televizní tvorbu hranou i dokumentární, oceněnou mezinárodně nebo v České republice, s mimořádným diváckým úspěchem.*
- *Autorsky, realizačně nebo interpretačně významnou tvorbu.*
- *ZPE s historickou, kulturní, společenskou, populárně-vědeckou nebo specifickou hodnotu, tj. zejména se vztahem k ČT.*
- *ZPE s předpokladem budoucího programového nebo komerčního využití.*
- *ZPE unikátní svojí dokumentární hodnotou – mizející příroda, společenské vrstvy, lidské aktivity, řemesla, urbanismus atd.*
- *Dokumentární záběry významných osobností české i světové společnosti.*
- *Ukázky z kompletně neuchovaných periodik (zejména 1., jubilejní a poslední díly) se znělkami těchto relací.*
- *Díla jakýmkoli způsobem unikátní.*
- *Vzorky ZPE ilustrující žánr tv. tvorby, etapu vývoje vysílání, význačná data či období.*
- *ZPE dokumentující účast ČR na mezinárodním fóru různých oborů /kultura, politika, sport, věda/.“¹²⁹*

3. 2. 1. 2. Základní materiály

Základní materiál je výsledný pořad, za jehož účelem je materiál natočen. U všech základních nosičů pracovník Centra (redakce) označí materiály skartačním znakem „A“ nebo „S“ s nejdéle 5 letou skartační lhůtou a vyplní metadata v Provysu.¹³⁰ V případě, že se jedná o pořad nebo dabing, který nebyl vytvořen Českou televizí, ale existuje předpoklad budoucího dokoupení práv, se materiál označí „A“. Do základního materiálu je

¹²⁹ Zásady posuzování trvalé archivní hodnoty. In RGR č. 22/2002, Skartační řád audiovizuálních záznamů ČT.

¹³⁰ RGR č. 18/2003

zakázáno zasahovat (stříhy) bez povolení vedoucího APF. Vedoucí APF mimo jiné schvaluje skartaci nadbytečných kopií.¹³¹

3. 2. 1. 3. Výchozí materiály

Výchozími materiály se rozumí pomocné materiály, které vznikají při výrobě základního materiálu. Pomocné materiály nejsou zpravidla archivovány. Jejich skartační lhůta je 30. den po schvalovací projekci základního materiálu (označení S30D).¹³² V některých případech může pracovník Centra (redakce) zablokovat materiály proti smazání v databázi Provys a uchovat je pro další využití, které jsou podle něho důležité. Jsou-li materiály uloženy pouze v paměťovém prostoru IT, je na pracovníkovi, který materiál zablokoval proti smazání, aby si objednal vytvoření zálohy nejpozději 30. den po schvalovací projekci. Po tomto dni jsou materiály z prostoru automatizovaně smazány. Výjimka není možná. Blokace je maximálně na období dvou let. Během tohoto období je nosič opět uložen v depozitáři a po uplynutí je na posouzení pracovníka APF, zda bude nosič smazán nebo posouzen jako archiválie.¹³³

3. 3. Oddělení správy audiovizuálních nosičů

Nutné činnosti jednotlivých oddělení zahrnují především příjem, evidenci v analogové a elektronické podobě, vhodné uchovávání materiálů, povinnost restaurace nosičů, výpůjčky a vyřazování materiálů.

Pracovníci APF se mimo jiné zabývají i publikační a PR činností, pořádáním workshopů a vzdělávacích seminářů pro své zaměstnance (př. dramaturgy, produkce aj.), dále exkurzí pro střední a vysoké školy, účastní se odborných konferencí aj.

3. 3. 1. Filmotéka

Filmotéka spravuje filmové pásy formátu 16mm a 35mm (pozitiv i negativy), vyprodukované ČT nebo jinými subjekty. Ve výjimečných případech přebírá staré filmové pásy od dárců a provádí mimo skartační řízení. Pozitiv zahrnuje vysílací kopii kombinovanou, vysílací obraz, vysílací zvuk, vysílací kopii originálu, mixu, mezinárodní míchací pás, duplikátní pozitiv, míchací pásy: ruchy, hudba, dialog a komentář, dále upoutávky a vysílací

¹³¹ RGŘ č. 22/2002

¹³² Příloha č. 6: Skartační řád výchozích materiálů

¹³³ RGŘ č. 22/2002

kopie Mute (němý záběr). Uchovávané negativy jsou negativ zvuku, negativ obrazu, mezinárodní míchací pás, šablona, upoutávka a duplikátní negativ.¹³⁴

Na Kavčích horách jsou uloženy mimo jiné i fondy brněnského studia z důvodu nevhodných skladovacích podmínek v brněnské filmotéce. Pražské depozitáře zahrnují i 500 hodin audiovizuálních záznamů, které byly v roce 1997 po ničivých povodních převezeny z ostravského depozitáře, což představuje cca 60% tehdejšího zatopeného ostravského fondu. Nosiče se následně vyčistily pomocí starší upravené čističky Recortec a přepsaly na novější formát Betacam SP. Prvotní filmové pásy jsou stále uloženy ve Filmotéce.¹³⁵

Oddělení má za úkol správu nosičů po mechanické stránce, přetáčení, přeslepkování, dále připravuje filmy na přepis a výrobu nových pořadů, k projekci dramaturgům APF, produkčním útvarům a ke komerčním účelům.

S nástupem vysílání pořadů s HD kvalitou je aktuálně filmový pás využívanější než novější typy nosičů, neboť primárním nosič je pro kvalitní přepis vhodnější než kopie.¹³⁶

3. 3. 1. 1. Příjem

Kompletní filmový materiál předává do archivu vedoucí výroby. Spolu s filmovými pásy je povinen předat vyplněný Protokol a předání filmových pásů, kde jsou zaznamenány informace o díle (signatura, IDEC, název pořadu, název seriálu, pracovní název, název originálu, epocha, počet epoch, metráž, stopáž, datum ukončení výroby, výrobce, barva, druh výroby, druh filmového nosiče, způsob záznamu zvuku, skartace, informace o zaměstnancích, který protokol vyplnil, který filmový pás předal, převzal a o vedoucím výroby, dále výčet všech nosičů, na kterých je konkrétní pořad zaznamenán, popř. poznámka).¹³⁷

Filmový materiál lze ukládat pouze s bezpečnou podložkou, filmy s nitrocelulózovým podkladem je povoleno archivovat pouze krátkodobě na dobu nezbytně nutnou a to na technikem určeném speciálním místě.

Archivář zkontroluje Protokol o předání filmových pásů, vyplní název pořadu, metráž, signaturu na obal nosiče a podle typu díla nalepí štítky různých barev. Žlutý štítek značí pouze zvuk, zelený obraz, šedivý černobílý film, oranžový barevný film a červený originál.

¹³⁴ Informace převzaté z oddělení Filmotéky ČT (Kavčí hory, Praha 4).

¹³⁵ CHAROUS, Vít. Ročenka České Televize 1997: Archiv České televize (online). Česká televize, c1998. [cit. 2016-2-20]. 277 s. ISBN 80- 85005 -17- 4. URL: <http://img.ceskatelevize.cz/boss/image/contents/publikace-ct/rocenky/1997-ii.pdf>.

¹³⁶ Podle ústního sdělení Hany Vidimské (vedoucí Filmotéky APF a vedoucí Archivu a dokumentace zpravodajství, Česká televize, Kavčí Hory, Praha 4) dne 28. 4. 2016.

¹³⁷ Viz příloha č. 7: Protokol o předání filmových materiálů

Dalším krokem je kontrola ve filmové laboratoři. Laborantka zkontroluje filmový pás a přímo na blank zapíše signaturu.¹³⁸ Přiloží Manipulační záznam, ve kterém se následně musí zaznamenávat veškerá manipulace s filmem (promítání, přetáčení, vysílání, výstřih, přepis, spojování dílů,...).¹³⁹

3. 3. 1. 2. Evidence

Základní evidence nosičů ve Filmotéce se zapisuje v digitální a analogové podobě. Digitální evidence je momentálně spravována v softwaru Provys. Více je dbáno na analogovou primární evidenci, zaznamenanou v přírůstkové knize.

Evidence přírůstku a úbytku archiválií (přetáčení na další nosiče, nutné vyřazení kvůli napadení nosiče octovým syndromem aj.) se poznamenává v obou typech uložení.

Údaje ze základní do ústřední evidence předává Filmotéka na základě žádosti Ministerstva vnitra a to v elektronické nebo digitální podobě.¹⁴⁰

3. 3. 1. 2. 1. Evidence v analogové podobě

Každý filmový pás má svou signaturu k přehlednému uchovávání. Ve Filmotéce Praha se signatura skládá z velkých písmen (typ) + číslo/počtem krabic (vzor: CPK123/5 – Pořad je uložen v 5 krabicích na barevných kombinovaných pozitivích 35 mm s označením čísla 123). Někdy se přidává za počtem krabic malé písmeno, které značí druh záznamu (vzor: CPK123/5m – Upoutávka z pořadu je uložena v 5 krabicích na barevných pozitivích 35 mm s označením čísla 123) nebo velké písmeno, což značí identifikaci kopie (vzor: CPK123/5A – Pracovní nemá kopie je uložena v 5 krabicích na barevných pozitivích 35 mm s označením čísla 123). Pokud předává filmový pás TS Brno, tak se před typ filmu přidává písmeno B (vzor: BCPK123/5). Jedinou výjimkou jsou zpravodajské archivní šoty, které se značí pouze číslicí.

Označení filmových nosičů:

CI – barevné středometrážní filmy 35mm + 16mm, pořady přibližně od stopáže 20 minut níže
CPK – pozitiv kombinovaný barevný 35mm (nebo pouze obraz-x nebo zvuk-y), pořady přibližně od stopáže 30 minut výše

¹³⁸ Informace převzaté z vnitřního chodu Filmotéky (Česká televize, Kavčí hory, Praha 4) dne 28. 4. 2016.

¹³⁹ Viz příloha č. 8: Manipulační záznam

¹⁴⁰ § 9, úplné znění vyhlášky č. 645/2004 Sb.

CZD – barevný zvukový dvoupás (obraz + zvuk) 16mm, pořady přibližně od stopáže 20 minut výše

DK – distribuční kopie, pořady přibližně od stopáže 30 minut výše

I – středometrážní filmy 35mm+16mm, pořady přibližně od stopáže 20 minut níže

Mš – Zpravodajské šoty

N – negativ

NC – negativ barevný

NDK – dublnegativ

NDO – dublnegativ obrazu

NDZ – dublnegativ zvuku

NMIX – negativní mixační zvukový pás

NMZ – negativní mezinárodní zvukový pás

NMZC – negativní mezinárodní zvukový barevný pás

NO – negativ obrazu, pořady libovolné stopáže

NOC – negativ obrazu barevný, pořady libovolné stopáže

NOZ – negativ obrazu a zvuku č.b.

NZ – negativ zvuku

NZC – negativ zvuku k barvě

PK – pozitiv kombinovaný černobílý 35mm (nebo pouze obraz-x nebo zvuk-y), pořady přibližně 30 minut výše

TRC – telerecording 16mm (obraz + zvuk), pořady libovolné stopáže

ZD – zvukový dvoupás (obraz + zvuk) 16mm, pořady přibližně od stopáže 20 minut výše

Možné označované druhy záznamu jsou:

a – pracovní kopie (němá)

b – originální verze (němý obraz)

c – míchačky

d – dialog

e – komentář

f – ruchy

g – úvod

h – titulky

i – podklad pro titulky

IMN – intermediát negativ

IMP – intermediát pozitiv
IN – internegativ
J – dotáčka
K – triky
LOW – lowcostrastní kopie
m – upoutávka
mlMN – upoutávka intermediát negativ
mlMP – upoutávka intermediát pozitiv
n – hudba
p – mezinárodní zvukový pás
r – vormix
s – synchron
t – serviska
u – kontakt
v – vyrovnávací kopie
w – další vyrovnávací kopie
x – obraz
y – zvuk (někdy dabing)
z – zbytky
N – kopie pro neslyšící¹⁴¹

V dalším kroku archivář vkládá informace do evidence, přírůstového seznamu.¹⁴² Do seznamu se vyplňuje signatura, název pořadu, stopáž a IDEC, identifikační číslo pořadu, pod kterým je nosič uložen v Provysu.

Poslední evidencí je založení karet, seřazených podle roku a signatury. V kartách jsou zaznamenány veškeré výpůjčky a růžovým vyznačením tituly napadené octovým syndromem. Archivář má přehled o tom, v jakém oddělení se momentálně nosič nachází a zda je třeba brát v potaz opatrnější zacházení z důvodu možného napadení ostatních nosičů.¹⁴³

Ve výsledné fázi jsou filmy uloženy do depozitáře podle lokačních dispozic.

¹⁴¹ Informace převzaté z vnitřního chodu Filmotéky (Česká televize, Kavčí hory, Praha 4) dne 28. 4. 2016.

¹⁴² Viz příloha č. 6: Přírůstkový list

¹⁴³ Viz příloha č. 7: Evidenční karty

3. 3. 1. 2. 2. Evidence v elektronické podobě

Evidence pořadů v elektronické podobě je zaznamenávána v softwaru Provys. Pokud je pořad přepsán na novější typ nosiče a zdigitalizován, je možná i jeho projekce v programu.

3. 3. 1. 3. Uchovávání

Nosiče jsou uchovávány v depozitáři, které odpovídají požadavkům, ukotvených v zákoně. Depozitář Filmotéky sídlí ve vhodném prostředí, které není ohroženo možnými záplavami, prašným a plynovým prostředím a nezasahuje do ochranných pásem vzletových a přistávacích drah letišť. Rovněž je chráněn před možným vniknutím nepovolaných osob a před možnou krádeží archiválie. V dnešní době má depozitář vhodné podmínky k uchovávání materiálů a je zabezpečen před přírodními vlivy (průnik vody, páry, dešťové a splaškové kanalizace, chemickými a biologickými látkami aj.). Disponuje klimatizací, která udržuje správnou teplotu 9 – 10 °C a vlhkost 50 – 60 % a teploměry a vlhkoměry, na jejich měření. Badatelna, jež je přístupna interním zaměstnancům i externím badatelům je oddělena od depozitářů, restaurátorských laboratoří a ostatních pracovišť, kde se manipuluje s nosiči. V dostatečné vzdálenosti jsou i komunikační trasy těchto prostorů. Dle zákona uložistiště nosičů disponuje práškovými hasicími přístroji, elektronickou požární signalizací a zpracovanou požární dokumentací. Nosiče jsou uloženy v papírových krabicích v regálech.¹⁴⁴

3. 3. 1. 3. 1. Poškození nosičů

Vlivem historického uchovávání filmových pásů v nežádoucích podmínkách postupem času docházelo k výskytu poškození (plísně, smršťování filmů, octový syndrom). Na kvalitu nosičů působí také stáří a tím zapříčiněná degradace barev.¹⁴⁵

Archiváři se odborně starají o restauraci pásů a případně urychlený přepis na novější typ nosiče. Primární je zabránění ztrátě kulturního dědictví. Z praktického hlediska je sledování poškození nosičů velmi obtížné, především z důvodu jejich vysokého počtu. Na napadení se přichází především náhodně.¹⁴⁶

¹⁴⁴ §61, zákon č. 499/2004 Sb.

¹⁴⁵ WINTROVÁ, Irena. Výroční zpráva: Archiv a programové fondy České televize za rok 2014 (online). Praha: Česká televize, 2015, [cit.: 2016-03-27]. URL:< <http://img.ceskatelevize.cz/boss/image/contents/archiv-a-programove-fondy/vyrocní-zprava-2014.pdf>>.

¹⁴⁶ Podle ústního podání Dagmary Veselé (vedoucí Filmotéky APF, Česká televize, Kavčí hory, Praha 4) dne 28. 4. 2016.

V malé míře je nutná restaurace u filmových pásů, které byly určitým způsobem opraveny z hlediska politických důvodů. Většinou se jedná o závěrečné titulky. Osoba, která se podílela na natáčení a nevyhovovala momentálnímu režimu, byla ze závěrečných titulek zcela odstraněna nebo přemazána. Momentálně záleží na pamětnících, které si chyby všimnou nebo ji dohledají v historických dokumentech a spolu s odbornými pracovníky ve střížně ji napraví.¹⁴⁷

I přes veškeré moderní technologie určití odborníci kladou důraz na využívání filmového pásu, neboť je nejlevnější a s jeho používáním a archivováním jsou největší zkušenosti. Nemusí se obnovovat a aktualizovat.

Momentálně je 9000 pořadů uchováno pouze na primárním nosiči ve Filmotéce.¹⁴⁸ Archiváři dbají na urychlení přepisu a vytvoření kopie z důvodu možné ztráty primárního materiálu.

3. 3. 1. 3. 1. 1. Plísně

S plísněmi, které se projevovaly mimo jiné bílými tečkami na filmovém pásu, se archiv potýkal do roku 1994. Při uskladnění v novém depozitáři na Kavčích Horách se dbalo na restauraci. Prvním typem restaurace byla tzv. mokrá cesta, kdy se k odplísňení používala vodní lázeň s chemickou látkou Lastanox. Film se v látce umyl, vypral a následně usušil. Postupem času se přešlo na levnější a šetrnější metodu, tzv. ozáření radiovými zářiči s využitím GAMA záření od firmy ARTIM. Společnost ARTIM se mimo jiné zabývala i odplísňováním koření. Opravené filmové pásy měly následně charakteristickou vůni po koření.¹⁴⁹ V dnešní době metodu ozařování používá např. Středočeské muzeum v Roztokách u Prahy.¹⁵⁰

3. 3. 1. 3. 1. 2. Smršťování filmů

Proces smršťování byl způsobován vlivem suchého prostředí v depozitářích. Perforace filmů se smršťovala a v promítačce docházelo k jejímu poškození nebo úplnému přetrhnutí

¹⁴⁷ Informace převzaté z oddělení Střížny (Česká televize, Kavčí hory, Praha 4) dne 16. září 2014.

¹⁴⁸ Podle ústního podání Dagmary Veselé (vedoucí filmotéky APF ČT, Česká televize, Kavčí hory, Praha 4) dne 28. 4. 2016.

¹⁴⁹ Tamtéž

¹⁵⁰ LEONOVICHOVÁ, Taťána. Konzervační ozařovací pracoviště (online). 12. 4. 2016. [cit. 2015-4-12]. URL:<<http://www.muzeum-roztoky.cz/sluzby-kop.php>>.

pásu. Při velmi citlivém zacházení šlo postižené filmy přepisovat speciálními kopírkami, tzv. Krokovými kopírkami, kterými ale oddělení Filmotéky nedisponovalo.¹⁵¹

K čištění smrštěných filmů filmové laboratoře ČT používají „čištění mokrou cestou“. Z filmu se odstraní pouze nečistoty, na poškození ale tato metoda vliv nemá. Od roku 2011 je oddělení vybaveno dvěma novými projekčními stoly Steenbeck 35 a 16 mm. Při citlivém zacházení lze tyto filmy promítat na stříhacích stolech.¹⁵²

3. 3. 1. 3. 1. 3. Octový syndrom

Octový syndrom je závažný problém, se kterým se archivy potýkají po celém světě. Vlivem špatných podmínek při skladování dojde k chemické reakci a k rozkladu podložky filmového pásu. Pokud je film octovým syndromem napaden, nedá se zrestaurovat, pouze zpomalit rozklad. Prvním stádiem je charakteristický zápach po octu, druhé stadium je zvlnění filmu a následuje úplný rozpad filmu.¹⁵³

V současné době Filmotéka využívá pro zjištění napadení 24 hodinový indikační tester. Používají se testovací pásky, které se přiloží k nosiči na dobu 24 hodin, nebo déle, pokud je film uložen v chladu. Ideální výsledný stav je 6,0 pH, kdy je film zcela v pořádku, bez octového zápachu. Výsledek s pH 5,5 znamená, že degradace filmu již započala. S první úrovní rozpadu 5,0 pH je octový syndrom v procesu, přesto zatím nosič nevykazuje známky zápachu. Naměřené 4,8 pH je ještě v toleranci, ale degradace filmu postupně roste a jeví postupné náznaky zápachu. Hraniční druhý stupeň rozpadu se 4,6 pH se již netoleruje a archivář musí neprodleně zahájit kroky ke zpomalení rozpadu pásu a k prevenci nakažení ostatních nosičů. Začínající třetí stupeň velmi silně zapáchá, výsledná naměřená hodnota kyselosti dosahuje 4,4 pH. Materiál by měl být ošetřen a přepsán na jiný nosič. Poslední fáze je již kritický stav s velmi silným zápachem. Nosič musí být neprodleně ošetřen, přepsán a následně odborně zlikvidován z důvodu velkého rizika přenosu.¹⁵⁴

Prevence proti napadení nebo zpomalení šíření je udržování vhodných podmínek chladu a nízké vlhkosti v depozitářích (teplota: 9 - 10 °C, vlhkost: 50 – 60%). Další prevencí je častější převíjením filmů. Poslední ochranný prvek je zaveden od roku 1991, kdy archiv začal používat plastové krabice k uchování nosičů. Od té doby je nepsané pravidlo otevírání

¹⁵¹ Informace převzaté z vnitřního chodu Filmotéky (vedoucí Filmotéky, Česká televize, Kavčí hory, Praha 4) dne 28. 4. 2016.

¹⁵² Tamtéž

¹⁵³ Tamtéž

¹⁵⁴ Příloha č. 8: Test na octový syndrom

krabic mimo depozitář z důvodu zamezení možného šíření octového syndromu vzduchem na ostatní archiválie. V dnešní době jsou využívány papírové krabice.¹⁵⁵

Octovým syndromem je momentálně napadeno 10 – 15% archiválií ve Filmotéce na Kavčích Horách. Vlivem let jsou nejvíce postižené nejstarší zvukové pásy 16 mm. Další náchylné archiválie jsou polepy s českým dabingem na distribučních filmech. Stává se, že při tak velkém množství uchovávaných nosičů, se na napadení přijde náhodou. Při stěhování materiálů z brněnské filmotéky na Kavčí Hory bylo zjištěno, že důsledkem nevhodného uchování bylo napadeno až 50% archiválií.¹⁵⁶

3. 3. 1. 4. Výpůjčky

Filmotéka nabízí služby pro internisty i externisty.¹⁵⁷ Interní zaměstnanci producentských útvarů, vedoucí výroby a realizační pracovníci mohou využívat filmy k přepisu pro vysílání, k výrobě kopie a pro komerční využití. V současné době se již z filmových pásů 16mm a 35mm nevysílá. Pro manipulaci s materiálem se pořad musí nejprve přepsat na novější typ nosiče. Pracovníci ČT si nejprve musí filmový pás "objednat" a do žádosti vyplnit veškeré náležitosti. Do objednávky se zapisuje účel výpůjčky. Pokud se jedná o využití úryvku, tak pro jaký název pořadu s identifikačním číslem bude nahrávka využívána. Dále se vyplňují informace o žadateli. Do materiálu je zakázáno jakkoli zasahovat bez souhlasu vedoucího APF, do 4 týdnů musí být nosič vrácen, vypůjčený titul musí být užit jen k účelům, ke kterým byl vypůjčen a veškerá manipulace musí být zaznamenána v Manipulačním záznamu. Při jakémkoli poškození filmovém pásu musí uživatel uhradit celkovou výši za škodu. Pokud se jedná o nosič, který nebyl vyprodukovaný ČT ani ČST, žadatel si nejprve musí zajistit souhlas držitele práv výrobce.¹⁵⁸

Externí uživatelé (kina, školy aj.) mohou pořad využívat ke studijní projekci. Žádost musí obsahovat osobní údaje, informace o filmovém pásu, účel výpůjčky a souhlas archiváře.

Zaměstnanec archivu bezpodmínečně odmítne výpůjčku, pokud filmový materiál není vhodný na účel předpokládaného využití, liší-li se signatura nebo IDEC žádaného titulu s identifikačními čísly na objednávce, překrývá se výpůjčka s plánovaným vysíláním, je-li jakkoli omezena nebo blokována manipulace s nosičem, žádá-li externí uživatel půjčku

¹⁵⁵ Informace převzaté z vnitřního chodu Filmotéky, z úst vedoucí Filmotéky, Dagmary Veselé (Česká televize, Kavčí hory, Praha 4) dne 28. 4. 2016.

¹⁵⁶ Podle ústního podání Dagmary Veselé (vedoucí Filmotéky APF, Česká televize, Kavčí hory, Praha 4) dne 28. 4. 2016.

¹⁵⁷ §51, zákon č. 499/2004 Sb.

¹⁵⁸ Informace převzaté z vnitřního chodu Filmotéky (Česká televize, Kavčí hory, Praha 4) dne 28. 4. 2016.

negativu, nebo pokud by ztrátou nosiče vznikla nenahraditelná škoda.¹⁵⁹

Badatelům jsou k dispozici digitalizované pořady prostřednictvím softwaru Provys, DAPF a pořady přetočené na novějších typech nosičů.

3. 3. 1. 5. Vyřazování

Vyzařování se ve Filmotéce APF Praha provádí dle potřeby. Většinou je to 3 – 4 ročně. Důvody vyřazení nosičů byly dříve z politických důvodů, navrácení filmů Filmovému archivu (v 90. letech), dnes jsou to mechanické důvody (poškození filmu stářím, octovým syndromem, plísněmi, smršťováním).¹⁶⁰

Ke každému skartačnímu řízení jsou archiváři povinni přiložit Skartační návrh. Každé číslo návrhu obsahuje konkrétní filmový nosič, poznámku ke skartaci, datum výkonu a jméno archiváře, který skartaci navrhl. Skartační protokol musí posoudit a potvrdit vedoucí APF. Do konečného záznamu se vyplní datum realizace posouzení a podpis oprávněné osoby. Skartační návrh se podle čísla mazacího příkazu dále uchovává k pozdějšímu nahlédnutí. Archiválie se vyškrtne z tzv. přírůstkové knihy a do příslušného pole se zapíše číslo mazacího příkazu. Archivář má tak přehled o veškerých filmových pásech, které byly uloženy v depozitáři, a snáze najde, z jakého důvodu se provedla skartace určitého pořadu. Likvidace filmových pásek se provádí ve speciálních zařízeních mimo ČT.¹⁶¹

3. 3. 2. Videotéka

V depozitáři videotéky jsou uloženy záznamy na audiovizuálních typech nosičů. Původně oddělení pracovalo pouze se staršími, momentálně s již dosluhujícími analogovými nosiči, jednopalcovým (1'') a dvoupalcovým (2'') pásem a analogovou betou. Výhoda 1'' je v tom, že je nosič pokaždé stočen na začátek. Mezi další využívané digitální nosiče patřily digitální bety HD, XD a XS. Kazety XD zaznamenávají čísla a dělí se podle velikosti na 40 minut, 90 minut nebo 100 minut. Označují se šedomodrou, červenou nebo zlatou barvou. Z důvodu vysokých cen se přestaly využívat. V malém měřítku se využívaly i karty XS s kapacitou 64 GB. Momentálně podporované vysílací formáty jsou kazety HDCAM

¹⁵⁹ Tamtéž

¹⁶⁰ Podle ústního sdělení Dagmary Veselé (vedoucí Filmotéky APF, Česká televize, Kavčí hory, Praha 4) dne 28. 4. 2016.

¹⁶¹ Tamtéž

a souborové uložení. Kazety HDCAm SR poskytují nejvyšší možné rozlišení, téměř srovnatelné s filmem 35 mm.¹⁶²

Videotéka provádí kontrolu pořadů spolu s příslušnou dokumentací minimálně 10 dní před plánovaným vysíláním. Po schválení může být pořad zasazen do vysílání. Videotéka provádí centralizovanou správu telemagnetických nosičů a poskytuje jejich badatelské, vědecké, dokumentační aj. zpracování. Od roku 2013 zajišťuje profesionální chod digitalizace, archiváři kontrolují správné postupy a tvorbu metadat. Vedoucí Videotéky vždy k datu 30. 9. provádí pravidelnou inventuru nosičů a 1x za 3 měsíce kontrolu stavu výpůjček nosičů.¹⁶³

Dle zákona je ČT prostřednictvím Videotéky povinna opatřovat vybrané pořady skrytými titulky, znakovou řečí a audiodescription.¹⁶⁴ Videotéka opatřuje skrytými titulky 70% vysílacích pořadů, tedy všech pořadů, kde se mluví. Titulky jsou uloženy v databázi Provys s konkrétní vazbou na daný pořad. V programu lze kontrolovat jejich uložení, přečíst je nebo je propojovat mezi jiné nosiče.

Znaková řeč je opatřena 2 % vysílaných pořadů. Vytvoření znakové řeči je na uvážení výrobního centra spolu se spolkem sluchově postižených. K zaznamenání musí existovat verze pořadu se znakovou řečí, tzn. další výroba, ve které je přímo do obrazu vložen znakový tlumočnick.

Dle zákona musí být minimálně 10% pořadů opatřeno audiodescription, tedy mluveným komentářem pro zrakově postižené. Pořady jsou vybírány podle vhodného uvážení, ne tedy např. u talk show, kde je vše slyšet a není třeba popisu. Pořad s audiodescription je uložen v digitálním archivu. V Provysu je pouze informace o vzniku, ale nelze ho přímo z tohoto programu kontrolovat.¹⁶⁵

3. 3. 2. 1. Příjem

Příjem a evidence je mezi Filmotékou a Videotékou rozdílná. Filmotéka zaeviduje nosič, který převezme s již s natočeným pořadem. Videotéka nakupuje čisté nosiče centrálně pro použití televize. Distribuuje je i do oddělení Zpravodajství. Provede jejich kontrolu,

¹⁶² Podle ústního sdělení Hany Vidimské (vedoucí Filmotéky APF a vedoucí Archivu a dokumentace zpravodajství, Česká televize, Kavčí Hory, Praha 4) dne 28. 4. 2016.

¹⁶³ RGŘ č. 3/2005

¹⁶⁴ §3, zákon č. 483/1991 Sb.

¹⁶⁵ Podle ústního sdělení Hany Vidimské (vedoucí Filmotéky APF a vedoucí Archivu a dokumentace zpravodajství, Česká televize, Kavčí Hory, Praha 4) dne 28. 4. 2016.

přidělí jim signaturu a s nákupní cenou je zaeviduje a dále distribuuje do výrobního centra, kde je nosič následně využit k uložení pořadu. K ukládání materiálů se využívají i starší kazety za předpokladu, že byly předem smazány v mazací peci a nejdéle 3 měsíce před půjčením prošly kontrolním testem. Na nosiči je datum kontroly zaznamenán.¹⁶⁶

3. 3. 2. 2. Evidence

Každý registrovaný pořad musí být řádně zdokumentován a podle přiděleného IDECu zaevidován v Provysu. Analogová evidence se přestala využívat v 90. letech.¹⁶⁷ Metadata pořadu musí být doplněna vedoucím výroby nejpozději 10 dní po schvalovací projekci. Informace jsou nutné pro další zacházení s pořadem.¹⁶⁸

Nosič se v depozitářích ukládá podle příslušné signatury, která se z části liší od signatur ve Filmotéce. První číslo značí místo studia, druhé písmeno typ nosiče a následuje číslo, přidělené k určitému pořadu (vzor: 2V 8126).

Označení nosičů:

C – 1'' systém – jednopalec

D – Digitální kazeta D3

DV – Dvcam

E – VHS

G – BETACAM SP

H – UMATIC SP

L – Digitální HDTV

P – DVD datové

PV – DVD video

Q – 2'' Kvadruplexní záznam

V – DIGITÁLNÍ BETACAM

N – HDCAM SR

¹⁶⁶ RGŘ č. 3/2005

¹⁶⁷ Podle ústního sdělení Hany Vidimské (vedoucí Filmotéky APF a vedoucí Archivu a dokumentace zpravodajství, Česká televize, Kavčí Hory, Praha 4) dne 28. 4. 2016.

¹⁶⁸ RGŘ 18/2003

3. 3. 2. 3. Uchovávání

Videotéka disponuje kompletně vybavenými depozitáři s posuvnými regály, které se nacházejí mimo území, jež by mohlo místnost k uchování nějakým způsobem ohrozit. Dle zákona jsou taktéž vyřešeny ostatní bezpečnosti, materiální, finanční i personální podmínky.¹⁶⁹

3. 2. 2. 3. 1. Poškození

Nosiče byly během posledních několika desítek let často měněny, neboť každý pás měl své určité nedokonalosti. Začala se rozvíjet novější a dokonalejší technika a nároky na kvalitu obrazu byly čím dál větší. Dvoupalcové filmové pásy se přestaly využívat koncem 70 let, neboť byly postiženy „pruhy“ přes obraz, analogové bety byly poškozeny „dropy“, digitální bety trpěly výpadky a „kostičkováním“ obrazu a degradací podložky.¹⁷⁰

Restauraci archivních materiálů opravuje speciální technik na zařízení postprodukce. Nosič je čištěn a cílem je navrácení do původního stavu při pořízení. Proces je na odborném uvážení technika, jakým způsobem k restauraci přistoupí. Určuje postupy při opravě a umělecké restauraci. K restauraci se přechází, pokud je určitá část pořadu nenávratně poškozena. Proces restaurace by měl prováděn za účasti uměleckých autorů a zásah by měl být v co možná nejmenší míře. Zásadní prioritou je zachování původního stavu archiválie. Čas opravy je individuální, může to být tři týdny nebo i tři měsíce. Záleží na typu poškození a na umělecké hodnotě pořadu.¹⁷¹

3. 3. 2. 4. Výpůjčky

Videotéka spravuje příslušné nosiče a distribuuje je pro výrobu pořadů, vysílání, kontrolní projekci, další užití záznamů Telexportem a pro výkon práce ostatních zaměstnanců. Kazeta se půjčuje pro potřeby v Praze, Brně a Ostravě. Objednávka nosiče musí obsahovat název pořadu nebo seriálu, číslo nosiče, IDEC starého pořadu (popř. i připravovaného nového pořadu) a účel zapůjčení. Nosiče se zapůjčí sejmutím čárového kódu (IDECU) a sejmutím

¹⁶⁹ §61, zákon č. 499/2004 Sb.

¹⁷⁰ Podle ústního sdělení Hany Vidimské (vedoucí Filmotéky APF a vedoucí Archivu a dokumentace zpravodajství, Česká televize, Kavčí Hory, Praha 4) dne 28. 4. 2016.

¹⁷¹ VAMBERA, Karel. *60 let televize: hold otcům zakladatelům a vzpomínka na vzepětí a pády české televizní techniky*. Praha: Česká televize. str. 79. Bez ISBN.

osobní karty zaměstnance. Výpůjčka se zaeviduje v systému PROVIS. Nosič nelze zapůjčit v případě, že formát nosiče neodpovídá vybavení oddělení, které si chce kazetu zapůjčit, pokud výpůjčka časově koliduje s vysíláním, jestliže je výpůjčka z nějakého důvodu blokována, dále z důvodu neplatné zaměstnanecké karty nebo pokud by poškozením nebo ztrátou vznikla nenahraditelná škoda.¹⁷²

Zaměstnanec je povinen vrátit nosič nejpozději týden po jeho zpracování a musí ho využít k účelu, ke kterému je původně vypůjčen. V Provysu musí být uvedeny veškeré údaje nového pořadu, ke kterému byl původní materiál určen.¹⁷³

3. 3. 2. 5. Vyřazování

Vyzařování základních a pomocných materiálů se provádí dle obecného skartačního řízení, zpracovaného v kapitole č. 3. 2.

Skartace kazet se provádí ve speciálních mazacích pecích, které po zkontrolování mohou být využity na uložení jiného materiálu.

3. 3. 3. Správa programových fondů

Archiv a programové fondy ČT jsou netypickým příkladem archivů z hlediska využívání archiválií. Materiály prochází tzv. "dvojím životem". V první řadě je natočen pořad a nasazen do vysílání, ve druhé řadě je materiál uložen do depozitáře, ale stále je s ním ve vysoké míře pracováno. Může být např. prodán, nasazován k reprízám, využit při projekcích v muzeu nebo knihovnách, využit pro další natáčení apod. Decentralizovaná správa programových fondů pracuje v těsnějším sepětí s programovým vysíláním.

Zaměstnanci oddělení Programových fondů pracují s údaji v databázích nezpravodajských pořadů České televize. Momentálně využívají především elektronickou evidenci Provys, digitální knihovnu Ardome (DAPF) a nový digitální archiv DAR. K hlavním úkonům patří doplňování údajů a kontrola popisů pořadů prodejem, výroba rešerší tvůrcům a produkcím, uchovávání fondů náhledových nosičů, návrhy odborných rekonstrukcí historických pořadů, tvorba metodiky vyhledávání v databázích a dodávání podkladů právnímu oddělení pro vytvoření smluv u archivních pořadů.¹⁷⁴

¹⁷² RGŘ č. 3/2005

¹⁷³ Tamtéž

¹⁷⁴ Podle ústního sdělení Ivy Syslové (vedoucí oddělení Programových fondů, Česká televize, Kavčí Hory, Praha 4) dne 28. 4. 2016.

3. 3. 3. 1. Badatelna

Správa chodu badatelny je další důležitá činnost, kterou zajišťuje oddělení programových fondů. Badatelna je přístupná pro internisty a externisty, kteří se řídí Badatelským řádem Archivu České televize z roku 2013. Řád vymezuje pravidla pro provádění badatelské činnosti.¹⁷⁵ Místnost určená k nahlížení archiválií disponuje čtecími přístroji nosičů a vybavením výpočetní techniky. Je oddělena od depozitáře a ostatních pracovišť, kde se pracuje s archiváliemi, přičemž ani komunikační trasy těchto oddělených pracovišť se neprotínají.¹⁷⁶

Badatelé se po vstupu do knihovny zapíší do návštěvní knihy, kde vyplní své údaje, datum návštěvy, jméno, příjmení a účel návštěvy a vyplní badatelský list, kde je jméno a příjmení, den, měsíc, rok a místo narození, adresa trvalého pobytu, adresa pro doručení, státní občanství, číslo občanského průkazu, cestovního pasu nebo jiného dokladu, přesné označení tématu studia s časovým vymezením, účel nahlížení, zaměření nahlížení, název a sídlo právnické osoby, pro kterou badatel téma zpracovává a dále nepovinný údaj s telefonním číslem a emailem. Interní zaměstnanci a externisté, kteří sbírají informace pro výrobu pořadů nebo potřebují nahlédnout do výrobních složek z pracovních důvodů, se badatelským řádem neřídí.

V badatelně je dostupný program Provys a digitální knihovna Viz Ardome. Účty mají omezenější přístup k informacím než účty zaměstnanců. Ty archiválie, které nejsou dosud digitalizované a mají k dispozici kopii, je možné promítnout na kazetě VHS nebo DVD.

Návštěvnost a zájem externích badatelů postupně přibývá. S využitím propojených softwarů má badatel dostupnost i k archiváliím, které jsou jinak analogově přístupné pouze v Brně nebo Ostravě. V roce 2015 navštívilo badatelnu v Praze celkově 794 externích badatelů, přičemž největší poptávka byla po audiovizuálních materiálech, týkající se výročí 60 let TS Ostrava a výročí 50 let Večerníčka.¹⁷⁷

3. 3. 3. 2. Projekt EUscreen

Projekt zpřístupňuje tisíce audiovizuálních příspěvků sociálních, kulturních, politických a ekonomických událostí z 20. a 21. století a je určen především pedagogům,

¹⁷⁵ § 34, zákon č. 499/2004 Sb.

¹⁷⁶ § 60, zákon č. 499/2004 Sb.

¹⁷⁷ WINTROVÁ, Irena. Výroční zpráva: Archiv a programové fondy České televize za rok 2015 (online). [cit. 2016-2-20]. Praha: Česká televize, 2016. URL:< <http://img.ceskatelevize.cz/boss/image/contents/archiv-a-programove-fondy/vyrocní-zprava-2015.pdf>>.

badatelům a jiným mediálním odborníkům, kteří hledají nové audiovizuální příspěvky z celé Evropy. Na webovém portálu jsou přístupna videa, obrázky, zvukové nahrávky, dokumenty a TV série. Vše je doplněno metadaty. Do projektu přispívá 31 institucí z 20 zemí - televizní archivy, knihovny, univerzity a ostatní odborné instituce. O počátku 1. 10. 2009 návrh podporuje Evropská komise. První etapa byla ukončena 30. 9. 2012 a od 1. 3. 2013 navázala druhá etapa s názvem EUscreenXL. V návaznosti na druhou verzi byl vytvořen MyEUscreen.¹⁷⁸

Česká televize pod vedením Správy programových fondů se projektu účastnila již od počátku a v první etapě se prezentovala 1147 příspěvků. Momentálně je na webovém portálu přístupno 1853 příspěvků, které jsou postupně rozděleny z hlediska doby od 40. let 20. století do počátku 21. století, dále podle tématu, žánru, jazyku (český a slovenský) a podle vydavatele.¹⁷⁹

S projektem EUscreen je provázaný projekt EUropeana, který je podporován Centrem pro prezentaci kulturního dědictví, založeném z iniciativy Ministerstva kultury České republiky 1. 11. 2005, „...přičemž jeho vznikem byl naplněn úkol Koncepce účinnější péče o movité kulturní dědictví v České republice na roky 2003 – 2008. Centrum je samostatným oddělením Národního muzea. Plní dokumentační, metodickou, konzultační a školící činnost.“¹⁸⁰ Česká televize do projektu přispívá svojí i online knihovnou pořadů na webovém portálu iVysílání.

3. 3. 4. Archiv a dokumentace zpravodajství

Archiv a dokumentace zpravodajství (dále ADZ) spravuje analogové a digitální materiály vzniklé z činnosti redakce zpravodajství, sportu a aktuální publicistiky. Sídlí v Objektu Zpravodajství v Praze. Zpravodajské materiály TS Brno a TS Ostrava nepatří pod APF ale pod příslušné redakce.

¹⁷⁸ Welcome to EUscreen (online). [cit. 2016-2-20]. URL:< <http://euscreen.eu/about.html>>.

¹⁷⁹ Česká televize (online). [cit. 2016-2-20]. URL:< <http://euscreen.eu/search.html?query=%5C269esk%5C225+televize>>.

¹⁸⁰ Centrum pro prezentaci kulturního dědictví (online). [cit. 2016-2-20]. URL:< <http://www.emuzeum.cz/o-centru/>>.

ADZ využívalo především filmové pásy 15 mm a 36 mm, novější telemagnetické kazety Betacam SP a od roku 2006 přešlo primárně k digitálnímu diskovému systému XDCAM, který je propojen s centrálním uložištěm.¹⁸¹

Spravované nosiče se dělí na čisté reportážní kazety, kazety s hrubým materiálem (veškeré natočené záběry před zpracováním), archivní kazety (evidované jako součást archivního fondu), vysílací kazety (trvalá výpůjčka do vysílání) a na trvalé výpůjčky (ze zahraničního archivu, od zahraničních zpravodajů aj.).¹⁸²

Materiály se obsahově skládají z kompletně upravených zpravodajských pořadů, vysílacích příspěvků, které jsou již sestříhány, ale dosud nemají doplněnou grafickou stránku a z hrubých nesestříhaných materiálů. Z hlediska budoucího využití jsou hrubé materiály žádanější.¹⁸³

K zásadním činnostem oddělení patří uchovávat, dokumentovat, spravovat audiovizuální záznamy pořadů a hrubých materiálů. Oddělení zajišťuje vhodný výběr a přípravu zpravodajských čístopisů pro digitalizaci. Vedoucí oddělení má stejně jako ve Videotéce povinnost provádět jednou za rok pravidelnou inventuru nosičů a 1x za 3 měsíce kontrolu stavu výpůjček nosičů.¹⁸⁴

3. 3. 4. 1. Příjem

S nástupem digitalizace příjem materiálu probíhá elektronicky prostřednictvím datového uložiště. Momentálně je to nejrychlejší způsob správy, což je u dokumentace zpravodajství žádoucí.

3. 3. 4. 2. Evidence

Po vložení natočeného materiálu do systému DAPF se automaticky vytvoří složka o existenci dat i v Provysu, což splňuje zásadu vnitřní vyhlášky o povinnosti ukládání všech natočených pořadů.¹⁸⁵ Následně záleží na pracovníkovi archivu, zda digitalizovaný materiál uloží i do softwaru Provys.

¹⁸¹ Výroční zpráva o činnosti České televize v roce 2006 (online). Praha: Česká televize, 2007. [cit.: 2016-03-27]. URL: <<http://img.ceskatelevize.cz/boss/image/contents/publikace-ct/rocenky/2006/zprava2006.pdf>>.

¹⁸² RGŘ č. 3/2005

¹⁸³ Podle ústního sdělení Karla Siebera (vedoucího Spisového archivu a fototéky APF ČT, bývalého zaměstnance ADZ, Česká televize, Kavčí hory, Praha 4) dne 9. 5. 2016.

¹⁸⁴ RGŘ č. 3/2005

¹⁸⁵ RGŘ č. 18/2003

Evidence v analogové podobě se postupně přestala využívat v 90. letech.¹⁸⁶ Nosiče jsou zaznamenávány a ukládány dle stejné signatury jako v oddělení Videotéky.

3. 3. 4. 3. Uchování a poškození nosičů

Vzhledem k využívání totožných typů nosičů je i k uchovávání přístupováno stejně jako v oddělení w. V historii se oddělení ADZ potýkalo se stejným poškozením filmových i telemagnetických nosičů jako v oddělení Filmotéky (plísně, smršťování filmů, octový syndrom) a Videotéky (dropy, výpadky aj.).

3. 3. 4. 4. Vypůjčky

Pracovníci Ředitelství zpravodajství k vypůjčení čisté, archivní kazety nebo kazety s hrubým materiálem nepotřebují souhlas šéfredaktora. Naopak pracovníci Center ČT potřebují souhlas šéfredaktora. Žádost o vypůjčení čisté kazety musí obsahovat délku a počet nosičů a název vyráběné relace. Vyplněná žádost o půjčku archivní kazety musí zahrnovat signaturu nosiče, IDEC a souhlas šéfredaktora. Veškeré nosiče si zapůjčuje produkce. Půjčky jsou zaznamenávány pouze v digitální podobě a to načtením signatury nosiče a zaměstnanecké karty pracovníka, který si kazetu chce vypůjčit. Pracovník tím přebírá zodpovědnost za kazetu. Nesmí v ní stříhat, mazat ji, musí zaznamenat veškeré nově nalezené poškození a zapůjčenou kazetu vrátit do 24. hodin. Kazeta musí být vrácena ve stejném obalu, s původním označením a převinutá na začátek. Za ztrátu, poškození a následnou úhradu zodpovídá pracovník, který si kazetu vypůjčil.¹⁸⁷

3. 3. 4. 5. Skartační řízení

Skartační řízení se řídí obecním zákonem a předpisem jako u oddělení Videotéky, větší důraz je kladen na Kodex České televize.

S nástupem digitalizace se praxe chodu skartačního řízení v určitých směrech liší od skartačního řízení v analogové podobě, která se využívala před masivním nástupem digitalizace. Zpracování materiálů je rychlejší. Pracovníci využívají nejčastěji elektronické ukládání v softwarových programech (Provys, DAPF). Z hlediska oblíbenosti je využívanější DAPF, neboť je na obsluhu metadat jednodušší a rychlejší, což je v ADZ z hlediska nutného rychlého zpracování žádáno.

¹⁸⁶ Podle ústního sdělení Hany Vidimské (vedoucí Filmotéky APF a vedoucí Archivu a dokumentace zpravodajství, Česká televize, Kavčí Hory, Praha 4) dne 28. 4. 2016.

¹⁸⁷ RGŘ č. 3/2005

Vybrané odvysílané relace nebo vysílací příspěvky se automaticky archivují v datovém uložišti, část z nich se archivuje po dohodě šéfredaktora a vedoucího APF. Pořady následně obdrží značku „A“, jsou ukládány na archivní kazety a uloženy v depozitáři. Pracovníci ADZ zajišťují tvorbu metadat u relací, vzniklých činností redakce Zpravodajství. Dokumentaci pořadů z redakce publicistiky a redakce sportu zajišťují příslušné redakce.¹⁸⁸

Z hlediska využívání archivních záznamů jsou nejvíce žádané hrubé nesestříhané materiály. Pro budoucí využití jsou největším přínosem, neboť si zaměstnanec výrobního centra může vybrat ze široké škály záznamů a následně využít ten nejpřínosnější. Dle zákona nesmí být určité hrubé materiály žádným způsobem kráceny ani stříhány (např. zasedání Parlamentu České republiky) a musí být uloženy v celém znění jako archiválie.¹⁸⁹

Podle vnitřního nařízení musí být hrubý materiál z redakce Zpravodajství předán na nosiči spolu s vyplněným formulářem nejdéle týden po pořízení záběrů. Formulář musí obsahovat stručný popis obsahu, obrazových záběrů nebo účinkujících osobností, které jsou příčinou k archivaci. Pokud nejsou záběry označeny jako archiválie a nemají k tomu zdůvodnění, pracovníci ADZ k materiálu přistupují jako k návrhu k vyřazení, tzn., může být 30. den po odvysílání relace smazán.¹⁹⁰

Od roku 2007 se skartační řízení provádí především v digitální podobě. Z tohoto důvodu je proces posouzení a ukládání urychlen. Archiváři jsou elektronicky posílány hrubé záběry. Počet hodin záběrů za den se liší. V době klidného dne, kdy nejsou na programu žádné mimořádné akce ani události, počet hodin činí cca 10 – 25 hodin/den. Záběry, vzniklé v době přírodní katastrofy, teroristického útoku apod., mohou být v rozmezí až 50 hodin/den. Archivář následně odborně zhodnotí materiál a označí za archiválie celý záběr nebo pouze jeho stříhy. Musí brát v potaz zásady posuzování trvalé archivní hodnoty. V opačném případě je nechá vyřadit.¹⁹¹

V některých případech se kritéria ke skartaci nebo archivaci materiálu dostávají mezi archiváři a ostatními pracovníky do sporu. Z hlediska pohledu archiváře jsou natočené záběry např. hrajících se psů bez archivní hodnoty. Pracovník Zpravodajství může mít na stejnou

¹⁸⁸ Tamtéž

¹⁸⁹ Podle ústního sdělení Karla Siebera (vedoucího Spisového archivu a fototéky APF ČT, bývalý zaměstnanec ADZ, Česká televize, Kavčí hory, Praha 4) dne 9.5.2016.

¹⁹⁰ RGŘ č. 22/2002

¹⁹¹ Podle ústního sdělení Karla Siebera (vedoucího Spisového archivu a fototéky APF ČT, bývalý zaměstnanec ADZ, Česká televize, Kavčí hory, Praha 4) dne 9. 5. 2016.

situaci úplně jiný pohled. Takto natočené archivní záběry se mnohdy využívají jako „pozadí“ při vysílání reportáží, týkající se zvířat.¹⁹²

3. 3. 5. Ostatní oddělení archivu

Ostatní oddělení APF přímo nespravují audiovizuální nosiče, ale jsou s nimi bezprostředně spojeni v chodu instituce. Z tohoto důvodu je vhodné uvést alespoň základní informace.

3. 3. 5. 1. Fonotéka

Depozitáře fonotéky APF Praha spravují zvukové nahrávky na magnetofonových páscích, gramodeskách, CD a digitálních uložistiích. Odborní pracovníci se zabývají digitalizací, vytvářejí rešerše, spolupracují se zvukovou výrobou a institucemi zajišťující autorská práva, OSOU a Intergramem.¹⁹³

3. 3. 5. 2. Spisový archiv a fototéka

Ve Spisovém archivu jsou uloženy především dokumenty, vztahující se k televizním pořadům ČST a ČT (výrobní složky, scénáře, náměty) a písemnosti, informující o provozu televize (výroční zprávy, korespondenci, statutární dokumenty, divácká korespondence aj.).

Spisový archiv je zodpovědný za výkon spisové a archivní služby. Zpřístupňuje dokumenty zaměstnancům i badatelům. Podle zákona č. 499/2004 Sb. provádí skartační řízení a výběr archiválií. Oddělení má na starost také digitalizaci dokumentů. Součástí práce je i doplňování metadat k jednotlivým archiváliím a psaní rešerší pro prodej a činnost audiovizuální výroby¹⁹⁴

Od roku 2014 pracovníci spisového archivu odborně pečují o archivní negativy a v menším poměru o pozitivy. K evidenci využívají program Picasa a AbeMeda. Picasa je naprogramován k rozpoznávání tváří. Podle fotografie osoby dokáže v systému vyhledat veškeré fotografie s dotyčným člověkem. AbeMeda je určen na vyhledávání fotografií podle

¹⁹² Tamtéž

¹⁹³ WINTROVÁ, Irena – BŘINČIL, David. Základní struktura a hlavní činnosti APF (online). 2015. [cit. 2015-4-12]. URL: <<http://img.ceskatelevize.cz/boss/document/644.pdf?v=1>>.

¹⁹⁴ Tamtéž

klíčových slov. Od roku 2007 Česká televize využívá převážně digitální fotografie. Vybrané fotografie jsou přístupné na webovém portálu České televize.¹⁹⁵

3. 3. 5. 3. Studijní knihovna

Dle zákona archiv spravuje studijní knihovnu neveřejného typu.¹⁹⁶ V Praze je k dispozici zhruba 40 000 výtisků, převážně určených pro interní zaměstnance. V knihách, denním tisku a časopisech lze nalézt především odbornou tematiku, týkající se kultury, vědy, politiky, médií, ale i interních dokumentů ČST a ČT (ročenek, tematických plánů,...) a Edic ČT. Zaměstnanci mají za úkol správu knihovních a informačních záležitostí a tvorbu rešerší. Rešerše slouží jako potřebný materiál v ilustrativních záběrech při tvorbě nových pořadů.¹⁹⁷

3. 3. 5. 4. Archiv a programové fondy Televizního studia Brna

APF TS Brno spravuje fond audiovizuálních, zvukových a písemných záznamů a fotografických materiálů, vyprodukovaných TS Brno od počátku založení (1961) do současnosti. Organizačně spadá pod TS Brno, avšak metodicky je řízeno APF TS Praha. Nejvíce jsou zastoupeny archiválie audiovizuálního původu. Filmové pásy jsou uloženy v APF TS Praha. Písemnosti, vzniklé z činnosti zpravodajství, jsou uloženy přímo v jejím oddělení, nejsou tedy spravovány v rámci APF Brna.¹⁹⁸

Pracovníci archivu mají na starost dramaturgii repríz, spolupracují s vysokými školami z hlediska praxe a stáží, organizují exkurze pro studenty, spolupracují s tvůrčími producenty skupinami při tvorbě nových pořadů a s institucí OSA¹⁹⁹ a Intergramem²⁰⁰.

3. 3. 5. 5. Archiv a programové fondy Televizního studia Ostrava

V oddělení APF Ostrava je nejrozšířenější oddělení videotéky, které se stejně jako archiválie z ostatních oddělení, postupně digitalizuje. Pracovníci v rámci ostatních oddělení

¹⁹⁵ Podle ústního sdělení Karla Siebera (vedoucího Spisového archivu a fototéky APF ČT, bývalý zaměstnanec ADZ, Česká televize, Kavčí hory, Praha 4) dne 9.5.2016.

¹⁹⁶ § 52, zákon č. 499/2004 Sb.

¹⁹⁷ WINTROVÁ, Irena – BŘINČIL, David. Základní struktura a hlavní činnosti APF (online). 2015. [cit. 2015-4-12]. URL: <<http://img.ceskatelevize.cz/boss/document/644.pdf?v=1>>.

¹⁹⁸ APF TS Brno (online). Praha: Česká televize, 2012, [cit.: 2016-03-27].

URL:<<http://www.ceskatelevize.cz/vse-o-ct/archiv-a-programove-fondy-ct/>>.

¹⁹⁹ Ochranný svaz autorský pro práva k dílům hudebním, z.s. je podle občanského zákoníku č. 89/ 2012 Sb. spolek, propojující vztah mezi autorem a uživatelem jeho děl. Autorům umožňuje podporu při výběru a následném zúčtování autorských odměn spojené s právními službami. Uživatelům děl umožňuje legální využití hudby všech žánrů z celého světa.

²⁰⁰ Nezávislá společnost výkonných umělců a výrobců zvukových a zvukově obrazových záznamů z.s. je podle zákona č. 121/2000 Sb. nezávislou společností výkonných umělců a výrobců zvukových a zvukově obrazových záznamů. Spravují práva na odměnu za užití, pronájem nebo rozmnožení originálu a oblasti veřejných produkcí.

zabezpečují vysílání, vyhledávají obrazové záběry a informace o pořadech pro ostatní pracovníky TS Ostrava. Archiváři mají mimo jiné také na starost evidenci a mazání nosičů, jejich správu a výpůjčky, kontrolní projekce, přepisy a popisy záběrů. Dalším oddělením je Spisovna s písemnými dokumenty k pořadům a Filmotéka, která spravuje filmové pásy, jejich evidenci a přepisy na modernější nosiče. Knihovna je neveřejnou knihovnou, kde se kromě běžných činností také částečně dokumentují i fotografie.²⁰¹

²⁰¹ APF TS Ostrava (online). Praha: Česká televize, 2012, [cit.: 2016-03-27].
[URL:<http://www.ceskatelevize.cz/vse-o-ct/archiv-a-programove-fondy-ct/>](http://www.ceskatelevize.cz/vse-o-ct/archiv-a-programove-fondy-ct/).

Závěr

Cílem bakalářské práce bylo zpracování archivu České televize, která sídlí v Praze na Kavčích horách. Konkrétně se téma mělo zaměřovat na archivaci a ukládání audiovizuálních (filmových, telemagnetických a digitální) materiálů na základě archivní legislativy. Součástí mělo být i stručné nastínění historického vývoje České televize jako instituce.

Počátek české televize je spojen s rokem 1935 a prvními pokusy o vysílání. Po zdařilých experimentech v roce 1954 nepravidelné vysílání vystřídal plánované přenosy. Kapitola dále popisovala vývoj jednotlivých televizních programů, rozšíření oblíbenosti u diváků a především institucionální vývoj na základě přímého vlivu Komunistické strany. Celkový chod instituce byl spolu s organizačním uspořádáním zpracován na základě informací z literatury, odborných periodik a webových stránek.

Druhá kapitola popisovala počátky vzniku archivu v Měšťanské besedě a především problém s ukládáním materiálů v nevhodných depozitářích. Už od počátku byly materiály spravovány na základě legislativy a rozčleněny na archiv a na programové fondy s tím, že během vývoje byly slučovány a rozdělovány. Kapitola dále popisovala vývoj jednotlivých oddělení, organizační členění a přístup k archivní činnosti na základě nových požadavků od ministerstev. Podkapitola se následně zabývala skartačním řízením, evidencí a výpůjčkami. Posledním tématem byly audiovizuální archiválie. Pro zpracování druhé kapitoly bylo čerpáno především z dobových archiválií a následně z internetových zdrojů.

Třetí nejrozsáhlejší kapitola se zabývala současným chodem APF a byla dále rozčleněna na tři podkapitoly. První popisovala zlomový bod v 90. letech, kdy archiv přistoupil k využívání informačních technologií a začal se zabývat elektronickou evidencí materiálů, především v programech ISYS a Provys. Důležitějším mezníkem byl v roce 2006 počátek využívání digitálních technologií a následná digitalizace APF, o kterou se televize začala zajímat o rok později. Nejdříve byl proces využíván u nosičů, vzniklých z činnosti Archivu a dokumentace zpravodajství a následně u materiálů, uchovávaných ve Videotéce. Digitalizované materiály jsou uloženy v digitální knihovně (DAPF) a prostřednictvím webových stránek iVysílání jsou určité pořady přístupné i pro veřejnost. Informace v této podkapitole byly zpracovány na základě webových stránek konkrétních IT firem a výročních zpráv České televize.

Druhá podkapitola popisovala skartační řízení v současnosti se zaměřením na přímý postup a rozdělení na základní materiály a výchozí, které vznikají při tvorbě základních pořadů. Informace byly převzaty především z vnitřních předpisů (RGŘ).

Poslední podkapitola vychází především z praxe, z vnitřních vyhlášek a z ústního podání vedoucích jednotlivých oddělení APF. V podkapitolách Filtotéky, Videotéky a Archivu a dokumentace zpravodajství byly blíže rozepsány jednotlivé hlavní činnosti oddělení (příjem, evidence, uchovávání, popř. poškození a restaurace materiálů, výpůjčky internistům i externistům a vyřazování).

Filtotéka spravuje filmové pásy, které již nejsou využívány k vysílání. Momentálně je primárním zaměřením jejich přepis na novější nosiče a zabránění tak jejich napadení plísněmi, octovým syndromem nebo degradaci vlivem smršťování filmů. Vzhledem ke stáří a archivní hodnotě se k restauraci přistupuje velmi zodpovědně. Evidence nosičů je zaznamenávána v obou typech, avšak větší důraz je kladen na analogovou podobu. Vyřazování se provádí dle potřeby. Primárně je to z důvodu poškození nosiče.

Videotéka nakupuje čisté kazety a následně je distribuuje do výrobních oddělení. Dále přijímá a následně spravuje telemagnetické nosiče, které jsou využívány zejména pro vysílání a novou výrobu. S celkovou správou je spojen přepis nezpravodajských pořadů z filmových pásů na novější typy nosičů a jejich digitalizace. Evidence i výpůjčky jsou zaznamenávány pouze v digitální podobě v systému Provys. Vyřazování a následné mazání v telemagnetické peci se provádí především z důvodu poškození, nadbytečných kopií nebo nepotřebných pomocných materiálů.

Správa programových fondů se zabývá obdobím nosiče nezpravodajských pořadů po prvním odvysílání. Celý proces řízení je přímo spojen s databází Provys a digitálními knihovny. Rovněž má oddělení na starost chod badatelný a mezinárodní projekty, z nichž jsou nyní nejaktuálnější projekt iVysílání a Project EUscreen.

Společná provázanost a nutná spolupráce je znatelná na konkrétních činnostech oddělení. S pomůckou určitého pořadu lze provést přímý nástin. Pořad, původně uložený na filmovém pásu ve Filtotéce, je ve Videotéce následně přepsán na novější nosič a zdigitalizován. Po fázi přepisu materiálu je již možné využití ve vysílání. Prostřednictvím Provysu a digitální knihovny je umožněna projekce a náhled metadat. Na webových stránkách iVysílání je následně pořad k dispozici divákům.

Poslední oddělení Archiv a dokumentace zpravodajství využívalo filmové i telemagnetické nosiče. Od roku 2006 jsou využívány především digitální technologie a ložiska (Provys, DAPF). Příjem, evidence, výpůjčky a celkové zpracování materiálů je rychlejší, což je ve zpravodajství a publicistice žádoucí. Momentálně se archiváři zabývají digitalizací starších zpravodajských pořadů přímo ve svém oddělení a provádí tzv. „rychlé“ skartační řízení aktuálních materiálů. Musí odborně posoudit, zda materiály, uložené v centrálním serveru, jsou natolik přínosné pro budoucí využití, že je vhodné zachovat celý celek, jejich část, nebo v opačném případě navrhnout skartaci. Celý proces je rychlejší a archivář musí materiály zpracovat co nejdříve.

Resumé

The aim of this thesis was to describe the processing of archives of Czech Television. The topic was focused on archiving and storage of audio-visual (film, telemagnetics and digital) materials based on archival legislation included a brief outline of the historical evolution of Czech Television.

The first chapter describes the beginning of the broadcast, periodical transmittals, the development of individual television programs, expansion of popularity with spectators, and especially institutional development under the direct influence of the Communist Party.

The second chapter described the beginnings of the archives in Měšťanská beseda, ensuing evolution of individual departments, organizational structure and access to archival activities on the basis of new laws and decrees. Subchapter was dealing with appraisal management, records and borrowings. Recent topics have included audio-visual materials.

The third largest chapter dealt with the current running APF and was divided into three subchapters. First described electronic evidence (ISYS, Provys, ...) and the digitization of materials. Digitized materials are stored in the digital library (dapF) and via the web iVysílání selected programs are accessible to the public.

The second subchapter describing the shredding process is currently focusing on the direct process and the distribution of basic and starting materials. The starting materials are formed when creating basic programs.

In subchapters of film library, Video Library and Archives and documentation of reports were further broken down each of the main activities of the department (reception, registration, storage, respectively damage and restaurant materials, borrowing internists and external workers and decommissioning).

Common coherence and necessary cooperation is noticeable on concrete actions the department. With the aid of a certain program you can make a direct outline. Show, originally stored on the film in the Film, Video on Demand is subsequently overwritten by a newer carrier and digitized. After rewriting phase is already possible to use the material in broadcasting. Through PROVYS and digital library is enabled projection and view metadata. On the website iVysílání is then broadcast available to viewers.

Seznam použitých zkratk

A – Archiv

ADZ – Archiv a dokumentace zpravodajství

APF – Archiv a programové fondy

BFBS - British Forces Broadcasting Services

CD - Compact Disc

Č. j. – Číslo jednací

ČS - Československo

ČSR – Československá republika

ČSRO – Československý rozhlas

ČT – Česká televize

ČÚTI - Český úřad pro tisk a informace

ČVRT - Československý výbor pro rozhlas a televizi

DAPF – Digitalizace Archivu a programových fondů

DAR – Digitální archiv

DNPS - Digital News Production System

DVD - Digital Video Disc

EU – Evropská unie

GB – Gigabyte

HD kvalita – High Definition

IBC - International Broadcasting Convention

IDEC – Identifikační číslo pořadu

ISYS – Informační systémy

IT – Informační technologie

MEVR – Mezinárodní výstava rozhlasu

Mute – Němý záběr

MV – Ministerstvo vnitra

NDR – Německá demokratická republika

NIT – New Information Technology

OSA – Ochranný svaz autorský

OŠ – Odbavovací štáb

pH - Potential of Hydrogen

Provys – Plánování a realizace odbavení vysílání

RGŘ – Rozhodnutí generálního ředitele

S – Skartace

S30D – Skartace 30. den po vysílací projekci

Sb. – Sbírký

SD kvalita - Standard Definition

SSSR – Svaz sovětských socialistických republik

TS – Televizní studio

ÚIT – Ústav informačních technologií

ÚTI - Úřad pro tisk a informace

ÚV KSČ – Ústřední výbor Komunistické strany Československa

V – Výběr

VHS - Video Home System

XD – Extreme Digital

ZPE - Záznamy programové esence

Seznam pramenů a literatury

Archivní fond

Spisový fond ČST a ČT (1953 – 1998)

Literatura

BEDNAŘÍK, Petr – JIRÁK, Jan – KÖPPLOVÁ, Barbora. *Dějiny českých médií: od počátku do současnosti*. Vyd. 1. Praha: Grada, 2011. Žurnalistika a komunikace. ISBN 978-80-247-3028-8.

BŘINČIL, Jaroslav. *Institucionální a organizační vývoj Československé televize*. Praha: Oddělení dokumentace a odborné informace studijního odboru Čs. televize. 1976. str. 14.

STRASMAJER, Vladimír: *Historie televize v Československu*, UK Praha, Fakulta žurnalistiky, SPN 1978.

ŠTOLL, Martin. *Zahájení televizního vysílání: 1. 5. 1953 – Zrození televizního národa*. Praha: Havran, 2011, str. 212. ISBN: 978-80-87341-06-3.

Nepublikovaná literatura

VAMBERA, Karel. *60 let televize: Hold otcům zakladatelům a vzpomínka na vzepětí a pády české televizní techniky*. Praha: Česká televize. Bez ISBN.

Periodika

CYSAŘOVÁ, Jarmila. *Československá televize a politická moc 1953-1959*. In *Soudobé dějiny IX/3-4*. Praha: Ústav pro soudobé dějiny Akademie věd ČR 2002. ISSN 1210-7050.

CHAROUS, Vít. *Počátky digitalizace Archivu České televize*. In *Archivní časopis č. 59*. Praha: Tiskárna Ministerstva vnitra, p. o. 2009. ISSN 0004-0398.

Výroční zprávy publikované na webových stránkách

Ročenka České televize 2001 (online). [cit.: 2016-03-27]. ISBN 80-85005-40-9. URL: <http://img.ceskatelevize.cz/boss/image/contents/publikace/ct/rocenky/2001/rocenka2001.pdf>.

Ročenka České televize 2003 (online). [cit.: 2016-03-27]. ISBN 80-85005-51-4. URL: <http://img.ceskatelevize.cz/boss/image/contents/publikace-ct/rocenky/2003/rocenka2003.pdf>.

Ročenka České televize 1997 (online). [cit.: 2016-03-27]. ISBN 80-85005-17-4. URL: <http://img.ceskatelevize.cz/boss/image/contents/publikace-ct/rocenky/1997-ii.pdf>.

Ročenka České televize 1998 (online). [cit.: 2016-03-27]. ISBN 80-85005-20-4. URL: http://img.ceskatelevize.cz/boss/image/contents/publikace-ct/rocenky/ct_roc_c.pdf.

Ročenka České televize 1999 (online). [cit.: 2016-03-27]. URL: <http://img.ceskatelevize.cz/boss/image/contents/publikace-ct/rocenky/1999/cj/zpr.pdf>.

Ročenka České televize 2004 (online). [cit.: 2016-03-27]. ISBN 80-85005-56-5. URL: <http://img.ceskatelevize.cz/boss/image/contents/publikace-ct/rocenky/2004/rocenka2004.pdf>.

Výroční zpráva o činnosti České televize v roce 2006 (online). [cit.: 2016-03-27]. URL: <http://img.ceskatelevize.cz/boss/image/contents/publikace-ct/rocenky/2006/zprava2006.pdf>.

Výroční zpráva o činnosti České televize v roce 2007 (online). [cit.: 2016-03-27]. URL: http://img.ceskatelevize.cz/boss/image/contents/rada-ct/vyrocní_zpravy/zprava2007_vyrocní_zprava.pdf.

Výroční zpráva o činnosti České televize v roce 2009 (online). [cit.: 2016-03-27]. URL: http://img.ceskatelevize.cz/boss/image/contents/rada-ct/vyrocní_zpravy/zprava2009.pdf.

Výroční zpráva o činnosti České televize v roce 2010 (online). [cit.: 2016-03-27]. URL: http://img.ceskatelevize.cz/boss/image/contents/rada-ct/vyrocní_zpravy/zprava2010.pdf?ver=1.03.

Výroční zpráva: Archiv a programové fondy České televize za rok 2015 (online). [cit.: 2016-04-05]. URL: <http://img.ceskatelevize.cz/boss/image/contents/archiv-a-programove-fondy/vyrocní-zprava-2015.pdf>.

Výroční zpráva: Archiv a programové fondy České televize za rok 2013 (online). [cit.: 2016-04-01]. URL: <http://img.ceskatelevize.cz/boss/image/contents/archiv-a-programove-fondy/vyrocní-zprava-2013.pdf>.

Výroční zpráva: Archiv a programové fondy České televize za rok 2014 (online). [cit.: 2016-03-27]. URL:

<<http://img.ceskatelevize.cz/boss/image/contents/archiv-a-programove-fondy/vyrocní-zprava-2014.pdf>>.

Internetové zdroje

APF TS Brno (online). [cit.: 2016-03-27]. URL:

<<http://www.ceskatelevize.cz/vse-o-ct/archiv-a-programove-fondy-ct/>>.

Centrum pro prezentaci kulturního dědictví (online). [cit. 2015-2-20]. URL:<

<<http://www.emuzeum.cz/o-centru/>>.

Česká televize (online). [cit. 2016-2-20]. URL:<

<<http://euscreen.eu/search.html?query=%5C269esk%5C225+televize>>.

ČST v datech: Československá televize do roku 1992 (online). [cit. 2016-02.20]. URL:

<<http://www.ceskatelevize.cz/vse-o-ct/historie/ceskoslovenska-televize/cst-v-datech/>>.

Historie a současnost archivu (online).[cit. 2015-2-20]. URL:

<<http://img.ceskatelevize.cz/boss/image/contents/rada-ct/dokumenty/informace-o-koncepci-prijate-v-souvislosti-se-zpristupnovanim-obsahu-apf.pdf?v=0>>.

Historie archivu (online). [cit. 2015-4-12]. URL:

< <http://www.ceskatelevize.cz/vse-o-ct/archiv-a-programove-fondy-ct/historie/>>.

Historie televize v ČR-2 (online). [cit. 2015-2-20]. URL:

< <http://www.louc.cz/pri101/p34his2.html#zpet4>>.

Historie televize v ČR – 3. [cit. 2016-02.20]. URL:

<[http://www.sysifos.cz/files/tv_rypar/historie televize v cr.pdf](http://www.sysifos.cz/files/tv_rypar/historie_televize_v_cr.pdf)>.

iVysílání (online). [cit.: 2016-03-27]. URL:

< <http://www.ceskatelevize.cz/ivysilani/28.05.2016>>.

Kalendárium (online). [cit. 2016-02.20]. URL:

< <http://www.ceskatelevize.cz/vse-o-ct/historie/ceskoslovenska-televize/1968-1969/1968/kalendarium/>>.

Konzervační ozařovací pracoviště (online). [cit. 2015-4-12]. URL:

<<http://www.muzeum-roztoky.cz/sluzby-kop.php>>.

Které okruhy pro ČT? (online). [cit. 2016-02.20]. URL:

<<http://www.ceskatelevize.cz/vse-o-ct/historie/ceska-televize-od-r-1993/ktere-okruhy-pro-ct/>>.

Materiál pro RČT: Informace o koncepci přijaté v souvislosti se zpřístupňováním obsahu APF (online). [cit.: 2016-03-27]. URL:

<<http://img.ceskatelevize.cz/boss/image/contents/rada-ct/dokumenty/informace-o-koncepci-prijate-v-souvislosti-se-zpristupnovanim-obsahu-apf.pdf?v=0>>.

Our customers (online). [cit. 2015-2-20]. URL:

<<http://www.provys.com/reference/reference-list>>.

Prehistorie: Československá televize do roku 1992 (online). [cit. 2016-02.20]. URL:

< <http://www.ceskatelevize.cz/vse-o-ct/historie/ceskoslovenska-televize/prehistorie>>.

Production management (online). [cit. 2015-2-20]. URL:

<<http://www.provys.com/products/production>>.

Programme planning (online). [cit. 2015-2-20]. URL:<

<http://www.provys.com/products/planning>>.

Rights management (online). [cit. 2015-2-20]. URL:

<<http://www.provys.com/products/rights>>.

Vysílače a translace zůstali u Spojů. [cit. 2015-4-12]. URL:<

<<http://www.ceskatelevize.cz/vse-o-ct/historie/vzpominky-pametniku/martin-glas/pocatky-televize-u-nas/vysilace-a-translace-zustaly-u-spoju/>>.

Význam a postavení APF (online). [cit. 2015-2-20]. URL:

<<http://img.ceskatelevize.cz/boss/document/644.pdf?v=1>>.

Vznik a první kroky (online). [cit. 2016-02.20]. URL:

< <http://www.ceskatelevize.cz/vse-o-ct/historie/ceska-televize-od-r-1993/vznik-a-prvni-kroky/>>.

Vztahy Československé televize a Československého státního filmu v oblasti produkce v letech 1953 – 1972 (online). [cit. 2016-02.20]. URL:

<http://www.iluminace.cz/JOOMLA/images/stories/clanky/bauer_1_2012.pdf>.

Welcome to EUScreen (online). [cit. 2016-2-20]. URL:

< <http://euscreen.eu/about.html>>.

Základní struktura a hlavní činnosti APF (online). [cit. 2015-4-12]. URL:

<<http://img.ceskatelevize.cz/boss/document/644.pdf?v=1>>.

Ostatní

- **Zákony a vyhlášky**

Platné:

Zákon č. 483/1991 Sb., Zákon České národní rady o České televizi

Zákon č. 499/2004 Sb., O archivnictví a spisové službě a o změně některých zákonů

Vyhláška č. 645/2004 Sb., Vyhláška, kterou se provádějí některá ustanovení zákona o archivnictví a spisové službě a o změně některých zákonů

Zákon č. 304/2007 Sb., Zákon, kterým se mění některé zákony v souvislosti s dokončením přechodu analogového televizního vysílání na zemské digitální televizní vysílání

Zákon č. 496/2012 Sb., O audiovizuálních dílech a podpoře kinematografie a o změně některých zákonů (zákon o audiovizi)

Neplatné:

Ústavní zákon Československé republiky č. 150/1948 Sb.

Vládní nařízení č. 29/1954 Sb., O archivnictví

Vyhláška č. 153/1956 Sb., Vyhláška ministerstva vnitra ze dne 13. července 1956 o archivech a hospodářských a rozpočtových organizací

Vládní nařízení č. 62/1957 Sb., O nové organizaci rozhlasu a televise

Vládní nařízení č. 63/1959 Sb., O změnách v organizaci rozhlasu a televise

Ústavní zákon Československé socialistické republiky č. 100/1960 Sb.

Zákon č. 18/1964 Sb., O Československé televizi

Zákon č. 84/1968 Sb., o periodickém tisku a o ostatních hromadných informačních prostředcích

Zákon České národní rady č. 97/1974 Sb., O archivnictví

- **Vnitřní vyhlášky**

RGŘ č. 22/2002, Skartační řád audiovizuálních záznamů ČT

RGŘ č. 18/2003, Zásady dokumentace a popisu registrovaných pořadů

RGŘ č. 3/2005, Oběh nosičů zvukově – obrazového záznamu v ČT

- **Rozhovor**

Hana Vidimská (vedoucí Filmotéky APF a vedoucí Archivu a dokumentace zpravodajství, Česká televize, Kavčí Hory, Praha 4)

Dagmara Veselá (vedoucí Filmotéky APF, Česká televize, Kavčí hory, Praha 4)

Karel Sieberer (vedoucího Spisového archivu a fototéky APF ČT, bývalého
zaměstnance ADZ, Česká televize, Kavčí hory, Praha 4)

Iva Syslová (vedoucí oddělení Programových fondů, Česká televize, Kavčí Hory,
Praha 4) dne 28. 4. 2016.

- **Další informace**

Oddělení Filmotéky

Oddělení Střížny

Software Provys

Přílohy

Příloha č. 1: Nárůst počtu prodaných televizorů od roku 1954 do 1959.

Rok	Československo	České země	Slovensko
1954	3 833	3 833	0
1955	32119	32108	11
1956	76 728	75 934	794
1957	172 782	166 590	6 192
1958	327 861	306 534	21 327
1959	518 987	473 315	45 672

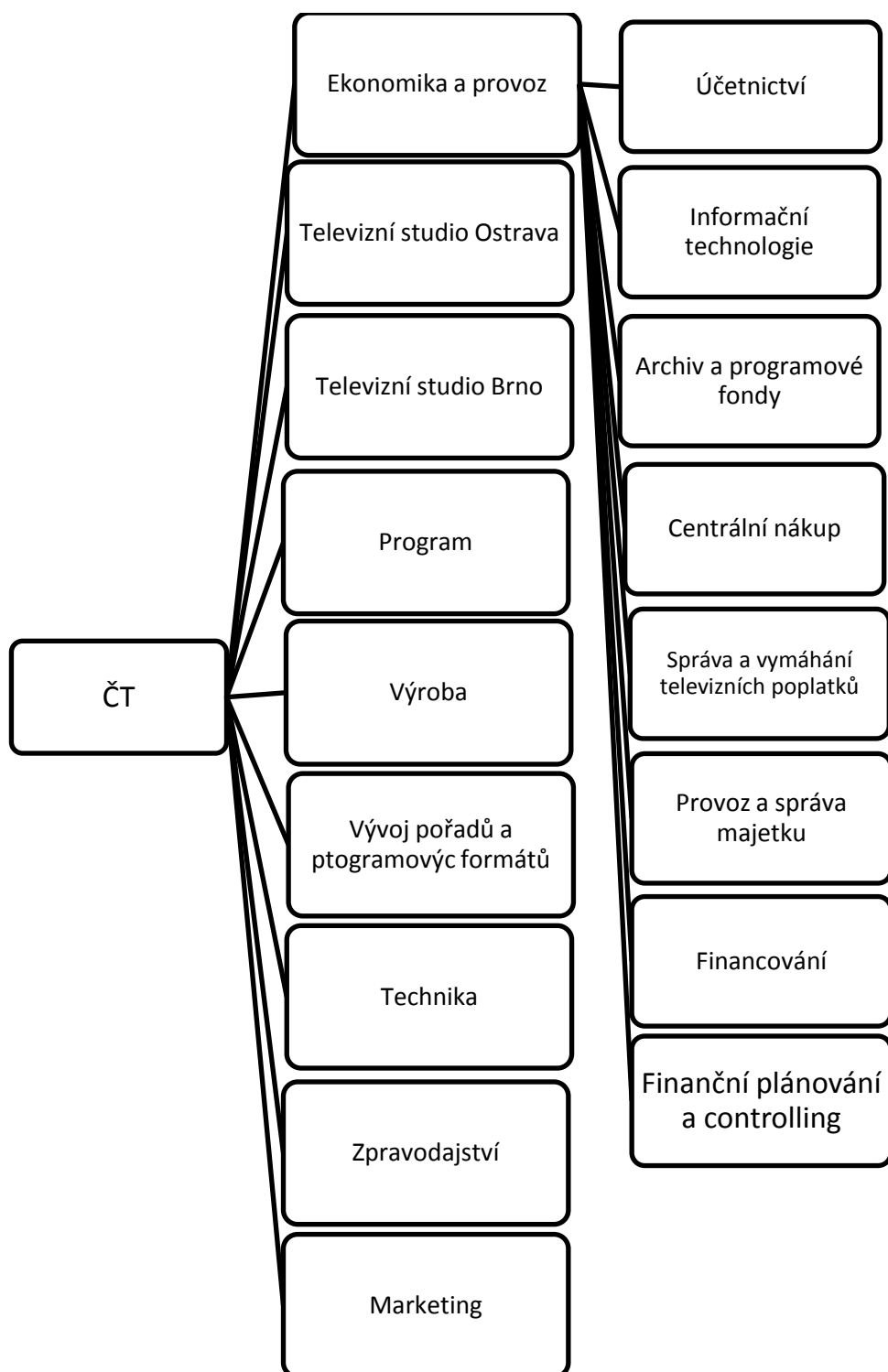
Příloha č. 2: Ředitelé TS Praha

Jméno ředitele	Datum nástupu do funkce	Datum odstupu z funkce
Karel Kohout	1953	1958
Milan Krejčí	1958	1959
Adolf Hradecký	1. 10. 1959	31. 5. 1968
Bohumil Švec	28. 9. 1968	5. 12. 1969
Josef Šmídmajer	5. 12. 1968	7. 8. 1969
Jan Zelenka	6. 8. 1969	30. 6. 1989
Libor Batrla	1. 7. 1989	27. 11. 1989
Miroslav Pavel	27. 11. 1989	10. 1. 1990
Jindřich Fairaizl	11. 1. 1990	28. 2. 1990
Jiří Kantůrek	12. 3. 1990	31. 12. 1992

Příloha č. 3: Seznam vedoucích pracovníků v oddělení archivu v Praze

Název pozice vedoucího oddělení	Období působení	Jméno
Vedoucí oddělení programových fondů	1. pol. 60. let	Josef zavřel
Vedoucí odboru APF	2. pol. 60. let – 1974	Prof. Bohumil Kut
Vedoucí Ústředního archivu a programových fondů (ÚAPF)	1974 – 1983	Karel Kohout
Vedoucí ÚAPF	1983 – 1985	Jan Šumavský
Vedoucí ÚAPF	1985 – 1990	Karel Valtera
Vedoucí Archivu a programových fondů (APF)	1990 – 2013	Vít Charous
Vedoucí APF	2013 – současnost	Irena Blažková – Wintrová

Příloha č. 4: Organizační struktura ČT



Příloha č. 5: Skartační řád základních materiálů

Druh materiálu	Skartační znak	Označení
Negativ obrazu	A	NO, NOC
Negativ zvuku	A	NZ, NZC
Internegativ	A	IN
Šablona, Zkrácený negativ	A	N, NC
Duplikátní negativ = Intermediát negativ	A	IMN
Vysílací kopie 35 mm + Lowcontrast	A	PK, CPK + LOW
Vysílací kopie 16 mm + lowcontrast	A	ZD, CZD + LOW
Mix	A	y
Distribuční kopie	S5 (skartace po 5 letech)	DK
Duplikátní pozitiv = Intermediát pozitiv	A	DK
Originál inverze (němý obraz)	A	b
Upoutávka	A	m
Upoutávka – intermediát negativ	A	m/MN
Upoutávka – intermediát pozitiv	A	m/MP
Mezinárodní zvukový pás	A	p, NMZC
Vysílací obraz	A	x
Další vysílací zvuk	A	y

Příloha č. 6: Skartační řád výchozích materiálů

Druh materiálu	Skartační znak	Označení
Vysílací čistopis	A	VC

Záznam přímého přenosu	A	ZP
Originál	S30D	OR
Dílčí sestřih	S30D	SE
Mezinárodní verze	A	MZ
Titulky	S30D	TI
Upoutávka	S30D	UP
Úvod	A	Zvláštní značku nemá, pokud úvod k pořadu k vysílání, tak VC
Mix	S30D	MX
Vysílací čístopis chybně zadaný v PROVYS	A	CH
Čístopis – pořad schválený do vysílání	A	CI
Nosič určený k prodeji – Telexport – obvykle přepis	A	TX
Plánovaný čístopis – používá se pro zadání exempláře pořadu	A	PL
Pracovní kazeta – nosič s přepisem pořadu pro další výrobu	S30D	PK
Přepis čístopisu (přepis archivního nosiče, který nemůže být odvysílán, většinou pro projekce pro novináře nebo pro festivaly)	S30D	PC
Přepis filmu	S30D	PF
Přepis záznamu – jakýkoliv přepis z magn. nosiče na mag. nosič	S30D	PZ
Pomocný sestřih pro další výrobu	S30D	SP

	Počet krabic	Signatura
Pozitiv:		
Vysílací kopie kombinovaná - první		
Vysílací kopie kombinovaná - další		/
Vysílací obraz		
Vysílací zvuk		
Vysílací kopie originál		
Mix		
Mezinárodní míchací pás		
Duplikátní pozitiv (IMP)		
Míchací pásy: - ruchy		
- hudba		
- dialog		
- komentář		
Upoutávka		
Vysílací kopie MUTE		
Distribuční kopie		
Negativ:		
Negativ obrazu		
Negativ zvuku		
Mezinárodní míchací pás		
Šablona, zkrácený negativ		
Upoutávka		
Duplikátní negativ (IMN)		

Poznámka:

Viz příloha č. 9: Přírůstkový list

2

SIGNATURA	NÁZEV POŘADU	STOPÁŽ METRY	IDEC
		/	

Příloha č. 10: Evidenční karty

3/16 *excit. 0,9 xcell*

Signatura: ZD-6025/4

Název: Kalifornián prdív

Název: Vysílací kopie

Nejlepší z nejlepších.

PFir. číslo: 5.3.35/6774a

Datum výpůjč.	Číslo legit.	Vraceno dne :	Převz.
18.7.77	ZOJ	15.5.79	VRACENO
8.11.77	KANAK	6.12.77	VRACENO
3/99	APF-74		
4-03-2016	FL	03-2016	
7-03-2016	ZUPP	14-03-2016	
16-03-2016	SOUDA	24-03-2016	

Značka: TRC-1077/2

Návštěva v Kladrubech

Název: Vysílací kopie

Nejlepší z nejlepších.

PFir. číslo: 5.3.35/6774a

Datum výpůjčky	Číslo legitimace	Datum výpůjčky	Číslo legitimace
3.10.64	38	VRACENO	8 X 1964
12.12.	38	VRACENO	22 XII 1964
18.1.65	38	VRACENO	9 II 1965
16.2.65	38	VRACENO	1 IV 1965
14.4.65	38	VRACENO	3 V 1965
7.5.65	208		
16.9.65	30	VRACENO	4 X 1965
26.8.65	38		20.8.65
30.8.65	38		2.11.65
26.11.65	15		10 XII 1965
2.11.65	24		
2.4.91	RDVO		
7.11.08	PREK		12.11.08

Signatura: ZD-3465/2

Název: KZ-Boje o zítřek

Pražská divadla v nové sezóně.

O+Z 16/539m 510m HRPD

Datum výpůjč.	Číslo legit.	Vraceno dne :	Převz.
17.3.65		19.4.65	VRACENO
23.5.65	20	2.6.69	VRACENO
9.11.65	ZILOVA	28.11.65	VRACENO
3.11.65	CUHA	25.11.65	VRACENO
23.04.68	VXA	25.05.68	VRACENO
6/02	APF-268		VRACENO
8/02	APF-331		VRACENO
23.05.73	DAVAK	27.05.73	
28.05.73	HERAK	3.06.73	
5.12.05	VIDANA	27.12.05	
17.2.06	VOKROVROKOVÁ	22.02.06	

Příloha č. 11: Test na octový syndrom

DANCHEK 24-Hour Acidity Tester

pH 6,0	No Smell - Level 0 Fresh Film
pH 5,5	No Smell - Level 0 Degradation is beginning
pH 5,0	No Smell - Level 1 Degradation is increasing
pH 4,8	Weak Smell - Level 1 Degradation is increasing more
pH 4,6	Weak Smell - Level 2 AUTOCATALYTIC POINT watch
pH 4,4	Stronger Smell - Level 3 The film should be duplicated
pH 4,2	Strong Smell - Level 3 Duplicate NOW

Danchek AD Strips - 250 pcs in this package.

Open the black bag, which is for light protection, and leave them in the clear ZIP lock bag until use.

Easy to open and close 250 times. Take only strips out when you need to test a film.

Leave the strip on the film, close the can and check after 24 hours. Longer when the film is cold.

Re-order from
Dancan Cinema Services
Calle Explanada de Castillete 3 - X66
Puerto de Mogán - 35138 Mogán
Las Palmas de GC
España

0034 697 226 485 – info@dancan.dk
www.dancan.com

Seznam příloh

Příloha č. 1: Nárůst počtu prodaných televizorů od roku 1954 do 1959.

Archiv České televize, Spisový archiv a fototéka, Spisový fond ČST a ČT 1953 - 1998, karton 119, inv.č. 553, sign. Inf, Fakta a čísla o Čs. televizi 10/63.

Příloha č. 2: Ředitelé TS Praha

URL:<<http://www.ceskatelevize.cz/vse-o-ct/historie/televizni-reditele/>>.

Příloha č. 3: Seznam vedoucích pracovníků v oddělení archivu v Praze

URL:< <http://www.ceskatelevize.cz/vse-o-ct/archiv-a-programove-fondy-ct/historie/>>.

Příloha č. 4: Organizační struktura ČT

URL: <http://www.ceskatelevize.cz/vse-o-ct/organizacni-struktura/>.

Příloha č. 5: Skartační řád základních materiálů

Informace převzaté z RGR č. 22/2002

Příloha č. 6: Skartační řád výchozích materiálů

Informace převzaté z RGR č. 22/2002

Příloha č. 7: Protokol o předání filmových materiálů

Převzaté z oddělení Filmotéky ČT

Viz příloha č. 8: Manipulační záznam

Převzaté z oddělení Filmotéky ČT

Viz příloha č. 9: Přírůstkový list

Převzaté z oddělení Filmotéky ČT

Příloha č. 10: Evidenční karty

Převzaté z oddělení Filmotéky ČT

Příloha č. 11: Test na octový syndrom

Převzaté z oddělení Filmotéky ČT