

## Hrob nebo depot? Nález z doby římské u Jevíčka (okr. Svitavy)

A grave or a hoard?  
A Roman-period find near Jevíčko, Svitavy district, Czech Republic

David Vích – Jan Jílek

*V k. ú. Jevíčko-Předměstí došlo v blízkosti zaniklých úvozových cest k objevu štítové puklice a dvou hrotů kopí datovaných do období okolo markomanských válek. Předměty byly do země uloženy nenáhodně, bez zřetelných stop aktivit, které by situaci mohly jednoznačně interpretovat; určité indicie přináší snad pouze pozitivní fosfátová analýza. Uvažovat můžeme o neobvyklých funerálních aktivitách, depotu, či obětině, s nejvyšší pravděpodobností s vazbou na zaniklé komunikace.*

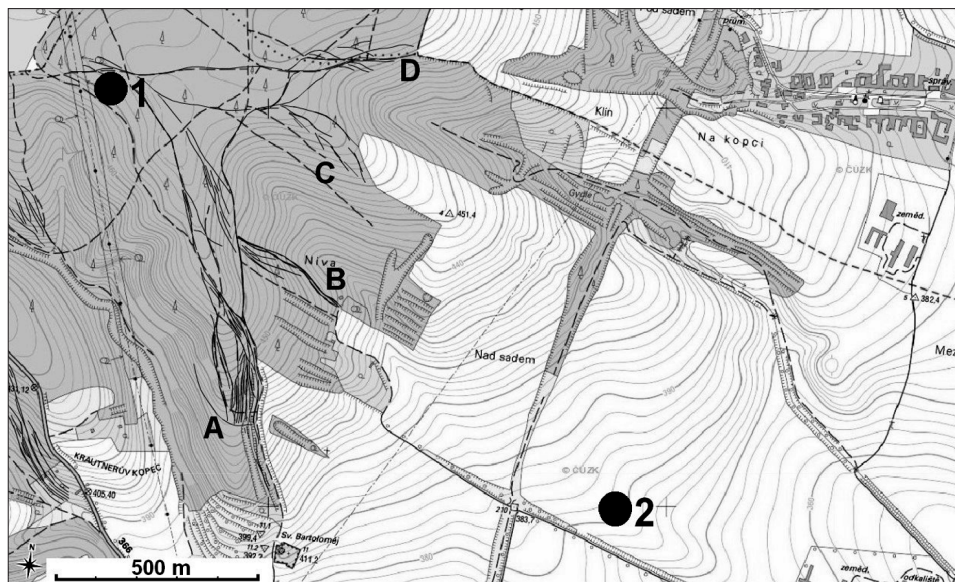
doba římská – severozápadní Morava – východní Čechy – depoty – obětiny – štít – kopí

*A find was made nearby now-defunct sunken lanes in the cadastral territory of Jevíčko-Předměstí, Svitavy district, of a shield boss and two spearheads dated to the period around the Marcomannic Wars. The artefacts were placed in the ground intentionally and without clear traces of activity that would provide for a clear interpretation of the situation; only a positive phosphate analysis might perhaps provide certain indications. Potential considerations include unusual funeral activities, a hoard or an offering, most probably in relation to the defunct lanes.*

Roman period – Northwestern Moravia – Eastern Bohemia – hoards – offerings – shield – lance

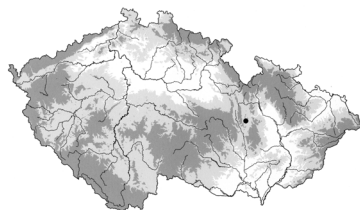
### 1. Úvod

V roce 2015 byl zahájen detektorový průzkum zaniklých komunikací probíhajících severozápadním směrem v lesním porostu severozápadně od Jevíčka směrem na Zadní Arnoštov (obr. 1, 2, 3). Prospekce poněkud překvapivě přináší nálezy datované především do protohistorického období, mimo to se objevují i artefakty z doby bronzové a ze středověku. Sledované místo leží na rozhraní geomorfologického podcelku Malé Hané a Moravsko-třebovské pahorkatiny. Malá Haná zaujímá severní část tektonické sníženiny Boskovické brázdy probíhající ve směru SV–JZ (Demek – Mackovčín edd. 2006). Prostor Malé Hané s nadm. výškou 300–400 m je vyplněn sprašemi krytými černozeměmi, šedozeměmi, hnědými půdami se surovými půdami a pseudoglejemi s hnědými půdami a představuje tradiční sídelní oblast intenzivně využívanou od neolitu (pro dobu římskou Vích 2007; 2008; 2014; Němcová et al. 2009). Naopak v kopcovitém terénu západně od Malé Hané, o nadm. výšce až 600 m, kde se vyskytují kyselé hnědé půdy (Tomášek 2007), jsme se dosud s doklady pobytu člověka v pravěku setkávali pouze výjimečně. Situaci razantně mění až detektorová prospekce posledních let zaměřená především na relikty zaniklých komunikací. Ukazuje se, že ani polohy nevhodné k zakládání sídlišť nestály stranou pozornosti člověka již minimálně od doby bronzové, ovšem způsob jejich využívání byl odlišný, což se nevyhnutelně odrazilo i v archeologickém záznamu.



Obr. 1. Jevíčko-Předměstí, zalesněný prostor směrem na Zadní Arnoštov. 1 – místo nálezu štítové puklice, kopí a soliterně uloženého dna bronzové pánve. 2 – Jevíčko-Předměstí 6, žárové pohřebiště z doby římské. A–D jednotlivé svazky úvozových cest.

Fig. 1. Jevíčko-Předměstí, Svitavy district, forested area in the direction of Zadní Arnoštov. 1 – find site of the shield boss, lance-heads and solitary base of a bronze pan; 2 – Jevíčko-Předměstí 6, cremation burial from the Roman period. A–D individual clusters of sunken lanes are marked in red.



## 2. Popis situace

Při detektorovém průzkumu dne 24. 3. 2015 v lesním prostředí v k. ú. Jevíčko-Předměstí v nadm. výšce 475 m, nedaleko hranic s k. ú. Zadní Arnoštov poblíž reliktních zaniklých komunikací projevujících se jako úvozy byla nalezena deformovaná železná štítová puklice, jejíž vrchní část ležela v lesní humusové vrstvě v hloubce 4 cm pod povrchem stávajícího terénu.

Vzhledem k tomu, že detektor kovů signalizoval další železný předmět, byla do tohoto prostoru položena terénní archeologická mikrosonda. Ta odkryla poblíž štítové puklice v hloubce 14 cm železný hrot kopí orientovaný hrotem k jihu až jihovýchodu (obr. 4). Kontrola situace detektorem kovů po kresebné a fotografické dokumentaci a následném vyjmutí odkrytých předmětů přinesla zjištění, že situace stále není sterilní, což potvrdil odkryv druhého hrotu orientovaného shodně s prvním hrotem v hloubce 17 cm od povrchu (obr. 5; celková kresebná dokumentace na obr. 6). Zjištěná stratigrafická situace zde byla jednoduchá. Povrchová lesní humusová vrstva s vrstvou uhlíků, pozůstatků zjevně recentního ohniště (vrstva 100), překrývala hnědavě červenou písčitou (vrstva 101) prostoupenou kořeny z okolního mladého jehličnatého lesa. Vrstva 101 zde představuje podloží. Přes veškerou pozornost se nepodařilo zaznamenat výskyt keramiky ani zlomků kostí.

Úvozové cesty (k problematice souhrnně *Martínek a kol. 2014*) zde tvoří několik svazků zahloubených oproti původnímu terénu řádově o desítky centimetrů (*obr. 1, 2*). Nejjižnější větve vybíhá od kostela sv. Bartoloměje (*obr. 1: A*), další tři pak z okraje lesa severně od ní (*obr. 1: B–D*). Vzájemně se sbíhají na terénním hřbetu v prostoru, kde došlo k níže popsanému objevu (souřadnice bodů A a B na *obr. 6* v S–JTSK: Y 587402.49: X 111 0931.67, Y 587402.84: X 1110932.22). V okolí nejjižnější větve (*obr. 1: A*) se zatím nepodařilo registrovat prakticky žádné nálezy, proto ji pouze hypoteticky můžeme vztáhnout k zaniklému středověkému sídlišti v okolí kostela sv. Bartoloměje. Nálezy doby římské se alespoň prozatím vážou výhradně k větvi vybíhající z polohy „Niva“ (*obr. 1: B*) a z hřbetu, kde se svazky reliktů zaniklých cest A a B sbíhají. Z opačného konce sledovaného prostoru, z partie nacházející se při okraji lesa na hranici k. ú. Jevíčko-Předměstí a Zadní Arnoštov v okolí prezentovaného nálezu (*obr. 1: I*), pochází menší množství artefaktů doby římské. Severněji položené svazky zaniklých cest (*obr. 1: C–D*) dosud poskytly jen minimum nálezů.

### 3. Popis a vyhodnocení nálezů

#### Soubor militárií

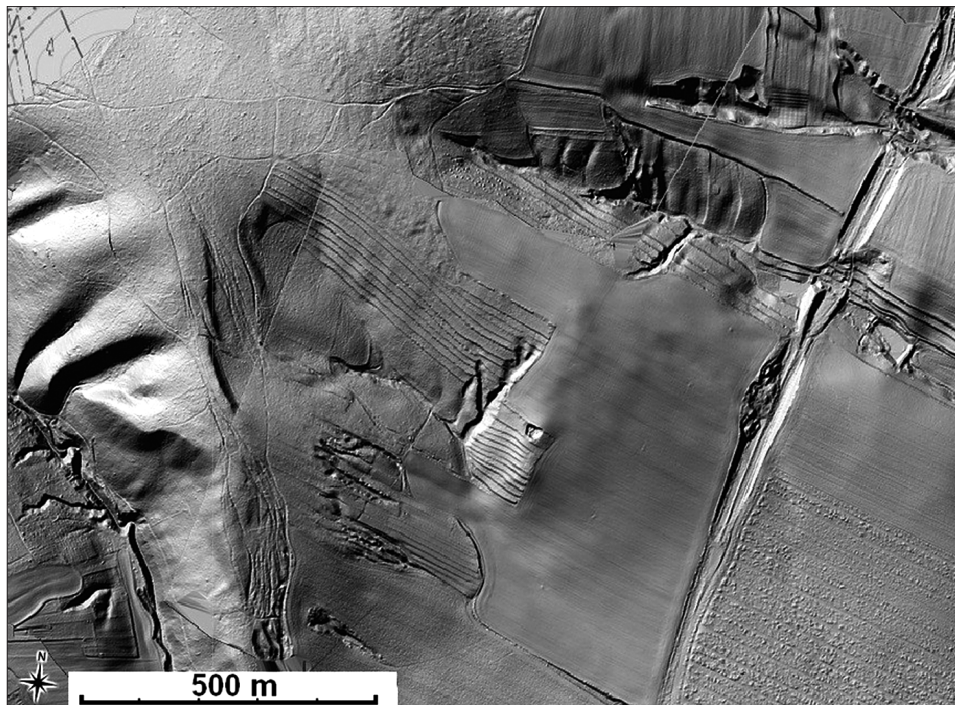
- deformovaná železná štítová puklice s tyčinkovitým trnem typu Jahn 7a, Zielsing B2–C2c. Trn se na svém vrcholu rozšiřuje. rozm.: 172 × 163 × 52 mm (*obr. 7: 1*)
- železný hrot kopí typu Kaczanowski XIX, rozm.: 275 × 44 × 19 mm (na tulej s odkorodovaným okrajem připadá 65 mm, průměr tuleje 17 mm; *obr. 7: 3*)
- železný hrot kopí typu Kaczanowski XV, rozm.: 228 × 39 × 18 mm (z toho délka tuleje činí 55 mm, průměr tuleje 18 mm; *obr. 7: 2*).

#### Solitární nález

- dno bronzové pánve členěné reliéfními soustřednými kruhy, blízké typům Eggers 140 a 142 se zbytkem stěny částečně obepínajícím dno, průměr 60 mm, výška 6 mm (*obr. 8, 9*).

Chronologicky nejprůkaznějším, a proto nejdůležitějším předmětem v souboru je deformovaná štítová puklice. Nelze s jistotou určit, zda k poškození došlo intencionálně, nebo až druhotně vlivem postdepozicičních procesů, např. jako důsledek pohybu těžké lesnické techniky nad velmi mělce uloženým artefaktem. Na základě srovnání s nálezy ze žárových hrobů (např. Napolis: *Koudelka 1904–1905*, 137–140; *Jilek 2009*, 257, *obr. 7: 5*) však uvažujeme spíše o úmyslném poškození předmětu.

Jevíčský exemplář lze přiřadit k puklicím s dlouhým tyčinkovitým, tupým trnem. Dlouhý, ke konci se rozšiřující trn řadí puklici k typu Jahn 7a (*Jahn 1916*, 175–176, Taf. III: 7a), případně Zielsing B2 či (vzhledem k míře poškození) C2c (*Zielsing 1989*, 44–58, Taf. 4: 3, 6: 3) či Ilkjær 3b, popř. 3c (*Ilkjær 1990*, 330, Abb. 199). Štítové puklice tohoto typu se objevují především v prostředí labsko-germánského okruhu, v przeworské kultuře a ve Skandinávii (*Jahn 1916*, 195; *Zielsing 1989*, 49; *Bemmann 1994*, 183, Abb. 4). Doloženy je máme i ve středním Podunají, což dokládají nálezy z Blížkovic (*Červinka 1937*, 113, *obr. 5*; *Droberjar – Peška 1994*, 282, Abb. 4: 2 zde i další literatura) a Dunajské Stredy (*Varsik – Prohászka 2009*, 193, *obr. 5: 7*). Nálezy z Čech reprezentují exempláře z hrobu č. 39 z Dobřichova-Třebické (*Pič 1892*, 591, tab. XLIII: 3; *1905*, 300, tab. LXXXIX: 3, 7), hrobu č. 46 z Lužce n. Vltavou (*Kytlicová 1970*, 296, 348, *obr. 7: 1, 11: 4*), z hrobů z Libře (*Pič 1897*, 515–516, tab. LXXII: 7; *Sakař 1966*, 100) a Přerova nad Labem (*Pič 1905*, 303; *Šnajdr 1906*, 142–144; *Preidel*



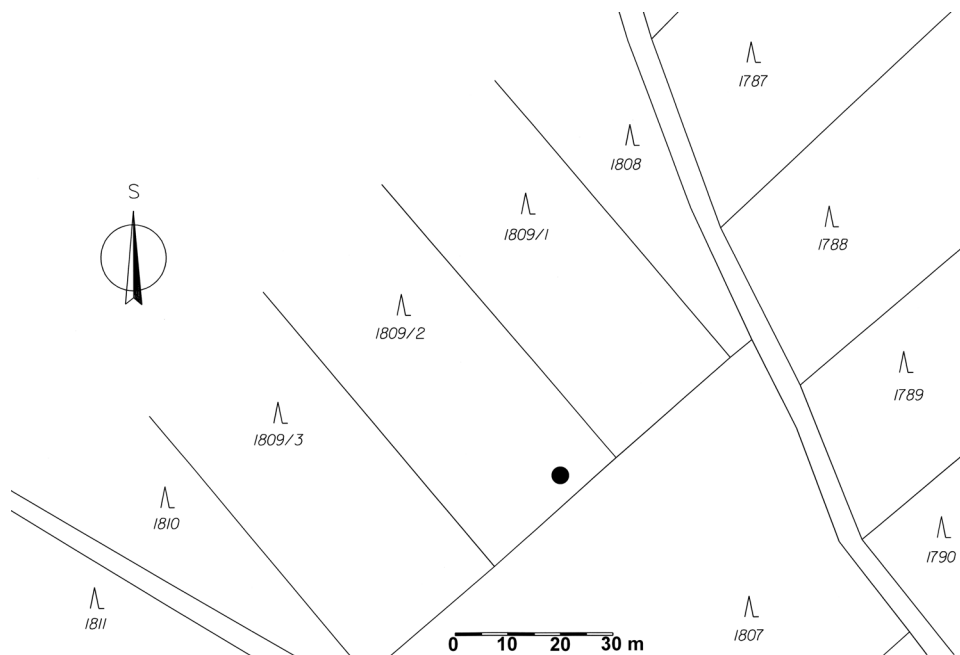
Obr. 2. Svazky úvozových cest severozápadně od Jevíčka na snímcích LIDAR. Podle podkladů J. Martíňka.  
Fig. 2. Clusters of sunken lanes northwest of Jevíčko on LIDAR images. After J. Martínek.

1930, 228). Územně nejbližší příklad pochází z Napolis (*Koudelka 1904–1905*, 137–140; *Jílek 2009*, 257, obr. 7: 5; *Horník 2015*, 77, tab. I: 2).

Tento typ štítových puklic se objevuje ve stupni B2 (*Tejral 1971*, 51–52, zde i přehled dobře datovaných hrobových celků), na významu nabývá ve fázi B2b v pojetí *M. Olędzského* (2007, 710), s největší frekvencí výskytu pak je třeba počítat v období markomanských válek – přechodném stupni B2/C1 podle *J. Tejrala* (1999, 187–188). Používán je i v průběhu fáze C1a (*Ilkjar 1990*, 282, 318), která se částečně překrývá s přechodným stupněm B2/C1. V rámci chronologického systému mužských hrobů *K. Godłowského* (1992a, 28, Abb. 6) se sledovaná umbra hlásí do 2. skupiny bojovníckých hrobů, vytříděných na území Čech. Tento typ štítu patřil k hojně rozšířeným v przerworském prostoru, kde spadá do 5. skupiny hrobů se zbraněmi (*Godłowski 1992b*, 72, Ryc. 3: 2, 6).

Prezentovaná štítová puklice přitom představuje druhý publikovaný nález tohoto typu militarií z Malé Hané a jejího bezprostředního okolí. Ve vzdálenosti 1,5 km jihovýchodně od místa prezentovaného nálezu objevil D. Vích v roce 2000 lokalitu označenou jako Jevíčko-Předměstí 6 (obr. 1: 2), v níž v roce 2006 na základě detektorové prospekce identifikoval pohřebiště z doby římské. Stejný badatel pak při prospekci v roce 2010 objevil první intaktně dochovaný hrob, jehož součástí byla i bronzová polokulovitá štítová puklice římského původu s druhotnými úpravami (*Droberjar – Vích 2011*, 34, obr. 7: 3).





Obr. 3. Geodetické zaměření místa nálezu (zaměření provedla Zeměměřičská kancelář Kostelec nad Orlicí).  
Fig. 3. Geodesic survey of find site.

Štítovou puklici doplňují dva železné hroty kopí, které ovšem nepředstavují chronologicky vyhraněné výrobky (Godłowski 1959, 256; 1977, 53; Tejral 1970, 130; Droberjar – Peška 1994, 273). Oba exempláře mají krátkou tulej dosahující jedné čtvrtiny až jedné pětiny celkové délky, maximální šířka listu se nachází asi v jedné třetině své délky (obr. 7: 2, 3). Kromě velikosti shledáváme určitou odlišnost v příčném průřezu listu, kdy v jednom případě je bikonvexní, v druhém rombický. Větší z hrotů se na základě typologie vypracované pro oblast przeworské kultury nejvíce blíží typu Kaczanowski XIX s optimem výskytu ve stupni C1, používány však byly rovněž ve stupni C2 (Kaczanowski 1995, 25, tabl. XIV: 1–3). U menšího kusu je již zařazení méně jednoznačné. Tvarem listu stojí na pomezí typů Kaczanowski XV (Kaczanowski 1995, 23, tabl. XII: 3–4) a Kaczanowski XIX, se kterým jej pojí maximální šířka listu v jeho spodní části. Obě popisovaná kopí lze také na základě tvaru přiřadit k typu Le1 podle W. Adlera (1993, 94, Abb. 24: Le1). V dolním Polabí se tento typ hlásí do všech třech časových sekvencí (Zeitstufe I až III), které můžeme synchronizovat se stupni A/B1 až C1 (Adler 1993, 123–126). Typ Kaczanowski XV známe především z náleзовých celků a souborů z rozmezí stupňů B2 a C1 (Kaczanowski 1995, 23). Četné příklady řazené do rozmezí fáze B2b (Mělice) až úseku B2/C1–C1 (Plotiště n. L.) lze vysledovat ve východočeském prostoru (tab. 1). Uvedme zástupce z pohřebiště v Plotištích n. L. (hr. 1212, 1300, rozrušené hroby: Rybová 1979, 378, 380, Abb. 1: 7, 4; 9, 12: 12) z rozrušeného hrobu v Mělicích (Rybová 2006, 239, obr. 1) a ze souboru (svazků zbraní/depotu) ze Sendražic (Rybová 1972, 519–520, obr. 2: 1).

Analogické hroty jsou známy také z dalších českých a slovenských lokalit. Výběrově zmiňme hrob U 1 s pomíchaným inventářem ve Stehelčevsi (*Motyková 1981*, 345, Abb. 5: 15), rozrušený hrob v Mikulově (*Tejral 2001*, 223, Abb. 9: 8) či hrob č. 204 s velmi skoupou výbavou z Abrahámu (*Kolník 1980*, Taf. LVIII: a, b).

| Lokalita       | objekt/hrob | zbraň | průměr tuleje (cm) | šířka listu (cm) | délka (cm) | datace    |
|----------------|-------------|-------|--------------------|------------------|------------|-----------|
| Mělice         | rozruš.     | kopí  | 2,0                | 3,1              | 32,4       | B2b       |
| Plotiště n. L. | rozruš.     | kopí  | 1,9                | 3,7              | 30,4       | –         |
| Plotiště n. L. | 1212        | kopí  | 3,7                | 5,6              | 25,5       | B2/C1–C1b |
| Plotiště n. L. | 1300        | kopí  | 1,9                | 3,3              | 25,0       | B2/C1–C1a |
| Sendražice     |             | kopí  | 1,5                | 3,6              | 33,2       | B2/C1–C1a |

Tab. 1. Zastoupení typů hrotů kopí typu Kaczanowski XV ve východních Čechách (sestavili P. Horník a J. Jílek).

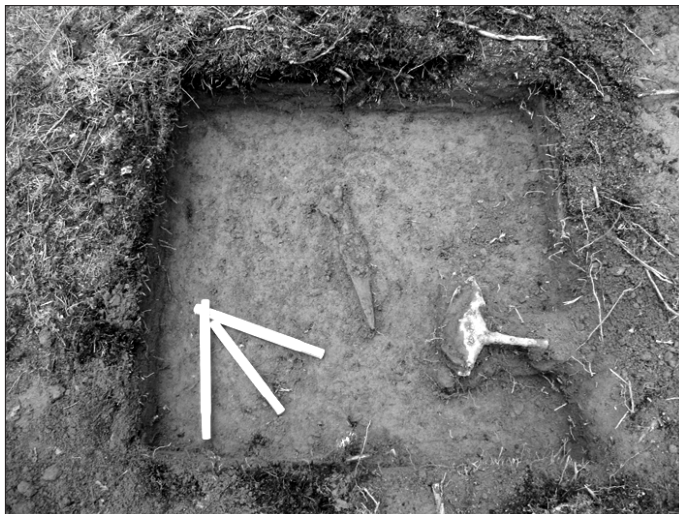
Přibližně 40 m jihovýchodně od výše popsaného souboru předmětů došlo k objevu dna bronzové nádoby (*obr. 8, 9*). Předmět o průměru 60 mm a max. dochované výšce 6 mm, kdy je kromě vlastního dna částečně dochován pouze nepatrný zbytek obvodových stěn, nese na vnější straně charakteristické soustředné žebrování. Druhá, vnitřní strana nádoby je hladká, se zbytky bílého kovu – patrně cínu – na povrchu. Zbytek stěny nádoby má zaoblený lom a dochoval se ve stejné výšce cca na dvou pětinách obvodu. To ukazuje, že při konečné modelaci torza nádoby nehrály roli náhodné faktory, a že tudíž byl předmět do dané podoby intencionálně upraven. Předmět lze klasifikovat jako dno pánve, jejíž přesnější určení je obtížné. Výrazně plasticky členěné dno dovoluje uvažovat především o pozdějších formách typů pánví Eggers 140/142 a Eggers 142 (*Petrovszky 1993*, 52, 69; *Jílek 2012*, 77, pozn. 155). Fragmentárně dochovaný nález neumožňuje detailní typologické a časové zařazení. Můžeme však konstatovat, že pánve výše jmenovaných typů mají optimum výskytu v průběhu fáze B1c v pojetí *J. Tejrala (1986, 105)*, jejich užívání registrujeme do konce 2. století po Kristu. Jako starožitnosti se vzácně vyskytnou v limitních depotech řazených do období po polovině 3. století (*Halbertsma – Jansen 2010*, 15, 20, 48, Abb. 11; *Jílek 2012*, 78–79, s další literaturou). V Čechách se s těmito výrobky setkáváme spíše vzácně (*Karasová 1998*, 33–37, Karte XIII–XIV), na území středního Podunají jsou podstatně častější (*Jílek 2012*, 76–80).

#### 4. Diskuse a interpretace

Interpretace souboru představuje velmi nesnadný úkol. Samotná terénní situace nám k vysvětlení příliš nepomůže. Na úrovni podloží, v jehož svrchních partiích byly předměty zjištěny, se nepodařilo zjistit žádné stopy zahloubení objektu, do kterého by mohly být artefakty uloženy. Nemáme tedy indicie, které by umožnily rozpoznat např. hrobovou jámu nebo zahloubení pro uložení depotu. Přes veškerou pozornost jsme na místě neobjevili ani zlomeček keramiky a ani sebemenší pozůstatky kostí, pouze při proplavení výplně se podařilo zjistit přítomnost zvířecího zubu pocházejícího však s největší pravděpodobností z humusové vrstvy, jde tedy zřejmě o recentní intruzi. Pro absenci jakýchkoliv vrstev, přepálených zlomků předmětů a antropologického materiálu můžeme rovněž vyloučit přítomnost

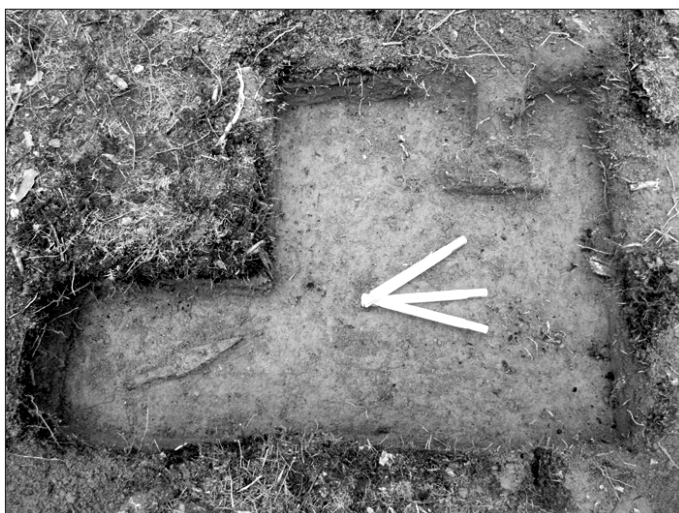
Obr. 4. Jevíčko-Předměstí, odkrytá štítová puklice a hrot kopí (foto D. Vích, T. Bek).

Fig. 4. Jevíčko-Předměstí, shield boss and lancehead.



Obr. 5. Jevíčko-Předměstí, druhý hrot kopí po odkrytí (foto D. Vích, T. Bek).

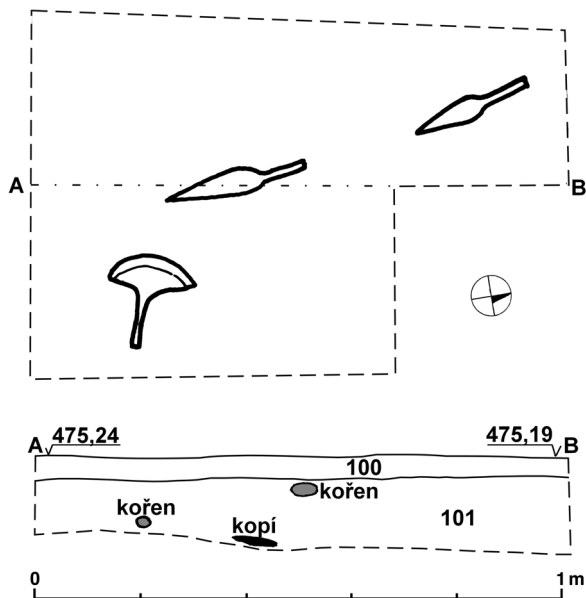
Fig. 5. Jevíčko-Předměstí, the second lancehead after excavation.



vrstvého pohřebiště, kde jednotlivé vrstvy nejsou vázány na zapuštění do podloží. Zajímavé indicie přinesla až fosfátová půdní analýza a stanovení pH. V následujících řádcích se pokusíme nastínit možná vysvětlení včetně jejich úskalí.

### Hrob – kenotaf?

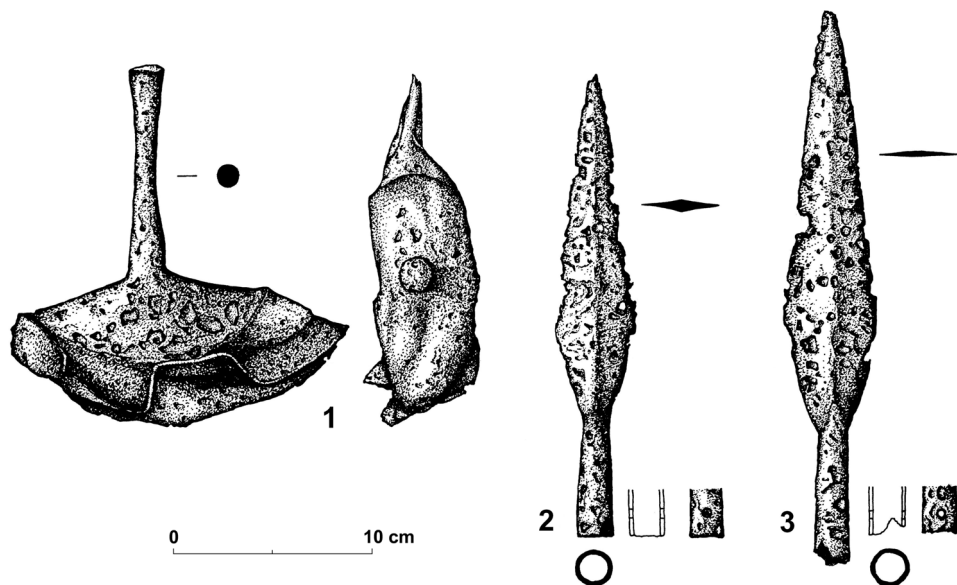
Pokud odhlédneme od nepřítomnosti hrobové jámy a antropologického materiálu, tak prezentovaný soubor militárií vykazuje znaky, které známe právě z hrobových výbav. Souprava složená ze štítové puklice (kování štítu) a hrotů kopí byla častým hrobovým přídavkem zejména ve výbavě žárových hrobů starší a střední doby římské. Se štítovými puklicemi a hroty kopí se setkáváme v bojovníckých hrobech (a tento stav zatím, jak se zdá,



Obr. 6. Jevíčko-Předměstí, dokumentace nálezů (kresba D. Vích).  
Fig. 6. Jevíčko-Předměstí, drawing of find.

příliš nemění ani nástup detektorů kovů), přičemž jejich společný výskyt nepatří k žádným zvláštnostem (např. Lužec nad Vltavou, hrob 2, 46: *Kytlicová 1970*, obr. 7, 11; Stehelčevy, hrob U2: *Motyková 1981*, Abb. 6; Dobřichov-Piňhora: hrob V, VI, 8, 9, 26, 33, 117, 144, *Droberjar 1999*, Taf. 17, 18, 26, 28, 36, 40, 69, 78). Na základě detailních analýz hrobových výbav je dnes možné sledovat určitý vývoj pohřebních rituálů, jejichž součástí bylo i ukládání hrotů kopí a štítů do hrobů. V následujících řádcích se zaměříme na výskyt tohoto jevu v oblasti „germánského“ barbarika. *T. Weski (1982, 30, 46–47, Abb. 7)* konstatoval výrazné zastoupení výskytu jednoho hrotu kopí a štítové puklice u polabských Germánů. Optimum tohoto jevu spadá do rozmezí stupňů A až C1. V případě štítových puklic s trnem převažuje společné zastoupení s dvěma hroty kopí. Přítomnost dvou hrotů kopí a štítové puklice je zřetelná ve stupních A a B1 v Polabí. Později převažuje ve východní části barbarika a časově odpovídá především stupni B2. V dolnolabském hrobovém materiálu se s kombinací dvou hrotů kopí/oštěpu a štítu setkáváme sporadicky. Ve skupině vojenského vybavení B (štit-kopí) převažuje ve všech časových stupních (I–III) pouze hrot a štít. Výskyt dvou hrotů kopí/oštěpu se však mírně zvyšuje ve III. stupni (B2 – C1, *Adler 1993, 126, 260, Abb. 50*). V prostředí przeworské kultury dominuje ukládání dvou různých velkých hrotů do hrobů ve fázi B2b. B. Kontny vysvětluje výrazné rozdíly v rozměrech hrotů odlišnou funkci zbraní, z nichž jeden by odpovídal spíše kopí a druhý oštěpu. V přechodném stupni B2/C1 jsou rozdíly ve velikostech hrotů méně výrazné. Je tedy patrný návrat ke zbraním, které měly spíše univerzální funkci (*Kontny 2008, 110, 114, 117, 130, Diagram 3–4, 7–8, Fig. 16*). Tuto tendenci je možné demonstrovat i na jevíčském nálezě, kde oba kusy svým tvarem odpovídají kopím. U menšího exempláře lze uvažovat o univerzálním použití, tedy případně i jako oštěpu. V některých případech jsou hroty kopí a oštěpu obtížně odlišitelné, zvláště když si uvědomíme, že ten samý hrot mohl plnit obě funkce (*Godłowski 1977, 52*). Takto jsou interpretovány hrobové situace se společným výskytem dvou kopí (*Godłowski*





Obr. 7. Jevičko-Předměstí, železné předměty (kresba M. Pleska).

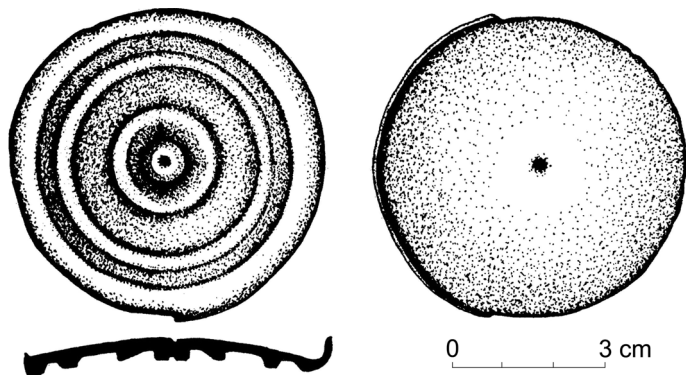
Fig. 7. Jevičko-Předměstí, iron artefacts.

1992b, 78, 80). V případě popisované situace je zajímavá shodná orientace obou hrotů kopí. Ta by mohla ukazovat na skutečnost, že uložení bylo intencionální a že se nejedná o kompozici, jejíž vznik by mohl být ovlivněn vnějšími činiteli.

Nepřítomnost antropologického materiálu by čistě teoreticky mohla nasvědčovat uložení předmětů do symbolického hrobu – kenotafu. Kenotafy s výskytem výzbroje a výstroje bojovníků z poněkud pozdějších období, konkrétněji z pozdní doby římské, doby stěhování národů a raného středověku známe např. z území dnešního Pobaltí (srov. Kurila 2007, 299–300, Fig. 1–4). Z prostoru českých zemí jsou zatím doloženy symbolické pohřby bez zastoupení militárií, typické příklady poskytla pohřebiště ve Velkých Hostěrádkách, hr. 36 (Peškař – Ludikovský 1978, 7) a Šitbořicích hr. 18 (Droberjar – Kazdová 1993, 116–117).

Důležitá zjištění přináší v této souvislosti analýza vzorků odebraných za účelem provedení fosfátové půdní analýzy (k problematice podrobněji Ernée – Majer 2009 s další literaturou) a stanovení míry kyselosti půdy, která ovlivňuje míru dochování kostí (k problematice Baxter 2004, 39–40). Obě měření proběhla na Přírodovědecké fakultě Univerzity Palackého v Olomouci. Primárním cílem analýzy bylo: a) stanovení míry pravděpodobnosti zachování kostní hmoty; b) zjistit, zda se v místě mohlo nacházet lidské tělo, které zcela podlešlo rozkladným procesům včetně kostí. Zjištění lokálních geochemických podmínek je rovněž důležité pro stanovení schopnosti půdy vázat fosfor. Za tímto účelem bylo ze dna makrosondy odebráno 5 vzorků tak, aby rovnoměrně pokryly prostor s výskytem metalických artefaktů (obr. 10). Mimo to byl odebrán i srovnávací vzorek sterilního podloží mimo daný prostor.

Stanovení pH bylo provedeno potenciometricky podle normy ČSN ISO 10390 a výsledky přináší tab. 2.



Obr. 8. Jevíčko-Předměstí, bronzové dno pánve (kresba M. Pleska).

Fig. 8. Jevíčko-Předměstí, bronze base of pan.

| Číslo vzorku | pH   |
|--------------|------|
| 1            | 3,80 |
| 2            | 3,77 |
| 3            | 3,69 |
| 4            | 3,73 |
| 5            | 3,60 |
| mimo sondu   | 3,53 |

Tab. 2. Stanovení pH u vzorků odebraných ze situace v Jevíčku-Předměstí.

Z tabulky je zřejmé, že prostředí, v němž se nálezová situace nachází, je silně acidické, a tudíž velmi nevhodné pro zachování kostí (na čemž mohou mít podíl např. kořeny, *Baxter 2004*, 39).

Stanovení  $P_2O_5$  bylo určeno pomocí hmotnostní spektrometrie s indukčně vázaným plazmatem (ICP-MS) na katedře analytické chemie Přírodovědecké fakulty UP v Olomouci. Výsledky měření přináší *obr. 10*. Zjištěné hodnoty nelze v žádném případě přeceňovat (omezený počet vzorků včetně vzorku srovnávacího), nicméně z analýzy vyplývá, že minimálně v prostoru odběru vzorku 4 došlo k abnormálnímu obohacení půdy fosforem, s největší pravděpodobností z důvodu tlecích procesů (za anomální lze považovat hodnoty nad 0,11 mg  $P_2O_5$ /1 g půdy, *Ernée – Majer 2009*, 498), přičemž nízká hodnota pH navíc naznačuje, že musíme počítat se špatnými podmínkami pro vázání fosforu v půdě. Nelze však nic konkrétního říci o době ani původci uvolněného fosforu, tj. zda šlo o tělo lidské, nebo tělo zvířecí, či jejich části. S ohledem na zjištěný zvířecí zub získaný flotací se jako málo pravděpodobná, nikoliv však zcela vyloučená, jeví recentní kontaminace fosforem.

Z výše uvedeného lze usuzovat, že ačkoliv nemáme doloženu hřobovou jámu ani antropologický materiál, musíme vzhledem ke složení souboru blízkému žárovým bojovníckým hrobům a pozitivnímu testu na fosfor reálně uvažovat o možnosti funerálních aktivit.

### Svazek zbraní – obětina – depot?

S funerální problematikou se pojí možná interpretace nálezu jako skupiny zbraní (*Waffenlager*). Tyto situace, které známe z pohřebišť labsko-germánského okruhu, představují soubory militárií a drobných předmětů umístěných v areálech nekropolí s absencí antropologického materiálu a keramiky. Ve většině případů lze tyto situace interpretovat jako části

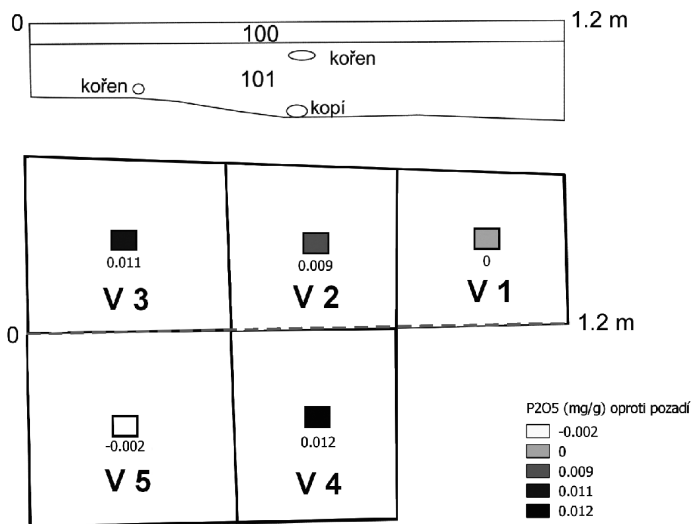
Obr. 9. Jevíčko-Předměstí, situace po vyjmutí dna bronzové nádoby (foto D. Vích).

Fig. 9. Jevíčko-Předměstí, situation after extraction of bronze vessel base.



Obr. 10. Jevíčko-Předměstí, prostor sondy s vyznačenými místy odebrání vzorků a vyznačenými hodnotami obsahu  $P_2O_5$  (autor Martin Moník, upraveno).

Fig. 10. Trench area marking points where specimens were taken, and with marked values of  $P_2O_5$  content (author: Martin Moník, modified).



hrobových výbav uložených pod urnou nebo vedle urny. Během výzkumu přitom nemusel být rozpoznán vzájemný vztah celků, ať již díky složitosti situace, nebo pro rozrušení vlastního pohřbu. Přesné rozlišení u některých případů však z důvodu chybějící dokumentace dnes již není možné (Rybová 1972, 525–526; Adler 1993, 107, 135–139). Z východočeského prostoru pravděpodobně náleží do této kategorie nálezy ze Sendražic, které však pro neznalost detailních náležových okolností mají pouze omezenou vypovídací hodnotu. Podle informací z nálezné zprávy Z. Fiedlera (1963) se na železná militária přišlo v roce 1953 při obdělávání pole pana Reicherta na pozemku domu č. p. 73. Vyorán byl meč a dvě štítové puklice. Záchranou akcí, kterou prováděl Z. Fiedler, se díky sondáži podařilo objevit v hloubce 80 cm od povrchu dva svazky zbraní, které byly ve zprávě označovány jako

„balíčky“. Tyto svazky byly zapuštěny ve svislé poloze do jam ve spraši. Dna obou jam byla od současného povrchu zahloubena o 130 cm. A. Rybová (1972, 525–526) při jejich zpracování předložila dvě hypotézy vztahující se k určení kontextu, z něhož nálezy pochází. Podle první teorie by se mohlo jednat o symbolické hroby, neboť nebyly získány žádné zlomky přepálených kostí. Podle druhého vysvětlení se jedná o rozrušené hroby, kdy kremace byly rozorány. Jednoznačného rozřešení nálezové situace se již asi nedobereme, nicméně přítomnost hřebenu a natavených zlomků bronzových nádob ukazuje spíše na funérální aktivity, ať již se jednalo o symbolické hroby nebo o materiál z rozrušených pohřbů. Právě těmito znaky se sendražický soubor odlišuje od ostatních svazků zbraní, které známe např. z Třebusic (Köhler 1975, 30–31). U situací ze Sendražic je také ve srovnání s příklady z Dolního Polabí (Adler 1993, 107–108) výjimečné zapuštění svazků do zahloubených jam. Svazky zbraní bývají interpretovány jako doklady obětin nebo jako kenotafy (Gojda 1984, 69), případně jako součásti hrobových výbav dislokovaných od urny. Výklad není doposud jednoznačný. Jevíčský případ však nesplňuje dva důležité znaky, a to: a) dostatečnou hloubku uložení, b) prokazatelné umístění na pohřebišti z doby římské.

Problematika svazků zbraní nepřímou souvisí s fenoménem obětin (tedy v zásadě ireverzibilních depotů, tj. depotů, u nichž se nepočítá s opětovným vyzvednutím, Salaš 2005, 14–15, 225). Jakkoliv je tato tematika pro nás obtížně uchopitelná, je nutné se zamyslet i nad touto interpretací. V době římské se setkáváme i s depozitním jednáním, při kterém byly předměty archeologizovány z votivních důvodů, a tudíž bez úmyslu jejich opětovného vyzvednutí. Obvykle jsou tyto předměty označovány jako obětiny a známe je především z prostředí bažin, kde docházelo k ukládání předmětů po delší dobu. Vedle bažin známe i další prostředí, jako sídliště, říční toky, explicitně se pak objevuje i kategorie obětních depotů (Makiewicz 1992, 110, 118–119). Z prostředí středoevropského barbarika neznáme příliš mnoho obětin zbraní, což kontrastuje se situací známou ze severu Evropy. Tématem obětí zbraní na území przeworské kultury se detailně věnoval T. Makiewicz (1997, 134), který shromáždil celou řadu příkladů a roztřídil je podle nálezových kontextů. Bohužel, žádná ze situací z území dnešního Polska příliš neodpovídá jevíčskému případu, a to jak složením, tak nálezovým kontextem.

Poslední kategorií, které bude věnována v této diskusi pozornost, jsou depoty. S nimi se v době římské (s výjimkou mincí) setkáváme velmi vzácně, což vyniká zvláště při srovnání s množstvím depotů ze starší, mladší a pozdní době bronzové (srov. Smejtek – Lutovský – Militký 2013, 9). Těch několik málo známých depotů doby římské pochází především ze sídlištního prostředí, kde byly objeveny při archeologickém výzkumu těchto situací. Nověji byly publikovány soubory získané detektory kovů, kde neznáme širší kontext, podle nálezových okolností však rovněž pocházejí ze sídlištního prostředí (Čataj, Dunajská Lužná: Bazovský 2007; 2010). Způsob uložení těchto depotů hovoří spíše pro jejich výklad jako reverzibilních depozit (k pojmu Salaš 2005, 14–15, 225), tedy jako souborů určených pro opětovné vyzvednutí, k němuž však z různých důvodů nikdy nedošlo. Předměty v těchto případech bývají (pokud u dochovaná nálezová situace dovoluje posoudit) vyskládány na malém prostoru těsně vedle sebe, nezřídka v areálu sídliště, nebo přímo v sídlištním objektu (Opolany: Lička 1969; Mušov: Trnáčková 1985; Blučina: Droberjar 1997, 181, Taf. 20–21; Beckov: Varsík – Hanuliak – Kovár 2006, 207, obr. 126: 2). Někdy se dokonce dochoval obal v podobě nádoby apod. (Mušov, Blučina, Dunajská Lužná, Libčevy: Droberjar 2002). V některých případech nebyl soubor dosud komplexně publikován (Hrádečná: Ondráčková



2006, 86), a interpretace náleзовého inventáře je proto obtížná nebo nemožná. Pro většinu výše uvedených celků je typický pestrý obsah. Setkáme se zde jak s militářiemi (Mušov – Sv. Ján), tak s náradím a nástroji. Z výše zmíněného výčtu vyniká pouze celek z Hrádečné, který je podobně jako nález z Jevíčka složen z militárii. K jeho zařazení/nezařazení mezi deposita však může dojít až po podrobném publikování souboru s detailním vyhodnocením náleзовých okolností.

V zalesněném prostředí západně od Malé Hané se s hromadnými nálezy kovových předmětů, z nichž alespoň část můžeme předběžně označit jako depoty, setkáváme opakovaně, mj. minimálně jednou situací (pojednáváný soubor nepočítaje) také v k. ú. Jevíčko-Předměstí u svazku úvozových cest v poloze „Niva“ (*obr. 1: B*). Zásadním zjištěním se jeví fakt, že dle dosavadního stavu poznatků se bez výjimky zmíněné hromadné nálezy váží na relikty úvozových cest, což je i případ studovaného souboru. Ukládání depotů v blízkosti předpokládaných komunikačních koridorů bylo rovněž zjištěno v době latéské (*Kurz 1995*, 104–105). Bez významu proto není ani místo, kde došlo k objevu námi popisované situace, která leží nedaleko bodu, kde dochází ke křížení reliktních zaniklých, exaktně ovšem blíže nedatovatelných komunikací (*obr. 1: 1; 2*). Pro tyto nově objevené situace je (až na výjimky) v současnosti charakteristické několik znaků: obsahují několik málo, nejčastěji dva až tři předměty vyrobené ze železa, jejichž chronologická výpověď je však často bohužel pouze intervalová. Jedná se obvykle o zemědělské náradí, popř. náradí řemeslné, které není chronologicky citlivé. Vyskytují se i hromadné nálezy s chronologicky citlivějšími artefakty datovatelnými do doby římské, v těch se však vyskytuje více předmětů. Ač jsme zatím na samém počátku poznávání tohoto fenoménu, zdá se, že minimálně na pomezí severozápadní Moravy a východních Čech docházelo v době římské ke specifickému způsobu depozitního jednání majícího bezprostřední vztah k soudobým komunikacím, což může být, přes jisté odlišnosti, i případ pojednáváného souboru. Uvedené lze s určitou mírou opatrnosti rovněž vztáhnout i k jednotlivě nalézaným předmětům, protože zde nezdědka nacházíme spektakulární předměty, které se v sídlištním prostředí nevyskytují, nebo jsou zde velmi vzácné (např. nepublikovaná římská plastika bohyň Venuše, zlatý solidus císaře Valentiniána III., nepublikované nálezy z k. ú. Křenov).

## 5. Závěr

Severozápadně od města Jevíčka došlo v průběhu detektorové prospekce v roce 2015 k objevu archeologické situace, jejíž součástí byly štítová puklice typu Jahn 7a – Zieling B2–C2c a dva hroty kopí typu Kaczanowski XV a Kaczanowski XIX. Především štítová puklice datuje kolekci do rozmezí od fáze B2b až do fáze C1a. Místo nálezu je situováno do bezprostřední blízkosti reliktních úvozových cest, z daného prostoru z relativní blízkosti souboru navíc pochází i dno bronzové pánve blízké typům Eggers 140 a 142. Neobvyklé místo, způsob i absence přímých analogií uložení činí interpretaci situace velmi obtížnou. Každopádně jsme svědky neobvyklého jednání člověka přelomu 2. a 3. století, a to pravděpodobně ve vazbě k průběhu soudobé komunikace. Především ve světle výsledků analýz vzorků půdy, ale i složení a prostorového uspořádání souboru se jako modelové vysvětlení celé situace jeví neobvyklé funerální jednání. O příčinách takto nestandardního pohřbu můžeme pouze spekulovat, přičemž různé hypotézy zároveň vyvolávají další otázky. Snad se jednalo

o nenadálé či násilné úmrtí na cestě, přičemž k pohřbu došlo relativně nedaleko od soudobého pohřebiště (pro nesplnění nějakých rituálních kritérií?). Pohřeb musel být velmi mělký, chemický záznam v půdě a uspořádání předmětů však zároveň ukazují, že nedošlo k jeho podstatnému narušení postdepozíčními procesy, s nimiž musíme na otevřeném povrchu nutně počítat. Spekulativně lze uvažovat o erozi zeminy nad pohřbem. V každém případě se tato hypotetická funerální situace odlišuje od standardního rituálního chování, neboť postrádáme hrobovou jámu. Především z tohoto důvodu je třeba tuto interpretaci vnímat pouze jako jednu z možností.

Vyloučit ale nemůžeme ani interpretaci situace jako obětiny (resp. ireverzibilní depot) uložené do země spolu se zvířecím tělem či jeho částí za účelem ochrany dárce pohybujícího se v nebezpečném prostředí, kterým cesty byly až hluboko do středověku. Naopak určení situace jako kenotafu činí pozitivní testy na fosfáty málo pravděpodobné.

V rámci regionálního kontextu je důležité zmínit, že další nálezy doby římské byly nalezeny ještě východněji, rovněž z okolí zaniklých cest v prostoru mezi popisovanou situací a pohřebištěm z doby římské. Je proto dokonce možné, že žárové pohřebiště z doby římské, objevené jedním z autorů a označené jako Jevíčko-Předměstí 6, leželo při soudobé komunikaci. Dokončení konzervace a publikování dalších pramenů z inkriminovaného prostoru by mělo pomoci k formulování konkrétnějších závěrů. Pokud přijmeme interpretaci situace jako hrobu, je prezentovaný soubor dokladem neobvyklých funerálních aktivit v době okolo markomanských válek. Pokud soubor označíme za votum, je jeho neobvyklost v rámci středoevropského barbarika v téže epoše rovněž zřejmá.

*Príspevek byl vypracován v rámci programu aplikovaného výzkumu a vývoje národní a kulturní identity (NAKI II) č. DG16P02R031 (Moravské křižovatky).*

## Prameny a literatura

- Adler, W. 1993:* Studien zur germanischen Bewaffnung: Waffenmitgabe und Kampfweise im Niederelbegebiet und im übrigen Freien Germanien um Christi Geburt. Saarbrücker Beiträge zur Altertumskunde 58. Bonn: Dr. Rudolf Habelt GmbH.
- Baxter, K. 2004:* Extrinsic Factors that Effect the Preservation of Bone. *Nebraska Anthropologist* 62, 38–45.
- Bazovský, I. 2007:* Depot železných predmetov z germánskeho sídliska v Čataji (okr. Senec, juhozápadné Slovensko). In: E. Droberjar – O. Chvojka edd., *Archeologie barbarů 2006. Příspěvky z II. protohistorické konference České Budějovice*, 21.–24. 11. 2006, *Archeologické výzkumy v jižních Čechách – Supplementum 3*, České Budějovice: Jihočeské muzeum v Českých Budějovicích, 249–260.
- 2010: Depot z doby římské z Dunajské Lužnej. In: J. Beljak – G. Březinová – V. Varsik edd., *Archeológia barbarov 2009. Archaeologica Slovaca Monographiae. Communicationes, Tomus X*, Nitra: Archeologický ústav SAV Nitra, 13–27.
- Bemmann, J. 1994:* Zur zeitlichen Ordnung von Waffengräbern der jüngeren römischen Kaiserzeit in Norwegen. In: C. von Carnap-Bornheim Hrsg., *Beiträge zu römischer und barbarischer Bewaffnung in der ersten viernachchristlichen Jahrhunderten. Veröffentlichungen des Vorgeschichtlichen Seminars Marburg, Sonderband 8*, Lublin – Marburg: Vorgeschichtliches Seminar der Philipps-Universität Marburg, 179–188.
- Červinka, I. L. 1937:* Germáni na Moravě. *Archeologický přehled k otázce o původu deformovaných lebek ve střední Evropě. Antropologie* 14 (1936), 107–146.
- Demek, J. – Mackovčín, P. edd. 2006:* Hory a nížiny. *Zeměpisný lexikon ČR. Brno: Agentura ochrany přírody a krajiny České republiky.*

- Droberjar, E. 1997:* Studien zu den germanischen Siedlungen. Der älteren römischen Kaiserzeit in Mähren. *Fontes Archaeologici Pragenses* 21. Praha: Museum Nationale Pragae.
- 1999: Dobřichov-Pičhora. Ein Brandgräberfeld der älteren römischen Kaiserzeit in Böhmen (Ein Beitrag zur Kenntnis des Marbod-Reichs). *Fontes Archaeologici Pragenses* 23. Praha: Museum Nationale Pragae.
- 2002: Zu den elbgermanischen Prunkkniefibel vom Typ Almgren 147. In: K. Kuzmová – J. Rajtar – K. Pieta Hrsg., *Zwischen Rom und dem Barbaricum*. Festschrift für Titus Kolník zum 70. Geburtstag, Nitra: Archeologický ústav SAV Nitra, 239–244.
- Droberjar, E. – Kazdová, E. 1993:* Das Brandgräberfeld aus der römischen Kaiserzeit von Šitbořice in Mähren I. Die Quellen. *Časopis Moravského muzea: vědy společenské* 78, 97–149.
- Droberjar, E. – Peška, J. 1994:* Waffengräber der römischen Kaiserzeit in Mähren und die Bewaffnung aus dem Königsgrab bei Mušov. In: C. von Carnap-Bornheim Hrsg., *Beiträge zu römischer und barbarischer Bewaffnung in der ersten viernachchristlichen Jahrhunderten*. Veröffentlichungen des Vorgesellschaftlichen Seminars Marburg, Sonderband 8, Lublin – Marburg: Vorgesellschaftliches Seminar der Philipps-Universität Marburg, 271–301.
- Droberjar, E. – Vich, D. 2011:* Nové žárové pohřebiště z doby římské v Jevičku-Předměstí, okr. Svitavy. In: E. Droberjar ed., *Archeologie barbarů 2010: hroby a pohřebiště Germánů mezi Labem a Dunajem*. *Studia Archaeologica Suebica I*, Olomouc: Univerzita Palackého v Olomouci, Katedra historie Filozofické fakulty, 23–38.
- Ernée, M. – Majer, A. 2009:* Uniformita či rozmanitost pohřebního ritu? Interpretace výsledků fosfátové analýzy na pohřebišti únětické kultury v Praze 9 – Miškovcích. *Archeologické rozhledy* 61, 493–508.
- Fiedler, Z. 1963:* Sendražice, okr. Hradec Králové. NZ depon. in archiv ARÚ AV ČR, Praha, v. v. i., č.j. 6682/63.
- Godłowski, K. 1959:* Materiały z cmentarzyska z późnego okresu wpływów rzymskich w Opatowie, pow. Kłobuck, *Materiały Archeologiczne I*. Kraków: Muzeum archeologiczne w Krakowie, 173–277.
- 1977: *Materiały do poznania kultury przeworskiej na Górnym Śląsku (Cześć II)*. *Materiały Starożytne i Wczesnośredniowieczne*, Tom IV, Warszawa: Państwowe Muzeum Archeologiczne, 7–238.
- 1992a: Die Chronologie der jüngeren und späten Kaiserzeit in den Gebieten südlich der Sudeten und Karpaten. In: K. Godłowski – R. Madyda-Legutko eds., *Probleme der relativen und absoluten Chronologie von der Laténezeit bis zum Frühmittelalter*, Kraków: Uniwersytet Jagielloński – Instytut Archeologii, 23–54.
- 1992b: Zmiany w uzbrojeniu ludności kultury przeworskiej w okresie wpływów rzymskich. In: *Arma et Ollae*. *Studia dedykowane profesorowi Andrzejowi Nadolskiemu w 70 rocznicę urodzin i 45 rocznicę pracy naukowej*, Łódź: Stowarzyszenie Naukowe Archeologów Polskich – oddział w Łodzi, 71–88.
- Gojda, M. 1984:* K problematice hrobů s výzbrojí na středoevropských pohřebištích doby římské. *Archeologické rozhledy* 36, 67–89.
- Halbertsma, R. B. – Jansen, J. 2010:* De schatvondst van Nistelrode romeinse luxe in het Bataafse land. Leiden: Rijksmuseum van Oudheden.
- Horník, P. 2015:* Kování štítu z doby římské ve východních Čechách. In: *Præhistorica XXXII/2*, Praha: Nakladatelství Karolinum, 75–85.
- Ilkjær, J. 1990:* Die Lanzen und Speere. Textband. Århus: Jysk Arkæologisk Selskab.
- Jahn, M. 1916:* Die Bewaffnung der Germanen in der älteren Eisenzeit etwa von 700 v. Chr. bis 200 n. Chr. *Mannus Bibliothek* 16. Würzburg: Verlag von Curt Kabitzsch.
- Jílek, J. 2009:* Doklady kontaktů mezi polabskými Germány, przeworskou a wielbarskou kulturou ve východních Čechách. In: M. Karwowski – E. Droberjar eds., *Archeologia Barbarzyńców 2008: powiązania i kontakty w świecie barbarzyńskim*. *Collectio Archaeologica Resoviensis XIII*, Rzeszów: Fundacja Rzeszowskiego Ośrodka Archeologicznego – Instytut Archeologii Uniwersytetu Rzeszowskiego, 249–283.
- 2012: *Bronzové nádoby z doby římské na Moravě a naddunajské části Dolního Rakouska*. Pardubice: Univerzita Pardubice.
- Kaczanowski, P. 1995:* *Klasyfikacja grotów broni drzewcowej kultury przeworskiej*. Kraków: Instytut archeologii i etnologii Polskiej akademii nauk, Uniwersytet Jagielloński.
- Karasová, Z. 1998:* Die römischen Bronzegefäße in Böhmen. *Fontes Archaeologici Pragenses* 22. Praha: Museum Nationale Pragae.
- Köhler, R. 1975:* *Untersuchungen zu Grabkomplexen der älteren römischen Kaiserzeit in Böhmen unter Aspekten der religiösen und sozialen Gliederung*. Neumünster: Wachholtz.
- Kolník, T. 1980:* *Römerzeitliche Gräberfelder in der Slowakei*, *Archaeologica Slovaca Tomus XIV*. Bratislava: Vydavateľstvo Slovenskej akadémie vied.

- Kontny, B. 2008: The war as seen by an archaeologist. Reconstruction of barbarian weapons and fighting techniques in the Roman Period based on the analysis of graves containing weapons. The case of Przeworsk Culture. In: L. Kocsis ed., *The enemies of Rome. Proceedings of the 15<sup>th</sup> International Roman Military Equipment Conference, Budapest 2005*. *Journal of Roman Military Equipment Studies* 16, 107–145.
- Koudelka, J. 1904–1905: Archeologický nález u Nov. Bydžova. *Památky archeologické a místopisné* 21, 137–140.
- Kurila, L. 2007: Graves of the unburied: symbolic iron age warrior burials in east Lithuania. In: A. Bliujienė ed., *Weapons, weaponry and man. Archaeologia Baltica* 8, Klaipėda: Klaipėda University Press, 292–301.
- Kurz, G. 1995: Keltische Hort- und Gewässerfunde in Mitteleuropa. Deponierung der Latènezeit. Stuttgart: Landesdenkmalamt Baden-Württemberg.
- Kytlicová, O. 1970: Pohřebiště z doby římské z Lužce nad Vltavou (okr. Mělník). *Památky archeologické* 61, 291–374.
- Lička, M. 1969: Sklad železných předmětů z pozdní doby římské z Opolan (o. Nymburk). *Archeologické rozhledy* 21, 681–684.
- Makiewicz, T. 1992: Broń jako element rytuałów ofiarnych w okresie przedrzymskim i rzymskim na terenie Polski. In: M. Głosek – M. Mielczarek – W. Świętosławski – K. Walenta edd., *Arma et Ollae. Studia dedykowane Profesorowi Andrzejowi Nadolskiemu w 70 rocznicę urodzin i 45 rocznicę pracy naukowej*, Łódź: Stowarzyszenie Naukowe Archeologów Polskich, Oddział w Łodzi, 109–128.
- 1997: Waffen als Opfergaben in der vörrömischen Eisenzeit und der römischen Kaiserzeit in Polen. *Offa* B. 52/1995, 133–148.
- Martínek, J. a kol. 2014: *Poznáváme historické cesty – Discovering historical roads*. Brno: Centrum dopravního výzkumu.
- Motyková, K. 1981: Das Brandgräberfeld der römischen Kaiserzeit von Stehelčevs – Žárové pohřebiště z doby římské ze Stehelčevsi. *Památky archeologické* 72, 340–415.
- Němcová, J. – Marešová, D. – Kašpárek, F. – Jílek, J. 2009: Sídliště z doby římské z Litomyšle a Starého Města u Moravské Třebové (příspěvek k poznání doby římské na česko-moravském pomezí. In: M. Karwowski – E. Droberjar eds., *Archeologia Barbarzyńców 2008: powiązania i kontakty w świecie barbarzyńskim. Materiały z IV. Protohistorycznej Konferencji Sanok, 13–17 października 2008*, Rzeszów: Fundacja Rzeszowskiego Ośrodka Archeologicznego – Instytut Archeologii Uniwersytetu Rzeszowskiego, 285–304.
- Oleđzki, M. 2007: Zagadnienie wydzielenia „okresu środkoworzyskiego” na obszarach między Bałtykiem a środkowym Dunajem. In: M. Fudziński – H. Paner edd., *Nowe materiały i interpretacje stan dyskusji na temat kultury wielbarskiej*, Gdańsk: Muzeum Archeologiczne w Gdańsku, 699–719.
- Ondráčková, L. 2006: Hrádečná, o. Chomutov. In: *Výzkumy v Čechách 2003*, Praha: Archeologický ústav AV ČR, 86.
- Peškař, I. – Ludikovský, K. 1978: *Žárové pohřebiště z doby římské ve Velkých Hostěrádkách (o. Břeclav)*. Studie archeologického ústavu ČSAV v Brně. Praha: Academia.
- Petrovsky, R. 1993: *Studien zu römischen Bronzegefäßen mit Meisterstempel*. KSARP 1. Buch am Erlbach: Verlag Marie Leidorf.
- Pič, J. L. 1892: Žárové hroby na Třebické u Dobřichova z doby císařství římského. *Archeologický výzkum ve středních Čechách 1889–1891*. *Památky archeologické a místopisné* 15, 561–598.
- 1897: Žárový hrob v Libři u Jílového. *Archeologický výzkum ve středních Čechách*. *Památky archeologické a místopisné* 17, 515–517.
- 1905: Starožitnosti země České II. Čechy na úsvitě dějin. *Žárové hroby v Čechách a příchod Čechů*. sv. 3. Praha: Nákladem vlastním – Tiskem České grafické společnosti »Unie«.
- Preidel, H. 1930: *Die germanischen Kulturen in Böhmen und ihre Träger*. I. Kassel-Wilhelmshöhe: Anstalt für Sudetendeutsche Heimatforschung der Deutschen Wissenschaftlichen Gesellschaft in Reichenberg.
- Rybová, A. 1972: Svazky zbraní z mladší doby římské v Sendražicích, o. Hradec Králové – Die Waffenfunde aus der jüngeren römischen Kaiserzeit von Sendražice, Bez. Hradec Králové. *Památky archeologické* 63, 498–530.
- 1979: Plotiště nad Labem. Eine Nekropole aus dem 2.–5. Jahrhundert u. z. I. Teil – Plotiště nad Labem. Nekropole z 2.–5. století n. l. *Památky archeologické* 70, 353–489.
- 2006: Zničený hrob bojovníka z 2. století n. l. v Mělicích u Přelouče. In: R. Sedláček – J. Sigl – S. Vencel edd., *Vita archaeologica. Sborník Víta Vokolka*. Hradec Králové – Pardubice: Muzeum východních Čech v Hradci Králové – Východočeské muzeum v Pardubicích, 239–241.



- Sakař, V.* 1966: Žárový hrob mladší doby římské z Libře u Jílového. Sborník vlastivědných prací z Podblanicka 7, 97–106.
- Salaš, M.* 2005: Bronzové depoty střední až pozdní doby bronzové na Moravě a ve Slezsku. Brno: Moravské zemské muzeum.
- Smejtek, L. – Lutovský, M. – Militký, J.* 2013: Encyklopedie pokladů v Čechách. Praha: Nakladatelství Libri.
- Šnajdr, L.* 1906: Nálezy u Přerova n. L. Památky archeologické a místopisné XXI/1904–1905, 139–144.
- Tejral, J.* 1970: Počátky doby římské na Moravě z hlediska hrobových nálezů. Študijné zvesti Archeologického ústavu Slovenskej akadémie vied 18, 107–185.
- 1971: Příspěvek k datování moravských hrobových nálezů ze sklonku starší doby římské a počátku mladší doby římské. Slovenská archeológia IX, 27–93.
- 1986: Importe. In: Tabula Imperii Romani 1986, 103–109.
- 1999: Die Völkerwanderungen des 2. und 3. Jhs und ihr Niederschlag im archäologischen Befund des Mitteldonauraumes. In: J. Tejral Hrsg., Das mitteleuropäische Barbaricum und die Krise der römische Weltreiches im 3. Jahrhundert. Spisy Archeologického ústavu AV ČR, Brno, sv. 12, Brno: Archeologický ústav AV ČR, Brno, 137–213.
- 2001: Die germanische Silberfibel von Mušov und ihr archäologisch-historisches Umfeld. Slovenská archeológia XLIX, 2013–247.
- Tomášek, M.* 2007: Půdy České republiky. Praha: Česká geologická služba.
- Trnáčková, Z.* 1985: Ein Hortfund von Metallgegenständen aus der späten Kaiserzeit und frühen Völkerwanderungszeit aus Mušov – Hromadný nález kovových předmětů z pozdní doby římské a počátku doby stěhování národů z Mušova. Památky archeologické LXXVI, 279–284.
- Varsik, V. – Hanuliak, M. – Kovár, B.* 2006: Záchraný archeologický výzkum v Beckove. Archeologické výskumy a nálezy na Slovensku v roku 2004, 204–211.
- Varsik, V. – Prohászka, P.* 2009: Nové poznatky o osídlení Velkého Žitného ostrova v dobe římskej. In: M. Karwowski – E. Droberjar edd., Archeologia Barbarzyńców 2008: powiązania i kontakty w świecie barbarzyńskim. Materiały z IV Protohistorycznej Konferencji Sanok, 13–17 października 2008, Rzeszów: Fundacja Rzeszowskiego Ośrodka Archeologicznego – Instytut Archeologii Uniwersytetu Rzeszowskiego, 187–209.
- Vich, D.* 2007: Českomoravské pomezí v době římské. In: Pravěk NŘ – Supplementum 17, Brno: Ústav archeologické památkové péče, 173–229.
- 2008: Nálezy doby římské v jižní části Malé Hané – Die Funde aus der Kaiserzeit im südlichen Teil der Boskovic-Furche. In: E. Droberjar – B. Komoróczy – D. Vachútová edd., Archeologie barbarů 2007. Barbarská sídliště. Chronologické, ekonomické a historické aspekty jejich vývoje ve světle nových archeologických výzkumů. Spisy Archeologického ústavu AV ČR, Brno 37, Brno: Archeologický ústav AV ČR, Brno, 147–160.
- 2014: Spony z doby římské ze severní části Boskovické brázdy. Archeologické rozhledy 66, 704–730.
- Weski, T.* 1982: Waffen in germanischen Gräbern der älteren römischen Kaiserzeit südlich der Ostsee. BAR International Series 147. Oxford: Hadrian Books Ltd.
- Zieling, N.* 1989: Studien zu germanischen Schilden der Spätlatène- und der römischen Kaiserzeit im freien Germanien. BAR International Series 505(i). Oxford: Hadrian Books Ltd.

## A grave or a hoard? A Roman-period find near Jevíčko, Svitavy district, Czech Republic

A metal detector survey was commenced in 2015 of defunct lanes in a forest northwest of Jevíčko in the direction of Zadní Arnoštov (Svitavy district, Pardubice region; *fig. 1, 2, 3*). The investigated area lies in hilly terrain, outside of, but nearby, a traditionally settled area, and in the immediate vicinity of paths appearing as shallow sunken lanes. The survey uncovered a deformed iron shield boss lying very shallow below the ground, and two lanceheads nearby, both facing the same direction (*fig. 4, 5, 6*). Despite all effort and detailed attention being paid to the area, no other finds or traces of any depressions were recorded.

The Jahn 7a, Zieling B2 or (due to the level of damage) C2c, or Ilkjær 3b or 3c-type shield boss, as well as the Kaczanowski XIX and Kaczanowski XV, or Le1-type lanceheads according to W. Adler,

date the assemblage to the period around the Marcomannic Wars, i.e. to the interval between phases B2b, B 2/C1 and C1a.

A base of a bronze pan (*fig. 8, 9*) was found approximately 40 m southeast of the above-mentioned assemblage. The state of preservation of the artefact makes a more detailed classification difficult; it is perhaps an Eggers 140–142-type pan, the peak occurrence of which falls into the B1c phase (after of J. Tejral), and was used until the end of the 2<sup>nd</sup> century AD.

An interpretation of the assemblage is difficult. Putting aside the absence of a burial pit and anthropological material, the assemblage of military gear provides signs attributed to burial goods, and the absence of anthropological material could suggest the deposit of objects into a symbolic grave – a cenotaph. These however occur very rarely among archaeological finds, and they furthermore occur in different manners. An important finding in this context is offered by an analysis of specimens taken for phosphate soil analysis and the determining of soil acidity. The soil analysis showed an abnormal level of phosphorus (*fig. 10*), furthermore in a highly acidic environment, which has a negative impact on the ability of the soil to bind phosphorus. An interpretation of the situation as a hoard can be taken into consideration, although objections can be raised in this regard also (the surface distribution of artefacts, positive phosphate analysis). Even an interpretation as an offering (or irreversible hoard) cannot be disregarded however, which could have been deposited into the ground together with the body of an animal, or part thereof. On the contrary, the positive test for phosphates renders as unlikely the interpretation as a cenotaph.

English by *David J. Gaul*