

Ohrožení chudobou či sociálním vyloučením v méně rozvinutých regionech EU

Threat of poverty or social exclusion in the less developed regions of the EU

Ing. Renáta Hloušková

<i>Ústav regionálních a bezpečnostních věd Fakulta ekonomicko-správní Univerzita Pardubice</i>	<i>Institute of Regional and Security Sciences Faculty of Economics and Administration University of Pardubice</i>
<i>Studentská 95, 532 10 Pardubice, Česká republika E-mail: renata.hlouskova@student.upce.cz</i>	

Anotace

Ohrožení evropské populace chudobou či sociálním vyloučením je jedním z hlavních témat řešených v rámci Evropské unie a tvoří nedílnou součást její kohezní politiky. Cílem příspěvku je ukázat na rozdíly v oblasti ohrožení chudobou a sociálním vyloučením mezi méně rozvinutými regiony ve vybraných zemích EU a jejich změny v čase a ověřit hypotézu o jejich konvergenci. Hypotéza je ověřována ve vybraných zemích EU na úrovni regionů NUTS 2 na základě posouzení čtyř indikátorů – osoby ohrožené chudobou nebo sociálním vyloučením, lidé žijící v domácnostech s velmi nízkou intenzitou práce, míra lidí ohrožených chudobou, míra těžkého materiálního ohrožení - statistickou i grafickou metodou s kvantitativním porovnáním. Výzkumem bylo zjištěno, že v rámci regionů nedochází ke konvergenci a vývoj jednotlivých indikátorů je velmi kolísavý.

Klíčová slova

Regionální disparity, NUTS 2, ohrožení chudobou, sociální vyloučení

Annotation

Threats to the European population of poverty or social exclusion is one of the main themes addressed in the European Union and form an integral part of the cohesion policy. The aim of this paper is to show the differences in the risk of poverty and social exclusion among the less developed regions in selected EU countries and their changes over time and to verify the hypothesis about their convergence. The hypothesis is tested in selected EU countries at the level of NUTS 2 regions based on the assessment of four indicators - persons at risk of poverty or social exclusion, people living in households with very low work intensity, the rate of people at risk of poverty rate of severe physical threat - a statistical and graphical method with quantitative comparison. Research has found that there isn't a convergence in the regions and development of individual indicators is highly fluctuating.

Key words

Regional disparities, NUTS 2, risk of poverty, social exclusion

JEL classification: O18, R29

Úvod

Chudoba je obecně chápána jako stav, kdy nedostatek peněz neumožňuje zabezpečovat základní životní potřeby na přiměřené úrovni (Tomeš, 1996). Eurostat stanovuje chudobu na základě prahu chudoby, který je ve výši 60 % mediánu příjmu dané společnosti. Důsledky chudoby a sociálního vyloučení jako špatná ekonomická situace, vyšší kriminalita či migrace obyvatel (Balabán, 2009), ale i řada dalších negativních aspektů určují důležitost pro řešení těchto problémů jak na národní úrovni, tak na mezinárodní, což deklaruje i pátý cíl Strategie Evropa 2020, který má za cíl snížit počet osob ohrožených chudobou a sociálním vyloučením o 20 milionů. Vedle základních cílů Strategie Evropa 2020 je pro regionální politiku v Evropě už dlouhodobě podstatný i cíl snižování rozdílů mezi regiony. Úroveň rozdílů mezi regiony EU je sice relativně nízká (Blížkovský, 2012), ale rozšíření EU v roce 2004 disparity výrazně zvýšila. Disparity regionů jsou v posledních letech řešeny nejen z pohledu základních indikátorů jako HDP či nezaměstnanost, ale právě i ukazateli v oblasti sociální (Tuleja,

2010; Otoiu, 2015). Bez řešení těchto témat nelze nadále předpokládat udržitelný rozvoj zemí EU, ani jejich jednotlivých regionů. Řada studií řešící snižování regionálních disparit dochází k závěrům, že mezi státy EU dochází k postupné konvergenci, nicméně uvnitř jednotlivých států dochází spíše k divergenci (Horká, 2012; Zdražil, 2012; Otoiu, 2015). Většina studií řeší problematiku konvergence napříč regiony bez ohledu na ekonomickou úroveň. Analyzuje tedy konvergenci mezi méně rozvinutými, přechodnými i vyspělými regiony (Minarčíková, 2015). Po rozšíření EU v roce 2004 došlo k nárůstu disparit v přístupujících státech z důvodu výrazného růstu HDP v regionech hlavních měst (Tvrdoň, 2012). Tento článek se zaměřuje pouze na vybrané méně rozvinuté regiony EU, aby zhodnotil vývoj disparit bez vlivu metropolitních oblastí.

1. cíl a metody

Hlavním cílem příspěvku je prezentovat výsledky výzkumu, zaměřeného na změny rozdílů v oblasti ohrožení chudobou v rámci zvolené skupiny regionů EU a potvrdit hypotézu, že mezi regiony dochází v tomto ohledu k postupné konvergenci, ale zároveň ke snižování chudoby a sociálního vyloučení v jednotlivých regionech. Pro účely této analýzy je základní soubor dat tvořen regiony na úrovni NUTS 2 se statutem méně rozvinuté (European Commission, 2014) v zemích přístupujících k EU v roce 2004. Cílem příspěvku je tedy i zhodnotit vývoj indikátorů před zahájením implementace strategie Evropa 2020.

Hypotéza je ověřována na dostupných statistických datech Eurostatu za období 2005 až 2014. Z důvodu nedostupnosti některých statistických dat pro státy Polsko a Maďarsko jsou v těchto případech použity údaje pro regiony NUTS 1, a to za předpokladu, že celé území NUTS 1 je tvořeno pouze regiony méně rozvinutými. Analýza je mírně ovlivněna také nedostupností dat pro polské regiony za roky 2005 až 2011 a pro slovenský region v roce 2005 až 2007. V souhrnu je do analýzy zahrnuto 21 regionů (kódy Eurostatu: CZ02; CZ03; CZ04; CZ05; CZ06; CZ07; CZ08; EE; LV; LT; HU2; HU3; PL2; PL3; PL4; PL5; PL6; SI01; SK02; SK03; SK04).

Jako ukazatele pro hodnocení regionálních „sociálních“ disparit jsou zvoleny základní údaje zjišťované pro pátý cíl Evropa 2020, který je měřen souhrnným ukazatelem míry osob ohrožených chudobou nebo sociálním vyloučením (People at risk of poverty or social exclusion). Tento ukazatel je složen z dílčích ukazatelů, jak naznačuje Tab. 1.

Tab. 1: Indikátory ohrožení chudobou a sociálním vyloučením

Indikátor	Kód Eurostatu	Zkratka
Procento osob ohrožených chudobou nebo sociálním vyloučením (People at risk of poverty or social exclusion)	tgs00107	AROPE
Míra lidí ohrožených chudobou (At-risk-of-poverty rate)	tgs00103	AROP
Míra těžké materiální deprivace (Severe material deprivation rate regions)	tgs00104	SMD
Procento osob žijící v domácnostech s velmi nízkou intenzitou práce (People living in households with very low work intensity - population aged 0 to 59 years)	tgs00108	HLWI
Míra intenzity ohrožení chudobou a sociálním vyloučením	-	MRP

Zdroj: vlastní zpracování na základě dat z Eurostatu

Pro analýzu byl vytvořen ještě další ukazatel (viz Tab. 1) – míra intenzity ohrožení chudobou a sociálním vyloučením - , jenž znamená procento osob ohrožených více jak jedním ze tří ukazatelů, vypočítaný dle vzorce (1):

$$MRP = AROPE - (AROP + SMD + HLWI), \quad (1)$$

jednotlivé indikátory jsou popsány v Tab. 1

V rámci AROPE jsou osoby započítány pouze jednou, i když jsou přítomny v několika dílčích ukazatelích. AROPE je tedy složen z osob s vyrovnaným disponibilním příjmem pod hranici rizika chudoby prahové hodnoty, která je stanovena na 60 % národního mediánového disponibilního příjmu (po sociálních transferech); dále z osob, které mají životní podmínky značně omezeny nedostatkem

finančních prostředků a které trpí alespoň čtyřmi z devíti deprivčních položek (např. si nemohou dovolit automobil, telefon, pračku či platit nájem) Poslední složku představují osoby ve věku 0-59 let žijící v domácnostech, kde dospělí (ve věku 18-59) pracují méně než 20 % svého pracovního potenciálu v průběhu minulého roku.

Zjištění vývoje disparit je řešeno posouzením hodnot variability pro daný ukazatel v jednotlivých letech, a to pomocí výpočtu variačního koeficientu dle vzorce (2):

$$V_{i,j} = \frac{S}{\bar{X}}, \quad (2)$$

kde S je směrodatná odchylka a \bar{X} aritmetický průměr, i-ukazatel, j-rok

Variační koeficient stanoví základní pohled na změnu rozdílů v letech 2005 až 2014 v jednotlivých regionech. Výsledné hodnoty variačního koeficientu za jednotlivé roky jsou základem grafického znázornění pomocí čtyřúhelníku (paprskový graf). Jednotlivé čtyři ukazatele tvoří osy čtyřúhelníků, na něž jsou nanášeny hodnoty variačního koeficientu pro daný ukazatel příslušného roku. Porovnáním obsahu ploch čtyřúhelníků lze hodnotit vývoj disparit v regionech ohrožených chudobou a sociálním vyloučením a převažující tendence u jednotlivých ukazatelů. Obsah jednotlivých ploch je vypočítán jako součet obsahů dílčích pravoúhlých trojúhelníků. Metoda čtyřúhelníku je zde využita pouze pro porovnání ploch a zhodnocení vývoje disparit, ale lze ji využít i ke grafickému znázornění přibližování se ke stanovenému cíli napříč regiony.

Cílem příspěvku je ověřit dvě hypotézy:

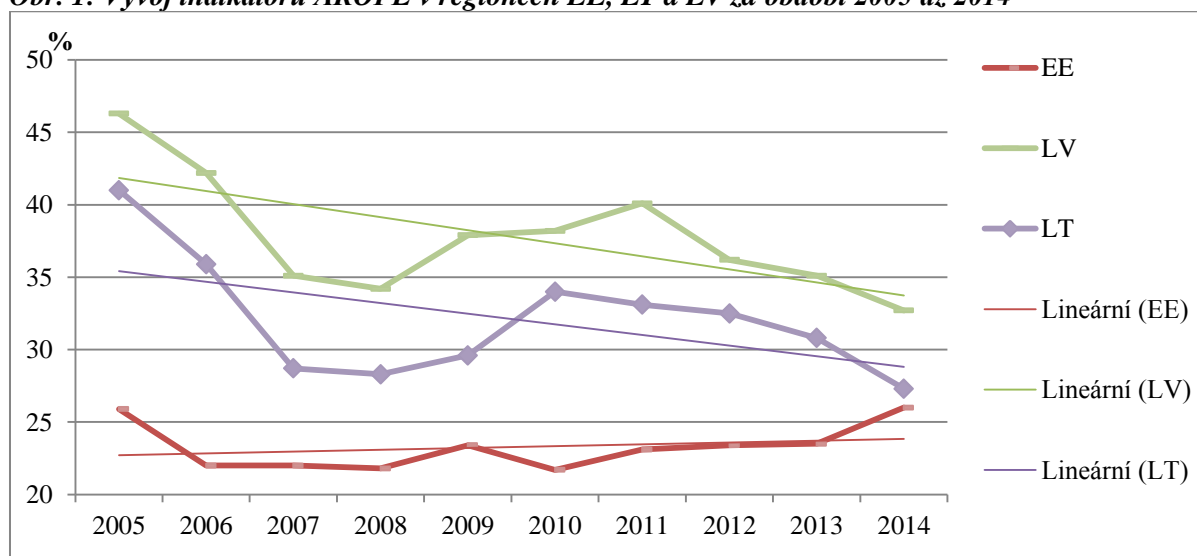
- 1) V méně rozvinutých regionech dochází k postupnému snižování chudoby a sociálnímu vyloučení.
- 2) Mezi vybranými méně rozvinutými regiony dochází ke konvergenci.

První hypotéza je verifikována, pokud spojnice trendu jednotlivých indikátorů je klesající (převažující trend napříč regiony, za který je považováno více než 50 % napříč regiony a indikátory). Druhá hypotéza je potvrzena, pokud dochází ke snižování plochy čtyřúhelníku.

2. vývojový trend indikátorů v oblasti ohrožení chudobou a sociálním vyloučením

Hodnoty jednotlivých indikátorů mají většinou klesající tendenci, a tedy potvrzují první hypotézu, že dochází v regionech k postupnému snižování jednotlivých hodnot indikátorů - 65 % lineárních trendů za období 2005-2014 je klesající. Jako příklad je v Obr. 1 zobrazen trend indikátoru AROPE v regionech Litva, Lotyšsko a Estonsko.

Obr. 1: Vývoj indikátoru AROPE v regionech EE, LT a LV za období 2005 až 2014



Zdroj: vlastní zpracování na základě dat Eurostatu

Většinou je tedy trend klesající, ale jsou regiony, kde z pěti indikátorů jsou čtyři s rostoucí tendencí (HU2, PL6, SI0) a naopak regiony, které dosahují klesající tendence napříč všemi indikátory (CZ02, CZ05, CZ07, CZ08, PL2).

Jiný pohled na vývoj hodnot indikátorů poskytuje vyhodnocení trendu zvláště pro období 2005 až 2009 a 2010 až 2014 pro jednotlivé regiony. Rozdělení analýzy do dvou pětiletých období přináší zajímavé (až alarmující) zjištění závěru, že tendence regionů se zhoršují, neboť v období 2005 až 2009 je regionů s rostoucí tendencí pouhých 9 %, zatímco pro období 2010-2014 je jich 46 % s rostoucí tendencí.

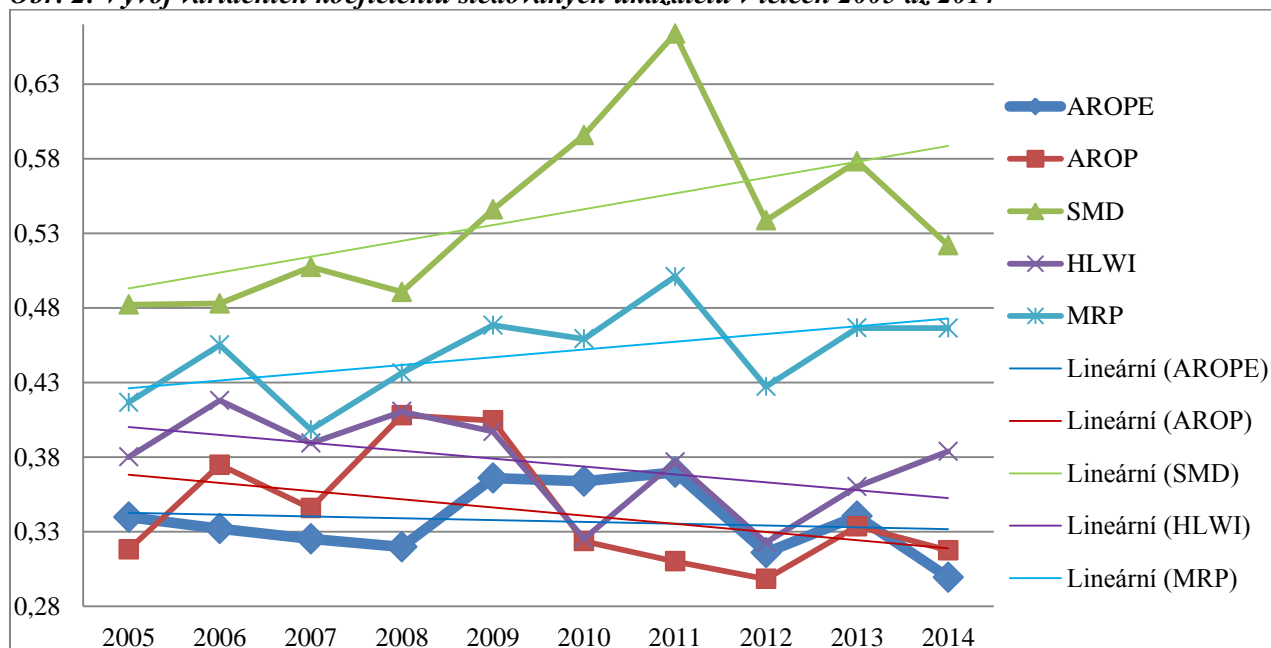
Hodnoty AROPE se pohybují za sledované období v intervalu $\langle 9,6;46,3 \rangle$, hodnoty AROP v intervalu $\langle 4,8;26,4 \rangle$, hodnoty SMD v intervalu $\langle 2,9;39,3 \rangle$, hodnoty HLWI v intervalu $\langle 3,2;18,4 \rangle$ a hodnoty vytvořeného indikátoru MRP v intervalu $\langle 3,1;28,2 \rangle$. Zajímavější než samotné rozpětí hodnot, je fakt, že minimální hodnoty indikátorů se vyskytují vždy u regionů ČR a dokonce i většina regionů ČR je vždy ve spodním poli mezi všemi sledovanými regiony. Oproti tomu maximálních hodnot dosahuje u tří z pěti indikátorů region Litva a u zbylých dvou maďarský HU3. Regiony Polska a Slovinska, u kterých jsou známy údaje až od určitého roku, dosahují převážně středních hodnot intervalu jednotlivých indikátorů.

Na základě výsledků lze tedy konstatovat, že převažující tendence regionů je sice za celé sledované období klesající (poklesu dosahuje 65 % regionů za období 2005 – 2014), ale napříč regiony jsou velké rozdíly hodnot. Rozdělení období na dva časové intervaly vede ke zjištění celkového zhoršení hodnot indikátorů v posledních pěti letech.

3. vývoj disparit vybraných regionů v oblasti ohrožení chudobou a sociálním vyloučením

Pro zjištění závěrů druhé hypotézy, bylo nutné vypočítat hodnotu variability pro jednotlivé indikátory za každý rok. Při grafickém znázornění v Obr. 2 je vidět, že hodnoty variability pro SMD dosahují řádově vyšších hodnot, než u ostatních ukazatelů, neboť minimální hodnota variačního koeficientu SMD (0,48), je téměř stejná jako maximální hodnota variačního koeficientu pro ostatní ukazatele (0,5 pro MRP). Vývoj hodnot variačního koeficientu jednotlivých ukazatelů i jejich převažující trend za období 2005 – 2014 je znázorněn na Obr. 1. V jednotlivých letech dochází ke stejnému pohybu hodnot variačního koeficientu u všech indikátorů. Pouze v roce 2012 došlo u všech indikátorů jednotně k poklesu a naopak v roce 2013 k růstu hodnot variability regionů.

Obr. 2: Vývoj variačních koeficientů sledovaných ukazatelů v letech 2005 až 2014

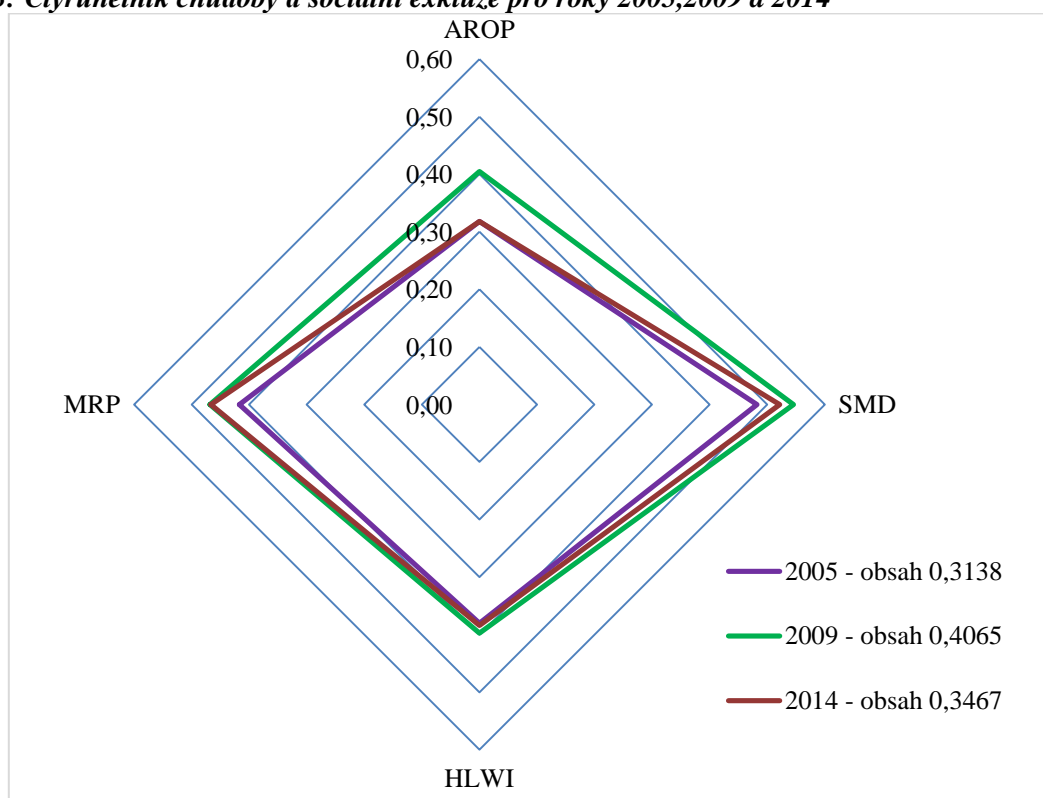


Zdroj: vlastní zpracování na základě dat Eurostatu

Pro posouzení disparit v oblasti ohrožení chudobou a sociálním vyloučením souhrnně je využito znázornění jednotlivých dílčích indikátorů do čtyřúhelníku. Tato metoda ukazuje, že mezi regiony nedochází k postupné konvergenci, spíše lze konstatovat kolísající vývoj disparit napříč celým analyzovaným obdobím.

Tento fakt naznačuje i Obr. 3. Pro ilustraci jsou zachyceny v grafu pouze tři roky - krajní 2005 a 2014 a střední 2009. Z počáteční pozice roku 2005 došlo ke zvyšování disparit mezi regiony. Při následném porovnání obrazce za rok 2009 a 2014 je již vidět snížení rozdílů mezi regiony. Vývoj hodnot obsahu čtyřúhelníku je znázorněn v Tab. 2., který potvrzuje kolísání hodnot disparit. Nicméně lineární trend obsahů za období 2005 až 2014 je mírně rostoucí. Avšak při sledování lineárního trendu zvláště pro období 2005 až 2009 a 2010 až 2014 je trend disparit prudce rostoucí pro počáteční období analýzy, ale pro období 2010 až 2014 již dochází ke klesajícímu trendu.

Obr. 3: Čtyřúhelník chudoby a sociální exkluze pro roky 2005, 2009 a 2014



Zdroj: vlastní zpracování na základě dat Eurostatu

Tab. 2: Vývoj hodnot obsahu jednotlivých čtyřúhelníků v letech 2005 až 2014

Rok	2005	2006	2007	2008	2009	2010	2011	2012	2013	2014
Obsah čtyřúhelníku	0,3138	0,3719	0,3330	0,3795	0,4065	0,3424	0,4000	0,3000	0,3625	0,3467

Zdroj: vlastní zpracování na základě dat Eurostatu

V případě druhé hypotézy je nutné konstatovat její nepotvrzení, neboť lineární trend obsahu čtyřúhelníku je rostoucí. Podstatným výsledkem pro hodnocení regionální politiky je zjištění, že přes prudký růst regionálních disparit v letech 2005 až 2009 dochází v posledních letech (2010 - 2014) k jejich klesající tendenci

Závěr

Jednotlivé analýzy dat potvrzují zlepšení podmínek v oblasti chudoby a sociálního vyloučení ve většině méně rozvinutých regionech. Hypotézu o postupném snižování ohrožení chudobou a sociálním vyloučením lze potvrdit, neboť 65 % regionů vykazuje klesající trend vývoje indikátorů.

Avšak hypotézu, že mezi vybranými méně rozvinutými regiony EU dochází k postupné konvergenci ve snižování ohrožení chudobou a sociálním vyloučením nelze potvrdit, z důvodu rostoucího trendu vývoje obsahu čtyřúhelníku chudoby a sociální exkluze. Lze tedy konstatovat, že výsledky naznačují, že v programovém období 2007 – 2013 politika EU nevedla ke snižování rozdílů mezi vybranými regiony v dané oblasti. Výsledky analýzy tedy „podporují“ zařazení této oblasti mezi hlavní cíle strategie Evropa 2020, což může vést k menší rozkolísanosti výsledků a zejména jednoznačnému zlepšení v jednotlivých regionech. Naplnění cíle snížení chudoby dle Strategie 2020 je také úzce spojeno s politikou zaměstnanosti v jednotlivých regionech (HALLERÖD, EKBRAND, BENGTSSON, 2015).

Nad rámec vyslovených hypotéz byla učiněna i analýza trendů vývoje zvláště pro období 2005 až 2009 a 2010 až 2014. V období 2005 až 2009 se vyskytuje klesající trend u 91 % analyzovaných dat. Dosavadní vývoj hodnot v oblasti ohrožení chudobou a sociálním vyloučením za období let 2010 až 2014 sice ukazuje na zlepšování stavu, neboť převažující trend analyzovaných dat je klesající z hlediska obou hypotéz. Analýza za toto kratší období je výstrahou, protože klesající trend se vyskytuje už jen u 54 % vybraných méně rozvinutých regionů.

Výsledky naznačují, že chudoba a s ní související sociální vyloučení by měla být nadále jedním z hlavních témat regionální politiky národní i mezinárodní z důvodu udržitelného sociálního rozvoje.

Literatura

- [1] BALABÁN, M., (2009). *Globální nerovnost jako globální hrozba*. In: *Česká republika - trendy, ohrožení, příležitosti*. 1. vyd. Praha: Karolinum, 2009, s. 51-58. ISBN 978-80-246-1655-1.
- [2] BLÍŽKOVSKÝ, P., (2012) Regional disparities and convergences in the European Union. *Acta universitatis agriculturae et silviculturae Mendelianae brunensis*. vol. LX, no. 4, pp. 59-70. ISSN 1211-8516 .
- [3] EUROPEAN COMMISSION. (2010). *EVROPA 2020: Strategie pro inteligentní a udržitelný růst podporující začlenění* [online]. [cit. 2016-18-02]. Dostupné z: <http://ec.europa.eu/eu2020/pdf/COMPLET%20EN%20BARROSO%20%20%200007%20-%20Europe%202020%20-%20EN%20version.pdf>.
- [4] HORKA, L., (2012). Regionální disparity a konvergence v kontextu politiky soudržnosti EU. In Klímová, V., Žitek, V. (eds.) *15th International Colloquium on Regional Sciences*. Brno: Masarykova univerzita, pp. 28-35. ISBN 978-80-210-5875-0.
- [5] MINARČÍKOVÁ, E. (2015). Assessment of regional development in the selected EU countries in the context of Europe 2020 Strategy. In Klímová, V., Žitek, V. (eds.) *18th International Colloquium on Regional Sciences*. Brno: Masarykova univerzita, pp. 25-32. ISBN 978-80-210-7861-1. DOI 10.5817/CZ.MUNI.P210-7861-2015-2.
- [6] OTOIU, A., TITAN, E., (2015) Socio-economic Convergence in the EU at National and Regional Level. *Procedia Economics and Finance*, vol. 23, pp. 1090-1095. ISSN 22125671. DOI 10.1016/S2212-5671(15)00333-0.
- [7] EUR-LEX ACCESS TO EUROPEAN UNION LAW, (2014). *Prováděcí rozhodnutí komise 2014/99/eu ze dne 18. února 2014*. [online]. [cit. 2016-18-02]. Dostupné z: <http://eur-lex.europa.eu/legal-content/EN/TXT/?uri=CELEX%3A32014D0099>.
- [8] TOMESŠ, I. (1996) *Sociální politika: teorie a mezinárodní zkušenost: výběr z přednášek přednesených na Filozofické fakultě Univerzity Karlovy*. Vyd. 1. Praha: Sociopress, 1996. Sešity pro sociální politiku (Socioklub). ISBN 80-902260-0-0.

- [9] TULEJA, P., (2010) Praktická aplikace vybraných metod měření regionálních disparit. *Regionální disparity*. vol. 7 no. 7, pp. 5-23. ISSNn1802-9450.
- [10] TVRDON, M., (2012). Cohesion policy, convergence and regional disparities: The case of the European Union. *WSEAS Transactions on Business and Economics*, vol. 9, no. 2, pp. 89-99. ISSN 1109-9526.
- [11] EUROSTAT, (2015). *Your key to European statistics*. [online]. [cit. 2016-18-02]. Dostupné z: <http://ec.europa.eu/eurostat/data/database>.
- [12] ZDRAŽIL, P., KRAFTOVÁ, I. (2012) Konvergují regiony zemí V4? In Klímová, V., Žitek, V. (eds.) *15th International Colloquium on Regional Sciences*. Brno: Masarykova univerzita, pp. 48-58. ISBN 978-80-210-5875-0.
- [13] HALLERÖD, B., EKBRAND, H., BENGTTSSON, M., (2015). In-work poverty and labour market trajectories: Poverty risks among the working population in 22 European countries. *Journal of European Social Policy*, vol. 25, no. 5, pp. 473-488. ISSN 0958-9287. DOI 10.1177/0958928715608794.

Příspěvek byl zpracován s podporou IGA Univerzity Pardubice v souvislosti s řešením projektu č. SGS_2016_023 „Ekonomický a sociální rozvoj v soukromém a veřejném sektoru“.