

Univerzita Pardubice

Fakulta ekonomicko-správní

Situační analýza pro zvolené zájmové území

Bc. Zuzana Pavlíková

**Diplomová práce
2016**

ZADÁNÍ DIPLOMOVÉ PRÁCE

(PROJEKTU, UMĚLECKÉHO DÍLA, UMĚLECKÉHO VÝKONU)

Jméno a příjmení: **Bc. Zuzana Pavlíková**
Osobní číslo: **E13564**
Studijní program: **N6202 Hospodářská politika a správa**
Studijní obor: **Regionální rozvoj: Urbanismus**
Název tématu: **Situační analýza pro zvolené zájmové území**
Zadávající katedra: **Ústav regionálních a bezpečnostních věd**

Z á s a d y p r o v y p r a c o v á n í :

Cílem práce je s využitím dostupných dat zpracovat situační analýzu pro zvolené zájmové území, konkrétně pro obec Ostřešany. Součástí práce bude návrh programu obnovy venkova pro zvolené zájmové území.

Osnova:

- Popis programu obnovy venkova a strategické plánování obecně.
- Charakteristika zvoleného zájmového území.
- Program obnovy venkova pro zvolené zájmové území.
- Zpracování situační analýzy jako podklad pro strategický plán rozvoje území.
- Zhodnocení rozvoje zvoleného zájmového území v čase.

Rozsah grafických prací:

Rozsah pracovní zprávy: cca 55 stran

Forma zpracování diplomové práce: tištěná/elektronická

Seznam odborné literatury:

FOTR, J. Tvorba strategie a strategické plánování: teorie a praxe. 1. vyd. Praha: Grada, 2012, 381 s. Expert (Grada). ISBN 978-80-247-3985-4.

MAIER, K. Udržitelný rozvoj území. 1. vyd. Praha: Grada, 2012, 253 s. ISBN 978-80-247-4198-7.

MAIER, K. Územní plánování a udržitelný rozvoj. 1. vyd. Praha: ABF - Arch, 2008, 100 s. ISBN 978-80-86905-47-1.

ŠILHÁNKOVÁ, V. Teoretické přístupy k regionálnímu rozvoji. Vyd. 1. Pardubice: Univerzita Pardubice, 2007, 129 s. ISBN 978-807-3950-194.

WADE, M. G., CZERNIAK, R. J. Response of small urbanized area MPOs to ISTEAs. Washington, D.C.: National Academy Press, 1998, 35 p. ISBN 03-090-6108-3.


Vedoucí diplomové práce:


doc. Ing. Jitka Komárková, Ph.D.

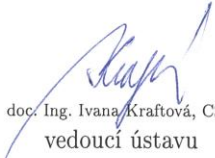
Ústav systémového inženýrství a informatiky

Datum zadání diplomové práce: 29. září 2015

Termín odevzdání diplomové práce: 30. dubna 2016


doc. Ing. Renáta Myšková, Ph.D.
děkanka

L.S.


doc. Ing. Ivana Kraftová, CSc.
vedoucí ústavu

V Pardubicích dne 29. září 2015

PROHLÁŠENÍ

Prohlašuji, že jsem tuto práci vypracovala samostatně. Veškeré literární prameny a informace, které jsem v práci využila, jsou uvedeny v seznamu použité literatury.

Byla jsem seznámena s tím, že se na moji práci vztahují práva a povinnosti vyplývající ze zákona č. 121/2000 Sb., autorský zákon, zejména se skutečností, že Univerzita Pardubice má právo na uzavření licenční smlouvy o užití této práce jako školního díla podle § 60 odst. 1 autorského zákona, a s tím, že pokud dojde k užití této práce mnou nebo bude poskytnuta licence o užití jinému subjektu, je Univerzita Pardubice oprávněna ode mne požadovat přiměřený příspěvek na úhradu nákladů, které na vytvoření díla vynaložila, a to podle okolností až do jejich skutečné výše.

Souhlasím s prezenčním zpřístupněním své práce v Univerzitní knihovně.

V Pardubicích dne 29. 4. 2016

Bc. Zuzana Pavlíková

PODĚKOVÁNÍ:

Tímto bych ráda poděkovala vedoucí své diplomové práce paní doc. Ing. Jitce Komárkové, Ph.D., za její cenné rady, náměty, připomínky a především čas věnovaný konzultacím. Dále bych poděkovala starostovi obce Mgr. Vodrážkovi za poskytnuté informace a konzultaci. V neposlední řadě patří poděkování mým nejbližším, kteří mě podporovali nejen při zpracování diplomové práce ale po celou dobu studia.

ANOTACE

Cílem práce je zpracovat situační analýzu a strategický dokument obce Ostřešany. V práci je zmapována výchozí situace obce především v oblasti ekonomické, sociální a demografické. Součástí práce je vypracovaná SWOT analýza, vize obce a prostředky pro její naplnění. Vypracovaný strategický dokument určuje hlavní směry rozvoje obce Ostřešany pro období 2016-2026.

KLÍČOVÁ SLOVA

Regionální rozvoj, situační analýza, strategický plán, Ostřešany

TITLE

Situational analysis for the selected interest of the area

ANNOTATION

The main aim of the thesis is to create a situational analysis and strategic plan of municipality Ostřešany. The thesis describes the initial situation of the municipality with emphasis on economic, social, demographic and other areas. The work includes the SWOT analysis, vision of municipality development and resources for its implementation. The strategic document determines the main directions of development of the municipality Ostřešany for the period 2016-2026.

KEYWORDS

Regional development, situational analysis, strategic plan, Ostřešany

OBSAH

ÚVOD	10
1 CHARAKTERISTIKA ZÁKLADNÍCH POJMŮ	11
1.1 REGION	11
1.2 REGIONÁLNÍ POLITIKA	13
1.3 REGIONÁLNÍ ROZVOJ	14
1.3.1 <i>Nástroje regionálního rozvoje</i>	15
1.3.2 <i>Program obnovy venkova</i>	15
1.3.3 <i>Teorie regionálního rozvoje</i>	16
1.3.4 <i>Regionální disparity</i>	16
1.4 UDRŽITELNÝ ROZVOJ	17
1.5 ÚZEMNÍ PLÁNOVÁNÍ	17
1.5.1 <i>Nástroje územního plánování</i>	18
1.6 STRATEGICKÉ PLÁNOVÁNÍ	18
2 SITUAČNÍ ANALÝZA OBCE OSTŘEŠANY	21
2.1 ZÁKLADNÍ CHARAKTERISTIKA ZÁJMOVÉHO ÚZEMÍ	21
2.2 OBYVATELSTVO	23
<i>Vývoj počtu obyvatel a bytový fond</i>	24
2.2.1 <i>Struktura obyvatel a průměrný věk</i>	26
2.2.2 <i>Struktura vzdělání</i>	28
2.3 EKONOMICKÁ SITUACE	29
2.3.1 <i>Podnikání</i>	29
2.3.2 <i>Ekonomika a nezaměstnanost</i>	31
2.3.3 <i>Hospodaření a správa obce</i>	33
2.3.4 <i>Územní plán</i>	36
2.4 INFRASTRUKTURA	38
2.4.1 <i>Technická infrastruktura</i>	38
2.4.2 <i>Dopravní infrastruktura</i>	39
2.5 OBČANSKÁ VYBAVENOST A SLUŽBY	41
2.5.1 <i>Školství a vzdělání</i>	41
2.5.2 <i>Zdravotnictví a sociální péče</i>	43
2.5.3 <i>Spolky a kulturní vyžití</i>	43
2.5.4 <i>Památky a cestovní ruch</i>	45
2.6 ŽIVOTNÍ PROSTŘEDÍ	46
2.7 SHRNUTÍ SITUAČNÍ ANALÝZY	48
3 SWOT ANALÝZA	50
3.1 SOUHRNNÁ SWOT ANALÝZA OBCE	51
4 NÁVRHOVÁ ČÁST	52
4.1 VIZE OBCE OSTŘEŠANY	52
4.2 KLÍČOVÉ OBLASTI	52
4.2.1 <i>Dílčí SWOT analýza klíčových oblastí</i>	53
4.3 STANOVENÍ STRATEGICKÉHO CÍLE, PRIORIT A OPATŘENÍ DANÝCH OBLASTÍ	57
4.3.1 <i>Demografie, vzdělání a společenský život</i>	57
4.3.2 <i>Cestovní ruch, ekonomika a služby</i>	58
4.3.3 <i>Řízení a rozvoj obce</i>	59
4.3.4 <i>Infrastruktura a životní prostředí</i>	60
5 PODPORA	62
5.1 IMPLEMENTACE PROJEKTU	62
5.2 MONITORING A HODNOCENÍ	63
5.3 AKTUALIZACE	63
ZÁVĚR	64
ZDROJE	66
SEZNAM PŘÍLOH	73

SEZNAM TABULEK

Tabulka 1: Rozdělení územních jednotek	11
Tabulka 2: Vývoj počtu domů a obyvatel od roku 1869 do 2011	24
Tabulka 3: Vývoj přirozeného a migračního přírůstku v období 2000-2014.....	26
Tabulka 4: Struktura vzdělání v obci Ostřešany.....	28
Tabulka 5: Struktura podniků v obci Ostřešany k roku 2014.....	29
Tabulka 6: Podnikatelské subjekty podle převažující činnosti.....	30
Tabulka 7: Obyvatelstvo podle ekonomické aktivity v roce 2011	31
Tabulka 8: Podíl nezaměstnaných osob v letech 2005-2015.....	32
Tabulka 9: Vyjíždka z obce za prací a do škol	32
Tabulka 10: Intenzita dopravy vybraného úseku k roku 2010	40
Tabulka 11: Metoda SWOT analýzy	50

SEZNAM GRAFŮ

Graf 1: Vývoj počtu obyvatel v obci Ostřešany v období 1971-2015.....	25
Graf 2: Rozložení věkové struktury v obci Ostřešany.....	27
Graf 3: Příjmy obce Ostřešany	33
Graf 4: Výdaje obce Ostřešany.....	34
Graf 5: Meziroční vývoj rozpočtu v letech 2000-2015	35
Graf 6: Struktura využití půdy v obci Ostřešany.....	46

SEZNAM ILUSTRACÍ

Obrázek 1: Znak obce Ostřešany.....	21
Obrázek 2: Zobrazení mikroregionu Za Letištěm	22
Obrázek 3: Hustota zalidnění k 1. 1. 2015	23
Obrázek 4: Území obce Ostřešany	37
Obrázek 5: ZŠ Ostřešany.....	42
Obrázek 6: Obecní dům Ostřešany s multifunkčním sálem	44
Obrázek 7: Zobrazení emisí SO ₂ v daném území.....	47

SEZNAM ZKRATEK A ZNAČEK

ČR	Česká republika
ČSÚ	Český statistický úřad
EU	Evropská unie
FO	Fyzická osoba
LAU	Místní administrativní jednotky
MAS	Místní akční skupina
MMR	Ministerstvo místního rozvoje
MŠ	Mateřská škola
MU	Mimořádná událost
NUTS	Nomenklatura územních statistických jednotek
PO	Právnícká osoba
POV	Program obnovy venkova
PÚR	Politika územního rozvoje
RR	Regionální rozvoj
Sb.	Sbírka zákonů
SES	System ekologické stability
SLD	Sčítání lidu, domů a bytů
ÚP	Územní plán
ÚPD	Územně plánovací dokumenty
ÚPP	Územně plánovací podklady
ÚSES	Územní systém ekologické stability
ZŠ	Základní škola
ŽP	Životní prostředí

ÚVOD

Většinu z nás zajímá, jaké události se odehrávají v místě, kde žijeme. Revitalizovaný park, změny v dopravě, nová cyklostezka, nově vystavené sídliště a mnoho dalších událostí. Jedná se o projekty, které kontinuálně pozměňují území, které nás obklopuje. Veškeré projekty by se však neměly realizovat jen tak nahodile, ale měly by být součástí dlouhodobějších plánů rozvoje území. Z tohoto důvodu je územní rozvoj z pohledu obcí a měst prioritní. Aby mohlo dojít k určitému územnímu rozvoji, je zapotřebí znát základní charakteristiky zvoleného zájmového území především z oblasti sociální, ekonomické a demografické. Zde se dostáváme k jádru věci této práce, čímž je zpracování situační analýzy, která charakterizuje profil obce a slouží jako důležitý podklad pro další kroky při zpracování strategického plánu.

Cílem práce je vytvoření situační analýzy obce Ostřešany, která komplexně zmapuje výchozí situaci zvoleného zájmového území. V návaznosti na situační analýzu, vypracovanou SWOT analýzu a stanovení vize společně s prostředky pro její naplnění je vypracován strategický plán obce Ostřešany, který určuje hlavní směry rozvoje pro následující období 2016-2026 a odpovídá dokumentu programu obnovy venkova.

V úvodu diplomové práce je čtenář seznámen se stávající problematikou a základními pojmy, potřebnými k porozumění. Čerpáno je především z odborné literatury, při jejímž studiu je použita metoda analýzy a syntézy. Další kapitola se zabývá situační analýzou obce Ostřešany, která slouží k nalezení charakteristických prvků místní ekonomiky a místních zvláštností za pomoci získaných dat, které zvolené území nejvíce vystihují. Jedná se o data z oblasti sociální, ekonomické, demografické, infrastruktury, životního prostředí a dalších oblastí. Při tvorbě situační analýzy, je zapotřebí posuzovat území komplexně, tedy zmapovat předchozí vývoj i současnou situaci.

Dalším krokem bude SWOT analýza, která pomáhá při utřídění znalostí o řešeném zájmovém území. Jedná se klasifikační metodu, jejímž cílem je rozdělení závěrů do 4 kategorií na: silné a slabé stránky, příležitosti a hrozby. Silné a slabé stránky jsou relevantní a jsou zjištěny právě za pomoci situační analýzy zájmového území, jedná se o vnitřní faktory. Příležitosti a hrozby spadají pod vnější faktory, které mohou ovlivnit obec, a proto by je obec měla při svém dalším rozvoji brát v úvahu. Návrhová část zahrnuje definici vize území, pod kterou se skrývá obecná formulace popisující stav, kterého by mělo být v budoucnu dosaženo. V rámci návrhové části budou provedeny kroky potřebné k naplnění vize obce Ostřešany.

1 CHARAKTERISTIKA ZÁKLADNÍCH POJMŮ

Tato kapitola je zaměřena na vymezení základních pojmů souvisejících s daným tématem. K hlavním pojmům se řadí region, regionální politika, regionální rozvoj, územní a strategické plánování a s nimi spojené zákony.

1.1 Region

K lepšímu pochopení regionální politiky a regionálního rozvoje je zapotřebí definovat samotný pojem „region“. V urbanistické teorii je chápán následovně: „*Účelově vymezené území, kde jsou hranice dány významnými funkčními vazbami popřípadě společenskými charakteristikami a to například fyzikálními, přírodními, klimatickými, etnickými, jazykovými a mnoha jinými*“. [56] Každý region lze popsat několika základními vlastnostmi, mezi které patří nejčastěji: poloha, struktura a integrace.

Dle **zákona č. 248/2000 Sb., o podpoře regionálního rozvoje** se regionem rozumí „*územní celek, vymezený územními obvody krajů a obcí, jehož rozvoj může být podporován podle tohoto zákona*“. [66] Definovat hranice regionu lze také v rámci Nomenklatury územních statistických jednotek (NUTS), což je klasifikace zavedená Statistickým úřadem Evropských společenství (Eurostat) pro potřeby jednotné územní struktury.

Klasifikace NUTS se využívá ke statistickému monitorování a k analýzám sociální a ekonomické situace v jednotlivých regionech. Dále pro potřeby přípravy, realizace a hodnocení regionální politiky. Existují tři úrovně NUTS a kromě toho ještě existují dvě nižší úrovně územněsprávního statistického členění, které již nejsou určující pro rozdělení prostředků z fondů Evropské unie (EU). Jedná se o místní administrativní jednotky (LAU). Jednotlivé úrovně územních jednotek jsou vypsány v tabulce 1 a k rozdělení dochází pomocí populačního a rozlohového hlediska. [36] [43]

Tabulka 1: Rozdělení územních jednotek

Úroveň	Název	Počet jednotek v ČR
NUTS I	Stát	1
NUTS II	Regiony soudržnosti	8
NUTS III	Kraje	14
LAU I	Okresy	76 + 15 pražských obvodů
LAU II obce	Obce	6249

Zdroj:[43]

Pro porozumění, NUTS II, tedy regiony soudržnosti, jsou tvořeny jednou až třemi jednotkami NUTS III, kraji. Pro regionální a strukturální politiku EU jsou nejdůležitější právě jednotky NUTS II a III, které jsou klíčové pro zařazení pod jednotlivé cíle.

Dle stejnorodosti se regiony dělí na homogenní a heterogenní, které se vyznačují vzájemným propojením jednotek a funkčními vazbami na regiony homogenní a heterogenní. **Regiony homogenní** se vyznačují stejnorodostí či podobností sledovaných znaků. Tyto regiony jsou vnitřně stejnorodé, vymezené na základě určitých vlastností, které jsou typické pro celé území. Hlavním znakem homogenního regionu je tedy jeho homogenost (stejnost) v rámci zkoumané vlastnosti či znaku. **Regiony heterogenní** jsou jednotné z hlediska vztahů jejich vnitřních složek, nikoliv z hlediska vlastností jako je tomu u homogenních regionů. Hlavním znakem jsou tedy vazby mezi prvky. Těmito vazbami mohou být například toky zboží, služeb či osob, čímž tyto toky tvoří v rámci sítě vazby. [40]

Z hlediska geografického lze regiony dělit do 4 skupin od nejmenších po regiony velké geografické rozlohy, tedy na subregiony, mikroregiony, mezoregiony a v poslední řadě makroregiony.

Subregiony lze charakterizovat jako relativně nekomplexní územní celky, tedy území, kde nejsou obsaženy nejdůležitější a nejčastější potřeby obyvatel – nejsou zde obsaženy veškeré vztahy mezi bydlištěm, pracovištěm a základními službami. Jedna z těchto základních funkcí zde chybí, nejčastěji se jedná o absenci pracovních míst. [9]

V případě **mikroregionu**, jak již název napovídá, se jedná o region malého geografického měřítka. V praxi se zpravidla jedná o účelové sdružení obcí (svazek obcí), jejichž účelem je prosazování společných zájmů. Často se jedná o koordinaci celkového rozvoje území, vybudování společné čističky odpadních vod, plynofikaci obcí, spolupráci na ochraně životního prostředí a dalších. V České republice (ČR) se často vytváří mikroregiony za účelem získání společné podpory a to pomocí čerpání prostředků ze státních fondů a fondů EU. Takovýchto mikroregionů, které mají určitý společný cíl, existuje v ČR více než 550. [9] [23]

Mezoregion odpovídá územně rozsáhlým jednotkám, jehož integrita je částečně vázána na prostorové vztahy obyvatel. Jedná se o komplexní územní celek, kde je plná vybavenost, tedy nadmístní občanská vybavenost, která zahrnujeme administrativu vyššího stupně, vysoké školy, nemocnice, velké sportovní areály, zařízení pro kulturu, velká obchodní centra a další. Ve srovnání s mikroregionem a makroregionem se jedná o územní jednotku s nejméně vyvinutými vnitřními vazbami. [9] [23]

Makroregion představuje v rámci České republiky nejvyšší hierarchickou úroveň. S makroregionem ztotožňujeme celé území České republiky, odpovídá tedy velkým geografickým celkům.

1.2 Regionální politika

Regionální politiku lze obecně definovat jako politiku, která je zaměřena na řešení problémů nerovnoměrného rozvoje regionů, jejímž cílem je právě snaha o vyvážený hospodářský rozvoj, plnohodnotně využitý potenciál a stejné šance a možnosti pro všechny regiony. [13]

Ačkoliv v současné době existuje mnoho definic regionální politiky, doposud nedošlo k žádnému rámcovému sjednocení názorů na obsahové vymezení tohoto pojmu. To je dáno tím, že se jedná o výraz, který se stále vyvíjí a to na základě samotného formování regionální politiky jako takové. [49]

Například Žák definuje regionální politiku jako: „*soubor cílů, opatření a nástrojů vedoucích ke snižování příliš velkých rozdílů v socioekonomické úrovni jednotlivých regionů*“. [68]

Mezi příčiny vzniku regionální politiky patří především to, že při pohledu na regionální strukturu téměř každého státu, jsou vedle prosperujících regionů s vysokou životní úrovní regiony s podprůměrnou ekonomickou výkonností, vysokou nezaměstnaností a dalšími problémy. [62] Více v kapitole regionální disparity. Tyto skutečnosti především vedly ke vzniku regionální politiky.

V současnosti je pro regionální politiku v ČR klíčový **zákon č. 248/2000 Sb., o podpoře regionálního rozvoje**. Tento zákon stanovuje podmínky pro poskytování podpory regionálního rozvoje s cílem vyváženého rozvoje státu nebo územního rozvoje kraje. [6] [66]

Ministerstvo pro místní rozvoj (MMR) ČR je ústředním orgánem státní správy ve věcech regionální politiky a dalších odvětví, která taktéž významně ovlivňují rozvoj regionů. Na základě toho formuluje zásady regionální politiky ČR a podniká základní koncepční a realizační kroky k naplnění.

Základním dokumentem regionální politiky je **Strategie regionálního rozvoje**, která je v gesci MMR ČR a je určena pro období 2014-2020. Tento dokument obsahuje zejména [53]:

- analýzu stavu regionálního rozvoje,
- charakteristiku silných a slabých stránek v rozvoji jednotlivých krajů a okresů,

- strategické cíle regionálního rozvoje v ČR,
- vymezení státem podporovaných regionů,
- doporučení dotčeným ústředním správním úřadům a krajům pro zaměření rozvoje odvětví spadajících do jejich působnosti.

Strategie regionálního rozvoje ve svém pojetí respektuje cíle regionální politiky Evropské unie a předpokládá maximální míru využití všech možností, které České republice z členství v EU vyplývají. Formuluje souhrnně cíle, problémové okruhy a priority, které bude třeba zabezpečovat při zajišťování politiky regionálního rozvoje v České republice. [38] [53]

1.3 Regionální rozvoj

Podobně jako u regionální politiky, najdeme mnoho definic regionálního rozvoje (RR). Uceleně a v obecné formě jej lze definovat jako: „*komplex procesů, které probíhají uvnitř regionů, a které se týkají pozitivních ekonomických, sociálních, environmentálních a jiných proměn regionu.* [42] Obvykle se jedná o zlepšení jak kvantitativních tak kvalitativních ukazatelů.

Hlavním cílem regionálního rozvoje je podporovat růst regionu a to v širokém spektru, tedy podporovat hospodářský i sociální rozvoj, vzdělanost, rozvíjet dopravu atd. Je důležité rozvíjet veškeré složky, a to z důvodu vzájemné propojenosti. [16]

Základními úrovněmi regionálního rozvoje ČR jsou [69]:

- Česká republika - ústřední státní úřady,
- regiony soudružnosti - regionální rady,
- kraje - krajské úřady,
- okresy - regionální jednotky,
- obce - obecní a městské úřady.

Úlohou státní úrovně je koncepční a výkonná činnost zákonodárných a výkonných složek státu v oblasti regionální politiky. Dále podpora regionálního rozvoje, včetně zabezpečení prostředků státního rozpočtu a odpovídajících legislativních opatření. Krajská úroveň má na starosti koncepční a výkonnou činnost samosprávných orgánů krajů v oblasti RR. Orgány kraje tvoří základní jednotku tvorby a realizace regionálního rozvoje České republiky, spolupracují s ústředními správními úřady státní správy a koordinují zájmy obcí ve věcech regionálního rozvoje nadobecního zájmu. Úlohou obecní úrovně je činnost samosprávných

orgánů obcí v oblasti místního rozvoje, jejich iniciační činnost v oblasti definování a řešení nadmístních problémů a jejich participace na realizaci regionálních programů. [53] [69]

1.3.1 Nástroje regionálního rozvoje

V kontextu regionálního rozvoje lze vymezit nástroje jako obecný pojem pro všechny prostředky, které pomáhají při výkonu či určité podpoře daných činností, tedy napomáhají k dosažení rozvojových cílů daného území. Nástrojů regionálního rozvoje existuje široké spektrum, a tudíž i řada způsobů, jak jej členit. Nástroje napomáhají pozitivně ovlivňovat ekonomický rozvoj regionů nebo rychlost regionální adaptace na vnější změny, které slouží k naplnění rozvojových cílů. Nástroje se nejčastěji člení do dvou velkých skupin na makroekonomické a mikroekonomické, ale existuje i řada dalších členění, například finanční a nefinanční či ostatní. [25]

1.3.2 Program obnovy venkova

Program obnovy venkova (POV) je zajišťován Ministerstvem pro místní rozvoj jako součást regionální politiky. Jedná se o střednědobý až dlouhodobý koncepční dokument, určující celkovou strategii obnovy a rozvoje zájmového území. Musí být zpracován komplexně a provázaně zahrnovat všechny aktivity vedoucí k naplnění stanovených cílů obnovy a rozvoje území. Předmětem programu obnovy je příprava a realizace programů obnovy venkova, osvětová, poradenská a vzdělávací činnost. [14] [67]

Podpora je poskytována jako systémová investiční nebo neinvestiční dotace na realizaci schválených akcí. Program obnovy venkova je možné realizovat ve třech úrovních: celostátní, krajské s místní. [14] [67] Nejvyšší celostátní úroveň zajišťuje především osvětu, vzdělání a poradenství v oblastech rozvoje venkova a obnovy vesnice. Na krajské úrovni plní cíle programu kraje, kde byly převzaty některé úkoly Ministerstva pro místní rozvoj (MMR). Kraje tak lépe přizpůsobují podmínky a dotační tituly. Poslední je místní úroveň, kdy dochází k vypracování místních programů obnovy venkova konkrétní obce v případě žádosti o podporu.

Hlavním cílem POV je podpora obyvatel venkova a samosprávnost obcí za účelem realizace jejich snahy o harmonický a zdravý rozvoj společenského života a životních podmínek na venkově. Jedná se zejména o podporu [14]:

- a) udržení, obnovu a rozvoj místních kulturních a společenských tradic, životního stylu a pospolitost venkovského obyvatelstva,

- b) rozvoje partnerských vztahů se sousedními obcemi, městy a mikroregiony,
- c) rozvoje hospodářství na venkově při využívání zejména místních hmotných zdrojů a zaměstnanosti místního obyvatelstva, tedy rozvoj zemědělského i nezemědělského podnikání,
- d) zachování a obnova specifického rázu venkovské zástavby na vesnicích, obnovu kulturních památek na venkově atd.,
- e) úprava veřejných prostorů a staveb, zlepšení občanské vybavenosti, infrastruktury, obnovy tradiční cestní sítě včetně rozvoje alternativní místní dopravy,
- f) udržení, obnova a účelné využití přirozeného produkčního potenciálu zemědělsky využívané krajiny,
- g) převzetí spoluodpovědnosti za udržování a rozvoj regenerační a rekreační funkce venkovského prostoru.

1.3.3 Teorie regionálního rozvoje

Teorie regionálního rozvoje lze klasifikovat mnoha způsoby, ale tradičně se dělí do dvou skupin. První je teorie regionální rovnováhy (tzv. konvergenční teorie), která tvrdí, že přirozenou základní tendencí regionálního vývoje je vyrovnávání rozdílů mezi regiony. Druhou skupinu tvoří teorie regionální nerovnováhy (tzv. divergenční teorie), která je založena na tom, že v průběhu vývoje dochází spíše k dalšímu zvětšování meziregionálních rozdílů. Většina zastánců daného směru samozřejmě přiznává i existenci opačných procesů. Což znamená, že zastánci divergenční teorie počítají s působením vyrovnávacích mechanismů, jejich působení však považují za dočasné či náhodné a naopak. [1]

1.3.4 Regionální disparity

Regionální disparity patří v současné době k často používaným pojmům spojených s regionálním rozvojem a regionální politikou. Pojem disparita obecně označuje nerovnost, různorodost či rozdílnost. Tento pojem je chápán různými způsoby a to z důvodu, že doposud není zpracován žádný ucelený rámec pro jeho chápání. Například dle Kutscherauera se jedná o „určitou rozdílnost nebo nerovnost znaků, jevů či procesů, které mají jednoznačné územní umístění a vyskytují se alespoň ve dvou entitách této územní struktury“. [13] Příčinou vzniku regionálních disparit může být důsledkem lidské či politické činnosti, geografické polohy, přírodních jevů či vybaveností regionu přírodními zdroji. Regionální rozdíly jsou navíc v čase

proměnlivé (takzvaná regionální dynamika) a jsou podstatou většiny regionální procesů. [15]
[41]

1.4 Udržitelný rozvoj

První zmínka o udržitelném rozvoji byla v roce 1972 Římským klubem v publikaci Meze růstu. V ČR byl oficiálně definován termín udržitelný rozvoj **zákonem č. 17/1992 Sb., o životním prostředí** v roce 1992. V tomto zákoně je definován udržitelný rozvoj společnosti jako: *„rozvoj, který současným i budoucím generacím zachovává možnost uspokojovat jejich základní životní potřeby a přitom nesnižuje rozmanitost přírody a zachovává přirozené funkce ekosystémů.“*[63] V ČR upravuje politiku udržitelného rozvoje od roku 2010 Strategický rámec udržitelného rozvoje České republiky, který navazuje na Strategii udržitelného rozvoje ČR.

Cílem udržitelného rozvoje je takový rozvoj, který zajistí rovnováhu mezi třemi základními pilíři – sociálním, environmentálním (ekologickým) a ekonomickým. Podstatou udržitelnosti je pak naplnění tří základních cílů [55]:

- sociální rozvoj, který respektuje potřeby všech,
- účinná ochrana životního prostředí a šetrné využívání přírodních zdrojů,
- udržení vysoké a stabilní úrovně ekonomického růstu a zaměstnanosti.

Pro princip udržitelného rozvoje je charakteristické, že se všechny tři pilíře vzájemně ovlivňují. Je zapotřebí vyváženost, což znamená, že žádný z těchto pilířů nelze v dlouhodobém časovém horizontu upřednostňovat. Důležitým faktorem pro udržitelný rozvoj je plánování a strategické vize. Právě v územním plánování, regionálním rozvoji a dalších se osvědčují zejména strategické plánování a rámcové plánovací přístupy. [4] [55]

1.5 Územní plánování

Územní plánování (ÚP) je strategický nástroj, který slouží ke správě a rozvoji území. Územní plánování je proces, jehož hlavním cílem, dle **zákona 183/2006 Sb. o územním plánování a stavebním řádu (stavební zákon)** je vytvářet předpoklady pro udržitelný rozvoj území a výstavbu. [65] Udržitelným rozvojem se v této souvislosti rozumí snaha naplnit potřeby současné generace tak, aby byla umožněna existence a přežití i generací příštích. [55]

Dále dle stavebního zákona územní plánování soustavně a kompletně řeší funkční využití území, stanovuje zásady jeho organizace a věcně a časově koordinuje výstavbu a jiné činnosti

ovlivňující rozvoj území. [65] Jedná se o soustavnou činnost, která v souladu s přírodními, demografickými, kulturními a technickými podmínkami řeší uspořádání daného území tak, aby byl vytvořen organický a dalšího vývoje schopný celek, který v souladu všech územních prvků a společenských zájmů uspokojí požadavky obyvatel. [57] Cílem je dosažení obecně prospěšného souladu veřejných a soukromých zájmů. [11] Výsledkem územního plánování je vytvoření územního plánu.

1.5.1 Nástroje územního plánování

K prosazování cílů a úkolů územního plánování jsou určeny nástroje územního plánování, zakotveny ve stavebním **zákoně 183/2006 Sb., o územním plánování a stavebním řádu**.

Podle stavebního zákona tvoří základní nástroje územního plánování následující: územně plánovací podklady, územně plánovací dokumentace a územní rozhodnutí. [65]

Územně plánovací podklady (ÚPP) slouží k trvalému sledování stavu a možnostem rozvoje území jako podklad při pořizování nebo změně územně plánovací dokumentace. Jejich pořizování není povinné, slouží pouze jako podklad. Tvoří je *územně analytické podklady*, které obsahují zjištění a vyhodnocení stavu a vývoje území, jeho hodnot a omezení. Tyto podklady sledují obvykle jeden jev ve vymezeném území. *Územní studie* navrhuje, prověřuje a posuzuje možná řešení vybraných problémů, případně úprav nebo rozvoj některých funkčních systémů v území, například veřejné infrastruktury. [11] [37] [65]

Politika územního rozvoje (PÚR) je celostátním nástroj územního plánování. Politiku územního rozvoje pořizuje ministerstvo pro celé území republiky a schvaluje ji vláda. Jedná se o nástroj, který slouží zejména pro koordinaci územního rozvoje na celostátní úrovni.

Územně plánovací dokumentací (ÚPD) se jedná o soubor předepsaných textových a zejména grafických dokumentů, které regulují a navrhují výstavbu ve vymezeném území. Schválená územně plánovací dokumentace obecně závazným způsobem určuje podmínky pro rozvoj a využití příslušného území. Politika územního rozvoje je závazná pro pořizování a vydávání zásad územního rozvoje, územních plánů, regulačních plánů a pro rozhodování v území. [11] [65]

1.6 Strategické plánování

Strategické plánování lze charakterizovat jako nástroj sloužící k rozvoji jakékoliv organizace (instituce, podniku, území), který se prostřednictvím analýz a konkrétních kroků snaží systematicky propracovat ke změnám k lepšímu. V tomto ohledu jde o obecné

strategické plánování jako o nástroj pro rozvoj jakékoliv organizace. Specifickým oborem je potom využití strategického plánování ve veřejném sektoru. [56] U dlouhodobého plánování území se jedná o klíčový dokument, jehož cílem je poskytovat veřejnému a soukromému sektoru základní představu o sociálně-ekonomickém rozvoji území.

Strategické plánování je systematický způsob, jak organizovat změny a vytvářet široký konsensus na společné vizi pro lepší budoucnost. Postupné a zcela konkrétní kroky vedou k zlepšení sociálně ekonomického prostředí území společně s koordinací rozvoje zájmového území jako společensko-politického organismu. [39] Strategické plánování území zahrnuje následující kroky [8]:

1. hodnocení současné situace území a možné vývojové trendy,
2. stanovení cílů a indikátorů rozvoje území,
3. vypracování strategie či plánu k dosažení cílů společně s indikátory,
4. stanovení postupů pro monitorování výsledků a opatření.

Strategické plánování představuje důležitý nástroj regionálního rozvoje a uplatňuje se na několika úrovních (mezinárodní, národní, krajů a obcí). Nejvyšší úroveň je strategické plánování na mezinárodní úrovni, například v rámci Evropské unie, přičemž se jedná o nejsložitější strategické plány, které se uplatňují zřídka. Další úroveň je zajišťována na úrovni státu, kde se rozlišují strategie, koncepce a politiky vlády, což jsou zastřešující dokumenty potřebné k vytyčení dalšího rozvoje a stanovení hlavních strategických cílů. Další stupeň je na úrovni krajů, který je upraven především v souladu se zákonem č. 129/2000 Sb., o krajích a zákona č. 248/2000 Sb., o podpoře regionálního rozvoje. Nejnižší úroveň tvoří strategické plánování na úrovni místní (obce, města, regiony) které je v celé hierarchii neúčinnější. To je dáno především nejjednoduššími vazbami, které jsou mezi fyzickými osobami (obyvatelé), právníckými osobami (podnikatelské subjekty) a orgány veřejné správy. [51] Strategické plánování ať je na jakékoliv úrovni, je zapotřebí chápat v podstatě jako nekončící proces, nikoliv jako jednorázovou tvorbu dlouhodobých plánů.

Výstupem strategického plánování je strategický plán. Nejčastěji tvořenými a neúčinnějšími je strategický plán obce, neboli programu rozvoje obce (PRO), který je zakotvený v **zákoně č. 128/2000 Sb. o obcích**. V české legislativě není definován žádný způsob zpracování, neexistuje tedy závazný obsah ani vymezený vztah k územnímu plánování. I přes tyto skutečnosti je dobré, aby obce měly svůj strategický plán. [8] [14]

Cíle strategického plánu musí být vždy měřitelné, občas se v literatuře objevuje metoda **SMART**, která pomáhá efektivně definovat rámeček nejen strategického plánování [20][19]:

- **Specifický** / specific – navrhované řešení je přesně popsáno, definováno.
- **Měřitelný** / measurable – řešení je měřitelné.
- **Akceptovatelný** / acceptable – musí odpovídat potřebám svého příjemce.
- **Realistický** / realistic – řešení musí být skutečně dosažitelné.
- **Termínované** / timeable – časově vymezené.

Strategický plán území je základním strategickým dokumentem pro rozvoj území a především se jedná se o důležitý nástroj pro rozhodování místní správy. Strategický plán je dlouhodobý koncepční dokument, který stanovuje, cíle, priority a konkrétní opatření pro rozvoj zájmového území. Vychází ze současného demografického a ekonomického stavu a stanovuje směřování rozvoje území do budoucna, vždy pro následující období. Hlavním smyslem tohoto dokumentu je koordinace všech aktivit v souladu s principy udržitelného rozvoje společně s možností čerpání prostředků z různých dotačních titulů.

Z výše uvedeného textu a na základě poznatků autora je strategické plánování přínosem především pro:

1. Finance – pomáhá šetřit a získávat finanční prostředky ve formě dotací, při kterých je zapotřebí mít vypracován strategický plán.
2. Koordinovaný rozvoj – zájmové území se bude díky dokumentu rozvíjet jako celek.
3. Směr rozvoje – zainteresované subjekty mají přehled v plánovaných činnostech, které jsou v plánu pro dané území.
4. Dosažení cílů – je jedním z předpokladů pro dosažení cíle a dobrých výsledků daného zájmového území.

Z hlediska přístupu k tvorbě strategického plánu a zapojení občanů a dalších zainteresovaných stran. Existují 3 základní přístupy tvorby strategického plánu: expertní přístup (zpracováno především za pomoci expertů); komunitní přístup (zapojení zaměstnanců, občanů a dalších stran); kombinace obou přístupů. [39]

2 SITUAČNÍ ANALÝZA OBCE OSTŘEŠANY

Situační analýza soustřeďuje základní fakta o obci a charakterizuje stav a vývoj jednotlivých oblastí života v obci. Jejím smyslem je stručně a výstižně soustředit hlavní poznatky o obci, na základě nichž jsou formulovány vize a opatření. Vyhodnocovány jsou zejména údaje z následujících oblastí: území, obyvatelstvo, ekonomická situace, infrastruktura, životní prostředí a občanská vybavenost.

V případě zajišťování aktuálních dat bylo postupováno tak, že i přes vyvinutou snahu nebylo možné u některých oblastí získat údaje k prosinci 2015 a tak byl použit nejaktuálnější dostupný údaj. V řadě případů se jedná o údaje z roků, kdy proběhlo Sčítání lidu, domů a bytů, (SLDB), který se provádí pravidelně v průběhu let na celém území ČR. Dále byla data čerpána z: Českého statistického úřadu, územně analytických podkladů, dokumentů obce, rozpočtů a mnoha dalších zdrojů pro konkrétní oblasti. V této diplomové práci bude nejčastěji docházet k porovnání s relevantním celkem vyššího řádu, konkrétně s Pardubickým krajem.

2.1 Základní charakteristika zájmového území

Obec Ostřešany se nachází v Pardubickém kraji a rozkládá se přibližně 5 km jižně od krajského města Pardubic. Správní území obce Ostřešany tvoří jedno katastrální území o rozloze 664,45 ha. Území je rovinné, mírně sklonité v nadmořské výšce 237 - 260 m. n. m., které je řazeno k teplým suchým oblastem s mírnou zimou. Zástavba je podél dvou hlavních silnic III. třídy, Dražkovice – Tuněchody, Nemošice – Chrudim a dalších místních komunikací. [28]

Z historického hlediska je nejstarší známá zpráva o obci Ostřešany ze dne 23. prosince 1340 v poslední vůli rytíře Arnošta z Pardubic. V poslední vůli odkazuje rytíř Arnošt z Pardubic některé obce, mezi nimi jsou i Ostřešany, svému synovi.[10]

Původní název vsi Wostřešany vznikl z „vostrých střech“, kterých se zde nacházel hojný počet. V současném znaku obce, který je platný od roku 2007 se též promítá symbol střechy, jak je zobrazeno na obrázku 1. [10] [28]

Na území se nachází kaple Panny Marie z roku 1898, památník padlým v 1. a 2. světové válce, dům dříve obývaný známou malířkou Evou Filemonovou a v poslední řadě je v blízkosti obce památný strom jinan dvoulaločný. [32] [33]



Zdroj:[10]

Ostřešany jsou součástí Svazku obcí mikroregionů Za Letištěm, který v současné době sdružuje 9 obcí: Barchov, Čepí, Dubany, Dřenice, Mikulovice, Ostřešany, Srnojedy, Staré Jesenčany, Třebosice. K založení tohoto mikroregionu došlo 12. května roku 2000 sedmi obcemi a v průběhu let se přidaly další dvě. Tento mikroregion má velmi dobrou polohu mezi městy Pardubice a Chrudim, což je zobrazeno na obrázku 2. Od roku 2005 je mikroregion Za Letištěm členem občanského sdružení Místní akční skupiny (MAS) Železnohorský region. MAS koordinuje rozvoj celého regionu ve všech oblastech, které se týkají celkového posílení atraktivit či vzniku nových aktivit v daném území a to především v oblastech cestovního ruchu a obnovy venkova. Cílem je zlepšení podmínek pro život na venkově, efektivnější zhodnocení celkového potenciálu dotčeného území a následným posílením místní ekonomiky. Účelem zakládání MAS je prosazování společných zájmů členských obcí, v jednotlivých případech potom spolupráce členských obcí při obnově a rozvoji venkova a při přípravě a realizaci programů. V minulosti v rámci MAS Železnohorský region již několikrát využila obec Ostřešany výzvu v rámci programu Obnovy venkova. V roce 2010 se jednalo o projekt Regenerace areálu pro volnočasové aktivity, následující rok o projekt úprava veřejného prostranství, roku 2012 o úpravu okolí školy v Ostřešanech a koncem roku 2015 byla dokončena dostavba kulturního domu. V současné době má MAS Železnohorský region 72 obcí (6 svazků obcí a 1 obec). [18] [28] [54]

Obrázek 2: Zobrazení mikroregionu Za Letištěm

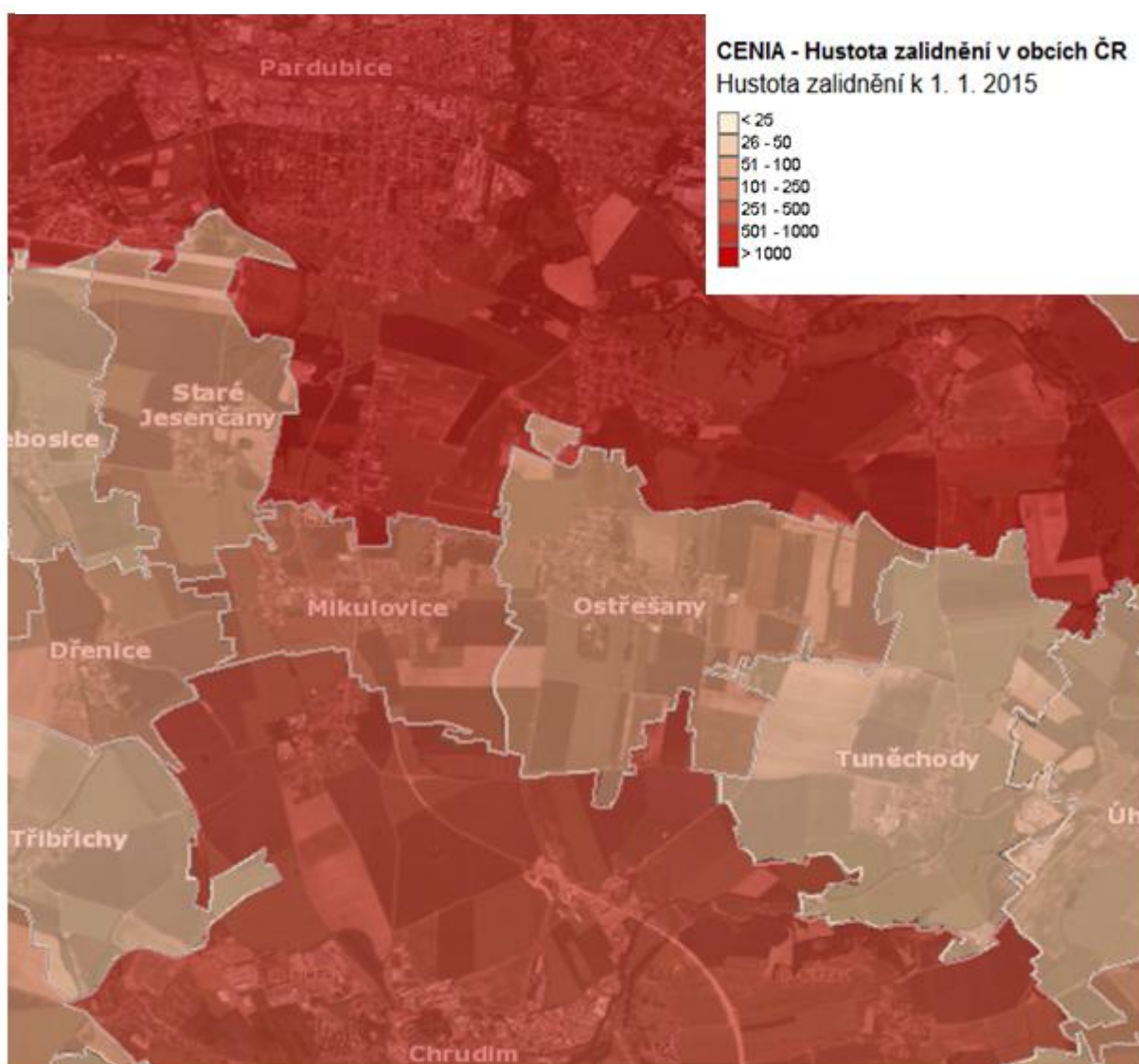


Zdroj: [54]

2.2 Obyvatelstvo

Rozmístění obyvatelstva na určitém území a jeho struktura je výsledkem mnohostranných, dlouhodobě probíhajících procesů, které jsou ovlivněny přírodními, ekonomickými i společenskými podmínkami. Demografická a sídelní struktura se vyvíjí v závislosti na specifických znacích a událostech v dané oblasti. Dle osídlení na území obce Ostřešany, je na obrázku 3 zobrazena hustota zalidnění obce a okolí. V obci Ostřešany je hustota zalidnění ve výši 154 obyvk/km², jedná se tak o průměrnou hodnotu zalidnění v ČR. Pro porovnání má Pardubický kraj hodnotu 114 obyvk/km² a krajské město Pardubice 1085 obyvk/km². [28]

Obrázek 3: Hustota zalidnění k 1. 1. 2015



Zdroj:[3]

Vývoj počtu obyvatel a bytový fond

Popis demografického vývoje obce Ostřešany je vhodné začít jednoduchou retrospektivou. Následující tabulka 2 zobrazuje vývoj počtu obyvatel od roku 1869 do roku 2011 společně s vývojem počtu domů v obci. Data jsou získána z českého statistického úřadu, kde docházelo v jednotlivých letech k sčítání lidu, domů a bytů přibližně v desetiletých obdobích.

Zajímavostí je, že počet domů v obci Ostřešany má rostoucí trend, ačkoliv u vývoje obyvatel tomu tak vždy nebylo. V průběhu let docházelo ke kolísání počtu obyvatel a to v závislostech na různých událostech. Mezi nejvýznamnější události se řadí 2. světová válka v letech 1939-1945, kdy se počet obyvatel snížil celorepublikově a ve zkoumaném území se jedná o první významný pokles v počtu obyvatel. K úbytku obyvatel dále docházelo v období 1980-1991, jejímž důvodem byla nízká porodnost doprovázena klesající migrací. Zlom v poklesu obyvatel a postupný nárůst nastal v návaznosti na graf 1 v roce 2002, od kterého dochází převážně k rostoucímu trendu v počtu obyvatel v obci. Ve vývoji počtu domů se za posledních 150 počet více jak zdvojnásobil. V současné době se v obci průměrně vystaví 7 rodinných domů za rok. Převládá zde bydlení v rodinných domech venkovského a příměstského typu. [19]

Tabulka 2: Vývoj počtu domů a obyvatel od roku 1869 do 2011

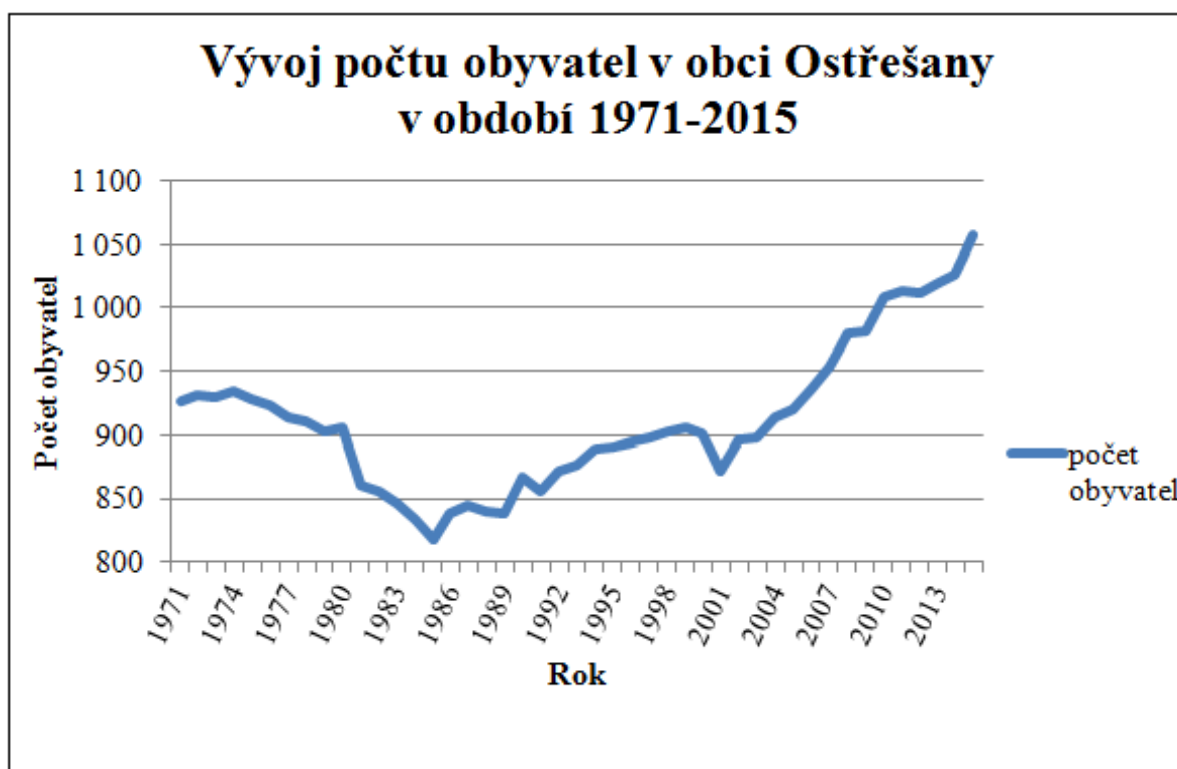
Rok	Počet domů	Počet obyvatel
1869	117	902
1880	125	943
1890	123	928
1900	133	952
1910	142	1082
1921	150	1020
1930	207	1101
1950	240	975
1961	239	942
1970	239	922
1980	250	906
1991	294	856
2001	311	871
2011	343	1013

Zdroj: vlastní zpracování dle [19]

Pro další rozvoj bydlení je územním plánem z roku 2013 vymezeno 13 lokalit pro stavbu rodinných domů. [58] Jedná se o krajové části obce, především východní část obce podél silnice ve směru na Tuněchody a v severní části obce. Co se týče rozvojových oblastí, v územním plánu je navrženo 25,20 ha nových ploch, převážně pro obytnou zástavbu v rodinných domech. [58] Vlastní realizace bude záviset na vyřešení vlastnických vztahů, ekonomických možnostech investorů a v neposlední řadě v zabezpečení rozšíření inženýrských sítí a dopravní obsluhy pro navrhované oblasti. Cena za pozemek se v současné době pohybuje okolo 1000 Kč/m². [28]

Dle českého statistického úřadu bylo k 31. 12. 2015 v obci Ostřešany 1057 obyvatel. Graf 1 zobrazuje podrobnější dlouhodobý vývoj počtu obyvatel po jednotlivých letech v období od roku 1971 do roku 2015. Z daného grafu je zřejmé, že od roku 1971 do roku 1985 docházelo především k poklesu obyvatel. Tato skutečnost je zaviněna postupným přirozeným úbytkem obyvatel doprovázena migračním úbytkem. Od roku 1986 nastává rostoucí trend pokračující do současnosti, zlom nastal pouze v roce 2001. Pokles v roce 2001 byl zapříčiněn stejnými skutečnostmi jako v již zmíněném období 1971-1985. V případě porovnání počtu obyvatel se svazkem obcí Za letištěm se jedná o druhou největší obec a to po obci Mikulovice.

Graf 1: Vývoj počtu obyvatel v obci Ostřešany v období 1971-2015



Zdroj: vlastní zpracování dle [7]

2.2.1 Struktura obyvatel a průměrný věk

Následující tabulka 3 zobrazuje, jak se od roku 2000 do roku 2014 vyvíjel počet obyvatel z pohledu přirozeného a migračního přírůstku. Dále je zachycen průměrný věk občanů, a to z důvodu, že průměrný věk je nejobecnější charakteristikou věkového složení obyvatelstva a může být ukazatelem stárnutí populace. Je doloženo, že v průběhu let dochází k zvyšování průměrného věku. Ačkoliv meziroční nárůst je nepatrný, od počátku roku 2000 do roku 2014 se jedná o zvýšení průměrného věku o 2 roky v obci Ostřešany. V porovnání hodnoty průměrného věku s Pardubickým krajem se jedná v obci Ostřešany o příznivější hodnotu. V Pardubickém kraji byl k roku 2014 průměrný věk 41,7 a v Ostřešanech 41,1. [7] Vzhledem ke stárnutí populace se průměrný věk obyvatel nejen v obci, ale celorepublikově i celosvětově zvyšuje.

Tabulka 3: Vývoj přirozeného a migračního přírůstku v období 2000-2014

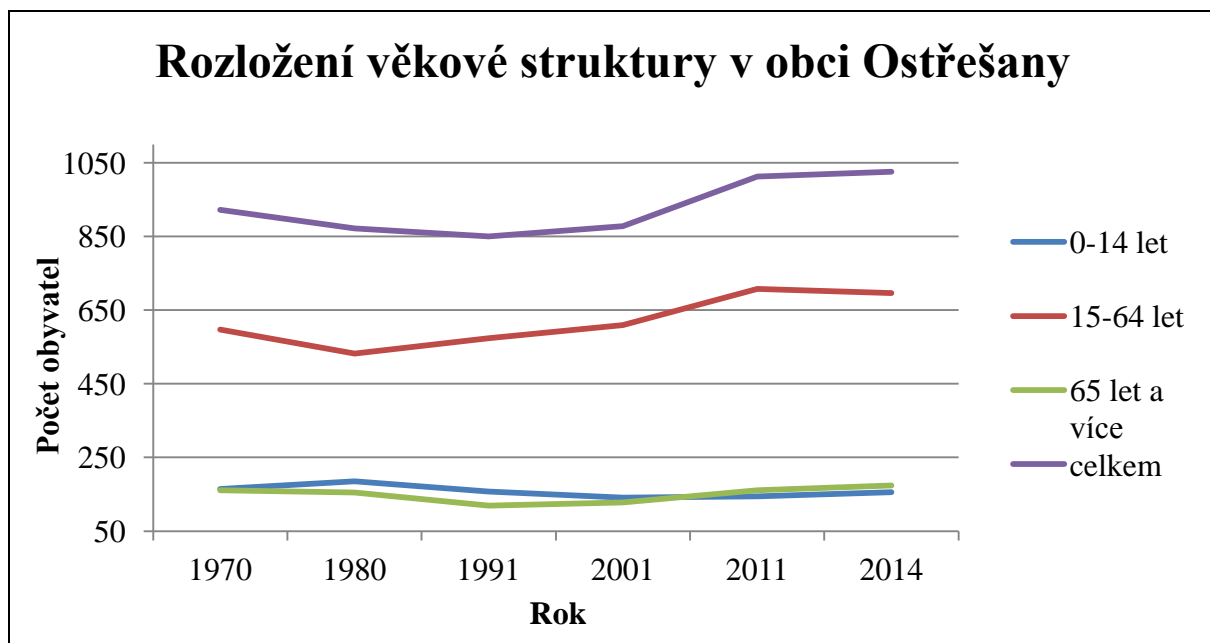
Rok	narození	zemřelí	přirozený přírůstek	přistěhovalý	vystěhovalý	migrační přírůstek	průměrný věk
2000	9	17	-8	19	15	4	39,1
2001	1	14	-13	22	10	12	39,2
2002	16	11	5	33	13	20	39,3
2003	8	13	-5	33	25	8	39,3
2004	7	11	-4	37	18	19	39,4
2005	3	9	-6	26	13	13	40
2006	11	8	3	23	11	12	39,8
2007	6	3	3	37	23	14	40
2008	8	13	-5	43	11	32	39,7
2009	12	8	4	26	28	-2	40,4
2010	14	8	6	36	15	21	40,1
2011	6	6	-	23	15	8	40,4
2012	7	9	-2	23	22	1	40,8
2013	6	15	-9	34	17	17	41,1
2014	11	9	2	31	27	4	41,1

Zdroj: vlastní zpracování dle [7]

Graf 2 zobrazuje vývoj věkové struktury obyvatel obce Ostřešany v období 1970-2014. Data jsou z jednotlivých let, kdy probíhalo sčítání lidu, domů a bytů a pro aktuálnost jsou doplněna o nejnovější dostupná data z roku 2014. Trend vývoje nejpočetnější složky populace, tj. obyvatel ve věku 15 až 64 let je obdobný jako vývoj celkového počtu obyvatel v obci. V průběhu let u těchto ukazatelů převažuje rostoucí trend. Skupina obyvatel do 14 let v současné době tvoří slabých 15 %. U této věkové skupiny je nejvyšších hodnoty dosaženo v 70. a 80. letech 20. století a v následujících letech dochází ke stagnaci. Ačkoliv v průběhu let dochází k navýšení celkového počtu obyvatel v obci, u skupiny obyvatel do 14 let

je hodnota téměř neměnná od roku 1991. Nejvyšší hodnota obyvatel ve věku do 14 let byla dosažena v roce 1980, kdy tvořila 21 %, a jednalo se o 185 dětí v obci. Naopak u obyvatel nad 65 let dochází od roku 1991 k rostoucímu trendu. K roku 2014 tvoří lidé v postproduktivním věku 17 % obyvatel a tím převyšují o 2 % skupinu osob do 14 let.

Graf 2: Rozložení věkové struktury v obci Ostřešany



Zdroj: vlastní zpracování dle [7]

Z výše popsanych trendů je patrné, že populace v obci Ostřešany prochází dlouhodobou proměnou, která se označuje jako populační stárnutí. Jedná se o proces, při kterém se postupně mění věková struktura takovým způsobem, že se zvyšuje podíl seniorů a snižuje podíl dětí. Z ekonomického a sociálního hlediska se jedná o změnu, která má dopad především na ekonomickou zátěž obyvatel v produktivním věku (15 - 64 let). Populační vývoj každého území je odrazem úrovně porodnosti, úmrtnosti a migrace v dané lokalitě.

Mezi hlavní faktor stárnutí populace spadá zvyšování počtu obyvatel ve věku nad 65 let a prodlužování naděje na dožití, což ovlivňuje průměrný věk. Konkrétně v daném zájmovém území, nedochází k žádnému radikálnímu růstu přirozeného přírůstku, který by napomohl navýšit skupinu obyvatel do 14 let. Pokud by byl zachován současný stav migračního přírůstku, bylo by vyhovující, kdyby se do obce stěhovaly alespoň mladé produktivní ročníky, které si chtějí založit rodinu.

Demografické stárnutí obyvatelstva se nejčastěji měří **indexem stáří (1)**, který vyjadřuje vzájemný poměr počtu osob dětské a seniorské složky obyvatelstva.[60] Index stáří v obci Ostřešany má pro rok 2014 hodnotu 111,5 a Pardubický kraj je s hodnotou 118,3 na páté nejnížší příčce mezi kraji ČR. Nejvyšší hodnotu má Královéhradecký kraj, který dosahuje

hodnoty 126,4 a oproti tomu nejnižší poměr má Středočeský kraj s hodnotou 99,6. Čím vyšší je počet obyvatel do 14 let, tím je index stáří nižší a tedy i příznivější. [60]

$$Index\ stáří = \frac{\text{počet obyvatel ve věku 65 let a více}}{\text{počet obyvatel ve věku 0–14 let}} * 100 \quad (1)$$

2.2.2 Struktura vzdělání

Tabulka 4 zobrazuje úroveň vzdělání obyvatel obce Ostřešany z výsledků sčítání lidu, domu a bytů z roku 2001 a 2011. Je zobrazen počet a podíl osob starších 15 let dle nejvyššího ukončeného vzdělání v daném roce. Ve sledovaném období došlo k mírným změnám a dá se tvrdit, že vzrostla celková vzdělanost obyvatel v obci.

Tabulka 4: Struktura vzdělání v obci Ostřešany

	2001		2011	
	počet	podíl [%]	počet	podíl [%]
celkem obyvatel nad 15 let	737	100	849	100
základní vč. neukončeného	158	21	141	17
střední vč. vyučení bez maturity	354	48	342	40
úplné střední s maturitou	156	21	223	26
vyšší odborné a nástavbové	16	2	22	3
vysokoškolské	46	6	85	10

Zdroj: vlastní zpracování dle[45]

Z celkového počtu 849 obyvatel starších 15 let mělo v roce 2011 pouze základní vzdělání 17 % obyvatel a oproti roku 2001 se jedná o snížení o 4 %. Největší skupinu tvoří obyvatelé se středoškolským vzděláním bez maturity, kterou v roce 2001 tvořila téměř polovinu, 48 % obyvatel. V obci klesá počet obyvatel s nižším vzděláním a naopak roste počet lidí s maturitou, nástavbou či vysokoškolským vzděláním. Obyvatel s maturitou bylo v roce 2011 již 26 %, kde došlo k nárůstu o 5 %. Nejmenší nárůst byl zaznamenán u vyššího odborného a nástavbového vzdělání. V poslední řadě v rámci vysokoškolského vzdělání dosáhlo v roce 2011 celkem 10 %, tedy 85 osob.

V porovnání s Pardubickým krajem se jedná o téměř shodné hodnoty. Vývoj současné vzdělanostní struktury je pozitivní, a dochází k průběžnému nárůstu úrovně vzdělání obyvatel v obci Ostřešany. V rámci vývojového trendu se počítá se stálým navyšováním vyšších úrovní vzdělání a tím i růstu celkové vzdělanosti obyvatel. [45]

2.3 Ekonomická situace

Pardubický kraj se vyznačuje tradiční průmyslovou výrobou, především v odvětvích strojírenství, chemického a potravinářského průmyslu. V obci Ostřešany se nachází 28 aktivních podnikatelských subjektů, které podnikají v průmyslovém odvětví. Velké území obce, téměř 90 %, zabírá zemědělská půda a na území obce se nachází 9 podnikatelských subjektů působících právě v zemědělské činnosti. V současné době, kdy mnoho zemědělských komodit je dováženo často za nižší ceny ze zahraničí, je zapotřebí podporovat právě místní zemědělce, aby do budoucna byla zajištěna existence podnikatelských subjektů v tomto odvětví. Bližší zastoupení podnikatelských subjektů dle převažující činnosti zobrazuje tabulka 6. Výhodná poloha a blízkost velkých měst by do budoucna mohla být nápomocna pro další rozvoj zemědělských a ostatních činností v obci. Pro obec je z pohledu rozvoje území a okolí důležitá spolupráce s místními podnikatelskými subjekty. [27] [61]

2.3.1 Podnikání

Ve velikostní struktuře podniků převládají subjekty bez zaměstnanců, těch se na území obce nachází 107. Na území obce je pouze 1 střední podnik přičemž nejvíce je zde mikropodniků. Právě tyto subjekty je zapotřebí nadále podporovat, neboť ty jsou hybnou silou ekonomického rozvoje ve venkovských oblastech. Následující tabulka 5 zobrazuje konkrétní strukturu podniků dle počtu zaměstnanců v obci Ostřešany k 31. 12. 2014.

Tabulka 5: Struktura podniků v obci Ostřešany k roku 2014

Počet subjektů bez zaměstnanců	107
Počet subjektů s 1-9 zaměstnanci (mikropodniky)	11
Počet subjektů s 10-49 zaměstnanci (malé podniky)	6
Počet subjektů s 50-249 zaměstnanci (střední podniky)	1
Počet subjektů s >249 zaměstnanci (velké podniky)	0

Zdroj: [27]

Dle veřejné databáze Českého statistického úřadu působilo k 31. 1. 2015 v obci Ostřešany celkem 163 ekonomicky aktivních subjektů, které jsou zobrazeny v tabulce 6 společně s celkovým počtem registrovaných podniků, kterých je o téměř 100 více. Největší skupinu subjektů tvoří oblast profesních, vědeckých a technických činností, oblast průmyslu, stavebnictví, velkoobchodu a maloobchodu a oprav motorových vozidel.

Tabulka 6: Podnikatelské subjekty podle převažující činnosti

Podnikatelské subjekty dle činnosti	registrované podniky	podniky se zjištěnou aktivitou
Celkem	274	163
A Zemědělství, lesnictví, rybářství	10	9
B-E Průmysl celkem	47	28
F Stavebnictví	41	25
G Velkoobchod a maloobchod; opravy motorových vozidel	54	23
H Doprava a skladování	15	11
I Ubytování, stravování a pohostinství	5	2
J Informační a komunikační činnosti	4	2
K Peněžnictví a pojišťovnictví	10	4
L Činnosti v oblasti nemovitostí	4	4
M Profesní, vědecké a technické činnosti	43	30
N Administrativní a podpůrné činnosti	7	1
O Veřejná správa a obrana, povinné soc. zabezpečení	3	3
P Vzdělávání	2	2
Q Zdravotní a sociální péče	2	2
R Kulturní, zábavní a rekreační činnosti	6	4
S Ostatní činnosti	13	9

Zdroj: [61]

Mezi významné podnikatele, které působí v obci Ostřešany lze zařadit:

- AKVARIUM – Macenauer (import-export ryb, akvaristika)
- AUTORENTA (autopůjčovna)
- PAVEL LÝR (kamionová doprava, skladování, zemní stroje, opravy vozidel)
- ELIGO, a.s. (výroba a prodej sušených mléčných výrobků)
- LEMOS CZ, s.r.o (půjčovna lešení a stavební práce)
- Ing. JIŘÍ KUBEŠ (stavebně-truhlářské výrobky ze dřeva)
- CAMPERSPORT, s.r.o (pronájem obytných vozů)
- EGROPLAN, s.r.o (kancelářské potřeby a drogistické zboží)
- HOUDKOVÁ LENKA (prodej rostlinné a živočišné výroby)
- ZÁKLADNÍ ŠKOLA Ostřešany

Působí zde mnoho dalších podnikatelských subjektů s širokým spektrem působnosti, přičemž tento výčet subjektů je pro obec Ostřešany nejvýznamnější.

Struktura podniků je srovnatelná s ostatními obcemi podobné velikosti v Pardubickém kraji dle porovnávání údajů z ČSÚ a regionálního informačního systému. Převažují zde fyzické osoby (FO), podnikající dle živnostenského zákona, kterých k 31. 12. 2015 bylo v obci 109. [61] Pro obce je výhodné, že na jejím území působí dostatek podnikatelských subjektů a živnostníků, kteří vytvářejí dostatečnou základnu pro výběr sdílených daní do rozpočtu obce Ostřešany.

2.3.2 Ekonomika a nezaměstnanost

Na základě dat získaných ze sčítání lidu, domů a bytů v roce 2011 bylo v obci Ostřešany 489 ekonomicky aktivních obyvatel, což je 49,4 % z celkového počtu obyvatel obce. Oproti roku 2001 došlo k navýšení ekonomicky aktivních obyvatel o 1,33 %. Podrobnější přehled o rozložení obyvatel dle ekonomické aktivity v roce 2011 zobrazuje tabulka 7 níže.

Tabulka 7: Obyvatelstvo podle ekonomické aktivity v roce 2011

Obyvatelstvo podle ekonomické aktivity		celkem	muži	ženy	
Ekonomicky aktivní celkem		489	267	222	
v tom:	zaměstnaní	463	256	207	
	z toho podle postavení v zaměstnání	zaměstnanci	352	179	173
		zaměstnavatelé	17	12	5
		pracující na vlastní účet	68	51	17
	ze zaměstnaných	pracující důchodci	12	4	8
		ženy na mateřské dovolené	9	-	9
	nezaměstnaní	26	11	15	
Ekonomicky neaktivní celkem		448	181	267	
z toho:	nepracující důchodci	205	78	127	
	žáci, studenti, učni	157	64	93	
Osoby s nezjištěnou ekonomickou aktivitou		53	34	19	

Zdroj: [61]

Ve skupině ekonomicky aktivní obyvatelé převládají muži a naopak žen je více ekonomicky neaktivních, především pak ve skupině důchodců. Tento jev je dán tím, že ženy se dožívají vyššího věku, a v zastoupení nad 64 let je v obci více žen než mužů.

Od počátku roku 2013 přešlo Ministerstvo práce a sociálních věcí (MPSV) na nový ukazatel registrované nezaměstnanosti v ČR s názvem **podíl nezaměstnaných osob**, který vyjadřuje podíl dosažitelných uchazečů o zaměstnání ve věku 15-64 let k celkovému počtu obyvatelstvu ve věku 15-64 let. Přičemž dosažitelným uchazečem, je uchazeč o zaměstnání ve věku 15-64, který může bezprostředně nastoupit do zaměstnání při nabídce vhodného pracovního místa, tj. evidovaní nezaměstnaní, kteří nemají žádnou objektivní překážku pro přijetí zaměstnání. Jedná se tedy o ukazatel podílu nezaměstnaných ze všech obyvatel v daném věku. Tento ukazatel nahrazuje doposud zveřejňovanou míru registrované nezaměstnanosti. [48]

Tabulka 8: Podíl nezaměstnaných osob v letech 2005-2015

Rok	Podíl nezaměstnaných [%]										
	2005	2006	2007	2008	2009	2010	2011	2012	2013	2014	2015
Pardubický kraj	6,1	5,2	4,0	4,5	7,3	7,5	6,5	7,0	7,5	6,2	5,1
Ostřešany	3,1	2,5	2,2	2,7	5,9	4,2	5,1	-	4,0	3,7	3,6

Zdroj: vlastní zpracování dle [48]

V tabulce 8 je zobrazen vývoj podílu nezaměstnaných osob v obci Ostřešany v porovnání s Pardubickým krajem, který má podíl nezaměstnaných osob v průběhu zkoumaného období vyšší. Obecně byl zaznamenán prudký nárůst v roce 2009 a později postupný pokles v souvislosti s celorepublikovým ekonomickým vývojem.

Celkový počet uchazečů o práci v roce 2014 činil 26 osob a z toho 1 osoba se zdravotním postižením. Dlouhodobě nezaměstnaných, evidovaných nad 6 měsíců bylo 11 a nad 12 měsíců 7 osob. Následující rok se snížil počet uchazečů o práci na 25 osob, ale dlouhodobě se jedná o přibližně stejné hodnoty. [48]

V současné době nejsou žádné volné pracovní místa v obci Ostřešany, ale v okolních obcích či městě Pardubice a Chrudim je k počátku roku 2016 přibližně 600 volných pracovních míst. [48] Za práci a do škol dojíždělo k roku 2011 celkem 268 obyvatel z celkových 489 ekonomicky aktivních obyvatel.

Tabulka 9: Vyjíždka z obce za prací a do škol

Vyjíždějí do zaměstnání a škol		2001	2011
vyjíždějí celkem		420	268
v tom:	za prací	302	184
	do škol	118	84

Zdroj:[27]

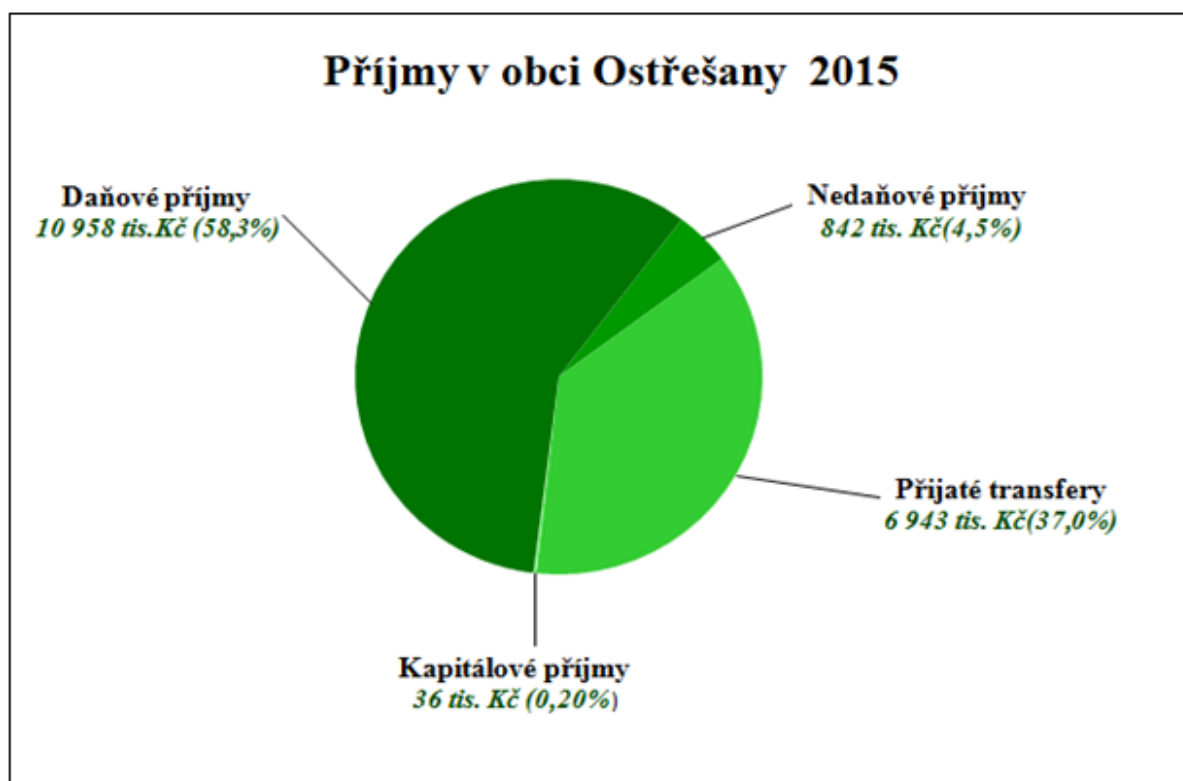
U počtu osob vyjíždějících do zaměstnání a škol v letech 2001 a 2011 došlo k znatelnému poklesu. Mezi důvody lze zařadit nárůst pracovních míst v obci, to že někteří zaměstnanci pracují z domu, takzvaný homeworking a v neposlední řadě se zvýšil počet živnostníků. Mezi hlavní směr denní dojíždky patří krajské město Pardubice. Většina obyvatel dojíždí denně a doba dojíždky trvá pro 78 % dojíždějících do 30 minut, 19 % dojíždějících tráví na cestě do 60 minut a pro 3 % obyvatel obce trvá dojíždění do 180 minut, kde se jedná o dojíždění mimo Pardubický kraj. [27]

2.3.3 Hospodaření a správa obce

Obec Ostřešany je územně samosprávný celek a vykonává svoje funkce podle zákona č.128/2000 Sb., ve znění pozdějších předpisů. Obec má v současné době čtyři zaměstnance a to včetně starosty Mgr. Josefa Vodrážky. Obecní zastupitelstvo je 15členné a podřízené organizační složky tvoří finanční a kontrolní výbor zastupitelstva. Radu obce pak tvoří 5 členů dle sdělení Mgr. Josefa Vodrážky (starosta obce). [44] Obec je součástí již zmíněného mikroregionu Za letištěm a v rámci mikroregionu je součástí Místní akční skupiny Železné hory.

Posláním obce, jakožto organizace veřejného sektoru, je podle zákona o obcích péče o všestranný rozvoj území a o potřeby svých občanů a ochrana veřejného zájmu. [64] Podle Pekové je možné za posláním obce vidět zvelebování vlastního majetku, zabezpečení veřejných statků pro své občany, vytváření podmínek pro sociálně ekonomický rozvoj území a další. [34] Obec, která splňuje zákonem, vládou či občany na ni kladené nároky a požadavky lze poté považovat za finančně zdravou. Následující grafy zobrazují, jak obec hospodaří s finančními prostředky, konkrétně graf 3 zobrazuje příjmy a graf 4 výdaje obce Ostřešany k 31. 12. 2015.

Graf 3: Příjmy obce Ostřešany

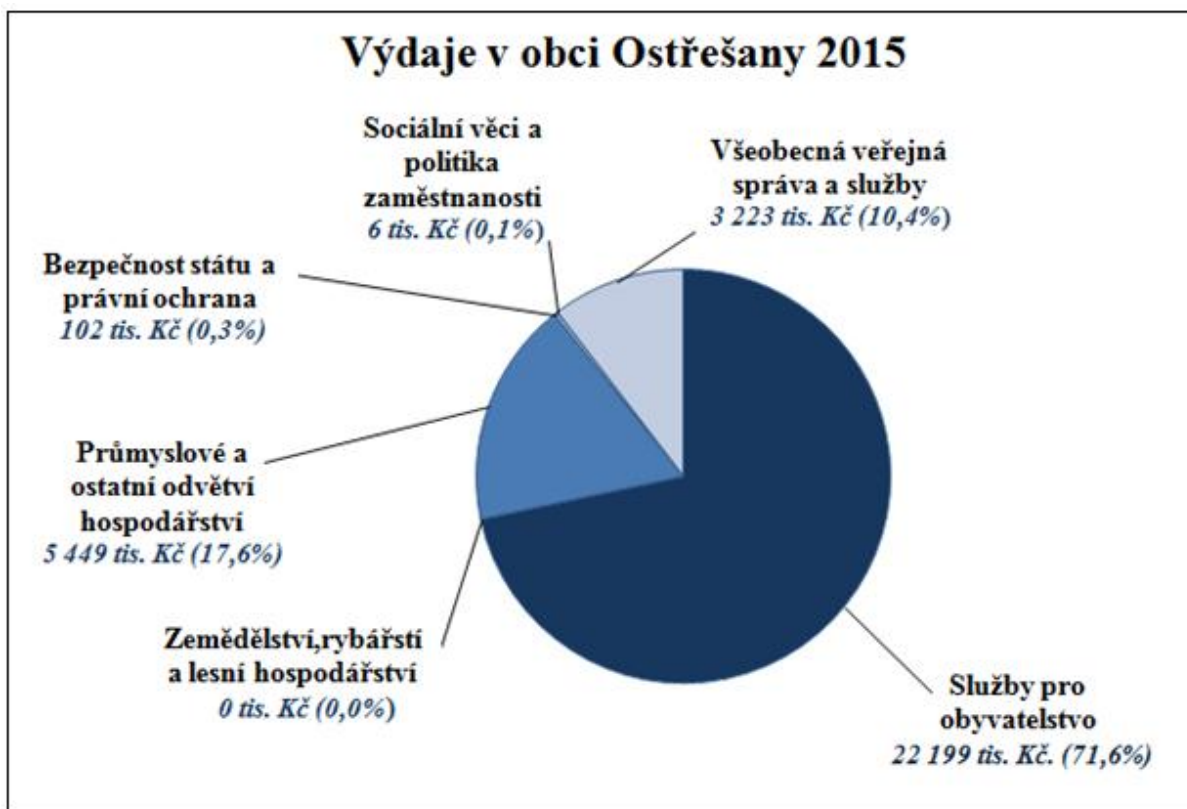


Zdroj: vlastní zpracování [29]

Největší část příjmů tvoří daňové příjmy, jedná se o 58,3 % z celkových příjmů v roce 2015 a právě hodnota daňových příjmů každoročně tvoří největší část příjmů obce. Nejmenší část pro daný rok tvořily kapitálové příjmy, které se každoročně mění v závislosti na prodeji kapitálu ve vlastnictví obce. Nejvyšších hodnot v této oblasti bylo dosaženo v roce 2013 a 2014 díky prodaným pozemkům. Příjmy dále tvoří nedaňové příjmy, jejichž hodnota byla doposud každoročně v podobné výši. V neposlední řadě přijaté transfery, které v daném roce tvořily 37 % příjmů a každoročně jsou velmi odlišné. Nejvyšších hodnot bylo dosaženo v letech od roku 2001-2004, 2010 a 2014 a 2015 v rámci větších projektů. [29] [31]

Graf 4 zobrazuje výdaje obce, kde největší část tvoří skupina služby pro obyvatelstvo a jedná se často o největší výdaj obce. Další velkou skupinu tvoří průmyslové a ostatní odvětví hospodářství a všeobecná veřejná správa a služby. Naopak do 1 % z celkových výdajů se vešla skupina sociálních věcí a politika zaměstnanosti společně se složkou bezpečnost státu a právní ochrana. Na zemědělství, rybařství a lesní hospodářství nebyly vynaloženy v roce 2015 žádné peněžní prostředky a to z důvodu, že předchozí rok se jednalo o výdaje ve výši 65 tisíc Kč, což několikanásobně převýšilo průměrné každoroční výdaje v této oblasti, které se pohybují okolo 10 tisíc Kč. Výdaje mají každý rok jiné složení a to v závislosti na konkrétních potřebách obce.

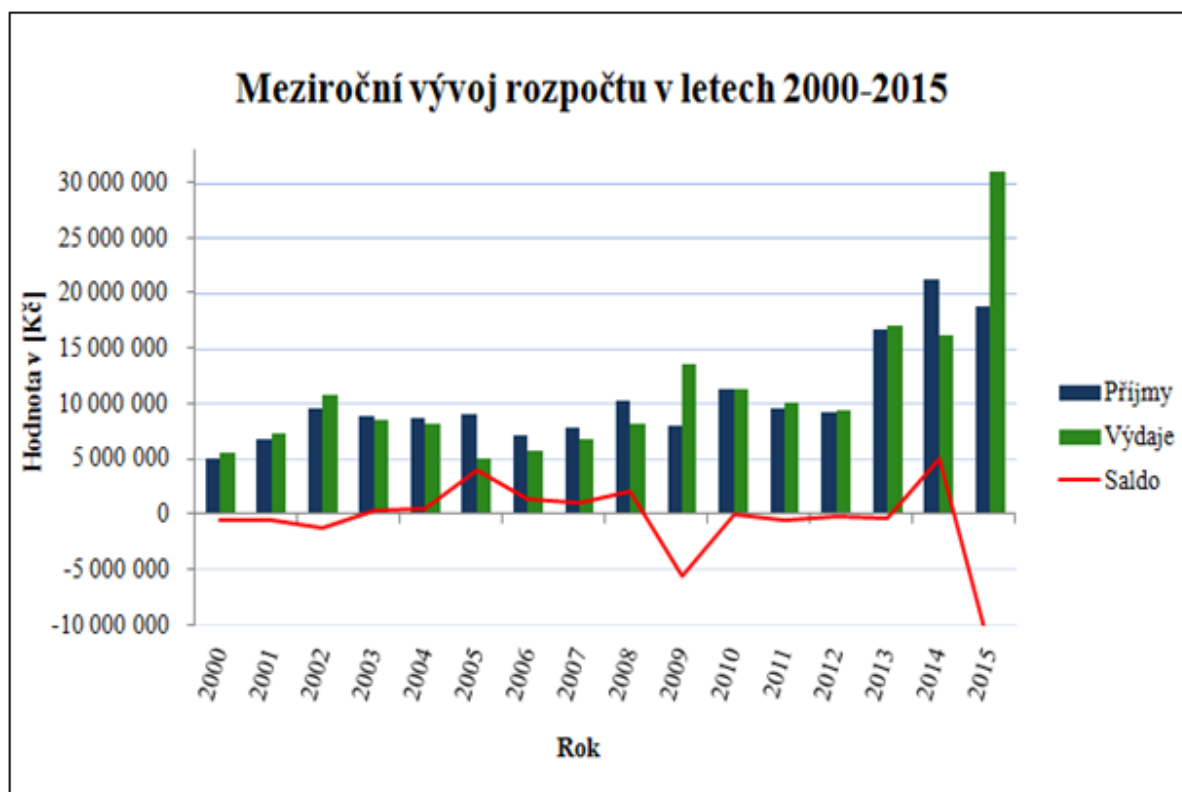
Graf 4: Výdaje obce Ostřešany



Zdroj: vlastní zpracování dle [29]

Následující graf 5 zobrazuje meziroční vývoj rozpočtu od roku 2000 do současnosti v obci Ostřešany. Jak je z grafu patrné, každoročně dochází ke kolísání příjmů a výdajů a následné výše salda (přebytek a schodek). Ve sledovaném období bylo dosaženo nejvyšších příjmů v roce 2014, kde se jednalo o částku 21 mil. Kč. Z této částky tvořily daňové příjmy 10,8 milionů Kč, kapitálové příjmy 7,3 mil. Kč a přijaté transfery necelé 3 miliony. [29] V grafu se v některých letech jedná o převýšení výdajů nad příjmy, což lze sledovat dle schodku (záporné saldo). Například v roce 2009 se jednalo o velkou investici do odvádění a čištění odpadních vod částkou 4,5 mil. Kč společně s investicí do pozemních komunikací ve výši milionu korun. [31] Největší schodek je v roce 2015, kdy byl realizován velký projekt výstavby multikulturního sálu v části kulturního domu. Jak je zřejmé, v případě že obec provádí nějakou větší investici, což v těchto případech je kanalizace a multikulturní sál, je logicky v daném roce rozpočet ve schodku. Pokud ale schodek pokryje z vlastních prostředků naspořených v předchozím období, nemusí být obec zadlužená. Na grafu je tato skutečnost zřejmá především v průběhu let před rokem 2009, kdy příjmy obce byli vyšší než náklady a docházelo ke shromažďování finančních prostředků. V roce 2014 bylo jednorázově nashromážděno větší množství finančních prostředků, které byly použity v projektu následujícího roku. Z dobré investice mají občané dlouhodobý užitek, ne pouze v daném roce.

Graf 5: Meziroční vývoj rozpočtu v letech 2000-2015



Zdroj: vlastní zpracování dle [29] [31]

V případě obcí je běžné, že jejich výsledky hospodaření nejsou vždy v plusových hodnotách a může dojít v jednotlivých letech i ke ztrátě, neboť se jedná o organizace, jejichž smyslem není tvorba zisku, ale poskytování veřejných statků a služeb daňovým poplatníkům. V současné době jsou aktiva obce ve výši 87,9 mil. Kč a cizí zdroje tvoří 7 mil. Kč. [29] V případě hospodaření obce se zachycuje míra zadlužení majetku obce. Jedná se o podíl cizích zdrojů k celkovým aktivům, kde hodnota k roku 2015 pro obec Ostřešany činila 7,9 %. Hodnota ukazatele značí, zda nedochází k nadměrnému zadlužování obce, kdy ministerstvo financí stanovilo maximální výši na 25%. V případě obce Ostřešany se jedná o hodnotu nižší, nedochází tedy k zadlužování obce. Rozpočet na rok 2016 počítá s příjmy obce ve výši 20,5 mil. Kč a výdaji v podobné výši. [28] Příjmy se v tomto roce navýší především z velké části v oblasti zájmové činnosti v kultuře, která vyplývá z nově vybudovaného víceúčelového sálu v kulturním domě.

2.3.4 Územní plán

Územní plán (ÚP) je upraven **zákonem č. 183/2006 Sb., o územním plánování a stavebním řádu (stavební zákon)**. Jedná se o určitý druh územně plánovací dokumentace, která si klade za cíl nalézt takové předpoklady, které by umožnily další výstavbu a udržitelný rozvoj, spočívající v nalezení vyváženého stavu mezi zájmy životního prostředí, hospodářství a společenství lidí obývajících dané území. Územní plán by se měl snažit naplnit potřeby současné generace tak, aby umožnil existenci a přežití i generací příštích v rámci udržitelného rozvoje. [55]

Dle stavebního zákona „*územní plán stanoví základní koncepci rozvoje území obce, ochrany jeho hodnot, plošného a prostorového uspořádání krajiny a koncepci veřejné infrastruktury; vymezí zastavěné území, plochy a koridory, zejména zastavitelné plochy a plochy vymezené ke změně stávající zástavby.*“ [65]

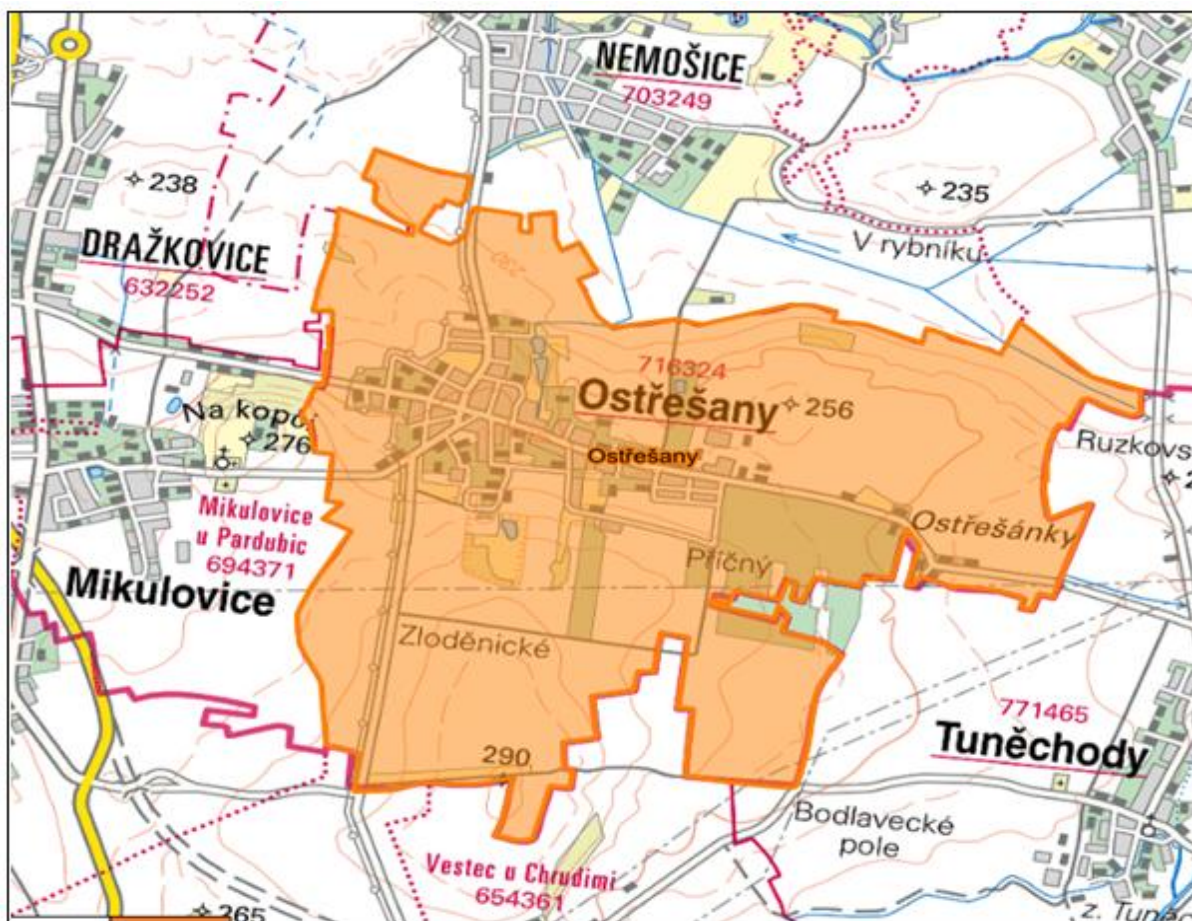
ÚP obce je velmi podrobným popisem toho, jak bude uspořádáno území obce a to například z hlediska ochrany životního prostředí, komunikací či rozvojových ploch. Územní plány řeší budoucí podobu veškerých ploch na území obce. ÚP obce navazuje na zásady územního rozvoje kraje a měl by upřesňovat úkoly a cíle, které byly obecně uvedeny v zásadách. Krom toho územní plány obcí respektují politiku územního rozvoje, jakožto součást celé hierarchické struktury územního plánování. [58]

Územní plán by měla mít každá obec, ale jelikož se jedná o finančně náročný a časově zdoluhavý proces, může si obec například namísto pořízení ÚP zažádat o vymezení zastavěného území na příslušném úřadě.

Obec Ostřešany má územní plán, který byl schválen dne 30. 9. 2013 usnesením zastupitelstva obce Ostřešany. Projektantem byl Ing. arch. Petr Kopecký a Ing. arch. Pavel Tománek ze společnosti A - PROJEKT Pardubice s.r.o. a pořizovatelem Magistrát města Pardubice, odbor hlavního architekta. [28] [58]

V rámci urbanistické koncepce je území ponechán charakter volné zástavby podél stávajících komunikací s rozvojovými plochami v okrajových částech obce. Navrhovaná výstavba, především bytová, je umístěna do okrajových částí z důvodu hustě zastavěného území ve střední části a podél stávajících komunikací. Celkově je územní plán koncipován s předpokladem zájmu o výstavby v daného území, vzhledem k výhodné polohy obce. Obytná výstavba v zastavitelném území je řešena formou zástavby nízkopodlažních rodinných domů. V obci tak převládá bydlení v rodinných domech venkovského a příměstského typu. Na obrázku 4 je znázorněno katastrální území obce Ostřešany.

Obrázek 4: Území obce Ostřešany



Zdroj:[5]

Řešené území je z hlediska problematiky územního systému ekologické stability (ÚSES) zahrnuto v dokumentaci Generel místních systémů ekologické stability (SES) Ostřešany. Síť prvků SES je na území obce rozmístěna velmi nepravidelně, prvky jsou koncentrovány

v severní části, kde se pro plochy biocenter využívají jediné kvalitní lokality v obci se zastoupením široké škály společenstev (vodní, mokřadní, luční, lesní i křovinné). [58]

2.4 Infrastruktura

Infrastrukturou vybraného zájmového území rozumíme soubor podmínek, zabezpečujících fungování ekonomiky. Zahrnuje oblast technickou, dopravní, sociální a patří do ní i podstatná část veřejného sektoru. V regionálním měřítku se srovnatelně vyšší úroveň infrastruktury projevuje jako výhoda a působí jako multiplikátor, který zvyšuje ekonomický potenciál území. Lze ji chápat jako soustavu systémů zajišťujících poskytování služeb technického a sociálně-ekonomického charakteru. V této části je rozebráno i životní prostředí obce Ostřešany.

2.4.1 Technická infrastruktura

Ostřešany jsou zásobovány pitnou vodou ze skupinového vodovodu Pardubice, provozující společnost Vodovody a kanalizace (VAK) Pardubice a.s. Vodovod je vyhovující, pitná voda dodávaná ze skupinových vodovodů splňuje veškeré požadavky. Ve stávajících lokálních studních je pouze voda užitková. V případě nouzového zásobování dojde k náhradnímu zásobení pitnou vodou z jiného vodovodu, formou mobilních cisteren a vodou balenou. [35]

V souladu s návrhem plánu rozvoje vodovodů a kanalizace (PRVK) byla v roce 2008 v obci Ostřešany v rámci projektu Labe - Loučná vybudována soustavná tlaková kanalizace. Tlaková kanalizace zajišťuje odvod splaškových vod od jednotlivých producentů do skupinové kanalizace Pardubice a dále na ČOV v Pardubicích Semtín. Počet připojených obyvatel na kanalizaci do roku 2015 byl 950 obyvatel. [35] Plynofikace je ve všech částech obce. Z průzkumu dále vyplývá, že obec má veřejný rozhlas a veřejné osvětlení, které je dostačující. Veřejný rozhlas a osvětlení jsou postupně rozšiřovány v rámci nové zástavby. Ve staré části obce se nachází drátové rozhlasové zařízení, zatímco v nových částech technologicky moderní bezdrátový veřejný rozhlas. Problematika odpadů je v obci řešena vyhláškou o místním poplatku za provoz systému shromažďované přepravy, třídění, využívání a odstraňování komunálních odpadů. Svoz komunálního a separovaného odpadu provádí Služby města Pardubic (SmP) a.s. Pardubice a to pravidelným svozem jednou za 14 dní. [44] Dále se v obci nachází sběrný dvůr a v několika částech obce prostor s kontejnery na tříděný odpad.

2.4.2 Dopravní infrastruktura

V obci Ostřešany se nenachází železniční doprava, ačkoliv do budoucna se s ní v územním plánu počítá a je vyznačena v západní části katastru území obce. Vyplývá to též ze zásad územního rozvoje (ZÚR) Pardubického kraje, kde se jedná o železniční trať č. 238 na trase Pardubice-Chrudim (tzv. Medlešická spojka). Předpokládané zahájení stavby se odhaduje v roce 2020 až 2022. [58]

Hlavní dopravou je v obci Ostřešany doprava silniční. Obec protínají dvě hlavní silnice III. třídy, a to ve směru Dražkovice – Tuněchody, Nemošice – Chrudim, které se nachází v dobrém technickém stavu. Ostatní místní komunikace v obci jsou v některých částech v horším technickém stavu a v budoucnu budou potřebné opravy těchto komunikací.

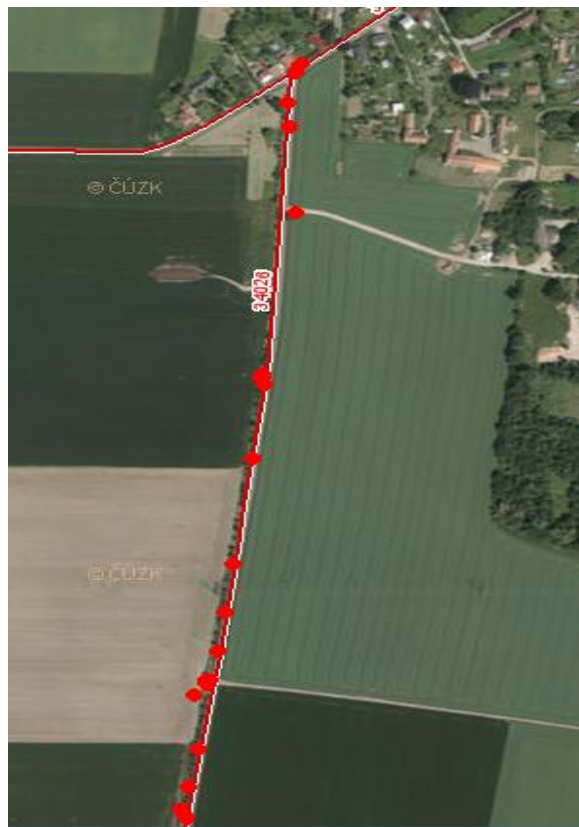
Obrázek 5 vymezuje část území obce Ostřešany, konkrétně křižovatku v centru obce, kde se protínají silnice III. třídy. Na obrázcích 5 a 6 jsou červeně zaznamenány dopravní nehody. V případě situace zobrazující obrázek 5 jsou dopravní nehody způsobené střetem dvou dopravních vozidel. Hlavní příčinou dopravních nehod je především nepřehlednost v křižovatce, vysoká rychlost vozidel, nedání přednosti a dalších aspektů. Obrázek 6 zobrazuje jižní část obce ve směru na Chrudim, kde ačkoliv je úsek rovný a přehledný, tak se jedná o úsek častých dopravních nehod. Oproti předchozímu případu se ale nejčastěji jedná o srážku s cyklistou či lesní zvěří. Téměř shodný úsek se nachází i v severní části obce podél komunikace III. třídy ve směru na Nemošice. Zde byla v roce 2015 vybudována podél silnice cyklostezka, aby se předešlo případným srážkám cyklistů.

Ve vzdálenosti 3 km od obce se nachází silnice první třídy I/37 na trase Hradec Králové, Pardubice, Chrudim, Žďár nad Sázavou s návazností na dálnici D1 do Brna. Napojení na dálnici D11 směr Praha je ve vzdálenosti cca 20 km od obce Ostřešany ve směru na Pardubice. Důležitou silniční dopravou je dále autobusová, která ve směru na Pardubice zajišťuje pravidelnou přepravu společnost Dopravní podnik města Pardubic, a.s., v rámci městské hromadné dopravy autobusem č. 10. Tímto směrem je v týdnu 9 pravidelných obousměrných spojů a o víkendy 3 přímé spoje. Ve směru na Chrudim je zajištěna přeprava společností Arriva Východní Čechy, a.s., kde je denně zajištěno 6 přímých spojů. Časová dostupnost autobusovou dopravou do města Pardubice a Chrudim je do 30 minut. Dá se říci, že obec Ostřešany je v rámci možností dobře dostupná do města Pardubic a Chrudimi, horší dostupnost je do některých okolních obcí, kde je nedostatečné spojení.

Obrázek 5: Nehodovost na křižovatce v centru obce



Obrázek 6: Nehodovost v jižní části obce



Zdroj: [47]

Intenzitu dopravy v obci zobrazuje tabulka 10. Data jsou získána z celostátního sčítání dopravy za rok 2010, které provádí ředitelství silnic a dálnic ČR. Měřeným úsekem byla komunikace č. 34026 ve směru z Nemošic přes území Ostřešany do města Chrudim.

Tabulka 10: Intenzita dopravy vybraného úseku k roku 2010

Stanovení odhadu ročního průměru denních intenzit (RPDI) - vozidel/24 hodin	
komunikace č.	34 026
těžká motorová vozidla	477
osobní a dodávková vozidla	4 979
jednostopá motorová vozidla	75
součet všech vozidel	5 531

Zdroj: [2]

Dle zjištěných údajů z celostátního sčítání dopravy se jedná o vyšší intenzitu dopravy v obci Ostřešany v porovnání s ostatními obcemi podobné velikosti. Nejvíce daným úsekem

projíždějí osobní a dodávkové vozy a to z 90 % celkové dopravy. Nejvíce zatěžují komunikace těžká motorová vozidla, kterých zde projede necelých 9 %.

V jihozápadní části města Pardubic se nachází regionální letiště Pardubice se statusem veřejného mezinárodního letiště s civilním i vojenským provozem. Právě s ohledem na blízkost letiště je obec společně s dalšími přilehlými obcemi ve svazku obcí s názvem „Za letištěm“. Území obce Ostřešany se dle geoportálu nachází v oblasti vzdušného prostoru letiště Pardubice, ovšem přes dané území neprochází letecké koridory, a tak zde není žádný problém s hlukem z letiště. [24]

Cyklistická doprava je spojená s dopravou silniční. Nově od roku 2015 z obce Ostřešany do sousední obce Nemošice byla vystavěna cyklostezka, která by do budoucna měla vést až do Pardubic. V současné době je bohužel špatně vyřešeno ukončení cyklostezky a to vyústěním do rušné silnice na začátku obce Nemošic. Pardubický kraj je vhodný pro rozvoj cyklistické dopravy, které se zde daří, proto snad i obec Ostřešany bude do budoucna více cyklisticky navštěvovaným místem.

V obci se nachází jednostranné, případně oboustranné chodníky pro pěší. V určitých částech je ale zapotřebí dokončit chodníky v celém rozsahu zastavěného území podél komunikací III. třídy. Právě dopravní dostupnost je jednou z hlavních podmínek pro rozvoj obce. Kvalitní dopravní infrastruktura pak umožňuje občanům lepší a rychlejší přesun.

2.5 Občanská vybavenost a služby

Občanská vybavenost obce a služby představují rozsáhlý soubor obslužných činností pro místní obyvatelstvo a případné turisty. Obec Ostřešany má dostatek rozvojových ploch pro bydlení v rodinných domech, pomocí kterých se snaží přilákat nové občany. S možností nabídky výstavby rodinných domů a tím i navyšování počtu obyvatel je nutné zajistit vyhovující stav občanské vybavenosti.

2.5.1 Školství a vzdělání

V obci Ostřešany zajišťuje výchovu a vzdělání mateřská škola (MŠ) a základní škola (ZŠ), které sídlí ve stejné budově. MŠ má kapacitu 35 dětí a v současné době je dostatečná. ZŠ poskytuje vzdělávání žákům pouze prvního stupně. Žáci pracují ve dvou spojených třídách 1. a 2. ročník a 3. až 5. ročník. Kapacita ZŠ je 42 žáků, která je v současné době taktéž dostatečná. Nyní je budova nově zateplena a do budoucna se počítá s postupnou rekonstrukcí. V rámci nového zateplení se přispělo ke snížení nákladů spojených s provozem celé budovy

Základní a Mateřské školy a také bylo dosaženo hezčího vzhledu budovy. Žákům je k dispozici školní družina, jídelna, nespočet kroužků atd. V rámci školy a školky se v průběhu roku uskutečňuje několik akcí, pořádané jak pro děti tak rodiny. Součástí je zahrada a hřiště nacházející se za budovou. Zřizovatelem ZŠ a MŠ Ostřešany je obec Ostřešany. [44] [54]

Studenti, kteří nastupují na druhý stupeň, mohou volit dojíždění do 6 km vzdálené Chrudimi nebo stejně vzdáleného krajského města Pardubice. V těchto městech je dostatečný výběr středních škol a v Pardubicích se nachází Univerzita Pardubice s širokým výběrem fakult a jejich oborů.

V roce 2015 došlo u základní školy i školky k zateplení budovy společně s novým vzhledem budovy, jak je vidět na obrázku 6. Do budoucna se počítá ještě s rekonstrukcí střechy těchto budov. Na obrázku je vidět, že škola se nachází v těsné blízkosti silnice III. třídy, kde projíždějí často automobily vysokou rychlostí a jedná se tak o úsek s vysokou nehodovostí na území obce Ostřešany. Vhodné pro zvýšení bezpečnosti nejen dětí by byl například zpomalovací pruh, popřípadě nějaký jiný zásah do dopravy.

Obrázek 5: ZŠ Ostřešany



Zdroj: autor

2.5.2 Zdravotnictví a sociální péče

Co se týká zajištění zdravotní péče, ordinace praktického lékaře se zde nachází v budově Obecního úřadu. Avšak většinou v obcích podobného charakteru je nutné dodat, že ordinace hodiny jsou oproti ordinacím ve městech dost časově omezené. Například v Obci Ostřešany se nachází praktický lékař pro děti a dorost, který ordinuje pouze v pondělí a to na objednání. Podobně je na tom i praktický lékař pro dospělé, který naopak ordinuje ve čtvrtek také v omezené době.

Zdravotní služby jsou využívány nejčastěji v Pardubicích a Chrudimi. Dopravu do zdravotních zařízení občané řeší formou veřejné dopravy či vlastními silami. S dojezdem zdravotnické záchranné služby není do obce Ostřešany problém, legislativně stanovená maximální doba dojezdu, tedy 20 minut je vždy splněna. [28]

S ohledem na věkovou strukturu, kdy dochází ke stárnutí obyvatelstva je stále více aktuální zřizování domů s pečovatelskou službou. Nově vybudované objekty pak přináší i vznik nových pracovních příležitostí.

2.5.3 Spolky a kulturní vyžití

V obci je dostatečný počet dobrovolných spolků či sdružení, které se spolupodílí na vytváření příjemného prostředí a přátelského klimatu. Tradičně pořádá například hasičský spolek mikulášskou besídku a rybářské sdružení dětské rybářské závody. Následuje výčet spolků, jejichž členové se pravidelně a dobrovolně sdružují.

- Fotbalový klub AFK Ostřešany
- Rybářské spolek Ostřešany
- Myslivecký spolek Ostřešany
- Sdružení dobrovolných hasičů (SDH) Ostřešany

Co se týče dobrovolných hasičů obce Ostřešany, jedná se o jednotky požární ochrany s územní působností zasahujících i mimo území svého zřizovatele spadající do kategorie: JPO III – jednotka sboru dobrovolných hasičů obce s členy, kteří vykonávají službu v jednotce požární ochrany dobrovolně, s územní působností zpravidla do 10 minut jízdy z místa dislokace, výjezd jednotky do 10 minut od vyhlášení poplachu jednotce. [21]

Pravidelně se v obci konají následující události: čarodějnice, dětský den, rodinná soutěž, posvícení, plesy, rozsvícení adventního stromu a zpívání v kapli, dvakrát do roka vítání občánků a mnoho dalších.

V současné době jsou kulturní aktivity situovány především do obecního domu, který je nově od roku 2015 rozšířen v zadní části o víceúčelový kulturní sál s kapacitou až 150 osob a restaurací. [44] V okolí budovy se nachází dostatek parkovacích míst pro návštěvníky. Sál obec pronajímá na různé kulturní či jiné události, které nejsou organizované obcí Ostřešany. Takovými aktivitami obec přispívá jak do místního rozpočtu, tak rozšiřuje povědomí o obci u obyvatel okolních vesnic a také k nalákání například budoucích občanů pro život v obci. V rámci vybudování nového sálu vznikla i nová restaurace, která je pro obec plusem, i co se týče cestovního ruchu.

Obrázek 6: Obecní dům Ostřešany s multifunkčním sálem



Zdroj: autor

Dále se v obci nachází dvě dětská hřiště, která jsou nově zrekonstruovaná a tvoří pro matky s dětmi příjemné prostředí. V západní části obce se nachází fotbalové hřiště s místním občerstvením. V nově zrekonstruovaných prostorách kulturního domu je o víkendech otevřené posezení v rámci restaurace. Místní Restaurace Dvořák je v zanedbaném stavu a nemá pravidelnou otevírací dobu. Pro menší nákupy místních obyvatel je možnost využití obchodu COOP, který je otevřen denně kromě neděle. Občané mohou navštěvovat obecní knihovnu, kde je výběr z přibližně 1190 titulů a je zde přístupný veřejný internet. Provozní doba v knihovně je vymezena, a to ve středu v odpoledních hodinách. [28]

2.5.4 Památky a cestovní ruch

Z památek se nachází v obci **kaple Panny Marie**, kterou vybudovali v roce 1898 za příspěvku místních obyvatel a samotné obce. Uvnitř se nachází oltář od akademického sochaře Antonína Suchardy z Nové Paky, dále jsou v ní osazeny dva zvony - jeden větší, vážící 83 kg a druhý menší o váze 51 kg, který má nápis: *"Ku cti panně Marie jsem byl ulit nákladem občanů vostřešanských L.P. 1922"*. Původní zvony byly ve válečném roce 1918 státem rekvírovány k vojenským účelům. Kaple je situována v centru obce, poblíž obecního úřadu při silnici ve směru na Tuněchody. V současné době se zde pravidelně konají adventní koncerty. [32] [33]

Mezi další zajímavosti patří **památník padlým v 1. a 2. světové válce**, který byl vybudován místními občany v roce 1946. Tento památník je tvořen litinovou sochou padlého hrdiny na žulovém kvádrovém podstavci, který je opatřen jmény padlých občanů. Kvádrový podstavec se sochou se nachází na vyvýšeném fundamentu. Nachází se v centru obce před budovou základní školy, kde je vhodně doplněn zelení a dotváří příjemné prostředí pietního místa. [32] [33]

U obce dále stojí památný **strom jinan dvoulaločný**, také zvaný ginkgo biloba, patřící mezi nejstarší rostliny na naší planetě. Dále v obci lze nalézt dům, kde dříve bydlela známá malířka Eva Filemonová. Tento dům, který má číslo popisné 11 a je zvláštní svojí fasádní výzdobou, kde se jedná o originální fresky zmíněné malířky. V současné době je v soukromém vlastnictví a na prodej, bohužel okolí domu je již několik let zanedbávané. Na území obce se nachází v různých částech menší rybníky a na celém území se rozprostírá pěkná krajina.

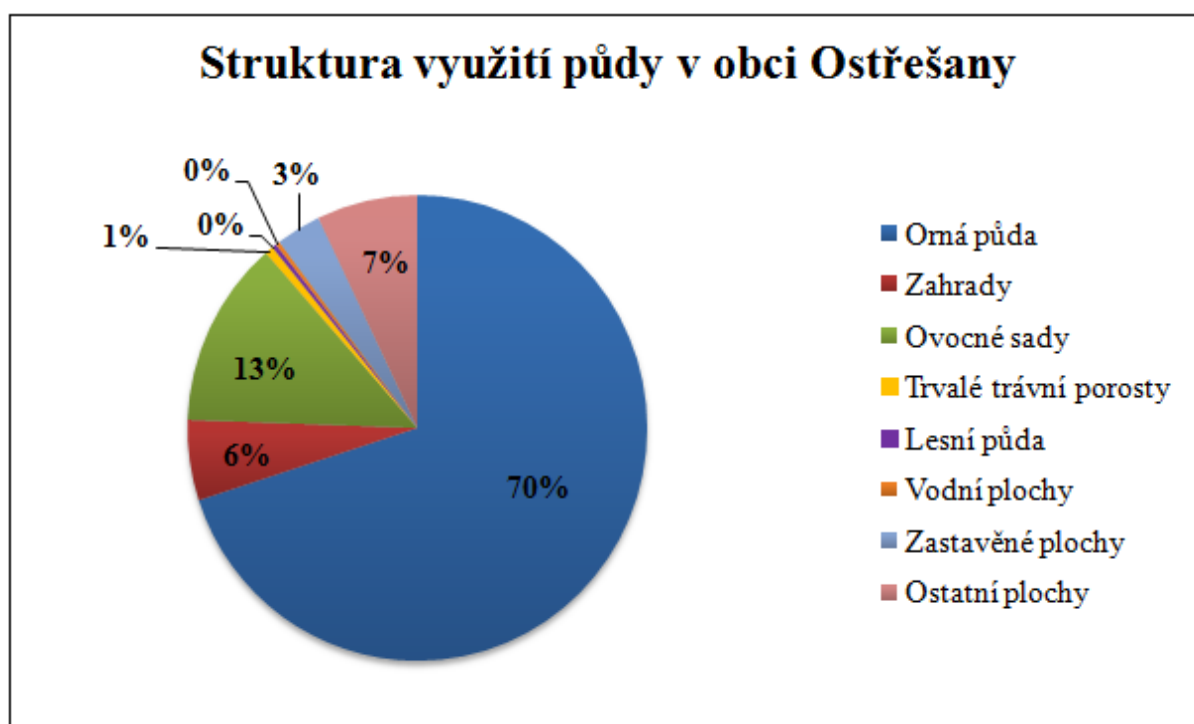
Pro účely cyklovýletů se dají najít další **zajímavosti v okolí**. V nedalekých Nemošicích je přírodní památka, tzv. Nemošická stráň. V nedalekých Medlešicích je možné navštívit místní minipivovar a barokní zámek se zahradou. K již zmiňovanému letišti Pardubice, na okraji města je vyhrazeno místo na pozorování letadel Dolíček. V okolí je dále mnoho kostelíků a kapliček, ve směru na Chrudim u obce Topol se nachází Habrovský pramen a Hradištní studánka. Nejvíce zajímavostí a památek pak najdeme ve městě Chrudim a Pardubice. Co se týče ubytování, tak v obci Ostřešany se žádné nenachází, nejbližší ubytování je možné v sousední obci Mikulovice. [32] [33]

2.6 Životní prostředí

Životní prostředí je soubor vnějších podmínek, ať živých tak neživých, které nás obklopují. Je to část světa, s níž je člověk ve vzájemném působení. Ovlivňuje jej svým chováním a sám si ho přizpůsobuje. Životní prostředí tvoří tři základní neživé složky, kterými je půda, voda a vzduch. [30]

Celková plocha katastrálního území obce Ostřešany činí 664,45 ha. Převážnou část tvoří zemědělská půda, konkrétně 89 % (591,58 ha), do které spadá orná půda, zahrada, ovocný sad, trvalé travní porosty a dále vinice a chmelnice, které se ale na daném území nenachází. Necelých 11 % (72,87 ha) pak připadá na nezemědělskou půdu, která zahrnuje lesní pozemky, vodní plochy, zastavěné plochy a ostatní plochy. Bližší zastoupení jednotlivých druhů pozemků je vyobrazené v grafu 6. Koeficient ekologické stability vyjadřuje poměr mezi přírodně stabilními plochami (lesy, vodní plochy atd.) a plochami zastavěnými či intenzivně zemědělsky obdělávanými, tzv. nestabilními. Vyšší hodnota koeficientu obecně představuje příznivější stav. V Obci Ostřešany dosahuje koeficient hodnoty 0,25 a řadí se do území nadprůměrně využívaných, se zřetelným narušením přírodních struktur. [27]

Graf 6: Struktura využití půdy v obci Ostřešany

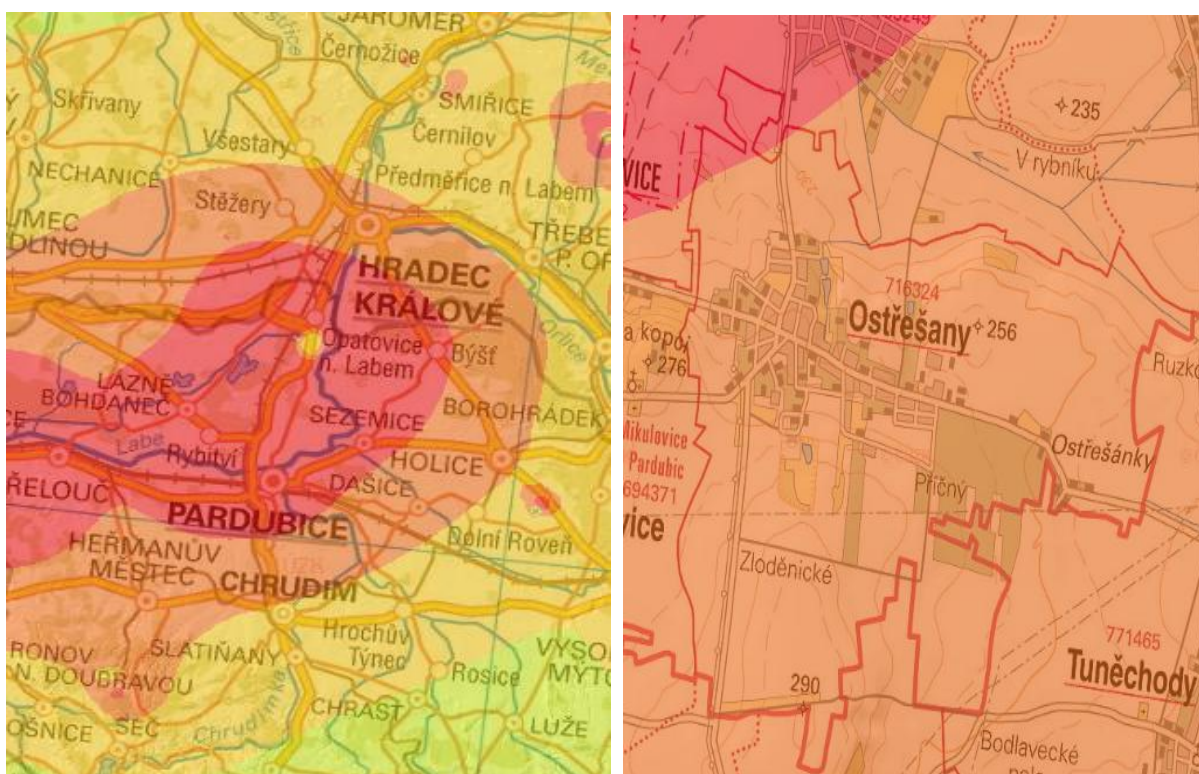


Zdroj: vlastní zpracování dle [27]

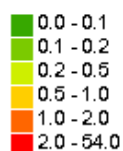
Pardubický kraj se vyznačuje rozmanitostí přírodních podmínek, osídlením i průmyslovou a zemědělskou výrobou. Z těchto důvodů je v každé části kraje rozdílná kvalita životního prostředí. Nejintenzivnější poškození životního prostředí je v území Pardubic a jeho okolí,

kde je poškození životního prostředí zejména chemickým průmyslem, energetikou (Paramo, Synthesia, elektrárny Opatovice a Chvaletice) a silnou automobilovou dopravou. Z tohoto důvodu je okres Pardubice považován za jeden z okresů ČR se zhoršenou kvalitou ovzduší. Právě z velkých spalovacích zdrojů vznikají emise oxidu siřičitého (SO₂), kterého se nachází na území Pardubicko-Hradecké aglomeraci určité množství, což zobrazuje obrázek 7. Jedná se o vyšší hodnoty, které ale nepřesahují stanovené limity pro SO₂. Podobné hodnoty vykazují i suspendované částice prašnosti, tedy polétavý prach - PM10. V průběhu let dochází k poklesu emisí znečišťujících látek v Pardubickém kraji. [12]

Obrázek 7 Zobrazení emisí SO₂ v daném území



ATEM - Imisní pole koncentrací znečišťujících látek - SO₂
SO₂ bodové zdroje 2010 [ug.m⁻³]



Zdroj: [12]

Na území obce Ostřešany se nevyskytují plochy typu brownfields. V obci se nachází prvky územního systému ekologické stability (ÚSES), tedy biokoridory, biocentra. Plocha prvků ÚSES činí pro danou obec cca 21,5 ha a nachází se především v severní části obce [58]. Koncepce uspořádání krajiny má za cíl zachovat krajinný ráz. Starosta obce dále využívá

různých dotačních titulů na úpravu a údržbu zeleně, čímž přispívá k zlepšení stavu zeleně a celkově lépe působí samotný vzhled obce.

Riziko živelné pohromy je na území obce nízké, dokonce v případě 100leté vody je území obce dostatečně daleko od řeky Chrudimky a vyhýbá se tak záplavovému území [24]. Ukrytí obyvatelstva v důsledku mimořádné události (MU) je rozpracováno v Plánu ukrytí obyvatelstva, který je součástí Rozpracování krizového plánu Pardubického Kraje. V případě evakuace je možné pro shromáždění obyvatel využít fotbalové hřiště a pro nouzové ubytování je možné využít kulturní dům popřípadě základní a mateřskou školu. Varování obyvatel před nebezpečím probíhá pomocí místního rozhlasu.

2.7 Shrnutí situační analýzy

Demografická situace v obci je příznivá, každoročně dochází k mírnému nárůstu obyvatel a tento trend by bylo dobré udržet i do budoucna. Jediným znepokojujícím faktem je zvyšující se průměrný věk v rámci stárnutí obyvatel v obci.

Dobrá je i vybavenost obce základními službami. Nachází se zde obchod, mateřská a základní škola prvního stupně, praktický lékař pro děti a dospělé, hospoda, kulturní dům s multifunkčním sálem a knihovna. Na území obce působí několik spolků: myslivecký, rybářský, dobrovolní hasiči a fotbalový klub. V průběhu roku se v obci pořádají pravidelné společenské akce, například čarodějnice, dětský den, vítání občánků, plesy atd. Za pozitivní jev lze hodnotit dostatečnou péči o památky a obnovu dětských hřišť. Větší pozornost je potřeba věnovat veřejnému prostranství a obnově zeleně.

Turisté zde najdou kapli Panny Marie, památník padlý v 1. a 2. světové válce, památný strom jinan dvoulaločný a dům zvláštní svou fasádní výzdobou v podobě fresky. Bohužel se nachází v soukromém vlastnictví na zchátralém pozemku. Nedostatek informačních tabulí, ukazatelů či značení stezek na území obce Ostřešany na již takto nízkém podílu turismu nepřidá. V roce 2015 došlo k spojení obce cyklostezkou se sousední obcí Nemošice a do budoucna by se obec mohla pyšnit propojením na okolní síť cyklostezek.

Podnikatelské prostředí na území obce Ostřešany je pestré, nachází se zde velké množství živnostníků, malých podniků a jeden střední podnik. V obci je v porovnání s Pardubickým krajem nízký podíl nezaměstnaných osob jak v současné době, tak i v průběhu minulých let. Obec se snaží být aktivní v hledání finančních prostředků a v minulosti se podařilo díky finančním prostředkům z různých dotačních titulů realizovat řadu velkých rozvojových projektů. Zdravé hospodaření obce v průběhu let dokazuje nízká zadluženost, konkrétně má

obec krátkodobý závazek na projekt multifunkčního sálu, který bude splacen do konce roku 2016 a vysoký podíl majetku ve vlastnictví obce.

Z hlediska technické infrastruktury je v obci zavedena splašková kanalizace, ale nenachází se zde čistička odpadních vod, kterou je zapotřebí do budoucna řešit. Osvětlení a místní rozhlas je ve všech částech v dobrém stavu. V rámci dopravní infrastruktury zde vedou dvě silnice III. třídy a místní komunikace. V budoucnu by měla procházet západní částí území obce železnice v rámci napojení Pardubice – Chrudim. Dopravní dostupnost regionálních center je na dobré úrovni.

Většinu území tvoří zemědělská půda, na území obce se nachází prvky systému ekologické stability, tedy biokoridory a biocentra. Koeficient ekologické stability dosahuje nízké hodnoty, což značí území nadprůměrně využívané, se zřetelným narušením přírodních struktur. Ostřešany se nachází nedaleko města Pardubic, které je znečištěno především díky chemickému průmyslu, energetice a silné automobilové dopravě. V obci dobře funguje odpadové hospodářství, nachází se zde sběrný dvůr a v několika částech obce kontejnery na tříděný odpad.

3 SWOT ANALÝZA

SWOT analýza je univerzální analytická metoda, která pomáhá k přehlednému utřídění znalostí získaných v situační analýze. SWOT analýza je klasifikační metoda, jejímž cílem je rozdělení závěrů do 4 kategorií na: silné a slabé stránky, příležitosti a hrozby. V případě silných a slabých stránek se jedná o vnitřní faktory, které jsou relevantní a vyplývají ze situační analýzy. Naopak příležitosti a hrozby jsou vnější faktory, které obec ovlivňují. Obec by měla při svém dalším rozvoji proto brát v úvahu působení vnějších faktorů. Podstatou SWOT analýzy území je vytvořit základní myšlenku pro formulaci strategických cílů. Platí, že silné stránky a příležitosti označují kladné rozvojové aspekty a slabé stránky společně s hrozbami tvoří aspekty negativní. [50] Přehledné členění je zobrazeno v následující tabulce 11.

Tabulka 11: Metoda SWOT analýzy

		vliv na rozvoj území	
		kladný	záporný
rozvojové faktory	vnitřní	silné stránky	slabé stránky
	vnější	příležitosti	hrozby

Zdroj:[52]

Při zpracování SWOT analýzy obce Ostřešany bylo využito:

- situační analýzy obce Ostřešany,
- individuálních rozhovorů s místními obyvateli,
- terénního šetření zvoleného zájmového území,
- konzultace se starostou Mgr. Josefem Vodrážkou a ředitelem školy Mgr. Václavíkem.

Jedná se o expertní metodu zpracování SWOT analýzy obce Ostřešany, kde se jedná v první řadě o souhrnnou SWOT analýzu území obce Ostřešany, kde budou vytyčeny hlavní charakteristiky obce.

3.1 Souhrnná SWOT analýza obce

Silné stránky	Slabé stránky
<ul style="list-style-type: none"> • dobrá dopravní dostupnost obce • rostoucí počet obyvatel a výstavba nových domů • převažuje typ bydlení v rodinných domech se zahradou • nízký podíl nezaměstnaných osob • základní občanská vybavenost na dobré úrovni • existence spolků a konání pravidelných společenských událostí • dobré hospodaření obce, čerpání dotačních titulů • absence problémových skupin • vhodné podmínky pro rozvoj podnikání • svoz komunálního odpadu, kontejnery na třídění odpadu a sběrný dvůr v obci • kvalitní technické vybavení domů plynofikací a elektrifikací 	<ul style="list-style-type: none"> • stárnutí obyvatel (zvyšující se průměrný věk a podíl osob v postproduktivním věku) • nedostatečná nabídka volnočasových aktivit dle věkových skupin • obec nevlastní ČOV • nízká úroveň propagace obce a jejich atraktivit • nízký podíl turistů • vyšší kupní cena pozemků • chybějící ubytovací kapacity, neexistence ani drobného soukromého ubytování • stav a údržba zeleně a některých částí veřejného prostranství • zhoršená kvalita ovzduší (SO₂, nejsou překročeny limity) • zhoršená bezpečnost dopravního provozu v některých částech a nehodovost na území obce
Příležitosti	Ohrožení
<ul style="list-style-type: none"> • podpora spolkové činnosti především mezi mladými • zapojení obyvatel do veřejného života obce a při rozhodování o rozvoji obce • rozšíření volnočasových aktivit dle cílových skupin • výstavba domu pro seniory • vybudování vlastní ČOV • rekonstrukce vodní nádrže • napojení na síť cyklostezek • opravy a údržby komunikací • bezpečnostní prvky a uklidnění provozu na území obce • zvýšení atraktivity obce z hlediska cestovního ruchu • získávání finančních prostředků v rámci dotačních titulů a zvyšování příjmů • obnova a výsadba nové zeleně 	<ul style="list-style-type: none"> • stárnutí obyvatel a odliv mladých lidí • odliv obyvatel, především díky nedostatečné nabídce pracovních příležitostí pro absolventy • klesající zájem obyvatel o spolkové činnosti a dění v obci • nízká návštěvnost akcí pořádaných obcí • snížení příjmů obce, popřípadě nedosažení dotací • zvyšování intenzity automobilové dopravy a chátrání silnic včetně místních komunikací • vznik brownfields v obci

4 NÁVRHOVÁ ČÁST

Na základě situační analýzy a na ni navazující SWOT analýzy obce Ostřešany je vypracována návrhová část, která určuje směry rozvoje obce pro období 2016-2026. Takto dlouhé období je zvoleno záměrně, z důvodu plánovaných větších projektů, které budou náročné jak z hlediska příprav a realizace projektů tak z finančního hlediska. Zastřešujícím prvkem návrhové části je vize obce, která formuluje základní směr rozvoje území v dlouhodobém horizontu, tedy do roku 2026. Jde o krátkou a výstižnou formulaci představ o tom, jakého stavu by bylo dobré v obci Ostřešany dosáhnout do konce zvoleného období. Strategický dokument, odpovídá struktuře dokumentu programu obnovy venkova, který je vyžadován v rámci programu rozvoje venkova ČR na období 2014-2020.

4.1 Vize obce Ostřešany

Obec Ostřešany je přirozeně se rozrůstající, čistá a bezpečná obec. Pyšní se kvalitní dopravní i technickou infrastrukturou, bezprostřední blízkostí přírody a základními službami přímo v obci. Spolupráce a aktivní přístup občanů přispívají k pospolité atmosféře v obci a jsou udržovány tradice a spolky.

Obec bude ve svém rozvoji respektovat následující principy [55]:

- principy trvale udržitelného rozvoje,
- přirozený demografický vývoj a zachování tradic,
- princip souladu strategie rozvoje obce se strategií nadřazených celků,
- princip partnerství a spolupráce mezi obcemi a dalšími subjekty veřejné správy společně s principy aktivní spolupráce s veřejností.

4.2 Klíčové oblasti

Na základě závěrů analytické části a pro naplnění stanovené vize obce Ostřešany do roku 2026 byly stanoveny 4 klíčové oblasti rozvoje území, jimiž jsou:

1. Demografie, vzdělání a společenský život.
2. Cestovní ruch, ekonomika a služby.
3. Řízení a rozvoj obce.
4. Infrastruktura a životní prostředí.

Jedná se o oblasti, které jsou vzájemně provázány a navzájem se ovlivňují. Z čehož vyplývá, že cíle objevující se v jedné oblasti působí současně na cíle v jiných oblastech. Jsou proto uvedeny pouze v jedné oblasti, a to z důvodu, aby nedocházelo k duplicitám.

4.2.1 Dílčí SWOT analýza klíčových oblastí

V následující části je v rámci každé klíčové oblasti provedena SWOT analýza.

1. Demografie, vzdělání a společenský život

Silné stránky	Slabé stránky
<ul style="list-style-type: none"> • růst počtu obyvatel v rámci migrace • příznivá vzdělanostní struktura • MŠ a ZŠ v obci • informovanost rodičů a veřejnosti o aktivitách MŠ a ZŠ • dobrá dostupnost středoškolského a vysokoškolského vzdělání v nedalekých městech • víceúčelový sál s restaurací • rozvinutá spolková činnosti • různé společenské akce v průběhu roku 	<ul style="list-style-type: none"> • postupné stárnutí obyvatel • absence 2. stupně ZŠ • příliv nových obyvatel bez historických vazeb k obci • špatné mezilidské vztahy • nedostatečná nabídka volnočasových aktivit dle věkových skupin • malý zájem veřejnosti o aktivní podíl na organizaci volnočasových aktivit
Příležitosti	Ohrožení
<ul style="list-style-type: none"> • nalákání mladých aktivních rodin • zapojení školy do vzdělávacích programů a spolupráce s okolními školami • komunitní funkce ZŠ (kurzy pro seniory, nezaměstnané atd.) • upevňování starších a vytváření nových tradic • rozšíření volnočasových aktivit dle cílových skupin • zapojení obyvatel do veřejného života obce • rozvoj a spolupráce spolků a podpora vzniku dalších spolků • využití dotací a jiných externích finančních zdrojů pro financování projektů 	<ul style="list-style-type: none"> • klesající počet dětí v obci • růst počtu obyvatel v postproduktivním věku a s tím spojené vyšší nároky na sociální služby • odliv lidí za zábavou do větších měst • klesající zájem obyvatel o spolkové činnosti a dění v obci • neatraktivnost venkova • úpadek společenského života v obci • nedostatečné prostředky obce na volnočasové aktivity

2. Cestovní ruch, ekonomika a služby

Silné stránky	Slabé stránky
<ul style="list-style-type: none"> • dostatek památek a zajímavostí v okolí • příjemné prostředí obce a okolí • spolupráce v rámci mikroregionu na propagaci a cestovním ruchu • prezentace obce na internetu • různorodost drobných živnostníků a podnikatelů • velký počet malých podniků s nezemědělskou činností • dostatek pracovních sil • nízká nezaměstnanost v porovnání s Pardubickým krajem • základní občanská vybavenost na dobré úrovni (lékař, obchod, MŠ a ZŠ atd.) • dodělaný kulturní dům s víceúčelovým sálem a restaurací 	<ul style="list-style-type: none"> • málo zajímavostí v obci společně s nízkým podílem turistů • nedostatečná informační infrastruktura pro cestovní ruch (označení významností, informační tabule) • chybějící cyklostezky do okolních obcí • chybějící ubytovací kapacity, neexistence ani drobného soukromého ubytování • nedostatek odpočinkových ploch a přístřešků • zastaralé zemědělské areály v soukromém vlastnictví • nevyužití potencialu spolupráce mezi podnikatelskými subjekty a občany • dojíždění za prací a službami mimo obec
Příležitosti	Ohrožení
<ul style="list-style-type: none"> • zvýšit informovanost a atraktivitu obce • udržení památek v obci společně se zvýšením propagace z hlediska cestovního ruchu • výstavba cyklostezek a s ní spojený rozvoj cykloturistiky • volné prostory pro podnikání v nevyužitých objektech • využití zemědělského území i tradice práce v zemědělství • spolupráce obce s podnikatelskou a neziskovou sférou • zvýšit nabídku občanské vybavenosti • vybudování zázemí pro návštěvníky-odpočinkové plochy, přístřešky atd. 	<ul style="list-style-type: none"> • neatraktivnost venkova • odliv vzdělaných mladých lidí za lepšími příležitostmi do měst • vznik brownfields z bývalých velkých areálů • snížení kupní síly obyvatel v obci • snižující se občanské služby a vybavenost území

3. Řízení a rozvoj obce

Silné stránky	Slabé stránky
<ul style="list-style-type: none"> • zdravé hospodaření, úspěšné čerpání dotací • aktuální územní plán obce Ostřešany • otevírací doba na obecním úřadu • aktuality a přístupné dokumenty na webových stránkách obce • dobrá informovanost občanů o událostech v obci (plakáty, rozhlas, zpravodaj, webové stránky) • obec je v bezpečná a nenachází se zde vyloučené skupiny obyvatel • rostoucí výstavba domů, převažuje typ bydlení v rodinných domech se zahradou • dostatek volných ploch pro bydlení • příjemné prostředí obce pro bydlení • postupná revitalizace jednotlivých částí obce 	<ul style="list-style-type: none"> • relativně nízká zapojenost občanů do procesů plánování v obci • nedostatečná péče některých vlastníků o vzhled jejich objektů • málo pozemků ve vlastnictví obce • vyšší kupní ceny pozemků • vodní nádrž v dezolátním stavu • chybějící služby pro péči o seniory, dům pro seniory • omezený zájem občanů na udržování a rozvoji vzhledu obce • stav a údržba částí veřejných prostranství
Příležitosti	Ohrožení
<ul style="list-style-type: none"> • zvyšování příjmů obce • poloha obce v blízkosti velkých měst • veřejné zasedání zastupitelstva obce • spolupráce na rozvoji obce a služeb v rámci obyvatel a podnikatelských subjektů • výstavba seniorského domu s pečovatelskou službou • rekonstrukce vodní nádrže a vytvoření • využití dotací a jiných externích finančních zdrojů pro financování projektů • údržba obecních veřejných ploch • vytváření nových ploch pro rozvoj a bydlení 	<ul style="list-style-type: none"> • snížení příjmů obce • zamítnutí některé žádosti obce o získání dotací na potřebný projekt • zvýšení nákladů na provoz obce a její organizaci • chátrající budovy a velké areály • zhoršující se stav veřejného prostranství

4. Infrastruktura a životní prostředí

Silné stránky	Slabé stránky
<ul style="list-style-type: none"> • přímé autobusové linky do větších měst • dobrá dopravní dostupnost obce • kvalitní technické vybavení domů – plynofikace, vodovod, kanalizace • zavedený a fungující systém odpadového hospodářství (sběrný dvůr, kontejnery na tříděný odpad, svoz komunálního odpadu) • zachovalý typický ráz krajiny • existence biokoridorů a biocenter v obci • převaha zemědělské půdy na území obce • spolky zaměřené na ochranu přírody – myslivecký a rybářský spolek 	<ul style="list-style-type: none"> • obec nevlastní ČOV • hluk z dopravy podél silnice III. třídy (nejsou přesázeny limity) • nehodovost na dopravní křižovatce v centru obce a na výjezdech v severní a jižní části • nebezpečnost dopravního provozu (u ZŠ a MŠ, dopravní křižovatka v centru obce) • absence chodníků v některých částech obce • chybějící stezka podél hlavní komunikace do vedlejší obce • zhoršený stav dopravní infrastruktury v některých částech obce • zhoršená kvalita ovzduší (SO₂, nejsou překročeny limity) • nízké využití alternativních zdrojů energií • malé procento lesních porostů a vodních přírodních ploch
Příležitosti	Ohrožení
<ul style="list-style-type: none"> • oprava úseků dopravní komunikace • vybudování vlastní ČOV • bezpečnostní úprava v blízkosti školy a křižovatky v centru obce • osvětová činnost - zlepšení informovanosti obyvatel v oblasti ŽP • zapojení do akcí v rámci ŽP • efektivnější využívání energií, obnovitelné zdroje energie • obnova a výsadba nové zeleně 	<ul style="list-style-type: none"> • zhoršení stavu dopravní infrastruktury • zvyšování intenzity dopravy v obci a s tím spojená bezpečnost • nedostatek finančních prostředků na opravy místních komunikací a technické infrastruktury • nebezpečí vzniku černých skládek v okolí obce • narušení ekologické stability

4.3 Stanovení strategického cíle, priorit a opatření daných oblastí

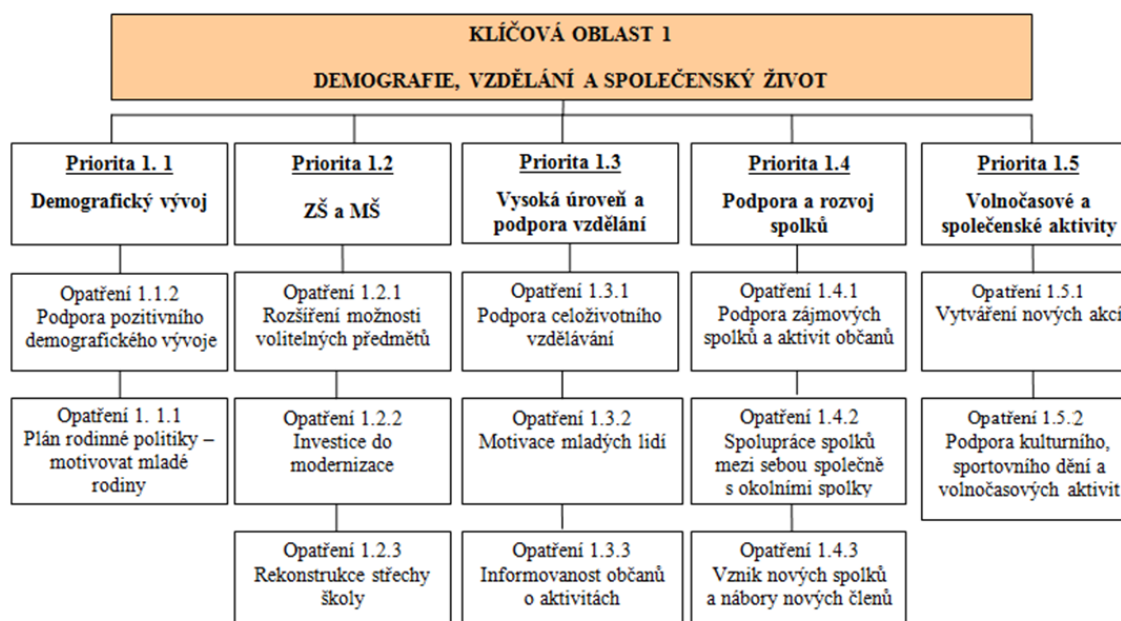
U každé klíčové oblasti rozvoje je stanoven strategický cíl, jehož realizací bude postupně naplňována vize obce. Poté následují jednotlivé priority, ke kterým jsou přiřazeny opatření. V závěru každé klíčové oblasti se nachází specifické cíle, které mají přiřazeny tzv. indikátory (ukazatele) a prostředky jejich ověření (zdroje informací). Indikátory umožňují posoudit, nakolik se daří plnit stanovené cíle, umožňují popisovat určitý vybraný jev průběžným sledováním, zaznamenáváním a vyhodnocováním souboru stanovených údajů.

4.3.1 Demografie, vzdělání a společenský život

Strategický cíl:

Pozitivní demografický vývoj společně s podporou vzdělání všech občanů a zajištění bohaté nabídky volnočasového využití.

Stanovení priorit a opatření:



Specifické cíle, indikátory a prostředky ověření:

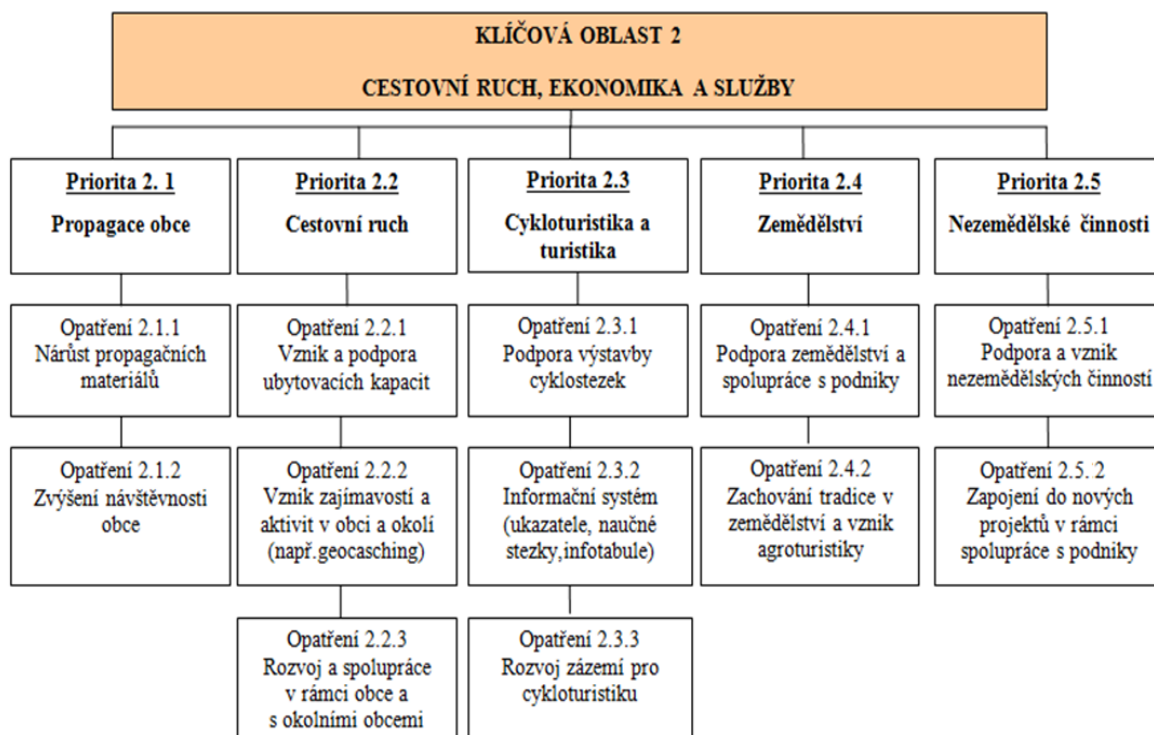
Specifické cíle	Indikátor	Prostředek ověření
S-1.I - Demografický vývoj Pozitivní demografický vývoj	počet mladých rodin (do 35 let) za rok snížení průměrného věku	evidence hodnota

S-1.II - ZŠ a MŠ Podpora a údržba MŠ a ZŠ v obci	počet volitelných předmětů investice do modernizace rekonstrukce střechy školy	anketa evidence rozpočet
S-1.III - Vysoká úroveň a podpora vzdělání Vysoká úroveň a podpora celoživotního vzdělání obyvatel	zvýšená informovanost občanů zavedení celoživotního vzdělání- vytvoření kurzů	dotazník evidence
S-1. IV - Podpora a rozvoj spolků Podpora a rozvoj spolků, zájmových sdružení	počet spolků motivace a informovanost lidí spolupráce spolků s ostatními subjekty a veřejností	anketa evidence evidence
S-1.V - Volnočasové, společenské aktivity Zajištění dostatečné nabídky volnočasových, společenský a sportovních aktivit	počet akcí za rok spokojenost občanů spokojenost vedení obce	evidence anketa dotazník

4.3.2 Cestovní ruch, ekonomika a služby

Strategický cíl: Zvýšení atraktivity obce společně s lepšími podmínkami pro turistiku a cykloturistiku. Vytvoření příležitostí pro zvýšení konkurenceschopnosti a celkové zlepšení podnikatelského prostředí.

Stanovení priorit a opatření:



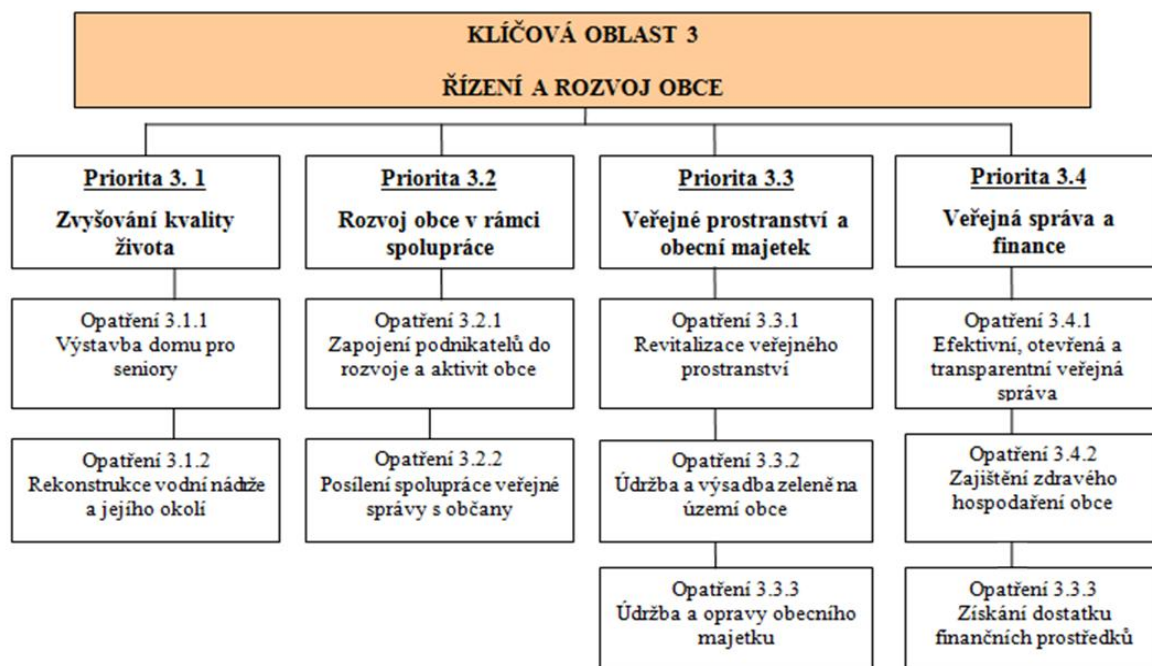
Specifické cíle, indikátory a prostředky ověření:

Specifické cíle	Indikátor	Prostředek ověření
S-2.I - Propagace obce Komplexní propagace obce	zvýšená návštěvnost za rok počet propagujících sítí za rok nárůst propagačních materiál	statistika evidence počet
S-2.II - Cestovní ruch Podpora a rozvoj cestovního ruchu	ubytovací kapacity počet projektů v rámci spolupráce počet atraktivity a zajímavosti v obci/ okolí	evidence evidence evidence
S-2.III - Cykloturistika, turistika Zlepšení podmínek pro turistiku a cykloturistiku	informační systém projekt cyklostezek prvky zázemí pro cyklisty	evidence projekt evidence
S-2.IV - Zemědělství Využití zemědělského území i tradice práce v zemědělství	zapojení zemědělských podniků zvýšení návštěvnosti spokojenost turistů/podnikatelů	evidence průzkum anketa
S-2.V - Nezemědělské činnosti Podpora, vznik a rozvoj nezemědělských činností	počet projektů počet nově vzniklých činností	projekt evidence

4.3.3 Řízení a rozvoj obce

Strategický cíl: Zvyšování kvality života obce a zefektivnění procesu řízení rozvoje obce. Uplatňování principů zapojování veřejnosti a partnerů do rozhodování a realizace.

Stanovení priorit a opatření:



Specifické cíle, indikátory a prostředky ověření:

Specifické cíle	Indikátor	Prostředek ověření
S-3.I - Zvyšování kvality života Zvýšení kvality života obyvatel v obci	projekt domu pro seniory oprava vodní nádrže počet nově vystavených domů	projekt zpráva počet
S-3.II - Rozvoj obce v rámci spolupráci Spolupráce na rozvoji obce a služeb v rámci obce s podnikateli, občany	počet aktivně spolupracujících subjektů spokojenost vedení obce	počet dotazník
S-3.III - Veřejné prostranství a obecní majetek Udržovat obecní majetek, veřejná prostranství a zeleně v dobrém stavu	stav obecního majetku podíl udržovaných ploch spokojenost občanů	evidence statistika anketa
S-3.IV - Veřejná správa a finance Efektivní veřejná správa a zajištění finančních prostředků	dokončené projekty výše získaných finančních prostředků z externích zdrojů dostupnost dokumentů	počet rozpočet obce web.stránky

4.3.4 Infrastruktura a životní prostředí

Strategický cíl: Kvalitní technická a dopravní infrastruktura společně se zajištěním bezpečnosti na území obce a eliminací negativních vlivů na ŽP.

Stanovení priorit a opatření:



Specifické cíle, indikátory a prostředky ověření:

Specifické cíle	Indikátor	Prostředek ověření
S-4.I - Bezpečnost dopravy Zvýšení bezpečnosti dopravy	vývoj dopravních nehod za rok závažnosti kolizí počet bezpečnostních prvků	evidence statistika počet
S-4.II - Dopravní infrastruktura Opravy a dobudování dopravní komunikace	počet metrů opravených/nově vybudovaných komunikací za rok	evidence
S-4.III - Technická infrastruktura Dotvoření kompletní technické infrastruktury a průběžná rekonstrukce	počet připojených domů na ČOV kapacita čističky nově připojené části ke kanalizaci	evidence zpráva evidence
S-4.IV - Eliminace negativních vlivů Snížení nákladů na energie a eliminace negativních vlivů	počet zateplených budov podíl budov zásobovaných alternativními zdroji energie	evidence evidence
S-4.V - Oblast ŽP Zlepšení stavu ŽP a šíření osvěty	počet akcí/projektů v rámci ŽP zvýšení osvěty/informovanosti obyvatel v oblasti ekologie, ŽP	počet dotazník

5 PODPORA

V návrhové části je vymezen směr rozvoje obce Ostřešany pro období 2016-2026. Zpracovaný strategický plán, který odpovídá strukturou dokumentu programu obnovy venkova, je základním koncepčním dokument, který slouží k rozvoji obce a je důležitý při čerpání dotací. Je zapotřebí zmínit, že strategické plánování je v podstatě nekončící proces, nelze jej brát jako jednorázovou tvorbu dlouhodobého plánu. V rámci procesu je nutná implementace, průběžný monitoring a aktualizace dle aktuálních skutečností a provádění následných opatření pro dosažení cílů. Následuje popis několika základních zásad pro úspěšnou realizaci.

5.1 Implementace projektu

Účelem implementační části je nastavení procesu implementace nově vzniklého strategického dokumentu, do činnosti a chodu obce. Před samotnou implementací je nutné definovat způsob a ukazatele pro měření úspěšnosti dosahovaných cílů. Pro vytvoření vazeb mezi všemi aktéry v území a jeho následného rozvoje je vhodné realizovat veřejnou schůzi pro všechny aktéry. Cílem je seznámit aktéry s náplní, cíli a prioritami dokumentu a jeho implementací. Případně zveřejnit projekt na webových stránkách obce. Metodika implementace je založena na principu prostorového plánování, které se snaží pochopit směr změn v prostředí a hledá možné způsoby, jak podpořit žádoucí a zmírnit negativní trendy těchto změn. Klíčovou aktivitou je pak práce s informací a komunikace s aktéry v území. Důležitou podmínkou realizace je institucionální a legislativní podpora a materiální zajištění. Osobou, která je zodpovědná za realizaci aktivit potřebných k dosažení vize, je starosta obce Ostřešany a bude především:

- iniciovat realizaci aktivit,
- vyhledávat a zajišťovat zdroje financování aktivit,
- projednávat podněty vztahující se k realizaci opatření a aktivit,
- předkládat ke schválení zastupitelstvu obce zprávy o realizaci,
- předkládat k projednání změny a aktualizace,
- delegovat jednotlivé činnosti a pravomoci na odpovědné osoby.

Pro zdárnou implementaci dokumentu je určující aktivní podpora vedení obce a seznámení všech aktérů v území s náplní, cíli a prioritami strategického plánu a jeho implementací.

5.2 Monitoring a hodnocení

Pro úspěšnou implementaci musí být zaveden účinný systém monitoringu, jehož účelem je ověřování, zda a do jaké míry je projekt realizován a zda dochází k naplnění opatření a jednotlivých cílů. Pro monitorování budou využity indikátory, které napomohou k měření úspěšnosti realizace dílčích cílů. Tyto indikátory jsou uvedeny v návrhové části, u jednotlivých cílů. Pro vybrané ukazatele je zapotřebí shromažďovat data a provádět jejich vyhodnocování. Sledováním a vyhodnocováním vybraných ukazatelů je zajištěna určitým způsobem zpětná vazba a kontrola dosažení cílů. Je tedy nezbytné, aby ve stanovených obdobích probíhalo vyhodnocení postupu realizace strategického plánu a přínosů dosažených pro rozvoj obce. Za monitoring je zodpovědný starosta obce společně se zastupitelstvem obce.

5.3 Aktualizace

V případě zpracování strategického plánu obce se jedná o živý dokument. Je zapotřebí jej aktualizovat v případě, že se vyskytnou nové situace vyžadující řešení. Je možné ho aktualizovat i na podněty občanů a podnikatelů. Aktualizace a dílčí revize budou prováděny přímou úpravou dokumentu s uvedením termínu aktualizace a vyznačením provedených změn. Podkladem pro dílčí revize mohou být data z výstupů monitoringu. Aktualizace a změny budou schváleny zastupitelstvem obce.

ZÁVĚR

Strategické plánování hraje v současné době velmi významnou roli v rozvoji území a subjektů s nimi spjatými. Koncepce strategického plánování obce není metodicky stanovena legislativou, není tedy definován žádný způsob zpracování ani závazný obsah. Obce nemají povinnost tento rozvojový dokument sestavovat. Jeho existence je ale pro obec prospěšná, napomáhá představitelům obce při celkové koordinaci rozvoje území a v neposlední řadě usnadňuje čerpání jednotlivých dotačních titulů.

Strategický plán obce se řadí do základních dokumentů obce a vyjadřuje předpokládaný vývoj v dlouhodobějším časovém horizontu. Jeho hlavním smyslem je organizace rozvoje na bázi sladování jednotlivých zájmů tak, aby obec prosperovala jako celek a dokázala poskytovat určité orientace pro podnikatelské subjekty nacházející se v daném zájmovém území. V případě celkového zlepšení situace v obci je zapotřebí vypracování dlouhodobého rozvojového dokumentu, tedy strategického plánu obce.

Cílem práce je vytvoření situační analýzy obce Ostřešany, která komplexně zmapuje výchozí situaci zvoleného zájmového území. V návaznosti na situační analýzu, vypracovanou SWOT analýzu a stanovení vize společně s prostředky pro její naplnění je vypracován strategický plán obce Ostřešany, který určuje hlavní směry rozvoje pro následující období 2016-2026 a odpovídá dokumentu programu obnovy venkova.

V úvodu práce jsou vysvětleny základní pojmy související s daným tématem. Jedná se především o regionální politiku, regionální rozvoj, územní a strategické plánování a další. Druhá část přechází k charakteristice zájmového území. Jedná se o **situační analýzu** obce Ostřešany, která je stěžejní pro vypracování strategického plánu. Cílem situační analýzy bylo zmapovat výchozí situaci v obci a nalézt charakteristické rysy na základě získaných dat. Potřebná data pro zpracování byla shromážděna z různých zdrojů a bylo velmi obtížně vyhledat data v potřebné kvalitě a časovém srovnání. Nejčastěji bylo čerpáno z veřejné databáze českého statistického úřadu, především pak ze sčítání lidu, domů a bytů a mnoha dalších zdrojů vztahujících se ke konkrétním oblastem. Získání dat bylo časově velmi náročné, stejně jako jejich následné zpracování. Po těchto krocích byly připraveny analytické podklady z oblasti: **území, obyvatelstva, ekonomické situace, infrastruktury, občanské vybavenosti a životního prostředí**. Pro tvorbu situační analýzy není přesně daná metodika, proto při jejím zpracování bylo vycházeno z metodiky MMR ČR pro podporu rozvojových dokumentů obcí.

K přehledné prezentace analytických poznatků o zkoumaném území byla vypracována celková **SWOT analýza**. Pomocí této klasifikační metody došlo k rozdělení závěrů do 4 kategorií na: silné a slabé stránky, příležitosti a hrozby obce. V případě silných a slabých stránek se jedná o vnitřní faktory. Vnějšími faktory tvoří příležitosti a hrozby, které mohou ovlivňovat území a proto se berou v úvahu při rozvoji obce. Při formulaci SWOT analýzy se vycházelo především z údajů získaných situační analýzou obce Ostřešany, individuálních rozhovorů s místními obyvateli, terénního šetření, konzultací se starostou obce a ředitelem základní školy.

Součástí návrhové části strategického plánu je stanovení **vize obce Ostřešany**, pod kterou se skrývá obecná formulace popisující žádoucí stav, kterého by mělo být v budoucnu dosaženo. V návaznosti na dané skutečnosti bylo zapotřebí určit klíčové oblasti, které napomáhají k naplnění stanovené vize. Byly určeny **4 klíčové oblasti** a to následovně: 1. Demografie, vzdělání a společenský život; 2. Cestovní ruch, ekonomika a služby; 3. Řízení a rozvoj obce; 4. Infrastruktura a životní prostředí. Pro každou oblast byl stanoven strategický cíl, jednotlivé priority a opatření. V závěru této kapitoly je popsána podpora vypracovaného strategického plánu. Je důležité zmínit, že v případě strategického plánování rozvoje území se jedná o nekončící proces, nelze jej brát jako jednorázovou tvorbu bez dalších návazností. V této souvislosti jsou potřebné kroky implementace, monitoringu a v případě výskytu nových skutečností či podnětů ze strany občanů či jiných aktérů v území, je potřeba provádět odpovídající aktualizace dokumentu.

Strategické plány napomáhají k získání dotačních titulů. Na základě aktuální potřeby získání finančních prostředků pro další rozvoj obce Ostřešany, se zastupitelstvo ještě v roce 2015 rozhodlo pro zpracování strategického plánu u soukromé agentury, protože vypracování strategického plánu v rámci této DP bylo pro ně v nevyhovujícím termínu. Práce může přesto posloužit zastupitelstvu obce jako podkladový dokument.

Přínosem práce je vytvoření kvalitně zpracované analýzy území a vymezení žádoucích směrů dlouhodobého rozvoje obce Ostřešany. Vypracovaný strategický plán řeší problémy komplexně a dlouhodobě a odpovídá struktuře dokumentu programu obnovy venkova. Zpracovaný strategický dokument může posloužit jako podkladový dokument pro obec Ostřešany.

ZDROJE

- [1] BLAŽEK, Jiří. Teorie regionálního vývoje: je na obzoru nové paradigma či jde o pohyb v kruhu. *Geografie-Sborník ČGS* [online]. 1999, (3), 19 [cit. 2016-01-27]. Dostupné z: <https://www.google.cz/url?sa=t&rct=j&q=&esrc=s&source=web&cd=1&cad=rja&uact=8&ved=0ahUKEwj9opWf6crKAhVpp3IKHUIHARQQFggfMAA&url=https%3A%2F%2Fweb.natur.cuni.cz%2Fksgrrsek%2Fsocgeo%2Fpeople%2Fblazeksbornik99.doc&usg=AFQjCNGDIS2cKNBFEIr5y-gP2JeRh84cUQ&sig2=M26zBVI8D9yM3Jh48XGT9A>
- [2] Celostátní sčítání dopravy 2010. Ředitelství silnic a dálnic ČR [online]. 2010 [cit. 2016-04-07]. Dostupné z: <http://scitani2010.rsd.cz/pages/map/default.aspx>
- [3] Cenia - Hustota zalidnění v obcích ČR. Národní geoportal Inspire [online]. 2015 [cit. 2016-04-18]. Dostupné z: <https://geoportal.gov.cz/web/guest/map>
- [4] Cestovní ruch a udržitelný rozvoj [online]. Praha, 2007, 142 [cit. 2016-02-01]. Dostupné z: http://www.mmr.cz/getmedia/b973337b-cccc-42a3-9d19-2b23356dcff2/GetFile15_1.pdf
- [5] Český úřad zeměměřický a katastrální [online]. 2015 [cit. 2016-04-23]. Dostupné z: http://vdp.cuzk.cz/marushka/?ThemeID=1&MarQueryID=OB&MarQParamCount=1&MarQParam0=575437&MarPanelLegend=false&InfoURL=http://vdp.cuzk.cz/vdp/ruian/prechodNaDetail&InfoTarget=vdpWindow_1456580058753
- [6] DAMBORSKÝ, Milan. *Regionální a územní rozvoj v ČR* [online]. 2008 [cit. 2016-02-01]. Dostupné z: <http://nf.vse.cz/download/veda/workshops/reguz.pdf>
- [7] Databáze demografických údajů za obce ČR. *Český statistický úřad* [online]. 2015 [cit. 2016-04-24]. Dostupné z: <https://www.czso.cz/csu/czso/databaze-demograficky-udaju-za-obce-cr>
- [8] Definice strategického plánování a strategického plánu. *Strategický plán rozvoje města* [online]. 2008 [cit. 2016-04-18]. Dostupné z: <http://sprm.nmm.cz/?p=6>
- [9] HAMPL, Martin. *Geografická organizace společnosti v České republice: transformační procesy a jejich obecný kontext*. Praha: DemoArt pro Univerzitu Karlovu, 2005, 147 s. ISBN 80-867-4602-X.
- [10] Historie. *Ostřešany* [online]. 2015 [cit. 2016-04-07]. Dostupné z: <http://www.ostresany.cz/obec-7/historie/>

- [11] Charakteristika územního plánování. *Land Management* [online]. 2011 [cit. 2016-02-01]. Dostupné z: <http://www.la-ma.cz/?p=21>
- [12] Imisní pole koncentrací znečišťujících látek. *Národní geoportal Inspire* [online]. 2015 [cit. 2016-04-18]. Dostupné z: <https://geoportal.gov.cz/web/guest/map>
- [13] JEŽEK, Jiří. *Regionální rozvoj* [online]. Západočeská univerzita. Plzeň, 2014 [cit. 2016-01-14]. ISBN 978-80-261-0462-9. Dostupné z: https://www.zcu.cz/pracoviste/vyd/online/Regionalni_rozvoj.pdf
- [14] KAŠPAROVÁ, Ludmila. *Rozvoj vesnice* [online]. Brno, 2005, 116 [cit. 2016-04-24]. Dostupné z: <http://www.uur.cz/images/publikace/metodickeprirucky/plnezneni/vesnice-7-rozvoj/Vesnice-7-rozvoj.pdf>
- [15] KUTSCHERAUER, Alois. *Regionální disparity: Disparity v regionálním rozvoji České republiky - pojetí, teorie, klasifikace a hodnocení* [online]. Ostrava, 2010 [cit. 2016-01-07]. Dostupné z: http://disparity.vsb.cz/vysledky/15_zaverecna_%20zprava_2010.pdf
- [16] MAIER, Karel. *Udržitelný rozvoj území*. 1. vyd. Praha: Grada, 2012, 253 s. ISBN 978-80-247-4198-7.
- [17] Mapový server. *Centrum pro regionální rozvoj České republiky* [online]. 2015 [cit. 2016-04-14]. Dostupné z: http://mapy.crr.cz/tms/crr_a/default/?reload=1&z=1#c=3563465%252C5537872&z=5&l=ajax_default&p=&hs=1&
- [18] MAS Železnohorský region. *Národní síť Místních akčních skupin ČR* [online]. 2014 [cit. 2016-04-23]. Dostupné z: <http://databaze.nsmas.cz/Mas/40/MAS-Zeleznohorsky-region-zs/projektyNastroje-regionální-politiky>. *Metodická podpora regionálního rozvoje* [online]. 2014 [cit. 2016-01-21]. Dostupné z: <http://www.regionaldevelopment.cz/index.php/nastroje-regionalni-politiky.html>
- [19] Města a obce v publikacích. *Český statistický úřad* [online]. 2016 [cit. 2016-04-24]. Dostupné z: https://www.czso.cz/csu/xe/mesta_a_obce_v_publicacich
- [20] Metoda SMART. *Metodická podpora regionálního rozvoje* [online]. 2014 [cit. 2016-04-18]. Dostupné z: <http://www.regionalnirozvoj.cz/index.php/smart.html>
- [21] Metodika pro zřizování jednotek sboru dobrovolných hasičů obce [online]. In: . Praha, 2009, s. 42 [cit. 2016-03-28]. Dostupné z: <https://www.google.cz/url?sa=t&rct=j&q=&esrc=s&source=web&cd=3&ved=0ahUKE>

wiBrKXkOPLAhUKAZoKHSrBFsQFggmMAI&url=http%3A%2F%2Fwww.hzscr.cz%2Fsoubor%2Fmetodika-zrizovani-jsdho-2009.aspx&usg=AFQjCNH1jeJp9usJllfIrXT93r94CbphgQ&cad=rja

- [22] Metodika tvorby programu rozvoje obce. In: *Ministerstvo pro místní rozvoj ČR* [online]. 2014 [cit. 2016-04-25]. Dostupné z: http://www.mmr.cz/getmedia/45c58e5b-da4c-4210-a8da-6b29cb749989/Metodika_tvorby_PRO.pdf
- [23] Mikroregiony. *Regionální informační servis* [online]. 2014 [cit. 2016-02-01]. Dostupné z: <http://www.risy.cz/cs/vyhledavace/mikroregiony>
- [24] Národní geoportál INSPIRE [online]. [cit. 2016-04-24]. Dostupné z: <https://geoportal.gov.cz/web/guest/map>
- [25] Nástroje regionální politiky. *Metodická podpora regionálního rozvoje* [online]. 2014 [cit. 2016-01-21]. Dostupné z: <http://www.regionaldevelopment.cz/index.php/nastroje-regionalni-politiky.html> Nástroje regionální politiky. *Metodická podpora regionálního rozvoje* [online]. 2014 [cit. 2016-01-21]. Dostupné z: <http://www.regionaldevelopment.cz/index.php/nastroje-regionalni-politiky.html>
- [26] Nový způsob sledování hospodaření a zadluženosti obcí. *Moderní obec* [online]. 2008 [cit. 2016-04-23]. Dostupné z: <http://moderniobec.cz/novy-zpusob-sledovani-hospodareni-a-zadluzenosti-obci>
- [27] Obce. Regionální informační servis [online]. 2014 [cit. 2016-03-04]. Dostupné z: <http://www.risy.cz/cs/vyhledavace/obce/detail?Zuj=575437>
- [28] *Obec Ostřešany* [online]. 2016 [cit. 2016-04-24]. Dostupné z: <http://www.ostresany.cz/>
- [29] Obec Ostřešany. *Monitor* [online]. 2016 [cit. 2016-04-23]. Dostupné z: <http://monitor.statnipokladna.cz/2015/obce/detail/00274020>
- [30] Ochrana životního prostředí. *Land Management* [online]. 2011 [cit. 2016-04-07]. Dostupné z: <http://www.la-ma.cz/?p=11>
- [31] Ostřešany. *Rozpočet obce* [online]. 2014 [cit. 2016-04-23]. Dostupné z: <http://www.rozpocetobce.cz/seznam-obci/575437-ostresany#rok>
- [32] Památky a zajímavosti. *Rejstřík* [online]. [cit. 2016-03-10]. Dostupné z: <http://rejstrik.cz/tema/tema.phtml?id=7824>
- [33] Památky a zajímavosti. *Za letištěm* [online]. 2006 [cit. 2016-04-24]. Dostupné z: <http://za-letistem.cz/tema/tema.phtml?id=7824>

- [34] PEKOVÁ, Jitka. *Veřejné finance: úvod do problematiky*. 4., aktualiz. a rozš. vyd. Praha: ASPI, 2008. ISBN 978-80-7357-358-4.
- [35] Plán rozvoje vodovodů a kanalizací území České republiky: Pardubický kraj. In: *EAGRI* [online]. 2007 [cit. 2016-03-28]. Dostupné z: http://eagri.cz/public/web/file/40157/_22875_13034_CZ053_Pardubicky_kraj.pdf
- [36] Portál územního plánování: NUTS. Ministerstvo pro místní rozvoj ČR [online]. Ústav územního rozvoje, 2014 [cit. 2016-01-26]. Dostupné z: <http://portal.uur.cz/spravni-uzporadani-cr-organy-uzemniho-planovani/nuts.asp>
- [37] *Pořizování územně analytických podkladů: metodický návod* [online]. In: 2007, s. 15 [cit. 2016-04-24]. Dostupné z: http://www.uur.cz/images/konzultacnistedisko/MetodickeNavody/MetodikaUAP/metodika_UAP_20070809.pdf
- [38] POSTRÁNECKÝ, Josef. *Strategie regionálního rozvoje České republiky 2014-2020* [online]. In: 2013 [cit. 2016-04-23]. Dostupné z: http://www.uur.cz/images/5-publikacni-cinnost-a-knihovna/casopis/2013/2013-06/01_strategie.pdf
- [39] POTŮČEK, Milan. *Strategické versus územní plánování* [online]. 2009, 12(1-2) [cit. 2016-02-01]. Dostupné z: http://www.uur.cz/images/publikace/uur/2009/2009-01-02/02_strategicke.pdf
- [40] Regiony. *Metodická podpora regionálního rozvoje* [online]. 2006 [cit. 2016-02-01]. Dostupné z: http://www.regionaldevelopment.cz/index.php/regiony_red.html
- [41] *Regionální disparity: Working papers* [online]. 2007, [cit. 2016-01-07]. ISSN 1802-9450. Dostupné z: http://disparity.vsb.cz/dokumenty2/RD_0701.pdf
- [42] Regionální rozvoj. *Environmentální politika v regionálním rozvoji* [online]. Brno: Mendelova univerzita v Brně, 2015 [cit. 2016-01-26]. Dostupné z: <https://is.mendelu.cz/eknihovna/opory/index.pl?cast=65056>
- [43] Regiony regionální politiky. *Evropské strukturální a investiční fondy* [online]. 2014 [cit. 2016-01-26]. Dostupné z: <http://www.strukturalni-fondy.cz/cs/Fondy-EU/Informace-o-fondech-EU/Regiony-regionalni-politiky-EU>
- [44] Rozhovor s Mgr. Josefem VODRÁŽKOU. Starosta obce. Ostřešany 15. 2. 2016
- [45] Sčítání lidu, domů a bytů. *Český statistický úřad* [online]. 2011 [cit. 2016-04-24]. Dostupné z: <https://vdb.czso.cz/vdbvo2/faces/index.jsf?page=statistiky#katalog=30261>

- [46] Správci železnic chystají u Pardubic novou železniční trať za miliardy. In: *IDnes: Pardubický kraj* [online]. 2016 [cit. 2016-04-07]. Dostupné z: http://pardubice.idnes.cz/chrudim-a-pardubice-ma-spojiti-nova-zeleznicni-trat-za-2-2-miliardy-pxf-/pardubice-zpravy.aspx?c=A160307_2230678_pardubice-zpravy_jah
- [47] Statistické vyhodnocení nehodovosti pro zadané správní území v časové řadě. *Centrum dopravního výzkumu* [online]. 2016 [cit. 2016-04-14]. Dostupné z: <http://maps.jdvm.cz/cdv2/apps/NehodyVCasoveRade/Search.aspx>
- [48] Statistika nezaměstnanosti z územního hlediska. *Ministerstvo práce a sociálních věcí* [online]. 2016 [cit. 2016-03-04]. Dostupné z: http://portal.mpsv.cz/sz/stat/nz/uzem/?_piref37_240429_37_240428_240428.next_page=%2Findex.do&_piref37_240429_37_240428_240428.statse=2000000000019&_piref37_240429_37_240428_240428.statsk=0&_piref37_240429_37_240428_240428.send=&_piref37_240429_37_240428_240428.stat=2000000000111&_piref37_240429_37_240428_240428.obdobi=A&_piref37_240429_37_240428_240428.rok=2016
- [49] STEJSKAL, Jan a KOVÁRNÍK, Jaroslav. Regionální politika a její nástroje. Vyd. 1. Praha: Portál, 2009, 212 s. ISBN 978-80-7367-588-2.
- [50] *Strategické plánování: Jak zpracovat strategický plán organizace* [online]. In: . 2009, s. 25 [cit. 2016-04-24]. Dostupné z: <http://www.edukana.cz/uploads/strategicke%20planovani%20uprDD%20s%20CS%201ogo.pdf>
- [51] Strategické plánování. *Občanská společnost* [online]. 2008 [cit. 2016-04-22]. Dostupné z: <http://obcan.ecn.cz/index.shtml?apc=up1919568-2-&p=4>
- [52] *Strategický plán města Krnov: pracovní verze SWOT analýzy* [online]. In: . 2015 [cit. 2016-04-18]. Dostupné z: http://www.krnov.cz/VismoOnline_ActionScripts/File.ashx?id_org=7455&id_dokumenty=17633
- [53] Strategie regionálního rozvoje ČR na roky 2007-2013. *Ministerstvo pro místní rozvoj ČR* [online]. Praha, 2006 [cit. 2016-04-18]. Dostupné z: <http://www.mmr.cz/cs/Podpora-regionu-a-cestovni-ruch/Regionalni-politika/Koncepce-Strategie/Strategie-regionalniho-rozvoje-Ceske-republiky-na>
- [54] *Strategie rozvoje: Svazek obcí Za letištěm* [online]. VN Konzult, s.r.o., 2015, 39 [cit. 2016-03-17]. Dostupné z: <http://zeleznohorsky-region.cz/tmp/dokumenty/38343.pdf>

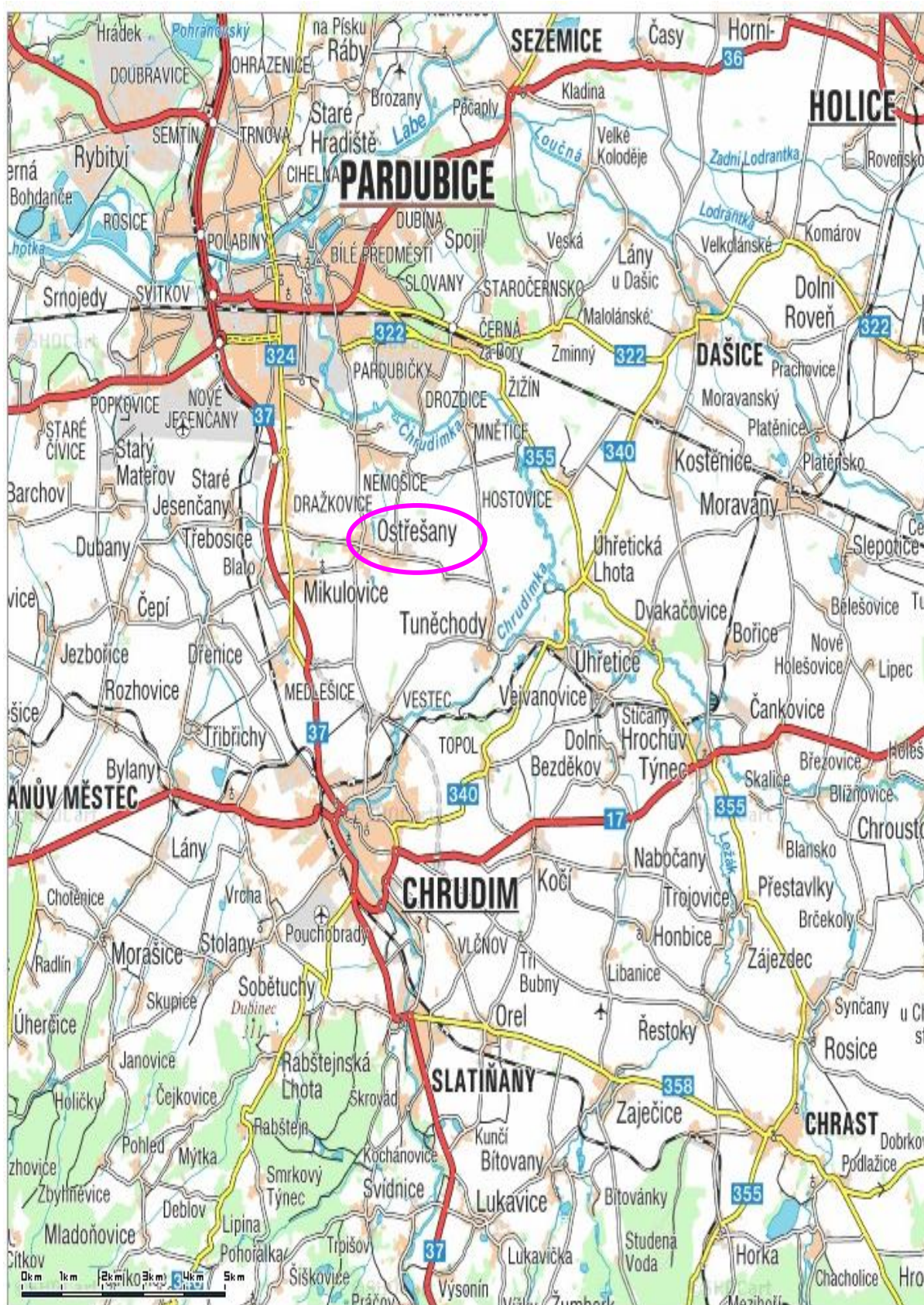
- [55] *Strategie udržitelného rozvoje ČR* [online]. Praha, 2004, 59 [cit. 2016-02-01]. Dostupné z: [http://www.cenia.cz/web/www/web-pub2.nsf/\\$pid/MZPMSFHDHBNA/\\$FILE/SUR_CR_FINAL_2004.pdf](http://www.cenia.cz/web/www/web-pub2.nsf/$pid/MZPMSFHDHBNA/$FILE/SUR_CR_FINAL_2004.pdf)
- [56] ŠILHÁNKOVÁ, Vladimíra. *Teoretické přístupy k regionálnímu rozvoji*. Vyd. 1. Pardubice: Univerzita Pardubice, 2007, 129 s. ISBN 978-80-7395-019-4.
- [57] ŠILHÁNKOVÁ, Vladimíra, Jan KOUTNÝ a Markéta ČABLOVÁ. *Urbanismus a územní plánování*. Vyd. 2. Pardubice: Univerzita Pardubice, 2010. ISBN 978-80-7395-310-2.
- [58] Územní plán obce Ostřešany: Textová část. In: *Pardubice: Územní plán obce ostřešany* [online]. 2013 [cit. 2016-03-17]. Dostupné z: <http://www.pardubice.eu/urad/radnice/uzemni-planovani/uzemne-planovaci-dokumentace/seznam-obci/ostresany/uzemni-plan-obce-ostresany/>
- [59] Územní plány obcí. *FrankBold* [online]. [cit. 2016-03-17]. Dostupné z: <http://frankbold.org/poradna/kategorie/uzemni-planovani/rada/uzemni-plany-obci>
- [60] Věkové složení obyvatelstva Pardubického kraje v roce 2014. *Český statistický úřad* [online]. 2015 [cit. 2016-04-18]. Dostupné z: <https://www.czso.cz/csu/xs/vekova-strukt>
- [61] Vše o území VDB: Ostřešany. *Český statistický úřad* [online]. 2011 [cit. 2016-03-04]. Dostupné z: https://vdb.czso.cz/vdbvo2/faces/cs/index.jsf?page=profil-uzemi&uzemiprofil=31288&u=__VUZEMI__43__575437#w=
- [62] WOKOUN, René a Jana KOUŘILOVÁ. *Obecná regionální politika* [online]. 2013, 122 [cit. 2016-01-21]. Dostupné z: http://kreg.vse.cz/wp-content/uploads/2011/04/RP_regpol-obecna-ucebnice.pdf
- [63] Zákonem č. 17/1992 Sb., o životním prostředí
- [64] Zákon č. 128/2000 Sb., o obcích (obecní zřízení)
- [65] Zákon č. 183/2006 Sb., o územním plánování a stavebním řádu (stavební zákon)
- [66] Zákon č. 248/2000 Sb., o podpoře regionálního rozvoje
- [67] Zásady Zastupitelstva kraje Vysočina pro poskytování účelových dotací z rozpočtu Kraje Vysočina v rámci Programu obnovy venkova Vysočin. In: *Kraj Vysočina* [online]. 2015 [cit. 2016-04-24]. Dostupné z: https://www.kr-vysocina.cz/VismoOnline_ActionScripts/File.ashx?id_org=450008&id_dokumenty=4070685

- [68] ŽÁK, Milan. *Velká ekonomická encyklopedie*. 2. rozš. vyd. Praha: Linde, 2002, 887 s. ISBN 80-720-1381-5.
- [69] ŽÍTEK, Vladimír. *Regionální ekonomie a politika: distanční studijní opora*. 1. vyd. Brno: Masarykova univerzita, Ekonomicko-správní fakulta, 2004. ISBN 80-210-3478-5.

SEZNAM PŘÍLOH

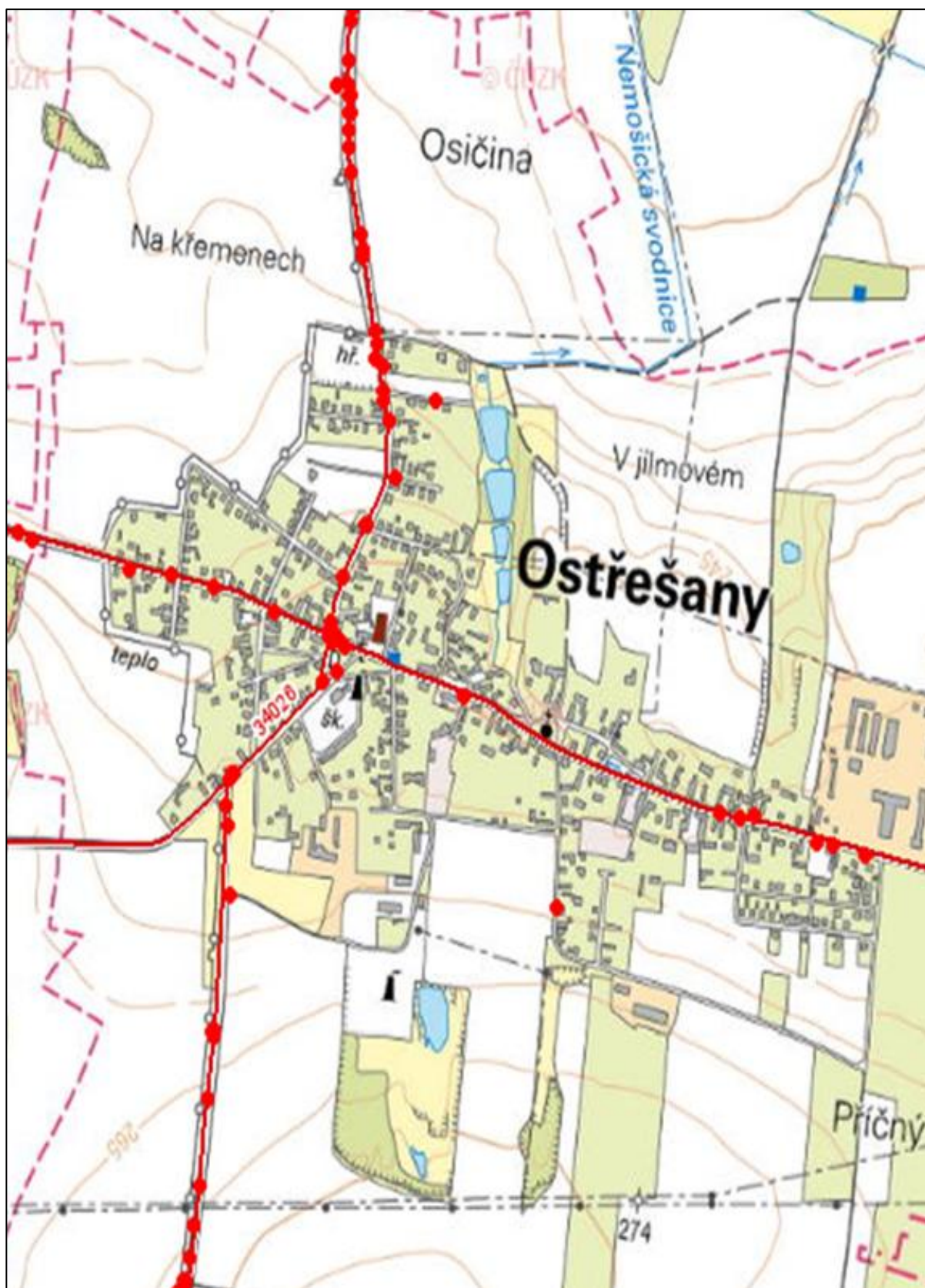
Příloha A: Topografická mapa okolí obce Ostřešan.....	74
Příloha B: Vyznačení nehodovosti ve zvoleném zájmovém území	75
Příloha C: Rozložení služeb v Obci Ostřešany.....	76

Příloha A: Topografická mapa okolí obce Ostřešany



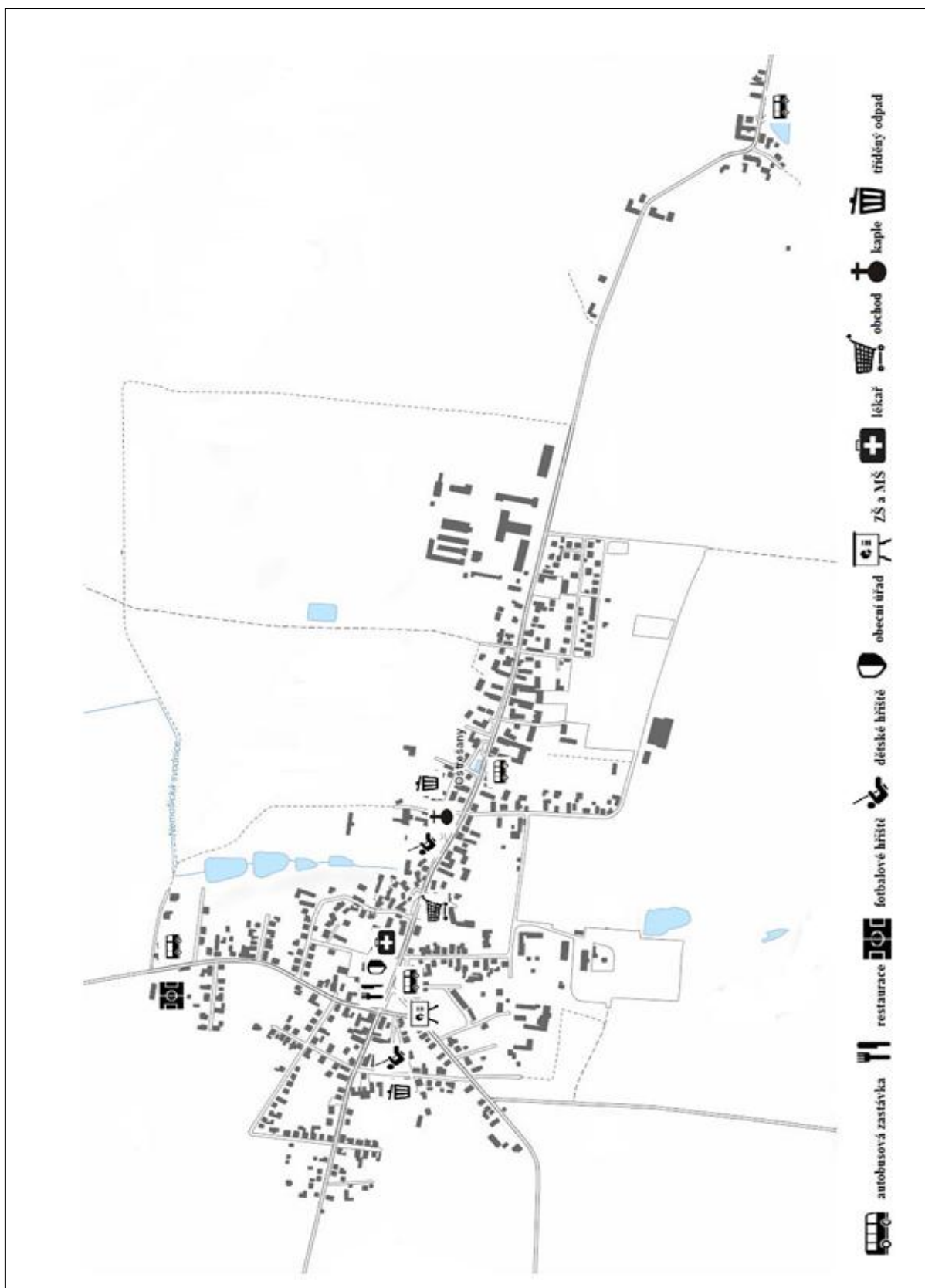
Zdroj:[17]

Příloha B: Vyznačení nehodovosti ve zvoleném zájmovém území



Zdroj:[47]

Příloha C: Rozložení služeb v Obci Ostřešany



Zdroj: vlastní zpracování