

Univerzita Pardubice

Fakulta ekonomicko-správní

Analýza dopadu čerpání evropských dotací na rozvoj vybraného regionu

Bc. Jitka Kněžáčková

**Diplomová práce
2015**

Univerzita Pardubice
Fakulta ekonomicko-správní
Akademický rok: 2014/2015

ZADÁNÍ DIPLOMOVÉ PRÁCE

(PROJEKTU, UMĚLECKÉHO DÍLA, UMĚLECKÉHO VÝKONU)

Jméno a příjmení: **Bc. Jitka Kněžáčková**
Osobní číslo: **E13021**
Studijní program: **N6202 Hospodářská politika a správa**
Studijní obor: **Ekonomika veřejného sektoru**
Název tématu: **Analýza dopadu čerpání evropských dotací na rozvoj vybraného regionu**
Zadávací katedra: **Ústav ekonomických věd**

Z á s a d y p r o v y p r a c o v á n í :


Cílem práce je analýza dotačních možností, schopnosti obcí a dalších subjektů využít dotace z evropských strukturálních fondů a odraz realizace projektů na rozvoj vybraného regionu v období 2007-2013. Dále bude práce zaměřena na vliv místních akčních skupin na zvýšení čerpání evropských dotací v území. Součástí práce budou též popsány změny a nová pravidla v oblasti poskytování dotací obcím pro nové programové období 2014-2020.

Osnova:


- Strukturální a regionální politika.
- Čerpání finančních prostředků ze zdrojů EU ve vybraném regionu.
- Projev realizace čerpání projektů na rozvoj vybraného regionu.
- Charakteristika a zhodnocení působení místních akčních skupin v rozvojových aktivitách ve vybraném regionu.
- Změny v novém programovém období 2014-2020 se zaměřením na obce.

Rozsah grafických prací: -
Rozsah pracovní zprávy: cca 50 stran
Forma zpracování diplomové práce: tištěná/elektronická
Seznam odborné literatury:

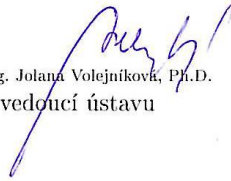
ARMSTRONG, H., TAYLOR, J. The economics of regional policy. Northampton, MA: E. Elgar Pub., 1999, 489 s. ISBN 18-406-4008-1.
MAREK, D., KANTOR, T. Příprava a řízení projektů strukturálních fondů Evropské unie. 2. aktualiz. a rozš. vyd. Brno: Společnost pro odbornou literaturu - Barrister, 2009, 215 s. ISBN 978-80-87029-56-5.
SKOKAN, K. Evropská regionální politika v kontextu vstupu České republiky do Evropské unie. 1. vyd. Ostrava: Repronis, 2003, 114 s. ISBN 80-732-9023-5.
TAUER, V., ZEMÁNKOVÁ, H., ŠUBRTOVÁ, J. Získejte dotace z fondů EU: tvorba žádosti a realizace projektu krok za krokem: metodika, pravidla, návody. 1. vyd. Brno: ComputerPress, 2009, 160 s. ISBN 978-80-251-2649-3.
VANHOVE, N. Regional policy: a European approach. 3rd ed. Brookfield, Vt.: Ashgate, 1999, 639 s. ISBN 18-401-4994-9.
WOKOUN, R. Česká regionální politika v období vstupu do Evropské unie. 1. vyd. Praha: Oeconomica, 2003, 326 p. ISBN 80-245-0517-7.

Vedoucí diplomové práce: 
Ing. et Ing. Veronika Linhartová, Ph.D.
Ústav ekonomických věd

Datum zadání diplomové práce: 29. září 2014
Termín odevzdání diplomové práce: 30. dubna 2015


doc. Ing. Renáta Myšková, Ph.D.
děkanka

L.S.


doc. Ing. Jolana Volejníková, Ph.D.
vedoucí ústavu

V Pardubicích dne 29. září 2014

PROHLÁŠENÍ

Prohlašuji, že jsem tuto práci vypracovala samostatně. Veškeré literární prameny a informace, které jsem v práci využila, jsou uvedeny v seznamu použité literatury.

Byla jsem seznámena s tím, že se na moji práci vztahují práva a povinnosti vyplývající ze zákona č. 121/2000 Sb., autorský zákon, zejména se skutečností, že Univerzita Pardubice má právo na uzavření licenční smlouvy o užití této práce jako školního díla podle § 60 odst. 1 autorského zákona, a s tím, že pokud dojde k užití této práce mnou nebo bude poskytnuta licence o užití jinému subjektu, je Univerzita Pardubice oprávněna ode mne požadovat přiměřený příspěvek na úhradu nákladů, které na vytvoření díla vynaložila, a to podle okolností až do jejich skutečné výše.

Souhlasím s prezenčním zpřístupněním své práce v Univerzitní knihovně.

V Pardubicích dne 27. 4. 2015

Bc. Jitka Kněžáčková

PODĚKOVÁNÍ:

Tímto bych ráda poděkovala své vedoucí práce Ing. et Ing. Veronice Linhartové, Ph.D. za její odbornou pomoc, cenné rady a poskytnuté materiály, které mi pomohly při zpracování diplomové práce.

ANOTACE

Vstup do Evropské unie umožnil České republice využívat prostředky z evropských fondů. Přínos a potenciál evropských dotací je v České republice velký. Bez finanční podpory z Evropské unie by se mnoho projektů nerealizovalo.

V diplomové práci je zkoumán vliv evropských dotací na rozvoj vybraného regionu za minulé programové období 2007 – 2013. Toto období je pro Českou republiku obdobím, které absolvovala celé, a přineslo větší možnosti v čerpání dotací.

KLÍČOVÁ SLOVA

Region, regionální rozvoj, regionální politika, evropské dotace, místní akční skupina

TITLE

Analysis of the impact of the spending of European subsidies on the development of the selected region

ANNOTATION

Integration into the European Union enabled to use the European funds. Benefits and potential of European subsidies is large for the Czech Republic. Without financial support from the European Union many projects could not be implemented.

In this diploma thesis the influence of European subsidies for development of the selected region is investigated for the previous programming period 2007 – 2013, when the Czech Republic participated in the whole seven-year period. This programming period brought more opportunities in using and drawing the subsidies.

KEYWORDS

Region, regional development, regional policy, European subsidies, local action group

OBSAH

ÚVOD	9
1 CHARAKTERISTIKA REGIONU A REGIONÁLNÍHO ROZVOJE	10
2 STRUKTURÁLNÍ A REGIONÁLNÍ POLITIKA EU	13
2.1 HISTORIE REGIONÁLNÍ POLITIKY	13
2.2 REGIONÁLNÍ POLITIKA	15
2.3 PRINCIPY REGIONÁLNÍ POLITIKY	18
2.4 ÚZEMNÍ CELKY EU PRO REGIONÁLNÍ POLITIKU	19
2.5 CÍLE REGIONÁLNÍ POLITIKY V PROGRAMOVÉM OBDOBÍ 2000 – 2006 A 2007 – 2013	19
2.5.1 Programové období 2000 - 2006	20
2.5.2 Programové období 2007 – 2013	22
2.6 NÁSTROJE REGIONÁLNÍ POLITIKY	23
2.6.1 Strukturální fondy	24
3 REGIONÁLNÍ POLITIKA ČR	27
3.1 REGIONY SOUDRŽNOSTI V ČR	28
3.2 PROGRAMOVÉ DOKUMENTY	29
3.3 PŘEDVSTUPNÍ PODPORA EU	31
3.4 PROGRAMOVACÍ OBDOBÍ 2000 – 2006	31
3.5 PROGRAMOVÉ OBDOBÍ 2007 – 2013	32
4 PROGRAMOVÉ OBDOBÍ 2014 – 2020	34
4.1 OBCE A NOVÉ PROGRAMOVÉ OBDOBÍ	37
5 MÍSTNÍ AKČNÍ SKUPINY	39
5.1 METODA LEADER	40
5.2 HODNOCENÍ MÍSTNÍCH AKČNÍCH SKUPIN	41
5.3 MÍSTNÍ AKČNÍ SKUPINY V REGIONU SOUDRŽNOSTI SEVEROVÝCHOD	43
6 ČERPÁNÍ FINANČNÍCH PROSTŘEDKŮ V REGIONU NUTS II SEVEROVÝCHOD V OBDOBÍ 2007 – 2013	46
6.1 REGIONÁLNÍ OPERAČNÍ PROGRAM NUTS II SEVEROVÝCHOD	49
7 VLIV REALIZACE ČERPÁNÍ A PROJEKTŮ NA ROZVOJ REGIONU NUTS II SEVEROVÝCHOD	53
7.1 VLIV DOTACÍ NA HDP NA OBYVATELE	54
7.2 VLIV DOTACÍ NA DISPONIBILNÍ DŮCHOD NA OBYVATELE	57
7.3 VLIV DOTACÍ NA MÍRU NEZAMĚSTNANOSTI	59
7.4 KORELACE ČASOVÝCH ŘAD	62
7.5 SHRUTÍ	65
ZÁVĚR	67
POUŽITÁ LITERATURA	70
SEZNAM PŘÍLOH	76

SEZNAM TABULEK

Tabulka 1: Rozdělení tří hlavních úrovní členění NUTS podle počtu obyvatel	19
Tabulka 2: Změna cílů v letech 1994-1999 a 2000-2006	20
Tabulka 3: Vymezení regionů v ČR	29
Tabulka 4: Přehled fondů a jejich procentuální podíl poskytování dotací v ČR	36
Tabulka 5: Seznam operačních programů s finanční alokací	36
Tabulka 6: Charakteristika jednotlivých skupin	42
Tabulka 7: Vývoj podpořených projektů a finanční alokace v Kč	45
Tabulka 8: Rozdělení prostředků fondů pro EU a ČR	46
Tabulka 9: Finanční alokace prostředků pro Regionální operační program NUTS II Severovýchod z EU v jednotlivých letech	50
Tabulka 10: Struktura a finanční alokace Regionální operační program Severovýchod	50
Tabulka 11: Přehled předložených a schválených žádostí	51
Tabulka 12: Výsledek regresní analýzy	55
Tabulka 13: Výsledek Durbin – Watsonova testu	56
Tabulka 14: Výsledky regresní analýzy	58
Tabulka 15: Výsledek Durbin – Watsonova testu	59
Tabulka 16: Výsledky regresní analýzy	60
Tabulka 17: Výsledky Durbin – Watsonova testu	61

SEZNAM ILUSTRACÍ

Obrázek 1: Priority obcí pro čerpání evropských dotací	38
Obrázek 2: Zapojení obcí do místních akčních skupin v ČR k 1. 11. 2014	39
Obrázek 3: Grafické vyjádření výsledků hodnocení	43
Obrázek 4: Souhrnný stav čerpání ze strukturálních fondů v mld. Kč k 31. 12. 2014	47
Obrázek 5: Proplacené finanční prostředky dle regionů soudržnosti (mld. Kč)	47
Obrázek 6: Čerpání finančních prostředků jednotlivými operačními programy k 30. 9. 2014	48
Obrázek 7: Vývoj ukazatele HDP na obyvatele a dotací	54
Obrázek 8: Graf normálního rozdělení pravděpodobnosti reziduí	56
Obrázek 9: Vývoj ukazatele disponibilní důchod na obyvatele a dotací	57
Obrázek 10: Graf normálního rozdělení pravděpodobnosti reziduí	58
Obrázek 11: Vývoj ukazatele míry nezaměstnanosti a dotací	60
Obrázek 12: Graf normálního rozdělení pravděpodobnosti reziduí	61
Obrázek 13: Ověření normality dat evropské dotace	63
Obrázek 14: Ověření normality dat HDP na obyvatele	63
Obrázek 15: Ověření normality dat disponibilní důchod na obyvatele	64
Obrázek 16: Ověření normality dat míry nezaměstnanosti	65

SEZNAM ZKRATEK A ZNAČEK

ČR	Česká republika
EU	Evropská unie
HDP	Hrubý domácí produkt
Kč	Korun českých
Mil.	Milion
Mld.	Miliarda
Sb.	Sbírka zákonů

ÚVOD

Česká republika je členem Evropské unie od 1. května 2004. Se vstupem do Evropské unie se České republice otevřela možnost čerpat evropské finanční prostředky ze strukturálních fondů Evropské unie. Prostředky pomáhají podpořit všestranný rozvoj území státu. S příchodem roku 2014 Česká republika vstoupila již do třetího programového období. Programové období 2007 – 2013 nabídlo žadatelům o dotace větší možnosti než období předcházející (2004 – 2006), které bylo pro Českou republiku zkrácené. Bylo zkrácené z důvodu vstupu České republiky do Evropské unie v průběhu programového období 2000 – 2006. V rámci období 2007 – 2013 mohla Česká republika čerpat finanční prostředky z většího počtu operačních programů. Byla také navýšena celková alokace prostředků (téměř pětinasobný nárůst oproti minulému období). Z důvodu že období 2007 – 2013 bylo prvním sedmiletým obdobím pro Českou republiku, kdy mohla plně využívat možností evropských dotací a v porovnání s minulým obdobím čerpat více je diplomová práce zaměřena na zmiňované období 2007 – 2013.

Cílem práce je analýza dotačních možností, schopnosti obcí a dalších subjektů využít dotace z evropských strukturálních fondů a odraz realizace projektů na rozvoj vybraného regionu v období 2007-2013. Dále bude práce zaměřena na vliv místních akčních skupin na zvýšení čerpání evropských dotací v území. Součástí práce budou též popsány změny a nová pravidla v oblasti poskytování dotací obcím pro nové programové období 2014 -2020.

Práce je rozdělena do sedmi částí. Tři úvodní kapitoly shrnují teoretické poznatky související s regionálním rozvojem a regionální politikou na úrovni Evropské unie a na úrovni České republiky. Následuje kapitola popisující změny, které přineslo nové programové období 2014 – 2020. Pátá část je věnována místním akčním skupinám jako subjektu, který se podílí na čerpání prostředků z evropských fondů. Kapitola je zaměřena na místní akční skupiny vybraného regionu NUTS II Severovýchod. Podrobněji je popsána místní akční skupina Pardubického kraje Místní akční skupina Železnohorský region. Poslední dvě kapitoly se věnují čerpání evropských prostředků a jejich přínosu pro vybraný region. Čerpání evropských prostředků je sledováno na úrovni republiky i na úrovni vybraného regionu NUTS II Severovýchod. Pomocí statistické analýzy je zkoumán vliv evropských finančních prostředků na vybrané ekonomické ukazatele. Pro analýzu byly vybrány ukazatele hrubý domácí produkt na obyvatele, míra nezaměstnanosti a disponibilní důchod na obyvatele.

1 CHARAKTERISTIKA REGIONU A REGIONÁLNÍHO ROZVOJE

Diplomová práce se zabývá dopadem čerpání dotací z Evropské unie (EU) na rozvoj regionu. Na úvod je nezbytné nejprve vymezit pojem region a regionální rozvoj.

Pojem region je obecně používaným termínem, přesto charakteristika a vymezení není jednoduchou záležitostí. Jak uvádí Skokan ve své publikaci, region je *„vymezené území s definovanými prvky, ve kterém existuje specifická, funkční a související infrastruktura a prosazuje se společný zájem na rozvoji regionu a zlepšení blahobytu obyvatel“*. [55, str. 12]

Lacina ve své publikaci definuje region jako *„jakýkoli územní celek, který je podle jednoho či více znaků vyčlenitelný z širšího území, jenž je pomocí těchto znaků vymezován pro konkrétní účel (ekonomické zájmy, vytváření informačních systémů, administrace), či jemuž v uspořádání území přísluší konkrétní funkce“*. [17, str. 6]

Dle zahraničních autorů Maier, Tödting je region *„částí jednoho státu nebo jednoho národního hospodářství, který není oddělen od ostatních oblastí formálními hranicemi a obvykle s nimi spojenými ekonomickými bariérami“*. [19, str. 32]

Definici regionu obsahuje i zákon č. 248/2000 Sb., o podpoře regionálního rozvoje. Dle zákona se regionem rozumí *„územní celek vymezený pomocí administrativních hranic krajů, okresů, správních obvodů obcí s pověřeným obecním úřadem, správních obvodů s rozšířenou působností obcí nebo sdružením obcí, jehož rozvoj je podporován dle zákona“*. [46, str. 1, 2]

Z dalších definic lze odvodit, že region je území s přesahem hranic města a zároveň co do velikosti menší než stát. Region se prioritně zaměřuje na vlastní cíle ve prospěch obyvatel území.

Obdobně jako pojem region tak i termín regionální rozvoj má mnoho definic a interpretací. Regionální rozvoj býval spojen pouze s růstem produkce, majetku a pracovních míst. V širším kontextu se nesmí zapomínat na sociální, ekologický, politický a kulturní rozměr.

Wokoun uvádí definici regionálního rozvoje dle praktického chápání jako *„vyšší využívání a zvyšování potenciálu daného systematicky vymezeného prostoru vznikající v důsledku prostorové optimalizace socioekonomických aktivit a využití přírodních zdrojů“*. [61, str. 11]

Dle Skokana je regionální rozvoj *„představován komplexem procesů, které probíhají v rámci regionu a přispívají zejména k pozitivním změnám v sociálně ekonomické situaci regionu“*. [55, str. 21]

V České republice (ČR) na úrovni státu je základním dokumentem regionálního rozvoje Strategie regionálního rozvoje. Dle Strategie se regionálním rozvojem rozumí „*růst socioekonomického a environmentálního potenciálu a konkurenceschopnosti regionů vedoucí ke zvyšování životní úrovně a kvality života obyvatel. V tomto ohledu jde o dynamický a vyvážený rozvoj regionální struktury příslušného územního celku a jeho částí (regionů, mikroregionů) a odstraňování popřípadě zmírňování regionálních disparit*“. [37, str. 6]

V definování a realizaci regionálního rozvoje neexistují obecné podmínky, které by musely být splněny. Každá společnost a ekonomika vychází z vlastních hodnot a tradic. Regionální rozvoj by měl být zaměřen nejen na ekonomické ukazatele, ale také na kvalitu lidského života, na ukazatele životního prostředí, sociálního prostředí. Obsahuje tedy soubor jevů, které pozitivně ovlivňují ekonomické, sociální a environmentální proměny regionu. Rozvoj by měl obsahovat pět základních prvků – růst, práce, rovnost, participace a nezávislost. Růst by měl respektovat podmínky trvale udržitelného rozvoje. V tomto smyslu se prací rozumí produktivní zaměstnání, úměrně zaplacené, které napomáhá k překonání chudoby, vede k rozvoji osobnosti a vyššímu sebeuplatnění. Rovnost se vztahuje k spravedlivému rozdělení důchodu, rovnému přístupu ke vzdělání, k lékařské pomoci. Participace souvisí s přístupem umožnit lidem podílet se na rozvoji regionu, mít možnost ovlivňovat rozvoj pomocí politických rozhodnutí. Nezávislost zase přináší podmínku samostatného rozhodování regionu. [3]

Podle Strategie regionálního rozvoje hlavními faktory regionálního rozvoje jsou: [37]

- přírodní zdroje a přírodní prostředí,
- hmotné faktory v podobě jejich produkčního potenciálu a infrastruktury,
- nehmotné faktory – inovace a schopnost jejich vytváření a šíření, dostupnost a využití informační a komunikační technologie,
- lidské zdroje s úrovní dovedností a odborného vzdělání.

Základním ukazatelem ekonomické výkonnosti a konkurenceschopnosti regionu je hrubý domácí produkt (HDP) a HDP přepočtené na jednoho obyvatele. Ukazatel HDP představuje hodnotu statků a služeb, které byly na daném území regionu vyprodukovány. Ukazatel přepočtený na obyvatele je vztah HDP k počtu obyvatel daného území.

Za ukazatel se používá také čistý disponibilní důchod přepočtený na obyvatele bydlící v regionu. Čistý disponibilní důchod představuje částku, kterou mohou domácnosti věnovat na konečnou spotřebu.

Významným faktorem regionálního rozvoje jsou lidské zdroje. Demografické tendence se mohou sledovat prostřednictvím relativního vyjádření živě narozených na 1 000 obyvatel, zemřelých na 1 000 obyvatel, indexem vzdělanosti či migračním přírůstkem/úbytkem na 1 000 obyvatel.

Situace na trhu práce v daném regionu je nejčastěji vyjadřována pomocí míry nezaměstnanosti. Dalším vyjádřením situace a ekonomické výkonnosti může být počet volných pracovních míst, počet neumístěných uchazečů o zaměstnání.

Mezi ukazatele sociálního prostředí, infrastruktury, životního prostředí se řadí průměrná obytná plocha jednoho dokončeného bytu, počet dokončených bytů, počet zahájených bytů, počet lékařů v nemocnicích na 10 000 obyvatel, průměrný starobní důchod, počet trestných činů, počet dopravních nehod, hustota silnic a dálnic, investice do obnovy a rekonstrukce silnic.
[37]

Podporou regionálního rozvoje se zabývá regionální politika, které budou věnovány následující kapitoly.

2 STRUKTURÁLNÍ A REGIONÁLNÍ POLITIKA EU

Podporou regionů a regionálního rozvoje se zabývá regionální politika. Regionální politice z pohledu EU je věnována následující kapitola.

Regionální politika je součástí politiky hospodářské a sociální soudržnosti, která patří k nejdůležitějším politikám EU. Politika soudržnosti se skládá právě z regionální politiky, sociální politiky a také z části zemědělské politiky zaměřené na rozvoj venkova. Významnost této politiky dokládá i fakt, že EU na ni vynakládá více než třetinu ze svého rozpočtu. Úkolem regionální politiky je zmírňování a snižování meziregionálních nerovností a rozdílů, které mohly vzniknout historickým vývojem nebo působením dalších faktorů. Základním ukazatelem regionálních rozdílů je HDP na jednoho obyvatele. K dalším ukazatelům se řadí HDP, zaměstnanost podle sektorů národního hospodářství, nezaměstnanost, hustota obyvatel, úroveň a kvalita vzdělání. Prostřednictvím této politiky se EU, ale i jednotlivé členské státy snaží zmírňovat rozdíly v životní úrovni, bojovat s vysokou nezaměstnaností a přispívat ke zvýšení konkurenceschopnosti regionální i národní ekonomiky. [20], [28], [55]

Regionální politika je tzv. komunitární politikou, což znamená, že samotná realizace této politiky je na straně jednotlivých členských států, zatímco koordinace a harmonizace je v působnosti orgánů EU. Klíčovými hodnotami a principy, na kterých je regionální politika založena, jsou: [59]

- solidarita – princip spočívá v pomoci vyspělejších států těm zaostalejším nebo nějakým způsobem znevýhodněným,
- soudržnost – uvědomění si potřeby a výhodnosti ve zmenšování rozdílů v bohatství mezi chudšími a bohatšími zeměmi.

Pojmům regionální a strukturální politika je nadřazena politika soudržnosti. Strukturální politika se zabývá především opatřeními a činnostmi evropských fondů – Evropského fondu regionálního rozvoje, Evropského sociálního fondu, Fondu soudržnosti, Evropského zemědělského fondu rozvoje venkova a Evropského rybářského fondu.

2.1 Historie regionální politiky

Z počátku regionální politice nebyla věnována velká pozornost, pouze se jednalo o zásahy na národní úrovni států. Větší pozornosti se jí dostalo až v průběhu prohlubování hospodářské integrace, v důsledku hospodářských krizí a rozšiřování EU o nové členské státy.

Za vznik regionální politiky se nechá považovat období, kdy do Evropského společenství vstoupily méně rozvinuté státy, státy s velkými regionálními rozdíly. Bylo tomu tak v roce 1973, kdy přistoupily Velká Británie, Dánsko a Irsko.

V průběhu existence regionální politiky lze určit několik období vývoje, které jsou odvozeny od samotné historie EU a její integrace.

První etapa (1958 – 1973) se vyznačuje individuálním přístupem jednotlivých zemí a žádná koordinace regionální politiky na nadnárodní úrovni nebyla vyžadována z důvodu relativní ekonomické konvergence šesti zakládajících států EU. Pozornost byla spíše věnována makroekonomickým problémům zejména otázce odstraňování obchodních bariér. První společnou institucí bylo až zřízení Generálního ředitelství pro regionální politiku v roce 1968. [55], [62]

Druhé období (1974 – 1985) začalo po roce 1973, kdy došlo k rozšíření EU o Dánsko, Velkou Británii a Irsko. Tyto státy s sebou do EU přinesly značné regionální rozdíly, a tedy i větší tlak na posílení regionální dimenze. Jako nástroj regionálních diferencí a pro správu regionální politiky byl založen v roce 1975 Evropský fond regionálního rozvoje.

Ve třetím období (1986 – 1993) se zdůrazňovala úloha regionální politiky v projektu Akt o jednotné Evropě. Nově se zde objevuje střednědobé plánování regionálních programů. V druhé polovině 80. let důležitým mezníkem bylo přijetí rozhodnutí o integraci regionální politiky s částí sociální a zemědělské politiky do strukturální politiky. V souvislosti s tímto krokem byly ustanoveny i strukturální fondy jako klíčový finanční nástroj pro realizování strukturální politiky a cíle strukturální politiky. [55], [56]

Ve čtvrtém období (1994 – 1999) byly dříve stanovené cíle zachovány. V roce 1995 byl zformulován šestý cíl v souvislosti s přijetím Finska a Švédska k EU. Stále rostoucí význam regionální politiky byl potvrzen Maastrichtskou smlouvou. Touto smlouvou byly zavedeny nové nástroje regionální politiky – Fond soudržnosti a instituce Výbor regionů. [55], [56]

V pátém období (2000 – 2006) se prosazují větší snahy o efektivnější využívání finančních prostředků. Na začátku období došlo k reformě strukturálních fondů, byly stanoveny pouze tři cíle. Na regionální politiku bylo přiděleno 275 mld. eur. Regionální politika je ovlivňována Lisabonskou strategií a připravovaným rozšíření EU o deset států. [20], [55], [56]

Regionální politika po východním rozšíření o deset států vyžadovala pro nové období reformu. Evropská komise tak v únoru 2004 představila návrh reformy s názvem Nové partnerství pro soudržnost: konvergence, konkurenceschopnost a kooperace. V následující

etapě (2007 – 2013) dochází znovu k reformě strukturálních fondů, jsou stanoveny nové tři cíle. Na regionální politiku bylo vyčleněno 347 mld. eur a platí zde tzv. pravidlo n+2, což znamená nutnost vyúčtování čerpání prostředků do konce roku 2015. [20], [56], [57]

2.2 Regionální politika

Od vzniku této politiky nedošlo ještě ke sjednocení názorů na její definici. V odborných publikacích proto najdeme více definic. [55]

Dle Maier, Tödling regionální politikou rozumíme „*ovlivňování hospodářských procesů v územních částech států nebo většího ekonomického prostoru prostřednictvím veřejného sektoru*“. [19, str. 211]

Zahraniční autor Norbert Vanhove vymezuje regionální politiku jako „*politiku, která zahrnuje všechny formy veřejné intervence určené ke zlepšení geografického rozložení ekonomických činností, regionální politika se snaží napravit určité prostorové důsledky volné tržní ekonomiky pro dosažení dvou vzájemně propojených cílů: hospodářský růst a vylepšení sociálního rozdělení*“. [58, str. 57]

Podle Vilamové je „*smyslem regionální politiky podporovat harmonický a vyvážený rozvoj regionů, snižování nezaměstnanosti a rozvoj lidských zdrojů, snižování regionálních disparit, ochrana životního prostředí a zabezpečení rovných příležitostí pro muže i ženy*“. [59, str. 11]

Pro vznik regionální politiky je mnoho důvodů. Uvádějí se například tyto: [18]

- rozpor mezi závažností a schopnostmi států řešit problémy,
- snaha o rozšíření a zavedení eura,
- kompenzaci regionálních dopadů ostatních politik EU, zvláště zemědělské politiky,
- některé vlády často regionálními problémy omlouvaly poskytováním dotací do průmyslu (s cílem zvýšit pozici proti zahraniční konkurenci).

Zahraniční autoři Harvey Armstrong a Jim Taylor uvádí ve své publikaci několik důvodů, proč je regionální politika důležitá, v její prospěch jsou uvedeny tyto argumenty: [2]

- regionální politika může snížit nezaměstnanost v oblastech s vysokou nezaměstnaností, aniž by došlo k rušení pracovních míst v jiných oblastech ekonomiky,

- snížení nezaměstnanosti sebou přináší nejen ekonomické ale také sociální výhody (v oblastech s vysokou nezaměstnaností hrozí větší riziko výskytu sociálních problémů),
- oživení upadajících oblastí může mít příznivý vliv na využití socioekonomické infrastruktury,
- zmírňovat sociální vyloučení prostřednictvím regionální politiky,
- poskytování finančních pobídek k podpoře soutěžení a přilákání přímých zahraničních investic do domácí ekonomiky,
- za pomoci regionální politiky dosáhnout vyváženějšího rozložení obyvatelstva, rozptýlit obyvatelstvo z ekonomicky klíčových regionů do jiných oblastí,
- každá země má svoji regionální politiku ke snižování rozdílů mezi regiony, soudržnost a regionální politika je klíčovým cílem EU a nedílnou součástí k plné hospodářské a měnové unii.

Jiná literatura uvádí jako argumenty pro vznik regionální politiky důvody ekonomické, sociální, ekologické. Nejdůležitějším důvodem existence jsou sociální motivy, které představují snahy o zabezpečení srovnatelných životních podmínek pro obyvatele, zajištění životního standardu. Jde o zabezpečování určité úrovně v jednotlivých oblastech - práce, vzdělávání, doprava, bydlení. Ekologické motivy mohou být dvojího typu. Jedním typem mohou být snahy o rovnoměrné zatěžování životního prostředí v regionech. Druhý typ je posuzování jednotlivých projektů z hlediska vlivu na životní prostředí. [19]

Regionální politika vznikla z důvodu zmírňování rozdílů mezi jednotlivými regiony. Podle příčin meziregionálních rozdílů a vzniků problémů se rozlišují tři hlavní typy regionů: [62]

- regiony nedostatečně vybavené přírodními zdroji – těmito regiony jsou označovány odlehlé části města, kde v minulosti existovalo pouze zemědělství,
- regiony s nedostatečným využitím vlastních zdrojů – problém nedostatečného využití vlastních zdrojů souvisí s nedostatkem kapitálu,
- regiony se stagnujícími či upadajícími základními odvětvími – tyto regiony patřily v minulosti k nejvyspělejším, později změna poptávky způsobila úpadek průmyslových odvětví (těžký průmysl, těžba uhlí, textilní výroba). Tyto regiony se potýkají s problémy, jako je stále rostoucí nezaměstnanost, emigrace, nižší životní úroveň.

Strukturální politika je podložena rozsáhlým souborem legislativních aktů. Legislativní úpravy realizace strukturální a regionální politiky a konkrétní postupy pro realizaci jsou zejména v nařízeních pro strukturální fondy, pro Fond soudržnosti, v rozhodnutích Evropské komise, v metodických pokynech. Nejdůležitějším nařízením pro strukturální fondy je Nařízení rady č. 1260/1999 o obecných ustanoveních o strukturálních fondech, ve kterém jsou definovány cíle, principy a procesy strukturální politiky. [55]

Regionální politika je zabezpečována na třech úrovních, na nadnárodní úrovni, na úrovni státu i regionů. Nositeli regionální politiky na úrovni státu jsou vláda, ministerstva, orgány státní správy, na úrovni regionů jsou nositeli především územní samosprávy a v neposlední řadě lokální subjekty jako podniky nebo podnikatelé. Nositeli nadnárodní úrovně jsou instituce EU (např.: Evropská komise, Výbor regionů, Hospodářský a sociální výbor a Evropská investiční banka). [55], [56], [62]

Nutnou podmínkou k realizaci regionální politiky je splnění tří základních předpokladů: [55]

- existence programových dokumentů, které určují priority a cíle,
- zajištění zdrojů (finančních, technických, lidských) na realizaci programů a strategií,
- vytvoření institucionálního rámce pro přípravu programových dokumentů, realizaci programů a projektů.

Existují dva základní typy programových dokumentů – regionální strategie a regionální programy. Strategie obsahuje cíle, směry rozvoje regionu a opatření pro jejich dosažení. Programy už obsahují konkrétní cíle a opatření pro daný region v určitém vymezeném čase s přidělenými prostředky. [55]

Finanční zdroje mohou být jak z národních zdrojů (státní rozpočet, rozpočty krajů a obcí), tak ze zahraničních. Zahraničními zdroji jsou zdroje EU. Především se jedná o evropské fondy – Evropský fond regionálního rozvoje, Evropský sociální fond, Evropský zemědělský podpůrný a garanční fond, Finanční nástroj na podporu rybolovu, Fond soudržnosti. [55]

Poslední bod, který zmiňuje vytvoření institucionálního rámce, se týká tvorby zákonů, nařízení a také zahrnuje instituce na všech úrovních, které se podílejí na přípravě strategií, programů a jednotlivých projektů. [55]

2.3 Principy regionální politiky

Při poskytování peněžních prostředků z evropských fondů na financování projektů musí být dodrženy předem stanovené zásady. Mezi sedm nejdůležitějších principů, ze kterých regionální politika vychází, patří:

Princip subsidiarity

Tento princip je základním principem a znamená nutnost řešit problémy na co nejnižší možné úrovni. U regionální politiky je tento princip využíván při výběru projektů, při jejich realizaci a při následné kontrole. Tento princip vychází z Maastrichtské smlouvy. [59], [60]

Princip koncentrace

Princip koncentrace říká, že finanční prostředky jsou využívány na projekty spadající do předem stanovených cílů a směřují do regionů s největšími problémy. [20], [59]

Princip partnerství

Tento princip se odráží v úzké spolupráci mezi orgány na všech úrovních, které společně rozhodují o alokaci finančních prostředků. [59]

Princip programování

Finanční prostředky jsou alokovány do víceletých a všeoborových programů. Vypracováním jednotlivých programů je pověřena vláda členské země, která následně dokumenty předkládá Evropské komisi ke schválení. [57], [59]

Princip adicionality (doplňkovosti)

Finanční prostředky z fondů EU by měly mít pouze doplňující charakter. Členské státy nesmí snižovat výdaje do problémových oblastí, spíše platí pravidlo stoupající tendence výdajů členské země. Mezi EU a členským státem je uzavřena dohoda o míře spolufinancování členské země, která je pro dané období závazná. [57], [59]

Princip monitorování a vyhodnocování

Princip se týká samotných projektů, kdy se klade důraz na podrobné vyhodnocení dopadů, na průběžné monitorování realizace a na zhodnocení přínosů. [59], [60]

Princip solidarity

Princip spočívá ve společné podpoře od vyspělejších zemí ve prospěch zvyšování životní úrovně a ekonomického rozvoje zemí chudších, kde nástrojem pomoci je společný rozpočet EU. [59]

2.4 Územní celky EU pro regionální politiku

V každé z členských zemí EU existuje odlišný správní systém členění území. Od roku 1988 byla pro potřeby regionální politiky zavedena klasifikace územních jednotek NUTS (Nomenclature of Territorial Unit for Statistics). Regiony jsou v zemích rozdělovány podle počtu obyvatel, podle rozlohy. Tato klasifikace slouží pro vznik regionálních statistik členských zemí, umožňující socio-ekonomickou analýzu regionů, určování a vyhodnocování zásahů a dopadů regionální politiky v rámci EU. Toto členění slouží pro účel regionální politiky pro posuzování a hodnocení podpory ze strukturálních fondů. Podle počtu obyvatel EU vymezila tři hlavní úrovně členění, které ukazuje tabulka č. 1. Pro potřeby regionální politiky jsou důležité úrovně NUTS II (region) a NUTS III (kraj). Čtvrtá a pátá úroveň jsou úrovně lokání, které slouží převážně jen pro statistické účely. [55], [62]

Tabulka 1: Rozdělení tří hlavních úrovní členění NUTS podle počtu obyvatel

Úroveň	Doporučený min. počet obyvatel	Doporučený max. počet obyvatel
NUTS I	3 000 000	7 000 000
NUTS II	800 000	3 000 000
NUTS III	150 000	800 000

Zdroj: zpracování vlastní dle [13]

2.5 Cíle regionální politiky v programovém období 2000 – 2006 a 2007 – 2013

Cíle vycházejí z definování regionálních problémů. Pro stejně dlouhá období bývají konkretizovány, aby bylo možné hodnotit splnění a úspěšnost. Cíle regionální politiky vyplývají převážně ze smyslu a existence regionální politiky. Jedná se o cíle zaměřené na zvyšování účinnosti realizace regionální politiky a o cíle zaměřené na rovnost. [3], [18], [62]

Podrobněji lze cíle interpretovat jako: [62]

- pokles rozdílů v životní úrovni obyvatel jednotlivých regionů a ekonomického a sociálního vývoje ve prospěch co největšího počtu obyvatel EU;
- předcházení závažným regionálním problémům, které mohou být způsobeny strukturálními změnami v ekonomice.

2.5.1 Programové období 2000 - 2006

Pro předchozí období 1994 – 1999 bylo ustanoveno sedm cílů. V roce 1995, kdy došlo k dalšímu rozšíření EU o severské státy Švédsko a Finsko, byl zformulován poslední cíl Rozvoj řídké zalidněných regionů ve Švédsku a Finsku. Regionální politiky se týkaly pouze cíle 1,2,5b a 6, které jsou vypsány v tabulce č. 2. Tabulka č. 2 také znázorňuje sloučení a redukci počtu cílů pro následující období 2000 – 2006 pouze na tři. Cíl 1 a 2 jsou cíle s regionální povahou, cíl 3 je zaměřen na lidské zdroje. [55], [62]

Tabulka 2: Změna cílů v letech 1994-1999 a 2000-2006

Období 1994 - 1999		Období 2000 – 2006
Cíl 1 – rozvoj a strukturální přeměna zaostávajících regionů		Cíl 1 – pomoc regionům, jejichž rozvoj zaostává
Cíl 2 – konverze regionů vážně postižených hospodářským úpadkem		Cíl 2 – hospodářská a společenská konverze oblastí, které čelí strukturálním obtížím (průmyslové, venkovské, městské, rybářské)
Cíl 3 – boj proti dlouhodobé nezaměstnanosti a pracovní integraci mladých lidí		
Cíl 4 – adaptace pracovní síly na průmyslové změny a změny ve výrobě		
Cíl 5A – strukturální přeměna zemědělství		
Cíl 5B – rozvoj a strukturální adaptace agrárních regionů		
Cíl 6 – rozvoj řídké zalidněných regionů ve Švédsku a Finsku		Cíl 3 – adaptace a modernizace politiky a systémů vzdělávání, školení a zaměstnanosti

Zdroj: zpracování vlastní dle [62]

Cíl 1 - pomoc regionům, jejichž rozvoj zaostává – investice se soustředí především do podpory výroby a trvale udržitelného rozvoje. Tento cíl byl připraven pro regiony NUTS II, kde HDP na obyvatele bylo nižší než 75 % průměru EU. V těchto regionech žilo 22 % populace EU. Pro plnění aktivit v rámci cíle 1 bylo určeno 69,7 % prostředků fondů (136 mld. eur). [59], [62]

Cíl 2 - hospodářská a společenská konverze oblastí, které čelí strukturálním obtížím (průmyslové, venkovské, městské, rybářské) – byl určen pro regiony, které se potýkaly s problémy v důsledku socioekonomické restrukturalizace a zároveň nečerpaly finanční prostředky z cíle 1. Pro tento cíl bylo vyčleněno 11,5 % prostředků (22,5 mld. eur). [62]

Cíl 3 - adaptace a modernizace politiky a systémů vzdělávání, školení a zaměstnanosti – byl určen regionům, které nespádají do pravidel čerpání cíle 1. Přidělené finanční prostředky (12,3 % = 24 mld. eur) jsou určeny na podporu akcí v oblasti lidských zdrojů. Za cíl bylo určeno modernizovat systém zaměstnanosti, vzdělávání, vzdělávacích programů, kde výsledkem mělo být snížení nezaměstnanosti. [59], [62]

Další část finančních prostředků z evropských fondů (5,35 % = 10,3 mld. eur) byla přidělena Iniciativám Společenství. Jednalo se o zvláštní programy Evropské komise k řešení specifických problémů. V období 2000 – 2006 byly z původních třinácti realizovány čtyři programy INTERREG III (přeshraniční, nadnárodní a meziregionální spolupráce), URBAN II (obnova a rozvoj měst a okrajových městských oblastí), LEADER+ (rozvoj venkova), EQUAL (lidské zdroje). [55], [56], [59], [62]

INTERREG III

Tato iniciativa je nejvýznamnější a nejrozsáhlejší iniciativou vytvořenou už v roce 1990. V tomto programovém období probíhalo už třetí kolo iniciativy. Evropská komise vyčlenila pro celé období celkem 4 875 mil. eur. Iniciativa INTERREG III byla realizována ve třech oblastech – přeshraniční spolupráce, nadnárodní spolupráce a meziregionální spolupráce. Tato iniciativa je financována prostřednictvím Evropského fondu regionálního rozvoje. [55], [59]

URBAN II

Iniciativa URBAN se snaží pomáhat městským oblastem. Iniciativa URBAN II pro období 2000 – 2006 představuje 70 programů. Do projektu je zapojeno 2,2 milionu obyvatel. Iniciativu podporuje částkou 730 mil. eur strukturální fond Evropský fond regionálního rozvoje. Programy jsou určeny především pro malá a střední města s minimální hranicí obyvatel ve výši 20 000. Města, která se mohla zapojit do programu, byla vybrána pomocí devíti kritérií. Byly jimi například vysoká dlouhodobá nezaměstnanost, vysoká úroveň chudoby, nízká úroveň vzdělání, nízká úroveň ekonomických aktivit. Programy se orientovaly na podnikání a zaměstnanost, obnova použitých průmyslových území, sociální začlenění vybraných skupin obyvatel. [55]

LEADER +

Prostřednictvím iniciativy LEADER + je poskytována podpora projektům rozvoje venkova, je také podporována spolupráce mezi venkovskými oblastmi. Finanční prostředky jsou poskytovány prostřednictvím partnerství, nazývané místní akční skupiny, na základě rozvojových strategií. Iniciativa je financována z prostředků podpůrné části Evropského zemědělského garanční a podpůrného fondu. Iniciativa obsahuje tři tematické proudy – integrovaný rozvoj venkova, spolupráce mezi venkovskými oblastmi, vytváření sítě všech venkovských oblastí v EU. [55], [59]

EQUAL

Iniciativa EQUAL se zabývá lidskými zdroji, usiluje o zvýšení a zkvalitnění zaměstnanosti. Snaží se podpořit rovný přístup k zaměstnání, potlačovat diskriminaci. Iniciativa podporuje pouze konkrétní projekty. Iniciativa EQUAL realizuje podporu v pěti hlavních oblastech – zaměstnanost, podnikatelství, adaptability, rovné příležitosti žen a mužů, žadatelé o azyl. Tuto iniciativu financuje Evropský sociální fond. [55], [59]

2.5.2 Programové období 2007 – 2013

Pro programové období 2007 – 2013 byly Evropskou komisí stanoveny tři nové obecné zásady pro politiku soudržnosti (I. Přitažlivější Evropa a regiony Evropy pro investory a pracující; II. Zlepšení znalostí a inovace: cesta vzhůru; III. Vytváření více a lepších pracovních míst). Pro toho období regionální politika sleduje tři cíle, prostřednictvím kterých jsou projekty realizovány. Cíle pro dané programové období jsou následující: [34], [62]

- cíl 1 – Konvergence,
- cíl 2 – Regionální konkurenceschopnost a zaměstnanost,
- cíl 3 – Evropská územní spolupráce.

Do cíle Konvergence spadají regiony soudržnosti, kde HDP na obyvatele je menší než 75 % průměru EU. Dále mohou čerpat státy, jejichž hrubý národní důchod na obyvatele je nižší než 90 % průměru EU. Programy uskutečňované prostřednictvím cíle Konvergence jsou podporovány z finančních zdrojů strukturálních fondů Evropského fondu regionálního rozvoje, Evropského sociálního fondu a z Fondu soudržnosti. Podpora je poskytována např. na modernizaci a diverzifikaci ekonomických struktur členských zemí a regionů, na rozšíření

a modernizaci základní infrastruktury, na ochranu životního prostředí, zvýšení investic do lidského kapitálu. [34], [57], [62]

Cíl Regionální konkurence a zaměstnanost se zaměřuje na posilování konkurence, atraktivnosti regionů, zvyšování zaměstnanosti. Finanční prostředky z tohoto cíle mohou využívat státy a země, které nejsou podporovány z cíle 1. Z ČR sem spadá pouze hlavní město Praha. [34], [57]

Cíl Evropská územní spolupráce se zabývá přeshraniční a meziregionální pomocí. Finanční prostředky jsou z fondu Evropský fond regionálního rozvoje. V ČR pod tento cíl spadají všechny regiony. [56], [57]

Pro období 2007 – 2013 byla schválena finanční částka ve výši 347,04 mld. eur. Na cíl Konvergence bylo vyčleněno z celkové částky 81,54 % (283 mld. eur). Na druhý cíl Regionální konkurenceschopnost a zaměstnanost bylo přiřazeno 54,96 mld. eur (15,95 %). Zbývajících 2,5 % bylo schváleno pro cíl Evropská územní spolupráce. [34], [62]

Pro období 2007 – 2013 Evropská komise připravila finanční nástroje a pomoc pro efektivnější využívání fondů. Vytvořila tři iniciativy, které se zabývají: [3]

- přípravou infrastrukturních projektů (JASPERS) – z této iniciativy jsou podporovány projekty z dopravy a životního prostředí, především se zaměřením na nové členy, spadají sem projekty s náklady více než 25 mil. eur pro oblast životního prostředí a více než 50 mil eur z oblasti dopravy;
- mikropodniky a středními podniky financované evropskými fondy (JEREMIE) – zkvalitňuje přístup k financování pro rozvoj malých a středních podniků;
- podporou městské obnovy a sociálního bydlení (JESICA) – jedná se o dlouhodobé úvěry na investice do městské obnovy, zejména poskytování kvalitního bydlení pro obyvatelstvo s nízkým příjmem.

2.6 Nástroje regionální politiky

Základními nástroji pro realizaci regionální politiky jsou společný rozpočet EU a strukturální fondy. [59]

Nástroje jsou velmi úzce spojeny s cíli regionální politiky, od nichž jsou odvozeny. Nástroje regionální politiky jsou zaměřeny na příliv kapitálu a podnikatelských aktivit do regionu a na stabilizaci obyvatelstva. Nástroje, které mají ekonomický charakter, se dělí na

mikroekonomické a makroekonomické. Působení makroekonomických nástrojů je omezeno národohospodářskými cíli (udržení inflace na žádoucí úrovni nebo vyrovnanost platební bilance). [3], [18], [62]

Od roku 2006 se začíná nově uvádět členění nástrojů na nástroje finanční a nefinanční. Mezi nefinanční patří např. administrativní nástroje (legislativní úpravy, zákazy). K finančním nástrojům se řadí např. nevratné dotace, transfery, granty, úroková zvýhodnění, úvěry, záruky na úvěry, daňová zvýhodnění. [18]

2.6.1 Strukturální fondy

Dle Skokana strukturální fondy jsou „*finanční nástroje, které poskytují finanční podporu v podobě grantů (nevratných dotací) na realizaci konkrétních opatření*“. [55, str. 51]

Finanční prostředky z konkrétního fondu mohou být použity pouze na podporu akcí a činností, které jsou pro fond přípustné. S vývojem regionální politiky se měnily i strukturální fondy jako nástroj pro realizaci pomoci. Změny se dotýkaly oblasti počtu fondů a objemu prostředků, které fond přerozděloval. Ke strukturálním fondům se řadí: Evropský fond regionálního rozvoje, Evropský sociální fond, Evropský zemědělský garanční a podpůrný fond, Finanční nástroj na podporu rybolovu. V tomto složení fondy působily v období 2000 – 2006. Pro následující období zůstaly pouze Evropský fond regionálního rozvoje a Evropský sociální fond, Evropský zemědělský garanční a podpůrný fond nově spadá do společné zemědělské politiky a Finanční nástroj na podporu rybolovu je fondem společné rybářské politiky. Nově se však k realizaci regionální politiky využívá Fond soudržnosti. [55], [56], [62]

Evropský fond regionálního rozvoje

Evropský fond regionálního rozvoje je finančně nejsilnějším fondem. Byl založen v roce 1972 a začal fungovat od roku 1975. Od roku 1988 je součástí regionální politiky. V období 2007 - 2013 byly z tohoto fondu podporovány všechny tři cíle regionální politiky. Hlavním posláním tohoto fondu je napomáhat k vyrovnávání regionálních rozdílů a podporovat stabilní udržitelný rozvoj. Prioritní oblasti pro financování jsou výzkum, inovace, otázky životního prostředí, infrastruktura. Konkrétní aktivity financované z tohoto fondu byly od roku 2007 rozšířeny. Jsou jimi např.: [28], [59], [62]

- rozvoj endogenního potenciálu podporováním lokálního rozvoje a aktivit malého a středního podnikání (přímá investiční pomoc podnikům, podpora infrastruktury nezbytné pro lokální rozvoj, podpora služeb pro podniky),
- výstavba silnic a železnic,
- investice do dopravní a technické infrastruktury průmyslových zón,
- odstraňování ekologických zátěží,
- využívání obnovitelných zdrojů energie,
- podpora začínajících podnikatelů,
- rozvoj a obnova sportovních areálů, výzkum a rozvoj technologií,
- ochrana a zlepšení životního prostředí,
- nadnárodní, příhraniční a meziregionální spolupráce k trvale udržitelnému regionálnímu a lokálnímu rozvoji.

Evropský sociální fond

Evropský sociální fond je druhým největším fondem co do objemu finančních prostředků, který začal fungovat už v roce 1960 jako hlavní nástroj sociální politiky EU. Obecnými cíli fondu je podpora opatření pro prevenci a boj s nezaměstnaností, napomoci integraci nezaměstnaných a osob dlouhodobě nezaměstnaných, rychlejší zapojení mladých lidí do pracovního procesu, rozvoj lidských zdrojů, rovné příležitosti pro muže a ženy. Konkrétními činnostmi jsou např.: [56], [59], [62]

- podpora rovných příležitostí na trhu práce,
- podpora a rozvoj vzdělávacích, postgraduálních, rekvalifikačních a poradenských programů pro zvýšení konkurenceschopnosti na trhu práce a mobility pracovních sil.

Evropský zemědělský garanční a podpůrný fond

Evropský zemědělský garanční a podpůrný fond vznikl v roce 1962. Byl určen na financování společné zemědělské politiky. Fond byl od roku 2007 ze systému strukturálních fondů vyřazen. Tento fond se dělil na dvě části: garanční (95 %) a podpůrnou (5%). Garanční

část sloužila k financování společné zemědělské politiky. Pro plnění cílů regionální politiky se využívala pouze část podpůrná. Konkrétně se podporovaly tyto aktivity: [56], [59], [62]

- investice do zakládání a rozvoje zemědělských holdingů za účelem zvýšení konkurenceschopnosti, produktivity, kvality výrobků,
- podpora vzdělávacích programů,
- napomáhání mladým farmářům,
- optimalizace struktury a kvality zemědělské produkce,
- rozvoj venkovské infrastruktury,
- podpora zemědělských aktivit zohledňujících životní prostředí a tvorbu krajiny.

Finanční nástroj na podporu rybolovu

Finanční nástroj na podporu rybolovu není klasickým fondem jako ty předešlé. Jako finanční nástroj začal fungovat od roku 1994. Také tento nástroj od roku 2007 mezi strukturální fondy nepatří. Jeho hlavním úkolem bylo podporovat rybářský sektor, zpracovatelský průmysl navazující na rybolov a také podporovat marketing rybářských výrobků. Konkrétními cíli tohoto finančního nástroje byly: [62]

- přispívat k vyváženému čerpání zdrojů v oblasti rybolovu,
- podporovat a posilovat rozvoj a konkurenceschopnost perspektivních podniků v odvětví,
- pomáhat při uplatnění na trhu,
- přispívat k revitalizaci oblastí závislých na rybolovu.

Fond soudržnosti (Kohezní fond)

Finanční prostředky z tohoto fondu jdou na rozvoj celého státu nikoli regionu, zaměřuje se i na otázky životního prostředí a dopravní sítě. Fond existuje už od roku 1993, kdy byl založen Maastrichtskou smlouvou. Podpora je poskytována jen těm státům, jejichž HDP na obyvatele je nižší než 90 % průměru EU a zároveň usilují o splnění maastrichtských kritérií nutných pro vstup do Hospodářské a měnové unie. Fond soudržnosti směřuje spíše k financování velkých investičních projektů. Pro programové období mělo k dispozici 70 mld. eur. [3], [28], [59]

3 REGIONÁLNÍ POLITIKA ČR

Předchozí kapitola byla věnována regionální politice z pohledu EU, následující text přiblíží regionální politiku na úrovni ČR.

Rozvoj regionální politiky v ČR je patrný až v druhé polovině 90. let 20. století. Do té doby regionální politice nebyla věnována větší pozornost. Větší pozornost se upínala na řešení transformačních problémů a zpočátku meziregionální rozdíly nebyly tak velké jako u ostatních zemí. Pouze jediným krokem realizovaným v oblasti regionální politiky bylo v roce 1992 přijetí Usnesení vlády k zásadám regionální hospodářské politiky. Zájem o regionální politiku se zvýšil v době nárůstu rozdílů v rozvoji regionů, v době kdy bylo potřeba vytvořit systém regionální politiky v kontextu příprav na vstup do EU. V souvislosti s tím přijala vláda ČR v roce 1998 usnesení č. 235 Zásady regionální politiky. Přijaté zásady obsahují čtyři základní kapitoly – definice a výchozí principy regionální politiky; podporované regiony; programové dokumenty a nástroje regionální politiky; institucionální rámec pro provádění regionální politiky. Ze Zásad regionální politiky se definovaly principy zaměřené na přilákání podnikatelských aktivit, přesné vymezení hospodářsky problémových oblastí, využití ekonomických nástrojů na podporu problémových oblastí. Naléhavost na řešení regionálních problémů a zavedení regionální politiky v průběhu devadesátých let narůstala. Prohlubovaly se meziregionální rozdíly. Nejviditelnější rozdíl byl mezi Prahou a celým zbytkem republiky. V roce 2000 byl přijat zákon č. 248/2000 Sb., o podpoře regionálního rozvoje. V souladu s tímto zákonem byly zpracovány programy rozvoje, programové dokumenty. Zásadním strategickým dokumentem je Strategie regionálního rozvoje ČR, na něž navazují Programy rozvoje krajů ČR. [19], [55]

Společně se zákonem č. 248/2000 Sb., o podpoře regionálního rozvoje, který je nejdůležitějším zákonem této politiky, tvoří legislativní rámec regionální politiky v ČR řada dalších zákonů. Jsou jimi zákon č. 129/2000 Sb., o krajích, zákon č. 128/2000 Sb., o obcích a zákon č. 132/2000 Sb., o změně a zrušení některých zákonů souvisejících se zákonem o krajích, zákonem o obcích, zákonem o hlavním městě Praze. [62]

V ČR je regionální politika prováděna na několika úrovních: [62]

- ČR (NUTS I),
- regiony soudržnosti (NUTS II),
- kraj (NUTS III),

- pověřený obecní úřad 3. typu se svým územím (původně okres) – dočasná funkce do roku 2002 (LAU 1),
- obec (LAU 2).

Mezi aktéry regionálního rozvoje ČR na jednotlivých úrovních se řadí: [62]

- zákonodárné složky státu (Poslanecká sněmovna, Senát),
- výkonné složky státu (vláda, ústřední správní úřady),
- regionální rady (na úrovni NUTS II) pro realizaci politiky hospodářské a sociální soudržnosti,
- orgány samosprávy (na krajské a obecní úrovni),
- poradní a koordinační orgány (Výbory regionálního rozvoje),
- rozvojové agentury s celostátní či regionální působností (Agentura pro rozvoj a podnikání, CzechInvest, CzechTrade, Regionální rozvojové agentury),
- hospodářské a agrární komory, zájmová sdružení, zaměstnanecké a zaměstnavatelské organizace,
- instituce veřejného sektoru (školy, zdravotní a sociální zařízení, kulturní instituce),
- nestátní neziskové organizace,
- subjekty soukromého sektoru.

Hlavní subjekt, který má v kompetenci problematiku regionální politiky, je Ministerstvo pro místní rozvoj ČR. Podle kompetenčního zákona je Ministerstvo pro místní rozvoj „ústředním orgánem státní správy ve věcech regionální politiky včetně regionální podpory podnikání, politiky bydlení, rozvoje domovního a bytového fondu a pro věci nájmu bytů a nebytových prostor, územního plánování a stavebního řádu, investiční politiky a cestovního ruchu“. [55, str. 79]

Podrobněji jsou kompetence ministerstva popsány v zákoně o podpoře regionálního rozvoje.

3.1 Regiony soudržnosti v ČR

V ČR se klasifikace NUTS dělí do šesti úrovní. Pro čerpání finančních prostředků ze strukturálních fondů EU je důležitá úroveň NUTS II – regiony soudržnosti. Regionů

soudržnosti je v republice osm. V předchozí kapitole bylo zmíněno, že velikost regionů závisí na počtu obyvatel a na rozloze. V ČR území regionu NUTS II odpovídá území s přibližně jedním milionem obyvatel a skládá se z jednoho až tří krajů. Vymezení regionů v republice uvádí následující tabulka č. 3. [55], [59]

Tabulka 3: Vymezení regionů v ČR

NUTS I	NUTS II	NUTS III
ČR	Praha	Praha
	Střední Čechy	Středočeský kraj
	Jihozápad	Plzeňský kraj
		Jihočeský kraj
	Severozápad	Karlovarský kraj
		Ústecký kraj
	Severovýchod	Liberecký kraj
		Královéhradecký kraj
		Pardubický kraj
	Jihovýchod	kraj Vysočina
		Jihomoravský kraj
	Střední Morava	Olomoucký kraj
		Zlínský kraj
Moravskoslezsko	Moravskoslezský kraj	

Zdroj: zpracování vlastní dle [55]

3.2 Programové dokumenty

Evropská komise vyžaduje pro nárokování a čerpání zdrojů ze strukturálních fondů základní programové dokumenty. Na evropské úrovni jsou nejvyšším strategickým dokumentem Strategické obecné zásady Společenství, který obsahuje hlavní priority a úkoly programového období. Každý stát si vytváří Národní rozvojový plán, ve kterém jsou zmíněny a popsány konkrétní rozvojové problémy dané země. Dokument, který vymezuje realizaci regionální politiky v dané zemi a je zároveň v souladu se Strategickými obecnými zásadami Společenství a Národním rozvojovým plánem se nazývá Národní strategický referenční rámec. Dalšími programovými dokumenty jsou Strategie regionálního rozvoje ČR, Rámec podpory společenství, Operační program, Jednotný programový dokument, Programový doplněk. [55], [62]

Strategie regionálního rozvoje ČR

Dokument byl poprvé schválen vládou 12. 7. 2000. Druhá verze tohoto dokumentu, platná pro programové období 2007 – 2013 byla schválena 17. 5. 2006. Strategie obsahuje: [62]

- analýzu úrovně regionálního rozvoje ČR za uplynulé období,
- slabé a silné stránky rozvoje regionů, odvětví a sektorů,
- strategii regionálního rozvoje ČR do budoucna, priority a opatření k podpoře rozvoje, vymezení regionů se soustředěnou podporou státu,
- úkoly navržené vládou ČR k zabezpečení realizace Strategie regionálního rozvoje ČR.

Národní rozvojový plán ČR 2007 – 2013

Národní rozvojový plán ČR definuje strategii rozvoje republiky pro programové období 2007 – 2013. Je základním strategickým dokumentem pro získání podpory ze strukturálních fondů. Musí jasně definovat konkrétní pravidla a strategie čerpání. Po obsahové stránce dokument obsahuje cíle, které mají být splněny, popis a analýzu současné situace, SWOT analýzu, zaměření operačních programů, strategie pro nadcházející období, rozložení finančních zdrojů. Vypracování dokumentu je plně v kompetenci členských států, odráží se v něm priority státu, regionů. Tento dokument slouží jako podklad k vyjednávání s Evropskou komisí. [20], [30], [59]

Národní strategický referenční rámec ČR 2007 – 2013

Základním dokumentem pro zpracování Národního strategického referenčního rámce ČR je výše zmíněný předchozí dokument Národní rozvojový plán ČR. Národní strategický referenční rámec je nejdůležitějším dokumentem. Na vzniku se podílí mnoho orgánů a institucí, jsou jimi např. zástupci ministerstev, územní samosprávy, zástupci výrobních družstev, Agrární komora. Dokument musí být schválen Evropskou komisí. Dokument popisuje silné a slabé stránky republiky pro udržitelný růst ekonomiky a společnosti. Dále dokument obsahuje systém operačních programů pro období 2007 – 2013. Po obsahové stránce dokument popisuje pozici ČR v EU, regionální rozvoj, hodnocení dopadů předchozího programového období. [31], [57]

3.3 Předvstupní podpora EU

Před vstupem do EU využívala ČR pomoci v rámci programů Phare, ISPA, SAPARD. Tyto programy umožňovaly čerpání finančních prostředků, ale také umožňovaly českým orgánům veřejné správy seznámit se s metodickými postupy a procedurami spojenými s čerpáním finančních prostředků ze strukturálních fondů. Program Phare poskytoval ČR finanční pomoc na socioekonomický rozvoj. Během devíti let od roku 1993 – 2002 bylo pro ČR alokováno 736 mil. eur (22,82 mld. Kč). V následujícím roce ČR získala ještě 103,8 mil. eur (3,22 mld. Kč). V rámci tohoto programu byl zrealizován a financován Program přeshraniční spolupráce, do kterého se ČR musela na základě nařízení Evropské komise zapojit. ČR se také zapojila do programu Iniciativy Společenství EQUAL, který se zabýval diskriminací a nerovnostmi na trhu práce. Program SAPARD využívala ČR od roku 2002 s cílem vytvořit podmínky pro trvale udržitelné zemědělství a rozvoj venkova. Program ISPA připravoval kandidátské země na členství EU a problematiku hospodářské a sociální soudržnosti, avšak největší důraz byl kladen na sektory životního prostředí a dopravy. Předvstupní pomoc se například uplatňovala v oblastech infrastruktury, cestovního ruchu, malého a středního podnikání nebo ochraně životního prostředí. Konkrétní příklad využití pomoci ze strany EU byl v roce 2002 poté, co ČR zasáhly ničivé povodně. Konkrétními schválenými projekty v rámci programu ISPA byly například Rychlostní komunikace R 48 Frýdek-Místek – Dobrá, Modernizace železniční trati Zábोří – Přelouč, Kanalizační systém – město Brno. [60], [62]

3.4 Programovací období 2000 – 2006

ČR absolvovala toto období pouze ve zkráceném dvouletém období. Hned po vstupu do EU v roce 2004 bylo ČR umožněno čerpat prostředky z fondů. Pro toto období bylo nadefinováno šestnáct programů podpory a celková alokace dosahovala přibližně 80 mld. Kč. ČR čerpala prostředky ze všech cílů. Do cíle 1 bylo zařazeno celé území republiky kromě regionu Praha, které čerpalo podporu z cíle 2 a 3. Operační programy spadající pod cíl 1 jsou Operační program Infrastruktura, Operační program Průmysl a podnikání, Operační program Rozvoj lidských zdrojů, Operační program Rozvoj venkova a multifunkční zemědělství a Společný regionální operační program. V tomto období se republika aktivně zapojila i do některých iniciativ Společenství (např. Interreg, Equal). [33], [62]

3.5 Programové období 2007 – 2013

I pro programové období 2007 – 2013 mají všechny regiony kromě Prahy možnost čerpat finanční prostředky v rámci cíle Konvergence, určeného zaostávajícím regionům. Praha čerpá v rámci cíle Regionální konkurenceschopnost a zaměstnanost. S výjimkou Prahy a Středočeského kraje jsou všechny kraje zařazeny do cíle Evropská územní spolupráce se zaměřením zejména na příhraniční spolupráci. [62]

Pro období 2007 – 2013 bylo pro ČR z rozpočtu vyčleněno 26,69 mld. eur. Největší část necelých 97 % (25,88 mld. eur.) byla alokována do cíle Konvergence. Pro cíl Regionální konkurenceschopnost a zaměstnanost přísluší 419,09 mil. eur (1,56 %). Zbytek tedy 389,05 mil. eur (1,46 %) náležel cíli Evropská územní spolupráce. Pro úspěšné čerpání musí stát navíc zaplatit asi 4 miliardy eur. EU financuje maximálně 85 % výdajů. [28], [62]

Základními dokumenty pro toto programové období byly Národní rozvojový plán ČR 2007 – 2013 a Národní strategický referenční rámec ČR 2007 – 2013. Pro naplnění cílů stanovených v Národním strategickém referenčním rámci ČR 2007 – 2013 se koncipují a realizují operační programy. V období 2007 – 2013 bylo využíváno 26 operačních programů rozdělených do tří cílů politiky hospodářské a sociální soudržnosti. [57], [62]

Pro cíl Konvergence byly koncipovány tyto tematické a regionální operační programy: [57], [62]

- Integrovaný operační program,
- Operační program Podnikání a inovace;
- Operační program Životní prostředí,
- Operační program Doprava,
- Operační program Lidské zdroje a zaměstnanost,
- Operační program Vzdělávání pro konkurenceschopnost,
- Operační program Technická pomoc,
- Regionální operační program NUTS II Severozápad,
- Regionální operační program NUTS II Severovýchod,
- Regionální operační program NUTS II Střední Čechy,
- Regionální operační program NUTS II Jihozápad,

- Regionální operační program NUTS II Jihovýchod,
- Regionální operační program NUTS II Střední Morava,
- Regionální operační program NUTS II Moravskoslezsko.

Pro cíl Regionální konkurenceschopnost a zaměstnanost:

- Operační program Praha Adaptabilita,
- Operační program Praha Konkurenceschopnost.

Pro cíl Evropská územní spolupráce: [62]

- Operační program Cíl 3 ČR – Svobodný stát Bavorsko 2007 – 2013,
- Operační program Přeshraniční spolupráce ČR – Polská republika 2007 – 2013,
- Operační program Cíl Evropská územní spolupráce Rakousko – ČR 2007 – 2013,
- Operační program Cíl 3 na podporu příhraniční spolupráce 2007 – 2013 mezi Svobodným státem Sasko a ČR,
- Operační program příhraniční spolupráce Slovenská republika – ČR 2007 – 2013,
- Operační program Mezuregionální spolupráce,
- Operační program Nadnárodní spolupráce,
- ESPON 2013,
- INTERACT II.

4 PROGRAMOVÉ OBDOBÍ 2014 – 2020

Ačkoliv se práce zaměřuje na programové období 2007 – 2013, je nutné se zmínit i o změnách, které přinese následující rozpočtové období. Regionální politika se provádí prostřednictvím sedmiletých období. V roce 2014 začalo období nové. Rokem 2013 končí předchozí programové období. Z operačních programů z období 2007 – 2013 je možné čerpat dotace až do konce roku 2015. Dva roky tedy budou obě období fungovat souběžně.

Novým prvkem pro toto období je tzv. Dohoda o partnerství. Dohoda je uzavřená mezi členským státem a Evropskou komisí a obsahuje informace o způsobu čerpání finančních prostředků EU v novém programovém období.

Pro programové období 2014 – 2020 EU vyčlenila ze svého rozpočtu na regionální politiku částku 366,8 mld. eur. Bude to hlavní investiční nástroj na dosažení cílů strategie Evropa 2020. Vytýčenými cíli strategie jsou tvorba pracovních míst, boj proti změně klimatu, omezení chudoby a sociálního vyloučení. [12]

Oproti minulému období došlo ke snížení počtu cílů pouze na dva. Konkrétně se jedná o cíle:
[12]

- investice pro růst a konkurenceschopnost – na tento cíl připadne 97,6 % rozpočtu, bude i nadále financován z fondu Evropský fond regionálního rozvoje, Evropský sociální fond a Fondu soudržnosti,
- evropská územní spolupráce – tento cíl zůstal zachován z předchozího období, bude financován z fondu Evropský fond regionálního rozvoje a z rozpočtu EU má přiděleno 2,4 %.

Prostřednictvím regionální politiky bude EU podporovat regiony rozdělené do tří kategorií, a to: [12]

- méně rozvinuté regiony – HDP je nižší než 75 % průměru EU,
- přechodové regiony – HDP je v rozmezí 75 – 90 % průměru EU,
- více rozvinuté regiony – HDP je vyšší než 90 % průměru EU.

Investice z Evropského fondu pro regionální rozvoj budou směřovat převážně do oblastí inovace a výzkum, digitální agenda, podpora pro malé střední podniky, pro něž se nově výše podpory zdvojnásobila. Evropský sociální fond podpoří zaměstnanost, mobilitu, vzdělávání, sociální začleňování a zlepšení veřejné správy. Fond soudržnosti investuje 66,36 mld. eur do budování dopravních sítí a na projekty týkající se životního prostředí. Z tohoto fondu bude moci

čerpat i ČR, která splňuje podmínku, kdy HDP na obyvatele musí být nižší než 90 % průměru EU. [12]

V novém programovém období došlo k některým změnám oproti období minulému. Mezi nejdůležitější změny patří: [14], [35]

- rozšíření počtu zapojených fondů (nově se zapojí Evropský zemědělský fond pro rozvoj venkova a Evropský námořní a rybářský fond),
- nastavení systému předběžných podmínek,
- vyšší měřitelnost přínosu podpořených operací,
- finanční závislost na rychlosti a kvalitě čerpání,
- posílení městského rozměru této politiky (vyčleněna minimální částka na integrované projekty ve městech),
- propojení regionální politiky EU s ekonomickým stavem členského státu (čerpání z fondů může být ovlivněno stavem ekonomiky členského státu),
- znovuzavedení pravidla n+3 (finanční prostředky alokované na určitý tok pro členský stát musí být vyčerpány nejpozději do tří let).

V ČR patří k hlavním novinkám zejména: [35]

- snížení počtu programů,
- koncepce Jednotného metodického prostředí, která má zajistit stejná pravidla v celém systému,
- rozšířené fungování monitorovacího systému (zjednodušení administrativy, nebude nutné tisknout různé papíry, žádost i následná komunikace bude probíhat elektronicky).

Pro ČR jsou určeny finanční prostředky ve výši 23,94 miliard eur (= 666 mld. Kč). Rozdělení této částky podle jednotlivých fondů ukazuje tabulka č. 4. Největší procentuální zastoupení (téměř 50 %) má Evropský fond pro regionální rozvoj, kterému byla přidělena částka ve výši 11,94 mld. eur. Zanedbatelně pro nás působí Evropský námořní a rybářský fond s 0,03 mld. eur., což představuje pouze 0,12 %. [41]

Tabulka 4: Přehled fondů a jejich procentuální podíl poskytování dotací v ČR

Fond	Evropský fond pro regionální rozvoj	Evropský sociální fond	Fond soudržnosti	Evropský zemědělský fond pro rozvoj venkova	Evropský námořní a rybářský fond
Částka	11,94 mld. €	3,44 mld. €	6,25 mld. €	2,28 mld. €	0,03 mld. €
Podíl	49,87 %	14,39 %	26,1 %	9,52 %	0,12 %

Zdroj: zpracování vlastní dle [41]

Pro období 2014 – 2020 ČR disponuje nižším počtem operačních programů, než jak tomu bylo doposud. Nově se zavedl operační program Integrovaný regionální operační program, který nahrazuje dosavadních sedm regionálních operačních programů. Konkrétní seznam operačních programů s alokací finančních prostředků ukazuje tabulka č. 5. [41]

Tabulka 5: Seznam operačních programů s finanční alokací

Operační programy	Mil. eur	Váha v %
Operační program Podnikání a inovace pro konkurenceschopnost	4 300,0	18,02
Operační program Výzkum, vývoj a vzdělávání	2 800,0	11,74
Operační program Životní prostředí	2 600,0	10,90
Operační program Doprava	4 700,0	19,70
Integrovaný regionální operační program	4 600,0	19,28
Operační program Technická pomoc	223,7	0,94
Operační program Zaměstnanost	2 100,0	8,80
Operační program Praha - pól růstu	201,6	0,85
Program rozvoje venkova	2 300,0	9,64
Operační program Rybářství	31,1	0,13
Celkem	23 856,4	100,00

Zdroj: zpracování vlastní dle [41]

4.1 Obce a nové programové období

Obce a města by měly mít dominantní úlohu a postavení v regionální politice v novém programovém období. Měly by být významnými aktéry. Svaz měst a obcí ČR vypracoval Analýzu potřeb venkova a Analýzu potřeb měst. Analýzy obsahují problémy měst a obcí, oblasti do jakých je potřeba v nadcházejících letech investovat ve spolupráci dotačních programů pro evropské fondy. Dokument slouží také pro přípravu národních programových dokumentů na období 2014 – 2020. [25]

Pro obce jsou finanční prostředky z fondů EU zásadním příjmem, pomocí nich mají možnost se dále rozvíjet a zajišťovat lepší životní podmínky pro své obyvatele. [25]

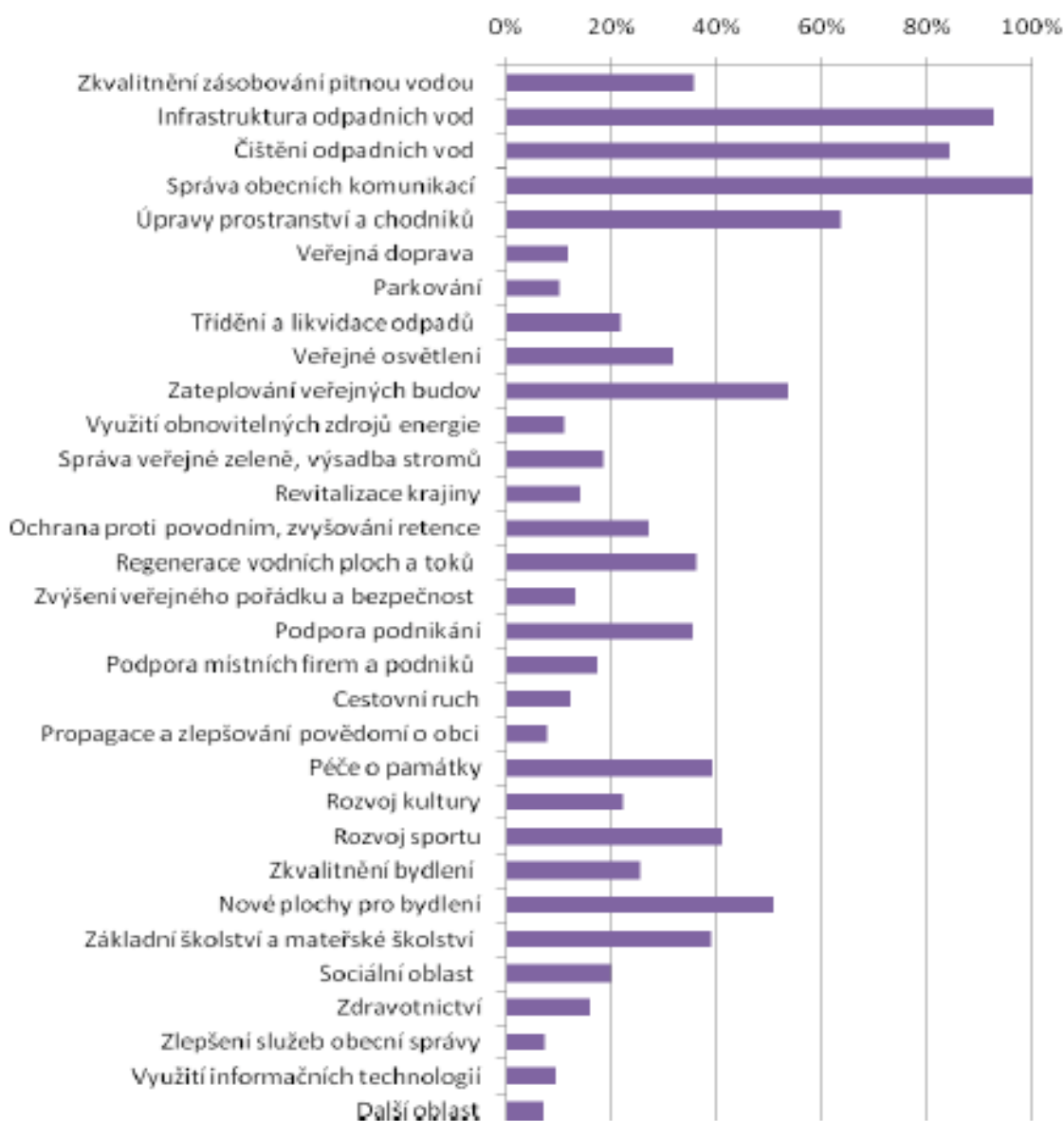
Ministerstvo založilo systém „stálých konferencí“, kde budou moci o předmětech a potřebě dotací rozhodovat samotné obce, kraje, neziskové organizace. Starostové, hejtmani budou sami navrhnout vyšším orgánům, čeho se chtějí účastnit podle toho, co jejich obec nebo region potřebuje. [16]

Obce budou moci získávat finanční podporu z programů, které přispívají ke zlepšení životního prostředí, života obyvatel, dopravní infrastruktury nebo i z programů týkající se mezinárodního partnerství. Obce mohou využít například následujících operačních programů: [7]

- Operační program životní prostředí – z tohoto programu je možné financovat projekty zateplování veřejných budov, sanace ekologických zátěží, snižování energetické náročnosti,
- Integrovaný regionální operační program – umožňuje financování a podporu silnic II. a III. třídy, rozvoj infrastruktury pro veřejnou dopravu, podpora oblasti kulturního odvětví, rozvoj služeb v oblasti sociální integrace a péče o zdraví,
- Operační program zaměstnanost – podpora celoživotního a technického vzdělávání,
- Program rozvoje venkova – zvyšování konkurenceschopnosti zemědělských, lesnických, potravinářských podniků, posílení zaměstnanosti venkova, podpora efektivního využívání energetických zdrojů,
- Přeshraniční spolupráce – rozvoj cestovního ruchu, zlepšení dopravní dostupnosti přeshraničního regionu, podpora přeshraniční hospodářské, kulturní a komunální spolupráce.

I nadále v novém období budou moci obce využívat operačních programů nebo použít přes místní akční skupiny metodu LEADER, která bude součástí společné zemědělské politiky i regionální politiky. [25]

Obce a města budou získávat dotace pouze na projekty, které opravdu potřebují. Z integrovaného regionálního operačního programu už nadále nebudou hrazeny výstavby hotelů, golfových hřišť nebo aquaparků, ale více se zaměří na infrastrukturu, podporu školství. Obrázek č. 1 ukazuje priority obcí pro čerpání evropských fondů pro nadcházející období 2014 – 2020. Výsledky jsou získány dotazníkovým šetřením Svazu měst a obcí ČR. [16], [25]



Obrázek 1: Priority obcí pro čerpání evropských dotací

Zdroj: [25]

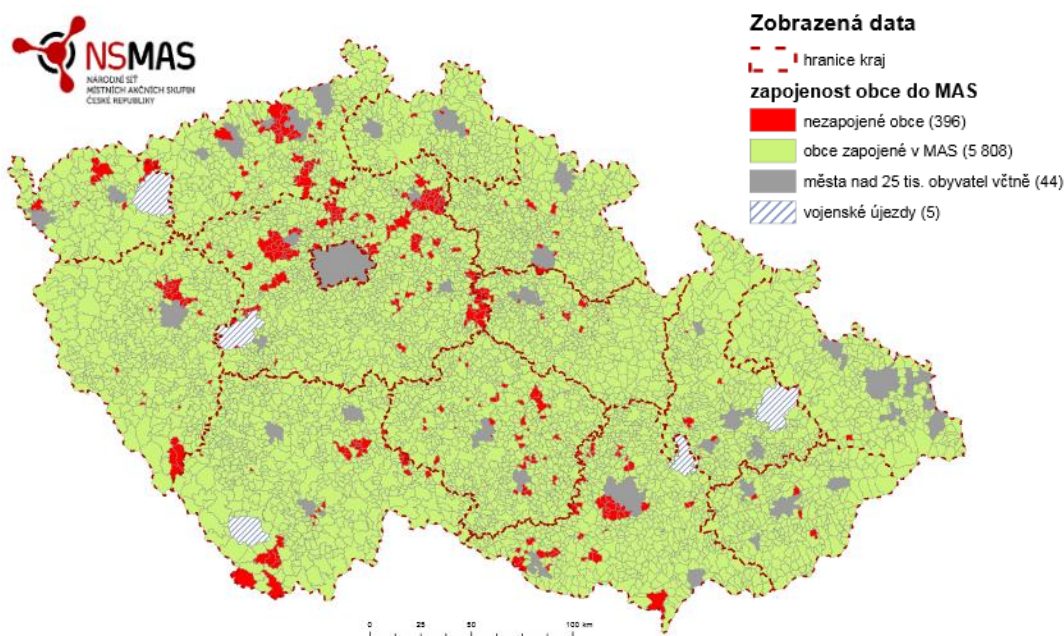
5 MÍSTNÍ AKČNÍ SKUPINY

Místní akční skupina je nezávislým společenstvím občanů, neziskových organizací, soukromé podnikatelské sféry a veřejné správy (obcí, svazků obcí a institucí veřejné moci), která spolupracuje na rozvoji venkova, zemědělství, zlepšování životního prostředí a zvyšování kvality života. Projekty jsou spolufinancovány z národních zdrojů a ze zdrojů EU. Dotace z EU jsou čerpány metodou LEADER. [42]

Místní akční skupiny se zakládají v oblastech, kde žije 10 000 až 100 000 obyvatel. Město může mít maximálně 25 000 obyvatel. Další podmínkou je, že jedna obec může být členem pouze jedné místní akční skupiny. K 1. 11. 2014 je evidováno na území republiky 179 místních akčních skupin. Mapa na obrázku č. 2 zobrazuje situaci zapojení obcí do místních akčních skupin v ČR. Detailnější mapa obcí ČR zapojených do místních akčních skupin je obsahem přílohy A. [44], [45]

Největší rozmach místních akčních skupin byl v době, kdy se v ČR pravidelně vypisoval program LEADER, do kterého mohly místní akční skupiny podávat své žádosti na rozvoj venkova.

Každá místní akční skupina vytváří vlastní strategický plán, který obsahuje řešení problémů a potřeb dané oblasti. [8]



Obrázek 2: Zapojení obcí do místních akčních skupin v ČR k 1. 11. 2014

Zdroj: [45]

Hlavní činností místní akční skupiny není čerpat pouze finanční prostředky, ale získávat finanční zdroje a přerozdělovat je. Dalšími činnostmi, kterými se zabývá, jsou: [8]

- vyhledávání dotačních titulů pro své členy, kontroluje, zpracovává či napomáhá zpracovat projekty,
- provádí výběry projektů,
- ověřuje přijatelnost žadatele, přijatelnost jeho projektu, finanční zdraví,
- provádí předběžnou, průběžnou i následnou kontrolu realizace projektu,
- schvaluje projekty na úrovni veřejného projednání nebo řídicími orgány místní akční skupiny a předkládá je k rozhodnutí výběrové komisi.

5.1 Metoda LEADER

Název metody pochází ze spojení prvních písmen francouzského spojení „Liaison Entre Actions de Développement de l'Économie Rurale“. Český překlad zní „Propojení aktivit rozvíjejících venkovskou ekonomiku“. Na evropské úrovni tato iniciativa vznikla v roce 1991. Postupně byla realizována iniciativa LEADER I, LEADER II a LEADER +. Poslední aktivita, která na předešlé iniciativy plynule navazovala, byla iniciativa LEADER 2007 – 2013. Metoda LEADER je založena a řízena sedmi hlavními principy: [8]

- strategie místního rozvoje podle jednotlivých oblastí,
- partnerství mezi veřejným a soukromým sektorem na místní úrovni,
- přístup zdola, rozhodovací pravomoc týkající se vypracování a provádění strategií místního rozvoje mají místní akční skupiny,
- více odvětvové navrhování a provádění strategie založené na součinnosti mezi subjekty i projekty z různých odvětví místního hospodářství,
- provádění projektů spolupráce,
- vytváření sítí místních partnerství.

Velký rozvoj a rozšíření metody LEADER v ČR nastal v roce 2003. K jejímu rozvoji přispěl i vznik a realizace Programu obnovy venkova. V tomto období v roce 2004 byla ještě ministerstvem zemědělství založena česká verze metody LEADER „LEADER ČR“. Program LEADER ČR byl vyhlášován každoročně a byl financován pouze ze státního rozpočtu.

Okamžik vzniku iniciativy LEADER inicioval zakládání prvních místních partnerství. Postupně se do programu jak českého tak evropského zapojovalo stále více místních akčních skupin a využívaly nabízených možností. [8]

Každá země přizpůsobuje pravidla svým podmínkám, zvyklostem a zkušenostem. Místní akční skupiny na našem území řeší jiné úkoly a musí se vypořádat s jinými podmínkami, než s jakými se potýkaly v ostatních zemích. Některé zahraniční místní akční skupiny předávají své zkušenosti a školí místní akční skupiny u nás. V ČR se uplatňuje deset principů metody LEADER: [8]

- místní rozvojová strategie,
- přístup zdola,
- místní partnerství veřejných a soukromých subjektů,
- morální principy, mezilidské vztahy, komplexní prosociálnost,
- výchova, vzdělávání a informace,
- inovativnost,
- integrované a více sektorové aktivity,
- živý venkov,
- síťování,
- národní a mezinárodní spolupráce.

5.2 Hodnocení místních akčních skupin

Hodnocení činnosti místních akčních skupin se provádí jednou za rok, poslední měření proběhlo v roce 2012. Místní akční skupiny byly podle počtu bodů rozděleny do čtyř skupin – A, B, C, D. Skupina A představovala nejlepší hodnocení. Necelých 90 % všech místních akčních skupin se umístilo ve skupině A nebo ve skupině B. Komise se skládala ze zástupců ministerstva zemědělství, Státního zemědělského intervenčního fondu. Podkladem pro hodnocení byl vyplněný dotazník místními akčními skupinami s předem daným bodovým ohodnocením jednotlivých otázek. Po vyplnění bylo možné dosáhnout 150 bodů. Pro doložení uvedených tvrzení bylo nutné předložit potřebné dokumenty. Tabulka č. 6 ukazuje bodové rozmezí a popis jednotlivých skupin. Pro hodnocení bylo vybráno šest oblastí: [10]

- základní parametry a strategické dokumenty,
- personální zajištění činnosti,

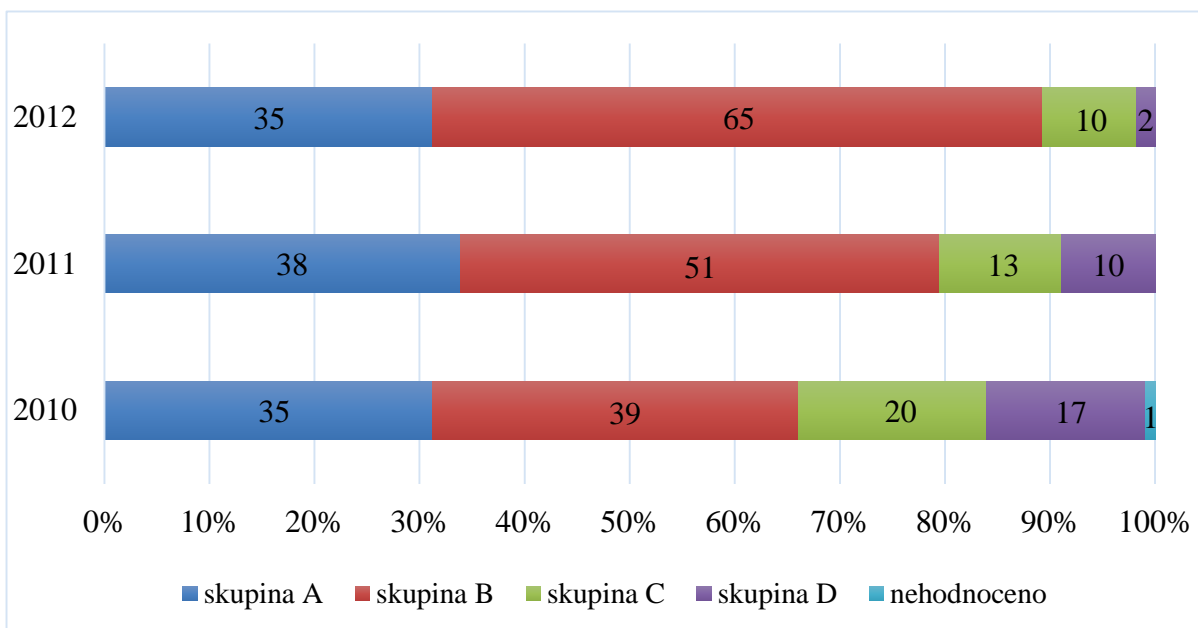
- administrace výzev a výběr projektů,
- integrace a rozvoj,
- monitoring a evaluace,
- propagace.

Tabulka 6: Charakteristika jednotlivých skupin

Skupina	Název	Body	Popis
A	Nejlépe fungující	150 - 130	Vysoce transparentní a důvěryhodné, aktivní a aktivizující území
B	Dobře fungující	129 – 105	Je u nich prokazatelná nadstavba metody LEADER (umí rozdělovat peníze, mají jasnou strategii, distribuce finančních prostředků má přidanou hodnotu)
C	Průměrné	104 – 80	Splňují formální požadavky pro existenci a čerpání, efekt je téměř stejný, jako kdyby finance byly přerozdělovány centrálně
D	Skupiny, které by svůj přístup měly přehodnotit	79 - 0	Jsou na hranici toho, co se od nich očekává, splňují pouze formální pravidla

Zdroj: zpracování vlastní dle [10]

Hodnocení místních akčních skupin dopadlo úspěšně. Grafické výsledky hodnocení ilustruje obrázek č. 3. Pro porovnání jsou také zmíněny výsledky z předchozích let. Uvedená čísla v grafu jsou počty místních akčních skupin zařazených do jednotlivých kategorií hodnocení, barevně je znázorněno procentuální rozložení. Místní akční skupiny se každým rokem zlepšují ve své činnosti a kvalitě poskytovaných služeb. [10]



Obrázek 3: Grafické vyjádření výsledků hodnocení

Zdroj: zpracování vlastní dle [10]

5.3 Místní akční skupiny v regionu soudržnosti Severovýchod

Na celém území regionu soudržnosti Severovýchod se v současné době nachází 34 místních akčních skupin. Konkrétní seznam místních akčních skupin v tomto regionu je v příloze B.

Na základě hodnocení, kterému se věnovala předchozí podkapitola, nejlepšího výsledku v hodnocení místních akčních skupin dosáhla organizace z Libereckého kraje LAG Podralsko, z. s., která získala 136 bodů. V době hodnocení některé místní akční skupiny neexistovaly. Do skupiny A se dostalo pět místních akčních skupin. Skupinu B tvořilo třináct místních akčních skupin. Zbytek spadá do skupiny C. V Pardubickém kraji se nejlépe umístila skupina Místní akční skupina Železnohorský region, o. s. se 131 body. Pro Královéhradecký kraj je nejlepším ohodnocením 125 bodů, které získal Hradecký venkov, o.p.s. [9]

Místní akční skupina Železnohorský region, o. s.

Železnohorský region se nachází v Pardubickém kraji, zasahuje do Pardubického a Chrudimského okresu. Bližší vymezení regionu je znázorněno v příloze C. Místní akční skupina byla založena v roce 2005 jako občanské sdružení se sídlem v Heřmanově Městci. V současné době se skupina skládá ze šesti svazků obcí, z dvaceti devíti podnikatelských

subjektů a devatenácti neziskových organizací. Projekty jsou realizovány metodou LEADER založené na spolupráci všech složek v regionu. [24]

Jednou z nejdůležitějších aktivit místní akční skupiny je propagace území regionu. Činnost spočívá v podpoře společenských projektů, v poslední době se také začala zabývat rozvojem a podporou projektů z oblasti cestovního ruchu. K dalším aktivitám a činnostem, na které se Místní akční skupina Železnohorský region zaměřuje, jsou: [21], [22]

- realizace Strategického plánu LEADER Návrat ke kořenům,
- dny Železnohorského regionu,
- certifikace regionálních produktů značkou „ŽELEZNÉ HORY, regionální produkt“,
- katalog Programů pro školy regionu a okolí – forma mimoškolního vzdělávání, výlety na míru pro mateřské, základní, střední školy podle školních osnov
- soutěže pro obyvatele a návštěvníky regionu,
- vytvoření Informační systém regionu,
- měsíční podrobný kalendář,
- podpora vzniku konzultačních středisek virtuální univerzity 3. věku,
- spolupráce s podnikateli a dalšími subjekty,
- podpora akcí pro veřejnost v regionu,
- vydávání propagačních materiálů.

Činnost místní akční skupiny je podporována Pardubickým krajem. Podpora je získávána formou dotace na financování provozních a poradenských služeb. Dotace je poskytována z rozpočtu Pardubického kraje z dotačního titulu Program obnovy venkova. Příjmy jsou tvořeny členskými příspěvky, dotacemi z rozpočtu Pardubického kraje, dotace z fondů EU nebo jinými účelovými dotacemi. Sdružení od roku 2011 hospodařilo se ziskem. V roce 2013 se jednalo o výši 179 933 Kč. Ve všech letech byly zisky následně reinvestovány. [22]

V období od roku 2009 do roku 2013 vzrostl počet zaregistrovaných a vybraných projektů. V roce 2013 bylo zaregistrováno 26 projektů v celkové hodnotě necelých 17,8 mil. Kč, ze kterých bylo vybráno k podpoře 19 projektů v hodnotě 13,8 mil. Kč. Dotace na tyto vybrané projekty činily 6,6 mil. Kč. Vývoj a úspěšnost Místní akční skupiny Železnohorský region dokládá tabulka č. 7, ve které jsou shrnuty informace o počtu projektů a finanční alokaci. [23]

Tabulka 7: Vývoj podpořených projektů a finanční alokace v Kč

	Počet projektů	Celkové náklady	Požadovaná výše dotace	Celková alokace
1. výzva 2009				
Zaregistrované projekty	12	5 250 476	4 156 253	4 129 929
Vybrané projekty	11	4 650 476	3 718 853	
Nevybrané projekty	1	600 000	437 400	
2. výzva 2010				
Zaregistrované projekty	12	6 649 422	4 186 643	4 181 044
Vybrané projekty	12	6 649 422	4 186 643	
Nevybrané projekty	-	-	-	
3. výzva 2011				
Zaregistrované projekty	20	9 302 657	6 026 922	4 562 049
Vybrané projekty	14	7 318 613	4 500 711	
Nevybrané projekty	6	1 984 044	1 526 211	
4. výzva 2012				
Zaregistrované projekty	20	13 561 537	7 458 000	6 162 023
Vybrané projekty	16	11 219 413	6 053 000	
Nevybrané projekty	4	2 342 124	1 405 000	
5. výzva 2013				
Zaregistrované projekty	26	17 752 037	9 015 150	6 647 210
Vybrané projekty	19	13 834 689	6 645 867	
Nevybrané projekty	7	3 917 348	2 369 283	

Zdroj: zpracování vlastní dle [23]

Místní akční skupina Železnohorský region se řídí názorem podpořit více projektů nižší částkou než podpořit méně projektů částkou vyšší. Částka stanovená na realizaci projektů byla vždy vyčerpána téměř celá. V čerpání dotací na realizaci projektů je skupina efektivní. [21]

Místní akční skupina Železnohorský region se nezaměřuje pouze na čerpání dotací, ale také sama nebo za pomoci dalších subjektů připravuje projekty vlastní. V současné době má navázány partnerské vztahy s několika dalšími skupinami nejen po celé republice (např. Místní akční skupina Region Kunětické hory, Místní akční skupina Pošumaví, Místní akční skupina Brána do Českého ráje) ale i v zahraničí v Litvě a v Lotyšsku.

Místní akční skupina Železnohorský region se pravidelně v hodnocení činnosti umisťuje na předních pozicích a je řazena mezi nejlépe pracující Místní akční skupiny ČR. [22]

6 ČERPÁNÍ FINANČNÍCH PROSTŘEDKŮ V REGIONU NUTS II SEVEROVÝCHOD V OBDOBÍ 2007 – 2013

Následující kapitola blíže přiblíží čerpání prostředků z evropských fondů v ČR a také v regionu NUTS II Severovýchod.

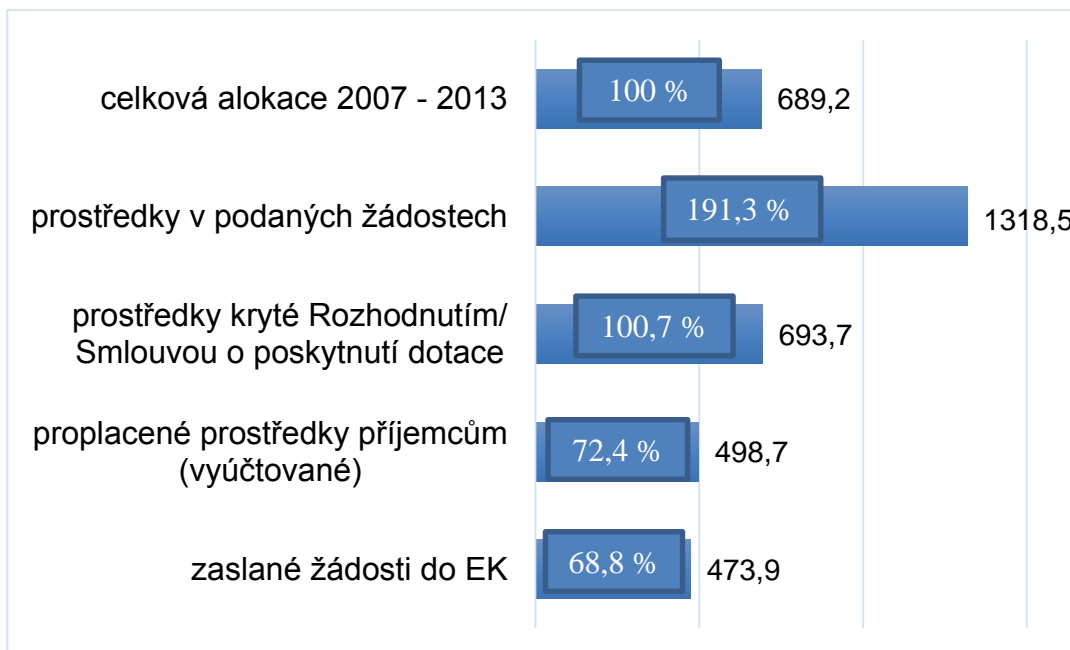
EU vyčlenila na politiku soudržnosti pro období 2007 – 2013 více než třetinu evropského rozpočtu, což odpovídá asi 347 mld. eur. ČR bylo přiděleno 26,7 mld. eur, které může vyčerpat. Pro úspěšné čerpání musí ČR přidat k evropským prostředkům přibližně čtyři miliardy eur. Toto pravidlo je dáno tím, že EU financuje maximálně 85 % výdajů z aktivit regionální politiky. Jak už bylo zmíněno v předchozí kapitole, regionální politika se v tomto období zaměřuje na tři cíle, mezi které jsou finanční prostředky rozděleny. Souhrnné rozdělení prostředků fondů na úrovni EU a na úrovni republiky zachycuje tabulka č. 8. [34]

Tabulka 8: Rozdělení prostředků fondů pro EU a ČR

Cíl	Fondy pro EU		Fondy pro ČR	
Konvergence	283 mld. €	81,54 %	25,88 mld. €	96,98 %
Regionální konkurenceschopnost a zaměstnanost	54,96 mld. €	15,95 %	419,09 mil. €	1,56 %
Evropská územní spolupráce	8,72 mld. €	2,52 %	389,05 mil. €	1,46 %
Celkem	347 mld. €	100,00 %	26,69 mld. €	100,00 %

Zdroj: zpracování vlastní dle [34]

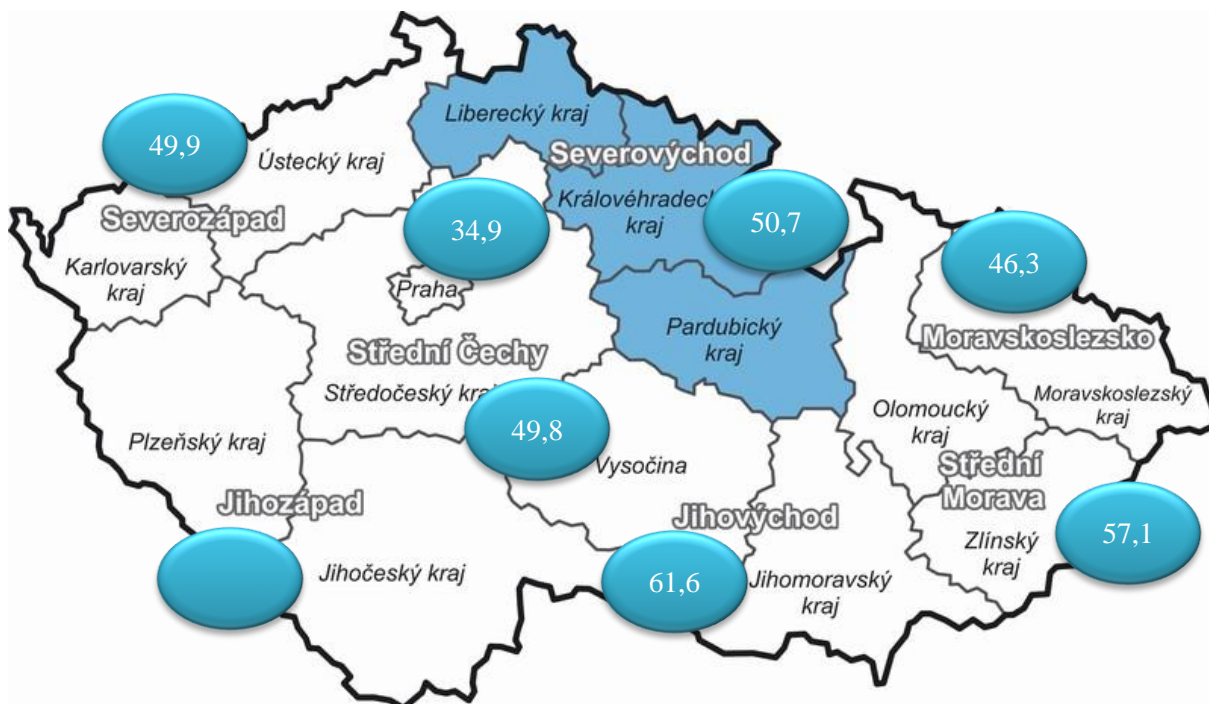
V průběhu celého programového období od počátku do konce roku 2014 bylo podáno více než 115 tis. žádostí o dotace v celkové výši 1 318,5 mld. Kč. Schválení se dočkalo necelých 60 tis. žádostí v hodnotě 693,7 mld. Kč. Ke konci roku 2014 bylo žadatelům na účet vyplaceno 498,7 mld. Kč, což odpovídá 72,4 % celkové alokované částky na programové období. Souhrnný stav čerpání ukazuje následující graf na obrázku č. 4. Obdobné informace o projektech a jejich financování podle jednotlivých operačních programů a fondů EU jsou obsaženy v příloze D. [38]



Obrázek 4: Souhrnný stav čerpání ze strukturálních fondů v mld. Kč k 31. 12. 2014

Zdroj: zpracování vlastní dle [38]

Následující obrázek č. 5 znázorňuje finanční prostředky v mld. Kč, které byly subjektům na území daného regionu soudržnosti proplaceny včetně roku 2014. Pro úspěšné čerpání evropských dotací ČR vynaložila 103,5 mld. Kč. Podle předběžných propočtů v roce 2015 by se mělo ještě vyčerpat 53,77 mld. Kč.

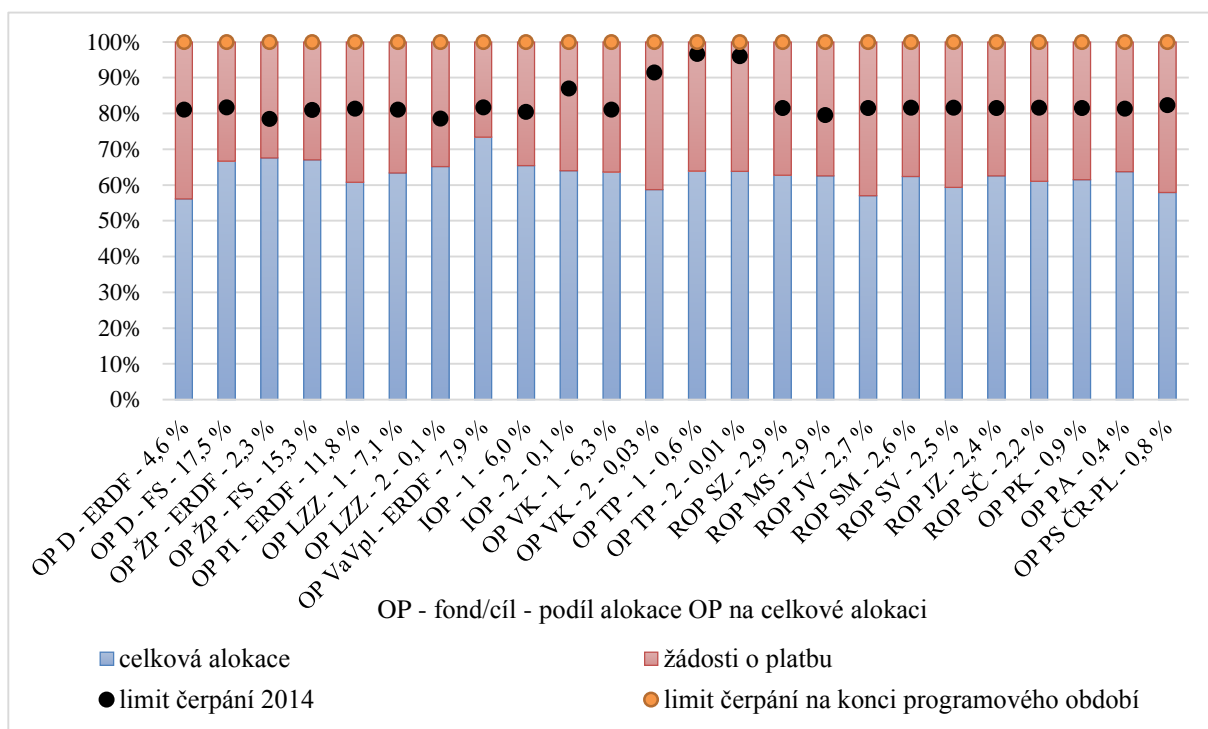


Obrázek 5: Proplacené finanční prostředky dle regionů soudržnosti (mld. Kč)

Zdroj: zpracování vlastní dle [29]

Přínos a potenciál ve využívání evropských fondů je velký. Pro ČR je největším přínosem podpora a realizování projektů, které by bez evropské podpory nikdy nevznikly. Investice spojené s regionální politikou mají vliv na HDP, zaměstnanost, i přesto že ČR plně nevyužívá prostředky evropských fondů. Fakt, že ČR má mezery ve schopnostech plně využívat evropských dotací ukazuje i graf na obrázku č. 6., kdy celková alokace (v grafu znázorněna modrou barvou) představuje dosud vyčerpané prostředky. Černou tečkou vyjádřen limit pro čerpání v roce 2014 představuje procento, jaké mohlo být na konci roku 2014 proplacené.

S blížícím se koncem programového období se ČR snaží vyčerpat maximum z přidělených prostředků. ČR v roce 2012 nevyužila 12 mld. Kč, v roce 2013 to bylo 9 mld. Kč. V roce 2015 hrozí možnost nevyčerpání více než 9 mld. Kč. Na počátku roku 2015 probíhala jednání s Evropskou komisí o možnostech, jak nevyčerpané prostředky využít. Jednou z možností by mohlo být přesouvání alokace mezi jednotlivými prioritními osami v jednom operačním programu. Přesun prostředků mezi operačními programy byl v minulosti Evropskou komisí zamítnut. Další možnost, která se projednává, je administrativní rozdělení projektů na dvě části, kdy by se jedna část zaplatila v současnosti z dobíhajícího období a druhá část by byla proplacena v období novém. [11]



Obrázek 6: Čerpání finančních prostředků jednotlivými operačními programy k 30. 9. 2014

Zdroj: zpracování vlastní dle [26]

ČR se soustředí na podporu lokální a regionální úrovně. Na úrovni regionů závisí hospodářský růst, stabilní ekonomika i udržitelný růst. ČR považuje za stěžejní oblast podporu malých a středních podniků, zvyšování zaměstnanosti a zaměstnatelnosti, ochranu životního prostředí a rozvoj dopravní infrastruktury. Následující přehled představí několik konkrétních úspěchů v číslech, kterých se podařilo dosáhnout v programovém období 2007 - 2013: [27], [32]

- 78 564 nových pracovních míst,
- 5 599 malých a středních podniků obdrželo podporu,
- 671 km nových a zrekonstruovaných cyklostezek,
- 192 opravených památkových objektů,
- 4 011 901 osob prošlo školením, kurzem, rekvalifikací,
- 1 690,6 km nových a zrekonstruovaných silnic a dálnic,
- 608 pořízených ekologických vozidel ve veřejné dopravě,
- 52 545 bytů prošlo regenerací (revitalizace vyloučených městských lokalit).

6.1 Regionální operační program NUTS II Severovýchod

Regionální operační programy řeší problémy daného regionu v zemi. Snaží se využít potenciálu konkrétního území k jeho rozvoji. Zodpovědným řídicím orgánem je Regionální rada příslušného regionu soudržnosti.

Následující podkapitola blíže přiblíží strukturu, využití a možnosti čerpání finančních prostředků operačního programu zaměřeného na podporu rozvoje regionu soudržnosti Severovýchod, tedy na kraj Liberecký, Královéhradecký a Pardubický.

Regionální operační program představuje příležitost, jak z evropských fondů získat finanční prostředky na podporu rozvoje regionu. Primárním cílem je zvýšit životní úroveň dané oblasti. Zaměření témat regionálního operačního programu jsou modernizace a zkvalitnění dopravy, zkvalitnění infrastruktury obcí a zlepšení dostupnosti regionu, posílení cestovního ruchu, zlepšení podnikatelského prostředí. [36]

V programovém období 2007 – 2013 lze z Evropského fondu pro regionální rozvoj vyčerpat více než 671 mil. eur (necelých 20 mld. Kč). Z celkové alokace finančních prostředků pro ČR

bylo stanoveno 18 % (cca 4 659 mil. eur) na regionální operační programy. Asociace krajů ČR rozdělila tuto částku mezi regiony soudržnosti. Z částky 4 659 mil. eur pro Regionální operační program NUTS II Severovýchod bylo přiděleno 14,09 %. Rozdělení přidělené částky pro NUTS II Severovýchod na jednotlivé roky je zachyceno v tabulce č. 9. [20], [51]

Tabulka 9: Finanční alokace prostředků pro Regionální operační program NUTS II Severovýchod z EU v jednotlivých letech

Období 2007 - 2013	Finanční alokace
2007	81 448 769
2008	85 455 123
2009	89 478 991
2010	93 691 019
2011	105 455 153
2012	105 745 289
2013	110 016 819
Celkem 2007 - 2013	671 291 163

Zdroj: zpracování vlastní dle [51]

Regionální operační program je rozdělen do pěti prioritních os a dále podrobněji rozčleněn do dvanácti oblastí podpory. Projekty realizované v rámci tohoto programu jsou financovány z Evropského fondu regionálního rozvoje. Konkrétní názvy prioritních os a oblastí podpory spolu s finanční alokací jsou obsahem tabulky č. 10. [50]

Tabulka 10: Struktura a finanční alokace Regionální operační program Severovýchod

Název prioritní osy a oblastí podpory	Zdroje	Podíl v %
1. Rozvoj dopravní infrastruktury	254,5 mil. €	38 %
1.1 Rozvoj regionální silniční dopravní infrastruktury		
1.2 Podpora projektů zlepšujících dopravní obslužnost území		
1.3 Rozvoj veřejných mezinárodních letišť		
2. Rozvoj městských a venkovských oblastí	247,7 mil. €	37 %
2.1 Rozvoj regionálních center		
2.2 Rozvoj měst		
2.3 Rozvoj venkova		

3. Cestovní ruch	123,2 mil. €	18 %
3.1 Rozvoj základní infrastruktury a doprovodných aktivit v oblasti cestovního ruchu		
3.2 Marketingové a koordinační aktivity v oblasti cestovního ruchu		
4. Rozvoj podnikatelského prostředí	26,2 mil. €	4 %
4.1 Podpora rozvoje infrastruktury pro podnikání		
4.2 Podpora rozvoje spolupráce firem se středními školami a učilišti, dalšími regionálními vzdělávacími institucemi a úřady práce, rozvoj inovačních aktivit v regionu		
5. Technická pomoc	19,7 mil. €	3%
5.1 Podpora aktivit spojených s realizací a řízením Regionální operační program		
5.2 Podpora absorpční kapacity regionu NUTS II Severovýchod		

Zdroj: zpracování vlastní dle [50]

Z regionálního operačního programu za celé období má přislíbenou podporu přes 700 projektů, přičemž většina je již dokončena. Tabulka č. 11 poskytuje přehled o počtu předložených a schválených žádostech. Počet schválených žádostí může obsahovat i žádosti předložené z minulého roku.

Tabulka 11: Přehled předložených a schválených žádostí

	Předložené žádosti		Schválené žádosti	
	Počet	Hodnota v Kč	Počet	Hodnota v Kč
2008	726	19 661 339 904	216	6 615 557 574
2009	41	992 966 180	149	3 677 192 146
2010	362	7 334 799 920	168	4 059 470 290
2011	17	752 490 380	37	1 034 192 190
2012	102	3 447 585 970	80	2 595 775 570
2013	90	2 719 181 090	26	785 918 290
Celkem	1338	34 908 363 444	676	18 768 106 060

Zdroj: zpracování vlastní dle [53]

K 27. 11. 2014 bylo z programu vyčerpáno více než 14 mld. Kč. Dočerpat zbývá ještě necelé 4 mld. Kč. V současné chvíli se Úřad Regionální rady Severovýchod snaží aktivně komunikovat s příjemci a kvůli včasnému proplacení a administrování požaduje, aby většina projektů byla hotova do poloviny roku 2015. Doposud vyčerpaná částka představuje asi 76 % alokovaných prostředků, což řadí Regionální operační program Severovýchod mezi nejlépe čerpající programy v zemi. Z programu byly financovány například následující projekty. [52]

Cyklostezka Chrudim - Pardubice

Výstavba cyklostezky splňuje záměr podpory bezpečnosti a ekologické dopravy. V současné době je postavena cyklostezka z Chrudimi do Medlešic v délce asi dvou kilometrů. Do budoucna se plánuje pokračovat ve výstavbě. V další etapě dojde k dostavení stezky až do Pardubic. Vedlejším záměrem chrudimských radních bylo také propojení okraje města s centrem a průmyslovou zónou. Realizace cyklostezky je potřebná i z důvodu nutnosti zvýšení bezpečnosti silničního provozu, snížení nehodovosti na úseku silnice první třídy.

Projekt na výstavbu cyklostezky spadá do oblasti podpory 1.2 Podpora projektů zlepšujících dopravní obslužnost území. Celá výstavba cyklostezky přišla na necelých 9,6 mil. Kč. EU poskytla dotaci ve výši 85 % tedy cca 8,14 mil. Kč. [39]

Safari kemp ve Dvoře Králové nad Labem

Veřejnosti byl Safari kemp otevřen na začátku května roku 2010. V nabídce je možnost ubytování v afrických bungalovech s výhledem na místní zoo. Hejtman Královéhradeckého kraje Lubomír Franc vidí v zoologické zahradě turistickou atrakci a možnost každoročního přilákání turistů do regionu.

Tento projekt svým zaměřením spadá do oblasti podpory 3.1 Rozvoj základní infrastruktury a doprovodných aktivit v oblasti cestovního ruchu. Náklady na výstavbu přesáhly 64,5 mil. Kč. EU formou dotací poskytla 23,87 mil. Kč. [39], [54]

Rekonstrukce objektu pivovaru na školící centrum a lůžkové a sociální centrum

Objekt, který posloužil pro rekonstrukci a výstavbu, se nachází na území regionu Chrudimska. Jedná se o revitalizaci zastaralého průmyslového objektu, dlouhá léta chátrající areál bývalého pivovaru v Chrudimi. Objekt se také nachází v Národní databázi brownfields jako lokalita připravená k regeneraci.

Objekt bude mít hned dvě využití. Vybudování školícího centra pro organizování vzdělávacích programů zaměřených na malé a střední podnikatele. V areálu byly také zřízeny prostory pro lůžkové a sociální centrum pro seniory. Rekonstrukce objektu přispěje ke zlepšení vzhledu města, ale také poskytne řadu pracovních příležitostí pro lektory, lékaře a sociální pracovníky.

Projekt zaměřený na revitalizaci zastaralého průmyslového objektu se řadí do oblasti podpory 4.1 Podpora rozvoje infrastruktury pro podnikání. Rekonstrukce probíhala necelé dva roky a náklady vystoupaly do výše 95 mil. Kč. EU poskytla dotaci ve výši 45,45 mil. Kč. [39]

7 VLIV REALIZACE ČERPÁNÍ A PROJEKTŮ NA ROZVOJ REGIONU NUTS II SEVEROVÝCHOD

Teoretickému vymezení pojmů region a regionální rozvoj byla věnována první kapitola. V této kapitole bude zkoumán vliv čerpání evropských finančních prostředků na rozvoj regionu NUTS II Severovýchod s využitím analýzy časových řad – metodou regrese. Pro účely analýzy v této diplomové práci byly ze Strategie regionálního rozvoje ČR vybrány tři ukazatele z ekonomické oblasti. Byly vybrány základní ukazatele, jejichž pozitivní vývoj přispívá k rozvoji regionu - ukazatel HDP na obyvatele, míra nezaměstnanosti, disponibilní důchod. Z důvodu neposkytnutí dat skutečného čerpání z operačních programů regionem NUTS II Severovýchod do analýzy budou vstupovat pouze data skutečného čerpání z regionálního operačního programu NUTS II Severovýchod. [37], [40]

Regresní analýza přispívá k poznání příčinných vztahů mezi statistickými znaky. Výsledkem regresní analýzy je stanovení ukazatele(ů), které mají statisticky významný vliv na změnu a vývoj závisle proměnné a zjištění míry vlivu ukazatelů. V této práci budou závislou veličinu reprezentovat HDP na obyvatele, disponibilní důchod na obyvatele, míra nezaměstnanosti a nezávisle proměnnou dotace z EU.

Obecný model lineární regrese je vyjádřen rovnicí (1):

$$y = \beta_0 + \beta_1 x_1 + \varepsilon \quad (1)$$

Kde y je závisle proměnná, x_1 je nezávisle proměnná. Parametr β_1 je koeficient regresní funkce, vyjadřuje velikost vlivu proměnné x na závislou proměnnou. Posledním prvkem je náhodná složka.

Po sestavení obecného modelu bude testována nulová hypotéza – nezávisle proměnná je nevýznamná pro vývoj závisle proměnné. Rozhodnutí o přijetí či zamítnutí nulové hypotézy probíhá na základě porovnání p-hodnoty (generované statistickým softwarem) a zvolené hladiny spolehlivosti α . Pro tento model byla hladina spolehlivosti stanovena na úrovni 0,05.

Součástí analýzy bude zhodnocení kvality sestaveného regresního modelu – ověření normality, autokorelace, homoskedasticity reziduí a potvrzení existence či neexistence zdánlivé regrese. Pro ověření normality reziduí bude využit graf normálního rozdělení pravděpodobnosti a Shapiro-Wilkův test v programu STATISTICA. K ověření druhého předpokladu týkající se autokorelace bude použit Durbin – Watsonův test. V případě že nebude možné přesně rozhodnout o autokorelaci, k testování je třeba použít jiný test, např. Waldův test. O homoskedasticitě bude rozhodnuto využitím Goldfeld-Quanta testu. K ověření existence

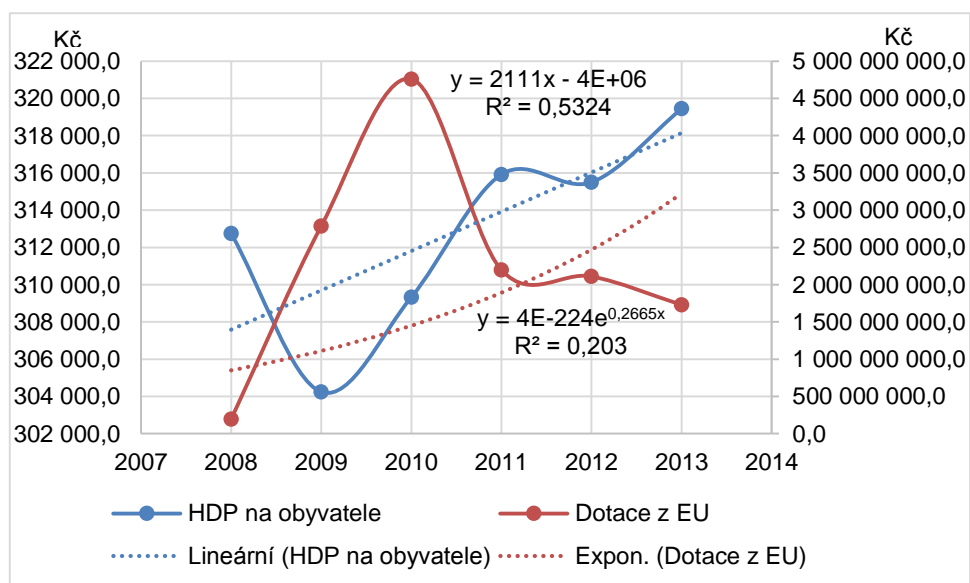
zdánlivé regrese se využívá porovnání indexu determinace a hodnoty Durbin – Watsonova testu. Za existenci zdánlivé regrese se považuje, pokud index determinace je větší než hodnota Durbin – Watsonova testu. [1], [15], [63]

Regresní analýza bude aplikována na data reprezentující evropské dotace za programové období 2007 – 2013, jedná se tedy o analýzu časové řady. Hindls definuje časovou řadu jako „posloupnost věcně a prostorově srovnatelných pozorování (dat), která jsou jednoznačně uspořádána z hlediska času ve směru minulost – přítomnost. Analýzou časových řad rozumí soubor metod, které slouží k popisu těchto řad“. [15, str. 246]

Při zpracování analýzy časových dat vycházíme z předpokladu, že řady jsou stacionární, nemohou vykazovat trend z důvodu krátké časové řady. Aby bylo možné sestavit regresní funkci časové řady, je nejprve nutné odhadnout parametry této funkce.

7.1 Vliv dotací na HDP na obyvatele

Ukazatel HDP na obyvatele byl zařazen jako nejdůležitější ukazatel rozvoje a konkurenceschopnosti regionu. Vývoj ukazatele a dotací je znázorněn v grafu na obrázku č. 7.



Obrázek 7: Vývoj ukazatele HDP na obyvatele a dotací

Zdroj: zpracování vlastní dle [4], [53]

Z grafu je patrné, že ukazatele vykazují téměř obdobný směr vývoje s patrnými náznaky odlišnosti. Vzhledem k vývoji a kolísavým hodnotám nebylo možné trend odhadnout pouze vizuálně. Na základě analýzy dat byl zjištěn nejvhodnější model regresní funkce. Podle indexu determinace za nejvhodnější model byl vybrán model lineární a exponenciální, vzorec funkcí

je uveden v grafu. Nejvíce dotací bylo proplaceno roku 2010, kdy bylo zaznamenáno největší procento proplacení v programovém období 2007-2013.

Regresní analýzou bude zkoumán vliv dotací na HDP na obyvatele, kdy jedna veličina je závislou proměnnou a druhá nezávislou. Při testování regrese v programu STATISTICA byl zjištěn negativní vliv dotací na vývoj HDP na obyvatele. Naměřená p-hodnota (0,209508) je vyšší než zvolená hladina významnosti 0,05. Nulová hypotéza se nezamítá, parametr β je statisticky nevýznamný. Výsledek regrese shrnuje tabulka č. 12.

Tabulka 12: Výsledek regresní analýzy

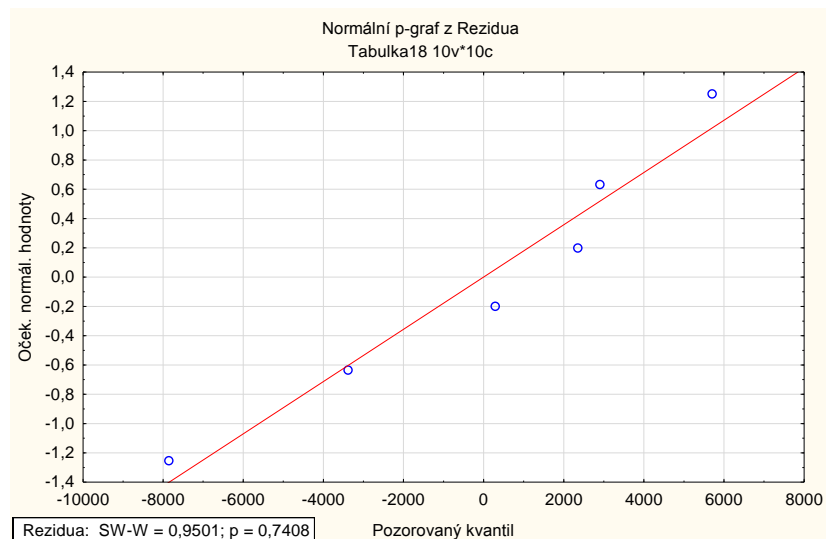
Výsledky regrese se závislou proměnnou: HDP na obyvatele (Tabulka18) R= ,42697578 R2= ,18230832 Upravené R2= ----- F (1,4) = 0,89182 p<,39846 Směrodatná chyba odhadu: 5472,3						
N=6	b*	Směrodatná chyba	b	Směrodatná chyba	T (4)	p - hodnota
Absolutní člen			316426,4	4384,231	72,17377	0,000000
Dotace z EU	-0,426976	0,452132	-1,55131632138326E-06	0,000	-0,94436	0,398457

Zdroj: zpracování vlastní

I přes nevýznamnost regresního koeficientu lze usuzovat o určité míře vlivu vzhledem k dosažené p-hodnotě. Regresní koeficient nabývá hodnoty -0,426976, což znamená, že jednocentní nárůst dotací sníží o 0,42 % HDP na obyvatele.

Nyní bude zhodnocen model ověřením předpokladů. Ověření předpokladů na normalitu, autokorelaci, homoskedasticitu reziduí a existenci zdánlivé regrese se věnují následující grafy a výpočty.

Při ověřování normality reziduí byla naměřena p-hodnota vyšší než 0,05, tudíž se nulová hypotéza nezamítá, data pocházejí z normálního rozdělení pravděpodobnosti (první předpoklad pro kvalitu regresního modelu je splněn). Graf normálního rozdělení pravděpodobnosti reziduí je zachycen na obrázku č. 8.



Obrázek 8: Graf normálního rozdělení pravděpodobnosti reziduí

Zdroj: Zpracování vlastní

Pro ověření autokorelace reziduí byl použit Durbin – Watsonův test. Výsledek testu je v tabulce č. 13.

Tabulka 13: Výsledky Durbin – Watsonova testu

	Durbin-Watsonovo d (Tabulka18) a sériové korelace reziduí	
	Durbin-Watson d.	Sériové korelace
Odhad	0,875647	0,519888

Zdroj: zpracování vlastní

Hodnota testovacího kritéria spadá do intervalu (0,61;1,4). O autokorelaci na základě Durbin – Watsonova testu nemůžeme rozhodnout. K ověření poslouží Waldův test. Hodnota testovacího kritéria Waldova testu je 2,772474. Naměřená hodnota testovacího kritéria je nižší než kritická hodnota pro daný test ($KH = 3,84145882$). Nulovou hypotézu o nezatíženosti dat autokorelací nezamítáme, data nejsou zatížena autokorelací (druhý předpoklad pro kvalitu regresního modelu je splněn).

Pro zjištění spolehlivosti modelu je nutné ověřit existenci, resp. neexistenci zdánlivé regrese. K odhalení tzv. zdánlivé regrese se využívá porovnání hodnoty Durbin – Watsonova testu a indexu determinace. V tomto případě je index determinace nižší než hodnota Durbin – Watsonova testu ($0,18230832 < 0,875647$), tudíž existence zdánlivé regrese nebyla prokázána (třetí předpoklad pro kvalitu modelu je splněn).

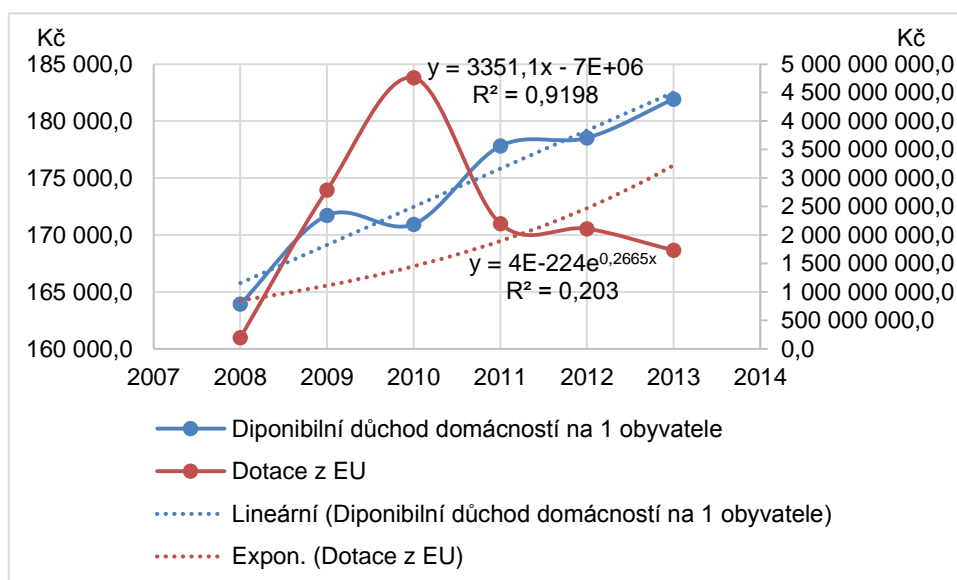
Pro ověření předpokladu homoskedasticity reziduí byl využit Goldfeld-Qantův test. Hodnota testovacího kritéria 5,218716 je nižší než horní kritická hranice 647,789. Nulovou

hypotézu nezamítáme, data jsou homoskedastická (čtvrtý předpoklad pro kvalitu regresního modelu je splněn).

Model i přes nízkou hodnotu indexu determinace z důvodu krátké časové řady splňuje předpoklady pro kvalitně sestavený model. Lze si tedy udělat vstupní představu o tom, jaký vliv mají dotace na vývoj HDP na obyvatele.

7.2 Vliv dotací na disponibilní důchod na obyvatele

Druhým vybraným ekonomickým ukazatelem je disponibilní důchod na obyvatele. Čistý disponibilní důchod představuje částku, kterou mohou domácnosti věnovat na konečnou spotřebu. Na obrázku č. 9 je zachycen vývoj zmíněného ukazatele i vývoj dotací.



Obrázek 9: Vývoj ukazatele disponibilní důchod na obyvatele a dotací

Zdroj: zpracování vlastní dle [6], [53]

Obdobně jako v předchozím případě ukazatele vykazují obdobný směr vývoje s patrnými náznaky odlišností. Na základě velikosti indexu determinace byl zvolen nejvhodnější model regresní funkce. Za nejvhodnější model byl zvolen model lineární pro ukazatel disponibilního důchodu na obyvatele a exponenciální pro ukazatel evropských dotací.

Pomocí regresní analýzy byl zkoumán vliv dotací na disponibilní důchod na jednoho obyvatele, kdy jeden ukazatel je závislou proměnnou a druhý nezávislou. Při testování regrese v programu STATISTICA byl zjištěn mírně pozitivní vliv dotací na disponibilní důchod přepočtený na jednoho obyvatele. P – hodnota byla naměřena ve výši 0,791657, tedy vyšší než

hladina významnosti 0,05. Z těchto údajů vyplývá, že parametr β je statisticky nevýznamný. Výsledek regrese je shrnut v tabulce č. 14.

Tabulka 14: Výsledky regresní analýzy

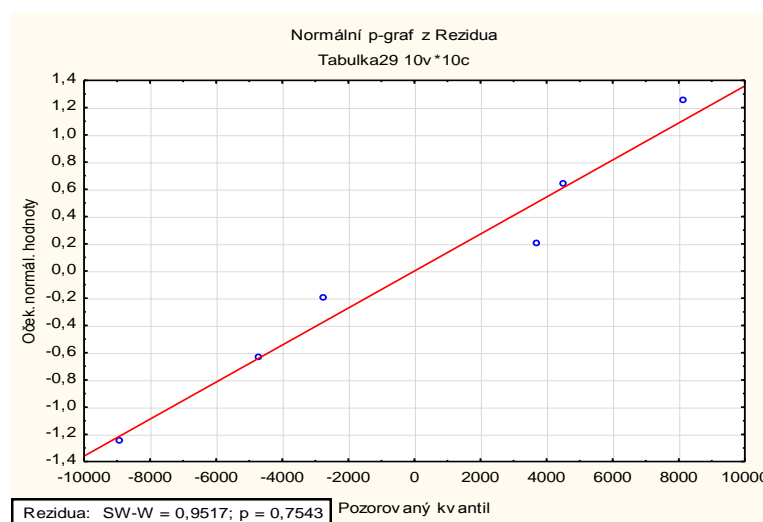
Výsledky regrese se závislou proměnnou: disponibilní důchod na 1 obyvatele (Tabulka29) R= ,13980648 R2= ,01954585 Upravené R2= ----- F (1,4) =0,07974 p<,79166 Směrodatná chyba odhadu: 7236,9						
N=6	b*	Směrodatná chyba	b	Směrodatná chyba	T (4)	p-hodnota
Absolutní člen			172731,1	5797,955	29,79173	0,000008
Dotace z EU	0,139806	0,495089	6,1346106293851E-07	0,000	0,28239	0,791657

Zdroj: zpracování vlastní

I přes nevýznamnost regresního koeficientu lze usuzovat o určité míře vlivu vzhledem k dosažené p-hodnotě. Regresní koeficient nabývá hodnoty 0,139806, což znamená, že jednoprocenní nárůst dotací způsobí navýšení v průměru o 0,139806 %.

Podobně jako v přechozím případě i nyní bude model zhodnocen ověřením předpokladů.

Normalita reziduí je vyjádřena na obrázku č. 10 graficky a naměřenou p – hodnotou. P – hodnota je vyšší než 0,05, tudíž se nechá předpokládat, že data pocházejí z normálního rozdělení pravděpodobnosti (první předpoklad pro kvalitu regresního modelu je splněn).



Obrázek 10: Graf normálního rozdělení pravděpodobnosti reziduí

Zdroj: zpracování vlastní

Jako v předchozím případě, pro testování autokorelace je využit Durbin – Watsonův test. Hodnota testovacího kritéria je v tabulce č. 15.

Tabulka 15: Výsledky Durbin – Watsonova testu

	Durbin-Watsonovo d (Tabulka29) a sériové korelace reziduí	
	Durbin-Watson d.	Sériové korelace
Odhad	0,606996	0,509505

Zdroj: zpracování vlastní

Po zaokrouhlení hodnoty testovacího kritéria je hodnota totožná s hranicí kritické hranice 0,61. Z tohoto výsledku nelze určit závěr o potvrzení či nepotvrzení nulové hypotézy. Z tohoto důvodu byl proveden Waldův test. Hodnota testovacího kritéria Waldova testu je 5,653088397. Hodnota je vyšší než kritická hranice testu, tudíž nulovou hypotézu o nezatíženosti autokorealci zamítáme, data jsou zatížena autokorelací (druhý předpoklad pro kvalitu regresního modelu není splněn).

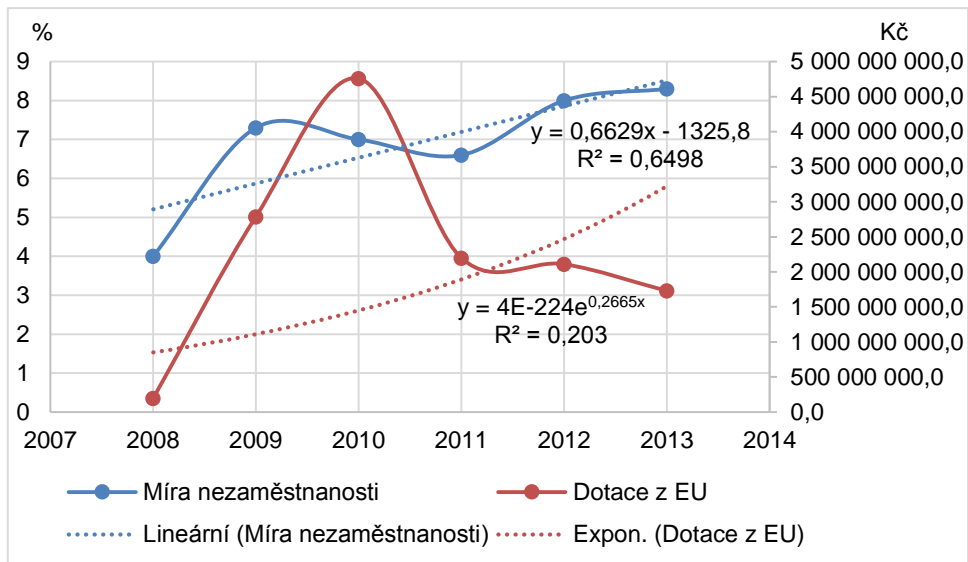
Pro zjištění spolehlivosti modelu je nutné ověřit existenci, resp. neexistenci zdánlivé regrese. K odhalení tzv. zdánlivé regrese se využívá porovnání hodnoty Durbin – Watsonova testu a indexu determinace. V tomto případě je index determinace nižší než hodnota Durbin – Watsonova testu ($0,01954585 < 0,606996$). Na základě porovnání obou hodnot existence zdánlivé regrese nebyla prokázána (třetí předpoklad pro kvalitu regresního modelu je splněn).

Hodnota testovacího kritéria Goldfeld - Quantova testu vyšla 1,90360501. Hodnota testovacího kritéria je menší než kritická hranice 647,789, tudíž nulovou hypotézu nezamítáme, data jsou homoskedastická (čtvrtý předpoklad pro kvalitu regresního modelu je splněn).

Model i přes nízkou hodnotu indexu determinace z důvodu krátké časové řady splňuje tři předpoklady pro kvalitně sestavený model. S ohledem na výsledky analýzy lze usuzovat o určitém vlivu proměnných.

7.3 Vliv dotací na míru nezaměstnanosti

Míra nezaměstnanosti je ukazatel vyjadřující situaci na trhu práce. Vývoj ukazatele míry nezaměstnanosti a dotací je znázorněn na obrázku č. 11. Z grafu je patrný téměř obdobný směr vývoje obou ukazatelů, v některých obdobích jsou však patrné náznaky odlišností. Obdobně jako v předchozích případech byl na základě indexu determinace zvolen nejvhodnější model lineární a exponenciální.



Obrázek 11: Vývoj ukazatele míry nezaměstnanosti a dotací

Zdroj: zpracování vlastní dle [5], [53]

Regresní analýzou byl zkoumán vliv dotací na míru nezaměstnanosti. Výsledek regrese přinesl podobný výsledek jako v předchozích případech, nebyl zjištěn významný vliv. P – hodnota je vyšší než hladina významnosti 0,05. Přijímáme nulovou hypotézu, parametr β je statisticky nevýznamný. Shrnutí výsledků regrese je v tabulce č. 16.

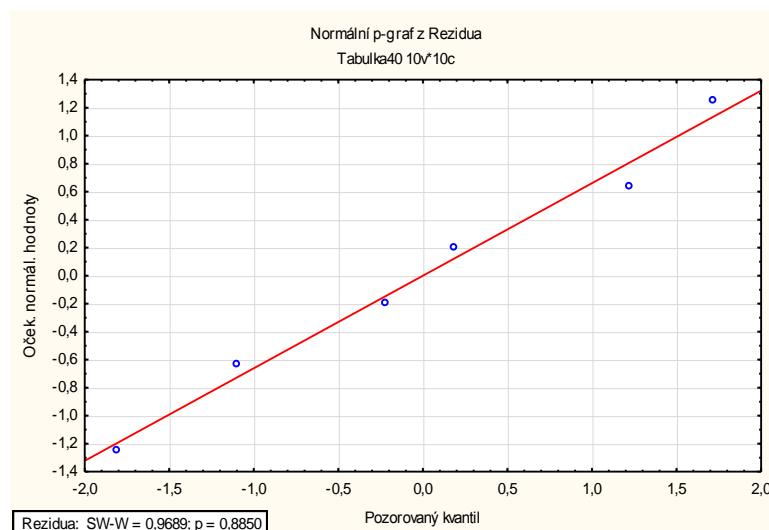
Tabulka 16: Výsledky regresní analýzy

Výsledky regrese se závislou proměnnou: míra nezaměstnanosti (Tabulka40) R= ,48602846 R2= ,23622367 Upravené R2= ,04527958 F (1,4)=1,2371 p<,32836 Směrodatná chyba odhadu: 1,5032						
N=6	b*	Směrodatná chyba	b	Směrodatná chyba	T (4)	p-hodnota
Absolutní člen			5,714137	1,204282	4,744852	0,009005
Dotace z EU	0,486028	0,436971	5,01886080750556E-10	0,000000	1,112266	0,328363

Zdroj: zpracování vlastní

I přes nevýznamnost regresního koeficientu lze usuzovat o určité míře vlivu vzhledem k dosažené p-hodnotě. Regresní koeficient nabývá hodnoty 0,486028, což znamená, že pokud se dotace zvýší o jedno procento, míra nezaměstnanosti vzroste o 0,486028 %.

Nyní bude model zhodnocen ověřením předpokladů. Na obrázku č. 12 je grafické vyjádření pro ověření normality reziduí. Naměřená p – hodnota je vyšší než hladina významnosti 0,05, tudíž data pocházejí z normálního rozdělení pravděpodobnosti (první předpoklad pro kvalitu regresního modelu je splněn).



Obrázek 12: Graf normálního rozdělení pravděpodobnosti reziduí

Zdroj: zpracování vlastní

Hodnota testovacího kritéria pro ověření autokorelace je 0,970621 (tabulka č. 17). Hodnota náleží intervalu, ze kterého není možné o autokorelaci rozhodnout. Pro ověření se použije Waldův test. Hodnota testovacího kritéria Waldova testu je 1,84853665, tedy hodnota je nižší než kritická hranice 3,84145882. Nulovou hypotézu o nezátíženosti dat autokorelací nezamítáme (druhý předpoklad pro kvalitu regresního modelu je splněn).

Tabulka 17: Výsledky Durbin – Watsonova testu

	Durbin-Watsonovo d (Tabulka40) a sériové korelace reziduí	
	Durbin-Watson d.	Sériové korelace
Odhad	0,970621	0,252212

Zdroj: zpracování vlastní

Pro zjištění spolehlivosti modelu je nutné ověřit existenci, resp. neexistenci zdánlivé regrese. K odhalení tzv. zdánlivé regrese se využívá porovnání hodnoty Durbin – Watsonova testu a indexu determinace. V tomto případě je index determinace nižší než hodnota Durbin – Watsonova testu ($0,23622367 < 0,970621$). Na základě porovnání obou hodnot existence zdánlivé regrese nebyla prokázána (třetí předpoklad pro kvalitu regresního modelu je splněn).

Hodnota testovacího kritéria na ověření homoskedasticity je 3,175122815. Nulovou hypotézu nezamítáme, hodnota testovacího kritéria je v intervalu přípustných hodnot. Data jsou homoskedastická (čtvrtý předpoklad pro kvalitu regresního modelu je splněn).

Model i přes nízkou hodnotu indexu determinace z důvodu krátké časové řady splňuje předpoklady pro kvalitně sestavený model. Je možné si tedy udělat vstupní představu o tom, jaký vliv mají dotace na vývoj míry nezaměstnanosti.

Výsledek regresní analýzy byl ovlivněn vstupními daty a jejich krátkou časovou řadou. Druhým faktorem mohlo být neuvažování časového zpoždění. Při výpočtu bylo pracováno s hodnotami platnými pro daný moment. Vliv dotací se do regionu promítne s časovým zpožděním.

7.4 Korelace časových řad

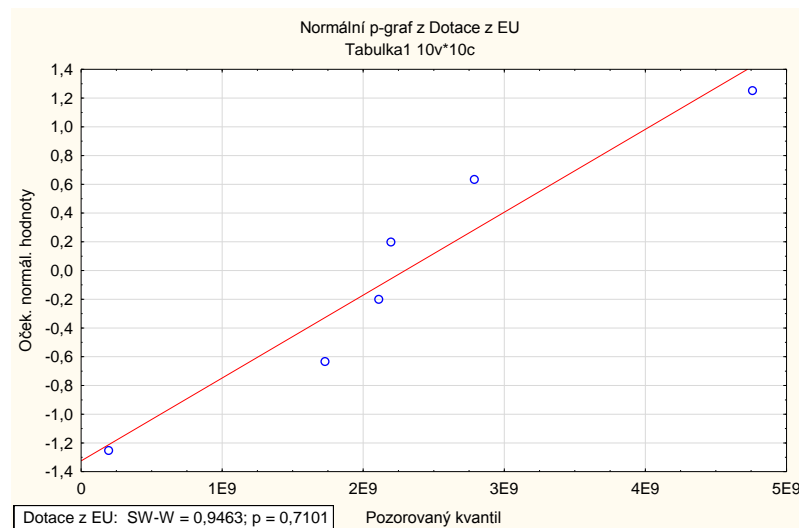
Po provedení regresní analýzy a ověření jejich předpokladů v předchozím testu je možné přistoupit ke zjišťování vzájemného vlivu časových řad.

Korelací časových řad je zjišťován vzájemný vztah porovnávaných časových řad. Korelací časových řad je zjišťována existence či neexistence souvislosti, které by umožňovaly vysvětlit změny jedné časové řady, pomocí druhé. Pro zjištění vzájemného vlivu se využívá hodnota koeficientu korelace. Koeficient korelace může nabývat kladných i záporných hodnot z intervalu $<-1;1>$. Koeficient roven 1 představuje mezi proměnnými přímou lineární závislost. Koeficient roven -1 značí mezi proměnnými závislost nepřímou. Závislost mezi proměnnými je větší, pokud se hodnota koeficientu blíží krajním hodnotám intervalu. [15], [63]

Cílem této analýzy je zjistit, zda v regionu NUTS II Severovýchod mají vyčerpané dotace z regionálního operačního programu NUTS II Severovýchod vliv na vybrané ekonomické ukazatele. K vypracování analýzy byl použit program STATISTICA, MS Excel a statistické tabulky.

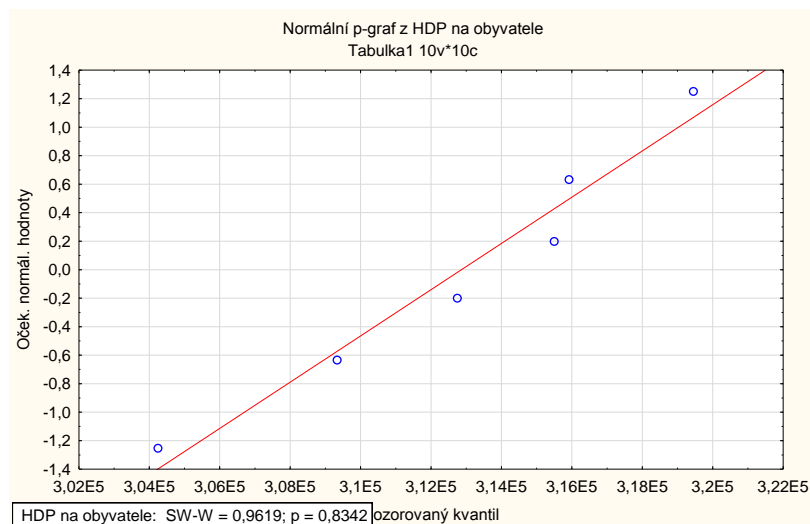
Dotace z EU a HDP na obyvatele

Nejprve je nutné ověřit, zda data jednotlivých ukazatelů pocházejí z normálního rozdělení pravděpodobnosti. U dat evropských dotací i dat HDP na obyvatele p-hodnota vyšla vyšší než hladina významnosti 0,05, tudíž nulová hypotéza se nezamítá, data pocházejí z normálního rozdělení pravděpodobnosti (grafické vyjádření na obrázku č. 13 a 14).



Obrázek 13: Ověření normality dat evropské dotace

Zdroj: zpracování vlastní



Obrázek 14: Ověření normality dat HDP na obyvatele

Zdroj: zpracování vlastní

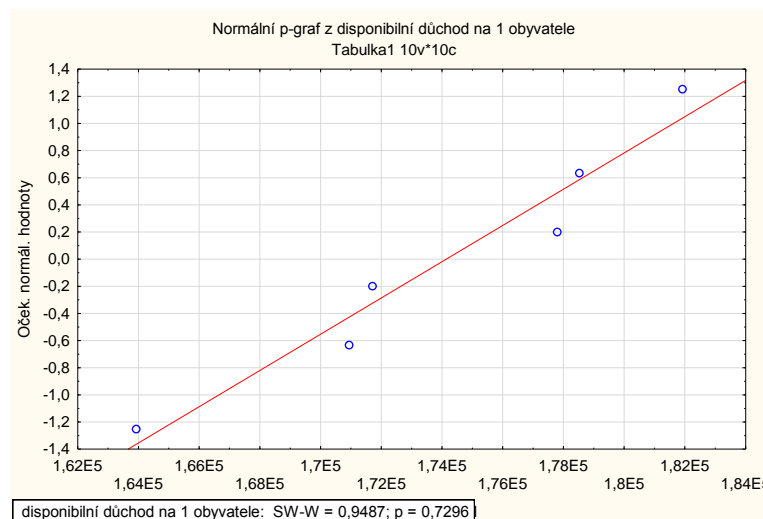
Vzájemnou závislost je možné vypočítat pomocí koeficientu korelace, kdy se pro výpočet použije funkce CORREL v MS Excel. Výpočet hodnoty koeficientu je vyjádřen v následující rovnici (2):

$$\rho = - 0,746971927. \quad (2)$$

Z výsledku lze usoudit, že mezi veličinami existuje středně silná nepřímá závislost. HDP na obyvatele je negativně ovlivňováno výší evropských dotací. Z výpočtu vyplývá, že pokud jsou dotace zvyšovány, pravděpodobně se z části podílí na poklesu HDP na obyvatele.

Dotace z EU a disponibilní důchod na obyvatele

U ověřování normality se stačí zabývat pouze daty disponibilního důchodu na obyvatele v čase. Grafické vyjádření ověření normality je na obrázku č. 15. Normalita evropských dotací byla ověřena v předchozím textu.



Obrázek 15: Ověření normality dat disponibilní důchod na obyvatele

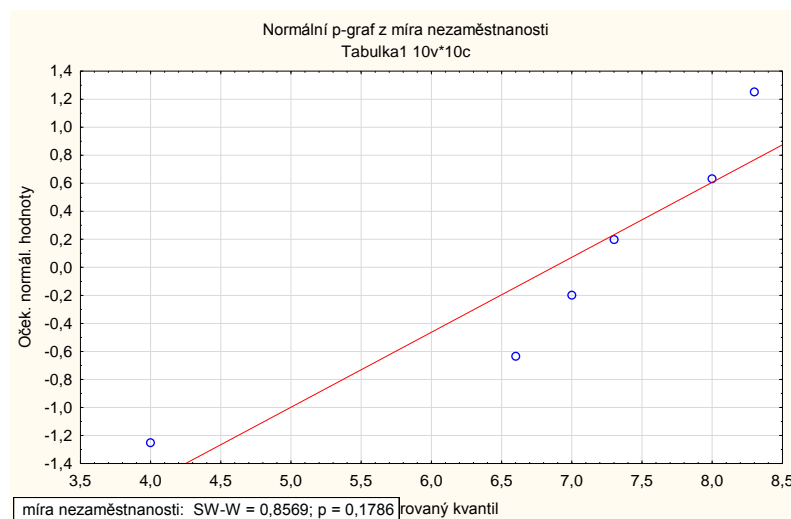
Zdroj: zpracování vlastní

Z výsledku koeficientu korelace je patrná nízká míra vlivu. V tomto případě se jedná o přímou závislost. Výsledek je znázorněn v rovnici (3) níže. Z výpočtu vyplývá, že zvýšení dotací z EU se projeví v mírném nárůstu disponibilního důchodu na jednoho obyvatele.

$$\rho = 0,119839927 \quad (3)$$

Dotace z EU a míra nezaměstnanosti

Také v tomto případě je potřeba ověřit normalitu dat pouze u ukazatele míra nezaměstnanosti. U dotací z EU byla normalita ověřena v první dvojici pozorovaných časových řad. Na obrázku č. 16 je grafické znázornění ověření normality dat.



Obrázek 16: Ověření normality dat míry nezaměstnanosti

Zdroj: zpracování vlastní

Výsledek koeficientu korelace je znázorněn rovnicí (4) níže. Je zde zřejmá středně silná přímá závislost. Z výsledku vyplývá, že při zvýšení dotací z EU lze očekávat mírný nárůst nezaměstnanosti.

$$\rho = 0,67477748 \quad (4)$$

7.5 Shrnutí

Do analýzy byly vybrány ukazatele HDP přepočtený na jednoho obyvatele, disponibilní důchod přepočtený na obyvatele a míra nezaměstnanosti. Z důvodu neposkytnutí informací o čerpání prostředků ze všech operačních programů, byl zvolen pouze jeden operační program. Vstupními daty byly proplacené finanční prostředky z regionálního operačního programu NUTS II Severovýchod za programové období 2007 – 2013.

Pro zjištění vlivu evropských dotací na vybrané ekonomické ukazatele byla použita regresní analýza. V rámci testování významnosti vybraných proměnných vstupujících do analýzy byly statisticky potvrzeny jako nevýznamné. Výsledky analýzy je nutné brát v souvislosti s malou časovou řadou. S ohledem na výsledek korelační analýzy a ověřování sestaveného modelu lze usuzovat přesto o určitém významu a vlivu vybraných proměnných. I přes nízkou hodnotu indexu determinace poskytl model prvotní informace pro představu o tom, jaký vliv mají evropské dotace na vybrané ukazatele.

Dále byla ke splnění cíle využita analýza časových řad, tedy zjišťování vzájemné závislosti časových řad pomocí koeficientu korelace. Z naměřených výsledků největší míra ovlivnitelnosti byla mezi evropskými dotacemi a hrubým domácím produktem přepočteným na jednoho obyvatele (hodnota koeficientu korelace $\rho = -0,746971927$). Tento koeficient značí nepřímou závislost, tedy čím více bude evropských dotací, tím méně poroste HDP na obyvatele.

V pořadí druhý největší vliv byl prokázán u evropských dotací a míry nezaměstnanosti (hodnota koeficientu korelace $\rho = 0,67477748$). Z výsledků lze usuzovat středně silný přímý vztah mezi veličinami, tedy čím vyšší budou evropské dotace, tím také poroste míra nezaměstnanosti.

U dvojice evropské dotace a disponibilní důchod byla prokázána velmi slabá závislost, hodnota koeficientu korelace je pouze 0,119839927. Tento výsledek vyjadřuje mírnou závislost, čím vyšší budou evropské dotace, tím vyšší bude disponibilní důchod na jednoho obyvatele.

Výsledky analýz mohly být ovlivněny výběrem vstupních dat, krátkou časovou řadou či neuvažováním časového zpoždění.

ZÁVĚR

Cílem diplomové práce „Analýza dopadu čerpání evropských dotací na rozvoj vybraného regionu“ bylo zjistit vliv evropských dotací na rozvoj regionu, zhodnotit možnosti a schopnosti subjektů čerpat evropské dotace a pojednat o místních akčních skupinách jako subjektu, který se na čerpání evropských dotací podílí.

Ke splnění cíle bylo nejprve nutné seznámit se se základními pojmy. Jednalo se o termíny region, regionální rozvoj, regionální politika na úrovni EU a na úrovni ČR. Vstup do EU přinesl ČR možnost čerpat finanční prostředky ze strukturálních fondů. V programovém období 2007 – 2013 bylo žadatelům nabídnuto více možností než v předchozím zkráceném období – větší počet operačních programů a větší finanční alokace. Žadatelé mohli využít 26 operačních programů k realizaci svých projektů. Celková alokace na toto období byla pro republiku stanovena ve výši 26,69 mld. eur. Ke konci roku 2014 bylo podáno více než 115 tisíc žádostí o dotace v hodnotě 1 318,5 mld. Kč, což odpovídá 191,3 % celkové alokace na toho období. Prozatím bylo schváleno necelých 60 tisíc žádostí v hodnotě 693,7 mld. Kč a skutečně proplaceno 498,7 mld. Kč, tedy 72,4 % celkové alokované částky na programové období. I přesto, že ČR má mezery ve schopnostech plně čerpat evropské dotace a pravděpodobně do konce roku 2015 zbylé prostředky nevyčerpá, mají dotace velký přínos a potenciál. V roce 2014 ČR vstoupila již do třetího programového období, které se v současné době pomalu rozbíhá. Klíčový dokument pro nové programové období je Dohoda o partnerství. S příchodem nového období přichází několik změn s cílem zvýšit efektivitu vynakládaných prostředků. K zásadním změnám se řadí snížení finanční alokace na celé období, snížení počtu operačních programů, zjednodušení administrativy, elektronické zasílání žádostí, koncept Jednotného metodického rámce. Pro obce evropské dotace představují zásadní zdroj příjmů na rozvoj obce a zlepšování životních podmínek. Obce budou moci žádat o podporu z programů na zlepšení životního prostředí, života obyvatel, dopravní infrastruktury či na podporu mezinárodního partnerství.

V ČR je evidováno necelých 180 místních akčních skupin, což znamená, že skoro každá obec v republice patří do některé z místních akčních skupin ve svém regionu. Hlavní činností místních akčních skupin je získávat a čerpat finanční prostředky, dále se zabývají vyhledáváním dotačních titulů pro své klienty, jsou klientům nápomocné při zpracování projektů, schvalují projekty, provádí kontroly. V ČR rozvoj a kvalita místních akčních skupin roste, zlepšují se ve své činnosti a kvalitě poskytovaných služeb. Vyplývá to z hodnocení Ministerstva zemědělství ČR a Státního zemědělského intervenčního fondu. V roce 2012 necelých 90 % hodnocených

místních akčních skupin se nacházelo v prvních dvou nejlépe hodnocených skupinách. Ve vybraném regionu soudržnosti NUTS II Severovýchod se nachází 34 místních akčních skupin. Nejlepším subjektem na území Pardubického kraje byla Místní akční skupina Železnohorský region, o. s., který byl vybrán pro ilustraci rozvoje místních akčních skupin. Tato organizace se konkrétně zabývá podporou společenských projektů, podporou cestovního ruchu, certifikací regionálních produktů, spolupracuje s podnikateli, se školami. Za sledované období počet zaregistrovaných projektů vzrostl na dvojnásobek. V roce 2013 bylo zaregistrováno 26 projektů, z toho bylo vybráno 19, kterým byla schválena dotace v celkové výši 6,6 mil Kč. Místní akční skupina Železnohorský region preferuje podporovat více projektů nižší částkou než podpořit méně projektů vyšší částkou.

Do analýzy vstupovaly hodnoty evropských dotací z regionálního operačního programu NUTS II Severovýchod za programové období 2007 – 2013 a vybrané ekonomické ukazatele přispívající k regionálnímu rozvoji - HDP na obyvatele, disponibilní důchod na obyvatele a míra nezaměstnanosti

Vliv evropských dotací na vybrané ukazatele byl zkoumán za pomoci regresní analýzy. Ve všech zkoumaných variantách při testování významnosti proměnných parametrů β_1 byl potvrzen jako statisticky nevýznamný. Výsledky je nutné brát v souvislosti s malou časovou řadou. S ohledem na výsledek analýzy a ověření sestaveného modelu lze usuzovat o určité míře vlivu a vyhotovené modely umožnily získat prvotní informace o vlivu evropských dotací na vybrané ukazatele. V návaznosti na tyto výsledky byla využita analýza časových řad. Největší závislost mezi časovými řadami byla odhalena u dvojice evropské dotace a HDP na obyvatele. Pomocí koeficientu korelace byl identifikován středně silná nepřímá závislost, která značí, že HDP na obyvatele je negativně ovlivňován zvyšováním vyčerpaných evropských dotací. Nejmenší vliv byl prokázán u dvojice evropské dotace a disponibilní důchod. Zde se jedná o přímou závislost, nízká míra vlivu, kdy se zvýšení dotací z EU projeví v mírném nárůstu disponibilního důchodu na jednoho obyvatele. U ukazatele míry nezaměstnanosti byl zjištěn pozitivní vliv, tedy přímé ovlivňování ukazatele při nárůstu evropských dotací.

Výsledky analýz jsou ovlivněny výběrem vstupních dat, časovým zpožděním. V rámci regionálního operačního programu NUTS II Severovýchod nejvíce realizovaných projektů spadá do prioritních os 1 - rozvoj dopravní infrastruktury, 2 – rozvoj městských a venkovských oblastí, 3 – cestovní ruch. Z prioritní osy 1 se financuje např. výstavba cyklostezek, opravy místních komunikací, rekonstrukce, výstavba autobusových nádraží. Prioritní osa 2 podporuje výstavbu sportovních areálů, center pro vzdělávání, rekonstrukci chodníků, revitalizaci veřejné

zeleně. Do prioritní osy 3 jsou zařazeny projekty spojené s turistikou, propagační kampaně, výstavba rekreačních center. Většina projektů v těchto prioritních osách nejsou realizovány z důvodů tvorby nových pracovních míst, z důvodu snížení nezaměstnanosti, či realizace produkce.

Diplomová práce splnila vymezený cíl, jde především o určení možností a schopností subjektů čerpat dotace z evropských fondů a o analýzu vlivu evropských prostředků z regionálního operačního programu NUTS II Severovýchod na rozvoj regionu, kterou je možné dále využít pro zkoumání vlivu i ostatních operačních programů.

POUŽITÁ LITERATURA

- [1] ARLT, J. Regresní analýza nestacionárních ekonomických časových řad. *Politická ekonomie*. 1997, č. 45. Dostupné z: http://nb.vse.cz/~arlt/publik/A_RANECR_97.pdf.
- [2] ARMSTRONG, H., TAYLOR, J. *The economics of regional policy*. Northampton, MA: E. Elgar Pub., c1999, 489 p. ISBN 18-406-4008-1.
- [3] BUČEK, M., REHÁK, Š., TVRDOŇ, J.. *Regionálna ekonómia a politika*. 1. vyd. Bratislava: Iura Edition, c2010, 269 s. Ekonómia (Iura Edition), 367. ISBN 978-808-0783-624.
- [4] Český statistický úřad. *Hrubý domácí produkt na obyvatele v regionech soudržnosti ČR* [online]. 2014 [cit. 2015-03-23]. Dostupné z: http://vdb.czso.cz/vdbvo/tabparam.jsp?voa=tabulka&cislotab=RgU_0603_NUTS2&&kapitola_id=23.
- [5] Český statistický úřad. *Regionální míra nezaměstnanosti* [online]. 2015 [cit. 2015-03-23]. Dostupné z: <http://apl.czso.cz/pll/eutab/html.h?ptabkod=tgs00010>.
- [6] Český statistický úřad. *Statistická ročenka České republiky 2009-2014: Vybrané ukazatele regionů soudržnosti a krajů* [online]. 2009-2014 [cit. 2015-03-23]. Dostupné z: http://www.czso.cz/csu/redakce.nsf/i/statisticke_rocenky_ceske_republiky.
- [7] Dotační. info: Dotace z EU ihned a bez starostí. *Města, obce, kraje* [online]. 2014 [cit. 2014-12-01]. Dostupné z: <http://www.dotacni.info/dotace-podle-oboru/mesta-obce-kraje/>.
- [8] EAGRI: Venkov. *Brožura LEADER budoucnost venkova 2009* [online]. 2009 [cit. 2014-12-04]. Dostupné z: http://eagri.cz/public/web/file/37121/_02_Brozura_LEADER_budoucnost_venkova_2009.pdf.
- [9] EAGRI: Venkov. *Hodnocení MAS 2012* [online]. 2012 [cit. 2014-12-04]. Dostupné z: http://eagri.cz/public/web/file/175380/Vysledky_hodnoceni_MAS.pdf.
- [10] EAGRI: Venkov. *Hodnocení místních akčních skupin 2012* [online]. 2012 [cit. 2014-12-04]. Dostupné z: <http://eagri.cz/public/web/mze/venkov/mistni-akcni-skupiny/aktuality/hodnoceni-mistnich-akcni-skupin-2012.html>.

- [11] EurActiv.cz. *Česko zachraňuje nevyčerpané miliardy z fondů EU* [online]. 27. 1. 2015 [cit. 2015-02-08]. Dostupné z: <http://www.euractiv.cz/regionalni-rozvoj/clanek/cesko-zachranuje-nevycerpane-miliardy-z-fondu-eu-012431>.
- [12] Euroskop.cz: Věcně o Evropě. *Regionální politika 2014-2020* [online]. 2014 [cit. 2014-11-26]. Dostupné z: <https://www.euroskop.cz/9197/sekce/regionalni-politika-2014-2020/>.
- [13] Euroskop.cz: Věcně o Evropě. *Správní členění (systém NUTS)*. [online]. 2005-2014 [cit. 2014-08-22]. Dostupné z: <https://www.euroskop.cz/8642/sekce/spravni-cleneni-system-nuts/>.
- [14] Euroskop.cz: Věcně o Evropě. *Změny v regionální politice po 2014* [online]. 2014 [cit. 2014-12-01]. Dostupné z: <https://www.euroskop.cz/9198/sekce/zmeny-v-regionalni-politice-po-2014/>.
- [15] HINDLS, R., HRONOVÁ S., SEGER J., FISCHER J. *Statistika pro ekonomy*. 8. vyd. Praha: Professional Publishing, 2007, 415 s. ISBN 978-80-86946-43-6.
- [16] Hospodářské noviny. *Chceme, aby se obce a kraje dohodly, kam podpora půjde*. 2014, 8. 8. 2014. Dostupné z: <http://www.strukturalni-fondy.cz/getmedia/be4a0506-634d-420f-8b26-ed8d2d4b312e/priloha-HN-08102014.pdf>.
- [17] LACINA, K. *Regionální rozvoj a veřejná správa*. 1. vyd. Praha: Vysoká škola finanční a správní, 2007, 69 s. ISBN 978-808-6754-741.
- [18] MACHÁČEK, J., TOTH, P., WOKOUN, R. *Regionální a municipální ekonomie*. Vyd. 1. Praha: Oeconomica, 2011, 199 s. ISBN 978-80-245-1836-7.
- [19] MAIER, G., TÖDTLING, F. *Regionálna a urbanistická ekonomika: Regionálny rozvoj a regionalna politika*. 1. vyd. Bratislava: Elita, 1998, 313 s. ISBN 80-804-4049-2.
- [20] MAREK, D., KANTOR, T. *Příprava a řízení projektů strukturálních fondů Evropské unie*. 2., aktualiz. a rozš. vyd. Brno: Společnost pro odbornou literaturu - Barrister, 2009, 215 s. ISBN 978-80-87029-56-5.
- [21] MAS Železnohorský region, o.s. *Propagační materiál Železnohorský region*. 2014.
- [22] MAS Železnohorský region. *Výroční zpráva 2011 - 2013* [online]. 2013 [cit. 2014-12-05]. Dostupné z: <http://zeleznohorsky-region.cz/tmp/dokumenty/35414.pdf?&menu=4527>.

- [23] MAS Železnohorský region. *Výzvy: 1. - 5. výzva MAS ŽR* [online]. 2009-2013 [cit. 2015-03-31]. Dostupné z: <http://zeleznohorsky-region.cz/tema/tema.phtml?id=9592&menu=4527>.
- [24] MAS Železnohorský region. *Základní údaje* [online]. 2013 [cit. 2014-12-05]. Dostupné z: <http://zeleznohorsky-region.cz/tema/tema.phtml?id=4528&menu=4527>.
- [25] MÁTL, O., SRNOVÁ, E. *Budoucnost venkova v České republice: Analýza potřeb obcí po roce 2013 z hlediska budoucí kohezní politiky a společné zemědělské politiky*. Praha: Svaz Měst a obcí České republiky, 2012. 157 s. Dostupné z: <http://www.smocr.cz/cz/publikace/default.aspx>.
- [26] Ministerstvo pro místní rozvoj ČR. *Čtvrtletní monitorovací zpráva o průběhu čerpání strukturálních fondů, Fondu soudržnosti v programovém období 2007 – 2013* [online]. 2014 [cit. 2015-02-08]. Dostupné z: https://www.strukturalni-fondy.cz/getmedia/80f816b3-c3b7-4e26-90f5-4b15fe13b32a/03_CMZ_2014_IIIQ_elektronicka.pdf.
- [27] Ministerstvo pro místní rozvoj ČR. *Dopady fondů na ČR* [online]. 2012 [cit. 2015-02-08]. Dostupné z: <http://www.mmr.cz/getmedia/4b14deed-7dcb-49ff-a2d6-a2d14e5963ad/Dopady-fondu-na-CR.pdf>.
- [28] Ministerstvo pro místní rozvoj ČR. *Informace o fondech* [online]. 2014 [cit. 2014-11-26]. Dostupné z: <https://www.strukturalni-fondy.cz/cs/Fondy-EU/Informace-o-fondech-EU>.
- [29] Ministerstvo pro místní rozvoj ČR. *Interní dokumenty*. 2014.
- [30] Ministerstvo pro místní rozvoj ČR. *Národní rozvojový plán České republiky 2007—2013* [online]. 2007 [cit. 2014-11-26]. Dostupné z: <https://www.strukturalni-fondy.cz/cs/Fondy-EU/Programove-obdobi-2007-2013/Dokumenty/Strategicke-dokumenty/Narodni-rozvojovy-plan-Ceske-republiky-2007-2013>.
- [31] Ministerstvo pro místní rozvoj ČR. *Národní strategický referenční rámec ČR 2007 - 2013 - verze červenec 2007* [online]. 2007 [cit. 2014-11-26]. Dostupné z: <https://www.strukturalni-fondy.cz/cs/Fondy-EU/Informace-o-fondech-EU/Dokumenty/Strategicke-dokumenty/Narodni-strategicky-referencni-ramec-CR-2007-2013>.
- [32] Ministerstvo pro místní rozvoj ČR. *Oko NOKu č. 8: Bulletin Ministerstva pro místní rozvoj ČR - Národního orgánu pro koordinaci* [online]. 8.11.2014 [cit. 2015-02-22].

- Dostupné z: http://www.strukturalni-fondy.cz/getmedia/0f916479-8b6a-4d8c-ba9b-48f2e2fa59bd/OkoNoku_08_B.pdf?ext=.pdf.
- [33] Ministerstvo pro místní rozvoj ČR. *Programy 2004 - 2006* [online]. 2004 [cit. 2014-11-26]. Dostupné z: <https://www.strukturalni-fondy.cz/cs/Fondy-EU/Programy-2004-2006>.
- [34] Ministerstvo pro místní rozvoj ČR. *Programové období 2007-2013* [online]. 2007-2013 [cit. 2015-02-08]. Dostupné z: <https://www.strukturalni-fondy.cz/cs/Fondy-EU/Programove-obdobi-2007-2013>.
- [35] Ministerstvo pro místní rozvoj ČR. *Programové období 2014-2020* [online]. 2014 [cit. 2014-12-01]. Dostupné z: <http://www.strukturalni-fondy.cz/cs/Fondy-EU/2014-2020>.
- [36] Ministerstvo pro místní rozvoj ČR. *Regionální operační program NUTS II Severovýchod* [online]. 2009 [cit. 2015-02-08]. Dostupné z: https://www.strukturalni-fondy.cz/getmedia/5b87982e-9312-4786-8a6d-7f6f22ae3022/Zakladni-informace-o-ROP-Severovychod-brozura_5b87982e-9312-4786-8a6d-7f6f22ae3022.pdf?ext=.pdf.
- [37] Ministerstvo pro místní rozvoj ČR. *Strategie regionálního rozvoje České republiky 2007 - 2013* [online]. 2006 [cit. 2015-02-21]. Dostupné z: <http://www.mmr.cz/CMSPages/GetFile.aspx?guid=efcee353-71af-428c-9f77-0e327e77504d>.
- [38] Ministerstvo pro místní rozvoj ČR. *Stručný přehled čerpání* [online]. 2014 [cit. 2015-02-08]. Dostupné z: https://www.strukturalni-fondy.cz/getmedia/ca9ea0cc-9d68-4e97-8abb-97f8743269c2/Strucny-prehled-cerpani_2014_12_final.pdf?ext=.pdf.
- [39] Ministerstvo pro místní rozvoj ČR. *Úspěšné projekty severovýchodních Čech* [online]. 2010 [cit. 2015-02-08]. Dostupné z: https://www.strukturalni-fondy.cz/getmedia/10f7a877-4e54-47de-ad51-873d1e4c1194/Brozura_uspesne_projekty_SV_10f7a877-4e54-47de-ad51-873d1e4c1194.pdf?ext=.pdf.
- [40] Ministerstvo pro místní rozvoj ČR: Ústav územního rozvoje. *Hodnocení indikátorů Strategie regionálního rozvoje 2007 - 2013* [online]. 2014 [cit. 2015-04-01]. Dostupné z: <http://www.uur.cz/images/4-regionalni-politika/Indikatory/2014/Zprava-Indikatory-SRR-04-08-2014.pdf>.
- [41] Moderní obec. *Evropské strukturální a investiční fondy 2014 - 2020*. 2014, 4/2014.

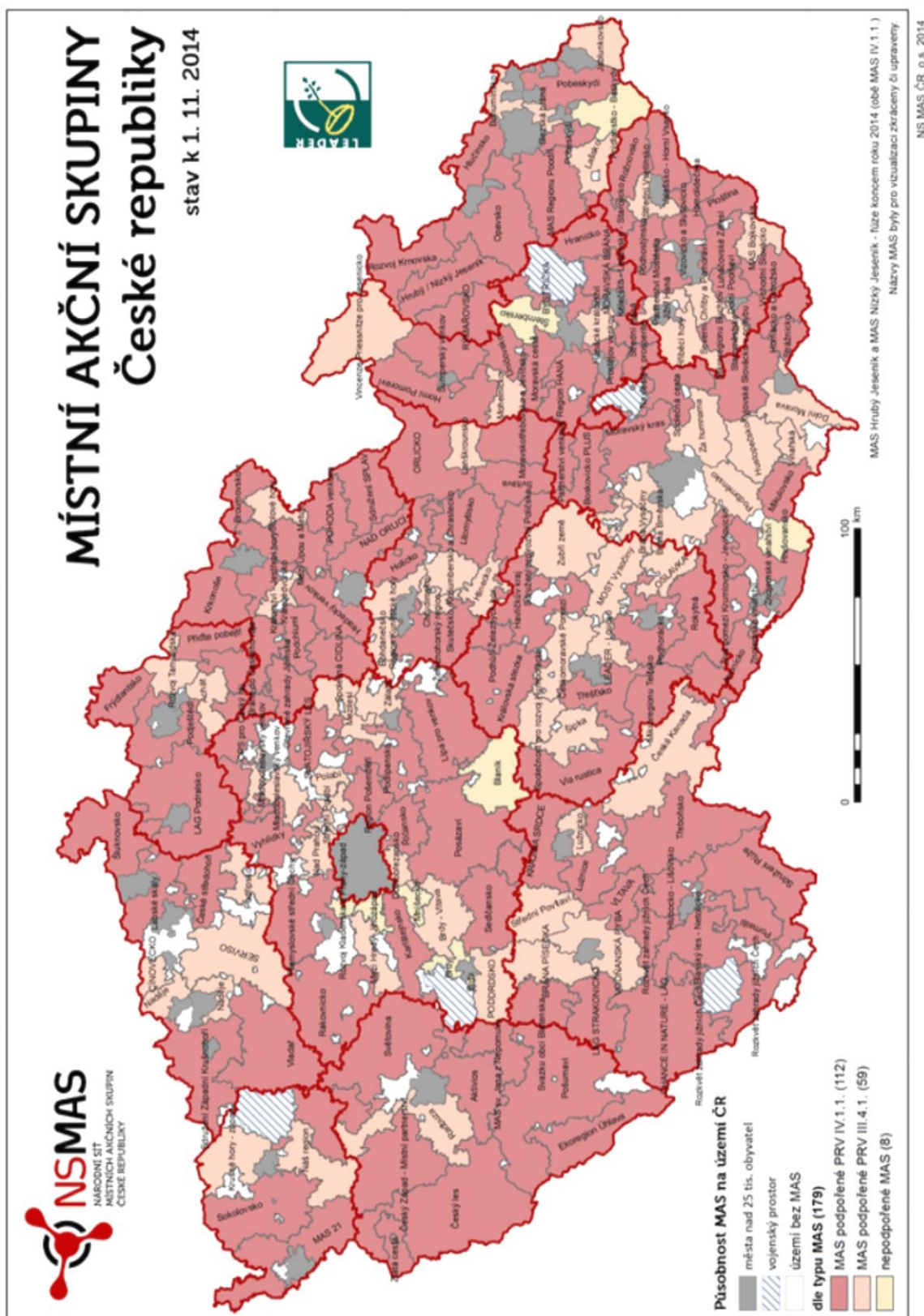
- [42] Národní síť Místních akčních skupin České republiky. *Místní akční skupiny* [online]. 2014 [cit. 2014-12-04]. Dostupné z: <http://nsmascr.cz/o-nas/mistni-akncni-skupiny/>.
- [43] Národní síť Místních akčních skupin České republiky. *Místní akční skupiny České republiky* [online]. 2014 [cit. 2014-12-04]. Dostupné z: http://nsmascr.cz/content/uploads/2012/11/mapa-mas-11-2014_min.jpg.
- [44] Národní síť Místních akčních skupin České republiky. *Územní působnost MAS* [online]. 2014 [cit. 2014-12-04]. Dostupné z: <http://nsmascr.cz/o-nas/mistni-akncni-skupiny/uzemni-pusobnost-mas/>.
- [45] Národní síť místních akčních skupin České republiky. *Zapojení obcí do MAS k 1.11.2014* [online]. 2014 [cit. 2014-12-04]. Dostupné z: http://nsmascr.cz/content/uploads/2014/11/mapa_11_2014_inverze.pdf.
- [46] Portál veřejné správy. *Zákon č. 248/2000 Sb., o podpoře regionálního rozvoje* [online]. 2014 [cit. 2015-02-21]. Dostupné z: <http://portal.gov.cz/app/zakony/download?idBiblio=49565&nr=248~2F2000~20Sb.&ft=pdf>.
- [47] Regionální informační servis. *Královéhradecký kraj: Místní akční skupiny* [online]. 2014 [cit. 2015-04-01]. Dostupné z: <http://www.risy.cz/cs/krajske-ris/kralovehradecky-kraj/regionalni-informace/mistni-akncni-skupiny/>.
- [48] Regionální informační servis. *Liberecký kraj: Místní akční skupiny* [online]. 2014 [cit. 2015-04-01]. Dostupné z: <http://www.risy.cz/cs/krajske-ris/liberecky-kraj/regionalni-informace/mistni-akncni-skupiny/>.
- [49] Regionální informační servis. *Pardubický kraj: Místní akční skupiny* [online]. 2014 [cit. 2015-04-01]. Dostupné z: <http://www.risy.cz/cs/krajske-ris/pardubicky-kraj/regionalni-informace/mistni-akncni-skupiny/>.
- [50] Regionální rada NUTS II Severovýchod. *Prováděcí dokument ROP SV* [online]. 2014 [cit. 2015-02-08]. Dostupné z: http://www.rada-severovychod.cz/file/306_16_1/.
- [51] Regionální rada NUTS II Severovýchod. *Regionální operační program NUTS II Severovýchod verze 4.0 - česká verze* [online]. 2014 [cit. 2015-02-08]. Dostupné z: http://www.rada-severovychod.cz/file/304_4_1/.
- [52] Regionální rada NUTS II Severovýchod. *ROP Severovýchod patří mezi nejlépe čerpající programy v zemi* [online]. 2014 [cit. 2015-02-08]. Dostupné z: http://www.rada-severovychod.cz/file/304_4_1/.

severovychod.cz/rop-severovychod-patri-mezi-nejlepe-cerpajici-programy-
v?highlightWords=%C3%BAsp%C4%9B%C5%A1n%C3%A9+projekty.

- [53] Regionální rada NUTS II Severovýchod. *Roční zhodnocení ROP SV* [online]. 2007-2013 [cit. 2015-03-23]. Dostupné z: <http://www.rada-severovychod.cz/vyzvy-a-dokumenty/rocn-zhodnoceni-rop-sv>.
- [54] Regionální rada NUTS II Severovýchod. *Safari kemp* [online]. 2009 [cit. 2015-02-08]. Dostupné z: <http://www.rada-severovychod.cz/realizovane-projekty/safari-kemp>.
- [55] SKOKAN, K. Evropská regionální politika v kontextu vstupu České republiky do Evropské unie. Vyd. 1. Ostrava: Repronis, 2003, 114 s. ISBN 80-732-9023-5.
- [56] STEJSKAL, J., KOVÁRNÍK, J. *Regionální politika a její nástroje*. Vyd. 1. Praha: Portál, 2009, 212 s. ISBN 978-80-7367-588-2.
- [57] TAUER, V., ZEMÁNKOVÁ, H., ŠUBRTOVÁ, J. *Získejte dotace z fondů EU: tvorba žádosti a realizace projektu krok za krokem: metodika, pravidla, návody*. Vyd. 1. Brno: Computer Press, 2009, 160 s. ISBN 978-80-251-2649-3.
- [58] VANHOVE, N. *Regional policy: a European approach*. 3rd ed. Brookfield, Vt.: Ashgate, 1999, 639 p. ISBN 18-401-4994-9.
- [59] VILAMOVÁ, Š. *Jak získat finanční zdroje Evropské unie*. 1. vyd. Praha: Grada, 2004, 196 s. Finance (Grada). ISBN 80-247-0828-0.
- [60] WOKOUN, R. *Česká regionální politika v období vstupu do Evropské unie*. Vyd. 1. Praha: Oeconomica, 2003, 326 p. ISBN 80-245-0517-7.
- [61] WOKOUN, R., MALINOVSKÝ J., DAMBORSKÝ M., BLAŽEK J. *Regionální rozvoj: (východiska regionálního rozvoje, regionální politika, teorie, strategie a programování)*. Praha: Linde, 2008, 475 s. ISBN 978-807-2016-990.
- [62] WOKOUN, R., MATES, P., KADEŘÁBKOVÁ, J. a kol. *Základy regionálních věd a veřejné správy*. Plzeň: A. Čeněk, 2011, 474 p. ISBN 978-807-3803-049.
- [63] ZAPLETAL, J. *Úvod do analýzy ekonomických časových řad*. 1.vyd. Brno: PC-DIR Real, 2000, 112 s. ISBN 80-214-1719-6.

SEZNAM PŘÍLOH

Příloha A	Místní akční skupiny v ČR
Příloha B	Seznam místních akčních skupin v regionu NUTS II Severovýchod
Příloha C	Vymezení místní akční skupiny Železnohorský region
Příloha D	Údaje o projektech podle operačních programů a fondů EU k 31. 12. 2014



Příloha B

Kraj	Název
Královéhradecký kraj	Hradecký venkov o.p.s.
	Místní akční skupina Brána do Českého ráje, o.s.
	Místní akční skupina Královédvorský, o. s.
	Místní akční skupina Broumovsko+
	Místní akční skupina Království - Jestřebí hory, o.p.s.
	Místní akční skupina Krkonoše, o.s.
	Místní akční skupina Mezi Úpou a Metují
	Místní akční skupina Stolové hory
	NAD ORLICÍ, o.p.s.
	Obecně prospěšná společnost pro Český ráj
	Otevřené zahrady Jičínka z. s.
	Podchlumí o.s.
	Sdružení SPLAV, o.s.
	Společná CIDLINA, o.s.
Místní akční skupina POHODA venkova	
Pardubický kraj	Místní akční skupina Bohdanečsko, z. s.
	Místní akční skupina Chrudimsko, o.s.
	Místní akční skupina Holicko, o.p.s.
	Místní akční skupina Litomyšlsko o.p.s.
	Místní akční skupina Moravskotřebovsko a Jevíčsko o.p.s.
	Místní akční skupina Sdružení pro rozvoj Poličska, o.s.
	Místní akční skupina Skutečsko, Košumbersko a Chrastecsko, o.s.
	Místní akční skupina Železnohorský region, o.s.
	Místní akční skupina Lanškrounsko
	Místní akční skupina ORLICKO, z.s.
	Místní akční skupina Svitava
	Místní akční skupina Region Kunětické hory, o.s.
Místní akční skupina Hlinecko, o.s.	
Liberecký kraj	LAG Podralsko z. s.
	Místní akční skupina Achát z.s.
	Místní akční skupiny Mikroregionu Frýdlantsko
	Rozvoj Tanvaldska z.s.
	Místní akční skupina „Přid'te pobejt!“, o.s.
	Místní akční skupina Podještědí o.s.

Zdroj: zpracování vlastní dle [47], [48], [49]

Příloha C



Zdroj: [22]

Príloha D

OP	ŘO	Celková alokace podpory za celé programové období 2007 – 2013		Podané žádosti			Projekty s vydaným Rozhodnutím/podepsanou Smlouvou			Finančně ukončené projekty			Proplacené prostředky příjemcům (vyúčtované)		Prostředky v souhrnných žádostech zaičtovaných PCO																		
		mil. Kč	a	počet	b	mil. Kč	c	%	d = c / a	počet	e	mil. Kč	f	%	g = f / a	počet	h	mil. Kč	i	%	j = i / a	mil. Kč	k	%	l = k / a	mil. Kč	m	%	n = m / a				
-	-																																
OP D	MD	152 260,6	419	195 862,1	128,6	225	147 345,0	96,8	133	52 202,3	34,3	116 674,0	76,6	98 781,2	64,9																		
OP ŽP	MŽP	123 664,4	26 784	247 534,2	200,2	15 586	113 938,8	92,1	5 782	36 487,4	29,5	87 276,5	70,6	87 203,0	70,5																		
OP PI	MPO	82 135,2	19 982	179 813,5	218,9	11 920	94 267,7	114,8	8 329	51 247,2	62,4	62 838,4	76,5	59 470,7	72,4																		
OP LZZ	MPSV	49 935,2	16 067	102 994,6	206,3	5 408	58 834,3	117,8	3 327	29 421,8	58,9	36 429,4	73,0	36 314,0	72,7																		
OP VaVpl	MŠMT	55 646,4	373	90 712,9	163,0	192	50 695,8	91,1	1	89,8	0,2	33 308,1	59,9	33 299,9	59,8																		
IOP	MMR	42 948,4	9 723	71 482,3	166,4	8 351	41 209,4	96,0	7 434	20 619,3	48,0	26 362,6	61,4	26 227,8	61,1																		
OP VK	MŠMT	43 792,8	23 384	127 986,3	292,3	10 595	46 400,6	106,0	7 514	22 173,3	50,6	33 248,7	75,9	33 195,5	75,8																		
OP TP	MMR	4 099,8	364	8 709,9	212,4	327	4 168,4	101,7	269	1 996,7	48,7	3 081,1	75,2	3 081,1	75,2																		
ROP SZ	RR SZ	19 909,2	1 332	41 714,1	209,5	423	17 304,0	86,9	305	13 417,3	67,4	13 923,0	69,9	13 918,9	69,9																		
ROP MS	RR MS	19 773,8	1 770	35 217,6	178,1	921	18 853,6	95,3	689	11 651,8	58,9	13 377,6	67,7	13 057,7	66,0																		
ROP JV	RR JV	18 874,7	1 689	34 483,2	182,7	894	21 478,4	113,8	643	14 260,9	75,6	13 612,4	72,1	13 109,0	69,5																		
ROP SM	RR SM	17 658,1	2 361	33 385,2	189,1	1 145	17 735,6	100,4	725	11 651,0	66,0	13 480,3	76,3	12 807,4	72,5																		
ROP SV	RR SV	17 479,1	1 417	37 106,9	212,3	700	17 128,1	98,0	560	13 454,7	77,0	13 911,8	79,6	13 406,3	76,7																		
ROP JZ	RR JZ	16 645,6	3 430	50 158,3	301,3	977	17 475,4	105,0	714	13 041,6	78,3	12 669,1	76,1	12 095,7	72,7																		
ROP SČ	RR SČ	15 003,3	2 020	31 732,1	211,5	1 013	17 254,7	115,0	734	12 358,4	82,4	11 415,9	76,1	10 909,9	72,7																		
OP PK	HMP	6 364,8	1 008	15 159,8	238,2	338	6 809,8	107,0	205	4 973,4	78,1	4 871,1	76,5	4 733,2	74,4																		
OP PA	HMP	3 009,1	3 709	14 438,4	479,8	921	2 833,7	94,2	537	1 850,4	61,5	2 206,6	73,3	2 115,7	70,3																		
ESF	-	96 737,2	43 160	245 419,3	253,7	16 924	108 068,7	111,7	11 378	53 445,5	55,2	71 884,6	74,3	71 625,2	74,0																		
ERDF	-	363 699,9	53 392	710 087,1	195,2	31 687	376 268,4	103,5	22 568	195 929,7	53,9	267 070,6	73,4	255 402,1	70,2																		
FS	-	228 763,6	19 280	362 985,1	158,7	11 325	209 396,1	91,5	3 955	61 522,1	26,9	159 731,2	69,8	146 699,8	64,1																		
NSRR	-	689 200,7	115 832	1 318 491,5	191,3	59 936	693 733,2	100,7	37 901	310 897,3	45,1	498 686,5	72,4	473 727,1	68,7																		

Zdroj:[38]