

UNIVERZITA PARDUBICE  
FAKULTA FILOZOFICKÁ

BAKALÁŘSKÁ PRÁCE

2014

Veronika Hrušová

Univerzita Pardubice

Fakulta filozofická

Historie podniku Mlýny J. Voženílek, spol. s r. o., Předměřice nad Labem

Veronika Hrušová

Bakalářská práce

2014

Univerzita Pardubice  
Fakulta filozofická  
Akademický rok: 2010/2011

## ZADÁNÍ BAKALÁŘSKÉ PRÁCE

(PROJEKTU, UMĚLECKÉHO DÍLA, UMĚLECKÉHO VÝKONU)

Jméno a příjmení: Veronika Hrůšová  
Osobní číslo: H10414  
Studijní program: B7105 Historické vědy  
Studijní obor: Spisová a archivní služba  
Název tématu: Historie podniku Mlýny J. Voženílek, spol. s r. o., Předměřice nad Labem  
Zadávající katedra: Ústav historických věd

### Zásady pro vypracování:

Cílem práce bude přiblížení a zpracování historie podniku Mlýny J. Voženílek, s. r. o., Předměřice nad Labem s využitím archivních pramenů uložených v SOA v Zámrsku, případně SokA Hradec Králové.

Rozsah grafických prací:

Rozsah pracovní zprávy:

Forma zpracování bakalářské práce: **tištěná/elektronická**

Seznam odborné literatury

**SOA Zámorsk: Archivní fond Josef Voženilek, automatické mlýny, Předměřice nad Labem**  
**SOA Zámorsk: Archivní fond Hradecké mlýny a pekárny, Hradec Králové**  
**Soka Hradec Králové: Archiv obce Předměřice nad Labem**  
**BYSTRINA, V. Mlýny v Předměřicích. In Královéhradecko 18, 1940-1941, č. 2**  
**PAULUS, V. Mlýny Budín. In Ratibor 21, 1904 Padesát let Voženílkových mlynářských podniků. In Kraj Královéhradecký 31, 1940, č. 50**

Vedoucí bakalářské práce:

**Mgr. Helena Pochobradská, Ph.D.**  
Ústav historických věd

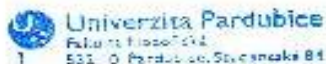
Datum zadání bakalářské práce:

**30. dubna 2011**

Termín odevzdání bakalářské práce:

**31. března 2014**

prof. PhDr. Petr Vesel, CSa.  
děkan



L.S.

Doc. PhDr. Tomáš Jiránek, Ph.D.  
vedoucí katedry

V Pardubicích dne 20. ledna 2014

## **Prohlášení**

Já, Veronika Hrušová prohlašuji, že jsem tuto bakalářskou práci vypracovala samostatně. Veškeré literární prameny a informace, které jsem v práci využila, jsou uvedeny v seznamu použité literatury.

Byla jsem seznámena s tím, že se na moji práci vztahují práva a povinnosti vyplývající ze zákona č. 121/2000 Sb., autorský zákon, zejména se skutečností, že Univerzita Pardubice má právo na uzavření licenční smlouvy o užití této práce jako školního díla podle § 60 odst. 1 autorského zákona, a s tím, že pokud dojde k užití této práce mnou nebo bude poskytnuta licence o užití jinému subjektu, je Univerzita Pardubice oprávněna ode mne požadovat přiměřený příspěvek na úhradu nákladů, které na vytvoření vynaložila, a to podle okolností až do jejich skutečné výše.

Souhlasím s prezenčním zpřístupněním své práce v Univerzitní knihovně.

V Pardubicích dne 15. června 2014

Veronika Hrušová

## **Poděkování**

Ráda bych touto cestou poděkovala zejména Mgr. Heleně Pochobradské, Ph. D., za odborné vedení mé bakalářské práce. Dále bych chtěla poděkovat archivářkám v badatelně Státního oblastního archivu v Zámrsku za jejich ochotu a rady při vyhledávání archiválií. V neposlední řadě bych chtěla poděkovat své rodině za její obrovskou trpělivost a podporu.

## **ANOTACE**

Práce se zabývá historií firmy Mlýny J. Voženílek spol. s r. o. v Předměřicích nad Labem. Popisuje život zakladatele firmy Josefa Voženílka a jeho rodiny, koupi mlýna Budín, založení soukromého podnikání, vznik mlýna Automat. Dále se věnuje výrobě mouky a představuje konkrétní výrobky. V neposlední řadě řeší situaci hydroelektrárny v Předměřicích nad Labem. Také se zajímá o otázky týkající se zaměstnanců.

## **KLÍČOVÁ SLOVA**

mlynářství, mlýn, mlynář, firma, Josef Voženílek, Budín, Automat, mouka, pšenice, žito, hydroelektrárna

## **TITLE**

The History of the company Mlyny J. Vozenílek, spol. s r. o., Predmerice nad Labem

## **ANNOTATION**

This bachelor thesis deals with the history of the company Mlyny J. Vozenílek, spol. s r. o., Predmerice nad Labem. It describes life of its founder Josef Vozenílek and his family, purchase of the Budin mill, foundation of private business and establishment of the mill Automat. My bachelor thesis also depicts production of flour and describes particular products. Last but not least it speaks about hydroelectric power station in Predmerice nad Labem. Furthermore, my work deals with the issues relating to employees.

## **KEYWORDS**

flour milling, mill, miller, firm, Josef Vozenilek, Budin, Automat, flour, wheat, rye, hydroelectric power station

# Obsah

Úvod.....	1
<b>1. Mlýny a mlynářství.....</b>	<b>3</b>
1.1. Stručné dějiny mlynářství.....	3
1.2. Druhy mlýnů.....	5
1.2.1. Podle pohonu .....	5
1.2.2. Podle umístění na toku .....	8
1.2.3. Podle druhu mletí .....	8
1.3. Cech mlynářský .....	9
1.4. Postavy ve mlýně.....	11
1.4.1. Prášek .....	11
1.4.2. Mládek.....	12
1.4.3. Stárek.....	12
1.4.4. Mlynář .....	12
1.4.4.1. Kategorie mlynářů .....	13
1.4.4.1.1. Mlynáři náhlební.....	13
1.4.4.1.2. Mlynáři nájemní .....	13
1.4.4.1.3. Mlynáři úroční .....	13
1.4.4.1.4. Samostatně hospodařící mlynáři.....	14
<b>2. Zakladatel a jeho rodina .....</b>	<b>15</b>
2.1 Josef Voženílek starší .....	15
2.2 Josef Voženílek mladší.....	16
2.2.1. Důležité organizace v mlynářství .....	18
<b>3. Historie mlýna Budín a mlýnů „Na starých“ a „Na nových“ .....</b>	<b>21</b>
3.1 Historie mlýna Budín .....	21
3.2 Historie mlýnů „Na starých“ a „Na nových“.....	24
<b>4. Společnost.....</b>	<b>28</b>
4.1 Vznik veřejné obchodní společnosti a další vývoj podniku .....	28



4.2. Období druhé světové války až k roku 1948 .....	29
4.3. Vývoj po roce 1989 a noví majitelé firmy .....	30
<b>5. Výroba a prodej .....</b>	<b>32</b>
5.1 Mlecí proces .....	32
5.2 Výrobky .....	32
5.2.1. Pšeničné mouky (balení 1 kg) .....	33
5.2.2. Žitné mouky (balení 1 kg) .....	34
5.2.3. Krmiva .....	34
5.2.4 Doplnkový sortiment .....	34
5.2.5 Voženilkova mouka .....	35
5.3. Omezení výroby .....	35
5.4 Mlýnská laboratoř .....	36
5.5 Prodej výrobků .....	37
5.6 Certifikáty bezpečnosti a kvality .....	37
5.7 Ocenění kvality výrobků .....	38
<b>6. Filiálky a sklady podniku .....</b>	<b>38</b>
6.1 Mlýn Kydlinov .....	40
<b>7. Hydroelektrárna v Předměřicích nad Labem .....</b>	<b>44</b>
7.1. Stavba Hydroelektrárny .....	44
7.2. Zkáza hydroelektrárny .....	45
<b>8. Zaměstnanci .....</b>	<b>49</b>
8.1 Nemoci a úrazy zaměstnanců .....	52
8.2 Úrazová pojišťovna dělnická pro Čechy .....	54
8.3 Všeobecný pensijní ústav .....	55
<b>Závěr .....</b>	<b>57</b>
<b>Seznam zkratk .....</b>	<b>58</b>

<b>Seznam použité literatury a pramenů .....</b>	<b>59</b>
<b>Přílohy .....</b>	<b>65</b>
<b>Resumé .....</b>	<b>81</b>



## Úvod

Cílem mé bakalářské práce je popsat podle dochovaných archivních materiálů, dostupné literatury a novinových článků historii podniku Mlýny J. Voženílek, spol. s r. o., Předměrice nad Labem. Firmu založil v roce 1889 Josef Voženílek starší, když koupil mlýn Budín a začal samostatně podnikat. Velký mezník v životě firmy představuje rok 1928, kdy Josef Voženílek starší se svými syny Josefem, Františkem a Janem založili veřejnou obchodní společnost. Za připomenutí stojí rok 1946, kdy podnik přešel pod národní správu, dále rok 1948 a období zestátnění podniku ve prospěch pracujícího lidu. Za velmi zásadní okamžik, považuji rok 1993, kdy byl podnik navrácen do rukou dědiců původních majitelů.

V první kapitole bych se chtěla zaměřit na stručnou historii mlynářství, mlýnů a mlynářů, neboť mlynářství provází člověka po tisíciletí. Člověk se naučil obilí pěstovat, drtit jej na prvních mlýncích a dále ho zpracovávat na mouku. Z mouky pak připravovat různé placky a obilné kaše.<sup>1</sup>

Mlýny je možné rozdělit podle kritérií do několika skupin. Rozhodla jsem se zabývat se členěním mlýnů podle pohonu, umístění na toku a podle druhu mletí. První mlýny byly primitivní povahy a byly poháněné pouze lidskou silou. Později dochází k výraznějšímu rozvoji pohonu mlýnů, kdy se využívá vodní, větrná a zvířecí síla. Jako pohon slouží u vodních mlýnů proud vody v řekách a říčkách. Proud vody se opírá do mlýnského kola, tím ho zároveň roztáčí a uvádí do provozu mlecí zařízení uvnitř mlýna.<sup>2</sup>

Mlynářství a mlynáři se těšili velké úctě a vážnosti mezi lidmi. Jejich řemeslo představovalo velmi namáhanou práci, která vyžadovala pevnou ruku. Hlavní postavu ve mlýně představoval mlynář, majitel mlýna nebo jeho nájemce. Mlynář musel být odborníkem ve svém oboru. Dále ve mlýnech pracovali stárek, mládek a prášek. Stárkovou hlavní činností bylo zajistit faktický provoz mlýna. Mládek samostatně obsluhoval stroje a na jeho zručnosti záležela kvalita umleté mouky. Prášek se staral o čistotu mlýnice, ve které zametal moučný prach.<sup>3</sup>

---

<sup>1</sup> ŠTĚPÁN, Luděk – KŘIVANOVÁ, Magda. *Dílo a život mlynářů a sekerníků v Čechách*. s. 8, Praha, nakladatelství ARGO, 2000. ISBN 80-7203-254-2.

<sup>2</sup> ŠTĚPÁN, Luděk – KŘIVANOVÁ, Magda. *Dílo a život mlynářů a sekerníků v Čechách*. s. 95, Praha, nakladatelství ARGO, 2000. ISBN 80-7203-254-2.

<sup>3</sup> ŠTĚPÁN, Luděk – KŘIVANOVÁ, Magda. *Dílo a život mlynářů a sekerníků v Čechách*. s. 181, Praha, nakladatelství ARGO, 2000. ISBN 80-7203-254-2.

Dále kapitola obsahuje vznik mlynářského cechu, mlynářského znaku a desatera, kterým se mlynáři řídili.

V druhé kapitole věnuji pozornost zakladateli firmy panu Josefu Voženílkovi staršímu a jeho rodině. Zajímám se o charakteristiku jeho osoby, jeho vztah k firmě a rodině. Z rodinných příslušníků bych vyzdvihla Josefa Voženílka mladšího, narozeného v roce 1898. Byl to právě on, kdo po smrti svého otce převzal vedení firmy.

Následně pokračuji třetí kapitolou, ve které bych zmínila historii mlýna Budína a mlýnů „*Na starých*“ a „*Na nových*“. Jejich historii bych ráda popsala od prvních počátků vzniku, změny jejich majitelů až po jejich zakoupení Josefem Voženílkem starším.

Vznik veřejné obchodní společnosti a další události ve vývoji firmy jsou náplní čtvrté kapitoly, ve které současně uvádím informace o koupi konkurenčního podniku Smiřických mlýnů, a. s. Součástí budov bylo i další technické vybavení, týkající se bezpečnosti a ochrany majetku firmy. V období druhé světové války čelila firma německému dohledu při mletí obilí pro Říši. Okrajově nastíním události roku 1948, kdy byla firma znárodněna. Ve své práci opomím období socialismu, kdy firma pracovala na jiných principech, než je soukromé vlastnictví. Naopak chci přiblížit nedávnou minulost a rok 1993, kdy byla firma vrácena potomkům původních majitelů.

V kapitole páté se věnuji výrobě mouk. Ráda bych nastínila popis mlecího procesu od dopravy zemědělcem až po hotový mletý výrobek. Představuji zde výrobky z potravinářské pšenice, žita a ječmene semleté na různou hrubost. Ve výrobním programu firmy se budu zabývat různými typy balení, ve kterých se mouka prodává. V příloze Vás chci seznámit s obaly, ve kterých se předměřická mouka distribuuje dnes.

Následující kapitola bude věnována filiálkám a skladům firmy. Mezi filiálky bych zařadila mlýn v Sadové a mlýn Kydlinov. Mlýnu Kydlinov věnuji více pozornosti.

V sedmé kapitole se zaměřím na historii a výstavbu hydroelektrárny v Předměřicích nad Labem. Vodní elektrárna byla důležitou součástí firmy Mlýny J. Voženílek, automatické válcové mlýny, Předměřice nad Labem, protože zásobovala mlýny elektrickou energií. Své přebytky prodávala do energetické sítě. Důkladněji zpracuji její poškození a zkázu v roce 1932, která výrazně ovlivnila činnost firmy a život v Předměřicích nad Labem.

V poslední osmé kapitole se budu věnovat problematice zaměstnanců, jejich bezpečnosti při práci, přiblížím Vám jejich úrazy, časté nemoci z povolání a celkovou péči o ně.

# 1. Mlýny a mlynářství

## 1.1. Stručné dějiny mlynářství

Od nepaměti představovalo obstarání obživy nejdůležitější úkol pro tehdejší obyvatele, protože dostatek jídla znamenalo přežití. Pěstování obilí a jeho zpracování na mouku a další produkty patří mezi nejstarší činnosti člověka. Dříve se pod pojmem mlýn označovalo vše, co bylo poháněno vodou a vodním kolem. Proto vznikaly mlýny moučné, krupní, cukerné, pilní (pily na dřevo), tríselné (koželužny), rudné (drtily nerosty) a další. Nyní se mlýnem nazývá zejména strojní zařízení, které slouží k rozmělnování materiálů, ale také budova, ve které se mlecí zařízení nachází.<sup>4</sup> V nejstarších dobách byla práce ve mlýnech velmi těžká, namáhavá a vyžadovala, aby mlynáři byli statné postavy a vyznačovali se velkou silou<sup>5</sup> a pevnou rukou. V kronice Jana Františka Beckovského se dočteme o statečném mlynáři Jiřím z Doupova,<sup>6</sup> který roku 1116 zasáhl do boje proti Uhrám a přispěl k jejich porážce. Za tento chrabřejší čin byl knížetem Vladislavem povýšen do rytířského stavu.<sup>7</sup>

Od 14. století začala města královská, později i města poddanská, skupovat mlýny při městech od své vrchnosti. V případě, že v daném městě mlýn ještě nestál, rozhodla se takový mlýn vybudovat. Mlýny přispívaly k ekonomickému, společenskému rozvoji měst, a tím i rozmachu řemeslné činnosti. Těmto mlýnům stanovovala jejich práva i povinnosti městská rada.

Mlynářství a mlynáři bývali vždy velmi vážení a mlýny jako statky vysoce ceněny, zvláště pokud patřili králi, církevní a světské vrchnosti, klášterům a v pozdější době také městům a bohatým měšťanům. Takové mlýny nemusely být zapsány v gruntovních knihách, ale byly zaznamenány v zemských deskách. Majitelé těchto mlýnů nesměli sami o sobě mlýn provozovat, ale museli si na tuto práci najmout řádného mlynáře. Mlynáři tedy podléhali světské, církevní vrchnosti, později i městu. Museli plnit spoustu příkazů a nařízení ve prospěch majitelů mlýnů. Vrchnost mlynářům pevně stanovovala množství čisté mouky, otrub nebo krup, které jí mají odvádět a kolik náleží mlečům, aniž by byli šizeni. Mlynáři měli také za povinnost zásobovat vrchnostenskou kuchyni kroupami, jáhly a podobně. Naopak jim přísně zaka-

---

<sup>4</sup> Mlýn [cit. 2014-04-17] URL: <<http://mve.energetika.cz/uvod/mlyn.htm>>

<sup>5</sup> Jeden pytel s obilím vážil okolo 50 kilogramů a manipulace s takovýmto závažím, nebyla jednoduchá.

<sup>6</sup> Podle pověsti byl Jiří z Doupova zakladatelem mlynářského znaku.

<sup>7</sup> ŠTĚPÁN, Luděk – KŘIVANOVÁ, Magda. *Dílo a život mlynářů a sekerníků v Čechách*. s. 22, Praha, nakladatelství ARGO, 2000. ISBN 80-7203-254-2.

zovala lov ryb v řekách a lov zvěře na panském. Jediné, co vrchnost mlynářům poskytovala, byl dostatek dřeva na opravu mlýna a jeho vybavení. Za porušení vrchnostenských nařízení nebo za nemorální chování mlynářů hrozilo, že byl zbaven možnosti mlýn užívat. Za naprosto samozřejmé bylo, že se mlynář o mlýn starali, aby nedošlo k jeho poškození nebo zchátrání.

Navíc vrchnostenské mlýny trápila rajonizace. Rajonizace představovala povinnost poddaných nechat mlít obilí pouze ve mlýnu, který jim přidělila vrchnost. V 16. století všechny mlýny v Čechách museli povinně platit třicet krejcarů daň za každé vodní kolo. Dvorský dekret, vydaný Josefem II. roku 1783, rajonizaci zrušil. Roku 1789 byla zrušena povinnost mlít obilí pouze ve mlýnech daného panství.<sup>8</sup>

Dne 1. prosince roku 1814 vydal císař František I. patent, který obsahoval všeobecný mlýnský řád a řád k mletí proviantního obilí.<sup>9</sup> Novinkou bylo, že tento řád přiznával každému právo požádat o vystavění nového mlýna, pod podmínkou, že nový mlýn nepoškodí stávající mlýny, mlynáře a obyvatele. Mleči se mohli svobodně rozhodnout, do kterého mlýna dají své obilí mlít a mohli kontrolovat mletí svého obilí. Na kvalitu mletí měli dohlížet představitelé obce. Každý zaměstnanec měl za povinnost se s tímto řádem seznámit.

Život mlynářů zaznamenal podstatných změn v září roku 1848, kdy poslanci říšského sněmu ve Vídni přijali zákon, rušící robotu a poddanství. Mnozí mlynářů tím získali možnost se vykoupit a stát se tak samostatnými hospodáři. Tím se také zbavili břemene bývalých povinností vůči původním majitelům mlýnů.<sup>10</sup>

Mezi nejstarší nepřátele mlýna patřily přírodní živly. Zkázu mlýna mohla způsobit povodeň, v létě nedostatek vody, v zimě tvorba ledových ker na řece, ale také blesk nebo oheň. Nejčastěji mlýny postihovala právě povodeň, která přicházela na jaře, kdy na horách a v nížinách roztál všechen sníh. Než došlo ke stavbě přehrad a regulaci vodních toků, napáchala povodeň značné škody, například strhávala mlýnská kola, části mlýna a často zničila mlýn úplně. Velké nebezpečí zejména pro dřevěné mlýny představoval oheň. Mlýnice neměla dostatek světla a byla zaplněna dřevěnými stroji. Pro její osvětlení se užívalo osvětlovacího krbu, loučí nebo otevřeného ohniště na pecině pod komínem. Moučný prach a tření dřevěných částí strojů často způsobovalo požár. Řada mlýnů vyhořela do základů, část jich mlynářů ob-

---

<sup>8</sup> ŠTĚPÁN, Luděk – KŘIVANOVÁ, Magda. *Dílo a život mlynářů a sekerníků v Čechách*. s. 187-190, Praha, nakladatelství ARGO, 2000. ISBN 80-7203-254-2.

<sup>9</sup> TÝMALOVÁ, Lenka – VÁCHA, Zdeněk. *Sbírka patentů, řádů a nařízení, artikulí, instrukcí, oběžníků, zpráv a naučení (1706-1851)*, inventář Národního technického muzea, s. 11, Praha, 2010. [cit. 2014-04-17]

URL:<<http://www.ntm.cz/data/archiv/fondy-sbirky/821.pdf>>

<sup>10</sup> ŠTĚPÁN, Luděk – KŘIVANOVÁ, Magda. *Dílo a život mlynářů a sekerníků v Čechách*. s. 187, Praha, nakladatelství ARGO, 2000. ISBN 80-7203-254-2.

novili, ale už jako zděné a část mlýnů navždy zanikla. Dalším nepřítelem mlýna byly války. V 15. století byla řada mlýnů za husitských válek vypálena křižáckými vojsky. Ještě tragičtěji se na osudu mlýnů a jejich obyvatel podepsala třicetiletá válka. Docházelo i k záměrné likvidaci mlýnů, kdy si vrchnost chtěla zajistit rozhodující postavení vlastních mlýnů, a tak nechávala rušit poddanské mlýny.<sup>11</sup> Malé mlýny však mohly zanikat zcela přirozeně, tedy na základě konkurenčního boje mezi mlynáři, nebo jako důsledek koncentrace výroby ve velkých moderních válcových mlýnech. Nejtěžší období pro historii mlýnů znamenala druhá světová válka<sup>12</sup> a období komunistické vlády od roku 1948.<sup>13</sup> Dne 1. října 1951 byl vydán výnos č. j.: 31.037/51-243, který zastavoval provoz všech mlýnů, které již nejsou potřeba k zásobování obyvatelstva.<sup>14</sup>

## **1.2. Druhy mlýnů**

Mlýny můžeme členit podle různých kritérií například: podle pohonu, podle velikosti toku, na kterém mlýn ležel, nebo jaký druh mletí vykonával.

### **1.2.1. Podle pohonu**

Mezi historicky nejstarší typy mlýnů podle pohonu řadíme mlýny ruční, vodní, větrné a žentourové.<sup>15</sup> S nárůstem technického a technologického pokroku přibýly další kategorie mlýnů, a to mlýny válcové, automatické, parní a poháněné elektromotorem.

#### **a) Ruční mlýny**

První zmínky o předchůdcích prvních mlýnů pocházejí z Malé Asie již z doby raného neolitu. V ručních mlýnech tzv. zrotěrkách docházelo k drcení zrna mezi dvěma kameny, přičemž ten dolní byl vždy větší než ten horní, tzv. tříč. V Čechách pocházejí první zrotěrky z 5. až 4. století před naším letopočtem. Postupem času dochází na území Řecka a Blízkého východu k modernizaci těchto mlýnků. Do horní části mlýnku byl vydlabán tunýlek, kterým bylo zrna přiváděno přímo na třecí plochu. Další změnou bylo vytvoření otvorů do boku horní části kamene, které sloužily pro zasunutí dřevěných rukojetí, které tím zabezpečovaly přímo-

---

<sup>11</sup> Například Rožmberkové si nechali zpracovat, kolik poddanských mlýnů se nachází na jejich panství, následně jich nechali 140 odstranit.

<sup>12</sup> Mlýny byly rušeny a mlynáři vězněni pro černé mletí.

<sup>13</sup> ŠTĚPÁN, Luděk – KŘIVANOVÁ, Magda. *Dílo a život mlynářů a sekerníků v Čechách*. s. 36, Praha, nakladatelství ARGO, 2000. ISBN 80-7203-254-2.

<sup>14</sup> Mlýn [cit. 2014-04-18] URL: <<http://mve.energetika.cz/uvod/mlyn.htm>>

<sup>15</sup> Žentourové mlýny byly poháněné zvířecí silou. Nejčastěji se k těmto účelům používali osli nebo volí.



čarý pohyb kamene. Tento druh zrnětky se na našem území objevil ve 4. století před naším letopočtem prostřednictvím Keltů.<sup>16</sup> Počátkem 2. století před naším letopočtem se také jejich přičiněním na naše území dostaly první rotační mlýnky.<sup>17</sup> Po příchodu Slovanů dochází v Čechách ke zdokonalení rotačních mlýnků, takzvaných žernovů. Zvětšil se jejich průměr a měly provrtané středy i ve spodních těžších kamenech a osazené kypřice.<sup>18</sup> Ke zlepšení a zkvalitnění mlecího procesu přispělo využívání samotížných ručních mlýnků, které byly používány od konce starověku Římany. „Podle popisu a kreseb mlynáře Josefa Pilaře je chápeme jako ruční nebo šlapací mlýny s těžším běhounem a řiditelnou roztečí, obvykle poháněným přes paleční kolo a kladnici (běhoun dosahoval větší rychlosti, klikou mohlo otáčet více lidí).“<sup>19</sup> Tyto mlýny se používaly převážně v místech, kde nebyly v blízkosti mechanické mlýny, případně v obležených pevnostech a hradech.<sup>20</sup> V prostředí bezzemků a nejmenších rolníků se podobné mlýnky užívaly až do 19. století.

## b) Vodní mlýny

Mimo mlýnů na ruční pohon se využívaly mlýny vodní, větrné a žentourové. První vodní mlýny pocházejí z Malé Asie z 1. století před naším letopočtem.<sup>21</sup> Řecké vodní mlýny z území Malé Asie byly vybaveny horizontálním vodním kolem ve tvaru turbíny se lžícovými lopatkami, na jehož svislé hřídeli se nacházel běhoun. Zatímco římské vodní mlýny měly vertikální vodní kola s horizontální hřídelí a s převodem na svislou hřídel mlecího kamene.

Mezi nejznámější písemné zmínky o vodních mlýnech v Čechách, patří ta, kterou uvádí Václav Hájek z Libočan v Kronice české z roku 1541, kde při založení města Žatce v roce 718 píše o postavení mlýna pod městem.<sup>22</sup> Další zpráva o mlýnech se nachází v zakládací listině Břevnovského kláštera z roku 993. Touto listinou kníže Boleslav II. daroval klášteru 2 mlýny pod Pražským hradem a právo postavit i další mlýny.<sup>23</sup> K jedněm z nejstarších a zároveň nejvěrohodnějších údajů patří zprávy o mlýnech v Klášteře Hradiště nad Jizerou, a to

---

<sup>16</sup>ŠTĚPÁN, Luděk – KŘIVANOVÁ, Magda. *Dílo a život mlynářů a sekerníků v Čechách*. s. 8, Praha, nakladatelství ARGO, 2000. ISBN 80-7203-254-2.

<sup>17</sup> Tyto mlýnky jsou charakteristické běhounem s násypovou výdutí, otvorem pro osu, otvorem pro uchycení rukojeti. Průměr takovýchto mlýnků se pohybuje od 30 do 40 centimetrů a výška nad 10 centimetrů.

<sup>18</sup> Kypřice byly železné nebo dřevěné příčky, které umožňovaly regulovat rozestup mezi kameny.

<sup>19</sup>ŠTĚPÁN, Luděk – KŘIVANOVÁ, Magda. *Dílo a život mlynářů a sekerníků v Čechách*. s. 9, Praha, nakladatelství ARGO, 2000. ISBN 80-7203-254-2.

<sup>20</sup> Samotížný mlýn, nacházející se na hradě Žampach, je uveden v zápise již z roku 1540.

<sup>21</sup> První zmínky nám zprostředkovali Římané ve své zprávě o dobytí rezidence krále Mithridata, který žil přibližně v letech 120 až 63 před naším letopočtem.

<sup>22</sup> Dokonce uvádí, že již v roce 757 bylo na Pšovce mlýnů mnoho. Pšovka je malá říčka nacházející se v severní části středních Čech.

<sup>23</sup> Listina je však falzem. Její původ je daleko mladší, pravděpodobně pochází až ze 13. století.

z roku 1100 a také při Sázavském klášteře z roku 1140. Za nejdůvěryhodnější se považuje zmínka o mlýně v Úněticích, kterou zanechal v listině z let 1125 až 1140 kanovník Zbyhněv.

Ve velké části Evropy byly vodní mlýny do 13. století součástí klášterních, šlechtických a zeměpanských velkostatků. Vodní mlýny se také staly nezbytnou součástí při zakládání nových měst. V tomto období byly výrazně nejpoužívanější mlýny s koly na spodní vodu, umístěné přímo na břehu řeky. Na konci středověku se vodní kola využívala i na vrchní vodu, čímž umožnily využívat energii z řek, říček a potoků v horských a podhorských oblastech.<sup>24</sup> V letech 1241 až 1341 dosahuje stavba vodních mlýnů vrcholu, pravděpodobně z toho důvodu, že sedláci zasévali více obilí a v domácnostech byla výroba mouky na žernovech na ústupu.<sup>25</sup> Je také velmi pravděpodobné, že zavedení mlýnského přímusu pochází také ze 13. století.<sup>26</sup>

Římský císař a český král Karel IV. patřil mezi největší podporovatele mlynářského řemesla. Zakládal rybníky, vodní nádrže a prováděl účelné regulace některých řek. V květnu roku 1340 založil Sbor přisežných mlynářů zemských v Praze. Sbor tvořili čtyři zástupci z řad konšelů a měšťanů a čtyři přisedící mlynáři. Ti byli vázáni přísahou, že zde působí jako znalci v oblasti vodního práva. Původně byl sbor zřízen jako městský úřad, ale v polovině 14. století získal oprávnění k technickému a policejnímu dohledu nad mlýny. Roku 1600 sbor přisežných mlynářů pozměnil mlynářským tovaryšům takzvaný čelední řád.<sup>27</sup> Tento řád byl původně vydán pro Prahu, později se jím řídili mlynáři po celých Čechách. Hlavní náplní této instituce bylo dohlížet na svádění a užívání vody, splavnosti jezů a žlabů, aby nedošlo ke škodě na dalších mlýnech, které na toku ležely. Později tento sbor získal i soudní pravomoc. Soud měl pevně stanovené předpisy a pro svou spravedlnost požíval velkou vážnost, jak v Čechách, tak také v zahraničí.<sup>28</sup> Tento soud byl však za vlády Josefa II. zrušen.<sup>29</sup>

---

<sup>24</sup> ŠTĚPÁN, Luděk – KŘIVANOVÁ, Magda. *Dílo a život mlynářů a sekerníků v Čechách*. s. 13, Praha, nakladatelství ARGO, 2000. ISBN 80-7203-254-2.

<sup>25</sup> BUKOVSKÝ, František. Z dějin našeho mlynářství. In Ústřední svaz obchodních mlýnů. *Mlynářství*. s. 73, Praha, 1936.

<sup>26</sup> Přímus znamená právo donucovací, zapovídající, kdy vrchnost měla oprávnění přikazovat svým poddaným. V tomto případě si vrchnost vynutila výsadu mletí ve svých mlýnech a také pravidelné platby za toto mletí. ŠTĚPÁN, Luděk – KŘIVANOVÁ, Magda. *Dílo a život mlynářů a sekerníků v Čechách*. s. 14, Praha, nakladatelství ARGO, 2000. ISBN 80-7203-254-2.

<sup>27</sup> Čelední řád upravoval pracovní právní povinnosti čeledi, vymezil disciplinární pravomoci zaměstnavatele.

<sup>28</sup> Roku 1548 požádal král Ferdinand I., aby tento soud vyslal 4 přisežné mlynáře jako znalce k urovnání sporu mezi Uhry a Štýrskem. [cit. 2014-05-17] URL: <<http://www.ceskatelevize.cz/porady/893523-ve-spirale-casu/38445142639-jsou-mlynari-chlapi/>>

<sup>29</sup> ŠTĚPÁN, Luděk – KŘIVANOVÁ, Magda. *Dílo a život mlynářů a sekerníků v Čechách*. s. 185, Praha nakladatelství ARGO, 2000. ISBN 80-7203-254-2.

### c) Válcové a automatické mlýny

S rozvojem průmyslu v 19. století dochází k výrazným změnám i v oboru mlynářství, kde byly mlecí kameny nahrazeny válcovými mlecími stolicemi. Tato změna přinesla zrychlení a zkvalitnění výroby mouky. Tovární výroba válcových stolic ukončila namáhavou řemeslnou práci mlynářů na mlecím stroji.<sup>30</sup> Válcová stolice se skládá z dvojice válců, které mají rýhovaný nebo hladký povrch. Tyto válce se navzájem otáčejí proti sobě a každý z válců má jinou rychlost otáčení. Tím je docíleno, že melivo, které mezi nimi padá je mačkáno a zároveň rozmělnováno. Jako materiál na výrobu válců se používá litina. Hladké válce byly vyráběny z porcelánu, což zajišťovalo jeho drsnější povrch.<sup>31</sup> Zavedením válcových mlecích stolic a postupně i další strojů došlo k automatizaci výroby ve mlýnech. Koncem 19. a začátkem 20. století vznikaly první poloautomatické a automatické mlýny, které používaly strojní vybavení samostatně pro každý stupeň šrotování a mletí.<sup>32</sup>

#### 1.2.2. Podle umístění na toku

Podle umístění mlýna na vodním toku rozeznáváme mlýny:

- a) **Velkovodský** (mlýn na velké řece),
- b) **Malovodský** (mlýn na malé říčce),
- c) **Potočník** (mlýn postavený na potoce),
- d) **Žabař** (mlýn na malém potůčku),
- e) **Žabař na nebeském** (mlýn na strouze, která teče pouze po dešti),
- f) **Drncálník** (mlýn postavený na potůčku hned pod pramenem).

#### 1.2.3. Podle druhu mletí

Nejvíce práce se mletím obilí měl mlynář v období od žní do zimy.<sup>33</sup> Mletí obilí se ve mlýně rozlišuje na mletí námezdní a mletí obchodní.

<sup>30</sup> ŠTĚPÁN, Luděk – KŘIVANOVÁ, Magda. *Dílo a život mlynářů a sekerníků v Čechách*. s. 29, Praha, nakladatelství ARGO, 2000. ISBN 80-7203-254-2.

<sup>31</sup> MEDEK, Václav. Strojně technologické vybavení českých mlýnů koncem 19. a počátkem 20. století na příkladu mlýna v Písečné u Žamberka čp. 35 In *Sborník referátů ze semináře Vodní mlýny*. Okresní muzeum ve Vysokém Mýtě. [cit. 2014-05-17] URL: <[http://muzeum-myto.cz/box-stahovani/file\\_1397136008.pdf](http://muzeum-myto.cz/box-stahovani/file_1397136008.pdf)>

<sup>32</sup> ŠTĚPÁN, Luděk – KŘIVANOVÁ, Magda. *Dílo a život mlynářů a sekerníků v Čechách*. s. 29, Praha, nakladatelství ARGO, 2000. ISBN 80-7203-254-2.

<sup>33</sup> ŠTĚPÁN, Luděk – KŘIVANOVÁ, Magda. *Dílo a život mlynářů a sekerníků v Čechách*. s. 208, Praha, nakladatelství ARGO, 2000. ISBN 80-7203-254-2.

### a) Námezdní mletí

Námezdní mletí představuje starší druh mletí, kdy mlýn zpracovává obilí konkrétním zákazníkům, tedy mlecům. Mlynář umlel pouze obilí, které si zemědělec v pytlích do mlýna přivezl. Tím, zemědělec získal vlastní mouku z vlastního obilí. Tento mlecí proces bylo možné využívat jen u mlýnů, které měli české složení.<sup>34</sup> S technickým rozvojem mlecího zařízení, kdy se začalo využívat moderních válcových strojů, byl stávající systém nepoužitelný. Použití moderních strojů neumožňovalo neomezeně zpracovávat malé zakázky. Z tohoto důvodu byl zaveden výměnný způsob. Výměnný způsob spočívá v tom, že zemědělec přiveze své obilí do mlýna, mlynář zkontroluje jeho kvalitu a uloží do sila.<sup>35</sup> Zemědělec tedy nečeká, až mu mlynář mouku umele, ale obdrží ji ze zásob mlýna z předchozího mletí, přičemž za semletí musí mlynáři zaplatit.<sup>36</sup>

### b) Obchodní mletí

Obchodní mletí se řídilo směrnicemi Československé obilní společnosti<sup>37</sup> a ustanovením Československého mlynářského společenstva. Rozvoj obchodního mletí nastal před první světovou válkou. Předtím bylo všechno mletí pouze námezdní. Při obchodním mletí si mlýn sám vykupoval obilí od zemědělců, za které náležitě zaplatil. Obilí zpracoval na různé druhy mouk, které prodal obchodním společnostem. Obchodní společnosti tyto mouky dále distribuovaly do obchodní potravinové sítě. Systém obchodního mletí v dnešní době převažuje v naprosté většině mlýnů, tvoří až 90% případů.<sup>38</sup>

## 1.3. Cech mlynářský

I mlynáři měli své cechy, ve kterých se sdružovali. Zpočátku bylo mlynářů málo a byli nerovnoměrně rozmístěni po celé zemi, proto se často zapisovali k pekařskému cechu v nejbližším městě. Sdružené cechy tvořili mlynáři nejčastěji s pekaři, perníkáři nebo sladovníky. Tím se vysvětluje, že některá cechovní pečetidla obsahují mlynářské kolo, širočinu, ale také preclíky, žemle nebo perník.<sup>39</sup> V polovině 16. století však začaly vznikat samostatné mlynářské cechy. V čele takového cechu stál cechmistr. Cechy se řídily cechovními řády, které

<sup>34</sup> Pojem české složení zahrnuje jednoduchý mlecí stroj s jedním párem mlecích kamenů, jednoduchým vysévacím zařízením bez mechanické dopravy zrna do násypky.

<sup>35</sup> Jakmile je v silu dostatečné množství obilí, mlynář obilí semele.

<sup>36</sup> Námezdní mletí [cit. 2014-04-18] URL: <<http://mve.energetika.cz/uvod/mlynnamezd.htm>>

<sup>37</sup> Československá obilní společnost byla založena 13. července 1934.

<sup>38</sup> Obchodní mletí [cit. 2014-04-18] URL: <<http://mve.energetika.cz/uvod/mlynobch.htm>>

<sup>39</sup> Dějiny mlynářského řemesla [cit. 2014-04-13] URL: <<http://www.elektroskanzen-slovice.cz/dejiny-mlynarskeho-remesla.html>>.

schvaloval a podepisoval pán města. Řády upravovaly vztah řemeslníka a zákazníka, vnitřní chod cechu, propůjčování živnostenských práv, povinnosti a postavení tovaryšů, nařízení o mírách obilí, poplatky za mletí a další. Cechovní artikule obsahovaly práva a povinnosti mlynářů sdružených v cechu.<sup>40</sup> Každý, kdo měl zájem se stát členem cechu, musel splňovat přesně stanovené podmínky. Nejdříve byl učedníkem, poté tovaryšem a nakonec se mohl stát mistrem mlynářským. Dále musel zájemce vlastnit ve městě majetek, musel být ženatý, prokázat manželský původ svůj i své manželky, musel zaplatit poplatek pro přijetí a získat ručitele - tedy mistra z cechu, který se za něj zaručil. Nejdůležitější podmínkou však bylo složit řemeslnou zkoušku, která měla dvě části. V té první musel prokázat znalosti z oboru mletí a v té druhé znalosti, týkající se stavby mlýna. Jako výsledek zkoušky předložil mlynář svůj majstrštyk,<sup>41</sup> kterým prokázal, že svému řemeslu rozumí. Bohatí mlynáři se mohli za vysoký poplatek, zaplacený zkušební komisi, zhotovení majstrštyku vyhnout.<sup>42</sup>

Tak jako i jiné cechy, měli mlynáři své cechovní symboly, mezi něž patří: cechovní truhlice, matky,<sup>43</sup> pečeť, cechovní prapor, pohřební štíty. Cechovní truhlice pochází převážně z 18. století a sloužila k uchování důležitých cechovních písemností<sup>44</sup> a cechovních předmětů. Truhlice<sup>45</sup> bývaly opatřeny mlynářským znakem a pro větší bezpečnost na nich bylo připevněno více zámků, přičemž klíči disponovalo více mistrů.<sup>46</sup> Mlynářský znak je svisle rozdělen zeleným prutem na dvě poloviny, v jehož pravé heraldické straně se na modrém poli nachází paleční kolo a nad ním kružidlo. Na levé heraldické straně jsou na bílém poli umístěna 3 šikmá červená břevna, která mají údajně symbolizovat 3 mečem useknuté prsty Jiřího z Doupova.<sup>47</sup>

---

<sup>40</sup> ŠTĚPÁN, Luděk – KŘIVANOVÁ, Magda. *Dílo a život mlynářů a sekerníků v Čechách*. s. 192, Praha, nakladatelství ARGO, 2000. ISBN 80-7203-254-2.

<sup>41</sup> Majstrštyk v oboru mlynářském spočíval ve zhotovení vodního nebo palečního kola, hřídele, pastorku, vykroužení či osazení mlýnského kamene. Navíc musel prokázat, že byl na zkušené a získal potřebné praktické znalosti.

<sup>42</sup> ŠTĚPÁN, Luděk – KŘIVANOVÁ, Magda. *Dílo a život mlynářů a sekerníků v Čechách*. s. 182, Praha, nakladatelství ARGO, 2000. ISBN 80-7203-254-2.

<sup>43</sup> Tak jsou nazývány pokladnice, do kterých si mlynáři skládali pravidelné peněžní příspěvky.

<sup>44</sup> Těmito písemnostmi mohly být například: dokumenty potvrzující odbornost mistrů, cechovní artikule nebo rozhodnutí městské rady.

<sup>45</sup> V bohatých ceších byly truhlice zhotovovány z kvalitního dřeva a zdobeny řezbou. Cechy, které nedisponovaly finančními prostředky navíc, měly truhlice z měkkého dřeva opatřeny malbou.

<sup>46</sup> ŠTĚPÁN, Luděk – URBÁNEK, Radim – KLIMEŠOVÁ, Hana a kol. *Dílo mlynářů a sekerníků v Čechách II*. s. 28, Praha, nakladatelství ARGO, 2008. ISBN 978-80-257-0015-0.

<sup>47</sup> viz. příloha č. 1

Mlynáři si navíc sestavili vlastní mlynářské desatero.<sup>48</sup> Bylo chápáno jako „zákon“, kterým se mlynáři řídili a jeho dodržování žádali i od svých zákazníků. I když se podoby desatera od sebe mohly mírně odlišovat, u svého mlýna si ho vyvěsili téměř všichni mlynáři.<sup>49</sup>

Dne 20. prosince 1859 byl vydán nový živnostenský řád číslo 227 říšského zákona, který mimo jiné, definitivně cechy zrušil. Tímto rokem započal úpadek mlynářství, kdy se mlynářské řemeslo stalo svobodnou živností, tedy mohl ji vykonávat každý, kdo obdržel živnostenský list k provozování mlynářské činnosti „*bez náležité odbornosti*“.<sup>50</sup>

#### 1.4. Postavy ve mlýně

Při zpracovávání obilí na mouku pracovalo ve mlýně několik kategorií pracovníků. Tyto kategorie se vyskytovaly převážně ve velkých a větších mlýnech. V mlýnech malých si veškerou práci musel obstarat mlynář sám.

##### 1.4.1. Prášek

Práškem se nazýval mlynářský učeň, který přicházel do učení přibližně ve věku 14 let a jehož výuční doba trvala 2 až 3 roky, podle jeho zručnosti a rozhodnutí mistra. K základním povinnostem práška patřilo, pečlivě zametat rozprášenou mouku ve mlýnici, aby nedocházelo ke zbytečným ztrátám mouky. Při této činnosti byl bedlivě střežen mlynářem. Odtud pravděpodobně pochází jeho pojmenování. Závěrem učení musel složit zkoušku před mlynářským cechem u zkušebního mistra, který však sídlil v jiném mlýně. Po úspěšném složení zkoušky obdržel učeň výuční list a stal se tovaryšem. Další důležitou úlohou v jeho profesním životě, bylo získat odbornou praxi. Proto se vydal do světa vandrem po mlýnech na zkušenou. Musel mít při sobě vandrovní list, který při příchodu do mlýna předal mistrovi, který jej uložil a zapisoval do něj vykonanou práci a chování tovaryše ve mlýně. Dne 24. února 1827 byl vydán císařský patent, který zrušil vandrovní listy a nahradil je vandrovními knížkami. Ve 20. Století chození na zkušenou téměř vymizelo a tovaryši byli do mlýnů přijímáni přímo jako mládci, zpravidla za smluvně stanovený plat.<sup>51</sup>

---

<sup>48</sup> viz. příloha č. 2

<sup>49</sup> Větrné a vodní mlýny [cit. 2014-06-08] URL:< <http://www.technicke-pamatky.cz/sekce/79/mlny/>>

<sup>50</sup> ŠTĚPÁN, Luděk – KŘIVANOVÁ, Magda. *Dílo a život mlynářů a sekerníků v Čechách*. s. 194, Praha, nakladatelství ARGO, 2000. ISBN 80-7203-254-2.

<sup>51</sup> ŠTĚPÁN, Luděk – KŘIVANOVÁ, Magda. *Dílo a život mlynářů a sekerníků v Čechách*. s. 181, Praha, nakladatelství ARGO, 2000. ISBN 80-7203-254-2.

### 1.4.2. Mládek

Mládek je tovaryš, který se vyučil mlynářskému řemeslu. V malých nebo chudších mlýnech byl mládek pouze najímán na práci, a aby se uživil, musel chodit od mlýna ke mlýnu. K výměně tovaryšů docházelo nejčastěji 26. prosince, tedy „na Štěpána“. Samozřejmostí bylo, že mlynářští tovaryši nesměli vypovědět mlynáři službu, dokud nedokončili svou práci a spravované věci musely být po jejich odchodu v bezvadném stavu. Mládek mohl samostatně obsluhovat všechny mlecí stroje ve mlýně. Právě na mládkovi závisela kvalita mouky, kterou mlýn umlel.<sup>52</sup>

### 1.4.3. Stárek

Po několika letech praxe měl mládek možnost postoupit na pozici stárka. Stárek je tedy starší a vyučený pomocník mlynáře, který měl na starosti provoz mlýna. Jeho znalosti a zkušenosti musely být na takové úrovni, aby mohl v případě nepřítomnosti mlynáře, ho plně zastoupit. Jeho pracovní náplní byly obchodní záležitosti, zejména přejímal od zákazníků obilí, zjišťoval, jaký druh mouky z obilí potřebují, a nakonec jim daný produkt navázil a předal. V případě, že byl stárek ženatý, pak zpravidla platilo, že měl ve mlýně svůj byt.<sup>53</sup>

### 1.4.4. Mlynář

Vyučený mlynář, který byl zároveň majitelem mlýna, nebo měl mlýn v nájmu, byl nazýván „*Pan Otec*“. Byl hlavní osobou, která řídila mlýn. Na velkých mlýnech se staral o obchodní záležitosti, o dobré jméno mlýna a tím mlýnu zaručil více spokojených zákazníků, kteří se pravidelně vraceli. Zároveň se snažil vydělané finanční prostředky dobře investovat. Běžný chod mlýna zajišťovali stárek, mládek a prášek. V malých mlýnech však musel veškerou práci, jako je obsluha strojů a mletí, zastat sám. Pomoci se mu dostalo pouze ze strany manželky a dětí. Mlynář musel být znalý ve více oblastech, než jen v mlynářství. Při vodním mlýnu potřeboval znalosti z hydrologie, hydrodynamiky, strojírenství a mechaniky. Pokud ve mlýně nastala nějaká porucha, nebo došlo k poškození střechy, vodního kola a podobně, bylo výhodou, když tuto situaci dokázal mlynář se svými pomocníky opravit sám.<sup>54</sup> V některých mlýnech, pokud nebyl mlynář přítomen nebo zemřel, dokázala dokonce samotná paní mlynářka úplně zastat svého muže. Mlynáři i mlynářky byli ve své době velmi vzdělaní a také velmi

---

<sup>52</sup> Mládek [cit. 2014-04-16] URL: < <http://mve.energetika.cz/uvod/mladek.htm> >

<sup>53</sup> Stárek [cit. 2014-04-16] URL: < <http://mve.energetika.cz/uvod/starek.htm> >

<sup>54</sup> Mlynář [cit. 2014-04-16] URL: < <http://mve.energetika.cz/uvod/mlynar.htm> >

uznávání. Ve 20. století nastal rozvoj mlynářského školství na našem území, s tím i první vyučené mlynářky.<sup>55</sup>

#### **1.4.4.1. Kategorie mlynářů**

Historicky můžeme mlynáře rozčlenit do čtyř kategorií: mlynáři náhlební, mlynáři nájemní, mlynáři úroční a samostatně hospodařící mlynáři.

##### **1.4.4.1.1. Mlynáři náhlební**

Mlynáři náhlební patřili mezi nejchudší mlynáře. Majitelé mlýna, kterými byla církev, města nebo vrchnost, si je najímali za mzdu. Pokud mlýn stál v místě, kde působil mlynářský cech, musel majitel mlýna požádat cech o přidělení mlynáře a chasy. A to vše za úplatu.<sup>56</sup>

##### **1.4.4.1.2. Mlynáři nájemní**

Mlynáři nájemní uzavírali s majitelem mlýna smlouvu, ve které bylo stanoveno, jak velký díl důchodu budou dostávat a také, že tím stejným dílem se budou podílet na nákladech, spojených s provozem mlýna. Výše takového nájemného byla individuální a výlučně záležela na samotném vlastníkovi mlýna, například: nájem mohl být na takzvaný „čtvrtý groš“, tedy mlynáři náležel každý čtvrtý groš z prodeje a zároveň musel zaplatit každý čtvrtý groš z nákladů na provoz mlýna.<sup>57</sup>

##### **1.4.4.1.3. Mlynáři úroční**

Mlynáři úroční odkoupili mlýn za pevně stanovenou cenu se závazkem, vyplácet původnímu majiteli mlýna stanovený každoroční úrok. Mlynáři úroční mohly mlýny držet i dědičně.<sup>58</sup> V některých případech si mohl majitel mlýna, než svolil k dědičné držbě mlýna, vymínit podmínku jeho souhlasu, v případě, že by se mlynářovi dědicové rozhodli mlýn prodat.<sup>59</sup>

---

<sup>55</sup> ŠTĚPÁN, Luděk – KŘIVANOVÁ, Magda. *Dílo a život mlynářů a sekerníků v Čechách*. s. 183, Praha, nakladatelství ARGO, 2000. ISBN 80-7203-254-2.

<sup>56</sup> ŠTĚPÁN, Luděk – KŘIVANOVÁ, Magda. *Dílo a život mlynářů a sekerníků v Čechách*. s. 186, Praha, nakladatelství ARGO, 2000. ISBN 80-7203-254-2.

<sup>57</sup> ŠTĚPÁN, Luděk – KŘIVANOVÁ, Magda. *Dílo a život mlynářů a sekerníků v Čechách*. s. 186, Praha, nakladatelství ARGO, 2000. ISBN 80-7203-254-2.

<sup>58</sup> První dochovaný dědičný mlynář byl staroměstský měšťan a zápis o něm pochází z roku 1348.

<sup>59</sup> ŠTĚPÁN, Luděk – KŘIVANOVÁ, Magda. *Dílo a život mlynářů a sekerníků v Čechách*. s. 187, Praha, nakladatelství ARGO, 2000. ISBN 80-7203-254-2.



#### 1.4.4.1.4. Samostatně hospodařící mlynáři

Samostatně hospodařící mlynáři tvořili zpočátku jen malou skupinu. Důvodem je vysoká pořizovací cena nového mlýna, a to včetně veškerého zařízení. Ani cena postaveného mlýna nebyla pro většinu mlynářů dostupná. Mlynář byl ve svém mlýně samostatným hospodářem a veškeré příjmy, které z mlýna získal, mu patřily. I když byl mlýn svobodný, i nadále zůstal součástí panství. Převod takového mlýna stále vyžadoval souhlas vrchnosti.<sup>60</sup>

---

<sup>60</sup> ŠTĚPÁN, Luděk – KŘIVANOVÁ, Magda. *Dílo a život mlynářů a sekerníků v Čechách*. s. 187, Praha, nakladatelství ARGO, 2000. ISBN 80-7203-254-2.

## 2. Zakladatel a jeho rodina

### 2.1 Josef Voženílek starší

Josef Voženílek starší<sup>61</sup> byl rovný a zásadový člověk, jehož motto znělo: „*S poctivostí nejdál dojdeš!*“ Sám se tímto heslem bezvýhradně řídil a jeho častá slova zněla: „*Peníze můžete ztratit, celý majetek můžete ztratit, ale budete-li pilní a šetrní, obojí můžete opět získat. Čest však nesmíte ztratit nikdy. Čest ztracená nedá se nikdy zpět získat, ani sebevětší pílí a prací, ani za sebevětší peníze.*“<sup>62</sup> Narodil se dne 19. ledna 1866 v Hostovicích u Dašic, politický okres Pardubice, kde jeho rodina vlastnila statek č. p. 8 o výměře 110 korců. Otec Josefa Voženílka, Václav pocházel původem z Mnětic. Matka Marie, rozená Poláčková, pocházela z Podčapel. Otec nebyl na statku šťastný a vždy snil o tom, že bude vlastnit mlýn. Proto se rozhodl zakoupit mlýn, zvaný Temešvár, nacházející se u Hradce Králové,<sup>63</sup> kde hospodařil společně se svým synem. Zde získal Josef Voženílek od svého otce znalosti, zkušenosti obchodní a hospodářské povahy, důležité pro úspěšné vedení mlýna. Podnikavý duch, touha po osamostatnění a podpora ze strany otce rozhodly, že roku 1889 koupil mlýn Budín. Již v prvním roce podnikání dosáhl zisku 1 800 zlatých. Roku 1902 zakoupil dva mlýny a 1903 nechal postavit nový mlýn, později známý pod názvem Automat. Tím položil pevné základy budoucí firmě.<sup>64</sup>

Josef Voženílek sloužil 10 let a 8 měsíců u c. a k. Vozatajského pluku č. 3, jako desátník. Dále sloužil 2 roky u Zeměbranného pěšího pluku v Čáslavi č. 12, též jako desátník. Dnem 31. prosince roku 1906 úplně dostal své domobranné povinnosti a byla mu vydána Propouštěcí listina z armády.<sup>65</sup>

Dne 12. února 1895 žádali snoubenci Josef Voženílek a Františka Kučerová, narozená dne 23. února 1872 v Holohlavech, biskupskou Konzistoř v Hradci Králové o prominutí druhých a třetích ohlášek. Svoji žádost zdůvodnili těmito důvody: ženich je plnoletý a zcela svéprávný majitel mlýna, nevěsta byla dne 18. srpna 1894<sup>66</sup> prohlášena za zletilou a svéprávnou. V říjnu roku 1894 jí zcela nečekaně zemřel otec Kamil Kučera a ona se ve svém zármutku

---

<sup>61</sup> viz. příloha č. 3

<sup>62</sup> Padesát let Voženílkových mlynářských podniků. In *Kraj Královéhradecký* 31, 1940, č. 50, s. 3.

<sup>63</sup> Státní oblastní archiv Zámrs, Josef Voženílek, automatické válcové mlýny Předměřice nad Labem, sign. E 14, kart. 31, opis informace psané p. Josefem Voženílkem starším, nedat.

<sup>64</sup> Padesát let Voženílkových mlynářských podniků. In *Kraj Královéhradecký* 31, 1940, č. 50, s. 2.

<sup>65</sup> Státní oblastní archiv Zámrs, Josef Voženílek, automatické válcové mlýny Předměřice nad Labem, sign. E 5, kart. 31, propouštěcí listina z armády ze dne 31. prosince 1906.

<sup>66</sup> Státní oblastní archiv Zámrs, Josef Voženílek, automatické válcové mlýny Předměřice nad Labem, sign. E 1, kart. 31, žádost c. k. Okresnímu hejtmánství o prominutí druhých a třetích ohlášek ze dne 12. února 1895.

rozhodla, že svatbu odloží na dobu po Velikonočních svátcích. Po svém otci zdědila statek v Holohlavech, který nemohl zůstat bez hospodáře. V březnu a dubnu probíhají na polích práce, které hospodářství udržují v chodu. Je tedy nucena uzavřít sňatek před postní dobou, a za tak krátký čas nebylo možné stihnout trojí ohlášky.<sup>67</sup> Svatba se uskutečnila dne 28. února 1895. Manželům Voženílkovým se narodily čtyři děti: synové Josef, František, Jan a dcera Marie.

Manželé Voženílkovi dne 11. března 1905 učinili před notářem Maxmiliánem Brabcem za přítomnosti svědků, Aloise Morávka a Petra Voříška, prohlášení. Pan Josef Voženílek v něm potvrdil, že mu jeho manželka půjčila na rekonstrukci mlýna číslo 107 v Předměřicích částku 70 tisíc korun. Zavázal se také, počínaje rokem 1917, půjčku každoročně uročit pěti procenty. Po uplynutí dvanácti let ode dne prohlášení měl možnost od smlouvy odstoupit a danou půjčku splatit. Josef Voženílek dal za tento závazek své manželce Františce do zástavy nemovitosti, jenž mu patřily v Předměřicích: jednu dvanáctinu domu číslo 116 s pozemky, polovinu mlýna číslo 107 s pozemky, dále pozemky katastrálního čísla 402 pastviny a 403 role v Předměřicích.<sup>68</sup>

Z důvodu zabezpečení rodiny uzavřel Josef Voženílek ve věku 59 let životní pojistku na dobu jedenácti let. Pojistná částka byla stanovena na jeden milion korun československých. Pojistné se platilo ve dvou půlročních splátkách 15. ledna a 15. července ve výši 48 880 Kčs. Slavia, vzájemně pojišťovací banka, se zavázala vyplatit pojistku hned po úmrtí pojištěnce, nejpozději však dne 15. července 1936. Pojistka měla sloužit na úhradu daně dědické a zbylá částka se měla rozdělit rovným dílem mezi syny Josefa, Františka a Jana.<sup>69</sup>

Josef Voženílek starší zemřel dne 6. ledna 1931 a jeho žena zemřela dne 19. dubna 1933. Po smrti Josefa Voženílka převzal firmu jeho syn Josef Voženílek mladší.

## 2.2 Josef Voženílek mladší

Josef Voženílek mladší<sup>70</sup> byl vysoce vážený a výrazný představitel hospodářského a veřejného života, nejen ve východních Čechách. Narodil se dne 19. července 1898 v Před-

---

<sup>67</sup> Státní oblastní archiv Zámorsk, Josef Voženílek, automatické válcové mlýny Předměřice nad Labem, sign. E 1, kart. 3, žádost o prominutí druhých a třetích ohlášek ze dne 12. února 1895.

<sup>68</sup> Státní oblastní archiv Zámorsk, Josef Voženílek, automatické válcové mlýny Předměřice nad Labem, sign. E 3, kart. 31, notářský zápis učiněný notářem JUDr. Maxmiliánem Brabcem ze dne 11. března 1905.

<sup>69</sup> Státní oblastní archiv Zámorsk, Josef Voženílek, automatické válcové mlýny Předměřice nad Labem, sign. E 9, kart. 31, smlouva pojišťovací na život lidský ze dne 15. července 1925.

<sup>70</sup> viz. příloha č. 4

měřicích nad Labem Josefu a Františce Voženílkovým. V Hradci Králové vystudoval obchodní akademii, poté mlynářskou školu v Německu.

Od roku 1918 se aktivně účastnil politického života, jako člen Agrární strany, a to jak na komunální úrovni, tak i republikové úrovni. V letech 1928 až 1939 působil jako člen Zemského zastupitelstva v Čechách. Dále zastával funkce předsedy Východočeského národohospodářského sboru a předsedy Svazu východočeských elektráren. V oblasti mlynářství vykonával funkce předsedy Ústředního nákupního a prodejního družstva obchodních mlýnů v Československé republice, předsedy Svazu československých obchodních mlýnů v Praze a předsedy Vodohospodářského svazu československého průmyslu a živností v Praze. V letech 1942 až 1945 byl předsedou Svazu zemědělství a lesnictví ve východních Čechách. Navíc se angažoval jako zemský náčelník Selské jízdy.

V období okupace úzce spolupracoval s domácím odbojem a podílel se na národně obranné činnosti.<sup>71</sup> Za druhé světové války organizoval tajné zásobovací akce v kraji. Vesnicím, které zásobovaly válečné zajatce, kteří procházeli hořickým krajem, dodával žitnou mouku, kroupy a brambory.<sup>72</sup> V sobotu dne 5. května 1945 ve večerních hodinách na příkaz Národního výboru Hořice byl Josef Voženílek mladší vzat do vazby u Okresního soudu v Hořicích bez udání důvodu.<sup>73</sup> Později se ukázalo, že byl účelově obviněn z kolaborace, ale Národní soud v Praze ho osvobodil.

Před parlamentními volbami v roce 1946 vstoupil Josef Voženílek do Československé sociální demokracie. Podílel se na volební kampani ČSSD a díky jeho autoritě vstoupilo do strany také mnoho bývalých agrárníků z východních Čech. V červenci roku 1947 organizoval Josef Voženílek v Nechanicích slavnosti selských jízd, které byly v dobovém kontextu chápány jako protikomunistická manifestace. Po únorovém převratu v roce 1948 se mu podařilo emigrovat a od roku 1949 žil ve Spojených státech amerických. Zde také roku 1949 spoluzaložil Radu svobodného Československa.

Josef Voženílek mladší zemřel dne 31. ledna 1983 v Rakousku.<sup>74</sup>

---

<sup>71</sup> Československé dokumentační středisko [cit. 2014-04-23] URL: < <http://csds.cz/cs/g6/1537-DS.html> >

<sup>72</sup> Státní oblastní archiv Zámorsk, Josef Voženílek, automatické válcové mlýny Předměřice nad Labem, sign. I A 36, kart. 2, projev Josefa, Františka a Jana Voženílkových svým zaměstnancům po skončení druhé světové války, nedat.

<sup>73</sup> Státní oblastní archiv Zámorsk, Josef Voženílek, automatické válcové mlýny Předměřice nad Labem, sign. E 17, kart. 31, dopis Národnímu výboru v Hořicích s žádostí o propuštění z vazby ze dne 8. května 1945.

<sup>74</sup> Československé dokumentační středisko [cit. 2014-04-23] URL: < <http://csds.cz/cs/g6/1537-DS.html> >

### 2.2.1. Důležité organizace v mlynářství

Ve všech hospodářských odvětvích vznikaly organizace, které měly za úkol chránit a podporovat daný průmysl. A mlynářství nebylo výjimkou. Josef Voženílek mladší, jako výrazná osobnost českého mlynářství, působil jako předseda Ústředního nákupního a prodejního družstva obchodních mlýnů v Československé republice, předseda Svazu československých obchodních mlýnů v Praze, předseda Vodohospodářského svazu československého průmyslu a živností v Praze.<sup>75</sup>

Svaz velkomlýnů v Čechách si dal za cíl, že bude hájit a podporovat hospodářské zájmy českého průmyslu velkomlýnského. Tuto svoji činnost vykonával bez zapojení do politického prostředí. Členem svazu se mohla stát pouze firma, která byla velkomlýnem. Za velkomlýň se považoval mlýn, který disponoval mlecí výkonností alespoň 600 vagonů obilí ročně.<sup>76</sup> Po první světové válce přispěl Svaz velkomlýnů k likvidaci vázaného hospodářství a vedl kampaň za restituci cla moučného. V roce 1929 byl Svaz velkomlýnů přejmenován na Svaz československých obchodních mlýnů v Praze<sup>77</sup> a zároveň došlo k rozšíření členské základny o menší mlýny. Podmínkou členství bylo pouze to, aby firma měla zápis v obchodním rejstříku. Roku 1932 došlo k dalšímu uvolnění podmínek členství. Od tohoto roku mohl být členem každý obchodní mlýn, bez ohledu na mlecí kapacitu nebo právní zřízení. Svaz se především snažil o náležitou celní ochranu, chtěl udržet dovozní listy na mouku a bojoval proti obchodně-politickým požadavkům cizích států, zejména ze strany Maďarska, pro dovoz mouky do Československa.<sup>78</sup>

Ústřední svaz obchodních mlýnů Československé republiky byl založen roku 1932. Sídlo Ústředního svazu se nacházelo v Praze a jeho činnost se vztahovala na celé území Československa. Jednací řečí svazu je českoslovenština. Při jednáních a schůzích mluví každý svým rodným jazykem. Pokud probíhá jednání s příslušníky jiných národností, je podle možností svazu vedeno v jejich rodném jazyce. Účelem svazu bylo soustředit obchodní mlýny v Československu ke společnému postupu ve všech otázkách, týkajících se jejich hlavních zájmů, a starat se o hospodářský a technický rozvoj československého mlynářství. Svaz pro své členy

---

<sup>75</sup> ŽIVANSKÝ, Bohdan. Svaz československých obchodních mlýnů v Praze. In Ústřední svaz obchodních mlýnů. *Mlynářství*. s. 158, Praha, 1936.

<sup>76</sup> Státní oblastní archiv Zámrska, Josef Voženílek, automatické válcové mlýny Předměřice nad Labem, sign. I A 2, kart. 1, stanovy Svazu velkomlýnů v Čechách z roku 1915.

<sup>77</sup> Státní oblastní archiv Zámrska, Josef Voženílek, automatické válcové mlýny Předměřice nad Labem, sign. I A 3, kart. 1, stanovy Svazu československých obchodních mlýnů v Praze z roku 1929.

<sup>78</sup> ŽIVANSKÝ, Bohdan. Svaz československých obchodních mlýnů v Praze. In Ústřední svaz obchodních mlýnů. *Mlynářství*. s. 158, Praha, 1936.

hodlal pořádat společné porady o záležitostech týkajících se mlynářství,<sup>79</sup> obstarávat právní, daňové a technické poradenství, provádět činnost přednáškovou, výstavní a tiskem šířit osvětu československého mlynářství.<sup>80</sup>

Svaz také ustanovil Ústřední nákupní a prodejní družstvo obchodních mlýnů v Československé republice, jehož úkolem bylo převzít nákup obilí místo mlýnů, organizovat mlýnskou výrobu a řídit prodej všech mlýnských výrobků. Členské firmy měly omezit svoji obchodní činnost pouze na námezdní mletí pro družstvo, dále obstarat dovoz obilí i mouky z nejbližší a na nejbližší železniční stanici. Základní kapitál družstva tvořil úpis členských firem podle výše kontingentu mletí, který jim byl určen. V den, kdy družstvo vstoupilo v činnost, členské firmy prodaly veškeré své zásoby obilí i mlýnských výrobků družstvu. Na zásoby byla vystavena faktura a za obnos faktury byl zatížen účet družstva. Výše zmíněné faktury posloužily jako počáteční úvěr družstvu.

Zásoby ve mlýnech patřily vždy družstvu, ale mlýnům sloužily jako záruka za úvěr poskytnutý družstvu. Nákup obilí probíhal prostřednictvím družstva, které nakoupené obilí přidělovalo mlýnům ke zpracování. Mlýny proplácely obilí proti duplikátu nákladního listu, při dodávkách přímo do mlýna nebo při převzetí. Družstvo určovalo typy mouk, které měly být umlety a jejich procentuální zastoupení. Promelek stanovilo družstvo na 3 procenta.<sup>81</sup> Pokud z tohoto titulu vzniknou (v dobře technicky zařízených mlýnech) přemelky, stávají se majetkem mlýna, a to za podmínky, že je mlýn za přiměřenou cenu prodá družstvu. Melné vyúčtuje mlýn za jeden kalendářní měsíc podle skutečně semletého obilí a připíše je k tíži družstva. Melné je splatné do 15. dne následujícího měsíce. Každý poslední den v měsíci provede mlýn kontrolu zásob a vyúčtuje případné nedoplatky nebo přeplatky záloh za vyexpedované mlýnské výrobky.<sup>82</sup>

Mlynářský odbor při republikánské straně zemědělského a maloroľnického lidu byl založen v Praze. Působnost odboru se vztahovala na celé území Československé republiky. Odbor byl zřízen za účelem soustředit všechny příslušníky republikánské strany, pokud jsou samostatnými mlynáři, nájemci nebo zaměstnaní v mlynářství, dále sdružoval příznivce mlynářství

---

<sup>79</sup> Mezi hlavní témata porad patřily oblasti, které se týkaly výroby, dopravy, obchodní politiky, celní ochrany, otázky daní a mezd.

<sup>80</sup> Státní oblastní archiv Zámorsk, Josef Voženílek, automatické válcové mlýny Předměřice nad Labem, sign. I A 4, kart. 1, stanovy Ústředního svazu obchodních mlýnů Československé republiky v Praze z roku 1933.

<sup>81</sup> Za předpokladu, že vznikne promelek větší než 3 procenta, je mlýn nucen družstvu danou ztrátu zaplatit.

<sup>82</sup> Státní oblastní archiv Zámorsk, Josef Voženílek, automatické válcové mlýny Předměřice nad Labem, sign. I A 25, kart. 2, návrh kooperace mlýnského průmyslu Č. S. R., nedat.

ke společnému postupu ve všech otázkách, týkajících se zájmu hospodářského a technického rozvoje mlynářství.<sup>83</sup>

Ve 30. letech 20. století postihla Československo světová ekonomická krize. V zemědělství došlo k výraznému poklesu cen obilí, způsobené dovozem levné mouky ze zahraničí. Na základě těchto událostí vydala československá vláda nařízení číslo 137/1934 Sb. z. a n., o úpravě obchodu s obilím, moukou a mlýnskými výrobky a některými krmivy. Nařízení bylo nazývané jako obilní monopol, jehož cílem bylo zajistit odbyt a usměrnit ceny domácího obilí. Ceny zemědělských produktů už nebyly tvořeny na základě nabídky a poptávky na Plodinové burze.<sup>84</sup> Nyní vyhlášoval výkupní ceny obilí ministr financí spolu s ministrem zemědělství na základě návrhu Československé obilní společnosti. Výkupní ceny obilí byly stanovovány podle jakosti obilí na každý hospodářský rok (od 1. července do 30. června) dopředu.<sup>85</sup> Proto také byla dne 13. července 1934 ustavena Československá obilní společnost.<sup>86</sup> Československá obilní společnost disponovala monopolními právy na nákup a prodej obilí, mlýnských výrobků a krmiv od zemědělců i ze zahraničí. Společnost měla za povinnost odbírat od zemědělců veškeré obilí, které budou ochotni za stanovené ceny prodat. Při výkupu obilí společnost povinně kontrolovala kvalitu obilí. Případné spory o kvalitu obilí mezi zemědělci a Československou obilní společností řešila znalecká komise plodinové bursy.<sup>87</sup> V roce 1939 došlo k jejímu přejmenování na Výsadní obilní společnost, akciová společnost. Vliv státu ve Výsadní obilní společnosti zastupoval komisař s právem veta na její usnesení, který byl jmenován ministerstvem financí. Po vzniku Protektorátu Čechy a Morava nesměli ode dne 20. března 1939 vykupovat obilí komisionáři a nákupčí neárijského původu.<sup>88</sup>

---

<sup>83</sup> Státní oblastní archiv Zámorsk, Josef Voženílek, automatické válcové mlýny Předměřice nad Labem, sign. I A 1, kart. 1, stanovy Mlynářského odboru při republikánské straně zemědělského a maloroľnického lidu, nedat.

<sup>84</sup> HORÁKOVÁ, Monika. *Obilní monopol v ĀSR*. Brno, 2011. 8 s. Právníká fakulta Masarykovy univerzity v Brně. [cit. 2014-04-23] URL: <[http://www.law.muni.cz/sborniky/dny\\_prava\\_2011/files/prispevky/10%20Ovlivnovani%20sfery/09%20horakova.pdf](http://www.law.muni.cz/sborniky/dny_prava_2011/files/prispevky/10%20Ovlivnovani%20sfery/09%20horakova.pdf)>

<sup>85</sup> Sbírka zákonů a nařízení státu Československého [cit. 2014-04-29] URL: <<http://ftp.aspi.cz/opispdf/1934/055-1934.pdf>>

<sup>86</sup> Společnost tvořilo několik komisionářů: Centrokooperativa, svaz jednot hospodářských družstev republiky Československé v Praze, Zájmové ústředí družstevních svazu, Ústřední nákupní a prodejní družstvo obchodních mlýnů v ĀSR, Společnost pro obchod obilím, Moravobílem, Slovenská obilná účastinná společnost v Bratislavě a Obilní společnost pro Podkarpatskou Rus.

<sup>87</sup> HORÁKOVÁ, Monika. *Obilní monopol v ĀSR*. Brno, 2011. 8 s. Právníká fakulta Masarykovy univerzity v Brně. [cit. 2014-04-23] URL: <[http://www.law.muni.cz/sborniky/dny\\_prava\\_2011/files/prispevky/10%20Ovlivnovani%20sfery/09%20horakova.pdf](http://www.law.muni.cz/sborniky/dny_prava_2011/files/prispevky/10%20Ovlivnovani%20sfery/09%20horakova.pdf)>

<sup>88</sup> Výsadní obilní společnost [cit. 2014-04-23] URL: <<http://vodnimlyny.cz/poznavame-mlyny/default/35-fond-vysadni-obilni-spolecnosti>>

### 3. Historie mlýna Budín a mlýnů „*Na starých*“ a „*Na nových*“

#### 3.1 Historie mlýna Budín

Obec Předměřice nad Labem se nachází 6,8 km severně od města Hradec Králové ve výšce 252 metrů nad mořem.<sup>89</sup> Roku 1716 prodalo město Hradec Králové oba mlýny „*Na starých*“ a „*Na nových*“ v Předměřicích nad Labem, které měl v původně nájmu Jakub Kumpricht. Mlýny koupil Václav Maršon a jeho manželka Magdalena. Jakub Kumpricht koupil roku 1717 od města Hradec Králové opuštěné místo zvané „*na Budíně*“. Výměra pozemku činila 30 loktů délky a 20 loktů šířky. Na základě povolení od města Hradce Králové na něm Jakub Kumpricht postavil nový mlýn o dvou složeních. Mlýn byl postaven v blízkosti Březhradského náhonu, jehož sílu mlýn využíval. Od té doby se mlýn nazývá „*Budín*“ nebo „*Budínský*“. Mlýn Budín<sup>90</sup> byl již třetí mlýn v Předměřicích nad Labem.

Jakub Kumpricht byl povinen zdarma dodávat mouku pánům v městské radě hradecké při výročních slavnostech a na posvícení. Dále musel vykrmit 2 prasata ročně. Od těchto dvou podmínek se však brzy upustilo.<sup>91</sup> Mezi další podmínky mlynáře patřilo, zaplatit nájem ve výši 100 zlatých. Mlynář byl také povinen spravedlivě a nestranně obsloužit bohaté i chudé.<sup>92</sup> Navíc mlynář ani jeho čeládka nesměli svévolně zadržovat vodu. K zachování mlýna v Předměřicích, mlýna v Kydlinově a také k zachování lučních pozemků v okolí náhonu, bylo důležité, aby voda mohla volně protékat nejen v létě, ale i v zimě. Pokud by byl mlynář přistižen při zadržování vody, byla by mu udělena pokuta a při dalším provinění by mu byl mlýn odebrán. Veškeré opravy mlýna musel mlynář nést na své vlastní náklady. Dříví potřebné k opravám mu bylo poskytnuto z obecních lesů po zaplacení dané částky. V neposlední řadě si magistrát a úřad hospodářský ponechaly pravomoc mlýn Budín, kdykoliv po navrácení kupní ceny a nákladů na opravy, vykoupit a převzít.<sup>93</sup>

Dne 12. února 1735 prodal Jakub Kumpricht mlýn Budín Václavu a Magdaleně Štastných za 600 zlatých rýnských. Nájemné mlýna činilo 120 zlatých ročně.<sup>94</sup> Již v roce 1740 je jako majitel mlýna Budína zmiňován František Štěpán. Majitelem mlýna byl pouze 7 let, poté

<sup>89</sup> DOMEČKA, Ludvík. *Královéhradecko: Místopis soudního okresu Královéhradeckého*. díl I., část druhá, s. 198, vydal Sbor pro zpracování a vydávání monografie Královéhradecka, 1931.

<sup>90</sup> viz. příloha č. 5

<sup>91</sup> DOMEČKA, Ludvík. *Královéhradecko: Místopis soudního okresu Královéhradeckého*. díl I., část druhá, s. 203, vydal Sbor pro zpracování a vydávání monografie Královéhradecka, 1931.

<sup>92</sup> Každému zákazníkovi náležel 1 korec pěkného obilí, 1 mázlik dokonalé mouky a 1 věrtel otrub.

<sup>93</sup> PAULUS, V. Mlýn Budín, In: *Ratibor* 21, 1904 str. 811

<sup>94</sup> KLEMPERA, Josef. *Vodní mlýny v Čechách VI*. s. 31, Praha, Nakladatelství Libri, 2003. ISBN 80-7277-146-9.



ho roku 1747 prodal Janu Střemchovi, mlynáři v Předměřicích nad Labem a kydlínovskému mlynáři Matěji Maršanovi za 1900 zlatých rýnských. Tímto prodejem byl ukončen dlouholetý spor, který vznikl mezi Františkem Štěpánem, Janem Střemchou a Matějem Maršanem, kvůli stavidlům u mlýna Budín. Kupní smlouva obsahovala usnesení o tom, že oba kupující se zavázali mlýn Budín zrušit. Toto rozhodnutí se vztahovalo i na jejich dědice, kteří měli zaručit, že na daném místě již žádný nový mlýn nevznikne. Kupující se také museli zavázat, že i ze zrušeného mlýna budou dále platit městu Hradec Králové nájemné, takzvané dominikální, ve výši 120 zlatých rýnských ročně. Ke zrušení mlýna však nedošlo.<sup>95</sup>

Od roku 1750 do roku 1765 už byl majitelem mlýna pouze Jan Střemcha se svojí manželkou Annou, rozenou Maršanovou. Za jejich působení přibylo mlýnu třetí složení. V letech 1765 až 1770 užíval mlýn Janův starší syn Jan Střemcha. Dne 1. dubna 1770 převzal mlýn Budín za 1 500 zlatých mladší syn Václav Střemcha,<sup>96</sup> jako své dědictví po otci.<sup>97</sup> Téhož dne zdědil starší syn Jan Střemcha předměřický mlýn. Dědické vyrovnání obsahovalo předkupní právo u obou mlýnů přednostně pro oba bratry, a to za cenu, kterou by zaplatili ostatní kupující. Nájemné mlýna Budína bylo vyměřeno na 130 zlatých.

Václav Střemcha zřídil roku 1794 ve mlýně na základě povolení čtvrté složení, z něhož musel odvádět roční nájemné 40 zlatých. Téhož roku požádal mlynář magistrát města Hradce Králové, aby mu snížil nájemné ze čtvrtého složení o 6 zlatých a 40 krejcarů za měsíc leden a únor.<sup>98</sup> Dne 9. září 1803 koupili Jan a Kateřina Morávkovi od Václava Střemchy mlýn Budín za 47 500 zlatých rýnských o rozloze 18 jiter a 728 čtverečných sáhů pozemků. Roční nájem pro manžele Morávkovy ze tří složení činil s přídavkem 10 zlatých od předchozích majitelů 130 zlatých a ze čtvrtého složení 40 zlatých ročně, celkem 170 zlatých ročně.<sup>99</sup> V trhově smlouvě se uvádí, že: „*mlýn Budínský, jako budova vrchnostenská, neplatí ordinární kontribuce kromě ze svobodných gruntů a že jest kromě nepřátelského válečného běhu, v kteréž případy všecha nadání a dobrodiní od moci udušeny bývají, od všelikého ajnkvartýrušku osvobozen*“.<sup>100</sup>

---

<sup>95</sup> DOMEČKA, Ludvík: *Královéhradecko: Místopis soudního okresu Královéhradeckého*. díl I., část druhá, s. 204, vydal Sbor pro zpracování a vydávání monografie Královéhradecka, 1931.

<sup>96</sup> Mlynář Václav Střemcha s mlýnem převzal i chalupu, nazývanou Fruktovska s přílehlými pozemky v ceně 625 zlatých, část luk u Malšovic v hodnotě 556 zlatých a 40 krejcarů, pole zvané Moravanka za 1064 zlatých a 15 krejcarů.

<sup>97</sup> PAULUS, V. Mlýn Budín, In: *Ratibor* 21, 1904 str. 811

<sup>98</sup> Mlynář měsíce leden a únor nazývá neužitečné. Proč byly tyto měsíce pro mlynáře neužitečné a vyjádření města ze dne 12. března 1794 se nedochovalo.

<sup>99</sup> KLEMPERA, Josef. *Vodní mlýny v Čechách VI*. s. 32, Praha, Nakladatelství Libri, 2003. ISBN 80-7277-146-9.

<sup>100</sup> PAULUS, V. Mlýn Budín, In: *Ratibor* 21, 1904 str. 812

Manželé Morávkovi prodali mlýn Budín s pozemky za 62 000 zlatých dne 28. listopadu 1809 Josefu Duškovi a jeho manželce Anně. Ti postoupili mlýn s veškerým vybavením a příslušenstvím svému synovi Janu Duškovi a jeho snoubence Ludmile Liebichové dne 24. listopadu 1826. Josef a Anna Duškovi si ve mlýně určili výměnek,<sup>101</sup> který byl neměnný i v případě úmrtí jednoho z manželů.<sup>102</sup> Novomanželé Jan a Ludmila Duškovi se 1. ledna 1827 ujali mlýna a jeho hospodářství. Dne 25. června 1830 byla smlouva spolu s postupní smlouvou zapsána do gruntovních knih.<sup>103</sup>

Roku 1833 koupili mlýn Budín Václav a Barbora Schubertovi. Václav Schubert zažádal dne 10. srpna 1836 magistrát města Hradce Králové o možnost zřídit si na levém břehu náhonu u mlýna i olejník na tlačením oleje z řepky olejky. Komise se sešla dne 20. dubna 1837, kde měli sousedé vyjádřit svůj souhlas nebo nesouhlas se stavbou olejny. Protože sousedé neměli námitek, magistrát dne 31. srpna 1837 jeho žádosti vyhověl. Smlouva<sup>104</sup> byla s manželi Schubertovými uzavřena až dne 21. srpna 1839.<sup>105</sup> Jako majitel mlýna Budína je ve čtyřicátých letech 19. století stále uváděn Václav Schubert.<sup>106</sup>

Roku 1850 se majitelem mlýna stal Josef Černý, rolník a také hospodský z Černožic. Ten, však mlýn později předal svému synovi Josefovi. Josef v letech 1860 až 1864 mlýn přebudoval na americký<sup>107</sup> mlýn. V roce 1881 získal mlýn Budín Josef Formánek, rolník a okresní starosta Mnichova Hradiště, jenž s mlýnem hospodařil neefektivně. Tak byl roku 1889 mlýn dán do dražby. Největší pohledávku 15 000 zlatých měl na mlýnu František Šprin-

---

<sup>101</sup> Výměnek měl být opatřen teplem a světlem, dále měli manželé Josef a Anna Duškovi každý rok před Vánocemi obdržet 15 korců žita, 3 korce ječmene a 2 korce pšenice.

<sup>102</sup> PAULUS, V. Mlýn Budín, In: *Ratibor* 21 str. 813

<sup>103</sup> KLEMPERA, Josef. *Vodní mlýny v Čechách VI.* s. 33, Praha, Nakladatelství Libri, 2003. ISBN 80-7277-146-9.

<sup>104</sup> Smlouva uvádí: „Manželé Václav a Barbora Schubertovi se zmocňovali a zároveň zavazovali olejnu na levém břehu náhona dle nástinu, od k. kraj. inženýra schváleného, z pevné hmoty svým nákladem postavit a sice tak, že sušírnu klenutým stropem, čelní zdi pak štíty opatří a střechu tašemi pokryjí. Vodní kolo od olejny připojí k mlýnskému žlabu, okno do sušírny opatří plechovou okenicí; komín bude míti ochranný klobouk a zároveň plechový příklop k uzavírání pro případ nebezpečí ohně; podlaha bude cihelná neb kamenná, stavení samo bude se strany mlýnské stoky od mlýna nejméně 4 sáhy vzdáleno a zcela osamoceno.“ PAULUS, V. Mlýn Budín, In: *Ratibor* 21 str. 813

<sup>105</sup> PAULUS, V. Mlýn Budín, In: *Ratibor* 21 str. 813

<sup>106</sup> DOMEČKA, Ludvík. *Královéhradecko: Místopis soudního okresu Královéhradeckého.* díl I., část druhá, s. 204, vydal Sbor pro zpracování a vydávání monografie Královéhradecka, 1931.

<sup>107</sup> Americký mlýn je mechanizovaný mlýn, který vznikl v letech 1785 až 1790 ve Virginii. Vynalezli ho Oliver Evans a Thomas Elliot. Mlecí zařízení bylo umístěno do budovy, která měla 4 až 7 pater. Dopravu obilí a mouky zajišťovaly šnekové a kapesové dopravníky. Byly zde použity nové typy sít a strojů, které zajistily dokonalejší předčištění obilí, třídění meliva, míchání a ukládání mouky. ŠTĚPÁN, Luděk – KŘIVANOVÁ, Magda. *Dílo a život mlynářů a sekerníků v Čechách.* s. 28, Praha, nakladatelství ARGO, 2000. ISBN 80-7203-254-2.

gl statkář z Vratna, který při dražbě nakonec mlýn i získal.<sup>108</sup> Dne 5. února 1889 uzavřel František Špringl kupní smlouvu na mlýn Budín s Josefem Voženílkem starším, který roku 1890 začal mlýn přestavovat a zakoupil do něj nové stroje.<sup>109</sup>

Mlýn Budín se skládal z „velké“ a „malé“ strany. Malá strana byla tvořena jedním patrem a mlelo se zde obchodně pro pekaře. Velká strana měla 2 patra a podstřeší, mlelo se zde námezdně pro rolníky a probíhala tu výměna mouky za obilí.<sup>110</sup>

### 3.2 Historie mlýnů „Na starých“ a „Na nových“

Jako první dochovaný majitel mlýnů se uvádí Vavřinec Zajíček, který mlýn roku 1533 prodal Mikuláši Kydlínovi<sup>111</sup> za 800 kop míšeňských grošů. Při prodeji si Vavřinec Zajíček vymínil podmínku, že nový majitel povolí městu Hradci, aby od jeho mlýna mohlo postavit náhon, který by vedl k novému městskému rybníku u Březhradu. Roku 1538 prodal Mikuláš Kydlín mlýn Janu Kydlínovi ze Správcic, ale již roku 1540 převzal mlýn zpět Mikuláš Kydlín a vlastnil ho až do roku 1545. Toho roku se novým majitelem mlýna stal Václav Valeš, mlynář z Poděbrad.

Březhradský náhon byl i s Březhradem roku 1547 prodán panu Janu z Pernštejna, majiteli města Pardubic.<sup>112</sup> Mlynář Valeš přispěl roku 1566 na opravu kostela svatého Pavla 30 kop míšeňských grošů. Kostel se nacházel na Slezském Předměstí.<sup>113</sup> Majitelem mlýna byl jen do roku 1575. Poté byl již majitelem mlýna Bořek Hamza ze Zábědovic.<sup>114</sup> Další změna majitele čekala mlýn již před rokem 1580, kdy se jím stal císařský rychtář v Hradci Králové Jiří Balbín Škornice. V této době mlýn zažíval časté změny majitelů, protože už v roce 1580 vlastnil mlýn Zahrádka se svojí dcerou.<sup>115</sup> Po šestnácti letech, tedy roku 1596, prodali předměřický mlýn Janu Makovci a jeho manželce Anně. Roku 1609 prodal mlynář Makovec<sup>116</sup> mlýn

<sup>108</sup> KLEMPERA, Josef. *Vodní mlýny v Čechách VI.* s. 34, Praha, Nakladatelství Libri, 2003. ISBN 80-7277-146-9.

<sup>109</sup> Státní oblastní archiv Zámorsk, Josef Voženílek, automatické válcové mlýny Předměřice nad Labem, sign. I A 78, kart. 10, prohlášení JUDr. Jana Ryby, právního zástupce Františka Špringla ze dne 15. října 1889.

<sup>110</sup> Státní oblastní archiv Zámorsk, Josef Voženílek, automatické válcové mlýny Předměřice nad Labem, sign. I A 44, kart. 4, seznam mlýnů a jejich zařízení, nedat.

<sup>111</sup> měšťan hradecký a majitel dvora Kydlínova

<sup>112</sup> Březhrad byl majetkem města Hradce Králové, ale když město odmítlo podpořit Ferdinanda I. proti Šmalkaldskému spolku, byl městu Březhrad zabaven a prodán.

<sup>113</sup> Tento kostel byl zbořen při stavbě pevnosti, která započala roku 1766.

<sup>114</sup> BYSTRŮNA, V. Mlýny v Předměřicích, In *Královéhradecko* 18, 1940, č. 2, s. 32

<sup>115</sup> KLEMPERA, Josef. *Vodní mlýny v Čechách VI.* s. 28, Praha, Nakladatelství Libri, 2003. ISBN 80-7277-146-9.

<sup>116</sup> Mlynář Makovec měl spor s Janem Králem z Dobré Vody. Dne 22. srpna 1608 byli oba páni na návštěvě u pana Hanibala z Valdštejna na jeho statku ve Velichovkách, který se je snažil usmířit. Při zpáteční cestě u Holohlav Jan Král mlynáře Makovce velice vážně postřelil. Makovec se z vážného zranění vyléčil.

s pilou, kovárnou a hospodářstvím Janu Hubatkovi, který však ještě téhož roku mlýn prodal městu Hradci Králové. Roku 1611 byl jmenován Václav Makovec předměřickým mlynářem. Není však známo, zda byl Václav Makovec syn Jana Makovce.<sup>117</sup>

Císařské vojsko pod vedením generála Gallase se v lednu roku 1643 utábořilo v Předměřicích, Lochenicích a Plotištích nad Labem. Předměřický mlýn se zřejmě stal cílem nájezdu císařských vojsk, která pátrala po zásobách dobytka a obilí.<sup>118</sup> Další zmínka o vlastnictví mlýna hovoří roku 1651 o mlynářce Dorotě a jejích čtyřech synech.<sup>119</sup> Teprve roku 1699 se dochovala zmínka o dvou mlýnech, které spolu sousedili v Předměřicích. Jakub Kumpricht si oba mlýny – starý a nový najal roku 1699 od města Hradce Králové. Starý mlýn se nacházel při náhonu. Náhon byl veden na mlýn z řeky Labe a od mlýna byl do řeky opět napojen. Naopak nový mlýn byl postaven při náhonu Březhradském.<sup>120</sup>

Město Hradec Králové prodalo roku 1716 předměřické mlýny se starou i novou mlýnicí Václavu Maršonovi a jeho manželce Magdaleně. Manželé Jan a Anna Střemchovi obdrželi roku 1739 od Václava Maršona oba mlýny za úplatu 2 500 zlatých rýnských. Roku 1781 byl syn Jana Střemchy, také Jan, donucen městem Hradec Králové, aby u starého mlýna postavil pilu, kde by město mohlo zpracovávat dřevo. Proti tomuto rozhodnutí se postavil mlynář Budína Václav Střemcha a také mlynářka a vdova Ludmila Maršonová z Kydlinova. Jejich hlavním argumentem bylo tvrzení, že předměřický mlynář Střemcha řeže dřevo na pile tehdy, když je vysoký stav vody a vodu vypouští do Labe namísto do Březhradského náhonu. To má za následek, že voda v Březhradském náhonu má nízký průtok a tím trpí vodní mlýny, které na něm existují, tedy mlýny mlynáře Václava Střemchy a Ludmily Maršonové.<sup>121</sup> Z tohoto důvodu žádali, aby pila u starého mlýna byla zbořena a byla postavena u nového mlýna.

Poté, co v roce 1791 zemřel Jan Střemcha, obhospodařovala oba mlýny jeho manželka Anna. Ta, také v roce 1803 při starém mlýně zřídila šrotovnik. Rodina Střemchova patří mezi nejdelší majitele předměřických mlýnů. Vlastnila je po celých 75 let až do roku 1814, kdy je vdova Anna Střemchová prodala za 52 000 zlatých Janu a Anně Libichovi. Součástí prodeje byly mlýny s jahelkou, stoupy, hospodářské budovy a svobodné grunty.

---

<sup>117</sup> DOMEČKA, Ludvík. *Královéhradecko: Místopis soudního okresu Královéhradeckého*. díl I., část druhá, s. 206, vydal Sbor pro zpracování a vydávání monografie Královéhradecka, 1931.

<sup>118</sup> KLEMPERA, Josef. *Vodní mlýny v Čechách VI*. s. 29, Praha, Nakladatelství Libri, 2003. ISBN 80-7277-146-9.

<sup>119</sup> Synové mlynářky Doroty se jmenovali Václav, Mikuláš, Samuel a Matěj.

<sup>120</sup> BYSTRŮNA, V. Mlýny v Předměřicích, In *Královéhradecko* 18, 1941, č. 3, s. 43.

<sup>121</sup> DOMEČKA, Ludvík. *Královéhradecko: Místopis soudního okresu Královéhradeckého*. díl I., část druhá, s. 206, vydal Sbor pro zpracování a vydávání monografie Královéhradecka, 1931.

V letech 1833 až 1869 byl majitelem mlýnů Jan Dušek, který jej poté prodal za částku 125 550 zlatých rolníkovi z Bělče, Josefu Jarkovskému. Od Josefa Jarkovského koupil mlýny v roce 1887 štábní lékař ve výslužbě Josef Reichert.<sup>122</sup> Roku 1902 mlýny postihla nucená dražba. Mlýny v dražbě za 184 000 zlatých získal Josef Voženílek starší, který oba mlýny zásadně přeměnil. Ještě téhož roku nechal v dřevěném mlýně „*Na nových*“ zbořit přední mlýnici, nazývanou „*Obchodní*“. Místo mlýnice nechal roku 1903 vystavět mlýn o třech patrech a vodní turbínu o výkonu 100 metrických centů pšenice za 24 hodin.<sup>123</sup> Mlýn se stal známější pod názvem „*Automat*“.<sup>124</sup>

Ve mlýně nazývaném „*Na starých*“ se roku 1905 přestalo mlít, avšak pila u mlýna byla zrušena až roku 1910. Poté byly mlýn i pila zbořeny a nahradily je dvě turbíny a malá elektrárna.<sup>125</sup> Na základě provedeného místního šetření, které proběhlo 13. června 1907, udělilo c. k. Okresní hejtmanství Josefu Voženílkovi vodoprávní povolení ke stavbě turbíny. Josef Voženílek, však musel splnit určité požadavky: stavba turbíny musela probíhat přesně podle předložených stavebních plánů a výška nové budovy nesměla být vyšší než stavba původní. „*Na starých*“ *smí se pouze pracovat, když za stálého propouštění vody ve mlýně Budínském dvěma žlaby nad vodou a třetím na 9 palců vytaženými bude nad Budínem držena voda do cejchu. Pokud jde o vrchní hladinu vody, nesmí tato klesnouti 10 cm pod vrchní hranu stavidel na jezu, má-li se na turbíně „na Starých“ neškodné pro spodní majitele vodních zařízení pracovat.*“<sup>126</sup> V místě, kde stával starý mlýn, byl postaven nový žitný mlýn, schopný semlít denně 200 metrických centů obilí. Mlýn však na podzim roku 1913 vyhořel a jeho budovy se dále využívaly, jako skladiště obilí a mouky.

Mlýn zvaný „*Na nových*“ zasáhl požár, při kterém shořela zadní dřevěná mlýnice, která již nebyla obnovena. Namísto toho bylo rozhodnuto, že nově postavený mlýn bude zčásti zrekonstruován a rozšířen tak, aby pojal až 200 metrických centů za 24 hodin. Dne 6. července 1927 pohltil mlýn Automat požár, který poškodil třetí patro a důležité strojní zařízení. Mlýn byl až do dne 16. prosince 1927 mimo provoz. Při rekonstrukci byl mlýn opraven a dokonce

---

<sup>122</sup> KLEMPERA, Josef. *Vodní mlýny v Čechách VI.* s. 30, Praha Nakladatelství Libri, 2003. ISBN 80-7277-146-9.

<sup>123</sup> DOMEČKA, Ludvík. *Královéhradecko: Místopis soudního okresu Královéhradeckého.* díl I., část druhá, s. 206-207, vydal Sbor pro zpracování a vydávání monografie Královéhradecka, 1931.

<sup>124</sup> viz. příloha č. 6

<sup>125</sup> KLEMPERA, Josef. *Vodní mlýny v Čechách VI.* s. 30-31, Praha, Nakladatelství Libri, 2003. ISBN 80-7277-146-9.

<sup>126</sup> Státní oblastní archiv Zámorsk, Josef Voženílek, automatické válcové mlýny Předměřice nad Labem, sign. I A 80, kart. 10, rozhodnutí c. k. Okresního hejtmanství v Hradci Králové ze dne 15. června 1907.

mu bylo přistavěno čtvrté patro.<sup>127</sup> Požár však dne 19. srpna 1930 udeřil znovu a provoz mlýna se opětovně zastavil.<sup>128</sup> Čistírna obilí byla zničena úplně a horní patro mlýna bylo silně poškozeno. Vzniklá škoda dosáhla výše přes 2 miliony korun a byla uhrazena pojišťovny Slavia a Basilejskou pojišťovací společností. Firma odepsala úplně zničené zásoby 1 604 q pšenice a 541 q žita. Opravy mlýna skončily s koncem roku 1930 a náklady na rekonstrukci se vyšplhaly na částku 1 457 292 Kčs. Na počátku roku 1931 bylo opět započato s mletím. Kapacita mlýna byla zvýšena na 700 q pšenice a 220 q žita za 24 hodin.<sup>129</sup>

Na podzim roku 1916 započal Josef Voženílek v blízkosti mlýna s výstavbou malé elektrárny<sup>130</sup> s výkonem 10 kW a dokončena byla v roce 1921.<sup>131</sup>

---

<sup>127</sup> To zvýšilo výkon mlýna na celkových 800 metrických centů semelku žita a pšenice denně.

<sup>128</sup> V době, kdy byl mlýn mimo provoz, mlelo se obilí v Kydlinově, v Budíně a ve mlýně Smiřické mlýny, a. s.

<sup>129</sup> Státní oblastní archiv Zámorsk, Josef Voženílek, automatické válcové mlýny Předměřice nad Labem, sign. III A 39, kart. 16 nález úředních účetních znalců ze dne 31. ledna 1935.

<sup>130</sup> Elektrárna již v roce 1920 začala dodávat proud do sítě v Hradci Králové, do Hořic a také do Rychnova nad Kněžnou.

<sup>131</sup> KLEMPERA, Josef. *Vodní mlýny v Čechách VI.* s. 30-31, Praha, Nakladatelství Libri, 2003. ISBN 80-7277-146-9.

## 4. Společnost

### 4.1 Vznik veřejné obchodní společnosti a další vývoj podniku

Společenskou smlouvou ze dne 26. března 1928 založili pan Josef Voženílek starší a jeho synové Josef, František a Jan veřejnou obchodní společnost na dobu deseti let (od 1. ledna 1928 do 31. prosince 1937). Každý ze společníků vložil do společnosti podíl 250 000 Kčs, přičemž synové složili svůj podíl v hotovosti a Josef Voženílek starší věnoval do podnikání pozemky a hospodářské budovy.

Dne 2. srpna 1930 koupili od továrníka Brůny společníci Josef mladší, František a Jan Voženílkovi 6 850 akcií (z celkového počtu 7 500 akcií) společnosti Smiřické mlýny, akciová společnost. Tím získali devadesát procentní většinu, ještě téhož dne převzali vedení společnosti a také vedení mlýna v Novém Bydžově, který patřil Smiřickým mlýnům. 50 akcií uhradili z peněz společnosti a 6 800 akcií z půjčky u Agrární záložny v Hradci Králové.<sup>132</sup> Smiřické mlýny, a. s. představovaly největšího konkurenta firmy Josefa Voženílka. Zejména v počátcích svého podnikání musel Josef Voženílek starší čelit tvrdé konkurenci právě ze strany Smiřických mlýnů, které v té době vlastnil Theodor Klein.<sup>133</sup>

Po sérii požárů, které postihly mlýn Automat, se vedení firmy rozhodlo nainstalovat do dvou hlavních závodů automatické hasicí zařízení od firmy G. Rumpel, akciová společnost. První návrh na rozpočet na rozmístění hasicích zařízení vznikl dne 30. prosince 1930.<sup>134</sup> Konečný návrh ze dne 1. února 1932 se sestával z 825 kusů sprch „*Rumpel-Sprinkler*“, odvětrávače, kompresoru pro instalaci, tlakového vodního kotle, speciálního čerpadla s výkonem 3 000 litrů za minutu a nakonec motoru pro třífázový proud při 1450 otáčkách za minutu. Sprchy byly rozděleny podle stanovených předpisů pojišťoven v Československu. Celkové náklady na instalaci hasicího zařízení činily 214 300 korun československých.<sup>135</sup>

---

<sup>132</sup> Státní oblastní archiv Zámorsk, Josef Voženílek, automatické válcové mlýny Předměřice nad Labem, sign. III A 39, kart. 16, nález úředních účetních znalců ze dne 31. ledna 1935.

<sup>133</sup> Padesát let Voženílkových mlynářských podniků. In *Kraj Královéhradecký* 31, 1940, č. 50, s. 3

<sup>134</sup> Původní návrh zahrnoval instalovat 725 kusů sprch „*Rumpel-Sprinkler*“ a dalších komponentů včetně 30 metrů potrubí v hodnotě 170 345 korun československých. Státní oblastní archiv Zámorsk, Josef Voženílek, automatické válcové mlýny Předměřice nad Labem, sign. III A 38, kart. 16, rozpočet hasicího zařízení ze dne 30. prosince 1930.

<sup>135</sup> Státní oblastní archiv Zámorsk, Josef Voženílek, automatické válcové mlýny Předměřice nad Labem, sign. III A 38, kart. 16, rozpočet hasicího zařízení ze dne 1. února 1932.

## 4.2. Období druhé světové války až k roku 1948

Za druhé světové války dokázal Josef Voženílek mladší a jeho zaměstnanci i pod přísnou kontrolou ze strany Gestapa i německé kriminální policie a navzdory výhrůžkám od německých úřadů, oklamat německý zásobovací systém a odejmout z něj přes 2 000 vagonů obilí černým mletím. Díky opatrnosti a statečnosti mlynářských stárků<sup>136</sup> se firma Mlýny Josef Voženílek, automatické válcové mlýny Předměřice nad Labem po celou dobu války nedostala pod německou správu, ale zůstala pod správou českou.<sup>137</sup>

Velký zlom v podnikání firmy Josef Voženílek, automatické válcové mlýny Předměřice nad Labem nastal po druhé světové válce. Na základě dekretu, vydaného prezidentem republiky dne 19. května 1945 č. 5/1945 Sb., o neplatnosti některých majetkově-právních jednání z doby nesvobody a o národní správě majetkových hodnot Němců, Maďarů, zrádců, kolaborantů a některých organizací a ústavů<sup>138</sup> byla ve firmě Josef Voženílek, automatické válcové mlýny zavedena 18. července 1945 národní správa. Národními správci byli ustanoveni Bohumil Bartoš, Karel Vávra a Jaroslav Semrád.<sup>139</sup> Dne 28. srpna 1946 došlo k začlenění firmy do Východočeských mlýnů, národní podnik Hradec Králové.<sup>140</sup> Po únorovém převratu v roce 1948 došlo k definitivnímu znárodnění podniku na základě zákona číslo 120/1948 Sb., o znárodnění obchodních podniků s 50 nebo více činnými osobami.<sup>141</sup> Příslušníci rodiny byli pronásledováni, vyslýcháni a dlouhodobě vězněni. Později se firma stala součástí státního podniku Mlýny a těstárny Pardubice, závody Předměřice nad Labem.<sup>142</sup>

---

<sup>136</sup> Stárkové působící ve firmě v průběhu druhé světové války: Hynek Petr, František Valtr, František Procházka, Josef Valenta, Václav Krám, Josef Souček a Josef Růža.

<sup>137</sup> Státní oblastní archiv Zámorsk, Josef Voženílek, automatické válcové mlýny Předměřice nad Labem, sign. I A 36, kart. 2, projev Josefa, Františka a Jana Voženílkových svým zaměstnancům po skončení druhé světové válce, nedat.

<sup>138</sup> Dekret presidenta republiky č. 5/1945 Sb. ze dne 19. května 1945. [cit. 2014-04-26] URL: <[http://www.vzdelavaci-institut.info/?q=system/files/Benesovy\\_dekrety.pdf](http://www.vzdelavaci-institut.info/?q=system/files/Benesovy_dekrety.pdf)>

<sup>139</sup> Státní oblastní archiv Zámorsk, Josef Voženílek, automatické válcové mlýny Předměřice nad Labem, sign. C 5, kart. 28, seznam mlýnů v národní správě ve vnitrozemí, nedat.

<sup>140</sup> Státní oblastní archiv Zámorsk, inventář firmy Josef Voženílek, automatické válcové mlýny Předměřice nad Labem.

<sup>141</sup> Předpis č. 120/1948 Sb., Zákon o znárodnění obchodních podniků s 50 nebo více činnými osobami [cit. 2014-04-26] URL: <<http://www.zakonyprolidi.cz/cs/1948-120>>

<sup>142</sup> TOMÁŠ, Ivo. Předměřické mlýny Budín a Automat už opět „klapou“ ve jménu Josefa Voženílka. In *Hradecké noviny* 2, 1993, č. 285, s. 9, ISSN 1210-602X.



### 4.3. Vývoj po roce 1989 a noví majitelé firmy

Po pádu totality v roce 1989 usilovali dědicové Josefa Voženílka o navrácení rodinného majetku, o který přišli kvůli nástupu komunistického režimu v Československu. Společenskou smlouvou<sup>143</sup> ze dne 13. září 1993 založilo pět členů rodiny společnost Mlýny J. Voženílek, spol. s r. o., Předměřice nad Labem. Firma byla zapsána do obchodního rejstříku o měsíc později, tedy dne 18. října 1993.<sup>144</sup> V restitučním řízení byly dne 1. listopadu 1993 mlýny Budín a Automat navraceny do rukou rodiny Josefa Voženílka. Na zařízení podali členové rodiny privatizační projekt. Ke konci řízení projekt schválil Fond národního majetku a uzavřel s rodinou kupní smlouvu. Převážnou část kupní ceny spláceli majitelé formou úvěru, který jim poskytla Komerční banka. Kontinuita podnikání byla přes čtyřicet let přerušena a noví majitelé neměli žádné znalosti ani praktické zkušenosti z mlynářského oboru, proto se obrátili na odborníky a na zaměstnance, kteří v podniku pracovali po celá léta. Společně se snaží navrátit firmě věhlas a renomé, které požívala za vedení Josefa Voženílka staršího a později i Josefa Voženílka mladšího.<sup>145</sup>

Firma musela samozřejmě čelit velké konkurenci menších výrobců levné a méně kvalitní mouky. Aby firma uspěla v konkurenčním boji, rozhodlo se její vedení zvýhodnit stálé dodavatele kvalitní potravinářské pšenice. Vedení firmy nabídlo prvovýrobcům zvýšení výkupní ceny o 100 Kč za 1 tunu pšenice po skončení sklizně v roce 1995. V tomto roce mlýny Automat a Budín zpracovávaly 240 tun pšenice za den. Aby firma zachovala kvalitu surovin, skladuje v síle jednotlivé druhy odděleně.<sup>146</sup> V současnosti firma semele až 300 tun potravinářské pšenice a žita denně.<sup>147</sup>

Po vstupu České republiky do Evropské unie v roce 2004 se začaly měnit podmínky podnikání v oboru mlynářství. Mlynářství je závislé na kvalitě a množství zemědělských produktů. Až 80 procent z celkových nákladů tvoří nákup surovin. Zcela se změnila tvorba cen základních surovin, tedy pšenice a žita. Společná zemědělská produkce v EU narušila fungování prostého trhu zásadními regulačními opatřeními. Regulační opatření na jedné straně stabilizují hospodaření v zemědělské prvovýrobě, na straně druhé negativně ovlivňují konkurenční prostředí. To samozřejmě ovlivňuje výrobu a hospodaření mlýnů. Firmu nejvíce trápí a současně

<sup>143</sup> Společenská smlouva byla sepsána podle zákona č. 513/91 Sb., obchodní zákoník.

<sup>144</sup> Obchodní rejstřík [cit. 2014-04-25] URL: <<http://obchodnirejstrik.cz/mlyny-j-vozenilek-spol-s-r-o-49814869/>>

<sup>145</sup> TOMÁŠ, Ivo. Předměřické mlýny Budín a Automat už opět „klapou“ ve jménu Josefa Voženílka. In *Hradecké noviny* 2, 1993, č. 285, s. 9. ISSN 1210-602X.

<sup>146</sup> TOMÁŠ, Ivo. Mlýny J. Voženílek si našly zákazníky nejen v Čechách. In *Hradecké noviny* 4, 1995, č. 80, s. 3, ISSN 1210-602X.

<sup>147</sup> O společnosti [cit. 2014-06-11] URL: <<http://www.mlynyvozenilek.cz/o-spolecnosti/soucasnost>>

brzdí nejednotná, mnohdy duplicitní legislativa a v neposlední řadě také obrovská byrokracie, která sužuje snad všechny podnikatele.<sup>148</sup>

Mezi léty 2008 až 2010 prošly mlýny důležitou rekonstrukcí technologického zařízení od švýcarské firmy BÜHLER. Tato technologie zaručuje vysokou úroveň zdravotní bezpečnosti výsledného výrobku. Vedle běžných druhů mouk vyrábí speciální mouky: pro pekaře, mouky pro pizzerie, mouky těstářenské, mouky technické, mouky racionální výživy grahamového typu a mouky obohacené o vitamíny skupiny B.<sup>149</sup>

---

<sup>148</sup> HORÁK, Josef. Mlýny J. Voženílek, spol. s r. o., Předměřice nad Labem In VLASÁK, Oldřich. *Evropská unie očima podnikatelů*, 2007, s. 69-72.

<sup>149</sup> Dokončená rekonstrukce mlýna [cit. 2014-06-11] URL: <  
<http://www.mlynyvozenilek.cz/novinky/dokoncena-rekonstrukce-mlyna>>

## 5. Výroba a prodej

Mezi nejdůležitější zemědělské produkty k výrobě mlynářských výrobků patří pšenice a žito, jsou to takzvané chlebové obiloviny. Dále se zpracovává ječmen, oves, kukuřice, rýže a proso. Zpracováním zrna vznikají jedlé a zároveň krmné produkty. Jedlými produkty se rozumí především různé druhy mouk, krupice, dále kroupy, jáhly a vločky. Krmné produkty představují krmné mouky, otruby, šrot, mlýnské klíčky. Tyto krmiva se získávají jako zbytky z obalových vrstev zrna.

### 5.1 Mlecí proces

Obilí se do mlýna dováželo povozem, nákladními automobily nebo po železnici přímo do stanice Předměřice nad Labem, která je v těsné blízkosti firmy. Dovezené obilí je podrobno laboratorním zkouškám kvality. Pšenice se člení na silné, normální a slabé, a to podle jejího chování ve směsích. Slabé pšenice se používají výhradně v kombinaci se silnými pšenicemi. Jednotlivé druhy pšenic se při přípravě zámelu vhodně zkombinují, aby byla zaručena standardní kvalita vyrobených mouk. Poté je nezbytné zbavit obilí nejhrubších nečistot, cizorodých látek a prachu. Následně je takto předčištěné obilí dáno do sila. V další fázi putuje obilí do mlýnské čistírny obilí, kde je zbaveno příměsí, nečistot. Zde jsou od zrna odděleny dřevnaté vrstvy slupky. Vyčištěná zrna se navlhčí na požadovanou vlhkost, která se pohybující se okolo 15 procent, a nechají se odležet 3 až 4 hodiny v odležovacích zásobnících. Dále se zrna intenzivně povrchově opracovávají na odíracích strojích a kartáčovém stroji. Nyní přichází na řadu už samotné mletí. Podstatou mletí je oddělit obalové vrstvy od endospermu a rozmělnit endosperm na jemné části, předepsané granulace. Tento proces se skládá z více fází, přičemž každá fáze obsahuje vždy jednu drtící operaci a následné třídění meliva podle velikosti a jakosti.<sup>150</sup>

### 5.2 Výrobky

Firma rozčleňovala své výrobky na výrobky pšeničné, žitné a ječné. Jako pšeničné výrobky označovala krupici velkou, střední a drobnou, mouku hrubou číslo 0 hh, mouku polo-hrubou číslo 0 hl, mouku jemnou číslo 0, mouku jemnou číslo 0 P, mouku jemnou číslo 1, mouku chlebovou číslo 2, číslo 4 a číslo 5. Dále pšeničnou krmnou mouku 7 ½, krmnou mou-

---

<sup>150</sup>HLÁSENSKÁ, Andrea. *Úpravy jadrných krmiv*. Brno. nedat. 8 s. [cit. 2014-04-30] URL: <[http://www.mendelu.cz/dok\\_server/slozka.pl?id=48974;download=71015](http://www.mendelu.cz/dok_server/slozka.pl?id=48974;download=71015)>

ku obchodní 8, pšeničné otruby. Žitné výrobky nesly označení Ž/00, Ž/0, 0/I, I, II, III, IV a otruby žitné. Ječné výrobky firma označovala J/000, J/0, J/3 (ječné kroupy malé č. 3), J/4, J/5, J/6, J/7 (kroupy střední č. 7) A B C, J/9 a J/10 (kroupy velké č. 10). Dále se vyráběla kukuřice střední, kukuřice velká, kukuřičný šrot a jáhly.<sup>151</sup> Kroupy a jáhly byly vyráběny v Budíně, kde k tomuto účelu zřídily krupárnu a jáhlárnu.

Mimo běžné moučné výrobky byla ve mlýně Automat zavedena výroba speciální mouky „Elita“. Mouka Elita se vyráběla z dovážené kanadské pšenice. Tato mouka měla oproti jiným druhům mouk nejvyšší obsah lepku nejméně 42 procent.<sup>152</sup>

K zabalení hotových výrobků se využívaly pytle jutové, papírové tkané nebo manipulační žoky. Pytle jutové se rozlišovaly na obilní a moučné, moučné krátké, otrubové a práškové.<sup>153</sup> Všechny tyto pytle odebíraly mlýny od firmy „JUTA“, spol. s r. o.<sup>154</sup> Po zavedení obilního monopolu a vzniku Československé obilní společnosti, měla firma povinnost připevňovat na pytle naplněné moukou monopolní plomby vydané Československou obilní společností.<sup>155</sup>

Po navrácení firmy do soukromých rukou se nový majitelé rozhodli navázat na širokou nabídku produktů, které firma produkovala pod vedením Josefa Voženilka staršího. Produkty firmy se člení na 3 hlavní kategorie: pšeničné a žitné mouky, krmiva a doplňkový sortiment. Zákazníci mají možnost výběru mouky v balení po 1 kilogramu, v pytlovém balení o váze 15 nebo 50 kilogramů, anebo si zakoupit volně loženou mouku.<sup>156</sup> Pšeničné mouky jsou vyrobeny z pečlivě vybraných odrůd ozimé pšenice od pěstitelů z Podkrkonoší, Podorlicka, Polabí a Vysočiny.<sup>157</sup>

### 5.2.1. Pšeničné mouky (balení 1 kg)

a) PŘEDMĚŘICKÁ mouka pšeničná hrubá,<sup>158</sup>

b) PŘEDMĚŘICKÁ mouka pšeničná polohrubá,<sup>159</sup>

<sup>151</sup> Státní oblastní archiv Zámorsk, Josef Voženilek, automatické válcové mlýny Předměřice nad Labem, sign. III A 47, kart. 16, ceník výrobků číslo 11 ze dne 13. října 1936.

<sup>152</sup> Státní oblastní archiv Zámorsk, Josef Voženilek, automatické válcové mlýny Předměřice nad Labem, sign. I A 71, kart. 8, oběžník číslo 2 ze dne 2. ledna 1933.

<sup>153</sup> Státní oblastní archiv Zámorsk, Josef Voženilek, automatické válcové mlýny Předměřice nad Labem, sign. III A 43, kart. 16, zásoba pytlů k 30. červnu 1944.

<sup>154</sup> Státní oblastní archiv Zámorsk, Josef Voženilek, automatické válcové mlýny Předměřice nad Labem, sign. I A 56, kart. 6, potvrzení zakázky ze dne 2. září 1938.

<sup>155</sup> Státní oblastní archiv Zámorsk, Josef Voženilek, automatické válcové mlýny Předměřice nad Labem, sign. I A 57, kart. 7, dopis Ústřednímu nákupnímu a prodejnímu družstvu československých obchodních mlýnů ze dne 27. února 1935

<sup>156</sup> Sortiment firmy [cit. 2014-06-01] URL: < <http://www.mlynyvozenilek.cz/sortiment/psenicne-mouky/balena>>

<sup>157</sup> Voženilkova mouka [cit. 2014-06-01] URL: < <http://www.mlynyvozenilek.cz/novinky/vozenilkova-mouka>>

<sup>158</sup> viz. příloha č. 7

<sup>159</sup> viz. příloha č. 7

- c) PŘEDMĚŘICKÁ mouka pšeničná světlá hladká,<sup>160</sup>
- d) PŘEDMĚŘICKÁ mouka hrubá obohacena o vitamíny a stopové prvky,<sup>161</sup>
- e) PŘEDMĚŘICKÁ mouka polohrubá obohacena o vitamíny a stopové prvky,<sup>162</sup>
- f) PŘEDMĚŘICKÁ mouka hladká obohacena o vitamíny a stopové prvky,<sup>163</sup>
- g) PŘEDMĚŘICKÁ mouka pšeničná celozrná,<sup>164</sup>
- h) PŘEDMĚŘICKÁ mouka pšeničná jemná celozrná Plnohodnotná,<sup>165</sup>
- i) PŘEDMĚŘICKÁ mouka pšeničná - tmavá chlebová,<sup>166</sup>
- j) PŘEDMĚŘICKÁ pšeničná hrubá krupice.<sup>167</sup>

### 5.2.2. Žitné mouky (balení 1 kg)

- a) PŘEDMĚŘICKÁ mouka žitná tmavá chlebová,<sup>168</sup>
- b) PŘEDMĚŘICKÁ mouka žitná celozrná.<sup>169</sup>

### 5.2.3. Krmiva

- a) Pšeničná mouka krmná,
- b) Pšeničné otruby,
- c) Žitné otruby, pšeničné klíčky,
- d) Pšeničné klíčky tepelně neupravované.

V roce 2001 firma uvedla do zkušebního prodeje granulovaná krmiva s přidavkem látek vhodných pro výživu ryb a zvířete. Tato krmiva jsou určena především pro rybáře a myslivce.<sup>170</sup>

### 5.2.4 Doplnkový sortiment

- a) PŘEDMĚŘICKÁ krupička Anička,<sup>171</sup>

---

<sup>160</sup> viz. příloha č. 8

<sup>161</sup> viz. příloha č. 8

<sup>162</sup> viz. příloha č. 9

<sup>163</sup> viz. příloha č. 9

<sup>164</sup> viz. příloha č. 10

<sup>165</sup> viz. příloha č. 10

<sup>166</sup> viz. příloha č. 11

<sup>167</sup> viz. příloha č. 11

<sup>168</sup> viz. příloha č. 12

<sup>169</sup> viz. příloha č. 12

<sup>170</sup> ČERNÝ, Martin. Předměřičtí mlynáři s novinkami. In *Hradecké noviny* 11, 2002, č. 42, s. 7. ISSN 1210-602X.

<sup>171</sup> viz. příloha č. 13

- b) Šumavské vločky ovesné,
- c) Šumavské kroupy – velké č. 10,
- d) Šumavské kroupy – střední č. 7,
- e) Šumavské kroupy – malé č. 3,
- f) Šumavské kroupy lámanka,
- g) Šumavské kroupy perličky.

### 5.2.5 Voženílkova mouka

Jako odkaz na dlouholetou tradici započatou Josefem Voženílkem v roce 1890 uvedla firma na trh výrobky s názvem Voženílkova mouka.<sup>172</sup> Tyto pšeničné mouky jsou obohaceny o vitamíny B1 – thiamin, B2 – riboflavin, B3 – niacin, B6 – pyridoxin a B9 – folacin.<sup>173</sup>

Jsou to mouky:

- a) Voženílkova pšeničná hrubá mouka obohacená vitamíny,
- b) Voženílkova pšeničná polohrubá obohacená vitamíny,
- c) Voženílkova pšeničná hladká obohacená vitamíny.

### 5.3. Omezení výroby

Situace v mlynářství a na moučném trhu se okolo poloviny 30. let 20. století vyhrtila. Výrobní kapacita československých mlýnů byla mnohonásobně vyšší, než spotřeba domácností. Docházelo k ostrému konkurenčnímu boji, při kterém se mlýny snažily získat z malého trhu co nejvíce i za cenu, že budou vyrábět výrobky se ztrátou. Tak se stávalo, že celé řady mlynářů zkrachovaly a musely své mlýny prodat. Ústřední nákupní a prodejní družstvo obchodních mlýnů v Praze vydalo usnesení, kterým se snažilo tuto situaci stabilizovat. Od 1. dubna roku 1935 od 6. hodiny ranní až do 15. dubna 1935 do 6. hodiny ranní nebudou mlýny v provozu a nebudou provozovat obchodní mletí. Družstvo povolilo pouze selské mletí (neboli námezdní mletí), tedy mletí pro vlastní spotřebu zemědělce, jeho domácnost a jeho hospodářství.<sup>174</sup> Jako další opatření byla v roce 1935 zavedena kontingentace<sup>175</sup> obchodního mletí pšenice a žita. Kontingent mlýna se vypočítal jako průměr prokázané a zdaněné výroby z let 1931 až 1933. Výsledná hodnota se uváděla v počtu vagonů. Kontingent se stanovoval

<sup>172</sup> viz. příloha č. 13

<sup>173</sup> Voženílkova mouka [cit. 2014-06-01] URL: < <http://www.mlynyvozenilek.cz/novinky/vozenilkova-mouka>>

<sup>174</sup> Státní oblastní archiv Zámorsk, Josef Voženílek, automatické válcové mlýny Předměřice nad Labem, sign. I A 57, kart. 7, usnesení o jednotné úpravě omezení výroby z roku 1935.

<sup>175</sup> Kontingent představoval roční povolené množství, které mohl mlýn semlít. [cit. 2014-05-01] URL: < <http://mve.energetika.cz/uvod/slovnicek.htm>>

zvlášť pro pšenici a zvlášť pro žito.<sup>176</sup> Obchodní kontingent pro mlýn Budín činil 83 vagonů pšenice a 75 vagonů žita ročně. Kontingent námezdního mletí povoloval semlít 69,6 vagonů pšenice a 80,2 vagonů žita ročně.<sup>177</sup> Tabulka<sup>178</sup> přehledů obchodního a námezdního mletí uvádí povolený kontingent obchodního mletí pro mlýn Automat 177 158 q pšenice, 40 575 q žita a 3 300 q námezdního mletí.<sup>179</sup>

#### 5.4 Mlýnská laboratoř

Ve mlýně Automat byla zřízena mlýnská laboratoř, která sloužila pro kontrolu kvality obilí a mlýnských výrobků. Laboratoř kontrolovala kvalitu ve všech mlýnech firmy. Laborant denně prováděl 15 až 25 zkoušek meliva na obsah popele, aby se určilo, zda dané produkty odpovídají předpisům. Podle laboratorních výsledků se výroba okamžitě upravovala. Výsledná mouka se testovala na obsah lepku. Kromě toho se pravidelně prováděly rozbory všech jednotlivých pasáží kvůli kontrole práce mlecích a vysévacích strojů. Navíc každá došlá zásilka obilí musela být testována na obsah vlhkosti a znečištění. Množství práce v laboratoři bylo takové, že laborant trávil každý měsíc 50 hodin práce přes čas. Firma se proto snažila najmout druhého odborně vzdělaného laboranta, což v době druhé světové války i po jejím skončení, kdy byl velký nedostatek odborníků v mlynářství, představovalo velký problém.<sup>180</sup>

V současnosti mlýnská laboratoř disponuje nejmodernějšími přístroji,<sup>181</sup> které stanovují přesnou kvalitu obilovin a všech firmou vyprodukovaných mlynářských výrobků. Laboratoř navíc provádí analytickou činnost obilí pro pěstitele, šlechtitele a zvláště se zaměřuje na analytickou činnost pro zpracovatele mlynářských produktů. Speciální pozornost je věnována balením mouky o hmotnosti 1 kilogram, které míří do maloobchodního prodeje a do rukou běžných spotřebitelů.<sup>182</sup>

---

<sup>176</sup> Státní oblastní archiv Zámrsk, Josef Voženílek, automatické válcové mlýny Předměřice nad Labem, sign. I A 28, kart. 2, návrh na regulaci mlýnské výroby z roku 1935.

<sup>177</sup> Státní oblastní archiv Zámrsk, Josef Voženílek, automatické válcové mlýny Předměřice nad Labem, sign. I A 41, kart. 3, celková hodnota mlýna „Budína“ s obytnými budovami z 31. prosince 1935.

<sup>178</sup> Tabulka pochází pravděpodobně z roku 1938 až 1939.

<sup>179</sup> Státní oblastní archiv Zámrsk, Josef Voženílek, automatické válcové mlýny Předměřice nad Labem, sign. III A 52, kart. 17, přehled jednotlivých mlýnů a jejich povolený kontingent, nedat.

<sup>180</sup> Státní oblastní archiv Zámrsk, Josef Voženílek, automatické válcové mlýny Předměřice nad Labem, sign. II A 4, kart. 13, žádost o odklad presenční služby mlýnského laboranta z roku 1945.

<sup>181</sup> Mezi nejmodernější přístroje patří například: Super Matic 20, který měří teplotu, vlhkost a objemovou hmotnost obilovin; Inframatic 9140 měřící lepek, vlhkost, škrob, vlákninu; Prosévací přístroj stanovující příměsi a nečistoty u obilovin a Prosévací přístroj AS 200, který stanovuje granulaci mouky.

<sup>182</sup> Laboratoř [cit. 2014-06-01] URL: < <http://www.mlynvozenilek.cz/kvalita/laborator>>

## 5.5 Prodej výrobků

V počátcích měla firma jen omezený počet odběratelů z řad zemědělců a pekařů z nejbližšího okolí. S postupným rozvojem začala firma dodávat své výrobky i do vzdálenějších krajů. Určitou překážkou rozvoje představovala rajonizace a monopolizace mlynářského trhu. Jak se firma rozrůstala, nacházela si své zákazníky i v zahraničí. Firma vyvážela své výrobky, především krmnou mouku<sup>183</sup> podnikatelům a firmám Franz Fischmann, Geza kampler, Heinrich Nebenzahl, Wilhelm Judem ve Vídni; Gebr. J. & S. Benenson v Hamburku; E. Löwy & Sohn v Gmündu a R. Grossmann v Gänserndorfu.<sup>184</sup> Některé obchody probíhaly prostřednictvím prodejní a evidenční kanceláře Sdružení vývozců krmné mouky v Československu, která sídlila v Brně.<sup>185</sup>

Dnes je firma Mlýny J. Voženílek, spol. s r. o., Předměřice nad Labem jedním z největších producentů mlýnských výrobků v České republice. Její výrobky nalezneme téměř v každém supermarketu či v obchodu s potravinami. Firma zásobuje svojí moukou malé i velké pekaře a pekárny. Pro jejich potřebu dané mouky upravuje a vyvíjí nové druhy speciálních mouk, jako například mouku určenou pro výrobu sušenek a oplatek.<sup>186</sup>

## 5.6 Certifikáty bezpečnosti a kvality

Protože si firma Mlýny J. Voženílek zakládá na kvalitě a bezpečnosti potravin, vlastní certifikát o systému kritických bodů HACCP, certifikát o systému bezpečnosti potravin a certifikát systému managementu bezpečnosti potravin. Potravinářská komora České republiky udělila dne 29. února 2012 firmě certifikát k oprávnění užívat logo „Český výrobek – garantováno Potravinářskou komorou ČR“ na svých mlýnských výrobcích.<sup>187</sup> K získání tohoto oprávnění si žadatel podá žádost na sekretariát Potravinářské komory, která je pečlivě posuzována a poté je žadatel vyzván, aby zaslal k posouzení výrobky, kterým má být značka udělena. Žádost je schvalována výkonnou radou Potravinářské komory a po jejím schválení je

---

<sup>183</sup> Krmná mouka se vyvážela balená v pytlích o váze 70 kilogramů.

<sup>184</sup> Státní oblastní archiv Zámorsk, Josef Voženílek, automatické válcové mlýny Předměřice nad Labem, sign. IV A 3, kart. 24, výkaz vyvezené mouky do ciziny v roce 1932 ze dne 31. ledna 1933.

<sup>185</sup> Státní oblastní archiv Zámorsk, Josef Voženílek, automatické válcové mlýny Předměřice nad Labem, sign. IV A 3, kart. 24, dopis o zprostředkování obchodu s firmou Tobias Alzinger, Perg ze dne 20. srpna 1936.

<sup>186</sup> ČERNÝ, Martin. Předměřičtí mlynáři s novinkami. In *Hradecké noviny* 11, 2002, č. 42, s. 7. ISSN 1210-602X.

<sup>187</sup> Ocenění a certifikace [cit. 2014-06-06] URL: <<http://www.mlynyvozenilek.cz/kvalita/oceneni-certifikace>>



mezi Potravinářskou komorou České republiky a žadatelem uzavřena podlicenční smlouva o užití díla.<sup>188</sup>

### 5.7 Ocenění kvality výrobků

Již v roce 1996 získalo balení Předměřické polohrubé mouky cenu obal roku 1996. Svaz průmyslových mlýnů České republiky udělil firmě J. Voženílek spol. s r. o., ocenění Výběrová balená mouka za rok 1998. Dne 24. května 2001 obdržela firma prestižní ocenění Pekařská mouka roku 2001 v kategorii Mouka hladká pšeničná světlá od Podnikatelského svazu pekařů a cukrářů v České republice. Dne 20. května 2004 firma zvítězila v soutěži Pekařská mouka roku 2004 v kategorii Mouka hladká žitná tmavá.

Navíc firma získala v roce 2013 ocenění Regionální potravina pro mouku Předměřická mouka pšeničná světlá hladká.<sup>189</sup> Značku Regionální potravina uděluje ministerstvo zemědělství pro nejlepší výrobky z každého kraje. Tato značka zaručuje, že suroviny použité k výrobě produktu i produkt samotný pocházejí z České republiky. Výrobek musí být vyroben na území kraje, ve kterém bylo ocenění uděleno za použití surovin z dané oblasti.<sup>190</sup>

Ministerstvo zemědělství České republiky ocenilo Předměřickou mouku pšeničnou hrubou, polohrubou, hladkou, celozrnnou, tmavou chlebovou, Předměřickou pšeničnou hrubou krupici a Voženílkovu mouku obohacenou o vitamíny pšeničnou hrubou, polohrubou a hladkou značkou KLASA. Značka KLASA je ocenění určené pro poctivé a kvalitní výrobky. Je přínosem jak pro výrobce, kterým pomáhá propagovat jejich výrobky, tak i pro spotřebitele, kterým usnadňuje orientaci na trhu s potravinami.<sup>191</sup>

---

<sup>188</sup> Český výrobek [cit. 2014-06-06] URL: < <http://www.foodnet.cz/slozka/?jmeno=Zna%C4%8Dka+%22%C4%8Cesk%C3%BD+v%C3%BDrobek%22&id=1086>>

<sup>189</sup> Ocenění a certifikace [cit. 2014-06-06] URL: < <http://www.mlynyvozenilek.cz/kvalita/oceneni-certifikace>>

<sup>190</sup> Značka Regionální potravina [cit. 2014-06-06] URL: < <http://eagri.cz/public/web/regionalni-potraviny/o-projektu/>>

<sup>191</sup> Značka KLASA [cit. 2014-06-06] URL: < <http://www.eklasa.cz/o-znacce-klasa/>>

## 6. Filiálky a sklady podniku

Firma využívala mimo hlavní mlýn Automat a mlýn Budín také pobočné závody. Vlastnila například mlýn v Sadové, který zakoupila na základě kupní smlouvy ze dne 11. prosince 1928 od O. Harracha za cenu 230 tisíc Kčs. Kupní cena se skládala z ceny strojního zařízení za 100 tisíc Kčs a ceny budov za 130 tisíc Kčs. Společnost nechala celý mlýn zrekonstruovat. Náklady na rekonstrukci se vyšplhaly na 421 356 Kčs. Mlýn začal mlít obilí v srpnu roku 1929 a provozoval výhradně námezdní mletí. Výkon mlýna činil 30 metrických centů obilí za 24 hodin.<sup>192</sup>

Dále si firma pronajímala mlýn a hospodářství Kydlinov, statek Holohlavy a Skalice, spolupracovala s mlýnem v Jeřicích, který patřil velkostatku v Jeřicích. Roku 1924 odkoupil Josef Voženílek starší velkostatek od továrníka Josefa Haneye z Rokytnice. V současnosti je jeho majitelem vnuk Josefa Voženílka – pan Jaroslav Horák z Černilova.<sup>193</sup> Na základě ústních dohod si firma pronajala 1. ledna 1931 od Jana Voženílka statek Skalice a od Marie Nepasické, rozené Voženílkové, statek Holohlavy. Roční nájemné za statek Skalice činilo 19 500 Kčs a statek Holohlavy 15 750 Kčs. Oba statky nedisponovaly živým ani mrtvým inventářem a byly obhospodařovány z Předměřic nad Labem.

Kvůli potřebě uskladnit své zásoby zřídila firma čtyři sklady, ve kterých prostřednictvím svých zaměstnanců nakupuje obilí a prodává výrobky. Ve dvou z těchto skladů (Býšť a Černilov) vyměňuje také výrobky za obilí, a sice jako semletí s promelkem a placením melného. Hotové výrobky jsou do skladů dováženy ze mlýna v Předměřicích a zpět se zasílá koupené nebo vyměněné obilí. V době vzniku společnosti fungoval sklad v Jeřicích v místnostech velkostatku. Další sklad byl zřízen v místnostech koupeného mlýna v Sadové. V pronajatých prostorách si firma zřídila v červnu roku 1930 sklad v Černilově. V roce 1933 byla pro účely tohoto skladu postavena vlastní budova. Budova skladu v Býšti byla vystavěna v roce 1930 za pořizovací cenu 48 444 Kčs. Tento sklad účetně náležel mlýnu v Kydlinově. Dále firma zřídila

---

<sup>192</sup> Státní oblastní archiv Zámorsk, Josef Voženílek, automatické válcové mlýny Předměřice nad Labem, sign. III A 39, kart. 16 nález úředních účetních znalců ze dne 31. ledna 1935.

<sup>193</sup> Oficiální stránky obce Jeřice, historie obce [cit. 2014-04-25] URL: < <http://www.obcejerice.cz/obec-7/historie/souhrnna-historie/?ftshow=631> >

la 10 až 15 konsignačních<sup>194</sup> skladů. Do těchto skladů se výrobky dovážely povozem nebo po železnici. Výrobky skladník proti provisi rozprodával, ale faktury vystavovala firma.<sup>195</sup>

## 6.1 Mlýn Kydlinov

První zmínka o dvoře Kydlinov nebo Kydlinovském pochází ze 14. století. Roku 1388 byl jeho majitelem hradecký měšťan Kydlin, po němž pravděpodobně dostal dvůr svůj název. Roku 1535 uzavřel Mikuláš Kydlín s bratrem Bartoněm smlouvu s městem Hradec Králové o zřízení Březhradského náhonu nad jeho předměřickým mlýnem. Mikuláš Kydlín si ve smlouvě vymínil povolení vést vodu od Březhradského náhonu jiným, menším náhonem ke svému dvoru v Plotištích do Labe. Mezi lety 1533 až 1535 vystavěl na malém náhonu nový mlýn. Město Hradec Králové povolilo roku 1535 Kydlínovi, aby si mohl zřídit brusírnu u svého mlýna. Výslovná zmínka o Mikuláši Kydlínovi a jeho mlýnu na náhonu pochází z roku 1538. Po smrti mlynáře Kydlína získal mlýn císař Maxmilián, který jej prodal roku 1569 za 2 000 kop českých grošů městu Hradec Králové. Dne 4. listopadu 1588 prodalo město užívání mlýna mlynáři Jiřímu Vosickému za 4 000 kop grošů s podmínkou, že se stane hradeckým poddaným. Mlýn společně se dvorem se stal selským statkem a z mlýna se městu povinně odváděl roční úrok 5 kop českých grošů a 2 slepice k Vánocům. Roku 1602 je uváděna, jako kydlinovská mlynářka, vdova Marta Vosická.<sup>196</sup> Po událostech na Bílé hoře byl mlýn zkonfiskován a město jej znovu získalo do svého vlastnictví až v roce 1628. Roku 1633 se mlýn dostal do rukou řádu hradeckých minoritů.<sup>197</sup> Roku 1671 se stal novým majitelem mlýna i s při-lehlým statkem Matyáš Švenda z Rosenthalu, císařský rychtář města Jaroměř. Před rokem 1689 mlýn získalo zpět město Hradec Králové. Okolo roku 1692 byl mlýn Kydlinov uznán mlýnem svobodným. Poté se majitelem mlýna stává Jiří Gängler. Roku 1734 jej však prodává Jakobovi Kumprichtovi a jeho manželce Anně. O 2 roky později koupil mlýn Kydlinov Karel Pekelský za 1 800 zlatých s podmínkou, že bude náhon čistit a nenechá stavidla zamrznout.<sup>198</sup> Matěj Maršan s manželkou Magdalenou koupili dne 5. října 1740 od Anny

---

<sup>194</sup> Konsignační sklad je sklad zřízený u odběratele, obchodního zástupce nebo komisionáře. Majitelem zboží je do okamžiku odběru a zaplacení vlastník skladu. [cit. 2014-04-25] URL: < <http://business.center.cz/business/pojmy/p1077-konsignacni-sklad.aspx>>

<sup>195</sup> Státní oblastní archiv Zámorsk, Josef Voženilek, automatické válcové mlýny Předměřice nad Labem, sign. III A 39, kart. 16 nález úředních účetních znalců ze dne 31. ledna 1935.

<sup>196</sup> DOMEČKA, Ludvík. *Královéhradecko: Místopis soudního okresu Královéhradeckého*. díl I., část druhá, s. 157-158 vydal Sbor pro zpracování a vydávání monografie Královéhradecka, 1931

<sup>197</sup> Dějiny Plotiště? [cit. 2014-04-24] URL: < <http://www.plotiste.info/plotiste-nad-labem/dejiny-plotist?showall=&start=1>>

<sup>198</sup> DOMEČKA, Ludvík. *Královéhradecko: Místopis soudního okresu Královéhradeckého*. díl I., část druhá, 1931, s. 158 vydal Sbor pro zpracování a vydávání monografie Královéhradecka

Střemchové<sup>199</sup> za 1 900 zlatých a 114 zlatých ročního nájmu mlýn Kydlinov.<sup>200</sup> Nejdéle mlýn vlastnila rodina Střemchova, a to od roku 1799, kdy mlýn koupil Jan Střemcha pro svého bratra Františka a jeho ženu Marii za 18 tisíc zlatých,<sup>201</sup> téměř až do poloviny 20. století. Po únorovém převratu roku 1948 mlýn přeměněn na Státní statek Kydlinov. V 90. letech 20. století byl mlýn vrácen do rukou dědiců původních majitelů.<sup>202</sup>

Josef Voženílek starší majitel mlýnů v Předměřicích nad Labem uzavřel ve prospěch svého nezletilého syna Jana Voženílka a s Janem Střemchou, majitelem mlýna a hospodářství Kydlinov nájemní a pachtovní smlouvu. Předmětem smlouvy byl mlýn Kydlinov s oběma mlýnicemi, jejich strojní zařízení a inventář, vodní dílo s vodní silou k němu náležející, veškeré obytné, průmyslové a hospodářské budovy. Dále budovy ležící mimo mlýn, pozemky, louky, zahrady a navíc i rybník. Nájem vstoupil v platnost 1. listopadu 1926, byl uzavřen na dobu 15 let a jeho předpokládané ukončení bylo stanoveno na 31. října 1941. V případě, že by se syn majitele Jan Střemcha mladší vrátil do Kydlinova, je propachtovatel oprávněn vypovědět smlouvu 6 měsíců předem k datu 1. listopadu nebo 1. květnu. Placené nájemné se skládalo z více složek: nájemné z budov 8 000 Kčs ročně, pachtovné ze živnosti mlynářské a vodní síly 37 000 Kčs, za opotřebení strojního zařízení mlýna, inventáře, turbín, vodních staveb a vodního díla 1 350 dolarů Spojených států severoamerických a 270 metrických centů pšenice, pachtovné z pozemků 200 kilogramů pšenice z 1 korce. Půlroční nájemné činilo například v roce 1934 bezmála 100 000 Kčs.<sup>203</sup> Jako vedlejší plnění měl pachtýř za povinnost pronajímateli bezúplatně dodat každoročně v měsíci únoru a prosinci 1 vykrmeného, čerstvě zabitého, mladého vepře českého původu nejméně 75 kilogramů mrtvé váhy. Dále musel poskytovat 10 velkých vozů s pískem na úpravu cest do zahrad, v případě potřeby přenechávat pronajímateli a jeho rodině potraviny za běžné ceny jako mléko, brambory atd., které nájemce z pozemků vytěží. Nájemce také zodpovídal za veškeré daně, přírážky a jiné veřejné dávky související s najímanými nemovitostmi. Nutné opravy budov, strojního zařízení, vodního díla musel nájemce zajistit na své vlastní náklady. Pokud by tak neučinil, pronajímatel opravy provedl sám a jejich výši, po nájemci vymáhal. Náklady na údržbu mlýna a hospodářství v Kydlinově

---

<sup>199</sup> Anna Střemchová byla sestra Matěje Maršana, vdova po Karlu Pekelském a znovu provdaná Střemchová.

<sup>200</sup> Státní okresní archiv Hradec Králové, Archiv města Hradce králové, inv. č. 194, smlouva Matěj Maršan s manželkou Magdalenou koupili mlýn Kydlinov ze dne 5. října 1740.

<sup>201</sup> DOMEČKA, Ludvík. *Královéhradecko: Místopis soudního okresu Královéhradeckého*. díl I., část druhá, 1931, s. 158 vydal Sbor pro zpracování a vydávání monografie Královéhradecka

<sup>202</sup> Mlýn Kydlinov [cit. 2014-04-24] URL: < <http://vodnimlyny.cz/mlyny/mlyn/1051-mlyn-kydlinov> >

<sup>203</sup> Státní oblastní archiv Zámorsk, Josef Voženílek automatické válcové mlýny Předměřice nad Labem, sign. B 11, kart. 28, účet za nájemné od 1. května do 31. října 1934.

v letech 1927–1941 činily 94 606 Kčs.<sup>204</sup> Živnost mlynářskou musel pachtýř vykonávat pod firmou, v níž bude vyznačen dodatek „*mlýn Kydlinov*“. Pod touto firmou byl povinen námezdně semlít ročně minimálně 150 vagonů nebo prodat určité množství moučných výrobků. Budovy i strojní zařízení majitel Kydlinova pojistil u pojišťovací banky Slavie a nájemce se zavázal po dobu pachtu polovinu požární prémie na toto pojištění uhradit. Polovina z částky za protipožární pojištění mlýna s příslušenstvím se v roce 1928 pohybovala okolo 7 380 Kčs.<sup>205</sup> Po skončení smluvní doby bylo zapotřebí, aby nájemce odevzdal všechny předměty pachtu v dobrém stavu ovlivněným přirozeným opotřebováním.<sup>206</sup>

Jan Voženílek se narodil dne 28. února 1909. Vystudoval školu v Chrudimi, absolvoval praxi v Německu a později studoval ve Švýcarsku. Do nájmu mlýna vložil částku 250 000 Kčs, kterou obdržel od svého otce v roce 1924. Za plnoletého byl prohlášen dne 11. června 1927. Po dobu nezletilosti provozoval živnost jménem a na účet svého otce. Ten, i později za synovy nepřítomnosti podnik vedl.<sup>207</sup> Jan Voženílek působil jako nájemce mlýna Kydlinov v letech 1926 až 1930. Na základě ústní dohody převzala dne 2. ledna 1930 firma Josef Voženílek, veřejná obchodní společnost nájem, kde byl Jan Voženílek jedním ze čtyř společníků. S tím také souvisela povinnost, provést inventuru veškerých zásob a zařízení ve mlýně.<sup>208</sup>

Mlýn Kydlinov provozoval pekařské mletí, rolnické mletí, vojenské mletí a obchodní mletí. Od 1. listopadu 1928 do 1. listopadu 1929 mlýn celkem umlel za všechny mletí 19 428, 27 metrických centů pšenice, žita, krup, šrotu a mačkaného ovsa.<sup>209</sup>

Z důvodu malého využití mlýna se rozhodla firma jednu polovinu dvojité Francisovy turbíny nevyužívat a nechat ji uzavřít. Dne 17. dubna 1935 nařídil Okresní úřad v Hradci Králové vodoprávní šetření za účelem ověření, že jedna polovina turbíny je skutečně trvale uzavřena a uzávěr úředně zajištěn.<sup>210</sup>

---

<sup>204</sup> Státní oblastní archiv Zámrsk, Josef Voženílek, automatické válcové mlýny Předměřice nad Labem, sign. B 11, kart. 28, přehled nákladů na údržbu objektů v Kydlinově, nedat.

<sup>205</sup> Státní oblastní archiv Zámrsk, Josef Voženílek, automatické válcové mlýny Předměřice nad Labem, sign. B 11, kart. 28, potvrzení o zaplacení poloviny požárního pojištění panu Janu Sřemchovy ze dne 13. února 1928.

<sup>206</sup> Státní oblastní archiv Zámrsk, Josef Voženílek, automatické válcové mlýny Předměřice nad Labem, sign. B 3, kart. 27, pachtovní a nájemní smlouva z 29. září 1926.

<sup>207</sup> Státní oblastní archiv Zámrsk, Josef Voženílek, automatické válcové mlýny Předměřice nad Labem, sign. III A 78, kart. 21, revizní nález revizní komise ministerstva financí ze dne 20. října 1928.

<sup>208</sup> Státní oblastní archiv Zámrsk, Josef Voženílek, automatické válcové mlýny Předměřice nad Labem, sign. III A 39, kart. 16 nález úředních účetních znalců ze dne 31. ledna 1935.

<sup>209</sup> Státní oblastní archiv Zámrsk, Josef Voženílek, automatické válcové mlýny Předměřice nad Labem, sign. III A 78, kart. 21, přehled mletí od 1. listopadu 1928 do 1. listopadu 1929, nedat.

<sup>210</sup> Státní oblastní archiv Zámrsk, Josef Voženílek, automatické válcové mlýny Předměřice nad Labem, sign. I A 86, kart. 11, protokol o úředním zajištění uzávěru turbíny ze dne 20. dubna 1935.

Roku 1936 vznikly neshody mezi firmou Josef Voženílek, automatické válcové mlýny, Předměřice nad Labem a majitelem Kydlinova Janem Střemchou o výši placeného pachtovního. Firma žádala pana Střemchu o úpravu pachtovního na základě vládního nařízení číslo 168 Sb. z. a n., o úpravě pachtovního při zemědělských pachttech ze dne 19. června 1936.<sup>211</sup> Obě strany však nedošly ke shodě, obrátily se na Okresní soud v Hradci Králové, který vydal dne 26. června 1937 rozhodnutí, kterým potvrdil správnost výpočtů firmy Voženílek.<sup>212</sup>

---

<sup>211</sup> Státní oblastní archiv Zámorsk, Josef Voženílek, automatické válcové mlýny Předměřice nad Labem, sign. B 11, kart. 28, dopis adresovaný advokátu JUDr. Zdeňkovi Kuklovi ze dne 10. srpna 1936.

<sup>212</sup> Státní oblastní archiv Zámorsk, Josef Voženílek, automatické válcové mlýny Předměřice nad Labem, sign. B 11, kart. 28, usnesení okresního soudu v Hradci Králové ze dne 26. června 1937.

## 7. Hydroelektrárna v Předměřicích nad Labem

### 7.1. Stavba Hydroelektrárny

Dne 15. března 1917 uzavřeli manželé Josef a Františka Voženílkovi smlouvu s expoziturou c. k. Ředitelství pro stavbu vodních cest<sup>213</sup> se sídlem v Praze.<sup>214</sup> Ve smlouvě ředitelství svolilo, aby manželé Voženílkovi zřídili na předměřickém jezu hydroelektrárnu. Manželé Voženílkovi se na oplátku zavázali platit c. k. eráru příspěvky na stavbu jezu.<sup>215</sup> Výše příspěvků se odvíjela od množství vyrobené elektrické energie. Hydroelektrárna<sup>216</sup> byla postavena v letech 1917-1922.<sup>217</sup> Stavbu vodní elektrárny v Předměřicích nad Labem navrhl architekt Oldřich Liska. Stavební práce provedla firma Kress a Bernard. O elektrickou část elektrárny<sup>218</sup> se postarala firma inženýra Emila Kolbena. Turbínovou stanici projektoval inženýr Martínek. Strojní vybavení vodní elektrárny bylo tehdy na vysoké úrovni, elektrárna disponovala dvěma turbínami o síle 1500 hektopascalů.<sup>219</sup> Hydroelektrárna měla zásobovat elektrickým proudem všechny mlýny Josefa Voženílka a přebytek energie měla dodávat do sítě. Dne 7. října 1922 uzavřel Josef Voženílek dohodu o dodávce proudu s Východočeskou elektrárnou, a. s. sídlící v Hradci Králové.<sup>220</sup> Uvedená dohoda byla uzavřena na 15 let a její první plnění nastalo až dne 10. dubna 1923. V tomto roce Východočeská elektrárna odebrala pouze 454 571 kilowatthodin a k vyúčtování garanční povinnosti nedošlo.<sup>221</sup> Účastníci si ujednali, že rok 1923 bude považován pouze za zkušební. Tímto krokem došlo k prodloužení platnosti smlouvy<sup>222</sup>

---

<sup>213</sup> Dne 11. listopadu roku 1901 zřídilo ministerstvo obchodu Rakouska-Uherska c. k. Ředitelství pro stavbu vodních cest se sídlem ve Vídni. Roku 1903 byla zřízena expozitura toto úřadu v Praze.

<sup>214</sup> Vodní koridor DUNAJ – ODRA – LABE [cit. 2014-04-21] URL:< <http://www.d-o-l.cz/index.php/cs/kestazeni/category/4-?download=6:>>

<sup>215</sup> Předměřický jez nechal postavit c. k. erár a byl dokončen roku 1917. Jez se skládal ze dvou polí jezových světlostí a ze tří pilířů, dvou poběžných a jednoho pilíře středníka. Na pilířích byly zřízeny nástavky s budkami, v nichž se nacházely zvedací mechanismy pro pohon pohyblivých železných stavidel jezu. Tyto tři jezové pilíře současně sloužili i jako pilíře mostní konstrukce okresní silnice, která vede přes řeku Labe.

<sup>216</sup> viz. příloha č. 14

<sup>217</sup> Státní oblastní archiv Zámorsk, Josef Voženílek, automatické válcové mlýny Předměřice nad Labem, sign. VI A 1, kart. 25, žaloba na zaplacení 3,520.640.15 Kčs s přísl. ze 4. dubna 1935.

<sup>218</sup> Elektronickou část tvoří turbogenerátory a rozvodna.

<sup>219</sup> Zkáza elektrárny a jezu na Labi v Předměřicích. In *Kraj Královéhradecký* 23, 1932, č. 29, s. 3.

<sup>220</sup> Státní oblastní archiv Zámorsk, Josef Voženílek, automatické válcové mlýny Předměřice nad Labem, sign. VI A 1, kart. 25, dopis garance elektrárny Předměřice 1927 a 1928 z dne 5. února 1929.

<sup>221</sup> Ve smlouvě byla stanovena garanční povinnost, tedy minimální množství odebírané elektrické energie. Garantované množství odebírané elektrické energie činilo 2 miliony kilowatthodin ročně.

<sup>222</sup> Platnost dané smlouvy měla skončit dne 10. dubna 1939.

o jeden rok.<sup>223</sup> V únoru roku 1924 vyrobila vodní elektrárna 189 869 kwh, při ceně 9 haléřů za 1 kwh to znamenalo zisk 17 088 Kčs. V závislosti na průtoku vody v Labi se v březnu zvýšila výroba až na 243 248 kwh.<sup>224</sup> To však bylo narušeno zcela nečekanou událostí.

## 7.2. Zkáza hydroelektrárny

V neděli dne 10. dubna 1932 došlo v odpoledních hodinách ke zřícení strojovny elektrárny s obytnou budovou, poloviny jezu a mostu do řeky Labe.<sup>225</sup> Tehdy měl službu vrchní strojník Josef Kradba, když uslyšel dunivou ránu. Vydal se zjistit příčinu, přičemž se domníval, že se nějaká věc zřejmě zasekla v turbíně. Stroj však nevykazoval žádné poškození a dál pracoval bezchybně. Obešel tedy elektrárnu kolem dokola a zpozoroval jen, že u jednoho jezového pilíře se vyvalila kalná voda. Po příchodu do strojovny objevil v rohu velkou trhlinu, a proto uvědomil druhého strojníka. Společně chtěli zastavit vodu na pravém jezovém tělese, které přímo sousedí s elektrárnou. Dveře u manipulační místnosti byly naneštěstí již zkříženy tak, že se nedaly otevřít. V té chvíli si Kradba všiml velké trhliny na mostě a ve vozovce. Bylo mu tedy nanejvýš jasné, že situace je velmi vážná, a proto pospíchal na pravé těleso. Těleso mezitím vypovědělo službu. Zároveň s utržením mostu došlo k přetržení kabelu, který zařízení dodával elektrickou energii. Z toho důvodu se vrátil do strojovny, kde zastavil všechny běžící stroje. O chvíli později se začaly objevovat trhliny v samotném jezu a okenní tabulky padaly směrem k zemi. Kradba okamžitě běžel zachránit svou manželku a další obyvatele.<sup>226</sup> Jako první spadla část mostu, to zapříčinilo zlomení pilíře a následně se propadla turbínová stanice. Poté došlo ke zřícení obytné části domu a strojovny.

Dřevěné zařízení domu a bytu, dveře, části skříní, postelí a stolů odnášel proud řeky směrem k Hradci králové. V dějinách československých vodních děl představuje zkáza hydroelektrárny zcela výjimečnou událost. Tato katastrofa přilákala do Předměřic nad Labem davy zvědavých lidí z širokého okolí. Přijížděli auty, autobusy, na motocyklech nebo na kolech.<sup>227</sup>

---

<sup>223</sup> Státní oblastní archiv Zámorsk, Josef Voženílek automatické válcové mlýny Předměřice nad Labem, sign. VI A 1, kart. 25 dopis Josefa Voženílka správní radě Východočeské elektrárny v Hradci Králové ze dne 16. září 1932.

<sup>224</sup> Státní oblastní archiv Zámorsk, Josef Voženílek automatické válcové mlýny Předměřice nad Labem, sign. II A 6, kart. 13, dopisy Důchodkovému kontrolnímu ústavu se stavem vyrobené elektrické energie za měsíc únor a březen 1924 ze 4. března 1924 a 3. dubna 1924.

<sup>225</sup> viz. příloha č. 15

<sup>226</sup> Státní oblastní archiv Zámorsk, Josef Voženílek automatické válcové mlýny Předměřice nad Labem, sign. I A 54, kart. 5, zápis o zřícení elektrárny z roku 1932.

<sup>227</sup> Zkáza předměřické elektrárny. In *Královéhradecko. Vlastivědný sborník pro školu a dům* 9, 1932, č. 5, s. 36-38.



Tato událost způsobila, že byly vyřazeny z provozu i ostatní mlýny na Labském náhonu, a to: mlýn Budín, Kydlinov a mlýn Temešvár, jehož majitelem byl pan Emanuel Voženílek. Všechny mlýny, které nemohly pokračovat ve výrobě svých produktů, představovaly denní kapacitu semletí 12 vagonů pšenice a žita. Firma naplánovala obnovit elektrickou energii v mlýnech v Předměřicích a na Budíně do tří dnů, a to díky pohotovosti Východočeské elektrárny.

Škoda na jezu, který patřil státu, se odhadovala přibližně na 3 miliony korun. Mnohem vyšší škodu však utrpěla elektrárna v majetku firmy Josefa Voženílka. Její výše činila 7 až 8 milionů korun. Situace byla o to složitější, že škoda nebyla kryta žádným pojištěním, neboť žádná pojišťovna takové riziko nechtěla pojistit.<sup>228</sup>

Firma se rozhodla elektrárnu znovu postavit, a to, v co nejkratší době. Již 20. května 1932 žádala firma Josef Voženílek Ředitelství pro stavbu vodních cest v Praze o úpravu stávající smlouvy ze dne 15. března 1917. Stávající smlouva určovala horní hladinu vody na normálu 237,38 metrů a hladinu spodní vody na 232 metrů. Spádové oprávnění činilo přibližně 5 a půl metru. Firma tedy žádala, aby v nové elektrárně mohla využít plný spád kolem 7 a půl metru podle průtoku vody. Dřívější oprávnění na využití množství vody znělo na 24 metrů krychlových. Podle nových podmínek by firma ráda využívala 30 až 36 metrů krychlových. Firma si také přála, aby nová dohoda platila po dobu devadesáti let, namísto původních šedesáti.<sup>229</sup> Ministerstvo veřejných prací pověřilo Ředitelství pro stavbu vodních cest, aby s firmou Josef Voženílek jednalo o zřízení nové hydroelektrárny v Předměřicích.<sup>230</sup>

Dopisem určeným správní radě Východočeské elektrárny žádá firma Josef Voženílek, aby bylo pozastaveno plnění stávající smlouvy ke dni katastrofy a pokračovalo dnem uvedení nově postavené elektrárny do chodu.<sup>231</sup> Firma dále požadovala, aby s ní Východočeská elektrárna uzavřela novou dodávkovou smlouvu, která by nabyla platnosti po vypršení smlouvy staré.<sup>232</sup> Dne 8. února 1933 nabídla firma Josef Voženílek Východočeské elektrárně možnost částečné dodávky elektrické energie ze staré mlýnské elektrárny na náhoně jako pokračování v plnění smlouvy. Východočeská elektrárna však nemohla čekat, než bude nová elektrárna

---

<sup>228</sup> Státní oblastní archiv Zámorsk, Josef Voženílek automatické válcové mlýny Předměřice nad Labem, sign. I A 54, kart. 5, zápis o zřízení elektrárny z roku 1932.

<sup>229</sup> Státní oblastní archiv Zámorsk, Josef Voženílek automatické válcové mlýny Předměřice nad Labem, sign. VI A 1, kart. 25 dopis titulovaný Ředitelství pro stavbu vodních cest v Praze ze dne 20. května 1932.

<sup>230</sup> Státní oblastní archiv Zámorsk, Josef Voženílek automatické válcové mlýny Předměřice nad Labem, sign. VI A 1, kart. 25, dopis od Ředitelství pro stavbu vodních cest týkající se projektu nové hydroelektrárny ze dne 23. září 1932.

<sup>231</sup> Firma předpokládala, že nová elektrárna bude uvedena do provozu v roce 1933.

<sup>232</sup> Státní oblastní archiv Zámorsk, Josef Voženílek automatické válcové mlýny Předměřice nad Labem, sign. VI A 1, kart. 25 dopis určený správní radě Východočeské elektrárny ze dne 16. září 1932.

dostavěna a obstarala si náhradní zdroj elektrické energie.<sup>233</sup> Protože firma Josef Voženílek nedodávala elektrickou energii od 10. dubna 1932 do 14. února 1933, rozhodla se Východočeská elektrárna považovat smlouvu ze dne 7. října 1922 za zrušenou.<sup>234</sup>

Od roku 1932 se snažila firma Josef Voženílek získat od Ředitelství pro stavbu vodních cest v Praze povolení k rekonstrukci vodního díla. V červenci 1932 předložila Ředitelství vypracovaný projekt. Ředitelství zaujalo k této situaci takovéto stanovisko: nová elektrárna nemůže být zřízena, protože zřícením elektrárny zaniklo vodní právo firmy Josef Voženílek, které bylo uděleno zvláštní konsensem. Toto tvrzení dokládá vodním zákonem, který říká, že zanikne-li vodní dílo, zaniká i vodní právo. Proto firma v srpnu 1932 předložila projekt Zemskému úřadu k vodoprávnímu projednání. Roku 1934 rozhodl Zemský úřad, že vodní dílo nezaniklo, jak zákon předepisuje a tedy ani vodní právo nezaniká. Proti tomuto rozhodnutí podalo Ředitelství rekurs k ministerstvu zemědělství. Ministerstvo se pokusilo o smírné řešení.<sup>235</sup> Toto jednání ukázalo, že Ředitelství pro stavbu vodních cest mělo za to, že vodní právo z roku 1917 má v roce 1935 vyšší hodnotu než v době uzavření smlouvy. Za podmínky, že by firma platila vyšší nájemné, bylo ochotné dát souhlas k znovuvybudování elektrárny.<sup>236</sup> Stavba nové elektrárny, však nemohla stejně začít, protože po třech a půl letech průtahů firma ztratila nabízený úvěr, který měla přislíbený ke stavbě elektrárny.<sup>237</sup>

Dne 4. dubna 1935 byla na firmu Josef Voženílek, automatické válcové mlýny v Předměřicích podána žaloba na zaplacení částky 3 520 640 Kčs s příslušenstvím. Žalující stranu představoval Státní fond<sup>238</sup> zastoupený finanční prokuraturou v Praze. V žalobě se Státní fond domáhal zaplacení škody, která mu byla způsobena na jezu. Žalující strana se domnívala, že ke škodě došlo důsledkem vadného vybudování elektrárny a špatného udržování díla. K návrhu žalující strany proti žalované straně okresní soud v Hradci Králové provedl zajištění dů-

---

<sup>233</sup> Dodávky přebytků elektrické energie ze staré mlýnské hydroelektrárny byly tak nepatrné, že o tom Východočeská elektrárna ani neuvažovala.

<sup>234</sup> Státní oblastní archiv Zámorsk, Josef Voženílek automatické válcové mlýny Předměřice nad Labem, sign. VI A 1, kart. 25, dopis od Východočeské elektrárny pro firmu Josef Voženílek ze dne 14. února 1933.

<sup>235</sup> Státní oblastní archiv Zámorsk, Josef Voženílek automatické válcové mlýny Předměřice nad Labem, sign. VI A 1, kart. 25, informace pro p. poslance R. Chalupu, týkající se předměřického jezu a elektrárny ze dne 5. srpna 1935.

<sup>236</sup> Státní oblastní archiv Zámorsk, Josef Voženílek automatické válcové mlýny Předměřice nad Labem, sign. VI A 1, kart. 25, dopis adresovaný Východočeské elektrárně, a. s. ze dne 28. ledna 1935.

<sup>237</sup> Státní oblastní archiv Zámorsk, Josef Voženílek automatické válcové mlýny Předměřice nad Labem, sign. VI A 1, kart. 25, informace pro p. poslance R. Chalupu, týkající se předměřického jezu a elektrárny ze dne 5. srpna 1935.

<sup>238</sup> Státní fond byl zřízen zákonem č. 50/1931 Sb., ze dne 27. března 1931.

kazů.<sup>239</sup> Žalovaná strana s tímto stanoviskem nesouhlasila.<sup>240</sup> Naopak firma Josefa Voženíka<sup>241</sup> se domnívala, že ředitelství vodních cest zavinilo katastrofu tím, že přespříliš odkládalo výstavbu jezu na Pláckách. To zapříčinilo, že řečiště mezi Předměřicemi a Hradcem Králové se prohloubilo až do té míry, že při nízkém stavu vody zvětšil se spád a tím i vodní přetlak proti původnímu projektu o více než 50 procent.<sup>242</sup>

Stavba nové vodní elektrárny však nebyla do konce roku 1938 realizována. V roce 1939 pracovala Českomoravská-Kolben-Daněk (ČKD) na novém projektu hydrocentrály v Předměřicích.<sup>243</sup> Roku 1940 se zajímala firma Karel Kindl a spol., jestli firma Josef Voženílek skutečně hodlala novou elektrárnu při novém jezu postavit.<sup>244</sup>

V listopadu 1943 zaslal inženýr František Skvrna, obchodní ředitel Českomoravských strojů, a. s., rozpočet na strojní a elektrické zařízení vodní elektrárny v Předměřicích nad Labem. Celkové náklady na výstavbu strojního a elektrického zařízení činily více než 5 milionů korun.<sup>245</sup>

V červenci roku 1945 poslala firma Karel Kindl a spol. dopis s dotazem, zda má rozpracovaný projekt na stavbu hydrocentrály dokončit či nikoliv.<sup>246</sup> Odpověď na tento dopis se nedochovala.

---

<sup>239</sup> Soud k řízení přizval znalce profesora inženýra Klieru, Jehož posudek z 24. července 1932 tvrdil, že stavba elektrárny vykazuje konstrukční chyby a připojení elektrárny k pravému piliři bylo technicky nedokonalé, což zapříčinilo katastrofu.

<sup>240</sup> Státní oblastní archiv Zámorsk, Josef Voženílek automatické válcové mlýny Předměřice nad Labem, sign. VI A 1, kart. 25, žaloba na zaplacení 3,520.640.15 Kčs s přísl. ze 4. dubna 1935.

<sup>241</sup> Firma podala žalobu na Ředitelství pro stavbu vodních cest o náhradu škody.

<sup>242</sup> Státní oblastní archiv Zámorsk, Josef Voženílek automatické válcové mlýny Předměřice nad Labem, sign. VI A 1, kart. 25, zápis na věčnou paměť ze dne 20. července 1935.

<sup>243</sup> Státní oblastní archiv Zámorsk, Josef Voženílek automatické válcové mlýny Předměřice nad Labem, sign. VI A 2, kart. 26, dopis týkající se projektu hydrocentrály v Předměřicích ze dne 18. května 1939

<sup>244</sup> Státní oblastní archiv Zámorsk, Josef Voženílek automatické válcové mlýny Předměřice nad Labem, sign. VI A 2, kart. 26, dopis od firmy Karel Kindl a spol. týkající se stavby elektrárny ze dne 26. září 1940.

<sup>245</sup> Státní oblastní archiv Zámorsk, Josef Voženílek automatické válcové mlýny Předměřice nad Labem, sign. VI A 2, kart. 26, dopis od inženýra Františka Skvrny týkající se rozpočtu strojního a elektrického zařízení elektrárny ze dne 6. listopadu 1943.

<sup>246</sup> Státní oblastní archiv Zámorsk, Josef Voženílek automatické válcové mlýny Předměřice nad Labem, sign. VI A 2, kart. 26, dopis od firmy Karel Kindl a spol. adresovaný národní správě firmy Josef Voženílek, automatické válcové mlýny ze dne 17. července 1945.

## 8. Zaměstnanci

Základním pilířem každého úspěšného podniku jsou jeho zkušení a pracovití zaměstnanci. Ve firmě pracovali mlynářští zaměstnanci, dělníci, úředníci a zemědělské pracovníci. Firma rozlišovala úředníky závodové, úředníky kancelářské a úředníky administrativní. V roce 1935 firma zaměstnávala 25-30 úředníků a přibližně 130 stálých dělníků.<sup>247</sup> Roku 1936 pracovalo ve mlýně Automat 25 dělníků, ve skladu v Předměřicích 17 dělníků a v mlýně Budín 5 dělníků. Kovárnu, autodílnu, elektrárnu, hospodářství v Předměřicích, ve Skalici, v Holohlavech a mlýn Sadová obhospodařovalo dalších 80 dělníků. Celkem tedy 127 dělníků, což je nárůst o 12 dělníků oproti roku 1934.<sup>248</sup> Dvakrát ročně docházelo k proškolení všeho dělnictva ohledně ochrany života, zdraví a bezpečnosti práce.<sup>249</sup> Mezi další zaměstnance patřili cestující úředníci, kteří pracovali za pevný plat, avšak za podmínky, že dosáhnou předem určené výše obrátu. Pokud tuto výši překročili, náleželo jim 1 procento provize z překročeného obrátu.<sup>250</sup> Firma dále najímala na základě zastupitelské smlouvy samostatné obchodní zástupce,<sup>251</sup> kteří byli pověřeni nabízet a prodávat její mlýnské výrobky zákazníkům. Provize obchodního zástupce činila 1,5 procenta z prodeje. Později byla provize Josefem Voženílkem mladším zvýšena na 2 procenta. Každý obchodní zástupce měl určený rajon, ve kterém provozoval svou činnost.<sup>252</sup>

Zaměstnanci pobírali za dobře odvedenou práci mzdu, která se skládala z peněžitých a nepeněžitých požitků. Mezi peněžité požitky se řadily slušné a remunerace. Nepeněžité požitky, které mohli zaměstnanci pobírat, byly byt a světlo, mléko, mouka, brambory a otop. Mléko a brambory pocházely přímo z hospodářství firmy v Předměřicích.<sup>253</sup> Od pana Josefa

---

<sup>247</sup> Státní oblastní archiv Zámrska, Josef Voženílek, automatické válcové mlýny Předměřice nad Labem, sign. III A 39, kart. 16 Nález úředních účetních znalců ze dne 31. ledna 1935.

<sup>248</sup> Státní oblastní archiv Zámrska, Josef Voženílek, automatické válcové mlýny Předměřice nad Labem, sign. III A 68, kart. 19, seznam dělnictva firmy Josef Voženílek, Předměřice nad Labem, nedat.

<sup>249</sup> Státní oblastní archiv Zámrska, Josef Voženílek, automatické válcové mlýny Předměřice nad Labem, sign. II A 7, kart. 13, popis podniku za účelem zařazení, část: Otázky všeobecné ze dne 25. ledna 1943.

<sup>250</sup> Státní oblastní archiv Zámrska, Josef Voženílek, automatické válcové mlýny Předměřice nad Labem, sign. IV A 7, kart. 24, dopis Františkovi Sipkovi, cestujícímu úředníkovi ze dne 31. července 1946.

<sup>251</sup> Samostatný obchodní zástupce vlastnil svůj živnostenský list na obchodní zastoupení nebo povolení k provozování živnosti zprostředkovatelské.

<sup>252</sup> Státní oblastní archiv Zámrska, Josef Voženílek, automatické válcové mlýny Předměřice nad Labem, sign. IV A 7, kart. 24, dopis adresovaná Janu Gollovi ze dne 25. listopadu 1939.

<sup>253</sup> Státní oblastní archiv Zámrska, Josef Voženílek, automatické válcové mlýny Předměřice nad Labem, sign. III A 68, kart. 19, paušál ze služebních požitků zaměstnanců za rok 1936 ze dne 31. prosince 1936.

Voženílka staršího odkoupila firma domy č. p. 36, 116, 117, 124, 131 a 181, které byly pronajímány a také sloužily jako deputátní byty pro zaměstnance.<sup>254</sup>

V roce 1930 založil Josef Voženílek starší ze svého soukromého jmění „*Fond přestárých zaměstnanců*“. Z úrokového výnosu byli podporováni staří, práce neschopní a bývalí zaměstnanci firmy.<sup>255</sup> U příležitosti 50. výročí od založení Voženílkových mlýnů v roce 1940 darovala firma zaměstnancům peněžní dar 400 000 korun. Do fondu Přestárých zaměstnanců věnovala firma celkem 150 000 korun.<sup>256</sup>

Pro podporu a zlepšení životní situace svých zaměstnanců založil, zakládací listinou dne 21. června 1941, Josef Voženílek mladší spolu se svými bratry „*Podpůrný dělnický fond Josefa a Františky Voženílkových v Předměřicích nad Labem*“.<sup>257</sup> Výbor fondu na svých schůzích posuzoval žádosti zaměstnanců a na základě rozhodnutí jim vyplácel podpory. Zaměstnanci podávali žádosti, pokud se ocitli ve velmi tíživé životní situaci, jako bylo úmrtí v rodině, nemoc dětí atd.<sup>258</sup>

S nárůstem německé agrese a opětného vyzbrojování Německa, vydala vláda Československé republiky dne 21. prosince 1937 zákon č. 247/1937 Sb. z. a n., o příspěvku na obranu státu a o mimořádné dani ze zisků. Na základě tohoto zákona odevzdávali zaměstnanci příspěvek na obranu státu. Jeho výše činila 60 procent z daně důchodové, která se vypočítala podle zákona č. 76/1927 Sb. z. a n., o přímých daních ve znění pozdějších předpisů.<sup>259</sup>

V období druhé světové války firmu trápil nedostatek kvalifikovaných pracovních sil. Někteří zaměstnanci, zejména z řad úřednictva byli z rozkazu úřadu práce v Hradci Králové přiděleni na nucené práce do Říše. Například pan Zdeněk Manych, narozený dne 11. listopadu 1919 v Polici nad Metují, pracoval v ústřední kanceláři firmy jako administrativní praktikant. Úřad práce v Hradci Králové vydal Výměr o přikázání na základě vládního nařízení ze dne 4. května 1942 č. 154/1942 Sb., jímž se činila některá opatření o řízení práce, část příkazovací. Výměr přikazoval Zdeňkovi Manychovi dobu trvání nucených prací od 12. února 1943 po dobu trvání války a měl pracovat jako obchodní úředník ve Vratislavi. Přesně ve stanovený

---

<sup>254</sup> Státní oblastní archiv Zámorsk, Josef Voženílek, automatické válcové mlýny Předměřice nad Labem, sign. III A 39, kart. 16 Nález úředních účetních znalců ze dne 31. ledna 1935.

<sup>255</sup> Státní oblastní archiv Zámorsk, Josef Voženílek, automatické válcové mlýny Předměřice nad Labem, sign. III A 84, kart. 23, dopis berní správě s odpovědmi na dotaz I/Ši ze dne 19. června 1931.

<sup>256</sup> Padesát let Voženílkových mlynářských podniků. In *Kraj Královéhradecký* 31, 1940, č. 50, s. 3

<sup>257</sup> Státní oblastní archiv Zámorsk, Josef Voženílek, automatické válcové mlýny Předměřice nad Labem, sign. II A 14, kart. 14, dopis berní správě v Hradci Králové o změně nadační listiny ze dne 26. března 1943.

<sup>258</sup> Státní oblastní archiv Zámorsk, Josef Voženílek, automatické válcové mlýny Předměřice nad Labem, sign. II A 14, kart. 14, zápis ze schůze výboru Podpůrného dělnického fondu Josefa a Františky Voženílkových Předměřice nad Labem ze dne 30. září 1943.

<sup>259</sup> Zákon o přímých daních [cit. 2014-04-29] URL: < <http://ftp.aspi.cz/opispdf/1937/067-1937.pdf> >

den a hodinu, tedy ve 12. hodin dne 12. února 1943 se musel hlásit k odjezdu do práce na nádraží v Hradci Králové. Za porušení povinností hrozil zaměstnanci trest pokuty až do výše 100 000 Kčs, odnětí svobody na 6 měsíců nebo kombinace obou těchto trestů podle vládního nařízení ze dne 4. května 1942.<sup>260</sup> Od října roku 1942 přišly mlýny Josefa Voženilka nasazením pracovníků na práci do Říše celkem o 5 úředníků. Firma proto žádala úřad práce v Hradci Králové o přidělení nových pracovních sil, aby mohla zabezpečit nepřerušovanou výrobu mlýnských výrobků i chod úřednictva. Většina přidělených pracovníků byla nezpracovaná, což způsobovalo problémy a někteří zaměstnanci mlýna museli pracovat přesčas, aby zajistili plynulý provoz podniku. V březnu roku 1943 žádala firma o přidělení Marie Kvočkové, úřednice Společného rolnického cukrovaru v Předměřicích nad Labem ke dni 15. dubna 1943. Paní Marie Kvočková vypomáhala ve mlýně každoročně od roku 1941, a to vždy v období od dubna do září. Poté se vracela zpět do cukrovaru.<sup>261</sup>

Vyhláška ministerstva hospodářství a práce ze dne 1. dubna 1943 umožňovala za určitých podmínek vyplácet po dobu války odměny za práci přesčas zaměstnancům ve vyšších službách v soukromém hospodářství. Odměna za práci odvedenou nad rámec pracovní doby náležela zaměstnancům, jejichž hrubý měsíční plat nepřevyšil částku 6 000 Kčs. Pokud se plat pohyboval mezi hranicemi 6 až 8 tisíc Kčs, směly být odměny vyplaceny jen za podmínek přesně stanovených vyhláškou. Zaměstnanci, jejichž hrubý měsíční plat převyšoval částku 8 000 Kčs a zaměstnanci, kteří nebyli vázáni na určitou pracovní dobu, museli obdržet písemné povolení ministerstva hospodářství a práce, aby jim byla vyplacena odměna za práci přesčas.<sup>262</sup>

Dne 28. dubna 1943 vydala vláda nařízení č. 115/1943 Sb., o vybírání válečného příspěvku. Válečný příspěvek byl u zaměstnanců vybírán srážkou ze mzdy a procentní sazba se pohybovala podle výše ročního důchodu, například: z prvních 6 000 Kčs ročního důchodu se zaměstnanci nestrhávalo nic, z dalších 6 000 Kčs ročního důchodu sazba činila půl procenta. Toto nařízení nahradilo zákon č. 226/1934 Sb., o branném příspěvku ze dne 19. prosince 1934. Nařízení nabylo účinnosti dnem 1. ledna 1943. Poprvé se používalo při vyměření důchodu, který dostávala osoba povinná platit válečný příspěvek, po 31. prosinci 1942. Při sráž-

---

<sup>260</sup> Státní oblastní archiv Zámrska, Josef Voženilek, automatické válcové mlýny Předměřice nad Labem, sign. II A 4, kart. 13, Výměr o přikázání ze dne 4. února 1943.

<sup>261</sup> Státní oblastní archiv Zámrska, Josef Voženilek, automatické válcové mlýny Předměřice nad Labem, sign. II A 4, kart. 13, objednávka pracovních sil ze dne 5. března 1943.

<sup>262</sup> Státní oblastní archiv Zámrska, Josef Voženilek, automatické válcové mlýny Předměřice nad Labem, sign. II A 4, kart. 13 oběžník č. 21 Hospodářské skupiny mlynářského průmyslu Ústředního svazu průmyslu pro Čechy a Moravu v Praze ze dne 9. dubna 1943.

ce ze mzdy se použilo toto ustanovení poprvé u mzdy, která se vyplácela za mzdové období, které končilo po 31. květnu 1943.<sup>263</sup>

U příležitosti oslav konce druhé světové války firma vyplatila svým zaměstnancům dvouměsíční zálohu jako „*osvobozující dar*“ podniku a také jako projev vděčnosti za dosa-  
vadní spolupráci v době války.<sup>264</sup>

V roce 1993, kdy se vlastníky mlýnů stali potomci původních majitelů, povolali do svých služeb zkušené zaměstnance, kteří ve firmě pracovali dlouhá léta. Někteří zaměstnanci pracovali v podniku už jako druhá generace. Jejich otcové zažili ještě svobodné mlýny za vedení Josefa Voženílka mladšího. Právě tito zaměstnanci, kteří znali mlýn ze všech nejlépe, byli připraveni navrátit firmě její věhlas a stát se opět největším producentem mlýnských výrobků v Královéhradeckém kraji a jedním z největších v republice.<sup>265</sup>

### 8.1 Nemoci a úrazy zaměstnanců

Nepříjemnou stránku v každém oboru představují pro zaměstnance nemoci z povolání a úrazy způsobené při výkonu pracovních povinností. Rizika spojená s povoláním mlynářů a mlynářských pomocníků charakterizuje na prvním místě moučný a obilný prach, dále hluk ze strojního zařízení a nakonec chlad v zimním období. Práce v prašném prostředí mohla způsobit alergie. Dlouhodobé vdechování moučného či obilného prachu zapříčinilo chronické onemocnění plic, jako jsou bronchitida, rozedma plic, záducha neboli astma a také zaprášení plic. V případě nemoci zaprášení plic se moučný prach usazoval v plicích a postupem času vznikla zaměstnancům v plicích hmota podobná těstu, která jim znemožňovala dobře dýchat. Obilný prach se vyskytoval převážně v silech. Každodenní hluk dříve z mlýnic, nyní ze strojního zařízení poškozoval obsluze sluch.<sup>266</sup>

Další skupinou jsou úrazy související s běžným pracovním provozem, které se stávají buď, z důvodu technické závady, z nepozornosti zaměstnance, nebo souhrou nešťastných náhod. V srpnu roku 1931 utrpěl dělník Josef Vosyka popáleniny na levé ruce, když v mlýnici

---

<sup>263</sup> Státní oblastní archiv Zámrsrk, Josef Voženílek, automatické válcové mlýny Předměřice nad Labem, sign. I A 33, kart. 2, vládní nařízení ze dne 28. dubna 1943 o vybírání válečného příspěvku.

<sup>264</sup> Státní oblastní archiv Zámrsrk, Josef Voženílek, automatické válcové mlýny Předměřice nad Labem, sign. I A 36, kart. 2, projev Josefa, Františka a Jana Voženílkových svým zaměstnancům po skončení druhé světové válce, nedat.

<sup>265</sup> TOMÁŠ, Ivo. Předměřické mlýny Budín a Automat už opět „klapou“ ve jménu Josefa Voženílka. In *Hradec-  
ké noviny* 2, 1993, č. 285, s. 9. ISSN 1210-602X.

<sup>266</sup> Hospodářská komora České republiky. Oborová příručka pro živnost: Mlynářství. [cit. 2014-04-29] URL:  
<<http://www.foodnet.cz/soubor.php?id=15100&kontrola=c996f54c7ef1c45c650aa6a7d884b888>>

letoval benzínovou letovací lampou a nastal výbuch.<sup>267</sup> Dne 12. listopadu 1931 se zranil strojník Josef Budka, když v rýhovně brousil železo na smirkovém brusku a cizí předmět, pravděpodobně z karborunda mu vnikl do oka.<sup>268</sup> Závozník Michal Staranczuk si dne 6. listopadu 1931 zlomil klíční kost, když připravoval k zavěšení vlečný vůz k nákladnímu automobilu. Vlečný vůz se dal samovolně do pohybu a sevřel závozníka mezi nákladním a vlečným vozem.<sup>269</sup> Skladník Josef Dvořák utrpěl dne 5. listopadu 1931 na nádraží v Předměřicích nad Labem při vykládání obilí zlomeninu devátého žebra na pravé straně. Při otevírání vagonu vypadly vagonové dveře a několik pytlů naplněných obilím na zraněného.<sup>270</sup> Dne 29. listopadu 1927 stal se ve mlýně Automat smrtelný úraz. Toho dne pracoval Josef Dušek na stropnici nad přízemím mlýnice, kde upevňoval konzolu, na níž se nalézalo ložisko pro transmisi. K tomuto účelu si Josef Dušek postavil lešení ve výšce 1,5 metru nad úrovní podlahy. Zatímco další dva dělníci se snažili 90 kilo vážící konzolu přišroubovat ke stropnici, Josef Dušek nesl celou váhu konzoly na svých bedrech. Protože byla váha konzoly nad jeho síly, upustil ji a konzole prorazila podlahu lešení, což zapříčinilo zřícení lešení i dělníků. Podle výpovědi svědků měl Josef Dušek při držení konzoly horní část těla prostrčenou prostředkem konzoly. Při pádu utrpěl těžké poškození na zadní části hlavy, když konzole narazila na hlavu a přirazila ji na lešení nebo podlahu.<sup>271</sup> Další dva smrtelné úrazy se přihodily kočím při rozvozu mouky. Kočí spali na předním sedadle a spadli ve spánku pod vůz.<sup>272</sup>

Pro případ nemoci nebo úrazu byli dělníci firmy Josef Voženílek, automatické válcové mlýny Předměřice nad Labem pojištěni u Okresní nemocenské pojišťovny v Hradci Králové nebo u Zemědělské nemocenské pojišťovny Hradec Králové.<sup>273</sup>

Riziko úrazu hrozilo i zaměstnancům v kanceláři, kde se používal od 1. září 1932 elektromotorem poháněný propisovací kancelářský stroj značky Elliot-Fisher.<sup>274</sup>

---

<sup>267</sup> Státní oblastní archiv Zámrsrk, Josef Voženílek, automatické válcové mlýny Předměřice nad Labem, sign. II A 7, kart. 13, oznámení úrazu Úrazové pojišťovně dělnické pro Čechy ze dne 10. srpna 1931.

<sup>268</sup> Státní oblastní archiv Zámrsrk, Josef Voženílek, automatické válcové mlýny Předměřice nad Labem, sign. II A 7, kart. 13, oznámení úrazu Úrazové pojišťovně dělnické pro Čechy ze dne 24. listopadu 1931.

<sup>269</sup> Státní oblastní archiv Zámrsrk, Josef Voženílek, automatické válcové mlýny Předměřice nad Labem, sign. II A 7, kart. 13, oznámení úrazu Úrazové pojišťovně dělnické pro Čechy ze dne 7. listopadu 1931

<sup>270</sup> Státní oblastní archiv Zámrsrk, Josef Voženílek, automatické válcové mlýny Předměřice nad Labem, sign. II A 7, kart. 13, oznámení úrazu Úrazové pojišťovně dělnické pro Čechy ze dne 9. listopadu 1945.

<sup>271</sup> Státní oblastní archiv Zámrsrk, Josef Voženílek, automatické válcové mlýny Předměřice nad Labem, sign. II A 7, kart. 13, posudek soudní komise týkající se smrtelného zranění Josefa Duška ze dne 5. prosince 1927.

<sup>272</sup> Státní oblastní archiv Zámrsrk, Josef Voženílek, automatické válcové mlýny Předměřice nad Labem, sign. II A 7, kart. 13, příprava pro dozorčí stížnost, nedat.

<sup>273</sup> Státní oblastní archiv Zámrsrk, Josef Voženílek, automatické válcové mlýny Předměřice nad Labem, sign. II A 7, kart. 13, oznámení úrazů Úrazové pojišťovně dělnické pro Čechy z roku 1931.

<sup>274</sup> Státní oblastní archiv Zámrsrk, Josef Voženílek, automatické válcové mlýny Předměřice nad Labem, sign. II A 7, kart. 13, výměr Úrazové pojišťovny dělnické ze dne 12. dubna 1943.



## 8.2 Úrazová pojišťovna dělnická pro Čechy

Firma uzavřela pojištění podniku v případě úrazu zaměstnanců u Úrazové pojišťovny dělnické pro Čechy v Praze. Roku 1918 zařadila pojišťovna mlýn Automat do nebezpečenské třídy VIII a nebezpečenského procenta 35 a mlýn Budín do třídy VIII a procenta 39. Po úpravě mlýna Budín žádal Josef Voženílek snížení nebezpečenského procenta na 35.<sup>275</sup> Zařazovacím výměrem ze dne 31. prosince 1935 pojišťovna zařadila mlýn Automat do nebezpečenské třídy IX a nebezpečenského procenta 50. Své rozhodnutí odůvodnila tím, že ve firmě probíhal intenzivní provoz těžkých nákladních automobilů, panovaly zde nepříznivé technické poměry a navíc se v podniku stala řada úrazů. Firma proti tomuto rozhodnutí podala odvolání, ve kterém žádala, aby byl mlýn zařazen do nebezpečenské třídy IX a do nebezpečenského procenta 46. Svoji žádost firma argumentovala tím, že mlýn byl nově postaven v roce 1903 a roku 1931 rekonstruován, vnitřní vybavení mlýna bylo zcela zmodernizováno. Používání nákladních automobilů v obchodních mlýnech pokládala firma za jev zcela obvyklý a běžný. Každý větší obchodní mlýn potřeboval nákladní automobily k rozvozu výrobků. K tomuto účelu firma vlastnila 3 nákladní vozy, které udržovala v bezvadném stavu. Firma učinila vše, aby zvýšila bezpečnost svých zaměstnanců. Zemský úřad však odvolání zamítl.<sup>276</sup> Pojišťovna zařadila dne 12. dubna 1943 ústřední kanceláře do nebezpečenské třídy III a nebezpečenského procenta 12 (od 1. ledna 1943 z každých 100 korun vyplacené mzdy je nutno zaplatit 0,66 korun pojistného příspěvku). S čímž firma nesouhlasila a podala odvolání s odůvodněním, že ústřední kanceláře<sup>277</sup> v Předměřicích nad Labem se nalézaly v samostatné budově se zvláštním vchodem a byly od mlýna odděleny veřejnou cestou. Tyto kanceláře technicky nesouvisely s podnikem v Předměřicích nad Labem.<sup>278</sup> V červenci 1944 oba subjekty dospěly k dohodě, kdy se firma Josef Voženílek, automatické válcové mlýny Předměřice nad Labem, vzdala svých námitek proti předpisovým výměrům, proti zařadovacímu výměru a pojišťovna upravila nebezpečenské procento.<sup>279</sup>

---

<sup>275</sup> Státní oblastní archiv Zámorsk, Josef Voženílek, automatické válcové mlýny Předměřice nad Labem, sign. II A 7, kart. 13, dopis Úrazové pojišťovny dělnické pro království České ze dne 16. února 1918.

<sup>276</sup> Státní oblastní archiv Zámorsk, Josef Voženílek, automatické válcové mlýny Předměřice nad Labem, sign. II A 7, kart. 13, příprava na dozorčí stížnost, nedat.

<sup>277</sup> Ústřední kanceláře v Předměřicích obstarávaly veškerou agendu mlýnů Budín, Automat, v Sadové, v Jeřicích a agendu velkostatků.

<sup>278</sup> Státní oblastní archiv Zámorsk, Josef Voženílek, automatické válcové mlýny Předměřice nad Labem, sign. II A 7, kart. 13, koncept odvolání z roku 1943.

<sup>279</sup> Státní oblastní archiv Zámorsk, Josef Voženílek, automatické válcové mlýny Předměřice nad Labem, sign. II A 7, kart. 13, dohoda mezi Úrazovou pojišťovnou dělnickou pro Čechy a firmou Josef Voženílek, automatické válcové mlýny Předměřice nad Labem ze dne 19. července 1944.

Z důvodu změny hospodářských poměrů firma u dvou nákladních automobilů zřídila pohon na dřevoplyn. Pro nedostatek hotových bukových špalíček firma pořídila kombinovaný řezací a sekací stroj, aby si je mohla vyrábět sama. Stroj instalovala do zvláštní, k tomu určené místnosti. Firma vybrala a zaučila dělníka, jehož jedinou pracovní náplní bylo řezání polenového dříví. Úrazovou pojišťovnu dělnickou firma žádala o sdělení do jakého nebezpečného procenta bude zařazen zaměstnanec, který stroj obsluhoval a změní-li se nebezpečenské procento pokud by stroj obsluhovala žena.<sup>280</sup> V odpovědi pojišťovna uvádí, že pokud tuto výrobu podnik provádí pouze pro svá motorová vozidla, jako technickou součást podniku, náleží pojištěním k tomuto podniku.<sup>281</sup>

### 8.3 Všeobecný pensijní ústav

Všeobecný pensijní ústav pojišťoval soukromé zaměstnance a poskytoval jim zejména invalidní a starobní pojištění, popřípadě vdovské a sirotčí důchody. Dne 1. ledna 1909 vstoupil v platnost pensijní zákon vydaný 16. prosince 1906. Toto pojištění se vztahovalo na zaměstnance starší 18 let v soukromých službách, jejichž služné převyšovalo 600 korun ročně. Zaměstnanci se dělili podle výše služného do 6 tříd. Za zaměstnance zařazené do prvních 4 tříd platil zaměstnavatel dvě třetiny pojistného, v 5. a 6. třídě polovinu. Novela pensijního zákona č. 89/1920 Sb., vydaná 5. února 1920 snížila věkovou hranici na 16 let, zaměstnanci se rozlišovali již do 16 tříd (roční služné od 600 korun až 9 000 korun), pojištění se vztahovalo na osoby duševně pracující nebo dohlížející, tedy na všechny zaměstnance v kancelářích. Vyloučení z pojištění byli dělníci, učni a zaměstnanci vykonávající podřízenou práci. Dne 21. února 1929 byl schválen zákon č. 26/1929 Sb. z. a n., který určil, že pojištění podléhají všechny profese u soukromých zaměstnanců ve vyšších službách.<sup>282</sup>

U všeobecného pensijního ústavu byli pojištěni úředníci firmy Josef Voženílek, automatické válcové mlýny Předměřice nad Labem. Příchod nového zaměstnance znamenal přihlásit ho k pensijnímu pojištění u Všeobecného pensijního ústavu v Praze na Úřadovně I. V přihlášce je uvedeno na jakou pozici, jaký druh práce je zaměstnanec najímán, zda se jedná

<sup>280</sup> Státní oblastní archiv Zámorsk, Josef Voženílek, automatické válcové mlýny Předměřice nad Labem, sign. II A 7, kart. 13, dopis Úrazové pojišťovně dělnické pro Čechy ze dne 24. října 1942.

<sup>281</sup> Státní oblastní archiv Zámorsk, Josef Voženílek, automatické válcové mlýny Předměřice nad Labem, sign. II A 7, kart. 13, dopis od Úrazové pojišťovny dělnické pro Čechy ze dne 14. listopadu 1942.

<sup>282</sup> Všeobecný pensijní ústav [cit. 2014-04-28] URL: <<http://www.cmkos.cz/o-nas/historie/2825-3/vpu-jako-institute>>

o první zaměstnání, datum nástupu do zaměstnání a výše jeho ročních požitků.<sup>283</sup> Pokud zaměstnanec odcházel ze zaměstnání,<sup>284</sup> vyplnil odhlášku od pensijního pojištění a Všeobecný pensijní ústav vydal Výměr o zániku pojistné povinnosti, ve kterém se uvedlo datum odchodu zaměstnance a tím i datum, od kterého zaniká platit povinné pojištění.<sup>285</sup>

---

<sup>283</sup> Státní oblastní archiv Zámrsk, Josef Voženílek, automatické válcové mlýny Předměřice nad Labem, sign. II A 7, kart. 13, Přihláška k pensijnímu pojištění ze dne 15. srpna 1927.

<sup>284</sup> Například: Dne 1. února 1929 odchází od firmy Josef Voženílek, hospodářský asistent, zároveň tímto dnem zaniká i jeho pojišťovací povinnost, která činila 66 Kčs měsíčně.

<sup>285</sup> Státní oblastní archiv Zámrsk, Josef Voženílek, automatické válcové mlýny Předměřice nad Labem, sign. II A 7, kart. 13, Výměr o zániku pojistné povinnosti ze dne 9. dubna 1929.

## Závěr

Studium firmy Mlýny J. Voženílek, spol. s r. o. jsem si vybrala do své bakalářské práce z několika důvodů. Patří mezi 3 největší výrobce moučných výrobků v České republice. Je to úspěšná firma s bohatou historií. Její působnost se vztahuje na celou českou republiku. Kvalita jejích výrobků se pohybuje na velmi vysoké úrovni.

S historií firmy jsem se seznámila ve Státním oblastním archivu v Zámrsku. Při své badatelské práci jsem navštívila také Muzeum východních Čech v Hradci Králové, Státní okresní archiv v Hradci Králové a různé knihovny.

Badatelská práce v archivu mě velice zaujala a obohatila o spoustu nových znalostí a zkušeností. S velkým zájmem jsem odhalovala historii firmy i spletité osudy rodiny Voženílkových.

Nemile mě zaskočila torzovitost archivního fondu J. Voženílek, automatické válcové mlýny Předměřice nad Labem. Nicméně mojí snahou bylo zpracovat a vyhodnotit dostupné archiválie a sestavit z nich smysluplný celek.

Pan Josef Voženílek mladší byl vzdělaný, vážený, čestný a pracovitý člověk s velkým rozhledem. Během svého života se stal členem, místopředsedou nebo předsedou organizací, které měly velký vliv v oboru mlynářství, proto jsem některé z těchto organizací uvedla ve své bakalářské práci.

V archivních materiálech se mi bohužel nepodařilo najít archiválie, týkající se první světové války, rekonstrukce mlýna Budína, přesný výčet mlynářských výrobků, domácí nebo zahraniční odběratele firmy. V archivu se dochovaly pouze archiválie popisující prodej krmné mouky do zahraničí. Nejucelenější informace jsem získala z archiválií týkajících se hydroelektrárny. Archiválie odhalují detailní popis zřícení vodní elektrárny a marné pokusy firmy o její znovuoobnovení.

Velice zajímavou zkušeností pro mě bylo zpracovávat archiválie, týkající se zaměstnanců, kteří museli z rozkazu úřadu práce na nucenou práci do Říše a dále informace popisující úrazy zaměstnanců, nemoci z povolání, zaměstnanecké výhody a fakt, že osud zaměstnanců nebyl firmě lhostejný.

Mrzí mě, že jsem neměla možnost prohlédnout si alespoň část výroby, abych si tak udělala lepší představu o chodu firmy. Při té příležitosti bych se jistě mohla zeptat na několik podrobností, kterými bych mohla svoji bakalářskou práci více obohatit.

## Seznam zkratek

a. s. – akciová společnost

c. k. – císařsko-královský

č. j. – číslo jednací

č. p. – číslo popisné

ČR – Česká republika

ČSSD – Československá sociální demokracie

kart. – karton

Kčs – korun československých

kg – kilogram

Kwh – kilowatthodina

kW – kilowatt

q – metrický cent; 1 q = 100 kilogramů

Sb. – sbírka

Sb. z. a n. – sbírka zákonů a nařízení

sign. – signatura

spol. s r. o. – společnost s ručením omezeným

tzv. - takzvaný

## Seznam použité literatury a pramenů

### Archivní prameny

Státní oblastní archiv Zámorsk, archivní fond Josef Voženílek, automatické válcové mlýny  
Předměřice nad Labem.

Státní oblastní archiv Zámorsk, inventář firmy Josef Voženílek, automatické válcové mlýny  
Předměřice nad Labem.

Státní okresní archiv Hradec Králové, Archiv města Hradce králové, inv. č. 194, smlouva  
Matěj Maršan s manželkou Magdalenou koupili mlýn Kydlinov ze dne 5. října 1740.

### Literatura

BUKOVSKÝ, František. Z dějin našeho mlynářství. In Ústřední svaz obchodních mlýnů.  
*Mlynářství*. s. 73, Praha, 1936.

DOMEČKA, Ludvík. *Královéhradecko: Místopis soudního okresu Královéhradeckého*. díl I.,  
část druhá, Hradec Králové, vydal Sbor pro zpracování a vydávání monografie Královéhra-  
decka, s. 153-283, 1931.

HORÁK, Josef. Mlýny J. Voženílek, spol. s r. o., Předměřice nad Labem In VLASÁK, Ol-  
dřich. *Evropská unie očima podnikatelů*, Hradec Králové, 2007, s. 69-72.

KLEMPERA, Josef. *Vodní mlýny v Čechách VI*. Praha, nakladatelství Libri, 2003. 251 s.  
ISBN 80-7277-146-9.

ŠTĚPÁN, Luděk – KŘIVANOVÁ, Magda. *Dílo a život mlynářů a sekerníků v Čechách*. Pra-  
ha, nakladatelství ARGO, 2000. 307 s. ISBN 80-7203-254-2.

ŠTĚPÁN, Luděk – URBÁNEK, Radim – KLIMEŠOVÁ, Hana a kol. *Dílo mlynářů a sekerní-  
ků v Čechách II*. Praha, nakladatelství ARGO, 2008. 316 s. ISBN 978-80-257-0015-0.

ŽIVANSKÝ, Bohdan. Svaz československých obchodních mlýnů v Praze. In Ústřední svaz obchodních mlýnů. *Mlynářství*. s. 158, Praha, 1936.

### **Novinové prameny**

BYSTRŮNA, V. Mlýny v Předměřicích, In *Královéhradecko. Vlastivědný sborník pro školu a dům* 18, vydáno 15. listopadu 1940, č. 2, s. 32.

BYSTRŮNA, V. Mlýny v Předměřicích, In *Královéhradecko. Vlastivědný sborník pro školu a dům* 18, vydáno 15. ledna 1941, č. 3, s. 43.

ČERNÝ, Martin. Předměřičtí mlynáři s novinkami. In *Hradecké noviny* 11, vydáno 19. února 2002, č. 42, s. 7. ISSN 1210-602X.

Padesát let Voženílkových mlynářských podniků. In *Kraj Královéhradecký* 31, vydáno 14. prosince 1940, č. 50, s. 2-4.

PAULUS, V. Mlýn Budín, In: *Ratibor* 21, vydáno 19. listopadu 1904, č. 62, str. 811-813.

TOMÁŠ, Ivo. Mlýny J. Voženílek si našly zákazníky nejen v Čechách. In *Hradecké noviny* 4, vydáno 4. dubna 1995, č. 80, s. 3, ISSN 1210-602X.

TOMÁŠ, Ivo. Předměřické mlýny Budín a Automat už opět „klapou“ ve jménu Josefa Voženílka. In *Hradecké noviny* 2, vydáno 8. prosince 1993, č. 285, s. 9, ISSN 1210-602X.

Zkáza elektrárny a jezu na Labi v Předměřicích. In *Kraj Královéhradecký* 23, vydáno 13. dubna 1932, č. 29, s. 3.

Zkáza předměřické elektrárny. In *Královéhradecko. Vlastivědný sborník pro školu a dům* 9, vydáno 15. května 1932, č. 5, s. 36-38.

### **Internetové zdroje**

Československé dokumentační středisko [cit. 2014-04-23] URL: <http://csds.cz/cs/g6/1537-DS.html>

Český výrobek [cit. 2014-06-06] URL:

<http://www.foodnet.cz/slozka/?jmeno=Zna%C4%8Dka+%22%C4%8Cesk%C3%BD+v%C3%BDrobek%22&id=1086>

Dějiny mlynářského řemesla [cit. 2014-04-13] URL: <http://www.elektroskanzen-slovice.cz/dejiny-mlynarskeho-remesla.html>

Dějiny Plotišť [cit. 2014-04-24] URL: <http://www.plotiste.info/plotiste-nad-labem/dejiny-plotist?showall=&start=1>

Dekret presidenta republiky č. 5/1945 Sb. ze dne 19. května 1945 o neplatnosti některých majetkově-právních jednání z doby nesvobody a o národní správě majetkových hodnot Němců, Maďarů, zrádců a kolaborantů a některých organizací a ústavů [cit. 2014-04-26] URL: [http://www.vzdelavaci-institut.info/?q=system/files/Benesovy\\_dekrety.pdf](http://www.vzdelavaci-institut.info/?q=system/files/Benesovy_dekrety.pdf)

Dokončená rekonstrukce mlýna [cit. 2014-06-11] URL:

<http://www.mlynyvozenilek.cz/novinky/dokoncena-rekonstrukce-mlyna>

HLÁSENSKÁ, Andrea. *Úpravy jadrných krmiv*. Brno, nedat. 8 s. Seminární práce. Mendelova zemědělská a lesnická univerzita v Brně. Vedoucí práce Ing. Miroslav Sikora [cit. 2014-04-30] URL: [http://www.mendelu.cz/dok\\_server/slozka.pl?id=48974;download=71015](http://www.mendelu.cz/dok_server/slozka.pl?id=48974;download=71015)

HORÁKOVÁ, Monika. *Obilní monopol v ČSR*. Brno, 2011. 8 s. Právnická fakulta Masarykovy univerzity v Brně. [cit. 2014-04-23] URL:

[http://www.law.muni.cz/sborniky/dny\\_prava\\_2011/files/prispevky/10%20Ovlivnovani%20sfery/09%20horakova.pdf](http://www.law.muni.cz/sborniky/dny_prava_2011/files/prispevky/10%20Ovlivnovani%20sfery/09%20horakova.pdf)

Hospodářská komora České republiky. *Oborová příručka pro živnost: Mlynářství 2009*. 25 s. [cit. 2014-04-29] URL:

<http://www.foodnet.cz/soubor.php?id=15100&kontrola=c996f54c7ef1c45c650aa6a7d884b88>

8



Konsignační sklad [cit. 2014-04-25] URL: <http://business.center.cz/business/pojmy/p1077-konsignacni-sklad.aspx>

Laboratoř [cit. 2014-06-01] URL: <http://www.mlynvozenilek.cz/kvalita/laborator>

MEDEK, Václav. Strojně technologické vybavení českých mlýnů koncem 19. a počátkem 20. století na příkladu mlýna v Písečné u Žamberka čp. 35 In *Sborník referátů ze semináře Vodní mlýny*. Okresní muzeum ve Vysokém Mýtě. [cit. 2014-05-17] Dostupné z: URL: [http://muzeum-myto.cz/box-stahovani/file\\_1397136008.pdf](http://muzeum-myto.cz/box-stahovani/file_1397136008.pdf)

Mládek [cit. 2014-04-16] URL: <http://mve.energetika.cz/uvod/mladek.htm>

Mlýn [cit. 2014-04-17] Dostupné z: URL: <http://mve.energetika.cz/uvod/mlyn.htm>

Mlýn Kydlinov [cit. 2014-04-24] URL: <http://vodnimlyny.cz/mlyny/mlyn/1051-mlyn-kydlinov>

Mlynář [cit. 2014-04-16] URL: <http://mve.energetika.cz/uvod/mlynar.htm>

Námezdní mletí [cit. 2014-04-18] URL: <http://mve.energetika.cz/uvod/mlynnamezd.htm>

O společnosti [cit. 2014-06-11] URL: <http://www.mlynvozenilek.cz/o-spolecnosti/soucasnost>

Obchodní mletí [cit. 2014-04-18] URL: <http://mve.energetika.cz/uvod/mlynobch.htm>

Obchodní rejstřík [cit. 2014-04-25] URL: <http://obchodnirejstrik.cz/mlyny-j-vozenilek-spol-s-r-o-49814869/>

Ocenění a certifikace [cit. 2014-06-06] URL: <http://www.mlynvozenilek.cz/kvalita/oceneni-certifikace>

Oficiální stránky obce Jeřice [cit. 2014-04-25] URL: <http://www.obecjerice.cz/obec-7/historie/souhrnna-historie/?ftshow=631>

Předpis č. 120/1948 Sb., Zákon o znárodnění obchodních podniků s 50 nebo více činnými osobami [cit. 2014-04-26] URL: <http://www.zakonyprolidi.cz/cs/1948-120>

Sortiment firmy [cit. 2014-06-01] URL: <http://www.mlynyvozenilek.cz/sortiment/psenicnemouky/balena>

Stárek [cit. 2014-04-16] URL: <http://mve.energetika.cz/uvod/starek.htm>

TÝMALOVÁ, Lenka – VÁCHA, Zdeněk. *Sbírka patentů, řádů a nařízení, artikulí, instrukcí, oběžníků, zpráv a naučení (1706-1851)*. Inventář Národního technického muzea. Praha, 2010. 57 s. [cit. 2014-04-17] URL: <http://www.ntm.cz/data/archiv/fondy-sbirky/821.pdf>

Stránky České televize o pořadu týkajícího se mlynářů URL: <http://www.ceskatelevize.cz/porady/893523-ve-spirale-casu/38445142639-jsou-mlynari-chlapi/>

Větrné a vodní mlýny [cit. 2014-06-08] URL: <http://www.technicke-pamatky.cz/sekce/79/mlny/>

Vládní nařízení č. 137 ze dne 13. července 1934 o úpravě obchodu s obilím, moukou a mlynářskými výrobky a některými krmivými. In *Sbírka zákonů a nařízení státu Československého*, číslo 55, vydána 14. července 1934 [cit. 2014-04-29] URL: <http://ftp.aspi.cz/opispdf/1934/055-1934.pdf>

Vodní koridor Dunaj – ODRA – LABE [cit. 2014-04-21] URL: <http://www.d-ol.cz/index.php/cs/kestazeni/category/4-?download=6>

Voženilkova mouka [cit. 2014-06-01] URL: <http://www.mlynyvozenilek.cz/novinky/vozenilkova-mouka>

Všeobecný pensijní ústav [cit. 2014-04-28] URL: <http://www.cmkos.cz/o-nas/historie/2825-3/vpu-jako-instituce>

Výsadní obilní společnost [cit. 2014-04-23] URL: <http://vodnimlyny.cz/poznavame-mlyny/default/35-fond-vysadni-obilni-spolecnosti>

Zákon o přímých dani [cit. 2014-04-29] URL: <http://ftp.aspi.cz/opispdf/1937/067-1937.pdf>

Značka KLASA [cit. 2014- 06-06] URL: <http://www.eklasa.cz/o-znacce-klasa/>

Značka Regionální potravina [cit. 2014-06-06] URL: < <http://eagri.cz/public/web/regionalni-potraviny/o-projektu/>

## **Přílohy**

### **Seznam příloh**

Příloha č. 1 – Mlynářský znak

Příloha č. 2 – Mlynářské desatero

Příloha č. 3 – Fotografie Josefa Voženílka staršího

Příloha č. 4 – Fotografie Josefa Voženílka mladšího

Příloha č. 5 – Mlýn Budín

Příloha č. 6 – Mlýn Automat

Příloha č. 7 – PŘEDMĚŘICKÁ mouka pšeničná hrubá

Příloha č. 7 – PŘEDMĚŘICKÁ mouka pšeničná polohrubá

Příloha č. 8 – PŘEDMĚŘICKÁ mouka pšeničná světlá hladká

Příloha č. 8 – PŘEDMĚŘICKÁ mouka hrubá obohacena o vitamíny a stopové prvky

Příloha č. 9 – PŘEDMĚŘICKÁ mouka polohrubá obohacena o vitamíny a stopové prvky

Příloha č. 9 – PŘEDMĚŘICKÁ mouka hladká obohacena o vitamíny a stopové prvky

Příloha č. 10 – PŘEDMĚŘICKÁ mouka pšeničná celozrnná

Příloha č. 10 – PŘEDMĚŘICKÁ mouka pšeničná jemná celozrnná Plnohodnotná

Příloha č. 11 – PŘEDMĚŘICKÁ mouka pšeničná - tmavá chlebová

Příloha č. 11 – PŘEDMĚŘICKÁ pšeničná hrubá krupice

Příloha č. 12 – PŘEDMĚŘICKÁ mouka žitná tmavá chlebová

Příloha č. 12 – PŘEDMĚŘICKÁ mouka žitná celozrnná

Příloha č. 13 – PŘEDMĚŘICKÁ krupička Anička

Příloha č. 13 – Řada výrobků s názvem Voženílkova mouka

Příloha č. 14 – Hydroelektrárna v Předměřicích nad Labem

Příloha č. 15 – Zřícení hydroelektrárny v Předměřicích nad Labem

## Mlynářský znak



## **Mlynářské desatero**

1. Jedině u mne mlítí budeš.
2. Nevezmeš meliva, dokud nezaplatils.
3. Pomni, abys měřičné dal a melné zapravil.
4. Cti mlynáře a chasu jeho, aby se ti dobře vedlo ve mlýně.
5. Nenecháš mlýnské stroje jít na prázdno.
6. Zachováš ve mlýně ve všem a všude čistotu.
7. Nepokradeš a jen co tvého si vezmeš.
8. Nepromluvíš křivého svědectví proti mlynáři, že ti špatně semlel a málo dal.
9. Nepožádáš od mlynáře více nežli semlels.
10. Aniž požádáš, co se rozprášilo.

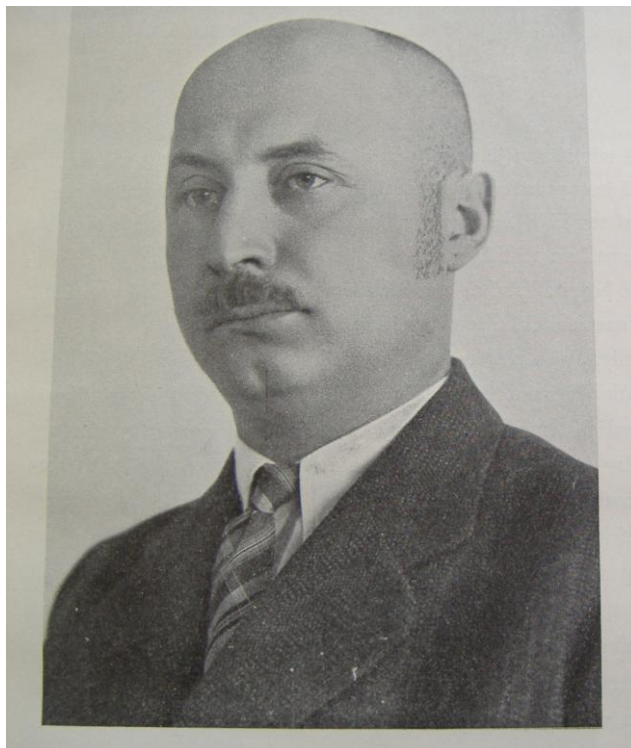
Příloha č. 3

## Zakladatel firmy Josef Voženílek starší



Zdroj: <http://www.mlynyvozenilek.cz/o-spolecnosti/historie>

## **Josef Voženík mladší**



Zdroj: Kniha Mlynářství, vydal Ústřední svaz obchodních mlýnů v Československu, Praha, 1936.



Příloha č. 5

## Mlýn Budín

a) historická podoba



Zdroj: <http://www.mlynyvozenilek.cz/o-spolecnosti/historie>

b) současnost



Zdroj: <http://www.mlynyvozenilek.cz/>

Příloha č. 6

## Mlýn Automat

a) v roce 1932



Zdroj: <http://www.mlynyvozenilek.cz/o-spolecnosti/zajimavosti-historie>

b) v současnosti



Zdroj: <http://www.mlynyvozenilek.cz/>

## **PŘEDMĚŘICKÁ mouka pšeničná hrubá**



Zdroj: <http://www.mlynyvozenilek.cz/docs/psenicne/hruba.pdf>

## **PŘEDMĚŘICKÁ mouka pšeničná polohrubá**



Zdroj: <http://www.mlynyvozenilek.cz/docs/psenicne/polohruba.pdf>

## **PŘEDMĚŘICKÁ mouka pšeničná světlá hladká**



Zdroj: <http://www.mlynyvozenilek.cz/docs/psenicne/hladka.pdf>

## **PŘEDMĚŘICKÁ mouka hrubá obohacena o vitamíny a stopové prvky**



Zdroj: <http://www.mlynyvozenilek.cz/docs/psenicne/predmerickaObohacenaHruba.pdf>

## **PŘEDMĚŘICKÁ mouka polohrubá obohacena o vitamíny a stopové prvky**



Zdroj: <http://www.mlynyvozenilek.cz/docs/psenicne/predmerickaObohacenaPolohruba.pdf>

## **PŘEDMĚŘICKÁ mouka hladká obohacena o vitamíny a stopové prvky**



Zdroj: <http://www.mlynyvozenilek.cz/docs/psenicne/predmerickaObohacenaHladka.pdf>

## **PŘEDMĚŘICKÁ mouka pšeničná celozrnná**



Zdroj: <http://www.mlynyvozenilek.cz/docs/psenicne/cel-psenicna.pdf>

## **PŘEDMĚŘICKÁ mouka pšeničná jemná celozrnná Plnohodnotná**



Zdroj: <http://www.mlynyvozenilek.cz/docs/psenicne/cel-plnohodnotna.pdf>

## **PŘEDMĚŘICKÁ mouka pšeničná - tmavá chlebová**



Zdroj: <http://www.mlynyvozenilek.cz/docs/psenicne/psenicna-tmava.pdf>

## **PŘEDMĚŘICKÁ pšeničná hrubá krupice**



Zdroj: <http://www.mlynyvozenilek.cz/docs/psenicne/hruba-krupice.pdf>

## **PŘEDMĚŘICKÁ mouka žitná tmavá chlebová**



Zdroj: <http://www.mlynyvozenilek.cz/docs/zitne/zitna-tmava.pdf>

## **PŘEDMĚŘICKÁ mouka žitná celozrnná**



Zdroj: <http://www.mlynyvozenilek.cz/docs/zitne/cel-zitna.pdf>



## PŘEDMĚŘICKÁ krupička Anička



Zdroj: <http://www.mlynyvozenilek.cz/docs/doplňkovy/anicka.pdf>

## Řada výrobků s názvem Vozenilkova mouka



Zdroj: <http://www.mlynyvozenilek.cz/novinky/vozenilkova-mouka>

Příloha č. 14

## Hydroelektrárna v Předměřicích nad Labem



Zdroj: <http://www.mlynyvozenilek.cz/o-spolecnosti/zajimavosti-historie>

## **Zřícení elektrárny v Předměřicích nad Labem v roce 1932**



## Resumé

I chose the topic Mlýny J. Vozenilek, spol. s r. o., Předmerice nad Labem for my bachelor thesis for several reasons. This company belongs to the three biggest producers of flour products in the Czech Republic. It is a great and successful company with rich history. Sphere of its influence applies to the entire Czech Republic and the quality of company's products is at high level.

I acquainted with company's history in the State Regional Archives in Zámorsk. I was very interested in a research project in the archive and this work enriched me with a lot of new knowledge and experiences. I was searching for history of the company and complicated stories of Vozenilek's family with a great interest.

During my research work I attended a lot of institutions for example: museum, libraries and State District Archives in Hradec Králové.

I was unpleasantly surprised by sketchiness of archive collection of the company. I tried to complete and describe available documents and make them meaningful.

Mr. Josef Vozenilek junior was educated, respectable, honest and hardworking man. During his life he became a member, vice chairman and chairman of organisations, which had influence in flour milling. That is the reason why I mentioned some of them in my bachelor thesis.

Unfortunately I did not find some documents relevant to the World War I, reconstruction of the Budín mill, complete list of flour products and local or foreign customers. There were preserved only documents, describing the distribution of feeding flour into the foreign countries.

I obtained the most comprehensive information from archival documents relating to the hydroelectric power station. The archival records exposed detailed description of the collapse of hydroelectric power station and failed restoration attempt.

Very interesting experience for me was working with archival materials relating to the employees which were forced to work in Third Reich.

I was also interested in injuries and occupational diseases of employees. Employees got also some benefits from their employers. I was glad that the fate of employees was not indifferent to company.

It is a pity that I had not any opportunity to watch at least a part of production process, because I believe this experience could enrich my bachelor thesis too.