

Univerzita Pardubice

Fakulta ekonomicko-správní

Policie České republiky a její úloha v prevenci kriminality

Zuzana Ďuriová

**Bakalářská práce
2014**

ZADÁNÍ BAKALÁŘSKÉ PRÁCE (PROJEKTU, UMĚLECKÉHO DÍLA, UMĚLECKÉHO VÝKONU)

Jméno a příjmení: **Zuzana Ďuriová**
Osobní číslo: **E11963**
Studijní program: **B6208 Ekonomika a management**
Studijní obor: **Management ochrany podniku a společnosti**
Název tématu: **Policie České republiky a její úloha v prevenci kriminality**
Zadávající katedra: **Ústav regionálních a bezpečnostních věd**

Z á s a d y p r o v y p r a c o v á n í :

V bakalářské práci bude pojednáno o základních charakteristikách Policie České republiky a podrobně rozebrána problematika prevence kriminality. V této oblasti bude provedena komparace mezi Královéhradeckým a Pardubickým krajem. Jejím obsahem budou profily jednotlivých oddělení, přehled realizovaných preventivních projektů a srovnání intenzity kriminality mezi zvolenými kraji.

Zásady:

- Rešerše odborné literatury a dalších pramenů.
- Stanovení cíle práce a hypotézy, volba metod.
- Historie a charakteristika Policie ČR.
- Vymezení pojmu prevence kriminality a činnosti odboru prevence kriminality.
- Statistické srovnání kriminality Královéhradeckého a Pardubického kraje a vymezení jejich preventivních programů.
- Formulace závěrů a návrh doporučení.

Rozsah grafických prací:

Rozsah pracovní zprávy: **cca 30 stran**

Forma zpracování bakalářské práce: **tištěná/elektronická**

Seznam odborné literatury:

GRAHAM, J., BENNETT, T. Strategie prevence kriminality v Evropě a Severní Americe. Vyd. 1. Praha: Institut pro kriminologii a sociální prevenci, 1996. 214 s. ISBN 80-86008-23-1.

PROTIVINSKÝ, M. Prevence kriminality. Vyd. 1. Praha: Armex, 1999. 86 s. ISBN 80-86244-03-2.

SHAPLAND, J. a kol. Cílené snížení kriminality pro místní oblasti: principy a metody. Vyd. 1. Praha: Institut pro kriminologii a sociální prevenci, 1997. 119 s. ISBN 80-86008-29-0.

SOUČEK, V. Vnitřní bezpečnost a veřejný pořádek a vybrané kapitoly krizového řízení: modul G. Vyd. 1. Praha: MV - generální ředitelství Hasičského záchranného sboru ČR, 2009. 59 s. ISBN 978-80-86640-68-6.


Vedoucí bakalářské práce:


Ing. Zdeněk Matějka


Ústav regionálních a bezpečnostních věd

Datum zadání bakalářské práce: **1. října 2013**

Termín odevzdání bakalářské práce: **30. dubna 2014**


doc. Ing. Renáta Myšková, Ph.D.
děkanka

L.S.


doc. Ing. Ivana Kraftová, CSc.
vedoucí ústavu

V Pardubicích dne 1. října 2013

PROHLÁŠENÍ

Prohlašuji, že jsem tuto práci vypracovala samostatně. Veškeré literární prameny a informace, které jsem v práci využila, jsou uvedeny v seznamu použité literatury.

Byla jsem seznámena s tím, že se na moji práci vztahují práva a povinnosti vyplývající ze zákona č. 121/2000 Sb., autorský zákon, zejména se skutečností, že Univerzita Pardubice má právo na uzavření licenční smlouvy o užití této práce jako školního díla podle § 60 odst. 1 autorského zákona, a s tím, že pokud dojde k užití této práce mnou nebo bude poskytnuta licence o užití jinému subjektu, je Univerzita Pardubice oprávněna ode mne požadovat přiměřený příspěvek na úhradu nákladů, které na vytvoření díla vynaložila, a to podle okolností až do jejich skutečné výše.

Souhlasím s prezenčním zpřístupněním své práce v Univerzitní knihovně.

V Pardubicích dne 30. 4. 2014

Zuzana Ďuriová

PODĚKOVÁNÍ

Tímto bych ráda poděkovala svému vedoucímu práce Ing. Zdeňku Matějovi za jeho odbornou pomoc, cenné rady a poskytnuté materiály, které mi pomohly při zpracování bakalářské práce.

ANOTACE

Tato bakalářská práce se zabývá problematikou prevence kriminality a to v Královéhradeckém a Pardubickém kraji. V první části je nastíněno několik obecných charakteristik o Policii České republiky a prevenci kriminality. Praktická část je zaměřena na danou problematiku zvolených krajů a následně je provedena komparace jednotlivých trestných činů pomocí grafického znázornění. Další část práce obsahuje výčet konkrétních preventivních programů od roku 2009 a zhodnocení jejich vlivů na intenzitu trestné činnosti.

KLÍČOVÁ SLOVA

Police ČR, prevence kriminality, Královéhradecký kraj, Pardubický kraj, preventivní program, vývoj kriminality.

TITLE

Police of the Czech Republic and its role in the prevention of crime

ANNOTATION

This thesis is focused on the prevention of crime in Hradec Králové and Pardubice region. The first part presents several general characteristics of the Police of the Czech Republic and crime prevention. The practical part is focused on crime for selected regions and then a comparison of individual crimes that are graphically shown. The next part contains a list of specific prevention programs since 2009 and evaluation of their effects on the intensity of the crime.

KEYWORDS

Police of the Czech Republic, crime preventiv, Hradec Králové Region, Pardubice Region, preventive program, development of crime.

OBSAH

| | |
|---|-----------|
| ÚVOD | 11 |
| 1 POLICIE ČR | 12 |
| 1.1 HISTORIE BEZPEČNOSTNÍ SPRÁVY | 12 |
| 1.1.1 Období do roku 1918 | 12 |
| 1.1.2 Období 1918-1939 | 12 |
| 1.1.3 Období 1939-1945 | 13 |
| 1.1.4 Období 1945-1989 | 13 |
| 1.1.5 Období po roce 1989 a současnost | 13 |
| 1.2 ORGANIZACE A ŘÍZENÍ POLICIE ČR | 14 |
| 1.2.1 Policejní prezidium Policie ČR | 16 |
| 1.2.2 Útvary s celostátní působností | 16 |
| 1.2.3 Služby Policie ČR | 17 |
| 1.3 ÚKOLY POLICIE ČR | 18 |
| 1.4 ETIKA POLICIE ČR | 19 |
| 1.5 MEZINÁRODNÍ SPOLUPRÁCE | 20 |
| 2 PREVENCE KRIMINALITY | 21 |
| 2.1 CHARAKTERISTIKA PREVENCE KRIMINALITY | 21 |
| 2.1.1 Cíle | 21 |
| 2.2 STRUKTURA PREVENCE KRIMINALITY | 22 |
| 2.2.1 Sociální prevence | 22 |
| 2.2.2 Situační prevence | 22 |
| 2.2.3 Prevence viktimmnosti a pomoc obětem trestných činů | 22 |
| 2.3 ÚROVNĚ PREVENTIVNÍCH AKTIVIT | 22 |
| 2.3.1 Primární prevence | 22 |
| 2.3.2 Sekundární prevence | 23 |
| 2.3.3 Terciární prevence | 23 |
| 2.4 SUBJEKTY PREVENCE KRIMINALITY | 23 |
| 2.5 PŘÍPRAVA PREVENTIVNÍCH PROGRAMŮ | 25 |
| 2.5.1 Fáze č. 1: Zmapování situace, inventura prostředků a kompetencí | 25 |
| 2.5.2 Fáze č. 2: Zpracování návrhu programu prevence kriminality ve městě | 26 |
| 2.5.3 Fáze č. 3: Schválení programu a začlenění do generelu rozvoje obce | 26 |
| 3 KRIMINALITA KRÁLOVÉHRADECKÉHO A PARDUBICKÉHO KRAJE | 27 |
| 3.1 CHARAKTERISTIKA KRÁLOVÉHRADECKÉHO KRAJE | 27 |
| 3.1.1 Území a poloha | 27 |
| 3.1.2 Rozloha | 28 |
| 3.1.3 Obyvatelstvo | 29 |
| 3.1.4 Ekonomika | 30 |
| 3.2 CHARAKTERISTIKA PARDUBICKÉHO KRAJE | 31 |
| 3.2.1 Území a poloha | 31 |
| 3.2.2 Rozloha | 32 |
| 3.2.3 Obyvatelstvo | 33 |
| 3.2.4 Ekonomika | 33 |
| 3.3 KRIMINALITA KRÁLOVÉHRADECKÉHO KRAJE | 34 |
| 3.4 KRIMINALITA PARDUBICKÉHO KRAJE | 36 |
| 3.5 ANALÝZA KRIMINALITY KRÁLOVÉHRADECKÉHO A PARDUBICKÉHO KRAJE | 37 |
| 3.5.1 Index kriminality | 37 |
| 3.5.2 Násilná kriminalita | 39 |
| 3.5.3 Mravnostní kriminalita | 40 |
| 3.5.4 Majetková kriminalita | 41 |
| 3.5.5 Hospodářská kriminalita | 42 |
| 4 PREVENTIVNÍ PROGRAMY KRÁLOVÉHRADECKÉHO A PARDUBICKÉHO KRAJE | 45 |
| 4.1 ODDĚLENÍ PREVENCE KRIMINALITY KRÁLOVÉHRADECKÉHO KRAJE | 45 |
| 4.2 PROJEKTY KRÁLOVÉHRADECKÉHO KRAJE | 45 |
| 4.2.1 Projekty sociální prevence | 45 |
| 4.2.2 Projekty situační prevence | 47 |

| | | |
|----------|--|-----------|
| 4.2.3 | <i>Informování občanů</i> | 47 |
| 4.3 | ODDĚLENÍ PREVENCE KRIMINALITY PARDUBICKÉHO KRAJE | 48 |
| 4.4 | PROJEKTY PARDUBICKÉHO KRAJE..... | 48 |
| 5 | FORMULACE NÁVRHŮ A DOPORUČENÍ | 51 |
| | ZÁVĚR | 52 |
| | POUŽITÁ LITERATURA | 54 |

SEZNAM TABULEK

| | |
|---|----|
| Tabulka 1: Kriminalita okresů Královéhradeckého kraje za rok 2012 | 35 |
| Tabulka 2: Kriminalita Královéhradeckého kraje v letech 2009 - 2013 | 36 |
| Tabulka 3: Kriminalita okresů Pardubického kraje za rok 2012 | 36 |
| Tabulka 4: Kriminalita Pardubického kraje v letech 2009 - 2013..... | 37 |
| Tabulka 5: Index kriminality Královéhradecký kraj | 38 |
| Tabulka 6: Index kriminality Pardubický kraj | 38 |
| Tabulka 7: Počet trestných činů násilné kriminality za období 2009 - 2013..... | 39 |
| Tabulka 8: Počet trestných činů mravnostní kriminality za období 2009 - 2013..... | 40 |
| Tabulka 9: Počet trestných činů majetkové kriminality za období 2009 - 2013 | 41 |
| Tabulka 10: Počet trestných činů hospodářské kriminality za období 2009 - 2013..... | 42 |

SEZNAM ILUSTRACÍ

| | |
|--|----|
| Obrázek 1: Organizační schéma Policie ČR..... | 15 |
| Obrázek 2: Organizační schéma Policejního prezidia ČR..... | 16 |
| Obrázek 3: Subjekty zapojené do prevence kriminality | 24 |
| Obrázek 4: Administrativní členění Královéhradeckého kraje | 28 |
| Obrázek 5: Rozloha okresů v Královéhradeckém kraji | 29 |
| Obrázek 6: Počet zaměstnanců v jednotlivém odvětví | 30 |
| Obrázek 7: Administrativní členění v Pardubickém kraji | 32 |
| Obrázek 8: Rozloha okresů v Pardubickém kraji | 33 |
| Obrázek 9: Vývoj kriminality 2009 – 2013 | 38 |
| Obrázek 10: Vývoj násilné kriminality..... | 39 |
| Obrázek 11: Vývoj mravnostní kriminality | 40 |
| Obrázek 12: Vývoj majetkové kriminality | 41 |
| Obrázek 13: Vývoj hospodářské kriminality | 43 |

SEZNAM ZKRATEK A ZNAČEK

| | |
|------|---|
| ČR | Česká republika |
| SKPV | Služba kriminální policie a vyšetřování |
| Sb. | Sbírka zákonů |
| ČSFR | Československá federativní republika |

ÚVOD

Tématem této bakalářské práce je Policie ČR a její úloha v prevenci kriminality. Kriminalita je stále závažným a aktuálním tématem, se kterým se lidé setkávají denně, ať už prostřednictvím tisku, médií nebo se sami stávají jejími oběťmi. Z tohoto důvodu by měla být tato problematika stále diskutována a společnost by jej měla více vnímat.

Tato práce je rozčleněna do pěti kapitol. První část se zabývá charakteristikou Policie ČR, jakožto nejdůležitějším orgánem v rámci kriminality a její prevence. V této kapitole je pojednáno o historickém vývoji Policie ČR, struktuře tohoto orgánu, jednotlivých úkolech a posláních a jak Policie ČR spolupracuje v mezinárodní oblasti. Tyto informace vycházejí z dokumentů Policie ČR a zákonů.

Druhá kapitola je zaměřena na prevenci kriminality, která souvisí s tématem této bakalářské práce. Pozornost je zaměřena na základní terminologii této oblasti a na strukturu a úroveň prevence kriminality. Součástí tohoto tématu jsou také subjekty, které se na prevenci kriminality podílí a postupy, jak takový preventivní program vzniká.

V další části je věnována pozornost Královéhradeckému a Pardubickému kraji, jež jsou v této práci zkoumány. Nejprve jsou uvedeny základní informace těchto zkoumaných krajů, z hlediska jejich rozlohy, obyvatelstva, ekonomiky apod. Dále jsou uvedena statistická data pomocí tabulek, která vychází z Českého statistického úřadu a jsou podrobně rozebrána. Podle těchto údajů je provedena analýza pomocí indexu kriminality. Poté je provedeno grafické porovnání trestných činů od roku 2009 do 2013. Větší pozornost je zaměřena na kriminalitu násilnou, mravnostní, majetkovou a hospodářskou, jelikož se jedná o nejvíce frekventované trestné činy.

Předposlední kapitola je nazvána Preventivní programy Královéhradeckého a Pardubického kraje. Už z názvu vyplývá, že obsahem této kapitoly je výčet jednotlivých projektů a opatření, které proběhly v těchto krajích za posledních pět let a jejich cílem bylo eliminovat příčiny a dopady způsobené trestnou činností.

Poslední kapitola se věnuje celkovému shrnutí, zda projekty v jednotlivých krajích měly pozitivní či negativní dopad na trestnou činnost a jaké návrhy či opatření by bylo vhodné zavést pro zlepšení současné situace.

Cílem této práce je zhodnotit stav kriminality v Královéhradeckém a Pardubickém kraji, provést jejich komparaci, uvést jejich preventivní programy a zhodnotit, zda jejich vliv byl za poslední léta efektivní a vedl ke snížení kriminality.

1 POLICIE ČR

Policie ČR je jednotný ozbrojený bezpečnostní sbor zřízený zákonem České národní rady ze dne 21. června 1991. Slouží veřejnosti. Jejím úkolem je chránit bezpečnost osob a majetku, chránit veřejný pořádek a předcházet trestné činnosti. Plní rovněž úkoly podle trestního řádu a další úkoly na úseku vnitřního pořádku a bezpečnosti svěřené zákony, předpisy Evropských společenství a mezinárodními smlouvami, které jsou součástí právního řádu České republiky.

1.1 Historie bezpečnostní správy

Policie na našem území prošla dlouhým vývojem, který započal před vznikem samostatné Československé republiky a působí až dodnes.

1.1.1 Období do roku 1918

Území našeho státu patřilo do roku 1918 do rakouské části habsburské monarchie, čímž byl samozřejmě ovlivněn i vývoj organizace bezpečnostní služby na našem území.

Po revolučních událostech v letech 1848-1849 došlo ke změně právní úpravy činnosti státních policejních úřadů, zavedení četnictva po lombardském vzoru a o několik let později, po pádu absolutismu představovaného Alexandrem Bachem, byla zavedena samospráva, v rámci níž mohla působit komunální policie.

1.1.2 Období 1918-1939

Během prvních dvaceti let existence samostatného československého státu doznala původní rakouská organizační struktura četnictva nebývalého rozmachu a zdokonalení. Byly zaváděny nové metody činnosti i nové technické prostředky, kterými disponovaly nově se utvářející specializované útvary na jednotlivých stupních řízení. Působily na větších územních obvodech, doplňovaly výkon služby zajišťovaný četnickými stanicemi. Jejich činnost umožnilo a ulehčilo i zavedení spojovacích a dopravních prostředků, čímž se zvýšila operativnost a akceschopnost četnického sboru. Zemská četnická velitelství tak vytvářela speciální organizační celky často dočasné, jako byly kontrolní pohraniční stanice, polní četnictvo, četnické pohotovostní oddíly.

Dalšími speciálními útvary byly četnické silniční kontrolní stanice (1. 5. 1935), četnické letecké hlídky (1. 7. 1935) a pro pátrání po kriminálních delikventech od roku 1928 po celém území státu byly budované četnické pátrací stanice [10].

Nový samostatný československý stát recipoval při svém vzniku i řídkou soustavou státních policejních úřadů. V zákonu byly také vymezeny jejich úkoly a poslání, „...*pečovati o veřejnou bezpečnost osob a majetku, udržovati veřejný řád a vésti v patrnosti obyvatelstvo a cizince*“ [10].

1.1.3 Období 1939-1945

Důležitým zlomem ve vývoji policie byla konference, která proběhla 29. září 1938 za účasti zástupců nacistického Německa, Francie, Itálie a Velké Británie. Důvodem bylo vyřešení nároku na území Československa. Tlak Německa vyvrcholil následujícího roku 15. března. Došlo k okupaci Československa a vytvoření protektorátu Čechy a Morava.

Na území působily jednotky německé pořádkové policie a německá bezpečnostní policie. Existovaly však také české bezpečnostní sbory a to četnictvo, státní policie a obecní policie. Přelom nastal roku 1944, kdy byly tyto tři složky sjednoceny a byly označovány jako protektorátní policie [7].

1.1.4 Období 1945-1989

Základem nové státoporné činnosti v osvobozeném československém státě se stal Košický vládní program ze dne 5. 4. 1945. Byla vytvořena sjednocená nová organizace a to Sbor národní bezpečnosti (SNB). Během několika let, docházelo k dalším zásadním změnám, Sbor národní bezpečnosti prošel dlouhým vývojem, většinou i velmi neklidným. Sbor národní bezpečnosti se dále dělil na složky, jako byly Veřejná bezpečnost (VB) a Státní bezpečnost. Po roce 1968 byly tyto útvary hlavními nástroji komunistického režimu, důsledek byl takový, že veřejnost jej vnímala negativně. Vrcholem byl zásah Veřejné bezpečnosti při demonstraci studentů 17. listopadu 1989. Následné události zapříčinily pád komunistického režimu spolu s ukončením existence Sboru národní bezpečnosti, který byl následně transformován do Policie ČSFR [10].

1.1.5 Období po roce 1989 a současnost

Po roce 1989 docházelo v československém státě k rozsáhlým změnám. Vláda komunistické strany se zhroutila a republika se navrácí k ideálům demokracie. V rámci resortu Ministerstva vnitra ČR byla provedena řada organizačních změn, které se významně dotkly všech útvarů a služeb. Dne 21. června 1991 Česká národní rada schválila zákon č. 283/1991 Sb., o Policii České republiky, na tomto základě vznikla dnem 15. července 1991 Policie ČR. Vznikla z dosavadních složek SNB a stala se všeobecným bezpečnostním sborem

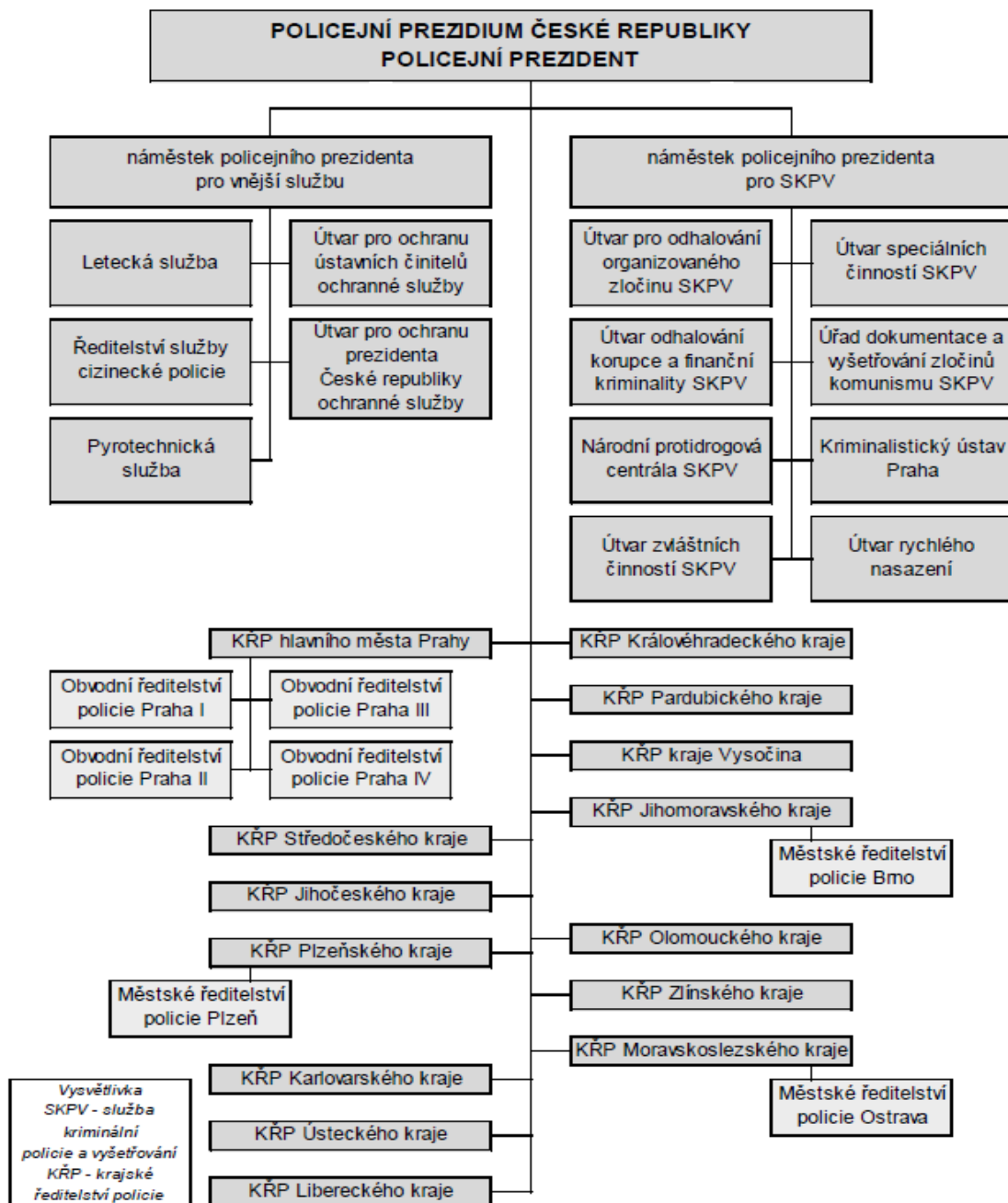
ČR. Stejně tak vznikl ze slovenských složek SNB Policejní sbor Slovenské republiky. Při svém vzniku Policie ČR disponovala správní službou, zabývající se především agendou občanských a zbrojních průkazů, službou pořádkové policie, službou dopravní policie, službou kriminální policie, službou ochrany ekonomických zájmů, službou ochrany ústavních činitelů, kriminalisticko-technickou a expertizní službou a vyšetřovací službou. Po rozdělení Československa dnem 1. ledna 1993 převzala Policie ČR i agendu zrušeného Federálního policejního sboru. Rozšířila tím tak svoji působnost. Novými službami se stala letecká služba, služba rychlého nasazení a služba cizinecké a pohraniční policie. Během pár let proběhla řada změn, které měly vliv na strukturu Policie ČR. Díky novelizaci trestního řádu došlo 1. ledna 2002 ke sloučení kriminální, protikorupční a vyšetřovací služby do služby kriminální policie a vyšetřování. Se vstupem do Schengenského prostoru v roce 2007 byla odbourána ochrana pozemních státních hranic, což znamenalo transformaci služby cizinecké a pohraniční policie na službu cizinecké policie. Dnem 1. ledna 2009 nabyl účinnosti nový zákon č. 273/2008 Sb., o Policii České republiky, který přinesl zásadní změny v postavení. Byla vytvořena krajská ředitelství, jejichž územní obvody byly nově vymezeny.

Pojem „policie“ měl v historii několik významů. Původem je řecké slovo „politea“, což znamená spořádaný stav města, ale během svého vývoje získal další významy. Na počátcích pojem policie zahrnoval státní činnost, v období Bachovského absolutismu zahrnoval pojem policie pouze vnitřní správu a nakonec obsahem tohoto pojmu je ochrana veřejné bezpečnosti a pořádku, realizovaná činností správních orgánů. Vzniku Policie ČR předcházelo několik dramatických událostí, nyní však působí na našem území přes 20 let [3, 10].

1.2 Organizace a řízení Policie ČR

Podle zákona je Policie ČR podřízena Ministerstvu vnitra. Policie ČR tvoří útvary, jimiž jsou Policejní prezidium České republiky v čele s policejním prezidentem, útvary policie s celostátní působností, krajská ředitelství, která se shodují se 14 územními kraji a útvary zřízené v rámci krajského ředitelství [18].

Organizační schéma policie



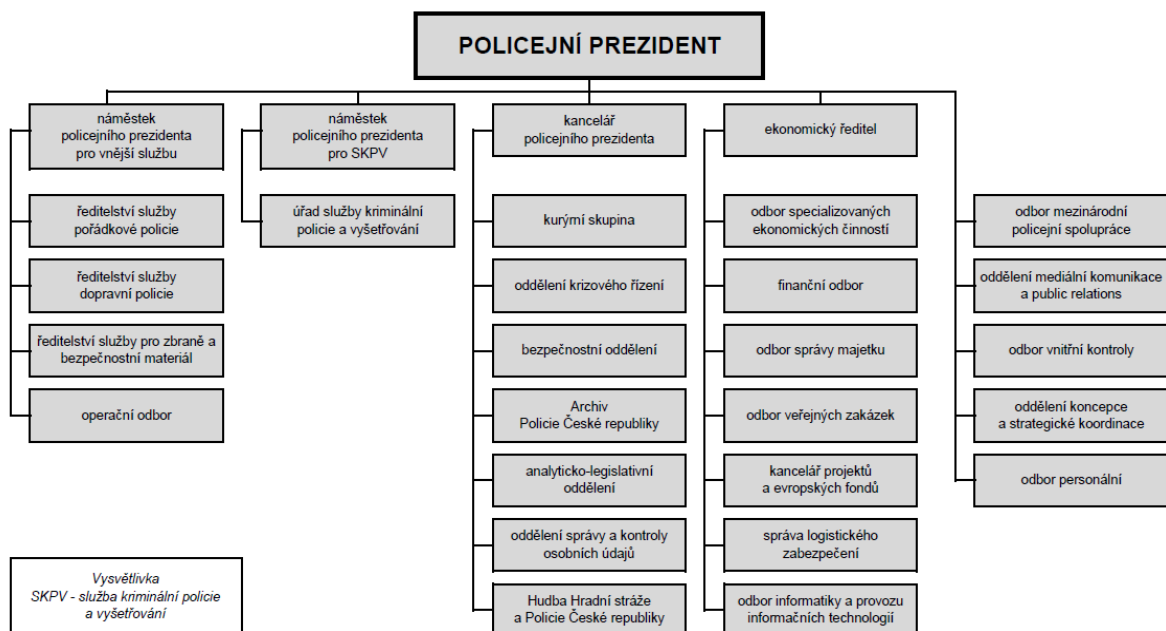
Obrázek 1: Organizační schéma Policie ČR

Zdroj: [10]

1.2.1 Policejní prezídium Policie ČR

Policejní prezídium ČR v čele s policejním prezidentem, jmenovaným ministrem vnitra. Základní rolí Policejního prezidia ČR je koordinace a řízení policejních aktivit. Je to vrcholný orgán Policie ČR.

Organizační schéma Policejního prezidia České republiky



Obrázek 2: Organizační schéma Policejního prezidia ČR

Zdroj: [10]

1.2.2 Útvary s celostátní působností

Útvary s celostátní působností zřizuje na návrh policejního prezidenta ministr vnitra. V Policii ČR působí tyto útvary s celostátní působností [10]:

- ✓ Kriminalistický ústav Praha
- ✓ Letecká služba
- ✓ Národní protidrogová centrála SKPV
- ✓ Pyrotechnická služba
- ✓ Ředitelství služby cizinecké policie
- ✓ Úřad dokumentace a vyšetřování zločinů komunismu SKPV
- ✓ Útvar odhalování korupce a finanční kriminality SKPV
- ✓ Útvar pro odhalování organizovaného zločinu SKPV

- ✓ Útvar pro ochranu prezidenta ČR
- ✓ Útvar pro ochranu ústavních činitelů
- ✓ Útvar rychlého nasazení
- ✓ Útvar speciálních činností SKPV
- ✓ Útvar zvláštních činností SKPV

1.2.3 Služby Policie ČR

Struktura Policie ČR by se dala také rozdělit podle věcného zaměření činností. Každá základní služba má své ředitelství na Policejním prezídiu ČR a jednotlivé součásti na krajských ředitelstvích, výjimkou je služba cizinecké policie.

Služba kriminální policie

Zabývá se objasňováním trestných činů, jejich prověřováním a vyšetřováním podle trestního řádu. Provádí pátrací činnost, kriminalisticko-technickou činnost a řídí a organizuje plnění úkolů na úseku pátrání po osobách a věcech. Při řešení případů trestné činnosti spolupracuje s orgány policie a justice sousedních států.

Služba pořádkové policie

Zabezpečuje oblast veřejného pořádku. Provádí hlídkovou a obchůzkovou službu za účelem odhalování trestné činnosti menší závažnosti. Rozhoduje o přestupcích na úseku veřejného pořádku a občanského soužití, dohlíží na bezpečnost a plynulost silničního provozu a dále působí při méně či více závažných událostech. Tvoří důležitou část činnosti Policie ČR.

Služba dopravní policie

Provádí především úkoly spojené s bezpečností a plynulostí silničního provozu.

Služba pro zbraně a bezpečnostní materiál

Jedná se především o úkoly státní správy v administrativní činnosti (např. kontrolní činnost) na úseku střelných zbraní a střeliva, výbušnin, na úseku obchodu se zbraněmi, vojenským materiálem a bezpečnostním materiálem.

Služba cizinecké policie

Zaměřuje se na kontrolu pobytu cizinců, prošetřuje přestupky v rámci pobytového režimu, zabývá se nedovolenému překračování hranic, páchání přestupků na území mezinárodních

letišť v ČR, provozování prostituce a mnoho dalších. Dále je v její kompetenci výkon činnosti ve správním řízení, např. udělování víz, vydávání cestovních dokladů apod.

Ochranná služba

Tato služba je tvořena útvarem pro ochranu ústavních činitelů a útvarem pro ochranu prezidenta ČR. Úkolem je poskytovat ochranu ústavních činitelů (např. prezident) nebo osobám s cizí státní příslušností, při pobytu na území České republiky, kterým je poskytována ochrana podle mezinárodních dohod. Dále sem patří i ochrana objektů a prostorů, jako jsou např. Ústavní soud, sídelní objekty Parlamentu a další objekty, které určí vláda.

Letecká služba

Jejím úkolem je provozování pátracích akcí po pohřešovaných osobách nebo pachatelích, poskytuje leteckou podporu při akcích speciálních útvarů policie. Podílí se také na provozu záchranných služeb či pomoci při hašení požárů.

Pyrotechnická služba

Úkolem tohoto útvaru jsou veškeré pyrotechnické služby, především likvidace nalezené munice a nástražných výbušných systémů [14].

1.3 Úkoly Policie ČR

Úkolem Policie ČR podle zákona č. 273/2008 Sb. o Policii České republiky je chránit bezpečnost osob a majetku a veřejný pořádek, předcházet trestné činnosti, plnit úkoly podle trestního řádu a další úkoly na úseku vnitřního pořádku a bezpečnosti svěřené jí zákony, přímo použitelnými předpisy Evropské unie nebo mezinárodními smlouvami, které jsou součástí právního řádu [18].

Dále konkretizované úkoly Policie ČR jsou vymezené v prvotním zákonu České národní rady ze dne 21. června 1991. Zákon stanovuje, že Policie ČR plní tyto úkoly [19]:

- a) Chrání bezpečnost osob a majetku,
- b) zajišťuje ochranu ústavních činitelů České republiky,
- c) odhaluje trestné činy a zajišťuje jejich pachatele,
- d) koná vyšetřování a vyhledávání o trestných činech,
- e) spolupůsobí při zajišťování veřejného pořádku, a byl-li porušen, činí opatření k jeho obnovení,
- f) dohlíží na bezpečnost a plynulost silničního provozu a spolupůsobí při jeho řízení,

- g) odhaluje přestupky, a pokud stanoví zvláštní zákon, přestupky objasňuje,
- h) projednává přestupky, pokud tak stanoví zvláštní zákon,
- i) vede evidence a statistiky potřebné pro plnění svých úkolů,
- j) vyhledává pátrání na území České republiky,
- k) získává, soustřeďuje a vyhodnocuje informace sloužící ochraně ekonomických zájmů České republiky.

1.4 Etika Policie ČR

Každý příslušník Policie ČR si musí být plně vědom své morální odpovědnosti vůči svému postavení, nést odpovědnost za svůj profesionální výkon a chovat se bezúhonně ve službě i mimo ni tak, aby mohl reprezentovat Policii ČR. Služba by měla být založena na úctě a respektu k lidským právům. Jednotlivé zásady jsou vyjádřeny v Etickém kodexu Policie ČR z roku 2005, který zahrnuje několik principů. Mezi základní hodnoty Policie ČR patří profesionalita, nestrannost, odpovědnost, ohleduplnost a bezúhonnost. V souladu s těmito hodnotami jsou závazky Policie ČR, ať už vůči společnosti nebo ostatním příslušníkům, které musí splňovat.

Závazkem Policie ČR vůči společnosti je

- prosazování zákonů přiměřenými prostředky s maximální snahou o spolupráci s veřejností, státními a nestátními institucemi,
- chovat se důstojně a důvěryhodně, jednat s ostatními slušně a s respektem, uplatňovat rovný přístup ke každé osobě bez žádných rozdílů,
- při výkonu jednat taktně, korektně a vhodně uplatňovat princip volného uvážení,
- využívání donucovacích prostředků jen v souladu se zákonem, nikdy nezacházet s žádnou osobou krutě, nehumánně či ponižujícím způsobem,
- nést odpovědnost, zachovávat mlčenlivost o informacích zjištěných při služební činnosti,
- zásadně odmítat jakékoliv korupční jednání a vyhýbat se jednání, které by mohlo být střetem zájmů [10, 17].

Závazkem vůči ostatním příslušníkům Policie ČR je

- usilovat o otevřenou a partnerskou spolupráci, založenou na vzájemné úctě, slušném chování a bez jakékoliv formy šikanování či obtěžování,
- netolerovat ani nekrýt podezření z trestné činnosti a neprodleně ji oznámit [10, 17].

1.5 Mezinárodní spolupráce

Zločin v současné době není nijak teritoriálně omezen, tudíž nerespektuje státní hranice, proto státní sbory jednotlivých zemí musí spolupracovat, pokud mu chtějí efektivně čelit. Může se jednat o zločiny páčající na území více států, skrývání pachatelů za hranicemi či mezinárodní organizované zločiny a terorismus. Policie ČR je aktivně zapojena do mezinárodní spolupráce.

Evropský policejní úřad (Europol)

Je agenturou Evropské unie, jejímž cílem je efektivní působení a spolupráce v boji proti formám závažné trestné činnosti s mezinárodním prvkem. Členy Europolu jsou státy Evropské unie a některé další státy, které mají uzavřenou s Europolem smlouvu.

Mezinárodní organizace kriminální policie (Interpol)

Jedná se o největší policejní organizaci na světě, která zabezpečuje spolupráci v kriminálně-policejní oblasti mezi smluvními státy organizace. V současné době má 188 členských států.

Schengenský informační systém (SIS)

Je další důležitou složkou v mezinárodní spolupráci. Je to systém, do něhož přispívají všechny bezpečnostní složky členských států a veškeré informace si tímto způsobem sdílejí. Plní funkci evropské pátrací databáze, například při důležitých mezinárodních pátráních po osobách a věcech. Ústředním místem pro výkon Schengenské spolupráce je národní centrála SIRENE [17].

2 PREVENCE KRIMINALITY

Cílem této kapitoly je charakterizování tohoto pojmu a seznámení s účastníky prevence kriminality. V závěru kapitoly bude uveden konkrétní postup a strategie, jak docílit úspěšného programu v rámci prevence kriminality.

2.1 Charakteristika prevence kriminality

Prevence kriminality není novodobou myšlenkou, byla prováděna v dřívějších dobách, i když ne, v tak velkém rozsahu. Mezi průkopníky můžeme zařadit právníky či filozofy, kteří v dávných dobách měli snahu pachatele napravit, nikoli mu udělit odplatu v podobě trestu. Po roce 1990, kdy byl výskyt sociálně patologických jevů značně vysoký, bylo zřejmé, že je potřeba vyvolat společenskou diskuzi. Bylo nutné zavést nejrůznější formy sociální prevence a prevence kriminality.

„Do prevence kriminality náležejí veškeré aktivity směřující k předcházení páchaní trestných činů, ke snižování jejich výskytu cestou zamezení páchaní nebo neutralizací příčin a podmínek vzniku trestných činů (kriminogenních faktorů). Patří sem opatření, jejichž cílem či důsledkem je zmenšování rozsahu a závažnosti kriminality, ať již omezením kriminogenních příležitostí nebo působením na potencionální pachatele a oběti trestných činů. Prevence tedy představuje pokus eliminovat trestnou činnost ještě před jejím započatím nebo před jejím pokračováním. Z toho vyplývá, že prevenci kriminality je třeba chápat jako soubor aktivit, vyvíjených státními, veřejnoprávními a soukromoprávními subjekty, směřujícími ke kontrole kriminality i ke snížení strachu k ní.“ [12].

2.1.1 Cíle

Kromě primárního cíle snižovat míru a rozsah trestné činnosti, má za úkol zvýšit pocit bezpečnosti občanů, začlenit prevenci kriminality do politik obcí, krajů i státu, zajistit spolupráci mezi orgány státní správy, samosprávy, Policií ČR atd. Dále obohatit zároveň výkon práce Policií ČR o situační přístupy a sociálně preventivní prvky, včetně poradenských a informačních služeb občanům a prohloubit podvědomí veřejnosti o legálních možnostech ochrany před trestnou činností [11].

2.2 Struktura prevence kriminality

2.2.1 Sociální prevence

Tvoří aktivity ovlivňující proces socializace a sociální integrace jedince a aktivity zaměřené na změnu nepříznivých společenských a ekonomických podmínek, které jsou považovány za klíčové příčiny páchaní trestné činnosti (např. programy orientované na specializovanou péči rodinám, o děti a mládež, pomoc při vzdělávání, naplňování volného času a vytváření pracovních příležitostí). Efektivita sociální prevence je obtížně měřitelná.

2.2.2 Situační prevence

Staví na zkušenosti, že určité druhy kriminality se objevují v určité době, na určitých místech a za určitých okolností. Prostřednictvím opatření režimové, organizační, fyzické a technické povahy se snaží kriminogenní podmínky minimalizovat. Situační prevence je relativně levná, klade menší nároky na personální a materiální zabezpečení a má rychlý a poměrně snadno statisticky měřitelný efekt. Důležitou součástí situační prevence je i informování veřejnosti o možnostech ochrany před trestnou činností.

2.2.3 Prevence viktimnosti a pomoc obětem trestných činů

Je založena na konceptech bezpečného chování, diferencovaného s ohledem na různé kriminální situace a psychickou připravenost ohrožených osob. V praxi jde o skupinové a individuální zdravotní, psychologické a právní poradenství, trénink v obranných strategiích a propagaci technických možností ochrany před trestnou činností. Užívá metody sociální a situační prevence a to podle míry ohrožení na primární, sekundární i terciární úrovni [11].

2.3 Úrovně preventivních aktivit

Mezi první snahy o rozdělení úrovně preventivních aktivit patřily roku 1976 Brantinghamovi a Faustovi. Jejich typologie se opírala o model veřejného zdraví, která dělí preventivní aktivity do tří skupin: primární, sekundární a terciární.

O další klasifikace se zasloužil Van Dijk, který ji pozvedl o novou dimenzi, kde je orientováno na oběti, pachatele nebo situace. Rozdělení zůstalo však stejné.

2.3.1 Primární prevence

Je zaměřena na fyzické a sociální prostředí. Cílovou skupinou jsou ti, kteří by v budoucnu mohli být dotčeni. Jde především o pozitivní ovlivňování dětí a mládeže. Tato prevence

zahrnuje především výchovné, vzdělávací, volnočasové, osvětové a poradenské aktivity zaměřené na nejširší veřejnost.

2.3.2 Sekundární prevence

Zaměřuje se na jednotlivce nebo skupiny, jenž by mohly být potenciálně vystaveny riziku, že se z nich stanou pachatelé. Dále se zabývá příčinami kriminogenních situací a sociálně patologickými jevy, např. drogovou a alkoholovou závislostí, záškoláctvím, gamblerstvím, vandalismem, dlouhodobou nezaměstnaností. Cílem je zasáhnout do životů jedinců nebo skupin tak, aby vize nebyla naplněna a nedopustili se žádné této aktivity. Příkladem může být podpora rodinám, jimž hrozí rozpad nebo lidem, kterým hrozí nezaměstnanost či bezdomovectví apod.

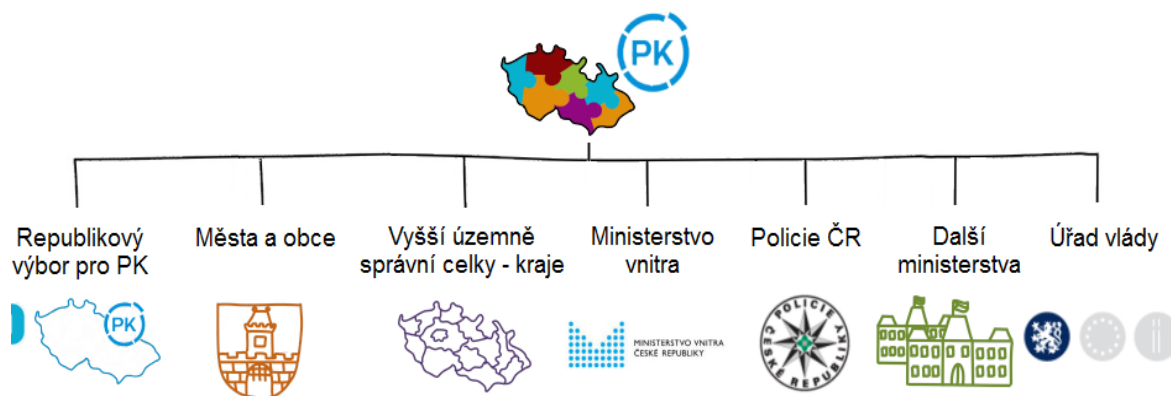
2.3.3 Terciární prevence

Jde v podstatě o nápravné opatření ve vztahu k těm, co jsou již oběťmi, k pachatelům nebo dokonce k situacím, jež vedly k trestným činům, příkladem může být rychlé odstranění grafitů tak, aby nedošlo k další kriminalitě. Cílem je opět zasahovat do životů či situací, tak aby se neopakovaly, prostřednictvím nápravy a léčení, poradenstvím o prevenci kriminality, odstrašením nebo dalšími nutnými nástroji [1, 13].

2.4 Subjekty prevence kriminality

V rámci prevence kriminality může působit celá řada subjektů. Předcházení kriminalitě už není jen záležitostí orgánů činných v trestním řízení, ale i orgánů státní a nestátní instituce, zájmová či politická sdružení, nadace, církve aj. Činnost těchto různorodých subjektů je zapotřebí koordinovat, aby byly využity jejich prostředky, metody a formy co nejeefektivněji [15].

Subjekty zapojené do prevence kriminality



Obrázek 3: Subjekty zapojené do prevence kriminality

Zdroj: [11]

Zcela specifické místo zaujímá **Policie ČR**, která se zaměřuje na identifikaci bezpečnostních problémů v daných lokalitách, které analyzuje a snaží se navrhnout co nejefektivnější řešení. Dále realizuje preventivní opatření spadající do její působnosti. Koordinaci preventivní politiky jednotlivých resortů a schvalování dotací na preventivní aktivity obcí, měst a krajů, má na starost **Republikový výbor pro prevenci kriminality**, kde předsedou tohoto výboru je ministr vnitra. Dalšími důležitými subjekty jsou **města a obce**, jež tvoří základní úroveň systému prevence kriminality. Podkladem pro jejich činnost jsou detailní znalosti místních podmínek, na jejichž základě připravují, realizují a finančně zajišťují preventivní opatření sociálního, situačního a osvětového charakteru. **Vyšší územně správní celky – kraje**, zajišťují vyhodnocování, přenos a sdílení dat mezi obcemi, krajem a resorty, monitorují a iniciují preventivní aktivity ve své územní působnosti a odborně se vyjadřují k dotačnímu řízení prevence kriminality. **Ministerstvo vnitra** má za úkol zpracovávat analýzy a bezpečnostní audity v oblasti prevence kriminality a po té navrhnout optimální řešení bezpečnostních problémů. **Další ministerstva** a to Ministerstvo práce a sociálních věcí, Ministerstvo spravedlnosti, Ministerstvo školství, mládeže a tělovýchovy, Ministerstvo zdravotnictví, Ministerstvo pro místní rozvoj, Ministerstvo obrany, se také podílí na prevenci kriminality. Při plnění cílů strategie prevence kriminality, se především zaměřují na snižování faktorů, které přispívají k výskytu delikventního chování. Posledním důležitým subjektem v prevenci kriminality je **Úřad vlády**, který zajišťuje činnost Rady vlády pro koordinaci protidrogové politiky a Rady vlády pro záležitost romské menšiny [11].

2.5 Příprava preventivních programů

Preventivní program na místní úrovni má směřovat do pěti základních oblastí:

- 1) Podchycení sociálních příčin trestné činnosti.
- 2) Snižování příležitostí k páčání trestných činů.
- 3) Podchycení konkrétních problémů zločinnosti.
- 4) Pomoc obětem trestných činů a snižování strachu z kriminality.
- 5) Projekty zaměřené na rizikové skupiny mládeže.

Základním krokem pro zpracování programu prevence kriminality je konstituování skupiny odborníků, jejichž úkolem je analyzovat situaci ve městě, zpracovat komplexní program a předložit jej starostovi města, který ho předloží ke schválení zastupitelstvu města. Zpracování programu má **tři fáze**.

2.5.1 Fáze č. 1: Zmapování situace, inventura prostředků a kompetencí

Základním bodem v této fázi je analýza bezpečnostní situace města, která zahrnuje:

- a) Analýzu kriminality ve městě.

Tuto analýzu zpracovává Policie ČR. Tato analýza by měla být vždy doplněna sociologickým šetřením zaměřeným na vnímání pocitu bezpečnosti občanů. V analýze kriminality je zkoumáno několik faktorů, jako je např. celkový počet trestných činů a jejich struktura, rozbor násilné kriminality a majetkové kriminality (vloupání do bytů, obchodů apod.), lokalizace kriminality, časový faktor, struktura pachatelů (děti a mládež, recidivisté apod.) nebo další významné okolnosti, které souvisí s kriminalitou (výplatní termíny, burzy).

- b) Sociálně demografickou analýzu města.

Do této analýzy můžeme zahrnout počet obyvatel a jejich věkové kategorie, velikost skupiny dospívající mládeže a její rozdělení podle způsobu přípravy na povolání, počet nezaměstnaných, počet handicapovaných příslušníků romského etnika, počet osob, které se dopustily opakované trestní činnosti, informace o pohybu občanů v lokalitě a jejich mobilitu atd.

- c) Zmapování aktivit orgánů státní správy, samosprávy, policie, nevládních organizací a dalších institucí působících v oblasti sociální a situační prevence [12].

Prozkoumání situace, zda v lokalitě mají občasně k dispozici linku důvěry, působnost služby, kam se občan může obrátit v jakékoliv sociální situaci, zda existují instituce, které se zabývají komunitní sociální prací (např. krizová centra pro mládež) nebo nevládní aktivity věnující se obětem trestných činů (Bílý kruh bezpečí), možnost azylového ubytování, působení v obci streetworkera, existence míst, kde lze trávit volný čas apod.

2.5.2 Fáze č. 2: Zpracování návrhu programu prevence kriminality ve městě

Na základě vypracovaných rozborů je možné zpracovat návrh programu prevence kriminality ve městě, který sestává z dílčích projektů sociální a situační prevence. Každý dílčí projekt musí obsahovat [1]:

- 1) Cíl a zdůvodnění zařazení do systému prevence kriminality ve městě.
- 2) Subjekt odpovědný za realizaci programu.
- 3) Vymezení cílové skupiny, na kterou se zaměřuje.
- 4) Popis činností.
- 5) Rámcový harmonogram realizace.
- 6) Materiální a personální zabezpečení.
- 7) Finanční rozpočet a ekonomické zdroje.
- 8) Způsob vyhodnocování a kontroly.

2.5.3 Fáze č. 3: Schválení programu a začlenění do generelu rozvoje obce

V konečné fázi programu prevence kriminality by mělo dojít ke schválení usnesením zastupitelstva. Tím se mu dostane politické závaznosti a může být financován z rozpočtu města, vyhodnocován a kontrolován. Program se tak stane součástí sociální politiky města.

Obecní zastupitelstvo zřídí funkci manažera projektu, který bude odpovídat za realizaci programu, za efektivní užívání finančních prostředků, které jsou poskytovány ze státních dotací a za udržování kontaktů s veřejností, sdělovacími prostředky, Ministerstvem vnitra a manažery dalších měst. Realizace programu je však závislá na reálných finančních prostředcích, prostorových podmínkách, ochotě lidí a odpovědnost obce při poskytování zázemí a podpory [1].

3 KRIMINALITA KRÁLOVÉHRADECKÉHO A PARDUBICKÉHO KRAJE

Předmětem této kapitoly je seznámení s charakteristickými údaji Královéhradeckého a Pardubického kraje a uvedením kriminalistických údajů jednotlivých krajů a provést komparaci mezi nimi.

3.1 Charakteristika Královéhradeckého kraje

3.1.1 Území a poloha

Královéhradecký kraj leží v severovýchodní části Čech. Hranici kraje tvoří z více než jedné třetiny státní hranice s Polskem v délce asi 208 km. Se sousedním Libereckým a Pardubickým krajem tvoří oblast Severovýchod, která patří mezi tři největší oblasti v republice jak rozlohou, tak počtem obyvatel. Posledním sousedem je kraj Středočeský. Krajská metropole Hradec Králové je od hlavního města Prahy vzdálená 112 km.

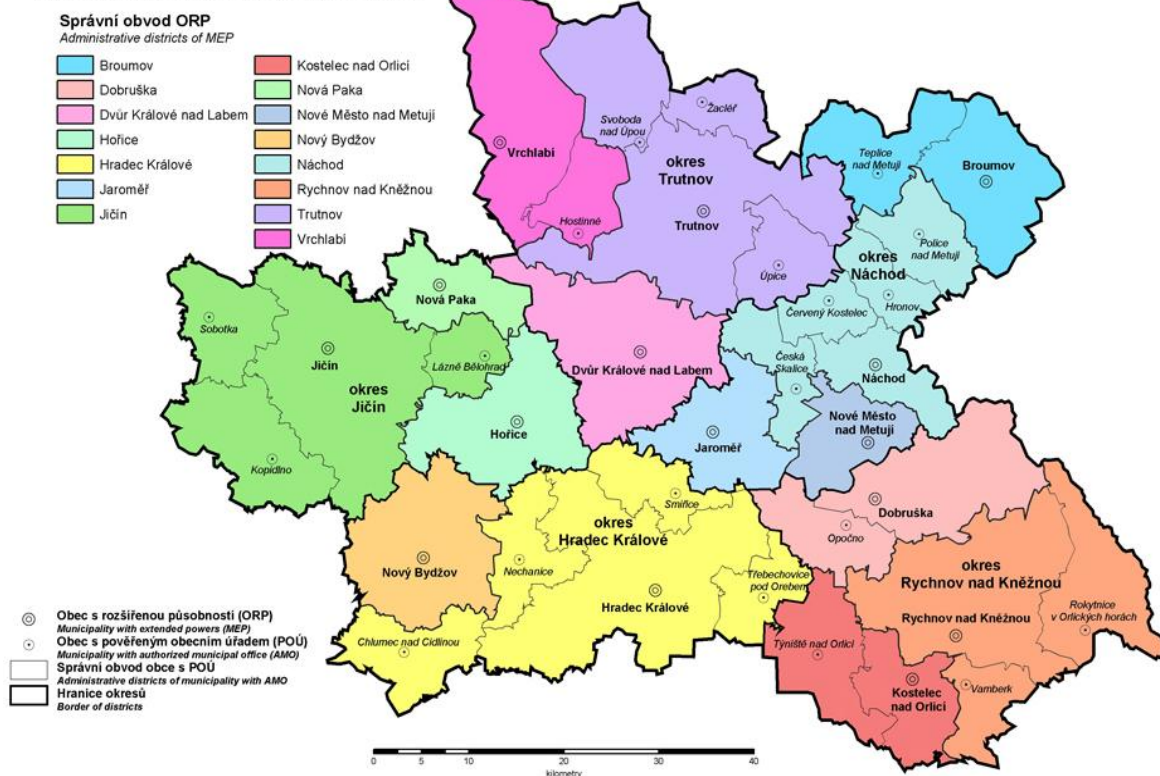
Na severu a severovýchodě se rozkládají pohoří Krkonoše a Orlické hory, které na jihu a jihozápadě přecházejí do úrodné Polabské nížiny. Obě pohoří od sebe odděluje Broumovský výběžek, geologicky i horopisně pestrý, který byl kdysi plochou pánví mezi dvěma pohořími a kde příroda vytvořila rozsáhlá skalní města. Jsou to Teplické a Adršpašské skály, Broumovské stěny, Křížový vrch a Ostaš. Tato oblast patří mezi nejvydatnější a nejkvalitnější zásobárny pitné vody v České republice. Významnou část území tvoří krkonošské a orlické podhůří. Hlavními vodními toky jsou Labe a jeho přítoky Orlice a Metuje. Téměř celé území kraje náleží do povodí Labe, jen okrajová část Broumovského výběžku k povodí Odry. Nejvyšším vrcholem kraje je Sněžka (1 602 m n. m.) v Krkonoších, která je zároveň nejvyšší horou České republiky. Nejnižše položeným bodem je hladina Cidliny na území okresu Hradec Králové v nadmořské výšce 202 m.

Území kraje je provedené reformě státní správy od 1. 1. 2000 tvořeno pěti okresy – Hradec Králové, Jičín, Náchod, Rychnov nad Kněžnou a Trutnov. K 1. 1. 2007 došlo ke změně hranic okresů Hradec Králové a Rychnov nad Kněžnou o tři obce. Obce Jílovice, Ledče a Vysoký Újezd přešly z okresu Rychnov nad Kněžnou do okresu Hradec Králové a došlo tak ke sladění hranic správních obvodů obcí s rozšířenou působností s hranicemi území okresů.

V Královéhradeckém kraji bylo k 1. 1. 2003 zřízeno 15 správních obvod s rozšířenou působností a 35 správních obvodů obcí s pověřeným úřadem. Pověřené obecní úřady spravují obce v území, které je skladebné do okresů i do správních obvodů obcí s rozšířenou působností [4].

Administrativní členění kraje

Administrative breakdown of the region



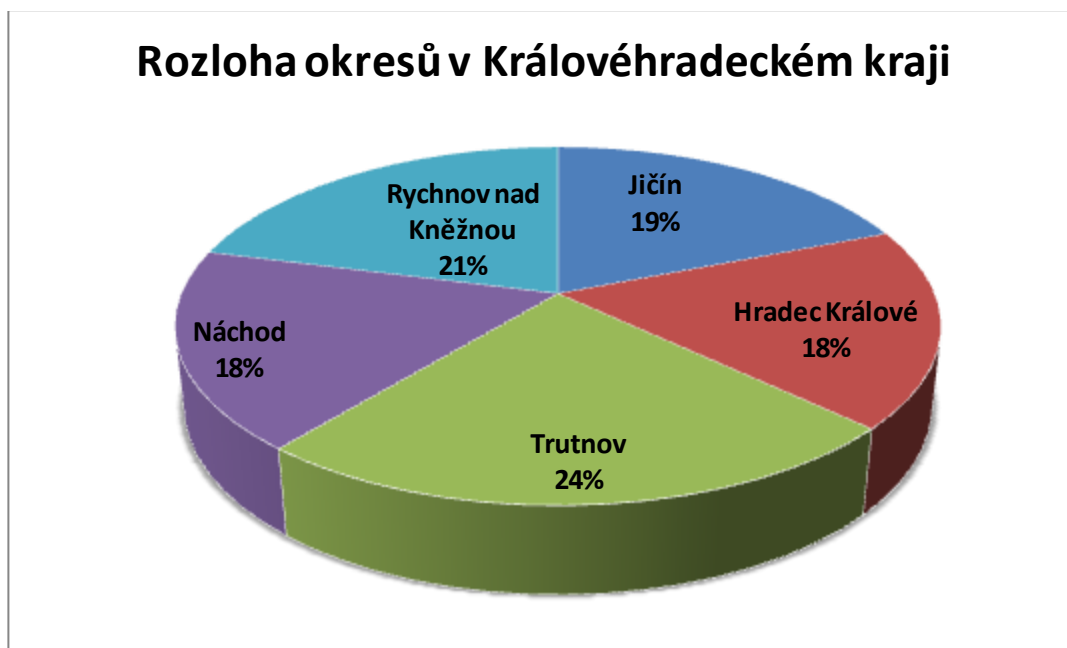
Obrázek 4: Administrativní členění Královéhradeckého kraje

Zdroj: [4]

3.1.2 Rozloha

Rozlohou 4 759 km² zaujímá Královéhradecký kraj šest procent rozlohy České republiky a řadí se na 9. místo v pořadí krajů. Je pátým krajem s nejvyšším podílem zemědělské i orné půdy a lesních pozemků. K 31. 12. 2012 představovala zemědělská půda 58 % celkové rozlohy kraje, podíl orné půdy 40 % a lesy pokrývaly území z 31 %. Rozlohou je největší okres Trutnov, který tvoří téměř čtvrtinu rozlohy kraje, za ním následuje s více než pětinou okres Rychnov nad Kněžnou a zbytek území se rovnoměrně, zhruba po 18 %, dělí mezi tři zbývající.

Chráněná území tvořila v roce 2012 více než pětinu rozlohy kraje. Na území se nachází Krkonošský národní park v okrese Trutnov (5,2 % rozlohy kraje), tři chráněné krajinné oblasti (14,5 % rozlohy kraje) a 126 maloplošných chráněných oblastí (1,3 % rozlohy kraje). Mezi chráněné krajinné oblasti patří Broumovsko (okres Náchod), Český ráj (okres Jičín a území krajů Středočeského a Libereckého) a Orlické hory (okres Rychnov nad Kněžnou a území kraje Pardubického) [4].



Obrázek 5: Rozloha okresů v Královéhradeckém kraji

Zdroj: zpracování podle [4]

3.1.3 Obyvatelstvo

Ke konci roku 2012 měl Královéhradecký kraj celkem **552 946 obyvatel**, což je 5,3 % celkového počtu obyvatel České republiky. Nejlidnatějším okresem je okres Hradec Králové s necelými 163 tisíci osobami. Naopak populačně nejmenší se 79 tisíci obyvatel je okres Rychnov nad Kněžnou. Hustotu 116 obyvatel na km² nedosahuje kraj celorepublikového průměru 133 osob. Rozdílná je i v okresech a pohybuje se od nejvyšší v okrese Hradec Králové (183 obyvatel na km²) po nejnižší v okrese Rychnov nad Kněžnou (81 obyvatel na km²) [4].

Na území kraje je celkem **448 obcí**, z nichž k 31. 12. 2012 mělo **48 statut města** a 10 statut městyse. Podíl městského obyvatelstva dosáhl celkem 67,1 %. Hlavním centrem kraje je statutární město Hradec Králové s 93 035 obyvateli, druhým největším městem s 30 860 obyvateli je město Trutnov. Nejméně urbanizován je okres Jičín, kde žije i nejvíce obyvatel v obcích do 500 obyvatel (více než pětina). V kraji činil tento podíl 12,8 % obyvatel. Průměrná rozloha obce je 1 062 ha a průměrný počet obyvatel v obci dosáhl 1 234 osob.

Královéhradecký kraj měl k 31. 12. 2012 stále nejnižší podíl obyvatel ve věku 15-64 let ze všech krajů (67,4 %) a zároveň měl nejvyšší podíl obyvatel ve věku nad 65 let (17,8 %) předstihl již Hl. m. Prahu. Průměrný věk je rovněž nad republikovým průměrem a druhý nejvyšší po Hl. m. Praze. Stejně je tomu v porovnání s krajským průměrem v okresech Hradec Králové a Jičín. Nejvyšší podíl obyvatel do 14 let měly okresy Rychnov nad Kněžnou a

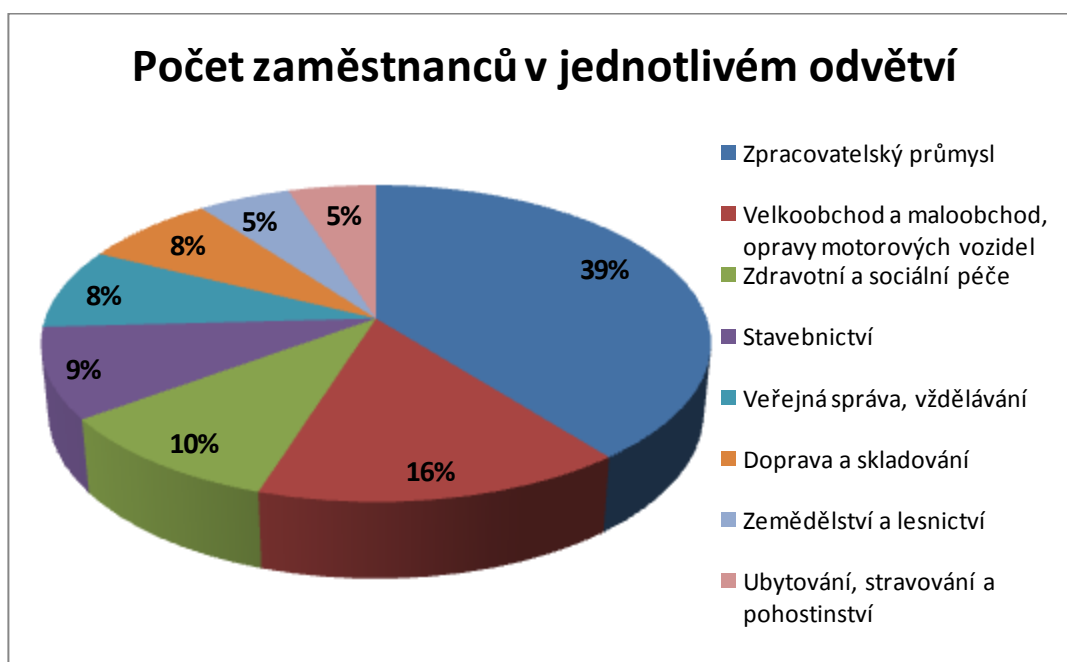
Náchod, nejvyšší podíl obyvatel ve věku 15-64 let byl v okrese Trutnov a ve věkové skupině nad 65 let v okrese Hradec Králové.

3.1.4 Ekonomika

Královéhradecký kraj lze charakterizovat jako zemědělsko-průmyslový s bohatě rozvinutým cestovním ruchem. Průmysl je soustředěn do velkých měst, intenzivní zemědělství do oblasti Polabí. Největší koncentrací cestovního ruchu v České republice se vyznačují Krkonoše. Národní park zasahuje na území kraje dvěma třetinami své výměry a nacházejí se zde nejcennější lokality parku.

Na tvorbě hrubého domácího produktu v České republice se kraj v roce 2012 podílel pouze 4,5 %, v přepočtu na 1 obyvatele dosáhl 85,7 % republikového průměru a byl mezi kraji na 7. pozici.

Podle výběrového šetření pracovních sil bylo v roce 2012 v hospodářství kraje **zaměstnáno celkem zhruba 253,2 tisíc osob** [4].



Obrázek 6: Počet zaměstnanců v jednotlivém odvětví

Zdroj: zpracování podle [4]

3.2 Charakteristika Pardubického kraje

3.2.1 Území a poloha

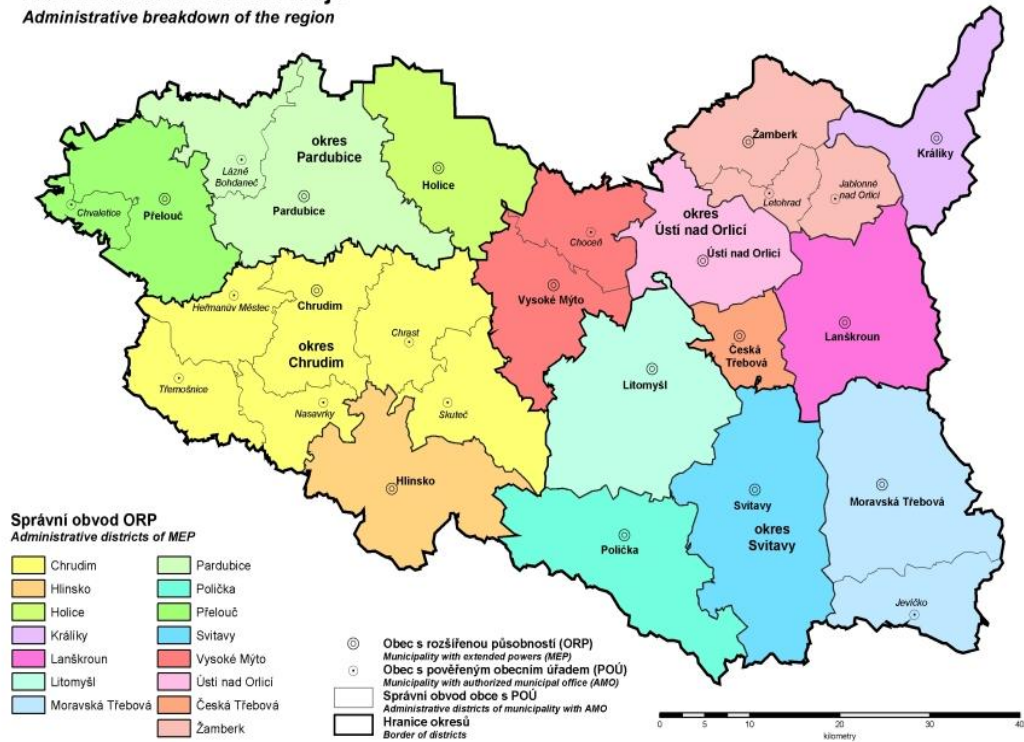
Pardubický kraj se nachází ve východní části Čech. Polohu dále určují sousedící kraje – Středočeský, Královéhradecký, Olomoucký, Jihomoravský a Vysočina. Spolu s krajem Královéhradeckým a Libereckým tvoří oblast soudržnosti Severovýchod. Část severovýchodní hranice kraje je zároveň i státní česko-polskou hranicí, odtud je kraj ohraničen jižní částí Orlických hor a nejzápadnějšími svahy Hrubého Jeseníku. Jih a jihovýchod je lemován vrchovinnými oblastmi Žďárských vrchů a Železných hor, střed a západ kraje je tvořen úrodnou Polabskou nížinou. Orlické hory, Žďárské vrchy a Železné hory přitom patří k chráněným krajinným oblastem kraje.

Pardubický kraj se vyznačuje rozmanitostí přírodních podmínek, osídlení i průmyslové a zemědělské výroby, a proto je rozdílná i kvalita životního prostředí. Mezi nejméně postižená území antropogenní činností patří oblast podhůří a vrchovin ve střední a severní části okresu Ústí nad Orlicí a v jižní části okresu Chrudim. Nejintenzivněji je poškozené životní prostředí v územích s koncentrovaným průmyslem, osídlením a dopravními uzly. V Pardubické aglomeraci je stupeň poškození životního prostředí zejména chemickým průmyslem a energetikou jeden z největších v rámci ČR (Paramo, Synthesia, elektrárny Opatovice a Chvaletice).

Z vodohospodářského hlediska je Pardubický kraj mimořádně významnou oblastí s přebytky vodních zdrojů neregionálního významu, a to jak vod podzemních, tak odběrů vody povrchové z vodních toků. Je pramennou oblastí toků bez přísunu znečištění z cizích povodí. Na středních a horních tocích je nižší znečištění toků z odpadních vod, s výjimkou Labe a horního toku Svitavy. Ke třem největším vodním plochám kraje patří Sečská přehrada (na Chrudimce), dále Bohdanečský rybník (na Opatovickém kanále) a Pastviny (na Divoké Orlici).

Pardubický kraj složený ze čtyř okresů – Chrudim, Pardubice, Svitavy a Ústí nad Orlicí, měl k 31. 12. 2009 celkem 451 obcí (6. nejvyšší počet obcí mezi 14 kraji ČR) s 3. nejmenší průměrnou rozlohou katastru obce 10 km² a 5. nejnižším průměrným středním počtem 1 145 obyvatel na 1 obec. Krajskou metropoli Pardubice obývá 17,4 % obyvatel kraje [5].

Administrativní členění kraje
Administrative breakdown of the region

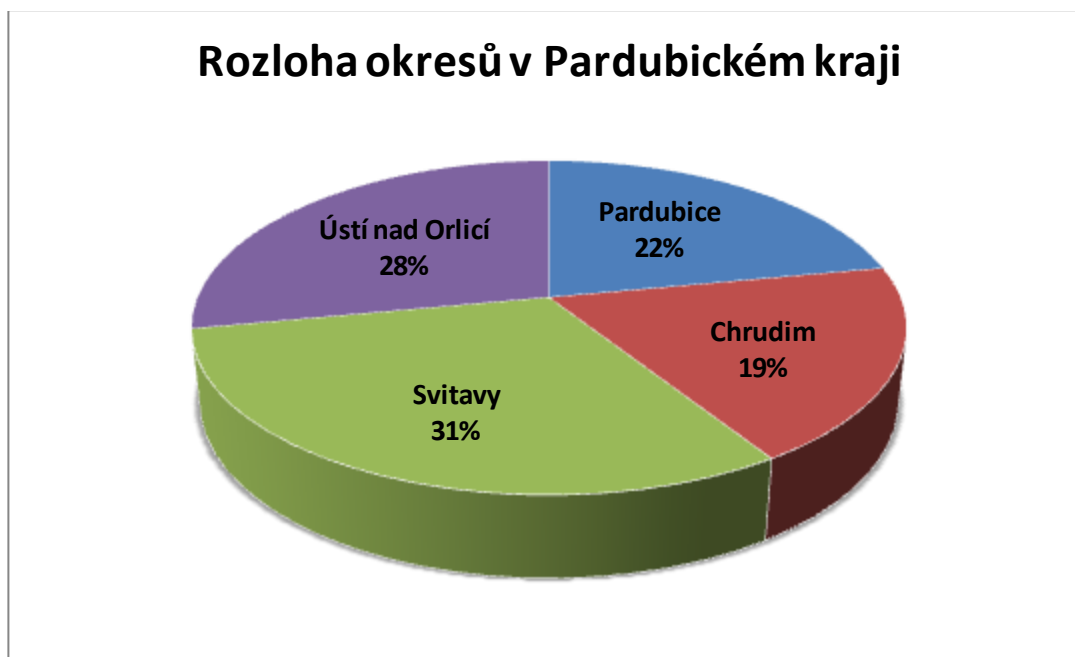


Obrázek 7: Administrativní členění Pardubického kraje

Zdroj: [5]

3.2.2 Rozloha

Svou **rozlohou 4 519 km²** (5,7 % rozlohy ČR) je Pardubický kraj pátým nejmenším krajem ČR. Z celkové výměry kraje připadá 60,3 % na zemědělskou půdu, přitom orná půda tvoří 44 %. Lesní pozemky pokrývají 29,6 % rozlohy kraje. Nejvyšším bodem je Králický Sněžník (1 424 m n. m.), který je součástí stejnojmenného třetího nejvyššího pohoří České republiky. Centrální a vrcholová část pohoří Králického Sněžníku se zbytky původní vegetace a vrchovištním rašeliništěm byla vyhlášena národní přírodní rezervací. Nejnižší bod kraje se nachází na hladině Labe u Kojic, při západní hranici kraje (201 m n. n.) [5].



Obrázek 8: Rozloha okresů v Pardubickém kraji

Zdroj: zpracování podle [5]

3.2.3 Obyvatelstvo

K 31. 12. 2012 v kraji žilo **516 440 obyvatel**, což představuje 4,9 % celkového počtu obyvatel ČR. Nejlidnatějším okresem Pardubického kraje je okres Pardubice, následují okresy Ústí nad Orlicí, Svitavy a Chrudim. Z hlediska věkové struktury obyvatelstva lze v roce 2012 proti roku předchozímu sledovat pokračující pokles počtu obyvatel ve věkové skupině 15 – 64 let (oproti roku 2011 o 1 %), naopak růst byl zaznamenán ve skupině 65letých a starších (o 3,6 %). Počet dětí ve věku 0 -14 let je nejvyšší za posledních 8 let. Index stáří (poměr počtu obyvatel 65letých a starších k obyvatelstvu mladšímu 15 let) dosáhl v roce 2012 hodnoty 113,1 (110 v roce 2011). Zatímco u žen dosáhl v roce 2012 index stáří hodnoty 136,7, u mužů to bylo pouhých 90,7. Tento rozdíl je způsobený zejména nižším průměrným věkem zemřelých mužů [5].

3.2.4 Ekonomie

Průměrný evidenční počet zaměstnanců (přepočtený na plnou pracovní dobu) za rok 2012 činil v kraji 174 tisíc osob) Průměrná hrubá měsíční mzda zaměstnanců s místem pracoviště v Pardubickém kraji dosáhla v roce 2012 hodnoty 22 058 Kč – 87,9 % úrovně průměrné hrubé měsíční mzdy celé ČR (druhá nejnižší mzda po Karlovarském kraji). Z hlediska odvětvového členění byly v mezikrajském srovnání průměrné hrubé měsíční mzdy v roce 2011 v průmyslu třetí nejnižší a mzdy ve stavebnictví druhé nejnižší.

Míra registrované nezaměstnanosti ke konci roku 2012 činila v kraji 9,16 % (6. Nejnižší mezi kraji ČR) a byla o 0,72 procentního bodu vyšší než v roce 2011. Nejvyšší nezaměstnanost v kraji je přitom v okrese Svitavy (11,53 %). Počet uchazečů o zaměstnání – 25 264 osob představoval 4,6 % nezaměstnaných ČR. Dosažitelných uchazečů bylo k 31. 12. 2012 v kraji 24 766. Podíl osob ve věku do 24 let na počtu registrovaných uchazečů o zaměstnání v kraji představuje 19,2 %. Méně než polovinu z počtu nezaměstnaných tvoří ženy; podíl osob se zdravotním postižením na celkovém počtu nezaměstnaných činí 13,3 %. Z hlediska vzdělání bylo nejvíce uchazečů o zaměstnání vyučených (44,6 %) a osob se základním vzděláním (24,9 %). Na jedno volné místo připadalo v kraji 13,6 zájemců o práci, u pracovních pozic pro osoby se zdravotním postižením připadalo na jedno volné pracovní místo 35,5 uchazečů o zaměstnání.

V Pardubickém kraji činil v roce 2012 hrubý domácí produkt na 1 obyvatele 79,2 % průměru ČR (o 2,5 procentního bodu méně než v roce 2011). Na tvorbu HDP působí v kraji rozhodující měrou služby, které představují 53,7 % hrubé přidané hodnoty kraje. Stěžejní je i průmysl, jehož podíl HPH kraje v roce 2012 dosáhl 36 %. Stavebnictví se na HPH podílelo 6,3 % [5].

3.3 Kriminalita Královéhradeckého kraje

Informace o trestných činech v Královéhradeckém kraji jsou čerpány z Českého statistického úřadu za rok 2012. Údaje zahrnují počet trestných činů v jednotlivých okresech, jedná se o trestné činy celkové a objasněné. Hospodářskou kriminalitou se rozumí především trestné činy v obchodních a finančních vztazích. Obecná kriminalita zahrnuje násilné trestné činy, mravnostní trestné činy, majetkové trestné činy, podvody a zpronevěry, ostatní majetkové a ostatní kriminální trestné činy.

Z níže uvedené tabulky vyplývá, že nejvíce spáchaných trestných činů bylo v okrese Hradec Králové. Lze konstatovat, že s vyšším počtem obyvatel, dochází k četnosti trestných činů. Hradec Králové patří mezi nejlidnatější okres Královéhradeckého kraje, se 163 tisíci obyvatel. Oproti tomu Rychnov nad Kněžnou s nejnižším počtem obyvatel zaznamenal nejméně trestných činů v Královéhradeckém kraji.

Tabulka 1: Kriminalita okresů Královéhradeckého kraje za rok 2012

| Kraj, okresy | Trestné činy celkem | z toho | | | | | |
|-------------------------------|---------------------|-------------------------|--------------------|-----------|------------------|------------|-----------|
| | | hospodářská kriminalita | obecná kriminalita | z toho | | | |
| | | | | loupeže | vloupání do bytů | znásilnění | vraždy |
| Zjištěné trestné činy | | | | | | | |
| Královéhradecký kraj | 10 785 | 1 169 | 8 007 | 93 | 313 | 42 | 11 |
| Hradec Králové | 3 353 | 384 | 2 555 | 31 | 71 | 13 | 2 |
| Jičín | 1 572 | 139 | 1 215 | 7 | 59 | 3 | 2 |
| Náchod | 2 205 | 236 | 1 639 | 30 | 80 | 21 | 2 |
| Rychnov nad Kněžnou | 1 151 | 113 | 789 | 1 | 34 | 1 | 2 |
| Trutnov | 2 504 | 297 | 1 809 | 24 | 69 | 4 | 3 |
| Objasněné trestné činy | | | | | | | |
| Královéhradecký kraj | 5 095 | 608 | 2 998 | 46 | 69 | 34 | 11 |
| Hradec Králové | 1 443 | 185 | 861 | 11 | 16 | 8 | 2 |
| Jičín | 743 | 63 | 483 | 3 | 12 | 2 | 2 |
| Náchod | 980 | 143 | 536 | 18 | 14 | 19 | 2 |
| Rychnov nad Kněžnou | 643 | 68 | 335 | - | 10 | 1 | 2 |
| Trutnov | 1 286 | 149 | 783 | 14 | 17 | 4 | 3 |

Zdroj: zpracování podle [4]

Na základě statistických dat uvedené Policií ČR, lze porovnat výskyt trestných činů v Královéhradeckém kraji za posledních pět let (2009 – 2013) a určit jejich průběh, který bude zkoumán v další kapitole. Policie ČR ve svých údajích uvádí devět kategorií v rámci trestné činnosti. Jsou jimi vraždy, násilné činy, mravnostní činy, krádeže vloupáním, krádeže prosté, majetkové činy, ostatní kriminální činy, zbývající činy a hospodářské činy – obchodní a finanční vztahy. Z níže uvedené tabulky vyplývá, že největší kriminalita za posledních pět let, byla v roce 2009.

Tabulka 2: Kriminalita Královéhradeckého kraje v letech 2009 - 2013

| Královéhradecký kraj | | | | | |
|----------------------------|---------------|---------------|---------------|---------------|---------------|
| Rok | 2009 | 2010 | 2011 | 2012 | 2013 |
| Vraždy | 3 | 7 | 5 | 11 | 10 |
| Násilné činy | 661 | 702 | 732 | 672 | 648 |
| Mravnostní činy | 84 | 95 | 118 | 99 | 131 |
| Krádeže vloupáním | 2 299 | 2 327 | 2 231 | 1 928 | 2 065 |
| Krádeže prosté | 3 213 | 3 377 | 3 362 | 3 500 | 3 062 |
| Majetkové činy | 6 134 | 6 369 | 6 301 | 6 123 | 5 856 |
| Ostatní krim. činy | 799 | 1 115 | 1 031 | 1 113 | 1 229 |
| Zbývající kriminalita | 2 385 | 1 604 | 1 553 | 1 609 | 1 672 |
| Hospodářské činy | 1 372 | 1 234 | 1 269 | 1 169 | 1 251 |
| Celková kriminalita | 11 435 | 11 121 | 11 004 | 10 785 | 10 787 |

Zdroj: zpracování podle [4]

3.4 Kriminalita Pardubického kraje

V níže uvedené tabulce je jako v předešlém případě, podle Českého statistického úřadu, zaznamenána kriminalita v jednotlivých okresech. Jako v předchozím případě, lze konstatovat, že v nejlidnatějším okrese je četnost trestných činů nejvyšší. Jedná se o okres Pardubice, kde v roce 2012 došlo k 3 816 trestným činům, což je o více než 50 % v okrese Svitavy.

Tabulka 3: Kriminalita okresů Pardubického kraje za rok 2012

| Kraj, okresy | Trestné činy celkem | z toho | | | | | |
|-------------------------------|---------------------|-------------------------|--------------------|-----------|------------------|------------|-----------|
| | | hospodářská kriminalita | obecná kriminalita | z toho | | | |
| | | | | loupeže | vloupání do bytů | znásilnění | vraždy |
| Zjištěné trestné činy | | | | | | | |
| Pardubický kraj | 8 994 | 1 035 | 6 549 | 82 | 284 | 30 | 14 |
| Chrudim | 1 597 | 188 | 1 062 | 14 | 59 | 6 | 1 |
| Pardubice | 3 816 | 475 | 2 880 | 41 | 110 | 14 | 3 |
| Svitavy | 1 509 | 180 | 1 090 | 9 | 38 | 5 | 4 |
| Ústí nad Orlicí | 2 072 | 192 | 1 517 | 18 | 77 | 5 | 6 |
| Objasněné trestné činy | | | | | | | |
| Chrudim | 856 | 115 | 423 | 9 | 15 | 5 | 1 |
| Pardubice | 1 784 | 221 | 1 127 | 26 | 23 | 12 | 3 |
| Svitavy | 869 | 104 | 557 | 3 | 10 | 4 | 3 |
| Ústí nad Orlicí | 1 068 | 115 | 617 | 8 | 27 | 3 | 6 |

Zdroj: zpracování podle [5]

Během posledních pěti let (2009 – 2013) v Pardubickém kraji, došlo k výraznějším změnám v celkovém počtu trestných činů oproti Královéhradeckému kraji, kde průběh byl spíše klesající. Podle statistických údajů, uvedených níže v tabulce, lze říci, že vývoj trestných činů byl progresivní i degressivní.

Tabulka 4: Kriminalita Pardubického kraje v letech 2009 - 2013

| Pardubický kraj | | | | | |
|----------------------------|--------------|--------------|--------------|--------------|--------------|
| Rok | 2009 | 2010 | 2011 | 2012 | 2013 |
| Vraždy | 6 | 11 | 7 | 14 | 8 |
| Násilné činy | 554 | 587 | 635 | 599 | 566 |
| Mravnostní činy | 69 | 72 | 84 | 86 | 108 |
| Krádeže vloupáním | 1 776 | 1 739 | 1 661 | 1 661 | 1 719 |
| Krádeže prosté | 2 885 | 2 860 | 2 803 | 2 894 | 2 902 |
| Majetkové činy | 5 193 | 5 102 | 5 058 | 5 073 | 5 173 |
| Ostatní krim. činy | 566 | 711 | 904 | 791 | 890 |
| Zbývající kriminalita | 1 819 | 1 298 | 1 384 | 1 410 | 1 307 |
| Hospodářské činy | 1 024 | 1 104 | 1 091 | 1 035 | 1 048 |
| Celková kriminalita | 9 226 | 8 877 | 9 160 | 8 994 | 9 092 |

Zdroj: zpracování podle [5]

3.5 Analýza kriminality Královéhradeckého a Pardubického kraje

V této kapitole bude provedeno podrobnější zkoumání rozsahu kriminality mezi kraji. Jedním z použitých nástrojů bude index kriminality, podle kterého bude porovnána závažnost výskytu trestných činů v uvedených krajích. Dále bude provedena komparace mezi kraji pomocí grafů.

3.5.1 Index kriminality

Pro přesnější a spolehlivější měření kriminality se využívá tzv. index kriminality, kde je rozsah přepočítán na celkový počet obyvatel, žijících v příslušném území. Tento index je nejčastěji přepočítán v poměru ku 10 nebo 100 tisícům obyvatel. Pro tento výpočet platí jednoduchý vzorec:

$$\text{Index kriminality} = (\text{počet trestných činů} / \text{počet obyvatel na daném území}) * 100\,000$$

nebo

$$\text{Index kriminality} = (\text{počet trestných činů} / \text{počet obyvatel na daném území}) * 10\,000$$

Pro výpočet indexu kriminality byl zvolen poměr 10 tisíc.

(15)

Tabulka 5: Index kriminality Královéhradecký kraj

| Rok | Počet obyvatel | Počet trestných činů | Index kriminality |
|------|----------------|----------------------|-------------------|
| 2009 | 554 402 | 11 435 | 206,3 |
| 2010 | 554 803 | 11 121 | 200,4 |
| 2011 | 553 856 | 11 004 | 198,7 |
| 2012 | 552 946 | 10 785 | 195,0 |
| 2013 | 552 100 | 10 787 | 195,4 |

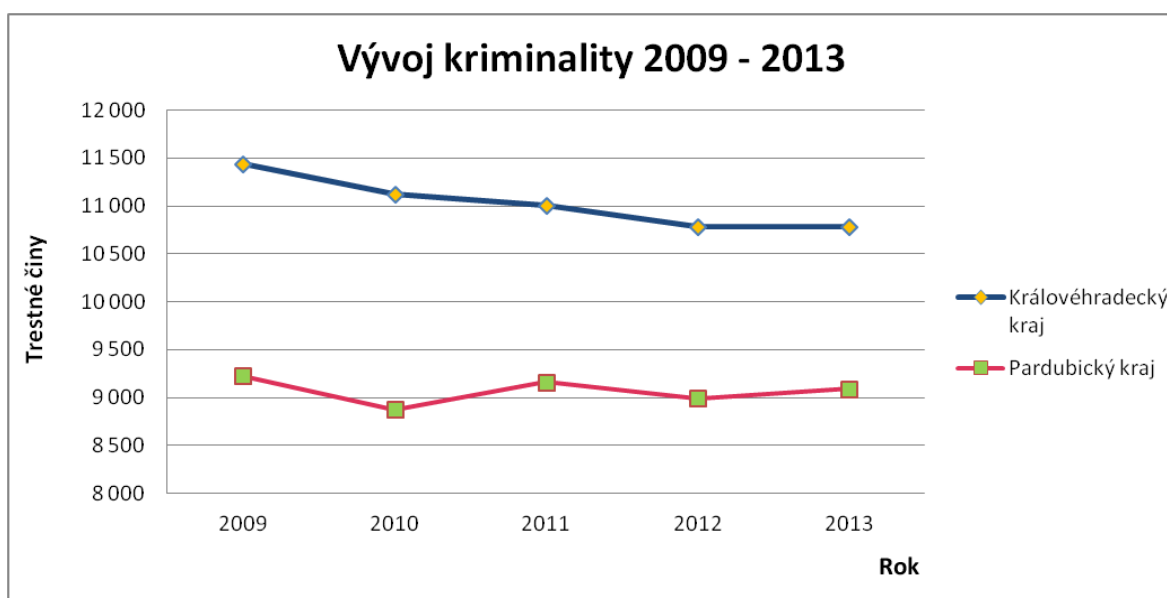
*Zdroj: vlastní zpracování***Tabulka 6: Index kriminality Pardubický kraj**

| Rok | Počet obyvatel | Počet trestných činů | Index kriminality |
|------|----------------|----------------------|-------------------|
| 2009 | 516 329 | 9 226 | 178,7 |
| 2010 | 517 164 | 8 877 | 171,6 |
| 2011 | 516 411 | 9 160 | 177,4 |
| 2012 | 516 440 | 8 994 | 174,2 |
| 2013 | 515 956 | 9 092 | 176,2 |

Zdroj: vlastní zpracování

Z výpočtů vyplývá, že rozsah kriminality na území Královéhradeckého kraje byl největší v roce 2009, stejně tak i v Pardubickém kraji. Index nám tedy říká, že v prvním případě na 10 000 obyvatel Královéhradeckého kraje, připadá téměř 206 trestných činů a v případě druhém necelých 179 [8, 15].

Vývoj kriminality za Královéhradecký a Pardubický kraj v letech 2003 až 2013 je znázorněn na následujícím obrázku.

**Obrázek 9: Vývoj kriminality 2009 – 2013***Zdroj: vlastní zpracování*

Z výše uvedeného grafu lze konstatovat, že kriminalita za období 2009 ž 2013 má v Královéhradeckém kraji téměř klesající tendenci. Kriminalita se snížila za pět let o 648 trestných činů. Kdežto Pardubický kraj má značné výkyvy, nemá stálý klesající či rostoucí charakter.

3.5.2 Násilná kriminalita

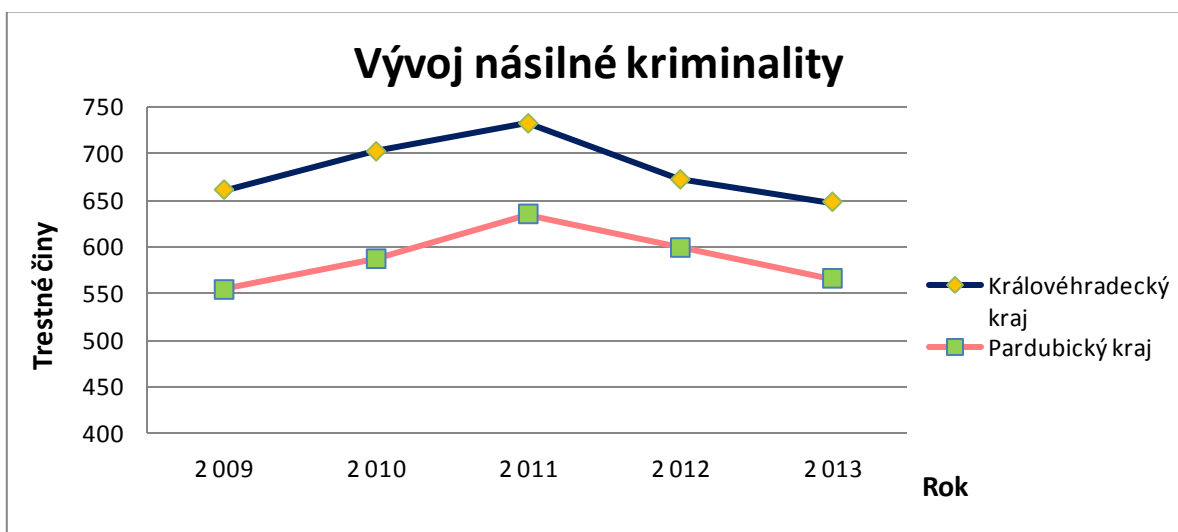
Pro podrobnější analýzu byly zvoleny trestné činy, které mají velké zastoupení a jsou pro společnost nebezpečné. Jedna z nejzávažnějších druhů kriminalit je násilná. Řadí se do obecné kriminality. Násilné trestné činy jsou charakterizovány násilně způsobeným účinkem, omezují se na útok na fyzickou či psychickou integritu člověka ve smyslu úmyslného užití fyzického násilí, respektive pohrůžky násilím, vůči jiné osobě. Násilná kriminalita je velmi rozsáhlá, spadají do ní případy pouliční kriminality, domácí násilí, loupeže, úmyslné ublížení na zdraví, vydírání a mnoho dalších až po brutální vraždy.

Tabulka 7: Počet trestných činů násilné kriminality za období 2009 - 2013

| Násilná kriminalita | | |
|---------------------|----------------------|-----------------|
| Rok | Královéhradecký kraj | Pardubický kraj |
| 2 009 | 661 | 554 |
| 2 010 | 702 | 587 |
| 2 011 | 732 | 635 |
| 2 012 | 672 | 599 |
| 2 013 | 648 | 566 |

Zdroj: zpracování podle [4, 5]

Vývoj násilné kriminality Královéhradeckého a Pardubického kraje, tedy počet trestných činů za období 2009 až 2013 je znázorněn na následujícím obrázku.



Obrázek 10: Vývoj násilné kriminality

Zdroj: vlastní zpracování

V rámci komparace Královéhradeckého a Pardubického kraje v oblasti násilné kriminality, nebyly zaznamenány velké odchylky. Průběh v obou krajích byl téměř stejný a rok 2011 se jevil, jako nejvíce kritický. Bylo zaznamenáno celkem 1 367 trestných činů, z toho 12 vražd.

3.5.3 Mravnostní kriminalita

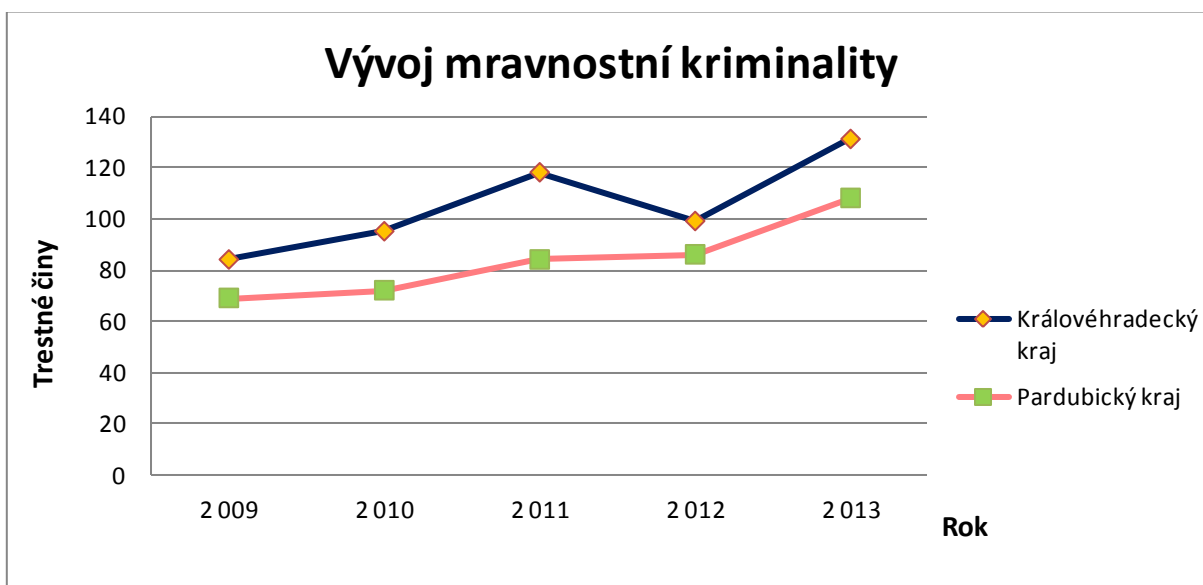
Další významnou kriminalitou je mravnostní, která je také součástí obecné kriminality. Hlavním důležitým rysem je spjatost s pohlavním pudem. Do této kategorie spadají trestné činy znásilnění, pohlavní zneužívání, ohrožování mravnosti, sexuální obtěžování, pohlavní zneužívání, soulož mezi příbuznými, apod. V tomto případě jde spíše o závažné dlouhodobé či trvalé psychické poškození než fyzické. Následkem mohou být deprese, úzkost, strach a ostatní jevy, které mohou ovlivnit budoucí stav člověka v intimních vztazích.

Tabulka 8: Počet trestných činů mravnostní kriminality za období 2009 - 2013

| Mravnostní kriminalita | | |
|------------------------|----------------------|-----------------|
| Rok | Královéhradecký kraj | Pardubický kraj |
| 2009 | 84 | 69 |
| 2010 | 95 | 72 |
| 2011 | 118 | 84 |
| 2012 | 99 | 86 |
| 2013 | 131 | 108 |

Zdroj: zpracování podle [4, 5]

Vývoj mravnostní kriminality Královéhradeckého a Pardubického kraje, tedy počet trestných činů za období 2009 až 2013 je znázorněn na následujícím obrázku.



Obrázek 11: Vývoj mravnostní kriminality

Zdroj: vlastní zpracování

V rámci komparace Královéhradeckého a Pardubického kraje v oblasti mravnostní kriminality, došlo jako v předchozím případě ke stejnému průběhu. V obou krajích má mravnostní kriminalita téměř rostoucí charakter, vyjma roku 2012. Příčinou rostoucí tendence může být nedostatečná informovanost lidí a absence preventivních programů založených na pohlavním zneužívání.

3.5.4 Majetková kriminalita

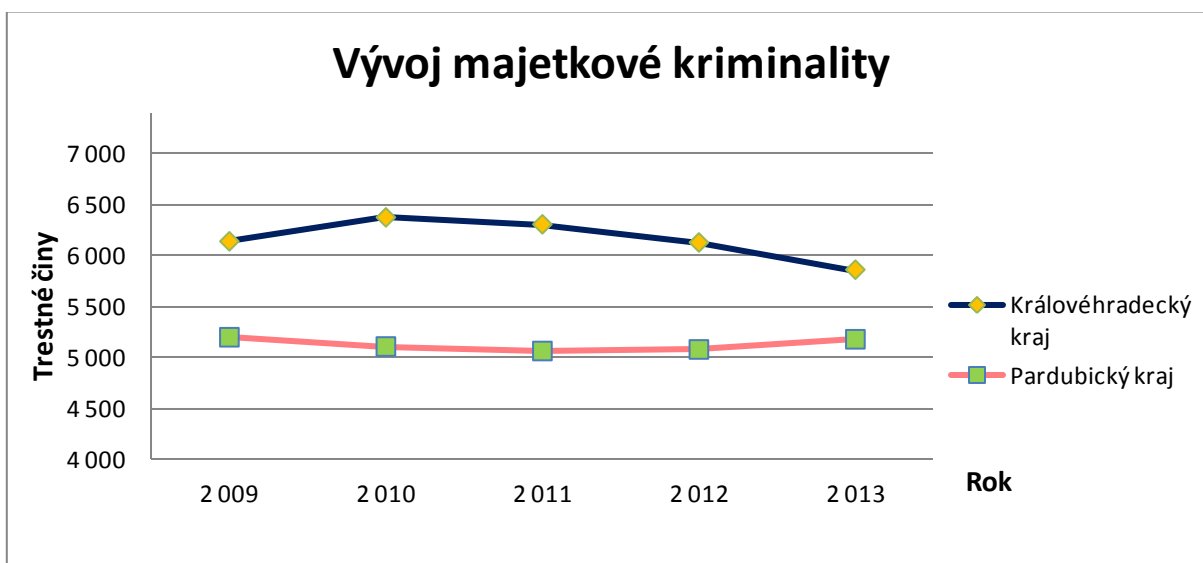
Jsou to trestné činy proti majetku a představují převážnou část celkové kriminality. Nejtypičtějším příkladem majetkové kriminality je krádež. Nejčastěji dochází ke krádežím vloupání do bytů, chat, obchodů, restaurací nebo lze hovořit o krádežích motorových vozidel, jízdních kol, kapesních krádeží apod.

Tabulka 9: Počet trestných činů majetkové kriminality za období 2009 - 2013

| Majetková kriminalita | | |
|-----------------------|----------------------|-----------------|
| Rok | Královéhradecký kraj | Pardubický kraj |
| 2009 | 6 134 | 5 193 |
| 2010 | 6 369 | 5 102 |
| 2011 | 6 301 | 5 058 |
| 2012 | 6 123 | 5 073 |
| 2013 | 5 856 | 5 173 |

Zdroj: zpracování podle [4, 5]

Vývoj majetkové kriminality Královéhradeckého a Pardubického kraje, tedy počet trestných činů za období 2009 až 2013 je znázorněn na následujícím obrázku.



Obrázek 12: Vývoj majetkové kriminality

Zdroj: vlastní zpracování

V rámci komparace Královéhradeckého a Pardubického kraje v oblasti majetkové kriminality, lze konstatovat, že lidé v Královéhradeckém kraji chrání více svůj majetek. Může tomu přispět větší spolupráce s policií a využívání bezpečnostních prvků, jako jsou například kamerové systémy nebo bezpečnostní zařízení, která slouží k prevenci před nejčastějším trestným činem a to krádeží.

3.5.5 Hospodářská kriminalita

Podle J. Chmelíka je hospodářská kriminalita definována jako [2]: „zaviněné (společensky nebezpečné) jednání popsané ve zvláštní části trestního zákona, poškozující nebo ohrožující hospodářský pořádek, systém ekonomických a souvisejících právních vztahů, jejich fungování, práva a oprávněné zájmy subjektů těchto vztahů.“

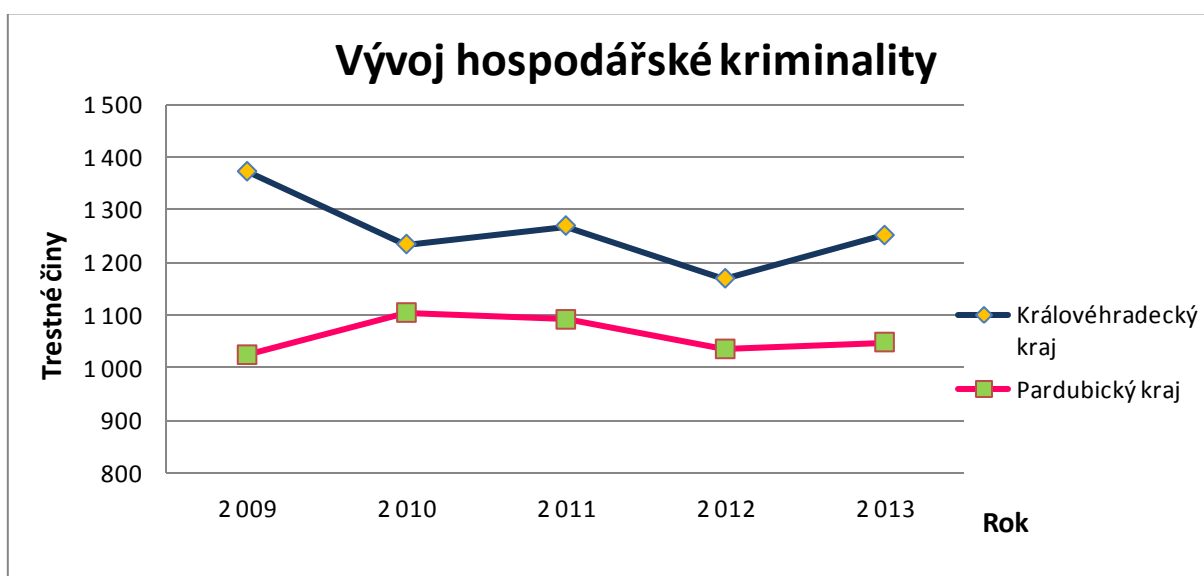
K hospodářské kriminalitě se řadí například, podvodné praktiky, falešné firmy, podvádění spotřebitelů, počítačové zločiny, burzovní a bankovní trestné činnosti a spousta dalších, jež je namířena proti hospodářství. Mezi hospodářské oblasti, které jsou nejčastěji poškozeny trestnou činností lze zahrnout resort státního, družstevního a zahraničního obchodu, nevýrobní sekce a potravinářský průmysl [20].

Tabulka 10: Počet trestných činů hospodářské kriminality za období 2009 - 2013

| Hospodářská kriminalita | | | |
|-------------------------|----------------------|--|-----------------|
| Rok | Královéhradecký kraj | | Pardubický kraj |
| 2 009 | 1 372 | | 1 024 |
| 2 010 | 1 234 | | 1 104 |
| 2 011 | 1 269 | | 1 091 |
| 2 012 | 1 169 | | 1 035 |
| 2 013 | 1 251 | | 1 048 |

Zdroj: zpracování podle [4, 5]

Vývoj hospodářské kriminality Královéhradeckého a Pardubického kraje, tedy počet trestných činů za období 2009 až 2013 je znázorněn na následujícím obrázku.



Obrázek 13: Vývoj hospodářské kriminality

Zdroj: vlastní zpracování

V rámci komparace Královéhradeckého a Pardubického kraje v oblasti hospodářské kriminality, byly zjištěny velké odchylky a to zejména od roku 2009 do 2010. V Královéhradeckém kraji došlo k 1 372 spáchaných trestných činů, což je přes 300 více než v Pardubickém kraji a celkový průběh je velmi nestabilní. Dalo by se říci, že Pardubický kraj má svou ekonomickou oblast více pod kontrolou a využívá většího množství bezpečnostních nástrojů a dbá na preventivní opatření, aby nedocházelo k tak rozdílným výkyvům.

Výsledky této analýzy pro jednotlivé kraje jsou spíše nerovnoměrné. Celkový průběh trestných činů v Královéhradeckém kraji za posledních pět let nebyl nějak výjimečný a stále má klesající tendenci, kdežto u Pardubického kraje bylo zaznamenáno několik výkyvů. Pro detailnější analýzu bylo zvoleno pět ukazatelů. Prvním z nich byl index kriminality, pomocí

něhož byl vypočítán stav trestných činů na 10 000 obyvatel v daném kraji, největšího počtu bylo dosaženo v roce 2009 pro oba kraje. Mezi další ukazatele, jež poskytly detailnější obraz, patří jednotlivé druhy trestných činů, spadající do násilné, mravnostní, majetkové a hospodářské kriminality. Násilná kriminalita v obou krajích má průběh stejný, od roku 2011 nabyla klesající směr. Mravnostní kriminalita má naopak stoupající tendenci, která je též u obou krajů stejná. Opakem je však majetková a hospodářská kriminalita, zde se dá hovořit o částečném náznaku symetrie vývoje trestných činů, která je zobrazena v grafickém znázornění na obrázku 12 a 13.

4 PREVENTIVNÍ PROGRAMY KRÁLOVÉHRADECKÉHO A PARDUBICKÉHO KRAJE

V této kapitole bude pojednáno o jednotlivých projektech prevence kriminality, které byly zavedeny v Královéhradeckém a Pardubickém kraji a zda jejich dopad měl pozitivní či negativní účinek na kriminalitu v daném kraji.

4.1 Oddělení prevence kriminality Královéhradeckého kraje

Oddělení pro prevenci kriminality pro Královéhradecký kraj má na starost Mgr. Zuzana Machová, metodička a koordinátorka sociální prevence a Mgr. Ferdinand Raditsch, konzultant odboru prevence kriminality Ministerstva vnitra pro Královéhradecký kraj. Krajský manažer prevence kriminality spolupracuje s preventivy kriminality obcí s rozšířenou působností Královéhradeckého kraje, koordinuje činnosti spojené s prevencí kriminality na území tohoto kraje, slaďuje aktivity jednotlivých resortů v regionu, dále spolupracuje s protidrogovým koordinátorem, krajským školním koordinátorem prevence, s Policií ČR a obecní policií, Ministerstvem vnitra a nestátními neziskovými subjekty. Do jeho kompetence spadá činnost vytváření strategií prevence kriminality pro tento kraj [6].

4.2 Projekty Královéhradeckého kraje

Projekty prevence kriminality se mohou lišit svým zaměřením. Lze rozlišovat projekty sociální prevence, situační prevence nebo lze rozlišit projekty, zaměřené na informovanost občanů.

4.2.1 Projekty sociální prevence

Tyto projekty sociální prevence představují aktivity ovlivňující proces socializace a sociální integrace jedince a na aktivity zaměřené na změny společenských a ekonomických podmínek, které mohou být klíčovou příčinou páchaní trestné činnosti. Velké spektrum projektů lze rozdělit na:

➤ Sportovní aktivity

Cílem těchto projektů je poskytnout širokou škálu možností, jak využít volného času dětí a mládeže. Jedná se zejména o sportovní vybavení, volné přístupy na hřiště a v současné době se jedná, především o vybavení skate a in – line areálů. Nedílnou součástí těchto areálů je

přítomnost sociální asistence. Obce, které projekty realizovaly: Hradec Králové, Chlumeck nad Cidlinou, Náchod, Smiřice, Trutnov.

➤ *Jiné zájmové aktivity*

Jedná se o mimo sportovní aktivity, které mají za cíl nabídnout dětem a mládeži možnost trávení volného času tvořivým způsobem. Spadají sem umělecké kavity, společenské hry, hudební činnost atd. Tyto projektu jsou často propojeny s poradenstvím, vzdělávací činnosti a případně s pomocí v krizových životních situacích. Obce, které projekty realizovaly: Náchod, Jaroměř.

➤ *Nízkoprahová zařízení + streetwork*

Lze definovat jako pomoc širokému spektru dětí a mládeže z rizikových lokalit. Cílem je stáhnout děti a mládež z ulic a nabídnout jim jiné aktivity, než požívání alkoholu a drog, využívání heren apod. a změnit tak jejich styl života. Tato činnost je většinou propojena s prací terénního sociálního pracovníka, s poradenstvím, vzdělávací činností a krizovou pomocí. Obce, které projekty realizovaly: Broumov, Jaroměř.

➤ *Poznávací akce, výchovné a terapeutické pobyty*

Cílem je změna prostředí, zařazení účastníků do kolektivu, podřízení se pravidlům chování a organizovanosti. U terapeutických pobytů je vedení pod týmem specializovaných odborníků. Obce, které projekty realizovaly: Broumov, Nový Bydžov.

➤ *Specifické projekty*

Projekty na zvyšování právního vědomí, proti šikaně, besedy s vybranými cílovými skupinami – např. senioři, cyklisté atd. Cílem je předávání informací. Např. projekt „Učíme se s policií“ nebo „Právo na každý den“. Obce, které projekty realizovaly: Broumov, Dobruška, Dvůr Králové, Hořice, Hradec Králové, Jaroměř, Jičín, Kostelec nad Orlicí, Nová Paka, Nové Město nad Metují, Nový Bydžov, Rychnov nad Kněžnou, Trutnov [6].

4.2.2 Projekty situační prevence

Situační prevence působí neefektivněji při omezování majetkové trestné činnosti tím, že minimalizuje kriminogenní podmínky prostřednictvím, klasické, technické, fyzické a režimové ochrany.

➤ *Městské kamerové dohlížecí systémy*

Tyto systémy jsou považovány za neefektivnější nástroj situační prevence kriminality. Kamery jsou instalovány do měst s velkým počtem obyvatel a do míst s větším výskytem trestných činů. Jedná se především o nádraží, velká parkoviště, kulturní a obchodní zóny atd. Obce, které projekty realizovaly: Broumov, Hradec Králové, Jaroměř, Jičín, Náchod, Nové Město nad Metují, Rychnov nad Kněžnou, Trutnov, Vrchlabí.

Další druhy projektů situační prevence:

- *Pult centralizované ochrany*
- *Instalace bezpečnostních stojanů pro kola*
- *Signál v tísni*
- *Osvětlení rizikových míst*
- *Oplocení rizikových míst*
- *Bezpečnost v dopravě*

Zvýraznění přechodů pro chodce, dopravních značek, nasvícení přechodů pro chodce apod.

4.2.3 Informování občanů

Projekty orientované na informovanost občanů jsou zaměřené na zprostředkování informací o nebezpečích ohrožení a možnostech, jak jim předcházet a chránit se. Cílem je motivovat obyvatele k aktivnímu přístupu k vlastní bezpečnosti a ochraně svého majetku.

Typy projektů:

- *Pravidelné články v místních novinách*
- *Publikace, brožury, bulletiny, letáky, samolepky*
- *Informování občanů prostřednictvím rozhlasových stanic*
- *Promítání videokazet a DVD na vhodných veřejných místech*

- *Akce pro veřejnost*
- *Besedy ve školách, v dětských domovech, azylových zařízeních, klubech a domovech pro seniory*
- *Dětské dny, dny s policií, poradenské dny*
- *Schránky důvěry, vývěsní skřínky*
- *Varovné nápisy, cedule, značky, plakáty*

Obce, které projekty realizovaly: Broumov, Hradec Králové, Jaroměř [6].

4.3 Oddělení prevence kriminality Pardubického kraje

Oddělení prevence kriminality pro Pardubický kraj má na starosti vedoucí Mgr. Petra Šrámková. Toto oddělení koordinuje aktivity v oblasti prevence kriminality a realizaci krajských projektů. Zajišťuje dotační řízení v oblasti prevence kriminality, zpracovává strategie krajských programů a hodnotí jejich plnění. Dále zajišťuje pracovní skupiny a metodická vedení a spolupráce s obcemi. Oddělení spolupracuje s Policií ČR a dalšími subjekty v oblasti prevence kriminality [9].

4.4 Projekty Pardubického kraje

Pardubický kraj každoročně rozpracovává Program prevence kriminality. Od roku 2009 vznikaly projekty, které jsou uvedeny níže. Do roku 2015 má Pardubický kraj v plánu, zaměřit se na jednotlivá opatření, zabývající se:

- 1) Situací v sociálně vyloučených lokalitách,
- 2) situací v dalších rizikových lokalitách,
- 3) bezpečnostní situací a sociálním klimatem na základních školách ve městě,
- 4) vybudováním komplexního systému sociálního bydlení,
- 5) udržením služby ve městě, pracující s osobami v závislosti a jejich okolím,
- 6) rozvíjením služby poradenství a pomoci pro oběti trestných činů,
- 7) udržením služeb, kde pracují s osobami bez přístřeší a osobami společensky nepřizpůsobivými,
- 8) udržením stávajících nikoprahových klubů ve městě pro neorganizovanou mládež a podpořit jejich rozvoj,

- 9) udržením specializovaného finančního a dluhového poradenství,
- 10) udržením probačního programu,
- 11) vytvořením možností tréninku pracovních návyků a dovedností pro mladistvé, kteří nenavštěvují školu a jsou nezaměstnaní,
- 12) zprostředkováním informací seniorům, o tom jak se nestát obětí trestné činnosti,
- 13) zřízením specializovaných výslechových místností pro oběti trestných činů.

Do programu prevence kriminality spadá několik projektů, některé z nich jsou uvedeny níže, a to projekty fungující od roku 2009 až po současnost [9].

➤ *Právo pro každý den*

Právo pro každý den je vzdělávací program o zákonech, demokracii a lidských právech. Studenti se tak aktivně zapojí a rozvíjí své právní znalosti, zejména ty praktické dovednosti, které jsou potřebné v osobním i profesionálním životě. Obce, které projekty realizovaly: Hlinsko, Litomyšl, Polička, Svitavy, Vysoké Mýto

➤ *Prevence kriminality romských a sociálně slabých uživatelů služeb Naděje a děti ZŠ praktické*

Tento projekt je zaměřen na využití volného času dětí a mládeže. Obce, které projekty realizovaly: Česká Třebová

➤ *Sanace rodin*

Projekt Sanace rodin se specializuje na rodiny, jež jsou ohrožené umístěním dítěte do ústavní péče. Jedná se o pomoc rodičům s výchovnými, sociálními či jinými problémy, které souvisejí s péčí o dítě. Tento projekt podporuje občanské sdružení AMALTHEA. Obce, které projekty realizovaly: Hlinsko, Vysoké Mýto

➤ *Plán navykacího režimu*

Jde o zpětné zařazení osob do společnosti a usiluje a zlepšení kvality jejich života. Tento projekt je realizován nevládní neziskovou organizací Centrum J. J. Pestalozziho, o.p.s. Obce, které projekty realizovaly: Chrudim

➤ *Metody práce s ohroženými osobami*

Cílem toho projektu je snížit výskyt delikventní činnosti u dětí, mladých dospělých a jejich rodin. Snaha získat důvěru mezi ohroženými rodinami a sociálními pracovníky a problémy včas řešit [9].

➤ *Community policing*

Neboli komunitní přístup k policejní práci, kde předmětem zájmu jsou následky, které kriminalita způsobuje, vzniklé škody a potenciální hrozby. Jedná se o větší komunikaci s veřejností a předcházet tak kriminalitě na základě zkušeností. Obce, které projekty realizovaly: Pardubice

➤ *Nové metody práce s dětmi v oblasti prevence kriminality – Projekt AJAX MP*

Jedná se o metody práce s dětmi v oblasti prevence kriminality. Zaměřené na žáky 2. a 3. třídy základní školy. Cílem je zvýšit právní podvědomí pomocí policejního psa Ajaxe a jeho zápisníku. Obce, které projekty realizovaly: Lanškroun [10].

5 FORMULACE NÁVRHŮ A DOPORUČENÍ

Ke snížení trestné činnosti lze neefektivněji dosáhnout prevencí a zavedením jistých opatření, které snižují příčiny jejich vzniku nebo alespoň eliminují negativní dopady. Aby však vše fungovalo, je zapotřebí, aby se do prevence kriminality aktivně zapojili, jak státní či nestátní subjekty, ale také především občané.

Jak už bylo zmíněno, největší počet trestných činů je zastoupen v oblasti majetkové kriminality. V rámci této bakalářské práce bylo zjištěno, že Pardubický kraj nejedná efektivně a vývoj majetkové kriminality se mu nedaří snížit nebo alespoň ustálit. Je zapotřebí zvýšení takových opatření, jako jsou například kamerové a monitorovací systémy, ať už v budovách či v rušnějších nebo rizikových lokalitách, využívání hlídacích agentur atd. Občané by měli využívat mechanické zábrany, jakou jsou například mříže, oplocení, trezory, zabezpečovací elektrické systémy nebo alarmy. Dalším důležitým opatřením v rámci prevence kriminality je mít dobrou organizovanou policejní činnost strážníků. Tedy větší podpora projektu Community policing.

Jednou z podstatných příčin, proč dochází k majetkové trestné činnosti, je kromě jiného nezaměstnanost. Míra nezaměstnanosti v Královéhradeckém kraji za rok 2013 byla 6,70 % a v Pardubickém kraji 6,59 %. I přesto, že oba kraje jsou pod průměrem České republiky, kde se nezaměstnanost za rok 2013 pohybovala kolem 7,5 %, by se této problematice měla věnovat větší pozornost. Neefektivnějším opatřením, ať už v rámci majetkové kriminality či jiné, by bylo zavedení takového preventivního programu, který by byl zaměřen na snižování nezaměstnanosti v těchto krajích.

Úroveň a intenzita prevence kriminality by mohla být vyšší, pokud by bylo na preventivní programy vynaloženo více finančních prostředků. V dokumentech Královéhradeckého a Pardubického kraje, bylo uvedeno, že některé projekty nemohly být naplněny, jelikož jejich dotace byly zamítnuty. Toto je největší kámen úrazu, pokud kraj, obec nebo stát ne vynaloží prostředky na uskutečňování projektů, které by mohly předejít kriminalitě. Je zapotřebí, ze strany kraje, zvýšit zájem o prevenci kriminality, ať už podpořením projektů prevence kriminality, zavedením různých opatření nebo vynaložením financí na preventivní školení a vzdělávání v oblasti prevence u všech pracovníků Integrovaného záchranného systému.

ZÁVĚR

Bakalářská práce byla zaměřena na Policii ČR a její úlohu v prevenci kriminality v Královéhradeckém a Pardubickém kraji a na vývoj kriminality za posledních pět let. Cílem této práce bylo nastínění obecné charakteristiky Policie ČR a vymezení základní terminologie a struktury prevence kriminality. Dalším cílem bylo provedení analýzy trestných činů pomocí indexu kriminality a grafického znázornění pro Královéhradecký a Pardubický kraj a zjistit, zda uvedené preventivní projekty v těchto krajích měly pozitivní vliv či nikoliv, případně navrhnout, jak by se dalo docílit větší efektivity.

První část byla zaměřena na obecnou charakteristiku Policie ČR a vymezení základních údajů o prevenci kriminality. První kapitola o Policii ČR se nejprve zabývala vznikem a událostmi, které mu předcházely. Vývoj byl zaměřen na období již před vznikem samostatné České republiky až po současnost. Dále bylo velice důležité zmínit, jaká je struktura Policie ČR a jaké úkoly a poslání spadají do její kompetence.

Podstatou druhé kapitoly bylo seznámení se samotným pojmem prevence kriminality. Dále součástí této kapitoly bylo vymezení základních úrovní prevence kriminality, seznámení se subjekty, které se do této oblasti zapojují a jaké jsou postupy k vytvoření úspěšného preventivního programu, počínaje analýzou kriminality v dané lokalitě až po schválení projektu a přidělení dotací.

Další část této bakalářské práce byla zúžena na Královéhradecký a Pardubický kraj. Následující kapitola obsahovala nejprve základní charakteristiky zkoumaných krajů, jež byly zaměřeny na informace z hlediska rozlohy a administrativního členění jednotlivých krajů, dále na demografické informace a v neposlední řadě byl uveden ekonomický stav jednotlivých krajů.

Podle údajů získaných z dokumentů Českého statistického úřadu a Policie ČR, bylo možné graficky znázornit vývoj trestných činů za období 2009 až 2013 pro Královéhradecký a Pardubický kraj. Výsledky této analýzy pro jednotlivé kraje jsou spíše nerovnoměrné. Celkový průběh trestných činů v Královéhradeckém kraji za posledních pět let nebyl nějak výjimečný a stále má klesající tendenci, kdežto u Pardubického kraje bylo zaznamenáno několik výkyvů. Pro detailnější analýzu bylo zvoleno pět ukazatelů. Prvním z nich byl index kriminality, pomocí něhož byl vypočítán stav trestných činů na 10 000 obyvatel v daném kraji, největšího počtu bylo dosaženo v roce 2009 pro oba kraje. Mezi další ukazatele, jež poskytly detailnější obraz, patří jednotlivé druhy trestných činů, spadající do násilné,

mravnostní, majetkové a hospodářské kriminality. Násilná kriminalita v obou krajích má průběh stejný, od roku 2011 nabyla klesající směr. Mravnostní kriminalita má naopak stoupající tendenci, která je též u obou krajů stejná. Opakem je však majetková a hospodářská kriminalita, zde se dá hovořit o částečném náznaku symetrie vývoje trestných činů, která je zobrazena v grafickém znázornění na obrázku 12 a 13. Byly vybrány právě tyto čtyři druhy kriminalit, jelikož jejichž výskyt je nejpočetnější a měla by se jim věnovat větší pozornost.

Nedílnou součástí této analýzy bylo uvedení několika preventivních projektů a opatření, které se uskutečnily v Královéhradeckém a Pardubickém kraji za posledních pět let. Smyslem bylo zjistit, zda působení těchto projektů nějak ovlivnilo průběh jednotlivých kriminalit či nikoliv. Mezi nejčastější projekty, které byly realizovány, spadají například projekty zaměřené na děti a mládež, jelikož se jedná o nejrizikovější skupinu, dále pomoc osobám, jež se v minulosti staly účastníky či oběťmi anebo projekty a opatření, jejichž smyslem je předejít majetkové kriminalitě.

Z jednotlivých komparací v souladu se zavedenými projekty vyplývá, že stav mravností a hospodářské kriminality je stále nežádoucí. Příčinou je nedostatek projektů v rámci prevence kriminality v těchto oblastech. Ať už se jedná o programy zaměřené na sexuální obtěžování na pracovišti, pohlavní zneužívání či na nežádoucí úkony, spojené s ohrožením ekonomiky. Oproti tomu, stav majetkové a násilné kriminality je téměř uspokojivý. Existuje daleko více projektů a opatření, jak dbát a předejít majetkovým a násilným trestným činům.

První cíl, jenž byl nástin obecné charakteristiky a terminologie Policie ČR a prevence kriminality, byl podrobně obsažen v teoretické části. Dalším cílem bylo provést komparaci mezi Královéhradeckým a Pardubickým krajem a zjistit, zda zavedení preventivních programů má vliv na snížení kriminality. Tento výzkum byl proveden pomocí indexu kriminality a grafického znázornění, jehož výsledky byly obsaženy v závěru třetí kapitoly. Celkové shrnutí a zhodnocení účinnosti preventivních opatření na základě zjištěných poznatků bylo provedeno ve čtvrté kapitole.

POUŽITÁ LITERATURA

- [1] GRAHAM, J., BENNETT T. Strategie prevence kriminality v Evropě a Severní Americe. Vyd. 1. Praha: Institut pro kriminologii a sociální prevenci, 1996. 214 s. ISBN 80-86008-23-1.
- [2] CHMELÍK, J. Úvod do hospodářské kriminality. 1. Vyd. Plzeň: Aleš Čeněk, 2005. ISBN 80-86898-13-X.
- [3] JURNÍKOVÁ, J. Správní právo. Zvláštní část. 1. Vyd. Brno: Masarykova univerzita, 2009. ISBN 978-80-210-4847-8.
- [4] Krajská správa ČSÚ v Hradci Králové. ČESKÝ STATISTICKÝ ÚŘAD [online]. 2012 [cit. 2014-03-03]. Dostupné z: <http://www.czso.cz/xh/redakce.nsf/i/kraj>.
- [5] Krajská správa ČSÚ v Pardubicích. ČESKÝ STATISTICKÝ ÚŘAD [online]. 2012 [cit. 2014-03-03]. Dostupné z: <http://www.czso.cz/xe/redakce.nsf/i/kraj>.
- [6] Královéhradecký kraj [online]. 2008 [cit. 2014-03-22]. Dostupné z: <http://www.kr-kralovehradecky.cz/>
- [7] MACEK, P., L. UHLÍŘ. Dějiny policie a četnictva. Díl 3.: Protektorát Čechy a Morava a slovenský stát (1939-1945). Vyd. 3. Praha: Policie History, 2001. ISBN 80-86477-01-0.
- [8] Mapa kriminality [online]. 2013 [cit. 2014-03-06]. Dostupné z: <http://mapakriminality.cz/>
- [9] Pardubický kraj [online]. 2011 [cit. 2014-03-22]. Dostupné z: <http://www.pardubickykraj.cz/uvodni-strana>
- [10] Policie České republiky [online]. 2010 [cit. 2014-04-03]. Dostupné z: <http://www.policie.cz/>
- [11] Prevence kriminality v České republice [online]. 2013 [cit. 2014-02-07]. Dostupné z: <http://www.prevencekriminality.cz/>.
- [12] PROTIVINSKÝ, M. Prevence kriminality. Vyd. 1. Praha: Armex, 1999. 86 s. ISBN 80-86244-03-2.
- [13] SHAPLAND, J. a kol. Cílené snížení kriminality pro místní oblasti: principy a metody. Vyd. 1. Praha: Institut pro kriminologii a sociální prevenci, 1997. 119 s. ISBN 80-86008-29-0.

- [14] SOUČEK, V. Vnitřní bezpečnost a veřejný pořádek a vybrané kapitoly krizového řízení: modul G. Vyd. 1. Praha: MV - generální ředitelství Hasičského záchranného sboru ČR, 2009. 59 s. ISBN 978-80-86640-68-6.
- [15] TOMÁŠEK, J. Úvod do kriminologie: jak studovat zločin. Vyd. 1. Praha: Grada, 2010. ISBN 978-80-247-2982-4.
- [16] VICHLENDÁ, M., KRČEK I. Kriminologie [online]. 2011 [cit. 2014-03-01]. Dostupné z: <http://www.sosoom-zlin.cz/media/skripta/kriminologie.pdf>
- [17] VOKUŠ, J. Policie České republiky [online]. 2010 [cit. 2014-02-04]. ISBN 978-80-254-7700-7. Dostupné z: <http://www.policie.cz/clanek/o-nas-policie-ceske-republiky-policie-ceske-republiky.aspx>.
- [18] Zákon č. 273/2008 Sb., o Policii České republiky, v platném znění.
- [19] Zákon č. 283/1991 Sb., České národní rady o Policii České republiky, ve znění dle pozdějších změn a doplňků.
- [20] ZAPLETAL, J., NOVOTNÝ O. Kriminologie. Vyd. 3. Praha: Aspi, 2008. ISBN 978-80-7353-376-8.