

UNIVERZITA PARDUBICE
FILOZOFICKÁ FAKULTA

BAKALÁŘSKÁ PRÁCE

2013

Lucie Šimůnková

Univerzita Pardubice

Fakulta filozofická

Mateřské centrum jako možnost seberealizace matek na mateřské a rodičovské
dovolené

Lucie Šimůnková

Bakalářská práce

2013

Univerzita Pardubice
Fakulta filozofická
Akademický rok: 2011/2012

ZADÁNÍ BAKALÁŘSKÉ PRÁCE

(PROJEKTU, UMĚLECKÉHO DÍLA, UMĚLECKÉHO VÝKONU)

Jméno a příjmení: **Lucie Šimůnková**
Osobní číslo: **H10293**
Studijní program: **B6107 Humanitní studia**
Studijní obor: **Humanitní studia**
Název tématu: **Mateřské centrum jako možnost seberealizace matek na mateřské a rodičovské dovolené**
Zadávací katedra: **Katedra věd o výchově**

Z á s a d y p r o v y p r a c o v á n í :

Bakalářská práce se zaměří na činnost Mateřského centra Zvoneček v Havlíčkově Brodě. V teoretické části popíši vývoj rodiny, poměry současné rodiny a zaměřím se na matky na mateřské a rodičovské dovolené. Dále se budu věnovat mateřským centrům a aktivitám, které nabízí. V praktické části budu prezentovat výsledky kvantitativního výzkumu. Pomocí metody dotazníkového šetření získám informace od matek na mateřské a rodičovské dovolené navštěvující Mateřské centrum Zvoneček v Havlíčkově Brodě. Cílem práce je zjistit, jaké jsou jejich možnosti seberealizace a jakých aktivit využívají.

Rozsah grafických prací:

Rozsah pracovní zprávy:

Forma zpracování bakalářské práce: **tištěná/elektronická**

Seznam odborné literatury:

ALLEN, K. Eileen; MAROTZ, Lyn R. Přehled vývoje dítěte od prenatálního období do 8 let. Vlčková Petra. Vyd.3. Praha : Portál, 2008. 192 s. ISBN 978-80-7367-421-2.

ČERMÁKOVÁ, Marie. Proměny současné české rodiny : (rodina - gender - stratifikace). Praha : Sociologické nakladatelství, 2000. ISBN 80-85850-93-1.

CHRÁSKA, Miroslav. Metody pedagogického výzkumu : základy kvantitativního výzkumu. Praha : Grada, 2007. ISBN 978-80-247-1369-4.

MOŽNÝ, Ivo. Sociologie rodiny. Praha : Sociologické nakladatelství, 1999. ISBN 80-85850-75-3.

SINGLY, François de. Sociologie současné rodiny. Praha : Portál, 1999. ISBN 80-7178-249-1.

VÁGNEROVÁ, Marie. Vývojová psychologie. Praha : Karolinum, 1999. ISBN 80-7184-803-4

Vedoucí bakalářské práce:

PhDr. Marcela Ehlová

Katedra věd o výchově

Datum zadání bakalářské práce:

28. března 2012

Termín odevzdání bakalářské práce:

31. března 2013

prof. PhDr. Petr Vorel, CSC.

děkan

L.S.

vedoucí katedry

V Pardubicích dne 30. října 2012

Prohlašuji:

Tuto práci jsem vypracovala samostatně. Veškeré literární prameny a informace, které jsem v práci využila, jsou uvedeny v seznamu použité literatury.

Byla jsem seznámena s tím, že se na moji práci vztahují práva a povinnosti vyplývající ze zákona č. 121/2000 Sb., autorský zákon, zejména se skutečností, že Univerzita Pardubice má právo na uzavření licenční smlouvy o užití této práce jako školního díla podle § 60 odst. 1 autorského zákona, a s tím, že pokud dojde k užití této práce mnou nebo bude poskytnuta licence o užití jinému subjektu, je Univerzita Pardubice oprávněna ode mne požadovat přiměřený příspěvek na úhradu nákladů, které na vytvoření díla vynaložila, a to podle okolností až do jejich skutečné výše.

Souhlasím s prezenčním zpřístupněním své práce v Univerzitní knihovně.

V Pardubicích dne 20.3.2013

.....
Lucie Šimůnková

Poděkování

Dovoluji si poděkovat PhDr. Marcele Ehlové za odborné vedení bakalářské práce, cenné rady a připomínky. Dále bych ráda poděkovala své rodině za vstřícnost a podporu.

ANOTACE

Bakalářská práce se zaměřuje na činnost Mateřského centra Zvoneček v Havlíčkově Brodě. V teoretické části popisují vývoj rodiny, poměry současné rodiny a zaměřují se na matky na mateřské a rodičovské dovolené. Dále se věnují mateřským centrům a aktivitám, které tato zařízení nabízí. V praktické části prezentují výsledky kvantitativního výzkumu. Pomocí metody dotazníkového šetření jsem získala informace od matek na mateřské a rodičovské dovolené navštěvující Mateřské centrum Zvoneček v Havlíčkově Brodě. Druhou skupinu dotázaných tvořili matky, které žádné mateřské centrum nenavštěvují. Cílem práce je zjistit, jaké jsou jejich možnosti seberealizace a jakých aktivit využívají.

KLÍČOVÁ SLOVA

mateřství, rodina, mateřská centra, seberealizace, volný čas

TITLE

Maternity centre as a possibility of self-fulfillment mothers on maternity and parental leave

ANNOTATION

This thesis focuses on the activities of Maternity centre Zvoneček in Havlíčkův Brod. In the theoretical part I describe the development of the family, the conditions of the contemporary family and focus on mothers on maternity and parental leave. Furthermore, I examine parent centers and activities they offers. In the practical part the results of quantitative research are presented. Using a questionnaire survey I gathered information from mothers who visit Mother centre Zvoneček in Havlíčkův Brod and who are on maternity and parental leave. The second group of respondents were mothers who do not attend any maternity center. The aim is to find out what their possibilities of self-fulfillment are and in what activities they participate.

KEYWORDS

motherhood, family, maternity centres, self-fulfillment, free time

Obsah

Úvod	9
TEORETICKÁ ČÁST	10
1 Mateřská a rodičovská dovolená	10
2 Seberealizace.....	11
2.1 Seberealizace v mateřství	12
3 Rodina	15
3.1 Definice rodiny	15
3.2 Vývoj rodiny a postavení ženy v rodině	16
3.3 Dnešní rodina	18
3.4 Typy rodiny	19
3.5 Rodičovství	20
4 Role matky.....	22
5 Volný čas.....	24
5.1 Volný čas matek.....	24
6 Mateřská centra.....	26
6.1 Historie mateřských center v ČR	28
6.2 Mateřské centrum Zvoneček v Havlíčkově Brodě.....	29
6.2.1 Pravidelný program.....	30
6.2.2 Každoroční akce.....	31
6.2.3 Další aktivity	31
PRAKTICKÁ ČÁST	33
8 Výzkumné šetření na téma Mateřské centrum jako možnost seberealizace matek na mateřské a rodičovské dovolené	33
8.1 Cíl výzkumného šetření.....	33
8.2 Hypotézy	33
8.3 Předvýzkum	34
8.4 Metody výzkumného šetření	34
8.5 Charakteristika výzkumného souboru.....	34
8.6 Realizace výzkumného šetření	36
Závěr	49
SEZNAM LITERATURY	50
SEZNAM INTERNETOVÝCH ZDROJŮ	51
Seznam příloh.....	54

Přílohy	55
----------------------	-----------

Úvod

V této bakalářské práci se zabývám mateřským centrem, jako možností seberealizace matek na mateřské a rodičovské dovolené. Toto téma je mi osobně blízké. Sama jsem maminka na rodičovské dovolené a služeb těchto zařízení využívám.

Mateřská centra jsou záležitostí posledních desítek let. Moderní uspěchaná doba přesunula mezilidské kontakty na sociální sítě, a proto mají maminky problém navazovat kontakty. Stává se, že jsou doma samy a nemají žádné informace o možnostech, které se jim nabízejí. Tato centra nejsou pouze pro matky s dětmi, snaží se o zapojení celé rodiny. Proto se zde pořádají nejrůznější celodenní akce, kterých se mohou zúčastnit i ostatní příbuzní. Po matce se v dnešní době vyžaduje starat se o děti, vést domácnost a zároveň mít i nějakou činnost, kterou by se mohla realizovat. Péče o děti je ale často natolik náročná, že má žena problém najít si během dne čas pro sebe. Mateřská centra proto nabízejí nejrůznější programy s možností hlídání dětí.

Práce je rozdělena na teoretickou a praktickou část. Součástí teoretické práce je vymezení pojmů mateřská a rodičovská dovolená. Dále se věnuji seberealizaci se zaměřením na maminky na mateřské a rodičovské dovolené. Jedna kapitola této práce je zaměřena na rodinu, její vývoj a na to, jak se během let měnil pohled na ženu jako matku. Také se zmiňuji o roli ženy. Poslední kapitola mapuje mateřská centra, historii jejich vzniku a poslání. Součástí je také představení Mateřského centra Zvoneček v Havlíčkově Brodě.

Praktická část obsahuje cíl práce a samotný výzkum. Ten jsem prováděla pomocí dotazníkového šetření mezi maminkami, které navštěvují MC Zvoneček, a maminkami, které žádné mateřské centrum nenavštěvují. V této části jsou vzneseny hypotézy a v závěru výzkumu jsou také statisticky vyhodnoceny.

Cílem této práce je zjistit, jaké možnosti seberealizace se matkám na mateřské dovolené nabízejí. Zda jsou na tom lépe ty, které navštěvují mateřské centrum, či nikoli.

TEORETICKÁ ČÁST

1 Mateřská a rodičovská dovolená

Náš sociální systém rozlišuje dvě různé dávky pro osoby starající se celodenně o dítě v jeho prvních letech života. Jsou to peněžité pomoc v mateřství a rodičovský příspěvek.

Peněžité pomoc v mateřství

Tato dávka se obecně označuje jako mateřská dovolená. Na mateřskou dovolenou nastupuje žena zpravidla 6 týdnů před plánovaným termínem porodu. *„Základní podmínkou nároku na tuto dávku je účast na pojištění (tj. např. trvání pojištěného zaměstnání) v době nástupu na mateřskou dovolenou. Doba poskytování dávky činí 28 týdnů. U ženy, která porodila zároveň dvě nebo více dětí činí doba poskytování dávky 37 týdnů“* (Peněžité pomoc v mateřství, [online], 2012). Peněžitou pomoc v mateřství tedy mohou pobírat pouze ženy, které byly před porodem zaměstnané, protože výše této dávky se vypočítává z platu.

Rodičovský příspěvek

Po skončení vyplácení peněžité pomoci v mateřství vzniká ženě nárok na pobírání rodičovského příspěvku. V takovém případě si může zvolit délku pobírání této dávky do vyčerpání limitu 220 000 Kč, nejdéle však do 4 let věku dítěte. Po splnění určitých podmínek může matka pobírat až 11 500 Kč měsíčně. Ženy, které studují nebo jsou registrovány na úřadu práce a nemají tak nárok na „mateřskou“, pobírají rodičovský příspěvek ode dne porodu. V tomto případě automaticky pobírají variantu rodičovského příspěvku na 4 roky. Což znamená 7 600 Kč do konce 9. měsíce věku dítěte, poté je to 3 800 Kč do 4 let věku dítěte. *„Nárok na rodičovský příspěvek má rodič, který osobně celodenně a řádně pečuje alespoň o jedno dítě do čtyř let věku nebo do sedmi let věku, jde-li o dítě, které je dlouhodobě zdravotně postižené nebo dlouhodobě těžce zdravotně postižené“* (Zákon č.117/1995 sb., [online]).

Tyto dávky jsou nejčastějším způsobem finanční pomoci státu osobám pečujícím o malé děti. Nicméně v České republice, po splnění určitých podmínek, je možné získat ještě např. porodné nebo přídavky na dítě.

2 Seberealizace

Tato práce se zaměřuje na seberealizaci matek na mateřské a rodičovské dovolené. Žena má v tomto období často pocit, že nic nezvládá. Pro její duševní pohodu a harmonii celé rodiny je důležité, aby si matka našla čas na své koníčky, záliby, a věnovala se i něčemu jinému, než je pouze péče o dítě.

Poprvé pojem seberealizace použil Kurt Goldstein. Stejně jako Maslow se řadí k představitelům holistické teorie. Tento přístup zdůrazňuje „*psychosomatickou jednotu a jedinečnost každého člověka.*“ (Drapela, 2008, s. 133) Goldstein vidí organismus jako celek, který se snaží vyrovnat s vnějšími i vnitřními požadavky. Organismus si mezi sebou a prostředím pokouší vytvořit funkční vztah. Aktuální motivace rozhoduje o tom, co se stane figurou (hlavní, dominantní činností) a co bude při vnímání pouze pozadím. Motivace je určována obecnými principy – sebeuskutečňováním (self-realization) a sebeaktualizací (self-actualization). Sebeaktualizace je pudová tendence hýbající organismem. Člověk nejí z hladu, ale protože se jídlem sebeaktualizuje (Plháková, 2006).

Maslow ve své Teorii motivace určil pět nejdůležitějších potřeb člověka, které zaznamenal do tzv. hierarchické pyramidy potřeb:

1. Základní fyziologické potřeby
2. Potřeba bezpečí a jistoty
3. Potřeba lásky
4. Potřeba úcty
5. Potřeba sebeaktualizace (seberealizace)

Dále jsou potřeby děleny na nižší neboli základní a vyšší potřeby (např. potřeba růstu). K základním druhům patří potřeby fyziologické a potřeba bezpečí a jistoty. Potřeby jsou uspořádány hierarchicky podle důležitosti. Aby mohla být splněna další potřeba, musí dojít k dostatečnému uspokojení potřeby předchozí.

Seberealizace je lidská touha po sebenaplnění, tendence uskutečnit to, co je možné. Potřeba sebeaktualizace se projevuje nespokojeností. Pokud člověk naplní všechny nižší potřeby, přetrvává u něho touha, být tím, čím může být. Seberealizace obsahuje poznávání a estetické cítění.

Stálost této pyramidy není však stoprocentní. Existuje několik výjimečných situací, kdy se hierarchie potřeb mění. Například sebeúcta je u některých lidí přednější než potřeba lásky. Tento zvrát v hierarchii nastává nejčastěji tehdy, když člověk někoho miluje, ale

odrazuje ho jeho velká osobnost. U umělců se můžeme setkat s větší touhou po seberealizaci prostřednictvím tvorby, než po základních potřebách. U psychopatů se můžeme setkat s naprostou ztrátou potřeby lásky. Absence lásky v prvních měsících života může způsobit naprostou ztrátu touhy a schopnosti dávat a přijímat tuto potřebu. Někdy dojde k omezení některé ze základních potřeb ve prospěch jiné vyšší potřeby. Například když se člověk vzdá raději práce, než aby ztratil sebedůvěru (Maslow, 1943).

Nakonečný upozorňuje na znaky seberealizace, které určil Maslow. První je přijetí vnitřní osobnosti, druhý znak je minimum nemocí, neuróz a chorobných stavů (Maslow, in Nakonečný, 1995).

Dle Farkové (2006) je seberealizace součástí složek jáství, tedy uceleného „já“. Nejčastěji se uvádí tyto složky jáství:

- Kognitivní složka → sebeuvědomování, sebepoznávání
- Emocionální složka → sebepojetí, sebehodnocení
- Konativní složka (součinnostní) → seberozvíjení, seberealizace

Seberealizace spočívá v uplatňování rozvinuté úrovně osobnosti. Tu je možné uplatnit vlastním voleným směrem a danými podmínkami. Součástí seberealizace je vnější projev já, ten umožňuje člověku dosahovat uskutečnění a sebepotvrzení.

2.1 Seberealizace v mateřství

Pod pojmem žena na mateřské dovolené se nám většinou vybaví matka, která žije pro děti a rodinu. Ve společnosti stále převládá představa, že žena, která se věnuje nějakým koníčkům či práci mimo domov, krade čas rodině (Chvátalová, [online], 2006).

Krátce po narození potomka má žena spoustu práce s péčí o novorozence a většinou nemá myšlenky na nějaké volnočasové aktivity. Trpí nedostatkem spánku, učí se skloubit domácnost a dítě, než si v tom udělá nějaký režim, chvíli to trvá. Postupem času se situace zlepšuje, matka si začíná domácí práce organizovat a plánuje si volný čas. Žena, přestože se z ní stala matka, má své potřeby, které se dříve či později projeví. Jestliže tyto potřeby dostatečně nenaplní, může u ní dojít až k syndromu vyhoření. Ten se většinou objevuje u profesí, které jsou rutinní, což se dá říci i o mateřství. V osobním životě se projevuje apatií, nespokojeností se sebou a únavou i při běžné činnosti (Weberová, [online prezentace], 2003). V souvislosti se staráním se o dítě se také někdy hovoří o syndromu čtyř stěn, který se projevuje pocitem izolovanosti. Matka má často pocit, že v bytě, kde žije, je odloučena

od okolního světa. Tímto syndromem častěji trpí maminky žijící ve velkých městech na sídlišťích, kde sice žije mnoho lidí vedle sebe, ale většinou se vůbec neznají. Jak říká Máslová, žena si tento pocit prohlubuje tím, že hned ráno zapne televizi, která jí dělá kulisu stimulující přítomnost jiného dospělého. Televize promítá obrazy úspěšných a upravených žen. Matky, které se celý den starají o dítě a domácnost, tak mohou propadnout pocitům, že je jejich práce nedoceněna (Máslová, 2011). Aby se žena do podobného stavu nedostala, doporučuje se: dostatek pravidelného odpočinku, udržovat kontakty s lidmi, které ještě nemají děti, udržovat kontakty s přáteli, věnovat se nějakému koníčku, častěji chodit do přírody a relaxovat.

Žena se může cítit osamělá a pociťuje touhu věnovat se i něčemu jinému než jen činností souvisejícím s péčí o dítě a domácnost. Zejména matky s vysokoškolským vzděláním mohou mít pocit, že doma „zakrní“. To je často vede k tomu, že začnou studovat, chodit na různé kurzy apod. Důležité informace pro svůj rozvoj najdou ženy s dítětem například v mateřském centru. Tato zařízení vybudovaly samy matky na mateřské dovolené, které nechtěly zůstat doma v izolaci. Jak uvádí Chvátalová, někdy se stane, že žena ve svém okolí žádné takové centrum nemá, a rozhodne se ho založit. Pokud se jí to povede, prospěch z toho bude mít nejen ona, ale i její rodina (Chvátalová, [online], 2006).

Finanční situace matek nebývá vždy přijatelná. Jsou odkázány na rodičovský příspěvek, který je často několikanásobně nižší než jejich dřívější plat. Nejspíše proto se objevuje tolik žen, které si na mateřské či rodičovské dovolené začínají přivydělávat a některé dokonce podnikají. Oboustranně výhodné je, vrátit se alespoň na pár hodin do práce. Zaměstnavatel tak získá pocit, že se žena stále zajímá o své zaměstnání a nezapomene náplň své pozice. Matka bude v kontaktu s pracovním procesem, s kolegy a návrat do práce po rodičovské dovolené pro ni bude snadnější. Na mateřské či rodičovské dovolené má žena ideální podmínky pro podnikání. Může si tím přivydělávat a zároveň nepřijde o dávky státní sociální podpory. Zunová ve svém článku o maminkách – podnikatelkách dokazuje, že lze „rozjet“ kariéru i na mateřské dovolené. V současnosti se mnoho maminek věnuje provozování internetového e-shopu. Podnikání jim umožňuje zůstat doma s dětmi a zároveň se finančně osamostatnit. Po skončení rodičovské dovolené už se často ani nevrací do původního zaměstnání a zůstávají „svým pánem.“ Právě na pomoc pro začínající podnikatele se zaměřuje projekt Rozjezdy roku. Ten umožňuje drobným podnikatelům získat finanční pomoc, která je v začátcích velmi důležitá. (Zunová, [online], 2012).

Nesmíme zapomenout na to, že jsou i takové maminky, které se péčí o dítě realizují, naprosto je naplňuje a žádnou frustrací netrpí. Jde většinou o matky, které mají více dětí, velkou rodinu a tudíž netrpí sociální izolovaností. Přesto se i tyto ženy rozvíjejí, a to výchovou svých dětí. Plánují pro ně různé aktivity, snaží se je něco nového naučit, to vše přispívá k seberealizaci ženy. Nelze tedy říci, že by matka na mateřské a rodičovské dovolené nic nedělala. Naopak, stará se o své dítě, pomáhá mu se rozvíjet, hraje si s ním a je pro něj oporou.

3 Rodina

Základní složkou každé společnosti je rodina, kterou tvoří rodiče a děti. Tato práce je zaměřena na mateřská centra, která by bez rodiny nemohla existovat. Koncept těchto zařízení se zaměřuje na potřeby rodin s malými dětmi. Správně fungující rodina má zastávat několik funkcí. Jsou to biologicko – reprodukční (sexuální), ekonomicko – zabezpečovací, socializačně – výchovné a emocionální funkce. V této kapitole definuji rodinu, zaměřuji se na historický vývoj, kterým si rodina prošla, a také se věnuji typům rodiny a rodičovství.

3.1 Definice rodiny

Právně není rodina jednoznačně definována. Zákon o rodině 1963/94 Sb. hovoří pouze o vzniku a zániku manželství a o právech a povinnostech rodičů a dětí. Rodinu je možné definovat z různých úhlů pohledu – biologického, sociologického, ekonomického či psychologického. Z biologického hlediska je rodina: „*Způsob, jímž lidstvo zajišťuje svoji reprodukci a setrvání mezi živočišnými druhy*“ (Hintnaus, 1996, s. 1). Možný definuje rodinu dvěma způsoby: „*Rodina je institucionální zajištění lidské reprodukce, legitimní v dané společnosti.(...) Párová rodina se zakládá setkáním muže a ženy, kteří po intenzivnějším anebo povrchnějším vyjednávání dosáhnou shody v tom, že svazek s potřebnou trvalostí nastolí*“ (Možný, 2002, s. 99). Další z definic zní: „*Rodina se z lidského páru zakládá až narozením prvního dítěte. Na rozdíl od domácnosti, kterou mohou tvořit a často také tvoří lidé žijící v páru opačného i stejného pohlaví a jež se zakládá také soužitím jiné, větší skupiny osob, ať už pokrevně spjatých, anebo nikoli*“ (Možný, 2002, s. 17).

Všichni se můžeme shodnout na tom, že rodina je prvním společenským modelem, se kterým se dítě setkává. Výrazně formuje jeho sociální dovednosti, schopnost zvládat konflikty a dodává mu podporu. V civilizovaných zemích mají rodiče stále méně prostoru na vychovávání dětí. U předškolních dětí je rodina nenahraditelné výchovné prostředí. Zahájením povinné školní docházky přebírá tuto funkci stát prostřednictvím školských zařízení (Matoušek, 2003).

Model rodiny je ve všech dosavadních společnostech neobyčejně stabilní. Všechny typy společnosti se opírají o rodinu, jako o základní prvek. Rodina je důležitá instituce nejen pro dítě, ale i pro dospělého člověka. Hlavní hodnoty lidského života je mít stálého partnera a děti. Dospělý člověk se může díky rodině vidět realisticky, rodina zrcadlí jeho chování.

Člověk má možnost vyhnout se chybám ve výchově, které podle něj udělali jeho rodiče. Rodina nám dává pocit bezpečí bez jakýchkoli podmínek.

S rodinou přichází ale také stresové situace. Děti jsou zcela závislí na rodičích a ti jim musí být k dispozici dvacet čtyři hodin denně bez ohledu na únavu. Také partneři se musí navzájem neustále přizpůsobovat, vycházet si vstříc a umět se také podřídit.

V rodině funguje společné hospodářství, které se mění v závislosti na věku dětí. S malými dětmi bývá žena doma a příjem domácnosti je tak zcela závislý na muži. Když děti odrostou, nastupuje do pracovního procesu i žena. V rodině zpravidla funguje nějaká dělba práce, ovšem v každé společnosti jsou jiné názory na typicky mužskou a ženskou práci.

Důležitým znakem rodiny je také společné bydlení. Pro vychovávání dětí i intimní pouto rodičů je nezbytné mít své soukromí. V dnešní době je tato funkce více důležitá, než tomu bylo v minulosti. Moderní člověk je neustále lidem na očích, musí se chovat podle pravidel, a proto využívá možnosti být doma spontánní.

3.2 Vývoj rodiny a postavení ženy v rodině

Rodina prošla určitým vývojem až do dnešní podoby. Také možnosti ženy se postupně měnily. Jak uvádí Možný (2002), od chvíle kdy člověk založil první primitivní společnost, byla pro něj důležitá příbuzenská organizace.

Dle Matouška (2003) se předpokládá, že již v pravěku se diferencovaly mužské a ženské role. Podle předpokladů se ženy orientovaly na sběr a muži na lov.

Lidé se postupně usazovali kolem Středozemního moře. Zde byl uznáván kult ženy, jako matky, která rodí a stará se o děti. Ženy v této společnosti vyráběly keramiku, předly a tkaly. Tyto ještě necivilizované kultury se vyznačovaly spíše malými rodinami. Vlivem omezených sexuálních aktivit z důvodů různých tradic, využívání antikoncepčních metod a dlouhého kojení zde byla nízká porodnost. Rodina se často přemísťovala a pro matku tak bylo nejpraktičtější starat se jen o jedno dítě. Jakmile se objevilo první zemědělství, a rodiny se přestaly stěhovat, začal se počet potomků zvyšovat.

Řecká společnost 8. a 7. století př. Kr. byla organizována do rodů, které byly odvozeny od společného předka. Nejdůležitější zde byl král. Ženy měly sice poměrně velkou volnost, ale přesto byla rodina patriarchální. Vedle rodů zde byly také kmeny, které měly méně členů. Ženy se převážně staraly o domácnost a o výchovu dětí, minimálně se vzdělávaly. Ve starém Římě se postavení žen pomalu měnilo. Ženy se mohly stát

švadlenami, porodními bábami, kojnými, kadeřnicemi a dokonce i lékařkami. Nicméně přílišná emancipace žen byla nežádoucí a trestána vyhnanstvím.

U starých Slovanů bylo kolem 5. století tolerováno mnohoženství, ale dovolit si ho mohli pouze bohatí a mocní. Vedle manželství je známo také snachočestvo, jde o sňatek, který za nezletilého syna vykonal otec. Ve středověku byla společnost stavovská a rozdíly mezi jednotlivými vrstvami byly značné. Ve 13. století u nás bylo možné, aby dědila žena, ale musela mít zvláštní svolení. Pokud se poddaní chtěli vzít, museli mít povolení vrchnosti. Tato povinnost byla zrušena roku 1781 Patentem o zrušení nevolnictví. Ve středověku člověk, který neměl rodinu, nikam nepatřil. Běžně spolu žilo více rodin najednou, zejména na venkově. Muži se ve městech ženili, až když se staly ekonomicky nezávislými, naopak na vesnicích vstupovali do sňatku co nejdříve. Děti byly posílány již v 8 letech do učení a často svou rodinu více neviděly. Ženy umíraly velmi brzy, mnohdy při porodu. Rodina ve středověku plnila funkci nejen společenskou, ale i výrobní a výchovnou.

Koncem 18. století došlo k určitému omezení počtu dětí v rodinách. Poprvé se začalo hovořit o právech žen. Již dříve sice ženy vykonávaly některá povolání, o která muži nejevili příliš zájem, např. prodávaly na trzích drobnosti do kuchyně, šily doplňky k oblečení atd. Do této doby také spadá výtisk spisu Práva ženy a občanky, který je důkazem vznikajícího feminismu. Proces zrovnoprávnění žen začal ve Francii, kde byl schválen rozvod. Později byl ale opět zakázán, Větší práva měly ženy v Anglii. Tam pro ně byly založeny vyšší školy, dokonce tam roku 1865 promovala první lékařka. V Anglii ženy bojovaly za volební právo, a to se jim také později podařilo. Na přelomu 19. a 20. století většina lidí pracovala v průmyslu, také ženy a někdy i děti. Ženy měly horší postavení v práci oproti mužům, byly také více pracovní zátíženými, což vedlo k většímu napětí v rodinách. Muž již nebyl jediný živitel rodiny a jeho prestiž začala klesat. Sňatky se mohly konat bez ohledu na souhlas rodičů. Počet dětí v rodině se postupně omezil na ideální počet dvou dětí. Výchovnou funkci rodina plnila zejména vůči nejmladším dětem. Rodina se stala útočištěm, protože určité vazby jsou nezrušitelné. Pro tuto společnost bylo příznačné odkládání sňatku a dětí na pozdější dobu, vyšší rozvodovost, zakládání rodiny bez sňatku, prodlužování doby, kdy děti žijí s rodiči.

Největší vzestup feminismu nastal v 70. letech 20. století. Zároveň se začali objevovat odpůrci této myšlenky. Pro ženy se pracovní pozice příliš nezměnily, stále byly za tutéž práci hodnoceny méně. Vliv na vývoj rodiny měl samozřejmě i socialismus. Lidé se řídili úslovím „Kdo nekrade, okrádá rodinu“. Rodiny si pomáhaly opatřit různé zboží,

kteře bylo nedostatkové. Sňatky probíhaly celkem brzy a často mladým manželům pomáhali jejich rodiče (Matoušek, 2003).

3.3 Dnešní rodina

Dnešní rodina si nese některé znaky z minulosti, zároveň ale u ní dochází k určitým změnám. Od šedesátých let minulého století, jak udává Singly (1999), se postupně snížil počet sňatků a nesezdaných partnerství, narostl počet rozvodů a rozchodů, narostl počet rodin s jedním rodičem, snížil se počet porodů, narostl počet mimomanželských porodů, narostla práce žen, převážně matek.

V první řadě se změnilы nároky na budoucího partnera. Hlavní podmínkou pro vztah je zamilovanost, tento stav trvá několik měsíců. Majetkové zabezpečení už není prioritou při hodnocení partnera, za mnohem důležitější se považují jiné vlastnosti. Jak uvádí Matoušek (1997) ženy nejčastěji touží po muži, který jim bude naslouchat, bude si s nimi povídat, a u kterého najdou duševní porozumění. Naproti tomu muž po ideální partnerce vyžaduje, aby bylo doma uklizeno a navařeno, žena by ho neměla obtěžovat svými problémy a neměla by odmítat sexuální akt.

Současná rodina se vyznačuje zejména tím, že za ni množství funkcí převzali jiné instituce. Typickou dnešní rodinu tvoří manželský pár a dvě děti, jedná se tedy o rodinu nukleárního typu. Její členové již na sebe nemají tolik času, protože se zvyšují nároky na čas rodičů strávený v práci. V souvislosti s tím přibývá také dvoukariérových manželství a posunuje se hranice, kdy pár začne přemýšlet o potomkovi. Ženy rodí v pozdějším věku než dříve. Dle Českého statistického úřadu se mezi matkami podíl patnácti až devatenáctiletých žen za posledních patnáct let razantně snížil (Zaostřeno na muže a ženy 2012,[online], 2013). Přispěla k tomu dostupnost antikoncepce a také plánované rodičovství. Mladí lidé si nejdříve přejí dokončit vzdělání, vybudovat kariéru a vytvořit si dostatečné zázemí. Teprve pak přichází na řadu potomstvo, nejčastěji se jedná o jedno až dvě děti. Porodnost v České republice dlouhodobě klesá.

V dnešní době již zcela neplatí tradiční pohled na rodinu, kdy se nejdříve partneri vezmou a následně plánují děti. Mareš (2003) uvádí, že ještě nedávno většina vztahů vyústovala v manželství. V dnešní době se uplatňují také jiné typy reprodukčních strategií. Nejčastěji jde o nesezdané soužití neboli kohabitaci. Veřejnost je dnes více tolerantnější, proto nemají některé páry potřebu svůj vztah úředně potvrdit. Nelze však jednoznačně říci, zda tento typ soužití dokáže plnohodnotně nahradit manželství. Nicméně se uvádí, že většina

kohabitací skončí do dvou let. Některé se přetransformují v manželství, většinou z důvodu těhotenství nebo narození dítěte. Nejčastěji do manželství vstupují lidé kolem 26. roku. V posledních letech se objevují výrazné věkové rozdíly mezi partnery. Není nic neobvyklého, má-li žena o několik let mladšího partnera.

Za poslední roky se zvýšil počet rozvodů, a proto je dnes celá řada rodin, kde je pouze jeden rodič. Rozvodem končí asi 40% manželství, nejčastěji se jedná o vztahy trvající patnáct a více let (Zaostřeno na muže a ženy 2012,[online], 2013). Po rozvodu většina mužů a mnoho žen vstupuje do dalšího manželství, tím se jejich rodina rekonstruuje. Děti zpravidla vychovává matka a často i její nový partner má děti z předchozího vztahu (Singly, 1999). Společnost se stává více tolerantní k jiné sexuální orientaci, můžeme zmínit například legalizaci sňatku osob stejného pohlaví.

Dle Singlyho (1999) se mění manželské vztahy nejenom v závislosti na sociálním postavení jednotlivců, ale také vůči pohlaví. Ženy již nejsou zcela závislé na mužích. V závislosti na profesní aktivitě ženy můžeme rozlišit dva druhy její autonomie:

pokleslá angažovanost v domácnosti – ženy rovnostářské, které vyžadují rovnost před muži, usilují o stejné postavení muže a ženy v domácnosti

posilování postavení a nadřazenost ženy – tento typ žen, má silné postavení v domácnosti, mohou rozhodovat v zóně domácích prací, tyto ženy usilují o to stát se paní domu, chtějí vlastnit a řídit domácnost

Dochází ke změně pohledu na rozdělení rolí mezi mužem a ženou. Otcové bývají do výchovy dětí zapojeni více než dříve, to samé se dá říci také o domácnosti. Muži již nemusejí být hlavní živitelé rodiny. V souvislosti s tím se setkáváme s otci, kteří jsou na rodičovské dovolené, zatímco se jejich partnerky realizují v práci.

3.4 Typy rodiny

Rodinu můžeme rozdělit podle několika parametrů, např. podle velikosti nebo příbuzenských vztahů

patriarchální rodina – tento typ rodiny se vyskytuje na východě Evropy u zemědělců, zpravidla žije pohromadě několik generací, všichni členové rodiny mají společný majetek, pracují bez nároku na honorář, tato rodina je velmi stabilní a drží pohromadě, je zde otcovská autorita

nestabilní rodina – tato rodina je typická pro bohaté vrstvy na západě Evropy, žijí spolu rodiče a neprovdané děti, po svatbě žijí vlastním životem, mizí otcovská autorita, členové této rodiny ztrácí tradice, morálku, neprovdaní často umírají opuštěni

rozvětvená rodina – pochází ze severního Německa, v domě s rodiči zůstává žít zpravidla nejstarší syn s rodinou a získává tím celý majetek, díky tomu udržuje v rodině morálku a pořádek, syn také přebírá zodpovědnost za mladší sourozence

Máchová uvádí čtyři základní typy rodin:

- rodina základní (nukleární) – patří sem pouze rodiče a děti
- rodina rozšířená – zahrnuje i širší příbuzenstvo
- rodina orientační – rodina, do které se člověk narodí
- rodina rozmnožující (prokreační) – manželský pár, který teprve uvažuje o založení rodiny (Máchová, 1974)
- dále to je např. rodina úplná a neúplná

3.5 Rodičovství

Stát se rodičem, to je zásadní krok v životě každého člověka. Rodičovské chování je více přirozené, než chování partnerské. Až s narozením potomka se dospělý člověk definitivně odpoutá od rodičů. Přestává být bezstarostným dítětem a stává se zodpovědným dospělým, který má na starost bezmocné dítě.

Rodina dle Možného prochází několika fázemi vývojového cyklu. Každý přechod z jedné fáze do druhé je významný, ale nejvýznamnější je právě přechod k rodičovství. Setkáváme se zde se čtyřmi vlastnostmi. Je to přechod, ke kterému dochází pod silným kulturním tlakem, působícím zejména na ženu, bezdětné ženy pak naráží na otázky okolí. K přechodu v rodičovství může docházet i mimovolně, kdy dítě může být počato neplánovaně. Rodičovství je změna nezrušitelná. V neposlední řadě je to přechod zlomový, na rozdíl od ostatních fází nemá přípravnou periodu (Možný, 2006).

Kuchařová (2003) uvádí, že rodičovství a dítě si stále udržují vysokou hodnotu. Zvláště mladí lidé ale chtějí dosáhnout také jiných životních cílů, proto se obtížněji hledají cesty k jejich naplnění. Má na to vliv několik skutečností. Z ekonomického pohledu je rodičovství neperspektivní (s dětmi rostou náklady, snižuje se jistota zaměstnání v době vysoké nezaměstnanosti). Mění se životní styl mladých lidí (prodlužuje se délka studia, budují profesní kariéru, klesá závislost na rodičích). Pohled na ženu se změnil, již se tolik nespojuje

s mateřstvím jako dříve a také klesla její závislost na postavení muže. Vzniká tak určitá nezávislost, kterou doprovází větší odpovědnost rodičů za životní standard a zabezpečení dětí.

Rodičovství bývá tradičně spojováno s manželstvím. V posledních letech však dochází k omezení propojení těchto jevů a dětí, které se rodí mimo manželství, přibývá. Souvisí to se značnou tolerantností dnešní mladé generace. *„Rodina je převážně uznávána jako nejlepší prostředí pro výchovu dětí, přitom podle názorů zhruba poloviny dospělé populace to nevylučuje schopnost jednoho rodiče zvládnout výchovu sám“* (Kuchařová, 2003, s. 201).

4 Role matky

V této kapitole se věnuji tomu, k čemu je žena biologicky předurčena, tedy stát se matkou. Již malá holčička je vychovávána tak, aby později dokázala postarat se o dítě a vytvořila harmonickou domácnost.

Jak uvádí Vágnerová, v současné společnosti převládá názor, že role matky je biologicky daná, pro ženu je samozřejmá a představuje její základní poslání. Někdy je na matku vyvíjen tlak, společnost má až přehnaná očekávání. Převažuje názor, že správná matka je zaujatá mateřstvím, je šťastná, povznáší se nad problémy a péče o dítě ji naplňuje jen pozitivními pocity. Předpokládá se, že žena v mateřství bude své potřeby podřizovat dítěti a může dojít až k určitému sebeobětování. Zejména v prvních letech dítěte se nepředpokládá, že by projevila touhu po kariéře, či jiné seberealizaci. Mateřství je role ve společnosti teoreticky velmi ceněna, ve skutečnosti ale dítě ženu spíše znevýhodňuje. Péče o dítě je natolik časově náročná, že většina ostatních aktivit je po určitou dobu značně omezena. Mateřství přináší změnu životního stylu, žena zůstává na mateřské dovolené, stará se o domácnost, což má vliv na pocit izolace. Finančně bývá matka často závislá na partnerovi, aby se vyhnula pochybnostem o svých schopnostech, potřebuje si potvrdit své hodnoty ještě jinak např. studiem nebo zkráceným pracovním poměrem (Vágnerová, 2007).

Gurrentz (2003) uvádí, že nástupem na mateřskou dovolenou může žena zapomenout na pracovní program, pracovní povinnosti a jiné aktivity a může se tak zcela věnovat péči o dítě. Přestože to není úmysl, velice jednoduše dochází ke ztrátě všech zájmů, aktivit a přátel. Aby se žena této situaci vyhnula, měla by si neustále připomínat, že být matkou není to jediné, čím může být. Pokud se bude řídit těmito několika doporučeními, bude si mateřství naplno užívat:

- určit si, jak dlouho chce být s dítětem doma, a kdy by se chtěla vrátit do práce
- není nic špatného na tom domluvit si občas hlídání pro dítě
- je dobré nejenom pokračovat v činnostech z dřívějšího, ale také hledat aktivity nové
- je možné navštěvovat různé zájmové kroužky, kurzy
- důležité je zůstat v kontaktu také s přáteli, kteří nemají děti
- s maminkami na mateřské dovolené se můžeme setkávat v mateřském centru, na kurzech plavání dětí či cvičení pro rodiče s dětmi
- domluvit se s partnerem na rozhodování o společných financích
- podporovat profesní orientaci, zajímat se o novinky ve svém oboru a být tak stále v obraze

Dle Vágnerové (2007), pokud ženu péče o kojence emočně uspokojuje, může pro ni být pozice ženy v domácnosti přijatelná. Jak se dítě vyvíjí, je s ním komunikace stále zábavnější. Matce tak poskytuje zpětnou vazbu jak citovou, tak seberealizační. Mnoho matek se tak může ztotožnit s novou rolí a v péči o dítě a jeho rozvoj nalézt smysl života. Problém často nastává tehdy, když dítě doroste do batolecího věku. Začíná být aktivnější, častěji projevuje svoji vůli. Chování dítěte může matku rozladit a ta se pak často dostává do stresu. Je na dítě naštvaná a má pocit, že tak by se dobrá matka chovat neměla. Jsou to však běžné projevy a žena by je měla přijmout. Pokud role matky ženu dostatečně neuspokojuje, projevuje se touha po seberealizaci hledáním alternativy trávení volného času.

Pokud žena nemá alespoň občas možnost přerušit stereotyp domácí práce, může mít pocit, že je mateřstvím limitována. Kromě starání se o domácnost, může ženu stresovat také minimalizace sociálních kontaktů. Pro ženu je velmi cenné stýkat se s dospělými lidmi. Její sociální síť je zpravidla mateřstvím výrazně redukována. Jako velmi důležité se zde ukazují vztahy s prarodiči a rodinou, která se dokáže přizpůsobit čerstvým rodičům a potřebám dítěte.

Z vlastní zkušenosti mám pocit, že ve společnosti převládá názor, že matka se má naprosto oddat výchově dětí. Pokud se žena věnuje sobě, má hodně koníčku, chodí pěkně upravená, bývá označována za sobeckou.

5 Volný čas

Pokud hovoříme o rodině a společně stráveném času, myslíme nejčastěji chvíle ve volném čase. V této kapitole si vysvětlíme, co to volný čas je a jak ho nejčastěji tráví matky na mateřské a rodičovské dovolené.

Podle Hájka a kol. lze volný čas definovat jako: „*Časový prostor, který člověku umožňuje svobodnou volbu činností*“ (2008, s. 66). Tento prostor můžeme chápat jako pozitivní, kdy se sami rozhodujeme o činnostech, které chce v tomto čase dělat. Bohužel máme často povinnosti, které musíme splnit a na to potřebujeme také volný čas. Další z definic pohlíží na volný čas jako část dne. „*Je to čas, se kterým člověk může nakládat podle svého uvážení a na základě svých zájmů. Doba, která zůstane z 24 hodin po odečtení času věnovaného práci, péči o rodinu a domácnost, o vlastní fyzické potřeby včetně spánku* (tamtéž). Dle ministerstva školství, mládeže a tělovýchovy je to: „*Čas, v němž jedinec svobodně na základě svých zájmů, nálad a pocitů, volí svou činnost*“ (MŠMT, 2002, s. 6).

Dle MŠMT (2002) má člověk největší spektrum volnočasových aktivit v dětství a dospívání. V dospělosti se jeho okruh zájmů zužuje a určité zájmy a činnosti se prohlubují. Přesto se v tomto čase nejčastěji věnujeme tomu, co máme rádi a baví nás to. Tyto činnosti nám přinášejí uvolnění.

Volnočasové aktivity se dají rozdělit na pasivní a aktivní. Aktivní trávení volného času musí splňovat následující funkce: aktivní přístup k provádění činnosti, kompenzace jednotvárné zátěže, posilování zdravého způsobu života. Dále také aktivní odpočinek, který je základní prvek zdravého životního stylu. Za pasivní aktivity můžeme považovat zejména aktivity spojené s médii, např. počítač, televize.

5.1 Volný čas matek

Téměř každá žena, než se stala matkou, měla své koníčky a záliby. Ve volném čase se věnovala činnostem, které ji naplňovaly. Ať už to byly aktivity pravidelné nebo jen nahodilé. Po narození dítěte musí některé ženy své aktivity dočasně omezit, jiné naopak zvládají vše jako doposud. Postupem času, jak dítě roste, má matka více možností.

Volný čas matky na mateřské a rodičovské dovolené můžeme rozdělit na volný čas strávený bez dítěte a volný čas strávený s dítětem:

Volný čas bez dítěte

Volný čas je pro ženu na mateřské dovolené možná důležitější než kdy jindy. Matka by si měla najít pro sebe alespoň malé množství času každý den. Například během spánku dítěte, nebo když dítě hlídá někdo z rodiny. Také oba dva rodiče by si měli občas udělat pěkný večer, jít do kina nebo na večeři. Bohužel ne vždy je možné dítě někomu svěřit na hlídání. Jsou tu naštěstí různá zařízení, která se dokážou postarat i o tak malé dítě. Například jesle, mateřská centra či lze využít služeb profesionální chůvy, která se dokáže přizpůsobit časovým požadavkům rodičů.

Volný čas by měl sloužit k odpočinku a nabrání sil, nemělo by to tedy mít nic společného s domácími pracemi. Alespoň jednou týdně by se žena měla věnovat nějakému koníčku a vystoupit tak z kolotoče péče o dítě a domácnost (Dvořáčková, 2007). Z vlastní zkušenosti vím, že i v čase, kdy nejsem s dítětem, tak na něj myslím. Mám strach, zda je o něj dobře postaráno a zda dítě například nepláče. Je tedy často obtížné opravdu se uvolnit a naplno se věnovat volnočasovým aktivitám.

Volný čas s dítětem

Pro některé matky je nejideálnější, mohou-li trávit volný čas spolu s dítětem. Pro ženy, popřípadě tatínky, s dětmi jsou určeny nejrůznější aktivity jako například plavání kojenců. Žena může využít různých zařízení, která nabízejí aktivity pro matky s dětmi. Takové zařízení je například mateřské centrum. Pro děti je zde zajištěno hlídání a matky se mohou věnovat oblíbeným zálibám a koníčkům (Dvořáčková, 2007). Některým maminkám stačí stýkat se s jinými matkami a jejich dětmi. K tomu využívají společné procházky s kočárkem, posezení v kavárně nebo nakupování. Bohužel ne vždy jsou obchody zařízeny pro vstup s kočárky, také cestování městskou veřejnou dopravou není příliš jednoduché. Vznikají ale například různé restaurace, které jsou uzpůsobeny právě potřebám maminek s malými dětmi.

6 Mateřská centra

V této práci se zaměřuji na mateřská centra a jejich činnost. V dobách minulých si museli rodiče, nejčastěji matky, sami zajišťovat aktivity pro děti, hledat nápady a čas na to, aby se mohli stýkat s dalšími maminkami. Dnes jim v tom pomáhají různá volnočasová zařízení, jedním z nich je právě mateřské centrum.

Mateřská centra (mateřské kluby nebo také rodinná centra) jsou jednou z možností, jak mohou matky a další rodinní příslušníci trávit volný čas se svými dětmi. Zpravidla je zřizují matky na rodičovské dovolené, zároveň se podílejí na jejich samosprávě. Také zajišťují programy, které umožňují zejména matkám vyjít z izolace, do které se staráním o dítě dostávají. Tato zařízení jsou založena na solidaritě, společenství a otevřenosti všem generacím. Centra nabízí pomoc svépomocí, vzájemné naslouchání, výměnu zkušeností a laické poradenství (Co jsou mateřská centra, [online], 2009).

Kolínská ve své knize popisuje princip fungování mateřských center: „*Umět se včas spojit s matkami, které mají také malé děti a obdobné problémy a tohoto svého handicapu využít k zorganizování krásné komunity, skupiny lidí, kteří se rádi scházejí, pomáhají si, rozumějí si a je jim spolu dobře*“ (Kolínská, 1995, s. 10). Matky se v centru naučí vystupovat na veřejnosti, organizovat druhé, podřídit se, ukázat, pomáhat, dělat finanční rozpočet atd. Vše je organizováno laicky maminkami. Každý, kdo přijde do mateřského centra, druhé něco naučí a sám také něco dostává. Tato zařízení nenahrazují jesle ani školku, nejsou totiž určeny pouze pro děti.

Mateřská centra mají ve společnosti několik rolí:

- Děti jsou zde vítány, potkávají se zde s vrstevníky a vidí svoji matku v jiné roli než v domácnosti.
- Mají neformální charakter a pomáhají nalézat nové přátele.
- Svojí otevřeností učí centra toleranci a předchází xenofobii. Jsou otevřena všem rasám, různým sociálním vrstvám, lidem s různým postižením, uprchlíkům a dalším.
- Mateřská centra vznikají dobrovolnou činností občanů a tím přispívají k rozvoji občanské společnosti a posilují mateřskou roli ženy. Společenství v centru umožňuje na principu příkladu včasné pojmenování problémů a hledání jejich řešení. Předchází se tak

konfliktním situacím. V centru se učí rodiny využívat volný čas, proto dochází i k prevenci kriminality.

- Pomáhají ženám udržovat jejich profesní orientaci a posilují jejich sebevědomí.
- Založení občanského sdružení, shánění prostorů a peněz, budování samosprávy MC, koncipování a zajišťování programů, starost o public relation, fundraising vyžaduje orientaci v zákonech, těsný kontakt s obecními úřady a zájem o obecné dění. To všechno se musejí ženy zakládající mateřské centrum naučit (Co jsou mateřská centra, [online], 2009).

Posláním mateřských center je dle jejich etického kodexu koordinace, propagace a rozšiřování těchto zařízení v České republice. Také se snaží o zapojení do mezinárodních organizací. Důležitou vlastností center je posilování hodnot rodiny a mezigeneračních vztahů, úlohy rodičů, mateřské a otcovské role ve společnosti. Mateřská centra se snaží o podporu právní ochrany rodiny, mateřství a rovných příležitostí pro všechny (Etický kodex sítě MC, [online], 2007).

Pokud maminka přijde poprvé s dítětem do mateřského centra, vyplní krátkou přihlášku. Jedná se spíše o jakýsi dotazník, který slouží ke zpětné vazbě pro centrum. Obsahuje položky jako jméno a příjmení maminky, jméno dítěte popřípadě dětí. Zjišťuje, kde se maminka o centru dozvěděla, co od něho očekává a její kontaktní údaje. Na e-mail jsou jí potom každý měsíc zasílány informace o programu a přednáškách mateřského centra. Při první návštěvě jí pracovnice centra ukáže jednotlivé prostory a vysvětlí pravidla, kterými se návštěvníci řídí. Za každý vstup se platí okolo 30 – 40 Kč. Maminky si zde mohou udělat čaj nebo kávu za poplatek 10 Kč. Tyto peníze slouží na pokrytí nájmu, energie a vybavení centra. Většinou je zde kuchyňka s mikrovlnou troubou a lednicí. Děti mají v jídelní části stůl se židlemi a pro nejmenší jsou zde jídelní židličky. Důležitou součástí centra je velký stůl, u kterého se schází maminky, probíhají tu přednášky nebo různé kurzy. Vybavená herna s hračkami pro děti různého věku je samozřejmostí. Konkrétní vybavení ale záleží na velikosti mateřského centra.

Do mateřského centra přicházejí maminky nejčastěji ze dvou důvodů:

- mohou se zde setkávat s jinými maminkami, realizovat své představy, navštěvovat kroužky a kurzy
- jejich děti si zvykají na sociální kontakt s vrstevníky, učí se být v jiném prostředí než doma

6.1 Historie mateřských center v ČR

Zakladatelka mateřských center v ČR Rút Kolínská se v roce 1991 vydala spolu s Alenou Wagnerovou do Mnichova, podívat se, jak mateřská centra fungují. V té době už tato zařízení fungovala i v dalších evropských zemích např. Rakousku, Belgii, Švýcarsku a také začínala v USA. Ještě v téže roce uspořádaly v Praze první seminář o mateřských centrech. Celkem se uskutečnilo 5 seminářů o tom, jak začít. V roce 1992 sehnaly Kolínská s Novákovou prostory v budově YMCA (křesťanské sdružení mladých lidí) a tak vzniklo první mateřské centrum v České republice. Ze začátku bylo centrum ještě bez pravidelného programu. Postupem času se zaběhl určitý řád – úterý mělo sportovní zaměření, čtvrtek byl věnován vzdělávání formou seminářů. Od začátku fungovala placená služba hlídání dětí, především s handicapem. To zajišťovala vystudovaná defektoložka, která se zabývá prací s postiženými. Návštěvnice centra postupně připravovaly nejrůznější vzdělávací programy a semináře. Mateřské centrum YMCA poskytovalo zázemí seminářům pro zájemce o založení této organizace. Oblíbenou se stala burza dětského oblečení, maminky si rozhodly, že 25% z ceny půjde na samotné centrum.

Během chodu mateřského centra se samozřejmě objevovaly různé problémy, které bylo potřeba řešit za pochodu. Čím více přicházelo matek, tím častěji docházelo k některým konfliktním situacím. Maminky například nenapomenuly své děti, které ubližovaly jiným dětem. Stávalo se, že si matky po sobě neuklízely nádobí. Bylo proto potřeba najít společnou cestu a dohodnout se na společných kompromisech. (Kolínská, 1995).

V roce 2003 proběhl další seminář, tentokrát už ale nebyl o zakládání centra, ale o tom jak pokračovat. Vznikala stále další zařízení v celé České republice. V roce 2001 jich už bylo 120. O rok později byla založena Síť mateřských center v ČR jako samostatné občanské sdružení. Mateřská centra, která jsou členy Sítě mateřských center, získala v roce 2004 certifikát Společnost přátelská rodině. V současné době má Síť mateřských center celkem 307 členů. Vznikla krajská struktura Sítě MC a každý kraj má na starosti koordinátorka.

Mateřská centra se za dobu své existence podílela na několika projektech:

- **"Coolhelp"** - Charitativní projekt na vydání publikace metodiky zakládání a vedení mateřských center v ČR.

- „**Půl na půl**“ (2005 -2008) – tento projekt se zaměřuje na rovné příležitosti pro muže a ženy na trhu práce, zaměřuje se také na boj s diskriminací a na začleňování znevýhodněných skupin na pracovní trh
- "**GROWING FROM BOTTOM UP I - RŮST OD ZÁKLADU**", zaměřeného na posilování regionální spolupráce MC (2005 -2006)
- "**Procter & Gamble pro mateřská centra**" – společnost Procter & Gamble se rozhodla finančně podporovat projekty mateřských center v ČR, jedná se zejména o programy zlepšující život dětí, při kterém dochází k rozvoji jejich schopností a dovedností
- "**Local to Local**" – tento projekt si klade za cíl vybudovat dobré vztahy mezi mateřskými centry a představiteli jednotlivých obcí
- "**Společnost přátelská rodině**" (OPRLZ) – cílem tohoto projektu je zlepšení zaměstnanosti žen s malými dětmi, žen v předdůchodovém věku a odbourání stereotypů u zaměstnavatelů
- "**GROWING FROM BOTTOM UP II - RŮST OD ZÁKLADU**"- projekt zaměřený na posilování regionální spolupráce mateřských center (září 2006 - únor 2008), komunikace mezi centry prostřednictvím regionálních setkání
- „**Dítě není handicap**“ – cílem tohoto projektu je smazání rozdílů mezi muži a ženami na trhu práce, také se snaží o sladění rodinného a pracovního života
- „**Praxe a práce**“ (Historie sítě MC, [online], 2009)

6.2 Mateřské centrum Zvoneček v Havlíčkově Brodě

MC Zvoneček bylo založeno v roce 2001 Mudr. Magdalénou Weberovou a Kateřinou Adamovou. Toto zařízení spadá pod Oblastní charitu Havlíčkův Brod. Hlavní koordinátorka Anna Doleželová vzpomíná, jak mateřské centrum využívalo prostor hasičské zbrojnice. Nápad založit mateřské centrum vzešel od maminek na mateřské a rodičovské dovolené. Chtěly totiž efektivně využít svůj volný čas. Nějakou dobu se o chod MC staraly právě samy maminky. Později už tuto úlohu převzala hlavní koordinátorka Anna Doleželová. Postupně se rozšiřovala nabídka volnočasových aktivit a programů jak pro maminky, tak pro děti. Lektoři jednotlivých kurzů jsou často z řad maminek na mateřské dovolené, které se tak seberealizují. Mohou tak využít své profese, kterou dělaly před odchodem na mateřskou dovolenou, popřípadě svých koníčků (Švanda, 2012, [online]).

Od roku 2012 sídlí MC Zvoneček v nových prostorách na Rubešově náměstí v Havlíčkově Brodě.

6.2.1 Pravidelný program

Pravidelné programy Zvonečku bychom mohli rozdělit na programy pro děti, programy pro rodiče s dětmi a programy pro širokou veřejnost.

Mezi aktivity pro děti patří: Montessori program od 2, 3 a 4 let, jóga pro děti, říkadla a cvičení pro nejmenší děti, hrátky s angličtinou, orientální tance pro děti.

Program pro rodiče s dětmi je nejčastěji zaměřený na aktivity pro maminky, kdy je zároveň možnost hlídání dětí. Tyto programy jsou zařazeny zpravidla dopoledne, kdy mají maminky více volného času. Jsou to: kurz francouzštiny s hlídáním dětí, cvičení pro ženy s fyzioterapeutkou, přednášky a besedy pro rodiče, tanečky se zpěvem a cvičení s říkadly pro děti s rodiči, FITMAMI – fitness pro maminky, kurz němčiny s hlídáním dětí, břišní tance s hlídáním dětí, hubneme se zumbou, zumba s Janou s hlídáním dětí, kurz angličtiny s hlídáním dětí.

Programy pro širokou veřejnost jsou většinou zaměřeny na maminky na mateřské a rodičovské dovolené. Nejčastěji jsou navštěvovány právě maminkami, které využívají mateřské centrum. Jedná se o tvořivé a výtvarné dílny, jóga, relaxační masáže chodidel, volné taneční hodiny ve stylu orientu, orientální tance pro ženy, power jóga, umělecké fotografování. Pro těhotné maminky je připravena jóga pro těhotné a poradenství o dulách. Jde se o speciálně vyškolené ženy, které doprovází maminku k porodu. Poskytují během něho rodiče nepřetržitou morální podporu (Jirásková, [online], 2001). Pro kojící maminky je k dispozici laktační poradenství a v centru je také možnost půjčení odsávačky mateřského mléka.

V MC Zvoneček funguje od pondělí do pátku volná herna pro rodiče a děti vždy od 8 do 11 hodin. V úterý, středu a čtvrtek také od 14 do 17 hodin (Mateřské centrum Zvoneček, 2013). Volnou hernou se rozumí prostor, kdy mohou maminky přijít do centra a nechat děti pohrát si s hračkami. Samy si mohou udělat čaj nebo kávu, popovídat si s ostatními maminkami a dozvědět se více informací o programu, který mateřské centrum nabízí.

6.2.2 Každoroční akce

Každé mateřské centrum si postupně vytvoří nějaké pravidelné každoroční akce. Zvoneček pořádá pro rodiny s dětmi programy, které se váží k nějaké části roku. Tyto události se konají mimo prostor MC, zpravidla o víkendech. Umožňují tak rodině trávit čas spolu a navíc v přírodě na čerstvém vzduchu.

Masopustní jarmark

Tohoto tradičního jarmarku se účastní folklórní soubor Kalamajka, Havlíčkobrodská dechovka, dětský soubor Dativadlo, Muzeum, zdejší farnost a další příznivci masopustu, kteří se účastní průvodu v maskách, nebo se starají o jeho přípravu. Akce se účastní představitelé radnice, kteří Masopustní jarmark podporují, také je zde k vidění několik desítek masek. Na náměstí jsou připraveny stánky s masopustními pochoutkami, jako jsou koblihy, jitrnice a medovina.

Pohádková cesta

Tato akce je určena pro rodiče s nejmenšími dětmi, chodí se po jednotlivých stanovištích, kde si za pomoci pohádkových postav mohou vyzkoušet různé charakteristické činnosti. Cestou sbírají razítka, za která nakonec získají odměnu. Tato akce se koná v Parku Budoucnost v Havlíčkově Brodě a je hojně navštěvována.

Svatomartinský lampiónový průvod

Průvod se koná v Parku Budoucnost v Havlíčkově Brodě a zahajuje ho představení Svatomartinské legendy o životě svatého Martina. Tuto divadelní hru si pravidelně nacvičují děti z dramatického kroužku Dativado. Poté se děti s rodiči rozejdou s lampiónovým průvodem. Svatý Martin přijíždí na bílém koni a se svou družinou rozdává návštěvníkům čerstvě upečené rohlíčky. (Mateřské centrum Zvoneček, [online], 2009)

6.2.3 Další aktivity

Členové Sítě mateřských center se průběžně zapojují do nejrůznějších projektů. V roce 2012 to byla například kampaň „Mámy pro mámy“. V rámci tohoto projektu pomáhaly maminky navštěvující Zvoneček šít medvídky, které byly následně předány maminkám nedonošených dětí. Jedná se o projekt, který vznikl v občanském sdružení Nedoklubko. To se zaměřuje na pomoc rodinám předčasně narozených dětí, které někdy tráví až několik měsíců v inkubátoru. Pro rodiče a zejména maminky je toto období velmi psychicky náročné, proto jim i malý dárek pomůže lépe tuto situaci zvládnout.

Další z aktivit, které centrum organizuje, je například dobročinný bazar. Ten pořádala maminka navštěvující centrum, která má malou dceru trpící metabolickou poruchou. Peníze, které se prodejem oblečení vybraly, putovaly na účet Občanského sdružení Metoděj, které podporuje právě děti se vzácným metabolickým onemocněním. Zbytek neprodaného oblečení bylo předáno Oblastní charitě Havlíčkův Brod, aby dále posloužilo potřebným.

Maminky, navštěvující kroužek s dětmi, připravují různá vystoupení, kterými potom zpestřují Vánoce a další svátky obyvatelům domova důchodců. Ve Zvonečku mohou návštěvnice pravidelně vyrábět drobné dárky, které se prodávají na jarmarcích. Zisk z těchto výrobků putuje na chod mateřského centra.

PRAKTICKÁ ČÁST

8 Výzkumné šetření na téma Mateřské centrum jako možnost seberealizace matek na mateřské a rodičovské dovolené

8.1 Cíl výzkumného šetření

Cílem práce je zjistit, zda MC nabízí matkám dostatek možností pro svou realizaci a zda jich matky využívají. Jak se jejich spokojenost s těmito službami odráží na jejich partnerském vztahu a pohledu na sebe sama.

Zaměřím se na to, zda matky po narození dítěte mají nějaké koníčky, jak je v nich podporují partneři a otcové dětí. Dále mě zajímá, zda se stýkají s dalšími matkami na mateřské a rodičovské dovolené, a jak přistupují k blížícímu se návratu do práce.

Důležitá otázka také je, jak moc se odpovědi matek navštěvující mateřské centrum liší od hodnocení matek, které žádné centrum nenavštěvují.

8.2 Hypotézy

H1: Matky, které navštěvují mateřské centrum, umí častěji lépe hospodařit s volným časem, než matky, které mateřské centrum nenavštěvují.

Odůvodnění: V mateřském centru nabízejí různé programy a volnočasové aktivity. Předpokládám, že pokud maminky tyto programy navštěvují, musí se naučit uspořádat si čas tak, aby vše stihly.

H2: Matky navštěvující mateřské centrum mají větší přehled o možnostech seberealizace, než matky, které mateřské centrum nenavštěvují.

Odůvodnění: Domnívám se, že maminky navštěvující mateřské centrum si v této instituci předávají informace a navštěvují různé přednášky, které jim umožňují vytvořit si přehled o možnostech seberealizace.

H3: Matky navštěvující mateřské centrum mají více volnočasových aktivit, než matky, které mateřské centrum nenavštěvují.

Odůvodnění: V mateřském centru se matkám nabízí mnoho různých aktivit, domnívám se, že pokud MC navštěvují, dříve či později začnou nějakou aktivitu navštěvovat.

H4: Matky navštěvující mateřské centrum jsou ve vztahu s partnerem spokojenější, než matky, které mateřské centrum nenavštěvují.

Odůvodnění: Mateřská centra jsou zařízení vybudovaná právě pro matky s malými dětmi, mohou se tam stýkat, řešit problémy a učit se nové věci. Předpokládám, že návštěvnice centra se domů vrací odpočaté a s dobrou náladou, což přispívá ke spokojenému partnerskému vztahu. Zároveň partner vidí, že žena má nějakou zálibu během dne a necítí se s dítětem sama.

8.3 Předvýzkum

Abych si ověřila srozumitelnost všech otázek, provedla jsem předvýzkum. Dotazník byl předložen 5 maminkám z mého okolí. Důležité pro mě bylo, zda oslovené ženy budou rozumět otázkám a pokynům k jejich vyplnění. Po jejich zhodnocení byl dotazník mírně upraven a rozdán respondentům.

8.4 Metody výzkumného šetření

V této práci jsem použila metodu kvantitativního výzkumu. Pomocí dotazníkového šetření jsem respondentům položila 16 otázek. Z nich bylo 13 uzavřených, kde respondenti volili jednu z nabízených možností, a jedna polozavřená, která umožňovala doplnit odpověď z předchozí otázky. Ve dvou případech bylo možné zvolit více možností.

V úvodu nástroje sběru dat byli respondenti požádáni o vyplnění dotazníku. Bylo jim vysvětleno, za jakým účelem toto šetření provádíme. Také jsem jim vysvětlila, jak postupovat při vyplňování dotazníku. Poté následovaly samotné otázky, z nichž poslední zjišťovala demografický údaj, a to věk.

Výhodou dotazníku je možnost získání velkého počtu dat během poměrně krátké doby a také snadná administrace. Na druhé straně riziko může být malá návratnost dotazníků a nevyplnění některé odpovědi, což vede k vyřazení dotazníku (Chráska, 2007).

8.5 Charakteristika výzkumného souboru

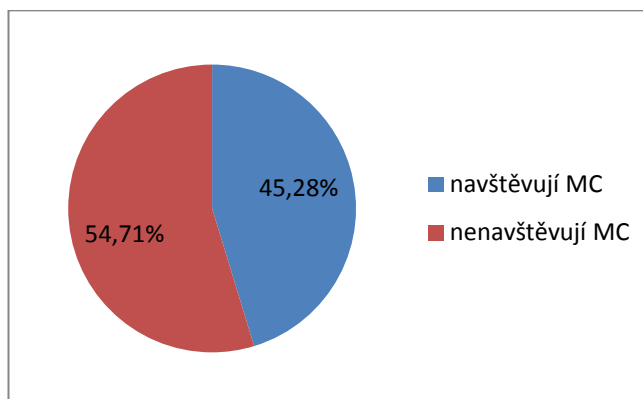
Respondenti byli vybráni z řad maminek, které navštěvují MC Zvoneček a z řad matek, které nenavštěvují žádné podobné zařízení. MC Zvoneček se nachází na Rubešově náměstí 171 v Havlíčkově Brodě. Toto centrum jsem si vybrala, protože jsem zde v roce 2012 absolvovala odbornou praxi a seznámila jsem se tak s chodem tohoto zařízení. Po souhlasu hlavní koordinátorky Anny Doleželové jsem oslovila 48 maminek. Druhou část výzkumného vzorku, tedy maminky, které nenavštěvují žádné mateřské centrum, jsem oslovila přes elektronický dotazník. Dotazník na internetu obsahoval rozřazovací otázku, zda

maminky navštěvují nějaké MC. Tyto respondenty jsem vybrala z uživatelů internetového portálu pro maminky www.modrykonik.cz. Celkem mi zde odpovědělo 58 oslovených. Snažila jsem se o rovnoměrné zastoupení maminek v obou skupinách.

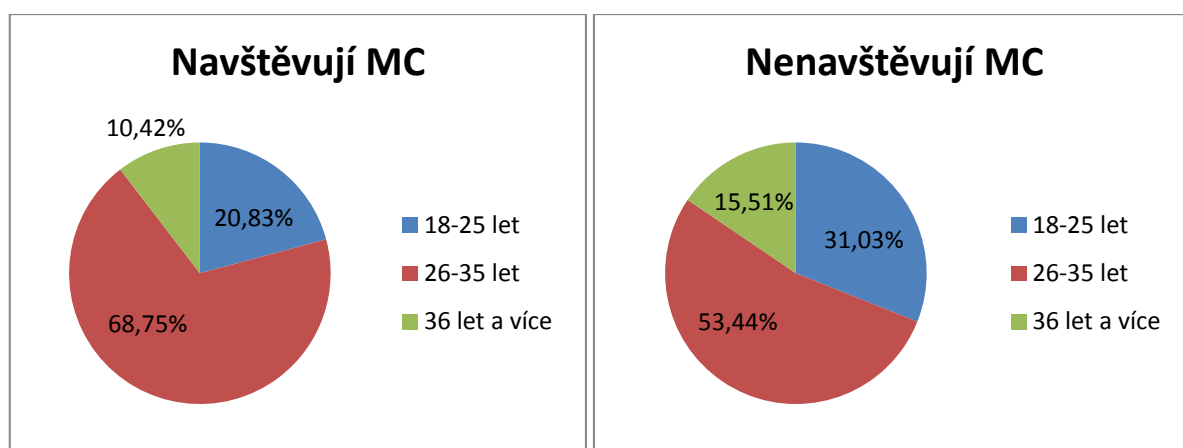
Tabulka 1 - Charakteristika výzkumného vzorku dle navštěvování/nenavštěvování MC

	Absolutní četnost	Relativní četnost v %
Matky navštěvující MC	48	45,28
Matky nenavštěvující MC	58	54,71
Celkem	106	100

Graf 1 - Charakteristika výzkumného vzorku dle navštěvování/nenavštěvování MC



Graf 2 - Charakteristika výzkumného vzorku dle věku



Jak je vidět na těchto grafech, nejvíce byly v našem výzkumu zastoupeny matky ve věku 26 – 35 let. Celkem jich bylo 64 ze 106 respondentů. Tento výsledek není nijak překvapující, žena v tomto věku má již většinou ukončené vzdělání a přichází tak na řadu

mateřství. Jako druhá je v obou skupinách nejvíce zastoupena kategorie 18 – 25, zde bylo 28 respondentů. Nejméně bylo respondentů z poslední kategorie a to celkem 14.

8.6 Realizace výzkumného šetření

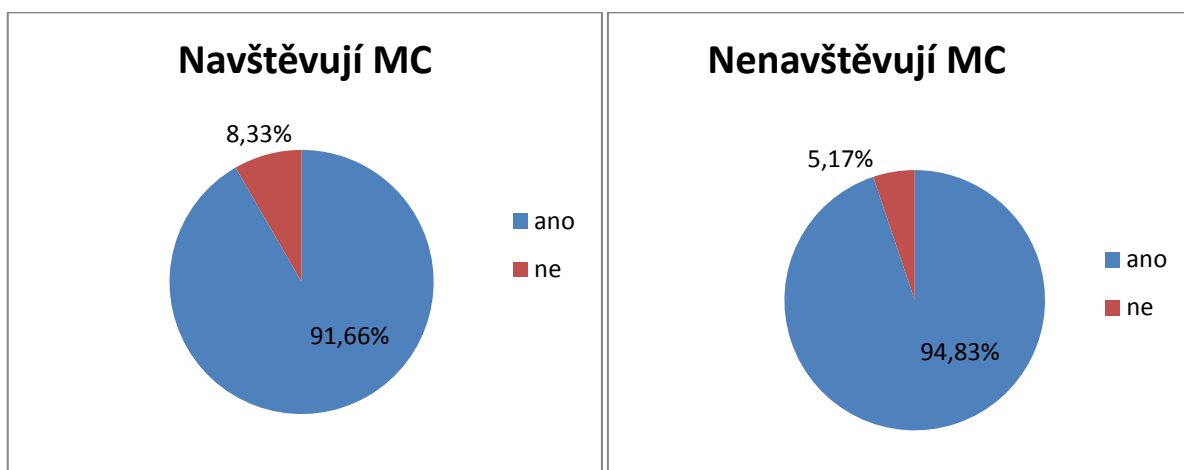
Výzkumné šetření bylo z části realizováno v Mateřském centru Zvoneček v Havlíčkově Brodě a z části na internetovém portále www.modrykonik.cz. Dotazníky jsem rozdala v mateřském centru v průběhu ledna 2013. Návratnost byla celých 100 %, všechny maminky na otázky ochotně odpovídaly a zajímaly se o můj výzkum. Dotazník v elektronické podobě jsem vložila na internet v prosinci 2012 a stáhla ho v lednu 2013. Během ledna jsem pak dotazníky sečetla a vyhodnocení výzkumu zanesla do tabulek a grafů.

Tabulka 2 - Využívání služeb MC Zvoneček

	Absolutní četnost	Relativní četnost v %
Volná herna	35	28,92
Hlídaní dětí	11	9,09
Pohybové aktivity (tanec, jóga, cvičení)	11	9,09
Programy pro děti (Montessori, jazyky)	20	16,52
Ruční práce	10	8,26
Odborné přednášky	18	14,87
Jazykové kurzy	14	11,57
Jiné	2	1,65
celkem	121	100

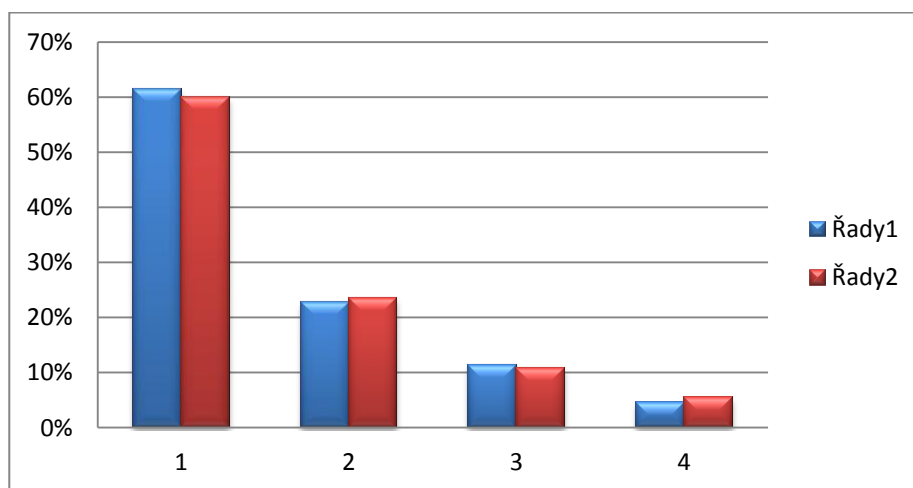
U této otázky bylo možné vybrat více odpovědí. Nejvíce navštěvovaná je volná herna a programy pro děti, což u mateřského centra není nic překvapujícího. Naopak zajímavé je, že maminky dávají přednost odborným přednáškám a jazykovým kurzům před pohybovými aktivitami.

Graf 3: Trvalý partnerský vztah



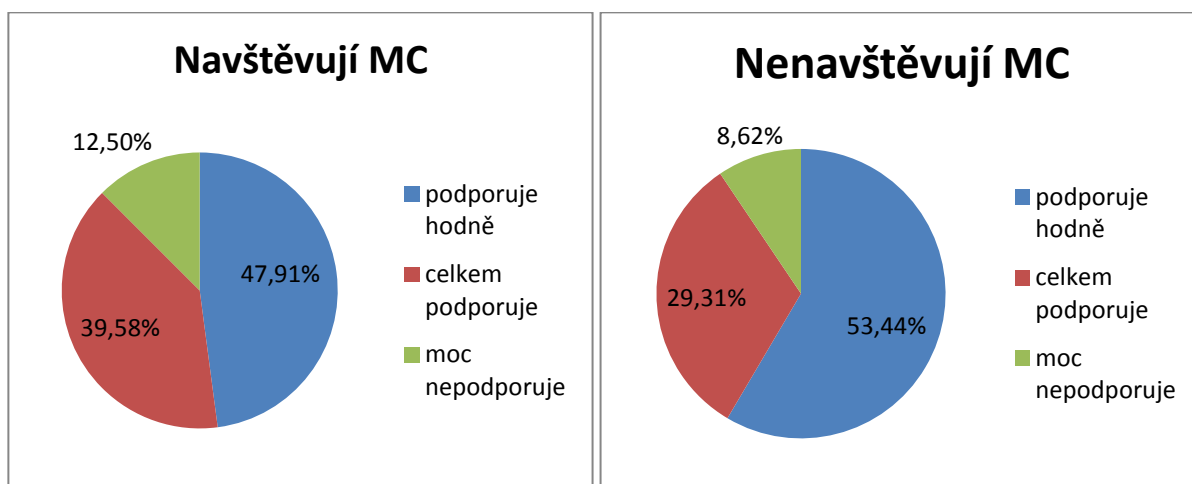
Maminkám byla položena rozřazující otázka č. 3, která zjišťovala, kolik respondentů žije v partnerském vztahu. V obou oslovených skupinách odpovědělo kladně přes 90% oslovených. Pouze 4 respondentky navštěvující mateřské centrum a 3 respondentky, které MC nenavštěvují, nežijí v partnerském vztahu. Na tuto otázku navazuje hodnocení zmíněného vztahu.

Graf 4: Hodnocení partnerského vztahu



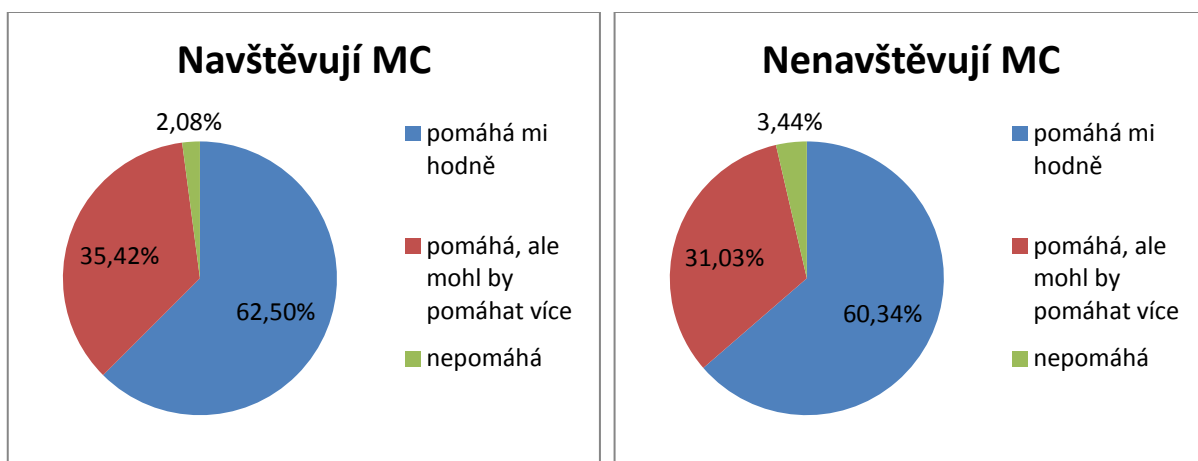
Jak je vidět v tomto grafu, názory maminek navštěvujících a nenavštěvujících mateřské centrum jsou téměř shodné. Více jak polovina oslovených ohodnotila svůj vztah s partnerem nejlepší známkou, tedy číslem 1. Nejvíce zde byly zastoupeny maminky ve věkové kategorii 26 – 35 let. Zde mě nejvíce překvapilo, kolik respondentek zvolilo hodnotu 4. Dohromady se jednalo o 5 oslovených, což je poměrně velký počet.

Graf 5 – Jak se staví Váš partner k Vaším koníčkům a zálibám?



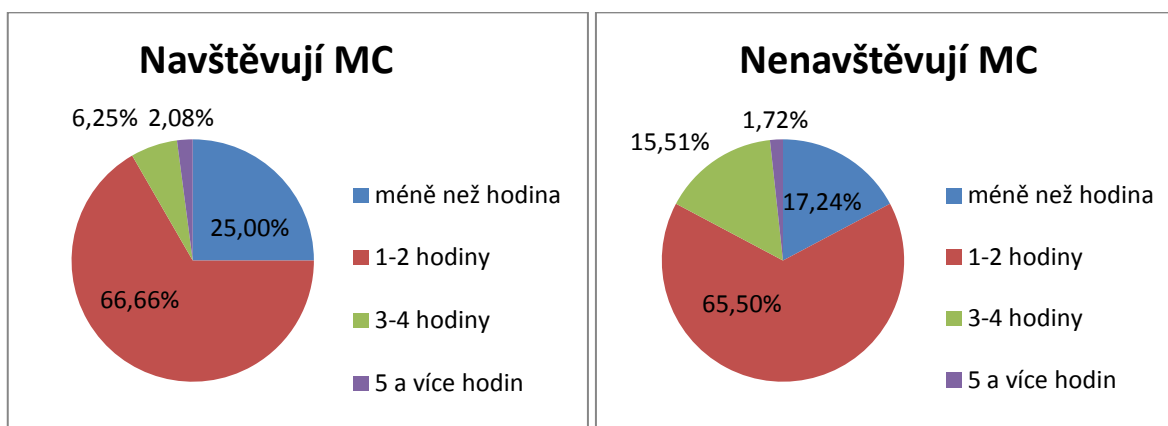
Pro ženu je velmi důležité, podporuje-li jí její okolí v touze po seberealizaci. Proto jsem se v otázce č. 5 zaměřovala na to, jak partneři přistupují k volnočasovým aktivitám maminek. Nejvíce jsou podporovány respondentky nenavštěvující mateřské centrum. Zde odpověděla více jak polovina oslovených (31), že je partner velmi podporuje. U maminek navštěvující mateřské centrum zvolilo tuto možnost 47% dotázaných a dalších 39% odpovědělo, že je partner celkem podporuje.

Graf 6 – Jak se staví Váš partner k péči o děti?



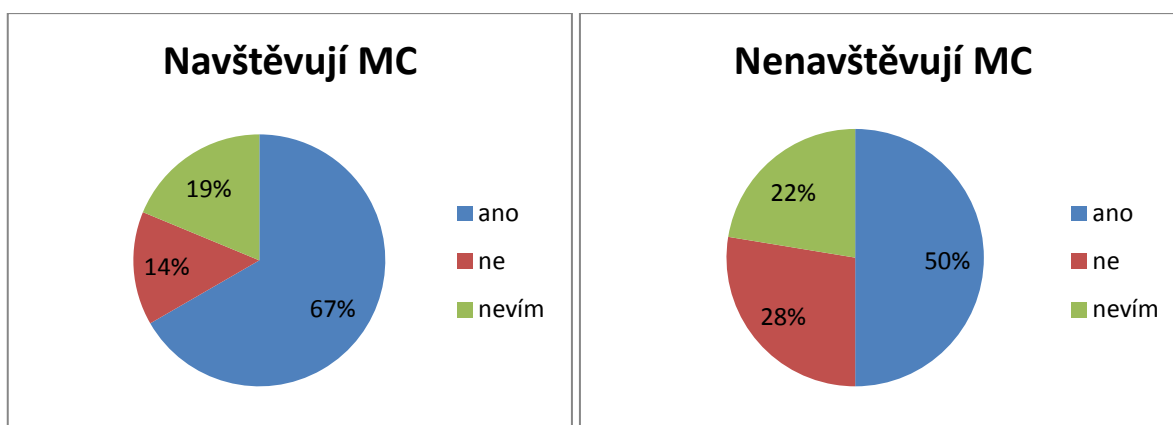
Respondentek, které žijí v trvalém partnerském vztahu, jsem se také zeptala, zda jim partner pomáhá při výchově dětí. Odpovědi na tuto otázku byly téměř totožné, rozdíl byl pouze v řádu jednoho až dvou respondentů. Maminky nejčastěji odpovídaly (přes 60%), že jim partner pomáhá hodně. Tuto možnost nejčastěji volily ženy ve věkové kategorii 18 – 25 let. Příkládám to stále častějšímu rozložení každodenních povinností mezi oba partnery.

Graf 7 – Kolik času máte během dne jen pro sebe?



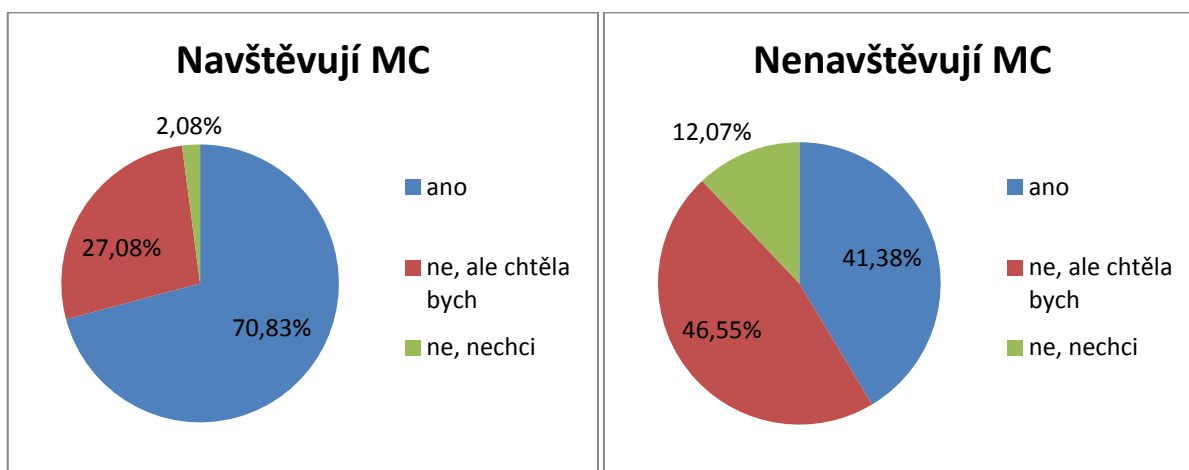
Respondentek jsme se v otázce č. 7 zeptali, kolik času během dne mají jen pro sebe. Čas, kdy se sice nestarají o dítě, ale vykonávají různé domácí práce, jsem nebrala v úvahu. Z této tabulky a grafu vyplývá, že v obou skupinách má více jak 60% maminek 1-2 hodiny čistého času jen pro sebe. Přibližně takto dlouho spí malé dítě při odpoledním spánku. Tato odpověď tedy dokazuje, že maminky se během celého dne neustále starají buď o děti, nebo o domácnost. Překvapivé bylo, že celkem 22 respondentek odpovědělo, že má méně než hodinu volna. Z nich bylo 12 navštěvujících MC a 10 nenavštěvujících MC. Tento výsledek byl velmi nečekaný zejména u těch, které navštěvují mateřské centrum. Protože po dobu, kterou zde tráví, je často o jejich děti postaráno.

Graf 8 - Myslíte si, že umíte svůj volný čas dostatečně využít?



U otázky č.4 naprostá většina maminek navštěvujících mateřské centrum odpověděla, že považuje svůj čas za dostatečně využitý. Konkrétně se jednalo o 32 oslovených. Ve druhé skupině to byla polovina dotázaných, tedy 29. V obou skupinách byl poměrně velký počet těch, které se nedokázaly rozhodnout.

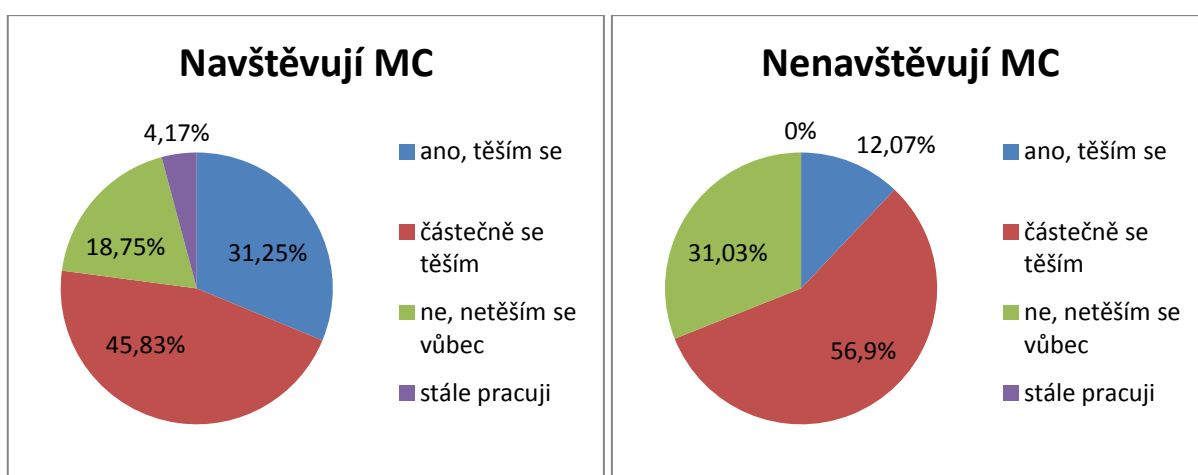
Graf 9 - Zdokonalujete si během rodičovské dovolené své vědomosti a znalosti?



Na tomto grafu jsou zaznamenány odpovědi na otázku, zda si maminky i na rodičovské dovolené zdokonalují své vědomosti. V tomto případě se odpovědi respondentek rozcházejí. Oslovené z mateřského centra mají mnoho možností, jak rozšiřovat své vědomosti i při péči o dítě (viz. kapitola č. 6). Proto mě nepřekvapuje, že 70 % maminek odpovědělo kladně. Také jsem zaznamenala pouze jednu ženu, která uvedla, že se nezdokonaluje a ani nechce.

Ve druhé skupině respondentek téměř polovina dotázaných odpověděla, že se sice nevzdělávají, ale chtěly by.

Graf 10 – Těšíte se na návrat do práce po rodičovské dovolené?

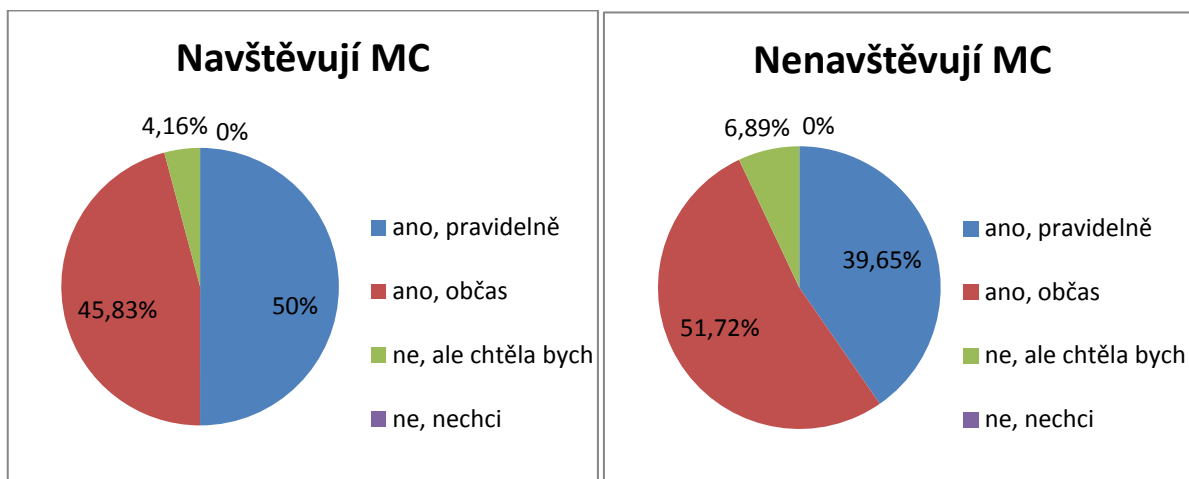


Návratu do práce po rodičovské dovolené je věnován následující graf. Předpokládala jsem, že navštěvováním mateřského centra si žena udržuje kontakt s okolním světem a pozdější nástup do práce pro ni nebude tak obtížný. Můžu říci, že tato naše domněnka

se potvrdila. Více jak tři čtvrtiny maminek navštěvujících MC odpovědělo, že se buď těší, nebo se těší částečně. Pouze 9 z oslovených uvedlo, že se na návrat do zaměstnání netěší. Dokonce se zde našly dvě maminky, které stále pracují.

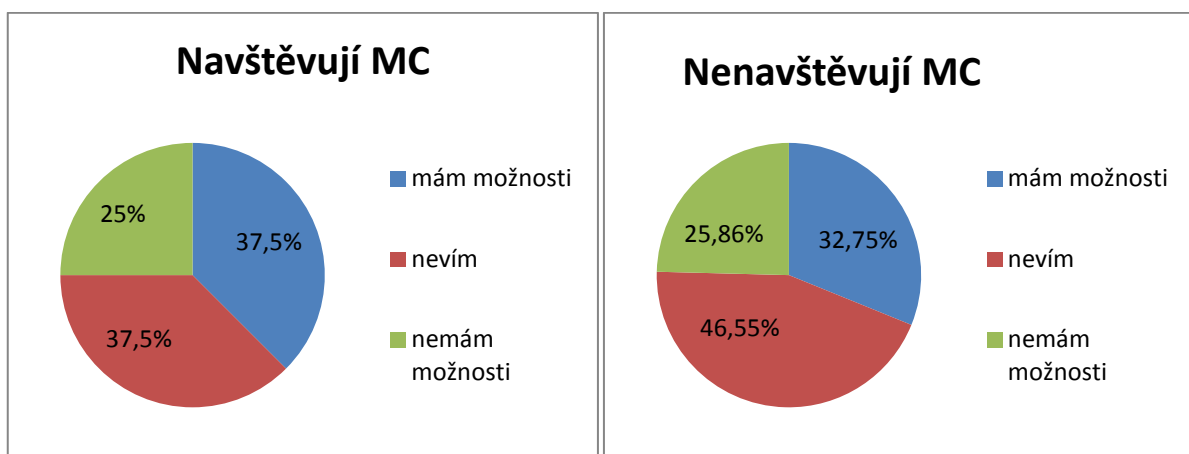
Ve druhé skupině se 18 respondentek přiznalo, že se vůbec netěší na návrat do práce. Ostatní oslovené uvedly, že se těší.

Graf 11 – Setkáváte se s jinými maminkami na rodičovské dovolené?



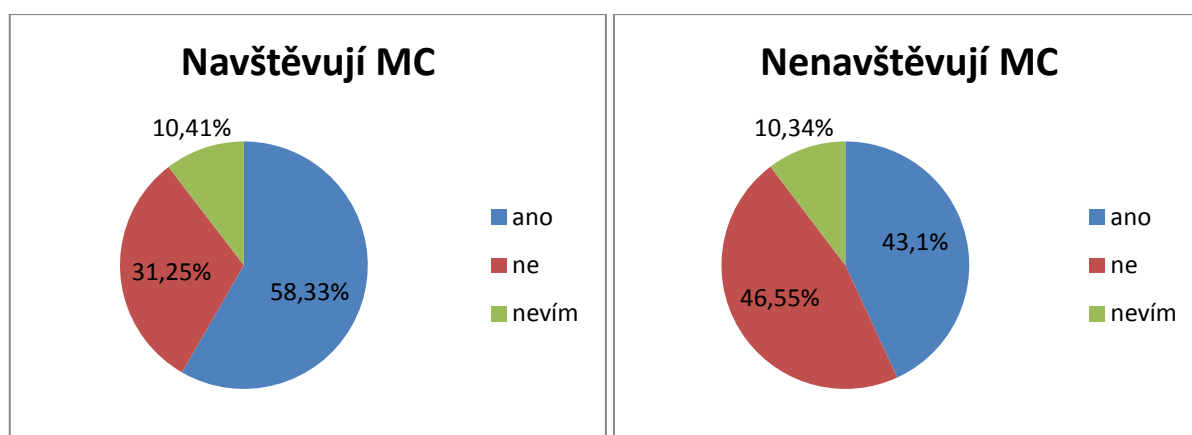
V otázce č. 11 mě zajímalo, zda se respondentky setkávají s jinými maminkami na rodičovské dovolené. Jak jsem předpokládala, častěji se s vrstevnicemi pravidelně stýkají oslovené z mateřského centra. Jednalo se o 24 maminek, které tvoří přesně 50%. Téměř stejné procento oslovených, které nenavštěvují mateřské centrum, odpovědělo, že se stýkají s maminkami občas. Žádná z respondentek nezvolila možnost, že by se nechtěla setkávat s jinými maminkami.

Graf 12 – Jaký jsou vaše možnosti seberealizace na rodičovské dovolené?



Důležitá data jsem získala z odpovědí na otázku č. 12. Zajímalo mě, jak jsou maminky informovány o možnostech seberealizace. Z tohoto výzkumu vyplynulo, že rozdíl mezi oběma skupinami maminek není příliš velký. O možnostech realizace na rodičovské dovolené ví 37% respondentek z mateřského centra a 32% respondentek nenavštěvujících centrum. Je zde velká část oslovených, které neví, zda mají nějaké možnosti. Týká se to dohromady 45 maminek.

Graf 13 – Začala jste na rodičovské dovolené dělat nějakou činnost nebo zálibu, kterou jste dříve nedělala?



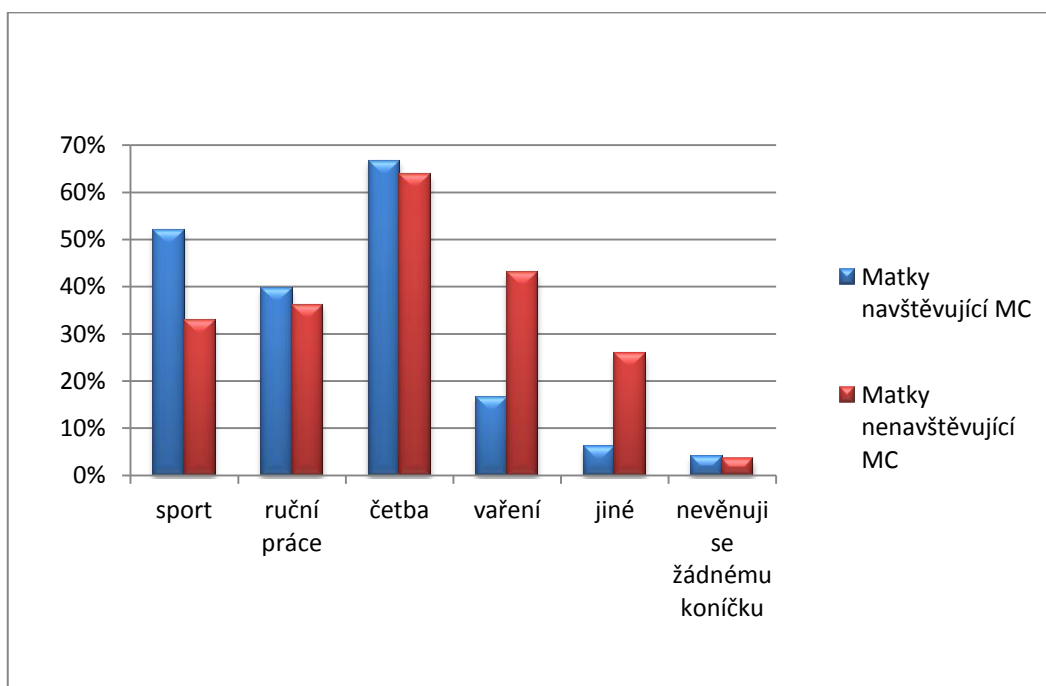
Tyto grafy zaznamenávají odpovědi na otázku, zda se maminky na rodičovské dovolené začaly věnovat nějaké činnosti, kterou dříve nedělaly. Z respondentek navštěvujících mateřské centrum kladně odpovědělo 28 oslovených (58%), ve druhé skupině šlo o 25 oslovených (43%).

Respondentky, které odpověděly ANO, jsme poprosili, aby napsaly, o jakou činnost se jedná. Mnoho respondentek z obou skupin odpovědělo, že se věnuje ručním pracím, vaření a různým aktivitám spojeným s péčí o dítě a o domácnost. Také je zde vysoký počet maminek, které se věnují pohybovým aktivitám. To přisuzuji snaze zlepšit si postavu po porodu a být v lepší kondici.

Návštěvnice mateřského centra často odpovídaly, že se začaly věnovat ručním pracím, jako jsou pletení z pedigu či patchwork. Jedná se o aktivity, které pořádá mateřské centrum.

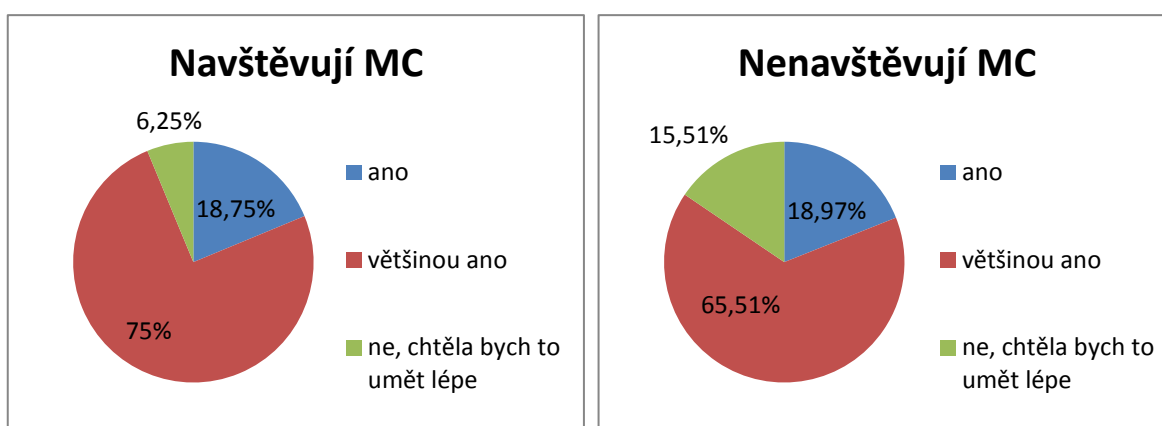
Ve skupině maminek, které nenavštěvují mateřské centrum, odpovědělo 10 oslovených, že buď začali studovat, nebo podnikat. Často se jedná o doučování cizích jazyků nebo o brigády. V jednom případě si maminka založila vlastní e-shop s dětským zbožím.

Graf 14 – Věnujete se ve volném čase nějakému koníčku?



V další otázce č. 14 mě zajímalo, jak jsou na tom maminky s koníčky ve volném čase. Zde bylo možné vybrat více odpovědí. Obě skupiny respondentek shodně nejčastěji uvedli, že volný čas tráví četbou. Největší rozdíly jsem zaznamenala u sportu, kterému se věnuje 25 maminek navštěvujících mateřské centrum, ale pouze 19 maminek z druhé skupiny.

Graf 15 – Myslíte si, že si dokážete dobře naplánovat čas během dne?



Z tohoto grafu lze poznat, že respondentky z obou skupin se domnívají, že si dovedou dobře naplánovat čas během dne buď vždy, nebo alespoň většinou. Maminky navštěvující mateřské centrum jsou na tom o trochu lépe, odpovědělo tak 45 respondentek (93%). U oslovených, které centrum nenavštěvují, jsme zaznamenali 15% se zápornou odpovědí.

8.7 Ověření hypotéz

Hypotéza 1

H1: Matky, které navštěvují mateřské centrum, umí častěji lépe hospodařit s volným časem, než matky, které mateřské centrum nenavštěvují.

Pozorované četnosti

	ano	ne	celkem
Navštěvují MC	31	17	48
Nenavštěvují MC	20	38	58
celkem	51	56	107

Očekávané četnosti

	ano	ne	celkem
Navštěvují MC	$51 \cdot 48 / 107 = 22,87$	$56 \cdot 48 / 107 = 25,12$	48
Nenavštěvují MC	$51 \cdot 58 / 107 = 27,64$	$56 \cdot 58 / 107 = 30,35$	58
celkem	51	56	107

Testové kritérium

	ano	ne	celkem
Navštěvují MC	$(31 - 22,87)^2 / 22,87 = 2,89$	$(17 - 25,12)^2 / 25,12 = 2,62$	5,51
Nenavštěvují MC	$(20 - 27,64)^2 / 27,64 = 2,1$	$(38 - 30,35)^2 / 30,35 = 1,92$	4,02
celkem	4,99	4,54	9,53

Hladina významnosti je 0,01.

$$KH = \chi^2 ((r-1) (s-1)) = \chi^2_{0,99} (1) = 6,63$$

TK : 9,53

KH : 6,63

TK > KH

H1 se potvrzuje (alternativní hypotéza) → zamítá se H0

Potvrzují tedy hypotézu číslo 1.

Hypotéza 2

H1: Matky navštěvující mateřské centrum mají větší přehled o možnostech seberealizace, než matky, které mateřské centrum nenavštěvují.

Pozorované četnosti

	ano	ne	celkem
Navštěvují MC	18	30	48
Nenavštěvují MC	16	42	58
celkem	34	72	106

Očekávané četnosti

	ano	ne	celkem
Navštěvují MC	$34 \cdot 48 / 106 = 15,39$	$72 \cdot 48 / 106 = 32,60$	48
Nenavštěvují MC	$34 \cdot 58 / 106 = 18,60$	$72 \cdot 58 / 106 = 39,39$	58
celkem	34	72	106

Testové kritérium

	ano	ne	celkem
Navštěvují MC	$(18 - 15,39)^2 / 15,39 = 0,44$	$(30 - 32,6)^2 / 32,6 = 0,2$	0,64
Nenavštěvují MC	$(16 - 18,6)^2 / 18,6 = 0,36$	$(42 - 39,39)^2 / 39,39 = 0,17$	0,53
celkem	0,8	0,37	1,17

Hladina významnosti je 0,01.

$$KH = \chi^2 ((r-1) (s-1)) = \chi^2_{0,99} (1) = 6,63$$

TK : 1,17

KH : 6,63

TK < KH

H1 se zamítá (alternativní hypotéza) → potvrzuje se H0

Zamítám tedy hypotézu číslo 2.

Hypotéza 3

H3: Matky navštěvující mateřské centrum mají více volnočasových aktivit, než matky, které mateřské centrum nenavštěvují.

Pozorované četnosti

	ano	ne	celkem
Navštěvují MC	46	2	48
Nenavštěvují MC	56	2	58
celkem	102	4	106

Očekávané četnosti

	ano	ne	celkem
Navštěvují MC	$102 \cdot 48 / 106 = 46,18$	$4 \cdot 48 / 106 = 1,81$	48
Nenavštěvují MC	$102 \cdot 58 / 106 = 55,81$	$4 \cdot 58 / 106 = 2,18$	58
celkem	102	4	106

Testové kritérium

	ano	ne	celkem
Navštěvují MC	$(46-46,18)^2/46,18= 7,01$	$(2-1,81)^2/1,81= 0,02$	7,03
Nenavštěvují MC	$(56-55,81)^2/55,81= 6,46$	$(2-2,18)^2/2,18= 0,01$	6,47
celkem	13,47	0,03	13,5

Hladina významnosti je 0,01.

$$KH = \chi^2 ((r-1) (s-1)) = \chi^2_{0,99} (1) = 6,63$$

TK : 13,5

KH : 6,63

$$\mathbf{TK > KH}$$

H1 se potvrzuje (alternativní hypotéza) → zamítá se H0

Potvrzují tedy hypotézu číslo 3.

Hypotéza 4

H4: Matky navštěvující mateřské centrum jsou ve vztahu s partnerem spokojenější, než matky, které mateřské centrum nenavštěvují.

Pozorované četnosti

	ano	ne	celkem
Navštěvují MC	37	7	44
Nenavštěvují MC	44	9	53
celkem	81	16	97

Očekávané četnosti

	ano	ne	celkem
Navštěvují MC	$81 \cdot 44 / 97 = 36,74$	$16 \cdot 44 / 97 = 7,25$	44
Nenavštěvují MC	$81 \cdot 53 / 97 = 44,25$	$16 \cdot 53 / 97 = 8,74$	53
celkem	81	16	97

Testové kritérium

	ano	ne	celkem
Navštěvují MC	$(37-36,74)^2 / 36,74 = 0,001$	$(7-7,25)^2 / 7,25 = 0,008$	0,009
Nenavštěvují MC	$(44-44,25)^2 / 44,25 = 0,001$	$(9-8,74)^2 / 8,74 = 0,007$	0,008
celkem	0,002	0,015	0,017

Hladina významnosti je 0,01.

$$KH = \chi^2 ((r-1) (s-1)) = \chi^2_{0,99} (1) = 6,63$$

TK : 0,017

KH : 6,63

$$\mathbf{TK < KH}$$

H1 se zamítá (alternativní hypotéza) → potvrzuje se H0

Zamítám tedy hypotézu číslo 4.

Závěr

Tato bakalářská práce se věnuje mateřským centrům a možnosti seberealizace matek na mateřské a rodičovské dovolené. Na matky v dnešní společnosti je vyvíjen velký tlak. Veřejnost předpokládá, že se žena bude pečlivě starat o děti, vést domácnost a ještě si najde čas na sebe. Organizace, jako jsou mateřská centra, se snaží maminkám tuto nelehkou situaci ulehčit.

V tomto výzkumu jsem porovnávala matky, které navštěvují mateřské centrum a matky, které žádné centrum nenavštěvují. Zaměřovala jsem se hlavně na otázky ohledně organizace volného času maminek a na možnosti seberealizace.

Pomocí dotazníkového šetření jsem odpovědi vyhodnotila a zjistila tak, že ženy v dnešní době toho mají opravdu hodně na starosti. Často jim nezbyvá dost volného času. V tomto ohledu jsou na tom lépe maminky navštěvující mateřské centrum. Zároveň ale také několik matek věnuje čas podnikání nebo přivydělávání si při rodičovské dovolené. Partneři se jim často snaží jejich situaci ulehčovat, nicméně většina oslovených žen by přivítala větší snahu o pomoc.

Velký rozdíl v odpovědích jednotlivých skupin maminek jsem zaznamenala u otázky, zda si ženy nějak rozvíjejí své znalosti i během rodičovské dovolené. Téměř polovina maminek, které nenavštěvují mateřské centrum, by ráda své znalosti zdokonalovala, ale dosud tak nečiní. Vycházím z předpokladu, že zařízení typu mateřské centrum ženám dává všeobecný přehled o možnostech činností na mateřské a rodičovské dovolené.

Na základě výsledků kvantitativního výzkumu jsem dvě z mých hypotéz verifikovala. Byly to hypotézy č. 1 a 3. Lze tedy říci, že maminky, které navštěvují mateřské centrum, umí lépe hospodařit s volným časem a plánovat si jednotlivé aktivity, než maminky, které do centra nechodí. Tyto ženy jsou na tom také hůře, co se týče volnočasových aktivit. Pokud už se nějakým koníčkům věnují, jde nejčastěji o vaření či četbu. Zajímavé je, že jsou, na rozdíl od maminek navštěvujících mateřské centrum, daleko více v těchto aktivitách podporovány partnery.

Můžu tedy říci, že mateřské centrum významně pomáhá ženě-matce být v neustálém kontaktu s okolním světem, a nabízí nejrůznější možnosti, jak se zdokonalovat. Pro ženu, která zůstává s dítětem pouze doma, tak může být jediným podporovatelem partner.

SEZNAM LITERATURY

1. DRAPELA, Victor J. *Přehled teorií osobnosti*. 5. vyd. Překlad Karel Balcar. Praha: Portál, 2008, 175 s. ISBN 978-807-3675-059.
2. FARKOVÁ, Marie. *Vybrané kapitoly z psychologie: Učbnice psychologie zejména pro gymnázia a střední školy s pedagogickým zaměřením*. Vyd. 1. Praha: Vysoká škola J.A. Komenského, 2006, 325 s. ISBN 80-867-2322-4.
3. GURRENTZ, Sheryl. *Maminkou spokojeně a beze stresu*. Vyd. 1. Překlad Jana Hübschová. Praha: Portál, 2003, 224 s. Rádce pro rodiče a vychovatele. ISBN 80-717-8679-9.
4. HINTNAUS, Ladislav. *Člověk a rodina: smysl a funkce rodiny*. České Budějovice, 1996. ISBN 80-7040-315-2. Jihočeská univerzita České Budějovice.
5. CHRÁSKA, Miroslav. *Metody pedagogického výzkumu: základy kvantitativního výzkumu*. Vydání 1. Praha: Grada Publishing, 2007, 265 s. ISBN 978-80-247-1369-4.
6. KUCHAROVÁ, Věra. Některé obsahové změny postojů k manželství a rodičovství. In: (EDS), Petr Mareš ...). *Modernizace a česká rodina: sborník prezentací na Sympoziu pořádaném ve dnech 15. - 17. října 2003 Fakultou Sociálních Studií Masarykovy Univerzity v Brně = Modernization and the Czech family*. Vyd. 1. Brno: Nakl. Barrister, 2003, s. 75-95. ISBN 80-86598-61-6.
7. KOLÍNSKÁ, Rut. *Mateřská centra*. Praha: Pražské matky, 1995, 174 s. ISBN 80-901-8640-8.
8. MÁCHOVÁ, J. *Duševní hygiena rodinného života*. Praha: Avicenum, 1974. ISBN 80-7127-026-1 .
9. MAREŠ, Petr. Sňatkový trh - koncepty a modely: východisko výzkumu reprodukce rodin. In: (EDS), Petr Mareš ...). *Modernizace a česká rodina: sborník prezentací na Sympoziu pořádaném ve dnech 15. - 17. října 2003 Fakultou Sociálních Studií Masarykovy Univerzity v Brně = Modernization and the Czech family*. Vyd. 1. Brno: Nakl. Barrister, 2003, s. 75-95. ISBN 80-86598-61-6.
10. MÁŠLOVÁ, Helena. Únava matek. *Děti a my*. 2011, roč. 41, č. 3, s. 32-33. ISSN 0323-1879.
11. MASLOW, Abraham Harold. A Theory of Human Motivation. *Psychological Review*. 1943, č. 50, s. 370-396. ISSN 0033-295X.

12. MASLOW, Abraham Harold, in NAKONEČNÝ, Milan. *Psychologie osobnosti*. 1. vyd. Praha: Academia, 1995, 336 s. ISBN 80-200-0525-0.
13. MATEŘSKÉ CENTRUM ZVONEČEK. *Program na leden*. Havlíčkův Brod, 2013.
14. MATOUŠEK, Oldřich. *Rodina jako instituce a vztahová síť*. 3. rozš. a přeprac. vyd. Praha: Sociologické nakladatelství, 2003, 161 s. Studijní texty (Sociologické nakladatelství), sv. 3. ISBN 80-864-2919-9.
15. MOŽNÝ, Ivo. *Sociologie rodiny*. 2. vyd. Praha: SOCIOLOGICKÉ NAKLADATELSTVÍ (SLON), 2002. ISBN 80-86429-05-9.
16. MOŽNÝ, Ivo. *Rodina a společnost*. Praha: Sociologické nakladatelství, 2006. ISBN 80-86429-58-X.
17. PLHÁKOVÁ, Alena. *Dějiny psychologie*. Vyd. 1. Praha: Grada, 2006, 328 s. Psyché (Grada). ISBN 978-80-247-0871-3.
18. SINGLY, François de. *Sociologie současné rodiny*. Vyd. 1. Překlad Stanislav Štech, Ludmila Šašková. Praha: Portál, 1999, 127 s. ISBN 80-717-8249-1.
19. VÁGNEROVÁ, Marie. *Vývojová psychologie II*. Praha: Karolinum, 2007. ISBN 9788024613185.

SEZNAM INTERNETOVÝCH ZDROJŮ

20. Co jsou mateřská centra. *Síť mateřských center o.s.* [online]. 2009 [cit. 2012-12-02]. Dostupné z: <http://www.materska-centra.cz/sit-mc-v-cr/co-jsou-mc/>
21. Etický kodex sítě MC o.s. *Síť mateřských center o.s.* [online]. 2009 [cit. 2012-12-16]. Dostupné z: http://www.materska-centra.cz/download.php?FNAME=1212069987.upl&ANAME=SitMC_Eticky_kodex.pdf
22. CHVÁTALOVÁ, Helena. Myslet i na sebe není sobectví. *Rodina* [online]. 2006 [cit. 2013-03-20]. Dostupné z: <http://www.rodina.cz/clanek5248.htm>
23. JIRÁSKOVÁ, Vlasta. Kdo je to dula. In: *Duly* [online]. 2001 [cit. 2013-03-24]. Dostupné z: <http://duly.cz/clanky/clanky.htm>
24. Mateřské centrum Zvoneček. *Síť mateřských center o.s.* [online]. 2009 [cit. 2012-12-06]. Dostupné z: http://www.materska-centra.cz/download.php?FNAME=1337722830.upl&ANAME=Havlickuv%20Brod_MC%20Zvonecek.pdf

25. Peněžítá pomoc v mateřství. *Česká správa sociálního zabezpečení* [online]. 2012 [cit. 2012-12-06]. Dostupné z: <http://www.cssz.cz/cz/nemocenske-pojisteni/davky/penezita-pomoc-v-materstvi.htm>
26. Státní sociální podpora. *Ministerstvo práce a sociálních věcí* [online]. 2012 [cit. 2012-12-07]. Dostupné z: <http://www.mpsv.cz/cs/2>
27. ŠVANDA, Jaroslav. Zvoneček své poslání bezzbytku plní. In: *Havlíčkobrodský deník* [online]. 2012 [cit. 2012-12-21]. Dostupné z: http://havlickobrodsky.denik.cz/zpravy_region/20120217zvonecek.html
28. WEBEROVÁ, Magdalena. *Syndrom vyhoření* [online prezentace]. 2003 [2013-03-21]. Dostupné z: http://www.kojeni.cz/novinky/konferenci/kurz2510_3.ppt
29. Zaostřeno na muže a ženy 2012. *Český statistický úřad* [online]. 2013 [cit. 2013-03-18]. Dostupné z: http://www.czso.cz/csu/2012edicniplan.nsf/kapitola/1413-12-r_2012-10
30. ZUNOVÁ, Andrea. I na mateřské se dá zajímavě podnikat. *Novinky.cz* [online]. 2012 [cit. 2013-03-21]. Dostupné z: <http://www.novinky.cz/zena/styl/268145-i-na-materske-se-da-zajimave-podnikat.html>

Seznam tabulek a grafů

Graf 1 – Charakteristika výzkumného vzorku dle navštěvování/nenavštěvování MC

Graf 2 – Charakteristika výzkumného vzorku dle věku

Graf 3 – Trvalý partnerský vztah

Graf 4 – Hodnocení partnerského vztahu

Graf 5 – Jak se staví Váš partner k Vaším koníčkům a zálibám?

Graf 6 – Jak se staví Váš partner k péči o děti?

Graf 7 – Kolik času máte během dne jen pro sebe?

Graf 8 – Myslíte si, že umíte svůj volný čas dostatečně využít?

Graf 9 – Zdokonalujete si během rodičovské dovolené své vědomosti a znalosti?

Graf 10 – Těšíte se na návrat do práce po rodičovské dovolené?

Graf 11 – Setkáváte se s jinými maminkami na rodičovské dovolené?

Graf 12 – Jaký jsou vaše možnosti seberealizace na rodičovské dovolené?

Graf 13 – Začala jste na rodičovské dovolené dělat nějakou činnost nebo zálibu, kterou jste dříve nedělala?

Graf 14 – Věnujete se ve volném čase nějakému koníčku?

Graf 15 – Myslíte si, že si dokážete dobře naplánovat čas během dne?

Tabulka 1 – Charakteristika výzkumného vzorku dle navštěvování/nenavštěvování MC

Tabulka 2 – Využívání služeb MC Zvoneček

Seznam příloh

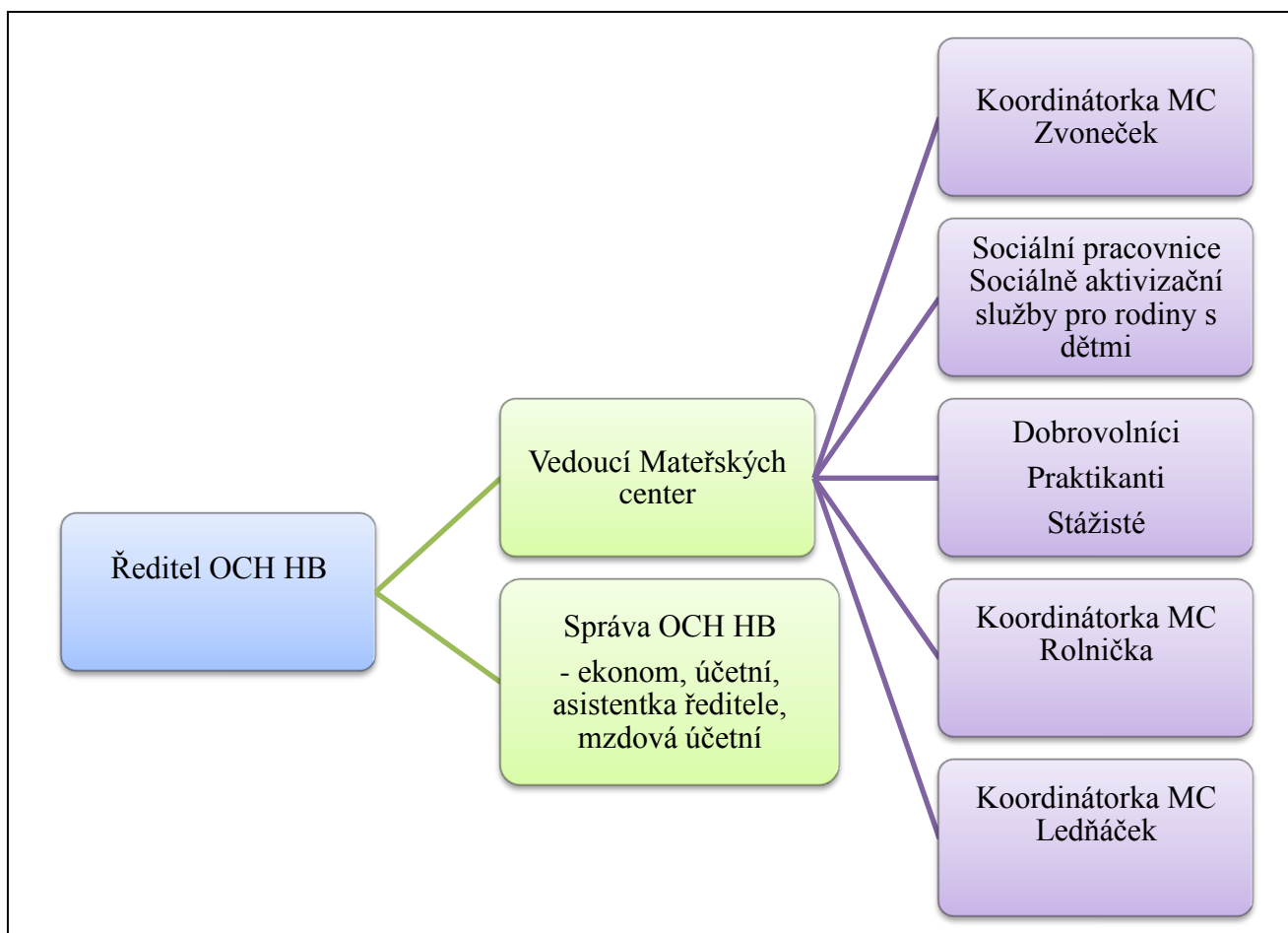
Příloha A - Realizační tým mateřského centra Zvoneček

Příloha B – Dotazník

Příloha C – Program MC Zvoneček na leden 2013

Přílohy

Příloha A - Realizační tým Mateřského centra Zvoneček



Příloha B – Dotazník

Milé maminky,

jmenuji se Lucie Šimůnková a jsem studentkou 3. ročníku bakalářského studia humanitních studií Filozofické fakulty Univerzity Pardubice. Ráda bych vás požádala o vyplnění následujícího dotazníku, který se týká mateřského centra a seberealizace maminek. Dotazník je zcela anonymní a veškeré údaje, které zde uvedete, budou sloužit pouze mě za účelem zpracování bakalářské práce.

Vámi vybranou odpověď zakroužkujte, popř. doplňte. Vždy je možná pouze jedna odpověď, pokud není uvedeno jinak.

1. Navštěvujete mateřské centrum?

- a) ano b) ne

Pokud jste odpověděla ANO, pokračujte následující otázkou, pokud NE, přejděte na otázku číslo 3.

2. Jakých služeb v MC využíváte? (můžete vybrat více možností)

- volné herny
- hlídání dětí
- pohybové aktivity (tanec, jóga, cvičení)
- programy pro děti (Montessori, jazyky)
- ruční práce
- odborné přednášky
- jazykové kurzy
- jiné

3. Žijete v trvalém partnerském vztahu?

- a) ano b) ne

Pokud jste odpověděla ANO, pokračujte následující otázkou, pokud NE, přejděte na otázku číslo 7.

4. Jak hodnotíte svůj vztah? Vyjádřete, prosím, na bodové stupnici, kdy 1 znamená nejvíce a 4 nejméně.

- 1 2 3 4

5. Jak se staví Váš partner k Vaším koníčkům a zálibám?
- a) podporuje mě hodně
 - b) celkem mě podporuje
 - c) moc mě nepodporuje
6. Jak se staví Váš partner k péči o děti?
- a) pomáhá mi hodně
 - b) pomáhá, ale mohl by pomáhat více
 - c) nepomáhá vůbec
7. Kolik času máte během dne jen pro sebe? (čas který netrávíte domácími pracemi, ale opravdu máte jen pro sebe)
- a) méně než hodinu
 - b) 1-2 hodiny
 - c) 3-4 hodiny
 - d) 5 a více hodin
8. Myslíte si, že umíte svůj volný čas dostatečně využít?
- a) ano
 - b) ne
 - c) nevím
9. Zdokonalujete si nějak během rodičovské dovolené své vědomosti, znalosti?
- a) ano
 - b) ne, ale chtěla bych
 - c) ne, nechci
10. Těšíte se na návrat do práce po rodičovské dovolené?
- a) ano, těším se
 - b) částečně se těším
 - c) ne, netěším se vůbec
11. Setkáváte se s jinými maminkami na rodičovské dovolené?
- a) ano, pravidelně
 - b) ano, občas
 - c) ne, ale chtěla bych

d) ne, nechci

12. Jaké jsou vaše možnosti seberealizace na rodičovské dovolené?

- a) mám dostatek možností
- b) nevím, nepřemýšlela jsem o tom
- c) nemám dostatek možností

13. Začala jste na rodičovské dovolené dělat nějakou činnost nebo zálibu, kterou jste dříve nedělala?

- a) ano
- b) ne
- c) nevím

Pokud jste odpověděla ANO, o jakou činnost jde?.....
.....

14. Věnujete se ve volném čase nějakému koníčku? Jakému?(můžete vybrat více možností)

- Sport
- Ruční práce
- Četba
- Vaření
- Jiné
- Nevěnuji se žádnému koníčku

15. Myslíte si, že si dokážete dobře naplánovat čas během dne?

- a) ano
- b) většinou ano
- c) ne, chtěla bych to umět lépe

16. Kolik je Vám let?

- a) 18 – 25
- b) 26-35
- c) 36 a více

Děkuji za Váš čas



vítá maminky, tatínky i prarodiče s malými dětmi

od pondělí do pátku od 8:00 – 12:00 hodin
na bývalé ZŠ Rubešova v Havlíčkově Brodě
v 1. patře, kde je možné využít výtah pro kočárek.

Maminky se mohou realizovat při tvorbě různorodých programů a děti si mohou pohrát v herně s hezkými hračkami, sklouznout se na skluzavce, popojíždět na různých odstrkovadlech, prolézt si prolézačkami a pohrát si s ostatními dětmi.

Přineste s sebou přezůvky pro sebe a své dítě.

Informace na tel.: 777 736 068 a 569 428 438,

e-mail: zvonecek@charitahb.cz, www.hb.charita.cz

Pravidelné programy v rámci otevírací doby

PONĚLÍ

08:00 – 12:00	Volná herna pro rodiče s dětmi	16:00 – 18:00	Tvořivé a výtvarné dílny dle aktuálního měsíčního programu
08:00 – 09:00	Kurz francouzštiny s hlídáním		
09:00 – 10:00	Cvičení pro ženy s fyzioterapeutkou	16:30 – 17:30	Jóga pro děti
10:00 – 11:00	Výtvarná dílnička a cvičení pro děti	17:30 – 18:45	Jóga „propojení těla a duše“

ÚTERÝ

08:00 – 12:00	Volná herna pro rodiče s dětmi	14:00 – 17:00	Kavárnička a volná herna pro rodiče s dětmi
09:00 – 10:00	Říkadla a cvičení pro nejmenší děti	14:40 – 19:30	Hrátky a kurzy s angličtinou
10:00 – 11:30	Přednášky a besedy pro rodiče dle aktuálního měsíčního programu	14:45 – 16:00	Dulení + laktační poradenství Relaxační masáže chodidel
		19:00 – 20:00	Volné taneční hodiny ve stylu orientu

STŘEDA

08:00 – 12:00	Volná herna pro rodiče s dětmi	14:00 – 17:00	Kavárnička a volná herna pro rodiče s dětmi
09:00 – 10:00	Tanečky se zpěvem a cvičení s říkadly pro děti s rodiči	15:45 – 17:00	Hrátky s angličtinou
09:45 – 10:45	FITMAMI – fitness pro maminky	16:00 – 17:00	Orientální tance pro děti a dívky
08:45 – 10:15	Montessori program od 2 let	17:00 – 18:00	Dramatický kroužek - DAdivadlo
10:15 – 11:45	Montessori program od 3 let	18:00 – 19:00	Orientální tance pro ženy - začátečnice
		19:00 – 20:30	Power jóga

ČTVRTEK

08:00 – 12:00	Volná herna pro rodiče s dětmi	14:00 – 17:00	Kavárnička a volná herna pro rodiče s dětmi
08:15 – 09:00	Kurz němčiny s hlídáním dětí	14:00 – 18:00	Hrátky s angličtinou
09:00 – 10:15	Jóga „propojení těla a duše“	17:00 – 18:00	Cvičení pro ženy s fyzioterapeutkou
11:00 – 12:00	Břišní tance s hlídáním dětí	18:00 – 19:00	Orientální tance pro mírně pokročilé
		19:00 – 20:30	Orientální tance pro ženy - pokročilé

PÁTEK

08:00 – 12:00	Volná herna pro rodiče s dětmi	13:30 – 16:00	Umělecké fotografování dle objednávek
08:15 – 09:15	Zumba s Janou s hlídáním dětí	14:00 – 15:30	Montessori program od 4 let
09:30 – 10:30	Hubneme se Zumbou	17:00 – 18:30	Jóga pro těhotné
09:15 – 10:45	Kurz angličtiny s hlídáním dětí		



Další program na LEDEN

také pro pracující maminky a další zájemce

- 07.01. 15:00** **ZÁKLADY STROJOVÉHO ŠITÍ PRO ZAČÁTEČNÍKY**
- 12.01. 09:00** **PATCHWORK** - nový kurz SRUB – nejoblíbenější vzor v ruce i na stroji pro začátečníky a pro pokročilé kurz BARGELLO.
- 14.01. 17:45** **BUBNOVÁNÍ NA BUBNY DJEMBE**
- 14.01. 19:30** **MUZIKOTERAPEUTICKÁ RELAXACE**
- 15.01. 10:00** **KOMUNIKACE V PARTNERSTVÍ** - čím se řídí a jaké chyby při ní děláme.
Přednáška PhDr. Mgr. Jeronýma Klimeše, Ph.D.
- 21.01. 15:00** **ZÁKLADY STROJOVÉHO ŠITÍ PRO ZAČÁTEČNÍKY**
- 22.01. 10:00** **VÍTE, JAK VYUŽÍT ČASU NA RODIČOVSKÉ DOVOLENÉ VE SVŮJ
PROSPĚCH A PŘITOM ZŮSTAT MÁMOU SE VŠÍM VŠUDY?**
Beseda s PhDr. Ing. Marií Oujezdskou, ředitelkou Národního centra pro rodinu.
- 23.01. 10:00** **SETKÁNÍ S MĚSTSKOU POLICÍÍ** – Domácí sexuální násilí + nález injekční stříkačky.
- 26.01. 09:00** **MOKRÉ PLSTĚNÍ – ŠÁLKA NEBO TAŠKA**
- 26.01. 08:30** **PATCHWORK** – Chránová okna nebo okna katedrály. Kurz bude zaměřen na strojové šití tohoto vzoru od začátku až do konce.
- 28.01. 16:00** **PLETENÍ Z PEDIGU** – oplétání podnosu z keramiky nebo ze dřeva.
- 04.02. 16:00** **FIMO – SKLÁDANÉ VÁLEČKY**

Změna programů vyhrazena.

Na konkrétní programy je vhodné se přihlásit předem, neboť kapacita míst je omezena.

Podrobnější informace o pravidelných programech najdete na www.hb.charita.cz