

Univerzita Pardubice

Fakulta ekonomicko-správní

Role malých a středních podniků v rozvoji obcí a regionů

Petra Sládková

**Diplomová práce
2013**

Univerzita Pardubice
Fakulta ekonomicko-správní
Akademický rok: 2012/2013

ZADÁNÍ DIPLOMOVÉ PRÁCE

(PROJEKTU, UMĚLECKÉHO DÍLA, UMĚLECKÉHO VÝKONU)

Jméno a příjmení: **Bc. Petra Sládková**
Osobní číslo: **E110118**
Studijní program: **N6202 Hospodářská politika a správa**
Studijní obor: **Regionální rozvoj; Bezpečnost regionu**
Název tématu: **Role malých a středních podniků v rozvoji obcí a regionů**
Zadávací katedra: **Ústav regionálních a bezpečnostních věd**

Z á s a d y p r o v y p r a c o v á n í :

Podpora malých a středních podniků je jedním z pilířů nejen evropské, ale i české hospodářské politiky. Cílem této diplomové práce je ověřit, jakou roli v ekonomice regionů tyto podniky hrají a jaké jsou možnosti místní samosprávy v podpoře těchto firem.

Rešerše odborné literatury.

Stanovení cíle práce a hypotézy.

Regionalizaci, regionalistika, regionální politika.

Teoretické možnosti malých a středních podniků v akceleraci regionů.

Nástroje regionální politiky.

Vyhodnocení možností obcí a regionů v podpoře podnikání.

Návrh opatření ke zvýšení podpory fungování malých a středních podniků ve vybraném regionu.

Formulace závěrů a doporučení.

Rozsah grafických prací:

Rozsah pracovní zprávy: **cca 50 stran**

Forma zpracování diplomové práce: **tištěná/elektronická**

Seznam odborné literatury:

BLAIR, John P.: Urban and regional economics. Homewood: Irwin, 1991.

ISBN 0-256-061447-5

BLAŽEK, J. UHLÍŘ, D.: Teorie regionálního rozvoje. Praha: Karolinum, 2002.

ISBN 80-246-0384-5

CAPELLO, R.: Regional economics. London: Routledge, 2007. ISBN

978-0-415-39521-2

MACHÁČEK, J., TOOTH, P., WOKOUN, R.: Regionální a municipální ekonomie.

Praha: Oeconomica, 2011. ISBN 978-80-245-1836-7

MAIER, G., TÖDTLING, F.: Regionálna a urbanistická ekonomika 2: regionálny

rozvoj a regionálna ekonomika. Bratislava: Elita, 1998. ISBN 80-8044-049-2

TETŘEVOVÁ, L. a kol.: Veřejný a podnikatelský sektor. Příbram: Professional

Publishing, 2009. ISBN 978-80-86946-90-0

WOKOUN, R., MATES, P.: Management regionální politiky a reforma veřejné

správy. Praha: Linde, 2006. ISBN 80-7201-608-3

ŽÍTEK, V.: Regionální ekonomie a politika I. Brno: Masarykova univerzita,

2002. ISBN 80-210-2767-3

Vedoucí diplomové práce:

Ing. Martin Maštálka, Ph.D.

Ústav regionálních a bezpečnostních věd

Datum zadání diplomové práce: **30. září 2012**

Termín odevzdání diplomové práce: **30. dubna 2013**

doc. Ing. Renáta Myšková, Ph.D.

děkanka

L.S.

doc. Ing. Ivana Kračková, CSc.

vedoucí ústavu

PROHLÁŠENÍ

Prohlašuji, že jsem tuto práci vypracovala samostatně. Veškeré literární prameny a informace, které jsem v práci využila, jsou uvedeny v seznamu použité literatury.

Byla jsem seznámena s tím, že se na moji práci vztahují práva a povinnosti vyplývající ze zákona č. 121/2000 Sb., autorský zákon, zejména se skutečností, že Univerzita Pardubice má právo na uzavření licenční smlouvy o užití této práce jako školního díla podle § 60 odst. 1 autorského zákona, a s tím, že pokud dojde k užití této práce mnou nebo bude poskytnuta licence o užití jinému subjektu, je Univerzita Pardubice oprávněna ode mne požadovat přiměřený příspěvek na úhradu nákladů, které na vytvoření díla vynaložila, a to podle okolností až do jejich skutečné výše.

Souhlasím s prezenčním zpřístupněním své práce v Univerzitní knihovně.

V Pardubicích, 28. června 2013

.....

Bc. Petra Sládková

PODĚKOVÁNÍ:

Tímto bych ráda poděkovala svému vedoucímu diplomové práce Ing. Martinu Maštálkovi, Ph.D., za jeho odborné konzultace, rady a cenné připomínky.

Rovněž děkuji svým rodičům, kteří mi umožnili studium na této škole.

ANOTACE

Malé a střední podniky jsou významným tržním sektorem ekonomiky a hnací silou podnikatelské sféry, inovací a konkurenceschopnosti.

Práce si proto klade za cíl ověřit, jakou roli v ekonomice regionu tyto podniky hrají a jaké jsou možnosti místní samosprávy v jejich podpoře.

Práci lze rozčlenit do pěti kapitol, které se zabývají teoretickými i praktickými aspekty. V závěru jsou dosažené výsledky shrnuty a navržena opatření.

KLÍČOVÁ SLOVA

Region, obec, malé a střední podniky, Královéhradecký kraj, Pardubický kraj, Plzeňský kraj

TITLE

Role of small and medium-sized enterprises in the development of municipalities and regions

ANNOTATION

Small and medium-sized enterprises are important part of economical sector and plays an important role in innovation.

Diploma thesis deals with verification of the role of enterprises in the region and what are the possibilities of autonomies.

The work can be divided into five chapters witch deals with theoretical and practical aspects. As a conclusion results are discussed and new solutions were suggested.

KEYWORDS

Region, municipality, small and medium-sized enterprises, Region of Hradec Králové, Region of Pardubice, Region of Plzeň

Obsah

Úvod	9
1 Vymezení pojmů	11
1.1 Region a obec.....	11
1.1.1 Typy regionů	12
1.2 Regionalistika	14
1.3 Regionální politika.....	15
1.3.1 Definice regionální politiky.....	15
1.3.2 Nástroje regionální politiky	17
Makroekonomické nástroje	18
Mikroekonomické nástroje	18
1.4 Regionální politika v Evropské unii	21
1.4.1 Cíle regionální politiky Evropské unie pro období 2007 – 2013	22
2 Malé a střední podniky	25
2.1.1 Definice malých a středních podniků	25
2.2 Výhody a nevýhody MSP	27
2.3 Význam malých a středních podniků.....	29
2.4 Podpora MSP	30
2.4.1 Podpora na regionální úrovni	31
2.4.2 Podpora na místní úrovni.....	32
2.5 Postavení malých a středních podniků v ČR	33
3 Možnosti regionů v podpoře podnikání.....	35
3.1 Královéhradecký kraj.....	35
3.1.1 Podpora podnikání v Královéhradeckém kraji	37
3.2 Pardubický kraj	40
3.2.1 Podpora podnikání v Pardubickém kraji	42
3.3 Plzeňský kraj.....	44
3.3.1 Podpora podnikání v Plzeňském kraji	46
4 Možnosti obcí v podpoře podnikání	48
4.1 Hradec Králové	48
4.1.1 Podpora podnikání v Hradci Králové	50
4.2 Pardubice	53

4.2.1	Podpora podnikání v Pardubicích.....	55
4.3	Plzeň.....	56
4.3.1	Podpora podnikání v Plzni.....	58
5	Vyhodnocení.....	60
5.1	Regionální úroveň.....	60
5.2	Místní úroveň.....	61
Závěr	64
Použitá literatura	67

Úvod

Malé a střední podniky (MSP) jsou významným tržním sektorem ekonomiky a hnací silou podnikatelské sféry, inovací a konkurenceschopnosti. Příkladá se jim významná sociálně ekonomická úloha, nejen z důvodu jejich velkého počtu, ale také z hlediska zajišťování pracovních míst a sociální stability. Proto je MSP věnována velká pozornost a je kladen důraz na podporu těchto subjektů. Jejich výhodou je především flexibilita. Mnohem pružněji mohou reagovat na změny trhu, zmírňují negativní důsledky strukturálních změn, působí jako subdodavatelé velkých podniků, vyplňují okrajové oblasti trhu, které nejsou pro větší podniky zajímavé a vytvářejí podmínky pro vývoj a zavádění nových technologií. Navíc jsou MSP nositeli drobných inovací, změn, nápadů a adaptací na nové potřeby zákazníků. Na druhou stranu se však musí často potýkat s nedostatkem kapitálu a zhoršeným přístupem k cizím zdrojům. Dalším problémem většiny malých a středních podniků je absence odborníků, které si firmy nemohou dovolit z důvodu omezených finančních prostředků.

Práce si klade za cíl ověřit, jakou roli v ekonomice regionu tyto podniky hrají a jaké jsou možnosti místní samosprávy v podpoře těchto firem.

Práci je možné rozčlenit do pěti kapitol. Po stručném úvodu následuje kapitola Vymezení pojmů, jejímž obsahem je základní seznámení čtenáře s klíčovými termíny, mezi které patří např. region, obec, regionalistka a regionální politika. U každého pojmu je formulovaná definice a popřípadě členění.

Druhá kapitola s názvem Malé a střední podniky definuje kritéria pro začlenění podniků do této kategorie. Rozhodujícími faktory je počet zaměstnanců, roční obrat a roční bilanční suma. Zmíněny jsou zde i hlavní výhody a nevýhody MSP. Tyto podniky hrají významnou roli i v rozvoji jednotlivých krajů a obcí, protože jsou s daným územím významně spjaty jak podnikatelsky, tak společensky. Dávají šanci k samostatné realizaci lidí a často se stávají sponzory různých akcí. Navíc působí proti posilování monopolních tendencí, vycházejí vstříc individuálním přáním zákazníků na lokálních trzích, které velké společnosti nemají zájem pokrýt. Zaměstnávají přes 60 % aktivních pracovníků, na výkonech i vyprodukované přidané hodnotě se podílí z více než poloviny, decentralizují podnikatelské aktivity a napomáhají tak rychlejšímu rozvoji regionů, měst a obcí. Pro upevňování ekonomického postavení, ale i pro vznik nových MSP je těmto firmám

poskytována podpora. Jedná o finanční i nefinanční podporu. Cílem podpory je zajistit konkurenceschopnost sektoru malých a středních podniků působících na území kraje a tím zachovat a podpořit další rozvoj.

Třetí část práce je pojmenována Možnosti regionů v podpoře podnikání. V této části jsou vybrány tři kraje – Královéhradecký, Pardubický a Plzeňský, u kterých budou zjišťovány jejich možnosti v podpoře. Informace budou čerpány zejména ze strategických dokumentů jednotlivých krajů.

Čtvrtá část nazvaná Možnosti obcí v podpoře podnikání se zabývá analýzou tří obcí a jejich podporou podnikání. Informace budou opět čerpány ze strategických plánů a programů rozvoje.

V předposlední kapitole s názvem Vyhodnocení budou popsány výsledky z předchozích dvou kapitol.

Poslední část představuje Závěr, kde budou uveřejněny vlastní návrhy a opatření, které si kladou za cíl rozšířit možnosti podpory podniků.

1 Vymezení pojmů

1.1 Region a obec

Vymezení samotného pojmu region se u jednotlivých autorů liší. Definice regionu, která by mohla být pokládána za univerzální, v podstatě ani nelze stanovit. Je možné pouze říci, že každá definice regionu vztahující se k účelu, pro který je používána, je správná.

Nicméně společným znakem všech definic regionu je to, že region je taková určitá jednotná geografická oblast, že jsme schopni na tuto oblast nahlížet jako na jeden objekt. [9]

V nejobecnějším pojetí považujeme za region jakýkoliv územní celek, který je podle jednoho či více znaků (kritérií) vyčlenitelný z širšího území, jenž je pomocí těchto znaků vymezován pro konkrétní účel (ekonomické zájmy, vytváření informačních systémů, administrace atd.) či jemuž v uspořádání území přísluší konkrétní funkce. [25]

Zákon č. 248/2000 Sb., o podpoře regionálního rozvoje, vymezuje region jako územní celek vymezený pomocí administrativních hranic krajů, okresů, správních obvodů obcí s pověřeným obecním úřadem, správních obvodů obcí s rozšířenou působností obcí nebo sdružení obcí.

Komplexnější pohled na region nám nabízí teorie socioekonomické geografie, kde je region chápán jako území na zemském povrchu, od ostatních odlišnou, ale vnitřně sourodou (konzistentní) strukturou buď fyzických prvků, nebo socioekonomických prvků a jejich rozvoje. [49]

Z výše uvedené definice je tedy patrné, že na regiony můžeme nahlížet ze dvou základních úhlů pohledu, a to z pohledu fyzicko-geografického a z pohledu sociálně-geografického. Fyzicko-geografické vymezení je historicky starší a opírá se o takové faktory jako je poloha a velikost pohoří, toky řek, klimatické podmínky, reliéf apod. Teprve rozvoj technologií pomohl překonat fyzicko-geografické limity území a objevily se jiné (dnes významnější a dominující faktory) – faktory sociogeografické. Mezi tyto faktory lze uvést např. hospodářskou strukturu, rozmístění výroby, obyvatelstva, jazykové, kulturní a sociální rozvrstvení obyvatelstva apod. [49]

K vymezení regionů slouží metoda **regionalizace**. Tento proces je možno chápat jako členění území státu na menší územní celky nebo naopak jako seskupování základních prostorových jednotek do celků větších (např. vytváření mikroregionů jako forem

spolupráce obcí). Úkolem regionalizace je určit typické rysy, procesy, způsoby vývoje a vazby tak, aby byly ukázány charakteristické rysy regionu.

Na rozdíl od pojmu region, který vyvolává značné terminologické potíže, můžeme poměrně přesně vymezit obce, neboť jde o základní územní samosprávné celky. Jejich postavení ve veřejné správě je stále významnější, což je projevem decentralizace kompetencí veřejné správy na územní samosprávu a odpovědnosti za zabezpečování různých druhů veřejných statků pro obyvatelstvo ze státu na územní samosprávu.

Zákon č. 128/2000 Sb., o obcích definuje obec jako základní územní samosprávné společenství občanů na územním celku vymezeném hranicí území obce. Obec je dále vymezena jako veřejnoprávní korporace, která má vlastní finanční prostředky, vlastní majetek, se kterým hospodaří a sestavuje svůj vlastní rozpočet. Obec také pečuje o všestranný rozvoj svého území a o potřeby svých občanů.

Podle Pekové [33] je obec základní územní jednotkou státu. Tvoří ji obyvatelstvo, které společně užívá vymezené území (katastrální území) a které má právo na samosprávu zakotvené v ústavě. V demokratických zemích má obec postavení územního samosprávného společenství, nestátního subjektu.

Toth [52] definuje obec jako sociálně ekonomický systém – organismem, který je relativně stabilizovaný v čase a prostoru. Obec je dále charakterizována souborem dynamických znaků (základních a specifických charakteristik), které ho odlišují od jiných forem osídlení.

1.1.1 Typy regionů

Přestože veškeré regiony jsou vymezeny pro konkrétní účel, je možno dále regiony členit podle typu účelu na [28]:

- administrativní,
- účelové.
- **Administrativní regiony** jsou vymezovány pro účely výkonu veřejné správy (státní správy a územní samosprávy). Tyto regiony jsou relativně stabilní v čase a jsou reprezentovány příslušnými orgány, u regionů správních to jsou orgány jmenované,

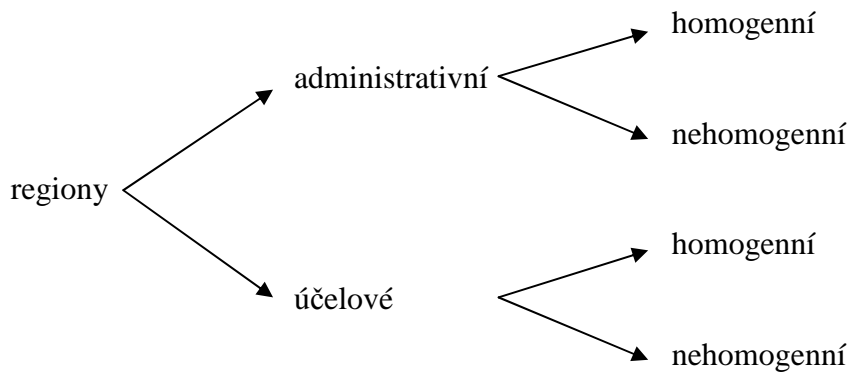
u regionů samosprávních orgány volené. Mezi jednotlivými úrovněmi administrativních regionů existují dva základní vztahy: skladebnost - region vyšší úrovně je vždy tvořen několika celky nižší úrovně a vztah podřízenosti či nadřízenosti – vyjadřuje závaznost norem přijatých na vyšší úrovni pro regiony úrovně nižší.

- **Účelové regiony** jsou vymezeny pro řešení určitých problémů nebo účelu, pro který vznikl (ekonomika, demografie, životní prostředí apod.). Často mívají omezenou časovou platnost. Nejčastěji jde o zvláštní hospodářské zóny, např. bezcelní zóna, vědecko-technický park, podnikatelský inkubátor, technopolis (region s výraznou koncentrací vědeckého, technologického a výrobního potenciálu, ale i výrobních služeb a občanské vybavenosti).

Maier s Tödtingem [26] dělí regiony podle stejnorodosti na homogenní a heterogenní (funkční) regiony, vyznačující se vzájemným propojením jednotek a funkčními vazbami.

- **Homogenní regiony** – vyznačují se stejnorodostí ve vztahu k určitým zvoleným kritériím. Těmito kritérii mohou být geografické znaky, které není třeba po dlouhé časové období měnit nebo ekonomické a sociální znaky (stupeň nezaměstnanosti, podíl zaměstnanosti v určitých sektorech hospodářství atd.), které naopak podléhají změnám. Homogenita se projevuje pouze vzhledem ke zvoleným znakům. Při použití jiných kritérií by došlo k narušení.
- **Heterogenní regiony** (funkční, nodální, polarizované) – vyznačují se vzájemným propojením jeho základních prostorových jednotek, které jsou na sobě vzájemně určitým způsobem závislé, propojeny určitými vztahy.

Členění regionů na homogenní a nehomogenní vychází z odlišného úhlu pohledu než členění na administrativní a účelové regiony. Vztah mezi těmito dvěma přístupy ke kategorizaci regionů schematicky vyjadřuje následující obrázek.



Zdroj: Matoušková, Z. a kol., *Regionální a municipální ekonomika*, 2000.

Obrázek 1: Členění regionů

1.2 Regionalistika

Regionalistika je souhrnný (multioborový) vědní obor, který zkoumá jevy a procesy v regionech a vztahy mezi nimi. [22]

Pojem regionalistka se prosazuje od počátku 50. let minulého století, především v pracích Waltera Isarda, který je považován za zakladatele a průkopníka moderního pojetí. Jeho zásluhy o rozvíjení regionalistiky jako souhrnné vědní oblasti jsou jak z hlediska odborného, tak popularizačního.

V nejobecnějším pohledu můžeme říci, že regionalistka při svém teoretickém bádání, resp. ve své teoretické vrstvě využívá řadu teoretických konceptů jednotlivých vědních disciplín, z jejichž poznatků vychází a integruje je (s poznatky dalších vědeckých disciplín). Toto integrované poznání se snaží uplatnit při vlastní teoretické práci, která se týká především konceptualizace regionů a regionálních struktur, vývoje lokalit a regionů. V empirické vrstvě, tedy při empirickém zkoumání aplikuje regionalistika vypracované koncepty na objekty – regiony, aby v nich studovala to, co je jejím vlastním předmětem – prostorové vztahy, jevy a procesy. [20]

Vytváření regionalistiky jako všeoborového poznávacího systému, sloužícího jak potřebám teoretických rozboru, tak i praktickému ovlivňování vývoje území, je spojeno především s novými nároky a podněty. [25]

1.3 Regionální politika

Rozdílné přírodně-geografické podmínky, rozsah a kvalita sociálně-ekonomického potenciálu, kterým disponují jednotlivé regiony, vliv množství různorodých historických i společensko-ekonomických zdrojů jsou faktory, které přispívají k nerovnoměrnému regionálnímu rozvoji. Sekundárními faktory jsou například vnější ekonomika (technická, finanční a infrastrukturální), demografická situace, regionální diference v inovacích a celá řada dalších faktorů nejrůznější povahy.

Diference, nerovnosti jsou obecně významným podnětem společenského vývoje, přičemž jejich existence je žádoucí a nezbytná, nicméně příliš velké rozdíly mezi regiony přestávají působit stimulačně a mohou mít nepříjemné ekonomické i závažné sociální a politické důsledky, a proto jsou zpravidla považovány za negativní jev. [25]

1.3.1 Definice regionální politiky

Definice regionální politiky je celá řada, přičemž žádná z nich nebyla akceptována za všeobecně přijatelnou. Přesto lze velmi obecně regionální politiku definovat jako soubor cílů, opatření a nástrojů vedoucích ke snižování příliš velkých rozdílů v socioekonomické úrovni jednotlivých regionů. [62]

Regionální politika představuje všechny veřejné intervence vedoucí ke zlepšení geografického rozdělení ekonomických činností, respektive se snaží napravit určité prostorové důsledky volné tržní ekonomiky pro dosažení dvou vzájemně propojených cílů: ekonomického růstu a zlepšení sociálního rozdělování. [53]

Buček a spol. [7] vymezují regionální politiku jako cílevědomé veřejné intervence vedoucí ke zvýšení atraktivity jednotlivých regionů (včetně zlepšování podmínek pro konkurenceschopnost) a ke změnám prostorového uspořádání ekonomiky, jejichž výsledkem je dosažení vzájemně provázaných cílů dlouhodobého ekonomického růstu, projevující se v růstu kvality života a odstraňování neodůvodněných rozdílů mezi jednotlivými regiony.

Ve výkladovém slovníku „Dictionary of Human Geography“ je regionální politika definována jako „součást státní politiky, ovlivňující rozmístění hlavních ekonomických zdrojů a aktivit na celém území státu nebo v jeho části. Regionální politika zahrnuje opatření napomáhající jednak růstu stupně ekonomické aktivity v území, kde je vysoká

nezaměstnanost a malá naděje na přirozený ekonomický růst, a na druhé straně opatření sloužící kontrole ekonomických aktivit v územích s nadměrným růstem. [59]

Regionální politika je tedy určena k ovlivňování hospodářské struktury v regionech tak, aby přispěla ke zlepšení efektivnosti hospodářské politiky. V tomto smyslu E. Lauschmann identifikuje tři základní typy regionální politiky [25]

- **Růstově orientovaná regionální politika.** Jejím cílem je optimální alokace výrobních faktorů v prostoru prostřednictvím odpovídající koordinace soukromých a veřejných investičních aktivit.
- **Stabilizačně orientovaná regionální politika.** Jejím cílem jsou relativně „vyvážené“ hospodářské struktury v jednotlivých regionech, čehož je dosaženo prostřednictvím koordinace regionální politiky a odvětvových politik.
- **Infrastrukturně orientovaná regionální politika.** Jejím cílem je více méně relativně rovnoměrné vybavení jednotlivých regionů infrastrukturou.

Tradičně nejdůležitějším aktérem regionální politiky je stát, který se snaží prostřednictvím celé řady opatření ovlivňovat nerovnovážený ekonomický a sociální rozvoj. V posledních přibližně dvaceti letech došlo k tomu, že se počet aktérů regionální politiky, nejenom v České republice, v důsledku decentralizace a demokratizace významným způsobem zvýšil. [21]

Řadu úkolů regionální politiky převzala Evropská unie, která realizuje svoji vlastní regionální politiku, resp. politiku hospodářské a sociální soudržnosti, která patří k jejím nejdůležitějším politikám.

Mnohé regiony a obce se nespolehají na vládu nebo na EU, ale snaží se realizovat svoji vlastní rozvojovou politiku. V této souvislosti často hovoříme o regionální a komunální podpoře ekonomiky, nebo obecněji o místním (lokálním) a regionálním rozvoji. [21]

Existující regionální rozdíly jsou cílovou oblastí působení regionální politiky, přičemž praktická realizace regionální politiky je pak vázána na politickou vůli a na ekonomické možnosti řešení problémů.

S tím souvisí i motivy existence regionální politiky, mezi které patří [18]:

- **ekonomické motivy** – základním motivem pro regionální politiku je plné využití všech výrobních faktorů, zvláště pak pracovní síly. Většina problémových regionů

má vysokou nezaměstnanost a nedostatečné využití pracovních zdrojů vede ke snížení hrubého domácího produktu státu. Dalšími motivy jsou argument hospodářského růstu nebo optimální rozmístění firem.

- **sociální motivy** – jsou nejčastějšími a nejdůležitějšími argumenty pro existenci regionální politiky. Ve skutečnosti nelze zajistit stejné životní podmínky ve všech regionech, ale cílem je zabezpečit určitý životní standard pro všechny obyvatele. Zejména v oblasti práce, bydlení, vzdělávání, dopravy, kultury apod.
- **ekologické motivy** – k nadměrnému zatěžování životního prostředí dochází v okamžiku, když se v prostoru zvyšuje koncentrace ekonomických aktivit a regionální politika se tedy snaží zajistit rovnoměrné rozložení ekonomických činností. V druhém případě se regionální politika snaží dopředu určit důsledky, které mohou způsobit ekonomické programy.

Předpoklad pro zapojení regionální politiky je možné spatřovat v případě, že současný vývoj je v rozporu s budoucím vývojem.

1.3.2 Nástroje regionální politiky

Nástrojem regionální politiky můžeme označit všechna opatření, která pozitivně ovlivňují ekonomický a sociální rozvoj regionů a měst, resp. jejich adaptaci na měnící se podmínky prostředí. [21]

V posledních desetiletích se vytvořil celý komplex regionálně-politických nástrojů, které se liší svým obsahovým zaměřením, adresností (komu jsou určeny, koho mají ovlivnit), vlivem (působností), účinností atd. [21]

Nástroje regionální politiky jsou odvozeny z cílů regionální politiky. K základním nástrojům na centrální úrovni patří investice do technické infrastruktury. Nástroje regionální politiky jsou obvykle zaměřeny na přitažení kapitálu a podnikatelských aktivit do regionu, stimulaci využití vnitřních rozvojových zdrojů, stabilizaci obyvatelstva v regionu apod. [7]

Z hlediska úrovně působení je lze členit do následujících skupin [62]:

Makroekonomické nástroje

Použití makroekonomických nástrojů je silně limitováno ostatními cíli národohospodářské politiky, např. snižování inflace, vyrovnanost platební bilance apod. Mezi tyto nástroje řadíme:

- **Fiskální politiku** – prostřednictvím státního rozpočtu dochází vždy k meziregionálnímu přerozdělování. Mechanismus této redistribuce spočívá v systému daní a odvodů na jedné straně a ve struktuře výdajů státního rozpočtu na druhé straně. Vysoce příjmové regiony přispívají nadprůměrně do státního rozpočtu, než tak činí regiony s nízkými příjmy obyvatelstva i firem. Naproti tomu zejména prostřednictvím sociálních výdajů (podpora v nezaměstnanosti, rekvalifikační programy apod.) plyne více prostředků do regionů nízkopříjmových.
- **Monetární politiku** – podstatou je ovlivňování množství peněz v ekonomice. Regionalizace monetární politiky může být realizována prostřednictvím usnadnění přístupu k úvěrům ve vybraných regionech, tedy regionalizací objemů poskytovaných úvěrů, výše úrokové míry, ale i lhůt splatnosti. Vliv tohoto kroku na region však není jednoznačný, neboť část takto získaných prostředků se přelévá do ostatních regionů prostřednictvím meziregionálních vazeb.
- **Protekcionalismus** – státní ovlivňování dovozů prostřednictvím dovozních limitů. Smyslem uvalení dovozních limitů a cel na produkty, jejichž výroba je prostorově koncentrována v upadajících regionech, je orientovat domácí poptávku na tuzemskou produkci.

Mikroekonomické nástroje

Hlavním posláním mikroekonomických nástrojů je ovlivňovat rozhodování ekonomických subjektů o jejich prostorové lokalizaci. Jejich smyslem je obnovení rovnováhy na regionálních trzích práce ovlivňováním buď práce, nebo kapitálu. Vždy mají podobu určitých finančních částek, které jsou účelově poskytnuté.

Podle toho, na který ekonomický subjekt jsou nástroje zaměřeny, je lze rozdělit do dvou základních skupin:

- **Nástroje realokace pracovních sil** – tyto nástroje se používají zřídka, protože odliv obyvatelstva z postižené oblasti způsobí ještě hlubší depresi (snížená poptávka po výrobcích a službách atd.). Pokud však taková situace nastane, použité ekonomické nástroje se zaměřují na částečnou úhradu nákladů spojených s emigrací z daného regionu. Mohou nabývat následujících podob: úhrada nákladů na stěhování, výkup nemovitostí či podpora při nákupu nového bytu. Tyto nástroje se ve větší míře používaly v počátečním období aplikace regionální politiky. V současné době převládají ve vztahu k pracovním silám nástroje podporující rekvalifikaci pracovníků a nástroje přitahující kapitál do problémových regionů.
- **Nástroje realokace kapitálu** – hlavním úkolem těchto nástrojů je ovlivnění tvorby nových pracovních příležitostí v regionu. Toho je možné dosáhnout buď prostřednictvím již zavedených firem (např. podporou rozšiřování výroby, podporou změny výrobních programů apod.), nebo přilákáním nových firem. Pohyb kapitálu lze ovlivňovat ze dvou stran: buď je subvencemi (např. kapitálové subvence, subvence na pracovní sílu, subvence na dopravu atd.) nebo sníženými daněmi zvyšována atraktivnost vybraných regionů pro kapitál, nebo jsou zvýšenými daněmi zostřovány podmínky dalšího fungování kapitálu v jiných oblastech, odkud se potom přesouvá do oblastí vhodnějších. [59]

Detailní srovnání uplatňování nástrojů regionální politiky v evropských zemích včetně souvisejících teoreticko-metodologických klasifikací zpracoval autorský tým Wokoun, Mates a kol. v publikaci Management regionální politiky a reforma veřejné správy [58]. Na základě zkoumání uplatňovaných klasifikací nástrojů regionální politiky nově navrhli následující strukturu nástrojů:

Nástroje nefinanční, mezi které patří:

- administrativní nástroje (legislativní úpravy regionální politiky, zákazy, restriktivní a administrativní opatření – územní plánování);
- institucionální nástroje (instituce realizující opatření regionální politiky, projekty a programy: formulace, realizace; projekty a programy: využívání zdrojů EU);

- věcné a jiné nefinanční nástroje (poskytování poradenských služeb, propagace regionu a poradenství zahraničním investorům)

Nástroje finanční, mezi které patří:

- neinvestiční a investiční pobídky (finanční transfery a nevratné dotace, granty, náhrady části vynaložených nákladů, úroková zvýhodnění, úvěry a půjčky, záruky na úvěry a půjčky)
- kapitálové podílnictví
- daňová zvýhodnění (daňové prázdny, slevy na daních, slevy na sociálním a jiném zákonném pojištění)
- rozpočtová zvýhodnění (zvýhodnění v odvodech rozpočtových příjmů, mimořádné dotace rozpočtů).

Východiskem pro klasifikaci nástrojů regionální politiky jsou obecné přístupy veřejné politiky, jejímž konkrétním typem regionální politika je (veřejná politika je chápána jako souhrn činností „vlády“; vládou v širším kontextu můžeme rozumět jak vládu státu, tak radu kraje či radu, resp. zastupitelstvo obce). Potůček [36] sice nástroje neklasifikuje, nicméně jako nejdůležitější nástroje veřejných politik v souvislosti s její realizací uvádí:

- nástroje strategického řízení (vize, strategie, koncepce, dílové programy, plány),
- politické deklarace (vládní prohlášení, stanovení aktuálních témat a úkolů)
- právní a organizační normy, jejich tvorba a aplikace
- fiskální nástroje (regulace příjmů a výdajů veřejných rozpočtů, distribuce a redistribuce finančních zdrojů)
- organizování, koordinace, řízení realizace
- výchova a indoktrinace

Všechny veřejné politiky mají určité shodné rysy, a tudíž i nástroje, které vytváří a využívají pro naplnění cílů, jež mají dosahovat, mají též určité shodné rysy (jsou tedy podobné i typy jejich nástrojů).

1.4 Regionální politika v Evropské unii

Přestože je Evropská unie (EU) jednou z nejbohatších částí světa, existují mezi jejími regiony výrazné rozdíly, jež se snaží vyrovnávat prostřednictvím své regionální politiky. Jde o přesun prostředků z bohatých regionů do chudších. Je projevem určité solidarity mezi členskými státy a regiony EU. Cílem je vytvoření srovnatelných ekonomických a sociálních podmínek ve všech regionech EU (tzv. posílení ekonomické a sociální soudržnosti).

Macháček, Toth a Wokoun [25] uvádí několik důvodů pro existenci společné regionální politiky EU:

- rozpor mezi závažností regionálních problémů a schopnostmi států tyto problémy řešit;
- snaha o vytvoření ekonomické a monetární unie (především zavedení a rozšíření eura);
- požadavek některých členských států na kompenzaci regionálních dopadů ostatních „neregionální“ politik EU, zvláště zemědělské politiky;
- některé vlády příliš často regionálními problémy omlouvaly poskytováním nejruznějších dotací do průmyslu (pomáhaly mu tím v boji se zahraniční konkurencí).

V EU je regionální politika prováděna na několika úrovních, a sice na [59]:

- nadnárodní úrovni (regionální politika prováděna relativně nezávisle přímo EU);
- národní úrovni (silně diferencovaná regionální politika uskutečňovaná jednotlivými členskými zeměmi, postupně však přejímající některá společná pravidla);
- regionální úrovni (ve většině zemí dlouhodobě posilována).

Regionální politika zaujímá velmi významné postavení nejen v rámci hospodářské politiky Evropské unie, ale i v rámci její celkové politiky, což dokumentuje skutečnost, že z hlediska finančních prostředků, vynakládaných na zabezpečení svých cílů se v programovacím období 2007 – 2013 regionální politika, resp. politika hospodářské a sociální soudržnosti stala finančně nejsilnější politikou. [58]

1.4.1 Cíle regionální politiky Evropské unie pro období 2007 – 2013

Cíle a priority regionální politiky EU se mění a jsou definovány vždy nově na nadcházející programovací období. Pro období 2007 – 2013 je hlavním zájmem větší sociální a ekonomický růst a vytváření více pracovních míst pro všechny regiony a obce Evropské unie.

Regionální politika v tomto období sleduje tři cíle: konvergence, regionální konkurenceschopnost a zaměstnanost a evropská územní spolupráce. [1] Pro naplnění těchto cílů je v evropském střednědobém rozpočtovém rámci vyčleněné 308 041 000 000 €.

Tabulka 1: Cíle regionální politiky EU pro období 2007 - 2013

Cíle 2007-2013	Fondy 2007-2013
Konvergence	Evropský fond regionálního rozvoje Evropský sociální fond Fond soudržnosti
Regionální konkurenceschopnost a zaměstnanost	Evropský fond regionálního rozvoje Evropský sociální fond
Evropská územní spolupráce	Evropský fond regionálního rozvoje

Zdroj: <https://www.euroskop.cz/8948/sekce/regionalni-politika/>

Cíl 1: Konvergence

Cílem je podpora hospodářského a sociálního rozvoje regionů na úrovni NUTS II, jejichž hrubý domácí produkt (HDP) na obyvatele je nižší než 75 % průměru EU. K čerpání tohoto cíle jsou dále způsobilé státy s hrubým národním důchodem (HND) na obyvatele nižším než 90 % průměru tohoto ukazatele pro celou EU.

Tento cíl je financovaný z prostředků Evropského fondu pro regionální rozvoj, Evropského sociálního fondu a Fondu soudržnosti. V České republice pod něj spadají všechny regiony soudržnosti s výjimkou Hl. m. Prahy.

Cíl 2: Regionální konkurenceschopnost a zaměstnanost

Smyslem tohoto cíle je posilovat konkurenceschopnost regionů a zaměstnanost pomocí rozvojových programů na urychlení hospodářských změn prostřednictvím inovací, podporuje znalostní společnost, ochranu životního prostředí atd. Podporuje vznik většího počtu kvalitnějších pracovních míst přizpůsobováním pracovní síly a investicemi do lidských zdrojů. Cílem je také zvyšovat přitažlivost regionů pro podniky a investory.

Tento cíl se vztahuje na všechny regiony v Evropě na úrovni NUTS II nebo NUTS I, jichž se netýká cíl „Konvergence“. Jinými slovy má

- pomoci bohatším regionům, aby si vedly ještě lépe, v zájmu vytvoření řetězového efektu v celé EU,
- podporovat vyváženější rozvoj v těchto regionech odstraněním případných zbývajících oblastí chudoby. [16]

Cíl je naplňován z prostředků z Evropského fondu pro regionální rozvoj a Evropského sociálního fondu a v České republice pod něj spadá Hl. m. Praha.

Cíl 3: Evropská územní spolupráce

V rámci tohoto cíle je podporována přeshraniční spolupráce regionů na úrovni NUTS III nacházejících se podél všech vnitřních a některých vnějších pozemních hranic a všech regionů úrovně NUTS III podél námořních hranic, které jsou od sebe obecně vzdáleny nejvýše 150 kilometrů. Dále je podporována meziregionální a nadnárodní spolupráce regionů. Tento cíl je financován z Evropského fondu pro regionální rozvoj. V České republice pod něj spadají všechny regiony. [44]

Tabulka 2: Rozdělení prostředků fondů EU mezi cíle regionální politiky v období 2007 - 2013

Cíl	Fondy pro EU27		Fondy pro ČR	
Konvergence	251,16 mld. € (cca 7 082,80 mld. Kč)	81,54 %	25,89 mld. € (cca 730,00 mld. Kč)	96,98 %
Regionální konkurenceschopnost a zaměstnanost	49,13 mld. € (cca 1 385,40 mld. Kč)	15,95 %	415,99 mil. € (cca 11,73 mld. Kč)	1,56 %
Evropská územní spolupráce	7,75 mld. € (cca 218,55 mld. Kč)	2,52 %	389,05 mil. Kč (cca 10,97 mld. Kč)	1,46 %
Celkem	308,04 mld. € (cca 8 686,80 mld. Kč)	100,00 %	26,69 mld. € (cca 752,70 mld. Kč)	100,00 %

Přepočet dle směnného kurzu 1 EUR = 28,20 CZK.

Zdroj: <http://www.businessinfo.cz/cs/clanky/regionalni-politika-evropske-unie-3614.html>

Strukturální fondy představují jeden z nejdůležitějších nástrojů regionální politiky EU. Zejména jsou významným zdrojem pro financování podpory malým a středním podnikům (MSP), které jsou hlavním zdrojem ekonomické a sociální soudržnosti v celé Evropské unii, kde jejich existence přesahuje hranici 23 milionů podniků. Podpora MSP je šířena prostřednictvím různých tematických programů a iniciativ prováděných na úrovni regionů.

2 Malé a střední podniky

Malé a střední podniky (MSP) jsou významným tržním sektorem ekonomiky a hnací silou podnikatelské sféry, inovací a konkurenceschopnosti. Podstatně se podílí na vzniku nových pracovních míst a HDP. Rozvoji MSP je věnována velká pozornost a je kladen důraz na ekonomickou a legislativní podporu.

2.1.1 Definice malých a středních podniků

MSP představují samostatné podnikatelské jednotky v rukou jednoho nebo několika podnikatelů, s malým počtem pracovníků, relativně malým kapitálem a malým ročním obratem. [60]

Evropská komise dne 6. května 2003 přijala novou definici MSP, která vstoupila v platnost dne 1. ledna 2005 a stanovuje nové prahové hodnoty zohledňující ekonomický vývoj od roku 1996. Posuzovanými kritérii i nadále zůstaly počet zaměstnanců, roční obrat a bilanční suma. Došlo pouze k navýšení maximálních limitů pro obrat a celkovou hodnotu aktiv, což umožní významnému počtu podniků, aby si zachovaly postavení malého nebo středního podniku.

Je nutno poznamenat, že i když dodržování počtu pracovníků je povinné, malý nebo střední podnik si může vybrat strop týkající se obratu nebo bilanční sumy. Nemusí splnit oba stropy a může jeden z nich překročit, aniž ztratí své postavení. Nová definice nabízí tuto možnost, protože svou povahou mají podniky v oblasti obchodu a distribuce vyšší obrat než podniky ve výrobním sektoru. Možnost volby mezi tímto kritériem a bilanční sumou, která vyjadřuje celkovou hodnotu podniku, zajišťuje, že se s malými a středními podniky vykonávajícími různé druhy hospodářské činnosti zachází spravedlivě. [31]

Jak ukazuje následující obrázek 2, kategorie mikropodniku, malého a středního podniku je složena z podniků, které zaměstnávají méně než 250 zaměstnanců a jejichž roční obrat nepřesahuje 50 milionů eur, nebo jejichž bilanční suma roční rozvahy nepřesahuje 43 milionů eur.

Kategorie podniku	Počet zaměstnanců: Roční pracovní jednotka (RPJ)	Roční obrát	Roční bilanční suma
střední	< 250	≤ 50 milionů € (v roce 1996 40 milionů €)	≤ 43 milionů € (v roce 1996 27 milionů €)
malý	< 50	≤ 10 milionů € (v roce 1996 7 milionů €)	≤ 10 milionů € (v roce 1996 5 milionů €)
mikropodnik	< 10	≤ 2 miliony € (dříve nedefinováno)	≤ 2 miliony € (dříve nedefinováno)

Zdroj: http://ec.europa.eu/enterprise/policies/sme/files/sme_definition/sme_user_guide_cs.pdf

Obrázek 2: Prahové hodnoty dílčích kritérií pro definici MPS

Počet zaměstnanců

Počet zaměstnanců je rozhodujícím počátečním kritériem k určení, do které kategorie podnik patří a odpovídá počtu ročních pracovních jednotek (RPJ), tzn. počtu osob, které byly v daném podniku nebo jeho jménem zaměstnány na plný pracovní úvazek po celý sledovaný rok. Práce osob, které nepracovaly po celý rok, práce osob, které pracovaly na částečný úvazek bez ohledu na jeho délku, a práce sezónních pracovníků se započítává jako zlomky RPJ.

Počet zaměstnanců tvoří:

- zaměstnance,
- osoby pracující pro podnik v podřízeném postavení, které jsou považovány za zaměstnance v souladu s vnitrostátním právem,
- vlastníky, kteří řídí společnost,
- společníky zapojené do běžné činnosti podniku, kteří využívají finančních výhod plynoucích z podniku. [31]

Roční obrat

Roční obrat se určuje výpočtem příjmů, které váš podnik získal během daného roku z prodeje a ze služeb po odečtení vyplacených slev. Obrat by neměl zahrnovat daň z přidané hodnoty (DPH) ani jiné nepřímé daně. [31]

Bilanční suma roční rozvahy

Bilanční suma roční rozvahy se vztahuje k hodnotě hlavních aktiv vaší společnosti. [31]

2.2 Výhody a nevýhody MSP

MSP mají mnoho výhod, vyplývajících z jejich velikosti, ale jejich velikost je zároveň pro ně v mnohém nevýhodou. [51]

Mezi **výhody** malých a středních podniků patří zejména [14]:

- schopnost rychle a pružně reagovat na změny trhu,
- rychlost přijímání podnikatelských rozhodnutí,
- tvorba podmínek pro vývoj a zavádění nových technologií,
- schopnost vytvářet a realizovat v širším rozsahu inovace,
- vytváření pracovních příležitostí,
- působí jako subdodavatelé velkých podniků,
- napomáhání rychlejšímu rozvoji měst a obcí.

Za hlavní výhodu patří bezesporu flexibilita MSP. Mnohem pružněji mohou reagovat na změny v tržních strukturách a mechanismech než velké podniky. Další výhodou je jednoduchá a přehledná organizační strukturou, což umožňuje rychle reagovat na aktuální situaci na trhu. Pracovníci v malých podnicích jsou většinou v přímém kontaktu s podnikatelem, čímž se snadněji vytváří důvěra mezi zaměstnanci a organizací a často tím vzrůstá i loajalita pracovníka k firmě.

Všeobecně malé a střední podniky vyhovují potřebám regionálního rozvoje, v podstatě podnikatelé vkládají do podnikání vlastní kapitál v určitém regionu i z něj profitují, čímž v nemalé míře přispívají k podpoře a oživení daného regionu. Zaměstnávají pracovníky z nejbližšího okolí, na malém území se každý s každým zná, proto nejsou anonymní a svým způsobem podléhají veřejné kontrole. [21]

Malé a střední podniky se při své existenci musí vyrovnat s celou řadou nevýhod. Za hlavní **nevýhody** lze považovat [51]:

- nedostatek kapitálového vybavení – bankovní sféra považuje MSP za rizikovou skupinu, což zhoršuje jejich přístup ke kapitálu;
- omezené možnosti získávání výhod z rozsahu produkce;
- slabší pozici ve veřejných soutěžích o státní zakázky;
- omezené možnosti v zaměstnávání špičkových vědců, manažerů, obchodníků;
- vyšší intenzitu práce a méně příznivé pracovní podmínky;
- rostoucí počet a změny právních předpisů klade na podnikatele nemalé požadavky;
- mohou být ohroženy chováním velkých, často nadnárodních firem a obchodních řetězců atd.

Mezi největší nevýhody patří podle Kislingerové a Nového velká zranitelnost MSP okolím, mnohem větší ohrožení druhotnou platební neschopností a dalším problémem většiny malých podniků je absence odborníků. [60] Často zmiňovanou nevýhodou je i nedostatečná finanční síla MSP a také zhoršený přístup k cizímu kapitálu, což se následně projevuje v tom, že se nemohou zúčastnit podnikání, kde jsou zapotřebí velké investice a často mají slabší pozici ve veřejných soutěžích o státní zakázky. Limitovány jsou i

v personální oblasti, kde mají omezené prostředky na mzdy zaměstnanců a nemohou si dovolit špičkové odborníky v dané oblasti.

2.3 Význam malých a středních podniků

Malé a střední podniky tvoří drtivou většinu všech ve struktuře všech firem. V ČR představují 99,84 % z celkového počtu aktivních podnikatelských subjektů. Současně zaměstnávají přes 1,8 mil. zaměstnanců. Malé a střední podniky hrají významnou roli pro rozvoj endogenního potenciálu jednotlivých krajů, protože jsou významně podnikatelsky i společensky spjaty s daným regionem.

Na význam MSP je možno nahlížet z více hledisek, např. dle Vebera [54] je možné význam MSP rozdělit do dvou skupin. První skupina se zabývá společenským a druhá ekonomickým významem.

Společenské přínosy malých a středních firem

- **Garance svobody a stabilizace společnosti**

Malé a střední firmy dávají šanci k svobodnému uplatnění občanů – podnikatelů, dávají šanci k samostatné realizaci lidí. Existence malých a středních firem stabilizuje společnost, protože jakékoliv změny, ať už politické nebo ekonomické, jsou pro tyto podniky vysoce rizikové.

- **Reprezentace místního kapitálu**

Malé a střední podniky reprezentují místní kapitál a jejich vztah k regionům, ve kterých působí. V případě MSP je obvykle jejich vztah mnohem těsnější. Vedle toho, že zvyšují zaměstnanost a jsou ekonomicky přínosné, není výjimečné, že se stávají sponzorem různých charitativních a jiných společensky důležitých akcí. Mnohé malé provozovny dotvářejí urbanizaci a charakter měst a vesnic, udržují a obnovují místní historickou architekturu.

Ekonomické přínosy malých a středních podniků

- **Protipól monopolům**

S prohlubujícími se globalizačními tendencemi, kdy dochází k nástupu multinárodních korporací a řetězců, působí malé a střední firmy proti posilování monopolních tendencí. Vycházejí vstříc individuálním přáním zákazníků na lokálních trzích, které velké společnosti nemají zájem pokrýt. Řada malých a středních firem působí jako subdodavatelé velkých podniků. Navíc jsou nositeli nesčetných drobných inovací, změn, nápadů a adaptací na nové potřeby spotřebitelů.

- **Flexibilita**

Flexibilita je charakteristickým rysem MSP, který je vysoce ceněn. Mnohem citlivěji mohou reagovat na potřeby trhu a změny ekonomických podmínek.

- **Nedílná součást ekonomiky**

Zaměstnávají přes 60 % aktivních pracovníků, na výkonech i vyprodukované přidané hodnotě se podílí z více než poloviny, decentralizují podnikatelské aktivity a napomáhají tak rychlejšímu rozvoji regionů, měst a obcí. [54]

2.4 Podpora MSP

Podpora podnikání přispívá k rozvoji podnikatelského prostředí, stávajících podniků a ke vzniku nových podniků, a to jak přímo, tak nepřímo. Cílem je podpora procesů vedoucích ke zvýšení celkové výkonnosti ekonomiky. Pokud bude podporována konkurenceschopnost podniků, bude zajištěna i konkurenceschopnost na globální, unijní, národní, regionální či obecní úrovni v rámci udržitelného rozvoje. V poslední době se klade důraz na rozvojovou vazbu a vzájemné působení lokálních aktérů a jejich spolupráci při účinnějším úsilí při rozvoji regionů. [3]

Platná legislativní úprava podpor malých a středních podniků stanovuje zásady pro poskytování podpor při zahájení podnikání i při upevňování ekonomického postavení malých a středních podniků. Mimo jiné konkretizuje oblasti podpory [54]:

- výchova a vzdělávání ve vzdělávacích programech středních škol ukončených výučním listem,
- zvyšování odbornosti dospělých,

- projekty zaměřené na investice,
- projekty sdružování pro rozvoj malých a středních podnikatelů a k posílení jejich postavení na trhu,
- získávání informací o podnikání,
- projekty v regionech s podporou státu,
- projekty výzkumu a vývoje, jejichž výsledky malí a střední podnikatelé využívají,
- vytváření nových pracovních míst,
- zavádění systémů zajišťujících zvyšování kvality produkce a řízení podniků a využívání služeb podporujících zvýšení konkurenceschopnosti.

2.4.1 Podpora na regionální úrovni

Podnikatelé mohou využít jak dotační a grantové programy financované ze státního rozpočtu ČR nebo dotace z evropských fondů, tak finanční prostředky poskytované na regionální úrovni. Poskytnutí těchto finančních prostředků je většinou vázáno mimo jiné sídlem společnosti v daném regionu (v jednotlivých krajích).

Smyslem regionální podpory podnikání je vytvářet příznivější podmínky pro podnikatele v regionech, kde jsou podmínky pro rozvoj podnikání oproti průměru výrazně horší. Tato podpora je obvykle zdůrazněna v územích vymezených vládou jako strukturálně postižené či hospodářsky slabé regiony. (obce a regiony versus podnikatelé)

V rámci struktur krajské samosprávy se v oblasti podpory podnikání a spolupráce s podnikateli nejčastěji mohou věnovat hospodářský výbor zastupitelstva kraje a odbor regionálního rozvoje krajského úřadu. Jedná se o finanční podporu v podobě grantů a dotací a o nefinanční podporu, která je v návaznosti na kraj zajišťována regionálními rozvojovými agenturami, hospodářskými komorami, inovačními centry apod.

- CzechInvest,
- Regionální rozvojové agentury,
- Regionální poradenská a informační centra,
- Hospodářská komora,
- Agrární komora,
- Krajský úřad.

Na krajské úrovni je velice důležitá interakce podnikatelské sféry při zpracování Programů rozvoje kraje, kde jsou vytipovány priority v hospodářské oblasti a kde je definována vize, která zvýrazňuje linii na podstatné zvýšení globální konkurenceschopnosti, nekomplexní rozvoj lidských zdrojů, přínos cestovního ruchu, zlepšení kvality života a udržitelný rozvoj. Kraje organizují také akce na podporu podnikání včetně zahraničních misí na výstavách a veletrzích a také mezinárodní spolupráci s vybranými regiony.

Kromě vlivu kraje ve formě klíčových dokumentů má kraj i mnoho dalších forem podpory podnikání. Kraj se stal majitelem významných komunikací a sítí, je tvůrcem systému dopravní obslužnosti apod. Možnosti spolupráce institucí veřejné správy a představitelů podnikatelské sféry závisí na platné legislativě, kompetencích orgánů kraje a obcí a na roli organizací reprezentujících podnikatelskou sféru. Je nutné vzít v úvahu, že legislativa v předmětné oblasti se nachází v období změn implikovaných reformou veřejné správy a aproximací legislativy k právu EU. Operační prostor pro formulování a realizaci veřejných politik kraje je v současnosti limitován omezenými zdrojovými předpoklady a probíhající reformou veřejných financí s nedokončenou fiskální decentralizací. [3]

Je třeba vytvářet podmínky pro podnikání malých a středních podniků (MSP) a odstraňovat bariéry podnikání na úrovni krajů. V souvislosti s tím využívat celostátní programy na podporu podnikání.

2.4.2 Podpora na místní úrovni

Podpora podnikání ze strany obce je obvykle spojena s konkrétními lokalitami, případě s konkrétními podnikateli. Jde o záležitost využití potenciálu místních podmínek a o zajištění rozvoje potřebných služeb. Obec může pro podporu podnikání zejména [3]:

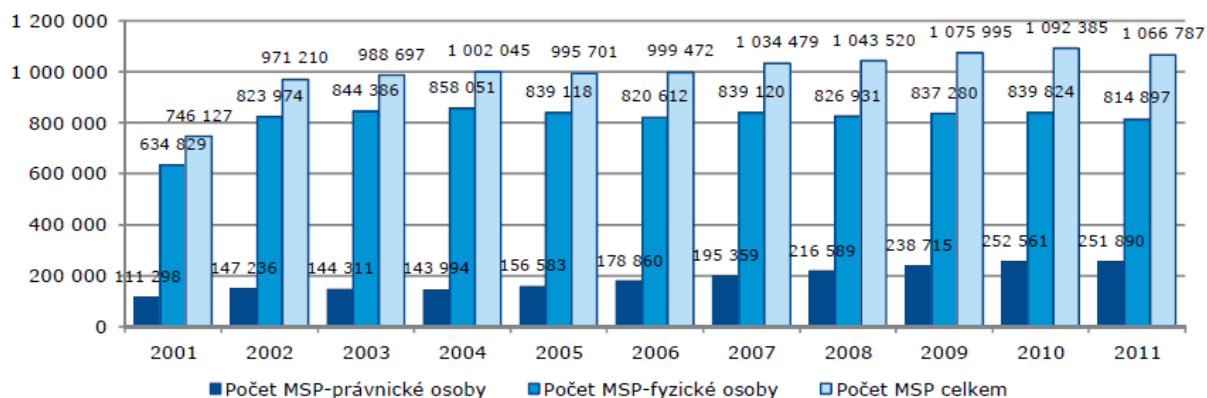
- vymezovat vhodné plochy v rámci územního plánu,
- budovat technickou infrastrukturu usnadňující využití dostupných ploch a objektů k podnikatelské činnosti,
- poskytnout prostory pro podnikání v majetku obce za zvýhodněných podmínek (např. zvýhodněné pronájmy pro provoz drobných služeb),
- zřizovat specifické typy podnikatelské infrastruktury, např. podnikatelské zóny, podnikatelské/inovační inkubátory apod.

- zprostředkovat kontakty, zkoordinovat podnikatelské aktivity v obci,
- napomoci propagaci podnikatelů apod.

K nejvýznamnějším faktorům úspěšnosti místní podpory malých a středních podniků patří především kvalitní vedení města, znalosti, inovace a vnější (podpůrné) finanční prostředky (EU, národní, regionální). Důležité je také partnerství a spolupráce mezi veřejným a soukromým sektorem, vycházející ze vzájemné důvěry, stejně tak jako disponibilní informace a komunikace. [21]

2.5 Postavení malých a středních podniků v ČR

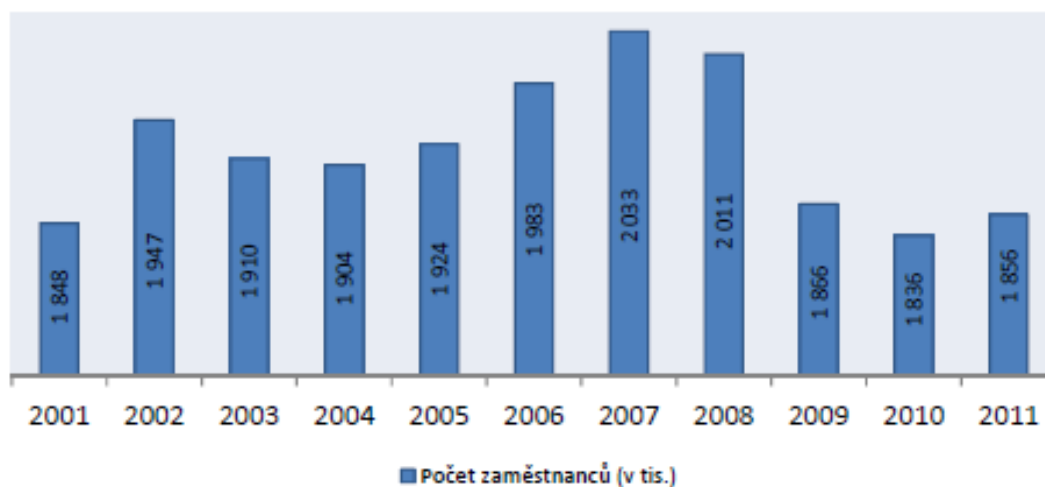
Malé a střední podniky jsou z hlediska počtu podnikatelských subjektů v České republice jednoznačně nejčetnější skupinou podnikatelů. Dle statistik Českého statistického úřadu vykazovalo k 31. 12. 2011 v České republice podnikatelskou činnost celkem 1 068 492 právnických a fyzických osob, z toho bylo 1 066 787 malých a středních podniků (s počtem zaměstnanců 0-249). Z těchto dat vyplývá, že podíl malých a středních podniků na celkovém počtu aktivních podnikatelských subjektů v roce 2011 byl 99,84 %. Ze statistických dat je také zřejmé, že např. ve srovnání s rokem 2010 došlo v roce 2011 k poklesu počtu malých a středních podnikatelů o 25 598, tj. o 2,3 %. U právnických osob došlo k poklesu o 671 subjektů, tj. o necelé 0,1 %, a u fyzických osob o 24 927 subjektů, tj. o 3,73 %. Celkově tedy v roce 2011 podnikalo 251 890 právnických a 814 897 fyzických osob spadajících dle definice do kategorie malých a středních podniků. Vývoj počtu malých a středních podniků od roku 2001 v rozdělení na právnické a fyzické osoby zachycuje následující graf.



Zdroj: <http://www.mpo.cz/dokument105614.html>

Obrázek 3: Vývoj počtu aktivních subjektů MSP v ČR v letech 2000 - 2010

MSP významnou měrou přispívají k tvorbě pracovních míst. V české republice se na celkové zaměstnanosti podílejí %. Vývoj počtu zaměstnanců malých a středních podniků v letech 2001 až 2011 je znázorněn na Obrázku 4.



Zdroj: <http://www.mpo.cz/dokument105614.html>

Obrázek 4: Vývoj počtu zaměstnanců MSP v ČR v letech 2001 - 2011

Celkový počet zaměstnanců malých a středních podniků se v roce 2011 zvýšil oproti roku 2010 o 20 000 zaměstnanců, tj. o 1,09 % na celkových 1 856 tis. Podíl zaměstnanců MSP na celkovém počtu zaměstnanců podnikatelské sféry v roce 2011 činil 60,85 %.

3 Možnosti regionů v podpoře podnikání

Soukromé podnikatelské subjekty tvoří ekonomickou základnu kraje, jsou tvůrci hodnot z hlediska široké nabídky zboží a služeb, podílejí se významným způsobem na zaměstnanosti v kraji. Soukromý sektor je jedním z významných zdrojů příjmů rozpočtů kraje, měst, obcí a nevládního sektoru, a to prostřednictvím plateb daní. Proto je podpora soukromých firem důležitým faktorem rozvoje ekonomiky kraje. Předpokladem fungující ekonomiky je příznivé podnikatelské prostředí, na kterém se podílí státní správa i samospráva v podobě konkrétních rozhodnutí.

Nepostradatelnou podmínkou komplexního rozvoje regionu a tudíž i ekonomických aktivit je vybudování kvalitní technické infrastruktury. Problematický většinou bývá její technický stav a kapacita. Nutností je tedy rekonstrukce stávající zastaralé infrastruktury a podporovat rozvoj nové.

Významnou úlohu pro rozvoj podnikání mohou sehrát iniciativy veřejného sektoru v oblasti rozvoje vzájemných obchodních vztahů místních firem za účelem podpory místního ekonomického potenciálu. Veřejná správa může díky propagaci místních firem zlepšit jejich postavení v neregionálním a mezinárodním měřítku.

Základním předpokladem růstu ekonomické výkonnosti a konkurenceschopnosti firemní sféry se v posledních letech stávají výzkum, vývoj a inovace.

3.1 Královéhradecký kraj

Královéhradecký kraj leží v severovýchodní části Čech. Hranici kraje tvoří z více než jedné třetiny státní hranice s Polskem. Se sousedními Libereckým a Pardubickým krajem tvoří oblast Severovýchod, která patří mezi tři největší oblasti v republice jak rozlohou, tak počtem obyvatel. Území kraje je po provedené reformě státní správy od 1. 1. 2000 tvořeno pěti okresy - Hradec Králové, Jičín, Náchod, Rychnov nad Kněžnou a Trutnov. Rozlohou 4 759 km² zaujímá Královéhradecký kraj šest procent rozlohy České republiky a řadí se na 9. místo v pořadí krajů. Ke konci roku 2012 měl Královéhradecký kraj celkem 552 946 obyvatel.

Královéhradecký kraj lze charakterizovat jako zemědělsko-průmyslový s bohatě rozvinutým cestovním ruchem. Největší koncentrací cestovního ruchu v ČR se vyznačují Krkonoše. Intenzivní zemědělství je soustředěno do oblasti Polabí a průmysl do velkých

měst. V průmyslu převažuje z odvětvového hlediska podle počtu zaměstnanců zpracovatelský průmysl, v jeho rámci pak výroba motorových vozidel, výroba elektrických zařízení a textilní výroba. Po roce 1989 vedla privatizace a restrukturalizace ekonomické základny k útlumu zemědělské i průmyslové výrob. Naproti tomu začal rychleji stoupat význam sektoru služeb. [19]



Zdroj: [http://www.czso.cz/xh/redakce.nsf/i/geograficka_mapa_kraje/\\$File/52101111mg.jpg](http://www.czso.cz/xh/redakce.nsf/i/geograficka_mapa_kraje/$File/52101111mg.jpg)

Obrázek 5: Geografie Královéhradeckého kraje

Rozvoj ekonomické atraktivity Královéhradeckého kraje podmiňuje dostavba dálnice D11 a navazující R11 v celé délce až do Královce a rychlostní komunikace R35. Kraj je oblastí s velmi hustou železniční sítí.

Chráněná území tvořila v roce 2009 více než pětinu rozlohy kraje. Na území se nachází Krkonošský národní park v okrese Trutnov (5,2 % rozlohy kraje), tři chráněné krajinné oblasti (14,5 % rozlohy kraje) a 111 maloplošných chráněných oblastí (1,3 % rozlohy kraje). Mezi chráněné krajinné oblasti patří Broumovsko, Český ráj a Orlické hory. V roce

2009 byla vyhlášena k 1. říjnu na území kraje nová národní přírodní památka Polické stěny. [10]

3.1.1 Podpora podnikání v Královéhradeckém kraji

Královéhradecký kraj se ve svém Programu rozvoje Královéhradeckého kraje 2011 – 2013 [38] zaměřuje na oblast podnikání a zaměstnanosti, jako na jednu z hlavních priorit podpory vedoucí k rozvoji kraje.

Mezi hlavní cíle patří:

1. Podpora firem jako stabilizujícího prvku regionální ekonomiky a zaměstnanosti

Tento cíl je zaměřen především na podporu rozvoje firem s důrazem na malé a střední podnikání na území kraje. Podpora se týká nejen stávajících a začínajících podnikatelů, ale i přilákání již zavedených firem do regionu. Podpora je také zaměřena na zvýšení konkurenceschopnosti podniků a na podporu jejich inovačních aktivit, např. pořízením strojů, technologií, informačních a znalostních systémů atd. Dále je zde podpořena propagace firem, jako je účast na veletrzích a výstavách nebo oceňování nejúspěšnějších.

Dále je kladen důraz na rozvoj podnikatelské infrastruktury. K tomuto účelu lze užít stávající nevyužité budovy a pozemky. Specifickým problémem v této oblasti jsou tzv. brownfields – opuštěné, dříve využívané plochy a nemovitosti, které ztratily své původní funkční využití. Jedná se především o bývalé průmyslové areály a zemědělské objekty, lokality poškozené těžbou, opuštěné vojenské areály, nevyužívanou dopravní infrastrukturu apod. Pro lepší informovanost firem o brownfields a rozvojových plochách počítá kraj s vytvořením a pravidelnou aktualizací jednotné databáze lokalit vhodných k investičním záměrům.

V podnikatelském prostředí je důležitá i kvalitní infrastruktura. Královéhradecký kraj se zaměřuje především na výstavbu nové infrastruktury v podobě podnikatelských zón, inženýrských sítí a přístupových komunikací včetně zpracování studií a potřebné dokumentace.

Dané aktivity budou financovány z prostředků Evropské unie, zejména z Operačního programu Podnikání a inovace. Rozvoj podnikatelského prostředí by byl financován

z Regionálního operačního programu Severovýchod, jehož hlavní prioritní osou právě toto téma je.

2. Podpora zlepšení komunikace mezi veřejnou správou a podnikatelskou sférou

Rozvoj firem je možné urychlit využitím a posílením jejich vazeb na regionální strategické partnery (obchodní partnery, orgány státní správy a samosprávy, vědecko-výzkumné instituce apod.), což zejména malým firmám umožní získat potřebné kontakty, obchodní vazby, know-how apod. Jedním z hlavních přínosů rozvoje nových firem a provozů jsou dostupné informace a služby, které mnohdy urychlí jejich rozvoj a umožní přijímat kvalifikovaná a efektivní rozhodnutí o svém budoucím rozvoji. V tomto směru může veřejná správa sehrát důležitou roli ve vytváření podmínek pro rozvoj aktivit souvisejících s poskytováním kvalifikovaného poradenství, informování firem a veřejnosti o plánovaných komerčních aktivitách, o přínosech a nákladech nově vznikajících aktivit.

Kraj má své představy o rozvoji území, formulované ve strategických rozvojových dokumentech a koncepcích. Prostřednictvím těchto dokumentů může určovat směr z jejich pohledu žádoucích ekonomických aktivit, které přispívají k rozvoji území. Tyto aktivity se vždy ale nemusí shodovat s potřebami podnikatelů, proto je důležité zmapovat a analyzovat potřeby podnikatelských subjektů a nových investorů. Kraj chce také zvýšit účast firem na tvorbě a aktualizaci strategických dokumentů, aby se nestávaly spíše bariérou, odrazující firmy od jejich rozvojových záměrů, než hnacím motorem. Také podporuje spolupráci s hospodářskými a agrárními komorami, které pořádají semináře, konference a workshopy o podpoře podnikání v Královéhradeckém kraji.

3. Podpora vzájemné spolupráce firem, institucí terciárního vzdělávání a výzkumných institucí. Podpora výzkumu, vývoje a inovací (systémové a technologické)

Podpora je zaměřena na rozvoj výzkumných, vývojových a inovačních aktivit regionálních i nadregionálních aktérů a jejich vzájemnou spolupráci. V této oblasti je zapotřebí vytvořit co nejlepší podmínky pro realizaci těchto aktivit. Krajský úřad Královéhradeckého kraje řídí výzkum, vývoj a inovace v kraji prostřednictvím Regionální inovační strategie. Strategie je východiskem pro inovační aktivity v kraji, které jsou realizovány prostřednictvím vzniku:

- **Rady pro výzkum, vývoj a inovace** – byla zřízena na krajském úřadě v roce 2007 jako koordinační, poradní a iniciativní orgán. Záměrem rady je podporovat a rozvíjet inovační potenciál v kraji. Jejími členy jsou zástupci veřejné správy, hospodářské komory, podniků, škol a dalších vzdělávacích zařízení a výzkumných organizací.
- **Regionálního inovačního fondu** – krajský úřad ho zřídil v roce 2010. Jedná se o samostatný účelový fond, který je financován z rozpočtu kraje. Fond je zaměřen na financování těchto aktivit: základní a aplikovaný výzkum, experimentální vývoj, inovace a transfer technologií. Důležitým atributem tohoto fondu je možnost převodu nevyčerpaných finančních prostředků do dalšího kalendářního roku. Nejvýznamnější aktivitou fondu je financování **inovačních voucherů**. První kolo proběhlo v roce 2010, kdy byla dotace poskytnuta 11 žadatelům. Pro roky 2011-2012 byla vypsána koordinovaná výzva na inovační vouchery Královéhradeckého kraje pro malé a střední podniky. Dotace (50 – 150 tis. Kč) byla poskytnuta z prostředků tohoto kraje, kde má podnik sídlo nebo provozovnu. Maximální možný podíl dotace pro jednu žádost byl 100 % celkových způsobilých výdajů.
- **Technologického centra Hradec Králové, o. p. s. (TC)** – bylo založeno v roce 2006 statutárním městem Hradec Králové. Od listopadu 2007 se podílí na tvorbě Regionální inovační strategie, jež definuje aktivity směřující k rozvoji inovačního podnikání, vědy a výzkumu v Královéhradeckém kraji. Je partnerem v projektech věnujících se transferu technologií, vzdělávání v oblasti ochrany duševního vlastnictví a realizuje aktivity směřující k rozvoji inovačního podnikání. Cílem je ulehčit začínajícím firmám vstup do podnikání, pomoci překlenout první léta existence, získat zákazníky a stát se prosperujícími společnostmi generujícími zisk a další pracovní místa.

Akce na podporu inovací a podnikatelů vykonávané TC:

- Podnikatelský inkubátor – je určen pro začínající malé a střední firmy a jejich hlavním předmětem podnikání je vývoj nových výrobků, technologií či služeb a jejich uvedení na trh.
- Podnikatelům jsou nabízeny služby (sdružené vedení účetnictví, společně hrazené služby – úklid, ostraha, internetové napojení) a prostory TC za zvýhodněné nájemné.

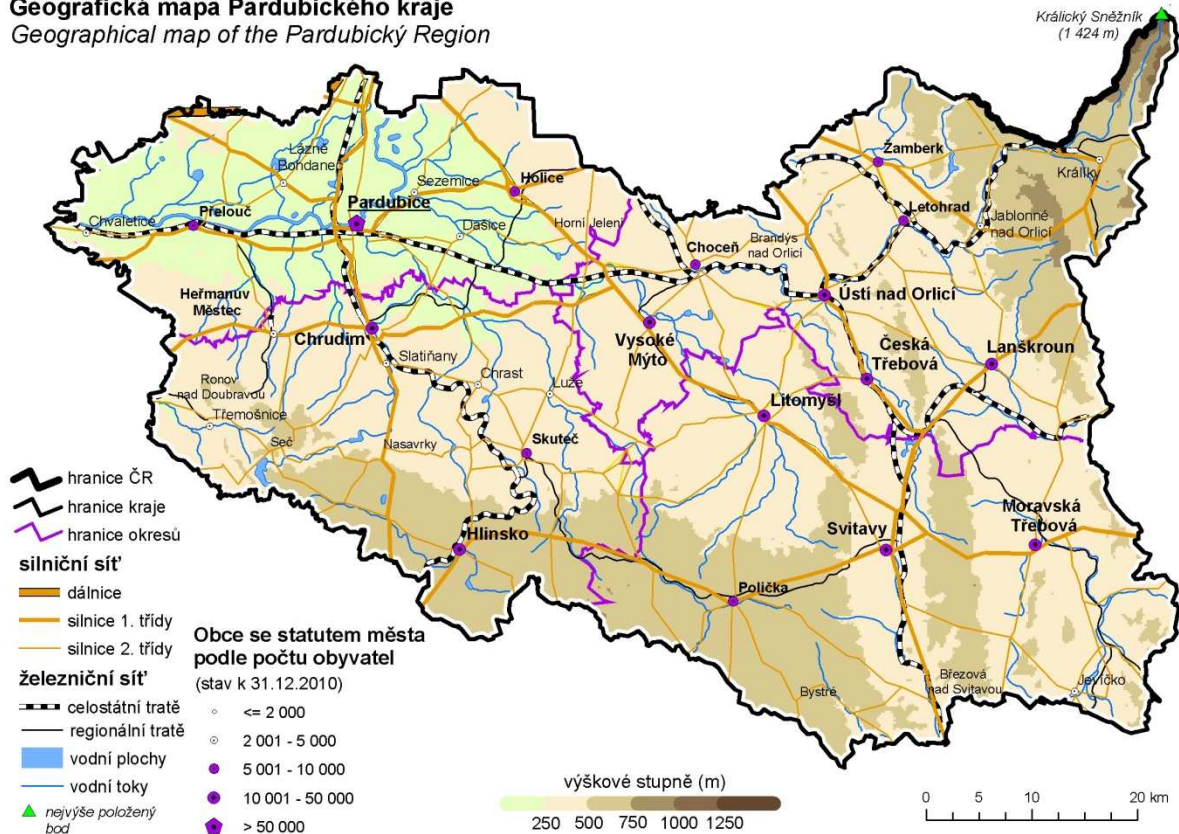
Dalším zajímavým aktuálním projektem z oblasti výzkumu, vývoje a inovací v Královéhradeckém kraje je Czeplinn = česko-polský inovační webový portál, financovaný z Operačního programu příhraniční spolupráce Česká republika – Polská republika 2007 - 2013. Tento projekt se zabývá posílením vazeb uvnitř regionální inovační infrastruktury a vytvořením mezinárodního týmu institucí zabývajících se transferem technologií, posilováním výzkumných a vývojových aktivit ve firmách a spoluprací se vzdělávacími institucemi. Cílem projektu je vytvoření komunikační platformy zaměřené na zvýšení informovanosti o inovačním prostředí v příhraničních regionech (Královéhradecký kraj, Swidnice a Walbrzych).

3.2 Pardubický kraj

Pardubický kraj se nachází ve východní části Čech. Spolu s kraje Královéhradeckým a Libereckým tvoří oblast soudržnosti Severovýchod (tzv. NUTS II). Jako většina krajů ČR je příhraničním regionem, i když velmi malým územím, kde na severu sousedí s Polskem. Svou rozlohou 4 519 km² (5,7 % rozlohy ČR) je pátým nejmenším kraje ČR. K 31. 12. 2012 žilo v kraji 516 440 obyvatel. Pardubický kraj je složený ze čtyř okresů – Chrudim, Pardubice, Svitavy a Ústí nad Orlicí. V kraji je 451 obcí, z toho 15 obcí s rozšířenou působností a 26 obcí s pověřeným obecním úřadem. Sídlním městem kraje je statutární město Pardubice.

Nejsilněji je v kraji zastoupeno strojírenství, dále pak elektrotechnika a elektronika (zejména výroba počítačů a spotřební elektroniky), průmysl textilní, oděvní, kožedělný. Nejvyšší podíl na celostátní produkci má průmysl chemický. Z odvětví spadajících do sektoru služeb byl nejvyšší podíl z celkové nově vytvořené hodnoty v Pardubickém kraji dosažen v odvětvích obchod, doprava a spoje a komerční služby. Za významné v porovnání s jinými kraji lze rovněž považovat i zemědělství, jehož podíl dosáhl výše 3,6 % z celkové nově vytvořené krajské přidané hodnoty. Nejúrodnější oblastí je Polabská nížina.

Geografická mapa Pardubického kraje
Geographical map of the Pardubický Region



Zdroj: [http://notes3.czso.cz/csu/2011edicniplan.nsf/t/6000389B80/\\$File/53101111m21.jpg](http://notes3.czso.cz/csu/2011edicniplan.nsf/t/6000389B80/$File/53101111m21.jpg)

Obrázek 6: Geografie Pardubického kraje

Příslibem pro další rozvoj Pardubického kraje je jeho výhodná poloha z hlediska dopravního spojení. Významným železničním uzlem jsou města Pardubice a Česká Třebová, která jsou součástí mezinárodní železniční magistrály. V letecké dopravě hraje rozhodující úlohu mezinárodní letiště v Pardubicích s vojenským a civilním provozem. Kraj je zatím nedostatečně napojen na evropskou silniční síť. V kraji se nachází pouze 8 km dálniční sítě (dálnice D11) s budoucím napojením na polskou síť prostřednictvím R11 a napojením na nedobudovanou rychlostní silnici R35, která by měla procházet územím kraje.

Stav životního prostředí je v Pardubickém kraji velmi různorodý a je ovlivňován zejména umístěním významných průmyslových podniků, historickým vývojem a zemědělskou činností. Díky CHKO Železné hory a Žďárské vrchy se jižní část kraje řadí mezi jedny z nejzdravějších oblastí v celé České republice.[11]

3.2.1 Podpora podnikání v Pardubickém kraji

V rámci Programu rozvoje Pardubického kraje [40] jsou zformulovány rozvojové aktivity kraje. Jsou zde nastaveny priority, opatření a aktivity tak, aby vytvářely co nejvhodnější podmínky pro život a podnikání. Pro zlepšení ekonomické výkonnosti kraje je třeba podporovat další rozvoj stávajících firem a vytvořit prostředí příznivé pro vznik a rozvoj nových podniků.

K naplnění tohoto úkolu byly v programu zformulovány aktivity na podporu podnikání:

1. Rozvoj a optimalizace využití podnikatelské infrastruktury a podpora podnikání

K udržení a zlepšení ekonomické výkonnosti kraje je třeba vytvořit příznivé prostředí pro vznik a rozvoj nových podniků, ale také podporovat rozvoj stávajících firem a tím zvýšit podnikatelskou aktivitu v kraji. Kraj má rezervy v budování a využití inovační podnikatelské infrastruktury. Nabídkou prostor pro podnikání mohou být „brownfields“, tj. prostory, které ztratily své původní ekonomické využití. Pardubický kraj ve spolupráci s agenturou CzechInvest tyto plochy zmapoval. V Národní databázi brownfields, kterou spravuje agentura CzechInvest, je nyní zařazeno celkem 25 z celého Pardubického kraje. Jde většinou o rozlehlé areály ve větších městech (nejvíce je jich k dispozici v Pardubicích). Největší rozlohu brownfields zabírají v kraji bývalé vojenské areály.

Dále do dané oblasti podpory spadá propagace investičních příležitostí a budování image kraje vůči potenciálním investorům a i stávajícím podnikatelům, založení a fungování inovačního fondu a propagace a další rozvoj existujících průmyslových zón. Na území kraje existuje cca 20 průmyslových zón, z nichž CzechInvest podpořil a eviduje 4 (Pardubice, Chrudim, Svitavy a Moravská Třebová). Zkušenosti jednotlivých obcí kraje s jejich naplněním a provozem jsou různorodé, vyplývá z nich však jednoznačná potřeba dotační podpory průmyslových zón i do budoucna.

Podnikatelé také mohou realizovat spolupráci v oblasti regionálního rozvoje různými způsoby. Jednotlivé formy spolupráce, do nichž se mohou zapojit, se liší strukturou členů, prostorovou úrovní, šíří spolupráce atd.

Tou nejvýznamnější je jistě členství v hospodářské komoře, kterou v kraji představuje Krajská hospodářská komora Pardubického kraje (KHK PK). Její hlavní činnost spočívá v poradenství a vzdělávání podnikatelských subjektů. KHK PK patří k organizaci s největší

členskou základnou podnikatelských subjektů v kraji. Vedle toho existují v kraji i různé organizace podobného zaměření, ale již s větší oborovou vyhraněností a různě velkou základnou jako např. Regionální agrární komora Pardubického kraje nebo Asociace hotelů a restaurací.

2. Podpora vědy, výzkumu, vývoje a inovací

Základní výzkum je realizován na Univerzitě Pardubice, která se úspěšně rozvíjí a kde se otvírá nový prostor pro spolupráci s praxí. Cílem je vytvořit podmínky pro uplatnění výsledků vědy a výzkumu v ekonomickém rozvoji kraje a podporovat firmy ve využívání inovačního potenciálu.

Samotný kraj nerealizuje sám žádné aktivity v tomto opatření. K podpoře dochází prostřednictvím CzechInvestu, výzkumných institucí a Univerzity Pardubice, které např.:

- podporují spolupráci subjektů inovační a rozvojové infrastruktury,
- podporují rychlé uplatnění nových poznatků v praxi,
- posílením ochrany výsledků výzkumu a vývoje (patenty, vzory, licence)

Od roku 2008 byl k dispozici pro podnikatele TechnoPark Pardubice. Disponoval vhodnými prostory pro výzkum, zkušebnictví, prototypovou výrobu i realizaci technologií. Byl příležitostí pro využití nových poznatků a informací při zavádění moderních postupů s možností spolupráce s Univerzitou Pardubice. Součástí parku byl i podnikatelský inkubátor, centrum pro transfer technologií a vědeckotechnický park. Moderní haly se nikdy celé nenaplnily a společnost není schopna splácet své dluhy. Konkurs je tak jen důsledek dlouhodobé neschopnosti Technoparku plnit jakékoliv závazky. Společnost už má kvůli exekuci obstavený účet. Technopark to sám uvedl v prohlášení soudu a sám také požádal, aby byl vyhlášen jeho úpadek.

3. Rozvoj potenciálu pracovních sil

Konkurenceschopnost podniků působících v kraji je do značné míry závislá na dostupnosti pracovníků s potřebnou kvalifikací. Krajský úřad v tomto směru chce usměrňovat strukturu vzdělávacího systému s cílem snížit nerovnováhu mezi nabídkou a poptávkou na trhu

práce. Dále chce podpořit zvýšení prestiže vybraných učňovských a odborných studijních oborů na středních školách, zejména těch oborů, u kterých je mezera na trhu práce.

4. Zkvalitnění regionální a lokální dopravní infrastruktury

Pro běžný život a podnikání v rámci kraje je vedle páteřních komunikací důležitá síť ostatních dopravních tahů. Je třeba průběžně zlepšovat stav komunikací v majetku kraje a obcí. Pro dopravu obyvatel za prací a za službami je významná regionální železniční infrastruktura.

3.3 Plzeňský kraj

Plzeňský kraj se rozprostírá na jihozápadě České republiky. Nejdélší hranici má na jihozápadě s Německem. Velmi výhodná je poloha regionu, nachází se na spojnici mezi hlavním městem Prahou a zeměmi západní Evropy. Svou rozlohou 7 561 km² je třetím největším krajem v České republice, avšak počtem obyvatel se řadí až na deváté místo ze čtrnácti. Na celkovém počtu obyvatel České republiky se podílí jen 5,4%, proto je po sousedním Jihočeském kraji druhým nejméně zalidněným krajem v České republice. Na území kraje se nachází sedm okresů (Domažlice, Klatovy, Plzeň-jih, Plzeň-město, Plzeň-sever, Rokycany, Tachov) s pěti okresními městy, tři okresy sídlí v krajském městě Plzni. Plzeňský kraj vytváří územní jednotku NUTS II Jihozápad spolu s Jihočeským krajem.

Nejlepší podmínky pro zemědělství jsou v Plzeňské kotlině, tam se pěstují převážně obilniny. Plzeňský kraj patří také k významným producentům řepky. Plzeňský kraj má různorodé přírodní podmínky a chov skotu se uskutečňuje zejména v podhorských oblastech, ale díky dobrým vlastnostem travních porostů ve vyšších polohách je lze využít k pasterveckému chovu. Tento chov se uskutečňuje zejména v periferních částech kraje.[12]

Mezi nejvýznamnější průmyslová odvětví zastoupená v Plzeňském kraji patří strojírenství, potravinářství, průmysl stavebních hmot a keramiky, výroba a distribuce energií, hutnictví. Společnosti s účastí zahraničního kapitálu představují cca 3,4 % podíl na celkovém počtu průmyslových podniků v kraji, tato hodnota dvojnásobně převyšuje celorepublikový průměr. Kraj patří v rámci Česka k oblastem s dlouhodobě nižší mírou nezaměstnanosti, která se pohybuje okolo 7 %.

Geografická mapa Plzeňského kraje
Geographical map of the Plzeňský Region



Zdroj: [http://www.czso.cz/xp/redakce.nsf/i/geograficka_mapa_plzenskeho_kraje/\\$File/geogr_mapa.jpg](http://www.czso.cz/xp/redakce.nsf/i/geograficka_mapa_plzenskeho_kraje/$File/geogr_mapa.jpg)

Obrázek 7: Geografie Plzeňského kraje

Podstatnou část kraje vyplňuje Plzeňská pahorkatina, na severovýchodě se nachází Plzeňská kotlina a ze Středočeského kraje sem zasahují Brdy. Nejvýše sahají pohraniční hory Český les a část Šumavy. Nejdůležitějším chráněným územím je Národní park Šumava, jehož část do Plzeňského kraje zasahuje. V kraji jsou i další chráněné krajinné oblasti, přírodní parky a 162 maloplošných chráněných území.

Plzeňský kraj zaujímá strategicky významnou polohu ve spojení východ-západ Evropy. Největší význam na území kraje má silniční doprava. Dopravní síť v regionu má výrazné radiální uspořádání a město Plzeň je významným dopravním uzlem. Krajem prochází důležitá dálnice D5 z Prahy kolem Plzně do Bavorska. Další důležité silnice vedou do Strakonice, do Karlových Varů, do Stříbra a do Mostu. Významným železničním uzlem je město Plzeň.

3.3.1 Podpora podnikání v Plzeňském kraji

Ekonomika je dle Programu rozvoje Plzeňského kraje [41] orientována na posilování regionálních center ve smyslu zvyšování jejich atraktivity pro rozšíření jejich pracovní funkce, budování infrastruktury pro lokalizaci domácích i zahraničních investic. Zvláštní péči zasluhuje infrastruktura pro výzkumné a inovační aktivity, jak navazující na vysoké školy v kraji, tak nově lokalizované subjekty podnikatelského i veřejného charakteru. S prosperitou pestře odvětvově zaměřených malých a středních podniků je spojena stabilita zaměstnanosti.

Do okruhu rozvoje v oblasti podnikání Plzeňský kraj ve svém programu rozvoje zařadil:

1. Rozvoj podnikatelské struktury

Obsahem je příprava územně plánovacích podkladů, studií využitelnosti území a areálů. V zájmu ochrany životního prostředí a zlepšení estetické funkce sídel i krajiny by měly být pro podnikání obnovena nevyužitá zastavěná území, tzv. brownfields, oproti stavbám na zelené louce. S tím je spojena také aktualizace přehledu dostupných území (průmyslových zón i brownfields). Mělo by dojít k realizaci podmiňujících v dopravě a technické infrastruktury, budování objektů a vybavenosti výzkumných center, center strategických služeb, školících center a podnikatelských inkubátorů. Důležité je i poskytování informací a provádění marketingových aktivit pro potenciální investory a developery (internetový portál kraje, propagační tiskoviny, účast na vybraných veletrzích, aktivní komunikace se specializovanými organizacemi na republikové úrovni). Role veřejného sektoru se v procesu přípravy území uplatňuje především na územích s nižší atraktivitou, napomáhá vytvářet příznivé prostředí a doplňuje podnikatelské aktivity, například investicemi do technické a dopravní infrastruktury.

2. Podpora MSP a inovací

Tato oblast je zaměřena zejména na poskytování informací a poradenství zaměřených na využití finančních podpor MSP (využití regionální zastoupení Hospodářské komory, Podnikatelského a inovačního centra, Regionálního a podnikatelského informačního centra), na rozšiřování dostupnosti informačních zdrojů o nových obchodních příležitostech a veřejných zakázkách (využití regionálního pracoviště CzechTrade) a poskytování poradenství pro zahájení podnikání, financování, patentové poradenství a aplikaci výsledků výzkumu a vývoje. Důležité je také podporovat celkový zájem o podnikání, hlavně u absolventů škol, a společné aktivity zaměřené na zvýšení atraktivity výzkumu a vývoje, technických oborů a řemesel. Na to navazuje i podpora projektů, kdy dochází k vzájemné spolupráci škol a podniků. V neposlední řadě je důležité i vyhodnocení potřeb pro rozvoj MSP.

3. Vzdělání a podnikání

V této oblasti chce kraj provádět permanentní analýzy vztahu mezi potřebami trhu práce a výstupy, které nabízejí školy a jejich vzdělávací programy. Zaměstnavatelé by se měli zapojit do přípravy odborných vzdělávacích programů a podílet se na odborné přípravě studentů.

4 Možnosti obcí v podpoře podnikání

Podnikatelské subjekty a jejich efektivní fungování je základem rozvoje každé obce, ve kterém žijí lidé bez ohledu na jeho charakter. Jejich nejdůležitější úloha spočívá v tvorbě pracovních příležitostí pro místní občany a finančního kapitálu (bohatství) v území.

Vznik nových podnikatelských subjektů závisí zejména na poloze obce (dopravní dostupnost trhů, pracovních sil, cenová hladina), na volbě oboru podnikání (rozvíjející se obory, originalita podnikatelského záměru) a na kulturním a sociálním prostředí (vztah osob společnosti k podnikání).

Obec se může zapojit do následujících aktivit podporujících podnikatele:

- Spolupráce s hospodářskou komorou, agrární komorou a případnými dalšími subjekty v oblasti informační a metodické pomoci pro malé a drobné podnikatele,
- Zpřístupnění relevantních informačních a metodických materiálů pro podnikatele,
- Získávání pravidelné zpětné vazby o potřebách podnikatelů,
- Uplatnění místních podnikatelů při zajišťování chodu obce a při obecních rozvojových projektech,
- Realizace společných aktivit obce a podnikatelů,
- Zveřejnění aktuálních a podrobnějších informací o podnikatelích působících v obci a o jejich nabídce na internetových stránkách obce.

Vedení obce by mělo stávající podnikatele informovat o aktuálním dění v obci, „vtahovat“ je do plánování rozvoje obce a vytvářet podnikatelům stále stabilní zázemí. Spolupráce obce s podnikateli může být přínosná pro obě strany a současně i pro celkový rozvoj obce a zvýšení kvality života.

4.1 Hradec Králové

Statutární město Hradec Králové patří svou velikostí i významem mezi nejdůležitější centra osídlení v České republice. Je sídlem Královéhradeckého kraje, který je součástí NUTS 2 Severovýchod. Město plně zeleně leží na soutoku řek Labe a Orlice. Bohatá historie města sahá hluboko do minulosti. Dokládá to první dochovaná písemná zmínka z roku 1225.

Správní území města má rozlohu 105,6 km² a je rozdělené na 21 katastrálních území. Město překročilo hranici 100 000 obyvatel v roce 1990, kdy také dosáhlo svou nejvyšší populační sílu (101 272 obyvatel). Postupnou populační ztrátou se v roce 1997 vyřadilo ze skupiny velkoměst nad 100 000 obyvatel. Lidé z Hradce Králové se stěhují do zázemí východočeské metropole, ale ve městě zůstávají nadále pracovat (nadále zde během dne fakticky žijí). V souladu s celorepublikovými tendencemi nadále dochází k trvalému snižování počtu obyvatel avšak s méně intenzivnějším poklesem. K 1. 1. 2013 zde trvale žilo 93 035 obyvatel.

Současná ekonomická struktura Hradce Králové je obrazem staršího i nedávného vývoje města. Zejména historický vývoj profiluje dosud ekonomiku města jako výrazného regionálního centra správy, školství a kultury. Tato odvětví (včetně vědy a zdravotnictví) zaměstnávají v současnosti přes ¼ všech zaměstnaných ve městě. Stejně tak specifický byl vývoj zdejší průmyslové základny. Vlivem administrativních omezení rozvoje „pevnostního města“ nastal průmyslový rozvoj Hradce Králové se značným zpožděním až na konci 19. století. Dosud živým svědkem tohoto „zpoždění“ je pestrá oborová skladba místního průmyslu, jeho relativně malá kapitálová a organizační koncentrace, poměrně moderní technická základna (včetně zřetelné proinovační atmosféry) a nekonfliktní územní rozmístění průmyslových závodů. I přes rozvoj těžkého průmyslu v období po 2. světové válce zůstala ekonomická struktura Hradce Králové pestrá, pokud jde o výrobní i nevýrobní obory, a vyvážená, pokud jde o podíly priméru (zemědělství), sekundéru (průmysl a stavebnictví), terciéru (doprava, spoje, obchod, komerční a veřejné služby) a kvartéru (věda a výzkum).[19]



Zdroj: Profil města Hradec Králové 2008

Obrázek 8: Katastrální území města Hradec Králové

Hradec Králové je významnou křižovatkou silniční dopravy, jejíž význam se po realizaci dálnice D 11 Praha – Hradec Králové – Polsko bude ještě více zvyšovat. Hradec Králové má oproti jiným městům výhodu v již vybudovaném radiálně okružním systému hlavních kapacitních komunikací. Městem neprochází žádný transevropský ani národní železniční koridor. Jakožto spádové město oblasti je Hradec Králové i východiskem regionální hromadné dopravy.

S městem je spjata i existence tří vysokých škol, které každoročně poskytují tisícům studentů příležitost ke vzdělání v řadě oborů. Studenti život ve městě obohacují o mnoho kulturních projektů a aktivit.

4.1.1 Podpora podnikání v Hradci Králové

Strategický plán rozvoje města Hradec Králové do roku 2020 [48] vidí Hradec Králové jako město moderního průmyslu a podnikání, založeného na nejnovějších ekologicky šetrných technologiích s čistými provozy a využívající IT a kvalifikované síly, známé svými výrobky, s dynamickým rozvojem drobného a středního podnikání, širokou škálou provozů a služeb, nabízející diverzifikované pracovní příležitosti, s moderními technologiemi umístěnými ve vhodných lokalitách, s vyváženým zastoupením

podnikatelských aktivit (se strukturou podnikání, ve které dominují služby a vyspělé technologie, s lokalitami pro novou výstavbu a s představbovými plochami v majetku města, které město předem zainventuje, se systémem asistované podpory stávajícího a iniciací nového podnikání, s rozvinutou infrastrukturou a službami a s aktivní podporou vstupu nových firem.

Cílem je systémově vytvářet podmínky pro podporu rozvoje podnikatelského prostředí a zaměstnanosti s rostoucí nabídkou diverzifikovaných pracovních příležitostí odpovídajících struktuře a kvalitě pracovní síly tak, aby nezaměstnanost výrazně nepřekračovala přirozenou míru.

Oblasti podpory podnikání v Hradci Králové jsou:

1. Udržení a rozvoj stávajících podnikatelských subjektů ve městě, vzájemná komunikace

Město Hradec Králové je sídlem krajské hospodářské komory, poradenských středisek, jednotlivých profesních svazů a seskupení, která fungují izolovaně. Město má k dispozici řadu informací využitelných pro podnikatelské prostředí a také zpracovává analýzy a průzkumy.

Specifickými cíly je:

- Vytvořit systém informování podnikatelů o výsledcích analýz a průzkumů využitelných pro podnikání,
- Vytvořit systém finančně administrativních nástrojů podpory stávajícího podnikání,
- Vytvořit systém komunikace mezi podnikateli, městem a ostatními subjekty ve městě (např. školami).

2. Vznik nových podnikatelských subjektů ve městě

V Hradci Králové je v porovnání s průměrem ČR vyšší podíl kvalifikované pracovní síly. Výhodou je diverzifikace výroby, zaměstnání a struktury zaměstnanosti. Existuje zájem města iniciovat vznik nových firem a jejich podpora např. formou podnikatelského inkubátoru. Rozhodujícím faktorem pro umístění nových podniků je nenarušení stávajícího dobrého stavu životního prostředí. Příležitostí je napojení města na evropskou dálniční síť a strategická poloha města.

Specifickými cíli této oblasti jsou:

- Podporovat vznik nových firem v připravených lokalitách města i s využitím stávajících průmyslových areálů,
- Maximálně využít prostředky EU k podpoře podnikání a zaměstnanosti,
- Iniciovat vznik nových pracovních míst a podnikatelských subjektů, mj. formou podnikatelského inkubátoru a technologického centra,
- Důraz na vznik podnikatelských subjektů v oblasti inovativních technologií (BAT), technologií šetrných k životnímu prostředí.

Město Hradec Králové připravilo ve spolupráci s poradenskou firmou EPIS spol. s r.o. projekt **Technologického centra Hradec Králové (TC HK)**. Záměrem projektu je vytvořit pro malé a střední podniky inovační prostředí a poskytnout jim služby vedoucí k jejich rozvoji a spolupráci s terciárním sektorem. Technologické centrum Hradec Králové (dále jen TC HK), dostavěné v roce 2008 na bývalém vojenském letišti, je projektem vědeckotechnického parku, který vznikl za účelem koncentrace infrastruktury pro vyspělé technologie, vědu a výzkum v podnikatelské oblasti. VTP obecně přispívají k ekonomickému rozvoji, konkurenceschopnosti měst a regionů, vytváří nové ekonomické příležitosti, zvyšují hodnoty firem a vytváří pracovní místa založená na nových vědomostech. K realizaci celého projektu došlo za finanční podpory Ministerstva průmyslu a obchodu ČR v rámci Operačního programu Průmysl a podnikání, programu Prosperita. Statutární město Hradec Králové se stalo investorem, žadatelem i příjemcem dotace. TC HK v průběhu výstavby koordinovalo aktivity a dbalo na úspěšnou realizaci projektu v souladu s podmínkami dotace. Součástí TC HK je podnikatelský inkubátor a centrum pro transfer technologií. Prostřednictvím vybudované infrastruktury a poskytovaných služeb přináší pomoc začínajícím podnikatelům a firmám s inovačním potenciálem, které jsou schopné uplatnit svůj produkt v rozumném časovém horizontu na trhu. Tzv. start-up a spin-off firmy tak v podnikatelském inkubátoru TC HK nachází zázemí pro své zasedání. Inkubátor „podnikatelským nováčkům” poskytuje zvýhodněné nájemné kancelářských, laboratorních a dalších prostor, dotované konzultantské služby, školení či rekvalifikace.

3. Vznik podnikatelských subjektů zaměřených na oblast výzkumu, vývoje a výpočetní techniky

Stávající územní plán vymezuje lokality pro podnikání rozptýleně na území města. Část tradiční výroby a průmyslu je soustředěna v tzv. Skladištní oblasti (Slezské Předměstí), která však není vybavena kvalitní, především dopravní infrastrukturou. Velké průmyslové areály ve městě nejsou zcela využívány. Jsou příležitostí pro nové využití a rozvoj podnikání. Pro iniciaci podnikání a vstup investorů jsou k dispozici lokality v majetku města, město je připraveno dle zájmu případných investorů v těchto lokalitách dále budovat technickou infrastrukturu.

Specifickými cíli oblasti jsou:

- Informovat o nabídce nových ploch a nevyužívaných objektů pro podnikání,
- Připravit prostory a lokality (majetkově, infrastrukturou), zlepšit infrastrukturu stávajících lokalit,
- Aktivně vyhledávat investory,
- Vyhledat a využít finanční zdroje mimo rozpočet města k investicím do přípravy lokalit a znovuvyužití objektů.

4.2 Pardubice

Pardubice jsou statutární město na východě Čech a metropole Pardubického kraje s výraznou správní, obytnou, obslužnou a výrobní funkcí pardubicko-hradecké aglomerace. Leží ve východní části Polabí, na soutoku řek Labe a Chrudimky. S více než 89 tisíci obyvatel jsou 10. největším městem ČR. Město se rozkládá v Polabské nížině v nadmořské výšce 215 až 237 metrů. Správní území Pardubic se skládá z 19 katastrálních obvodů o celkové rozloze 7 772 ha.

Pardubice jsou průmyslové centrum východních Čech. Největším rozvojem prošel průmysl po napojení Pardubic na železnici a dále ve 20. století. Hlavními zdejšími odvětvími jsou průmysl chemický, strojírenský a elektrotechnický. Pardubice mají od 19. století tradici chemické výroby, kterou zajišťují především následující společnosti: Paramo, Synthesia a Explosia.

Elektrotechnický průmysl je ve městě rozvíjen především v nové průmyslové zóně, vybudované na přelomu tisíciletí poblíž Starých Čivic. Největší firmou v elektrotechnice je celosvětová společnost Foxconn zabývající se poskytováním kompletních řešení v oblasti IT a produkcí od spotřební elektroniky až po součástky pro komunikační a elektronická zařízení. Vyrábí všechny součásti pro osobní počítače s výjimkou čipů. Továrna společnosti Panasonic byla v Pardubicích otevřena roku 2001. Vyrábí audiosystémy do automobilů pro evropský i mimoevropský trh.

Pardubice jsou proslulé perníkem. Tradiční spojení „pardubický perník“ je chráněné označení původu EU. Dále zde sídlí výrobce náhražky kávy Kávoviny nebo pekárna Odkolek. Pivo se v Pardubicích vyrábělo již ve 14. století. Pivovar Pernštejn je malý nezávislý pivovar nepatřící k žádné skupině, vlastní ho několik osob z regionu.



Zdroj: <http://cs.wikipedia.org/wiki/Pardubice>

Obrázek 9: Katastrální území města Pardubice

Pardubice jsou velmi dobře dostupné. Jsou nejvýznamnějším železničním uzlem východních Čech. Výhodou je i přítomnost letiště se smíšeným vojenským a civilním leteckým provozem.

K životu současných Pardubic neodmyslitelně patří kultura a sport. Má zde sídlo Univerzita Pardubice, najdete zde Východočeské muzeum, Východočeskou galerii, Komorní filharmonii a Východočeské divadlo. Vedle programů stálých kulturních institucí se ve městě každoročně koná mnoho sportovních akcí včetně akcí mezinárodních. Ve sportu jsou Pardubice spojovány s dostihy, zejména s Velkou pardubickou, která se zde pravidelně běhá již od roku 1874. Dalšími tradičními sportovními událostmi jsou tenisová juniorka, plochodrážní Zlatá přilba a mezinárodní šachový turnaj Czech open.

4.2.1 Podpora podnikání v Pardubicích

Pardubice patří mezi města s růstovým ekonomickým potenciálem. Rozhodujícím faktorem pro rozvoj ekonomiky, inovačních firem a většího podílu strategických služeb je dostupná kvalifikovaná pracovní síla a propojení výzkumu a vývoje s praxí. Zásadní roli v tvorbě pracovních míst mají malé a střední podniky. Zisky z těchto podniků častěji zůstávají a jsou investovány v místě působení, proto je žádoucí hledat způsoby, kterými je město může podpořit.

Pardubice mají ve svém Strategickém plánu rozvoje [2] definovány tyto oblasti podpory podnikání:

1. Podporovat stávající významné zaměstnavatele tak, aby se v Pardubicích rozvíjeli, investovali a zvyšovali své propojení s místní ekonomikou

Cílem je vytvořit základnu pro vzájemnou výměnu informací, společné řešení problémů např. společné setkání reprezentantů města, kraje, veřejných institucí (Úřad práce, CzechInvest, Krajská hospodářská komora apod.) a významných podnikatelských subjektů. Zajistit rozvoj a trvalou udržitelnost průmyslových zón cestou zlepšování dopravního napojení a zkvalitnění infrastruktury.

2. Vytvářet podmínky pro nové investory ve vybraných oborech (s vysokou přidanou hodnotou, ve službách) a aktivně je získávat do Pardubic.

V dané oblasti chce město zmapovat nabídku objektů pro podnikání (ve výrobě i ve službách), zvážit možnosti jejich využití ve vztahu k územnímu plánu města, zajistit

aktivní databázi objektů pro podnikání ve spolupráci s realitními kanceláři a významnými vlastníky objektů a areálů, prezentovat detailní nabídku a on-line databázi na webových stránkách města, provést zmapování brownfieldů ve městě, stanovit možnosti jejich využití ve vazbě na územní plán města a zajistit nabídku/přehled brownfieldů ve městě.

Další podporou je vybudování nových lokalit pro podnikání. Jde zejména o přehodnocení územního plánu, zda-li je nabídka rozvojových ploch ve městě dostatečná, rozšíření Městské průmyslové zóny Staré Čivice a vytipovat nové lokality pro podnikatelské zóny především pro terciární sféru např. služby, obchod apod.

3. Podporovat a zlepšovat podmínky pro malé a střední podnikání, podporovat firmy s vyšší přidanou hodnotou, ve službách a cestovním ruchu

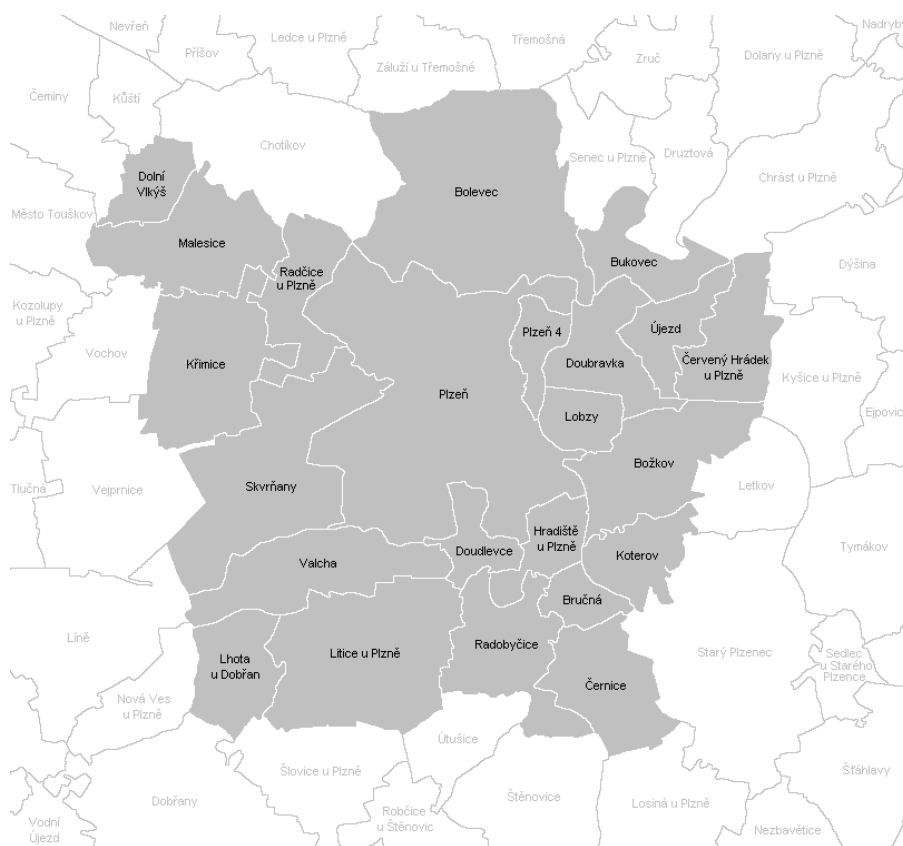
S tímto cílem je spojeno přijímání nových pravidel pro zlepšení podnikatelského prostředí v Pardubicích prostřednictvím aktivního boje proti korupci a dohledem nad transparentním způsobem rozhodování o veřejných zakázkách. Důležité je i zkvalitnit systém informovanosti pro MSP a iniciovat zlepšení fungování Krajské hospodářské komory, např. zorganizováním společného setkání se všemi aktéry, kteří poskytují poradenství a další aktivity pro MSP (Krajská hospodářská komora, CzechInvest, Regionální rozvojová agentura Pardubického kraje...) a vytvořit dohodu o zpřehlednění a zefektivnění současného systému.

4.3 Plzeň

Plzeň je čtvrtým největším městem v České republice. V západní části Čech zaujímá výrazné dominantní postavení jako silné průmyslové, obchodní, kulturní a správní centrum. Město bylo založeno v roce 1295 na soutoku řek Úhlavy, Úslavy, Radbuzy a Mže českým králem Václavem II. Výhodná geografická poloha mezi Prahou a zemskými hranicemi mu umožnila rychlý ekonomický rozvoj. Dnešní Plzeň se rozkládá na ploše 125 km² a žije zde 167 472 obyvatel (k 1. 1. 2013). Město Plzeň je rozděleno do deseti městských obvodů.

Město Plzeň představuje spolu s blízkým okolím dominantní průmyslové centrum s řadou podniků evropského i světového významu. Jeho atraktivita pro lokalizaci nových výrobních investic postupně vyvažuje značnou závislost na odvětví těžkého průmyslu.

V průběhu devadesátých let došlo k přesunu zaměstnanců a posilování významu terciární sféry (obchodu, služeb, apod.) na úkor sféry sekundární (výroby a stavebnictví) a primární (zemědělství). A právě zastoupení terciární sféry v Plzni způsobuje, že klesá počet zaměstnanců v sekundární sféře (asi 39 %) a naopak vzrůstá zaměstnanost v terciární sféře (60,5 %).[34]



Zdroj: http://commons.wikimedia.org/wiki/File:Katastr%C3%A1ln%C3%AD_mapa_Plzn%C4%9B.PNG

Obrázek 10: Katastrální území města Plzeň

Historický střed Plzně, založené v roce 1295 českým králem Václavem II., byl díky značnému množství zchovalých památek prohlášen městskou památkovou rezervací. Městu vévodí gotický chrám sv. Bartoloměje s nejvyšší kostelní věží v Česku vysokou

102,6 m. Plzeň má i podstatný kulturní význam. Nacházejí se tu početné kulturní domy a divadla, budovaná ještě v časech Rakousko-Uherska.

Dobré napojení Plzně na silniční síť je dáno její polohou na dálnici D5 spojující hlavní město České republiky Prahu s Německem, kde na hraničním přechodu Rozvadov navazuje německá dálnice A6. Tato dálnice vede od českých hranic přes celé Německo až do Francie.

4.3.1 Podpora podnikání v Plzni

Plzeň chce být podle Programu rozvoje města Plzně [39] ekonomicky silným, moderním a v Evropě konkurenceschopným městem. Rozvoj vzdělání a růst vzdělanostní úrovně chápe jako klíčový faktor konkurenceschopnosti, zajištění vysoké zaměstnanosti a nezbytný předpoklad rozvoje ekonomické základny měst. Bude směřovat k unikátní skladbě nabízeného vzdělávání. Prostřednictvím přímé i nepřímé podpory moderních nástrojů, jako jsou technologické parky, centra informačních technologií, inovační centra, konference a symposia, pomůže zlepšit přenos know-how z univerzit a výzkumu do praxe.

Ve svém programu má vymezeny tyto oblasti podpory:

1. Vznik a rozvoj malých a středních inovativních podniků

Cílem je rozšiřování poradenských služeb v souvislosti se zapojováním malých a středních podniků do podpůrných programů, zvyšování technologické úrovně MSP a rozšiřovat prostory podnikatelského inkubátoru BIC Plzeň pro začínající projekty.

Pro rozvoj inovací kraj podporuje spolupráci škol, výzkumných a vývojových pracovišť a podnikatelské sféry ve městě. Snahou je přilákat do Plzně firmy zabývající se inovativním podnikáním.

Kromě marketingu a poradenství bude město rozvíjet projekt Vědeckotechnického parku v Plzni, jehož součástí je rozšíření Podnikatelského inkubátoru.

Vědeckotechnický park v Plzni je klíčovým rozvojovým projektem iniciovaným a realizovaným městem Plzeň. Je lokalizován v jedné z nejuspěšnějších průmyslových zón v České republice, v Městském industriálním parku Plzeň Borská pole v blízkosti Západočeské univerzity. Více než 10 tis. m² kancelářských, poloprovozních

a laboratorních ploch tvoří moderní infrastrukturu na podporu výzkumu, vývoje a inovací. Vědeckotechnický park Plzeň těží z velmi výhodné geografické polohy s přímým dálničním spojením s Prahou a s Německem (Norimberk). Zásadní je také blízkost a možnost spolupráce se Západočeskou univerzitou v Plzni jak z hlediska využití výzkumných kapacit, tak z hlediska dostupnosti kvalifikované pracovní síly.

Další etapou rozvoje inovační infrastruktury je otevření sedmi nových budov s celkovou plochou přes 6000 m², vybudovaných městem Plzeň v rámci projektu „Plzeňský vědecko technologický park II“ s podporou z programu Prosperita Operačního programu Podnikání a inovace. Tyto nové kancelářské, laboratorní a poloprovozní prostory jsou inovačním podnikům k dispozici od dubna 2012.

2. Posílit spolupráci výzkumných a vývojových organizací s podnikovou sférou

Město chce v rámci motivačně-vzdělávacího programu připravit a motivovat mladé, vzdělané lidi k zahájení podnikatelských aktivit. Program je pro zájemce o inovační podnikání. V rámci programu jeho účastníci získají potřebné informace a znalosti pro rozhodování o vstupu do podnikání a to jak formou přednášek, tak formou individuálních konzultací. Každoroční konference mají seznámit podnikovou sféru s kapacitami výzkumu a vývoje. Budou se prezentovat dostupné kapacity v oblasti výzkumu, vývoje a odborných služeb a výsledků výzkumných a vývojových pracovišť a úspěšných příkladů spolupráce těchto pracovišť s podnikovou sférou.

3. Budování rozvojových ploch

Město se zaměřuje na vytvoření systému evidence a informací o rozvojových plochách, na přípravu územně plánovacích podkladů a dokumentací pro vybraná území. V oblasti hospodářského rozvoje bude postupovat třemi základními směry: vytvoření podmínek pro lokalizaci malých a středních podniků využitím některých rozvojových území vymezených územním plánem nebo na uvolněných plochách ve stávajících průmyslových areálech. Ve spolupráci s Plzeňským krajem vybere vhodné území pro lokalizaci a následnou přípravu a realizaci velké průmyslové zóny neregionálního významu. Připraví plochy pro realizaci výzkumných a vývojových center a strategických služeb. Nejvhodnější lokalitou je oblast navazující na Městský industriální park Plzeň Borská pole a univerzitní campus.

5 Vyhodnocení

Malé a střední podniky ovlivňují místní a regionální prostředí, na které působí i celá řada jiných faktorů. Nejedná se zpravidla o jeden faktor (jako např. infrastruktura, znalosti či lidské zdroje), ale o vzájemnou kombinaci či spolupůsobení velkého množství faktorů.

V následujících kapitolách dojde k vyhodnocení možností obcí a regionů v podpoře podnikání a porovnání s teoretickými možnostmi.

5.1 Regionální úroveň

Na regionální úrovni patří mezi podpory podnikání rozvoj infrastruktury, budování průmyslových zón, vymezení ploch pro podnikání, podpora středního a vysokého školství, výzkumu a vývoje, brownfields, podpora technologií a inovací, poradenství a budování podnikatelských a inovačních center.

Výše uvedené aktivity podporují všechny tři vybrané kraje. Královéhradecký kraj navíc na základě požadavků a potřeb podnikatelů přizpůsobuje územní plán. Pardubický kraj nemá ve svém programu rozvoje zahrnutou podporu informovanosti o podnikatelských subjektech. Samotné kraje nemají vytvořeny přímo granty na podporu MSP.

Následující tabulka vychází z případové studie – komunální podpora ekonomiky a podnikání v České republice, [21]

Tabulka 3: Nástroje podpory na regionální úrovni

Nástroje podpory	Královéhradecký kraj	Pardubický kraj	Plzeňský kraj
Zajištění dopravní a technické infrastruktury	x	x	x
Přizpůsobování územních plánů požadavkům a potřebám investorů	x		
Budování a zainvestování průmyslových parků a zón	x	x	x
Podpora informovanosti o podnikatelských subjektech	x		x
Pravidelné informování podnikatelů o důležitých strategických rozhodnutích	x		
Vymezování ploch určených pro podnikání	x	x	x
Poradenství potenciálním investorům, kteří chtějí ve městě podnikat			
Podpora středního a vysokého školství, vědy a výzkumu	x	x	x
Odstraňování a revitalizace brownfields	x	x	x
Zprostředkování spolupráce mezi podnikatelskými subjekty			
Podpora technologií a inovací	x	x	x
Poradenství začínajícím podnikatelům	x	x	x
Budování podnikatelských a inovačních center	x	x	x
Granty pro MSP			

Zdroj: upraveno podle [21]

5.2 Místní úroveň

Obec má dány úkoly a kompetence vztahující se ke svěřenému území. Je také zodpovědná za celkový sociální a ekonomický rozvoj obce. V této souvislosti mají obce důležitou roli spolutvůrce podnikatelského prostředí. Svými strategiemi a opatřeními mohou ovlivňovat rozvoj místní ekonomiky a vytvářet předpoklady pro rozvoj soukromého podnikání.

Nástroje místní podpory ekonomiky jsou nástroje snažící se pozitivně ovlivňovat ekonomický vývoj obcí. Dělíme je na přímé a nepřímé. Přímá podpora se týká nástrojů, které přímo či bezprostředně ovlivňují soukromé podnikání v obci. Mezi nepřímé nástroje řadíme například podporu informovanosti a poradenství nebo marketing obcí.

Tabulka 4: Nástroje podpory na místní úrovni

Nástroje podpory	Hradec Králové	Pardubice	Plzeň
Zajištění dopravní a technické infrastruktury	x	x	x
Přizpůsobování územních plánů požadavkům a potřebám investorů	x	x	x
Budování a zainvestování průmyslových parků a zón	x	x	x
Podpora informovanosti o podnikatelských subjektech		x	x
Pravidelné informování podnikatelů o důležitých strategických rozhodnutích			
Vymezování ploch určených pro podnikání	x	x	x
Poradenství potenciálním investorům, kteří chtějí ve městě podnikat			
Podpora středního a vysokého školství, vědy a výzkumu	x	x	x
Odstraňování a revitalizace brownfields	x	x	x
Zprostředkování spolupráce mezi podnikatelskými subjekty			
Spolupráce mezi podnikateli a obcí a ostatními subjekty	x	x	x
Propagace podnikatelů na internetových stránkách města			
Podpora technologií a inovací	x	x	x
Poradenství začínajícím podnikatelům	x	x	x
Budování podnikatelských a inovačních center	x	x	x
Vytváření infrastruktury pro pořádání konferencí a seminářů			x

Zdroj: upraveno podle [21]

Výše uvedená tabulka ukazuje nástroje, které slouží k podpoře podniků. S teoretickými možnostmi podpory se shodují tyto nástroje: vymezování ploch pro podnikání, budování infrastruktury a zřizování podnikatelských inkubátorů. Všechny tyto aktivity podporují všechny tři obce.

Ve využívání ploch se v poslední době obce zaměřují na brownfields. Důležitou oblastí je podpora vědy, výzkumu a inovací. Přenos informací a spolupráce škol, výzkumných institucí a podnikatelských subjektů přispívají k rozvoji podnikání. Významnými aktivitami v tomto směru je poskytování pomoci MSP prostřednictvím vytvářením průmyslových zón a technologických parků. Plzeň například pořádá každý rok konference, jejichž účelem je seznámit podnikatele s kapacitami výzkumu a vývoje. Součástí podpory je i poradenství existujícím, ale i nově vzniklým podnikům.

Žádná z vybraných obcí nemá na internetu uveřejněné podnikatelské subjekty, které na jejím území podnikají. Obce by tedy mohly podpořit podniky jejich propagací na obecních internetových stránkách. I když obce zpracovávají programy rozvoje, ne vždy se aktivity obce shodují s podnikatelskými záměry. Vzájemná spolupráce je přínosná pro obě strany a přispívá k celkovému rozvoji.

Závěr

Cílem práce bylo ověřit, jakou roli v ekonomice regionu tyto podniky hrají a jaké jsou možnosti místní samosprávy v podpoře těchto firem.

Práce je členěna do pěti kapitol. Po stručném úvodu následuje kapitola věnovaná klíčovým termínům. Prvními z nich jsou region a obec. Jsou vymezeny několika definicemi. Regiony jsou následně rozčleněny na administrativní a účelové a homogenní a nehomogenní. Regionální politika je určena k ovlivňování hospodářské struktury v regionech tak, aby přispěla ke zlepšení efektivnosti hospodářské politiky. Zaujímá významné postavení nejen v rámci české hospodářské politiky, ale také EU. Cíle a priority regionální politiky EU se mění a jsou definovány vždy nově na nadcházející programovací období. Pro období 2007 – 2013 sleduje EU tři cíle: konvergence, regionální konkurenceschopnost a zaměstnanost a evropská územní spolupráce.

Následující kapitola charakterizuje malé a střední podniky, které jsou významným tržním sektorem ekonomiky a hnací silou podnikatelské sféry, inovací a konkurenceschopnosti. Příkladá se jim významná sociálně ekonomická úloha, nejen z důvodu jejich velkého počtu, ale také z hlediska zajišťování pracovních míst a sociální stability. Proto je MSP věnována velká pozornost a je kladen důraz na podporu těchto subjektů. Jejich výhodou je především flexibilita. Mnohem pružněji mohou reagovat na změny trhu, zmírňují negativní důsledky strukturálních změn, působí jako subdodavatelé velkých podniků, vyplňují okrajové oblasti trhu, které nejsou pro větší podniky zajímavé a vytvářejí podmínky pro vývoj a zavádění nových technologií. Navíc jsou MSP nositeli drobných inovací, změn, nápadů a adaptací na nové potřeby zákazníků. Na druhou stranu se však musí často potýkat s nedostatkem kapitálu a zhoršeným přístupem k cizím zdrojům. Dalším problémem většiny malých a středních podniků je absence odborníků, které si firmy nemohou dovolit z důvodu omezených finančních prostředků. Ve struktuře všech firem tvoří MSP drtivou většinu. V ČR představují 99,84 % z celkového počtu aktivních podnikatelských subjektů. Současně zaměstnávají přes 1,8 mil. zaměstnanců. Malé a střední podniky hrají významnou roli pro rozvoj endogenního potenciálu jednotlivých krajů, protože jsou významně podnikatelsky i společensky spjaty s daným regionem.

Ve třetí kapitole je představen Královéhradecký, Pardubický a Plzeňský kraj a jejich možnosti v podpoře podnikání. Na krajské úrovni je velice důležitá interakce podnikatelské sféry při zpracování Programů rozvoje kraje. Kromě vlivu kraje ve formě klíčových

dokumentů má kraj i mnoho dalších forem podpory podnikání. Kraj je majitelem významných komunikací a sítí, je tvůrcem systému dopravní obslužnosti apod. Smyslem regionální podpory podnikání je vytvářet příznivější podmínky pro podnikatele a to hlavně v regionech, kde jsou podmínky pro rozvoj podnikání oproti průměru výrazně horší. V rámci struktur krajské samosprávy se v oblasti podpory podnikání a spolupráce s podnikateli nejčastěji mohou věnovat hospodářský výbor zastupitelstva kraje a odbor regionálního rozvoje krajského úřadu. Jedná se o finanční podporu v podobě grantů a dotací a o nefinanční podporu, která je v návaznosti na kraj zajišťována regionálními rozvojovými agenturami, hospodářskými komorami, inovačními centry apod. Podnikatelé mohou využít jak dotační a grantové programy financované ze státního rozpočtu ČR nebo dotace z evropských fondů, tak finanční prostředky poskytované na regionální úrovni, neboť je třeba vytvářet podmínky pro podnikání malých a středních podniků a odstraňovat bariéry podnikání na úrovni krajů. V souvislosti s tím využívat celostátní programy na podporu podnikání.

V další, čtvrté kapitole jsou vymezeny možnosti obcí v rámci podpory podnikatelům. Možnostmi obce je vymezovat vhodné plochy v rámci územního plánu, budovat technickou infrastrukturu usnadňující využití dostupných ploch a objektů k podnikatelské činnosti, poskytnout prostory pro podnikání v majetku obce za zvýhodněných podmínek, zřizovat specifické typy podnikatelské infrastruktury, např. podnikatelské zóny, podnikatelské inkubátory, zprostředkovat kontakty, zkoordinovat podnikatelské aktivity v obci, napomoci propagaci podnikatelů apod. Vedení obce by mělo stávající podnikatele informovat o aktuálním dění v obci, „vtahovat“ je do plánování rozvoje obce a vytvářet podnikatelům stále stabilní zázemí. V této části práci byly vybrány tři obce: Hradec Králové, Pardubice a Plzeň a na základě jejich programů rozvoje byly vybrány konkrétní podoby podpory podnikatelů.

V závěrečné části došlo k vyhodnocení všech možností podpory, jak na straně regionů, tak na straně obcí a jejich porovnání s teoretickými možnostmi. Na regionální úrovni patří mezi podpory podnikání rozvoj infrastruktury, budování průmyslových zón, vymezování ploch pro podnikání, podpora středního a vysokého školství, výzkumu a vývoje, brownfields, podpora technologií a inovací, poradenství a budování podnikatelských a inovačních center. Uvedené aktivity podporují všechny tři kraje. Podnikatelé mohou využívat i grantové a dotační programy, ovšem kraje samotné nemají vytvořeny granty přímo na podporu MSP. Nejvíce finančních prostředků je z evropských fondů. Při

vyhodnocování shody teoretických možností s praktickými došlo u obcí ke shodě u těchto nástrojů: vymezení ploch pro podnikání, budování infrastruktury a zřizování podnikatelských inkubátorů. Ve využívání ploch se často využívá brownfields.

Návrhy a opatření

Regiony by se v podpoře podniků měly zaměřit na následující témata:

- Pardubický a Plzeňský kraj na požadavky a potřeby podnikatelů a na základě toho přizpůsobit územní plán,
- Pardubický kraj na podporu informovanosti o podnikatelských subjektech,
- granty přímo na podporu MSP.

Obce by se v podpoře podniků měly zaměřit na:

- jejich propagaci, např. zveřejnění na internetových stránkách,
- spolupráci s hospodářskou komorou, agrární komorou a případnými dalšími, subjekty v oblasti informační a metodické pomoci pro malé a drobné podnikatele
- spolupráci s podniky při sestavování programů rozvoje a také získávat pravidelné zpětné vazby o potřebách podnikatelů.

Použitá literatura

- [1] Abeceda fondů Evropské unie 2007-2013 [online], [cit. 2013-04-26]. Dostupný z [www:<http://www.euroskop.cz/gallery/8/25899154cd8399eab9d640d182d674da42b7.pdf>](http://www.euroskop.cz/gallery/8/25899154cd8399eab9d640d182d674da42b7.pdf)
- [2] Aktualizace strategického plánu rozvoje. Město Pardubice [online], [cit. 2013-06-16]. Dostupný z [www: < http://www.pardubice.eu/o-pardubicich/strategicky-plan/akcni-plany/>](http://www.pardubice.eu/o-pardubicich/strategicky-plan/akcni-plany/)
- [3] BINEK, J., KORÁB, V. a kol. *Obce a regiony versus podnikatelé*. Brno : GaREP, 2011. ISBN 978-80-905139-0-7.
- [4] BLAIR, J. P. *Urban and regional economics*. Homewood : Irwin, 1991. ISBN 0-256-061447-5.
- [5] BLAŽEK, J., UHLÍŘ, D. *Teorie regionálního rozvoje*. Praha : Karolinum, 2002. ISBN 80-246-0384-5.
- [6] BRYCHTOVÁ, Š. *Úvod do regionalistiky pro prezenční formu studia*. Pardubice : Univerzita Pardubice, 2006. ISBN 80-7194-871-3.
- [7] BUČEK, M., REHÁK, Š., TVRDOŇ, J. *Regionálna ekonómia a politika*. Bratislava : Iura Edition, 2010. ISBN 978-80-8078-362-4.
- [8] CAPELLO, R. *Regional economics*. London : Routledge, 2007. ISBN 978-0-415-39521-2.
- [9] ČADIL, J. *Regionální ekonomie teorie a praxe*. Praha : C. H. Beck, 2010. ISBN 978-80-7400-191-8.
- [10] Český statistický úřad, Krajská správa ČSÚ v Hradci Králové [online], [cit. 2013-06-18]. Dostupný z [www:<http://www.hradeckralove.czso.cz/xh/redakce.nsf/i/kraj>](http://www.hradeckralove.czso.cz/xh/redakce.nsf/i/kraj)
- [11] Český statistický úřad, Krajská správa ČSÚ v Pardubicích [online], [cit. 2013-06-18]. Dostupný z [www: < http://www.czso.cz/xe/redakce.nsf/i/kraj>](http://www.czso.cz/xe/redakce.nsf/i/kraj)
- [12] Český statistický úřad, Krajská správa ČSÚ v Plzni [online], [cit. 2013-06-18]. Dostupný z [www: < http://www.czso.cz/xp/redakce.nsf/i/kraj>](http://www.czso.cz/xp/redakce.nsf/i/kraj)
- [13] ČMEJREK, J. *Obce a regiony*. Praha : Alfa Nakladatelství, 2008. ISBN 978-80-87197-00-4.

- [14] DVOŘÁČEK, J. *Podpora podnikání (průmyslová politika)*. Praha : Oeconomica, 2003. ISBN 80-245-0502-9.
- [15] Euroskop. Věcně o Evropě [online], [cit. 2013-05-13]. Dostupný z www: < <https://www.euroskop.cz/8948/sekce/regionalni-politika/>>
- [16] Evropská komise, regionální politika – inforegio. [online], [cit. 2013-05-10]. Dostupný z www: < http://ec.europa.eu/regional_policy/how/index_cs.cfm#2>
- [17] Evropská unie [online], [cit. 2013-04-13]. Dostupný z www: < http://europa.eu/pol/reg/index_cs.htm>
- [18] GROSPÍČ, J. a kol. *Úvod do regionálních věd a veřejné správy*. Plzeň : Vydavatelství a nakladatelství Aleš Čeněk, 2008. ISBN 978-80-7380-086-4.
- [19] Hradec Králové [online], [cit. 2013-05-18]. Dostupný z www: < <http://www.hradeckralove.org/hradec-kralove/o-meste>>
- [20] HUDEČKOVÁ, H., LOŠŤÁK, M., ŠEVČÍKOVÁ, A. *Regionalistika, regionální rozvoj a rozvoj venkova*. Praha : Česká zemědělská univerzita, 2005. ISBN 80-213-1413-3.
- [21] JEŽKOVÁ, R., JEŽEK, J. *Podnikanie a jeho komunálna a regionálna podpora*. Bratislava : Eurokódex, 2011. ISBN 978-80-89447-47-3.
- [22] Koštejnová, Z., Podnikelský, P. *Ekonomika municipalit a regionů* [online], [cit. 2013-04-25]. Dostupný z www: < <http://www.vsrr.cz/reg/dokumenty/EMR-skripta-I-final.pdf>>
- [23] Královéhradecký kraj [online], [cit. 2013-04-15]. Dostupný z www: < <http://www.kr-kralovehradecky.cz/cz/kraj-volene-organy/kralovehradecky-kraj/statisticke-udaje-108/>>
- [24] LACINA, K. *Regionální rozvoj a veřejná správa*. Praha : Vysoká škola finanční a správní, 2007. ISBN 978-80-86754-74-1.
- [25] MACHÁČEK, J., TOTH, P., WOKOUN, R. *Regionální a municipální ekonomie*. Praha : Oeconomica, 2011. ISBN 978-80-245-1836-7.
- [26] MAIER, G., TÖDTLING, F. *Regionálna a urbanistická ekonomika 2: regionálny rozvoj a regionálna politika*. Bratislava : Elita, 1998. ISBN 80-8044-049-2.

- [27] MATES, P., WOKOUN, P. *Malá encyklopedie regionalistiky a veřejné správy*. Praha : Prospektrum, 2001. ISBN 80-7175-100-6.
- [28] MATOUŠKOVÁ, Z. *Regionální a municipální ekonomika*. Praha : Vysoká škola ekonomická, 2000. ISBN 80-245-0052-3.
- [29] Metodická podpora regionálního rozvoje [online], [cit 2013-05-17]. Dostupný z www: < <http://www.regionaldevelopment.cz/index.php/home.html>>
- [30] Ministerstvo pro místní rozvoj ČR [online], [cit 2013-04-15]. Dostupný z www: < <http://www.mmr.cz/cs/Podpora-regionu-a-cestovni-ruch/Regionalni-politika>>
- [31] Nová definice malých a středních podniků [online], [cit. 2013-05-04]. Dostupný z www:<http://ec.europa.eu/enterprise/policies/sme/files/sme_definition/sme_user_guide_cs.pdf>
- [32] Pardubice [online], [cit. 2013-05-20]. Dostupný z www: < <http://www.pardubice.eu/o-pardubicich/strategicky-plan/akcni-plany/>>
- [33] PEKOVÁ, J. *Hospodaření a finance územní samosprávy*. Praha : Management Press, 2004. ISBN 80-7261-086-4.
- [34] Plzeň [online], [cit. 2013-06-07]. Dostupný z www: < <http://www.plzen.eu/obcan/o-meste/informace-o-meste/kratke-predstaveni/>>
- [35] Plzeňský kraj, turistů ráj [online], [cit. 2013-06-07]. Dostupný z www: < <http://www.turisturaj.cz/clanek/o-kraji>>
- [36] POTŮČEK, M. *Veřejná politika*. Praha : Sociologické nakladatelství, 2005. ISBN 80-86429-50-4.
- [37] Profil města Pardubice [online], [cit. 2013-04-28]. Dostupný z www: < <http://www.pardubice.eu/o-pardubicich/strategicky-plan/profil-mesta/>>
- [38] Program rozvoje Královéhradeckého kraje [online], [cit. 2013-05-14]. Dostupný z www: <<http://www.kr-kralovehradecky.cz/cz/rozvoj-kraje/rozvojove-dokumenty/program-rozvoje-kralovehradeckeho-kraje-2011---2013-39601/>>
- [39] Program rozvoje města Plzně [online], [cit. 2013-06-17]. Dostupný z www: < <http://ukr.plzen.eu/cz/program-rozvoje-mesta-plzne/program-rozvoje-mesta-plzne-1/zakladni-dokumenty/zakladni-dokumenty.aspx>>

- [40] Program rozvoje Pardubického kraje [online], [cit. 2013-05-14]. Dostupný z www: <<http://www.pardubickykraj.cz/rozvoj-kraje>>
- [41] Program rozvoje Plzeňského kraje [online], [cit. 2013-06-14]. Dostupný z www: <<http://www.plzensky-kraj.cz/cs/article/aktualizace-programu-rozvoje-plzenskeho-kraje>>
- [42] Regionální a strukturální politika (politika soudržnosti) Evropské unie v programovém období 2007-2013 [online], [cit. 2013-06-10]. Dostupný z www: <http://www.uur.cz/images/publikace/uur/2007/2007-01/01_regionalni.pdf>
- [43] Regionální politika EU [online], [cit. 2013-06-10]. Dostupný z www: <<http://www.euractiv.cz/regionalni-rozvoj/clanek/regionalni-politika-eu>>
- [44] Regionální politika Evropské unie [online], [cit. 2013-04-20]. Dostupný z www: <<http://www.businessinfo.cz/cs/clanky/regionalni-politika-evropske-unie-3614.html>>
- [45] Statistická ročenka Královéhradeckého kraje 2012 [online], [cit. 2013-06-02]. Dostupný z www: <<http://www.czso.cz/csu/2012edicniplan.nsf/krajp/521011-12-xh>>
- [46] Statistická ročenka Pardubického kraje 2012 [online], [cit. 2013-06-02]. Dostupný z www: <<http://www.czso.cz/csu/2012edicniplan.nsf/krajp/531011-12-xe>>
- [47] Statistická ročenka Plzeňského kraje 2012 [online], [cit. 2013-06-02]. Dostupný z www: <<http://www.czso.cz/csu/2012edicniplan.nsf/krajp/321011-12-xp>>
- [48] Strategický plán rozvoje města Hradec Králové [online], [cit. 2013-06-17]. Dostupný z www: <<http://www.hradeckralove.org/urad/strategicky-plan>>
- [49] ŠILHÁNKOVÁ, V. *Teoretické přístupy k regionálnímu rozvoji*. Pardubice : Univerzita Pardubice, 2007. ISBN 978-80-7395-019-4.
- [50] Technologické centrum Hradec Králové [online], [cit. 2013-06-24]. Dostupný z www: <<http://www.tchk.cz/>>
- [51] TETŘEVOVÁ, L. a kol. *Veřejný a podnikatelský sektor*. Příbram : Professional Publishing, 2009. ISBN 978-80-86946-90-0.
- [52] TOTH, P. *Ekonomika měst a obcí*. Praha : Vysoká škola ekonomická, 1998. ISBN 80-7079-693-6.

- [53] VANHOVE, N.: *Regional Policy: a European approach, theory and practice*. Aldershot : Ashgate, 1999. ISBN 1-84014-994-9.
- [54] VEBER, J., SRPOVÁ, J. *Podnikání malé a střední firmy*. Praha : Grada, 2012. ISBN 978-80-247-4520-6.
- [55] VITURKA, M. *Kvalita podnikatelského prostředí, regionální konkurenceschopnost a strategie regionálního rozvoje České republiky*. Praha : Grada, 2010. ISBN 978-80-247-3638-9.
- [56] VODÁČEK, L., VODÁČKOVÁ, O. *Malé a střední podniky: konkurence a aliance v Evropské unii*. Praha : Management Press, 2004. ISBN 80-7261-099-6.
- [57] VOJÍK, V. *Podnikání malých a středních podniků na jednotném trhu EU*. Praha : Wolters Kluwer Česká republika, 2009. ISBN 978-80-7357-467-3.
- [58] WOKOUN, R., MATES, P. *Management regionální politiky a reforma veřejné správy*. Praha : Linde, 2006. ISBN 80-7201-547-8.
- [59] WOKOUN, R., MATES, P., KADEŘÁBKOVÁ, J. *Základy regionálních věd a veřejné správy*. Plzeň : Vydavatelství a nakladatelství Aleš Čeněk, 2011. ISBN 978-80-7380-304-9.
- [60] ZÁBOJ, M., VAJČNEROVÁ, I., PEPRNÝ, A. *Aliance malých a středních podniků v maloobchodu a cestovním ruchu*. Ostrava : Key Publishing, 2011. ISBN 978-80-7418-130-6.
- [61] Zpráva o vývoji malého a středního podnikání a jeho podpoře v roce 2011 [online], [cit. 2013-05-26]. Dostupný z www: <<http://www.mpo.cz/dokument105614.html>>
- [62] ŽÁK, M. *Hospodářská politika*. Praha : Vysoká škola ekonomie a managementu, 2006. ISBN 80-86730-04-2.
- [63] ŽÍTEK, V. : *Regionální ekonomie a politika I*. Brno : Masarykova univerzita, 2002. ISBN 80-210-2767-3.