

Všeobecné zásady bezpečnosti a ochrany zdraví při práci

Častou příčinou pracovních úrazů v prostorách firmy je nesprávné a nebezpečné chování pracovníků. Pro výkon práce nestačí jen odborné znalosti, ale je také nutné znát bezpečnostní, hygienické a požární předpisy.

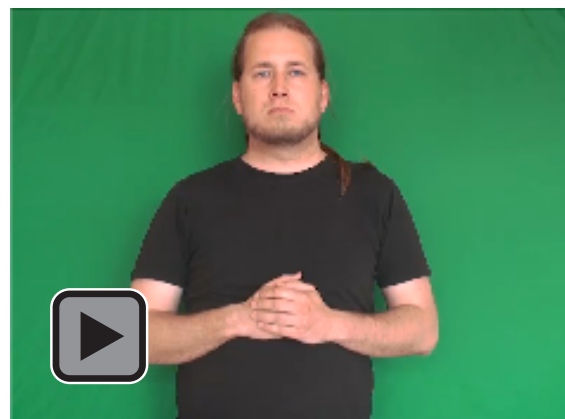


Dodržuj proto při práci tyto všeobecné zásady:

- 1) Při práci v prostorách firmy si počínej opatrně, používej výhradně vykázaných cest, vchodů a východů, které jsou pro tebe určeny. Je zakázáno zdržovat se v nebezpečných prostorách a na pracovištích, na něž jsi nebyl pracovně přidělen.
- 2) Před započítím nové práce (náhradní) požádej svého nadřízeného nebo jiného pověřeného pracovníka o pokyny k bezpečnosti práce.
- 3) Věnuj se plně a soustředěně té práci, která ti byla přidělena, při práci se nerozptyluj a buď pozorný(á).
- 4) Nepoužívej strojů, přístrojů, které ti nebyly pro danou práci přiděleny.
- 5) Pořádek a čistota na pracovišti jsou jedním z hlavních předpokladů boje proti úrazům. Proto dodržuj pracoviště i svěřené nástroje a nářadí v bezvadném stavu.
- 6) Při práci používej osobní ochranné pracovní prostředky – pracovní zdravotní obuv, nenos v oděvu ostré předměty (nůžky, špendlíky aj.)
- 7) Každou zjištěnou závadu, která by mohla ohrozit zdraví a život tvůj i spolupracovníků, jsi povinen okamžitě hlásit pověřenému pracovníkovi.
- 8) Ve vlastním zájmu ohlas i sebemenší zranění při práci. Zranění si nech ihned ošetřit, ohlas ho svému nadřízenému, který jej zapíše do knihy úrazů a podle závažnosti úrazu sepíše záznam o úraze.
- 9) Nevykonávej práci, o níž máš důvodně za to, že by mohla bezprostředně a vážně ohrozit tvůj život nebo zdraví.
- 10) Nevykonávej práce, ke kterým nemáš oprávnění. Neoprávněný příkaz k provedení takové práce oznam nadřízenému nebo pověřenému pracovníkovi.
- 11) Je zakázáno: donášet a používat na pracoviště jakékoliv návykové látky (drogy, alkoholické nápoje, tabákové výrobky), manipulovat s otevřeným ohněm, hasícími přístroji a jinou hasební technikou, jedy a ostatními škodlivými látkami; dále je

zakázáno otevírat a manipulovat s rozvaděči el. proudu (v případě závady smí zasáhnout pouze odborník).

- 12) Při seznamování s provozními a skladovacími prostory se nezapomeň podívat, kde je hlavní uzávěr vody, el. energie, plynu a kde je umístěna vývěska s důležitými telefonními čísly. Zároveň se seznam s rozmístěním hasících přístrojů a s jejich manipulací.
- 13) Neprocházej se v neosvětlených prostorách pracoviště; používej jen bezpečné stupačky, schůdky a žebříky. Pracuješ-li ve výškách, dbej bezpečnostního opatření.
- 14) Ukládej zboží aj. tak, abys nezastavěl(a) průchozí prostor nebo aby nedošlo k sesunutí předmětů či obalů a tím zatarasení cest.
- 15) Bez předchozího svolení nadřízeného nebo pověřeného pracovníka provozovny neodcházej mimo své pracoviště.
- 16) Jsi povinen účastnit se opakovaných instruktáží a školení prováděných v zájmu zvýšení bezpečnosti a ochrany zdraví při práci, hygieny práce a požární ochrany a podrobit se stanoveným zkouškám.



PRÁVA POVINNOSTI ZAMĚSTNANCŮ

/§ 35, 73 a 135 zák.práce/

- 1) Zaměstnanci jsou povinni podle pokynů zaměstnavatele konat osobně práce podle pracovní smlouvy ve stanovené pracovní době a dodržovat pracovní kázeň.
- 2) Při nástupu do práce musí být zaměstnanci řádně seznámeni s pracovním řádem platným u zaměstnavatele a s právními a ostatními předpisy k zajištění bezpečnosti a ochrany zdraví při práci, jež musí při své práci dodržovat. Zaměstnanci musí být také řádně seznámeni s kolektivní smlouvou a s vnitřními předpisy.
- 3) Dodržovat právní předpisy vztahující se k práci jimi vykonávané, dodržovat ostatní předpisy vztahující se k práci jimi vykonávané, pokud s nimi byli řádně seznámeni.
- 4) Řádně hospodařit s prostředky svěřenými jim zaměstnavatelem a střežit a ochraňovat majetek zaměstnavatele před poškozením, ztrátou, zničením a zneužitím a nejednat v rozporu s oprávněnými zájmy zaměstnavatele.

- 5) Zaměstnanci mají právo na zajištění bezpečnosti a ochrany zdraví při práci, na informace o rizicích jejich práce a na informace o opatřeních na ochranu před jejich působením.
- 6) Zaměstnanci jsou oprávněni odmítnout výkon práce, o níž mají důvodně za to, že bezprostředně a závažným způsobem ohrožuje jejich život nebo zdraví, popřípadě život nebo zdraví jiných osob; takové odmítnutí nelze posuzovat jako nesplnění povinnosti zaměstnance.
- 7) Zaměstnanci mají právo a povinnost podílet se na vytváření zdravého a bezpečného pracovního prostředí, a to zejména uplatňováním stanovených a zaměstnavatelem přijatých opatření a svou ščastí na řešení otázek bezpečnosti a ochrany zdraví při práci.
- 8) Každý zaměstnanec je povinen dbát podle svých možností o svou vlastní bezpečnost, o své zdraví i o bezpečnost a zdraví osob, kterých se bezprostředně dotýká jeho jednání, případně opomenutí při práci. Znalost předpisů a požadavků zaměstnavatele k zajištění bezpečnosti a ochrany zdraví při práci je nedílnou a trvalou součástí kvalifikačních předpokladů zaměstnance.
- 9) Toto se vztahuje přiměřeně na osoby, které se s vědomím zaměstnavatele zdržují na jeho pracovišti.

ZAMĚSTNANEC JE ZEJMÉNA POVINEN

- účastnit se školení zajišťovaných zaměstnavatelem v zájmu bezpečnosti a ochrany zdraví při práci a podrobit se ověření jejich znalostí,
- podrobit se lékařským prohlídkám, očkování, vyšetření a diagnostickým zkouškám stanoveným zvláštními právními předpisy,
- dodržovat právní a ostatní předpisy a pokyny zaměstnavatele k zajištění bezpečnosti a ochrany zdraví při práci, s nimiž byl řádně seznámen, a řídit se zásadami bezpečného chování na pracovišti a informacemi zaměstnavatele,
- dodržovat při práci stanovené pracovní postupy, používat stanovené pracovní prostředky, dopravní prostředky, osobní ochranné pracovní prostředky a ochranná zařízení a tato neměnit a nevyřazovat z provozu,
- nepožívat alkoholické nápoje a nezneužívat jiné návykové látky na pracovišti zaměstnavatele a v pracovní době i mimo tato pracoviště, nevstupovat pod jejich

vlivem na pracoviště zaměstnavatele a nekouřit na pracovištích, kde pracují také nekuřáci. Zákaz požívání alkoholických nápojů se nevztahuje na zaměstnance v horkých provozech, pokud požívají pivo se sníženým obsahem alkoholu, a na zaměstnance, u nichž požívání těchto nápojů je součástí plnění pracovních úkolů nebo je s plněním těchto úkolů obvykle spojeno,

- oznamovat svému nadřízenému nedostatky a závady na pracovišti, které by mohly ohrozit bezpečnost nebo zdraví při práci, a podle svých možností se účastnit na jejich odstraňování; bezodkladně oznamovat svému nadřízenému svůj pracovní úraz, pokud mu to jeho zdravotní stav dovolí, a pracovní úraz jiné osoby, jehož byl svědkem, a spolupracovat při vyšetřování jeho příčin,
- podrobit se na pokyn příslušného vedoucího zaměstnance stanoveného v pracovním řádu zjištění, zda není pod vlivem alkoholu nebo jiných návykových látek.

ŠETŘENÍ A ODŠKODNĚNÍ PRACOVNÍCH ÚRAZŮ A NEMOCÍ Z POVOLÁNÍ

/§90-203 zák.práce, § 25 a 26 nař. vl. 108/1.994 Sb. Ve změně nař. vl. 461/2000 Sb. a nař. vl. 494/2001 Sb./

- 10) Došlo-li u zaměstnance při plnění pracovních úkolů nebo v přímé souvislosti s ním k poškození na zdraví nebo k jeho smrti úrazem (pracovní úraz), odpovídá za škodu tím vzniklou zaměstnavatel, u něhož byl zaměstnanec v době úrazu v pracovním poměru. Pracovním úrazem není úraz, který se zaměstnanci přihodil na cestě do zaměstnání a zpět.
- 11) Za škodu způsobenou zaměstnanci nemocí z povolání odpovídá zaměstnavatel, u něhož zaměstnanec pracoval naposledy před jejím zjištěním v pracovním poměru za podmínek, z nichž vzniká nemoc z povolání, kterou byl postižen. Nemocemi z povolání jsou nemoci uvedené v právních předpisech o sociálním zabezpečení (seznam nemocí z povolání), jestliže vznikly za podmínek tam uvedených.
- 12) Plnění pracovních úkolů je výkon pracovních povinností vyplývajících z pracovního poměru, jiná činnost vykonávaná na příkaz zaměstnavatele a činnost, která je předmětem pracovní cesty. Plnění pracovních úkolů je též činnost konaná pro

zaměstnavatele na podnět odborové organizace, rady zaměstnanců, popřípadě zástupce pro oblast bezpečnosti a ochrany zdraví při práci nebo ostatních zaměstnanců, popřípadě činnost konaná pro zaměstnavatele z vlastní iniciativy, pokud k ní zaměstnanec nepotřebuje zvláštní oprávnění nebo ji nekoná proti výslovnému zákazům zaměstnavatele, jakož i dobrovolná výpomoc organizovaná zaměstnavatelem. V přímé souvislosti s plněním pracovních úkolů jsou úkony potřebné k výkonu práce a úkony během práce obvyklé nebo nutné před počátkem práce nebo po jejím skončení a úkony obvyklé v době přestávky na jídlo a oddech konané v objektu zaměstnavatele. Takovými úkony však nejsou cesta do zaměstnání a zpět, stravování, ošetření popřípadě vyšetření ve zdravotnickém zařízení ani cesta k nim a zpět, pokud není konána v objektu zaměstnavatele. Vyšetření prováděné ve zdravotnickém zařízení prováděné na příkaz zaměstnavatele nebo vyšetření v souvislosti s noční prací, ošetření při první pomoci a cesta k nim a zpět jsou úkony v přímé souvislosti s plněním pracovních úkolů. Za činnost v přímé souvislosti s plněním pracovních úkolů se považuje též školení zaměstnanců zaměstnavatele organizované zaměstnavatelem nebo odborovou organizací, popřípadě orgánem nadřízeným zaměstnavateli, kterým se sleduje zvyšování jejich odborné připravenosti. Jako pracovní úraz se posuzuje též úraz, který zaměstnanec utrpěl pro plnění pracovních úkolů. Cestou do zaměstnání a zpět se rozumí cesta z místa zaměstnancova bydliště (ubytování) do místa vstupu do objektu zaměstnavatele nebo na jiné místo určené k plnění pracovních úkolů a zpět, u zaměstnavatelů v lesnictví, zemědělství a stavebnictví také cesta z bydliště na určené shromaždiště a zpět. Cesta z obce bydliště zaměstnance na pracoviště nebo do místa ubytování v jiné obci, která je cílem pracovní cesty, pokud není současně obcí jeho pravidelného pracoviště, a zpět se posuzuje jako nutný úkon před počátkem práce nebo po jejich skončení.

13) Zaměstnavatel se zproští odpovědnosti zcela, prokáže-li, že:

- a) škoda byla způsobena tím, že postižený zaměstnanec svým zaviněním porušil právní nebo ostatní předpisy k zajištění bezpečnosti a ochrany zdraví při práci nebo pokyny k zajištění bezpečnosti a ochrany zdraví při práci, ačkoliv s nimi byl

řádně seznámen a jejich znalost a dodržování byly soustavně vyžadovány a kontrolovány,

- b) škodu si přivodil postižený zaměstnanec svou opilostí nebo v důsledku zneužití jiných návykových látek a zaměstnavatel nemohl škodě zabránit, a že tyto skutečnosti byly jedinou příčinou škody.
- 14) Zaměstnavatel se zproští odpovědnosti zčásti, prokáže-li, že:
- a) postižený zaměstnanec porušil svým zaviněním právní nebo ostatní předpisy, nebo pokyny k zajištění bezpečnosti a ochrany zdraví při práci, ačkoliv s nimi byl řádně seznámen, a že toto porušení bylo jednou z příčin škody,
 - b) jednou z příčin škody byla opilst postíženého zaměstnance nebo zneužití jiných návykových látek postiženým zaměstnancem,
 - c) zaměstnanci vznikla škoda proto, že si počínal v rozporu s obvyklým způsobem chování tak, že je zřejmé, že ač neporušil právní nebo ostatní předpisy nebo pokyny k zajištění bezpečnosti a ochrany zdraví při práci, jednal lehkomyšlně a musel si přitom být vzhledem ke své kvalifikaci a zkušenostem vědom, že si může přivodit újmu na zdraví.
- 15) Zaměstnanci, který utrpěl pracovní úraz nebo u něhož byla zjištěna nemoc z povolání, je zaměstnavatel povinen v rozsahu, ve kterém za škodu odpovídá, poskytnout náhradu za:
- a) ztrátu výdělku,
 - b) bolest a ztížení společenského uplatnění,
 - c) účelně vynaložené náklady spojené s léčením
 - d) věcnou škodu; ustanovení §187 odst. 3 platí i zde.
- 16) Zaměstnanec je zejména povinen bezodkladně oznamovat svému nadřízenému svůj pracovní úraz, pokud mu to jeho zdravotní stav dovolí, a pracovní úraz jiné osoby, u jehož byl svědkem a spolupracovat při vyšetřování jeho příčin.

- 17) Způsob evidence hlášení a zasílání záznamu o úrazu, vzor záznamu o úrazu a okruh orgánů a institucí, kterým se ohlašuje pracovní úraz a zasílá záznam o úrazu je povinností zaměstnavatele ve smyslu nař. vl. č. 494/2001 Sb.

PORANĚNÍ ELEKTRICKÝM PROUDEM

/vyhl. č. 50/197S Sb., doporučení ČES 00.02.94, ČES 33.04.94/

- 1) Při poskytování první pomoci při úrazech elektřinou je nutné jednat rychle, nikoliv však ukvapeně. Jen správným postupem lze postiženého zachránit a zabránit dalšímu úrazu zachránce nebo osoby třetí.
- 2) Záchranný postup:
 - a) vyprostit postiženého z dosahu el. proudu,
 - b) ihned zavést umělé dýchání, pokud postižený el. proudem nedýchá,
 - c) ihned zahájit nepřímou srdeční masáž, není-li hmatatelný tep,
 - d) přivolat lékaře,
 - e) co nejdříve uvědomit příslušného vedoucího.
- 3) Vyproštění postiženého z elektrického zařízení pod napětím:
 - a) vypnutí proudu – vytažení vidlice ze zásuvky, vypnutí hlavního vypínače,
 - b) odsunutí vodiče – suchou latí, holí, izolovanou tyčí apod.,
 - c) odtažením postiženého – izolačním hákem, provazem za šaty atd.,
 - d) přerušením vodiče – to však musí provádět jen ten, kdo to ovládá. Vodič se přesekne sekýrou se suchým dřevěným topůrkem nebo se přestříhne izolačními kleštěmi.
- 4) Při vyprošťování zasaženého el. proudem některým z uvedených způsobů, nedotýkejte se zasaženého holou rukou, jak těla, tak vlhkých částí jeho oděvu ani kovových předmětů. Přitom je třeba stát na suché podložce z prkna nebo gumy.

SEZNÁMENÍ S PRACOVIŠTĚM A DALŠÍMI PŘEDPISY ZÁSADAMI BOZP NA PRACOVNÍM MÍSTĚ

/povinnost přímého nadřízeného/

- 1) Seznámení zaměstnance s pracovištěm z hlediska BOZP k zajištění bezpečnosti a ochrany zdraví zaměstnanců při práci s ohledem na rizika možného ohrožení jejich

života a zdraví, která se týkají výkonu práce a informovat zaměstnance o tom, do jaké kategorie byla jím vykonávaná práce zařazena.

- 2) Seznámení s pracovními postupy a technologiemi včetně bezpečnostních předpisů dle §273ZP – jmenovitě vypsát.
- 3) Zakázat nedovolené a nebezpečné pracovní postupy – opět jmenovitě vypsát.
- 4) Konkretizovat povinnost používání ochranných osobních pracovních pomůcek.
- 5) Určit dobu zácviku a zaměstnance odpovědného za nového zaměstnance v době zácviku.

ŠKOLENÍ ZAMĚSTNANCŮ O POŽÁRNÍ OCHRANĚ

§23 vyhl.č. 246/2001 Sb.

- 1) Školení zaměstnanců o požární ochraně (dále jen „školení zaměstnanců“) obsahuje seznámení
 - a) s organizací a zajištěním požární ochrany a se základními povinnostmi vyplývajícími z předpisů o požární ochraně,
 - b) s požárním nebezpečím, vznikajícím při činnostech provozovaných právnickou osobou nebo podnikající fyzickou osobou v místě výkonu práce zaměstnance,
 - c) s požárním řádem, s požárními poplachovými směrnice, popřípadě s požárním evakuačním plánem a další dokumentací obsahující stanovení podmínek požární bezpečnosti při činnostech vykonávaných na pracovišti,
 - d) se zvláštními požadavky na provoz a obsluhu instalovaných technických zařízení v případě požáru,
 - e) se zajištěním požární ochrany v době sníženého provozu a v mimopracovní době,
 - f) s rozmístěním a se způsobem použití věcných prostředků požární ochrany na pracovišti,
 - g) s funkcí, popřípadě způsobem obsluhy požárně bezpečnostních zařízení na pracovišti.
- 2) Školení zaměstnanců se provádí při nástupu do zaměstnání a při každé změně pracoviště nebo pracovního zařazení zaměstnance, pokud se tím mění i obsah

skutečností uvedených v odstavci 1, s kterými má být zaměstnanec seznámen. Školení se opakuje nejméně jednou za 2 roky.

- 3) Školení vedoucích zaměstnanců o požární ochraně obsahuje skutečnosti uvedené v odstavci 1 týkající se všech jimi řízených zaměstnanců a provádí se při nástupu do funkce. Školení se opakuje nejméně jednou za 3 roky.
- 4) Školení o požární ochraně se v případě osob pověřených zabezpečováním požární ochrany v době sníženého provozu a v mimopracovní době zabezpečuje před zahájením jejich činnosti a opakuje se nejméně jednou za rok.
- 5) Pro osoby, které vykonávají činnosti se zvýšeným nebo vysokým požárním nebezpečím na pracovištích právnických osob nebo podnikajících fyzických osob a nejsou k nim v pracovním poměru nebo odborném pracovním vztahu, se školení o požární ochraně zabezpečuje v rozsahu školení zaměstnanců.
- 6) Školení o požární ochraně pro osoby, které se příležitostně zdržují na pracovišti právnických osob nebo podnikajících fyzických osob provozujících činnosti se zvýšeným nebo vysokým požárním nebezpečím, nebo které s těmito činnostmi přicházejí do styku, se zabezpečuje v nezbytném rozsahu a způsobem stanoveným provozovatelem těchto činností v dokumentaci požární ochrany.