

**Univerzita Pardubice**

**Fakulta ekonomicko-správní  
Ústav systémového inženýrství a informatiky**

**Návrh zabezpečení vybraného pracoviště, kde pracují sluchově postižení.**

**Jan Čtvrtečka**

**Bakalářská práce  
2013**

## ZADÁNÍ BAKALÁŘSKÉ PRÁCE

(PROJEKTU, UMĚLECKÉHO DÍLA, UMĚLECKÉHO VÝKONU)

Jméno a příjmení: **Jan Čtvrtečka**  
Osobní číslo: **E090418**  
Studijní program: **B6209 Systémové inženýrství a informatika**  
Studijní obor: **Informační a bezpečnostní systémy**  
Název tématu: **Návrh zabezpečení vybraného pracoviště, kde pracují sluchově postižení.**  
Zadávací katedra: **Ústav systémového inženýrství a informatiky**

### Z á s a d y p r o v y p r a c o v á n í :

Cílem je navrhnout zabezpečení vybraného pracoviště (dílny), kde pracují i sluchově postižení. Součástí bude výběr vhodných metod zabezpečení pracovních pozic a chodu pracoviště a aplikace vybraných metod na jednotlivé pracovní pozice.

Základní charakteristika postižení, speciálních potřeb a definice pojmů.

Základní požadavky na BOZP dle platných norem.

Charakteristika vybraného pracoviště.

Výběr vhodných metod zabezpečení pracovních pozic a chodu pracoviště.

Aplikace vybraných metod na jednotlivé pracovní pozice.

Rozsah grafických prací:

Rozsah pracovní zprávy: **cca 35 stran**

Forma zpracování bakalářské práce: **tištěná/elektronická**

Seznam odborné literatury:

HRUBÝ, J. Velký ilustrovaný průvodce neslyšících a nedoslýchavých po jejich vlastním osudu - 1. díl. Praha : FRPSP, 1999. 395 s. ISBN 80-7216-096-6.

HRUBÝ, J. Velký ilustrovaný průvodce neslyšících a nedoslýchavých po jejich vlastním osudu - 2. díl. Praha : FRPSP, 1998. 321 s. ISBN 80-7216-075-3.

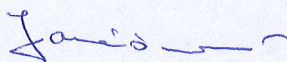
NEUGEBAUER, T. Vyhledávání a vyhodnocení rizik v praxi . Praha : Aspi, 2008. 88 s. ISBN 978-80-7357-356-0.

SLOWÍK, J. Komunikace s lidmi s postižením. Praha : Portál, 2010. 160 s. ISBN 978-80-7367-691-9.

ŠENK, Z. Bezpečnost a ochrana zdraví při práci prakticky a přehledně podle normy ČSN OHSAS 18001:2008. Praha : ANAG, 2009. 280 s. ISBN 978-80-7263-551-1.

Internetové zdroje


Vedoucí bakalářské práce:

  
Ing. Hana Jonášová, Ph.D.

Ústav systémového inženýrství a informatiky

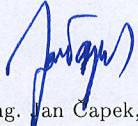
Datum zadání bakalářské práce: **10. září 2012**

Termín odevzdání bakalářské práce: **30. dubna 2013**

  
doc. Ing. Renáta Myšková, Ph.D.

děkanka

L.S.

  
prof. Ing. Jan Capek, CSc.

vedoucí ústavu

V Pardubicích dne 10. září 0202

## **PROHLÁŠENÍ**

Prohlašuji, že jsem tuto práci vypracoval samostatně. Veškeré literární prameny a informace, které jsem v práci využil, jsou uvedeny v seznamu použité literatury.

Byl jsem seznámen s tím, že se na moji práci vztahují práva a povinnosti vyplývající ze zákona č. 121/2000 Sb., autorský zákon, zejména se skutečností, že Univerzita Pardubice má právo na uzavření licenční smlouvy o užití této práce jako školního díla podle § 60 odst. 1 autorského zákona, a s tím, že pokud dojde k užití této práce mnou nebo bude poskytnuta licence o užití jinému subjektu, je Univerzita Pardubice oprávněna ode mne požadovat přiměřený příspěvek na úhradu nákladů, které na vytvoření díla vynaložila, a to podle okolností až do jejich skutečné výše.

Souhlasím s prezenčním zpřístupněním své práce v Univerzitní knihovně Univerzity Pardubice.

V Pardubicích dne 30. 6. 2013

Jan Čtvrtečka

## **PODĚKOVÁNÍ:**

Tímto bych rád poděkoval svému vedoucímu práce Ing. Haně Jonášové, Ph.D. za její odbornou pomoc, cenné rady a připomínky, které mi pomohly při zpracování bakalářské práce. Také bych chtěl poděkovat svojí rodině za trpělivost a pomoc při studiu.

## **ANOTACE**

*Tématem této bakalářské práce je návrh zabezpečení pracoviště, kde pracují sluchově postižení. První část se zabývá obecně charakteristikou sluchového postižení, kompenzačními pomůckami a legislativou týkající se bezpečnosti a ochrany zdraví při práci. Druhá část je věnována návrhu fiktivní firmy a popisu jednotlivých pracovních pozic s ohledem na jejich obsazení pracovníkem se sluchovým postižením.*

## **KLÍČOVÁ SLOVA**

*BOZP, ochrana, zdraví, bezpečnost, postižení, sluch*

## **TITLE**

Design the security workplace, where are employed people with hearing disabilities.

## **ANNOTATION**

*The topic of this thesis is to design the security workplace, where are employed people with hearing disabilities. The first part deals with the general characteristics of hearing disability, compensation hearing aids, and legislation concerned about safety and prevention of health at work. The second part is devoted to design a fictive company and describe individual working positions with regard to their occupation worker with hearing disabilities.*

## **KEYWORDS**

*BOZP, protection, health, safety, disability, hearing*

# OBSAH

ÚVOD .....	8
<b>1 SLUCHOVÁ POSTIŽENÍ .....</b>	<b>9</b>
1.1 ZÁKLADNÍ CHARAKTERISTIKA SLUCHOVÝCH POSTIŽENÍ .....	9
1.2 KLASIFIKACE SLUCHOVÝCH VAD .....	10
<b>2 KOMUNIKAČNÍ PROSTŘEDKY SLUCHOVĚ POSTIŽENÝCH .....</b>	<b>12</b>
2.1 MLUVENÁ ŘEČ A ODEZÍRÁNÍ .....	12
2.2 ZNAKOVÝ JAZYK A ZNAKOVANÁ ČEŠTINA .....	13
2.3 PRSTOVÁ ABECEDA .....	14
2.4 ČTENÍ .....	14
<b>3 KOMPENZAČNÍ POMŮCKY PRO SLUCHOVĚ POSTIŽENÉ .....</b>	<b>16</b>
3.1 SLUCHADLA A KOCHLEÁRNÍ IMPLANTÁTY .....	16
3.2 OSTATNÍ KOMPENZAČNÍ POMŮCKY .....	16
<b>4 UPLATNĚNÍ OSOB SE ZDRAVOTNÍM POSTIŽENÍM NA TRHU PRÁCE .....</b>	<b>20</b>
4.1 SOUVISEJÍCÍ LEGISLATIVA .....	20
4.2 PRACOVNÍ UPLATNĚNÍ SLUCHOVĚ POSTIŽENÝCH .....	21
<b>5 ZAJIŠTĚNÍ BOZP NA PRACOVIŠTÍCH .....</b>	<b>24</b>
5.1 SOUVISEJÍCÍ PRÁVNÍ PŘEDPISY .....	24
5.2 BARIÉRY .....	27
5.3 POŽADAVKY NA PRACOVNÍ MÍSTO PRO ZDRAVOTNĚ POSTIŽENÉHO .....	30
5.4 DOPORUČENÝ HARMONOGRAM VÝBĚRU ZAMĚSTNANCE .....	31
<b>6 POPIS MODELOVÉ FIRMY .....</b>	<b>33</b>
6.1 STAVEBNĚ TECHNICKÉ ZÁZEMÍ FIRMY .....	33
6.2 PRACOVNÍ POZICE VE FIRMĚ .....	35
<b>ZÁVĚR .....</b>	<b>41</b>
<b>POUŽITÁ LITERATURA .....</b>	<b>42</b>
<b>SEZNAM PŘÍLOH .....</b>	<b>44</b>

## **SEZNAM TABULEK**

Tabulka 1: Stupně sluchových vad podle World Health Organization .....	10
Tabulka 2: Rozumění hlasité řeči ze vzdálenosti .....	11
Tabulka 3: Síla běžných zvuků v dB .....	11

## **SEZNAM ILUSTRACÍ**

Obrázek 1: Typy práce vykonávané zaměstnanými zdravotně postiženými osobami .....	22
Obrázek 2: Harmonogram postupu výběru zdravotně postiženého pracovníka.....	32
Obrázek 3: Organizační struktura podniku.....	33



## ÚVOD

Na světě je více než 500 milionů lidí s poruchou sluchu. Je odhadováno, že v roce 2015 tento počet dosáhne 700 milionů. Přetrvává předsudek, že nedoslýchavost postihuje pouze starší lidi. Ale 50% ze všech lidí s poruchou sluchu je mladších 65 let - a mnozí z nich jsou děti nebo mladí lidé.[1]

Sluchově postižení lidé se těžko integrují do společnosti slyšících a hlavním důvodem je právě komunikační bariéra, takže často dochází k tomu, že již od útlého věku jsou pouze a jenom ve společnosti převážně svých neslyšících vrstevníků. Dítě, které neslyší nebo je nedoslýchavé a špatně mluví, nemůže většinou navštěvovat běžnou mateřskou školu nebo základní školu a když se rozmýšlí, kam půjde studovat dál, má opět jen velmi omezený výběr. S volbou povolání nevyjímaje.

Zajištění bezpečnosti práce a ochrany zdraví na pracovišti (dále jen BOZP) je prioritou každého zaměstnavatele bez ohledu na to zda jsou zaměstnáváni sluchově postižení nebo zdraví lidé. Zaměstnavatel se musí při zřizování pracovního místa pro sluchově postiženého držet platných zákonů a norem, ale má možnost upravit pracoviště nad jejich rámec a zajistit tak pro sluchově postiženého zaměstnance bezpečné pracoviště. Klíčová pro zajištění bezpečnosti a ochrany zdraví je komunikace s porozuměním mezi zaměstnavatelem a sluchově postiženým. Jedinec se sluchovým postižením se totiž musí dokázat dorozumět, musí mít schopnost komunikovat se svým zaměstnavatelem, vedoucím, mistrem i spolupracovníky. Vzhledem k tomu, že většina příkazů, upozornění, oznámení a hlavně školení je ve formě pro neslyšící nevyhovující. Proto by měl zaměstnavatel veškeré materiály a školení upravit tak aby špatným pochopením nedošlo k problémům s bezpečností zaměstnance.

Cílem praktické části je navrhnout na fiktivní modelové firmě ucelený přehled pracovních pozic pro sluchově postižené a nastítnit možnosti komunikace mezi sluchově postiženými a jejich slyšícím okolím. Podstatné je zmapovat různé možnosti komunikace a kompenzačních pomůcek, které umožňují takto postiženým lidem lepší integraci do společnosti v oblasti soukromé a profesní i s ohledem na jejich bezpečnost při práci. Na pracovních pozicích modelové fiktivní firmy jsou patrné možnosti uplatnění neslyšících lidí na trhu práce.

# 1 SLUCHOVÁ POSTIŽENÍ

Sluchové postižení je u obyvatelstva jedno z nejrozšířenějších somaticko – funkčních postižení. Doc. ing. Jaroslav Hrubý, CSc hovoří v České republice o 3900 osobách s praktickou hluchotou a asi 3700 osobách s úplnou hluchotou, která trvá od narození nebo vznikla před započítáním či v průběhu školní docházky. Ze zhruba 500 000 sluchově postižených je kolem 15 000 sluchově postižených osob, které se se sluchovou vadou narodily nebo jejichž vada vznikla v dětství[2].

## 1.1 Základní charakteristika sluchových postižení

Označení sluchově postižení v sobě zahrnuje různorodou skupinu osob lišící se druhem a stupněm sluchového postižení. Z této skupiny se dají vyčlenit tři základní kategorie osob, a to osoby neslyšící, nedoslýchavé a ohluchlé.[3]

### Neslyšící

Světová zdravotnická organizace definuje jako neslyšícího toho člověka, který ani s největším zesílením neslyší zvuk. Dále lze za neslyšící považovat jedince, kteří se neslyšícími narodili, nebo o sluch přišli ještě před vytvořením řeči. Tyto jedince souhrnně označuje jako prelingválně neslyšící.

### Nedoslýchaví

Podstatnou část nedoslýchavých tvoří staří lidé, protože zvýšení sluchového prahu je přirozeným důsledkem stárnutí. Jsou to osoby, které za pomoci sluchadla i bez odezírání nemají v tichém prostředí problém s rozuměním mluvené řeči.

### Ohluchlí

K ohluchnutí dochází až v průběhu života a záleží, zda k tomu dojde před nebo po rozvoji mluvené řeči. To má velký vliv na možnosti komunikace s okolím. Pokud jedinec ohluchne až v době, kdy již došlo k ukončení základního vývoje řeči, není pro něho problém i po ztrátě sluchu nadále komunikovat se svým okolím verbálně, řeč se neztratí, ale je vyžadována neustálá péče a trénink řečového aparátu.

Zděděná nedoslýchavost nebo hluchota má řadu příčin. Nedoslýchavost se může postupně zhoršovat a přejít v hluchotu.

Sluch se uplatňuje například při:

- získávání informací (až 60% veškerých informací);
- rozvoji myšlení a řeči;
- procesu náhodného učení;
- procesu sociálního učení.

Dojde-li k poškození sluchu, zcela jistě se to projeví v některé z výše jmenovaných oblastech. Ovšem jakým způsobem, to už záleží na mnoha dalších okolnostech.

- období vzniku poškození;
- místo vzniku poškození;
- velikost ztráty poškození;
- přítomnost dalšího postižení;
- pohlížení na poškození jedincem samým a jeho okolím.

## 1.2 Klasifikace sluchových vad

Sluchové vady můžeme rozdělit do několika kategorií podle různých hledisek (viz. tabulka 1 – 2)

**Tabulka 1:** Stupně sluchových vad podle World Health Organization

<b>Velikost ztráty sluchu podle WHO</b>	<b>Název kategorie ztráty sluchu</b>	<b>Název kategorie podle vyhl. MPSV č. 284/1995 Sb.</b>
0 - 25 dB	normální sluch	
26 - 40 dB	lehká nedoslýchavost	lehká nedoslýchavost (již od 20 dB)
41 - 55 dB	střední nedoslýchavost	středně těžká nedoslýchavost
56 - 70 dB	středně těžké poškození sluchu	těžká nedoslýchavost
71 - 90 dB	těžké poškození sluchu	praktická hluchota
více než 90 dB, ale body v audiogramu i nad 1 kHz	velmi závažné poškození sluchu	úplná hluchota
v audiogramu nejsou žádné body nad 1 kHz	neslyšící	úplná hluchota

*Zdroj: [4]*

**Tabulka 2:** Rozumění hlasité řeči ze vzdálenosti

Název kategorie ztráty sluchu	Vzdálenost
normální sluch	6 m
lehká nedoslýchavost	4 – 6 m
střední nedoslýchavost	2 – 4 m
středně těžká nedoslýchavost	2 – 1 m
těžká nedoslýchavost	pod 1 m
velmi vážné postižení sluchu	něco slyší, ale nerozumí nebo neslyší nic

Zdroj: [4]

Pro představu je zde uvedena následující tabulka, ve které jsou seřazené vzrůstající intenzity zvuku v decibelech, k nim uvedené činnosti či zvuky, které mají danou sílu a také nebezpečnou dobu expozice, při níž již dochází k negativnímu vlivu na náš sluch.

**Tabulka 3:** Síla běžných zvuků v dB

Intenzita [dB]	Příklad	Nebezpečná doba expozice
0	nejtišší zvuk slyšitelný lidským uchem	
30	tichá čítárna, tichý šepot	
40	tichá kancelář, obývací pokoj, ložnice mimo dosah hluku veřejné dopravy	
50	hluk mírné veřejné dopravy z dálky, lednička, jemný vánek	
60	klimatizace ze vzdálenosti 6 metrů, hovor, hluk šicího stroje	
70	veřejná doprava, psací stroj, hlučná restaurace (trvalá expozice)	začátek kritické hranice
80	podzemní dráha, intenzivní veřejná doprava, zvonění budíku z půlmetrové vzdálenosti, hluk v továrně	déle než 8 hodin
90	hluk nákladních aut, hlučné domácí spotřebiče, dílenské nářadí	méně než 8 hodin
100	motorová pila, hluk v kotelně, pneumatické kladivo	2 hodiny
120	rockový koncert před reproduktory, zahřmění	bezprostřední ohrožení
140	výstřel z pušky, tryskové letadlo	jakákoli expozice je nebezpečná
180	startující raketa	nevyhnutelné poškození sluchu

Zdroj: [5]

## 2 KOMUNIKAČNÍ PROSTŘEDKY SLUCHOVĚ POSTIŽENÝCH

Existuje několik různých způsobů, jak můžeme komunikovat se sluchově postiženými a také jak komunikují oni sami mezi sebou. Každý ze způsobů má své výhody a nevýhody a nedá se obecně říct, že všichni sluchově postižení mohou využívat všechny metody.[6]

Z hlediska sluchu a řeči rozlišuje dva typy lidské komunikace: smyslovou a mimosmyslovou. Smyslovou dále dělí na neakustickou a akustickou. K neakustickým druhům komunikace řadí komunikaci optickou, čichovou, hmatovou a chuťovou a akustickou dále rozděluje na zvukové pozadí, mimo pojmovou a pojmovou neboli verbální. Z těchto typů komunikací k získávání informací ovšem člověk přirozeně využívá nejvíce kanál optický a akustický, využívá tedy vlastního zraku a sluchu. Úspěšné navázání komunikace mezi slyšícími a sluchově postiženými může probíhat prostřednictvím těchto komunikačních forem [6]:

- mluvená řeč a odezírání;
- znakový jazyk - znakový jazyk;
- prstová abeceda;
- čtení.

### 2.1 Mluvená řeč a odezírání

U některých jedinců s vadou sluchu se jako možný komunikační kanál uplatňuje také odezírání. Sluchově postižený přijímá zrakovou cestou informace sledováním pohybů rtů a doplňuje si je pozorováním mimiky, gest a využitím případných funkčních zbytků sluchu.[5]

Je důležité připomenout, že schopnost odezírání je schopností přirozenou, ale vyžaduje určité nadání, které je potřeba u osob s vadami sluchu důsledně rozvíjet a mnohem více stimulovat.[7]

Odezírání je odhadování vyslovovaných slov z pohybu mluvidel – rtů, zubů, jazyka, lícních svalů. Odezírat nelze dvojice znělých a neznělých souhlásek a intonaci. Obvykle se uvádí, že odezřít lze v nejlepším asi 30% fonematické informace řeči. Odezírání je pro všechny kategorie sluchově postižených mimořádně důležité, u toho kdo tuto schopnost má, ji lze dalším tréninkem rozvinout.[8]

Důležitou informací při odezírání je fakt, že odezírající vnímá jen ta slova, která mu jsou známá. Je tedy důležité ho odezírajícím osobám usnadnit, co nejvíce je to možné. Existují

určitá pravidla, která je doporučeno dodržovat, pokud hovoříme se sluchově postiženým jedincem, který odezírat dokáže. Patří mezi ně např.:

- ten, kdo hovoří, musí být otočen tváří k odezírajícímu;
- optimální vzdálenost pro odezírání je asi 1 až 1,5m;
- při mluvení by se mělo stát;
- ten, kdo hovoří, musí stát ve světle;
- je vhodné přizpůsobit tempo řeči. Stačí zpomalit, není nutné slabikovat jednotlivá slova;
- nepřehánět artikulaci, je to nepřírozené;
- odezírání znesnadňují sluneční brýle, vousy i žvýkačka.

## 2.2 Znakový jazyk a znakovaná čeština

Znakové jazyky se stejně jako mluvené jazyky liší ve slovní zásobě, fonologii a gramatice. Tyto odlišnosti mohou mimo jiné záviset na regionu, společenské třídě, etniku, pohlaví a věku uživatele.[9]

**Český znakový jazyk** je plnohodnotný jazyk, který nemá s češtinou nic společného, má vlastní dokonalou gramatiku, které nic nechybí a která zaručuje, že ukázaná věta bude jednoznačně pochopena. Má i vlastní neverbální nebo spíše „neznakovou“ složku, která se vyjadřuje mimikou. [10]

Existuje odlišná gramatika českého znakového jazyka a češtiny. Např.:

Větu „*Včera jsem byl v kině a za nic to nestálo*“ ukáže neslyšící sekvencí znaků „*včera*“ + „*kino*“ + „*hotovo*“ + „*grimasa vystihující kvalitu filmu*“. Nedá se při něm současně vyslovovat česká věta.

Oproti tomu **znakovaná čeština** je umělý posunkový kód, plně závislý na jiném jazyce – češtině. Jedná se o umělý systém, pomůcku, kterou vymysleli slyšící, aby se lépe domluvili s neslyšícími. Znakovaná čeština je založena na tom, že se ústy zřetelně vyslovuje česká věta a pod její jednotlivá slova se podsouvají znaky vypůjčené ze slovníku českého znakového jazyka.

Slyšící řekne větu: „*Já jsem byl včera v kině.*“ Tlumočnick tuto větu zřetelně vyslovuje a přitom ukazuje posloupnost znaků: „*Já*“ + „*bylo*“ + „*včera*“ + „*v*“ + „*kino*“.

Znakovaná čeština velice usnadňuje neslyšícím odezírání. Je zcela nezastupitelná v situacích, kdy společně hovoří neslyšící a slyšící, kteří neumějí znakový jazyk. Tím, že

používá stejných znaků jako český znakový jazyk, nezpůsobuje tak velkou vzájemnou izolaci uživatelů znakované češtiny a českého znakového jazyka.[4]

### **2.3 Prstová abeceda**

Posunkovým kódem je i prstová abeceda. Jedná se o soubor dohodnutých posunků pro jednotlivá písmena české abecedy ukazovaných jednou nebo oběma rukama viz. příloha C a příloha D. Prstovou abecedu, a to především tu jednoruční, by měl jako samozřejmost ovládat každý, kdo přichází s neslyšícími do styku. Lze ji dokonce považovat za integrální součást znakového jazyka.[11]

Takže není zcela od věci, když na daném pracovišti bude integrován mezi slyšící zaměstnance i pracovník se sluchovým postižením, aby se jeho kolegové, vedoucí či nadřízení naučili alespoň prstovou abecedu, která sice není vhodná pro vybudování kompletní komunikace s neslyšícím (pro její pomalost), ale rozhodně usnadní oběma stranám základy komunikace, která je na pracovišti nezbytná.

### **2.4 Čtení**

Jedním z důvodů, proč široká veřejnost nepovažuje vadu sluchu za příliš závažné postižení, je skutečnost, že si téměř všichni laici, ale bohužel i řada odborníků, myslí, že sluchově postižené lze naučit bez problémů číst a tedy i téměř normálně vzdělávat, protože většina toho, co tvoří naše znalosti, je uložena v psaných textech.[4]

Tentýž autor dále uvádí, že jenom mizivá část neslyšících čte. Nečte ani znepokojivě vysoké procento nedoslýchavých. Přesněji řečeno – číst umí skoro všichni sluchově postižení, ale mnozí z nich nerozumějí smyslu čteného textu.

Ač to mnohé může překvapit, mezi čtením slyšících a neslyšících je rozdíl veliký. Slyšící lidé si osvojí mluvenou řeč a následně na to se učí číst její grafickou podobu. Osvojená zvuková stránka řeči přitom hraje významnou úlohu. Porovnávání zvukové a grafické podoby jazyka usnadňuje porozumění textu.

V praxi ve školách je tato dovednost rozvíjena zpětnou vazbou, kdy vyučující zjišťuje, o čem daný text byl, zda ho čtenáři správně pochopili atd. Proto se můžeme i velice často setkat s problémy sluchově postižených osob na nejrůznějších úřadech, kdy hlavním problémem není pouze komunikační bariéra mezi nimi a úředníky, ale také skutečnost, že řada z takto postižených lidí není schopná vyplnit nejrůznější formuláře, protože jim prostě

nerozumí a neví, co se po nich chce. A v kombinaci s nemožností se domluvit orálně jsou bez tlumočnicka ve většině případů naprosto bezradní.

Přítom čtenářská gramotnost je pro osud sluchově postižených osob zcela zásadní, nejen v průběhu vzdělávacího procesu, ale také jako možná forma komunikace v zaměstnání. Je celkem logické, že čím je závažnější sluchové postižení, tím bude i horší schopnost porozumět psanému textu a naopak, jedinci s lehkou nebo středně těžkou formou nedoslýchavosti budou mít s porozuměním obsahu psanému textu menší problémy než osoby s těžkou formou postižení. Jiným případem je potom člověk, který utrpěl ztrátu sluchu až v pozdějším věku (v důsledku úrazu nebo onkologického onemocnění) a v té době již měl osvojeny nejenom řečové, ale i čtenářské dovednosti. Takovýto jedinec bude mít zcela jistě nejmenší problémy při hledání vhodného povolání.



### **3 KOMPENZAČNÍ POMŮCKY PRO SLUCHOVĚ POSTIŽENÉ**

Pokud poškození sluchu dosáhne takové míry, že postižený začíná mít problémy v komunikaci se svým okolím a zvýší se riziko bezpečnosti v práci, je nezbytně nutné volit vhodnou kompenzaci tak, aby se ztráta sluchu pokud možno minimalizovala. Vhodnou kombinací kompenzačních pomůcek lze snížit riziko vzniku situací ohrožujících zdraví.

#### **3.1 Sluchadla a kochleární implantáty**

Nejdůležitější pomůckou pro všechny nedoslýchavé, kteří mají zachovány alespoň zbytky sluchu, jsou elektronická sluchadla. Účelem sluchadel je účinnější přenos zvuku do vnitřního ucha, nejčastěji tak, že zvuk zesílí. Díky sluchadlům se nedoslýchavý mohou téměř bez problémů domlouvat se slyšícími. [12]

Vzhledem ke svému umístění musí mít minimální rozměry, které pojímají mikrofon, zesilovač, reproduktor a modulační prvky. Sluchadla se upravují do různých tvarů, které ale pro jeho funkci nejsou nejdůležitější.

Zvuky z okolí dopadají na mikrofon, kde se mění na elektrický proud. Proud je zesilovačem zesílen, upraven a veden do sluchátka. Zde se elektrický proud opět mění na zvukové vlny.

#### **3.2 Ostatní kompenzační pomůcky**

##### **Dveřní zvonek**

Všechny signalizace jsou složitější tím, že je musí být vidět pokud možno v celé kanceláři, provozu, firmě. Navíc je třeba poznat, který zdroj signalizace způsobil, stejně jako slyšící rozliší zvonění telefonu od zvonění zvonku.

Dveřní zvonek bývá až na výjimky indikován světlem. Je třeba vyřešit tři problémy:

- zajistit, aby indikaci bylo vidět ve všech místnostech;
- zajistit, aby světla blikala opakovaně i při krátkém stisknutí zvonkového tlačítka;
- pokud možno stejnou signalizací vyřešit indikaci zvonění telefonu. Žárovky pak musí pro zvonek a pro telefon blikat v různém rytmu.

Rozvod signalizace do různých místností lze udělat samostatným vedením a montáží speciálních signalizačních světel. To však je drahé a pracné řešení, když při stavbě nového

objektu nebo při generální rekonstrukci elektrického vedení by se mělo do zdí pro všechny případy samostatné vedení pro signalizaci nainstalovat.

Druhou možností je využití rádiového spojení. Výrobci vyvinuli velice levné rádiové vysílače a přijímače s malým dosahem (cca 100m). Jestliže se ve zdi přeruší původní zvonkové vedení, je mnohem snazší namontovat k domovním dveřím tlačítko s vestavěnou vysílačkou, než staré vedení vyměňovat. Vysílačka přímo ve zvonkovém tlačítku může spouštět blikání lamp s přijímačem, které mohou být ve všech místnostech. Podmínkou je, že všechny přijímače jsou naladěny právě na ten kmitočet, který vysílá vysílač v tlačítku.

### **Signalizace zvonění telefonu**

Zvonění telefonu obvykle neslyší ani lehce nedoslýchaví, kteří přitom mohou telefonovat úplně normálně. Důvodem je, že zvonek běžných telefonů zvoní na příliš vysoké frekvenci, kde bývá vada sluchu i lehce nedoslýchavých největší. Kromě zmíněných zábleskových signalizací proto stojí za zvážení hledat v obchodech telefonní přístroj se zvonekem vydávajícím co nejhlubší a co nejhlasitější tón.

### **Komplexní signalizační systémy**

Signalizací budíku, dveřního zvonku a telefonu však potřeba signalizace nedoslýchavých a neslyšících nekončí. Kromě signalizace zvonku je užitečné mít i zařízení, které pozná také klepání na dveře. Růst kriminality zvyšuje potřebu signalizace pohybu nežádoucích osob. A je jenom otázkou času, kdy u nás budou povinné detektory kouře, a ty bude třeba pro neslyšící upravit i na světelnou signalizaci.[8]

Signál z každého z uvedených zdrojů lze snímat vhodně navrženým senzorem – vysílačem varovného signálu. Varovný signál zachytí přijímač, který některým z již dříve popsaných způsobů (výbojka nebo lampa) upozorní na signál neslyšícího. Hlavním technickým problémem však je, že signalizace každého z vysílačů je třeba vidět ve všech kancelářích nebo místnostech podniku a ze způsobu signalizace musí být možné rozeznat, co ji vyvolalo. Řešení problému rozeznatelnosti byl již naznačen u světelného zvonku a telefonu. Řešením je různý rytmus upozorňovacího blikání pro různé signály a nebo odlišení pomocí různých barev světelné signalizace.

### **Indukční smyčka**

Jedním z nejúčinnějších nástrojů pro hlasitější poslech pomocí sluchadla je indukční smyčka. Indukční smyčka je pro nedoslýchavé velice užitečným zařízením. Indukční smyčka mění na elektromagnetické pole signál z rádia, televize, magnetofonu nebo přehrávače

kompaktních disků nebo signál z mikrofону připojeného k zesilovači. Magnetické pole je uvnitř celé plochy, která je indukční smyčkou ovinuta. Při poslechu se tedy můžeme po místnosti volně pohybovat. Magnetické pole je snímáno indukčním snímačem zabudovaným ve sluchadle [12]. Výhodou poslechu přes indukční smyčku, je mnohem věrnější zvuk, který není zkreslen odrazy zvuku v místnosti. Kromě toho je možné sluchadlo přepnuté a indukční snímač nastavit na mnohem větší zesílení, aniž by hrozilo nebezpečí vzniku akustické zpětné vazby [8].

### **Zesílený telefon**

Kapesní sluchadla mají indukční snímač v krabičce sluchadla. Držet krabičku u sluchátka telefonu je nepraktické. Můžeme však vyzkoušet, zda rozptylové magnetické pole neuniká také někde ze skříňky telefonního přístroje. U starších telefonů to bude fungovat báječně. Opět však platí, že se může stát, že z nových typů telefonních přístrojů žádné rozptylové pole neuniká.

Další možností je pořídit si telefonní přístroj, který je navržen pro nedoslýchavé a u kterého se dá hlasitost ve sluchátku nastavit. Příkladem dobře navrženého telefonu pro nedoslýchavé je Teletalker model TEL 040 firmy Williams Sound z USA. Zesílení telefonu lze plynule zvýšit až o 25dB, na vysokých kmitočtech až o 30dB. Maximální akustické zesílení je až 55 dB. Telefon je schopen vytvořit akustický tlak až 130 dB, což se vyrovná velmi silným sluchadlům. Konstrukteři nezapomněli ani na možnost podstatně zesílit zvonek telefonu, jehož akustický tlak se dá nastavit až na 95 dB ve vzdálenosti 1m od přístroje. Kromě toho ještě sluchátko telefonu vytváří silné magnetické pole pro ty, kteří dávají přednost poslechu na sluchadlo přes indukční snímač.

### **Počítač**

Počítač je všeobecně považován za univerzální kompenzační pomůcku. Pro těžce tělesně postižené je důležité, že počítače lze ovládat nejrůznějšími způsoby – od upravených, popř. speciálních klávesnic. Až po zadávání příkazů pomocí nepatrných pohybů hlavy či oka nebo dokonce hlasem. Počítač tak může i pro zcela nepohyblivé osoby plnit řadu přání – od ovládání elektrických spotřebičů v domácnosti až třeba po hlasový syntezátor Stephena Hawkinga.

I když počítače dokážou vydávat i zvukové signály, je tato jejich funkce celkem zanedbatelná vzhledem k ostatním jejich možnostem a lze ji snadno nahradit signály vizuálními. Počítač je tak jednou z vymožeností současné výpočetní techniky, před kterou

nejsou neslyšící vůbec znevýhodněni oproti slyšícím. Musí být ovšem dostatečně vzdělání, aby dokázali počítače efektivně využívat.

## **4 UPLATNĚNÍ OSOB SE ZDRAVOTNÍM POSTIŽENÍM NA TRHU PRÁCE**

Osoba se zdravotním postižením, nebo též zdravotně postižený je termín, který v sobě zahrnuje rovněž sluchově postižené. Na světě žije podle odhadu Světové zdravotnické organizace více než 500 miliónů lidí se zdravotním postižením a tento počet má vzrůstající tendenci. Všichni lidé se zdravotním postižením mají stejná práva jako každý jiný člověk, kromě jiných práv také právo na vzdělání a právo na práci. Právo na práci lze definovat jako právo každého na příležitost vydělávat si na živobytí svojí prací, kterou si svobodně vybere nebo přijme [13]. Tato práva by každému člověku měla být zajištěna Všeobecnou deklarací lidských práv, ovšem ve skutečnosti je situace jiná. Lidem se zdravotním postižením jsou často práva na vzdělání, na práci, k přístupu k informacím atd. stále upírána, krácena, či jsou nějak jinak ve výše zmiňovaných oblastech znevýhodňováni.

### **4.1 Související legislativa**

V České republice má problematika zaměstnávání osob se zdravotním postižením silnou legislativní oporu především v zákoně č. 435/2004 Sb., o zaměstnanosti, který přinesl řadu změn. Tímto zákonem se stanoví pro všechny zaměstnavatele zaměstnávající více než 25 pracovníků povinnost zaměstnat alespoň 4% zaměstnanců, kteří jsou občany se zdravotním postižením. Stanovenou povinnost může zaměstnavatel plnit též tím, že dle předchozí dohody odebírá výrobky nebo přijímá jiná plnění od organizací zaměstnávajících více než 50 % zaměstnanců se zdravotním postižením.

Poslední formou plnění je odvod do státního rozpočtu. Výše částky, kterou je zaměstnavatel povinen odvést činí 2,5 násobek průměrné mzdy v národním hospodářství za 1. - 3. čtvrtletí příslušného kalendářního roku. O plnění výše uvedené povinnosti je zaměstnavatel povinen informovat úřad práce do 15. 2. následujícího roku a finanční prostředky odvést do 31. 1. následujícího roku včetně odvodu do státního rozpočtu. Nesplnění těchto povinností může být postihnuto pokutou až do výše 1 000 000,- Kč. Stejnou pokutu může uložit Úřad práce tomu, kdo nepřizpůsobí pracovní podmínky a pracovní prostředí zaměstnávání osob se zdravotním postižením, neinformuje úřad práce o volných pracovních místech pro tyto osoby, nevede evidenci těchto osob a pracovních míst, která jsou pro ně zaměstnavatelem vyhrazena nebo neplní další povinnosti ve vztahu k zaměstnávání osob se zdravotním postižením.

Zaměstnávání osob se zdravotním postižením je podporováno i úlevami na daních z příjmu. Za každého zaměstnance se zdravotním postižením se daň sníží o 18 000,- Kč. Je-li

výsledkem přepočteného počtu zaměstnanců desetinné číslo, sníží se daň o poměrnou část této částky. Obdobně se postupuje u pracovníků s těžším zdravotním postižením, s tím, že snížení daně činí 60 000,- Kč. Pokud se týká zaměstnávání poživatelů plných invalidních důchodů, jsou možnosti zaměstnání a charakter pracovního poměru ovlivněny důvodem invalidity.

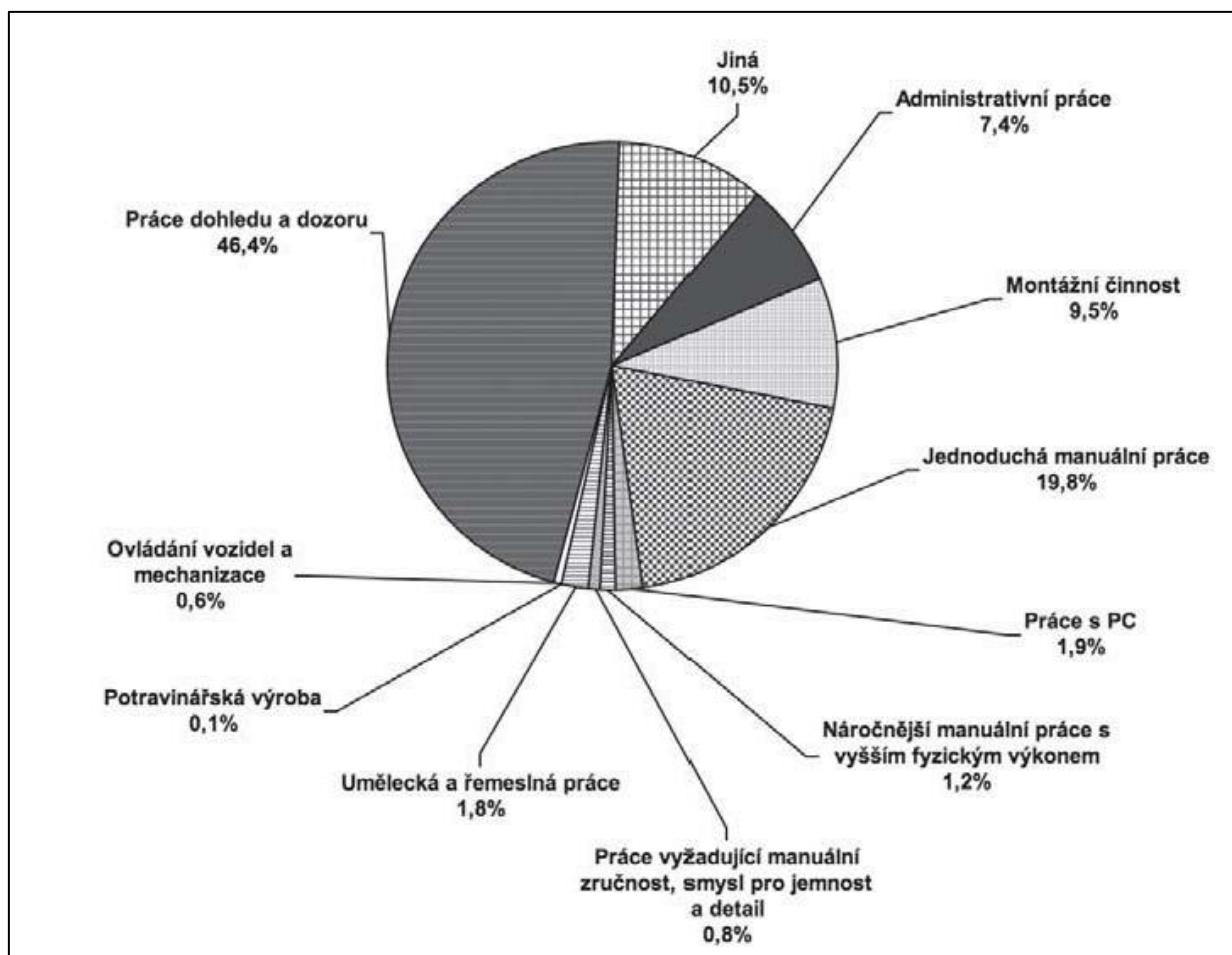
Kromě obecné úpravy je třeba se zmínit o zaměstnávání občanů se zdravotním postižením v chráněných pracovních dílnách a na chráněných pracovních místech. Úprava této problematiky je obsažena v § 75 - 77 zákona č. 435/2004 Sb., o zaměstnanosti. Na zřízení místa v chráněné pracovní dílně může být poskytnut úřadem práce příspěvek, jehož výše je závislá na stupni zdravotního postižení. Zaměstnavatelé mohou získat i příspěvek na částečnou úhradu provozních nákladů chráněného pracovního místa nebo místa v chráněné pracovní dílně. Maximální výše příspěvku je nově vyjádřena v násobcích průměrné mzdy v národním hospodářství za prvních devět měsíců předchozího kalendářního roku. Celková výše příspěvku se tím podstatně zvyšuje. Pro zaměstnávání zdravotně postižených občanů mohou zaměstnavatele využít i nástrojů aktivní politiky zaměstnanosti a cílených programů k řešení zaměstnanosti. Na základě dohody s úřadem práce může zaměstnavatel získat příspěvek na mzdové náklady včetně sociálního a zdravotního pojištění až do výše skutečně vyplacených mzdových nákladů. Zaměstnavatelům zaměstnávajícím více než 50% osob se zdravotním postižením náleží dle zákona příspěvek od úřadu práce ve výši 8 000,- Kč měsíčně na každou OZP zaměstnanou u daného zaměstnavatele. Úřad práce příspěvky poskytuje čtvrtletně zpětně na žádost zaměstnavatele. Na příspěvky ale není právní nárok a poskytují se dle finančních limitů jednotlivých úřadů práce.

## **4.2 Pracovní uplatnění sluchově postižených**

Největším problémem v souvislosti s pracovním uplatněním neslyšících je komunikace. Pro tyto osoby je hlavním vyjadřovacím prostředkem znaková řeč a její používání upravuje zákon č. 155/1998 Sb, o komunikačních systémech neslyšících a hluchoslepých osob, ve znění pozdějších předpisů. Komunikačními systémy neslyšících a hluchoslepých osob se jsou podle uvedeného zákona český znakový jazyk a komunikační systémy vycházející z českého jazyka (znakovaná čeština, prstová abeceda, vizualizace mluvené češtiny, písemný záznam mluvené řeči, Lormova abeceda, daktylograika, Braillovo písmo s využitím taktilní formy, taktilní odezírání a vibrační metoda Tadoma). Neslyšící a hluchoslepé osoby mají podle tohoto zákona právo na používání uvedených komunikačních systémů, tedy i při výkonu pracovních povinností. Potenciální zaměstnavatelé a další zúčastněné strany by měly vědět, že neslyšící mají státem uzákoněný nárok na tlumočnické služby. Další možností je využití

tlumočnické služby on-line v oblasti zaměstnávání prostřednictvím Agentury Profesionálního Poradenství pro neslyšící (www.appn.cz). Rozvíjející se technika a nové technologie umožňují širší možnosti pracovního uplatnění osob se sluchovým postižením, a to nejen díky dostupnosti kompenzačních pomůcek, ale i vhodným přizpůsobením pracovního prostředí a pracovních podmínek. Volba povolání by ovšem neměla být nahodilá, ukvapená, ale pečlivě zvážena a respektující předpoklady, zájmy, schopnosti a možnosti samotného sluchově postiženého.

Pro sluchově postižené se doporučuje, aby se při volbě povolání zaměřili především na volbu takové práce, kde je zapotřebí „dobrý zrak, hmat a zručnost, trpělivost a soustředění, kde hovorový kontakt není hlavní součástí práce (viz Obrázek 1). To ovšem v současné době neplatí pro povolání, kde sluchově postižení uplatní znakový jazyk (asistent pedagoga, organizace neslyšících, kurzy znakového jazyka, televizní vysílání apod.)



**Obrázek 1:** Typy práce vykonávané zaměstnanými zdravotně postiženými osobami

*zdroj [14]*

V současné době je osobám se zdravotním postižením věnována zvýšená pozornost, a proto by bylo možné předpokládat, že se i automaticky bude snižovat nezaměstnanost těchto osob. Postavení této skupiny, která je řazena mezi rizikové, na trhu práce nezlepšuje, a to i přesto, že [15]:

- klesá podíl fyzicky náročné a zdraví škodlivé práce;
- zlepšuje se zdravotní stav obyvatelstva;
- změnil se nevyhovující právní předpisy;
- těmto osobám v rámci aktivní politiky zaměstnanosti věnována značná pozornost.

Příčiny tohoto stavu:

- Ztráta motivace u samotných zdravotně postižených. Pro ně je mnohdy očekávaná výše příjmů z vykonané práce téměř shodná s přidělenými sociálními dávkami, které pobírají, a to je nemotivuje k hledání práce.
- Ztráta motivace u potenciálních zaměstnavatelů. Pro ně je výhodnější zaplatit určité penále, než z důvodů současného nastavení pracovně právní ochrany zdravotně postiženého přijmout a nakonec ho nemoci propustit.
- Kvalifikační úroveň osob se zdravotním postižením. Téměř polovinu, tj. 47 % tvoří lidé vyučení, třetinu lidé bez vzdělání.



## 5 ZAJIŠTĚNÍ BOZP NA PRACOVIŠTÍCH

Plán BOZP je dokument jehož účelem je zajistit bezpečnost práce a ochranu zdraví na pracovišti, eliminovat rizika ohrožení zdraví a majetku, zajistit ochranu životního prostředí a předejít vzniku mimořádných událostí, havárií a požárů.

### 5.1 Související právní předpisy

Základní podmínky uzavírání pracovněprávních vztahů jsou stanoveny zákonem č. 262/2006 Sb., zákoník práce, ve znění pozdějších předpisů. Jedná se o podmínky výkonu práce ve vztahu mezi zaměstnancem a zaměstnavatelem včetně požadavků na zajištění bezpečnosti a ochrany zdraví při práci, kterými jsou zejména [16]:

- zajištění bezpečnosti a ochrany zdraví zaměstnanců při práci s ohledem na rizika možného ohrožení jejich života a zdraví;
- vytváření bezpečného a zdraví neohrožujícího pracovního prostředí a pracovních podmínek vhodnou organizací bezpečnosti a ochrany zdraví při práci;
- pravidelné kontrolování úrovně bezpečnosti a ochrany zdraví při práci, zejména stav výrobních a pracovních prostředků;
- nepřipuštění, aby zaměstnanec vykonával zakázané práce a práce, jejichž náročnost by neodpovídala jeho schopnostem a zdravotní způsobilosti;
- zajištění školení o právních a ostatních předpisech k zajištění bezpečnosti a ochrany zdraví při práci;
- prostřednictvím technických a organizačních opatření zajišťovat pro zaměstnance, kteří jsou osobami se zdravotním postižením, potřebných úprav pracovních podmínek, úprav pracovišť, zřízení chráněných pracovních míst a dílen, zaškolení nebo zaučení těchto zaměstnanců a zvyšování jejich kvalifikace při výkonu jejich pravidelného zaměstnání;
- zajištění možnosti poskytnout první pomoc zaměstnancům, tj. proškolení zaměstnance z poskytování první pomoci a vybavit pracoviště věcnými prostředky pro poskytování první pomoci.

Další požadavky na bezpečnost a ochranu zdraví jsou dány zákonem č. 309/2006 Sb., který upravuje další požadavky na bezpečnost a ochranu zdraví při práci v pracovněprávních vztazích a o zajištění bezpečnosti a ochrany zdraví při činnosti nebo poskytování služeb mimo

pracovněprávní vztahy ve znění zákonů č. 362/2007 Sb., č. 189/2008 Sb., č. 223/2009 Sb. a č. 365/2011 Sb., musí zaměstnavatel zajistit, aby [17]:

- pracoviště bylo konstrukčně a prostorově uspořádáno a vybaveno tak, aby pracovní podmínky pro zaměstnance z hlediska BOZP při práci odpovídaly bezpečnostním a hygienickým požadavkům;
- stroje, technická zařízení, dopravní prostředky a nářadí byly vybaveny ochrannými zařízeními, která chrání život a zdraví zaměstnanců a vybaveny nebo upraveny tak, aby odpovídaly ergonomickým požadavkům, a aby zaměstnanci nebyli vystaveni nepříznivým faktorům pracovních podmínek.

Nařízení vlády č. 101/2005 Sb., o podrobnějších požadavcích na pracoviště a pracovní prostředí upravuje požadavky na zajištění bezpečnosti práce a ochrany zdraví na pracovišti a v pracovním prostředí. Zajišťuje především následující [18]:

- uspořádání pracoviště tak, aby zaměstnanci byli chráněni před nepříznivými povětrnostními vlivy a před škodlivými účinky pracovních a technologických postupů a výrobních a technologických procesů;
- umístění, uspořádání a instalace výrobních a pracovních prostředků a zařízení, skladových prostor, komunikačních ploch a dopravních komunikací a vymezení pracovního místa zaměstnanci.

Podle vyhlášky č. 176/2008 Sb., o technických požadavcích na strojní zařízení, musí být při standardních podmínkách využití strojů co nejnižší možné nepohodlí, únava, fyzická a psychická zátěž a zároveň brát v potaz ty to zásady [19]:

- umožnění přizpůsobení se tělesným rozměrům, síle a výdrži obsluhy;
- poskytnutí dostatečného prostoru pro pohyb všech částí těla obsluhy;
- vyhnutí se tempu práce, které udává stroj;
- vyhnutí se kontrolním činnostem, které vyžadují dlouhou pozornost;
- přizpůsobení rozhraní člověk – stroj předvídatelným vlastnostem obsluhy.

Prostředky pro poskytování první pomoci musí být umístěny na dostupném místě a musí být označeny. Obsah lékárničky první pomoci musí obsahovat lékařský materiál uvedený v příloze č.2 vyhlášky č. 493/2002 Sb.

Další právní předpisy a technické normy upravující zaměstnávání osob se zdravotním postižením jsou:

- Zákon č. 258/2001 Sb., o ochraně veřejného zdraví, ve znění pozdějších předpisů;
- Vyhláška č. 432/2003 Sb., kterou se stanoví podmínky pro zařazování prací do kategorií, limitní hodnoty ukazatelů biologických expozičních testů, podmínky odběru biologického materiálu pro provádění biologických expozičních testů a náležitosti hlášení práci s azbestem a biologickými činiteli;
- Zákon č. 100/1988 Sb., o sociálním zabezpečení, ve znění pozdějších předpisů;
- Vyhláška č. 182/1991 Sb., kterou se provádí zákon o sociálním zabezpečení a zákon o působnosti orgánů České republiky v sociálním zabezpečení, ve znění pozdějších předpisů;
- Zákon č. 288/1991 Sb., o působnosti orgánů České republiky v sociálním zabezpečení (úplné znění, jak vyplývá z pozdějších změn a doplnění);
- Zákon č. 110/2006 Sb., o životním a existenčním minimu, ve znění pozdějších předpisů;
- zákon č. 111/2006 Sb., o pomoci v hmotné nouzi, ve znění pozdějších předpisů.
- Zákon č. 104/1996 Sb., o pojistném na sociální zabezpečení a příspěvku na státní politiku zaměstnanosti (úplné znění, jak vyplývá z pozdějších změn a doplnění)
- Zákon č. 45/1998 Sb., o organizaci a provádění sociálního zabezpečení (úplné znění, jak vyplývá z pozdějších změn a doplnění)
- Zákon č. 217/1996 Sb., o pojistném na všeobecné zdravotní pojištění (úplné znění, jak vyplývá z pozdějších změn a doplnění);
- Zákon č. 48/1997 Sb., o veřejném zdravotním pojištění a o změně a doplnění některých souvisejících zákonů, ve znění pozdějších předpisů;
- Zákon č. 117/1995 Sb., o státní sociální podpoře, ve znění pozdějších předpisů;
- ČSN EN 12665 Světlo a osvětlení – Základní termíny a kritéria pro stanovení požadavků na osvětlení;
- ČSN EN 12464-1 Světlo a osvětlení – Osvětlení pracovních prostorů – Část 1: Vnitřní pracovní prostory;
- ČSN EN 12464-2 Světlo a osvětlení – Osvětlení pracovních prostorů – Část 2: Venkovní pracovní prostory;
- ČSN EN 1838 Světlo a osvětlení – Nouzové osvětlení;
- ČSN 73 4108 Šatny, umyvárny a záchody;

- ČSN EN 81-70 Bezpečnostní předpisy pro konstrukci a montáž výtahů - Část 70: Zvláštní úprava výtahů určených pro dopravu osob a osob a nákladů – Přístupnost výtahů včetně osob s omezenou schopností pohybu a orientace;
- ČSN EN 81-40 Bezpečnostní předpisy pro konstrukci a montáž výtahů – Zvláštní výtahy pro dopravu osob a nákladů - Část 40: Schodišťové výtahy a šikmé zvedací plošiny pro dopravu osob s omezenou pohyblivostí;
- ČSN ISO 9386-1 Poháněné zdvihací plošiny pro osoby s omezenou pohyblivostí.

## 5.2 Bariéry

Jedním z velkých problémů bránících uplatnění osob se zdravotním postižením jsou architektonické, dopravní a komunikační bariéry. Další možné úskalím je v používání běžného zařízení, nástrojů a strojů, jejichž bezpečnost není přizpůsobena osobám s postižením a může tak pro ně znamenat zvýšené riziko úrazu.

### Architektonické bariéry

Základním předpisem upravujícím otázku odstranění architektonických bariér je zákon č. 183/2006 Sb., o územním plánování a stavebním řádu (stavební zákon) ve znění pozdějších předpisů. Tento zákon stanovuje obecné požadavky na výstavbu. Jsou jimi obecné požadavky na využívání území, technické požadavky na stavby a obecně technické požadavky zabezpečující užívání staveb mj. osobami s omezenou schopností pohybu nebo orientace.

Ustanovení tohoto zákona provádí nejpodrobněji vyhláška č. 398/2009 Sb., o obecných technických požadavcích zabezpečujících bezbariérové užívání staveb. Tato vyhláška stanoví obecné technické požadavky na stavby a jejich části tak, aby bylo zabezpečeno jejich užívání osobami nejen s pohybovým, zrakovým, ale i sluchovým postižením. Ve smyslu odstraňování architektonických bariér se jedná především o úpravy následujících staveb v souladu s uvedenými právními předpisy:

- přístup a vstupy;
- vnitřní komunikace a vybavení;
- chodníky a lávky pro pěší;
- parkovací plochy;
- rampy, plošiny;
- dorozumívací zařízení;
- výtahy.

Veškeré komunikační zařízení (komunikační systém u vstupních dveří, komunikační systém výtahů atd.) použité v rámci firmy musí umožňovat napojení indukčního odposlechu pro nedoslýchavé, případně musí být vybaven kamerovým systémem.

Uvedenými právními předpisy jsou stanoveny rovněž požadavky na architektonické řešení z hlediska zajištění bezpečnosti a ochrany zdraví při práci a požární ochrany, které se týkají především:

- ploch provozních místností;
- uspořádání provozního zařízení;
- komunikačních ploch;
- instalace výrobního zařízení;
- přístupu a možnosti ovládní výrobního zařízení;
- signalizačního zařízení;
- skladových prostorů.

Velmi důležité z hlediska architektonického řešení pracoviště jsou předpisy týkající se zajištění bezpečnosti a ochrany zdraví při práci a požární ochrany včetně souvisejících technických norem. Tyto předpisy řeší opatření a nutné úpravy a uspořádání pracovišť a veškerých pracovních prostor pro případy mimořádných událostí za účelem bezpečné evakuace zaměstnanců. Jedná se především o zákon č. 262/2006 Sb., zákoník práce, ve znění pozdějších předpisů, zákon č. 309/2006 Sb., o zajištění dalších podmínek bezpečnosti a ochrany zdraví při práci, ve znění pozdějších předpisů, nařízení vlády č. 361/2007 Sb., kterým se stanoví podmínky ochrany zdraví při práci, nařízení vlády č. 101/2005 Sb., o podrobnějších požadavcích na pracoviště a pracovní prostředí, zákon č. 133/1985 Sb., o požární ochraně, ve znění pozdějších předpisů a normy ČSN 730802 Požární bezpečnost staveb – Nevýrobní objekty a ČSN 730804 Požární bezpečnost staveb – Výrobní objekty.

Vyhláška č. 23/2008 Sb. v § 30 stanoví podmínky bezpečného užívání stavby z hlediska požární ochrany, které musí na rozdíl od ostatních ustanovení tohoto předpisu splňovat nejen nové stavby schválené po nabytí účinnosti vyhlášky, ale všechny stavby. Podle tohoto ustanovení vyhlášky musí chráněná úniková cesta splňovat tyto body:

- dveře, kterými prochází úniková cesta, pro případ nebezpečí musí být průchodné bez dalších opatření a zvláštní pomoci, otevírat ve směru úniku,
- únikové cesty a východy musí být po celou provozní dobu pracoviště osvětleny a vybaveny nouzovým osvětlením splňujícím ČSN EN1838 a ČSN EN 50 172,

případně doplněné o záblesková světla pro osoby se sníženou hladinou prostorového vnímání,

- prosklené průsvitné nebo celoskleněné příčky musí být zřetelně označeny ve výši 1,1m až 1,6m nad podlahou a vyrobeny z bezpečnostního a netříštivého skla,
- množství hořlavých látek nesmí překročit přesně stanovený rozsah.

V případě zaměstnávání zdravotně postižených osob je vhodné nad rámec zákona chráněné únikové cesty doplnit o:

- dispoziční řešení únikových chodeb řešit v pravoúhlém systému,
- vybavit únikové cesty dálkově ovládaným opticko-akustickým orientačním majákem, který je trvale napojený na trvalý napájecí zdroj
- vyhlášení zdraví ohrožující situace pomocí předem definovaného vizuálního barevného signálu a zvukovým tónem

Veškerou zvukovou signalizace život ohrožujících situací (požáry, povodně, chemický poplach atd.) je nutno napojit na systém bezpečnostních světel, případně zábleskového zařízení. Bezpečnostní světla a zábleskové zařízení je nutné umístit s ohledem na ergonomie pracovního místa, světelné podmínky dané místnost, chodby, haly a zorné pole zaměstnance, pro kterého jsou určena.

### **Dopravní bariéry**

Dopravní komunikace uvnitř i vně pracovních prostor náležících firmě včetně schodišť, šikmých ramp a nakládací/vykládacích ramp musí být upraveny tak aby zajišťovaly snadný a bezpečný přístup jak zaměstnanců tak dopravním prostředkům. Dalším hlediskem je bezpečný pohyb zaměstnanců pracujících v blízkosti. Komunikace pro pěší musí být nejméně 1,1m široké. Pokud je to možné doporučuje se vytvářet jednoúrovňové spojení a křížení. Pokud jsou komunikace různých úrovní s výškovým rozdílem větším než 0,20 m spojují se šikmými rampami nebo schodišti. V jednom schodišťovém rameni musí být nejméně 3 stupně. První a poslední stupeň musí být zřetelně označen kontrastní barvou.

### **Komunikační bariéry**

Komunikační bariéry velmi výrazným způsobem limitují možnosti společenského uplatnění zejména osob postižených úplnou nebo praktickou hluchotou. Pro tyto osoby je hlavním vyjadřovacím prostředkem znaková řeč a její používání upravuje zákon č. 155/1998 Sb., o komunikačních systémech neslyšících a hluchoslepých osob, ve znění pozdějších předpisů. Tento zákon upravuje používání komunikačních systémů neslyšících

a hluchoslepých osob jako jejich dorozumívacích prostředků a tyto osoby si z těchto zákonně stanovených prostředků mohou zvolit ten, který nejvíce vyhovuje jejich potřebám. Neslyšící a hluchoslepe osoby mají podle tohoto zákona právo na používání uvedených komunikačních systémů, tedy i při výkonu pracovních povinností. Podle právních předpisů k zajištění bezpečnosti a ochrany zdraví při práci zaměstnavatel musí zaměstnancům zajistit:

- poskytnutí veškerých potřebných informací k zajištění bezpečnosti ve srozumitelné formě, jedná se zejména o informace:
  - které zařízení pracovně lékařské péče jim poskytuje závodní preventivní péči,
  - rizicích jejich práce a o kategorii rizika, do níž je jejich práce zařazena,
  - opatření na ochranu před působením rizik (osobní ochranné pracovní prostředky,
  - zdolávání požárů, poskytnutí první pomoci, postupy evakuace apod.),
  - postupech hlášení závad a nedostatků na pracovišti, nehod, pracovních úrazů a mimořádných událostí.
  - proškolení o právních a ostatních předpisech k zajištění bezpečnosti a ochrany zdraví při práci včetně ověření takto získaných znalostí,
- možnost podílet se na vytváření bezpečného a zdraví neohrožujícího pracovního prostředí
  - projednávání otázek týkajících se bezpečnosti a ochrany zdraví při práci,
  - podávání a projednávání připomínek a návrhů na přijetí opatření týkajících se bezpečnosti a ochrany zdraví při práci.

Podstatná z hlediska výkonu pracovních činností je nezbytnost odstranění, popř. omezení komunikačních bariér prostřednictvím:

- speciálně upravených / zpracovaných pracovních a bezpečnostních pokynů;
- využití tlumočnicků;
- zvukových a vizuálních značek a signálů upozorňujících na mimořádnou událost;
- dohledu jiným pracovníkem.

### **5.3 Požadavky na pracovní místo pro zdravotně postiženého**

Opatření na ochranu osob se zdravotním postižením před nebezpečím na pracovišti by mělo být založeno na předchozím vyhodnocení rizik založeném na zkoumání pracovních postupů a jejich vliv na poškození zdraví. Vyhodnocení rizik definuje nebezpečí, které vzniká

při jakékoliv činnosti a hodnocení rozsahu rizik s nimi spojených, při zvážení stávajících preventivních opatřeních.

Zaměstnavatel je povinen zajistit prostorové a konstrukční uspořádání pracoviště, včetně vybavení tak aby pracovní podmínky z hlediska BOZP odpovídaly bezpečnostním požadavkům. Osoby pohybující se po pracovišti, musí být chráněni před povětrnostními vlivy a před škodlivými účinky pracovních a technologických postupů a výrobních procesů. Na každém úseku organizace musí být určeny osoby, k jejichž povinnostem patří zajistit bezpečný provoz. Pracoviště kde je technické vybavení a výrobní prostředky nebo zařízení, musí oprávněná osoba zajistit jejich bezpečné upevnění, aby nemohlo dojít k nežádoucímu pohybu. Dále musí být stanoveny termíny a rozsah kontrol, revizí a zkoušek. Zaměstnavatel je povinen vytvořit podmínky a přijmout opatření pro řešení mimořádných událostí nejčastěji se jedná o bezpečnou evakuaci osob. Zaměstnavatel dále musí řešit možná rizika s ohledem na organizaci práce a pracovní postupy. Pro zdravotně postižené osoby, které mají zhoršené fyzické, senzomotorické a mentální funkce je nutné zajistit aby:

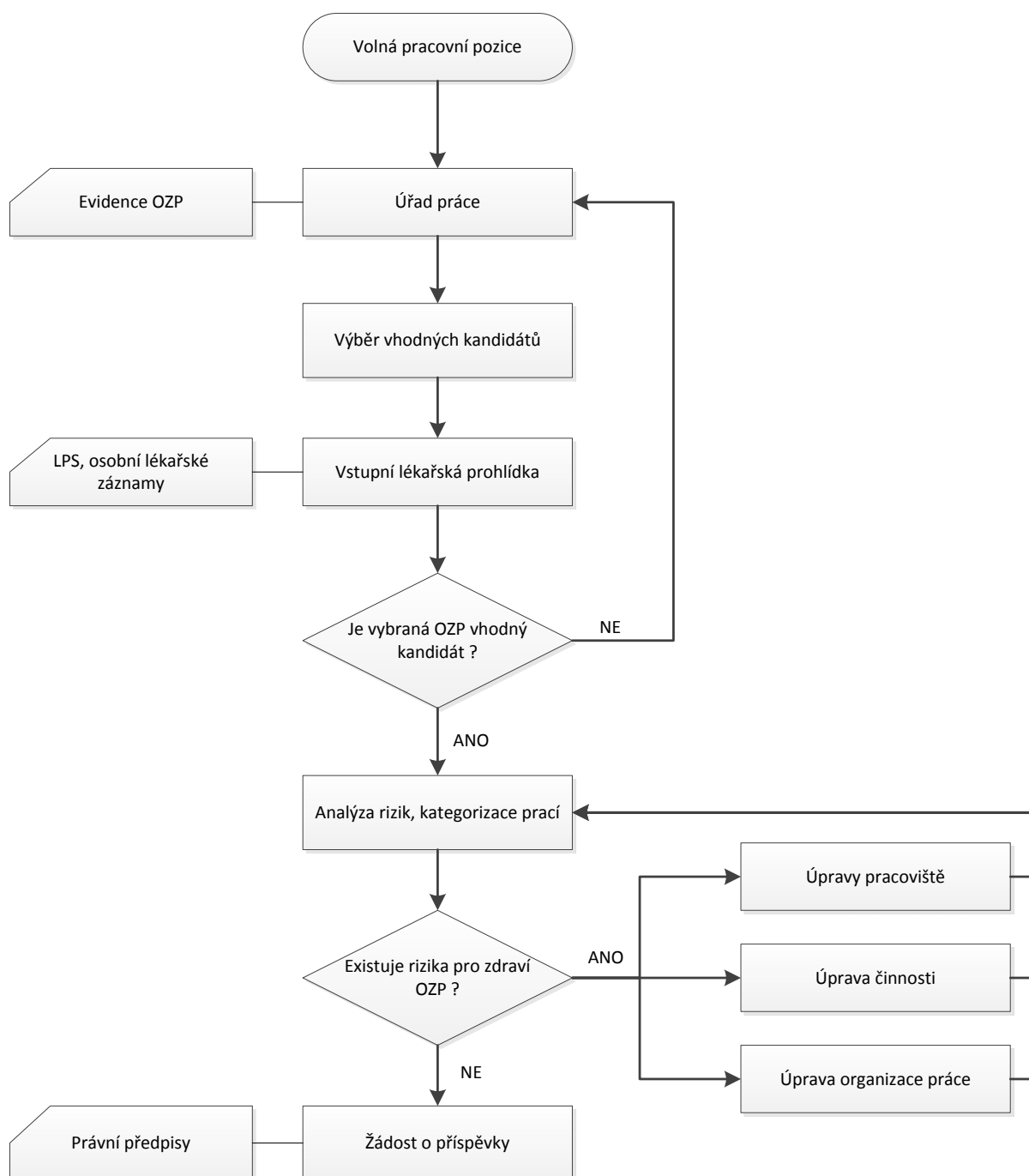
- nemanipulovali s břemeny a nevykonávali práci, která může poškodit zdraví dle zákona č.309/2006 Sb. o zajištění dalších podmínek bezpečnosti a ochrany zdraví při práci,
- nebyli ohroženi dopravou na pracovišti, minimální šířka chodeb, označení cest pro vysokozdvizné vozíky v souladu s nařízením vlády č. 101/2005 Sb. o podrobnějších požadavcích na pracoviště a pracovní prostředí,
- na pracovišti se zvýšeným rizikem nepracovali osamoceně bez dohledu dalšího zaměstnance, pokud jejich ochranu nezajistí jinak,
- nebyli ohroženi padajícími nebo vymrštěnými předměty,
- zaměstnanci byli vybaveni ochranným zařízením a pomůckami,
- stroje, technická zařízení, dopravní prostředky a nářadí byly vybaveny od výrobce případně výrobcem upraveny tak aby odpovídaly ergonomickým požadavkům a aby byly pravidelně udržovány, kontrolovány a revidovány.

#### **5.4 Doporučený harmonogram výběru zaměstnance**

Při výběru vhodných zdravotně postižených zaměstnanců se musí zaměstnavatel podle vstupní lékařské prohlídky rozhodnout, zda se jedná o vhodného kandidáta na danou pracovní pozici. V případě, že zdravotní stav není překážkou ve výkonu práce zaměstnavatel řeší



úpravy pracoviště, úpravy činnosti a úpravy organizace práce dle velikosti sluchové vady.  
 Harmonogram postupu výběru zdravotně postiženého pracovníka je na obrázku č.2.

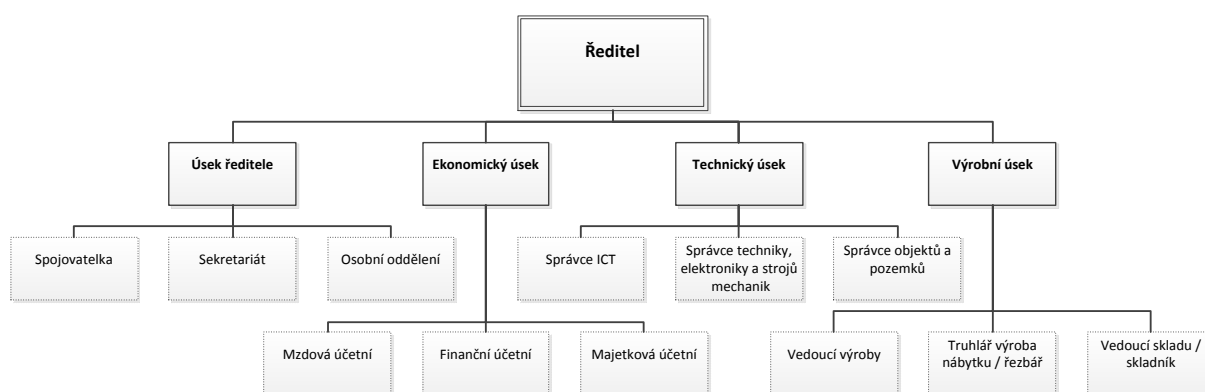


Obrázek 2: Harmonogram postupu výběru zdravotně postiženého pracovníka

*Zdroj: vlastní zpracování, upraveno podle [14]*

## 6 POPIS MODELOVÉ FIRMY

Jedná se o fiktivní firmu, která je zaměřena na vybavení bytů, doplňkový nábytek, plovoucí podlahy, dřevěné podlahy a interiérové dveře. V současné době je schopna realizovat jak kancelářské prostory, školní učebny a kabinety, tak specifické interiéry. Mimo tyto nadstandardní zakázky průběžně vyrábí i veškeré vybavení do interiérů bytů (kuchyňské linky včetně spotřebičů, ložnice, vestavěné skříně, masivní postele, stoly, dveře, obývací stěny, předsíně a prakticky jakýkoliv doplňkový nábytek). Veškeré truhlářské výrobky jsou vyráběny ve vlastních truhlářských dílnách o rozloze 2200m<sup>2</sup> za využití moderních dřevoobráběcích strojů a CNC soustruhů. Firma zavedla integrovaný systém řízení kvality a environmentu a plní příslušné normy ISO 9001:2008 a ISO 14001:2004.



Obrázek 3: Organizační struktura podniku

*Zdroj: vlastní zpracování*

### 6.1 Stavebně technické zázemí firmy

Provozní budovy a výrobní objekty byly postaveny a kolaudovány dle zákona č. 183/2006 Sb., o územním plánování a stavebním řádu, v kterém jsou přesně definovány požadavky užívání staveb s osobami s omezenou schopností pohybu a orientace. Dále veškeré objekty splňují ČSN730802 Požární bezpečnost staveb – Nevýrobní objekty a ČSN730804 Požární bezpečnost staveb – Výrobní objekty

#### Architektonické bariéry – požadované úpravy pracoviště

Ve stávajících objektech nebylo počítáno se zaměstnáváním sluchově postižených osob, proto bude potřeba provést stavebně technické úpravy, aby pracovní prostředí vyhovovalo potřebám sluchově postižených. Nejdůležitější úpravou z hlediska bezpečnosti bude úprava systému hlášení krizových situací. Instalace světelné signalizace s možností barevného

odlišení poplachu, bude provedena na základě plánu únikových cest a požárního evakuačního plánu a . Existuje velké množství systémů, které fungují na podobném principu. Doporučen byl systém DMS (Deaf Message Service) od firmy Fireco, který upozorňuje textovou zprávou registrované účastníky systému na to, že se spustil poplach a zároveň umožňuje přímé napojení na světelnou signalizaci. Ve výrobních halách bude nainstalován systém Deafgard, který byl napojen na světelnou signalizaci, LCD displeje a LED informační panely. U všech stávajících výrobních strojů bude doplněna světelná signalizace zapnutí stroje a jeho běhu.

V dalším kroku budou upraveny veškeré interní komunikační systémy ve firmě. Vstupy budou vybaveny dveřními videotelefony s možností obousměrné komunikace. Stejným systémem s obousměrnou komunikací budou vybaveny výtahy. Vzhledem k zavedení video systému s obousměrnou komunikací budou pro zaměstnance, kteří obsluhují ty to systémy, zavedeny kurzy znakového jazyka.

#### **Dopravní bariéry – požadované úpravy pracoviště**

Vnitřní komunikace, schodiště a nakládací rampy umožňují bezpečný přístup zaměstnanců jsou označeny dle požadavků zákona č. 183/2006 Sb., o územním plánování a stavebním řádu. V rámci skladových hal bude zaveden systém bezpečných cest, kde trasy pro vysokozdvizné a přepravní vozíky jsou odděleny pomocí dopravních bariér FLEX IMPACT od výrobce BOPLAN a označeny pomocí bezpečnostního podlahového značení. Jedná se o komplexní systém řešení zábradlí, zábran, ochran regálových systémů, sloupků a souvisejících produktů. Výhodou systému FLEX IMPACT oproti konkurenčním systémům jsou jeho inovativní vlastnosti. Jedná se o systém dopravních bariér z hloubkově probarveného plastu odolného vůči povrchovému poškození a jsou ohebné v případě nárazu. Celý systém je založen na principu stavebnice, díky tomu je montáž prvků i jejich výměna v případě poškození jednoduchá. Použitý materiál je plně recyklovatelný. Vzhledem k životnosti a bezúdržbovému užívání systému FLEX IMPACT je jeho použití ekonomicky výhodnější oproti konkurenčním ocelovým systémům.

#### **Komunikační bariéry – požadované úpravy pracoviště**

Všechny školící a prezentační místnosti budou vybaveny indukční smyčkou napojenou na Infinity Room loop splňující normu EN60118-4. Systém Infinity se skládá ze zesilovače indukční smyčky s možností napojení audio techniky. Systém lze použít s naslouchadlem, které má přepínačem T a mikrofonu zapojeného do systému, který snímá hlas mluvčího,

konvertuje ho do magnetického pole. Naslouchadlo přijímá toto pole a umožňuje tak hlasitější poslech.

Veškeré vnitropodnikové materiály, školící materiály a směrnice budou převedeny do elektronické podoby a přetlumočeny akreditovaným tlumočnickem znakového jazyka. V rámci odstranění komunikačních bariér budou pro pracovníky na vedoucích pozicích jednotlivých úseků zaveden kurz znakového jazyka. V případě prezentací nových metod a materiálů nebo školení pořádané externí společnostmi bude využito služeb APPN a možnosti online tlumočení.

## 6.2 Pracovní pozice ve firmě

V každé firmě existuje velké množství pracovních pozic. Každá pracovní pozice má přesně danou pracovní náplň, pracovní postupy a požadavky na osobu, která ji bude vykonávat. Některé z pracovních pozic jsou vhodné pro zdravotně postižené, některé jen částečně s pomocí kompenzačních pomůcek a některé z nich vykonávat nemohou vzhledem k druhu svého postižení.

Vhodnost pracovní pozice je vždy označena pomocí barev:

Pozice **NENÍ** vhodná pro sluchově postižené

Pracovní pozice není vhodná pro sluchově postižené, v současné době neexistují kompenzační pomůcky, které by umožnily vykonávání pracovní náplně.

Pozice **JE** vhodná pro sluchově postižené při použití kompenzačních pomůcek

Pracovní pozice je vhodná za podmínky použití kompenzačních pomůcek.

Pozice **JE** vhodná pro sluchově postižené

Pracovní pozice je vhodná pro sluchově postižené bez omezení

### Pracovník sekretariátu

Pracovní náplní pracovníka sekretariátu je zajišťování širokého rozsahu pomocných kancelářských prací. Mezi jeho pracovní činnosti patří přepisování textů, vkládání dat do počítače prostřednictvím databázových či tabulkových editorů nebo různých účelově vytvořených programů, vyřizování korespondence, vedení spisové služby, obsluha kopírovacích strojů, pořizování záznamů z porad a jednání včetně přípravy potřebných podkladů a informací, organizování návštěv, porad a seminářů.

Předpokladem pro tuto pracovní pozici jsou administrativní dovednosti, zvládnout psaní na klávesnici případně těsnopis, ovládání výpočetní techniky, zejména textových a tabulkových

editorů, výborná znalost pravidel českého pravopisu, ovládnutí pravidel pro úpravy korespondence.

Vzhledem k náplni práce administrativního pracovníka není tato pozice příliš vhodná pro sluchově postižené. Pokud zaměstnavatel přesto přijme na tuto pozici zdravotně postiženého, je potřeba určitých úprav pracoviště. Konferenční místnosti vybavit indukční smyčkou, veškeré telefony vybavit světelnou nebo vibrační signalizací. Je nutné také počítat s tím, že některé činnosti zdravotně postižený nemůže vykonávat vůbec např. přepis audionahrávek z jednání a bude potřeba pro tyto práce zaměstnávat osobu bez postižení.

Pozice **NENÍ** vhodná pro sluchově postižené

Pozice **JE** vhodná pro sluchově postižené při použití kompenzačních pomůcek

### **Zaměstnanec osobní oddělení - personalista**

Osobní oddělení zabezpečuje výkon personálních činností. Komplexně zajišťuje agendu pracovních dohod a prací konaných na základě pracovního poměru. Vytváří základní vnitřní dokumenty vztahující se k pracovněprávní činnosti. Podle požadavků vedoucích jednotlivých úseků sestavuje výběrové řízení na nové zaměstnance. Spolupracuje s úřadem práce při zajišťování povinností zaměstnavatele vyplývajících ze zákonů.

Vzhledem k nutnosti neustálé komunikace personalisty s uchazeči o pracovní pozice ve firmě s úřady a vnitrofiremní komunikaci je tato pozice pro neslyšícího nevhodná. Není možné ani za pomoci kompenzačních pomůcek toto pracoviště upravit dle potřeb sluchově postiženého.

Pozice **NENÍ** vhodná pro sluchově postižené

### **Pracovník v telemarketingu, telefonista, spojovatel/ka**

K pracovní náplni zaměstnance telemarketingu patří telefonní nabídka služeb a produktů, sjednávání schůzek, průzkumy trhu a veřejného mínění, zjišťování kvality poskytovaných služeb, informační a reklamační linky, rezervace, registrace, objednávky, reklamní kampaně apod.

Do stejné kategorie práce se dá zařadit spojovatelka na ústředně organizace, která přijímá hovory a přepojuje je na požadované úseky případně zaměstnance.

Tuto práci nemohou vykonávat lidé, s těžkou vadou sluchu či dorozumívání. Pro osoby s nedoslýchavostí, případně lehkou vadou sluchu je možné pro tyto pozice vybavit pracoviště

přístroji se zvýšenou hlasitostí nebo s možností připojení indukční smyčky. Podmínkou je absence poruchy dorozumívání, která by bránila možnosti komunikace s klientem.

Pozice **JE** vhodná pro  
sluchově postižené při použití  
kompenzačních pomůcek

### **Účetní mzdová/finanční/majetková**

Prací účetního je provádět veškeré činnosti spadající do účetnictví. Jeho náplní práce je vedení účetní evidence, vedení účetního a peněžního deníku, evidence hmotného a nehmotného majetku, účetní doklady, sestavování uzávěrek, mzdové účetnictví, zpracovávání daňového přiznání k dani z příjmu vedení daňových dokladů pro správu daně z přidané hodnoty, odvody, dávky apod.

Podmínkou pro tuto pracovní pozici je minimálně absolvování úplného střední vzdělání ekonomického směru případně vysokoškolské vzdělání ekonomického směru. Nutné je průběžné doplňování znalostí platných předpisů a zákonů. Dalším z nutných předpokladů je spolehlivost schopnost učit se, soustředit se a být trpělivý.

Pro sluchově postižené je na této pracovní pozici velkým omezením nemožnost telefonické komunikace s úřady, dodavateli, zákazníky a absolvování kurzů. Částečně to lze kompenzovat použitím elektronické komunikace (mail, fax, psací telefon apod.). Přesto je nutno počítat se zaměstnáním další osoby bez sluchového postižení, které bude potřebnou komunikaci zajišťovat.

Pozice **NENÍ** vhodná pro  
sluchově postižené

Pozice **JE** vhodná pro  
sluchově postižené při použití  
kompenzačních pomůcek

### **Správce informační a komunikační techniky**

Pracovní náplň IT pracovníka je velmi široká. Jedná se o činnosti zabývající se informačními technologiemi a výpočetní technikou. Lze sem zařadit práce, jako jsou technik IT, správce aplikací, programátor, správce operačních systémů a sítí, webdesigner a další.

Pro úspěšný výkon práce je doporučeno absolvování vysoké nebo vyšší odborné školy zaměřené na informatiku nebo výpočetní techniku, tvůrčí schopnosti, technické myšlení, schopnost učit se, přesnost a trpělivost.

Výkon povolání IT pracovníka je vhodný pro osoby se sluchovou vadou. Ta je nijak neomezuje ve výkonu práce a není potřeba žádných kompenzačních pomůcek.

Pozice **JE** vhodná pro sluchově postižené

### **Správce techniky, elektroniky, strojů - mechanik**

Úkolem mechanika je provádět servisní prohlídky techniky a elektroniky. Hlavní pracovní náplní mechanika jsou: montáž, sestavování, opravy, zkoušení a seřizování mechanických strojů a přístrojů a laboratorní techniky, regulační, měřicí a registrační techniky, rozmnožovací techniky, výpočetní techniky, promítací a audiovizuální techniky. Mechanik je většinou zaměřen na některý z uvedených druhů techniky nebo na určitou oblast.

Pro zvládnutí této profese je nutné technické myšlení, přesnost a zručnost při práci, schopnost učit se novým technologiím, odpovídající technické vzdělání. Veškeré sluchové a řečové vady nijak nebrání vykonávat práci na pozici mechanika.

Pozice **JE** vhodná pro sluchově postižené

### **Správce objektů a pozemků**

Pracovní pozice správce vyžaduje manuální zručnost a všestrannost. Pokud projde potřebným školením dle ČSN CLC/TS 50349 Kvalifikace dodavatelů elektroinstalací může sám v rámci firmy provádět opravy elektrických zařízení, jejich uvádění do provozu, běžné a střední opravy, rekonstrukce, kontroly a údržbu. Do pracovní náplně správce objektů patří i zámečnické práce. Jedná se o strojní zhotovování součástí strojů, zařízení a prvků konstrukcí, montáž, údržba a opravy strojů a strojních zařízení. Předpokladem pro vykonávání této profese je zručnost a spolehlivost.

Z hlediska pracovní náplně není sluchové postižení nijak omezující. Jedná se převážně o manuální činnosti. Pokud se jedná o práci za pomoci strojů (CNC, soustruhy, lisy, ohýbačky atd. ) je nutné tyto stroje vybavit signalizačním světlem jejich činnosti. Dalším z omezení je komunikace a správné pochopení požadavků.

Pozice **JE** vhodná pro sluchově postižené při použití kompenzačních pomůcek a úpravy manipulační techniky

## Vedoucí úseku výroby

Vedoucí výroby, manažer výroby, technický vedoucí svou prací optimalizuje a zvyšuje výkon. Řídí se požadavky zákazníků, sestavuje plány výroby, koordinuje výrobní kapacity, kontroluje dodržování jakosti ve výrobě a pracovní postupy.

Doporučením pro povolání vedoucího výroby je středoškolské vzdělání případně vyučení v oboru a zaučení v příslušném podniku a oboru podnikání, přesnost, dobrá paměť, organizační schopnosti, schopnost komunikace.

Sluchové postižení je pro tuto pracovní pozici velmi omezující. Vedoucí výroby musí komunikovat jak s vedením společnosti, zákazníky, řešit objednávky materiálu pro výrobu a komunikovat se zaměstnanci přímo zodpovědnými za výrobu.

Pozice **NENÍ** vhodná pro  
sluchově postižené

## Truhlář

Pracovní náplní truhláře je výroba dřevěného nábytku, stavebně truhlářských výrobků a konstrukcí dle požadavků zákazníka pod dohledem vedoucího výroby. Konstrukční materiál zpracovává vysoušením, plastifikací, laminováním a dalšími metodami v závislosti na použitém materiálu a požadavcích. Vybírá vhodný materiál, rýsuje, rozměřuje a ručně i strojně opracovává jednotlivé prvky. Vytvořené výrobky montuje i demontuje a v celém rozsahu truhlářských výrobků opravuje.

Doporučením pro povolání truhláře je vyučení se zaměřením na výrobu nábytku, přesnost, dobrá paměť, kreativní myšlení, zručnost.

Při zaměstnání sluchově postiženého na této pozici je nutné výrobní haly upravit pro zvýšení bezpečnosti. Nad rámec platných zákonů a předpisů je potřeba veškeré stroje vybavit signalizačním zařízením jejich běhu. Dalším důležitým hlediskem je úprava a označení manipulačního prostoru kolem dřevoobráběcích strojů. Je doporučeno zvětšit manipulační prostor o 1,5 násobek běžné velikosti.

Zaměstnanec na pozici truhláře běžně nekomunikuje přímo se zákazníkem. Veškeré požadavky na výrobky dostává od vedoucího pracovníka z toho důvodu je potřeba vybudovat komunikační kanál mezi vedoucím výroby a zaměstnancem.

Pozice **JE** vhodná pro sluchově postižené při  
použití kompenzačních pomůcek, úpravy  
manipulační techniky, vybudování komunikačního  
kanálu s vedoucím výroby



## Skladník

Pracovní náplní skladníka je manuální, mechanizovaná, automatizovaná a administrativní činnost ve skladu, příjem a výdej zboží ze skladu. Skladník zajišťuje příjem, skladování, výdej zboží a vedení skladové evidence s tím spojené. Obsluhuje zařízení pro automatizaci ve skladování (výpočetní techniku, zařízení pro čtení dokladů apod.). Úkolem skladníka je příprava skladovaného zboží k expedici, používání mechanizačních prostředků včetně jejich údržby a běžných oprav, vedení předepsané skladové evidence pomocí výpočetní techniky, organizování oběhu skladovacích dokladů, účast při provádění soupisů zboží a při inventarizacích, odpovědnost za uskladnění zboží.

Skladovaným zbožím mohou být výrobky i materiály všeho druhu. U některých z nich je třeba počítat s případnými nepříznivými vlivy (např. skladování chemikálií, stavebních materiálů s prašnosti apod.).

Doporučením pro povolání skladníka je vyučení případně jen zaučení v příslušném podniku a oboru podnikání, přesnost, dobrá paměť, organizační schopnosti.

Z hlediska sluchového postižení je nutno pracoviště upravit. Grafické vyznačení cesty pro motorové vozíky, vysokozdvizné vozíky a další přepravní stroje pohybující se v prostoru skladu. Veškerá technika pro přepravu materiálu, zboží či osob musí být vybavena světelnými majáky, případně zábleskovým zařízením. Informační systém skladu by měl být přehledný a případná školení na jeho využívání by měla být vždy tlumočena.

Pozice **JE** vhodná pro sluchově postižené při použití kompenzačních pomůcek a úpravy manipulační techniky

## ZÁVĚR

Cílem této práce bylo navrhnout modelové fiktivní pracoviště vhodné i pro sluchově postižené zaměstnance, které by splňovalo podmínky bezpečnosti a ochrany zdraví při práci. Aby bylo v souladu s podmínkami uvedenými v Zákoníku práce, v zákoně o zajištění dalších podmínek bezpečnosti a ochrany zdraví při práci a v dalších právních předpisech jako jsou nařízení vlády, vyhlášky ministerstev, technické normy a jiné legislativní ustanovení. Vzhledem k tomu, že požadavky sluchově postižených jsou specifické, bylo nutné nejprve definovat a rozdělit různé úrovně sluchových postižení s ohledem na velikost a způsob ztráty sluchu. Dále bylo potřeba vymezit komunikační prostředky neslyšících a možnosti komunikace neslyšících s osobami bez sluchového postižení.

Hlavním cílem této práce byl návrh fiktivní firmy a jednotlivých pracovních pozic včetně specifických omezení. Byla vybrána standardní pracovní místa, která se nachází ve většině výrobních firem. Každá pracovní pozice byla charakterizována pracovní náplní a znalostmi, které by měl zaměstnanec ovládat. Dále bylo nutné vymezit podmínky pro možné přijetí zaměstnance na danou pracovní pozici jako jsou dovednosti potřebné pro výkon daného povolání zhodnocení, zda je daná pracovní pozice vhodná pro osobu se sluchovým postižením, případně stanovení podmínek a kompenzačních pomůcek, které umožní vykonávat práci na dané pozici. Díky tomu lze informace o možnostech uplatnění sluchově postiženého pracovníka použít nejen pro fiktivní firmu, ale pro jakoukoliv firmu podobného formátu.

V rámci práce byl ve spolupráci s BOZP technikem specializujícím se na BOZP zdravotně postižených a tlumočnickem českého znakového jazyka vytvořen školící materiál bezpečnosti a ochrany zdraví při práci upravený pro sluchově postižené. Úprava školícího materiálu spočívá v úpravě textů tak aby byly pro sluchově postižené srozumitelné a pochopitelné. V další fázi byl osloven tlumočnick českého znakového jazyka a text školícího materiálu byl přetlumočen do českého znakového jazyka (příloha CD). Takto upravený materiál je použitelný pro školení sluchově postižených zaměstnanců, jelikož je pro ně srozumitelný. Bohužel tvorba takto upraveného materiálu je pro zaměstnavatele finančně náročná.

Věřím, že tento materiál by mohl pomoci získat přehled o možnostech zaměstnání sluchově postižených, specifických podmínkách jejich práce a nutných opatřeních z hlediska bezpečnosti a ochrany zdraví na pracovišti.

## POUŽITÁ LITERATURA

- [1] Widex Česká Republika, O nedoslýchavostiWidex Česká Republika – Digitální sluchadla – Nedoslýchavost – Sluch – FM SCOLA [online]. [cit. 2013-01-05]. Dostupné z WWW: <<http://www.widex.cz/Hearing%20loss.aspx>>
- [2] HRUBÝ, Jaroslav. *Kapitoly ze speciální pedagogiky*. 2. rozš. a přeprac. vyd. Editor Jarmila Pipeková. Brno: Paido, 2006, 404 s. ISBN 80-731-5120-0.
- [3] NOVÁK, Alexej. *Foniatrie a pedaudiologie I: [poruchy komunikačního procesu způsobené sluchovými vadami]*. Praha: vl.nákl., 1994. 131 s.
- [4] HRUBÝ, Jaroslav. *Velký, ilustrovaný průvodce neslyšících a nedoslýchavých po jejich vlastním osudu*. Vyd. 1. Praha: Federace rodičů a přátel sluchově postižených, 1997-, v. ISBN 80-721-6006-0.
- [5] POTMĚŠIL, Miloň. *Úvodní stati k výchově a vzdělávání sluchově postižených*. 1. vyd. Praha: Fortuna, 1999, 181 s. ISBN 80-716-8744-8.
- [6] KRAHULCOVÁ-ŽATKOVÁ, Beáta. *Komplexní komunikační systémy těžce sluchově postižených*. Vyd. 1. Editor Jarmila Pipeková. Praha: Univerzita Karlova, 1996, 218 p. ISBN 80-718-4239-7.
- [7] HOLMANOVÁ, Jitka. *Raná péče o dítě se sluchovým postižením*. 1. vyd. Editor Jarmila Pipeková. Praha: Septima, 2002, 90 s. ISBN 80-721-6162-8.
- [8] HRUBÝ, Jaroslav. *Velký ilustrovaný průvodce neslyšících a nedoslýchavých po jejich vlastním osudu*. 1. vyd. Editor Jarmila Pipeková. Praha: Federace rodičů a přátel sluchově postižených, 1998, 321 s. ISBN 80-721-6075-3.
- [9] BAREŠOVÁ, Jana a Jaroslav HRUBÝ. *Komunikace neslyšících: sociolingvistika : antologie textů*. 1. vyd. Editor Jiří Homoláč. Praha: Filozofická fakulta Univerzity Karlovy, 1998, 161 s. ISBN 80-858-9940-X.
- [10] FREEMAN, R. a kol. *Tvé dítě neslyší?* Praha: Federace rodičů a přátel sluchově postižených, Tobola, 1992.
- [11] SOURALOVÁ, Eva. *Vzdělávání hluchoslepých*. 1. vyd. Editor Jarmila Pipeková. Praha: Scientia, 2000, 78 s. ISBN 80-718-3226-X.

- [12] BAREŠOVÁ, Jana a Jaroslav HRUBÝ. *Didaktické a technické pomůcky pro sluchově postižené v MŠ a ZŠ*. 1. vyd. Editor Jarmila Pipeková. Praha: Septima, 1999, 24 s. ISBN 80-721-6105-9.
- [13] Unie neslyšících Brno, Kompenzační pomůcky pro sluchově postižené [online]. [cit. 2013-04-11]. Dostupné z WWW: <<http://www.pomuckyproneslysici.cz/zableskova-svetelna-a-zvukova-signalizace/>>
- [14] SKŘEHOT, Petr. *Ergonomie pracovních míst a pracovní podmínky zaměstnanců se zdravotním postižením*. Vyd. 1. Praha: Výzkumný ústav bezpečnosti práce, 2009, 181 s. ISBN 978-80-86973-91-3.
- [15] HRUBÝ, J., PICKA, J. A SEDLÁK, S. *Technická příručka pro sluchově postižené*. Praha : Horizont, 1987.
- [16] Zákon č. 262/2006 Sb. ze dne 21. dubna 2006, zákoník práce. In *Sbírka zákonů České republiky*, 2006, částka 84, s. 3146 – 3241, [online]. [cit. 2013-04-15]. Dostupné z WWW: <<http://aplikace.mvcr.cz/sbirka-zakonu/ViewFile.aspx?type=c&id=4930>>
- [17] Zákon č. 309/2006 Sb., ze dne 23. května 2006, kterým se upravují další požadavky bezpečnosti a ochrany zdraví při práci v pracovněprávních vztazích a o zajištění bezpečnosti a ochrany zdraví při činnosti nebo poskytování služeb mimo pracovněprávní vztahy. In *Sbírka zákonů České republiky*, 2006, částka 96, s. 3789 – 3798, [online]. [cit. 2013-04-15]. Dostupné z WWW: <<http://aplikace.mvcr.cz/sbirka-zakonu/ViewFile.aspx?type=c&id=4942>>
- [18] Nařízení vlády č. 101/2005 Sb., ze dne 26. ledna 2005, o podrobnějších požadavcích na pracoviště a pracovní prostředí. In *Sbírka zákonů České republiky*, 2006, částka 30, s. 834 – 848, [online]. [cit. 2013-04-15]. Dostupné z WWW: <<http://aplikace.mvcr.cz/sbirka-zakonu/ViewFile.aspx?type=c&id=4628>>
- [19] Nařízení vlády č. 176/2008 Sb., ze dne 21. dubna 2008, o technických požadavcích na strojní zařízení. In *Sbírka zákonů České republiky*, 2008, částka 56, s. 2266 – 2328, [online]. [cit. 2013-04-15]. Dostupné z WWW: <<http://aplikace.mvcr.cz/sbirka-zakonu/ViewFile.aspx?type=c&id=5281>>

## **SEZNAM PŘÍLOH**

- Příloha A Druhy práce rozdělených do tříd dle nařízení vlády č. 361/2007 Sb.
- Příloha B Plán BOZP upravený pro sluchově postižené
- Příloha C Prstová abeceda pro jednu ruku
- Příloha D Prstová abeceda pro dvě ruce
- CD-Rom Plán BOZP upravený pro sluchově postižené tlumočený do znakového jazyka

## Příloha A - Druhy práce rozdělených do tříd dle nařízení vlády č. 361/2007 Sb.

Třída (W.m-2) práce	Druh práce	M
I <=80	Práce vsedě s minimální celotělovou pohybovou aktivitou, kancelářské administrativní práce, kontrolní činnost v dozornách a velínech, psaní na stroji, práce s PC, laboratorní práce, sestavování nebo třídění drobných lehkých předmětů,	
IIa až 105	Práce převážně vsedě spojená s lehkou manuální prací rukou a paží, řízení osobního vozidla, a některých drážních vozidel, přesouvání lehkých břemen nebo překonávání malých odporů, automatizované strojní opracovávání a montáž malých lehkých dílců, kusová práce nástrojářů a mechaniků, pokladní.	81
IIb až 130	Práce spojená s řízením nákladního vozidla, traktoru, autobusu, trolejbusu, tramvaje a některých drážních vozidel a práce řidičů spojená s vykládkou a nakládkou. Převažující práce vstojí s trvalým zapojením obou rukou, paží a nohou - dělnice v potravinářské výrobě, mechanici, strojní opracování a montáž středně těžkých dílců, práce na ručním lisu. Práce vstojí s trvalým zapojením obou rukou, paží a nohou spojená s přenášením břemen do 10 kg prodavači, lakýrníci, svařování, soustružení, strojové vrtání, dělník v ocelárně, valcír hutních materiálů, tažení nebo tlačení lehkých vozíků. Práce spojená s ruční manipulací s živým břemenem, práce zdravotní sestry nebo ošetřovatelky u lůžka.	106
IIIa až 160	Práce vstojí s trvalým zapojením obou horních končetin občas v předklonu nebo vkleče, chůze - údržba strojů, mechanici, obsluha koksové baterie, práce ve stavebnictví - ukládání panelů na stavbách pomocí mechanizace, skladníci s občasným přenášením břemen do 15 kg, řezníci na jatkách, zpracování masa, pekaři, malíři pokojů, operátoři poloautomatických strojů, montážní práce na montážních linkách v automobilovém průmyslu, výroba kabeláže pro automobily, obsluha válcovacích tratí v kovoprůmyslu, hutní údržba, průmyslové žehlení prádla, čištění oken, ruční úklid velkých ploch, strojní výroba v dřevozpracujícím průmyslu.	131
IIIb až 200	Práce vstojí s trvalým zapojením obou horních končetin, trupu, chůze, práce ve stavebnictví při tradiční výstavbě, čištění menších odlitků sbíječkou a broušením, příprava forem na 15 až 50 kg odlitky, foukači skla při výrobě velkých kusů, obsluha gumárenských lisů, práce na lisu v kovárnách, chůze po zvlněném terénu bez zátěže,	161

zahradnické práce a práce v zemědělství.

-----  
-----  
IVa Práce spojená s rozsáhlou činností svalstva trupu, horních 201  
až 250

i dolních končetin - práce ve stavebnictví, práce s lopatou ve vzpřímené poloze, přenášení břemen o váze 25 kg, práce se sbíječkou, práce v lesnictví s jednomužnou motorovou pilou, svoz dřeva, práce v dole - chůze po rovině a v úklonu do 15 , práce ve slévárnách, čištění a broušení velkých odlitků, příprava forem pro velké odlitky, strojní kování menších kusů, plnění tlakových nádob plyny.

-----  
-----  
IVb Práce spojené s rozsáhlou a intenzivní činností svalstva 251  
až 300

trupu, horních i dolních končetin - práce na pracovištích hlubinných dolů - ražba, těžba, doprava, práce v lomech, práce v zemědělství s vysokým podílem ruční práce, strojní kování větších kusů.

-----  
-----  
-----V Práce spojené s rozsáhlou a velmi intenzivní činností  
301 a více

svalstva trupu, horních i dolních končetin- transport těžkých břemen např. pytlů s cementem, výkopové práce, práce sekerou při těžbě dřeva, chůze v úklonu 15 až 30 , ruční kování velkých kusů, práce na pracovištích hlubinných dolů s ruční ražbou v nízkých profilech důlních děl.

## **Příloha B - Plán BOZP zpracovaný pro sluchově postižené**

### **Všeobecné zásady bezpečnosti a ochrany zdraví při práci**

Častou příčinou pracovních úrazů v prostorách firmy je nesprávné a nebezpečné chování pracovníků. Pro výkon práce nestačí jen odborné znalosti, ale je také nutné znát bezpečnostní, hygienické a požární předpisy.

#### Dodržuj proto při práci tyto všeobecné zásady:

- 1) Při práci v prostorách firmy si počínej opatrně, používej výhradně vykázaných cest, vchodů a východů, které jsou pro tebe určeny. Je zakázáno zdržovat se v nebezpečných prostorách a na pracovištích, na něž jsi nebyl pracovně přidělen.
- 2) Před započítím nové práce (náhradní) požádej svého nadřízeného nebo jiného pověřeného pracovníka o pokyny k bezpečnosti práce.
- 3) Věnuj se plně a soustředěně té práci, která ti byla přidělena, při práci se nerozptyluj a buď pozorný(á).
- 4) Nepoužívej strojů, přístrojů, které ti nebyly pro danou práci přiděleny.
- 5) Pořádek a čistota na pracovišti jsou jedním z hlavních předpokladů boje proti úrazům. Proto dodržuj pracoviště i svěřené nástroje a nářadí v bezvadném stavu.
- 6) Při práci používej osobní ochranné pracovní prostředky – pracovní zdravotní obuv, nenos v oděvu ostré předměty (nůžky, špendlíky aj.)
- 7) Každou zjištěnou závadu, která by mohla ohrozit zdraví a život tvůj i spolupracovníků, jsi povinen okamžitě hlásit pověřenému pracovníkovi.
- 8) Ve vlastním zájmu ohlas i sebemenší zranění při práci. Zranění si nech ihned ošetřit, ohlas ho svému nadřízenému, který jej zapíše do knihy úrazů a podle závažnosti úrazu sepíše záznam o úraze.
- 9) Nevykonávej práci, o níž máš důvodně za to, že by mohla bezprostředně a vážně ohrozit tvůj život nebo zdraví.
- 10) Nevykonávej práce, ke kterým nemáš oprávnění. Neoprávněný příkaz k provedení takové práce oznam nadřízenému nebo pověřenému pracovníkovi.
- 11) Je zakázáno: donášet a používat na pracoviště jakékoliv návykové látky (drogy, alkoholické nápoje, tabákové výrobky), manipulovat s otevřeným ohněm, hasícími přístroji a jinou hasební technikou, jedy a ostatními škodlivými látkami; dále je zakázáno otevírat a manipulovat s rozvaděči el. Proudů (v případě závady smí zasáhnout pouze odborník).



- 12) Při seznamování s provozními a skladovacími prostory se nezapomeň podívat, kde je hlavní uzávěr vody, el. energie, plynu a kde je umístěna vývěska s důležitými telefonními čísly. Zároveň se seznam s rozmístěním hasících přístrojů a s jejich manipulací.
- 13) Neprocházej se v neosvětlených prostorách pracoviště; používej jen bezpečné stupačky, schůdky a žebříky. Pracuješ-li ve výškách, dbej bezpečnostního opatření.
- 14) Ukládej zboží aj. tak, abys nezastavěl(a) průchozí prostor nebo aby nedošlo k sesunutí předmětů či obalů a tím zatarasení cest.
- 15) Bez předchozího svolení nadřízeného nebo pověřeného pracovníka provozovny neodcházej mimo své pracoviště.
- 16) Jsi povinen účastnit se opakovaných instruktáží a školení prováděných v zájmu zvýšení bezpečnosti a ochrany zdraví při práci, hygieny práce a požární ochrany a podrobit se stanoveným zkouškám.

## **PRÁVA POVINNOSTI ZAMĚSTNANCŮ**

*/§ 35, 73 a 135 zák.práce/*

- 1) Zaměstnanci jsou povinni podle pokynů zaměstnavatele konat osobně práce podle pracovní smlouvy ve stanovené pracovní době a dodržovat pracovní kázeň.
- 2) Při nástupu do práce musí být zaměstnanci řádně seznámeni s pracovním řádem platným u zaměstnavatele a s právními a ostatními předpisy k zajištění bezpečnosti a ochrany zdraví při práci, jež musí při své práci dodržovat. Zaměstnanci musí být také řádně seznámeni s kolektivní smlouvou a s vnitřními předpisy.
- 3) Dodržovat právní předpisy vztahující se k práci jimi vykonávané, dodržovat ostatní předpisy vztahující se k práci jimi vykonávané, pokud s nimi byli řádně seznámeni.
- 4) Řádně hospodařit s prostředky svěřenými jim zaměstnavatelem a střežit a ochraňovat majetek zaměstnavatele před poškozením, ztrátou, zničením a zneužitím a nejednat v rozporu s oprávněnými zájmy zaměstnavatele.
- 5) Zaměstnanci mají právo na zajištění bezpečnosti a ochrany zdraví při práci, na informace o rizicích jejich práce a na informace o opatřeních na ochranu před jejich působením.
- 6) Zaměstnanci jsou oprávněni odmítnout výkon práce, o níž mají důvodně za to, že bezprostředně a závažným způsobem ohrožuje jejich život nebo zdraví, popřípadě život

nebo zdraví jiných osob; takové odmítnutí nelze posuzovat jako nesplnění povinnosti zaměstnance.

- 7) Zaměstnanci mají právo a povinnost podílet se na vytváření zdravého a bezpečného pracovního prostředí, a to zejména uplatňováním stanovených a zaměstnavatelem přijatých opatření a svou ščastí na řešení otázek bezpečnosti a ochrany zdraví při práci.
- 8) Každý zaměstnanec je povinen dbát podle svých možností o svou vlastní bezpečnost, o své zdraví i o bezpečnost a zdraví osob, kterých se bezprostředně dotýká jeho jednání, případně opomenutí při práci. Znalost předpisů a požadavků zaměstnavatele k zajištění bezpečnosti a ochrany zdraví při práci je nedílnou a trvalou součástí kvalifikačních předpokladů zaměstnance.
- 9) Toto se vztahuje přiměřeně na osoby, které se s vědomím zaměstnavatele zdržují na jeho pracovišti.

#### **ZAMĚSTNANEC JE ZEJMÉNA POVINEN**

- 10) účastnit se školení zajišťovaných zaměstnavatelem v zájmu bezpečnosti a ochrany zdraví při práci a podrobit se ověření jejich znalostí,
- 11) podrobit se lékařským prohlídkám, očkování, vyšetření a diagnostickým zkouškám stanoveným zvláštními právními předpisy,
- 12) dodržovat právní a ostatní předpisy a pokyny zaměstnavatele k zajištění bezpečnosti a ochrany zdraví při práci, s nimiž byl řádně seznámen, a řídit se zásadami bezpečného chování na pracovišti a informacemi zaměstnavatele,
- 13) dodržovat při práci stanovené pracovní postupy, používat stanovené pracovní prostředky, dopravní prostředky, osobní ochranné pracovní prostředky a ochranná zařízení a tato neměnit a nevyřazovat z provozu,
- 14) nepožívat alkoholické nápoje a nezneužívat jiné návykové látky na pracovišti zaměstnavatele a v pracovní době i mimo tato pracoviště, nevstupovat pod jejich vlivem na pracoviště zaměstnavatele a nekouřit na pracovištích, kde pracují také nekuřáci. Zákaz požívání alkoholických nápojů se nevztahuje na zaměstnance v horkých provozech, pokud požívají pivo se sníženým obsahem alkoholu, a na zaměstnance, u nichž požívání těchto nápojů je součástí plnění pracovních úkolů nebo je s plněním těchto úkolů obvykle spojeno,
- 15) oznamovat svému nadřízenému nedostatky a závady na pracovišti, které by mohly ohrozit bezpečnost nebo zdraví při práci, a podle svých možností se účastnit na jejich odstraňování; bezodkladně oznamovat svému nadřízenému svůj pracovní úraz, pokud

mu to jeho zdravotní stav dovolí, a pracovní úraz jiné osoby, jehož byl svědkem, a spolupracovat při vyšetřování jeho příčin,

- 16) podrobit se na pokyn příslušného vedoucího zaměstnance stanoveného v pracovním řádu zjištění, zda není pod vlivem alkoholu nebo jiných návykových látek.

## **ŠETŘENÍ A ODŠKODNĚNÍ PRACOVNÍCH ÚRAZŮ A NEMOCÍ Z POVOLÁNÍ**

/§90-203 zák.práce, § 25 a 26 nař. vl. 108/1.994 Sb. Ve změně nař. vl. 461/2000 Sb. a nař. vl. 494/2001 Sb./

- 17) Došlo-li u zaměstnance při plnění pracovních úkolů nebo v přímé souvislosti s ním k poškození na zdraví nebo k jeho smrti úrazem (pracovní úraz), odpovídá za škodu tím vzniklou zaměstnavatel, u něhož byl zaměstnanec v době úrazu v pracovním poměru. Pracovním úrazem není úraz, který se zaměstnanci přihodil na cestě do zaměstnání a zpět.
- 18) Za škodu způsobenou zaměstnanci nemocí z povolání odpovídá zaměstnavatel, u něhož zaměstnanec pracoval naposledy před jejím zjištěním v pracovním poměru za podmínek, z nichž vzniká nemoc z povolání, kterou byl postižen. Nemocemi z povolání jsou nemoci uvedené v právních předpisech o sociálním zabezpečení (seznam nemocí z povolání), jestliže vznikly za podmínek tam uvedených.
- 19) Plnění pracovních úkolů je výkon pracovních povinností vyplývajících z pracovního poměru, jiná činnost vykonávaná na příkaz zaměstnavatele a činnost, která je předmětem pracovní cesty. Plnění pracovních úkolů je též činnost konaná pro zaměstnavatele na podnět odborové organizace, rady zaměstnanců, popřípadě zástupce pro oblast bezpečnosti a ochrany zdraví při práci nebo ostatních zaměstnanců, popřípadě činnost konaná pro zaměstnavatele z vlastní iniciativy, pokud k ní zaměstnanec nepotřebuje zvláštní oprávnění nebo ji nekoná proti výslovnému zákazu zaměstnavatele, jakož i dobrovolná výpomoc organizovaná zaměstnavatelem. V přímé souvislosti s plněním pracovních úkolů jsou úkony potřebné k výkonu práce a úkony během práce obvyklé nebo nutné před počátkem práce nebo po jejím skončení a úkony obvyklé v době přestávky na jídlo a oddech konané v objektu zaměstnavatele. Takovými úkony však nejsou cesta do zaměstnání a zpět, stravování, ošetření popřípadě vyšetření ve zdravotnickém zařízení ani cesta k nim a zpět, pokud není konána v objektu zaměstnavatele. Vyšetření prováděné ve zdravotnickém zařízení prováděné na příkaz zaměstnavatele nebo vyšetření v souvislosti s noční prací,

ošetření při první pomoci a cesta k nim a zpět jsou úkony v přímé souvislosti s plněním pracovních úkolů. Za činnost v přímé souvislosti s plněním pracovních úkolů se považuje též školení zaměstnanců zaměstnavatele organizované zaměstnavatelem nebo odborovou organizací, popřípadě orgánem nadřízeným zaměstnavateli, kterým se sleduje zvyšování jejich odborné připravenosti. Jako pracovní úraz se posuzuje též úraz, který zaměstnanec utrpěl pro plnění pracovních úkolů. Cestou do zaměstnání a zpět se rozumí cesta z místa zaměstnancova bydliště (ubytování) do místa vstupu do objektu zaměstnavatele nebo na jiné místo určené k plnění pracovních úkolů a zpět, u zaměstnavatelů v lesnictví, zemědělství a stavebnictví také cesta z bydliště na určené shromaždiště a zpět. Cesta z obce bydliště zaměstnance na pracoviště nebo do místa ubytování v jiné obci, která je cílem pracovní cesty, pokud není současně obcí jeho pravidelného pracoviště, a zpět se posuzuje jako nutný úkon před počátkem práce nebo po jejich skončení.

- 20) Zaměstnavatel se zproští odpovědnosti zcela, prokáže-li, že:
- a) škoda byla způsobena tím, že postižený zaměstnanec svým zaviněním porušil právní nebo ostatní předpisy k zajištění bezpečnosti a ochrany zdraví při práci nebo pokyny k zajištění bezpečnosti a ochrany zdraví při práci, ačkoliv s nimi byl řádně seznámen a jejich znalost a dodržování byly soustavně vyžadovány a kontrolovány,
  - b) škodu si přivodil postižený zaměstnanec svou opilostí nebo v důsledku zneužití jiných návykových látek a zaměstnavatel nemohl škodě zabránit, a že tyto skutečnosti byly jedinou příčinou škody.
- 21) Zaměstnavatel se zproští odpovědnosti zčásti, prokáže-li, že:
- a) postižený zaměstnanec porušil svým zaviněním právní nebo ostatní předpisy, nebo pokyny k zajištění bezpečnosti a ochrany zdraví při práci, ačkoliv s nimi byl řádně seznámen, a že toto porušení bylo jednou z příčin škody,
  - b) jednou z příčin škody byla opilost postiženého zaměstnance nebo zneužití jiných návykových látek postiženým zaměstnancem,
  - c) zaměstnanci vznikla škoda proto, že si počínal v rozporu s obvyklým způsobem chování tak, že je zřejmé, že ač neporušil právní nebo ostatní předpisy nebo pokyny k zajištění bezpečnosti a ochrany zdraví při práci, jednal lehkomyšlně a musel si přitom být vzhledem ke své kvalifikaci a zkušenostem vědom, že si může přivodit újmu na zdraví.

- 22) Zaměstnanci, který utrpěl pracovní úraz nebo u něhož byla zjištěna nemoc z povolání, je zaměstnavatel povinen v rozsahu, ve kterém za škodu odpovídá, poskytnout náhradu za:
- a) ztrátu výdělku,
  - b) bolest a ztížení společenského uplatnění,
  - c) účelně vynaložené náklady spojené s léčením
  - d) věcnou škodu; ustanovení §187 odst. 3 platí i zde.
- 23) Zaměstnanec je zejména povinen bezodkladně oznamovat svému nadřízenému svůj pracovní úraz, pokud mu to jeho zdravotní stav dovolí, a pracovní úraz jiné osoby, u jehož byl svědkem a spolupracovat při vyšetřování jeho příčin.
- 24) Způsob evidence hlášení a zasílání záznamu o úrazu, vzor záznamu o úrazu a okruh orgánů a institucí, kterým se ohlašuje pracovní úraz a zasílá záznam o úrazu je povinností zaměstnavatele ve smyslu nař. vl. č. 494/2001 Sb.

## **PORANĚNÍ ELEKTRICKÝM PROUDEM**

/vyhl. č. 50/197S Sb., doporučení ČES 00.02.94, ČES 33.04.94/

- 1) Při poskytování první pomoci při úrazech elektřinou je nutné jednat rychle, nikoliv však ukvapeně. Jen správným postupem lze postiženého zachránit a zabránit dalšímu úrazu záchránce nebo osoby třetí.
- 2) Záchranný postup:
  - a) vyprostit postiženého z dosahu el. proudu,
  - b) ihned zavést umělé dýchání, pokud postižený el. proudem nedýchá,
  - c) ihned zahájit nepřímou srdeční masáž, není-li hmatatelný tep,
  - d) přivolat lékaře,
  - e) co nejdříve uvědomit příslušného vedoucího.
- 3) Vyproštění postiženého z elektrického zařízení pod napětím:
  - a) vypnutí proudu – vytažení vidlice ze zásuvky, vypnutí hlavního vypínače,
  - b) odsunutí vodiče – suchou latí, holí, izolovanou tyčí apod.,
  - c) odtažením postiženého – izolačním hákem, provazem za šaty atd.,
  - d) přerušením vodiče – to však musí provádět jen ten, kdo to ovládá. Vodič se přeseke sekyrou se suchým dřevěným topůrkem nebo se přestříhne izolačními kleštěmi.

- 4) Při vyprošťování zasaženého el. proudem některým z uvedených způsobů, nedotýkejte se zasaženého holou rukou, jak těla, tak vlhkých částí jeho oděvu ani kovových předmětů. Přitom je třeba stát na suché podložce z prkna nebo gumy.

## **SEZNÁMENÍ S PRACOVIŠTĚM A DALŠÍMI PŘEDPISY ZÁSADAMI BOZP NA PRACOVNÍM MÍSTĚ**

/povinnost přímého nadřízeného/

- 1) Seznámení zaměstnance s pracovištěm z hlediska BOZP k zajištění bezpečnosti a ochrany zdraví zaměstnanců při práci s ohledem na rizika možného ohrožení jejich života a zdraví, která se týkají výkonu práce a informovat zaměstnance o tom, do jaké kategorie byla jím vykonávaná práce zařazena.
- 2) Seznámení s pracovními postupy a technologiemi včetně bezpečnostních předpisů dle §273ZP – jmenovitě vypsát.
- 3) Zakázat nedovolené a nebezpečné pracovní postupy – opět jmenovitě vypsát.
- 4) Konkretizovat povinnost používání ochranných osobních pracovních pomůcek.
- 5) Určit dobu zácviku a zaměstnance odpovědného za nového zaměstnance v době zácviku.

## **ŠKOLENÍ ZAMĚSTNANCŮ O POŽÁRNÍ OCHRANĚ**

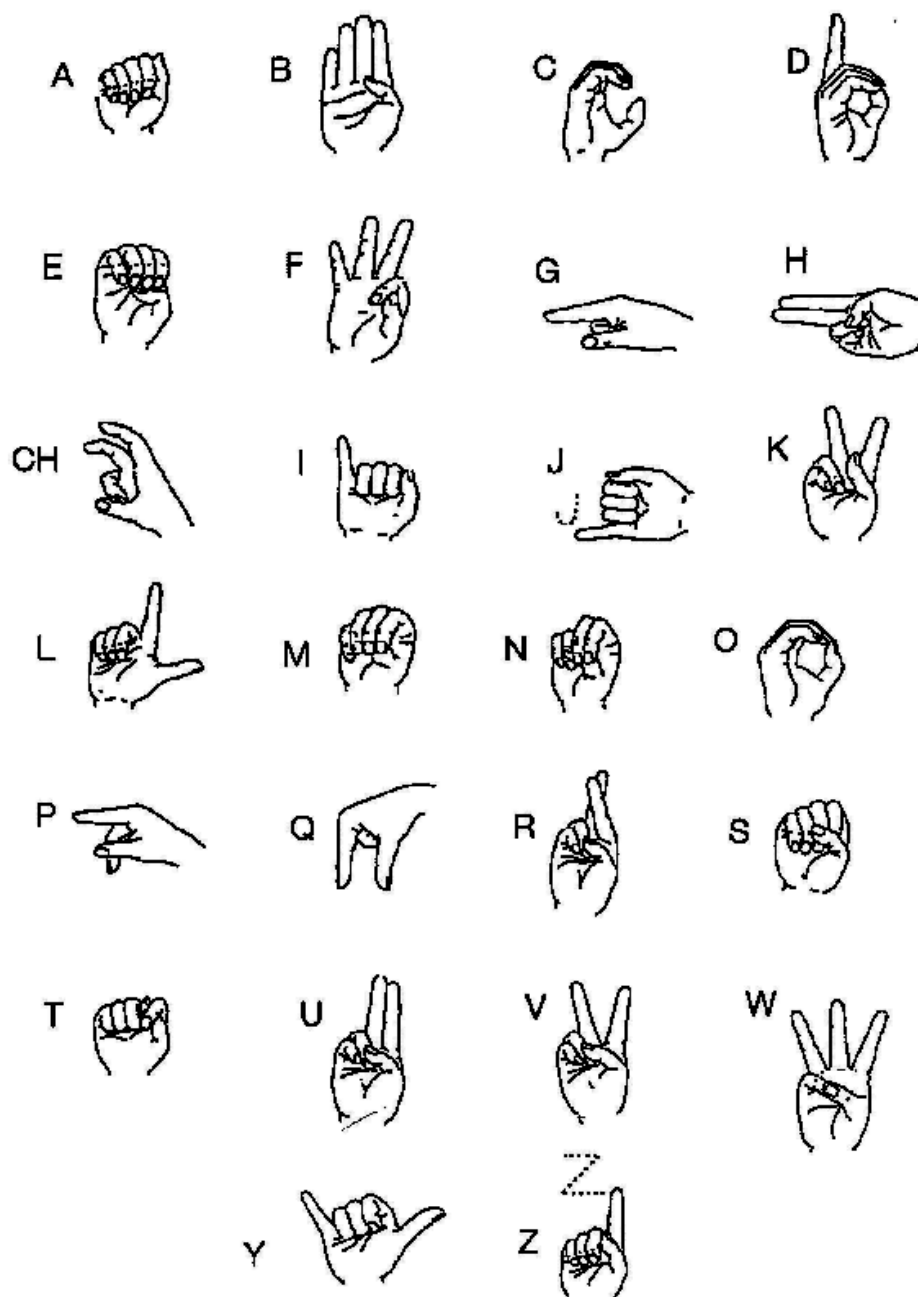
§23 vyhl.č. 246/2001 Sb.

- 1) Školení zaměstnanců o požární ochraně (dále jen „školení zaměstnanců“) obsahuje seznámení
  - a) s organizací a zajištěním požární ochrany a se základními povinnostmi vyplývajícími z předpisů o požární ochraně,
  - b) s požárním nebezpečím, vznikajícím při činnostech provozovaných právnickou osobou nebo podnikající fyzickou osobou v místě výkonu práce zaměstnance,
  - c) s požárním řádem, s požárními poplachovými směrnice, popřípadě s požárním evakuačním plánem a další dokumentací obsahující stanovení podmínek požární bezpečnosti při činnostech vykonávaných na pracovišti,
  - d) se zvláštními požadavky na provoz a obsluhu instalovaných technických zařízení v případě požáru,
  - e) se zajištěním požární ochrany v době sníženého provozu a v mimopracovní době,
  - f) s rozmístěním a se způsobem použití věcných prostředků požární ochrany na pracovišti,

- g) s funkcí, popřípadě způsobem obsluhy požárně bezpečnostních zařízení na pracovišti.
- 2) Školení zaměstnanců se provádí při nástupu do zaměstnání a při každé změně pracoviště nebo pracovního zařazení zaměstnance, pokud se tím mění i obsah skutečností uvedených v odstavci 1, s kterými má být zaměstnanec seznámen. Školení se opakuje nejméně jednou za 2 roky.
  - 3) Školení vedoucích zaměstnanců o požární ochraně obsahuje skutečnosti uvedené v odstavci 1 týkající se všech jimi řízených zaměstnanců a provádí se při nástupu do funkce. Školení se opakuje nejméně jednou za 3 roky.
  - 4) Školení o požární ochraně se v případě osob pověřených zabezpečováním požární ochrany v době sníženého provozu a v mimopracovní době zabezpečuje před zahájením jejich činnosti a opakuje se nejméně jednou za rok.
  - 5) Pro osoby, které vykonávají činnosti se zvýšeným nebo vysokým požárním nebezpečím na pracovištích právnických osob nebo podnikajících fyzických osob a nejsou k nim v pracovním poměru nebo odborném pracovním vztahu, se školení o požární ochraně zabezpečuje v rozsahu školení zaměstnanců.
  - 6) Školení o požární ochraně pro osoby, které se příležitostně zdržují na pracovišti právnických osob nebo podnikajících fyzických osob provozujících činnosti se zvýšeným nebo vysokým požárním nebezpečím, nebo které s těmito činnostmi přicházejí do styku, se zabezpečuje v nezbytném rozsahu a způsobem stanoveným provozovatelem těchto činností v dokumentaci požární ochrany.

## Příloha C - Prstová abeceda pro jednu ruku

### Prstová abeceda pro jednu ruku





## Příloha D - Prstová abeceda pro dvě ruce

### Prstová abeceda pro dvě ruce

