

**UNIVERZITA PARDUBICE**  
**FAKULTA EKONOMICKO-SPRÁVNÍ**

**BAKALÁŘSKÁ PRÁCE**

**2013**

**Amálie Stojanová**

**Univerzita Pardubice**

**Fakulta ekonomicko-správní**

**Ústav ekonomických věd**

**Majetek obcí a jeho vliv na podnikatelský sektor v obci**

**Amálie Stojanová**

**Bakalářská práce**

**2013**

Univerzita Pardubice  
Fakulta ekonomicko-správní  
Akademický rok: 2012/2013

## ZADÁNÍ BAKALÁŘSKÉ PRÁCE

(PROJEKTU, UMĚLECKÉHO DÍLA, UMĚLECKÉHO VÝKONU)

Jméno a příjmení: **Amálie Stojanová**  
Osobní číslo: **E10952**  
Studijní program: **B6202 Hospodářská politika a správa**  
Studijní obor: **Veřejná ekonomika a správa**  
Název tématu: **Majetek obcí a jeho vliv na podnikatelský sektor v obci**  
Zadávající katedra: **Ústav ekonomických věd**

### Zásady pro vypracování:


Bakalářská práce bude zaměřena na analýzu způsobů využívání obecního majetku vybraných obcí, který tyto obce vyčleňují pro podporu a rozvoj podniků soukromého sektoru v obci.

V práci budou zpracovány mj. tyto oblasti:


- charakteristika majetku obcí a hospodaření s ním,
- zhodnocení nástrojů podpory podnikatelského sektoru v obci,
- analýza struktury majetku a způsobů jeho využívání na vybraném vzorku obcí,
- zhodnocení dopadů využívání majetku obcí na podnikatelský sektor v obci,
- zhodnocení dopadů podnikatelského sektoru na rozvoj obce.

Rozsah grafických prací: -  
Rozsah pracovní zprávy: cca 30 stran  
Forma zpracování bakalářské práce: tištěná/elektronická  
Seznam odborné literatury:

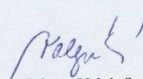
**PROVAZNÍKOVÁ, Romana.** Financování měst, obcí a regionů: teorie a praxe. Praha: Grada Publishing, a.s., 2007. ISBN 978-80-247-2097-5.  
**TETŘEVOVÁ, Liběna a kol.** Veřejný a podnikatelský sektor. Praha: Professional Publishing, 2009. 190 s. ISBN 978-80-86946-90-0.  
**TOTH, Petr a kol.,** Financování obcí. Praha: Oeconomica, 2005. 326 s. ISBN 80-245-0957-1.  
**VEBER, Jaromír.** Podnikání malé a střední firmy. Praha: Grada, 2008. 311 s. ISBN 978-80-247-2409-6.  
**ŽÁRSKA, Elena a kol.** Komunálna ekonomika a politika. Bratislava: Vydavateľstvo EKONÓM, 2007. 194 s. ISBN 978-80-225-2293-9.

Vedoucí bakalářské práce:   
**Ing. Martin Sobotka, Ph.D.**  
Ústav ekonomických věd

Datum zadání bakalářské práce: **28. června 2012**  
Termín odevzdání bakalářské práce: **30. dubna 2013**

  
doc. Ing. Renáta Myšková, Ph.D.  
děkanka

L.S.

  
doc. Ing. Jolana Volejnková, Ph.D.  
vedoucí ústavu

V Pardubicích dne 16. října 2012

## **PROHLÁŠENÍ**

Prohlašuji, že jsem tuto práci vypracovala samostatně. Veškeré literární prameny a informace, které jsem v práci využila, jsou uvedeny v seznamu použité literatury.

Byla jsem seznámena s tím, že se na moji práci vztahují práva a povinnosti vyplývající ze zákona č. 121/2000 Sb., autorský zákon, zejména se skutečností, že Univerzita Pardubice má právo na uzavření licenční smlouvy o užití této práce jako školního díla podle § 60 odst. 1 autorského zákona, a s tím, že pokud dojde k užití této práce mnou nebo bude poskytnuta licence o užití jinému subjektu, je Univerzita Pardubice oprávněna ode mne požadovat přiměřený příspěvek na úhradu nákladů, které na vytvoření díla vynaložila, a to podle okolností až do jejich skutečné výše.

Souhlasím s prezenčním zpřístupněním své práce v Univerzitní knihovně Univerzity Pardubice.

## **PODĚKOVÁNÍ**

Tímto bych ráda poděkovala svému vedoucímu práce Ing. Martinu Sobotkovi, Ph.D., za jeho odbornou pomoc a cenné rady, které mi pomohly při zpracování bakalářské práce. Dále bych chtěla poděkovat městům, která byla ochotná spolupracovat a vyplnit dotazník, určený k vyhodnocení cílů této práce.

## **ANOTACE**

*Bakalářská práce je zaměřena na analýzu způsobů využívání obecního majetku vybraných obcí, který tyto obce vyčleňují pro podporu a rozvoj podniků soukromého sektoru v obci. V práci je zpracována charakteristika majetku obcí a hospodaření s ním. Jsou zde hodnoceny nástroje podpory podnikatelského sektoru v obci, analýza struktury majetku a způsobů jeho využívání ve vybraném vzorku obcí. Práce hodnotí dopady využívání majetku obcí na podnikatelský sektor v obci a dopady podnikatelského sektoru na rozvoj obce.*

## **KLÍČOVÁ SLOVA**

*majetek obcí, hospodaření s majetkem obcí, podnikatelský sektor, rozvoj obce*

## **TITLE**

Property of Municipalities and its Influence on Business Sector of Municipality

## **ANNOTATION**

*This work is focused on the analysis of the uses of municipal property selected municipalities that these villages are earmarked for the promotion and development of private sector enterprises in the village. The work is processed characterization and management of municipal property with him. There is evaluated by the tool support for the business sector in the community, analysis of the structure of property and methods of its use in a selected sample of municipalities. The work is assess the impacts of the use of municipal property to the business sector in the community and business sector impacts on the development of the village.*

## **KEYWORDS**

*property of municipalities, property management municipalities, business sector, development of the municipality*

## Obsah

<b>ÚVOD</b> .....	<b>10</b>
<b>1 CHARAKTERISTIKA MAJETKU OBCÍ A HOSPODAŘENÍ S NÍM</b> .....	<b>12</b>
1.1 Charakteristika majetku obcí .....	12
1.1.1 Klasifikace majetku obcí .....	12
1.1.2 Historie majetku obcí .....	14
1.1.3 Hospodaření obcí s majetkem a rozpočet obcí .....	16
<b>2 PODNIKATELSKÝ SEKTOR</b> .....	<b>19</b>
2.1 Podnikání .....	19
2.1.1 Malé a střední podnikání .....	20
2.1.2 Význam malých a středních podniků .....	21
2.1.3 Vliv podnikatelského sektoru na danou obec .....	23
2.2 Podpora podnikání .....	24
2.2.1 Podpora malého a středního podnikání .....	25
2.2.2 Vládní organizace poskytující služby podnikatelům .....	25
2.2.3 Nevládní organizace poskytující služby podnikatelům .....	27
2.3 Nástroje podpory podnikání .....	28
2.4 Komunální podpora podnikání .....	29
2.4.1 Nástroje komunální podpory ekonomiky a podnikání .....	29
<b>3 PARDUBICKÝ KRAJ A JEHO CHARAKTERISTIKA</b> .....	<b>31</b>
3.1 Charakteristika vybraného vzorku obcí .....	32
3.1.1 Lázně Bohdaneč .....	32
3.1.2 Žamberk .....	33
3.1.3 Přelouč .....	33
3.1.4 Lanškroun .....	34
3.1.5 Moravská Třebová .....	34
3.1.6 Vysoké Mýto .....	34
3.1.7 Ústí nad Orlicí .....	35
3.1.8 Česká Třebová .....	35
3.1.9 Svitavy .....	35
3.1.10 Chrudim .....	36
3.1.11 Pardubice .....	36



<b>4 ANALÝZA STRUKTURY MAJETKU A PODPORY PODNIKÁNÍ VE VYBRANÝCH OBCÍCH.....</b>	<b>38</b>
4.1 Dotazníkové šetření .....	38
4.1.2 Vyhodnocení otázky č. 1 a 2 .....	38
4.1.3 Vyhodnocení otázky č. 3 .....	39
4.1.4 Vyhodnocení otázky č. 4 .....	40
4.1.5 Vyhodnocení otázky č. 5 .....	41
4.1.6 Vyhodnocení otázky č. 6 .....	42
4.1.7 Vyhodnocení otázky č. 7 .....	43
4.1.8 Vyhodnocení otázky č. 8 a 9 .....	43
4.1.9 Vyhodnocení otázky č. 10 .....	44
4.1.10 Vyhodnocení otázky č. 11 .....	45
4.1.11 Vyhodnocení otázky č. 12 .....	46
4.1.12 Vyhodnocení otázky č. 13 .....	46
4.2 Dopady využívání majetku vybraných obcí na podnikatelský sektor v obci .....	47
4.3 Dopady podnikatelského sektoru na rozvoj vybraných obcí.....	48
<b>ZÁVĚR.....</b>	<b>50</b>
<b>POUŽITÁ LITERATURA .....</b>	<b>52</b>
<b>SEZNAM PŘÍLOH .....</b>	<b>54</b>

## Seznam tabulek

Tabulka 1: Schéma běžného rozpočtu.....	17
Tabulka 2: Schéma kapitálového rozpočtu .....	18
Tabulka 3: Nástroje komunální podpory ekonomiky a podnikání .....	30
Tabulka 4: Obce vybrané pro analýzu.....	32
Tabulka 5: Vlastnictví stavebních pozemků a jejich využití městy .....	39
Tabulka 6: Procentuelní struktura majetku dle jeho velikosti .....	40
Tabulka 7: Převažující účel využití staveb a budov ve vlastnictví měst .....	41
Tabulka 8: Způsob spravování hmotného majetku .....	42
Tabulka 9: Počty podniků ve městech.....	43
Tabulka 10: Průmyslové zóny.....	45
Tabulka 11: Struktura odvětví hospodářství .....	45
Tabulka 12: Nástroje přilákání zájmu podnikatelů .....	46
Tabulka 13: Zapojení do podpory podnikání z fondů EU .....	47
Tabulka 14: Vliv počtu podniků na nezaměstnanost v obci.....	49

## Seznam obrázků

Obrázek 1: Kraje České republiky a regiony soudržnosti v ČR .....	31
Obrázek 2: Graf zastoupení skupin hmotného majetku ve městech .....	40
Obrázek 3: Graf významnosti podnikatelského sektoru.....	44
Obrázek 4: Graf vlivu počtu podnikatelských subjektů na počet nezaměstnaných obyvatel v obci .....	49

## ÚVOD

Obce jako základní samosprávné celky by nemohly existovat bez vlastního majetku. Právě vlastnictví majetku a možnost s ním disponovat, je jeden z předpokladů existence územních samospráv. Velikost majetku, jeho struktura a kvalita, stejně jako hospodaření s majetkem, má významné dopady do rozpočtů obcí a to jak na výdajovou část, tak na příjmovou. Vlastnictví majetku je v demokratickém společenském systému chápáno jako součást základních práv a svobod a má své právní, ekonomické, společenské a další předpoklady. Obce tak mohou pomocí majetku ovlivňovat ekonomický a sociální rozvoj daného území a společenství. Majetek obcí je tedy předpokladem existence a podpory podnikatelské činnosti v obci. Právě podnikání a správa majetku územních samospráv se ve vyspělých zemích dostává v posledních letech stále více do popředí zájmu. Z této formy podnikání plynou územním samosprávám významné zdroje příjmů. Obce se soustředí nejen na krátkodobý prodej majetku, ale také na dlouhodobý pronájem majetku, případně vložení majetku do společného podniku.

Cílem práce je charakterizovat majetek obcí a jeho vliv na podnikatelský sektor v obci, tedy analyzovat, zda obce využívají vlastní majetek pro podporu podnikání v obci, zhodnocení dopadů podnikatelského sektoru na rozvoj obce a zhodnocení dopadů využívání majetku obcí na podnikatelský sektor v obci.

Pro naplnění cíle je práce rozdělena do čtyř kapitol. První kapitola charakterizuje a klasifikuje majetek obcí a historii majetku obcí.

Druhá kapitola se zabývá pojmy podnikání a zaměřuje se především na malé a střední podnikání, které má převahu v podnikatelském sektoru obcí. Dále je v této kapitole přiblížena podpora podnikání, opět se zaměřuje na podporu malého a středního podnikání a dále se zabývá vládními a nevládními organizacemi, které poskytují služby podnikatelům a nástroji podpory podnikání.

Předposlední kapitola s názvem Pardubický kraj, stručně popisuje geografickou a demografickou strukturu kraje a dále jsou zde představeny a charakterizovány obce, které byly vybrány pro cílovou analýzu.

Čtvrtá a poslední kapitola se zabývá analýzou vybraných 11 měst. Pro analýzu je použit vytvořený dotazník, který obsahuje třináct otázek, které se zabývají postupně strukturou

majetku obce, účelem využívání majetku obce, podpory podnikání v obci, vlivem podnikatelského sektoru na ekonomický rozvoj a zaměstnanost v obci a závěr dotazníku obsahuje otázky týkající se průmyslových zón v obci a využití strukturálních fondů EU.

# **1 CHARAKTERISTIKA MAJETKU OBCÍ A HOSPODAŘENÍ S NÍM**

Hospodaření územních samosprávních celků má zásadní vliv na kvalitu a poskytování veřejných služeb, rozvoje daného území a také podporu podnikání na daném území. Z těchto důvodů se hospodaření obcí dotýká nejen orgánů obce, které o něm rozhodují, ale také občanů České republiky. Pro hospodaření obcí jsou vyčleněny v legislativě především zákony č. 128/2000 Sb., o obcích a zákon č. 250/2000 Sb., o rozpočtových pravidlech územních rozpočtů.

## **1.1 Charakteristika majetku obcí**

Vlastnictví majetku a možnost s ním disponovat, je jedním z předpokladů existence územních samospráv. Velikost majetku, jeho struktura a kvalita, stejně jako způsob hospodaření s majetkem má potom významné dopady do rozpočtů obcí. Mají-li územní samosprávné celky plnit své základní funkce, musí mít nejen demokraticky zvolené orgány samosprávy, ale i odpovídající majetkovou základnu. Podle Provazníkové (2009, str. 228) má vlastnictví majetku pro obce význam hned z několika hledisek:

- majetek je znakem a současně podmínkou územní samosprávy;
- majetek slouží jako základna a nástroj místní a regionální politiky;
- prostřednictvím majetku může územní samosprávný celek ovlivňovat ekonomický a sociální rozvoj daného území a společnosti; je tedy předpokladem existence a rozvoje podnikatelské činnosti obcí a krajů;
- díky existenci statků; které jsou vhodné pro vlastnictví obecní samosprávy; je majetek předpokladem rozvoje zájmu veřejnosti;
- hospodaření s majetkem je zdrojem vlastních příjmů územní samosprávy a majetek důležitým předpokladem možnosti získání úvěru (ručení majetkem).

### **1.1.1 Klasifikace majetku obcí**

Obecní majetek, je majetkem ve vlastnictví obcí. Tvoří základní předpoklad pro fungování a výkon samosprávy a současně je znakem nezávislosti obce. Majetek obcí lze označit za jistý druh ekonomického statku ve vlastnictví obcí, který slouží k další produkci veřejných statků, které naplňují potřeby ve veřejném zájmu. Majetek lze členit dle mnoha kritérií a lze nalézt odlišné způsoby nakládání s různými skupinami majetku. Obecní majetek může sloužit také

jako rozvojový nástroj, např. pro podporu podnikání v obci. Právě touto funkcí majetku se bude práce zabývat.

Základní právní úpravu majetku obcí nalezneme v § 38, 39, 41 a 42 zákona č. 128/2000 Sb., o obcích. Zásady zacházení s majetkem obce upravuje především § 38, který nařizuje využívat majetek účelně a hospodárně v souladu se zájmy a úkoly dané obce. Tyto zájmy a úkoly určuje zákon jako vymezenou působnost obce. Obec je povinna pečovat o zachování a rozvoj svého majetku a vést evidenci svého majetku dle zákona č. 563/1991 Sb., o účetnictví. Dále musí obec chránit její majetek před zničením, poškozením, odcizením nebo zneužitím. S nepotřebným majetkem by měla obec nakládat za podmínek stanovaných zvláštními předpisy. Obec je povinna chránit svůj majetek před neoprávněnými zásahy a včas uplatňovat právo na náhradu škody a právo na vydání bezdůvodného obohacení. Obec je povinna trvale sledovat, zda dlužníci včas a řádně plní své závazky a zabezpečit, aby nedošlo k promlčení nebo zániku z nich vyplývajících práv.

Majetek může nabývat různých forem. Pokud zohledníme kritérium účetního pohledu, jedná se podle Provazníkové (2009, str. 228) především o tyto formy majetku:

- nemovitosti (půda, lesy, budovy);
- movité věci (stroje a zařízení, počítače);
- nehmotný majetek (práva duševního vlastnictví, ochranné známky, software);
- majetková práva (pohledávky);
- finanční investice (cenné papíry, peníze).

Z účetního hlediska se majetek člení na dlouhodobý, který je využíván k dlouhodobému zajištění úkolů, časem se opotřebí. V tomto případě se jedná o tzv. stálá aktiva. Dlouhodobý majetek se dále člení na dlouhodobý majetek s dobou použitelnosti delší než jeden rok a vyšší cenou, patří sem tedy jak nemovitosti – pozemky, byty, nebytové prostory apod., tak movité věci nebo soubory movitých věcí, např. zařízení budov, sbírky, kulturní movité památky apod., které splňují předešlou podmínku. Do této kategorie patří také drobný dlouhodobý majetek. Tento se dále člení na dlouhodobý nehmotný majetek, např. software s dobou použitelnosti delší než jeden rok a cenou vyšší než 60 tisíc a dlouhodobý finanční majetek, např. střednědobé a dlouhodobé cenné papíry, obligace, peněžní prostředky na dlouhodobých termínovaných účtech, ale i pronajímané movité věci nebo soubory movitých věcí.

Krátkodobý majetek, který se spotřebovává najednou, resp. v průběhu rozpočtového roku, jde o krátkodobá aktiva, oběžný majetek, oběžná aktiva. Mohou to být například zásoby, peněžní

prostředky v hotovosti, na účtech, šeky, ceniny, krátkodobý finanční majetek, krátkodobé cenné papíry s krátkodobou likviditou, pohledávky z obchodního styku a ostatní, přechodná aktiva související s časovým rozlišením, kursovými aktivními rozdíly apod.

Podle základních funkcí, které musí samospráva zabezpečit, lze majetek rozdělit na majetek, který slouží (Svaz měst a obcí, 2012, str. 46):0

- veřejně prospěšným účelům;
- pro municipální či regionální podnikání;
- pro výkon samosprávy (např. budova a zařízení obecního úřadu).

Členění majetku podle účelu jeho využití umožňuje provázat konkrétní majetek s konkrétními úkoly, k jejichž plnění slouží a řídit tak jeho objem i technické nakládání. Jednotlivé účely závisí na zákonem daných povinnostech územních samosprávných celků a na rozsahu služeb, které jsou poskytovány občanům, dále na strategickém plánování a celkovém pojetí rozvoje obce a veřejné správy.

### **1.1.2 Historie majetku obcí**

Po celá staletí se na území České republiky vyskytovaly obecní samosprávy, které byly charakterizovány především vlastnictvím majetku. Po skončení druhé světové války vznikly národní výbory, které měly plnit funkce orgánů československé státní správy. Národní výbory měly za následek zánik kategorizace obecního majetku a znehodnocování obecní samosprávy. V následujících letech vstoupil v platnost zákon č. 279/1949 Sb., o finančním hospodaření národních výborů, který měl za následek znárodnění veškerého obecního majetku. Obecní majetek se tak stal majetkem státu. Uvedený zákon tak zrušil všechny dosavadní předpisy a majetek, se kterým hospodařily národní výbory, byl označen jako majetek národní a byl svěřen národním výborům do správy. Od 1. ledna 1950 až do 23. listopadu 1990 tak přestal existovat obecní majetek v právním slova smyslu. Obce tedy v uvedeném období ztratily možnost s majetkem disponovat. Staly se tedy zcela nesamostatnými územními celky.

Ke znovuoobnovení kategorie obecního majetku došlo až se vznikem obecní samosprávy v roce 1990. Obnovení obecní samosprávy deklaroval ústavní zákon č. 294/1990 Sb., kterým se měnil a doplnil zákon č. 100/1960 Sb., Ústava Československé socialistické republiky a ústavní zákon č. 143/1968 Sb., o československé federaci. Z pohledu obecního majetku bylo významné ustanovení čl. 86 odst. 2, podle něhož je obec právnickou osobou; má vlastní majetek, s nímž samostatně hospodaří. Uvedená novela ústavy tak otevřela prostor pro obnovení ekonomického základu obce.(Břeň, 2013)

Dalším významným zákonem v historickém vývoji vlastnictví majetku obcí, byl zákon č. 172/1991 Sb., o přechodu některých věcí z majetku České republiky do vlastnictví obcí. Tento zákon rozlišoval dvojitý způsob přechodu vymezených věcí z majetku České republiky do vlastnictví obcí. První způsob určoval přechod věcí přímo ze zákona a druhý způsob představoval přechod věcí do vlastnictví obcí na základě rozhodnutí příslušného státního orgánu. V prvním případě, tedy přechodu věcí do vlastnictví obcí přímo ze zákona, lze rozlišit tři obecné principy,<sup>0</sup> (Binek, 2008, str. 34), které jsou popsány níže:

- **nástupnický princip:** byl uplatněn na majetku; ke kterému k 23. 11. 1990 náleželo právo hospodaření národním výborům; pokud s tímto majetkem obce hospodařily ke dni účinnosti zákona č. 172/1991 Sb. (tj. k 24. 5. 1991). Výjimkou byl majetek spojený s drobnými provozovny národních výborů; který byl privatizován v malé privatizaci;
- **historický princip:** Byl uplatněn při převodu nezastavěných pozemků; pozemků zastavěných stavbami ve vlastnictví fyzických osob; staveb s pozemky tvořícími se stavbou jeden funkční celek; které obce vlastnily ke dni 31. 12. 1949; pokud byly k 24. 5. 1991 ve vlastnictví České republiky. Tyto pozemky přecházely i na právní nástupce zaniklých obcí;
- **územní princip:** Byl uplatněn na obytných domech a pozemcích tvořících s nimi jeden funkční celek; pokud byly v katastrálním území dané obce; byly ve vlastnictví České republiky a právo hospodařit s nimi náleželo organizacím; jejichž zřizovatelská funkce přešla na okresní úřady a obce (dále také na objekty komplexní bytové výstavby rozestavěné k 31. 12. 1992; jejímiž investory byly okresní úřady Praha; Brno; Plzeň a Ostrava a nacházely se na jejím území).

Do vlastnictví obcí bylo tedy možné převést pouze opakovaně neprivatizovaný majetek. Naopak do vlastnictví obcí se proto podle Provazníkové (2009, str. 231) nevrátil majetek:<sup>0</sup>

- bývalé federace; např. čs. Armády; federálních orgánů; ministerstva vnitra; zahraničí atd.;
- občanů (případně u nich bylo zřízeno právo osobního užívání);
- majetek družstev nebo jiných nestátních organizací (příp. bylo zřízeno právo trvalého užívání – užívaný KSČ);
- majetek; kde došlo k výrazným změnám majetku; např. na pozemcích byly postaveny komunikace; rodinné domky atd.; nebo bylo započato se stavbou;



- lesy a pozemky v národních parcích;
- majetek dotčen restitucemi; na který uplatnily nárok oprávněné osoby.

Do vlastnictví obcí se vrátil nemovitý majetek: (Provazníková, 2009, str. 232)

- nezastavěné pozemky (lesní pozemky; zemědělská půda; stavební a jiné nezastavěné plochy);
- pozemky zastavěné stavbami ve vlastnictví fyzických osob; které přešly po r. 1949 do vlastnictví ČSR; a to pozemky tvořící se stavbou jeden funkční celek; nebo na nichž bylo započato se stavbou podle stavebního povolení;
- stavby a pozemky; které tvoří se stavbou jeden funkční celek.

V zákoně č. 172/1991 Sb., o přechodu některých věcí z majetku ČR do vlastnictví obcí byly tedy upraveny nejen případy přechodu majetků, ale dále zde např. v § 5 upravil případ, kdy bylo možné, aby na základě žádosti obce mohl okresní úřad rozhodnout, zda do vlastnictví obce přecházejí některé další věci. Stejně tak podle § 6 mohlo rozhodnout Ministerstvo kultury, že do vlastnictví obce přejdou některé kulturní památky, muzea a galerie, včetně jejich sbírkových fondů. Stejným způsobem mohlo rozhodnout také Ministerstvo školství, mládeže a tělovýchovy o přechodu vlastnictví objektů škol a školských zařízení.

### **1.1.3 Hospodaření obcí s majetkem a rozpočet obcí**

Pro rozvoj a existenci obce je nutné efektivní hospodaření se svěřeným majetkem. Hospodaření územních samosprávních celků ovlivňuje nejen rozvoj dané obce, ale dotýká se také kvality a dostupnosti veřejných služeb pro občany a podpory podnikání. Problematiku hospodaření obcí upravuje zákon č. 128/2000 Sb., o obcích a zákon č. 250/2000 Sb., o rozpočtových pravidlech územních rozpočtů. Zákon o obcích ukládá obcím povinnost pečovat o majetek, zachovávat majetek a v neposlední řadě se také snažit rozvoj majetku.

Dle zákona o rozpočtových pravidlech územních rozpočtů, spadá sestavování rozpočtu a hospodaření dle něj do samostatné působnosti obce. Každá obec musí vytvářet svůj rozpočet na období jednoho kalendářního roku, podle něhož hospodaří. Rozpočty obcí jsou součástí soustavy veřejných rozpočtů, do které dále patří rozpočty krajů, dobrovolných svazků obcí, rozpočty příspěvkových organizací zřizovaných územními samosprávnými celky, případné fondy krajů a obcí. Všechny veřejné rozpočty fungují samostatně, ale na druhé straně vznikají mezi veřejnými rozpočty různé vazby. Proto je pro obce důležitá také příprava a projednávání státního rozpočtu nebo rozpočtu kraje. Základní vazbu mezi rozpočty představují například dotace, příspěvky a návratné finanční výpomoci.

Rozpočet lze charakterizovat podle Pekové (2011, str. 253), z několika pohledů jako:

- decentralizovaný peněžní fond; který se tvoří; rozděluje a používá na základě principu nenávratnosti, nedobrovolnosti a neekvivalence;
- účtovou bilanci příjmů a výdajů;
- finanční plán; podle kterého obec hospodaří během rozpočtového období;
- nástroj prosazování cílů místní politiky; lokálních zájmů a preferencí obyvatelstva daného území; financování potřeb veřejného sektoru.

Strukturu rozpočtu lze rozdělit, podle hlediska běžného a investičního (dlouhodobého) hospodaření, na běžný a kapitálový rozpočet. Běžný rozpočet představuje bilanci provozních příjmů a výdajů, většinou se jedná o opakující se transakce, obec s nimi může kalkulovat dopředu a předvídat je, viz *tabulka 1*, která zobrazuje položky běžného rozpočtu. Kapitálový rozpočet naopak zachycuje bilanci financování investičních potřeb, viz *tabulka 2*. Investice jsou většinou jednorázové a neopakovatelné. Jedná se o dlouhodobější záměry obce.

**Tabulka 1: Schéma běžného rozpočtu**

<b>BĚŽNÝ ROZPOČET</b>	
<b>Příjmy</b>	<b>Výdaje</b>
▪ <b>daňové:</b>	- všeobecné veřejné služby (veřejná správa apod.)
- svěřené daně	- veřejný pořádek (policie, hasiči apod.)
- sdílené daně	- vzdělání
- místní (a regionální) daně	- péče o zdraví (veřejné zdravotnictví)
- správní poplatky (daně)	- bydlení
▪ <b>nedaňové:</b>	- komunální služby
- uživatelské poplatky za služby	- na podnikání
- příjmy z pronájmu majetku	- ostatní běžné výdaje (nahodilé, placené pokuty apod.)
- příjmy od vlastních neziskových organizací	- placené úroky
- zisk z podnikání	- běžné dotace jiným rozpočtům
- ostatní	
▪ <b>přijaté transfery:</b>	
- běžné dotace ze státního rozpočtu	
- běžné dotace ze státních fondů	
- od územních rozpočtů	
- ostatní běžné příjmy (nahodilé, přijaté dary, sankce apod.)	
<b>(Saldo – přebytek)</b>	

*Zdroj: Provazníková, R.: Financování měst, obcí a regionů, 2009.*

Tabulka 2 zobrazuje schéma kapitálového rozpočtu.

**Tabulka 2: Schéma kapitálového rozpočtu**

<b>KAPITÁLOVÝ ROZPOČET</b>	
<b>▪ příjmy</b>	<b>▪ výdaje</b>
- z prodeje majetku	- na investice
- kapitálové přijaté dotace z rozpočtové soustavy	- kapitálové dotace jiným rozpočtům
- příjmy z půjček apod.	- na nákup obligací, akcií
- příjmy z emise vlastních obligací	- poskytované střednědobé a dlouhodobé půjčky
- přebytek běžného rozpočtu	- splátky dříve přijatých půjček
- dary na investice apod.	- krytí deficitu běžného rozpočtu

*Zdroj: Provazníková, R.: Financování měst, obcí a regionů, 2009.*

Výše výdajů územních celků je závislá na odhadu potřeb souvisejících se zajišťováním veřejných statků a služeb, které souvisí s celkovými cíli a záměry obce. Investiční výdaje by měly být plánovány vždy odděleně od běžných výdajů. Obce nejsou povinny sestavovat kapitálový a běžný rozpočet odděleně, ovšem tyto výdaje se třídí podle jednotné rozpočtové skladby, která je sleduje odděleně.

## 2 PODNIKATELSKÝ SEKTOR

Pokud vycházíme z ekonomického pohledu rozdělení národního hospodářství, dělí se národní hospodářství na tři sektory. Sektor veřejný, který v této práci můžeme spojit s obcemi a jejich samostatné působnosti v oblasti správy majetku a zacházení s ním, soukromý sektor a třetí sektor neboli sektor občanský.

Podnikatelský sektor zaujímá klíčové postavení ve struktuře národního hospodářství. Podle Tetřevové (2009, str. 45) je podnikatelský sektor významně ovlivňován především působením veřejného sektoru, a to zejména v důsledku činnosti:

- **alokační:** z hlediska určení; např. výdaje na vzdělání ovlivňují kvalitu pracovní síly; výdaje na vědu a výzkum ovlivňují úroveň aplikovaných technologií a techniky a z hlediska procesní stránky; tj. možná účast podnikatelských subjektů při zadávání veřejných zakázek či v rámci projektů partnerství veřejného a soukromého sektoru;
- **redistribuční:** systém daní a dotací; např. dotace na podporu malého a středního podnikání; veřejná podpora revitalizací podniků apod.;
- **stabilizační:** úrokové sazby; odvozené od sazeb ČNB; sloužící pro úvěry poskytované podnikatelům; firmám;
- **legislativní:** vydávání právních norem; např. právní úprava daní; minimální mzdy; obchodní a pracovní právo; ekologické normy; účetní předpisy; antimonopolní zákonodárství.

Podnikatelský sektor podle Tetřevové (2009, str. 45) zpětně působí na sektor veřejný výší daňového výnosu např. daní z příjmu, daně z přidané hodnoty či daně z nemovitostí, ale i výší odvodů zdravotního pojištění a plateb na sociální zabezpečení. Současně vlivem exportu a importu ovlivňuje rovnováhu platební bilance. Podnikatelský sektor však působí i na neziskový sektor domácností, kdy v důsledku tvorby pracovních míst ovlivňuje míru nezaměstnanosti v regionu, výši příjmů obyvatel a tedy i jejich koupěschopnou poptávku. Má také vliv na neziskový soukromý sektor, a to díky sponzoringu neziskových organizací.

### 2.1 Podnikání

Zákon č. 513/1991 Sb., obchodní zákoník definuje podnikání jako soustavnou činnost vykonávanou za účelem dosažení zisku. Podnikání lze ovšem charakterizovat z mnoha hledisek, převažující definice podnikání se podle Mandysové (2009, str. 12) zaměřují na vnímání nových ekonomických příležitostí a následné zavádění nových podnětů na trh.

Podnikání je proces změny a růstu v tržní ekonomice. Na podnikání je možno hledět z několika aspektů a to z následujících:

- **právní aspekt:** v České republice vycházíme především z výše zmiňovaného zákona č. 513/1991 Sb.; obchodní zákoník, dále ze zákona č. 455/1991 Sb.; o živnostenském podnikání a ze zákona č. 40/1964 Sb.; občanský zákoník (č. 89/2012 Sb., účinný od 1. 1. 2014);
- **ekonomický aspekt:** podnikání jako proces; který zvyšuje původní hodnotu; při zapojení ekonomických zdrojů (lidské zdroje; kapitálové zdroje atd.);
- **sociální aspekt:** podnikání by mělo být zdrojem blahobytu pro všechny zainteresované; efektivní využití zdrojů; podnikání jako tvůrce pracovních míst a příležitostí a snižování nejednotnosti mezi sociálně rozdílnými skupinami obyvatelstva;
- **psychologický aspekt:** podnikání je chápáno jako možný prostředek k seberealizaci; sebeuplatnění; ekonomickému osamostatnění atd.

### 2.1.1 Malé a střední podnikání

Podnikání dělíme zpravidla na několik kategorií. Klíčový význam má však vymezení pojmu malých a středních podniků (MSP). V případě definování malého středního podniku není situace podle Srpové, Vebera a kol. (2005, str. 19) jednoznačná:

- **Statistické pojetí-** existuje od roku 1997; kdy se česká statistika harmonizovala s kvantitativní typologií podnikání Eurostatu a podniky se dělí do tří skupin podle počtu zaměstnanců:
  - malé- do 20 zaměstnanců;
  - střední- do 100 zaměstnanců;
  - velké- 100 a více zaměstnanců.
- **Doporučení komise EU-** jiná kvantitativní kritéria klasifikace podniků a podnikatelů používá komise EU. Uvedená metodika klasifikace podniků používá čtyři kritéria:
  - počet zaměstnanců;
  - roční tržby, resp. Příjmy (podle toho; zda podnik vede podvojně nebo jednoduché účetnictví);
  - hodnota aktiv; resp. Majetku (v závislosti na užití účetní soustavy);
  - nezávislost.

Rozdělení podniků touto metodou je tedy následující:

- velmi malý podnik (drobný; resp. Mikropodnik) - do 10 zaměstnanců;

- malý podnik- do 50 zaměstnanců; avšak obrat nesmí přesáhnout 7 mil. EUR a aktiva nesmí převyšovat 5 mil. EUR;
- střední podnik- do 250 zaměstnanců; přičemž nesmí mít vyšší obrat než 40 mil. EUR a aktiva nesmí přesáhnout 27 mil. EUR;
- velký podnik- překračuje uvedené limity; přičemž v EU velký podnik je do 500 zaměstnanců a nad tuto hranici se hovoří o velmi velkém podniku.

Pojetí zákona č. 47/2002 Sb., o podpoře malého a středního podnikání, je blízké předcházejícímu členění. Zákon určuje, kdo je považován za malého a středního podnikatele. Je vycházeno z kritérií, která jsou stanovena předpisem Evropského společenství. I v tomto případě jsou kritéria pro zařazení do následujících skupin dána kombinací čtyř atributů: počet zaměstnanců, aktivity a čistým obratem a nezávislostí. Zákon rozlišuje:

- Malé a střední podnikatele- zaměstnávají méně než 250 zaměstnanců; jeho aktiva nepřesahují 980 mil. Kč nebo čistý obrat za poslední uzavřené účetní období nepřesahující 1450 mil. Kč;
- Malé podnikatele- zaměstnávají méně než 50 zaměstnanců; rozsah aktiv nepřesáhne 180 mil. Kč nebo má čistý obrat za poslední uzavřené účetní období nepřesahující 250 mil. Kč;
- Drobné podnikatele- zaměstnávají méně než 10 zaměstnanců a rozsah aktiv nepřesáhne 180 mil. Kč nebo má čistý obrat za poslední uzavřené účetní období nepřesahující 250 mil. Kč

Shrneme-li výše uvedené členění pro oblast malého a středního podnikání, s ohledem na značné částky podmiňujících ekonomických kritérií, rozhodujícím kritériem odlišnosti se stává počet pracovníků. (Srpková, Veber a kol., 2005, str. 20)

### **2.1.2 Význam malých a středních podniků**

Ve struktuře všech podniků tvoří právě malé a střední podniky většinu. V každé společnosti mají malé a střední podniky určité společenské a ekonomické přínosy. Otázkou významu malých a středních podniků pro místní a regionální rozvoj se ekonomie zabývá již od 70. let 20. Století. Podle Ježkové, Ježka (2011, str. 146) neexistuje jednoznačná odpověď na otázku, zda s ohledem na místní a regionální rozvoj podporovat spíše malé a střední podnikání, nebo se zaměřit na přilákání velkého investora odjinud. V případě nejdůležitějších ekonomických ukazatelů úspěšnosti, jako je produktivita, zisk a růst, vykazují malé a střední podniky často lepší výsledky než velké podniky. Malé a střední podniky jako samostatné ekonomické jednotky přispívají ke stabilizaci a pluralitě společenského uspořádání. Vytvářejí velký počet

a různorodou strukturu pracovních míst a podporují vlastní zodpovědnost lidí za jejich jednání a individuální rozvoj jedince více než velké podniky. Malé a střední podniky působí proti tendencím k monopolizaci a rychle se přizpůsobí změnám v oblasti poptávky. Malé a střední podniky se podílejí na technickém pokroku, využívají poznatků vědy a výzkumu. Malé technologie jsou vcelku přívětivější k životnímu prostředí. Spotřebovávají také méně energie. Díky blízkosti ke spotřebitelům mají malé a střední podniky menší požadavky na dopravu, která výrazně zatěžuje životní prostředí. Podíl malých a středních podniků na přímém exportu je sice malý, musíme jej ale hodnotit s přihlédnutím k nepřímému působení (subdodávky) a k významnému zaměření na zásobování nejbližšího okolí. Z pohledu zákazníků, zaměstnanců a sousedských vztahů přispívají malé a střední podniky k vyšší kvalitě života. V případě, že nejsou malé a střední podniky závislé na vývoji velkých podniků (např. z důvodu subdodávek komplementárního zboží), působí jako prvek stabilizující, protože vyrábějí méně na sklad a jejich výrobní kapacity jsou pružnější. (Ježková, Ježek, 2011, str. 147)

Společenské přínosy malých a středních podniků podle Srpové, Vebera a kol. (2005, str. 21) spočívají především v garanci nejběžnějších svobod. Dávají šanci k svobodnému uplatnění občanů- podnikatelů, dávají šanci k samostatné realizaci lidí v produktivním procesu. Malí a střední podnikatelé na sebe nemohou strhnout moc, nemohou dosáhnout monopolního postavení. Jsou tedy protipólem ekonomické i politické moci. Lidé se v těchto firmách učí přežít a učí se zodpovědnosti, protože jakýkoliv omyl pro ně znamená pád a vlastní ztrátu. Malý nebo střední podnikatel nemá kam uniknout, důsledky neúspěchu nese osobně.

Existence malých a středních firem by měla vést ke stabilizaci společnosti, neboť jakákoli výrazná politická nejistota a radikální proudy jsou pro ně zdrojem jistého rizika. Malé a střední podniky nejsou většinou vlastněny zahraničními subjekty, a proto firmy tohoto typu často reprezentují místní kapitál a také místní vlastnické poměry. Efekty z tohoto druhu podnikání, ať už v pozitivním či negativním smyslu, zůstávají v daném regionu. Podpora malého a středního podnikání v dané oblasti, je považována za obvyklou cestu, jak rychle ekonomicky oživit daný region.

Malé a střední podniky jsou obvykle těsněji svázány s daným regionem a podnikatel v regionu zpravidla bydlí, dále pomáhají řešit problém nezaměstnanosti v daném regionu, tvorby inovací ze kterých plynou ekonomické přínosy pro region a není výjimečné, že se daný podnikatel stává sponzorem různých charitativních a dalších akcí. Nelze pominout ani tu skutečnost, že ve vztahu k danému prostředí jsou tito podnikatelé mnohem méně anonymní. Jejich okolí je zná a jejich činy jsou tak pod veřejnou kontrolou.

Mnohé malé provozovny (drobné obchody, kavárny, provozovny služeb) dotvářejí podle Srpové, Vebera a kol., 2005, str. 21) urbanizaci měst a vesnic, oživují prostor, udržují či obnovují historickou architekturu. Nejvíce v historických centrech měst se prezentuje drobný podnikatelský stav. Podle výstavby a upravenosti venkova můžeme usuzovat úroveň rozvoje malého a středního podnikání. Aby bylo možné posoudit přínos pro místní a regionální ekonomiky co nejpřesněji, je třeba rozdělit malé a střední podnikání na jednotlivé sektory a odvětví.

Ekonomické přínosy malých a středních podniků můžeme vidět v jejich flexibilitě, pohotovému přizpůsobování se měnícím skutečnostem. Malé a střední podniky představují dynamický moment ve struktuře podnikatelských subjektů. S prohlubujícími se globalizačními tendencemi, kdy dochází k nástupu multinárodních korporací a řetězců, působí malé a střední podniky proti posilování monopolních tendencí. Na jedné straně jsou neustále monopoly vytlačovány z trhu, na druhé straně si stále nacházejí nové způsoby podnikání, ve kterých se rozvíjejí. Snaží se o hledání co nejvýhodnějšího uplatnění na lokálním trhu tím, že vyhoví individuálním přáním zákazníků, což může představovat např. výroba na zakázku dle představy zákazníka. Malé a střední firmy jsou nositeli mnoha malých inovací, adaptací na proměnlivé potřeby spotřebitele. Navíc se mohou angažovat v okrajových oblastech trhu, které nejsou pro větší podniky zajímavé. (Mandysová, 2009, str. 47)

Řada malých a středních podniků ovšem velice úzce spolupracuje s velkými podniky jako jejich subdodavatelé. Podle Srpové, Vebera a kol., 2005, str. 22) je běžné, že automobilky nakupují od svých dodavatelů cca 60 % komponentů a že mezi těmito dodavateli, stejně jako mezi dodavateli služeb, jsou malé a střední podniky. Právě tak řada stavebních finalistů nedisponuje všemi profesemi a ve stále větším rozsahu jsou využíváni jako subdodavatelé specializovaných stavebních činností malí a střední dodavatelé.

### **2.1.3 Vliv podnikatelského sektoru na danou obec**

Podniky jsou součástí určitých obcí, ve kterých se nacházejí a působí. Činnost celé řady podniků je spojena s multiplikačními efekty, tedy změna v jejich hospodářské situaci a dopady činnosti podniků mohou působit i na jednotlivé obce.

Ekonomická situace významných podniků v regionu ovlivňuje určitým způsobem příjmovou a výdajovou stránku územních a obecních rozpočtů. Podle Tetřevové (2009, str. 51) z hlediska příjmů působí ekonomická situace podniku na velikost daňového výnosu, který směřuje v podobě svěřených či sdílených daní do územních a obecních rozpočtů v závislosti na systému rozpočtového určení daní v dané zemi. Z hlediska výdajů se pak jedná o finanční



prostředky, které plynou z těchto rozpočtů na výplatu sociálních dávek, tvorbu nových pracovních míst, rekvalifikace nezaměstnaných či na podporu podnikatelské činnosti, a to především v závislosti na systém transferových plateb užívaném v dané zemi. Z pohledu Ježka (2009, str. 7) plní podnikatelský sektor v obci funkci zaměstnavatele, na celkové zaměstnanosti se pak podílí největší měrou malé a střední podniky.

Úspěšnost podniku může působit i na širokou veřejnost, neboť podnik v případě dosahování dobrých ekonomických výsledků se zpravidla stará o svůj region a finančně ho podporuje. Např. se podílí na financování dopravní obslužnosti či zlepšení dopravního systému a chová se ohleduplněji k životnímu prostředí.

## **2.2 Podpora podnikání**

Rychlý návrat k podnikání umožnila ekonomická transformace, v podnikatelském prostředí však přetrvávaly určité překážky, bránící optimálnímu rozvoji podnikání. Byly to především politické, právní a administrativní bariéry. Po přistoupení do EU se musel sektor malých a středních podniků orientovat především na kvalitu, aby mohl být konkurentem na mezinárodních trzích. Na území České republiky mají malé a střední podniky velký význam a právě jejich další rozvoj bude mít tedy vliv na ekonomiku a sociální vývoj země. Postupně tedy dochází k přijímání opatření, která věnují pozornost podpoře a rozvoji malého a středního podnikání, např. v roce 2002 byl vládou přijat zákon č. 47/2002 Sb., o podpoře malého a středního podnikání. Tato norma upravuje malé a střední podnikání v České republice, obsahuje oblasti podpory, postupy při udělování státních podpor, nevyjímaje definování jejich současných forem.

Následně v roce 2004 byla z iniciativy Ministerstva průmyslu a obchodu ČR zřízena Rada pro rozvoj podnikatelského prostředí, která se měla snažit o zlepšení podnikatelského prostředí v souvislosti vstupu ČR do EU. Tato instituce byla v roce 2007 nahrazena Podnikatelskou radou, která se zaměřila na snižování administrativní zátěže podnikatelů.

V roce 2006 bylo Ministerstvem Průmyslu a obchodu na základě usnesení vlády vyhlášeno pro následující rok, tedy 2007, pět národních programů podpory podnikání- Trh, Certifikace, Design, Aliance, Vývoj. Tyto programy se staly základem pro podporu malého a středního podnikání v České republice. Každý program měl stanovenou specifické zaměření a jejich společným rysem byla podpora MSP při zahájení podnikání, formou záruk za bankovní úvěry, bezúročných úvěrů (na území města Prahy) a dále příspěvků a dotací (na území celé ČR). Evropská unie nabízí na programovací období 2007-2013 operační program Podnikání a inovace (financovaný především ze strukturálních fondů) a proto Česká republika pozastavila

od roku 2008 Státní program podpory malého a středního podnikání a soustřeďuje se pouze na dílčí financování tohoto operačního programu. (Mandysová, 2009, str. 62)

### **2.2.1 Podpora malého a středního podnikání**

Podpora malého a středního podnikání je zaměřena na zdravé podniky a firmy se zřetelným růstovým potenciálem, které mohou rozšiřovat svoje aktivity, ať už se jedná o investice, hospodářské a technické poradenství, získávání informací o podnikání, projekty výzkumu a vývoje, nová pracovní místa nebo účast na veletrzích. Ve struktuře každé vyspělé společnosti se vyskytuje mnoho malých a středních podniků, které jsou díky své velikosti značně zranitelní, jelikož jejich typickým rysem bývá orientace na malý tržní výklenek, který má nestabilní existenci. Proto je podnikajícím doporučováno, a to nejen začínajícím ale i existujícím podnikatelům, zajímat se o možnosti podpory, které nabízí různé instituce. Může se jednat o komerční podporu nebo zvýhodnění díky finančním podporám ze státních prostředků nebo rozvojových fondů EU. Podle Srpové, Vebera a kol. (2005, str. 24) obecně můžeme tyto aktivity rozdělit do dvou skupin:

- informační podpora;
- finanční podpora.

Z hlediska původu můžeme podle Srpové, Vebera a kol.(2005, str. 24) subjekty poskytující oba výše uvedené typy podpor rozdělit do tří skupin:

- vládní organizace zaměřené na poskytování služeb podnikatelům;
- nevládní organizace zpravidla neziskové organizace;
- podnikatelské subjekty.

### **2.2.2 Vládní organizace poskytující služby podnikatelům**

Vládní organizace, zejména instituce jako je Ministerstvo průmyslu a obchodu ČR, vytvořily řadu institucí, které by měli poskytovat poradenské služby se zvýhodněním. Tyto poradenské služby by měly být určeny i pro podnikatele ze sektoru malého a středního podnikání. Programy mají celostátní působnost. Vedle těchto poradenských služeb existují také programy Ministerstva pro místní rozvoj ČR, které poskytují podpory určeným regionům nebo iniciují příhraniční spolupráci.(Srpová, Veber a kol., 2005, str. 25) Jednotlivé organizace jsou uvedeny v následujícím seznamu:

- CzechInvest;
- regionální poradenská a informační centra;
- podnikatelská a inovační centra;

- CzechTrade;
- Design cetrum ČR;
- Národní vzdělávací fond;
- Centrum pro regionální rozvoj ČR.

CzechInvest je organizací, zřízenou Ministerstvem průmyslu a obchodu ČR jako národní rozvojová agentura podporující restrukturalizaci průmyslu ČR. V oblasti podpory malého a středního podnikání se agentura CzechInvest, v souladu s programem EU, angažuje na zjednodušení podnikatelského prostředí. K tomuto účelu provádí monitorování podnikatelského prostředí, navrhování legislativních změn, spolupráce s podnikatelskými institucemi, konzultace se zahraničními experty apod. (CzechInvest, 2013)

Malých a středních podniků se podle Srpové, Vebera a kol. (2005, str. 25) dotýká také projekt podpory českých subdodavatelů, jehož hlavním cílem je zvýšit výkonnost místních dodavatelů, dodávajících nadnárodním firmám. Jedná se především o klíčové dodavatele. V rámci tohoto projektu jde o zprostředkování informací mezi zahraničními výrobci a českými dodavateli a o komplexní poradenství vedoucí ke zvýšení úrovně dodavatelů. Projekt byl z původního zaměření na dodavatele do oblasti elektrotechniky a elektroniky dále rozšířen o dodavatele automobilových součástí, leteckých dílů a medicínské techniky.

Regionální poradenská a informační centra a podnikatelská a inovační centra byla zřízena podle vzoru zemí EU. Regionální poradenská a informační centra poskytují malým a středním podnikům cenově zvýhodněné úvodní konzultace a služby podnikatelského poradenství, pomoc při vytváření podnikatelských plánů a realizačních projektů, zprostředkování bankovních úvěrů, vytváření nových pracovních míst, poskytují informace o dalších možných programových podporách a podporách regionu, organizují vzdělávací semináře pro podnikatele a mnoho dalších činností.

Činnost podnikatelských inovačních center je zaměřena na podnikatelské, technické a technologické poradenství, transfer technologií ze zahraničí a na realizaci výsledků výzkumu a vývoje s využitím možností sítí Evropských inovačních a podnikatelských center. Nejvíce specifickou činností je podpora firem, které jsou umístěny v tzv. podnikatelských inkubátorech. Pro začínající inovační firmy je poskytován zvýhodněný pronájem výrobních prostorů a další servis. Podnikatelská inovační centra mají často vazbu na vysoké školy nebo velké průmyslové podniky. Veškeré služby poskytované regionálními poradenskými a informačními centry, jsou dotovány ze státního rozpočtu, popř. dalších programů podpory

malých a středních podniků. Tyto služby jsou tedy poskytovány za nižší ceny než v případě využití soukromých poradenských služeb.

Další organizací poskytující služby podnikatelům je CzechTrade, organizace zřízená Ministerstvem průmyslu a obchodu. Agentura CzechTrade slouží k podpoře exportu a k poskytování informací o světových trzích v regionálních i zahraničních kancelářích. Hlavním cílem agentury je prosazovat a upevňovat pozice českých exportérů na zahraničních trzích. Zaměřuje se především na činnosti, jako je získávání informací o zahraničních trzích a poskytované služby zahraničních kanceláří CzechTrade.

Design centrum ČR, fungující do roku 2007, jehož hlavní činností byla aktivizace výroby, obchodu a spotřebitelské veřejnosti k uplatnění designu jako součásti životního stylu a zvýšení konkurenceschopnosti produkce české ekonomiky. Centrum poskytovalo podnikatelům informační, poradenské a vzdělávací služby k rozvoji a uplatňování designu ve výrobě, obchodu a službách.

Národní vzdělávací fond je nezávislá nezisková organizace založená Ministerstvem práce a sociálních věcí ČR, zaměřuje se především na oblast zaměstnanosti a sociálního rozvoje. Podporuje řadu programů, které se týkají rozvoje celoživotního vzdělávání, zvyšování kvality a efektivnosti lidských zdrojů, přípravy manažerů. Fond poskytuje odbornou pomoc firmám a institucím, které chtějí strategicky rozvíjet lidský kapitál. K financování využívá jak státní prostředky, tak zdroje z EU. (Srpová, Veber a kol., 2005, str. 26)

Poslední vládní organizací podporující podnikatele, je Centrum pro regionální rozvoj ČR. Jedná se o příspěvkovou organizaci zřízenou Ministerstvem místního rozvoje ČR. Zaměřuje se na podporu činnosti ministerstva při realizaci regionální politiky, přeshraniční spolupráce a aplikaci programů a projektů Evropské unie v ČR. Centrum poskytuje informace o možnostech podpory regionálního rozvoje zejména ze zdrojů EU, zabezpečuje výstavbu a provoz regionálního informačního systému a integrovaného regionálního informačního systému.0

### **2.2.3 Nevládní organizace poskytující služby podnikatelům**

Nevládní organizace jsou složeny z různých subjektů, které v rámci plnění svých funkcí, poskytují podnikatelským subjektům včetně malého a středního podnikání, řadu užitečných služeb. Podle Srpové, Vebera a kol., 2005, str. 27) se jedná se především o tyto organizace:0

- Hospodářská komora;
- Agrární komora;

- Svaz obchodu ČR;
- Svaz průmyslu a dopravy ČR;
- Asociace malých a středních podnikatelů a živnostníků ČR;
- Sdružení podnikatelů České republiky;
- Centrum pro evropskou integraci;
- Inovační podnikání.

### **2.3 Nástroje podpory podnikání**

Nejvýznamnějším zdrojem rozvoje podnikatelského sektoru je jeho podpora, o kterou se snaží jak státní tak nestátní sektor. Podpory plynoucí ze specifických fondů vlád nebo nadnárodních institucí, v případě České republiky jako země Evropské unie z evropských fondů, jsou významným prvkem v rozvoji malých a středních podniků. Podporou malého a středního podnikání se zabývá také zákon č. 47/2002 Sb., o podpoře malého a středního podnikání a o změně zákona č. 2/1969 Sb., o zřízení ministerstev a jiných ústředních orgánů státní správy ČR.

Nástroje podpory podnikání lze rozdělit podle Novotného a kol. (2008, str. 81) na dvě kategorie- finanční a nefinanční. V případě nefinančních kategorie se jedná o nástroje, které mají za cíl vytvářet příznivé podnikatelské prostředí. Např. zkrácení byrokratického postupu při zakládání podnikání. Druhou kategorií jsou finanční nástroje, jedná se o poskytování finanční podpory v rámci konkrétních programů.<sup>0</sup>

Pokud mluvíme o národní podpoře podnikání, je tato podpora financována pouze ze zdrojů ČR. Nedochozí sice ke spolufinancování ze strany EU, přesto je potřeba řídit se pravidly EU pro poskytování veřejné podpory. Jelikož by veřejná podpora mohla narušit hospodářskou soutěž, je sama o sobě zakázána a podle pravidel EU se musí dodržovat limity veřejné podpory a pravidla pro poskytování podpory de minimis, tedy výše podpory se odvíjí od velikosti žadatele, charakteru projektu a místa jeho realizace.

Existuje velké množství národních aktivit, jejichž cílem je podpora podnikání. Dají se rozdělit na finanční a nefinanční podporu. Nefinanční podpory mají většinou charakter nepřímých nástrojů. U finančního okruhu podpory podnikání se prolínají jak přímé tak nepřímé nástroje.

## **2.4 Komunální podpora podnikání**

Města a regiony mají ve srovnání s národními vládami méně nástrojů a možností, jak podporovat rozvoj ekonomiky a podnikání. V první řadě nemají dostatečné množství zdrojů na to, aby např. mohly poskytovat investiční pobídky pro zahraniční investory nebo vytvářet dotační (podpůrné) programy pro začínající podnikatele. Proto jsou komunální - politická opatření menšího rozsahu a mají menší dosah než opatření národních vlád. Přesto ale i význam těchto opatření nabývá důležitosti díky zodpovědnosti obecní samosprávy za celkový sociální a ekonomický rozvoj obce a má dopad především v rovině ekonomického rozvoje tzv. procesy globalizace a regionalizace světové ekonomiky.

Podporu tohoto typu známe pod označením „podpora podnikatelského prostředí“, která je integrální součástí komunální politiky. Řada obcí a měst si za svůj rozvojový cíl stanovuje vytváření takových podmínek, které povedou k vytváření konkurenční výhody a k růstu konkurenceschopnosti. Právě zvyšování konkurenceschopnosti obcí a měst se obecně chápe jako zvyšování atraktivity měst a obcí pro obyvatele, podnikatele (investory) a návštěvníky. Základním předpokladem úspěšné podpory podnikání na komunální úrovni je spolupráce mezi veřejným a soukromým sektorem. (Ježková, Ježek, 2011, str. 152)

### **2.4.1 Nástroje komunální podpory ekonomiky a podnikání**

Nástroje místní podpory ekonomiky jsou nástroji, které se snaží pozitivně ovlivnit ekonomický vývoj obcí a měst, nebo rychlost jejich přizpůsobení na vnější změny. Pro členění nástrojů existuje více možností, v posledních letech se ve vyspělých zemích západní Evropy vyčlenil komplex nástrojů komunální a regionální hospodářské politiky. Nástroje viz *tabulka 3*. Nástroje komunální podpory ekonomiky a podnikání se od sebe odlišují podle druhu, síly vlivu, adresátů, jimž jsou určeny a také svým obsahovým zaměřením neboli orientací.

**Tabulka 3: Nástroje komunální podpory ekonomiky a podnikání**

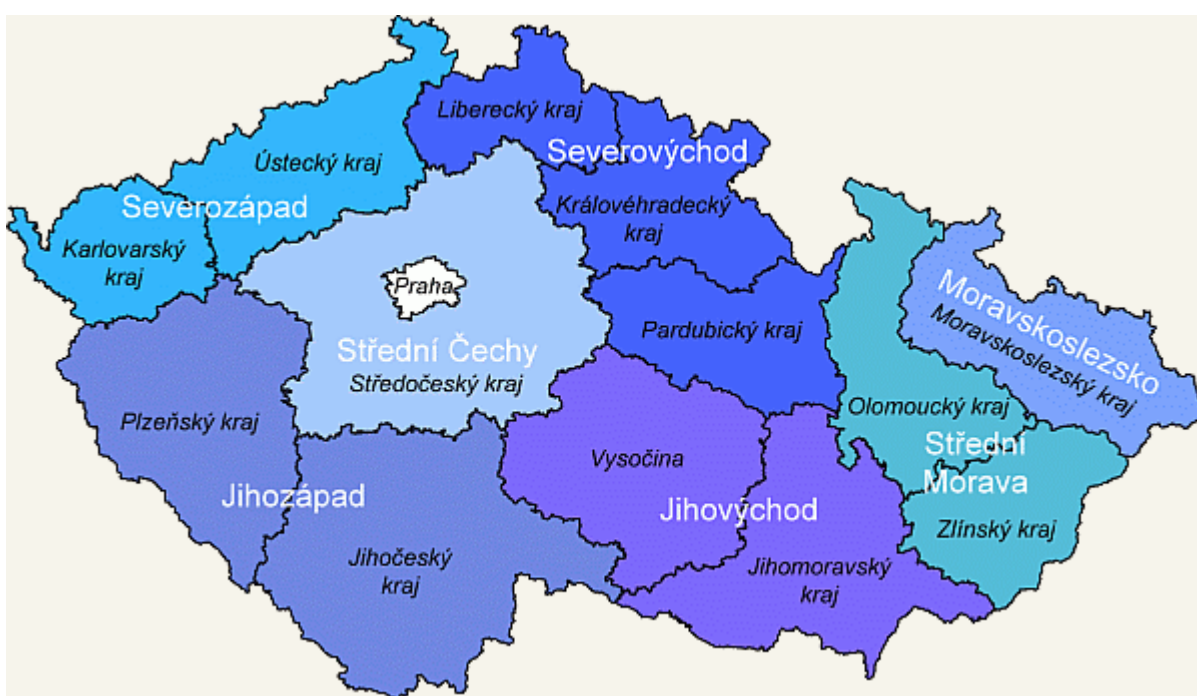
Skupina nástrojů	Konkrétní nástroje
technická infrastruktura	✓ dopravní infrastruktura, telekomunikační infrastruktura, technická infrastruktura, zainvestování podnikatelských průmyslových ploch, vytváření průmyslových parků, inovačních center, inkubátorů
politika nakládání s pozemky a nemovitostmi	✓ vykupování pozemků a nemovitostí, zvýhodněné pronájmy, revitalizace průmyslových areálů a ladem ležících ploch
územní plánování a stavební řád	✓ vymisťování průmyslu a průmyslových ploch na okraje měst, přizpůsobování stavebního řízení požadavkům a přáním podnikatelských subjektů, vymezení ploch využitelných k podnikatelským účelům v územních plánech
finanční pomoc a politika daní a poplatků	✓ Subvence (levné pozemky), poskytování a zprostředkování půjček a úvěrů, poskytování záruk za půjčky a úvěry
propagace	✓ podpora všeobecného povědomí o podnikatelských subjektech
měkké a lokalizační faktory	✓ péče a celkový vzhled a atraktivitu města, rozvoj sociální infrastruktury
informace a poradenství	✓ pravidelné informace podnikům o strategii rozvoje města, podpora nových technologií a inovací
zkvalitňování správních činností	✓ transparentnost, plánovitost, spolehlivost při rozhodování o budoucnosti města
ostatní opatření	✓ preference místních firem při zadávání veřejných zakázek, přenášení zájmů podnikatelů a občanů do strategií rozvoje města

*Zdroj: Ježková, R. a Ježek J.: Podnikanie a jeho komunálna a regionálna podpora, 2011*

Pro větší přehlednost jsou nástroje zařazeny do jednotlivých skupin, jedná se o skupiny nástrojů technické infrastruktury, politiky nakládání s pozemky a nemovitostmi, územního plánování a stavebního řádu, finanční pomoci a politiky daní a poplatků, propagace, měkkých a lokalizačních faktorů, informací a poradenství, zkvalitňování správních činností a ostatních opatření. Každá skupina nástrojů obsahuje konkrétní nástroje, které zahrnuje a které se aplikují.

### 3 PARDUBICKÝ KRAJ A JEHO CHARAKTERISTIKA

Pardubický kraj se nachází na východě Čech. Sever území je tvořen hranicí s Polskem, dále sousedí celkem s pěti kraji – Olomouckým, Jihomoravským, Vysočinou, Středočeským a Královéhradeckým. Společně s krajem Královéhradeckým a Libereckým tvoří region soudržnosti Severovýchod (tzv. NUTS 2). Rozloha Pardubického kraje je 4519 km<sup>2</sup> a počet obyvatel k 31. 12. 2011 činí 516 383. Svou rozlohou se Pardubický kraj řadí mezi 5. nejmenší v ČR. Území kraje se dělí na 4 okresy - Pardubice, Chrudim, Ústí nad Orlicí a Svitavy. Největší rozlohou je území okresu Svitavy, ale dle počtu obyvatel, se mezi největší řadí okres Pardubice. K 31. 12. 2011 je zaznamenáno celkem 451 obcí, celkový počet správních obvodů obcí s rozšířenou působností je 15 a počet správních obvodů obcí s pověřeným obecním úřadem je 26.



*Zdroj: Eurostat.cz [online]*

#### **Obrázek 1: Kraje České republiky a regiony soudržnosti v ČR**

Mezi obce s rozšířenou působností patří Česká Třebová, Hlinsko, Holice, Chrudim, Králíky, Lanškroun, Litomyšl, Moravská Třebová, Pardubice, Polička, Přelouč, Svitavy, Ústí nad Orlicí, Vysoké Mýto a Žamberk. Centrem Pardubického kraje jsou Pardubice (89 467 obyvatel k 1. 1. 2013). Obcí se statutem města nalezneme v Pardubickém kraji 38, ovšem převažují obce menších velikostních kategorií. Nejnovějšími městy Pardubického kraje se staly Proseč a Hrochův Týnec v roce 2011 v okrese Chrudim.



### 3.1 Charakteristika vybraného vzorku obcí

Pro následující analýzu bylo celkově osloveno 20 měst v Pardubickém kraji. Města byla oslovena elektronicky, dle zákona o svobodném přístupu k informacím, formou dotazníkového šetření. Kritériem výběru byl Pardubický kraj, ve kterém se měla města nacházet, tento výběr byl ovlivněn dostupností informací a vlastním místem bydliště v Pardubickém kraji. Z celkového počtu 20 oslovených, reagovalo na dotazníkové šetření 11 měst, které byly zvoleny pro analýzu. Návratnost dotazníků byla tedy 55 %. Vybraná města byla dále rozložena do velikostních kategorií dle rozdělení českého statistického úřadu. V následujících podkapitolách budou jednotlivé obce stručně charakterizovány.

**Tabulka 4: Obce vybrané pro analýzu**

Velikostní kategorie obce dle počtu obyvatel	Název obce	Název okresu	Počet obyvatel k 1. 1. 2013	Podíl obyvatel na celkovém počtu obyvatel v kraji
3000 - 4999	Lázně Bohdaneč	Pardubice	3340	0,65%
5000 - 9999	Žamberk	Ústí nad Orlicí	6037	1,17%
	Přelouč	Pardubice	8652	1,68%
10 000 - 49 999	Lanškroun	Ústí nad Orlicí	10 200	1,98%
	Moravská Třebová	Svitavy	10 658	2,07%
	Vysoké Mýto	Ústí nad Orlicí	12 287	2,38%
	Ústí nad Orlicí	Ústí nad Orlicí	14 582	2,83%
	Česká Třebová	Ústí nad Orlicí	15 808	3,06%
	Svitavy	Svitavy	18 000	3,49%
	Chrudim	Chrudim	23 369	4,53%
50 000 a více	Pardubice	Pardubice	89 467	17,33%

*Zdroj: ČSÚ.cz[online]*

#### 3.1.1 Lázně Bohdaneč

Lázně Bohdaneč se nachází na křižovatce silnic vedoucích z Pardubic na Chlumeč nad Cidlinou a z Hradce Králové na Přelouč. Lázně jsou propojeny městskou hromadnou dopravou s 10 km západně vzdálenými Pardubicemi a jsou tak dobře dostupné návštěvníkům z mnoha koutů republiky.

V současné době je navštěvovaný lázeňskými hosty z celé České republiky, právě díky lázním, které nabízejí léčbu pohybového ústrojí. K 1. 1. 2013 zde trvale žije 3340 obyvatel.

První písemná zmínka o Bohdanči pochází z roku 1343, je však pravděpodobné, že osada vznikla v dřívější době. Největšího rozkvětu dosahovala obec ve 14. Století, kdy patřila Vilému z Pernštejna. Obci byla udělena privilegia, která předznamenala rozkvět obchodu a řemeslné výroby. Nejvýznamnější událostí za vlády Viléma z Pernštejna se stalo založení rybníčního hospodářství. Dodnes je trvale zachováno a udržováno 44 rybníků. Na konci 19. století se začaly psát dějiny slatinných lázní založených Janem Veselým a 1. března roku 1980 byl městu přiznán oficiální název Lázně Bohdaneč.

### **3.1.2 Žamberk**

Město se nachází v podhůří Orlických hor u řeky Divoké Orlice, v severovýchodní části Pardubického kraje vzdálené 60 km od Pardubic.

Vznik města Žamberk se datuje do 2. poloviny 13. století v místě původní slovanské osady, nacházející se na důležité obchodní stezce spojující Moravu s Kladskem. Krátce po založení do města přicházeli němečtí kolonizátoři, proto se můžeme setkat s názvem města Senftenberg (v překladu místo na mírném návrší). Již ve 2. polovině 14. století je používán český název města, což dokládá převahu českého obyvatelstva. V historii vlastnilo město několik významných českých panovníků např. Jan Lucemburský, Karel IV. a Jiří z Poděbrad.

V 19. a 20. století vznikla v Žamberku řada malých a středních průmyslových podniků, z nichž nejznámější je odborný závod na výrobu krajek. Dodnes se jako v jediném městě České republiky obor krajka vyučuje na základní umělecké škole.

### **3.1.3 Přelouč**

Přelouč leží na řece Labi, ve východním Polabí. Městem prochází železniční trať Praha-Česká Třebová, která poskytuje rychlé spojení s okolními městy zdejšími obyvatelům. Většina obyvatel žije v lokalitě městského typu, asi 1000 obyvatel pak obývá zdejší místní části města- Klenovku, Lohenice, Mělice, Škudly, Štěpánov a Tupesy.

Přelouč patří k nejstarším doloženým obcím, první zmínka pochází již z roku 1086. Město patřilo k důležitému tranzitnímu bodu mezi Kutnou Horou a Hradcem Králové. K velkému rozmachu došlo v Přelouči až ve druhé polovině 16. století, tehdy město získalo renesanční podobu a císař Rudolf II. udělil Přelouči privilegia královského komorního města. Od 19. století je město propojeno železnicí, díky které se stalo vedle Pardubic druhým, hospodářsky nejvýznamnějším městem.

### **3.1.4 Lanškroun**

Lanškroun nalezneme v Lanškrounské kotlině, pod jižní částí Orlických hor. Je správním centrem regionu Lanškrounsko pro 22 obcí s 22 991 obyvateli. Region Lanškrounsko je součástí turistické oblasti Orlické hory a Podorlicko v turistickém regionu Východní Čechy.

Město Lanškroun též Landeskrona (v překladu zemská koruna), bylo založeno zhruba ve 2. polovině 13. století v souvislosti s kolonizační činností králů, jako hlavní ekonomické centrum rozsáhlého panství Lanšperk. Nejvýznamnější pro hospodářský růst bylo 18. století, kdy ve městě vznikají pivovar, tabáková továrna a mrazírny. Je to také století vzniku železniční přípojky Lanškroun- Rudoltice v Čechách, která dále připojuje Lanškroun na trať Praha- Česká Třebová- Přerov.

Roku 2002 se Lanškroun stal městem s rozšířenou působností pro okolních 22 obcí. V současnosti se Lanškroun vyvíjí jako dynamické průmyslové město.

### **3.1.5 Moravská Třebová**

Město Moravská Třebová se nachází na pomezí Čech a Moravy na silniční komunikaci I/35 z Olomouce do Hradce Králové, město je napojeno na rychlostní železniční uzel v České Třebové. Město je součástí turistického regionu Moravskotřebovska a Jevíčka.

Moravská Třebová byla založena kolem roku 1257 jako typické kolonizační město s pravidelným půdorysem. Největšího rozkvětu dosahovala v 15. – 17. Století, kdy získala přívlastek Moravské Athény. Díky velkému množství zachovaných architektonických klenotů se tak roku 1980 stala Moravská Třebová městskou památkovou rezervací. Z hospodářské oblasti dominuje lehký a střední průmysl- především textilní výroba. Velkou pozornost věnuje město zabezpečení podmínek pro příchozí investory, na západním okraji města se nachází průmyslová zóna o rozloze 10 ha.

### **3.1.6 Vysoké Mýto**

Vysoké Mýto nalezneme ve středu Pardubického kraje na hlavním silničním tahu z Hradce Králové do Brna. Od první poloviny 20. století je město spojováno především s firmou Carrosserie Sodomka. Majitel této firmy proslavil svými vozy Československou republiku po celém světě, díky spolupráci s nejvýznamnějšími světovými automobilkami a renomovanými designérskými studii. V současné době na tuto tradici navazuje firma Iveco Czech Republic, hlavní výrobní závod skupiny Irisbus, která je druhým největším autobusovým výrobcem v Evropě.

Město založil král Přemysl Otakar II. na počátku 13. století, jako jedno z obchodních středisek na hlavní spojnici Čech s Moravou. V roce 1307 učinil král Rudolf Habsburský z Vysokého Mýta věnné město českých královen. Pro svou ženu Elišku Rejčku tak vybral celkově pět měst, mezi které se z Pardubického kraje dále řadily Polička a Chrudim. Vysoké Mýto zůstalo v držení královen až do novověku. Od poloviny 19. století bylo město tradičním sídlem vojenské posádky.

### **3.1.7 Ústí nad Orlicí**

Ústí nad Orlicí je okresním městem nacházející se v kraji Podorlicka, na soutoku řek Tichá Orlice a Třebovka. V historii se většina obyvatel živila zemědělstvím a domácím tkalcováním, teprve v polovině 19. století zde došlo k rozmachu továrenského textilního průmyslu a strojírenské výroby. S průmyslovým rozmachem je také spojována stavba železnice Olomouc- Praha. Město bylo průmyslovou výrobou natolik ovlivněno, že mu přinesla označení „východočeský Manchester“.

Počátky města spadají do druhé poloviny 13. století, kdy se král Přemysl Otakar II. zasloužil o růst slovanské osady Oustí. Historický původ dokládá náměstí pravidelného tvaru, podloubími a starými domy, které je od roku 1991 vyhlášeno městskou památkovou zónou.

### **3.1.8 Česká Třebová**

Město patří dle počtu obyvatel k největším v okrese Ústí nad Orlicí, rozlohou je pak druhé největší v Pardubickém kraji. Nachází se v údolí řeky Třebovky a na důležité dopravní křižovatce. Česká Třebová je od roku 1845 spojována především s železnicí a důležitým železničním uzlem Praha- Česká Třebová - Olomouc a od roku 1849 tratí Česká Třebová- Brno. Česká Třebová se stává městem, ve kterém je stále větší prostor poskytován sportu a kultuře.

Počátky města spadají do 1. poloviny 13. století, což dokládá románská rotunda svaté Kateřiny, která ve městě stojí dodnes. Ve vývoji města sehrála roli také německá kolonizace, její zásahy odráží také název města, o kterém je první zmínka z období let 1278- 1281.

### **3.1.9 Svitavy**

Město Svitavy se rozkládá na samotné hranici Čech a Moravy v mírně zvlněné krajině Svitavské pahorkatiny. Má výhodnou pozici, jelikož se nachází na spojnici několika obchodních cest, výhodou je i dopravní spojení do Polska. Zajímavostí je náměstí, které má druhé nejdelší podloubí v České republice. V současnosti jsou Svitavy rozvíjejícím se

městem, velký důraz je kladen na investiční výstavbu, životní prostředí a na podporu kultury a sportu.

Svitavy vznikly v místě středověkých kupeckých stezek, při brodu přes říčku Svitavu v polovině 12. století. Název Svitavy je poprvé zaznamenán v roce 1256. Od 16. století se Svitavy staly městem soukeníků a tkalců. Historie Svitav dokládá také rozvoj průmyslu v 19. století, kdy město získalo přezdívku „západomoravský Manchester“.

### **3.1.10 Chrudim**

Město Chrudim nalezneme na rozhraní Polabské nížiny a Železných hor, 10 km jižně od krajského města Pardubice. Právě dostupnost Pardubic, určuje Chrudimi velký rozvojový potenciál. Od roku 2003 je Chrudim obcí s rozšířenou působností třetího stupně a její správní obvod zahrnuje 86 obcí.

Území, na kterém se dnes nachází samotné město, bylo osídleno již v období tzv. lužické kultury (1200-900 let př. n. l.) a prvním národem, který se zde usídlil, byli Keltové. První písemná zmínka o Chrudimi se vztahuje k roku 1055 a pochází z Kosmovy kroniky. Nejvýznamnějším mezníkem pro Chrudim bylo založení královského města Přemyslem Otakarem II. okolo roku 1276. Od roku 1307 pak sloužila jako věnné město manželkám českých panovníků.

### **3.1.11 Pardubice**

Pardubice jsou sídelním městem Pardubického kraje, leží na soutoku řek Chrudimky a Labe. Díky železničnímu uzlu jsou velmi dobře dopravně dostupné, vzdálenost od Prahy je pouhých 104 km. Výhodou je také přítomnost letiště se smíšeným provozem.

V historii města figuruje především rod pánů z Pardubic a jeho nejvýznamnější postava Arnošt z Pardubic. Té doby byl Arnošt z Pardubic významná evropská osobnost, rádce a přítel císaře Karla IV. O středověký rozkvět Pardubic se postaral rod pánů z Pernštejna, v dnešní době slouží jako důkaz o zvelebování města například půdorys a jednotný styl města, pardubický zámecký komplex s opevněním, jako jedním z mála unikátních přechodů mezi hradem a zámekem, které se na světě dochovaly.

K novodobému rozvoji města došlo v polovině 19. století, kdy od roku 1845 byly Pardubice spojeny železniční tratí s Olomoucí a Prahou. Postupně docházelo k připojování dalších železničních tras a Pardubice se tak mohly rychleji rozvíjet. Na vývoj železnice navázal rozvoj průmyslu a vznikly zde významné podniky jako „Fantovy závody“ dnes rafinerie

Paramo a „Prokop a synové“ (Továrna mlýnských strojů), které předurčily rozvoj průmyslu Pardubic především strojírenským a potravinářským směrem.

## **4 ANALÝZA STRUKTURY MAJETKU A PODPORY PODNIKÁNÍ VE VYBRANÝCH OBCÍCH**

Analýza struktury majetku a jeho vlivu na podnikatelský sektor v daných obcích byla provedena na vybraném vzorku 11 měst, které byly rozděleny podle velikostní kategorie do jednotlivých skupin dle počtu obyvatel. Vznikly tak 4 skupiny obcí v rozmezí od 3000 obyvatel do 50 000 obyvatel a více. Hraniční hodnoty těchto skupin, byly stanoveny na základě informací dostupných z českého statistického úřadu. K získání požadovaných informací sloužilo dotazníkové šetření a internetové stránky vybraných měst. Dotazníkové šetření obsahovalo celkem 13 otázek, které byly zaměřeny na strukturu majetku obce, způsobu a účelu využívání majetku obce, vlivu podnikatelského sektoru na rozvoj obce a zaměstnanost v obci a podporu podnikání v dané obci.

### **4.1 Dotazníkové šetření**

K dosažení cíle práce bylo nutné provést dotazníkové šetření vybraných obcí. Právě díky dotazníkům bylo možné získat aktuální data a vytvořit aktuální analýzu struktury majetku a jeho vlivu na podnikatelský sektor v obci. Všechny dotazované obce nesou statut města, a proto o nich od této chvíle bude hovořeno jako o městech.

Dotazníky byly nejprve rozeslány pomocí elektronické formy komunikace vedoucím majetkových odborů, po částečné návratnosti dotazníků byly opět podány pomocí elektronické formy komunikace na elektronické podatelny vybraných měst jako žádost o poskytnutí informací dle zákona o svobodném přístupu k informacím. Z celkem dvaceti oslovených měst jich reagovalo třináct, dvě města ovšem vyplňování dotazníku zamítla, a proto bylo možné zahájit analýzu pouze s dotazníky z jedenácti měst. Vybraná města měla možnost komentovat a doplňovat otázky v dotazníku vlastními názory. Takto získané informace byly pak zpracovány k jednotlivým hodnoceným otázkám. Dotazník zahrnoval celkem 13 otázek (viz příloha A dotazník)

#### **4.1.2 Vyhodnocení otázky č. 1 a 2**

První dvě otázky se vztahovaly na stavební pozemky měst a způsob, který převažuje u jejich využívání. Na základě zjištěných výsledků, které zachycuje *tabulka 5*, lze konstatovat, že všechna města vlastní stavební pozemky, odlišnost bude pouze v jejich výměře. Všechna vybraná města tedy mohou být atraktivní pro novou stavební činnost a mají tak potenciál rozšiřovat jejich majetkové struktury.

Většina vybraných měst uvedla jako převažující způsob využívání stavebních pozemků prodej. Využití stavebních pozemků je tedy zdrojem finančních prostředků pro města. U středních a větších měst jako jsou Svitavy a Pardubice byl uveden jako způsob využívání stavebních pozemků také pronájem. Pardubice a Svitavy pak dále uvedly jiný způsob, např. Pardubice využívají stavební pozemky pro vlastní činnost města a Svitavy na stavebních pozemcích realizují vlastní stavby.

**Tabulka 5: Vlastnictví stavebních pozemků a jejich využití městy**

Velikostní kategorie obce	Název obce	Vlastní obec stavební pozemky	Převažující způsob využívání stavebních pozemků
3000 – 4999	Lázně Bohdaneč	ano	Prodej
5000 – 9999	Žamberk	ano	Prodej
	Přelouč	ano	Prodej
10 000 - 49 999	Lanškroun	ano	Prodej
	Moravská Třebová	ano	Prodej
	Vysoké Mýto	ano	Prodej
	Ústí nad Orlicí	ano	Prodej
	Česká Třebová	ano	Prodej
	Svitavy	ano	prodej, pronájem, jiný způsob
	Chrudim	ano	Prodej
50 000 a více	Pardubice	ano	pronájem, jiný způsob

*Zdroj: vlastní zpracování dle dotazníku*

#### 4.1.3 Vyhodnocení otázky č. 3

Třetí otázka se zabývala procentuelní strukturou majetku vybraných měst, struktura se členila dle velikosti majetku, jak můžeme vidět v *tabulce 6*. Mezi nemovitosti spadají veškeré budovy a stavby a pozemky, kterými můžeme rozumět veškerou půdu. Mezi ostatní patří např. lesy a vodní plochy. Nehmotný majetek má velmi proměnlivou strukturu, proto jeho procentuelní podíl není vysoký. V některých městech převládá vlastnictví nemovitostí nad pozemky, jsou to většinou města, která se snaží tyto obecní prostory pronajímat k užívání ve veřejném výběrovém řízení.

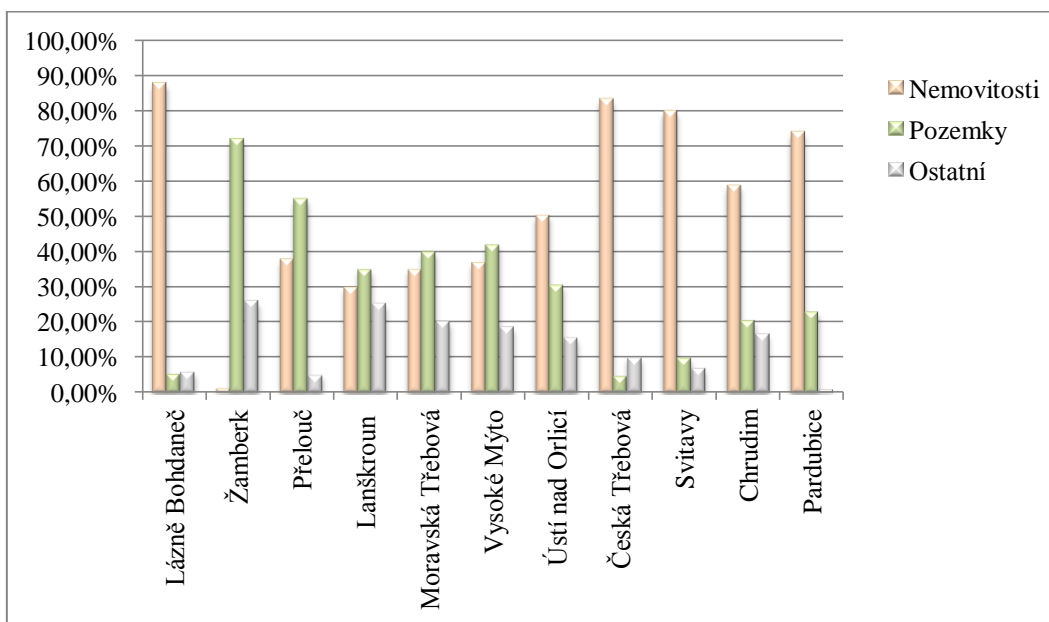
Pro větší přehlednost struktury hmotného majetku v jednotlivých městech byl vytvořen *obrázek 2*, který prezentuje jednotlivé skupiny hmotného majetku ve městech, která jsou seřazena dle velikosti zleva doprava. Zcela zřejmý je pak rozdíl mezi procentuelní velikostí pozemků a nemovitostí ve městě Žamberk, kdy město spravuje rozsáhlé pozemky a malé množství nemovitostí.



**Tabulka 6: Procentuelní struktura majetku dle jeho velikosti**

Velikostní kategorie obce	Název obce	Hmotný majetek [ v % ]			Nehmotný majetek
		Nemovitosti	Pozemky	Ostatní	
3000 – 4999	Lázně Bohdaneč	87,92	5,37	5,87	0,84
5000 – 9999	Žamberk	1,3	72	25,7	1
	Přelouč	38	55	5	2
10 000 - 49 999	Lanškroun	30	35	25	10
	Moravská T.	35	40	20	5
	Vysoké Mýto	37	42	18,5	2,5
	Ústí nad Orlicí	50,4	30,6	15,5	3,5
	Česká Třebová	83,3	4,8	9,9	2
	Svitavy	80	10	7	3
	Chrudim	58,87	20,62	16,51	4
50 000 a více	Pardubice	74	23	1	1

*Zdroj: vlastní zpracování dle dotazníku*



**Obrázek 2: Graf zastoupení skupin hmotného majetku ve městech**

*Zdroj: vlastní zpracování dle dotazníku*

#### 4.1.4 Vyhodnocení otázky č. 4

Cílem této otázky bylo zjistit, převážně k jakému účelu využívají města budovy a stavby, tedy nemovitosti, které jsou v jejich vlastnictví. Na výběr měli města z několika možností a většina měst jich také více označila. Výsledky byly zaznamenány do *tabulky 7*, ze které vyplynulo, že všechna města využívají stavby k zajištění vzdělání, kultury a bydlení. Se zvyšujícím se počtem obyvatel ve městech, se rozšiřuje účel, k jakému jsou budovy a stavby využívány.

**Tabulka 7: Převažující účel využití staveb a budov ve vlastnictví měst**

Velikostní kategorie	Město	Využití budov a staveb								
		Zemědělství	Průmysl	Obchod a služby	Doprava	Vzdělání	Kultura	Zdravotnictví	Bydlení	Ochrana životního prostředí
do 4999	Lázně Bohdaneč					x	x	x	x	
5000 – 9999	Žamberk			x	x	x	x		x	
	Přelouč					x	x		x	x
10 000 - 49 999	Lanškroun			x		x	x	x	x	
	Moravská Třebová			x		x	x		x	
	Vysoké Mýto	x		x	x	x	x	x	x	
	Ústí nad Orlicí			x		x	x		x	
	Česká Třebová				x	x	x	x	x	x
	Svitavy	x	x	x	x	x	x	x	x	x
	Chrudim			x		x	x	x	x	
50 000 a více	Pardubice	x	x	x	x	x	x	x	x	x

*Zdroj: vlastní zpracování dle dotazníku*

#### 4.1.5 Vyhodnocení otázky č. 5

Otázka byla zaměřena na způsob spravování hmotného majetku, tedy jak města nakládají s nemovitostmi, pozemky a ostatním hmotným majetkem (vodní plochy, lesy). Účelem bylo zjistit, jestli jsou města nakloněna pronájmu hmotného majetku nebo se spíše zaměřují na vlastní hospodaření a spolupráci s jinými obcemi. Ve vybraných městech převládá vlastní hospodaření a pronájem hmotného majetku, města se často zaměřují na prodej nemovitostí a pozemků. Města mohla uvést také jiný způsob spravování majetku. K této možnosti se vyjádřily města Chrudim a Pardubice, tedy největší města z analyzovaného vzorku, která uvedla jako jinou možnost výpůjčky příspěvkovým organizacím a Pardubice dále uvedly správu akciovým společností s majetkovým podílem města. Výsledky jsou opět uvedeny v přehledné *tabulce 8*.

**Tabulka 8: Způsob spravování hmotného majetku**

Způsob správy hmotného majetku					
Velikostní kategorie obce	Název obce	Pronájem	Vlastní hospodaření	Spolupráce s ostatními obcemi	Jiný způsob
3000 - 4999	Lázně Bohdaneč	x	x		
5000 - 9999	Žamberk	x	x		
	Přelouč		x		
10 000 - 49 999	Lanškroun	x	x		
	Moravská Třebová			x	
	Vysoké Mýto	x	x		
	Ústí nad Orlicí	x	x		
	Česká Třebová	x	x		
	Svitavy	x	x	x	
50 000 a více	Chrudim	x	x		x
	Pardubice	x	x		x

*Zdroj: vlastní zpracování dle dotazníku*

#### 4.1.6 Vyhodnocení otázky č. 6

Otázka č. 6 byla zaměřena na podnikatelský sektor ve městě, přesněji na možnost pronájmu budov a staveb pro podnikatele. Otázka byla dále členěna na podotázku, v případě že odpověď na první otázku zněla ano. Z výzkumu vyplynulo, že všechna dotazovaná města poskytují možnost pronájmu budov a staveb pro podnikatele a poté uváděli odpověď na podotázku, o jaké konkrétní druhy podnájmu se v poslední době jednalo. Dotazovaní respondenti uvedli následující: Lázně Bohdaneč pronájem nebytových prostor pro ordinace lékařů, Žamberk pronájem autokempu, stavbu novinového stánku, pronájem komínu a dále pronájem nebytových prostor ve vlastnictví města. Přelouč pronajímá budovu fotografovi, prodejně oděvů a kanceláři právníka. Lanškroun pronajímá budovy kulturního zařízení, restaurace, obchodu a služeb. Moravská Třebová pronajímá nebytové prostory, zejména prodejny, většinou se jedná o části budov. Vysoké Mýto pronajímá kanceláře stavební firmě a ordinace lékařům. Ústí nad Orlicí poskytuje k pronájmu nebytové prostory a skladovací prostory. Česká Třebová uvádí pronájem skladovací haly. Svítavy pronajímají také nebytové prostory a budovy pro gastronomické účely. Chrudim uvedla nebytové prostory k pronájmu stejně jako většina ostatních měst. Pardubice odpověď blíže nespécifikovaly, jelikož žádosti podnikatelského sektoru o pronájem posuzují komise magistrátu a doporučují dále zastupitelstvu města.

#### 4.1.7 Vyhodnocení otázky č. 7

Vybraná města měla uvést počet podniků (firem), které se v daném městě vyskytují. V dotazníku byly podniky dále rozčleněny na malé, střední a velké podle statistického pojetí, tedy dle počtu zaměstnanců. Město Lanškroun uvedlo pouze počet fyzických podnikajících osob- 3265 a počet právnických osob- 398, jelikož počet firem neevidují. Česká Třebová připojila k dotazníku přílohu, kde jsou uvedeni nejvýznamnější zaměstnavatelé na území města. Většina měst počty podniků neuvedla, jelikož takový druh databáze nemají k dispozici. Zjištěné počty jsou uvedeny v *tabulce 9*.

**Tabulka 9: Počty podniků ve městech**

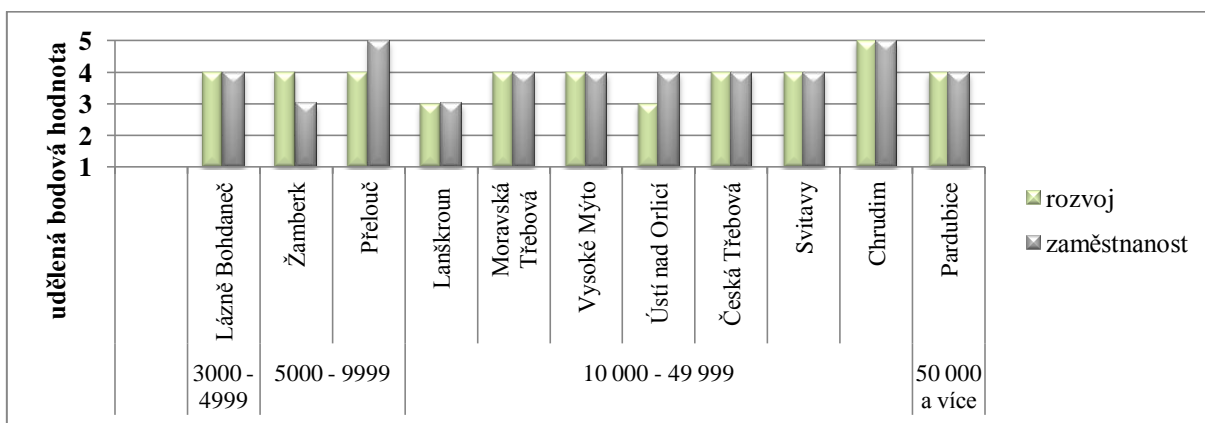
Velikostní kategorie obce	Název obce	Počet podniků ve městě		
		Malé	Střední	Velké
3000 - 4999	Lázně Bohdaneč	5	1	1
5000 - 9999	Žamberk	19	9	3
	Přelouč	x	x	x
10 000 - 49 999	Lanškroun	x	x	x
	Moravská Třebová	x	x	x
	Vysoké Mýto	x	x	x
	Ústí nad Orlicí	x	x	x
	Česká Třebová	10	9	2
	Svitavy	20	10	3
50 000 a více	Chrudim	x	x	x
	Pardubice	x	x	x

*Zdroj: vlastní zpracování dle dotazníku a ČSÚ.cz[online]*

#### 4.1.8 Vyhodnocení otázky č. 8 a 9

Otázky č. 8 a 9 byly zaměřeny na zjištění vlivu podnikatelského sektoru ve městě na ekonomický rozvoj a zaměstnanost. Města měla hodnotit dle významu na stupnici od jedné do pěti. Stupeň jedna značil nízký význam a stupeň pět naopak nejvyšší význam podnikatelského sektoru na danou oblast. Města bez rozdílu velikostní kategorie, udávaly většinou významnost podnikatelského sektoru na zaměstnanost a ekonomický rozvoj na úrovni 4-5 bodů, tedy velmi vysokou významnost. Výjimkou bylo město Lanškroun, které hodnotilo obě oblasti vlivu třemi body. *Obrázek 3* znázorňuje graf, který zachycuje míru významnosti vlivu podnikatelského sektoru na obě oblasti- tedy ekonomický rozvoj a zaměstnanost, pro čtyři velikostní kategorie obce. Město Vysoké Mýto doplnilo k otázce č. 8 a 9 vlastní komentář, vedení města považuje podnikatelský sektor za důležitou součást života města. Prosperita

města je nerozlučně spjatá s prosperitou podnikatelského sektoru. Rovněž zaměstnanost ve městě je přímo závislá na prosperitě podnikatelského sektoru.



**Obrázek 3: Graf významnosti podnikatelského sektoru**

*Zdroj: vlastní zpracování dle dotazníku*

#### 4.1.9 Vyhodnocení otázky č. 10

Otázka 10 sledovala výskyt průmyslových zón v daných městech, pokud se na území města nacházely průmyslové zóny, otázka se dále členila na podotázku, ve které bylo město dotazováno na vlastníka a provozovatele průmyslové zóny. Odpovědi byly zaznamenány do *tabulky 10*. Některá města uvedla částečné vlastnictví v průmyslových zónách, jedná se většinou o situace, kdy je postupně odprodávána průmyslová zóna zájemcům (investorům), nebo kdy má město v průmyslové zóně stále částečný majetkový podíl. Pardubice byly primárním vlastníkem průmyslových zón, noví investoři si však část Free zóny odkupují. Nyní město vlastní pouze část pozemků a infrastruktury. Město Chrudim uvedlo jako doplňující informaci, že vlastní v průmyslové zóně „sever“ 2500 m<sup>2</sup> pozemku k prodeji, v průmyslové zóně „západ“ pak cca 12 ha. Dále v průmyslové zóně „západ“ působí město jako hlavní koordinátor všech prodejů a staveb. V ostatních průmyslových zónách (z nichž 3 jsou tzv. brownfields – staré, zchátralé průmyslové zóny určeny k obnově) jsou soukromí vlastníci.

**Tabulka 10: Průmyslové zóny**

Velikostní kategorie obce	Název obce	Vlastník		Provozovatel	
		firma/y	město	firma/y	město
3000 - 4999	Lázně Bohdaneč	x		x	
5000 - 9999	Žamberk	x		x	
	Přelouč	x		x	
10 000 - 49 999	Lanškroun	x		x	
	Moravská Třebová	x		x	
	Vysoké Mýto		x		x
	Ústí nad Orlicí		x		x
	Česká Třebová		x		x
	Svitavy	x	x	x	x
	Chrudim	x	x	x	x
50 000 a více	Pardubice	x	x	x	x

*Zdroj: vlastní zpracování dle dotazníku*

#### 4. 1. 10 Vyhodnocení otázky č. 11

Dále se dotazníkové šetření zabývalo otázkou struktury hospodářského odvětví podniků, vyskytujících se v dotazovaných městech. Otázka byla formulována pomocí tabulky, která rozdělovala 3 odvětví podniků na zemědělství, průmysl a obchod podle jejich procentuelního výskytu ve městě. Výsledky byly shrnuty do *tabulky 11*. Město, u kterého převažuje průmysl je Přelouč, městem převažujícího obchodu a služeb jsou Lázně Bohdaneč. Některá města ponechala tuto otázku v dotazníku bez odpovědi.

**Tabulka 11: Struktura odvětví hospodářství**

Struktura odvětví hospodářství				
Velikostní kategorie	Název obce	Zemědělství	Průmysl	Obchod
3000 - 4999	Lázně B.	0-25%	25%-50%	50%-75%
5000 - 9999	Žamberk	0-25%	25%-50%	25%-50%
	Přelouč	0-25%	75%-100%	0-25%
10 000 - 49 999	Lanškroun	0-25%	50%-75%	0-25%
	Moravská T.	0-25%	50%-75%	25%-70%
	Vysoké Mýto	x	x	x
	Ústí nad Orlicí	x	x	x
	Česká Třebová	0-25%	50%-75%	0-25%
	Svitavy	0-25%	25%-50%	0-25%
	Chrudim	x	x	x
50 000 a více	Pardubice	0-25%	50%-75%	25%-50%

*Zdroj: vlastní zpracování dle dotazníku*

#### 4. 1. 11 Vyhodnocení otázky č. 12

Otázka byla opět rozčleněna na více možností, pokud dotazovaný subjekt odpověděl v první části kladně. Dotaz se týkal přilákání zájmu podnikatelů do města a způsobů (nástrojů), které jsou k tomuto účelu využívány. Jednotlivé odpovědi byly zaznamenány do následující tabulky 12. Lázně Bohdaneč nepodporují přilákání podnikání do města, může to být dáno velikostí města a nízkým počtem obyvatel. Moravská Třebová odpověděla kladně, dále však neoznačila, jakým způsobem se snaží podnikání do města přilákat. Chrudim uvedla jako příklad výstavbu a zainvestování průmyslové zóny.

**Tabulka 12: Nástroje přilákání zájmu podnikatelů**

Velikostní kategorie obce	Název obce	Nástroje podpory podnikání			
		Přilákání investic	Poskytování know how	Výzkum a inovace	Využití fondů EU
3000 - 4999	Lázně Bohdaneč	x	x	x	x
5000 - 9999	Žamberk	ano			
	Přelouč	ano			
10 000 - 49 999	Lanškroun			ano	
	Moravská Třebová	x	x	x	x
	Vysoké Mýto	ano			
	Ústí nad Orlicí	ano			
	Česká Třebová	ano			
	Svitavy	ano	ano		ano
	Chrudim	ano			ano
50 000 a více	Pardubice	ano			

*Zdroj: vlastní zpracování dle dotazníku*

#### 4. 1. 12 Vyhodnocení otázky č. 13

Poslední otázka dotazníkového šetření analyzovala, zda jsou města zapojena do programů podpory podnikání ze strukturálních fondů EU. Otázka byla členěna na několik podotázek, které mohla města zodpovědět, pokud v první části otázky odpovídala kladně.

*Tabulka 13* znázorňuje, která města jsou zapojena do podpory podnikání ze strukturálních fondů EU a která nikoliv. Z analýzy vyplynulo, že do nějakého programu podpory podnikání z fondů EU je zapojena pouze malá část dotazovaných měst, jedná se pouze o Žamberk, Moravskou Třebovou, Ústí nad Orlicí a Svitavy. Pouze město Svitavy využilo dalších podotázek, na které odpovědělo. Na otázku o jaké konkrétní programy se jedná, odpovědělo

město, že jich je více a jedná se jak o tvrdé tak měkké programy. Další otázka směřovala na využití dotace, město odpovědělo, že dotaci využili v co největším rozsahu. Pro využití dotace dále nenastala žádná omezení, za problém označilo město Svitavy pouze proces za značně zdlouhavý a zbytečně složitý.

**Tabulka 13: Zapojení do podpory podnikání z fondů EU**

Velikostní kategorie obce	Název obce	Zapojení do podpory podnikání z fondu EU
3000 - 4999	Lázně Bohdaneč	ne
5000 - 9999	Žamberk	ano
	Přelouč	ne
10 000 - 49 999	Lanškroun	ne
	Moravská Třebová	ano
	Vysoké Mýto	ne
	Ústí nad Orlicí	ano
	Česká Třebová	ne
	Svitavy	ano
50 000 a více	Chrudim	ne
	Pardubice	ne

*Zdroj: vlastní zpracování dle dotazníku*

## **4.2 Dopady využívání majetku vybraných obcí na podnikatelský sektor v obci**

V práci bylo analyzováno, jakým způsobem vybrané obce využívají vlastní majetek. Většina vybraných obcí zvolila v dotazníku prodej nebo pronájem majetku. Město Pardubice, jako největší z analyzovaných měst a statutární město, dále spravují majetek akciovým společenstvem, ve kterých mají majetkový podíl. V případě prodeje se obce snaží jednak o navýšení příjmů do obecního rozpočtu a také sledují určitý zájem, v případě prodeje nemovitostí je snaha přilákat do obce nové obyvatele, ať už se jedná o podnikatele, nebo ostatní obyvatelstvo. Díky narůstajícímu počtu obyvatel v obci, se zvyšuje poptávka obyvatel po službách nebo určitém druhu zboží. Tuto poptávku může pokrýt nabídka podnikatelského sektoru, který se tak v obci může rozšiřovat. Můžeme tedy říci, díky vzrůstající tendenci počtu obyvatel sledujeme také rozšiřování a inovace podnikatelského sektoru v obci. Pokud mluvíme o pronájmu majetku obce, jedná se především o dlouhodobé pronájmy majetků podnikání, především službám a obchodu. Ve sledovaných obcích se často jedná o pronájem průmyslových zón pro podnikání, obce tak přenáší zodpovědnost za provoz průmyslových



zón na podnikatelský sektor a snižují výdaje na provoz průmyslových zón. Způsob správy a užívání majetku ve vybraných obcích, má tedy zásadní vliv na podnikatelský sektor v obcích, obce můžou ovlivnit, jak velký bude podnikatelský sektor v obci.

### **4.3 Dopady podnikatelského sektoru na rozvoj vybraných obcí**

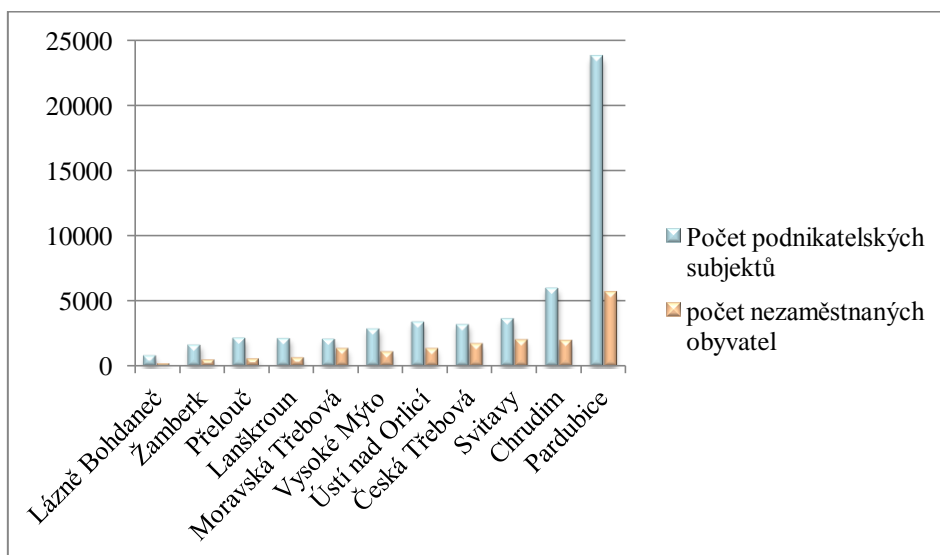
Podnikatelský sektor působí ve většině vybraných obcí, jako důležitý faktor rozvoje. Investice do podnikatelského sektoru jsou patrné především na průmyslových zónách obcí, některá města se snaží průmyslové zóny rozšiřovat a některé části prodávají novým investorům. Ve vybraném vzorku obcí jsou průmyslové zóny a jejich zainvestování nejaktuálněji řešeny ve městech Chrudim a Pardubice. Na území města Chrudim se nachází staré průmyslové zóny tzv. „brownfields“ v soukromém vlastnictví, které se budou snažit noví vlastníci oživit. Dále je město vlastníkem západní průmyslové zóny, kde si ve vlastní režii určuje, jakým způsobem bude tuto průmyslovou zónu využívat. Tyto aktivity města probíhají v souladu s územním plánováním, cílem je vytvářet nová pracovní místa, jelikož aglomerace města se v posledních letech zvyšuje větším tempem. S růstem pracovních míst je spojen růst obyvatel, lidé se často za prací stěhují a zvyšuje se tak ekonomický rozvoj dané oblasti. Obce se tak stávají více soběstačné a také mohou konkurovat ostatním obcím například širší nabídkou služeb. Podnikatelský sektor má tedy dopady na rozvoj obce a rozvoj obce je spojen s podnikatelským sektorem, ekonomickým potenciálem a zaměstnaností. Dopady podnikatelského sektoru na rozvoj obce, jsou v této práci prokazovány porovnáním dvou ukazatelů a to počtem podnikatelských subjektů a nezaměstnaností v obci. Je hodnoceno, zda růst počtu podnikatelských subjektů v obci, souvisí se snižující se nezaměstnaností v obci. Výsledné hodnoty zachycuje *tabulka č. 14* a vzájemné vlivy jsou zachyceny na *obrázku č. 4*. Z tabulky lze vyčíst, že v některých případech s růstem podnikatelských subjektů v obci, klesá nezaměstnanost. Tyto tendence pozorujeme ve městech Přelouč, Vysoké Mýto, Chrudim a Pardubice, v ostatních případech pozorování nelze s jistotou tvrdit, že by zvyšující počet podniků ovlivňoval kladným způsobem nezaměstnanost. I přes zvyšující se počet podnikatelských subjektů ve městě Žamberk pozorujeme také zvyšující se nezaměstnanost, stejná situace je také ve městech Svitavy a Ústí nad Orlicí. Vyšší nezaměstnanost v těchto městech je výsledkem velkých rozdílů v hospodářství okresu, okres Ústí nad Orlicí eviduje správní obvod Králíky, který je zapojen do programu soustředěné podpory státu – kategorie hospodářsky slabých regionů, okres Svitavy byl dokonce přesunut pro období 2010 – 2013, z kategorie hospodářsky slabých regionů do regionů s vysoce nadprůměrnou nezaměstnaností. Lze tedy odvodit, že na

celkovou nezaměstnanost v obci má vliv více faktorů než pouhý rostoucí počet podniků v obci. Podnikatelský sektor tedy ovlivňuje rozvoj obce, ale ne v tak velké míře, jak by se předpokládalo.

**Tabulka 14: Vliv počtu podniků na nezaměstnanost v obci**

Město	Počet podnikatelských subjektů	Míra nezaměstnanosti k 31. 12. 2011 [ v % ]
Lázně Bohdaneč	810	6,8
Žamberk	1664	8,1
Přelouč	2162	6,9
Lanškroun	2155	6,6
Moravská T.	2089	12,7
Vysoké Mýto	2890	9,2
Ústí nad Orlicí	3431	9,4
Česká Třebová	3222	10,9
Svitavy	3678	11,1
Chrudim	6002	8,4
Pardubice	23788	6,3

*Zdroj: vlastní zpracování dle ČSÚ.cz[online]*



**Obrázek 4: Graf vlivu počtu podnikatelských subjektů na počet nezaměstnaných obyvatel v obci**

*Zdroj: vlastní zpracování dle dotazníku a ČSÚ.cz[online]*

## ZÁVĚR

Tato bakalářská práce se zabývala problematikou majetku obcí a jeho vlivu na podnikatelský sektor v obci. Hlavním cílem bylo na vybraném vzorku obcí analyzovat strukturu a způsoby využívání majetku obcí, zjistit jaký vliv může mít podnikatelský sektor na danou obec a jakými způsoby je podnikatelský sektor v daných obcích podporován. Rovněž bylo zjišťováno, jaké přínosy plynou z podpory podnikatelského sektoru pro danou obec a byl hodnocen vliv podnikatelského sektoru na ekonomický rozvoj a zaměstnanost obce.

V prvních dvou kapitolách byla charakterizována základní teoretická východiska vztahující se ke struktuře majetku obcí a podnikatelskému sektoru a jeho podpoře. Poté následovala kapitola, kde byl představen Pardubický kraj a vybraný vzorek obcí určených k analýze. Ve vybraných obcích byla pak provedena analýza struktury majetku a vlivu podnikatelského sektoru na danou obec. K analýze bylo vybráno celkem jedenáct obcí z Pardubického kraje, všechny vybrané obce měly statut města a byly seřazeny do čtyř kategorií dle počtu obyvatel. Sestavení pozorovaného vzorku obcí probíhalo na základě využití vzájemného porovnání sledovaných majetkových aktivit a podpory podnikání. Výběr obcí byl také ovlivněn dostupností potřebných informací a ochoty obcí, podílet se na vyplňování dotazníku, potřebného k vyhodnocení výsledné analýzy.

V závěrečné kapitole byla vypracována analýza struktury majetku a podpory podnikání ve vybraném vzorku obcí. Zdrojem informací vztahující se k potřebné analýze bylo dotazníkové šetření, prováděné v jednotlivých obcích, které byly zahrnuty do analýzy. Tento postup vedl k aktuálním informacím o struktuře majetku v jednotlivých obcích a zjištění skutečnosti, do jaké míry dané obce podporují podnikatelský sektor a jaký vliv má tento sektor na danou obec. Z dotazníkového šetření tak mohl vzniknout přehled aktuální situace analyzované obce a možné problémy spojené s podporou podnikání v obci.

Dotazníkové šetření umožnilo získat a vyhodnotit informace o současné struktuře majetku obcí a způsobů jeho využívání. Na základě výsledků lze konstatovat, že u většiny sledovaných obcí převládá vlastnictví hmotného majetku, konkrétně nemovitostí – tedy staveb a budov, převažujícím způsobem spravování hmotného majetku je pak pronájem a prodej, pouze u větších měst se dostává do popředí také pronájem příspěvkovým organizacím města, které si tato města zřizují a u měst, která spadají do regionů obcí, se objevuje způsob spravování hmotného majetku formou spolupráce s jinými obcemi. Pokud mluvíme o stavebních pozemcích, většina vybraných měst tyto pozemky vlastní a nabízí je k prodeji, právě prodej je převažujícím způsobem využívání stavebních pozemků vybraných měst, prodejem jsou

získávány finanční prostředky, které mohou být dále uplatněny v rozvoji města. Následně bylo zjišťováno, k jakému účelu využívají města budovy a stavby ve svém vlastnictví. V tomto směru lze říci, že čím více obyvatel dané město má, tím širší účelovosti se snaží využívat svého majetku. Zatímco u měst všech čtyř kategorií převládá účel bydlení, vzdělání a obchodu a služeb, u největších měst slouží budovy a stavby k využití v oblasti dopravy a průmyslu, což může být dokázáno také hospodářskou strukturou podnikání v daném městě.

Dotazníkové šetření se dále zabývalo významností podnikatelského sektoru v daných městech, podporou podnikání a zapojením měst do programů podpory podnikání ze strukturálních fondů EU. Bylo zjištěno, že většina vybraných měst se snaží o podporu podnikání, výjimkou jsou pak menší města, která k podpoře podnikání nemají dostatek finančních prostředků, a proto se podporou podnikání nemohou zabývat ve větší míře. Všechna města přikládají podnikatelskému sektoru v jejich lokalitě velký význam a většina se jich také domnívá, že právě podpora podnikání vede k rozvoji zaměstnanosti a ekonomickému rozvoji města. Nejčastějším způsobem jak přilákat podnikání a investice do měst, je výstavba a následný prodej či pronájem průmyslových zón. U menších měst jsou provozovateli i vlastníky průmyslových zón jednotlivé firmy, u největších měst se naopak vyskytuje vlastnictví a provoz jak měst, tak daných firem, jelikož větší města jsou finančně více soběstačná a mohou si tak dovolit spravovat více majetku, ze kterého jim plynou následně velké finanční přínosy. Pouze dvě města z vybraného vzorku jedenácti měst, uvedla jako možnost podpory podnikání, využití strukturálních fondů EU, což může prokazovat jistou neznalost možností této podpory podnikání.

Na základě takto vyhodnocených dat lze konstatovat, že vybraná města věnují podnikání a podnikatelskému sektoru zvýšenou pozornost. Ovšem podporou podnikání se města zabývají velmi okrajově a to z důvodu nedostatečné informovanosti o všech možnostech, které by mohly být využity k podpoře podnikání a díky těmto krokům tak zvyšovat rozvoj daného území a především zaměstnanost, která s sebou přináší také více zájemců o bydlení v místě pracoviště. Celkově tak podnikatelský sektor ovlivňuje ve městě více oblastí, které mohou být klíčové při strategickém plánování. Je tedy třeba hospodařit s majetkem efektivně, investovat do výnosných aktivit, jako je například rozvoj průmyslových zón ve městech a zlepšovat tak ekonomickou situaci měst přilákáním investičních aktivit v těchto zónách. Města se v současné době zabývají spíše rozhodováním o pozemcích v rámci územního plánování a podnikatelskému sektoru v obci pak nevěnují tolik času ani úsilí.

## POUŽITÁ LITERATURA

- [1] BINEK, Jan. *Hospodaření s majetkem obcí*. Brno, 2008. Dizertační práce. Masarykova univerzita Brno.
- [2] BŘEŇ, Jan. Obecní majetek – historické základy ekonomické podstaty obcí: Deník veřejné správy. *Veřejná správa online* [online]. 2013 [cit. 2013-06-07]. Dostupné z: <http://denik.obce.cz/clanek.asp?id=6391842&ht=historie+majetku+obc%ED>
- [3] CZECHINVEST: *Agentura pro podporu podnikání a investic* [online]. 1994 - 2013 [cit. 2013-08-07]. Dostupné z: <http://www.czechinvest.org/>
- [4] *CzechTrade: partner pro váš export* [online]. © CzechTrade 2009-2010 [cit. 2013-04-16]. Dostupné z: <http://www.czechtrade.cz/>
- [5] ČERNÁ, Iveta. *Formy a nástroje podpory podnikání v ČR a jejich komparace s Velkou Británií*. Praha, 2008. Disertační práce. VYSOKÁ ŠKOLA EKONOMICKÁ V PRAZE
- [6] *Česká Třebová* [online]. [cit. 2013-06-04]. Dostupné z: <http://www.ceska-trebova.cz/>
- [7] *Český statistický úřad* [online]. 2013 [cit. 2013-08-07]. Dostupné z: <http://www.czso.cz/>
- [8] *Chrudim* [online]. [cit. 2013-06-04]. Dostupné z: <http://www.chrudim.eu/>
- [9] JEŽEK, Filip. Význam podnikatelského prostředí a jeho stručná charakteristika v podmínkách ČR. In: [online]. 2009 [cit. 2013-05-25]. Dostupné z: [http://mpr.ub.uni-muenchen.de/12467/1/MPRA\\_paper\\_12467.pdf](http://mpr.ub.uni-muenchen.de/12467/1/MPRA_paper_12467.pdf)
- [10] JEŽKOVÁ, Renáta a Jiří JEŽEK. *Podnikanie a jeho komunálna a regionálna podpora*. Bratislava: Paneurópska vysoká škola, 2011, 248 s. ISBN 978-80-89447-47-3
- [11] *Lanškroun* [online]. [cit. 2013-06-04]. Dostupné z: <http://www.lanskroun.eu/>
- [12] *Lázně Bohdaneč* [online]. [cit. 2013-06-04]. Dostupné z: <http://www.lazne.bohdanec.cz/cs/>
- [13] MANDYSOVÁ, Ivana. *Podpora podnikání v České republice a v Evropské unii*. Vyd. 1. Pardubice: Univerzita Pardubice, 2009, 173 s. ISBN 978-807-3952-204
- [14] *Moravská Třebová* [online]. [cit. 2013-06-04]. Dostupné z: <http://www.moravskatrebova.cz/>
- [15] NOVOTNÝ, Jiří. *Činitelé podněcující a tlumící zakládání a rozvoj malých a středních podniků v České republice jako členské zemi Evropské unie*. Plzeň: Vydavatelství a nakladatelství Aleš Čeněk, 2008, 206 s. ISBN 978-807-3800-925.
- [16] O nás. *Centrum pro regionální rozvoj České republiky* [online]. [cit. 2013-03-11]. Dostupné z: <http://www.crr.cz/cs/>

- [17] Obecní majetek: historické základy ekonomické podstaty obcí. *Deník veřejné správy* [online]. [cit. 2013-03-11]. Dostupné z: <http://denik.obce.cz/clanek.asp?id=6391842&ht=historie+majetku+obc%ED>
- [18] *Pardubice* [online]. [cit. 2013-06-05]. Dostupné z: <http://www.pardubice.eu/>
- [19] PEKOVÁ, Jitka. *Finance územní samosprávy: teorie a praxe v ČR*. Praha: Wolters Kluwer Česká republika, 2011, 587 s. ISBN 978-807-3576-141.
- [20] PROVAZNÍKOVÁ, R. *Financování měst, obcí a regionů: teorie a praxe*. Praha: Grada, 2007. 280 s. ISBN 978-80-247-2097-5
- [21] *Přelouč* [online]. [cit. 2013-06-05]. Dostupné z: <http://www.mestoprelouc.cz/>
- [22] *Příručka pro člena zastupitelstva obce: po volbách v roce 2010*. Praha: Svaz měst a obcí České republiky, 2012. ISBN 978-80-905421-0-5
- [23] Regionální poradenská a informační centra. [online]. 2011 [cit. 2013-04-16]. Dostupné z: <http://www.businessinfo.cz/cs/clanky/regionalni-poradenska-a-informacni-1869.html>
- [24] *Svitavy* [online]. [cit. 2013-06-05]. Dostupné z: <http://www.svitavy.cz/>
- [25] TETŘEVOVÁ, Liběna. *Veřejný a podnikatelský sektor*. 1. vyd. Praha: Professional Publishing, 2009, 190 s. ISBN 978-80-86946-90-0
- [26] *Ústí nad Orlicí* [online]. [cit. 2013-06-05]. Dostupné z: <http://www.ustinadorlici.cz/>
- [27] VEBER, Jaromír. *Podnikání malé a střední firmy*. 1. vyd. Praha. ISBN 80-247-1069-2.
- [28] Veřejná podpora a de minimis: Definice základních pojmů a pravidel souvisejících s legislativou EU. *CzechInvest: agentura pro podporu podnikání a investic* [online]. [cit. 2013-03-11]. Dostupné z: <http://www.czechinvest.org/verejna-podpora>
- [29] *Vysoké Mýto* [online]. [cit. 2013-06-05]. Dostupné z: <http://www.vysoke-myto.cz/>
- [30] Vzdělaný zastupitel. [online]. [cit. 2013-03-11]. Dostupné z: <http://www.vzdelanyzastupitel.cz/data/fileBank/6247f517-db36-41ff-bb22-4d1d28ad65b6.pdf>
- [31] Zákon č. 128/2000 Sb., o obcích (obecní zřízení), ve znění pozdějších předpisů
- [32] Zákon o oceňování majetku - Podnikatel.cz. *Podnikatel.cz: průvodce vaším podnikáním* [online]. [cit. 2013-03-11]. Dostupné z: <http://www.podnikatel.cz/zakony/zakon-c-151-1997-sb-o-ocenovani-majetku-a-o-zmene-nekterych-zakonu-zakon-o-ocenovani-majetku/cele-zneni/>
- [33] *Žamberk* [online]. [cit. 2013-06-14]. Dostupné z: <http://www.zamberk.cz/>

# **SEZNAM PŘÍLOH**

Příloha A: Dotazník

## **Příloha A: Dotazník**

Vážená paní, vážený pane,

jmenuji se Amálie Stojanová a jsem studentkou Univerzity Pardubice, Fakulty ekonomicko -  
správní.

Ráda bych Vás požádala o vyplnění zaslaného dotazníku pro účely mé bakalářské práce na  
téma Majetek obcí a jeho vliv na podnikatelský sektor v obci.

Dotazník se zabývá způsobem využívání majetku obcemi a podporou podnikání v obci.  
Děkuji Vám za čas, který věnujete vyplňování tohoto dotazníku. V případě dotazů nebo  
připomínek mě prosím kontaktujte prostřednictvím e-mailu:

[amalie.stojanova@student.upce.cz](mailto:amalie.stojanova@student.upce.cz)

Návod na vyplnění:

U každé otázky podtrhněte nebo označte odpověď, která odpovídá skutečnosti. Z nabídky  
můžete vybrat i více možností. Na konci dotazníku je prostor pro vyjádření k jednotlivým  
otázkám.

**Obec:**

**Počet obyvatel:**

### **1. Vlastní obec stavební pozemky?**

**ano      ne**

### **2. Jaký způsob je převažující ve využívání stavebních pozemků ve vlastnictví obce?**

- prodej
- pronájem
- jiný způsob:

### **3. Uveďte procentuelní strukturu dle velikosti níže uvedeného majetku:**

- Hmotný majetek
- Nehmotný majetek:
  - Nemovitosti- budovy:
  - Pozemky (půda):
  - Ostatní (lesy, vodní plochy):



## **Příloha A: Dotazník - pokračování**

### **4. K jakému účelu využívá obec budovy a stavby ve svém vlastnictví?**

- Zemědělství, lesnictví a vodní hospodářství
- Průmysl, stavebnictví
- Obchod, služby
- Doprava, spoje
- Vzdělání a tělovýchova
- Kultura a zájmová činnost
- Zdravotnictví a sociální věci
- Bydlení
- Ochrana životního prostředí

### **5. Jaký je způsob spravování hmotného majetku?**

- Pronájem
- Vlastní hospodaření
- Spolupráce s ostatními obcemi
- Jiný způsob:

### **6. Poskytuje vaše město možnost pronájmu budov a staveb pro podnikatele?**

**ano      ne**

**Pokud je odpověď ano:**

#### **A. O jakou konkrétní situaci se v poslední době jednalo?**

### **7. Uved'te počet podniků (firem), vyskytujících se ve vašem městě:**

- Malé podniky:
- Střední podniky:
- Velké podniky:

### **8. Jaký vliv má podnikatelský sektor ve vašem městě na ekonomický rozvoj?**

Vyberte na stupnici odpovídající hodnotu, 1 = nízký, 5 = velmi vysoký

**1      2      3      4      5**

## Příloha A: Dotazník - pokračování

### 9. Jaký vliv má podnikatelský sektor ve vašem městě na zaměstnanost?

Vyberte na stupnici odpovídající hodnotu, 1 = nízký, 5 = velmi vysoký

1      2      3      4      5

### 10. Vyskytují se ve vašem městě průmyslové zóny?

ano    ne

Pokud je odpověď ano:

A. Kdo je vlastníkem průmyslových zón?

B. Kdo je provozovatelem průmyslových zón?

### 11. Vyberte odpovídající strukturu hospodářského odvětví podniků vyskytujících se ve vašem městě

	0-25%	25%-50%	50%-75%	75%-100%
zemědělství				
průmysl				
obchod				

### 12. Pokouší se vaše město přilákat zájem podnikatelů?

ano    ne

Pokud je odpověď ano:

Jaké nástroje (způsoby) jsou k tomuto účelu využívány?

a) přilákání investic v obci

b) poskytování know-how

c) podpora výzkumu a inovací

d) využití strukturálních fondů EU

e) jiné:

## **Příloha A: Dotazník - pokračování**

**13. Je vaše město zapojeno do nějakého programu podpory podnikání ze strukturálních fondů EU?**

**ano    ne**

**Pokud je odpověď ano:**

- A. O jaký(é) program(y) se jedná?**
- B. Jak jste dotaci(e) poskytované na tyto účely využily?**
- C. Nastaly omezení pro její využití?**
- D. Nastaly problémy s čerpáním dotace(i)?**

Zde můžete připojit své poznámky k jednotlivým otázkám, případně k podobě celého dotazníku:

Děkuji Vám za Váš čas, který jste věnovali vyplnění dotazníku. Velmi si toho vážím.

S pozdravem Stojanová Amálie.