

Univerzita Pardubice

**Fakulta ekonomicko-správní
Ústav ekonomických věd**

Analýza hospodaření vybrané neziskové organizace

Eva Kratošková

**Bakalářská práce
2013**

Univerzita Pardubice
Fakulta ekonomicko-správní
Akademický rok: 2012/2013

ZADÁNÍ BAKALÁŘSKÉ PRÁCE

(PROJEKTU, UMĚLECKÉHO DÍLA, UMĚLECKÉHO VÝKONU)

Jméno a příjmení: **Eva Kratošková**
Osobní číslo: **E10321**
Studijní program: **B6202 Hospodářská politika a správa**
Studijní obor: **Veřejná ekonomika a správa**
Název tématu: **Analýza hospodaření vybrané neziskové organizace**
Zadávající katedra: **Ústav ekonomických věd**

Z á s a d y p r o v y p r a c o v á n í :

Bakalant na konkrétně vybrané nestátní neziskové organizaci provede jednoduchou ekonomickou analýzu jejího hospodaření (resp. financování). Zhodnotí využití multizdrojového financování jednotlivých aktivit neziskové organizace a navrhne další, které by mohla NNO využít. Součástí řešení práce je definice doporučení, která napomohou ke stabilitě organizace po hospodářské stránce.

Rozsah grafických prací: -
Rozsah pracovní zprávy: cca 30 stran
Forma zpracování bakalářské práce: tištěná/elektronická
Seznam odborné literatury:

- HAMERNÍKOVÁ, B. *Financování ve veřejném a neziskovém nestátním sektoru*. 1. vyd. Praha: Eurolex Bohemia, 2000. 213 s. ISBN 80-902752-3-0.
HYÁNEK, V. *Neziskové organizace: teorie a mýty*. 1. vyd. Brno: Masarykova univerzita, 2011. 132 s. ISBN 978-80-2105651-0. DOI: 10.5817/CZ.MUNI.M210-5651-2011.
HYÁNEK, V., PROUZOVÁ, Z., ŠKARABELOVÁ, S. A KOL. *Neziskové organizace ve veřejných službách*. 1. vyd. Brno: Masarykova univerzita, 2007. 293 s. ISBN 978-80-210-4423-4.
PEKOVÁ, J., PILNÝ, J., JETMAR, M. *Veřejná správa a finance veřejného sektoru*. 2. přeprac. vyd. Praha: ASPI, a. s., 2005. 556 s. ISBN 80-7357-052-1.
REKTOŘÍK, J. A KOL. *Ekonomika a řízení odvětví veřejného sektoru*. 1. vyd. Praha: Ekopress, s.r.o., 2002. 264 s. ISBN 80-86119-60-2.
REKTOŘÍK, J. A KOL. *Organizace neziskového sektoru: Základy ekonomiky, teorie a řízení*. 1. vyd. Praha: Ekopress, s.r.o., 2001. 177 s. ISBN 80-86119-41-6.
TETŘEVOVÁ, L. *Veřejná ekonomie*. 1. vyd. Praha: Professional Publishing, 2008. 185 s. ISBN 978-80-86946-79-5.

Vedoucí bakalářské práce:


Ing. Jan Stejskal, Ph.D.
Ústav ekonomických věd

Datum zadání bakalářské práce: 25. června 2012

Termín odevzdání bakalářské práce: 30. dubna 2013


doc. Ing. Renáta Myšková, Ph.D.

děkanka

L.S.


doc. Ing. Jojána Volejníková, Ph.D.

vedoucí ústavu

V Pardubicích dne 17. října 2012

PROHLÁŠENÍ

Prohlašuji, že jsem tuto práci vypracovala samostatně. Veškeré literární prameny a informace, které jsem v práci využila, jsou uvedeny v seznamu použité literatury.

Byla jsem seznámena s tím, že se na moji práci vztahují práva a povinnosti vyplývající ze zákona č. 121/2000 Sb., autorský zákon, zejména se skutečností, že Univerzita Pardubice má právo na uzavření licenční smlouvy o užití této práce jako školního díla podle § 60 odst. 1 autorského zákona, a s tím, že pokud dojde k užití této práce mnou nebo bude poskytnuta licence o užití jinému subjektu, je Univerzita Pardubice oprávněna ode mne požadovat přiměřený příspěvek na úhradu nákladů, které na vytvoření díla vynaložila, a to podle okolností až do jejich skutečné výše.

Souhlasím s prezenčním zpřístupněním své práce v Univerzitní knihovně.

V Pardubicích dne 17. 4. 2013

Eva Kratošková

PODĚKOVÁNÍ:

Tímto bych ráda poděkovala svému vedoucímu práce Ing. Janu Stejskalovi, Ph.D. za jeho odbornou pomoc, cenné rady a poskytnuté materiály, které mi pomohly při zpracování bakalářské práce.

ANOTACE

Tato bakalářská práce na téma „Analýza hospodaření vybrané neziskové organizace“ je zaměřena na charakteristiku neziskového sektoru, jeho dělení a vlastnosti. Hlavní důraz klade na veřejný neziskový sektor a jeho organizace. V další části práce představuje vybranou instituci veřejného sektoru Český rozhlas. Zabývá se její historií, činností, posláním a orgány. Součástí je rovněž analýza financování a hospodaření této organizace za období 2007 až 2011 včetně závěrečných návrhů a doporučení.

KLÍČOVÁ SLOVA

Nezisková organizace, veřejný neziskový sektor, analýza hospodaření, rozhlasový poplatek, Český rozhlas

TITLE

Analysis of economy of chosen non-profit organization.

ANNOTATION

This bachelor thesis on " Analysis of management of non-profit organizations " is focused on characteristics of non-profit sector, its structure and features. The work emphasizes public non-profit sector and its organizations. The next section introduces a selected public sector institution the Czech Radio. The thesis deals with its history, activities, mission and authorities. It also includes an analysis of the financing and management of the organization varianta for 2007-2011 including final proposals and recommendations.

KEYWORDS

Non-profit organization, public non-profit sector, analysis of management, radio licence fee, the Czech Radio

OBSAH

ÚVOD	10
1 NEZISKOVÝ SEKTOR.....	11
1.1 CHARAKTERISTIKA NEZISKOVÉHO SEKTORU.....	11
1.2 DĚLENÍ NEZISKOVÉHO SEKTORU	14
1.3 VLASTNOSTI NEZISKOVÉHO SEKTORU.....	15
1.4 FORMY PODNIKÁNÍ NEZISKOVÝCH ORGANIZACÍ V ČESKÉ REPUBLICE.....	16
1.5 VEŘEJNÝ SEKTOR.....	17
1.5.1 Znaky veřejného sektoru.....	18
1.5.2 Funkce veřejného sektoru.....	18
1.5.3 Cíle veřejného sektoru.....	20
1.5.4 Přehled organizací veřejného sektoru.....	20
2 ORGANIZACE VE VEŘEJNÉM SEKTORU.....	21
2.1 NEZISKOVÉ VEŘEJNOPRÁVNÍ ORGANIZACE PŘÍSPĚVKOVÉHO TYPU, ORGANIZAČNÍ SLOŽKY STÁTU A ÚZEMNÍ SAMOSPRÁVNÉ CELKY	21
2.1.1 Organizační složky státu a územních samosprávných celků.....	22
2.1.2 Organizace příspěvkového typu.....	23
2.1.3 Veřejnoprávní korporace.....	24
2.1.4 Významné organizační složky státu	26
2.2 OSTATNÍ NEZISKOVÉ VEŘEJNOPRÁVNÍ ORGANIZACE.....	27
3 ČESKÝ ROZHLAS	30
3.1 HISTORIE A SOUČASNOST ČESKÉHO ROZHLASU	31
3.2 AKTIVITY ČESKÉHO ROZHLASU	33
3.2.1 Programové aktivity	33
3.2.2 Mimoprogramové aktivity Českého rozhlasu.....	34
3.3 ORGÁNY ČESKÉHO ROZHLASU.....	35
3.3.1 Rada Českého rozhlasu	35
3.3.2 Dozorčí komise	36
3.3.3 Generální ředitel.....	37
3.4 ORGANIZAČNÍ STRUKTURA	37
3.5 HOSPODAŘENÍ ROZHLASU.....	39
4 ANALÝZA HOSPODAŘENÍ ČESKÉHO ROZHLASU	40
4.1 PŘÍJMY.....	41
4.1.1 Rozhlasový poplatek	41
4.1.2 Příjmy z podnikatelské činnosti	44
4.1.3 Příjmy ze státního rozpočtu.....	46
4.2 VÝDAJE.....	47
4.2.1 Nejvýznamnější nákladové položky.....	47
4.2.2 Členění nákladů na hlavní a vedlejší činnost	50
4.3 HOSPODÁŘSKÝ VÝSLEDEK	52
4.4 DOPORUČENÍ VYCHÁZEJÍCÍ Z ANALÝZY HOSPODAŘENÍ.....	53
ZÁVĚR.....	55
POUŽITÁ LITERATURA	56

SEZNAM TABULEK

Tabulka 1: Typologie subjektů organizované občanské společnosti.....	13
Tabulka 2: Počty vládních institucí, organizačních složek státu a příspěvkových organizací k 31. 12. daného roku	27
Tabulka 3: Přehled rozhlasových přijímačů domácností a organizací za období 2007 až 2011	42
Tabulka 4: Výnosy z rozhlasového poplatku za období 2007 až 2011 v (tis. Kč).....	43
Tabulka 5: Pohledávky za rozhlasovými poplatníky za období 2007 až 2011 v (mil. Kč).....	43
Tabulka 6: Přehled výnosů z obchodní činnosti za období 2007 až 2011 (v tis. Kč).....	45
Tabulka 7: Přehled nákladů na provoz vysílání do zahraničí za období 2007 až 2011 (v tis. Kč).	47
Tabulka 8: Přehled nejvýznamnějších nákladových položek v období 2007 až 2011 (v tis. Kč).	48
Tabulka 9: Rozdělení nákladů a výnosů na hlavní a vedlejší činnost v roce 2010 a 2011 (v tis. Kč).	51
Tabulka 10: Hospodářský výsledek v letech 2007 až 2011 (v mil. Kč).....	52

SEZNAM ILUSTRACÍ

Obrázek 1: Smíšený systém vysílání	30
Obrázek 2: Jednoduchý systém vysílání.....	31
Obrázek 3: Organizační schéma Českého rozhlasu platné k 31. 12. 2012.....	38
Obrázek 4: Graf poplatníků Českého rozhlasu k 31. 12. 2010.....	43
Obrázek 5: Graf s přehledem počtu rozhlasových přijímačů a výnosů z poplatků v letech 2007 až 2011.....	44
Obrázek 6: Graf příjmů Českého rozhlasu od Ministerstva zahraničí ČR v letech 2007 až 2011 (v mil. Kč)	46
Obrázek 7: Graf se strukturou nákladových položek Českého rozhlasu k 31. 12. 2011	47
Obrázek 8: Graf náklady na propagaci a výnosy za reklamu a sponzoring 2007 až 2011 (v tis. Kč)	50
Obrázek 9: Graf s vývojem zisku Českého rozhlasu v letech 2007 až 2011 (v mil. Kč).....	52

SEZNAM ZKRATEK A ZNAČEK

ČR	Česká republika
ČRo	Český rozhlas
ČT	Česká televize
DPH	Daň z přidané hodnoty
Sb.	Sbírka zákonů
SIPO	Soustředěné inkaso plateb obyvatelstva

ÚVOD

Neziskový sektor hraje v národním hospodářství nezastupitelnou roli. Soustřeďuje se na oblasti lidských činností, které se nacházejí mezi trhem, státem a rodinou. Cílem není osobní materiální nebo finanční zisk, ale užitek společnosti. Spektrum oborů, ve kterých se neziskový sektor uplatňuje, je velice rozmanité. Často se jedná o služby poskytované v oblasti vzdělávání, sociální péče, zdravotnictví, kultury nebo péče o životní prostředí. Takové činnosti je možné provádět neinstitucionalizovaně jako pomoc bližního bližnímu v rámci rodiny, sousedství nebo pracovního kolektivu, ale i institucionalizovaně prostřednictvím veřejných nebo soukromých neziskových organizací jako jsou spolky, církve, občanská sdružení, nadace a další. K založení neziskové organizace často vedou filantropické pohnutky - láska k člověku a vědomá snaha pomáhat jednotlivcům i skupinám osob, které jsou na okraji společnosti nebo jsou jinak znevýhodněny. Snaha dělat lidi a tím i celou společnost lepšími. Nemusí jít vždy nutně pouze o bezdomovce nebo narkomany, jak si mnozí představují, ale i lidi talentované, kteří potřebují pomoc a podporu v rozvíjení svých schopností. Míra rozvoje neziskového sektoru úzce souvisí i s rozvojem demokracie v dané zemi, která je předpokladem pro dodržování osobních svobod jednotlivce, uznání základních lidských práv, práva na svobodné sdružování se ve spolcích, společenstvech a sdruženích.

Předmětem této práce je zhodnocení financování a hospodaření Českého rozhlasu. Jelikož se jedná o neziskovou veřejnoprávní instituci, bude první část zaměřena na charakterizování, dělení a vlastnosti neziskového sektoru. Zvláštní pozornost bude soustředěna na veřejný neziskový sektor. Ve druhé části budou představeny organizace v tomto sektoru působící, jako jsou organizační složky státu a územní samosprávné celky, příspěvkové organizace, veřejnoprávní korporace a další významné veřejnoprávní organizace.

Třetí část představí historii i současnost zkoumané organizace, její aktivity, orgány, organizační strukturu a zásady hospodaření. Čtvrtá kapitola se bude za pomoci grafů a tabulek věnovat hospodaření. Závěrem budou na základě zjištěných výsledků provedena doporučení.

Cílem bakalářské práce je analyzovat hospodaření vybrané neziskové organizace, kterou je Český rozhlas. Tato instituce má specifické zdroje financování v podobě rozhlasového poplatku. Důraz bude kladen na rozbor příjmů, zhodnocení výdajů i celkového hospodářského výsledku. Podkladem k analýze budou výroční zprávy za období let 2007 až 2011 a dostupné interní materiály.

1 NEZISKOVÝ SEKTOR

Jak již sám název napovídá, za označením neziskový sektor se skrývají činnosti, jejichž hlavním cílem není tvorba zisku. V teorii ekonomie se setkáváme s pojmem zisk a pojmem užitek. A právě podstatou neziskového sektoru je přímý užitek, nikoliv zisk. Soustřeďuje se na oblasti lidských činností, které se nacházejí mezi trhem, státem a rodinou. Organizace neziskového sektoru vznikají z úplně jiných pohnutek, jakými jsou dobrovolná pomoc bližnímu, veřejný zájem, pomoc lidem, kteří se ne vlastní vinou dostali do tíživé životní situace a místo zisku mají tyto činnosti přinášet užitek celé společnosti nebo její části a mají tak dělat lidi i společnost lepšími. Uplatňují se v nich principy filantropie, charitativní činnosti, dobrovolnictví nebo dárcovství. Tento sektor zajišťuje lidské potřeby tam, kde nejsou uspokojovány nebo nejsou uspokojovány adekvátně, a to jak ziskovým sektorem, tak státem¹. Je na státu nezávislý a řídí se pravidly, která se odlišují od zákonů trhu i od fungování státu a jeho institucí.

Často bývá neziskový sektor spojován s veřejným zájmem. Vymezit tento pojem není úplně jednoduché, protože naše právo neobsahuje jeho definici. Je vysvětlen jako celoskupinový zájem, který přesahuje zájem jednotlivce nebo pouhé frakce. Je protikladem soukromých zájmů a okruh osob, v jejichž prospěch je konán, je vždy neurčitý. Může být buď celospolečenský, lokální nebo skupinový².

1.1 Charakteristika neziskového sektoru

Při charakterizování neziskového sektoru můžeme vycházet z dělení národního hospodářství České republiky, které jej člení podle různých kritérií. Například Rektorič³ se zabývá následujícími čtyřmi kritérii:

1. Kritériem odvětví
2. Kritériem sektoru
3. Kritériem vlastnictví
4. Kritériem financování provozu a rozvoje

¹ POTŮČEK, M. *Nejen trh: Role trhu, státu a občanského sektoru v proměnách české společnosti*. 1. vyd. Praha: Slon, 1997, s. 21

² IURIDICTUM, ENCYKLOPEDIIE O PRÁVU. *Veřejný zájem* [online]. 2012 [cit. 2012-12-08]. Dostupný z <http://iuridictum.pecina.cz/w/Ve%C5%99ejn%C3%BD_z%C3%A1jem>.

³ REKTORIČ, J. *Ekonomika a řízení odvětví veřejného sektoru*. 1. vyd. Praha: Ekopress, 2002, s. 17

Tetřevová⁴ navíc tento počet rozšiřuje i o kritérium prostoru, na které je v současném globalizovaném světě rovněž potřeba brát zřetel.

Z hlediska neziskového sektoru sehrává rozhodující význam způsob financování. V rámci kritéria financování provozu a rozvoje rozlišujeme v národním hospodářství následující dva sektory:

- Sektor ziskový (tržní)
- Sektor neziskový (netržní)

Ziskový sektor zahrnuje ekonomické subjekty, jejichž hlavní motivací je dosahování zisku. K realizaci vyráběného zboží nebo poskytovaných služeb dochází na trhu, řídí se tržními cenami, které jsou dány zákonem nabídky a poptávky. Prostředky na svůj rozvoj získávají subjekty výhradně z tržeb.

Neziskový sektor soustřeďuje takové subjekty, jejichž cílem není dosahování zisku, ale poskytování přímého užitku. Prostředky na svůj provoz získávají tyto organizace prostřednictvím přerozdělovacích procesů z veřejných rozpočtů nebo od jiných fyzických či právnických osob.

V angličtině se pro neziskový sektor používá označení non-for-profit. Přeložit jej můžeme jako organizace nezaměřené na zisk. Neznamená to ale, že organizace, které nemají jako svůj primární účel zisk, jej nemohou tvořit. Řídí se zásadou nerozdělování zisku, což znamená, že není rozdělen mezi členy, manažery nebo zaměstnance, ale je zpětně použit na činnost organizace⁵. Rovněž se ještě pro neziskový sektor užívá synonymum jako dobrovolnický, nezávislý nebo občanský sektor.

Termínem **občanský sektor** se zabývá M. Skovajsa⁶ a vysvětluje ho jako organizovanou občanskou společnost, zahrnující například spolky, nadace, školy, muzea, které jsou zřízené jako obecně prospěšné společnosti. Kromě organizované části občanské společnosti existuje ještě její neformální část, pod níž si můžeme představit neformální společenství a sítě, veřejná shromáždění, demonstrace a samotné občany. Rovněž poukazuje na skutečnost, že občanská společnost a občanský sektor není totéž. Občanská společnost je širší termín, který obsahuje organizovanou i neorganizovanou část společnosti a patří do ní i hodnoty, společenské normy

⁴ TETŘEVOVÁ, L. *Veřejná ekonomie*. 1. vyd. Praha: Professional Publishing, 2008, s. 23-24

⁵ SKOVAJSA, M. *Občanský sektor: Organizovaná občanská společnost v České republice*. 1. vyd. Praha: Portál, 2010, s. 33

⁶ SKOVAJSA, M. *Občanský sektor: Organizovaná občanská společnost v České republice*. 1. vyd. Praha: Portál, 2010, s. 30-31

a zvyklosti, podle kterých občané jednají. Z tohoto důvodu dává před termínem občanský sektor přednost označení organizovaná občanská společnost.

V České republice i zahraničí se používá řada termínů pro subjekty organizované občanské společnosti. Jejich přehled včetně anglických názvů shrnuje Tabulka 1.

Tabulka 1: Typologie subjektů organizované občanské společnosti

Označení pro typ organizace	Český název	Zkratka	Anglický název	Zkratka
Všechny typy organizací	Organizace občanské společnosti	OOS	Civil society organizations	CSOs
	Občanské organizace		Civic organizations	COs
	Neziskové organizace	NO	Nonprofit organizations, nonprofits	NPOs
	[organizace nezaměřené na zisk] *		Not-for-profit organizations	
	Nevládní organizace	NVO	Non-governmental organizations	NGOs
	Nestátní organizace		Non-governmental organizations	NGOs
	Nestátní neziskové organizace	NNO	Nonprofit non-governmental organizations	
Specifické typy organizací	Organizace sociálních hnutí	OSH	Social movement organizations	SMOs
	Komunitní organizace, (lokální) komunitní organizace		Community-based organizations, neighbourhood-based organizations	CBOs
	Organizace založené na víře, církevní OOS		Faith-based organizations	FBOs
	Charitativní organizace		Charitable organizations, charities	
	Humanitární organizace		Humanitarian organizations	
	[zdola, spontánně vznikající organizace]		Grassroots organizations	
	Sociální podniky		Social enterprises	SEs

*Názvy v hranatých závorkách nejsou běžně užívány.

Zdroj: Skovajsa, M.⁷

Jiné členění neziskových organizací uvádí Rektořík. Podle následujících typologických znaků je dělí do pěti skupin⁸:

- Neziskové soukromoprávní organizace vzájemně prospěšné, s globálním posláním vzájemně prospěšné činnosti (občanská sdružení vč. odborových organizací, zájmová sdružení právnických osob, profesní komory aj.)

⁷ SKOVAJSA, M. *Občanský sektor: Organizovaná občanská společnost v České republice*. 1. vyd. Praha: Portál, 2010, s. 36-37

⁸ REKTOŘÍK, J. *Organizace neziskového sektoru: Základy ekonomiky, teorie a řízení*. 3. vyd. Praha: Ekopress, 2010, s. 42-43

- Neziskové soukromoprávní organizace veřejně prospěšné, s globálním posláním veřejně prospěšné činnosti (obecně prospěšné společnosti, nadace a nadační fondy, politické strany a hnutí, církve a náboženské společnosti)
- Neziskové veřejnoprávní organizace typu organizačních složek a příspěvkových organizací státu a samosprávných územních celků s globálním posláním veřejná správa a veřejně prospěšná činnost (organizační složky státu a územních samosprávných celků, obce, kraje, svazky obcí, Akademie věd ČR, Nejvyšší kontrolní úřad aj.)
- Neziskové ostatní veřejnoprávní organizace, s globálním posláním veřejně prospěšná činnost (Český rozhlas, Česká televize, státní podniky, veřejné vysoké školy, Všeobecná zdravotní pojišťovna ČR, státní fondy)
- Neziskové soukromoprávní organizace typu obchodních společností a jim podobných (jde o výjimečné případy neziskových organizací) s možností globálního poslání veřejně i vzájemně prospěšné činnosti (společnosti s ručením omezeným, akciové společnosti, družstva, společenství vlastníků bytových jednotek)

1.2 Dělení neziskového sektoru

Neziskový sektor je nutné ještě dále rozčlenit na:

- Veřejný neziskový sektor
- Soukromý neziskový sektor
- Sektor domácností

V literatuře se můžeme též setkat s označením, které považuje ziskový sektor za první sektor. Neziskový veřejný sektor za druhý sektor a neziskový soukromý sektor za třetí sektor⁹.

Veřejný neziskový sektor (dále jen veřejný sektor) zahrnuje tu část neziskového sektoru, která je financována z veřejných financí, což znamená prostřednictvím veřejných rozpočtů, jejichž příjmy jsou tvořeny daněmi nás všech. O nakládání s těmito prostředky je rozhodováno pomocí veřejné volby a podléhá veřejné kontrole. Fungování veřejného sektoru zajišťuje veřejná správa.

⁹ REKTOŘÍK, J. *Organizace neziskového sektoru: Základy ekonomiky, teorie a řízení*. 3. vyd. Praha: Ekopress, 2010, s. 21

Soukromý neziskový sektor (též třetí sektor) je financován na základě specifických přerozdělovacích procesů, a to jak od soukromých fyzických nebo právnických osob, které se dobrovolně rozhodnou tyto prostředky vložit ve prospěch činnosti třetího sektoru a neočekávají zisk, ale určitý užitek nebo osobní uspokojení. Tento způsob financování rovněž nevylučuje možnost příspěvku z veřejných financí.

Sektor domácností zahrnuje jednotlivce a rodiny. V rámci národního hospodářství má tento sektor významné zastoupení z hlediska toku finančních prostředků. Jednotlivci jsou součástí výrobních faktorů, a to zejména na trhu nabídky práce. Za tuto práci získávají příjem, z něž odvádějí státu daně, které se stávají součástí veřejných financí. Domácnostmi je rovněž vytvářena poptávka na trhu zboží a služeb.

Kromě výše uvedeného dělení organizací neziskového sektoru existuje ještě celá řada kritérií, podle kterých je možné provádět další třídění. Následující obsahuje znaky, které se dívají na dělení neziskového sektoru z pohledu poslání a cílů¹⁰.

- Kritérium zakladatele
- Kritérium globálního charakteru poslání
- Kritérium právně organizační normy
- Kritérium financování
- Kritérium charakteristiky realizovaných činností

1.3 Vlastnosti neziskového sektoru

Subjekty působící v neziskovém sektoru vykazují určité shodné vlastnosti. Jejich vymezení není úplně snadné, protože velmi záleží z pohledu, které společenské vědy se na neziskový sektor díváme. Vladimír Hyánek¹¹ vychází z rozsáhlého mezinárodního srovnávacího projektu The Johns Hopkins Comparative Nonprofit Sector Project a zahrnuje mezi ně organizovanost, soukromý charakter, samosprávnost, dobrovolnost a neziskovost.

Organizovanost (organized)

Struktura organizace se vyznačuje reálnou institucionalizovaností, což znamená určitou úroveň vnitřní organizační struktury, stanovením dlouhodobějších cílů a strukturou aktivit dané organizace. Konkrétním projevem organizovanosti je pak fungování na základě

¹⁰ REKTOŘÍK, J. *Organizace neziskového sektoru: Základy ekonomiky, teorie a řízení*. 3. vyd. Praha: Ekopress, 2010, s. 40-41

¹¹ HYÁNEK, V. *Neziskové organizace: teorie a mýty*. 1. vyd. Brno: Masarykova univerzita, 2011, s. 11-12

zřizovací listiny, zakládací smlouvy, stanovení funkcí organizace a náplně činnosti nebo organizační struktury.

Soukromý charakter (private)

Nezisková organizace by měla být institucionálně oddělená od vlády. Neznamená to ale její oddělení od státních financí, protože ty jsou pro takové typy organizací velmi významné. Nezisková organizace by se neměla podílet na veřejné moci a veřejné správě.

Samosprávnost (self-governing)

Umožňuje organizaci její samostatnou vnitřní strukturu a vymezení řídicích a kontrolních kompetencí bez závislosti na vládě nebo soukromém byznysu. Jedná se o schopnost vlastní správy.

Dobrovolnost (voluntary)

Činnost, kterou subjekt vykonává je dobrovolná, často za pomoci dobrovolných spolupracovníků, kteří za ni neočekávají mzdu. Spolupráce s nimi nesmí být podmiňována povinným členstvím. K financování jsou rovněž používány dobrovolné dary¹².

Neziskovost (non-profit-distributing)

Patří mezi velmi důležité vlastnosti. Organizace nesmí rozdělovat zisk mezi vlastníky, management, zakladatele a podobně. Pokud organizace vytvoří zisk, musí ho použít pro naplňování vlastního poslání. Hyánek uvádí, že český právní řád tyto organizace definuje jako takové, které jsou založeny za jiným účelem než je podnikání a rovněž se zamýšlí, do jaké míry je podmínka nerozdělování zisku vynutitelná.

1.4 Formy podnikání neziskových organizací v České republice

Skupina neziskových organizací je v České republice velmi široká. Jejich postavení upravuje například zákon číslo 586/1992 Sb., o daních z příjmu ve znění pozdějších předpisů, který vyjmenovává právnické osoby, které nejsou založeny za účelem podnikání¹³. Patří mezi ně následující subjekty:

- Obce jako základní územní samosprávné celky
- Kraje jako vyšší územní a samosprávné celky

¹² SKOVAJSA, M. *Občanský sektor: Organizovaná občanská společnost v České republice*. 1. vyd. 1. Praha: Portál, 2010, s. 38-39

¹³ PEKOVÁ, J., PILNÝ, J., JETMAR, M. *Veřejný sektor: Řízení a financování*, 1. vyd. Praha: Wolters Kluwer ČR, 2012, s. 41

- Organizační složky státu, obcí, krajů
- Příspěvkové organizace
- Státní fondy
- Veřejné vysoké školy
- Obecně prospěšné společnosti
- Nadace
- Nadační fondy
- Registrované církve a náboženské společnosti
- Politické strany a politická hnutí
- Zájmová sdružení právnických osob s právní subjektivitou
- Občanská sdružení včetně odborových organizací
- Komory a jiné neziskové organizace, které vznikají podle zvláštních předpisů

1.5 Veřejný sektor

Nejčastěji používaná definice veřejného sektoru uvádí, že se jedná o tu část národního hospodářství, ve které se ve veřejném zájmu realizují veřejné služby, je financována převážně z veřejných rozpočtů, řízena a spravována veřejnou správou, rozhoduje se v ní veřejnou volbou a podléhá veřejné kontrole¹⁴.

Veřejný sektor je spojený se státem, s vládou a s plněním jejího programu při respektování ústavy a legislativy. K jejím činnostem patří zajišťování produkce veřejných statků¹⁵.

Názory na potřebu existence, velikost, objem poskytovaných statků tímto sektorem se z pohledu jednotlivých ekonomických teorií liší. Liší se i z pohledu různých částí politického spektra. Obecně je za důvod existence veřejného sektoru považována existence externalit a alokační neefektivnost trhu, kdy se stát prostřednictvím státních zásahů snaží zmírnit následky tržního selhání nebo se snaží jim předcházet. Tuto činnost provádí v rámci své hospodářské politiky. Bailey¹⁶ se domnívá, že vláda není jen regulátorem dosahování alokační efektivity, ale stará se i o pluralismus, spoluúčast na věcech veřejných, veřejné

¹⁴ REKTOŘÍK, J. *Ekonomika a řízení odvětví veřejného sektoru*. 1. vyd. Praha: Ekopress, 2002, s. 18

¹⁵ SKOVAJSA, M. *Občanský sektor: Organizovaná občanská společnost v České republice*. 1. vyd. Praha: Portál, 2010, s. 146

¹⁶ BAILEY, S. J. *Veřejný sektor: Teorie, politika a praxe*, 1. vyd. Praha: Eurolex Bohemia, 2004, s. 21

volby a na poskytování služeb. Tyto služby označuje tzv. **4P – pluralism, participation, public choices a provisions of services.**

1.5.1 Znaky veřejného sektoru

Veřejný sektor je rovněž možné charakterizovat konkrétními znaky¹⁷:

- Sektor netržní
- Sektor neziskový
- Sektor financovaný z veřejných financí
- Sektor, který je řízený veřejnou správou
- Sektor, ve kterém se rozhoduje veřejnou volbou
- Sektor podléhající veřejné kontrole

Pomocí uvedených znaků je tedy možné charakterizovat produkci statků veřejného sektoru jako netržní, což znamená, že nepodléhá zákonům trhu a tvorbě cen na základě nabídky a poptávky. Poskytování takových produktů nebo služeb není prováděno za účelem zisku, ale hlavním **cílem je užitek**, který příjemce obdrží. Na výrobu takových statků jsou používány **veřejné finance**, tedy prostředky, které jsou součástí jednotlivých typů veřejných rozpočtů. Příjmy těchto rozpočtů jsou získávány **výběrem daní na principu nedobrovolnosti, nenávratnosti a neekvivalence**. Vzhledem k rozsáhlosti tohoto sektoru stát zajišťuje jeho správu jednak pomocí státní správy, jednak pomocí samosprávy prováděnou zástupci obcí nebo krajů. O tom jaké statky budou tímto sektorem produkovány, jaké bude jejich množství, jak budou občanům poskytovány, je nutné rozhodnout pomocí **veřejné volby**. V České republice se tak děje buď přímou, nebo zastupitelskou volbou. Činnost veřejného sektoru rovněž podléhá kontrole, a to buď přímo občany, jejich volenými zástupci nebo pomocí orgánů státní správy, které jsou k tomuto účelu zřízené.

1.5.2 Funkce veřejného sektoru

Z teoretického hlediska je veřejnému sektoru přisuzováno několik funkcí. Jedná se o funkci ekonomickou, politickou a sociální¹⁸. Tetřevová výčet doplňuje o funkci etickou¹⁹.

¹⁷ TETŘEVOVÁ, L. *Veřejná ekonomie*. 1. vyd. Praha: Professional Publishing, 2008, s. 107

¹⁸ PEKOVÁ, J., PILNÝ, J., JETMAR, M. *Veřejný sektor: Řízení a financování*, 1. vyd. Praha: Wolters Kluwer ČR, 2012, s. 25

¹⁹ TETŘEVOVÁ, L. *Veřejná ekonomie*. 1. vyd. Praha: Professional Publishing, 2008, s. 109

Prostřednictvím **ekonomické funkce** dochází k zabezpečování veřejných statků. Jejich produkce přináší nové pracovní příležitosti pro občany a rovněž dochází k rozvoji lidského potenciálu.

Politická funkce závisí na veřejné volbě. Od ní se odvíjí složení politické reprezentace a tím i způsob provádění hospodářské politiky, který má bezprostřední vliv na fungování veřejného sektoru a produkci veřejných statků. Tato funkce je rovněž důležitá pro zachování principů demokracie, svobody a ochrany občanů.

Sociální funkce je zaměřená na efektivní poskytování služeb v sociální oblasti. Má přímý dopad do kvality života občanů. Pomocí sociálních služeb stát poskytuje záchrannou síť lidem, kteří se ocitli v problémové situaci.

Etická funkce má působit na hodnotový žebříček občanů, chování a etické jednání společnosti.

Veřejný sektor lze členit podle celé řady kritérií. Jednou z hlavních funkcí je produkce veřejných statků. Tomu, aby mohl být takový statek produkován, vždy předchází potřeba společnosti po takovém statku. Proto za jedno z nejdůležitějších kritérií je považováno **členění do šesti bloků odvětví podle kritéria společenských potřeb**²⁰.

I. Blok: Odvětví společenských potřeb

- Veřejná správa, policie, justice, armáda

II. Blok: Odvětví rozvoje člověka

- Školství, kultura, tělesná kultura, zdravotnictví, sociální služby

III. Blok: Odvětví poznání a informací

- Věda a výzkum, informace, masmédiá

IV. Blok: Odvětví technické infrastruktury

- Doprava, energetika, spoje, vodní hospodářství, odpadové hospodářství

V. Blok: Odvětví privátních statků podporovaných z veřejných rozpočtů

- Bydlení, zemědělství, lesnictví a rybolov

VI. Blok: Existenční jistoty

- Zaměstnanost, sociální zabezpečení, životní prostředí

²⁰ REKTOŘÍK, J. *Ekonomika a řízení odvětví veřejného sektoru*. 1. vyd. Praha: Ekopress, 2002, s. 19

1.5.3 Cíle veřejného sektoru

Další autoři spojují s veřejným sektorem ještě i tři hlavní fiskální funkce - alokační, stabilizační a redistribuční²¹. Tyto je ale vhodnější považovat spíše za cíle, ke kterým stát prostřednictvím veřejného sektoru a vlastní hospodářské politiky směřuje.

Pomocí **alokačních** cílů se stát snaží efektivně zabezpečovat veřejné statky, při jejichž produkci selhává trh. Prostředky na tyto statky nebo služby soustřeďuje ve státním rozpočtu.

Redistribuční činnost má za úkol odstraňovat nespravedlnost mezi různě příjmovými skupinami obyvatel, a to zejména od bohatých k chudým.

V rámci **stabilizace** se stát snaží o ovlivňování makroekonomických cílů nebo chování ekonomických subjektů, tak aby docházelo k co největší hospodářské stabilitě.

K těmto třem cílům je nutné ještě připojit **regulační činnost**, pomocí níž stát reguluje fungování ekonomických subjektů prostřednictvím legislativy a ovlivňuje tak funkci tržního prostředí po právní stránce.

1.5.4 Přehled organizací veřejného sektoru

Produkce veřejných statků je zajišťována státními institucemi nebo veřejnoprávními neziskovými organizacemi. Rektořík²² je podle vlastní typologie rozděluje do dvou skupin:

- Neziskové veřejnoprávní organizace příspěvkového typu a organizační složky státu a územní samosprávné celky
- Ostatní neziskové veřejnoprávní organizace

Do první skupiny můžeme zařadit organizační složky státu a územních samosprávných celků, příspěvkové organizace státu a územních samosprávných celků, obce, svazky obcí, kraje, Úřad pro zastupování státu ve věcech majetkových, Akademii věd ČR, Vězeňskou službu a justiční stráž ČR, Grantovou agenturu ČR, Ústavní soud ČR, Nejvyšší kontrolní úřad.

Do druhé skupiny patří Český rozhlas, Česká televize, veřejné vysoké školy, státní podniky, Česká národní banka, Všeobecná zdravotní pojišťovna ČR nebo státní fondy.

²¹ HAMERNÍKOVÁ, B. *Financování ve veřejném a neziskovém nestátním sektoru*, 1. vyd. Praha: Eurolex Bohemia, 2000, s. 28

²² REKTOŘÍK, J. *Organizace neziskového sektoru: Základy ekonomiky, teorie a řízení*. 3. vyd. Praha: Ekopress, 2010, s. 46-47

2 ORGANIZACE VE VEŘEJNÉM SEKTORU

Produkce veřejných statků je zajišťována prostřednictvím organizací veřejného sektoru. Je proto nezbytné jim věnovat pozornost, a to jak jejich právní subjektivitě, tak činnostem, které pro společnost vykonávají. Bude přitom vycházeno z typologie těchto organizací, která byla zmíněna v závěru první kapitoly.

Zvláštní postavení mezi organizacemi veřejného sektoru má **veřejná správa**. V rámci institucionálního pojetí, je možné ji chápat jako souhrn institucí, pomocí nichž jsou zajišťovány různé činnosti, ať již přímo nebo zprostředkovaně²³. K tomuto účelu zřízené orgány nebo instituce musejí mít jasně vymezené kompetence a rozhodovací pravomoci a jejich činnost musí být kontrolovatelná, aby nemohlo dojít ke zneužití moci úředníky. V rámci tohoto pojetí je možné rozčlenit veřejnou správu na státní správu a územní samosprávu.

Do **státní správy** jsou řazeny různé výkonné orgány, jimiž je realizována hospodářská politika, zahraniční politika, bezpečnostní politika a další. Zahrnuje orgány se všeobecnou působností (ústřední vláda) a specializovanou působností (ministerstva a ostatní ústřední orgány). Příkladem jsou instituce na státní úrovni - parlament, prezident a vláda. Ústředními orgány státní správy pak jsou ministerstva a ostatní ústřední orgány.

Územní samospráva se rozumí forma veřejné správy a veřejného vládnutí na určitém území, které je menší než stát. Toto právo je opět zakotveno v ústavě a dalších souvisejících zákonech. Územní samospráva zastupuje zájmy svých občanů a zároveň umožňuje jejich podíl na řízení jejich veřejných záležitostí. Za základní územní samosprávný celek jsou považovány obce, vyšším územně samosprávným celkem jsou kraje. Obce i kraje jsou nestátními subjekty, tedy samostatnými právními osobami. V rámci svých činností působí jak samostatně (samostatná působnost), tak plní funkci přenesenou (přenesená působnost), neboli výkon státní správy.

2.1 Neziskové veřejnoprávní organizace příspěvkového typu, organizační složky státu a územní samosprávné celky

V určitém smyslu je možné za jednu velkou organizaci veřejného sektoru považovat **stát** sám o sobě, protože ho lze chápat jako sdružení jednotlivců, které má uskutečňovat společné zájmy všech. K výkonu státní správy a řady dalších úkolů, zřizuje organizační složky. Patří

²³ PEKOVÁ, J., PILNÝ, J., JETMAR, M. *Veřejný sektor: Řízení a financování*, 1. vyd. Praha: Wolters Kluwer ČR, 2012, s. 103

mezi ně organizační složky státu, organizační složky územních samosprávných celků a příspěvkové organizace zřízené státem nebo územním samosprávným celkem. Do veřejného sektoru patří i obecně prospěšné společnosti, ale pouze za předpokladu, že byly zřízeny státem nebo územní samosprávou. Organizační složky nejsou právnickou osobou, zřizuje je stát nebo územní samospráva. Stát může rovněž pověřit plněním veřejných úkolů i organizace, které jsou do určité míry na státu nezávislé, případně jsou i zcela soukromé.

Mezi nejdůležitější zákony, které se týkají organizačních složek, patří²⁴:

- Zákon č. 218/2000 Sb. o rozpočtových pravidlech a změně některých souvisejících zákonů (rozpočtová pravidla)
- Zákon č. 217/2000 Sb. o mzdě a odměně za pracovní pohotovost a o průměrném výdělku
- Zákon č. 219/2000 Sb. o majetku České republiky a jejím vystupování v právních vztazích
- Zákon č. 250/2000 Sb. o rozpočtových pravidlech územních rozpočtů
- Zákon č. 563/1991 Sb. o účetnictví a navazující pokyny Ministerstva financí ČR
- Daňové zákony
- Zákon 171/2012 Sb., kterým se mění zákon 218/2000 Sb. o rozpočtových pravidlech a změně některých souvisejících zákonů (rozpočtová pravidla), ve znění pozdějších předpisů a zákon 250/2000 Sb. o rozpočtových pravidlech územních rozpočtů, ve znění pozdějších předpisů.

2.1.1 Organizační složky státu a územních samosprávných celků

Zřizování a zánik **organizačních složek státu** se řídí zákonem číslo 218/2000 Sb., o rozpočtových pravidlech a zákonem číslo 219/2000 Sb., o majetku České republiky a jejím vystupování v právních vztazích. Těmito složkami jsou ministerstva a jiné správní úřady státu, Ústavní soud, soudy, státní zastupitelství, Nejvyšší kontrolní úřad, Kancelář prezidenta republiky, Úřad vlády České republiky, Kancelář Veřejného ochránce práv, Akademie věd České republiky, Grantová agentura České republiky a jiná zařízení, o kterých to stanoví tento zákona nebo zvláštní právní předpis. Obdobné postavení má rovněž Kancelář Poslanecké sněmovny a Kancelář Senátu. Organizační složka není právnickou osobou a její jednání je

²⁴ REKTOŘÍK, J. *Organizace neziskového sektoru: Základy ekonomiky, teorie a řízení*. 3. vyd. Praha: Ekopress, 2010, s. 57

jednáním státu. Zřizovatelem takové složky může být i samo ministerstvo, a to po předchozím souhlasu Ministerstva financí České republiky na základě rozhodnutí, které má formu opatření²⁵. Součástí opatření musí být i zřizovací listina s náležitostmi stanovenými v paragrafu 65 zákona 219/2000 Sb. vyhlášky Ministerstva financí ČR číslo 62/2001 Sb.²⁶. Takto zřízená organizační složka je účetní jednotkou a hospodaří s majetkem, se kterým hospodaří příslušný zřizovatel nebo další organizační složka tímto zřizovatelem založená.

Mezi další organizační složky patří **organizační složky územních samosprávných celků**. Jsou zřizovány kraji nebo obcemi na základě zákona číslo 250/2000 Sb., o rozpočtových pravidlech územních rozpočtů, a to k plnění svých úkolů, zejména hospodářskému využívání svého majetku a k zabezpečení veřejně prospěšných činností. Zřizovat tak smí například vlastní organizační složky, příspěvkové organizace, obchodní společnosti, obecně prospěšné společnosti, školské právnické osoby nebo veřejné výzkumné instituce.

O vzniku organizační složky územního samosprávného celku je rozhodnuto zastupitelstvem a vydáním zřizovací listiny²⁷. Nově vzniklá složka není účetní jednotkou, nemá právní subjektivitu, což znamená, že hospodaří jménem svého zřizovatele. Tuto formu svého hospodaření volí územní samosprávný celek pro činnosti, které nevyžadují velký počet zaměstnanců, nepotřebují složité a rozsáhlé strojní nebo jiné technické vybavení, nejsou vnitřně odvětvově či jinak organizačně členěné nebo nevstupují do složitých ekonomických či právních vztahů. Pracovníci organizační složky jsou zaměstnanci zřizovatele. Veškeré příjmy a výdaje organizačních složek jsou součástí rozpočtu zřizovatele.

2.1.2 Organizace příspěvkového typu

Příspěvkové organizace zřizuje stát, respektive některý z orgánů ústřední správy nebo územní samosprávný celek. V případě příspěvkové organizace zřizované státem je nutné postupovat podle zákona číslo 218/2000 Sb., o rozpočtových pravidlech a dle zákona číslo 219/2000 Sb., o majetku České republiky. Zřizovatelem je vydána zřizovací listina obsahující zákonné náležitosti a vznik organizace je oznámen v Ústředním věstníku ČR. Taková organizace je povinna po svém založení vydat zřizovatelem schválený statut a řadu vnitřních předpisů jakými jsou organizační řád, pravidla hospodaření, odpisový řád, pravidla pro oběh účetních dokladů aj. Příspěvková organizace je právnickou osobou a prostředky na činnost

²⁵ Zákon č. 219/2000 Sb., o majetku České republiky a jejím vystupování v právních vztazích. In: Sběrka zákonů, 65.

²⁶ Vyhláška Ministerstva financí o hospodaření organizačních složek státu a státních organizací s majetkem státu. In: Sběrka zákonů, 22.

²⁷ Zákon č. 250/2000 Sb. o rozpočtových pravidlech územních rozpočtů. In: Sběrka zákonů, 73.

získává výhradně z vlastní hlavní činnosti a dále ze státního rozpočtu prostřednictvím finančních vztahů stanovených zřizovatelem. Rovněž hospodaří s prostředky svých peněžních fondů, kterými ze zákona jsou rezervní fond, fond reprodukce majetku, fond odměn, fond kulturních a sociálních potřeb. Tvořeny jsou v zákoně stanoveným procentem ze zlepšeného hospodářského výsledku. Rovněž může získávat peníze formou darů, z jiných činností nebo ze zahraničí, případně od územních samosprávných celků, státních fondů nebo Evropské unie. Příspěvková organizace je povinna dbát na plnění určených úkolů nejehospodárnějším způsobem a dodržení stanovených finančních vztahů ke státnímu rozpočtu²⁸.

Příspěvkové organizace územních samosprávných celků jsou zřizovány kraji nebo obcemi na základě zákona 250/2000 Sb., o rozpočtových pravidlech územních rozpočtů, a to pro takové činnosti, které jsou zpravidla neziskové a jejichž rozsah, struktura a složitost vyžadují samostatnou právní subjektivitu. O zřízení musí být opět vydána zřizovací listina s náležitostmi dle zákona.

Příspěvková organizace disponuje pouze takovým majetkem, který potřebuje k výkonu činnosti, pro kterou byla zřízena. K nabytí majetku dochází bezúplatným převodem od svého zřizovatele, darem, děděním nebo jiným způsobem na základě rozhodnutí zřizovatele.

Oznámení o vzniku příspěvkové organizace v Ústředním věstníku je provedeno zřizovatelem a rovněž je podán návrh na zápis do obchodního rejstříku.

Příspěvková organizace hospodaří s peněžními prostředky získanými hlavní činností. Vytváří vlastní peněžní fondy - rezervní fond, investiční fond, fond odměn a fond kulturních a sociálních potřeb. Rovněž může přijmout peněžní prostředky formou darů, dále ze zahraničí nebo dotacemi poskytnutými Evropskou unií. Pokud příspěvková organizace vytvoří v rámci své doplňkové činnosti zisk, smí jej použít pouze ve prospěch své hlavní činnosti.

2.1.3 Veřejnoprávní korporace

Obce i kraje jsou považovány za veřejnoprávní korporace.

Obec je základním územním samosprávným společenstvím občanů; tvoří územní celek, který je vymezen hranicí území obce. Kraj je územním společenstvím občanů, které má právo na samosprávu. Obce i kraje jsou samostatným právními a ekonomickými subjekty, právnickou osobou.

²⁸ Zákon č. 218/2000 Sb. o rozpočtových pravidlech a o změně některých souvisejících zákonů (rozpočtová pravidla). In: Sběrka zákonů, 65.

V České republice máme v současné době 14 krajů, které svou činnost provádějí v rozsahu daném zákonem číslo 129/2000 Sb., o krajích (krajské zřízení). Samostatně hospodaří s vlastním majetkem. Své záležitosti spravují samostatně bez zásahu státu.

Do **samostatné působnosti** kraje patří záležitosti, které jsou v zájmu kraje a občanů kraje, pokud nejde o přenesenou působnost kraje. Jedná se zejména o předkládání zákonů Poslanecké sněmovně, předkládání návrhů Ústavnímu soudu, vydávání obecně závazných vyhlášek kraje, koordinování rozvoje svého územního obvodu, stanovení rozsahu základní dopravní obslužnosti pro území kraje, rozhodování o spolupráci s jinými kraji nebo o mezinárodní spolupráci. Další pravomocí kraje je schvalování rozpočtu, zřizování nebo rušení organizačních složek kraje a jeho příspěvkových organizací, účast v dalších obchodních společnostech a v obecně prospěšných společnostech²⁹.

Kraj je spravován zastupitelstvem. Počet členů je stanoven dle počtu obyvatel kraje a mandát člena vzniká zvolením v krajských volbách. Tato funkce je veřejnou funkcí. Mezi pravomoci zastupitelstva patří volba a odvolávání hejtmana, jeho zástupce a ostatních členů rady, zřizování a rušení výborů a komisí, volení a odvolávání jejich předsedů a členů nebo stanovení a výše osobních a věcných výdajů na činnost krajského úřadu. Zřizuje alespoň tři výbory – finanční, kontrolní a výbor pro výchovu, vzdělávání a zaměstnanost. Výkonným orgánem kraje v oblasti samostatné působnosti je rada. Počet jejích členů se rovněž odvíjí od počtu obyvatel kraje. V čele stojí hejtman, který ho zastupuje navenek. Dalším orgánem je krajský úřad řízený ředitelem. Činnost úřadu rovněž podléhá zákonu 129/2000 Sb., o krajích. Hospodaření upravuje zákon o krajích a též zákon 250/2000 Sb., o rozpočtových pravidlech územních rozpočtů. Kontrolováno je auditorem nebo Ministerstvem financí ČR³⁰.

Zároveň byl krajům svěřen výkon státní správy. V tomto případě se jedná o **přenesenou působnost**, kterou je kraj povinen zabezpečit a při výkonu této správy vystupuje jako správní obvod. Na zajištění výkonu této správy kraj získává příspěvek ze státního rozpočtu.

Obec je veřejnoprávní korporací, která hospodaří s vlastním majetkem podle zákona číslo 250/2000 Sb., o rozpočtových pravidlech územních rozpočtů. V právních vztazích vystupuje svým jménem a nese odpovědnost z těchto vztahů vyplývajících, pečuje o všestranný rozvoj svého území a o potřeby svých občanů. Při plnění svých úkolů chrání též veřejný zájem. Působení obcí se řídí zákonem číslo 128/2000 Sb., o obcích (obecní zřízení). Podle výroční zprávy Svazu měst a obcí za rok 2011 bylo k 31. 12. 2011 v naší republice 6 251 obcí

²⁹ Zákon č. 129/2000 Sb., o krajích (krajské zřízení). In: Sběrka zákonů, 38.

³⁰ REKTOŘÍK, J. *Organizace neziskového sektoru: Základy ekonomiky, teorie a řízení*. 3. vyd. Praha: Ekopress, 2010, s. 60-61

s celkovým počtem 10 532 770 obyvatel. Tento počet zahrnuje obce, městyse, města, statutární města i vojenské újezdy³¹.

Obce jsou spravovány zastupitelstvem. Mezi další orgány patří rada, obecní úřad v čele s tajemníkem a starostou, který obec zastupuje navenek. Zastupitelstvo rovněž zřizuje výbory nebo komise. Ze zákona je povinný finanční a kontrolní výbor. Obce vykonávají samostatnou a přenesenou působnost.

Mohou zřizovat a zakládat právnické osoby, příspěvkové organizace a organizační složky obce a rovněž vstupovat do obchodních společností³². Na základě smlouvy spolupracují s jinými obcemi nebo vytvářejí svazky obcí. Pokud obec vykonává na svém území dle zákona stanovenou státní správu, jedná se o tak zvanou obec s přenesenou působností. Působí takto zejména ve vedení agendy matriky, stavebního úřadu a sociální problematiky. Na tuto činnost obdrží příspěvek ze státního rozpočtu. Na základě prováděcího právního předpisu jsou stanovena sídla a správní obvody, ve kterých vždy konkrétní pověřený obecní úřad vykonává přenesenou působnost pro více obcí.

2.1.4 Významné organizační složky státu

Mezi významné organizační složky státu je možné zařadit Úřad pro zastupování státu ve věcech majetkových, Akademii věd ČR, Vězeňskou službu a justiční stráž České republiky, Grantovou agenturu České republiky, Nejvyšší kontrolní úřad nebo Ústavní soud ČR.

Ve všech případech se jedná o samostatné subjekty, které jsou účetními jednotkami a jejich práva, povinnosti a rozsah činností stanovuje k tomu vydaný speciální zákon.

Pro názornost, kolik existuje v České republice organizačních složek státu nebo vládních institucí, byla použita data ze Statistické ročenky České republiky 2012 a její části věnované organizační struktuře národního hospodářství.

Zpracována byla formou Tabulky 2, která ukazuje počet vládních institucí, organizačních složek státu a příspěvkových organizací za roky 2005 a 2009 až 2011. Stav je vždy k 31. 12. Z údajů je patrné, že dochází ke snižování počtu všech typů uvedených organizací. K největšímu snížení došlo od roku 2005 u organizačních složek státu a následně u ústředních vládních institucí.

³¹ SVAZ MĚST A OBCÍ. *Výroční zpráva 2011* [online]. 2012 [cit. 2012-12-30]. Dostupný z <<http://www.smocr.cz/data/fileBank/6a14830c-667c-434f-985f-63c48821d7af.pdf>>

³² Zákon č. 128/2000 Sb., o obcích (obecní zřízení). In: Sbíрка zákonů, 38.

Tabulka 2: Počty vládních institucí, organizačních složek státu a příspěvkových organizací k 31. 12. daného roku

Rok	2005	2009	2010	2011
Ústřední vládní instituce	655	644	650	570
Místní vládní instituce	17 797	17 327	17 288	17 107
Organizační složky státu	369	377	383	300
Příspěvkové organizace	11 502	10 867	10 819	10 749

Zdroj: Vlastní zpracování dle[4]

2.2 Ostatní neziskové veřejnoprávní organizace

V případě neziskových veřejnoprávních organizací se nejedná o organizační složky státu ani organizační složky územních samosprávných celků, ale o právnické osoby, které samostatně hospodaří s majetkem, který jim svěřil stát, a jejichž činnosti upravuje zvláštní zákon. Jejich výčet by byl jistě dlouhý. Uvedeny budou ale jen ty základní. Patří mezi ně Česká národní banka, vysoké školy, státní fondy, Všeobecná zdravotní pojišťovna ČR, státní podniky, Česká televize a Český rozhlas.

Česká národní banka je zřízena Ústavou České republiky a činnost provádí v souladu se zákonem číslo 6/1993 Sb. a působí jako správní úřad. Hlavním cílem je provádění monetární politiky a dosažení měnové stability. Nejvyšším řídicím orgánem ČNB je bankovní rada, jejímiž členy jsou guvernér, dva viceguvernéři a čtyři členové bankovní rady. Všechny členy bankovní rady jmenuje prezident republiky na šestileté období³³.

Státní fondy slouží k účelovému financování určitých druhů veřejných statků. Zpravidla se jedná o poskytování účelových dotací dle předem stanovených podmínek. Státní fondy jsou rovněž právnickými osobami samostatně hospodařícími s majetkem státu. Působí v nejrůznějších oborech činností. Za správu a hospodaření vždy zodpovídá příslušný ministr a jejich příjmy bývají navázány na státní rozpočet. Jedná se o následující fondy³⁴:

- Fond životního prostředí dle zákona číslo 388/1991 Sb.
- Státní fond kultury dle zákona číslo 239/1992 Sb.
- Státní fond na podporu kinematografie dle zákona číslo 241/1992 Sb.
- Státní zemědělský intervenční fond dle zákona číslo 256/2000 Sb.
- Pozemkový fond ČR dle zákona číslo 569/1991 Sb.

³³ ČESKÁ NÁRODNÍ BANKA. *O ČNB* [online]. 2012 [cit. 2012-12-30]. Dostupný z <http://www.cnb.cz/cs/o_cnb/>

³⁴ REKTOŘÍK, J. *Organizace neziskového sektoru: Základy ekonomiky, teorie a řízení*. 3. vyd. Praha: Ekopress, 2010, s. 67-68

- Státní fond dopravní infrastruktury dle zákona číslo 104/2000 Sb.
- Státní fond rozvoje bydlení dle zákona číslo 211/2000 Sb.

Všeobecná zdravotní pojišťovna České republiky provádí všeobecné zdravotní pojištění na základě zákona číslo 551/1991 Sb., pokud toto pojištění neprovádějí resortní, oborové nebo podnikové pojišťovny. Rozpočet pojišťovny je sestaven tak, aby výdaje nepřevýšily příjmy příslušného rozpočtového roku. Pojišťovna nesmí zřizovat a provozovat zdravotnická zařízení a podnikat s příjmy plynoucími ze všeobecného zdravotního pojištění³⁵.

Činnost a postavení **státního podniku** upravuje zákona číslo 77/1997 Sb. Zakladatelem podniku je stát. Jeho jménem vykonává funkci zakladatele ministerstvo, do jehož působnosti spadá předmět podnikání podniku, pokud zákon nestanoví jinak. Podniky založené podle tohoto zákona jsou zakládány k uspokojování významných celospolečenských, strategických nebo veřejně prospěšných zájmů. Podnik provozuje podnikatelskou činnost s majetkem státu, který je vymezen v zakládací listině. Takový podnik se zapisuje do obchodního rejstříku. V čele stojí ředitel, kterého jmenuje nebo odvolává ministr. Dále má dozorčí radu. Jedna její třetina je volená, zbylé dvě třetiny jmenuje zakladatel. Roční účetní závěrka podléhá auditu³⁶.

Činnost **vysokých škol** se řídí zákonem číslo 111/1998 Sb. V současné době probíhá reforma vysokého školství, jejíž součástí by měla být i novela zákona. Vysoká škola je právnickou osobou a může být univerzitního nebo neuniverzitního typu, což musí být uvedeno v jejím statutu a musí být schváleno Akreditační komisí při Ministerstvu školství, mládeže a tělovýchovy. Uskutečňuje akreditované studijní programy a programy celoživotního vzdělávání.

Dle statutu jsou vysoké školy děleny na veřejné, soukromé a státní. Veřejná vysoká škola se zřizuje nebo zrušuje zákonem. Soukromá vzniká na základě státního souhlasu, který uděluje Ministerstvo školství a tělovýchovy. Státní školu zřizuje příslušné ministerstvo. V současnosti se jedná o školy vojenské a policejní³⁷.

Mezi ostatní veřejnoprávní organizace patří i veřejnoprávní média. Legislativní rámec pro rozhlasové a televizní vysílání byl vytvořen v roce 1991 zákonem číslo 468/1991 Sb., o provozování rozhlasového a televizního vysílání. V roce 2001 byl přijat

³⁵Zákon České národní rady č. 551/1991 Sb., o Všeobecné zdravotní pojišťovně České republiky. In: Sběrka zákonů, 104.

³⁶Zákon č. 77/1997 Sb., o státním podniku. In: Sběrka zákonů, 25.

³⁷Zákon č. 111/1998 Sb., o vysokých školách a o změně a doplnění dalších zákonů (zákon o vysokých školách). In: Sběrka zákonů, 39.

nový zákon o rozhlasovém a televizním vysílání pod číslem 231/2001 Sb. Dohled nad dodržováním tohoto zákona vykonává Rada pro rozhlasové a televizní vysílání³⁸.

Veřejnoprávní televizní vysílání u nás zajišťuje **Česká televize**, která byla zřízena k 1. lednu 1992 jako televize veřejné služby. Hospodaří jako samostatný subjekt nezávislý na státním rozpočtu. Rozhodujícím zdrojem příjmů je televizní poplatek a zákonem číslo 483/1991 Sb. vymezená podnikatelská činnost. Statutárním orgánem je generální ředitel, který je do šestiletého funkčního období volen Radou České televize. Po organizační stránce se skládá z ČT Praha, Televizního studia Brno a Televizního studia Ostrava.

Obdobně jako Česká televize, veřejnoprávní rozhlasové vysílání zajišťuje **Český rozhlas**, a to dle zákona číslo 484/1991 Sb. Rovněž je financován z rozhlasového poplatku a dalších příjmů, které jsou tvořeny prodejem reklamního času, autorských práv, vydavatelskou činností i příjmy ze státního rozpočtu. V čele stojí generální ředitel, kterého na šest let volí Rada Českého rozhlasu.

Obě média naplňují veřejnou službu tvorbou a šířením televizních a rozhlasových pořadů na celém území republiky. Jejich snahou je objektivní poskytování všestranných a vyvážených informací ze všech oborů lidské činnosti. Českému rozhlasu bude podrobně věnována následující kapitola práce³⁹.

³⁸ MINISTERSTVO KULTURY ČR. *Rozhlasové a televizní vysílání* [online]. 2012 [cit. 2012-12-31]. Dostupný z < <http://www.mkcr.cz/scripts/detail.php?id=357> >

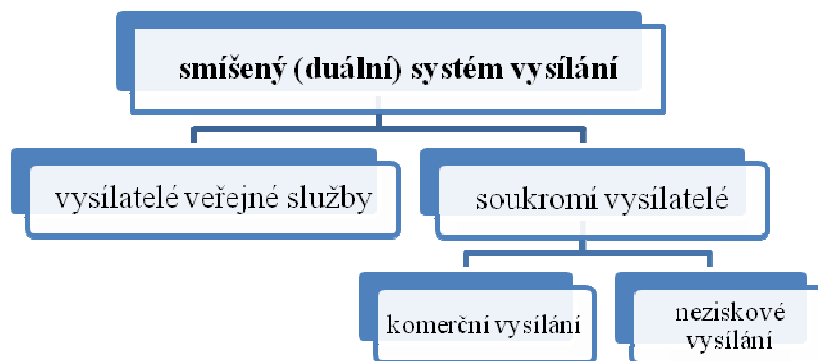
³⁹ REKTOŘÍK, J. *Organizace neziskového sektoru: Základy ekonomiky, teorie a řízení*. 3. vyd. Praha: Ekopress, 2010, s. 65

3 ČESKÝ ROZHLAS

Média hrají v demokratické společnosti nezastupitelnou roli. Jsou součástí veřejného prostoru. Pomáhají utvářet veřejné mínění, zprostředkovávají informace a názory lidem, kteří v dané společnosti žijí. K dnešnímu způsobu života neodmyslitelně patří rádio, televize, tisk nebo internet. Média představují nejsnazší cestu, jak zpřístupnit informace veřejného významu běžnému občanovi. Každý z nás jsme totiž důležitou součástí kontroly demokratických principů a výkonu veřejné moci, a ta by byla bez potřebného množství informací jen málo účinnou.

Média je možné rozdělit do dvou kategorií. Ta, která jsou veřejnoprávními subjekty, a ta která mají soukromou povahu. Soukromá média jsou zaměřená na zisk a může u nich docházet k ovlivňování veřejného mínění podle zájmů vlastníků. Z hlediska demokracie jsou proto mnohem důležitější veřejnoprávní média, která podléhají kontrole objektivity a vyváženosti ze strany různých organizací.

V demokratické společnosti převažují dva modely uspořádání médií. Smíšený (duální) systém vysílání a jednoduchý systém vysílání. Oba znázorňuje Obrázek 1 a Obrázek 2.



Obrázek 1: Smíšený systém vysílání

Zdroj:[8]

První složkou **smíšeného systému** jsou vysílatelé veřejné služby, jejichž postavení je upraveno zvláštním zákonem, který často definuje i jejich financování. Hlavním zdrojem příjmů je uživatelský poplatek, který posluchači platí povinně. Druhou rovnocennou složkou systému jsou soukromí vysílatelé. Jejich činnost je hrazena výhradně z výnosů reklamy, sponzoringu a sponzorských příspěvků. Tuto složku je možné ještě rozdělit na komerční vysílání, jehož cílem je co nejvyšší zisk vysílatelů a soukromé neziskové vysílání.

V rámci **jednoduchého systému** neexistují veřejnoprávní média. V tomto modelu je pouze soukromý sektor. Posluchači neplatí žádné uživatelské poplatky a provozovatelé jsou závislí pouze na prodeji reklamy a sponzoringu. Tento systém je typický pro Spojené státy americké.



Obrázek 2: Jednoduchý systém vysílání

Zdroj:[8]

V Evropských zemích, Českou republiku nevyjímaje, převládá smíšený model.

Veřejnoprávní média zpravidla plní informativní, vzdělávací a poznávací roli. Jsou považována za kulturní a sociální statky, založené na principu informační solidarity a potřebě společnosti disponovat komunikačními prostředky, které jsou určeny k užití a zábavě všem občanům a ne soukromému prospěchu politiků nebo podnikatelů⁴⁰.

U nás se mezi veřejnoprávní média v oblasti televizního vysílání řadí Česká televize, rozhlasové vysílání je zastoupené Českým rozhlasem a národní tiskovou a informační agenturou je Česká tisková kancelář. Všechny tyto instituce jsou zřízeny zákonem.

3.1 Historie a současnost Českého rozhlasu

Český rozhlas má na našem území dlouholetou tradici. 23. března 1923 byl ministerstvem pošt a telegrafů vydán zákon o telegrafech, který stanovil, že provozování rozhlasového vysílání je výsostným právem státu. Byly tak vytvořeny základní podmínky k zahájení pravidelného rozhlasového vysílání. Licenci k této činnosti dostala společnost Radiojournal, společnost s r. o., která zahájila pravidelné vysílání dne **18. května 1923** a zařadila se tak mezi první rozhlasové společnosti na světě, které začaly pravidelně vysílat pro veřejnost. V počátcích byl rozhlas považován za technickou atrakci, postupně ale rostla jeho

⁴⁰ KOLEKTIV AUTORŮ. *Od mikrofonu k posluchačům: Z osmi desetiletí Českého rozhlasu*. 1. vyd. Praha: Český rozhlas, 2003, s. 414

společenská odpovědnost a stal se důležitým prostředkem osvěty, vzdělávání a masového působení na veřejné mínění⁴¹.

Od dvacátých let 20. století až do současnosti prodělal rozhlas velký vývoj, a to jak po stránce technické, programové, tak i po stránce společenské. Prošel složitým údobím druhé světové války, budovatelským obdobím padesátých let, obdobím totality, normalizace i Sametové revoluce. Jednu z nejdůležitějších úloh ve své historii sehrál Československý rozhlas během Květnového povstání v roce 1945 i v průběhu sedmi dnů, které následovaly po 21. srpnu 1968. Po listopadu 1989 se média vymanila z komunistické cenzury a prostor v jejich vysílání dostávají do té doby režimem zakázaní autoři.

Počátkem devadesátých let bylo nutné vytvořit nový právní rámec, který by řešil fungování veřejnoprávních médií. Stal se jím zákon číslo 468/1991 Sb., o provozování rozhlasového a televizního vysílání, který byl v roce 2001 nahrazen zcela novým zákonem číslo 231/2001 Sb., o provozování rozhlasového a televizního vysílání.

Samostatný Český rozhlas vznikl k 1. lednu 1992 na základě **zákona číslo 484/1991 Sb., o Českém rozhlasu**⁴², který definuje rozhlas jako právnickou osobu, hospodařící s vlastním majetkem, jehož základem se stal majetek převedený z Československého rozhlasu. Český rozhlas poskytuje službu veřejnosti tvorbou a šířením rozhlasových programů, popřípadě dalšího multimediálního obsahu a doplňkových služeb na celém území České republiky a do zahraničí. Rovněž vymezuje hlavní úkoly, mezi kterými je v zákoně uvedeno poskytování objektivních, ověřených, ve svém celku vyvážených a všestranných informací pro svobodné utváření názorů. Dále přispívání k právnímu vědomí obyvatel České republiky, rozvíjení kulturní identity obyvatel České republiky včetně příslušníků národnostních a etnických menšin.

K dosažení těchto úkolů rozhlas vyrábí a vysílá zpravodajské, publicistické, dokumentární, umělecké, dramatické, sportovní, zábavné a vzdělávací pořady a rovněž pořady pro děti a mládež. Programová nabídka je vytvářena pro všechny věkové skupiny obyvatel. Bere v úvahu svobodu náboženské víry a přesvědčení, etnický nebo národnostní původ, sociální původ, pohlaví nebo národní totožnost. Pořady by měly odrážet rozmanitost politických, náboženských a filosofických názorů a rovněž i uměleckých směrů. Cílem těchto aktivit je posílení vzájemného porozumění a tolerance občanů i podpora soudržnosti pluralitní společnosti.

⁴¹ KOLEKTIV AUTORŮ. *Od mikrofonu k posluchačům: Z osmi desetiletí Českého rozhlasu*. 1. vyd. Praha: Český rozhlas, 2003, s. 13

⁴² Zákon České národní rady č. 484/1991 Sb., o Českém rozhlasu. In: Sbírka zákonů, 93.

Český rozhlas provozuje analogové rozhlasové vysílání tří celoplošných rozhlasových programů vysílaných v pásmu velmi krátkých vln, dále analogové rozhlasové vysílání rozhlasových programů regionálních studií vysílaných v pásmu velmi krátkých vln, analogové rozhlasové vysílání programy rozhlasových studií a rovněž může vysílat i v pásmu dlouhých a středních vln. Prostřednictvím multiplexu veřejné služby zajišťuje pozemní digitální rozhlasové vysílání. Zřizuje síť vlastních zpravodajů, vytváří archivní fondy, udržuje je a podílí se na jejich využívání jako součásti národního kulturního bohatství, vysílá díla domácí a zahraniční tvorby a vyvíjí činnost v oblastech nových vysílacích technologií a služeb. Alespoň v rámci jednoho vysílaného programu musí zajistit 24hodinovou programovou službu, včetně aktuálního zpravodajství.

Český rozhlas od roku 1936 rovněž pravidelně **vysílá do zahraničí**. V současnosti v anglickém, německém, francouzském, španělském a ruském jazyce. V minulosti bylo šířeno prostřednictvím krátkých vln. Od 1. února 2011 je možné ho naladit již pouze na internetu, přes satelit nebo pomocí tak zvaného rebroadcastingu, tedy přebíráním vysílání některými zahraničními stanicemi. Vysílání do zahraničí je financováno Ministerstvem zahraničí České republiky. Od roku 2010 ale dochází z důvodu deficitu veřejných financí k redukovaní výdajů na tuto činnost, což mělo za následek ukončení krátkovlnného vysílání i snížení počtu zaměstnanců o čtvrtinu.

3.2 Aktivity Českého rozhlasu

3.2.1 Programové aktivity

Do programových aktivit spadá **síť celoplošných rozhlasových stanic**, které zajišťují vysílání po celých 24 hodin dne. Jedná se o zpravodajskou stanici Český rozhlas Radiožurnál, Český rozhlas Dvojka s pestrá mozaikou informací, vzdělávacích, poznávacích a zábavných pořadů a Český rozhlas Vltava, který se specializuje na klasickou hudbu, jazz, literaturu a rozhlasovou tvorbu.

Povinnost veřejné služby provozování rozhlasového vysílání v jednotlivých krajích České republiky naplňuje rozhlas prostřednictvím **sítě samostatných regionálních stanic**. Jednotlivá studia najdeme v Brně, Českých Budějovicích, Hradci Králové, Jihlavě, Olomouci, Ostravě, Pardubicích, Plzni nebo Ústí nad Labem. Vysílání pro Střední Čechy je zajišťováno z pražského studia stanice Český rozhlas Region, Hlavní město Praha má samostatnou stanici Český rozhlas Regina. A dále existují regionální redakce ve Zlíně, Liberci a Karlových Varech, které organizačně spadají pod studia v Brně, Ústí nad Labem a Plzni.

Rozmach digitálních technologií přinesl další možnosti, jak šířit vysílání mezi posluchače. Rozhlas má proto **sít speciálních stanic**, které je možné poslouchat například po internetu. Řadí se mezi ně Český rozhlas Radio Wave, zaměřený především na mladé posluchače. Hudební stanice Český rozhlas D-dur a Český rozhlas Jazz. Od 1. března 2013 vysílají digitálně i dvě nové stanice, Český rozhlas Rádio Junior pro dětské posluchače a Český rozhlas Plus pro náročnější posluchače. Tato stanice analyzuje aktuální dění v historických, společenských nebo ekonomických souvislostech. Do vysílání zařazuje i pořady týkající se vědy a techniky. Je první veřejnoprávní stanicí, která se zaměřuje pouze na mluvené slovo bez hudby.

3.2.2 Mimoprogramové aktivity Českého rozhlasu

Český rozhlas podporuje také původní uměleckou a rozhlasovou tvorbu, **významná umělecká tělesa** a mladé hudebníky mnoha oborů. Zastřešuje významná umělecká tělesa jako je Symfonický orchestr Českého rozhlasu založený v roce 1926, Big Band Českého rozhlasu, který v roce 1940 založil Gustav Brom, Brněnský rozhlasový orchestr lidových nástrojů interpretující lidové písně a lidovou instrumentální tvorbu, Swingový orchestr Václava Hlaváče a Dětský pěvecký sbor Českého rozhlasu vzniklý v roce 1945.

Významný je rovněž **Dismanův rozhlasový dětský soubor**, založený v roce 1935 vynikajícím pedagogem a rozhlasovým režisérem Miloslavem Dismanem. Aktivity souboru jsou směřovány k tvorbě rozhlasových pořadů a všestranné kulturní výchově.

Český rozhlas je pořadatelem festivalu původní rozhlasové tvorby Prix Bohemia Radio, který se již od roku 1976 každoročně koná v Poděbradech a zakladatelem významných hudebních projektů založených na principu anonymního hodnocení zvukových nahrávek - Mezinárodní soutěže mladých hudebníků Concertino Praga a soutěže Českého rozhlasu pro komorní orchestry mládeže.

Prostřednictvím **Nadačního fondu** Českého rozhlasu působí i na poli charitativním. V roce 2003 vznikl Nadační fond Českého rozhlasu s dlouhodobým projektem Světluška, který pomáhá nevidomým dětem a lidem s těžkým zrakovým a kombinovaným postižením.

Český rozhlas je zakladatelem dceřiné společnosti **Radioservis, a. s.**, která je vydavatelem programově kulturního časopisu Týdeník Rozhlas, CD s hudbou všech žánrů a zejména mluveného slova. Knižní vydavatelství vydává převážně knihy rozhlasových autorů nebo knihy s rozhlasovou tematikou.

3.3 Orgány Českého rozhlasu

Zákon o Českém rozhlasu stanovuje jednotlivé orgány, které se podílejí na chodu, řízení nebo kontrole Českého rozhlasu. Jedná se o Radu Českého rozhlasu, její poradní orgán dozorčí komisi a generálního ředitele. Přesně definuje počet členů, délku volebního období i pravomoci. Kromě zákona Český rozhlas vydává i řadu interních řádů, směrnic nebo metodických pokynů. Mezi nejdůležitější patří Kodex Českého rozhlasu a Statut Českého rozhlasu.

3.3.1 Rada Českého rozhlasu

Rada Českého rozhlasu (Rada) je orgánem, jímž se uplatňuje právo veřejnosti na kontrolu činnosti Českého rozhlasu. Má devět členů, kteří jsou voleni a odvoláváni Poslaneckou sněmovnou Parlamentu České republiky tak, aby v ní byly zastoupeny významné regionální, politické, sociální a kulturní názorové proudy.

Návrhy kandidátů na členy Rady jsou předkládány nejrůznějšími kulturními, regionálními, sociálními, odborovými, zaměstnavatelskými, náboženskými, vzdělávacími, vědeckými nebo ekologickými organizacemi a sdruženími způsobem stanoveným v usnesení ve lhůtě 15 dnů ode dne zveřejnění výzvy předsedou Poslanecké sněmovny.

Členem Rady může být zvolen občan České republiky, který je způsobilý k právním úkonům, má trvalý pobyt na území České republiky, a je bezúhonný. Jedná se o výkon veřejné funkce, která je neslučitelná s jakoukoliv další veřejnou funkcí. Radní rovněž nesmí zastávat funkci v politické straně, politickém hnutí, společenských organizací, sdruženích a iniciativách a nesmí působit v oblasti hromadných sdělovacích prostředků. Člen Rady ani jemu blízká osoba nesmí být v pracovněprávním poměru k Českému rozhlasu, a to ani dva roky po ukončení činnosti v Radě. Za výkon této funkce náleží přiměřená odměna, kterou stanovuje usnesením Poslanecká sněmovna.

Rada volí a odvolává ze svého středu předsedu a místopředsedy. Funkční období členů je šestileté. Každé dva roky je volena třetina členů. Rada je ze své činnosti odpovědna Poslanecké sněmovně.

Činnost Rady se řídí jednacím řádem. Rozhodnutí jsou přijímána nadpoloviční většinou hlasů svých členů. Výjimkou je jmenování nebo odvolání generálního ředitele, k němuž je potřeba šesti hlasů. Jednání Rady jsou veřejná, vyloučení účasti veřejnosti je možné pouze na základě zvláštních předpisů uvedených v zákoně. Ze všech jednání musí být vyhotoven zápis,

který je nutné do tří dnů od zasedání uveřejnit. K nahlédnutí je například na webu Českého rozhlasu.

Do **působnosti Rady** náleží jmenování a odvolávání generálního ředitele a stanovení jeho mzdy. Na návrh generálního ředitele jmenuje nebo odvolává ředitele rozhlasových studií, zřizuje nebo ruší rozhlasová studia a schvaluje Statut Českého rozhlasu. Důležitým bodem její činnosti je schvalování rozpočtu a závěrečného účtu Českého rozhlasu. Dvakrát ročně předkládá Poslanecké sněmovně České republiky zprávu o činnosti Českého rozhlasu, a to do 31. března bezprostředně následujícího kalendářního roku a Výroční zprávu o hospodaření Českého rozhlasu do 31. srpna bezprostředně následujícího kalendářního roku.

Dále předkládá Poslanecké sněmovně ke schválení Kodex Českého rozhlasu. Rozhoduje o stížnostech týkajících se generálního ředitele, dohlíží na plnění úkolů veřejné služby v oblasti rozhlasového vysílání a vydává doporučení týkající se programové nabídky. Rada Českého rozhlasu jako celek i její členové nesmějí podle zákona o Českém rozhlase přímo zasahovat do programu média veřejné služby. Rada pouze schvaluje dlouhodobé programové plány a plány technického a ekonomického rozvoje.

3.3.2 Dozorčí komise

Český rozhlas hospodaří s veřejnými prostředky, kontrolu nakládání s nimi nezajišťuje Nejvyšší kontrolní úřad, jako je tomu například u organizačních složek státu, ale podle Zákona o Českém rozhlase ji vykonává Rada pro rozhlasové vysílání. Ta má k tomu pravomoc zřídit dozorčí komisi a rovněž stanovit výši odměn jejích členů.

Jedná se tedy o **poradní orgán ve věci kontroly hospodaření Českého rozhlasu**. Sleduje účelné a hospodárné využívání finančních prostředků a majetku rozhlasu, upozorňuje Radu na zjištěné nedostatky a předkládá návrhy na jejich odstranění.

Dozorčí komise má pět členů, které volí nebo odvolává Rada. Funkční období je dvouleté, a to i opětovně, ale ne více než na dvě po sobě jdoucí období. I v tomto případě se jedná o výkon veřejné funkce a požadavky na člena jsou obdobné jako u člena Rady. Ve vedení komise je předseda a místopředseda. Zasedání komise podléhá jednacímu řádu.

Komise pracuje na základě zadání Rady a rovněž přijímá svůj vlastní plán kontrolní činnosti pro každý rok. Čtvrtletně podává Radě písemné zprávy o své činnosti, sestavuje Radě rozbor hospodaření, který slouží jako podklad k Výroční zprávě o hospodaření Českého rozhlasu. Členové mají právo nahlížet do všech dokladů souvisejících s hospodařením rozhlasu a mají právo požadovat i písemná vysvětlení od zaměstnanců Českého rozhlasu.

O výsledcích své práce jsou členové komise povinni zachovávat mlčenlivost. Komise se schází nejméně jednou měsíčně, její jednání jsou neveřejná a předsedající je povinen z každého jednání pořádat zápis.

3.3.3 Generální ředitel

Statutárním orgánem Českého rozhlasu je generální ředitel. Jeho práva a povinnosti jsou upraveny zákonem 484/1991 Sb., o Českém rozhlasu. Do funkce je jmenován Radou, a to na základě úspěšného výběrového řízení. Jeho funkční období je šestileté. Generální ředitel činí právní kroky jménem rozhlasu, ze své činnosti se zodpovídá Radě.

V rámci své činnosti řídí chod Českého rozhlasu. V mezích zákona a Statutu stanoví organizaci Českého rozhlasu, vydává vnitřní předpisy zásadní povahy a jedná jménem rozhlasu. Radě Českého rozhlasu předkládá návrhy na jmenování a odvolávání ředitelů rozhlasových studií, ke schválení rozpočet a závěrečný účet nebo Statut Českého rozhlasu. Souhlas Rady je rovněž nutný při návrhu na zřízení nebo zrušení rozhlasového studia s výjimkou zrušení rozhlasových studií v sídlech krajů. Bez schválení Radou nesmí odsouhlasit pronájem nemovitostí na dobu delší než tři měsíce nebo její zcizení, případně zatížení nemovitostí nebo jejich částí. Předkládá Radě pro Poslaneckou sněmovnu návrh Kodexu Českého rozhlasu. Též na zasedáních Rady projednává jmenování a odvolávání vedoucích zaměstnanců na prvním stupni řízení a předkládá ke schválení dlouhodobé plány programového, technického a ekonomického rozvoje.

3.4 Organizační struktura

Základní organizační struktura je upravena Organizačním řádem. Jmenováním současného generálního ředitele v červenci 2011 dochází v rozhlase k řadě personálních, organizačních i programových změn. Organizační struktura je nově rozdělena do **tří sekcí**, které vedou jednotliví náměstci přímo podřízení generálnímu řediteli.

Jedná se o následující sekce:

1. Sekce programu a vysílání
2. Sekce strategického rozvoje
3. Sekce správy a provozu

Klíčové postavení má v této struktuře **sekce programu a vysílání**, která zahrnuje celoplošné stanice, speciální stanice, centrum zajišťující výrobu programu, archívní a programové fondy a regionální studia. Samostatný charakter má Český rozhlas 7 - Radio

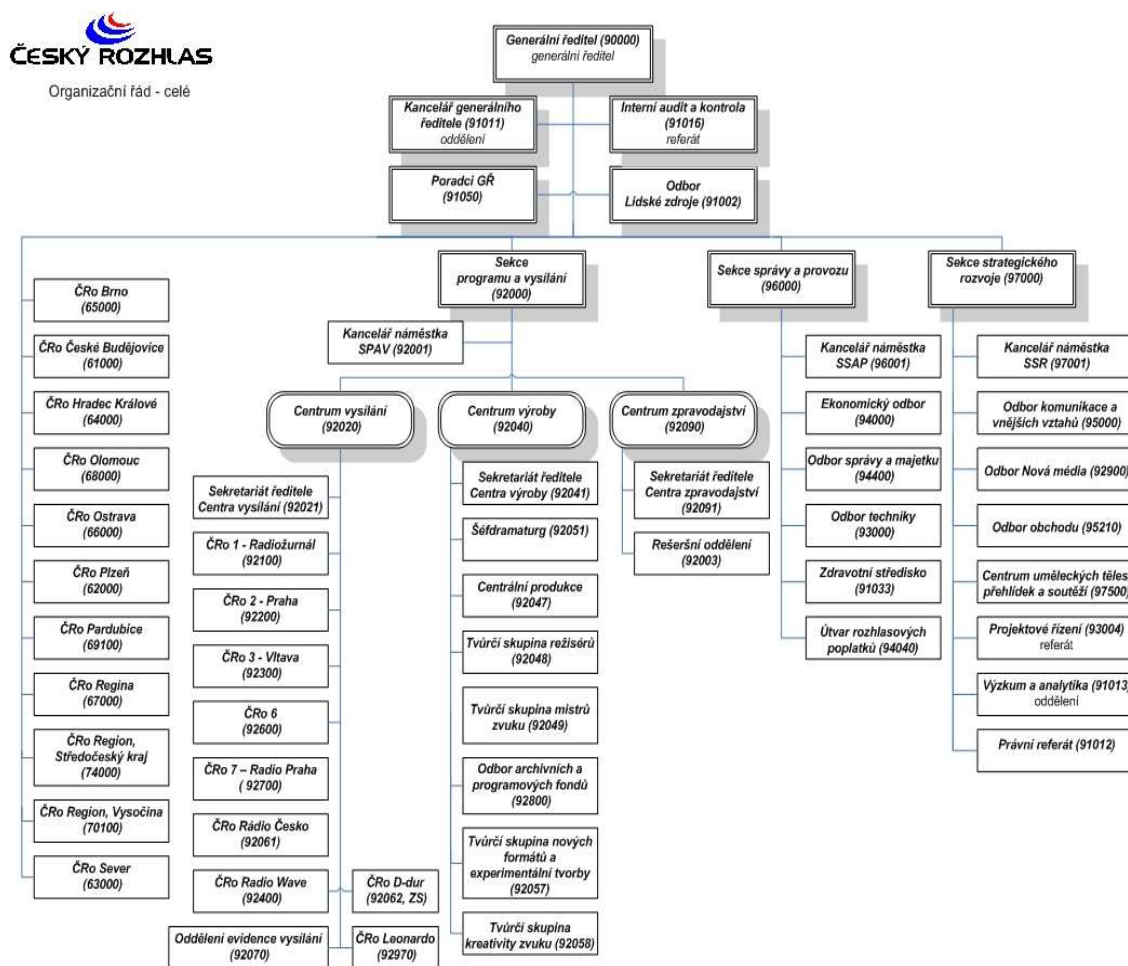
Praha, který vysílá o České republice do zahraničí. Jedná se o smluvní službu poskytovanou Ministerstvu zahraničí ČR.

Celoplošné a speciální stanice řídí šéfredaktoři. V čele regionálních stanic stojí ředitelé.

Sekce strategického rozvoje zajišťuje rozvojové aktivity Českého rozhlasu. Využívá k tomu odbor nová média a útvar projektového řízení. Součástí je též odbor komunikace a vnějších vztahů, právní referát a oddělení výzkumu a analytiky.

Sekce správy a provozu zajišťuje podporu programových útvarů. Je tvořena odborem techniky, odborem správy a provozu a ekonomickým odborem. Tuto sekci doplňují útvary přímo řízené generálním ředitelem a v roce 2011 zřízený odbor lidských zdrojů.

Kompletní schéma Českého rozhlasu se stavem k 31. 12. 2012 je v Obrázku 3.



Obrázek 3: Organizační schéma Českého rozhlasu platné k 31. 12. 2012

Zdroj:[3]

3.5 Hospodaření rozhlasu

Český rozhlas je právnickou osobou. Hospodaří na svůj účet a odpovědnost s vlastním majetkem a svými finančními zdroji. Řídí se obecně platnými právními předpisy, požadavky práva Evropské unie na transparentnost finančních vztahů veřejnoprávních subjektů a rovněž má stanovený vnitřní systém pravidel. Český rozhlas zodpovídá za účelné a hospodárné využívání svých finančních zdrojů a majetku.

Má tři hlavní finanční zdroje:

1. rozhlasové poplatky, vybírané podle zákona č. 348/2005 Sb., o rozhlasových a televizních poplatcích a zákonů souvisejících
2. příjem z vlastní podnikatelské činnosti
3. příjmy ze státního rozpočtu pro vysílání Českého rozhlasu do zahraničí

Český rozhlas účtuje v systému podvojného účetnictví a v této oblasti i oblasti daňové se řídí platnou legislativou. Účetní uzávěrku za kalendářní rok nechává ověřovat auditorem, přestože to pro tuto instituci není povinné. Rovněž se při nakládání s prostředky řídí zákonem číslo 137/2006 Sb., o veřejných zakázkách, ve znění pozdějších předpisů.

Svůj majetek může za podmínek, které stanovují právní předpisy, používat pro podnikatelskou činnost, též může mít majetkovou účast na podnikání jiných osob, pokud tím přispěje k lepšímu plnění svých úkolů.

Systém finančního hospodaření Českého rozhlasu stanoví generální ředitel.

Náklady a výnosy jsou rozlišovány na ty, které souvisejí s poskytováním veřejné služby v oblasti rozhlasového vysílání a na ty, které se vztahují k podnikatelské činnosti.

Kontrolu hospodaření rozhlasu provádí dozorčí komise, která může s vědomím generálního ředitele nahlížet do všech účetních dokladů, účetních záznamů a dalších dokumentů. Český rozhlas v roce 2010 začlenil do své organizační struktury oddělení interního auditu a kontroly, které je přímo odpovědné generálnímu řediteli a jeho úkolem je zkvalitnění a zefektivnění vnitřních procesů organizace.

Údaje o Českém rozhlase byly do této kapitoly čerpány rovněž z interních a propagačních materiálů a oficiálních internetových stránek⁴³, Statutu a Kodexu Českého rozhlasu.

⁴³ ČESKÝ ROZHLAS. *Český rozhlas* [online]. 2013 [cit. 2013-30-25]. Dostupný z <<http://www.rozhlas.cz/portal/portal/>>

4 ANALÝZA HOSPODAŘENÍ ČESKÉHO ROZHLASU

Závazným dokumentem, podle kterého jsou v Českém rozhlasu řízeny ekonomické procesy, je směrnice generálního ředitele Pravidla ekonomického řízení. Stanovuje základní pravidla ekonomických vztahů Českého rozhlasu, a to vzájemně mezi jednotlivými organizačními složkami i vůči externím partnerům. Vymezuje pojmy jako hospodářská střediska, nákladová střediska, divize, zúčtovací středisko, položky, které jsou spravovány centrálně a podobně.

Základním nástrojem ekonomického řízení je rozpočet. Ten je sestavován vždy na období jednoho kalendářního roku podle časového harmonogramu, který vydává ekonomický ředitel formou metodického pokynu. Rozpočet je po sestavení schválen vedením a předložen Radě pro rozhlasové vysílání k projednání.

V rámci svého organizačního uspořádání a sledování plánu a skutečnosti je rozhlas členěn na hospodářská a nákladová střediska, kam jsou účtovány jednotlivé nákladové a výnosové položky. Za celkový hospodářský výsledek hospodářského střediska odpovídá příslušný vedoucí. V případě, že nelze nákladovou nebo výnosovou položku zaúčtovat na konkrétní hospodářské nebo nákladové středisko, je účtována na centrální hospodářské středisko, o jehož použití rozhoduje ekonomický ředitel. Samostatně jsou plánovány a sledovány náklady na mzdy a honoráře, které musí být v souladu se mzdovou politikou a za jejich dodržení zodpovídá ředitel Odboru lidských zdrojů.

Kromě mzdových nákladů jsou ještě centrálně plánovány položky jako náklady na vysílače, odpisy, opravy nad 50 tis. Kč, náklady na vzdělávání, náklady na propagaci a výnosy z prodeje reklamy a sponzorských odkazů.

Externí náklady jsou účtovány na nákladové středisko, které je v rámci své činnosti užívá. Externí výnosy jsou účtovány na hospodářská střediska, kterými jsou vytvářeny. Externí cena se skládá ze všech přímých nákladů bez DPH a 40% přírážky na krytí režijních nákladů a zisku. V případě nižší reálné ceny může být přírážka snížena až na nulu. Následně je připočítána DPH dle zákonem stanovené sazby.

Český rozhlas má rovněž systém vnitropodnikového účtování. Vnitropodnikové náklady jsou účtovány na nákladová střediska, která výkon přijímají, interní výnosy na výnosová střediska, která výkon poskytují. Na interní výkony musí příslušná divize uzavřít vnitropodnikovou smlouvu, cena je stanovena na základě vnitropodnikových ceníků, které

vycházejí z kalkulovaných nákladů. Vnitropodnikově je zúčtovávána například výroba pořadů, zpravodajských příspěvků nebo služby centrálního autoprovozu.

Údaje pro provedení analýzy příjmů, výdajů a hospodářského výsledku Českého rozhlasu jsou čerpány ze zveřejněných výročních zpráv za roky 2007 až 2011 a interních materiálů.

4.1 Příjmy

Jak bylo uvedeno v předchozí kapitole, financování Českého rozhlasu je vícezdrojové. Vyplývá to z paragrafu 10 zákona číslo 484/1991 Sb., o Českém rozhlasu. Nejvýznamnější z hlediska příjmů je rozhlasový poplatek, dále má rozhlas příjmy z podnikatelské činnosti a rovněž ze státního rozpočtu, ze kterého je financováno vysílání do zahraničí.

4.1.1 Rozhlasový poplatek

Výběr rozhlasového poplatku upravuje zákon číslo 348/2005 Sb., o rozhlasových a televizních poplatcích a o změně některých zákonů⁴⁴. Někdy bývá rovněž užíváno označení koncesionářský, což historicky souvisí se způsobem financování rozhlasu. V roce 1924 byly kodifikovány podmínky pravidelného rozhlasového vysílání pro veřejnost a každý posluchač musel k poslechu získat koncesi, jejíž součástí byla i možnost přechovávání a užívání přijímacího aparátu⁴⁵.

Současný zákon definuje okruh poplatníků, jejich evidenci a stanovuje výši a způsob placení poplatku, možnost osvobození od placení i sankce za nedodržení povinnosti. Při placení se rozlišuje, zda je poplatníkem domácnost, samostatně žijící jednotlivec, podnikatel nebo organizace. Pokud je poplatníkem domácnost nebo samostatně žijící jednotlivec, je povinností platit částku 45 Kč měsíčně, a to pouze za jeden rozhlasový přijímač v domácnosti. Podnikatelé nebo organizace platí 45 Kč měsíčně za každý držený nebo vlastněný přijímač, včetně autorádií.

Výše příjmů z rozhlasového poplatku je ovlivněna počtem přijímačů, ochotou poplatníků poplatek platit a schopností rozhlasu poplatek vybírat a případně vymáhat. Snahou rozhlasu by tedy mělo být, aby tuto povinnost plnili všichni, kteří ji mají.

Následující část ukazuje vývoj počtu přijímačů, výši vybraného poplatku i pohledávek za poplatníky v období let 2007 až 2011.

⁴⁴Zákon č. 348/2005 Sb., o rozhlasových a televizních poplatcích a o změně některých zákonů. In: Sběrka zákonů, 122.

⁴⁵ KOLEKTIV AUTORŮ. *Od mikrofonu k posluchačům: Z osmi desetiletí Českého rozhlasu*. 1. vyd. Praha: Český rozhlas, 2003, s. 28

Tabulka 3: Přehled rozhlasových příjemců domácností a organizací za období 2007 až 2011

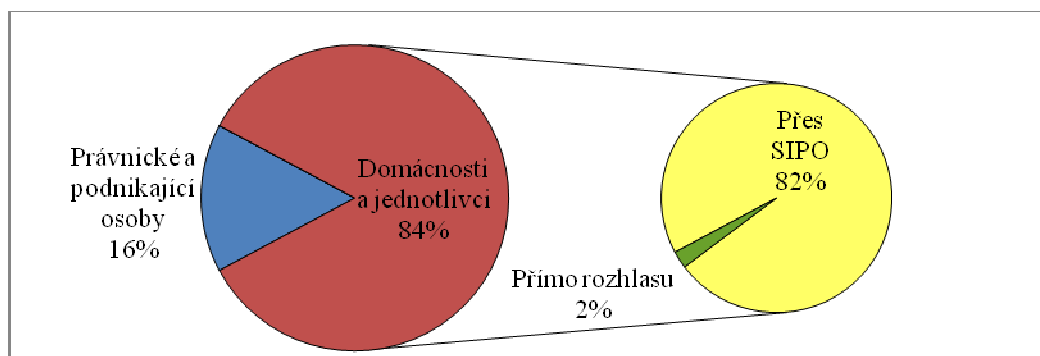
	2007	2008	2009	2010	2011
Počet příjemců - domácnosti a jednotlivci	3 003 868	3 090 632	3 083 308	3 069 399	3 044 788
Počet příjemců - podnikatelé a organizace	533 171	574 723	576 707	569 076	563 410
Celkový počet příjemců	3 537 039	3 665 355	3 660 015	3 638 475	3 608 198
Meziroční změna v %		3,63 %	-0,15 %	-0,59 %	-0,83 %

Zdroj: Vlastní zpracování dle výročních zpráv

Z údajů v Tabulce 3 je patrný nárůst počtu poplatníků mezi roky 2007 a 2008. Počet příjemců, ze kterých byl rozhlasový poplatek placen, činil k 31. 12. 2008 3 665 355 kusů. Tento nárůst byl dán akviziční a upomínací činností ze strany rozhlasu, která probíhala v posledním čtvrtletí roku 2007 a během roku 2008. Rovněž byla provedena aktualizace databáze poplatníků na základě údajů poskytnutých Českou poštou a energetickými společnostmi. V tomto směru je důležité ustanovení zákona 348/2005 Sb., o rozhlasových a televizních poplatcích, že za poplatníka se rovněž považuje fyzická nebo právnická osoba, která není přihlášená v evidenci poplatníků, ale je odběratelem elektrické energie připojeným k distribuční soustavě. Český rozhlas rovněž spolupracuje i s Českou televizí, která vede obdobnou evidenci poplatníků televizního poplatku. Od roku 2009 dochází k opětovnému snižování počtu poplatníků, což je dáno jednak zpřesňováním evidence v rámci mimořádných upomínkových akcí, jednak na tom může mít svůj podíl i ekonomická krize. Podle zákona jsou od placení poplatku osvobozeni jednotlivci nebo domácnosti, jejichž čistý příjem za uplynulé kalendářní čtvrtletí je nižší než 2,15 násobek životního minima.

Správcem evidence poplatníků je ze zákona přímo provozovatel vysílání, případně k tomu může zmocnit pověřenou osobu. Fyzické osoby – domácnosti mohou platit rozhlasový poplatek buď přímo Českému rozhlasu – evidenci s tím spojenou zajišťuje Útvar rozhlasových poplatků nebo formou SIPO přes Českou poštu. Česká pošta za tuto službu účtuje rozhlasu inkasné. Právnické osoby nebo podnikající fyzické osoby platí rozhlasový poplatek přímo Českému rozhlasu.

Složení poplatníků k 31. 12. 2010 ilustruje Obrázek 4. Levá část výšečového grafu představuje rozdělení poplatníků na domácnosti a podnikající osoby. Z dílčí výšeče je patrné, že většina poplatníků z řad domácností a jednotlivců platí formou SIPO. K 31. 12. 2010 byl celkový počet poplatníků z řad domácností 3 069 399. Platbu formou SIPO upřednostnilo 97,57 % z nich, tedy 2 994 756 poplatníků, zbytek tvoří přímí poplatníci.



Obrázek 4: Graf poplatníků Českého rozhlasu k 31. 12. 2010

Zdroj: Vlastní zpracování dle výročních zpráv

Akviziční činnost měla pozitivní dopad nejen do zvýšení počtu evidovaných poplatníků, ale i do výběru rozhlasového poplatku, jak ukazuje Tabulka 4. Je patrný nárůst mezi lety 2007 a 2008. Na zvýšení výnosů měla dopad i změna účetní metody. Od 1. 1. 2008 je předpis plateb podle počtu evidovaných příjemců účtován do období, s nímž časově souvisí. Do konce roku 2007 byly takto účtovány pouze poplatky od právnických osob a podnikajících fyzických osob. Z tabulky rovněž vyplývá, že rozhlasový poplatek tvoří velmi významnou část příjmů. Přestože je v letech 2010 a 2011 patrné mírné snížení výnosů, tvoří necelých 90 % celkových příjmů.

Tabulka 4: Výnosy z rozhlasového poplatku za období 2007 až 2011 v (tis. Kč)

	2007	2008	2009	2010	2011
Výnosy z rozhlasového poplatku	1 870 113	1 954 996	1 987 533	1 974 476	1 964 754
Meziroční změna v %		4,54 %	1,66 %	-0,66 %	-0,49 %
Výnosy celkem	2 129 877	2 242 566	2 237 359	2 205 425	2 188 785
Podíl výnosů z poplatku na celkových výnosech	87,80 %	87,18 %	88,83 %	89,53 %	89,76 %

Zdroj: Vlastní zpracování dle výročních zpráv

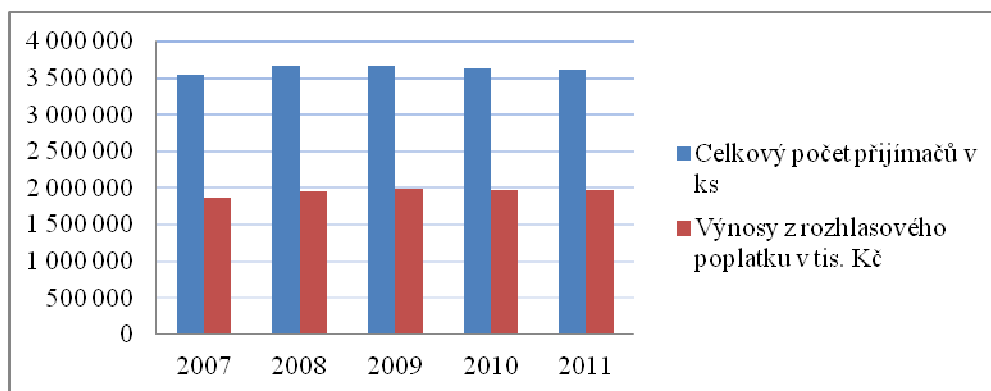
Výše popsaná změna metody účtování rozhlasových poplatků i nárůst poplatníků se projevil rovněž růstem pohledávek za rozhlasovými poplatníky. Tento vývoj zachycuje Tabulka 5. V roce 2008 byl zaznamenán nárůst pohledávek proti roku předchozímu o 94 %. K navýšení dochází i v dalších letech, což je možné přisuzovat i platební nekázni ze strany evidovaných poplatníků. Mezi roky 2010 a 2011 se tento poměrně strmý nárůst zastavil.

Tabulka 5: Pohledávky za rozhlasovými poplatníky za období 2007 až 2011 v (mil. Kč)

	2007	2008	2009	2010	2011
Pohledávky za rozhlasovými poplatníky	33,9	65,9	99,6	131,5	134,1
Meziroční změna v %		94,40 %	51,14 %	32,03 %	1,98 %

Zdroj: Vlastní zpracování dle výročních zpráv

Obrázek 5 ilustruje celkový počet rozhlasových přijímačů přihlášených k placení zákonného poplatku a výnosů z rozhlasových poplatků. Ve sledovaném období nedochází k výraznějším propadům mezi oběma ukazateli.



Obrázek 5: Graf s přehledem počtu rozhlasových přijímačů a výnosů z poplatků v letech 2007 až 2011

Zdroj: Vlastní zpracování dle výročních zpráv

Za nejproblematictější je v oblasti výběru rozhlasového poplatku možné považovat správnou evidenci poplatníků. Od roku 2007 Český rozhlas systematicky pracuje na jejím zpřesňování. Využívá k tomu všech zákonných možností, spolupracuje v tomto směru s Českou televizí, energetickými společnostmi i Českou poštou, která pro něj zajišťuje výběr poplatku přes službu SIPO. Pravidelně provádí různé akviziční i upomínací akce. Zároveň je ale nutné si uvědomit, že zasílání upomínek případně soudní vymáhání s sebou nese další náklady v podobě poštovního nebo soudních poplatků, je proto vždy nutné efektivně zhodnotit míru takto získaných výnosů z poplatků v poměru k vynaloženým nákladům.

4.1.2 Příjmy z podnikatelské činnosti

Příjmy z podnikatelské činnosti jsou druhou nejvýznamnější položkou rozhlasových příjmů. Ve výročních zprávách jsou uvedeny v této základní struktuře: reklama, sponzoring, ostatní tržby, ostatní výnosy a mimořádné výnosy.

Reklamou z pohledu zákona číslo 40/1995 Sb., o regulaci reklamy a o změně a doplnění zákona číslo 468/1991 Sb., o provozování rozhlasového a televizního vysílání, ve znění pozdějších předpisů⁴⁶, rozumíme oznámení, předvedení nebo jinou prezentaci, která je šířená komunikačními médii za účelem podpory spotřeby nebo prodeje zboží, nákupu nebo pronájmu výrobků nebo služeb, včetně nemovitého majetku, práv a závazků. Český rozhlas jako provozovatel veřejnoprávního vysílání má množství odvysílané reklamy omezené, což

⁴⁶ Zákon č. 40/1995 Sb., o regulaci reklamy a o změně a doplnění zákona č. 468/1991 Sb., o provozování rozhlasového a televizního vysílání, ve znění pozdějších předpisů. In: Sbírka zákonů, 8.

má i přímý dopad do objemu výnosů, které takto může získat. Zákon číslo 231/2001 Sb., o provozování rozhlasového a televizního vysílání v paragrafu 51 stanovuje časový rozsah reklamy v rozhlasovém vysílání. Na celoplošném vysílacím okruhu nesmí překročit 3 minuty denního vysílacího času, na regionálních stanicích 5 minut⁴⁷.

Sponzorováním se rozumí příspěvek poskytnutý právnickou nebo fyzickou osobou s cílem podporovat výrobu nebo prodej zboží, poskytování služeb nebo jiné výkony sponzora. V případě rozhlasového vysílání, tak dochází k přímému i nepřímému financování rozhlasových pořadů. Sponzoring není ve vysílání časově omezen.

Prodej reklamního času a sponzoringu zajišťuje vždy k tomu pověřený pracovník daného oddělení nebo stanice. Při realizaci obchodu vychází z ceníku, který není centrálně stanovený, ale každá stanice ho vytváří individuálně. To je dáno tím, že jednotlivé stanice se nacházejí v jiném konkurenčním prostředí z hlediska mediálního trhu a jejich pozice je ovlivňována počtem posluchačů a zejména tzv. ATS, což je průměrná doba, kterou posluchači trávili poslechem určité rozhlasové stanice. Analýzy a průzkumy poslechovosti jsou několikrát do roka prováděny renomovanými sociologickými agenturami. Jejich výsledky následně ovlivňují nejen programovou skladbu vysílání, ale i výslednou cenu reklamního spotu nebo sponzorského odkazu. Potenciální zadavatele reklamy vždy zajímá, kolik posluchačů jejich sdělení uslyší a podle toho se rozhodují o vynaložení peněz na propagaci.

Kromě vlastních pracovníků je prodej části reklamního času, zejména pro celoplošné stanice, zajišťován agenturně společnostmi Media Master, s. r. o.

Přehled výnosů bez rozhlasových poplatků a výnosů z vysílání do zahraničí je uveden v Tabulce 6.

Tabulka 6: Přehled výnosů z obchodní činnosti za období 2007 až 2011 (v tis. Kč).

	2007	2008	2009	2010	2011
Reklama	51 239	58 259	47 498	51 404	32 795
Sponzoring	75 399	83 802	70 741	56 041	50 651
Ostatní tržby	37 577	39 391	39 165	34 199	33 166
Ostatní výnosy	27 549	38 118	27 822	37 625	67 509
<i>Výnosy z běžné činnosti</i>	<i>191 764</i>	<i>219 570</i>	<i>185 226</i>	<i>179 269</i>	<i>184 121</i>
Mimořádné výnosy	0	0	0	0	9 910
Výnosy celkem bez poplatků a MZČR	191 764	219 570	185 226	179 269	194 031

Zdroj: Vlastní zpracování dle výročních zpráv

⁴⁷ Zákon č. 231/2001 Sb., o provozování rozhlasového a televizního vysílání a o změně dalších zákonů. In: Sběrka zákonů, 87.

Z vyhodnocovaného období se prodeji reklamy a sponzoringu nejlépe dařilo v roce 2008. Od tohoto roku, s výjimkou roku 2010 u reklamy, je bohužel zaznamenáván pokles. Výnosy z reklamy získané v roce 2011 představují 56,29 % roku 2008, u sponzoringu je to 60,44 % roku 2008. Ostatní tržby jsou tvořeny nájemným budov, pronájmy a natáčením v rozhlasových studiích ke komerčním účelům, výrobou reklamních spotů a natáčením hudebních snímků, prodejem rozhlasových práv, výnosy z koncertů hudebních těles, vstupného na veřejné nahrávky. Český rozhlas má rovněž díky vlastnímu zdravotnickému středisku tržby od zdravotních pojišťoven.

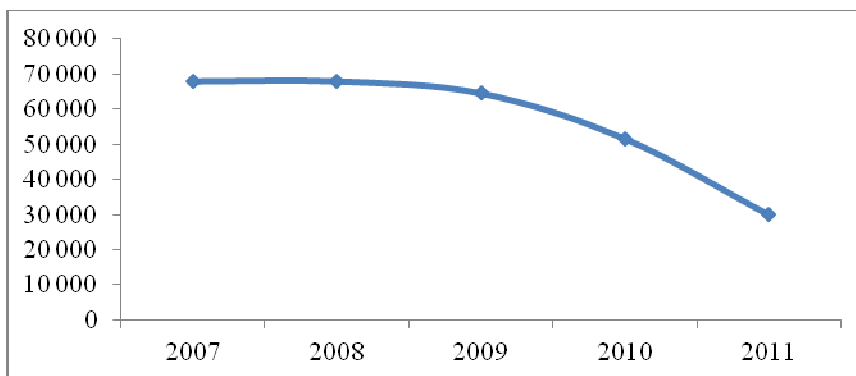
Do ostatních výnosů jsou zahrnuty smluvní pokuty, opravné položky k pohledávkám, tržby z prodeje majetku a podobné účetní operace. V roce 2011 jsou zaznamenány mimořádné výnosy vzniklé prodejem rekreačního střediska v Peci pod Sněžkou, které se ale v podobě zůstatkové hodnoty promítají i do nákladů.

Výnosy z reklamy, sponzoringu a ostatní výnosy se na celkových výnosech rozhlasu uvedených v Tabulce 4 podílejí ve sledovaném období 8 % až 9 %.

4.1.3 Příjmy ze státního rozpočtu

Poslední a v současné době téměř zanedbatelnou část příjmů tvoří příjmy ze státního rozpočtu. Konkrétně od Ministerstva zahraničí ČR, se kterým rozhlas uzavírá smlouvu o financování stanice Český rozhlas 7 – Radio Praha, vysílající o České republice do zahraničí.

Ve sledovaném období byly tyto výnosy nejvyšší v roce 2007, kdy bylo poskytnuto 68 milionů, což představovalo 3,19 % celkových příjmů. Od roku 2009 je vykázován značný pokles. V roce 2011 pouze 44,12 % částky poskytnuté v roce 2007, a to 30 milionů Kč. Podíl na celkových výnosech se snížil na 1,37 % celkových výnosů. Stav zachycuje Obrázek 6.



Obrázek 6: Graf příjmů Českého rozhlasu od Ministerstva zahraničí ČR v letech 2007 až 2011 (v mil. Kč)

Zdroj: Vlastní zpracování dle výročních zpráv

Český rozhlas musel z důvodu poklesu příjmů na vysílání do zahraničí omezit i náklady na tuto činnost. Důsledkem bylo ukončení vysílání v pásmu krátkých vln a ukončení pracovního poměru se čtvrtinou zaměstnanců.

Vývoj celkových nákladů na zajištění vysílání od zahraničí ve sledovaném období je uveden v Tabulce 7 a je porovnán s příjmy. Od roku 2008 je toto vysílání dotováno z příjmů z rozhlasových poplatků nebo z obchodní činnosti. V roce 2011 se jednalo o částku 1 327 tis. Kč.

Tabulka 7: Přehled nákladů na provoz vysílání do zahraničí za období 2007 až 2011 (v tis. Kč).

	2007	2008	2009	2010	2011
Náklady na vysílání	67 990	68 970	65 702	53 432	31 327
Příjmy MZČR	68 000	68 000	64 600	51 680	30 000
Rozdíl	-10	970	1 102	1 752	1 327

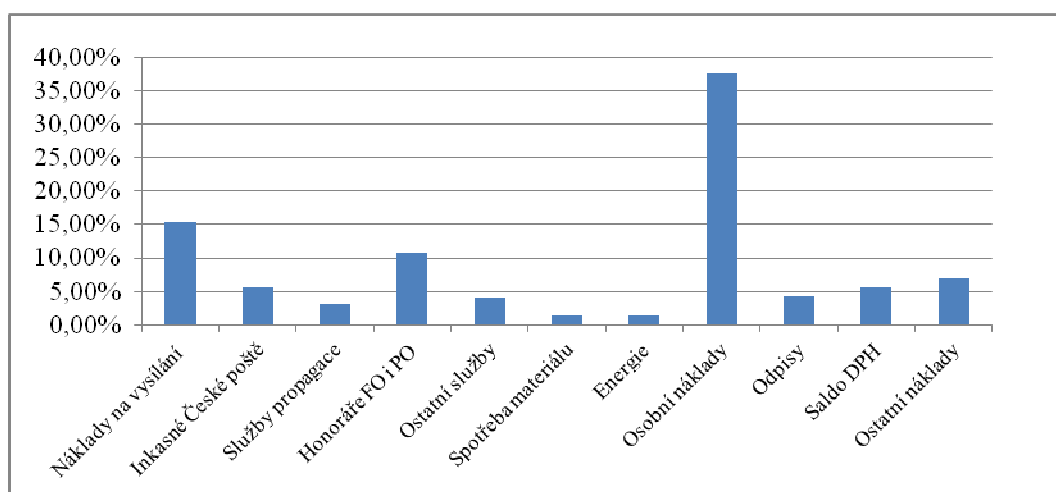
Zdroj: Vlastní zpracování dle výročních zpráv

4.2 Výdaje

Výdaje Českého rozhlasu souvisejí s plněním jeho základní funkce, kterou je rozhlasové vysílání. Tomu odpovídají i některé specifické nákladové položky, zejména v oblasti služeb, kterými se rozhlas odlišuje od ostatních účetních subjektů. Vzhledem k velké rozmanitosti analytického členění jednotlivých účtů, jsou ve výročních zprávách uvedeny ty nejdůležitější.

4.2.1 Nejvýznamnější nákladové položky

Obrázek 7 představuje zastoupení nejdůležitějších nákladových položek v celkových nákladech roku 2011.



Obrázek 7: Graf se strukturou nákladových položek Českého rozhlasu k 31. 12. 2011

Zdroj: Vlastní zpracování dle výročních zpráv

Největší objem tvoří **osobní náklady**. V roce 2011 to bylo 37,62 % celkových nákladů. Druhou největší položkou jsou náklady na vysílání 15,28 % celkových nákladů a třetí položku tvoří v součtu náklady na honoráře fyzickým osobám a honoráře organizacím 10,80 %.

Náklady na vysílání zahrnují poplatky Českým radiokomunikacím za vysílače, náklady na modulační a dorozumívací linky a náklady na vnitrostátní i mezinárodní přenosy.

Vedle kmenových zaměstnanců, jejichž mzdy jsou zahrnuty v osobních nákladech, má rozhlas i řadu pracovníků, kterým je vyplácen **honorář**. Jedná se o výkonné umělce nebo autory pořadů, kteří pro rozhlas vytvářejí autorská díla, umělecký výkon nebo poskytují licenci k užití, a za to jim je v souladu s autorským zákonem vyplácen honorář. Do nákladů na honoráře se promítají i peníze vyplacené kolektivním správcům jako je Ochranný svaz autorský, Intergram, Dilia nebo Aurapont.

Podrobnější rozpis nákladových položek za celé analyzované období uvádí Tabulka 8.

Tabulka 8: Přehled nejvýznamnějších nákladových položek v období 2007 až 2011 (v tis. Kč).

	2007	2008	2009	2010	2011
Náklady na vysílání	311 398	315 057	318 806	319 521	312 376
Inkasné České pošty	114 976	115 414	117 490	116 404	115 605
Telefony, faxy	15 189	15 001	15 223	15 350	11 665
Služby propagace	92 029	102 155	98 036	82 496	64 592
Provize za reklamu	11 777	13 230	10 702	10 407	6 807
Honoráře fyzickým osobám	100 207	108 146	126 341	125 072	125 967
Honoráře organizací + kolektiv. správci	98 491	106 627	97 270	100 024	94 775
Zpravodajství agentur	19 701	20 051	19 772	20 391	21 165
Ostatní služby	90 477	98 116	96 245	86 921	81 540
Spotřeba materiálu	58 360	54 055	60 131	45 822	26 624
Energie	22 885	26 163	30 015	30 581	27 000
Opravy a udržování	26 020	15 040	13 291	17 636	13 706
Osobní náklady	692 119	749 844	761 993	772 525	768 850
Odpisy	80 421	84 867	81 898	88 803	87 032
Saldo DPH	149 965	159 712	180 986	160 124	113 641
Daně mimo daně z příjmů	4 238	25 559	1 095	1 538	1 481
Ostatní náklady	65 355	73 765	167 507	90 584	164 949
Celkem náklady z běžné činnosti	1 953 608	2 082 802	2 183 510	2 084 199	2 013 738
Náklady z mimořádné činnosti	0	0	0	0	4 610
Daň z příjmů	36 021	33 501	16 898	10 705	25 339
Náklady včetně daně z příjmů	1 989 629	2 116 303	2 200 408	2 094 904	2 043 687

Zdroj: Vlastní zpracování dle výročních zpráv

Mezi položky, u nichž je od roku 2007 do roku 2011 zaznamenán největší nárůst, patří honoráře, energie a osobní náklady. Český rozhlas zaměstnával k 31. 12. 2011 dle přepočteného stavu 1 425 zaměstnanců, což bylo o 3,72 % méně než v roce 2007. Mírné snížení je způsobeno spíše přirozeným úbytkem – odchody do důchodu, neprodloužením

termínovaných smluv a podobně. U osobních nákladů došlo od roku 2007 do roku 2011 naopak k navýšení, a to o 11,09 %. Nejvýraznější změna proběhla mezi roky 2007 a 2008, kdy v roce 2008 byly mzdy zvýšeny v průměru o 8,34 %. Kolektivní smlouva platná pro tento rok zaručovala zaměstnancům navýšení o 6 %, což bylo dodrženo a vzhledem k dobrým hospodářským výsledkům došlo ještě k navýšení o další 2 %. Mírný růst mezd je zaznamenán i v roce 2009 a 2010.

Náklady vynaložené na honoráře závisí na programové složce, náročnosti vyráběných pořadů a paušálních platbách kolektivním správcům. Významnou položku představuje i **inkasné** České poště za rozhlasové poplatky placené formou SIPO.

U některých nákladů došlo naopak k jejich snížení. Ve sledovaném období je patrná nejvýraznější změna u nákladů na služby propagace, provizi za reklamu, ale i spotřebě materiálu. Pokles u nákladů na propagaci souvisí se snížením výnosů z prodeje reklamy a sponzoringu. Propagace nepatří do hlavní činnosti rozhlasu a není možné na ni čerpat peníze vybrané na poplatcích. Snížení výnosů se projevuje i poklesem nákladů na provizi za reklamu.

V roce 2011 rovněž došlo k viditelnému snížení nákladů na telefony, energie i spotřebu materiálu, na které měla pozitivní vliv centralizace nákupů a uplatňování veřejných zakázek.

Ostatní náklady nejsou ve výročních zprávách blíže specifikovány.

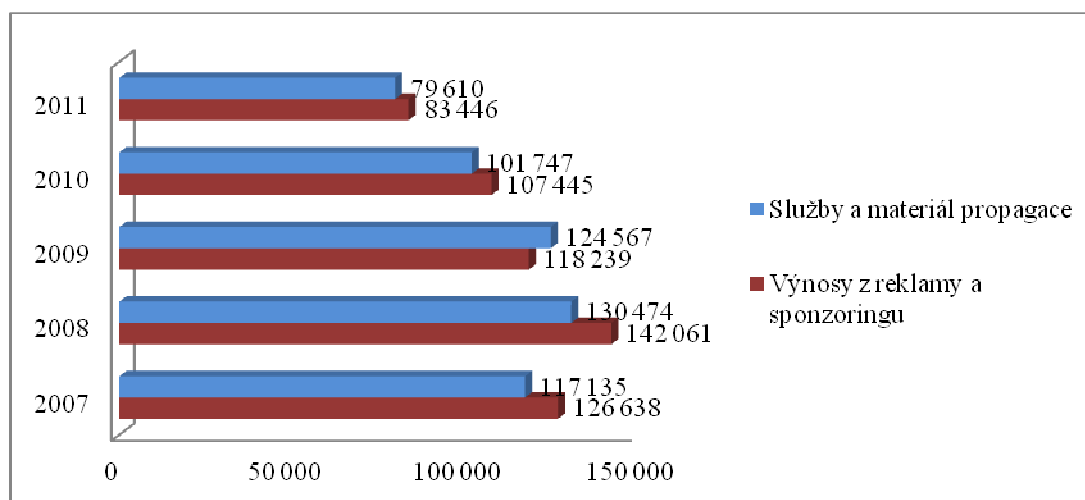
Zvláštní pozornost je nutné věnovat problematice **DPH**. Český rozhlas má v této oblasti poměrně komplikované postavení. Tato situace vznikla s platností nového zákona číslo 235/2004 Sb., o dani z přidané hodnoty, kdy vyvstala otázka, zda rozhlasové poplatky představují úplatu za rozhlasové vysílání či nikoliv, protože to má podstatný dopad do výpočtu koeficientu pro krácení odpočtu DPH (do koeficientu pro krácení nejsou zahrnovány ani výnosy z vysílání do zahraničí, tržby z dlouhodobých pronájmů a zdravotní služby). Český rozhlas se v této záležitosti obrátil v roce 2004 na Ministerstvo financí ČR a v roce 2005 obdržel vyjádření, že rozhlasové poplatky nejsou úplatou za rozhlasové vysílání a nezahrnují se tak do propočtu koeficientu nároku krácení na odpočet DPH. Z tohoto důvodu byla podána dodatečná daňová přiznání za roky 2004 a 2005. S tímto postupem, ale nesouhlasil místně příslušný Finanční úřad pro Prahu 2. Existují tedy dva protichůdné názory vzbuzující poměrně velkou právní nejistotu. Český rozhlas k této situaci přistupuje tak, že i nadále z důvodu opatrnosti do výpočtu koeficientu zahrnuje výnosy z rozhlasových poplatků a vyřešení této situace se domáhá právní cestou. Bohužel to celé má dopad do nákladů a tím ovlivňuje i hospodářský výsledek.

4.2.2 Členění nákladů na hlavní a vedlejší činnost

Český rozhlas, jako příjemce rozhlasových poplatků musí vědět, jak jsou tyto peníze vynakládány. Za tímto účelem je jeho povinností rozdělovat činnosti na hlavní a vedlejší a prokazovat, které výdaje používá na dosažení, zajištění a udržení zdanitelných příjmů, a které nikoliv. Zákon o dani z příjmu to jednoznačně nespecifikuje, a proto není úplně snadné stanovit rozdělení těchto činností. Tato situaci je pravidelně konzultována s daňovými poradci i účetními auditory.

Do **hlavní** činnosti jsou zahrnovány náklady přímo související s rozhlasovým vysíláním, jeho realizací, rovněž náklady na výběr rozhlasových poplatků, náklady na služby zpravodajských agentur a na vysílání do zahraničí. Do **vedlejší** činnosti spadá prodej reklamního času a sponzoringu, nájmy nebytových prostor, komerční nájmy nahrávacích studií. Řada účetních případů je jednoznačně přiřaditelná do jedné nebo druhé činnosti, u ostatních je nutné jejich výši stanovit koeficientem. Příkladem jsou náklady na vysílače. Vysílání zpravodajství a vlastních pořadů je činnost hlavní, vysílání rozhlasové reklamy a sponzoringu je činnost vedlejší. Je tedy sledován celkový počet minut vysílaného programu a počet minut odvysílaných komerčních sdělení a v tomto poměru jsou rozděleny i náklady na vysílače.

Český rozhlas vydává i poměrně velké prostředky na propagaci svého vysílání, které jsou považovány za vedlejší, a proto jsou pečlivě sledovány. Patří sem reklamní tiskoviny, věcné ceny do rozhlasových soutěží, tiskové služby, grafické návrhy nebo pronájmy reklamních ploch. Na tyto aktivity si rozhlas zajišťuje peníze z prodeje reklamního času a sponzorských vzkazů. Přehled výdajů na propagaci a příjmů z reklamy a sponzoringu je v Obrázku 8.



Obrázek 8: Graf náklady na propagaci a výnosy za reklamu a sponzoring 2007 až 2011 (v tis. Kč)

Zdroj: Vlastní zpracování dle výročních zpráv

Je patrné, že se rozhlas snaží nedávat na propagaci více než je schopen vydělat ve výnosech na reklamu a sponzoring. Výjimkou byl rok 2009, kde jsou náklady vyšší o více jak 6 mil. Kč a rozhlas je dotoval z dalších výnosů, například z pronájmů. Od roku 2007 dochází k neustálému snižování výnosů z prodeje reklamního času a sponzorských vzkazů a tím i cílenému snižování nákladů na propagaci.

V Tabulce 9 je proveden přehled jednotlivých nákladových a výnosových položek v členění na hlavní a vedlejší činnost.

Tabulka 9: Rozdělení nákladů a výnosů na hlavní a vedlejší činnost v roce 2010 a 2011 (v tis. Kč).

	2010		2011		Rozdíl v %	
	Hlavní	Vedlejší	Hlavní	Vedlejší	Hlavní	Vedlejší
I. Spotřebované nákupy	75 589	4 715	54 389	3 374	71,95 %	71,56 %
II. Služby	875 658	37 075	836 468	31 324	95,52 %	84,49 %
III. Osobní náklady	752 215	44 922	746 951	45 937	99,30 %	102,26 %
IV . Daně a poplatky	1 252	70	1 391	80	111,10 %	114,29 %
V. Ostatní náklady	146 899	9 832	147 018	8 849	100,08 %	90,00 %
VI. Odpisy, prodaný majetek...	130 438	5 318	137 141	5 415	105,14 %	101,82 %
VIII. Daň z příjmů – dodatečný odvod	203	13	10	1	4,93 %	7,69 %
Náklady celkem	1 982 254	101 945	1 923 368	94 980	97,03 %	93,17 %
I. Tržby za vlastní výkony	2 036 112	131 690	2 005 372	105 851	98,49 %	80,38 %
II. Změna stavu zásob	212	14	209	13	98,58 %	92,86 %
III. Aktivace celkem	0	0	0	0	0,00 %	0,00 %
IV. Ostatní výnosy	10 370	665	7 049	13 223	67,97 %	1 988,42 %
V. Tržby z prodeje majetku, opravné	22 334	77	44 569	10 065	199,56 %	13 071,43 %
VI. Přijaté příspěvky	2 310	351	1 344	251	58,18 %	71,51 %
VII. Provozní dotace	1 212	78	789	50	65,10 %	64,10 %
Výnosy celkem	2 072 550	132 875	2 059 332	129 453	99,36 %	97,42 %
Daň z příjmů	10 060	645	23 840	1 499	236,98 %	232,40 %
Výsledek hospodař.	80 236	30 285	112 124	32 974	139,74 %	108,88 %

Zdroj: Vlastní zpracování dle výročních zpráv

U obou činností je vykázán zisk. Vedlejší činnost tedy nebyla prováděna na úkor hlavní činnosti.

4.3 Hospodářský výsledek

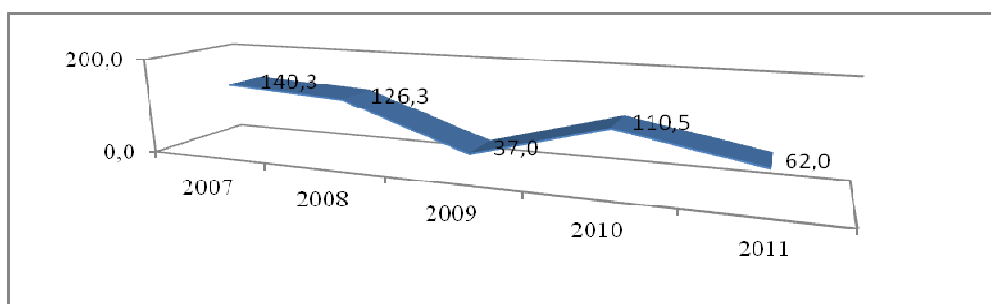
Jak ukazuje Tabulka 10 Český rozhlas ve sledovaném období let 2007 až 2011 vykazoval v rámci svého hospodářského výsledku po zdanění zisk.

Tabulka 10: Hospodářský výsledek v letech 2007 až 2011 (v mil. Kč).

	2007	2008	2009	2010	2011
Náklady celkem	1 953,6	2 082,8	2 183,6	2 084,2	2 099,1
Výnosy celkem	2 129,9	2 242,6	2 237,4	2 205,4	2 171,2
+Zisk/-Ztráta před zdaněním běžná činnost	176,3	159,8	53,8	121,2	72,1
+Zisk/-Ztráta před zdaň. mimořád. činnost	0,0	0,0	0,0	0,0	5,9
+Zisk/-Ztráta před zdaněním celkem	176,3	159,8	53,8	121,2	78,0
Daň z příjmu	36,0	33,5	16,8	10,7	16,0
+Zisk/-Ztráta po zdanění	140,3	126,3	37,0	110,5	62,0

Zdroj: Vlastní zpracování dle výročních zpráv

Nejvyšší byl v roce 2007 140,3 mil. Kč, nejnižší v roce 2009 ve výši 37 mil. Kč, a to i přesto, že v tomto roce se povedlo vybrat nejvíce rozhlasových poplatků. Tak velký propad je dán i poklesem dalších výnosů, zejména z prodeje reklamy a sponzoringu a růstem nákladů v oblasti honorářů, spotřeby materiálu, cen energií, osobních nákladů, salda DPH i ostatních nákladů, a to o více jak 210 mil. Kč proti roku 2007. V roce 2009 probíhala velká investiční akce v podobě rekonstrukce historické budovy na Vinohradské ulici, což s sebou neslo i zvýšené náklady. V roce 2010 zisk opět přesáhl hranici 100 mil. Kč, a to i přes trvalý pokles výnosů z rozhlasových poplatků i pokles výnosů z vedlejší činnosti. Dosaženo toho bylo cestou snižování nákladů. V podobném trendu probíhá vývoj i v roce 2011. Pokles výnosů z poplatků i prodeje reklamy a sponzoringu probíhá i nadále. V roce 2011 došlo rovněž ke snížení nákladů a hospodářský výsledek po zdanění činil 62 mil. Kč. Vývoj zisku v letech 2007 až 2011 ještě zpřehledňuje Obrázek 9.



Obrázek 9: Graf s vývojem zisku Českého rozhlasu v letech 2007 až 2011 (v mil. Kč)

Zdroj: Vlastní zpracování dle výročních zpráv

Přesto, že výběr rozhlasových poplatků má v posledním období snižující se tendenci, jeho výše postačuje rozhlasu k plnění jeho základního poslání.

4.4 Doporučení vycházející z analýzy hospodaření

Na základě provedené analýzy hospodaření a financování Českého rozhlasu v letech 2007 až 2011 budou závěrečná doporučení směřována do třech oblastí:

- 1. Výběru rozhlasových poplatků**
- 2. Výnosů z vedlejší činnosti**
- 3. Optimalizace nákladů**

Výběr rozhlasového poplatku

Rozhlasový poplatek je dán zákonem, jeho navýšení podléhá politickým vyjednáváním a zdlouhavému legislativnímu procesu, v případě negativního vývoje hospodaření není možné spoléhat na rychlou změnu zákona. Zájmem Českého rozhlasu je, aby poplatek platil každý, koho k tomu zavazuje zákon a tím maximalizoval hlavní zdroj příjmů. K tomu je nezbytné:

- Vyvinout maximální úsilí k vytvoření stabilní databáze rozhlasových poplatníků, a tím i zajištění co největšího možného objemu příjmů, zároveň se sníží nutnost vytváření nákladových opravných položek z důvodů nepřesnosti evidence.
- Investovat do kvalitního informačního systému, který bude umožňovat jednoduchou správu evidence, bude umožňovat automatické generování upomínek dlužných poplatků, s využitím například elektronických forem komunikace.
- Pravidelné informační kampaně, které budou poplatníky upozorňovat na nutnost naplňování zákonné evidenční povinnosti, tedy nutnosti hlásit změny bydliště, změny v osobách platících přes SIPO a podobně, aby mohly být okamžitě zaznamenány a odrážely skutečný stav.
- Co nejvíce zjednodušit proces přihlášení se k placení, včetně možnosti prominutí nezaplacených poplatků za určité období před přiznáním se k této povinnosti.

Výnosy z vedlejší činnosti

Kromě poplatků tvoří zdroj příjmů výnosy z vedlejší činnosti. I zde bohužel existují zákonná omezení v podobě počtu minut vysílání reklamy. Ke zlepšení by mohlo pomoci:

- Co nejefektivnější plánování reklamních kampaní a prodeje nevyužitého reklamního času, vytvořit jednotnou cenovou politiku a systém slev, který bude motivovat zadavatele reklamy, neprodávat reklamní čas pouze samostatně za jednotlivé stanice, ale i ve větších celcích, například dle regionů – Morava, Čechy.

- V oblasti ostatních výnosů zhodnotit nepotřebný majetek, techniku, nemovitosti a tento majetek buď prodat, nebo pronajmout. Rozhlas rovněž disponuje kvalitně vybavenými nahrávacími studii, která primárně využívá k vlastní činnosti. Další výnosy by mohl v případě volné kapacity získat jejich pronájmem.
- Český rozhlas má jeden z největších archivních a programových fondů v Evropě. Jeho součástí jsou jak zvukové materiály, tak dokumenty v listinné podobě, notové materiály a podobně. Několik posledních let probíhá postupná digitalizace těchto fondů. Bylo by dobré hledat možnosti zpřístupnění, například za určitý poplatek, odborné i laické veřejnosti.

Optimalizace nákladů

Mezi nákladovými položkami se objevují některé, jejichž výši nemá rozhlas možnost ovlivnit. Jedná se o inkasné účtované Českou poštou za výběr rozhlasových poplatků formou SIPO. Náklady související s provozem vysílačů a distribucí vysílaného signálu přes družicový systém. Komplikovaná je i situace kolem DPH. V této oblasti lze doporučit následující:

- V oblasti DPH rozhlas správně zvolil opatrnou variantu a přistupuje k rozhlasovému poplatku jako zdanitelné položce. Zde je nutný aktivní přístup právníků a vyčkání na rozhodnutí soudu.
- U mzdových nákladů by měl rozhlas přistoupit k pravidelnému vyhodnocování počtu zaměstnanců, jejich pracovních náplní, využití pracovní doby a dle výsledků přistoupit k případné restrukturalizaci.
- U nákupu materiálu a služeb má rozhlas povinnost dodržovat zákon číslo 137/2006 Sb., o veřejných zakázkách, což se již během roku 2011 pozitivně projevilo ve snižování cen energií, nákladů na telefony a podobně. Administrativní proces vyhlášení výběrových řízení je poměrně složitý. Je ale potřeba ještě věnovat větší pozornost budování týmu vyškolených zaměstnanců, kteří tento proces ještě zkvalitní.

Uvedená doporučení by měla přispět k stabilnímu a efektivnímu hospodaření Českého rozhlasu bez nutnosti požadavku na zvyšování rozhlasového poplatku.

ZÁVĚR

Cílem bakalářské práce bylo provedení analýzy hospodaření veřejnoprávního Českého rozhlasu za období let 2007 až 2011, a to jak v oblasti příjmů, výdajů i hospodářského výsledku.

Dle typologie tato instituce spadá do ostatních veřejnoprávních organizací. První a druhá kapitola byla proto věnována charakteristice neziskového sektoru, jeho členění a vlastnostem. Zvláštní důraz byl kladen na veřejný neziskový sektor a provedení přehledu organizací ve veřejnoprávním sektoru. Třetí kapitola představila Český rozhlas z pohledu historie a současnosti. Zabývala se jeho programovými i neprogramovými činnostmi, složením jeho orgánů, organizační strukturou i způsobem hospodaření. Poslední část byla věnována samotné analýze hospodaření v oblasti příjmů, výdajů a hospodářského výsledku.

Analýza příjmů byla rozdělena do tří částí – příjmů tvořených výběrem rozhlasového poplatku, příjmů ze státního rozpočtu na vysílání do zahraničí a příjmů z vedlejší činnosti, které jsou představovány zejména výnosy z prodeje reklamního času a sponzoringu. Rovněž byly objasněny některé specifické pojmy, které se váží pouze k rozhlasovému prostředí. Oblast výdajů byla zaměřena na nejdůležitější položky, jako jsou náklady na vysílání, osobní náklady nebo honoráře. Český rozhlas kromě hlavní činnosti, kterou je rozhlasové vysílání, vykonává i vedlejší činnosti, které sleduje odděleně. Nejdůležitější nákladové položky byly proto shrnuty do tabulky a rozděleny na obě tyto činnosti. Před závěrečnými doporučeními byl ještě za sledované období zhodnocen hospodářský výsledek. Všechny části analýzy byly doplněny tabulkami a grafy. Data byla čerpána z výročních zpráv Českého rozhlasu za jednotlivé roky 2007 až 2011. Z údajů bylo zjištěno, že většinu příjmů v současné době tvoří rozhlasový poplatek. Rovněž se ukázalo, že existují různé nedostatky a rezervy v evidenci poplatníků, které výši těchto příjmů ovlivňují. Také se zvyšuje počet neplatičů rozhlasového poplatku. Rozhlas se potýká i s nepříznivou situací v oblasti prodeje reklamního času, který má, pravděpodobně i vlivem ekonomické krize, klesající tendenci. Komplikovanou situaci má i při uplatňování DPH, což se negativně projevuje v hospodářském výsledku.

I přes tato různá negativa je patrné, že rozhlasový poplatek spolu s ostatními příjmy jsou dostatečnými zdroji financování a umožňují tak Českému rozhlasu plnohodnotný výkon jeho poslání, aniž by byl výsledek jeho hospodaření záporný.

POUŽITÁ LITERATURA

- [1] BAILEY, S. J. *Veřejný sektor: Teorie, politika a praxe*. Vyd. 1. Praha: Eurolex Bohemia, 2004, s. 455, ISBN 80-86432-61-0
- [2] ČESKÁ NÁRODNÍ BANKA. *O ČNB* [online]. 2012 [cit. 2012-12-30]. Dostupný z <http://www.cnb.cz/cs/o_cnb/>
- [3] ČESKÝ ROZHLAS. *Český rozhlas* [online]. 2013 [cit. 2013-30-07]. Dostupný z <<http://www.rozhlas.cz/portal/portal/>>
- [4] ČESKÝ STATISTICKÝ ÚŘAD. *Statistická ročenka České republiky* [online]. 2012 [cit. 2012-12-30]. Dostupný z <http://www.czso.cz/csu/2012edicniplan.nsf/kapitola/0001-12-r_2012-1200>
- [5] HAMERNÍKOVÁ, B. *Financování ve veřejném a neziskovém nestátním sektoru*, Vyd. 1. Praha: Eurolex Bohemia, 2000, s. 213, ISBN 80-902752-3-0
- [6] HYÁNEK, V. *Neziskové organizace: teorie a mýty*. Vyd. 1. Brno: Masarykova univerzita, 2011. 132 s. ISBN 978-80-2105651-0
- [7] IURIDICTUM, ENCYKLOPEDIE O PRÁVU. *Veřejný zájem* [online]. 2012 [cit. 2012-12-08]. Dostupný z <http://iuridictum.pecina.cz/w/Ve%C5%99ejn%C3%BD_z%C3%A1jem>.
- [8] KOLEKTIV AUTORŮ. *Od mikrofonu k posluchačům: Z osmi desetiletí Českého rozhlasu*. Vyd. 1. Praha: Český rozhlas, 2003, s. 667, ISBN 80-86762-00-9
- [9] MINISTERSTVO KULTURY ČR. *Rozhlasové a televizní vysílání* [online]. 2012 [cit. 2012-12-31]. Dostupný z <<http://www.mkcr.cz/scripts/detail.php?id=357>>
- [10] PEKOVÁ, J., PILNÝ, J., JETMAR, M. *Veřejný sektor: řízení a financování*. Vyd. 1. Praha: Wolters Kluwer ČR, 2012, s. 488, ISBN 978-80-7357-936-4
- [11] POTŮČEK, M. *Nejen trh: Role trhu, státu a občanského sektoru v proměnách české společnosti*. Vyd. 1. Praha: Slon, 1997, s. 188, ISBN 80-85850-26-5
- [12] REKTOŘÍK, J. *Ekonomika a řízení odvětví veřejného sektoru*. Vyd. 1. Praha: Ekopress, 2002, s. 264, ISBN 80-86119-60-2
- [13] REKTOŘÍK, J. *Organizace neziskového sektoru: Základy ekonomiky, teorie a řízení*. Vyd. 3. Praha: Ekopress, 2010, s. 188, ISBN 978-80-86929-54-5

- [14] SKOVAJSA, M. *Občanský sektor: organizovaná občanská společnost v České republice*. Vyd. 1. Praha: Portál, 2010, s. 376, ISBN 978-80-7367-681-0
- [15] SVAZ MĚST A OBCÍ. *Výroční zpráva 2011* [online]. 2012 [cit. 2012-12-30]. Dostupný z <<http://www.smocr.cz/data/fileBank/6a14830c-667c-434f-985f-63c48821d7af.pdf>>
- [16] TETŘEVOVÁ, L. *Veřejná ekonomie*. Vyd. 1. Praha: Professional Publishing, 2008, s. 185, ISBN 978-80-86946-79-5
- [17] Vyhláška Ministerstva financí o hospodaření organizačních složek státu a státních organizací s majetkem státu. In: *Sbírka zákonů*, 22.
- [18] Zákon č. 40/1995 Sb., o regulaci reklamy a o změně a doplnění zákona č. 468/1991 Sb., o provozování rozhlasového a televizního vysílání, ve znění pozdějších předpisů. In: *Sbírka zákonů*, 8.
- [19] Zákon č. 77/1997 Sb., o státním podniku. In: *Sbírka zákonů*, 25.
- [20] Zákon č. 111/1998 Sb., o vysokých školách a o změně a doplnění dalších zákonů (zákon o vysokých školách). In: *Sbírka zákonů*, 39.
- [21] Zákon č. 128/2000 Sb., o obcích (obecní zřízení). In: *Sbírka zákonů*, 38.
- [22] Zákon č. 129/2000 Sb., o krajích (krajské zřízení). In: *Sbírka zákonů*, 38.
- [23] Zákon č. 218/2000 Sb. o rozpočtových pravidlech a o změně některých souvisejících zákonů (rozpočtová pravidla). In: *Sbírka zákonů*, 65.
- [24] Zákon č. 219/2000 Sb. o majetku České republiky a jejím vystupování v právních vztazích. In: *Sbírka zákonů*, 65.
- [25] Zákon č. 231/2001 Sb., o provozování rozhlasového a televizního vysílání a o změně dalších zákonů. In: *Sbírka zákonů*, 87.
- [26] Zákon č. 250/2000 Sb. o rozpočtových pravidlech územních rozpočtů. In: *Sbírka zákonů*, 73.
- [27] Zákon č. 348/2005 Sb., o rozhlasových a televizních poplatcích a o změně některých zákonů. In: *Sbírka zákonů*, 122.
- [28] Zákon č. 484/1991 Sb., o Českém rozhlasu. In: *Sbírka zákonů*, 93.
- [29] Zákon č. 551/1991 Sb., o Všeobecné zdravotní pojišťovně České republiky. In: *Sbírka zákonů*, 104.