

**Univerzita Pardubice  
Fakulta ekonomicko-správní  
Ústav ekonomiky a managementu**

**System dotací zemědělské politiky EU a jeho vliv na ČR**

**Jana Tomášková**

**Bakalářská práce  
2012**

Univerzita Pardubice  
Fakulta ekonomicko-správní  
Akademický rok: 2011/2012

## ZADÁNÍ BAKALÁŘSKÉ PRÁCE

(PROJEKTU, UMĚLECKÉHO DÍLA, UMĚLECKÉHO VÝKONU)

Jméno a příjmení: **Jana TOMÁŠKOVÁ**  
Osobní číslo: **E07942**  
Studijní program: **B6208 Ekonomika a management**  
Studijní obor: **Ekonomika a provoz podniku**  
Název tématu: **Systém dotací zemědělské politiky EU a jeho vliv na ČR**  
Zadávací katedra: **Ústav ekonomiky a managementu**

### Z á s a d y p r o v y p r a c o v á n í :

- 1) Charakteristika zemědělství v ČR
- 2) Společná zemědělská politika EU
- 3) Zemědělské dotace v EU
- 4) Formulace závěru, návrhy a doporučení

Rozsah grafických prací: -  
Rozsah pracovní zprávy: cca 30 stran  
Forma zpracování bakalářské práce: tištěná/elektronická


Seznam odborné literatury:

- 1) BARÁKOVÁ, Blanka . Financování společné zemědělské politiky Evropské unie se zaměřením na Českou republiku. Liberec : Technická univerzita v Liberci, 2010. 162 s. ISBN 978-80-7372-657-7.
- 2) FIALA, Petr; PITROVÁ, Markéta. Evropská unie. 1. vyd. Brno : Centrum pro studium demokracie a kultury, 2003. 743 s. ISBN 8073250152.
- 3) KOUŘILOVÁ, Jindra ; KOPTA, Daniel; PŠENČÍK, Jiří . Dotace v zemědělství z hlediska komplexního pohledu a s přihlédnutím k ekologickému zemědělství. 1. vyd. Brno : CERM, 2009. 106 s. ISBN 978-80-7204-637-9.
- 4) KUCHYŇKOVÁ, P. Společná zemědělská politika Evropské unie a český venkov : informační příručka europoslance Hynka Fajmona. Praha : Centrum pro studium demokracie a kultury (CDK), 2007. 159 s. ISBN 9788073259990.
- 5) RATHAN, Jindřich. Vliv společné zemědělské politiky EU na zemědělství České republiky a Polska: komparace a případová studie. Brno, 2006. 110 s. Diplomová práce. Masarykova univerzita Brno.

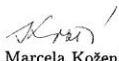
Vedoucí bakalářské práce: **Ing. Ondřej Svoboda**  
Ústav ekonomiky a managementu

Datum zadání bakalářské práce: **28. června 2011**

Termín odevzdání bakalářské práce: **30. dubna 2012**

  
doc. Ing. Renáta Myšková, Ph.D.  
děkanka

L.S.

  
doc. Ing. Marcela Kožená, Ph.D.  
vedoucí ústavu

V Pardubicích dne 4. července 2011

## **PROHLÁŠENÍ**

Prohlašuji, že jsem tuto práci vypracovala samostatně. Veškeré literární prameny a informace, které jsem v práci využila, jsou uvedeny v seznamu použité literatury.

Byla jsem seznámena s tím, že se na moji práci vztahují práva a povinnosti vyplývající ze zákona č. 121/2000 Sb., autorský zákon, zejména se skutečností, že Univerzita Pardubice má právo na uzavření licenční smlouvy o užití této práce jako Školního díla podle § 60 odst. 1 autorského zákona, a s tím, že pokud dojde k užití této práce mnou nebo bude poskytnuta licence o užití jinému subjektu, je Univerzita Pardubice oprávněna ode mne požadovat přiměřený příspěvek na úhradu nákladů, které na vytvoření díla vynaložila, a to podle okolností až do jejich skutečné výše.

Souhlasím s prezenčním zpřístupněním své práce v Univerzitní knihovně Univerzity Pardubice.

V Pardubicích dne 17. 8. 2012

Jana Tomášková

## **PODĚKOVÁNÍ:**

Ráda bych tímto poděkovala všem, kteří mi byli při zpracování této práce nápomocni. Především děkuji svému vedoucímu práce Ing. Ondřeji Svobodovi za jeho odbornou pomoc, cenné rady a poskytnuté materiály, které mi pomohly při zpracování bakalářské práce.

## **ANOTACE**

*V této bakalářské práci je zkoumán vliv systému dotací evropské zemědělské politiky na zemědělství České republiky. V první části práce jsou uvedeny základní informace o českém zemědělství, jeho vývoji a současném stavu. Dále je zde popsán proces vzniku Společné zemědělské politiky, její základní charakteristiky a reformy. V další části práce se zabývám zemědělskými dotacemi, jejich opodstatněností, strukturou a podobou před a po vstupu České republiky do Evropské unie. Poslední část práce je věnována vyhodnocení vlivu systému dotací zemědělské politiky EU na vybrané oblasti českého zemědělství.*

## **KLÍČOVÁ SLOVA**

*Evropská unie, Česká republika, zemědělství, Společná zemědělská politika, reformy SZP, dotace, přímé platby*

## **TITLE**

The grant system of EU agricultural policy and its influence on the Czech Republic

## **ANNOTATION**

*This work examines the influence of European agricultural subsidies policy on Agriculture of the Czech Republic. The first part provides basic information about the Czech agriculture, its development and current state. Furthermore, there is described a process of formation of the Common Agricultural Policy, its basic characteristics and reforms. The next section deals with agricultural subsidies, the merits of subsidies, their form and structure before and after the Czech Republic's accession to the European Union. The last part is devoted to evaluate the impact of EU agricultural policy subsidies to selected areas of the Czech agriculture.*

## **KEYWORDS**

*European Union, Czech republic, agriculture, Common agricultural policy, , subsidies, CAP reforms, direct payments*

# OBSAH

<b>ÚVOD</b> .....	<b>9</b>
<b>1. CHARAKTERISTIKA ZEMĚDĚLSTVÍ V ČR</b> .....	<b>12</b>
<b>1.1. ZÁKLADNÍ INFORMACE O ZEMĚDĚLSTVÍ ČR</b> .....	<b>12</b>
<b>1.2. ZEMĚDĚLSTVÍ ČR DO OBDOBÍ PŘED VSTUPEM DO EU</b> .....	<b>14</b>
1.2.1. Období do druhé světové války .....	14
1.2.2. Poválečná obnova zemědělství a pozemkové reformy po roce 1945 .....	15
1.2.3. Systém řízení a vývoj zemědělství v letech 1949 – 1989 .....	15
1.2.4. Reformy vlastnických vztahů po roce 1989 .....	17
<b>1.3. ZEMĚDĚLSTVÍ ČR PŘED VSTUPEM DO EU</b> .....	<b>19</b>
1.3.1. Předvstupní podmínky pro vstup ČR do EU .....	20
1.3.2. Předvstupní pomoc .....	21
<b>1.4. OBDOBÍ PO VSTUPU DO EU</b> .....	<b>24</b>
<b>2. SPOLEČNÁ ZEMĚDĚLSKÁ POLITIKA EVROPSKÉ UNIE</b> .....	<b>25</b>
<b>2.1. POČÁTKY SPOLEČNÉ ZEMĚDĚLSKÉ POLITIKY</b> .....	<b>25</b>
<b>2.2. HLAVNÍ NÁSTROJE SPOLEČNÉ ZEMĚDĚLSKÉ POLITIKY</b> .....	<b>27</b>
<b>2.3. FINANCOVÁNÍ SZP</b> .....	<b>28</b>
<b>2.4. REFORMY SZP</b> .....	<b>29</b>
2.4.1. Mansholtův plán .....	29
2.4.2. Dílčí reforma v roce 1988 .....	29
2.4.3. MacSharryho reforma .....	30
2.4.4. Agenda 2000.....	31
2.4.5. Reforma společné zemědělské politiky z roku 2003 .....	32
<b>3. DOTACE</b> .....	<b>34</b>
<b>3.1. VYMEZENÍ POJMU DOTACE</b> .....	<b>34</b>
<b>3.2. DŮVODY DOTOVÁNÍ ZEMĚDĚLSTVÍ</b> .....	<b>34</b>
<b>4. STRUKTURA DOTAČNÍCH ZDROJŮ V ČR</b> .....	<b>36</b>
<b>4.1. EVROPSKÉ DOTAČNÍ ZDROJE</b> .....	<b>36</b>
4.1.1. Přímé platby .....	36
4.1.2. Program rozvoje venkova ČR na období 2007 až 2013 .....	38
4.1.3. Dotace v rámci Společné organizace trhu .....	41
4.2.1 Zásady pro poskytování dotací podle § 2 a § 2d zákona o zemědělství .....	42
4.2.2 Dotace ve vodním hospodářství .....	43
<b>5. ANALÝZA VYBRANÝCH UKAZATELŮ V ZEMĚDĚLSTVÍ ČR</b> .....	<b>45</b>
<b>5.1. PODÍL ZEMĚDĚLSTVÍ NA HDP ČR</b> .....	<b>45</b>
<b>5.2. PŘÍJMY ČESKÉHO ZEMĚDĚLSTVÍ</b> .....	<b>47</b>
<b>5.3. PODÍL ZEMĚDĚLSTVÍ NA HRUBÉ PŘIDANÉ HODNOTĚ</b> .....	<b>47</b>
<b>5.4. ZAMĚSTNANOST V ZEMĚDĚLSTVÍ</b> .....	<b>48</b>
<b>5.5. AGRÁRNÍ ZAHRANIČNÍ OBCHOD ČR</b> .....	<b>49</b>
<b>5.6. DOPORUČENÍ PRO ČESKÉ ZEMĚDĚLSTVÍ</b> .....	<b>50</b>
<b>ZÁVĚR</b> .....	<b>51</b>
<b>SEZNAM POUŽITÉ LITERATURY</b> .....	<b>53</b>
<b>PŘÍLOHY</b> .....	<b>58</b>

## SEZNAM TABULEK

Tabulka 1 – Druhy pozemků v ČR za rok 2011 .....	13
Tabulka 2 – Postup kolektivizace zemědělství.....	16
Tabulka 3 – Struktura zemědělských podniků v ČR v roce 1989 .....	17
Tabulka 4 – Podniková struktura ČR v roce 1998.....	18
Tabulka 5 – Srovnání původního a nového systému financování SZP a rozvoje venkova .....	29
Tabulka 6 – Postupné navyšování přímých podpor.....	36
Tabulka 7 – Sazby Top-Up pro vybrané komodity v roce 2009 .....	37
Tabulka 8 – Aktuální stav implementace PRV .....	41

## SEZNAM OBRÁZKŮ

Obrázek 1 - Graf vyjadřující podíl zemědělství na HDP.....	46
Obrázek 2 – Graf ukazující hrubou přidanou hodnotu a zaměstnanost v zemědělství.....	48
Obrázek 3 – Graf ukazující průměrnou měsíční mzdu v zemědělství.....	49



## SEZNAM ZKRATEK

CAP	Společná zemědělská politika (SZP)
ČR	Česká republika
ČSÚ	Český statistický úřad
EAFRD	Evropský fond pro rozvoj venkova
EAGF	Evropský zemědělský záruční fond
EAGGF	Evropský zemědělský záruční a orientační fond
ECU	Evropská měnová jednotka
ES	Evropské společenství
EU	Evropská unie
GATT	Všeobecná dohoda o clech a obchodu
HDP	Hrubý domácí produkt
HPH	Hrubá přidaná hodnota
OECD	Organizace pro ekonomickou spolupráci a rozvoj
SAPS	Režim jednotné platby na plochu
WTO	Světová obchodní organizace
ZVO	Zemědělská výrobní oblast

# ÚVOD

Zemědělství je jednou z klíčových oblastí národního hospodářství každé země. Důvodem proč tomu tak vždy bylo a stále je, je fakt, že slouží k zajištění základní existenční potřeby člověka – je zdrojem potravin nutných k jeho výživě. V rámci modelu evropského multifunkčního zemědělství, plní zemědělství v současné době kromě zmíněné produkční funkce i mnoho jiných tzv. mimoprodukčních funkcí. Mezi ty se řadí např. péče o krajinu, ochrana životního prostředí a v neposlední řadě také zlepšuje kvalitu života ve venkovských oblastech.

Důležitost zemědělství dokládají mimo jiné i vysoké finanční částky, vynakládané na jeho podporu. Zemědělství je dotované prakticky na celém světě, rozvinuté země každoročně uvolňují ze svého rozpočtu miliardy na dotace pro zemědělce. Ty jsou v každé zemi přerozdělovány jinou formou, ale z hlediska objemu je jejich výše v podstatě srovnatelná a to jak v EU, tak i v jinak liberálních USA. Zemědělce dotuje také například Japonsko, Čína nebo Rusko (Havel, 2012).

Prvopočátky současného systému Evropských zemědělských dotací se vztahují k období po druhé světové válce, kdy se západní Evropa potýkala s nedostatkem potravin. Bylo třeba zajistit jejich pravidelné a dostatečné dodávky a ukončit tak závislost na dovozu. Za těchto podmínek se začala formovat Společná zemědělská politika EU. Cíle této politiky byly formulovány již v roce 1957 a jejich dosažení bylo prioritou tehdejšího Evropského hospodářského společenství.

Hlavními cíli Společné zemědělské politiky tedy bylo především dosažení potravinové soběstačnosti Společenství, zajištění stabilního a dostatečně vysokého příjmu venkovskému obyvatelstvu, stabilizace trhů a zajištění přiměřené ceny pro spotřebitele. Pomocí jednotlivých nástrojů, mezi které patřily tržní intervence a regulace, se podařilo tyto cíle naplnit a Společenství se přesunulo ze skupiny dovozců potravin mezi jejich přední exportéry. Systém podpor orientovaný na objem výroby s sebou ovšem brzy přinesl i značná negativa. Mezi ty nejzávažnější patřila nekontrolovatelná nadprodukce, rozvoj chovatelských a pěstitelských postupů, které nerespektovaly moderní nároky na produkci potravin a především enormní finanční zatížení rozpočtu Společenství<sup>1</sup>.

Právě vysoké výdaje na SZP jsou nejčastějším zdrojem kritiky odborníků a politiků a byly také jedním z hlavních impulsů k realizaci reformy. Společná zemědělská politika prošla v

---

<sup>1</sup> Podíl nákladů SZP na rozpočtu Společenství se zvýšil z 8% v roce 1965 na 80% v roce 1969 (Baldwin, 2008: 236).

<sup>2</sup> Téměř dvě třetiny zemědělské půdy obhospodařovala jednotná zemědělská družstva, jedna třetina půdy patřila

průběhu své existence pěti velkými reformami a poslední z nich se uskutečnila v roce 2003. V rámci této poslední byla mimo jiné přijata opatření související s tzv. východním rozšířením, kdy do EU přistoupilo 10 nových zemí včetně České Republiky.

Stejně jako SZP prošlo i české zemědělství řadou změn. Po druhé světové válce byl zahájen proces tzv. kolektivizace, jehož výsledkem byla nová struktura českého zemědělství<sup>2</sup>. Hospodářství bylo řízeno direktivně a jednotlivé podniky produkovaly dle předem stanoveného plánu. Cílem dotační politiky státu bylo zachovat ceny potravin pro spotřebitele na předem určené úrovni. V případě vyšších nákladů dostávaly zemědělské podniky kompenzace ve formě dotací. Po roce 1989 se muselo české (československé) hospodářství přizpůsobit tržnímu ekonomickému prostředí. V zemědělství mimo jiné probíhalo urovnání vlastnických vztahů formou restitucí, privatizací a transformací zemědělských družstev. Došlo ke snížení stavů hospodářských zvířat a výraznému odchodu pracovníků ze zemědělství (Baráková, 2010: 87).

Další zásadní změny do českého zemědělství přinesly přípravy na vstup České republiky do Evropské unie, kdy se zemědělský sektor musel přizpůsobit podmínkám jednotného trhu. Dne 1. května 2004 se Česká republika stala součástí EU, avšak podpory mohli čeští zemědělci využívat již před tímto datem.

Vstupem do EU se ČR otevřel jednotný trh a zemědělský sektor byl vystaven přímé konkurenci dalších členských států. Na druhou stranu se českým zemědělcům naskytla další možnost každoročního čerpání množství podpor z rozpočtu EU. V této souvislosti je ovšem nutno dodat, že výše čerpaných podpor mezi jednotlivými členskými státy není srovnatelná, stejně jako podmínky pro hospodaření obecně.

V této bakalářské práci se budu zabývat systémem evropských zemědělských dotací a jejich vlivem na situaci v českém zemědělství. Pomocí vybraných ukazatelů zhodnotím vliv na některé oblasti zemědělského sektoru.

V první části práce se budu věnovat českému zemědělství, jeho základním charakteristikám, potenciálu a historii jeho vývoje. Stručně popíši změny, kterými zemědělství ČR prošlo, vzhledem k politickým a historickým událostem, od období před druhou světovou válkou až po vstup do EU. Další kapitola bude věnována Společné zemědělské politice EU a jejímu dotačnímu systému, jelikož v současné době výrazně ovlivňují fungování českého zemědělství. Kromě historie vzniku SZP se budu věnovat i

---

<sup>2</sup> Téměř dvě třetiny zemědělské půdy obhospodařovala jednotná zemědělská družstva, jedna třetina půdy patřila státním statkům a soukromým hospodářstvím náležel pouze malý zlomek zemědělské půdy.

jejímu financování a značná část práce je také věnována reformám, které postupně utvářely současný systém fungování SZP. Důležitou součástí tohoto systému tvoří dotace. Na teorii dotací se proto zaměřím dále v práci, a to jak obecně (definuji pojem dotace a budu se věnovat i otázce jejich opodstatněnosti), tak i konkrétně (popíši systém dotací v České republice).

V praktické části se budu zabývat vlivem dotačního systému na zemědělství ČR. K tomu jsem zvolila následující ukazatele:

- podíl zemědělství na HDP
- příjmy českého zemědělství
- podíl zemědělství na hrubé přidané hodnotě
- zaměstnanost v zemědělství
- zahraniční agrární obchod

Mým cílem tedy bude potvrdit či vyvrátit hypotézu, že Společná zemědělská politika EU a její dotační systém výrazně ovlivňují zemědělství ČR.

# 1. CHARAKTERISTIKA ZEMĚDĚLSTVÍ V ČR

Následující podkapitoly se stručně věnují charakteristice českého zemědělství. V první podkapitole jsou uvedeny základní informace, jako je rozloha, půdní potenciál atd. Druhá a třetí podkapitola jsou zaměřeny na vývoj zemědělství v historických a politických souvislostech období před druhou světovou válkou až po vstup ČR do Evropské unie.

## 1.1. Základní informace o zemědělství ČR

Půda je u nás neodmyslitelně spjata se zemědělskou výrobou. Česká republika se rozkládá na 7,9 mil. hektarech, více jak polovina z této rozlohy je využívána k zemědělské činnosti (viz tabulka č. 1). Na jednoho obyvatele republiky připadá zhruba 0,42 ha zemědělské půdy, z toho 0,30 ha půdy orné, což přibližně odpovídá evropskému průměru (Ministerstvo zemědělství, [online]).

Převážnou část zemědělské půdy ČR, tj. více než 3,7 mil. ha, vlastní fyzické osoby (samostatně hospodařící rolníci) nebo různé typy obchodních společností a sdružení. Menší část, asi 320 tis. ha, je ve vlastnictví státu. Fyzické osoby však obhospodařují jen asi 30 % zemědělské půdy, zbývajících 70 % obhospodařují podnikatelé, družstva a další společnosti, které mají půdu pronajatou.

Zemědělství včetně lesnictví a rybolovu zaměstnává přibližně 4 % obyvatelstva ČR. Podíl zemědělství na hrubém domácím produktu (HDP) v ČR dosahuje přibližně 3 %.

Hlavním orgánem, který vytváří podmínky pro zemědělskou a potravinářskou výrobu je Ministerstvo zemědělství ČR. Na základě členství v Evropské unii se zemědělská politika řídí také podle pravidel Společné zemědělské politiky EU (Půdní fond ČR, 2011).

**Tabulka1 – Druhy pozemků v ČR za rok 2011**

Druh pozemku	Výměra	
	ha	v %
orná půda	3000390	38,04
chmelnice	10454	0,13
vinice	19489	0,25
zahrada	163152	2,07
ovocný sad	46390	0,59
trvalý travní porost	989293	12,54
<b>zemědělská půda</b>	<b>4229168</b>	<b>53,62</b>
lesní pozemek	2659837	33,73
vodní plocha	163421	2,07
zastavěná plocha a nádvoří	131691	1,67
ostatní plocha	702482	8,91
<b>nezemědělská půda</b>	<b>3657431</b>	<b>46,38</b>
<b>celkem</b>	<b>7886599</b>	<b>100</b>

*Zdroj: Souhrnné přehledy o půdním fondu z údajů katastru nemovitostí České republiky, 2012: 16*

V podmínkách České republiky rozlišujeme pět základních zemědělských výrobních oblastí (ZVO)<sup>3</sup> (Zemědělské výrobní oblasti a podoblasti 2011: 1 – 6):

- **ZVO kukuřičná (6,7%)** – zahrnuje území ve velmi teplém a suchém klimatu v nadmořské výšce do 200 m, s předpoklady pro pěstování kukuřice na zrno, teplomilného ovoce a zeleniny, vinné révy;
- **ZVO řepařská (24,3%)** – zahrnuje území v teplém a vlhkém klimatu v nadmořské výšce do 250m, typické je zde pěstování cukrové řepy, obilovin, technických plodin a chmele
- **ZVO obilnářská (40,5%)** – zahrnuje území v mírně teplých klimatických regionech v nadmořské výšce do 350, je vhodná pro pěstování obilnin, krmných a technických plodin (především řepky olejné), luskovin
- **ZVO bramborářská (18,5%)** – zahrnuje oblasti v mírně teplém a vlhkém klimatu s vyšší nadmořskou výškou (od 400 do 650 m), dle nadmořské výšky vhodná pro pěstování konzumních a sadbových brambor,
- **ZVO pícninářská (10%)** – zahrnuje území s nadmořskou výškou nad 600m v mírně chladném až chladném klimatu, má nejméně příznivé předpoklady pro pěstování plodin, zaměřuje se především na chov skotu.

<sup>3</sup> Zemědělské výrobní oblasti a podoblasti charakterizují výrobní podmínky a využití zemědělského půdního fondu ČR z hlediska půdně klimatických podmínek území. Tato kategorizace vytváří třídící základnu katastrálních území a zemědělských podniků, které v nich hospodaří.

Více než 20% zemědělské půdy se v ČR rozkládá v nadmořské výšce nad 500 m n. m., z celoevropského hlediska české zemědělství náleží k typu podhorskému až horskému. Oblasti s vyšší nadmořskou výškou lze považovat za méně příznivé pro zemědělskou činnost. Díky poměrně vysoké hustotě zalidnění ČR má však zemědělská činnost tradici i v těchto oblastech (Půdní fond ČR, 2011).

## **1.2. Zemědělství ČR do období před vstupem do EU**

Než české zemědělství dosáhlo současné podoby, prošlo několika zásadními vývojovými etapami. V této kapitole se budu věnovat stručnému popisu těchto změn.

### **1.2.1. Období do druhé světové války**

Agrární struktura v českých zemích byla vázána na vývoj v Rakousku-Uhersku. Feudální velkostatky se postupně měnily v kapitalistické, zároveň existovala i malá hospodářství (do 2 ha) se zemědělskou výrobou pro svou osobní potřebu.

Zásadní byla pozemková reforma z dubna roku 1919, jejímž cílem bylo omezit velké pozemkové vlastnictví cizí šlechty, velkých vlastníků a církve a tím posílit selská a rolnická hospodářství, jež by rozvíjela moderní zemědělskou výrobu. Týkala se všech souborů nemovitostí s výměrou přesahující 150 ha zemědělské nebo 250 ha veškeré půdy. Touto cestou bylo přerozděleno 53,6% veškeré půdy na našem území. Vytvořila se tak zcela nová struktura půdní držby a také se zformovaly podmínky pro vznik modernější výrobní základny zemědělství. Poklesl počet velmi malých hospodářství a vznikly zemědělské podniky s výměrou 5 až 20 ha (na konci 20. let obhospodařovaly 75% veškeré zemědělské půdy).

Zemědělská produkce českých zemí vzrostla v tomto období v porovnání s předválečným stavem o 28% a vývoj agrární struktury českého zemědělství se podobal vývoji v zemích západní Evropy.

Mezi lety 1929 až 1933 se začala projevovat hospodářská krize, pro zemědělství to znamenalo výrazný pokles cen výrobků. Vlivem toho se zvýšilo zadlužení zemědělských hospodářství (během pěti let o 30%), které nejvíce postihlo právě podniky s velikostí od 2 do 20 ha. V důsledku toho se zvýšily státní zásahy do agrárního sektoru, byla omezena volná tržní síla a došlo k vyšší centralizaci a integraci. Důležitou součástí agrárního sektoru byla družstva (úvěrová, spořitelní, odbytová, zásobovací, skladištní).

Do období před druhou světovou válkou spadá i éra okupace<sup>4</sup>, kdy bylo zabráno příhraniční území a agrární politika se plně podřídila systému direktivně řízeného hospodářství. Uplatňoval se systém povinných dodávek do centrálních skladů, byl zakázán volný prodej výrobků a byla zavedena centrální distribuce výrobních prostředků. V důsledku této politiky došlo k poklesu zemědělské produkce a projevil se také problém v oblasti kvality a kvantity vstupů. Snížila se úrodnost půdy a kvalita biologického materiálu (osiv a sadby), klesla také užitek v živočišné výrobě (Bečvářová, 2001: 66 – 68).

### **1.2.2. Poválečná obnova zemědělství a pozemkové reformy po roce 1945**

Hrubá zemědělská produkce v roce 1945 dosahovala 73% předválečné úrovně a v rostlinné výrobě to bylo ještě méně – 65%. Snížil se také počet osob trvale činných v zemědělství. V dubnu roku 1945 byl formulován tzv. Košický vládní program, ve kterém byly vyjádřeny požadavky ve vztahu k agrárnímu sektoru.

Uskutečňování těchto požadavků lze rozdělit do následujících etap (Bečvářová, 2001: 68 – 69):

- **Etapa 1945 – 1947** se týkala konfiskace a urychleným rozdělení zemědělského majetku Němců, Maďarů, jakož i zrádců a nepřátel českého a slovenského národa. Bylo vyvlastněno 2,9 mil. hektarů veškeré půdy (44% tvořily lesy), 71% zemědělské půdy byla přidělena jednotlivcům. Zbývající část konfiskovaného majetku byla přidělena státu, výrobním družstvům a obcím.
- **Etapa 1947 – 1949** se týkala úpravy pozemkového vlastnictví. Revizi bylo podrobeno 967 ha veškeré půdy, 77% byla půda lesní (téměř všechna připadla státu), 56% zemědělské půdy bylo přiděleno státním statkům a zbývající část byla přidělena ostatním podnikatelským subjektům.

### **1.2.3. Systém řízení a vývoj zemědělství v letech 1949 – 1989**

- **Etapa 1949 – 1960** se týkala nové pozemkové reformy (z roku 1948), která byla prezentována v tzv. Hradeckém programu<sup>5</sup>. Veškerá zemědělská půda (bez ohledu na výměru), na které vlastníci nehosподаřili (tzn. i pronajatá půda), půda ve vlastnictví

---

<sup>4</sup> Okupace Čech a Moravy vojsky nacistického Německa začala 15. 3. 1939.

<sup>5</sup> Hradecký program byl vyhlášen v dubnu 1947 a navazoval na předchozí etapy. Formuloval další požadavky, které bylo nutné řešit centrálně – formou státních zásahů do ekonomiky zemědělství a odvětví vstupů. Byl zde také formulován zákon o “nové” pozemkové reformě.



právnických osob a půda ve vlastnictví zemědělce o výměře přesahující 50 ha byla zabrána státem.

- **Etapa po únoru 1948** – v tomto období nastala další fáze znárodňování, která se týkala převážně malých soukromých podniků, drobných řemeslníků a živnostníků. V roce 1949 byl vydán zákon č. 69 Sb. O jednotných zemědělských družstvech, na jehož základě došlo k sjednocení různých forem zemědělských družstev podle Vzorových stanov na JZD I. až IV. typu<sup>6</sup>.

Do roku 1953 bylo založeno 6 679 JZD, která hospodařila 31% zemědělské půdy. Díky neznalostem vedení družstev a díky špatným ekonomickým výsledkům ovšem často docházelo k rozpadům družstev a snižování životní úrovně jejich členů. Politické vedení státu (KSC) se uchýlilo k poskytování silných finančních podpor, zvýšilo nákupní ceny zemědělských produktů, poskytovalo levné finanční úvěry apod. Díky těmto zásahům se situace zlepšila a kolektivizace zemědělství nadále pokračovala (viz tabulka č. 2).

**Tabulka 2** – Postup kolektivizace zemědělství

Rozsah v (%)	1950	1955	1960	1965
Kolektivizace zemědělské půdy	10,5	31,7	83,7	85,8
Kolektivizace orné půdy	11,1	35,7	87,6	90,3

*Zdroj: Boháčková, Brožová, 2009: 8*

Struktura českého zemědělství se v důsledku kolektivizace zásadně změnila, zatímco před začátkem tohoto procesu působilo v ČR velké množství malých zemědělců, na konci kolektivizace převažovala JZD a státní statky.

Agrární sektor byl v 60. letech součástí centrálně direktivního systému řízení národního hospodářství. Veškeré činnosti byly řízeny státním národohospodářským plánem, objem výroby byl určován centrálně (bez ohledu na náklady či efektivnost), hmotná stimulace byla vázána na plnění direktivních ukazatelů (především naturálních výsledků) a podniky ztratily ekonomickou samostatnost. Hlavním cílem tohoto systému bylo zajistit plnou potravinovou soběstačnost a zároveň zachovat nízkou hladinu cen pro spotřebitele.

V zemědělství došlo ke změnám ve tvoření cen, základem se staly centrálně stanovené jednotné nákupní ceny. Byly tvořeny z nákladů v průměrných podmínkách výroby a

<sup>6</sup> Družstva I. typu byla založena na společných osevních postupech a společných pracích (vlastnictví půdy zůstalo v podstatě zachováno), družstva II. typu měla individuální pouze živočišnou výrobu (soukromé pozemky byly scelovány do družstevních), družstva III. typu měla již zkolektivizovanou i živočišnou výrobu (soukromé vlastnictví půdy bylo ještě zohledněno v podobě výplat důchodů z půdy vnesené do družstva, v družstvech IV. typu pak neexistovaly žádné renty, rolníci byli odtrženi od svého majetku, vztah k půdě byl zpřetrhán (Boháčková, Brožová, 2009: 8).

reagovaly pouze na část společensky uznaných nákladů na výrobu zemědělských produktů. Zbývající část byla poskytována prostřednictvím systému dotací (Bečvářová, 2001: 70 – 72).

V průběhu více než dvaceti let bylo v systému ekonomických nástrojů využito těchto forem dotací (Bečvářová, 2001: 72 – 73):

- dotace doplňující nákupní ceny v horších přírodních podmínkách;
- příplatky a prémie k nákupním cenám;
- dotace k cenám při prodeji a nákupu zemědělských produktů;
- dotace do důchodu zemědělských podniků;
- podpora důchodu formou daňových úlev;
- dotace maloobchodních cen ve formě záporné daně z obrátu.

#### 1.2.4. Reformy vlastnických vztahů po roce 1989

Reforma vlastnických vztahů v agrárním sektoru se stala důležitou součástí reformních procesů v celé národní ekonomice. Byly stanoveny tři základní cíle (Boháčková, Brožová, 2009: 10):

- přeměna státního a družstevního vlastnictví na soukromé vlastnictví;
- nadřazení práva vlastnického právu uživatelskému;
- úprava a narovnání vlastnických vztahů především k půdě, ale i k ostatnímu majetku, který byl zkonfiskován nebo zkolktivizován.

**Tabulka 3** – Struktura zemědělských podniků v ČR v roce 1989

Podnikatelská forma	Počet	Průměrná výměra zem. půdy v ha	% výměry zem. půdy ČR
Soukromá hospodářství	3 295	4	0,4
Zemědělská družstva	1 024	2 561	61,4
Státní statky	174	6 261	25,3
Ostatní podniky vč. nezem.	599	452	12,9
<b>CELKEM</b>	<b>5002</b>	<b>799</b>	<b>100</b>

*Zdroj: Bečvářová, 2001: 74*

Jak ukazuje tabulka 3, převážná většina zemědělské půdy byla ve vlastnictví státu, musely být proto realizovány mimořádně složité procesy, co do rozsahu i dopadu. Těmito procesy byly (Boháčková, 2009: 10):

- 1) restituce konfiskovaného a združstevněného majetku;
- 2) privatizace státního majetku (státních statků);
- 3) transformace JZD na družstva vlastníků.

ad 1) Předmětem restitucí byly pozemky, budovy a inventář. Náhrady se poskytovaly zásadně v naturální formě, výjimečně v hotovosti nebo podílem na majetku. Oprávněným osobám tyto náhrady vydávala povinná osoba. Nároky musely být uplatněny do 31. 1. 1993.

ad 2) Předmětem privatizace v zemědělství byly státní podniky zemědělské prvovýroby, a podniky potravinářského průmyslu. Na základě platných norem mohla privatizace proběhnout pouze následujícími formami: veřejnou dražbou, veřejnou soutěží, přímým prodejem, kupónovou privatizací nebo bezúplatným převodem.

ad 3) Předmětem transformace byl majetek JZD, který nešel převést privatizačními normami používanými u státních podniků. Důvodem byla skutečnost, že vlastnictví JZD bylo kolektivní a nebylo nikdy vyvlastněno, ačkoli právo uživatele (JZD) bylo nadřazeno právu vlastníka. Původní zemědělská družstva byla povinna přeměnit se na družstva podle obchodního zákoníků, způsobem stanoveným ve transformačním zákoně<sup>7</sup>, a to nejpozději do 28.2.1993. Jestliže tak zemědělské družstvo ve stanovené lhůtě neučinilo, nařídil soud jeho likvidaci (Boháčková, Brožová, 2009: 10 – 16).

Z reformních procesů po roce 1990 vzešla v agrárním sektoru zcela nová podnikatelská struktura. Jejím základem se stalo soukromé vlastnictví půdy a ostatního majetku (tabulka 4).

**Tabulka 4** – Podniková struktura ČR v roce 1998

Podnikatelská forma	Počet	Průměrná výměra zem. půdy v ha	% z výměry zem. půdy ČR
Soukromá hospodářství	24 710	36	20,8
Obchodní společnosti	1 869	666	29,1
Družstva	1 011	1 349	31,9
Státní podniky	22	864	0,4
Jiné podniky	30	333	0,2
Ostatní pozemková držba	-	-	17,6
<b>CELKEM</b>	<b>5 002</b>	<b>799</b>	<b>100</b>

*Zdroj: (Bečvářová 2001: 77)*

<sup>7</sup> Zákon č. 42/1992 Sb, o úpravě majetkových vztahů a vypořádání majetkových nároků v družstvech.

### 1.3. Zemědělství ČR před vstupem do EU

Po změně politického uspořádání v roce 1989 se Československo ocitlo v novém prostředí, tvořeném evropskými demokratickými státy, kde plně fungovaly integrační principy, stejně jako mechanismy tržní ekonomiky. Snahy o navázání mezinárodních kontaktů Československa se západní Evropou se datují již k roku 1990<sup>8</sup>. Tyto snahy vyústily v roce 1993, kdy byla podepsána Dohoda o přidružení České republiky k Evropské unii. Tato dohoda stanovovala ekonomické a politické zásady, jejichž splnění bylo pro vstup ČR do EU nutné (Michlíčková, 2010: 46 – 49).

Dne 23. 1. 1996 podal premiér Václav Klaus oficiální žádost České republiky o členství v Evropské unii a o rok později (13. 12. 1997) na summitu v Lucemburku EU rozhodla, že s ČR zahájí vstupní proces. Vstupní rozhovory s první vlnou uchazečů<sup>9</sup> o členství v EU byly zahájeny 31. března 1998 a v říjnu téhož roku se uskutečnilo první kolo jednání o podmínkách vstupu mezi ČR a EU. Předvstupní jednání byla oficiálně ukončena na summitu v Kodani, který se konal od 12. do 13. 12. roku 2002. Evropská rada zde rozhodla o přijetí deseti kandidátských zemí mezi členy EU a to k 1. 5. 2004.

Přístupová jednání České republiky o vstupu do EU byla rozdělena dle jednotlivých projednávaných oblastí do 31 kapitol. Nejdéle vyjednávanou kapitolou bylo zemědělství.

V lednu roku 2000 byla schválena Koncepce agrární politiky na období před vstupem ČR do Evropské unie, kterou vypracovalo ministerstvo zemědělství již několik let před samotným vstupem ČR do EU (Baráková, 2010: 88).

Koncepce agrární politiky vymezovala dvě hlavní etapy směřující k přípravě zemědělského sektoru na vstup do EU (Baráková 2010: 89):

- **Etapa revitalizace** – probíhala v letech 1999 až 2001 a byla zaměřena na zotavení a stabilizaci zemědělského sektoru a na jeho institucionální přípravu na vstup do EU. Hlavním cílem bylo odstranit některé vnitřní vývojové problémy vzniklé v dosavadním průběhu reformy a celková stabilizace agrárního sektoru
- **Etapa adaptace** – probíhala v letech 2002 až 2003 a snažila se o co nejrychlejší plošné přizpůsobení zemědělského sektoru ČR podmínkám Společné zemědělské politiky EU. V rámci této etapy byl zemědělský sektor připravován na podmínky jednotného trhu a na efektivní využívání strukturálních fondů a jiných zdrojů EU

---

<sup>8</sup> 7. května 1990 byla podepsána Dohoda o obchodu, obchodní a hospodářské spolupráci, jejímž cílem bylo zajišťovat rozvoj, diverzifikaci a harmonizaci vzájemných hospodářských vztahů. (ČR a EU)

<sup>9</sup> V první vlně uchazečů byla ČR, Polsko, Maďarsko, Slovinsko, Estonsko a Kypr.

zejména prostřednictvím programu SAPARD (viz dále). Důležitým mezníkem této etapy je také vznik Státního zemědělského intervenčního fondu (SZIF) v roce 2000.

### **1.3.1. Předvstupní podmínky pro vstup ČR do EU**

Podmínky přistoupení ČR k EU byly vyjednány v prosinci roku 2002 na summitu v Kodani. V případě zemědělství trvala přístupová jednání téměř tři roky. Základním cílem ČR bylo udržet a dále posílit konkurenceschopnost našich zemědělců a udržet dosavadní rozměr českého zemědělství. ČR vnímala problematiku předvstupních podmínek komplexně, tedy jak z pohledu přímých plateb, tak také z hlediska výrobních kvót, rozvoje venkova a potřebných ochranných opatření českého trhu. Důraz byl kladen i na veterinární a fyto-sanitární standardy, jejichž zavádění a dodržování je mj. jedním z důležitých ukazatelů při přiznávání podpor.

Jednání České republiky se dají hodnotit jako úspěšná. Česká vláda vyjednala pro zemědělce lepší podmínky, než jaké byly v původním návrhu Evropské komise.

Podařilo se mj. vyjednat (Podmínky přistoupení České republiky k EU, 2008 [online]):

- možnost dorovnání výše přímých plateb (tzv. top-up) s využitím národních zdrojů;
- u komodit, u nichž národní podpora v roce 2003 bude vyšší než daný návrh, pak; ČR bude mít možnost dorovnání na úroveň roku 2003;
- v případě obilovin a bramborového škrobu ČR vyjednala výjimku na dorovnání do úrovně 50 % resp. 100 % výše EU;
- získání dodatečných 3mld. Kč pro období 2004-2006 (celkem 14,4 mld Kč);
- zařazení ochrany zeměpisných názvů pro Českobudějovické pivo a Budějovické pivo;
- výjimku na označování Slivovice i pro slivovici vyráběnou smísením čistého ovocného destilátu s lihem;
- výjimku na povinnou destilaci vedlejších produktů výroby vína v zóně B;
- nová práva na výsadbu vinic určených pro pěstování kvalitních odrůd, představující 2 % celkové plochy vinic existujících k datu přistoupení a dále práva na obnovu vinic podle pravidel evropské legislativy a další.

České vládě se rovněž podařilo zajistit přechodná období pro podniky, které by nestačily zajistit výrobu dle přísných evropských hygienických a bezpečnostních norem či pravidel pro pohodu zvířat. Jednalo se o přechodné období (Podmínky přistoupení České republiky k EU, 2008[online]):

- **do 31. 12. 2006** pro celkem 52 zpracovatelských podniků na dosažení plné harmonizace hygienických parametrů s podmínkami platnými v EU;
- **do 31. 12. 2009** pro již používané neobohacené klecové systémy pro nosnice, které nesplňovaly technický požadavek na výšku klece.

*Důležitou roli hrály také tzv. výrobní kvóty*, na něž se vztahuje přímá podpora. ČR se podařilo v některých oblastech zajistit kvóty vyšší, než byla původní nabídka EU a také skutečnost v roce před Kodaňským summitem (viz Příloha A)

V závěrečných fázích přístupových jednání se ČR podařilo na období 2004-2006 vyjednat navýšení objemu prostředků na rozvoj venkova z 380 mil. eur na 480 mil. eur. Po připočtení nezbytného spolufinancování z prostředků ČR (v rozsahu nejméně 120 mi. eur), se roční objem podpor v porovnání s rokem 2001 zvýšil více jak dvojnásobně. Významná část prostředků byla také směřována do opatření, na podporu znevýhodněných oblastí - LFA (cca 3 mld. Kč), dále pak na podporu agroenvironmentálních opatření – např. údržba travních porostů (cca 1,5 mld. Kč) či na ekologické zemědělství (cca 0,5 mld. Kč), (Podmínky přistoupení České republiky k EU, 2008 [online]).

### **1.3.2. Předvstupní pomoc**

Již před vstupem do Evropské unie mohli čeští zemědělci čerpat množství podpor, ať již z evropských nebo národních zdrojů. Cílem těchto podpor bylo připravit české zemědělství na změny související s přijetím evropského modelu zemědělství.

#### **1.3.2.1. Podpory poskytované ze zdrojů ČR**

V roce 1997 byl přijat zákon č. 252/1997 Sb. o zemědělství, který v § 2 stanovoval, že stát přispívá k tvorbě podmínek pro udržování výrobního potenciálu zemědělství nepřímými podporami, přímou podporou ve formě podpůrných programů a vytvářením podmínek pro cenovou stabilizaci trhu se zemědělskými komoditami.

Do roku 2004 byly zemědělcům v České republice poskytovány podpůrné prostředky v rámci těchto hlavních programů (Střeleček, Lososová, Zdeněk, 2009: 13):

- **podpůrné programy pro zemědělství podle „Zásad“ MZe**, které byly směřované na podporu konkrétních komodit, ozdravování polních plodin, udržování genových zdrojů, podpora poradenství a řada dalších programů, které v jednotlivých letech prodělávaly určité změny a aktualizace;
- **podpůrné programy podle nařízení vlády č.505/2000 Sb.**, jehož cílem bylo podporovat trvalé osídlení venkovského prostoru, udržet krajinu v kulturním stavu a zabezpečit pracovní příležitosti pro venkovské obyvatelstvo. Tyto podpory byly směřovány především do LFA a k podpoře mimoprodukčních funkcí zemědělství;
- **podpůrný a garanční rolnický a lesnický fond (PGRLF)** jehož činnost je zaměřena na poskytování záruk na úvěry podnikatelských subjektů, subvencování části úroků z úvěrů a další úkoly, kterými Fond pověřil ministerstvo zemědělství a vláda ČR.

### **1.3.2.2. Předvstupní pomoc EU**

Česká republika měla stejně jako ostatní kandidátské země možnost čerpat ze tří předvstupních programů, které byly vytvořeny s cílem zajistit rychlý a bezproblémový vstup kandidátských zemí do EU a připravit občany i úředníky na využívání evropských podpor. Těmito programy byly: PHARE (čerpaný od roku 1990), ISPA a SAPARD<sup>10</sup> (oba čerpané od roku 2000). Z finančního hlediska byly pro zemědělství nejvýznamnější programy PHARE a SAPARD, jelikož nástroj ISPA byl zaměřen převážně na problematiku dopravy a životního prostředí.

#### ***PHARE***

Program PHARE byl původně vytvořen v roce 1989 na pomoc Polsku a Maďarsku. Postupně se ovšem jeho působnost rozšířila na všechny kandidátské země střední a východní Evropy a co do objemu vynaložených finančních prostředků se stal tím nejobsáhlejším. Jeho cílem bylo pomoci státům přejít od centrálně plánovaného k tržnímu hospodářství.

V ČR se program PHARE skládal ze tří programových celků (Baráková, 2010: 93):

- Národní program PHARE, který byl zahájen již v roce 1990 a prostředky z něho byly získávány na základě tzv. Národního rozvojového plánu;

---

<sup>10</sup> PHARE (Poland and Hungary Aid for Reconstruction of the Economy), ISPA (Instrument for Structural Policies for Pre-Accession), SAPARD (Special Accession Programme for Agriculture and Rural Development)

- programy přeshraniční spolupráce nejprve sloužily k financování projektů mezi sousedními kandidátskými zeměmi a členskými zeměmi a později i mezi samotnými kandidátskými státy;
- mnohonárodní programy byly určeny pro společné projekty více států.

Z programu PHARE byly do zemědělství čerpány finanční prostředky zejména na vybudování potřebných administrativních struktur a mechanismů pro SZP v ČR. V ČR bylo z prostředků PHARE do roku 2000 přiděleno 756 milionů eur (27,46 miliard Kč).

Po přistoupení k Evropské unii v květnu 2004 byl program PHARE nahrazen Evropským fondem regionálního rozvoje a Evropským sociálním fondem.

### **SAPARD**

Program SAPARD (Special Accession Programme for Agriculture and Rural Development - Speciální předvstupní program pro zemědělství a rozvoj venkova) byl v roce 2000 schválen ve Výboru pro zemědělské struktury a rozvoj venkova. Jeho působnost byla omezena na období od roku 2000 do roku 2006.

Čeští zemědělci mohli v tomto období prostřednictvím programu SAPARD žádat o dotace na investice do zemědělského majetku a inovací.

V České republice byl program SAPARD zahájen v dubnu roku 2002. V rámci programového dokumentu Plán rozvoje zemědělství a venkova České republiky na období 2000–2006 byly stanoveny tři základní priority programu:

- zvýšení konkurenceschopnosti zemědělství a potravinářství, která pomáhala financovat investice do zemědělského majetku (technologie a budovy), dále marketing a kontrolu kvality potravin;
- trvale udržitelný rozvoj venkovských oblastí, jež sloužila k financování vesnic, infrastruktury a k podpoře diverzifikace hospodářských činností;
- odborná pomoc zaměřená na profesní vzdělávání.

Celkem bylo v rámci alokace finančních prostředků na program SAPARD proplaceno 3,9 mld. Kč (z toho bylo 2,9 mld. Kč financováno EU a zbývající část Ministerstvem zemědělství ČR) na 1 495 projektů (Baráková, 2010: 93 - 94),

Po vstupu do EU byl program SAPARD nahrazen Evropským zemědělským podpůrným a záručním fondem.



## **1.4. Období po vstupu do EU**

Po vstupu do Evropské unie získala ČR možnost čerpat podpory ze zdrojů SZP. Pro vyplácení těchto finančních prostředků musela Česká republika vytvořit akreditovanou platební agenturu. Tou se 30. dubna 2004 stal Státní zemědělský intervenční fond (SZIF). Přechodem na SZP došlo k výraznému zvýšení prostředků plynoucích na podporu zemědělství, přičemž struktura podpor se změnila.

Největší objem dotací po vstupu do EU činily stejně jako před rokem 2004 přímé dotace (kolem 50 %), avšak jejich struktura se změnila. Téměř polovina přímých dotací je hrazena z fondů EU a asi 40 % přímých plateb je hrazeno z národních zdrojů (tzv. Top-up platby) na zmírnění rozdílů v objemu dotací mezi původními a novými státy EU.

Ceny zemědělských výrobců ČR jsou v rámci společných tržních řádů podporovány společnými opatřeními EU v oblasti trhu. Jde zejména o vývozní subvence a podpory soukromému skladování zásob. Veškeré podpory tržních cen jsou hrazeny ze zdrojů EU (Střeleček, Lososová, Zdeněk, 2009: 14).

Problematikou podpor do zemědělství ČR se budu detailněji zabývat v kapitole 4.

## 2. SPOLEČNÁ ZEMĚDĚLSKÁ POLITIKA EVROPSKÉ UNIE

Společná zemědělská politika je nejstarší politikou Evropského společenství a zároveň je jednou z prvních oblastí mezinárodní spolupráce. SZP je jednou ze tří společných politik EU<sup>11</sup> a již od svého vzniku je také politikou nejnákladnější a nejvíce kritizovanou.

Po druhé světové válce se zemědělství v západní Evropě nacházelo ve velmi špatném stavu a nebylo tudíž schopno v dostatečné míře zajistit svou vlastní zemědělskou produkci. Bylo tedy nutné vytvořit takový mechanismus, díky kterému by byly zajištěny stálé dodávky potravin a celková potravinová soběstačnost Společenství.

Díky realizaci SZP se podařilo dosáhnout zvýšení objemu produkce potravin a Společenství se přesunulo ze skupiny dovozců potravin mezi přední světové exportéry. SZP také výrazně přispěla k rozvoji zemědělského sektoru a dokázala stabilizovat ekonomickou situaci venkova v členských zemích a tím pádem také zajistit životní úroveň nemalé skupiny obyvatelstva zaměstnaného v zemědělství. Na druhé straně však SZP zatěžovala v průběhu vývoje rozpočet Společenství mnohem více než všechny ostatní aktivity a vedla k rozvoji pěstitelských a chovatelských postupů, které nerespektovaly moderní nároky na produkci potravin. V neposlední řadě SZP také negativně ovlivňovala vývoj v oblasti vnějších vztahů Společenství (zejm. s USA, Argentinou a Kanadou) (Fiala, Pitrová 2003: 391).

### 2.1. Počátky Společné zemědělské politiky

Počátky SZP jsou spojeny s podpisem tzv. Římské smlouvy, neboli smlouvy o Evropském hospodářském společenství (EHS) z roku 1957, kterou podepsalo Německo, Francie, Itálie a země Beneluxu. Jednání o podobě SZP byla velice složitá zejména díky odlišným záměrům Francie a Německa. Nakonec byla v Římské smlouvě zmíněna zemědělská politika jako součást společného trhu a zároveň zde byly konkrétně vyjmenovány cíle SZP:

- zvýšit produkci zemědělské výroby podporou technického pokroku a optimálního využití výrobních činitelů zejména pracovních sil;
- zajistit tak slušnou životní úroveň venkovského obyvatelstva, zejména zvýšit individuální příjmy osob pracujících v zemědělství;
- stabilizovat trhy;

---

<sup>11</sup> Tyto politiky jsou: obchodní, dopravní a zemědělská.

- zaručit spolehlivost dodávek;
- zajistit přiměřené ceny zboží dodávaného spotřebitelům.

Vypracování přesných zásad a mechanismů SZP bylo předmětem samostatné konference věnované výhradně problematice zemědělství. Tato konference se konala od 3. do 11. července 1958 v italském městě Stresa. K dohodě, která upřesňovala fungování SZP v praxi ovšem došlo až v lednu roku 1962. Byl zaručen volný pohyb zboží i pro zemědělské komodity. Počítalo se s vytvořením společné organizace trhu se systémem garantovaných cen pro každou skupinu výrobků (Fiala, Pitrová, 2003: 393 – 394).

Kromě dohody o cenách byly na konferenci ve Strese stanoveny tři základní principy SZP (Jedlička, 2004: 3):

- **Princip jednotného zemědělského trhu** – společný trh pro zemědělské produkty při společných cenách, který umožňuje volný pohyb zemědělských produktů mezi členskými státy, byly stanoveny společné hranice pro dovoz do EU. K tomu se pojí také společné sanitární a veterinární předpisy, společná pravidla soutěže, atd.
- **Princip preference Společenství** – díky vyšším cenám evropských farmářů, bylo nutné zavést dovozní cla, jakožto ochranu domácích výrobců před zahraničními konkurenty. Naopak vývozními dotacemi se kompenzují rozdíly mezi cenami v Společenství (později EU) a cenami na mezinárodním trhu.
- **Princip finanční solidarity** - financování je uskutečňováno ze společného fondu, do něhož všechny členské státy přispívají na úhradu nákladů společné zemědělské politiky a zároveň využívají jejích výhod.

K faktickému založení SZP ovšem došlo až 14. ledna 1962, kdy byl vytvořen hlavní finanční nástroj zemědělské politiky, kterým se stal Evropský zemědělský orientační a záruční fond (EAGGF, European Agricultural Guidance and Guarantee Fund) (Fiala, Pitrová, 2003: 393 – 394).

Fond vznikl v důsledku principu finanční solidarity, je součástí celkového rozpočtu EU a financují se z něho všechny výdaje SZP a některé výdaje na rozvoj venkova viz dále v této kapitole.

## 2.2. Hlavní nástroje Společné zemědělské politiky

K nástrojům regulace zemědělského trhu patří zejména přímé platby, intervenční opatření (nákup, prodej, podpora soukromého skladování), kvótní systémy, vývozní a dovozní licence, vývozní subvence a strukturální prostředky (Jedlička, 2004: 5):

- **Přímé platby** – původně byly zavedeny jako kompenzace poklesu cenové podpory, který měla za následek reforma SZP z roku 1992. Jsou udělovány v rámci různých společných organizací trhu (STO)<sup>12</sup>. Pro přímé platby platí ve všech státech stejná pravidla.
- **Intervenční ceny a nákupy** – intervenční cena představuje nejnižší možnou cenovou úroveň pro vnitřní trh EU, jakou mohou zemědělci za svou produkci dostat. Jsou stanovovány Radou vždy pro celý hospodářský rok a platí pro celé území EU. V případě poklesu tržní ceny pod hranici intervenční ceny začnou státní intervenční místa za tuto cenu vykupovat. Cílem intervenčních cen je zajistit stabilitu trhů a producentům garantovat určitou cenovou hladinu.
- **Kvótní systémy** – které určují maximální množství produkce, na které se vztahují zaručené ceny. Prvotním úkolem kvót je omezení nadprodukci u vybraných produktů. V případě překročení kvót dochází v následujícím roce k poklesu cen. Existují kvóty pro mléko, bramborový škrob, tabák, cukr a isoglukózu.
- **Vývozní subvence a dovozní licence na zemědělské výrobky a potraviny** – při exportu vybraných zemědělských produktů do třetích zemí se mohou poskytovat vývozní subvence. Zajišťují jistou míru konkurenceschopnosti evropským zemědělským produktům ve srovnání se světovými cenami, které jsou většinou nižší. Vývozní subvence jsou spojeny s vývozními licencemi (znamenají právo, ale také povinnost vyvézt zboží ve stanovené době, kvalitě a množství).
- **Finanční asistence Orientační sekce Evropského zemědělského orientačního a záručního fondu** – týkají se financování strukturálních opatření v zemědělství a rozvoji venkova.

---

<sup>12</sup> STO jsou soubory regulačních opatření, které se vztahují na různé sektory zemědělské výroby. Jejich úkolem je podporovat trhy dané komodity prostřednictvím různých mechanismů (mohou být specifické pro každý výrobek). Pokrývají všechny výrobky s výjimkou brambor, medu a některých lihovin.

### 2.3. Financování SZP

Na konferenci ve Strese bylo rozhodnuto, že se na financování SZP budou podílet všechny země Evropského hospodářského společenství (EHS). Dále bylo rozhodnuto vytvoření dostatečně velké a stabilní rozpočtové kapitoly, která by umožnila krýt náklady garantovaných cen. Komise prosazovala zavedení tzv. vlastních příjmů, k tomu došlo až zavedením rozpočtových smluv z let 1970 až 1975. Hlavním organizátorem zemědělských plateb se stal zemědělský fond EAGGF (Fiala, Pitrová, 2003: 414 – 415).

EAGGF byl základním strukturálním fondem, které je možno teoreticky rozdělit na dvě sekce:

- **Záruční sekce** financoval výdaje Organizací společného trhu (přímé podpory, intervenční opatření, exportní subvence, příspěvky na skladování) a některé doprovodné výdaje na opatření v oblasti ekologického zemědělství a lesního hospodářství a na program dřívějšího odchodu zemědělců do důchodu.
- **Rozvojovou (organizační) sekci** tvořil strukturální fond, který finančně přispíval na některé projekty zaměřené na úpravu struktury a modernizaci venkovských oblastí: restrukturalizace a modernizace zemědělských usedlostí, ochrana a podpora hospodářského rozvoje v méně úrodných venkovských oblastech, pomoc mladým začínajícím zemědělcům.

Na základě nařízení Rady č. 1290/2005 ze dne 21. června 2005 o financování Společné zemědělské politiky byl původní EAGGF nahrazen dvěma novými fondy. Za účelem zjednodušení a zprůhlednění systému financování v podstatě došlo k rozdělení fondu dle jeho sekcí na dva samostatné fondy (Baráková, 2010: 72 – 73):

- Ze záruční sekce EAGGF vznikl **EAGF** (European Agricultural Guarantee Fund), jehož prostřednictvím Komise financuje specifická veterinární opatření, propagaci zemědělské produkce, založení a řízení zemědělského účetního a informačního systému, dále exportní subvence, intervenční opatření, přímé platby zemědělcům...
- Z orientační sekce EAGGF vznikl **EAFRD** (European Agricultural Fund for Rural Development), jehož prostřednictvím jsou za přispění jednotlivých členských států financovány programy rozvoje venkova jednotlivých členů. Prioritami rozvoje venkova jsou zvýšení konkurenceschopnosti zemědělství a lesnictví, zlepšení životního prostředí a krajiny a také zlepšení kvality života.

Názorné srovnání původního a nového systému financování je zachyceno v Tabulce 6.

**Tabulka 5** – Srovnání původního a nového systému financování SZP a rozvoje venkova

	Oblast podpory		Fond
2000 - 2006	SZP	I. pilíř - tržní opatření	EAGGF - záruční část
		II. pilíř - rozvoj venkova	
		Rozvoj venkova	EAGGF - orientační část
2007 - 2013	SZP	I. pilíř - tržní opatření	EAGF
		II. pilíř - rozvoj venkova	EAFRD

*Zdroj: Baráková, 2010: 72*

## 2.4. Reformy SZP

Od svého vzniku prošla Společná zemědělská republika několika dílčími reformami, zásadní ovšem byly až reformy zahájené v 90. letech a zejména pak reforma z roku 2003, které představovala do té doby nejvážnější pokus o zásadní přestavbu SZP.

### 2.4.1. Mansholtův plán

Prvním pokusem o reformu se stal Mansholtův plán z roku 1968, jehož cílem bylo snížit množství zemědělské plochy a počet pracovníků v zemědělství a důležitým bodem bylo i snížení intervenčních a indikativních cen. V rámci tohoto plánu byl uskutečněn pokus o vyjmutí okrajové plochy zemědělské půdy z užívání a pomocí finančních podpor přesvědčit starší zemědělce k předčasnému odchodu do důchodu. To mělo vést k zvýšení produktivity práce, k modernizaci farem a k zvětšení jejich průměrné velikosti. Plánu se ovšem nepodařilo uspět, jelikož byl z velké části odmítnut a došlo k uskutečnění jen malé části z původních opatření. Jedním z hlavních důvodů neúspěchu tohoto plánu byl silný odpor zájmových organizací farmářů<sup>13</sup> (Baráková, 2010: 35).

### 2.4.2. Dílčí reforma v roce 1988

Další pokus o reformu byl vyvolán dramatickým vzestupem výdajů ze záruční sekce Evropského zemědělského záručního fondu, který již nebyl schopen financovat rostoucí náklady a zemědělské přebytky a na vývozní subvence<sup>14</sup>. Během 80. let nastala čtyřikrát situace, kdy nebylo v důsledku vzestupu výdajů na SZP možné sestavit vyrovnaný rozpočet.

<sup>13</sup> V Bruselu manifestovalo 23. března 1971 na 80 tisíc belgických, francouzských, italských a německých farmářů.

<sup>14</sup> V roce 1981 činily náklady na zemědělskou politiku 10,96 mld. ECU, v roce 1985 vzrostly na 19,72 mld. ECU) (Baráková 2010: 36)

V únoru roku 1988 odsouhlasily členské země zvýšení svých příspěvků do společného rozpočtu a za tím účelem byl zaveden čtvrtý rozpočtový zdroj financovaný z hrubého národního produktu členských zemí. Toto bylo vázáno na podmínku, že další růst výdajů na zemědělskou politiku nesmí překročit 0,74% meziročního přírůstku hrubého národního produktu Společenství. Dále byly o 3 % sníženy intervenční ceny a byly zavedeny kvóty na vybrané zemědělské produkty. Byl také stanoven závazný úkol, který se týkal zmenšení výměry orné půdy alespoň o 20% během nadcházejících pěti let. Snížení příjmů zemědělců bylo kompenzováno zvláštními platbami. Ovšem ani tato reforma nezabránila dalšímu růstu výdajů na SZP (Palán, 2007: 5).

### **2.4.3. MacSharryho reforma**

V roce 1992 tedy byly podniknuty radikálnější kroky k reformě systému podpor a to prostřednictvím MacSharryho reformy (tato reforma získala svůj název podle tehdejšího komisaře pro zemědělství a rozvoj venkova Raye Mac Sharryho). Hlavním cílem bylo celkové zefektivnění SZP prostřednictvím liberalizace a snížením intervenčních cen. V rámci reformy bylo také třeba zohlednit závěry z Uruguayského kola jednání GATT<sup>15</sup> a to následujícím způsobem:

- podstatně se snížily přímé cenové podpory (intervenční ceny), aby se evropská produkce stala na světových trzích konkurenceschopnou. Ceny obilovin se měly snížit o 29 % během následujících let, následkem čehož se očekávalo také snížení cen hovězího, vepřového a drůbežího masa a másla. Vyjmenovaná opatření skutečně měla za následek pokles cen;
- kompenzace pro zemědělce za snížení intervenčních cen byla podmíněna uvedením 15 % půdy do klidu;
- nadále byly snižovány výrobní kvóty u mléčných výrobků (každý rok o 2% během 3 let)
- zemědělská půda byla používána pro jiné účely jako např. zalesňování, výrobu pro nepotravinářské účely (bionafta) aj.
- byl podporován odchod starších zemědělců (ve věku nad 55 let) do důchodu – s cílem zvětšit průměrnou velikost farem.

Zásadní změnou, kterou tato reforma přinesla, byl trend, při kterém se finanční podpory začaly přesouvat od plošné podpory cen na přímé (kompenzační) platby, jež měly zamezit zvyšování zemědělské výroby. Kompenzační platby ovšem nemohly zabránit rozvíjení

---

<sup>15</sup> GATT – (General Agreement on Tariffs and Trade) – všeobecná dohoda na clech a obchodu je mnohostranná dohoda obsahující pravidla pro řízení obchodu Světové obchodní organizace WTO.

intenzivní formy hospodaření. Z finančního hlediska neznamena MacSharryho reforma žádných výrazných změn. Zásadní bylo to, že podpora farmářům nebyla vázána na produkci (Palán, 2007: 5 – 6).

#### **2.4.4. Agenda 2000**

V roce 1997 předložila Komise prostřednictvím dokumentu Agenda 2000 novou strategii pro zemědělský sektor. S tímto návrhem se mělo počítat již při sestavování rozpočtu na období 2000-2006. Konečná verze reformy byla přijata v Berlíně na zasedání Evropské rady, které se konalo v březnu roku 1999.

Hlavní prvky reformy lze shrnout následovně (Palán, 2007: 6):

- konkurenceschopnost evropského zemědělství byla podpořena snížením cenových podpor (15% u obilovin, 20% u hovězího masa, od roku 2005 také 15% u mléka);
- snížení podpory k cenám je částečně kompenzováno většími přímými platbami a není tudíž ohrožena životní úroveň zemědělců;
- je podporována tržní orientace zemědělců, což má pozitivní význam pro postavení EU v mezinárodním obchodě se zemědělskou produkcí;
- klade se čím dál větší důraz na nezávadnost a kvalitu potravin, čímž se zohledňuje zájem spotřebitelů na zvýšenou ochranu životního prostředí a zacházení se zvířaty (animal welfare);
- do SZP se začleňují také ekologické cíle, takže vzniká nová úloha zemědělců jako správců přírodních zdrojů a jejich udržování;
- objevuje se nová oblast – péče o rozvoj venkova s cílem o jeho zachování jako součásti evropského kulturního dědictví.

Touto reformou SZP změnila svou podobu, což je nejvíce zřejmé na faktu, že je věnována stále větší pozornost tzv. neekonomickým aspektům, jako je kvalita potravin, ochrana životního prostředí, podpora venkova a péče o zvířata. V Agendě 2000 bylo dohodnuto, že dojde v roce 2003 k zhodnocení reformy SZP a na základě toho budou následovat další kroky (Baráková, 2010: 41).



#### 2.4.5. Reforma společné zemědělské politiky z roku 2003

V roce 2002 předložila Komise Evropské radě zprávu tzv. Mid-term Review<sup>16</sup>, na jejímž základě navrhl tehdejší komisař pro zemědělství - Franz Fischer další reformu SZP, která byla přijata 26. června 2003. V rámci této reformy dochází k zásadní změně ve způsobu podpory zemědělství v EU. Většina podpor je vyplácena nezávisle na objemu produkce. Zemědělci tudíž mají větší volnost a mohou produkovat to, co požaduje trh. Bylo také potřeba zapojit do SZP, velké množství zemědělců z nově přichozích zemí v roce 2004<sup>17</sup>.

Hlavní cíle reformy byly (Baráková, 2010: 42):

- zvýšení konkurenceschopnosti zemědělství;
- rozvoj tržně orientovaného, udržitelného zemědělství (pomocí zavedení plateb oddělených od produkce);
- postupné odbourání plošného poskytování přímých plateb podle rozlohy a produkce farem
- posílení rozvoje venkova modulací podpor
- zlepšení bezpečnosti a kvality potravin, pohody zvířat a vztahu zemědělství k životnímu prostředí;
- zřízení sítě kontrolorů pro plnění nových pravidel.

Hlavní principy nové reformy (Baráková, 2010: 43 – 44), (Palán, 2007: 7 – 9):

- Odstranění vazby podpor na zemědělskou produkci – tzv. **decoupling** (oddělení plateb od produkce). Zemědělec nově získává namísto několika plateb pouze jednu. Nároky na platby jsou omezeny rozlohou min. 1 ha zemědělské půdy. Členské státy mohou při vyplácení podpor rozlišovat mezi ornou půdou a pastvinami. Od ledna 2005 byly přímé platby nahrazeny tzv. jednotnou platbou na farmu, která byla vypočtena na základě referenčního období 2000-2002 (to se nevztahuje za nové členské státy EU-12). Členské státy EU-15 se navíc mohly rozhodnout zavést decoupling až v roce 2007.
- Respektování standardů na úrovni farmy, které se týkají ochrany životního prostředí, kvalita a bezpečnosti potravin, pohody zvířat a dobré zemědělské praxe – tzv. **Cross – compliance** – křížové kontroly, nebo také křížová shoda. Přijetí této zásady znamenalo vytvoření vazby mezi přijatou podporou z prostředků SZP a dodržování určitých standardů týkajících se životního prostředí, bezpečnosti potravin a welfare zvířat.

<sup>16</sup> V této zprávě hodnotila Komise předcházející reformu a navrhovala další postup při reformování SZP.

<sup>17</sup> K původním 7 mil. zemědělců se přidaly další 4 mil. z deseti kandidátských zemí. (Baráková 2010: 42)

- Vyjmutí půdy z produkce neboli **set aside**, na této vyčleněné půdě se budou moci pěstovat plodiny, které neslouží k lidské spotřebě. Osvobozeny z této povinnosti jsou ekologická hospodářství
- Systém povinné **modulace** (přesun části plateb do fondů venkovského rozvoje) – farmy, kterým jsou poskytovány přímé platby nad 5000 eur, musí vyčlenit z obdržené sumy 3% v roce 2005, 4% v roce 2006, 5% v roce 2007 a v letech 2008-2013 rovněž 5% do fondů venkovského rozvoje. U farem získávajících nad 50 000 eur bude procentuální snížení nejvyšší, při přepočtu na 1 ha zemědělské půdy tak budou dostávat méně, než podniky menší. Systém je prozatím uplatňován pro země EU 15, pro nové členské státy se stane povinná od roku 2013.
- Zjednodušený systém přímých plateb (single area payment scheme – SAPS) – **režim jednotné platby na plochu**, který je založen na výpočtu přímé platby z celkové výměry zemědělské půdy bez přímé vazby na výši produkce<sup>18</sup>.
- Zvýšení podpory **rozvoje venkova** se týká zejm. kvality potravin, zacházení se zvířaty, nových technologií pro zpracování potravin, mladých farmářů, malých zpracovatelů, programů kvality potravin a skupin producentů.
- **Poradenský systém** (audit farem) se týká farmářů, kteří obdrží podporu více jak 15 000 eur přímé podpory ročně. Tento systém je určen pro sledování zachování požadavků správného hospodaření na farmě neboli již zmíněné cross – compliance).

Reformy SZP na sebe vzájemně navazovaly, tvůrci reforem většinou vycházeli z úspěchů a chyb svých předchůdců. Ačkoli každá z provedených reforem přinesla určitý (menší či větší efekt), podobu SZP a její dotační systém se nepovedlo změnit natolik, aby bylo možné považovat nastolená pravidla za řešení dané situace. V důsledku toho je již připravována další reforma SZP, která se zabývá podobou SZP po roce 2013.

---

<sup>18</sup> Toto se týká pouze nových členských států (kromě Slovinska a Malty), které přistoupily v roce 2004 a 2007, a je nepovinný.

### 3. DOTACE

Následující podkapitoly jsou věnovány teorii dotací, zejm. vysvětlení pojmu dotace a shrnutí důvodů dotování zemědělství.

#### 3.1. Vymezení pojmu dotace

Pojmem **dotace** se v ekonomii rozumí peněžitý dar nebo daru podobná peněžitá úhrada ze strany státu (zpravidla vlády nebo zákonodárného sboru) nebo územněsprávního celku (v ČR kraj, obec nebo městská část) nějakému subjektu v zájmu snížení ceny určeného statku, jehož poskytování je ve „veřejném zájmu“.

**Dotace** se také obvykle chápe jako opak daně, ačkoli někdy může být udělena ve formě snížených daní (tyto formy dotací se obecně nazývají daňové úlevy) (Kouřilová, Kopta, Pšenčík, 2009: 11).

Dotace jsou tedy konkrétně nositelem (Kouřilová, Kopta, Pšenčík, 2009: 5):

- strategických opatření k minimalizaci negativních dopadů;
- přeměny struktury výroby;
- rozvoje multifunkčních aktivit subjektů zemědělské prvovýroby;
- zlepšování sociálních atributů;
- rozvoje ukazatelů hodnocení trvale udržitelného rozvoje venkova (upravují stávající ukazatele monitorující vliv zemědělské prvovýroby na životní prostředí).

#### 3.2. Důvody dotování zemědělství

Zemědělství je v současné době podporováno téměř na celém světě. Na základě zkušeností je patrné, že ať už jsou státní intervenční zásahy zavedeny z jakéhokoliv důvodu, velmi těžko se odstraňují a to i v případě, že již pominul výchozí podnět pro jejich uplatňování (příkladem tohoto jevu je i situace v EU). Primární důvody pro dotování zemědělství bývají obvykle ekonomického charakteru, ale existují i důvody neekonomické povahy (politické a společenské), které znesnadňují odbourávání již jednou zavedených dotačních titulů. Tento fakt ve svém důsledku vede k celosvětovému protekcionismu.

Dotace mají v zemědělství své ekonomické opodstatnění v případě, kdy se při volném působení tržních sil snižuje úroveň celospolečenského blahobytu. Na základě této podmínky je možné uvést tři základní ekonomické argumenty pro opodstatněnost zemědělských dotací (Grega, 2005: 4 – 5):

- 1) deformace na domácím trhu s výrobky a výrobními faktory;
- 2) cenová nestabilita zemědělských produktů;
- 3) argument nerozvinutého odvětví.

ad 1) Nutným předpokladem maximalizace blahobytu dané ekonomiky je podmínka, aby se rovnala mezní společenská míra substituce<sup>19</sup> mezi jednotlivými spotřebovávanými statky a mezní společenskou mírou transformace<sup>20</sup> při produkci těchto statků. (Grega, 2005: 6)

ad2) Mnoho výrobních faktorů v zemědělství (zejm. půda a částečně pracovní síla) má fixní charakter. Ten spolu s charakterem výroby ve většině odvětví způsobují, že zemědělci často nejsou schopni adekvátně reagovat na změny v cenách zemědělských produktů a výrobních vstupů do zemědělství. Výsledkem je neelastická nabídka zemědělských produktů, společně s nepružností poptávky po většině zemědělských výrobků a vede ke kolísání cen zemědělských produktů, a způsobuje tak fluktuaci příjmu farmářů, což vede ke snižování jejich blahobytu (Grega, 2005: 20 – 21).

ad 3) Podstata argumentu nerozvinutého odvětví spočívá v tom, že dané odvětví není dostatečně rozvinuté na to, aby obstálo v konkurenci na zahraničních trzích. Proto musí být před touto zahraniční konkurencí dočasně chráněno (se zaváděním nových konkurenceschopných technologií jsou spojeny vyšší produkční náklady). Nejčastější formou státních zásahů je v tomto případě clo (Grega, 2005: 34 - 35).

---

<sup>19</sup> Mezní společenská míra substituce je míra, ve které si společnost přeje směřovat jedno zboží za druhé.

<sup>20</sup> Mezní společenská míra transformace je míra, ve které může společnost transformovat jedno zboží ve druhé.

## 4. STRUKTURA DOTAČNÍCH ZDROJŮ V ČR

Z hlediska původu finančních prostředků lze dotační zdroje v České republice rozdělit na dvě základní skupiny. Zemědělci mohou čerpat prostředky jak v rámci evropských dotačních programů, tak i v rámci národních dotačních programů. Prostředky z obou těchto skupin podpor spravuje a vyplácí Státní zemědělský intervenční fond.

### 4.1. Evropské dotační zdroje

Evropské dotační zdroje jsou financovány z rozpočtu EU (většinou bývají částečně spolufinancovaných ze státního rozpočtu ČR). V současné době má Česká republika možnost čerpat následující podpory.

#### 4.1.1. Přímé platby

Přímé platby jsou základní a nejobjemnější podporou, kterou mohou zemědělci získat. Zahrnují jednotnou platbu na plochu, oddělenou platbu za cukr a rajčata a národní doplňkové platby (Top Up) sloužící k dorovnání jednotné platby na plochu na úroveň starých členských států EU. Česká republika pro výplatu přímých plateb aplikuje od roku systém jednotné platby na plochu - SAPS<sup>21</sup>. Nové členské státy po svém vstupu do EU nemají nárok na přímé platby v plné výši. Dle přístupové smlouvy čerpá ČR přímé platby v následujícím schématu:

**Tabulka 6** – Postupné navyšování přímých podpor

Rok	2004	2005	2006	2007	2008	2009	2010	2011	2012	2013
SAPS %	25	30	35	40	50	60	70	80	90	100
Top-Up%	0 - 30	0 - 30	0 - 30	0 - 30	0 - 30	0 - 30	0 - 30	0 - 20	0 - 10	0
Max.výše	55%	60%	65%	70%	80%	90%	100%	100%	100%	100%

*Zdroj: zpracováno podle Přímé platby [online]*

V roce 2013 dosáhne výše vyplácených přímých podpor pro ČR stejné úrovně plateb ve starých členských státech EU 15 aplikovaných k 30.4.2004. Úroveň přímých plateb v roce 2013 tak bude představovat necelých 80% úrovně zemí EU 15.

Současně bylo novým členským státům umožněno dorovnávat přímé podpory z vlastních zdrojů, a to formou národní doplňkové platby Top-up. Výše plateb je uvedena v Tabulce 8 (Přímé platby 2009-2011 [online]).

V rámci přímých plateb jsou v ČR vypláceny:

<sup>21</sup> SAPS – Single Area Payment Scheme

- **Jednotná platba na plochu** – jejíž hlavním cílem je zabezpečit zemědělcům stabilnější příjmy. Zemědělcům je poskytována stejná výše podpory nezávisle na tom, co produkují. Jednou z podmínek poskytnutí podpore je dodržení minimální výměry, která činí minimálně 1 ha zemědělské půdy uvedené v LPIS.<sup>22</sup> Podrobné informace o podmínkách poskytnutí podpor jsou každoročně zpracovávány SZIF a publikovány v Příručce pro žadatele (Jednotná platba na plochu, [online])

V roce 2011 bylo podáno 26 866 žádostí na celkovou plochu 3 524 970,07 ha a žádosti byly podávány do 16. května 2011. Sazba byla stanovena na 4 686,50 Kč/ha zemědělské půdy (Výroční zpráva SZIF za rok 2011: 9).

- **Top-Up** jsou národní doplňkové platby k přímým podporám a slouží k dorovnání vybraných komodit, které byly znevýhodněny oproti plnému systému přímých podpor v původních zemích EU. Jsou poskytovány k jednotné platbě na plochu, všeobecné podmínky pro poskytnutí platby Top-Up jsou tedy shodné s podmínkami pro platbu SAPS.

S ohledem na potřebu cílené podpory u některých komodit, které by byly v systému SAPS výrazněji poškozeny, byly vybrány komodity, které budou cíleně dorovnány v maximálně možné výši. V roce 2011 bylo podáno 12 501 žádostí. Žádosti byly podávány do 16. května 2011. Pro rok 2011 stanovilo Ministerstvo zemědělství sazby národních doplňkových plateb k přímým podporám pro komodity uvedené v Tabulce 9:

**Tabulka 7 – Sazby Top-Up pro vybrané komodity v roce 2009**

Komodita	Jednotka	Sazba v Kč/jednotka	Počet jednotek (podané žádosti)
Chmel - decouplovaný	ha	7 540,90	5 577,16
Přežvýkavci	VDJ	910,8	1 011 590,05
Ovce/kozy	VDJ	650,8	19 130,85
Krávy bez tržní produkce mléka	VDJ	1 393,80	172 619,60
Bramborový škrob - couplovaný	t	1 641,40	33 660,00
Bramborový škrob - decouplovaný	t	378,8	33 254,53

*Zdroj: Výroční zpráva SZIF za rok 2011: 9*

<sup>22</sup> LPIS je geografický informační systém pro evidenci využití zemědělské půdy podle vlastnických vztahů. Slouží zemědělcům jako zdroj informací o jimi užívané půdě.

- **Oddělená platba za cukr (SSP)** – je poskytována pěstitelům jako náhrada za ztrátu spojenou se snížením garantované ceny cukrové řepy. Tato cukerní platba je poskytována pěstitelům v nových členských zemích. Objem vynaložených prostředků určuje Evropská unie, způsob rozdělování pak členský stát (Oddělená platby e Agri [online])

Na oddělenou platbu za cukr bylo v ČR v roce 2011 podáno 822 žádostí a žádosti byly podávány do 16. května 2011. Sjednané množství cukrové řepy A+B, na které byly žádosti podány, činilo 3 187 396,59 tun. Sazba byla stanovena na 343,60 Kč/t cukrové řepy. Výplata těchto žádostí byla zahájena v prosinci 2011 (Výroční zpráva SZIF za rok 2011: 9).

- **Oddělená platba za rajčata (STP)** je českým zemědělcům poskytována v rámci Oddělené platby za ovoce a zeleninu stanovené Nařízením Rady ES č. 1182/2007.

V roce 2011 bylo podáno 14 žádostí na sjednané množství 11 930 tun rajčat a žádosti byly podávány do 16. května 2011. Sazba dotace byla stanovena ve výši 859,00 Kč/t. Výplata žádostí tohoto opatření byla zahájena v prosinci 2011 (Výroční zpráva SZIF za rok 2011: 9).

Celkem bylo v rámci přímých plateb vyplaceno 19 954 158 tis. Kč, z toho 2 136 563 tis. Kč ze státního rozpočtu a 17 817 595 tis. Kč z rozpočtu EU. Podrobněji v Příloze B.

#### **4.1.2. Program rozvoje venkova ČR na období 2007 až 2013**

Program rozvoje venkova zajišťuje působení Evropského zemědělského fondu pro rozvoj venkova, blíže specifikuje v jednotlivých osách stanovených Národním strategickým plánem rozvoje venkova. Je nástrojem pro získání podpory poskytované Evropskou unií z Evropského zemědělského fondu pro rozvoj venkova (EAFRD).

Opatření Programu rozvoje venkova přispívají naplňování cílů Lisabonské strategie (Program rozvoje venkova 2007 – 2013 [online]):

- společnost založená na znalostech;
- vnitřní trh a podnikatelské prostředí ;
- trh práce;
- udržitelný rozvoj.

V ČR přispívá Program rozvoje venkova k dosažení cílů stanovených Národním strategickým plánem rozvoje venkova:

- rozvoj venkovského prostoru ČR na bázi trvale udržitelného rozvoje;
- zlepšení stavu životního prostředí;
- snížení negativních vlivů intenzivního zemědělského hospodaření;
- rozvíjet podnikání;
- vytvářet nová pracovní místa;
- snížit míru nezaměstnanosti na venkově;
- posílit sounáležitost obyvatel venkov

Program se vztahuje na území České republiky a v současné době určuje politiku rozvoje venkova ČR v období 2007–2013. Program rozvoje venkova se dělí na 4 prioritní osy, které vymezují opatření pro přerozdělování finančních prostředků z EU.

- 1) Osa I je zaměřena na podporu konkurenceschopnosti zemědělství a lesnictví a posílení dynamiky podnikání v zemědělské výrobě a v navazujícím potravinářství. Prioritní oblastí je modernizace zemědělských podniků pozemkové úpravy a přidávání hodnoty zemědělským produktům.

Mezi opatření Osy I patří (Osa I [online]):

- modernizace zemědělských podniků;
- investice do lesů;
- přidávání hodnoty zemědělským a potravinářským produktům;
- pozemkové úpravy;
- zahájení činnosti mladých zemědělců;
- předčasné ukončení zemědělské činnosti;
- využívání poradenských služeb.

- 2) Osa II je zaměřena na zlepšování životního prostředí má za cíl zvýšit biologickou rozmanitost, chránit vodu a půdu a zmírnit klimatické změny.

Opatření Osy II:



- platby za přírodní znevýhodnění poskytované v horských oblastech a platby poskytované v jiných znevýhodněných oblastech ;
- platby v rámci oblastí NATURA 2000 a Rámcové směrnice pro vodní politiku;
- agroenvironmentální opatření;
- zalesňování zemědělské půdy;
- platby v rámci NATURA 2000 v lesích
- obnova lesního potenciálu po kalamitách a podpora společenských funkcí lesů.

3) Osa III směřuje ke zkvalitnění života venkovských obyvatel a k diverzifikaci hospodářství venkova. Hlavní prioritou je tvorba pracovních příležitostí, podpora využívání obnovitelných zdrojů energie, zlepšení podmínek kvality života ve venkovských oblastech, včetně vzdělávání a informování hospodářských subjektů a v neposlední řadě ochrana kulturních památek.

Opatření Osy III:

- diverzifikace činností nezemědělské povahy;
- podpora zakládání podniků a jejich rozvoje;
- podpora cestovního ruchu;
- obnova a rozvoj vesnic, občanská vybavení a služby;
- ochrana a rozvoj kulturního dědictví;
- vzdělávání a informace;
- získávání dovedností, animace a provádění.

4) Osa IV – LEADER je osou metodickou a je uskutečňována prostřednictvím realizace cílů jednotlivých opatření os I až III. Účelem Osy IV je především zlepšení kvality života ve venkovských oblastech, posílení ekonomického potenciálu a zhodnocení přírodního a kulturního venkova.

Opatření Osy IV LEADER:

- místní akční skupina;
- realizace místní rozvojové strategie;

- realizace projektů spolupráce.

Aktuální stav implementace Programu rozvoje venkova je znázorněn v Tabulce 11.

**Tabulka 8 – Aktuální stav implementace PRV**

	Rozpočet PRV		Proplaceno	
	na 2007-2013			
	mil. eur		mil. eur	%
<b>Osa I</b>	858,4		467,9	54
<b>Osa II</b>	1946		1055	54
<b>Osa III</b>	641,8		307,9	48
<b>Osa IV</b>	202		82,3	40
<b>TP</b>	18		6	33
<b>CELKEM</b>	<b>3666,2</b>		<b>1919,1</b>	<b>52</b>

*Zdroj: Aktuální stav implementace PRV [online].*

#### 4.1.3. Dotace v rámci Společné organizace trhu

Společná organizace trhu se dělí na dva hlavní okruhy – rostlinnou a živočišnou výrobu. Cílem je regulace nabídky výrobků tak, aby nedocházelo k jejímu kolísání. Společná organizace trhu se týká jednotlivých prvovýrobků a výrobků po prvním zpracování. V rámci rostlinné výroby se jedná zejm. o obilniny a olejniny, u živočišné výroby zejm. o hovězí maso, vepřové maso, drůbeží maso a o mléko a mléčné výrobky. Dále se společná organizace trhu týká hlavně vína, dalšího ovoce a zeleniny.

Hlavní opatření v rámci společné organizace trhu jsou:

- kvótní systémy zejm. pro produkci mléka, cukru a bramborového škrobu;
- intervenční nákupy a podpora soukromého skladování;
- vývozní subvence a dovozní a vývozní licence na zemědělské výrobky a potraviny.

Konkrétně v České republice jsou užívána následující tržní opatření (Společné organizace trhu 2009: [online]):

- intervenční nákup, skladování a prodej obilovin;
- vývozní subvence vybraných mléčných výrobků;
- vývozní subvence v sektoru hovězího masa;
- vývozní subvence v sektoru vepřového masa;
- vývozní subvence sladu;
- vývozní subvence na výrobky z bramborového škrobu;
- podpory zpracování brambor na škrob;
- uvádění půdy do klidu.

## 4.2. Národní dotace

Národní dotace jsou plně hrazeny ze státního rozpočtu ČR. Prostřednictvím cílených programů přispívá ČR k udržování výrobního potenciálu zemědělství a jeho podílu na rozvoji venkovského prostoru. Velký důraz se klade na agroenvironmentální prvky (např. biologickou a fyzikální ochranu, jako náhradu chemické ochrany rostlin ...), ale také na programy zaměřené proti rozšiřování nebezpečných nákaz hospodářských zvířat.

Důležité jsou také programy, jejichž výsledky a zisk nelze přímo kvantifikovat, a přesto je jejich existence nezbytná. Jedná se například o podporu včelařství anebo udržování a zlepšování genetického potenciálu vyjmenovaných hospodářských zvířat (Národní dotace [online]).

### 4.2.1. Zásady pro poskytování dotací podle § 2 a § 2d zákona o zemědělství

Zásady pro poskytování národních dotací, které stanoví podmínky pro čerpání dotací jsou vydávány Ministerstvem zemědělství na každý kalendářní rok v návaznosti na schválený rozpočet.

Pro rok 2012 byly stanoveny následující dotační programy (Ministerstvo zemědělství *Praktická příručka*, 2011: 11 – 33 [online]).

:

- 1.D. Podpora včelařství;
- 1.I. Podpora vybudování kapkové závlahy v ovocných sadech, chmelnicích, vinicích a ve školkách;
- 1.R. Podpora restrukturalizace ovocných sadů;
- 2.A. Udržování a zlepšování genetického potenciálu vyjmenovaných hospodářských zvířat;
- 3. Podpora ozdravování polních a speciálních plodin;
- 8. Nákazový fond;
- 9. Poradenství a vzdělávání;
- 10.D. Podpora evropské integrace nevládních organizací;
- 10.E. Podpora technologických platforem v působnosti rezortu Mze;
- 13. Podpora zpracování zemědělských produktů a zvyšování konkurenceschopnosti potravinářského průmyslu;
- 15. Podpora mimoprodukčních funkcí rybníků.

#### 4.2.2. Dotace ve vodním hospodářství

Dotace ve vodním hospodářství jsou zaměřeny na obor vodovodů a kanalizaci, na obnovu, odbahnění a rekonstrukce rybníků a výstavbu vodních nádrží, na odstranění následků povodní na státním vodohospodářském majetku, na protipovodňová opatření, na ostatní opatření ve vodním hospodářství a na dotace pro majetkoprávní vypořádání majetku, dotčeného realizací "Opatření na snížení povodňových rizik v povodí horního toku řeky Opavy s využitím přírodě blízkých povodňových opatření".

Cílem těchto jednotlivých programů je podpora výstavby vodovodů a kanalizací za účelem dosažení potřebného vybavení měst a obcí České republiky. Dále je to podpora posílení protipovodňové funkce rybníků a vodních nádrží a zvýšení jejich bezpečnosti, podpora výstavby protipovodňových opatření a podpora oprav povodní poškozeného majetku státu (Dotace ve vodním hospodářství, 2009-2011[online]).

Pravidla pro poskytování těchto podpor jsou každoročně zakotvena v příloze k zákonu o státním rozpočtu. V rámci těchto dotací jsou poskytovány zejména (Dotace a programy, 2009-2011 [online]).

:

- úhrady zvýšených nákladů spojených se zpracováním digitální formy dat lesního hospodářského plánu;
  - částečnou úhradu nákladů na práce souvisejících se zachováním a reprodukcí genových zdrojů lesních dřevin nebo zakládáním a provozem semenných sadů (matečnic, klonových archivů);
  - finanční příspěvky na vybrané činnosti mysliveckého hospodaření a příspěvky na chov a výcvik národních plemen loveckých psů a loveckých dravců, které jsou poskytovány v souladu s příslušnými ustanoveními zákona o myslivosti.
- 4.2.4 Programy podpory PGRLF

Podpůrný a garanční rolnický a lesnický fond, a. s. (PGRLF) je jedním ze základních pilířů dotační politiky Ministerstva zemědělství. Investiční Programy podpor podnikání jsou zaměřené zejm. na realizaci dlouhodobých investičních záměrů s ohledem na restrukturalizace a zvýšení efektivity, modernizaci, snížení výrobních nákladů, zlepšení jakosti a další.

Podpora se poskytuje prostřednictvím dvou programů (Programy podpory PGRLF, 2009-2011 [online]):

- program Zemědělec, jehož cílem je vytvořit předpoklady pro rozvoj zemědělských subjektů. Příjemci této podpory investují zejm. do strojního zařízení, vybavení či technologických celků, přičemž podporovaná investice musí sloužit ke snížení výrobních nákladů, modernizaci či zlepšení jakosti;
- program Půda, jehož cílem je podpořit nákup nestátní zemědělské půdy, včetně trvalých porostů (sadů, vinic, chmelnic), za účelem hospodaření na této půdě.

## 5. ANALÝZA VYBRANÝCH UKAZATELŮ V ZEMĚDĚLSTVÍ ČR

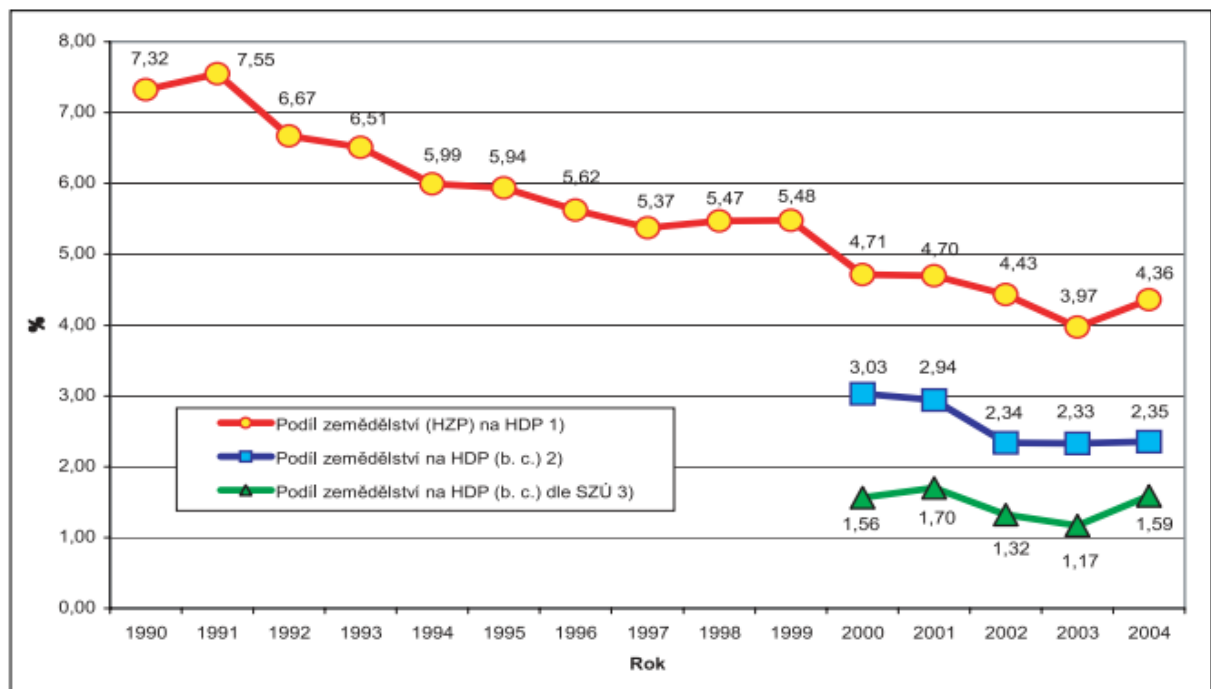
Hodnocení přínosu podpor do zemědělství je velice obtížné. Použití metod běžných v jiných oblastech národního hospodářství je omezeno, rozhodují přírodní a aktuálně politicko ekonomické vlivy. Sledování podpor se pohybuje především na bázi společenské efektivity, kdy je sledováno společenské zadání a klima. V médiích jsou často uváděny případy nikoliv akutně potřebných příjemců dotací, ale je zde poukazováno na neúčelnost dotací, podvody a další případy, na něž společnost nereaguje nijak kladně. To pak určuje mínění a náhled společnosti na využívání dotací. Jde o tzv. jednostrannou informovanost, kdy nejsou rozlišovány ani alespoň dva směry dotací - dotace ve směru podpor (jakožto motivace činnosti za ztížených podmínek) a dotace ve směru kompenzací (jako ocenění za újmu). V důsledku toho pak může být na dotace pohlíženo jako na dary společnosti, za které je očekáván loajální až vděčný postoj zemědělců. Dále se podpory do zemědělství mohou sledovat tzv. objektivními vlivy, neboli pomocí vybraných makroekonomických ukazatelů (Kouřilová, Kopta, Pšenčík, 2009: 36 – 37).

### 5.1. Podíl zemědělství na HDP ČR

Hrubý domácí produkt (HDP) je jedním z hlavních makroekonomických ukazatelů, který se používá pro stanovení výkonnosti ekonomiky. Je to suma celkové hodnoty statků a služeb nově vytvořených v daném období (obvykle 1 rok) na určitém území.

Podíl zemědělské produkce na hrubém domácím produktu ČR měl klesající charakter již před vstupem ČR do Evropské unie. V roce 2003 dosáhl hodnoty 4,23 % z celkového HDP ČR.

Ukazatel podílu hrubé zemědělské produkce (HZP) na celkovém HDP ČR je orientačním ukazatelem, který charakterizuje ekonomický rozměr zemědělské výroby v rámci národního hospodářství ČR. Samotný objem zemědělské produkce je značně závislý na vývoji klimatických podmínek v čase. (Zpráva o stavu zemědělství za rok 2003: 9) Vývoj podílů zemědělství na HDP ČR do roku 2004 je znázorněn v Grafu 1.



Poznámky: 1) HDP = hrubý domácí produkt ve stálých cenách roku 1995; HWP = hrubá zemědělská produkce ve stálých cenách roku 1989.  
 2) Statistika národních účtů ČSÚ; HDP vypočten z hrubé přidané hodnoty v běžných cenách. Odvětví zemědělství zahrnuje také zemědělské činnosti zemědělských podniků, myslivosti a souvisejících činností. Údaje nebyly před rokem 2000 oficiálně sledovány.  
 3) Dle SZÚ (souhrnný zemědělský účet ČSÚ); HDP vypočten z přidané hodnoty, kde je zahrnuta zemědělská prvovýroba, poskytované zemědělské služby a neoddělitelné nezemědělské činnosti. Údaje se před rokem 2000 oficiálně nesledovaly.

**Obrázek 1** – Graf vyjadřující podíl zemědělství na HDP

*Zdroj: Zpráva o stavu zemědělství za rok 2004: 13 [online]*

V roce 2004, kdy přistoupila ČR do EU, byl zaznamenán mírný nárůst podílu zemědělské produkce na celkovém HDP, to bylo způsobeno mimořádně dobrými výsledky rostlinné produkce v návaznosti na příznivý průběh klimatických podmínek. V následujícím roce 2005 se podíl zemědělství na HDP snížil o 0,1 procentního bodu na 2,25 %. Trend poklesu podílu zemědělství na celkovém HDP ČR pokračoval dále a to i v roce 2011, kdy došlo k poklesu podílu zemědělství včetně lesnictví a rybnářství na HDP a to na úroveň 2,05 % celkového HDP ČR.

Obecně platí, že čím je ekonomika dané země vyspělejší, tím menší podíl na HDP má agrární sektor. Snižující se podíl na národním hospodářství je v současnosti trendem většiny vyspělých zemí a Česká republika se strukturou národního hospodářství těmito zeměmi přibližuje. Pokles podílu zemědělství na celkovém HDP pokračoval s malou výjimkou i po přistoupení ČR do EU, nelze tedy říci, že by zemědělské dotace měly na podíl zemědělství na HDP výrazný vliv.

## 5.2. Příjmy Českého zemědělství

České zemědělství je zejména díky evropským dotacím od vstupu do unie ziskové. Průměrné roční rozpočtové výdaje na podporu agrárního sektoru se v období po vstupu ČR do EU oproti předvstupnímu období 2001-03 zvýšily z 20,34 mld. Kč na současných 38,5 mld. Kč, tj. o více než 89 %. Roční podpory samotnému zemědělství se přitom zvýšily více než dvojnásobně (reálně o zhruba 80 %).

Většina získaných podpor byla investována do zlepšení ekonomiky zemědělských podniků (z 52,7 % v období 2001-03 na 63,6 % v období 2004-09). Pokles podílu podpor na modernizaci a restrukturalizaci byl vyvážen zvýšením podílu výdajů na zlepšení vztahu zemědělství k životnímu prostředí. Naprostá většina podpor po roce 2004 (92 %) byla alokována do zemědělského sektoru. V období 2004-09 tak na 1 ha zemědělské půdy připadalo v ročním průměru přes 9 200 Kč veškerých podpor (Bašek, 2010: 14 – 15).

V souvislosti s podporami do zemědělství také roste závislost českých zemědělců na dotacích, na jednoho pracovníka v zemědělství již představují více než 260 tisíc korun ročně. Na čisté přidané hodnotě odvětví se podílí zhruba 70 procenty, což snižuje konkurenceschopnost českých zemědělců (Čeští zemědělci jsou stále víc závislí na dotacích [online]).

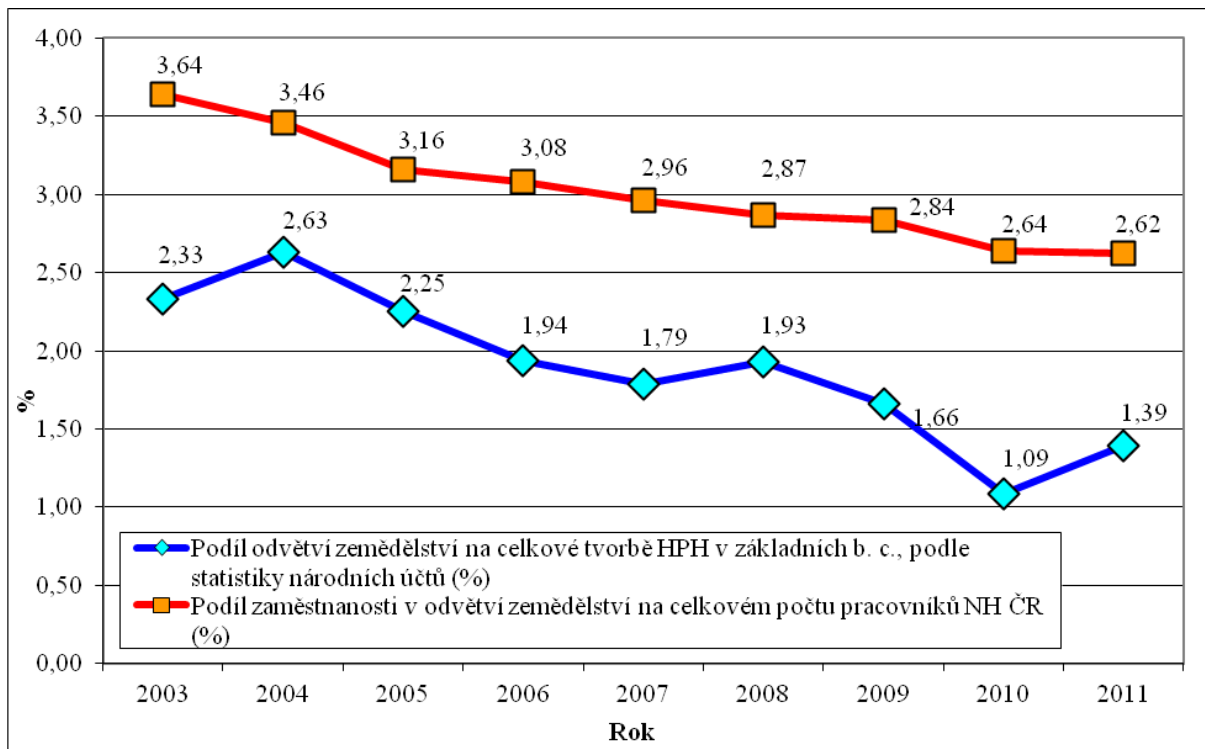
## 5.3. Podíl zemědělství na hrubé přidané hodnotě

Hrubá přidaná hodnota (HPH) v odvětví zemědělství představuje nově vytvořenou hodnotu, kterou získávají místní činnostní jednotky z požívání svých výrobních kapacit. Je stanovena jako rozdíl mezi produkcí zemědělského odvětví oceněnou v základních cenách a mezispotřebou oceněnou v kupních cenách.

Hrubá přidaná hodnota odvětví zemědělství v roce 2003 dosahovala 2,3% celkové HPH. Podle statistiky národních účtů činil v roce 2004 podíl odvětví zemědělství na celkové HPH v b. c. 2,35 %. Došlo přitom k mírnému meziročnímu zvýšení tohoto podílu. Hrubá přidaná hodnota vytvořená v odvětví zemědělství se meziročně zvýšila o 3,7 mld. Kč. K mírnému zvýšení HPH došlo i v odvětvích lesnictví a rybářství. V dalších letech se podíl HPH zemědělství na celkové HPH snižoval s výjimkou roku 2008, kdy se odvětví zemědělství podílelo podle statistiky národních účtů na celkové tvorbě HPH v základních b. c. 1,85 %, což představuje meziroční zvýšení o 0,06 p. b. V případě potravinářského průmyslu došlo ke zvýšení tohoto podílu o 0,22 p. b. na 2,91 %. A dále s výjimkou roku 2011, kdy se odvětví



zemědělství podílelo podle statistiky národních účtů na celkové tvorbě HPH v základních b. c. 1,39 %, což představuje meziroční nárůst o 0,30 p. b. V případě potravinářského průmyslu došlo k nepatrnému zvýšení podílu na celkové tvorbě HPH o 0,03 p. b. na 2,48 %.(Zpráva o stavu zemědělství ČR za rok 2008: 20) (Zpráva o stavu zemědělství ČR za rok 2011: 3).



**Obrázek 2** – Graf ukazující hrubou přidanou hodnotu a zaměstnanost v zemědělství

*Zdroj : Zpráva o stavu zemědělství za rok 2011 [online]*

Podíl zemědělství (spolu s lesnictvím) na hrubé přidané hodnotě v národním hospodářství se přibližuje průměru zemí bývalé evropské patnáctky.

#### **5.4. Zaměstnanost v zemědělství**

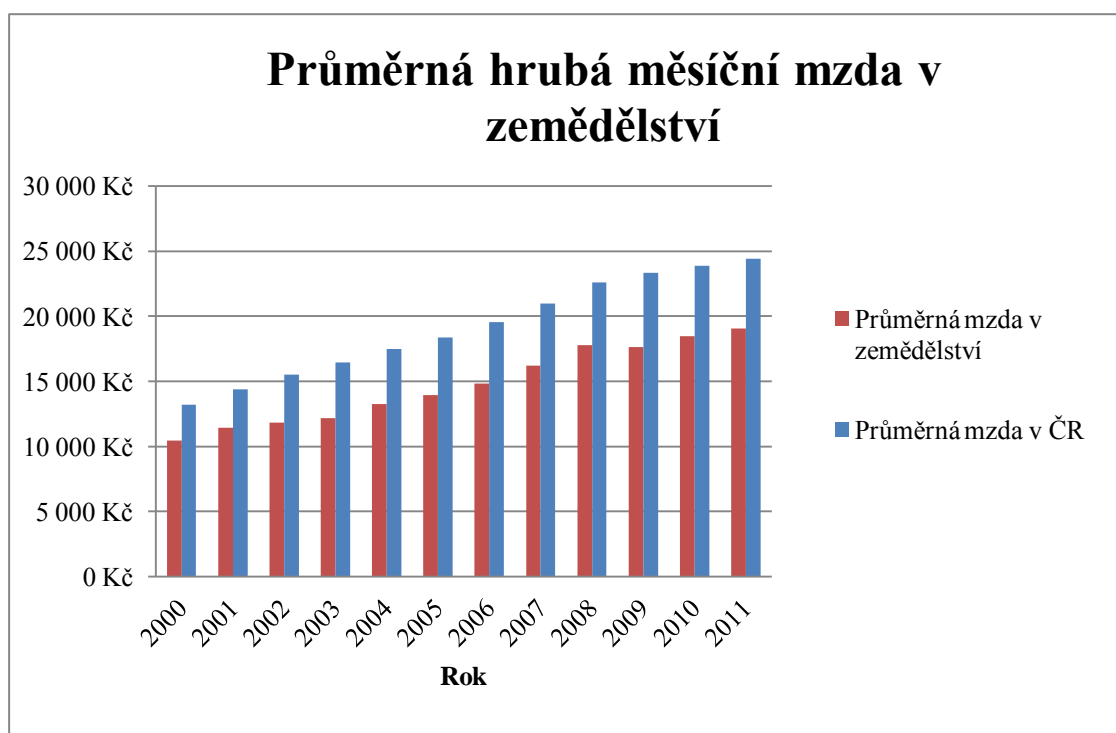
Počet pracovníků v zemědělství se neustále snižuje a to již od roku 1990. Snižování zaměstnanosti v zemědělství pokračovalo i po vstupu ČR do EU v roce 2004, a to obdobným tempem jako v předcházejících letech. Počet pracovních sil poklesl přibližně na 141 tis., což představovalo v meziročním srovnání 4,7% úbytek zemědělských pracovníků. Tento trend se i nadále prohluboval, jak je vidět v předchozím Grafu 2.

V současné době pracuje v zemědělství na 109 600 pracovníků a do budoucna se předpokládá, že se toto číslo bude i nadále snižovat. K úbytku pracovníků dochází ve všech právních formách zemědělských podniků. Nejvyšší relativní úbytek pracovníků tradičně zaznamenala

družstva a dále pak obchodní společnosti, v podnicích fyzických osob se zaměstnanost snížila jen mírně.

Dalším významným problémem v oblasti zaměstnanosti v zemědělství je stárnutí pracovní síly. Téměř polovina pracovníků v zemědělství loni patřila do věkové kategorie od 45 do 59 let.

Jedním z důvodů, proč zemědělský sektor není příliš atraktivní pro kvalifikovanou pracovní sílu, je výše mezd, která se dlouhodobě pohybuje pod celorepublikovým průměrem. Obdobně úroveň mezd v zemědělství dlouhodobě zaostává za průmyslem a národním hospodářstvím celkem. Rozdíly proti předchozímu roku se ještě dále prohloubily. Disparita mezd v zemědělství (včetně lesnictví a rybářství) v roce 2011 dosáhla 76,9 % vůči průmyslu a 76,6 % vůči národnímu hospodářství (Zpráva o stavu zemědělství za rok 2011: XII).



**Obrázek 3** – Graf ukazující průměrnou měsíční mzdu v zemědělství

*Zdroj: Mzdy, náklady práce - časové řady. Český statistický úřad [online], vlastní zpracování*

## 5.5. Agrární zahraniční obchod ČR

Obchod se zeměmi EU tvoří drtivou většinu mezinárodní obchodní výměny ČR a společný trh EU rozhodujícím způsobem ovlivňuje národní trh v ČR.

Česká republika má dlouhodobě negativní saldo agrárního zahraničního obchodu. Trvale se propadá od roku 1994 až do současnosti.

Mezi lety 1994 až 1996 činilo průměrné záporné saldo agrárního zahraničního obchodu ČR 15,1 mld. Kč. Za období 1997 až 1999 činilo průměrné saldo minus 20,5 mld. Kč, za roky 2007 až 2009 to bylo minus 29,5 mld. Kč. V roce 2010 záporné agrární saldo činilo minus 34,6 mld. Kč a v r. 2011 bylo dosaženo historicky nejhorších výsledků, kdy agrární saldo dosáhlo na minus 34,7 mld. Kč.

Rychleji než agrární vývozy dlouhodobě rostou agrární dovozy a to zejména masa, masných a mléčných výrobků. Záporné saldo ze zahraničního obchodu s masem v r. 2010 dosáhlo téměř minus 12,7 mld. Kč, vloni to bylo již minus 14,3 mld. Kč, což je absolutně nejvíc ze všech 24. tříd celního sazebníku. Toto saldo se od r. 2000 zvětšilo 13 krát a nejrychlejších temp nabralo po vstupu do EU. Před vstupem v r. 2003 byl podíl záporného agrárního salda ze zahraničního obchodu masem na celkovém záporném agrárním saldu 8%, v r. 2011 již 41% (Seifertová, 2012[online]).

## **5.6. Doporučení pro České zemědělství**

Podnikatelské prostředí v zemědělství tvoří mnoho faktorů, mezi které patří i média. Mediální obraz českého zemědělství není nijak příznivý, což negativně ovlivňuje mínění laické veřejnosti, která tak zemědělce vnímá pouze jako příjemce dotací.

V současné době se do České republiky dováží rekordní množství potravin od zahraničních zemědělců za desítky miliard korun. Tyto potraviny jsou v mnoha případech méně kvalitní, než ty, které produkují čeští zemědělci. Stále častěji se také objevují případy, kdy jsou do České republiky dováženy potraviny, které nesplňují hygienické a zdravotní požadavky.

Čeští zemědělci by se proto podle mého názoru měli více snažit přesvědčit české občany o výhodách a kvalitách domácí produkce potravin. V poslední době se sice objevují tyto tendence a to většinou prostřednictvím farmářských trhů. To je jistě pozitivním jevem, avšak z hlediska množství je takto prodaná produkce takřka zanedbatelná. Čeští spotřebitelé sice v poslední době hodně mluví preferenci domácí produkce potravin, při nákupu je pro ně ovšem stále rozhodující cena. České zemědělství by se tedy mělo zaměřit na vypracování takového konceptu, který by tento fakt zvrátil a upozornil české spotřebitele na další důležité faktory jako je čerstvost, kvalita a především původ potravin.

## 6. ZÁVĚR

Cílem této práce je potvrdit či vyvrátit hypotézu, že Společná zemědělská politika EU a její dotační systém výrazně ovlivňují zemědělství ČR.

České zemědělství prošlo od svého vzniku velkým množstvím změn, za ty nejdůležitější lze považovat změny v souvislosti se vstupem ČR do EU.

V období před vstupem panovala mezi zemědělci obava, že české zemědělství v přímé evropské konkurenci neobstojí. Tyto obavy se sice nenaplnily, ale situace českých zemědělců není vůbec jednoduchá. Díky zapojení do Společné zemědělské politiky EU se zemědělcům sice každoročně dostává výrazných finančních podpor, díky kterým se české zemědělství stalo ziskové, a celkově se zlepšila jeho ekonomická situace, ale podmínky čerpání těchto podpor nebyly a stále nejsou mezi jednotlivými členy EU zdaleka stejné. Výše těchto podpor činila při vstupu ČR do EU pouhých 25% výše podpor v původních patnácti členských zemích. V rámci přístupových jednání bylo sice novým členským státům umožněno doplácet podpory z národních zdrojů, avšak tak, aby plné výše dosáhly až v roce 2013.

V rámci systému evropských zemědělských dotací existují vedle klasických nástrojů, jako jsou např. přímé platby či program rozvoje venkova, i formy podpor, které nejsou Společnou zemědělskou politikou regulovány. Tyto podpory také velmi silně ovlivňují konkurenční postavení na trhu. Čeští zemědělci například nemají možnost čerpat příspěvek na úhradu sociálního a zdravotního pojištění, které čerpají farmáři v Polsku a Německu či daňové paušály pro zemědělce v Polsku.

Naši zemědělci také nemají nastaveny přímé platby tak, aby zohledňovaly podporu živočišné výroby, což výrazně ovlivňuje konkurenceschopnost těchto zemědělců na společném trhu. Důsledkem tohoto faktu je mimo jiné veliká strukturální nerovnováha mezi rostlinou a živočišnou výrobou. Zatímco rostlinná produkce, která je v ČR významně podporována roste, živočišná produkce již několik let klesá. Důsledkem toho není pouze snižující se soběstačnost České republiky ve výrobě především vepřového masa, která již klesla pod hranici 80 %, což někteří autoři již považují za vážný stav. Je to také ten fakt, že právě farmy zabývající se živočišnou produkcí jsou hlavními nositeli zaměstnanosti v zemědělství, která dlouhodobě klesá a prohlubuje se také mzdová disparita pracovníků v zemědělství oproti průměrné mzdě v ČR.

Dalším negativním jevem v souvislosti se snižující se živočišnou výrobou je také skutečnost, že tato výroba je také nositelem vyšší přidané hodnoty v zemědělství, která je

žádoucí. Klesající podíl přidané hodnoty zemědělství v ČR řadí české zemědělství do pozice rozvojových zemí.

Co se týče příjmů českých zemědělců, stala se Česká republika součástí štedrého systému založeného především na přímých podporách. Ty sice na jednu stranu způsobily, že české zemědělství začalo dosahovat zisku, ovšem za cenu zvyšující se závislosti na těchto podporách, což by v případě liberalizace zemědělských trhů mohlo mít velice vážný dopad na zemědělství ČR.

Na základě výše uvedených údajů mohu hypotézu, že Společná zemědělská politika EU a její dotační systém výrazně ovlivňují zemědělství ČR potvrdit.

## 7. SEZNAM POUŽITÉ LITERATURY

Aktuální stav implementace PRV. Dotace: eAGRI [online]. © 2009-2011 [cit. 2012-08-17]. Dostupné z: <http://eagri.cz/public/web/mze/dotace/program-rozvoje-venkova-na-obdobi-2007/zakladni-informace/stav-implementace/>

BALDWIN, Richard E. *Ekonomie evropské integrace* [online]. 1. vyd. Praha: Grada, 2008, 478 s. [cit. 2012-08-16]. ISBN 978-80-247-1807-1. Dostupné z: <https://www.google.com/search?q=ekonomie+evropsk%C3%A9+integrace&btnG=Hledat+knihy&tbm=bks&tbo=1&hl=cs>

BARÁKOVÁ, Blanka . *Financování společné zemědělské politiky Evropské unie se zaměřením na Českou republiku*. Liberec : Technická univerzita v Liberci, 2010. 162 s. ISBN 978-80-7372-657-7

BAŠEK, Václav. *České zemědělství šest let po vstupu do Evropské unie* [online]. 1. vyd. Praha: Ústav zemědělské ekonomiky a informací, 2010, 77 s. [cit. 2012-08-08]. Výzkumná studie (Výzkumný ústav zemědělské ekonomiky), č. 103. ISBN 978-808-6671-819.

BEČVÁŘOVÁ, Věra. *Zemědělská politika*. Brno: Mendelova zemědělská a lesnická univerzita, 2001. ISBN 80-7157-514-3

BOHÁČKOVÁ, Ivana, BROŽOVÁ, Ivana. *Ekonomika agrárního sektoru*. Vyd. 1. V Praze: Česká zemědělská univerzita, Provozně ekonomická fakulta, 2010, 122 s. ISBN 978-80-213-2026-0.

Čeští zemědělci jsou stále víc závislí na dotacích. *E15.cz: Zprávy* [online]. 16.8.2011 [cit. 2012-08-08]. Dostupné z: <http://zpravy.e15.cz/byznys/zemedelstvi/cesti-zemedelci-jsou-stale-vic-zavisli-na-dotacich-691183>

ČR a EU. *Euroskop.cz: Věcně o Evropě* [online]. © 2005-12 [cit. 2012-06-13]. Dostupné z: <http://www.euroskop.cz/10/sekce/cr-a-eu/>

Dotace a programy. EAGRI: Dotace [online]. © 2009-2011 [cit. 2012-08-02]. Dostupné z: <http://eagri.cz/public/web/mze/dotace/narodni-dotace/dotace-v-lesnim-hospodarstvi-a-rybarstvi/>

Dotace ve vodním hospodářství. EAGRI: Dotace [online]. © 2009-2011 [cit. 2012-08-04]. Dostupné z: <http://eagri.cz/public/web/mze/dotace/narodni-dotace/dotace-ve-vodnim-hospodarstvi/>

FAJMON, Hynek. a kol. *Současnost a budoucnost českého zemědělství v EU: informační příručka europoslance Hynka Fajmona*. Praha: Centrum pro studium demokracie a kultury

(CDK) ve spolupráci se skupinou Evropských konzervativců a reformistů (EKR), 2010. ISBN 80-732-5215-5.

FIALA, Petr; PITROVÁ, Markéta. Evropská unie. 1. vyd. Brno : Centrum pro studium demokracie a kultury, 2003. 743 s. ISBN 8073250152.

GREGA, Libor. *Ekonomická opodstatněnost podpory zemědělství*. 1. vyd. Brno: Mendelova zemědělská a lesnická univerzita v Brně, Provozně ekonomická fakulta, 2005, 50 s. ISBN 80-715-7829-0.

HAVEL, Petr. Může svět existovat bez zemědělských dotací?. *Česká pozice.cz* [online]. 28.03.2012 [cit. 2012-05-14]. Dostupné z: <http://www.ceskapozice.cz/byznys/podnikani-trhy/muze-svet-existovat-bez-zemedelskych-dotaci>

Informace (MZV) k výsledkům jednání o přistoupení ČR K EU (návrh). *Agris: agrární www portál* [online]. 03. 01. 2003 [cit. 2012-06-14]. Dostupné z: <http://www.agris.cz/clanek/118724>

JEDLIČKA, Jan. Společná zemědělská politika EU. In: *Česká spořitelna, a.s.* [online]. červen 2004 [cit. 2012-06-16]. Dostupné z: <http://www.csas.cz/banka/content/inet/internet/cs/CAP.pdf>

Jednotná platba na plochu. *eAGRI: Dotace* [online]. © 2009-2011 [cit. 2012-08-02]. Dostupné z: <http://eagri.cz/public/web/mze/dotace/prime-platby/>

KOUŘILOVÁ, Jindra ; KOPTA, Daniel; PŠENČÍK, Jiří . *Dotace v zemědělství z hlediska komplexního pohledu a s přihlédnutím k ekologickému zemědělství*. 1. vyd. Brno : CERM, 2009. 106 s. ISBN 978-80-7204-637-9.

MICHLÍČKOVÁ, Soňa. *Společná zemědělská politika Evropské unie a její vliv na české zemědělství* [online]. Olomouc, 2010 [cit. 2012-06-13]. Dostupné z: <http://theses.cz/id/iwcsj3/120834-342261568.pdf>. Diplomová práce. Univerzita Palackého v Olomouci, Filozofická fakulta, Katedra politologie a evropských studií. Vedoucí práce Mgr. Dan Marek, Ph.D., M.A.

MINISTERSTVO ZEMĚDĚLSTVÍ. Praktická příručka: Zásady, kterými se stanovují podmínky pro poskytování dotací pro rok 2012 na základě § 2 a § 2d zákona č. 252/1997 Sb., o zemědělství, ve znění pozdějších předpisů [online]. Praha, 2011 [cit. 2012-08-03]. ISBN 978-80-7434-023-9. Dostupné z: <http://eagri.cz/public/web/file/149565/Zasady2012.pdf>

Ministerstvo zemědělství. Zemědělská výroba. [online] 2009–2011. [cit. 2012-06-06]. Dostupné z [www](http://www.eagri.cz/public/web/mze/zemedelstvi): <http://www.eagri.cz/public/web/mze/zemedelstvi>.

Mzdy, náklady práce - časové řady. *Český statistický úřad* [online]. © 2012 [cit. 2012-08-06]. Dostupné z: [http://www.czso.cz/csu/redakce.nsf/i/pmz\\_cr](http://www.czso.cz/csu/redakce.nsf/i/pmz_cr)

Národní doplňkové platby. *EAGRI: Dotace* [online]. Ministerstvo zemědělství, © 2009-2011 [cit. 2012-08-02]. Dostupné z: <http://eagri.cz/public/web/mze/dotace/prime-platby/narodni-doplňkove-platby/>

Národní dotace. *EAGRI: Dotace* [online]. Ministerstvo zemědělství, © 2009-2011 [cit. 2012-08-02]. Dostupné z: <http://eagri.cz/public/web/mze/dotace/narodni-dotace/>

Oddělená platba za cukr. *EAGRI: Dotace* [online]. Ministerstvo zemědělství, © 2009-2011 [cit. 2012-08-02]. Dostupné z: <http://eagri.cz/public/web/mze/dotace/prime-platby/oddelena-platba-za-cukr/>

Oddělená platba za rajčata. *EAGRI: Dotace* [online]. Ministerstvo zemědělství, © 2009-2011 [cit. 2012-08-02]. Dostupné z: <http://eagri.cz/public/web/mze/dotace/prime-platby/oddelena-platba-za-rajcata/>

PALÁN, Josef. *Reforma Společné zemědělské politiky EU: Informační materiál pro jednání Výboru pro evropské záležitosti dne 18. května 2007* [online]. Praha: Parlament České republiky, Parlamentní institut, 2007, 14 s. [cit. 25.7.2012]. Dostupné z: <http://ebookbrowse.com/pi-5-273-pdf-d262888308>

Podmínky přistoupení České republiky k EU uzavřené na kodaňském summitu EU v prosinci roku 2002, Kapitola 7: Zemědělství. *Euroskop.cz: Věcně o Evropě* [online]. 24.05.2008 [cit. 2012-07-05]. Dostupné z: <http://www.euroskop.cz/154/165/clanek/kapitola-7-zemedelstvi/>

Program rozvoje venkova 2007–2013. *eAGRI: Dotace* [online]. Ministerstvo zemědělství, © 2009-2011 [cit. 2012-08-02]. Dostupné z: <http://eagri.cz/public/web/mze/dotace/program-rozvoje-venkova-na-obdobi-2007/>

Předvstupní pomoc. *Euroskop.cz: Věcně o Evropě* [online]. © 2005-12 [cit. 2012-06-18]. Dostupné z: <http://www.euroskop.cz/168/sekce/predvstupni-pomoc/>

Přímé platby. *eAGRI: Dotace* [online]. © 2009-2011 [cit. 2012-08-02]. Dostupné z: <http://eagri.cz/public/web/mze/dotace/prime-platby/>

Půdní fond ČR. *Vítejte na Zemi: multimediální ročenka životního prostředí* [online]. © 2011 [cit. 2012-05-22]. Dostupné z: [http://www.cittadella.cz/cenia/index.php?p=pudni\\_fond\\_cr&site=puda](http://www.cittadella.cz/cenia/index.php?p=pudni_fond_cr&site=puda)

SEIFERTOVÁ, Eva. Saldo obchodu s masem jde dál do mínusu. *AGROWEB* [online]. 9.2.2012 [cit. 2012-08-07]. Dostupné z: [http://www.agroweb.cz/zpravodajstvi/Saldo-obchodu-s-masem-jde-dal-do-minusu\\_\\_s43x58992.html](http://www.agroweb.cz/zpravodajstvi/Saldo-obchodu-s-masem-jde-dal-do-minusu__s43x58992.html)



Společné organizace trhu (vybrané komodity). *BusinessInfo.cz: Oficiální portál pro podnikání a export* [online]. 22. 5. 2009 [cit. 2012-08-02]. Dostupné z: <http://www.businessinfo.cz/cs/clanky/spolecne-organizace-trhu-komodity-5143.html#zivocisna42>

*Souhrnné přehledy o půdním fondu z údajů katastru nemovitostí České republiky: stav ke dni 31.prosince 2011* [online]. Praha: Český úřad zeměměřičský a katastrální, 2012 [cit. 2012-06-06]. ISBN 1804-2422. Dostupné z: <http://www.cuzk.cz/Dokument.aspx?PRARESKOD=998&MENUID=10381&AKCE=DOC:10-ROCENKA>

STŘELEČEK, František, LOSOSOVÁ, Jana, ZDENĚK, Radek. *Vliv dotací na ekonomickou situaci českých zemědělských podniků: vědecká monografie* [online]. 1. vyd. České Budějovice: Jihočeská univerzita v Českých Budějovicích, Ekonomická fakulta, 2009, 85 s. [cit. 2012-06-17]. ISBN 978-80-7394-174-1. Dostupné z: [www.mze-vyzkum-infobanka.cz/DownloadFile/207247.aspx](http://www.mze-vyzkum-infobanka.cz/DownloadFile/207247.aspx)

*Vize českého zemědělství po roce 2010* [online]. Praha: Ministerstvo zemědělství, 27.5.2010 [cit. 2012-08-05]. Dostupné z: <http://eagri.cz/public/web/file/56419/VIZE.pdf>

*Výroční zpráva o činnosti Státního zemědělského intervenčního fondu a čerpání finančních prostředků za rok 2011* [online]. Praha, 2011 [cit. 2012-08-02]. Dostupné z: [http://www.szif.cz/irj/portal/anonymous/CmDocument?rid=%2Fapa\\_anon%2Fcs%2Fdokumenty\\_ke\\_stazeni%2Fsystemova\\_navigace%2Fo\\_nas%2Fvyrocni\\_zpravy\\_szif%2F1345636631261.pdf](http://www.szif.cz/irj/portal/anonymous/CmDocument?rid=%2Fapa_anon%2Fcs%2Fdokumenty_ke_stazeni%2Fsystemova_navigace%2Fo_nas%2Fvyrocni_zpravy_szif%2F1345636631261.pdf)

Zemědělské výrobní oblasti a podoblasti. *Agrokrom – systém pro poradce, agronomy a manažery v rostlinné výrobě* [online]. © 2011 [cit. 2012-06-17]. Dostupné z: [http://www.agrokrom.cz/texty/metodiky/Ram\\_metod/VYROBNI\\_OBLASTI.PDF](http://www.agrokrom.cz/texty/metodiky/Ram_metod/VYROBNI_OBLASTI.PDF)

*Zpráva o stavu zemědělství ČR za rok 2011: Zelená zpráva* [online]. Praha: Ministerstvo zemědělství, 2012 [cit. 2012-08-06]. Dostupné z: <http://www.komora.cz/pomahame-vasemu-podnikani/pripominkovani-legislativy-2/nove-materialy-k-pripominkam-1/nove-materialy-k-pripominkam/143-12-zprava-o-stavu-zemedelstvi-cr-za-rok-2011-t-11-6-2012.aspx>

## **8. SEZNAM PŘÍLOH**

Příloha A - Srovnání výše vyjednaných kvót se stavem produkce ČR v roce 2001

Příloha B - Celkový přehled vyplacených prostředků na přímé platby v roce 2011

## Příloha A

Oblast	Původní nabídka EU	Výsledná vyjednaná kvóta	Skutečnost 2001
orná půda - plocha (ha)	2 251 087	2 253 598	2 381 749
referenční výnos (t/ha) <sup>1</sup>	4,18	4,2	1998-3.97; 1999-4.35; 2000-3.91; 2001-4.52, 2002-4.33
mléko (dodávky a přímé prodeje) (t)	2 505 550	2 682 143 (pro r. 2006 rezerva 55 788 – 2 737 931)	2 655 587
tučnost mléka (t)	4,21	4,21	3,9
krávy bez tržní produkce mléka (ks)	52 853	90 300	100 333 – březen 2002
zvláštní prémie skotu (ks) <sup>2</sup>	235 349	244 349	191 109
porážková prémie skotu <sup>3</sup> - dospělé kusy - telata (ks)		483 382 27 380	358 412 12 046
cukr celkem (t) z toho: kvóta A <sup>4</sup> kvóta B <sup>5</sup>	445 037 441 209 3 828	454 862 441 209 13 653	434 200 – výroba cukru z řepy 2001
škrob bramborový (t)	16 967	33 660	29 600
přádné rostliny (len a konopí) - dlouhé vlákno (t) - krátké vlákno (t)	1 295 1 764	1 923 2 865	1 600 3 141
ovce (ks) - dodatečná podpora chovu ovcí	44 192 -	66 733 71 000 €	70 101
píce uměle sušená (t)	22 877	27 942	29 663
zpracované ovoce a zelenina: - rajčata - broskve - hrušky Williams (t)	6 989 636 9	12 000 1 287 11	11 025 700 11
<p>1) přímá podpora se vyplácí na základě součinu plocha × referenční výnos × stanovená sazba (bez ohledu na to, co se na orné půdě pěstuje)</p> <p>2) prémie vyplácená podle počtu kusů skotu</p> <p>3) prémie na porážku; výše se liší podle toho, jde-li o tele či dospělý kus</p> <p>4) cukr pro domácí spotřebu</p> <p>5) cukr na vývoz</p>			

## Příloha B

Přímé platby		Počet jednotek	Počet žádostí	Finanční prostředky v tis. Kč		
				ČR	EU	Celkem
SAPS	žádosti 2005	10,84 ha	1	0	23	23
	žádosti 2007	28,76 ha	2	0	80	80
	žádosti 2008	211,68 ha	3	0	651	651
	žádosti 2009	2352,18 ha	6	0	1043	1043
	žádosti 2010	91 477,32 ha	1 280	0	371 471	371 471
	žádosti 2011	3 342 264,4 ha	24 787	0	15 663 522	15 663 522
<b>SAPS celkem</b>			<b>26 079</b>	<b>0</b>	<b>16 036 790</b>	<b>16 036 790</b>
SSP	žádosti 2010	1 633 975 t	586	0	558 395	558 395
	žádosti 2011	1 257 457 t	174	0	432 062	432 062
	<b>SSP celkem</b>			<b>760</b>	<b>0</b>	<b>990 457</b>
STP	žádosti 2010	4 347 t	10	0	3 713	3 713
	žádosti 2011	6 440 t	2	0	5 532	5 532
	<b>STP celkem</b>			<b>12</b>	<b>0</b>	<b>9 245</b>
SS	žádosti 2010	369 517 VDJ	2 093	0	781 103	781 103
	<b>SS celkem</b>			<b>2 093</b>	<b>0</b>	<b>781 103</b>
Top-Up	žádosti 2005	8,47 VDJ/ha	1	20	0	20
	žádosti 2008	372,69 VDJ/ha	6	490	0	490
	žádosti 2009	241,47 VDJ/ha	5	286	0	286
	žádosti 2010	2 108 541,55 VDJ/ha	21 581	1 559 759	0	1 559 759
	žádosti 2011	592004,45 VDJ/ha	1 426	576 008	0	576 008
	<b>Top-Up celkem</b>			<b>23 019</b>	<b>2 136 563</b>	<b>0</b>
<b>Přímé platby celkem</b>			<b>51 963</b>	<b>2 136 563</b>	<b>17 817 595</b>	<b>19 954 158</b>