

**Univerzita Pardubice
Fakulta ekonomicko-správní
Ústav ekonomie**

Pracovní migrace mezi Českou republikou a Slovenskem

Bc. Radka Kněžáčková

**Diplomová práce
2012**

Univerzita Pardubice
Fakulta ekonomicko-správní
Akademický rok: 2011/2012

ZADÁNÍ DIPLOMOVÉ PRÁCE

(PROJEKTU, UMĚLECKÉHO DÍLA, UMĚLECKÉHO VÝKONU)

Jméno a příjmení: **Bc. Radka Kněžáčková**
Osobní číslo: **E10063**
Studijní program: **N6202 Hospodářská politika a správa**
Studijní obor: **Ekonomika veřejného sektoru**
Název tématu: **Pracovní migrace mezi Českou a Slovenskou republikou**
Zadávací katedra: **Ústav ekonomie**

Z á s a d y p r o v y p r a c o v á n í :

Cílem práce je analýza a komparace migračních toků mezi Českou a Slovenskou republikou s akcentem na situaci v jednotlivých krajích z hlediska pracovní migrace. Doprovodným cílem diplomové práce bude odhadnout s využitím statistických metod pravděpodobný vývoj migrace mezi těmito státy v následujících letech.

Diplomová práce bude řešit tyto okruhy problémů:

- základní definice a skutečnosti související s trhem práce a migrací;
- analýzu trhu práce v ČR a SR;
- migrace práce v ČR a na Slovensku;
- vývoj v minulosti, příčiny migrace, současný stav, komparace regionů, oborů;
- předpokládaný budoucí vývoj pracovní migrace mezi ČR a SR;
- vyhodnocení získaných poznatků.

Rozsah grafických prací: -
Rozsah pracovní zprávy: cca 50 stran
Forma zpracování diplomové práce: tištěná/elektronická

Seznam odborné literatury:

DRBOHLAV, D. Migration Trends in Selected EU Applicant Countries - Volume II - The Czech Republic, Vienna: International Organization for Migration, 2004. ISBN 92-9068-182-9.

ROUBÍČEK, V. Úvod do demografie. 1. vydání. Praha: CODEX Bohemia, s. r. o., 1997. 348 s. ISBN 80-85963-43-4.

ŠÍŠKOVÁ, T. Migranti a menšiny v České republice [my a oni v multikulturní společnosti 21. století], Praha: Portál, 2001. ISBN 80-7178-648-9.

Webové zdroje:

FRANC, A. Hlavní tendence ve vývoji pracovních migrací v České republice [online]. Brno: Centrum výzkumu konkurenční schopnosti české ekonomiky, červen 2006. Dostupný z WWW: <http://is.muni.cz/do/1456/soubory/oddeleni/centrum/papers/wp2006-22.pdf>.

Stránky a dokumenty Českého statistického úřadu: www.czso.cz

Stránky a dokumenty Štatistického úradu Slovenskej republiky: portal.statistics.sk

Vedoucí diplomové práce: doc. Ing. Jolana Volejníková, Ph.D.
Ústav ekonomie

Datum zadání diplomové práce: 30. června 2011

Termín odevzdání diplomové práce: 30. dubna 2012

doc. Ing. Renáta Myšková, Ph.D.

děkanka

L.S.

doc. Ing. Jolana Volejníková, Ph.D.

vedoucí ústavu

V Pardubicích dne 29. srpna 2011

PROHLÁŠENÍ

Prohlašuji, že jsem tuto práci vypracovala samostatně. Veškeré literární prameny a informace, které jsem v práci využila, jsou uvedeny v seznamu použité literatury.

Byla jsem seznámena s tím, že se na moji práci vztahují práva a povinnosti vyplývající ze zákona č. 121/2000 Sb., autorský zákon, zejména se skutečností, že Univerzita Pardubice má právo na uzavření licenční smlouvy o užití této práce jako Školního díla podle § 60 odst. 1 autorského zákona, a s tím, že pokud dojde k užití této práce mnou nebo bude poskytnuta licence o užití jinému subjektu, je Univerzita Pardubice oprávněna ode mne požadovat přiměřený příspěvek na úhradu nákladů, které na vytvoření díla vynaložila, a to podle okolností až do jejich skutečné výše.

Souhlasím s prezenčním zpřístupněním své práce v Univerzitní knihovně Univerzity Pardubice.

V Pardubicích dne 24. 4. 2012

Bc. Radka Kněžáčková

PODĚKOVÁNÍ

Ráda bych zde poděkovala vedoucí mé diplomové práce paní Doc. Ing. Jolaně Volejníkové, PhD. za cenné rady, připomínky a ochotu při vedení diplomové práce. Chtěla bych také poděkovat paní Doc. Ing. Alžbětě Kucharčíkové, PhD. ze Žilinské univerzity za pomoc při shánění podkladů pro analytickou část mé diplomové práce.

ANOTACE

Diplomová práce se zabývá pracovní migrací mezi Českou republikou a Slovenskem. Popisuje migrační toky mezi těmito dvěma státy v uplynulých letech a zabývá se současnou situací v porovnání s migračními toky z ostatních zemí. Pracovní migrace je analyzována na úrovni krajů, a to jak z hlediska Klasifikace odvětvových činností, tak i z hlediska Klasifikace zaměstnání. V závěru práce je pomocí statistických metod nastíněn možný budoucí vývoj migračních toků mezi těmito zeměmi a změny, ke kterým by mohlo v budoucnu dojít.

KLÍČOVÁ SLOVA

Trh práce, migrace, pracovní migrace, Klasifikace ekonomických činností, Klasifikace zaměstnání

TITLE

Migration of labour among the Czech Republic and Slovakia

ANNOTATION

This text is aimed at labour migration between the Czech Republic and Slovakia. It describes migration flows between these countries in recent years and analyses the current situation and character of migration and compares the migration flows with migration flows from other countries. Labour migration is analyzed at the regional level, in terms of Classification of Economic Activities and Classification of Occupation. In Conclusion there is estimate by statistical methods the future development of migration.

KEYWORDS

Labour Market, Migration, Labour Migration, Classification of Economic Activities, Classification of Occupation

OBSAH

Úvod	9
1 Základní pojmy	11
1.1 Trh práce	11
1.2 Migrace	15
1.3 Klasifikace ekonomických, demografických a sociálních jevů	19
2 Trh práce v České a Slovenské republice	23
2.1 Ekonomický profil České republiky	23
2.2 Ekonomický profil Slovenska	29
2.3 Shrnutí ekonomické situace České republiky a Slovenska	34
3 Migrace mezi Českou republikou a Slovenskem	36
3.1 Migrace v České republice	36
3.2 Migrace na Slovensku	38
3.3 Migrační tok mezi Českou republikou a Slovenskem	40
4 Pracovní migrace	42
4.1 Vývoj počtu cizinců na trhu práce v České republice a na Slovensku	42
4.2 Tok pracovní migrace	44
4.2.1 Slovenští pracovníci na českém trhu práce	45
4.2.2 Čeští pracovníci na slovenském trhu práce	51
5 Předpokládaný vývoj pracovní migrace mezi Českou republikou a Slovenskem	55
6 Zhodnocení	58
Závěr	60
Literatura	63
Seznam příloh	70

SEZNAM TABULEK

Tabulka 1: Základní charakteristiky států	34
Tabulka 2: Legenda k obrázku č. 19	49

SEZNAM OBRÁZKŮ

Obrázek 1: Mezinárodní systém ekonomických klasifikací.....	20
Obrázek 2: Demografický vývoj v České republice	24
Obrázek 3: Přírůstek obyvatel v České republice	25
Obrázek 4: Kaldorův magický čtyřúhelník pro Českou ekonomiku v roce 2010.....	26
Obrázek 5: Vývoj průměrné a minimální mzdy v České republice	29
Obrázek 6: Demografický vývoj na Slovensku	30
Obrázek 7: Přírůstek obyvatel na Slovensku	31
Obrázek 8: Kaldorův magický čtyřúhelník pro ekonomiku Slovenska v roce 2010.....	31
Obrázek 9: Průměrná a minimální mzda na Slovensku	33
Obrázek 10: Vývoj počtu Slováků v České republice v porovnání s celkovým počtem cizinců.....	37
Obrázek 11: Cizinci v České republice podle národnosti	38
Obrázek 12: Vývoj počtu cizinců na Slovensku	39
Obrázek 13: Celkový počet cizinců na Slovensku.....	39
Obrázek 14: Migrační tok mezi Českou republikou a Slovenskem.....	40
Obrázek 15: Obyvatelé Slovenska evidovaní v České republice na úřadu práce	43
Obrázek 16: Vývoj počtu nejčastěji zaměstnaných cizinců na Slovensku	44
Obrázek 17: Slovenští pracovníci podle krajů.....	45
Obrázek 18: Zaměstnaní Slováci v okresech na hranici se Slovenskem.....	47
Obrázek 19: Klasifikace zaměstnání KZAM v roce 2010.....	48
Obrázek 20: Shluková analýza pro Českou republiku	50
Obrázek 21: Čeští pracovníci podle krajů	52
Obrázek 22: Kvalifikace českých pracovníků na Slovensku v roce 2010.....	53
Obrázek 23: Shluková analýza pro Slovensko v roce 2010	54
Obrázek 24: Regresní analýza – možný budoucí vývoj Slováků v České republice	55
Obrázek 25: Regresní analýza – možný budoucí vývoj Čechů na Slovensku.....	57

ÚVOD

Migrace je v současné době velmi aktuálním jevem. Hlavním důvodem proč lidé opouštějí svoji rodnou zem, je vidina získání více finančních prostředků za práci v hostitelské zemi. Důsledkem globalizace, modernizace a lidského pokroku se eliminují překážky bránící migraci. Stěhování se tak stává jednodušší a dostupnější. Přesto, že pro hostitelský stát přináší migrace mnoho výhod, existují i stinné stránky tohoto procesu, a tak se každý stát snaží otevřít hranice cizincům, ale zároveň chránit zájmy a občany své země.

Diplomová práce je zaměřena na pracovní migraci mezi Českou republikou a Slovenskem. Migrační politiky České republiky a Slovenska prošly za dobu existence obou států výraznými změnami. Obě země se ze zemí zdrojových mění na země cílové, které čím dál častěji vyhledávají cizinci pro dlouhodobé nebo trvalé usazení. Diplomová práce bude analyzovat migrační tok států, které spojuje nejen společná historie, ale které si jsou blízké i kulturně či jazykově. Migrační proud byl mezi nimi silný díky existenci společného státu i ve druhé polovině 20. století.

Cílem diplomové práce je analýza a komparace migračních toků mezi Českou a Slovenskou republikou s akcentem na situaci v jednotlivých krajích z hlediska pracovní migrace. Doprovodným cílem diplomové práce bude odhadnout pravděpodobný vývoj migrace mezi těmito státy v následujících letech.

Tato práce je rozdělena do šesti kapitol. První kapitola se zabývá základními teoretickými pojmy, které s pracovní migrací souvisí. Je zde z teoretického hlediska přiblížena problematika trhu práce a nezaměstnanosti, dále jsou zde vysvětleny některé pojmy související s migrací a poslední část kapitoly je věnována statistickým klasifikacím.

Druhá část práce se zabývá podrobněji ekonomickou situací v České republice a na Slovensku a porovnává obě země pomocí základních ukazatelů hospodářství.

Třetí kapitola je věnována migraci v obou zemích. Analyzován je zde celkový počet cizinců v dané zemi a migrační tok mezi Českou republikou a Slovenskem je porovnáván s přistěhovanými z ostatních států.

Pracovní migraci se věnuje podrobněji čtvrtá kapitola diplomové práce. Ta je rozdělena na dvě části. V první části jsou porovnáváni registrovaní cizinci na úřadech práce z hlediska národnosti. Druhá se věnuje pouze vývoji a současnému stavu migračního toku práce mezi Českou republikou a Slovenskem. Analýza je provedena na úrovni krajů a pracující jsou děleny do skupin podle Klasifikace ekonomických činností a Klasifikace zaměstnání.

Pátá kapitola se zabývá možným budoucím vývojem migrace. Data jsou predikována pomocí regresní analýzy.

Získané poznatky jsou zhodnoceny v závěru práce.

1 ZÁKLADNÍ POJMY

1.1 Trh práce

Práce je jedním ze základních výrobních faktorů. Prostřednictvím práce a ostatních výrobních faktorů jsou ve výrobním procesu přeměňovány zdroje na výrobky či služby. „*Výrobní faktor práce v sobě zahrnuje souhrn znalostí, dovedností a fyzických schopností, obsažených v člověku, který je schopen vykonávat nějakou pracovní činnost.*“ [38, str. 189]

Disponuje jím každý člověk. Protože každý člověk je sám o sobě jedinečný, tedy i každá jednotka práce dokáže nabídnout něco jiného. Za rozdíly v pracovním kapitálu může nejen talent, který je vrozený a inteligence každého z nás, ale i vzdělání či trénování dané činnosti. [38]

Vyjdeme-li z ekonomických definic, trh práce je místem, kde se střetává nabídka práce s poptávkou po práci a kde vzájemným působením nabízejících a poptávajících subjektů dochází k určení optimální ceny práce a množství poptávaného/nabízeného množství práce.

V úvodu je třeba poznamenat, že ekonomická teorie vychází vždy z určitých předpokladů a zjednodušujících situací. Také je nutné říci, že existuje mnoho přístupů k ekonomii a tedy i k trhu práce, které se od sebe odlišují i stanovenými předpoklady. Následující teoretický výklad trhu práce bude vycházet z neoklasického modelu trhu práce, který předpokládá mimo jiné dokonalou konkurenci, flexibilní mzdy a ceny, identické jednotky práce, nebo to, že analýza probíhá v krátkém období.

V ekonomickém modelu na trh vstupují firmy, jako subjekty poptávající práci, a domácnosti, které nabízejí práci. Vzájemným působením nabízejících a poptávajících dochází k určení optimální ceny a optimálního množství poptávané/nabízené práce. Základem tohoto vztahu je svoboda v jednání jednotlivých subjektů a samostatnost rozhodování. Každý ze subjektů přítom na trhu sleduje své vlastní zájmy, které se od zájmů druhé skupiny výrazně odlišují. Cílem nabízejících subjektů při rozhodování o tom, kolik hodin práce nabídnou, je maximalizovat užitek. Vycházejí přitom z předpokladu, že svůj čas dělí mezi práci a volný čas, že na spotřebu vydají celý obdržенý důchod a že tento důchod je jediným jejich příjmem. Poptávajícími subjekty na trhu práce jsou firmy, jejichž cílem je maximalizace zisku, přičemž se řídí v dokonalé konkurenci modifikovaným pravidlem maximalizace zisku, kdy se mezní příjem z práce rovná mezním nákladům. Tedy firmy najímají takové množství práce, dokud se mezní příjem nevyrovná mzdové sazbě.

Bod, kde se střetává nabídka práce s poptávkou po práci, označuje ekonomie jako bod optima, či rovnováhy, kdy všichni, kdo chtějí za danou výši reálné mzdy pracovat, práci najdou a firmy najímají jen takové množství pracovníků, jaké by při dané mzdě poptávat chtěly. Na trhu by nebyla nedobrovolná nezaměstnanost a zaměstnanost by byla na své přirozené úrovni. Daný model je ale pouze teoretický a od reálného trhu velmi vzdálený.

Model předpokládá, že hlavním kritériem při určení, jaké množství práce bude firma poptávat a naopak jaké budou domácnosti nabízet, je výše mzdy. Na rozhodování firem ale působí celá řada faktorů, například produktivita práce, očekávaná výše tržeb, poptávka po produktech nebo ceny ostatních vstupů. Nabídku po práci ovlivňují majetkové poměry domácností, demografický vývoj, míra ekonomické aktivity obyvatelstva či pracovní zvyky. [19]

Model také předpokládá, že rozmístění volných pracovních míst bude shodné s rozmístěním volných pracovních sil a adaptabilita pracovních sil bude dostatečná. Významný vliv na trh práce má také systém sociálních dávek a ustanovení minimální mzdy. Ani lidé nejsou homogenní, jak předpokládá ekonomická teorie. Možnost člověka získat práci se zvyšuje, nabízí-li práci specializovanou a kvalifikovanou. Liší se i podmínky, za kterých lidé vstupují na trh práce, například mzdové ohodnocení za práci. [28]

Nezaměstnanost

S trhem práce úzce souvisí pojem nezaměstnanost. Spolu s HDP a inflací jde o důležitý ukazatel makroekonomické výkonnosti státu. Vyjdeme – li z Okunova zákona¹, propad v produkci státu s sebou přináší vyšší nezaměstnanost, se kterou jsou spojeny další důsledky, a to nejen ekonomické, ale také sociální. Nezaměstnaným se snižuje životní úroveň, při dlouhodobé nezaměstnanosti ztrácí schopnosti, zkušenosti a motivaci si práci najít. Nezaměstnanost může vést až ke ztrátě sebeúcty, sociální izolaci, či kriminalitě. [20]

Nezaměstnanost lze dělit podle příčiny na frikční, strukturální a cyklickou. Frikční nezaměstnanost je označována za nezaměstnanost dočasnou, která je způsobena časovou prodlevou mezi propuštěním pracovníka a nástupem do nové práce. Jde o nezaměstnanost žádoucí a nevyhnutelnou. O strukturální nezaměstnanosti se hovoří tehdy, když dochází v ekonomice k strukturálním změnám a v některém odvětví poptávka po práci klesá rychleji než nabídka. Strukturální nezaměstnanost trvá déle než nezaměstnanost frikční. Pracovníci musí obvykle projít rekvalifikačními kurzy či se přestěhovat. Posledním typem je

¹ Okunův zákon: „Pokles nezaměstnanosti o 1 % vyvolá vzestup reálného produktu o 3 %“ [31, str. 478]

nezaměstnanost cyklická způsobená celkovým poklesem poptávky v době recese. Počet nezaměstnaných je v této situaci vyšší, než počet volných pracovních míst.

Nezaměstnanost lze rozlišit i podle dobrovolnosti. Dobrovolně nezaměstnaným je ten člověk, který hledá práci za vyšší mzdu než je mzda obvyklá na trhu. Za tuto mzdu práci ale nemůže najít a za nižší mzdu pracovat nechce. Nedobrovolně nezaměstnaný jen ten, kdo by pracoval za obvyklou mzdu, ale práci nemůže najít. [17], [31]

Za nezaměstnaného není považován každý občan země, který nemá práci. Pro její vyměření je nutné obyvatelstvo rozdělit do několika skupin. Při hodnocení nezaměstnanosti bereme v úvahu pouze obyvatelstvo v produktivním věku, tedy děti do 15 let a důchodci do této kategorie nepatří. Obyvatelstvo v produktivním věku se dělí dále na ekonomicky aktivní a ekonomicky neaktivní. Ekonomicky aktivní tvoří pracovní sílu daného státu a tuto skupinu lze dále rozdělit na zaměstnané a nezaměstnané. Ekonomicky neaktivní jsou studenti, lidé v domácnosti, zdravotně postižení, lidé, kteří vzdali snahu najít si práci. [20]

V České republice je míra nezaměstnanosti zjišťována dvěma institucemi, Českým statistickým úřadem nebo Ministerstvem práce a sociálních věcí (MPSV), rozlišujeme tedy obecnou míru nezaměstnanosti (ČSÚ) a registrovanou míru nezaměstnanosti (MPO). Obě hodnoty se od sebe odlišují v důsledku rozdílné metodiky použité při výpočtu. Obecná míra nezaměstnanosti je dána jako podíl nezaměstnaných² na celkové pracovní síle, přičemž údaje vychází z výběrového šetření pracovních sil, kdy zkoumá ekonomické postavení náhodně vybraného vzorku domácností, ze kterých je následně vypočítán a dále zpřesňován odhad za celou republiku. Tento postup je v souladu s metodikou Eurostatu a Mezinárodní organizace práce. Registrovaná míra nezaměstnanosti vychází z dat úřadů práce, které jako nezaměstnané označují ty, kteří se zaregistrovali na úřadu práce. Ve jmenovateli jsou zahrnuty jak zaměstnaní z Výběrového šetření pracovních sil, tak i zaměstnaní cizinci a dosažitelní neumístění uchazeči o zaměstnání.³ [73]

Obdobná situace nastává i na Slovensku. I zde existují dvě míry nezaměstnanosti. První vychází z Výběrového šetření pracovních sil a vykazuje ji Štatistický úrad Slovenskej republiky. Druhá míra nezaměstnanosti vychází z evidovaných uchazečů na úřadech práce. Zdrojem údajů jsou Ústredia práce, sociálnych vecí a rodiny a Sociálna poisťovňa. [21], [22]

Obecná míra nezaměstnanosti, ani registrovaná míra nezaměstnanosti není skutečnou mírou. Skutečná míra nezaměstnanosti je vždy o něco vyšší než ta registrovaná, i když je pro

² Nezaměstnaný jen ten, kdo není zaměstnaný, aktivně se nepřipravuje na budoucí povolání, aktivně hledá práci, nebo i ten, kdo nehledá práci, protože ji našel a je schopen do 14 dní nastoupit. [73]

³ Dosažitelní neumístění uchazeči – ti, kteří nemají překážku pro nastoupení do zaměstnání. [72], [73]

nezaměstnané výhodné na úřadu práce se registrovat (úřad práce může pomoci při hledání práce, registrování je navíc podmínkou pro získání podpory v nezaměstnanosti), nejsou tam zaregistrovaní všichni. Obecně se neregistrují krátkodobě nezaměstnaní ani dlouhodobě nezaměstnaní, kteří nemají nárok na podporu. [17]

Dalšími ukazateli, které lze použít při charakteristice trhu práce kromě míry nezaměstnanosti, jsou míra ekonomické aktivity a počet uchazečů na jedno volné místo. Míra ekonomické aktivity vyjadřuje poměr ekonomicky aktivních obyvatel k obyvatelstvu v produktivním věku. Počet uchazečů na jedno volné místo vypočítává šanci nezaměstnaného najít práci porovnáním počtu uchazečů o zaměstnání na počtu volných pracovních míst. [20]

Minimální mzda

Hlavním cílem minimální mzdy je ochránit lidi před chudobou a zajistit jim minimální výši příjmu. V České republice je minimální mzda ustanovena zákonem č. 262/2006 Sb. zákoník práce a její výše je stanovena v nařízení vlády č. 567/2006 Sb. o minimální mzdě. V zákoníku práce je minimální mzda definována jako *„nejnižší přípustná výše odměny za práci v základním pracovněprávním vztahu.“* [7] Její zavedení má ale své klady i zápory. Pozitivním prvkem je, že firmy nemůžou zneužívat své postavení na trhu a stanovit příliš nízkou mzdu, měla by motivovat lidi k práci před pobíráním sociálních dávek. Na druhou stranu ale může zvyšovat nezaměstnanost, pokud je minimální mzda stanovena výš, než rovnovážná mzda. Minimální mzda totiž často převyšuje mezní produktivitu pracovníka a firmy si začnou najímat pracovníky s vyšší kvalifikací, pracovníky, kteří požadovanou kvalifikaci nemají, propustí.

Minimální mzda je tak i jedna z příčin nedobrovolné nezaměstnanosti. Lidé by byli ochotni pracovat za nižší mzdu, ale firmy jim musí dát podle zákona více, což jim zvyšuje náklady a za danou mzdu zaměstnají méně lidí. [17], [20]

1.2 Migrace

Pojem migrace obecně označuje pohyb obyvatelstva. Počet lidí, kteří se na dané území přistěhovali nebo vystěhovali, je důležitou charakteristikou dané oblasti a vypovídá o atraktivitě daného území, pracovních příležitostech a o úrovni života obecně. Počet přistěhovalých a odstěhovaných je předmětem mnoha statistických zjišťování, zdrojem jsou i data ze sčítání lidu. Údaje mají široké použití, využívají je ministerstva, pracovní úřady, podnikatelé.

Migrací se zabývá vědní disciplína demografie, tedy věda o reprodukci lidské populace. Předmětem jejího zkoumání je vedle migrace i přirozená obměna obyvatelstva, porodnost a úmrtnost. [46]

Pod pojmem migrace se tedy rozumí mechanický pohyb obyvatel, kdy se lidé stěhují z jednoho místa na jiné. V. Roubíček ve své knize Úvod do demografie uvádí důležitou podmínku, která musí být splněna, aby se dal proces označit za migraci, tou je změna trvalého bydliště. Pokud trvalá změna pobytu nenastane, jde o jiné formy mobility obyvatelstva, jako například o dojížděku nebo vyjížděku do zaměstnání a škol, sezonní migraci⁴ nebo cestování. [46]

Členění migrace

Migraci lze dělit podle mnoha hledisek. Základní členění je na migraci vnitřní a vnější. Vnitřní migrace, tedy migrace v rámci jednoho státu, může být horizontální, kdy se lidé stěhují mezi přibližně stejně velkými obcemi či vertikální, kdy probíhá stěhování z menší obce do větší nebo naopak. Lidé se také mohou stěhovat v rámci jednoho kraje, nebo mezi jednotlivými kraji.

Mezinárodní migrace, kdy se lidé stěhují z jednoho státu do druhého, se dělí na emigraci (lidé vystěhovaní) a imigraci (lidé přistěhovaní).

Migrace může být dobrovolná či nedobrovolná (vystěhování, evakuace). Podle počtu lidí, kteří se najednou stěhují, rozlišujeme migraci individuální a skupinovou.

Výše popsané případy se týkají migrace legální. O migraci nelegální se hovoří tehdy, pokud jde o nedovolené přestěhování.

⁴ Termín migrace je nepřesný v tomto spojení, spíše než migrace by měla být použita mobilita. [46]

Ukazatele migrace

Migrací se nemění jen počet obyvatel ve vybraných oblastech, ale dochází také k přesunu ekonomicky aktivního, ale i ekonomicky neaktivního obyvatelstva. Oblast, do níž se lidé stěhují, tak získá produktivní pracovní sílu, druhá oblast tyto lidi ztratí, přestože musela vynaložit určité náklady na jejich vzdělání, zaučení. Důležitými ukazateli migrace jsou: [46, str. 261]

$$\text{Průměrná ztráta životního potenciálu na jednoho emigranta: } \bar{v}_{pot}^{(\omega)} = \frac{\sum_0^\omega v(x) \cdot E_x}{\sum_0^\omega E_x} \quad (1)$$

$$\text{Průměrný zisk životního potenciálu na jednoho imigranta: } \bar{v}_{pot}^{(\omega)} = \frac{\sum_0^\omega v(x) \cdot I_x}{\sum_0^\omega I_x} \quad (2)$$

$$\text{Průměrná ztráta pracovního potenciálu na jednoho emigranta } \bar{v}_{pot}^{-(E)} = \frac{\sum_0^\omega v^a(x) \cdot E_x}{\sum_0^\omega E_x} \quad (3)$$

$$\text{Průměrný zisk pracovního potenciálu na jednoho imigranta: } \bar{v}_{pot}^{-(I)} = \frac{\sum_0^\omega v^a(x) \cdot I_x}{\sum_0^\omega I_x} \quad (4)$$

$$\text{Kde } v^a(x) \text{ je pracovní potenciál } x\text{-leté osoby} \quad v^a(x) = \frac{1}{2} \cdot (e_x^{(a)} + e_{x+1}^{(a)}) \quad (5)$$

Dalšími důležitými ukazateli jsou obrat, nebo-li objem migrace a migrační saldo.

Objem migrace neboli hrubá migrace se získá součtem lidí, kteří se z daného státu odstěhovali a naopak těch, kteří se do země přistěhovali. [26, str. 217]

$$MO_t = I_t + E_t \quad (6)$$

kde MO_t je objem migrace za dobu t

I_t je počet přistěhovalých v čase t

E_t je počet vystěhovalých v čase t

Migrační saldo, jinak označované jako čistá migrace, zjišťuje se jako rozdíl počtu přistěhovalých a vystěhovalých. Pokud je migrační saldo kladné, jde o imigraci, v opačném případě se mluví o emigraci. [26, str. 217]

$$MS_t = I_t - E_t \quad (7)$$

kde MS_t je migrační saldo za dobu t

I_t je počet přistěhovalých v čase t

E_t je počet vystěhovalých v čase t

Dalším důležitým ukazatelem je index migračního salda, kterým se vykazuje efektivnost migrace. [26, str. 217]

$$Ims_t = \frac{MS_t}{MO_t} = \frac{I_t - E_t}{I_t + E_t} \quad (8)$$

kde Ims_t je index migračního salda

MS_t je migrační saldo za dobu t

MO_t je objem migrace za dobu t

Odhad migračního salda lze také zjistit nepřímo, pomocí diferenční metody, kdy se porovná celkový a přirozený přírůstek obyvatel.

Zkoumání migrace mezi dvěma státy je odlišné tím, že zkoumáme migrační toky mezi zdrojovou oblastí i a cílovou oblastí j . Rozsah migračního toku je dán počtem migrantů M_j . Přičemž rozlišujeme migrační proud a migrační protiproud. Protiproud je ten slabší z nich.

Pracovní migrace

Motivů a důvodů proč lidé opouští své rodné země je mnoho, může se jednat o příčiny sociální, politické, přírodní či osobní. Tím hlavním důvodem by se ale dala označit různá ekonomická úroveň zemí, tedy rozdílnost ve mzdách a úrovních poptávky po práci. Jedná se převážně o pracovní migraci, která lidi nutí opustit svoji zemi, a odejít do vyspělejších oblastí, kde za stejnou práci dostanou mnohem vyšší mzdu. Pracovní migrace přináší řadu pozitivních dopadů nejen pro samotné emigranty, ale i pro samotnou cílovou zemi. Ta mnohdy získá kvalifikovanou pracovní sílu bez toho, aniž by musela vynaložit prostředky na jejich vyškolení. Imigranti jsou ochotni pracovat za nižší mzdu než domácí obyvatelstvo a tedy představují pro hostitelský stát levnou pracovní sílu. Často se na pracovní migraci pohlíží spíše negativně, objevují se argumenty, že cizinci berou práci domácímu obyvatelstvu. V právních předpisech je ale zakotveno, že emigrantovi lze nabídnout pracovní místo jen tehdy, pokud nemůže být obsazeno domácím občanem země nebo cizincem, který má v dané zemi trvalý pobyt.

Rozlišují se dva typy pracovní migrace, migrace nabídková a poptávková, přičemž se může jednat o migraci pobytovou nebo dojížděkovou. Poptávková migrace vychází z rozhodnutí migranta, hledat práci v jiné zemi. V dnešní době se velmi často setkáváme s nabídkovou migrací, způsobenou nabídkou vysoce kvalifikovaných, dobře placených pracovních míst v cizím státě. Tento typ migrace je typický pro vysokoškolsky vzdělané lidi a je spojen s tzv. odlivem mozků.⁵ Důvody, proč odchází ze státu vzdělaní lidé, jsou například získání nových zkušeností, zdokonalení v jazyce, prohloubení znalostí v oboru, možnost účastnit se mezinárodních projektů. [2], [67], [68]

⁵ V angl. Brain drain, znamená odchod talentovaných, vysokoškolsky vzdělaných lidí. Je důsledkem globalizace a rozvoje [67]

Migrační politiky

„Migrační politiky jsou politiky směřující k přímé či nepřímé regulaci a řízení pohybu lidí přes mezinárodní hranice – v případě Evropské unie přes její vnější hranice – a jejich pobytu na území států, jejichž nejsou občany.“ [5, str. 50] Týkají se regulace, usměrňování, postihu a prevence nelegální migrace. Patří sem vydávání víz, pasů, regulace překračování hranic, podmínky udělování ochrany cizincům prostřednictvím azylu, imigrační politiky a integrační politiky.

Cílem imigrační politiky je určit podmínky pro vstup cizinců, kteří chtějí zůstat v dané zemi dlouhodobě. Jedná se o část migrační politiky, jejímž předmětem je již zmíněná regulace vstupu. Další součástí migrační politiky je integrační politika. Jejím předmětem je přizpůsobení imigranta na kulturní a sociální prostředí dané země. Má pomoci člověku překlenout bariéry, které vznikají z nedostatečné znalosti jazyka, hodnot a základních institucí. [1], [2]

Současný pohled na migraci

Migrační politika je dnes jedna z nejdynamičtějších a nejvíce se rozvíjejících politik Evropské unie. Jejím cílem je zaměřit se nejen na zmírňování důsledků nelegální migrace a její eliminování, ale také by měla vyzvednout pozitivní přínos migrace legální, především migrace pracovní. Díky ní může Evropská unie řešit nedostatek pracovníků v určitých odvětvích, pomáhá vyrovnat přirozený úbytek obyvatel v evropských státech a celkově tak přispívá k vyšší konkurenceschopnosti společenství a k jeho ekonomickému růstu. Přestože by se mohlo zdát, že přistěhovaní přinášejí dané zemi jen výhody, není tomu tak. S migrací je spojena i celá řada problémů, převážně z oblasti týkající se bezpečnosti státu a hrozby terorismu. Přináší s sebou i problémy kulturní a sociální. [2], [42]

Migrační politika je tedy jako řada ostatních politik v rámci Evropské unie integrována a řešena na nadnárodní úrovni. Proč tomu tak je a jaké okolnosti k tomu vedly, bych ráda shrnula v následujícím textu. S migrací a jejími problémy se nepotýkáme jen v dnešní době. Migrace existuje od té doby, co existuje civilizace. Jen se mění její povaha, příčina a vnímání společností. Po dlouhá staletí zde byl trend, kdy evropské národy, jako Francie, Španělsko, Velká Británie zabíraly území v zaostalejších částech světa, Afriky, Austrálie, Ameriky a vytvářely z nich své kolonie, které spravovaly a osidlovaly. Po druhé světové válce se ale tento trend změnil a obyvatelstvo z rozvojových oblastí se začalo stěhovat do vyspělých států Evropy (Francie, Velké Británie). Problémem ale bylo, že mnoho lidí přicházejících do evropských měst se chtělo v Evropě usadit natrvalo, ale zároveň nechtělo přijmout kulturu

a tradice dané země. Reakcí zemí na tuto novou skutečnost bylo uzavření se pro lidi z rozvojových států. Imigranti přicházející do Evropy museli najít nové země, v nichž by se mohly usadit. Staly se jimi státy jako je Itálie, Řecko, Španělsko, Portugalsko a Irsko, v 90. letech i Česko, Slovensko, Maďarsko a Polsko. Problém několika zemí se rychle rozšířil i do ostatních států a bylo ho potřeba řešit na nadnárodní úrovni. V rámci Evropské unie vznikla v roce 1999 společná migrační a azylová politika. Dalším podstatným bodem, který vedl k integraci této oblasti, bylo uvolnění hranic východoevropských zemí a nárůst vnitroeuropejské migrace. [2]

Migrační politika byla z počátku považována za nutnou součást a podmínku fungování společného trhu práce, zboží a kapitálu. Členské státy si uvědomovaly, že pokud se uvolní hranice uvnitř Společenství, budou se muset o to více střežit hranice vnější. Byly tedy stanoveny společné podmínky pro vydávání víz nebo právně upraven pohled na uprchlíky.

Jelikož bych se ve své práci chtěla zabývat migrací mezi Českou republikou a Slovenskou republikou, tedy mezi státy, které jsou oba součástí Evropské unie, nebudu se dále zabývat migrační politikou Evropské unie ani podmínkami, které musí splnit občan třetí země při žádosti o azyl či pracovní povolení. Díky vnitřnímu trhu v Evropské unii je řešení migrace mezi členskými státy odlišné. [2]

Vnitřní trh přinesl členům Evropské unie čtyři práva – volný pohyb osob, práce, služeb a kapitálu.

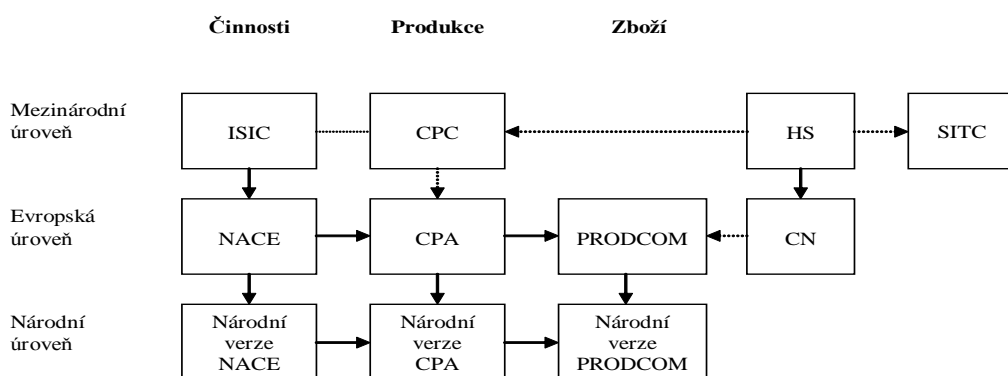
Právo volného pohybu pracovníků v Evropské unii je upraveno v Nařízení Rady (EHS) č. 1612/68 o volném pohybu pracovníků uvnitř Společenství a vyplývá z něho, že občané členských států nepotřebují v ostatních státech Evropské unie k výkonu zaměstnání pracovní povolení. Cílem je usnadnit mezinárodní mobilitu pracovních sil a umožnit všem stejný přístup na trh práce a zajistit jim stejné podmínky jako mají domácí obyvatelé. Zatím co právo volného pohybu osob obyvatel České republiky získali ihned po vstupu do Evropské unie, právo volného pohybu pracovníků jsme nabývali postupně. Byla stanovena přechodná období z důvodu ochrany domácích trhů členských států. V dnešní době žádná omezení už neplatí, poslední přechodné období s Německem a Rakouskem skončilo 1. 5. 2011. [40], [41]

1.3 Klasifikace ekonomických, demografických a sociálních jevů

Hospodářství každé země je různorodé a statisticky zachytit a popsat realitu bývá obtížné. Pro zpřehlednění celé situace se vytvářejí rozsáhlé klasifikace, jejichž úkolem je rozřadit pozorované jevy na základě podobnosti do skupin. Klasifikací se tedy rozumí hierarchické

uspořádání třídění, kdy obecné třídy jsou dále členěny do detailnějších skupin a podskupin. K 1. 1. 2012 v České republice existovalo 16 klasifikací, například Klasifikace produkce CZ-CPA, Klasifikace stavebních děl nebo Mezinárodní klasifikace vzdělání. V diplomové práci budu dále pracovat s daty rozčleněnými podle Klasifikace ekonomických činností a podle Klasifikace zaměstnání. V následujícím textu budu věnovat pozornost právě těmto dvěma klasifikacím. [6]

Klasifikace ekonomických činností NACE dělí ekonomické subjekty země do mnoha skupin, podle druhu vykonávané činnosti. Na zařazení subjektů jsou kladeny tři základní požadavky, každý subjekt musí být do nějaké skupiny zařazen, subjekt může být zařazen jen do jedné skupiny a celé třídění se musí řídit předem danými principy. S rostoucí mírou globalizace je v dnešní době stále větší důraz kladen na sjednocení ekonomických klasifikací a umožnění tak mezinárodní srovnání. Na následujícím obrázku je znázorněn mezinárodní systém ekonomických klasifikací. V České republice i na Slovensku je od 1. 1. 2008 využívána klasifikace NACE, tedy klasifikace odvozená od Mezinárodní standardní klasifikace všech ekonomických činností ISIC.[24]



Obrázek 1: Mezinárodní systém ekonomických klasifikací

Zdroj:[24]

Národní verze klasifikace CZ - NACE nahradila v České republice dosud užívanou Odvětvovou klasifikaci ekonomických činností OKEČ, která byla používána od roku 1994. Klasifikace OKEČ byla v průběhu doby několikrát aktualizována a upravována. V roce 2003 došlo k rozhodnutí, že OKEČ bude vycházet z evropských zásad klasifikace NACE Rev. 1., aby se tak dosáhlo vyšších možností srovnání s Evropskou unií. [66]

CZ-NACE byla vytvořena v souladu s nařízením Evropského parlamentu a Rady č. 1893/2006. V Evropské unii je klasifikace NACE využívána už od sedmdesátých let 20. století. Zkratka NACE byla odvozena od francouzského názvu Nomenclature générale des

Activités économiques dans les Communautés Européennes, v překladu Klasifikace ekonomických činností v Evropském společenství. Tato klasifikace je závazná pro všechny státy Evropské unie, tedy i pro Slovensko, čímž je dosaženo možnosti srovnání dat. Od svého zavedení prošla klasifikace několika úpravami. V současné době je v platnosti verze NACE Rev. 2.[24], [25]

Principem této klasifikace je, že každému subjektu vykonávajícímu ekonomickou činnost je přiřazen kód. Ekonomickou činností se rozumí výroba zboží nebo služby a důležité při porovnání jsou vstupy, výstupy i postup při výrobě. Zaznamenává jak tržní tak netržní činnosti, bez ohledu na to, zda jde o činnost legální či nelegální, soukromý subjekt nebo veřejný. Struktura NACE je čtyř-úrovňová. Nejméně podrobné členění ekonomických činností je do sekcí. Sekce jsou označeny písmenem abecedy a celkově jich je dvacet jedna. Podrobněji lze členit činnosti do oddílů (dvoumístný kód), skupin (třímístný kód) nebo tříd (čtyřmístný kód). Pokud ekonomická činnost zahrnuje více různorodých činností, každá z nich je přiřazena do své kategorie v klasifikaci.[24], [25]

Kromě samotných ekonomických činností lze klasifikovat i činnosti, které vykonává pracovník, tedy jeho zaměstnání. Pro toto členění se v České republice od 1. 1. 2011 používá Klasifikace zaměstnání CZ-ISCO, která vychází z mezinárodních standardů Mezinárodní organizace práce ISCO-08. Tato klasifikace nahrazuje klasifikaci KZAM, jež byla používána od roku 1994 do roku 2010. Důležitý pro tuto klasifikaci je druh práce a stupeň dovedností. Úrovně dovedností jsou celkem čtyři. První stupeň dovedností zahrnuje převážně fyzické a manuální práce. Druhá úroveň znalostí se týká obsluhy strojů, řízení automobilů, lidé vykonávající danou práci by měli činností rozumět a mít často speciální odborné vzdělání, či proškolení. Zaměstnání na třetí úrovni zahrnují náročnější úkoly, kde je potřebné znát technické parametry. Většinou je na těchto pozicích požadované vysokoškolské bakalářské vzdělání. Na čtvrté úrovni jsou dovednosti nejvyšší, které jsou vyžadovány při řešení problémů, léčení lidí, navrhování staveb. Dovednosti jsou získávány vysokoškolským vzděláním či praxí. Obdobně jako je tomu u klasifikace NACE, tak i ISCO používá vícestupňovou hierarchickou strukturu členění zaměstnání. Nejobecnější členění je členění do hlavních tříd, kterých je deset. Uvnitř každé třídy pak lze zaměstnání dále členit na třídy, skupiny, podskupiny nebo jednotky. Každému zaměstnání je tedy přiřazen pětímístný kód. [24], [30]

Vzhledem k požadavkům Evropské unie na jednotnost klasifikací, je situace na Slovensku obdobná. Statistická klasifikace ekonomických činností SK NACE rev. 2 je využívána od

roku 2008 a rovněž, jako v České republice má pětiúrovňové třídění. I na Slovensku v roce 2011 nahradila klasifikace ISCO, Statistickou klasifikaci zaměstnání KZAM. Klasifikace vycházejí se stejných pravidel jako v Čechách i názvy jednotlivých úrovní třídění jsou stejné s těmi českými.

Protože v posledních několika letech došlo k významným změnám v jednotlivých klasifikacích, místo OKEČ Česká republika používá CZ-NACE, místo KZAM CZ-ISCO, vyvstává problém s porovnáním dat. Na internetových stránkách Českého statistického úřadu jsou k dispozici převodníky, kde je přesně a podrobně zachyceno, zda daná položka zůstává začleněna v dané struktuře na tom samém místě, nebo byla přesunuta. K častým pohybům ale docházelo na nižších úrovních členění, tedy přesuny většinou probíhaly v rámci jedné třídy či skupiny.

Názvy hlavních tříd rozčleněné na podtřídy jsou přiloženy k diplomové práci v části přílohy.

2 TRH PRÁCE V ČESKÉ A SLOVENSKÉ REPUBLICE

Trh práce v České republice i na Slovensku prochází v současné době významnými změnami, které ovlivňují i další stránky života v zemích. První změnou, se kterou se trhy práce v těchto zemích musí vyrovnávat je tržní transformace (liberalizace a privatizace ekonomického prostředí), dále jde o proces deindustrializace, tedy přechod k vědní a informační společnosti, proces modernizace ekonomiky a proces globalizace. Na trh práce působí nejen ekonomická situace země a politické prostředí, v němž je trh utvářen, ale také demografický vývoj populace, historie země a tradice. Významný vliv má i vzdělanostní struktura obyvatelstva, zastoupení jednotlivých profesí, či národnostní struktura. Následující kapitola se tedy bude zabývat základními demografickými a ekonomickými daty České a Slovenské republiky. [28], [49]

2.1 Ekonomický profil České republiky

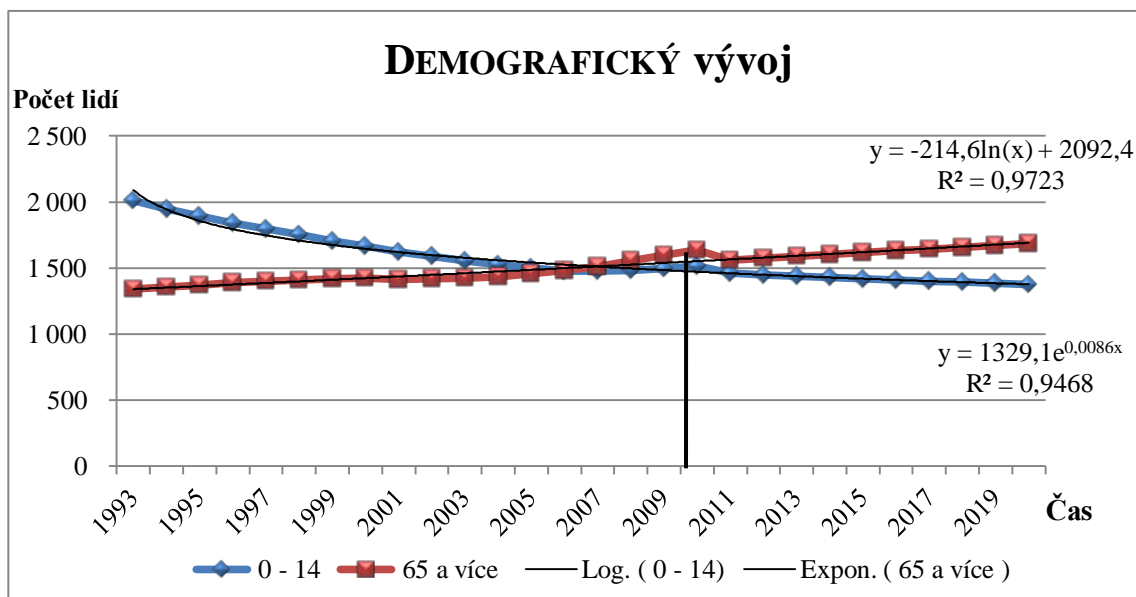
Česká republika jako samostatný suverénní stát vznikla k 1. 1. 1993, kdy se rozdělilo Československo na dva samostatné státy. Je to demokratický, právní stát. Rozkládá se na rozloze 78 867 km². Administrativně se dělí od roku 2000 na 14 krajů, které jsou pro účely Evropské unie sdruženy do NUTS 2. Česká republika prošla v posledních letech významným vývojem. Ekonomický rozvoj ovlivnily jednak transformační procesy ekonomiky v 90. letech, ale také velkou změnou byl vstup republiky do Evropské unie a následné otevření hranic pro volný pohyb práce, zboží, služeb a kapitálu. Změny se dotkly tedy i trhu práce a migrace.

K 31. 12. 2010 bylo v České republice evidováno 10 532 770 obyvatel. Vývoj věkové struktury obyvatelstva lze dopředu nastínit na základě už známých údajů (počet narozených dětí v daném roce, počet žen). Z věkového složení obyvatelstva lze tedy odhadovat, kolik bude ekonomicky aktivních obyvatel, počet důchodců či dětí.

Na grafu na obrázku č. 2 je znázorněn vývoj dvou věkových skupin obyvatel, a to ve věku 0-14 let a 65 let a více. Zatímco počet lidí starších 65 let od roku 1993 neustále roste, počet dětí v České republice klesá. V současné době je v naší zemi o 117 684 dětí méně než lidí starších 65 let. Na grafu je také vidět možný vývoj do roku 2020 vypočítaný z trendů vývoje jednotlivých časových řad. Pokud by se situace vyvíjela tímto směrem, bude v České republice v roce 2020 asi o 470 000 více lidí v důchodu než dětí do 15 let. Tuto skutečnost je nutné zohlednit při vytváření důchodové politiky a situace na trhu práce.

Počet lidí mezi 15. a 64. rokem na grafu znázorněn není, vývoj v této skupině by se dal označit za mírně lineárně rostoucí. Od roku 1993 se počet obyvatel v této věkové kategorii

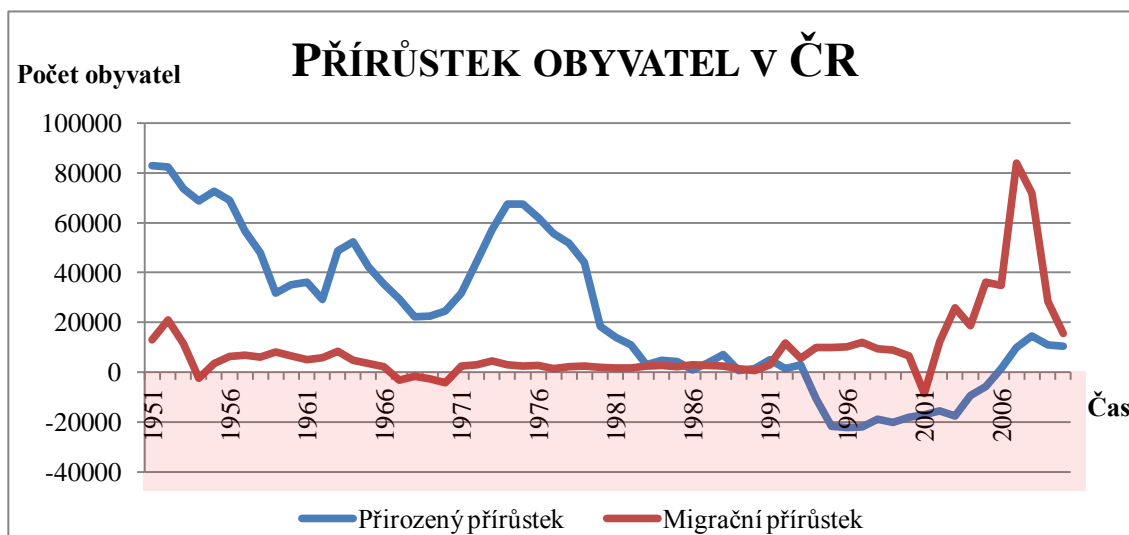
zvýšil o 432 000 lidí, v roce 2010 tedy v České republice bylo 7 414 lidí v produktivním věku. [11]



Obrázek 2: Demografický vývoj v České republice

Zdroj: [11], zpracování vlastní

Už od roku 1975 počet obyvatel v České republice roste. Výrazný propad počtu obyvatel byl zaznamenán jen ve válečných obdobích 1914 - 1918 a 1939 – 1946. V poslední době se na růstu počtu obyvatel podílí více migrační přírůstek než přirozený přírůstek. Už od padesátých let má přirozený přírůstek spíše klesající trend. Mezi lety 1994 – 2005 byl dokonce v záporných hodnotách. Naopak přírůstek stěhováním nebyl dlouhodobě nijak výrazný. Prudce začal narůstat až v roce 2002 a rostl až do roku 2007, kdy dosáhl nejvyšší hodnoty 83 945 lidí, od té doby migrační přírůstek klesá. V roce 2010 se počet obyvatel v České republice zvýšil díky přirozenému přírůstku o 10 309 lidí a migračnímu přírůstku o 15 648 lidí.



Obrázek 3: Přírůstek obyvatel v České republice

Zdroj: [11], zpracování vlastní

Pro samotný trh práce spíše než celkový počet lidí v zemi je důležitější ukazatel počet ekonomicky aktivních lidí, tedy lidí, kteří jsou práce schopní. V České republice je podíl ekonomicky aktivního obyvatelstva k celkovému počtu lidí asi 50 %. Vztáhneme-li počet ekonomicky aktivních k produktivnímu obyvatelstvu, tedy počítáme – li míru ekonomické aktivity, vyjde nám číslo, které se v České republice pohybuje okolo 70 %. Zbývajících 30 % v České republice zahrnuje studenty, zdravotně postižené, lidi v domácnosti, nebo ty, kteří snahu najít si práci vzdali. V zemích Evropské unie představují tato procenta průměrnou hodnotu, vyšší míru ekonomické aktivity má například Nizozemí 79,7 % či Dánsko 80,7 %, naopak státy s nižším podílem ekonomicky aktivních obyvatel jsou například Malta a Maďarsko, kde se ukazatel pohybuje okolo 60 %. [9]

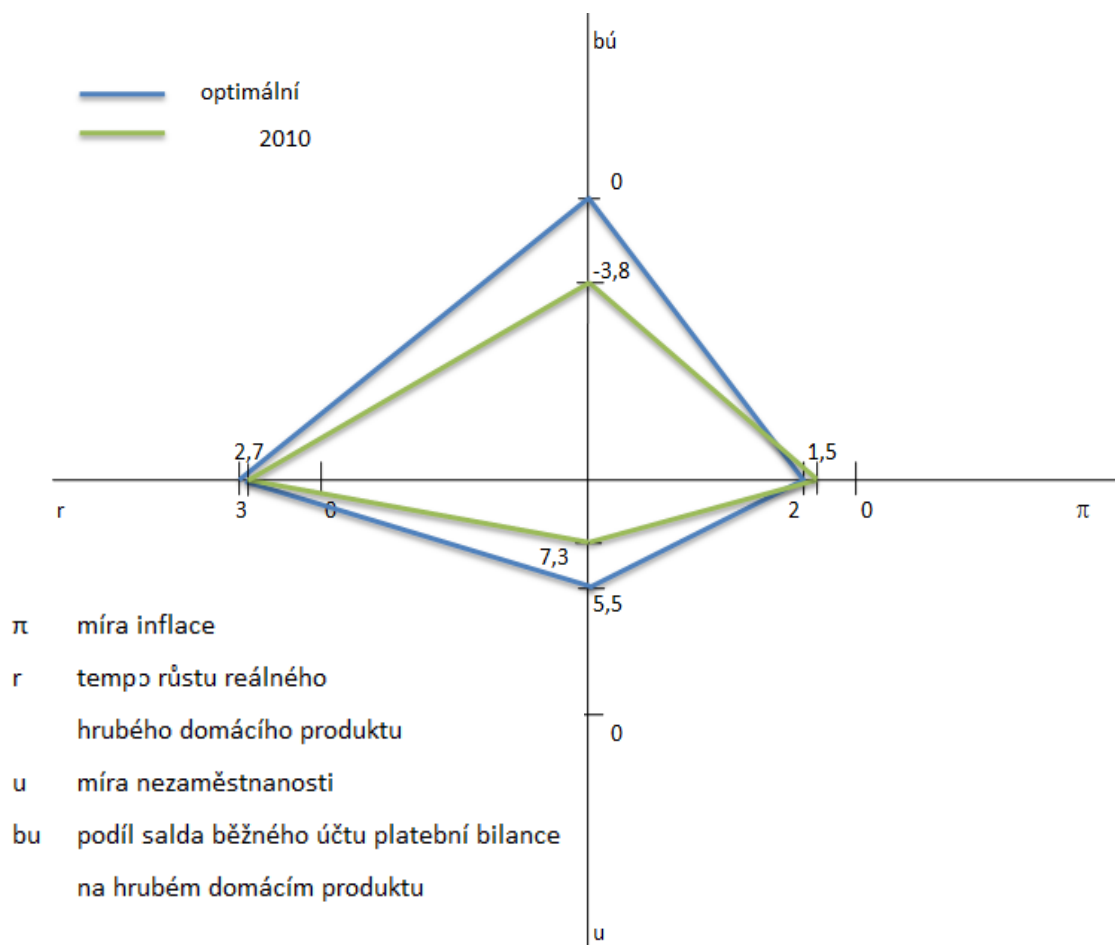
Nejvíce lidí v České republice pracuje ve zpracovatelském průmyslu (28 %), následuje obchod (8 %), veřejná správa (7 %) a vzdělání (7 %). Naopak nejméně lidí se zabývá těžbou nerostných surovin a rybolovem.

V průběhu uplynulých let došlo také k přesunu lidí mezi sektory hospodářství. Zatímco v roce 2000 pracovalo v zemědělství 4,8 % lidí, v roce 2009 to bylo již jen 3,5 % lidí. Naopak roste počet lidí pracujících ve službách, za uplynulých 10 let jejich počet vzrostl o 3,3 procentní body.

Ekonomika

Pro ekonomický rozvoj každého státu je důležité zajistit v zemi dostatečnou míru zaměstnanosti a cenovou stabilitu. Pro naplnění daných cílů je nutné udržovat dostatečné tempo růstu produktu a vyrovnanou platební bilanci. Dosažení všech cílů současně není

možné, je nutné volit vhodné a optimální kombinace. Existuje mnoho metod, jak lze měřit úspěšnost hospodářské politiky státu, například lze dané čtyři ukazatele znázornit pomocí Kaldorova magického čtyřúhelníku⁶. Vrcholy čtyřúhelníku jsou tvořeny hodnotami ukazatelů, v nichž se ekonomika dané země nachází. Porovnáním plochy čtyřúhelníku dané země s plochou optimálního čtyřúhelníku je možné říci, jaká je hospodářská situace země. Čím více se čtyřúhelník blíží optimálnímu, tím je ekonomický stav státu lepší. Osy čtyřúhelníku jsou orientovány vždy tak, že do středu čtyřúhelníka směřuje nejhorší situace. Obrázek č. 4 znázorňuje situaci české ekonomiky v roce 2010 a optimální stav. [4]



Obrázek 4: Kaldorův magický čtyřúhelník pro Českou ekonomiku v roce 2010

Zdroj:[8], zpracování vlastní

Nezaměstnanost

S vysokou nezaměstnaností se v poslední době potýká většina států Evropy. V České republice se nezaměstnanost po roce 1990 držela na stabilní úrovni a nepřekročila hranici 4 %⁷. V roce 1997 došlo ale ke zpomalování ekonomiky a nezaměstnanost začala prudce

⁶ Nikolas Kaldor – britský ekonom, magický čtyřúhelník zkonstruoval pro OECD

⁷ Dle metodiky Českého statistického úřadu

narůstat, v roce 2000 byla míra nezaměstnanosti 8,8 %. V následujících deseti letech míra nezaměstnanosti kolísala. Svého minima dosáhla v roce 2008, a to 4,4 %. Vlivem hospodářské krize v následujícím roce opět narostla. V roce 2010 byla míra nezaměstnanosti 7,3 %. Nejvíce nezaměstnaných je lidí se středním vzděláním bez maturity. Nejméně nezaměstnaných je vysokoškoláků, jejich počet se ale rok od roku zvyšuje.

Hrubý domácí produkt

Hlavním ukazatelem, podle kterého můžeme určit ekonomickou výkonnost země a státy mezi sebou porovnávat, je hrubý domácí produkt. Hrubý domácí produkt je statistickým ukazatelem. V ekonomické literatuře je definován jako tok zboží a služeb, vyrobených na území určité země a za určité období domácími i zahraničními výrobci. Je vyjádřen v peněžních jednotkách. Hodnoty hrubého domácího produktu jsou v České republice zveřejňovány na stránkách Českého statistického úřadu. Jsou převzaty z národních účtů. Výpočet ukazatele je v souladu s metodikou Eurostatu. Pro porovnání údajů je třeba hodnoty uvádět ve stále stejných cenách, bazickým rokem pro výpočet HDP je rok 2005.

Tempo růstu hrubého domácího produktu bylo v roce 2010 2,7 %. Až do roku 2006 tempo růstu hrubého domácího produktu České republiky se zvyšovalo. Nejnižší tempo růstu bylo v roce 2009, kdy bylo záporné -4,7 %. [17], [62]

Inflace

Inflace je definována jako růst cenové hladiny. Předpokládá se, že vede ke zvýšení množství peněz v ekonomice, a tedy nastává jejich znehodnocení. Údaje o míře inflace v České republice nalezneme například na stránkách Českého statistického úřadu. Inflace je měřena přírůstkem indexu spotřebitelských cen a vykazována je jako průměrný přírůstek cenové hladiny za uplynulý rok, či je vztažena ke konci kalendářního roku. Bazickým rokem je rok 2005. Za optimální je považován stav, kdy se míra inflace pohybuje okolo 2 %. Kritérium inflace je také součástí Maastrichtských kritérií, tedy udržení stabilní a nízké míry inflace je jednou z podmínek pro přijetí Eura. Země, která se chce stát členem Evropské měnové unie, nesmí mít míru inflace vyšší než je průměr tří zemí Evropské měnové unie s nejnižší mírou inflace. Průměrná míra inflace za rok 2010 byla v České republice 1,5 %. Kritérium Evropské unie tedy bylo dosáhnout míry inflace pod 2,2 %, což by Česká republika splňovala. Nejvyšší míra inflace za dobu existence samostatné České republiky byla v roce 1993, a to 20,8 %. Až do roku 1998 míra inflace neklesla pod hranici 8 %, od té doby se držela hodnota do 3 %, výkyv nastal až v roce 2008, kdy vzrostla na 6,3 %. [9], [17]

Podíl salda běžného účtu platební bilance na hrubém domácím produktu

V platební bilanci jsou zaznamenány všechny platební převody mezi Českou republikou a zahraničím zpravidla za období jednoho roku. Platební bilanci tvoří běžný účet, kapitálový účet, finanční účet, saldo chyb a opomenutí a změna devizových rezerv. Na běžném účtu platební bilance jsou zachycovány platby za dovoz a vývoz zboží a služeb, výnosy z kapitálu a transfery. Na základě něho lze usuzovat, jak velký vliv má zahraniční obchod na vývoj ekonomiky státu a jaký je stupeň otevřenosti či uzavřenosti ekonomiky. Podíl salda běžného účtu platební bilance na hrubém domácím produktu byl v roce 2010 -3,8 %. [9]

Saldo běžného účtu platební bilance České republiky je záporné od roku 1994. Podle statistik České národní banky výdaje do zahraničí převyšovaly příjmy z ciziny o 116 mld. Kč. Vývoz z České republiky je směřován převážně do zemí Evropské unie (v roce 2010 – 83 %), nejvíce vyvážíme do Německa 33 % z objemu vývozu, na Slovensko 8,8 % vývozu a do Polska 5,7 % vývozu. Do země se dováží převážně z Německa (25,5 %), Číny (12,2 %), Polska, Ruska a Slovenska. [70]

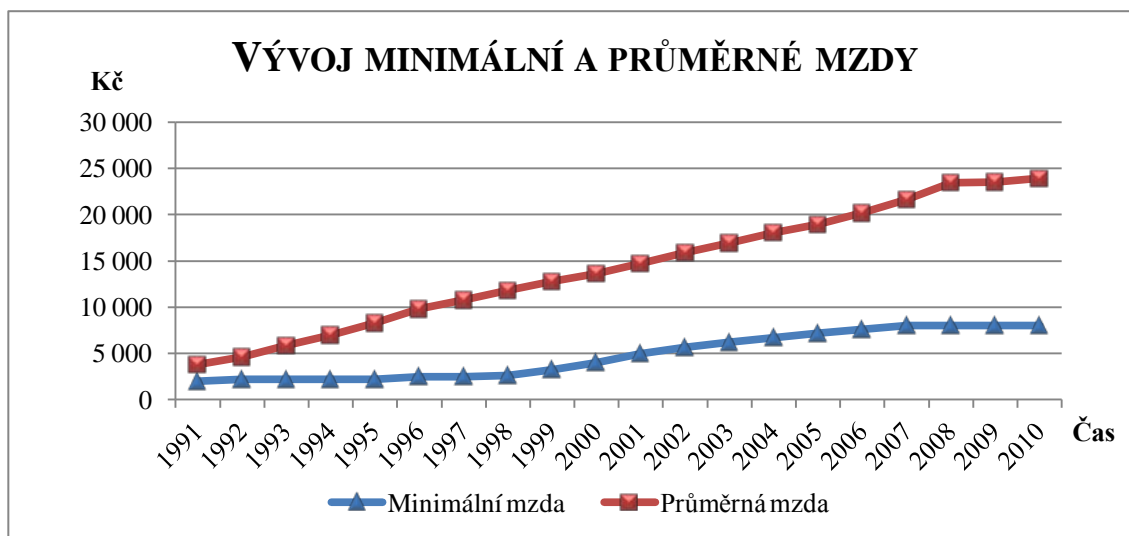
Státní zásahy a trh práce

Situace na trhu práce není ponechána zcela na trhu, ale stát do této problematiky zasahuje. Právo na zaměstnání má každý občan v produktivním věku, je to jedno ze základních práv občanů a cílem státu by mělo být dosáhnout rovnováhy mezi nabídkou a poptávkou po pracovních místech, zajišťovat produktivní využití zdrojů pracovních sil a zabezpečit právo občanů na zaměstnání. Stát tedy do trhu práce zasahuje jednak aktivní politikou zaměstnanosti a pasivní politikou zaměstnanosti.

Aktivní politiku zaměstnanosti u nás zabezpečuje Ministerstvo práce a sociálních věcí s úřady práce. Mezi zásahy patří dotace podnikatelům na vytváření pracovních míst pro nezaměstnané, vytváření rekvalifikačních programů, nabízení veřejně prospěšných prací, či příspěvky na zapracování.

Pasivní politiku zaměstnanosti pak mají na starosti pracovní úřady a slouží k zmírnění negativních dopadů nezaměstnanosti. Do této oblasti patří například bezplatné poskytování informací o pracovních místech a vyplácení podpor v nezaměstnanosti. Podpora v nezaměstnanosti slouží lidem, kteří přišli o práci, a pomáhá jim překlenout období, než si najdou nové zaměstnání. Její výše se u nás vyvíjí od výše příjmu a žadatel musí splnit řadu podmínek. V prvních měsících dosahuje 65 % průměrného měsíčního příjmu a postupně se snižuje na 45 %. Člověk do 50 let věku ji může pobírat ale jen maximálně 5 měsíců, s rostoucím věkem se doba pobírání dávky prodlužuje až na 11 měsíců. [1], [20], [44]

Další opatření, které stát zavedl, byla minimální mzda. U nás byla ustanovena v roce 1991 a od té doby se změnila 15x. Současná výše minimální mzdy byla stanovena v roce 2007 na 8 000 Kč. Právně je minimální mzda upravena v zákoně 262/2006 Sb. zákoník práce a v nařízení vlády o minimální mzdě 567/2006 Sb. V České republice za minimální mzdu pracuje asi 1 % pracovníků. Jedná se převážně o ženy, které jsou ochotnější pracovat za nižší mzdu než muži a které nechtějí být závislé na sociálních dávkách. Graf na obrázku č. 5 znázorňuje vývoj minimální mzdy v porovnání s vývojem průměrné mzdy. Průměrná mzda v České republice se v roce 2010 pohybovala okolo 23 951 Kč. [7], [34], [37], [45]



Obrázek 5: Vývoj průměrné a minimální mzdy v České republice

Zdroj: [34],[45], zpracování vlastní

2.2 Ekonomický profil Slovenska

Slovensko je malá republika ležící na východ od České republiky. Oba státy si jsou velmi blízké. Téměř tři čtvrtiny století tvořily jeden státní útvar. Měly tedy stejné prezidenty, úřady, zákony. Přestože Česká a Slovenská republika mají mnoho společného, najdeme i mnoho oblastí a názorů, v nichž se státy odlišují. S trhem práce je to podobné.

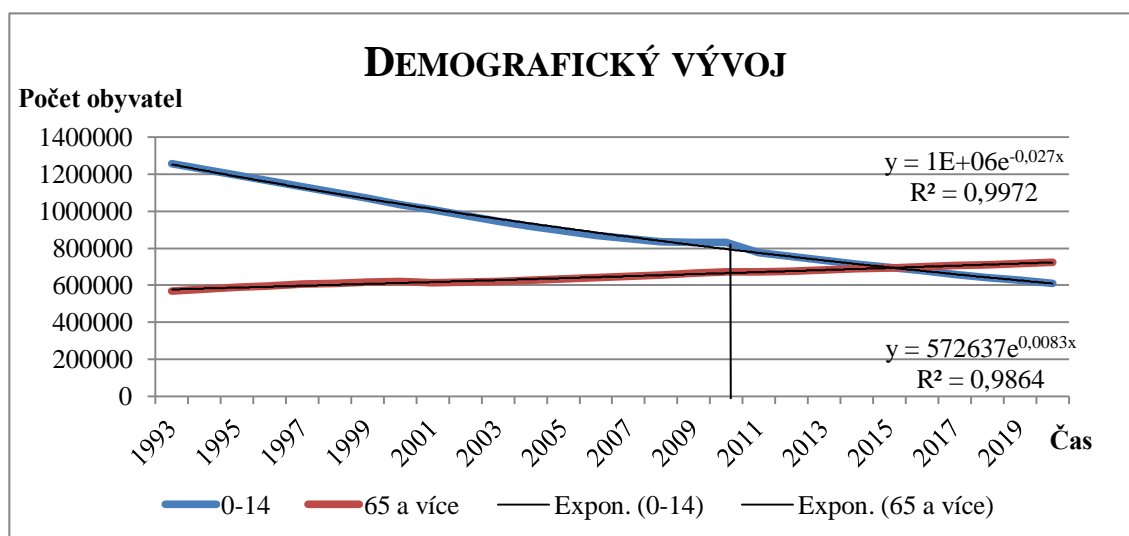
Slovenská republika, stejně tak, jako ta naše, prošla v posledních 20 letech mnoha změnami. Rovněž se musela potýkat s transformačními změnami nebo novými opatřeními souvisejícími se vstupem do Evropské unie. Na rozdíl od České republiky se Slovensko stalo i součástí měnové unie a od roku 2009 se na Slovensku platí Eurem.

Slovensko je demokratický stát, v jehož čele stojí prezident, rozkládá se na území o rozloze asi 48 845 km² a administrativně se člení na 8 krajů, které se dále dělí na okresy.

Počet obyvatel na Slovensku se dlouhodobě pohybuje pod hranicí 5,5 mil. obyvatel. V roce 2010 na Slovensku žilo 5 436 363 lidí. Populace byla ze 72 % tvořena lidmi mezi

15. – 64. rokem života, z 15 % ji tvořily děti do 14 let a zbylých 12 % byli lidé důchodového věku. Přestože počet dětí převyšuje počet starších lidí, není demografická situace pro Slovensko příznivá. Znepokojující je trend časových řad. Zatím co v roce 1986 žilo na Slovensku

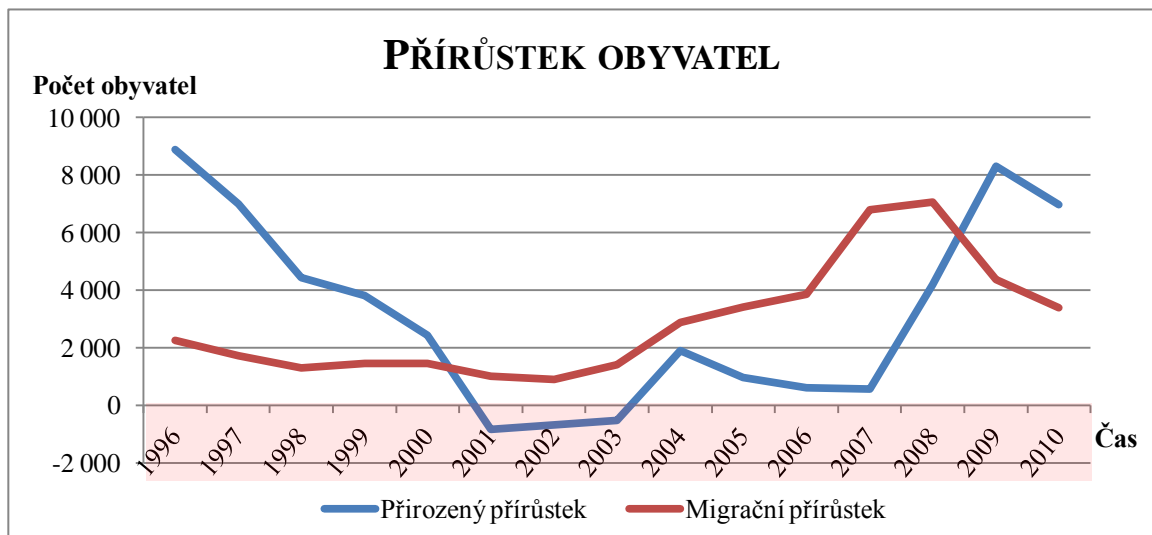
1 372 969 dětí, v roce 2010 jich bylo pouze 830 457. Počet starších lidí naopak roste, za posledních 20 let vzrostl jejich počet o více než 120 000 lidí, což vyžaduje nutnost přijmout určitá opatření a změny v oblasti důchodové politiky. Pokud by se situace vyvíjela tímto způsobem, na základě regresní analýzy lze říci, že v roce 2016 budou v populaci převažovat lidé starší 65 let nad dětmi do 15 let. [60]



Obrázek 6: Demografický vývoj na Slovensku

Zdroj:[60], zpracování vlastní

Slovenská republika je země s kladným přirozeným i migračním přírůstkem. V roce 2010 přirozený přírůstek na Slovensku převyšoval migrační asi o 3 600 obyvatel. Graf na obrázku č. 7 porovnává oba přírůstky na Slovensku od roku 1996. Z grafu je patrné, že migrační přírůstek začal růst až v souvislosti se vstupem do Evropské unie. Od roku 2008 v důsledku krize klesá. [57]

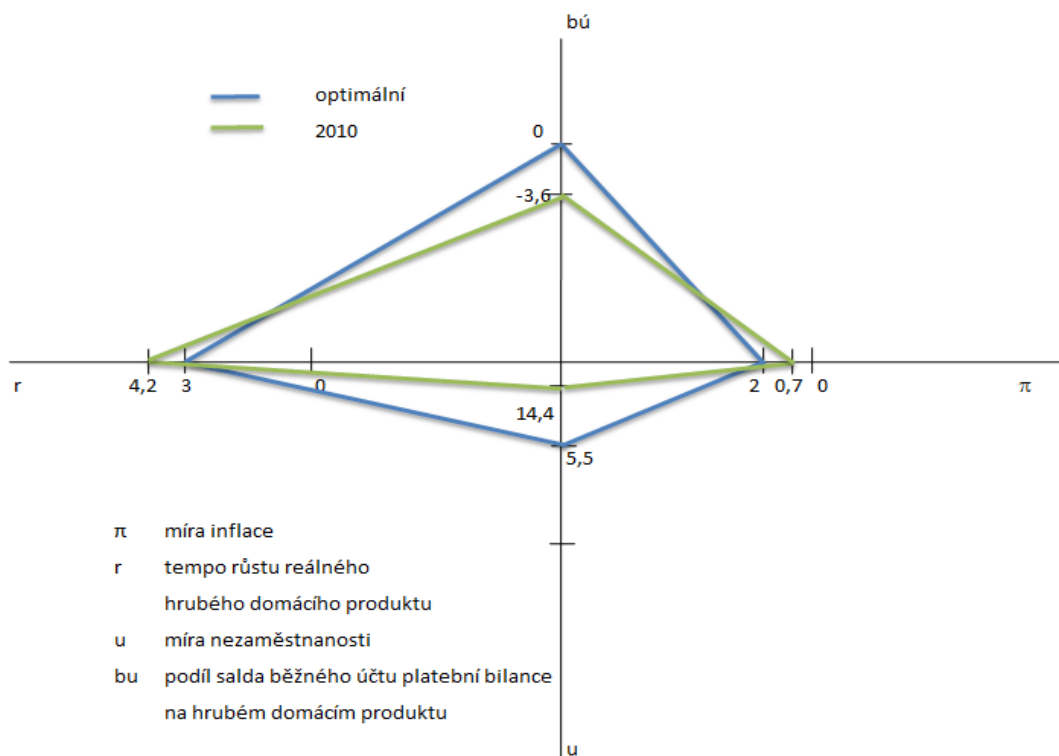


Obrázek 7: Přírůstek obyvatel na Slovensku

Zdroj:[57], zpracování vlastní

Ekonomika

Obdobně, jako byla ekonomická situace znázorněna pomocí magického čtyřúhelníku, bude čtyřúhelník sestaven i pro Slovensko. Stav ekonomiky v roce 2010 v porovnání s optimální situací je znázorněn na obrázku č. 8.



Obrázek 8: Kaldorův magický čtyřúhelník pro ekonomiku Slovenska v roce 2010

Zdroj:[54], [69], zpracování vlastní

Nezaměstnanost

Největší problém z těchto ukazatelů představuje pro Slovensko nezaměstnanost. Nejedná se jen o problém dnešní doby, s vysokou nezaměstnaností Slovensko bojuje už od počátku samostatného státu, kdy míra nezaměstnanosti neklesla pod 10% hranici. Okolo roku 2000 dosahovala dokonce hodnoty téměř 20 %. Nejméně nezaměstnaných bylo na Slovensku v roce 2008, míra nezaměstnanosti se tehdy pohybovala okolo 9,6 %. Na konci roku 2010 nezaměstnanost dosahovala 14,1 %. Nejvíce nezaměstnaných na Slovensku je lidí s učňovským vzděláním bez maturity.[54]

Hrubý domácí produkt

Dalším ukazatelem, podle kterého lze hodnotit ekonomickou situaci země, je hrubý domácí produkt. Údaje o ukazateli zpracovává Štatistický úrad Slovenskej republiky. Hrubý domácí produkt je vykazován v běžných i stálých cenách. Vzhledem k porovnatelnosti dat byl v této práci využit hrubý domácí produkt ve stálých cenách, kdy bazickým rokem je rok 2005. Hrubý domácí produkt na Slovensku má rostoucí trend, výjimkou byl pouze rok 2009, kdy vlivem hospodářské krize produkt o 5 % poklesl. V roce 2010 ale vzrostl o 4,2 %. [54]

Inflace

Inflace na Slovensku je měřena na základě harmonizovaného indexu spotřebitelských cen, který je v souladu s metodikou Evropské unie. Míra inflace na Slovensku velmi kolísá. Nejvyšší růst cen byl v roce 2000, kdy míra inflace dosahovala 12,2 % a přestože se podařilo v roce 2002 snížit míru inflace na 3,5 %, v následujícím roce opět vystoupala k 8 %. Míru inflace pod 5 % se daří Slovensku držet až od roku 2005. Nejnižší míra inflace byla v roce 2010, a to 0,7 %. [54]

Podíl salda běžného účtu platební bilance na hrubém domácím produktu

Data o podílu salda běžného účtu platební bilance na hrubém domácím produktu jsou na internetových stránkách Národní banky Slovenska dostupné pouze za roky 2006-2009. Do magického čtyřúhelníku byl vzat z důvodu chybějících dat pro rok 2010 údaj za rok 2009. Saldo běžného účtu platební bilance je záporné. [69]

Státní zásahy a trh práce

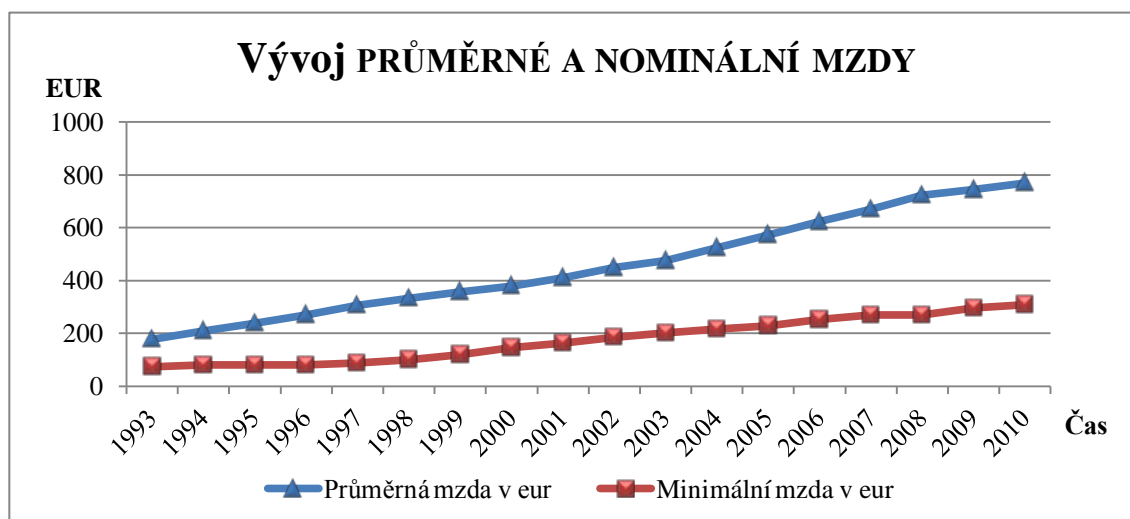
Právní úprava slovenského trhu práce prošla v uplynulých letech mnoha změnami. V roce 2004 byl přijat zákon č. 5/2004 Z.z. o službách zamestnanosti, který upravuje vztahy při poskytování zaměstnání a definuje účastníky tohoto vztahu. V zákoně se také objevují hlavní

zásady pro zaměstnávání cizinců a možnosti získat povolení k zaměstnání. Politiku trhu práce na Slovensku vytváří Ministerstvo práce, sociálních věcí a rodiny.

Prostřednictvím aktivní politiky zaměstnanosti se stát snaží pomoci lidem, kterým hrozí nezaměstnanost nebo lidem nezaměstnaným, aby rychleji našli práci a nestali se dlouhodobě nezaměstnanými. Stát se tedy snaží podporovat vytváření nových pracovních míst, poskytovat poradenské služby, vytváří rekvalifikační programy či pomáhá se zprostředkováním nového pracovního místa.

Poskytování dávek v nezaměstnanosti je od roku 2004 v kompetenci Sociálnej poisťovny. Dávky v nezaměstnanosti jsou založeny na pojistném principu a jsou vypláceny lidem, kteří ve čtyřech letech před ztrátou zaměstnání platili pojištění v nezaměstnanosti alespoň po tři roky. Dávka v nezaměstnanosti je vyplácena po dobu šesti měsíců v 50 % výši denního vyměřovacího základu. Maximální výše vyměřovacího základu je 43 095 Kč. [65]

Minimální mzda na Slovensku funguje od vzniku samostatného státu. Její výše je upravena v zákoně č. 663/2007 Z.z. o minimálnej mzde. Minimální mzda se může měnit každý rok podle celkové ekonomické a sociální situace v zemi. Při výpočtu se posuzuje vývoj spotřebitelských cen, zaměstnanosti, průměrných mezd na Slovensku a životního minima. Pro stanovení nové hodnoty se vychází z předcházejících dvou let. Vývoj minimální mzdy od roku 1993 je znázorněn na následujícím grafu. Hodnoty od roku 1993 do roku 2009 než bylo zavedeno euro, byly přepočítány na eura kurzem 1€ = 30,1260 SKK. [33], [50], [58], [75]



Obrázek 9: Průměrná a minimální mzda na Slovensku

Zdroj:[33], [58], zpracování vlastní

2.3 Shrnutí ekonomické situace České republiky a Slovenska

Shrnutí základních údajů o České republice a Slovenské republice znázorňuje tabulka č. 1.

Tabulka 1: Základní charakteristiky států

Charakteristika	Česká republika	Slovenská republika
Rozloha	78 867 km ²	48 845 km ²
Počet obyvatel	10 532 770 lidí	5 436 363 lidí
Počet lidí 0-14 let	1 518 000	830 457
Počet lidí 65 a více let	1 635 000	672 724
Přirozený přírůstek	10 309	6 965
Migrační přírůstek	15 648	3 383
Objem migrace	45 382	7 161
Migrační saldo	15 648	3 383
Efektivnost migrace	0,345	0,358
Podíl ekonomicky aktivních	70 %	68 %
Odvětví zaměstnanosti lidí	Zpracovatelský průmysl Obchod Veřejná správa a obrana	Průmyslová výroba Obchod Stavebnictví
Zaměstnanost lidí v sektorech hospodářství ⁸	Zemědělství 3,5 % Průmysl 37,1% Služby 59,3 %	Zemědělství 3,2 % Průmysl 32,3 % Služby 64,6 %
Nezaměstnanost	7,3 %	14,4 %
Hrubý domácí produkt	2,7 %	4,2 %
Inflace	1,5 %	0,7 %
Podíl salda běžného účtu platební bilance na hrubém domácím produktu	- 3,8 %	- 3,6 % ⁸
Průměrná mzda	23 951 Kč (947 EUR) ⁹	769 EUR (23 167 SKK) ¹⁰
Minimální mzda	8 000 Kč (316 EUR) ⁹	307,7 EUR (9 270 SKK) ¹⁰

Zdroj: zpracování vlastní

Z údajů vyplývá, že ve srovnání s Českou republikou má Slovensko příznivější demografickou situaci. Zatím co v České republice počet lidí starších 65 let převyšuje počet dětí do 15 let, na Slovensku je situace opačná, dětí je na Slovensku více než lidí v důchodovém věku. V České republice se na celkovém přírůstku podílí z 60 % migrační přírůstek a ze 40 % přirozený přírůstek, na Slovensku podíl migračního přírůstku je nižší pouze 32 %, převládá přírůstek přirozený (68 %). Pokud porovnáme ekonomické ukazatele

⁸ V roce 2009

⁹ 1EUR = 25.290 CZK (průměrný kurz v roce 2010) [29]

¹⁰ 1EUR = 30,126 SKK [75]

v roce 2010, Slovensko vykazovalo nižší míru inflace i vyšší tempo růstu HDP než Česká republika. Naopak nezaměstnanost představuje pro Slovensko větší problém než pro Českou republiku. Při srovnání minimální a průměrné mzdy, vyšší plat dostávají lidé v Čechách.

3 MIGRACE MEZI ČESKOU REPUBLIKOU A SLOVENSKEM

3.1 Migrace v České republice

Migrace a přístup státu k této problematice jsou závislé na politických, ekonomických a sociálních podmínkách dané země a důležitou roli hraje životní úroveň obyvatel. Vývoj migrační politiky v České republice i na Slovensku je ovlivněn celou řadou faktorů, mezi ty nejzásadnější v novodobé historii patří transformace ekonomiky po roce 1989 a vstup obou zemí do Evropské unie. Pro migraci mezi Českou republikou a Slovenskem je důležitým rokem i rok 1993, tedy rozpad společného státu. [12]

Transformační změny po roce 1989 měly vliv nejen na změnu objemu migrace, ale měnily se i důvody, proč se lidé stěhovali. Do popředí se začala dostávat dočasná, sezónní, pracovní migrace, či migrace za účelem studia. Byly přijaty nové zákony a vstup cizinců do země nebyl nijak výrazně kontrolován a omezován. Povolení k podnikatelské činnosti cizinci mohli získat na základě turistického víza či pozvání až v republice. Postupem doby se podmínky a pravidla vstupu do země upravovaly a zpřísnily. Cizinci tak například nemohli měnit důvod pobytu, na hranicích mohlo být kontrolováno, zda cizinci přijíždějí s dostatečnou finanční hotovostí. Do popředí se také dostávají obavy z možných negativních dopadů migrace a česká právní úprava se postupně začala přibližovat té evropské.

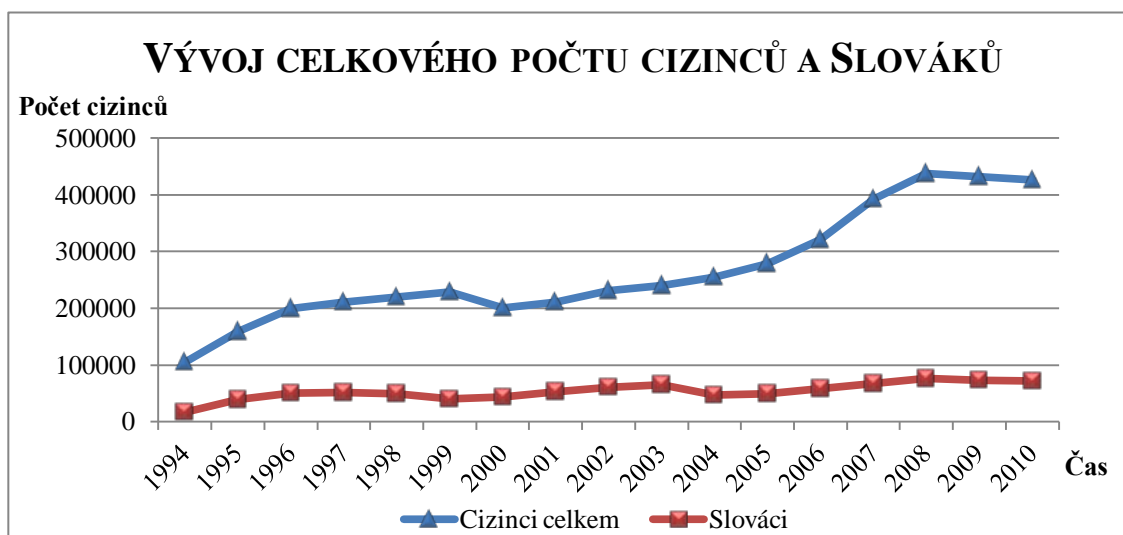
Vstup do Evropské unie přinesl do migrační politiky nové změny. Vedle sjednocování právní úpravy přinášel možnost volného pohybu osob a práce v členských zemích Evropské unie. Jak již bylo v úvodní kapitole řečeno, občané členských států mají ve všech zemích Evropské unie stejná práva na pracovním trhu jako domácí obyvatelé a při posuzování migrace je potřeba rozlišovat, zda se jedná nebo nejedná o obyvatele členského státu. Protože tato diplomová práce je zaměřena na migraci mezi státy, které jsou oba členy Evropské unie, právní úpravou a podmínkami pro zaměstnávání osob ze třetích zemí se nebudu tedy zabývat. Zaměstnávání občanů z členských států Evropské unie se řídí Nařízením Rady 1612/68 EHS o volném pohybu pracovníků v rámci Společenství a směrnicí Rady č. 90/365/EHS o právu pobytu zaměstnance a osoby samostatně výdělečně činné po skončení její pracovní činnosti a Nařízením Komise EHS č. 12551/70 o právu pracovníků zůstat na území členského státu poté, co byli v tomto státě zaměstnáni.

V české legislativě je zaměstnávání cizinců upraveno v zákoně č. 326/1999 Sb. o pobytu cizinců na území České republiky. Na tvorbě migrační politiky u nás se podílí Ministerstvo vnitra spolu s Ministerstvem práce a sociálních věcí, Ministerstvem zahraničních věcí a Ministerstvem průmyslu a obchodu. [5], [12]

Tedy slovenští občané nepotřebují povolení k zaměstnání, ale zaměstnavatel musí informovat o zaměstnání cizince pracovní úřady.

Vývoj celkového počtu cizinců u nás od roku 1994¹¹ je znázorněn na následujícím grafu. Česká republika pomalu mění svůj charakter, postupně se z tranzitní země stává zemí cílovou, kam cizinci migrují s úmyslem dlouhodobějšího usazení.

Až do roku 1999 jejich počet v České republice rostl. Podmínky pro vstup do republiky nebyly nijak přísné a na cizince nebyly kladeny zvláštní požadavky. Pokles mezi lety 1999 – 2000 je způsoben především přijetím nových zákonů upravujících pobyt cizinců v republice.¹² Nově také byla zavedena víza pro obyvatele některých států, například pro občany Ukrajiny a Ruska, jejichž podíl na celkovém počtu cizinců byl výrazný. Z grafu je patrné, že po vstupu do Evropské unie počet cizinců nadále rostl. Pokles byl zaznamenán až v roce 2008 v souvislosti s finanční krizí. Pro doplnění je na grafu znázorněn i celkový počet cizinců ze Slovenska. Je zřejmé, že jejich počet narůstá pozvolnějším tempem než celkový počet cizinců. [12], [43]



Obrázek 10: Vývoj počtu Slováků v České republice v porovnání s celkovým počtem cizinců

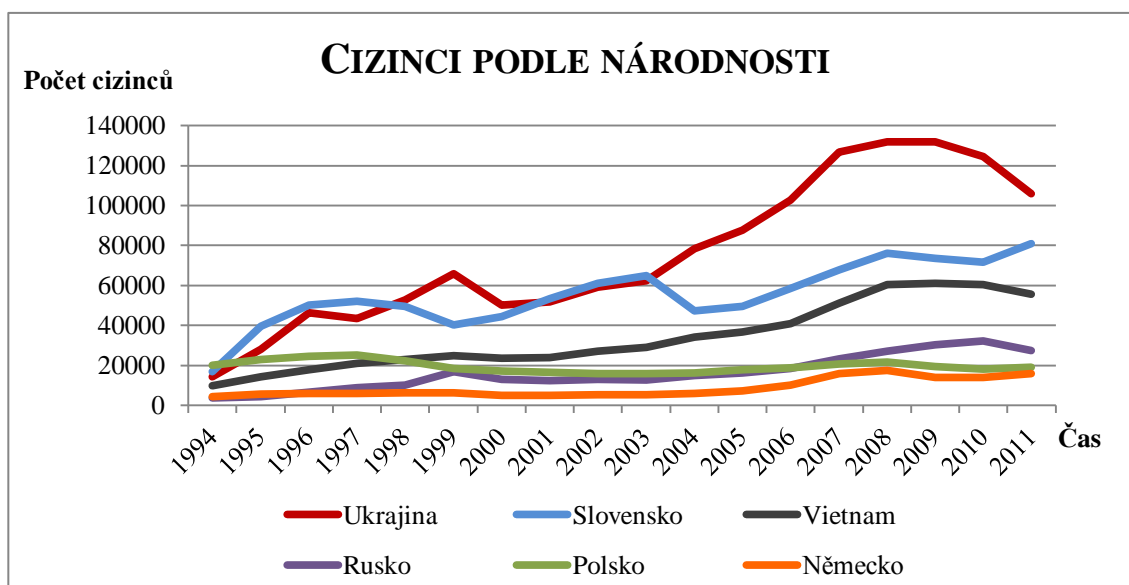
Zdroj: [43], zpracování vlastní

Vzhledem k historii, kdy Česká a Slovenská republika tvořila jeden stát, migrace mezi těmito státy zaujímala zvláštní postavení. Dodnes občané ze Slovenska představují silnou národnostní skupinu mezi cizinci. Na konci roku 2010 v České republice žilo 426 423 cizinců, 30 % lidí bylo ukrajinské národnosti (124 367 lidí), 17 % slovenské národnosti (71 780 lidí)

¹¹ Rok 1993 není v časových řadách uváděn

¹² Zákon č. 326/1999 Sb. o pobytu cizinců na území Česka a zákon č. 325/1999 Sb. o azylu

a 14 % vietnamské národnosti (61 115 lidí). Vývoj počtu šesti nejvíce zastoupených národnostních skupin je znázorněn na grafu na obrázku č. 11. [43]



Obrázek 11: Cizinci v České republice podle národnosti

Zdroj: [43], zpracování vlastní

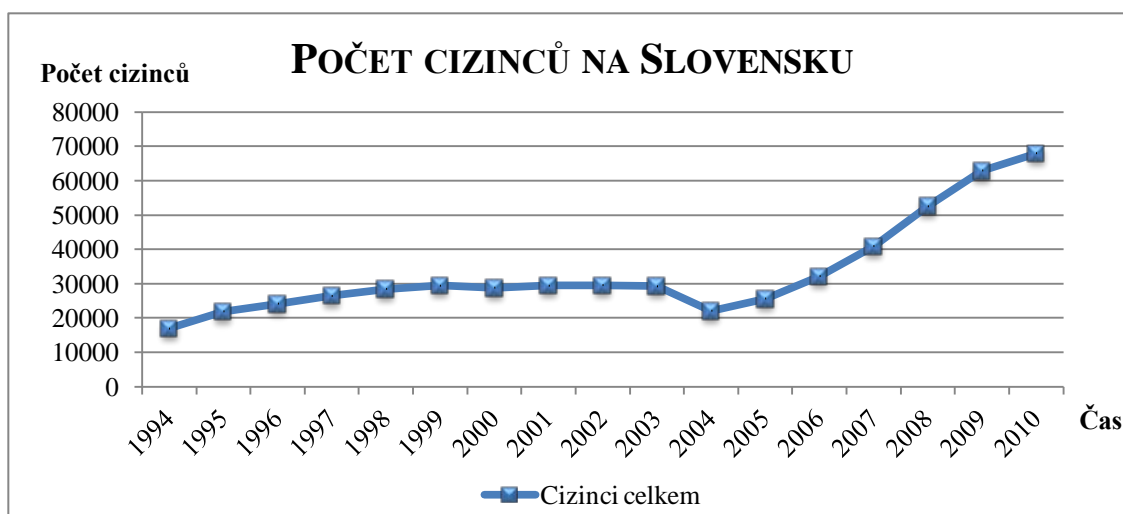
3.2 Migrace na Slovensku

Slovenská republika se stejně jako Česká republika postupně z tranzitivní země mění na zemi cílovou. Hlavním zdrojem údajů o zahraničním stěhování je Úřad hraničnej a cudzineckej polície – Evidencia cudzincov. Do statistik o zahraniční migraci na Slovensku jsou zahrnuty osoby s obvyklým pobytem, u kterého se předpokládá, že bude trvat nejméně rok. Jedná se tedy o trvalý pobyt, popřípadě registrovaný pobyt u občanů Evropského hospodářského prostoru nebo přechodný pobyt s délkou trvání více než jeden rok.¹³ V průběhu existence státu se také měnila metodika migrace. Poslední velká změna proběhla v roce 2004. Z toho důvodu jsou údaje často dostupné až od tohoto roku. [23]

Vývoj migrace na Slovensku lze po roce 1993 rozdělit do tří etap. První etapa probíhala v letech 1993 – 1994 a byla charakteristická výrazným stěhováním lidí mezi Českou republikou a Slovenskem. Výměna osob mezi oběma státy představovala okolo 88 % z celkového objemu zahraniční migrace. Mezi lety 1994 -2003 docházelo k pozvolnému nárůstu počtu cizinců na Slovensku. K prudšímu nárůstu došlo až během třetí etapy, která začala v roce 2004 vstupem Slovenska do Evropské unie, kdy se změnila příslušná legislativa

¹³ Obvyklý pobyt – podle nařízení ES č. 862/2007 Evropského parlamentu a Rady o statistice Společenství v oblasti migrace a mezinárodní ochrany, je to místo, kde osoba běžně tráví čas odpočinku, bez ohledu na dočasnou nepřítomnost, jde o místo zákonného nebo registrovaného pobytu, které trvá nebo se očekává, že bude trvat alespoň rok. [23]

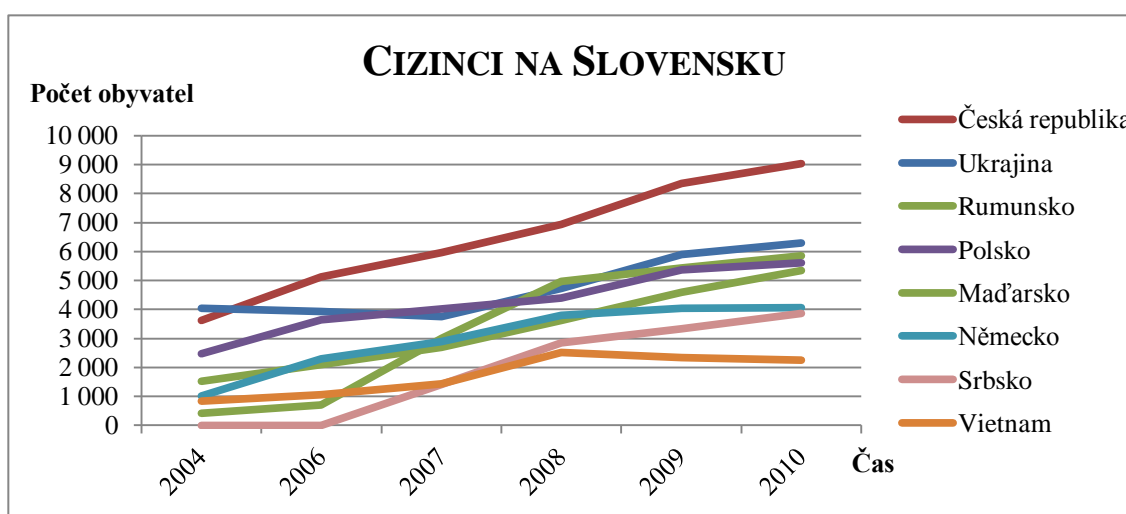
a kdy začalo být uplatňováno právo volného pohybu osob. Narůstající počet cizinců v zemi je patrný z následujícího obrázku č. 12. Od roku 1994 do roku 2010 se počet cizinců v zemi zvýšil trojnásobně, z 16 946 na 67 976 osob. I po hospodářské krizi je trend rostoucí, jen nárůst nebyl tak vysoký jako v předcházejících letech. [55]



Obrázek 12: Vývoj počtu cizinců na Slovensku

Zdroj:[55], zpracování vlastní

Obyvatelé z České republiky mají mezi cizinci nejvyšší zastoupení. V roce 2010 jich na Slovensku bylo s obvyklým pobytem 9 040, což je více než 13 % z celkového počtu cizinců. Jejich počet v zemi neustále roste, od vstupu do Evropské unie se jejich počet zvýšil o 5 428. Druhým nejpočetněji zastoupeným národem jsou Ukrajinci, následují pak Rumuni a Poláci. Zatím co v České republice je silné zastoupení Vietnamců, na Slovensku představují pouze 3% podíl cizinců. Složení cizinců s obvyklým pobytem na Slovensku podle státního občanství je znázorněn na následujícím grafu na obrázku č. 13.¹⁴[56]



Obrázek 13: Celkový počet cizinců na Slovensku

Zdroj:[56], zpracování vlastní

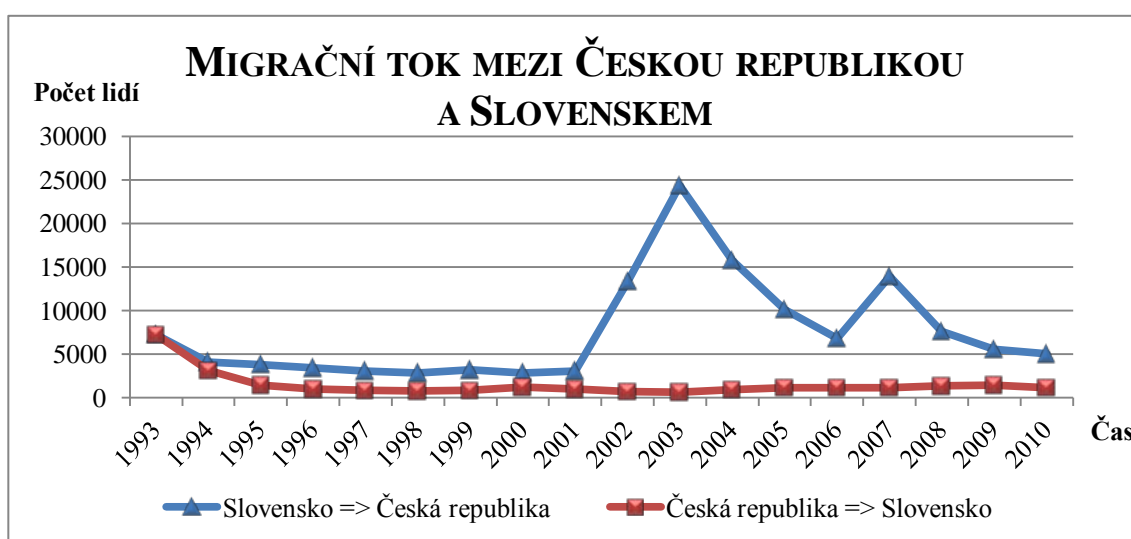
¹⁴ Rok 2005 v časové řadě na Slovstat.sk nebyl uveden [56]

3.3 Migrační tok mezi Českou republikou a Slovenskem

Na rozdíl od ostatních států neexistovaly mezi Českou republikou a Slovenskem velké administrativní překážky, a tak migrační toky mezi těmito zeměmi byly rozsáhlé už v druhé polovině 20. stol. Nejsilnější byl migrační proud krátce po skončení války a zatím co před druhou světovou válkou byl silnější migrační tok z Čech na Slovensko, po válce tomu bylo naopak. V roce 1951 se do České republiky přistěhovalo 36 804 Slováků a naopak na Slovensko přišlo 24 398 Čechů. Lidé přicházející ze Slovenska osidlovali převážně pohraniční vyčlizené oblasti. [12]

Od té doby ale migrační proud mezi oběma zeměmi spíše klesal. Už v roce 1957 byl objem stěhování mezi těmito oblastmi poloviční ve srovnání s rokem 1951. Klesající trend, i když pozvolnější, se udržel až do roku 2000.

Porovnání vývoje počtu přistěhovalých a vystěhovalých mezi Českou republikou a Slovenskem od vzniku samostatných států je znázorněn na následujícím grafu, na němž je patrné, že po roce 1993 došlo v obou zemích k poklesu přistěhovalých téměř na polovinu a až do roku 2000 se jejich počet výrazně neměnil. Změna nastala až po roce 2001, kdy došlo v České republice k prudkému nárůstu počtu slovenských občanů. V roce 2003 se na naše území přistěhovalo 24 385 Slováků. Počet přistěhovalých Čechů na Slovensko se dlouhodobě pohybuje okolo hodnoty 1 100, v roce 2008 a 2009 došlo k mírnému nárůstu na 1 400. V roce 2010 se hodnota vrátila zpátky na 1 160.



Obrázek 14: Migrační tok mezi Českou republikou a Slovenskem

Zdroj: [10], [55], zpracování vlastní

Počet osob stěhujících se ze Slovenska do České republiky je už od 50. let 20. stol. vyšší, což pro Českou republiku představuje kladné migrační saldo. Výjimkou byl rok 1954, kdy se migrační saldo pro Českou republiku pohybovalo v záporných hodnotách -1 491 přistěhovalých. Kladné migrační saldo Česka je důsledkem rozdílného vývoje na trhu práce, na kterém vždy Česká republika vykazovala lepší výsledky. [5], [8], [53], [55]

4 PRACOVNÍ MIGRACE

4.1 Vývoj počtu cizinců na trhu práce v České republice a na Slovensku

Mezi nejčastější důvody migrace patří možnost získat v cizině práci za vyšší mzdu než v zemi domácí. Na konci roku 2010 bylo v České republice 215 367 cizinců registrovaných na úřadu práce a 90 983 cizinců s platným živnostenským oprávněním, což dohromady představuje okolo 72 % z celkového počtu cizinců, kteří u nás na konci roku 2010 pobývali.

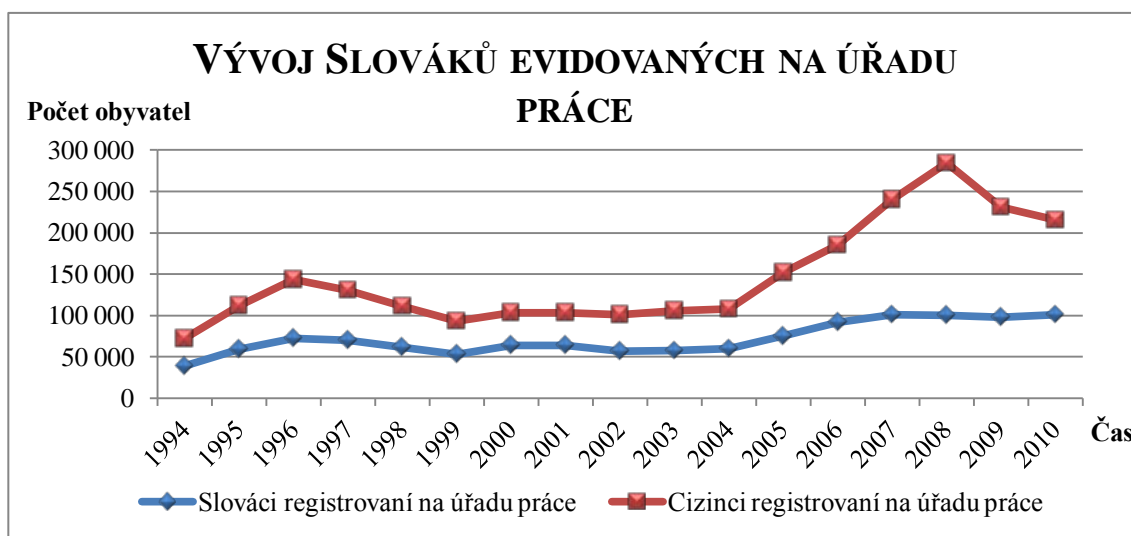
Zdrojem dat o zaměstnanosti cizinců je u nás Ministerstvo práce a sociálních věcí a Ministerstvo průmyslu a obchodu. Výběrové šetření pracovních sil, které provádí Český statistický úřad, se využít pro zjištění údajů o zaměstnanosti cizinců nedá, jelikož se ho mohou účastnit jen lidé, kteří žijí nebo plánují žít v republice déle než jeden rok. Statistiky by také nezahrnovaly ty, kteří za prací jen dojíždí, což je například mnoho lidí ze Slovenska. Předpokládá se také, že cizinci by neměli zájem se Výběrového šetření pracovních sil účastnit.[62]

Počet pracujících cizinců v České republice se vyvíjí i v závislosti na stavu české ekonomiky, například k poklesu počtu zaměstnaných cizinců došlo v letech 1998 – 1999 v důsledku zvýšení nezaměstnanosti na českém trhu. Až do roku 2008 jejich počet neustále rostl. V roce 2008 bylo vydáno nejvíce pracovních povolení 128 934 a zaměstnáno u nás bylo 361 709 cizinců. V důsledku ekonomické krize došlo k výraznému poklesu cizinců evidovaných na úřadech práce. Mezi lety 2008 - 2009 se jejich počet snížil o 53 842, naopak vzrostl počet podnikajících cizinců o 10 595. Tento nárůst byl zaznamenán převážně u lidí ze třetích zemí. V důsledku toho byla přijata novela zákona č. 326/1999 Sb. o pobytu cizinců na území České republiky, která vstoupila v platnost k 1. 1. 2011 a která ztěžuje podmínky pro získání víz za účelem podnikání. Vývoj celkového počtu pracujících cizinců evidovaných na úřadu práce znázorňuje obrázek č. 15. [18]

Pokud se zaměříme pouze na obyvatele ze Slovenska, počet pracujících převyšuje počet bydlících lidí.¹⁵ Z celkového počtu 111 408 lidí bylo 100 727 (90 %) Slováků evidováno na úřadu práce a 10 681 (10 %) Slováků pracovalo na živnostenský list. Jak je vidět na grafu na obrázku č. 15. až do roku 2004 vývoj počtu zaměstnaných ze Slovenska kopíruje celkový počet cizinců registrovaných na úřadu práce a slovenští pracovníci tvořili polovinu všech zaměstnaných cizinců u nás, v roce 2000 a 2001 byl dokonce podíl přes 61 %. Po vstupu do Evropské unie se situace ale změnila a podíl Slováků začal klesat, nejnižší byl v roce 2008,

¹⁵ Bydlící – 71 780, pracující – 111 408, v roce 2010

a to pouze 35,22 %. Pokles byl ale způsoben výrazným nárůstem počtu Vietnamců a Ukrajinců, než poklesem zaměstnaných Slováků. [74]



Obrázek 15: Obyvatelé Slovenska evidovaní v České republice na úřadu práce

Zdroj: [74], zpracování vlastní

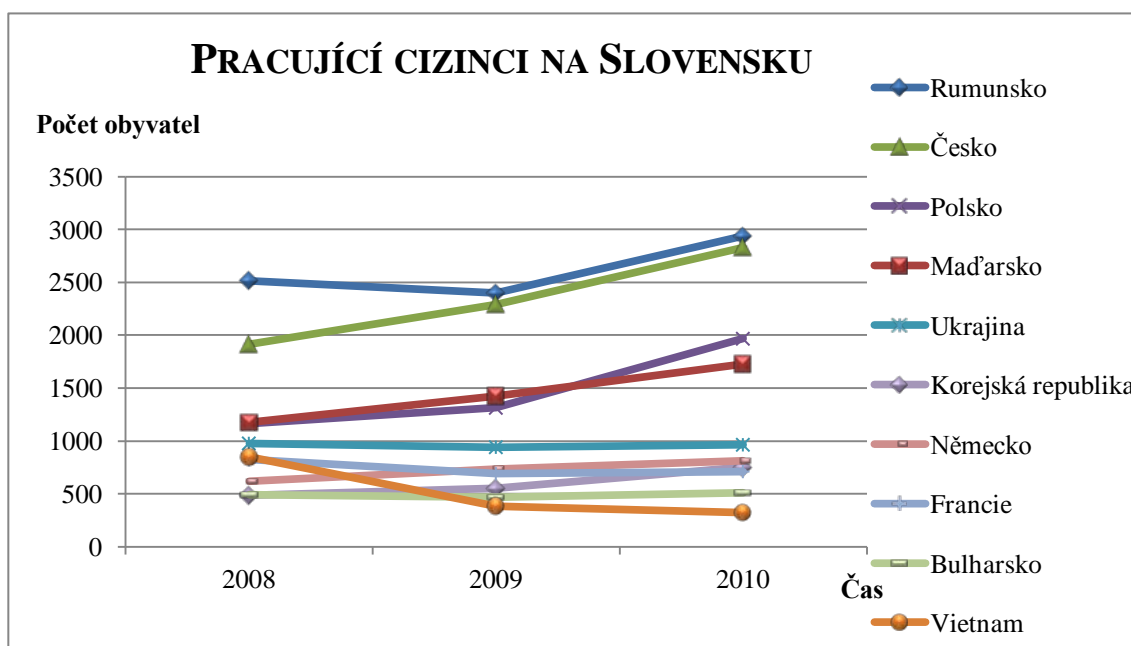
Porovnáme-li pracující ze Slovenska s ostatními cizinci, zjistíme, že si jinak stojí ve skupině registrovaných na úřadech práce a jinak mezi podnikajícími. Zatím co ve skupině cizinců evidovaných na úřadu práce jsou obyvatelé ze Slovenska v zaměstnanosti dlouhodobě na prvním místě (46,8 % v roce 2010) a až za nimi jsou Ukrajinci (19,6 %) a Poláci (8,8 %), cizinců podnikajících na živnostenský list je nejvíce z Ukrajiny a Vietnamu. Slovenští občané jsou až na třetím místě. Dokonce součet podnikajících cizinců ze všech členských států Evropské unie je výrazně nižší než podíl Ukrajiny nebo Vietnamu,¹⁶ a to 21,9 %. Takto nízký podíl je způsoben tím, že na rozdíl od ostatních států mají obyvatelé členských států Evropské unie volný vstup na trhu práce, příčinou vysokého podílu podnikajících Ukrajinců a Vietnamců je i hospodářská krize, během níž došlo k masivnímu propouštění cizinců a mnoho z nich, převážně z nečlenských zemí, začalo podnikat na živnostenské oprávnění. Nárůst podnikajících cizinců mezi lety 2008 - 2009 byl 10 595 lidí a zatím co téměř polovinu tvoří Ukrajinci a třetinu Vietnamci, nárůst podnikajících slovenských občanů byl jen o 610 lidí. [72]

Vývoj pracujících cizinců na Slovensku je obtížné porovnávat, na internetových stránkách upsvar.cz jsou data k dispozici pouze od roku 2008.

¹⁶ Vietnam – 31,56 %, Ukrajina – 36,21 %

V roce 2010 bylo na Slovensku zaměstnaných 18 247 cizinců, což je o 2 983 lidí více než v předcházejícím roce, kdy bylo na Slovensku zaměstnáno 15 264 cizinců. Porovnáme - li počet cizinců s registrovaným pobytem a počet zaměstnaných cizinců v roce 2010, zjistíme, že na úřadu práce je registrovaných 26,4 % cizinců. Evidenci počtu podnikajících cizinců tamní úřady nemají.

Zatím co nejvíce zaměstnaných cizinců v České republice je ze Slovenska, za prací na Slovensko přicházejí nejvíce Rumuni (16 %) a následně až Češi (15,5 %). Dalšími početnějšími národnostními skupinami na trhu práce jsou Poláci a Maďaři, jejich podíl se pohybuje okolo 10,8 % pro Polsko a 9,5 % pro Maďarsko. [71]



Obrázek 16: Vývoj počtu nejčastěji zaměstnaných cizinců na Slovensku

Zdroj:[71], zpracování vlastní

4.2 Tok pracovní migrace

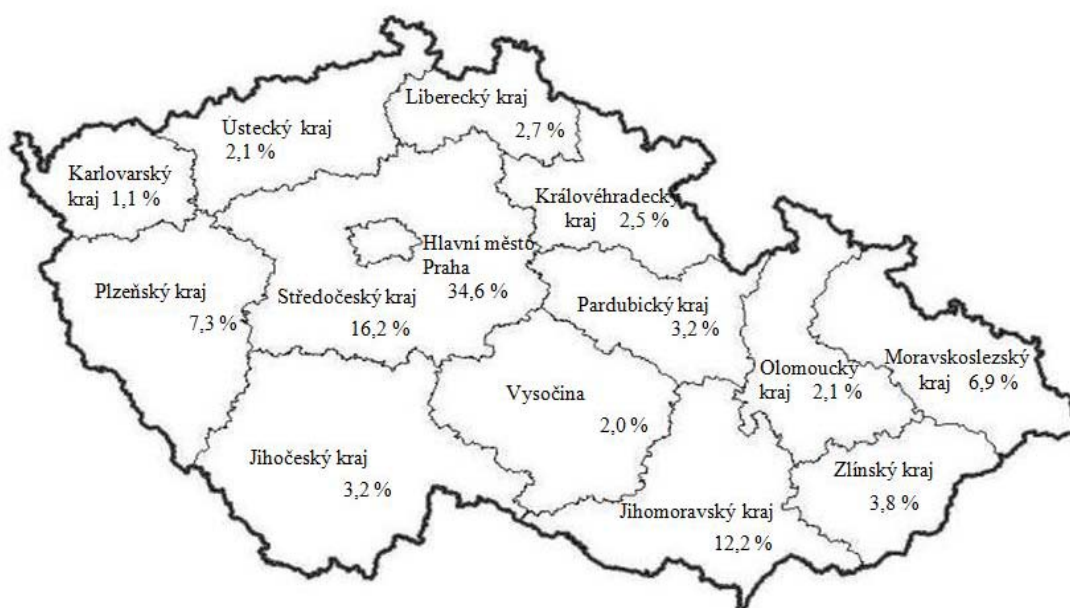
V následující kapitole diplomové práce bych se chtěla zabývat podrobněji pracovní migrací mezi oběma státy. Analýzu budu provádět od roku 2004, tedy od vstupu do Evropské unie

a bude mě zajímat rozmístění migrantů na území republik, zda v krajích u hranic mezi oběma státy je vyšší procento pracujících přistěhovalců, nebo ne, a také se budu zabývat tím, jakou práci za hranicemi emigranti vykonávají a v jakých odvětvích. Zda do České republiky ze Slovenska přichází více nebo méně kvalifikovaná pracovní síla a jak kvalifikovaná pracovní síla z České republiky na Slovensko odchází.

Po rozdělení Československa v roce 1993 byly mezi oběma státy dojednány určité výjimky z pravidel, které se vztahovaly na ostatní státy. Jednou z nich byla i Smlouva mezi Českou republikou a Slovenskou republikou o vzájemném zaměstnávání občanů. Ta byla uzavřena 29. 12. 1992 a upravovala vzájemné zaměstnávání občanů bez potřeby povolení k zaměstnání. Slováci nepotřebovali víza pro dlouhodobý pobyt ani nemuseli mít pracovní povolení, pouze museli být zaregistrováni u úřadu práce. [52]

4.2.1 Slovenští pracovníci na českém trhu práce

Počet pracujících slovenských občanů v České republice neustále roste. V roce 2010 bylo na úřadu práce evidováno 100 725 lidí, což představuje v porovnání s rokem 2004 nárůst o 40 % a na živnostenské oprávnění v České republice podnikalo 10 681 Slováků. Na následující mapě je znázorněno rozložení Slováků evidovaných na úřadu práce v České republice v roce 2010. Nejvíce jich nepracovalo v příhraničních oblastech, ale v Praze (34,6 %) a Středočeském kraji (16,2 %). Nejméně slovenských pracovníků najdeme v kraji Karlovarském – 1 154 pracovníků (1,1 %).



Obrázek 17: Slovenští pracovníci podle krajů

Zdroj:[35], zpracování vlastní

Porovnáme-li absolutní data za rok 2004 a rok 2010, zjistíme, že počet pracujících Slovenských občanů vzrostl ve všech 14 krajích, nejvíce v Praze (o 19 089 lidí), Středočeském kraji (o 6 845 lidí) a v Jihomoravském kraji (o 4 941 lidí). Preferenční uspořádání krajů bylo v roce 2004 trochu odlišné. Zatím co v roce 2004 pracovalo na území

Moravy 30,25 % Slováků, v roce 2010 to bylo už jen 25,07 %, přičemž největší propad byl zaznamenán v Moravskoslezském kraji, a to o -3,6% bodů a ve Zlínském kraji (-1% bod). Naopak podíl Slováků pracujících v Praze se za dobu šesti let zvýšil z 26,3 % na 34,6 %.

Rozmístění slovenských pracovníků v republice úzce situace souvisí s celkovým rozvojem daného kraje a jeho ekonomickou situací. Porovnáme-li nezaměstnanost v jednotlivých regionech, tak míra nezaměstnanosti v Olomouckém a Zlínském kraji byla nad celorepublikovým průměrem 7,3 %. V Moravskoslezském kraji byla ještě vyšší, 10,2 %, což také vysvětluje nízký podíl zaměstnaných Slováků. V Praze i v Plzeňském nebo Středočeském kraji byla míra nezaměstnanosti výrazně nižší než jinde v republice, 3,8 % v Praze, 5,9 % v Plzeňském kraji a 5,2 % ve Středočeském kraji. Vedle nižší míry nezaměstnanosti se kraje, které slovenští občané preferují, vyznačují také vyšší průměrnou mzdou.

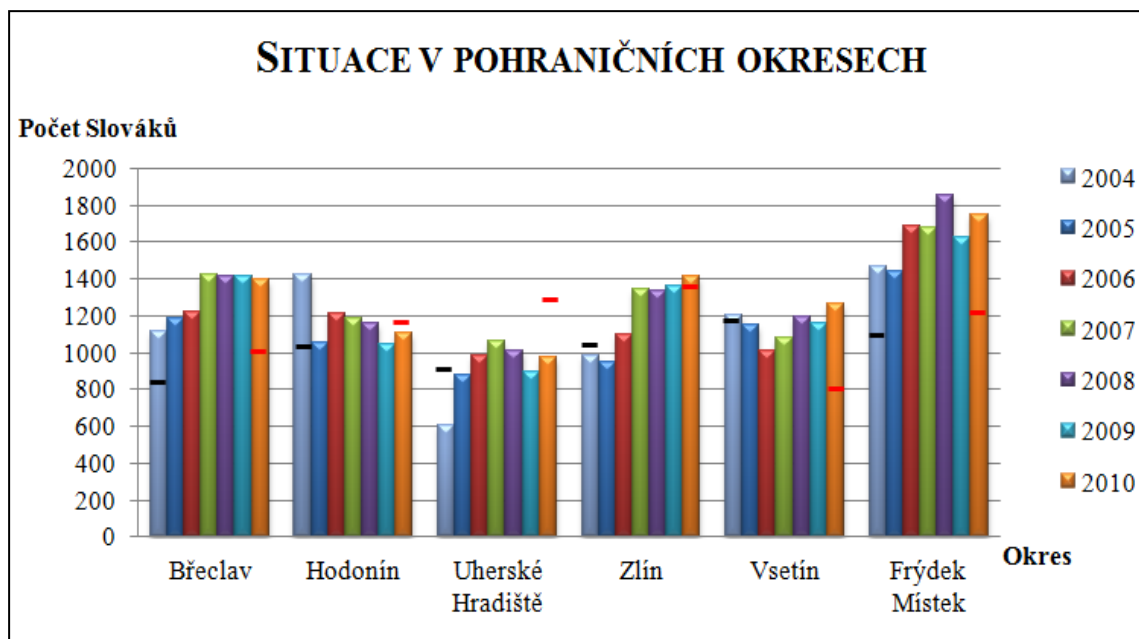
Slovenští občané se na pracovní síle podílejí asi 1,91 %. V roce 2010 v České republice celkově bylo 5 268 900 ekonomicky aktivních lidí. Největší podíl na zaměstnaných mají Slováci v Plzeňském kraji (5,6 %) a v Praze (5,1 %). V krajích sousedících se Slovenskem je podíl malý, v Jihomoravském kraji 2,1 %, ve Zlínském kraji 1,9 % a v Moravskoslezském kraji 0,35 %.

Řada lidí ze Slovenska v České republice také podniká. Ke konci roku 2010 bylo evidováno 10 681 podnikajících subjektů slovenské národnosti. I když nejvíce jich je opět v Praze a ve Středočeském kraji, Jihomoravský, Moravskoslezský a Zlínský kraj jsou v počtu podnikajících Slováků hned za nimi.

Nejen rozvrstvení počtu pracujících Slováků v republice je nerovnoměrné, ale i v rámci území jednoho kraje jsou značné rozdíly v počtu pracujících Slováků. Při porovnání údajů z jednotlivých obvodů pracovních úřadů zjistíme, že největší koncentrace slovenských pracovníků je v obvodech krajských měst, tedy v oblastech, kde je soustředěno nejvíce průmyslu a ekonomických aktivit. Největší rozdíly mezi obvodem krajského města a ostatními obvody byly v Jihomoravském kraji, kde v oblasti spadající pod Brno – město v roce 2010 pracovalo 7 937 Slováků, ve všech ostatních oblastech kraje, kterých je šest, pak jen 4 388, přičemž nejméně jich bylo evidováno na úřadu práce ve Znojmě – 188. Velké rozdíly mezi oblastmi byly i v Plzeňském kraji, v Pardubickém kraji a v Moravskoslezském kraji. V Pardubickém obvodu úřadu práce bylo v roce 2010 evidováno 2 168 lidí ze Slovenska. V oblasti spadající pod Ústí nad Orlicí byl jejich počet o 25 % menší, v Chrudimi dokonce bylo jen 209 Slováků. V Moravskoslezském kraji bylo nejvíce lidí ze Slovenska

koncentrováno v obvodu spadajícím pod úřad práce v Ostravě. Nejméně jich bylo v Bruntále 136 pracovníků.

Pokud se podíváme na okresy bezprostředně sousedící se Slovenskem – Břeclav, Hodonín, Uherské Hradiště, Zlín, Vsetín a Frýdek Místek – zjistíme, že i když údaje nedosahují takových hodnot jako v oblastech krajských měst, výrazně převyšují průměrné hodnoty zbylých obvodů. Nejvíce pracujících Slováků z těchto okresů najdeme ve Frýdku Místku, kde jich v roce 2010 pracovalo 1752 lidí. Naopak nejméně jich bylo v Uherském Hradišti, a to 976 lidí. Při porovnání počtu žijících a pracujících v příhraničních okresech zjistíme, že počet žijících je o necelou 1/3 menší než počet pracujících. Vývoj počtu pracujících v okresech Břeclav, Hodonín, Uherské Hradiště, Zlín, Vsetín a Frýdek Místek je znázorněn na obrázku č.18. Barevně odlišené sloupčky znázorňují počet pracujících v letech 2004 až 2010 v daném okrese, body zachycují počet žijících v příslušném roce a místě. Pro lepší přehlednost jsou žijící do analýzy zachyceni jen pro rok 2004, a to černou barvou, a pro rok 2010 červeně.



Obrázek 18: Zaměstnaní Slováci v okresech na hranici se Slovenskem

Zdroj: [35], zpracování vlastní

Slovenští občané podle Klasifikace zaměstnání KZAM

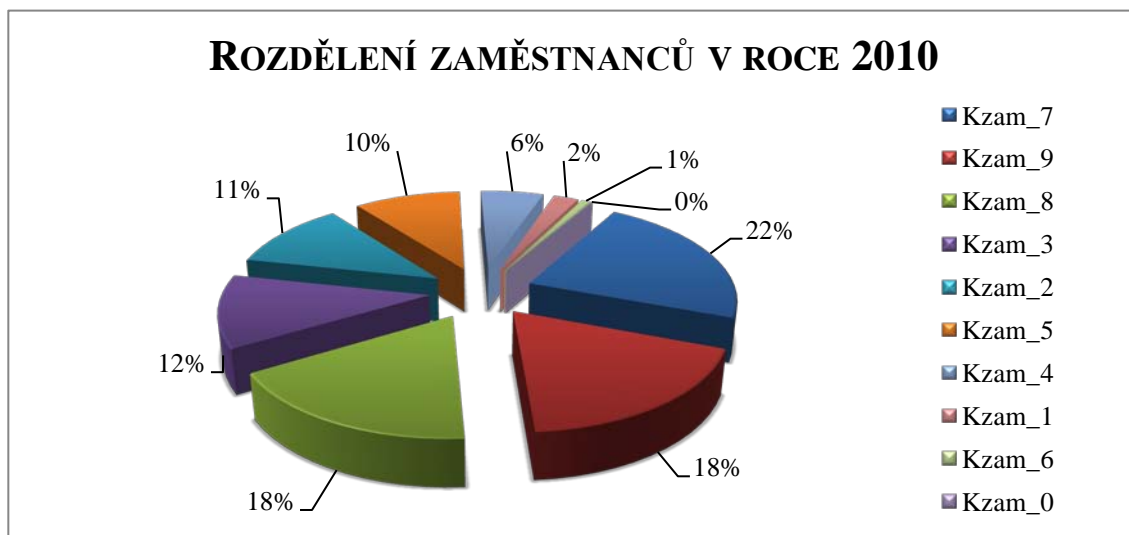
Pro hodnocení ekonomické aktivity cizinců se využívají klasifikace Českého statistického úřadu. V této práci se budu zabývat dvojitým členěním, a to podle Klasifikace zaměstnání KZAM a Klasifikace ekonomických činností CZ-NACE, kterým jsem se také z teoretického pohledu věnovala v úvodu práce.

Podle Klasifikace ekonomických činností CZ – NACE 30 % slovenských občanů nachází práci ve zpracovatelském průmyslu, přičemž téměř 20 % z nich pracuje ve výrobě motorových vozidel a jejich motorů, 18,5 % ve výrobě konstrukčních kovových výrobků a 14 % ve výrobě elektronických součástek. Slovenští občané pracují také hodně ve velkoobchodě

a maloobchodě a ve stavebnictví. Počty pracovníků v jednotlivých odvětvích je možné porovnat na grafu v příloze, kde je národní hospodářství rozděleno do 21 sekcí označených velkými písmeny abecedy od A do U. V příloze jsou také uvedeny názvy jednotlivých sekcí rozdělené do oddílů.

Do České republiky míří převážně řemeslníci a kvalifikovaní výrobci – 22,4 % z celkového počtu, významnou skupinou jsou také lidé obsluhující stroje a pomocní pracovníci. Pokud tyto tři skupiny sečteme, tvoří dohromady 58 % pracovní síly ze Slovenska. Na zbylých 42 % se podílí výrazně vědečtí a odborní duševní pracovníci – 11,25 %, techničtí, zdravotničtí a pedagogičtí pracovníci – 11,96 % a provozní pracovníci ve službách – 9,78 %.

Členění celkového počtu pracujících Slováků podle klasifikace KZAM za rok 2010 je znázorněno na následujícím grafu na obrázku č. 19. Názvy jednotlivých hlavních tříd jsou uvedeny ve zkráceném tvaru v tabulce pod grafem. Úplné názvy hlavních tříd s podrobnějším členěním do podtříd je uvedeno v příloze.



Obrázek 19: Klasifikace zaměstnání KZAM v roce 2010

Zdroj: [35], zpracování vlastní

Tabulka 2: Legenda k obrázku č. 19

Kzam1	Zákonodárci, vedoucí a řídicí pracovníci	Kzam6	Kvalifikovaní dělníci v zemědělství, lesnictví
Kzam2	Vědečtí a odborní duševní pracovníci	Kzam7	Řemeslníci a kvalifikovaní pracovní výrobci, zpracovatelé, opraváři
Kzam3	Techničtí, zdravotničtí, pedagogičtí pracovníci	Kzam8	Obsluha strojů a zařízení
Kzam4	Nižší administrativní pracovníci (úředníci)	Kzam9	Pomocní a nekvalifikovaní pracovníci
Kzam5	Provozní pracovníci ve službách a obchodě	Kzam10	Příslušníci armády

Zdroj: [25], [30], zpracování vlastní

Počty slovenských pracovníků v jednotlivých skupinách se nevyvíjí shodně. Zatím co ve skupině Kzam1 až Kzam5 se mezi lety 2004-2010 počet neustále zvyšoval, ve skupinách Kzam7 až Kzam10 byl zaznamenán propad počtu pracovníků po světové hospodářské krizi. V České republice bylo nejvíce řemeslníků a kvalifikovaných pracovních výrobců a lidí obsluhující stroje v roce 2007 a od té doby jejich počet klesá. I pomocných a nekvalifikovaných pracovníků bylo v roce 2008 méně než v roce předešlém, jejich stav ale v roce 2010 mírně vzrostl. Slovenských příslušníků armády bylo v České republice nejvíce v roce 2008. Kvalifikovaných dělníků v zemědělství a lesnictví rok od roku ubývá. Graficky je vývoj znázorněn v příloze.

Rozvrstvení kvalifikací v jednotlivých krajích není rovnoměrné. Přesto se dají vysledovat určité shodné znaky. Analýza podobnosti krajů na základě kvalifikačního rozdělení slovenských pracovníků byla provedena pomocí shlukové analýzy ve statistickém programu STATISTICA. Cílem metody bude zjistit, zda a které kraje si jsou podobné z hlediska kvalifikace zaměstnanců. Jedná se o metodu, která na základě míry podobnosti dat vytváří shluky blízkých objektů a jejímž výstupem je dendrogram. Pro shlukování lze využít řadu metod. V této práci byla vybrána metoda nejvzdálenějšího souseda (úplné spojení), kdy za vzdálenost je považována vzdálenost nejdlehlších prvků shluku. Vzdálenost byla vypočítána pomocí Euklidovské vzdálenosti: [27, str. 230]

$$d(X_i, X_j) = \sqrt{\sum_{k=1}^p (x_{ik} - x_{jk})^2} \quad (9)$$

Kde X_i je vektor, $X_i = (x_{i1}, x_{i2}, \dots, x_{ip})$

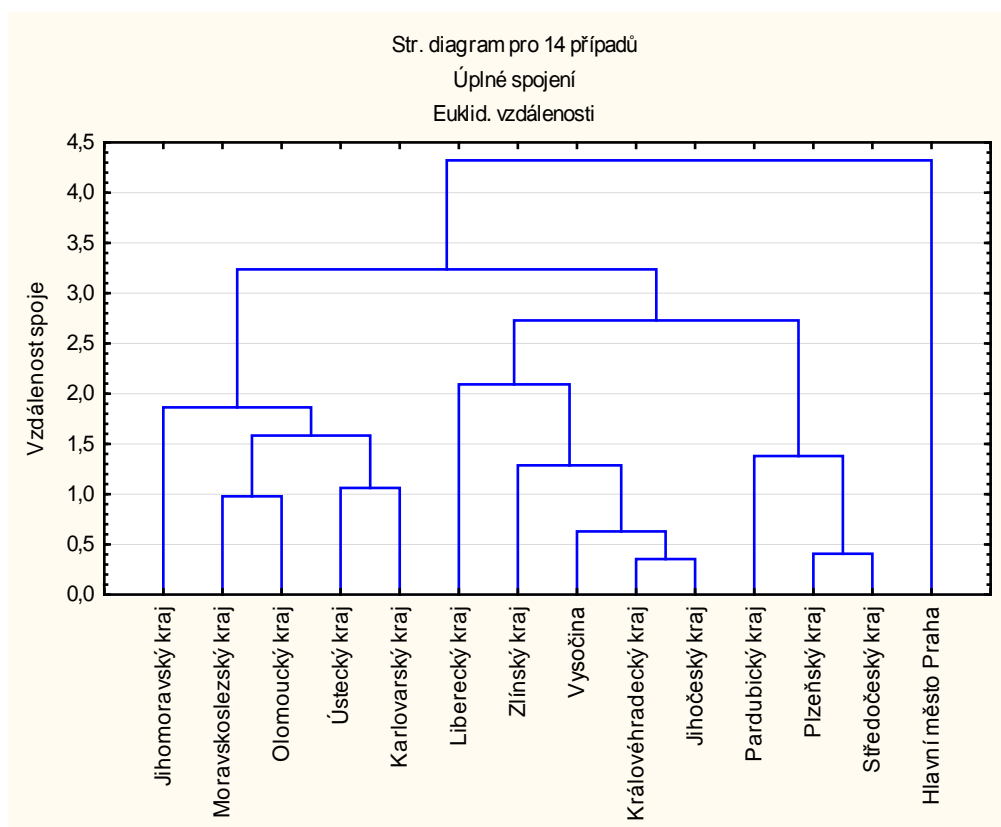
X_j je vektor, $X_j = (x_{j1}, x_{j2}, \dots, x_{jp})$

x_{ik} je hodnota k-tého pozorování na i-tém prvku

x_{jk} je hodnota k-tého pozorování na j-tém prvku

Analýza byla provedena pro rok 2010 a vstupními daty byly údaje o počtu slovenských pracovníků rozděleny podle krajů a podle Klasifikace zaměstnanců KZAM. Data musela být nejprve převedena na normované veličiny podle vzorce (10), tedy od každé i-té hodnoty (x_{ik}) musel být odečten aritmetický průměr dané k-té proměnné (\bar{x}_k) a výsledek vydělen směrodatnou odchylkou pro l-tou proměnnou (s_k): [27, str. 231]

$$x_{ik}^* = \frac{x_{ik} - \bar{x}_k}{s_k} \quad (10)$$



Obrázek 20: Shluková analýza pro Českou republiku

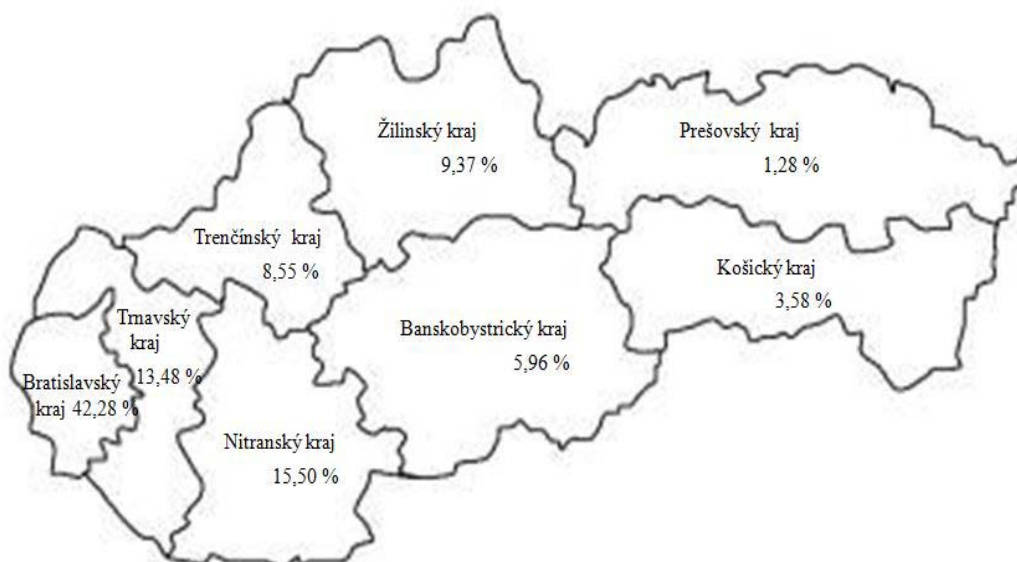
Zdroj: [35], zpracování vlastní

Výstupem metody je graf na obrázku č. 20. Zkratky P1 až P14 na ose x jsou kraje a jejich plné názvy jsou vysvětleny v tabulce pod grafem. Osa y znázorňuje vzdálenost, na které ke spojení došlo. Čím je číslo vzdálenosti menší, tím je míra podobnosti jednotlivých krajů vyšší. Rozložením kvalifikací si jsou nejpodobnější kraje Královéhradecký a Jihočeský, které vytvořily shluk na nejnižší vzdálenosti, a to 0,35. Velmi podobné rozložení pracovníků ze Slovenska mají i kraje Středočeský a Plzeňský, které se shlukly ve vzdálenosti 0,41. Z moravských krajů si jsou nejvíce podobné kraje Moravskoslezský a Olomoucký.

Na vzdálenosti 2,5 se vytvořily 4 samostatné shluky. První shluk krajů byl tvořen kraji (seřazeny podle míry podobnosti) – Moravskoslezským, Olomouckým, Ústeckým, Karlovarským a Jihomoravským. Nejvíce zaměstnaných lidí ze Slovenska bylo zde v kvalifikační skupině KZAM 7 – Řemeslníci a kvalifikační výrobci. Dalším znakem skupiny bylo vyšší procento zaměstnaných vedoucích pracovníků, vědeckých pracovníků a technických, zdravotnických a pedagogických pracovníků. Druhý shluk sdružoval kraje – Královéhradecký, Jihočeský, Vysočina, Zlínský a Liberecký. Kraje jsou opět seřazeny podle míry vzdálenosti, na které ke shluknutí došlo. Hlavními charakteristikami shluku byl vysoký počet zaměstnaných Slováků ve skupinách KZAM 8 – Obsluha strojů a zařízení a KZAM 7 – Řemeslníci a kvalifikovaní výrobci, mezi skupinami nebyl v procentuálním vyjádření výrazný rozdíl. Třetí shluk tvořily kraje Středočeský, Plzeňský a Pardubický. Jedná se o kraje s výraznou převahou kvalifikačních skupin KZAM 7, KZAM 8 a KZAM 9, ve kterých pracovalo přes 80 % Slováků. Hlavní město Praha se od zbylých regionů výrazně odlišovalo, proto vytvořilo samostatný shluk. Do Prahy za práci nejvíce přicházejí lidé s vyšší kvalifikací, tedy administrativní pracovníci, pedagogové, zdravotníci a vedoucí pracovníci.

4.2.2 Čeští pracovníci na slovenském trhu práce

I počet českých pracovníků na Slovensku rok od roku stoupá. Mezi lety 2004 až 2010 se jejich počet zvýšil 4x (z 631 Čechů v roce 2004 na 2 819 pracovníků v roce 2010) a jejich rozmístění na Slovensku není rovnoměrné. Nejvíce Čechů pracuje v Bratislavském kraji, 42,28 % z celkových českých pracovníků a v Nitrianském kraji 15,5 % pracovníků. Nejméně Čechů pracuje v kraji Prešovském 1,28 %. V porovnání s rokem 2004 nejvyšší absolutní přírůstek Čechů byl zaznamenán v kraji Bratislavském. Při porovnání relativních čísel měl nejvyšší přírůstek kraj Nitrianský, a to o 1 1,7% bodů. Procentní podíl se také zvýšil v kraji Košickém a Prešovském. V ostatních regionech došlo k relativnímu úbytku, a tedy podíl zaměstnaných Čechů v nich poklesl.



Obrázek 21: Čeští pracovníci podle krajů

Zdroj:[65], zpracování vlastní

Na Slovensku bylo v roce 2010 celkem 2 706 500 ekonomicky aktivních lidí. Podíl českých pracovníků na celkové pracovní síle činí jen 0,1 %. Kolik Čechů na Slovensku podniká nelze ze statistik určit, protože slovenské úřady tento údaj nevidují. Zatím co v České republice počet pracujících Slováků převyšoval počet bydlících, na Slovensku je situace opačná. Na Slovensku je evidováno 9 040 Čechů s obvyklým pobytem, z čehož na úřadu práce jich byla evidována jen necelá třetina.

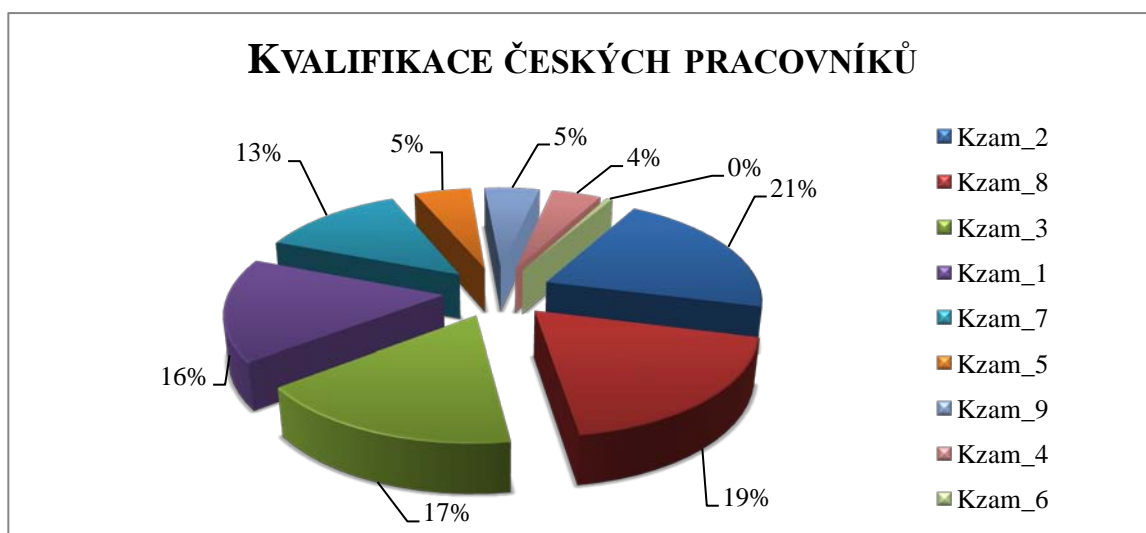
Rozmístění českých pracovníků na Slovensku úzce souvisí s nezaměstnaností v daných krajích. Nejvíce Čechů pracovalo v Bratislavském kraji, kde míra nezaměstnanosti v roce 2010 byla 6,1 %. Nezaměstnanost v Bratislavském kraji se dlouhodobě pohybuje pod celorepublikovým průměrem, míra nezaměstnanosti na Slovensku v roce 2010 byla 14,4 %. Mnoho Čechů našlo práci také v Trnavském kraji, kde míra nezaměstnanosti byla 12,0 % nebo Nitrianském kraji, kde míra nezaměstnanosti byla o něco vyšší 15,4 %. Nejvyšší nezaměstnanost byla v kraji Košickém, Prešovském a Banskobystrickém. V Banskobystrickém kraji se dokonce blížila k 19 %.¹⁷

¹⁷ Míra nezaměstnanosti SLOVSTAT

Kvalifikace českých pracovníků

Nejvíce Čechů přicházejících za prací na Slovensko je zaměstnaných ve stavebnictví. Z celkového počtu zaměstnaných Čechů jich v tomto oboru pracuje 1/5. Dále pak nacházejí Češi uplatnění ve zpracovatelském průmyslu (15,7 % Čechů) a ve velkoobchodě a maloobchodě (15,3 % Čechů).

Asi 20 % Čechů hledající práci na Slovensku je z oboru Vědeckých a odborných duševních pracovníků, dále pak jsou tu lidé obsluhující stroje a zařízení (18,7 %) a ze skupin Techničtí, zdravotničtí a pedagogičtí pracovníci (16,9 %) a Zákonodárci, vedoucí a řídicí zaměstnanci (16,2 %). Nejméně z České republiky na Slovensko odcházejí lidé ze zemědělství a lesnictví. Rozvrstvení kvalifikací českých pracovníků na Slovensku je znázorněno na obrázku č. 22. Názvy jednotlivých skupin se shodují s názvy v České republice a jsou uvedeny v tabulce č. 1.

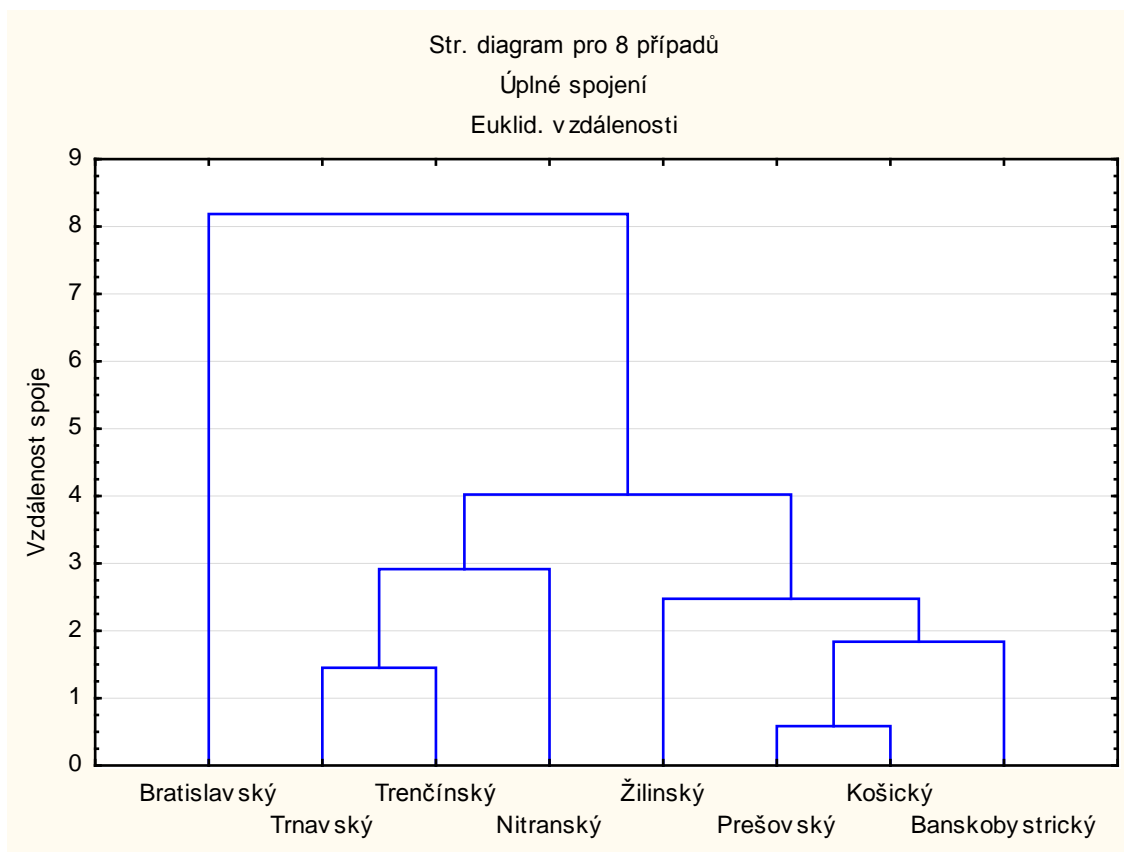


Obrázek 22: Kvalifikace českých pracovníků na Slovensku v roce 2010

Zdroj:[65], zpracování vlastní

Obdobně jako byla na základě počtu zaměstnaných Slováků podle jejich zaměstnání zkoumána míra podobnosti krajů v České republice, bude analýza provedena i pro republiku Slovensko. Shluková analýza bude udělána stejným způsobem. Výpočet bude proveden v programu STATISTICA, metodou úplného spojení (metodou nejbližšího souseda) a vzdálenost určena pomocí Euklidovské vzdálenosti.

Výstup analýzy je zachycen na obrázku č. 23. V grafu na ose x jsou opět zkratky krajů, jejichž vysvětlení je v tabulce č. 2 pod grafem. Na ose y je vzdálenost spojení jednotlivých krajů.



Obrázek 23: Shluková analýza pro Slovensko v roce 2010

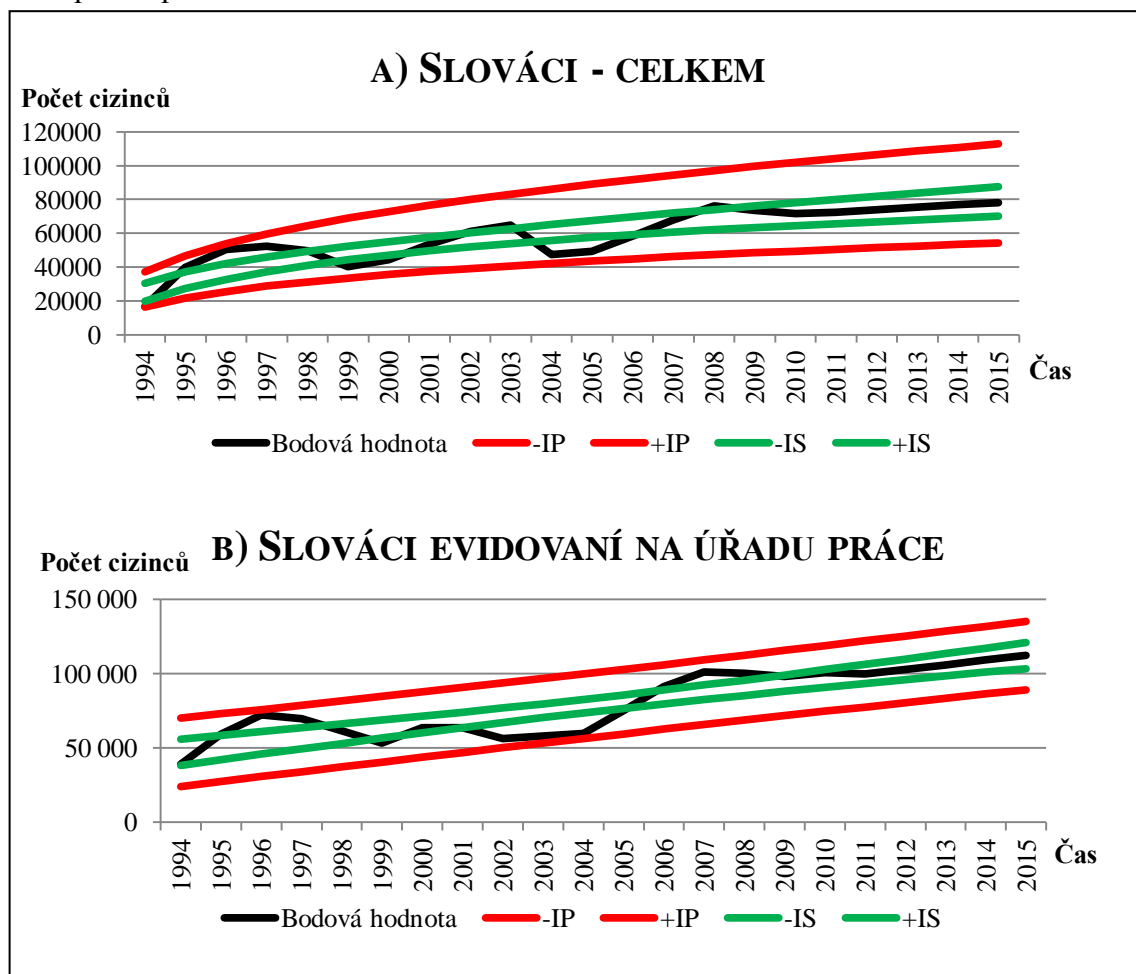
Zdroj:[65], zpracování vlastní

Z tohoto hlediska mají k sobě nejbližše kraje Prešovský a Košický. Ve vzdálenosti 1,83 se k tomuto shluku připojuje kraj Banskobystrický a ve vzdálenosti 2,47 kraj Žilinský. V těchto krajích je na rozdíl od jiných vysoký podíl Kvalifikovaných dělníků v zemědělství a lesnictví. Druhý shluk tvoří kraje Trnavský, Trenčianský a Nitrianský. Jedná se o kraje s vysokým podílem zaměstnaných lidí ze skupiny Řemeslníci a kvalifikovaní výrobci a Vědečtí a odborní pracovníci. Naopak je zde málo pomocných a nekvalifikovaných pracovníků. Kraj Bratislavský díky své jedinečnosti tvoří samostatný shluk, ve kterém převažuje počet kvalifikovanějších pracovníků nad méně kvalifikovanými.

5 PŘEDPOKLÁDANÝ VÝVOJ PRACOVNÍ MIGRACE MEZI ČESKOU REPUBLIKOU A SLOVENSKEM

Následující kapitola by měla nastínit budoucí možný vývoj pracovní migrace mezi Českou republikou a Slovenskem. Jak by se mohla migrace vyvíjet, bude odvozeno na základě dostupných historických dat využitím regresní analýzy. Jelikož mnoho dat je dostupných jen pro roky 2004 -2010, predikce bude nastíněna do roku 2015.

První odhad bude proveden pro celkový počet slovenského obyvatelstva v České republice v roce 2015. Současnému vývoji nejlépe odpovídá trend časové řady s rovnicí $y = 24\,559 x^{0,3747}$ s $R^2 = 0,7176$. Na základě protažení trendu by v roce 2015 mohlo v České republice žít 78 196 Slováků, tedy o necelých 9 000 více než v roce 2010. Odhad ale vzhledem k nižšímu koeficientu R^2 není dostatečně přesný. Vytvořením pásu spolehlivosti (obrázek č. 24 – zelené křivky) zjistíme, že daný odhad se bude s 95% pravděpodobností pohybovat mezi hodnotami 69 988 a 87 367 lidí. Červeně je znázorněn pás predikce na stejné hladině pravděpodobnosti.



Obrázek 24: Regresní analýza – možný budoucí vývoj Slováků v České republice

Zdroj: [35], zpracování vlastní

Graf b) znázorňuje predikci počtu pracujících Slováků v České republice. Hodnota v roce 2015 byla dopočítána na základě rovnice $y = 3\,096,1 x + 44\,108$ s $R^2 = 0,6537$. Vzhledem k nižšímu číslu R^2 byl opět znázorněn i pásy spolehlivosti (zeleně) a predikce (červeně). Bodový odhad počtu pracujících slovenských občanů v České republice podle výpočtů vychází 112 221 pracovníků. 95% pás spolehlivosti pro daný bodový odhad je od 103 469 do 120 973 a pás predikce pro stejnou pravděpodobnost od 89 258 do 135 184 pracovníků.

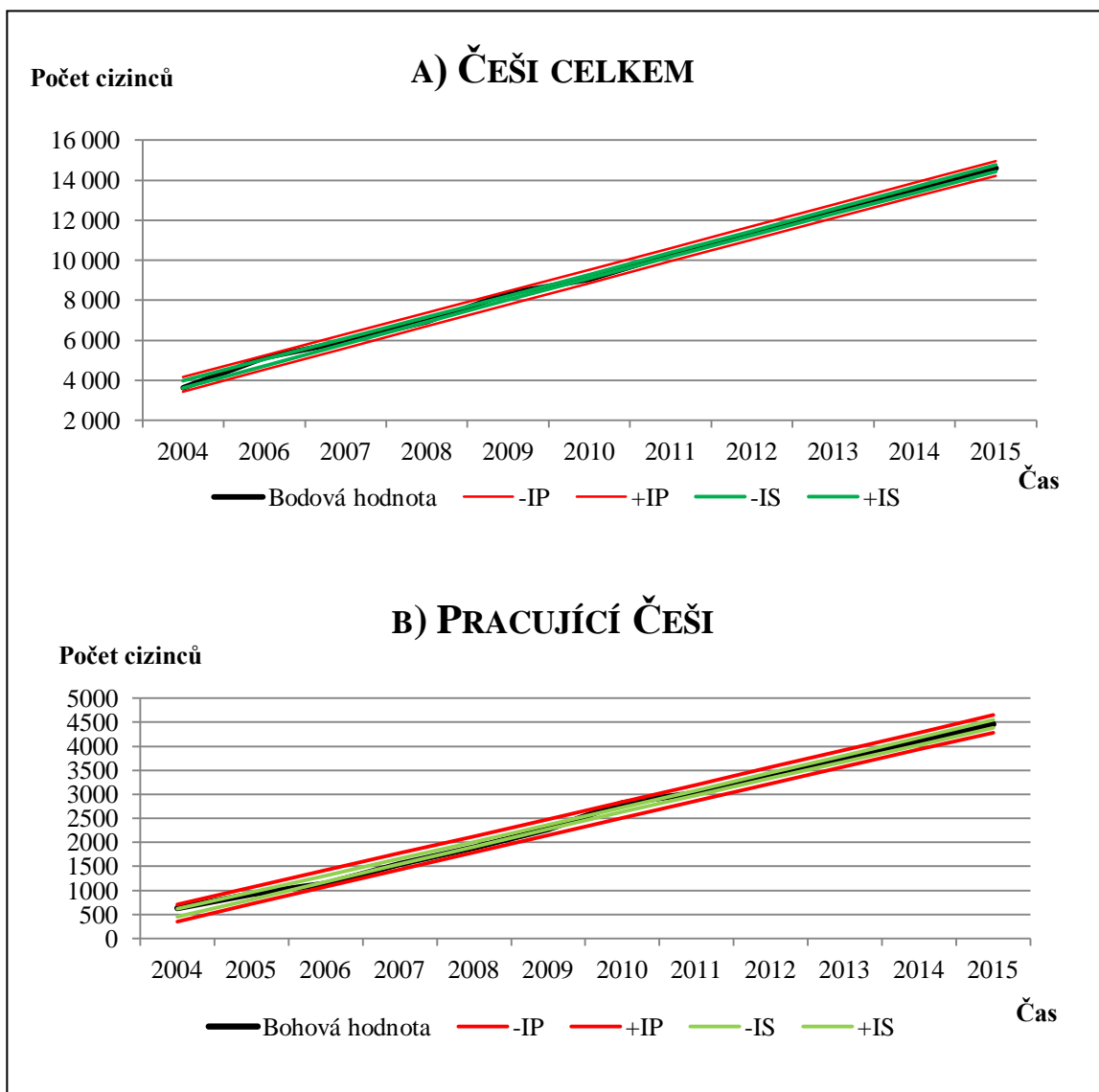
Rozmístění pracovníků ze Slovenska na území České republiky se podle výpočtů výrazně nezmění. Nicméně vyšší podíl lidí by měl přicházet za prací do Prahy, Středočeského, Plzeňského a Moravskoslezského kraje. Naopak podíl lidí pracujících v krajích Karlovarském, Libereckém a Královéhradeckém se sníží.

V poměru zastoupení kvalifikací pracovníků by nemělo dojít k výraznějším změnám. Podle predikce by mohl vzrůst podíl řemeslníků a kvalifikovaných výrobců nebo pomocných pracovníků. Mohl by také vzrůst podíl slovenských zdravotníků, učitelů, vědeckých a odborných pracovníků a lidí pracujících ve službách. Naopak by mohl poklesnout podíl nižších administrativních pracovníků a kvalifikovaných dělníků.

Obdobně bude predikce provedena i pro české zaměstnance na Slovensku. Počet Čechů na Slovensku roste lineárním tempem, který je možno popsat rovnicí $y = 1\,079,9 x + 2\,720,9$ s $R^2 = 0,9913$. Pokud by se situace vyvíjela daným způsobem, v roce 2015 by bylo na Slovensku evidováno 14 600 Čechů, což v porovnání se stavem v roce 2010 představuje nárůst o necelých 5 000 lidí. Vzhledem k situaci, kdy v minulosti nedocházelo k výrazným výkyvům v časové řadě, hodnota R^2 je vysoká a pás spolehlivosti i predikce se pohybuje blízko danému odhadu. Na základě regresní analýzy lze říci, že hodnota pro rok 2015 bude spadat s 95% pravděpodobností do intervalu 14 233 až 14 967 lidí.

Počet pracujících Čechů už tak přesně odhadnout nelze. Vývoj českých zaměstnanců je možno popsat exponenciální rovnicí $y = 544,48 e^{0,2425x}$, $R^2 = 0,9869$, podle níž by v roce 2015 na Slovensku pracovalo 9 996 Čechů. Pás predikce je ale širší než u odhadu celkového počtu, s 95% pravděpodobností se bude hodnota v roce 2015 pohybovat mezi čísly 8 880 a 11 253 českých pracovníků.

Z daných výsledků lze také usuzovat, že vzroste poměr pracujících Čechů k celkovému počtu Čechů majících na Slovensku obvyklý pobyt. V porovnání s rokem 2010 by se jejich počet zdvojnásobil.



Obrázek 25: Regresní analýza – možný budoucí vývoj Čechů na Slovensku

Zdroj:[65], zpracování vlastní

Během následujících let by mohlo dojít k přesunům Čechů mezi kraji. Zatím co v roce 2010 pracovalo v Bratislavském kraji 42 % Čechů, v roce 2015 by to mohlo být jen 26 %. Naopak podíl Čechů pracujících v kraji Nitranském by se měl zvýšit. Obdobná situace by měla nastat i v kraji Košickém či Žilinském a Trnavském.

V následujících letech by se také měla změnit kvalifikační struktura Čechů pracujících na Slovensku. Podle dosavadního vývoje by se dominantní skupinou stali lidé obsluhující stroje a zařízení. Druhou nejpočetnější skupinou by byli řemeslníci a kvalifikovaní výrobci, zpracovatelé, opraváři. Podíl vedoucích pracovníků, techniků, zdravotníků, pedagogů či úředníků by se výrazně snížil.

6 ZHODNOCENÍ

Česká republika a Slovensko dlouhá léta tvořily jeden stát. Migrační tok mezi nimi má dlouhou historii a vykazuje řadu specifických znaků v porovnání migrace s ostatními státy. Přesto existuje řada rozdílů a migrační tok každé země má jiné charakteristiky.

Česká republika byla ve srovnání se Slovenskem zemí se silnější ekonomikou. I za existence společného státu představovala tu vyspělejší část a migrační tok ze Slovenska do Čech byl výrazně silnější než ten opačný, nicméně počet přistěhovalých slovenských občanů rok od roku klesal. I v dnešní době přichází více lidí ze Slovenska do České republiky než naopak. Ekonomika Slovenska v současné době roste, což má vliv i na zahraniční migraci. V posledních letech se Slovensko stává pro cizince atraktivnější a vyhledávanější zemí. Zatím co dříve v České republice byli Slováci nejpočetnější národnostní skupinou mezi cizinci, od roku 2003 už tomu tak není a Slováci, přestože jejich počet neustále roste, jsou až za Ukrajinci. Mezi cizinci na Slovensku Česká národnost převažuje.

Primárním důvodem příchodu slovenských občanů do České republiky je snaha získat práci za vyšší mzdu než v zemi domácí. Na konci roku 2010 bylo v České republice na úradech práce evidováno 100 727 lidí slovenské národnosti a 10 681 jich pracovalo na živnostenský list. Na Slovensku bylo v roce 2010 zaměstnáno 18 247 cizinců. Výraznou národnostní skupinou na slovenském trhu práce jsou lidé z Rumunska (16 % z celkového počtu zaměstnaných cizinců) a Česka (15,5 % z celkového počtu zaměstnaných cizinců). V roce 2010 na Slovensku pracovalo 2 819 Čechů.

Cizinci se nejvíce soustřeďují do větších měst či vyspělejších oblastí země. V Praze bylo v roce 2010 zaměstnáno téměř 35 % slovenských pracovníků. V ostatních regionech byl výrazný rozdíl v počtu zaměstnaných Slováků mezi oblastmi úřadů práce krajských měst a ostatními obvody. Závislost je také patrná na míře nezaměstnanosti. V krajích s vysokou mírou nezaměstnanosti je počet zaměstnaných Slováků nižší. V okresech sousedících se Slovenskou republikou je koncentrace Slovenských pracovníků vyšší.

Nejvíce Čechů na Slovensku nachází práci v kraji hlavního města. Na východě země je jejich počet nižší, což je způsobeno nejen rostoucí vzdáleností od hranic, ale také horší ekonomickou situací východoslovenských regionů.

Pokud porovnáme pracovníky podle klasifikace ekonomických činností, zjistíme, že nejvíce slovenských pracovníků nachází uplatnění ve zpracovatelském průmyslu. Naopak

nejvíce Čechů na Slovensku pracuje ve stavebnictví. Podle klasifikace zaměstnání KZAM do České republiky přicházejí převážně lidé s nižší kvalifikací, či získávají místo, na které není potřeba vyšší stupeň dovedností. Nejčastěji se jedná o pomocné pracovníky, lidi obsluhující stroje a zařízení. Z Čech na Slovensko odchází ale pracovní síla vyšší kvalifikace. V klasifikaci KZAM se jedná nejčastěji o pozice druhé a třetí skupiny, tedy pozice, které vyžadují vyšší stupeň dovedností. Z České republiky na Slovensko odcházejí lidé, kteří vzdělání získali v rodné zemi, ale získané znalosti uplatňují za hranicemi.

V diplomové práci byla také provedena analýza zaměstnanosti Čechů a Slováků v jednotlivých krajích. Kraje byly rozděleny podle míry podobnosti rozdělení kvalifikací pomocí shlukové analýzy. V České republice vytvořily kraje ve vzdálenosti 2,5 čtyři shluky. Nejpodobnější si jsou kraje Královéhradecký a Jihočeský, naopak nejvíce se od všech ostatních regionů liší kraj hlavního města Prahy, který se k ostatním krajům připojil až ve vzdálenosti 4,3.

Slovenské kraje si z tohoto hlediska tolik podobné nejsou. K prvnímu spojení došlo až ve vzdálenosti 1,75, kdy se spojil kraj Košický a Prešovský. Bratislavský kraj, tak jako kraj hlavního města Prahy, tvořil samostatný shluk. Ke zbylé skupině krajů se připojil až ve vzdálenosti 8,25.

Poslední část diplomové práce byla věnována možnému budoucímu vývoji. Predikce do roku 2015 byla provedena pomocí regresní analýzy. Rok 2015 byl zvolen s ohledem na data, ze kterých predikce vychází (2004 – 2010). Na základě analýzy lze odhadovat, že počet slovenských občanů v České republice poroste. Tempo růstu nebude zřejmě tak vysoké jako u nárůstu českých pracovníků na Slovensku. Na základě regresní analýzy lze také odhadovat, že v České republice se bude více Slováků soustředit do hlavního města a do Středočeského kraje. Na Slovensku by mohl růst počet zaměstnaných v krajích Nitrianském, Trnavském či Košickém.

V poměru zastoupení kvalifikací slovenských pracovníků by mohl v České republice vzrůst podíl slovenských zdravotníků, učitelů, vědeckých a odborných pracovníků a lidí pracujících ve službách. Naopak by mohl poklesnout podíl nižších administrativních pracovníků a kvalifikovaných dělníků. Podle dosavadního vývoje by na Slovensku vzrostl počet Čechů obsluhující stroje a zařízení. Podíl českých vedoucích pracovníků, techniků, zdravotníků, pedagogů či úředníků by se mohl výrazně snížit.

ZÁVĚR

V dnešní době je problematika migrace velice aktuální a je řešena na nadnárodní úrovni, tedy v rámci Evropské unie. Ta si uvědomuje, že migrace by mohla být řešením v dnešní době vznikajících problémů, jako je nedostatek pracovních sil v určitých odvětvích, klesající přirozený přírůstek a nedostatečná konkurenceschopnost Evropské unie. Z tohoto důvodu je potřeba nejen podporovat pracovní migraci, ale také eliminovat nelegální migraci lidí převážně ze třetích zemí.

Migrační politika v České republice i na Slovensku se začíná rozvíjet až po roce 1989, kdy došlo k otevření hranic. V průběhu devadesátých let byly postupně upravovány a zpříšňovány podmínky pro vstup cizinců do obou republik a charakter migračních toků se začíná postupně podobat migraci v rozvinutých západních státech. Téma migrace je v České republice i na Slovensku stále aktuálnější. Po vstupu do Evropské unie začal prudce narůstat počet cizinců v obou zemích. Vysoké tempo růstu bylo v Čechách zaznamenáno u Ukrajinců a Vietnamců, na Slovensku u Rumunů, Ukrajinců a Čechů. Za migrační politiku na národní úrovni v České republice i na Slovensku zodpovídá Ministerstvo vnitra. Část pravomocí je svěřena Ředitelství služby cizinecké policie.

Diplomová práce analyzuje migrační tok mezi Českou republikou a Slovenskem, tedy mezi státy, které jsou oba součástí Evropské unie a hranice mezi nimi prakticky neexistují. Slovenští občané mají na českém trhu práce stejná práva jako Češi a i Češi mají volný vstup na trh práce na Slovensku.

Data pro praktickou část diplomové práce byla získána z interních zdrojů Ministerstva práce a sociálních věcí a z Ústredie práce, sociálnych vecí a rodiny, jelikož na jejich internetových stránkách jsou k dispozici údaje o počtu Slováků/ Čechů v celé republice nebo o celkovém počtu cizinců v krajích. Údaje za kraje rozčleněné podle národnosti se v běžných statistikách nevykazují. V diplomové práci jsou také využívány materiály Českého statistického úřadu a Slovenského statistického úřadu. Přestože řada případů je díky snaze o harmonizaci ze strany Evropské unie v obou zemích podobná, při zpracovávání práce jsem se setkala i s velkými rozdíly nejen ve formální úpravě dat, ale také z hlediska přístupu poskytování dat. Ráda bych poděkovala paní Doc. Ing. Alžbětě Kucharčíkové, PhD. ze Žilinské univerzity za její ochodu a pomoc při shánění dat o počtu Čechů pracujících na Slovensku, rozdělené podle regionů a podle Klasifikace ekonomických činností a Klasifikace zaměstnání, bez jejíž pomoci by mi data byla zaslána neúplná.

Problém nastává i v rozdílnosti počátku časových řad. České úřady většinu dat publikují od roku 1993. Na Slovensku je to různé a mnoho dat je přístupných až od roku 2004 nebo 2008. Do analýzy také nebyli zahrnuti cizinci podnikající na živnostenské oprávnění, na Slovensku se tyto údaje neevidují. Do statistik také nejsou zahrnováni pracovníci, jejichž pracovní pobyt nepřesáhne sedm pracovních dní.

Obecně se odhaduje, že počet Slováků na českém trhu práce či počet Čechů na slovenském trhu práce je v důsledku nelegální migrace mnohem vyšší. Zjistit, jaká část slovenských pracovníků zaměstnaných v České republice využívá služeb pracovních agentur, se nepodařilo. I agentury mají povinnost registrovat pracovníky na úřadech práce, ve statistikách jsem se ale s rozčleněním na pracovníky zaměstnané přes agentury a na ty, kteří přicházejí za prací sami, nesetkala.

Cílem diplomové práce bylo analyzovat migrační tok mezi Českou republikou a Slovenskem a z hlediska pracovní migrace porovnat situaci v jednotlivých regionech země.

Migrační tok mezi oběma zeměmi byl silný už v druhé polovině 20. století. Nejsilnější byl po skončení druhé světové války, kdy lidé ze Slovenska osidlovali převážně vyliďněné oblasti v českém pohraničí. Zatím co před druhou světovou válkou byl silnější migrační tok z Čech na Slovensko, po válce tomu bylo naopak. Česká republika si kladné migrační saldo udržela do současnosti, i když roční přírůstky už nedosahují takových hodnot. Bylo zjištěno, že vliv na velikost migračního toku má ekonomická situace země. Ekonomika České republiky v porovnání se Slovenskem vždy vykazovala lepší výsledky. V diplomové práci je ekonomická situace obou států zachycena pomocí magických čtyřúhelníků pro rok 2010. V současné době hospodářství Slovenska roste a stává se pro cizince, tedy i Čechy atraktivnější a vyhledávanější. Tempo růstu počtu Čechů na Slovensku je vyšší než tempo růstu Slováků v České republice. Češi jsou na Slovensku nejpočetnější národnostní skupinou, Slováci v České republice jsou až na druhém místě za přistěhovanými z Ukrajiny.

Hlavním důvodem migrace je vidina možnosti získat v cizině práci za vyšší mzdu. Počet pracujících Slováků v České republice (100 727 lidí) výrazně převyšuje počet bydlících (71 780 lidí). Průměrná mzda byla v České republice v roce 2010 (přepočteno na eura) o necelých 200 eur vyšší než na Slovensku. Nejvíce Slováků v České republice je evidováno na úřadu práce v Praze a ve Středočeském kraji, počet zaměstnaných Slováků souvisí se stupněm rozvoje daného kraje, tedy mírou nezaměstnanosti a průměrnou mzdou v kraji. Slováci pracují převážně ve zpracovatelském průmyslu. Z hlediska Klasifikace zaměstnání do

České republiky přicházejí zejména Slováci s nižším stupněm kvalifikace, převážně se jedná o pomocné pracovníky nebo lidi obsluhující stroje. Podle statistik je na Slovensku evidováno na úřadech práce 2 819 Čechů, tedy asi 30 % z celkového počtu Čechů majících na Slovensku obvyklý pobyt. Nejvíce zaměstnaných Čechů je v Bratislavském kraji, nejméně v kraji Prešovském a Košickém, kde ekonomická situace není tolik příznivá. Nejvíce Čechů pracuje na Slovensku ve stavebnictví a ve zpracovatelském průmyslu. Na Slovensko odcházejí Češi s vyšším stupněm kvalifikace, tedy odborní pracovníci, zdravotníci, pedagogové či pracovníci ve službách a obchodě. Analýza situace v jednotlivých krajích byla doplněna shlukovou analýzou, pomocí níž bylo zjištěno, které kraje si jsou v dané zemi z hlediska rozmístění kvalifikací nejpodobnější.

Doprovodným cílem diplomové práce bylo odhadnout vývoj migrace v budoucnu. Na základě predikce pomocí regresní analýzy lze předpokládat, že objem migrace mezi oběma zeměmi bude i nadále růst. Proud ze Slovenska bude i nadále silnější, ale počet Čechů na Slovensku by mohl růst rychlejším tempem. Mohlo by dojít ke změnám v rozložení kvalifikací Čechů na Slovensku, převažovat by postupem doby měly práce s nižším stupněm kvalifikace.

LITERATURA

- [1] Aktivní politika zaměstnanosti. *Integrovaný portál MPSV* [online]. 2011 [cit. 2011-12-03]. Dostupné z: <<http://portal.mpsv.cz/sz/zamest/dotace/apz>>.
- [2] BARŠOVÁ, Andrea; BARŠA, Pavel. Přistěhovalectví a liberální stát : Imigrační a integrační politiky v USA, západní Evropě a Česku. Brno : Masarykova univerzita, 2005. 308 s. ISBN 80-210-3875-6.
- [3] BÖHNING, W.R. *The integration of migrant workers in the labour market*. Geneva. Dostupné z: <<http://www.oit.org/public/english/protection/migrant/download/imp/imp08e.pdf>>.
- [4] BRČÁK, Josef a Bohuslav SEKERKA. *Makroekonomie*. Plzeň: Aleš Čeněk, 2010. ISBN 978-80-7380-245-5.
- [5] BURCIN, Boris, et al. Demografická situace České republiky. Praha : Sociologické nakladatelství, 2010. 238 s. ISBN 978-80-7419-024-7.
- [6] Co je statistická klasifikace. *Český statistický úřad* [online]. 2012 [cit. 2012-03-29]. Dostupné z: <http://czso.cz/csu/klasifik.nsf/i/co_je_statisticka_klasifikace>.
- [7] Česká republika. Zákoník práce. In: *S.b.* 2006, č. 262. Dostupné z: <<http://www.zakony.propravo.cz/2010/12/zakonik-prace-2011-zakon-c-2622006-sb.html>>.
- [8] Česká republika od roku 1989 v číslech. *Český statistický úřad* [online]. 21.1. 2011 [cit. 2011-12-03]. Dostupné z WWW: <http://www.czso.cz/csu/redakce.nsf/i/cr_od_roku_1989>.
- [9] Česká republika v mezinárodním srovnání. *Český statistický úřad* [online]. 22.11. 2010 [cit. 2011-12-03]. Dostupné z WWW: <http://www.czso.cz/csu/2010edicniplan.nsf/kapitola/1607-10-za_rok_2010_%28vybrane_udaje%29-3>.
- [10] *Český statistický úřad* [online]. 2012 [cit. 2012-04-03]. Dostupné z: <<http://www.czso.cz/csu/redakce.nsf/i/home>>.
- [11] Demografická ročenka ČR. *Český statistický úřad* [online]. 31.10.2011 [cit. 2011-12-03]. Dostupné z WWW: <<http://www.czso.cz/csu/2011edicniplan.nsf/p/4019-11>>.
- [12] DRBOHLAV, Dušan, et al. Migrace a (i)migranti v Česku. Praha : Sociologické nakladatelství, 2010. 207 s. ISBN 978-80-7419-039-1.

- [13] DRBOHLAV, D. Migration Trends in Selected EU Applicant Countries, Volume II. The Czech Republic, Vienna: International Organization for Migration, 2004. ISBN 92-9068-182-9.
- [14] Ekonomická charakteristika země Slovensko. *BusinessInfo.cz* [online]. 2011 [cit. 2011-12-03]. Dostupné z: <<http://www.businessinfo.cz/cz/sti/slovensko-ekonomicka-charakteristika-zeme/4/1000797/>>.
- [15] FAINI, Riccardo, Jaime DE MELO a Klaus F. ZIMMERMANN. *Migration* [online]. 1. vyd. Australia: Centre for Economic Policy Research, 1999, s. 1-10 [cit. 2012-04-03]. ISBN 0 521 66233 8.
- [16] FRANC, A. Hlavní tendence ve vývoji pracovních migrací v České republice [online]. Brno: Centrum výzkumu konkurenční schopnosti české republiky, červen 2006. Dostupný z WWW: <<http://is.muni.cz/do/1456/soubory/oddeleni/centrum/papers/wp2006-22.pdf>>.
- [17] HOLMAN, Robert. *Ekonomie*. Praha : Nakladatelství C.H.Beck, 2011. 691 s. ISBN 978-80-7400-006-5.
- [18] HORÁKOVÁ, Milada. Mezinárodní pracovní migrace v České republice v době pokračující hospodářské recese v roce 2010 [online]. Praha: Výzkumný ústav práce a sociálních věcí, 2011 [cit. 2012-02-19]. ISBN 978-80-7416-093-6. Dostupné z: <http://praha.vupsv.cz/Fulltext/vz_338.pdf>.
- [19] JÍROVÁ, Hana. *Trh práce a politika zaměstnanosti*. Praha: Vysoká škola ekonomická, 1999. ISBN 80-7079-635-9.
- [20] JUREČKA, Václav, et al. *Makroekonomie*. Praha : Grada Publishing, a.s., 2010. 336 s. ISBN 978-80-247-3258-9.
- [21] Katalogový list. *SLOVSTAT* [online]. 2012 [cit. 2012-02-19]. Dostupné z: <<http://www.statistics.sk/pls/elisw/katalog.listObj?objekt=756>>.
- [22] Katalogový list. *SLOVSTAT* [online]. 2012 [cit. 2012-02-19]. Dostupné z: <<http://www.statistics.sk/pls/elisw/katalog.listObj?objekt=962alog.listObj?objekt=756>>.
- [23] KATERINKOVÁ, Mária. Štatistika zahraničného sťahovania v Slovenskej republike v roku 2010 [online]. 2011 [cit. 2012-02-19]. ISBN 78-80-8121-70-9. Dostupné z: <http://portal.statistics.sk/files/Sekcie/sek_600/Demografia/Migracia/publikacie/statistika-zahranicneho-stahovania-sr-roku-2010.pdf>.

- [24] Klasifikace ekonomických činností (CZ-NACE). *Český statistický úřad* [online]. 2012 [cit. 2012-03-29]. Dostupné z: <http://www.czso.cz/csu/klasifik.nsf/i/klasifikace_ekonomickyh_cinnosti_%28cz_nace%29>.
- [25] Klasifikace zaměstnání (CZ-ISCO). *Český statistický úřad* [online]. 2012 [cit. 2012-03-29]. Dostupné z: <http://www.czso.cz/csu/klasifik.nsf/i/klasifikace_zamestnani_%28cz_isco%29>.
- [26] KLUFOVÁ, Renata; POLÁKOVÁ, Zuzana. Demografické metody a analýzy : demografie české a slovenské populace. Praha : Wolters Kluwer Česká republika, 2010. 306 s.
- [27] KUBANOVÁ, Jana. *Statistické metody pro ekonomickou a technickou praxi*. Bratislava: Statis, 2003. ISBN 80-85659-31.
- [28] KUCHARŤ, Pavel. *Trh práce: Sociologická analýza*. Praha: Karolinum, 2007. ISBN 978-80-246-1383-3.
- [29] Kurzy devizového trhu. *Česká národní banka* [online]. 2012 [cit. 2012-04-09]. Dostupné z: <http://www.cnb.cz/cs/financni_trhy/devizovy_trh/kurzy_devizoveho_trhu/prumerne_mena.jsp?mena=EUR>.
- [30] KZAMvysv. *Český statistický úřad* [online]. 2001 [cit. 2012-04-4]. Dostupné z: <[http://www.czso.cz/csu/klasifik.nsf/i/klasifikace_zamestnani_%28kzam_r%29_vysvetlivky/\\$File/KZAMvysv.pdf](http://www.czso.cz/csu/klasifik.nsf/i/klasifikace_zamestnani_%28kzam_r%29_vysvetlivky/$File/KZAMvysv.pdf)>.
- [31] LIŠKA, Václav. *Makroekonomie*. Praha: Profesional Publishing, 2004. ISBN 80-86419-54-1.
- [32] MACH, Miloš. Makroekonomie II : pro magisterské (inženýrské) studium. 1. a 2. část . Slaný : Melandrium, 2001. 367 s. ISBN 80-86175-18-9.
- [33] Minimálna mzda. *PROFESIA.SK* [online]. 2011 [cit. 2011-12-03]. Dostupné z: <<http://www.profesia.sk/cms/kariera-v-kocke/pracujem/mzdy/minimalna-mzda/40475>>.
- [34] Minimální mzda: Na hranici chudoby. *Finance.cz* [online]. 2011 [cit. 2011-12-03]. Dostupné z: <[http://www.finance.cz/zpravy/finance/144903-minimalni-mzda-na-hranici-chudoby/?form4080\[ZobrazitCely\]=1&form4080\[page\]=2](http://www.finance.cz/zpravy/finance/144903-minimalni-mzda-na-hranici-chudoby/?form4080[ZobrazitCely]=1&form4080[page]=2)>.

- [35] *Ministerstvo práce a sociálních věcí* [online]. 2012 [cit. 2012-04-03]. Dostupné z: <<http://www.mpsv.cz/cs/>>.
- [36] *Ministerstvo průmyslu a obchodu* [online]. 2012 [cit. 2012-03-30]. Dostupné z: <<http://www.mpo.cz/cz/podpora-podnikani/zivnost-podnikani/>>.
- [37] MPSV.CZ: Minimální a zaručená mzda. *Ministerstvo práce a sociálních věcí* [online]. 2012 [cit. 2011-12-03]. Dostupné z: <<http://www.mpsv.cz/cs/7667>>.
- [38] MUSIL, Petr. *Mikroekonomie - středně pokročilý kurz*. Plzeň: Vydavatelství a nakladatelství Aleš Čeněk, 2009. 301 s. ISBN 978-80-7380-207-3.
- [39] NĚMĚC, Otakar. *Lidské zdroje na trhu práce*. Pardubice: Univerzita Pardubice, 2002. 152 s. ISBN 80-245-0350-6.
- [40] Odbor 32. *MPSV.CZ* [online]. 13.5.2011 [cit. 2011-12-04]. Volný pohyb osob. Dostupné z WWW: <<http://www.mpsv.cz/cs/1280>>.
- [41] Odbor 73. *MPSV.CZ* [online]. 4.5.2009 [cit. 2011-12-04]. Volný pohyb pracovníků. Dostupné z WWW: <<http://www.mpsv.cz/cs/1281>>.
- [42] Odbor EU a mezinárodního práva. *Ministerstvo vnitra ČR* [online]. 16.3.2011 [cit. 2011-12-04]. Obecně k agendám EU. Dostupné z WWW: <<http://www.mvcr.cz/clanek/obecne-k-agendam-eu-461106.aspx>>.
- [43] Počet cizinců v ČR. *Český statistický úřad* [online]. [cit. 2012-02-19]. Dostupné z: <http://www.czso.cz/csu/cizinci.nsf/tabulky/ciz_pocet_cizincu-001>.
- [44] Podpora v nezaměstnanosti. *Sociální dávky* [online]. 2011 [cit. 2011-12-03]. Dostupné z: <<http://www.socialni-davky.eu/inpage/podpora-v-nezamestnanosti/>>.
- [45] Průměrná mzda, minimální mzda, statistiky vývoje průměrné a minimální mzdy. *Finance.cz* [online]. 2011 [cit. 2011-12-03]. Dostupné z: <<http://www.finance.cz/makrodata-eu/trh-prace/statistiky/mzda/>>.
- [46] ROUBÍČEK, Vladimír. *Úvod do demografie*. Praha: Codex Bohemia, 1997. 348 s. ISBN 80-85963-43-4.
- [47] ŘEZANKOVÁ, Hana, Dušan HÚSEK a Václav SNÁŠEL. *Shluková analýza dat*. Praha: Profesional Publishing, 2009. ISBN 978-80-86946-81-8. *Ministerstvo práce a sociálních věcí* [online]. 2012 [cit. 2012-03-29]. Dostupné z: <<http://www.mpsv.cz/cs/>>.
- [48] Sdělení Českého statistického úřadu ze dne 18. září 2007 o zavedení Klasifikace ekonomických činností. *Český statistický úřad* [online]. 2012 [cit. 2012-03-29].

Dostupné

z:

<[http://www.czso.cz/csu/klasifik.nsf/i/sdeleni_%28cz_nace%29/\\$File/sdelen%C3%AD_CZ-NACE.pdf](http://www.czso.cz/csu/klasifik.nsf/i/sdeleni_%28cz_nace%29/$File/sdelen%C3%AD_CZ-NACE.pdf)>.

- [49] SIROVÁTKA, Tomáš a Petr MAREŠ. *Trh práce, nezaměstnanosti, sociální politika*. Brno: Masarykova univerzita, 2003. ISBN 80-210-3048-8.
- [50] Slovenská republika. Zákon o minimálnej mzde. In: Z.Z. 2007, č. 663. Dostupné z: <<http://www.profesia.sk/cms/kariera-v-kocke/pracujem/mzdy/minimalna-mzda/40475>>.
- [51] Slovensko [online]. 2003 - 2011 [cit. 2011-12-03]. *Novinky.cz*. Dostupné z WWW: <<http://tema.novinky.cz/slovensko>>.
- [52] Smlouva mezi Českou republikou a Slovenskou republikou. In: *Sbírka mezinárodních smluv*. 1992. Dostupné z: <<http://www.mpsv.cz/files/clanky/1340/slovensko.pdf>>.
- [53] SRB, Vladimír. *1000 let obyvatelstva českých zemí*. Praha: Karolinum, 2004. ISBN 80-246-0712-3. ŠIŠKOVÁ, T. Migranti a menšiny v České republice [my a oni v multikulturní společnosti 21. století], Praha: Portál, 2001. ISBN 80-7179-648-9.
- [54] Štatistický úrad Slovenskej republiky [online]. 2012 [cit. 2012-03-29]. Dostupné z: <<http://www.statistics.sk/>>.
- [55] ŠTATISTICKÝ ÚRAD SLOVENSKEJ REPUBLIKY. *Zahraničné sťahovanie a cudzinci v Slovenskej republike v roku 2007*. Bratislava: Štatistický úrad Slovenskej republiky, 2008. ISBN 978-80-89358-08-3. Dostupné z: <http://portal.statistics.sk/files/Sekcie/sek_600/Demografia/Migracia/publikacie/zahranicne_stahov_a_cudzinci_v_sr_2007.pdf>.
- [56] ŠÚSR-Databáza časových radov SLOVSTAT: Cudzinci s obvyklým pobytom na území SR k 31.12. podľa štátneho občianstva, veku a pohlavia. *Štatistický úrad Slovenskej republiky* [online]. [cit. 2012-02-19]. Dostupné z: <http://www.statistics.sk/pls/elisw/objekt.send?uic=3285&m_sso=2&m_so=7&ic=409>
- [57] ŠÚSR-Databáza časových radov SLOVSTAT: Prehľad pohybu obyvateľstva. *Štatistický úrad Slovenskej republiky* [online]. [cit. 2011-12-03]. Dostupné z: <http://www.statistics.sk/pls/elisw/objekt.send?uic=1465&m_sso=2&m_so=7&ic=31>.
- [58] ŠÚSR-Databáza časových radov SLOVSTAT: Priemerná nominálna mesačná mzda zamestnanca v EUR, Sk, indexy. *Štatistický úrad Slovenskej republiky* [online]. [cit.

- 2011-12-03]. Dostupné z: <
http://www.statistics.sk/pls/elisw/objekt.send?uic=1410&m_sso=2&m_so=15&ic=40>.
- [59] ŠÚSR-Databáza časových radov SLOVSTAT: Priemerný počet zamestnaných osôb podľa ekonomických činností (SK NACE Rev. 2). *Štatistický úrad Slovenskej republiky* [online]. [cit. 2011-02-19]. Dostupné z: <
http://www.statistics.sk/pls/elisw/objekt.send?uic=2828&m_sso=2&m_so=15&ic=39>
- [60] ŠÚSR-Databáza časových radov SLOVSTAT: Vekové zloženie obyvateľstva SR podľa pohlavia. *Štatistický úrad Slovenskej republiky* [online]. 2012 [cit. 2012-04-04]. Dostupné z: <
http://www.statistics.sk/pls/elisw/objekt.send?uic=669&m_sso=2&m_so=7&ic=30>.
- [61] TULEJA, Pavel. *Základy makroekonomie*. Brno: Computer Press, 2006. ISBN 80-251-0952-6.
- [62] Trh práce v ČR. *Český statistický úřad* [online]. 29.7. 2011 [cit. 2011-12-03]. Dostupné z WWW: <
<http://www.czso.cz/csu/2011edicniplan.nsf/p/3103-11>>.
- [63] ÚPSVaR-Zamestnávanie cudzincov. *Ústredie práce, sociálnych vecí a rodiny* [online]. 2012 [cit. 2012-04-04]. Dostupné z: <
http://www.upsvar.sk/statistiky/zamestnavanie-cudzincov-statistiky.html?page_id=10803>.
- [64] ÚSTAV MEZINÁRODNÍCH VZTAHŮ. *Migrace v rozšířené Evropě*. Praha: Ústav mezinárodních vztahů, 2002. ISBN 80-238-9199-5. Dostupné z: <
http://www.gac.cz/userfiles/File/nase_prace_vystupy/GAC_migr_migrace_vrozsirene_Evrope.pdf?langSEO=documents&parentSEO=nase_prace_vystupy&midSEO=GAC_migr_migrace_vrozsirene_Evrope.pdf>.
- [65] *Ústredie práce, sociálnych vecí a rodiny* [online]. 2012 [cit. 2012-04-03]. Dostupné z: <
<http://www.upsvar.sk/>>.
- [66] Úvod OKEČ. *Český statistický úřad* [online]. 2012 [cit. 2012-03-29]. Dostupné z: <
<http://www.czso.cz/csu/klasifik.nsf/i/uvod>>.
- [67] VAVREČKOVÁ, Jana, et al. *Migrace odborníků do zahraničí a potřeba kvalifikovaných pracovních sil*. Brno : Výzkumný ústav práce a sociálních věcí, 2006. 87 s. ISBN 80-87007-00-X.

- [68] VAVREČKOVÁ, Jana. Prognózy migračního potenciálu České republiky po rozšíření Evropské unie a metody jejího odhadu. *Aplikované právo* [online]. 2005, č. 1 [cit. 2012-03-29]. Dostupné z: <<http://www.aplikovanepravo.cz/clanky-pdf/29.pdf>>.
- [69] Vybrané makroekonomické ukazovatele. *Národná banka Slovenska* [online]. 2012 [cit. 2012-03-29]. Dostupné z: <<http://www.nbs.sk/sk/statisticke-udaje/vybrane-makroekonomicke-ukazovatele>>.
- [70] Vývoj zahraničního obchodu [online]. 6.2.2011 [cit. 2011-12-03]. Struktura zahraničního obchodu v roce 2010. Dostupné z WWW: <http://www.spcr.cz/statistika/zo_zeme.htm>.
- [71] Zamestnávanie cudzincov - štatistiky. *ÚPSVaR* [online]. 2011 [cit. 2012-02-19]. Dostupné z: <http://www.upsvar.sk/statistiky/zamestnavanie-cudzincov-statistiky.html?page_id=10803>.
- [72] Zaměstnanost - datové údaje. *Český statistický úřad* [online]. 2011 [cit. 2012-02-19]. Dostupné z: <http://www.czso.cz/csu/cizinci.nsf/datove_udaje/ciz_zamestnanost>.
- [73] Zaměstnanost a nezaměstnanost podle výsledků VŠPS. *Český statistický úřad* [online]. 2012 [cit. 2012-02-19]. Dostupné z: <http://www.czso.cz/csu/redakce.nsf/i/zam_vsps>.
- [74] Zaměstnávání cizinců. Ministerstvo práce a sociálních věcí [online]. 2011 [cit. 2012-02-19]. Dostupné z: <http://portal.mpsv.cz/sz/stat/zam_ciz_stat_prisl?stat=2000000000091&obdobi=L&rok=2004&uzemi=0&send=send&_piref37_1204418_37_1204416_1204416.statse=2000000000011&_piref37_1204418_37_1204416_1204416.statsk=2000000000030&_piref37_1204418_37_1204416_1204416.send=send&_piref37_1204418_37_1204416_1204416.stat=2000000000091&_piref37_1204418_37_1204416_1204416.obdobi=L&_piref37_1204418_37_1204416_1204416.rok=2011&ok=Vybrat>.
- [75] Zavedení eura v SR. *Zavedení eura v SR* [online]. 2010 [cit. 2012-04-09]. Dostupné z: <<http://www.euro.gov.sk/>>.

SEZNAM PŘÍLOH

Příloha A: Klasifikace ekonomických činností –NACE

Příloha B: Klasifikace zaměstnání – KZAM

Příloha C: Rozdělení Slováků podle klasifikace NACE

Příloha D: KZAM v jednotlivých letech

PŘÍLOHA A: KLASIFIKACE EKONOMICKÝCH ČINNOSTÍ –NACE

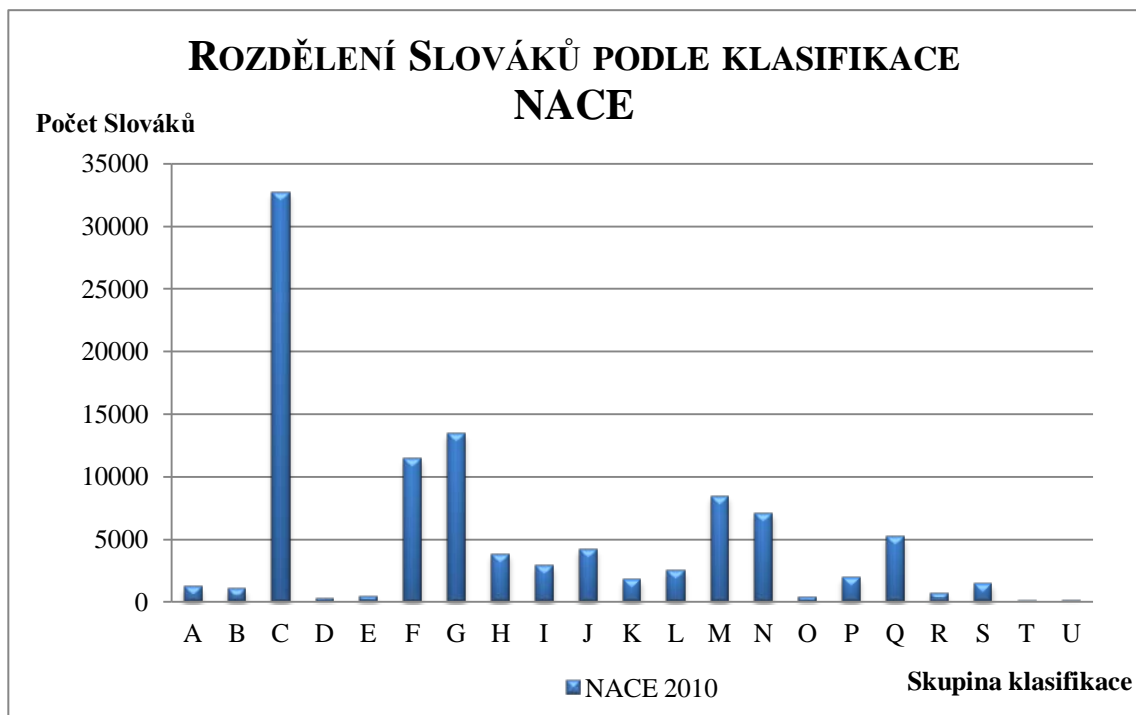
SEKCE A	ZEMĚDĚLSTVÍ, LESNICTVÍ A RYBÁŘSTVÍ
SEKCE B	TĚŽBA A DOBÝVÁNÍ
SEKCE C	ZPRACOVATELSKÝ PRŮMYSL
SEKCE D	VÝROBA A ROZVOD ELEKTŘINY, PLYNU, TEPLA A KLIMATIZOVANÉHO VZDUCHU
SEKCE E	ZÁSOBOVÁNÍ VODOU; ČINNOSTI SOUVISEJÍCÍ S ODPADNÍMI VODAMI, ODPADY A SANACEMI
SEKCE F	STAVEBNICTVÍ
SEKCE G	VELKOOBCHOD A MALOOBCHOD; OPRAVY A ÚDRŽBA MOTOROVÝCH VOZIDEL
SEKCE H	DOPRAVA A SKLADOVÁNÍ
SEKCE I	UBYTOVÁNÍ, STRAVOVÁNÍ A POHOSTINSTVÍ
SEKCE J	INFORMAČNÍ A KOMUNIKAČNÍ ČINNOSTI
SEKCE K	PENĚŽNICTVÍ A POJIŠŤOVNICTVÍ
SEKCE L	ČINNOSTI V OBLASTI NEMOVITOSTÍ
SEKCE M	PROFESNÍ, VĚDECKÉ A TECHNICKÉ ČINNOSTI
SEKCE N	ADMINISTRATIVNÍ A PODPŮRNÉ ČINNOSTI
SEKCE O	VEŘEJNÁ SPRÁVA A OBRANA; POVINNÉ SOCIÁLNÍ ZABEZPEČENÍ
SEKCE P	VZDĚLÁVÁNÍ
SEKCE R	KULTURNÍ, ZÁBAVNÍ A REKREAČNÍ ČINNOSTI
SEKCE S	OSTATNÍ ČINNOSTI
SEKCE T	ČINNOSTI DOMÁCNOSTÍ JAKO ZAMĚSTNAVATELŮ; ČINNOSTI DOMÁCNOSTÍ PRODUKUJÍCÍCH BLÍŽE NEURČENÉ VÝROBKY A SLUŽBY PRO VLASTNÍ POTŘEBU
SEKCE U	ČINNOSTI EXTERITORIÁLNÍCH ORGANIZACÍ A ORGÁNŮ

Zdroj: [24]

PŘÍLOHA B: KLASIFIKACE ZAMĚSTNÁNÍ - KZAM

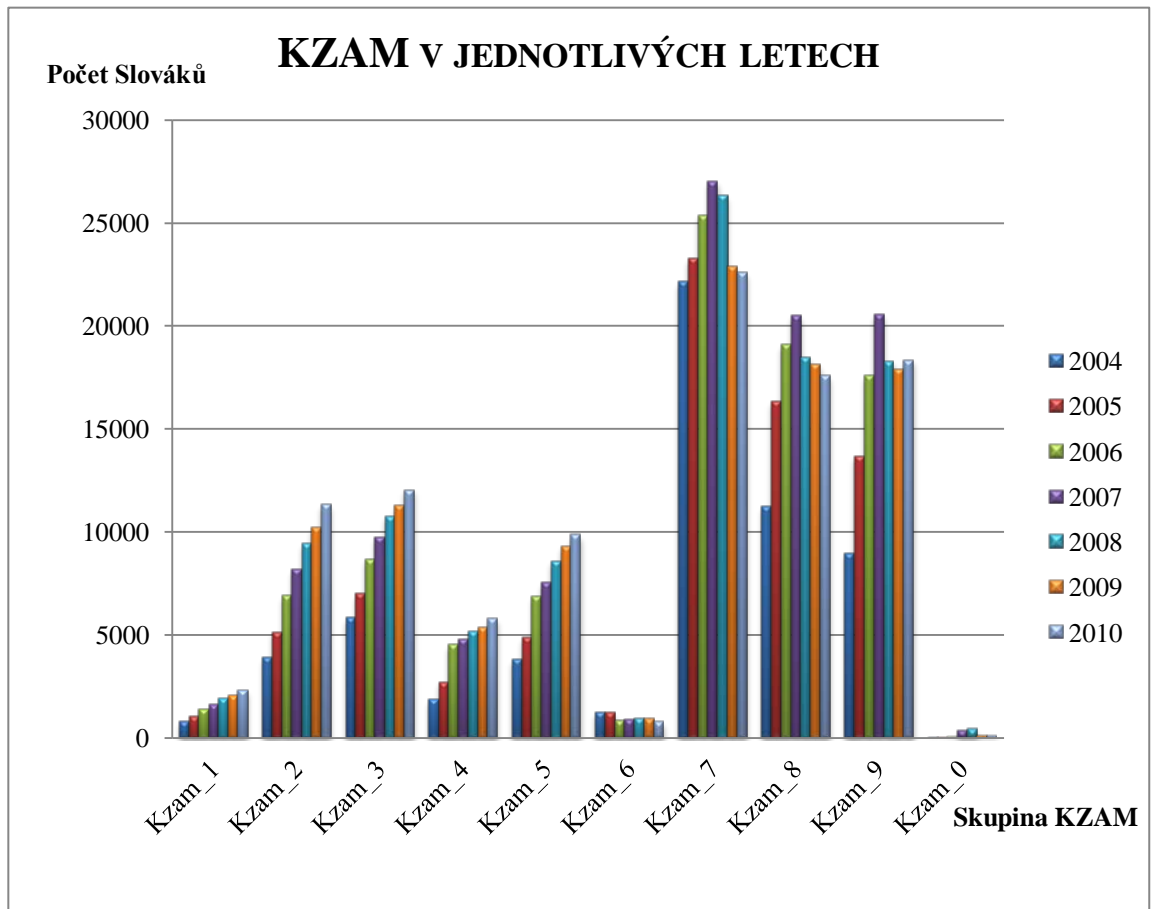
- 1 Zákonodárci, vedoucí a řídicí pracovníci
 - 11 Zákonodárci, vyšší úředníci
 - 12 Vedoucí a řídicí pracovníci velkých organizací, společností, podniků apod. vč. jejich organizačních jednotek (manažeri)
 - 13 Vedoucí, ředitelé, kteří řídí malý podnik, organizaci, společnost (za pomoci nejméně jednoho dalšího řídicího pracovníka)
- 2 Vědečtí a odborní duševní pracovníci
 - 21 Vědci a odborníci ve fyzikálních a příbuzných vědách, architekti a techničtí inženýři (tvůrčí pracovníci)
 - 22 Vědci, odborníci a inženýři v biologických, lékařských a příbuzných oborech
 - 23 Odborní pedagogičtí pracovníci
 - 24 Ostatní vědci a odborní duševní pracovníci jinde neuvedení
- 3 Techničtí, zdravotničtí, pedagogičtí pracovníci a pracovníci v příbuzných oborech
 - 31 Technici ve fyzikálních, technických a příbuzných oborech
 - 32 Techničtí pracovníci v oblasti biologie, zdravotnictví a zemědělství pracovníci a pracovníci v příbuzných oborech
 - 33 Pedagogičtí pracovníci
 - 34 Jiní pomocní odborní pracovníci
- 4 Nižší administrativní pracovníci (úředníci)
 - 41 Nižší administrativní pracovníci (kromě úředníků ve službách a obchodě)
 - 42 Úředníci ve službách a obchodě
- 5 Provozní pracovníci ve službách a obchodě
 - 51 Obsluhující pracovníci
 - 52 Prodavači, manekýni a předváděči zboží
- 6 Kvalifikovaní dělníci v zemědělství, lesnictví a v příbuzných oborech (kromě obsluhy strojů a zařízení)
 - 61 Kvalifikovaní dělníci v zemědělství, lesnictví, rybářství, myslivosti - orientovaní na trh
 - 62 Pracovníci získávající obživu v zemědělství a rybářství (samozásobitelé)
- 7 Řemeslníci a kvalifikovaní výrobci, zpracovatelé, opraváři (kromě obsluhy strojů a zařízení)
 - 71 Kvalifikovaní dělníci při dobývání surovin, stavební dělníci a pracovníci příbuzných oborů (kromě obsluhy strojů a zařízení)
 - 72 Kvalifikovaní kovodělníci a strojírenští dělníci (kromě obsluhy strojů a zařízení)
 - 73 Výrobci a opraváři přesných přístrojů, umělečtí řemeslníci, polygrafové a pracovníci v příbuzných oborech (kromě obsluhy strojů a zařízení)
 - 74 Ostatní kvalifikovaní zpracovatelé a výrobci (kromě obsluhy strojů a zařízení)
- 8 Obsluha strojů a zařízení
 - 81 Obsluha průmyslových zařízení
 - 82 Obsluha stacionárních zařízení a montážní dělníci
 - 83 Řidiči a obsluha pojezdných strojních zařízení
- 9 Pomocní a nekvalifikovaní pracovníci
 - 91 Pomocní a nekvalifikovaní pracovníci zaměřeni na prodej a služby
 - 92 Pomocní a nekvalifikovaní pracovníci v zemědělství, lesnictví, rybářství a v příbuzných oborech
 - 93 Pomocní a nekvalifikovaní pracovníci v dolech a lomech, v průmyslu, stavebnictví, v dopravě a v příbuzných oborech
- 0 Příslušníci armády
 - 01 Příslušníci armády

PŘÍLOHA C: ROZDĚLENÍ SLOVÁKŮ PODLE KLASIFIKACE NACE



Zdroj: [35], zpracování vlastní

PŘÍLOHA D: KZAM V JEDNOTLIVÝCH LETECH



Zdroj:[35], zpracování vlastní

