

UNIVERZITA PARDUBICE
FAKULTA EKONOMICKO-SPRÁVNÍ

BAKALÁŘSKÁ PRÁCE

Univerzita Pardubice
Fakulta ekonomicko-správní

Nezaměstnanost jako důsledek hospodářské krize

Monika Brücknerová

Bakalářská práce

2011

ZADÁNÍ BAKALÁŘSKÉ PRÁCE

(PROJEKTU, UMĚLECKÉHO DÍLA, UMĚLECKÉHO VÝKONU)

Jméno a příjmení: **Monika BRŮCKNEROVÁ**
Osobní číslo: **E08712**
Studijní program: **B6202 Hospodářská politika a správa**
Studijní obor: **Veřejná ekonomika a správa**
Název tématu: **Nezaměstnanost jako důsledek hospodářské krize**
Zadávající katedra: **Ústav veřejné správy a práva**

Z á s a d y p r o v y p r a c o v á n í :

Cílem práce je seskupení (ucelení) informací o možnostech finančního zajištění a pomoci státu občanovi v případě nezaměstnanosti v důsledku hospodářské krize započaté ve 3.čtvrtletí 2008.

1. Hospodářská krize
 - 1.1. Vznik hospodářské krize
 - 1.2. Dopad hospodářské krize na ČR - vzrůst nezaměstnanosti
2. Nezaměstnanost
 - 2.1. Vliv nezaměstnanosti na psychickou a sociální situaci v rodině
3. Hmotná a sociální pomoc státu v době nezaměstnanosti
 - 3.1. Výplata podpory v nezaměstnanosti; pomoc a možnosti další seberealizace při ztrátě zaměstnání
 - 3.2. Dávky státní sociální podpory
 - 3.3. Dávky hmotné nouze
4. Případová studie

Rozsah grafických prací: –
Rozsah pracovní zprávy: cca 30 stran
Forma zpracování bakalářské práce: tištěná/elektronická

Seznam odborné literatury:

BŘESKÁ, Naděžda; BURDOVÁ, Eva; VRÁNOVÁ, Lucie. Státní sociální podpora : s komentářem a příklady. Jihlava : ANAG, 2008. 223 s. ISBN 978-80-7263-467-5. HRUŠÁKOVÁ, Milana; KRÁLÍČKOVÁ, Zdeňka. České rodinné právo. Brno : Doplněk, 1998. 314 s. ISBN 80-7239-003-1.

KOSÍKOVÁ, Simona; PONDĚLÍČEK, Michael; NOVÁK, Josef. Indikátory udržitelného rozvoje a nezaměstnanost. České Budějovice : TIMUR, 2007. 40 s. ISBN 978-80-254-1549-8.

MAREŠ, Petr. Sociologie nerovnosti a chudoby. Praha : Sociologické nakladatelství, 1999. 248 s. ISBN 80-85850-61-3.

MMR ČR: Státní sociální podpora. Praha 2 : Ministerstvo práce a sociálních věcí, 2005. 72 s. ISBN 80-86878-28-7.

ÚZ č. 734 : Sociální zabezpečení. Ostrava-Hrabůvka : Sagit, 2009. 288 s. ISBN 978-80-7208-750-1.

Vedoucí bakalářské práce: **Mgr. Jan Mandys**
Ústav veřejné správy a práva

Datum zadání bakalářské práce: **28. června 2010**

Termín odevzdání bakalářské práce: **6. května 2011**


doc. Ing. Renáta Myšková, Ph.D.

děkanka

L.S.


doc. Ing. Jolana Volejníková, Ph.D.

vedoucí ústavu

V Pardubicích dne 5. srpna 2010

Prohlášení:

Tuto práci jsem vypracovala samostatně. Veškeré literární prameny a informace, které jsem v práci využila, jsou uvedeny v seznamu použité literatury.

Byla jsem seznámena s tím, že se na moji práci vztahují práva a povinnosti vyplývající ze zákona č. 121/2000 Sb., autorský zákon, zejména se skutečností, že Univerzita Pardubice má právo na uzavření licenční smlouvy o užití této práce jako školního díla podle § 60 odst. 1 autorského zákona, a s tím, že pokud dojde k užití této práce mnou nebo bude poskytnuta licence o užití jinému subjektu, je Univerzita Pardubice oprávněna ode mne požadovat přiměřený příspěvek na úhradu nákladů, které na vytvoření díla vynaložila, a to podle okolností až do jejich skutečné výše.

Souhlasím s prezenčním zpřístupněním své práce v Univerzitní knihovně Univerzity Pardubice.

V Pardubicích dne 4. května 2011

.....
Monika Brücknerová

Poděkování:

Ráda bych touto cestou poděkovala vedoucímu své bakalářské práce panu Mgr. Janu Mandysovi za cenné rady a připomínky při zpracování této bakalářské práce a dále pak za vstřícnost a ochotu Odboru sociálních věcí a zdravotnictví Městského úřadu ve Velkém Meziříčí.

ANOTACE:

Bakalářská práce se věnuje problematice ztráty zaměstnání v důsledku celosvětové hospodářské krize, zejména pak oblasti finanční podpory státu určené nezaměstnaným osobám. V teoretické části jsou uvedeny příčiny a vliv ekonomické krize na ČR (zaměstnanost) a dále pak možnosti čerpání finančního zajištění od státu v době nezaměstnanosti.

První část praktické části je věnována případové studii, druhou částí je dotazníkové šetření zaměřené na problematiku nezaměstnanosti, zejména na názory, postoje a pocity nezaměstnaného.

KLÍČOVÁ SLOVA:

hospodářská krize, nezaměstnanost, podpora v nezaměstnanosti, státní sociální podpora, dávky hmotné nouze

TITLE:

Unemployment as a result of the economic crisis

ANNOTATION:

The bachelor thesis deals with the issue of the loss of employment, as a result of global economic crisis, and especially the field of state financial support intended for unemployed persons. In the theoretical section, the causes and impact of the economic crisis in the Czech Republic (employment) and also the possibilities to draw financial backing from the state at the time of unemployment are listed.

The first part of the practical section is devoted to a case study; the second part includes the questionnaire enquiry focused on the issues of unemployment, and especially on opinions, attitudes and feelings of the unemployed.

KEY WORDS:

economic crisis, unemployment, unemployment benefits, state social support, benefits in material need

ÚVOD	9
1. HOSPODÁŘSKÁ KRIZE	10
1.1 Vznik hospodářské krize	11
1.2 Dopad hospodářské krize na ČR – vzrůst nezaměstnanosti	15
2. NEZAMĚSTNANOST	23
2.1 Definice a měření nezaměstnanosti.....	23
2.2 Typy nezaměstnanosti	24
2.2.1 Frikční nezaměstnanost.....	24
2.2.2 Sezónní nezaměstnanost	25
2.2.3 Cyklická nezaměstnanost.....	25
2.2.4 Strukturální nezaměstnanost.....	25
2.3 Vliv nezaměstnanosti na psychickou a sociální situaci v rodině	25
3. HMOTNÁ A SOCIÁLNÍ POMOC STÁTU V DOBĚ NEZAMĚSTNANOSTI ..	28
3.1 Výplata podpory v nezaměstnanosti	28
3.1.1 Podmínky výplaty podpory v nezaměstnanosti.....	29
3.1.2 Podpůrčí doba	30
3.1.3 Výše podpory v nezaměstnanosti.....	31
3.1.4 Podpora v nezaměstnanosti v roce 2011	31
3.2 Dávky státní sociální podpory	32
3.2.1 Přídavek na dítě	33
3.2.2 Sociální příplatek.....	34
3.2.3 Příspěvek na bydlení	34
3.2.4 Rodičovský příspěvek	35
3.3 Dávky hmotné nouze	36
3.3.1 Příspěvek na živobytí	38
3.3.2 Doplatek na bydlení.....	41
3.3.3 Mimořádná okamžitá pomoc.....	41

4. PŘÍPADOVÁ STUDIE	43
4.1 Cíl případové studie	43
4.2 Metodologie případové studie	43
4.3 Popis řešeného případu.....	43
4.4 Vlastní řešení dané problematiky	44
4.5 Numerické výsledky	46
4.6 Závěr případové studie	49
5. VLASTNÍ VÝZKUM.....	50
5. 1 Příprava a vyhodnocení dotazníkového šetření	50
5. 2 Interpretace výsledků.....	50
ZÁVĚR	56
POUŽITÉ ZDROJE	
SEZNAM GRAFŮ	
SEZNAM OBRÁZKŮ	
SEZNAM TABULEK	
SEZNAM PŘÍLOH	
SEZNAM POUŽITÝCH ZKRATEK	

ÚVOD

Tématem bakalářské práce je v současné době velmi aktuální problematika nezaměstnanosti v důsledku celosvětové hospodářské krize. Počátek té současné se datuje od 3. čtvrtletí roku 2008. Globální rozměr krize zpomaluje celkové hospodářství a překlápí se v mnoha zemích do recese. Nynější finanční krize je podobná mnoha krizím předešlým, a však svým rozměrem je větší, globálnější a rozsáhlejší než kterákoli jiná po „Velké depresi“ z let 1929-1933.

Jeden z mnoha aspektů celosvětové hospodářské krize nese pro mnoho lidí jako důsledek ztrátu zaměstnání. Lidé přicházejí o práci, novou jen velmi obtížně získávají a míra nezaměstnanosti je v době nepříznivého hospodářského vývoje vysoká. **Cílem této práce je seskupení (ucelení) informací o možnostech finančního zajištění a pomoci státu občanovi v případě nezaměstnanosti v důsledku hospodářské krize.**

Svou bakalářskou práci jsem si rozdělila na dvě základní části, teoretickou a praktickou, které nyní blíže specifikuji.

V úvodní teoretické části se budu nejprve zabývat hospodářskou krizí, jejím vznikem a vlivem na Českou republiku. V další části se budu zaměřovat na problematiku podpory státu při ztrátě zaměstnání a to od registrace na Úřadě práce až po výplatu dávek hmotné nouze. Všechny možné kroky při ztrátě zaměstnání budou blíže popsány a vysvětleny.

V praktické části se následně věnuji případové studii muže ve věku 40 let, který vlivem hospodářské krize přišel o zaměstnání, má dvě nezaopatřené děti a manželku. Následné komparace možného dosažitelného finančního ohodnocení v situaci, kdy člověk pracuje a v situaci, kdy o zaměstnání přišel.

Významnou kapitolou této práce je samotný vlastní výzkum situace nezaměstnaných občanů formou dotazníkového šetření. Otázky všeobecného charakteru byly směřovány nejen na základní informace týkající se například věku a vzdělání uchazeče o zaměstnání, ale i na zhodnocení spolupráce občana s Úřadem práce, podílu instituce při získání zaměstnání, až po osobní pocity a frustrace člověka, který práci intenzivně hledá a nenachází. Průzkum byl proveden v rámci kraje Vysočina, především na Městském úřadě ve Velkém Meziříčí, odboru sociálních věcí a zdravotnictví. Několik dotazníků bylo rozdáno i na pobočce Úřadu práce Velké Meziříčí.

1. HOSPODÁŘSKÁ KRIZE

Na podzim roku 2008 se Spojené státy a s nimi většina států světa propadly do nejhorší finanční krize od dob Velké hospodářské krize probíhající v letech 1929 - 1933.

Velká deprese představovala neočekávaný a hluboký otřes pro světovou ekonomiku. Od předchozích hospodářských poklesů se odlišovala délkou trvání, hloubkou poklesu a celosvětovým rozšířením. Ve svém nejhlubším bodě byla symptomatická prudkým propadem investic, masovou nezaměstnaností, zhroutením mezinárodního obchodu a nárůstem ekonomického antagonismu mezi státy.

Velká deprese začala v USA jako projev domácí recese. Na jejím začátku došlo k propadu cen akcií na americké burze, který způsobil snížení bohatství amerických domácností a následně pokles jejich spotřeby. Celkový pokles poptávky v hospodářství přinesl problémy zemědělským prvovýrobcům a následně se objevily problémy v bankovníctví.

Faktorem, který stimuloval celosvětové šíření Velké deprese, byla mezinárodní zadluženost států, vzniklá v důsledku první světové války. Během válečného období se všechny válčící země silně zadlužily. Největším věřitelem byly USA, kterým dlužila jak Velká Británie, tak Francie. USA trvaly na zaplacení válečných dluhů a vyžadovaly splácení půjček po Británii, Británie po Francii a Francie vyžadovala reparace na Německu. Americké stahování investic tak vyvolalo problémy i v Evropě. Americký tvrdošíjný tlak na splácení válečných závazků a jejich spojenců vyvolal následně řadu kritik. Byl považován za faktor, který přispěl ke vzniku krize, nestability, nástupu fašismu a vypuknutí druhé světové války.

Velká deprese se přes mezinárodní obchodní a finanční systém začala šířit z USA a brzy nabyla celosvětového charakteru. Slábnoucí americká poptávka snížila exporty do USA, což poškodilo vývozce na celém světě. (Tomeš, Z. a kol; 2008)

Velká hospodářská krize 30. let se na rozdíl od všech ostatních ekonomických poruch v dějinách kapitalismu nikdy nepřestala psát s velkým počátečním písmenem. V současné době se nacházíme uprostřed největší finanční krize (která povede nejspíš k největší ekonomické krizi) od Velké hospodářské krize, o níž již někteří rovněž začali mluvit jako o „Velké finanční krizi“, která představuje přelomový moment ekonomické

historie, přičemž všechny její dopady se ještě naplno neprojevily a do značné míry závisejí na tom, jak na krizi lidé zareagují.

Velká finanční krize začala poměrně nenápadně ke konci léta 2007 a to krachem dvou hedgeových fondů investiční banky Bear Stearns a po celý zbývající rok to šlo od deseti k pěti navzdory nesčetným pokusům vlád postup krize zastavit. Dnes je všeobecně pokládána za nejhorší hospodářský krach od Velké hospodářské krize. V uplynulých dvou desetiletích jí předcházela dlouhá série méně významných, avšak stále vážnějších ekonomických otřesů. K nim patřil zejména propad amerických akciových trhů v roce 1987, krize úspor a úvěrů konce 80. let a počátku 90. let, japonská finanční krize a velká stagnace 90. let, asijská finanční krize 1997-1998 a krach „nové ekonomiky“ z roku 2000. Velká finanční krize je ale všechny dalece překonala. Jak ekonomika Spojených států, tak ekonomiky zbytku světa, se nacházejí ve stavu hlubokého propadu a podle všeho čelí perspektivě dlouhodobé stagnace. (Foster, J., B., Magdoff, F., 2009)

1.1 Vznik hospodářské krize

Hrubý domácí produkt v USA v roce 2008 stagnoval na úrovni roku předešlého, v roce 2009 meziročně poklesl o 2,7 %. Recese americké ekonomiky měřená dle mezikvartálních poklesů trvala od třetího čtvrtletí roku 2008 do druhého čtvrtletí roku 2009, avšak nebýt nepatrného růstu v prvním čtvrtletí 2008, zaznamenala by americká ekonomika soustavné mezikvartální poklesy po dobu šesti čtvrtletí.

Světová finanční krize, jejíž počátek je datován až od září 2008 po pádu investiční banky Lehman Brothers, startovala již na počátku roku 2007, kdy začaly v USA narůstat problémy se splácením hypotečních půjček rizikovým klientům (tzv. subprime půjčky). Předtím levné a dostupné hypotéky sunuly ceny bytů stále výš. Zpřísnění podmínek pro poskytování nových hypotečních úvěrů vedly k propadům cen na americkém trhu s nemovitostmi. Při jiných okolnostích by takováto krize byla jen krizí lokální. (oficiální webové stránky Českého statistického úřadu; 2011b)

TABULKA č. 1: Procentuální podíl nesplacených spotřebitelských dluhů na disponibilních příjmech (v miliardách dolarů)

	<i>Spotřebitelský dluh</i>	<i>Disponibilní příjem spotřebitelů</i>	<i>Dluh vyjádřený v % z disponibilních příjmů</i>
1975	736,3	1187,4	62,0
1980	1397,1	2009,0	69,5
1985	2272,5	3109,3	73,0
1990	3592,9	4285,8	83,8
1995	4858,1	5408,2	89,8
2000	6960,9	7194,0	96,8
2005	11496,6	9039,5	127,2

Zdroj: FOSTER, J. B.; MAGDOFF, F., 2009, str. 29

Souhrnná data tohoto druhu příliš nevyovídají o dopadech tohoto zadlužení na rozličné příjmové skupiny (třídy). Dluhové zatížení rodin (podíl umořovacích splátek úvěru vůči disponibilním příjmům) během poslední recese téměř ve všech příjmových skupinách klesalo, během poslední váhavé expanze prudce stouvalo. Vše jednoznačně ukazuje na třídní charakter distribuce zadluženosti domácností. Ten je ještě patrnější při pohledu na situaci těch zadlužených rodin, jejichž dluhy jsou mimořádně vysoké a které jsou v pravidelných umořovacích splátkách o více než šedesát dní pozadu.

Rostoucí zadlužování rodin a jejich dluhové zatížení přirozeně dláždí cestu k nesplácení závazků a bankrotům. Během první administrativy G. W. Bushe vzrostly osobní bankroty na pět milionu a dosáhly tak nejvyššího počtu za působení jediné administrativy v Bílém domě.

Nejvíce se lidé zadlužují v kategorii primárního bydlení, pro většinu rodin se jedná o nejvýznamnější aktivum. Kolem 45 procent vlastníků domů s hypotékou se zástavním právem v prvním pořadí své hypotéky mezi lety 2001-2004 refinancovalo, přičemž více než jedna třetina těchto úvěrů byla vyšší než refinancovaná částka. V nedávných letech navzdory překotně rostoucím cenám nemovitostí zaznamenala jejich čistá majetková hodnota pokles z 68 procent během desetiletí 1980-1989 na 57 procent mezi lety 2000-2005. (Foster, J., B., Magdoff, F., 2009)

V době, kdy se ceny domů draly nahoru, objevovaly se stále riskantnější typy hypoték. Editor informačního bulletinu Left Business Observer Doug Henwood na stránkách týdeníku The Nation uvedl:

Bývaly doby, kdy musel člověk, který si chtěl pořídit dům, nejprve složit tučnou zálohu. To patří minulosti. V roce 2005 průměrný zájemce o koupi svého prvního domu skládal jen dvě procenta jeho prodejní ceny a 43 procent nesložilo vůbec žádnou zálohu. A téměř jedna třetina nových hypoték mezi lety 2004 a 2005 byla poskytnuta s variabilními úrokovými sazbami (protože počáteční splátky jsou nižší než u půjček s fixními sazbami). Během předchozích konjunktur se úrokové sazby nacházely poblíž cyklických maxim, ale posledních několik let se úrokové míry držely na nejnižších úrovních za celou generaci. Variabilní sazby mohou tedy variovat jen jedním směrem: nahoru.

Další oblastí masivního zadlužování průměrných rodin jsou dluhy uvalené na kreditní karty. V současnosti téměř dvě třetiny všech držitelů kreditních karet mají zápornou bilanci a každý měsíc na ně posílají splátky – průměrný dluh na jednoho držitele kreditních karet ke konci roku 2005 dosahoval 4 956 dolarů. V posledních několika letech začaly úrokové sazby opět růst a docházelo tak k posunu od karet s fixními sazbami ke kartám s variabilními sazbami, takže na dvě třetiny veškerých kreditních karet jsou nyní uvaleny variabilní úrokové sazby.

Další oblast, kde míra zadluženosti roste, je oblast spotřebitelských úvěrů zahrnující úvěry s fixními splátkami a s fixními úrokovými sazbami, jako jsou půjčky na koupi automobilu a studentské půjčky, jež představují dvě nejvýznamnější oblasti spotřebitelských úvěrů.

Dluhové problémy rodin s nízkými příjmy se stále více a více stávají obětmi úvěrů: půjček do výplaty, půjček na řidičské oprávnění nebo substandartních hypoték.

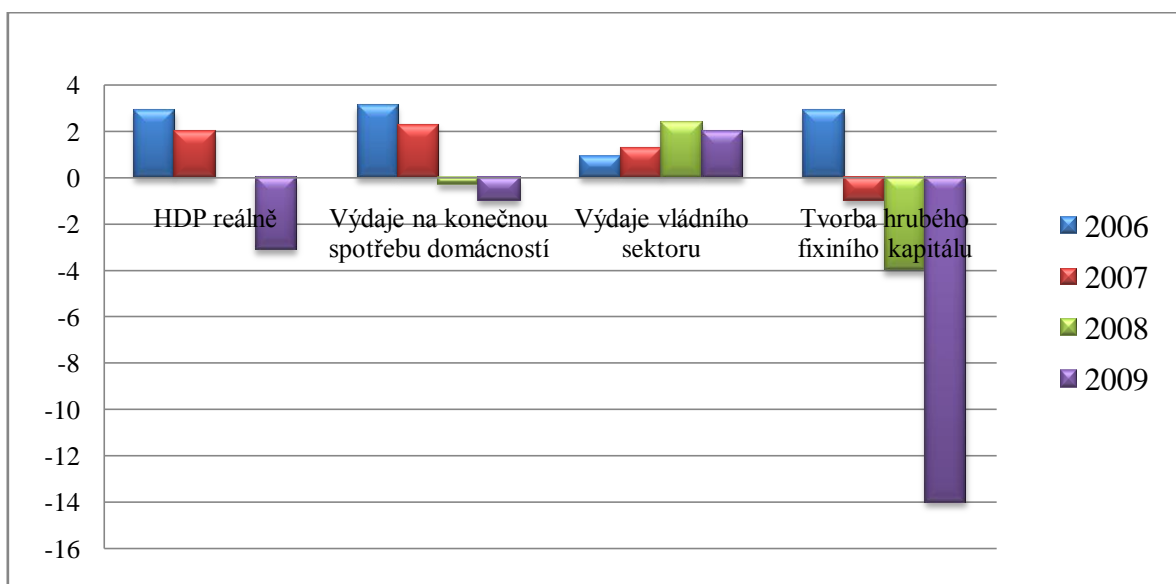
V rámci všeobecného trendu rostoucí zadluženosti domácností má samozřejmě největší makroekonomický význam strmý nárůst hypotečních úvěrů na bydlení, díky němuž tato vlna zadlužování dosáhla tak expanzivního růstu. Majitelé domů se ve stále větší míře uchylují k instrumentu hypotečních půjček ve snaze pokrýt své spotřebitelské výdaje a splácet dluhy na kreditních kartách. Skutečnost, že vše probíhá za situace prohlubující se nerovnosti příjmů a distribuce bohatství, klesajících nebo stagnujících mezd a reálných příjmů většiny lidí, nechává jen málo prostoru pro pochybnost, že toto zadlužování je do značné míry taženo snahou zadlužujících se rodin zachovat si dosavadní životní úroveň. (Foster, J., B., Magdoff, F., 2009)

Od poloviny 90. let se vysoká sofistikovanost finančních služeb rozvinula do podoby sekuritizací a velmi složitých obchodů se strukturovanými derivátovými produkty.

Právě to – nejen tedy potíže na trhu s nemovitostmi v USA – vedlo k situaci, kdy se riziková podkladová aktiva, jimiž byly i poskytnuté rizikové půjčky na bydlení z USA, dostala v obchodech s cennými papíry do bilancí mnoha bank i v jiných zemích. Panika vyvolaná skutečností, že prakticky nebylo možné zjistit, v jakém rozsahu a v bilancích jakých bank jsou tato toxická aktiva umístěna, vedla k obrovské nedůvěře. Ta jako první ochromila mezibankovní obchody. Bylo nutné dodávat na trh likviditu ze strany americké centrální banky (Fed) a později – jak se věc globálně šířila – i od centrálních bank v jiných zemích.

Tato krize důvěry vyústila v ochromení úvěrové aktivity, která se z finančního sektoru přenesla do reálné ekonomiky USA. Ani prudké snížení základních úrokových sazeb neodvrátilo drastické propady ekonomické aktivity, šířící se formou poklesu poptávky po celém světě. Následovaly velké ztráty pracovních míst.

GRAF č. 1: Vývoj HDP a jeho komponent (reálně, y/y v %)



Zdroj: zpracováno dle oficiálních webových stránek Českého statistického úřadu; 2011b

Akcie a nemovitosti tvoří základ bohatství amerických domácností. Jeho výrazná redukce (spolu s dosavadní zápornou mírou úspor) ovlivnila na čas i chování spotřebitelů. Výdaje domácností na konečnou spotřebu po meziročních růstech z let 2006 až 2007 (+ 2,9 %, resp. + 2,4 %) se v roce 2008 snížily (-0,3 %) a rok 2009 tento pokles ještě více prohloubil (-1,2 %).

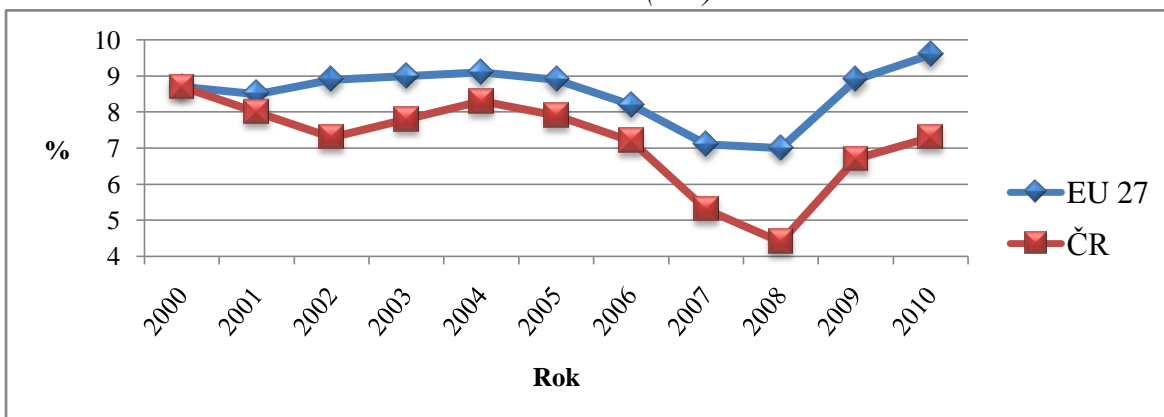
Vládní spotřeba v ekonomice USA rostla v roce 2008 meziročně rychleji (+2,5 %) než v EU 27 nebo zemích OECD, v roce 2009 byla její dynamika ve srovnání s nimi pomalejší (+1,9 %). (oficiální webové stránky Českého statistického úřadu; 2011b)

1.2 Dopad hospodářské krize na ČR – vzrůst nezaměstnanosti

Jak již bylo zmíněno, ve třetím čtvrtletí roku 2008 propukla celosvětová finanční krize, která se nevyhnula ani České republice. V této části se zaměřím především na jeden z mnoha důsledků krize a to na nezaměstnanost v roce 2009, neboť v tomto roce u nás finanční krize měla nejvýraznější dopady.

V roce 2009 nezaměstnanost prudce narostla. Růst byl nejrychlejší za celou dobu sledování. Absolutní růst nezaměstnanosti se projevil i v relativních údajích; v roce 2009 činila obecná míra nezaměstnanosti 15 až 64letých v průměru 6,8 % při meziročním zvýšením o 2,4 p. b. Mezičtvrtletně však růst sezónně očištěné míry začal už ve 4. čtvrtletí 2008 a naopak od 3. čtvrtletí roku 2009 se zpomaloval. (oficiální webové stránky Českého statistického úřadu; 2011a)

GRAF č. 2: Míra nezaměstnanosti v ČR a EU 27 (v %)



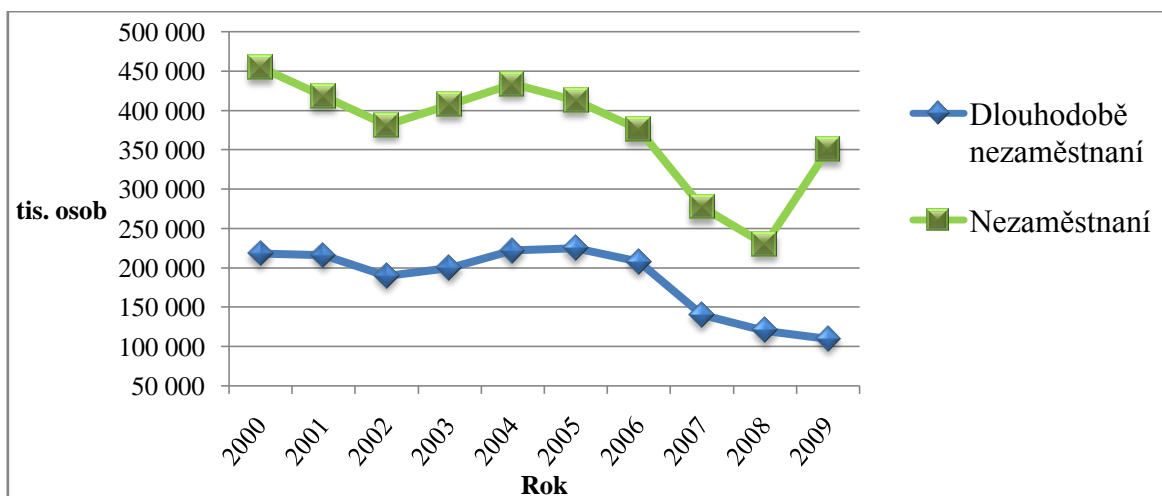
Zdroj: zpracováno dle oficiálních webových stránek EUROSTATU; 2010

Míra nezaměstnanosti v České republice byla nižší, než činil průměr EU 27 i EMU, ale vyšší než např. v Dánsku, Nizozemsku, Rakousku či v Německu.

Rozhodující část osob ze souboru 15 let a starších, které v roce 2009 byly nezaměstnané méně než rok, tvořily osoby, které ztratily práci v průběhu tohoto roku (75 %). Druhou nejčetnější skupinou nezaměstnaných méně než rok byli absolventi škol (11 %). Podíl osob, které byly v domácnosti, na mateřské a rodičovské dovolené, dosáhl 8 %

této skupiny nezaměstnaných. Počet dlouhodobě nezaměstnaných v roce 2009 byl 105 tis. osob. Přitom opět narůstaly regionální rozdíly v nezaměstnanosti.

GRAF č. 3: Vývoj nezaměstnanosti v České republice (v tis. osob.)



Zdroj: zpracováno dle oficiálních webových stránek Českého statistického úřadu

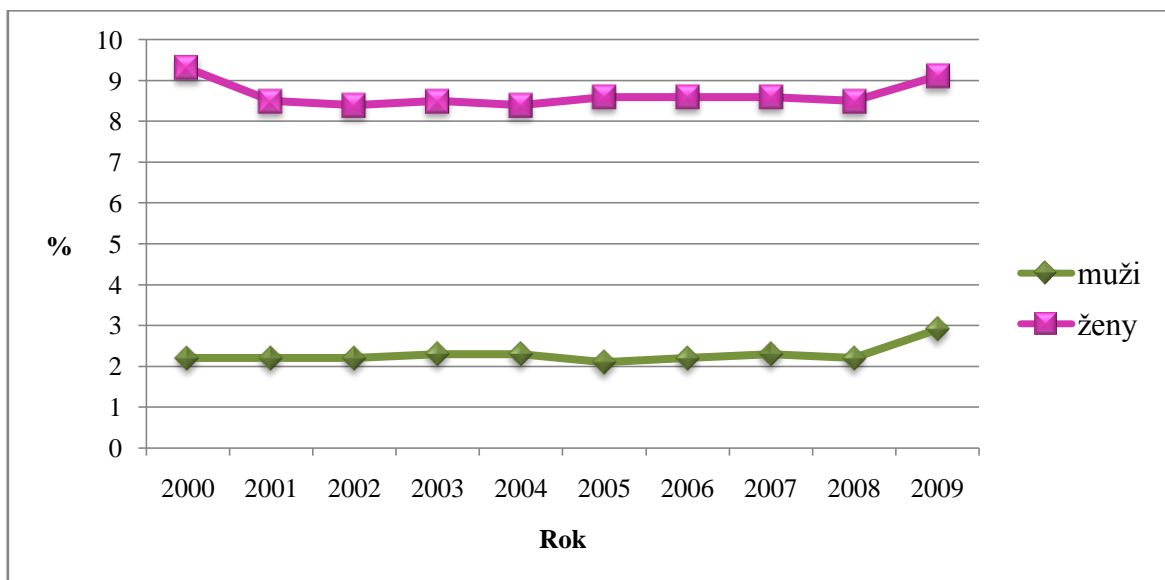
Počty dlouhodobě nezaměstnaných osob se od roku 2000 udržovaly na relativně vysoké úrovni, vyšší než činil průměr EU 15, i když nižší než např. v Polsku a na Slovensku. V roce 2007 se počty významně snížily a ve 4. čtvrtletí 2007 míra dlouhodobé nezaměstnanosti poprvé klesla pod polovinu celkové (klesající) nezaměstnanosti (48,6 %). Tento podíl se v roce 2009 dále snižoval až na 29,3 % ve 4. čtvrtletí. Avšak příčina leží spíše v rychle rostoucím jmenovateli podílu, v celkové nezaměstnanosti. Počty osob dlouhodobě nezaměstnaných se v závěru roku naopak mírně zvýšily. (oficiální webové stránky Českého statistického úřadu; 2011a)

Zaměstnanost ve věkové skupině 15letých a starších, která tři roky soustavně rostla, v roce 2009 meziročně klesla o 1,4 %. Růst zaměstnanosti se mezičtvrtletně po sezónním očištění zpomaloval, od maxima ve 3. čtvrtletí 2007 (2,2 %) až do 4. čtvrtletí 2008, kdy došlo téměř ke stagnaci růstu zaměstnanosti. V roce 2009 se naopak pokles zaměstnanosti mezičtvrtletně zpomaloval. Průměrná zaměstnanost v roce 2009 dosáhla 4 934,3 tis. osob.

Mezinárodní srovnání však musí vzít do úvahy i délku pracovní doby, která byla v České republice rovněž vyšší než v ostatních evropských zemích. Příčiny byly hned tři: relativně vysoký podíl podnikatelů na celkové zaměstnanosti, kteří vykazují větší počet hodin strávených v práci, dále pak relativně vysoký podíl práce přesčas (zejména u mužů),

a také relativně nízký podíl částečných úvazků (zejména u žen). Průměrný počet odpracovaných hodin týdně byl 38,3 hodin (ve zpracovatelském průmyslu 36,9 hodin) v roce 2008, ale v roce 2009 průměrný počet odpracovaných hodiny klesl na 37,4 hodin (ve zpracovatelském průmyslu 35,7 hodin) jako jedna z prvních reakcí na sníženou poptávku po práci. (oficiální webové stránky Českého statistického úřadu; 2011a)

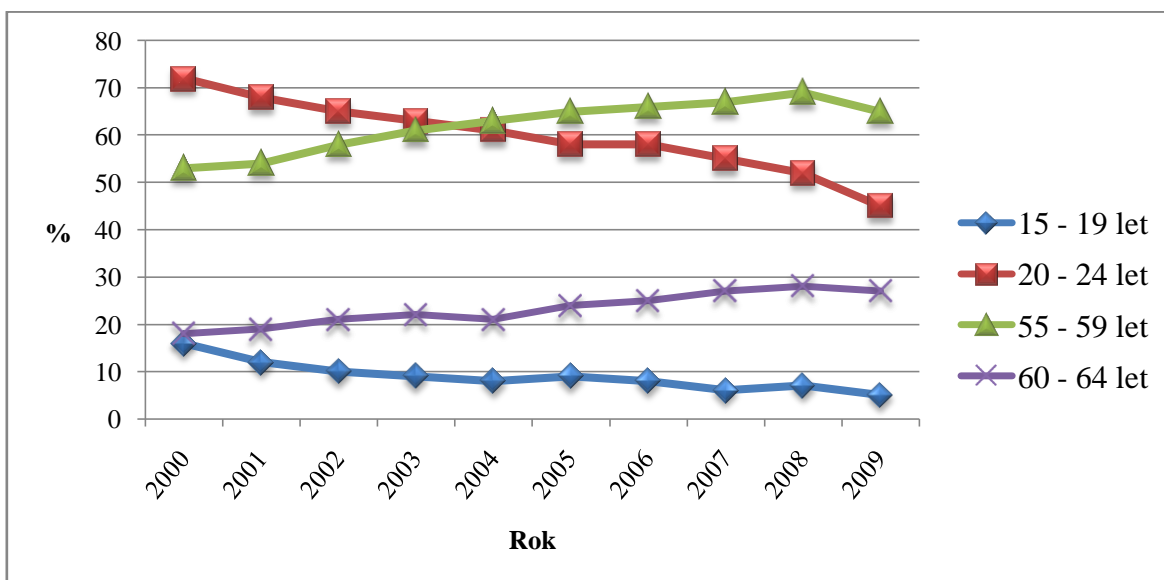
GRAF č. 4: Podíl osob na částečný úvazek (v %)



Zdroj: zpracováno dle oficiálních webových stránek Českého statistického úřadu

Podíl počtu osob pracujících na částečný úvazek na celkové zaměstnanosti po roce 2000 spíše stagnoval. V mezinárodním srovnání byl velmi nízký podíl žen pracujících na částečný úvazek, v ČR činí zhruba jen šestinu úrovně EU 15. Částečné úvazky jsou přitom jedním z řešení, které dovolují lépe sladit zájmy některých osob (především žen, které pečují o malé děti) ale i zaměstnavatelů. V roce 2009 se při poklesu celkové zaměstnanosti podíl částečných úvazků zvýšil.

GRAF č. 5: Míra ekonomické aktivity (v %)



Zdroj: zpracováno dle oficiálních webových stránek Českého statistického úřadu

Zatímco celková míra ekonomické aktivity dlouhodobě mírně klesala, ve skupině 15 až 24letých klesala výrazněji a to v důsledku rostoucího počtu studujících. Ve skupině osob starších 55 let od roku 2000 míra ekonomické aktivity rostla v důsledku prodlužující se hranice pro odchod do důchodu. Míra ekonomické aktivity osob starších 55 let v zemích EU 15 rovněž strmě narůstala. V roce 2009 celková míra ekonomické aktivity 15 až 64letých klesla o 1,2 p. b., míra ekonomické aktivity 20 až 24letých klesla o 3,1 p. b., u ostatních věkových skupin méně, než činí průměr.

Významnou změnu ve struktuře ekonomicky aktivních osob za rok 2009 signalizuje pokles osob v zaměstnaneckém poměru o 87,1 tis. osob proti průměru roku 2008, ale růst počtu podnikatelů v hlavním zaměstnání o 22,8 tis. osob.

V letech 2000 až 2008 rostl podíl zaměstnaneckých osob s vyšším vzděláním a podíl zaměstnanosti v sekundárním sektoru, zejména ve zpracovatelském průmyslu. Avšak ve 4. čtvrtletí 2008 se růst zaměstnanosti v tomto sektoru zpomalil a ve zpracovatelském průmyslu se počet zaměstnaných osob dokonce snížil. V roce 2009 se zaměstnanost v sekundárním sektoru snížila o 124,1 tis. osob; zároveň vzrostla o 60,8 tisíc v terciéru.

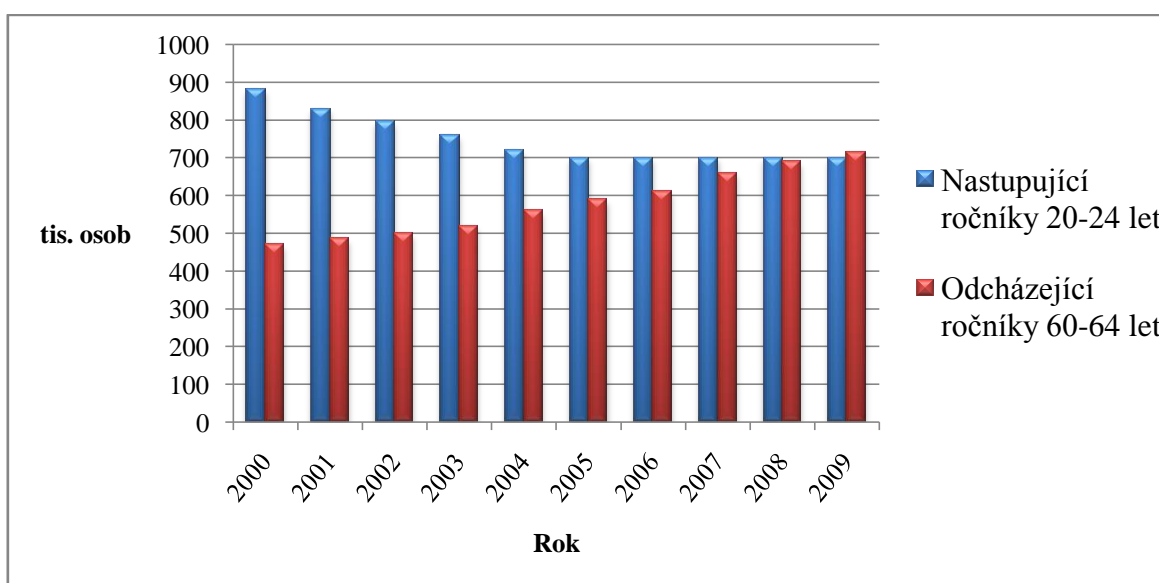
Změny v počtu zaměstnaných a nezaměstnaných neodráží pouze interakci těchto dvou skupin, ale promítá se do nich také interakce s demografickým vývojem a změnami

v počtu ekonomicky neaktivních osob. Předchozí analyzované období se v tomto směru vyznačovalo souběhem několika příznivých vlivů.

Růst poptávky po zboží a službách do roku 2008 způsobil, že zaměstnanost rostla. Její růst nebyl shodný s růstem HDP, neboť současně rostla produktivita práce. Rok 2007 byl v tom směru výjimečný, neboť příspěvek zaměstnanosti k růstu HDP byl nejvyšší od počátku analyzovaného období. V závěru roku 2008 však již bylo zřejmé, že poptávka po zboží a službách ochabuje.

Na zpomalování růstu nabídky působily demografické faktory. „Nastupující“ ročníky populace (20 – 24 let) od roku 2000 početně slábly, zatímco ročníky „odcházející“ (60 – 64 let) byly postupně silnější. V roce 2008 se obě tendence téměř vyrovnaly, takže růst takto definované, potenciální nabídky se zastavil, a v roce 2009 dokonce došlo k mírnému poklesu. Demografický vývoj zmírnil vliv krize na trhu práce, byl však modifikován – jak už bylo uvedeno výše – dvěma protichůdnými sociálními faktory: zpomalení potenciální nabídky zesiloval růst počtu studujících a žen dočasně ekonomicky neaktivních. Nabídku naopak zvyšovaly počty pracujících osob starších 55 let a rovněž počty pracujících cizinců. V roce 2009 – až na vynucený pokles nabídky práce cizinců – se dlouhodobé tendence nezměnily. (oficiální webové stránky Českého statistického úřadu; 2011a)

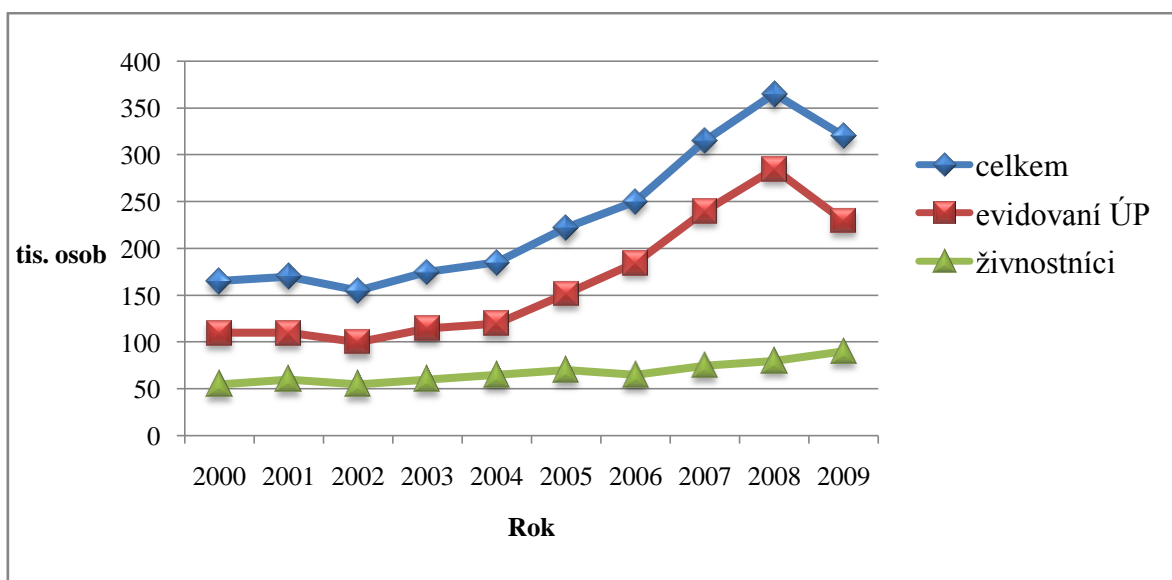
GRAF č. 6: Nabídka a poptávka na trhu práce (demografické změny v tis. osob)



Zdroj: zpracováno dle oficiálních webových stránek Českého statistického úřadu

Trh práce se dlouhou dobu vyznačoval strukturální nerovnováhou. Od roku 2004 obsadil narůstající počet cizinců především místa, která vyšší mzdy či profesně nevyhovovala domácí nabídce, a zaměstnanost tak rostla. Nezaměstnaní na druhou stranu nevyužili všechna volná pracovní místa vzhledem ke struktuře, která neodpovídala kvalifikaci nezaměstnaných (poptávce), a nezaměstnanost se nesnížila úměrně růstu počtu pracovních míst – zvyšoval se počet volných pracovních míst. (oficiální webové stránky Českého statistického úřadu; 2011a)

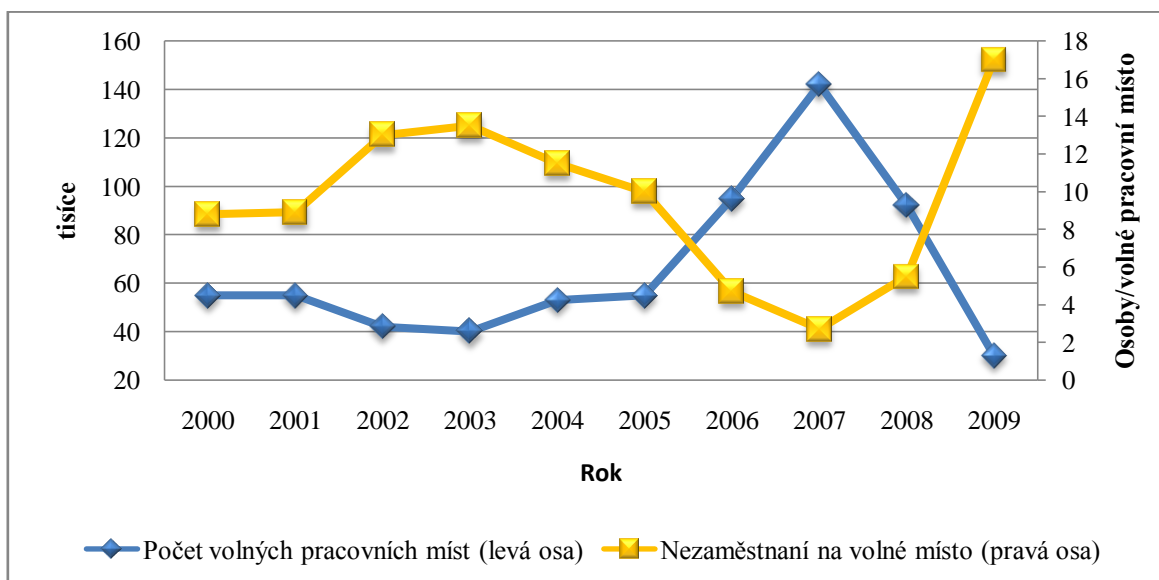
GRAF č. 7: Cizinci (podle postavení v zaměstnání)



Zdroj: zpracováno dle oficiálních webových stránek Ministerstva práce a sociálních věcí

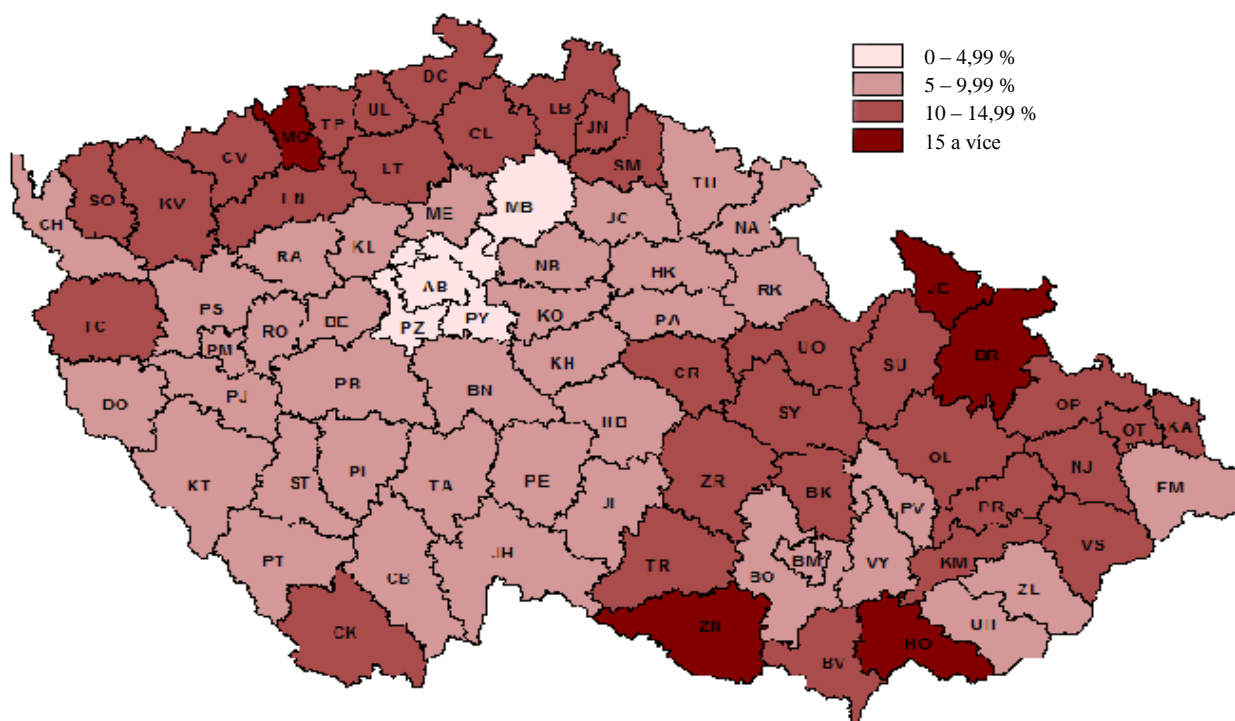
V roce 2009 se pod vlivem ekonomické krize relace zcela změnilly. Ve 4. čtvrtletí meziročně stoupla nezaměstnanost přibližně o 150 tis. osob, přestože počty cizinců evidovaných úřady práce se snížily o 50 tis. osob. Počty volných pracovních míst se snížily zásadně, na 30,9 tisíc (meziroční pokles o 60 tisíc míst). Strukturální nerovnováha na trhu práce přerostla v celkovou nerovnováhu.

GRAF č. 8: Volná pracovní místa (k 31. 12. 2009) a podíl uchazečů na 1 volné místo



Zdroj: zpracováno dle oficiálních webových stránek Ministerstva práce a sociálních věcí

OBRÁZEK č. 1: Míra nezaměstnanosti v okresech České republiky k 31. prosinci 2009.



Zdroj: zpracováno dle oficiálních webových stránek Ministerstva práce a sociálních věcí

K nejvíce zasaženým okresům, kde míra nezaměstnanosti byla v roce 2009 vyšší než 15 %, patřily okresy Hodonín, Znojmo, Most, Bruntál a Jeseník. Naopak k okresům, kde byla míra nezaměstnanosti minimální, se řadí Praha-západ, Praha-východ, Praha a Mladá Boleslav.

Krize se v oblastech zaměstnanosti a nezaměstnanosti v České republice projevovala po celý rok 2009, k jejímu zmírnění došlo až ke konci roku 2009. Výsledky o produkci, tržbách a domácí a zahraniční poptávce v prvních měsících roku 2010 naznačovaly příznivější vývoj v odvětví průmyslu. Očekávalo se, že v roce 2010 se bude ekonomická situace zlepšovat a s určitým zpožděním i situace na trhu práce. (oficiální webové stránky Ministerstva práce a sociálních věcí; 2010d)

2. NEZAMĚSTNANOST

„Ne každý, kdo pracuje, je zaměstnaný a na druhé straně ne každý, kdo nepracuje, je nezaměstnaný. Souvisí to s odlišením práce, především práce konané pro vlastní potěšení či v rámci domácnosti, od zaměstnání. Zaměstnání se vztahuje k práci na smluvním základě, zahrnujícím i materiální odměnu za její výkon. Toto zpřesnění dovoluje eliminovat z našich úvah o nezaměstnanosti domácí práce, sebezaměstnávání, vzájemnou výpomoc, dobrovolnou práci pro dobročinné účely a další práce nevykonávané pro ekonomické cíle (např. hobby). Jejich ztráta nemá za následek nezaměstnanost. Ta je tedy nikoliv protikladem práce, ale zaměstnanosti. Nejde tedy o to „nemít práci“, ale o to „nemít placené zaměstnání“ a tedy ani „nemít příjem ze zaměstnání.“ (Mareš, P., 1994, str. 16)

I přes mnohé rozdíly při různém vymezení nezaměstnanosti, lze nalézt obecnou shodu alespoň v tom, že jde o aproximaci aktuálního počtu osob současně:

- schopných práce (věkem, zdravotním stavem, ale i osobní situací),
- chtějících zaměstnání (často se ještě specifikuje nyní, aktuálně), ale
- jsoucích přes tuto snahu v daný okamžik bez zaměstnání. (Mareš, P., 1994)

2.1 Definice a měření nezaměstnanosti

Definice nezaměstnanosti je založena nejen na tom, že osoba schopná práce je z možnosti pracovat v placeném zaměstnání vyřazena, ale i na tom, že se se svým vyřazením nespokojuje a hledá nové placené zaměstnání, byť pouze na částečný úvazek. (Mareš, P., 1994)

Podle definice Eurostatu¹ se za nezaměstnané považují všechny osoby patnáctileté a starší (bez horní věkové hranice), které ve sledovaném období souběžně splňovaly tyto tři podmínky:

1. byly bez práce, to znamená, že nebyly ani v placeném zaměstnání ani nebyly sebezaměstnané;
2. hledaly aktivně práci. Aktivním hledáním práce se rozumí registrace na úřadu práce (dále jen ÚP) nebo u soukromé zprostředkovatelny práce, dále hledání práce přímo v podnicích, využívání inzerce, podnikání kroků pro založení vlastní firmy, podání žádosti o pracovní povolení a licence nebo hledání zaměstnání jiným způsobem;

¹ Eurostat je statisticky úřad Evropské unie. Jeho úkolem je poskytovat statistiky na evropské úrovni, které umožňují srovnání mezi zeměmi a regiony. (oficiální webové stránky EUROSTATU; 2011)

3. byly připraveny k nástupu do práce, tj. během referenčního období byli k dispozici okamžitě nebo nejpozději do 14 dnů pro výkon placeného zaměstnání nebo sebezaměstnání. (Brčák, J., Sekerka, B., 2010)

Nesplňuje-li osoba jednu z těchto uvedených podmínek, pak je klasifikována jako zaměstnaná nebo ekonomicky neaktivní.

Míra nezaměstnanosti (v dané zemi a k určitému období) se vypočítá jako poměr nezaměstnaných osob U k pracovním silám L . Pracovní síly tvoří zaměstnané osoby E , tj. ti, kdo práci mají, a nezaměstnané osoby U , tj. ti, kteří práci aktivně hledají. Míra nezaměstnanosti u se tedy rovná:

$$u = \frac{U}{E + U} = \frac{U}{L}.$$

Koeficient pracovní participace (účasti) se značí L_p a definuje se (pro danou zemi k danému období) jako poměr pracovních sil, tj. ekonomicky aktivního obyvatelstva L k počtu osob v produktivním věku F (například ve věku nad 15 let), tedy

$$L_p = \frac{L}{F}.$$

V pracovních silách nejsou započtení např. lidé ve starobním důchodu, ženy na mateřské dovolené a ženy pečující o děti v domácnosti, osoby v domácnosti, nemocní lidé, studenti, lidé, kteří se vzdali hledání další práce a další. (Brčák, J., Sekerka, B., 2010)

2.2 Typy nezaměstnanosti

Nezaměstnanost se obvykle rozděluje na čtyři následující typy a to: frikční nezaměstnanost, cyklickou nezaměstnanost, strukturální nezaměstnanost a sezónní nezaměstnanost. (Brčák, J., Sekerka, B., 2010)

2.2.1 Frikční nezaměstnanost

Tento typ nezaměstnanosti existuje z důvodu určitého času nutného k vyhledání místa. Jako příklad lze uvést situaci, kdy pracovník sám opustí své dosavadní zaměstnání a

hledá si nové (lepší) pracovní místo. Dalším příkladem je zaměstnanec, který dostane výpověď a určitý čas mu trvá, než si najde nové místo, stejně tak studenti, kteří dokončí studia a začnou si hledat své první zaměstnání.

Základním rysem frikční nezaměstnanosti je, že v celkovém souhrnu proti takto nezaměstnaným existují v ekonomice volná pracovní místa. To znamená, že frikčně nezaměstnaným je člověk pouze dočasně. (Pavelka, T., 2007)

2.2.2 Sezónní nezaměstnanost

Tato nezaměstnanost je důsledkem sezónní fluktuace poptávky po práci (pracovních příležitostí). Například poptávka po práci v zemědělství, stavebnictví a v některých dalších odvětvích vykazuje silné sezónní fluktuace. Sezónní nezaměstnanost pokládáme za složku frikční nezaměstnanosti. (Brčák, J., Sekerka, B., 2010)

2.2.3 Cyklická nezaměstnanost

Cyklická nezaměstnanost je spojena s cyklickým vývojem ekonomiky. Při ekonomické recesi klesá hrubý národní produkt a roste počet nezaměstnaných. Naopak v případě expanze hrubý národní produkt roste a počet nezaměstnaných klesá. Při cyklické nezaměstnanosti existuje všeobecný přebytek nabídky práce nad poptávkou po práci. Cyklická nezaměstnanost zasahuje všechna odvětví v ekonomice. (Pavelka, T., 2007)

2.2.4 Strukturální nezaměstnanost

Strukturální nezaměstnanost představuje strukturální (kvalifikační, resp. profesní) nesoulad práce v dané zemi či oblasti, jakož i teritoriální nesoulad mezi objemem nabízené a poptávané práce. V důsledku těchto příčin může v daném období a v dané zemi (oblasti) současně existovat nabídka volných pracovních míst, tj. poptávka firem po práci, a současně nezaměstnanost. Strukturální nezaměstnanost postihuje pouze některá odvětví. (Brčák, J., Sekerka, B., 2010)

2. 3 Vliv nezaměstnanosti na psychickou a sociální situaci v rodině

Život každého z nás lze přirovnat k domu, který stojí na opěrných pilířích. Jsou pomyslné. Přesto v našich životech a jeho pojetí hrají zásadní roli. Kromě základních a tělesných potřeb, potřeby bezpečí a jistoty, přijetí a sounáležitosti zde patří i potřeba

seberealizace tak často spojovaná s prací, kterou člověk pro společnost vykonává. Přijdeme-li shodou okolností o některý z těchto atributů, může se stabilita našeho života povážlivě naklonit. Potřeba seberealizace a hmotného zajištění je jednou z nejpřirozenějších potřeb nás všech. Jinými slovy, pokud máme naplněny tři základní pilíře života - tj. rodinu, práci a oblast volného času, má náš život předpoklady k tomu, aby byl stabilní a pevný.

Ztráta zaměstnání a hmotných jistot je jedna z nejtěžších zkoušek jaké nám v době hospodářské krize může život přinést. Zejména pak neneseme-li zodpovědnost jen za sebe samé, ale máme-li rodinu, či někoho, kdo je od nás a našich příjmů odvislý.

Na možnost ztráty zaměstnání se lze svým způsobem psychicky připravit v případě, že o ní víme dopředu. Přijde-li však nečekaně, může náš život otočit zcela na ruby. A pak už záleží na každém z nás, na naší povaze, okolnostech a síle vzepřít se osudu, jak se s problémem vyrovnáme.

Všeobecně lze říci, že mladá generace se se ztrátou zaměstnání vyrovnává lépe, než generace starších ročníků. Velkou roli zde hraje aspekt psychické neopotřebovanosti a právě také věk. Mladší lidé jsou progresivnější a často ještě nenesou zodpovědnost za své rodiny. Tlak na zabezpečení osobních potřeb je v některých případech také menší, neboť v současné době v naší zemi převládá trend soužití s původní rodinou co nejdéle. Mladý člověk tak díky svým rodičům cítí pevnější zázemí a i v případě ztráty zaměstnání má po psychické stránce pocit menší ohroženosti než právě jeho rodič. V neposlední řadě mají současní mladí lidé vyšší vzdělání a znalosti cizího jazyka, což je právě u střední generace velkým problémem, neboť tato otázka byla v době před „sametovou revolucí“ opomíjena. Vzdělání, všeobecné nabízející se možnosti, znalost cizí řeči, psychická a fyzická neopotřebovanost a neposlední řadě věk jsou atributy, které dávají dnešním mladým lidem více možností jak se prosadit na současném trhu práce a být při hledání nového zaměstnání úspěšnější než jejich otcové a matky.

Ti jsou na tom při ztrátě zaměstnání daleko hůře. Z všeobecných prognóz a statistik vyplývá, že střední a starší generace se potýká s daleko většími problémy, jak se na současném trhu práce prosadit. Tito lidé prožili podstatnou část svého života v době komunismu – tedy v jiných podmínkách, než na jaké jsme zvyklí nyní. Důraz na vzdělání byl v mnoha případech opomíjen. Z cizích jazyků převládala výuka ruštiny. Práce

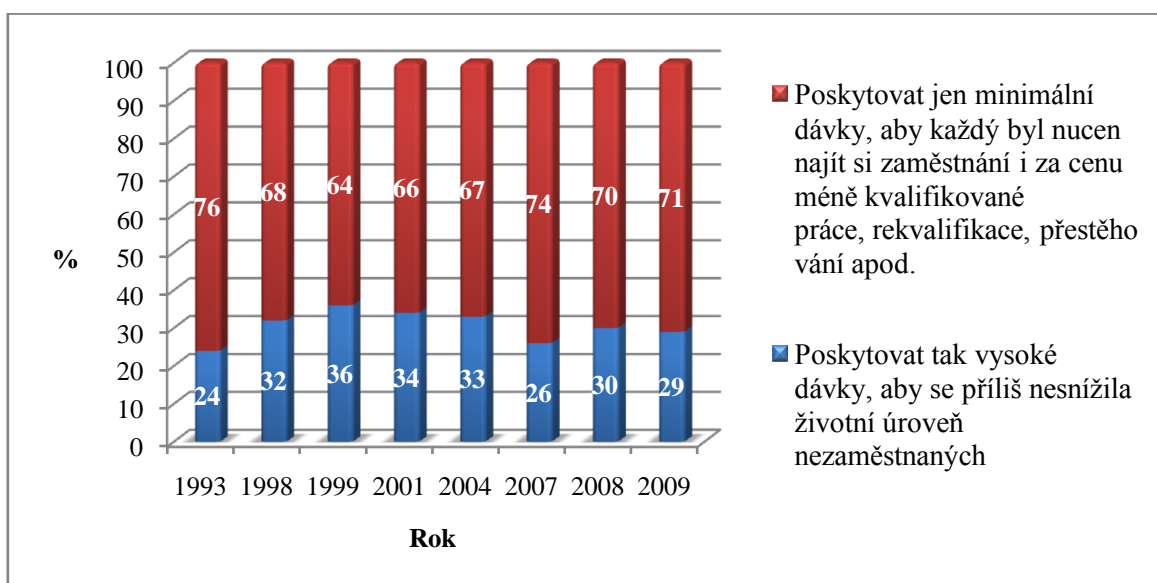
s elektronikou a PC nebyla součástí výuky. A tehdejší mladí lidé byli často příkladem rodičů podvědomě motivováni a vedeni k tomu strávit v jednom zaměstnání celý život.

Tyto čtyři základní aspekty v současné době činí jedny z největších problémů jak při ztrátě zaměstnání tak i v prosazení se na trhu práce. Z mého osobního průzkumu a zkušeností vyplývá, že střední a starší generace se po psychické stránce daleko hůře vyrovnává s problémy, které jim život nyní přináší. Těmto lidem často chybí flexibilita, progresivnost, a schopnost přizpůsobit se novým podmínkám. Často mívají i snížené sebevědomí, které ještě více klesá v úměře souvislosti s délkou měsíců strávených v evidenci na Úřadu práce. Občas se lze setkat až s úplnou degradací osobnosti, neboť pocit, že je člověk ve věku 45 let „stár“ a nepotřebný (který mu často neúspěšnost při hledání zaměstnání navozuje) dokáže snížit jeho sebevědomí na minimum. Přidají-li se ke všemu osobní problémy, rozkol v rodině, dluhy, nemoci a nezáměr okolí může si takový člověk v extrémní situaci sáhnout až na pomyslné dno končící u žen depresivními stavy a u mužů často závislostí na alkoholu. Případy pocitů osobního selhání, strachu z budoucnosti, stresu, bezmocnosti, zbytečnosti, přítěži pro okolí jsou totiž v případech ztráty zaměstnání a neschopnosti zajištění sociálních potřeb a jistot velmi časté. Proto tak často po této zkušenosti lidé mění žebříček svých životních hodnot. Proto tak důležitou roli v těchto případech hraje rodina, přátelé, okolí a v neposlední řadě i pomoc státu prostřednictvím odborné pomoci či sociálního zabezpečení v době nezaměstnanosti.

3. HMOTNÁ A SOCIÁLNÍ POMOC STÁTU V DOBĚ NEZAMĚŠTNANOSTI

Podle výzkumu agentury STEM současná hospodářská krize příliš nemění názory na podporu v nezaměstnanosti. Většina občanů si stále myslí, že dávky by měly být co nejnižší. 71 % dotazovaných je dlouhodobě přesvědčeno, že vláda by měla dávky v nezaměstnanosti držet na minimální úrovni, která by nezaměstnané motivovala k hledání nového místa. Více než polovina lidí (59 %) si nepřeje, aby dávky byly zvýšeny, a téměř dvě třetiny občanů (61 %) si myslí, že dávky jsou příliš vysoké, takže nenutí nezaměstnané k aktivnímu chování. Větší pomoci pro nezaměstnané ze strany státu se nejčastěji dožadují lidé bez práce, levicově orientovaní občané a zejména sympatizanti KSČM a ČSSD.

GRAF č. 9: Čemu by podle Vás měla vláda dát v řešení nezaměstnanosti přednost?



Zdroj: zpracováno dle webových stránek agentury STEM; 2009

Citovaný výzkum STEM byl proveden na reprezentativním souboru 1297 obyvatel České republiky starších 18 let, vytvořeném metodou kvótního výběru. Sběr dat proběhl ve dnech 1. – 6. dubna 2009. (webové stránky agentury STEM; 2009)

3.1 Výplata podpory v nezaměstnanosti

Právní úpravu poskytování podpory v nezaměstnanosti upravuje zákon č. 435/2004 Sb., o zaměstnanosti, ve znění pozdějších předpisů. Prvním krokem, který musí čerstvě nezaměstnaná osoba udělat, je navštívit úřad práce podle místa svého trvalého bydliště. Na úřad práce může přijít kdykoliv, ale platí, že pokud chce nezaměstnaný získat co nejdříve

podporu v nezaměstnanosti, měl by přijít hned první den, kdy není v zaměstnaneckém poměru anebo nejdříve v den, kdy přerušil anebo ukončil své podnikání. Na úřadu práce vyplní nezaměstnaný žádost o podporu v nezaměstnanosti a od pracovníka úřadu dostane informace, kdy se má dostavit k dalšímu pohovoru. (zákon č. 435/2004 Sb., o zaměstnanosti, ve znění pozdějších předpisů)

3.1.1 Podmínky výplaty podpory v nezaměstnanosti

Uchazeči o zaměstnání, kterému není do 7 kalendářních dnů ode dne podání žádosti zprostředkováno vhodné zaměstnání nebo zabezpečena možnost rekvalifikace, má nárok na hmotné zabezpečení, tedy na výplatu podpory v nezaměstnanosti. Podpora v nezaměstnanosti náleží ode dne zařazení uchazečů o zaměstnání do evidence na ÚP.

Další podmínka, která musí být pro výplatu podpory v nezaměstnanosti splněna, je celková doba předchozího zaměstnání v délce alespoň 12 měsíců v posledních 3 letech před podáním žádosti o zprostředkování zaměstnání. Do doby zaměstnání se započítává také doba:

- pobírání plného invalidního důchodu;
- přípravy osoby se zdravotním postižením k práci;
- výkonu civilní služby;
- osobní péče o dítě ve věku do čtyř let;
- osobní péče o fyzickou osobu, která se podle zvláštního právního předpisu považuje za osobu závislou na pomoci jiné fyzické osoby ve stupni II, ve stupni III nebo ve stupni IV, pokud s uchazečem o zaměstnání trvale žije a společně uhrazují náklady na své potřeby;
- výkonu dlouhodobé dobrovolnické služby na základě smlouvy dobrovolníka s vysílající organizací, které byla udělena akreditace Ministerstva vnitra, nebo výkonu veřejné služby na základě smlouvy o výkonu veřejné služby, pokud rozsah vykonané služby překračuje v průměru alespoň 20 hodin v kalendářním týdnu;
- osobní péče o fyzickou osobu mladší 10 let, která se podle zvláštního právního předpisu považuje za osobu závislou na pomoci jiné fyzické osoby ve stupni I. (webové stránky VÝPLATA; 2011)

Podpora v nezaměstnanosti se nevyplácí uchazečům o zaměstnání, kteří splňují podmínky pro výplatu starobního důchodu, jsou hmotně zabezpečeni peněžními dávkami

nemocenského pojištění, nahrazujícími ušlý zisk, dále pak uchazečům, kteří nastoupili do vojenské základní nebo náhradní služby, civilní služby, vazby nebo výkonu trestu odnětí svobody. Dalším případem, kdy nedochází k výplatě podpory v nezaměstnanosti, je situace, kdy uchazeč o zaměstnání bez vážných osobních nebo rodinných důvodů odmítne nastoupit do vhodného zaměstnání nebo na rekvalifikaci pro nové vhodné zaměstnání či úmyslně maří součinnost s úřadem práce při zprostředkování zaměstnání nebo také když v posledních 6 měsících opětovně ukončil zaměstnání sám bez vážných důvodů, nebo s ním v tuto dobu bylo zaměstnání ukončeno pro neuspokojivé pracovní výsledky či pro porušování povinností vyplývajících ze zaměstnání. (zákon č. 435/2004 Sb., o zaměstnanosti, ve znění pozdějších předpisů)

3.1.2 Podpůrčí doba

Podpora v nezaměstnanosti se poskytuje uchazečům o zaměstnání po podpůrčí dobu. Dle §43 zákona č. 435/2004 Sb., o zaměstnanosti, ve znění pozdějších předpisů, podpůrčí doba činí:

- do 50 let věku 5 měsíců,
- od 50 do 55 let věku 8 měsíců,
- nad 55 let věku 11 měsíců.

Pokud je rekvalifikace zabezpečována úřadem práce, podpora se uchazeči poskytuje až do ukončení rekvalifikace, tj. po celou dobu rekvalifikace. Do podpůrčí doby se nezapočítává doba:

- poskytování podpory při rekvalifikaci;
- po kterou byl uchazeč zabezpečen peněžitými dávkami nemocenského pojištění, nahrazujícími ušlou mzdu;
- pobytu ve vazbě.

Po uplynutí podpůrčí doby je uchazeč o zaměstnání hmotně zabezpečen podle předpisů o sociálním zabezpečení.

3.1.3 Výše podpory v nezaměstnanosti

Stanovení výše podpory v nezaměstnanosti se odvíjí od průměrného čistého měsíčního výdělku, dosaženého v posledním zaměstnání. U osob samostatně výdělečně činných se výše podpory stanoví z posledního vyměřovacího základu pro pojistné na důchodové pojištění a na příspěvek na státní politiku zaměstnanosti. Dále se pak výše podpory v nezaměstnanosti stanoví z částky životního minima, platného pro jednotlivce staršího 26 let ke dni vzniku nároku na hmotné zabezpečení.

Ve všech uvedených případech, dle §50 zákona 435/2004 Sb., o zaměstnanosti, ve znění pozdějších předpisů, je stanovena výše podpory procentem takto:

- 65% po dobu prvních 2 měsíců;
- 50% po dobu dalších 2 měsíců;
- 45% po zbývající dobu;
- 60% v případě nastoupení rekvalifikace a po celou její dobu.

V případě, kdy uchazeč o zaměstnání před zařazením do evidence uchazečů o zaměstnání bez vážného důvodu ukončil poslední zaměstnání sám nebo dohodou se zaměstnavatelem, činí procentní sazba podpory v nezaměstnanosti 45% průměrného měsíčního čistého výdělku nebo vyměřovacího základu.

Maximální výše podpory v nezaměstnanosti (při rekvalifikaci) činí 0,58násobek (0,65násobek) průměrné mzdy v národním hospodářství za první až třetí čtvrtletí kalendářního roku předcházejícího kalendářnímu roku, ve kterém byla podána žádost o podporu v nezaměstnanosti. Dle sdělení č. 390/2010 Sb., o vyhlášení průměrné mzdy v národním hospodářství za 1. až 3. čtvrtletí 2010 pro účely zákona o zaměstnanosti, maximální výše podpory v nezaměstnanosti pro rok 2011 činí 13 528,- Kč. (integrováný portál Ministerstva práce a sociálních věcí; 2010e)

3.1.4 Podpora v nezaměstnanosti v roce 2011

V souvislosti s novelou zákona č. 435/2004 Sb., o zaměstnanosti, ve znění účinném od 1. ledna 2011, dochází ke změně při posuzování nároku a výše podpory v nezaměstnanosti.

V roce 2011 nebude mít nárok na plnou výši podpory ten, kdo z práce odešel z vlastní vůle a bez udání důvodů. V takovém případě bude mít uchazeč o zaměstnání nárok pouze na 45% průměrného měsíčního čistého výdělku nebo vyměřovacího základu.

Nově nebude poskytována podpora v nezaměstnanosti po dobu, po kterou uchazeči o zaměstnání přísluší zákonné odstupné, odbytné nebo odchodné. Podpůrní doba pro poskytování podpory v nezaměstnanosti se v těchto případech nebude krátit, pouze se posune její počátek o dobu, po kterou uchazeči o zaměstnání přísluší zákonné odstupné, odbytné nebo odchodné.

Podpora v nezaměstnanosti nebude poskytována uchazečům o zaměstnání, kteří ke dni, k němuž má být podpora v nezaměstnanosti přiznána, vykonávají tzv. nekolidující zaměstnání. Podpora v nezaměstnanosti tak nebude poskytována po dobu trvání právního vztahu, na jehož základě uchazeč o zaměstnání vykonává činnost na základě pracovního nebo služebního poměru, pokud měsíční výdělek nepřesáhne polovinu minimální mzdy, tj. 4000 Kč hrubého; dále činnost na základě dohody o provedení práce nebo dohody o pracovní činnosti, pokud měsíční odměna nebo odměna připadající na 1 měsíc za období, za které přísluší, nepřesáhne polovinu minimální mzdy. (integrováný portál Ministerstva práce a sociálních věcí; 2010b)

3.2 Dávky státní sociální podpory

Systém sociálních podpor se, na rozdíl od systému sociální pomoci, zaměřuje i na osoby, jejichž příjem se pohybuje nad hranicí životního minima. Stát přebírá odpovědnost za řešení určitých situací, které obecně v rodině (na hlavu) snižují příjmy nebo zvyšují výdaje a vedou k poklesu jejich životní úrovně (mohou, ale nemusí vést k poklesu až pod úroveň životního minima). Tento systém je více než systém sociální pomoci opřen o koncept relativní chudoby a o sociální životní minimum. K nejdůležitějším zmíněným situacím, které zakládají oprávnění k sociální podpoře, patří založení rodiny a narození dítěte, péče o děti, náhradní rodinná péče o opuštěné děti, úmrtí člena rodiny, péče o osoby neschopné výdělečné činnosti a zvýšené výdaje, pramenící ze zdravotního stavu. (Mareš, P.; 1999)

V případě nedostatečnosti příjmu v rodině lze uplatnit nárokové dávky státní sociální podpory. Tyto dávky nenahrazují žadatelům plný příjem, pouze poskytují příspěvek na zabezpečení osobních potřeb, pracují s násobky životního minima a představují ucelený systém sociální pomoci promítající se nejen do rodin s nezaopatřenými dětmi ale i jednotlivcům. Jejich výplata je ukotvena v zákoně č. 117/1995 Sb., o státní sociální podpoře, ve znění pozdějších předpisů.

Státní sociální podpora je systém, z něhož se poskytují státní sociální dávky určené občanům v různých sociálních situacích, především však rodinám s nezaopatřenými dětmi. Vzhledem k tomu, že se jedná o státní sociální systém, hradí veškeré náklady na státní sociální podporu v celém rozsahu stát. V praxi to znamená, že stát plně hradí náklady na dávky samotné i náklady vznikající v souvislosti s řízením o tyto dávky. Dávky nejsou předmětem zdanění. Některé dávky státní sociální podpory jsou příjmově testovány. Majetkové poměry nejsou zkoumány. (zákon č. 117/1995 Sb., o státní sociální podpoře, ve znění pozdějších předpisů)

Dávky státní sociální podpory jsou děleny:

a) na dávky poskytované v závislosti na příjmu:

1. přídavek na dítě,
2. sociální příplatek,
3. příspěvek na bydlení,

b) na dávky ostatní:

1. rodičovský příspěvek,
2. dávky pěstounské péče,
3. pohřebné,
4. porodné. (BŘESKÁ, Naděžda; BURDOVÁ, Eva; VRÁNOVÁ, Lucie.; 2008)

Mezi 4 základní dávky státní sociální podpory v systému zajištění příjmu rodiny v době nezaměstnanosti patří:

3.2.1 Přídavek na dítě

Přídavek na dítě náleží nezaopatřenému dítěti do 26 let věku, které žije v rodině s rozhodným příjmem nižším, než je 2,4 násobek životního minima rodiny. Při výpočtu nároku se posuzuje celkový příjem rodičů za předchozí kalendářní rok. Výše přídavku na děti je odstupňována podle věku dítěte. (BŘESKÁ, Naděžda; BURDOVÁ, Eva; VRÁNOVÁ, Lucie.; 2008)

TABULKA č. 2: Výše přídatku na děti.

Dítě do 6 let	500,- Kč
Dítě od 6 do 15 let	610,- Kč
Od 15 do 26 let	700,- Kč

Zdroj: zpracováno dle integrovaného portálu Ministerstva práce a sociálních věcí; 2011b

3.2.2 Sociální příplatek

Sociální příplatek byl plošně k 01. 01. 2011 novelizací zákona zrušen. V současné době je poskytován pouze do rodin se zdravotně postiženými dětmi. Nárok má rodič, který se stará o nezaopatřené dítě, které je dlouhodobě těžce zdravotně postižené, dlouhodobě zdravotně postižené nebo dlouhodobě nemocné, zohledněny jsou také zdravotní postižení rodiče a to v případě pokud rozhodný příjem v rodině za uplynulé čtvrtletí nepřevyšuje 2,0 násobek životního minima. Účelem této dávky je pomoci rodinám s nízkými příjmy krytí náklady související s výchovou a výživou nezaopatřených zdravotně postižených dětí. V případě, že díky plošnému zrušení výplaty sociálního příplatku radikálně poklesl příjem v rodině, má tato rodina možnost žádat o zajištění životního minima rodiny dávkou hmotné nouze – příspěvku na živobytí. (integrovaný portál Ministerstva práce a sociálních věcí; 2011b)

3.2.3 Příspěvek na bydlení

Účelem příspěvku na bydlení je přispět rodinám s nezaopatřenými dětmi, rodině bezdětné či jednotlivci na náklady spojené s bydlením. Podle výkladu zákona má nárok na výplatu dávky vlastník nebo nájemce bytu, který je v bytě přihlášen k trvalému pobytu a 30% jeho celkového příjmu (v Praze 35 %) příjmů rodiny nestačí k pokrytí nákladů na bydlení a zároveň těchto 30% (v Praze 35 %) příjmů rodiny je nižších než příslušné normativní náklady stanovené zákonem.

Normativní náklady na bydlení jsou stanoveny coby průměrné náklady na bydlení podle velikosti obce a počtu členů rodiny, v níž žadatel žije, a jsou propočítány na přiměřené velikosti bytů pro daný počet osob v nich trvale bydlících. (MPSV ČR: *Státní sociální podpora od 1. ledna 2009*. Praha: MPSV ČR, 2009.)

3.2.4 Rodičovský příspěvek

Na tento příspěvek má nárok rodič, který po celý kalendářní měsíc osobně, celodenně a řádně pečuje o nejmladší dítě v rodině a které zakládá nároku na rodičovský příspěvek. Rodičovský příspěvek se vyplácí po skončení vyplácení peněžité pomoci v mateřství. Pokud rodiči nevznikl nárok na peněžitou pomoc v mateřství, vyplácí se rodičovský příspěvek od narození dítěte a to v částce 3.800,- Kč měsíčně.

Rodičovský příspěvek je stanoven ve třech výších v pevně daných měsíčních částkách, které si rodič volí tím, že si zvolí dobu čerpání rodičovského příspěvku. Výměra zvýšená činí 11.400,- Kč po dobu 24 měsíců. Výměra základní činí 7.600,- Kč po dobu 36 měsíců a výměra snížená pak 3.800,- Kč po dobu 48 měsíců.

Příjem rodiče není po dobu výplaty rodičovského příspěvku testován. Rodič může být výdělečně činný, aniž ztratí právo na pobírání rodičovského příspěvku. Po dobu své výdělečné činnosti musí však rodič zajistit péči o dítě jinou zletilou osobou. (MPSV ČR: *Státní sociální podpora od 1. ledna 2009*. Praha: MPSV ČR, 2009.)

Žádosti o přiznání dávek státní sociální podpory se podávají u Úřadů práce podle místa trvalého bydliště žadatele a to na předepsaných formulářích MPSV. Tiskopisy žádostí jsou k dispozici na úřadech práce nebo na internetových stránkách MPSV. Odvolacím orgánem jsou krajské úřady a Magistrát hlavního města Prahy. Nároky na dávky jsou soudně přezkoumatelné. Základním předpisem upravujícím řízení o dávkách státní sociální podpory je, tak jako v jiných oblastech, správní řád. (MPSV: *Státní sociální podpora : Stručný průvodce dávkami státní sociální podpory*. Praha: MPSV ČR, 2005.)

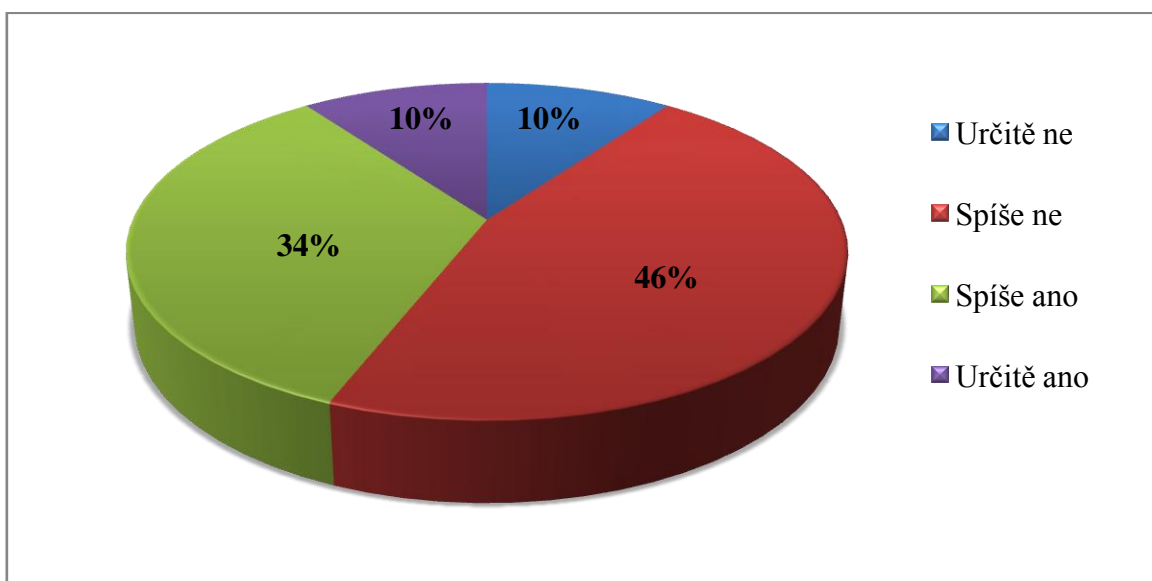
Základním bodem pro výpočet výše dávky pro stanovení příjmového limitu je životní minimum. Dávky státní sociální podpory se zvyšují, dojde-li k valorizaci částek životního minima a tyto změny jsou prováděny automaticky, bez žádosti. Uplatnění nárokových dávek státní sociální podpory má přednost před výplatou dávek hmotné nouze, které jsou zahrnuty do okruhu dávek tak zvaně nenárokových. (MPSV: *Státní sociální podpora : Stručný průvodce dávkami státní sociální podpory*. Praha: MPSV ČR, 2005.)

3.3 Dávky hmotné nouze

Pokud žadatelé či jeho rodině výplata podpory v nezaměstnanosti a výplata dávek státní sociální podpory nezajistí zákonné životní minimum, pak následuje možnost nezaměstnaného požádat stát o takzvané dávky pomoci v hmotné nouzi. Jedná se o formu pomoci nezaměstnaným, ale i jiným osobám s nedostatečnými příjmy a je jedním z opatření, kterými stát bojuje proti sociálnímu vyloučení a chudobě.

Dle průzkumu agentury STEM stále více lidí pokládá své životní poměry za nuzné. Celkem 44% respondentů má pocit, že jejich rodina je chudá. Jde o rekordní nárůst, který sociologové zaznamenali naposledy před deseti lety.

GRAF č. 10: Máte pocit, že jste chudá rodina?



Zdroj: zpracováno dle webových stránek agentury STEM; 2011b

Sociologové zkoumali názory lidí na své životní poměry mimo jiné i ve vztahu ke vzdělání dotázaných. Z výzkumu vyplynulo, že za chudé se pokládají spíše lidé se základním nebo středně odborným vzděláním.

TABULKA č. 3: Vývoj vnímání chudoby (v procentech)

Rok	1993	1995	1998	2000	2003	2007	2010	2011
Procento	39	29	38	44	36	34	38	44

Zdroj: zpracováno dle webových stránek NOVINKY.CZ; 2011

Mezi lidmi se základním vzděláním pokládá svou rodinu za chudou 54% dotázaných. U lidí s výučním listem jich je rovná polovina. U lidí s maturitou má pocit chudoby 37% a u absolventů vysokých škol jen 29%.

Zajímavé byly výsledky daného průzkumu při zohlednění počtu členů v domácnosti. Ukázalo se totiž, že čím méně lidí v domácnosti žije, tím spíše se cítí být chudými. Například lidé, kteří žijí sami, se z 53 % cítí být chudými, naproti tomu pěti a vícečlenné rodiny se mají za chudé jen z 35 %.

TABULKA č. 4: Máte pocit, že jste chudá rodina?(podle počtu členů v domácnosti)

	Určitě ano	Spíše ano	Spíše ne	Určitě ne
Jedna osoba	12	41	38	9
Dvě osoby	12	38	43	7
Tři osoby	7	33	50	10
Čtyři osoby	8	26	54	12
Pět a více osob	9	26	44	21

Zdroj: zpracováno dle webových stránek NOVINKY.CZ; 2011

Citované výsledky pocházejí z výzkumu STEM provedeného na reprezentativním souboru obyvatel České republiky starších 18 let, který se uskutečnil ve dnech 1. - 8. března 2011. Respondenti byli vybíráni metodou kvótního výběru. Na otázky odpovídal rozsáhlý soubor 1248 respondentů. (webové stránky agentury STEM; 2011a)

Dávky hmotné nouze jsou jako jediné z výše uvedených dávek dávkami nenárokovými a jejich přiznání a výplata je mimo jiné odvislá od sociálních a majetkových poměrů žadatele. To znamená, že každá nezaměstnaná či jiná osoba v ČR má právo tyto dávky žádat, ne každé však musí být notně přiznány – ačkoliv momentálně může mít tato osoba velmi nízký příjem. (zákon č. 111/2006 Sb., o pomoci v hmotné nouzi, ve znění pozdějších předpisů)

System pomoci v hmotné nouzi upravuje zákon č. 111/2006 Sb., o pomoci v hmotné nouzi, ve znění pozdějších předpisů v návaznosti na zákon č. 110/2006 Sb., o životním a existenčním minimu. Životní minimum je zde definováno jako minimální společensky uznaná hranice peněžních příjmů k zajištění výživy a ostatních základních osobních potřeb člověka a systém pomoci v hmotné nouzi brání poklesu příjmu pod tuto

společensky stanovenou hranici. (zákon č. 111/2006 Sb., o pomoci v hmotné nouzi, ve znění pozdějších předpisů)

Zpravidla se rozlišuje minimum existenční a sociální, přičemž první je spojeno spíše s absolutním konceptem chudoby a druhé s relativním konceptem chudoby. Existenční minimum je tedy nižší a představuje úhradu jen základních potřeb života a reprodukce, a to tím nejúspornějším způsobem. Nemělo by chránit před chudobou, mělo by však chránit před bídou – hladem, nedostatkem ošacení, ztrátou bydlení (přesto nejde jen o minimum fyziologické - subsistenční). Sociální minimum představuje hranici společensky přijatelného životního standardu. Z hlediska konsensu společnosti je tedy chudoba stav mezi sociálním a existenčním minimem. Pod existenčním minimem lze hovořit o bídě a strádání ohrožujícími samotnou existenci člověka, v pásmu mezi existenčním a sociálním minimem o deprivaci, nad sociálním minimem o obvyklém životním standardu. (Mareš, P.; 1999)

V souvislosti s životním minimem se diskutuje problém „pasti chudoby“. Jsou-li násobky životního minima, určující nárok na dávku sociální podpory, stanoveny příliš nízko, demotivuje to zájem o růst výdělků. I malý růst výdělků totiž může vést k odebrání sociální podpory, a tak následně ke ztrátě, která tento růst výdělků eliminuje či dokonce převyšuje. (Mareš, P.; 1999)

Dávkami hmotné nouze stát odvrací stav, kdy osoba či rodina nemá v době nezaměstnanosti dostatečné příjmy a její majetkové či celkové sociální poměry neumožňují uspokojení základních životních potřeb prostřednictvím tří typů dávek pomoci v hmotné nouzi – takzvaným:

- příspěvkem na živobytí,
- doplatkem na bydlení (neboť životní a existenční minimum nezahrnují nezbytné náklady na bydlení) a
- okamžitou mimořádnou pomocí. (MPSV ČR: *Pomoc v hmotné nouzi od 1. ledna 2009*. Praha: MPSV ČR, 2009.)

3.3.1 Příspěvek na živobytí

Příspěvek na živobytí je základní dávkou pomoci v hmotné nouzi, která pokrývá osobě či její rodině nedostatečný příjem, aby se tak neocitla pod hranicí životního minima.

Nárok na tento příspěvek vzniká, pokud po odečtení přiměřených nákladů na bydlení nedosahuje příjem osoby či rodiny částky živobytí.

Částka živobytí je stanovena pro každou osobu individuálně. Pro stanovení výše živobytí celé rodiny se pak částky živobytí jednotlivých osob v rodině sčítají. (MPSV ČR: *Pomoc v hmotné nouzi od 1. ledna 2009*. Praha: MPSV ČR, 2009.)

Živobytí každé osoby se odvíjí od částek existenčního a životního minima a konečná výše příspěvku na živobytí se stanovuje jako rozdíl mezi živobytím posuzované osoby či rodiny a jejich příjmem, od kterého se odečtou přiměřené náklady na bydlení, kdy přiměřenými náklady na bydlení jsou náklady na bydlení zhodnocené ve výši max. 30 % příjmu osoby či rodiny.

TABULKA č. 5: Částky životního a existenčního minima v Kč na měsíc

Pro jednotlivce	3 126,- Kč
Pro první osobu v domácnosti	2 880,- Kč
Pro druhou a další osobu v domácnosti, která není nezaopatřeným dítětem	2 600,- Kč
Pro nezaopatřené dítě ve věku:	
do 6 let	1 600,- Kč
6 až 15 let	1 960,- Kč
15 až 26 let (nezaopatřené)	2 250,- Kč
Existenční minimum	2 020,- Kč

Zdroj: zpracováno dle oficiálních webových stránek Ministerstva práce a sociálních věcí; 2010c

Řízení o přiznání příspěvku na živobytí je zahájeno na základě podání žádosti na předepsaném tiskopisu, který vydávají příslušné odbory sociálních věcí na pověřených obecních úřadech či ho lze nalézt na internetových stránkách MPSV. (MPSV ČR: *Pomoc v hmotné nouzi od 1. ledna 2009*. Praha: MPSV ČR, 2009.)

Samotná žádost je pak složena z několika formulářů, které je žadatel povinen vyplnit a objasnit. Kromě uvedení základních osobních iniciál žadatele či společně posuzovaných osob je žadatel povinen například nechat potvrdit svůj příjem a příjem společně posuzovaných osob v průběhu 3 měsíců před podáním žádosti, v případě radikálního poklesu příjmu v rodině i v měsíci posouzení. V potaz se bere veškerý příjem posuzovaného či posouzených od mzdy, výplaty podpory v nezaměstnanosti, dávek státní

sociální podpory, výživného na děti, ale i odstupné, renty či náhodného příjmu atd. Osoby dříve samostatně výdělečně činné potvrzují doklad o podnikání a jiné samostatně výdělečné činnosti.

Dospělé osoby při podání žádosti objasňují, zda mají nějakou vyživovací povinnost k nezaopatřeným dětem a odbor sociálních věcí zkoumá, zda je tato povinnost plněna. V případě že ne, či má tato osoba dluh na výživném má tato skutečnost vliv na stanovení výše jejího živobytí.

Každý žadatel, případně společně posuzované osoby o příspěvek na živobytí na „prohlášení o celkových sociálních a majetkových poměrech“, objasňuje a dokládá své sociální a majetkové poměry - a to včetně nezaopatřených dětí, neboť i ty již mohou mít nějaký majetek (například z dědictví). Pokud žadatel nějaký majetek vlastní, průkazně jeho vlastnictví dokládá – ať už se jedná např. o vlastnictví domu, automobilu, zahrady, chaty či úspor na spořitelni knížce, eventuálně stavební či životní kapitálové spoření. Například pokud výše úspory na stavebním spoření posuzovaného či společně posuzovaných překročí výši desetinásobku jeho životního minima, přihlíží se k této skutečnosti ihned a žádost o dávku hmotné nouze bývá zamítnuta s tím, aby žadatel k zajištění svých životních potřeb nejdříve vypověděl a využil své úspory z tohoto spoření (§ 11, odst. 8, zák. č. 111/2006 sb., o pomoci v hmotné nouzi). U nemovitého a movitého majetku je pak posouzení individuální - dle situace žadatele.

Jedním z dalších tiskopisů je i potvrzení o zdravotním stavu či potvrzení o nutnosti dietního stravování. Tyto skutečnosti a například nutnost dodržování dietního režimu s ohledem na zdravotní stav má vliv na výši částky životního minima žadatele a dle příslušného typu dodržované diety může navýšit životní minimum posuzované osoby i o 1 000,- Kč a více korun. Při posouzení nároku na dávky hmotné nouze systém rozlišuje až 10 základních druhů diet s přihlédnutím zvýšeného příjmu potravin diety v těhotenství žen a při kojení do jednoho roku dítěte. Avšak děje se tak pouze tehdy, pokud potvrzení o nutnosti dodržování diety potvrdí odborný lékař.

Nezaopatřené děti starší věku 15 let dokládají potvrzení o studiu, přičemž každý žadatel pak ještě dokládá celou další škálu potvrzení bez tiskopisu – jako je např. potvrzení o evidenci na Úřadu práce, pracovní neschopnosti, výši důchodu, stanovení výše výživného atd.

Každý žadatel o příspěvek na živobytí pak vyplňuje a předkládá „informace o užívání bytu“ kde objasňuje, posléze konkrétně dokládá a prokazuje veškeré měsíční náklady spojené s jeho bydlením.

Pokud celkové náklady na bydlení není osoba žádající o příspěvek na živobytí schopna hradit, je možné požádat o druhou dávku pomoci v hmotné nouzi a to doplatek na bydlení. (zákon č. 111/2006 Sb., o pomoci v hmotné nouzi, ve znění pozdějších předpisů)

3.3.2 Doplatek na bydlení

Doplatek na bydlení je však možné přiznat pouze v případě, že žadatel má vyplácenu nárokovou dávku státní sociální podpory – příspěvek na bydlení. Výjimečně jej lze přiznat v případě hodného zvláštního zřetele, kdy žadatel má přiznán příspěvek na živobytí, ale nemůže z jistého důvodu vyřídit příspěvek na bydlení a jeho příjem není takový, aby pokryl náklady na domácnost. (MPSV ČR: *Pomoc v hmotné nouzi od 1. ledna 2009*. Praha: MPSV ČR, 2009.)

3.3.3 Mimořádná okamžitá pomoc

„Mimořádná okamžitá pomoc je poskytována osobám, které se ocitnou v situacích, které je nutno bezodkladně řešit. Zákon stanoví pět takových situací:

- Nejsou plněny podmínky hmotné nouze, ale v případě neposkytnutí pomoci osobě hrozí vážná újma na zdraví. Dávku lze poskytnout v částce, která doplní příjem osoby do výše existenčního minima (v případě nezaopatřeného dítěte do životního minima).
- Postižení vážnou mimořádnou událostí (živelní pohroma, větrná pohroma, ekologická havárie, požár apod.) Dávku lze poskytnout až do výše 15násobku částky životního minima jednotlivce, tj. až do výše 46 890 Kč.
- Nedostatek prostředků k úhradě jednorázového výdaje spojeného např. se zaplacením poplatku za vystavení duplikátů osobních dokladů nebo v případě ztráty peněžních prostředků. Dávku lze poskytnout až do výše tohoto jednorázového výdaje.
- Nedostatek prostředků k nákupu nebo opravě předmětů dlouhodobé potřeby nebo k uhrazení odůvodněných nákladů vznikajících v souvislosti se vzděláním nebo se zájmovou činností nezaopatřených dětí. Dávku lze poskytnout až do výše těchto výdajů, maximálně však v průběhu kalendářního roku do výše 10násobku částky životního minima jednotlivce, tj. až do částky 31 260 Kč.

- Ohrožení sociálním vyloučením. Jde např. o situace osob vracejících se z vězení, z dětského domova a z pěstounské péče po dosažení zletilosti nebo po ukončení léčby chorobných závislostí. Dávku lze poskytnout až do výše 1000 Kč. V průběhu roku může být poskytnuta opakovaně, součet však nesmí překročit 4násobek částky životního minima jednotlivce, tj. maximálně částku 12 504 Kč.“ (oficiální webové stránky Ministerstva práce a sociálních věcí; 2011a)

Výplata dávek hmotné nouze je po právu zahrnuta do nejcitlivější sféry sociálního zabezpečení. Jak vyplývá z výše uvedeného, žadatel kromě osobních údajů odhaluje veškeré citlivé skutečnosti týkající se jeho osoby od osobních, sociálních, až po majetkové, při čemž podání žádosti je završeno celkovým prošetřením momentální sociální a materiální situace žadatele odborným sociálním pracovníkem. (zákon č. 111/2006 Sb., o pomoci v hmotné nouzi, ve znění pozdějších předpisů)

Celé řízení je pak vedeno v souladu zákona č. 101/ 2000 Sb., o ochraně osobních údajů, ve znění pozdějších předpisů.

4. PŘÍPADOVÁ STUDIE

4.1 Cíl případové studie

Cílem této případové studie je analyzovat vývoj finančních prostředků vybrané rodiny v případě ztráty zaměstnání obou rodičů a její následné finanční pomoci od státu. Sledovaný vývoj finančních prostředků je zachycen do 8 po sobě následujících měsíců a to od června 2010 až po leden 2011. Studie popisuje postupné uplatňování nároků garantovaných státem v době nezaměstnanosti.

4.2 Metodologie případové studie

Případová studie byla vypracována s konkrétním, přímým souhlasem p. Michala Procházky, občana města Velké Meziříčí, žadatele o dávky hmotné nouze na Městském úřadě Velké Meziříčí, odboru sociálních věcí a zdravotnictví.

Při zpracování údajů bylo vycházeno z rozhodnutí o přiznání podpory v nezaměstnanosti dle zákona č. 435/2004 Sb., o zaměstnanosti, ve znění pozdějších předpisů p. Michala Procházky a pí Regíny Procházkové, vydaného Úřadem práce Velké Meziříčí, dále z oznámení o přiznání dávek státní sociální podpory, odboru státní sociální podpory Úřadu práce Žďár nad Sázavou dle zákona č. 117/ 1955 Sb., o státní sociální podpoře, ve znění pozdějších předpisů a ze spisové dokumentace výplaty dávek hmotné nouze č. HN 173/2010, evidované odborem sociálních věcí a zdravotnictví Městského úřadu (dále MÚ) Velké Meziříčí dle zákona č. 110/ 2006 Sb., o životním a existenčním minimu, ve znění pozdějších předpisů a zákona č. 111 /2006 Sb., pomoci v hmotné nouzi, ve znění pozdějších předpisů.

4.3 Popis řešeného případu

Pan Procházka je muž ve věku 40 let. Je zdravý, má středoškolské vzdělání v oblasti ekonomiky a obchodu, zaměstnání ztratil z důvodu nadbytečnosti. Firma, ve které 5 let pracoval jako asistent nákupu a prodeje snížila z důvodu nižší poptávky na trhu objem zakázek. Pan Procházka a někteří jeho kolegové byli k 30. 07. 2010 propuštěni. Vzhledem k tomu, že pracovní poměr byl uzavřen na dobu neurčitou a vždy po 6 měsících na základě oboustranné dohody prodlužován, nevznikl nárok na odstupné. Výše uvedený je ženatý, manželka je vyučená, naposledy pracovala jako uklízečka kancelářských prostor, nyní též bez zaměstnání. Oba manželé vychovávají dvě nezletilé, nezaopatřené dcery ve věku 13 a

14 let navštěvující základní školu. Rodina žije ve standardně vybaveném bytě 3+1. Byt je odkoupen do osobního vlastnictví a v plné výši uhrazen. Dalším majetkem je 12 let starý automobil.

4.4 Vlastní řešení dané problematiky

Vzhledem k tomu, že p. Procházka neměl nikde žádný příslib zaměstnání, registroval se ke dni 01. 08. 2010 jako uchazeč o zaměstnání na Úřadu práce a požádal o přiznání podpory v nezaměstnanosti. Protože splnil všechny podmínky nároku na podporu v nezaměstnanosti stanovené zákonem, byla mu podle § 39 odst. 3 zákona č. 435/ 2004 Sb., o nezaměstnanosti podpora v nezaměstnanosti přiznána. Výše podpory byla stanovena procentní sazbou z průměrného měsíčního čistého výdělku, kterého dosáhl v posledním ukončeném zaměstnání a který činil 11.507,- Kč. Jednalo se o zaměstnání u firmy Agrimex Třebíč v době od 01. 09. 2005 do 30. 07. 2010. Toto zaměstnání bylo dobou důchodového pojištění. Procentní sazba podpory v nezaměstnanosti činila první dva měsíce podpůrčí doby 65 %, což při výše uvedeném příjmu činilo 7. 480,- Kč, následující dva měsíce 50 % - což činilo 5.754,- Kč a poslední - pátý měsíc - 45 % toho výdělku při výplatě 5.179,- Kč podpory v nezaměstnanosti.

Pí Procházková se na ÚP registrovala o měsíc dříve - tj. k datu 01. 07. 2010 a vzhledem k tomu, že též splňovala podmínky pro přiznání výplaty podpory v nezaměstnanosti, byla jí tato přiznána z průměrného čistého platu 6.006,- Kč ve výši 3.904,- Kč pro první dva měsíce evidence na Úřadu práce, dále ve výši 3.003,- Kč po dobu dalších dvou měsíců a v částce 2.703,- Kč pro poslední měsíc podpůrčí doby při evidenci na Úřadu práce.

Vzhledem k tomu, že příjem rodiny v období, kdy oba manželé byli zaměstnání, nepřesáhl 2,0 násobku zákonného životního minima jejich rodiny,

TABULKA č. 6: *Výpočet životního minima dané rodiny.*

pro první osobu v domácnosti	2 880,- Kč
pro druhou osobu v domácnosti	2 600,- Kč
pro nezaopatřené dítě ve věku 6 -15 let (1 960,- Kč * 2)	3 920,- Kč
celkem	9 400,- Kč
2,0 násobek životního minima	18 800,- Kč

Zdroj: zpracováno dle oficiálních webových stránek Ministerstva práce a sociálních věcí; 2010c

uplatnila rodina nárok na dávku státní sociální podpory, na takzvaný sociální příplatek ve výši 2.238,- Kč. Též vznikl nárok na přídavky na děti v částce 610,- Kč na každou z dcer a s ohledem na skutečnost, že 30 % doložených příjmů rodiny nestačilo k pokrytí prokázaných nákladů na domácnost, vznikl za podmínek stanovených zákonem č. 117/1995 Sb., o státní sociální podpoře ještě i nárok na příspěvek na bydlení v částce 2.622,- Kč.

Tyto dávky rodina uplatňovala i po celou dobu snížení příjmů v době nezaměstnanosti p. Procházky a pí Procházkové, přičemž se v období po skončení 5 měsíce výplaty podpory v nezaměstnanosti u p. Procházky (a tudíž radikálního snížení příjmů v rodině, neboť pí Procházkové byla již výplata podpory v nezaměstnanosti ukončena), rodina na doporučení Úřadu práce obrátila s žádostí o radu na příslušný Městský úřad, odbor sociálních věcí, jaké další dávky sociální pomoci lze v jejich nezáviděníhodné situaci ještě dále uplatnit, neboť oběma manželům se zatím nepodařilo najít zaměstnání a jejich evidence na Úřadu práce pokračovala. Zde jim byly po konzultaci vydány tiskopisy žádostí o dávky hmotné nouze a poskytnuto odborné poradenství, jak v jejich případě dál pokračovat, aby se nepříznivý vývoj jejich finanční situace zvrátil a oběma se podařilo najít zaměstnání.

Po podání žádosti o dávky hmotné nouze byla tato žádost sociálním pracovníkem odboru zkompletována a na základě předchozí domluvy bylo provedeno místní sociální šetření situace rodiny Procházkových přímo v místě jejich bydliště. Místní šetření je jednou ze zákonných podmínek přiznání dávky hmotné nouze, neboť se jedná o dávky nenárokové, odvozující od finančních a majetkových poměrů v rodině.

Sociální pracovník Městského úřadu po zvážení celkové situace nakonec rozhodl k vlastnictví bytu jako k majetku nepřihlížet, neboť byt slouží pro potřeby bydlení rodiny, tudíž nelze po rodině požadovat jeho pronajmutí za účelem zisku a tím zajištění si příjmu v době nezaměstnanosti žadatelů. Též bylo rozhodnuto při posouzení situace po dobu prvních 3 měsíců pobírání dávek hmotné nouze nepřihlížet k vlastnictví vozu, neboť Procházkovi zaměstnání intenzivně hledají a vůz byl v minulosti využíván jako dopravní prostředek p. Procházky do zaměstnání, protože p. Procházka do práce dojížděl a i nyní si zaměstnání hledá v okolí místa trvalého bydliště.

Při výpočtu nároku na sociální dávku pomoci v hmotné nouzi – *příspěvek na živobytí* - bylo přihlíženo k příjmu žadatelů v období posledních 3 měsících před podáním žádosti o dávku hmotné nouze a ke skutečným, prokázaným nákladům na bydlení, neboť osoby žádající o tyto dávky musí nejen zajistit své osobní životní potřeby, ale i bydlet a

tudíž hradit náklady na domácnost. Z předchozího příjmu bylo Procházkovým při výpočtu nároku na dávku započteno 80 % z podpory v nezaměstnanosti (zbylých 20 % příjmu z podpory v nezaměstnanosti, příspěvek na bydlení a další nenárokové dávky hmotné nouze - *doplatek na bydlení* by měly podle zákona pokrýt právě avizované náklady na domácnost) a k výplatě dávek státní sociální podpory bylo přihlédnuto v plné míře. Vzhledem k tomu, že v rodině jsou všichni zdraví a oba manželé jsou schopni přijmout zaměstnání a toto i intenzivně hledají, bylo rozhodnuto přiznat rodině Procházkových příspěvek na živobytí rodiny ve výši 5.938,- Kč měsíčně a doplatek na bydlení v částce 1.022,- Kč. Rodině tak po úhradě nákladů za bydlení zůstanou částky na zajištění základních osobních potřeb.

Vzhledem k tomu, že dávka státní sociální podpory, sociální příplatek byla ze zákona k 01. 01. 2011 zrušena, bude dávka hmotné nouze s ohledem na tuto skutečnost v následujících měsících ještě více navýšena.

4.5 Numerické výsledky

V následujících osmi tabulkách jsou dle jednotlivých měsíců rozepsány finanční prostředky rodiny. Zvýrazněny jsou konečné sumy, se kterými rodina Procházkových v daných měsících disponovala.

TABULKA č. 7: Příjem rodiny v případě, kdy oba manželé pracovali.

Příjem pana Procházky (mzda)	11 507,- Kč
Příjem paní Procházkové (mzda)	6 006,- Kč
Sociální příspěvek	2 238,- Kč
Přídavky na děti	1 220,- Kč
Příspěvek na bydlení	2 622,- Kč
Celkem:	23 593,- Kč

Zdroj: vlastní propočty, spis

TABULKA č. 8: Příjem rodiny v době prvního měsíce evidence pí Procházkové.

Příjem pana Procházky (mzda)	11 507,- Kč
Příjem paní Procházkové (podpora v nezaměstnanosti)	3 904,- Kč
Sociální příspěvek	2 238,- Kč
Přídavky na děti	1 220,- Kč
Příspěvek na bydlení	2 622,- Kč
Celkem:	21 491,- Kč

Zdroj: vlastní propočty, spis

TABULKA č. 9: Příjem rodiny v době po prvním měsíci evidence p. Procházky na ÚP.

Příjem pana Procházky (podpora v nezaměstnanosti)	7 480,- Kč
Příjem paní Procházkové (podpora v nezaměstnanosti)	3 904,- Kč
Sociální příspěvek	2 238,- Kč
Přídavky na děti	1 220,- Kč
Příspěvek na bydlení	2 622,- Kč
Celkem:	17 464,- Kč

Zdroj: vlastní propočty, spis

TABULKA č. 10: Příjem rodiny v době po druhém měsíci evidence p. Procházky na ÚP.

Příjem pana Procházky (podpora v nezaměstnanosti)	7 480,- Kč
Příjem paní Procházkové (podpora v nezaměstnanosti)	3 003,- Kč
Sociální příspěvek	2 238,- Kč
Přídavky na děti	1 220,- Kč
Příspěvek na bydlení	2 622,- Kč
Celkem:	16 563,- Kč

Zdroj: vlastní propočty, spis

TABULKA č. 11: Příjem rodiny v době po třetím měsíci evidence p. Procházky na ÚP.

Příjem pana Procházky (podpora v nezaměstnanosti)	5 754,- Kč
Příjem paní Procházkové (podpora v nezaměstnanosti)	3 003,- Kč
Sociální příspěvek	2 238,- Kč
Přídavky na děti	1 220,- Kč
Příspěvek na bydlení	2 622,- Kč
Celkem:	14 837,- Kč

Zdroj: vlastní propočty, spis

TABULKA č. 12: Příjem rodiny v době po čtvrtém měsíci evidence p. Procházky na ÚP.

Příjem pana Procházky (podpora v nezaměstnanosti)	5 754,- Kč
Příjem paní Procházkové (podpora v nezaměstnanosti)	2 703,- Kč
Sociální příspěvek	2 238,- Kč
Přídavky na děti	1 220,- Kč
Příspěvek na bydlení	2 622,- Kč
Celkem:	14 537,- Kč

Zdroj: vlastní propočty, spis

TABULKA č. 13: Příjem rodiny v době po pátém měsíci evidence p. Procházky na ÚP.

Příjem pana Procházky (podpora v nezaměstnanosti)	5 179,- Kč
Příjem paní Procházkové	0,- Kč
Sociální příspěvek	2 238,- Kč
Přídavky na děti	1 220,- Kč
Příspěvek na bydlení	2 622,- Kč
Celkem:	11 259,- Kč

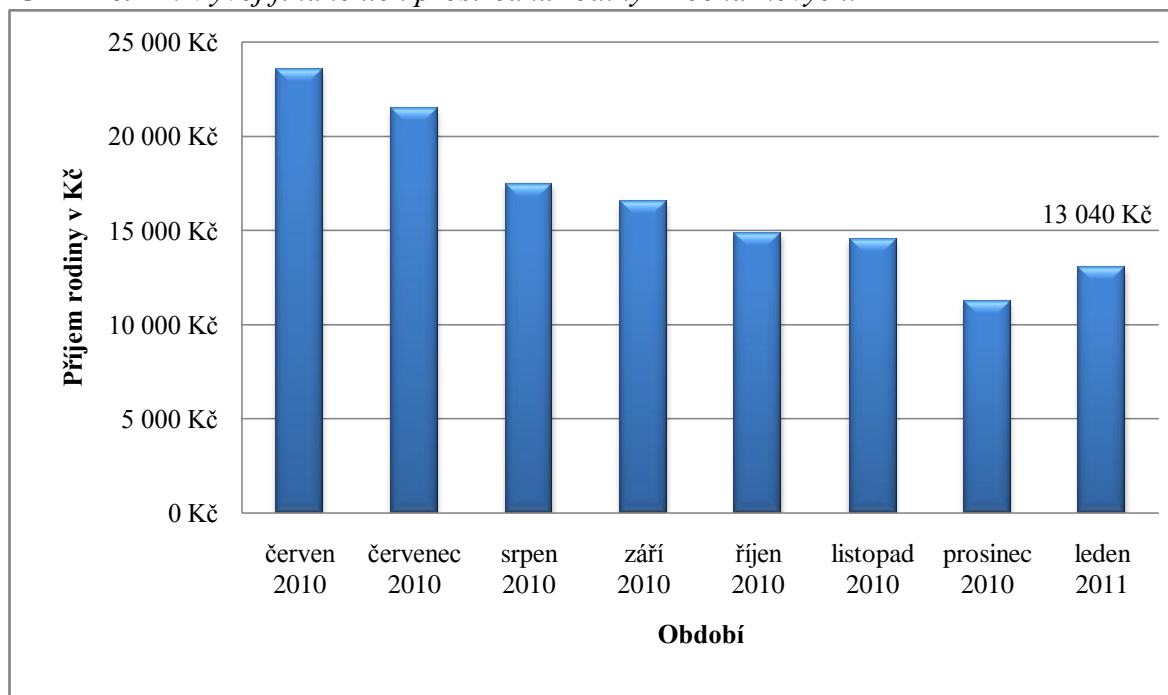
Zdroj: vlastní propočty, spis

TABULKA č. 14: Příjem rodiny v době po 6. měsíci evidence p. Procházky na ÚP.

Sociální příspěvek	2 238,- Kč
Přídavky na děti	1 220,- Kč
Příspěvek na bydlení	2 622,- Kč
Příspěvek na živobytí	5 938,- Kč
Doplatek na bydlení	1 022,- Kč
Celkem:	13 040,- Kč

Zdroj: vlastní propočty, spis

GRAF č. 11: Vývoj finančních prostředků rodiny Procházkových.



Zdroj: vlastní propočty

4.6 Závěr případové studie

Porovnáme-li příjem rodiny Procházkových v období, kdy byli oba manželé zaměstnáni a v období půl roční nezaměstnanosti, zjistíme, že příjem rodiny poklesl o 10.553,- Kč. Přesto má finanční situace v porovnání po 5. a 6. měsíci evidence manželů na Úřadu práce po 6. měsíci stoupající tendenci, neboť již v 5. měsíci evidence mohla rodina požádat o dávky hmotné nouze, což ale neučinila z důvodu neznalosti zákona o možnostech o tyto dávky žádat. Stát sice po 6. měsíci evidence na Úřadu práce prostřednictvím dávek pomoci v hmotné nouzi a dávek státní sociální podpory odvrátil riziko chudoby výše uvedených, nicméně všichni členové rodiny jsou v současné době svojí sociální situací nuceni ke značné skromnosti a střídmosti. Zajištěny jsou pouze základní lidské životní potřeby. Nezbyvá na cestování, kulturu, vzdělání či další výdaje, jako jsou například investice do vybavení domácnosti a podobně.

5. VLASTNÍ VÝZKUM

Dotazníkové šetření bylo provedeno v období března 2011 až dubna 2011. Toto dotazníkové šetření mělo za cíl zmapovat situaci, pocity a názory na pomoc státu nezaměstnaným osobám v okrese Žďár nad Sázavou. Dotazník byl určen pro osoby, které jsou evidovány na Úřadě práce a pobírají podporu v nezaměstnanosti, dále pak pro osoby pobírající dávky státní sociální podpory a v neposlední řadě pro občany, jejichž živobytí je kryto dávkami hmotné nouze. Dotazník je k bakalářské práci přiložen jako Příloha č. 1, veškeré numerické výsledky jednotlivých odpovědí pak jako Příloha č. 2.

5.1 Příprava a vyhodnocení dotazníkového šetření

Dotazník se skládal z 9 otázek zaměřených na získání informací týkajících se zejména evidence na ÚP a ze 3 otázek týkajících se obecných informací, mezi které patří dosažené vzdělání, věk a pohlaví. Výše zmiňovaný dotazník byl složen z 10 uzavřených otázek a z jedné škálovací otázky, u které respondenti zaznamenávali míru jejich souhlasu s daným výrokem a dále pak z části pro jejich vlastní názor.

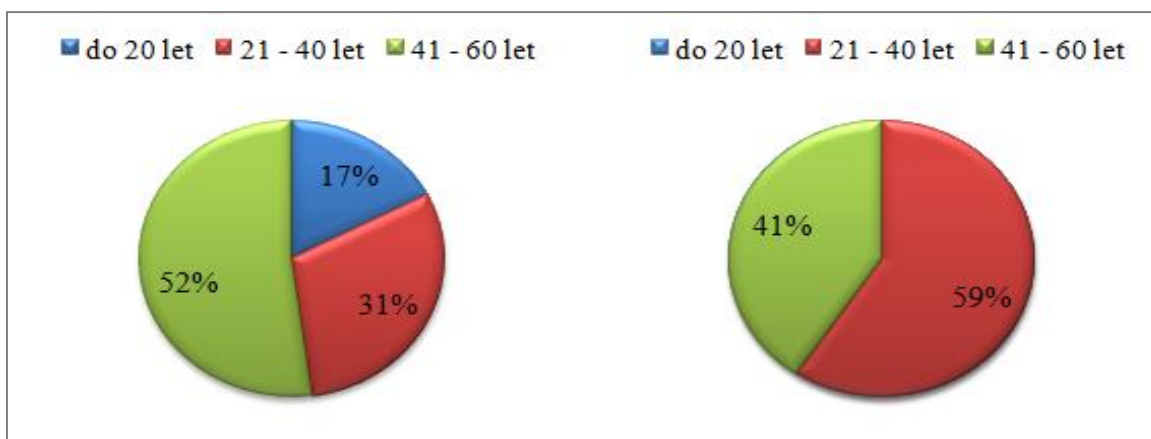
Dotazník byl pouze v tištěné formě. K osobám, pro které byl určen, se dostal za pomoci odboru sociálních věcí a zdravotnictví MÚ Velké Meziříčí a ÚP Velké Meziříčí. Nezbytnou součástí dotazníku byl průvodní dopis, který respondentům vysvětlil cíl tohoto dotazníkového šetření, způsob jeho vyplňování a i formu anonymity dotazníku.

Za pomoci ÚP a MÚ Velké Meziříčí byly dotazníky předány a vyplněny 60-ti osobami. Po sběru dotazníku došlo nejprve ke kontrole vyplněných údajů, poté následovalo zadání získaných údajů do Microsoft Office Excel 2007 a k jejich následnému zpracování.

5.2 Interpretace výsledků

Dalo by se konstatovat, že téměř u všech otázek tohoto dotazníku se respondenti shodli na jednoznačné odpovědi. Z celkového počtu 60 respondentů bylo 23 mužů a 37 žen. U mužů bylo nejvíce respondentů z věkové skupiny 41 – 60 let (52 %), naopak u žen ve věkovém rozmezí 21 – 40 let (59 %). Na Grafu č. 12 je znázorněn věkový podíl všech respondentů a na Grafu č. 13 jejich nejvyšší dosažené vzdělání. Z informací vyplývajících z těchto dvou grafů, lze usuzovat, že nejvíce ohroženou skupinou na trhu práce jsou starší osoby s maximálním dosaženým středním vzděláním bez maturity.

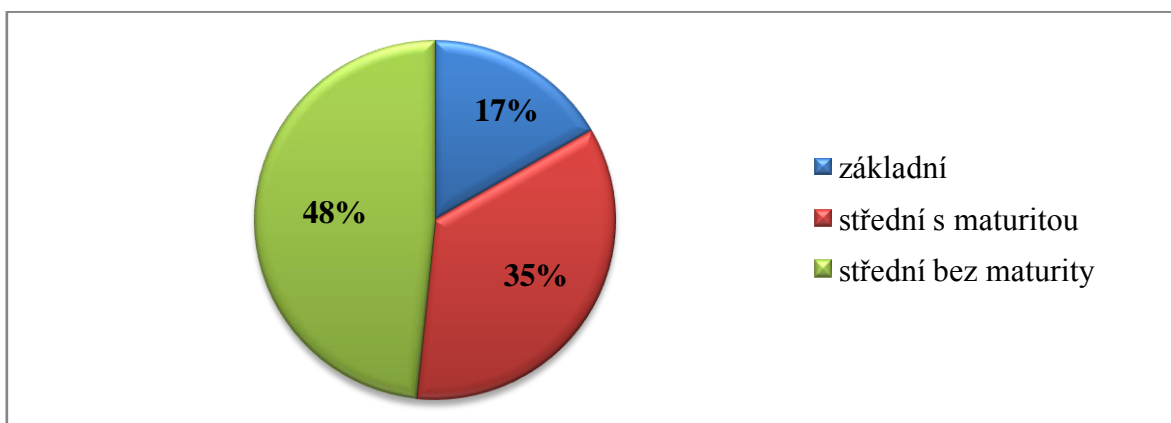
GRAF č. 12: Věkový podíl mužů (vlevo) a žen (vpravo).



Zdroj: vlastní výzkum

Téměř polovina všech zúčastněných (48 %) dosáhla středního vzdělání bez maturity, do této skupiny zařazujeme veškeré výuční obory, jako jsou např. (kuchař, automechanik, krejčí, obráběč kovů aj.). Podrobné zkoumání výučních oborů, které daný respondent vystudoval, provedeno nebylo. Další početnou skupinou jsou nezaměstnané osoby středního vzdělání ukončeného maturitní zkouškou (35 %). Sedmnáctiprocentního zastoupení jsou pak osoby s ukončeným základním vzděláním a nulového zastoupení jsou kategorie vyššího odborného a vysokoškolského vzdělání.

GRAF č. 13: Nejvyšší dosažené vzdělání respondentů.

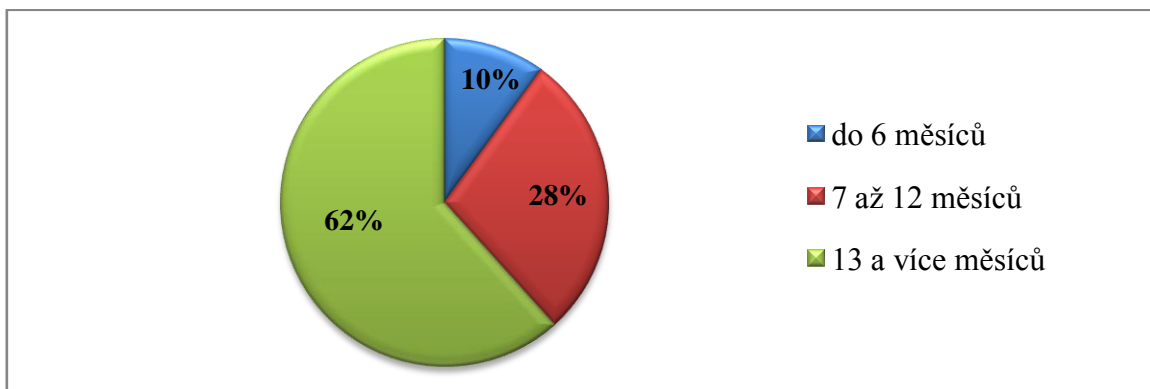


Zdroj: vlastní výzkum

Z Tabulky č. 4 Přílohy 2, ve které respondenti uváděli svoje poslední zaměstnání, byl největší počet osob, které doposud pracovaly v zaměstnaneckém poměru (83 %). Druhou nejpočetnější kategorií je skupina osob, která uvedla, že doposud žádné zaměstnání neměla. Jedná se především o osoby, které ukončily vzdělání, a zatím se jim

nepodařilo žádné zaměstnání nalézt (12 %). 5% respondentů uvedlo jiné zaměstnání (jednalo se zejména o příležitostné brigády či různé výpomoci bez pracovní smlouvy). Nulového zastoupení má skupina OSVČ. Všeobecně je známo, že OSVČ jsou na tom po finanční a pracovní stránce lépe než osoby v zaměstnaneckém poměru. I toto dotazníkové šetření tento fakt potvrdilo.

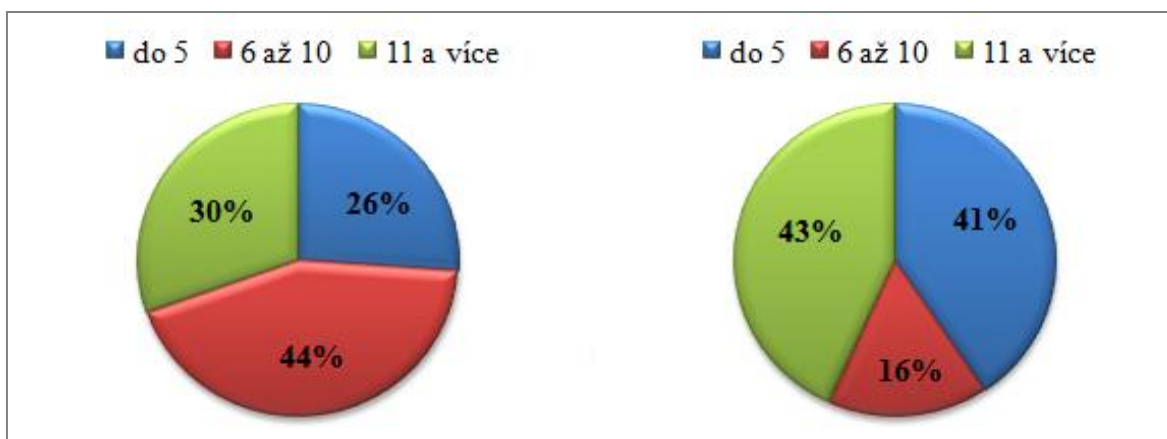
GRAF č. 14: Doba evidence uchazečů o zaměstnání na ÚP.



Zdroj: vlastní výzkum

Na Grafu č. 14 je uvedena celková doba evidence uchazečů o zaměstnání na ÚP. V dnešní době nejvíce převládá dlouhodobá nezaměstnanost (62 %) a to jak v kategorii mužů, tak v kategorii žen. O těchto osobách lze hovořit jako o osobách, které v současné době nepříznivým vývojem ekonomické situace o zaměstnání přišli, a doposud se jim nové nalézt nepodařilo. Je však nutné podotknout, že v této skupině jsou zastoupeny i osoby, které pobírají sociální dávky, zejména pak dávky hmotné nouze. Poté následuje kategorie doby evidence na ÚP 7 až 12 měsíců (28 %) a pouze desetiprocentní kategorie uchazečů o zaměstnání, kteří jsou evidováni do 6 měsíců. V kategorii 7 až 12 měsíců jsou však zahrnuty i osoby, které již nemají nárok na výplatu podpory v nezaměstnanosti, a jejich dorovnání do výše životního minima je prováděno na základě výplaty dávek hmotné nouze. Zde však lze nastolit otázku, zda pro tyto osoby není výhodnější zůstat závislí na pomoci státu, či se začít více angažovat a najít si zaměstnání alespoň na částečný úvazek. V obojím případě se totiž jedná o zajištění si pouze nízkého příjmu a to vede některé osoby ke kalkulacím, že se jim vlastně nevyplatí méně placenou práci přijmout či do ní dojíždět. To posléze vede k částečnému zkreslení dané situace.

GRAF č. 15: Počet měsíčně podávaných žádostí o práci mužů (vlevo) a žen (vpravo).

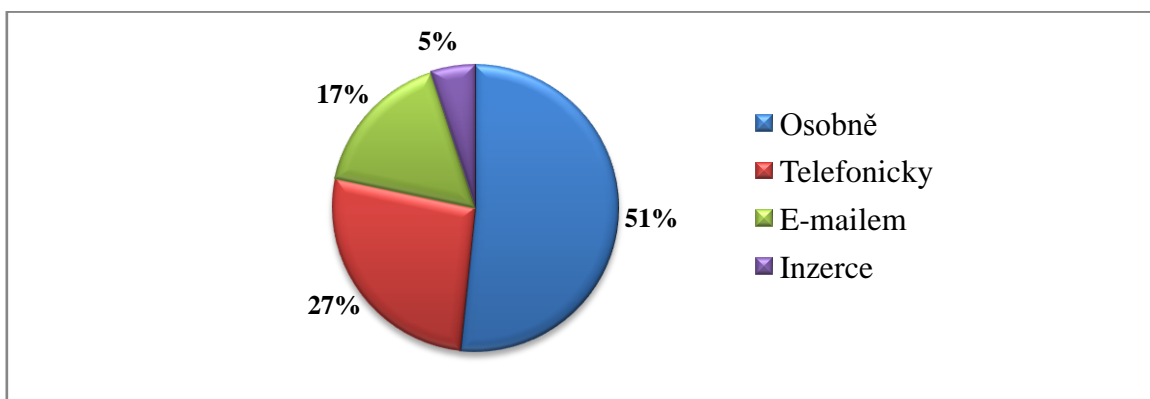


Zdroj: vlastní výzkum

Graf č. 15 zobrazuje výsledky počtu měsíčně podávaných žádostí o práci u mužů a žen. Muži podají za měsíc 6 až 10 žádostí o zaměstnání. Téměř vyrovnané jsou pak kategorie do 5 žádostí (26 %) a 11 a více žádostí (30 %). Ženy jsou naprostým opakem. U žen lze pozorovat dva extrémy. Jsou ženy, které podají pouze max. 5 žádostí (41 %) a naopak ženy, které se aktivně o práci zajímají, nechtějí dále pobírat finanční podporu od státu a měsíčně podají 11 a více žádostí o zaměstnání (43 %). Šestnáct procent žen měsíčně podá 6 až 10 žádostí a zajímají se o nové pracovní místo.

Tabulka č. 7 Přílohy 2 zobrazuje hlavní důvody propuštění. Více jak polovina respondentů uvedla jako důvod svého propuštění jiný (51 %). Mezi tyto důvody pak uvedli, že jim důvod propuštění ze strany zaměstnavatele nebyl sdělen či, že byli propuštěni pro nedostatečnou kvalifikovanost. 20 respondentů (33 %) uvedlo jako důvod zániku pracovního místa jejich nadbytečnost a 9 respondentů (15 %) se se zaměstnavatelem na zrušení daného pracovního místa dohodlo na základě oboustranné dohody. V žádném případě nedošlo k úplnému zrušení pracovního místa či uzavření podniku.

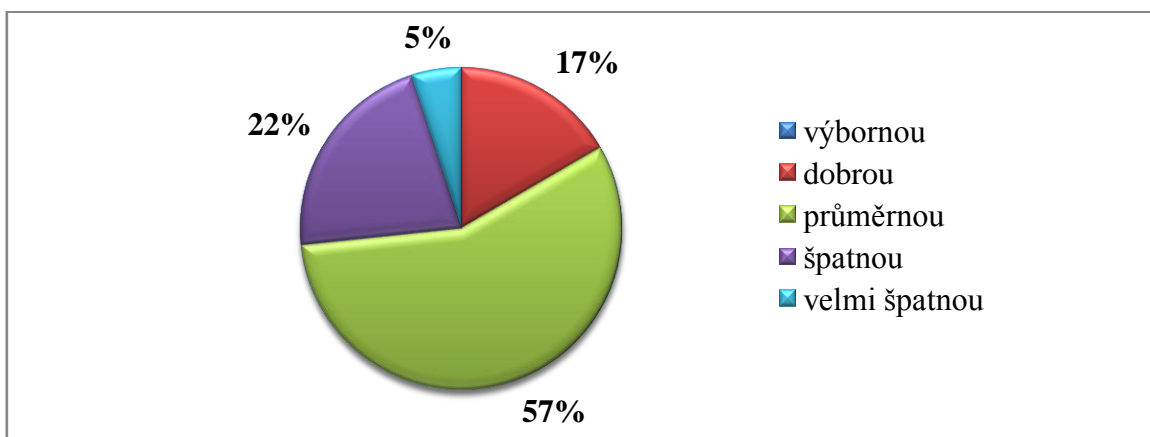
GRAF č. 16: Zaměstnání nejčastěji hledám:



Zdroj: vlastní výzkum

Převládající formou hledání zaměstnání je stále osobní schůzka (51 %). Následuje pak telefonické kontaktování zaměstnavatele (27 %), kontaktování pomocí e-mailové adresy (17 %) a nejmenšího zastoupení, pomocí než nezaměstnaná osoba hledá zaměstnání, je inzerce (5 %). Zde je nutné zmínit, že se jednalo o nejvíce a nejčastěji využívaný způsob kontaktování zaměstnavatele. Ne každá osoba, která zde označila jako odpověď e-mailovou adresu, kontaktuje všechny potenciální zaměstnavatele pouze e-mailem. Osobní kontakt je velmi důležitý. Již dle vystupování daného uchazeče o práci a celkovým vzhledem si může zaměstnavatel o daném jedinci vytvořit svůj vlastní obrázek. Dalším faktorem, který přispívá k osobnímu kontaktu je fakt, že jak ÚP tak odbory sociálních věcí a zdravotnictví požadují od svých uchazečů o zaměstnání a klientů potvrzení, kde všude se byli za uplynulý měsíc zajímat o práci.

GRAF č. 17: Spolupráci s ÚP hodnotím takto:



Zdroj: vlastní výzkum

U odpovědí na tuto otázku jasně převažuje záporný názor a vlastní zkušenost. Nadpoloviční většina všech respondentů vidí spolupráci a součinnost s ÚP jakou průměrnou (57 %), jako špatnou (22 %) a jako velmi špatnou ji označilo 5 % všech zúčastněných respondentů. Pouze 17 % dotázaných je názoru, že ÚP vykonává svoji úlohu dobře a nikdo není názoru, že by ÚP svoji práci vykonával výborně. Názor na činnost a spolupráci ÚP s nezaměstnanými osobami však není překvapující. Každý by si přál získat práci, která bude odpovídat dosaženému stupni kvalifikace a patřičného finančního ohodnocení. ÚP však není schopen každému takovému místo zajistit, proto dochází k ovlivnění názoru na spolupráci občana s úřadem a někteří považují činnost ÚP za špatnou.

Otázka č. 7 tohoto dotazníku, zabývající se osobním pocitem ze současné situace nezaměstnaných, byla vyhodnocena pomocí škály: 1 = nejvíce, 2 = více, 3 = průměrně, 4 = méně, 5 = nejméně. Dotázaní měli na výběr ze sedmi možných odpovědí (jednotlivé odpovědi jsou zachyceny v tabulce č. 11 přílohy 2. Ze získaných odpovědí vyplývá převážně pozitivní charakter odpovědí - ačkoliv nejméně škálovacích bodů získala odpověď strachu z budoucnosti, jako další už byla na místě odpověď „Nebojím se. Věřím si. A tedy i tomu, že zaměstnání brzy najdu.“ a odpověď týkající se životní výzvy. Dále už pak odpovědi byly ve sledu stresu, osobního selhání, bezmocnosti a pocitu zbytečnosti a neprospěšnosti pro okolí.

Poslední Tabulka č. 10 Přílohy 2 odpovídá na otázku řešení nezaměstnanosti daným uchazečem o zaměstnání v budoucnosti. Podle tohoto průzkumu, nejvíce osob, které ukončili zaměstnanecký poměr, vidí svoje budoucí povolání opět jako zaměstnanec (82 %). Je to pro ně daleko snazší než přebírat povinnosti a zodpovědnost OSVČ a začít podnikat (7 %), či vycestovat do zahraničí (10 %), kde mohou existovat např. jazykové bariéry.

ZÁVĚR

Bakalářská práce se zabývá problematikou ztráty zaměstnání v důsledku celosvětové hospodářské krize, zejména pak možnostmi finančního zajištění nezaměstnaných osob státem. V teoretické části byla zmíněna hospodářská krize a její dopady na ČR v roce 2009, které se v tomto roce projeví nejvíce. Dále pak byla zmíněna nezaměstnanost a její vliv na psychickou a sociální situaci v rodině. Poslední část teoretické části se zaměřila na výplatu podpory v nezaměstnanosti, státních sociálních dávek a dávek hmotné nouze.

Případová studie se věnovala čtyř členné rodině, ve které oba rodiče ztratili v roce 2010 zaměstnání. Byly zmíněny veškeré kroky, které daná rodina podstoupila, včetně výpočtů příjmů v jednotlivých měsících. Pokles příjmu rodiny byl radikální, během půl roku klesl téměř na polovinu. Všichni členové rodiny byli v dané chvíli svojí sociální situací nuceni ke značné skromnosti a střídmosti. Finanční prostředky se dostávaly pouze k zajištění základních lidských potřeb. Nezbývalo již na cestování, vzdělání, kulturu či další výdaje, jako jsou například investice do vybavení domácnosti a podobně.

Poslední částí bylo dotazníkové šetření, které mělo za cíl zmapovat situaci na trhu práce u nezaměstnaných osob. Dotazníky byly rozdány na Úřadě práce a Městském úřadě ve Velkém Meziříčí v kraji Vysočina. Celková situace na trhu práce je v současné době stále komplikovaná. Zdá se, že hospodářské recese je pomalu na ústupu, ale nezaměstnaným se stále nedaří najít nové zaměstnání. Nejvíce problémovou skupinou jsou uchazeči o zaměstnání, kteří ukončili studium a v současné době jim chybí dostatečná praxe a zkušenosti v oboru. Další problematickou skupinu pak tvoří lidé v předdůchodovém věku, kteří ztratí zaměstnání. Zaměstnavatelé mají za to, že tito lidé jsou méně přizpůsobiví, neovládají moderní techniky, existuje zde i jazyková bariéra. Pro zaměstnavatele je pak jediným řešením zájemce o zaměstnání requalifikovat, zajistit mu jazykové kurzy a věnovat mu více času na proškolení - což znamená vyšší finanční náklady.

Z dotazníkového výzkumu vyplynulo, že téměř všichni lidé, kteří pobírají podporu v nezaměstnanosti, pracovali dříve v zaměstnaneckém poměru. Z tohoto lze konstatovat, že pracovat jako OSVČ je výhodnější jak z finančního zajištění, tak z možností, které tato osoba má. Lidé v zaměstnaneckém poměru mají malou možnost ovlivnění si svého výdělku, u osob samostatně výdělečně činných záleží na jejich schopnosti zajistit si dostatečné množství zakázek a dobré jméno firmy. Zajímavým zjištěním bylo, že osoby,

kteře pracovaly v zaměstnaneckém poměru i nadále hledají práci jako zaměstnanci. Málo kdo z těchto respondentů uvažoval o vycestování za práci do zahraničí či vyřízení si živnostenského listu a práce jako OSVČ.

Zhodnocení Úřadu práce, jako instituce, která má zajistit nezaměstnané osobě zprostředkování zaměstnání, bylo podprůměrné. Úřad práce není schopen zajistit každému takové místo, které by splňovalo představy nezaměstnaného – proto dochází k ovlivnění názoru na spolupráci občana s úřadem práce.

Závěrem lze říci, že současná hospodářská krize v ČR ustupuje jen velmi pomalu a trh práce svoji nabídku zvyšuje pouze pozvolna. V případě ztráty zaměstnání může člověk od státu očekávat základní finanční zajištění a pomoc, ale celkově mu to situaci neřeší. Naopak. Ztrátou zaměstnání dochází k značnému finančnímu propadu a radikálnímu snížení životní úrovně nezaměstnaného, kterou vyřeší pouze jediné - získání nové pracovní pozice.

POUŽITÉ ZDROJE

BRČÁK, J., SEKERKA, B. *Makroekonomie*. Plzeň: Aleš Čaněk, 2010. 292 s. ISBN 978-80-7380-245-5.

BŘESKÁ, N.; BURDOVÁ, E.; VRÁNOVÁ, L. *Státní sociální podpora s komentářem a příklady*. Jihlava: ANAG, 2008. 223 s. ISBN 978-80-7263-467-5.

ČSÚ: Analýzy a komentáře. [on-line]. 2011a [cit. 2011-04-10]. Dostupné na WWW: <http://www.czso.cz/csu/redakce.nsf/i/analyzy_csu>.

ČSÚ: Dopady světové finanční a hospodářské krize na ekonomiku České republiky [on-line]. 2011b [cit. 2011-04-10]. Dostupné na WWW: <<http://www.czso.cz/csu/2010edicniplan.nsf/p/1156-10>>.

EUROSTAT: Introduction [on-line]. 2011 [cit. 2011-04-10]. Dostupné na WWW: <http://epp.eurostat.ec.europa.eu/portal/page/portal/about_eurostat/corporate/introduction>.

EUROSTAT: Unemployment statistic [on-line]. 2010 [cit. 2011-04-10]. Dostupné na WWW: <http://epp.eurostat.ec.europa.eu/statistics_explained/index.php?title=File:Table_unemployment_rates.PNG&filetimestamp=20110401095503>.

FOSTER, J. B.; MAGDOFF, F.; přeložil Radovan Baroš. *Velká finanční krize : Příčiny a následky*. Všeň: Grimmus, 2009. 160 s. ISBN 978-80-902831-1-4.

MAREŠ, P. *Nezaměstnanost jako sociální problém*. Praha: SLON, 1994. 152 s. ISBN 80-901424-9-4.

MPSV ČR: *Pomoc v hmotné nouzi od 1. ledna 2009*. Praha: MPSV ČR, 2009.

MPSV ČR: *Státní sociální podpora od 1. ledna 2009*. Praha: MPSV ČR, 2009.

MPSV: Míra nezaměstnanosti v prosinci 2009 byla 9,2 % [on-line]. 2010a [cit. 2011-04-06]. Dostupné na WWW: <<http://www.mpsv.cz/cs/8077>>.

MPSV: Podpora v nezaměstnanosti od 1. ledna 2011 [on-line]. 2010b [cit. 2011-03-30]. Dostupné na WWW: <http://portal.mpsv.cz/sz/obecne/prav_predpisy/vyklady/pvn20110101>.

MPSV: Pomoc v hmotné nouzi [on-line]. 2011a [cit. 2011-03-31]. Dostupné na WWW: <<http://www.mpsv.cz/cs/5>>.

MPSV: Příjmy a životní úroveň [on-line]. 2010c [cit. 2011-03-31]. Dostupné na WWW: <<http://www.mpsv.cz/cs/3213>>.

MPSV: Sdělení MPSV č. 390/2010 Sb., [on-line]. 2010e [cit. 2011-04-02]. Dostupné na WWW: <http://portal.mpsv.cz/sz/obecne/prav_predpisy/akt_zneni/sdeleni_mzda_2010>.

MPSV: *Státní sociální podpora : Stručný průvodce dávkami státní sociální podpory*. Praha: MPSV ČR, 2005.

MPSV: Státní sociální podpora [on-line]. 2011b [cit. 2011-03-21]. Dostupné na WWW: <<http://www.mpsv.cz/cs/2#dsp>>.

MPSV: V roce 2009 byla průměrná míra registrované nezaměstnanosti 8 % [on-line]. 2010d [cit. 2011-04-02]. Dostupné na WWW: <<http://www.mpsv.cz/files/clanky/8757/11052010.pdf>>.

NOVINKY.CZ: Téměř polovina Čechů se pokládá za chudé [on-line]. 2011 [cit. 2011-03-31]. Dostupné na WWW: <<http://www.novinky.cz/domaci/229444-temer-polovina-cechu-se-poklada-za-chude.html>>.

PAVELKA, T. *Makroekonomie – základní kurz*. 2. vydání, Melandrium, 2007. 278 s. ISBN 978-80-86175-52-2.

STEM: Stav a vývoj názorů na výši podpory a dávek v nezaměstnanosti [on-line]. 2009 [cit. 2011-03-31]. Dostupné na WWW: <<http://www.stem.cz/clanek/1798>>.

STEM: Stav a vývoj pocitu chudoby v ČR [on-line]. 2011a [cit. 2011-03-31]. Dostupné na WWW: <<http://www.stem.cz/clanek/2155>>.

STEM: Stav a vývoj pocitu chudoby v ČR [on-line]. 2011b [cit. 2011-03-31]. Dostupné na WWW: <<http://www.stem.cz/clanek/215>>.

SURYNEK, A., KOMÁRKOVÁ, R., KAŠPAROVÁ, E. *Základy sociologického výzkumu*. Management press Praha, 2001. 160 s. ISBN 80-7261-038-4.

TOMEŠ, Z. a kol. *Hospodářská politika 1900-2007*. Praha: C. H. Beck, 2008. 262 s. ISBN 978-80-7400-002-7.

VÝPLATA: Podmínky poskytování podpory v nezaměstnanosti [on-line]. 2011 [cit. 2011-03-31]. Dostupné na WWW: <<http://www.vyplata.cz/zamestnanec/podminkypodpory.php>>.

Zákon č. 101/2000 Sb., o ochraně osobních údajů, ve znění pozdějších předpisů.

Zákon č. 111/2006 Sb., o pomoci v hmotné nouzi, ve znění pozdějších předpisů.

Zákon č. 117/1995 Sb., o státní sociální podpoře, ve znění pozdějších předpisů.

Zákon č. 435/2004 Sb., o zaměstnanosti, ve znění pozdějších předpisů.

SEZNAM GRAFŮ

GRAF č. 1: Vývoj HDP a jeho komponent (reálně, y/y v %)	14
GRAF č. 2: Míra nezaměstnanosti v ČR a EU 27 (v %)	15
GRAF č. 3: Vývoj nezaměstnanosti v České republice (v tis. osob.)	16
GRAF č. 4: Podíl osob na částečný úvazek (v %)	17
GRAF č. 5: Míra ekonomické aktivity (v %)	18
GRAF č. 6: Nabídka a poptávka na trhu práce (demografické změny v tis. osob)	19
GRAF č. 7: Cizinci (podle postavení v zaměstnání)	20
GRAF č. 8: Volná pracovní místa (k 31. 12. 2009) a podíl uchazečů na 1 volné místo.....	21
GRAF č. 9: Čemu by podle Vás měla vláda dát v řešení nezaměstnanosti přednost?	28
GRAF č. 10: Máte pocit, že jste chudá rodina?	36
GRAF č. 11: Vývoj finančních prostředků rodiny Procházkových.....	49
GRAF č. 12: Věkový podíl mužů (vlevo) a žen (vpravo).	51
GRAF č. 13: Nejvyšší dosažené vzdělání respondentů.....	51
GRAF č. 14: Doba evidence uchazečů o zaměstnání na ÚP.....	52
GRAF č. 15: Počet měsíčně podávaných žádostí o práci mužů (vlevo) a žen (vpravo).	53
GRAF č. 16: Zaměstnání nejčastěji hledám:	54
GRAF č. 17: Spolupráci s ÚP hodnotím takto:	54

SEZNAM OBRÁZKŮ

OBRÁZEK č. 1: Míra nezaměstnanosti v okresech České republiky k 31. prosinci 2009... 21

SEZNAM TABULEK

TABULKA č. 1: Procentuální podíl nesplacených spotřebitelských dluhů na disponibilních příjmech (v miliardách dolarů)	12
TABULKA č. 2: Výše přídatku na děti.	34
TABULKA č. 3: Vývoj vnímání chudoby (v procentech).	36
TABULKA č. 4: Máte pocit, že jste chudá rodina?(podle počtu členů v domácnosti)	37
TABULKA č. 5: Částky životního a existenčního minima v Kč na měsíc	39
TABULKA č. 6: Výpočet životního minima dané rodiny.	44

<i>TABULKA č. 7: Příjem rodiny v případě, kdy oba manželé pracovali.</i>	<i>47</i>
<i>TABULKA č. 8: Příjem rodiny v době prvního měsíce evidence pí Procházkové.</i>	<i>47</i>
<i>TABULKA č. 9: Příjem rodiny v době po prvním měsíci evidence p. Procházky na ÚP. ...</i>	<i>47</i>
<i>TABULKA č. 10: Příjem rodiny v době po druhém měsíci evidence p. Procházky na ÚP.</i>	<i>47</i>
<i>TABULKA č. 11: Příjem rodiny v době po třetím měsíci evidence p. Procházky na ÚP. ...</i>	<i>48</i>
<i>TABULKA č. 12: Příjem rodiny v době po čtvrtém měsíci evidence p. Procházky na ÚP.</i>	<i>48</i>
<i>TABULKA č. 13: Příjem rodiny v době po pátém měsíci evidence p. Procházky na ÚP. ...</i>	<i>48</i>
<i>TABULKA č. 14: Příjem rodiny v době po 6. měsíci evidence p. Procházky na ÚP.</i>	<i>48</i>

SEZNAM PŘÍLOH

PŘÍLOHA č. 1: Dotazník

PŘÍLOHA č. 2: Výsledky dotazníkového šetření v tabulkách

TABULKA č. 1: Pohlaví

TABULKA č. 2: Dosažené vzdělání

TABULKA č. 3: Věk

TABULKA č. 4: Poslední vzdělání

TABULKA č. 5: Doba evidence na Úřadu práce:

TABULKA č. 6: Počet Vašich měsíčně podávaných žádostí o přijetí do zaměstnání je:

TABULKA č. 7: Hlavní důvod propuštění:

TABULKA č. 8: Spolupráci s Úřadem práce hodnotím jako:

TABULKA č. 9: Zaměstnání nejčastěji hledám:

TABULKA č. 10: Řešení své situace v následujícím období vidím takto:

TABULKA č. 11: Jaký je Váš osobní pocit z vaší současné situace?

SEZNAM POUŽITÝCH ZKRATEK

ČR	Česká republika
ČSSD	Česká strana sociálně demokratická
ČSÚ	Český statistický úřad
EMU	European Monetary Union
EU	Evropská unie
HDP	Hrubý domácí produkt
KSČM	Komunistická strana Čech a Moravy
MPSV	Ministerstvo práce a sociálních věcí
MÚ	Městský úřad
OECD	Organization for Economic Cooperation and Development
OSVČ	Osoba samostatně výdělečně činná
Sb.	Sbírka
STEM	Středisko empirických výzkumů
ÚP	Úřad práce
USA	United States of America

Dotazník

Nezaměstnanost jako důsledek hospodářské krize

Vážená paní/vážený pane,

v rukou držíte dotazník, jenž je součástí mé bakalářské práce „Nezaměstnanost jako důsledek hospodářské krize“. Tato práce se zaměřuje na problematiku nezaměstnanosti v současné době, tedy v době hospodářské krize. Cílem práce je objasnit postup získání sociálního zabezpečení od státu v případě ztráty zaměstnání - tedy od prvotní registrace na Úřadě práce až po systém výplaty dávek hmotné nouze. Mým záměrem je získat informace od Vás a o Vaší životní situaci. Proto zde máte také prostor pro Váš názor.

Označte, prosím, vždy jen jednu odpověď. Je-li potřeba vypisovat odpověď jako text, zapisujte jej prosím čitelně, nejlépe velkými tiskacími písmeny. Vaše písemné odpovědi budou obohacením a přínosem mé práce.

Dotazník je anonymní. Získané údaje budou použity výhradně pro účely mé bakalářské práce.

Děkuji Vám za Váš čas, ochotu a spolupráci.

7. března 2011

Monika Brücknerová
Studentka 3. ročníku oboru Veřejná ekonomika a správa
Univerzity Pardubice

OTÁZKY TÝKAJÍCÍ SE EVIDENCE NA ÚŘADU PRÁCE

1. Poslední zaměstnání:

- doposud žádné
 - zaměstnanec
 - osoba samostatně výdělečně činná
 - jiné
-

2. Doba evidence na Úřadu práce:

- do 6 měsíců
- 7 – 12 měsíců
- 13 a více měsíců

3. Počet Vašich měsíčně podávaných žádostí o přijetí do zaměstnání je:

- do 5
- 6 – 10
- 11 a více

4. Hlavní důvod propuštění:

- na základě oboustranné dohody
 - pro nadbytečnost
 - úplné zrušení pracovního místa či uzavření podniku
 - jiný
-
.....
.....

5. Spolupráci s Úřadem práce hodnotím jako:

- výbornou, úřad se intenzivně podílí na řešení mých problémů při hledání zaměstnání. Několikrát do měsíce mne informuje o stavu nabízených pracovních pozicí.
- dobrou, úřad mi aktivně pomáhá najít novou pracovní pozici.
- průměrnou, úřad mi nabízí nabídku k zaměstnání sporadicky.
- špatnou, úřad mi za celou dobu mé evidence zde nenabídl žádné pracovní zařazení.

- velmi špatnou, setkal(a) jsem se s absolutním nezájmem úřadu zabývat se mými problémy při hledání nové pracovní pozice.

6. Zaměstnání nejčastěji hledám:

- osobně
 telefonicky
 prostřednictvím emailové adresy
 inzerce

7. Jaký je Váš osobní pocit z Vaší současné situace? Označte na škále 1 – 5 míru Vašeho souhlasu.

- 1 = nejvíce
2 = více
3 = průměrně
4 = méně
5 = nejméně

Nebojím se. Věřím si. A tedy i tomu, že zaměstnání brzy najdu.	1	2	3	4	5
Životní výzvu.	1	2	3	4	5
Osobní selhání.	1	2	3	4	5
Strach z budoucnosti.	1	2	3	4	5
Stres.	1	2	3	4	5
Bezmocnost.	1	2	3	4	5
Cítím se zbytečný a okolí na přítěž.	1	2	3	4	5

8. Řešení své situace v následujícím období vidím takto:

- Nadále budu hledat práci jako zaměstnanec.
 Uvažuji, že začnu podnikat.
 Vycestuji za prací do zahraničí.
 Jiné

.....
.....

OBEČNÉ INFORMACE

9. Dosažené vzdělání:

- základní
 střední s maturitou
 střední bez maturity

- vyšší odborné
- vysokoškolské

10. Věk:

- do 20 let
- 21 – 40 let
- 41 – 60 let

11. Pohlaví:

- muž
- žena

Pár řádků pro Váš názor

.....

.....

.....

.....

.....

.....

.....

.....

PŘÍLOHA č. 2: Výsledky dotazníkového šetření v tabulkách

TABULKA č. 1: Pohlaví

	Počet	v %
Muž	23	38,3
Žena	37	61,7
CELKEM	60	100,00

TABULKA č. 2: Dosažené vzdělání

	Muži		Ženy		Celkem	
	počet	v %	počet	v %	počet	v %
Základní	3	13,04	7	18,92	10	16,67
Střední bez maturity	7	30,43	14	37,84	21	35,00
Střední s maturitou	13	56,52	16	43,24	29	48,33
Vyšší odborné	0	0,00	0	0,00	0	0,00
Vysokoškolské	0	0,00	0	0,00	0	0,00

TABULKA č. 3: Věk

	Muži		Ženy		Celkem	
	počet	v %	počet	v %	počet	v %
do 20 let	4	17,39	0	0,00	4	6,67
21 až 40 let	7	30,43	22	59,46	29	48,33
41 až 60 let	12	52,17	15	40,54	27	45

TABULKA č. 4: Poslední zaměstnání

	Muži		Ženy		Celkem	
	počet	v %	počet	v %	počet	v %
Doposud žádné	7	30,43	0	0,00	7	11,67
Zaměstnanec	16	69,57	34	91,89	50	83,33
OSVČ	0	0,00	0	0,00	0	0,00
Jiné	0	0,00	3	8,11	3	5,00

TABULKA č. 5: Doba evidence na Úřadu práce:

	Muži		Ženy		Celkem	
	počet	v %	počet	v %	počet	v %
do 6 měsíců	6	26,09	0	0,00	6	10,00
7 až 12 měsíců	7	30,43	10	27,03	17	28,33
13 a více měsíců	10	43,48	27	72,97	37	61,67

TABULKA č. 6: Počet Vašich měsíčně podávaných žádostí o přijetí do zaměstnání je:

	Muži		Ženy		Celkem	
	počet	v %	počet	v %	počet	v %
do 5	6	26,09	15	40,54	21	35,00
6 až 10	10	43,48	6	16,22	16	26,67
11 a více	7	30,43	16	43,24	23	38,33

TABULKA č. 7: Hlavní důvod propuštění:

	Muži		Ženy		Celkem	
	počet	v %	počet	v %	počet	v %
Na základě oboustranné dohody	3	13,04	6	16,22	9	15,00
Pro nadbytečnost	6	26,09	14	37,84	20	33,33
Úplné zrušení pracovního místa či uzavření podniku	0	0,00	0	0,00	0	0,00
Jiný	14	60,87	17	45,95	31	51,67

TABULKA č. 8: Spolupráci s Úřadem práce hodnotím jako:

	Muži		Ženy		Celkem	
	počet	v %	počet	v %	počet	v %
Výbornou	0	0,00	0	0,00	0	0,00
Dobrou	6	26,09	4	10,81	10	16,67
Průměrnou	10	43,48	24	64,86	34	56,67
Špatnou	4	17,39	9	24,32	13	21,67
Velmi špatnou	3	13,04	0	0,00	3	5,00

TABULKA č. 9: Zaměstnání nejčastěji hledám:

	Muži		Ženy		Celkem	
	počet	v %	počet	v %	počet	v %
Osobně	17	73,91	14	37,84	31	51,67
Telefonicky	5	21,74	11	29,73	16	26,67
E-mailem	1	4,35	9	24,32	10	16,67
Inzerce	0	0,00	3	8,11	3	5,00

TABULKA č. 10: Řešení své situace v následujícím období vidím takto:

	Muži		Ženy		Celkem	
	počet	v %	počet	v %	počet	v %
Nadále budu hledat práci jako zaměstnanec	19	82,61	30	81,08	49	81,67
Vycestuji za prací do zahraničí	2	8,70	4	10,81	6	10,00
Uvažuji, že začnu podnikat	2	8,70	2	5,41	4	6,67
Jiné	0	0,00	2	5,41	2	3,33

TABULKA č. 11: Jaký je Váš osobní pocit z vaší současné situace?

Nebojím se. Věřím si. A tedy i tomu, že zaměstnání brzy najdu.	2,43
Životní výzvu.	2,46
Osobní selhání.	2,95
Strach z budoucnosti.	2,25
Stres	2,81
Bezmocnost	3,36
Cítím se zbytečný a okolí na přítěž.	3,48

1 = nejvíce 2 = více 3 = průměrně 4 = méně 5 = nejméně