

**Univerzita Pardubice
Fakulta ekonomicko-správní**

Potenciální ekonomické zdroje terorismu v ČR

Bc. Lenka Nedomová

**Diplomová práce
2011**

Univerzita Pardubice
Fakulta ekonomicko-správní
Akademický rok: 2010/2011

ZADÁNÍ DIPLOMOVÉ PRÁCE

(PROJEKTU, UMĚLECKÉHO DÍLA, UMĚLECKÉHO VÝKONU)

Jméno a příjmení: **Bc. Lenka NEDOMOVÁ**
Osobní číslo: **E09726**
Studijní program: **N6202 Hospodářská politika a správa**
Studijní obor: **Ekonomika veřejného sektoru**
Název tématu: **Potenciální ekonomické zdroje terorismu v ČR**
Zadávající katedra: **Ústav ekonomie**

Z á s a d y p r o v y p r a c o v á n í :

Cílem mé diplomové práce je popsat extremistickou scénu v ČR a její možné ekonomické a finanční zdroje.

Obsahem mé práce je:

- rozlišení základních pojmů souvisejících s extremismem
- vznik a vývoj terorismu a extremismu v ČR
- pojetí extremismu a extremistických politických stran v ČR
- financování extremismu v ČR

Rozsah grafických prací:

Rozsah pracovní zprávy: cca 50 stran

Forma zpracování diplomové práce: tištěná/elektronická

Seznam odborné literatury:

CARR, Caleb. Dějiny terorismu : dějiny války proti civilistům. Vyd. 1. Praha : Práh, 2002. 183 s. ISBN 80-7252-063-6.

DANICS, Štefan. Extremismus : hrozba demokracie. Vyd. 1. . Praha : Police History, 2002. 128 s. ISBN 80-86477-07-X.

DAŇKOVÁ, Šárka. RAF - Frakce Rudé armády : tři generace teroristů. Vyd. 1. Praha : NLN, Nakladatelství Lidové noviny, 2006. 199 s. ISBN 978-80-7106-871-6.

CHARVÁT, Jan. Současný politický extremismus a radikalismus. Vyd. 1. Praha : Portál, 2007. 183 s. ISBN 978-80-7367-098-6.

CHMELÍK, Jan. Extremismus a jeho právní a sociologické aspekty. Praha : Linde, 2001. 172 s. ISBN 80-7201-265-7.

MAREŠ, Miroslav. Terorismus v ČR. Vyd. 1. Brno : Centrum strategických studií, 2005. 476 s. ISBN 80-903333-8-9.

MAREŠ, Miroslav. Pravicový extremismus a radikalismus v ČR. Vyd. 1. Brno : Barrister & Principal, 2003. 655 s. ISBN 80-86598-45-4.

ŘIHÁČKOVÁ, Věra. Boj proti terorismu : globální výzva 21. století Praha : Institut pro evropskou politiku EUROPEUM, 2006. 86 s. ISBN 80-86993-03-5

Vedoucí diplomové práce: Ing. Zdeněk Řízek
Ústav ekonomie

Datum zadání diplomové práce: 30. září 2010

Termín odevzdání diplomové práce: 6. května 2011

doc. Ing. Renáta Myšková, Ph.D.
děkanka

L.S.

doc. Ing. Jolana Volejníková, Ph.D.
vedoucí ústavu

V Pardubicích dne 5. října 2010

Prohlašuji:

Tuto práci jsem vypracovala samostatně. Veškeré literární prameny a informace, které jsem v práci využila, jsou uvedeny v seznamu použité literatury.

Byla jsem seznámena s tím, že se na moji práci vztahují práva a povinnosti vyplývající ze zákona č. 121/2000 Sb., autorský zákon, zejména se skutečností, že Univerzita Pardubice má právo na uzavření licenční smlouvy o užití této práce jako školního díla podle § 60 odst. 1 autorského zákona, a s tím, že pokud dojde k užití této práce mnou nebo bude poskytnuta licence o užití jinému subjektu, je Univerzita Pardubice oprávněna ode mne požadovat přiměřený příspěvek na úhradu nákladů, které na vytvoření díla vynaložila, a to podle okolností až do jejich skutečné výše.

Souhlasím s prezenčním zpřístupněním své práce v Univerzitní knihovně.

V Pardubicích dne 19.4. 2011

Bc. Lenka Nedomová

SOUHRN

Diplomová práce se zaměřuje na potenciální ekonomické zdroje terorismu v České republice. První část obsahuje vysvětlení základních pojmů týkajících se extremismu a terorismu a jejich historii na našem území. Dále se práce zabývá analýzou regionů nejvíce postižených výskytem extremismu a možným financováním terorismu v České republice. Na závěr je zhodnocena celková situace týkající se extremismu a terorismu v naší zemi.

KLÍČOVÁ SLOVA

Extremismus; terorismus; radikalismus; trestná činnost extremistů; pravicový extremismus; rasismus; antisemitismus; hnutí skinheads

TITLE: Potential economic resources of terrorism in the Czech Republic

ABSTRACT

This thesis focuses on the potential financial sources of terrorism in the Czech Republic. The first section explains the basic concepts relating to extremism and terrorism and their history in our country. Then the thesis analyzes the regions most affected by extremism and potential terrorist financing in the Czech Republic. Finally, it assessed the overall situation of extremism and terrorism in our country.

KEYWORDS

Extremism; terrorism; radicalism; criminality of extremists; right-wing extremism; racism, anti-semitism; skinhead movement

OBSAH

ÚVOD	8
1. ROZLIŠENÍ ZÁKLADNÍCH POJMŮ SOUVISEJÍCÍCH S EXTREMISMEM	9
1.1 EXTREMISMUS	9
1.1.1 <i>Typy extremismu</i>	10
1.1.2 <i>Radikalismus</i>	11
1.1.3 <i>Pravice a levice</i>	12
1.2 TERORISMUS	13
1.2.1 <i>Typologie terorismu</i>	15
2. VZNIK A VÝVOJ TERORISMU A EXTREMISMU V ČR	16
2.1 HISTORIE TERORISMU V ČESKOSLOVENSKÉ A ČESKÉ REPUBLICE.....	16
2.2 HISTORIE EXTREMISMU A RADIKALISMU V ČESKÉ REPUBLICE	18
2.2.1 <i>Česká krajní pravice po roce 1989</i>	19
2.2.2 <i>Česká krajní levice po roce 1989</i>	22
3. POJETÍ EXTREMISMU A EXTREMISTICKÝCH POLITICKÝCH STRAN V ČR	25
3.1 STRUČNÁ CHARAKTERISTIKA ČESKÉ EXTREMISTICKÉ SCÉNY V ROCE 2009	26
3.2 OBECNÉ RYSY EXTRÉMNÍCH STRAN	30
3.2.1 <i>Uplatnění státní moci při rozpuštění politické strany - Dělnická strana</i>	31
3.3 VZTAH STÁTU A SPOLEČNOSTI.....	32
3.3.1 <i>Index lidského rozvoje (Human development index)</i>	36
3.3.2 <i>Index nefunkčních států (Failed states index)</i>	37
3.4 SHRNUTÍ	39
3.5 ZÁKLADNÍ TEORETICKÁ VÝCHODISKA SOCIÁLNÍ POLITIKY	41
3.5.1 <i>Sociální politika v souvislosti s extremismem v ČR</i>	42
3.6 LOKALIZACE EXTREMISTICKÝCH USKUPENÍ V ČESKÉ REPUBLICE	47
3.7 URČENÍ UKAZATELŮ DOKLÁDAJÍCÍCH MOŽNÉ PŘÍČINY EXISTENCE EXTREMISMU V ČR.....	51
3.7.1 <i>Průměrná hrubá měsíční mzda</i>	51
3.7.2 <i>Míra nezaměstnanosti</i>	52
3.7.3 <i>Domácnosti s příjmy pod životním minimem</i>	53
3.7.4 <i>Vzdělanostní struktura obyvatel</i>	54
3.7.5 <i>Vyplacené dávky státní sociální podpory</i>	56
3.7.6 <i>Podpora krajně pravicových stran</i>	57
3.7.7 <i>Sociálně vyloučené lokality v kraji</i>	58
3.7.8 <i>Počet trestných činů s extremistickým podtextem</i>	59
3.7.9 <i>Shrnutí</i>	61
4 FINANCOVÁNÍ TERORISMU V ČR	62

4.1 POTENCIÁLNÍ FINANČNÍ ZDROJE TERORISMU V ČR	63
ZÁVĚR.....	75
POUŽITÁ LITERATURA	77
SEZNAM TABULEK, OBRÁZKŮ A GRAFŮ	83
SEZNAM PŘÍLOH.....	84
PŘÍLOHY	85

Úvod

„Je to paradoxní, ale s klesající pravděpodobností klasického válečného konfliktu, v němž je nutností existence armád a masivní nasazení válečné techniky, roste nebezpečí jiných, tentokrát nekonvenčních konfliktů. Mezi těmito zvláštními formami násilí dominuje terorismus, který je možné chápat jako formu nekonvenčně vedené války.“¹

Terorismus patří mezi aktuální globální hrozbu, která děsí obyvatele ve všech zemích světa, neboť jeho hlavním cílem je šířit poselství strachu skrze brutální často sebevražedné činy, které způsobí smrt mnoha nevinného civilního obyvatelstva.

Není pochyb o tom, že ani Česká republika není proti tomuto fenoménu imunní, ačkoli se jí přímé teroristické útoky v dosavadní historii vyhnuly. Navíc čelíme přímo na našem území dalšímu problému, jež je extremismus, který bude také předmětem zkoumání této práce.

Celá problematika terorismu je velice zajímavá, a proto jsem si ji vybrala jako téma diplomové práce. Zároveň toto téma vyžaduje nastudovat tematiku terorismu z mnoha úhlů, neboť zasahuje do celé škály vědních oborů od psychologie, historie, právních věd, kriminologie. Terorismus je ovšem i sociálním problémem. Zejména ze sociálního hlediska bude v práci zkoumán.

První kapitola diplomové práce bude vysvětlovat základní pojmy jako je terorismus a extremismus. Důležité bude vysvětlit vazbu mezi oběma pojmy.

Druhá kapitola bude pojednávat o historickém vývoji terorismu a extremismu na našem území.

Třetí kapitole bude zaměřena na současný extremismus v České republice, který ohrožuje naši zemi. Na základě měřitelných ukazatelů bude demonstrováno, které regiony jsou nejvíce ohroženy extremismem. Dále budou vysvětleny faktory, jež tento stav pravděpodobně způsobují.

Poslední kapitola bude zkoumat, jaké možné finanční zdroje sloužící k financování terorismu mohou proudit Českou republikou.

Na závěr budou zhodnoceny poznatky získané z předchozích kapitol.

Cílem mé diplomové práce je představit potenciální ekonomické zdroje terorismu v České republice, vycházející z představení současné extremistické scény a možných zdrojů financování terorismu.

¹ http://www.army.cz/avis/vojenske_rozhledy/2002_2/46.htm

1. Rozlišení základních pojmů souvisejících s extremismem

Na začátku se diplomová práce věnuje vysvětlení některých pojmů, které jsou pro pochopení tématu práce klíčové.

1.1 Extremismus

Extremismus je prvním důležitým pojmem. Rozhodně se nejedná o nový termín v českém prostředí a zabývá se jím mnoho autorů (Mareš, Danics, Chmelík, Charvát atd.). Tento termín je používán v různých kontextech a má různě široký obsah.

Ve vymezení tohoto pojmu panuje jistá nejednotnost a je jinak chápán v různých vědních oborech (např. v oblasti psychologie, politologie, sociologie, práva atd.)

Podle Danicse je v evropských zemích jistá shoda, že za „extremismus jsou považovány vyhraněné, nekompromisní politické postoje směřující jednoznačně k modifikaci či přímo k odstranění demokratického zřízení a za tímto účelem jsou využívány všechny dostupné prostředky, všech těch, které jsou za rámec právního státu“².

Ve společnosti je extremismus chápán jako projev agrese a nesnášenlivosti vůči jedinci nebo skupině. Většina z nás jej považuje za „nenormální“ činnost, kterou odsuzujeme. Někteří teoretici se k tomuto názoru stavějí tak, že extremismus je nedílnou součástí demokracie, například Chmelík problém vystihuje takto: „Extremismus je přímo závislý na uspořádání a stavu společnosti, v níž se projevuje. Ocitne-li se taková společnost ve stadiu, v němž značně narůstají vnitřní rozpory, je naprostá většina extrémních aktivit bezprostřední reakcí na ně...Demokracie totiž nemá dostatek účinných obranných mechanismů, aby se ubránila všemu, co jí škodí. Pokud by takové mechanismy měla, přestala by být demokracií a stala by se diktaturou. Proto každá demokracie, každá demokratická společnost se potýká s extremismem.“³

V politologii je důležitým tématem politický extremismus. Krajní politické strany zformulují politický program, který je většinou nekompromisní, jednoznačný a jednoduchý, aby vstoupily do kontaktu se širokou veřejností.

Politický extremismus je podle Chmelíka „extremismus, jehož odchýlení od obecně zavedených a v aktuální době přijímaných norem má podobu politického programu s výraznými prvky názorové nesnášenlivosti a odmítání kompromisních řešení. Je

² DANICS, Štefan. *Extremismus : hrozba demokracie*. Vyd. 1. Praha : Police History, 2002., str.10

³ CHMELÍK, Jan. *Extremismus a jeho právní a sociologické aspekty*. Praha : Linde, 2001., str. 12

manifestován jako radikální až militantní odmítání politiky státu anebo ústavního pořádku, a to i za použití násilí⁴.

Charakteristiku myšlení extremisty shrnul Danics do následujících bodů:

- víra v existenci absolutní pravdy a vědomí osobního poznání této pravdy,
- z toho pramení nereálné hodnocení dané politické situace,
- totální a mobilizační kritika všeho stávajícího,
- sklon k dogmatismu a nesnášenlivost vůči odlišným názorům,
- často využívají populismu a ideově-politickou manipulaci,
- vyhrocují problémy ve společnosti a konfrontují je se státní mocí,
- v oblasti politiky jsou potom vytvářeny na základě různých ideových koncepcí a doktrín obrazy nepřátel,
- vytvářejí konspirativní teorie,
- odmítají pluralitu a vůbec celý systém zastupitelské demokracie.⁵

1.1.1 Typy extremismu

Extremismus můžeme dělit podle Kotlána na: „*ochlokracii, akciokultismus, diktaturu, totalitarismus a vrcholný extremismus - terorismus, fašismus, rovnostářský extremismus*“⁶.

Kotlán k *ochlokracii* píše toto: „V jistém okamžiku dějin se objeví situace, kdy je státní moc oslabena a otěží se chopí „Lid““⁷.

Akciokultismus, neboli kult činu, spočívá v propagaci činu, který by nastolil úplnou svobodu. Typickými představiteli jsou různé formy anarchismu, jež se snaží o vytvoření společenského uspořádání bez existence státní moci.

Diktatura má oproti akciokultismu jeden podstatný rozdíl. Je založena zcela na tzv. vůdcovském principu, kdy Vůdce je hlavním rozhodovatelem a vykonavatelem vlády s neomezenou mocí.

Totalitarismus je hojně užívaným pojmem, který je často vztahován na komunistické režimy, například Severní Koreu, komunismus východního bloku a podobně.

Terorismus je první formou vrcholného extremismu. Blíže k tomu pojmu níže.

⁴ CHMELÍK, Jan. *Extremismus a jeho právní a sociologické aspekty*. Praha : Linde, 2001., str. 8

⁵ DANICS, Štefan. *Extremismus*. Vyd. 1 Praha: Triton: Existencialia, 2003., str. 20

⁶ KOTLÁN, Pavel. *Demokracie ve stínu : extremismus, terorismus, fašismus, komunismus*. Vyd. 1. Ostrava : Sokrates, 2003., str. 35

⁷ KOTLÁN, Pavel. *Demokracie ve stínu : extremismus, terorismus, fašismus, komunismus*. Vyd. 1. Ostrava : Sokrates, 2003., str.36

Fašismus je druhou formou vrcholného extremismu. Vyznačuje se vůdcovským principem s jasně vymezeným „nepřítelem“ podle rasového nebo národnostního kritéria. Širším vymezením fašismu se dopracujeme až k nacismu pod Hitlerovou vládou a neonacismus.

„Neonacismus se pokouší o rehabilitaci nacistického hnutí. Nacistický režim třetí říše, včetně jeho satelitů, považují stoupenci této ideologie za pozitivní inspiraci pro vytvoření nového sociálního systému. Některé prvky neonacismu jsou více vztaženy k nadřazenosti německého národa a nordické rasy. Jiní zase více zdůrazňují vlastní národní identitu, nebo pracují s ideou nadřazenosti bílé či árijské rasy obecně.“⁸ Od nacistů neonacisté přebírají pozdrav (zdvížená pravice a pokřik Sieg heil nebo Heil Hitler) a symboliku (nášivky, vlajky).

Další odnoží nacistu je antisemitismus, což je forma xenofobie, zejména se jedná o nepřátelství vůči Židům jako rase a jejich víře. V dobách Adolfa Hitlera toto přesvědčení vedlo k jejich masové genocidě.

„*Rovnostářský extremismus*“ je Kotlánův název pro ideologie, které předcházely Marxovu učení a deklaraci komunismu. Komunistický extremismus má své jádro v marxismu a leninismu popřípadě stalinismu. Marxismus je učením Karla Marxe a Bedřicha Engelse. Tato nauka byla dále rozvíjena V.I. Leninem, L. Trockým a J. V. Stalinem.⁹

1.1.2 Radikalismus

Extremismus se často zaměňuje s radikalismem. Vzhledem k tomu, že neexistuje jasná definice extremismu, nabízí se rozlišení těchto slov dle jejich významu.

Význam slova *extrém* pochází z latiny a znamená „nejkrajnější“ popřípadě „nejvzdálenější“. Význam slova radikální pochází z latinského slova *radix*, které označuje „kořen“ ve smyslu boje demokratů, republikánů popřípadě socialistů proti šlechtě a snahu změnit společenský systém.¹⁰ Vidíme, že oba pojmy nejsou ekvivalentními výrazy a neměli by se zaměňovat.

Pod radikalismem si Danics představuje: „kritické postoje, které hodlají měnit či zlepšit dané politické poměry, ale nevedou k odstranění demokratického politického systému a pohybují se v jeho ústavním rámci, byť na jeho okraji“¹¹.

⁸ KUPKA, Petr; LARYŠ, Martin; SMOLÍK, Josef. *Krajní pravice ve vybraných zemích střední a východní Evropy : Slovensko, Polsko, Ukrajina, Bělorusko, Rusko*. Vyd. 1. Brno : Masarykova univerzita, Mezinárodní politologický ústav, 2009., str.25

⁹ Zpracováno podle: KOTLÁN, Pavel. *Demokracie ve stínu : extremismus, terorismus, fašismus, komunismus*. Vyd. 1. Ostrava : Sokrates, 2003

¹⁰ MAREŠ, Miroslav. *Pravicový extremismus a radikalismus v ČR*. Vyd. 1. Brno : Barrister & Principal, 2003.

¹¹ DANICS, Štefan. *Extremismus : hrozba demokracie*. Vyd. 1. Praha : Police History, 2002., str. 10

Radikalismus lze také chápat jako „mezistupeň“ mezi extremismem a demokracií.¹² Vzhledem k tomu, že je problémem najít přesnou hranici mezi radikalismem a extremismem, je vhodné tyto pojmy spojit do jednoho celku, jak pro ilustraci ukazuje schéma č. 1.

Ultralevice			Ultrapravaice	
Levicový extremismus	Levicový radikalismus	Demokratický střed	Pravicový radikalismus	Pravicový extremismus
Ústavně-konformní spektrum, definované demokratickým řádem				

Tabulka 1: Model extremismu

Zdroj: MAREŠ, Miroslav. Pravicový extremismus a radikalismus v ČR. Vyd. 1. Brno : Barrister & Principal, 2003.,str.33)

1.1.3 Právce a levice

Dalším předmětem výkladu je vysvětlení, co lze mezi extremismus zařadit. Často se hovoří o pravicovém a levicovém extremismu, respektive jejich synonymech ultrapravicí a ultralevici. Je potřeba tyto termíny blíže specifikovat.

Přestože existuje mnoho literatury zabývající se touto tematikou, většina autorů se rozchází v názorech, a proto neexistuje přesné vymezení levicového a pravicového tábora extrémistů. Přesto nalezneme určité společné vlastnosti charakteristické pro levice a pravice.

Termín krajní pravice se používá pro souhrnné označení skupin, sahající od ultrakonzervativního nacionalismu přes pravicový populismus až k neofašismu a neonacismu. Jednotlivá krajně pravicová uskupení se od sebe často navzájem distancují, při nejmenším na veřejnosti. To se týká zejména neonacistů, kteří jsou obecně velmi obtížně přijatelní i v rámci celého krajně pravicového spektra.¹³

Mareš říká k levicovému extremismu toto: „Levicový extremismus (anarchismus, komunismus) směřuje k tomu, že klade do popředí princip rovnosti a snaží se jej rozšiřovat na všechny oblasti života. Zatímco v komunismu je zásadou rovnosti překryta idea individuální svobody, v anarchismu platí každá forma státnosti za represivní. Ve zdůrazňování fundamentální lidské rovnosti se sice levicově extremistické doktríny shodují s demokratickým ústavním státem, ovšem vyvozují z tohoto etického základního principu důsledky, které je možné považovat za radikální či extremistické. Postulují totální osvobození člověka od všech společenských (politických, ekonomických, kulturních) tlaků a považují za

¹² MAREŠ, Miroslav. Pravicový extremismus a radikalismus v ČR. Vyd. 1. Brno : Barrister & Principal, 2003., str. 33

principálně realizovatelné dosažení řádu bez panství tvořeného svobodnými a rovnými lidmi.¹⁴

Charvát hovoří o tradičních tématech, které jsou charakteristické pro pravici a levice, zejména co se týká ekonomických témat. Pokud politická strana prosazuje státní zásahy do ekonomiky a redistribuci bohatství ve prospěch chudších vrstev, jedná se o typicky levicovou stranu. Pravý opak, tedy nezasahování státu do ekonomiky, je pravicovým názorem. Levice klade důraz na rovnost lidí, pravice preferuje nerovnost ve smyslu, jednak různorodosti lidí i hierarchického uspořádání společnosti. Dále levice vnímá stát jako silnější, zatímco pravice slabší. V otázce náboženství levice podporuje sekulární zřízení a pravice náboženské hodnoty. Levice je spíše internacionální a podporovala by Evropskou unii narozdíl od nacionalistické pravice. Obecně se levice přiklání ke kolektivismu a pravice k individualismu.¹⁵

Bližší k této tématice a jejích zástupcům v české extremistické scéně viz kapitoly níže.

1.2 Terorismus

Terorismus je v dnešní době velmi diskutovaným a mediálně známým pojmem, zejména po útocích z 11. září 2001 na Spojené státy americké. V literatuře nalezneme mnoho definic vysvětlujících tento pojem, ale jeho precizní vymezení zatím stále chybí.

Samotné slovo „teror“ znamená latinsky velký strach a je odvozeno z latinského slova „terrere“, což znamená hrozit, způsobovat hrůzu. Ve slovníku cizích slov se o významu slova terorismus dočteme, že se jedná o: „souhrn metod hrubého zastrašování užitím násilí a síly, obvykle s politickým podtextem“¹⁶.

Shodou ve většině definic je, že základní vlastností terorismu je násilí a násilné zastrašování, dále se však přesné vymezení tohoto pojmu u různých autorů liší v závislosti, zda je chápán jako forma ideologie, prosazování zájmů nebo v otázce morální, kdy může být terorista u někoho vnímán pouze jako bojovník za svobodu. Dále podle plánování a kontinuity teroristické činnosti, a také zda teroristický čin páchá velká, či malá skupina teroristů atd. Whittaker shrnuje problém určení univerzální definice terorismu tak, že se při jejím vymezení musí být zohledňován případ od případu.¹⁷

¹³ KUPKA, Petr; LARYŠ, Martin; SMOLÍK, Josef. *Krajní pravice ve vybraných zemích střední a východní Evropy : Slovensko, Polsko, Ukrajina, Bělorusko, Rusko*. Vyd. 1. Brno : Masarykova univerzita, Mezinárodní politologický ústav, 2009., str.25

¹⁴ MAREŠ, Miroslav. *Pravicový extremismus a radikalismus v ČR*. Vyd. 1. Brno : Barrister & Principal, 2003.,str. 22

¹⁵ CHARVÁT, Jan. *Současný politický extremismus a radikalismus*. Vyd. 1. Praha : Portál, 2007., str.15

¹⁶ <http://www.slovník-cizich-slov.net/terorismus-terorismus/>

Jedna z definic zní: „terorismus je použití agresivního a excesivního násilí (anebo hrozba použití takového násilí), které je naplánováno s dominantním účelem vyslat vážné zastrašující poselství zřetelně většímu počtu lidí (cílovému publiku) než pouze těm, kteří jsou primárními násilnými akty nebo hrozbami bezprostředně poškozeni.“¹⁸ Jiná definice říká: „Terorismus je systematické užívání násilí nebo hrozby násilím za účelem vytvoření pocitu obecného ohrožení, s cílem ovlivnit společenské vědomí nebo politiku vlády.“¹⁹

Hoffman tvrdí, že terorismus je nevyhnutelně o moci tzn. výkonu moci, získání moci, a použití síly k dosažení politických změn.²⁰

Lze tedy říci, že terorismus je narozdíl od jiných forem násilí a kriminality mnohem brutálnější, neboť nejde jen o to, něco ukrást, někoho zabít, či unést, něco zničit, ale hlavně o to, vyvolat všeobecný strach, paniku a chaos. Čím brutálnější bude jejich čin, tím vzbudí větší zájem masmédií po celém světě a ve většině případů, kdy jsou oběťmi teroristů nevinní lidé, mají zájem veřejnosti téměř stoprocentně zajištěn.

Propagace a psychologie jsou jádrem terorismu. Útokům (např. v Evropě Madrid-2004, Londýn-2005) se dostává rozsáhlé publicity, zejména v televizi. Je-li útok je dost dramatický, nebo zabije dost lidí, jako byl útok na World Trade Centr, potom si svět velmi rychle uvědomí, co se stalo. Ve skutečnosti, terorismus je druh politicky motivovaného násilí, v němž publicita, neboli odeslání zprávy, hraje klíčovou roli. Weinberg pro toto používá označení „propaganda skutku“.²¹

Definice terorismu je přitom nutná proto, aby vláda, občané, včetně mezinárodního společenství na něj mohli jednoznačně a legálně reagovat. Vědecký a analytický přístup může vést vládu k přijetí definice a politik, které jsou z provozního hlediska nejvhodnější. Jsou zde ovšem nebezpečí, že definice bude příliš široká a může tedy zahrnovat i jiné nežádoucí aktivity než pouze terorismus. Dále toto široké vymezení může bránit ve stanovení účinných preventivních a obranných opatření proti terorismu.²²

Důležité je také rozlišovat pojmy organizovaný zločin (k tomuto viz 4. kapitola), terorismus, extremismus, ale i konvenční válku, realizovanou zpravidla mezi dvěma státy, jsou-li vyčerpána veškerá diplomatická jednání.

¹⁷ WHITTAKER, David J. *Terrorism: understanding the global threat*. Vyd. 2. Great Britain : Pearson Education, 2007., str.24

¹⁸ MAREŠ, Miroslav. *Terorismus v ČR*. Vyd. 1. Brno : Centrum strategických studií, 2005., str. 22

¹⁹ POLÁK, Jaroslav. *Jak přežít terorismus*. Kladno : JAMA, 2001. , str. 10

²⁰ HOFFMAN, Bruce. *Inside terrorism* . Vyd. 2. United States of Amerika : Columbia University Press, 2006., str.2

²¹ WEINBERG, Leonard; EUBANK, William Lee. *What Is Terrorism? : The root of terrorism*. United States of Amerika : Infobase Publishing, 2006., str.3

1.2.1 Typologie terorismu

Podobně jako pokus o definici terorismu je velmi obtížná i jeho typologie. Některé teroristy motivuje náboženská ideologie, jiné dosažení politických cílů. Ve většině případů terorismus překračuje hranice státu a ohrožuje životy a majetek jiné země.

Autorů, kteří se pokusili o typologii terorismu je mnoho, ale jako nejkompexnější a nejvíce rozvětvenou typologii, kterou jsem měla možnost číst, považuji typologii uvedenou v příloze A, kde je vidět, že na terorismus lze pohlížet z mnoha úhlů a i podle toho jej členit.

Neuvádím ke každému typu jeho charakteristiku, neboť to není pro účely této práce nutné.

Za zásadní typologii terorismu, na které budou vysvětleny potenciální ekonomické zdroje terorismu v České republice, je terorismus podle směru, kterým terorismus působí. Jedná se o vnitřní terorismus (*Inner Terrorism*) a vnější terorismus (*Outer Terrorism*).

Vnitřní terorismus lze vysvětlit, jako terorismus ohrožující stát zevnitř. V případě České republiky se zde jedná zejména o extremismus jako předstupeň terorismu (Blíže viz 3. kapitola).

Vnější terorismem se rozumí terorismus působící na stát z vnějšího okolí resp. okolních států. V případě České republiky se potenciálně může jednat o finanční toky proudící přes Českou republiku sloužící k financování terorismu.(Blíže viz 4. kapitola).

²² SMELSER, Neil J.; MITCHELL, Faith. *Terrorism: perspectives from the behavioral and social science* : National Research Council (U.S.). . Washington DC : National Academies Press, 2002., str.13

2. Vznik a vývoj terorismu a extremismu v ČR

Po vysvětlení základních pojmů týkající se tématu diplomové práce, což je především terorismu a extremismus, bude charakterizován jejich vývoj na území České republiky.

2.1 Historie terorismu v Československé a České republice

Chmelík se k historii terorismu na území České republiky vyjadřuje takto: „Československo sehrálo neblahou úlohu země, která v zájmu „světové revoluce“ vysílala vlastní a školila nebo poskytovala útočiště množství protizápadně orientovaných zahraničních teroristických živlů. Československá rozvědka podnikla například v roce 1957 ve Francii pumový útok, namířený proti tehdy počínající západoevropské integraci. Bomba měla podle představ teroristů vybuchnout na recepci Evropského společenství uhlí s oceli, předchůdce dnešní Evropské Unie. Útočníci chtěli vyvolat dojem, že za akcí stojí němečtí neonacisté, odpůrci evropského sjednocování. Shodou okolností však nálož zabila manželku prefekta města Štrasburku. Zmínit je nutné i pumový útok, provedený československými rezidenty proti stanici Svobodná Evropa, sídlící svého času v Mnichově. Výrazné společenské změny, k nimž v Československu, respektive České republice po roce 1989 došlo, se odrazily i v problematice ohrožení země terorismem. Změna zahraničněpolitické orientace znamená, že někdejší přátelské svazky třeba s Libyí nebo OOP skončily. Arabští teroristé však naše území dokonale znají z dřívějších; proto existuje oprávněný strach z možných odvetných akcí, vyplývajících například z přítomnosti československé jednotky v kampani za osvobození Kuvajtu.“²³

Rizikem terorismu se česká policie a tajné služby začaly zabývat bezprostředně po roce 1989, hlavně kvůli rostoucímu vlivu nelegálních skupin z postkomunistických zemí. Tajná zpráva o činnosti BIS, mapující činnost skupin v roce 1995 už obšírněji upozorňovala i na nebezpečí, spojené s islámským terorismem – podle agentů se tehdy v zemi pohybovali členové militantního hnutí Hamas.²⁴

Od roku 1989, kdy nastaly revoluční změny v režimu, nastala i změna v trestné činnosti. Do této doby bychom našli jen pár trestných činů spáchaných za pomoci výbušniny. Po svržení totalitního režimu byl rapidní nárůst užití výbušnin, ale svým charakterem se

²³ CHMELÍK, Jan. *Zločin bez hranic : vyšetřování terorismu a organizovaného zločinu*, Praha : Linde : Právnické a ekonomické nakladatelství a knihkupectví Bohumily Hořínkové a Jana Tuláčka, 2004., str. 9

²⁴ POLÁK, Jaroslav. *Jak přežít terorismus*. Kladno : JAMA, 2001., str. 49

jednalo spíše o vymáhání pohledávek, zastrašování a práci zločineckých organizací než o terorismus.

Za zajímavou považuji skutečnost, že v roce 1989 bylo Československo (tehdy ještě komunistické) sedmým největším vývozcem zbraní na světě, a ani poté jsme nepřestali vyvážet zbraně do rizikových zemí a není vyloučeno, že se dostaly až do rukou teroristů, nemluvě o vývozu Semtexu (výroba v Synthesia Pardubice), který je v teroristických skupinách horkým zbožím (dle monitoringu organizace Safeworld jsme vyvezli za posledních deset let své zbraně do Angoly, Thajska, Kambodže, Bangladéše, Alžírsko, Gruzie, Jemenu a na Srí Lanku).²⁵

Historickým mezníkem byl březen 1999, kdy vstoupila Česká republika do NATO a tím se stala spojencem USA a západní Evropy v oblasti bezpečnosti a tedy i přebrala rizika spojená s hrozbou teroristických útoků. Za zmínku stojí Rádio Svobodná Evropa, které se díky vysílání do Íránu a Iráku stalo terčem výhrůžek různých útoků. Nejen začleněním do NATO, ale i do Evropské Unie a dalších organizací se Česká republika vystavuje riziku politicky motivovaného terorismu, o kterém jsme dříve neuvažovali. V dnešní době, díky poměrně jednoduchému přístupu do České republiky nemůžeme vyloučit, že tu někteří teroristé nemohli vystudovat a zmapovat si naše území.

I přes všechna fakta, která zmiňuji, Česká republika teroristický útok v pravém slova smyslu naštěstí nezažila. Mluvíme-li o teroristických činech v rámci České republiky, jedná se nejvíce o bombové útoky, které jsou zaměřené proti podnikatelům nebo individuální akce jednotlivců. Výjimku tvoří výbuchy v roce 1990 (blíže viz výčet níže). Lze ovšem i v poměrně nedávné historii nalézt útoky, které můžeme označit za teroristické. Výčet některých z nich je :

Září 1947 – neznámý pachatel se neúspěšně pokusil pomocí balíčků trinitrotoluenu s rozbuškou, které zasílal poštou, odstranit tři nekomunistické ministry, včetně Jana Masaryka. Atentát je znám jako „Křčmáňská aféra“, nebo jako „Křabičkové atentáty“. Vyšetřování směřovalo ke komunistickým aktivistům z Olomoucka, kde bylo na krajském sekretariátu KSČ objeveno i skladiště zbraní. Po převratu 25. února však komunisté další vyšetřování zmařili.

Duben 1959 – Francouzské státní orgány zadržely československou loď Lidice. Loď vezla zbraně povstalcům do francouzského Alžíru. Kapitán měl dva lodní listy, jeden z nich byl falešný. Byly zabaveny zbraně o hmotnosti 580 tun. Aféru řešilo politické byro ÚV KSČ, které rozhodlo, že československé lodě napříště nesmějí vozit žádné zbraně.

2. června 1990 – v Praze na Staroměstském náměstí došlo k výbuchu amatérsky zhotovené bomby, která těžce zranila německou turistku. 2. srpna 1990 vybuchla na Hostivařské přehradě podobná bomba.

31. března 1995 – V Kvasnicích na Kroměřížsku bylo objeveno poblíž řeky Moravy tělo muže, který byl zřejmě roztrhán trhavinou.

25. května 1997 – Vybuchla trhavina v lázeňském domě Prienitze v Jeseníku. Výbuch provedl v sebevražedném úmyslu expert na trhavinu a někdejší zaměstnanec Synthesie Semtín Bohumil Šole, který při explozi zahynul.

6. prosince 1997 – došlo k explozi výbušniny u domu tehdejšího ministra financí a místopředsedy ODS Ivana Pilipa. Výbuch naštěstí nikoho nezranil.

14. června 1998 – Před budovou okresního soudu v Přerově explodovala nálož průmyslově vyrobené trhavinu, umístěné v odpadkovém koši. Policie zjistila, že exploze souvisí s dalšími výbuchy, jež se odehrály v lednu 1997 před okresním soudem v Olomouci a v únoru 1999 v centru Přerova.

9. března 2000 – bývalému členovi stavební společnosti H-Systém Zdeňku Slavíkovi byla neznámým pachatelem zaslána obálka s výbušninou.²⁶

Útokem na USA v roce 2001 byl značně poznamenán vývoj vnitřní bezpečnosti České republiky. Byla přijata řada opatření k ochraně obyvatel a řada mezinárodních právních dokumentů k ochraně proti terorismu.

V České republice spadá boj proti terorismu zejména pod křídla Ministerstva vnitra, Policie ČR a Bezpečnostní informační služby.

2.2 Historie extremismu a radikalismu v České republice

Do roku 1989 existovaly na našem území pouze zárodky radikálních politických hnutí a to zejména díky socialistickému režimu, který bránil v jejich rozvoji. V tomto případě se pro historickou éru do roku 1989 ztotožňují s Charvátem: „Od šedesátých let minulého století docházelo k formování nepříliš početné disidentské levice inspirované trockistickou a anarchistickou tradicí, která kritizovala komunistický režim z radikálně socialistických pozic, a však její postavení bylo vždy výrazně marginální. Pod vlivem vývoje v západní Evropě začaly v průběhu osmdesátých let pronikat do Československa nová sociální hnutí, spojující

²⁵ POLÁK, Jaroslav. *Jak přežít terorismus*. Kladno : JAMA, 2001., str. 50-51

²⁶ POLÁK, Jaroslav. *Jak přežít terorismus*. Kladno : JAMA, 2001., str. 48

subkulturní vzhled s politickou aktivitou. I když tehdy české punkové a skinheadské hnutí nabývalo díky nedostatku relevantních informací místy velmi kuriózních podob, poskytlo zázemí, z něhož se později začaly formovat první skupiny akceptující radikální a extrémní politické postoje.²⁷

Po roce 1989 došlo k rozvoji výše zmiňovaných proudů, neboť jim již nebylo režimem bráněno v rozvoji.

2.2.1 Česká krajní pravice po roce 1989

Českou krajní pravici tvoří ultrapravicové frakce, kam patří neonacisticky, fašisticky a nacionalisticky orientovaní skini, a ultralevicové frakce.

První formy české krajní pravice vznikají od poloviny osmdesátých let 20. století, kdy se u nás objevilo hnutí skinheads. První skinheads na našem území byli spíše rasově motivovaní proti Romům a Vietnamcům, než že by se ztotožňovali s neonacistickou představou „bílé nadřazenosti“ (white power). Důležitým momentem byl rok 1988, kdy vznikla první skinheadská kapela Orlík, ve které působili David Matásek a Daniel Landa.

K největšímu rozmachu tohoto hnutí došlo po roce 1989, kdy nastala uvolněnější politická situace a začala se formovat současná struktura krajní pravice. Pád komunismu sebou nesl formování antikomunismu, včetně jeho agresivních forem, a také odvrácení se od komunistického internacionalismu, k tradici vlastenectví přerůstající v nacionalismus. V této době rostla i popularita zmiňované skupiny Orlík. Ta ve svých textech zdůrazňuje české úspěchy v podobě husitských válek, opírá se o bojovný antikomunismus, nebojí se použít rasistická hesla a neskrývá odpor vůči Němcům. Příkladem jejich písně s prvky rasismu je píseň Bílá liga, kde se v refrénu objevuje i překlad termínu White power – Bílá síla.

Začátkem devadesátých let, konkrétně 24. února 1990, vzniká ultrapravicová strana spolupracující s hnutím skinheads, kterou mají dodnes mnozí v paměti. Jedná se o Sdružení pro republiku - Republikánská strana Československa (SPR–RPČ) s proslulým předsedou Miroslavem Sládkem. Tato strana uspěla ve volbách v roce 1992 a se skoro šesti procenty hlasů se dostala do České národní rady. Byla to strana s aktivistickým politickým stylem, krajně pravicově populistická a zejména v otázkách Romů a Němců dosti rasistická. Republikáni mimo jiné požadovali znovuzavedení trestu smrti, obviňovala romskou komunitu a přistěhovalce z nárůstu kriminality a zároveň byli proti vstupu České republiky do EU a NATO.

²⁷ CHARVÁT, Jan. *Současný politický extremismus a radikalismus*. Vyd. 1. Praha : Portál, 2007., str. 141

Myšlenky českého nacionalismu hlásala od roku 1993 Vlastenecká liga (VL) pod vedením Ludřka Martinovského, která ovšem do konce devadesátých let v podstatě zanikla. Myšlenky neofašismu zase brněnská organizace skinheads, Vlastenecká fronta (VF) Jiřího Fidlera. „Vlastenecká Fronta zdůrazňuje, že hájení českých národních zájmů vnímá jako svou nejvyšší prioritu, odmítá uměle vytvořenou multikulturní společnost, bojuje proti pozitivní diskriminaci neboli zvýhodňování menšin na úkor českého národa a striktně zavrhuje registrované partnerství osob stejného pohlaví. Český národ jako národ státní prý musí suverénně rozhodovat o řízení svého státu a musí být chráněn před veškerými projevy odnárodňování a před cizí vojenskou, ekonomickou a náboženskou nadvládou. Ostatním národnostním menšinám má být zaručen pouze takový podíl na správě státních záležitostí, který odpovídá jejich početnímu zastoupení a současně i míře jejich přizpůsobení na státním pořádku a vžitým pravidlům občanského soužití.“²⁸ Obě organizace byli oficiálně zaregistrované a snažili se distancovat od otevřeného neonacismu.

V témže roce vznikali i skupiny skinheads, které se o registraci nesnažily. Například Národní obec fašistická, nacionálně socialistické hnutí Evropy, které ovšem neměly dlouhé trvání. Výjimkou byli Bohemia Hammer Skinheads (BHS). BHS začala jako první vydávat neonacistické fanziny²⁹, hlásila se k panárijskému rasismu, antisemitismu a militantnímu aktivismu podle nacistického vzoru. Zajímavé je přijímání jejich členů, které se dá komentovat takto: „Není lehké stát se jedním z nás, ale můžeš to být právě ty! Kup si naši nášivku, kterou budeme prodávat na koncertech, a ukaž svou věrnost bílé rase, ukaž svou hrdost na nenávisť k sionismu! Vítr změn se zvedá, když dopadne kladivo! Náš čas přijde!“³⁰

Přijímání nových členů zpravidla probíhá tak, že učeň nebo student obdrží leták, ve formě pozvánky na koncert BHS. Na tomto koncertě je nejprve pozorován, zda je dostatečně radikální a čeho všechno je ochoten při koncertu schopen. Následuje dvou až tříleté zkušební období, kdy musí obstát při dodržování tzv. „Zákoníku cti Hammerskins“. Ten obsahuje dvacet zásadních povinností a zákazů, týkajících se zákazu užívání drog, doporučení získávat zbraně pouze legálně, nabádání k opatrnosti před novými členy a jejich prověřování apod. Teprve až je prokázána způsobilost a schopnost nového člena stane se plnoprávným členem.³¹

Celé období roků 1992-1996 je ve znamení rozvoje neonacistického hnutí skinheads. V této době jsou pořádány koncerty mezinárodních neonacistických kapel, kde docházelo

²⁸ DANICS, Štefan. *Extremismus : hrozba demokracie*. Vyd. 1. Praha : Police History, 2002., str.20

²⁹ Označení pro kvalitní hudební časopisy.

³⁰ CHMELÍK, Jan. *Extremismus a jeho právní a sociologické aspekty*. Praha : Linde, 2001.,str. 21

³¹ CHMELÍK, Jan. *Extremismus a jeho právní a sociologické aspekty*. Praha : Linde, 2001.,str. 21

k utužování vztahů mezi neonacisty a jejich rozvoji. Pouliční násilí a rasismus stoupců neonacismu nebyli policií příliš řešeny. To se změnilo v roce 1997 po rasisticky motivované vraždě studenta Hassana Abdelradiho, kdy začala policie tvrdě postupovat a řada z nich skončila ve vězení. Neunikla ani BHS, která kolem roku 1996 v postatě zanikla. Na její místo nastoupila organizace Blood and Honour (krev a čest), pocházející z Británie. Blood and Honour byla reprezentantem neonacistické scény a měla centra v Plzni a v Praze. Pražská pobočka se pozvolna měnila na uskupení Národní odpor vedené Filipem Vávrou, který signalizoval nástup nové generace neonacistů, neboť měl na rozdíl od ostatních neonacistů ambice dostat se do oficiální politiky.

Co se týká SPR-RSČ v roce 1996, ta získala nejvyšší počet hlasů ve volbách (8,01 %) a upevnila si tak své postavení. Ostatními politickými stranami byli ovšem ignorováni, a tak se soustřeďovali na propagandistickou činnost. V roce 1997 založili Republikánskou mládež. Ve volbách roku 1998 se již nedostali do parlamentu a strana téměř zanikla. Nadále ovšem šířili xenofobii, antisemitismus a vyhranění nacionalismus v týdeníku Republika. Z Republikánské strany zůstala zachována zmiňovaná Republikánská mládež (ta byla ovšem v roce 2003 rozpuštěna ministerstvem vnitra) a nově vznikla Dělnická strana a Vlastenecká republikánská strana (VRS) (ta se v roce 2001 transformovala na Národně sociální blok, resp. Prává alternativa). Do nového tisíciletí vstupuje krajní pravice bez parlamentního zástupce SPR-RPČ. Záhy ale vzniká v Rakovníku Národní aliance (NA) vedená Vladimírem Skoupím, která získává oficiální statut občanského sdružení na MVČR. Nicméně v roce 2000 ji sám ministr vnitra rozpustil.

Od roku 2002 vznikala řada menších krajně pravicových subjektů (Národní strana (NS) zastupující nacionalisticko-populistickou propagandu, Národní sjednocení (NSJ) (představující fundamentálně katolický proud). Před blížícími se volbami v roce 2006 spolu začali spolupracovat Národní strana, Dělnická strana, Národní sjednocení, Republikáni Miroslava Sládka (byli to stoupcí SPR-RPČ, kteří chtěli pokračovat v činnosti po rozpadu strany, ale pod jiným názvem), České hnutí za národní jednotu a vytvořili koalici nazvanou Národní pětka. Toto uskupení se ještě před volbami rozpadlo kvůli sporům na dvě skupiny a ve volbách ani jedna neuspěla. Nově vzniklou neregistrovanou skupinou byl Národní korporativismus (NK). Tato neonacistická skupina spolupracovala s Dělnickou stranou i Národním odporem. Nejvíce společných vystoupení po celých Čechách mají v letech 2006-2007.³²

³² Zpracováno podle: CHARVÁT, Jan. *Současný politický extremismus a radikalismus*. Vyd. 1. Praha : Portál, 2007

Je vidět, že česká krajní pravice byla dostatečně pružná a zánikem jedné strany se přesunula do jiné, čímž si zajišťovala místo na české politické scéně.

2.2.2 Česká krajní levice po roce 1989

Krajní levice se vyvíjela poněkud jinak než krajní pravice, neboť politický režim v Československu do roku 1989 na levicovou ideologii přímo odkazoval. Po roce 1989 se nacházela krajní levice v opačné pozici než pravice, která z pádu komunismu v podstatě těžila a nabírala na popularitě. Česká krajní levice mezi sebou nespolupracuje a nekomunikuje narozdíl od pravice, která je značně provázaná. Důsledkem tohoto se pravděpodobně komunistické i anarchistické křídlo krajní levice vyvíjí naprosto odlišně. Levicově orientovaná extremistická scéna reprezentují v České republice zejména tzv. anarchoautonomové. Anarchoautonomní scéna je spojení klasických anarchistů s tzv. autonomním hnutím, které je neideologicky orientované a zdánlivě apolitické. V České republice je představitelem anarchoautonomní scény např. Československá Anarchistická federace. Dalším anarchoautonomním hnutím je Antifašistická akce (AFA), Federace sociálních anarchistů (FSA) a další.³³

Od roku 1996 zde začala působit Socialistická solidarita a Svaz komunistické mládeže, jejichž členy jsou i příslušníci skinheads tzv. Redskins a Sharpskins. Sharpskins jsou stručně řečeno nejméně problémoví skini, kteří nejsou stoupenci rasismu ani fašismu. Pravým opakem jsou Redskins, kteří jsou s neonacisty „považováni za nejradikálnější a nejmilitantnější levicově orientovanou odnož hnutí skinheads.“³⁴ Rozhodně jim není cizí násilí, zvláště pokud jde o útoky na ultrapravicové skinheads a neonacisty. Jsou vyznavači marxistických ideologií (stalinismu, trockismu).

Vrátila bych se ještě k výše zmiňovaným autonomním hnutím. Mezi takové patří i squateři. Jsou to většinou mladí lidé, kteří bez svolení majitele obsadí nějaký objekt, a tím vyjadřují svůj společenský protest. Zpravidla se usídlují v nepoužívané budově, například před demolicí, ale jinak nepůsobí větší problémy. Dalším autonomním hnutím jsou hnutí ekologická, které často zneužívají anarchisté a jiná radikální hnutí jako nástroj svých myšlenek. U anarchistů dochází často ke střetům s policií na demonstracích, kde například vyjadřují svůj postoj k ekologii a podobně.

Ještě bych chtěla uvést jedno tzv. alternativní hnutí. Jedná se o hnutí Punks, někdy také nazývané pankáči, které je spojené s rockovým směrem a specifickou formou vizáže

³³ CHMELÍK, Jan. *Extremismus a jeho právní a sociologické aspekty*. Praha : Linde, 2001.,str.23

³⁴ CHMELÍK, Jan. *Extremismus a jeho právní a sociologické aspekty*. Praha : Linde, 2001.,str.23

(např. cvoky a kovové předměty na oběvu). Hnutí Punks má heslo NO FUTURE (žádná budoucnost), které vyjadřuje kritický přístup ke společnosti. Mnoho členů hnutí punks se účastní akcí společně s anarchisty.³⁵

V našich politických podmínkách má krajní levice zastoupení v Komunistické straně Čech a Moravy (KSČM), která vznikla v roce 1990 jako nástupnická organizace Komunistické strany Československa (KSČ). Je pravdou, že o zařazení této strany mezi extremistické se stále vedou spory. Jedním z důvodů je i to, že KSČM „na jedné straně v oficiálních prohlášeních nehodlá rehabilitovat předlistopadové poměry, ale na druhé straně hovoří o nutnosti jakési třetí cesty v podobě dosud nerealizovatelné alternativy společenského uspořádání.“³⁶

V letech 1990-1993 procházela strana pod vedením předsedy Jiřího Svobody obdobím snahy o reformaci ve smyslu moderní levicové strany. V roce 1993 však po vnitřních sporech zvítězilo konzervativní křídlo okolo Miroslava Grebeníčka a strana reformační kurz opustila. Zůstala však nadále parlamentní stranou, byť v pozici permanentně opoziční strany vyloučené z podílu na výkonu politické moci (s výjimkou místních zastupitelstev). Volební výsledky strany procházejí vývojem, avšak strana se dlouhodobě drží na pozici středně velké strany (1996 - 10,33%, 1998 - 11,03%, 2002 - 18,51%, 2006 - 12,81%).³⁷

Dalšími stranami vycházejícími z marxisticko-leninovské ideologie byla Strana československých komunistů, Klub českého pohraničí.

Nekomunistická strana, která se sjednotila počátkem devadesátých let, byla Levá alternativa (LA). Strana sdružovala především trockisty a radikální socialisty. Levá alternativa se po roce 1989 stala součástí Občanského fóra. V roce 1992 vyvrcholily uvnitř strany spory kvůli spolupráci s komunistickou stranou a strana tiše zanikla.

Zajímavé byli i některé trockistické³⁸ organizace. Po roce 1989 u nás aktivně působily Budoucnost, Socialistická solidarita a Socialistická organizace pracujících s její mládežnickou organizací REVO. Zakladatelem Budoucnosti byl Petr Jindra a Socialistické solidarity Thomas Franke, bývalí členové LA. Snahou Socialistické solidarity bylo organizovat antifašistické demonstrace, které ale neměli větší ohlas, a byla součástí IPRA (Iniciativa proti rasismu).

Co se týče formování anarchistické politické scény v letech 1989-1992, vzniká z některých členů punkového hnutí a undergroundu Československé anarchistické sdružení

³⁵ CHMELÍK, Jan. *Extremismus a jeho právní a sociologické aspekty*. Praha : Linde, 2001.

³⁶ DANICS, Štefan. *Extremismus : hrozba demokracie*. Vyd. 1. Praha : Police History, 2002., str. 26

³⁷ CHARVÁT, Jan. *Současný politický extremismus a radikalismus*. Vyd. 1. Praha : Portál, 2007., str. 157

(ČAS), které se zaměřovalo především na otázky antifašismu. V roce 1992 z autorů časopisu Autonomie vznikla Anarchistická federace (AF), které se stalo nástupcem ČASu po jeho zániku. AF neměla dlouhé trvání, přibližně do roku 1994. Negativní vliv na anarchistická hnutí měl atentát na předsedu KSČM Jiřího Svobodu na konci roku 1992, ze kterého byl obviněn Petr Wohlmuth (představitel ČASu). Vina mu nebyla prokázána a Wohlmuth v roce 1997 byl hlavním představitelem Federace sociálních anarchistů (FSA).

Rok 1998 je spojen s novým fenoménem v anarchistických hnutích. Pořádali se street party, které měli formu protestu a byli spojené zároveň s pouliční zábavou.

Za zmínku stojí Global street party konaná 16. 5. 1998 v Praze. Na této akci se sešlo přes tři tisíce demonstrantů. Akce skončila výtržnostmi, například ničením provozoven McDonald's v centru města a rozsáhlým policejním zásahem. Těmito akcemi si anarchisté „brousili zuby“ před zasedáním Mezinárodního měnového fondu v Praze v roce 2000. Aby byla zajištěna lepší spolupráce při přípravě protestů, vznikla Iniciativa proti ekonomické globalizaci (INPEG). Nešlo tedy o pevné uskupení, ale o sdružení založené k příležitosti zasedání MMF a SB, jehož hlavními mluvčími se stali Petr Piorecký a Alice Dvorská. Tisková zpráva INPEGu ze dne 14. srpna 2000 hovoří o MMF a SB takto: „Ve třech uplynulých dekádách sehrály MMF a SB hlavní úlohu při šíření korupce, chudoby, vojenských režimů a hromadného porušování lidských práv. Mnoho vlád, mezi jinými Chile, Indonésie, Guatemala, Rusko, Venezuela a Indie, užívalo zdrojů od MMF a Světové banky nejen k financování vojenského vybavení namísto pomoci vlastním lidem žijícím v chudobě, ale také toto vybavení použilo k potlačování různých skupin obyvatel či k udržení politické moci. Na jednom z nejrušnějších míst v Praze INPEG upozorní na souvislosti mezi těmito globálními finančními institucemi, vládami a ozbrojenými silami...Politika MMF a Světové banky způsobuje, že se obyčejní lidé obrovsky zadluží půjčkami, které mají podplatit vlády.“³⁹

V den akce 26. září 2000 přišlo okolo jedenácti tisíc protestujících. Docházelo k bouřlivým střetům s policií a ničení pouličních výloh v Praze. Kvůli těmto násilným protestům skončilo zasedání MMF a SB o den dříve.

Po této akci dochází v podstatě ke stagnaci anarchistických skupin. V roce 2005 je na krátkou dobu znovu zmobilizovali brutální policejní zásahy na nelegální technoparty CzechTek a protesty proti umístění radarové základny na území Čech. Obě akce zdaleka neměli takový rozsah jako protesty proti MMF a SB.

³⁸ Trockisté navazují na kritiku L.D. Tráckého Stalinovy politiky v SSSR. Toto názorové hnutí se vyznačuje důrazem na marxistickou teorii a svržením stávajícího režimu revoluční cestou.

3. Pojetí extremismu a extremistických politických stran v ČR

Zajímavá myšlenka, která dokazuje, že terorismus je spojen zejména s ekonomikou dané země, je napsána v knize ekonomky L. Napoleoni, *Teror s.r.o.: Po stopách finančních zdrojů teroristických sítí*. Autorka zde popisuje tzv. virtuální stát a nefunkční stát. Toto označení je typické pro země podstatným způsobem zasažené terorismem. Přičemž nefunkčním státem označuje: „Země se slabou nebo neexistující centrální mocí. Státy, které nemají státní suverenitu v moderním pojetí, tj. nezpochybnitelnou fyzickou kontrolu nad definovaným územím, ale ani přítomnost správních orgánů v celé zemi a loajalitu obyvatelstva k myšlence státu.“⁴⁰ K virtuálnímu státu zase říká: „Stát je budován na základě válečné ekonomiky vyniklé v důsledku ozbrojeného boje. Pro vytvoření virtuálního státu je hospodářství na prvním místě, neboť je nutné pro udržení válečného stavu.“ Válka je způsob našeho života“ prohlašují bojovníci v Afghánistánu, neboť kromě výroby opia a pašování mohou v tomto regionu pouze válčit, protože neexistuje žádný průmysl, žádné obchodní aktivity, zemědělství, či pouhý zárodek nějaké ekonomiky. Tento stav nastal po vpádu Talibanu.“⁴¹

Podle Christophera Piersona, profesora politických věd na univerzitě v Nottinghamu, se moderní stát pozná podle devíti hlavních znaků. Virtuální stát splňuje pouze čtyři, a to monopol na prostředky násilí, územní systém, daňový systém a veřejný administrativní systém. Zbylých pět už postrádá: svrchovanost, ústavnost, právní řád a nestranné vykonávání moci, legitimnost úřední moci a občanství.⁴²

Vzhledem k tomu, že Česká republika podle definic není typickým virtuálním ani nefunkčním státem, bude předmětem dalšího zkoumání hypotéza, zda existují v České republice faktory, které by mohly být příčinou existence extremismu na našem území.

Proč je předmětem zkoumání právě extremismus, by mělo být patrné z představení „historického exkurzu“ vývoje extremismu a terorismu v České republice z předešlé kapitoly. Z něj vyplývá, že daleko více než terorismem, jsme uvnitř našeho státu ohroženi extremismem.

Ohrožení extremismem v České republice nelze brát na lehkou váhu, už jen z důvodu, že samotný terorismus lze definovat jako „krajní stupeň“ projevu extremismu. Není proto od

³⁹ <http://inpeg.ecn.cz/frames/tiskovky/140800.html>

⁴⁰ NAPOLEONI, Loretta. *Teror S.R.O. : Po stopách finančních zdrojů teroristických sítí*. Vyd. 1 Praha: Metafora, 2007., str. 426

⁴¹ NAPOLEONI, Loretta. *Teror S.R.O. : Po stopách finančních zdrojů teroristických sítí* Vyd. 1 Praha: Metafora, 2007., str. 136

věci představit aktuální extremistickou scénu kooperující na našem území, a také základní principy na nichž stojí extremistické politické strany.

3.1 Stručná charakteristika české extremistické scény v roce 2009

Ministerstvo vnitra zpracovává od r. 1998 zprávy o problematice extremismu na území ČR. Na internetových stránkách resortu je veřejně přístupných 12 těchto materiálů. Poslední z nich nese název Strategie proti extremismu (2008, 2009)⁴³ a shrnuje extremismus na území ČR v roce 2009 tak, že problémy v oblasti extremismu jsou zde spjaty především s pravicově extremistickou scénou, resp. především s jejím neonacistickým spektrem a jeho aktivitami. Mezi hlavní a nejviditelnější subjekty zařazuje neregistrovaná uskupení Národní odpor (NO) a Autonomní nacionalisty (AN) a dále Dělnickou stranu (DS), které se nejvíce prezentovaly na veřejnosti. Díky spolupráci některých aktivistů NO s Dělnickou stranou došlo k negativnímu ovlivňování vlastních aktivit uskupení. Aktivisté NO uspořádali v průběhu roku několik veřejných akcí, které byly prezentovány pod záštitou DS. Mohu uvést například Den svobody 2, konaný 15. srpna 2009. NO se v rámci vlastní činnosti snažila hlavně ovlivnit nacionalisticky smýšlející mladé lidi a kromě poklidných demonstrací pořádali i provokativní akce a koncerty. V roce 2009 byl NO označen rozhodnutím soudu za neonacistickou organizaci, a proto jeho stoupenci začali používat různá jiná označení strany, jako například Svobodný odpor, Svobodná mládež, Kamarádský spolek, Odpor atd. nebo se prezentovali jako představitelé DS, neboť to bylo za dané situace pro ně výhodné.

V tomto období je podstatné však to, že se v jejich činnosti zvyšoval radikalizační potenciál. Nejzávažnějším skutkem neonacistické scény, jež se svým charakterem *nebezpečně přiblížil pomyslné hranici teroristického útoku, se stal žhářský útok na romskou rodinu v obci Vítkov v dubnu 2009*. Výsledkem útoku bylo způsobení těžkých zranění obyvatelům domu a celkové zničení tohoto domu. Nejzávažněji byla zraněna dvouletá Natálie, která utrpěla život ohrožující popáleniny na více než osmdesáti procentech těla. Vyšetřování tohoto činu probíhalo tak, že 12. srpna 2009 policie zadržela dvanáct osob, osm jich bylo následně propuštěno, zbylí čtyři muži byli obviněni z pokusu o vraždu s rasovým motivem a byla na ně uvalena vazba. Někteří z nich se k činu doznali a „dne 11. května 2010 stanuli před soudem obvinění Ivo Muller, Václav Cojocar, David Vaculík a Jaromír Lukeš. Byli obviněni z pokusu o vraždu a poškozování cizí věci spáchané formou spolupachatelství. Podle obžaloby

⁴² NAPOLEONI, Loretta. *Teror S.R.O. : Po stopách finančních zdrojů teroristických sítí* Vyd. 1 Praha: Metafora, 2007., str.

⁴³ <http://www.mvcr.cz/clanek/extremismus-vyrocní-zpravy-o-extremismu-a-strategie-boje-proti-extremismu.aspx>

se obvinění dopustili jednání, které mělo za cíl usmrtit jiné osoby. Motivem tohoto byla etnická příslušnost těchto osob. Útok měl být proveden k uctění 120. výročí narození Adolfa Hitlera. Podle obhájců obžalovaných byl dům, který obžalovaní zapálili, ve špatném stavu, měl propadlou střechu a vytlučená okna. Obžalovaní se domnívali, že zapalují neobydlený sklad kradeného zboží. Ivo Müller a Václav Cojocar se k žhářství doznali a rodině se za důsledky svého činu omluvili. Rozsudek byl vynesen 20. října. Všichni obžalovaní byli uznáni vinnými z pokusu o vraždu a poškození cizí věci. David Vaculík, Jaromír Lukeš a Ivo Müller dostali trest odnětí svobody na 22 let, dosud netrestaný Václav Cojocar 20 let. Navíc všichni museli uhradit škodu. Odsouzení se proti rozsudku na místě odvolali.⁴⁴

Prezident Václav Klaus vyjádřil údiv nad tak vysokým trestem, a vyjádřil svoje obavy, zda je takový trest tou nejsprávnější cestou, jak zabránit do budoucna opakování podobných jevů. Jiným občanům a politikům přišel trest adekvátní a ostatní si jen povzdechli nad tím, že český trestní řád neumožňuje trest smrti.

Každopádně i členové neonacistického hnutí pojali k tomuto činu rozporuplný postoj. Někteří ho schvalovali a jiný, ti umírněnější v něm viděli velmi negativní dopad na neonacistické hnutí jako celek

Pravicovým extrémistům přidal na síle zejména neúspěšný návrh vlády ČR na rozpuštění Dělnické strany. Tato událost znamenala pro její představitele vítězství, které posílilo jejich sebevědomí. Došlo k založení občanského sdružení Dělnická mládež (DM) jako mládežnické organizace Dělnické strany. Vzhledem k úzké spolupráci DS, NO, AN a jejich personální propojení v některých případech velmi komplikovaly rozlišení mezi předvolebním mítinkem politické strany a neonacistickou demonstrací.

Dělnická strana mimo jiného zorganizovala ve spolupráci s neonacisty z NO, prvomájové shromáždění s průvodem v Brně. Shromáždění se zúčastnilo přibližně 650 osob. S projevy zde vystoupili zástupci českých organizací Dělnická strana, Dělnická mládež a Resistance Women Unity (RWU) a další. Přestože byla tato akce prezentována jako předvolební mítink DS, jednalo se v zásadě o modifikovanou podobu tradičního prvomájového pochodu neonacistů.

Významné byly Ochranné sbory DS (OS DS), které byly i v roce 2009 využívány především v severočeském regionu, kde měly monitorovat situaci ve vztazích majoritního obyvatelstva a občanů z tzv. vyloučených komunit, převážně romské národnosti. Události na litvínovském sídlišti Janov na podzim roku 2008 ukázaly, že za určitých okolností lze získat

⁴⁴http://cs.wikipedia.org/wiki/%C5%BDh%C3%A1%C5%99sk%C3%BD_%C3%BAtok_ve_V%C3%ADtkov%C4%9B#cite_note-16

sympatie části veřejnosti pro neonacisty. Podpora veřejnosti se projevila i ve výsledcích červnových voleb do Evropského parlamentu (EP). DS zde získala 25 368 hlasů, což představovalo 1,07%. Za úspěch DS lze považovat překročení hranice jednoho procenta, čímž získala nárok na státní příspěvek na volební náklady ve výši 761 040 Kč. Problém v DS nastal s novým vládním návrhem na rozpuštění DS, podaný k Nejvyššímu správnímu soudu v září 2009. V případě rozpuštění DS, počítali její představitelé s tím, že pro pokračování svých politických aktivit využijí Dělnickou stranu sociální spravedlnosti (DSSS), jež měla sloužit jako záložní subjekt pro případ rozpuštění Dělnické strany.

Můžeme shrnout aktivity pravicových extremistů z neonacistické scény tak, že byly především zaměřeny na kritiku tzv. „Systému“ a celého polistopadového vývoje. Obecně propagovali antiromské, protiimigrantské postoje a snažili se ujímat aktuálních témat, povětšinou se sociální tematikou, které se snažili využít ve svůj prospěch.

Co se týče krajně nacionalistických skupin pravicového extremismu, jako je například Národní sjednocení nebo občanské sdružení Vlastenecká fronta, ty ztrácejí svůj význam a stávají se zanedbatelnými. Za nejviditelnější subjekt této oblasti v roce 2009 byla Národní strana (NS), ale ani tak nelze hovořit o tom, že by na sebe nějak více upozorňovala. Její aktivní činnost byla zaměřena na politiku proti cizincům a dalším etnickým skupinám zejména v době před volbami do Evropského parlamentu. Nicméně v druhé polovině roku 2009 se strana kvůli své finanční situaci a odstupu jejich hlavních představitelů, rozpadla. Byly také zrušeny její internetové stránky.

Negativně se vyvíjela i politická strana Sdružení pro republiku Republikánská strana Československa (SPR- RSC). Ta se svým dvacetimilionovým dluhem a odchodem některých členů do DS např. Tomáše Vandase, nemá nejspíš v budoucnu potenciál získat větší politický význam.

Levicově orientovanou extremistickou scénu lze dělit na anarchoautonomní hnutí a Marxisticko-leninsky orientované skupiny. Do první skupiny můžeme zařadit jako nejvýznamnější subjekty Československou anarchistickou federaci (ČSAF) a Antifašistickou akci (AFA). V České republice, kromě těchto dvou skupin, existuje mnoho anarchistických a antifašistických autonomních skupin.

ČSAF se považuje za méně radikální, což dokazuje „programové minimum ČSAF“ na jejich internetových stránkách. Stoupencům ČSAF se podle jejich slov nelíbí na jedné straně kapitalistický systém, který vytváří nerovnosti. Na straně druhé stát, který slouží především privilegované menšině k ochraně jejího bohatství a zájmů. Podle nich i zastupitelská demokracie ve skutečnosti nezastupuje vůli obyčejných lidí, ale zejména zájmy mocenských

elit. Tento systém má podle nich dopad na sociální postavení lidí a vede k devastaci životního prostředí. Zdůrazňují, že zřízení založené na principech autority, hierarchie a moci, které shora lidem přímo či nepřímo diktuje, jak mají žít a principy nepřirozené autority, diskriminace jsou jim cizí. K dosažení svých cílů a vytvoření jisté alternativy říkají ve svém programu toto: „Chceme o alternativách především vyvolat diskusi. Jako anarchisté a anarchistky se však domníváme, že má-li jít o skutečnou alternativu a ne o pouhou variaci na poznané autoritářské systémy (kapitalismus, bolševismus apod.), měla by být založena na následujících principech: samospráva (každý se může podílet buď přímo, nebo prostřednictvím úkolovaných a kdykoli odvolatelných zástupců na záležitostech, které se jej týkají), svoboda (každému je umožněn jeho osobní rozvoj, pochopitelně s respektováním svobody druhých) a sociální spravedlnost (spravedlivá organizace ekonomiky, která by měla uspokojovat potřeby každého místo toho, aby sloužila zisku úzké skupiny).“⁴⁵

Oproti tomu AFA se jeví jako silně radikální sdružení jedinců. Jejich programové prohlášení je zaměřeno na boj proti fašismu, nacionalismu, ultrapravicí, rasismu a útlaku menšin. Tento boj musí být podle nich veden násilnou formou, neboť je to jediná možnost, jak dosáhnout svých cílů. Ačkoli v minulosti AFA pořádala tzv. AFA campy, v roce 2009 se tak nestalo. AFA camp byl zaměřen na výcvik v pouličních bojích a účastníci se účastnily různých přednášek, kde se učili i jak se chovat při předvedení na policejní stanici apod.

AFA nadále pokračuje ve fyzických útocích na sympatizanty krajní pravice a monitorují jejich činnost.

Členové marxisticko-leninsky orientovaných skupin se nezaměřovali na šíření svých ideologických myšlenek prostřednictvím přednášek, vydáváním časopisů a propagaci na internetových stránkách. Nejvíce byl vidět Svaz mladých komunistů Československa (SMKČ), který navázal na činnost rozpuštěného Komunistického svazu mládeže (KSM). Strana se potýkala s malou podporou veřejnosti a snažila se upozorňovat na aktuální společenská témata, např. celosvětová hospodářská a finanční krize.

SMKČ vyvíjela snahu za obnovení rozpuštěné KSM. Dne 27.ledna 2010 Městský soud v Praze zrušil rozhodnutí ministerstva vnitra rozpuštění KSM a v březnu 2010 se v Praze uskutečnil mimořádný sjezd, který oficiálně legalizoval činnost KSM.

Za zajímavé považují názor SKMČ na Komunistickou stranu Čech a Moravy, který není příliš lichotivý, hlavně z toho důvodu, že podle nich nastává éra „antikomunismu“, které se KSČM snaží přizpůsobit tím, že ustupuje z pozic marxismu-leninismu ke koncepci tzv. demokratického socialismu. Budu-li citovat z vystoupení soudruha Lukáše Vrábela ze dne

⁴⁵ http://www.csaf.cz/programove_minimum.php

7.11. 2009, pak se dozvíme o KSČM mimo jiné toto: „Tato strana se sice formálně hlásí k marxismu, ale svými teoretickými koncepcemi typu „modelu socialismu pro 21. století“ či vyjádřeními a jednáním řady svých čelních představitelů samotné základy marxistické vědecké koncepce popírá. Žádný pokus o založení nové revoluční komunistické strany po roce 1989 nebyl úspěšný a všechny takovéto strany či organizace zůstaly bez většího vlivu. Ne proto, že by jejich politický radikalismus neoslovoval, jako spíš pro nedostatek schopných a dostatečně odhodlaných vůdčích osobností, které by dokázaly přesvědčit a získat širší masy.“⁴⁶

3.2 Obecné rysy extrémních stran

Kdybychom měli rozhodovat, která politická strana je extrémistická, a která není, zabývali bychom se nejspíše jejím stranickým programem. Ten totiž poskytuje nejvíce informací o vymezení zájmů dané politické strany nejen voličům, ale i ostatním politickým stranám. Ovšem jenom program pro zařazení strany mezi extrémní nestačí, neboť ve většině případech se tyto strany snaží vyhnout antidemokratickému a diskriminačnímu vyjadřování v těchto programech, i přesto že je to často v kontrastu s jejich agresivní propagandou jejich zájmů mezi lidmi. Z tohoto důvodu je nutné brát v úvahu hlavní témata, na nichž je postaven celý profil politické strany, než jí zařadíme mezi extrémní.⁴⁷

Shrneme-li obecné rysy extrémních stran v rámci politického spektra, aniž bychom vzali v potaz jejich pravo-levou pozici, byly by to tyto body:

1. Pokládají se za „jedinou a skutečnou“ opozici vůči etablované státní moci, neboť se prezentují jako jediná alternativa systému zastupitelské demokracie.
2. Ve své podstatě jsou antidemokratické, antipluralistické a antievropské s výraznými prvky nacionalismu, rasismu a antisemitismu.
3. Ve své strategii vhodně podle okolností kombinují legální a nelegální prostředky k dosažení politických cílů. Jejich záměrné excesy zaručují okamžitou pozornost medií, ale zároveň jim umožňují distancovat se od politiků a prezentovat se jako „nepolitictí“ ochránci nespokojeného lidu.
4. Jejich rétorika je populistická, sociálně demagogická a ideově manipulační.

⁴⁶ <http://www.kdm-pv.wgz.cz/clanky/?offset=50>

⁴⁷ DANICS, Štefan. *Extremismus : hrozba demokracie*. Vyd. 1. Praha : Police History, 2002.

5. Vládní strany obviňují z toho, že se o své voliče prý starají pouze předvolbami, reprezentují svoje stranické a nikoliv občanské zájmy, prorůstají se státním aparátem a podléhají korupci. A tím pozbývají potřebnou legitimitu k vládnutí.

6. Upozorňují na nedemokratičnost stran establišmentu, které sami sebe preferují za strany státu (např. nárok na státní příspěvek), včetně prostoru ve sdělovacích veřejnoprávních prostředcích, čímž vytváří nerovnost podmínek pro konkurenci politických stran.

7. Obecně o politických stranách hovoří jako o reliktu minulosti, které nejsou schopny reagovat na aktuální potřeby lidí a nemají potřebnou vizi budoucnosti.⁴⁸

3.2.1 Uplatnění státní moci při rozpuštění politické strany - Dělnická strana

Ministerstvo vnitra od července 2009 zpracovávalo návrh na rozpuštění Dělnické strany. Důkazní materiály byly sesbírány jednak od Policie ČR a jednak z internetu, stranického tisku a dalších veřejně přístupných zdrojů. Dále pak 23. září 2009 obdržel Nejvyšší správní soud návrh vlády na rozpuštění Dělnické strany.

Rozsudkem ze dne 17. února 2010 rozhodl Nejvyšší správní soud o rozpuštění politické strany Dělnická strana. Nejvyšší správní soud postupoval v souladu se zákonem č. 424/1991 Sb., o sdružování v politických stranách a v politických hnutích, ve znění pozdějších zákonů a zkoumal naplnění čtyř podmínek nutných pro rozpuštění politické strany, které jsou:

1. zjištěné chování politické strany je protiprávní,
2. je této straně přičitatelné,
3. představuje dostatečně bezprostřední hrozbu pro demokratický právní stát,
4. zamýšlený zásah je přiměřený sledovanému cíli, tzn. není narušena proporcionalita mezi omezením práva sdružovat se v politických stranách a zájmem společnosti na ochraně jiných hodnot.

Ve všech těchto bodech došel Nejvyšší správní soud k pozitivnímu závěru rozpuštění této strany. V neprospěch DS mluvilo například, že její skutečný program, projevy představitelů a členů DS a projevy, jimž tato strana poskytovala prostor na shromážděních a ve stranickém tisku, směřovaly k vyvolávání rasové, etnické a sociální nesnášenlivosti a ve svém důsledku k omezení základních práv a svobod určitých obyvatel ČR. Dále, že byla provázána v podstatě se všemi významnými neonacistickými hnutími v ČR a při prosazování svých cílů využívala násilí. Soud konstatoval, že DS představuje na lokální úrovni

⁴⁸ DANICS, Štefan. *Extremismus : hrozba demokracie*. Vyd. 1. Praha : Police History, 2002., str.33

bezprostřední riziko ohrožení demokracie. DS se tedy obrátila na Ústavní soud. Podle nich, totiž došlo k popření ústavního práva na svobodné vyjadřování názorů a idejí a k omezení ústavně zaručeného práva na svobodu sdružování a při rozhodování byly údajně porušeny procesní předpisy pro dokazování a soud se dopustil nesprávných právních závěrů, což znamená, že nebyly splněny zákonem stanovené předpoklady pro rozpuštění politické strany. Nicméně Ústavního soudu odmítl usnesením ze dne 27. května 2010 návrh Dělnické strany, v němž požadovala zrušení rozsudku Nejvyššího správního soudu a tím rozhodl o jejím rozpuštění.⁴⁹

Ke kritikám Dělnické strany, které se dostaly asi nejvíce do povědomí české veřejnosti, patří rasistické incidenty v Litvínově.

„Koncem září Dělnická strana oznámila, že vyšle na žádost místních občanů „monitorovací hlídky“ Ochranných sborů na litvínovské sídliště Janov obývané z velké části Romy po publicitě, již to vyvolalo, v sobotu 4. října 2008 na dvanáct členů OS-DS čekalo cca 70 Romů vyzbrojených tyčemi. Policie a strážníci je oddělili a zabránili střetnutí. 18. října 2008 se v Litvínově konalo shromáždění asi tří set stoupenců DS, Národního odporu a Autonomních nacionalistů, protestujících mj. proti „diskriminaci Dělnické strany“. Poté, co starosta Milan Štoviček shromáždění rozpustil, dali se do pochodu na Janov a střetli se s asi 300 policisty. Tři policisté a jeden radikál byli zraněni.“⁵⁰

3.3 Vztah státu a společnosti

Jak bylo nastíněno, extremisté napadají demokratické zřízení státu a v případě Ochranných sborů Dělnické strany došlo dokonce k přenesení práce policistů na extremisty, kteří měli zajistit pořádek. Tento fakt by měl být alarmující zejména pro státní aparát.

Budeme-li se snažit vymezit očekávání obyvatel od dnešního státu, znělo by pravděpodobně takto: „Společnost si vytváří stát jako univerzální instituci k zabezpečení sociálního pořádku, řádu.“⁵¹

Z definice je patrné, že každý stát má svoji sociální funkci, která vychází ze sociálních potřeb občanů. Člověk, jakožto sociální druh má dané sociální potřeby. Potřebu můžeme chápat jako určitý nedostatek, který jedinec nebo celá společnost pociťuje.

Známa je Maslowova teorie potřeb. Abraham Maslow vyšel ve své teorii z myšlenky, že základem lidské aktivity a motivace je uspokojování potřeb. Maslow utřídil potřeby do pěti

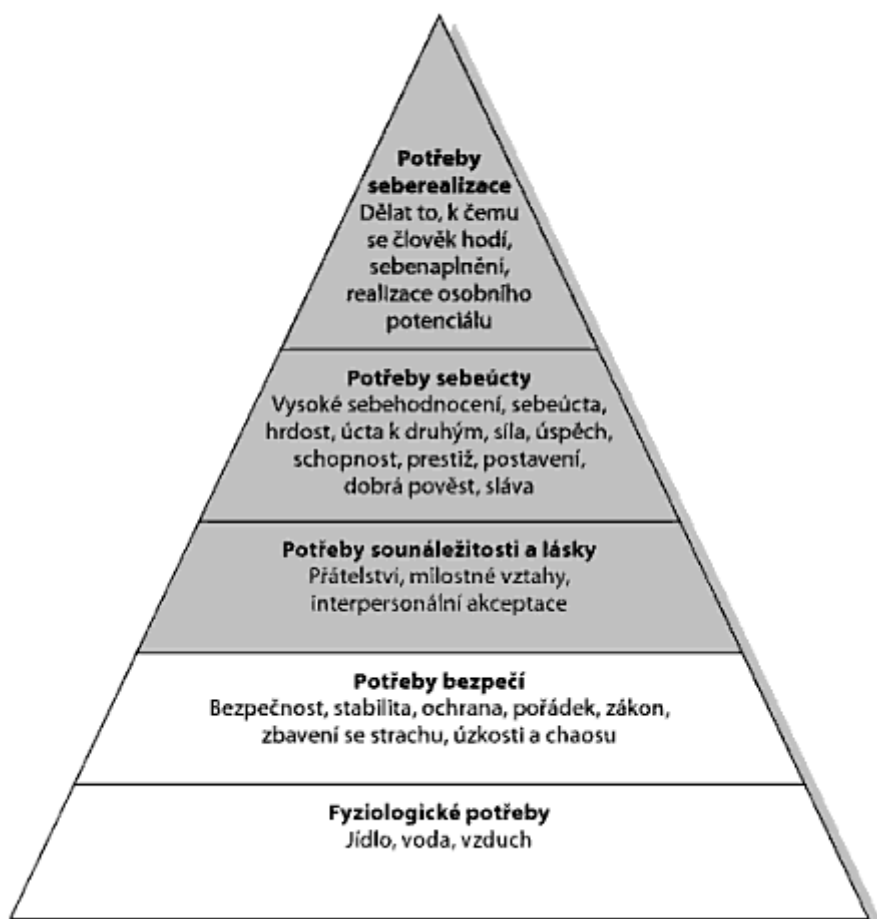
⁴⁹ <http://www.mvcr.cz/clanek/extremismus-vyrocní-zpravy-o-extremismu-a-strategie-boje-proti-extremismu.aspx>

⁵⁰ http://cs.wikipedia.org/wiki/D%C4%9Blnick%C3%A1_strana#cite_note-proces-21

⁵¹ SMUTEK, Martin. *Sociální stát : úvod do studia* Vyd 1. Univerzita Hradec Králové : Gaudeamus, 2005., str.9

skupin a seřadil je do systému, známého jako Maslowova pyramida nebo také Maslowova hierarchie potřeb. Potřeby jsou v pyramidě uspořádány od základních po nejvyšší. Jestliže se uspokojí potřeby na určité úrovni, jejich důležitost v celkovém systému klesá a vyvstává další, vyšší úroveň potřeb. Aby mohla začít působit vyšší úroveň potřeb, musejí být napřed uspokojeny všechny potřeby, které jí v hierarchii předcházejí.⁵² Na schématu níže je proto vidět, že k tomu, aby byl člověk spokojený musí být naplněno kromě fyziologických potřeb (dostatek potravin) i potřeba jistoty, bezpečí a další sociální potřeby, neboť každý člověk má potřebu někam patřit, chce být součástí společenství, které mu pomůže bude-li v nouzi.

Důvodem, proč zdůrazňují právě nižší patra Maslowovi pyramidy potřeb, je jasně vidět na státech, které nedokáží naplnit ani základní potřeby svých obyvatel a z tohoto důvodu jsou zmítány občanskými nepokoji (viz. Irák, Somálsko, novodobě i nepokoje v Egyptě a Libyi, v případě Evropy). Zde se obyvatelé nezdrahají přiklonit se k rabování, demonstracím, extremismu a v krajních případech i k terorismu.



Obrázek 1 : Maslowova pyramida potřeb

Zdroj: DEVITO, Joseph A. *Základy mezilidské komunikace* Vyd 6. Grada Publishing a.s., 2008., str.430

⁵² DEVITO, Joseph A. *Základy mezilidské komunikace* Vyd 6. Grada Publishing a.s., 2008

Existuje také dělení potřeb na společenské potřeby a individuálních potřeby⁵³. Individuální potřeby jsou například bydlení, vzdělání, ochrana zdraví a další potřeby člověku vlastní. Naproti tomu do společenských potřeb lze zahrnout „potřeba organizovaného uspořádání společnosti, kterou zajišťuje veřejná správa, potřeba ochrany osoby a majetku, kterou zajišťuje především policie, ale i armáda, potřeba zajištění spravedlnosti, kterou zajišťuje zejména justice, potřeba ochrany území, zajišťovaná armádou.“⁵⁴

Všechny tyto potřeby souvisejí i se základními funkcemi státu, které naplňuje díky státním zásahům. Státní zásahy se týkají především těchto činností:

1. alokační – jedná se o snahu státu co nejefektivněji vynakládat s prostředky státního rozpočtu k zabezpečení statků, které nejsou dostatečně zabezpečeny trhem,

2. redistribuční – jedná se o přerozdělování příjmů resp. bohatství obyvatel k dosažení větší spravedlnosti ve společnosti, k zamezení enormní chudoby a dosažení většího blahobytu a kvality života obyvatel,

3. stabilizační – snaha ovlivněné ekonomických subjektů státem k dosažení hospodářské stability, zejména co se týče makroekonomických agregátů,

4. regulační – regulace podmínek na trhu k jeho lepšímu fungování především legislativní činností.⁵⁵

Je důležité zdůraznit, že předností zásahů státu oproti trhu je ve větší efektivnosti zejména v těchto oblastech:

- v realizaci rozhodnutí politického charakteru,
- v administrativní regulaci,
- v rychlé mobilizaci a využití zdrojů,
- v zabezpečení kontinuity a stability služeb,
- v prevenci vykořisťování či diskriminace,
- v zabezpečení bezpečnosti,
- v zabezpečení rovnosti,
- v zabezpečení sociální soudržnosti, sociálního smíru.⁵⁶

Zde bych zdůraznila odrážku zabezpečení bezpečnosti, kdy jde především o potlačení hrozeb, rizik a strachu lidí, který je pro terorismus typický.

⁵³ TETŘEVOVÁ, Liběna. *Veřejná ekonomie*. Vyd 1. Professional Publishing, 2008., str.30

⁵⁴ TETŘEVOVÁ, Liběna. *Veřejná ekonomie*. Vyd 1. Professional Publishing, 2008., str. 30

⁵⁵ TETŘEVOVÁ, Liběna. *Veřejná ekonomie*. Vyd 1. Professional Publishing, 2008.

⁵⁶ SMUTEK, Martin. *Sociální stát : úvod do studia*. Vyd.1 Univerzita Hradec Králové : Gaudemus, 2005., str.23

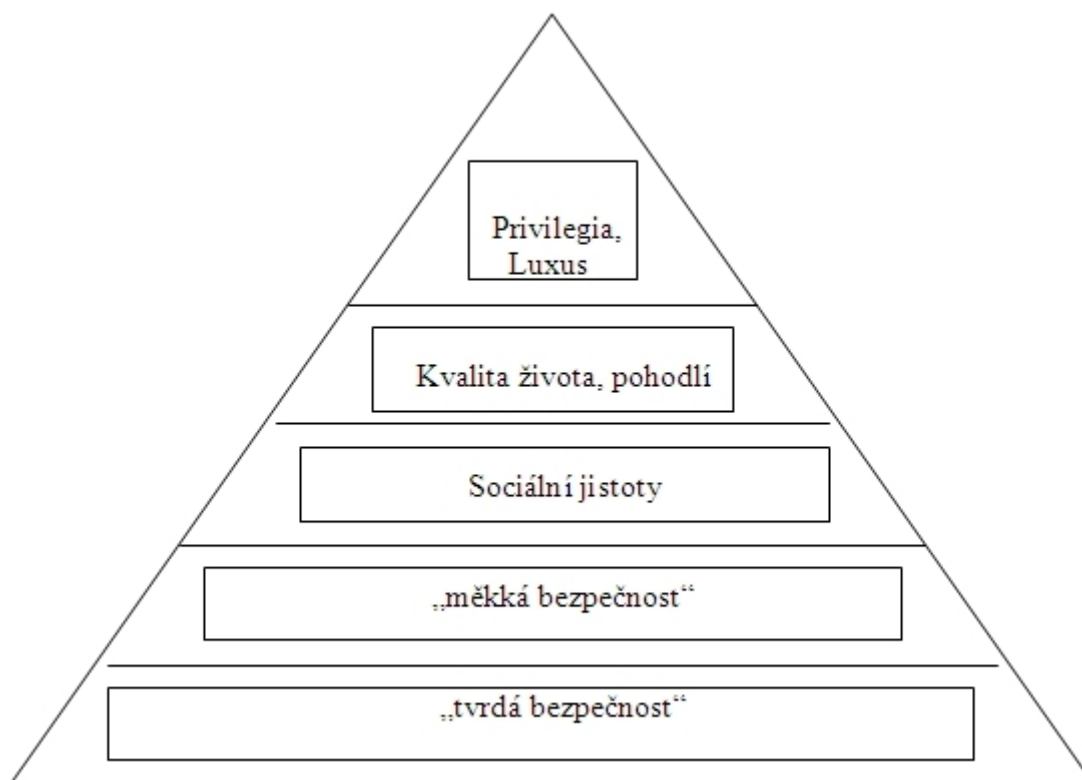
P. Zeman vytvořil „hierarchizaci“ bezpečnosti. V analogii k psychologickému modelu potřeb jednotlivce nabízí model, který podle kvality života řadí její úrovně od těch existenčně - a tedy bezpečnostně – nejnaléhavějších přes méně naléhavé a méně ohrožující až po rovinu zcela zbytných hodnot a zájmů, jejichž ohrožení není hrozbou ve smyslu bezpečnosti daného referenčního objektu. Dokud není uspokojena potřeba na nižší úrovni, není účelně aspirovat na úroveň vyšší.⁵⁷

Zemanova hierarchizace dobře koresponduje předchozím tvrzením, že by se stát měl starat o zajištění základních potřeb svých občanů. Mezi ně patří tedy i bezpečnost. V tomto případě se jedná o zajištění bezpečnosti před terorismem a extremismem, který by měl být natolik efektivní, aby nedal příležitost k rozvinutí jejich činnosti.

V České republice je snaha o legislativní vymezení protiprávnosti zejména činnosti extrémistů, ale vzhledem k tomu, že zde stále existuje mnoho extrémistických hnutí není bezpečnost státu v tomto slova smyslu stoprocentní.

V Zemanově schématu níže se pod pojmem „tvrdá bezpečnost“ rozumí ohrožení bezpečnosti státu tzv. národní bezpečnost, která se České republiky díky její geografické poloze příliš netýká. Pod pojmem „měkká bezpečnost“ se rozumí zajištění bezpečnosti lidí proti hrozbám například ekonomickým, sociálním a dalším, které představují pro Českou republiku mnohem větší hrozbu právě i na příkladu existence extremismu.

⁵⁷ STEJSKAL, Libor. Rozšířené pojetí bezpečnosti jako výzva pro českou bezpečnostní politiku. In BALABÁN, Miloš. *Bezpečnostní budoucnost České republiky : Otázky, výzvy, problémy*. Praha : Ministerstvo obrany- Agentura vojenských informací a služeb, 2005., str. 43



Obrázek 2: Schéma hierarchizace bezpečnosti podle P. Zemana

Zdroj: STEJSKAL, Libor. Rozšířené pojetí bezpečnosti jako výzva pro českou bezpečnostní politiku. In BALABÁN, Miloš. *Bezpečnostní budoucnost České republiky : Otázky, výzvy, problémy*. Praha : Ministerstvo obrany- Agentura vojenských informací a služeb, 2005., str. 44

3.3.1 Index lidského rozvoje (Human development index)

Předchozí tvrzení potvrzuje i Martin Potůček, který „vychází z předpokladu, že existuje několik významných oblastí, které bezprostředně ovlivňují kvalitu a udržitelnost života. Jde o sociální soudržnost a sociální stát, trh práce a zaměstnanost, vzdělávání, struktura populace, bydlení, rodinu, péči o zdraví, vnější a vnitřní bezpečnost, o životní prostředí a územní potenciály rozvoje. Ekonomika nabízí těmto oblastem jakýsi krevní oběh, napájí je zdroji – a sama závisí na jejich dobrém fungování. Kromě toho můžeme vymezit obecné podmínky usměrňující činnost lidí a institucí ve všech zmíněných oblastech. Jde o formování národní identity, ústavní a politický systém země, regulační působení trhu, státu a občanského sektoru ve vzájemných vztazích.“⁵⁸

Organizace spojených národů pro rozvoj (UNDP) v r. 2001 definovala rozvoj země jinak než jako důsledek ekonomického růstu měřeného hrubým domácím produktem na jednoho obyvatele. Přiřadila k němu i rozšíření příležitostí a voleb lidí podle jejich životních

⁵⁸ ŠUBRT, Jiří et al. *Soudobá sociologie. III ; Diagnózy soudobých společností*. Vyd 1. Univerzita Karlova v Praze : Karolinum, 2008., str. 127

hodnot, a tak bylo navrženo měření rozvoje růstem příjmů, růstem vědění a vzdělanosti, růstem lidského zdraví. Jedná se o index lidského rozvoje (HDI).⁵⁹

Zkoumání tohoto indexu má význam v kontextu s globálními hrozbami, tedy i s hrozbou terorismu.

Česká republika je dle tohoto indexu na 28. místě ze 175 hodnocených zemí světa. (Zpráva o lidském rozvoji za rok 2010). Údaje za rok 2010 jsou uvedeny v příloze B.

Pro srovnání má Česká republika hodnotu tohoto indexu 0,841 zatímco Afghánistán má hodnotu tohoto indexu 0,349. Rozmezí indexu je:

Nízká úroveň rozvoje - HDI 0,252 - 0,500

Střední úroveň rozvoje – HDI 0,501 - 0,800

Vysoká úroveň rozvoje – HDI 0,801 – 0,935

3.3.2 Index nefunkčních států (Failed states index)

Dalším indexem je Index nefunkčních států, přičemž nefunkční stát je charakterizován především těmito znaky:

1. ztráta fyzické kontroly nad jeho územím nebo je ovládán ozbrojenými skupinami
2. rozpad legitimní moci ke kolektivnímu rozhodování
3. neschopnost poskytovat přiměřené veřejné služby
4. neschopnost komunikace s ostatními státy v mezinárodních vztazích

Dalším společným znakem je selhání ústřední vlády, nebo její slabý vliv. Pro takový stát je typická vysoká míra kriminality, korupce a nízký hospodářský růst.⁶⁰

Je to stát, který nemůže plnit své základní funkce, bezpečnost a rozvoj a nemá žádnou účinnou kontrolu nad jeho územím a hranicemi.

Hodnocení pro účely tohoto indexu je založeno na celkovém skóre z 12 ukazatelů rozdělených do skupin na ukazatele sociální (demografické tlaky, pohyb uprchlíků atd.), ekonomické (nerovnoměrný hospodářský rozvoj atd.) a politické (zhoršování veřejných služeb, trestnost, bezpečnost ve státě atd.).

Pro každý ukazatel, jsou hodnocení umístěna na stupnici od 0 do 10, kde 0 je nejnižší intenzity (nejvíce stabilní) a 10 je nejvyšší intenzity (minimálně stabilní).

V roce 2010 bylo zařazeno do seznamu 177 států a prvních 10 nejhůře hodnocených bylo v tomto pořadí Somálsko, Čad, Súdán, Zimbabwe, Demokratická republika Kongo, Afghánistán, Irák, Středoafriická republika, Guinea, Pákistán.

⁵⁹HRUBEC, Marek et al. *Sociální kritika v éře globalizace ; Odstraňování sociálně-ekonomických nerovností a konfliktů*. Vyd 1. Praha: Filosofický ústav AV ČR, 2008., str.311

Česká republika se v roce 2010 umístila na 152 místě a na 177, tedy nejlépe hodnoceným státem bylo Norsko.

Podrobná mapa indexu nefunkčních států za rok 2010 v příloze C.

3.3.3 Index institucionální kvality - IIQ

Index institucionální kvality slouží ke srovnání kvality správy zemí, zpracovává ho Světová banka a je složen z následujících ukazatelů:

1. Ukazatel demokracie (GM1) - posouzení kvality politických, občanských a lidských práv, mechanismu politických procesů, odráží nezávislost médií.

2. Ukazatel politické stability (GM2) - odráží možnost destabilizace vládní moci.

3. Ukazatel efektivity vlády (GM3) - odráží efektivitou a výkonnost administrativního aparátu.

4. Ukazatel regulačního břemene (GM4) - ukazuje užívání základních tržně nekonformních politik (cenová kontrola, nevhodná regulace bank) a zkoumá jejich dopad na domácí i zahraniční investory.

5. Ukazatel právního řádu (GM5) – ochota subjektů podřídit se zákonům, efektivnost soudnictví, ochrana vlastnických práv.

6. Ukazatel kontroly korupce (GM6) - vyjadřuje, do jaké míry je vnímáno, že je veřejná moc užívána k získání soukromého užitku.⁶¹

Souhrnný index kvality správy je sestaven na základě těchto šesti ukazatelů jako aritmetický průměr, přičemž jednotlivé hodnoty jsou v rozmezí od - 2,5 až 2,5, kdy 2,5 je nejlepší hodnota.

V tabulce jsou uvedeny všechny dílčí ukazatele i souhrnný ukazatel institucionální kvality v letech 2000 - 2009 za ČR.

⁶⁰ http://en.wikipedia.org/wiki/Failed_States_Index#Failed_States_Index

⁶¹ VOLEJNÍKOVÁ, Jolana. *Korupce v ekonomické teorii a praxi*. Praha : Profess Consulting, 2007.

Index institucionální kvality- IIQ	2000	2002	2003	2004	2005	2006	2007	2008	2009
Demokracie GM1	0,72	1,00	1,04	0,97	0,92	1,00	1,00	1,04	1,06
Politická stabilita GM 2	0,64	1,00	0,92	0,75	0,87	1,00	0,97	1,03	0,92
Efektivnost vlády GM 3	0,66	0,84	0,77	0,80	1,01	1,06	0,89	0,96	0,98
Kvality regulace GM 4	0,75	1,16	1,16	1,07	1,11	1,11	1,04	1,14	1,25
Právní řád GM 5	0,72	0,83	0,92	0,80	0,87	0,85	0,87	0,89	0,96
Kontrola korupce GM 6	0,33	0,41	0,56	0,51	0,60	0,39	0,31	0,36	0,46
Souhrn	0,64	0,87	0,90	0,82	0,90	0,90	0,85	0,90	0,94

Tabulka 2: Ukazatele institucionální kvality správy v ČR v letech 2000- 2009

Zdroj: Světová banka, dostupné z [www: <http://info.worldbank.org/governance/wgi/sc_chart.asp>](http://info.worldbank.org/governance/wgi/sc_chart.asp), vlastní úprava

Tabulka ukazuje, že nejlepších hodnot dosahuje Česká republika v subindexu demokracie, ale alarmující je vývoj v subindexu kontroly korupce, který naopak poukazuje na závažnost tohoto problému v České republice.

Pozitivní je růst subindexu politické stability od roku 2005, který sleduje použití násilí v zemi, např. terorismus, hrozba vojenského převratu.

Zbylé subindexy se drží po sledované období na přibližně stejných hodnotách.

Pro srovnání komparace tohoto indexu České republiky a Afghánistánu v příloze D.

3.4 Shrnutí

Shrneme-li uvedenou teorii potřeb, vlivy státu na ekonomiku země a uvedené indexy do prostředí české ekonomiky dojdeme k těmto závěrům:

Vzhledem k tomu, že Česká republika je smíšenou ekonomikou, což mimo jiné znamená, že na fungování naší ekonomiky se podílejí současně trh a zásahy státu, je podstatné, aby všechny tyto potřeby byly správně naplňovány podle zájmu obyvatel a nedalo se tak prostoru narušení demokracie. Například uvolnění v oblasti justice, které může nahrávat extremistické politice, která nabízí jednoduchá řešení na tyto problémy a lidé jí v případě, že mají pocit nedostatku rádi naslouchají .

Česká republika je také moderní stát, což znamená, že je „smlouvou mezi politickou mocí a občany o uspořádání věcí veřejných. Touto smlouvou je Ústava. Stát na jejím základě zejména vnáší řád do společnosti, hájí spravedlnost a chrání bezpečnost občanů.“⁶²

Česká republika splňuje i 9 podmínek moderního státu podle již zmiňovaného C. Piersona⁶³:

1. Monopol na prostředky násilí - stát je charakteristický tím, že má monopol na legitimní použití fyzické síly uvnitř daného státu, které je povětšinou realizované vládou (touto problematikou se zabýval Max Weber), stát má být tzv. nástrojem dominance, který má k dispozici nástroje, které napomáhají k dodržování řádu společnosti a které slouží k potlačení jednotlivců i skupin, které by chtěly tento řád a zákony narušit.

2. Územní systém - nutná podmínka pro fungování státu je, že mu připadá určité území, je tedy geograficky definován a zahrnuje všechny, kteří žijí uvnitř mezinárodně uznávaných státních hranic,

3. Daňový systém a veřejný administrativní systém - ve státě musí být vytvořen daňový systém, který umožní fungování tržní ekonomiky a státní instituce, které jsou chápány jako veřejné a jsou odpovědné za realizaci a posilování společných rozhodnutí.

4. Svrchovanost - stát má nezávislou státní moc na jakékoli jiné státní moci, stát je navenek i uvnitř omezen pouze svrchovaností neboli suverenitou jiných států, popřípadě obecným mezinárodním právem a svobodně převzatými mezinárodními závazky.

5. Ústavnost - nadřazenost občana nad státem v podobě ústavního kodexu lidských a občanských práv

6. Právní řád - prostředek pro stanovení obecně závazných politických, hospodářských a kulturních úkolů občanů daného státu a nastolení takových pravidel, podle nichž se budou občané chovat

7. Nestranné vykonávání moci - nezávislost vzniku moci legislativní, výkonné a soudní, soudní garance právního státu nezávislými obecnými, ústavními a správními soudy

8. Legitimita úřední moci - stát se opírá ve své činnosti o tzv. legitimitu, kdy jsou rozhodnutí státu obvykle přijímány jako rozhodnutí ve prospěch veřejného zájmu či pro obecné blaho

9. Občanství - obyvatelé žijící na daném území (ve státě) a spadají pod státní moc, každý občan má své povinnosti a práva

⁶² HUNČOVÁ, Magdalena. *Ekonomický rozměr občanské společnosti*. Vyd 1. Ústí nad Labem : Univerzita J.E. Purkyně, 2004., str.47

Česká republika je také demokratický stát a jako taková se tedy potýká s extremismem. Chceme-li si zachovat status demokratického státu, musíme chránit své obecné znaky, mimo jiné uvedené v již zmiňované Ústavě České republiky a Listině základních práv a svobod, které extrémisté a extrémní politické strany napadají.

Otázkou je, jak je možné, že i přes striktní pravidla v legislativě se potýkáme s hrozbou extremismu.

Odpovědí může být sociální motiv terorismu, kdy „nízká životní úroveň spojená s bídou, hladem, nezaměstnaností, negramotností atd. je vnitropoliticky i z mezinárodního hlediska živnou půdou mocensko-politického boje, který se může dostat do podoby teroru proti jednotlivcům, občanské neposlušnosti, revolučního boje až občanské války. Přesahující charakter terorismu. Nízký sociální standard společně s etnickými, rasovými a národnostními motivy může být vedlejší příčinou a pro určité teroristické skupiny zdrojem jejich členů“⁶⁴.

Jak již bylo naznačeno, špatná sociální politika státu může způsobovat, že na našem území existuje podpora extremistických hnutí od určité části veřejnosti. Blíže k tomuto v dalším textu práce.

3.5 Základní teoretická východiska sociální politiky

Tato část práce se nesnaží o vyčerpávající výčet rozsáhlé problematiky sociální politiky, ale pouze o nastínění základních problémů, které jsou důležité pro pochopení dalších souvislostí výzkumu.

Jako první si žádá o vysvětlení vymezení sociální politiky vzhledem k celkové politice státu.

Sociální politika je sice autonomní politikou státu, ale zároveň je úzce spjata s hospodářskou politikou státu. „Pro účinnou sociální politiku je nezbytná výkonnost ekonomiky, a tedy i účinná hospodářská politika, neboť ta směřuje k produkci zdrojů v ekonomickém slova smyslu, které jsou základem financování výkonů sociální politiky.“⁶⁵

„Zdroje vynaložené na sociálně politická opatření se vrátí v aktivních postojích obyvatelstva, v jejich důvěře a motivaci, v absenci sociálních konfliktů, a tím i v dlouhodobé efektivnosti.“⁶⁶

⁶³ Zpracováno podle: PIERSON, Christopher. *The modern state*. Vyd. 1. London : Routledge, 1996.

⁶⁴ LÍNHART, Petr; ROUDNÝ, Radim. *Ochrana obyvatelstva a terorismus : distanční opora*. Vyd. 1. Pardubice : Univerzita Pardubice, 2009., str 185

⁶⁵ KREBS, Vojtěch. *Sociální politika*. 4., přeprac. a aktualiz. vyd. Praha : ASPI, 2007., str.42

⁶⁶ KREBS, Vojtěch. *Sociální politika*. 4., přeprac. a aktualiz. vyd. Praha : ASPI, 2007., str.43

Čím je tedy daná společnost (stát) vyspělejší, tím jsou vazby mezi sociální a hospodářskou politikou těsnější.

Sociální politiku lze rozlišit do několika oblastí podle společenských jevů, na které se snaží reagovat. Může být vztažena k určitému cíli (např. podpora zaměstnanosti) nebo k demografické skupině (např. péče o minority ve společnosti, eliminace různých typů diskriminace ve společnosti) či k ekonomické jednotce (např. k regionu se vztahuje regionální politika).⁶⁷

Konkrétní oblasti, které do sociální politiky patří jsou:

- sociální zabezpečení,
- zdravotní politika,
- sociální služby,
- vzdělávací politika,
- politika zaměstnanosti,
- bydlení.⁶⁸

Nyní se dostáváme k funkcím sociální politiky. Mezi ty základní patří:

1. Funkce ochranná, která bývá považována za historicky nejstarší. Tato funkce tvoří tradiční a stabilní prvek sociálních politik a je jí třeba neustále posilovat. Je výrazem snahy o řešení již vzniklých sociálních událostí, např. chrání před úpadkem do chudoby.

2. Funkce přerozdělovací, jež se snaží zmírňovat sociální nerovnosti ve společnosti, řeší co, jak, komu, podle jakých kritérií rozdělovat. Hlavním garantem přerozdělování je stát (který vybírá daně a příspěvky do pojišťovacích fondů). Prvotní rozdělení se děje na trhu, sekundární rozdělení pak představuje sociální politika (daně, přerozdělení prostředků potřebným).⁶⁹

Tyto dvě funkce jsou klíčové pro udržení pořádku v zemi, tedy k omezení bída, kriminality, nezaměstnanosti, alkoholismu atd.

3.5.1 Sociální politika v souvislosti s extremismem v ČR

Sociální politika má za úkol řešit otázky, které jsem vyjmenovala v předchozím textu. K tomu, aby byly naplněny základní a životně důležité potřeby lidského života (rozebrané v Maslowově teorii potřeb) v souvislosti s možným vznikem extremismu v zemi, je potřeba, aby sociální politika řešila zejména tyto oblasti:

⁶⁷ SMUTEK, Martin. *Sociální stát : úvod do studia*. Vyd. 1. Univerzita Hradec Králové : Gaudeamus, 2005.

⁶⁸ SMUTEK, Martin. *Sociální stát : úvod do studia*. Vyd. 1. Univerzita Hradec Králové : Gaudeamus, 2005., str.33

⁶⁹ SMUTEK, Martin. *Sociální stát : úvod do studia*. Vyd. 1. Univerzita Hradec Králové : Gaudeamus, 2005., str 35

1. Chudobu (nerovnoměrné rozdělení bohatství) – bez peněz se těžko zabezpečují základní fyziologické potřeby (koupě potravin a základních hygienických pomůcek)
2. Sociální pomoc – potřeba jistoty, že se o mne někdo postará bude-li třeba
3. Nezaměstnanost - potřeba možnosti zaměstnání, potřeba sounáležitosti
4. Bytovou politiku – potřeba bezpečí, mít kam jít
5. Vzdělávací politiku – potřeba uplatnění ve společnosti

Specifickými důvody proč uvádím hlavně těchto pět oblastí jsou tyto:

Chudoba je trvalým rizikem společnosti, nedůstojné a nepřijatelné lidské podmínky vedou k radikalizaci, xenofobii⁷⁰, k extrémním ideologiím až k destrukci dané společnosti. Je zde souvislost i s nezaměstnaností a tedy i se vzděláním Chudobu je potřeba řešit, protože snižuje nejen standard obyvatel, ale i vytváří skepsi v budoucí vývoj a má negativní vliv na postoje a chování lidí, které může končit destabilizačním faktorem rozvoje společnosti

Jestliže se občan ocitne ve svízelné situaci, měla by nastoupit sociální pomoc. Sociální pomoc je určena k zabezpečení základních životních potřeb v situacích, kdy osoby nejsou schopny samy ani s pomocí vlastní rodiny zabezpečovat svoje základní životní potřeby. Systém sociální pomoci tedy řeší situace, kdy jsou ohrožena práva občana, kdy se občan nachází v hmotné nouzi, kdy je občan sociální nouzi a není schopen zabezpečit svoje potřeby vlastními silami a kdy mu tyto situace hrozí.⁷¹

Důsledky nezaměstnanosti jsou zjevné, má vliv na životní úroveň, neboť žít z podpory nebo ze sociálních dávek po ztrátě zaměstnání vždy znamená snížení životní úrovně, dále ovlivňuje rodinný život, ovlivňuje denní harmonogram rozvržení času u nezaměstnaného, např. tím, že z důvodu přebytku času začne mít sklon k alkoholismu, také ovlivňuje psychické zdraví, kdy se člověk cítí neschopný a v případě dlouhodobé nezaměstnanosti nastupuje stres a celková frustrace.

Bytová politika by měla být vnímána jako lokální záležitost, zejména na úrovni obcí, které by mělo ovlivňovat místní trh s byty. „Specifickým znakem bydlení je, že vytváří prostředí pro rodinný život a ostatní mezilidské a občanské aktivity a determinuje významné hodnoty jako je zdraví, vzdělání práce. Tím se bydlení stává oblastí, která může přinášet významné společenské efekty, jako je například kvalita rodinného života, partnerských vztahů, soužití generací a výchovy dětí, ale i vzdělanost, úspěšnost na trhu práce a kulturnost života. Problematika bydlení proto nestojí v sociální politice zcela izolována od jejich od

⁷⁰ Česká republika se stala po vstupu do Evropské Unie náchylnější na příliv levné pracovní síly, která může způsobit nezaměstnanost a tím chudobu.

⁷¹ KREBS, Vojtěch. *Sociální politika*. 4., přeprac. a aktualiz. vyd. Praha : ASPI, 2007., str. 267

jejich ostatních oblastí.⁷² Stát by měl ohledně této politiky usilovat o to, aby bylo dostupné bydlení těm, kteří si je nemohou zajistit ze svých zdrojů, a vytváření legislativy k zabezpečení potřeby bydlení občanům. V České republice je zejména problém s řešením bytové otázky Romů.

Vzdělání je důležitým faktorem kulturního rozvoje společnosti. Vzdělaný člověk je důležitý pro ekonomiku země, zvláště v dnešní době vědecko-technického pokroku, ale také pro rozvoj demokracie a kvality života. Vzdělané obyvatelstvo je důležitým indikátorem vyspělosti země a zabezpečuje její hospodářský rozmach a konkurenceschopnost. Vše vystihuje citát: „Vzdělání je významnou strategickou komponentou, bez níž se neobejde žádný zdravý hospodářský život a všeobecně kulturní rozvoj žádné civilizované země.“⁷³ Vzdělání má tedy význam pro toleranci lidí, ovlivňuje jejich politické smýšlení a utváří postoje ke společnosti, ve které žijí. Stát ovlivňuje vzdělání především legislativně (povinná školní docházka, stavba škol) a „cílem vzdělávací politiky je zabezpečit rozvoj poznání a duchovní kapacity populace, jejího poznatkového a dovednostního fondu a zabezpečit i rozvíjet morálně hodnotové orientace lidí.“⁷⁴

Jak je vidět, všechny tyto znaky se prolínají a vzájemně doplňují. Z argumentů, které jsem uvedla se domnívám, že chudobu, sociální pomoc, nezaměstnanost, bytovou politiku a vzdělávací politiku, lze považovat za možné zdroje extremismu v České republice a to v tomto smyslu:

Ekonomika země určuje bezesporu blahobyť jejich obyvatel.

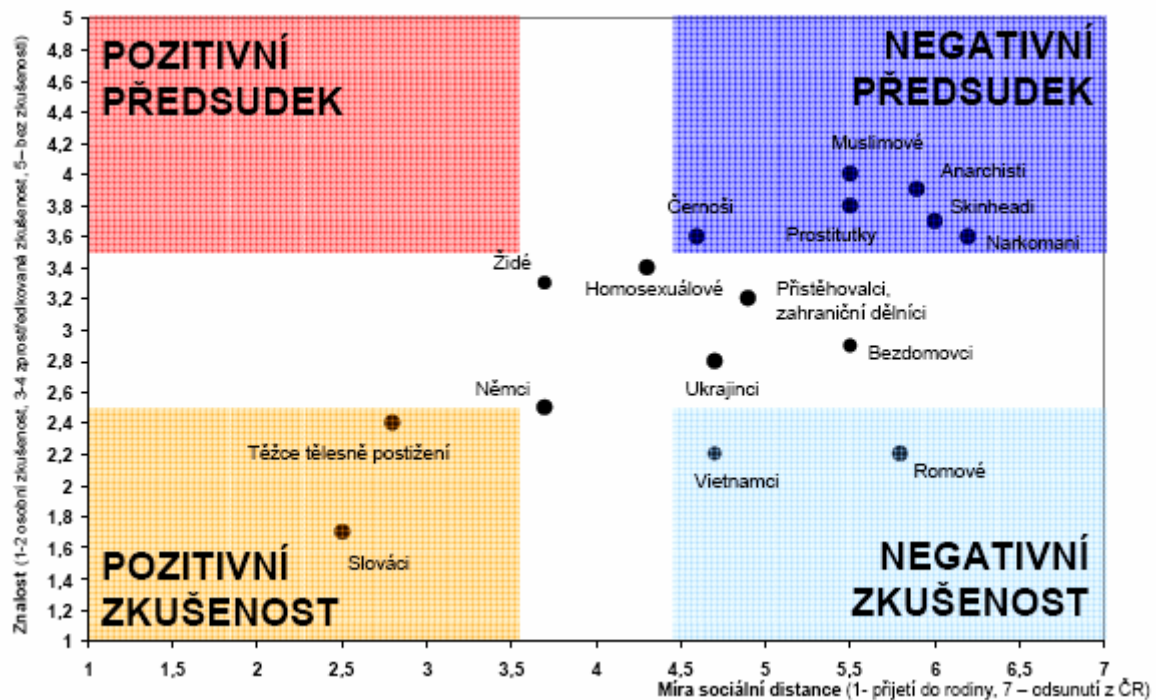
Nestará-li se stát o spravedlivé rozdělení bohatství a o eliminaci chudoby v zemi, může nespokojenost obyvatel přerůst v agresi a hledání řešení v krajních extremistických myšlenkách.

Lidé potřebují mít v životě sociální jistoty, například v podobě dávek od státu v případě tísnivé situace, kterou nedokáže vyřešit svépomocí. V případě České republiky bych chtěla poukázat na to, že náš stát je velice štědrý v případě vyplácení dávek a většina obyvatel České republiky si myslí, že jsme vysoce sociální státem, který dává peníze neefektivně těm, kteří je nepotřebují a těm, kteří jsou pouhými povaleči a příživníky vysávající naši ekonomiku. Tím narážím na problematiku zejména Romské menšiny, která se u nás potýká s největší vlnou nevole a diskriminace. Romové jsou za ony příživníky považováni nejvíce ze všech menšin v České republice, jak vyplývá z mnoha průzkumů veřejného mínění. Jako příklad uvádím výzkum pro Ministerstvo vnitra ČR, jehož výsledky jsou uvedeny na obrázku

⁷² KREBS, Vojtěch. *Sociální politika*. 4., přeprac. a aktualiz. vyd. Praha : ASPI, 2007., str.373

⁷³ KREBS, Vojtěch. *Sociální politika*. 4., přeprac. a aktualiz. vyd. Praha : ASPI, 2007., str. 416

níže. „Světle modrý obdélník nazvaný negativní zkušenost shlukuje ty skupiny lidí, se kterými má většina Čechů vesměs osobní zkušenost. Jelikož mají ke skupinám současně odtažitý vztah, jejich zkušenost bude pravděpodobně převážně negativní. Jde především o Romy, ale i Vietnamce...Přibližně čtyři z pěti Čechů (83 %) vnímají Romy jako nepřizpůsobivou skupinu obyvatel. Z analýzy dat vyplývá, že anticikánské postoje české veřejnosti jsou především sociálně zakotvené a souvisejí s tím, že česká veřejnost si Romy spojuje s nepřizpůsobivostí, kriminalitou a zneužíváním dávek.“⁷⁵



Obrázek 3: Vnímání menšin- míra předsudečnosti a jejich hodnocení

Zdroj: Ministerstvo vnitra České republiky. Bezpečnostní hrozby. Dostupné z WWW: <<http://www.mvcr.cz/clanek/bezpecnostni-hrozby-337414.aspx?q=Y2hudW09NA%3d%3d>>.

S tím souvisí i jejich bytová situace. Nejznámější aférou, která dělá vrásky mnoha Čechům, je Litvínovské sídliště Janov, kde „nepřizpůsobivý“ spoluobčané zde žijící, dokázali toto původně slušné sídliště doslova zdevastovat.

Tento fakt nahrává právě extrémistickým skupinám, které nabízí řešení v jejich fyzickém napadání a v krajním případě v jejich likvidaci. Obecně lze konstatovat, že tolerance české veřejnosti vůči odlišným etnikům je nízká. V práci již bylo zmíněno několik činů extrémistů s rasovým podtextem (viz. Útok na Rómskou rodinu na Vítkově).

⁷⁴ KREBS, Vojtěch. *Sociální politika*. 4., přeprac. a aktualiz. vyd. Praha : ASPI, 2007., str. 420

⁷⁵ <http://www.mvcr.cz/clanek/bezpecnostni-hrozby-337414.aspx?q=Y2hudW09NA%3d%3d>

Ovšem důkazem, že rómská otázka a celková problematika menšin je v České republice palčivým problémem, který se snaží řešit, jak ministerstva (např. MPSV, MMR, MVČR atd), tak obce, je statistika trestných činů s extremistickým podtextem podle důvodu, z kterého byly páčány. V roce 2009, jak ve srovnání s rokem 2008, tak i s roky předchozími, nedošlo k podstatnějším změnám v této oblasti. Převažovaly trestné činy:

1. Podpora a propagace hnutí směřujících k potlačení práv a svobod člověka dle § 260, § 261, § 261a trestního zákona (dále jen tr.z.) – 168 (63,4 %), z nichž bylo objasněno 122 tr. činů (72,6 %). Bylo za ně stíháno 194 osob (tj. 66,2 % z celkového počtu osob stíhaných za tr. činy s extremistickým podtextem).

2. Hanobení národa, etnické skupiny, rasy a přesvědčení dle § 198 tr.z. – 25 (9,4 %), za něž bylo stíháno 20 osob.

3. Násilí proti skupině obyvatelů a jednotlivci dle § 196 tr.z. – 23 (8,7%) , za něž bylo stíháno 32 osob.

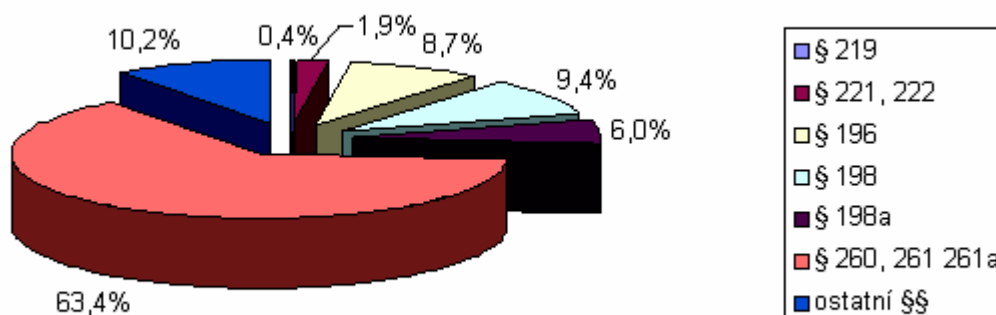
4. Úmyslné ublížení na zdraví dle §§ 221, 222 tr.z. bylo podle ESKK (=Evidenčně statistický systém kriminality Policejního prezidia ČR), za statistické období leden – prosinec 2009, zaevidováno 5 tr. činů , za něž bylo stíháno 11 osob.

5. Podněcování k nenávisti vůči skupině osob nebo k omezování jejich práv a svobod dle § 198a bylo evidováno 16 tr. činů, za něž bylo stíháno 13 osob.

6. Jeden trestný čin vraždy dle § 219g ve stádiu pokusu.

Ve spojitosti s extremismem nedošlo k páčání teroristické trestné činnosti.

Alarmující je nárůst podílu trestných činů s antisemitským podtextem na trestné činnosti s extremistickým podtextem, která je v roce 2009 cca 18,1%. Ve srovnání s r. 2008 to představovalo nárůst o cca 78% (r. 2008 – 27 tr. činů; r. 2009 – 48 tr. činů).



Graf 1: Přehled skladby trestných činů s extremistickým podtextem v roce 2009

Zdroj: Ministerstvo vnitra- Strategie boje proti extremismu v roce 2009

Jde-li o nejčastější formy trestné činnosti s rasovým podtextem v České republice, jedná se především o fyzické napadání romských občanů, napadání domů a bytů těchto občanů, slovní útoky namířené proti romskému etniku a nakonec fyzické či slovní útoky na zahraniční studenty.

Nezaměstnanost souvisí s trhem práce. Stát významným způsobem ovlivňuje nabídku práce tím, že upravuje minimální mzdy, délku pracovní doby atd. Dnešní situace na trhu práce je ovlivněna finanční krizí a podle statistik⁷⁶ bylo v lednu 2011 na jedno pracovní místo 18,2 uchazeče o zaměstnání registrovaných na úřadech práce. Proto frustrace obyvatel z toho, že nemohou nalézt práci, může být umocněna tím, že vidí ve svém okolí ty, kteří pracovat nechtějí a raději pobírají dávky, kradou, potulující se a obtěžují „slušné lidi“ v jejich okolí.

Poslední komponentou je vzdělávací politika. Zde by měl stát zajistit spravedlivý přístup ke vzdělání a zkvalitnit vzdělávací efekty. Jinak je obyvatelstvo postaveno před životní nejistotou uplatnění na trhu práce a ohroženo sociálním vyloučením některých skupin obyvatel. Zásadnějším problémem je vzdělávání menšin. Zajímavě shrnuje situaci s romskými dětmi článek s názvem Problém s Romy vyřeší jedině vzdělání, který začíná slovy : „Nemají vzdělání a nejsou schopni uplatnit se na trhu práce. V takové situaci se nacházejí rodiče dnešních romských dětí, kteří navštěvovali zvláštní školu.“⁷⁷ Je pravdou, že většina romských dětí u nás končí ve zvláštních školách a stát by měl tuto otázku začít řešit, protože je v jeho zájmu, aby netratil na vyplácení podpor v nezaměstnanosti těchto obyvatel. V článku komentují občané tento problém většinou tak, že z vlastní zkušenosti ví, že se romské děti učit ani nechtějí a chybí jim základní „civilizační návyky“. Nechci se pouštět do polemiky nakolik je potřeba změnit životní hodnoty většiny romského obyvatelstva, aby měli vůli se učit, ale faktem je, že stát by měl zajistit rovné příležitosti ke vzdělání bez ohledu na barvu pleti, původ, náboženské přesvědčení a sexuální orientaci, jak je uvedeno v Ústavě. Vzdělání sice nevyřeší problém chudoby, ale může jej do určité míry zmírnit, proto je důležitá její podpora ze strany státu.

3.6 Lokalizace extremistických uskupení v České republice

Vzhledem k tomu, že problematika koncentrace extremismu nebyla dosud v České republice přesně zmonitorována, využila jsem dostupné zdroje dat, které mohou sloužit jako vodítko pro další výzkum.

⁷⁶ Zdroj <http://www.spcr.cz/statistika/nezamestnanost.htm>

⁷⁷ <http://blog.aktualne.centrum.cz/blogy/david-zahumensky.php?itemid=11171>

Za první zdroj dat poslouží Zpráva z výzkumu⁷⁸: Zmapování postojů veřejnosti v České republice k pravicově extremistickým, rasistickým a xenofobiím myšlenkám a jejich šířitelům s ohledem na integraci menšin a cizinců, kterou si nechalo vypracovat Ministerstvo vnitra České republiky v listopadu roku 2010 od agentury Stem, kde se snaží odpovědět mimo jiné na otázku v jakých krajích hrozí nejvyšší riziko pravicového extremismu.

Pro výzkum byla využita tato metodika⁷⁹:

Rizikovitost z pohledu pravicového extremismu sledovanou ve dvou rovinách:

- Jednak se zaměřili na místa, kde je výrazně vyšší podíl lidí, kteří zastávají názory charakteristické pro ultrapravici.

- Jednotlivé kraje ale současně i sledovat z pohledu ochoty podpořit strany navrhuující radikální řešení.

Tyto dva ukazatele naznačují, kde se vyskytuje pouze ideové podhoubí ultrapravice a kde jsou navíc tyto postoje umocněny vůlí něco radikálně změnit.

Zjištění jsou uvedena v následujících tabulkách.

Kraj	Průměrný skór
Praha	37,5
Středočeský	36,6
Jihočeský	38,8
Plzeňský	38
Karlovarský	34,4
Ústecký	38
Liberecký	37
Královehradecký	36,6
Pardubický	37
Vysočina	38,3
Jihomoravský	38,2
Olomoucký	37,4
Zlínský	37,8
Moravskoslezský	38,5
Celá ČR	37,6

Tabulka 3: Výskyt názorů charakteristických pro ultrapravici (s výrazností barvy se zvyšuje intenzita výskytu)

Zdroj: Ministerstvo vnitra České republiky. Bezpečnostní hrozby. Dostupné z WWW: <<http://www.mvcr.cz/clanek/bezpecnostni-hrozby-337414.aspx?q=Y2hudW09NA%3d%3d>>.

⁷⁸ <http://www.mvcr.cz/clanek/bezpecnostni-hrozby-337414.aspx?q=Y2hudW09NA%3d%3d>

⁷⁹ <http://www.mvcr.cz/clanek/bezpecnostni-hrozby-337414.aspx?q=Y2hudW09NA%3d%3d>

Kraj	Reziduální hodnoty	
	I aktivní účasti	Jen volebním hlasem
Praha	-2,2	0,0
Středočeský	0,3	-4,1
Jihočeský	1,6	2,4
Plzeňský	3,1	-1,6
Karlovarský	-1,1	-1,5
Ústecký	5,1	-1,7
Liberecký	-0,6	1,6
Královehradecký	-3,4	2,1
Pardubický	-1,9	1,9
Vysočina	0,5	-1,4
Jihomoravský	-0,4	0,0
Olomoucký	-0,8	0,2
Zlínský	-3,8	4,0
Moravskoslezský	2,2	-0,4

Tabulka 4: Otevřenost k podpoře strany navrhuující radikální opatření (hodnoty vyšší než 1,9 jsou významné)

Zdroj: Ministerstvo vnitra České republiky. Bezpečnostní hrozby. Dostupné z WWW: <<http://www.mvcr.cz/clanek/bezpecnostni-hrozby-337414.aspx?q=Y2hudW09NA%3d%3d>>.

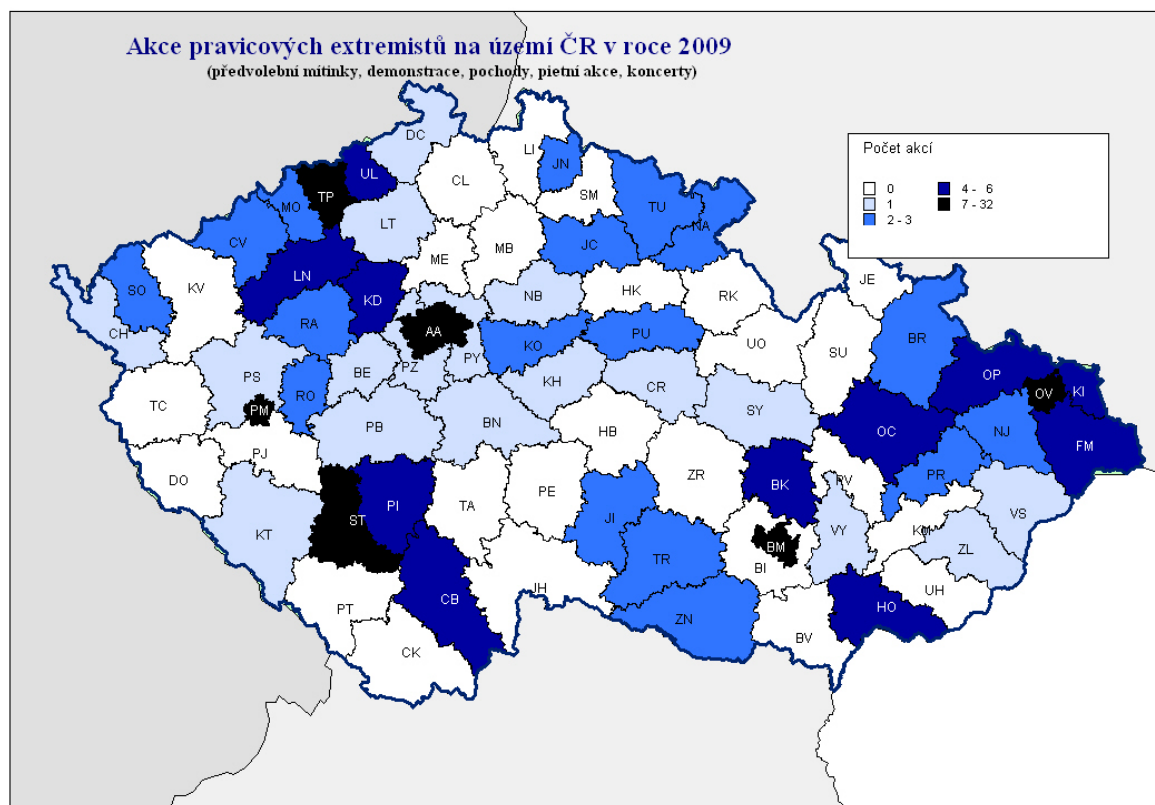
Na základě těchto dat byla vytvořena mapa krajů s rizikem pravicového extremismu.



Obrázek 4: Mapa krajů s rizikem pravicového extremismu

Zdroj: Ministerstvo vnitra České republiky. Bezpečnostní hrozby. Dostupné z WWW: <<http://www.mvcr.cz/clanek/bezpecnostni-hrozby-337414.aspx?q=Y2hudW09NA%3d%3d>>.

Druhým zdrojem dat je počet pořádaných koncertů, demonstrací, pochodů a dalších akcí, které nalezneme v statistice ministerstva vnitra. Slabinou této mapy je, že nebere v úvahu místní příslušnost účastníků akce a bere tedy pouze v potaz počet zúčastněných na dané akci v daném regionu.



Obrázek 5: Akce pravicových extremistů na území ČR v roce 2009

Zdroj : Ministerstvo vnitra- Strategie boje proti extremismu v roce 2009

Mapa ukazuje, že nejvíce akcí pravicových extremistů v roce 2009 proběhlo v 6-ti mikroregionech České republiky, a to na Ostravsku (Moravskoslezský kraj), Brněnsku (Jihomoravský kraj), Plzeňsku (Plzeňský kraj), Strakonicku (Jihočeský kraj), Teplicku (Ústecký kraj) a Praha.

Tato mapa je zcela podobná předchozí mapě, kde jsou tyto kraje označeny jako kraje s největším rizikem pravicového extremismu.

Levicový extremismus zde není brán v potaz zejména proto, že jak již bylo zmíněno v předešlém textu, je pravicový extremismus z hlediska jeho charakteru a rozšíření razantnějším problémem pro Českou republiku.

Tyto dvě mapy dokazují, že existují v České republice regiony, kde je vyšší koncentrace extremismu a předmětem dalšího výzkumu je určit možné důvody tohoto stavu.

3.7 Určení ukazatelů dokládajících možné příčiny existence extremismu v ČR

Po nastínění toho, které faktory by mohly způsobovat extremismus v České republice se zaměřením na teorii potřeb a sociální politiku, zbývá určit ukazatele, které nejlépe vystihnou zvolené oblasti sociální politiky (chudoba, sociální pomoc, nezaměstnanost, bytová politika, vzdělávací politika) a budou porovnatelné v „problematických“ regionech.

Vzhledem k tomu, jak je problematika extremismu obsáhlá a je snadné uchýlit se k demagogii a vytváření vlastních úsudků toho, proč se v České republice extremismus, rasismus a podobné jevy vyskytují, budu v porovnávání regionů vycházet pouze ze statistik. K porovnání jsou využity kraje ČR. Pro přehlednější porovnání a srovnatelnost dat jsem vytvořila tyto ukazatele:

1. **ekonomické** – vysoká míra nezaměstnanosti, nižší průměrná hrubá mzda, vyšší vyplacené dávky státní sociální podpory na jednoho obyvatele v kraji, počet domácností s příjmy pod životním minimem;

2. **sociální** - odlišná vzdělanostní struktura obyvatel (vzdělanostní struktura voličů Dělnické strany), koncentrace sociálně vyloučených lokalit a Romského obyvatelstva;

3. **ostatní** - vysoká podpora krajně pravicové politiky (neboť špatné sociální a celkové životní podmínky vedli již v minulosti k podpoře těchto stran viz. nacistická NSDAP, která byla zvolena v demokratických volbách), vyšší počet trestných činů s extremistickým podtextem.

Tyto typy ukazatelů nejvíce vystihují životní podmínky obyvatel v regionech, dále jsou běžně dostupné a používané pro různé účely statistického srovnání.

3.7.1 Průměrná hrubá měsíční mzda

V tabulce jsou vidět průměrné hrubé měsíční mzdy zaměstnanců za jednotlivé kraje v letech 2005 až 2010, které jsou kromě hlavního města Prahy v průměru stejné a to okolo 20 000 Kč. Nejvyšší hrubá měsíční mzda byla v roce 2010 (bez Prahy) v Jihomoravském kraji (22 879 Kč) a nejnižší v Karlovarském kraji (20 106 Kč). Vzhledem k malému rozmezí mezi nejvyšší a nejnižší průměrnou hrubou měsíční mzdou není tento ukazatel dostatečně vypovídající, ale zároveň jeho zařazení negativně neovlivní další výzkum.

Kraj	2005	2006	2007	2008	2009	2010
Česká republika	18 344	19 546	20 957	22 691	23 488	23 951
Hl.m. Praha	24 109	25 914	28 368	28 787	29 353	30 100
Středočeský kraj	17 281	18 535	22 371	22 715	22 844	22 828
Jihočeský kraj	16 291	17 203	20 307	20 540	20 727	20 763
Plzeňský kraj	16 866	18 173	21 350	21 770	22 082	22 152
Karlovarský kraj	15 392	16 367	19 007	19 541	20 037	20 106
Ústecký kraj	16 570	17 507	19 577	20 042	20 459	20 639
Liberecký kraj	16 092	17 199	20 391	21 177	21 824	21 731
Královéhradecký kraj	16 193	17 163	20 136	20 381	20 816	21 100
Pardubický kraj	15 799	16 852	20 008	20 294	20 624	20 910
Vysočina	15 927	16 948	19 613	20 126	20 573	20 845
Jihomoravský kraj	16 752	17 494	21 047	21 702	22 425	22 879
Olomoucký kraj	15 671	16 729	19 108	19 730	20 147	20 155
Zlínský kraj	15 727	16 692	19 297	19 783	20 225	20 459
Moravskoslezský kraj	17 009	17 852	19 486	19 928	20 331	20 433

Tabulka 5: Průměrná hrubá měsíční mzda zaměstnanců v krajích ČR v Kč za roky 2005-2010

Zdroj: Český statistický úřad

3.7.2 Míra nezaměstnanosti

Tabulka jasně dokazuje, že v Ústeckém a Moravskoslezském kraji je dlouhodobě nejvyšší průměrná míra nezaměstnanosti. V roce 2010 byla průměrná míra nezaměstnanosti v Ústeckém kraji 13,4% a v Moravskoslezském kraji 11,9%, což jsou i dvě největší míry nezaměstnanosti ve srovnání s ostatními krají.

Kraj	2005	2006	2007	2008	2009	2010
Česká republika	9	8,1	6,6	5,4	8	9
Hl.m. Praha	3,4	3	2,5	2,1	3	3,9
Středočeský kraj	6,3	5,7	4,6	4	5,8	7,1
Jihočeský kraj	6,3	6	4,8	4	6,5	7,4
Plzeňský kraj	6,4	5,9	4,9	4,2	7	7,8
Karlovarský kraj	10,2	9,5	8	6,9	9,9	10,8
Ústecký kraj	15,4	14,5	12,2	9,9	12,4	13,4
Liberecký kraj	7,8	7,4	6,5	6	10	10,6
Královéhradecký kraj	7,3	6,6	5,2	4,2	6,8	7,7
Pardubický kraj	8,3	7,3	5,8	5	8	9,1
Vysočina	8,2	7,4	6,1	5,2	8,7	9,6
Jihomoravský kraj	10,1	9,2	7,6	6,2	8,9	10,2
Olomoucký kraj	11	9,6	7,4	6,2	10,2	11,5
Zlínský kraj	9,2	8,4	6,6	5,5	9,1	10,4
Moravskoslezský kraj	14,7	13,4	11	8,4	11,1	11,9

Tabulka 6: Průměrná míra nezaměstnanosti v krajích ČR v % za roky 2005-2010

Zdroj: Český statistický úřad

3.7.3 Domácnosti s příjmy pod životním minimem

Životním minimem se rozumí: „minimální společensky uznaná hranice peněžních příjmů k zajištění výživy a ostatních základních osobních potřeb“⁸⁰.

Životní minimum nezahrnuje nezbytné náklady na bydlení.

Částky životního minima v Kč za měsíc jsou pro jednotlivce 3126 Kč, pro první osobu v domácnosti 2880 Kč, pro druhou a další osobu v domácnosti, která není nezaopatřeným dítětem 2600 Kč, pro nezaopatřené dítě ve věku do 6 let 1600, pro dítě 6 až 15 let 1960 Kč, pro dítě 15 až 26 let (nezaopatřené) 2250 Kč. Přičemž životní minimum je součtem všech částek životního minima jednotlivých členů domácnosti.⁸¹

Tabulka ukazuje, že v Ústeckém a Moravskoslezském kraji je opět nejvyšší procento domácností s příjmy pod životním minimem spolu s Olomouckým krajem.

⁸⁰ <http://www.mpsv.cz/cs/3213>

⁸¹ <http://www.mpsv.cz/cs/3213>

Kraj	2005	2006	2007	2008	2009	Aritm.průměr
Hl.m. Praha	1,3	0,5	1,0	3,2	3,0	1,8
Ústecký kraj	5,5	5,3	4,4	6,0	5,2	5,3
Jihočeský kraj	1,4	0,3	1,7	1,7	1,5	1,3
Jihomoravský kraj	2,0	3,0	2,1	3,9	2,6	2,7
Moravskoslezský kraj	3,8	3,4	3,6	5,6	4,3	4,1
Plzeňský kraj	2,7	2,1	1,3	1,3	1,1	1,7
Liberecký kraj	2,9	1,9	1,0	3,0	3,4	2,4
Pardubický kraj	7,9	2,4	3,4	2,7	2,6	3,8
Olomoucký kraj	2,4	4,8	4,1	5,0	5,1	4,3
Zlínský kraj	4,1	2,5	3,0	3,2	2,2	3,0
Vysočina kraj	1,0	0,6	1,6	2,2	1,1	1,3
Karlovarský kraj	4,0	1,6	2,5	4,6	4,7	3,5
Středočeský kraj	2,4	2,9	1,3	2,5	2,2	2,3
Kralovehradecký kraj	4,6	2,5	1,3	2,6	2,1	2,6

Tabulka 7: Domácnosti s příjmy pod životním minimem v % vzhledem k počtu domácností v kraji za roky 2005-2009

Zdroj: Český statistický úřad

3.7.4 Vzdělanostní struktura obyvatel

V tabulce 9 jsou uvedeny průměrné hodnoty vzdělanostní struktury obyvatel v krajích za roky 2000-2009. Do statistiky jsou zahrnuti ti obyvatelé, kteří mají bydliště v daném kraji. Zaměříme-li se na obyvatele se základním vzděláním nebo bez vzděláním, pak dopadl nejhůře Moravskoslezský kraj, kde je tento ukazatel největší. V Ústeckém kraji čtvrtý největší ukazatel.

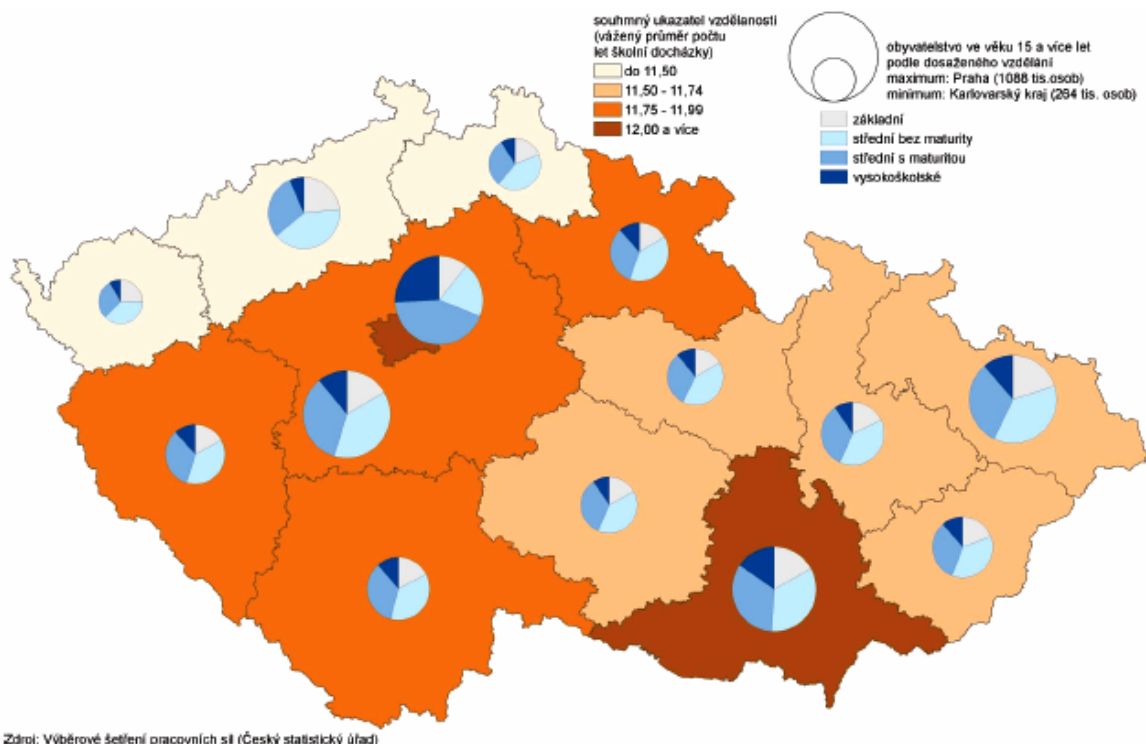
Kraj	Základní vzdělání a bez vzdělání	Střední bez maturity	Střední s maturitou	Vysokoškolské
Hl.m. Praha	134,0	237,9	428,6	234,2
Středočeský kraj	205,3	385,7	309,8	80,5
Jihočeský kraj	111,3	200,7	171,7	48,5
Plzeňský kraj	93,4	184,8	151,5	43,1
Karlovarský kraj	66,2	98,6	75,6	17,1
Ústecký kraj	176,7	279,0	197,9	39,2
Liberecký kraj	92,4	142,6	84,7	36,2
Královéhradecký kraj	90,1	185,0	148,8	42,4
Pardubický kraj	83,5	178,7	129,7	36,9
Vysočina	83,7	181,2	131,8	34,1
Jihomoravský	197,3	339,6	305,1	122,0

kraj				
Olomoucký kraj	134,3	208,6	131,7	59,4
Zlínský kraj	109,6	197,0	150,8	45,3
Moravskoslezský kraj	238,7	421,2	309,6	93

Tabulka 8: Vzdělanostní struktura obyvatel podle nejvyššího dosaženého vzdělání v krajích ČR vyjádřená jako aritmetický průměr za roky 2000-2009 v tis.osob

Zdroj: Český statistický úřad, vlastní dopočet

Podle mapky vzdělanostní struktury obyvatel za rok 2009, která ukazuje souhrnný ukazatel vzdělanosti vyjadřující průměrný počet let školní docházky, je tento ukazatel nízký, jak v Moravskoslezském, tak v Ústeckém kraji.



Obrázek 6: Vzdělanostní struktura obyvatel ve věku 15 a více let podle krajů v roce 2009

Zdroj: Český statistický úřad

Agentura STEM realizuje dlouhodobě výzkum mezi voliči Dělnické strany (DS). V tomto výzkumu je nutné počítat s jistým zkreslením vzhledem k menšímu vzorku dat. Předmětem jejich výzkumu bylo i vzdělání voličů DS ve srovnání s voliči ostatních politických stran. Následující údaje v tabulce vycházejí z období od ledna 2009 do dubna 2010 (v posledních dvou měsících se vztahují údaje i k voličům Dělnické strany sociální

spravedlnosti - DSSS). Data v tabulce vypovídají o dominanci voličů DS se základním vzděláním a vyučením.⁸²

	Základní	Vyučen	Maturita	VŠ
DS	25,6	40,2	31	9
Jiná politická strana	14,2	38,2	35,3	10,7

Tabulka 9: Vzdělání voličů DS/DSSS v %

Zdroj: MAREŠ, Miroslav; VOJVODOVÁ, Petra. *Masarykova Univerzita : Fakulta sociálních studií* [online]. 2010 [cit. 2011-04-09]. Dělnická strana: profil české pravicově extremistické strany. Dostupné z WWW: <<http://www.muni.cz/fss/research/publications/906626>>.

3.7.5 Vyplacené dávky státní sociální podpory

Dávky státní sociální podpory zahrnují přídavek na dítě, sociální příplatek, příspěvek na bydlení, rodičovský příspěvek, dávky pěstounská péče, porodné a pohřebné.

Vyšší vyplacená suma dávek státní sociální podpory vypovídá o nižší životní úrovni obyvatel, kteří potřebují pomoc od státu.

Vyplacené dávky státní sociální podpory přepočítané na jednoho obyvatele v krajích za roky 2006 až 2009 jsou zcela vyrovnané. Nicméně nejvyšší suma vyplacených dávek přepočtených na jednoho obyvatele v kraji, byly v průměru vyplaceny v Ústeckém kraji a Moravskoslezský kraj.

Kraj	2006	2007	2008	2009	Aritm.průměr
Hl.m. Praha	2 304	3 644	3 278	3 323	3 137
Středočeský kraj	3 065	4 507	3 906	3 833	3 828
Jihočeský kraj	3 254	4 608	3 906	3 770	3 884
Plzeňský kraj	2 989	4 316	3 663	3 587	3 638
Karlovarský kraj	3 602	4 994	4 369	4 333	4 325
Ústecký kraj	4 080	5 576	4 795	4 676	4 782
Liberecký kraj	3 394	4 835	4 168	4 168	4 141
Královéhradecký kraj	3 298	4 665	3 942	3 830	3 934
Pardubický kraj	3 454	4 768	3 990	3 847	4 015
Vysočina	-	4 680	3 872	3 710	4 087
Jihomoravský kraj	-	4 687	4 013	3 099	3 933
Olomoucký kraj	3 517	4 820	4 070	3 945	4 088
Zlínský kraj	3 360	4 637	3 876	3 694	3 892
Moravskoslezský kraj	3 787	5 197	4 429	4 314	4 432

Tabulka 10: Vyplacené dávky státní sociální podpory na 1 obyvatele v kraji v Kč

Zdroj: Český statistický úřad, vlastní dopočet

⁸² <http://www.muni.cz/fss/research/publications/906626>

3.7.6 Podpora krajně pravicových stran

Dělnická strana sociální spravedlnosti (DSSS) je neparlamentní krajně pravicová politická strana. DSSS vznikla 21. ledna 2004 jako nástupkyně Dělnické strany (DS), o jejímž zrušení rozhodl v Nejvyšší správní soud a je v současné době nejvýraznějším krajně pravicovým uskupením v České republice.

Hlavními tématy, kterými se strana zabývá je především romská otázka, odmítnutí Evropské Unie a xenofobie, zejména vůči migrantům, čímž i navázala na bývalou Dělnickou stranu.

DS Romy označovala za parazity, zloděje a přistěhovalce, „kteří do ČR přišli vysát vše, co půjde“ a přes výše zmiňované Ochranné sbory dokázala sjednotit její příznivce k zmobilizování veřejných akcí proti Romům. Předseda DS T. Vandas (zakladatel DSSS) se na toto téma vyjádřil slovy: "Chceme zemi čistou, bílou, bez parazitů a jiné verbeže"⁸³

Tabulka počtu hlasů DSSS při volbách do Poslanecké sněmovny Parlamentu České republiky v roce 2010 dokazuje vysokou podporu této krajně pravicové strany v Moravskoslezském a Ústeckém kraji..

Kraj	Počet hlasů pro DSSS
Hl.m. Praha	4 242
Středočeský kraj	6 034
Jihočeský kraj	3 641
Plzeňský kraj	3 096
Karlovarský kraj	2 842
Ústecký kraj	9 575
Liberecký kraj	2 720
Královéhradecký kraj	3 753
Pardubický kraj	2 833
Vysočina	2 290
Jihomoravský kraj	5 095
Olomoucký kraj	3 913
Zlínský kraj	1 441
Moravskoslezský kraj	7 586
Celkem ČR	59 888

Tabulka 11: Počet hlasů DSSS při volbách do Poslanecké sněmovny Parlamentu České republiky 2010

Zdroj: Volební server ČSÚ. Dostupné z : <<http://www.volby.cz/pls/ps2010/ps61?xjazyk=CZ&xv=1>>.

⁸³ <http://www.muni.cz/fss/research/publications/906626>

3.7.7 Sociálně vyloučené lokality v kraji

Na předchozí bod, co se týče romské otázky navazují sociálně vyloučené lokality. Důvod proč uvádím tyto lokality, je především fakt, že problematika Romů je často hlavním tématem extremistických stran (viz DS) a mohou být oním „spouštěčem“ extremismu v regionu.

„Jako sociální vyloučení označujeme proces, v jehož rámci je jedinci, skupině jedinců či komunitě výrazně znesnadňován či zcela zamezován přístup ke zdrojům, pozicím a příležitostem, které umožňují zapojení do sociálních, ekonomických a politických aktivit majoritní společnosti.“⁸⁴

Sociálně vyloučené romské lokality vznikají především v důsledku:

- vytlačování romských rodin z lukrativních bytů a přidělování náhradního bydlení v lokalitách s často vysokým podílem romského obyvatelstva,
- řízeného sestěhovávání (především ze strany obcí) neplatičů nájmu a obecně lidí považovaných za „nepřizpůsobivé“ či „problémové“ do ubytoven či holobytů.

K tomu, aby byla lokalita vnímána jako romská, přitom není vůbec nutné, aby Romové v dané lokalitě tvořili statistickou většinu.⁸⁵

Ministerstvo práce a sociálních věcí si nechalo od agentury GAC spol. s r.o. vypracovat projekt⁸⁶, jehož výstupem je především mapa sociálně vyloučených nebo sociálním vyloučením ohrožených romských lokalit v ČR. Nezaměstnanost v těchto lokalitách dosahuje často až 100 %.

Orientační odhad celkového počtu romských obyvatel ve zkoumaných sociálně vyloučených lokalitách dokazuje, že v Ústeckém a Moravskoslezské kraji je těchto lokalit mnoho a dohromady tvoří pouze tyto dva kraje 41 % romských obyvatel v sociálně vyloučených lokalitách z celkového počtu v České republice.

⁸⁴ <http://www.esfcr.cz/mapa/pojmy.html>

⁸⁵ <http://www.esfcr.cz/mapa/pojmy.html>

⁸⁶ Název projektu: Analýza sociálně vyloučených romských lokalit a absorpční kapacity subjektů působících v této oblasti

Kraj	Celkový počet zkoumaných sociálně vyloučených romských lokalit v kraji	Orientační odhad celkového počtu romských obyvatel zkoumaných sociálně vyloučených lokalit v kraji	Horní hranice odhadu	Odhad počtu romských obyvatel v soc. vylouč. lokalitách vyjádřený v % vzhledem k celé ČR
Česká republika	310	60 000 – 80 000	80 000	100 %
Ústecký	63	21 000 – 22 000	22 000	28 %
Jihočeský	16	1 500 - 2 000	2 000	3 %
Jihomoravský	11	5 000 - 5 500	5 500	7 %
Plzeňský	17	1 500 - 2 000	2 000	3 %
Praha	6	9 000 - 9 500	9 500	12 %
Moravskoslezský	28	10 000 - 10 500	10 500	13 %
Středočeský	36	3 000 - 3 500	3 500	4 %
Liberecký	26	2 000 - 2 500	2 500	3 %
Královehradecký	25	2 000 - 2 500	2 500	3 %
Pardubický	15	1 000 - 1 500	1 500	2 %
Olomoucký	27	4 500 - 5 000	5 000	6 %
Zlínský	11	500 - 1 000	1 000	1 %
Vysočina	11	1 500 - 2 000	2 000	3 %
Karlovarský	18	3 500 - 4 000	4 000	5 %

Tabulka 12: Orientační odhad celkového počtu romských obyvatel zkoumaných sociálně vyloučených lokalit v kraji

Zdroj: Mapa sociálně vyloučených nebo sociálním vyloučením ohrožených romských lokalit v ČR, ESF. Dostupné z: <<http://www.esfcr.cz/mapa/index-2.html>>.

3.7.8 Počet trestných činů s extremistickým podtextem

Statistika trestné činnosti s extremistickým podtextem v roce ukazuje, že za rok 2009 (za rok 2010 ještě nejsou data zveřejněna) bylo zaevidováno 265 trestných činů (tj. 0,07% z celkového objemu zjištěné kriminality) z celkových 332 829 zjištěných trestných činů na území České republiky.

V tabulce 12 je vidět, že v posledních letech nedochází k razantnímu nárůstu těchto trestných činů. Možná i proto, že řešení této problematiky patří mezi významné priority vlády ČR a Ministerstva vnitra.

Nejvíce těchto trestných činů bylo v roce 2009 zaevidováno v krajích⁸⁷:

1. Severomoravském 23,4 % (62 tr. č.) - podle dnešního územního členění je tvořen krajem **Moravskoslezským**, Olomouckým a Zlínským

⁸⁷ Základní členění policejních statistik (ESSK) - 7 krajů a hl. město Praha, je v souladu se členěním dle zákona č. 36/1960 Sb., o územním členění státu ve znění pozdějších předpisů. Od 1.1.2010 je členění

2. Jihomoravském 18,1 % (48 tr. č.)

3. Severočeském 13,6 % (36 tr.č .) - podle dnešního územního členění kraj Ústecký a Liberecký

4. hl. město Praze 12,8 % (34 tr.č.)

5. Jihočeském 11,3 % (12. tr.č)

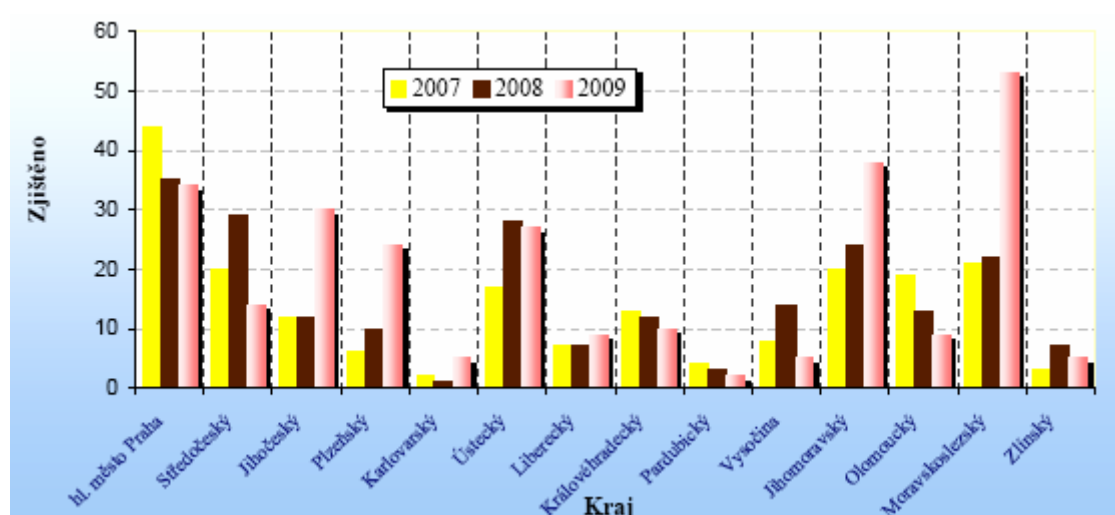
Naopak nejméně v krajích Středočeském a Východočeském.

ROK	Zaevidováno TČ	Podíl na celkové kriminalitě (%)	Objasněno TČ	Stíháno osob
2006	248	0,07	196	242
2007	196	0,05	119	181
2008	217	0,06	126	195
2009	265	0,07	186	293

Tabulka 13: Celkový počet trestných činů s extremistickým podtextem zaevidovaných na území ČR v letech 2006 až 2009 (dle Evidenčně statistického systému kriminality Policejního prezidia ČR – ESKK)

Zdroj: Ministerstvo vnitra- Strategie boje proti extremismu v roce 2009

Tabulka níže ukazuje vývoj trestných činů s extremistickým podtextem za roky 2007 až 2009, kde zejména v roce 2009 byl zaznamenán prudký nárůst trestných činů s extremistickým podtextem v Moravskoslezském kraji i Ústecký kraj vykazuje dlouhodobě tuto vyšší trestnou činnost, zejména porovnáme-li počet obyvatel těchto krajů vzhledem k ostatním krajům.



Graf 2: Počet trestných činů s extremistickým podtextem v krajích ČR v letech 2007 - 2009

Zdroj: Ministerstvo vnitra- Strategie boje proti extremismu v roce 2009

policejních statistik totožné s VÚSC – 14 krajů.

3.7.9 Shrnutí

Shrneme-li veškeré výše uvedené ukazatele, dojdeme k závěru, že v porovnávaných krajích České republiky, se jeví jako nejvíce ohrožený výskytem extremismu kraj Moravskoslezský a Ústecký. V těchto dvou krajích lze považovat za potenciální příčiny (zdroje) extremismu: nižší průměrnou hrubou mzdu, vysokou podporu krajně pravicové politiky, vyšší vyplacené dávky státní sociální podpory, vyšší procento domácností pod hranicí životního minima, vysokou míru nezaměstnanosti, větší koncentraci romských obyvatel v sociálně vyloučených lokalitách a více obyvatel pouze se základním vzděláním či bez vzdělání, vyšší počet trestných činů s extremistickým podtextem,

Průměrná hrubá mzda se v Ústeckém a Moravskoslezském kraji i přes vyrovnané hodnoty blíží nejnižší hodnotě, a proto lze říci, že v Ústeckém a Moravskoslezském kraji je tato mzda nižší než v ostatních krajích.

Existují jistá omezení:

a) Nelze přesně určit, zda je nízká životní úroveň obyvatel v daném kraji příčinou toho, že je zde vyšší výskyt extremismu nebo naopak. Tedy vyšší koncentrace extremismu způsobuje nižší životní úroveň obyvatel.⁸⁸

b) Stejně tak nelze striktně tvrdit, že každý nevzdělaný občan (tzn. se základním vzděláním nebo bez vzdělání) inklinuje k extremistické ideologii. Lze ale předpokládat, že takový občan je lépe manipulovatelný, čehož mohou využívat extremistické strany.

c) Z výsledků voleb lze určit často latentní podporu, která má vypovídající hodnotu pro daný region. Pokud jde o přímé akce (demonstrace, pouliční násilí a ostatní trestná činnost s extremistickým podtextem), jsou příznivci krajní pravice schopni se dobře organizovat a podporovat napříč ČR.⁸⁹

⁸⁸ FUKA, Jan; SVOBODA, Ondřej. Hodnocení strategických dokumentů na základě ukazatelů v oblasti extremismu. In *Sborník příspěvků*. Pardubice : Univerzita Pardubice, 2011.

⁸⁹ FUKA, Jan; SVOBODA, Ondřej. Hodnocení strategických dokumentů na základě ukazatelů v oblasti extremismu. In *Sborník příspěvků*. Pardubice : Univerzita Pardubice, 2011.

4 Financování terorismu v ČR

Česká republika je členem EU a mnoha dalších organizací (např. OSN, NATO, MMF, atd.), které svými vnitřními předpisy nutí členské státy k určitému chování.⁹⁰ Přijímáme tedy legislativu mající zabránit například i financování terorismu, kterou nám tyto instituce navrhnou.

Vzhledem k výhodné geografické poloze České republiky v centru Evropy a současné pozici v mezinárodním společenství (tj. nepříliš významné politické a ekonomické váze s nízkou mírou vojenské angažovanosti) nejsme v současné době terčem teroristických útoků. Vezmeme-li v úvahu naše členství v mezinárodních institucích, zejména v NATO a naši angažovanost v mírových misích v muslimských zemích nejsou teroristické útoky úplně vyloučeny, ale může se jednat o útoky jiného rozsahu, zaměření či druhu.⁹¹

Jak ale uvádí J. Eichler, po skončení studené války došlo k výraznému nástupu globalizace, která přinesla nový rámec v politické, ekonomické a mezinárodně-bezpečnostní oblasti. Došlo k dynamickému procesu stírání hranic a propojování jednotlivých států. Zejména po roce 1990 se prosadil celosvětově propojený volný pohyb kapitálu, zboží, služeb a lidí. Proces globalizace dále způsobuje sílící provázanost a závislost národních ekonomik. Eichler, ale uvádí i zápory této globalizace. Především jde o nárůst zranitelnosti kteréhokoliv státu nebo dokonce mezinárodního společenství, kdy nepříznivý vývoj jedné země razantně ovlivní celosvětový vývoj. Pozornost by se měla soustředit i na sociální dimenzi globalizace, kdy je stále větším problémem migrace obyvatelstva z chudých zemí do bohatých, popř. ze zemí, kde je válka do zemí, kde je mír. Teroristé zneužívají tyto stinné stránky globalizace.⁹²

Vrátím se zpět k L. Napoleoni, která uvádí, že financování terorismu činí zhruba 1,5 bilionu dolarů ročně, a tyto toky peněz teroristé přesunuly po 11. září do Evropy. Důvodem byly legislativní kroky k ošetření praní špinavých peněz teroristů v USA. Svůj argument potvrzuje tím, že došlo k vyššímu nárůstu obchodů s eury právě po 11. září.⁹³

I přes to, že Česká republika přijala řadu protiteroristických opatření, zejména v podobě legislativy zabraňující jejího financování, není vyloučeno, že skrz Českou republiku mohou proudit finanční toky od teroristů, kteří si je zde zlegalizují (viz praní špinavých peněz

⁹⁰ ŘÍZEK, Zdeněk; FUKA, Jan. Vybrané problémy nefunkčních států a situace v ČR. In GYENES, Filip. *Veřejná správa 2010 : Sborník příspěvků z vědecké konference s mezinárodní účastí*. Vyd. 1. Pardubice : Univerzita Pardubice, 2010., str 187

⁹¹ LINHART, Petr; ROUDNÝ, Radim. *Ochrana obyvatelstva a terorismus : distanční opora*. Vyd. 1. Pardubice : Univerzita Pardubice, 2009., str. 193

⁹² EICHLER, Jan. *Terorismus a války v době globalizace*. Vyd. 2. Praha : Karolinum, 2010.

⁹³ Zpracováno podle: Loretta Napoleoni: The intricate economics of terrorism. Dostupné z <<http://www.youtube.com/watch?v=uXl-mKZ7aSc>>.

apod.). J. Eichler v tomto případě připouští, že i přes mezinárodní opatření v bankovním sektoru, které přístup teroristů k penězům stále více znesnadňují, se mohou stále k finančním prostředkům dostat.⁹⁴

L. Napoleoni a další autoři potvrzují, že terorismus je především business. L. C. Ibáñez, k tomuto říká: „terorismus by nebyl bez peněz myslitelný. Peníze nepotřebuje jen k plánování a provádění atentátů, nýbrž i pro získávání nových aktivistů, jejich výcvik, zajišťování volných bytů, pro cesty, nákup zbraní, výbušnin a dalších nástrojů i pro to, co je stejně tak důležité, a to pro udržení v „zaměstnaneckém poměru“ celého toho neurčitého počtu ilegálních bojovníků, kteří nemají čas nebo příležitost vydělávat si na živobytí v běžném zaměstnání.“⁹⁵

Ovšem ještě problematičtější než vymezení pojem terorismus, se zdá vymezení finančních zdrojů teroristických skupin, které by mohly proudit naší zemí. Obecně mohou být tyto zdroje, buď vládní finanční zdroje nebo jiné finanční zdroje. Vládní financování terorismu se České republiky v současné době netýká. Podle zprávy předkládané Kongresu USA z jednotlivých zemí ohledně terorismu, nic nenaznačuje, že by měl tento typ terorismu ohrožovat náš stát ani v budoucnu.⁹⁶ Potenciální hrozbou pro Českou republiku mohou být tedy jiné finanční zdroje terorismu.

4.1 Potenciální finanční zdroje terorismu v ČR

Tyto zdroje mohou plynout přes bankovní sektor či z organizovaného zločinu, jak dokazují i zkušenosti ze zahraničí. Například M. Nožina upozorňuje na prolínání organizovaného a terorismu v Evropě. K tomu jsou využívány horizontální organizační struktury a sítě. Tyto struktury jsou využívány k distribuci drog, ilegálního zboží, obchodu s lidmi a ilegální migraci. Zejména ilegální migrace je může být podle Nožiny spojena s teroristickými aktivitami.⁹⁷

O zvyšování nebezpečnosti významných teroristických organizací z arabských zemí pro evropský region hovoří i Š. Danics a L. Tuček. Podle analýz akcí islamistických teroristických organizací bylo odhaleno napojení na prostředí arabských komunit v Evropě. Silné základny se nachází podle těchto analýz v Německu, Velké Británii a ve Francii. Zde jsou zakládány zahraniční pobočky, často kryté charitativními organizacemi, díky nimž

⁹⁴ EICHLER, Jan. *Terorismus a války v době globalizace*. Vyd. 2. Praha : Karolinum, 2010., str.205

⁹⁵ CORTE IBÁNEZ, Luis de la. *Logika terorismu*. Vyd. 1. Praha: Academia, 2009. 321 s., str.99

⁹⁶ <http://www.state.gov/s/ct/rls/crt/2008/122432.htm>

⁹⁷ <http://www.ceses.cuni.cz/CESES-65-version1-Danisc.pdf>

získávají podporu pro své cíle. Podpora může být ve formě náboženské daně (zakát) od místních muslimských komunit. Dále organizují ilegální migraci a nákup zbraní. V tomto ohledu existuje i na našem území latentní riziko logistických i teroristických aktivit radikální části středovýchodní komunity. Jejich činnost spočívá především v získávání informací, poskytování servisních služeb pro osoby přijíždějící ze Středního východu a vytváření islámských společenských organizací. Velkým rizikem v budoucnu může být přítomnost veteránů z války v Afghánistánu a konfliktů v Alžírsku, Bosně, Íráku apod., kteří prošli dlouhým obdobím náboženské indoktrinace. Autoři si také pokládají otázku, zda zcela zanikla soustředěnost kriminálních struktur na ekonomickou kriminalitu s propojením na státní aparát, která byla typická pro organizovaný zločin před demokratickými změnami konce 80. let. Podle autorů se po roce 1989 odstavením státního aparátu od moci staly pracovní kontakty vlivných lidí pouze obchodními kontakty a jejich peníze se staly kapitálem. Snadné proniknutí a usazení ruskojazyčných a balkánských skupin organizovaného zločinu na našem území mimo jiné determinovaly i jisté „známosti“, ať už jazyka, firem nebo osob. Autoři se domnívají, že spojení mezinárodního organizovaného zločinu a globálního terorismu se stává zcela novou závažnou hrozbou, kterou by se nově měla zabývat i Evropská Unie.⁹⁸

Vojenské zpravodajství došlo ve své poslední výroční zprávě (za rok 2009) na základě svých poznatků na území České republiky k závěru, že „aktivity teroristických skupin, jejich odnoží a buněk jsou a zřejmě i nadále budou financovány z prostředků jednotlivců, darů příslušníků diaspor, krycích nevládních organizací, ale stále častěji i z nezákonných, tedy kriminálních činností.“⁹⁹

A) Bankovní sektor

Česká republika v rámci spolupráce v boji proti terorismu, podepsala Mezinárodní úmluvu o potlačení financování terorismu, přijatou v New Yorku 9. prosince 1999. Úmluva vstoupila v platnost dne 10. dubna 2002 a zavazuje strany ke stíhání či vydání osob obviněných z financování teroristické činnosti a požaduje, aby banky zavedly opatření k identifikaci podezřelých transakcí. Dalším dokumentem, týkající se boje proti praní špinavých peněz v českých bankách, bylo začlenění třetí směrnice EU proti praní špinavých peněz č. 2005/60/ES z roku 2005.

⁹⁸ <http://www.ceses.cuni.cz/CESES-65-version1-Danisc.pdf>

⁹⁹ http://www.vzcr.cz/static/zprava2009.aspx#4_2

Jak ale tyto opatření vypadají v české praxi? Oslovila jsem tedy analytika pro nejmenovanou banku působící v České republice, který mi sdělil, že v nedávné době měli zaměstnanci banky školení na potlačování financování terorismu. Poskytl mi materiály, na základě kterých jsem si udělala představu, jak vypadá kontrola klientů bank v České republice.

Banka musí získat o klientovi co nejvíce informací, například formou kladení mnoha dotazů na klienta ohledně jeho identifikace. Jedná se o novou povinnost vycházející z účinnosti zákona 253/2008 Sb.¹⁰⁰, o některých opatřeních proti legalizaci výnosů z trestné činnosti a financování terorismu (účinnost od září 2008). Pro klienta se díky tomuto zákonu hlavně změnilo to, že banky nížily práh pro zjišťování informací o jednotlivých obchodech svého klienta z původních 15000 EUR na 1000 EUR. Hlavním důvodem k tomuto kroku je snaha zamezit smurfingu, což je rozdělování objemu ilegálních prostředků do menších částek a jejich umístění v bance.

Pokud má bankéř podezření, že původ prostředků může být nejistý, má vždy povinnost prověřit klientovu operaci. Půjde-li o objem transakce přesahující 15000 EUR, banka má za úkol provedení hloubkové kontroly. Zároveň je povinností klienta podrobně doložit účel a povahu obchodu, zdroje peněžních prostředků stejně jako informace nezbytné pro sledování dalšího průběhu obchodu.

Banky mohou registrovat pokus o vyprání peněz, tedy snahu z nelegálních finančních prostředků udělat legální, pomocí dvou operací a to hotovostních a bezhotovostních.

U hotovostních operací by se měl bankéř zamyslet, zda není něco špatně, pokud nějaký klient opakovaně vkládá na svůj účet prostředky v objemu těsně pod hranicí podléhající oznámení, pokud jsou přijímány vklady od většího množství osob na jeden účet klienta, pokud se dějí neobvyklé pohyby na účtech, na nichž se dlouhou dobu nic nedělo, i při neobvyklých výších vkladů, například pokud si student, který má měsíční obrát 4000 Kč, vloží najednou na účet půl milionu. Podezřelý je, pokud navíc sám klient ani po dotazu pracovníka banky, neumí nebo nechce tyto transakce na jeho účtu vysvětlit.

U bezhotovostních akcí by měla být věnována pozornost zejména příkazům k převodu velkých částek do zahraničí, popřípadě do rizikových zemí nebo „daňových rájů“, podezřelý může být i účet zákazníka, který jej využije pouze pro jedinou transakci a pak účet zruší.

¹⁰⁰ Další související předpisy jsou: Vyhláška č. 281/2008 Sb., o některých požadavcích na systém vnitřních zásad, postupů a kontrolních opatření proti legalizaci výnosů z trestné činnosti a financování terorismu, Zákon č. 69/2006 Sb., o provádění mezinárodních sankcí.

Monitoring klientů je tedy velice důležitý a dá se říci, že je v České republice i propracovaný systém, využívající kombinaci pracovníků, speciálních informačních systémů a samozřejmě informací třetích stran. Identifikovat podezřelého klienta může bankovní pracovník již na přepážce při prvním kontaktu. Jako klíčový prvek se v tomto případě jeví vnímavost, cit a zejména zkušenosti těchto zaměstnanců. Za všechny banky uvedu příklad prohlášení České spořitelny, která se zavázala k politice boje proti praní špinavých peněz a financování terorismu, které je uvedeno v příloze E.

Navíc jsem se od zmiňovaného analytika dozvěděla, že v říjnu roku 2010 nabyla účinnost vyhláška č. 961/2010 o omezujících opatřeních vůči Íránu. Toto nařízení stanoví povinnost bank oznamovat převody finančních prostředků nad 10 000 EUR a žádat o povolení u převodu částek od 40 000 EUR u Finančního analytického útvaru Ministerstva financí.

Finanční analytický útvar byl zřízen v roce 1996 za účelem boje proti praní špinavých peněz a financování terorismu. Jeho hlavní náplní je příjem a šetření oznámení o podezřelých obchodech. Vývoj přijatých oznámeních o podezřelých obchodech za posledních pět let ukazuje tabulka níže.

Rok	2005	2006	2007	2008	2009
Přijato OPO	3404	3480	2048	2320	2224
Podáno trestních oznámení	208	137	102	78	191

Tabulka 14: Vývoj přijatých oznámeních o podezřelých obchodech v ČR

Zdroj: Zpráva o činnosti Finančního analytického útvaru za rok 2009

Zvýšení trestních oznámení v roce 2009 vysvětluje Finanční analytický útvar tím, že značně narostla trestná činnost s využitím internetového bankovníctví. Ze 191 podaných trestních oznámení byl v 57 případech realizován odklad splnění příkazu klienta a byly zajištěny finanční prostředky ve výši zhruba 192 mil. Kč. Země, které jsou považovány za vysoce rizikové jsou Angola, Demokratická republika Sv. Tomáš a Princův ostrov, Ekvádor, Etiopie, Korejská lidově demokratická republika, Írán, Pákistán a Turkmenistán. Mezi další, ale již méně rizikové země patří Antigua a Barbuda, Ázerbájdžán, Bolívie, Indonésie, Jemen, Katar, Keňa, Maroko, Myanmar, Nepál, Nigérie, Paraguay, Řecko, Srí Lanka, Súdán, Sýrie, Trinidad a Tobago, Thajsko, Turecko a Ukrajina. Finanční analytický útvar Ministerstva

financí doporučuje institucím, jež mají povinnost hlásit podezřelé obchody (patří sem např. banky, investiční fondy, obchodníci s cennými papíry, realitní kanceláře, pojišťovny, herny, kasina, družstevní záložny, leasingové společnosti a další), aby věnovaly maximální obezřetnost a prováděly hloubkovou kontrolu klienta při vstupování do obchodních vztahů a při platebním styku s osobami a finančními institucemi z těchto území.¹⁰¹

Zatím je ale pravděpodobné, že teroristické skupiny operují i na našem území. Například to, že v České republice nelze vyloučit fungování systému hawala potvrdila i Bezpečnostní informační služba.

Mluvčí Bezpečnostní informační služby Jan Šubert říká, že hawala je arabský systém převodu peněz. Tato transakce trvá pouze několik hodin, je velmi jednoduchá a levná. V Evropě se podle něj hawala rozšířila s příchodem imigrantů, kteří ji používají při zasílání peněz rodinám a příbuzným v domovských zemích. Ředitel civilní rozvědky - Úřadu pro zahraniční styky a informace, Karel Randák, popsal princip hawaly tak, že Pan A má závazek vůči panu B, ten zase dluží podobnou částku panu C. Pan B tedy přepíše svou pohledávku vůči panu A na pana C. Pro pana A a C to znamená jen změnu vzájemných obchodních partnerů, nikoliv však výši jejich závazku či pohledávky. Ovšem pan B vyrovnal svůj závazek vůči panu C a svou pohledávku touto transakcí a tudíž přestává být součástí řetězu ekonomické operace. Randák k tomu dodává, že je obtížné zjistit, jaké částky a kam jsou posílány.¹⁰²

„Hawala není legálně povolena ve většině zemí světa, dokonce i v těch silně islámských, jako je Pákistán nebo Írán. Nejvýznamnějším důvodem pro tento zákaz je obava, že pokračující existencí hawaly jsou ohroženy centrální vládní regulace státních ekonomik, protože hawala je mimo dosah všech klasických nástrojů makroekonomické politiky. Ale zatím i tajných služeb a policie. Právě tyto složky po jedenáctém září 2001 volají po zesílení pravomocí, aby zabránily rozpínání terorismu. Jenže ani rozšířené pravomoci jim k proniknutí do systému hawaly příliš nepomohou. Šéf české rozvědky Randák k tomu říká: „Financování terorismu plyne i z nevládních organizací, od jednotlivců, kteří jsou v podstatě oficiálními představiteli těchto organizací, a tyto peníze nejsou posílány systémem hawala, ale normálním bankovním systémem. To je důvod, proč si myslíme, že stále platí, že by zpravodajské služby a policejní složky měly mít možnost kontrolovat toky těchto peněz.“ Ve

¹⁰¹ http://www.mfcr.cz/cps/rde/xchg/mfcr/xsl/analit_cinn_kontr.html

¹⁰² http://www.rozhlas.cz/zpravy/domaci/_zprava/i-v-esku-proudi-penize-systemem-hawala--193045

světě terorismu platí jednoduché pravidlo. Radikální skupiny se usidlují ve státech, které jsou jí svou nízkou aktivitou v boji proti terorismu vlastně nakloněny.¹⁰³

B) Organizovaný zločin

K nejrozšířenějším formám organizovaného zločinu na území České republiky v současné době patří:

- výroba, pašování a distribuce drog;
- daňové podvody
- organizování prostituce a obchod s lidmi;
- organizování nelegální migrace; praní špinavých peněz;
- vydírání a vybírání poplatků za ochranu;
- korupce;
- padělání měny, zboží a porušování autorských práv;
- mezinárodní obchod se zbraněmi a výbušninami;
- organizované krádeže automobilů;
- bankovní podvody a loupeže.¹⁰⁴

Jedna z mnoha definic organizovaného zločinu může být následující: „Organizovaná kriminalita je druh skupinové trestné činnosti, páchané organizovanou zločineckou skupinou nebo organizací, vyznačující se dlouhodobostí, dělbu činností, plánovitostí a orientací na vysoký zisk nebo získání vlivu na veřejný život.“¹⁰⁵

V České republice se problémem organizovaného zločinu zabývají zejména vybrané útvary Policie ČR s celorepublikovou působností (např. Útvar odhalování organizovaného zločinu, Národní protidrogová centrála, Úřad služby kriminální policie a vyšetřování) a zpravodajské služby ČR.

Na rozdíl od terorismu je jeho přímým cílem finanční zisk (bankovní loupeže, vydírání, prodej drog, zbraní apod.), ale i teroristé mohou páchat kriminální činy, které slouží k zajištění jejich činnosti a existence. V určitých případech může dojít k interakci mezi teroristy a organizovaným zločinem.

1. Teroristé mohou pomáhat skupinám organizovaného zločinu, a naopak skupiny organizovaného zločinu mohou pomáhat teroristům.

¹⁰³ http://www.rozhlas.cz/zpravy/domaci/_zprava/i-v-esku-proudi-penize-systemem-hawala--193045

¹⁰⁴ <http://www.mvcr.cz/clanek/bezpecnost-a-prevence-bezpecnostnihrozby.aspx?q=Y2hudW09Mg%3D%3D>

¹⁰⁵ ŠMÍD, Tomáš. Teoretické vymezení fenoménu organizovaného zločinu. *Politologický časopis : Czech journal of Political Science*. 2008, roč.15, č.3., str. 278

2. Teroristé mohou být zákazníci skupin organizovaného zločinu a skupiny organizovaného zločinu mohou být zákazníci teroristů.¹⁰⁶

Zločinecké organizace působící v České republice jsou obvykle v přímých vazbách na zahraničí a jejich činnost se tak odvíjí od aktuálních trendů mezinárodního organizovaného zločinu. „Současný organizovaný zločin existuje v nebezpečnější formě, než byla zločinnost balkánských a ruských pachatelů z počátku 90. let. V této souvislosti mluví policisté o tzv. zločinu domácím - tedy zločinu, který odnikud nepřišel a nemohl se nikam přesunout. Jeho vývoj souvisí se základními změnami v české společnosti - ekonomice i politice tak, jak se po roce 1989 odehrály. Cílem organizovaného zločinu v Česku je maximální zisk a také ekonomický a společenský vliv za pomoci jakýchkoliv prostředků. Řadí se sem korupce, diskreditace nepohodlných osob či institucí nebo legalizace výnosů z trestné činnosti prostřednictvím zdánlivě legálního podnikání či investování.“¹⁰⁷

Podle výzkumu Institutu pro kriminologii a sociální prevenci, který proběhl v letech 2004 – 2007 jsou z cizinců v organizovaném zločinu na území České republiky nejvíce zastoupeni Ukrajinci, Vietnamci, Albánci, Rusové, Číňané. Dále následují Bulhaři, Rumuni, Srbové a za nimi Slováci, kteří se po celá 90.léta v rámci organizovaného zločinu na území České republiky vyskytovali zcela výjimečně. Za těmito cizinci následují Turci, Nigerijci, Moldavané, Dagestánci, Makedonci, Litevci, Izraelci, do určité míry Čečenci, Bělorusové, Indové. Sem postupně klesli i Poláci, kteří ještě do konce 90. let představovali silnou skupinu zapletenou do organizovaného zločinu v Česku. Mezi nepříteli významné národnosti patří: Černohorci, Iráčané, Kazaši, Chorvati, Senegalci, Egypťané, Italové, Pákistánci, Gruzínci, Němci.¹⁰⁸

Vliv čečenského terorismu na Českou republiku je spojen s aktivitami čečenského organizovaného zločinu, které mohou být napojeny na čečenský islámsko-separatistický terorismus. Již v současnosti jsou čečenští zločinci důležitou součástí spektra organizované kriminality v ČR. Známi jsou svojí brutalitou nejenom vůči obětem (intenzívně působí při vybírání výpalného), ale i vůči konkurenčním gangům. Například před několika lety zaútočili na Václavském náměstí v Praze za bílého dne samopaly proti albánskému gangu. Spekuluje se i o jejich vyděračských aktivitách proti některým vůdčím osobám české „podnikatelsko-kriminální“ sféry.¹⁰⁹ O existenci čečenském terorismu v České republice píše i denník Právo, který v článku publikovaném 12. února 2005 hovoří o tom, že Čečenská mafie pašuje do

¹⁰⁶ MAREŠ, Miroslav. Terorismus v ČR. Vyd. 1. Brno : Centrum strategických studií, 2005., str. 24

¹⁰⁷ <http://tema.novinky.cz/utvar-pro-odhalovani-organizovaneho-zlocinu>

¹⁰⁸ CEJP, Martin. *Vývoj organizovaného zločinu na území České republiky* [online]. Praha : Institut pro kriminologii a sociální prevenci, 2010 [cit. 2011-04-10]. Dostupné z WWW: <<http://www.ok.cz/iksp/publikace.html>>.

Česka falešné diamanty, tzv. yagy. V článku je zdůrazněno, že není vyloučeno, že tak Čečenci získávají peníze k financování teroristických akcí. Například v lednu téhož roku přivezla mladá Čečenka do Prahy dva a půl kilogramu yagů, které skončily ve šperkařských dílnách balkánské zlatnické mafie. Vzhledem k tomu, že zákazník jen těžko pozná, že místo diamantů zakoupil jen diamantu velmi podobný tisíckrát levnější umělý kámen tzv. yag (Ytrium Aluminium Garnát), začala se tímto problémem zabývat i Česká obchodní inspekce. Většina falešných diamantů, ale míří do zemí bývalého Sovětského svazu, na Balkán, do arabské oblasti, Itálie a dalších západoevropských zemí, neboť je český trh malý na masivní objem pašovaných yagů. Přičemž zisky z prodeje yagů jsou ohromné vzhledem k jejich nízké ceně oproti pravým diamantům. Ovšem dle tohoto článku mluvčí policejního prezidia Blanka Kosinová nechtěla odpovědět jestli zisk z podvodů slouží k financování čečenského terorismu. Také mluvčí zpravodajských služeb pouze oznámili, že takové informace neposkytují, ale podezřelé finanční toky sledují.¹¹⁰

Dalším atributem, který by mohl být považován za zdroj financování terorismu v České republice je korupce.

O korupci se hodně hovoří, ale zůstává spíše „veřejným tajemstvím“ než prokazatelným faktorem. Většinou k jejímu prokázání schází důkazy. Transakce spojené s korupcí probíhají utajeně a nedají se tedy přesně zdokumentovat. Většina Čechů si pod pojmem korupce představí úplatkářství, ale jde o mnohem širší pojem, který zahrnuje jakékoli neospravedlnitelné přijetí hmotných, či nehmotných výhod, které je trestné. Korupce je často spojená se získáním maximálního zisku a je založená na pevných organizačních strukturách, kterými účastníci snižují riziko odhalení korupce.¹¹¹

Česká republika je zahrnuta do průzkumů vývoje korupce. Z těchto průzkumů vyplývají různá data a indexy. Odborníky uznávaný a nejvíce používaným indexem v oblasti korupce je Index vnímání korupce (Corruption Perception Index, CPI).

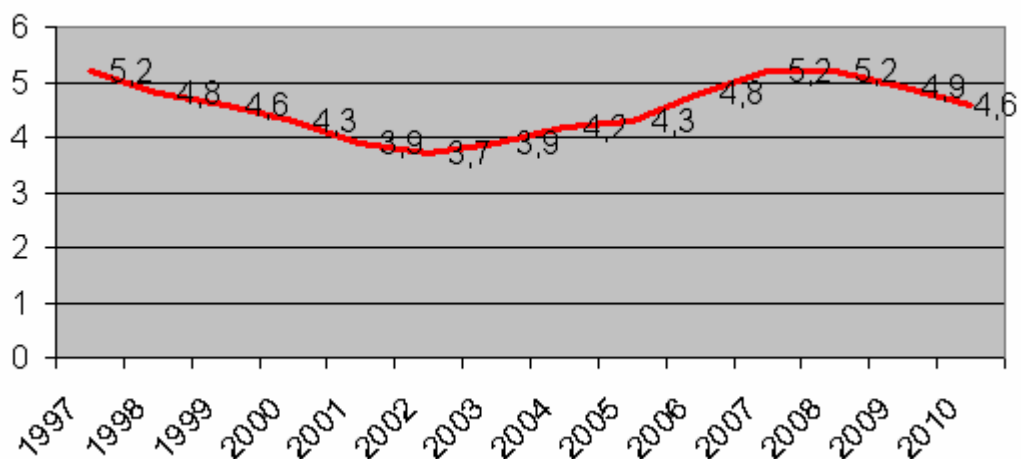
„Pro účely konstrukce indexu CPI je korupce definována jako zneužívání veřejné moci k osobnímu prospěchu. Index tedy každoročně zachycuje aktuální pohled na korupci ve veřejném sektoru a průzkumy použité k jeho sestavování obsahují otázky související se zneužíváním pravomocí veřejných činitelů k získání osobních výhod. Při sběru unikátních dat jsou respondenty domácí i zahraniční podnikatelé, analytici, představitelé obchodních komor aj. zástupci odborné veřejnosti z hodnocených zemí (index je tedy založen na expertních hodnoceních). Konečné hodnocení zemí na základě CPI pak seřazuje země podle stupně

¹⁰⁹ <http://www.revuepolitika.cz/clanky/714/cecensky-terorismus-a-jeho-dopady-na-ceskou-republiku>

¹¹⁰ <http://www.uzsi.cz/cz/z-prodeje-yagu-se-mozna-financuje-terorismus.html>

vnímání korupce, kdy hodnota indexu CPI = 0,00 znamená hodnocení země krajně zkorumpované a hodnota indexu CPI = 10,00 představuje ohodnocení pro zemi bez korupce.¹¹²

Dle hodnot tohoto indexu se dlouhodobě jeví korupce v České republice jako závažný problém, již řadu let. Pro srovnání se Česká republika nachází v roce 2010 podle CPI na 53. místě hned za Saudskou Arábií, dále například Írán je na 146. místě a poslední 178. místo obsadilo Somálsko.



Graf 3: Vývoj indexu CPI v České republice v letech 1997- 2010

Zdroj: Transparency International, dostupné z [www: < www.transparency.cz >](http://www.transparency.cz)

Korupce jde ruku v ruce s organizovaným zločinem, která přechází až k různým formám vydírání. Příkladem v českých podmínkách je tzv. výpalné. Vybírání výpalného je, když k majiteli obchodu přijde slušně oblečený obchodník, který mu nabídne zabezpečení jeho obchodu. Pokud majitel nemá zájem, obchodník v klidu odejde. V noci se mu, ale může stát, že mu někdo rozbije výlohu a to se opakuje tak dlouho, dokud nezačne platit zmiňovanému obchodníkovi za ochranu. Výpalné je tedy něco jako „daň za ochranu“ . Podnikatel jí ovšem paradoxně platí ze strachu z těch, kterým platí.

Důkazem, že výpalné by mohlo být zdrojem terorismu, je zpráva, která objevila v nedávné době na serveru Aktuálně.cz. Podle serveru výpalné využívá nově i Al- Kajda¹¹³. To, že výpalné by mohlo být finančním zdrojem zahraničního terorismu i v České republice, nelze podle mého názoru vyloučit, i když o přímém spojení nejsou důkazy, neboť čeští podnikatelé výpalné tiše trpí. Důvodem je hlavně to, že se bojí, že jim neznámí pachatel zapálí, nebo jinak

¹¹¹ VOLEJNIKOVÁ, Jolana. *Korupce v ekonomické teorii a praxi*. Praha : Profess Consulting, 2007.

¹¹² VOLEJNIKOVÁ, Jolana. *Korupce v ekonomické teorii a praxi*. Praha : Profess Consulting, 2007., str. 38

zničí jejich soukromí majetek a dále jsou známy i případy, kdy došlo k fyzickému napadení rodinných příslušníků podnikatele, či dokonce k jeho fyzické likvidaci, pokud neplatil. Podnikatelé nenahlašují tuto trestnou činnost také proto, že se může stát, že nedojde k jejímu prokázání a tzv. mafiáni se dostanou na svobodu, čímž se vystavují jejich pomstě.

Při výzkumu organizovaného zločinu je důležité konstatování, že každý text o organizovaném zločinu, který je uveden jako aktuální může velmi rychle aktuálnosti pozbýt. Dynamika procesů a změn v rámci organizovaného zločinu je oproti jiným fenoménům velmi rychlá.¹¹⁴

4.2.2 Shrnutí situace v České republice

Je zarážející, že před 11. zářím USA a ani jiné státy nebojovaly proti financování terorismu. Stejně tak tomu bylo i v České republice. Téma boje proti financování terorismu přitom není možné chápat izolovaně, ale tak, že se prolíná s dalšími aspekty protiteroristické agendy (legislativní, organizační, téma oprávnění policejních složek a zpravodajských služeb).¹¹⁵

V poslední Podrobné hodnotící zprávě o boji proti praní peněz a financování terorismu z roku 2003, provedl společný tým Mezinárodního měnového fondu (MMF) a Světové banky (SB) podrobné hodnocení systému boje proti praní peněz a financování terorismu v České republice. Vybraný tým přezkoumal příslušné zákony a nařízení určené k boji proti praní peněz a financování terorismu a stávající kontrolní a regulační systémy proti praní peněz a financování terorismu u finančních institucí jako jsou banky, pojišťovny, obchodníci s cennými papíry, družstevní záložny a investiční společnosti. Podle této zprávy „Česká republika dosud není považována za primární cíl činnosti teroristů a financování terorismu. Státní orgány si nicméně potencionální hrozbu infiltrace finančních prostředků spojených s terorismem do finančního systému uvědomují a jsou připraveny podle toho jednat.“¹¹⁶

Podle Policie ČR zůstává Česká republika spíše logistickou základnou pro podporu teroristických aktivit v zahraničí. Zejména pokud se jedná o získávání a shromažďování finančních prostředků na činnost subjektů podezřelých z napojení na teroristické organizace a o jejich transfer na místa určení. Děje se tomu, tak aby riziko propojení skutečného účelu, pro který mají být aktiva použita a místa jejich získání nebo shromáždění bylo pokud možno zcela eliminováno. Policie ČR se snaží snížit riziko dokonání teroristického aktu různými

¹¹³ Blíže viz <http://aktualne.centrum.cz/zahranici/afrika/clanek.phtml?id=663725>

¹¹⁴ ŠMÍD, Tomáš. Teoretické vymezení fenoménu organizovaného zločinu. *Politologický časopis : Czech journal of Political Science*. 2008, roč.15, č.3., str.271

¹¹⁵ http://www.natoaktual.cz/na_analyzy.asp?r=na_analyzy&c=A060215_101850_na_analyzy_m02

preventivními opatřeními. Například prověřuje signály o možném pohybu osob napojených na teroristické organizace na území ČR a monitoruje jejich aktivity.¹¹⁷

V České republice „došlo k případům, které zakládaly a zakládají důvodné podezření na přítomnost a opakovaný transit kontaktních osob některých zahraničních teroristických skupin. Na území České republiky byl rovněž zjištěn zájem o nákupy zbraní či technologií ze strany osob podezřelých ze spolupráce s teroristickými organizacemi a byly zaznamenány i snahy o založení poboček zahraničních nevládních organizací, podezřelých z podpory terorismu...V kontextu výše uvedených skutečností nelze v zásadě vyloučit představu, že Česká republika se – s ohledem na dlouhodobě klidnou bezpečnostní situaci – může v očích mezinárodního terorismu stát „odpočinkovou zónou“, přitažlivou pro logistické teroristické operace, včetně financování terorismu.“¹¹⁸

Existují zde tedy možná rizika, které mohou v případě laxního přístupu státu přerůst v budoucnu v hrozby pro Českou republiku.

1. Teroristické skupiny ve spojení s extremistickými skupinami mohou být hrozbou strategického významu pro ČR. „Relativně nový rozměr ohrožení představuje ohrožení kritické infrastruktury státu nebo perspektiva zneužití chemických, biologických, radioaktivních látek a jaderných materiálů teroristy, stejně jako prostor, který terorismu (propagande, radikalizaci stoupenců extrémních ideologií a rekrutování osob do teroristických struktur) otevírají moderní informační a komunikační technologie.“¹¹⁹

2. Díky nové politické situaci a vstupu České republiky do Evropské Unie (Schengenského prostoru) dochází k novým migračním vlnám nespokojených obyvatel ze zaostalejších zemí, které sebou mohou přinášet „nenápadné“ imigranty patřící do teroristických skupin a nesoucí do ČR i nové zdroje příjmů pro financování terorismu. Prezident Václav Klaus vyjádřil znepokojení nad schengenským systémem volného pohybu osob a uvedl jej za spoluodpovědný za problémy s tisíci uprchlíky ze severní Afriky, kteří momentálně zaplavují Itálii. Prezident také zdůraznil, že by v těchto případech měla Evropská Unie myslet i na dlouhodobé efekty a při současném institucionálním uspořádání Unie by sám nevěděl, jak tuto situaci řešit.¹²⁰

3. Na předchozí bod navazuje i problém spojení nejen teroristů s extremisty, ale i s organizovaným zločinem, který se kromě klasických zájmů, jako je obchod se zbraněmi,

¹¹⁶ http://www.mfcr.cz/cps/rde/xchg/mfcr/xsl/eu_mezinarodnivztahy_bojprotipranipenez.html

¹¹⁷ <http://www.policie.cz/clanek/zprava-o-cinnosti-uooz-zprava-o-cinnosti-uooz-za-rok-2009.aspx?q=Y2hudW09NQ%3d%3d>

¹¹⁸ http://www.natoaktual.cz/na_analyzy.asp?r=na_analyzy&c=A060215_101850_na_analyzy_m02

¹¹⁹ <http://www.mvcr.cz/clanek/bezpecnostni-hrozby-337414.aspx>

¹²⁰ <http://www.novinky.cz/domaci/230693-klaus-se-tvrde-oprel-do-schengenu.html?ref=boxE>

drogami, krádeže aut atd., se mohou zaměřit i na finanční kriminalitu za účelem získávání prostředků pro svou činnost, pro soukromé zisky formou daňových úniků, bankovních podvodů a legalizace finančních prostředků z trestné činnosti.

4. Šířitelem u nás velmi diskutované korupce, jakožto fenoménu postihující snad všechny země světa, je z velké části organizovaný zločin. Díky špatné legislativě a nevykonným soudům bude nejspíš i v následujících letech v ČR prostor pro tyto nelegální praktiky.

Závěr

Na základě studia literatury a internetových zdrojů docházím k několika závěrům. Nic nenaznačuje, že je Česká republika bezprostředně ohrožena terorismem, ale je zde v současné době riziko, že se můžeme stát „odpočinkovou zónou“, přitažlivou pro logistické teroristické operace¹²¹.

Ovšem ani všechny nastudované zdroje neposkytují jasnou definici terorismu a extremismu a tím dokazují složitost této problematiky. Z literatury vyplynulo spojení mezi terorismem a extremismem. Terorismus lze charakterizovat jako vrcholnou formu extremismu¹²². Specifikum extremismu je v tom, že má vyhraněné, nekompromisní politické postoje směřující jednoznačně k modifikaci či přímo k odstranění demokratického zřízení státu¹²³ a není tedy jeho hlavním cílem nastolení paniky a strachu, jako u terorismu.

Práce je tedy rozdělena na dvě stěžejní kapitoly, které se zabývají za prvé extremismem (jako předstupněm terorismu) a samotným terorismem. Důvody pro toto dělení vycházely z typologie terorismu, která je uvedena příloze A. Jedná se o dělení na vnitřní terorismus, který může vysvětlit, jako terorismus ohrožující stát zevnitř. V případě České republiky se zde jedná zejména o problém extremismu. Druhým typem je vnější terorismus, který lze chápat jako terorismus působící na stát z vnějšího okolí resp. od okolních států. V případě České republiky se v souvislosti se zpracovávaným tématem může jednat o finanční toky proudící přes Českou republiku sloužící k financování terorismu.

V případě možných příčin existence extremismu byly určeny faktory související se sociální politikou naší země. Sociální politika jako součást hospodářské politiky státu má totiž velký vliv na blaho a celkovou spokojenost obyvatel. Tento fakt, byl vysvětlen i na Maslowově teorii potřeb, která jasně popisuje, proč je důležité, aby byly uspokojovány základní potřeby obyvatel ze strany státu a nedocházelo k nepokojům a nespokojenosti díky špatným životním podmínkám v zemi. Toto tvrzení bylo podpořeno díky Zemanově „hierarchizaci bezpečnosti“. V této hierarchizaci se pod pojmem „měkká bezpečnost“ rozumí zajištění bezpečnosti lidí proti různým hrozbám například i sociálním, které představují pro Českou republiku hrozbu právě i na příkladu existence extremismu.

Pro potřeby tohoto výzkumu byly zvoleny za zmiňované faktory sociální politiky chudoba, sociální pomoc, nezaměstnanost, bytová a vzdělávací politika. K nim jsem přiřadila

¹²¹ http://www.natoaktual.cz/na_analyzy.asp?r=na_analyzy&c=A060215_101850_na_analyzy_m02

¹²² KOTLÁN, Pavel. *Demokracie ve stínu : extremismus, terorismus, fašismus, komunismus*. Vyd. 1. Ostrava : Sokrates, 2003

¹²³ DANICS, Štefan. *Extremismus : hrozba demokracie*. Vyd. 1. Praha : Police History, 2002., str.10

statisticky dohledatelné ukazatele, které vystihují životní podmínky v daném kraji. Rozdělila jsem je na ukazatele ekonomické (např. vysoká míra nezaměstnanosti), sociální (např. odlišná vzdělanostní struktura obyvatel) a ostatní (např. vysoká podpora krajně pravicové politiky). Pomocí těchto ukazatelů jsem porovnávala kraje České republiky. Závěrem tohoto porovnání bylo zjištění, že extremismem jsou nejvíce ohroženy kraje Ústecký a Moravskoslezský. Zde by tedy mohly být dané ukazatele možnou příčinou (zdrojem) extremismu. V případě tohoto výzkumu musíme brát v úvahu jistá omezení výzkumu, které byla uvedena.

Co se týče potenciálních zdrojů sloužících k financování terorismu, zde bylo čerpáno především z internetových zdrojů. Česká republika se v současné době snaží zamezit financování terorismu přijímáním příslušné legislativy. Tato legislativa především prikazuje bankám identifikovat podezřelé transakce klientů. Počet těchto transakcí klesá, ale jak potvrzuje i BIS je zde jisté riziko, že finanční toky například zmiňovaným systémem hawaly¹²⁴ u nás stále existují.

Velký problém naší země je dlouhodobě ve vysoké míře korupce, která může být považovaná také za zdroj financování terorismu. Důkazy není jednoduché najít, neboť sama korupce je čin, který probíhá nanejvýš utajeně. Dle hodnot indexu CPI (Index vnímání koruce) je u nás korupce závažný problém. Česká republika se nachází v roce 2010 na 53. místě hned za Saudskou Arábií. Írán je na 146. místě a poslední 178. místo obsadilo Somálsko.

Obecným problémem je i napojení organizovaného zločinu na teroristické skupiny. Toto napojení je typické zejména v zahraničních státech, kde se terorismus vyskytuje.

Tato práce klade důraz nejen na vývoj České republiky, ale i na vývoj ve světě. Důvodem je, že terorismus jako aktuální globální hrozba, se nám vlivem právě této globalizace stále více přibližuje.

Postupující globalizace jednak podporuje růst mobility, díky níž se teroristické organizace mohou snadněji pronikat na území cílových států, a také vytvářet kvalitnější systémy komunikace. Terorismus se stal v poslední době internacionálním, tj. přešel od lokálních cílů k cílům globálním (např. omezení moci USA), a proto je důležité dobré fungování vnitřních zpravodajských služeb a jejich nadnárodní spolupráce.¹²⁵

Z výše uvedených skutečností si dovoluji tvrdit, že cíl diplomové práce byl splněn. Na základě dostupných zdrojů jsem dostatečně popsala potenciální ekonomické zdroje terorismu v České republice.

¹²⁴ Tajný systém převodu peněz, který je těžko dohledatelný.

Použitá literatura

- 1) CARR, Caleb. *Dějiny terorismu : dějiny války proti civilistům*. Vyd. 1. Praha : Práh, 2002. 183 s. ISBN 80-7252-063-6.
- 2) CORTE IBÁÑEZ, Luis de la. *Logika terorismu*. Vyd. 1. Praha: Academia, 2009. 321 s. ISBN 978-80-200-1724-6.
- 3) DANICS, Štefan. *Extremismus : hrozba demokracie*. Vyd. 1. Praha : Police History, 2002. 128 s. ISBN 80-86477-07-X.
- 4) DANICS, Štefan. *Extremismus*. Vyd. 1. Praha: Triton : Existencialia, 2003. 62 s. ISBN 80-7254-454-3.
- 5) DEVITO, Joseph A. *Základy mezilidské komunikace* Vyd. 6. Grada Publishing a.s., 2008. 502 s. ISBN 978-80-247-2018-0.
- 6) EICHLER, Jan. *Terorismus a války v době globalizace*. Vyd. 2. Praha : Karolinum, 2010. 397 s. ISBN 978-80-246-1790-9.
- 7) *Encyklopedie - světový terorismus : od starověku až po útok na USA*. Praha : Svojtka & Co, 2001. 536 s. ISBN 80-7237-340-4.
- 8) FUKA, Jan; SVOBODA, Ondřej. Hodnocení strategických dokumentů na základě ukazatelů v oblasti extremismu. In *Sborník příspěvků*. Pardubice : Univerzita Pardubice, 2011.
- 9) HOFFMAN, Bruce. *Inside terrorism* . Vyd. 2. United States of Amerika : Columbia University Press, 2006. 432 s. ISBN 9780231126991.
- 10) HRUBEC, Marek et al. *Sociální kritika v éře globalizace; Odstraňování sociálně-ekonomických nerovností a konfliktů*. Vyd. 1. Praha: Filosofický ústav AV ČR, 2008. 482 s. ISBN 978-80-7007-286-8.
- 11) HUNČOVÁ, Magdalena. *Ekonomický rozměr občanské společnosti*. Vyd. 1. Ústí nad Labem : Univerzita J.E. Purkyně, 2004. 180 s. ISBN 80-7044-605-6.
- 12) CHARVÁT, Jan. *Současný politický extremismus a radikalismus*. Vyd. 1. Praha : Portál, 2007. 183 s. ISBN 978-80-7367-098-6.
- 13) CHMELÍK, Jan. *Extremismus a jeho právní a sociologické aspekty*. Praha : Linde, 2001. 172 s. ISBN 80-7201-265-7.
- 14) CHMELÍK, Jan. *Zločin bez hranic : vyšetřování terorismu a organizovaného zločinu*. Praha : Linde : Právnícké a ekonomické nakladatelství a knihkupectví Bohumily Hořínkové a Jana Tuláčka, 2004. 185 s. ISBN 80-7201-480-3.

¹²⁵ LINHART, Petr; ROUDNÝ, Radim. *Ochrana obyvatelstva a terorismus : distanční opora*. Vyd. 1. Pardubice : Univerzita Pardubice, 2009.. str. 183-184

- 15) KOTLÁN, Pavel. *Demokracie ve stínu : extremismus, terorismus, fašismus, komunismus*. Vyd. 1. Ostrava : Sokrates, 2003. 173 s. ISBN 80-86572-07-2.
- 16) KREBS, Vojtěch. *Sociální politika*. 4., přeprac. a aktualiz. vyd. Praha : ASPI, 2007. 503 s. ISBN 978-80-7357-276-1.
- 17) KUPKA, Petr; LARYŠ, Martin; SMOLÍK, Josef. *Krajní pravice ve vybraných zemích střední a východní Evropy : Slovensko, Polsko, Ukrajina, Bělorusko, Rusko*. Vyd. 1. Brno : Masarykova univerzita, Mezinárodní politologický ústav, 2009. 268 s. ISBN 978-80-210-4845-4.
- 18) LINHART, Petr; ROUDNÝ, Radim. *Ochrana obyvatelstva a terorismus : distanční opora*. Vyd. 1. Pardubice : Univerzita Pardubice, 2009. 238 s. ISBN 978-80-7395-165-8.
- 19) MAREŠ, Miroslav. *Pravicový extremismus a radikalismus v ČR*. Vyd. 1. Brno : Barrister & Principal, 2003. 655 s. ISBN 80-86598-45-4.
- 20) MAREŠ, Miroslav. *Terorismus v ČR*. Vyd. 1. Brno : Centrum strategických studií, 2005. 476 s. ISBN 80-903333-8-9.
- 21) NAPOLEONI, Loretta. *Teror S.R.O. : Po stopách finančních zdrojů teroristických sítí*. Vyd. 1. Praha: Metafora, 2007. 518 s. ISBN: 978-80-7359-107-6.
- 22) PIERSON, Christopher. *The modern state*. Vyd. 1. London : Routledge, 1996. 215 s. ISBN 0415074525.
- 23) POLÁK, Jaroslav. *Jak přežít terorismus*. Kladno : JAMA, 2001. 203 s. ISBN 80-902374-3-6.
- 24) POLÁK, Jaroslav. *Jak přežít terorismus*. Kladno : JAMA, 2001. 203 s. ISBN 80-902374-3-6.
- 25) ŘEHÁK, David; FOLTIN, Pavel; STOJER, Richard. *Vybrané aspekty soudobého terorismu*. Praha: Ministerstvo obrany – Agentura vojenských informací a služeb, 2008. 143 s. ISBN 978-80-7278-443-1.
- 26) ŘIHÁČKOVÁ, Věra. *Boj proti terorismu : globální výzva 21. století*. Praha : Institut pro evropskou politiku EUROPEUM, 2006. 86 s. ISBN 80-86993-03-5.
- 27) ŘÍZEK, Zdeněk. Vybrané problémy typologie terorismu. In GYENES, Filip. *IMEA 2010*. Vyd. 1. Pardubice : Univerzita Pardubice, 2010. s. 101. ISBN 978-80-7395-254-9.
- 28) ŘÍZEK, Zdeněk; FUKA, Jan . Vybrané problémy nefunkčních států a situace v ČR. In GYENES, Filip. *Veřejná správa 2010 : Sborník příspěvků z vědecké konference s mezinárodní účastí*. Vyd 1. Pardubice : Univerzita Pardubice, 2010. s. 228. ISBN 978-80-7395-334-8.

- 29) SMELSER, Neil J.; MITCHELL, Faith. *Terrorism: perspectives from the behavioral and social science : National Research Council (U.S.)*. Washington DC : National Academies Press, 2002. 70 s. ISBN 9780309086127.
- 30) SMUTEK, Martin. *Sociální stát : úvod do studia* Vyd. 1. Univerzita Hradec Králové : Gaudeamus, 2005. 135 s. ISBN: 80-7041-691-2.
- 31) STEJSKAL, Libor. Rozšířené pojetí bezpečnosti jako výzva pro českou bezpečnostní politiku. In BALABÁN, Miloš. *Bezpečnostní budoucnost České republiky : Otázky, výzvy, problémy*. Praha : Ministerstvo obrany- Agentura vojenských informací a služeb, 2005. s. 199. ISBN 80-7278-306-8.
- 32) ŠMÍD, Tomáš. Teoretické vymezení fenoménu organizovaného zločinu. *Politologický časopis : Czech journal of Political Science*. 2008, roč.15, č.3, s. 270-296. ISSN 1211-3247.
- 33) ŠUBRT, Jiří et al.. *Soudobá sociologie. III ; Diagnózy soudobých společností*. Vyd. 1. Univerzita Karlova v Praze : Karolinum, 2008. 382 s. ISBN: 978-80-246-1486-1.
- 34) TETŘEVOVÁ, Liběna. *Veřejná ekonomie*. Vyd. 1. Professional Publishing, 2008. 185 s. ISBN 978-80-86946-79-5.
- 35) VOLEJNÍKOVÁ, Jolana. *Korupce v ekonomické teorii a praxi*. Praha : Profess Consulting, 2007. 390 s. ISBN 978 80-7259-055-1.
- 36) WEINBERG, Leonard; EUBANK, William Lee. *What Is Terrorism? : The root of terrorism*. United States of Amerika : Infobase Publishing, 2006. 104 s. ISBN 9780791083055.
- 37) WHITTAKER, David J. *Terrorism: understanding the global threat*. Vyd. 2. Great Britain : Pearson Education, 2007. 236 s. ISBN 1405840854.

Internetové zdroje:

- 1) BRZYBOHATÝ, Marian. *Ministrestvo obrany České republiky* [online]. 2004-2010 [cit. 2011-03-21]. Současný terorismus. Dostupné z WWW: <http://www.army.cz/avis/vojenske_rozhledy/2002_2/46.htm>.
- 2) CEJP, Martin. *Vývoj organizovaného zločinu na území České republiky* [online]. Praha : Institut pro kriminologii a sociální prevenci, 2010 [cit. 2011-04-10]. Dostupné z WWW: <<http://www.ok.cz/iksp/publikace.html>>. ISBN 978-80-7338-105-9.
- 3) Česká spořitelna [online]. 2009 [cit. 2011-03-14]. Prohlášení České spořitelny k politice boje proti praní špinavých peněz a financování terorismu. Dostupné z WWW: <www.csas.cz/banka/content/inet/internet/cs/AML.pdf>.
- 4) Česká spořitelna [online]. 2009 [cit. 2011-03-25]. Prohlášení České spořitelny k politice boje proti praní špinavých peněz a financování terorismu. Dostupné z WWW: <www.csas.cz/banka/content/inet/internet/cs/AML.pdf>.

- 5) Československá anarchistická federácia : informační portál [online]. 2001 [cit. 2010-12-05]. Programové minimum ČSAF. Dostupné z WWW: <http://www.csaf.cz/programove_minimum.php>.
- 6) Český statistický úřad [online]. 20.03.2011 [cit. 2011-03-20]. Volby do Poslanecké sněmovny Parlamentu České republiky konané ve dnech 28.05. – 29.05.2010 . Dostupné z WWW: <<http://www.volby.cz/pls/ps2010/ps61?xjazyk=CZ&xv=1>>.
- 7) DANICS, Štefan ; TUČEK, Leoš. *Fakulta sociálních věd, Univerzita Karlova : Centrum pro sociální a ekonomické strategie* [online]. 2010 [cit. 2011-04-17]. Metamorfózy organizovaného zločinu a terorismu ve světě a v Evropě. Dostupné z WWW: <<http://www.ceses.cuni.cz/CESES-65-version1-Danisc.pdf>>.
- 8) *Esf* [online]. 2006 [cit. 2011-03-20]. Mapa sociálně vyloučených nebo sociálním vyloučením ohrožených romských lokalit v ČR. Dostupné z WWW: <<http://www.esfcr.cz/mapa/pojmy.html>>.
- 9) INPEG : Iniciativa proti ekonomické globalizaci - Praha 2000 [online]. 14.srpna 2000 [cit. 2010-11-15]. 55 Let útlaku: 1960-1969 MMF a Světová banka podporují vojenské režimy a korupci na úkor lidských práv. Dostupné z WWW: <<http://inpeg.ecn.cz/frames/tiskovky/140800.html>>.
- 10) Klub mladých komunistů [online]. 23.května 2010 [cit. 2010-12-19]. Antikomunismus sílí, KSČM se přizpůsobuje. Dostupné z WWW: <<http://www.kdm-pv.wgz.cz/clanky/?offset=50>>.
- 11) KRULÍK, Oldřich. *Natoaktual.cz* [online]. 15.2.2006 [cit. 2011-03-10]. Boj proti financování terorismu v kontextu protiteroristického úsilí České republiky. Dostupné z WWW: <http://www.natoaktual.cz/na_analyzy.asp?r=na_analyzy&c=A060215_101850_na_analyzy_m02>.
- 12) Loretta Napoleoni: The intricate economics of terrorism [online]. 2009 [cit. 2011-03-04]. Dostupné z WWW: <<http://www.youtube.com/watch?v=uXl-mKZ7aSc>>.
- 13) MAREŠ, Miroslav; VOJVODOVÁ, Petra. *Masarykova Univerzita : Fakulta sociálních studií* [online]. 2010 [cit. 2011-04-09]. Dělnická strana: profil české pravicově extremistické strany. Dostupné z WWW: <<http://www.muni.cz/fss/research/publications/906626>>.
- 14) Ministerstvo financí České republiky [online]. 2005 [cit. 2011-03-14]. Mezinárodní spolupráce - Boj proti praní peněz a financování terorismu. Dostupné z WWW: <http://www.mfcr.cz/cps/rde/xchg/mfcr/xsl/eu_mezinarodnivztahy_bojprotipranipenez.html>.
- 15) *Ministerstvo financí České republiky* [online]. 2005 [cit. 2011-03-03]. Výsledky činností Finančního analytického útvaru. Dostupné z WWW: <http://www.mfcr.cz/cps/rde/xchg/mfcr/xsl/analit_cinn_kontr.html>.

- 16) *Ministerstvo práce a sociálních věcí* [online]. 10.7.2010 [cit. 2011-03-20]. Životní a existenční minimum. Dostupné z WWW: <<http://www.mpsv.cz/cs/3213>>.
- 17) *Ministerstvo vnitra České republiky : Bezpečnostní hrozby* [online]. 2010 [cit. 2011-04-17]. Strategie boje proti terorismu na léta 2010-2012. Dostupné z WWW: <<http://www.mvcr.cz/clanek/bezpecnostni-hrozby-337414.aspx>>.
- 18) *Ministerstvo vnitra České republiky* [online]. 3.5.2010 [cit. 2010-12-05]. Výroční zpráva o extremismu a strategie boje proti extremismu. Dostupné z WWW: <<http://www.mvcr.cz/clanek/extremismus-vyrocní-zpravy-o-extremismu-a-strategie-boje-proti-extremismu.aspx>>.
- 19) *Ministerstvo vnitra České republiky* [online]. listopad 2010 [cit. 2011-03-19]. Bezpečnostní hrozby. Dostupné z WWW: <<http://www.mvcr.cz/clanek/bezpecnostni-hrozby-337414.aspx?q=Y2hudW09NA%3d%3d>>.
- 20) *Novinky.cz* [online]. 13.dubna 2011 [cit. 2011-04-17]. Klaus se tvrdě opřel do Schengenu. Dostupné z WWW: <<http://www.novinky.cz/domaci/230693-klaus-se-tvrde-oprel-do-schengenu.html?ref=boxE>>.
- 21) *Policie České republiky* [online]. 2010 [cit. 2011-03-14]. Zpráva o činnosti ÚOOZ za rok 2009. Dostupné z WWW: <<http://www.policie.cz/clanek/zprava-o-cinnosti-uooz-zprava-o-cinnosti-uooz-za-rok-2009.aspx?q=Y2hudW09NQ%3d%3d>>.
- 22) *Slovník cizích slov.net* [online]. 2006-2010 [cit. 2010-11-14]. Terorismus, terorismus - význam slova. Dostupné z WWW: <<http://www.slovník-cizich-slov.net/terorismus-terorismus/>>.
- 23) *Svaz průmyslu a dopravy ČR* [online]. 2009 [cit. 2011-02-11]. V únoru nepatrný pokles nezaměstnanosti. Dostupné z WWW: <<http://www.spcr.cz/statistika/nezamestnanost.htm>>.
- 24) *U.S. Department of State* [online]. April 30, 2009 [cit. 2011-03-01]. Chapter 2. Country Reports: Europe and Eurasia Overview. Dostupné z WWW: <<http://www.state.gov/s/ct/rls/crt/2008/122432.htm>>.
- 25) *Vojenské zpravodajství Česká republika* [online]. 2008 [cit. 2011-04-17]. Zpráva o činnosti Vojenského zpravodajství za rok 2009. Dostupné z WWW: <http://www.vzcr.cz/static/zprava2009.aspx#4_2>.
- 26) *Wikipedia : The free encyclopedia* [online]. 2010 [cit. 2011-03-04]. UN Human Development Report 2010. Dostupné z WWW: <http://en.wikipedia.org/wiki/File:UN_Human_Development_Report_2010_1.PNG>.
- 27) *Wikipedia : The free encyclopedia* [online]. 2010 [cit. 2011-03-04]. Failed state. Dostupné z WWW: <http://en.wikipedia.org/wiki/Failed_States_Index#Failed_States_Index>.

- 28) Wikipedie : Otevřená encyklopedie [online]. 12.3.2011 [cit. 2010-12-27]. Dělnická strana. Dostupné z WWW:
<http://cs.wikipedia.org/wiki/D%C4%9Blnick%C3%A1_strana#cite_note-proces-2>.
- 29) Wikipedie : Otevřená encyklopedie [online]. 4.2.2011 [cit. 2010-11-16]. Žhářský útok ve Vítkově. Dostupné z WWW:
<http://cs.wikipedia.org/wiki/%C5%BDh%C3%A1%C5%99sk%C3%BD_%C3%BAtok_ve_V%C3%ADtkov%C4%9B#cite_note-16>.
- 30) World wide governance indicators [online]. 2010 [cit. 2011-01-02]. All indicators for one country. Dostupné z WWW:
<http://info.worldbank.org/governance/wgi/sc_chart.asp>.
- 31) www.czso.cz - Český statistický úřad
- 32) ZAHUMENSKÝ, David. Blog.aktálně.cz [online]. 3.11.2010 [cit. 2011-02-14]. Problém s Romy vyřeší jedině vzdělání. Dostupné z WWW:
<<http://blog.aktualne.centrum.cz/blogy/david-zahumensky.php?itemid=11171>>.

Seznam tabulek, obrázků a grafů

Tabulka 1: Model extremismu	12
Tabulka 2: Ukazatele institucionální kvality správy v ČR v letech 2000- 2009.....	39
Tabulka 3: Výskyt názorů charakteristických pro ultrapravicí (s výrazností barvy se zvyšuje intenzita výskytu)	48
Tabulka 4: Otevřenost k podpoře strany navrhuující radikální opatření (hodnoty vyšší než 1,9 jsou významné)	49
Tabulka 5: Průměrná hrubá měsíční mzda zaměstnanců v krajích ČR v Kč za roky 2005-2010	52
Tabulka 6: Průměrná míra nezaměstnanosti v krajích ČR v % za roky 2005-2010	53
Tabulka 7: Domácnosti s příjmy pod životním minimem v % vzhledem k počtu domácností v kraji za roky 2005-2009	54
Tabulka 8: Vzdelávací struktura obyvatel podle nejvyššího dosaženého vzdělání v krajích ČR vyjádřená jako aritmetický průměr za roky 2000-2009 v tis.osob.....	55
Tabulka 9: Vzdělání voličů DS/DSSS v %.....	56
Tabulka 10: Vyplacené dávky státní sociální podpory na 1 obyvatele v kraji v Kč	56
Tabulka 11: Počet hlasů DSSS při volbách do Poslanecké sněmovny Parlamentu České republiky 2010	57
Tabulka 12: Orientační odhad celkového počtu romských obyvatel zkoumaných sociálně vyloučených lokalit v kraji.....	59
Tabulka 13: Celkový počet trestných činů s extremistickým podtextem zaevidovaných na území ČR v letech 2006 až 2009 (dle Evidenčně statistického systému kriminality Policejního prezidia ČR – ESSK).....	60
Tabulka 14: Vývoj přijatých oznámeních o podezřelých obchodech v ČR	66
Obrázek 1: Maslowova pyramida potřeb.....	33
Obrázek 2: Schéma hierarchizace bezpečnosti podle P. Zemana	36
Obrázek 3: Vnímání menšin- míra předsudečnosti a jejich hodnocení.....	45
Obrázek 4: Mapa krajů s rizikem pravicového extremismu	49
Obrázek 5: Akce pravicových extremistů na území ČR v roce 2009	50
Obrázek 6: Vzdelávací struktura obyvatel ve věku 15 a více let podle krajů v roce 2009....	55
Graf 1: Přehled skladby trestných činů s extremistickým podtextem v roce 2009.....	46
Graf 2: Počet trestných činů s extremistickým podtextem v krajích ČR v letech 2007 - 2009	60
Graf 3: Vývoj indexu CPI v České republice v letech 1997- 2010.....	71

Seznam příloh

Příloha A: Typologie terorismu

Příloha B: Index lidského rozvoje

Příloha C: Index nefunkčních států

Příloha D: Komparace Institucionálního indexu kvality správy České republiky a Afghánistánu (v %)

Příloha E: Prohlášení České spořitelny k politice boje proti praní špinavých peněz a financování terorismu

Přílohy

Příloha A: Typologie terorismu

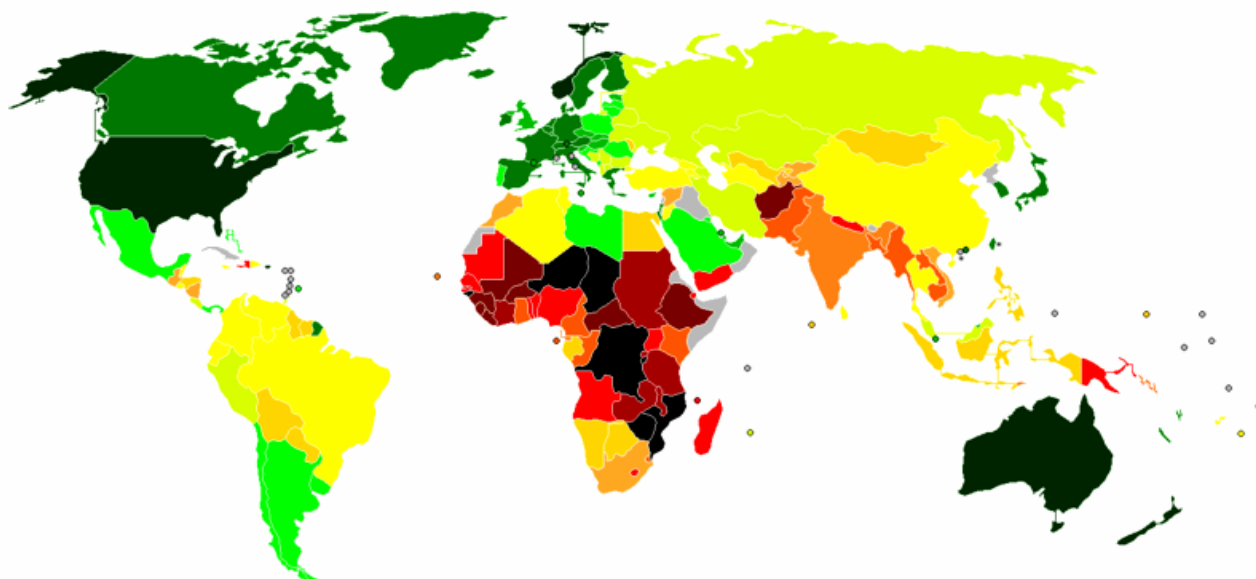
- A. terorismus podle počtu členů (teroristů):
 - 01. skupinový terorismus (*Group Terrorism*)
 - 02. individuální terorismus (*Lone Wolf Terrorism*)
- B. terorismus podle cílů:
 - 03. agitační terorismus
 - 04. atentáty (*Assessments*)
 - 05. biologický terorismus, bioterorismus (*Biological Terrorism, Bioterrorism*)
 - 06. ekologický terorismus, ekoterorismus (*Eco-terrorism*)
 - 07. ekonomický terorismus (*Economic Terrorism*)
 - 08. chemický terorismus (*Chemical Terrorism*)
 - 09. informační terorismus (*IT-terrorism*)
 - 10. jaderný terorismus (*Nuclear Terrorism*)
 - 11. kybernetický terorismus, kyberterorismus (*Cyber-terrorism*)
 - 12. narkoterorismus (*Narcoterrorism*)
 - 13. národně osvobozenecský terorismus
 - a. gerila (šp. *guerilla*)
 - b. partyzánský terorismus (*Partisan Terrorism*)
 - c. povstalecký nebo protirežimní terorismus (*Rebellious or Counter-Regime Terrorism*)
 - 14. pirátství (*Piracy*)
 - 15. psychologický terorismus, psychoterorismus (*Psychological Terrorism, Psycho-terrorism*)
 - 16. radiační terorismus (*Radiological Terrorism*)
- C. terorismus podle intenzity:
 - 17. mikroterorismus (*Microterrorism*)
 - 18. makroterorismus (*Macroterrorism*)
 - 19. superterorismus (*Superterrorism*)
- D. terorismus podle ideologie:
 - 20. politický terorismus (*Political Terrorism*)

- a. levicový, resp. ultralevicový (*Ultra-left-wing Terrorism*)
- b. pravicový, resp. ultrapravicový (*Ultra-right-wing Terrorism*)
- 21. sociální terorismus (*Social Terrorism*)
- 22. náboženský terorismus (*Religious Terrorism*)
 - a. křesťanský terorismus (*Christian Terrorism*)
 - b. islámský terorismus (*Islamic Terrorism*)
 - c. židovský terorismus (*Jewish Terrorism*)
- 23. nacionalistický terorismus (*Nationatilistic Terrorism*)
- 24. etnický terorismus (*Ethnic Terrorism*)
- 25. komunistický terorismus (*Communist Terrorism*)
- 26. revoluční (revolucionářský) terorismus (*Revolutionary Terrorism*)
- 27. narkoterorismus (*Narcoterrorims*)
- 28. ekoterorismus (*Eco-terrorism*)
- E. terorismus podle teritoria obecně:
 - 29. městský terorismus (*Urban Terrorism*)
 - 30. domácí terorismus (*Domestic Terrorism*)
 - 31. separatistický terorismus (*Separatisti Terrorism*)
 - 32. regionální terorismus (*Regional Terrorism*)
 - 33. národní terorismus (*National Terrorism*)
 - 34. mezinárodní terorismus (*International Terrorism*)
 - 35. globální terorismus (*Global terrorism*)
 - 36. státní terorismus (*State terrorism*)
 - 37. vnitrostátní terorismus (*Internal Terrorism*)
 - 38. mezistátní terorismus (*Interstate Terrorism*)
- F. terorismus podle teritoria konkrétně (příklady):
 - 39. sionistický terorismus (*Zionist Terrorism*)
 - 40. palestinský terorismus (*Palestinian Terrorism*)
 - 41. blízkovýchodní terorismus (*Near East Terrorism*)
 - 42. arabský terorismus (*Arabic Terrorism*)
 - 43. čečenský terorismus
- G. terorismus podle zažitých konvencí:
 - 44. konvenční (*Conventional Terrorism*)
 - 45. nekonvenční (*Unconventional Terrorism*)
- H. terorismus podle směru, kterým terorismus působí:

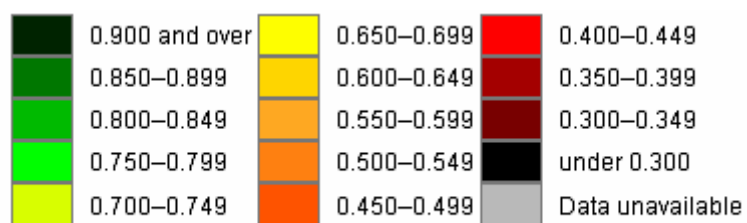
- 46. vnitřní terorismus (*Inner Terrorism*)
- 47. vnější terorismus (*Outer Terrorism*)
- I. terorismus podle podob:
 - 48. demonstrativní terorismus (*Demonstrative Terrorism*)
 - 49. destruktivní terorismus (*Destruktivní Terrorism*)
 - 50. sebevražedný terorismus (*Sucidal Terrorism*)
- J. terorismus podle vojenského hodnocení:
 - 51. subverzívní terorismus (*Subversive Terrorism*)
 - 52. represivní terorismus (*Repressive Terrorism*)

Zdroj: ŘÍZEK, Zdeněk. Vybrané problémy typologie terorismu. In GYENES, Filip. *IMEA 2010*. Vyd. 1. Pardubice : Univerzita Pardubice, 2010., str. 87

Příloha B: Index lidského rozvoje

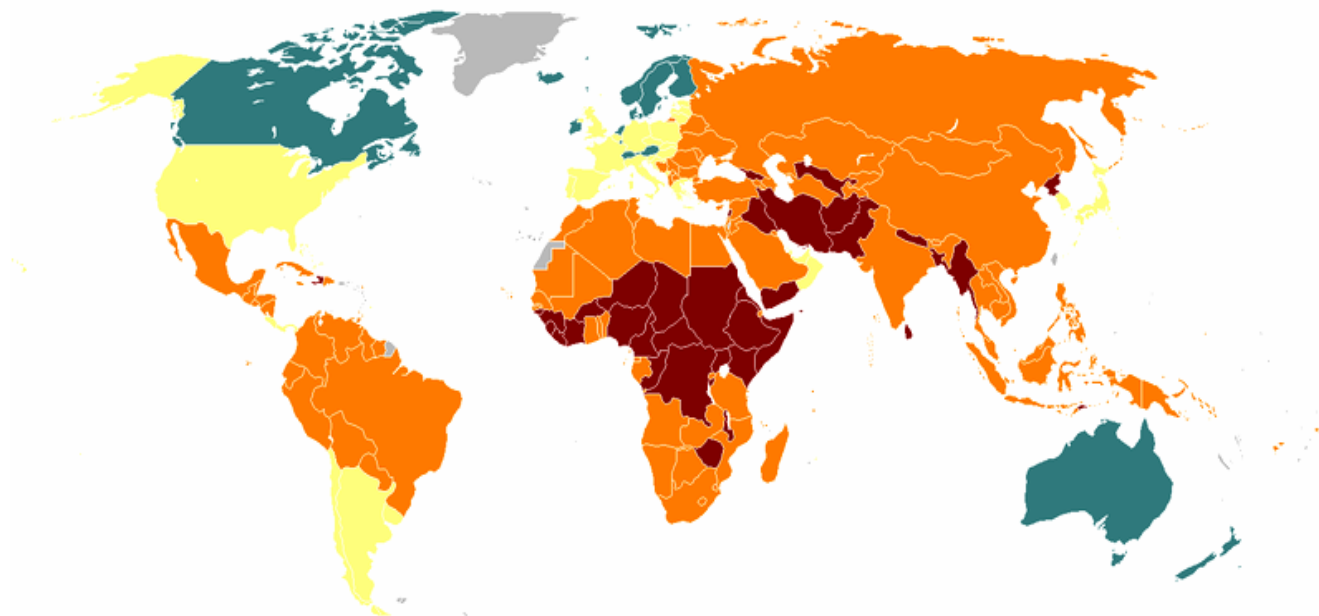


Legenda



Zdroj: http://en.wikipedia.org/wiki/File:UN_Human_Development_Report_2010_1.PNG

Příloha C: Index nefunkčních států



Legenda

Nefunkčnost státu:

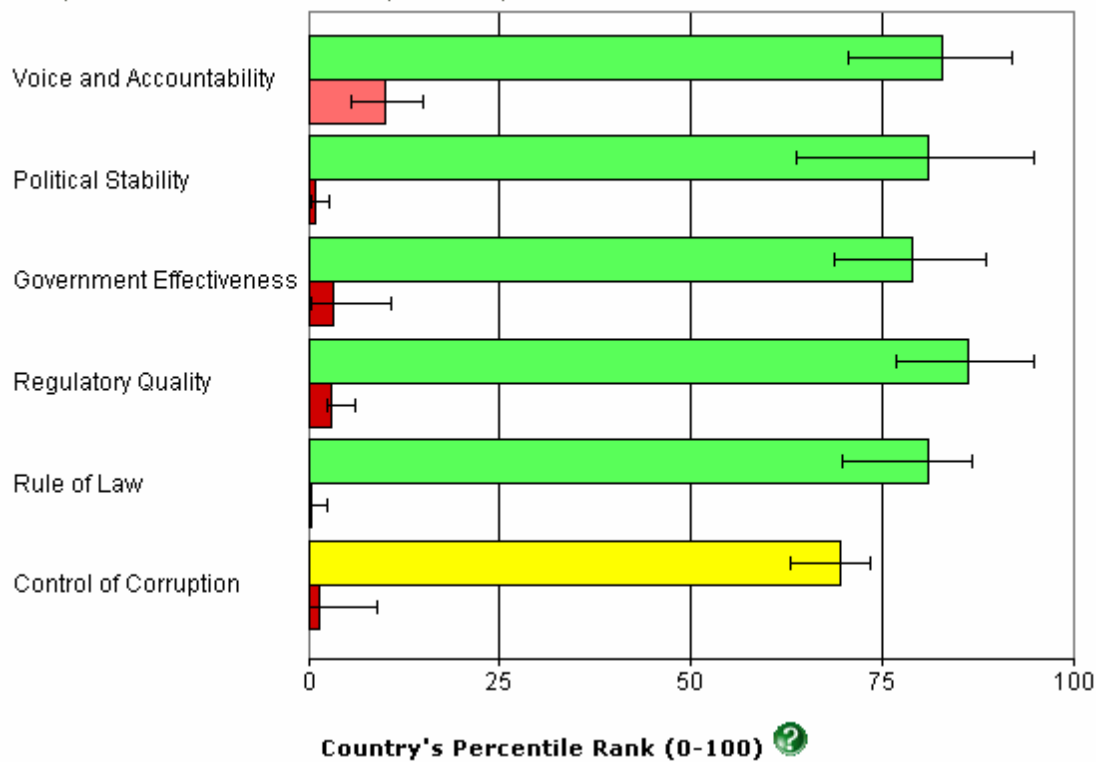


Zdroj: http://en.wikipedia.org/wiki/Failed_States_Index#Failed_States_Index

Příloha D: Komparace Institucionálního indexu kvality správy České republiky a Afghánistánu (v %)

CZECH REPUBLIC

Comparison with AFGHANISTAN (lower bar)



Zdroj: http://info.worldbank.org/governance/wgi/sc_chart.asp

Příloha E: Prohlášení České spořitelny k politice boje proti praní špinavých peněz a financování terorismu

V prohlášení je uvedeno:,, dodržujeme politiku a zásady "Poznej svého klienta", v rámci nichž zejména:

- všechny potenciální klienty a osoby s nimi spojené prověřujeme proti mezinárodním seznamům osob a hnutí, vůči nimž jsou uplatňována sankční opatření
- zjišťujeme skutečnou identitu klientů a dalších osob s nimi spojených
- ověřujeme a zaznamenáváme nezbytné identifikační údaje klientů a dalších osob
- činíme opatření ke zjištění politicky exponovaných osob a podrobujeme uzavírání obchodních vztahů s nimi zvýšenému dohledu
- v určených případech zjišťujeme skutečné majitele podnikatelských právnických osob a příjemce výnosů a rozdělovaných prostředků neziskových organizací
- v určených případech provádíme hloubkovou kontrolu klientů, v rámci níž zejména zjišťujeme zdroj jejich peněžních prostředků nebo majetku a další informace o účelu a zamýšlené povaze obchodu nebo obchodního vztahu
- aktualizujeme identifikační údaje klientů a dalších osob a archivujeme je po dobu 10 let od realizace obchodu nebo ukončení obchodního vztahu
- disponujeme novými technologiemi umožňujícími odhalování případů praní špinavých peněz a financování terorismu a zablokování finančních prostředků klienta
- monitorujeme účty našich klientů z pohledu podezřelých transakcí
- činíme nezbytná opatření k naplňování předpisů o provádění mezinárodních sankcí, zejména pokud jde o zákaz poskytování finančních zdrojů sankcionovaným subjektům a zákaz nakládání se sankcionovaným majetkem
- nezakládáme anonymní účty a neuzavíráme obchody s klienty, kteří se odmítnou podrobit identifikaci nebo odmítnou identifikaci třetí osoby
- neuzavíráme obchody s shell bankami, offshore bankami či bankami, které sídlí v rizikové jurisdikci, ani nevstupujeme do korespondenčních vztahů s bankami, které uvedeným subjektům poskytují služby
- všechny naše zaměstnance podrobujeme periodickému proškolení z problematiky AML a průkaznému testování jejich znalosti
- oblast AML podrobujeme pravidelnému a komplexnímu vnitřnímu i vnějšímu auditu

-nebyli jsme nikdy sankcionováni či žalováni ve spojení s praním špinavých peněz nebo financováním terorismu.“¹²⁶

AML je v tomto dokumentu oblast předcházení zneužití finančního systému k legalizaci výnosů z trestné činnosti a financování terorismu

¹²⁶ www.csas.cz/banka/content/inet/internet/cs/AML.pdf