

UNIVERZITA PARDUBICE
FAKULTA EKONOMICKO-SPRÁVNÍ

**EFEKTIVNOST MANDATORNÍCH VÝDAJŮ V ZÁVISLOSTI
NA VELIKOSTI OBCE**

Bc. LUCIE SCHÄFEROVÁ

DIPLOMOVÁ PRÁCE
2011

ZADÁNÍ DIPLOMOVÉ PRÁCE

(PROJEKTU, UMĚLECKÉHO DÍLA, UMĚLECKÉHO VÝKONU)

Jméno a příjmení: **Bc. Lucie SCHÄFEROVÁ**
Osobní číslo: **E09768**
Studijní program: **N6202 Hospodářská politika a správa**
Studijní obor: **Ekonomika veřejného sektoru**
Název tématu: **Efektivnost mandatorních výdajů v závislosti na velikosti obce**
Zadávací katedra: **Ústav ekonomie**

Z á s a d y p r o v y p r a c o v á n í :

Cílem diplomové práce je analyzovat vliv vnějších faktorů na velikost mandatorních výdajů různě velkých obcí.

Diplomová práce bude obsahovat:

- charakteristiku, význam a rozdělení mandatorních výdajů
- způsoby hodnocení mandatorních výdajů
- vliv vnějších faktorů na výši mandatorních výdajů
- analýza vybraných skupin mandatorních výdajů různě velkých obcí.

Rozsah grafických prací:

Rozsah pracovní zprávy:

cca 50 stran

Forma zpracování diplomové práce:

tištěná/elektronická

Seznam odborné literatury:

BAILEY, S. J. Veřejný sektor. 1. vyd. Praha: Eurolex Bohemia s.r.o., 2004. 455 s. ISBN 80-86432-61-0.

PEKOVÁ, J. Finance územní samosprávy: Územní aspekty veřejných financí. 1. vyd. Praha: Victoria Publishing, a.s., 1995. 268 s. ISBN 80-7187-024-2.

PEKOVÁ, J. Hospodaření a finance územní samosprávy. 1. vyd. Praha: Management Press, 2004. 375 s. ISBN 80-7261-086-4.

PEKOVÁ, J. Veřejné finance: úvod do problematiky. 4. vyd. Praha: ASPI Publishing, s.r.o., 2008. 580 s. ISBN 978-80-7357-358-4.

PROVAZNÍKOVÁ, R. Financování měst, obcí a regionů teorie a praxe. 1. vyd. Praha: GRADA Publishing, a.s., 2007. 280 s. ISBN 978-80-247-2097-5.

REKTOŘÍK, J. a kol. Ekonomika a řízení: Odvětví veřejného sektoru. 1. vyd. Praha: Ekopress, s.r.o., 2002. 264 s. ISBN 80-86119-60-2.

Vedoucí diplomové práce:

doc. Ing. Jaroslav Pilný, CSc.
Ústav ekonomie

Datum zadání diplomové práce:

26. června 2010

Termín odevzdání diplomové práce:

6. května 2011



doc. Ing. Renáta Myšková, Ph.D.

děkanka

L.S.



doc. Ing. Jolana Volejníková, Ph.D.

vedoucí ústavu

V Pardubicích dne 5. srpna 2010

Prohlašuji:

Tuto práci jsem vypracovala samostatně. Veškeré literární prameny a informace, které jsem v práci využila, jsou uvedeny v seznamu použité literatury.

Byla jsem seznámena s tím, že se na moji práci vztahují práva a povinnosti vyplývající ze zákona č. 121/2000 Sb., autorský zákon, zejména se skutečností, že Univerzita Pardubice má právo na uzavření licenční smlouvy o užití této práce jako školního díla podle § 60 odst. 1 autorského zákona, a s tím, že pokud dojde k užití této práce mnou nebo bude poskytnuta licence o užití jinému subjektu, je Univerzita Pardubice oprávněna ode mne požadovat přiměřený příspěvek na úhradu nákladů, které na vytvoření díla vynaložila, a to podle okolností až do jejich skutečné výše.

Souhlasím s prezenčním zpřístupněním své práce v Univerzitní knihovně.

V Suchdole dne 1.5. 2011

Lucie Schäferová

Poděkování

Touto cestou bych ráda poděkovala všem, kteří mi projevili podporu nejen při psaní této diplomové práce, ale i během celého studia.

Dále děkuji doc. Ing. Jaroslavu Pilnému, CSc. za vstřícný přístup při konzultacích, odborné vedení, věcné připomínky a rady při zpracování diplomové práce.

ANOTACE

Diplomová práce je zaměřena na analýzu mandatorních výdajů ve vybraných obcích v letech 2007 – 2009. Práce je členěna na dvě hlavní části. První teoretická část je zaměřena na definování mandatorních výdajů, charakteristiku skupin a sledovaných paragrafů, metodiku výběru obcí a způsob získávání informací. Druhá praktická část je zaměřena na vlastní analýzu a komparaci vybraných mandatorních výdajů dle paragrafů odvětvového členění rozpočtové skladby a zhodnocení těchto výdajů, včetně provedení statistického šetření. Práce je zakončena souhrnem výsledků.

KLÍČOVÁ SLOVA

mandatorní výdaje, efektivnost, obec, typy obcí, ARIS, rozpočet

TITLE

Effectiveness of mandatory spending, depending on the size of the communities

ANNOTATION

The diploma thesis aims to analyze the mandatory expenses of the selected municipalities within years 2007 – 2009. The work is divided into two main parts. The first theoretical part explains the term mandatory expenses, the characteristics of the selected groups and defined paragraphs, methodology of selected municipalities and the way have to get information. The second practical part is based on my own analysis and comparison of the selected mandatory expenses according to the paragraph regarding the sector classification of budget and the evaluation of these expenses, including a statistical survey. In conclusion, the findings about topic are summarized in outcomes.

KEYWORDS

mandatory expenses, effectiveness , municipality, types of municipalities, ARIS, budget

OBSAH

Úvod.....	9
1 Mandatorní výdaje obcí.....	10
1.1 Pojem a rozdělení mandatorních výdajů	10
1.2 Municipální rozpočet a jeho specifika.....	13
1.2.1 Obecná charakteristika financí obcí	13
1.2.2 Úloha municipálního rozpočtu	15
1.3 Charakteristika skupin a sledovaných paragrafů.....	16
2 Komparace vybraných municipalit	22
2.1 Obce s rozšířenou působností.....	22
2.1.1 Kutná Hora	23
2.1.2 Pardubice	26
2.1.3 Břeclav	29
2.2 Obec s pověřeným obecním úřadem	32
2.2.1 Sázava.....	33
2.2.2 Lázně Bohdaneč	36
2.2.3 Adamov	39
2.3 Základní typ obce	42
2.3.1 Suchdol u Kutné Hory.....	43
2.3.2 Rosice	46
2.3.3 Lednice	49
3 Získávání údajů	52
3.1 Automatizovaný rozpočtový informační systém ARIS	52
4 Analýza vybraných mandatorních výdajů	53
4.1 Silnice – 2212	53
4.2 Ostatní záležitosti pozemních komunikací – 2219.....	55
4.3 Sportovní zařízení v majetku obce - 3412.....	57
4.4 Veřejné osvětlení – 3631	59
4.5 Lokální zásobování teplem - 3634	61
4.6 Komunální služby a územní rozvoj jinde nezařazené - 3639.....	63
4.7 Sběr a svoz komunálních odpadů – 3722.....	65
4.8 Ostatní nakládání s odpady – 3729	67
4.9 Péče o vzhled obcí a veřejnou zeleň – 3745.....	69

4.10	Struktura výdajů obcí v České republice.....	71
4.11	Shrnutí	73
5	Statistické šetření.....	74
5.1	Test významnosti pro koeficient korelace.....	74
5.2	Mandatorní výdaje dle rozlohy obce	75
5.3	Mandatorní výdaje dle počtu obyvatel obce.....	78
5.4	Shrnutí	80
	Souhrn – Summary.....	81
	Seznam zkratk	86
	Seznam tabulek	87
	Seznam obrázků	89
	Seznam grafů.....	89
	Seznam příloh.....	90

ÚVOD

Diplomová práce je zaměřena na analýzu mandatorních výdajů ve vybraných obcích v letech 2007 – 2009. Vybrané obce jsou ze Středočeského, Pardubického a Jihomoravského kraje.

Mandatorní výdaje obcí představují výdaje rozpočtu, které jsou obcím přikázány zákonem a nelze je při plánování rozpočtu významně ovlivnit. Municipality jsou povinny zajistit stanovené veřejné statky a služby v potřebném množství, kvalitě a v určeném čase a místě podle příslušných zákonů a nařízení.

Téma diplomové práce Efektivnost mandatorních výdajů v závislosti na velikosti obce bylo zvoleno z důvodu neuspokojivého stavu veřejných financí v obcích České republiky. Rostoucí zadluženost je spojena s nedodržováním principu 3E, tedy efektivnosti, hospodárnosti a účelnosti.

Ve své analýze jsem se zaměřila na analýzu těch mandatorních výdajů, které ne vždy tvoří nejvyšší podíl na celkových běžných výdajích, ale jsou rozhodné pro kvalitu života obyvatel.

Jedná se zejména:

- silnice,
- sportovní zařízení v majetku obce,
- veřejné osvětlení,
- lokální zásobování teplem,
- komunální služby a územní rozvoj,
- sběr a svoz komunálních odpadů a
- péče o vzhled obcí a veřejnou zeleň.

Hlavním cílem této práce je analyzovat vybrané mandatorní výdaje dle paragrafů odvětvového členění rozpočtové skladby, zhodnocení a jejich vyhodnocení s doporučením, zda analyzované výdaje ponechat v mandatorních výdajích obcí či přijmout opatření na jejich snížení.

1 MANDATORNÍ VÝDAJE OBCÍ

Kapitola je věnována teoretickému vymezení pojmu mandatorní výdaje. Jejím cílem je poskytnout teoretické poznatky o příkázaných výdajích obcí, objasnit jejich význam a znázornit jejich dělení. Dále jsou zde popisována specifika a úlohy municipálního rozpočtu.

1.1 Pojem a rozdělení mandatorních výdajů

Mandatorní výdaje lze dle slovníku pojmů definovat jako „příkázané“ výdaje, výdaje rozpočtu, které jsou externě stanoveny (např. zákonem, jinou právní normou nebo vyplývají z jiných smluvních závazků) a nelze je při plánování rozpočtu účinně ovlivnit. Nemožnost ovlivňovat mandatorní výdaje, lze považovat za jejich největší nevýhodu.

Za mandatorní výdaje obcí lze považovat veškeré výdaje, které jsou obcím příkázány. Lze je dělit na:

- výdaje na přenesenou působnost (na výkon státní správy ve věcech, které stanoví zákon)
- výdaje na samostatnou působnost (např. bydlení, doprava a spoje, výchova a vzdělání)

Mandatorní výdaje řadíme z hlediska časového do skupiny běžných výdajů (neinvestičních, či provozních), z kterých se financují běžné každoroční potřeby v rozpočtovém roce. Podstatná část běžných výdajů má charakter tzv. nárokovaných mandatorních výdajů, které je nutno zabezpečit, neboť jsou podloženy zákonnými úpravami (např. zákonem o povinné školní docházce a apod.) nebo smlouvami (např. splácení úvěru apod.).¹

Mandatorní výdaje neboli tzv. nárokové výdaje tvoří největší objem plánovatelných výdajů podložené zákonnou úpravou. Proto je také u těchto výdajů obtížné snižovat jejich výši a na jejich financování musí být zajištěn dostatečný příjem. Změna zákonných úprav, která ovlivní objem nárokovaných veřejných výdajů (tzn. i jejich snížení dosažení rozpočtových úspor), je zpravidla dlouhodobá.

U ostatních plánovatelných výdajů lze zvažovat jejich objem a strukturu s ohledem na rozpočtové omezení dané zejména plánovatelnými příjmy. U této skupiny veřejných výdajů lze šetřit, je-li rozpočtové hospodaření napjaté. Některé úspory však mohou být z dlouhodobého

¹ Peková, J. *Hospodaření a finance územní samosprávy*. Praha: Management Press, 2004. 375 s. ISBN 80-7261-086-4.

hlediska neekonomické, neboť ovlivní budoucí růst veřejných výdajů. Například důsledkem snižování veřejných výdajů na údržbu komunikací bude zhoršení jejich stavu, což si v budoucnu vyžádá mnohem větší objem peněžních prostředků na opravy komunikací, a to i vlivem inflačního růstu nákladů: podobné je to u oprav a údržby komunálního bytového fondu apod.²

Pokud mandatorní výdaje vyplní výdajovou stranu rozpočtu, pak se snižuje schopnost rychle reagovat a financovat náhlé výdaje, jakými jsou například přírodní pohromy. V dlouhodobém měřítku však do určité míry stabilizují průběh ekonomického cyklu, který tak nezažívá diametrálně různá období.

V roce 1995 byla hodnota mandatorních výdajů 184,5 mld. korun. Podíl těchto výdajů na výdajích státního rozpočtu byl 42,6 %. Za 14 let vzrostl jejich objem více než 3 krát na 622 mld. korun a z celkových výdajů rozpočtu v roce 2009 tvořily 53,3 %.

Mandatorní výdaje nejsou v jednotlivých státech světa sledovány v porovnatelné podobě, tzn. že neexistuje harmonizovaná definice tohoto pojmu. Dle definice Ministerstva financí České republiky patří do mandatorních výdajů: mandatorní výdaje vyplývající ze zákona, quasi mandatorní (výdaje, které ÚSC musí realizovat z podstaty své existence např. mzdy pracovníků úřadu) a ostatní mandatorní výdaje dle § 9 zákona č. 250/2000 Sb., o rozpočtových pravidlech územních rozpočtů.³

Rozpočtová skladba třídění příjmů a výdajů municipalit upravuje vyhláška č. 323/2002 Sb., o rozpočtové skladbě, ve znění pozdějších předpisů. V rámci municipalit se používá odvětvové hledisko třídění příjmů a výdajů. Odvětvím se pro účely této vyhlášky rozumí druh činnosti, z které příjmy plynou nebo na kterou se výdaje vynakládají, nebo zaměření právního subjektu, který finanční prostředky, které organizace získává jako příjmy, organizaci poukazuje nebo odevzdává nebo jemuž organizace finanční prostředky poskytuje za účelem jeho podpory.

Při třídění příjmů a výdajů z hlediska odvětvového jsou jednotkami třídění rozpočtové skupiny, oddíly, pododdíly a paragrafy. Nejvyšší jednotkou třídění z hlediska odvětvového jsou skupiny a nejnižší paragrafy. Paragrafy se seskupují do pododdílů, pododdíly do oddílů a oddíly do skupin. Strukturu mandatorních výdajů obcí udává následující tabulka.⁴

² PEKOVÁ, J. *Veřejné finance: úvod do problematiky*. 4. vyd. Praha: ASPI Publishing, s.r.o., 2008. 580 s. ISBN 978-80-7357-358-4.

³ KŘÍŽ, Petr. *Mandatorní výdaje České republiky: Řešení situace pomocí reformy důchodového systému a veřejných financí*. Brno, 2007. 38 s. Středoškolská odborná činnost 2006/2007. OA a VOŠS. Dostupné z WWW: <<http://soc.nidm.cz/data/2007/13-1.pdf>>.

⁴ ČR. Vyhláška č. 323/2002 Sb., o rozpočtové skladbě. In *Vyhlášky 2010*. Dostupný také z WWW: <http://www.mfcr.cz/cps/rde/xchg/mfcr/xsl/vyhlascky_32273.html?year=PRESENT#C.+Odv%C4%9Btov%C3%A9+skladby>.

Tabulka 1: Struktura mandatorních výdajů obcí dle odvětvového třídění rozpočtové skladby

Odvětví	Paragraf	Text
Průmyslová a ostatní odvětví hospodářství	2212	Silnice
	2219	Ostatní záležitosti pozemních komunikací
	2221	Provoz veřejné silniční dopravy
	2229	Ostatní záležitosti v silniční dopravě
	2242	Provoz veřejné železniční dopravy
	2310	Pitná voda
	2321	Odvádění a čištění odpadních vod a nakládání s kaly
	2329	Odvádění a čištění odpadních vod jinde nezařazené
Služby pro obyvatelstvo	3111	Předškolní zařízení
	3113	Základní školy
	3114	Speciální základní školy
	3119	Ostatní záležitosti předškolní výchovy a základ. vzdělávání
	3319	Ostatní záležitosti kultury
	3392	Zájmová činnost v kultuře
	3412	Sportovní zařízení v majetku obce
	3612	Bytové hospodářství
	3613	Nebytové hospodářství
	3631	Veřejné osvětlení
	3632	Pohřebnictví
	3634	Lokální zásobování teplem
	3635	Územní plánování
	3639	Komunální služby a územní rozvoj jinde nezařazené
	3716	Monitoring ochrany ovzduší
	3721	Sběr a svoz nebezpečných odpadů
	3722	Sběr a svoz komunálních odpadů
	3723	Sběr a svoz ostatních odpadů
	3725	Využívání a zneškodňování komunálních odpadů
	3726	Využívání a zneškodňování ostatních odpadů
	3727	Prevence vzniku odpadů
	3729	Ostatní nakládání s odpady
	3733	Monitoring půdy a podzemní vody
	3741	Ochrana druhů a stanovišť
	3744	Protierozní, protilavinová a protipožární ochrana
	3745	Péče o vzhled obcí a veřejnou zeleň
	3749	Ostatní činnosti k ochraně přírody a krajiny
	Politika zaměstnanosti	42xx
Sociální služby	43xx	Sociální služby a spol. čin. v soc. zabez. a pol. zam.
Bezpečnost státu a právní ochrana	5212	Ochrana obyvatelstva
	5273	Ostatní správa v oblasti krizového řízení
	5311	Bezpečnost a veřejný pořádek
	5511	Požární ochrana - profesionální část
	5512	Požární ochrana - dobrovolná část
Všeob. veřejná správa a služby	6112	Zastupitelstvo obcí
	6171	Činnost místní správy

Zdroj: Ministerstvo financí ČR: Rozpočtová skladba

1.2 Municipální rozpočet a jeho specifika

1.2.1 Obecná charakteristika financí obcí

Základním článkem územní samosprávy je dle čl. 99 zákona č.1/1993 Sb., Ústava České republiky, obec, která je vždy součástí vyššího územního samosprávného celku. Obec představuje územní společenství občanů s právem na samosprávu a má tři charakteristické znaky území, občany a působnost obce (samosprávní a státní správa).⁵

Zákon č. 128/2000 Sb., o obcích (obecní zřízení), ve znění pozdějších předpisů dělí obce do tří kategorií podle rozsahu veřejné správy:

- Obec I. – orgány obce vykonávají přenesenou působnost v základním rozsahu a jen ve správním obvodu, který se kryje s územím obce
- Obec II. s pověřeným obecním úřadem – zákonem svěřena působnost pověřenému obecnímu úřadu, který vykonává správu v širším rozsahu než orgány obcí I. kategorie a ve větším správním obvodu než je území jedné obce
- Obec III. s rozšířenou působností – obecní úřad vykonává další přenesené působnosti a ve větším správním obvodu než předchozí kategorie vykonává

Dle zákona č. 243/2000 Sb., o rozpočtovém určení daní ve znění zákona č. 377/2007 Sb., rozeznáváme čtyři skupiny obcí dle počtu obyvatel:

- I. 0 – 300
- II. 301 – 5 000
- III. 5 001 – 30 000
- IV. 30 001 – a více

Podmínky pro hospodaření obcí jsou upraveny zákonem č. 218/2000 Sb., o rozpočtových pravidlech republiky, zákonem č. 243/2000 Sb., o rozpočtovém určení daní a zákonem č. 250/2000 Sb., o rozpočtových pravidlech územních rozpočtů a dalšími právními předpisy. Obec hospodará přísně podle každoročně předem schvalovaného rozpočtu obce a má stejnou účetní osnovu jako organizační složky a příspěvkové organizace.

⁵ Ústava ČR, úplné znění. Praha: Armex Publishing, 2010. 132 s. ISBN 978-80-867-9594-2.

První samosprávy se objevily v devatenáctém století. Počátkem devadesátých let minulého století vznikl v naší republice systém rozpočtového určení daní v návaznosti na demokraticky zvolené obecní samosprávy v souladu se zákonem České národní rady č. 576/1990 Sb., o rozpočtových pravidlech republiky, kdy rozhodující daňové příjmy byly doplňovány místními a správními poplatky. Základní principy územní samosprávy jsou zakotveny v Ústavě ČR.⁶

Obecní rozpočet schvaluje zastupitelstvo obce. I zde platí princip vyrovnanosti rozpočtových příjmů a výdajů, resp. jsou vhodné určité rezervy v příjmech, které mají převyšovat o 1 – 2 % výdaje na splácení dluhu aj. Obce při odhadování výdajů používají dva základní způsoby buď historický, tzn. s přihlédnutím k loňskému roku nebo od nulového základu, tzn. provádějí kalkulace dílčích nákladů.⁷

Mezi hlavní úkoly obce patří na předním místě úkoly ekonomické povahy, tj. zajištění veřejných statků v požadovaném množství a kvalitě pro všechny své občany. Mezi hlavní úkoly ekonomické povahy patří:

- péče o místní komunikace a veřejné osvětlení,
- péče o hospodářskou část provozu předškolních zařízení a základních škol,
- péče o bezpečnost obyvatel a jejich majetku,
- sociální péče včetně přiměřeného bydlení,
- péče o kvalitní životní prostředí, zejména nezávadnou pitnou vodu a sběr komunálních odpadů aj.

Obecní rozpočet plní zejména tyto základní funkce:

- je finančním plánem, který by měl zajistit solventnost obce,
- stanoví priority v rámci veřejných statků,
- alokuje finanční prostředky mezi různé činnosti obecních orgánů.

⁶ KOMÁRKOVÁ, Marta. *JE VELIKOST NÁKLADŮ NA VÝKON VEŘEJNÉ SPRÁVY OVLIVNĚNA VELIKOSTÍ OBCE?* [online]. Brno: Masarykova univerzita, 2009. 50 s. Diplomová práce. Masarykova univerzita. Dostupné z WWW: <http://is.muni.cz/th/165704/esf_b/BP-III.txt?lang=en>.

⁷ PROVAZNÍKOVÁ, R. *Financování měst, obcí a regionů teorie a praxe*. 1. vyd. Praha: GRADA Publishing, a.s., 2007. 280 s. ISBN 978-80-247-2097-5.

1.2.2 Úloha municipálního rozpočtu

Obec musí ze zákona každoročně sestavovat rozpočet příjmů a výdajů. Rozpočet obce je finančním plánem, stanoví priority při zajišťování veřejných statků, alokuje finanční prostředky, může ovlivňovat úroveň zdanění nemovitostí v obci a výši obecních poplatků aj. Objem rozpočtu obce je odvozován jednak od vlastních příjmů a výdajů a jednak od dotací, které získává obec ze státního rozpočtu a z rozpočtu KÚ.

Mezi základní zásady při hospodaření s finančními prostředky rozpočtů obcí patří úsilí o dosahování maximálních příjmů, jejich optimální využívání, úspornost ve výdajích, vyrovnanost rozpočtu, vymezení odpovědnosti za hospodaření, časové vymezení použití rozpočtových prostředků a účelovost použití rozpočtových prostředků.⁸

Hlavní kroky při sestavování obecního rozpočtu tvoří:

- vypracování základního rámce, první odhady,
- návrh rozpočtu,
- a definitivní podoba rozpočtu.

Odpovědnost za přípravu rozpočtu má finanční odbor a finanční komise. Příjmy se nesmí nadhodnotit ani podhodnotit a jejich velikost je nutné soustavně sledovat a dle možnosti upravovat širí záběr příjmové základny. Při odhadu výdajů se používá buď způsob historický, nebo způsob od nulového základu. Rozpočet obce má být vyrovnaný a s rezervami. Mezi základní možnosti vyrovnávání rozpočtu patří: stanovení stropu celkových výdajů, dílčí odhady a dílčí limity. Vhodnou součástí obecního rozpočtu je také rozpočet kapitálový.⁹

⁸ PROVAZNÍKOVÁ, R. *Financování měst, obcí a regionů teorie a praxe*. 1. vyd. Praha: GRADA Publishing, a.s., 2007. 280 s. ISBN 978-80-247-2097-5.

⁹ DITTRICHOVÁ, Jaroslava. *Studijní materiály k předmětu veřejné finance*. Hradec Králové: Univerzita Hradec Králové, 2007. Specifika municipálních rozpočtů, s. 86.

1.3 Charakteristika skupin a sledovaných paragrafů

Dle vyhlášky č. 323/2002 Sb., o rozpočtové skladbě vydané Ministerstvem financí se výdaje dle odvětvového třídění člení na šest základních skupin a některé jsou dále sledovány dle oddílů a paragrafů.¹⁰

Skupina 1

Zahrnuje činnosti v zemědělství, potravinářství, lesním hospodářství, útulky pro zvířata a deratizaci.

Skupina 2

Zahrnuje průmysl, stavebnictví, obchod, služby, dopravu a vodní hospodářství, kde jsou důležité pododdíly pozemní komunikace, silniční doprava, železniční doprava, zásobování pitnou vodou a čištění odpadních vod. Všeobecně platí, že s růstem počtu obyvatel výdaje rostou. Velká část výdajů je určena na údržbu, opravu, správu a výstavbu místních komunikací, chodníků, parkovišť, cyklostezek, ... Ve skupině 2 jsou největší výdaje vynaloženy do oblasti dopravy a vodní hospodářství. Zásobování pitnou vodou patří k povinnostem obce a výdaje směřují do budování vodárenské infrastruktury a veřejných vodovodů.

2212 - Silnice

Činnosti spojené se správou, údržbou (včetně zimní údržby), opravami, technickou obnovou a výstavbou silniční sítě a jejích součástí, včetně komunálních komunikací.

2219 - Ostatní záležitosti pozemních komunikací

Zahrnuje i výdaje spojené se správou, údržbou a výstavbou apod. chodníků, odstavných ploch, parkovišť a cyklistických stezek.

2221 - Provoz veřejné silniční dopravy

Dotace veřejné silniční dopravě (meziměstská i městská) či její přímé provozování. Patří sem zejména činnosti autobusové dopravy. Zahrnuje i dotace k zabezpečení územní dopravní obslužnosti a cenové dotace (zlevněné žákovské jízdné apod.).

¹⁰ ČR. Příloha k vyhlášce č. 323/2002 Sb., o rozpočtové skladbě. In *Vyhlášky 2010*. Dostupný také z WWW: <http://www.mfcr.cz/cps/rde/xchg/mfcr/xsl/vyhlasky_32273.html?year=PRESENT#C.+Odv%C4%9Btvov%C3%A9+t%C5%99%C3%ADd%C4%9Bn%C3%AD+rozpo%C4%8Dtov%C3%A9+skladby>.

2229 - Ostatní záležitosti v silniční dopravě

Zahrnuje např. i výdaje spojené s dopravním značením, odtahem vraků a jiných předmětů bránících silniční dopravě.

2242 - Provoz veřejné železniční dopravy

Činnosti spojené s přímým provozováním veřejné železniční dopravy, tj. poskytováním dopravních služeb. Provozní i investiční dotace drahám (i cenové povahy) a zajištění dopravní obslužnosti.

2310 - Pitná voda

Činnosti související se zásobováním pitnou vodou, tj. zejména vodárenskou infrastrukturou, veřejnými vodovody, zdroji pitné vody. Zahrnuje i zabezpečení dovozu pitné vody.

2321 - Odvádění a čištění odpadních vod a nakládání s kaly

Včetně kanalizačních sítí a septiků. Tyto výdaje obecně zahrnují sběr a čištění odpadních vod (ve společných, veřejných i individuálních systémech), tj. odvádění odpadních vod, srážkových vod, kanalizační sítě a čistírny odpadních vod, včetně předčišťování a speciálních provozů pro odpadní vody z určitých průmyslových procesů (např. neutralizační stanice, akumulární nádrže pro řízené vypouštění odpadních vod, septiky).

2329 - Odvádění a čištění odpadních vod jinde nezařazené

Skupina 3

Služby pro obyvatelstvo představuje největší objem výdajů obcí. Do této skupiny patří oblast vzdělání, kultura, tělovýchova, zdravotnictví, bydlení, komunální služby a územní rozvoj, životní prostředí, odpady. Náklady na bydlení rostou úměrně s počtem obyvatel, stejně tak výdaje na komunální služby v podobě výstavby a údržby inženýrských sítí, veřejné osvětlení, zásobování teplem. Další podstatnou část výdajů na ochranu životního prostředí tvoří výdaje na nakládání s odpady.

3111 - Předškolní zařízení

Činnost zařízení pro děti od tří let věku - mateřských škol, příspěvek na provoz MŠ.

3113 - Základní školy

3114 - Speciální základní školy

3119 - Ostatní záležitosti předškolní výchovy a základního vzdělávání

3392 - Zájmová činnost v kultuře

3412 - Sportovní zařízení v majetku obce

Péče o sportoviště, tělocvičny, sportovní haly, plavecké bazény apod. v majetku obcí.

3612 - Bytové hospodářství

Výdaje na poskytování bydlení, podpora ze strany státu obcím na výstavbu bytů, získávání pozemků pro bytovou výstavbu, nákup materiálu, opravy a udržování, nákup ostatních služeb.

3613 - Nebytové hospodářství

Patří sem sledování příjmů a výdajů z nebytových prostor, které mají obce a kraje ve vlastnictví, nákup materiálu, opravy a udržování.

3631 - Veřejné osvětlení

3632 - Pohřebnictví

3634 - Lokální zásobování teplem

Včetně případných dotací k cenám tepla.

3635 - Územní plánování

3639 - Komunální služby a územní rozvoj jinde nezařazené

Patří sem i výdaje k podpoře jednotlivých regionů ze strany státu (snížení nezaměstnanosti, rozvoj podnikání ve vybraných regionech apod.).

3716 - Monitoring ochrany ovzduší

3721 - Sběr a svoz nebezpečných odpadů

3722 - Sběr a svoz komunálních odpadů

3723 - Sběr a svoz ostatních odpadů (jiných než nebezpečných a komunálních)

Patří sem sběr a svoz BIO odpadu, tříděného, objemného, rostlinného, skla, psích košů.

3725 - Využívání a zneškodňování komunálních odpadů

Neziskové nakládání s komunálními odpady se záměrem nahrazení produkce a ukládání odpadů (tj. zátěže životního prostředí) procesem opětného zapojení odpadních látek do ekonomického koloběhu (ve formě suroviny nebo energie) a procesem obnovy (proces integrován s příslušnou činností).

3726 - Využívání a zneškodňování ostatních odpadů

Neziskové nakládání s ostatními odpady se záměrem nahrazení produkce a ukládání odpadů (tj. zátěže životního prostředí) procesem opětného zapojení odpadních látek do ekonomického koloběhu (ve formě suroviny nebo energie) a procesem obnovy (proces integrován s příslušnou činností).

3727 - Prevence vzniku odpadů

Zahrnuje činnosti recyklace, procesní modifikace, preventivní opatření k redukci množství a škodlivých účinků odpadů tvořených konečnou spotřebou zboží a k redukci produkce průmyslových odpadů nebo snížení jejich škodlivých účinků.

3729 - Ostatní nakládání s odpady

Patří sem zejména asanace starých skládek, též z prostředků přidělených k odstranění ekologických zátěží na privatizovaném majetku.

3733 - Monitoring půdy a podzemní vody

3741 - Ochrana druhů a stanovišť

Včetně např. podpory zoologických zahrad, ornitologických stanic a botanických zahrad, zahrnuje i ochranu a obnovu ohrožených druhů flóry a fauny.

3744 - Protierozní, protilavinová a protipožární ochrana

Jedná se o ochranu nezahrnutou v jiných funkcích, včetně ochrany proti povodním.

3745 - Péče o vzhled obcí a veřejnou zeleň

Zahrnuje výdaje spojené s výstavbou, obnovou, údržbou, apod., městských a obecních zelených ploch, především parků, lesoparků, alejí, veřejných zahrad a sadů, záhonů, květinových výzdob

apod., pokud nejsou např. součástí kulturních památek (zámecké zahrady), školních pozemků apod.

3749 - Ostatní činnosti k ochraně přírody a krajiny

Stráž ochrany přírody. Výdaje na napravování následků vichřic, smrštů a krupobití, které nepředstavuje opravy a neprobíhá v rámci krizového stavu, například výdaje na odstraňování bláta.

Skupina 4

Sociální věci a politika zaměstnanosti výdaje na dávky důchodového pojištění starobní, vdovské, sirotčí dávky, nemocenské, pohřebné, podpory v nezaměstnanosti, sociální poradenství a pomoc.

42xx - Politika zaměstnanosti

43 - Sociální služby a společné činnosti v sociálním zabezpečení a politice zaměstnanosti

Činnosti a služby (nikoliv přímé dávky a podpory) zaměřené na určité sociální skupiny obyvatelstva nebo obecné sociální programy.

Skupina 5

Bezpečnost státu a právní ochrana obsahuje výdaje na armádu, ochrana obyvatelstva, hospodářská opatření pro krizové stavy, bezpečnost a veřejný pořádek, soudy, požární ochrana profesionální i dobrovolná část.

5212 - Ochrana obyvatelstva

Činnost orgánů a složek při zabezpečování úkolů civilní ochrany související s výstavbou a přípravou personálu zařízení civilní ochrany bez právní subjektivity, přípravě obyvatelstva, včetně zabezpečení didaktických pomůcek pro základní a střední školy, pořízením, výstavbou, provozem, údržbou a opravami prvků jednotného systému varování a vyrozumění, činnost související s hospodařením se speciálním materiálem civilní ochrany, s úkrytovým fondem a ochrannými systémy dopravních staveb, zjišťováním a označováním nebezpečných oblastí, prováděním dekontaminace a dalšími ochrannými opatřeními, evakuací civilního obyvatelstva, nouzovým ubytováním, zásobováním pitnou vodou, potravinami a dalšími nezbytnými prostředky k přežití civilního obyvatelstva.

5273 - Ostatní správa v oblasti krizového řízení

Činnost související s výdaji na pracoviště krizového řízení, jejich zřizování a technické vybavování, zajištění komunikačních prostředků, výdaje na informační podporu krizového řízení, odbornou podporu pro kraje, příprava orgánů krizového řízení, základní vzdělání, získávání a zvyšování kvalifikace a odborné způsobilosti, ostatní výdaje na zvládnutí krizových situací.

5311 - Bezpečnost a veřejný pořádek

Výdaje na bezpečnost a veřejný pořádek kromě těch, které patří na další paragrafy. Jsou to zvláště výdaje na policii, obecní policii a na všechny výdaje na Bezpečnostní informační službu. Nepatří sem výdaje resortního školství, výdaje na sportovní reprezentaci, na dávky sociálního zabezpečení příslušníkům Policie České republiky (bývalým vojákům z povolání) nebo jejich rodinám a další výdaje, které bezprostředně nesouvisí s výdaji na bezpečnost a pořádek.

5511 - Požární ochrana - profesionální část

5512 - Požární ochrana - dobrovolná část

Podpora jednotek sborů dobrovolných hasičů obcí.

Skupina 6

Všeobecná veřejná správa a služby zahrnuje státní moc, státní správu, územní samosprávu a politické strany, parlament, zastupitelstva obcí, archivní činnost.

6112 - Zastupitelstva obcí

Činnost zastupitelských orgánů na úrovni měst a obcí, je-li oddělitelná od ostatních výdajů místní správy, včetně odměn zastupitelům, sociálního a zdravotního pojištění.

6171 - Činnost místní správy

Vlastní správní činnost místních orgánů. Zahrnuje i společné činnosti pro místní správu a zastupitelský sbor, nelze-li je oddělit. Výdaje hrazené ze sociálního fondu obcí ve prospěch zaměstnanců obecního úřadu.

2 KOMPARACE VYBRANÝCH MUNICIPALIT

Pro komparaci byly vybrány obce ze Středočeského, Pardubického a Jihomoravského kraje. Obce byly zvoleny na základě jejich počtu obyvatel, rozloze a v neposlední řadě dle typu obce.

U těchto municipalit bude provedena na základě hodnocení výdajů na výkon veřejné správy analýza jednotlivých paragrafů v letech 2007 – 2009.

Cílem analýzy je zjistit, zda lze zevšeobecnit zákonitosti pro jednotlivé výdajové paragrafy, určit zda existuje závislost mezi veličinami výdajů na 1 obyvatele či rozlohu ve vybraných paragrafech a zjistit existenci možnosti úspor při stejných nákladech¹¹.

2.1 Obce s rozšířenou působností

Obce s rozšířenou působností (ORP, obce III.) představují typ obcí vykonávajících státní správu v přenesené působnosti. Jsou obcemi s nejširším rozsahem výkonu státní správy v přenesené působnosti. V jimi spravovaném území se nacházejí i obce s pověřeným úřadem. Obce s rozšířenou působností vznikly 1. 1. 2003 v rámci reformy územní veřejné správy. Správní obvody těchto obcí jsou vymezeny vyhláškou Ministerstva vnitra č. 388/2002 Sb. výčtem obcí, které do nich spadají.¹²

Obce s rozšířenou působností jsou upraveny § 66 zákona 128/2000 Sb., zákonem 314/2002 Sb., vyhláškou 388/2002 Sb. V současné době existuje 205 obcí s rozšířenou působností.

Obce s rozšířenou působností vykonávají státní správu v oblasti financí, školství, kultury, obecné správy, živnostníků, stavebního řádu, obrany a krizového plánování, zemědělství a ochrany životního prostředí.

Obce s rozšířenou působností vykonávají následující agendy, které lidé nejčastěji využívají:

- evidence obyvatel, vydávání cestovních a osobních dokladů, řidičských průkazů, technických průkazů,
- vodoprávní řízení, odpadové hospodářství a ochrana životního prostředí,
- doprava a silniční hospodářství (silniční správní úřad, stanovení místní úpravy provozu dopravním značením atd.)¹³

¹¹ Benchmarking – zjištění pozice vlastní organizace na trhu, provedení srovnání a učení se od konkurence

¹² PROVAZNÍKOVÁ, R. *Financování měst, obcí a regionů teorie a praxe*. 1. vyd. Praha: GRADA Publishing, a.s., 2007. 280 s. ISBN 978-80-247-2097-5.

¹³ *RIS Regionální informační systém* [online]. 2008 [cit. 2010-10-15]. Veřejná správa. Dostupné z WWW: <<http://www.risy.cz/index.php?pid=202&sid=1897&mid=272>>.



2.1.1 Kutná Hora

Kutná Hora je okresní město ve Středočeském kraji a významná městská památková rezervace, zapsaná na seznamu světového kulturního dědictví UNESCO.¹⁴

Celkový počet obyvatel územně samostatného celku k 31. 12. 2009 je 21 646 a katastrální výměra činná 3 304,95 ha. Bližší vývoj obyvatel je uveden v tabulce č. 2.

V 19. století v bývalém cisterciáckém klášteře vznikla tabáková továrna, kterou dnes vlastní společnost Philips Morris. Od roku 1967 je v Kutné Hoře velký strojírenský závod a slévárna ČKD Kutná Hora. V roce 2008 byl otevřen závod společnosti FOXCONN.

Ve městě se nachází dvě vlaková nádraží. Hlavní nádraží leží na trase Kolín – Havlíčkův Brod a stanice Kutná Hora město leží na trase Kutná Hora – Zruč nad Sázavou. Kutná Hora má městskou autobusovou dopravu, kterou ve městě obstarává společnost Veolia Transport Východní Čechy a.s.

Město Kutná Hora je zřizovatelem 11 mateřských školek, 5 základních škol, pečovatelské služby, městského divadla a knihovny a dále galerie. Dále je zde SOŠ a SOU řemesel, střední průmyslová škola a dvě gymnázia a vyšší stupeň vzdělání poskytuje Vyšší odborná škola. Středočeský kraj plánuje zřízení Kutnohorské Královské univerzity, která bude poskytovat vzdělání v historických oborech.¹⁵

Obrázek 1: Obec Kutná Hora



Zdroj: www.mapy.cz

¹⁴ *Kutná Hora informační portál* [online]. 2010 [cit. 2010-10-18]. Dostupné z WWW: <<http://www.kutnahora.cz/>>.

¹⁵ *ARISweb* [online]. 2010 [cit. 2010-10-18]. ARISweb – prezentace údajů ÚSC . Dostupné z WWW: <<http://www.info.mfcr.cz>>.

Tabulka 2: Počet a struktura obyvatel v letech 2007-2009 v Kutné Hoře

Věk	Rok					
	2007		2008		2009	
	Muži	Ženy	Muži	Ženy	Muži	Ženy
0 – 14 let	1 539	1 469	1 549	1 441	1 550	1 428
15 – 64 let	7 799	7 576	7 903	7 563	7 770	7 548
65 a více	1 234	1 834	1 286	1 904	1 387	1 963
Celkem	10 572	10 872	10 738	10 908	10 707	10 939
Celkem obyvatel k 31.12.	21 444		21 646		21 646	
Průměrný věk	40,3		40,4		40,9	

Zdroj: Veřejná databáze ČSÚ 2010 a vlastní propočty

Ve sledovaném období Město Kutná Hora vykazuje růstový trend téměř ve všech položkách mandatorních výdajů. Největší mandatorní výdaje jsou v oblasti činnosti místní správy, tato skutečnost je dána tím, že položka obsahuje i mzdové náklady Města, které každoročně vzrůstají. Další významnou položkou je bytové hospodářství. Ačkoli v předešlých letech Město přistoupilo k prodeji velkého počtu bytů a domů, stále vlastní řadu nemovitostí, které je povinno spravovat a udržovat. Město by si mělo ponechat pouze nemovitosti, které skutečně využívá, nebo mají historickou hodnotu. Ostatní nevyužívané či chátrající nemovitosti přenechat dlouhodobě privátním subjektům, které by prováděli na vlastní náklady údržbu a opravy.

Obdobná situace je i ve financování předškolního zařízení, kdy Město je zřizovatelem 11 mateřských školek. Přestože jsou mateřské školky povinné zajišťovat si běžný provoz, dostávají na něj příspěvek od Města, které se však podílí i např. na rekonstrukci či modernizaci přilehlého okolí školek.

Sběr a svoz komunálních odpadů či péče o vzhled obcí a veřejnou zeleň jsou položky, na které musí Město každoročně vyčleňovat větší objem prostředků. Tyto činnosti jsou podceňovány občany, ale pokud by došlo k jejich zanedbání snížila by se úroveň života lidí ve městě.

Položka silnice je specifická v tom, že má kolísavý průběh. Pokud je v jednom roce nižší lze očekávat, že v následujícím se bude muset zvýšit. Tento jev je dán tím, že pokud je v jednom roce zanedbána údržba komunikací, je nutné v následujícím roce vynaložit větší prostředky na jejich rekonstrukce či obnovy. Bližší vývoj mandatorní výdajů udává následující tabulka č. 3.

Tabulka 3: Mandatorní výdaje v obci Kutná Hora v letech 2007-2009 na 1 obyvatele

Paragraf	Text	Rok			Průměr	Směr. odchylka	Index 09/07
		2007	2008	2009			
2212	Silnice	381,11	453,62	257,98	364,24	80,75	67,69%
2219	Ostat. záležitosti poz. kom.	182,61	210,48	231,45	208,18	20,01	126,75%
2221	Provoz veř. sil. dopravy	12,17	0,75	x	x	x	x
2229	Ostat. záležitosti v sil. dopravě	0,94	x	x	x	x	x
2242	Provoz veř. železniční dopravy	1,41	1,40	1,39	1,40	0,01	98,41%
2310	Pitná voda	x	x	x	x	x	x
2321	Odvádění a čištění odpadních vod a nakládání s kaly	x	x	x	x	x	x
2329	Odvádění a čištění odpadních vod jinde nezařazené	267,31	302,98	322,40	297,56	22,82	120,61%
3111	Předškolní zařízení	720,85	784,99	822,23	776,03	41,87	114,06%
3113	Základní školy	x	x	x	x	x	x
3114	Speciální základní školy	x	x	x	x	x	x
3119	Ostatní záležitosti předškolní výchovy a základ. vzdělávání	x	x	x	x	x	x
3319	Ostatní záležitosti kultury	58,60	90,97	111,64	87,07	21,83	190,50%
3392	Zájmová činnost v kultuře	x	x	x	x	x	x
3412	Sport. zařízení v majetku obce	566,21	522,28	490,89	526,46	30,89	86,70%
3612	Bytové hospodářství	984,91	1014,31	1020,63	1006,62	15,57	103,63%
3613	Nebytové hospodářství	346,96	369,10	460,57	392,21	49,18	132,74%
3631	Veřejné osvětlení	339,31	349,91	351,56	346,92	5,43	103,61%
3632	Pohřebnictví	120,44	99,93	88,39	102,92	13,25	73,39%
3634	Lokální zásobování teplem	21,94	102,08	142,77	88,93	50,19	650,61%
3635	Územní plánování	11,60	4,61	46,24	20,82	18,20	398,46%
3639	Komunální služby a územní rozvoj jinde nezařazené	132,38	132,58	111,12	125,36	10,07	83,94%
3716	Monitoring ochrany ovzduší	x	x	x	x	x	x
3721	Sběr a svoz nebezp. odpadů	2,84	1,40	1,62	1,95	0,63	56,95%
3722	Sběr a svoz komunálních odpadů	646,82	652,49	774,80	691,37x	59,04	119,79%
3723	Sběr a svoz ostatních odpadů	40,30	36,96	31,28	36,47	3,72	77,62%
3725	Využívání a zneškodňování komunálních odpadů	190,56	183,27	204,59	192,81	8,85	107,36%
3726	Využívání a zneškodňování ostatních odpadů	x	x	x	x	x	x
3727	Prevence vzniku odpadů	3,78	15,30	12,89	10,65	4,96	341,36%
3729	Ostatní nakládání s odpady	6,73	9,79	3,68	6,74	2,49	54,71%
3733	Monitoring půdy a podzemní vody	0,61	0,70	3,00	1,44	1,11	493,69%
3741	Ochrana druhů a stanovišť	1,19	0,47	0,46	0,71	0,34	38,72%
3744	Protierozní, protilavinová a protipožární ochrana	1,38	2,39	3,30	2,36	0,79	239,42%
3745	Péče o vzhled obcí a veř. zeleň	493,40	494,45	537,95	508,6	20,76	109,03x
3749	Ostatní činnosti k ochraně přírody a krajiny	29,62	39,88	x	x	x	x
42xx	Investiční přijaté transfery	x	x	x	x	x	x
43xx	Soc. služby a spol. čin. v soc. zabez. a pol. zaměstnanosti	450,85	449,00	522,20	474,01	34,08	115,83%
5212	Ochrana obyvatelstva	x	x	x	x	x	x
5273	Ost. správa v oblasti kriz. řízení	x	x	x	x	x	x
5311	Bezpečnost a veřejný pořádek	455,34	495,34	553,37	501,35	40,24	121,53%
5511	Požární ochrana – prof. část	x	3,24	x	x	x	x
5512	Požární ochrana – dobr.část	1,72	3,02	5,24	3,33	1,46	305,31%
6112	Zastupitelstvo obcí	150,60	197,75	192,65	180,33	21,13	127,92%
6171	Činnost místní správy	4 201,79	4 353,35	4 457,40	4 337,52	104,95	106,08%
Celkem na 1 obyvatele		22250,62	21101,49	21640,51	21664,20	469,43	97,26%

Zdroj: Arisweb a vlastní propočty



2.1.2 Pardubice

Pardubice jsou statutární město v Pardubickém kraji, rozkládající se na obou březích Labe u soutoku s Chrudimkou.

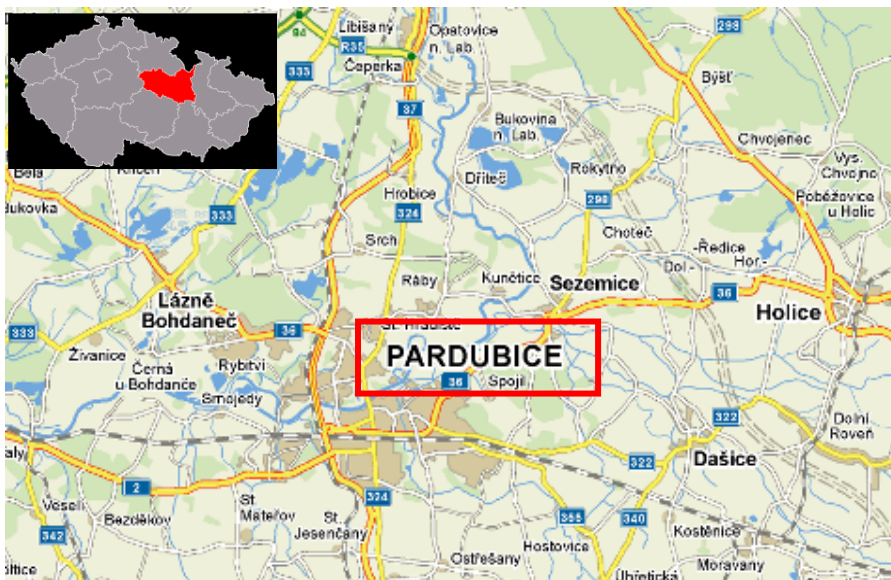
Celkový počet obyvatel územně samostatného celku k 31. 12. 2009 je 90 077 a katastrální výměra činná 7 770,34 ha. Bližší vývoj obyvatel je uveden v tabulce č. 4.

Pardubice jsou známy jako průmyslové centrum východních Čech. Dlouholetá tradice chemické výroby, kterou zajišťují společnost Paramo a Synthesia – Explosia. Významní zaměstnavatelé v elektrotechnickém průmyslu jsou společnost Foxconn a od roku 2001 Panasonic.¹⁶

Pardubice jsou významným železničním uzlem a ve městě se nachází dvě vlaková nádraží. Dále obyvatelé mohou využít městskou hromadnou, autobusovou a leteckou dopravu. Pardubice jsou důležitým silničním uzlem spojující Hradec Králové s Chrudimí a s Prahou. Špatně generovaná doprava způsobuje přetížení vnitřních částí města.

Statutární město Pardubice je zřizovatelem 29 mateřských školek, 17 základních škol, 2 rehabilitačních center, 3 domů pro děti a mládež, filharmonie a divadla. Dále je zde velké množství školských zařízení, kulturních, sportovních, sociálních a zdravotních zařízení.¹⁷

Obrázek 2: Obec Pardubice



Zdroj: www.mapy.cz

¹⁶ *Město Pardubice* [online]. 2010 [cit. 2011-04-16]. Město. Dostupné z WWW: <<http://www.pardubice.eu/index.html>>.

¹⁷ *RIS regionální informační servis* [online]. 2008 [cit. 2010-11-01]. Krajské RIS. Dostupné z WWW: <<http://www.risy.cz>>.

Tabulka 4: Počet a struktura obyvatel v letech 2007-2009 v Pardubicích

Věk	Rok					
	2007		2008		2009	
	Muži	Ženy	Muži	Ženy	Muži	Ženy
0 – 14 let	5 890	5 478	5 926	5 414	5 997	5 541
15 – 64 let	31 080	31 552	31 419	31 506	31 249	31 275
65 a více	6 131	9 114	6 317	9 310	6 507	9 508
Celkem	43 101	46 144	43 662	46 230	43 753	46 324
Celkem obyvatel k 31.12.	89 245		89 892		90 077	
Průměrný věk	42,0		42,0		42,2	

Zdroj: Veřejná databáze ČSÚ 2010 a vlastní propočty

Ve sledovaném období Pardubice vykazují růstový trend téměř ve všech položkách mandatorních výdajů. Největší mandatorní výdaje jsou opět v oblasti činnosti místní správy.

Další významnými položkami jsou silnice a provoz veřejné silniční dopravy. Tyto položky obsahují nejenom údržbu a správu komunikací, ale i provozování a podporu veřejné dopravy, která je zde značně rozšířena.

Významné finanční prostředky municipalita vynakládá na základní školy jejichž zřizovatelem je. Obdobná situace je i v oblasti sběru a svozu komunálních odpadů či péči o vzhled obcí a veřejnou zeleň. Tato skutečnost je dána vysokým počtem obyvatel a rozlohou spravovaného území.

Město Pardubice poukazuje část svého rozpočtu i do bezpečnosti a veřejného pořádku, působí zde dvě policejní složky, které se podílí na souboru preventivních opatření. Bližší vývoj mandatorní výdajů udává následující tabulka č. 5.

Tabulka 5: Mandatorní výdaje v obci Pardubice v letech 2007-2009 na 1 obyvatele

Paragraf	Text	Rok			Průměr	Směr. odchylka	Index 09/07
		2007	2008	2009			
2212	Silnice	560,08	601,53	776,34	645,98	93,72	138,61%
2219	Ostat. záležitosti poz. kom.	277,98	190,23	154,37	207,53	51,92	55,53%
2221	Provoz veř. sil. dopravy	1 335,27	1 456,22	1 543,34	1 444,94	85,32	115,58%
2229	Ostat. záležitosti v sil. dopravě	10,68	7,07	6,63	8,13	1,81	62,09%
2242	Provoz veř. železniční dopravy	x	x	x	x	x	x
2310	Pitná voda	2,26	x	0,03	x	x	1,48%
2321	Odvádění a čištění odpadních vod a nakládání s kaly	22,08	22,98	50,27	31,78	13,08	227,74%
2329	Odvádění a čištění odpadních vod jinde nezařazené	15,19	20,17	721,70	252,35	331,88	4751,89%
3111	Předškolní zařízení	376,00	327,79	415,12	372,97	35,72	110,40%
3113	Základní školy	566,00	679,30	721,70	655,66	65,72	127,51%
3114	Speciální základní školy	10,10	18,12	13,46	13,90	3,29	133,26%
3119	Ostatní záležitosti předškolní výchovy a základ. vzdělávání	8,31	1,33	53,34	20,99	23,05	642,07%
3319	Ostatní záležitosti kultury	58,55	98,64	98,86	85,35	18,95	168,85%
3392	Zájmová činnost v kultuře	90,83	94,23	94,22	93,10	1,60	103,73%
3412	Sport. zařízení v majetku obce	1,06	16,74	12,31	10,04	6,60	1160,20%
3612	Bytové hospodářství	36,49	47,46	24,03	36,00	9,57	65,84%
3613	Nebytové hospodářství	55,37	58,39	61,32	58,36	2,43	110,74%
3631	Veřejné osvětlení	355,76	371,31	390,13	372,40	14,05	109,66%
3632	Pohřebnictví	29,36	50,82	58,41	46,20	12,30	198,97%
3634	Lokální zásobování teplem	x	x	x	x	x	x
3635	Územní plánování	11,02	26,33	37,99	25,12	11,05	344,74%
3639	Komunální služby a územní rozvoj jinde nezařazené	331,70	516,72	648,63	499,02	129,99	195,55%
3716	Monitoring ochrany ovzduší	12,53	12,16	12,68	12,46	0,22	101,18%
3721	Sběr a svoz nebezp. odpadů	20,33	25,55	27,81	24,56	3,13	136,83%
3722	Sběr a svoz komunál. odpadů	448,56	481,05	517,40	482,33	28,12	115,35%
3723	Sběr a svoz ostatních odpadů	170,98	180,21	226,95	192,71	24,50	132,73%
3725	Využívání a zneškodňování komunálních odpadů	115,18	128,63	146,60	130,14	12,87	127,28%
3726	Využívání a zneškodňování ostatních odpadů	8,47	5,04	8,34	7,28	1,59	98,52%
3727	Prevence vzniku odpadů	x	x	4,65	x	x	x
3729	Ostatní nakládání s odpady	3,41	5,38	5,88	4,89	1,07	172,57%
3733	Monitoring půdy a podzemní vody	3,72	5,60	4,32	4,54	0,79	116,18%
3741	Ochrana druhů a stanovišť	x	x	x	x	x	x
3744	Protierozní, protilavinová a protipožární ochrana	2,26	0,67	0,67	1,20	0,75	29,56%
3745	Péče o vzhled obcí a veř. zeleň	361,15	400,90	421,57	394,54	25,07	116,73%
3749	Ostatní činnosti k ochraně přírody a krajiny	x	0,22	x	x	x	x
42xx	Investiční přijaté transfery	x	x	x	x	x	x
43xx	Soc. služby a spol. čin. v soc. zabez. a pol. zaměstnanosti	360,73	440,75	491,02	430,83	53,65	136,12%
5212	Ochrana obyvatelstva	6,45	5,04	5,45	5,65	0,59	84,54%
5273	Ost. správa v oblasti kriz. řízení	2,46	2,03	4,92	3,14	1,27	199,75%
5311	Bezpečnost a veřejný pořádek	507,81	541,46	564,60	537,96	23,32	111,18%
5511	Požární ochrana – prof. část	18,60	11,83	25,60	18,68	5,62	137,64%
5512	Požární ochrana – dobr.část	6,45	7,58	7,25	7,09	0,47	112,43%
6112	Zastupitelstvo obcí	224,42	243,77	237,47	235,22	8,06	105,82%
6171	Činnost místní správy	3222,37	3073,33	2881,05	3058,92	139,72	94,93
Celkem na 1 obyvatele		14682,56	15365,38	16913,46	15653,80	933,32	115,19%

Zdroj: Veřejná databáze ČSÚ a vlastní propočty



2.1.3 Břeclav

Břeclav je okresní město v Jihomoravském kraji, ležící přibližně 50 km jihovýchodně od Brna na řece Dyji.

Celkový počet obyvatel územně samostatného celku k 31. 12. 2009 je 24 164 a katastrální výměra činná 8 716,30 ha. Bližší vývoj obyvatel je uveden v tabulce č. 6.

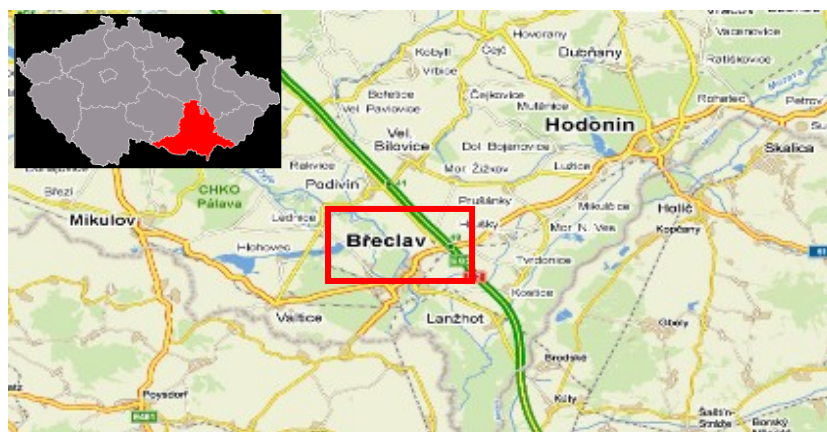
Ekonomika regionu je velmi dobře diverzifikována, významnou roli hraje zemědělství a těžba nerostných surovin, průmyslový sektor, doprava, správa sítí a stavebnictví. Mezi významné zaměstnavatele patří např. Gumotex Břeclav, VHS Břeclav, a.s. a ČEZ, a.s. Elektrárna Hodonín.

Břeclav je železničním uzlem evropského významu. Železniční doprava je jak osobní tak nákladní. Na regionální trati Břeclav – Lednice je sezónní turistický provoz. Dále se zde nachází městská hromadná doprava, autobusová a říční doprava.¹⁸

Břeclav je důležitým silničním uzlem spojující Uherské Hradiště a Olomouc. Současná dopravní situace v Břeclavi je velice problematická, existuje zde pouze jediná silniční komunikace pro nákladní i osobní dopravu.

Město Břeclav je zřizovatelem 8 mateřských školek, 7 základních škol, domova seniorů, knihovny a muzea. Dále je zde velké množství školských zařízení, kulturních, sportovních, sociálních a zdravotních zařízení.¹⁹

Obrázek 3: Obec Břeclav



Zdroj: www.mapy.cz

¹⁸ *Břeclav* [online]. 2010 [cit. 2011-04-16]. Info. Dostupné z WWW: <<http://breclav.org/>>.

¹⁹ *RIS regionální informační servis* [online]. 2008 [cit. 2010-11-01]. Krajské RIS. Dostupné z WWW: <<http://www.risy.cz/>>.

Tabulka 6: Počet a struktura obyvatel v letech 2007-2009 v Břeclavi

Věk	Rok					
	2007		2008		2009	
	Muži	Ženy	Muži	Ženy	Muži	Ženy
0 – 14 let	1 716	1 551	1 679	1 496	1 676	1 506
15 – 64 let	8 675	9 003	8 675	8 954	8 603	8 869
65 a více	1 298	2 076	1 344	2 116	1 359	2 151
Celkem	11 689	12 630	11 676	12 566	11 638	12 526
Celkem obyvatel k 31.12.	24 319		24 242		24 164	
Průměrný věk	40,1		40,4		40,6	

Zdroj: Veřejná databáze ČSÚ 2010 a vlastní propočty

Ve sledovaném období Břeclav vykazuje stejně jako předchozí municipality růstový trend téměř ve všech položkách mandatorních výdajů. Nejvyšší mandatorní výdaje jsou tradičně v oblasti činnosti místní správy.

Následuje financování základních škol, které je k jejich počtu netypicky vysoké, např. oproti Pardubicím je poukazováno základním školám o 100 % více prostředků.

Velké množství spravovaných nemovitostí způsobilo, že položka bytové hospodářství je třetí nejvyšší v rozpočtu.

Další významnými položkami jsou silnice a provoz veřejné silniční dopravy. Tyto položky obsahují nejenom údržbu a správu komunikací, ale i provozování a podporu veřejné dopravy, která je zde značně rozšířena.

Následují položky jako je sběr a svoz komunálních odpadů, péče o vzhled obcí a veřejnou zeleň, dále bezpečnost a veřejný pořádek či sociální služby. Bližší vývoj mandatorních výdajů udává následující tabulka č. 7.

Tabulka 7: Mandatorní výdaje v obci Břeclav v letech 2007-2009 na 1 obyvatele

Paragraf	Text	Rok			Průměr	Směr. odchylka	Index 09/07
		2007	2008	2009			
2212	Silnice	307,00	245,90	345,19	299,36	40,89	112,44%
2219	Ostat. záležitosti poz. kom.	226,08	308,61	334,42	289,70	46,20	147,92%
2221	Provoz veř. sil. dopravy	511,66	528,39	623,30	554,45	49,16	121,82%
2229	Ostat. záležitosti v sil. dopravě	67,30	40,38	17,28	41,65	20,44	25,68%
2242	Provoz veř. železniční dopravy	x	x	x	x	x	x
2310	Pitná voda	4,81	1,81	1,24	2,62	1,57	25,71%
2321	Odvádění a čištění odpadních vod a nakládání s kaly	21,60	22,86	20,21	21,56	1,08	93,56%
2329	Odvádění a čištění odpadních vod jinde nezařazené	x	x	x	x	x	x
3111	Předškolní zařízení	347,22	374,78	381,40	367,80	14,80	109,85%
3113	Základní školy	1 112,46	1 231,52	1 284,51	1 209,49	71,95	115,47%
3114	Speciální základní školy	x	x	x	x	x	x
3119	Ostatní záležitosti předškolní výchovy a základ. vzdělávání	x	x	x	x	x	x
3319	Ostatní záležitosti kultury	31,44	73,00	46,11	50,18	17,21	146,66%
3392	Zájmová činnost v kultuře	33,60	31,02	34,02	32,88	1,33	101,23%
3412	Sport. zařízení v majetku obce	683,63	656,17	937,18	758,99	126,50	137,09%
3612	Bytové hospodářství	1 098,41	1 029,03	1 046,57	1 058,01	29,46	95,28%
3613	Nebytové hospodářství	x	x	x	x	x	x
3631	Veřejné osvětlení	269,55	302,56	287,51	286,54	13,49	106,66%
3632	Pohřebnictví	35,52	45,89	33,01	38,14	5,58	92,92%
3634	Lokální zásobování teplem	15,81	32,90	33,00	27,23	8,08	208,77%
3635	Územní plánování	14,34	9,21	24,87	16,14	6,52	173,46%
3639	Komunální služby a územní rozvoj jinde nezařazené	44,51	52,56	29,00	42,02	9,78	65,16%
3716	Monitoring ochrany ovzduší	x	x	x	x	x	x
3721	Sběr a svoz nebezp. odpadů	x	x	x	x	x	x
3722	Sběr a svoz komunál. odpadů	706,31	762,95	771,64	746,97	28,96	109,25%
3723	Sběr a svoz ostatních odpadů	x	x	x	x	x	x
3725	Využívání a zneškodňování komunálních odpadů	x	x	x	x	x	x
3726	Využívání a zneškodňování ostatních odpadů	x	x	x	x	x	x
3727	Prevence vzniku odpadů	x	x	x	x	x	x
3729	Ostatní nakládání s odpady	0,05	0,04	0,04	0,04	x	91,53%
3733	Monitoring půdy a podzemní vody	x	x	x	x	x	x
3741	Ochrana druhů a stanovišť	x	x	2,06	x	x	x
3744	Protierozní, protilavinová a protipožární ochrana	x	x	x	x	x	x
3745	Péče o vzhled obcí a veř. zeleň	459,10	628,93	714,43	600,82	106,12	155,61%
3749	Ostatní činnosti k ochraně přírody a krajiny	0,20	0,72	0,83	0,58	0,27	402,72%
42xx	Investiční přijaté transfery	x	x	x	x	x	x
43xx	Soc. služby a spol. čin. v soc. zabez. a pol. zaměstnanosti	534,23	500,08	503,39	512,57	15,38	94,23%
5212	Ochrana obyvatelstva	x	x	x	x	x	x
5273	Ost. správa v oblasti kriz. řízení	x	x	x	x	x	x
5311	Bezpečnost a veřejný pořádek	470,23	516,80	495,01	494,01	19,02	105,27%
5511	Požární ochrana – prof. část	x	x	x	x	x	x
5512	Požární ochrana – dobr.část	85,65	73,91	66,18	75,25	8,00	77,27%
6112	Zastupitelstvo obcí	192,21	176,69	203,74	190,88	11,08	106,00%
6171	Činnost místní správy	3540,30	3785,28	4191,63	3839,07	268,61	118,40%
Celkem na 1 obyvatele		19393,17	20118,80	21579,44	20363,81	909,20	111,27%

Zdroj: Arisweb a vlastní propočty

2.2 Obec s pověřeným obecním úřadem

Obec s pověřeným obecním úřadem (obce II.) je obec, na kterou stát přenáší část svých pravomocí, ovšem ne v takovém rozsahu, v jakém ji přenáší na obec s rozšířenou působností. Je to tedy obec menší, než obec s rozšířenou působností, a vždy spadá do správního obvodu nějaké obce s rozšířenou působností. Pověřený obecní úřad je orgán obce, který vykonává přenesenou působnost pro více obcí ve správních obvodech a v rozsahu stanoveném zvláštními zákony.²⁰

Obce s pověřeným obecním úřadem jsou upraveny § 64 zákona 128/2000 Sb., zákonem č. 314/2002 o stanovení obcí s pověřeným obecním úřadem a stanovení obcí s rozšířenou působností, vyhláškou 388/2002 o stanovení správních obvodů obcí s pověřeným obecním úřadem a správních úřadů s rozšířenou. V současné době existuje 393 obcí s pověřeným obecním úřadem.

Obec s pověřeným obecním úřadem je při výkonu státní správy v přenesené působnosti oprávněna:

- rozhodovat v prvním stupni ve správním řízení o právech, právem chráněných zájmech a povinnostech osob, pokud zvláštní zákon nestanoví jinou příslušnost,
- rozhodovat o poskytování peněžité a věcné dávky nebo půjčky,
- zajišťovat volby do Parlamentu ČR, do zastupitelstev krajů, do zastupitelstev obcí a do Evropského parlamentu,
- povolovat odběr a nakládání s vodami jako vodoprávní úřad,
- jsou orgánem ochrany přírody,
- jsou orgánem ochrany zemědělského půdního fondu atd.²¹

²⁰ PROVAZNÍKOVÁ, R. *Financování měst, obcí a regionů teorie a praxe*. 1. vyd. Praha: GRADA Publishing, a.s., 2007. 280 s. ISBN 978-80-247-2097-5.

²¹ *RIS Regionální informační systém* [online]. 2008 [cit. 2010-10-15]. Veřejná správa. Dostupné z WWW: <<http://www.risy.cz/index.php?pid=202&sid=1897&mid=272>>.



2.2.1 Sázava

Město Sázava leží ve východní oblasti Středočeského kraje přibližně 40 km od Kutné Hory na řece Sázava.

Celkový počet obyvatel územně samostatného celku k 31. 12. 2009 je 3 796 a katastrální výměra činí 2 041,03 ha. Bližší vývoj obyvatel je uveden v tabulce č. 8.

Mezi významné zaměstnavatele patří především komplex skláren Kavalier a.s. představující průmyslovou část města. Celkový počet lidí pracujících v Kavalieru se v současné době pohybuje nad hranicí osmi set.

Sázava leží na železniční trati z Čerčan do Světlé nad Sázavou. O sobotách a letních prázdninách je vypravován historický parní vlak „Posázavský Pacifik“. Dále se zde nachází autobusová doprava.²²

Město Sázava je zřizovatelem základní školy, dále je zde veřejná knihovna, kino, galerie a jiné kulturní zařízení.

Obrázek 4: Obec Sázava



Zdroj: www.mapy.cz

²² Sázava oficiální stránky města [online]. 19.1.2010 [cit. 2011-03-03]. Základní informace. Dostupné z WWW: <<http://www.mestosazava.cz/>>.

Tabulka 8: Počet a struktura obyvatel v letech 2007-2009 v Sázavě

Věk	Rok					
	2007		2008		2009	
	Muži	Ženy	Muži	Ženy	Muži	Ženy
0 – 14 let	289	232	299	231	302	237
15 – 64 let	1 396	1 372	1 391	1 399	1 377	1 354
65 a více	200	293	207	300	217	309
Celkem	1 885	1 897	1 897	1 900	1 896	1 900
Celkem obyvatel k 31.12.	3 782		3 797		3 796	
Průměrný věk	40,2		40,5		40,7	

Zdroj: Veřejná databáze ČSÚ 2010 a vlastní propočty

Ve sledovaném období Sázava vykazuje v převážné většině klesající trend v položkách mandatorních výdajů. Kromě tradičních nejvyšších nákladů na činnost místní správy jsou významné i mandatorní výdaje na položku základní škola.

Vzhledem k tomu, že je v obci pouze jedna základní škola s 350 žáky musí její provoz obec z velké části dotovat.

Následuje sběr a svoz komunálních odpadů, kdy se obec v letech 2008 až 2009 spolupodílela na inovaci sběrného dvora. Sázava má ze všech sledovaných municipalit nejvyšší výdaje na komunální odpad. Je to dáno tím, že spadá do kategorie s počtem obyvatel do 5 000, které musí významně dotovat svoz z obecního rozpočtu.

Další významnými položkami jsou péče o vzhled obcí a veřejnou zeleň, komunální služby a v neposlední řadě i zájmová činnost v kultuře.

Položka silnice byla nejobjemnější v roce 2007, kdy probíhala rozsáhlá rekonstrukce komunikací. V následujících letech však měla klesající tendenci. Bližší vývoj mandatorní výdajů udává následující tabulka č. 9.

Tabulka 9: Mandatorní výdaje v obci Sázava v letech 2007-2009 na 1 obyvatele

Paragraf	Text	Rok			Průměr	Směr. odchylka	Index 09/07
		2007	2008	2009			
2212	Silnice	1 211,46	709,68	379,77	766,97	341,94	31,35%
2219	Ostat. záležitosti poz. kom.	90,47	123,74	41,09	85,10	33,96	45,41%
2221	Provoz veř. sil. dopravy	100,63	100,65	120,52	107,27	9,37	119,77%
2229	Ostat. záležitosti v sil. dopravě	x	x	x	x	x	x
2242	Provoz veř. železniční dopravy	x	x	x	x	x	x
2310	Pitná voda	37,41	37,28	51,88	42,19	6,85	138,69%
2321	Odvádění a čištění odpadních vod a nakládání s kaly	325,55	365,15	166,71	285,80	85,75	51,21%
2329	Odvádění a čištění odpadních vod jinde nezařazené	x	x	x	x	x	x
3111	Předškolní zařízení	2,65	0,53	1,32	1,50	0,88	49,63%
3113	Základní školy	1 243,04	1 849,81	1 232,55	1 441,80	288,54	99,16%
3114	Speciální základní školy	x	x	x	x	x	x
3119	Ostatní záležitosti předškolní výchovy a základ. vzdělávání	x	x	x	x	x	x
3319	Ostatní záležitosti kultury	3,98	3,97	3,69	3,88	0,13	92,65%
3392	Zájmová činnost v kultuře	x	721,58	465,63	395,74	298,70	x
3412	Sport. zařízení v majetku obce	x	x	x	x	x	x
3612	Bytové hospodářství	556,12	509,52	513,56	526,40	21,08	92,35%
3613	Nebytové hospodářství	726,19	640,67	683,17	683,34	34,91	94,08%
3631	Veřejné osvětlení	334,57	393,44	446,41	391,47	45,68	133,43%
3632	Pohřebnictví	44,04	45,21	26,60	38,62	8,51	60,39%
3634	Lokální zásobování teplem	x	x	x	x	x	x
3635	Územní plánování	12,74	7,93	x	6,89	5,25	x%
3639	Komunální služby a územní rozvoj jinde nezařazené	476,52	572,45	755,07	601,35	115,54	158,46%
3716	Monitoring ochrany ovzduší	x	x	x	x	x	x
3721	Sběr a svoz nebezp. odpadů	x	x	x	x	x	x
3722	Sběr a svoz komunál. odpadů	1 170,07	1 175,83	1 143,27	1 163,06	14,19	97,71%
3723	Sběr a svoz ostatních odpadů	x	x	x	x	x	x
3725	Využívání a zneškodňování komunálních odpadů	x	x	x	x	x	x
3726	Využívání a zneškodňování ostatních odpadů	x	x	x	x	x	x
3727	Prevence vzniku odpadů	x	x	x	x	x	x
3729	Ostatní nakládání s odpady	x	x	x	x	x	x
3733	Monitoring půdy a podz. vody	x	x	x	x	x	x
3741	Ochrana druhů a stanovišť	x	x	x	x	x	x
3744	Protierozní, protilavinová a protipožární ochrana	10,61	1,85	1,84	4,77	4,13	17,37%
3745	Péče o vzhled obcí a veř. zeleň	472,54	591,49	538,85	534,29	48,67	114,03%
3749	Ostatní činnosti k ochraně přírody a krajiny	x	x	x	x	x	x
42xx	Investiční přijaté transfery	x	x	x	x	x	x
43xx	Soc. služby a spol. čin. v soc. zabez. a pol. zaměstnanosti	76,68	74,03	73,86	74,86	1,29	96,32%
5212	Ochrana obyvatelstva	x	x	x	x	x	x
5273	Ost. správa v oblasti kriz. řízení	x	x	x	x	x	x
5311	Bezpečnost a veřejný pořádek	x	x	x	x	x	x
5511	Požární ochrana – prof. část	x	x	x	x	x	x
5512	Požární ochrana – dobr.část	93,13	87,52	86,91	89,19	2,80	93,32%
6112	Zastupitelstvo obcí	297,16	319,67	273,11	296,65	19,01	91,91%
6171	Činnost místní správy	2687,98	2863,04	2982,35	2844,46	120,89	110,95%
Celkem na 1 obyvatele		14988,90	16037,18	15987,03	15671,04	482,78	106,66%

Zdroj: Arisweb a vlastní propočty



2.2.2 Lázně Bohdaneč

Lázně Bohdaneč jsou jediným lázeňským místem Pardubického kraje. Město leží v Polabské nížině, 8 km severozápadně od Pardubic.

Celkový počet obyvatel územně samostatného celku k 31. 12. 2009 je 3 392 a katastrální výměra činí 2 178 ha. Bližší vývoj obyvatel je uveden v tabulce č. 10.

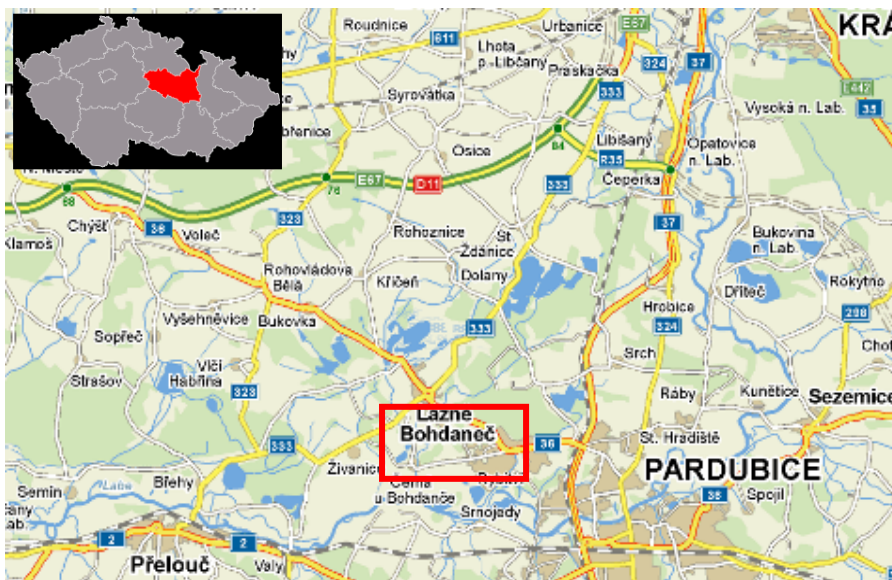
Obyvatelé nejčastěji pracují v oblasti cestovního ruchu, poskytují služby v podobě provozování penzionů a restaurací.

Mikroregionem Bohdanečsko procházejí dvě hlavní komunikace, které se protínají v Lázních Bohdanči, spojující Chlumeck nad Cidlinou s Pardubicemi a Hradec Králové s Kutnou Horou.

Veřejná doprava je zajišťována linkovými autobusy, případně trolejbusy v rámci MHD Pardubice.²³

Město Lázně Bohdaneč je zřizovatelem základní školy a mateřské školky, dále je zde střední odborná škola, veřejná knihovna, středisko pro volný čas dětí a jiné kulturní zařízení.²⁴

Obrázek 5: Obec Lázně Bohdaneč



Zdroj: www.mapy.cz

²³ *Mikroregion Bohdanečsko* [online]. 2003 [cit. 2011-03-03]. Doprava. Dostupné z WWW: <<http://web2.bohdanecko.cz/index.php?page=66&tree=50/66>>.

²⁴ *Oficiální stránky města Lázně Bohdaneč* [online]. 2007 [cit. 2011-03-03]. Dostupné z WWW: <<http://www.lazne.bohdanec.cz/cs/>>.

Tabulka 10: Počet a struktura obyvatel v letech 2007-2009 v Lázních Bohdaneč

Věk	Rok					
	2007		2008		2009	
	Muži	Ženy	Muži	Ženy	Muži	Ženy
0 – 14 let	287	275	290	249	287	249
15 – 64 let	1 173	1 148	1 201	1 173	1 214	1 175
65 a více	166	253	177	258	190	277
Celkem	1 626	1 676	1 668	1 680	1 691	1 701
Celkem obyvatel k 31.12.	3 302		3 348		3 392	
Průměrný věk	38,3		38,4		38,8	

Zdroj: Veřejná databáze ČSÚ 2010 a vlastní propočty

Ve sledovaném období Lázně Bohdaneč vykazují v převážné většině položek mandatorních výdajů rostoucí trend. Největší mandatorní výdaje jsou vynakládány na činnost místní správy a na položku komunální služby a územní rozvoj jinde nezařazené, tato skutečnost je dána tím, že obec směřuje prostředky do rozvoje a propagace regionu.

Následuje položka základní škola, ačkoli v obci je pouze jedna základní škola, náklady na její provoz tvoří v roce 2009 druhou nejvyšší položku rozpočtu.

Existence městské policie sebou nese pozitivum ve formě snížené kriminality, náklady na jejich činnost, však představují přibližně 8% z ročního rozpočtu.

Další významnými položkami jsou sběr a svoz komunálních odpadů či prostředky směřovány do zájmové činnosti v kultuře. Bližší vývoj mandatorní výdajů udává následující tabulka č. 11.

Tabulka 11: Mandatorní výdaje v obci Lázně Bohdaneč v letech 2007-2009 na 1 obyvatele

Paragraf	Text	Rok			Průměr	Směr. odchylka	Index 09/07
		2007	2008	2009			
2212	Silnice	x	x	42,71	x	x	x
2219	Ostat. záležitosti poz. kom.	72,63	42,58	295,04	136,75	112,60	406,24%
2221	Provoz veř. sil. dopravy	x	x	x	x	x	x
2229	Ostat. záležitosti v silniční dopravě	9,15	9,09	8,96	9,07	0,08	97,88%
2242	Provoz veř. železniční dopravy	x	x	x	x	x	x
2310	Pitná voda	x	x	x	x	x	x
2321	Odvádění a čištění odpadních vod a nakládání s kaly	33,87	33,01	x	x	x	x
2329	Odvádění a čištění odpadních vod jinde nezařazené	x	x	x	x	x	x
3111	Předškolní zařízení	251,75	378,26	341,70	323,90	53,15	135,73%
3113	Základní školy	897,16	841,61	937,87	892,22	39,45	104,54%
3114	Speciální základní školy	x	x	x	x	x	x
3119	Ostatní záležitosti předškolní výchovy a základ. vzdělávání	x	x	x	x	x	x
3319	Ostatní záležitosti kultury	x	x	3,88	x	x	x
3392	Zájmová činnost v kultuře	452,55	356,75	339,90	383,07	49,61	75,11%
3412	Sport. zařízení v majetku obce	18,00	16,05	29,87	21,31	6,11	165,90%
3612	Bytové hospodářství	60,12	53,60	130,23	81,32	34,69	216,63%
3613	Nebytové hospodářství	115,04	162,75	229,45	169,08	46,92	199,45%
3631	Veřejné osvětlení	x	x	x	x	x	x
3632	Pohřebnictví	x	x	x	x	x	x
3634	Lokální zásobování teplem	x	x	x	x	x	x
3635	Územní plánování	33,87	30,28	x	x	x	x
3639	Komunální služby a územní rozvoj jinde nezařazené	2 015,77	2 504,82	2 242,23	2 254,27	199,83	111,23%
3716	Monitoring ochrany ovzduší	x	x	x	x	x	x
3721	Sběr a svoz nebezp. odpadů	x	x	x	x	x	x
3722	Sběr a svoz komunál. odpadů	442,78	490,61	487,16	473,52	21,78	110,02%
3723	Sběr a svoz ostatních odpadů	x	x	x	x	x	x
3725	Využívání a zneškodňování komunálních odpadů	90,02	108,12	110,51	102,88	9,15	122,76%
3726	Využívání a zneškodňování ostatních odpadů	x	1,21	x	x	x	x
3727	Prevence vzniku odpadů	x	x	x	x	x	x
3729	Ostatní nakládání s odpady	x	x	x	x	x	x
3733	Monitoring půdy a podzemní vody	x	x	x	x	x	x
3741	Ochrana druhů a stanovišť	x	x	x	x	x	x
3744	Protierozní, protilavinová a protipožární ochrana	x	x	x	x	x	x
3745	Péče o vzhled obcí a veř. zeleň	0,45	x	x	x	x	x
3749	Ostatní činnosti k ochraně přírody a krajiny	x	x	x	x	x	x
42xx	Investiční přijaté transfery	x	x	x	x	x	x
43xx	Soc. služby a spol. čin. v soc. zabez. a pol. zaměstnanosti	67,44	106,00	123,95	99,13	23,58	183,80%
5212	Ochrana obyvatelstva	x	x	x	x	x	x
5273	Ost. správa v oblasti kriz. řízení	x	x	x	x	x	x
5311	Bezpečnost a veřejný pořádek	910,59	900,55	933,39	914,84	13,74	102,50%
5511	Požární ochrana – prof. část	x	x	x	x	x	x
5512	Požární ochrana – dobr. část	87,58	108,29	125,48	107,12	15,49	143,27%
6112	Zastupitelstvo obcí	336,95	359,54	368,73	355,07	13,35	109,43%
6171	Činnost místní správy	3 215,90	3 546,11	3 926,52	3 562,84	290,35	122,10%
Celkem na 1 obyvatele		11567,34	11060,49	12660,59	11762,81	667,70	109,45%

Zdroj: Arisweb a vlastní propočty



2.2.3 Adamov

Adamov, město nacházející se v Jihomoravském kraji v okrese Blansko, přibližně 13 kilometrů severně od okraje Brna.

Celkový počet obyvatel územně samostatného celku k 31. 12. 2009 je 4 691 a katastrální výměra činí 377,38 ha. Bližší vývoj obyvatel je uveden v tabulce č. 12.

Veřejná doprava je zajišťována autobusovou linkou a železniční tratí Brno – Česká Třebová.

Město Adamov je zřizovatelem základní školy a dvou mateřských školek, sportovního zařízení a dále je zde střední odborná škola, veřejná knihovna, středisko pro volný čas dětí a jiné kulturní zařízení.

Obrázek 6: Obec Adamov



Zdroj: www.mapy.cz²⁵

²⁵Město Adamov [online]. 2007 [cit. 2011-03-03]. Informace. Dostupné z WWW: <<http://www.adamov.cz/informace>>.

Tabulka 12: Počet a struktura obyvatel v letech 2007-2009 v Adamově

Věk	Rok					
	2007		2008		2009	
	Muži	Ženy	Muži	Ženy	Muži	Ženy
0 – 14 let	329	349	311	338	324	314
15 – 64 let	1 716	1 678	1 688	1 625	1 675	1 613
65 a více	306	437	314	444	321	444
Celkem	2 351	2 464	2 313	2 407	2 320	2 371
Celkem obyvatel k 31.12.	4 815		4 720		4 691	
Průměrný věk	40,6		41,0		41,1	

Zdroj: Veřejná databáze ČSÚ 2010 a vlastní propočty

Ve sledovaném období Adamov vykazuje v rozhodných položkách mandatorních výdajů rostoucí trend. Největší mandatorní výdaje jsou vynakládány na činnost místní správy a položku základní škola. Opakuje se zde situace jako v předchozích municipalitách, kdy obec musí dotovat fungování základní školy z obecního rozpočtu.

Následuje položka sběr a svoz komunálních odpadů, kde přes skutečnost, že občané jsou povinni platit poplatek za svoz odpadu, musí obec sběr a svoz dofinancovat.

Položka silnice byla nejobjemnější v roce 2008, kdy probíhala nákladná rekonstrukce komunikací.

Další významnými položkami jsou péče o vzhled obcí a veřejnou zeleň či městská policie. Bližší vývoj mandatorní výdajů udává následující tabulka č. 13.

Tabulka 13: Mandatorní výdaje v obci Adamov v letech 2007-2009 na 1 obyvatele

Paragraf	Text	Rok			Průměr	Směr. odchylka	Index 09/07
		2007	2008	2009			
2212	Silnice	218,46	1078,80	564,34	620,53	353,47	258,33%
2219	Ostat. záležitosti poz. kom.	198,48	490,34	539,83	409,55	150,61	271,98%
2221	Provoz veř. sil. dopravy	235,40	242,99	206,78	228,39	15,59	87,84%
2229	Ostat. záležitosti v silniční dopravě	x	x	x	x	x	x
2242	Provoz veř. železniční dopravy	x	x	x	x	x	x
2310	Pitná voda	2,14	6,23	6,46	4,94	1,99	302,22%
2321	Odvádění a čištění odpadních vod a nakládání s kaly	42,15	60,33	126,91	76,46	36,43	301,11%
2329	Odvádění a čištění odpadních vod jinde nezařazené	x	x	x	x	x	x
3111	Předškolní zařízení	x	x	x	x	x	x
3113	Základní školy	1 331,52	1 802,22	1 494,34	1 542,69	195,18	112,23%
3114	Speciální základní školy	x	x	x	x	x	x
3119	Ostatní záležitosti předškolní výchovy a základ. vzdělávání	x	x	x	x	x	x
3319	Ostatní záležitosti kultury	415,87	459,75	467,27	447,63	22,67	112,36%
3392	Zájmová činnost v kultuře	x	x	x	x	x	x
3412	Sport. zařízení v majetku obce	182,48	335,97	310,38	276,28	67,14	170,09%
3612	Bytové hospodářství	163,75	157,67	224,58	182,00	30,21	137,14%
3613	Nebytové hospodářství	283,12	384,22	129,36	265,57	104,78	45,69%
3631	Veřejné osvětlení	340,85	385,25	378,60	368,24	19,55	111,08%
3632	Pohřebnictví	31,66	33,96	42,16	35,93	4,51	133,16%
3634	Lokální zásobování teplem	158,10	101,52	89,87	116,50	29,80	56,85%
3635	Územní plánování	x	x	x	x	x	x
3639	Komunální služby a územní rozvoj jinde nezařazené	58,29	302,26	33,90	131,48	121,17	58,16%
3716	Monitoring ochrany ovzduší	x	x	x	x	x	x
3721	Sběr a svoz nebezp. odpadů	61,68	62,31	25,42	49,80	17,24	41,22%
3722	Sběr a svoz komunál. odpadů	609,38	828,39	804,03	747,26	98,01	131,94%
3723	Sběr a svoz ostatních odpadů	x	x	x	x	x	x
3725	Využívání a zneškodňování komunálních odpadů	x	x	x	x	x	x
3726	Využívání a zneškodňování ostatních odpadů	x	x	x	x	x	x
3727	Prevence vzniku odpadů	x	x	x	x	x	x
3729	Ostatní nakládání s odpady	x	x	x	x	x	x
3733	Monitoring půdy a podzemní vody	x	x	x	x	x	x
3741	Ochrana druhů a stanovišť	x	x	x	x	x	x
3744	Protierozní, protilavinová a protipožární ochrana	x	x	x	x	x	x
3745	Péče o vzhled obcí a veř. zeleň	69,88	322,72	555,21	315,94	198,19	794,51%
3749	Ostatní činnosti k ochraně přírody a krajiny	x	x	x	x	x	x
42xx	Investiční přijaté transfery	x	x	x	x	x	x
43xx	Soc. služby a spol. čin. v soc. zabez. a pol. zaměstnanosti	209,29	187,33	215,72	204,11	12,15	103,07%
5212	Ochrana obyvatelstva	3,97	3,53	3,88	3,79	0,19	97,71%
5273	Ost. správa v oblasti kriz. řízení	x	x	x	x	x	x
5311	Bezpečnost a veřejný pořádek	379,52	495,16	510,57	461,75	58,48	134,53%
5511	Požární ochrana – prof. část	x	x	x	x	x	x
5512	Požární ochrana – dobr.část	574,84	279,31	379,09	411,08	122,75	65,95%
6112	Zastupitelstvo obcí	417,33	375,04	423,92	405,43	21,66	101,58%
6171	Činnost místní správy	1 996,18	1 968,08	2 101,67	2 021,98	57,51	105,28%
Celkem na 1 obyvatele		8913,16	11384,20	11767,48	10688,28	1264,91	132,02%

Zdroj: Arisweb a vlastní propočty

2.3 Základní typ obce

Základní typ obce nazývaný též obec I. stupně. K výkonu veřejné správy ve vlastní působnosti obce patří záležitosti, které jsou v zájmu občanů obce, když jimi nejsou pověřeny kraje nebo zvláštní státní úřady nebo když se nejedná o výkon státní správy v přenesené působnosti.

Orgány obce vykonávají přenesenou působnost v základním rozsahu a jen ve správním obvodu, který se kryje s územím obce. Přenesená působnost obce je upravena v § 61 (1) a) zákona 128/2000 Sb., o obcích.²⁶

V rámci výkonu přenesené působnosti se u obcí jedná o tyto činnosti:

- vydávání nařízení obce,
- rozhodování o místních a účelových komunikacích,
- projednávání přestupků,

- jsou vodoprávním úřadem a spravují drobné toky,
- jsou povodňovým orgánem,
- jsou orgánem ochrany přírody a ochrany ovzduší.²⁷

²⁶ *RIS Regionální informační systém* [online]. 2008 [cit. 2010-10-15]. Veřejná správa. Dostupné z WWW: <<http://www.risy.cz/index.php?pid=202&sid=1897&mid=272>>.

²⁷ Provazníková, R. *Financování měst, obcí a regionů*. Praha: GRADA Publishing a. s., 2007. 280 s. ISBN 978-80-247-2097-5



2.3.1 Suchdol u Kutné Hory

Obec Suchdol leží ve Středočeském kraji na severozápadním úpatí vrchu Vysoká přibližně 8 km západě od města Kutné Hory v nadmořské výšce 365 m.

Celkový počet obyvatel územně samostatného celku k 31. 12. 2009 je 1 087 a katastrální výměra činná 1 930,04 ha. Bližší vývoj obyvatel je uveden v tabulce č. 14.

Významné firmy zaměstnávající velký počet obyvatel jsou společnost RETECH a PIAS Suchdol, a.s.

V obci Suchdol je pouze autobusová doprava, svojí polohou na hlavním tahu Praha – Kutná Hora či Kolín je však zajištěno dostatečné spojení několikrát do hodiny.

Obec Suchdol je zřizovatelem základní školy, přispívá na provoz mateřské školy, v obecní budově je provozováno zdravotní středisko a kadeřnictví.²⁸

Obrázek 7: Obec Suchdol



Zdroj: www.mapy.cz

²⁸ *Suchdol u Kutné Hory* [online]. 2011 [cit. 2011-03-03]. Obecní úřad. Dostupné z WWW: <http://www.obecsuchdol.cz/>.

Tabulka 14: Počet a struktura obyvatel v letech 2007-2009 v Suchdole

Věk	Rok					
	2007		2008		2009	
	Muži	Ženy	Muži	Ženy	Muži	Ženy
0 – 14 let	60	75	64	76	66	78
15 – 64 let	432	359	428	356	428	358
65 a více	53	93	56	95	58	99
Celkem	545	527	548	527	552	535
Celkem obyvatel k 31.12.	1 072		1 075		1 087	
Průměrný věk	40,3		40,3		40,8	

Zdroj: Veřejná databáze ČSÚ 2010 a vlastní propočty

Ve sledovaném období Suchdol vykazuje v rozhodných položkách mandatorních výdajů rostoucí trend. Největší mandatorní výdaje jsou na činnost místní správy a následují výdaje na položku základní škola. V obci je pouze jedna základní škola se 170 žáky a opakuje se zde situace jako v předchozích municipalitách, kdy obec musí dotovat fungování základní školy z obecního rozpočtu.

Následuje položka sběr a svoz komunálních odpadů, kde přes skutečnost, že občané jsou povinni platit poplatek ve výši 500 Kč za svoz odpadu, musí obec sběr a svoz dofinancovat v průměru 700 Kč na obyvatele.

Obec Suchdol jako základní typ obce má nejvyšší výdaje na činnost zastupitelstva obce. Obec se rozhodla dle zákona č. 128/2000 Sb., o obcích, o maximální počet členů zastupitelstva tedy 15. Počet členů pro obce s počtem obyvatel od 500 – 3000 je v rozmezí 7 – 15, pokud by obec zvolila nižší počet členů, došlo by k úspoře nákladů.

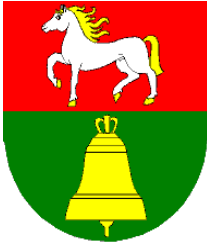
Položka ostatní záležitosti pozemních komunikací byla nejobjemnější v roce 2009, kdy probíhala rozsáhlá výstavba chodníků v obci.

Další významnými položkami jsou péče o vzhled obcí a bytové hospodářství. Bližší vývoj mandatorní výdajů udává následující tabulka č. 15.

Tabulka 15: Mandatorní výdaje v obci Suchdol v letech 2007-2009 na 1 obyvatele

Paragraf	Text	Rok			Průměr	Směr. odchylka	Index 09/07
		2007	2008	2009			
2212	Silnice	9,33	88,37	46,73	48,14	32,28	500,93%
2219	Ostat. záležitosti poz. kom.	18,66	82,79	558,13	219,86	240,62	2991,58%
2221	Provoz veř. sil. dopravy	186,57	213,95	203,83	201,45	11,31	109,25%
2229	Ostat. záležitosti v silniční dopravě	x	x	x	x	x	x
2242	Provoz veř. železniční dopravy	x	x	x	x	x	x
2310	Pitná voda	16,28	4,65	3,74	8,22	5,71	22,97%
2321	Odvádění a čištění odpadních vod a nakládání s kaly	9,33	22,33	22,52	18,06	6,17	241,45%
2329	Odvádění a čištění odpadních vod jinde nezařazené	x	x	x	x	x	x
3111	Předškolní zařízení	55,97	26,05	x	x	x	x
3113	Základní školy	1 406,72	1 172,09	1 084,11	1 220,97	136,16	77,07%
3114	Speciální základní školy	x	x	x	x	x	x
3119	Ostatní záležitosti předškolní výchovy a základ. vzdělávání	x	x	x	x	x	x
3319	Ostatní záležitosti kultury	419,78	18,60	27,74	155,37	187,00	6,61%
3392	Zájmová činnost v kultuře	x	x	x	x	x	x
3412	Sport. zařízení v majetku obce	x	x	x	x	x	x
3612	Bytové hospodářství	303,17	246,51	608,15	385,94	158,82	200,60%
3613	Nebytové hospodářství	x	x	x	x	x	x
3631	Veřejné osvětlení	237,87	204,65	246,18	229,57	17,94	103,49%
3632	Pohřebnictví	55,97	46,51	8,48	36,99	20,53	15,14%
3634	Lokální zásobování teplem	x	x	x	x	x	x
3635	Územní plánování	x	8,37	x	x	x	x
3639	Komunální služby a územní rozvoj jinde nezařazené	15,96	40,93	15,21	24,03	11,95	95,27%
3716	Monitoring ochrany ovzduší	x	x	x	x	x	x
3721	Sběr a svoz nebezp. odpadů	32,65	9,30	18,06	2x	9,63	55,30%
3722	Sběr a svoz komunál. odpadů	699,63	651,16	776,64	709,14	51,66	111,01%
3723	Sběr a svoz ostatních odpadů	x	x	x	x	x	x
3725	Využívání a zneškodňování komunálních odpadů	x	x	x	x	x	x
3726	Využívání a zneškodňování ostatních odpadů	x	x	x	x	x	x
3727	Prevence vzniku odpadů	x	x	x	x	x	x
3729	Ostatní nakládání s odpady	x	x	x	x	x	x
3733	Monitoring půdy a podzemní vody	x	x	x	x	x	x
3741	Ochrana druhů a stanovišť	x	x	x	x	x	x
3744	Protierozní, protilavinová a protipožární ochrana	x	x	x	x	x	x
3745	Péče o vzhled obcí a veř. zeleň	559,70	534,88	714,98	603,19	79,70	127,74%
3749	Ostatní činnosti k ochraně přírody a krajiny	x	x	x	x	x	x
42xx	Investiční přijaté transfery	x	x	x	x	x	x
43xx	Soc. služby a spol. čin. v soc. zabez. a pol. zaměstnanosti	52,24	53,02	58,88	54,71	2,96	112,71%
5212	Ochrana obyvatelstva	x	x	x	x	x	x
5273	Ost. správa v oblasti kriz. řízení	x	x	x	x	x	x
5311	Bezpečnost a veřejný pořádek	x	x	x	x	x	x
5511	Požární ochrana – prof. část	x	x	x	x	x	x
5512	Požární ochrana – dobr.část	18,66	18,60	18,69	18,65	0,04	100,19%
6112	Zastupitelstvo obcí	668,84	690,91	690,88	683,54	10,40	103,29%
6171	Činnost místní správy	1 231,34	1 237,67	1 465,45	1 311,49	108,90	119,01%
Celkem na 1 obyvatele		7124,07	6488,84	7313,55	6975,49	352,70	102,66%

Zdroj: Arisweb a vlastní propočty



2.3.2 Rosice

Obec Rosice leží v Pardubickém kraji v okrese Chrudim.

Celkový počet obyvatel územně samostatného celku k 31. 12. 2009 je 1 380 a katastrální výměra činí 1 608,93 ha. Bližší vývoj obyvatel je uveden v tabulce č. 16.

Obec Rosice se nachází v převážně zemědělské oblasti. Významným zaměstnavatelem v obci je Zemědělské družstvo Rosice, které kromě rostlinné a živočišné výroby provozuje vlastní jatka, pekárnu a pěstitelskou palírnu.

Rosice leží na trati Pardubice – Hradec Králové – Jaroměř. Do Rosic zajíždí pardubická MHD.

Obec Rosice je zřizovatelem základní školy a mateřské školky, je zde i sportovní zařízení.²⁹

Obrázek 8: Obec Rosice



Zdroj: www.mapy.cz

²⁹ *Obec Rosice* [online]. 2011 [cit. 2011-03-03]. Obec. Dostupné z WWW: <<http://www.obec-rosice.cz/>>.

Tabulka 16: Počet a struktura obyvatel v letech 2007-2009 v Rosicích

Věk	Rok					
	2007		2008		2009	
	Muži	Ženy	Muži	Ženy	Muži	Ženy
0 – 14 let	102	110	106	115	113	118
15 – 64 let	492	683	488	691	493	467
65 a více	67	109	69	110	71	119
Celkem	661	684	663	691	677	704
Celkem obyvatel k 31.12.	1 345		1 354		1 380	
Průměrný věk	38,4		38,6		39,8	

Zdroj: Veřejná databáze ČSÚ 2010 a vlastní propočty

Ve sledovaném období obec Rosice vykazuje v rozhodných položkách mandatorních výdajů rostoucí trend. Největší mandatorní výdaje jsou vynakládány na položku činnost místní správy. Obec dále věnuje značnou pozornost péči o vzhled obce a veřejnou zeleň, tato položka je druhá nevyšší ve sledovaném rozpočtu.

Následuje položka silnice, která v roce 2009 byla o 100% vyšší než v letech 2007 – 2008. Nedostatečná údržba komunikací v předchozích letech si následně vyžádala mnohem větší objem peněžních prostředků na opravy komunikací.

Náklady na činnost základní školy jsou oproti jiným municipalitám jedny z nejnižších. Školu navštěvují i žáci z okolních obcí a ty jsou povinni platit příspěvek na žáka. Bližší vývoj mandatorní výdajů udává následující tabulka č. 17.

Tabulka 17: Mandatorní výdaje v obci Rosice v letech 2007-2009 na 1 obyvatele

Paragraf	Text	Rok			Průměr	Směr. odchylka	Index 09/07
		2007	2008	2009			
2212	Silnice	122,30	126,35	257,32	168,66	62,72	210,41%
2219	Ostat. záležitosti poz. kom.	118,01	93,79	138,08	116,63	18,11	117,01%
2221	Provoz veř. sil. dopravy	x	x	x	x	x	x
2229	Ostat. záležitosti v silniční dopravě	x	x	x	x	x	x
2242	Provoz veř. železniční dopravy	x	x	x	x	x	x
2310	Pitná voda	18,64	112,22	9,08	46,65	46,53	48,73%
2321	Odvádění a čištění odpadních vod a nakládání s kaly	11,19	197,35	10,90	73,14	87,82	97,46%
2329	Odvádění a čištění odpadních vod jinde nezařazené	x	x	x	x	x	x
3111	Předškolní zařízení	109,99	107,79	118,64	112,14	4,68	107,86%
3113	Základní školy	242,36	234,94	250,40	242,56	6,31	103,32%
3114	Speciální základní školy	x	x	x	x	x	x
3119	Ostatní záležitosti předškolní výchovy a základ. vzdělávání	x	2,76	3,00	x	x	x
3319	Ostatní záležitosti kultury	x	x	x	x	x	x
3392	Zájmová činnost v kultuře	x	x	x	x	x	x
3412	Sport. zařízení v majetku obce	x	x	x	x	x	x
3612	Bytové hospodářství	2,42	1,07	58,65	20,71	26,83	2419,92%
3613	Nebytové hospodářství	3,54	11,70	9,08	8,11	3,40	256,46%
3631	Veřejné osvětlení	16,69	15,94	43,60	25,41	12,87	261,34%
3632	Pohřebnictví	7,18	3,57	5,45	5,40	1,47	75,94%
3634	Lokální zásobování teplem	x	x	x	x	x	x
3635	Územní plánování	x	x	x	x	x	x
3639	Komunální služby a územní rozvoj jinde nezařazené	244,47	187,06	71,77	167,76	71,81	29,36%
3716	Monitoring ochrany ovzduší	x	x	x	x	x	x
3721	Sběr a svoz nebezp. odpadů	x	x	x	x	x	x
3722	Sběr a svoz komunálních odpadů	43,25	115,24	131,90	96,80	38,47	304,97%
3723	Sběr a svoz ostatních odpadů	x	x	x	x	x	x
3725	Využívání a zneškodňování komunálních odpadů	110,65	x	x	x	x	x
3726	Využívání a zneškodňování ostatních odpadů	x	x	x	x	x	x
3727	Prevence vzniku odpadů	x	x	x	x	x	x
3729	Ostatní nakládání s odpady	x	x	x	x	x	x
3733	Monitoring půdy a podzemní vody	x	x	x	x	x	x
3741	Ochrana druhů a stanovišť	x	x	x	x	x	x
3744	Protierozní, protilavinová a protipožární ochrana	x	x	x	x	x	x
3745	Péče o vzhled obcí a veř. zeleň	324,29	354,98	376,30	351,86	21,35	116,04%
3749	Ostatní činnosti k ochraně přírody a krajiny	x	x	x	x	x	x
42xx	Investiční přijaté transfery	x	x	x	x	x	x
43xx	Soc. služby a spol. čin. v soc. zabez. a pol. zaměstnanosti	73,27	x	63,77	x	x	87,04%
5212	Ochrana obyvatelstva	x	x	x	x	x	x
5273	Ost. správa v oblasti kriz. řízení	x	x	x	x	x	x
5311	Bezpečnost a veřejný pořádek	x	x	x	x	x	x
5511	Požární ochrana – prof. část	x	x	x	x	x	x
5512	Požární ochrana – dobr. část	31,05	28,84	57,78	39,22	13,15	186,07%
6112	Zastupitelstvo obcí	172,45	188,96	201,16	187,52	11,77	116,65%
6171	Činnost místní správy	573,75	454,26	445,05	491,02	58,62	77,57%
Celkem na 1 obyvatele		2641,68	2281,83	2487,32	2470,28	147,40	94,16%

Zdroj: Arisweb a vlastní propočty



2.3.3 Lednice

Obec Lednice leží v Jihomoravském kraji 10 km severně od Břeclavi a 12 km východně od Mikulova. Lednice je významná vinařská obec na jižní Moravě a je zapsána v seznamu světového kulturního a přírodního dědictví UNESCO.

Celkový počet obyvatel územně samostatného celku je 2 323 a katastrální výměra činná 3 127 ha. Bližší vývoj obyvatel je uveden v tabulce č. 18.

Obyvatelé nejčastěji pracují v oblasti cestovního ruchu v podobě provozování penzionů, restaurací a vinařství.

V obci je autobusová i vlaková doprava. Vlaková trať do Lednice je provozována jen v letní sezóně.

Obec Lednice je zřizovatelem základní školy, knihovny, kina, penzionu pro důchodce a turistického informačního centra a přispívá na provoz mateřské školy.³⁰

Obrázek 9: Obec Lednice



Zdroj: www.mapy.cz

³⁰ *Obec Lednice* [online]. 2007 [cit. 2011-03-03]. Obec. Dostupné z WWW: <<http://www.lednice.cz/cs/>>.

Tabulka 18: Počet a struktura obyvatel v letech 2007-2009 v Lednici

Věk	Rok					
	2007		2008		2009	
	Muži	Ženy	Muži	Ženy	Muži	Ženy
0 – 14 let	140	140	142	145	146	145
15 – 64 let	881	853	869	854	863	841
65 a více	130	187	133	188	134	189
Celkem	1 151	1 180	1 144	1 187	1 141	1 182
Celkem obyvatel k 31.12.	2 331		2 331		2 323	
Průměrný věk	39,8		40,1		40,7	

Zdroj: Veřejná databáze ČSÚ 2010 a vlastní propočty

Ve sledovaném období Lednice vykazuje v rozhodných položkách mandatorních výdajů rostoucí trend. Největší mandatorní výdaje jsou vynakládány na položku činnost místní správy.

Vzhledem k tomu, že obec je turisticky vyhledávanou oblastí, je zde věnována zvýšená pozornost péči o vzhled obce a veřejnou zeleň, tato položka je druhá nevyšší ve sledovaném rozpočtu.

Následuje položka základní škola, kde se projevuje předchozí trend v podpoře činnosti z rozpočtu obce.

Mezi významné výdaje lze zařadit i bytové hospodářství, kdy obec stále vlastní řadu nemovitostí určených k bydlení.

V obci je zřízena čistička odpadních vod a proto obec vynakládá část prostředků na odvádění a čištění odpadních vod a nakládání s kaly.

Následuje položka silnice, která v důsledku předchozí údržby mohla být v roce 2009 výrazně snížena.

Mezi významné výdaje může řadit např. sběr a svoz komunálních odpadů či ostatní záležitosti pozemních komunikací. Bližší vývoj mandatorní výdajů udává následující tabulka č. 19.

Tabulka 19: Mandatorní výdaje v obci Lednice v letech 2007-2009 na 1 obyvatele

Paragraf	Text	Rok			Průměr	Směr. odchylka	Index 09/07
		2007	2008	2009			
2212	Silnice	429,00	429,00	163,74	340,58	125,05	38,17%
2219	Ostat. záležitosti poz. kom.	278,85	265,98	351,85	298,89	37,81	126,18%
2221	Provoz veř. sil. dopravy	33,46	34,75	51,68	39,96	8,30	154,44%
2229	Ostat. záležitosti v silniční dopravě	x	x	x	x	x	x
2242	Provoz veř. železniční dopravy	x	x	x	x	x	x
2310	Pitná voda	x	x	x	x	x	x
2321	Odvádění a čištění odpadních vod a nakládání s kaly	772,20	1181,38	597,29	850,29	244,77	77,35%
2329	Odvádění a čištění odpadních vod jinde nezařazené	x	x	x	x	x	x
3111	Předškolní zařízení	278,85	223,08	268,78	256,90	24,27	96,39%
3113	Základní školy	1 080,65	1 252,68	1 271,71	1 201,68	85,93	117,68%
3114	Speciální základní školy	x	x	x	x	x	x
3119	Ostatní záležitosti předškolní výchovy a základ. vzdělávání	x	x	x	x	x	x
3319	Ostatní záležitosti kultury	160,88	144,14	237,81	180,94	40,79	147,82%
3392	Zájmová činnost v kultuře	x	x	x	x	x	x
3412	Sport. zařízení v majetku obce	x	x	x	x	x	x
3612	Bytové hospodářství	107,25	313,17	553,83	324,75	182,50	516,39%
3613	Nebytové hospodářství	12,01	83,57	149,87	81,82	56,29	1247,67%
3631	Veřejné osvětlení	227,37	420,55	301,46	316,46	79,57	132,59%
3632	Pohřebnictví	67,57	42,90	43,07	51,18	11,59	63,74%
3634	Lokální zásobování teplem	x	x	x	x	x	x
3635	Územní plánování	x	x	4,09	1,36	1,93	x
3639	Komunální služby a územní rozvoj jinde nezařazené	158,73	171,94	146,43	159,03	10,42	92,25%
3716	Monitoring ochrany ovzduší	x	x	x	x	x	x
3721	Sběr a svoz nebezp. odpadů	8,58	5,58	8,23	7,46	1,34	95,87%
3722	Sběr a svoz komunálních odpadů	439,73	442,30	496,99	459,67	26,41	113,02%
3723	Sběr a svoz ostatních odpadů	89,10	77,39	85,70	84,07	4,92	96,18%
3725	Využívání a zneškodňování komunálních odpadů	x	x	x	x	x	x
3726	Využívání a zneškodňování ostatních odpadů	x	x	x	x	x	x
3727	Prevence vzniku odpadů	x	x	x	x	x	x
3729	Ostatní nakládání s odpady	2,15	x	2,15	1,43	1,01	100,39%
3733	Monitoring půdy a podzemní vody	x	x	x	x	x	x
3741	Ochrana druhů a stanovišť	x	4,29	x	1,43	2,02	x
3744	Protierozní, protilavinová a protipožární ochrana	x	x	x	x	x	x
3745	Péče o vzhled obcí a veř. zeleň	1 487,47	1 597,30	1 565,33	1 550,03	46,12	105,23%
3749	Ostatní činnosti k ochraně přírody a krajiny	x	x	x	x	x	x
42xx	Investiční přijaté transfery	x	x	x	x	x	x
43xx	Soc. služby a spol. čin. v soc. zabez. a pol. zaměstnanosti	343,20	495,28	368,60	402,36	66,52	107,40%
5212	Ochrana obyvatelstva	x	x	x	x	x	x
5273	Ost. správa v oblasti kriz. řízení	x	x	x	x	x	x
5311	Bezpečnost a veřejný pořádek	400,69	409,27	430,36	413,44	12,47	107,41%
5511	Požární ochrana – prof. část	x	x	x	x	x	x
5512	Požární ochrana – dobr.část	166,45	267,57	267,01	233,68	47,54	160,41%
6112	Zastupitelstvo obcí	600,60	600,60	624,46	608,55	11,25	103,97%
6171	Činnost místní správy	2 166,45	2 331,49	2 386,30	2 294,75	93,44	110,15%
Celkem na 1 obyvatele		12097,25	18970,06	13555,08	14874,13	2956,77	112,05%

Zdroj: Arisweb a vlastní propočty

3 ZÍSKÁVÁNÍ ÚDAJŮ

Analýza byla vypracována na základě údajů získaných především ze systému ARIS z finančních a účetních výkazů jednotlivých subjektů a dále z Českého statistického úřadu.

3.1 Automatizovaný rozpočtový informační systém ARIS

Automatizovaný rozpočtový informační systém (ARIS) po dobu své existence, tj. od roku 1993 až do ukončení jeho provozu k 30. 6. 2010, zajišťoval informatické funkce vztahující se k datové oblasti účetního a finančního výkaznictví

- organizačních složek státu,
- kapitol státního rozpočtu,
- státních příspěvkových organizací,
- státních fondů,
- územních samosprávných celků a jimi zřizovaných příspěvkových organizací,

s cílem zajistit pracovníkům Ministerstva financí a ostatních orgánů státní správy potřebné informace pro průběžné hodnocení plnění příjmů a výdajů veřejných rozpočtů a o hospodaření výše uvedených subjektů.

Aplikace prezentačního systému ARISweb zpřístupňují uživatelům širokou škálu informací podle uživatelem definovaných parametrů výběru. Pro veřejnost jsou zpřístupněny informace v roční periodicitě let 2001 až 2009.

System ARIS, jehož zřizovatelem bylo Ministerstvo financí, byl vybudován na základě Opatření MF ČR č.j. 283/1381/1993 (ve znění pozdějších doplňků) podle § 10 odst. 4 zákona České národní rady č. 576/1990 Sb., o pravidlech hospodaření s rozpočtovými prostředky České republiky a obcí v České republice (rozpočtová pravidla republiky), ve znění zákona České národní rady č. 10/1993 Sb.

Ministerstvo financí rozhodlo o vybudování nového Integrovaného informačního systému státní pokladny /IISSP/, jehož provoz byl zahájen k 1. 1. 2010. V důsledku této skutečnosti byl rozhodnutím ministra financí ukončen provoz informačního systému ARIS k 30. 6. 2010.³¹

³¹ Server ARISweb [online].2009[cit.2010-6-11].Dostupný z WWW:< <http://www.info.mfcr.cz/aris/info.html>>

4 ANALÝZA VYBRANÝCH MANDATORNÍCH VÝDAJŮ

Tato kapitola je zaměřena na analýzu vybraných mandatorních výdajů dle zvolených paragrafů Vyhlášky č. 323/2002 Sb., o rozpočtové skladbě vztažena k počtu obyvatel jednotlivých municipalit. Veškeré následující výpočty vycházejí z údajů zjištěných dle výkazu FIN 2-12 M a dat z Českého statistického úřadu.

Komparace je zaměřena na analýzu výdajů v Kutné Hoře, Pardubicích, Břeclavi, Sázavě, Lázních Bohdaneč, Adamově, Suchdole, Rosicích a Lednici v období let 2007 – 2009. Ke své analýze jsem si vybrala 9 paragrafů podle odvětvového třídění rozpočtové skladby.

4.1 Silnice – 2212

Do tohoto paragrafu zahrnujeme činnosti spojené se správou, údržbou (včetně zimní údržby), opravami, technickou obnovou a výstavbou silniční sítě a jejích součástí, včetně komunálních komunikací. Obsahuje i údržbu silnic např. čištění, odklizení sněhů, sypání, solení, kropení a dopravní značení.

Tabulka 20: Výdaje obcí na silnice v letech 2007 - 2009 v Kč na 1 obyvatele

Obec	Rok			Průměr	Směr. odchylka	Index 09/07
	2007	2008	2009			
Kutná Hora	381,11	453,62	257,98	364,24	80,75	67,69%
Pardubice	560,08	601,53	776,34	645,98	93,72	138,61%
Břeclav	307,00	245,90	345,19	299,36	40,89	112,44%
Sázava	1 211,46	709,68	379,77	766,97	341,94	31,35%
Lázně Bohdaneč	x	x	42,71	x	x	x
Adamov	218,46	1 078,80	564,34	620,53	353,47	258,33%
Suchdol	9,33	88,37	46,73	48,14	32,28	500,93%
Rosice	122,30	126,35	2 57,32	168,66	62,72	210,41%
Lednice	429,00	429,00	163,74	340,58	125,05	38,17%

Zdroj: Arisweb a vlastní propočty

Výdaje na silnice téměř ve všech sledovaných obcích vykazují střídavé tempo růstu a poklesu, tato skutečnost je dána tím, že pokud obec jedno rozpočtové období vyčlení více finančních prostředků, provede rozsáhlejší opravy či obnovy silničních sítí následující rok bude směřovat prostředky do jiné oblasti.

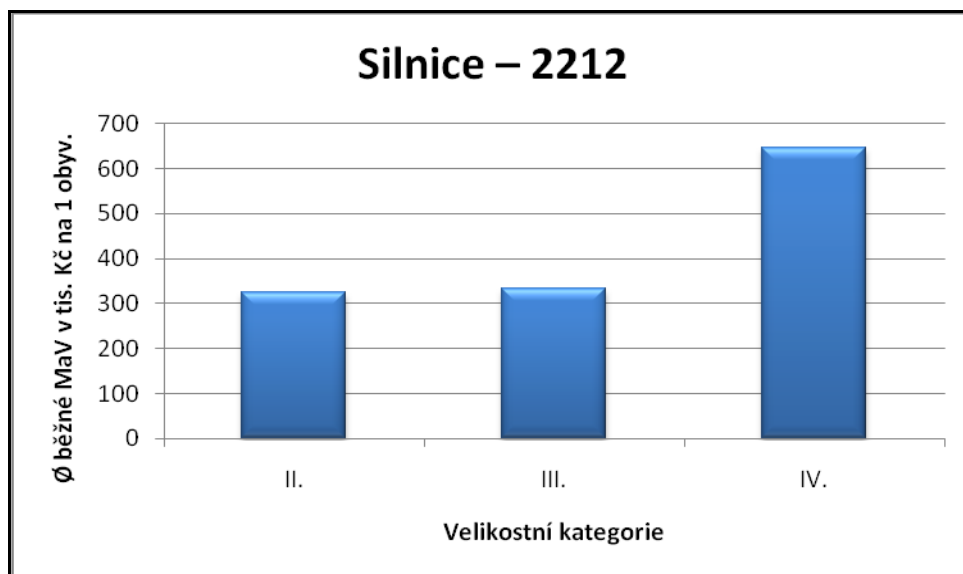
Nejvyšší směrodatná odchylka je u obce Adamov, která oproti jiným obdobím v roce 2008 provedla rozsáhlou rekonstrukci komunikací.

Tabulka 21: Struktura výdajů na silnice dle příslušných velikostních kategorií obcí

Velikostní kategorie	Počet obyvatel	Ø běžné MaV v tis. Kč na 1 obyvatele	% podíl z celkových Ø běžných výdajů obce
II.	301 – 5 000	324,15	3,11
III.	5 001 – 30 000	331,80	1,58
IV.	30 001 – a více	645,98	4,13

Zdroj: vlastní propočty

Graf 1: Struktura výdajů na silnice dle příslušných velikostních kategorií obcí



Zdroj: Vychází z dat tabulky č. 21

Hodnotové rozpětí

Výdaje na silnice ve správě obce ve vybraných velikostních kategoriích jsou v průměru v rozmezí od 324,15 – 645,80 Kč na 1 obyvatele ve sledovaném období a kategoriích.

Obce ve II. a III. velikostní kategorii vykazují obdobné Ø běžné výdaje na sledovanou položku.

Výdaje na silnice v jednotlivých obcích souvisí s řadou faktorů, zejména však s následujícími:

- délka spravovaných a vlastněných komunikací,

- intenzita využívání,
- způsob údržby a opravy,
- přírodní podmínky (např. délka zimního období se sněžením aj.),
- rozmístění infrastruktury (např. obchody, školy, úřady aj.),
- počet obyvatel,
- specifické postavení obce (např. kulturní, sportovní aj.).

Doporučení

Zavedení a využití místních poplatků za zábor veřejného prostranství (komunikace, chodníky, náměstí aj.). Výši poplatků nastavit dle druhu záboru (výkop, lešení, kontejner aj.) a lokality. Správa komunikací zajišťována dodavatelem vybraného dle nejvýhodnější veřejné zakázky maximálně na pětileté období.

4.2 Ostatní záležitosti pozemních komunikací – 2219

Do tohoto paragrafu zahrnujeme výdaje na ostatní záležitosti pozemních komunikací, ale i výdaje spojené se správou, údržbou a výstavbou apod. chodníků, odstavných ploch, parkovišť a cyklistických stezek (i vybudované lesní cesty).

Tabulka 22: Výdaje obcí na ostatní záležitosti pozemních komunikací v letech 2007 - 2009 v Kč na 1 obyvatele

Obec	Rok			Průměr	Směr. odchylka	Index 09/07
	2007	2008	2009			
Kutná Hora	182,61	210,48	231,45	208,18	20,01	126,75%
Pardubice	277,98	190,23	154,37	207,53	51,92	55,53%
Břeclav	226,08	308,61	334,42	289,70	46,20	147,92%
Sázava	90,47	123,74	41,09	85,10	33,96	45,41%
Lázně Bohdaneč	72,63	42,58	295,04	136,75	112,60	406,24%
Adamov	198,48	490,34	539,83	409,55	150,61	271,98%
Suchdol	18,66	82,79	558,13	219,86	240,62	2991,58%
Rosice	118,01	93,79	138,08	116,63	18,11	117,01%
Lednice	278,85	265,98	351,85	298,89	37,81	126,18%

Zdroj: Arisweb a vlastní propočty

Výdaje na ostatní záležitosti pozemních komunikací vykazují převážně rostoucí trend, je to dáno současnou politikou státu, kdy se podporuje budování cyklostezek. Cyklostezky jsou nákladné nejen při samotné realizaci, ale i při následném provozu.

Tabulka 23: Struktura výdajů na ostatní záležitosti pozemních komunikací dle příslušných velikostních kategorií obcí

Velikostní kategorie	Počet obyvatel	Ø běžné MaV v tis. Kč na 1 obyvatele	% podíl z celkových Ø běžných výdajů obce
II.	301 – 5 000	211,13	2,03
III	5 001 – 30 000	248,94	1,18
IV.	30 001 – a více	207,53	1,33

Zdroj: vlastní propočty

Graf 2: Struktura výdajů na ostatní záležitosti pozemních komunikací dle příslušných velikostních kategorií obcí



Zdroj: Vychází z dat tabulky č. 23

Hodnotové rozpětí

Výdaje na ostatní záležitosti pozemní komunikace ve správě obce ve vybraných velikostních kategoriích jsou v průměru v rozmezí od 207,53 – 211,13 Kč na 1 obyvatele ve sledovaném období a kategoriích.

Obce ve II. a IV. velikostní kategorii vykazují obdobné Ø běžné výdaje na sledovanou položku.

Výdaje na ostatní záležitosti pozemní komunikace v jednotlivých obcích souvisí s řadou faktorů, zejména však s následujícími:

- rozhodnutí zastupitelstva o rozvoji obce,
- velikosti katastrálního území,
- intenzita budování nových staveb (např. chodníky, parkoviště, cyklostezky, aj.),
- způsob údržby a opravy,
- počet obyvatel.

Doporučení

Řízený rozvoj obcí s cílem vytvářet nové bytové oblasti a budovat komunikační infrastruktury na co nejmenším území pro co nejvíce obyvatel. Předcházet individuálním výstavbám, které budou spojeny s nutností vybudovat infrastrukturu pro malý počet obyvatel. Popřípadě požadovat finanční spoluúčasť na její výstavbě.

4.3 Sportovní zařízení v majetku obce - 3412

Do tohoto paragrafu zahrnujeme činnosti spojené s péčí o sportoviště, tělocvičny, sportovní haly, plavecké bazény apod. v majetku obcí. Mezi sportoviště lze řadit i koupaliště, říční závodistiště a přístavy, motokrosová terény a další sportoviště vybudovaná pro aktivní trávení volného času.

Tabulka 24: Výdaje obcí na sportovní zařízení v majetku obce v letech 2007 - 2009 v Kč na 1 obyvatele

Obec	Rok			Průměr	Směr. odchylka	Index 09/07
	2007	2008	2009			
Kutná Hora	566,21	522,28	490,89	526,46	30,89	86,70%
Pardubice	1,06	16,74	12,31	10,04	6,60	1160,20%
Břeclav	683,63	656,17	937,18	758,99	126,50	137,09%
Sázava	x	x	x	x	x	x
Lázně Bohdaneč	18,00	16,05	29,87	21,31	6,11	165,90%
Adamov	182,48	335,97	310,38	276,28	67,14	170,09%
Suchdol	x	x	x	x	x	x
Rosice	x	x	x	x	x	x
Lednice	x	x	x	x	x	x

Zdroj: Arisweb a vlastní propočty

Prostředky na sportovní zařízení tvoří významnou položku u velkých obcí. Částka je ovlivněna počtem provozovaných sportovních zařízení. Vybrané obce s nejnižším počtem obyvatel nevlastní žádné sportovní zařízení a občané jsou nuceni využívat zařízení v okolních obcích. Ušetřené finanční prostředky jsou však vynakládány např. do kulturních činností.

Tabulka 25: Struktura výdajů na sportovní zařízení v majetku obce dle příslušných velikostních kategorií obcí

Velikostní kategorie	Počet obyvatel	Ø běžné MaV v tis. Kč na 1 obyvatele	% podíl z celkových Ø běžných výdajů obce
II.	301 – 5 000	49,60	0,48
III	5 001 – 30 000	642,73	3,06
IV.	30 001 – a více	10,04	0,06

Zdroj: vlastní propočty

Graf 3: Struktura výdajů na sportovní zařízení v majetku obce dle příslušných velikostních kategorií obcí



Zdroj: Vychází z dat tabulky č. 25

Hodnotové rozpětí:

Výdaje na sportovní zařízení v majetku obce ve vybraných velikostních kategoriích jsou v průměru v rozmezí od 10,04 – 642,73 Kč na 1 obyvatele ve sledovaném období a kategoriích. Obce ve III. velikostní kategorii vykazují nejvyšší Ø běžné výdaje na sledovanou položku.

Výdaje na sportovní zařízení v jednotlivých obcích souvisí s řadou faktorů, zejména však s následujícími:

- počet, velikost a kapacita sportovních zařízení,
- druh sportovních zařízení,
- zájem občanů o sportovní činnost.

Klesající tendence výdajů na sportovní zařízení obcí s počtem obyvatel 30 001 a více souvisí se zajišťováním sportovních služeb privátními subjekty.

Doporučení

Zvážit možnosti dotací na sportovní činnost i v obcích s nižším počtem obyvatel v zájmu poskytnutí služeb zlepšujících bydlení v obci. Sportovní aktivity jsou všeobecně považovány za péči o lidské zdraví, kterou se snižují výdaje za zdravotní ošetřování. Dále věnovat pozornost struktuře nabízených sportovních zařízení podle složení obyvatelstva. Využít privátních subjektů jako sponzorů i provozovatelů.

4.4 Veřejné osvětlení – 3631

Do tohoto paragrafu zahrnujeme výdaje na veřejné osvětlení i výdaje na pořízení slavnostního nebo vánočního světelné výzdoby.

Tabulka 26: Výdaje obcí na veřejné osvětlení v letech 2007 - 2009 v Kč na 1 obyvatele

Obec	Rok			Průměr	Směr. odchylka	Index 09/07
	2007	2008	2009			
Kutná Hora	339,31	349,91	351,56	346,92	5,43	103,61%
Pardubice	355,76	371,31	390,13	372,40	14,05	109,66%
Břeclav	269,55	302,56	287,51	286,54	13,49	106,66%
Sázava	334,57	393,44	446,41	391,47	45,68	133,43%
Lázně Bohdaneč	x	x	x	x	x	x
Adamov	340,85	385,25	378,60	368,24	19,55	111,08%
Suchdol	237,87	204,65	246,18	229,57	17,94	103,49%
Rosice	16,69	15,94	43,60	25,41	12,87	261,34%
Lednice	227,37	420,55	301,46	316,46	79,57	132,59%

Zdroj: Arisweb a vlastní propočty

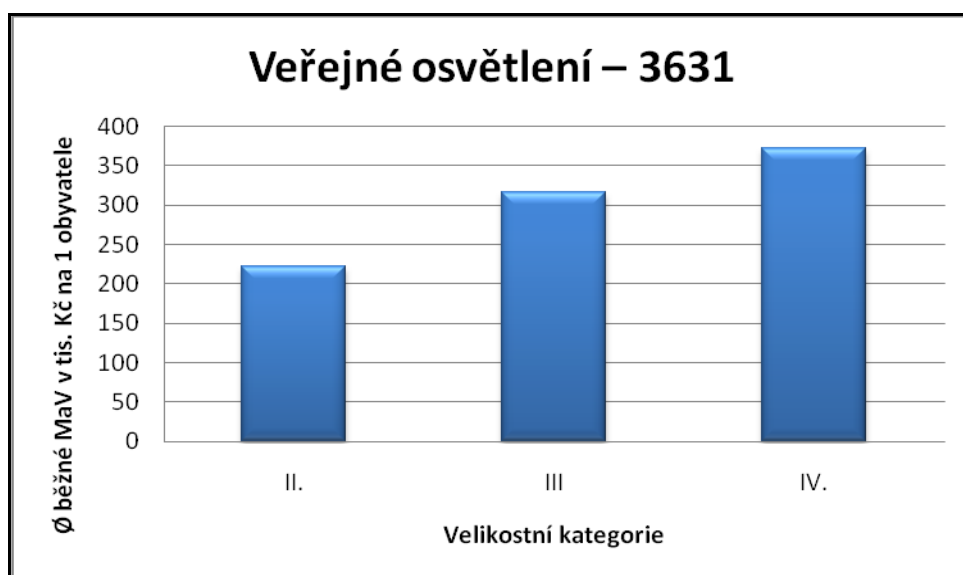
Výdaje na veřejné osvětlení má převážně rostoucí trend, který je dán zvyšujícími se náklady na elektrickou energii, ale i na samotnou údržbu. Nejvyšší výdaje v roce 2009 jsou u obce Sázava, tato skutečnost je však dána přepočtem celkových výdajů na 1 obyvatele. Obec Lednice v roce 2008 vydala nejvyšší částku na veřejné osvětlení na 1 obyvatele, což bylo způsobeno rozsáhlou obnovou veřejného osvětlení.

Tabulka 27: Struktura výdajů na veřejné osvětlení dle příslušných velikostních kategorií obcí

Velikostní kategorie	Počet obyvatel	Ø běžné MaV v tis. Kč na 1 obyvatele	% podíl z celkových Ø běžných výdajů obce
II.	301 – 5 000	221,86	2,13
III	5 001 – 30 000	316,73	1,51
IV.	30 001 – a více	372,40	2,38

Zdroj: vlastní propočty

Graf 4: Struktura výdajů na veřejné osvětlení dle příslušných velikostních kategorií obcí



Zdroj: Vychází z dat tabulky č. 27

Hodnotové rozpětí

Výdaje na veřejné osvětlení obce ve vybraných velikostních kategoriích jsou v průměru v rozmezí od 221,86 – 372,40 Kč na 1 obyvatele ve sledovaném období a kategoriích.

Obce vykazují rostoucí trend Ø běžných výdajů na sledovanou položku v závislosti na velikostní kategorii.

Výdaje na veřejné osvětlení v jednotlivých obcích souvisí s řadou faktorů, zejména však s následujícími:

- velikost katastrálního území,
- počet veřejných osvětlení,
- počet památek a jejich kulturním význam (slavnostní osvětlení),
- údržba osvětlení,
- rozsah vandalizmu,
- cena elektrické energie.

Doporučení

Zvážit účelnost osvětlovaných ploch a využití úsporných světelných zdrojů.

4.5 Lokální zásobování teplem - 3634

Do tohoto paragrafu zahrnujeme činnosti spojené s lokálním zásobováním teplem, včetně případných dotací k cenám tepla.

Tabulka 28: Výdaje obcí na lokální zásobování teplem v letech 2007 - 2009 v Kč na 1 obyvatele

Obec	Rok			Průměr	Směr. odchylka	Index 09/07
	2007	2008	2009			
Kutná Hora	21,94	102,08	142,77	88,93	50,19	650,61%
Pardubice	x	x	x	x	x	x
Břeclav	15,81	32,90	33,00	27,23	8,08	208,77%
Sázava	x	x	x	x	x	x
Lázně Bohdaneč	x	x	x	x	x	x
Adamov	158,10	101,52	89,87	116,50	29,80	56,85%
Suchdol	x	x	x	x	x	x
Rosice	x	x	x	x	x	x
Lednice	x	x	x	x	x	x

Zdroj: Arisweb a vlastní propočty

Výdaje na lokální zásobování teplem se odvíjí od skutečnosti, zda v obci existuje samotné zařízení. Jak je patrné z tabulky č. 29 pouze tři obce vlastní zařízení na lokální zásobování

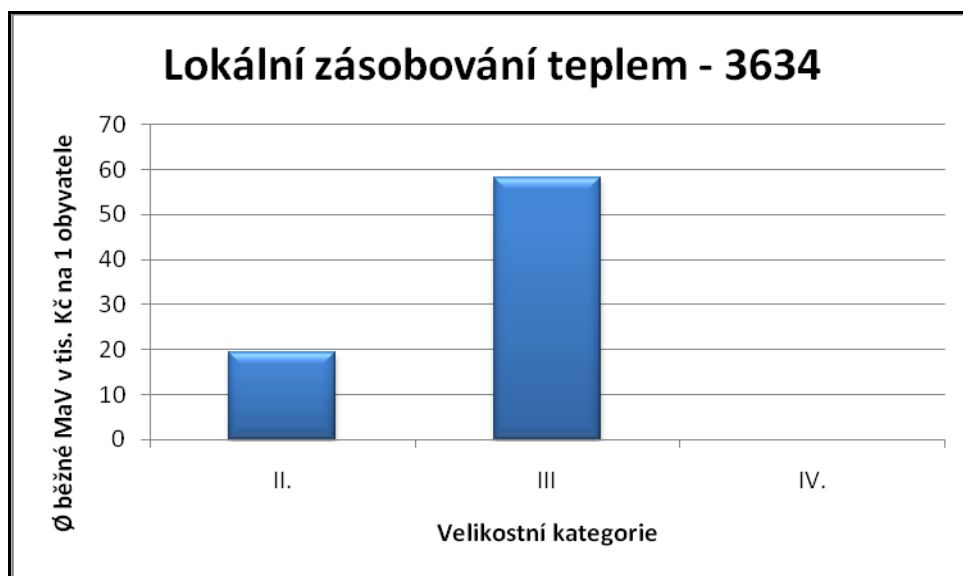
teplem. Ostatní obce využívají veřejné dodávky plynu či elektrické energie a v malých obcích je stále rozšířené topení tuhými palivy v dané nemovitosti.

Tabulka 29: Struktura výdajů na lokální zásobování teplem dle příslušných velikostních kategorií obcí

Velikostní kategorie	Počet obyvatel	Ø běžné MaV v tis. Kč na 1 obyvatele	% podíl z celkových Ø běžných výdajů obce
II.	301 – 5 000	19,42	0,19
III	5 001 – 30 000	58,08	0,28
IV.	30 001 – a více	0,00	0,00

Zdroj: vlastní propočty

Graf 5: Struktura výdajů na lokální zásobování teplem dle příslušných velikostních kategorií obcí



Zdroj: Vychází z dat tabulky č. 29

Hodnotové rozpětí

Výdaje na veřejné osvětlení obce ve vybraných velikostních kategoriích jsou v průměru v rozmezí od 0 – 58,08 Kč na 1 obyvatele ve sledovaném období a kategoriích.

Obce mají výrazně rozdílné Ø běžné výdaje na sledovanou položku dle velikostní kategorie.

Výdaje na lokální zásobování teplem v jednotlivých obcích souvisí s řadou faktorů, zejména však s následujícími:

- velikost katastrálního území,
- počet připojených nemovitostí,
- údržba zařízení.

Doporučení

Tento paragraf by mohl být ponechán v mandatorních výdajích obcí s počtem obyvatel 5001 – 30 000. Do této velikostní kategorie obec je schopna realizovat zisk. V ostatních obcích by mohl být paragraf vyloučen z mandatorních výdajů.

4.6 Komunální služby a územní rozvoj jinde nezařazené - 3639

Do tohoto paragrafu zahrnujeme činnosti spojené s komunálními službami a územním rozvojem jinde nezařazený i výdaje k podpoře jednotlivých regionů ze strany státu (snížení nezaměstnanosti, rozvoj podnikání ve vybraných regionech apod.). Paragraf se používá jako „kmenový paragraf“ pro technické služby obcí.

Tabulka 30: Výdaje obcí na komunální služby a územní rozvoj jinde nezařazené v letech 2007 - 2009 v Kč na 1 obyvatele

Obec	Rok			Průměr	Směr. odchylka	Index 09/07
	2007	2008	2009			
Kutná Hora	132,38	132,58	111,12	125,36	10,07	83,94%
Pardubice	331,70	516,72	648,63	499,02	129,99	195,55%
Břeclav	44,51	52,56	29,00	42,02	9,78	65,16%
Sázava	476,52	572,45	755,07	601,35	115,54	158,46%
Lázně Bohdaneč	2 015,77	2 504,82	2 242,23	2 254,27	199,83	111,23%
Adamov	58,29	302,26	33,90	131,48	121,17	58,16%
Suchdol	15,96	40,93	15,21	24,03	11,95	95,27%
Rosice	244,47	187,06	71,77	167,76	71,81	29,36%
Lednice	158,73	171,94	146,43	159,03	10,42	92,25%

Zdroj: Arisweb a vlastní propočty

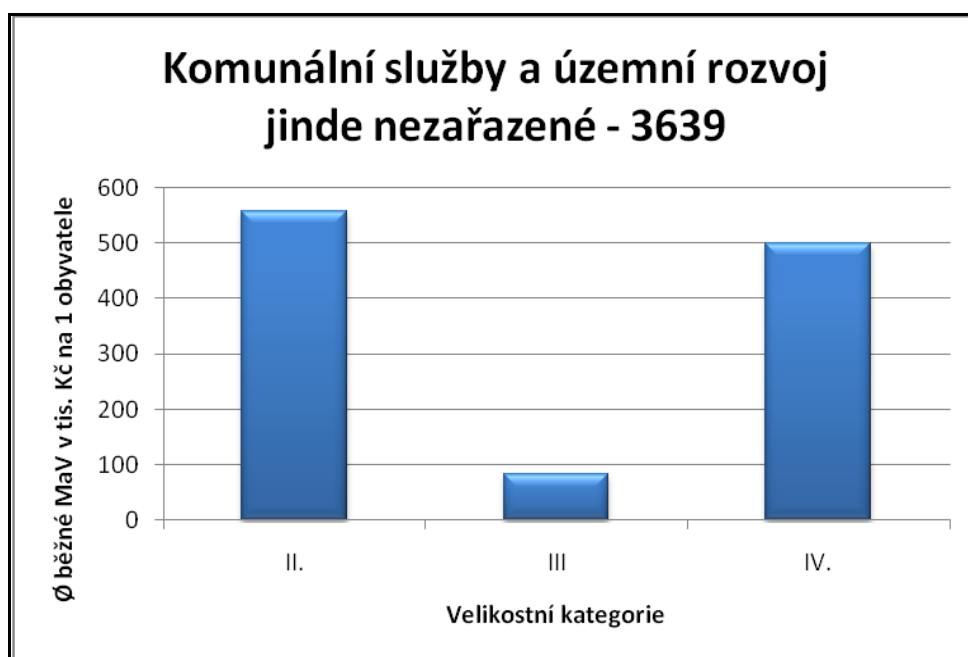
V této oblasti jsou patrné značné rozdíly nejen mezi jednotlivými skupinami obcí, ale mezi obcemi samotnými. Nejvyšší výdaje po celé sledované období vykazuje obec Lázně Bohdaneč. Vzhledem ke skutečnosti, že se jedná o lázeňské město, je nutné zajišťovat rozvoj města, ten spočívá především v podpoře podnikání či růstu zaměstnanosti.

Tabulka 31: Struktura výdajů na komunální služby a územní rozvoj jinde nezařazené dle příslušných velikostních kategorií obcí

Velikostní kategorie	Počet obyvatel	Ø běžné MaV v tis. Kč na 1 obyvatele	% podíl z celkových Ø běžných výdajů obce
II.	301 – 5 000	556,32	5,35
III	5 001 – 30 000	83,69	0,40
IV.	30 001 – a více	499,02	3,19

Zdroj: vlastní propočty

Graf 6: Struktura výdajů na komunální služby a územní rozvoj jinde nezařazené dle příslušných velikostních kategorií obcí



Zdroj: Vychází z dat tabulky č. 31

Hodnotové rozpětí

Výdaje na komunální služby a územní rozvoj jinde nezařazený obce ve vybraných velikostních kategoriích jsou v průměru v rozmezí od 83,69 – 556,32 Kč na 1 obyvatele ve sledovaném období a kategoriích.

Obce ve II. a IV. velikostní kategorii vykazují obdobné Ø běžné výdaje na sledovanou položku.

Výdaje na komunální služby a územní rozvoj v jednotlivých obcích souvisí s řadou faktorů, zejména však s následujícími:

- velikost katastrálního území,
- počet připojených nemovitostí,
- údržba zařízení.

Doporučení

Výdaje na komunální služby a územní rozvoj ponechat v mandatorních výdajích obce. Je nutné podporovat rozvoj obce a současně zvýšit využívání dotačních titulů na rozvoj regionů.

4.7 Sběr a svoz komunálních odpadů – 3722

Do tohoto paragrafu zahrnujme činnosti spojené se sběrem a svozem komunálních odpadů. Komunálním odpadem se rozumí veškerý odpad vznikající na území obcí při činnosti fyzických osob (domácností) a také odpad vznikající např. při čištění veřejných komunikací a prostranství a při údržbě veřejné zeleně.

Tabulka 32: Výdaje obcí na sběr a svoz komunálních odpadů v letech 2007 - 2009 v Kč na 1 obyvatele

Obec	Rok			Průměr	Směr. odchylka	Index 09/07
	2007	2008	2009			
Kutná Hora	646,82	652,49	774,80	691,37x	59,04	119,79%
Pardubice	448,56	481,05	517,40	482,33	28,12	115,35%
Břeclav	706,31	762,95	771,64	746,97	28,96	109,25%
Sázava	1 170,07	1 175,83	1 143,27	1 163,06	14,19	97,71%
Lázně Bohdaneč	442,78	490,61	487,16	473,52	21,78	110,02%
Adamov	609,38	828,39	804,03	747,26	98,01	131,94%
Suchdol	699,63	651,16	776,64	709,14	51,66	111,01%
Rosice	43,25	115,24	131,90	96,80	38,47	304,97%
Lednice	439,73	442,30	496,99	459,67	26,41	113,02%

Zdroj: Arisweb a vlastní propočty

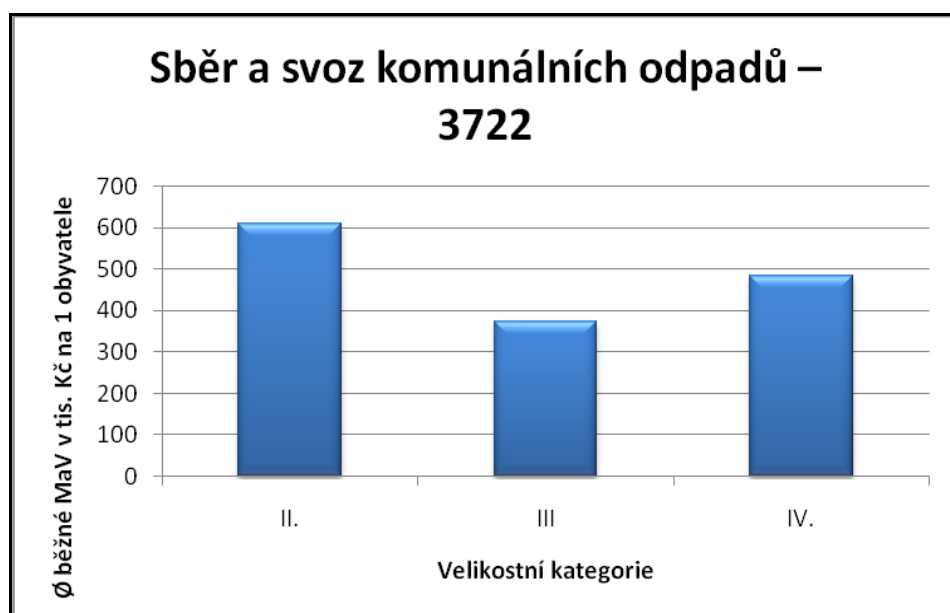
Nejvyšší výdaje mají obce s počtem obyvatel do 5 000, je to dáno tím, že náklady spojené s provozem jsou obdobně nákladné a faktor množství odpadu má malý vliv. Pokud se zohlední místní poplatek za svoz komunálního odpadu, je pro malé vesnice velmi nízký a ty musí svoz dotovat z obecního rozpočtu.

Tabulka 33: Struktura výdajů na sběr a svoz komunálních odpadů dle příslušných velikostních kategorií obcí

Velikostní kategorie	Počet obyvatel	Ø běžné MaV v tis. Kč na 1 obyvatele	% podíl z celkových Ø běžných výdajů obce
II.	301 – 5 000	608,24	5,84
III	5 001 – 30 000	373,49	1,78
IV.	30 001 – a více	482,33	3,08

Zdroj: vlastní propočty

Graf 7: Struktura výdajů na sběr a svoz komunálních odpadů dle příslušných velikostních kategorií obcí



Zdroj: Vychází z dat tabulky č. 33

Hodnotové rozpětí

Výdaje na sběr a svoz komunálních odpadů obce ve vybraných velikostních kategoriích jsou v průměru v rozmezí od 373,49 – 608,24 Kč na 1 obyvatele ve sledovaném období a kategoriích. Obce ve II. velikostní kategorii vykazují nejvyšší Ø běžné výdaje na sledovanou položku naopak obce III. kategorie nejnižší.

Výdaje na sběr a svoz komunálních odpadů v jednotlivých obcích souvisí s řadou faktorů, zejména však s následujícími:

- množství vyprodukovaného odpadu,
- možnosti třídění odpadu,
- existenci sběrných dvorů.

Doporučení

Výdaje na sběr a svoz komunálních odpadů ponechat v mandatorních výdajích obce, jejich snižování či úplná absence by vedle ke vzniku černých skládek a snížení životní úrovně obyvatel.

Podporovat spolupráci se školami a vést děti ke třídění odpadu. Umisťovat dostatečné množství nádob na třídění odpadu ve spolupráci s firmami zajišťující jeho likvidaci či využít dotace. Zavést poplatek za likvidaci odpadu pro podnikatele. Poplatek pro občany nastavit dle věkové hranice, poplatek přizpůsobit kritériím spravedlivosti.

4.8 Ostatní nakládání s odpady – 3729

Do tohoto paragrafu zahrnujme činnosti spojené s asanací starých skládek či odstranění ekologických zátěží na privatizovaném majetku.

Tabulka 34: Výdaje obcí na ostatní nakládání s odpady v letech 2007 - 2009 v Kč na 1 obyvatele

Obec	Rok			Průměr	Směr. odchylka	Index 09/07
	2007	2008	2009			
Kutná Hora	6,73	9,79	3,68	6,74	2,49	54,71%
Pardubice	3,41	5,38	5,88	4,89	1,07	172,57%
Břeclav	0,05	0,04	0,04	0,04	x	91,53%
Sázava	x	x	x	x	x	x
Lázně Bohdaneč	x	x	x	x	x	x
Adamov	x	x	x	x	x	x
Suchdol	x	x	x	x	x	x
Rosice	x	x	x	x	x	x
Lednice	2,15	x	2,15	1,43	1,01	100,39%

Zdroj: Arisweb a vlastní propočty

Výdaje obcí na ostatní nakládání s odpady záleží na existenci starých skládek či majetku s ekologickou zátěží. Průměrné nejvyšší výdaje má Kutná Hora, na jejímž území se nachází množství starých kontaminovaných dolů.

Tabulka 35: Struktura výdajů na ostatní náklady s odpady dle příslušných velikostních kategorií obcí

Velikostní kategorie	Počet obyvatel	Ø běžné MaV v tis. Kč na 1 obyvatele	% podíl z celkových Ø běžných výdajů obce
II.	301 – 5 000	0,24	0,002
III	5 001 – 30 000	3,39	0,02
IV.	30 001 – a více	4,89	0,03

Zdroj: vlastní propočty

Graf 8: Struktura výdajů na ostatní náklady s odpady dle příslušných velikostních kategorií obcí



Zdroj: Vychází z dat tabulky č. 35

Hodnotové rozpětí

Výdaje na ostatní nakládání s odpady obce ve vybraných velikostních kategoriích jsou v průměru v rozmezí od 0,24 – 4,89 Kč na 1 obyvatele ve sledovaném období a kategoriích.

Nejnižší Ø běžné výdaje na sledovanou položku mají obce II., ve III. a IV. velikostní kategorii rostou s počtem obyvatel.

Výdaje na ostatní nakládání s odpady obce v jednotlivých obcích souvisí s řadou faktorů, zejména však s následujícími:

- počet rizikového majetku a činností,
- množství dříve vyprodukovaného odpadu.

Doporučení

Tento paragraf by mohl být vynechán z mandatorních výdajů obce. V případě existence starých skládek či ekologických zátěží využít programy na rekultivaci prostředí od Ministerstva životního prostředí

4.9 Péče o vzhled obcí a veřejnou zeleň – 3745

Do tohoto paragrafu zahrnujeme výdaje spojené s výstavbou, obnovou, údržbou, apod., městských a obecních zelených ploch, především parků, lesoparků, alejí, veřejných zahrad a sadů, záhonů, květinových výzdob apod., pokud nejsou např. součástí kulturních památek (zámecké zahrady), školních pozemků apod.

Tabulka 36: Výdaje obcí na péči o vzhled obcí a veřejnou zeleň v letech 2007 - 2009 v Kč na 1 obyvatele

Obec	Rok			Průměr	Směr. odchylka	Index 09/07
	2007	2008	2009			
Kutná Hora	493,40	494,45	537,95	508,6	20,76	109,03x
Pardubice	361,15	400,90	421,57	394,54	25,07	116,73%
Břeclav	459,10	628,93	714,43	600,82	106,12	155,61%
Sázava	472,54	591,49	538,85	534,29	48,67	114,03%
Lázně Bohdaneč	0,45	x	x	x	x	x
Adamov	69,88	322,72	555,21	315,94	198,19	794,51%
Suchdol	559,70	534,88	714,98	603,19	79,70	127,74%
Rosice	324,29	354,98	376,30	351,86	21,35	116,04%
Lednice	1 487,47	1 597,30	1 565,33	1 550,03	46,12	105,23%

Zdroj: Arisweb a vlastní propočty

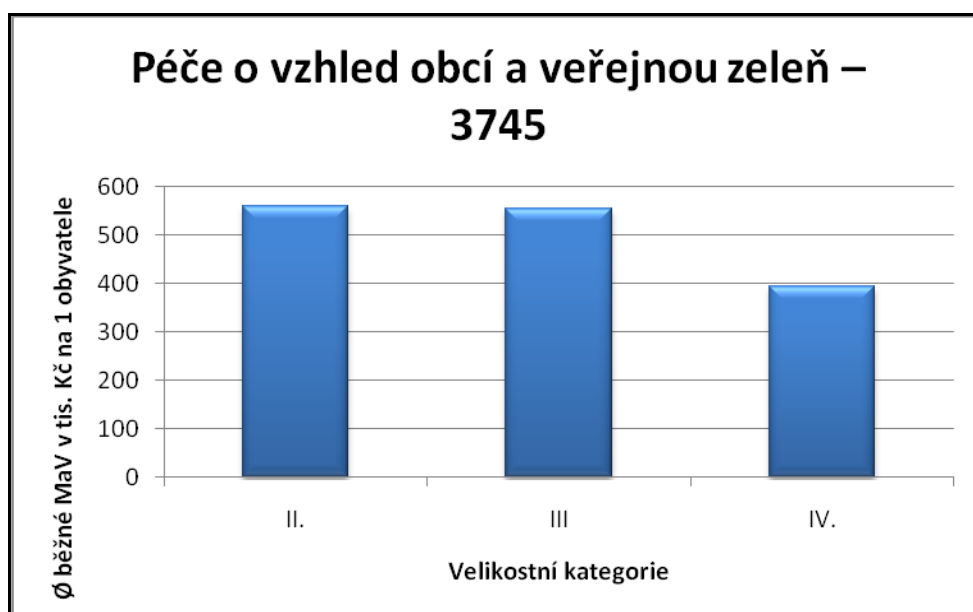
Velikost výdajů jednotlivých obcí na péči o vzhled a veřejnou zeleň je ovlivněna nejen rozlohou zelených ploch, ale také způsobem jejího zajišťování např. zda obce využívají interní zdroje či si služby objednávají u externích firem. Velký vliv na celkové výdaje má samotný přístup zastupitelstva k péči o vzhled obce, proto můžeme vidět, že nejvyšší výdaje má obec Lednice, která je vyhledávaným turistickým místem.

Tabulka 37: Struktura výdajů na péči o vzhled obcí a veřejnou zeleň dle příslušných velikostních kategorií obcí

Velikostní kategorie	Počet obyvatel	Ø běžné MaV v tis. Kč na 1 obyvatele	% podíl z celkových Ø běžných výdajů obce
II.	301 – 5 000	559,22	5,373
III	5 001 – 30 000	554,71	2,64
IV.	30 001 – a více	394,54	2,52

Zdroj: vlastní propočty

Graf 9: Struktura výdajů na péči o vzhled obcí a veřejnou zeleň dle příslušných velikostních kategorií obcí



Zdroj: Vychází z dat tabulky č. 37

Hodnotové rozpětí

Výdaje na péči o vzhled obcí a veřejnou zeleň obce ve vybraných velikostních kategoriích jsou v průměru v rozmezí od 394,54 – 559,22 Kč na 1 obyvatele ve sledovaném období a kategoriích. Obce ve II. a III. velikostní kategorii vykazují obdobné Ø běžné výdaje na sledovanou položku.

Výdaje na péči o vzhled obcí a veřejnou zeleň obce v jednotlivých obcích souvisí s řadou faktorů, zejména však s následujícími:

- katastrální výměra,
- množství a velikost zelených ploch,
- množství parků.

Doporučení

Výdaje na péči o vzhled obcí a veřejnou zeleň ponechat v mandatorních výdajích obce. Péče o zeleň zvyšuje kvalitu života obyvatel. Především ve velkých městech je nutné udržovat parky a umožnit tak obyvatelům trávit jejich volný čas v příjemném prostředí. Spolupracovat se školami a využívat jednotlivé dotační programy pro obnovu zeleně ve městech.

4.10 Struktura výdajů obcí v České republice

Výdaje obce lze rozdělit na běžné výdaje a kapitálové výdaje. Za směrodatné při analýze výdajů je třeba brát běžné výdaje, protože kapitálové výdaje se neopakují. Dle dostupných údajů z let 2007 - 2009 se celkové výdaje na 1 obyvatele v ČR pohybovaly kolem 12 447 Kč.

Běžné i kapitálové výdaje ve sledovaném období rostly, konkrétní hodnoty jsou uvedeny v tabulce č. 38.

Tabulka 38: Výdaje krajů, obcí a dobrovolných svazků obcí v Kč na 1 obyvatele³²

Ukazatel	Rok			Průměr	Směr. odchylka	Index 09/07
	2007	2008	2009			
Běžné výdaje	16 444,949	17 305,518	18 056,068	17 268,845	658,248	109,797
z toho	4 524,393	4 908,867	5 194,146	4 875,802	274,423	114,803
Nákup vody, paliv, energie, služeb a ostatní nákupy						
Výdaje na dopravní územní obslužnost	176,408	184,523	224,033	194,988	20,803	126,997
Kapitálové výdaje	7 031,812	7 166,359	8 674,573	7 624,2480	744,720	123,362

Zdroj: Český statistický úřad 2010 a vlastní propočty

Analyzujeme-li výdaje obcí dle oblasti, kam finanční prostředky směřují, zjistíme, že největší podíl na celkových výdajích všech obcí zaujímá kapitola Služby pro obyvatelstvo v celkové výši 44,7 %. Do této kapitoly patří především výdaje na školství, bydlení, komunální služby, ochranu životního prostředí, tělovýchovu, zdravotnictví atd.

Následuje druhá největší položka, výdaje na všeobecnou veřejnou správu, jejíž podíl je 21,9 %. Do této položky jsou zahrnuty výdaje na činnost zastupitelstva a místní správy.

³² Celkový počet obyvatel ČR k 31. 12. 2007 činí 10 287 189; k 31. 12. 2008 činí 10 381 130; k 31. 12. 2009 činí 10 467 542.

Na třetím místě v pořadí velikosti (cca 19 %) jsou výdaje na průmysl a ostatní odvětví, v jejichž rámci hrají nejdůležitější roly správa, údržba a výstavba silnic, čištění odpadních vod a dotace veřejné hromadné dopravy a její provozování. Výdaje na bezpečnost představují necelá 2,5 % z celkových výdajů. Na posledním místě jsou výdaje na zemědělství a lesní hospodářství (méně než 1 %). Tabulka č. 39 ukazuje, jak jsou na tom jednotlivé výdajové kapitoly z hlediska průměrných hodnot dosažených v období 2004 až 2007 v členění na výdaje celkové, běžné a kapitálové.³³

Tabulka 39: Struktura výdajů obcí v České republice

	Celkové v %	Běžné v %	Kapitálové v %
Zemědělství a lesní hospodářství	0,7	0,9	0,3
Průmysl a ostatní odvětví	18,9	11,2	36,4
- správa a údržba silnic	8,2	5,5	14,5
- dotace veřejné dopravy	2,4	2,9	1,4
- zásobování pitnou vodou	1,5	0,5	3,7
- čištění odpadních vod	4,9	0,7	14,5
Služby pro obyvatelstvo	44,7	41,5	52,0
- mateřské a základní školy, gymnázia	12,1	13,6	8,3
- kultura	3,2	3,7	1,9
- tělovýchova	4,9	2,9	9,3
- zdravotnictví	1,0	5,0	1,3
- bydlení	7,0	5,0	11,6
- komunální služby	6,5	5,4	12,6
- ochrana životního prostředí	5,9	7,2	3,1
- nakládání s odpady	3,3	4,3	1,1
Sociální věci	11,4	15,2	2,9
Bezpečnost	2,4	2,8	1,6
- Bezpečnost a veřejný pořádek	1,5	2,0	0,3
- Požární ochrana	0,8	0,6	1,2
Všeobecná veřejná správa	21,9	28,5	6,8
- zastupitelstvo	1,9	2,8	0,0
- místní správa	14,5	18,9	4,5
Výdaje celkem	100,0	100,0	100,0

Zdroj: CCB – Czech Credit Bureau, a.s.

³³ KAMENÍČKOVÁ, Věra . Výdaje obcí - porovnání vývoje a struktury obecních výdajů. CCB – Czech Credit Bureau, a.s. [online]. 16.10.2008 , 1, [cit. 2010-10-19]. Dostupný z WWW: <<http://www.creditbureau.cz/cs/ShowPressRelease.aspx?ID=%7B915AB8E7-5AB0-42B2-96B6-8AF9E261CD93%7D>>.

4.11 Shrnutí

V této kapitole byla provedena analýza 9 paragrafů vybraných mandatorních výdajů zvolených dle odvětvového třídění rozpočtové skladby.

Komparace byla zaměřena na analýzu výdajů v Kutné Hoře, Pardubicích, Břeclavi, Sázavě, Lázních Bohdaneč, Adamově, Suchdole, Rosicích a Lednici v období let 2007 – 2009.

Provedenou analýzou bylo zjištěno, že velikost mandatorních výdajů záleží nejen na počtu obyvatel, ale taktéž na rozloze a především na sledované položce.

Obce ve II. a III. velikostní kategorii vykazují obdobnou výši výdajů na položky silnice, péče o vzhled obcí a veřejnou zeleň a sběr a svoz komunálního odpadu. Náklady spojené s provozem jsou obdobně nákladné a faktor velikost spravovaného území či množství odpadu má malý vliv.

Výdaje na ostatní nakládání s odpady obce mají naopak nejnižší \emptyset běžné výdaje obce II., ve III. a IV. velikostní kategorii rostou s počtem obyvatel.

Nejvyšší náklady na zajišťování sportovních zařízení v majetku obce vykazují obce ve III. velikostní kategorii, což je dáno potřebami obyvatel daných municipalit.

Výdaje na veřejné osvětlení obce vykazují rostoucí trend v závislosti na velikostní kategorii.

Analyzujeme-li výdaje obcí dle oblasti, kam finanční prostředky směřují, zjistíme, že největší podíl na celkových výdajích všech obcí v České republice zaujímá kapitola Služby pro obyvatelstvo v celkové výši 44,7 %.

Veřejné výdaje nepřetržitě rostou a mění se jejich struktura zejména vlivem externích faktorů:

- demografické faktory - růst počtu obyvatel, změny věkové struktury,
- mobilita obyvatel,
- urbanizace – stěhování obyvatelstva do měst,
- technický a technologický pokrok - růst cen vstupů do veřejného sektoru,
- inflace - působící na růst cen vstupů do veřejného sektoru,
- rozpočtové omezení,
- demonstrační efekt – snaha vyrovnat se sousedním zemím, vyrovnat životní úroveň,
- růst některých investic v soukromém sektoru (např. průmyslové zóny),
- politické a sociální vlivy, např. vládní populismus, vliv zájmových skupin.³⁴

³⁴ PEKOVÁ, J. *Veřejné finance: úvod do problematiky*. 4. vyd. Praha: ASPI Publishing, s.r.o., 2008. 580 s. ISBN 978-80-7357-358-4.

5 STATISTICKÉ ŠETŘENÍ

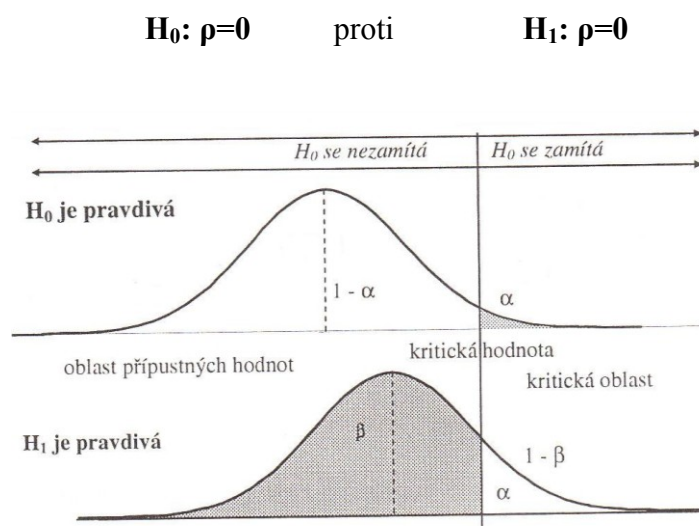
Tato část kapitoly je zaměřena na analýzu celkových mandatorních výdajů vybraných municipalit a jejich vztahu k rozloze jednotlivých obcí a počtu obyvatel. Mandatorní výdaje jsou zkoumány nejprve k rozloze či počtu obyvatel obce a následně je proveden test významnosti pro koeficient korelace.

Test významnosti pro koeficient korelace mezi celkovými mandatorními výdaji a rozlohou obce či počtem obyvatel slouží k ověření, zda mezi těmito veličinami existuje vztah či nikoliv. Test významnosti pro koeficient korelace byl proveden vždy pro dva roky a to rok 2007 (počáteční rok analýzy) a pro rok 2009 (konečný rok analýzy).

5.1 Test významnosti pro koeficient korelace

Ve statistickém šetření bude zkoumána těsnost vzájemného ovlivňování statistických znaků prostřednictvím testu významnosti pro koeficient korelace.

Test ověřuje, zda jsou náhodné veličiny X a Y korelované či nikoliv. Testujeme hypotézu:³⁵



³⁵ KUBANOVÁ, J., *Statistické metody pro ekonomickou a technickou praxi*. 2. vyd., Bratislava: Statis, 2004. 249 s. ISBN 80-85659-37-9

Testovací kritérium má tvar:

$$T = \frac{R}{\sqrt{1-R^2}} \cdot \sqrt{n-2}$$

Kritická oblast je definována vztahem:

$$W = \{T : |T| > t_{\alpha, n-2}\}, \text{ kde } t_{\alpha, n-2} = F_{t, n-2}^{-1} \left(\frac{2-\alpha}{2} \right)$$

Vzorec pro výpočet výběrového koeficientu korelace:

$$r = \frac{\sum x_i y_i - n \bar{x} \bar{y}}{\sqrt{\sum x_i^2 - n \bar{x}^2} \sqrt{\sum y_i^2 - n \bar{y}^2}}$$

5.2 Mandatorní výdaje dle rozlohy obce

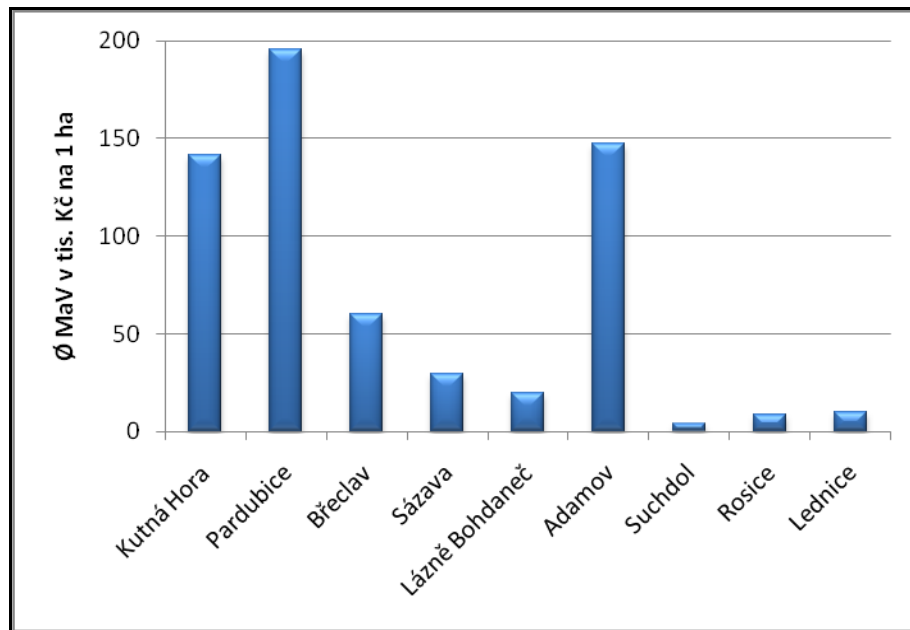
Břeclav jako obec s rozšířenou působností, má největší rozlohou v rámci analyzovaných municipalit. Největší rozlohu mezi obcemi s pověřeným obecním úřadem mají Lázně Bohdaneč a mezi základním typem obcí obec Lednice.

Tabulka 40: Mandatorní výdaje dle rozlohy obce

Obec	Mandatorní výdaje v tis. Kč		Rozloha v ha	Ø MaV v tis. Kč na 1 ha (2009)
	2007	2009		
Kutná Hora	475 562,40	468 430,50	3 304,95	141,74
Pardubice	1 300 273,00	1 520 385,00	7 770,34	195,67
Břeclav	473 329,2	523 128,9	8 716,30	60,02
Sázava	56 493,15	60 702,75	2 041,03	29,74
Lázně Bohdaneč	37 906,18	42 387,64	2 178,00	19,46
Adamov	43 353,6	55 542,50	377,38	147,18
Suchdol	7 637,00	7 825,50	1 930,04	4,05
Rosice	14 169,97	13 690,21	1 608,93	8,51
Lednice	28 198,70	31 474,90	3 127,00	10,07

Zdroj: Arisweb a vlastní propočty

Graf 10: Ø mandatorní výdaje dle rozlohy obce v roce 2009



Zdroj: Vychází z dat tabulky č. 39

Vývoj celkových mandatorních výdajů na rozlohu obce má převážně rostoucí trend. Analyzujeme-li mandatorní výdaje vzhledem k rozloze jednotlivých obcí, lze pozorovat, že nejvyšší průměrné náklady vykazuje město Pardubice a naopak nejnižší obec Suchdol. Obec Adamov dle rozlohy vykazuje téměř stejné průměrné výdaje na rozlohu jako Kutná Hora, tato skutečnost je dána tím, že obec má velmi malou rozlohu.

Jak plyne z grafu č. 10 nelze na základě těchto informací objektivně posoudit, zda výše mandatorních výdajů opravdu závisí na rozloze obce či nikoliv. Lze předpokládat, že rozloha obce nebude směrodatným kritériem pro stanovení výše mandatorních výdajů. Ke stanovení míry závislosti mandatorních výdajů k rozloze je nutné provést statistické šetření.

Statistické šetření

Ukazatel výše mandatorních výdajů na rozlohu obce je neprůkazný a proto je nutné provést test významnosti pro koeficient korelace a zjistit, zda mezi těmito veličinami vztah existuje či nikoliv. Test významnosti pro koeficient korelace byl proveden vždy pro rok 2007 a rok 2009.

Rok 2007

Hodnota výběrového koeficientu korelace	$R = 0,402$
Hodnota testovacího kritéria	$T = 3,071$
Kritická hranice 0,05	$t_{\alpha, n-2} = 2,36462$
Kritická hranice 0,01	$t_{\alpha, n-2} = 3,4994$

Hodnota testovacího kritéria pro rok 2007 padla do kritické oblasti, proto zamítáme pravdivost nulové hypotézy a připouštíme alternativní hypotézu. Mezi náhodnými veličinami je korelační vztah.

Rok 2009

Hodnota výběrového koeficientu korelace	$R = 0,404$
Hodnota testovacího kritéria	$T = 3,091$
Kritická hranice 0,05	$t_{\alpha, n-2} = 2,36462$
Kritická hranice 0,01	$t_{\alpha, n-2} = 3,4994$

Hodnota testovacího kritéria pro rok 2009 padla do kritické oblasti, proto zamítáme pravdivost nulové hypotézy. Mezi náhodnými veličinami je korelační vztah.

Shrnutí

Test významnosti pro koeficient korelace mezi celkovými mandatorními výdaji a rozlohou obce potvrdil, že na hladině významnosti $\alpha=0,05$ (tedy že s pravděpodobností 95%) je mezi náhodnými veličinami korelační vztah. Pro predikci mandatorních výdajů na základě znalosti rozlohy obce, však tato hladina významnosti není dostačující. Při zpřísnění hladiny významnosti $\alpha=0,01$ (tedy že pravděpodobnost 99%) test nepotvrzuje předchozí stanovisko a naopak stanoví, že náhodné veličiny jsou nekorelované.

5.3 Mandatorní výdaje dle počtu obyvatel obce

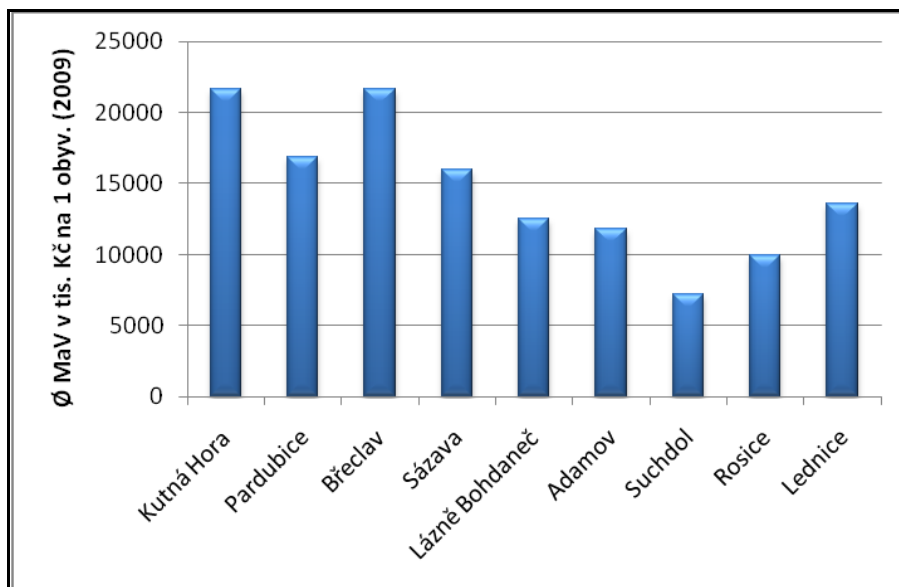
Pardubice jsou mezi sledovanými municipalitami největší co do počtu obyvatel, ostatní obce mají vzhledem k typu obce srovnatelný počet obyvatel.

Tabulka 41: Mandatorní výdaje dle počtu obyvatel obce

Obec	Mandatorní výdaje v tis. Kč		Počet obyvatel		Ø MaV v tis. Kč na 1 obyv. (2009)
	2007	2009	2007	2009	
Kutná Hora	475 562,40	468 430,50	21 444	21 646	21 640,51
Pardubice	1 300 273,00	1 520 385,00	89 245	90 077	16 878,73
Břeclav	473 329,20	523 128,90	24 319	24 164	21 649,1
Sázava	56 493,15	60 702,75	3 782	3 796	15 991,24
Lázně Bohdaneč	37 906,18	42 387,64	3 302	3 392	12 496,36
Adamov	43 353,60	55 542,50	4 815	4 691	11 840,23
Suchdol	7 637,00	7 825,50	1 075	1 087	7 199,17
Rosice	14 169,97	13 690,21	1 345	1 380	9 920,44
Lednice	28 198,70	31 474,90	2 331	2 323	13 549,25

Zdroj: Arisweb a vlastní propočty

Graf 11: Ø mandatorní výdaje dle počtu obyvatel obce v roce 2009



Zdroj: Vychází z dat tabulky č. 40

Z grafu č. 11 vyplývá, že Kutná Hora a Břeclav jsou co do počtu obyvatel srovnatelné a mají i obdobné průměrné mandatorní výdaje. Ačkoliv Pardubice a Sázava mají významně rozdílný

počet obyvatel, průměrné výdaje na 1 obyvatele mají obdobný. Určitou podobu lze spatřovat u obcí II. velikostní kategorie.

Statistické šetření

Ukazatel výše mandatorních výdajů na počet obyvatel není dostatečně průkazný. Testem významnosti pro koeficient korelace zjistíme, zda se projeví vzájemný vztah výše výdajů na počet obyvatel.

Rok 2007

Hodnota výběrového koeficientu korelace	$R = 0,703$
Hodnota testovacího kritéria	$T = 6,920$
Kritická hranice 0,05	$t_{\alpha, n-2} = 2,36462$
Kritická hranice 0,01	$t_{\alpha, n-2} = 3,4994$

Hodnota testovacího kritéria pro rok 2007 padla do kritické oblasti, proto zamítáme pravdivost nulové hypotézy a připouštíme alternativní hypotézu. Mezi náhodnými veličinami je korelační vztah.

Rok 2009

Hodnota výběrového koeficientu korelace	$R = 0,713$
Hodnota testovacího kritéria	$T = 7,115$
Kritická hranice 0,05	$t_{\alpha, n-2} = 2,36462$
Kritická hranice 0,01	$t_{\alpha, n-2} = 3,4994$

Hodnota testovacího kritéria pro rok 2009 padla do kritické oblasti, proto zamítáme pravdivost nulové hypotézy a připouštíme alternativní hypotézu. Mezi náhodnými veličinami je korelační vztah.

Shrnutí

Test významnosti pro koeficient korelace mezi celkovými mandatorními výdaji a počtem obyvatel obce potvrdil, jak s pravděpodobností 95%, tak i následně s pravděpodobností 99%, že náhodné veličiny jsou korelované.

5.4 Shrnutí

V této části kapitoly bylo na základě komparace vybraných municipalit hodnoceno, zda celkové mandatorní výdaje mají vztah k rozloze či počtu obyvatel.

Porovnávané ukazatele mandatorních výdajů na počet obyvatel i na rozlohu přinesly pouze dílčí závěry. Město Břeclav s největší rozlohou území dosahovala velice nízkých hodnot výdajů na hektar.

Na základě provedené analýzy je možné říci, že běžné výdaje nelze odvodit na základě individuálního ukazatele, jako je počet obyvatel ani rozloha obce.

Proto bylo následně provedeno statistické šetření pomocí testu významnosti pro koeficient korelace mezi celkovými mandatorními výdaji a rozlohou obce, který potvrdil, že rozloha obce nebude směrodatným kritériem pro stanovení výše mandatorních výdajů.

Analýza mandatorních výdajů vzhledem k počtu obyvatel odhalila určitou podobu mezi obcemi II. velikostní kategorie.

Po provedení testu významnosti pro koeficient korelace mezi celkovými mandatorními výdaji a počtem obyvatel obce bylo potvrzeno, že náhodné veličiny jsou korelované.

SOUHRN – SUMMARY

Cílem diplomové práce bylo analyzovat mandatorní výdaje ve vybraných obcích v závislosti na velikosti obce v letech 2007 – 2009.

K analýze bylo vybráno 9 paragrafů odvětvového členění rozpočtové skladby, které patří do mandatorních výdajů obcí. Zpracování všech mandatorních výdajů obcí České republiky by bylo nad rámec této práce, a proto byly zvoleny takové výdaje, které z hlediska své významnosti ovlivňují celkové běžné výdaje obce, ale také životní úroveň obyvatel. Jedná se o výdaje na silnice, ostatní záležitosti pozemních komunikací, sportovní zařízení v majetku obce, veřejné osvětlení, lokální zásobování teplem, komunální služby a územní rozvoj, sběr a svoz komunálních odpadů, ostatní nakládání s odpady a péče o vzhled obcí a veřejnou zeleň.

Z celkového počtu 6 248 obcí bylo vybráno devět obcí podle předem stanovených kritérií:

- kraj - obce byly vybrány ze Středočeského, Pardubického a Jihomoravského kraje
- dalším kritériem byla velikostní kategorie definovaných v zákoně č. 243/2000 Sb., o rozpočtovém určení daní. Byly vybrány obce z následujících velikostních kategorií dle počtu obyvatel:

II. 301 – 5 000

III. 5 001 – 30 000

IV. 30 001 – a více

- typ obce
 - obce základního typu (I. stupně)
 - obce s pověřeným obecním úřadem (II. stupně)
 - obce s rozšířenou působností (III. stupně)

V teoretické části diplomové práce byly definovány mandatorní výdaje obcí, charakterizovány skupiny a sledované paragrafy dle vyhlášky Ministerstva financí České republiky a způsob získávání informací.

Číselné údaje k analýze byly získány z automatizovaného rozpočtového informačního systému ARIS. Údaje byly zpracovány z Výkazu FIN 2-12 M (Výkaz 40).

V praktické části je provedena analýza 9 vybraných mandatorních výdajů. Analyzované výdaje byly přepočítány na 1 obyvatele, na rozlohu 1 hektaru a následně zprůměrnovány.

Jednotlivé mandatorní výdaje byly z analyzovány a následně zhodnoceny, včetně stanovení doporučení na zachování či snížení výdajů. Pro výpočet mandatorních výdajů v přepočtu na obyvatele a období byla provedena analýza podílu vybraných mandatorních výdajů na obyvatele.

Provedenou analýzou bylo zjištěno, že velikost mandatorních výdajů záleží nejen na počtu obyvatel, ale taktéž na rozloze a především na sledované položce.

Obce ve II. a III. velikostní kategorii vykazují obdobnou výši výdajů na položky silnice, péče o vzhled obcí a veřejnou zeleň a sběr a svoz komunálního odpadu. Náklady spojené s provozem jsou obdobně nákladné a faktor velikost spravovaného území či množství odpadu má malý vliv. Výdaje na ostatní nakládání s odpady obce mají naopak nejnížší \bar{O} běžné výdaje obce II., ve III. a IV. velikostní kategorii rostou s počtem obyvatel.

Nejvyšší náklady na zajišťování sportovních zařízení v majetku obce vykazují obce ve III. velikostní kategorii, což je dáno potřebami obyvatel daných municipalit.

Výdaje na veřejné osvětlení obce vykazují rostoucí trend v závislosti na velikostní kategorii.

Provedené statistické šetření pomocí testu významnosti pro koeficient korelace mezi celkovými mandatorními výdaji a rozlohou obce potvrdil, že rozloha obce nebude směrodatným kritériem pro stanovení výše mandatorních výdajů.

Následná analýza mandatorních výdajů vzhledem k počtu obyvatel odhalila určitou podobu mezi obcemi II. velikostní kategorie a po provedení testu významnosti pro koeficient korelace mezi celkovými mandatorními výdaji a počtem obyvatel obce bylo potvrzeno, že náhodné veličiny jsou korelované.

Provedená analýza je pouze orientační a bylo by vhodně provést testování na širším počtu obcí a větším počtu sledovaných mandatorních výdajů, lze však konstatovat, že mandatorní výdaje tvoří významnou část rozpočtu obce a jejich úspora spočívá především v efektivitě jejich vynakládání.

SEZNAM LITERATURY

- [1] BALEY, J. *Local Government Economics : Principle and Practice*. Basingstoke : Macmillan, 1999. 359 s. ISBN 0-333-66908-8.
- [2] DITTRICHOVÁ, Jaroslava. *Studijní materiály k předmětu veřejné finance*. Hradec Králové: Univerzita Hradec Králové, 2007. Specifika municipálních rozpočtů, s. 86.
- [3] HRABALOVÁ, S. *Teorie a praxe rozvoje měst a obcí*. 1. vydání. Brno: Masarykova univerzita v Brně, 2004. 99 s. ISBN 80-210-3356-8.
- [4] KUBANOVÁ, J. *Statistické metody pro ekonomickou a technickou praxi*. 2. vyd., Bratislava: Stasis, 2004. 249 s. ISBN 80-85659-37-9
- [5] PEKOVÁ, J. *Finance územní samosprávy: Územní aspekty veřejných financí*. 1. vyd. Praha: Victoria Publishing, a.s., 1995. 268 s. ISBN 80-7187-024-2.
- [6] PEKOVÁ, J. *Hospodaření a finance územní samosprávy*. 1. vyd. Praha: Management Press, 2004. 375 s. ISBN 80-7261-086-4.
- [7] PEKOVÁ, J. *Hospodaření a finance územní samosprávy*. Praha: Management Press, 2004. 375 s. ISBN 80-7261-086-4.
- [8] PEKOVÁ, J. *Veřejné finance: úvod do problematiky*. 4. vyd. Praha: ASPI Publishing, s.r.o., 2008. 580 s. ISBN 978-80-7357-358-4.
- [9] PEKOVÁ, J.; PILNÝ, J.; JETMAR, M. *Veřejná správa a finance veřejného sektoru* . 3. Praha : ASPI, Wolters Kluwer ČR, 2008. 712 s. ISBN 978-80-7357-351-5.
- [10] PROVAZNÍKOVÁ, R. *Financování měst, obcí a regionů teorie a praxe*. 1. vyd. Praha: GRADA Publishing, a.s., 2007. 280 s. ISBN 978-80-247-2097-5.
- [11] REKTOŘÍK, J. a kol. *Ekonomika a řízení: Odvětví veřejného sektoru*. 1. vyd. Praha: Ekopress, s.r.o., 2002. 264 s. ISBN 80-86119-60-2.

LEGISLATIVA

- [12] *Ústava ČR, úplné znění*. Praha: Armex Publishing, 2010. 132 s. ISBN 978-80-867-9594-2.
- [13] Vyhláška č. 323/2002 Sb., o rozpočtové skladbě
- [14] Zákon č. 128/2000 Sb., o obcích (obecní řízení), ve znění pozdějších předpisů
- [15] Zákon č. 250/2000 Sb., o rozpočtových pravidlech územních rozpočtů
- [16] Zákon č. 320/2001 Sb., o finanční kontrole ve veřejné správě a o změně některých zákonů (zákon o finanční kontrole), ve znění pozdějších předpisů
- [17] Zákon ČNR č. 565/1990 Sb., o místních poplatcích ve znění pozdějších předpisů

INTERNETOVÉ ZDROJE

- [18] *ARISweb* [online]. 2010 [cit. 2010-10-18]. ARISweb – prezentace údajů ÚSC . Dostupné z WWW: <<http://wwwinfo.mfcr.cz>>.
- [19] *Břeclav* [online]. 2010 [cit. 2011-04-16]. Info. Dostupné z WWW: <<http://breclav.org/>>.
- [20] KAMENÍČKOVÁ, Věra . Výdaje obcí - porovnání vývoje a struktury obecních výdajů. *CCB – Czech Credit Bureau, a.s.* [online]. 16.10.2008 , 1, [cit. 2010-10-19]. Dostupný z WWW: <<http://www.creditbureau.cz/cs/ShowPressRelease.aspx?ID=%7B915AB8E7-5AB0-42B2-96B6-8AF9E261CD93%7D>>.
- [21] KOMÁRKOVÁ, Marta. *JE VELIKOST NÁKLADŮ NA VÝKON VEŘEJNÉ SPRÁVY OVLIVNĚNA VELIKOSTÍ OBCE?* [online]. Brno: Masarykova univerzita, 2009. 50 s. Diplomová práce. Masarykova univerzita. Dostupné z WWW: <http://is.muni.cz/th/165704/esf_b/BP-III.txt?lang=en>.
- [22] KŘÍŽ, Petr. *Mandatorní výdaje České republiky: Řešení situace pomocí reforem důchodového systému a veřejných financí*. Brno, 2007. 38 s. Středoškolská odborná činnost 2006/2007. OA a VOŠS. Dostupné z WWW: <<http://soc.nidm.cz/data/2007/13-1.pdf>>.

- [23] *Kutná Hora informační portál* [online]. 2010 [cit. 2010-10-18]. Dostupné z WWW: <<http://www.kutnahora.cz/>>.
- [24] *Město Adamov* [online]. 2007 [cit. 2011-03-03]. Informace. Dostupné z WWW: <<http://www.adamov.cz/informace>>.
- [25] *Město Pardubice* [online]. 2010 [cit. 2011-04-16]. Město. Dostupné z WWW: <<http://www.pardubice.eu/index.html>>.
- [26] *Mikroregion Bohdanečsko* [online]. 2003 [cit. 2011-03-03]. Doprava. Dostupné z WWW: <<http://web2.bohdanecko.cz/index.php?page=66&tree=50/66>>.
- [27] *Obec Lednice* [online]. 2007 [cit. 2011-03-03]. Obec. Dostupné z WWW: <<http://www.lednice.cz/cs/>>.
- [28] *Obec Rosice* [online]. 2011 [cit. 2011-03-03]. Obec. Dostupné z WWW: <<http://www.obec-rosice.cz/>>.
- [29] *Oficiální stránky města Lázně Bohdaneč* [online]. 2007 [cit. 2011-03-03]. Dostupné z WWW: <<http://www.lazne.bohdanec.cz/cs/>>.
- [30] *RIS regionální informační servis* [online]. 2008 [cit. 2010-11-01]. Krajské RIS. Dostupné z WWW: <<http://www.risy.cz/>>.
- [31] *Sázava oficiální stránky města* [online]. 19.1.2010 [cit. 2011-03-03]. Základní informace. Dostupné z WWW: <<http://www.mestosazava.cz/>>.
- [32] *Suchdol u Kutné Hory* [online]. 2011 [cit. 2011-03-03]. Obecní úřad. Dostupné z WWW: <<http://www.obecsuchdol.cz/>>.

SEZNAM ZKRATEK

ARIS	Automatizovaný rozpočtový informační systém
ČR	Česká republika
ČSÚ	Český statistický úřad
H_0	Nulová hypotéza
H_1	Alternativní hypotéza
KÚ	Krajský úřad
MaV	Mandatorní výdaj
MF ČR	Ministerstvo financí České republiky
ORP	Obec s rozšířenou působností
ÚSC	Územně samosprávný celek

SEZNAM TABULEK

Tabulka 1: Struktura mandatorních výdajů obcí dle odvětvového třídění rozpočtové skladby	12
Tabulka 2: Počet a struktura obyvatel v letech 2007-2009 v Kutné Hoře.....	24
Tabulka 3: Mandatorní výdaje v obci Kutná Hora v letech 2007-2009 na 1 obyvatele.....	25
Tabulka 4: Počet a struktura obyvatel v letech 2007-2009 v Pardubicích	27
Tabulka 5: Mandatorní výdaje v obci Pardubice v letech 2007-2009 na 1 obyvatele.....	28
Tabulka 6: Počet a struktura obyvatel v letech 2007-2009 v Břeclavi.....	30
Tabulka 7: Mandatorní výdaje v obci Břeclav v letech 2007-2009 na 1 obyvatele	31
Tabulka 8: Počet a struktura obyvatel v letech 2007-2009 v Sázavě	34
Tabulka 9: Mandatorní výdaje v obci Sázava v letech 2007-2009 na 1 obyvatele	35
Tabulka 10: Počet a struktura obyvatel v letech 2007-2009 v Lázních Bohdaneč.....	37
Tabulka 11: Mandatorní výdaje v obci Lázně Bohdaneč v letech 2007-2009 na 1 obyvatele.....	38
Tabulka 12: Počet a struktura obyvatel v letech 2007-2009 v Adamově.....	40
Tabulka 13: Mandatorní výdaje v obci Adamov v letech 2007-2009 na 1 obyvatele.....	41
Tabulka 14: Počet a struktura obyvatel v letech 2007-2009 v Suchdole	44
Tabulka 15: Mandatorní výdaje v obci Suchdol v letech 2007-2009 na 1 obyvatele	45
Tabulka 16: Počet a struktura obyvatel v letech 2007-2009 v Rosicích	47
Tabulka 17: Mandatorní výdaje v obci Rosice v letech 2007-2009 na 1 obyvatele.....	48
Tabulka 18: Počet a struktura obyvatel v letech 2007-2009 v Lednici	50
Tabulka 19: Mandatorní výdaje v obci Lednice v letech 2007-2009 na 1 obyvatele.....	51
Tabulka 20: Výdaje obcí na silnice v letech 2007 - 2009 v Kč na 1 obyvatele	53
Tabulka 21: Struktura výdajů na silnice dle příslušných velikostních kategorií obcí.....	54
Tabulka 22: Výdaje obcí na ostatní záležitosti pozemních komunikací v letech 2007 - 2009 v Kč na 1 obyvatele.....	55
Tabulka 23: Struktura výdajů na ostatní záležitosti pozemních komunikací dle příslušných velikostních kategorií obcí	56
Tabulka 24: Výdaje obcí na sportovní zařízení v majetku obce v letech 2007 - 2009 v Kč na 1 obyvatele	57
Tabulka 25: Struktura výdajů na sportovní zařízení v majetku obce dle příslušných velikostních kategorií obcí.....	58
Tabulka 26: Výdaje obcí na veřejné osvětlení v letech 2007 - 2009 v Kč na 1 obyvatele.....	59
Tabulka 27: Struktura výdajů na veřejné osvětlení dle příslušných velikostních kategorií obcí ..	60

Tabulka 28: Výdaje obcí na lokální zásobování teplem v letech 2007 - 2009 v Kč na 1 obyvatele	61
Tabulka 29: Struktura výdajů na lokální zásobování teplem dle příslušných velikostních kategorií obcí	62
Tabulka 30: Výdaje obcí na komunální služby a územní rozvoj jinde nezařazené v letech 2007 - 2009 v Kč na 1 obyvatele	63
Tabulka 31: Struktura výdajů na komunální služby a územní rozvoj jinde nezařazené dle příslušných velikostních kategorií obcí	64
Tabulka 32: Výdaje obcí na sběr a svoz komunálních odpadů v letech 2007 - 2009 v Kč na 1 obyvatele	65
Tabulka 33: Struktura výdajů na sběr a svoz komunálních odpadů dle příslušných velikostních kategorií obcí	66
Tabulka 34: Výdaje obcí na ostatní nakládání s odpady v letech 2007 - 2009 v Kč na 1 obyvatele	67
Tabulka 35: Struktura výdajů na ostatní náklady s odpady dle příslušných velikostních kategorií obcí	68
Tabulka 36: Výdaje obcí na péči o vzhled obcí a veřejnou zeleň v letech 2007 - 2009 v Kč na 1 obyvatele	69
Tabulka 37: Struktura výdajů na péči o vzhled obcí a veřejnou zeleň dle příslušných velikostních kategorií obcí	70
Tabulka 38: Výdaje krajů, obcí a dobrovolných svazků obcí v Kč na 1 obyvatele	71
Tabulka 39: Struktura výdajů obcí v České republice	72
Tabulka 40: Mandatorní výdaje dle rozlohy obce	75
Tabulka 41: Mandatorní výdaje dle počtu obyvatel obce	78

SEZNAM OBRÁZKŮ

Obrázek 1: Obec Kutná Hora	23
Obrázek 2: Obec Pardubice	26
Obrázek 3: Obec Břeclav	29
Obrázek 4: Obec Sázava	33
Obrázek 5: Obec Lázně Bohdaneč	36
Obrázek 6: Obec Adamov	39
Obrázek 7: Obec Suchdol	43
Obrázek 8: Obec Rosice	46
Obrázek 9: Obec Lednice	49
Obrázek 10: Tvar hustoty pravděpodobnosti testovacího kritéria	74

SEZNAM GRAFŮ

Graf 1: Struktura výdajů na silnice dle příslušných velikostních kategorií obcí	54
Graf 2: Struktura výdajů na ostatní záležitosti pozemních komunikací dle příslušných velikostních kategorií obcí	56
Graf 3: Struktura výdajů na sportovní zařízení v majetku obce dle příslušných velikostních kategorií obcí	58
Graf 4: Struktura výdajů na veřejné osvětlení dle příslušných velikostních kategorií obcí	60
Graf 5: Struktura výdajů na lokální zásobování teplem dle příslušných velikostních kategorií obcí	62
Graf 6: Struktura výdajů na komunální služby a územní rozvoj jinde nezařazené dle příslušných velikostních kategorií obcí	64
Graf 7: Struktura výdajů na sběr a svoz komunálních odpadů dle příslušných velikostních kategorií obcí	66
Graf 8: Struktura výdajů na ostatní náklady s odpady dle příslušných velikostních kategorií obcí	68
Graf 9: Struktura výdajů na péči o vzhled obcí a veřejnou zeleň dle příslušných velikostních kategorií obcí	70
Graf 10: Ø mandatorní výdaje dle rozlohy obce v roce 2009	76
Graf 11: Ø mandatorní výdaje dle počtu obyvatel obce v roce 2009	78

SEZNAM PŘÍLOH

Příloha 1: Mandatorní výdaje v jednotlivých letech 2007 - 2009 v tis. Kč.....	91
Příloha 2: Mandatorní výdaje v letech 2007 - 2009 připadající v Kč na 1 obyvatele	91
Příloha 3: Průměrné MaV dle typu obcí v letech 2007 - 2009 v Kč na 1 obyvatele.....	92
Příloha 4: Souhrn vybraných mandatorních výdajů za rok 2007 v Kč na 1 obyvatele	93
Příloha 5: Souhrn vybraných mandatorních výdajů za rok 2008 v Kč na 1 obyvatele	93
Příloha 6: Souhrn vybraných mandatorních výdajů za rok 2009 v Kč na 1 obyvatele	94

Příloha 1: Mandatorní výdaje v jednotlivých letech 2007 - 2009 v tis. Kč

Obec	Rok			Průměr
	2007	2008	2009	
Kutná Hora	475 562,40	452 500,00	468 430,50	465 497,60
Pardubice	1 300 273,00	1 371 283,00	1 520 385,00	1 397 314,00
Břeclav	473 329,20	489 269,00	523 128,90	495 242,40
Sázava	56 493,15	60 652,60	60 702,75	59 282,83
Lázně Bohdaneč	37 906,18	36 521,70	42 387,64	38 938,51
Adamov	43 353,60	54 814,90	55 542,50	51 237,00
Suchdol	7 637,00	6 975,50	7 825,50	7 479,33
Rosice	14 169,97	12 383,50	13 690,21	13 414,56
Lednice	28 198,70	44 219,20	31 474,90	34 630,93

Zdroj: Arisweb a vlastní propočty

Příloha 2: Mandatorní výdaje v letech 2007 - 2009 připadající v Kč na 1 obyvatele

Obec	Rok			Průměr
	2007	2008	2009	
Kutná Hora	22 250,62	21 101,49	21 640,51	21 664,21
Pardubice	14 682,56	15 365,38	16 913,46	15 653,80
Břeclav	19 393,17	20 118,80	21 579,44	20 363,80
Sázava	14 988,90	16 037,18	15 987,03	15 671,04
Lázně Bohdaneč	11 567,34	11 060,49	12 660,59	11 762,81
Adamov	8 913,16	11 384,20	11 767,48	10 688,28
Suchdol	7 124,07	6 488,84	7 313,55	6 975,49
Rosice	2 641,68	2 281,83	2 487,32	2 470,28
Lednice	12 097,25	18 970,06	13 555,08	14 874,13

Zdroj: Arisweb a vlastní propočty

Příloha 3: Průměrné MaV dle typu obcí v letech 2007 - 2009 v Kč na 1 obyvatele

Paragraf	Text	Obce		
		rozšířenou působností	s pověřeným OÚ	základní
2212	Silnice	436,53	462,50	185,79
2219	Ostat. záležitosti poz. kom.	235,14	210,47	211,79
2221	Provoz veř. sil. dopravy	666,46	111,89	80,47
2229	Ostat. záležitosti v silniční dopravě	16,59	3,02	0,00
2242	Provoz veř. železniční dopravy	0,47	0,00	0,00
2310	Pitná voda	0,87	15,71	18,29
2321	Odvádění a čištění odpadních vod a nakládání s kaly	17,78	120,75	313,83
2329	Odvádění a čištění odpadních vod jinde nezařazené	183,30	0,00	0,00
3111	Předškolní zařízení	505,60	108,47	123,01
3113	Základní školy	621,72	1 292,24	888,40
3114	Speciální základní školy	4,63	0,00	0,00
3119	Ostatní záležitosti předškolní výchovy a základ. vzdělávání	7,00	0,00	0,00
3319	Ostatní záležitosti kultury	74,20	150,50	112,10
3392	Zájmová činnost v kultuře	41,99	259,60	0,00
3412	Sport. zařízení v majetku obce	431,83	99,20	0,00
3612	Bytové hospodářství	700,21	263,24	243,80
3613	Nebytové hospodářství	150,19	372,66	29,98
3631	Veřejné osvětlení	335,29	253,24	190,48
3632	Pohřebnictví	62,42	24,85	31,19
3634	Lokální zásobování teplem	38,72	38,83	0,00
3635	Územní plánování	20,69	2,30	0,45
3639	Komunální služby a územní rozvoj jinde nezařazené	222,13	995,70	116,94
3716	Monitoring ochrany ovzduší	4,15	0,00	0,00
3721	Sběr a svoz nebezp. odpadů	8,84	16,60	2,49
3722	Sběr a svoz komunálních odpadů	409,77	794,61	421,87
3723	Sběr a svoz ostatních odpadů	76,39	0,00	28,02
3725	Využívání a zneškodňování kom. odpadů	107,65	34,29	0,00
3726	Využívání a zneškodňování ostatních odpadů	2,43	0,00	0,00
3727	Prevence vzniku odpadů	3,55	0,00	0,00
3729	Ostatní nakládání s odpady	3,89	0,00	0,48
3733	Monitoring půdy a podzemní vody	1,99	0,00	0,00
3741	Ochrana druhů a stanovišť	0,24	0,00	0,48
3744	Protierozní, protilavinová a protipožární ochrana	1,19	1,59	0,00
3745	Péče o vzhled obcí a veř. zeleň	501,32	283,41	835,03
3749	Ostatní činnosti k ochraně přírody a krajiny	0,19	0,00	0,00
42xx	Investiční přijaté transfery	0,00	0,00	0,00
43xx	Soc. služby a spol. čin. v soc. zabez. a pol. zaměstnanosti	472,47	126,03	152,36
5212	Ochrana obyvatelstva	1,88	1,26	0,00
5273	Ost. správa v oblasti kriz. řízení	1,05	0,00	0,00
5311	Bezpečnost a veřejný pořádek	511,11	458,86	137,81
5511	Požární ochrana – prof. část	6,23	0,00	0,00
5512	Požární ochrana – dobr.část	28,56	202,46	97,18
6112	Zastupitelstvo obcí	202,14	352,38	493,20
6171	Činnost místní správy	3 745,17	2 809,76	1 365,75
Celkem na 1 obyvatele		19 227,27	12 707,38	81 06,63

Zdroj: Arisweb a vlastní propočty

Příloha 4: Souhrn vybraných mandatorních výdajů za rok 2007 v Kč na 1 obyvatele

Obec	Paragraf								
	2212	2219	3412	3631	3634	3639	3722	3729	3745
Kutná Hora	381,11	182,61	566,21	339,31	21,94	132,38	646,82	6,73	493,40
Pardubice	560,08	277,98	1,06	355,76	x	331,7	448,56	3,41	361,15
Břeclav	307,00	226,08	683,63	269,55	15,81	44,51	706,31	0,05	459,10
Sázava	1 211,46	90,47	x	334,57	x	476,52	1170,07	x	472,54
Lázně Bohdaneč	x	72,63	18,00	x	x	2 015,77	442,78	x	0,45
Adamov	218,46	198,48	182,48	340,85	158,10	58,29	609,38	x	69,88
Suchdol	9,33	18,66	x	237,87	x	15,96	699,63	x	559,70
Rosice	122,3	118,01	x	16,69	x	244,47	43,25	x	324,29
Lednice	429,00	278,85	x	227,37	x	158,73	439,73	2,15	1487,47

Zdroj: Arisweb a vlastní propočty

Příloha 5: Souhrn vybraných mandatorních výdajů za rok 2008 v Kč na 1 obyvatele

Obec	Paragraf								
	2212	2219	3412	3631	3634	3639	3722	3729	3745
Kutná Hora	453,62	210,48	522,28	349,91	102,08	132,58	652,49	9,79	494,45
Pardubice	601,53	190,23	16,74	371,31	x	516,72	481,05	5,38	400,90
Břeclav	245,90	308,61	656,17	302,56	32,90	52,56	762,95	0,04	628,93
Sázava	709,68	123,74	x	393,44	x	572,45	1 175,83	x	591,49
Lázně Bohdaneč	x	42,58	16,05	x	x	2504,82	490,61	x	x
Adamov	1 078,80	490,34	335,97	385,25	101,52	302,26	828,39	x	322,72
Suchdol	88,37	82,79	x	204,65	x	40,93	651,16	x	534,88
Rosice	126,35	93,79	x	15,94	x	187,06	115,24	x	354,98
Lednice	429,00	265,98	x	420,55	x	171,94	442,30	x	1597,30

Zdroj: Arisweb a vlastní propočty

Příloha 6: Souhrn vybraných mandatorních výdajů za rok 2009 v Kč na 1 obyvatele

Obec	Paragraf								
	2212	2219	3412	3631	3634	3639	3722	3729	3745
Kutná Hora	257,98	231,45	490,89	351,56	142,77	111,12	774,80	3,68	537,95
Pardubice	776,34	154,37	12,31	390,13	x	648,63	517,40	5,88	421,57
Břeclav	345,19	334,42	937,18	287,51	33,00	29,00	771,64	0,04	714,43
Sázava	379,77	41,09	x	446,41	x	755,07	1143,27	x	538,85
Lázně Bohdaneč	42,71	295,04	29,87	x	x	2 242,23	487,16	x	x
Adamov	564,34	539,83	310,38	378,6	89,87	33,9	804,03	x	555,21
Suchdol	46,73	558,13	x	246,18	x	15,21	776,64	x	714,98
Rosice	257,32	138,08	x	43,6	x	71,77	131,90	x	376,30
Lednice	163,74	351,85	x	301,46	x	146,43	496,99	2,15	1 565,33

Zdroj: Arisweb a vlastní propočty