

UNIVERZITA PARDUBICE
FAKULTA FILOZOFICKÁ

BAKALÁŘSKÁ PRÁCE

2011

Erika Bednářová

Univerzita Pardubice

Fakulta Filozofická

"Komparace studijních oborů - Komunitní studia a Sociální antropologie"

Erika Bednářová

Bakalářská práce

2011

ZADÁNÍ BAKALÁŘSKÉ PRÁCE

(PROJEKTU, UMĚLECKÉHO DÍLA, UMĚLECKÉHO VÝKONU)

Jméno a příjmení: **Erika BEDNÁŘOVÁ**
Osobní číslo: **H08441**
Studijní program: **B6107 Humanitní studia**
Studijní obor: **Komunitní studia**
Název tématu: **”Komparace studujících studijních oborů - Komunitní studia a Sociální antropologie”**
Zadávací katedra: **Katedra sociálních věd**

Z á s a d y p r o v y p r a c o v á n í :

Práce bude obsahovat přípravu a realizaci dotazníkového šetření, na jehož základě budou porovnávány studující oborů Komunitní studia a Sociální antropologie. Cílem dotazníkového šetření bude zjistit odpovědi na tyto otázky: Kdo studuje uvedené obory a proč? Jaké důvody a jaká očekávání přivádí studenty na tyto obory a nakolik jsou během studia jejich očekávání naplňována, jaké jsou jejich hodnotové orientace a jak se mění v průběhu studia, jak hodnotí kvalitu výuky a další okolnosti spojené se studiem, jaké je jejich výchozí sociální postavení a současné okolnosti, jaké jsou jejich profesní a životní plány po dokončení studia? Po zpracování výstupů z dotazníkové šetření bude následovat vyhodnocení a stanovení závěrů, které budou podkladem pro finální porovnání studentů obou oborů.

Rozsah grafických prací:

Rozsah pracovní zprávy:

Forma zpracování bakalářské práce: **tištěná/elektronická**

Seznam odborné literatury:

Minksová Lenka (2010): Hodnotové orientace vysokoškoláků, Přehled hlavních sociologických výzkumů realizovaných v ČR, článek pro časopis "Data & Výzkum"
Gumport, Patricia J. (2007): Sociology of Higher Education : Contributions and Their Contexts, Baltimore
Libor Prudký, Petr Pabian, Karel Šima (2009): Vysoké školství v České republice: jen pro elitu, nebo pro všechny?, Grada

Vedoucí bakalářské práce: **Mgr. Petr Pabian, Th.D.**
Katedra sociálních věd

Datum zadání bakalářské práce: **30. dubna 2010**

Termín odevzdání bakalářské práce: **31. března 2011**



prof. PhDr. Petr Vorel, CSC.

děkan

L.S.



doc. MgA. Tomáš Petrář, Ph.D.

vedoucí katedry

V Pardubicích dne 30. listopadu 2010

Prohlašuji:

Tuto práci jsem vypracovala samostatně. Veškeré literární prameny a informace, které jsem v práci využila, jsou uvedeny v seznamu použité literatury.

Byla jsem seznámena s tím, že se na moji práci vztahují práva a povinnosti vyplývající ze zákona č. 121/2000 Sb., autorský zákon, zejména se skutečností, že Univerzita Pardubice má právo na uzavření licenční smlouvy o užití této práce jako školního díla podle § 60 odst. 1 autorského zákona, a s tím, že pokud dojde k užití této práce mnou nebo bude poskytnuta licence o užití jinému subjektu, je Univerzita Pardubice oprávněna ode mne požadovat přiměřený příspěvek na úhradu nákladů, které na vytvoření díla vynaložila, a to podle okolností až do jejich skutečné výše.

Souhlasím s prezenčním zpřístupněním své práce v Univerzitní knihovně.

V Pardubicích dne 28. 3. 2011

Erika Bednářová

Poděkování

Na tomto místě bych chtěla poděkovat především mému vedoucímu bakalářské práce, Mgr. Petru Pabianovi, Th.D., za cenné rady a veškerou pomoc, kterou mi při psaní bakalářské práce poskytl. Dále pak Mgr. Tereze Hyánkové, Ph.D. a PhDr. Ondřeji Štěchovi za to, že ve svých hodinách umožnili sběr dotazníků. PhDr. Ondřeji Štěchovi také za pomoc při přípravě dotazníku. Dále bych chtěla vyjádřit své poděkování Mgr. Lence Minksové a Ing. Liboru Prudkému, Ph.D., za pomoc při tvorbě dotazníku. Konkrétně za otázky, které nám poskytli. V neposlední řadě bych pak chtěla poděkovat své kolegyni Anežce Pavlíkové, se kterou jsem spolupracovala při přípravě dotazníkového šetření.

ANOTACE

Práce obsahuje přípravu a realizaci dotazníkového šetření, na jehož základě jsou porovnávány obory Komunitní studia a Sociální antropologie. Cílem dotazníkového šetření je zjistit odpovědi na otázky, kdo a proč studuje uvedené obory. Na první výzkumnou otázku se díváme nejprve z hlediska sociálního postavení studentů (jejich kulturního a ekonomického kapitálu) a poté z hlediska jejich současné situace (spokojenost studijní a mimostudijní), v této otázce také zjišťujeme hodnotové orientace studentů. U otázky, proč studují nás zajímají hlavně důvody volby a budoucí profesní a životní plány studentů.

KLÍČOVÁ SLOVA

terciární vzdělávání, dotazníkové šetření, kulturní kapitál, hodnoty, výzkum, sociální postavení

TITLE

"The Comparison of the Fields of Studies - Community Studies and Social Anthropology"

ANNOTATION

The work includes preparation and implementation questionnaire investigation on the basis are compared the fields of studies Community Studies and Social Anthropology. The object of questionnaire investigation is find answers on this questions, who and why studies this fields. The first research question is viewed terms social status students (their cultural and economic capital) and than terms their current situation (satisfaction study and extracurricular) in this question we also find value orientation of students. The question why they study we are interesting in main reasons for choosing and future career and life plans of the students.

KEYWORDS

tertiary education, questionnaire investigation, cultural capital, values, research, social status

OBSAH

Úvod	8
1 Teoretická část	9
1.1. Charakteristika oborů Komunitní studia a Sociální antropologie	9
1.1.1. Charakteristika oboru Komunitní studia	9
1.1.2. Charakteristika oboru Sociální antropologie	9
1.2. České terciární vzdělávání	11
1.2.1. Sociologické výzkumy studentů vysokých škol v ČR	11
1.2.2. České terciární vzdělávání – dosavadní poznatky	16
1.2.3. Hlavní fakta o studentech českých vysokých škol	18
1.3. Metodologie výzkumu	23
1.3.1. Kdo studuje uvedené obory?	23
1.3.2. Proč studuje?	25
1.3.3. Fáze výzkumu	26
2 Praktická část	30
2.1. Vyhodnocení – Kdo studuje?	30
2.1.1. Blok Sociální postavení studentů	30
2.1.2. Blok Současná situace	35
2.1.3. Blok Hodnoty	40
2.2. Vyhodnocení – Proč studuje?	45
2.2.1. Blok Důvody volby	45
2.2.2. Blok Plány	47
Závěr	52
POUŽITÁ LITERATURA	56
TABULKY A GRAFY	58
PŘÍLOHY	59

Úvod

Tématem bakalářské práce je porovnání studijních oborů Komunitní studia a Sociální antropologie. Na základě dotazníkového šetření budou hledány odpovědi na tyto otázky: Kdo studuje uvedené obory a proč? Na první výzkumnou otázku se díváme nejprve z hlediska sociálního postavení studentů (jejich kulturního a ekonomického kapitálu) a poté z hlediska jejich současné situace (spokojenost studijní a mimostudijní), v této otázce také zjišťujeme hodnotové orientace studentů. U otázky, proč studují, nás zajímají hlavně důvody volby oboru a budoucí profesní a životní plány studentů.

Teoretická část práce se věnuje charakteristice porovnávaných oborů Komunitní studia a Sociální antropologie, dále pak tématu terciárního vzdělávání v České republice a v poslední části metodologii výzkumu. Část věnovaná terciárnímu vzdělávání v ČR se zabývá hlavními, již realizovanými, sociologickými výzkumy studentů vysokých škol, dále pak dosavadními poznatky na dané téma. Kapitulu uzavírá část věnovaná hlavním faktům o studentech českých vysokých škol. Metodologická část práce se podrobněji věnuje jednotlivým výzkumným otázkám a detailně také popisuje fáze výzkumu.

Praktická část práce vyhodnocuje hlavní zkoumané otázky, ty jsou přehledně zařazeny do následujících bloků: blok Sociální postavení studentů, blok Současná situace, blok Hodnoty, blok Důvody volby a do bloku Plány. V každém bloku jsou uvedeny výsledky za oba obory, jejich porovnání mezi sebou a také porovnání s výsledky z ostatních šetřeních studujících, které byly realizované v České republice. Mezi ty patří například: výzkum EUROSTUDENT IV., Sociální portrét studentů v ČR – V. a nebo longitudinální výzkum hodnotových struktur studentů 1. ročníků Fakulty humanitních studií Univerzity Karlovy.

1 Teoretická část

1.1. Charakteristika oborů Komunitní studia a Sociální antropologie

Na daném téma bohužel neexistuje žádná ucelená publikace, údaje jsou proto čerpány z oficiálních stránek Univerzity Pardubice. Konkrétně pak ze stránek Katedry sociálních věd, na které najdeme následující souhrn informací o jednotlivých studijních oborech a možnostech uplatnění jejich absolventů.

1.1.1. Charakteristika oboru Komunitní studia

Jedná se o tříletý studijní obor, po jehož úspěšném zakončení získá absolvent titul bc. Obor je možno studovat pouze v prezenční formě studia. Absolventi by měli být vybaveni znalostmi základů vybraných sociálních a humanitních věd (modul *Teoreticko-metodologický základ*). Odborné znalosti získají především v modulech *Studium a rozvoj komunit* a *Rozvoj lidských zdrojů a celoživotní vzdělávání*. Osvojení univerzálních kompetencí, částečně i kompetencí manažerských, je podporováno modulem *Všeobecné znalosti a dovednosti*. Studijní obor reaguje na rostoucí zájem trhu práce o odborníky zaměřené jednak, na oblast rozvoje lidských zdrojů a celoživotního vzdělávání v podnikatelských subjektech a v regionálních strukturách, jednak na problematiku kvality života a soužití v komunitách, sociálně udržitelného rozvoje a řešení problémů marginalizovaných skupin.

1.1.2. Charakteristika oboru Sociální antropologie

Jedná se opět o tříletý studijní obor, po jehož úspěšném zakončení získá absolvent titul bc. Obor je možno studovat pouze v prezenční formě studia. Absolvent během studia získá znalosti především v oboru sociální antropologie a sociologie, dále i v základech filozofie a práva. Absolvent se orientuje v problematice etnických procesů - je schopen analyzovat aktuální problémy etnických menšin a konfliktů v České republice i ve světě. Orientuje se rovněž v problematice interkulturní komunikace a multikulturalismu. Osvojí si také dovednost připravit, provést a vyhodnotit terénní kvalitativní výzkum. Studenti ovládají romský jazyk na komunikativní úrovni. Absolventi se mohou uplatnit

jako analytici sociálních, kulturních a politických problémů. Rovněž mohou být vedoucími výzkumných projektů (například v neziskovém sektoru, marketingu, médiích apod.) a zastávat pozici v nižším managementu firmy. Absolventi jsou schopni připravit a realizovat antropologické výzkumy (například v oblasti problematiky interkulturní komunikace, otázky lidských práv apod.). V neposlední řadě mohou pracovat také v sociálních službách v různých projektových pozicích, nikoliv však jako sociální pracovníci.

[Přístup z Internetu: URL: <http://ksv.upce.cz/uplatneni.php>]

1.2. České terciární vzdělávání

1.2.1. Sociologické výzkumy studentů vysokých škol v ČR

Kapitola se věnuje shrnutí hlavních výzkumů, které byly na téma vysokoškolských studentů a jejich hodnotových orientací realizovány v České republice. Výchozím materiálem je článek Lenky Minksové "Přehled hlavních sociologických výzkumů realizovaných v ČR".

Vysokoškoláci jsou obecně vnímáni jako nastupující elita, potenciál vzdělané vrstvy občanů. V průběhu studia na vysoké škole u nich dochází k specifickému druhu socializace – tzv. vysokoškolské socializaci, která má za následek zvnitřnění hodnot. „Výzkumy hodnotových orientací vysokoškoláků mohou vypovídat o řadě skutečností, např. o nasměrování studentů, jejich preferencích či potřebách. Výsledky výzkumů mohou ale přispět také k vysvětlení obecnějších aspektů terciárního vzdělávání a vzdělávací politiky (např. nedostatků vzdělávacího systému). V neposlední řadě mohou mít sociologické výzkumy hodnotových orientací vysokoškoláků význam pro komparaci s velkými mezinárodními výzkumy.“ [Minksová 2010; 2]

Na úrovni České republiky se výzkumu vysokoškolských studentů věnuje Centrum pro studium vysokého školství – CSVŠ. V této oblasti jím již byly realizovány tyto následující šetření:

- Úloha pracovního poradenství při nezaměstnanosti vysokoškolských absolventů: Uplatnění absolventů VŠ 1990 na trhu práce – absolventi (1991–1993).
- Úloha pracovního poradenství při řešení nezaměstnanosti vysokoškolských absolventů: Uplatnění absolventů VŠ přijatých na asistentská místa (1992).
- Uplatňování absolventů vysokých škol a změny studijních programů na VŠB–TU Ostrava (1995).
- Uplatnění absolventů VŠB –TU Ostrava v praxi (1996–1997).
- Názory studentů a absolventů právnických fakult na jejich vysokoškolské

studium (1997).

Absolventská šetření se také provádí i na některých vysokých školách. Zajímavým příkladem může být Masarykova univerzita v Brně, která má s tímto tématem již letité zkušenosti.

„MU kontinuálně sleduje uplatnění svých absolventů v praxi a zjišťuje jejich názory na kvalitu poskytnutého vzdělání. Průzkum *Uplatnění absolventů MU v praxi* byl poprvé uskutečněn v roce 1996. Smyslem průzkumu je zjistit uplatnění absolventů v praxi, naplnění aspirací, zpětné hodnocení studia, ale i výše mzdy (pracují-li) a další relevantní otázky. Dotazníkem jsou osloveni všichni absolventi denního magisterského studia všech fakult MU. Od roku 1994 se dále provádí průzkum *Ukončení studia na MU – ohlédnutí a perspektiva*. Cílovou skupinou jsou „čerství“ absolventi magisterského studia. Dnes se již elektronickým sběrem dat každoročně mapují vyhlídky absolventů na získání pracovního místa, ale i hodnocení poskytovaných služeb a poradenství v průběhu studia a další relevantní otázky.“ [c.d.; 7]

Výzkumy studentů na úrovni škol

Masarykova univerzita v Brně se kromě šetření o uplatnění svých absolventů v praxi, zaměřuje také na výzkumy současných doktorandů. V průzkumu *Doktorští studující na MU – motivace, hodnocení studia, aktivity* zkoumá názory, postoje a očekávání současných doktorandů včetně průběhu studia a jeho hodnocení. Další výzkum, který stojí zato uvést, je *Profil studenta Policejní akademie ČR*. Realizace proběhla v roce 1993 a na vzorku 283 respondentů byly zkoumány hodnotové orientace, volnočasové aktivity, postoje, motivace ke studiu ale i k práci policisty, hodnocení studia a perspektivnost oboru a dále pak prestiž povolání policisty.

Výzkumy vysokoškoláků a výzkumy hodnotových orientací vysokoškoláků

Jak uvádí Minksová z historického pohledu jsou milníkem, kdy byly realizovány první výzkumy zaměřené na vysokoškoláky, šedesátá léta minulého století. V té době se u nás rozvíjela sociologie mládeže, jako jedna z disciplín sociologie. Vysokoškolští studenti se tak stávají významnou sledovanou skupinou a předmětem mnoha empirických

šetření. V sedmdesátých a osmdesátých letech se pak již realizovalo několik výzkumů zaměřených přímo na hodnotové orientace vysokoškoláků. [Minksová 2010]

Mezi hlavní výzkumy realizované před rokem 1989 patří především:

- *Sociální a politický profil studentů UK* (spuštěn v roce 1972, probíhal v několika etapách mezi roky 1974-1978).
- *Vliv vysokoškolského vzdělání na reprodukci a vývoj sociální struktury socialistické společnosti* (1977).
- *Hodnotové orientace mládeže* (1988).

Pro téma naší práce bude ovšem přínosnější podívat se na výzkumy realizované po roce 1989. Konkrétně na výzkumy Centra pro studium vysokého školství (CSVŠ), které bylo založeno v roce 1991 jako státní organizace, jejímž posláním je v první řadě pěstovat výzkumné a vzdělávací aktivity v oblasti vysokého školství. Vysokoškolští studenti byli nejčastěji zkoumaným vzorkem, kterému se CSVŠ věnovalo. Mezi hlavní výzkumy v této oblasti patří *Sociální portrét vysokoškolských studentů*, mezinárodní projekt *EUROSTUDENT III.* a výzkum *Studenti vyšších odborných škol a vysokých škol*. Jak uvádí ve své práci Minksová projekt *Sociální portrét vysokoškolských studentů v ČR* zahrnoval celkem pět šetření.

1. Dotazníkové šetření *Sociální portrét vysokoškolských studentů I.* proběhlo v roce 1992 na vzorku o velikosti 1100 studentů. Cílem šetření bylo poskytnutí obrazu sociálního zázemí a postavení studentů, zjišťovala se také problematika financování vysokého školství a názory na zvažované změny.
2. Druhé dotazníkové šetření *Sociální portrét vysokoškolských studentů v ČR II.* proběhlo v letech 1995–1996. Hlavní téma bylo stejné jako v předchozím šetření s doplněním o otázky na názory studentů na výuku a na budoucí uplatnění na trhu práce. Dotazník vyplnilo celkem 1535 studentů.
3. Studentské šetření *Sociální portrét vysokoškolských studentů v ČR III.* proběhlo v roce 1998. Zkoumala se stejná témata jako v předchozích šetření, velikost vzorku byla 3036 studentů.
4. Další dotazníkové šetření *Sociální portrét vysokoškolských studentů v ČR IV.* bylo realizováno v roce 2002 o velikosti vzorku 1349 studentů. Hlavním úkolem bylo poskytnutí přehledu o tehdejší sociálně-ekonomickém postavení českých

vysokoškoláků.

5. V roce 2005 proběhla poslední vlna *Sociální portrét vysokoškolských studentů v ČR V. – veřejné vysoké školy*. Byl získán vzorek o velikosti 1500 respondentů. Zkoumala se obdobná témata jako ve výše uvedených šetřeních. [Minksová 2010]

Do projektu *EUROSTUDENT III. (Sociální a ekonomické podmínky života studentů v Evropě)* se Česká republika zapojila v letech 2006-2007. Projekt organizovalo CSVŠ, data byla sbírána pomocí elektronického dotazníku (dotazník vyplňovali studenti veřejných, soukromých i státních vysokých škol), velikost vzorku činila 1857 respondentů. V roce 2008 bylo zahájeno další kolo výzkumu *EUROSTUDENT IV. (Výzkum sociální dimenze vysokoškolského vzdělávání)*, vedené Sociologickým ústavem AV ČR, sběr dat zabezpečovala společnost CS&C. Cílové okruhy výzkumu: náklady spojené se studiem (včetně zdrojů, ze kterých jsou hrazeny), bydlení (kde studenti bydlí a jejich spokojenost), otázky týkající se času (kolik času tráví dojížděním, studiem, výdělečnou činností a jinými aktivitami). Výzkum se dále snaží postihnout názory studentů na různé formy finanční pomoci a spoluúčast studentů a také na jejich účast na řízení školy. „Respondenti mohou dále v širším kontextu hodnotit vysokou školu a vyjádřit se i k obecnějším otázkám českého vysokého školství a jeho reformy. Další okruh otázek se týká mezinárodní mobility studentů, účasti na různých mezinárodních programech, zkušeností ze studia v zahraničí a plánů na studium v zahraničí včetně překážek, které uskutečnění těchto plánů případně brání.“ [Minksová 2010; 11]

Ve výzkumu *Studenti vyšších odborných škol a vysokých škol*¹ je pro naši práci relevantní pouze druhá část, věnující se studentům vysokých škol. Výzkum byl realizován ve spolupráci Centra vzdělávací politiky Pedagogické fakulty UK a agentury UNIVERSITAS. Data byla sbírána v roce 2007, získalo se 2054 odpovědí studentů 1. a 4. ročníků 32 fakult českých VŠ. Zkoumaly se tyto oblasti:

- rodinné zázemí (kulturní a sociální kapitál rodičů, názory na jejich finanční situaci a náklady na studium)
- vzdělávací dráhy (současné studium a strategie vzdělávací dráhy)

¹ První část výzkumu se věnuje pouze studentům Vyšších odborných škol.

- studijní aspirace

Aby byl výčet kompletní, nesmíme zapomenout na longitudinální výzkumy hodnotových orientací a na longitudinální výzkum *Studium na vysoké škole*. Prvnímu zmiňovanému se věnuje tým Libora Prudkého, který již na téma hodnotových orientací vysokoškoláků realizoval dva výzkumy. Prvním byl výzkum *Hodnotové orientace vysokoškoláků* realizovaný v letech 2002-2003 a 2005. Jak uvádí Minksová do výzkumu bylo zapojeno dvanáct fakult čtyř univerzitních měst: Praha, Brno, Ostrava, Liberec. V každém městě se výzkum uskutečňoval na třech fakultách: strojní, ekonomické/hospodářské a pedagogické. Cílovou skupinou byli studenti prvních ročníků vybraných fakult o velikosti vzorku minimálně 100 studentů každé dané fakulty. [Minksová 2010]

„*Hodnotové orientace vysokoškoláků – FHS UK* jsou druhým longitudinálním výzkumem, který se realizoval s roční pravidelností, od roku 2002 do roku 2008 (vyjma rok 2007). Zadavatelem byl v prvních třech letech *CVVOE*, dále pak *CESES FSV UK*. Základní soubor tvořili studenti prvních ročníků Fakulty humanitních studií Univerzity Karlovy (vzorek byl v každém roce vždy o velikosti cca 270–400 respondentů).“ [c.d.; 12]

Poslední výzkum, kterému se bude tato kapitola věnovat je *Studium na vysoké škole*, který byl realizován pod vedením P. Matějů v rámci řešení projektů oddělení Sociologie vzdělání a stratifikace Sociologického ústavu AV ČR. Jednalo se opět o longitudinální výzkum, který proběhl ve třech časových vlnách. V roce 2004, 2006 a 2008. Jeho hlavním cílem bylo získat údaje o sociálním složení studentů, jejich plánech, rozhodování se o studiu, hodnocení kvality výuky, ale i o názorech na půjčky, stipendia a financování. V první vlně výzkumu byli osloveni všichni studenti prvních ročníků všech veřejných a soukromých VŠ, tím byl získán vzorek o cca 4150 studentech. Znovu byli respondenti osloveni v roce 2006, kdy vyplněný dotazník zaslalo (buď poštou nebo elektronicky) cca 2700 z nich. Dotazník zahrnoval 10 tématických sekcí, věnujících se: výchozí rodině a sociálnímu původu studentů, současnému stavu studenta, přijímacímu řízení (jeho efektivitě a hodnocení), představám o budoucím povolání a studijním plánům, hodnocení poskytovaného vzdělání, nákladům spojeným se studiem a zdrojům jeho financování, finanční spoluúčasti studentů, bydlení a postojům k reformě

financování bydlení a konečně poslední sekce byla věnovaná demografickým údajům (věk, pohlaví). [Minksová 2010]

1.2.2. České terciární vzdělávání – dosavadní poznatky

České vysoké školství prochází v posledních dvou desetiletích řadou změn. Tou nejvýraznější změnou, která již vstoupila do povědomí široké veřejnosti a také se těší velkému zájmu ze stran médií, je nárůst počtu studujících. Terciární vzdělávání² se stalo dostupné pro všechny, kdo chtějí studovat. Jedním z faktorů, který tuto změnu zapříčinil bylo jistě také to, že místo tradičně několikaletých vzdělávacích programů dnes vysoké školy nabízejí mnohem pestřejší nabídku bakalářských a magisterských oborů.

Od elitního, přes masové až univerzálnímu terciárnímu vzdělávání

V souvislosti s těmito změnami je velmi zajímavé podívat se na koncept transformací moderních vysokoškolských systémů od elitních přes masové až po univerzální, kterým se zabýval americký sociolog Martin Trow.

„Originální přínos teorie Martina Trowa spočívá ve dvou hlavních tezích:

- za prvé, že narůstající počty studujících ovlivňují také všechny ostatní aspekty terciárního vzdělávání, od obsahu a forem výuky přes způsoby a formy studia až po standardy kvality,
- za druhé, že v důsledku vzájemné provázanosti všech těchto aspektů je možné rozlišit tři zřetelné vývojové fáze – elitní, masové a univerzální terciární vzdělávání.“ [Pabian 2009; 16].

Jaké jsou tedy primární rozdíly mezi jednotlivými vývojovými fázemi? Nejlépe si je můžeme ukázat na systému rozhodování. Zatímco pro elitní fázi bylo typické držení moci v rukou malé a kompaktní akademicko-politické elity, v masové fázi se již terciární vzdělávání stává předmětem standardního politického procesu. V univerzální fázi je již do rozhodovacího procesu a debatách o něm zapojena i široká veřejnost. Dalším příkladem pro rozlišení jednotlivých fází může být postoj v přístupu k terciárnímu vzdělávání. V elitní fázi bylo vzdělání výsadou privilegovaných vrstev,

² Ve své práci se věnuji pouze terciárnímu vzdělávání týkajícímu se vysokých škol v ČR.

v masové fázi se již rozšířilo a bylo právem těch, kteří mají určitou míru kvalifikace. V dnešní době je vysokoškolské vzdělání již takřka povinností pro střední a vyšší třídu, plní funkci tzv. pojišťovny, jak tuto fázi charakterizují Keller a Tvrdý.

„Vynucenou strategií se stává orientace na další zvyšování vzdělání především pro příslušníky středních vrstev. Velká část této sociální kategorie je téměř naprosto závislá na vzdělanostních institucích kvůli zvýšení, či alespoň udržení své sociální pozice. Na rozdíl od zajištěné elity, i na rozdíl od nižších a zčásti rezignovaných vrstev, pro potomky středních vrstev představuje školní úspěch základní otázku sociálního přežití. Na rozdíl od vrstev horních nemají možnost ochránit své potomky před sociálním pádem v případě školního neúspěchu.“ [Keller, Tvrdý 2008; 76]

Pro tuto fázi je dále charakteristická změna v obsahu vzdělání. Vzdělání má vést k bezprostřednímu osvojení praktických dovedností, sloužících k co nejlepšímu uplatnění na trhu práce. Vzdělání se tak mění z cíle v prostředek. V jaké fázi bychom tedy nyní našli Českou republiku? Základním ukazatelem, který nám pomůže odpovědět si na tuto otázku je podle Trowa podíl studujících z příslušné věkové skupiny.

„Na základě výpočtu hrubé míry vstupu³ lze formulovat **první klíčový závěr**: zatímco na začátku devadesátých let stálo české terciární vzdělávání teprve na hranici mezi elitní a masovou fází (1991 – 16,6 %), v následujících patnácti letech se rychle posouvala masovou fází směrem k hranici univerzálního přístupu.“ [Pabian 2009; 23]

Podle Trowa je možné za elitní fázi považovat stav, kdy studuje méně než 15% populačního ročníku, masová fáze se pohybuje v rozmezí 15% až 50% a za univerzální můžeme považovat systém terciárního vzdělávání, ve kterém podíl přesahuje 50%.

„Výpočet čisté míry vstupu vede ke **druhému klíčovému závěru**: rychlý nárůst procentuálního podílu vstupujících terciárního vzdělávání, z relevantní populace, pokračoval i v posledních letech a nejspíše v roce 2007 překročilo české terciární vzdělávání hranici univerzálního přístupu. To znamená, že v rozmezí pouhých dvou desetiletí se ztrojnásobil nejen absolutní počet studujících, ale také počet vstupujících do terciárního vzdělávání a **ČR prošla celou fází masifikace: od hranice s elitní fází až na hranici s fází univerzální**. Z tohoto pohledu už tedy není výstižné mluvit v současné situaci o **masifikaci**, nýbrž by se mělo začít uvažovat o **univerzalizaci**

³ Podíl počtu vstupujících do terciárního vzdělávání z populační skupiny osmnácti/devatenáctiletých.

terciárního vzdělávání.“ [c.d.; 23-24]

Daná fakta můžeme shrnout zhruba takto. Zatímco v počtech studujících již ČR vstoupila do univerzální fáze, v ostatních aspektech se české vysoké školství většinou nachází ve fázi masové, nebo dokonce teprve na přechodu mezi fází elitní a masovou.

1.2.3. Hlavní fakta o studentech českých vysokých škol

Další část práce se již bude věnovat analýze studujících, která vychází z poznatků Prudkého. Pro naši práci jsou relevantní tyto oblasti zájmu: vývoj počtu studujících a jejich základní struktura, poznatky týkající se posunu v postupech studia, ve změnách studentské kariéry a v pohybech nerovností šancí v přístupech ke vzdělání.

Rozvoj terciárního vzdělávání

Nárůst počtu studujících na vysokých školách je spojen hlavně s rozvojem bakalářských studijních programů. Jak tvrdí Prudký možnosti pro nárůst počtu studentů jsou v tomto druhu terciárního vzdělávání z hlediska zájmu nejvyšší, z hlediska kapacit naopak nejvíce omezené. To se ovšem nedá říct o magisterském stupni studia. Počet přihlášených do prvního ročníku magisterského studia byl na konci prvního desetiletí 21. století v České republice nižší, než byl na konci devadesátých let minulého století. Konkrétně: přihlášených do magisterského studia v roce 1998 bylo 83 668, v roce 2007 jen 25 872 uchazečů. To je pokles o 70%. Absolutně jde o pokles tří čtvrtin zapsaných studentů. Počty studentů přijatých z bakalářského do navazujícího magisterského studia nejsou známy. [Prudký 2009; 32-33]

Jak si stojí ve zvýšeném zájmu o terciární vzdělávání soukromé vysoké školy? Dá se říci, že i ony zaznamenaly zvýšený zájem ze stran studentů. Podíl zapsaných k přihlášeným je u nich ovšem vyšší než ve veřejném školství. Můžeme to přisuzovat postupujícímu trendu komercializace vysokého školství, kdy jsou na školu přijati téměř všichni, kteří projeví o studium zájem.

„Počty vysokých škol vzrostly od roku 1990 třikrát, hlavně vznikem a rozvojem škol soukromých. Regionální rozložení ukazuje sice na bližší lokální dostupnost vysokoškolského studia, stále však trvá jasně dominující postavení Prahy. Pro maturanty z Prahy je studium na vysoké škole dostupnější a provozně méně náročné.

Přítom vybavenost sociálním a kulturním (i ekonomickým) kapitálem je u studentů z Prahy příznivější než u studentů ze všech ostatních krajů republiky. Z krajů zůstávají nejméně vybaveny kraje Karlovarský a Vysočina.“ [c.d.; 35] Zvyšující se nabídka a možnosti studia na vysokých školách v České republice by mohli učinit toto vzdělávání dostupnějším i pro příslušníky nižších sociálních vrstev.

Co se týče nárůstu počtu oborů, nejvyšší nárůst zaznamenali obory ekonomické a humanitní. Můžeme si to vysvětlit jednak přitažlivostí těchto oborů, tak faktem, že u těchto oborů je nejdéle trvající rozvoj bakalářských studií.

Diferenciace věkové struktury studujících

„Odlišnosti v průběhu studia jsou spojovány i s rostoucími diferencemi ve věkové struktuře studentů nejen ve vztahu k nárůstu počtů a podílů distančních a kombinovaných studentů, ale i v samotném nástupu do prezenčního studia.

Tab. 1.1. Porovnání věkové struktury studentů vysokých škol v ČR v %

Rok	Druh škol	Celkem	15-19	20-24	25-29	30-34	35 a více
2002	Celkem	243 765	9,62	62,60	18,41	4,53	4,86
	Veřejné	235 874	9,68	62,89	18,34	4,43	4,65
	Soukromé	7 891	7,88	53,08	20,54	7,50	10,99
2007	Celkem	344 180	8,07	57,70	18,50	7,53	8,21
	Veřejné	303 731	8,48	60,21	18,20	6,52	6,61
	Soukromé	40 939	5,03	39,14	20,82	14,97	20,04

Pramen: ÚIV

I tady vystupují soukromé vysoké školy jako instituce, které jsou dále v procesu univerzalizace: podíly jejich studentů ve vyšších věkových kategoriích jsou výrazně vyšší než u veřejných vysokých škol a ve srovnávaném období ještě vzrostly. Rostou ale i podíly vyšších věkových kategorií ve veřejných vysokých školách. Detailní pohled ukazuje, že nejde jen o důsledek nárůstu počtu studentů doktorského studia, ale zvyšuje se věk u studentů studia bakalářského.“ [c.d.; 41]

Průběh studia

Pokud bychom se zaměřili na údaje o plynulosti studia, získáváme tyto fakta plynoucí se sociologických šetření CSVŠ. Studentů, kteří si mezi střední a vysokou školou udělali přestávku bylo v roce 1995 16%, v roce 1998 se číslo zvýšilo již na 25% a konečně v roce 2005 se stav dostal až k 31%.

„Mezi důvody přerušení studia stále vede „pomalejší tempo“, než jaké vyžaduje studium, během doby se na druhé místo vyšplhal vliv práce či působení v zahraničí a na třetí atraktivní zaměstnání. Finanční důvody rovněž radikálně vzrostly.

V této oblasti se vývoj v ČR ubírá směrem, který odpovídá Trowovu konceptu. Zvláště pokud jde o délku studia, prolínání vlivů praxe a studia, včetně větší otevřenosti vůči působení ze zahraničí.“ [c.d.; 45-46]

Změny v rovnostech šancí ke studiu

Jaké jsou změny v rovnostech šancí ke studiu na vysoké škole? Opakovaná šetření potvrdila poznatek o přímém vztahu mezi výší vzdělání rodičů a studiem na vysoké škole. Tento fakt je patrný především při srovnání s ostatní populací. Trendy vývoje ovšem nejsou jednoznačné. Podíl rodičů vysokoškolských studentů s vysokoškolským vzděláním od roku 1995 do současnosti klesá. To nás může vést k domněnce, že se přímý vztah mezi vysokoškolským vzděláním rodičů a studiem dětí na vysokých školách oslabuje. [Prudký 2009; 48]

Velmi zajímavý je vztah mezi typem absolvované školy a počtem zapsaných ke studiu na vysokých školách. Zde se dá logicky předpokládat, že nejvyšší podíl na zapsaných studentech budou tvořit absolventi gymnázií, pro které je studium na vysoké škole prakticky nutností. Tento fakt se ale postupně oslabuje. Naproti tomu u absolventů středních škol se číslo zvyšuje. Tento fakt si můžeme vysvětlit jednak většími možnostmi dalšího studia, tak trendem v současné společnosti, kterým je využít šance a studovat co nejdéle.

„V roce 1989 tvořili absolventi gymnázií 63,8% zapsaných na vysoké školy, v roce 1995 to bylo 53,3%, a v roce 2006 už jen 30,6%. Naopak absolventi středních odborných škol se na počtu zapsaných v r. 1989 podíleli z 31,8%, v roce 1995 ze 38,3%, ale v roce 2006 už ze 44,9%. (Problém srovnatelnosti je ovšem vážný: v roce 2006 nevedlo – podle Výroční zprávy za MŠMT – druh absolutoria střední školy přes 20% zapsaných studentů.) Podíly absolventů středních odborných učilišť (či integrovaných středních škol) jsou v zásadě stále stejně nízké. Pohybují se mezi 4 až 8%. Nárůst možnosti studování na VŠ rozšířil možnosti pro přijetí především pro absolventy středních odborných škol.“ [c.d.; 51]

Jak uvádí Prudký **diference genderové** se zmenšují. Od roku 2005 převažují mezi

přihlášenými, ale i přijatými a zapsanými, ženy nad muži. V roce 2006 byl podíl přihlášených žen 57,1%, přijatých 52,5% a zapsaných rovněž 52,5% z celku. Postupně se tak srovnávají podíly studujících žen a mužů. Diferenciace oborová je patrná, ale i tam se distance mezi pohlavími zmenšují. [Prudký 2009]

Hodnocení kvality studia

Hodnocení kvality studia úzce souvisí s tím jak se studenti uplatní po absolutoriu. Koucký a Zelenka uvádí, že v průměru zemí Evropské unie jsou v současnosti vysokoškoláci, oproti celé populaci, o 42% méně ohroženi nezaměstnaností. Vykonávají o 28% kvalifikovanější práci a mají o 43% vyšší mzdy. Souhrnný index postavení vysokoškoláku na pracovním trhu v zemích EU je tedy oproti celé populaci zvýhodňuje o 37%. Předpokládaným důsledkem lepší zaměstnanosti vysokoškoláku a vyšší kvalifikační náročnosti jimi vykonávané práce je i vyšší odměna za vykonávanou práci. Jak dále poukazují Koucký se Zelenkou, vysokoškoláci mají v České republice o dvě třetiny vyšší mzdy, než celá populace. Mzda osob s vysokoškolským vzděláním dosáhla v roce 2007 v průměru již téměř 42 tisíc korun a byla tak o 66% vyšší než celostátní průměr. Mzda mladých absolventů do 30 let věku dosahuje téměř 29 tisíc korun. Míru nezaměstnanosti hluboko pod celostátním průměrem mají spolu s naší republikou v posledních letech především absolventi na Slovensku, v Maďarsku a Polsku. Tento fakt se dá vysvětlit především dynamickým ekonomickým a společenským rozvojem poslední let, vstupem do EU a v neposlední řadě nízkým podílem vysokoškoláků na trhu práce, po nichž roste poptávka. [Koucký, Zelenka 2009]

Když k těmto faktům přidáme ještě výsledky z mezinárodních výzkumů absolventů CHEERS a REFLEX, na které poukazuje Koucký docházíme k závěru, že klima pro profesní uplatnění je v posledních letech v České republice pro absolventy vysokých škol více než příznivé. Data z mezinárodních výzkumů byla sbírána mezi roky 1998 až 2006. Zde jsou hlavní poznatky k hodnocení přínosu vysokoškolského vzdělání samotnými absolventy:

- Studium na vysoké škole zajistilo nalezení uspokojivé práce pro 68% z absolventů v r. 1998 a pro 67% v roce 2006. Rozdíl malý, ale možná signifikantní.

- V roce 1998 konstatovalo 54% absolventů, že jim studium vytvořilo základ pro další kariéru, v roce 2006 to bylo už 63%.
- K osobnímu rozvoji absolventů přispělo studium na vysoké škole v roce 1998 celkem 63% z nich, v roce 2006 to bylo přes 70%. [Prudký 2009; 55]

1.3. Metodologie výzkumu

1.3.1. Kdo studuje uvedené obory?

Na první výzkumnou otázku se podíváme nejprve z hlediska sociálního postavení studentů (jejich kulturního a ekonomického kapitálu) a poté z hlediska jejich současné situace (spokojenost studijní a mimostudijní). Závěr je věnován otázkám zjišťujícím hodnotové orientace studentů.

Sociální postavení studentů

Nejprve si definujme, co se myslí pojmy sociální a kulturní kapitál. Simonová definuje kulturní kapitál ve své práci, s odvoláním na Pierra Bourdieu, jako obeznámenost a zběhlost v dominantních kulturních kódech a praktikách (ve způsobu mluvy, estetických zálibách, způsobech interakce). Vliv kulturního kapitálu, nabytého v dětství, spatřuje hlavně v trvalém náskoku, který může být jen stěží dohnán těmi, kteří s ním svou vzdělávací dráhu nezačínali. [Simonová, Soukup 2010; 354]

Proč se tedy kulturním kapitálem vůbec zabývat? Výzkumy ukazují, že je důležitý při rozhodování o dalším vzdělávání a tu z důvodu přenosu motivací a aspirací. Simonová dále uvádí, že stejně tak příznivější sociální kapitál vzdělanějších rodičů (jejich známosti, kontakty či konexe) a větší sebejistota studenta (např. při přijímacích zkouškách) může vést k menšímu stresu a napětí, usnadňujícímu lepší výkon. [c.d.; 353]

V souvislosti s kulturním a sociálním kapitálem se dále setkáváme s indexem ekonomického, sociálního a kulturního statutu. Podle Kouckého odráží rodinné zázemí žáků a je vytvořen na základě úrovně povolání a vzdělání rodičů, přístupu ke kultuře a vybavení domácností kulturními statky. [Koucký 2004; 12]

Následuje přehled otázek, z našeho výzkumu, věnujících se sociálnímu postavení studentů. U otázek směřovaných na rodinné zázemí jsem se pokoušeli dozvědět, v jakém typu rodiny dotazovaný vyrůstal (otázka č. 42). Následovaly otázky věnované jeho rodičům, jejich nejvyššímu dosaženému vzdělání, současné profesi a náboženskému vyznání, otázky č. 43, 44, 35. Ptali jsem si i na to zda, mají sourozence a pokud ano, kolik (otázka č. 40). Citlivá mohla být otázka, v které jsme chtěli

odhadnout čistý příjem peněz v rodinně v níž student žije. V otázce č. 19 jsme chtěli zjistit, zda již student před nástupem na vysokou školu pracoval. Do toho okruhu byly dále zařazeny demografické otázky týkající se pohlaví a věku (otázky č. 37, 38). Ale také otázky na to, zda se student/ka narodil/a v České republice (otázka č. 39) či zda-li je nějakého náboženského vyznání (otázky č. 34). Otázky č. 19, 43, 44, 35 byly čerpány z výzkumu EUROSTUDENT IV.

Současná situace

V otázkách zaměřených na **současnou studijní situaci** (studijní, mimostudijní) a její hodnocení jsem opět vycházel z výzkumu EUROSTUDENT IV.

Současnou studijní situaci jsem zjišťovali například otázkou č. 10, kde jsem se ptali na to, zda student vnímá při svém studiu nějakou formu znevýhodnění. To jak studenti hodnotí kvalitu výuky jsem zjišťovali otázkou č. 12. Otázky č. 7, 8 a 9 se týkaly počtu dosažených kreditů za minulý studijní rok, toho kolik povinných předmětů si studenti přeložili do dalšího roku a poslední zmiňovanou otázkou jsme chtěli zjistit, zda student/ka žádal/a o prodloužení studia. Zajímalo nás také to, jaký typ střední školy studenti před nástupem na vysokou školu absolvovali (otázka č. 18) a zda došlo při přechodu na vysokou školu k přerušení studia (otázka č. 17). Zjišťovali jsem také, kde při dokončení středoškolského studia bydleli (otázka č. 15). Zajímavé nám přišlo zařadit i otázku č. 16, týkající se jazykových schopností.

Otázky č. 17 a č. 18 byli čerpány z výzkumu EUROSTUDENT IV.

V otázkách zaměřených na **současnou mimostudijní situaci** jsme chtěli zjistit jakou částku má student k dispozici na měsíc a odkud jsou tyto zdroje (otázky č. 26, 27). Ptali jsem se také na to, zda má studentskou půjčku (otázka č. 28). Další okolnosti studia poté zjišťovala například otázka č. 5 týkající se času, který studenti věnují studiu, samostudiu, placenému zaměstnání a dobrovolnické činnosti. V tomto okruhu otázek jsou dále zařazeny otázky týkající se bydlení. Ptali jsem se s kým a kde (otázka č. 20, 21) studenti bydlí a jak jsou s jejich bydlením spokojeni (otázka č. 22). Dále nás také zajímalo jakou možnost stravování využívají studenti nejčastěji (otázka č. 23). Zajímalo nás také to, kolik času věnují zábavě a jak často se chodí bavit (otázky č. 29 a č. 30). Poslední otázka č. 31 se ptala na to, jaký hudební styl mají studenti nejraději a v otázce č. 32 jsem se poté ptali zda student/ka používá nějakou internetovou sociální

sít.

Otázky č. 9, 10, 20 a 27 byly převzaty z výzkumu EUROSTUDENT IV.

Hodnoty

Jak uvádí ve svém článku Libor Prudký, výzkumy hodnotových struktur vysokoškolských studentů mohou vypovídat o řadě skutečností. Například o nasměrování studentů, jejich preferencích či potřebách. Výsledky výzkumů mohou poté přispět k vysvětlení obecnějších aspektů terciárního vzdělávání a vzdělávací politiky. Přitom hodnoty jsou nedostatečně probádaným tématem zkoumání vysokoškoláků a vysoká škola je jedním z klíčových mediátorů (tvorby) hodnot. [Prudký 2011; 26]

To, jaké jsou hodnotové orientace studentů, jsme chtěli zjistit otázkami č. 6 a velmi podobnou otázkou č. 36. První jmenovaná se ptá na to, co je pro Vás osobně důležité, druhá pak na to, co je podle Vás důležité pro úspěch v životě. Poslední hodnotovou otázkou byla otázka č. 33, zaměřená na normy, ve které jsem se studentů ptali, nakolik je určité jednání ospravedlnitelné. Všechny tři otázky nám poskytl Libor Prudký.

1.3.2. Proč studuje?

Důvody volby

Motivacemi ke studiu se zabývá otázka od Libora Prudkého z jeho výzkumu probíhajícího na Fakultě humanitních studií UK (otázka č. 11). Zajímalo nás také to, od koho/odkud se studenti o oboru dozvěděli (otázka č. 2 převzata z výzkumu EUROSTUDENT IV) a zda se v rámci přijímacího řízení dostali i na jiné obory či na jiné vysoké školy (otázka č. 3). Poslední otázku jsem směřovali k zjištění toho, proč si vybrali právě obor, který nyní studují (otázka č. 4).

Plány

Tématu profesních a životních plánů se věnují například otázky č. 13 (Chcete pracovat v oboru, který nyní studujete?) a otázka č. 14 (Pokud by bylo nutné, přestěhoval/a byste se kvůli práci?). Dále jsem se poté pokoušeli zjistit, zda si studenti myslí, že díky

studiu jejich oboru dosáhnou jednou nadprůměrné mzdy a jaký měsíční příjem očekávají 2 roky po nástupu do prvního zaměstnání (otázky č. 24 a č. 25 zdroj EUROSTUDENT IV).

1.3.3. Fáze výzkumu

Přípravná fáze

Dotazníkové šetření, na základě kterého budou porovnávány obory Komunitní studia a Sociální antropologie, vznikalo ve spolupráci s mojí kolegyní Anežkou Pavlíkovou. Ta má velmi podobné téma ("Komparace studijních oborů Komunitní studia a Humanitní studia"). V lecčem jsem tedy mohly spolupracovat, což bylo velmi přínosné. S přípravou dotazníku jsem začali na podzim minulého roku. Hlavní okruhy výzkumných otázek již byly stanoveny z podkladu k bakalářské práci, dalším krokem tedy byla formulace otázek do samotného dotazníku. Část otázek byla převzata z výzkumu EUROSTUDENT IV., který proběhl v roce 2009 a některé nám poskytl také Libor Prudký ze svého výzkumu probíhající na Fakultě humanitních studií UK. S přípravou dotazníku nám svými připomínkami a podněty také velmi pomohli Mgr. Petr Pabian, Th.D. a PhDr. Ondřej Štěch.

Výběr cílové skupiny

Cílová skupina byla vybrána, na základě našeho úsudku, účelovým výběrem. Cílovou skupinou jsou studující druhých ročníků oborů Komunitní studia a Sociální antropologie na Filozofické fakultě Univerzity Pardubice. Proč byli vybráni právě studenti druhého ročníku? Účelem bylo vybrat jednak zvládnutelný počet dotazovaných, tak vzorek s určitou výpovědní hodnotou. První ročník byl vyloučen vzhledem k tomu, že v našem dotazníku jsou otázky směřující k hodnocení kvality výuky. Toto by studenti ani ne po jednom semestru výuky nebyli schopni zhodnotit. Třetí ročník jsem pak z našeho šetření vyloučili proto, že ho sami studujeme a nebylo by tedy objektivní ani vhodné zkoumat vlastní spolužáky.

V závěru přípravné fáze byli osloveni vyučující druhých ročníků, jmenovitě pan PhDr. Ondřej Štěch a paní Mgr. Tereza Hyánková, Ph.D., s prosbou, zda by nebylo možné v jejich hodinách dotazníky studentům rozdat. Naši prosbě ochotně vyhověli. Jelikož je dotazník rozsáhlý a vzorek studentů není také zrovna malý, byl pro vyplňování

odpovědí připraven záznamový arch, který jsem rozdávali spolu s dotazníkem.

Realizační fáze

Sběr dotazníků probíhal v období 10. - 13.12. 2010. Dotazníky spolu se záznamových archem byly rozdány v hodině Metod a technik sociálního výzkumu II, které vyučuje PhDr. Ondřej Štěch a v předmětu Teorie etnicity paní Mgr. Tereza Hyánková, Ph.D. Doba vyplňování se lišila v závislosti na dotazovaném, průměrně vyplnění trvalo okolo 25 minut. U Komunitních studií bylo vybráno 31 dotazníků, což je 79% z cílového vzorku druhých ročníků. U Sociální antropologie byla o něco menší úspěšnost sběru, bylo vybráno 35 dotazníků, což je 76% z cílového vzorku.

Zhodnocení

Některé věci bychom nyní asi udělali jinak, jiné se nám naopak osvědčily a najdou jistě uplatnění i při dalších výzkumech. Nejvíce se nám osvědčil záznamový arch, pomocí kterého jsem jednak ušetřili velké množství papíru ale jeho nezanedbatelná funkce je v následném jednodušším zpracování dat z dotazníků. Jinak by se dali udělat některé otázky, které nebyli pro dotazované zcela přesně formulované. Například otázka č. 44, v které se ptáme na poslední povolání matky a otce. Někteří dotazovaní měli problém se správným zařazením povolání do určených skupin. Problematickými se ukázali také otázky č. 6 a č. 36. Jsou záměrně velmi podobně formulovány. První jmenovaná se ptá na to, co je pro Vás osobně důležité, druhá pak na to, co je podle Vás důležité pro úspěch v životě. Tím, že byli tyto otázky velmi podobné došlo v několika případech k znehodnocení. Dotazovaní se mylně domnívali, že se jedná o stejné otázky a podle toho pak také stejně i odpovídali do záznamového archu. Některé otázky bych vzhledem k náročnosti jejich zpracování a malé výpovědní hodnotě již příště nezařazovala. Jedná se například o otázku č. 5 týkající se času, který studenti věnují studiu, samostudiu, placenému zaměstnání a dobrovolnické činnosti. Za úvahu by také stálo, zda dělat dotazník v tak velkém rozsahu. Při vyhodnocování se dále ukázalo, že u otázek na studijní situaci, nenalézáme jasné rozlišení mezi lepšími a horšími studenty. Po zvážení všech těchto faktů jsem se do následující druhé kapitoly, která se věnuje vyhodnocení dat, rozhodli zařadit jen tyto nejdůležitější otázky: č. 6, 11, 13, 18, 19, 24, 25, 26, 27, 33, 36, 43.

Blok Sociální postavení studentů

Jak uvádí ve své práci Simonová, přenos vzdělanostních nerovností se v českých zemích tradičně realizoval přenosem kulturního kapitálu (zejména nabytého formálního vzdělání) v rámci rodiny. [Simonová 2010; 353] Kulturní kapitál tedy vychází jako nejdůležitější ukazatel sociálního postavení studentů. Proto byla také do toho bloku zařazena otázka č. 43, ve které se ptáme na nejvyšší dosažené vzdělání rodičů. Jako další otázka, související s tématem sociálního postavení studentů, byla vybrána otázka č. 19, kterou zjišťujeme, zda již student před nástupem na vysokou školu pracoval.

Blok Současná situace

Abychom si mohli udělat obrázek o současné finanční situaci studentů, zařadili jsme do tohoto bloku otázky č. 26 a č. 27. V těchto otázkách se ptáme, jakou částku má student k dispozici na měsíc a z jakých zdrojů je částka čerpána. Zajímalo nás také to, s jakou úrovní nabytých vědomostí studenti na vysokou školu přicházejí. Proto jsme v tomto bloku zařadili otázku č. 18, v kterém zjišťujeme, jaký typ střední školy studenti před nástupem na vysokou školu absolvovali.

Blok Hodnoty

V tomto bloku byla zařazena otázka č. 33, věnující se normám. Jak uvádí Prudký, o normách můžeme mluvit jako o aktivizovaných hodnotách. Jde o základ přemostění od hodnot k chování. Normy jsou chápány jako potvrzení či vyvrácení hodnot prostřednictvím přijatelnosti či nepřijatelnosti určitého chování. [Prudký 2005; 23-24] V naší otázce jsem se snažili zjistit, kdy je pro studenty dané jednání ospravedlnitelné a kdy není naopak nikdy ospravedlnitelné. Dále jsem do toho bloku vybraly otázky zjišťující hodnotové orientace studentů, konkrétně otázky č. 6 a č. 36. V první jmenované zjišťujeme, co je pro studenty osobně důležité, v druhé se pak ptáme na to, co je podle nich důležité pro úspěch v životě.

Blok Důvody volby

V tomto bloku jsem se snažili získat odpověď na otázku, co studenty po ukončení střední školy motivuje k dalšímu studiu na vysoké škole. V otázce č. 11 jsme proto respondentům nabídli k posouzení řadu okolností, které mohou mít na rozhodování o jejich vzdělávací dráze vliv.

Blok Plány

To, jaké jsou profesní a životní plány studujících, jsem se ptali v otázce č. 13. Konkrétně nás zajímalo to, zda chce student pracovat v oboru, který nyní studuje. Dále jsme chtěli zjistit, zda si student myslí, že díky studiu jeho oboru dosáhne jednou nadprůměrné mzdy (otázka č. 24). Poslední otázka nám měla odpovědět na to, jaký měsíční příjem očekávají studenti 2 roky po nástupu do prvního zaměstnání (otázka č. 25).

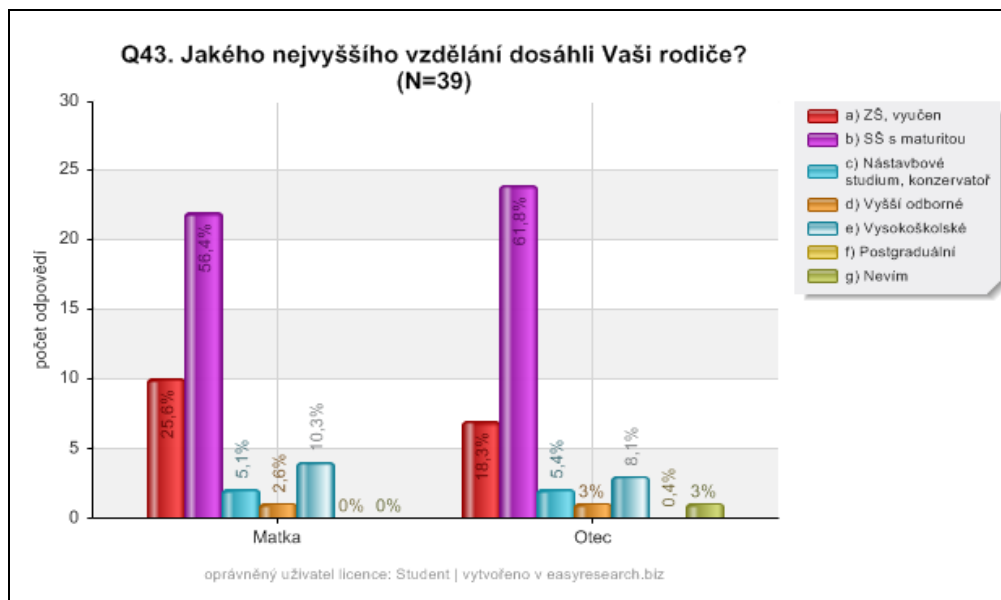
2 Praktická část

2.1. Vyhodnocení – Kdo studuje?

2.1.1. Blok Sociální postavení studentů

Otázka č. 43 Jakého nejvyššího vzdělání dosáhli Vaši rodiče?

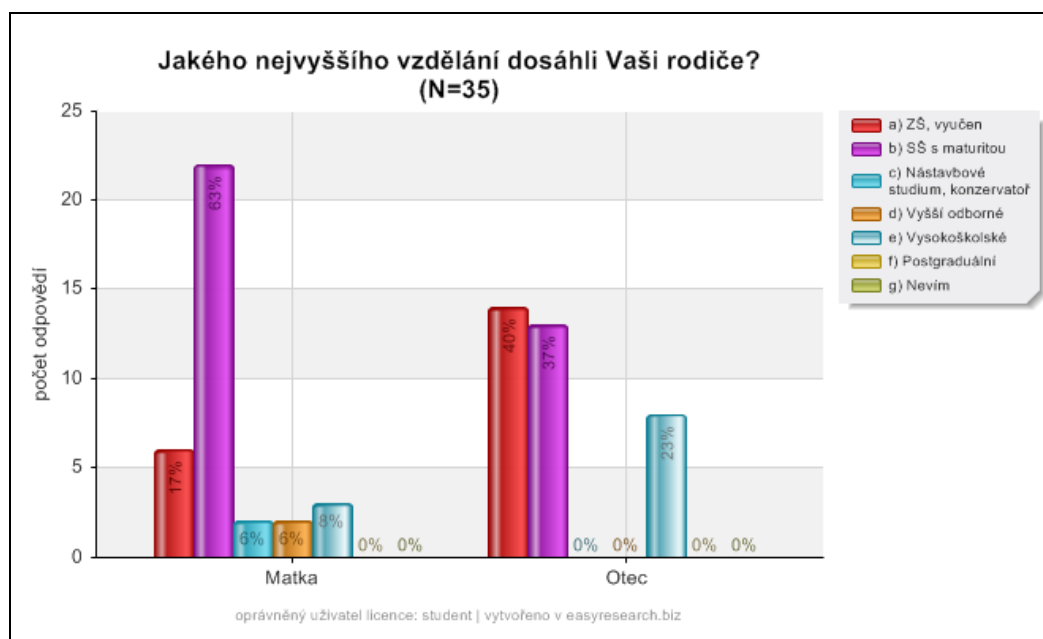
U dotazovaných, z řad studentů Komunitních studií, byla zjištěna vzácná shoda v nejvyšším dosaženém vzdělání jejich rodičů. Jak u matky tak u otce uvedli studenti jako nejvyšší dosažené vzdělání středoškolské s maturitou. U matek byla tato odpověď zastoupena 56,4% u otců 61,8%. Jako druhé nejčastější dosažené vzdělání svých rodičů uváděli dotazovaní variantu ZŠ, vyučen. U matek byla odpověď zastoupena 25,6% u otců 18,3%. Ani u vysokoškolského vzdělání nebyli mezi rodiči velké rozdíly. Matky ho dosáhly v 10,3%, otcové v 8,1% případů.



Graf č. 1 Komunitní studia, zdroj vlastní výzkum

U studentů Sociální antropologie byla zjištěna tato fakta. Jako nejvyšší dosažené vzdělání matek uváděli dotazovaní středoškolské s maturitou, tato odpověď byla zaznamenaná v 63% odpovědí. Jako druhé nejčastější pak studenti uváděli variantu ZŠ,

vyučen 17%. Vysokou školu měli matky jen v 8% případů. Velký rozdíl byl poté zaznamenán u vzdělání otců. Nejčastější nejvyšší dosažené vzdělání bylo zjištěno vzdělání základní, vyučen a to v 40% případů. Těsně za ním pak bylo středoškolské vzdělání a to v 37% případů. Vysokoškolské vzdělání otců uváděli dotazovaní studenti Sociální antropologie v 23% odpovědí.



Graf č. 2 Sociální antropologie, zdroj vlastní výzkum

Jakou měřítko, k porovnání oborů si zvolíme minimální dosažené středoškolské vzdělání rodičů. U oboru Komunitní studia ho dosáhlo 74,4% matek a 78,7% otců dotazovaných studentů. V případě oboru Sociální antropologie bylo zjištěno minimálně středoškolské vzdělání s maturitou u 83% matek a u 60% otců. Výsledky jsou u obou oborů tedy relativně podobné, výraznější rozdíl byl zaznamenán pouze u otců studentů Sociální antropologie. V největší míře je u nich zastoupeno dosažené vzdělání základní, vyučen a to 40%. Pokud ovšem porovnáme otce, z hlediska nejvyššího dosaženého vysokoškolského vzdělání, získáme zajímavý rozdíl. Otcové studentů Komunitních studií dosáhli vysokoškolského vzdělání v pouhých 8,1% případů a otcové studentů Sociální antropologie v 23% případů, rozdíl je tedy poměrně patrný.

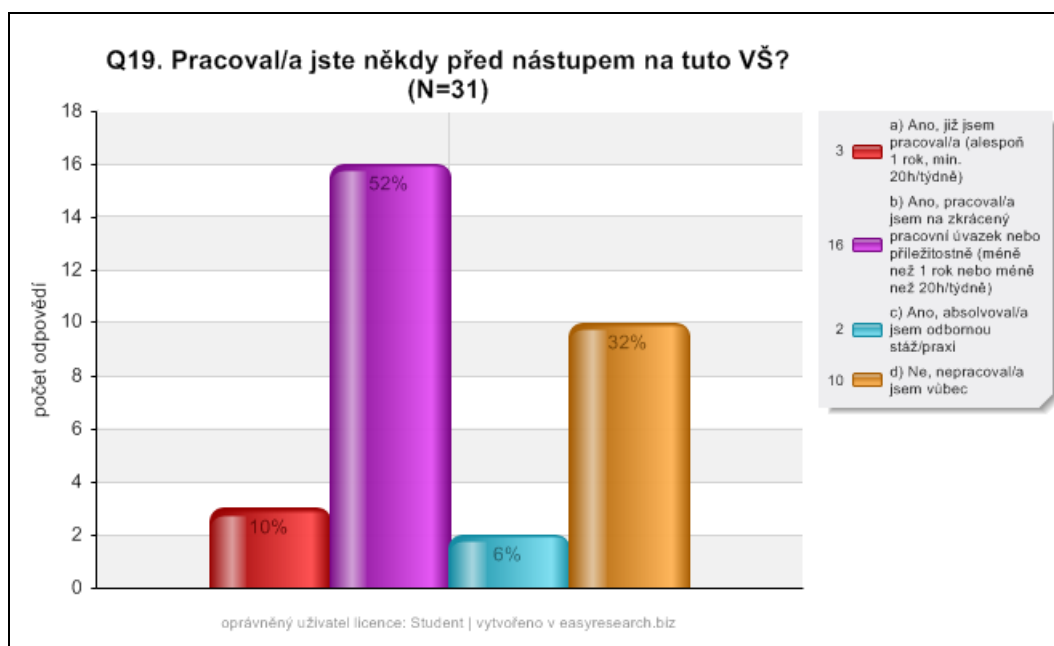
Na základě předchozích zjištění není ovšem možné jednoznačně říci, kteří studenti mají rodiče s bohatším kulturním kapitálem. Pokud bychom porovnávali z hlediska nejvyššího dosaženého středoškolského vzdělání byli by na tom lépe rodiče studentů

Komunitních studií. Pokud bychom si ale jako parametr zvolili nejvyšší dosažené vysokoškolské vzdělání, z porovnání by vyšli lépe rodiče studentů Sociální antropologie. Zcela jasné porovnání tedy není vzhledem k různosti ukazatelů možné.

Na základě výzkumu EUROSTUDENT IV., který zkoumal podobnou problematiku, jsem si stanovili dvě hypotézy. V první očekáváme, že matky budou mít častěji uvedené nejvyšší dosažené vzdělání, vzdělání středoškolské. V druhé hypotéze si poté myslíme, že otcové budou mít častěji nejvyšší dosažené vzdělání, vzdělání vysokoškolské. U Komunitních studií se nám nepotvrzuje ani jedna z hypotéz. V případě nejvyššího dosaženého středoškolského vzdělání jsou oba ukazatelé relativně stejné, u otců jsou čísla dokonce o něco malé vyšší. Pokud se podíváme na druhou hypotézu je situace obdobná, ani tato se nepotvrzuje. Matky dosáhly vysokoškolského vzdělání častěji než otcové, rozdíl byl téměř 2%. U studentů Sociální antropologie se nám potvrdila naše první hypotéza, získaná z výzkumu EUROSTUDENT IV. a to, že matky mají častěji než otcové nejvyšší dosažené vzdělání, vzdělání středoškolské. Rozdíl byl v tomto případě velký (26%). Druhá hypotéza se potvrdila také. Rozdíl byl opět poměrně vypovídající. Pro připomenutí otcové dosáhli vysokoškolského vzdělání v 23% případů, matky jen v 8%.

Na Univerzitě Pardubice bylo zjištěno nejvyšší dosažené vysokoškolské vzdělání otců v 18% případů. Pro srovnání u studentů Sociální antropologie byl zjištěn tento fakt v 23% případů a u studentů oboru Komunitní studia v pouhých 8,1% případů. Pokud bychom srovnali vysokoškolské vzdělání otců studentů Univerzity Pardubice a jiných univerzit dostáváme tyto výsledky. Na Univerzitě Karlově v Praze bylo výzkumem EUROSTUDENT IV. zjištěno nejvyšší dosažené vysokoškolské vzdělání otců v 49% případů. Tento fakt je jistě dán hlavně prestiží Univerzity Karlovy. Od Univerzity Hradec Králové se Univerzita Pardubice nijak výrazně neliší. V Hradci Králové byl zjištěn podíl otců s vysokoškolským vzděláním v 19% případů.

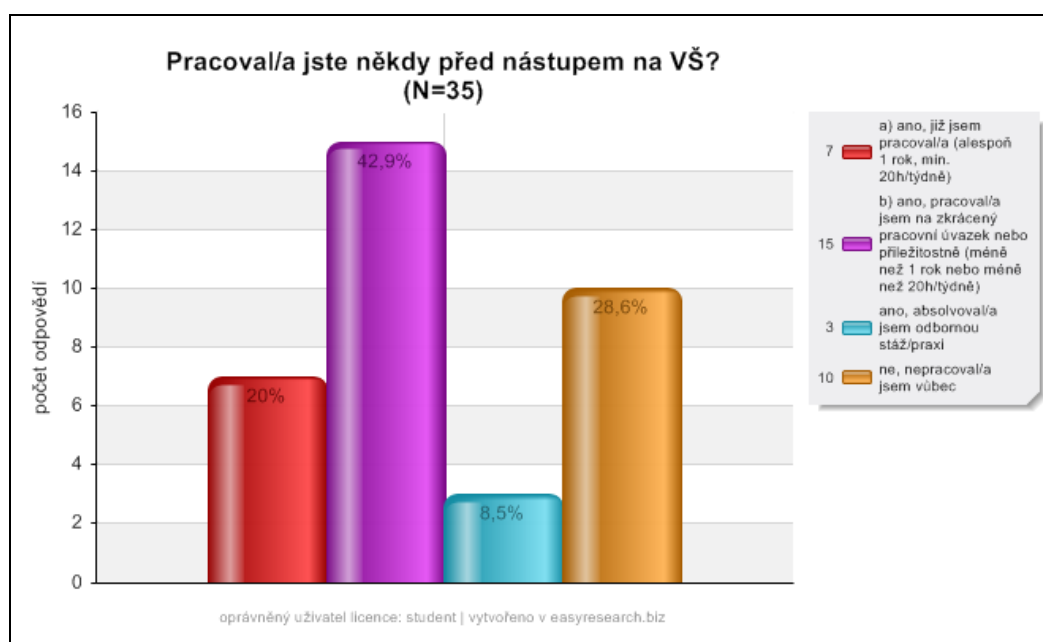
Otázka č. 19 Pracoval/a jste někdy před nástupem na tuto VŠ?



Graf č. 3 Komunitní studia, zdroj vlastní výzkum

Z údajů je patrné, že 52% studentů oboru Komunitní studia již před nástupem na vysokou školu pracovali. Jednalo se o zkrácený pracovní úvazek nebo příležitostnou práci (méně než 1 rok nebo méně než 20h/týdně). Studentů, kteří nepracovali vůbec bylo 32%. Studentů, kteří již pracovali a jejich pracovní úvazek byl delší než 1 rok a min. 20h/týdně bylo 10%. Odbornou stáž absolvovalo 6% studentů.

Studenti Sociální antropologie, stejně tak jako studenti Komunitních studií, upřednostňují práci na zkrácený pracovní úvazek. Takto si vydělávalo před nástupem na vysokou školu 42% studentů. Nepracujících studentů bylo 28,6%. Studentů, kteří pracovali na plný pracovní úvazek bylo v porovnání se studenty Komunitních studií o 10% více. Odborné stáže se v případě studentů Sociální antropologie zúčastnilo 8,5% studentů, což je o jednoho studenta více než u Komunitních studií.



Graf č. 4 Sociální antropologie, zdroj vlastní výzkum

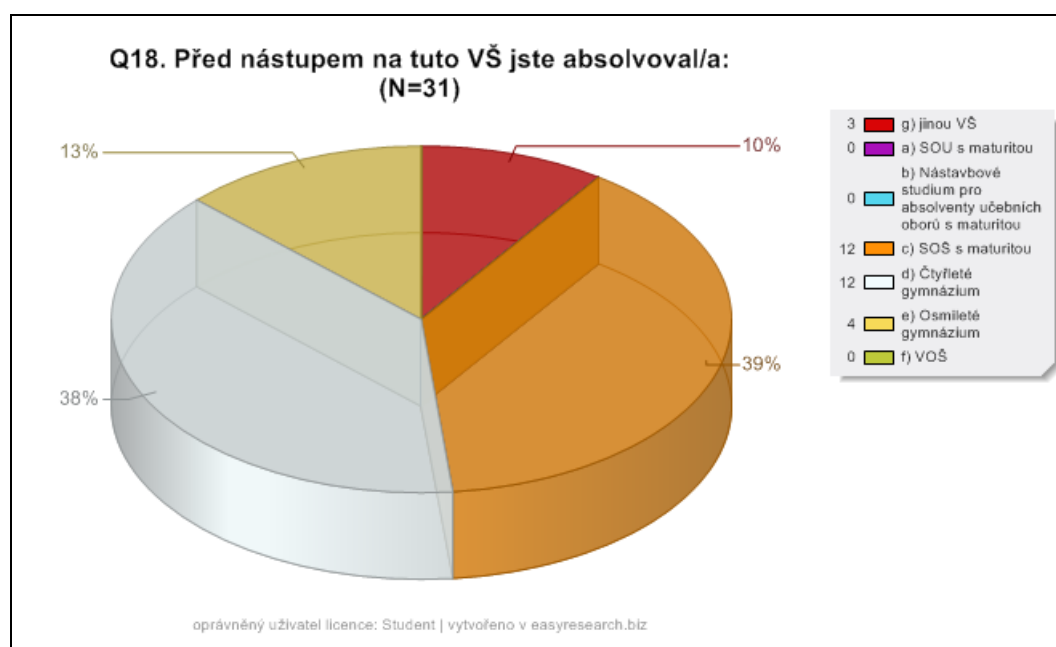
Nyní srovnáme tyto výsledky s výzkumem EUROSTUDENT IV., který se uskutečnil v roce 2009. V něm uvedlo práci na zkrácený pracovní úvazek 30% dotazovaných. Studentů, kteří nepracovali vůbec bylo 38%. Pokud se podíváme na studenty, kteří již pracovali na delší pracovní úvazek, výzkum EUROSTUDENT IV. došel k číslu 27%, Odbornou stáž zde uvedla 4% studentů.

Z výzkumu provedeném na studentech Komunitních studií a Sociální antropologie je patrný trend pracovat na zkrácený pracovní úvazek. Údaje z výzkumu EUROSTUDENT IV. z roku 2009 tomu ovšem tolik nenapovídají. Rozdíl může být dán jednak rozdílem v čase, tak rozdíly ve zkoumaném vzorku. Srovnáme-li údaje o studentech, kteří pracovali na plný pracovní úvazek, je patrné, že studenti Komunitních studií tuto formu práce příliš neupřednostňovali, to se ale nedá říct o studentech Sociální antropologie, kteří v této pracovní formě pracovali v 20% případech, což je srovnatelné s daty z EUROSTUDENTU IV. (27%).

2.1.2. Blok Současná situace

Otázka č. 18 Před nástupem na tuto VŠ jste absolvoval/a?

Nejvíce studentů přišlo na obor Komunitní studia ze Střední odborné školy s maturitou. Tato odpověď byla zastoupena v 39% odpovědí. Následovalo čtyřleté gymnázium, které absolvovalo před nástupem na vysokou školu 38% dotazovaných. Na třetím místě pak bylo osmileté gymnázium s 13% odpovědí. Dále jsem zjistili, že 2 studenti již před nástupem na obor Komunitní studia absolvovali jinou vysokou školu. V jednom případě byl zjištěn student s absolvovaným oborem na Univerzitě Pardubice, jednalo se o obor Sociální antropologie.



Graf č. 5 Komunitní studia, zdroj vlastní výzkum

Pokud porovnáme výsledky z našeho výzkumu Sociální portrét studentů v ČR – V., dostáváme se k nepatrně jiným výsledkům. Sociální portrét studentů v ČR – V. zjistil, že studenti přichází na vysokou školu nejčastěji z čtyřletého gymnázia. V našem výzkumu byla ovšem na prvním místě střední odborná škola s maturitou. Vzhledem k tomu, že byl rozdíl pouze jednoho procenta, závěr ze Sociálního portréту studentů v ČR – V. se nám potvrzuje také. Po čtyřletém gymnáziu tak nejčastěji následuje SOŠ s maturitou a na třetím místě je pak víceletý typ gymnázia.

U studentů Sociální antropologie se nám hypotéza z výzkumu Sociální portrét studentů v ČR – V. nepotvrzuje. Studenti přichází v 46% případů ze střední odborné školy

s maturitou, následuje čtyřleté gymnázium a to v 28% případů. Nejméně studentů absolvovalo před nástupem na vysokou školu osmileté gymnázium (20%). Hypotéza se tak sice nepotvrzuje u prvního typu školy, ale u dalších typů je ovšem průběh stejný. Jinou vysokou školu před nástupem na Univerzitu Pardubice absolvoval jeden student, byla to Masarykova Univerzita v Brně. Jeden student již absolvoval Univerzitu Pardubice, konkrétně Fakultu ekonomických studií, kterou ovšem nedokončil.

Rozdíl mezi Komunitními studii a Sociální antropologií je z hlediska absolvovaného typu střední školy velmi malý. Na obor Komunitní studia přišlo o 10% více studentů z čtyřletých gymnázií. Sociální antropologové mají zase více studentů ze středních odborných škol s maturitou.

Otázka č. 26 Odhadněte prosím průměrnou částku, kterou máte k dispozici na měsíc?

Studenti oboru Komunitní studia mají průměrně k dispozici částku 5 666 Kč měsíčně. Výzkum Sociální portrét studentů v ČR – V. v roce 2005 zjistil průměrnou částku 3 120 Kč měsíčně. Relativně velký rozdíl může být dán jednak časovým rozmezím obou šetření, tak rozdílným vzorkem zkoumaných. Studenty dále rozdělíme do několika skupin, podle částek, které mají k dispozici. Největší shoda panuje na částce 3 000 Kč, na té se shodlo 6 studentů, dále pak na částce 5 000 Kč, tu má k dispozici 5 studentů.

1. Skupina (k dispozici do 3 000 Kč)

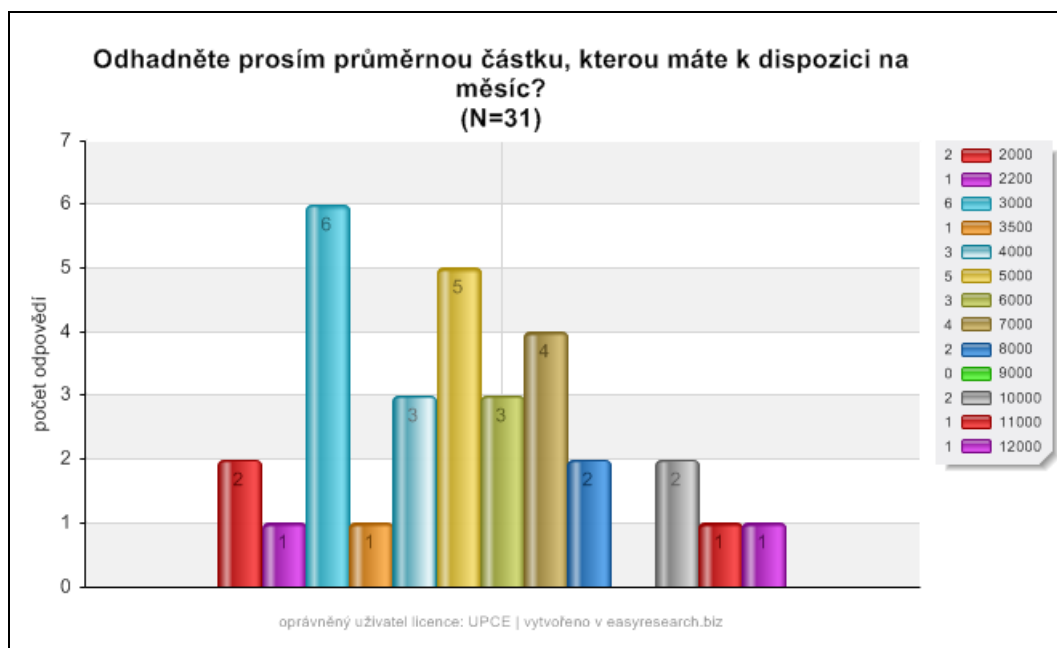
Do této skupiny zahrnujeme celkem 8 studentů. Nejnižší částka, kterou mají k dispozici je 2 000 Kč, nejvyšší částka je pak 3 000 Kč.

2. Skupina (k dispozici mezi 3 500 – 6 000 Kč)

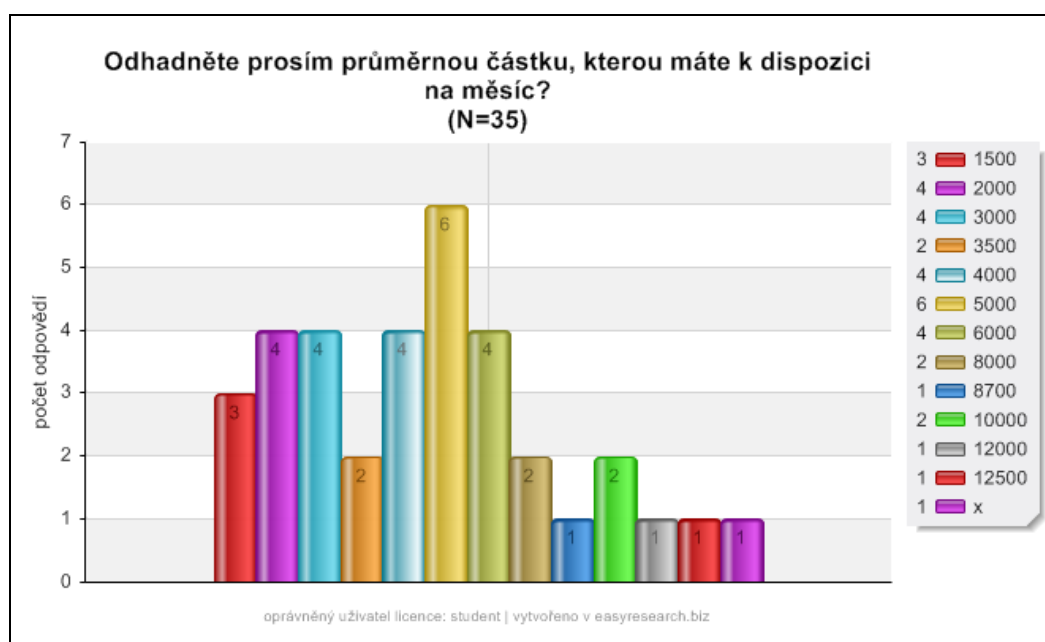
Tato skupina je největší, najdeme z 12 studentů. Nejnižší částka k dispozici je 3 500 Kč, nejvyšší pak 6 000 Kč.

3. Skupina (k dispozici nad 6 000 Kč)

Skupina s 10-ti studenty, kde nejmenší částka je 7 000 Kč, nejvyšší pak 12 000 Kč.



Graf č. 6 Komunitní studia, zdroj vlastní výzkum



Graf č. 7 Sociální antropologie, zdroj vlastní výzkum

Studenti Sociální antropologie, mají průměrně k dispozici částku 4 880 Kč měsíčně. Tato částka je jen o 780 Kč menší než u studentů Komunitních studií, rozdíl není tedy nijak vypovídající. Největší shoda panovala na částce 5 000 Kč, na níž se shodlo celkem 6 studentů. Studenti jsou dále rozděleni do několika skupin, podle částek, kterými disponují.

1. Skupina (k dispozici do 3 000 Kč)

Do této skupiny zahrnujeme celkem 11 studentů. Nejnižší částka, kterou mají k dispozici je 1 500 Kč, nejvyšší částka je pak 3 000 Kč.

2. Skupina (k dispozici mezi 3 500 – 6 000 Kč)

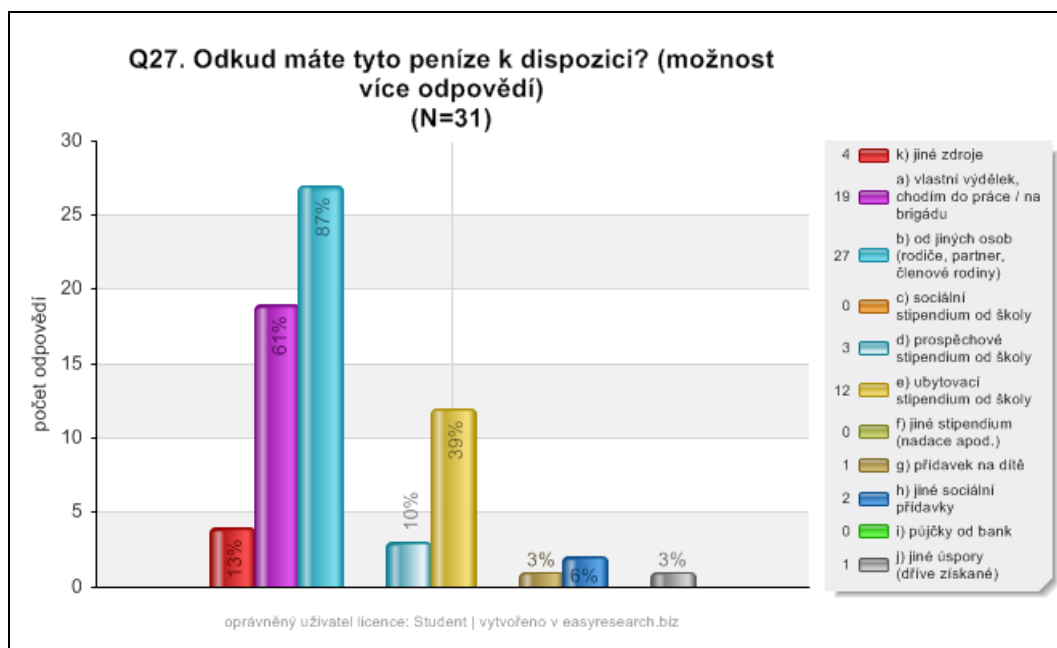
Tato skupina je největší, najdeme v ní 16 studentů. Nejnižší částka k dispozici je 3 500 Kč, nejvyšší pak 8 000 Kč.

3. Skupina (k dispozici nad 6 000 Kč)

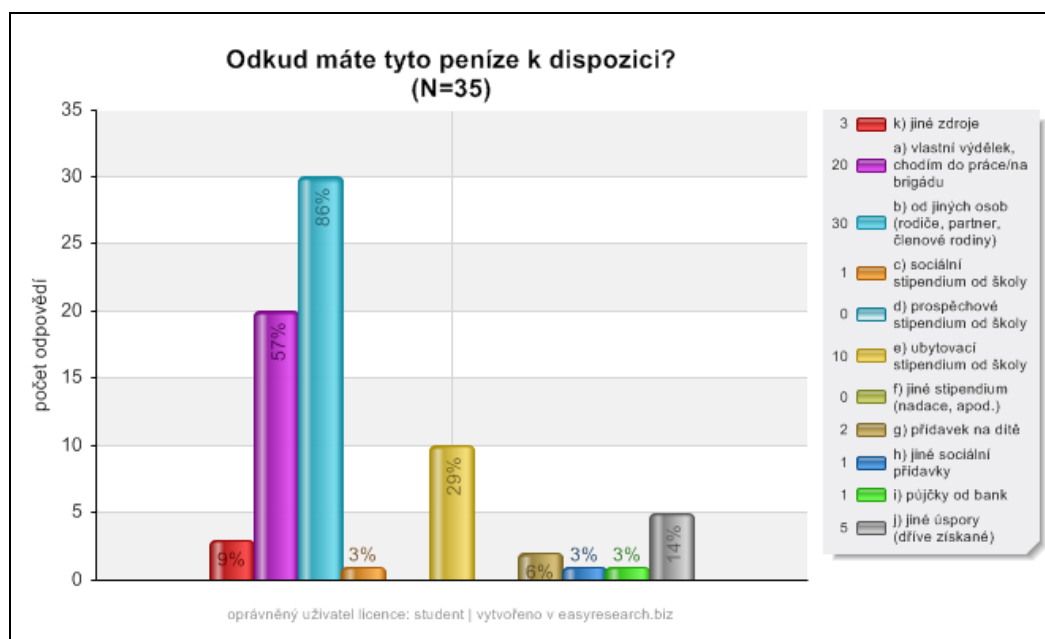
Skupina se 7 studenty, nejnižší částka k dispozici je 8 000 Kč, nejvyšší pak 12 500 Kč.

Otázka č. 27 Odkud máte tyto peníze k dispozici?

Údaje zjištěné u studentů Komunitních studií ukazují, že finanční náklady spojené se studiem kryjí především z příspěvků od rodičů, partnera či jiného člena rodiny. K této částce dále přidávají peníze získané vlastní prací, 61% dotazovaných uvedlo, že chodí do práce či na brigádu. K takto získaným penězům dále přidávají částku získanou prostřednictvím ubytovacího stipendia, tento fakt uvedlo 39% respondentů. Mezi studenty Komunitních studií se také našli tací, kteří si díky svým výborným studijním výsledkům, přilepší prospěchovým stipendiem. Mezi jinými finančními zdroji, z kterých čerpají prostředky na obživu, uváděli studenti v jednom případě důchod, ve třech případech pak sirotčí důchod.



Graf č. 8 Komunitní studia, zdroj vlastní výzkum



Graf č. 9 Sociální antropologie, zdroj vlastní výzkum

Údaje zjištěné u studentů Sociální antropologie jsou velmi podobné těm, které byly zjištěny mezi studenty Komunitních studií. Hlavní zdroj krytí finančních nákladů spojených se studiem jsou opět příspěvky od rodičů, partnera či jiného člena rodiny. I v tomto případě si studenti ve velké míře přivydělávají, tento fakt byl zjištěn u 57%

dotazovaných. Potvrzuje se nám tu tedy opět naše hypotéza, že studenti se snaží stále vyšší mírou přebírat zodpovědnost za svoji finanční situaci. Studenti Sociální antropologie pobírají o 10% méně ubytovacích stipendií. Překvapivé bylo zjištění, že ani jeden ze studentů nepobírá prospěchové stipendium. Mezi jinými finančními zdroji, z kterých čerpají prostředky na obživu, uváděli studenti alimenty, rodičovský příspěvek, alimenty na dceru a finanční prostředky získané basketbalem.

Všechny údaje korespondují také s výsledky, ke kterým došel výzkum Sociální portrét vysokoškolských studentů V.. Jediný rozdíl byl zjištěn v počet studentů, kteří si přivydělávají ke studiu. Jak uvádí Menclová a Baštová, studentů přivydělávajících si ke studiu bylo v roce 2005 38,6%. Náš výzkum došel k číslům 61% (u studentů Komunitních studií) a 57% (u studentů Sociální antropologie).

2.1.3. Blok Hodnoty

Otázka č. 6 Zamyslete se nad tím, co je pro Vás osobně důležité. Je potřeba především:

Na základě údajů, získaných od studentů oboru Komunitní studia, bylo vytvořeno následující pořadí odpovědí. Bod j) Mít hodně peněz nezískal v prvním, ani druhém grafu žádný hlas.

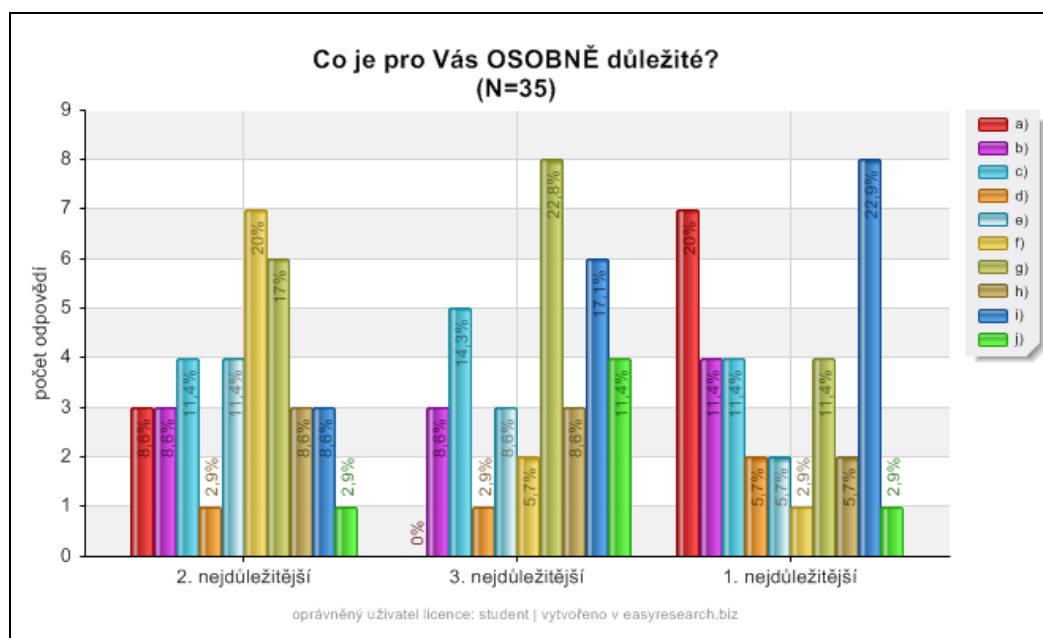
- | | |
|-------------------|--|
| 1. nejdůležitější | j) Chovat se dobře k druhým lidem (20% odpovědí) |
| 2. nejdůležitější | g) Být optimistou (20% odpovědí) |
| 3. nedůležitější | j) Chovat se dobře k druhým lidem (20% odpovědí) |

Zároveň jsme také udělali součet jednotlivých odpovědí, ze kterého jsem zjistili kolik procent dotazovaných studentů Komunitních studií považuje odpověď za jednu ze tří nejdůležitějších. Odpověď j) Chovat se dobře k druhým lidem získala 56,9%, následoval výrok g) Být optimistou 46,2% a třetí pozici obsadil výrok f) Být sebevědomý s 38,5%. Zůstalo tedy pořadí prvních dvou výroků j) Chovat se dobře k druhým lidem a g) Být optimistou.

U studentů oboru Sociální antropologie, bylo zjištěno následující pořadí odpovědí. Bod a) Narodit se v dobré rodině, nedostal v grafu 3. nejdůležitější žádný hlas.

- | | |
|-------------------|--|
| 1. nejdůležitější | j) Chovat se dobře k druhým lidem (22,9% odpovědí) |
| 2. nedůležitější | f) Být sebevědomý (20% odpovědí) |
| 3. nedůležitější | g) Být optimistou (22,8% odpovědí) |

I v tomto případě jsem udělali součet, abychom zjistili, kolik procent respondentů považuje odpověď za jednu ze tří nejdůležitější. V tomto případě se na prvním místě umístil výrok g) Být optimistou, který zvolilo 51,2% respondentů, druhý byl výrok i) Chovat se dobře k druhým lidem s 48,6% a na třetím místě byl pak výrok c) Mít vysoké vzdělání.



Graf č. 10 Sociální antropologie, zdroj vlastní výzkum

Pro studenty oboru Komunitní studia a Sociální antropologie je osobně důležité chovat se dobře k druhým lidem a být optimistou, na tom se shodují. Pro studenty Komunitních studií je dále velmi důležité být sebevědomý a pro studenty Sociální antropologie mít vysoké vzdělání.

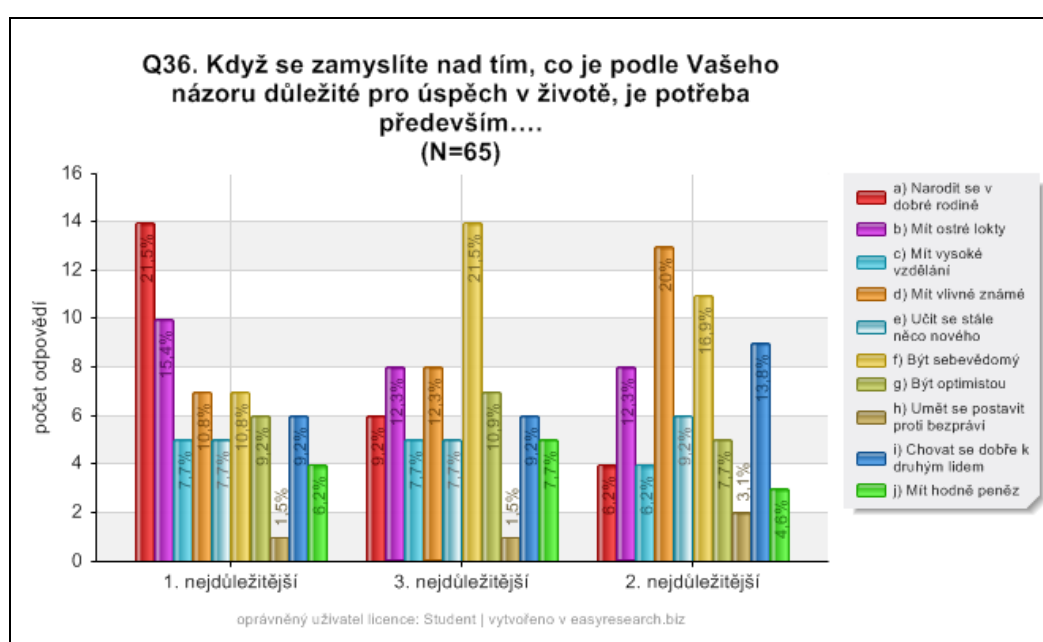
Otázka č. 36 Když se zamyslíte nad tím, co je podle Vašeho názoru důležité pro úspěch v životě, je potřeba především....

Na základě odpovědí, studentů Komunitních studií, bylo vytvořeno následující pořadí odpovědí:

- | | |
|-------------------|---|
| 1. nejdůležitější | a) Narodit se v dobré rodině (21,5% odpovědí) |
|-------------------|---|

- 2. nejdůležitější d) Mít vlivné známé (20% odpovědí)
- 3. nejdůležitější f) Být sebevědomý (21,5% odpovědí)

Stejně jako u předešlé otázky, i zde jsem udělali součet, abychom zjistili, kolik procent respondentů považuje odpověď za jednu ze tří nejdůležitější. Pořadí bylo následující: první byl výrok f) Být sebevědomý s 49,3% hlasů, druhý výrok d) Mít vlivné známé s 43,1% a třetí výrok a) Narodit se v dobré rodině s 36,9%. Hlavní tři výroky tedy zůstali, jen se promíchalo pořadí jejich důležitosti.

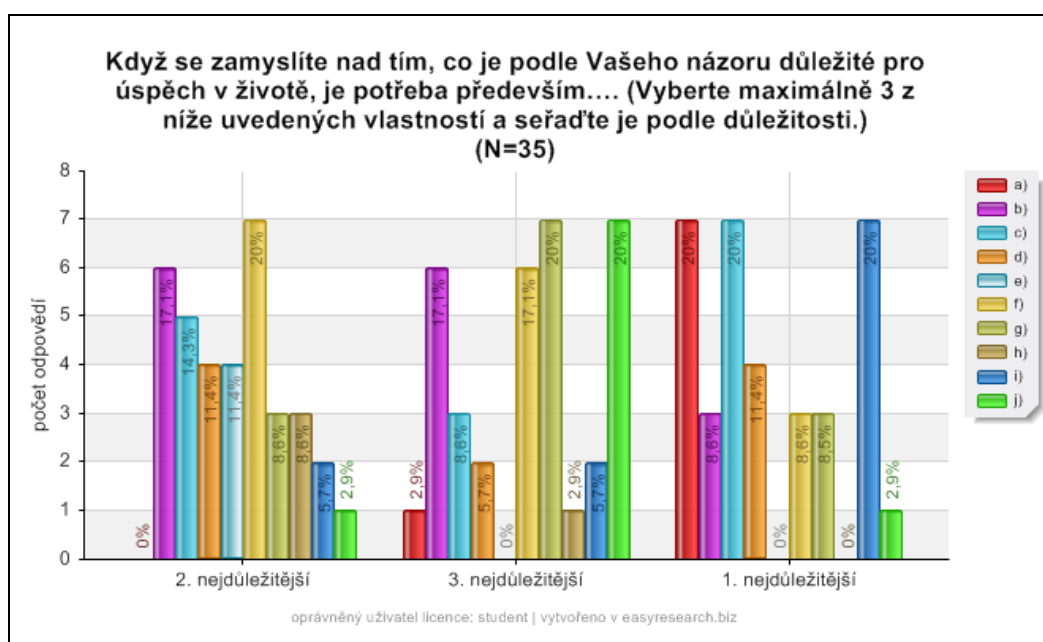


Graf č. 11 Komunitní studia, zdroj vlastní výzkum

Podle studentů Sociální antropologie je pro úspěch v životě, potřeba především:

- 1. nejdůležitější a) Narodit se v dobré rodině, c) Mít vysoké vzdělání a i) Chovat se dobře k druhým lidem. Všechny uvedené výroky dostali po 20% odpovědí.
- 2. nejdůležitější byla vyhodnocena odpověď f) Být sebevědomý (20% odpovědí)
- 3. nejdůležitější byla vyhodnocena odpověď g) Být optimistou (20% odpovědí)

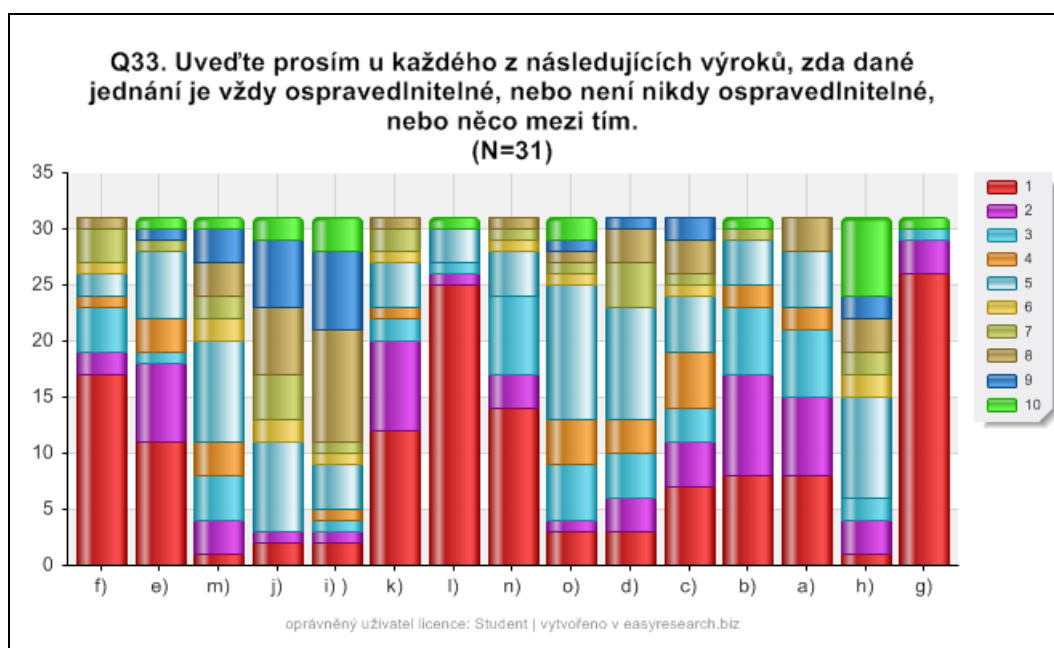
Součtem jsme dále zjišťovali, kolik procent respondentů považuje odpověď za jednu ze tří nejdůležitějších. První byl výrok f) Být sebevědomý s 45,7% hlasů, druhý výrok c) Mít vysoké vzdělání s 42,9% a třetí výrok b) Mít ostré lokty s 42,8%. Pořadí se nám tedy opět promíchalo a objevil se nový výrok b) Mít ostré lokty.



Graf č. 12 Sociální antropologie, zdroj vlastní výzkum

Studenti oboru Komunitní studia a Sociální antropologie se shodli na tom, že pro úspěch v životě je potřeba být především sebevědomý. Studenti Komunitních studií k tomu dodávají: mít vlivné známé a narodit se v dobré rodině. Studenti Sociální antropologie si dále myslí, že pro úspěch v životě je také nutné mít vysoké vzdělání a ostré lokty.

Otázka č. 33 Uved'te prosím u každého z následujících výroků, zda dané jednání je vždy ospravedlnitelné, nebo není nikdy ospravedlnitelné, nebo něco mezi tím. (Platí, že 1 = takové chování není přijatelné nikdy; a naopak 10 = takové chování je přijatelné vždycky).



Graf č. 13 Komunitní studia, zdroj vlastní výzkum

[f) Přijmout od někoho úplatek za výkon svých povinností, e) Jako ženatý/vdaná (či jako nesezdání partneři) mít „vedlejší“ milostný poměr, m) Netřídit domovní odpad, j) Používat nelegální software, i) Ukončit život nevléčitelně nemocného (euthanasie), k) Národnostní či etnická nesnášenlivost, l) Řídit auto pod vlivem alkoholu, n) Požadovat státní podporu a nemít k ní oprávnění, o) Vítězit nad jinými lidmi za každou cenu, d) Lhát ve vlastním zájmu, c) Užívat lehké drogy, např. marihuanu, b) Denně užívat alkohol, a) Šídit na daních, když je příležitost, h) Potrat, g) Domácí násilí]

Z dat vyplývá, že studenti Komunitních studií pocítují nejsilnější odmítání k výrokům týkajících se domácího násilí, řízení auta pod vlivem alkoholu a přijmutí úplatku za výkon svých povinností. U studentů Sociální antropologie byly odpovědi zcela shodné. Ke stejným závěrům dospěl v roce 2005 i Libor Prudký, ve svém longitudinálním výzkumu hodnotových struktur studentů 1. ročníků Fakulty humanitních studií UK.

Pro studenty Komunitních studií je naopak nejvíce přijatelným chováním potrat, netřídit domovní odpad a používat nelegální software. Studenti Sociální antropologie pak vnímají jako nejvíce přijatelné chování shodně potrat a mezi další pak patří ukončit život nevléčitelně nemocného (euthanasie) a lhát ve vlastním zájmu.

Nyní se pokusíme srovnat tyto výsledky s šetřeními, které byly prováděny na celé

populaci České republiky. Jak uvádí Prudký z jednotlivých přestupků jsou přijímány zvláště ty, které patří v průměru k nejvíce tolerovaným: homosexualita, nevěra, lhaní ve svůj prospěch, potrat, prostituce, lehké drogy, jízda pod vlivem alkoholu či jízda načerno. [Prudký 2009; 303]

V našem výzkumu byla použita jiná škála odpovědí, porovnání tak nemůže být úplně přesné. Studenti Komunitních studií a Sociální antropologie se však shodují s většinovou populací v toleranci k potratu a lhaní ve vlastní prospěch.

2.2. Vyhodnocení – Proč studuje?

2.2.1. Blok Důvody volby

Otázka č. 11 V současné době se v České republice počty uchazečů o vysokoškolské vzdělání neustále zvyšují. Jaká je vaše motivace ke studiu na VŠ?

Výsledky našeho výzkumu budeme následně porovnávat s výsledky Centra pro studium vysokého školství a jejich výzkumu Sociální portrét studentů v ČR – V., o kterém píše ve svém článku Vysokoškolský student v České republice roku 2005 Menclová a Baštová. Na základě získaných výsledků bylo vytvořeno následující pořadí v kategorii 1 „Rozhodně ano“

Sociální portrét studentů v ČR - V.⁴

- | | |
|---|-------|
| 1. Získat možnosti dobré profesionální kariéry | 61,5% |
| 2. Získat možnost dobře placeného zaměstnání | 61,4% |
| 3. Získat vysokoškolský titul | 52,1% |
| 4. Získat dobré postavení ve společnosti | 43,1% |
| 5. Rozvíjet svoji vzdělanost, znalosti a schopnosti | 34,3% |
| 6. Oddálit praxi, žít studentským životem | 32,6% |
| 7. Prohloubit zájem o konkrétní obor | 17,8% |
| 8. Pokračovat v rodinné tradici | 7,1% |

Komunitní studia

- | | |
|--|-------|
| 1. Získat možnosti dobré profesionální kariéry | 76,9% |
|--|-------|

2. Získat vysokoškolský titul	70,8%
3. Získat možnost dobře placeného zaměstnání	70,8%
4. Rozvíjet svoji vzdělanost, znalosti a schopnosti	56,2%
5. Získat dobré postavení ve společnosti	33,8%
6. Oddálit praxi, žít studentským životem	26,2%
7. Prohloubit zájem o konkrétní obor	23,1%
8. Pokračovat v rodinné tradici	3,1%

V prvních třech bodech je patrná shoda v odpovědích získaných z výzkumu Sociální portrét studentů v ČR - V. a námi provedeného šetření na studentech Komunitních studií. Z toho můžeme vyvodit následující závěr. Mladí lidé dnes vstupují na vysokou školu motivováni hlavně možnostmi získat možnost dobré profesionální kariéry a také dobře placeného zaměstnání. Doprovodným znakem je pak získání vysokoškolského titulu a dobrého postavení ve společnosti. [Menclová, Baštová 2005]

Pořadí v kategorii 1 „Rozhodně ano“

Sociální antropologie

1. Rozvíjet svoji vzdělanost, znalosti a schopnosti	77,1%
2. Získat možnosti dobré profesionální kariéry	74,3%
3. Získat vysokoškolský titul	57,1%
4. Získat možnost dobře placeného zaměstnání	51,4%
5. Získat dobré postavení ve společnosti	31,4%
6. Oddálit praxi, žít studentským životem	25,7%
7. Prohloubit zájem o konkrétní obor	20,0%
8. Pokračovat v rodinné tradici	3,0%

U studentů Sociální antropologie je velmi zajímavý fakt, že jako hlavní motivaci ke studiu na vysoké škole uváděli rozvoj svojí vzdělanosti, svých znalostí a schopností. U předešlého výzkumu Sociální portrét V. uváděli dotazovaní tento bod až na páté místo pořadí. U výzkumu na studentech Komunitních studií byl na místě třetím. V ostatních bodech již mezi studenty obou oborů panovala jasná shoda. Shoda panovala i v posledních třech bodech. Zarážející je, že v obou výzkumech studenti

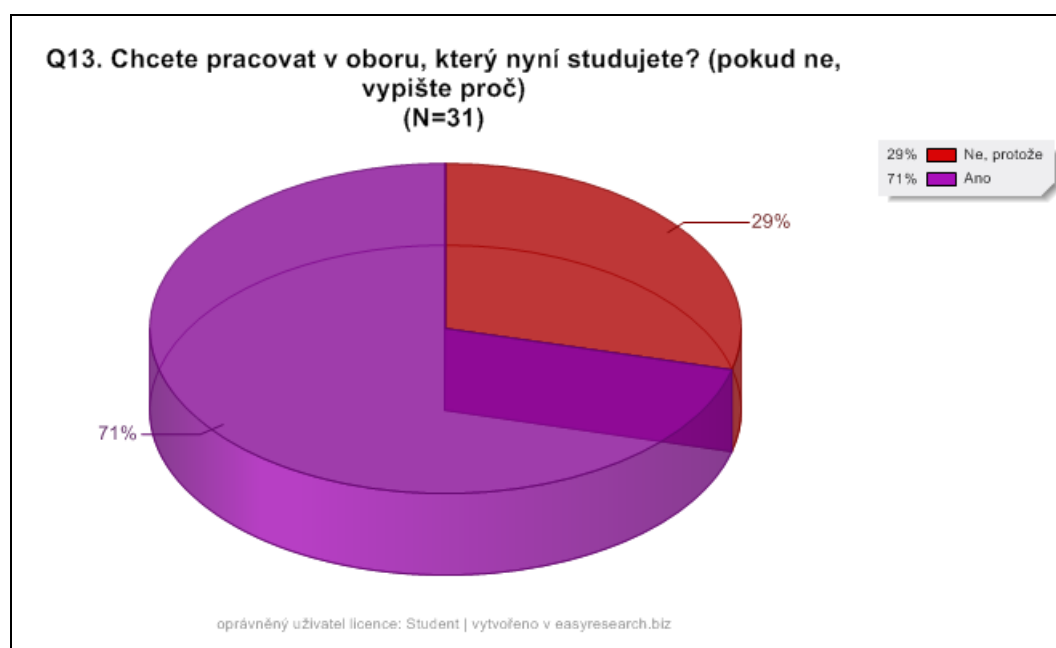
⁴ Data odpovídají veřejným vysokým školám v ČR

shodně nejeví přílišný zájem o prohloubení zájmu o konkrétní obor, jako důvodu pro volbu vysoké školy. Studenti Komunitních studií přikládali také mnohem menší váhu pokračování v rodinné tradici, což se dá ale lehce vysvětlit tím, že jejich obor patří mezi jeden z nově vzniklých.

2.2.2. Blok Plány

Otázka č. 13 Chcete pracovat v oboru, který nyní studujete?

Více než 2/3 studentů Komunitních studií se shodli, že chtějí dále pracovat v oboru, který nyní studují. Jako nejčastější důvod, proč nechtějí dále pracovat v oboru uváděli dotazovaní nedostatek pracovního uplatnění.



Graf č. 14 Komunitní studia, zdroj vlastní výzkum

Odpovědi studentů Sociální antropologie byly velmi podobné. Stejně jako u studentů Komunitních studií i zde chtějí více než 2/3 z nich pracovat dále v oboru, který nyní studují (konkrétně 69%). Nejčastější důvody odrazující od práce v oboru, jsou tyto:

- Chci zkusit něco jiného, finančně lepšího
- Obor mě nezaujal tak, jak jsem si myslela
- Myslím, že je málo zaměstnání pro antropology

Otázka č. 24 Myslíte si, že díky studiu tohoto oboru dosáhnete jednou nadprůměrné mzdy? Aktuální průměrná mzda v ČR je 23 tisíc Kč.

Většina studentů Komunitních studií se domnívá, že díky studiu tohoto oboru nedosáhnou jednou nadprůměrné mzdy. Zápornou odpověď uvedlo 90% dotazovaných, pouze 10% studentů zvolilo odpověď spíše ano. Z předchozího tedy vyplývá, že studenti oboru Komunitní studia jsou ve svých budoucích platových vyhlídkách velmi skeptičtí.



Grafč. 15 Komunitní studia, zdroj vlastní výzkum



Grafč. 16 Sociální antropologie, zdroj vlastní výzkum

U studentů Sociální antropologie byla situace obdobná, 83% dotazovaných si myslí, že nadprůměrné mzdy nedosáhnou. Oproti Komunitním studiím zde bylo více optimistických odpovědí, 17% studentů si myslí, že nadprůměrné mzdy jednou dosáhnou.

Otázka byla čerpána z výzkumu EUROSTUDENT IV., proto se nyní zaměříme na porovnání výsledků toho výzkumu s našimi odpověďmi. Pro porovnání jsem zvolili studenty humanitních a společenských typů škol, kterým odpovídají i námi dotazovaní studenti. Ve výzkumu EUROSTUDENT IV. se v otázce dosažení nadprůměrné mzdy vyjádřilo kladně 59% dotazovaných, v našem případě to bylo pouhých 10% (u studentů oboru Komunitní studia) a 17% (studenti Sociální antropologie).

Otázka č. 25 Jaký měsíční příjem očekáváte 2 roky po nástupu do prvního zaměstnání?

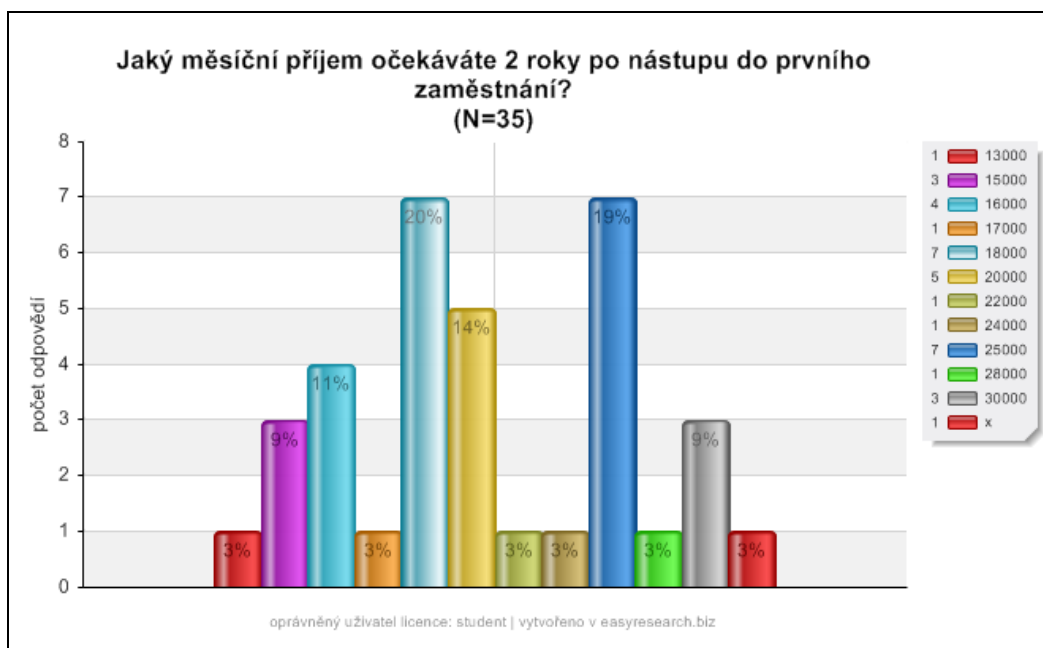
V souvislosti s touto otázkou, je zajímavé podívat se nejprve na průměrnou hrubou měsíční mzdu pro Pardubický kraj. Český statistický úřad na svých webových stránkách uvádí, že k 3. čtvrtletí roku 2010 byla tato mzda 20 544 Kč. Mzda pro Královehradecký kraj činila 20 729 Kč, což je jen o něco málo více. Všechny kraje České republiky mají tuto částku velmi podobnou, jedinou výjimkou je hlavní město Praha. Zde se částka vyšplhala na 29 423 Kč.

Studenti Komunitních studií odpovídali na tuto otázku takto: 42% dotazovaných uvedlo, že dva roky po nástupu do zaměstnání očekávají měsíční příjem v částce 15 000 Kč. Na této odpovědi se shodlo 13 dotazovaných. Druhou nejčastější odpovědí pak byla částka 20 000 Kč, na té se shodlo 32 % dotazovaných, což odpovídá 10 odpovědím.



Graf č. 17 Komunitní studia, zdroj vlastní výzkum

Studenti Sociální antropologie měli pestřejší rámec odpovědí. Největší shoda panovala na částce 18 000 Kč, pro ni odpovědělo 20 % dotazovaných. Jen o procento méně, tedy 19 % respondentů se poté domnívalo, že jejich měsíční příjem dva roky po nástupu do prvního zaměstnání se vyšplhá k částce 25 000 Kč. Jeden respondent odmítl na tuto otázku odpovědět.



Graf č. 18 Sociální antropologie, zdroj vlastní výzkum

Na základě těchto faktů, můžeme stanovit následující závěr. Studenti oboru Komunitní studia jsou v očekávání svého budoucího příjmu velmi skeptičtí. Alarmující je fakt, že 94% studentů si myslí, že nedosáhnou ani částky 20 544 Kč, která je uváděna jako průměrná hrubá měsíční mzda pro Pardubický kraj. U studentů oboru Sociální antropologie byl zjištěn tento fakt v 60% případech.

Závěr

Práce si pokládala dvě hlavní otázky. Kdo a proč studuje obory Komunitní studia a Sociální antropologie. Následující část se pokusí o shrnutí faktů, ke kterým jsme dospěli vyhodnocením dat z realizovaného dotazníkového šetření. Otázce, kdo studuje uvedené obory, jsme se věnovali v těchto blocích: Sociální postavení studentů, Současná situace a v bloku Hodnoty. Zde je shrnutí hlavních faktů.

Blok Sociální postavení studentů

Nejdůležitějším ukazatelem sociálního postavení studentů je podle dosavadních výzkumů, kulturní kapitál, proto jsme se také v tomto bloku ptali na to, jakého nejvyššího vzdělání dosáhli rodiče našich studentů. Míra dosaženého středoškolského vzdělání s maturitou byla u studentů oborů Komunitní studia a Sociální antropologie relativně podobná. Jedinou výjimku tvořili otcové z řad studentů Sociální antropologie, ti dosáhli minimálně středoškolského vzdělání s maturitou v pouhých 60% případů. Pokud ovšem porovnáme otce, z hlediska nejvyššího dosaženého vysokoškolského vzdělání, získáme zajímavý rozdíl. Otcové studentů Komunitních studií dosáhli vysokoškolského vzdělání v pouhých 8,1% případů a otcové studentů Sociální antropologie v 23% případů, rozdíl je tedy poměrně patrný.

Na základě předchozích zjištění není ovšem možné jednoznačně říci, kteří studenti mají rodiče s bohatším kulturním kapitálem. Pokud bychom porovnávali z hlediska nejvyššího dosaženého středoškolského vzdělání byli by na tom lépe rodiče studentů Komunitních studií. Pokud bychom si ale jako parametr zvolili nejvyšší dosažené vzdělání vysokoškolské, z porovnání by vyšli lépe rodiče studentů Sociální antropologie. Zcela jasné porovnání tedy není vzhledem k různosti ukazatelů možné.

Pokud bychom měli stanovit jak si stojí Univerzita Pardubice oproti jiným univerzitám, došli bychom k těmto faktům: od Univerzity Hradec Králové se podílem otců studentů s nejvyšším dosaženým vysokoškolským vzděláním nijak neliší (Univerzita Pardubice má podíl 18%, Univerzita Hradec Králové 19%). Rozdíl je patrný až v případě Univerzity Karlovy, kde bylo výzkumem EUROSTUDENT IV. zjištěno nejvyšší dosažené vysokoškolské vzdělání otců v 49% případů. Tento fakt je jistě dán hlavně prestiží Univerzity Karlovy.

V tomto bloku nás také zajímalo, jestli studenti před nástupem na vysokou školu pracovali. Z provedeného šetření na studentech Komunitních studií a Sociální antropologie je patrný trend pracovat na zkrácený pracovní úvazek. Před nástupem na vysokou školu si takto vydělávalo 52% studentů Komunitních studií a 42% studentů Sociální antropologie. Nyní porovnáme tato fakta s výzkumem EUROSTUDENT IV. V tomto výzkumu uvedlo práci na zkrácený pracovní úvazek pouhých 30% dotazovaných. Rozdíl může být dán jednak rozdílem v čase (EUROSTUDENT IV. byl realizován v roce 2009), tak rozdílem ve zkoumaném vzorku.

Blok Současná situace

Studenti na obory Komunitní studia a Sociální antropologie přicházejí nejčastěji ze střední odborné školy s maturitou. Jak jsem dále zjistili, na obor Komunitní studia přišlo o 10% více studentů z čtyřletých gymnázií.

Co se týče finanční situace studentů, dospěli jsem k těmto faktům: finanční náklady spojené se studiem kryjí studenti především z příspěvků od rodičů, partnera či jiného člena rodiny. K této částce dále přidávají peníze získané vlastní prací. Potvrzuje se nám tu tedy naše hypotéza, že studenti se snaží stále vyšší mírou přebírat zodpovědnost za svoji finanční situaci. Všechny údaje korespondují také s výsledky, ke kterým došel výzkum Sociální portrét vysokoškolských studentů V.. Jediný rozdíl byl zjištěn v počet studentů, kteří si přivydělávají ke studiu. Jak uvádí Menclová a Bašťová, studentů přivydělávajících si ke studiu bylo v roce 2005 38,6%. Náš výzkum došel k číslům 61% (u studentů Komunitních studií) a 57% (u studentů Sociální antropologie). Studenti Komunitních studií tak mají průměrně měsíčně k dispozici částku 5 666 Kč, studenti Sociální antropologie 4 880 Kč.

Blok Hodnoty

V první otázce jsem se ptali, co je pro studenty osobně důležité. Pro studenty oboru Komunitní studia a Sociální antropologie je osobně důležité chovat se dobře k druhým lidem a být optimistou, na tom se shodují. Pro studenty Komunitních studií je dále velmi důležité být sebevědomý a pro studenty Sociální antropologie mít vysoké vzdělání.

V druhé otázce nás zajímalo, co je podle dotazovaných důležité pro úspěch v životě. Studenti oboru Komunitní studia a Sociální antropologie se shodli na tom, že pro

úspěch v životě je potřeba být především sebevědomý. Studenti Komunitních studií k tomu dodávají mít vlivné známé a narodit se v dobré rodině. Studenti Sociální antropologie si dále myslí, že pro úspěch v životě je také nutné mít vysoké vzdělání a ostré lokty.

Poslední hodnotová otázka se týkala ospravedlnitelnosti určitých forem jednání. Studenti obou oborů se shodli a nejsilnější odmítání pocítují k výroky týkajících se domácího násilí, řízení auta pod vlivem alkoholu a přijmutí úplatku za výkon svých povinností.

Pro studenty Komunitních studií je naopak nejvíce přijatelným chováním potrat, netřídit domovní odpad a používat nelegální software. Studenti Sociální antropologie pak vnímají jako nejvíce přijatelné chování shodně potrat a mezi další pak patří ukončit život nevléčitelně nemocného (euthanasie) a lhát ve vlastním zájmu. Nyní se pokusíme o srovnání s celou populací České republiky. V našem výzkumu byla použita jiná škála odpovědí, porovnání tak nemůže být úplně přesné. Studenti Komunitních studií a Sociální antropologie se však shodují s většinovou populací v toleranci k potratu a lhaní ve vlastní prospěch.

Na otázku proč studují jsem se snažili nalézt odpovědi v následujících dvou blocích.

Blok Důvody volby

Je patrná shoda v odpovědích získaných z výzkumu Sociální portrét studentů v ČR - V. a námi provedeného šetření. Studenty motivuje, k dalšímu vzdělávání, hlavně možnost dobré profesionální kariéry a také dobře placeného zaměstnání. Doprovodným znakem je pak zisk vysokoškolského titulu a dobrého postavení ve společnosti. Opomenout nemůžeme ani fakt, že studenti chtějí rozvíjet svoji vzdělanost, znalosti a schopnosti. Tento fakt uváděli studenti oboru Sociální antropologie jako hlavní. Zarážející je fakt, že v našem výzkumu studenti Komunitních studií a Sociální antropologie shodně nejeví přílišný zájem o prohloubení zájmu o konkrétní obor, jako důvodu pro volbu vysoké školy.

Blok Plány

Více než 2/3 studentů Komunitních studií a Sociální antropologie se shodli, že chtějí dále pracovat v oboru, který nyní studují. Jako nejčastější důvod, proč nechtějí dále

pracovat v oboru, uváděli dotazovaní nedostatek pracovního uplatnění, chuť zkusit něco finančně zajímavějšího a nebo je obor nezaujal tolik, jak původně očekávali.

Co se týče platových vyhlídek, jsou studenti oboru Komunitní studia i Sociální antropologie velmi skeptičtí. U studentů Komunitních studií se pouhých 10% dotazovaných vyjádřilo kladně v otázce dosažení nadprůměrné mzdy, studenti Sociální antropologie pak vyjádřili kladnou odpověď v 17% případů. Pokud porovnáme naše výsledky s výzkumem EUROSTUDENT IV., je rozdíl ještě patrnější. Ve výzkumu EUROSTUDENT IV., očekává nadprůměrnou mzdu 59% dotazovaných, z řad studentů humanitních a společenských typů škol.

Skeptický pohled panuje u studentů i v případě očekávaného budoucího příjmu. U studentů Komunitních studií je alarmující fakt, že 94% studentů si myslí, že nedosáhnou ani částky 20 544 Kč, která je uváděna jako průměrná hrubá měsíční mzda pro Pardubický kraj. U studentů oboru Sociální antropologie byla situace o něco lepší, ale i přesto si 60% z nich myslí, že průměrné hrubé mzdy pro Pardubický kraj nedosáhnou.

POUŽITÁ LITERATURA

PRUDKÝ, Libor; PABIAN, Petr; ŠIMA, Karel. *Vysoké školství v České republice: jen pro elitu, nebo pro všechny?* Praha: Grada, 2009. ISBN 978-80-247-3009-7.

MENCLOVÁ, Lenka; BAŠTOVÁ, Jarmila. *Vysokoškolský student v České republice roku 2005*. Praha: Centrum pro studium vysokého školství ve spolupráci s Ministerstvem školství, mládeže a tělovýchovy, 2005. ISBN 80-86302-35-0.

PRUDKÝ, Libor. *Inventura hodnot. Výsledky sociologických výzkumů hodnot ve společnosti České republiky*. Praha: Academia, 2009. ISBN 978-80-200-1751-2.

KELLER, Jan; TVRDÝ Lubor. *Vzdělanostní společnost? Chrám, výtah a pojišťovna*. Praha: Sociologické nakladatelství (SLON), 2008. ISBN 978-80-86429-78-6.

MINKSOVÁ, Lenka. *Vysokoškoláci – přehled hlavních sociologických výzkumů realizovaných v ČR*. Praha: Data a výzkum – SDA info, Sociologický ústav AV ČR, v.v.i., 2010.

SIMONOVÁ, Natalie; SOUKUP, Petr. *Jaká je naše společnost? Otázky, které si často klademe..* Praha: Sociologické nakladatelství (SLON), 2010. ISBN 978-80-7419-025-4.

PRUDKÝ, Libor. *Hodnotové orientace vysokoškoláků*. Text publikace před recenzí. K vydání v nakladatelství CDK Brno, k vydání do konce června 2011.

KOUCKÝ, Jan. *Učení pro život Výsledky výzkumu OECD PISA 2003*. Praha: Ministerstvo školství, mládeže a tělovýchovy, Ústav pro informace ve vzdělávání, Středisko vzdělávací politiky ÚRVŠ PedF UK, 2004.

KOUCKÝ, Jan; ZELENKA, Martin. *Postavení vysokoškoláků a uplatnění absolventů vysokých škol na pracovním trhu 2009*. Praha: Univerzita Karlova, Pedagogická fakulta, Středisko vzdělávací politiky, 2009.

DALŠÍ ZDROJE

Internetové stránky Katedry sociálních věd Univerzity Pardubice

[Přístup z Internetu: URL: <http://ksv.upce.cz/uplatneni.php>]

TABULKY A GRAFY

Tabulky

Tab. 1.1. *Porovnání věkové struktury studentů vysokých škol v ČR v %*

Grafy

Graf č. 1 Komunitní studia

Graf č. 2 Sociální antropologie

Graf č. 3 Komunitní studia

Graf č. 4 Sociální antropologie

Graf č. 5 Komunitní studia

Graf č. 6 Komunitní studia

Graf č. 7 Sociální antropologie

Graf č. 8 Komunitní studia

Graf č. 9 Sociální antropologie

Graf č. 10 Sociální antropologie

Graf č. 11 Komunitní studia

Graf č. 12 Sociální antropologie

Graf č. 13 Komunitní studia

Graf č. 14 Komunitní studia

Graf č. 15 Komunitní studia

Graf č. 16 Sociální antropologie

Graf č. 17 Komunitní studia

Graf č. 18 Sociální antropologie

PŘÍLOHY

Příloha č. 1 Dotazník Komparace studijních oborů KS, HS a SA

Příloha č. 2 Záznamový arch k dotazníku

Příloha č. 1 Dotazník Komparace studijních oborů KS, HS a SA

Dobrý den,

jsme studentky 3. ročníku Komunitních studií a pro naše bakalářské práce zpracováváme dotazníkové šetření v rámci FF UPCE. Chtěly bychom Vás poprosit o vyplnění tohoto anonymního dotazníku, který je základním podkladem pro naši práci. Dotazník má 45 otázek, Vaše odpovědi prosím kroužkujte, případně doplňujte do volných řádků. Odpovědi v tabulkách označujte křížkem. Pokud není uvedeno jinak, označte vždy pouze jednu odpověď.

Děkujeme.

Erika Bednářová
Anežka Pavlíková

Q1. Jaký je název a ročník Vašeho studijního oboru? (pokud studujete více oborů, uveďte všechny Vámi studované obory)

Název	Ročník

Q2. Odkud / od koho jste se o Vašem (právě studovaném) oboru dozvěděli? (možnost více odpovědí)

- a) internet
- b) SŠ
- c) učitelské noviny / časopisy
- d) kamarádi / známí
- e) rodina
- f) jiné (vypište): _____

Q3. Dostali jste se v rámci přijímacího řízení i na jiné obory (popř. VŠ)? (Pokud ano, vypište na jaké)

a) ano, v rámci UPCE, obor/y:

b) ano,
VŠ: _____ Obor/y: _____
VŠ: _____ Obor/y: _____
VŠ: _____ Obor/y: _____

c) ne

Q4. Proč jste si vybrali právě tento obor? Prosím, vypište.

Q5. Kolik hodin týdně obvykle během semestru věnujete:

Pokud se v daný den činnosti nevěnujete, udejte do daného políčka 0.

	Po	Út	St	Čt	Pá	So	Ne
Studiu ve škole (semináře, přednášky, cvičení,...)							
Samostudium							
Placenému zaměstnání							
Dobrovolnické činnosti							

Pokud se věnujete se během studia dobrovolnické činnosti, uveďte přesný název organizace, ve které tuto činnost vykonáváte:

Q6. Zamyslete se nad tím, co je pro Vás osobně důležité. Je potřeba především: (Vyberte maximálně 3 z níže uvedených vlastností a seřadte je podle důležitosti.)

	1. nejdůležitější	2. nejdůležitější	3. nejdůležitější
a) Narodit se v dobré rodině			
b) Mít ostré lokty			
c) Mít vysoké vzdělání			
d) Mít vlivné známé			
e) Učit se stále něco nového			
f) Být sebevědomý			
g) Být optimistou			
h) Umět se postavit proti bezpráví			
i) Chovat se dobře k druhým lidem			
j) Mít hodně peněz			

Q7. Uveďte, prosím, počet Vámi dosažených kreditů za minulý studijní rok (ZS a LS dohromady)

Počet kreditů:	
-----------------------	--

Q8. Kolik povinných předmětů (tzv. „áčkových“) jste si přeložili do dalšího (letošního) roku? Uveďte přesný počet.

Důvod	Počet
Z důvodu nesplnění požadavků / neúspěchu u zkoušky	
Bez pokusu o vykonání zkoušky	

Q9. Žádal/a jste v rámci tohoto studijního oboru o prodloužení studia?

- a) ne a nemám to v úmyslu
- b) ne, ale pokud bude nutné, učiním tak
- c) ano, požádal/a a bylo mi vyhověno
- d) ano, požádal/a, ale nebylo mi vyhověno

Q10. Jste při studiu nějak znevýhodněni? (možnost více odpovědí)

- a) tělesným postižením
- b) psychickými problémy
- c) chronickými nemocemi
- d) jiným způsobem (uveďte): _____
- e) nejsem nijak znevýhodněn/a

Q11. V současné době se v České republice počty uchazečů o vysokoškolské vzdělání neustále zvyšují. Jaká je vaše motivace ke studiu na VŠ?

(Vyberte **jednu odpověď** v každém řádku. Využijte při tom stupnici, kde 1. Rozhodně ano; 2. Spíše ano; 3. Spíše ne; 4. Rozhodně ne)

a. Rozvíjet svoji vzdělanost, znalosti a schopnosti	1	2	3	4
b. Získat možnosti dobré profesionální kariéry	1	2	3	4
c. Získat dobré postavení ve společnosti	1	2	3	4
d. Získat vysokoškolský titul	1	2	3	4
e. Pokračovat v rodinné tradici	1	2	3	4
f. Získat možnost dobře placeného zaměstnání	1	2	3	4
g. Prohloubit zájem o konkrétní obor	1	2	3	4
h. Oddálit praxi, žít studentským životem	1	2	3	4

Q12. Jak jste spokojen/a s kvalitou výuky? (zakroužkujte známku od 1-4, 1 je nejlepší a 4 nejhorší)

1 2 3 4

Q13. Chcete pracovat v oboru, který nyní studujete? (pokud ne, vypište proč)

- a) ano
- b) ne,
protože _____

Q14. Pokud by bylo nutné, přestěhoval/a byste se kvůli práci?

- a) ano,
v rámci:

ČR	
Evropy	
celého světa	

- b) ne

Q15. Kde jste bydlel/a při dokončení středoškolského studia? (uveďte přesný název obce)

Q16. Jaké jsou Vaše jazykové schopnosti? (zaškrtněte příslušné kolonky)

Jazyk	Úroveň			
	velmi dobrá (mateřský)	spíše dobrá	spíše špatná	neovládám
a) Angličtina				
b) Francouzština				
c) Němčina				
d) Ruština				
e) Španělština				
f) _____ (jiný – doplňte)				

Q17. Přerušil/a jste někdy studium po ukončení střední školy na dobu nejméně jednoho roku? (možnost více odpovědí)

- a) ano, přerušil/a jsem studium před nástupem na VŠ
- b) ano, přerušil/a jsem studium během studia na VŠ
- c) ano, přerušil/a jsem studium mezi absolvováním prvního stupně studia a vstupem do vyššího stupně (např. přerušení studia mezi absolvováním bakalářského stupně a vstupem na magisterský program)
- d) ne, k přerušení studia nedošlo

Q18. Před nástupem na tuto VŠ jste absolvoval/a:

- a) SOU s maturitou
- b) nástavbové studium pro absolventy učebních oborů s maturitou
- c) SOŠ s maturitou
- d) čtyřleté gymnázium
- e) osmileté gymnázium
- f) VOŠ
- g) jinou VŠ: _____

Q19. Pracoval/a jste někdy před nástupem na tuto VŠ?

- a) ano, již jsem pracoval/a (alespoň 1 rok, min. 20h/týdně)
- b) ano, pracoval/a jsem na zkrácený pracovní úvazek nebo příležitostně (méně než 1 rok nebo méně než 20h/týdně)
- c) ano, absolvoval/a jsem odbornou stáž/praxi
- d) ne, nepracoval/a jsem vůbec

Q20. S kým bydlíte během Vašeho školního týdne v průběhu semestru?

- a) s rodiči
- b) s partnerem
- c) s jinými lidmi (kamarádi, spolužáci, známí,...)
- d) s dětmi
- e) bydlím sám/sama

Q21. Kde bydlíte?

- a) kolej
- b) pronajatý pokoj / byt / dům
- c) ubytovna
- d) vlastní byt / dům
- e) jinde: _____

Q22. Jak jste spokojen/a s Vaším bydlením? (zakroužkujte známku od 1-4, 1 je nejlepší a 4 nejhorší)

1 2 3 4

Q23. Kterou z těchto možností stravování využíváte nejčastěji?

- a) rychlé občerstvení
- b) restaurace
- c) menza
- d) bufet
- e) samostatné stravování (doma / na koleji / na privátu, ...)

Q24. Myslíte si, že díky studiu tohoto oboru dosáhnete jednou nadprůměrné mzdy? (Aktuální průměrná mzda v ČR je 23 tisíc Kč).

- a) rozhodně ano
- b) spíše ano
- c) spíše ne
- d) rozhodně ne

Q25. Jaký měsíční příjem očekáváte 2 roky po nástupu do prvního zaměstnání?

_____ Kč

Q26. Odhadněte prosím průměrnou částku, kterou máte k dispozici na měsíc?

_____ Kč

Q27. Odkud máte tyto peníze k dispozici? (možnost více odpovědí)

- a) vlastní výdělek, chodím do práce / na brigádu
- b) od jiných osob (rodiče, partner, členové rodiny)
- c) sociální stipendium od školy
- d) prospěchové stipendium od školy
- e) ubytovací stipendium od školy
- f) jiné stipendium (nadace apod.)
- g) přídavek na dítě
- h) jiné sociální přídavky
- i) půjčky od bank
- j) jiné úspory (dříve získané)
- k) jiné zdroje (jaké?) : _____

Q28. Máte studentskou půjčku od banky?(u každé odpovědi napište, prosím, proč)

a) ano, protože

b) ne, protože _____

Q29. Jak často se chodíte bavit? (kluby, diskotéky, bary, hospody, sportovní akce, taneční párty, divadla, koncerty, ...)

a) několikrát týdně

b) 1x týdně

c) 2x až 3x za měsíc

d) 1x za měsíc

e) 1x za čtvrt roku

f) nikam nechodím (přejděte na otázku číslo Q.)

Q30. Kam se chodíte bavit nejčastěji? Uveďte, prosím, 3 nejvíce navštěvovaná místa.

Q31. Jaký hudební styl máte nejraději? (označte max. 3 možnosti)

a) český rock

b) zahraniční rock

c) český pop music

d) světová pop music

e) metal

f) r&b, hip-hop

g) ska

h) reggae

i) world music

j) elektronická taneční hudba (trance, house, ...)

k) elektronická taneční hudba (techno, jungle, drum&base, ...)

l) jiný styl: _____

Q32. Používáte nějakou internetovou sociální síť? (možnost **více** odpovědí)

a) Facebook

b) Twitter

c) Myspace

d) Libimseti

e) Jinou (uveďte): _____

f) žádnou

Q33. Uveďte prosím u každého z následujících výroků, zda dané jednání je vždy ospravedlnitelné, nebo není nikdy ospravedlnitelné, nebo něco mezi tím.

(Platí, že 1 = takové chování není přijatelné nikdy; a naopak 10 = takové chování je přijatelné vždycky. Vyberte **jednu odpověď v každém řádku.**)

a) Šít na daních, když je příležitost	1	2	3	4	5	6	7	8	9	10
b) Denně užívat alkohol	1	2	3	4	5	6	7	8	9	10
c) Užívat lehké drogy, např. marihuanu	1	2	3	4	5	6	7	8	9	10
d) Lhát ve vlastním zájmu	1	2	3	4	5	6	7	8	9	10
e) Jako ženatý/vdaná (či jako nesezdaní partneři) mít „vedlejší“ milostný poměr	1	2	3	4	5	6	7	8	9	10
f) Přijmout od někoho úplatek za výkon svých povinností	1	2	3	4	5	6	7	8	9	10
g) Domácí násilí	1	2	3	4	5	6	7	8	9	10
h) Potrat	1	2	3	4	5	6	7	8	9	10
i) Ukončit život nevléčitelně nemocného (euthanasie)	1	2	3	4	5	6	7	8	9	10
j) Používat nelegální software	1	2	3	4	5	6	7	8	9	10
k) Národnostní či etnická nesnášenlivost	1	2	3	4	5	6	7	8	9	10
l) Řídit auto pod vlivem alkoholu	1	2	3	4	5	6	7	8	9	10
m) Netřídit domovní odpad	1	2	3	4	5	6	7	8	9	10
n) Požadovat státní podporu a nemít k ní oprávnění	1	2	3	4	5	6	7	8	9	10
o) Vítězit nad jinými lidmi za každou cenu	1	2	3	4	5	6	7	8	9	10

Q34. Jste Vy sám/sama nějakého náboženského vyznání?

a) ano

Římskokatolické	
Českobratrská církev evangelická	
Pravoslavná církev	
Judaismus	
Islám	
Buddhismus	
Hinduismus	
Jiné náboženství (uveďte) :	

b) ne

c) nechci uvést

Q35. Jsou Vaši rodiče náboženského vyznání?

a) ano

b) ne

c) nechci uvést

Q36. Když se zamyslíte nad tím, co je podle Vašeho názoru důležité pro úspěch v životě, je potřeba především.... (Vyberte maximálně 3 z níže uvedených vlastností a seřaďte je podle důležitosti.)

	1. nejdůležitější	2. nejdůležitější	3. nejdůležitější
a) Narodit se v dobré rodině			
b) Mít ostré lokty			
c) Mít vysoké vzdělání			
d) Mít vlivné známé			
e) Učit se stále něco nového			
f) Být sebevědomý			
g) Být optimistou			
h) Umět se postavit proti bezpráví			
i) Chovat se dobře k druhým lidem			
j) Mít hodně peněz			

Q37. Jste muž nebo žena?

- a) žena
- b) muž

Q38. Jaký je Váš věk?

Q39. Narodil/a jste se v České republice? (pokud ne, vypište kde)

- a) ano
- b) jinde: _____

Q40. Kolik máte sourozenců?

Počet:

Q41. Máte děti?

- a) počet dětí: _____ věk nejmladšího dítěte: _____
- b) ne

Q42. Během svého dosavadního života jste pobýval/a v rodině, kterou tvořili:

1. po celou dobu oba vlastní rodiče
2. po většinu této doby oba vlastní rodiče
3. po většinu doby či stále oba rodiči, z nich byl ale jen jeden vlastní
4. převážně jen jeden z rodičů
5. převážně či po celou dobu bez rodičů
6. jiná situace, jaká: _____

Q43. Jakého nejvyššího vzdělání dosáhli Vaši rodiče?

Dosažené vzdělání	Matka	Otec
a) ZŠ, vyučen		
b) SŠ s maturitou		
c) Nástavbové studium, konzervatoř		
d) Vyšší odborné		
e) Vysokoškolské		
f) Postgraduální		
g) Nevím		

Q44. Jaké je současné či poslední povolání Vaší matky a Vašeho otce? (uved'te pouze jednu možnost)

Povolání	Matka	Otec
a) Zákodárci, vedoucí či řídicí pracovníci		
b) Vědečtí pracovníci		
c) Techničtí pracovníci		
d) Podnikatelé		
e) Zdravotničtí pracovníci		
f) Pedagogičtí pracovníci		
g) Nižší administrativní pracovníci		
h) Provozní pracovníci ve službách a obchodě		
i) Kvalifikovaní dělníci v zemědělství a obchodě		
j) Řemeslníci a kvalifikovaní výrobci		
k) Opraváři		
l) Obsluha strojů a zařízení		
m) Pomocní nekvalifikovaní pracovníci		
n) Příslušníci armády		
o) Nevím, není mi známo		

Příloha č. 2 Záznamový arch k dotazníku

Záznamový arch k dotazníku

Q1.	Název	Ročník

Q2. a) b) c) d) e) f) jiné: _____

Q3. a) v rámci UPCE, obor/y: _____

b) VŠ: _____ Obor/y: _____
 VŠ: _____ Obor/y: _____
 VŠ: _____ Obor/y: _____

c) ne

Q4. _____

Q5.	Po	Út	St	Čt	Pá	So	Ne
Studiu ve škole (semináře, přednášky, cvičení,...)							
Samostudium							
Placenému zaměstnání							
Dobrovolnické činnosti							

Dobrovolnická organizace: _____

Q6. 1. nejdůležitější: _____ 2. nejdůležitější: _____ 3. nejdůležitější: _____

Q7. Počet kreditů: _____

Q8.	Důvod	Počet
	Z důvodu nesplnění požadavků / neúspěchu u zkoušky	
	Bez pokusu o vykonání zkoušky	

Q9. a) b) c) d) Q10. a) b) c) d) jiné: _____ e)

Q11. a) _____ b) _____ c) _____ d) _____ e) _____ f) _____ g) _____ h) _____

Q12. 1 2 3 4 Q13. a) b) _____

Q14. a) _____ b) _____

Q15. _____

Q16. Jazyk	Úroveň			
	velmi dobrá (mateřský)	spíše dobrá	spíše špatná	neovládám
a) Angličtina				
b) Francouzština				
c) Němčina				
d) Ruština				
e) Španělština				
f) _____ (jiný – doplňte)				

