

Univerzita Pardubice  
Dopravní fakulta Jana Pernera

Potenciál rozvoje sportovně a zdravotně orientovaného cestovního ruchu  
na Pardubicku

Bc. Lucie Holubová

Diplomová práce  
2010

Univerzita Pardubice  
Dopravní fakulta Jana Pernera  
Akademický rok: 2009/2010

## **ZADÁNÍ DIPLOMOVÉ PRÁCE**

(PROJEKTU, UMĚLECKÉHO DÍLA, UMĚLECKÉHO VÝKONU)

Jméno a příjmení: **Bc. Lucie HOLUBOVÁ**  
Osobní číslo: **D08794**  
Studijní program: **N3708 Dopravní inženýrství a spoje**  
Studijní obor: **Dopravní management, marketing a logistika**  
Název tématu: **Potenciál rozvoje sportovně a zdravotně orientovaného cestovního ruchu na Pardubicku**  
Zadávací katedra: **Katedra dopravního managementu, marketingu a logistiky**

### **Z á s a d y p r o v y p r a c o v á n í :**

Úvod

1. Význam sportovně a zdravotně orientovaného cestovního ruchu
2. Analýza současného stavu na Pardubicku
3. Možnosti rozvoje sportovně a zdravotně orientovaného cestovního ruchu na Pardubicku
4. Ekonomické zhodnocení

Závěr

Rozsah grafických prací: **dle doporučení vedoucí**  
Rozsah pracovní zprávy: **50 - 60 stran**  
Forma zpracování diplomové práce: **tištěná**  
Seznam odborné literatury:  
**dle pokynů vedoucí práce**

Vedoucí diplomové práce: **Ing. Helena Becková, Ph.D.**  
Katedra dopravního managementu, marketingu  
a logistiky

Datum zadání diplomové práce: **30. listopadu 2009**  
Termín odevzdání diplomové práce: **24. května 2010**

  
prof. Ing. Bohumil Culek, CSc.  
děkan

L.S.

  
prof. Ing. Vlastimil Melichar, CSc.  
vedoucí katedry

V Pardubicích dne 30. listopadu 2009

Prohlašuji:

Tuto práci jsem vypracovala samostatně. Veškeré literární prameny a informace, které jsem v práci využila, jsou uvedeny v seznamu použité literatury.

Byla jsem seznámena s tím, že se na moji práci vztahují práva a povinnosti vyplývající ze zákona č. 121/2000 Sb., autorský zákon, zejména se skutečností, že Univerzita Pardubice má právo na uzavření licenční smlouvy o užití této práce jako školního díla podle § 60 odst. 1 autorského zákona, a s tím, že pokud dojde k užití této práce mnou nebo bude poskytnuta licence o užití jinému subjektu, je Univerzita Pardubice oprávněna ode mne požadovat přiměřený příspěvek na úhradu nákladů, které na vytvoření díla vynaložila, a to podle okolností až do jejich skutečné výše.

Souhlasím s prezenčním zpřístupněním své práce v Univerzitní knihovně.

V Pardubicích dne 17. 5. 2010



Lucie Holubová

Ráda bych poděkovala Ing. Heleně Beckové, Ph.D., za odborné vedení práce a cenné rady a připomínky při vypracování diplomové práce.

Rovněž bych poděkovala svým rodičům za jejich trpělivost a podporu po celou dobu studia.

## **ANOTACE**

Práce je zaměřena na potenciál rozvoje sportovního a zdravotního cestovního ruchu v oblasti Pardubicka. Analyzuje nabídku v regionu a celkovou atraktivitu oblasti. Cílem práce je navržení možností rozvoje a vytvoření nového produktu cestovního ruchu.

## **KLÍČOVÁ SLOVA**

cestovní ruch; Pardubicko; produkt cestovního ruchu; wellness; lázeňství; sport; regionální rozvoj

## **TITLE**

The potential development of sport and health oriented tourism in the Pardubice region

## **ANNOTATION**

The thesis is focused on a potential development of sport and health oriented tourism in the region. It analyses offers in the region and total attractiveness of the region. The aim of the thesis is to suggest possibilities for development and create a new tourist product.

## **KEYWORDS**

tourism; Pardubice region; tourist product; wellness; spa tourism; sport; regional development

# Obsah

Úvod .....	- 8 -
1 Význam sportovně a zdravotně motivovaného cestovního ruchu .....	- 9 -
1.1 Cestovní ruch .....	- 9 -
1.2 Typy cestovního ruchu .....	- 12 -
1.3 Předpoklady rozvoje cestovního ruchu .....	- 14 -
1.4 Sportovní cestovní ruch .....	- 15 -
1.5 Zdravotní cestovní ruch .....	- 16 -
1.5.1 Lázeňství .....	- 17 -
1.5.2 Wellness .....	- 19 -
2 Analýza současného stavu na Pardubicku .....	- 28 -
2.1 Analýza cestovního ruchu na Pardubicku .....	- 28 -
2.1.1 Atraktivity Pardubicka .....	- 30 -
2.1.2 Dopravní služby .....	- 32 -
2.1.3 Ubytovací služby .....	- 33 -
2.1.4 Stravovací služby .....	- 33 -
2.1.5 Služby touroperátorů a informačních center .....	- 33 -
2.2 Analýza zdravotního cestovního ruchu na Pardubicku .....	- 34 -
2.3 Analýza sportovního cestovního ruchu na Pardubicku .....	- 37 -
2.3.1 Analýza sportovního cestovního ruchu na Pardubicku prováděného pasivně ...	- 37 -
2.3.2 Analýza sportovního cestovního ruchu na Pardubicku prováděného aktivně ....	- 38 -
2.4 Dotazníkové šetření .....	- 41 -
2.5 SWOT analýza Pardubicka vzhledem k možnostem rozvoje sportovně a zdravotně orientovaného cestovního ruchu .....	- 47 -
3 Možnosti rozvoje sportovně a zdravotně motivovaného cestovního ruchu .....	- 48 -
3.2 Produkt cestovního ruchu .....	- 49 -
3.2.1 Wellness balíček .....	- 50 -
3.2.2 Adrenalin v Polabí .....	- 51 -
3.2.3 Kulinářské toulky .....	- 53 -
3.2.4 Cyklobalíček – Polabská rovinka .....	- 55 -
3.2.5 Děti v Polabí .....	- 56 -
3.2.6 Víkend pro seniory – Energie z Polabí .....	- 58 -
3.2.7 Propagace a distribuce balíčků .....	- 59 -
4 Ekonomické zhodnocení .....	- 62 -
4.1 Kalkulace balíčků .....	- 62 -
4.1.1 Wellness balíček .....	- 62 -
4.1.2 Adrenalin v Polabí .....	- 63 -
4.1.3 Kulinářské toulky .....	- 64 -
4.1.4 Cyklobalíček Polabská rovinka .....	- 65 -
4.1.5 Děti v Polabí .....	- 66 -
4.1.6 Víkend pro seniory – Energie z Polabí .....	- 67 -
Závěr .....	- 68 -
Seznam literatury .....	- 69 -
Seznam tabulek .....	- 70 -
Seznam obrázků .....	- 71 -
Seznam zkratk .....	- 72 -
Seznam příloh .....	- 73 -

# Úvod

Cestovní ruch je dynamicky se vyvíjejícím odvětvím hospodářství po celém světě a pro většinu z nás také nedílnou součástí života, ať už pracovního nebo soukromého. Lidé tráví nadměru času v práci, zapomínají na odpočinek duševní i fyzický a vrací se k němu mimo jiné i s pomocí wellness a lázeňství.

Wellness bylo dlouhou dobu považováno pouze za přechodný módní výstřelek, ale dnes už je jisté, že tomu tak není, že jde o dlouhodobý trend. Wellness se stalo součástí našich životů a životního stylu vůbec, lidé si dobře uvědomují cenu svého zdraví a více o sebe pečují. V Americe se wellness a spa pohybuje na třetím místě pomyslného žebříčku za prvním kinem a druhým golfem, což je dost výmluvná informace.

Rostoucí trend vykazuje i české lázeňství, kdy přibývá samoplátců zejména z manažerské vrstvy. Vyžadují kratší pobyty, ale o to intenzivnější regeneraci. Lázně inovují svou nabídku a lákají na stále nové produkty a samozřejmě kvalitní služby, které český klient vyžaduje a očekává. Wellness i lázeňské služby je možno využívat samostatně nebo v kombinaci s krátkodobými i dlouhodobými pobyty v destinacích cestovního ruchu.

Cestováním si člověk plní své sny a touhy, uspokojuje potřebu odpočinku - aktivního nebo i pasivního, potřebu poznávání a získávání nových informací, zkušeností a zážitků. Cestovní ruch je součástí životního stylu především v rozvinutých zemích, protože ho podmiňuje několik základních znaků, jako např. dostatek volného času, jisté finanční prostředky, možný svobodný pohyb osob, infrastruktura, nabídka služeb atd.

Oblast sportovního a zdravotního cestovního ruchu na Pardubicku jsem si zvolila, protože si myslím, že je zde dostatečný potenciál k rozvoji služeb wellness, lázeňství i cestovního ruchu jako celku, ale že doposud není zcela využit a je politováníhodné vidět Pardubicko na posledních příčkách v turistické návštěvnosti v České republice.

Hlavním cílem práce je navrhnout nové možnosti rozvoje sportovně a zdravotně orientovaného cestovního ruchu na Pardubicku a vytvořit nový produkt cestovního ruchu za pomoci analýzy současného stavu v oblasti sportovně a zdravotně motivovaného cestovního ruchu v regionu Pardubicka.



# 1 Význam sportovně a zdravotně motivovaného cestovního ruchu

## 1.1 Cestovní ruch

Cestovní ruch je nepostradatelný prvek moderního způsobu života, ale i ekonomiky jako takové. Neobejde se bez něj většina lidí a některé státy jsou na něm doslova existenčně závislé. Cestovní ruch je podmíněn lidmi, kteří ve svém volném čase nebo i v rámci služebních cest vyměňují pobyt v místě trvalého bydliště za dočasný pobyt v destinaci cestovního ruchu za účelem společenského kontaktu, rekreace, zotavení, poznávání nových míst, kultur apod.

Význam cestovního ruchu spočívá v jeho nepochybném vlivu na:

- spotřebu,
- regionální rozvoj,
- podporu podnikatelských příležitostí, záměrů a aktivit,
- budování, modernizaci a rekonstrukci infrastruktury spojené s dopravními, stravovacími, ubytovacími, lázeňskými a dalšími službami cestovního ruchu,
- následné zvyšování zaměstnanosti a růst jiných ekonomických faktorů,
- růst životní úrovně obyvatel (rozvoj osobnosti, jazyková vybavenost, vědecké poznatky, vzdělávání),
- regeneraci, prevenci a další.

Cestovní ruch zasahuje do mnoha vědních oborů (ekonomických, geografických, psychologických, sociologických a jiných), prošel si určitým vývojem, a proto souhrnem těchto okolností není možné cestovní ruch jednoznačně definovat. Pokud bychom shrnuli většinu definic, tak se budou shodovat ve třech základních bodech, které jsou následující:

- dočasná změna trvalého bydliště,
- mezilidské vztahy, které jsou vyvolány a navázány v průběhu cesty a pobytu mimo místo trvalého bydliště,
- pobyt není spojen s vykonáváním výdělečné činnosti, protože probíhá zpravidla ve volném čase.

Komplexně chápe cestovní ruch např. Gúčík, který jej definoval jako: „soubor činností zaměřených na uspokojování potřeb souvisejících s cestováním a pobytem mimo místo trvalého bydliště a obvykle ve volném čase za účelem odpočinku, poznávání, zdraví,

rozptýlení a zábavy, kulturního a sportovního vyžití, služebních cest a získání komplexního zážitku.<sup>1</sup>

Cestovní ruch ve společnosti plní **pět základních funkcí**:

- ekonomickou (podíl na tvorbě HDP, tvorba nových pracovních míst, tedy snižování nezaměstnanosti, podpora investic, poptávka má vliv i na další odvětví, vliv na platební bilanci, příjmy do státní pokladny atd.),
- rekreační, zdravotní, sportovní (regenerace duševních i fyzických sil, prevence nemocí, rozvoj schopností),
- vědecko-informační (tok informací),
- kulturní a poznávací (poznávání nových míst a kultur, chování různých národů),
- výchovnou (z různých hledisek, např. ekologického, společenského apod.).

Cestovní ruch chápeme systematicky jako soubor dvou podsystémů, tj. objektu a subjektu cestovního ruchu, které jsou obklopeny a vzájemně propojeny vazbami s vnějším prostředím (politickým, ekonomickým, sociálním, technickým a ekologickým).

**Subjekt cestovního ruchu** je zastoupen účastníkem cestovního ruchu, který představuje poptávku a spotřebovává produkty cestovního ruchu.<sup>2</sup> Účastníci cestovního ruchu jsou tedy hybatelem cestovního ruchu, dělíme je na turisty a výletníky. **Turista** v mezinárodním cestovním ruchu je osoba: „která cestuje do jiné země, než v níž má své obvyklé bydliště, na dobu zahrnující alespoň jedno přenocování, avšak ne delší jednoho roku, přičemž hlavní účel její cesty je jiný než vykonávání výdělečné činnosti v navštívené zemi.“<sup>3</sup> Turistu v domácím cestovním ruchu představuje osoba: „trvale usídlená v zemi, která cestuje do jiného místa, odlišného od jejího běžného životního prostředí, na dobu zahrnující alespoň jedno přenocování, ale ne na dobu delší šesti měsíců, přičemž hlavní účel její cesty je jiná než vykonávání výdělečné činnosti v navštíveném místě.“<sup>4</sup> **Výletníci** jsou pak jednodenní návštěvníci, kteří v mezinárodním i domácím cestovním ruchu cestují na dobu kratší než 24 hodin a v navštíveném místě nepřenocují. Obě definice spojuje nevýdělečný charakter cest. Jiní autoři mohou nahlížet na subjekt cestovního ruchu nejen jako na kupující, ale i na prodávající (přímí dodavatelé a zprostředkovatelé) a stát.<sup>5</sup>

---

<sup>1</sup> HESKOVÁ, M. et al. *Cestovní ruch pro vyšší odborné školy a vysoké školy*. Praha: Fortuna, 2006. ISBN 80-7168-948-3. S. 12.

<sup>2</sup> HESKOVÁ, M. et al. *Cestovní ruch pro vyšší odborné školy a vysoké školy*. Praha: Fortuna, 2006. ISBN 80-7168-948-3. S. 13.

<sup>3</sup> INDROVÁ, J.; MALÁ, V. *Cestovní ruch I*. Praha: VŠE, 2004. ISBN 80-245-0799-4. S. 14.

<sup>4</sup> INDROVÁ, J.; MALÁ, V. *Cestovní ruch I*. Praha: VŠE, 2004. ISBN 80-245-0799-4. S. 14.

<sup>5</sup> DROBNÁ, D.; MORÁVKOVÁ, E. *Cestovní ruch*. Praha: Fortuna, 2004. ISBN 80-7168-901-7. S. 53.

**Objekt cestovního ruchu** je nositelem nabídky, vyjadřuje tedy cokoli, co může přilákat návštěvníky do destinace cestovního ruchu, tzn. přírodní atraktivita, kulturní památky, podniky cestovního ruchu - agentury, sdružení apod.<sup>6</sup> Nabídku lze rozdělit na primární (vhodný přírodní a kulturní potenciál) a sekundární (tj. materiálně-technická základna). Další možností, jak chápat objekt cestovního ruchu, je brát ho jako prostředek směny na trhu cestovního ruchu, tedy zboží a služby a kromě toho i volné statky, které nabízí daná destinace.<sup>7</sup>

Cestovní ruch je otevřeným systémem, který není možné izolovat od okolních vlivů. Každé prostředí může mít vliv pozitivní nebo negativní. Vnější **ekonomické prostředí** ovlivňuje cestovní ruch z hlediska několika prvků: ekonomického růstu (růst HDP a příp. investic a naopak), nezaměstnanosti (pokles příjmů obyvatel vyvolá snížení výdajů na cestovní ruch), inflace a měnové stability, úrokové míry. Funguje zde samozřejmě i zpětná vazba cestovního ruchu na ekonomiku. **Politické prostředí** představuje zejména mírová situace, bezpečnost, hrozba terorismu, ale ovlivňuje cestovní ruch i z hlediska vízových povinností, politických rozhodnutí o výstavbě infrastruktury apod. **Sociální prostředí** je ovlivněno sociální politikou státu, pracovními podmínkami, fondem volného času, stavem zdravotnictví, školství a dalším. Z **technického prostředí** je potřeba zmínit především počítačové rezervační systémy a veškeré sítě. **Ekologické prostředí** se vlivem masové návštěvnosti zhoršuje a je potřeba klást důraz na jeho ochranu a trvale udržitelný rozvoj cestovního ruchu.<sup>8</sup>

---

<sup>6</sup> HESKOVÁ, M. et al. *Cestovní ruch pro vyšší odborné školy a vysoké školy*. Praha: Fortuna, 2006. ISBN 80-7168-948-3. S. 15.

<sup>7</sup> DROBNÁ, D.; MORÁVKOVÁ, E. *Cestovní ruch*. Praha: Fortuna, 2004. ISBN 80-7168-901-7. S. 53.

<sup>8</sup> HESKOVÁ, M. et al. *Cestovní ruch pro vyšší odborné školy a vysoké školy*. Praha: Fortuna, 2006. ISBN 80-7168-948-3. S. 13.

## 1.2 Typy cestovního ruchu

Podle příčin a důsledků ovlivňujících cestovní ruch rozlišujeme druhy cestovního ruchu, které se dělí z několika hledisek:

- dle místa realizace - domácí (účastníci nepřekračují státní hranice),
  - zahraniční - outgoing (výjezdový, pasivní cestovní ruch),
  - incoming (příjezdový, aktivní cestovní ruch),
  - tranzit (průjezdový cestovní ruch),
  - vnitrostátní (zahrnuje domácí cestovní ruch i incoming),
  - národní (zahrnuje domácí cestovní ruch i outgoing),
  - mezinárodní,
- dle počtu účastníků – individuální,
  - skupinový (někdy i masový),
- dle délky pobytu - krátkodobý (obvykle do tří přenocování),
  - dlouhodobý,
- dle způsobu organizačního zajištění - individuální (neorganizovaný),
  - organizovaný (někdy i klubový),
- dle způsobu finančního zajištění - komerční (volný),
  - sociální (vázaný),
- dle věku účastníků - cestovní ruch dětí,
  - cestovní ruch mládeže,
  - cestovní ruch rodin s dětmi,
  - cestovní ruch babyboomers  
(současní čtyřicátníci-padesátníci s odrostlými dětmi, dostatkem finančních prostředků a volného času, významný segment),
  - cestovní ruch seniorů,
- dle ročního období – sezónní,
  - mimosezónní,
  - celoroční,
- dle dynamiky - pobytový/ statický,
  - poznávací/dynamický,

- dle převažujícího místa pobytu - venkovský, agroturistika, ekoagroturistika,
  - městský, příměstský,
  - horský,
  - přímořský,
- dle použitého dopravního prostředku - motorizovaný (hromadný, individuální),
  - železniční,
  - letecký,
  - lodní,
- dle dopadu na životní prostředí - měkký (snaha o minimalizaci negativních dopadů na přirozené prostředí navštíveného místa),
  - tvrdý (zanechává viditelné změny na původním prostředí bez ohledu na místní občany, tradice a životní styl).<sup>9</sup>

**Podle motivace** účastníků rozlišujeme několik následujících forem cestovního ruchu:

- kulturní cestovní ruch,
- rekreační cestovní ruch,
- náboženský cestovní ruch,
- vzdělávací cestovní ruch,
- společenský cestovní ruch,
- zdravotní cestovní ruch,
- sportovní cestovní ruch,
- přírodní cestovní ruch,
- dobrodružný cestovní ruch,
- profesní cestovní ruch,
- specifický cestovní ruch.<sup>10</sup>

---

<sup>9</sup> INDROVÁ, J.; MALÁ, V. *Cestovní ruch I*. Praha: VŠE, 2004. ISBN 80-245-0799-4.

<sup>10</sup> INDROVÁ, J.; MALÁ, V. *Cestovní ruch I*. Praha: VŠE, 2004. ISBN 80-245-0799-4.

Cestovní ruch se zdravotními motivy se těší stále větší oblibě, především díky přemýšlení lidí nad způsobem života, který ve většině případů není zrovna ideální. Představitelem této skupiny je zejména lázeňství, které je vyhledávané při rehabilitaci, rekonvalescenci, ale i prevenci nemocí a udržení zdraví.

Cestovní ruch se sportovními motivy také úzce souvisí s naším zdravím fyzickým i psychickým. Jeho součástí jsou pobyty obsahující jakoukoli sportovní aktivitu (od procházek až po náročné sporty), specifickou formou je lovecký cestovní ruch a řadíme sem i pasivní sportování, tedy návštěvníky různých sportovních akcí mimo jejich bydliště.

### 1.3 Předpoklady rozvoje cestovního ruchu

Na vzniku, existenci a rozvoji cestovního ruchu se podílí několik předpokladů, které se mohou dělit do 3 skupin:

- lokalizační - přírodní/geografické,
  - kulturně-municipální,
- selektivní – demografické,
  - sociologické,
  - politické,
  - administrativní,
  - personální,
  - urbanizační,
  - ekologické,
- realizační – komunikační,
  - materiálně-technické.<sup>11</sup>

Lokalizační předpoklady určují, zda je v dané oblasti dostatek podnětů a atraktivit pro rozvoj cestovního ruchu. Patří sem atraktivity přírodní, které zahrnují podnebí, povrch, vodstvo, faunu, flóru apod., ale i kulturní, které souvisí s historickým vývojem a tvůrčí činností člověka v průběhu různých období (archeologická naleziště, architektonické památky - hrady, zámky, galerie, muzea, technické atraktivity, soubory lidových staveb, parky atd.). V podstatě lze říci, že atraktivity udávají místo cestovního ruchu, který se rozvíjí tam, kde je něco zajímavého.

---

<sup>11</sup> HOLEČEK, M.; MARIOT, P.; STŘÍDA, M. *Zeměpis cestovního ruchu*. Praha: Nakladatelství České geografické společnosti, 2001. ISBN 80-86034-39-9.

Selektivní předpoklady jsou ty, které vyjadřují, zda je společnost v dané oblasti, regionu, příp. zemi schopna aktivní i pasivní účasti na cestovním ruchu. Lze je dále rozdělit na objektivní, tedy ovlivněné místem (např. životní prostředí, bezpečnost, politická stabilita státu, ekonomická situace, životní úroveň obyvatel, jazyková vybavenost a další), a subjektivní, neboli lidské (rozhodování účastníka závisí na jeho rodině, zaměstnání, módních trendech, reklamě apod.)

Pomocí realizačních předpokladů se daří plnit nároky účastníků cestovního ruchu v místech, kde jsou příznivé lokalizační a selektivní předpoklady. Souvisí s dopravou, ubytováním, stravováním a dalším vybavením, díky kterému se maximalizuje uspokojení potřeb účastníka.

## 1.4 Sportovní cestovní ruch

Pásková a Zelenka definují sportovní cestovní ruch jako: „ formu cestovního ruchu, jejíž účastníci jsou diváky nebo aktivními sportovci (příležitostnými, rekreačními, výkonnostními nebo vrcholovými) různých druhů outdoorových i indoorových, letních i zimních sportovních soutěží, závodů, sportovních masových akcí.“<sup>12</sup>

Sportovní cestovní ruch má zajisté několik významných přínosů, mezi které můžeme zařadit finanční příliv do regionů, kulturní vyžití účastníků (mnohdy adrenalinový zážitek), se kterým souvisí i sociální význam - komunikace s lidmi a navazování kontaktů, a u aktivního sportu pozitivní ovlivňování zdravotního stavu fyzicky v rámci kondice, ale i psychicky vzhledem k uvolňovaným hormonům štěstí tzv. endorfinům.

Sportovní cestovní ruch můžeme dělit na dvě hlavní skupiny:

- aktivní - sportovně zaměřená dovolená (může se orientovat pouze na jeden sport, např. golf, lyžování, vodáctví, rybaření, anebo i více aktivit, záleží na tom, co klient žádá v případě organizované dovolené; pokud si ji organizuje individuálně, zaměří se podle své potřeby),
- sportovní vyžití během pobytu (může být organizované nebo individuální, většinou se využívá vodních sportů, např. plavání, potápění, šnorchlování apod., míčové hry - velmi oblíbený je plážový

---

<sup>12</sup> PÁSKOVÁ, M.; ZELENKA, J. *Výkladový slovník cestovního ruchu*. Praha: MMR ČR, 2002. ISBN 80-239-0152-4. S. 275.

volejbal, dále raketové sporty - tenis, squash, badminton, v případě horského pobytu je téměř nezbytností turistika a další),

- pasivní - návštěva různých sportovních událostí (olympijské hry, světové poháry, MS, Liga mistrů, menší zápasy atd.),
  - prohlídka míst slavných sportovních akcí (stadióny, muzea apod.),
  - akce spojené se slavnými osobami sportu (sportovci, trenéři – přednášky, autogramiády).

## 1.5 Zdravotní cestovní ruch

Podle Páskové a Zelenky (2002) rozumíme zdravotním cestovním ruchem: „formu cestovního ruchu směřující především do lázní nebo rekreačních center, u níž hlavní motivací účasti je zlepšování zdravotního stavu návštěvníků nejčastěji pomocí kombinace zdravotní terapie a zdravotních služeb, pobytu v prostředí s léčebnými účinky (podnebí, moře, koupele, léčivé prameny aj.), změny životosprávy, tělesného cvičení, diety a relaxačních programů aj.“<sup>13</sup>

Práce se zaměří zejména na novodobý trend wellness a stále oblíbené lázeňství. Pro doplnění odborné terminologie je opět zmíněna definice Páskové a Zelenky (2002), kteří lázeňství charakterizují jako: „souhrn aktivit, specifické infrastruktury a lidských zdrojů v oblasti poznání a praxe zaměřený na znalost přírodních léčivých zdrojů (balneologie) a realizaci technik a procedur pro léčení různých somatických, psychosomatických i psychologických problémů (balneoterapie). Souhrnným cílem lázeňství je prevence a léčení lidských chorob, regenerace sil a relaxace.“<sup>14</sup> Oriška (1999) definuje lázeňský cestovní ruch podrobněji jako: „formu cestovního ruchu, která vyžaduje existenci zdravotnických zařízení využívajících přírodních léčivých zdrojů (léčivých vod, vřídelních plynů, emanací, peloidů a klimatických podmínek), které působí na lidský organismus svojí teplotou, chemickým složením nebo mechanickým tlakem. Kromě přírodních léčivých zdrojů je však zapotřebí i existence vhodného estetického přírodního prostředí (parky, parková úprava apod.) a společensko-kulturního života lázeňského místa.“<sup>15</sup>

S definováním pojmu wellness to není tak jednoduché, názory odborníků nejsou jednoznačné, ale za všechny je možno uvést definici České asociace WELLNESS, která říká,

---

<sup>13</sup> PÁSKOVÁ, M.; ZELENKA, J. *Výkladový slovník cestovního ruchu*. Praha: MMR ČR, 2002. ISBN 80-239-0152-4. S. 331.

<sup>14</sup> PÁSKOVÁ, M.; ZELENKA, J. *Výkladový slovník cestovního ruchu*. Praha: MMR ČR, 2002. ISBN 80-239-0152-4. S. 158.

<sup>15</sup> ORIEŠKA, J. *Technika služeb cestovního ruchu*. Praha: Idea servis, 1999. ISBN 80-85970-27-9. S. 121.



že: „slovo wellness znamená stav/pocit blahobytu, jenž je maximálně orientovaný na individuální možnosti člověka-vlastní osoby. Je to dlouhotrvající, stupňující se proces přeměny psychické, intelektuální, emoční, sociální, duchovní a okolní pohody. Tyto parametry jsou nejdůležitější součástí wellness. Wellness je také označení pro strukturu, zařízení a prostor, které jsou realizovány v konceptu s touto filozofií (architektura, design, barvy...) a pro programy, které nás k pocitům wellness vedou (procedury, balíčky, menu...). Wellness prostor je v nás i v přírodě, pokud nám zajišťuje prožitek krásy, klidu a míru.“<sup>16</sup>

### 1.5.1 Lázeňství

Historie lázeňství sahá do starověku, tradici mělo zejména ve starověkém Římě a velmi známé jsou dodnes tzv. římské lázně. V Evropě si lidé lázně velmi oblíbili a lze říci, že lázeňství je zejména evropskou dominantou. Postupný vznik a vývoj lázeňských míst byl založen na zájmu lidí o léčebné prameny, které se využívaly ke koupelím i jako ozdravné minerální nápoje a poblíž nichž se stavěla doprovodná infrastruktura.

Velkou výhodou lázeňských pobytů oproti těm klasickým je výrazně delší doba pobytu, na kterou se váže i přízrůsobená nabídka produktů. V České republice se nachází několik desítek lázeňských míst, což je oproti jiným zemím, nepočítáme-li tradiční lázeňsky zaměřené země, podstatná konkurenční výhoda, která nabízí obrovský růstový potenciál. Pokud k tomu přidáme příjemný personál a zkušenosti balneologů, pak před sebou máme další podstatné přednosti.

Lázeňství je důležitým prvkem domácího cestovního ruchu, ale je i podstatným motivem návštěvy pro zahraniční turisty. Je to dáno zejména unikátností některých léčivých zdrojů, léčebných metod, atraktivitou pobytového místa, kulturní nabídkou a materiálně technickou základnou lázeňského střediska vůbec. Oproti klasickému cestovnímu ruchu lze najít několik odlišností:

- lázeňství je pevně spjato s místem výskytu přírodního léčivého zdroje,
- účastníky je možné kategorizovat podle léčebné indikace lázní,
- kromě základních služeb cestovního ruchu (ubytovacích, stravovacích, dopravních) se setkáváme se službami zdravotními a doplňkovými (peněžními, obchodními, kadeřnickými, kosmetickými apod.).

---

<sup>16</sup> Česká asociace WELLNESS [online]. Praha. [Cit. 2010-01-17]. Dostupné z WWW: <<http://www.spa-wellness.cz/main.php?lnk=2a2b2c25262f10111a1b1415171718181a1b1c1d1e1f000102>>

K rozvoji nebo spíše už vzniku lázeňského střediska je nezbytná určitá **materiálně technická základna**, kterou tvoří:

- výskyt přírodního léčivého zdroje,
- doprovodné vybavení zařízením pro léčbu a lázeňství jako takové,
- ubytovací, stravovací a dopravní služby,
- výhodná poloha a klimatické podmínky, atraktivita prostředí,
- společenský kontakt doprovázený rozmanitou kulturní a sportovní nabídkou.

V ČR se vyskytuje několik **druhů přírodních zdrojů** používaných k léčbě:

- vodní - termální prameny, které se vyznačují teplotou v rozmezí 20 - 100 °C a které vyvěrají nepřetržitě, velmi známým pramenem je karlovarské Vřídlo se 72 °C,
  - minerální vody, které jsou podzemní a obsahují větší množství minerálů, plynů atd.,
- peloidní - označení pochází z řeckého slova pelos neboli bahno, jde o přírodní látky, které se ve směsi s vodou používají jako zábaly nebo koupele, peloidy obecně dělíme na humolity (rašeliny a slatiny) a bahna,
- plynné (mimo jiné používané ke koupelím, např. přírodní oxid uhličitý, vzácnější radioaktivní plyny - radon),
- klimatické (nadmořská výška, ovzduší).

V lázeňství působí několik profesních sdružení a organizací, které mají napomáhat udržování dobrého jména, vytvářet podmínky pro lázeňský rozvoj, spolupracovat s různými organizacemi na municipální, národní i mezinárodní úrovni. Jde především o Sdružení lázeňských míst ČR, Svaz léčebných lázní ČR a Svaz minerálních vod.

Forma hrazení lázeňských pobytů prošla několika změnami a v současné době dělíme pobyty na:

- KLP = komplexní lázeňskou péči,
- PLP = příspěvkovou lázeňskou péči,
- VN = vlastní náklady samoplátců.

Komplexní lázeňská péče je kompletně hrazená z prostředků veřejného zdravotního pojištění a probíhá pouze na předpis ošetřujícího lékaře. Ten společně s revizními lékaři pojišťoven vychází ze Zdravotního řádu a Indikačního seznamu. Lázně se předepisují po

vážných operacích, chronicky nemocným deťom, ľuďmi s onkologickým ochorením atď. Pobyť činí väčšinou 21 dní a zdravotní poisťovňa pri ňom hradí ubytovanie, stravovanie, dopravu i lečebné procedúry.

Príspevková lázeňská péče sa poskytuje tehdy, pokud nejsou splněny podmínky pro komplexní péči. Väčšinou jde o prípady chronických ochorení a poisťovňa v týchto prípadoch hradí vyšetrenie a lečbu, ubytovanie, stravovanie a prípadnú dopravu si hradí pacient sám. Zahrnujeme sem i ambulantní péči, kdy pacient dojíždí ze svého bydliště nebo je ubytován poblíž lázeňského zařízení a nikoliv v něm.

Samoplátci jsou osoby, které spojují rekreaci s lečebnými procedurami, a neplatí to za ně zdravotní poisťovňa. Pobyť si zařizují přes touroperátory nebo sami, v dnešní moderní počítačové době si lidé mohou zarezervovat pobyt téměř kdekoli během jednoho okamžiku pouze s pomocí internetové sítě.

## 1.5.2 Wellness

Pojem wellness, resp. high level wellness byl užit v 50. letech 20. století a stejnojmennou knihu vydal Američan Halbert L. Dunn v roce 1961. Slovo wellness je možné utvořit spojením **well-being** a **fitness**, čímž je vyjádřen i význam slov dobře vypadat a dobře se cítit.

Wellness v sobě skrývá mnoho aktivit, nejlepší bude si ho rozdělit na činnosti:

- aktivní,
- pasivní.

Aktivní v sobě zahrnují výše zmíněné fitness, tedy aktivní pohyb, který se následně odrazí na vzhledu těla a pasivní se týká well-being tedy spíše saunování, masáže a dalších relaxačních činností.

## Fitness

Pásková a Zelenka (2002) tímto pojmem rozumí „1. životní styl, jehož základem je harmonický tělesný rozvoj, dobrá fyzická kondice a psychická pohoda. 2. středisko nabízející vybavení zejména pro posilování, strečink. Střediska jsou samostatná, jsou součástí vybraných hotelů, připravováno je nasazení ve velkokapacitních letadlech.“<sup>17</sup>

---

<sup>17</sup> PÁSKOVÁ, M.; ZELENKA, J. *Výkladový slovník cestovního ruchu*. Praha: MMR ČR, 2002. ISBN 80-239-0152-4. S. 87.

Pro zjednodušení si lze pod pojmem fitness představit fyzickou zdatnost, které lze dosáhnout pouze a jenom cvičením. Mezi složky fitness můžeme zařadit:

- složení těla (optimální podíl tuků, liší se u žen a u mužů),
- pohyblivost kloubů (s přibývajícím věkem se zhoršuje, je nutné provádět strečink neboli protažení),
- svalová síla (nejvyšší možná síla svalu proti odporové síle, lze ji rozvíjet posilováním),
- vytrvalost svalová (čas ve svalové kontrakci, opakované vydávání síly proti odporu),
- vytrvalost kardiorespirační (má největší význam, zajišťuje schopnost přenášet živiny svalům, zlepšuje funkci srdce, cév a plic, lze zlepšit aerobním cvičením).

Část fitness se prolíná s aktivním sportovním cestovním ruchem.

### **Well-being**

Tuto část je možné rozdělit na saunování, solárium, polárium, floating, bazén a whirlpool a masáže. Dále sem můžeme zařadit i doplňkové služby, které nám napomáhají cítit se dobře, a to např. služby kadeřnické, kosmetické atd.

Saunování – velmi oblíbený trend původem z Finska, který poskytuje dokonalý odpočinek nejen po cvičení, ale i po náročném dni v práci. Pomáhá regenerovat síly duševní, tělesné a někdy i sociální. Mezi zdravotní přínosy řadíme celkové posílení obranyschopnosti organismu, zlepšení krevního oběhu, srdeční činnosti, saunování pozitivně působí i na pohybový aparát člověka.

Výkladový slovník Páskové a Zelenky (2002) definuje saunu jako: „místnost s horkým nebo vlhkým vzduchem s možností prudkého ochlazení teploty povrchu těla v blízkosti sauny (bazén, přírodní koupaliště, sníh, sprcha), je populární ve Skandinávii a v Rusku, bývá součástí moderních krytých sportovních a relaxačních komplexů.“<sup>18</sup>

Sauna je zpravidla dřevěná stavba nebo alespoň dřevěná kabina, která obsahuje potírnu, ochlazovnu a většinou i relaxační místnost (s barem, čítárnou apod.)

---

<sup>18</sup> PÁSKOVÁ, M.; ZELENKA, J. *Výkladový slovník cestovního ruchu*. Praha: MMR ČR, 2002. ISBN 80-239-0152-4. S. 260.

**Obrázek 1 Finská sauna**



Zdroj: [www.prodejsaun.cz](http://www.prodejsaun.cz)

Infrakabina (někdy nesprávně nazývána infrasaunou) poskytuje zahřívání infračerveným zářením. Na rozdíl od sauny je menší a rychleji se ohřeje, je vhodná při nachlazení, léčbě celulitidy, snižování hmotnosti apod. Dalšími výhodami jsou: vhodnost i pro osoby s kardiovaskulárním onemocněním, teplota vzduchu se pohybuje mezi 35 - 55 °C, na rozdíl od sauny, kde je rozmezí 90 - 105 °C, usnadňuje tedy dýchání.

Parní lázeň nebo také komora si získala na oblibě i díky nižší teplotě, je tedy vhodná pro ty, kteří nesnášejí dobře saunu, vyznačuje se vysokou vlhkostí vzduchu. Pásková a Zelenka (2002) charakterizují parní lázeň jako: „místnost nebo pokoj s horkou párou. Může být součástí tureckých lázní a vždy je součástí hammam (tj. orientálních lázní charakteristických pro muslimské země).“<sup>19</sup>

Polárium/kryosauna/kryokomora – opak saunování, tedy léčba chladem. V moderním světě je novinkou, ale historie sahá až do 4. stol. př. n. l., odkud jsou první záznamy o léčbě sněhem a celkově chladem. Klient tráví za dozoru lékaře 1-3 minuty v -160 °C, tato terapie napomáhá při revmatu, problémů pohybového aparátu, ale i proti stárnutí.

---

<sup>19</sup> PÁSKOVÁ, M.; ZELENKA, J. *Výkladový slovník cestovního ruchu*. Praha: MMR ČR, 2002. ISBN 80-239-0152-4. S. 209.

Solárium – medializovaný trend zejména z hlediska bezpečnosti a zdraví. Už za doby antických Římanů bylo opálení symbolem a ideálem zdraví a krásy. Jenom pomocí sluníčka nebo solária se v těle tvoří vitamin D3, který zabraňuje řídnutí kostí (osteoporóze) a jehož působením se ukládá vápník do našich kostí. Slunění v rozumných dávkách má prokazatelné pozitivní účinky na zdraví člověka, a ty převažují i nad obávanou rakovinou kůže. Jmenujme především zlepšení psychického stavu, potlačování zimních depresí, pozitivní vliv na kůži, případná kožní onemocnění, alergie a další.

Výkladový slovník cestovního ruchu popisuje solárium jako: „speciální zařízení pro opalování s koncentrovaným slunečním zářením nebo se zářením generovaným uměle. Termín pochází z latiny.“<sup>20</sup>

**Obrázek 2 Solárium**



Zdroj: [www.solaria-megasun.cz](http://www.solaria-megasun.cz)

Solária se vyrábí v několika typech, základní dělení je na horizontální, vertikální a ostatní, pokud jde o provedení, a z hlediska opalování na slabá, střední a silná. Horizontální solárium umožňuje příjemné opalování vleže, ale může u něho docházet k nestejněmu opálení. Vertikální neposkytuje takový komfort, ale nabízí stejnoměrnější opálení. Novinkou na trhu jsou tzv. otevřená sluneční lůžka. Hlavní rozdíl mezi opalovacími zařízeními představují trubice (100 W, 160 W), slabší opalují pomaleji ale trvaleji, silnější rychleji. Majitel dobrého studia dbá na jejich kontrolu a včasnou výměnu.

Návštěvníci solária by měli dodržovat pokyny a doporučení obsluhy pro zdravé opalování a obsluha by se měla starat o dodržování hygienických podmínek a vytváření příjemného prostředí pro klienty.

---

<sup>20</sup> PÁSKOVÁ, M.; ZELENKA, J. *Výkladový slovník cestovního ruchu*. Praha: MMR ČR, 2002. ISBN 80-239-0152-4. S. 272.

Floating – jedna z novinek posledních let. Prakticky jde o koupel ve vaně, která simuluje stav beztlíže v prostředí podobném Mrtvému moři. Zakladatelem floatingu byl americký vědec John Lilly, který nechal v roce 1954 zřídit první speciální vanu.

Floating tank je léčebná vana (nejčastěji ve tvaru vejce, ale může mít i tvar obdélníku, mušle apod.) uzavíratelná víkem, které ovládá sám uživatel. Uvnitř je sláný roztok o teplotě kolem 36 °C a vana je samozřejmě tepelně izolovaná. Koncentrace soli je tak silná, že se uživatel doslova vznáší na hladině bez nutnosti jakéhokoli vyvolávání pohybu. Procedury se dají pořídít půlhodinové i hodinové. Pro větší pohodlí a příjemnější pocit jsou vany osvětleny a ve většině případů umožňují i poslech hudby.

**Obrázek 3 Floating tank**



Zdroj: [www.bazeny-gloria.cz](http://www.bazeny-gloria.cz)

Díky prokazatelným ozdravným účinkům byl floating tank zařazen rozhodnutím Státního ústavu pro kontrolu léčiv Praha z pověření Ministerstva zdravotnictví ČR mezi prostředky zdravotnické techniky.

Pobyt ve floatační vaně navozuje stav euforie, redukuje množství stresových a biochemických látek v organismu, uvolňuje tělo, duši, svaly i klouby, redukuje bolesti páteře a revma, je vhodnou rehabilitací po úrazech a operacích, léčí kožní a dýchací potíže, působí jako antistres atd.

Personál musí být zaškolen v rozsahu „Provoz a obsluha zařízení FLOATING“ a hygienického minima podle vyhlášky 91/1984 Sb., pokud jde o provoz s použitím na deprese, relaxace, stresy a únavu. Pokud by se jednalo o komplexní využití včetně léčby, musela by obsluhu navíc provádět střední zdravotní pracovníce nebo pracovník pod dohledem odborného lékaře.

Floating tank nalezne své uplatnění ve wellness hotelech, lázeňských a rehabilitačních zařízeních, fitness centrech apod.

Bazén a vířivá lázeň (whirpool, jacuzzi) – oboje je spojené s vodou, která má sama o sobě několik pozitivních účinků na člověka: uvolňuje tělo (zejména svaly) a mysl, příznivě působí na dýchání a pomáhá udržovat fyzickou kondici.

Bazén i vířivá lázeň (mnohdy v komplexu aquaparku) patří mezi nejoblíbenější a nejnavštěvovanější místa hotelů a turistických center vůbec. Vybudování je finančně náročné, ale na druhou stranu představuje významnou konkurenční výhodu. Provoz musí být v souladu se zákonem 285/2000 Sb., o ochraně veřejného zdraví. Z toho vyplývá i nutnost přípravy a vyvěšení Provozního a návštěvního řádu na viditelném místě.

Vířivá lázeň je velmi příjemná procedura, kterou lze provádět i ve vířivé vaně doma. Za jejím vznikem stála obyčejná rodina italských přistěhovalců v Kalifornii v USA v roce 1956, kdy vodní masáže doplňovali každodenní rehabilitace svého nemocného syna. Tzv. hydromasážní terapie působí na člověka několika směry:

- mechanicky – bublinková masáž měkkých tkání, která má čisticí účinky, podporuje látkovou výměnu, prokrvuje kůži atd.,
- tepelně – zvyšuje tepovou frekvenci, rozšiřuje cévy, urychluje metabolismus a spaluje tuky,
- psychicky – dochází k celkovému uvolnění těla i duše,
- barevně – kúra trvá přibližně 30 min, zákazník si užívá hydrokoupele zatímco se jeho nálada přizpůsobuje barvám (červená dodává energii, modrá harmonii, zelená klid apod.).

**Obrázek 4 Whirpool**



Zdroj: [www.belfor.cz](http://www.belfor.cz)

Souvisejícími pojmy jsou i perličková lázeň, turbomasáž a obecné spa. Perličková lázeň je tvořena kompresorem, který žene vzduch do trysek po celé ploše dna nádoby, vlastní perličky mají masážní charakter. Velmi oblíbená je i perličková lázeň nohou. Turbomasáž je



rovněž vodní masáž, ale tlaková - zaměřená tryskou na jeden konkrétní bod, a nakonec pojem spa, který zastřešuje veškeré vodní procedury.

Masáže – jedna z nejpříjemnějších složek wellness vůbec. Základem všech masážních technik je prioritně uvolnění těla, ke kterému dochází pomocí odstraňování všech možných bloků, ale s tím je spojené i uvolnění mysli. Masáže napomáhají ke správné regeneraci, díky které se pak člověk dostává rychle do kondice. Pomáhají k uvědomění sama sebe, ale jen za předpokladu vzájemných sympatií s osobou provádějící masáž, v opačném případě dochází k vytváření dalších bloků.

K příjemnějšímu a snadnějšímu provedení masáže se používají různé pomůcky – ponejvíce olejíčky a emulze, jejichž volba záleží na preferencích klienta a také na tom, zda netrpí alergií na některou ze složek.

Nezbytné je rovněž přísné dodržování hygienických zásad.

**Obrázek 5 Masáž lávovými kameny**



Zdroj: [www.esennce.cz](http://www.esennce.cz)

Druhů masáží je nespočet a objevují se stále nové, uvedeme proto jenom některé:

- klasická masáž – může být celková nebo částečná (pouze záda, šíje nebo nohy), přináší kompletní relaxaci, pomáhá regenerovat po těžších výkonech - nejen sportovních, ale i pracovních, uvolňuje ztuhlé svaly, napomáhá jejich prokrvení, příznivě působí na lymfatický systém, odbourává únavu, stres a napětí atd.,
- sportovní masáž – je podobná klasické, využívá se zejména u vrcholových sportovců – před výkonem (pro nabuzení k lepší fyzické i psychické kondici) i po výkonu (v rámci regenerace),

- lymfatická masáž - má vliv na detoxikaci organismu, odstraňuje celulitidu a napomáhá urychlení metabolismu, je možné ji provádět ručně nebo mechanicky,
- amma masáž – je prováděná vsedě na speciální židli, masáž probíhá přes oblečení, je tedy vhodná i pro stydlivější klienty, mezi přínosy patří rozproudění životní energie, minimalizace napětí v zádech, zvýšení odolnosti proti stresu apod.,
- shiatsu masáž – pochází z Japonska a je spojena i s tradiční čínskou medicínou, stimuluje energetické dráhy podobně jako akupunktura, avšak bez jehel; masáž se provádí přes oblečení na speciální matraci, mezi její přínosy řadíme odstraňování bloků, napětí, bolestí, nespavosti, depresí, příznivě působí na otoky, potíže s krevním oběhem a zažívání,
- thajská masáž – neboli také pasivní jóga masáž, provádí se přes oblečení a kombinuje prvky akupresury a již zmíněné jógy, pozitivně působí na svaly, psychosomatické problémy, stimuluje krevní oběh, uvolňuje tělo, povzbuzuje jej a detoxikuje,
- masáž lávovými kameny – pochází z Havaje, nahřáté lávové kameny ovlivňují vibracemi a teplem energetické dráhy v těle, a tím dochází k vysoce relaxačním a terapeutickým účinkům na člověka,
- čokoládová masáž, medová masáž – působí mimo jiného i vůní na příznivý stav člověka,
- další (ajurvédská, aromaterapeutická, reflexní, indická, havajská, křišťálová atd.).

Wellness tedy můžeme chápat jako komplexní péči o zdraví a dodržování vhodného životního stylu. Zdraví je pojem, se kterým se setkáváme čím dál častěji, vyjadřuje rovnováhu psychickou, fyzickou a sociální. Dokud nás nepostihne nějaká nemoc, jsme, nebo si alespoň připadáme, zdraví. S nástupem techniky se snížila potřeba manuální a fyzické práce vůbec a zdravotní stav lidské populace se nedostatkem pohybu rapidně zhoršuje. Objevuje se pojem civilizačních nemocí, ke kterým řadíme zejména obezitu, zvýšený cholesterol, cukrovku atd. Abychom snížili výskyt těchto onemocnění, je důležitá prevence, a ta úzce souvisí právě s wellness. Lidé, kteří dodržují principy wellness jsou v duševní i tělesné pohodě bez ohledu na věk. Změny životního stylu jsou kontinuální, nelze říci, že jsme dosáhli nejvyšší hranice wellness, protože pořád je co zlepšovat a upevňovat rovnováhu.

Podrobnější dělení wellness může být následující:

- pozitivní životní přístup,
- fyzická zdatnost,
- zdravá výživa a odpovídající hmotnost,
- osobní návyky,
- zvládání stresu a vyrovnávání se s ním.

Všech těchto pět složek je nutno udržovat v rovnováze, aby byl člověk spokojený a v pohodě.

Vedle pojmu wellness se rozšiřuje také **selfness** aneb individuální forma wellness, která se opírá o:

- rovnováhu mezi prací a volným časem,
- odpovědnost za své zdraví a z toho plynoucí následky,
- schopnost rozhodnutí, co je pro mě vhodné,
- individuální vývoj.

## 2 Analýza současného stavu na Pardubicku

### 2.1 Analýza cestovního ruchu na Pardubicku

Cestovní ruch na Pardubicku není příliš rozvinutý. Podle údajů Českého statistického úřadu se Pardubický kraj počtem návštěvníků a přenocování pohybuje na posledním nebo předposledním místě v republice (viz tabulka 1).

**Tabulka 1 Návštěvnost hromadných ubytovacích zařízení v ČR v roce 2009**

	Počet hostů		Počet přenocování	
	celkem	z toho nerezidenti	celkem	z toho nerezidenti
<b>ČR celkem</b>	12 105 287	6 081 244	36 934 558	17 880 519
<b>Hlavní město</b>	4 346 079	3 803 518	11 243 453	10 176 343
<b>Středočeský kraj</b>	641 105	152 961	1 708 385	383 946
<b>Jihočeský kraj</b>	923 715	284 541	2 878 787	660 298
<b>Plzeňský kraj</b>	479 705	148 113	1 427 011	347 209
<b>Karlovarský kraj</b>	660 560	453 106	4 150 202	2 995 922
<b>Ústecký kraj</b>	336 324	108 486	971 319	275 040
<b>Liberecký kraj</b>	675 722	172 916	2 461 759	660 830
<b>Královéhradecký kraj</b>	839 451	234 167	3 217 133	873 061
<b>Pardubický kraj</b>	337 698	50 413	974 152	132 176
<b>Vysočina</b>	366 298	51 305	924 960	111 892
<b>Jihomoravský kraj</b>	1 046 234	352 018	2 070 949	604 645
<b>Olomoucký kraj</b>	392 483	85 417	1 443 812	184 348
<b>Zlínský kraj</b>	458 405	65 185	1 557 318	179 587
<b>Moravskoslezský kraj</b>	601 508	119 098	1 905 318	295 222

Zdroj: Český statistický úřad

Celkově návštěvnost v ČR poklesla v roce 2009 ve srovnání s rokem 2008 o 5,7 % v počtu hostů a téměř o 6 % v počtu přenocování, důvodem je zejména světová hospodářská krize.

Podle údajů Českého statistického úřadu je nejvíce zahraničních návštěvníků v Pardubickém kraji z Německa, Slovenska, Polska, Francie a Nizozemí.

Umístění kraje, které vyplývá z tabulky 1, určitě není oprávněné, protože je zde spousta atraktivit, které by mohly přilákat více návštěvníků, ale zároveň může být výbornou motivací pro zainteresované, tuto situaci změnit.

**Tabulka 2 Návštěvnost hromadných ubytovacích zařízení v Pardubickém kraji**

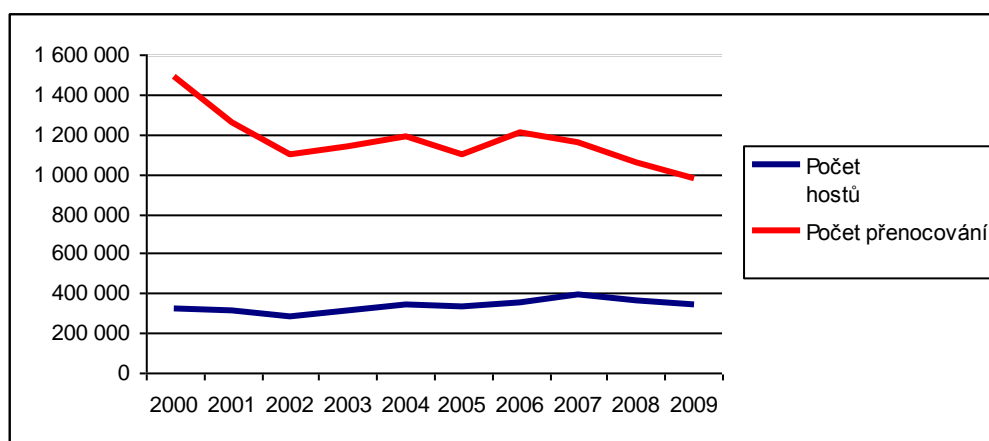
Rok / Měsíc	Pardubický kraj					
	Počet hostů	nerezidenti	rezidenti	Počet přenocování	nerezidenti	rezidenti
2000	323 520	53 040	270 480	1 487 051	169 333	1 317 718
2001	312 924	66 544	246 380	1 255 511	222 919	1 032 592
2002	284 105	61 308	222 797	1 092 723	189 157	903 566
2003	307 042	53 527	253 515	1 140 948	211 322	929 626
2004	338 687	53 018	285 669	1 185 015	183 942	1 001 073
2005	329 395	52 749	276 646	1 097 031	173 258	923 773
2006	353 089	58 586	294 503	1 212 023	209 987	1 002 036
2007	388 240	63 724	324 516	1 159 879	202 476	957 403
2008	360 903	58 742	302 161	1 059 064	166 844	892 220
2009	337 698	50 413	287 285	974 152	132 176	841 976

Zdroj: Český statistický úřad

V Pardubickém kraji návštěvnost meziročně také poklesla – v počtu hostů o 6,4 % a v počtu přenocování o 8 %. Za povšimnutí stojí i dominantní postavení rezidentů v Pardubickém kraji.

Na obrázku 6 si je možno povšimnout nepříznivého klesajícího trendu v počtu přenocování v Pardubickém kraji, jehož jednou z možných příčin je i nedostatečná nabídka ubytovacích služeb a vysoký počet přenocování u příbuzných a známých. Počet hostů vykazuje více méně stagnující - mírně rostoucí trend s výraznějším poklesem v roce 2002, který byl způsoben povodněmi.

**Obrázek 6 Vývoj návštěvnosti hromadných ubytovacích zařízení v Pardubickém kraji**



Zdroj: Český statistický úřad

Na propagaci kraje se podílí několik orgánů, organizací a sdružení (např. Komise Rady města Pardubice pro cestovní ruch, Oddělení regionálního rozvoje a cestovního ruchu pod Odborem strategického rozvoje Pardubického kraje a evropských fondů, Sdružení přátel

Pardubického kraje, Destinační společnost Východní Čechy, turistická nebo městská informační centra, Regionální rozvojová agentura Pardubického kraje atd.) a díky nim vzniklo i několik webových prezentací. Pardubice jsou součástí turistického regionu Východní Čechy, jehož webová prezentace získala v roce 2007 i 2008 zvláštní cenu ministra pro místní rozvoj při soutěži Zlatý erb za vůbec nejlepší internetovou prezentaci v kategorii regionů a v roce 2009 i první místo v soutěži Albatros Web Award v kategorii stránek zaměřených na informace o cestovním ruchu.

### 2.1.1 Atraktivity Pardubicka

Pardubicko je bohaté na všechny možné atraktivity – od přírodních, přes kulturní, společenské až po technické. Je součástí zlatého pruhu ČR, tedy nejúrodnější oblasti Polabské nížiny. Protože jde o rovinnatou oblast, je jako stvořená pro cyklistiku, pěší turistiku, bruslení, jízdu na koních a díky množství rybníků také pro sportovní rybaření a vodní sporty.

V této práci je Pardubicko vnímáno jako bývalý okres Pardubice, tedy oblast okolo měst Přelouč, Chvaletice, Lázně Bohdaneč, Pardubice, Horní Jelení, Holice, Sezemice a Dašice s rozlohou přibližně 890 km<sup>2</sup>. Pro ukázkou je ale uvedeno i jiné chápání Pardubicka podle regionálního informačního centra a statutárního města Pardubice, které jej definují jako turistickou oblast mezi městy Přelouč, Chrudim a Holice.

Obrázek 7 Mapa Pardubicka, 10 nej



Zdroj: Pardubicko.info

Na obrázku 7 je vyznačeno 10 nejvýznamnějších míst Pardubicka, které stojí za pozornost. Jde o slavný Národní hřebčín v Kladrubech n. L., který byl založen roku 1563 císařem Maxmiliánem II. Hřebčín je s vysokou pravděpodobností nejstarším na světě, k prohlídkám slouží galerie zámku, stáje i kočárovna. Dalším významným místem jsou Lázně Bohdaneč a v sousedním Rybitví rodný dům bratraců Veverkových, vynálezců ruchadla. Blíže k městu Pardubice je možné zahlédnout dominantu nížiny hrad Kunětická hora ze

14. stol. Ve východní části Pardubicka je nutné se zastavit v obci Veliny a navštívit unikátní památku barokního lidového umění – Kostel sv. Mikuláše z 18. stol. V Holicích může návštěvníky nalákat africké muzeum Památník dr. Emila Holuba. Muzeum bylo otevřeno roku 1970 právě na počest tohoto významného rodáka. Další muzeum, které stojí za prohlídku, je Východočeské muzeum na pardubickém zámku. Pokud se vydáme na jihozápad od Pardubic, nesmíme minout židovskou synagogu v Heřmanově Městci, nedaleko města 14 m vysokou rozhlednu Barborka a v Cholticích zámek.

Samozřejmě, že míst, která stojí za zmínku, je mnohem více, uvedena budou jen některá, která bude lepší rozdělit na atraktivity přírodní, kulturněhistorické, technické a sociální.

#### **Přírodní atraktivity:**

- Choltická obora se staletými duby a platany,
- Bohdanečské rybníky s Opatovickým kanálem,
- pískové vodní plochy u Mělic, Hrádku a Černé u Bohdanče,
- národní přírodní památka Semínský přesyp – písečná duna,
- Raškovické lomy.

#### **Kulturněhistorické atraktivity:**

- zámky: Choltice, Pardubice, Zdechovice,
- hrady: Kunětická hora,
- muzea: Východočeské muzeum Pardubice, Africké muzeum Holice, Muzeum perníku v Rábech,
- divadla: Východočeské divadlo Pardubice,
- památník Zámeček,
- Městská památková rezervace Pardubice se Zelenou bránou,
- kostely, kostelíky, kaple,
- galerie.

#### **Technické atraktivity:**

- zdymadlo Přelouč z r. 1927 a malá vodní elektrárna,
- Opatovický vodní kanál,
- automatické mlýny Pardubice ze 16. stol.,
- rozhledny a vyhlídky: Barborka,
- hvězdárna A. Krause v Pardubicích,
- Železniční muzeum Rosice n. L.

### **Sociální atraktivita:**

- městské slavnosti Pardubice, Grand festival smíchu, Febiofest, Pardubické hudební jaro, Pernštýnská noc, Zrcadlo umění, Pardubický festival vína, vinařská noc, udílení cen za dabing v Přelouči,
- gastronomie: slavnosti pivovaru Pernštěj, pardubický perník, Dny chleba
- soutěže: Velká pardubická, Zlatá přilba, Pardubická juniorka, šachový Czech Open, hokejová Extraliga, O perníkovou pantofli, Křivkův memoriál, Vinařský půlmaratón, Pardubická ryengle,
- ostatní: Aviatická pout' atd.

### **2.1.2 Dopravní služby**

Doprava je jedním z klíčových prvků nezbytných pro rozvoj společnosti, průmyslu a tedy i cestovního ruchu. Zabezpečuje přemístění z místa trvalého bydliště do cílové destinace. Vztah ale funguje i opačně, tedy příliv turistů na určitá místa si žádá vznik nových druhů dopravy a rozvoj těch stávajících.

Mezi dopravní služby řadíme vlastní přepravu účastníků, jejich zavazadel a případně zvířat, prodej dopravních cenin, poskytování informací o dopravních spojích, ale i dalších, rezervace místenek, reklamace jízdného, ztracených zavazadel apod.

Dopravní služby rozdělujeme podle několika hledisek:

- podle druhu dopravy - služby železniční,
  - služby silniční,
  - služby letecké,
  - služby vodní,
  - služby ostatní dopravy (konvenční, nekonvenční),
- podle teritorií - služby vnitrostátní,
  - služby mezinárodní,
- podle pravidelnosti spojů - služby pravidelné,
  - služby nepravidelné.

Na Pardubicku, resp. přímo v Pardubicích se setkáme se všemi druhy dopravy, protože Pardubice jsou důležitým dopravním uzlem. Železnice zde funguje od roku 1845 zejména díky Janu Pernerovi, který se zasloužil o to, že trať z Vídně do Prahy byla vedena právě přes Pardubice, trolejbusová linka do Lázní Bohdaneč je v provozu od r. 1952, od r. 1994 je pardubické letiště využíváno i pro civilní provoz a patří mezi pět páteřních letišť v ČR a z Pardubic také vyplouvá výletní loď Arnošt, která byla na vodu spuštěna roku 2000.



Návštěvníci kraje využívají nejvíce individuální automobilovou dopravu (60 %), železnici (13 %) a linkovou autobusovou dopravu (10 %).<sup>21</sup>

### **2.1.3 Ubytovací služby**

Ubytovací služby jsou základem pro rozvoj pobytového cestovního ruchu, ale i dalších. Jsou provázané s dalšími službami – zejména stravovacími, ale i doplňkovými. Vztah mezi hoteliérem a hostem je upraven právně v občanském zákoníku (smlouva o ubytování).

V mnoha zemích se využívá kategorizace ubytovacích zařízení, díky které jsou zařízení označována počtem hvězdiček, které udávají a garantují odpovídající úroveň služeb. Dle databáze Českého statistického úřadu je v Pardubicích evidováno 29 ubytovacích zařízení, z toho 1 hotel čtyřhvězdičkový, 6 tříhvězdičkových, 1 dvouhvězdičkový, 1 jednohvězdičkový a 2 hotely garni, penzionů je uvedeno 15, 1 kemp a 2 zařízení ostatní nespécifikovaná. V sousedních Lázních Bohdaneč mají 1 dvouhvězdičkový hotel, 2 penziony a 2 zařízení ostatní.

### **2.1.4 Stravovací služby**

Stravování patří mezi základní lidskou potřebu, a proto neodmyslitelně souvisí i s cestovním ruchem. Během přepravy jsou stravovací služby poskytovány v dopravních prostředcích – jídelní vozy v železniční dopravě, strava na palubě letadla, která může, ale nemusí být součástí ceny letenky, restaurace na výletních lodích apod., nebo mohou být stravovací zařízení zřizována poblíž cest – např. motoresty na dálkových tratích atd.

V Pardubicích se nachází více než 200 stravovacích zařízení, v Lázních Bohdaneč 10.

### **2.1.5 Služby touroperátorů a informačních center**

V Pardubicích se vyskytují pobočky 4 největších současných hráčů českého trhu: CK Čedok, CK Exim tours, CK Firo tour i CK Fischer, ale i mnoho dalších cestovních kanceláří a agentur. Informační centrum se nachází jedno městské v Lázních Bohdaneč, jedno informační v Přelouči, jedno infocentrum KD Holice a jedno krajské v Pardubicích. Informační centra mají na starost nejen bezplatné poskytování informací, ale i prodej vstupenek, pořádání kulturních akcí, tvorbu propagačních materiálů, možný přístup

---

<sup>21</sup> COT Business [online]. Praha. [cit. 2010-03-25]. Dostupné z [www: <http://www.cot.cz/index.php?page=200&jazyk=1&id=1040813783>](http://www.cot.cz/index.php?page=200&jazyk=1&id=1040813783).

k internetu, prodej suvenýrů, map, upomínkových předmětů apod., zajištění reklamy pro další subjekty, kopírování a podobné komerční služby.

## 2.2 Analýza zdravotního cestovního ruchu na Pardubicku

Zdravotní cestovní ruch je na Pardubicku zastoupen především lázeňstvím, které má v Lázních Bohdaneč více než stoletou tradici. Na vzniku lázní se podílel bohdanečský rodák Jan Veselý, jehož přátelé ho přivedli k myšlence využití místní rašeliny k léčebným účelům. Rašelina je velmi kvalitní, stará přibližně 4 000 let.

Otevření lázní pro veřejnost proběhlo v srpnu roku 1897. Od té doby lázně několikrát vystřídaly majitele, proběhla výstavba nových pavilonů a narůstal počet hostů. Lázně se specializují na nemoci pohybového aparátu.

Obrázek 8 Mapa areálu Léčebných lázní Bohdaneč



Zdroj: Léčebné lázně Bohdaneč

Lázně Bohdaneč jsou menším příjemným městečkem s typickou atmosférou, klienti lázní se zde perfektně uvolní a odpočinou si, okolí je vybaveno cyklistickými stezkami, které lze využít i pro kolečkové brusle nebo nordic walking. Mezi atraktivní cíle patří bohdanečské rybníky – především národní přírodní rezervace Bohdanečský rybník a rybník Matka, kam je vedena i naučná stezka. Další značenou stezkou je 5 km dlouhý Gočárův okruh se zastávkami u radnice, penzionu Škroup, kostela sv. Máří Magdalény, slunečních hodin, lázní, lázeňského parku, alejí ke hřbitovu atd.

Nabídka lázní je velmi pestrá, pro názornost byla vytvořena přehledná tabulka lázeňských pobytů, ze kterých si může každý pro sebe vybrat to nejlepší. Velkým plusem je také inovace a nabídka nových produktů a služeb.

**Tabulka 3 Pobytů v Lázních Bohdaneč (nabídka březen 2010)**

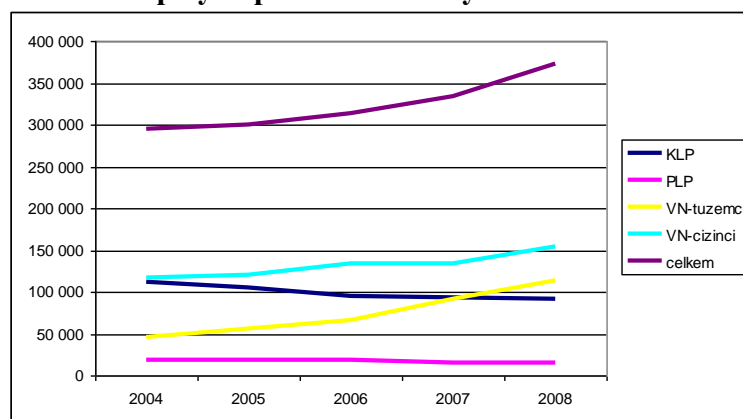
Lázeňské pobyty	Počet dní	Cena od
Výjimečný den/2os.	2	3 260 Kč
Bohdanečský víkend	3	2 610 Kč
Víkend XXL	4	3 820 Kč
Relax pro každého	6	4 850 Kč
Mandlové kouzlo	6	5 540 Kč
Wellness de Luxe	6	5 550 Kč
Profi sportovec	8	8 210 Kč
Léčebná lázeňská péče	8	7 610 Kč
Rekondice	8	6 700 Kč
Zdravé hubnutí	8	8 260 Kč
Aktivní v každém věku	8	6 170 Kč
Lázeňské zlato	21	30 170 Kč
Lázeňské zlato plus	28	37 650 Kč

Zdroj: Léčebné lázně Bohdaneč

Lázně poskytují na 16 druhů koupelí (uhličitou, perličkovou, sirnou, bylinnou, vířivou, Kneippovu, podvodní apod.), na 20 druhů masáží (žhavou novinkou je Tokoriki, neboli masáž horkými mušlemi, která pochází z Tichomoří), na 9 druhů zábalů (čokoládový, medový, aromatický, anticelulitidní, skořicový a další), samozřejmostí je plavecký bazén s hodinami aqua aerobiku, posilovna, wellness vybavené finskou saunou, párou a whirlpool, solná jeskyně a mnoho dalšího.

Mezi speciální služby se řadí lékařská vyšetření a procedury, které se provádějí až po konzultaci s lékařem. Jedná se o slatinu, skotský střík, parafín, lokální kryoterapii, magnetoterapii, ultrazvuk, plynové injekce, manuální lymfodrenáž atd.

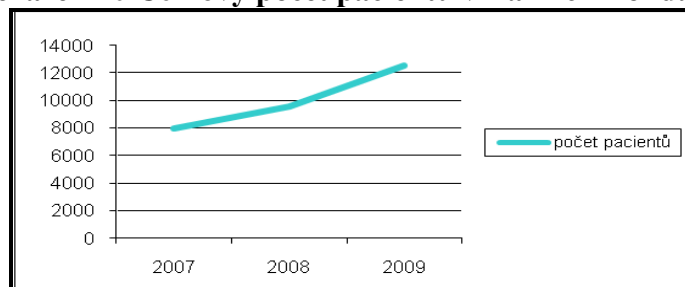
**Obrázek 9 Počet dospělých pacientů v českých lázních v letech 2004 - 2008**



Zdroj: Ústav zdravotnických informací a statistiky

Obrázek 9 graficky znázorňuje trend posledních let v lázeňské oblasti, tedy nárůst oblíbenosti, a tím i návštěvnosti českých lázní, pokles komplexní i příspěvkové péče a příliv samoplátců z řad Čechů i cizinců.

**Obrázek 10 Celkový počet pacientů v Lázních Bohdaneč**



Zdroj: Léčebné lázně Bohdaneč

Obrázek 10 potvrzuje celorepublikový trend zvýšení oblíbenosti lázeňských zařízení a pobytů, Lázně Bohdaneč za poslední roky vykazují stále rostoucí návštěvnost.

Mezi zdravotní procedury řadíme i masáže, jejichž nabídka na Pardubicku je široká. Pro lepší orientaci poslouží tabulka cenového srovnání vybraných poskytovatelů těchto služeb.

**Tabulka 4 Cenové srovnání masáží na Pardubicku**

Masáže	Doba trvání	Cena v Kč vč. DPH				
		Léčebné lázně Bohdaneč	Masážní salon U Jany, Pardubice	H centrum, Staré Hradiště	Vitality Spa, Pardubice	Hatea salon, Pardubice
Amma masáž	20 min	220			250	
Aroma masáž - celková	60 min	600		90 min/720	90 min/800	
Aroma masáž - částečná	30 min	390			50 min./550	
Breussova	90 min			450	700	
Čokoládová		570		120min/1400	90 min/1100	
Dornova	90 min			900	700	
Havajská masáž - celková	90 min	890	750	760	800	60 min/650
Havajská masáž - částečná	x	390	40 min/350	390	45 min/450	
Klasická celková	45 min	500	90 min/600		55 min/550	60 min/500
Klasická částečná	x	185	40 min/300		30 min/350	30 min/250
Křišťálová masáž obličeje	60 min	760			50 min/610	
Lávovými kameny - částečná	30 min	390		40 min/490	50 min/550	
Lávovými kameny - celková	60 min	600		90 min/990	90 min/900	650
Medová	x	460			50 min/600	
Reflexologie plosky nohy	60 min	600	400	35 min/270	50 min/500	
Sedativní masáž obličeje	x	360			40 min/450	
Shiatsu	60-90 min	890		60 min/640	90 min/800	
Thajská	90 min	890		60 min/640		850
Tokoriki	90 min	1100				

Zdroj: autor

## 2.3 Analýza sportovního cestovního ruchu na Pardubicku

Pardubice se již delší dobu pyšní nejen přívlastkem město perníku, ale i město sportu. Tradici zde má hokej, tenis, dostihy, plavání, basketbal, karate, box a další. Analýza bude rozdělena na sportovní cestovní ruch prováděný aktivně a pasivně.

### 2.3.1 Analýza sportovního cestovního ruchu na Pardubicku prováděného pasivně

Za nejvýznamnější sportovní akce, kterých se účastní i nemalé množství zahraničních návštěvníků patří zejména Zlatá přilba (motocykly) a Velká pardubická steeplechase (dostihy).

**Zlatá přilba** je závod pořádaný od roku 1929, od roku 1930 s mezinárodní účastí. Velké oblíbenosti se těšila už od počátku, kdy počet návštěvníků dosáhl 15 000 a počet závodníků činil 39 v 5 kategoriích. Do dvou let se návštěvnost zvýšila téměř trojnásobně, závodníků bylo 50 z šesti zemí. V posledních letech se návštěvnost pohybuje mezi 15 – 20 tisíci. Podrobnější informace jsou uvedeny v tabulce 5.

**Tabulka 5 Návštěvnost Zlaté přilby**

Ročník	Termín	Počet jezdců (počet zemí)	Počet diváků
1.	29. 9. 1929	39 (1)	15 tis.
3.	6. 9. 1931	50 (6)	40 tis.
5.	13. 10. 1933	74 (18)	70 tis.
10.	7. 9. 1947	57 (8)	120 tis.
20.	20. 10. 1968	x	20 tis.
30.	1. 10. 1978	x	20 tis.
60.	4. 10. 2008	x	20 tis

Zdroj: Východočeské muzeum

**Velká pardubická steeplechase** má svou tradici od roku 1874. Dnešní dostihová dráha byla založena už v roce 1856 a tento závod má pověst nejtěžšího překážkového dostihu na evropském kontinentu. Má dokonce delší tradici než fotbalová liga a je významnou sportovní, ale i kulturní událostí nejen pro Českou republiku. V roce 2010 se dostih poběží už po 120.

Dráha má délku 2,2 km, Velká pardubická se běhá v délce přibližně 6,9 km a koně musí překonat 31 překážek (nejobtížnější Taxisův příkop, dále Irská lavice, Popkovický skok, Havlův skok, Zahrádky atd.). Nejúspěšnějším koněm je Železník, který zvítězil v letech 1987, 1988, 1989 a 1991 s žokejem Josefem Váňou, který dokázal vyhrát i v letech 1997 a 2009,

tentokrát už ale s jinými koňmi. V roce 2008 navštívilo hlavní dostih sezóny rekordních 37 tisíc diváků a obliba dostihů dále narůstá.

Dalšími divácky atraktivními sporty jsou zejména **Pardubická juniorka** (Mistrovství ČR staršího dorostu v tenisu, která se pořádá již od r. 1924), hokej (domácí utkání se vyznačují návštěvností blížící se 10 tis. diváků), basketbal apod.

### 2.3.2 Analýza sportovního cestovního ruchu na Pardubicku prováděného aktivně

V Pardubicích je mnoho příležitostí ke sportovnímu vyžití, zaměříme se na indoorové i outdoorové sporty.

**Indoor** – obsahuje sporty, které se provozují uvnitř budov.

- Fitness centrum/posilovna – v Pardubicích stále vznikají nová centra, ale některá z těch, co neodpovídají požadavkům zákazníků, končí. Nejnovějším fitness centrem je I - R Sportcentrum Vinice, které bylo otevřeno 1. 7. 2009. Nachází se zde jak aerobní sál, tak posilovna. Největší posilovnou je OK GYM, který sídlí na Dukle a na Dubině. Na Dubině rozšířili nabídku o boxerský sál, který je svým vybavením v Pardubicích jedinečný. Některé novinky se ve městě objevily, více méně se zpožděním, některé ještě na svůj příchod čekají. Jmenujme především posilovací skupinové cvičení Pump fx, které se cvičí pouze v Aerobik centru, Zumbu a Latino Dance, na které je možné zajít do Polabin IV a na Dubinu, VACUWALK, fit box/slim box apod. Zbrusu novým cvičením TRX z Ameriky se může pochlubit Vector Wellness, kde se cvičí i Alpinning. Nedostatečná nabídka je v Pardubicích na břišní tance a žádná nabídka na K2 hiking, HEAT, trampolínky a další. V tabulce 6 je možné srovnat ceny základních služeb ve vybraných pardubických centrech.

**Tabulka 6 Ceník vybraných fitness center v Pardubicích k březnu 2010**

Fitcentrum/služba (cena v Kč)	OK GYM Dukla	OK GYM Dubina	IR Vinice a Masarykovo nám.	Sportlife Dubina	Aerobik centrum	Fit and sport, Polabiny
posilovna (neomezeně)	80	85	80	x	x	54
cycling, spinning (1h)	85	85	80	80	100	
BOSU (1h)			55	60	50	
P-class (1h)			40	40	50	

Zdroj: autor

- Bowling – nepřiliš fyzicky náročný a velmi oblíbený společenský sport pro všechny věkové kategorie, tedy i pro rodiny s dětmi. Vyžaduje přesnost a řádnou koncentraci. V Pardubicích se nachází i největší bowlingové centrum v ČR – Luka Bowling

nedaleko hlavního nádraží. V tabulce 7 je k vidění cenové srovnání jedné hodiny bowlingu v 5 vybraných centrech.

**Tabulka 7 Ceník vybraných bowling center na Pardubicku k březnu 2010**

Bowling	Počet drah	Cena v Kč/h (so 17-20)
Luka bowling	18	340
Zababa	2	230
OK bowling	2	300
U Vojtěchů	2	200
Hostel Trim	2	260
Ixi club	2	270

Zdroj: autor

- Squash – intenzivní raketový sport, který je oblíben zejména lidmi ve věku 15 – 55 let a který je poměrně náročný na postřeh a fyzickou kondici. Princip spočívá v odbíjení míčku o zeď. Hra vznikla v 19. stol. v Anglii, kde si odbíjením míčku o zeď krátili čas vězni v Londýně a rychle se rozšířila do anglických škol. Na Pardubicku si lze zahrát ve Svítkově, poblíž hlavního nádraží, na Cihelně apod. V tabulce 8 lze porovnat ceny třech vybraných squash heren.

**Tabulka 8 Přehled počtu kurtů a cen vybraných center v Pardubicích**

Squash	Počet kurtů	Cena v Kč/h (so 17-20)
Ixi club	4	250
Svítkov	3	270
Tenacity	1	290

Zdroj: autor

- Ricochet – raketový sport podobný squashi, přičemž se liší rozměry kurtu a v pravidlech zejména povoleným odbitím i o strop. Ricochet vznikl v Kanadě, ale oblibu si rychle získal po celém světě. V Pardubicích si jej lze zahrát pouze v OK centru na Dukle za 150 Kč, k dispozici jsou zde 2 kurty.
- Spinning/Indoor cycling/Schwinncycling – skupinové cvičení na stacionárních kolech s vysokým energetickým výdejem. Program vznikl ve Spojených státech, kdy cyklista Johnatan Goldberg potřeboval trénovat i za nepříznivého počasí a přesunul tedy trénink do místnosti. Nabídka této aktivity je v Pardubicích dostatečná, vybrat si vhodný čas, náročnost, hudbu i cvičitele si může opravdu každý.
- Plavecký bazén – krytý plavecký bazén je v Pardubicích pouze jeden a od 1. 7. 2010 bude uzavřen pro rekonstrukci. Bazén má několik nej, například se v areálu nachází

jediný skokanský bazén v republice, který se radní rozhodli zrušit a místo něj vybudovat aquapark, plavecký bazén je velký padesátimetrový, takže se v něm netísí davy lidí, jako tomu bývá u pětadvacetimetrového. Vstupné do bazénu je 35 Kč/hod. V době rekonstrukce budou muset zájemci dojíždět do sousedního Hradce Králové, Chrudimi nebo Lázní Bohdaneč. V Lázních Bohdaneč je bazén menší, mělký, ale s přístupem do vody pro všechny (po operacích, s omezenou hybností apod.). Vstupné činí 60 Kč/h. Probíhá zde také dvakrát týdně aquaaerobik za 120 Kč/h. Na ten lze zajít i do plaveckého areálu v Pardubicích.

- Lezecká stěna – velmi oblíbená atrakce, v Pardubicích lze trénovat v Gekonu ve Sladkovského ulici za 60 Kč/hod a ve Starém Hradišti v H centru.

**Outdoor** – obsahuje sporty, které se provozují venku na čerstvém vzduchu.

- Golf – společenská terénní hra, jejíž záliba neustále narůstá mezi tuzemskými, ale i zahraničními návštěvníky. Úkolem je dostat míček do 18 jamek co nejmenším počtem úderů. Na Pardubicku počet hřišť roste, příjemné hřiště se nachází poblíž Kunětické hory Golf Resort Kunětická hora a poblíž města Lázně Bohdaneč Golf Club Pardubice. Hra je docela finančně náročná, ale rozhodně už o ní neplatí, že je pouze výsadou manažerů. Golfové simulátory jsou i indoorové (např. ve Svítkově).
- Tenis – oblíbená raketová hra pro 2 nebo 4 hráče.

**Tabulka 9 Přehled cen vybraných TC v Pardubicích k březnu 2010**

Tenis/odpolední cena v Kč/h	umělý povrch	antuka	bez uvedení
TC Victoria	200	150	
Pernštýn			160
Pod Kuňkou			90

Zdroj: autor

- Jezdectví – příjemná nepříliš náročná relaxační aktivita, která se využívá i k léčbě. Tzv. hippoterapie slouží např. jako doplněk k rehabilitacím.
- Petanque - fyzicky i finančně nenáročná společenská aktivita
- Cyklistika, in-line bruslení, nordic walking atd.



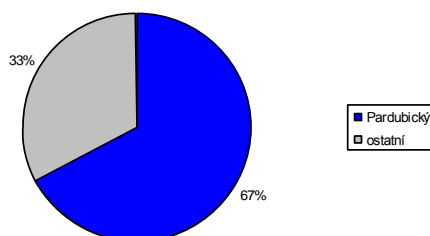
## 2.4 Dotazníkové šetření

Dotazování je jedním z nejrozšířenějších postupů marketingového výzkumu.

Pod marketingovým výzkumem si podle Aakera a Daya (2006) můžeme představit: „kontinuální proces specifikace, sběru, analýzy a interpretace dat o prostředí, v němž se daný subjekt nachází, s cílem lepšího porozumění prostředí a dalšího rozvoje subjektu.“<sup>22</sup> Lze říci, že výsledky výzkumu mohou posloužit jako podklad dalšího rozhodování a řízení. Marketingový výzkum lze považovat za spojnicu mezi zákazníky, marketérem a podnikem.

Cílem této kapitoly je analýza současné situace v oblasti, a proto bylo provedeno dotazníkové šetření na skupině více než 120 osob pomocí jedné z metod sběru primárních dat - elektronického dotazování. Výhodami této moderní techniky jsou především rychlost, jednoduché zpracování dat a nízká potřeba finančních prostředků. Bylo použito otevřených i uzavřených otázek, ale protože existuje stále mnoho lidí bez přístupu na internet, nedá se vzorek považovat za reprezentativní. Šetření probíhalo v listopadu - prosinci 2009. Pro lepší představu poslouží grafická znázornění.

**Obrázek 11 Trvalé bydliště respondentů**

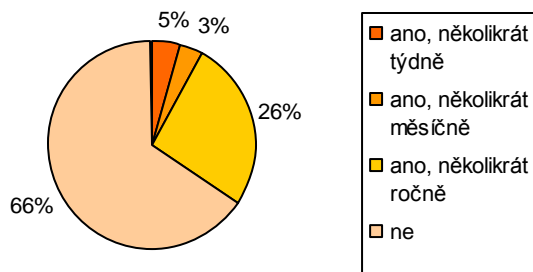


Zdroj: autor

Obr. 11: Téměř dvě třetiny dotazovaných (67 %) žijí v Pardubickém kraji, proto je možné se v dalších částech zaměřit na jejich přání a připomínky ke zlepšení nabídky služeb cestovního ruchu. Jejich rady mohou být velmi cenné, protože mají služby v místě bydliště dobře zmapované a dají se využít ke zvýšení atraktivity pro přilákání turistů z jiných oblastí, ale i z jiných částí kraje, aby zde strávili více svého času, což už se dá považovat za cestovní ruch.

<sup>22</sup> PALATKOVÁ, M. *Marketingová strategie destinace cestovního ruchu*. Praha: Grada, 2006. ISBN 80-247-1014-5. S. 83.

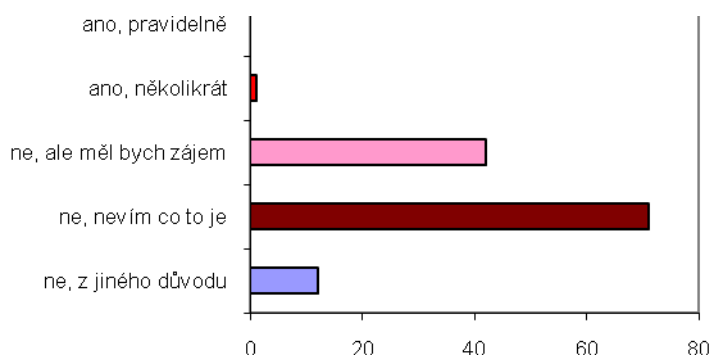
**Obrázek 12** Návštěvnost lázeňských zařízení a wellness provozů



Zdroj: autor

Obr. 12: Lázeňská zařízení a wellness provozy jsou pravidelně navštěvovány pouhou jednou třetinou respondentů, z toho vyplývá, že je zde ohromný a nevyužitý potenciál rozvoje. Mezi nejčastěji zmiňované důvody, proč respondenti nenavštěvují tato místa jsou: nedostatek času, finance, nedostatek příležitostí, neznalost pojmu wellness apod.

**Obrázek 13** Zkušenosti s kryokomorou (poláriem)

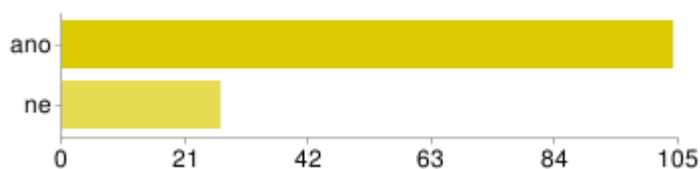


Zdroj: autor

Obr. 13: Pouhé necelé jedno procento respondentů vyzkoušelo na vlastní kůži polárium, jedna třetina dotazovaných by měla zájem tuto službu vyzkoušet a více než 50 % respondentů vůbec neví, co polárium je. Zde je vidět velký nedostatek v marketingu služeb cestovního ruchu a oslovování potenciálních zákazníků vůbec.

Respondentům v Pardubickém kraji chybí zejména tyto služby: kryokomora, wellness služby obecně, sportoviště pro kolektivní sporty, autodrom, aquakickbox apod. Dotazovaným dále chybí kvalifikovaný personál.

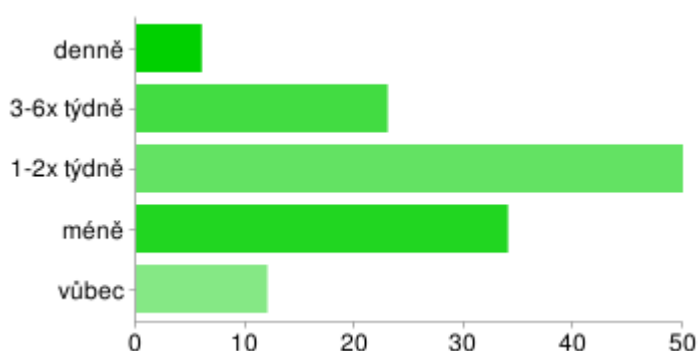
**Obrázek 14 Sportovní zaměření**



Zdroj: autor

Obr. 14: Neuvěřitelných 80 % respondentů odpovědělo, že sportuje, a proto by bylo třeba tímto směrem odvíjet i další nabídky služeb.

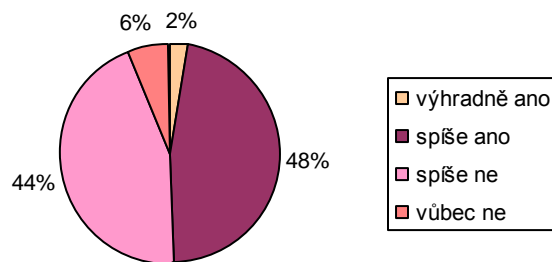
**Obrázek 15 Pravidelnost cvičení**



Zdroj: autor

Obr. 15: Nejvíce respondentů sportuje pravidelně (více než 60 %), z toho se nejvíce sportuje 1 - 2 x týdně (40 %). Lze usuzovat, že lidé o své zdraví a vzhled pečují, a že si uvědomují nutnost pravidelného pohybu.

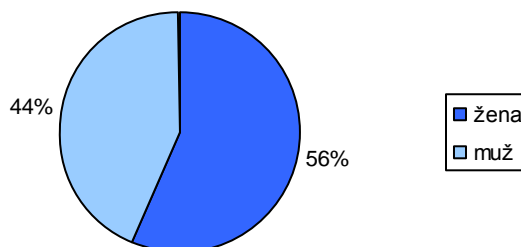
**Obrázek 16 Dodržování zdravé stravy**



Zdroj: autor

Obr. 16: Ve stravě jsou dosažené výsledky padesát na padesát. Polovina respondentů na zdravou stravu dbá, druhá polovina ne. Vzhledem k civilizačním nemocem a rostoucí nejen dětské obezitě je potřeba tento stav co nejdříve napravit, očividně zde chybí prevence.

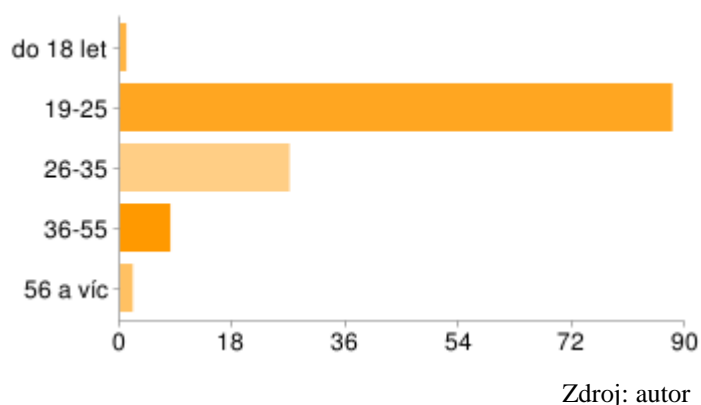
**Obrázek 17 Pohlaví respondentů**



Zdroj: autor

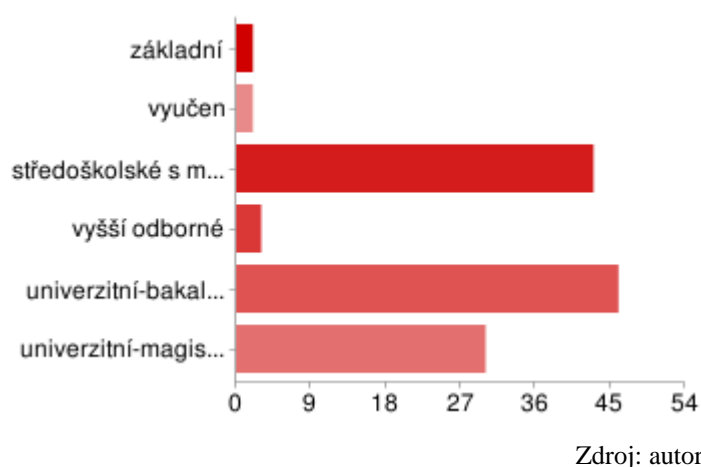
Obr. 17: Jedna z popisných charakteristik, pohlaví respondentů, je téměř vyrovnaná. To značí, že šetření není zaměřené pouze na ženy nebo pouze na muže.

**Obrázek 18 Věk dotazovaných**



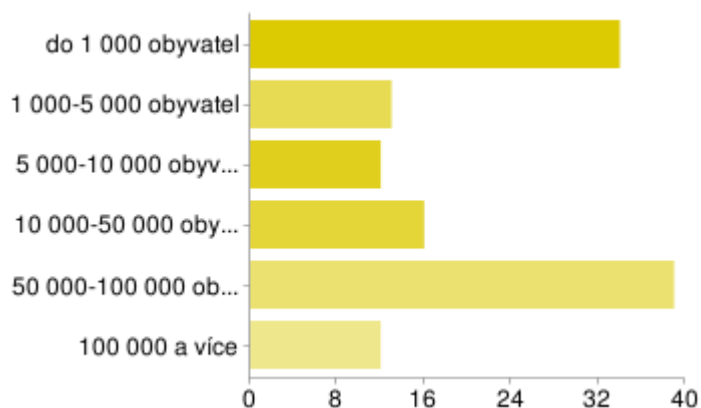
Obr. 18: Většina dotazovaných (91 %) je produktivního věku 19 - 35 let, tuto skupinu je možné považovat za velmi perspektivní pro využití služeb zdravotního i sportovně orientovaného cestovního ruchu, a proto je třeba nabídku těchto služeb zaměřit zejména na tuto skupinu.

**Obrázek 19 Nejvyšší dosažené vzdělání respondentů**



Obr. 19: Většina respondentů má alespoň středoškolské vzdělání s maturitou, lze říci, že o sebe více pečují spíše vzdělanější lidé, proto lze vzdělání přidat jako další znak cílového segmentu.

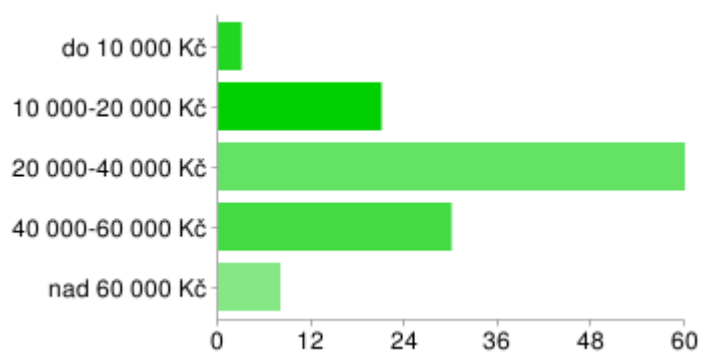
**Obrázek 20 Velikost místa bydliště**



Zdroj: autor

Obr. 20: Nejvíce respondentů bydlí buď na malé vesnici, nebo ve větším městě. Tuto charakteristiku lze brát jako čistě orientační, nabídka služeb vždy byla a bude větší ve městech.

**Obrázek 21 Čistý měsíční příjem domácností**



Zdroj: autor

Obr. 21: Poslední popisná charakteristika, která bývá standardně součástí různých šetření. Nabídky služeb více (častěji) využívají spíše majetnější lidé.

## 2.5 SWOT analýza Pardubicka vzhledem k možnostem rozvoje sportovně a zdravotně orientovaného cestovního ruchu

Silné stránky/Strengths (+)	Slabé stránky/Weaknesses (-)
<ul style="list-style-type: none"> <li>dostatečné množství atraktivit pro rozvoj sportovně orientovaného cestovního ruchu</li> </ul>	<ul style="list-style-type: none"> <li>nedostatečná komunikace orgánů státní správy a podnikatelů, kteří by mohli zvýšit návštěvnost Pardubicka ve vazbě na sportovně a zdravotně orientovaný cestovní ruch na Pardubicku</li> </ul>
<ul style="list-style-type: none"> <li>síť informačních center, která informují o sportovním a zdravotním vyžití</li> </ul>	<ul style="list-style-type: none"> <li>chybějící marketing služeb cestovního ruchu, neznalost nových sportů</li> </ul>
<ul style="list-style-type: none"> <li>přítomnost Lázní Bohdaneč</li> </ul>	<ul style="list-style-type: none"> <li>nedostatek půjčoven kol a motocyklů (chybí systém City – Bike)</li> </ul>
<ul style="list-style-type: none"> <li>pořádání mezinárodních sportovních akcí (Zlatá přilba, Velká pardubická)</li> </ul>	<ul style="list-style-type: none"> <li>neexistence CK, která by nabízela produkty zahrnující návštěvu Pardubicka</li> </ul>
<ul style="list-style-type: none"> <li>existence sportovišť (plavecké areály, víceúčelová ČEZ aréna, plochodrážní stadion, dostihové závodiště atd.)</li> </ul>	<ul style="list-style-type: none"> <li>zastaralá infrastruktura (plavecký areál k rekonstrukci, sportoviště vedle Tyršových sadů, sokolovna)</li> </ul>
<ul style="list-style-type: none"> <li>zvětšující se síť cyklostezek s využitím i pro inline bruslení, cesty na hippoturistiku a nordic walking</li> </ul>	<ul style="list-style-type: none"> <li>nedostatečná nabídka balíčků zaměřených na sportovně a zdravotně orientovaný cestovní ruch</li> </ul>
Příležitosti/Opportunities (+)	Hrozby/Threats (-)
<ul style="list-style-type: none"> <li>rozvoj služeb sportovně a zdravotně orientovaného cestovního ruchu</li> </ul>	<ul style="list-style-type: none"> <li>nedostatek finančních prostředků na vytvoření nových atraktivit sportovního cestovního ruchu a wellness</li> </ul>
<ul style="list-style-type: none"> <li>podpora spolupráce mezi městy, regiony a kraji, využití prostředků EU, zabezpečení ze strany státu</li> </ul>	<ul style="list-style-type: none"> <li>změna trendů – trávení volného času jiným způsobem než sportem a péčí o zdraví</li> </ul>
<ul style="list-style-type: none"> <li>využití nových trendů - zvýšený zájem o cykloturistiku, hippoturistiku, nordic walking apod.</li> </ul>	<ul style="list-style-type: none"> <li>hospodářská krize, snížení počtu účastníků sportovně a zdravotně motivovaného cestovního ruchu</li> </ul>

### 3 Možnosti rozvoje sportovně a zdravotně motivovaného cestovního ruchu

Z analýzy cestovního ruchu vyplývá, že potenciál pro rozvoj je na Pardubicku ohromný, což dokazuje ostatně i obr. 22, který zachycuje okolí Přelouče a Lázní Bohdaneč jako místa s vysokým potenciálem a Pardubice jako místo dokonce s velmi vysokým potenciálem. Nachází se zde i dost míst se zvýšeným potenciálem, anebo minimálně základním potenciálem.

**Obrázek 22 Mapa potenciálu rozvoje cestovního ruchu v severozápadní části Pardubického kraje**



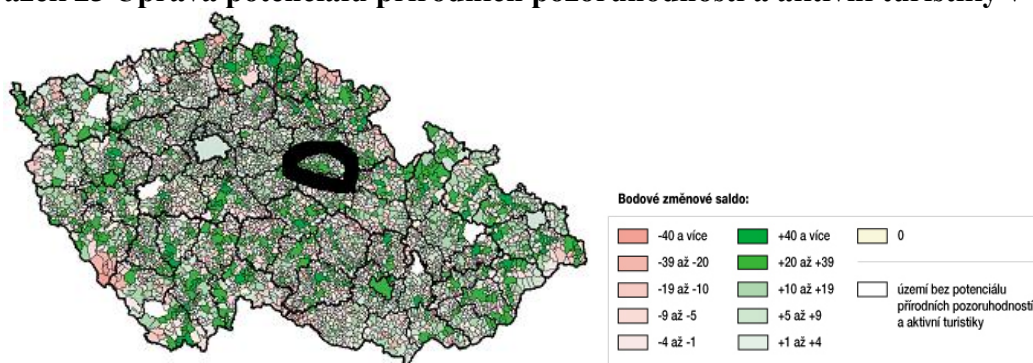
Zdroj: COT Business

Místa se základním potenciálem lze zvelebit nějakým doplňkem nebo výstavbou turistické atraktivity – např. bobové dráhy, tematického parku, lanového centra atd.

Je zde také dost míst, kde by se dala rozvíjet agroturistika, ekoturistika apod.



**Obrázek 23 Úprava potenciálu přírodních pozoruhodností a aktivní turistiky v ČR**



Zdroj: COT Business

Obrázek 23 zaznamenává potenciál aktivní turistiky s vyznačením Pardubicka, které má potenciál velký (bodová změna činí více než + 40).

Vzhledem k výskytu lesů a rybníků je region vhodný pro myslivost i sportovní rybolov.

### 3.2 Produkt cestovního ruchu

Produkt je jedním z 8 P marketingového mixu v cestovním ruchu (product, price, place, promotion, programming, partnership, packaging, people), tvoří základ marketingu cestovního ruchu a přináší zákazníkům užitek, plní jejich přání nebo potřeby. V užším slova smyslu představuje vše, co si mohou zákazníci na trhu cestovního ruchu koupit. V širším slova smyslu představuje navíc i působení přírodního prostředí a uměle vytvořené podmínky podporující cestovní ruch. Je velmi specifický – snadno kopírovatelný, komplexní, neskladovatelný, neopakovatelný – subjektivně hodnocený, ovlivněný a závislý na lidském faktoru, předem nevyzkoušitelný, nahraditelný apod.

Produktem cestovního ruchu jsou zejména služby, balíčky služeb, ale i výrobky, poskytované účastníkům cestovního ruchu.

Základní otázky jsou:

- Jaký produkt nabízet?
- Komu produkt nabízet?
- Kdo nabízený produkt koupí?
- Za jakých podmínek ho koupí?

Na Pardubicku neexistuje žádná cestovní kancelář, která by nabízela produkty cestovního ruchu, jež by přilákaly na Pardubicko nové návštěvníky, nebo které by ty stávající udržely déle. Bylo by vhodné vytvořit a podporovat produkty jedinečné, tradiční – např.

zaměřené na Velikonoce, Vánoce, pálení čarodějnic, posvícení, poutě, výlovy rybníků apod. Je také potřeba vzít v úvahu sezónnost a segmentaci zákazníků.

Některá - v minulosti hojně navštěvovaná - zařízení cestovního ruchu chátrají a zatím se nenašel nikdo, kdo by je opravil do přijatelné podoby – takto dopadl například kemp u Lázní Bohdaneč, kde je v zuboženém stavu i koupaliště.

Na následujících stránkách bude prezentováno několik balíčků, které by mohly zvýšit návštěvnost Pardubicka, ale zatím je nikdo nenabízí. Většinou jsou připraveny pro dvě dospělé osoby, ale najdou se i balíčky pro rodiny s dětmi. Až na výjimky v nich není zahrnuta doprava a strava, protože každý člověk je jiný a záleží na jeho volbách. Délka pobytů je 3 dny (2 noci), ubytování je voleno pouze v zařízeních, která disponují vlastním sociálním zařízením.

### **3.2.1 Wellness balíček**

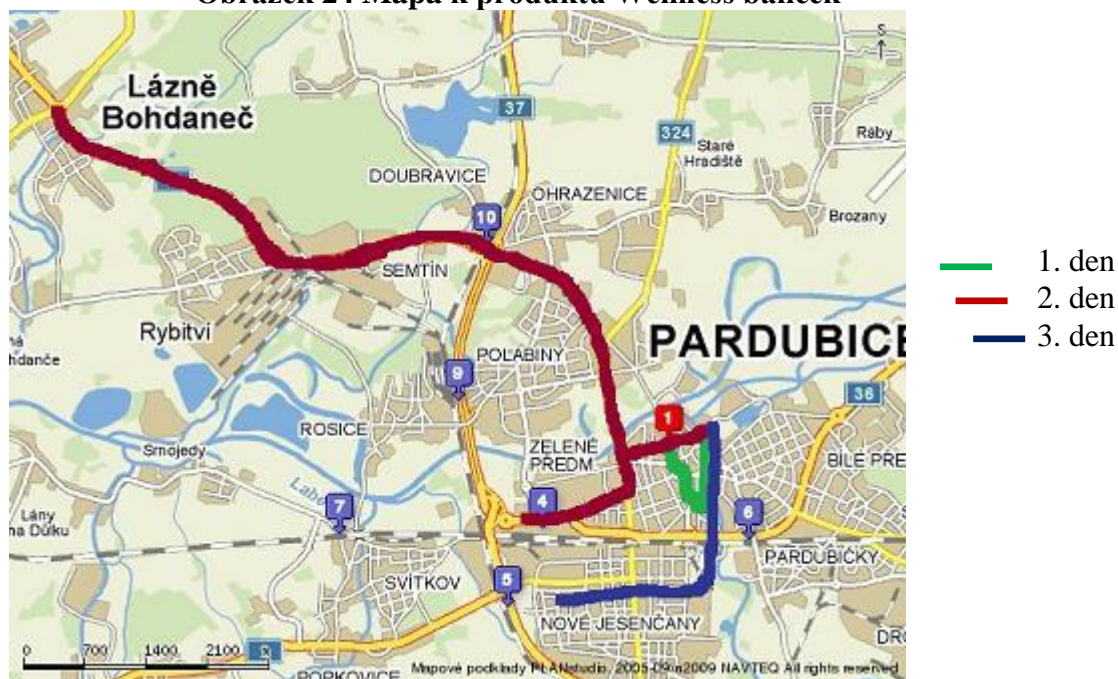
Tento produkt je koncipován tak, aby minimalizoval sezónní vlivy a vlivy počasí, je vhodný pro páry - nebo i pro přátele. Ubytování je organizováno v příjemném tříhvězdičkovém hotelu poblíž historického centra města Pardubice, který si pro svůj pobyt ve městě vybírají i známé osobnosti. Balíček obsahuje několik wellness procedur, sportovní využití, ale i poznání historického centra Pardubic a návštěvu Lázní Bohdaneč.

#### Program:

1. den – příjezd a ubytování v hotelu Zlatá Štika v Pardubicích, návštěva plaveckého bazénu (1h) a sauny (2h), večerní procházka historickým centrem, večeře na Pernštýnském náměstí.
2. den – ráno návštěva fitness centra, poté přesun do Lázní Bohdaneč (za hezkého počasí možno na kole), prohlídka lázní, masáž a návštěva vířivky, v odpoledních hodinách prohlídka národní kulturní památky zámku Pardubice a výstup na Zelenou bránu. Večer bowling v největší herně v Pardubicích.
3. den – ráno ricochet v OK centru na Dukle, poté fakultativně golf pod Kunětickou horou.

Cena: 5 920 Kč

Obrázek 24 Mapa k produktu Wellness balíček



Zdroj: mapy.cz, trasa autor

### 3.2.2 Adrenalin v Polabí

Balíček je určen pro všechny, kteří chtějí prolomit bránu všedních dní a zažít něco neobvyklého, účastníci by měli disponovat dobrým fyzickým zdravím. Tento produkt zahrnuje široké spektrum aktivit a novinek, které by měly přispět ke kvalitnímu adrenalinovému zážitku účastníka.

Ubytování je zvoleno v hotelu Sport na Sukově třídě v Pardubicích, který se nachází přímo u ČEZ arény v centru města. První den je na programu odjezd k Černé za Bory na paintball, hra trvá minimálně tři hodiny. Paintball spočívá ve snaze zasáhnout střelbou ze speciální zbraně protivníka, který bude po zásahu kuličkou označen barvou a tím pádem vyřazen ze hry. Jde o poměrně novou hru a velice oblíbenou. Večer je v plánu návštěva jednoho z rockových klubů, upřesní se podle jejich programů.

Druhý den je pro návštěvníky připravena praktická ukázka přístrojového potápění, která může proběhnout na písňíku Hrádek, což je určitě zajímavější, nebo v plaveckém bazénu. Ukázka spočívá v ponoru do hloubky maximálně tří metrů za asistence zkušeného instruktora přibližně na 15 minut. Na písňíku je k vidění spousta ryb – zejména kaprů, štik a sumců, rozhodně jde o nezapomenutelný zážitek. Krom toho je možné domluvit ukázku a krátkou přednášku o freedivingu s lidmi z klubu Freediver East Bohemia, kteří úspěšně reprezentují Českou republiku i na světových šampionátech – např. Jan Honysch skončil na svém prvním mistrovství světa na Bahamách v roce 2010 na 10. místě. Poté dojde k přesunu

na mělické písničky, kde si lze vyzkoušet vodní lyže, wakeboarding, jízdu na kruhu a podobné vodní radovánky. V pozdních odpoledních až podvečerních hodinách je na programu lezecká stěna v klubu Gekon v Pardubicích a vyzkoušení boulderingu, což je svým způsobem novinka, která spočívá v lezení po menších stěnách nebo skalách bez lana. Poté je v plánu posezení v tamním baru.

Třetí den návštěvníci zavítají do skokanského bazénu v Pardubicích, kde bude umožněno si zaskákat z tří- nebo pěti-metrové výšky, a po vodních radovánkách dojde k přesunu pod Kunětickou horu. V plánu je hodinová projížďka na koních tamními lesy nebo výuka westernového ježdění a poté prohlídka hradu Kunětická hora. Hora je třetihorní vyvěřelinou, na které byl pravděpodobně v 15. století vystaven hrad. Největší rozkvět Kunětická hora zaznamenala za držení Viléma z Pernštejna. V současné době je k vidění krom hradu, rytířského sálu, věže, hradní kaple sv. Kateřiny a sklepních prostor také výstava pohlednic, výstava Zločin a trest, archeologické expozice a mnoho dalšího. Za pěkného počasí se zde konají i představení Východočeského divadla Pardubice – např. Noc na Karlštejně atd.

#### Program:

1. den – příjezd a ubytování v hotelu Sport v Pardubicích, výjezd k Černé za Bory na paintball, večer fakultativně návštěva rockového klubu Žlutý pes nebo Ponorka.
2. den – praktická ukázka přístrojového potápění (na písničku Hrádek nebo v plaveckém areálu), nebo seznámení s freedivingem, tedy potápěním na jeden nádech, odpoledne vodní lyže nebo wakeboarding v Mělicích a bouldering v Pardubicích.
3. den – návštěva skokanského bazénu v Pardubicích a projížďka na koních pod Kunětickou horou, prohlídka hradu a poté možnost si fakultativně zahrát golf v nedalekém Golf Resortu Kunětická hora v Dřítči.

Cena: 7 200 Kč

Obrázek 25 Mapa k produktu Adrenalin v Polabí



Zdroj: mapy.cz, trasa autor

### 3.2.3 Kulinářské toulky

Produkt pro kohokoli, kdo touží poznat Pardubicko po stránce kulinářské a vždy si ve spojení s touto oblastí vybaví nezapomenutelnou chuť perníku nebo piva.

Ubytování je zvoleno na samotě v příjemném penzionu U Nouzů, kde je kromě ubytování také možnost využít bazén, saunu a vířivku, což jistě ocení nejen náročnější klienti. Restaurace v penzionu nabízí pokrmy staročeské kuchyně, a to u návštěvníků může umocnit kulinářský prožitek.

První den zahrnuje návštěvu Perníkové chaloupky s muzeem perníku v Rábech pod Kunětickou horou. Perníková chaloupka vznikla přestavbou zchátralého Lovčího záměčku, který si roku 1882 nechal postavit baron Richard Drasche z Wartinberka. Toto výletní místo je oblíbenou atrakcí pro děti, ale je zde možné nalézt i turistické informační centrum, Prstový tlustoměr, Vězení pro zloděje perníku, Muzeum perníku a pohádek a Perníkářskou dílnu Ježibaby.

Druhý den návštěvníky čeká prohlídka pivovaru Pernštejn, jehož historie sahá do 14. století. Výstavba Akciového pivovaru Pardubice byla dokončena v roce 1872. Pardubickou specialitou je zejména tmavé pivo Porter, které se vyvážá i do světa a vyrábí se podle receptury z roku 1891. Odpoledne je připraven výlet do Medlešic, tamější pivovar byl



založen už v roce 1673, pivo má nezapomenutelnou chuť a vybrat si lze světlé 12° nebo tmavé. Pivovarská hospoda má velice příjemnou atmosféru.

Třetí den je na programu staročeská zabíjačka nebo alespoň vepřové hody v jednom z místních hostinců

#### Program:

1. den – příjezd a ubytování v penzionu U Nouzů v obci Hradiště na Písku. Návštěva Perníkové chaloupky v Rábech, večer posezení v kamenné jeskyni s možností degustace archivních vín.
2. den – návštěva pivovaru Pernštějn v Pardubicích, oběd ve stylové restauraci Pivovarka. Odpoledne výlet do nedalekých Medlešic se zastávkou na zmrzlině v Mikulovicích
3. den – možnost účasti na staročeské zabíjačce nebo alespoň pochutnání si na vepřových hodech, výlet na hrad Kunětická hora

Cena: 3 008 Kč

**Obrázek 26** Mapa k produktu Kulinářské toulky



Zdroj: mapy.cz, trasa autor

### 3.2.4 Cyklobalíček – Polabská rovinka

Tento balíček je určen pro ty, kteří chtějí poznat Pardubicko na kole, nejhezčí pohled na svět je sice údajně z koňského hřbetu, ale ze sedla kola to také bude pěkný zážitek. Ubytování bylo zvoleno v útulném penzionu Bílá Vrána v Lázních Bohdaneč, kde může klient ocenit půjčovnu kol nebo případně možnost uschování svého kola, zapůjčení map okolí a Wi-Fi připojení zdarma.

První den klienty čeká výlet do Kladrub nad Labem, kde jsou k vidění zejména starokladrubští bělouši, většinou ve venkovních výběžích, za poplatek si lze prohlédnout zámeckou galerii, stáje i kočárovnu (vstupné je započítané v ceně balíčku). Cestou do Kladrub je možné se zastavit v obci Semín, kde se nachází národní přírodní památka Semínský přesyp, což je pozůstatek písečného přesypu s výskytem ohroženého kozince písečného. Cesta zpět vede přes Řečany n. L. a Zdechovice, kde je k vidění zámek, jehož prohlídka je zdarma. Ve Zdechovicích se nachází také informační centrum "íčko". Ze Zdechovic se pokračuje do Přelouče, kde je možné obdivovat malebné náměstí, budovu bývalé židovské synagogy a technickou památku malou vodní elektrárnu, dále vede cesta kolem mělických písniček, kde je v létě možnost koupání, vodního lyžování a dalších radovánek. Večer je možné posedět v některé z příjemných bohdanečských restaurací, případně si zahrát kulečnick, šipky či bowling.

Druhý den je v plánu celodenní výlet, ráno výjezd do Holic, návštěva muzea Emila Holuba a kempu v Podlesí, kde je možné se vykoupat, svézt na toboganu, projet na lodičce či šlapadle, případně si zahrát minigolf. Zájemci o delší cyklotrasu mohou navštívit kostel ve Velinách. V odpoledních hodinách při zpáteční cestě bude zastávka na oběd v Sezemicích nedaleko Pardubic ve stylové restauraci Bavorský dvůr a poté přesun na hrad Kunětická hora. Cesta k bohdanečským rybníkům vede dál přes písniček Hrádek a okolo golfového hřiště. Historie rybníků sahá do 15. stol. a největší rozvoj rybníkářství probíhal za Viléma z Pernštějna. V oblasti se nachází asi 25 rybníků od malých až po ty větší a známější - např. rybník Matka, Bohdanečský, Rozhrna, Skříň a další.

Třetí den proběhne návštěva Pardubic se zastávkou v Rybitví u rodného domu bratranců Veverkových. V Pardubicích bude prohlídka centra – palác Hybských, Grand, Zelená brána, Pernštýnské náměstí – Dům U Jonáše, Morový sloup, Příhrádek, Pardubický zámek, Pardubický Norimberk. Poté je na programu cesta do Choltic – prohlídka zámku s pravěkou expozicí a jednou z nejstarších barokních lékáren v Česku, parku s platany atd. Následuje návštěva rozhledny Barborka a nedalekých raškovických lomů.

### Program:

1. den – příjezd a ubytování v penzionu Bílá Vrána v Lázních Bohdaneč, výlet do Kladrub a Přelouče, zpět kolem mělických písňů. Trasa měří přibližně 40 km.
2. den – celodenní výlet do Holic, návštěva muzea, kempu, prohlídka unikátního kostela ve Velinách, cestou zpět zastávka s obědem v Sezemicích, návštěva Kunětické hory, projížďka okolo bohदानeckých rybníků. Projížďka je v délce cca 70 km.
3. den – výjezd do Pardubic, Choltic, na rozhlednu Barborka a kolem mělických písňů zpět. Trasa je dlouhá zhruba 50 km.

Cena: 2 300 Kč

**Obrázek 27** Mapa k produktu **Cyklobalíček – Polabská rovinka**



Zdroj: mapy.cz, trasa autor

### **3.2.5 Děti v Polabí**

V dnešní době se děti sportu příliš nevěnují, a to má potom neblahý dopad i na jejich zdraví. Proto je nutné pro ně připravovat atraktivní program a nenechat je celé dny sedět u počítače. Tento balíček je koncipován tak, aby si ho užily nejen děti, ale i rodiče nebo prarodiče.



První den budou klienti ubytováni v hotelu Signál v Pardubicích a hned poté se vydají na parník do Kunětic a odtud pěšky směr Kunětická hora a hlavně Perníková chaloupka.

Druhý den je v plánu celodenní návštěva koupaliště na Cihelně, které nabízí spoustu vodních atrakcí a dalších způsobů trávení volného času: např. 2 paralelní skluzavky, 2 tobogany, skokanský bazén, masážní vany, divoký kanál, dětský bazén, hřiště na plážový volejbal, minigolf, stolní tenis, dostatek prostoru na hod talířem atd. Děti budou nadšené z časomíry na skluzavkách, protože mohou lehce závodit o to, kdo bude rychlejší. Majitelé zde pořádají i různé doplňkové akce jako aquazorbing apod. V případě nepříznivého počasí je plánován pobyt v městských lázních v kombinaci s pobytem v H centru ve Starém Hradišti, kde je možné si zahrát badminton, vyzkoušet lezeckou stěnu apod.

Třetí den se návštěvníci pojedou podívat do Kladrub na koně, výlet je možné uskutečnit i na kolech.

#### Program:

1. den – příjezd a ubytování v hotelu Signál v Pardubicích, výlet parníkem a pěší túra na Kunětickou horu spojená s návštěvou Perníkové chaloupky.
2. den – celodenní návštěva koupaliště na Cihelně (možnost zimní alternativy - bazén Pardubice a doplňkový program)
3. den – návštěva Kladrub n. L.

Cena: 4 170 Kč

**Obrázek 28** Mapa k produktu Děti v Polabí



Zdroj: mapy.cz, trasa autor

### 3.2.6 Víkend pro seniory – Energie z Polabí

Tento produkt je určen pro starší zákazníky, kteří chtějí poznat nová místa, odpočinout si a nabrat nové síly.

První den proběhne ubytování v útulném penzionu Bílá Vrána v malebném městě Lázně Bohdaneč, kde je naplánovaná zdravotní pětikilometrová procházka naučnou stezkou zvanou Gočárův okruh. Celá stezka je pěkně značena a doplněna informačními tabulemi. Na cestě je celkem 15 zastávek a pojmenování získala na paměť významného architekta Josefa Gočára (1880-1945), který ve městě působil a na Pardubicku – v obci Semín se i narodil. Zastávky jsou na náměstí, kde jsou umístěny informační tabule o radnici z roku 1530, o Masarykově náměstí, které bylo rekonstruováno v letech 2002-2004 a dodává lázeňskému městu typickou atmosféru pomocí fontánek a listnatých stromů, o penzionu Škroup, který je rovněž dílem J. Gočára a o kostele sv. Máří Magdalény. Dalšími význačnými body jsou sluneční hodiny, lázně včetně Gočárova pavilonu, lázeňský park, Kuttnerova kaplička, Tillerovo sedátko, Gočárův vodojem, růžový tank, jenž je z dílny Davida Černého, hřbitovní alej, hřbitovy a Gočárova vila. Odpoledne si klienti v rámci regenerace odpočinou - v solné jeskyni.

Druhý den ráno si klienti zaplavou v lázeňském bazénu a poté se vydají na návštěvu krajského města Pardubice. V Pardubicích si prohlédnou centrum – palác Hybských, Grand, Zelenou bránu, Pernštýnské náměstí – Dům U Jonáše, Příhrádek, Pardubický zámek, Pardubický Norimberk a další. Pro zpestření je pak v plánu projížďka lodí po Labi do Kunětic a zpět.

Třetí den si klienti vyzkouší nordic walking a pokud budou mít dostatek sil, mohou se vydat i na procházku k bohdanečským rybníkům.

#### Program:

1. den – příjezd a ubytování v penzionu Bílá Vrána v Lázních Bohdaneč, procházka městem – možno zvolit naučnou stezku Gočárův okruh, která je dlouhá 5 km. Návštěva solné jeskyně a poté večere, kterou je možné doplnit tanečkem.
2. den – ráno návštěva lázeňského bazénu a poté výlet do Pardubic – návštěva zámku a Zelené brány, výlet lodí do Kunětic a zpět. Návrat do Lázní Bohdaneč.
3. den – řízený Nordic walking, oběd a odjezd.

Cena: 2 720 Kč

Obrázek 29 Mapa k produktu Víkend pro seniory – Energie z Polabí



Zdroj: mapy.cz, trasa autor

### 3.2.7 Propagace a distribuce balíčků

Vytvořené balíčky splňují definici zájezdu podle zákona č. 159/1999 Sb., o některých podmínkách podnikání a o výkonu některých činností v oblasti cestovního ruchu, prodávat je tedy smí svým jménem pouze cestovní kancelář, která by je nabízela. Teprve ve druhém kole je možné je nabízet pomocí cestovních agentur, informačních center apod. na provizní bázi.

Další možností je uzpůsobit balíčky pouze jako možné doporučení nebo tip na výlet, což by ovšem bylo komplikací pro zákazníky, kteří upřednostňují komplexní služby.

Termín propagace souvisí s efektivní komunikací mezi obchodníkem a klientem, ta probíhá několika způsoby, které nazýváme marketingovou komunikací. Bez správné komunikace není téměř možné uzavřít úspěšný obchod.

V cestovním ruchu rozlišujeme několik propagačních technik:

- reklamu,
- katalogy a brožury,
- hromadné sdělovací prostředky a public relations,
- propagaci prodeje,
- přímý (osobní) prodej,
- zasílání propagačních materiálů potenciálním klientům,
- sponzoring,
- reklamu v místě prodeje a další.<sup>23</sup>

<sup>23</sup> HORNER, S.; SWARBROOKE, J. *Cestovní ruch, ubytování a stravování, využití volného času*. Praha: Grada, 2003. ISBN 80-247-0202-9. S. 203.

Marketingová komunikace má většinou několik fází, které mají vliv na přijetí produktu zákazníkem. Nejprve je nutné vyvolat u potenciálních zákazníků povědomí o nabízeném výrobku nebo službě, potom vzbudit zájem o nabízený produkt, hodnocení, na základě kladného rozhodnutí vyzkoušení a v nejlepším případě přijetí.

Nejjednodušším a nejlevnějším způsobem propagace je propagace na internetu. Lze zvolit samostatné stránky nebo spolupráci s obecními, případně městskými úřady, regiony, mikroregiony, informačními centry atd.

Reklama je placenou formou komunikace prostřednictvím sdělovacích prostředků – nejdražší TV, levnější rádio, noviny, časopisy, polep ve veřejných dopravních prostředcích (nebo polep veřejných dopravních prostředků), veřejné informační plochy atd.

Hlavní formou komunikace v cestovním ruchu jsou bezesporu katalogy a brožury, pomocí kterých subjekt prezentuje svou nabídku, jejich přílohou mohou být CD, DVD apod. Důležitá je také jejich distribuce.

Na významu také nabývají média a vztahy s veřejností. I negativní reklama je reklama, ale bylo by lepší se vyvarovat jakéhokoli negativního působení a dojmů.

Oblíbené jsou i podpory prodeje, mezi které řadíme slevy, soutěže apod. Využívají se nepravdělně, např. k potlačení nepříznivých sezónních vlivů. Patří sem i zájezdy s nabídkou "děti zdarma", různé pozornosti – výlety zdarma, dárky na pokoji v ubytovacích službách atd.

V cestovním ruchu je potřeba vychovávat všechny pracovníky, kteří přichází do styku s klientem, protože jsou to právě oni, kdo prodávají a podílí se na tom, zda klient bude spokojený a ochotný službu nebo výrobek koupit znovu. Tomu se říká osobní prodej.

Využit lze také zasílání propagačních materiálů, které se používá k získání nových zákazníků nebo připomínce zákazníkům dosavadním. Účinnou metodou je individuální komunikace na konkrétní jméno, která může obsahovat např. komiksovou scénku, v níž bude zákazník figurovat (v ČR je využíváno např. cestovními kanceláři, pojišťovacími subjekty apod.).

Jednou z posledních forem komunikace, ale rozhodně ne nejméně využívanou, je reklama v místě prodeje. Probíhá pomocí venkovních poutačů, výstavních stojanů, výkladních skříní atd. Jejím cílem je nalákat potenciálního zákazníka do prodejny a samozřejmě mu něco prodat.

Pro dobré jméno společnosti je také vhodné využívat sponzoring, pro podporu sportovně a zdravotně motivovaného cestovního ruchu by nebylo od věci podporovat různé sportovní akce a zdravý životní styl.

Je rovněž vhodné uspořádat marketingovou kampaň. Služby jsou sice nehmotné, a to je potřeba mít na paměti, ale je možné využívat symboly a také obchodní značku. Pokud město, region nebo společnost, která se zabývá marketingem oblasti, není schopna kampaň uspořádat sama, může se obrátit na reklamní agenturu, což ji ovšem bude stát další finanční prostředky. V tomto případě je potřeba předat agentuře konkrétní cíle a vize, aby nedošlo k případným nedorozuměním.

## 4 Ekonomické zhodnocení

### 4.1 Kalkulace balíčků

Struktura balíčků byla volena tak, aby byly přitažlivé a zároveň cenově dostupné. V přehledu níže je názorně rozepsána kalkulace všech balíčků, nejsou v nich započítané marže cestovní kanceláře, ani slevy, které bude schopna vyjednat.

Cenová politika má velký význam, ať už kvůli vytváření zisku, který je základním cílem podnikání, anebo kvůli zákazníkovi, který musí být ochoten tuto cenu zaplatit. Cenotvorba se odvíjí od cílů cenové politiky organizace, kterými mohou být krom dosažení zisku: zvýšit obrát, dosáhnout uspokojivé návratnosti investic, zvýšit podíl na trhu apod. Může se odvíjet i od konkurence, získat zákazníky konkurentů je možné cenovou nebo necenovou konkurencí, záleží na vývoji trhu.

#### 4.1.1 Wellness balíček

Tabulka 10 Výpočet ceny Wellness balíčku

Wellness balíček pro 2 osoby na 3 dny	
Ubytování vč. snídaně	3 200 Kč
Bazén 60 min	70 Kč
Sauna Stami Relax	260 Kč
Posilovna IR	160 Kč
Masáž lávovými kameny 60 min	1 200 Kč
Vířivka 30 min	380 Kč
Vstupné na zámek a Zelenou bránu	160 Kč
Bowling 60 min	340 Kč
Ricochet 60 min	150 Kč
<b>Celkem</b>	<b>5 920 Kč</b>

Zdroj: autor

Wellness balíček je určen pro zájemce všech věkových kategorií. Neobsahuje stravování, na páteční večer lze doporučit některou z restaurací na Pernštýnském náměstí v Pardubicích (pizzerie Galera, čínská restaurace U Bílého koníčka). Druhý den by bylo vhodné poobědvat v Lázních Bohdaneč – např. v nekuřácké restauraci Bílá vrána, nebo v restauraci Radnice, kde je rovněž nekuřácký salónek. Večeřet bude možné v Luka bowling

baru, kde se nachází i restaurace. Poslední den lze na oběd doporučit restauraci Blériot na Dukle v Pardubicích nebo pro golfové nadšence přímo v Golf Resortu v Dřítči.

Předpokládaná cena za stravování je cca 1 500 Kč. S dopravou počítáno není, protože klienti mohou přijet osobním automobilem, vlakem, autobusem atd. a záleží tedy na nich, jak se budou v regionu pohybovat, mohou využít i služeb městské hromadné dopravy.

Balíček by šlo v teoretické rovině porovnat s Bohdanečským víkendem, který nabízí Léčebné lázně Bohdaneč. Ceny mají rozlišené na sezónní a mimosezónní a pohybují se od 2 610 Kč do 4 030 Kč na 1 osobu, jejich součástí je polopenze, pobyt začíná večeří a je ukončen snídaní. V ceně pobytu je dále perličková nebo vířivá koupel, klasická masáž částečná, aromatický zábal, solná jeskyně a 2 h v sauně a whirlpool.

Cenově se tedy balíček pohybuje přibližně stejně jako Bohdanečský víkend, nabízí ale pestřejší program a tím je atraktivnější.

#### 4.1.2 Adrenalin v Polabí

**Tabulka 11 Výpočet ceny balíčku Adrenalin v Polabí**

<b>Adrenalin v Polabí pro 2 osoby na 3 dny</b>	
Ubytování vč. snídaně	2 000 Kč
Paintball (300 kuliček/osoba)	1 300 Kč
Ochutnávka potápění 15 min x 2	1 000 Kč
Jízda na vodních lyžích 15 min x 2	1 200 Kč
Bouldering	120 Kč
Skokanský bazén 60 min	500 Kč
Projížďka na koních 60 min	1 000 Kč
Vstup na hrad Kunětická hora	80 Kč
<b>Celkem</b>	<b>7 200 Kč</b>

Zdroj: autor

Balíček Adrenalin v Polabí je určen pouze pro vitální jedince, kteří nemají žádné zdravotní potíže a kteří se chtějí bavit. Konečná cena nezahrnuje stravování, doporučit lze první den večeří v restauraci Rybárna v Pardubicích, druhý den oběd v Lázních Bohdaneč (restaurace Radnice, Lázeňská, Bílá vrána, Zababa) a večeří buď v baru Gekon nebo v restauraci Zelená Žába. Poslední den je možná návštěva restaurace Pod Kunětickou horou. Celkově lze počítat s náklady na stravu cca 1 500 Kč.

Srovnatelný balíček nikdo nenabízí, na internetu lze najít pouze balíčky z jiných krajů. Uvedu balíček ze Zlínského kraje Adrenalinový víkend pro dva, který je k dostání prostřednictvím webových stránek [www.bombadarek.cz](http://www.bombadarek.cz). Cena balíčku je 5 800 Kč pro dvě osoby a zahrnuje ubytování, adrenalinové aktivity jako jízdu na čtyřkolkách (15 min pro každého), 20 min lukostřelby, paintball (pouze 100 kuliček na osobu), skákačí boty (hodinu pro každého), lanové centrum a lezeckou stěnu. V ceně hotelu je návštěva krytého bazénu, 1 h sauny a 2 h bowlingu.

Cenově je tedy vytvořený balíček cca o 20 % dražší než balíček ze Zlínska, nabízí však více adrenalinových zážitků, a proto by mohl být i tak klienty vyhledávaný.

#### 4.1.3 Kulinářské toulky

**Tabulka 12 Výpočet ceny balíčku Kulinářské toulky**

<b>Kulinářské toulky pro 2 osoby na 3 dny</b>	
Ubytování vč. snídaně	1 828 Kč
Vstup do Perníkové chaloupky	100 Kč
Prohlídka pivovaru Pernštějn	500 Kč
Vepřové hody	500 Kč
Vstup na hrad Kunětická hora	80 Kč
<b>Celkem</b>	<b>3 008 Kč</b>

Zdroj: autor

Balíček byl vytvořen pro všechny milovníky gastronomie, účastníkům přinese nevšední kulinářské zážitky s místními specialitami. Balíček je svým způsobem unikátní a podobnou nabídku není možné nalézt ani na internetu. V ceně není zahrnuta večeře první den, ale doporučit lze přímo restauraci U Nouzů, druhý den není zahrnut oběd, který by se mohl uskutečnit v restauraci Pivovarka, a večeře, která je doporučena na třídě Míru v Pardubicích (např. Velvet, U Dvou Zmijí apod.). Přibližně lze počítat s výdaji cca 1 200 Kč.

Pro cenové srovnání lze využít produktu z [www.kouzelnydarek.cz](http://www.kouzelnydarek.cz) Víkend pro Labužníky, který se koná na hradě Hrubá Skála. Jde o 4 denní pobyt, v jehož ceně je zahrnuta 3x snídaně, 3x večeře a 1x degustace vín. Cena činí pro 2 osoby 4 900 Kč. Pokud bychom ji rozpočítali na 3 dny, tak by to vycházelo 3 675 Kč. Balíček Kulinářské toulky je tedy cenově výhodnější a nabízí lepší program.



#### 4.1.4 Cyklobalíček Polabská rovinka

**Tabulka 13 Výpočet ceny Cyklobalíčku Polabská rovinka**

<b>Cyklobalíček Polabská rovinka pro 2 osoby na 3 dny</b>	
Ubytování vč. snídaně	1 600 Kč
Hřebčín Kladruby n. L.	300 Kč
Muzeum Holice	40 Kč
Vstup na hrad Kunětická hora	80 Kč
Vstupné na zámek a Zelenou bránu	160 Kč
Vstup na zámek Choltice	80 Kč
Vstup na rozhlednu Barborka	40 Kč
<b>Celkem</b>	<b>2 300 Kč</b>

Zdroj: autor

Cyklobalíček nezahrnuje obědy a večeře. První den se doporučuje večeře v Přelouči (příjemná pizzerie Pinochio, restaurace Flora, Bakchus, hotel Bujnoch a další), druhý den lze poobědvat v Bavorském dvoře v Sezemicích, povečeřet v Lázních Bohdaneč (např. Zababa, restaurace Na Sádkách, Radnice apod.) a poslední den lze doporučit oběd na Pernštýnském náměstí v Pardubicích (La Boheme, Černý orel a jiné). Celkově by stravné nemělo přesáhnout 1 500 Kč.

Balíček je tedy za velmi přijatelnou cenu, pro porovnání s internetovou nabídkou byl vybrán Relaxační víkend na kole na stránkách [www.zlatarybka.cz](http://www.zlatarybka.cz), který stojí 3 800 Kč pro 2 osoby na 3 dny a zahrnuje pouze ubytování, relaxační masáž (30 min pro každého), vypůjčení kol na 1 den a svačinku.

Polabská rovinka nabízí kvalitní pestrý program za velmi výhodnou cenu.

#### 4.1.5 Děti v Polabí

**Tabulka 14 Výpočet ceny balíčku Děti v Polabí**

<b>Děti v Polabí pro 3 osoby (2 dospělý a dítě) na 3 dny</b>	
Ubytování	2 980 Kč
Parník do Kunětic	350 Kč
Perníková chaloupka	150 Kč
Vstup na hrad Kunětická hora	110 Kč
Vstupné koupaliště Cihelna	180 Kč
Hřebčín Kladruby n. L.	400 Kč
<b>Celkem</b>	<b>4 170 Kč</b>

Zdroj: autor

Balíček Děti v Polabí nabízí nevšední zážitek pro rodiny s dětmi, je plný zábavy, ale i poznání. V ceně není zahrnuto stravné, protože lze využít nabídky rychlých občerstvení nebo restaurací v navštívených místech, nebo je možné výlety zpestřit např. piknikem v přírodě. Stravné by nemělo přesáhnout 2 000 Kč.

Pro porovnání bude uveden opět produkt z nabídky [www.kouzelnydarek.cz](http://www.kouzelnydarek.cz) Víkend pro rodiny v Lednici. Cena pro dva dospělé na tři dny je 6 800 Kč a dvě děti do deseti let je možné vzít zdarma. V ceně je zahrnuto ubytování, 2x venkovská snídaně, rodinná vstupenka do akvária, rodinná plavba po řece Dyji, 1x vstup na tenisový kurt, zapůjčení kol na 4 hodiny a půlhodinová projížďka na koni pro děti.

Děti v Polabí jsou tedy téměř o 40 % levnější než pobyt v Lednici a přináší rozmanitější aktivity.

#### 4.1.6 Víkend pro seniory – Energie z Polabí

**Tabulka 15 Výpočet ceny balíčku Víkend pro seniory – Energie z Polabí**

<b>Víkend pro seniory – Energie z Polabí pro 2 osoby na 3 dny</b>	
Ubytování vč. snídaně	1 600 Kč
Solná jeskyně 60 min	300 Kč
Bazén 60 min	120 Kč
Vstupné na zámek a Zelenou bránu	160 Kč
Parník do Kunětic a zpět	320 Kč
Nordic walking	220 Kč
<b>Celkem</b>	<b>2 720 Kč</b>

Zdroj: autor

Tento balíček je vhodný pro seniory, kteří si touží odpočinout a načerpat nové síly. Cena nezahrnuje obědy a večeře, ale lze doporučit restaurace v Lázních Bohdaneč (Radnice, Bílá vrána, Na Sádkách apod.), celkem by se tyto výdaje měly pohybovat do 1 200 Kč.

Pro porovnání lze uvést Víkend pro seniory z nabídky [www.kouzelnydarek.cz](http://www.kouzelnydarek.cz), který pro 2 osoby na 3 dny stojí 6 200 Kč a zahrnuje ubytování vč. snídaně, 2x večeři při svíčkách, 2x dezert, vstupenku do akvária, plavbu po Dyji, vstup na tenisový kurt a vypůjčení kola na 2 hodiny.

Energie z Polabí má výrazně atraktivnější cenu a přináší více poznání, které klienti určitě ocení.

## Závěr

Cestovní ruch je odvětví, které je nutno neustále rozvíjet, abychom mohli čerpat všech výhod, které přináší. Jeho význam je nesporný a určuje se pomocí tzv. satelitního účtu cestovního ruchu. Z ekonomického hlediska se cestovní ruch podílí na příjmech státního rozpočtu, je realizátorem neviditelného exportu, působí jako ekonomický multiplikátor, je nositelem konečné spotřeby (rekreace, kultura a sport, stravování a ubytování jako služby zahrnované do spotřeby v cestovním ruchu ve velkém rozsahu a zdraví, doprava a vzdělání jako služby do spotřeby zahrnované částečně) apod. Přes jeho přínosy a klady nesmíme zapomínat i na jeho stinné stránky, vychovávat účastníky cestovního ruchu k ohleduplnosti a ekologickému chování.

Cílem práce bylo navrhnout nové možnosti rozvoje sportovně a zdravotně orientovaného cestovního ruchu na Pardubicku a vytvořit nový produkt cestovního ruchu. Nové možnosti rozvoje může přinést výstavba atraktivit (bobová dráha, lanové centrum, tematický park apod.), která je ovšem finančně náročná, dalším způsobem je spolupráce regionů, kombinace nabídky sousedních měst a regionů. Tato práce je zaměřená na Pardubicko a v rámci ní bylo vytvořeno několik balíčků služeb, které by přilákaly potenciální návštěvníky v rámci sportovně a zdravotně orientovaného cestovního ruchu do tohoto regionu.

Další z možností je přeorientování nějaké existující cestovní kanceláře tak, aby se zabývala domácím a příjezdovým cestovním ruchem, a nabízela by turistické produkty Pardubicka.

Potenciál Pardubicka je ohromný, ale zatím bohužel nevyužitý. Věřím však, že už k mnohým zlepšením došlo (např. vybudování informačních center, rekonstrukce a výstavba infrastruktury cestovního ruchu, internetová prezentace oblasti apod.) a že se situace a hlavně návštěvnost oblasti bude neustále zlepšovat.

## Seznam literatury

- [1] CATHALA, H. *Wellness*. Praha: Grada Publishing, 2007. ISBN 978-80-247-2323-5.
- [2] ČERTÍK, M. *Cestovní ruch: vývoj, organizace a řízení*. Praha: OFF, 2001. ISBN 80-238-6275-8.
- [3] DROBNÁ, D.; MORÁVKOVÁ, E. *Cestovní ruch*. Praha: Fortuna, 2004. ISBN 80-7168-901-7.
- [4] FIŠEROVÁ, V. *Volný čas a jeho animace v cestovním ruchu*. Praha: Vysoká škola hotelová v Praze 8, 2008. ISBN 978-80-86578-87-3.
- [5] HESKOVÁ, M. et al. *Cestovní ruch pro vyšší odborné školy a vysoké školy*. Praha: Fortuna, 2006. ISBN 80-7168-948-3.
- [6] HOLEČEK, M.; MARIOT, P.; STRÍDA, M. *Zeměpis cestovního ruchu*. Praha: Nakladatelství České geografické společnosti, 2001. ISBN 80-86034-39-9.
- [7] HORNER, S.; SWARBROOKE, J. *Cestovní ruch, ubytování a stravování, využití volného času*. Praha: Grada, 2003. ISBN 80-247-0202-9.
- [8] INDROVÁ, J.; MALÁ, V. *Cestovní ruch I*. Praha: VŠE, 2004. ISBN 80-245-0799-4.
- [9] KLESCHT, V. *Pět pilířů zdravého života*. Brno: Computer Press, 2008. ISBN 978-80-251-2149-8.
- [10] LESOVÁ, M. *Wellness a hotelové sporty*. Praha: Vysoká škola hotelová v Praze 8, 2008. ISBN 978-80-86578-77-4.
- [11] MÜLLEROVÁ, A. *Wellness jako životní styl*. Brno: ERA group, 2008. ISBN 978-80-7366-134-2.
- [12] ORIEŠKA, J. *Technika služeb cestovního ruchu*. Praha: Idea servis, 1999. ISBN 80-85970-27-9.
- [13] PALATKOVÁ, M. *Marketingová strategie destinace cestovního ruchu*. Praha: Grada, 2006. ISBN 80-247-1014-5.
- [14] PÁSKOVÁ, M.; ZELENKA, J. *Výkladový slovník cestovního ruchu*. Praha: MMR ČR, 2002. ISBN 80-239-0152-4.
- [15] ZANDL, D. *Life management*. Praha: Grada Publishing, 2006. ISBN 80-247-1488-4.
- [16] Česká asociace WELLNESS [online]. Praha. [Cit. 2010-01-17]. Dostupné z WWW: <http://www.spa-wellness.cz/main.php?lnk=2a2b2c25262f10111a1b1415171718181a1b1c1d1e1f000102>.
- [17] COT Business [online]. Praha. [cit. 2010-03-25]. Dostupné z www: <http://www.cot.cz/index.php?page=200&jazyk=1&id=1040813783>.

## Seznam tabulek

Tabulka 1 Návštěvnost hromadných ubytovacích zařízení v ČR v roce 2009.....	- 28 -
Tabulka 2 Návštěvnost hromadných ubytovacích zařízení v Pardubickém kraji.....	- 29 -
Tabulka 3 Pobyty v Lázních Bohdaneč (nabídka březen 2010).....	- 35 -
Tabulka 4 Cenové srovnání masáží na Pardubicku.....	- 36 -
Tabulka 5 Návštěvnost Zlaté přilby.....	- 37 -
Tabulka 6 Ceník vybraných fitness center v Pardubicích k březnu 2010.....	- 38 -
Tabulka 7 Ceník vybraných bowling center na Pardubicku k březnu 2010.....	- 39 -
Tabulka 8 Přehled počtu kurtů a cen vybraných center v Pardubicích.....	- 39 -
Tabulka 9 Přehled cen vybraných TC v Pardubicích k březnu 2010.....	- 40 -
Tabulka 10 Výpočet ceny Wellness balíčku.....	- 62 -
Tabulka 11 Výpočet ceny balíčku Adrenalin v Polabí.....	- 63 -
Tabulka 12 Výpočet ceny balíčku Kulinářské toulky.....	- 64 -
Tabulka 13 Výpočet ceny Cyklobalíčku Polabská rovinka.....	- 65 -
Tabulka 14 Výpočet ceny balíčku Děti v Polabí.....	- 66 -
Tabulka 15 Výpočet ceny balíčku Víkend pro seniory – Energie z Polabí.....	- 67 -

## Seznam obrázků

Obrázek 1 Finská sauna .....	- 21 -
Obrázek 2 Solárium .....	- 22 -
Obrázek 3 Floating tank .....	- 23 -
Obrázek 4 Whirpool .....	- 24 -
Obrázek 5 Masáž lávovými kameny .....	- 25 -
Obrázek 6 Vývoj návštěvnosti hromadných ubytovacích zařízení v Pardubickém kraji ....	- 29 -
Obrázek 7 Mapa Pardubicka, 10 nej.....	- 30 -
Obrázek 8 Mapa areálu Léčebných lázní Bohdaneč .....	- 34 -
Obrázek 9 Počet dospělých pacientů v českých lázních v letech 2004 - 2008.....	- 35 -
Obrázek 10 Celkový počet pacientů v Lázních Bohdaneč .....	- 36 -
Obrázek 11 Trvalé bydliště respondentů .....	- 41 -
Obrázek 12 Návštěvnost lázeňských zařízení a wellness provozů.....	- 42 -
Obrázek 13 Zkušenosti s kryokomorou (poláriem).....	- 42 -
Obrázek 14 Sportovní zaměření .....	- 43 -
Obrázek 15 Pravidelnost cvičení .....	- 43 -
Obrázek 16 Dodržování zdravé stravy .....	- 44 -
Obrázek 17 Pohlaví respondentů.....	- 44 -
Obrázek 18 Věk dotazovaných.....	- 45 -
Obrázek 19 Nejvyšší dosažené vzdělání respondentů .....	- 45 -
Obrázek 20 Velikost místa bydliště .....	- 46 -
Obrázek 21 Čistý měsíční příjem domácností.....	- 46 -
Obrázek 22 Mapa potenciálu rozvoje cestovního ruchu v severozápadní části Pardubického kraje .....	- 48 -
Obrázek 23 Úprava potenciálu přírodních pozoruhodností a aktivní turistiky v ČR .....	- 49 -
Obrázek 24 Mapa k produktu Wellness balíček .....	- 51 -
Obrázek 25 Mapa k produktu Adrenalin v Polabí.....	- 53 -
Obrázek 26 Mapa k produktu Kulinářské toulky .....	- 54 -
Obrázek 27 Mapa k produktu Cyklobalíček – Polabská rovinka .....	- 56 -
Obrázek 28 Mapa k produktu Děti v Polabí.....	- 57 -
Obrázek 29 Mapa k produktu Víkend pro seniory – Energie z Polabí.....	- 59 -

## **Seznam zkratek**

CK – cestovní kancelář

ČR – Česká republika

HDP – hrubý domácí produkt

KD – kulturní dům

MS – mistrovství světa

TC – tenisový klub



## **Seznam příloh**

Příloha č. 1 – Wellness balíček

Příloha č. 2 – Adrenalin v Polabí

Příloha č. 3 – Kulinářské toulky

Příloha č. 4 – Cyklobalíček – Polabská rovinka

Příloha č. 5 – Děti v Polabí

Příloha č. 6 – Víkend pro seniory – Energie z Polabí

Příloha č. 7 – Dotazník – Wellness na Pardubicku

## Wellness balíček



### Program:

1. den – příjezd a ubytování v hotelu Zlatá Štika v Pardubicích, návštěva plaveckého bazénu (1h) a sauny (2h), večerní procházka historickým centrem, večere na Pernštýnském náměstí.
2. den – ráno návštěva fitness centra, poté přesun do Lázní Bohdaneč (za hezkého počasí možno na kole), prohlídka lázní, masáž a návštěva vířivky, v odpoledních hodinách prohlídka národní kulturní památky zámku Pardubice a výstup na Zelenou bránu. Večer bowling v největší herně v Pardubicích.
3. den – ráno ricochet v OK centru na Dukle, poté fakultativně golf pod Kunětickou horou.

Cena: 5 920 Kč pro 2 osoby (cena zahrnuje ubytování včetně snídaně a vstupy)

## Adrenalin v Polabí



### Program:

1. den – příjezd a ubytování v hotelu Sport v Pardubicích, výjezd k Černé za Bory na paintball, večer fakultativně návštěva rockového klubu Žlutý pes nebo Ponorka.
2. den – praktická ukázka přístrojového potápění (na písničku Hrádek nebo v plaveckém areálu), nebo seznámení s freedivingem, tedy potápěním na jeden nádech, odpoledne vodní lyže nebo wakeboarding v Mělicích a bouldering v Pardubicích.
3. den – návštěva skokanského bazénu v Pardubicích a projížďka na koních pod Kunětickou horou, prohlídka zámku a poté možnost si fakultativně zahrát golf v nedalekém Golf Resortu Kunětická hora v Dřítči.

Cena: 7 200 Kč pro 2 osoby (cena zahrnuje ubytování včetně snídaně a vstupy)

## Kulinářské toulky



### Program:

1. den – příjezd a ubytování v penzionu U Nouzů v obci Hradiště na Písku. Návštěva Perníkové chaloupky v Rábech, večer posezení v kamenné jeskyni s možností degustace archivních vín.
2. den – návštěva pivovaru Pernštějn v Pardubicích, oběd ve stylové restauraci Pivovarka. Odpoledne výlet do nedalekých Medlešic se zastávkou na zmrzlině v Mikulovicích
3. den – možnost účasti na staročeské zabíjačce nebo alespoň pochutnání si na vepřových hodech, výlet na hrad Kunětická hora

Cena: 3 008 Kč pro 2 osoby (cena zahrnuje ubytování včetně snídaně a vstupy)

## Cyklobalíček – Polabská rovinka



### Program:

1. den – příjezd a ubytování v penzionu Bílá Vrána v Lázních Bohdaneč, výlet do Kladrub a Přelouče, zpět kolem mělických písniček. Trasa měří přibližně 40 km.
2. den – celodenní výlet do Holic, návštěva muzea, kempu, prohlídka unikátního kostela ve Velinách, cestou zpět zastávka s obědem v Sezemicích, návštěva Kunětické hory, projížďka okolo bohdanečských rybníků. Projížďka je v délce cca 70 km.
3. den – výjezd do Pardubic, Choltic, na rozhlednu Barborka a kolem mělických písniček zpět. Trasa je dlouhá zhruba 50 km.

Cena: 2 300 Kč pro 2 osoby (cena zahrnuje ubytování včetně snídaně a vstupy)

## Děti v Polabí



### Program:

1. den – příjezd a ubytování v hotelu Signál v Pardubicích, výlet parníkem a pěší túra na Kunětickou horu spojená s návštěvou Perníkové chaloupky.
2. den – celodenní návštěva koupaliště na Cihelně (možnost zimní alternativy - krytý bazén Pardubice a doplňkový program)
3. den – návštěva Kladrub n. L.

Cena: 4 170 Kč pro 3 osoby – 2 dospělé a 1 dítě (cena zahrnuje ubytování včetně snídaně a vstupy)

## Víkend pro seniory – Energie z Polabí



### Program:

1. den – příjezd a ubytování v penzionu Bílá Vrána v Lázních Bohdaneč, procházka městem – možno zvolit naučnou stezku Gočárův okruh, která je dlouhá 5 km. Návštěva solné jeskyně a poté večeře, kterou je možné doplnit tanečkem.
2. den – ráno návštěva lázeňského bazénu a poté výlet do Pardubic – návštěva zámku a Zelené brány, výlet lodí do Kunětic a zpět. Návrat do Lázní Bohdaneč.
3. den – řízený Nordic walking, oběd a odjezd.

Cena: 2 720 Kč pro 2 osoby (cena zahrnuje ubytování včetně snídaně a vstupy)

## Dotazník - Wellness na Pardubicku

Dobrý den/ahoj,  
jmenuji se Lucie Holubová a jsem studentkou Univerzity Pardubice. Ráda bych Vás poprosila o pomoc při zpracování své diplomové práce vyplněním anonymního dotazníku. Předem děkuji a přeji hezký den,  
Lucka.

---

\* povinné

V jakém kraji žijete? \*

- v Pardubickém
- v jiném:

Navštěvujete pravidelně lázeňská zařízení a wellness provozy? \*

- ano, několikrát týdně
- ano, několikrát měsíčně
- ano, několikrát ročně
- ne

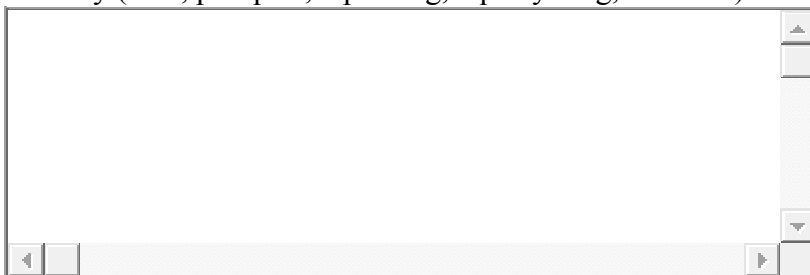
Pokud ne, uveďte, prosím, důvod:

Vyzkoušeli jste už kryokomoru (polárium)? \*

- ano, pravidelně
- ano, párkrát
- ne, ale měl bych zájem
- ne, nevím, co to je
- ne, z jiného důvodu



Jaký druh služeb/produktu Vám v ČR, případně ve Vašem kraji chybí? \* Můžete uvést cokoli, co vás napadne- od kvality služeb, vzdělanosti personálu, po konkrétní služby, aktivity, novinky (heat, pump fx, alpinning, aquacycling, vířivka..)



Sportujete? \*

- ano
- ne

Jak často sportujete? \*

- denně
- 3-6x týdně
- 1-2x týdně
- méně
- vůbec

Dbáte na zdravou stravu? \*

- výhradně ano
- spíše ano
- spíše ne
- vůbec ne

Jaké je vaše pohlaví \*

- muž
- žena

Do jaké věkové kategorie patříte? \*

- do 18 let
- 19-25
- 26-35
- 36-55
- 56 a víc

Jaké je vaše nejvyšší dosažené vzdělání? \*

- základní
- vyučen
- středoškolské s maturitou
- vyšší odborné
- univerzitní-bakalářské
- univerzitní-magisterské a doktorské

Jak velké je místo vašeho bydliště? \*

- do 1 000 obyvatel
- 1 000-5 000 obyvatel
- 5 000-10 000 obyvatel
- 10 000-50 000 obyvatel
- 50 000-100 000 obyvatel
- 100 000 a více

Kolik členů má vaše domácnost? \*

Jaký je čistý měsíční příjem vaší domácnosti?

- do 10 000 Kč
- 10 000-20 000 Kč
- 20 000-40 000 Kč
- 40 000-60 000 Kč
- nad 60 000 Kč