

**Univerzita Pardubice**  
**Dopravní fakulta Jana Pernera**

**Podmínky pro zahájení provozu a provozování vybrané autoškoly  
v Pardubickém kraji včetně zkvalitnění poskytovaných služeb**

**Kateřina Hrdá**

**Bakalářská práce**

**2010**

## ZADÁNÍ BAKALÁŘSKÉ PRÁCE

(PROJEKTU, UMĚLECKÉHO DÍLA, UMĚLECKÉHO VÝKONU)

Jméno a příjmení: **Kateřina HRDÁ**  
Osobní číslo: **D07016**  
Studijní program: **B3709 Dopravní technologie a spoje**  
Studijní obor: **Technologie a řízení dopravy-Logistické technologie**  
Název tématu: **Podmínky pro zahájení provozu a provozování vybrané autoškoly v Pardubickém kraji včetně zkvalitnění poskytovaných služeb**  
Zadávající katedra: **Katedra technologie a řízení dopravy**

### Z á s a d y p r o v y p r a c o v á n í :

Úvod

1. Charakteristika Pardubického kraje z pohledu problematiky autoškol
2. Podmínky pro zahájení provozu autoškoly
3. Provozování vybrané autoškoly a návrhy na její zkvalitnění

Závěr

Rozsah grafických prací: 2-3  
Rozsah pracovní zprávy: 30-40  
Forma zpracování bakalářské práce: tištěná

Seznam odborné literatury:

1. Pardubický kraj. Dostupný z WWW:  
<<http://www.pardubickykraj.cz/>>.
2. Asociace autoškol. Dostupný z WWW:  
<<http://www.asociaceautoskol.cz/Autoskolske-noviny/>>.
3. Zákon č. 247/2000 Sb., o získání a zdokonalování odborné způsobilosti k řízení motorových vozidel a o změnách některých zákonů, ve znění pozdějších předpisů.

Vedoucí bakalářské práce: Ing. Pavlína Brožová, Ph.D.  
Katedra technologie a řízení dopravy

Datum zadání bakalářské práce: 1. února 2010  
Termín odevzdání bakalářské práce: 31. května 2010



prof. Ing. Bohumil Culek, CSc.  
děkan

L.S.



prof. Ing. Václav Cempírek, Ph.D.  
vedoucí katedry

V Pardubicích dne 1. února 2010

Prohlašuji:

Tuto práci jsem vypracovala samostatně. Veškeré literární prameny a informace, které jsem v práci využila, jsou uvedeny v seznamu použité literatury.

Byla jsem seznámena s tím, že se na moji práci vztahují práva a povinnosti vyplývající ze zákona č. 121/2000 Sb., autorský zákon, zejména se skutečností, že Univerzita Pardubice má právo na uzavření licenční smlouvy o užití této práce jako školního díla podle § 60 odst. 1 autorského zákona, a s tím, že pokud dojde k užití této práce mnou nebo bude poskytnuta licence o užití jinému subjektu, je Univerzita Pardubice oprávněna ode mne požadovat přiměřený příspěvek na úhradu nákladů, které na vytvoření díla vynaložila, a to podle okolností až do jejich skutečné výše.

Souhlasím s prezenčním zpřístupněním své práce v Univerzitní knihovně.

V Pardubicích dne 20.5.2010

Kateřina Hrdá

## **PODĚKOVÁNÍ**

Děkuji vedoucí bakalářské práce Ing. Pavlíně Brožové, Ph.D. za její podporu, odborné vedení a cenné rady.

Dále bych chtěla poděkovat zkušebnímu komisaři panu Zdeňku Žítkovi za jeho ochotu poskytnout mi kdykoliv konzultaci. A v neposlední řadě patří poděkovat mé rodině a přátelům, kteří mě v průběhu celého studia na vysoké škole všestranně podporovali.

## **SOUHRN**

Tato práce se zabývá problematikou autoškol v Pardubickém kraji. Práce je rozdělena na tři části. První pojednává o charakteristice Pardubického kraje z pohledu autoškol. Druhá část popisuje podmínky pro zahájení provozu autoškoly a třetí část obsahuje návrhy na zlepšení provozu a služeb vybrané autoškoly.

## **KLÍČOVÁ SLOVA**

autoškola, Pardubický kraj, skupiny řidičského oprávnění, vozový park

## **TITLE**

Conditions for Opening and Operation of a Driving school in Region of Pardubice

## **ABSTRACT**

This work deal with problematic of driving schools in the region of Pardubice. The work is divided into tree parts. First part is about the characteristics of driving school in the region of Pardubice. The second part deal with conditions of opening driving school and third part deal sith proposals for innovation of operation some driving school.

## **KEYWORDS**

driving school, region of Pardubice, groupe of driving licence, fleet

# OBSAH

ÚVOD.....	8
1 CHARAKTERISTIKA PARDUBICKÉHO KRAJE.....	9
1.1 Pardubický kraj.....	9
1.1.1 Obce s rozšířenou působností.....	10
1.2 Historie autoškol v Pardubickém kraji.....	10
1.2.1 Ústní zkouška.....	11
1.2.2 Praktická zkouška.....	11
1.3 Autoškoly v Pardubickém kraji.....	12
1.3.1 Ceny a služby autoškol.....	12
1.3.2 Srovnání cen a služeb.....	16
2 PODMÍNKY PRO ZAHÁJENÍ PROVOZU AUTOŠKOLY.....	17
2.1 Registrace k provozování autoškoly.....	18
2.1.1 Vydání registrace.....	18
2.1.2 Odnětí registrace.....	19
2.2 Technické podmínky provozování autoškoly.....	20
2.2.1 Technické podmínky pro autocviště, cvičné plochy.....	20
2.2.2 Řidičský trenažér.....	20
2.2.3 Prostory pro výuku.....	21
2.2.4 Učební pomůcky pro výuku teorie řízení.....	21
2.2.4 Učební pomůcky pro výuku praktické údržby a praktické jízdy.....	21
2.3 Učební osnova výuky a výcviku žadatelů o řidičská oprávnění.....	25
2.4 Zkoušky odborné způsobilosti žadatelů o řidičská oprávnění.....	27
2.4.1 Zkouška z předpisů o provozu na pozemních komunikacích a ZP.....	27
2.4.2 Zkouška ze znalostí ovládání a údržby vozidla.....	28
2.4.3 Zkouška z praktické jízdy.....	28
3 PROVOZOVÁNÍ VYBRANÉ AUTOŠKOLY A NÁVRHY NA JEJÍ ZKVALITNĚNÍ.....	29
3.1 Provozování vybrané autoškoly.....	29
3.2 Výsledky dotazníku.....	30
3.2.1 Návrhy na změny vyplývající z výsledků dotazníku.....	36
3.3 Statistiky nehodovosti na pozemních komunikacích a návrhy na snížení nehodovosti při výuce v autoškole.....	37
3.3.1 Návrhy změn vyplývající ze statistik nehodovosti a v závislosti na věku řidičů.....	39
ZÁVĚR.....	41
SEZNAM POUŽITÝCH INFORMAČNÍCH ZDROJŮ.....	42
SEZNAM OBRÁZKŮ.....	43
SEZNAM TABULEK.....	44
SEZNAM ZKRATEK.....	45
SEZNAM PŘÍLOH.....	46

## ÚVOD

V současné době patří využívání motorových vozidel všech kategorií k běžnému způsobu života. Vozidla jsou potřebná ve stavebnictví, zdravotnictví, zemědělství a dalších odvětvích průmyslu. Často jsou ale vozidla využívána pouze jako prostředek dopravy pro cesty do zaměstnání nebo škol.

Aby mohla být vozidla používána pro každodenní prospěch, musí se je lidé nejprve naučit bezpečně ovládat. A právě za tímto účelem vznikly autoškoly. V dnešní době má každé město zástupce v tomto druhu podnikání. Je to dáno vysokou poptávkou ze strany uchazečů o řidičské oprávnění. V roce 2009 bylo evidováno téměř 6 934 496 řidičů z toho 301 856 v Pardubickém kraji. Ačkoli má v ČR řidičský průkaz 66 % obyvatel, tedy většina dospělých, každý z nich potřeboval zcela individuální přípravu pro jeho získání. Proto by se výuka v autoškole měla spíše přizpůsobit uchazečům, kteří potřebují více času naučit se jak ovládat vozidlo. Tímto krokem, by se mohlo zmírnit riziko nehod na silnicích.

V této práci je obsažena problematika autoškol v Pardubickém kraji. Jsou zde popsány podmínky pro zahájení provozu autoškoly a v neposlední řadě navrhnuté změny v souvislosti s provozováním vybrané autoškoly na základě vytvořeného dotazníku a statistik dopravních nehod.

**Cílem práce je navrhnout takové řešení a změny, které by vedly ke zkvalitnění provozu vybrané autoškoly v Pardubickém kraji, spokojenosti účastníků řidičských kurzů a prevence nehodovosti na našich silnicích, vycvičením kvalitnějších řidičů.**



# 1 CHARAKTERISTIKA PARDUBICKÉHO KRAJE

Česká republika je rozčleněna na 14 samosprávných krajů. Jedním z nich je i Pardubický kraj, který je na desátém místě z hlediska rozlohy. Tato část bakalářské práce je zaměřena na problematiku autoškol v Pardubickém kraji.

## 1.1 Pardubický kraj

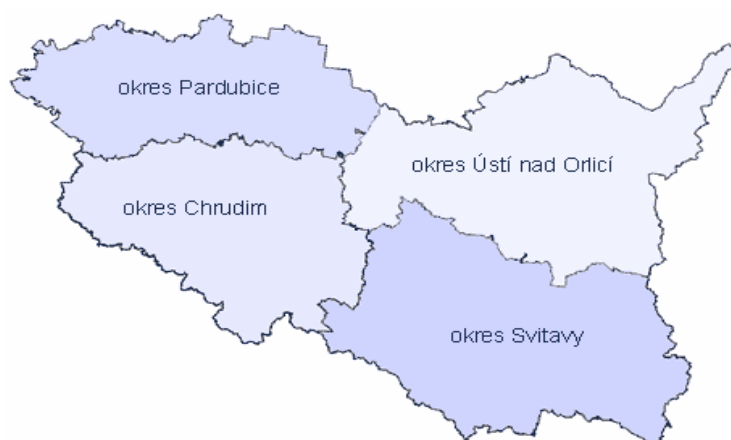
Pardubický kraj leží ve východních Čechách a jeho celková rozloha činí 4 519 km<sup>2</sup>. Sousedním krajem je na severu Královéhradecký kraj, na jihovýchodě Jihočeský kraj, na východě Olomoucký kraj, dále Středočeský kraj a Vysočina. Počtem obyvatel se Pardubický kraj řadí na prostřední příčky statistik se svými více jak 505 000 obyvateli. Průměrná hustota osídlení kraje je 112 obyvatel na 1 km<sup>2</sup>. V kraji je 451 obcí, z toho 15 obcí s rozšířenou působností a 26 obcí s pověřeným obecním úřadem. (1)

Z celkového počtu obcí je 34 měst. Sídlním městem kraje je statutární město Pardubice. (1)

Pardubický kraj má 4 okresy :

- okres Pardubice
- okres Ústí nad Orlicí
- okres Chrudim
- okres Svitavy

Následující obrázek ukazuje, uspořádanost jednotlivých okresů.



Obr 1: Mapa Pardubického kraje  
Zdroj: (<http://www.pardubickykraj.cz/>)

Dále je pro představu přidána tabulka, která odhaluje, kolik mají okresy Pardubického kraje obyvatel, obcí a jak velkou mají rozlohu. Jak je z tabulky patrné, nejvíce obyvatel žije v Pardubicích, přestože největší rozloha připadá městu Svitavy, které má i nejvíce obcí.

*Tab. 1: Přehled počtu obyvatel, rozlohy a počtu obcí v kraji*

<b>Okres</b>	<b>Počet obyvatel</b>	<b>Rozloha (km<sup>2</sup>)</b>	<b>Počet obcí</b>
Chrudim (CR)	103 476	992,62	108
Pardubice (PU)	161 849	880,09	112
Svitavy (SY)	104 586	1378,56	116
Ústí nad Orlicí (UO)	137 840	1258,31	115

Zdroj: (<http://www.pardubickykraj.cz/>)

### **1.1.1 Obce s rozšířenou působností**

Česká Třebová, Hlinsko, Holice, Chrudim, Králíky, Lanškroun, Litomyšl, Moravská Třebová, Pardubice, Polička, Přelouč, Svitavy, Ústí nad Orlicí, Vysoké Mýto, Žamberk.

### **Obce s pověřeným obecním úřadem**

Česká Třebová , Heřmanův Městec, Hlinsko, Holice, Choceň, Chrast, Chrudim, Chvaletice, Jablonné nad Orlicí, Jevíčko, Králíky, Lanškroun, Lázně Bohdaneč, Letohrad, Litomyšl, Moravská Třebová, Nasavrky, Pardubice, Polička, Přelouč, Skuteč, Svitavy, Třemošnice, Ústí nad Orlicí, Vysoké Mýto , Žamberk.

## **1.2 Historie autoškol v Pardubickém kraji**

Historie autoškol nejen v Pardubickém kraji, ale v celé České republice se píše od počátku 20. století. V této době se dnešnímu pojmu autoškola říkalo například škola řízení apod. Od pamětníků se podařilo zjistit, že počet autoškol v celé republice se dal spočítat na prstech jedné ruky. Proto byl řidičský průkaz velice vzácný, stejně jako vlastnictví automobilů.

V publikaci z roku 1928, která stanovuje podmínky pro získání řidičského průkazu se píše o tom, co obsahuje správná teoretická a praktická zkouška začínajícího řidiče. V následujícím textu je odkryto co se považovalo za důležité. (2)

### 1.2.1 Ústní zkouška

Při ústní zkoušce musel žadatel prokázat znalost platných předpisů, zejména dopravního a silničního řádu. Dále všeobecné znalosti součástí a mechanismů motorového vozidla té kategorie, pro níž žadatel žádal řidičský průkaz.

Jako další povinnosti řidiče o řidičské oprávnění (dále jen ŘO) bylo prokázání všeobecných znalostí o poskytování první laické pomoci, zejména znalost přikládání obkladů, čištění rány a zacházení s obvazovým materiálem umístěním ve vozidle.

### 1.2.2 Praktická zkouška

Zkouška v jízdě se konala jen tehdy, když žadatel obstál při zkoušce ústní a trvala asi 15 minut. Při praktické zkoušce musel žadatel prokázat, že umí bezpečně a spolehlivě řídit vozidlo, že má při tom potřebný klid, rozvahu, duchapřítomnost a porozumění pro potřeby provozu.

Také musel prokázat dovednost odhadnout správné vzdálenosti, znát účinek brzd a řízení. Dovednost správně zastavovat, otáčet se, couvat a vyvarovat se zbytečného hluku. Vozidlo ke zkoušce si musel opatřit sám žadatel.

Vozidlo muselo být v takovém stavu, že bylo možné zjistit praktické znalosti žadatele. Pokud nebyl majitelem auta přímo žadatel, musel prokázat, že mu vozidlo vlastník půjčil dobrovolně.

Na následujícím obrázek je znázorněn titulní list z příručky „Jak se stanu dobrým šoférem“ z roku 1928. Napsal ji Dr. Ing. Kučera, vládní rada zemského úřadu a státní zkušební komisař v Praze.



Obr 2: Titulní list k příručce z roku 1929  
Zdroj: (<http://www.asociaceautoskol.cz/>)

### 1.3 Autoškoly v Pardubickém kraji

V Pardubickém kraji se stejně jako v ostatních krajích v posledních pěti letech zvýšil počet autoškol. Za možné příčiny tohoto faktu se považuje například snadnost podnikání, které bude podrobně rozebráno v dalším textu, také velký zájem občanů o řidičské průkazy všech kategorií a vidina vysokého výdělku.

K datu 1. 11. 2007 bylo v Pardubickém kraji registrováno 62 autoškol. V následující tabulce je zaznamenán podrobnější počet autoškol podle okresů. Nejvíce je autoškol v Pardubickém okrese, nejméně v okrese Chrudim

Tab. 2: Přehled počtu autoškol v kraji

Okres	Počet autoškol
Chrudim	17
Pardubice	30
Svitavy	18
Ústí nad Orlicí	25

Zdroj: Autorka

#### 1.3.1 Ceny a služby autoškol

Ceny a služby autoškol v Pardubickém kraji se v některých případech mohou lišit. Pro tuto práci byly vybrány autoškoly ze všech okresů Pardubického kraje a porovnány mezi sebou z hlediska poskytování služeb a následné ceny za tyto služby.

##### Okres Chrudim

Pro okres Chrudim byla zvolena autoškola Jan Štěňha se sídlem v Heřmanově Městci. Tato autoškola vznikla už v roce 1991 jako jedna z prvních soukromých autoškol v okrese Chrudim. Začínala nejprve s registrací pouze na skupinu řidičského oprávnění skupiny A. V prosinci roku 1991 rozšířila svoje služby také na skupinu B a od roku 2001 na skupiny C,C+E a D. Autoškola spolupracuje se Střední průmyslovou školou strojní a technickou a Vyšší odbornou školou Chrudim a také s Hotelovou školou Bohemia Chrudim, kde nabízí uchazečům výuku v návaznosti na vyučování. Vozový park autoškoly se skládá celkem z devíti vozidel. (4)

Vozový park:

- Automobil Škoda Roomster (rok výroby 2007)
- Automobil Škoda Fabia 1,2 (rok výroby 2009)
- Automobil Opel Astra
- Motocykl Jawa 350
- Motocykl Suzuki intruder 250
- Motocykl Suzuki GSX 750 F
- Nákladní automobil ČZ-CAGIVA 125 487.4
- Autobus Iveco EUROCARGO
- Autobus Karosa 734

Následující tabulka ukazuje ceny za poskytnuté služby v jednotlivých skupinách výcviku.

*Tab. 3: Přehled cen autoškoly Štěňha*

Skupina	Cena v Kč
AM	3 500
A1	3 500
A	4 500
B (rozšíření z B na C)	7 000
C (rozšíření z C na D)	13 500
D (rozšíření z B na D)	27 000
C,E (rozšíření z C na E)	7 500

Zdroj: (web.telecom.cz/autoskola/)

## **Okres Pardubice**

V okrese Pardubice je jedna z nejvýznamnějších autoškol a to autoškola Dopravního podniku města Pardubice a.s. (dále jen DPMP a.s.) Její historie se začala psát před více jak deseti lety. Autoškola DPMP a.s. je členem Profesionálního sdružení autoškol ČR a také úzce spolupracuje s Dopravní fakultou Jana Pernera Univerzity Pardubice.

Svým zájemcům nabízí získání řídičského oprávnění pro všechny skupiny vozidel dále průkaz profesní způsobilosti řidiče a pravidelné školení řidiče profesionála. V nabídce také najdete výuku a výcvik invalidních žadatelů o řídičské oprávnění. Do vozového parku se řadí devět vozidel. (5)

Vozový park:

- Motocykl Yamaha SR 125
- Motocykl Honda CBF 250
- Motocykl Honda CBF 500
- Dacia Logan
- Citroën Saxo
- Nákladní automobil Mercedes Atego
- Nákladní automobil Renault Midlum
- Autobus Karosa C 934
- Autobus Karosa C 7345

V následující tabulce jsou uvedeny ceny za poskytnuté služby pro získání řídičského oprávnění.

*Tab. 4: Přehled cen Autoškoly DPMP a.s*

Skupina	Cena v Kč
AM	3 500
A1	3 500
A	4 500
B (rozšíření z B na C)	7 500
C (rozšíření z C na D)	13 500
D (rozšíření z B na D)	25 000
C,E (rozšíření z C na E)	6 500

Zdroj: (<http://autoskola.dpmp.cz/>)

## Okres Svitavy

Pro bývalý okres Svitavy byla vybrána autoškola Z+K Svitavy. Tato autoškola byla založena v roce 1993 ve Svitavách. Jako první službu nabízela získání řidičského oprávnění pro skupinu B. Postupem času své služby rozšířila na skupiny AM ,A1 a skupinu A.

Za svou existenci u ní získalo řidičské oprávnění více jak 4000 uchazečů. Svoje služby nadále rozšířila i o školení řidičů profesionálů a školení řidičů referentů. Autoškola Z+K Svitavy vlastní 5 vozidel. (5)

Vozový park:

- Škoda Fabia 1,4
- Škoda Octavia 1,6
- Motocykl Yamaha SR 125
- Motocykl Honda CBF 250
- Motocykl Honda CBF 500

V následující tabulce jsou zobrazeny ceny za poskytnuté služby Autoškolou Z+K Svitavy.

Tab. 5: Ceník služeb autoškoly Z+K Svitavy

Skupina	Cena v Kč
AM	4 500
A1	4 500
A	5 900
B	9 800

Zdroj: (<http://autoskola-zk.cz/>)

## Okres Ústí nad Orlicí

Autoškola, zvolená jako zástupce pro bývalý okres Ústí nad Orlicí se jmenuje autoškola Koukal. Sídlí ve Vysokém Mýtě a byla založena v roce 2002. Tato autoškola nabízí výcvik a výuku řidičských oprávnění skupiny A, A1, AM a B. Dále má ve své nabídce školení řidičů profesionálů a přezkušování odborné způsobilosti po odebrání řidičského průkazu. Vozový park autoškoly Koukal obsahuje celkem čtyři vozidla. (7)

Vozový park:

- Škoda Octavia 1,6
- Škoda Fabia 1,2
- Škoda Octavia 1,6
- Motocykl Yamaha SR 125

Následující tabulka zaznamenává ceník autoškoly Koukal.

*Tab. 6: Ceník autoškoly Koukal*

Skupina	Cena v Kč
AM	4 500
A1	4 500
A	4 900
B	8 500

Zdroj: (www.autoskolakoukal.cz)

### **1.3.2 Srovnání cen a služeb**

Jak je z předchozího textu patrné, ceny i služby autoškol v jednotlivých okresech se liší. Nejdražší cenu si stanovila autoškola v okrese Svitavy, nejlevnější je naopak autoškola v okrese Chrudim. Ceny si autoškoly stanovují v závislosti na ekonomické situaci v daném okrese, dále na stavu cen za pohonné hmoty a také za nadstandardní služby spojené s výukou. Je jen na vlastním rozhodnutí zájemce o získání řidičského oprávnění pro jakou nabídku služeb se rozhodne.



## 2 PODMÍNKY PRO ZAHÁJENÍ PROVOZU AUTOŠKOLY

Před zahájením provozování autoškoly je důležité, aby provozovatel splnil všechny potřebné náležitosti a předpisy o nahlášení vázané živnosti a také požadovanou odbornou způsobilost. Tou se rozumí, profesní osvědčení vydané příslušným krajským úřadem a jeden rok praxe v oboru. Zmíněné náležitosti se týkají oblasti poskytování výuky předpisů o provozu vozidel, ovládání a údržbě vozidla, teorie řízení a zásad bezpečné jízdy. Dále se týkají výuky zdravotnické přípravy, výcviku v řízení vozidla, v praktické údržbě vozidla a zdravotnické přípravě k získání řidičského oprávnění a základní školení žadatelů o profesní osvědčení ve smyslu jiného právního předpisu. (8)

Předpisy, kterými se provozoval autoškoly musí, řídit vyplývají ze zákona č. 247/2000 Sb., o získávání a zdokonalování odborné způsobilosti k řízení motorových vozidel a o změnách některých zákonů. Tento zákon zpracovává příslušné předpisy Evropského společenství a upravuje :

- 1) podmínky pro provozování autoškol
- 2) způsob provádění výuky a výcviku žadatelů o získání odborné způsobilosti k řízení motorového vozidla (dále jen „získání řidičského oprávnění“) a práva a povinnosti žadatelů o získání řidičského oprávnění.
- 3) práva a povinnosti provozovatelů a učitelů autoškol
- 4) podmínky pro udělování a odnímání osvědčení pro učitele výuky a výcviku (dále jen „profesní osvědčení“), průkazu zkušební komisaře a pověření k provádění přezkoumání řidičů
- 5) způsob provádění zkoušek k získání řidičského oprávnění
- 6) způsob provádění výuky a výcviku řidičů v rámci zdokonalování odborné způsobilosti řidičů
- 7) požadavky na fyzickou nebo právnickou osobu, která provádí výuku a výcvik v rámci zdokonalování odborné způsobilosti řidičů a její práva a povinnosti
- 8) vydávání průkazů profesní způsobilosti řidiče
- 9) přezkoušení z odborné způsobilosti k řízení motorových vozidel v bodovém hodnocení
- 10) působnost správních úřadů a státního dozoru (9)

## **2.1 Registrace k provozování autoškoly**

Provozováním autoškoly se rozumí poskytování výuky a výcviku k získání řidičského oprávnění. Provozovat autoškolu může právnické nebo fyzická osoba na základě živnostenského oprávnění vydaného podle zvláštního zákona a registrace k provozování autoškoly. Registraci k provozování autoškoly vydává obecní úřad obce s rozšířenou působností. Příslušný je obecní úřad obce s rozšířenou působností podle místa provozovny žadatele. (9)

Provozovatelem autoškoly může být i organizační složka státu, která zajišťuje obranu a bezpečnost státu, (dále jen „organizační složka státu“). Organizační složka státu může provádět výuku a výcvik k získání řidičského oprávnění a zdokonalování odborné způsobilosti pouze svých zaměstnanců a osob ve služebním poměru nebo zaměstnancům a osob ve služebním poměru jiných organizačních složek státu zajišťujících obranu a bezpečnost státu. (9)

### **2.1.1 Vydání registrace**

Obecní úřad obce s rozšířenou působností vydá registraci k provozování autoškoly na základě písemné žádosti, prokáže-li žadatel :

- 1) že je držitelem příslušného živnostenského oprávnění, nebo v případě, kdy žadatelem je organizační složka státu, je držitelem zřizovací listiny, ze které vyplývá, že provádí výuku a výcvik k získání oprávnění k řízení vozidel.
- 2) splnil technické podmínky pro provozování autoškoly podle tohoto zákona (9)

Při splnění těchto podmínek má žadatel nárok na vydání registrace k provozování autoškoly. (9)

Žádost o vydání registrace k provozování autoškoly musí obsahovat:

- 1) obchodní firmu, sídlo a právní formu právnické osoby a její identifikační číslo, je-li žadatelem právnická osoba, nebo jméno, příjmení a trvalý pobyt, identifikační číslo, obchodní jméno a datum narození fyzické osoby, je-li žadatelem fyzická osoba
- 2) rozsah poskytované služby
- 3) jméno, příjmení, trvalý pobyt a datum narození fyzických osob, které budou zajišťovat výuku a výcvik
- 4) způsob zajištění výcvikových vozidel

- 5) popis a umístění autocvičiště nebo jiné cvičné plochy s vyloučením provozu jiných vozidel (dále jen „cvičná plocha“) nebo řidičského trenažeru a adresu a označení výukových a učebních prostor. (9)

Žádost o vydání registrace k provozování autoškoly musí být doložena dokladem osvědčujícím právní vztah žadatele k autocvičišti nebo cvičené ploše nebo k řidičskému trenažeru, k výukovým a učebním prostorám a k výcvikovým vozidlům. Dále musí být doložena platným profesním osvědčením osob, které budou provádět výuku a výcvik k získání řidičského oprávnění. A v neposlední řadě živnostenským listem nebo zřizovací listinou. Doklady výše uvedené předkládá žadatel v ověřených kopiích nebo originálech k nahlédnutí. (9)

V rozhodnutí o vydání registrace k provozování autoškoly obecní úřad s rozšířenou působností uvede obchodní firmu, včetně právní formy, sídlo a identifikační číslo, jedná-li se o právnickou osobu, nebo jméno a příjmení provozovatele autoškoly, datum narození, identifikační číslo, obchodní jméno a jeho trvalý pobyt, je-li ustanoven odpovědný zástupce, též údaje jeho osoby. Dále uvede označení výukových a učebních prostor, rozsah poskytované výuky a výcviku, lhůtu pro zahájení provozování autoškoly a také technické podmínky provozování autoškoly. (9)

Byla-li žádost zamítnuta, obecní úřad obce s rozšířenou působností uvede v rozhodnutí důvody, pro které nebyla vydána registrace k provozování autoškoly. Provozovatel autoškoly je povinen oznámit obecnímu úřadu obce s rozšířenou působností všechny změny týkající se údajů a dokladů, které jsou stanoveny jako náležitosti žádosti vydání registrace k provozování autoškoly a předložit o nich doklady do 15 dnů od vzniku změn. Obecní úřad obce s rozšířenou působností na základě oznámených změn rozhodne o změně údajů uvedených v rozhodnutí. Poté obecní úřad obce s rozšířenou působností vydá novou registrační listinu. (9)

### **2.1.2 Odnětí registrace**

Obecní úřad obce s rozšířenou působností rozhodne ve věci odnětí registrace k provozování autoškoly, jestliže provozovatel autoškoly opakovaně nebo hrubým způsobem porušil povinnosti stanovené tímto zákonem nebo na jeho základě. Dále neplní podmínky stanovené v registraci k provozování autoškoly, přestal splňovat tyto podmínky a nebo pořádal o odnětí registrace k provozování autoškoly. (9)

O registraci k provozování autoškoly může provozovatel, kterému byla registrace k provozování autoškoly odejmuta, znovu požádat obecní úřad obce s rozšířenou působností nejdříve po uplynutí 3 let od rozhodnutí o odnětí. (9)

## **2.2 Technické podmínky provozování autoškoly**

Technickými podmínkami provozování autoškoly se rozumí autocvičiště nebo cvičná plocha nebo řidičský trenažér dále prostory pro výuku a výcvik a jako poslední, učební pomůcky a výcvikové vozidlo. (9)

### **2.2.1 Technické podmínky pro autocvičiště, cvičné plochy**

Autocvičiště nebo jiná cvičná plocha musí mít zpevněný povrch (beton, asfalt nebo dlažba). Zpevněný povrch musí mít takové rozměry, aby na něm bylo možno provádět nácvik:

- rozjíždění a zastavování vozidla na vyznačených místech
- přímé jízdy vpřed a vzad s prokluzem spojky
- jízdy s vozidlem v omezeném prostoru
- jízdy slalomovou tratí vpřed a vzad
- jízdy ve tvaru osmičky vpřed a vzad
- couvání do omezeného prostoru
- parkování vodorovné v řadě, šikmé, kolmé a opuštění parkovacího prostoru vpřed a vzad
- řízení vozidla v jednotlivých rizikových situacích (9)

### **2.2.2 Řidičský trenažér**

Řidičský trenažér byl vyroben pro účely výcviku řidičů začátečníků. Pomocí něho se začáteční řidiči seznamují s funkcemi vozidla a jeho ovládání bez toho, aby se jezdilo na reálnou pozemní komunikaci, mezi další vozidla. Jeho využití v autoškole může s částí nahradit samotnou výuku ve výcvikovém vozidle. Podle norem, které splňují pro výuku v autoškole a jejich možnost náhrady praktického výcviku ve výcvikovém vozidle se dělí na čtyři typy. Procenta nahraditelnosti etap řidičského výcviku uvádí zákon č.247/2000 Sb., o získávání a zdokonalování odborné způsobilosti k řízení motorových vozidel.



*Obr 3: Řidičský trenažér osobního automobilu  
Zdroj: (www.essa.cz)*

### **2.2.3 Prostory pro výuku**

Provozovatel je povinen při podávání žádosti o získání registrace na provozování autoškoly předložit i doklad o úspěšném zkolaudování vlastní provozovny, kde bude probíhat výuka zájemců o řidičská oprávnění. Pokud provozovatel nemá vlastní prostory pro výuku, stačí doložit pouze smlouvu o pronájmu provozovny.(9)

### **2.2.4 Učební pomůcky pro výuku teorie řízení**

Provozovatel nemá povinnost zájemcům o řidičské oprávnění poskytnout učebnice na výuku. Může zprostředkovat prodej této literatury a nebo její zapůjčení. Povinnost mít učebnu vybavenou výpočetní technikou pro výuku není zatím uzákoněna.(9)

### **2.2.4 Učební pomůcky pro výuku praktické údržby a praktické jízdy**

Výuka praktické údržby se provádí na výcvikovém vozidle. V autošcole lze při výuce a výcviku provozovat výcvikové vozidlo které :

- 1) svojí konstrukcí a technickým stavem odpovídá požadavkům stanoveným zvláštním právním předpisem
- 2) je vybaveno dvojitým zařízením schváleného provedení podle zvláštního právního předpisu umožňující ovládání spojky a provozní brzdy vozidla, popřípadě akcelérátoru (u vozidla s automatickou převodovkou postačí dvojitá zařízení pro ovládání provozní brzdy vozidla) jedná-li se o traktor, musí být v jeho kabině navíc umístěno další sedadlo pro učitele výcviku, jehož umístění a provedení musí být schváleno podle zvláštního právního předpisu, jedná-li se o motocykl, musí být kromě dvojitých zařízení na ovládání spojky a provozní brzdy vybaven dvojitým řízením schváleného podle zvláštního právního předpisu, nebo elektronickým zařízením umožňujícím komunikaci učitele se žákem a ovládání zapalování motocyklu

- 3) je vybaveno doplňkovým vnitřním zrcátkem, pokud je pro daný typ vozidla předepsáno
- 4) bylo pro účely výuky a výcviku schváleno obecním úřadem obce s rozšířenou působností (9)

**Praktický výcvik v řízení vozidla a zkouška z praktické jízdy se provádí :**

- 1) pro skupinu **AM** na motocyklu s objemem válců spalovacího motoru nepřevyšujícím  $125 \text{ cm}^3$ , přičemž rychlost jízdy při výcviku v řízení a praktické jízdy při zkoušce nesmí převyšovat  $45 \text{ km/h}$
- 2) pro skupinu **A1** na motocyklu bez postranního vozíku s objemem válců spalovacího motoru převyšujícím  $75 \text{ cm}^3$  a nepřevyšujícím  $125 \text{ cm}^3$  a o výkonu nepřevyšujícím  $11 \text{ kW}$
- 3) pro skupinu **A** (s omezením na lehké motocykly) na motocyklu bez postranního vozíku s objemem válců spalovacího motoru převyšujícím  $125 \text{ cm}^3$ , o výkonu převyšujícím  $11 \text{ kW}$  a nepřevyšujícím  $25 \text{ kW}$  a s poměrem výkon/hmotnost nepřevyšujícím  $0,16 \text{ kW/kg}$
- 4) pro skupinu **A** (bez omezení) na motocyklu bez postranního vozíku o výkonu převyšujícím  $25 \text{ kW}$  nebo s poměrem výkon/hmotnost převyšujícím  $0,16 \text{ kW/kg}$  nebo motocyklu s postranním vozíkem s poměrem výkon/hmotnost převyšujícím  $0,16 \text{ kW/kg}$
- 5) pro skupinu **B1** s motorovým tříkolovým nebo čtyřkolovým vozidlem, jehož konstrukční rychlost je nejméně  $60 \text{ km.h}^{-1}$ , přičemž provozní hmotnost nesmí převyšovat  $550 \text{ kg}$ ; pokud je toto vozidlo poháněno elektricky, hmotnost akumulátorů se do této hmotnosti nezapočítává
- 6) pro skupinu **B** s osobním automobilem, jehož celková hmotnost nepřevyšuje  $3\,500 \text{ kg}$  a jehož konstrukční rychlost je nejméně  $100 \text{ km.h}^{-1}$
- 7) pro skupinu **B+E** s jízdní soupravou tvořenou osobním automobilem uvedeným v písmenu f) a přívěsem o celkové hmotnosti nejméně  $750 \text{ kg}$  a jehož konstrukční rychlost je nejméně  $80 \text{ km.h}^{-1}$
- 8) pro skupinu **C1** s nákladním automobilem o celkové hmotnosti převyšující  $4\,000 \text{ kg}$ , avšak nepřevyšující  $7\,500 \text{ kg}$ , a jehož konstrukční rychlost je nejméně  $80 \text{ km.h}^{-1}$
- 9) pro skupinu **C1+E** s jízdní soupravou tvořenou vozidlem uvedeným v písmenu h) a přívěsem o celkové hmotnosti nejméně  $2\,000 \text{ kg}$  a jehož konstrukční rychlost je nejméně  $80 \text{ km.h}^{-1}$

- 10) pro skupinu **C** s nákladním automobilem o celkové hmotnosti nejméně 10 000 kg a jehož konstrukční rychlost je nejméně 80 km.h<sup>-1</sup>
- 11) pro skupinu **C+E** s jízdní soupravou tvořenou nákladním automobilem a přípojným vozidlem, přičemž celková hmotnost soupravy je nejméně 18 000 kg a konstrukční rychlost je nejméně 80 km.h<sup>-1</sup>, nebo s nákladním automobilem uvedeným pod písmenem j) a přívěsem, přičemž celková hmotnost soupravy je nejméně 18 000 kg a konstrukční rychlost je nejméně 80 km.h<sup>-1</sup>
- 12) pro skupinu **D1** s motorovým vozidlem určeným pro přepravu osob s více než 8 místy k sezení, kromě místa řidiče, ne však více než 16 místy k sezení, kromě místa řidiče, jehož konstrukční rychlost je nejméně 80 km.h<sup>-1</sup>,
- 13) pro skupinu **D1+E** s jízdní soupravou tvořenou vozidlem uvedeným pod písmenem l) a přívěsem o celkové hmotnosti, která je nejméně 1 250 kg, jehož konstrukční rychlost je nejméně 80 km.h<sup>-1</sup>
- 14) pro skupinu **D** s motorovým vozidlem určeným pro přepravu osob s více než 16 místy k sezení kromě místa řidiče a jehož konstrukční rychlost je nejméně 80 km.h<sup>-1</sup>
- 15) pro skupinu **D+E** s jízdní soupravou tvořenou vozidlem uvedeným pod písmenem n) a přívěsem o celkové hmotnosti nejméně 1 250 kg, jehož konstrukční rychlost je nejméně 80 km.h<sup>-1</sup>
- 16) pro skupinu **T** se zemědělským nebo lesnickým traktorem s vlastním pohonem kol, který má nejméně dvě osy, k němuž je připojen přívěs o celkové hmotnosti nejméně 3 500 kg a je naložen nejméně na 50 % užitečného zatížení (9)

Při praktickém výcviku v řízení vozidel skupiny T je možno polovinu výcviku prováděného na autocvičišti nebo jiné cvičné ploše s vyloučením provozu ostatních vozidel provést bez přípojného vozidla. (9)

**Výuka praktické údržby může být prováděna také :**

- na modelu palivové, elektrické, brzdové, chladicí a mazací soustavy nákladního automobilu
- na modelu zážehového a vznětového motoru
- na modelu převodovky a spojky
- na modelu jednotlivých částí nákladního automobilu se zachovanými funkčními vlastnostmi

## **Schválení výcvikového vozidla**

Výcvikové vozidlo schvaluje pro jeho použití k výcviku v autoškole úřad příslušný pro registraci silničního motorového vozidla podle zvláštního zákona. Úřad schválí výcvikové vozidlo na základě písemné žádosti provozovatele vozidla. (9)

V autoškole lze použít jako výcvikové vozidlo vozidlo, konstrukčně přizpůsobené tělesně postiženým osobám, které není výcvikovým vozidlem. Výcvikové vozidlo schvaluje pro jeho použití k výcviku v autoškole úřad příslušný pro registraci silničního motorového vozidla podle zvláštního zákona.

Úřad po schválení vozidla k výcviku provede úřední záznam do technického průkazu vozidla s textem „Schváleno jako výcvikové vozidlo“. Vydá nové osvědčení o registraci silničního motorového a přípojného vozidla, ve kterém zaznamenává změnu užívání vozidla do části jiné záznamy a na tabulku státní poznávací značky vozidla vyznačí nálepkou termín příští pravidelné technické prohlídky a měření emisí. (9)

## **Označení výcvikového vozidla**

Výcvikové vozidlo s výjimkou motocyklu a osádka motocyklu musí být při výcviku v řízení vozidla a při závěrečné zkoušce řádně označeny. Označení výcvikového vozidla musí být umístěno na vozidle tak, aby bylo viditelné ostatními účastníky provozu vozidel na pozemních komunikacích ze všech stran a u osádky motocyklu zepředu a zezadi na vzdálenost nejméně 50 metrů.(9)

Podle typů vozidel se výcvikové vozidlo označuje :

- 1) osobní automobil – označuje se svítlnou schváleného typu a provedení, která má na přední a zadní straně nápis "AUTOŠKOLA" a na levé a pravé straně písmeno "L". Jednotlivá písmena v nápisu "AUTOŠKOLA" jsou mimo písmene "L" modré barvy na bílém podkladu. Písmeno "L" v nápisu "AUTOŠKOLA" je bílé barvy na modrém podkladu. Písmena "L" na levé a pravé straně svítlny jsou rovněž bílé barvy na modrém podkladu. Výška písmen je nejméně 70 mm a šířka čáry písma nejméně 12 mm. Označení se umísťuje na střešku výcvikového osobního automobilu.
- 2) nákladní automobil a vozidlo hromadné přepravy osob - označují se tabulí ve tvaru čtverce o straně nejméně 300 mm, na které je umístěno písmeno "L" o výšce nejméně 250 mm a šířce čáry písma nejméně 30 mm. Plocha tabule je modré barvy, písmeno "L" je barvy bílé. Označení se umísťuje na přední, zadní a obou bočních stranách výcvikového vozidla.



- 3) traktor – označuje se krychlí o straně nejméně 250 mm, na které je na všech svislých stranách umístěno písmeno "L" o výšce nejméně 200 mm a šířce čáry písma nejméně 30 mm. Plocha stran krychle je modré barvy, písmeno "L" je v barvě bílé. Označení se umísťuje na střechu výcvikového traktoru.
- 4) přípojné vozidlo – označuje se tabulí podle odstavce 2, která se umísťuje na obou bočních stranách a na zadní straně přípojného vozidla.
- 5) vozidlo na němž se provádí výcvik tělesně postižených osob - označuje se způsobem uvedeným v bodu 1) nebo se označuje tabulí uvedenou v bodu 2), přičemž označení uvedené v tomto odstavci se umísťuje na karoserii vozidla vpředu na levé straně a rovněž vzadu uprostřed vozidla nebo na jeho levé straně.
- 6) motocykl – osádka se označuje čtvercem o straně nejméně 250 mm, ve kterém je umístěno písmeno "L" o výšce nejméně 200 mm a šířce čáry písma nejméně 30 mm. Plocha čtverce je modré barvy, písmeno "L" je barvy bílé. Označení se umísťuje žadatelé o řidičské oprávnění na prsou a učitelé výcviku na zádech. (9)

Výuku a výcvik provádí fyzická nebo právnická osoba, které byla udělena akreditace k provozování této činnosti krajským úřadem příslušným podle jejího místa podnikání nebo sídla. (9)

### **2.3 Učební osnova výuky a výcviku žadatelů o řidičská oprávnění**

Předmětem výuky a výcviku žadatelů o řidičská oprávnění je získání potřebných teoretických a praktických znalostí, dovedností a návyků k řízení motorových vozidel v provozu na pozemních komunikacích. Vyučovat jednotlivé předměty mohou osoby, které jsou držiteli profesního osvědčení. O profesním osvědčení rozhoduje krajský úřad.

#### **Výuka obsahuje:**

- 1) výuku předpisů o provozu vozidel
- 2) výuku o ovládání a údržbě vozidla
- 3) výuku teorie řízení a zásad bezpečné jízdy
- 4) výuku zdravotnické přípravy

**Výcvik obsahuje:**

- 1) výcvik v řízení vozidla
- 2) výcvik praktické údržby vozidla
- 3) praktický výcvik zdravotnické přípravy

Rozsah výuky a výcviku je rozdělen podle druhu výuky a výcviku a podle jednotlivých skupin a podskupin řidičských oprávnění, k jejichž získání se výuka a výcvik provádí.

Následující tabulky uvádějí počet hodin v předmětech výuky základní výuky a výcviku.

*Tab. 7: Počet hodin v předmětech výuky*

SKUPINA ŘIDIČSKÉHO OPRÁVNĚNÍ	PŘEDMĚTY VÝUKY				OP	CELKEM
	PPV	OÚV	TZBJ	ZP		
AM	14	1	6	2	3	26
A1	14	1	6	2	3	26
A	14	1	6	2	3	26
B1	16	2	8	2	4	32
B	18	2	10	2	4	36
T	18	10	10	2	4	44

Zdroj: Autorka podle (9)

*Tab. 8: Počet hodin v předmětech výcviku*

SKUPINA ŘIDIČSKÉHO OPRÁVNĚNÍ	PV- ŘD				PV- ÚV	PV-ZP	Celkem
	1.ETAPA		2.ETAPA	3.ETAPA			
	AC	MP	SP	SP			
AM	1	2	5	5	1	4	18
A1	1	2	5	5	1	4	18
A	1	2	5	5	1	4	18
B1	2	5	10	6	2	4	29
B	2	5	12	9	2	4	34
T	2	4	7	7	8	4	33

Zdroj: Autorka podle (9)

## **2.4 Zkoušky odborné způsobilosti žadatelů o řidičská oprávnění**

Žadatelé o ŘO se po ukončení výuky a výcviku v autoškole podrobí zkoušce z odborné způsobilosti k řízení motorového vozidla. (9)

Zkouška se dělí na:

- 1) zkoušku z předpisů o provozu na pozemních komunikacích a zdravotnické přípravy
- 2) zkoušku ze znalostí ovládání a údržby vozidla
- 3) zkoušky z praktické jízdy výcvikovým vozidlem

Zkoušky žadatelů o ŘO provádí příslušný obecní úřad obce s rozšířenou působností. Pro provádění zkoušek určí příslušný obecní úřad obce s rozšířenou působností zkušební komisaře, kterým může být pouze zaměstnanec obce zařazený do obecního úřadu. Ten musí být současně držitelem platného průkazu zkušební komisaře.

Zkoušky z odborné způsobilosti žadatele o ŘO se provádí zpravidla v jeden den a to v autoškole, která zajišťovala výuku a výcvik žadatele. Provozovatel autoškoly, který zajišťoval výuku a výcvik žadatele, poskytne příslušnému obecnímu úřadu obce s rozšířenou působností pro účely zkoušky na náklady žadatele výcvikové vozidlo.(9)

### **2.4.1 Zkouška z předpisů o provozu na pozemních komunikacích a ZP**

Zkouška z předpisů o provozu na pozemních komunikacích a ZP se provádí formou testu. Test je složen z 25 otázek s možností získání 50 bodů. Otázky jsou v testu sestaveny následovně:

- 10 otázek ověřujících znalost pravidel silničního provozu a jejich užití řidičem
- 4 otázky ověřující znalost zásad bezpeční jízdy a ovládání vozidla
- 3 otázky ověřující znalost dopravních značek, světelných signálů apod.
- 3 otázky ověřující schopnost řešení dopravních situací
- 2 otázky ověřující znalost předpisů souvisejících s provozem na pozemních komunikacích
- 1 otázka ověřující znalost zdravotnické přípravy (9)

### **2.4.2 Zkouška ze znalostí ovládání a údržby vozidla**

Zkouška ze znalostí ovládání a údržby vozidla je praktikována ústní formou, kde jako názorný příklad slouží výcvikové vozidlo, té skupiny, pro kterou žadatel o ŘO provádí zkoušku. Při zkoušce z ovládání a údržby vozidla prokazuje žadatel znalost základních soustav vozidla a jejich činitelů, které mají vliv na bezpečnost jízdy a na životní prostředí, jejich běžnou údržbu a odstraňování běžných poruch a závad. (9)

### **2.4.3 Zkouška z praktické jízdy**

Zkouška z praktické jízdy se provádí na výcvikovém vozidle a žadatel o ŘO musí prokázat, že zná celý postup kontroly technického stavu vozidla před zahájením jízdy (např.: stav pneumatik, osvětlení vozidla, funkčnost řízení a brzd a další). Dále musí prokázat dovednost a znalost ovládání motorového vozidla v podmínkách provozu na pozemních komunikacích, zejména zachování správného směru jízdy, rychlosti vozidla, bezpečné projíždění křižovatek a dalších úkonů důležitých v běžném provozu.

Po celou dobu zkoušky z praktické jízdy musí žadatel o ŘO prokazovat ohleduplné, ukázněné, předvídatelné a přizpůsobivé řidičské chování. (9)

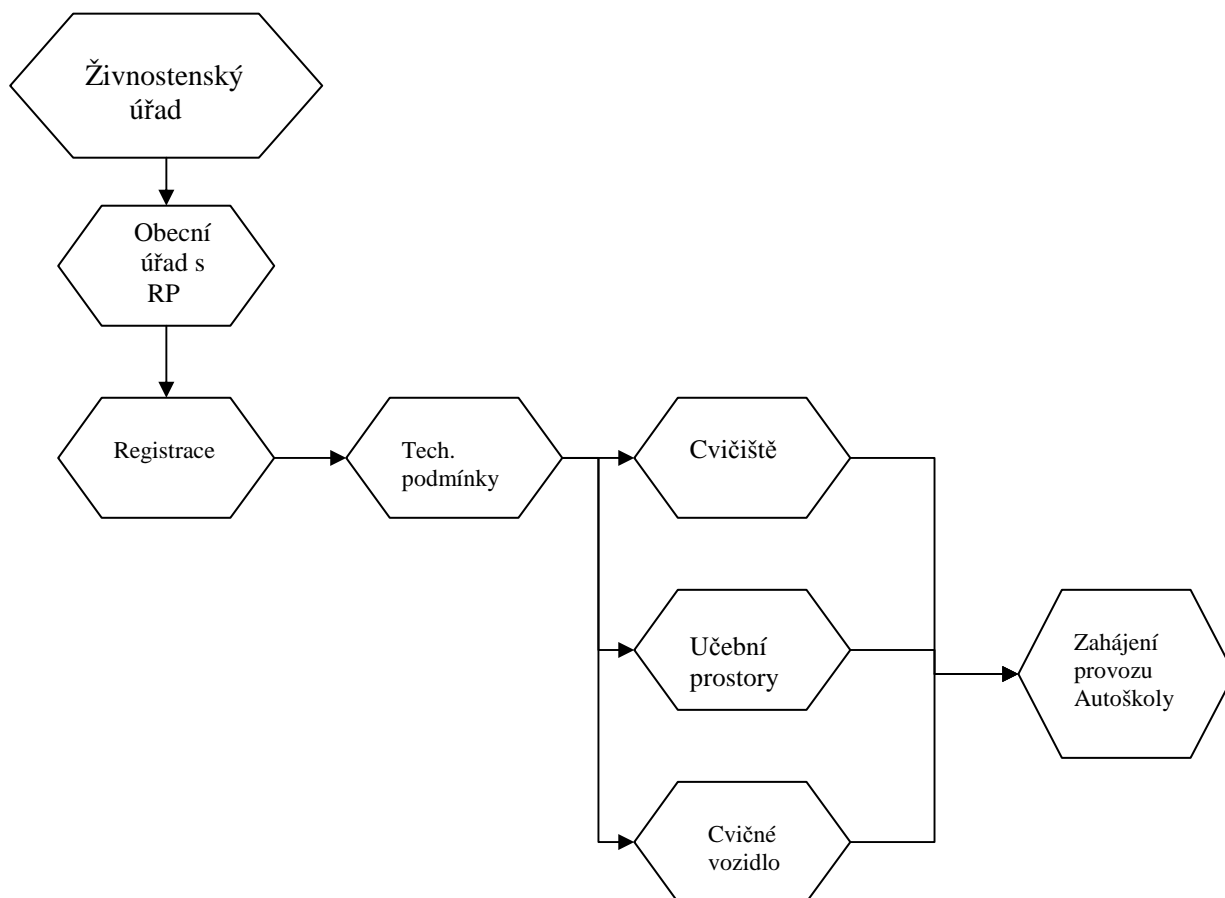
### 3 PROVOZOVÁNÍ VYBRANÉ AUTOŠKOLY A NÁVRHY NA JEJÍ ZKVALITNĚNÍ

Tato část bakalářské práce obsahuje popis postupu, který byl uskutečněn před zahájením vybrané autoškoly v Pardubickém kraji. Dále jsou zde uvedeny návrhy na zkvalitnění a vylepšení postupů, stávajících činností, výuky, výcviku apod., této vybrané autoškoly, které by mohly vést k lepší kvalitě řidičů na našich silnicích a ke snížení počtu nehod.

#### 3.1 Provozování vybrané autoškoly

S ohledem na neúmyslné poškození dobrého jména vybrané autoškoly nebude zveřejněn název této autoškoly. Postup před zahájením provozu vybrané autoškoly z Pardubického kraje je stejný jako v předchozí kapitole, kde byl popsán podrobně.

Následující diagram stručně shrnuje celý tento proces.



Obr 4: Vývojový diagram činností vykonaných před zahájením autoškoly  
Zdroj: Autorka

Provoz autoškoly je podmíněn zákonem č. 247/2000 Sb., o získávání a zdokonalování odborné způsobilosti k řízení motorových vozidel. Na úplném začátku procesu vzniku vybrané autoškoly, si její provozovatel musel opatřit živnostenské oprávnění na vázanou živnost. Tento druh živnosti si zařídil na ŽÚ Přelouč. Po obdržení živnostenského oprávnění na provozování vázané živnosti, tedy provozování autoškoly si na obecním úřadu s RP v Přelouči podal písemnou žádost na získání registrace, potřebné k provozování autoškoly (viz příloha C). Po doložení všech okolností (doklad osvědčující právní vztah žadatele k autocvičišti nebo k cvičné ploše nebo k řidičskému trenažéru, k výukovým a učebním prostorám a k výcvikovým vozidlům dále platné profesní osvědčení osob, které budou provádět výuku a výcvik k získání řidičského oprávnění a živnostenský list), nutných k získání registrace musel provozovatel zaplatit na obecním úřadě s RP v Přelouči správní poplatek 2000 Kč. Po obvyklé vyřizovací lhůtě, která činí 30 dní, byla provozovateli registrace vydána. Poté následovalo zahájení provozu vybrané autoškoly.

Za účelem zjištění názoru absolventů řidičských kurzů na kvalitu a rozsah služeb vybrané autoškoly byl sestaven dotazník (viz příloha B), který pomůže odhalit nedostatky této autoškoly. Podle výsledků, které vznikly pomocí ankety, jsou v dalším textu navrženy změny a řešení, které by mohly vést k větší spokojenosti uchazečů o ŘO a tím i zkvalitnit služby a provoz vybrané autoškoly.

### **3.2 Výsledky dotazníku**

Pro získání názorů veřejnosti v problematice autoškol byl vytvořen dotazník (viz příloha B), který obsahuje 9 otázek týkajících se současného stavu autoškol. Ať už se jedná o analýzu formy výuky, závěrečných zkoušek nebo jejich webovou propagaci, při níž vlastně vzniká prvotní zájem uchazeče o účast na kurzu právě u dané autoškoly.

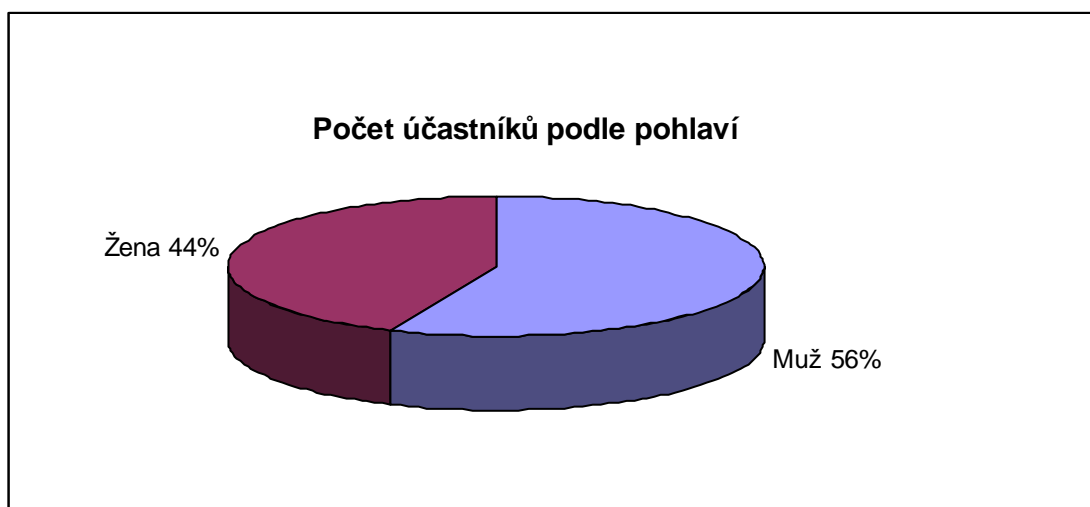
Dotazník obsahuje následující otázky:

- 1) Jste muž nebo žena?
- 2) Vaše rozmezí věku?
- 3) Jste spokojeni se současnou kvalitou internetové propagace autoškol v Pardubickém kraji?
- 4) Jste spokojeni se současným rozsahem (počet hodin) výuky teorie, zásad bezpečné jízdy a předpisů?
- 5) Jste spokojeni se současným rozsahem (počet hodin) praktického výcviku v řízení vozidla?

- 6) Souhlasili byste s uzákoněním povinného výcviku 1. etapy v řízení vozidla na trenažérech?
- 7) Uvítali byste zařazení do praktického výcviku v řízení vozidla i školu smyku a školení na úsporu paliva?
- 8) Jste spokojeni s formou závěrečných zkoušek z předpisů o provozu na pozemních komunikacích a zdravotnické přípravy?
- 9) Jste spokojeni s formou závěrečných zkoušek z praktické jízdy?

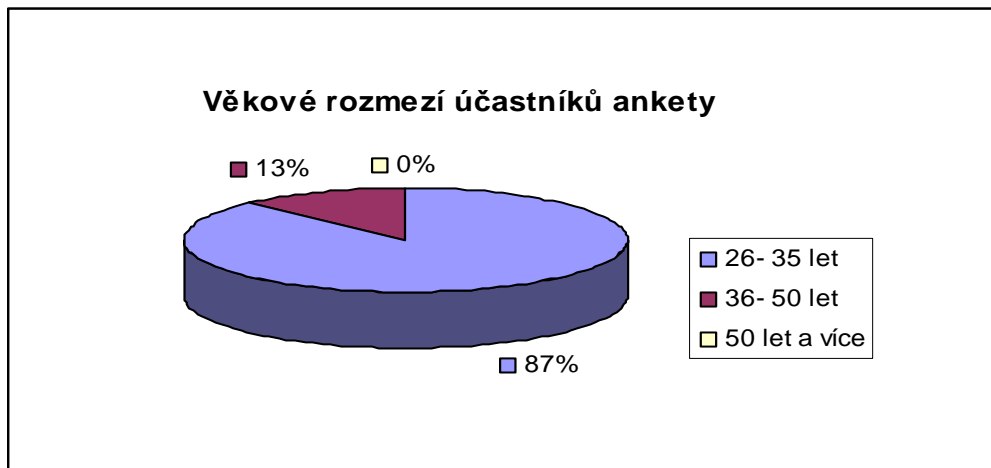
Dotazník byl vyplňován šestnácti účastníky kurzu o získání řidičského oprávnění skupiny B, u vybrané nejmenované autoškoly v Přelouči, bezprostředně po ukončení zkoušek. Tudíž byl jejich názor čerstvý a plný dojmů nabitých po absolvování závěrečných zkoušek.

Následující obrázky vyjadřují výsledky ankety podle jednotlivých otázek. První obrázek vyjadřuje počet absolventů řidičského kurzu a jejich rozdělení na pohlaví. Do ankety se zapojilo devět mužů a sedm žen.



Obr 5: Počet účastníků podle pohlaví  
Zdroj: Autorka

Druhý obrázek znázorňuje věkové rozmezí účastníků ankety. Ankety se zúčastnilo 14 osob ve věku od 16 do 25 let a dvě osoby ve věku 26 až 35 let. Ankety se nezúčastnil nikdo starší 36 let.



*Obr 6: Věkové rozmezí účastníků ankety*  
Zdroj: Autorka

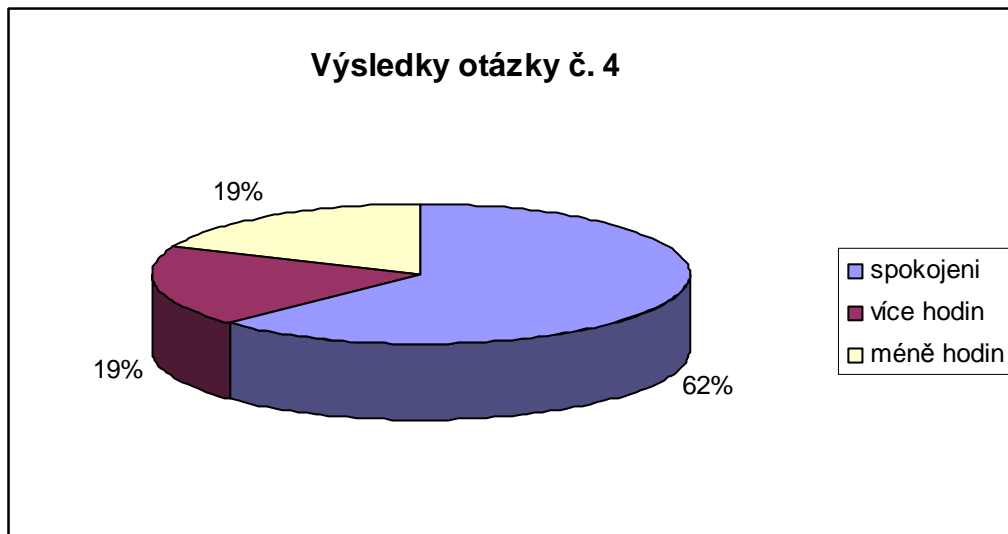
Třetí obrázek znázorňuje odpovědi na otázku týkající se kvality internetové propagace autoškol v Pardubickém kraji. Výsledky odkryly, že sedm účastníků ankety je spokojeno s dosavadní zkušeností s touto formou propagace a devět účastníků bylo nespokojeno a uvítalo by zlepšení.



*Obr 7: Kvalita internetové propagace autoškol*  
Zdroj: Autorka

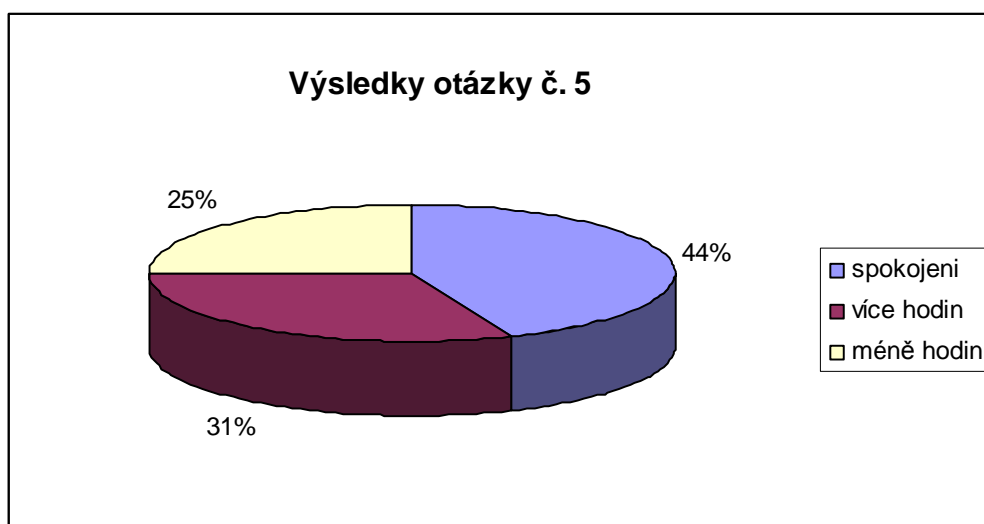
Čtvrtý obrázek vyjadřuje výsledky otázky týkající se rozsahu výuky teorie, zásad bezpečné jízdy a předpisů. Deset účastníků ankety odpovědělo, že jsou spokojeni se současným počtem hodin, tři odpověděli že by uvítali více hodin a tři méně.





*Obr 8: Rozsah výuky teorie, zásad bezpečné jízdy a předpisů*  
Zdroj: Autorka

Pátý obrázek znázorňuje výsledky otázky týkající se rozsahu praktického výcviku v řízení vozidla v autoškole. Sedm účastníků ankety odpovědělo, že jsou spokojeni z dosavadním počtem hodin výcviku. Pět účastníků odpovědělo, že by uvítali více hodin a čtyři by uvítali méně hodin výcviku.



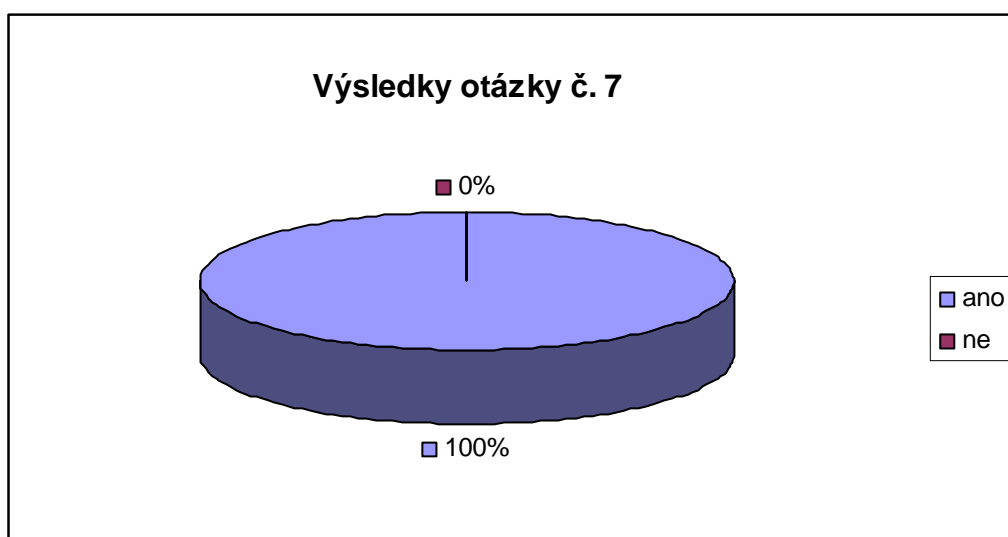
*Obr 9: Rozsah praktického výcviku v řízení vozidla*  
Zdroj: Autorka

Šestý obrázek znázorňuje výsledky otázky týkající se uzákonění povinného výcviku 1. etapy v řízení vozidla na trenažérech. Výsledky dopadly tak, že devět účastníků je pro uzákonění a sedm proti.



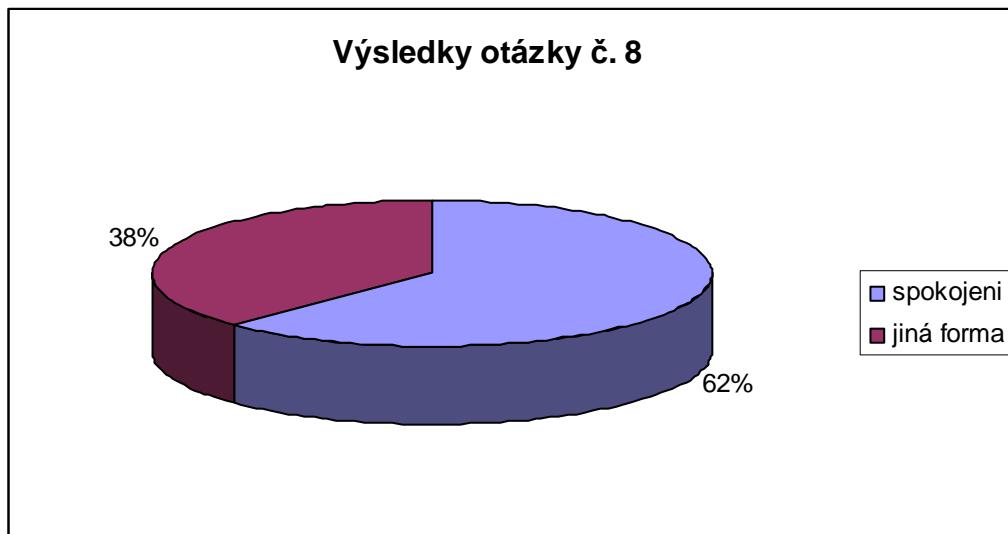
*Obr 10: Uzákonění povinného výcviku 1. etapy v řízení vozidla na trenažérech*  
Zdroj: Autorka

Sedmý obrázek vyjadřuje výsledky otázky týkající se zařazení do praktického výcviku v řízení vozidla i školu smyku a školení na úsporu paliva. Na tuto otázku byla odpověď jednoznačná a to tak, že všichni účastníci ankety souhlasili.



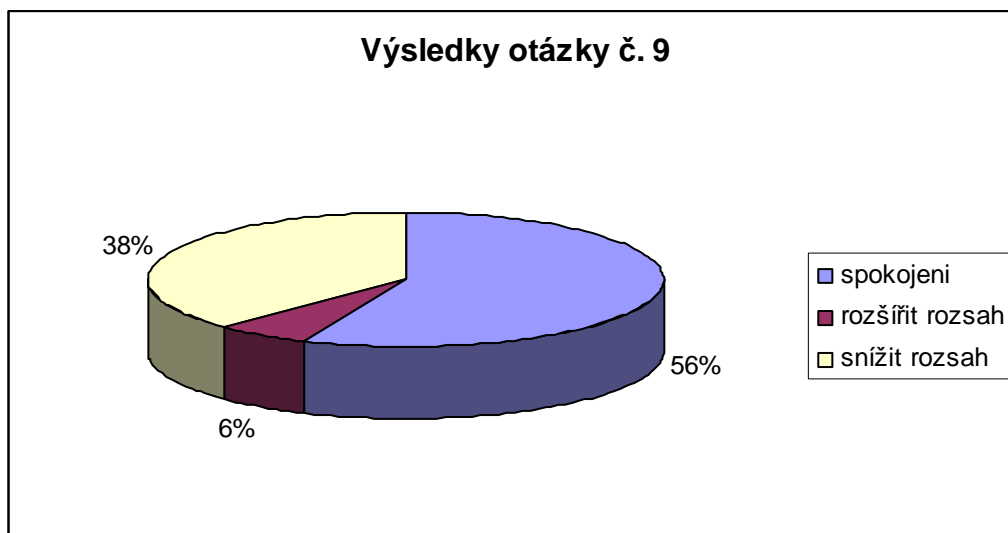
*Obr 11: Škola smyku a školení na úsporu paliva*  
Zdroj: Autorka

Osmý obrázek znázorňuje vyhodnocení odpovědí týkající se otázky spokojenosti s formou závěrečných zkoušek z předpisů o provozu na pozemních komunikacích. Deset odpovědí bylo kladných a šest záporných.



*Obr 12: Závěrečné zkoušky z předpisů o provozu na pozemních komunikacích*  
Zdroj: Autorka

Poslední devátý obrázek znázorňuje vyhodnocení odpovědí týkající se formy závěrečných zkoušek z praktické jízdy. Zde byli odpovědi následující. Devět spokojených, jeden účastník ankety by uvítal rozšíření jejího rozsahu a šest zkrácení rozsahu.



*Obr 13: Forma závěrečných zkoušek z praktické jízdy*  
Zdroj: Autorka

Jak z těchto výsledků ankety vyplývá, někteří uchazeči o řidičské oprávnění nejsou spokojeni s rozsahem služeb autoškoly ve velké míře. Proto se následující část bakalářské práce zabývá návrhy na zlepšení této situace a uspokojení přání uchazečů.

### 3.2.1 Návrhy na změny vyplývající z výsledků dotazníku

Na základě výsledků vyplývajících z ankety v předchozí části práce, jsou navrženy následující řešení a změny:

#### 1) Propracovanější internetová propagace autoškoly

Investice autoškoly do webových stránek, které by měly podrobně popisovat působení autoškoly na trhu, důležité kontakty, ceník služeb, odkazy na zákony a dále obsahovat fotogalerii s vozovým parkem a učebními prostorami. Na webových stránkách autoškoly by měly být k dispozici ke stažení veškeré potřebné dokumenty důležité k zahájení řídičského kurzu.

#### 2) Zapojení trenážerů do praktického výcviku v řízení vozidel

Jak z výsledků ankety vyplývá více jak polovina dotázaných by uvítala využívání trenážerů při 1. etapě výcviku v řízení vozidla. Na základě toho by autoškola měla investovat do koupi alespoň jednoho trenážeru (např. trenážeru osobního vozidla), který by umožnil nácvik základních úkonů k rozpořívání vozidla v klidném a bezpečném prostředí autoškoly namísto reálného provozu.

#### 3) Zařazení školy smyku a školení na úsporu paliva do praktického výcviku

Tento návrh na změnu výukového plánu vzešel z výsledku ankety, kde všichni zúčastnění jednoznačně souhlasili s rozšířením výcviku o tyto části. Následující tabulka znázorňuje již návrh změny ve výcvikovém plánu. (stávající výcvikový plán viz tab.č. 8) Výcvikový plán je rozšířen o 4. etapu, tedy školu smyku a 5. etapu, tedy školení na úsporu paliva.

Tab. 9 : Počty hodin v předmětech výcviku

SKUPINA ŘIDIČSKÉHO OPRÁVNĚNÍ	PV- ŘD						PV- ÚV	PV-ZP	Celkem
	1.ETAPA		2.ETAPA	3.ETAPA	4.ETAPA	5.ETAPA			
	AC	MP	SP	SP	AC	SP			
AM	1	2	5	5	2	2	1	4	22
A1	1	2	5	5	2	2	1	4	22
A	1	2	5	5	2	2	1	4	22
B1	2	5	10	6	3	2	2	4	34
B	2	5	12	9	3	2	2	4	39

Zdroj: Autorka

### 3.3 Statistiky nehodovosti na pozemních komunikacích a návrhy na snížení nehodovosti při výuce v autoškole

Následující část bakalářské práce obsahuje přehled statistik o počtu nehod. Je zaměřena na statistiku počtu nehod po požití alkoholu a dále na statistiku zavinění nehod a jejich následky v závislosti na věku řidičů osobních automobilů.

Tyto statistiky byly vybrány cíleně za účelem následného navrnutí zlepšení, které by mělo probíhat již od samotného začátku vývoje budoucího řidiče, tedy v autoškole.

#### Nehody zaviněné požitím alkoholu v roce 2009

Na začátek by bylo dobré zmínit, že v ČR je při řízení motorového vozidla nulová tolerance alkoholu v krvi. Nulovou toleranci v Evropě uplatňuje i Bělorusko, Estonsko, Chorvatsko, Maďarsko, Moldávie, Rumunsko, Rusko, Slovensko a Ukrajina. Naopak například na Kypru je řidičům povoleno až 0,9 promile.

Následující tabulka znázorňuje stupně opilsti podle množství promilí.

Tab. 10: Stádia opilsti dle promilí alkoholu v krvi

Promile	Fáze
0,5- 1,0	podnapilost
1,0- 2,0	mírný až střední stupeň
2,0- 3,0	těžký stupeň opilsti
3,0 a více	akutní otrava alkoholem

Zdroj: Autorka podle (11)

Policie ČR evidovala pro rok 2009, 5 725 nehod (**tj. 8,1% z celkového počtu**) zaviněných pod vlivem alkoholu, při kterých eviduje 123 usmrčených a 2 658 zraněných osob. Oproti roku 2008 je počet nehod nižší o 1 527 (**tj. o 21,1%**), počet usmrčených je vyšší o 43 osob (**tj. o 53,8%**) a počet zraněných je nižší o 314 osob (**tj. o 7,5%**). Na tyto nehody připadla 14,9% z celkového počtu silničních obětí a znamená to, že v průměru téměř každá šestá osoba byla usmrcena při nehodě zaviněné pod vlivem alkoholu. Počet usmrčených při těchto nehodách je nejvyšší za posledních šest let. (10)

Nejvíce usmrcených osob u nehod zaviněných účastníky silničního provozu pod vlivem alkoholu bylo v roce 2009 na území okresů:

- Ostrava o 9 osob
- **Pardubice o 9 osob**
- Klatovy o 8 osob
- Litoměřice o 7 osob
- Rychnov n. Kněžnou o 7 osob
- Tachov o 5 osob
- Český Krumlov o 5 osob
- Bruntál o 5 osob
- Hodonín o 4 osoby atd. (10)

Následující tabulka znázorňuje počty nehod a počty usmrcených v důsledku dopravních nehod způsobených vlivem alkoholu v Pardubickém kraji.

*Tab. 11: Počet nehod pod vlivem alkoholu v Pardubickém kraji*

<b>Kraj rok 2009</b>	<b>Počet nehod</b>	<b>tj. %</b>	<b>Počet usmrcených</b>	<b>tj. %</b>
Pardubický kraj	604	9,1	17	17,0

Zdroj: Autorka podle (10)

### **Nehody vzniklé v závislosti na věku řidičů v roce 2009**

Řidiči věkového rozmezí 25 až 34 let se podílejí necelými 29% na zavinění nehod a zhruba stejným podílem i na počtu usmrcených při těchto nehodách. Další více jak 1/5 nehod připadla na věkovou skupinu 35 až 44 let. V porovnání s rokem 2008 se registruje více usmrcených prakticky jen u nehod zaviněných řidiči věkové kategorie nad 64 let (o 26%). Nejvyšší závažnost byla u nehod zaviněných řidiči věkové skupiny nad 64 let (22,6 usmrcených osob připadajících na 1 000 nehod) a dále u věkové skupiny 21 až 24 let a 45 až 54 let, kde hodnota tohoto ukazatele představuje 14,3, resp. 14,2 usmrcených. (10)

V následující tabulce je uvedeno porovnání počtu nehod a jejich následků, zaviněných řidiči osobních automobilů v závislosti na jejich věku.

Tab. 12: Počty nehod v závislosti na věku řidičů v ČR

Věk	Počet nehod	Počet usmrcených	Počet usmrcených, rozdíl
do 18 let	159	1	1
18- 20	3 676	44	-28
21- 24	5600	80	-14
25- 34	11895	162	-45
35- 44	8426	90	-43
45- 54	5278	75	-6
55- 64	3985	47	-4
> 64	2387	54	11
nezjištěno	2	1	1

Zdroj: Autorka podle (10)

Podle prognóz, které vytvořil český statistický úřad v roce 2007 se dopravní nehodovost seniorů bude v ČR zvyšovat spolu se zvyšujícím se počtem starších osob.

### 3.3.1 Návrhy změn vyplývající ze statistik nehodovosti a v závislosti na věku řidičů

Z výše uvedené statistiky vyplývá, že počet nehod způsobených obsahem alkoholu v krvi řidičů stále neklesá. Proto je nutné přistoupit k dalšímu způsobu, jak začínajícím řidičům vštěpit, že alkohol za volant opravdu nepatří. Kde jinde než v autoškole by to měli začínající řidiči pochopit. Dále se také podle výše uvedené statistiky ukázalo, že poměrně velký počet nehod způsobují řidiči starší 60 let. Proto jsou navrženy následující řešení :

#### 1) Rozšíření výuky teorie, zásad bezpečné jízdy a předpisů o projekci autonehod a jejich následků, včetně vysvětlení používání alkohol testerů

Na základě statistik o počtu dopravních nehod (z nichž dvě byly podrobněji popsány v předchozím textu), je na místě navrhnout prevenci proti jejich zvyšování. Proto by se mělo do výuky teorie povinně zařadit i minimálně dvou hodinové promítání autonehod a jejich následků. Tím by se rozsah výuky zvětšil z dosavadních celkových 36 hodin (u osobních automobilů) na 38 hodin.

Dále by měla vybraná autoškola při výuce seznamovat účastníky kurzů s alkohol testery, díky jejichž používání by si někteří řidiči před usednutím za volant uvědomili, že opravdu není vhodné řídit.

V současné době je na našem trhu mnoho druhů alkohol testerů. Jejich cena se pohybuje od 900 Kč a může dosáhnout daleko přes hranici 40 000 Kč.



*Obr 14: Alkohol tester - AL 7000*  
Zdroj: (12)

## **2) Zavedení kurzů řízení pro seniory**

Na základě statistiky o dopravních nehodách v závislosti na věku se ukázalo, že na našich silnicích řídí vozidla stále velké množství řidičů starších 60 let. Proto je další návrh na kvalitu výuky vybrané autoškoly zavedení kurzů pro seniory od 60 let, které by hradil stát nebo pojišťovny. Zde by se pod odborným dohledem zjišťovalo, zda jsou řidiči schopni reagovat na rizikové situace vzniklé v dopravním procesu. A jestli jim budou řidičské průkazy ponechány.



## ZÁVĚR

Autoškola, jakožto výuková instituce, je velmi důležitá pro budoucnost. Stejně jako se snaží základní, střední a vysoké školy vyučit co nejlepší a nejkvalitnější zdravotníky, chemiky, techniky, zemědělce atd., i autoškoly by se měly co nejvíce snažit svou výukou, přístupem a technickým vybavením vytvořit co nejkvalitnější řidiče. Každý absolvent řidičského kurzu by měl z autoškoly vycházet plný vědomostí o dopravních předpisech a zdravého sebevědomí, že dokáže a nebojí se ovládat vozidlo v reálných, někdy kritických situacích. Právě tyto vlastnosti a dovednosti by mu kvalitní autoškola měla dát. V současné době je trh s autoškolami přesycen, díky dostupnosti podnikání v tomto oboru. Vznikají malé, nezkušené autoškoly, které garantují získání řidičského oprávnění vrácením ceny kurzu. Už jen toto je přinejmenším pohoršující. Každý člověk je individuální a i v autoškole by se k němu takto mělo přistupovat. Dotazník, jež je použit v této práci, odkryl některé názory absolventů řidičského kurzu u vybrané autoškoly v Pardubickém kraji na formu výuky. Jak je tedy zřejmé, návrhy změn jsou na místě. Po jejich nastolení by mohli být absolventi řidičských kurzů spokojenější a doporučit vybranou autoškolu i ve svém okolí, což by zvýšilo poptávku po službách a zvýšilo tržby autoškoly, jež jsou při současném stavu vysoké konkurence, na hranici zisku a ztráty.

## SEZNAM POUŽITÝCH INFORMAČNÍCH ZDROJŮ

- (1) *Pardubický kraj* [online]. 2009 [cit. 2009-04-12].  
Dostupný z www: <<http://www.pardubickykraj.cz/>>
- (2) *Asociace autoškol* [online]. 2009 [cit. 2009-11-21].  
Dostupný z www: <[http://www.asociaceautoskol.cz/Zajimavosti-a-clanky/okno-do- >](http://www.asociaceautoskol.cz/Zajimavosti-a-clanky/okno-do-)
- (3) *Autoškoly* [online]. 2009 [cit. 2009-12-03].  
Dostupný z www: <<http://vsechnyautoskoly.cz/>>
- (4) *Autoškola Štěňha* [online]. 2009 [cit. 2009-12-12].  
Dostupný z www: <[http://web.telecom.cz/autoskola/ \( štenha](http://web.telecom.cz/autoskola/)>
- (5) *DPMP* [online]. 2009 [cit. 2009-11-21]. Dostupné z www: <<http://autoskola.dpmp.cz/>>
- (6) *Autoškol ZK* [online]. 2009 [cit. 2009-11-21]. Dostupný z www:  
<<http://www.autoskola-zk.cz/index.php>>
- (7) *Autoškola Koukal* [online]. 2009 [cit. 2009-11-21]. Dostupné z www:  
<<http://www.autoskolakoukal.cz/kontakt.html>>.
- (8) *Businessinfo* [online]. 2009 [cit. 2010-04-16]. Dostupné z www:  
<<http://www.businessinfo.cz/cz/clanek/vzdelavani-jkm/provozovani-autoskoly/1001792/55461/>>.
- (9) Úplné znění zákona č. 247/2000 Sb., o získávání a zdokonalování odborné způsobilosti k řízení motorových vozidel a o změnách některých zákonů.
- (10) *Policie ČR* [online]. 2009 [cit. 2010-04-16]. Dostupné z www: <<http://www.policie.cz>>.
- (11) *Alkoholik* [online]. 2008 [cit. 2010-03-16]. Dostupné z www:  
<<http://www.alkoholik.cz/>>.
- (12) *Alkohol - tester* [online]. 2010 [cit. 2010-04-16]. Dostupné z www: <<http://alkohol-tester.cz/>>.

## SEZNAM OBRÁZKŮ

Obr 1: Mapa Pardubického kraje.....	9
Obr 2: Titulní list k příručce z roku 1929.....	11
Obr 3: Řidičský trenážér osobního automobilu.....	21
Obr 4: Vývojový diagram činností vykonaných před zahájením autoškoly.....	29
Obr 6: Věkové rozmezí účastníků ankety.....	32
Obr 7: Kvalita internetové propagace autoškol.....	32
Obr 8: Rozsah výuky teorie, zásad bezpečné jízdy a předpisů.....	33
Obr 9: Rozsah praktického výcviku v řízení vozidla.....	33
Obr 10: Uzákonění povinného výcviku 1. etapy v řízení vozidla na trenážérech.....	34
Obr 11: Škola smyku a školení na úsporu paliva.....	34
Obr 12: Závěrečné zkoušky z předpisů o provozu na pozemních komunikacích.....	35
Obr 13: Forma závěrečných zkoušek z praktické jízdy.....	35
Obr 14: Alkohol tester - AL 7000.....	40

## SEZNAM TABULEK

Tab. 1: Přehled počtu obyvatel, rozlohy a počtu obcí v kraji.....	10
Tab. 3: Přehled cen autoškoly Štěňha.....	13
Tab. 4: Přehled cen Autoškoly DPMP a.s .....	14
Tab. 5: Ceník služeb autoškoly Z+K Svitavy.....	15
Tab. 6: Ceník autoškoly Koukal .....	16
Tab. 7: Počet hodin v předmětech výuky .....	26
Tab. 8: Počet hodin v předmětech výcviku .....	26
Tab. 9 : Počty hodin v předmětech výcviku .....	36
Tab. 10: Stádia opilsti dle promilí alkoholu v krvi.....	37
Tab. 11: Počet nehod pod vlivem alkoholu v Pardubickém kraji.....	38
Tab. 12: Počty nehod v závislosti na věku řidičů v ČR.....	39

## SEZNAM ZKRATEK

AC	Autocvičiště
ČR	Česká republika
DFJP	Dopravní fakulta Jana Pernera
DPMP	Dopravní podnik města Pardubice
MP	Minimální provoz
OP	Opakování a prozkoušení
OÚV	Výuka o ovládání a údržbě vozidla
PPV	Výuka předpisů o provozu vozidel
PV-ÚZ	Praktický výcvik údržby zařízení
PV- ZP	Praktický výcvik zdravotnické přípravy
PV- ŘV	Praktický výcvik v řízení vozidla
ŘO	Řidičské oprávnění
SP	Střední provoz
SŠPST	Střední škola průmyslová a strojnická a technická
TZBJ	Výuka teorie a zásad bezpečné jízdy
VOŠ	Vyšší odborná škola
ZP	Zdravotnická příprava
ŽÚ Přelouč	Živnostenský úřad Přelouč

## **SEZNAM PŘÍLOH**

Příloha A - Přehled obcí s rozšířenou působností

Příloha B - Dotazník, zjišťující názory účastníků řídičského kurzu

Příloha C - Jednotný registrační formulář

Příloha D - Žádost o řídičské oprávnění

Příloha E - Záznam o zkoušce z odborné způsobilosti

Příloha F - Posudek o zdravotní způsobilosti

## **PŘÍLOHA A - Přehled obcí s rozšířenou působností**

- Česká Třebová

Správní obvod obce s rozšířenou působností Česká Třebová je vymezen územím obcí: Česká Třebová, Rybník, Třebovice, Přívrat, Semanín.

- Hlinsko

Správní obvod obce s rozšířenou působností Hlinsko je vymezen územím obcí: Dědová, Hamry Hlinsko, Holetín, Jeníkov, Kameničky, Kladno, Krouna, Miřetice, Otradov, Pokřikov, Raná, Studnice, Svratouch, Tisovec, Trhová Kamenice, Včelákov, Vítanov, Vojtěchov, Vortová, Všeradov, Vysočina.

- Holice

Správní obvod obce s rozšířenou působností Holice je vymezen územím obcí: Býšť, Dolní Roveň, Dolní Ředice, Holice, Horní Jelení, Horní Ředice, Chvojenec, Jaroslav, Ostřetín, Poběžovice u Holic, Trusnov, Uhersko, Veliny, Vysoké Chvojno.

- Chrudim

Správní obvod obce s rozšířenou působností Chrudim je vymezen územím obcí: Běstvina, Biskupice, Bítovany, Bojanov, Bor u Skutče, Bořice, Bousov, Bylany, Ctětín, Čankovice, České Lhotice, Dolní Bezděkov, Dřenice, Dvakačovice, Heřmanův Městec, Hluboká, Hodonín, Honbice, Horka, Horní Bradlo, Hošťalovice, Hrochův Týnec, Hroubovice, Chrast, Chroustovice, Chrudim, Jenišovice, Klešice, Kněžice, Kočí, Kostelec u Heřmanova Městce, Krásné, Křižanovice, Lány, Leštinka, Libkov, Liboměřice, Licibořice, Lipovec, Lozice, Lukavice, Luže, Míčov-Sušice, Mladoňovice, Morašice, Mrákotín, Nabočany, Načešice, Nasavrky, Orel, Ostrov, Perálec, Podhořany u Ronova, Prachovice, Proseč, Prosetín, Předhradí, Přestavlky, Rabštejnská Lhota, Ronov nad Doubravou, Rosice, Rozhovice, Testíky, Seč, Skuteč, Slatiňany, Smrček, Sobětuchy, Stolany, Střemošice, Svídnice, Trojovice, Třemošnice, Třebřichy, Tuněchody, Úherčice, Úhřetice, Vápenný Podol, Vejvanovice, Vrbatův Kostelec, Vyžice, Zaječice, Zájezdec, Zderaz, Žlebské Chvalovice, Žumberk.

- Králíky

Správní obvod obce s rozšířenou působností Králíky je vymezen územím obcí: Červená Voda, Dolní Morava, Králíky, Lichkov, Mladkov.

- Lanškroun

Správní obvod obce s rozšířenou působností Lanškroun je vymezen územím obcí: Albrechtice, Anenská Studánka, Cotkytle, Čenkovice, Damník, Dolní Čermná, Horní Čermná, Horní Heřmanice, Horní Třešňovec, Krasíkov, Lubník, Luková, Ostrov, Petrovice, Rudoltice, Sázava, Strážná, Tatenice, Trpík, Výprachtice, Žichlínek.

- Litomyšl

Správní obvod obce s rozšířenou působností Litomyšl je vymezen územím obcí: Benátky, Bohuňovice, Budislav, Cerekvice nad Loučnou, Čistá, Desná, Dolní Újezd, Horky, Horní Újezd, Chmelík, Chotěnov, Chotovice, Janov, Jarošov, Litomyšl, Lubná, Makov, Morašice, Němčice, Nová Sídla, Nová Ves u Jarošova, Osík, Poříčí u Litomyše, Příluka, Řídký, Sebranice, Sedliště, Sloupnice, Strakov, Suchá Lhota, Trstěnice, Tržek, Újezdec, Vidlatá Seč, Vlčkov.

- Moravská Třebová

Správní obvod obce s rozšířenou působností Moravská Třebová je vymezen územím obcí: Bělá u Jevíčka, Bezděčí u Trnávky, Biskupice, Borušov, Březina, Březinky, Dětrichov u Moravské Třebové, Dlouhá Loučka, Gruna, Hartinkov, Chornice, Janůvky, Jaroměřice, Jevíčko, Koruna, Křenov, Kunčina, Linhartice, Malíkov, Městečko Trnávka, Mladějov na Moravě, Moravská Třebová, Radkov, Rozstání, Rychnov na Moravě, Slatina, Staré Město, Třebařov, Útěchov, Víška u Jevíčka, Vranová Lhota, Vrážné, Vysoká.

- Pardubice

Správní obvod obce s rozšířenou působností Pardubice je vymezen územím obcí: Barchov, Bezděkov, Borek, Bukovina nad Labem, Bukovka, Časy, Čeperka, Čepí, Černá u Bohdanče, Dašice, Dolany, Dříteč, Dubany, Hrobice, Choteč, Chýš, Jezbořice, Kasanice, Kostěnice, Křičeň, Kinetice, Lány u Dašic, Lázně Bohdaneč, Libišany, Malé Výkleky, Mikulovice, Moravany, Němčice, Neratov, Opatovice nad Labem, Ostřešany, Pardubice Plich, Podůlšany Pravy, Ráby, Rohovládova Bělá, Robotnice, Rokyto, Rybitví, Sezemice,



Slepotice, Spojil, Srch, Srnojedy, Staré Hradiště, Staré Jesenčany, Staré Ždánice, Starý Mateřov, Stěblová, Třebovice, Úhřetická Lhota, Újezd u Sezemic, Vlčí Habřina, Voleč, Živanice.

- Polička

Správní obvod obce s rozšířenou působností Polička je vymezen územím obcí: Borová, Březiny, Bystré Hartmanice, Jedlová, Kamenec u Poličky, Korouhev, Květná, Nedvězí, Oldřiší, Polička, Pomezí, Pustá Kamenice, Pustá Rybná, Sádek, Stanov, Svojanov, Široký Důl, Telecí, Trpín.

- Přelouč

Správní obvod obce s rozšířenou působností Přelouč je vymezen územím obcí: Brloh, Břehy, Bukovina u Přelouče, Hlavičnick, Holotín, Choltice, Chrtíky, Chvaletice, Jankovice, Jedousov, Jeníkovice, Kladruby nad Labem, Kojice, Labské Chrčice, Lipoltice, Litošice, Mokošín, Morašice, Poběžovice u Přelouče, Přelouč, Přelovice, Přepychy, Řečany nad Labem, Selmice, Semín, Sopřeč, Sovolusky, Stojice, Strašov, Svinčany, Svojšice, Tetov, Trnávka, Turkovice, Újezd u Přelouče, Urbance, Valy, Vápno, Veselí, Vyšehněvice, Zdechovice, Žáravice.

- Svitavy

Správní obvod obce s rozšířenou působností Svitavy je vymezen územím obcí: Banín, Bělá nad Svitavou, Bohuňov, Brněnic, Březová nad Svitavou, Dětřichov, Hradec nad Svitavou, Chrastavec, Javorník, Kamenná Horka, Karle, Koclířov, Kukle, Lavičné, Mikuleč, Opatov, Opatovec, Pohledy, Radiměř, Rohozná, Rozhraní, Rudná, Sklené, Svitavy, Študlov, Vendolí, Vítějeves, Želivsko.

- Ústí nad Orlicí

Správní obvod obce s rozšířenou působností Ústí nad Orlicí je vymezen územím obcí: Brandýs nad Orlicí, České Libchavy, Dlouhá Třebová, Dolní Dobrouč, Hnátnice, Hrádek, Jehnědí, Libchavy, Orlické Podhůří, Řetová, Řetůvka, Sopotnice, Sudislav nad Orlicí, Ústí nad Orlicí, Velká Skrovnice, Voděrady.

- Vysoké Mýto

Správní obvod obce s rozšířenou působností Vysoké Mýto je vymezen územím obcí: Běstovice, Bočím, Bučina, České Heřmanice, Dobříkov, Džbánov, Hrušová, Choceň, Javorník, Koldín, Kosořín, Leština, Libecina, Mostek, Nasavrky, Nové Hrady, Oucmanice, Plechovice, Podlesí, Pustina, Radhošť, Řepníky, Seč, Kořenice, Slatina, Sruby, Stradouň, Sudslava, Svatý Jiří, Tisová, Týnišťsko, Újezd u Chocně, Vinary, Vraclav, Vračovice-Orlov, Vysoké Mýto, Zádolín, Zálší, Zámorsk, Zářecká Lhota.

- Žamberk

Správní obvod obce s rozšířenou působností Žamberk je vymezen územím obcí: Bystřec, Česká Rybná, České Petrovice, Dlouhoňovice, Hejnice, Helvíkovice, Jablonné nad Orlicí, Jamné nad Orlicí, Kameničná, Klášterec nad Orlicí, Kunvald, Letohrad, Líšnice, Lukavice, Mistrovice, Nekoř, Orličky, Pastviny, Písečná, Lobkovice, Studené, Šedivec, Těchonín, Verměřovice, Záchlumí, Žamberk, Žampach.

## **Příloha B – Dotazník, zjišťující názory účastníků řídičských kurzů**

### **DOTAZNÍK**

Tento dotazník slouží ke zjištění nedostatků, kterých se dopouštějí provozovatelé autoškol v rámci přístupu k žadatelům o řídičské průkazy, samotné výuky a výcviku, nebo které jsou již součástí samotného zákona č.247/2000 Sb., o získání a zdokonalování odborné způsobilosti k řízení motorových vozidel. Při vyplňování dotazníku se předpokládá znalost této problematiky. Dotazník je anonymní a jeho vyhodnocení bude sloužit pro účely bakalářské práce.

- 1) Jste?
  - Muž
  - Žena
  
- 2) Vaše rozmezí věku?
  - 16 - 25 let
  - 26 - 35 let
  - 36 - 50 let
  - 50 let a více
  
- 3) Jste spokojeni se současnou kvalitou internetové propagace autoškol v Pardubickém kraji?
  - Jsem spokojen
  - Nejsem spokojen, uvítal bych zlepšení
  
- 4) Jste spokojeni se současným rozsahem (počet hodin) výuky teorie, zásad bezpečné jízdy a předpisů?
  - Jsem spokojen
  - Nejsem spokojen, uvítal bych více hodin
  - Nejsem spokojen, uvítal bych méně hodin
  
- 5) Jste spokojeni se současným rozsahem (počet hodin) praktického výcviku v řízení vozidla?
  - Jsem spokojen
  - Nejsem spokojen, uvítal bych více hodin
  - Nejsem spokojen, uvítal bych méně hodin
  
- 6) Souhlasili byste s uzákoněním povinného výcviku 1. etapy v řízení vozidla na trenažérech?
  - Ano
  - Ne
  
- 7) Uvítali byste zařazení do praktického výcviku v řízení vozidla i školu smyku a školení na úsporu paliva?
  - Ano
  - Ne
  
- 8) Jste spokojeni s formou závěrečných zkoušek z předpisů o provozu na pozemních komunikacích a zdravotnické přípravy?
  - Jsem spokojen
  - Nejsem spokojen, uvítal bych jinou formu závěrečných zkoušek
  
- 9) Jste spokojeni s formou závěrečných zkoušek z praktické jízdy?
  - Jsem spokojen

- Nejsem spokojen, uvítal bych zkrátit její rozsah
- Nejsem spokojen, uvítal bych rozšířit její obsah