

**UNIVERZITA PARDUBICE
FAKULTA FILOZOFICKÁ**

BAKALÁŘSKÁ PRÁCE

Názor veřejnosti na nesezdaná soužití

2010

Lucie MARKOVÁ

Univerzita Pardubice
Fakulta filozofická

Pohled veřejnosti na nesezdaná soužití

Lucie Marková

Bakalářská práce
2010

ZADÁNÍ BAKALÁŘSKÉ PRÁCE

(PROJEKTU, UMĚLECKÉHO DÍLA, UMĚLECKÉHO VÝKONU)

Jméno a příjmení: **Lucie MARKOVÁ**
Studijní program: **B6107 Humanitní studia**
Studijní obor: **Humanitní studia**
Název tématu: **Pohled veřejnosti na nesezdaná soužití**
Zadávací katedra: **Katedra věd o výchově**

Z á s a d y p r o v y p r a c o v á n í :

Teoretická část: - pohled na vývoj rodiny v historickém kontextu - charakteristika nesezdaného soužití - pohled na páry žijící v nesezdaném soužití Praktická (výzkumná) část: - nesezdané soužití z pohledu tří generací - kvantitativní výzkum - dotazníková metoda - 60-80 respondentů

Rozsah grafických prací:

Rozsah pracovní zprávy:

Forma zpracování bakalářské práce: **tištěná/elektronická**

Seznam odborné literatury:

Maříková, Hana (ed.): Proměny současné rodiny (rodina-gender-stratifikace), Praha: Slon 2000
Možný, Ivo: Sociologie rodiny, 2. vydání, Praha: Slon 2002
Sobotková, Irena: Psychologie rodiny, Praha: Portál 2001
Singly, Francois de: Sociologie současné rodiny, Praha: Portál 1999

Vedoucí bakalářské práce:

PhDr. Mgr. Ilona Moravcová, Ph.D.

Katedra věd o výchově

Datum zadání bakalářské práce: **30. dubna 2009**

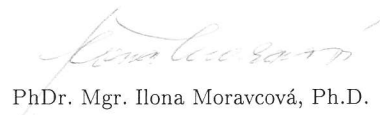
Termín odevzdání bakalářské práce: **31. března 2010**



prof. PhDr. Petr Vorel, CSc.

děkan

L.S.



PhDr. Mgr. Ilona Moravcová, Ph.D.

vedoucí katedry

V Pardubicích dne 30. listopadu 2009

Prohlášení

Prohlašuji:

Tuto práci jsem vypracovala samostatně. Veškeré literární prameny a informace, které jsem v práci využila, jsou uvedeny v seznamu použité literatury.

Byla jsem seznámena s tím, že se na moji práci vztahují práva a povinnosti vyplývající ze zákona č. 121/2000 Sb., autorský zákon, zejména se skutečností, že Univerzita Pardubice má právo na uzavření licenční smlouvy o užití této práce jako školního díla podle § 60 odst. 1 autorského zákona, a s tím, že pokud dojde k užití této práce mnou nebo bude poskytnuta licence o užití jinému subjektu, je Univerzita Pardubice oprávněna ode mne požadovat přiměřený příspěvek na úhradu nákladů, které na vytvoření díla vynaložila, a to podle okolností až do jejich skutečné výše.

Souhlasím s prezenčním zpřístupněním své práce v Univerzitní knihovně.

V Pardubicích den 31.01. 2010

Lucie Marková

Poděkování

Na tomto místě bych ráda poděkovala vedoucí mé práce PhDr. Mgr. Iloně Moravcové, Ph.D, za odborné vedení a cenné rady. Dále bych ráda poděkovala respondentům, kteří se zúčastnili výzkumné části této práce. V neposlední řadě patří velký dík mým rodičům a příteli, kteří mě po celou dobu studia podporovali.

V Pardubicích dne 31.01.2010

Lucie Marková

ABSTRAKT

Práce se zabývá pohledem veřejnosti na nesezdaná soužití. Definuje pojmy rodina a manželství. Text se snaží rodinu zachytit v historickém kontextu se zaměřením na proměnu od rodiny tradiční po dnešní rodinu postmoderní. Dále popisuje alternativní formy partnerského soužití mimo manželství – nesezdané soužití, LAT, singles a neúplná rodina. Hlavní důraz je zde kladen na definici nesezdaného soužití a důvody života v tomto soužití.

Výzkumná část práce se soustředí na nesezdané soužití z pohledu tří generací. Výzkum je zaměřen především na srovnání názorů na tuto problematiku a osobní preference respondentů a to vše z hlediska věku respondentů. Mimo jiné se výzkum zabývá také klasickými otázkami budoucnosti nesezdaného soužití.

KLÍČOVÁ SLOVA

Nesezdané soužití, rodina, vývoj rodiny, singles

ABSTRAKT

This thesis deals with the public image of unmarried cohabitation. It contains the definitions of the concepts of family and marriage. It is also an attempt to capture the family in historical context, focusing on the transformation from the traditional family to today's postmodern family. Moreover, the alternative forms of cohabitation outside of marriage are described, like unmarried partner cohabitation, LAT, singlehood and the incomplete (single parent) family. The main emphasis here is placed on the definition of unmarried cohabitation and the reasons for engaging in this type of relation.

The research of this thesis focuses on unmarried cohabitation from the perspective of three generations. The research is mainly an attempt at comparing views on this issue and the personal preferences of respondents in terms of their age. Among other things, the research also addresses classic questions of the future of unmarried cohabitation.

KEYWORDS

Unmarried cohabitation, family, family development, singles

OBSAH

1 ÚVOD	- 10 -
2 RODINA A MANŽELSTVÍ	- 12 -
2.1 DEFINICE POJMŮ RODINA A MANŽELSTVÍ	- 12 -
2.1.1 POJEM RODINA	- 12 -
2.1.2 POJEM MANŽELSTVÍ	- 14 -
2.2 PROMĚNA RODINY OD TRADIČNÍHO MODELU K POSTMODERNÍMU	- 14 -
2.2.1 OD MATRIARCHÁTU K PATRIARCHÁTU	- 15 -
2.2.2 OD TRADIČNÍ RODINY K RODINĚ POSTMODERNÍ	- 15 -
2.2.2.1 Tradiční model rodiny	- 16 -
2.2.2.2 Moderní rodina	- 16 -
2.2.2.3 Postmoderní rodina	- 18 -
3 CHARAKTERISTIKA NESEZDANÉHO SOUŽITÍ	- 20 -
3.1 DEFINICE POJMU NESEZDANÉ SOUŽITÍ	- 20 -
3.2 DŮVODY ŽIVOTA V NESEZDANÉM SOUŽITÍ	- 21 -
3.3 VÝZNAM MANŽELSTVÍ V DNEŠNÍ DOBĚ	- 23 -
4 CHARAKTERISTIKA DALŠÍCH FOREM SOUŽITÍ MIMO INSTITUCI MANŽELSTVÍ	- 24 -
4.1 LAT	- 24 -
4.2 SINGLES	- 25 -
4.3 DŮVODY ŽIVOTA SINGLES	- 26 -
4.4 NEÚPLNÁ RODINA	- 26 -
5 POHLED NA PÁRY ŽIJÍCÍ V NESEZDANÉM SOUŽITÍ	- 28 -
5.1 VÝZKUM MLADÁ GENERACE	- 28 -
6 NESEZDANÉ SOUŽITÍ Z POHLEDU TŘÍ GENERACÍ – VLASTNÍ VÝZKUM	- 31 -
6.1 CÍLE VÝZKUMU	- 31 -
6.2 HYPOTÉZY	- 32 -
6.3 CÍLOVÁ SKUPINA	- 33 -
6.4 METODOLOGIE	- 33 -
6.5 VÝSLEDKY ŠETŘENÍ	- 36 -

7 ZÁVĚR	- 55 -
8 POUŽITÍ ZROJE	- 57 -
8.1 PRIMÁRNÍ LITERATURA	- 57 -
8.2 INTERNETOVÉ ZDROJE	- 58 -
8.3 DALŠÍ ZDROJE	- 59 -
9 PŘÍLOHY	- 60 -
9.1 DOTAZNÍK	- 60 -

1 ÚVOD

Práce, která se vám dostává do rukou, se zabývá dnes tolik diskutovaným tématem nesezdaného soužití. Na dané téma již vzniklo mnoho prací, tato práce se ale na problematiku nesezdaného soužití dívá především z pohledu veřejnosti. Text je rozdělen na část teoretickou (popisnou) a empirickou (výzkumnou). V teoretické části je práce zaměřena především na rodinu a nesezdané soužití.

Rodina je zde definována podle významných sociologů i podle mých vlastních znalostí a zkušeností, z důvodu komplikovanosti tohoto termínu. Hlavní důraz v problematice rodiny je kladen na rodinu v historickém kontextu s hlavním zaměřením na proměnu od tradičního modelu rodiny v rodinu moderní až po model postmoderní. Nejdůležitějším aspektem jsou funkce rodiny, které se časem mění. Z rodiny, jako absolutně samostatně fungující jednotky, se stává rodina stále více závislá na státu. Některé funkce rodiny jsou dnes již definitivně nahrazeny institucemi, naopak některé z tradičních funkcí si ale rodina zachovala dodnes.

Na definování pojmu „nesezdané soužití“ je v práci kladen velký důraz. Tento pojem může vyvolávat různou interpretaci, tudíž je nezbytné, aby byl vymezen přesný rozměr pro požadavky této práce, především pak pro výzkumnou část. Nesezdaným soužitím totiž můžeme rozumět jakýkoliv pár, který spolu hospodaří v jedné domácnosti. Text se ale omezuje pouze na mladé páry, které dosud nemají žádné zkušenosti s manželstvím. Kromě toho se zabývá otázkou, proč si mladí lidé volí nesezdané soužití častěji než v minulosti, jestli se dá v budoucnosti předpokládat jeho konkurenceschopnost k manželství a jaké postavení v této problematice zaujímá právě manželství.

Dále se práce věnuje stručné charakteristice dalších alternativních forem partnerského soužití, jakou jsou singles, LAT a neúplná rodina, a důvodům života v těchto formách soužití.

Poslední kapitola teoretické části se snaží shrnout výzkumná šetření, související úzce, nebo široce s problematikou nesezdaného soužití, která proběhla v minulosti.

Výzkumná část této práce má základní úkol zjistit pohled na nesezdané soužití v rámci tří generací. Tři generace jsou zde definovány a rozděleny podle věku do tří kategorií. Nejnižší věková kategorie je definovaná od 18 let do 35let. Střední věková

kategorie je definovaná věkem 36 let až 55 let. Poslední nejvyšší věková kategorie zahrnuje veřejnost starší 55let.

Výzkum práce je rozdělen do dvou částí. Principiálně se zaměřuje na to, jaký je vztah mezi pohledem na nesezdané soužití a věkem respondentů. Dále také zkoumá vztah mezi pohledem na nesezdané soužití a pohlavím respondentů. V druhé části se zaměřuje i na vlastní preference veřejnosti k této problematice. Zkoumá plány do budoucna mladých párů, které dosud nežily v žádném partnerském soužití, a také možnost volby nesezdaného soužití lidí, kteří již mají zkušenosti s manželstvím. Výzkum také neopomíná mladé páry, které přímo žijí v nesezdaném soužití a na které se již zaměřilo mnoho výzkumů, a věnuje i tomuto tématu značnou část.

2 RODINA A MANŽELSTVÍ

2.1 Definice pojmů rodina a manželství

2.1.1 Pojem rodina

Neexistuje jedna daná všeobecně uznávaná definice, která by zahrnovala celý tento pojem.¹ Každý autor si pod pojmem rodina může představit svou určitou vizi, podle toho z jakého hlediska a potřeby se na rodinu dívá.

Klasickou definici rodiny uvádí Goode², používá citaci antropologa G. P. Murdocka. Ten rodinu definoval jako „sociální skupinu, která je charakteristická společným obydlím, ekonomickou spoluprací a reprodukcí“³. Nejběžnější pohled na rodinu má asi sociologie.⁴ Anthony Giddens vidí rodinu jako „skupinu osob přímo spjatých příbuzenskými vztahy, jejíž dospělí členové jsou odpovědní za výchovu dětí“⁵. Příbuzenství potom vysvětluje jako „vztah mezi jedinci, jenž vzniká buďto sňatkem, anebo pokrevními vazbami v otcovské či mateřské linii“⁶. Podle sociologického slovníku Miloslava Petruska rodinu definujeme jako „obecně původní a nejdůležitější společenskou skupinu a instituci, která je základním článkem sociální struktury i základní ekonomickou jednotkou [...]“⁷. Jiný sociologický slovník považuje rodinu za „formu dlouhodobého solidárního soužití osob spojených příbuzenstvím a zahrnující přinejmenším rodiče a děti“⁸. Oproti encyklopedickým definicím vidí Oldřich Matoušek⁹ rodinu nepatrně jinak. Snaží se rodinu představit jak z hlediska biologického, tak silně poukázat na funkce emocionální, výchovné a sociálně psychologické. „Kromě toho že je rodina biologicky významná pro udržení lidstva, je také základní jednotkou každé lidské společnosti. Reprodukuje člověka nejen jako živočicha, zprostředkuje mu vrůstání do jeho kultury a společnosti. Rodina krom toho propojuje generace, vytváří

¹ Srovnej [SOBOTÍKOVÁ, I., 2001: 22]

² E. Goode uvádí definici rodiny [GOODE, E., 1988: 341]

³ [GOODE, E., 1988: 341]

⁴ Srovnej [GIDDENS, A., 1999: ?]; [PETRUSEK, M., 1996: 940]; [JANDOUREK, J., 2001: 206]

⁵ [GIDDENS, A., 1999: 156]

⁶ [GIDDENS, A., 1999: 156]

⁷ [PETRUSEK, M., 1996: 940]

⁸ [JANDOUREK, J., 2001: 206]

⁹ O. Matoušek definuje rodinu [MATOUŠEK, O., 1997: 8]

mezi nimi kontinuitu a pouta solidarity.¹⁰ Ani právní systém České republiky nemá jasně dané vysvětlení, co je to rodina. Vidí v ní především instituci založenou manželstvím.¹¹ Nutno podotknout, že v dnešní době instituce manželství není primární podmínkou pro utvoření rodiny.¹² Tento fakt potvrzuje definice Kramera¹³, který si už v roce 1980 uvědomoval tuto skutečnost a počítal ve své definici i s nesezdaným soužitím, i když značně opatrně. Rodinu definoval takto: „Rodina je skupina lidí se společnou historií, současnou realitou a budoucím očekáváním vzájemně propojených transakčních vztahů. Členové jsou často (ale ne nutně) vázáni hereditou, legálními manželskými svazky, adopcí nebo společným uspořádáním života v určitém úseku jejich životní cesty. Kdykoli mezi blízkými lidmi existují intenzivní a kontinuální psychologické a emocionální vazby, může být užíván pojem rodina, i když jde např. o nesezdaný pár, o náhradní rodinu atd.“¹⁴ Tuto skutečnost, že rodina není manželství upozorňuje i Vander Zanden.¹⁵

Není důležité, jak přesně pojem rodina definujeme, ale abychom dokázali pochopit, co to rodina skutečně je. Pro snazší orientaci si vytvoříme vlastní širší pracovní definici rodiny, která by alespoň přibližně vyhovovala dnešní době. Rodina je „malá intimní skupina“¹⁶, která se skládá z rodičů a dětí, kteří nemusejí být pokrevně svázáni v případě adopce,¹⁷ žijících v jedné domácnosti¹⁸ a která plní základní funkce – *reprodukční, ekonomické, socializační, emocionální*¹⁹ (s přihlédnutím k tomu, že dnešní moderní rodina již nezajišťuje plně všechny tyto funkce, ale je stále více závislá na státu)²⁰.

¹⁰ [MATOUŠEK, O., 1997: 8]

¹¹ Srovnej *Rodina* [online]

¹² Srovnej [SOBOTÍKOVÁ, I., 2001: 22]; *Rodina* [online]

¹³ Sobotková uvádí definici Kramera [SOBOTKOVÁ, I., 2001: 22]

¹⁴ Sobotková cituje Kramera [SOBOTKOVÁ, I., 2001: 22]

¹⁵ J. W. Vander Zanden píše o rodině [VANDER ZANDEN, J.W., 1990: 255]

¹⁶ [PLAŇAVA, I., 2000: 18]

¹⁷ Srovnej *Rodina* [online]

¹⁸ Srovnej [PETRUSEK, M., 1996: 941]; [JANDOUREK, J., 2001: 65]; *Rodina* [online]

¹⁹ Srovnej *Rodina* [online]

²⁰ [SINGLY, de F., 1999: kapitola 1.]

2.1.2 Pojem manželství

Vysvětlení pojmu *manželství* nám usnadňuje právní systém České republiky. Zákon č. 94/1963 Sb. definuje manželství jasným způsobem.²¹ „Manželství je trvalé společenství muže a ženy založené zákonem stanoveným způsobem. Hlavním účelem manželství je založení rodiny a řádná výchova dětí.“²²

2.2 Proměna rodiny od tradičního modelu k postmodernímu

V minulosti se rodina potýkala s přirovnáním, že se jedná o morfostatickou instituci.²³ Nazývala ji tak sociologie, protože navzdory okolním změnám potřebovala určitý prvek, který je stabilní.²⁴ Možný²⁵ uvádí, jak sociologie viděla rodinu v této době. „Chrání své členy, nemění svůj tvar, vnitřní uspořádání ani habitus a změny ve svém okolí vyrovnává.“²⁶

Rodina se ale nedá považovat za něco neměnného.²⁷ Rodina se stále mění a prochází určitými stádii vývoje. Což je vidět především na změnách mezi rodinou tradiční, moderní a postmoderní.²⁸ Společně s Možným²⁹ ji můžeme považovat za *stabilizující prvek společnosti*³⁰.

V této části se zaměříme na porovnání změn, které proběhly s proměnou od rodiny tradiční až po dnešní rodinu postmoderní.³¹ Dotkneme se i počátku rodiny, který začíná již v pravěku³².

²¹ Srovnej *Zákon č. 94/1963 Sb. o rodině*. [online]

²² *Zákon č. 94/1963 Sb. o rodině*. [online]

²³ Srovnej [MOŽNÝ, I., 2006: 14/15; MOŽNÝ, I., 2002: 13/14]

²⁴ Srovnej [MOŽNÝ, I., 2006: 14/15; MOŽNÝ, I., 2002: 13/14]

²⁵ I. Možný popisuje situaci rodiny v minulosti [MOŽNÝ, I., 2006: 14/15]

²⁶ [MOŽNÝ, I., 2006: 14]

²⁷ Srovnej [MOŽNÝ, I., 2006: 14/25]

²⁸ Srovnej [MOŽNÝ, I., 2006: 14/25]

²⁹ I. Možný píše o rodině [MOŽNÝ, I., 2006: 14/25]

³⁰ [MOŽNÝ, I., 2006: 14]

³¹ Srovnej [MOŽNÝ, I., 2006: 14/25]

³² Srovnej [MATOUŠEK, O., 1997: 20]

2.2.1 Od matriarchátu k patriarchátu

Rodina se nezačala na Zemi formovat jen tak náhodou. Přirozeně s vývojem člověka se rozvíjela i rodina.³³ Jak uvádí Oldřich Matoušek³⁴, rodina se začíná objevovat už v mladší době kamenné, kdy se na planetě Zemi objevil člověk dnešního typu. Už v této době žil člověk ve skupinách, které byly pokrevně spjaté. Tyto skupiny se nazývaly klany, což znamenalo, že svůj původ odvozovali od společného mytického předka. Tyto klany obývaly společné teritorium, měly vnitřní a vnější ekonomické vazby, dělba práce zde byla přirozená, tedy dle pohlaví. Muž je silnější, má tedy lepší předpoklady k lovu a žena je slabší, tudíž se stará o sběr plodů, pečuje o děti atd.³⁵

Už v době kamenné se objevuje rodina plnicí funkce, které přetrvávají dodnes, přihlédneme-li k měnící se době a potřebám. Patriarchát se ale s časem měnícího se klimatu nahrazuje matriarchátem. Matoušek upozorňuje na tuto změnu, která přichází s *neolitickou revolucí*³⁶, kdy se začíná oteplovat klima a lidé se usazují na jednom místě, z důvodů pěstování rostlin a chovu zvířat. Lov už proto není primární potřebou obživy, tudíž muž ztrácí sílu svého postavení a do popředí se dostává žena jako nenahraditelná matka. Zde mluvíme o matriarchátu. Žena si ale své postavení neudržela dlouho. S příchodem vojenských konfliktů se opět na výsluní dostává síla a muži jsou opět v dominanci. Matriarchát je definitivně nahrazen patriarchátem. Toto postavení si muži udrželi prakticky dodnes.³⁷

2.2.2 Od tradiční rodiny k rodině postmoderní

Převrat od tradiční rodiny k rodině moderní se udává k datu průmyslové revoluce.³⁸ *První průmyslová revoluce v 18. století*³⁹ změnila vývoj rodiny jako takové.⁴⁰ Hlavním důvodem byla rozrůstající se průmyslová sféra, která začala

³³ Srovnej [MATOUŠEK, O., 1997: 20]

³⁴ O. Matoušek uvádí historii rodiny [MATOUŠEK, O., 1997: 20]

³⁵ Srovnej [MATOUŠEK, O., 1997: 20]

³⁶ [MATOUŠEK, O., 1997: 20]

³⁷ Srovnej [MATOUŠEK, O., 1997: 20/21]

³⁸ Srovnej *Rodina* [online]

³⁹ Srovnej *Industrializace* [online]

⁴⁰ Srovnej *Rodina* [online]

převažovat nad sférou zemědělskou, na což fungování rodiny nemohlo nereagovat a nepřizpůsobit se.⁴¹

2.2.2.1 Tradiční model rodiny

O rodině tradiční (stavovské)⁴² se mluví v době, kdy na prvním místě jako zdroj obživy bylo zemědělství. Tato rodina představovala soužití jak členů rodiny pokrevně spřízněných, tak služebnictvo a další pomocné řemeslníky, kteří bydleli v jednom obydlí. Spíše než pojem rodina se volí výraz domácnost nebo hospodářství. V takové formě soužití totiž nejde o pokrevní příbuznost, jak tomu bývá v dnešním definování pojmu rodina, ale spíše o společné stolování a žití pod jednou střechou, ve stejném obydlí. Zde převládá patriarchát. Muž (tedy otec, hlavní hospodář) je považován za hlavu rodiny a hlavního nadřízeného. Jeho styl „vládnutí“ je autoritativní. Rodina v tomto pojetí byla jednotkou zajišťující především ekonomické potřeby.⁴³

Pro tradiční rodinu je také důležitý charakteristický rys neakceptování romantické lásky, která ovládla naši dobu postmoderní, a uzavírání sňatku pouze z ekonomických a politických důvodů, jak popisuje Možný^{44 45} „Tradiční rodina přispívala ke stabilitě společnosti tím, že výběr manželského partnera nebyl v rukou těch, kdož zakládali rodiny v novém pokolení, nýbrž byl v rukou jejich rodičů.“⁴⁶

2.2.2.2 Moderní rodina

S příchodem *novověké industrializace*⁴⁷ se začalo leccos měnit a změny se nevyhnuly ani rodině. Zemědělství upadá do stínu průmyslové výroby. Z toho vyplývá fakt, že lidé přestávali hospodařit a žít v rámci jedné domácnosti, ale začali se za prací stěhovat do měst. Zemědělství se samozřejmě úplně nevytratilo, ale tradiční

⁴¹ Srovnej [MOŽNÝ, I., 2002: 23/33]; *Rodina* [online]

⁴² Srovnej *Rodina* [online]

⁴³ Srovnej [MOŽNÝ, I., 2002: 23/33]; [MATOUŠEK, O., 1997: 25]; [PETRUSEK, M., 1996: 941]; [JANDOUREK, J., 2001: 65]; *Rodina* [online]

⁴⁴ I. Možný popisuje tradiční rodinu [MOŽNÝ, I., 2006: 21/22; 239/249]

⁴⁵ Srovnej [MOŽNÝ, I., 2006: 21/22; 239/249]; [DE SINGLY F., 1999: 90]

⁴⁶ [MOŽNÝ, I., 2006: 21]

⁴⁷ [MATOUŠEK, O., 1997: 29]

formy rodinného hospodářství nahrazují jiné formy s větším počtem pracovníků. Kromě pracovní sféry se ale zásadně změnil pohled na výchovu dětí. Do této doby měla rodina téměř výhradní monopol na výchovu svých dětí. Tato situace se výrazně mění se zavedením povinné školní docházky.⁴⁸ Následky této situace popisuje Možný⁴⁹. „Prohlubující se dělba práce a rozvoj speciálních institucí vyvlastnily rodině řadu jejích tradičních funkcí. Nejprve došlo k odluce bydliště a pracoviště a rodině se vzdálil námezdně zaměstnaný muž. [...]. Škola převzala od rodiny vzdělávání dětí [...].“⁵⁰ Rodinu v jejích funkcích začaly zastupovat různé instituce. Funkce, které si moderní rodina ještě zachovala, jsou podle Možného⁵¹ *funkce pečovatelské, statusotvorné a citové*⁵².

Mění se také stále tolik diskutované postavení ženy. Už nepracuje pouze muž, ale s příchodem průmyslu se začíná zapojovat i žena. Stále má ovšem na trhu práce vůči muži jistá znevýhodnění. Hlavní přítěží je zřejmě to, že společně se zaměstnáním se stále musí starat o domácnost. Muž už tedy není jediný, kdo zajišťuje rodině přežití. S tímto faktem se začalo diskutovat na téma statusu rodiny. Od koho se nyní bude odvozovat, když už muž není jediným pracujícím?⁵³

V rodině moderní nastává zásadní zlom ve výběru partnera oproti rodině tradiční, který popisuje Matoušek⁵⁴ a Možný⁵⁵. „Sňatky přestaly být určovány jinými zájmy než přáním snoubenců žít společně. Souhlas rodičů se sňatkem se stal dodatečným a formálním.“⁵⁶ Romantická láska se dočkala plné emancipace, což ve společnosti tradiční tolerováno nebylo a vhodného partnera podle jistých kritérií vybírali výhradně rodiče.⁵⁷

I vnitřní struktura rodiny od modelu tradičního k postmodernímu se s časem mění.⁵⁸ „V tradičních evropských společnostech byla na místě dnešní nukleární rodiny obvyklá vícegenerační domácnost, v níž se v důsledku vysoké úmrtnosti ve středním

⁴⁸ [MATOUŠEK, O., 1997: 29]

⁴⁹ I. Možný popisuje měnící se funkce rodiny [MOŽNÝ, I., 2006: 22]

⁵⁰ [MOŽNÝ, I., 2006: 22]

⁵¹ I. Možný popisuje měnící se funkce rodiny [MOŽNÝ, I., 2006: 23]

⁵² [MOŽNÝ, I., 2006: 23 Tabulka 1.2 Základní charakteristiky tradiční, moderní a postmoderní rodiny]

⁵³ Srovnej [MATOUŠEK, O., 1997: 29]; problematikou statusu se dále zabývá Ivo Možný [MOŽNÝ, I., 2006: kapitola 4. Rodina jako základní stavební kámen nerovnosti 93/111]

⁵⁴ O. Matoušek popisuje změny v rodině moderní [MATOUŠEK, O., 1997: 29]

⁵⁵ I. Možný popisuje změny v rodině moderní [MOŽNÝ, I., 2006: 21/22; 239/249]

⁵⁶ [MATOUŠEK, O., 1997: 29]

⁵⁷ Srovnej [MOŽNÝ, I., 2006: 21/22; 239/249]

⁵⁸ Srovnej [MOŽNÝ, I., 2006: 252]

věku dosti často obměňovalo složení rodičů.⁵⁹ V moderních společnostech začíná být postupně běžná *univerzální neolokalita*⁶⁰ mladých párů, což znamená, že každý nový manželský pár zakládá novou domácnost a novou samostatnou rodinu, oproti minulému trendu, kdy bylo obvyklé, aby se nevěsta nastěhovala do domácnosti ženicha a jeho rodičů.⁶¹

2.2.2.3 Postmoderní rodina

Přechod od rodiny moderní k rodině postmoderní Singly⁶² udává přibližně od 60. let 20. století.⁶³ V této době je, především feminismem, kritizován model ženy v domácnosti. Postupně se začíná rozvíjet soužití mimo manželství.⁶⁴ „Šťastná rodina“ je dnes méně přitažlivým ideálem. Důležité je, aby byl člověk šťasten sám za sebe. Důležité je, aby byl člověk šťasten sám za sebe. [...] „Já“ dnes převažuje nad „my“, ale „já“ nevyžaduje zánik manželství nebo rodiny – právě naopak.⁶⁵ V době postmoderní je totiž kladen důraz především na individualitu jedince, která ale není v rozporu se zakládáním manželství a rodiny.⁶⁶

S tímto individualismem přirozeně přecházejí do společnosti jiné formy domácností, než bylo v minulosti obvyklé.⁶⁷ Možný⁶⁸ popisuje, že sociologie rodiny se v minulosti zabývala pouze jedním typem domácnosti a pouze na jeho základě byla budována teorie rodiny, a to modelem *monogamické, neolokální, dvougenerační rodiny*⁶⁹. Pro sociologii rodiny bylo klíčové si uvědomit, že se zde objevily i jiné modely domácností, které získávají svou legitimitu. Jde o nejrůznější typy soužití, jejichž význam je potřeba si uvědomit a nepřehlížet je, ať už s nimi člověk souhlasí nebo ne. Nezávislost a sebedůvěra dnešních mladých lidí je zcela neomezená, je tedy

⁵⁹ [MOŽNÝ, I., 2006: 252]

⁶⁰ [MOŽNÝ, I., 2006: 252]

⁶¹ Srovnej [MOŽNÝ, I., 2006: 252]

⁶² De Singly popisuje rodinu postmoderní [DE SINGLY, F., 1999: 90]

⁶³ Srovnej [DE SINGLY, F., 1999: 90]; [HAMPLOVÁ, D., 2003: 11]

⁶⁴ Srovnej [DE SINGLY, F., 1999: 90]

⁶⁵ [DE SINGLY, F., 1999: 91, uvozovky a pomlčka v originále]

⁶⁶ Srovnej [DE SINGLY, F., 1999: 87/91]

⁶⁷ Srovnej [TOMÁŠEK, M., Sociologický časopis, 2006: 82]

⁶⁸ I. Možný píše o minulosti sociologie rodiny [MOŽNÝ, I., 2006: 24]

⁶⁹ [MOŽNÝ, I., 2006: 24]

potřeba počítat s tím, že jejich chování bude v mnoha ohledech anomální od obvyklého modelu, který sociologie rodiny v minulosti zkoumala.⁷⁰

„Aspirace na založení trvalého párového vztahu a touha po dětech jako po naplnění vlastního osudu zůstávají však pro naprostou většinu lidí kotvou života.“⁷¹ Jak se zdá, rodina je pro člověka stále na prvním místě. V množství příležitostí, které dnešní člověk dostává se rodina zdá jako samozřejmý všeobecně respektovaný způsob vstupu do hlavní etapy života.⁷²

Možný⁷³ také upozorňuje na to, že většina původních funkcí je už z většiny v režii státu a rodina si zachovala pouze funkci citovou, jako hlavní a nejdůležitější funkci, kterou rodina svým členům může poskytnout.

Shrnutí tří modelů rodiny nám usnadňuje Možný podle své tabulky.⁷⁴

Tabulka č. 1 Základní charakteristiky tradiční, moderní a postmoderní rodiny⁷⁵

	Tradiční rodina	Moderní rodina	Postmoderní rodina
Struktura	Široká, vícegenerační	Nukleární, manželská	Variabilní, individualizovaná
Základní kapitál	Ekonomický	Ekonomický, sociální, kulturní	Sociální, KULTURNÍ
Legitimizace	Sex, děti	Děti	NELEGITIMIZUJE
Role	Komplementární, hierarchizované	Segregované, komplementární	Individualizované
Funkce	Univerzální	Pečovatelské, statusotvorné, citové	CITOVÉ
Autorita	Otec	Otec – matka, funkčně segregované	Individualizovaná, slabá
Reprezentace diskurzu	Náboženský, církevní	Občanský	Masmediální
Mezigenerační přenos	Patrilineární, autoritativní	Demokratický, smíšený	slabý

⁷⁰ Srovnej [MOŽNÝ, I., 2006: 24/25]

⁷¹ [MOŽNÝ, I., 2006: 24]

⁷² Srovnej [MOŽNÝ, I., 2006: 24]

⁷³ I. Možný popisuje funkce rodiny [MOŽNÝ, I., 2006: 23/25]

⁷⁴ Srovnej [MOŽNÝ, I., 2006: 23, Tabulka 1.2 Základní charakteristiky tradiční, moderní a postmoderní rodiny]

⁷⁵ [MOŽNÝ, I., 2006: 23, Tabulka 1.2 Základní charakteristiky tradiční, moderní a postmoderní rodiny]

3 CHARAKTERISTIKA NESEZDANÉHO SOUŽITÍ

Nesezdané soužití je v současné době stále více diskutované téma. V posledních dvaceti letech také proběhlo mnoho výzkumů zabývajícím touto problematikou⁷⁶.

Nesezdané soužití má tolik pozornosti ne z toho důvodu, že by to bylo něco nového, jak si mnoho lidí myslí, ale spíše ze strachu, že se začíná velmi rozmáhat. I v minulosti nesezdané soužití existovalo. Jen mělo poměrně kratší dobu trvání než dnes. Ovlivňovalo to především možnost finančně dostupného bydlení. Pokud měli partneri možnost spolu bydlet, krátkou dobu žili v nesezdaném soužití a v zápětí vstupovali do svazku manželského. Dnes se ale tento čas prodlužuje. Statistiky jasně ukazují, že se prodlužuje čas uzavírání sňatků i početí prvního dítěte.⁷⁷

Nejčastěji obávanou otázkou výzkumů zabývajících se touto problematikou je, zda nesezdané soužití definitivně nahradí instituci manželství.^{78,79} V této kapitole se budeme zabývat především tím, co to nesezdané soužití je a jaké jsou důvody života v nesezdaném soužití.

3.1 Definice pojmu nesezdané soužití

V první řadě je důležité definovat, co to vlastně nesezdané soužití je. Pod nesezdaným soužitím se dá předpokládat pár, který žije v jedné domácnosti, hospodaří spolu, ale není vázán svazkem manželským. Problém ale nastává s otázkou, zda za nesezdaný pár můžeme považovat i páry, kdy je alespoň jeden jedinec rozvedený, nebo ovdovělý a našel si nového partnera, žijí spolu v jedné domácnosti, ale nejsou sezdáni. Z logického hlediska by to jistě nesezdané soužití bylo. Z pohledu našeho vědeckého zkoumání se ale tyto páry do kategorie nesezdaných soužití nedají zařadit, protože alespoň jeden z nich již má určitou zkušenost s manželstvím a výzkum zaměřující se především na problematiku mladých párů, které odsouvají manželství na pozdější dobu, by mohl značně ovlivnit a zkreslit výsledky. Lidé, kteří už mají jisté

⁷⁶ Viz kapitola 5 POHLED NA PÁRY ŽIJÍCÍ V NESEZDANÉM SOUŽITÍ

⁷⁷ Srovnej [MOŽNÝ, I., 2006: 255/265]

⁷⁸ [FIALOVÁ, L., 2000: 128/133]

⁷⁹ Touto problematikou se zabývá také výzkumná část této bakalářské práce – Nesezdané soužití z pohledu tří generací – Vlastní výzkum

zkušenosti s manželstvím, mají jasný názor na tento svazek, tudíž do něj znovu vstoupit chtějí/nechtějí z jasných důvodů, které podpírá jejich minulá zkušenost. Toto se nedá předpokládat u mladé generace, která nemá žádné zkušenosti s partnerským soužitím a způsob života si teprve volí.

Definujeme tedy nesezdané soužití s pomocí Vymětalové⁸⁰, která ve svém výzkumu definuje nesezdaný pár následovně. „Za nesezdaná soužití obecně považujeme takovou situaci, kdy mladý pár žije a bydlí ve společné domácnosti a zpravidla také společně hospodaří, aniž by uzavřel manželství.“⁸¹

3.2 Důvody života v nesezdaném soužití

Jak už bylo uvedeno v předchozí kapitole, postmoderní rodina začíná nahrazovat moderní rodinu zhruba od 60.let 20.století.⁸² Singly⁸³ měl ale na mysli svou Francii, se kterou šla samozřejmě ruku v ruce také celá západní Evropa. České republice ale bránil v rozvoji represivní komunistický režim, tudíž by se za postmoderní českou rodinu dala považovat až rodina vznikající po roce 1989.⁸⁴

Tento fakt o české rodině potvrzuje i Možný⁸⁵. „Určité zpoždění proti evropskému vývoji, dané čtyřicetiletou izolací české společnosti od západní civilizace, se dynamicky vyrovnávalo od okamžiku, kdy se v devadesátých letech Česko znovu otevřelo světu.“⁸⁶

Jako hlavní důvod života v nesezdaném soužití a vzniku dalších alternativních způsobů života tedy bylo prolomení minulého režimu a otevření se novým možnostem.⁸⁷ Jak popisuje Možný⁸⁸, nové příležitosti jako vzdělání, cestování, podnikání byly pro mladou generaci silnější než touha zakládat rodiny a vstupovat do manželství. Svobodná volba byla v tuto dobu na prvním místě a mnoho lidí ji chtělo

⁸⁰ S. Vymětalová definuje nesezdané soužití [FIALOVÁ, L., 2000: 122]

⁸¹ [FIALOVÁ, L., 2000: 122]

⁸² Srovnej [DE SINGLY, F., 1999: 90]; [HAMPLOVÁ, D., 2003: 11]

⁸³ De Singly popisuje postmoderní rodinu [DE SINGLY, F., 1999: 90]; [HAMPLOVÁ, D., 2003: 5/11]

⁸⁴ Srovnej [DE SINGLY, F., 1999: 90]; [MOŽNÝ, I., 2006: 252/255]

⁸⁵ I. Možný popisuje českou rodinu [DE SINGLY, F., 1999: 90]; [MOŽNÝ, I., 2006: 252/255]

⁸⁶ [MOŽNÝ, I., 2006: 252]

⁸⁷ Srovnej [TOMÁŠEK, M., Sociologický časopis, 2006: 82,91/92]; [MOŽNÝ, I., 2006: 252/255]

⁸⁸ I. Možný popisuje českou rodinu [MOŽNÝ, I., 2006: 255/256]

využít.⁸⁹ „Exploze nabídky konzumních příležitostí nebyla provázena odpovídajícím růstem kupní síly, konzumní aspirace začaly výrazně přesahovat reálné možnosti. Mladí lidé začali odkládat sňatek a rodičovství. Věk prvorodiček i věk prvního sňatku stoupal a začal se v českých zemích přibližovat historicky obvyklému věku a tím i věku obvyklému ve vyspělých zemích našeho civilizačního okruhu.“⁹⁰

Matoušek⁹¹ tuto skutečnost potvrzuje demografickými údaji. V 80. letech 20. století se počet sňatků v České republice pohyboval mezi 80 – 90 tisíci za rok. V roce 1995 se už tento počet pohybuje pouze na hodnotě 54 tisíc.⁹²

Vymětalová⁹³ upozorňuje na fakt, že před rokem 1989 mladí lidé vstupovali do manželství jen proto, že to bylo obvyklé, a tak většina i kratších známostí končila sňatkem. František Pávek⁹⁴ v úvodu své knihy *Manželství na zkoušku* dokonce apeluje na mladé nerozvážné lidi „Otevřeným dopisem snoubencům a mladým manželům“⁹⁵, aby zvážili své brzké sňatky a předešli tak nešťastným zklamáním popřípadě rozvodům.⁹⁶ „Je jen chvályhodné, že nové objektivní podmínky, které vytvořila naše společnost, využíváte alespoň k tomu, abyste uzavřeli manželství svobodně a jen na základě citového vztahu. Není však už dobré, že tak činíte velmi často po známosti kratší než jeden rok. Někdy dokonce už po půl roce, kdy je hlubší vzájemné poznání odlišných potřeb vůbec vyloučeno. Odtud tolik velkých zklamání a rychlých rozvodů.“⁹⁷

Podle informací Českého statistického úřadu v roce 2001 byl počet sňatků pouze o dva tisíce nižší, tedy 52 tisíc. V průběhu dalších šesti let se počet sňatků výrazně nesnižoval. Kolísal stále kolem 50 tisíc a v roce 2008 byla tato hodnota sňatků opět 52 tisíc.⁹⁸

⁸⁹ Srovnej [MOŽNÝ, I., 2006: 255/256]

⁹⁰ [MOŽNÝ, I., 2006: 252]

⁹¹ O. Matoušek uvádí statistické údaje [MATOUŠEK, O., 1997: 35]

⁹² Srovnej [MATOUŠEK, O., 1997: 35]

⁹³ S. Vymětalová popisuje situaci před rokem 1989 [FIALOVÁ, L., 2000: 126]

⁹⁴ F. Pávek apeluje na mladé páry [PÁVEK, F., 1987: 7]

⁹⁵ [PÁVEK, F., 1987: 7]

⁹⁶ Srovnej [PÁVEK, F., 1987: 7/9]

⁹⁷ [PÁVEK, F., 1987: 8]

⁹⁸ Srovnej *Veřejná databáze ČSÚ* [online]

Pokud lidé neuzavírají manželství, musejí si přirozeně najít jiný způsob, jak spolu budou žít. Začínají se objevovat různé formy soužití mimo manželství. Jednou z nejfrekventovanějších způsobů se stalo právě nesezdané soužití.⁹⁹

3.3 Význam manželství v dnešní době

Ačkoliv je nesezdané soužití u mladých párů velmi populárním trendem současnosti, manželství neztrácí na svém významu.¹⁰⁰ Jak píše Možný¹⁰¹, „Manželství má u Čechů stále ještě vysoký status. Výzkumy postojů opakovaně ukazují, že většina nejmladší generace pokládá život v manželství za nejsprávnější formu rodiny.“¹⁰² Tento fakt potvrzuje ve svém výzkumu Vymětalová¹⁰³. „Většina mladých lidí totiž svými postoji dokládá, že za „normální“ je stále považován trvalý život v manželství.“¹⁰⁴

Lze tedy logicky vyvodit, že mladí lidé potřebují využít všech možností, které jim dnešní společnost nabízí, zajistit si šťastný pohodlný život, a poté se usadí a založí rodinu a vstoupí do svazku manželského. Dalo by se i uvažovat, že k manželství chovají větší respekt, než jejich předchůdci. A to z toho důvodu, že se na manželství určitým způsobem připravují. Než vstoupí do svazku manželského chtějí cítit pevnou půdu pod nohama, určitou jistotu.¹⁰⁵

⁹⁹ Srovnej [VALÁŠKOVÁ, J., 2009: 18] [online]

¹⁰⁰ Srovnej [FIALOVÁ, L., 2000: 122]; [MOŽNÝ, I., 2006: 256]

¹⁰¹ I. Možný popisuje situaci manželství v současnosti [MOŽNÝ, I., 2006: 256]

¹⁰² [MOŽNÝ, I., 2006: 256]

¹⁰³ S. Vymětalová popisuje situaci manželství v současnosti [FIALOVÁ, L., 2000: 99/133]

¹⁰⁴ [FIALOVÁ, L., 2000: 122 uvozovky v originále]

¹⁰⁵ Srovnej [FIALOVÁ, L., 2000: 99/133]; [MOŽNÝ, I., 2006: 252/265]

4 CHARAKTERISTIKA DALŠÍCH FOREM SOUŽITÍ MIMO INSTITUCI MANŽELSTVÍ

Nesezdané soužití ve výše popsaném smyslu slova, ale není jediným soužitím, které si mladá generace volí, když se rozhoduje o svém budoucím životě. Přibývá i jiných forem rodinného uspořádání.¹⁰⁶

Následující kapitola se bude zabývat formami LAT = living apart together (spolu, ale odděleně), singles a neúplnou rodinou. Tyto formy soužití nazývá Vander Zanden¹⁰⁷ jako alternativní životní styl. Do této kategorie zařazuje Singlehood¹⁰⁸ (= Singles), Unmarried Cohabitation¹⁰⁹ (= nesezdané soužití), Single Parenthood¹¹⁰ (= neúplná rodina) a Gay Couples¹¹¹ (= soužití homosexuálních partnerů).

4.1 LAT

LAT = living apart together (spolu, ale odděleně)¹¹²

Další často objeňovanou formou partnerství po nesezdaném soužití je právě „living apart together“.¹¹³ Jde o soužití, kdy jsou lidé v partnerském soužití, ale nesdílejí společnou domácnost.¹¹⁴ Na důležitý fakt podložený výzkumy ve Francii, Velké Británii a Skandinávii upozorňuje Tomášek¹¹⁵. Není jednoznačné, zda si lidé toto soužití volí záměrně. Podle výzkumů ve Francii se 2/3 respondentů nerozhodly záměrně, ale LAT vyplynulo z jejich životní situace, která byla ovlivněna určitými vnějšími vlivy. Ve Velké Británii studie prokázali, že 60% respondentů toto soužití vyhovuje jako stálá forma partnerského soužití. Výzkumy ve Skandinávii se dopracovali

¹⁰⁶ Srovnej [MOŽNÝ, I., 2006: 253]

¹⁰⁷ Srovnej [VANDER ZANDEN, J.W., 1990: 276 – „Alternative life styles“]

¹⁰⁸ [VANDER ZANDEN, J.W., 1990: 277]

¹⁰⁹ [VANDER ZANDEN, J.W., 1990: 278]

¹¹⁰ [VANDER ZANDEN, J.W., 1990: 279]

¹¹¹ [VANDER ZANDEN, J.W., 1990: 280]

¹¹² Srovnej [VALÁŠKOVÁ, J., 2009: 25] [online]

¹¹³ Srovnej [MOŽNÝ, I., 2006: 254]

¹¹⁴ Srovnej [MOŽNÝ, I., 2006: 254]; [TOMÁŠEK, M., Sociologický časopis, 2006: 83]

¹¹⁵ M. Tomášek srovnává vědecké výzkumy [TOMÁŠEK, M., Sociologický časopis 2006: 83]; [TOMÁŠEK, M., Psychologie dnes, 2006: 22/24]

podobným výsledkům.¹¹⁶ Možný¹¹⁷ uvádí, že toto soužití si volí především mladé matky, které žijí se svým/i dítětem/děti samy. Zařazujeme je do skupiny neúplná rodina, ale většinou mají partnera, se kterým nežijí v jedné domácnosti.¹¹⁸

4.2 Singles

Výraz *Singles* se do češtiny přímo překládá jako „svobodní lidé“¹¹⁹. Jde tedy o soužití, kdy člověk nemá partnera, žije a hospodaří ve své domácnosti sám.¹²⁰ Dá se ale předpokládat, že své potřeby uspokojuje krátkodobými nebo příležitostnými partnery.¹²¹ „Jedinec se ale necítí být ve vztahu a označuje se za svobodného.“¹²² Tento fakt podpořil Tomášek¹²³ svými výzkumy.^{124,125} Statistické údaje o singles uvádí Možný¹²⁶. „A jsou to zejména mladí muži, kteří v České republice žijí *single*, ať už svobodní, anebo rozvedení, z žen bydlících samostatně je jich mladších 35 let jen 16 procent (kdežto z mužů je to 31 procent); 43 procent osaměle žijících žen je sedmdesátiletých a starších (kdežto z mužů jen 13 procent).“¹²⁷

¹¹⁶ Srovnej [TOMÁŠEK, M., Sociologický časopis 2006: 83]; [TOMÁŠEK, M., Psychologie dnes, 2006: 22/24]

¹¹⁷ I. Možný popisuje LAT[MOŽNÝ, I., 2006: 254]

¹¹⁸ Srovnej [MOŽNÝ, I., 2006: 254]

¹¹⁹ Srovnej *Slovník online anglicko-český*. [online]

¹²⁰ Srovnej [MOŽNÝ, I., 2006: 254]; [TOMÁŠEK, M., 2007: 31/32];

¹²¹ Srovnej [VALÁŠKOVÁ, J., 2009: 24] [online]

¹²² [VALÁŠKOVÁ, J., 2009: 24, offline, <http://hdl.handle.net/10195/33398>]

¹²³ M. Tomášek popisuje singles [TOMÁŠEK, M., Sociologický časopis 2006: 95]

¹²⁴ Srovnej [TOMÁŠEK, M., Sociologický časopis 2006: 95]

¹²⁵ [TOMÁŠEK, M., Sociologický časopis, 2006: 95, kurzíva a závorky v originále] → „Z rozhovorů realizovaných v prvním roce výzkumu vyvstala do popředí skutečnost, že o výrazné části komunikačních partnerů a partnerek, kteří byli hledáni na základě kritérií „ekonomicky samostatný(á) bez partnera/partnerky“, vyšlo během rozhovoru najevo, že udržují nějakou formu pravidelných a často dlouhodobých vztahů (ačkoli sebe charakterizují jako *single*, tj. bez partnera/partnerky), které jsou realizovány alternativně, např. na čistě sexuální nebo přátelské bázi, a nejsou pro ně klasickými partnerskými vztahy chápány do budoucna jako základ pro případné založení rodiny (10 z 25 komunikačních partnerů a partnerek vyslechnutých během prvního roku).“

¹²⁶ I. Možný uvádí statistické údaje o singles [MOŽNÝ, I., 2006: 254]

¹²⁷ [MOŽNÝ, I., 2006: 254]

4.3 Důvody života singles

Jako hlavní důvody života singles, které vyplývají z Tomáškovy výzkumu¹²⁸, jsou na prvním místě *potřeba dostatečného materiálního zabezpečení*¹²⁹, dále jde o zvyk¹³⁰, lidé mají strach se s někým sžívat, když jsou zvyklí hospodařit si sami a také by se jako důvod nabízelo *upřednostňování seberealizace v profesní oblasti*¹³¹, to ale Tomášek¹³² vidí spíše jakousi kompenzací či následek neschopnosti člověka najít si a udržet dlouhodobého partnera. Dalšími důvody života singles mohou být „kromě zmíněného „nabytí svobody“ a otevření nových možností po roce 1989“¹³³ také osamostatnění se od tlaku rodičů a především „touha po vztahu nezatíženém běžnými, všedními starostmi o domácnost a děti vystupuje jako klíčová v modelu životního stylu novodobých jednočlenných domácností“^{134 135}.

Na základě svého výzkumu Tomášek¹³⁶ vytvořil „klíčové kategorie alternativních vztahů tak, jak se objevují v aktuálním českém kontextu“¹³⁷.

4.4 Neúplná rodina

Za neúplnou rodinu považujeme rodinu pouze s jedním rodičem.¹³⁸ Jak popisuje Sobotková, v 90% se jedná o matku s dítětem nebo dětmi a pouze v 10% jde o otce s dítětem nebo dětmi. Tyto rodiny vznikají rozvodem, rozchodem, ovdověním, osvojením dítěte osamělým člověkem nebo porodem dítěte mimo manželství.¹³⁹ I četnost tohoto soužití se časem zvyšuje.¹⁴⁰ Možný¹⁴¹ uvádí statistické údaje, které

¹²⁸ [TOMÁŠEK, M., Sociologický časopis 2006: 87]

¹²⁹ [TOMÁŠEK, M., Sociologický časopis 2006: 87]

¹³⁰ Srovnej [TOMÁŠEK, M., Sociologický časopis 2006: 93]; [TOMÁŠEK, M., Psychologie dnes, 2007: 30/32]

¹³¹ [TOMÁŠEK, M., Sociologický časopis 2006: 96]

¹³² M. Tomášek popisuje singles [TOMÁŠEK, M., Sociologický časopis 2006: 87/96]

¹³³ [TOMÁŠEK, M., Psychologie dnes, 2007: 32, uvozovky v originále]

¹³⁴ [TOMÁŠEK, M., Psychologie dnes, 2007: 32]

¹³⁵ Srovnej [TOMÁŠEK, M., Psychologie dnes, 2007: 30/32]

¹³⁶ Čti dále M. Tomášek popisuje klíčové kategorie alternativních vztahů [TOMÁŠEK, M., Sociologický časopis 2006: 96/99]; [TOMÁŠEK, M., Psychologie dnes, 2006: 24]

¹³⁷ [TOMÁŠEK, M., Sociologický časopis 2006: 96]

¹³⁸ Srovnej [MOŽNÝ, I., 2006: 254]; [SOBOTKOVÁ, I., 2001: 128]

¹³⁹ Srovnej [SOBOTKOVÁ, I., 2001: 128]

¹⁴⁰ Srovnej [MOŽNÝ, I., 2006: 254]

¹⁴¹ I. Možný uvádí statistické údaje neúplných domácností v ČR [MOŽNÝ, I., 2006: 254]

ukazují, že v neúplných domácnostech dnes žije asi 15 procent obyvatel České republiky.

Je důležité poukázat na to, že především ženy, které v minulosti žily sami se svými dětmi, byly společensky znevýhodněné. Dnes už se situace změnila a i svobodné matky si vybudovaly jistý respekt okolí.¹⁴² Na tuto situaci upozorňuje Sobotková¹⁴³. „Určité sociální stigma svobodných matek se postupem času zmenšuje – dříve byly svobodné matky odsuzovány, negativně hodnoceny po morální stránce a jejich děti limitovány.“¹⁴⁴

Matoušek¹⁴⁵ rozlišuje dva typy neúplných rodin, kde hlavní roli hraje žena jako rodič. První skupinou jsou mladé ženy, u kterých rodičovství přichází často neplánované z důvodu zanedbání nebo selhání antikoncepce. Tento případ se objevoval především v minulosti zapříčiněný především nespolehlivou antikoncepcí. Druhou skupinou jsou ženy kolem 35 let, které například dali přednost kariérnímu růstu a ve svém na těhotenství pokročilém věku nechtějí ztratit možnost mít dítě, tak volí mateřství za svobodna. Ať už se jedná o jednu nebo druhou skupinu neúplná rodina představuje typ klinické rodiny.¹⁴⁶

Je tedy potřeba, aby se neúplná rodina úspěšně adaptovala a dosáhla životní spokojenosti.¹⁴⁷ Sobotková¹⁴⁸ uvádí tři rozměry podle Goldenbegrových, které mohou ovlivnit tuto adaptaci na situaci v neúplné rodině:

- 1) Vnitřní zdroje rodiny – jde především o zvládnutí komunikace, udržení si pocitu kontroly a vnitřní integrity, měly by zůstat zřetelné hranice.
- 2) Environmentální stres – zvládání stresu přicházejícího z vnějšku.
- 3) Zdroje v širší sociální síti – jak velkou a kvalitní má rodina sociální síť příbuzných a přátel.¹⁴⁹

¹⁴² Srovnej [SOBOTKOVÁ, I., 2001: 128]

¹⁴³ I. Sobotková popisuje neúplnou rodinu [SOBOTKOVÁ, I., 2001: 128]

¹⁴⁴ [SOBOTKOVÁ, I., 2001: 128]

¹⁴⁵ O. Matoušek popisuje neúplné rodiny [MATOUŠEK, O., 1997: 112/113]

¹⁴⁶ Srovnej [MATOUŠEK, O., 1997: 112/113]

¹⁴⁷ Srovnej [SOBOTKOVÁ, I., 2001: 130]

¹⁴⁸ I. Sobotková uvádí Goldbergovi v souvislosti neúplných rodin [SOBOTKOVÁ, I., 2001: 130]

¹⁴⁹ Srovnej [SOBOTKOVÁ, I., 2001: 130]

5 POHLED NA PÁRY ŽIJÍCÍ V NESEZDANÉM SOUŽITÍ

Když se po roce 1989 změnilo reprodukční chování mladé generace, začal se formovat nejdříve výzkum na toto téma. V roce 1993 proběhl výzkum Českého statistického úřadu *Šetření reprodukce a zdraví žen*. V roce 1994 se Sociologický ústav AV ČR účastnil mezinárodního výzkumu *International Social Surveys Programme* (ISSP 1994) a proběhl rodinný modul tohoto projektu *Rodina 1994*. V roce 1996 proběhl znovu průzkum *Rodina* jako v roce 1994, ale v rozsáhlejší formě. V roce 1996 se také uskutečnil výzkum *Populační klima a Formy rodinného života mladé generace* organizovaný Výzkumným ústavem práce a sociálních věcí. Sociologický ústav AV ČR v roce 1997 zorganizoval průzkum *Mladá generace* a v tomto roce se také Český statistický úřad zapojil do mezinárodního projektu *Šetření rodiny a reprodukce* (Family and Fertility Surveys). V roce 2000 se uskutečnil také mezinárodní program *The Acceptance of Population Related Policies* (PPA). V roce 2002 se opakoval program ISSP a uskutečnil se výzkum *Rodina a gender role*.¹⁵⁰

Tyto výzkumy nejsou výhradně zaměřeny na nesezdané soužití jako takové. Zkoumají však reprodukční a rodinné chování a vše co s touto problematikou souvisí.¹⁵¹

Jako reprezentanta těchto výzkumů jsem si vybrala a blíže popsala výzkum **Mladá generace 1997**.

5.1 Výzkum MLADÁ GENERACE

Na podzim roku 1997 byl Sociologickým ústavem AV ČR pod vedením RNDr. Fialové na území České republiky proveden jednorázový průzkum *Mladá generace*.¹⁵²

Tento průzkum zkoumá mladé svobodné lidi, o nichž se dá předpokládat, že jsou nositeli tohoto nového reprodukčního chování.¹⁵³

Předmětem tohoto výzkumu bylo „rodinné a reprodukční chování mladých dosud svobodných lidí, postoje k manželství a rodičovství, objasnění vnějších podmínek, za kterých se mladí lidé rozhodují o uzavření manželství a narození dětí,

¹⁵⁰ Srovnej [HAMPLOVÁ, D., 2003: 5/6]

¹⁵¹ Srovnej [HAMPLOVÁ, D., 2003: 5/6]

¹⁵² Srovnej *Sociologický datový archiv*. [online]

¹⁵³ Srovnej [HAMPLOVÁ, D., 2003: 5/6]

plány mladé generace týkající se demografického chování¹⁵⁴.¹⁵⁵ Za cílovou skupinu byli považováni mladí svobodní lidé ve věku 18-30 let.¹⁵⁶ „Zvolenou technikou sběru dat byly standardizované (řízené) rozhovory.“¹⁵⁷ Celkový rozsah výběrového souboru dosáhl 1294 respondentů (632 mužů, 662 žen).¹⁵⁸

Na základě tohoto výzkumu byla vydána publikace *Představy mladých lidí o manželství a rodičovství*, která prezentuje výsledky tohoto výzkumu.¹⁵⁹

„Průzkum zjistil, že nesezdané soužití je pro dnešní mladou svobodnou generaci přijatelnou a vcelku preferovanou formou způsobu života zpravidla pouze na určitý čas.“¹⁶⁰

Až 70% respondentů považuje toto soužití za „*manželství na zkoušku*“¹⁶¹ a jen jedna desetina předpokládá, že v tomto soužití setrvá dlouhodobě.

„Podporu krátkodobému soužití „na zkoušku“ před sňatkem vyjádřilo dokonce 80% dotázaných. Jednoznačně tuto možnost odmítla jen 4% respondentů [...].“¹⁶²

„Většina mladých lidí [...] svými postoji dokládá, že za „normální“ je stále považován trvalý život v manželství.“¹⁶³

Průzkum ukazuje, že v dnešní době se mladí lidé nemusejí po krátké známosti brát, jak to bylo „obvyklé“¹⁶⁴ v minulosti. Právě naopak i při případném těhotenství a narození dítěte nemají zapotřebí svůj vztah legalizovat a často jako rodina setrvávají v nesezdaném soužití.¹⁶⁵

Navzdory tomu průzkum ukázal, že mladá generace žijící v nesezdaném soužití má na výchovu dětí v tomto soužití jiný názor.¹⁶⁶ „Pokud jde o *výchovu dětí v nemanželském soužití*, většina takto žijících mladých svobodných lidí (před 70%) by v případě otěhotnění volila variantu „sňatek a porod“.¹⁶⁷

¹⁵⁴ *Sociologický datový archiv*. [online]

¹⁵⁵ Srovnej *Sociologický datový archiv*. [online]

¹⁵⁶ Srovnej *Sociologický datový archiv*. [online]

¹⁵⁷ [FIALOVÁ, L., 2000: 27, závorky v originále]

¹⁵⁸ Srovnej [FIALOVÁ, L., 2000: 28]

¹⁵⁹ Srovnej [FIALOVÁ, L., 2000]

¹⁶⁰ [FIALOVÁ, L., 2000: 122]

¹⁶¹ [FIALOVÁ, L., 2000: 122, uvozovky v originále]

¹⁶² [FIALOVÁ, L., 2000: 122, uvozovky v originále]

¹⁶³ [FIALOVÁ, L., 2000: 122, uvozovky v originále]

¹⁶⁴ [FIALOVÁ, L., 2000: 126, uvozovky v originále]

¹⁶⁵ Srovnej [FIALOVÁ, L., 2000: 122/126]

¹⁶⁶ Srovnej [FIALOVÁ, L., 2000: 130]

¹⁶⁷ [FIALOVÁ, L., 2000: 130, kurzíva a uvozovky v originále]

Lze tedy nesezdané soužití brát pouze jako „přípravu“ na manželství nebo představuje jinou variantu vedle manželství?¹⁶⁸ „Z respondentů, kteří měli stálého partnera, uvedlo téměř 80%, že mají v úmyslu se svým partnerem uzavřít sňatek. [...] To, zda mladí lidé dospěli k úmyslu uzavřít se svým partnerem sňatek, záviselo pouze na **délce partnerského vztahu**, nikoli na tom, zda partneri spolu žijí či nežijí v nesezdaném soužití. [...] Faktem však zůstává, **že 84% respondentů žijících v nesezdaném soužití má v úmyslu se svým partnerem v budoucnu sňatek uzavřít.**“¹⁶⁹ Jako překážky v uzavření sňatku byly nejčastěji uváděny nedostatečné příjmy, dále bytové podmínky a studium, což lze také považovat za „formu nepříznivé finanční situace“^{170 171}.

Z průzkumu tedy vyplývají následující závěry.¹⁷² „Nesezdané soužití není podle výsledků našeho šetření ani celoživotní strategií, ani náhražkou manželství, přestože tak bývá interpretováno. Je spíše formou párového soužití, které navazuje na „chození“ jako období vzájemného poznávání, a posunuje je do jiné polohy. I názory respondentů ukazují, že není mladými lidmi chápáno jako náhražka manželství – vážného, závazného a právně zakotveného vztahu – **ale jako způsob chození v období poznávání, zkoušení, testování partnera**, zda je pro manželství „vhodný“. Nesezdané soužití se tak stává společností (a také rodiči) tolerovanou formou předmanželského stadia života.“¹⁷³

¹⁶⁸ Srovnej [FIALOVÁ, L., 2000: 128/133]

¹⁶⁹ [FIALOVÁ, L., 2000: 128, tučné v originále]

¹⁷⁰ [FIALOVÁ, L., 2000: 129]

¹⁷¹ Srovnej [FIALOVÁ, L., 2000: 128]

¹⁷² Srovnej [FIALOVÁ, L., 2000: 132]

¹⁷³ [FIALOVÁ, L., 2000: 132, uvozovky a tučné v originále]

6 NESEZDANÉ SOUŽITÍ Z POHLEDU TŘÍ GENERACÍ – VLASTNÍ VÝZKUM

Výzkumů zabývajících se otázkou problematiky nesezdaných soužití již proběhlo mnoho.¹⁷⁴ I můj vlastní výzkum *Nesezdané soužití z pohledu tří generací* se zabývá tímto tématem. Tento výzkum se zabývá především otázkou, jaký názor na nesezdané soužití má veřejnost v závislosti na věku. Jsou zde ale také řešena klasická témata o budoucnosti nesezdaného soužití a jeho schopnosti konkurence vůči manželství.

6.1 Cíle výzkumu

Hlavním cílem výzkumu je zjistit, jaký je názor veřejnosti na nesezdané soužití a na páry, které žijí v této formě soužití. Nesezdané soužití je zde zkoumáno z pohledu tří generací. Tři generace byly rozděleny do skupin podle věku, do nejnižší kategorie 18 – 35 let, střední generace 36 – 55 let a nejvyšší kategorie starší 56 let. Úkolem výzkumu je stanovit, jestli veřejnost považuje nesezdané soužití za srovnatelné s manželstvím, jak veřejnost nahlíží na páry, které žijí v nesezdaném soužití a jaké jsou hlavní nevýhody nesezdaného soužití oproti instituci manželství.

Dalším úkolem výzkumu je určit jak veřejnost ve vztahu ke svému životu a své vlastní zkušenosti vnímá nesezdané soužití. Jak o své budoucnosti uvažují páry, které žijí v nesezdaném soužití, a páry, které dosud nežijí v žádném soužití. Důležitým úkolem je také zjistit, jestli by si nesezdané soužití zvolili lidé, kteří již mají zkušenost s manželstvím.

¹⁷⁴ Viz kapitola 5 POHLED NA PÁRY ŽIJÍCÍ V NESEZDANÉM SOUŽITÍ

6.2 Hypotézy

HYPOTÉZA č. 1 – Názor na nesezdané soužití a na páry žijící v tomto soužití závisí na věku veřejnosti.

H1a – Veřejnost z věkové kategorie 56+ si myslí, že nesezdané soužití se nedá srovnávat s manželstvím oproti veřejnosti z nižší věkové kategorie 18-35 a 36-55.

H1b – Veřejnost z věkové kategorie 56+ spíše nesouhlasí s páry, které žijí v nesezdaném soužití oproti veřejnosti z nižší věkové kategorie 18-35 a 36-55.

HYPOTÉZA č. 2 – Názor na nesezdané soužití nesouvisí s pohlavím veřejnosti.

H2a – Názor na nesezdané soužití závisí na věku žen.

H2b – Názor na nesezdané soužití závisí na věku mužů.

H2c - Názor mužů na nesezdané soužití se nebude lišit od názorů žen.

HYPOTÉZA č. 3 – Názor na manželství jako nejvhodnější prostředí pro výchovu dítěte nesouvisí s věkem veřejnosti.

H3a - Veřejnost považuje manželství za vhodnější prostředí pro výchovu dítěte než jiné formy soužití.

HYPOTÉZA č. 4 – Názor na manželství veřejnosti, která má vlastní zkušenost s manželství, je závislý na zkušenostech vyplývajících z tohoto soužití.

H4a – Veřejnost, která neprodělala rozvod a má zkušenost s manželstvím, by při opakovaném rozhodování, zda vstoupit nebo nevstoupit do manželství volila spíše znovu manželství oproti veřejnosti, která rozvod prodělala.

HYPOTÉZA č. 5 – Názor na nevýhody nesezdaného soužití nesouvisí s věkem veřejnosti.

H5a - Jako hlavní nevýhodu nesezdaného soužití oproti manželství vidí veřejnost právní záležitosti než jiné nevýhody.

HYPOTÉZA č. 6 – Lidé, kteří dosud nemají zkušenost s manželstvím, mají partnera, ale nesdílejí společnou domácnost, plánují před vstupem do manželství spíše nesezdané soužití než přímý vstup do manželství.

HYPOTÉZA č. 7 – Veřejnost žijící v nesezdaném soužití spíše nepocituje žádné výhody plynoucí z tohoto soužití než, že by výhody pocítovala.

HYPOTÉZA č. 8 – Veřejnost žijící v nesezdaném soužití vnímá svůj současný stav spíše jako zkoušku před manželstvím a v dohledné době plánuje manželství oproti volbě nesezdaného soužití na celý život.

HYPOTÉZA č. 9 – Veřejnost, která žije v nesezdaném soužití, žije v tomto soužití především z finančních důvodů než z jiných důvodů.

6.3 Cílová skupina

Cílovou populací tohoto výzkumu je veřejnost. Výzkumný vzorek měl čítat 60 – 80 respondentů a hlavní kritériem respondentů bylo, že měli reprezentovat tři generace. Veřejnost byla rozdělena do tří generací podle věku na nejnižší skupinu 18-35 let, střední skupinu 36-55 let a nejvyšší skupinu starší 56 let. S touto skutečností také souvisí metoda sběru dat.

6.4 Metodologie

Výzkum byl založen na kvantitativním výzkumu. Výběrový soubor čítal 73 respondentů. Celý výzkum se zakládal pouze na dotazníkovém šetření. Dotazník obsahoval pouze otázky uzavřeného charakteru.

Před vlastním výzkumem proběhl předvýzkum s pracovní verzí elektronického dotazníku na výběrovém souboru 10 respondentů kvůli případným nesrovnalostem a nesrozumitelnosti otázek v dotazníku. Na základě tohoto předvýzkumu byl původní dotazník značně překomponován, jelikož nějaké otázky byly nesrozumitelné

a z dosavadních otevřených otázek se staly otázky uzavřené s jasně daným počtem odpovědí kvůli snadnějšímu vyhodnocení.

Otázky v dotazníku byly rozděleny do dvou sektorů. První sektor obsahovat otázky pouze v závislosti na názvu výzkumu, byl tedy zaměřen především na názor tří generací na širší problematiku související s nesezdaným soužitím. Druhý sektor otázek se zaměřoval na vlastní preference veřejnosti podle způsobu soužití, na veřejnost se zkušeností s manželstvím, na veřejnost žijící v nesezdaném soužití a na veřejnost, která dosud v žádném soužití nežije. Druhý sektor otázek sice přímo s tématem výzkumu nesouvisí, i přesto jsem považovala za vhodné a zajímavé zjistit vlastní preference, názory a plány do budoucna daných skupin.

Po zhotovení konečné verze dotazníku byl dotazník distribuován mezi respondenty. Respondenti byli vybíráni metodou sněhové koule - Snowball Sampling. Sběr dat probíhal především prostřednictvím emailu, někteří respondenti především ti ze starší generace vyplňovali vytištěný dotazník.

Elektronický dotazník byl poslán vybraným lidem, kteří ho měli poslat distribuovat dál. Celý výzkum probíhal 3 týdny a to od 15. listopadu 2009 do 6. prosince 2009. Za tuto dobu se podařilo shromáždit požadovaný (předpokládaný) počet dotazníků. Dotazníky doručené nebo vyplněné po tomto datu již nebyly do výzkumu zařazeny.

Jak dotazníky tištěné, tak dotazníky elektronické byly anonymní. Obě formy dotazníků byly samozřejmě totožné a obsahovaly stejný průvodní dopis s informacemi o účelech výzkumu a pokyny pro vyplnění. Kvůli již zmíněné anonymitě byla vytvořena emailová schránka, ze které mohli respondenti své dotazníky posílat, aby plně zachovali svou anonymitu (z emailových adres lze vyčíst jméno vlastníka emailové schránky).¹⁷⁵ Nutno podotknout, že ani jeden respondent, který vyplňoval elektronickou formu dotazníku nevyužil vytvořenou emailovou adresu a vyplněné dotazníky přicházely výhradně z osobních emailových adres respondentů. Důvodem byl zřejmě fakt, že v dotazníku nebyla zjišťována tak intimní data, aby respondenti vyvíjeli úsilí na zachování své anonymity.

¹⁷⁵ Vytvořením anonymní emailové schránky jsem se inspirovala Janou Valáškovou, která dělala svůj výzkum na téma Pohled mladých lidí na nesezdaná soužití a manželství ke stejnojmenné bakalářské práci v roce 2008 [VALÁŠKOVÁ, J., 2009]

Jak už bylo výše zmíněno výběrový soubor čítal 73 respondentů. Vyplněných dotazníků bylo celkem 78, ale 5 dotazníků muselo být z výzkumu vyřazeno. Tři respondenti špatně vyplnili dotazník a 2 dotazníky byly doručeny až po 6. prosinci 2009. Jaká byla návratnost dotazníků zde nelze zjistit. Vzhledem k výběru metody sběru dat – metoda sněhové koule nelze zjistit kolika respondentům byl dotazník doručen a kolik respondentů ho skutečně vyplnilo.

6.5 Výsledky šetření

HYPOTÉZA č. 1 – Názor na nesezdané soužití a na páry žijící v tomto soužití závisí na věku veřejnosti. S Hypotézou č. 1 souvisí otázka v dotazníku č. 2, č. 4 a č. 5

H1a – Veřejnost z věkové kategorie starší 56 let si myslí, že nesezdané soužití se nedá srovnávat s manželstvím oproti veřejnosti z nižší věkové kategorie 18-35 a 36-55..

Otázka č. 2 – **Kolik je vám let?**

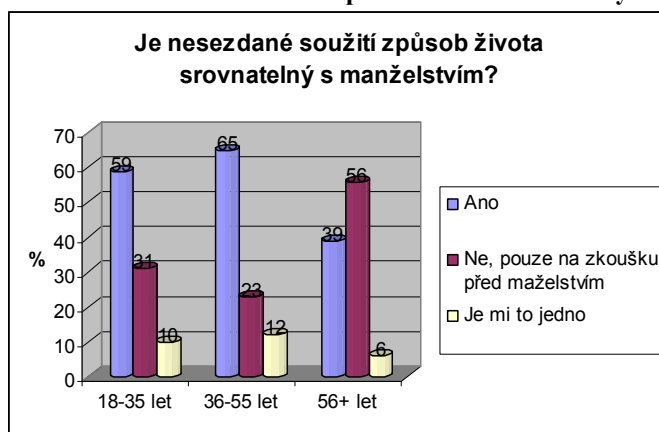
Kategorie byly nastaveny na 18-35 let, 36-55 let a 56+ let. Z celkového počtu respondentů 73 jich do první věkové kategorie 18-35 spadá 29, což je 40%. Do kategorie 36-55 spadá 26 respondentů, což je 36%. Do poslední kategorie 56+ se zařadilo 18 respondentů, což je 24%.

Otázka č. 4 – **Myslíte si, že nesezdané soužití je způsob života srovnatelný s manželstvím?**

56% všech respondentů nesezdané soužití označilo za srovnatelné s manželstvím. 34% respondentů ho považuje pouze za zkoušku partnerů před vstupem do manželství. Zbýlých 10% respondentů označilo odpověď „*Je mi to jedno*“.

Odpovědi se ale značně lišily věkem. Z nejnižší kategorie 18-35 označilo nesezdané soužití jako srovnatelné s manželstvím 59%. Toto číslo bylo v kategorii 36-55 celých 65%. V kategorii 56+ vyslovilo svůj souhlas s touto možností 39% respondentů. K možnosti, že nesezdané soužití lze považovat pouze za zkoušku partnerů před vstupem do manželství se přiklonilo 31% z kategorie 18-35, 23% z kategorie 36-55 a celých 56% z kategorie 56+. Jedno to bylo 10% z kategorie 18-35, z kategorie 36-55 12% a 6% z kategorie 56+.

Graf č. 1 Je nesezdané soužití způsob života srovnatelný s manželstvím?¹⁷⁶



Tabulka č. 2 Pozorované četnosti¹⁷⁷

	18-35	36-55	56+	Margin. čet.
Ano	17	17	7	41
Ne	9	6	10	25
Je mi to jedno	3	3	1	7
Margin. čet.	29	26	18	73

Tabulka č. 3 Očekávané četnosti¹⁷⁸

	18-35	36-55	56+	Margin. čet.
Ano	16,29	14,60	10,11	41
Ne	9,93	8,91	6,16	25
Je mi to jedno	2,78	2,49	1,73	7
Margin. čet.	29	26	18	73

H0: Názor na nesezdané soužití nezávisí na věku veřejnosti.

H1: Názor na nesezdané soužití závisí na věku veřejnosti.

$\alpha = 0,05$

$TK = X^2 = \sum (\text{pozorované} - \text{očekávané})^2 / \text{očekávané}$

TK (testové kritérium) = 5,24326

KH (kritická hodnota) = $X^2_{1-\alpha}(r-1)(s-1) = X^2_{0,95}(4) = 9,48773$

$TK < KH \rightarrow H0$ se přijímá

¹⁷⁶ Vlastní výzkum Nesezdané soužití z pohledu tří generací

¹⁷⁷ Vlastní výzkum Nesezdané soužití z pohledu tří generací

¹⁷⁸ Vlastní výzkum Nesezdané soužití z pohledu tří generací

Názor na nesezdané soužití nezávisí na věku veřejnosti.

Hypotéza H1a nebyla statisticky podpořena.

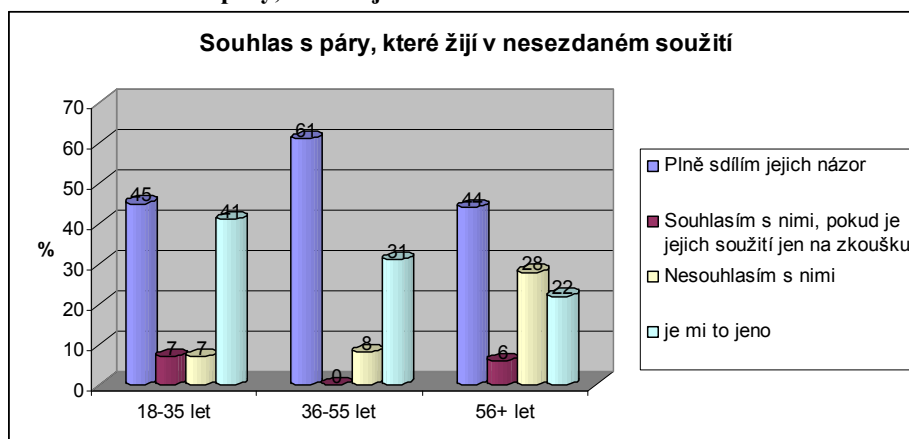
H1b – Veřejnost z věkové kategorie 56+ nesouhlasí s páry, které žijí v nesezdaném soužití oproti veřejnosti z nižších věkových kategorií 18-35 a 36-55.

Otázka č. 5 – Jaký máte názor na páry, které žijí v nesezdaném soužití?

Z celkového počtu respondentů na tuto otázku odpovědělo 51%, že plně sdílí jejich názor a rozhodnutí. 12% respondentů odpovědělo, že jim rozumí pouze v případě, že je jejich soužití pouze na zkoušku. Pouze 4% vyslovila svůj nesouhlas s těmito páry a odpověděla, že páry riskují svůj vztah. 33% respondentů vyjádřili k párům lhostejnost a odpověděli, že jim to je jedno.

Po rozdělení věkových kategorií se výsledky opět lišily. Věková kategorie 18-35 odpovídala na otázku následovně. 45% vyslovilo s páry souhlas, 7% vyslovilo nesouhlas, 7 % podporovalo jejich soužití za podmínky, že je pouze na zkoušku a 41%ům to bylo jedno. Ve věkové kategorii 36-55 svůj souhlas vyjádřilo dokonce 61% respondentů, pouze na zkoušku tolerovalo 8%, úplný nesouhlas s páry nevyslovil v této kategorii nikdo a lhostejnost vyjádřilo 31%. Věková kategorie 56+ se opět v názorech s ostatními kategoriemi rozcházela. Souhlas s páry vyjádřilo 44%, 6% bylo proti jejich rozhodnutí, 28% tolerovalo páry, kteří žijí na zkoušku a jedno to bylo 22%.

Graf č. 2 Souhlas s páry, které žijí v nesezdaném soužití¹⁷⁹



¹⁷⁹ Vlastní výzkum Nesezdané soužití z pohledu tří generací

Tabulka č. 4 Pozorované četnosti¹⁸⁰

	18-35	36-55	56+	Margin. čet.
Plně sdílím jejich názor	13	16	8	37
Souhlasím pouze pokud je jejich soužití na zkoušku	2	0	1	3
Nesouhlasím	2	2	5	9
Je mi to jedno	12	8	4	24
Margin. čet.	29	26	18	73

Tabulka č. 5 Očekávané četnosti¹⁸¹

	18-35	36-55	56+	Margin. čet.
Plně sdílím jejich názor	14,70	13,18	9,12	37
Souhlasím pouze pokud je jejich soužití na zkoušku	1,19	1,07	0,74	3
Nesouhlasím	3,58	3,20	2,22	9
Je mi to jedno	9,53	8,55	5,92	24
Margin. čet.	29	26	18	73

H0: Názor na páry, které žijí v nesezdaném soužití nezávisí na věku veřejnosti.

H1: Názor na páry, které žijí v nesezdaném soužití závisí na věku veřejnosti.

$\alpha = 0,05$

$TK = X^2 = \sum (\text{pozorované} - \text{očekávané})^2 / \text{očekávané}$

TK (testové kritérium) = 8,576

KH (kritická hodnota) = $X^2_{1-\alpha}(r-1)(s-1) = X^2_{0,95}(6) = 12,5916$

$TK < KH \rightarrow H_0$ se přijímá

Názor na páry žijící v nesezdaném soužití nezávisí na věku veřejnosti.

Hypotéza H1b nebyla statisticky podpořena.

HYPOTÉZA č. 2 – Názor na nesezdané soužití nesouvisí s pohlavím.

S Hypotézou č. 2 souvisí otázka č. 1 a č.4

Otázka č. 1 – **Jaké je vaše pohlaví?**

¹⁸⁰ Vlastní výzkum Nesezdané soužití z pohledu tří generací

¹⁸¹ Vlastní výzkum Nesezdané soužití z pohledu tří generací

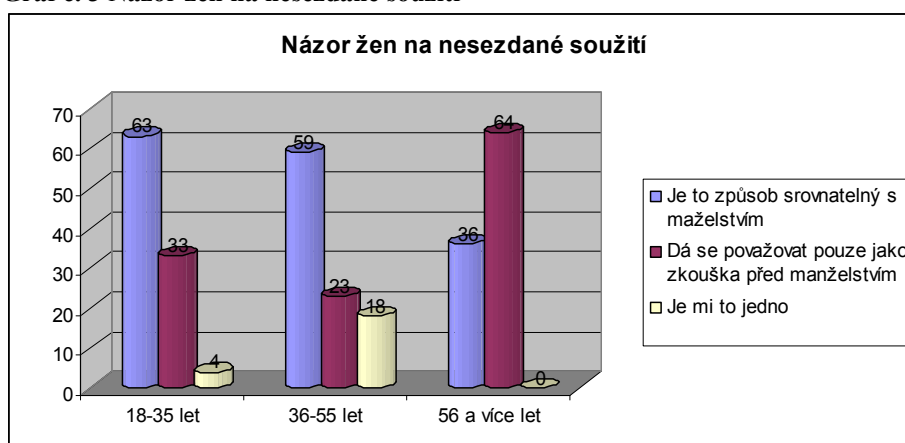
Z celkového počtu 73 respondentů je 21 mužů a 52 žen. Procenty vyjádřeno je 29% mužů a 71% žen.

H2a – Názor na nesezdané soužití závisí na věku žen.

Otázka č. 4 – **Myslíte si, že nesezdané soužití je způsob života srovnatelný s manželstvím?**

Ženy odpovídaly následovně. V kategorii 18-35 jich souhlas s nesezdaným soužitím vyjádřilo 63%, nesouhlas vyjádřilo 33% a 4% to bylo jedno. Ve věkové kategorii 36-55 let nesezdané soužití podpořilo 59%, nesouhlas vyjádřilo 23% a jedno to bylo 18%. V nejvyšší věkové kategorii podpořilo nesezdané soužití pouze 36% a nesouhlas 64%, jedno to nebylo ani jednomu respondentovi staršímu 56 let.

Graf č. 3 Názor žen na nesezdané soužití¹⁸²



Tabulka č. 6 Pozorované četnosti¹⁸³

	18-35	36-55	56+	Margin. čet.
Ano	15	10	4	29
Ne	8	4	7	19
Je mi to jedno	1	3	0	4
Margin. čet.	24	17	11	52

¹⁸² Vlastní výzkum Nesezdané soužití z pohledu tří generací

¹⁸³ Vlastní výzkum Nesezdané soužití z pohledu tří generací

Tabulka č. 7 Očekávané četnosti¹⁸⁴

	18-35	36-55	56+	Margin. čet.
Ano	13,4	9,5	6,1	29
Ne	8,8	6,2	4	19
Je mi to jedno	1,8	1,3	0,9	4
Margin. čet.	24	17	11	52

H0: Názor na nesezdané soužití nezávisí na věku žen.

H1: Názor na nesezdané soužití závisí na věku žen.

$\alpha = 0,05$

$TK = X^2 = \sum (\text{pozorované} - \text{očekávané})^2 / \text{očekávané}$

TK (testové kritérium) = 7,5223

KH (kritická hodnota) = $X^2_{1-\alpha}(r-1)(s-1) = X^2_{0,95}(4) = 9,48773$

TK < KH → H0 se přijímá

Názor na nesezdané soužití nezávisí na věku žen.

Hypotéza H2 nebyla statisticky podpořena.

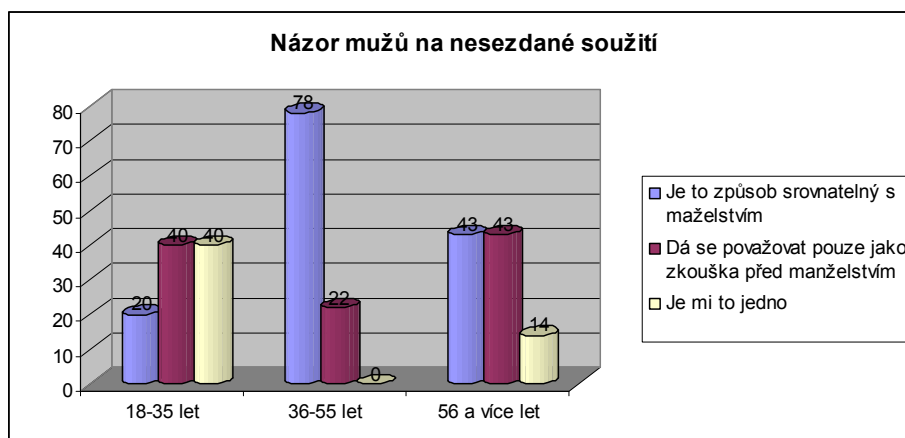
H2b – Názor na nesezdané soužití závisí na věku mužů.

Otázka č. 4 – **Myslíte si, že nesezdané soužití je způsob života srovnatelný s manželstvím?**

Muži odpovídali následovně. Ve věkové kategorii 18-35 let jich souhlas vyjádřilo 20%, nesouhlas 40% a jedno to bylo 40%. Ve věkové kategorii 36-55 let vyjádřilo souhlas 78% a nesouhlas 22%, jednou to nebylo nikomu z této kategorie. Ve věkové kategorii 56+ souhlas vyjádřilo 43%, nesouhlas také 43% jedno to bylo 14%.

¹⁸⁴ Vlastní výzkum Nesezdané soužití z pohledu tří generací

Graf č. 4 Názor mužů na nesezdané soužití¹⁸⁵



Tabulka č. 8 Pozorované četnosti¹⁸⁶

	18-35	36-55	56+	Margin. čet.
Ano	1	7	3	11
Ne	2	2	3	7
Je mi to jedno	2	0	1	3
Margin. čet.	5	9	7	21

Tabulka č. 9 Očekávané četnosti¹⁸⁷

	18-35	36-55	56+	Margin. čet.
Ano	2,6	4,7	3,7	11
Ne	1,7	3,0	2,3	7
Je mi to jedno	0,7	1,3	1	3
Margin. čet.	5	9	7	21

H0: Názor na nesezdané soužití nezávisí na věku mužů.

H1: Názor na nesezdané soužití závisí na věku mužů.

$\alpha = 0,05$

$TK = X^2 = \sum (\text{pozorované} - \text{očekávané})^2 / \text{očekávané}$

TK (testové kritérium) = 5,32541

KH (kritická hodnota) = $X^2_{1-\alpha}(r-1)(s-1) = X^2_{0,95}(4) = 9,48773$

TK < KH → H0 se přijímá

¹⁸⁵ Vlastní výzkum Nesezdané soužití z pohledu tří generací

¹⁸⁶ Vlastní výzkum Nesezdané soužití z pohledu tří generací

¹⁸⁷ Vlastní výzkum Nesezdané soužití z pohledu tří generací

Názor na nesezdané soužití nezávisí na věku mužů.

Hypotéza H2 nebyla statisticky podpořena.

H2c - Názor mužů na nesezdané soužití se nebude lišit od názorů žen.

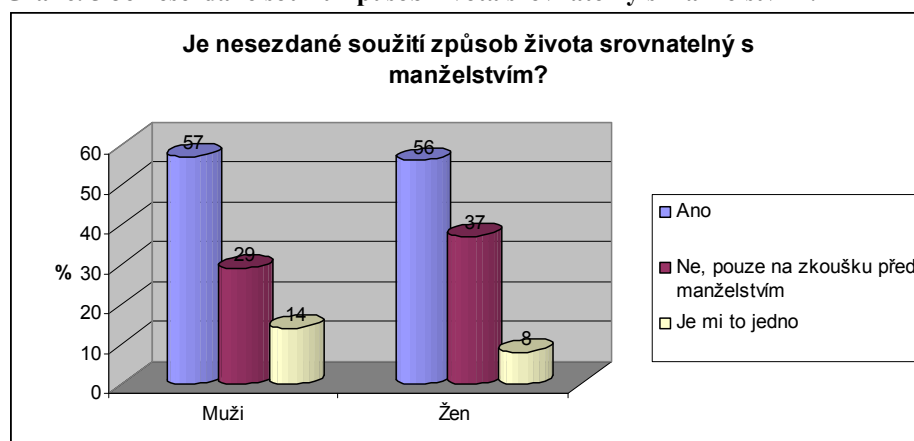
Otázka č. 1 – **Jaké je vaše pohlaví?**

Z celkového počtu 73 respondentů je 21 mužů a 52 žen. Procenty vyjádřeno je 29% mužů a 71% žen.

Otázka č. 4 – **Myslíte si, že nesezdané soužití je způsob života srovnatelný s manželstvím?**

Z mužů souhlasilo, že je nesezdané soužití srovnatelné s manželstvím 57% z žen 56%. Nesouhlas s tímto tvrzením vyjádřilo 29% mužů a 37% žen. 14% mužů a 8% žen vyjádřilo, že jim to je jedno.

Graf č. 5 Je nesezdané soužití způsob života srovnatelný s manželstvím?¹⁸⁸



Tabulka č. 10 Pozorované četnosti¹⁸⁹

	muži	ženy	Margin. čet.
Ano	12	29	41
Ne, pouze na zkoušku pře manželstvím	6	19	25
Je mi to jedno	3	4	7
Margin. čet.	21	52	73

¹⁸⁸ Vlastní výzkum Nesezdané soužití z pohledu tří generací

¹⁸⁹ Vlastní výzkum Nesezdané soužití z pohledu tří generací

Tabulka č. 11 Očekávané četnosti¹⁹⁰

	muži	ženy	Margin. čet.
Ano	11,80	29,20	41
Ne, pouze na zkoušku pře manželstvím	7,19	17,81	25
Je mi to jedno	2,01	4,99	7
Margin. čet.	21	52	73

H0: Názor na nesezdaném soužití nezávisí na pohlaví lidí.

H1: Názor na nesezdaném soužití závisí na pohlaví lidí.

$\alpha = 0,05$

$TK = X^2 = \sum (\text{pozorované} - \text{očekávané})^2 / \text{očekávané}$

TK (testové kritérium) = 0,967

KH (kritická hodnota) = $X^2_{1-\alpha}(r-1)(s-1) = X^2_{0,95}(2) = 5,99147$

TK < KH → H0 se přijímá

Názor na nesezdaném soužití nezávisí na pohlaví lidí.

Hypotéza H2a nebyla statisticky podpořena.

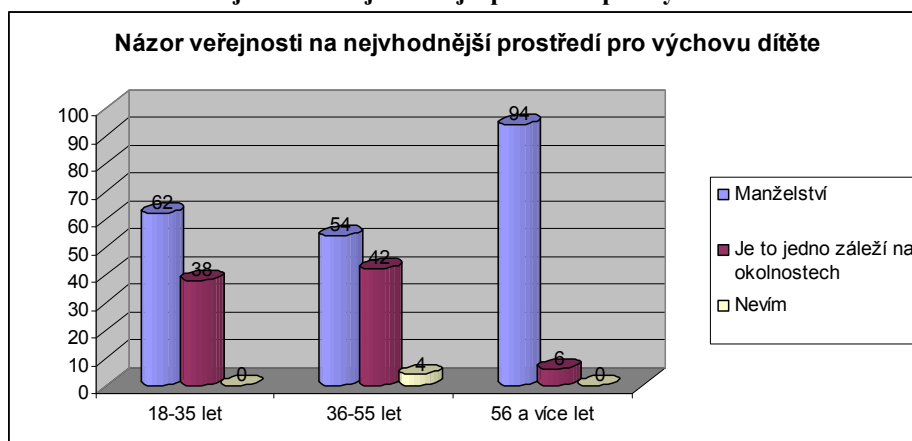
HYPOTÉZA č. 3 – Názor na manželství jako nejvhodnější prostředí pro výchovu dítěte souvisí s věkem veřejnosti. S Hypotézou č. 3 souvisí otázka č. 7.

Otázka č. 7 – **Jaké je podle vás nejvhodnější prostředí pro výchovu dítěte?**

Z věkové kategorie 18-35 let zvolilo možnost manželství 62% respondentů a 38% zvolilo možnost *Je to jedno, záleží na okolnostech*. Ve věkové kategorii 36-55 let odpovídali respondenti následovně. 54% zvolilo možnost *Manželství*, 42% odpovědělo *Je to jedno, záleží na okolnostech* a 4% nevěděla. V nejvyšší věkové kategorii starší 56 let se pro možnost manželství vyjádřilo 94% a 4% odpověděla *Je to jedno, záleží na okolnostech*. Zbylé možnosti nebyly vybrány.

¹⁹⁰ Vlastní výzkum Nesezdané soužití z pohledu tří generací

Graf č. 6 Názor veřejnosti na nejvhodnější prostředí pro výchovu dítěte¹⁹¹



Tabulka č. 12 Pozorované četnosti¹⁹²

	18-35	36-55	56+	Margin. čet.
Manželství	18	14	17	49
Je to jedno, záleží na okolnostech	11	11	1	23
Nevím	0	1	0	1
Margin. čet.	29	26	18	73

Tabulka č. 13 Očekávané četnosti¹⁹³

	18-35	36-55	56+	Margin. čet.
Manželství	18	14	17	49
Je to jedno, záleží na okolnostech	11	11	1	23
Nevím	0	1	0	1
Margin. čet.	29	26	18	73

H0: Názor na manželství jako nejvhodnější prostředí pro výchovu dítěte nesouvisí s věkem veřejnosti.

H1: Názor na manželství jako nejvhodnější prostředí pro výchovu dítěte souvisí s věkem veřejnosti.

¹⁹¹ Vlastní výzkum Nesezdané soužití z pohledu tří generací

¹⁹² Vlastní výzkum Nesezdané soužití z pohledu tří generací

¹⁹³ Vlastní výzkum Nesezdané soužití z pohledu tří generací

$\alpha = 0,05$

$$TK = X^2 = \sum (\text{pozorované} - \text{očekávané})^2 / \text{očekávané}$$

$$TK (\text{testové kritérium}) = 10,15097$$

$$KH (\text{kritická hodnota}) = X^2_{1-\alpha} (r-1)(s-1) = X^2_{0,95} (4) = 9,40773$$

$TK > KH \rightarrow H_0$ se zamítá

Názor na manželství jako nejvhodnější prostředí pro výchovu dítěte souvisí s věkem veřejnosti.

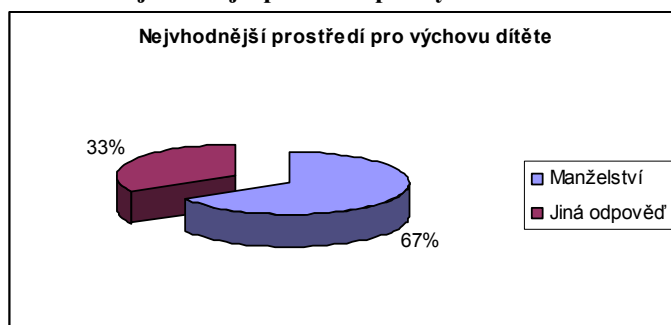
Hypotéza H3 byla statisticky podpořena.

H3a - Veřejnost považuje manželství za vhodnější prostředí pro výchovu dítěte než jiné formy soužití.

Otázka č. 7 – **Jaké je podle vás nejvhodnější prostředí pro výchovu dítěte?**

Z celkového počtu 73 respondentů jako nejvhodnější prostředí pro výchovu dítěte uvedlo 49 respondentů, jinou možnost zvolilo 24 respondentů. Vyjádření v procentech je následující. 67% respondentů volilo manželství, 33% zvolilo jinou možnost. Z 33% volilo 97% možnost „Je to jedno záleží na okolnostech“ a zbylá 3% zvolila nesezdané soužití.

Graf č. 7 Nejvhodnější prostředí pro výchovu dítěte¹⁹⁴



Hypotéza č. 3 byla podpořena. Většina respondentů odpovídala v souladu s tvrzením hypotézy.

¹⁹⁴ Vlastní výzkum Nesezdané soužití z pohledu tří generací

HYPOTÉZA č. 4 – Názor na manželství veřejnosti, která má vlastní zkušenost s institucí manželství, je závislý na zkušenostech vyplývajících z tohoto soužití. S Hypotézou č. 4 souvisí otázka č. 8

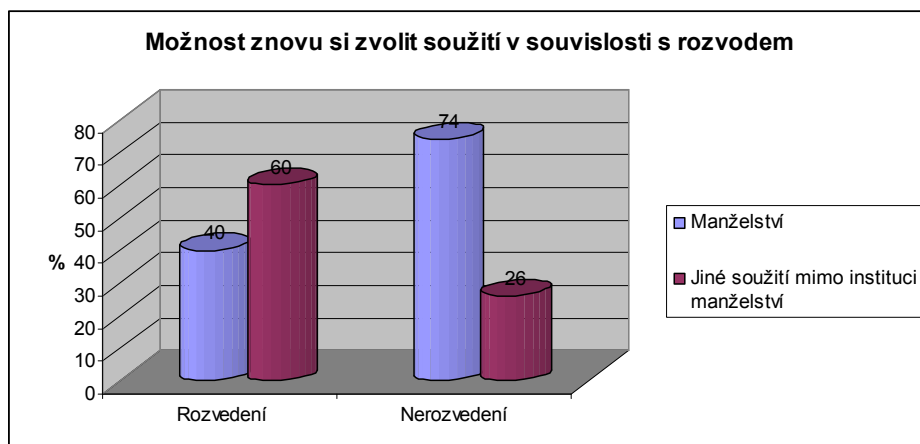
H4a – Veřejnost, která neprodělala rozvod a má zkušenost s manželstvím, by při opakovaném rozhodování, zda vstoupit nebo nevstoupit do manželství volila spíše znovu manželství oproti veřejnosti, která rozvod prodělala.

Otázka č. 8 – **Kdybyste měl/a možnost znovu se rozhodnout o své budoucnosti, jaké soužití byste zvolil/a?**¹⁹⁵

Z celkového počtu 48 respondentů, kteří mají zkušenost s manželstvím, by tuto možnost znovu zvolilo 32 respondentů a zbývajících 16 by se rozhodlo pro jiné soužití. Procentuelně vyjádřeno by 67% znovu zvolilo manželství a 33% by si vybralo jiné soužití mimo manželství, bez ohledu na pozitivní a negativní zkušenosti s manželstvím.

Z respondentů, kteří prodělali rozvod by 60% zvolilo jiné soužití a 40% by se znovu rozhodlo pro manželství i přes negativní zkušenost s ním spojenou. 74% respondentů, kteří rozvod neprodělali by znovu vstoupilo do manželství a 26% by se rozhodlo pro jiné soužití.

Graf č. 8 Možnost znovu si zvolit soužití v souvislosti s rozvodem¹⁹⁶



¹⁹⁵ Na tuto otázku odpovídali pouze respondenti, kteří již mají vlastní zkušenost s manželstvím.

¹⁹⁶ Vlastní výzkum Nesezdané soužití z pohledu tří generací

Tabulka č. 14 Pozorované četnosti¹⁹⁷

	Rozvod		Margin. čet.
	Ano	Ne	
Manželství	4	28	32
Jiné soužití	6	10	16
Margin. čet.	10	38	48

Tabulka č. 15 Očekávané četnosti¹⁹⁸

	Rozvod		Margin. čet.
	Ano	Ne	
Manželství	6,67	25,33	32
Jiné soužití	3,33	12,07	16
Margin. čet.	10	38	48

H0: Názor veřejnosti na manželství, která má vlastní zkušenost s institucí manželství, není závislý na zkušenostech vyplývajících z tohoto soužití.

H1: Názor veřejnosti na manželství, která má vlastní zkušenost s institucí manželství, je závislý na zkušenostech vyplývajících z tohoto soužití.

$\alpha = 0,05$

$$TK = X^2 = \sum (\text{pozorované} - \text{očekávané})^2 / \text{očekávané}$$

$$TK (\text{testové kritérium}) = 3,8461$$

$$KH (\text{kritická hodnota}) = X^2_{1-\alpha}(r-1)(s-1) = X^2_{0,95}(1) = 3,84146$$

$TK > KH \rightarrow H_0$ se zamítá

Názor na manželství veřejnosti, která má vlastní zkušenost s institucí manželství, je závislý na zkušenostech vyplývajících z tohoto soužití.

Hypotéza H4a byla statisticky podpořena.

HYPOTÉZA č. 5 – Názor na nevýhody nesezdaného soužití nesouvisí s věkem veřejnosti. S Hypotézou č. 5 souvisí otázka č. 6

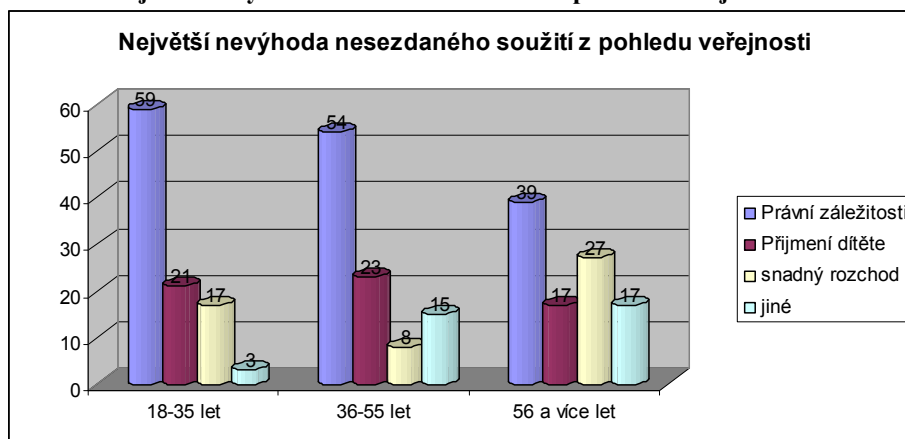
Otázka č. 6 – V čem vidíte hlavní nevýhodu nesezdaného soužití oproti manželství?

¹⁹⁷ Vlastní výzkum Nesezdané soužití z pohledu tří generací

¹⁹⁸ Vlastní výzkum Nesezdané soužití z pohledu tří generací

Ve věkové kategorii 18-35 let uvedlo 59% respondentů právní záležitosti, 21% přijetí dítěte, 17% snadný rozchod a 3% zvolila možnost jiné. Ve věkové kategorii 36-55 let zvolilo 54% právní záležitosti, 23% přijetí dítěte, 8% snadný rozchod a 15% zvolilo možnost jiné. Ve věkové kategorii 56+ uvedlo právní záležitosti 39%, přijetí dítěte 17%, snadný rozchod 27% a možnost jiné zvolilo 17% respondentů.

Graf č. 9 Největší nevýhoda nesezdaného soužití z pohledu veřejnosti¹⁹⁹



Tabulka č. 16 Pozorované četnosti²⁰⁰

	18-35	36-55	56+	Margin. čet.
Právní záležitosti	17	14	7	38
Přijetí dítěte	6	6	3	15
Snadný rozchod	5	2	5	12
Jiné	1	4	3	8
Margin. čet.	29	26	18	73

¹⁹⁹ Vlastní výzkum Nesezdané soužití z pohledu tří generací

²⁰⁰ Vlastní výzkum Nesezdané soužití z pohledu tří generací

Tabulka č. 17 Očekávané četnosti²⁰¹

	18-35	36-55	56+	Margin. čet.
Právní záležitosti	15	13,5	9,5	38
Příjmení dítěte	6	5,3	3,7	15
Snadný rozchod	4,8	4,3	2,9	12
Jiné	3,2	2,9	1,9	8
Margin. čet.	29	26	18	73

H0: Názor na nevýhody nesezdaného soužití nesouvisí s věkem veřejnosti.

H1: Názor na nevýhody nesezdaného soužití souvisí s věkem veřejnosti.

$\alpha = 0,05$

$TK = X^2 = \sum (\text{pozorované} - \text{očekávané})^2 / \text{očekávané}$

TK (testové kritérium) = 6,4938

KH (kritická hodnota) = $X^2_{1-\alpha}(r-1)(s-1) = X^2_{0,95}(6) = 12,5916$

TK < KH → H0 se přijímá

Názor na nevýhody nesezdaného soužití nesouvisí s věkem veřejnosti.

Hypotéza H5 byla statisticky podpořena.

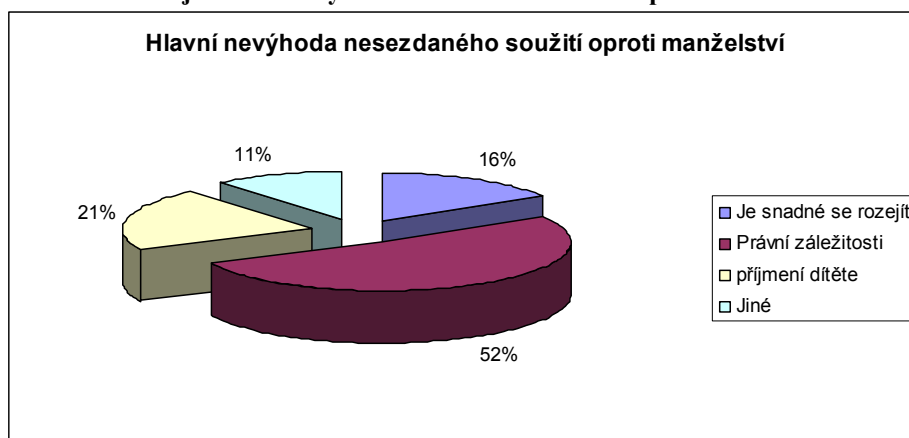
H5a - Jako hlavní nevýhodu nesezdaného soužití oproti manželství vidí veřejnost právní záležitosti než jiné nevýhody.

Otázka č. 6 – V čem vidíte hlavní nevýhodu nesezdaného soužití oproti manželství?

Z celkového počtu 73 respondentů se 38 z nich vyjádřilo pro možnost *právní záležitosti*, což je 52%. 15 respondentů zvolilo možnost *příjmení dítěte*, což je 21%. Možnost *je snadné se rozejít* volilo 12 respondentů, tedy 16%. Možnost *jiné* zvolilo 8 respondentů, což je 11%.

²⁰¹ Vlastní výzkum Nesezdané soužití z pohledu tří generací

Graf č. 10 Jaká je hlavní nevýhoda nesezdaného soužití oproti manželství?²⁰²



Hypotéza č. 5 byla podpořena. Většina respondentů odpovídala v souladu s tvrzením hypotézy.

HYPOTÉZA č. 6 – Lidé, kteří dosud nemají zkušenost s manželstvím, mají partnera, ale nesdílejí společnou domácnost, plánují před vstupem do manželství spíše nesezdané soužití než přímý vstup do manželství. K Hypotéze č. 6 se váže otázka č. 9.

Otázka č. 9 – Plánujete si s partnerem zkusit žít v nesezdaném soužití před vstupem do manželství?²⁰³

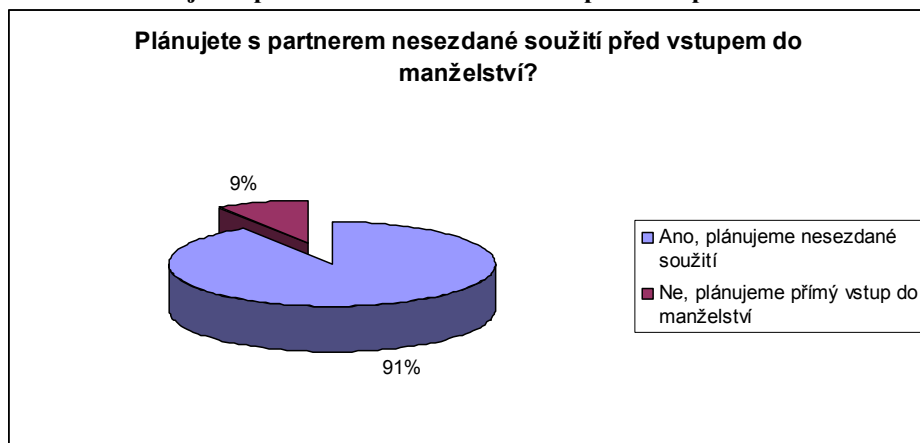
Celkový počet respondentů, kteří odpovídali potřebám Hypotézy č. 6, bylo pouze 11. Z celkového počtu 10 respondentů odpovědělo, že plánují s partnerem nesezdané soužití před vstupem do manželství, což bylo 91%. Pouze 1 respondent odpověděl, že s partnerem plánují přímý vstup do manželství, což bylo 9%.²⁰⁴

²⁰² Vlastní výzkum Nesezdané soužití z pohledu tří generací

²⁰³ Na tuto otázku odpovídali pouze respondenti, kteří mají partnera, nežijí spolu v jedné domácnosti a nemají vlastní zkušenost s manželstvím.

²⁰⁴ Další možné odpovědi byly *plánujeme nesezdané soužití na celý život a jiná odpověď*. Ani jednu z těchto odpovědí ne zvolil žádný respondent.

Graf č. 11 Plánujete s partnerem nesezdané soužití před vstupem do manželství?²⁰⁵



Hypotéza č. 6 byla podpořena. Většina respondentů odpovídala v souladu s touto hypotézou.

HYPOTÉZA č. 7 – Veřejnost žijící v nesezdaném soužití spíše nepocituje žádné výhody plynoucí z tohoto soužití než, že by výhody pociťovala. S Hypotézou č. 7 souvisí otázka č. 11.

Otázka č. 11 – Přineslo vám nesezdané soužití nějaké výhody?²⁰⁶

Podmínkám Hypotézy č. 7 odpovídalo pouze 10 respondentů. 5 respondentů odpovědělo, že určité výhody pociťují. 5 respondentů odpovědělo, že žádné výhody neshledali. K oběma možnostem se vyjádřilo 50% respondentů.²⁰⁷

Graf č. 12 Přináší vám nesezdané soužití nějaké výhody?²⁰⁸



²⁰⁵ Vlastní výzkum Nesezdané soužití z pohledu tří generací

²⁰⁶ Na tuto otázku odpovídali pouze respondenti, kteří žijí v nesezdaném soužití.

²⁰⁷ Další možné odpovědi byly *spíše mi nesezdané soužití přináší nevýhody a nevím*. Ani jednu z těchto odpovědí nezvolil žádný respondent.

²⁰⁸ Vlastní výzkum Nesezdané soužití z pohledu tří generací

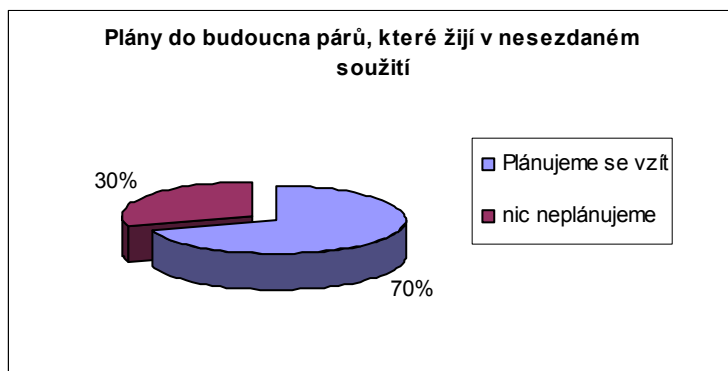
Hypotéza č. 7 nebyla podpořena. Zjištěné hodnoty se nedají porovnat.

HYPOTÉZA č. 8 – Veřejnost žijící v nesezdaném soužití vnímá svůj současný stav spíše jako zkoušku před manželstvím a v dohledné době plánuje manželství oproti volbě nesezdaného soužití na celý život. S Hypotézou č. 8 souvisí otázka č. 12.

Otázka č. 12 – **Jaké jsou vaše plány do budoucna? Jak by vaše soužití mělo vypadat za 10 let?**²⁰⁹

Z celkového počtu 10 respondentů odpovědělo 7, že plánuje vstoupit do manželství a 3 neplánují nic. Procentuelně vyjádřeno je to tedy 70% ku 30%.²¹⁰

Graf č. 13 Plány do budoucna párů, které žijí v nesezdaném soužití²¹¹



Hypotéza č. 8 byla podpořena. Většina respondentů odpovídala v souladu s hypotézou.

HYPOTÉZA č. 9 – Veřejnost, která žije v nesezdaném soužití, žije v tomto soužití především z finančních důvodů než z jiných důvodů. S Hypotézou č. 9 souvisí otázka č. 10.

Otázka č. 10 – **Uveďte hlavní důvod, proč žijete v nesezdaném soužití.**²¹²

Z celkového počtu 10 respondentů uvedli možnost *je lepší si život s partnerem zkusit, než se po roce rozcházet* 4 respondenti, jedná se tedy o 40%. Jeden respondent

²⁰⁹ Na tuto otázku odpovídali pouze respondenti, kteří žijí v nesezdaném soužití.

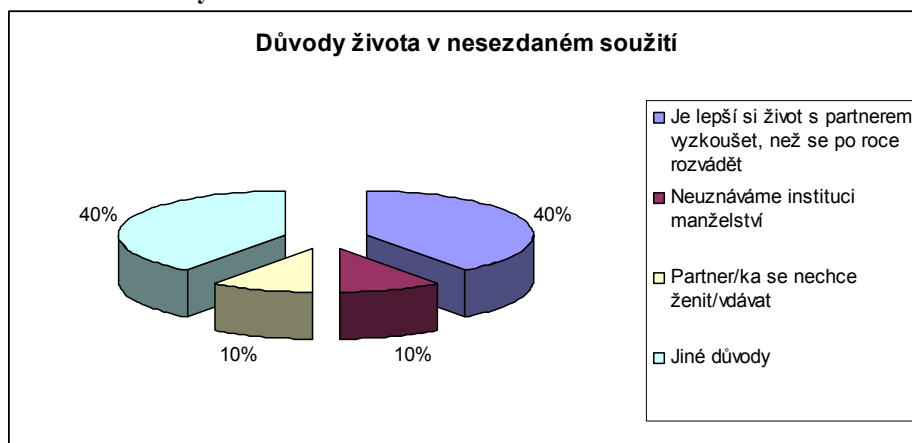
²¹⁰ Další možné odpovědi byly *setrváme v nesezdaném soužití, pravděpodobně se rozejdeme* a *jiné plány*. Ani na jednu z možných odpovědí neodpověděl ani jeden z respondentů.

²¹¹ Vlastní výzkum Nesezdané soužití z pohledu tří generací

²¹² Na tuto otázku odpovídali pouze respondenti, kteří žijí v nesezdaném soužití.

uvedl, že důvodem jeho života v nesezdaném soužití je fakt, že jeho nechce vstoupit do manželství, což je 10%. Jeden respondent uvedl, že s jeho partnerem neuznávají instituci manželství, což je také 10%. Zbylí 4 respondenti uvedli jiný důvod, což je 40%.²¹³

Graf č. 14 Důvody života v nesezdaném soužití²¹⁴



Hypotéza č. 9 nebyla podpořena. Ani jeden z respondentů neuvedl předpokládanou možnost.

²¹³ Další možnosti odpovědi na tuto otázku byly *finanční důvody* a *v současné době je to módní trend a my „jdeme s dobou“*. Žádná z těchto odpovědí nebyla vybrána ani jedním respondentem.

²¹⁴ Vlastní výzkum Nesezdané soužití z pohledu tří generací

7 ZÁVĚR

Není pochyb o tom, že v posledních letech se změnilo sňatkové a reprodukční chování mladé generace. Místo okamžitého vstupu do manželství a založení rodiny po relativně krátké době známosti dnešní mladí lidé vyčkávají. Jako formu partnerského uspořádání si volí častěji nesezdané soužití a založení rodiny odsouvají na neurčito. Jaký má názor veřejnost na toto relativně rozšířené soužití? Veřejnost ve věku 18-55 let považuje nesezdané soužití za srovnatelné s manželstvím, oproti veřejnosti starší 56 let, u které se dá vypořádat konzervativnější názor na tuto problematiku, a vidí toho soužití spíše pouze jako zkoušku mladých párů před manželstvím.

Názor přímo na páry, které žijí v nesezdaném soužití, je u veřejnosti shovívavější. Všechny tři generace chápou rozhodnutí mladých párů a sympatizují s nimi. Malá revolta se ale opět ukazuje u nejstarší generace, která si myslí, že mladí svůj vztah bez manželství riskují. Jako hlavní nevýhoda nesezdaného soužití oproti manželství veřejnost vyjádřila na prvním místě právní záležitosti. Jako velmi nezanedbatelné se také ukazuje přijetí dítěte.

Dalším důležitým faktem se ukázalo, že mladí lidé, kteří dosud nežijí v žádném soužití, do budoucna s partnerem plánují vstoupit do nesezdaného soužití a ne do manželství. Můžeme tedy čekat, že v blízké budoucnosti se reprodukční chování znovu nevrátí do „starých kolejí“. Nesezdané soužití v tomto smyslu ale nebylo myšleno na celý život.

Nesezdané soužití se podle výzkumu ukazuje jako přechodná fáze mezi chozením a manželstvím, jak už potvrdili jiné výzkumy v minulosti. Většina párů, které žijí v nesezdaném soužití, plánuje v dohledné budoucnosti vstoupit do manželství a založit rodinu. Důvody se ukazují především ve finanční situaci, do které spadá také bytová situace. Mladí lidé většinou nechtějí vstupovat do manželství a zakládat rodinu, pokud nejsou finančně zajištěni. Ukazuje se ale také další důvod života v nesezdaném soužití. Veřejnost volí život v nesezdaném soužití proto, aby zabránila případnému rozchodu v případě unáhleného uzavření sňatku, což se dá považovat za velmi dobrý důvod při současných vysokých počtech rozvodů.

Manželství se prezentuje jako stále velmi respektovaná forma partnerského soužití. I lidé, kteří již mají vlastní zkušenost s manželstvím, vnímají toto soužití jako

velice podstatnou instituci v životě člověka a kdyby měli možnost znovuzvolení si partnerského soužití, ve většině případů by si znovu zvolili právě manželství.

Ve funkcích manželství, respektive rodiny, se v průběhu několika set let mnoho změnilo, určité funkce ale zůstaly alespoň z části zachovány. Jednou z nich je výchova dětí. Manželství je stále nejvýše na žebříčku právě v souvislosti s výchovou dětí. Z výzkumu vyplynuly předpokládané výsledky, že většina veřejnosti považuje manželství za nejvhodnější prostředí pro výchovu dětí bez ohledu na věk veřejnosti.

Pohled do budoucnosti by se ale mohl zdát stále nejistý. Mnohé výzkumy uklidňují, že nesezdané soužití se nedostane na stejnou úroveň manželství. Výzkum této bakalářské práce ukázal totéž. Tento fakt znamená jediné, nesezdané soužití je trend současné doby, který se zřejmě stane stabilním postupem v partnerském životě jedince.

U této problematiky nastávají dvě otázky. Kdo zaručí, že z tolik omílaného „na zkoušku“ se nevědomky a přirozeně nestane „na celý život“? Když se tato předpověď stane skutečností, je tu něco, čeho bychom se snad měli bát nebo je to jen další přirozená změna, která přijde s časem?

Veškeré výše vytyčené cíle této bakalářské práce byly ve výzkumu splněny. Některé výsledky výzkumu mohou být zavádějící, jelikož ve výzkumu byla veřejnost zastoupena pouze malým počtem respondentů a jednotlivé kategorie nebyly zastoupeny stejným počtem respondentů. Výzkum nebyl omezen pouze na řešení tématu názoru veřejnosti na nesezdané soužití. Považovala jsem za nevyhnutelné přidat i témata, která se vyskytly a vyskytují v jiných výzkumech na toto téma. Tento výzkum by se dal považovat za dobrý pilotážní výzkum pro další výzkum, který hodlám zrealizovat ve své diplomové práci.

8 POUŽITÍ ZROJE

8.1 Primární literatura

1. FIALOVÁ, Ludmila, et al. *Představy mladých lidí o manželství a rodičovství*. 1. vyd. Praha: Sociologické nakladatelství, 2000. 163 s. Studie; sv. 24. ISBN: 80-85850-87-7
2. GIDDENS, Anthony. *Sociologie*. Přeložil Jan Jařab. 1. vyd. Praha: Argo, 1999. 595 s. ISBN 80-7203-124-4.
3. GOODE, Erich. *Sociology*. 2nd ed. Englewood Cliffs : Prentice Hall, 1988. 604 s. ISBN 0-13-821448-4
4. HAMPLOVÁ, Dana, RYCHTAŘÍKOVÁ, Jitka, PIKÁLKOVÁ, Simona. *České ženy: vzdělání, partnerství, reprodukce a rodina*. 1. vyd. Praha: Sociologický ústav AV ČR, 2003. 108 s. ISBN 80-7330-040-0
5. JANDOUREK, Jan. *Sociologický slovník*. 1. vyd. Praha: Portál, 2001. 258 s. ISBN: 80-7178-535-0
6. MATOUŠEK, Oldřich. *Rodina jako instituce a vztahová síť*. 2. vyd., rozšířené a přepracované. Praha: Sociologické nakladatelství, 1997. 144 s. Studijní texty; sv. 3. ISBN: 80-85850-24-9
7. MOŽNÝ, Ivo. *Sociologie rodiny*. 2. vyd., upravené. Praha: Sociologické nakladatelství, 2002. 250 s. Základy sociologie; sv. 8. ISBN: 80-86429-05-9
8. MOŽNÝ, Ivo. *Rodina a společnost*. Ilustroval Vladimír Jiránek. 1. vyd. Praha: Sociologické nakladatelství, 2006. 311 s. Studijní texty; sv. 38. ISBN: 80-86429-58-X
9. PÁVEK, František. *Manželství na zkoušku?*. Ilustroval Ota Janeček. 1. vyd. Praha: Mladá fronta, 1987. 252 s. ISBN: 23-082-87
10. PERTUSEK, Milošlav. *Velký sociologický slovník*. 1. vyd. Praha : Karolinum, 1996. 3. svazek P/Ž, 749-1627 s. ISBN: 80-7184-310-5
11. SINGLY, Francois de. *Sociologie současné rodiny*. Přeložili ŠTĚCH, Stanislav, ŠAŠKOVÁ, Ludmila. 1. vyd. Praha: Portál, 1999. 127 s. ISBN: 80-7178-249-1
12. SOBOTKOVÁ, Irena. *Psychologie rodiny*. 1. vyd. Praha: Portál, 2001. 176 s. ISBN: 80-7178-559-8

13. TOMÁŠEK, Marcel. Proč bydlíme sami. *Psychologie dnes*, 2007, roč. 13, č. 3, s. 30-32. ISSN 1212-9607.
14. TOMÁŠEK, Marcel. Singles a jejich vztahy: kvalitativní pohled na nesezdané a nekohabituující jednotlivce v České republice. *Sociologický časopis*. 2006, roč. 42, č. 1, s. 81-106. ISSN: 0038-0288
15. TOMÁŠEK, Marcel. Já se ještě nechci vázat. *Psychologie dnes*, 2006, roč. 12, č. 5, s. 22-24. ISSN 1212-9607
16. VANDER ZANDEN, James W.. *Sociology: The core*. 2nd ed. New York : McGraw-Hill, 1990. 433 s. ISBN 0-07-066951-1

8.2 Internetové zdroje

17. *Rodina* [online] URL <<http://cs.wikipedia.org/wiki/Rodina>> poslední úpravy 8.11.2009 [citováno 21.listopadu 2009]
18. *Industrializace* [online] URL <http://cs.wikipedia.org/wiki/Pr%C5%AFmyslov%C3%A1_revoluce> poslední úpravy 13.10.2009 [citováno 21.listopadu 2009]
19. *Veřejná databáze ČSÚ* [online] URL <http://vdb.czso.cz/vdbvo/tabparamzdr.jsp?voa=graf&cislatab=DEMCU01&vo=graf&kapitola_id=19> VDB Web 1.2.22 [citováno 23.listopadu 2009]
20. *Zákon č. 94/1963 Sb. o rodině*. [online] URL <http://www.mpsv.cz/files/clanky/7262/Zakon_o_rodine.pdf> [citováno 21.listopadu 2009]
21. *Slovník online anglicko-český*. [online] URL <<http://www.online-slovník.cz/?word=singles&translate-type=en-cz&match-type=start&ignore-diacritic>> [citováno 30.listopadu 2009]

22. *Sociologický datový archiv.* [online] URL <<http://archiv.soc.cas.cz/download/223/archiv-mladgen.doc>> [citováno 30.listopadu 2009]
23. VALÁŠKOVÁ, Jana. *Pohled mladých lidí na nesezdaná soužití a na manželství.* Pardubice, 2009. 74 s. Bakalářská práce na Filozofické fakultě Univerzity Pardubice na katedře sociálních věd. Vedoucí bakalářské práce Mgr. Lucie Vítková. [online] URL <<http://hdl.handle.net/10195/33398>> [citováno 15.listopadu 2009]

8.3 Další zdroje

24. GOLDENBERG, H., GOLDENBERG, I. *Counseling today's families.* Pacific Grove, Books/Cole Publishing Company 1998.
25. KRAMER, H. Ch. *Becoming a family therapist.* New York: Human Science Press 1980

9 PŘÍLOHY

9.1 Dotazník

DOTAZNÍK

Dobrý den,

jmenuji se Lucie Marková a již třetím rokem jsem studentkou na Univerzitě Pardubice oboru Humanitní studia. Touto cestou Vás žádám o vyplnění krátkého dotazníku, jež poslouží ke zpracování mé bakalářské práce na téma **Pohled veřejnosti na nesezdaná soužití**. Dotazník se týká Vašich názorů, které máte právě k nesezdanému soužití. Vyplnění tohoto dotazníku je zcela anonymní a výsledky budou statisticky zpracovány a použity pouze pro účely mé bakalářské práce.

Pro posílání dotazníku v elektronické podobě byla vytvořena e-mailová adresa pohled-verejnosti-na-nesezdane-souziti@seznam.cz s heslem [bakalarska-prace](#). Pokud chcete zachovat svou anonymitu, z této adresy můžete posílat vyplněné dotazníky na můj e-mail lucuska.marek@atlas.cz. Elektronické dotazníky, prosím, zasílejte nejpozději do neděle 6.prosince 2009. Děkuji za pochopení.

Vždy, prosím, označte **křížkem pouze jednu** z odpovědí. Předem děkuji za Váš čas při vyplnění dotazníku. V případě jakýchkoliv dotazů mě kontaktujte na e-mail lucuska.marek@atlas.cz

PŘED VYPLNĚNÍM SI, PROSÍM, PŘEČTĚTE POKYNY K VYPLŇOVÁNÍ ↑, DĚKUJI

1) Jaké je vaše pohlaví?

MUŽ ŽENA

2) Kolik je vám let?

18 – 35 36 – 55 56 a více

3) Jaký je váš současný stav?

- Jsem svobodný/á a nemám partnera/ku, jsem sám/sama
- Jsem svobodný/á a mám partnera/ku, ale nebydlíme spolu
- Jsem svobodný/á a mám partnera/ku a žijeme spolu v jedné domácnosti= nesezdané soužití
- Jsem ženatý/vdaná poprvé
- Jsem ženatý/vdaná opakovaně
- Jsem rozvedený/á a žiji sám/sama
- Jsem rozvedený/á a žiji s novým partnerem/kou
- Jsem ovdovělý/á a žiji sám/sama
- Jsem ovdovělý/á a žiji s partnerem/kou

4) Myslíte si, že nesezdané soužití je způsob života srovnatelný s manželstvím?

- Ne, lze ho považovat pouze jako zkoušku partnerů před vstupem do manželství.
- Ano, je to způsob života srovnatelný s manželstvím
- Je mi to jedno

5) Jaký máte názor na páry, které žijí v nesezdaném soužití?

- Pokud je jejich soužití pouze na zkoušku, rozumím jim
- Nesouhlasím s nimi, riskují svůj vztah, bez manželského svazku je mnohem lehčí partnera/ku opustit
- Je mi to jedno, ať si každý dělá, co chce
- Plně sdílím jejich názor a rozhodnutí

6) V čem vidíte hlavní nevýhodu nesezdaného soužití oproti manželství.

- Je snadné se rozejít
- Právní záležitosti
- Příjmení dítěte
- Jiné

7) Jaké je podle vás nejvhodnější prostředí pro výchovu dítěte?

- Neúplná rodina
- Nesezdané soužití
- LAT (spolu, ale odděleně) = partneři, kteří spolu nesdílí stejnou domácnost
- Manželství
- Je to jedno, záleží na okolnostech
- Nevím

!!!Následující otázku vyplňte pouze v případě, že žijete v manželském svazku nebo jste někdy v minulosti v manželském svazku žil/a.

8) Kdybyste měl/a možnost znovu se rozhodnout o své budoucnosti, jaké soužití byste zvolil/a?

- Jednoznačně manželství
- Volil/a bych nesezdané soužití na celý život
- Zvolila bych si nesezdané soužití jako zkoušku před manželstvím
- Zůstal/a bych sám/sama do konce života
- Jiná odpověď

!!!Následující otázku vyplňte pouze v případě, že máte partnera/ku, ale nežijete spolu v jedné domácnosti

9) Plánujete si s partnerem zkusit žít v nesezdaném soužití před vstupem do manželství?

- Ano, chceme si zkusit spolu žít, než vstoupíme do manželství
- Ne, plánujeme se v nejbližší době vzít
- Ne, Jednoznačně volíme nesezdané soužití na celý život
- Jiná odpověď

!!!Následující tři otázky vyplňte pouze v případě, že žijete v nesezdaném soužití = máte partnera/ku a žijete spolu v jedné domácnosti, ale nejste manželé a nikdy předtím jste v manželském svazku nebyl/a.

10) Uved'te hlavní důvod, proč žijete v nesezdaném soužití.

- Především z finančních důvodů
- Je lepší si život v s partnerem zkusit, než se po roce rozvádět
- S Partnerem neuznáváme instituci manželství, nevidíme v ní žádný hlubší smysl
- V současné době je to módní trend a my „jdeme s dobou“
- Partner/ka se nechce ženit/vdávat
- Jiný důvod

11) Přineslo Vám nesezdané soužití nějaké výhody?

- Ano, nějaké výhody jsem pocítil/a
- Ne, žádné výhody neshledávám
- Ne, spíše mi nesezdané soužití přináší nevýhody
- Nevím

12) Jaké jsou vaše plány do budoucna. Jak by vaše soužití mělo vypadat za 10 let?

- Setrváme v nesezdaném soužití
- Chceme se vzít
- Pravděpodobně se rozejdeme
- Nic neplánujeme
- Jiné plány

Děkuji za Váš čas, spolupráci a vyjádření Vašeho upřímného názoru.