

# ANALÝZA DAT PRO MODELY KVALITY ŽIVOTA

Miloslava Kašparová<sup>1</sup>, Jan Mandys<sup>2</sup>, Pavel Jirava<sup>1</sup>, Jiří Křupka<sup>1</sup>

Univerzita Pardubice, Fakulta ekonomicko-správní, <sup>1</sup> Ústav systémového inženýrství a informatiky, <sup>2</sup> Ústav veřejné správy a práva

**Abstract:** *This paper presents a data analysis of an approach (method) in the quality of life. It analyses real research data from the Institute of Sociology of the Academy of Sciences of the Czech Republic. The institute realizes monthly research in a wide spectrum (political, economical, and social topics representatively) covering the opinions of the inhabitants. This approach was compared with the approach from the civic association Team Initiative for Local Sustainable Development. The association engages in the quality of life from the European Common Indicators point of view, primarily indicator A1 – Citizen Satisfaction with the local community. The analysis data sets can be used in a creation of classification models of “Quality of life” as a part of decision support system for regional (local) management.*

**Keywords:** *Regional management, method, comparison, quality of life, data understanding*

## 1. Úvod

Regionální politiku lze obecně definovat jako soubor cílů, opatření a nástrojů vedoucích ke snižování příliš velkých rozdílů v socioekonomické úrovni jednotlivých regionů [9,23,35]. Regionální rozvoj (RR) znamená růst socioekonomického a environmentálního potenciálu a konkurenceschopnosti regionů vedoucí ke zvyšování životní úrovně a kvality života (KŽ) jejich obyvatel. Základním problémem při posuzování RR je definování oblastí, které ho podněcují nebo naopak tlumí. Tomuto problému věnuje pozornost řada autorů, stejně jako je řeší oficiální dokumenty odborných institucí či států [23]. Na základě analýzy [23] zpracované podle přístupů k hodnocení RR [7,10,13,18,19,21,25,27,30,32,33,36] bylo specifikováno šest oblastí na jeho hodnocení. Dvě z nich jsou tyto:

- Veřejné služby, sociální prostředí, sociální soudržnosti, bezpečnost, institucionální rozvoj, KŽ.
- Životní prostředí (ŽP), přírodní zdroje a geografická lokalizace.

Dominující, cílovou skupinou při posuzování RR by měl být vždy občan<sup>1</sup> (člověk, jedinec). Spokojenost jedince je jednou ze základních podmínek určujících kvalitu jeho života. Je to však veličina značně subjektivní a měnící se v čase a sám pojem „spokojenost“ je rozsáhlý a rozmanitý. Informace o spokojenosti občanů jsou pro regionální management významným podkladem pro rozhodování a sebehodnocení, a proto je třeba spokojenost občanů hodnotit a měřit [12,15,16]. Důležité je identifikovat nejen oblasti, v nichž lidé nejvíce naplňují své individuální aspirace, ale také je naopak nutné identifikovat oblasti, které na občana působí negativně. Obyvatelé regionu posuzují vlastní zájmy právě možnostmi či bariérami, které mají vliv na uspokojení jejich vlastních potřeb a zájmů a od míry osobního uspokojení se pak odvíjí jejich pozitivní nebo negativní vztah k místu, kde žijí, pracují nebo jiným způsobem uspokojují své potřeby.

Definování samotných pojmů spokojenost a KŽ s sebou přináší mnoho dilemat. Pokud se zabýváme definováním pojmu KŽ, musíme si uvědomit, jaký vliv mají historické,

---

<sup>1</sup> Povinnost regionálního managementu starat se o spokojenost občanů vyplývá ze zákona č. 128/2000 Sb., o obcích (obecní zřízení): „Obec pečuje o všestranný rozvoj svého území a o potřeby svých občanů; při plnění svých úkolů chrání též veřejný zájem.“ Stejná povinnost vyplývá i ze zákona č. 129/2000 Sb., o krajích (krajské zřízení): „Kraj pečuje o všestranný rozvoj svého území a o potřeby svých občanů.“

společenské a kulturní změny, které se odehrávají v daném společenství. Samotný význam pojmu spokojenost je stejně jako význam pojmu KŽ značně rozsáhlý (multidimenzionální, komplexní) a neurčitý. Do vymezení těchto pojmů se promítá pohled psychologický, sociologický, zdravotnický či filozofický. Samotný pojem spokojenost je vedle společenskovedních modelů, také zcela konkrétně popsán normou ČSN EN ISO 9000:2001 [3]. Definuje termín spokojenost zákazníka jako „vnímání zákazníka týkající se stupně splnění jeho požadavků“. V oblasti územní samosprávy je zákazníkem regionálního managementu občan, poskytovatelem služeb je regionální management.

V psychologii je pojmem KŽ často spojován s pojmem osobní pohoda (well-being). To znamená dlouhodobý emoční stav vyjadřující spokojenost jedince s jeho životem. Osobní pohoda se vyznačuje časovou stabilitou a konzistencí v různých situacích. Osobní pohoda jedince se opírá o kognitivní komponenty, jako jsou životní spokojenost nebo morální zásady. Osobní pohoda může mít tyto komponenty:

- Životní spokojenost: hodnocení toho, zda individuum dosahuje svých cílů.
- Morálka: mravní zásady zaměřené na kázeň a důvěru.
- Štěstí: emoční reakce na každodenní život.

Psychologická metodologie operacionalizuje well-being jako prožitek trvající spíše týdny než krátkodobé časové okamžiky. Počítá se však i s proměnlivými charakteristikami jako je aktuální psychický stav, reakce na životní události či proměnlivostí nálad. Osobní pohoda spadá do pomezí afektů, nálad a osobnostních rysů [5].

Podle sociologického pohledu působí vedle individuálních faktorů na KŽ i faktory společenské (např. kultura, vyznání, zdraví, příjem, věk, uspokojení z práce, mobilita, doprava atd.). Na KŽ se v tomto případě můžeme dívat z následujících hledisek [17]:

- Pojem vyjadřuje a operacionalizuje kvalitativní stránky životních procesů a kritéria jejich hodnocení. Kvalita života je posuzována zejména podle indikátorů ŽP, ukazatelů zdraví a nemoci, úrovně bydlení a rekreace, mezilidských vztahů, volného času, sociálních a technologických charakteristik práce, možností podílet se na řízení společnosti, podle osobní i kolektivní bezpečnosti, sociálních jistot a občanských svobod.
- Pojem KŽ je programové politické heslo, obracející pozornost široké veřejnosti na nové úkoly společnosti, přesahující materiální úroveň a vojenskou sílu. Objevily se nové otázky: soutěž v KŽ, iniciativa v hledání životního smyslu a přitažlivosti životních způsobů.
- Je to sociální hnutí (za KŽ) utvářejícím se zejména v rámci různých širších ekologických, protikonzumeristických, protirasových hnutí, bojů za občanská práva apod.
- Jde o reklamní slogan - často zcela bezobsažný - objevující pro spotřebitele nové oblasti konzumu (zejména spojené s volným časem, cestováním, dovolenou, koníčky, bydlením a vnímáním umění) a orientující konzumenta (v protikladu s původním záměrem) na oblasti prestižní, demonstrativní spotřeby.

Ze zdravotnického pohledu představuje zdraví jednu z nejdůležitějších hodnot lidské společnosti, která je uznávána prakticky ve všech kulturách a dobách. Zdraví a nemoc jsou obvykle chápány jako dvě odlišné (protichůdné) kvality. Obecně můžeme zdraví chápat jako stav naprosté tělesné, duševní a sociální pohody. Nově se koncept zdraví neomezuje pouze na nepřítomnost nemoci, ale pracuje se i s duchovní rovínou pojmu. Na zdraví je pohlíženo jako na komplexní bio-psycho-sociální jev. Kvalita života je obvykle posuzována na základě údajů získaných od daného nemocného. Kvalita života ve vztahu ke zdraví (health-related quality of life), je chápána jako ta část života, která je primárně určována zdravím jedince a zdravotní péčí, která může být ovlivněna intervencemi. Tento koncept je využíván zejména v oblasti sledování vlivu nemoci a její léčby na člověka. Tato KŽ charakterizuje a měří to, co jedinec zažívá (zkušenost) jako následek poskytování zdravotní péče [28]. Chápání problematiky

zdraví a nemoci nám mohou pomoci pochopit v souvislosti s KŽ následující pojetí zdraví, která vycházejí z obsáhlého dotazníkového šetření realizovaného na 9000 respondentech [1]: zdraví jako ne-nemoc; zdraví jako prožívaný stav nemoci/zdraví, navzdory onemocnění; zdraví jako prezerva, záloha, kapacita zdraví; zdraví jako fyzická zdatnost (fitness); zdraví jako energie a vitalita; zdraví jako sociální vazby; zdraví jako funkce a zdraví jako psychosociální pohoda.

Z filozofického pohledu je důležitou charakteristikou KŽ smysluplnost života. Můžeme hovořit o směřování života. Jestliže si člověk stanoví všemu nadřazený obecný cíl života, stává se tento cíl hlavním ukazatelem smysluplnosti jeho života. Tento cíl pak člověku ukazuje, co smysl má a co smysl nemá. Tento stanovený obecný cíl se mu zvnitřňuje ve svědomí. Svědomí mu pak říká, co dělat má a co nemá, i to co udělat měl, ale neudělal [14].

Z nejrůznějších společenskovedních definic je tedy patrné, že se samotný pojem KŽ týká pochopení lidské existence, chápání samotného smyslu života pro lidského jedince. Kvalita života v sobě zahrnuje individuální způsob života (životní styl), životní podmínky nejenom individuální, ale i životní podmínky širších skupin či společnosti jako celku. Na KŽ se můžeme dívat prostřednictvím dvou veličin – materiální a nemateriální stránky lidského života [29].

Přes názorovou různorodost pojmu KŽ, můžeme sledovat shodné momenty jednotlivých definic. Na KŽ by mělo být pohlíženo jako na multidimenzionální veličinu, která obsahuje údaje o psychosociálním stavu individua, jež ovlivňují faktory jako např. věk, pohlaví, vzdělání, společenský status, ekonomická situace nebo hodnoty jedince. Tuto KŽ je nutno posuzovat jako subjektivní posouzení vlastní životní situace [2,20,24]. Na KŽ můžeme pohlížet jako na dostupnost možností, ze kterých si člověk může vybírat při naplňování svého života. Kriticky je nutné se stavět ke koncepci života „po nás potopa“, kdy KŽ současníků je dobrá i za cenu ohrožení vyčerpání zdrojů či zhoršení životních podmínek obyvatel jiných zemí či generací následujících. Sledovat by se mělo kritérium udržitelného způsobu života, který hledá rovnováhu mezi právy a svobodami jednotlivce a společnosti s přihlédnutím k odpovědnosti vůči našim následovníkům [26].

Z hlediska analýzy dat pro model KŽ se nejvýstižněji jeví definice KŽ jako percepce individuální pozice jedince v životě, v kontextu jeho kultury a hodnotového systému a ve vztahu k jeho cílům, očekáváním, normám a obavám. Tato definice je ovlivněna jedincovým fyzickým zdravím, psychickým stavem, osobním vyznáním, sociálními vztahy a vztahem ke klíčovému oblastem jeho životního prostředí [34]. Případně je využitelná podobná definice International Society for Quality of Life Studies, která chápe KŽ jako produkt souhry sociálních, zdravotních, ekonomických a environmentálních podmínek ovlivňujících rozvoj lidí [11]. V této souvislosti je podstatným pojmem, na který je nutno brát zřetel, životní úroveň. Za indikátory životní úrovně můžeme považovat ukazatele jako např. hrubý domácí produkt (HDP) na obyvatele, střední délku života a kojeneckou úmrtnost, počet lékařů na 1000 obyvatel, procento HDP věnované školství, či počet televizorů a telefonů na domácnost [22].

## 2. Formulování problému

Příspěvek se zaměřuje na komparaci dvou metodologických přístupů zabývajících se KŽ občanů a prezentuje analýzu dat jednoho z nich. V prvním případě se jedná o Sociologický ústav Akademie věd (SOÚ AV) České republiky (ČR) [31], který pravidelně (měsíčně) realizuje výzkumy otevírající široké spektrum politických, ekonomických a společenských témat reprezentativně pokrývajících názory obyvatel celé ČR. V druhém se jedná o projekt občanského sdružení Týmové iniciativy pro místní udržitelný rozvoj (TIMUR) [12,15], který se zabývá KŽ z pohledu indikátorů ECI (European Common Indicators) [6], konkrétně

indikátorem A1 - Spokojenost občanů s místním společenstvím. Na základě průniku je možné definovat společné kategorie obou přístupů, např.: ŽP, školství, zdravotnictví a možnost zapojit se do místního rozhodování.

Základní rozdíl [16] obou přístupů sběru dat je v tom, že TIMUR realizuje dotazníkové šetření pro případ konkrétního města (např. Chrudimi), zatímco SOÚ AV má širokou cílovou skupinu respondentů a bydliště představuje pouze jeden z parametrů (atributů) dotazníkového šetření. Co do vyjádření „spokojenosti života“, TIMUR používá k hodnocení nejčastěji index spokojenosti (postojovou škálu) a SOÚ AV procentuální vyjádření (výskyt četností).

Obě metody zjišťují individuální postoje respondentů. Zásadní je, že SOÚ AV zjišťuje data opakovaně, a proto se můžeme domnívat, že jeho výsledky skutečně reflektují názor společnosti. Sdružení TIMUR používá pro zjišťování hodnotovou škálu, která jistě lépe vystihuje aktuální psychosomatický stav respondenta, ale která také vede respondenty k tomu, aby se klonili k spíše průměrným hodnotám. Jejich zjišťování nejsou prováděna na rozdíl od SOÚ AV opakovaně (tedy alespoň v případě města Chrudim). Na straně druhé individuální šetření v dané oblasti lépe postihuje emoční stav občanů. Dotazníkové šetření, které TIMUR realizuje, vychází z obecné metodiky s přihlédnutím k regionálním zvláštnostem.

Zásadní slabinu dotazníkové metody, kterou používá TIMUR, je skutečnost, že dotazníkové šetření se nerealizuje opakovaně, tudíž není pracováno s rizikem, že odpověď je dána pouze momentálním emocionálním rozpoložením respondenta, a nemusí tak reflektovat jeho dlouhodobé osobnostní postoje. Dalším nedostatkem je samotná závěrečná zpráva, ze které je možné čerpat vstupní data pro tvorbu empirických modelů. Popis metodologie sběru dat, popis výzkumného souboru je zcela vágní. Chybí mu popis, jakým způsobem byl reprezentativní soubor respondentů určen, chybí také popis dotazníku či jakýkoliv odkaz na něj. Čtenář musí potřebné údaje dohledávat v jiných dokumentech občanského sdružení. To je zcela v rozporu s metodologií sociologického výzkumu [4,8]. Pro reliabilitu této výzkumné metody by bylo potřebné po určitém čase stejnou metodou dotazování dospět k podobným výsledkům.

Nedostatky výzkumné metody, kterou využívá TIMUR, naopak nespátřujeme ve výzkumné metodě SOÚ AV. Zde není pochyb o reprezentativnosti výzkumného souboru. Dalším kladem je i pravidelné opakování atributů (dotazníkových otázek) v průběhu delších časových úseků. Nespornou nevýhodou tohoto dotazování je, že sice postihuje reprezentativní názor široké veřejnosti, ale pouze na obecné úrovni. Dotazník nezohledňuje regionální specifika dané oblasti a také formulace otázek na různé aspekty KŽ jsou v obecné rovině, a to tedy např. ve vyjádření jak je respondent spokojen či nespokojen se současným stavem řady oblastí v ČR (např. ŽP, sociální jistoty, nezaměstnanost, fungování úřadů apod.). V obou metodách však můžeme sledovat shodné momenty (dotazníkové otázky orientované na určité téma) uvedené v tab. 1.

### **3. Analýza dat**

Zpracovávaná data byla získána z dotazníkového šetření Sociologického ústavu Akademie věd ČR – Centra pro výzkum veřejného mínění, které se mimo jiné zabývalo spokojeností občanů s kvalitou okolního ŽP, tj. prostředí, ve kterém občané žijí (část dotazníku “ ŽP v ČR” a výběr z karet OE.3, OE.27, OE.4, OE.1, OE.5, OE.2, OE.31, OE.35 ” včetně doplnění vybraných sociodemografických dat). Dotazování probíhalo od 7. do 14. května roku 2007 v různých lokalitách ČR.

Tab. 1: Společné atributy (okruhy dotazníkových otázek) obou metodologických přístupů

<b>TIMUR</b>	<b>SOÚ AV</b>
Zaměstnaní	Sociální jistoty a nezaměstnanost
Spokojenost s veřejnými službami	Spokojenost s fungováním úřadů
Úroveň spokojenosti s možností relaxace a odpočinku	Spokojenost s kulturou
Spokojenost s kvalitou okolního životního prostředí	Spokojenost s životním prostředím

Soubor otázek v rámci daného tématu se týkal hodnocení kvality a spokojenosti občanů s ŽP v rámci svého bydliště (lokální pohled na KŽ a spokojenost občana) a v rámci hodnocení ČR z hlediska aktivit a činností republiky týkajících se kvality ŽP a spokojenosti občanů. V tomto článku se v souvislosti s pracemi [12,15] zaměřujeme na data, zabývající se hodnocením lokální spokojenosti občanů s kvalitou ŽP podle dané metodiky sběru dat (podle daného souboru otázek). Přehled sledovaných otázek je uveden v tab. 2.

Tab. 2: Přehled sledovaných otázek z dotazníkového šetření

<b>Kód</b>	<b>Otázka</b>	<b>Kategorie (odpovědi)</b>
OE.3b	Jak jste spokojen s životním prostředím ve vašem bydlišti?	velmi spokojen (1), spíše spokojen (2), spíše nespokojen (3) velmi nespokojen (4) neví (9)
OE.27a	Nakolik jste v místě Vašeho bydliště spokojen či nespokojen s čistotou okolní přírody?	velmi spokojen (1), spíše spokojen (2), spíše nespokojen (3) velmi nespokojen (4) neví (9)
OE.27b	Nakolik jste v místě Vašeho bydliště spokojen či nespokojen s dostupností volné přírody?	
OE.27c	Nakolik jste v místě Vašeho bydliště spokojen či nespokojen s čistotou ovzduší?	
OE.27d	Nakolik jste v místě Vašeho bydliště spokojen či nespokojen s čistotou povrchových vod?	
OE.27e	Nakolik jste v místě Vašeho bydliště spokojen či nespokojen s kvalitou pitné vody?	
OE.27f	Nakolik jste v místě Vašeho bydliště spokojen či nespokojen s úrovní hluku?	
OE.1d	Jak byste, pokud jde o ochranu životního prostředí, hodnotil činnost Vašeho krajského úřadu?	velmi dobře (1) spíše dobře (2)
OE.1e	Jak byste, pokud jde o ochranu životního prostředí, hodnotil činnost Vašeho obecního (městského) úřadu?	spíše špatně (3) velmi špatně (4)
OE.1f	Jak byste, pokud jde o ochranu životního prostředí, hodnotil činnost ekologických organizací?	neví (9)
OE.2a	Pokud jde o Vaši domácnost, odevzdáváte, třídíte nebezpečný odpad?	vždy (1) často (2) výjimečně (3) nikdy (4) netýká se (5) neví (9)
OE.2b	Pokud jde o Vaši domácnost, třídíte běžný odpad?	
OE.2c	Pokud jde o Vaši domácnost, řídíte se při nákupu výrobků tím, zda jsou šetrné k životnímu prostředí?	
OE.2d	Pokud jde o Vaši domácnost, omezujete jízdy autem z důvodu ochrany životního prostředí?	
OE.2e	Pokud jde o Vaši domácnost, šetříte energiemi a vodou z důvodu ochrany životního prostředí?	
OE.26d	Zúčastnil jste se aktivit na ochranu přírody v posledních pěti letech?	ano (1) ne (2) neví (9)

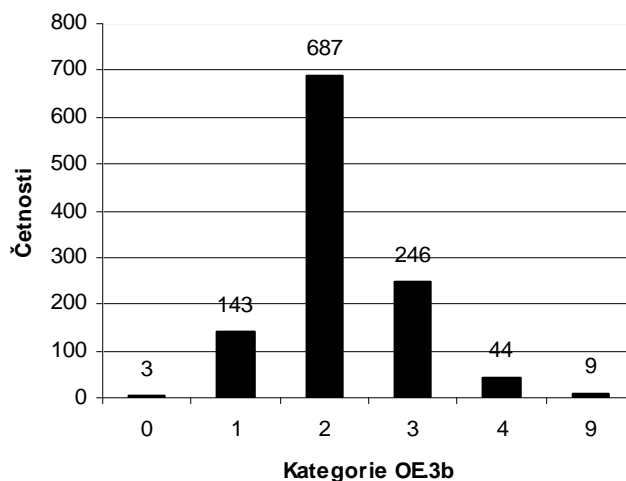
Kód	Otázka	Kategorie (odpovědi)
OE.31a	Dal byste část svého příjmu, kdybyste si byl jistý, že tyto peníze budou použity k ochraně před znečišťováním životního prostředí.	rozhodně souhlasí (1) spíše souhlasí (2) spíše nesouhlasí (3)
OE.31b	Souhlasil byste se zvýšením daní, kdyby se takto získané peníze použily k ochraně před znečišťováním životního prostředí.	rozhodně nesouhlasí (4) neví (9)
OE.31c	Vláda musí omezovat znečišťování životního prostředí, ale Vás by to nemělo stát žádné peníze.“	
OE.35a	Souhlasíte/nesouhlasíte s omezením provozu kamiónů na silnicích o víkendech,	rozhodně souhlasí (1) spíše souhlasí (2) spíše nesouhlasí (3)
OE.35b	Souhlasíte/nesouhlasíte s výstavbou jezů na Labi,	rozhodně nesouhlasí (4) neví (9)
OE.35c	Souhlasíte/nesouhlasíte s zachováním územních limitů těžby hnědého uhlí,	
OE.35d	Souhlasíte/nesouhlasíte s výstavbou nových bloků jaderných elektráren?“	
IDE.2	Kolik je Vám let ?	
IDE.1	Životní úroveň Vaší domácnosti je:	velmi dobrá (1) spíše dobrá (2) ani dobrá, ani špatná (3) spíše špatná (4) velmi špatná (5) neví (9)
IDE.6	Jaké je Vaše nejvyšší ukončené vzdělání?	nedokončené základní (1) dokončené základní (2) vyučení (3) stř. bez maturity (4) stř. odborné s maturitou (5) stř. všeobecné s maturitou (6) vyšší odborné (7) bakalářské (8) úplné vysokoškolské (9)
IDE.3a	Váš rodinný stav je:	svobodný / ná (1) ženatý / vdaná (2) rozvedený / ná (3) vdovec / vdova (4) neví (9)
IDE.8	Pohlaví	muž (1) žena (2)

Na základě otázek vyplývajících z použitých karet dotazníkového šetření byla vytvořena datová matice  $D$  o rozměru  $(N \times M)$ , kde  $N = 1\,132$  je počet respondentů (občanů, objektů, jedinců, dotazovaných) a  $M = 28$  je počet rozpracovaných otázek z dotazníkového šetření (atributů, proměnných). Z hlediska typů proměnných obsahuje zpracovaná datová matice  $D$  tři nominální proměnné (OE.26d, IDE.3a, IDE. 8), jednu spojitou proměnnou (IDE. 6) a zbývajících 24 proměnných představují proměnné ordinální (proměnné viz tab. 2). Popisné statistiky atributů uvádí [16]. V rámci této fáze – fáze porozumění datům podle CRISP-DM<sup>2</sup> byla provedena prvotní analýza dat. Jako cílový (výstupní) atribut byla stanovena spokojenost občanů s ŽP v jejich bydlišti (OE.3b) a jako vstupní byly stanoveny zbývajících atributy z tab. 2.

<sup>2</sup> CRoss-Industry Standard Proces for Data Mining, metodologie data miningu

## Vyhodnocení dotazníkového šetření

Z celkového počtu 1132 oslovených 12,6 % občanů je velmi spokojeno s kvalitou ŽP ve svém bydlišti, 60,7 % občanů je spíše spokojeno a 21,7 % je spíše nespokojeno. Grafický výstup hodnocení spokojenosti občanů uvádí obr. 1.

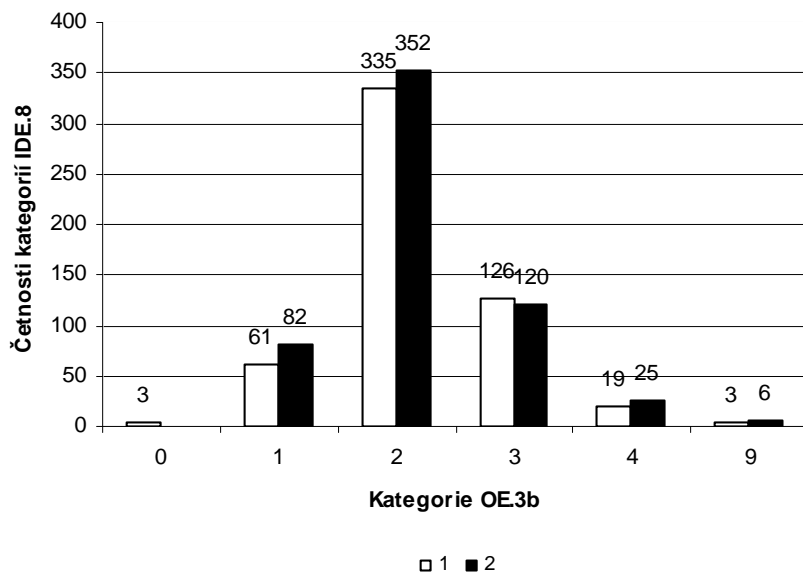


Obr. 1: Spokojenost občanů s kvalitou životního prostředí v bydlišti (OE.3b)

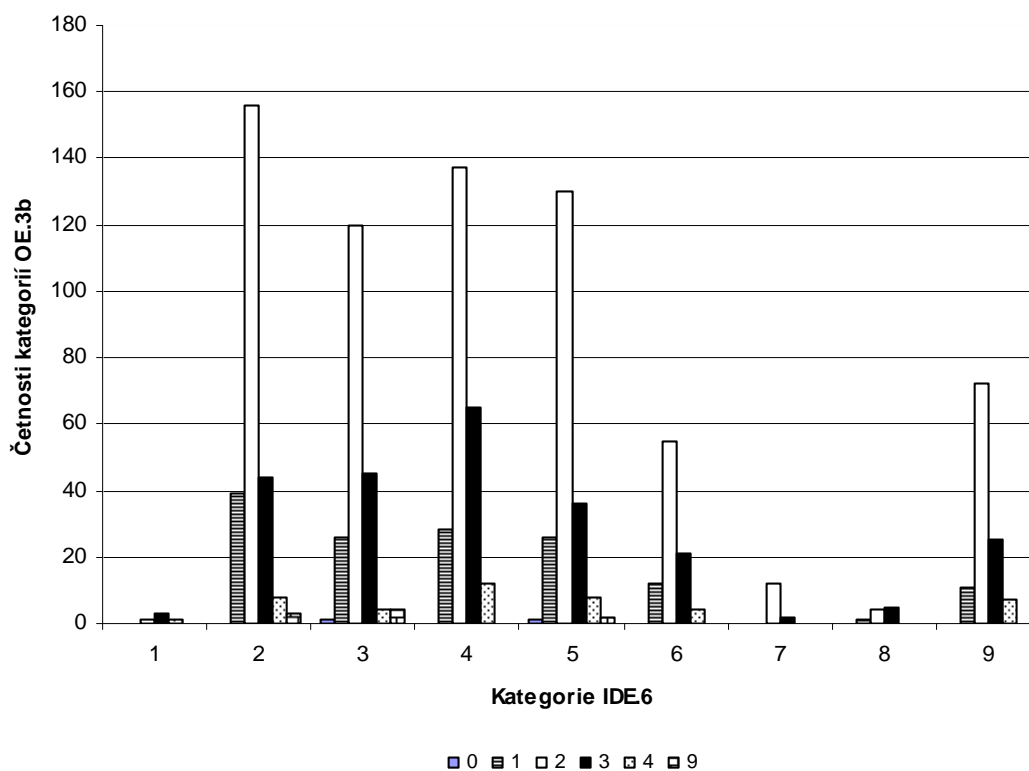
Dotazníkového šetření se zúčastnilo 547 mužů a 585 žen, z toho je celkem přibližně stejný počet žen i mužů spíše spokojen s kvalitou ŽP v bydlišti. Navíc je oproti mužům 21 žen spokojeno velmi a 6 žen velmi nespokojeno (viz obr. 2). Dalším výstupem je porovnání názorů občanů na spokojenost s ŽP v místě jejich bydliště z hlediska jejich dosaženého vzdělání. Výstup tohoto porovnání vidíme na obr. 3 a v tab. 3. Je zajímavé, že vzdělání nemá vliv na spokojenost občanů s kvalitou ŽP, v němž žijí. Vidíme, že například odpovědi občanů s úplným vysokoškolským vzděláním (kategorie 9) a občanů se střední školou bez maturity (kategorie 4) jsou téměř shodné. Mnohem lépe je tento jev vidět, pokud odpovědi vyjádříme procentuálně (tab. 3). Vidíme, že v tomto případě se odpovědi ve sloupcích 4 a 9 liší velmi málo. Nejčastější je názor, že občan je „spíše spokojen“ s KŽ a v místě svého bydliště. Tento názor má 687 respondentů, tedy 60,7 %. Při sledování aktivity občanů v oblasti ŽP z dotazníkového šetření vyplývá, že celkem 385 občanů, tj. 34 % dotázaných se v posledních pěti letech zúčastnilo aktivit na ochranu přírody (OE.26d), 65,1 % se nezúčastnilo a zbývajících 10 občanů neví.

Na otázku Nakolik jste v místě Vašeho bydliště spokojen či nespokojen (karta OE.27) s čistotou okolní přírody (OE.27 a), s dostupností volné přírody (OE.27b), s čistotou ovzduší (OE.27c), s čistotou povrchových vod (OE.27d), s kvalitou pitné vody (OE.27e) a s úrovní hluku (OE.27f) odpověděli občané nejčastěji „spíše spokojen“, blíže viz tab. 4.

Budeme-li se zabývat otázkou spokojenosti občanů s ochranou ŽP z hlediska činnosti obecního (OE.1e) a krajského úřadu (OE.1d), můžeme konstatovat, že 287 občanů spíše spokojených s kvalitou okolního ŽP hodnotí činnost krajského úřadu jako spíše dobrou, jako velmi špatnou 12 respondentů a 215 spíše spokojených dotázaných neví. Jako velmi špatnou činnost krajského úřadu bez ohledu na spokojenost s ŽP hodnotí 5,1 % občanů, velmi dobrou 1,3 % občanů a 29,1 % dotázaných neví.



Obr. 2: Spokojenost mužů a žen (IDE. 8) s kvalitou ŽP v bydlišti (OE.3b)



Obr. 3 Spokojenost občanů s kvalitou ŽP v bydlišti (OE.3b) podle nejvyššího ukončeného vzdělání (IDE. 6)



Tab. 3: Procentuální vyjádření odpovědí na otázku OE.3b z hlediska vzdělání respondentů (IDE.6)

Kategorie/odpověď (OE.3b)	Vzdělání (IDE.6) – četnosti odpovědí v [%]								
	1	2	3	4	5	6	7	8	9
Bez odpovědi (0)	0,0	0,0	0,5	0,0	0,5	0,0	0,0	0,0	0,9
Velmi spokojen (1)	0,0	15,6	13,0	11,6	12,8	13,0	0,0	10,0	9,5
Spíše spokojen (2)	20,0	62,4	60,0	56,6	64,0	59,8	85,7	40,0	62,1
Spíše nespokojen (3)	60,0	17,6	22,5	26,9	17,7	22,8	14,3	50,0	21,6
Velmi nespokojen (4)	20,0	3,2	2,0	5,0	3,9	4,3	0,0	0,0	6,0
Neví (9)	0,0	1,2	2,0	0,0	1,0	0,0	0,0	0,0	0,0

Tab. 4: Četnosti odpovědí z karty OE.27

Kategorie/odpověď	OE.27a	OE.27b	OE.27c	OE.27d	OE.27e	OE.27f
Velmi spokojen (1)	125	383	136	84	233	120
Spíše spokojen (2)	<b>685</b>	<b>571</b>	<b>573</b>	<b>518</b>	<b>618</b>	<b>542</b>
Spíše nespokojen (3)	280	148	313	348	213	349
Velmi nespokojen (4)	37	25	98	71	34	109
Neví (9)	5	5	12	111	34	12

Při hodnocení spokojenosti občanů s činností obecního úřadu v rámci sledované problematiky (OE.1e) bylo zjištěno, že 52,2 % respondentů hodnotí činnost obecního úřadu jako spíše dobrou, 7,3 % jako velmi dobrou, 6 % velmi špatnou a 11,9 % respondentů neví. Celkem 418 respondentů spíše spokojených s kvalitou okolního ŽP hodnotí činnost svého obecního úřadu jako spíše dobrou a 102 občanů spíše nespokojených s ŽP hodnotí tuto činnost jako spíše špatnou, 38 dotázaných je velmi spokojeno jak s ŽP, tak s činností úřadu a 12 občanů naopak. Z hlediska činnosti ekologických organizací lze uvést, že 155 občanů spíše spokojených s ŽP v bydlišti neví, jak se vyjádřit k činnosti ekologických organizací, 313 spíše spokojených občanů hodnotí činnosti těchto organizací jako spíše dobrou a 10 občanů je velmi nespokojeno jak s ŽP, tak s činností těchto organizací. Celkem 43,6 % respondentů bez ohledu na hodnocení kvality ŽP hodnotí činnost organizací jako spíše dobrou, 18,5 % jako spíše špatnou, 4,6 % jako velmi špatnou, 12,3 % jako velmi dobrou a 21 % občanů z celkového počtu dotázaných neví.

Otázka z karty OE.2 se věnuje problematice třídění odpadu<sup>3</sup> v domácnostech (OE.2b). Na základě výsledku dotazníkového šetření bylo zjištěno, že celkem 41,6 % občanů věnuje pozornost této oblasti a vždy třídí odpad, 5,2 % respondentů se nezabývá tříděním, 16 % výjimečně a 36,1 % často. U 1 % občanů bylo zjištěno, že se jich daná problematika netýká a 0,1 % respondentů neví. Z hlediska spokojenosti občanů s ŽP ve svém bydlišti celkem 64 občanů velmi spokojených třídí odpad vždy, 52 občanů často, 20 občanů výjimečně a 5 odpad netřídí nikdy. Celkem 292 občanů spíše spokojených s ŽP odpad třídí vždy, 247 občanů často a 117 výjimečně a 25 nikdy. Celkem 19 respondentů velmi nespokojených s kvalitou okolního ŽP odpad třídí vždy, 14 často, 5 výjimečně a 6 netřídí odpad nikdy.

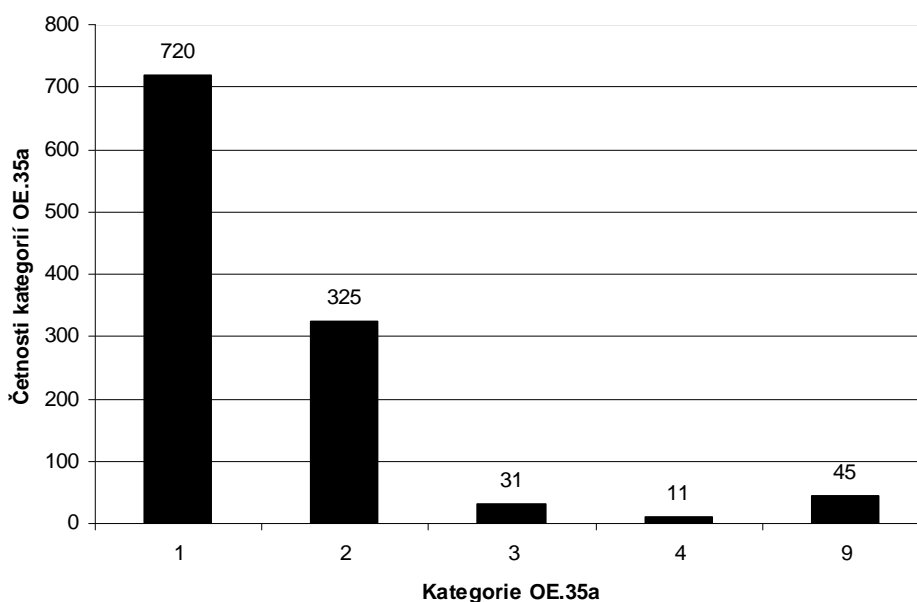
Při zjišťování skutečnosti, zda se občané řídí při nákupu výrobků (např. pracích prášků) tím, zda jsou šetrné k ŽP (OE.2c), bylo zjištěno, že celkem 7,4 % občanů vždy, 26,3 % často, 36,4 % výjimečně, 18,5 % nikdy, 5,7 % občanů se daný problém netýká a 5,7 % občanů neví.

Na základě výsledků odpovědí na další otázky z této karty uvádíme, že 3,8 % respondentů omezuje jízdy autem z důvodu ochrany ŽP vždy, 11,1 % často, 29,3 % výjimečně a 28,1 %

<sup>3</sup> Třídění odpadu je sběr jednotlivých druhů odpadů odděleně od ostatních, což představuje správně roztříděný komunální odpad podle své materiální podstaty a který je možné opětovně recyklovat.

vůbec. Celkem 26,2 % dotázaných odpovědělo, že se jich daná problematika netýká a 1,5 % občanů neví. Také z důvodu ochrany ŽP celkem 12,6 % občanů vždy šetří energiemi a vodou, 40,1 % často, 32,4 % výjimečně a 11,4 % nikdy. Celkem 1,2 % občanů se šetření vodou a energiemi netýká a 2,1 % dotázaných neví a 1 respondent na danou otázku neodpověděl.

Výsledky dotazníkového šetření další otázky (OE.35a) týkající se názorů na omezení provozu kamionové přepravy o víkendech uvádí obr. 4.



Obr. 4: Vyjádření občanů k omezení provozu kamionové přepravy o víkendech (OE.35a)

Vidíme, že zřetelně převažuje negativní postoj ke kamionové přepravě o víkendech. S jejím omezením rozhodně souhlasí 720 respondentů – tedy 63,6 % a spíše souhlasí 325 respondentů tedy 28,7 %. Naopak s jejím omezením rozhodně nesouhlasí pouze necelé 1 % občanů. Pokud budeme výsledky dále interpretovat, zjišťujeme, že vzdělání nemá zásadní vliv na preference respondentů v této oblasti (tab. 5).

Tab.5: Procentuální vyjádření odpovědí na otázku OE.35a z hlediska vzdělání respondentů (IDE.6)

Kategorie/odpověď (OE.35a)	Vzdělání (IDE.6) – četnosti odpovědí v [%]								
	1	2	3	4	5	6	7	8	9
Rozhodně souhlasí (1)	60,0	58,8	59,0	68,2	62,1	70,7	57,1	70,0	69,8
Spíše souhlasí (2)	20,0	30,4	33,0	25,2	31,5	25,0	28,6	30,0	23,3
Spíše nesouhlasí (3)	0,0	3,2	1,5	1,7	3,4	2,2	7,1	0,0	5,2
Rozhodně nesouhlasí (4)	0,0	0,4	3,0	0,8	0,0	1,1	0,0	0,0	0,9
Neví (9)	20,0	7,2	3,5	4,1	3,0	1,1	7,1	0,0	0,9

#### 4. Závěr

Mezi základní cíle regionálního managementu patří RR a růst KŽ jeho občanů. Působení na zlepšování KŽ občanů a tím i na zvyšování míry jejich individuální spokojenosti nejen s ŽP, ve kterém žijí, vyžaduje, aby byly k dispozici nástroje, které umožní posoudit úspěch tohoto působení. Vhodným nástrojem regionálního managementu jsou pro tato zjišťování dotazníková šetření, která jsou realizována v souladu se zásadami sociologického výzkumu.

Ke zvýšení přesnosti modelů KŽ na regionální úrovni by bylo vhodné využití dalších vstupních atributů (dotazníkových otázek) charakterizujících sledovanou problematiku, a dále

pak využití dat z opakovaných dotazníkových šetření. Opakování šetření (opakované získání dat) značně zvýší reliabilitu těchto vstupních dat a umožní objektivnější interpretaci pojmů KŽ a spokojenost. Takto realizovaná iniciativa (tedy individuální využití obou metodologických přístupů – celostátní i regionální) se jeví jako nejvhodnější způsob zjišťování skutečných a dlouhodobých postojů konkrétního společenství (v našem případě obyvatel daného regionu či lokality)

V textu jsme se zabývali dvěma přístupy k hodnocení KŽ občanů, a to přístup SOU AV a sdružení TIMUR. V rámci analýzy dat z dotazníkového šetření jsme se zaměřili na údaje ze SOU AV. Oba zdroje podávají informace o individuálních postojích jednotlivců k dotazované problematice, avšak využívají různé metodologické přístupy. Přístup SOU AV je komplexnější, neboť vedle regionální úrovně je v něm zahrnuta i úroveň celostátní (tou jsme se ale v tomto příspěvku nezabývali). Pro oba přístupy jsme určili okruhy otázek, v nichž se protínají (viz. tab. 1) a výsledky vybraných otázek z dotazníkového šetření SOU AV (tab. 2) jsme následně analyzovali.

### Poděkování

Tento příspěvek vznikl za podpory projektu GAČR č. 402/08/0849 „Model řízení povzbudivého růstu regionu“.

### Použité zdroje:

- [1] BLAXTER, M. What is health. In: Davey, B., Gray, A. Seale, C. (Eds.). *Health and disease*. Buckingham. Open university press, 1995, s. 26 – 32.
- [2] CURTIS, J. R., PATRIC, D. L., ENGELBERG, R. A., et al. Measure of the Quality of Dying and Death: Initial Validation Using After-Death Interviews with Family Members. *J. Pain Symp. Management*, Vol. 24, No. 1, 2002, s. 17 – 31.
- [3] ČSN. ČSN EN ISO 9000:2001, 2002. *Systémy managementu jakosti – Základy, zásady a slovník*, ČSN. Praha: Český normalizační institut, 2001.
- [4] DISMAN, M. *Jak se vyrábí sociologická znalost*. Praha. Karolinum, 2005, 374 s.
- [5] DVOŘÁKOVÁ, Z., DUŠKOVÁ, L., SVOBODOVÁ, L. et al. *Svět práce a kvalita života. Vliv změn světa práce na kvalitu života*. Praha: Výzkumný ústav bezpečnosti práce, 2006, 117 s.
- [6] ECI. *Výsledky sledování indikátoru ECI: A. 1 Spokojenost občanů s místním společenstvím v Chrudimi*, [on line] 2008 [cit. 24-02-2009]. URL [http://www.chrudim-city.cz/public/file/ECI\\_A1\\_2007.pdf](http://www.chrudim-city.cz/public/file/ECI_A1_2007.pdf).
- [7] EUROSTAT. *Strukturální ukazatele* [online], [cit. 2007-06-20], dostupné z <[http://www.czso.cz/csu/redakce.nsf/i/strukturalni\\_ukazatele](http://www.czso.cz/csu/redakce.nsf/i/strukturalni_ukazatele)>.
- [8] GIDDENS, A. *Sociology* (Fifth Edition). Cambridge: Polity, 2006, 1094 s.
- [9] HALL, P. *Urban & Regional Planning*. Routledge. London, New York, 1992, 259 s.
- [10] IP/05/1653 z 21. 12. 2005.
- [11] IS. International Society for Quality of Life Studies. [online], 2008 [cit. 15-03-2008]. URL <http://www.isqols.org/>.
- [12] KAŠPAROVÁ, M., KŘUPKA, J., PÍRKO, J. Modelování spokojenosti občanů ve vztahu k regionálnímu rozvoji a kvalitě života. *Scientific Papers of the University of Pardubice*, Fakulta ekonomicko-správní, Univerzita Pardubice, Vol. 13, 2008, s. 109 – 120.
- [13] KRAFTOVÁ, I. RDI ve vazbě na Společný regionální operační program ČR. In: *Sborník příspěvků mezinárodního semináře k projektu Regionální rozvoj z pohledu integračních procesů 2004*. Pardubice: Univerzita Pardubice, 2004, s. 82-89.
- [14] KŘIVOHLAVÝ, J. Psychologická pojetí a způsoby zjišťování kvality života. In: *Psychologické aspekty kvality života*. Zborník příspěvků z mezinárodního a

- celošátneho kola ŠVOK. (Ed.: Bratská, M.). Bratislava, Katedra psychológie FiF UK, 2001, s. 20 – 41.
- [15] KŘUPKA, J., KAŠPAROVÁ, M., JIRAVA, P. Modelování kvality života pomocí rozhodovacích stromů. *E + M*, Vol. 12, 2009, 15 s. (in press)
- [16] KŘUPKA, J., MANDYS, J., KAŠPAROVÁ, M., JIRAVA, P. Approaches for the Comparison of the Quality of Life Investigation. In: *Proceeding of the 12<sup>th</sup> Conference Environmental Accounting—Sustainable Development Indicators EMAN 2009*, Prague, April 23-24, 2009, 11 s. (in press)
- [17] MAŘIKOVÁ, H., PETRUSEK, M., VODÁKOVÁ, A. *Velký sociologický slovník*. Sv. 1, A-O. Praha: Karolinum, 1996, 747 s.
- [18] MEMO/06/396 z 24. 10. 2006
- [19] Město pro byznys 2008 [online], [cit. 2007-06-20], URL <<http://www.mestoprobyznys.cz/104-kriteria/>>.
- [20] MÜLLEROVÁ, H., LIBIGEROVÁ, E., PROUZOVÁ, M., et al. Cross-Cultural Transfer and Validation of the Quality of Life Enjoyment and Satisfaction Questionnaire in the Population of Depressed Patients. [online]. *Psychiatrie*, 2001 [cit. 15-03-2008]. URL <http://www.tigis.cz/PSYCHIAT/PSYCH201/05.htm>.
- [21] NELSON, A. C. Attitudes of business climate for high-tech industry. *Economic Development Review*, Park Ridge: Fall 1993. Vol. 11, Iss. 4; s. 53 - 62.
- [22] PAYNE, J. et al. *Kvalita života a zdraví*. Praha: Triton, 2005, 630 s.
- [23] PETR, P., KRAFTOVÁ, I., JIRAVA, P., KAŠPAROVÁ, M., KŘUPKA, J. Definování vstupních parametrů modelu povzbudivého růstu regionu na základě systémového přístupu. In: *Sborník abstraktů z konference Veřejná správa 2008*, Seč u Chrudimí, září 2008, s. 41 [CD-ROM, 11 s.].
- [24] PHILLIPS, D. *Quality of Life: Concept, Policy and Practice*. London: Routledge, 2006, 276 s.
- [25] PORTER M, E. Missouri. *Profile of the State Economy*. Washnigton, D.C.: National Governors Association, Winter Meeting, February 24, 2002.
- [26] POTŮČEK, M. Popularizační články, Velká hra o budoucnost [online]. *Lidové noviny*, 2002. [cit. 15-03-2008]. URL [http://www.martinpotucek.cz/index.php?option=com\\_content&view=article&id=64%3Avelka-hra-o-budoucnost&catid=41%3Apopular-clanky&Itemid=67&lang=cs](http://www.martinpotucek.cz/index.php?option=com_content&view=article&id=64%3Avelka-hra-o-budoucnost&catid=41%3Apopular-clanky&Itemid=67&lang=cs). (in Czech)
- [27] PRANČL, K. Problematika regionálního rozvoje v České republice. *Veřejná správa*, Vol. 7, 2001 (příloha).
- [28] QL. Quality of Life for Patients with Chronic Illness. [online] 2008 [cit. 15-03-2008]. URL <http://www.ninr.nih.gov/NR/rdonlyres/F6F9F0CC-5CD8-4601-9EA3C5B8D75EB6AA/4789/9151999.pdf>.
- [29] RAPLEY, M. *Quality of Life Research: A Critical Introduction*. London: SAGE, 2003, 286 s.
- [30] SAMSON, Š. et al. *Regionálna ekonomika*. Košice: EF TU v Košiciach, 2001.
- [31] SOU. Sociologický ústav Akademie věd ČR, v. v. i. (SOU) 2007. *Naše společnost 2007*: [počítačový soubor] Praha: Sociologický ústav, Akademie věd ČR v. v. i. (SOU)[producent]. Sociologický datový archiv - Sociologický ústav, Akademie věd ČR, v. v. i. [archiv]. SDA - reg. č. V0705.
- [32] SRR. *Strategie regionálního rozvoje ČR*. Praha: MMR, květen 2006.
- [33] SUR. *Strategie udržitelného rozvoje ČR*. Praha: Úřad vlády ČR, 2005.
- [34] VAĐUROVÁ, H., MŮHLPACHR, P. *Kvalita života: teoretická a metodologická východiska*. Brno: Masarykova univerzita, 2005. 145 s.
- [35] VANHOVE, N. A., KLAASSEN, L. H. *Regional Policy: A European Approach*. Aveburg, Aldershot, Brookfield, 1987.

- [36] WANG, X. Who's in First? A Regional Development Index for the People's Republic of China's Provinces. *ADB Institute Discussion Paper*, No. 66, May 2007, 31 s.

**Kontaktní adresy:**

Ing. Miloslava Kašparová, Ph.D.  
Ústav systémového inženýrství a informatiky  
Fakulta ekonomicko-správní  
Univerzita Pardubice  
Studentská 95  
532 10 Pardubice  
e-mail: [Miloslava.Kasparova@upce.cz](mailto:Miloslava.Kasparova@upce.cz)  
tel.: 466036245

Mgr. Jan Mandys  
Ústav veřejné správy a práva  
Fakulta ekonomicko-správní  
Univerzita Pardubice  
Studentská 95  
532 10 Pardubice  
e-mail: [Jan.Mandys@upce.cz](mailto:Jan.Mandys@upce.cz)  
tel.: 466036171

Ing. Pavel Jirava, Ph.D.  
Ústav systémového inženýrství a informatiky  
Fakulta ekonomicko-správní  
Univerzita Pardubice  
Studentská 95  
532 10 Pardubice  
e-mail: [Pavel.Jirava@upce.cz](mailto:Pavel.Jirava@upce.cz)  
tel.: 466036001

doc. Ing. Jiří Křupka, CSc.  
Ústav systémového inženýrství a informatiky  
Fakulta ekonomicko-správní  
Univerzita Pardubice  
Studentská 95  
532 10 Pardubice  
e-mail: [Jiri.Krupka@upce.cz](mailto:Jiri.Krupka@upce.cz)  
tel.: 466036515