

# ANALÝZA SOUČÁSTÍ PŘÍZNIVÉHO PODNIKATELSKÉHO PROSTŘEDÍ PARDUBICKÉHO KRAJE

Jan Stejskal, Milan Siegl

Univerzita Pardubice, Fakulta ekonomicko-správní, Ústav ekonomie, Ústav ekonomiky a managementu

**Abstract:** *The entrepreneur environment is the complex of the factors and parts which can influence the entrepreneurs and their activities in some region. We can suppose that only positive entrepreneur surrounding enables to entrepreneurs to reach their goals most effectively.*

*This paper deals with the research results presentation and provides information about evaluation of the entrepreneur surrounding made by the investors (they have come to the Czech Republic with the CzechInvest support) and by public administration representatives. The paper conclusion deals with the generalization of the results obtained.*

**Key words:** *entrepreneur environment, entrepreneur, research, investor, efficiency*

## 1. Úvod

Podnikatelé jsou klíčovým zdrojem práce, inovací, ekonomické dynamičnosti. Jsou to důležité hráči tzv. Lisabonské strategie (ustanovuje mj. dlouhodobé plány EU). Jedním z plánů je posun k vysoké zaměstnanosti, který může být splněn v případě, že rostoucí obchod vytvoří nová pracovní místa, což je možné za předpokladu vytvoření příznivého prostředí pro podnikání.

Podnikatelské prostředí je souhrn faktorů a součástí, které ovlivňují podnikatele a jeho aktivity na určitém území. Předpokládejme, že pouze tzv. *příznivé podnikatelské prostředí* umožní podnikům a podnikatelům dosahovat svých podnikatelských cílů a to s maximální hospodárností a efektivitou.

Podnikatelské prostředí však ovlivňuje celá řada faktorů. Valná většina z nich je tzv. externích, podnikatelem neovlivnitelných. Vycházejí ze sociálně-kulturních, ekonomických, zvykově-společenských a dalších podmínek. Pokud chce stát pomáhat vytvářet příznivé podnikatelské prostředí, měl by se zaměřit na ovlivňování zejména těchto faktorů:

- vzdělávání a trénink
- levnější a rychlejší začátek podnikání
- lepší legislativa a regulace
- dostupnost informací
- zvětšení technologické a inovační kapacity
- použití úspěšných e-modelů a vývoje nejlepší podpory malého podnikání
- větší reprezentace firem na úrovni národní i EU
- dostatečná finanční podpora

I přesto, že ČR zaznamenává vysoký meziroční růst výkonnosti svého hospodářství, existují stále určité bariéry, které podnikatelé musí překonávat. Některé z nich již identifikovala v roce 2005 Evropská banka pro obnovu a rozvoj (EBRD) ve zprávě Transition report 2005. V této zprávě jsou navrženy České republice následující opatření: přijetí zákona

o bankrotu, zjednodušení daňového režimu, zvýšení průhlednosti veřejné správy a zlepšení právního prostředí. Postupem času dochází k jejich odstraňování, avšak objevují se i další, které dříve nebyly identifikovány, resp. ještě nepředstavovaly zásadní překážky.

K identifikaci překážek podnikání a negativních faktorů podnikatelského prostředí přispívá i tento příspěvek. Jeho cílem je prezentovat analýzy a výsledky průzkumu, který byl proveden v Pardubickém kraji a byl zaměřen mimo jiné i na inovace, inovační systémy a jejich aplikaci.

Výsledky předkládáme i s vědomím, že je lze jen obtížně zobecnit, neboť vyplývají z odpovědí respondentů výhradně z Pardubického kraje. Interpretované výsledky je možné využít pro další analýzy a mezikrajové srovnání.

## **2. Metodika průzkumu**

Pro účast v průzkumu bylo vybráno na 369 rozhodujících zaměstnavatelů Pardubického kraje ve všech důležitých odvětvích mimo veřejný sektor, z nichž 143 se průzkumu zúčastnilo formou řízeného interview. Zkoumaný vzorek je dostatečně reprezentativní<sup>1</sup>, zahrnuje podniky zaměstnávající poměrně významnou část ekonomicky aktivních osob v kraji v řadě nejrůznějších odvětví výroby a služeb.

Podniky v základním souboru zaměstnávaly v době konání šetření 26 186 pracovníků (z toho 4 050 s úplným středoškolským a 1 288 vysokoškolským vzděláním). Hodnoty prodeje se v roce 2005 pohybovaly u této skupiny podniků přes 91 mld. Kč (z toho víc jak 66 mld. – tj. 73% - bylo určeno na export). Očekávaná změna prodeje pro příští rok je podle mínění respondentů +11%.

Nejsilnější postavení ve skupině průmyslových podniků v našem vzorku má strojírenství a výroba komponent pro automobilový průmysl, v kraji je významně zastoupen také průmysl elektronický a elektrotechnický, chemický, petrochemický, nábytkářský, textilní a potravinářský. Vzorek firem byl dále rozdělen do šesti podskupin: zahraniční podniky (36), podniky s odděleními VaV (39), podniky, které v následujících 2-3 letech budou investovat do technologií a VaV (56), exportně orientované podniky na západní trhy (61), podniky lokalizované v krajském městě (38) a podniky, kde odpovídaly ženy zpravidla v nejvyšších manažerských funkcích (40).

Nevyrovnaný počet respondentů je způsoben rozdílnou návratností dotazníků, přičemž osloven byl téměř stejný počet podniků v jednotlivých okresech. Při interpretaci výsledků pak celkový počet vzorku i počty v jednotlivých dílčích skupinách vzorku mírně kolísají díky chybějícím, neúplným či nesmyslným údajům.

## **3. Interpretace analýz a výsledků**

Ekonomika Pardubického kraje se jeví jako relativně dobře diverzifikovaná a zahrnuje firmy tradiční i nové, českých i zahraničních vlastníků, v průmyslu, stavebnictví i ve službách. To je patrné ze složení základního souboru (viz členění podle příslušnosti k průmyslovému odvětví).

---

<sup>1</sup> Podle údajů ČSÚ bylo v Pardubickém kraji evidováno ke konci roku 2005 celkem 140 zaměstnavatelů v oboru zpracovatelského průmyslu (podíl na celkové zaměstnanosti přes 78%), kteří zaměstnávají víc jak 100 pracovníků. V základním souboru jich je 61, což je 43,6%. Tato skupina 140 podniků zaměstnávala ke stejnému okamžiku celkem 48 157 pracovníků na plný úvazek. Odpovídající skupina podniků v základním souboru zaměstnávala 22 488 pracovníků, což je 46,67%.

Reprezentativnost zkoumaného vzorku byla též konzultována s poradenskou firmou Berman Group s.r.o., která v rámci své činnosti provádí průzkumy podnikatelského prostředí a po srovnání bylo zkonstatováno, že je předmětný základní soubor reprezentativní.

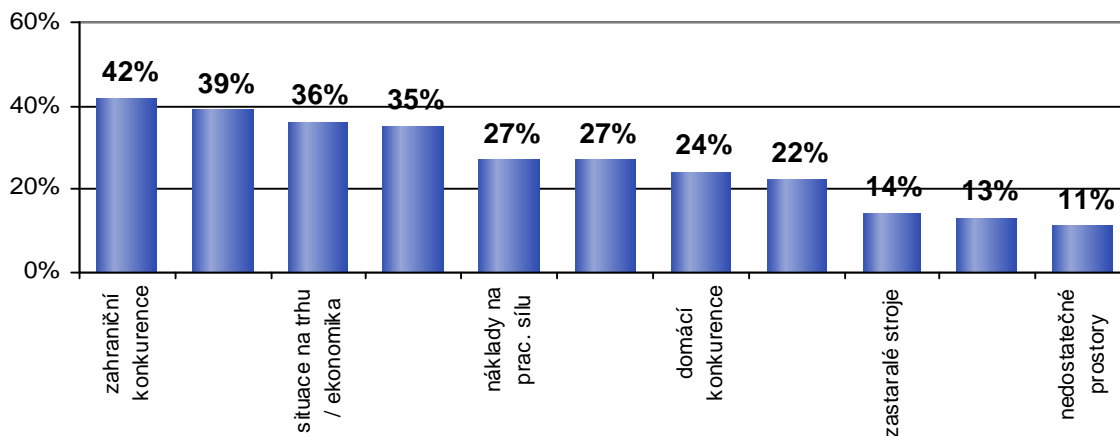
Prakticky všechny podniky hledí do budoucnosti s optimismem a očekávají nárůst tržeb, plánují nové investice a stabilitu nebo mírný nárůst v počtu zaměstnanců. Podíl nově vzniklých podniků po roce 1990 je v daném vzorku téměř 85 %, na druhou stranu vznik některých podniků chemického a textilního průmyslu sahá až do počátku 20. století.

Rovnoměrný je i podíl jednotlivých druhů vlastnictví, zhruba kolem 40 % firem vlastní české fyzické osoby, 17 % české právnické osoby (nejvyšší zastoupení u žen), 41 % pak zahraniční vlastníci<sup>2</sup>. 41% podíl zaměstnanců ve firmách vlastněných zahraničními majiteli je dnes na české poměry nadprůměrný a svědčí o schopnostech kraje přilákat zahraniční investory.

### 3.1 Bariéry rozvoje podnikání

Na prvním místě mezi faktory negativně působícími na současný a další rozvoj firem (graf č. 1) je zahraniční konkurence (42 % dotazovaných, přičemž exportéři 59 % a investující 55 %, naopak ženy 40 %) – to ukazuje na velkou vazbu místní ekonomiky na zahraniční trhy. Na druhém místě je už cena materiálu (39 %, nejvíce 59 % u exportérů a 57 % u firem, které hodlají investovat, zatímco zahraniční a VaV podniky hlásí pouze 36 %), která naopak naznačuje, že podniky se často snaží prosadit nízkou cenou. Situaci na trhu (ekonomická situace ČR) považuje za bariéru dalšího rozvoje 36 % firem (43 % pardubické firmy a ženy, 19 % zahraniční podniky) – tento faktor postupně ztrácí svůj význam od poloviny devadesátých let, kdy jej uvádělo přes 80 % podniků. Na čtvrtém místě už je dostupnost kvalifikovaných pracovníků s 35 % odpovědí – rovnoměrné zastoupení ve všech kategoriích podniků. I v souvislosti s odpověďmi na další otázky se ukazuje, že 8 – 16 procentní nezaměstnanost (v některých regionech) sama o sobě není zárukou dostatečné nabídky pracovníků.

**Graf č. 1 – Bariéry rozvoje podnikání**



Zdroj: vlastní šetření

S určitým odstupem jsou na pátém místě společně náklady na pracovní sílu a energetické náklady s 27 % odpovědí, ovšem opět různě zastoupeny v jednotlivých kategoriích podniků – pro investující a VaV podniky představují mzdové náklady problém ve více než třetině případů, pro podniky vedené ženami naopak v méně než pětině případů (18 %). Náklady na energie nejčastěji (36 %) zmiňují rovněž investující podniky, nejméně pak zahraniční podniky (14 %). Opět se jedná o „nákladové“ faktory, které nejčastěji uvádějí podniky prosazující se

<sup>2</sup> Agregované vlastnické podíly nejsou vztaženy k základnímu jmění firem, ale k počtu zaměstnanců. Procentní podíly zde uváděné tedy vyjadřují počet zaměstnanců, které „zaměstnává“ investice českého nebo zahraničního kapitálu fyzických nebo právnických osob, případně veřejné správy.

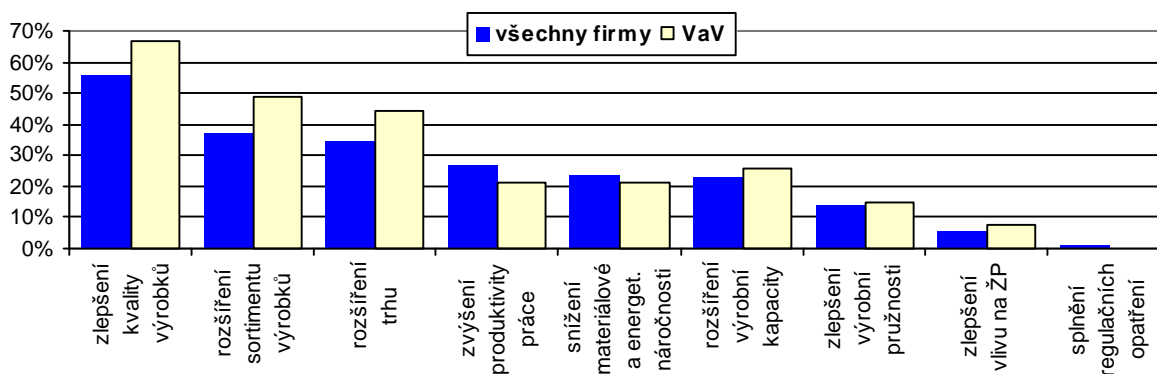
nižší cenou svých výrobků nebo v ostré konkurenci asijských ekonomik. Proto není překvapující, že problematika vysokých mzdových nákladů není zmiňována podniky, které platí absolutně nejvyšší mzdy. Domácí konkurence společně s legislativními omezeními (šedá ekonomika, vymahatelnost práva, neplacení faktur) je uváděna nejčastěji (24 % resp. 34 %) jako bariéra rozvoje pardubickými podniky. Ty označily také nejčastěji za bariéru rozvoje zastaralé technické vybavení (18 %) a dostupnost finančních prostředků (24 %).

Na druhé straně spektra je vzdálenost na trh, problémy s dopravou, úrokové míry a přístup místní správy, které nevedlo vždy více než pět podniků (tj. 4 % dotazovaných).

### 3.2 Inovační aktivity a jejich význam pro podniky

Inovační aktivity jsou podle vlastního vyjádření pro všechny podniky velmi významné, nejčastěji (z 56%) kvůli zlepšení kvality výrobků nebo služeb, dále pro rozšíření sortimentu výrobků (37%) a pro rozšíření trhu nebo zvýšení tržního podílu (35%).

**Graf č. 2: Význam inovačních aktivit**

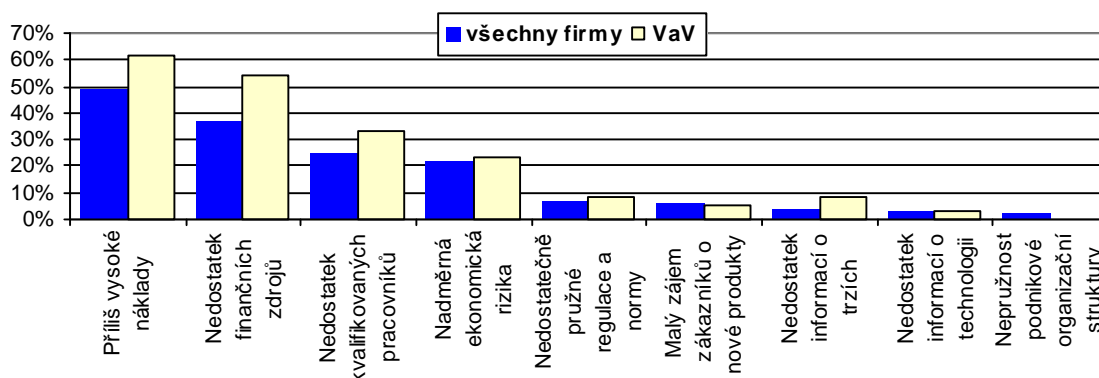


Zdroj: vlastní šetření

Firmy s odděleními VaV přikládají těmto třem „tvrzením“ ještě větší význam (graf č. 2), naopak snížení nákladů práce na jednotku produkce (tedy zvýšení produktivity práce) je pro ně méně důležité. 53% pardubických firem klade důraz na rozšíření trhu, 34% exportujících a 31% zahraničních firem spojuje inovační aktivity se snížením materiálové a energetické náročnosti a pro 38% investujících firem mají inovační aktivity význam pro rozšíření výrobní kapacity. Na druhé straně spektra je zlepšení vlivu na životní prostředí, které uvedlo jako důvod inovací pouze 8 firem a splnění regulačních opatření (jediná firma).

Současně je důležité znát důvody, které podnikům brání více inovovat (graf č. 3) – na prvním místě se jedná o vysoké náklady (49% všech firem a dvě třetiny investujících a VaV podniků) a nedostatek finančních zdrojů (37%, přičemž 53% u VaV podniků, ale jen 28% zahraničních firem).

**Graf č. 3: Omezující faktory inovačních aktivit**



Zdroj: vlastní šetření

Nedostatek kvalifikovaných pracovníků, kteří jsou schopni inovovat, je problémem pro 25% firem, nejvíce pro investující firmy (41%). Nadměrná ekonomická rizika jsou omezujícím faktorem pro 22% firem. Za zmínku stojí i stížnosti pardubických (16%) a zahraničních (14%) firem na nepružné regulace a normy.

Velkou aktivitu můžeme pozorovat ve vztahu ke Strukturálním fondům EU, kde 36% všech podniků připravuje projekty (55% u investujících a 44% u VaV podniků) a dalších 36% (50% podniků vedených ženami a 38% VaV firem) o této možnosti uvažuje, nejčastěji v oblasti výzkumu a vývoje, nákupu nových technologií a vzdělávání zaměstnanců. Ve srovnání s jinými regiony a městy odpověď na tuto otázku ukazuje větší ochotu místních firem aktivně hledat řešení problémů a to i přesto, že zpravidla menší podniky se již v minulosti neúspěšně ucházely o spolufinancování svých projektů.

#### 4. Rekapitulace výsledků a doporučení ke zlepšení stavu

Z provedených analýz je možné zpracovat rekapitulaci výsledků (tab. č. 1) se zaměřením na odvětvové členění. Jsou uvedeny pouze zásadní výsledky, které byly zjištěny.

**Tab. č. 1: Rekapitulace výsledků – podle odvětvového zaměření**

Okruh	Strojírenství	Elektronika	Chemický	Kovoobrábění	Textilní
<b>Překážky rozvoje podniků</b>	<ul style="list-style-type: none"> <li>§ dostupnost pracovní síly</li> <li>§ zahraniční konkurence</li> <li>§ ekonomická situace ČR</li> </ul>	<ul style="list-style-type: none"> <li>§ zahraniční konkurence</li> <li>§ cena vstupů</li> <li>§ dostupnost pracovní síly</li> </ul>	<ul style="list-style-type: none"> <li>§ cena materiálu</li> <li>§ zahraniční konkurence</li> <li>§ energetické náklady</li> </ul>	<ul style="list-style-type: none"> <li>§ zahraniční konkurence</li> <li>§ cena vstupů</li> <li>§ dostupnost pracovních sil</li> </ul>	<ul style="list-style-type: none"> <li>§ zahraniční konkurence</li> <li>§ cena vstupů</li> <li>§ ekonomická situace ČR</li> </ul>
<b>Význam inovačních aktivit</b>	<ul style="list-style-type: none"> <li>§ zlepšení kvality výrobků</li> </ul>	<ul style="list-style-type: none"> <li>§ zlepšení kvality výrobků</li> </ul>	<ul style="list-style-type: none"> <li>§ zlepšení kvality výrobků</li> </ul>	<ul style="list-style-type: none"> <li>§ snížení nákladů na práci, resp.</li> </ul>	<ul style="list-style-type: none"> <li>§ snížení nákladů na práci, resp.</li> </ul>

	§ rozšíření trhu nebo tržního podílu	§ rozšíření sortimentu výrobků	§ rozšíření sortimentu výrobků	VF	VF § rozšíření trhu nebo tržního podílu
<b>Omezující faktory</b>	§ nedostatek finančních zdrojů § nedostatek kvalifikovaných pracovníků	§ vysoké náklady § nedostatek finančních zdrojů	§ vysoké náklady § nedostatek finančních zdrojů	§ vysoké náklady	§ vysoké náklady

Zdroj: vlastní šetření a zpracování

V souladu s výše publikovanými výsledky průzkumu lze konstatovat, že existují významné překážky příznivého podnikatelského prostředí. Jsou jimi zejména dostupnost pracovní síly, zahraniční konkurence, vysoké ceny vstupů.

Je třeba uvědomit si, že analyzované překážky nejsou ovlivnitelná místní (ani krajskou) veřejnou správou, nýbrž politickou reprezentací a představiteli ústřední státní správy. Důkazem zájmu politické reprezentace o tuto problematiku jsou nově přijaté právní normy (týkající se inovací, daňových úlev a snižování daňových sazeb právnických osob apod.)

Budeme-li však od těchto závažných zjištění abstrahovat, můžeme konstatovat, že některé nástroje podpory kvalitního podnikatelského prostředí jsou aplikovány s předpokládanými (požadovanými) výsledky. Jde například o:

- přímé formy podpory (přímé dotace, investiční příležitosti)
- snižující se formy regulace
- aktivní politika podpory podnikatelů apod.

Dle výsledků prezentovaných v tomto pojednání doporučujeme například:

- přijmout strategii klastrů a podporovat plnohodnotné klastry na území Pardubického kraje
- zaměřit se na podporu inovací (např. podporou horizontálního transferu znalostí)
- podporovat eliminaci překážek rozvoje podniků (např. podpora a nabídka vzdělávacích aktivit ke kultivaci znalostního potenciálu zaměstnanců)
- zabezpečit dostatek vhodných informací pro kompetentní tvorbu programů a pravidel jednotlivých podpor
- zajistit příležitosti k setkávání institucí výzkumného zaměření s podniky a podporovat jejich efektivní spolupráci (s důrazem na dlouhodobost)
- a další.

Závěrem je třeba konstatovat, že příznivé podnikatelské prostředí je ovlivňováno mnoha různými faktory a komponenty. Jedná se o neuzavřený komplex a proto je třeba aktivně ovlivňovat jednotlivé faktory a to neustále a s ohledem na maximální efektivitu.

**Použitá literatura:**

- [1] STEJSKAL, J. *Klastrový a inovační potenciál jako hlavní factory konkurenceschopné ekonomiky Pardubického kraje*. Disertační práce. Pardubice: Univerzita Pardubice, FES, 2007.
- [2] STEJSKAL, J. *Analýza výsledků průzkumu příznivého podnikatelského prostředí v ČR*. In Sborník příspěvků z mezinárodní conference MEKON 2006. Ostrava: VŠB-TU Ostrava, EF, 2006.

**Kontaktní adresa:**

Ing. Jan Stejskal, Ph.D.  
Univerzita Pardubice  
Fakulta ekonomicko-správní  
Ústav ekonomie  
Studentská 84, Pardubice  
[jan.stejskal@upce.cz](mailto:jan.stejskal@upce.cz)

doc. Dr. Ing. Milan Siegl, CSc.  
Univerzita Pardubice  
Fakulta ekonomicko-správní  
Ústav ekonomiky a managementu  
Studentská 84, Pardubice  
[milan.siegl@upce.cz](mailto:milan.siegl@upce.cz)