

POSTAVENÍ SLUŽEB PŘI ZVYŠOVÁNÍ RDI V RÁMCI JEDNOTNÉHO VNITŘNÍHO TRHU EU

Ivana Kraftová

Ústav ekonomiky a managementu, Fakulta ekonomicko-správní, Univerzita Pardubice

Abstrakt: RDI jako ukazatel výkonnosti regionu je průřezově ovlivňován fungováním terciárního sektoru a SME v regionu. S růstem produktivit práce roste podíl terciárního sektoru na hrubé přidané hodnotě, při tvorbě bohatství. S ohledem na sektorovou působnost malých a středních podniků (SME) mají pro rozvoj výkonnosti regionu tyto dva fenomény – terciární sektor a SME – nepominutelný význam. V rámci jednotného vnitřního trhu EU je třeba zajistit deklarovaný volný pohyb služeb. Realizace této snahy je spjata se zrodem směrnice o službách, trvající již 2 roky.

Abstract: RDI as an indicator of regional performance is affected by a functioning of a tertiary sector and SMEs in a region cross-sectionally. The share of a tertiary sector in gross value added, in a creation of welfare, rises with a productivity increasing. Two phenomena are a forced importance for a development of a regional performance – a tertiary sector and SMEs. In a framework of the joint internal market of the EU is necessary to ensure a declared free movement of services. Implementation of this effort is in connection with a genesis of a direction on services, which has taken time 2 years.

Klíčová slova: RDI, terciární sektor, SME, směrnice EU, výkonnost ekonomiky regionu

Key words: RDI, tertiary sector, SME, EU direction, performance of regional economy

1. Úvod

V roce 2002 byla zkonstruována první verze modelu RDI (Region Development Index) jako ukazatele výkonnosti regionu [1]. Region je v jeho pojetí vnímán jako sociálně-ekonomický prostor velikostní kategorie NUTS III (zpravidla), v některých případech dochází k přechodu na vyšší úroveň do kategorie NUTS II.

Ve verzi z roku 2002 je RDI založen na pěti ukazatelích:

- A. lidský potenciál
- B. infrastruktura
 - B.1 dopravní infrastruktura
 - B.2 informační infrastruktura
- C. ekonomická výkonnost
 - C.1 produkce soukromého sektoru
 - C.2 produkce veřejného sektoru

Při dalším zkoumání RDI se ukazují dva aspekty jako prostupující všemi kriteriálními ukazateli, a to pozice malých a středních podniků (SME) v regionu a fungování terciárního sektoru, tedy sektoru služeb.

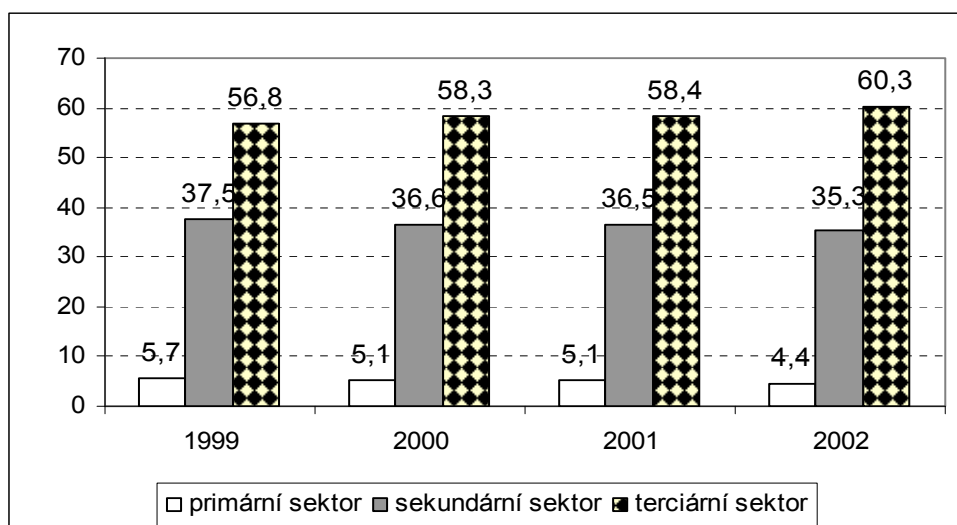
Tento článek se zaměřuje na nové aspekty z hlediska rozvoje trhu služeb v EU, otázka SME je zmíněna pouze okrajově, pro dokreslení situace.

2. Služby - průřezový faktor ovlivňující RDI

Stupeň rozvoje služeb jakožto té části ekonomických aktivit člověka, které uspokojují lidské potřeby svým samotným průběhem, prolínají všemi indikátory, na nichž je RDI postaven. Služby (terciární sektor) je nediverzifikovanějším ekonomickým sektorem, některými autory jsou z něj dokonce vyčleňovány kvartární a kvintární sektory jako sektory sui generis.

Ve vazbě na zmíněný RDI je zřejmé, že služby se dotýkají kultivace a péče o lidský potenciál regionu, jsou nadstavbou nad věcnou základnou dopravní a informační infrastruktury,

prolínají soukromým a – v ještě větší míře – veřejným sektorem. Jejich význam na tvorbě bohatství společnosti či regionu dokládá podíl na vytvořeném HDP, resp. na vytvořené hrubé přidané hodnotě (HPH) jako – v určitém ohledu – sdělnějším ekonomickým indikátorem – viz graf č. 1.



Pramen: zpracováno dle [3]

Graf č. 1: Struktura hrubé přidané hodnoty podle sektorů v ČR v letech 1999-2002

Z grafu je zřejmé, že dynamika směn není plynulá – zatímco meziroční změny 2001/2000 jsou relativně zanedbatelné, změny mezi roky 2002 a 1999 už lze považovat za významné. Podíl terciárního sektoru na tvorbě HPH se zvýšil, a to na úkor jak sektoru primárního, tak sektoru sekundárního.

2.1 Orientace SME na sektor služeb

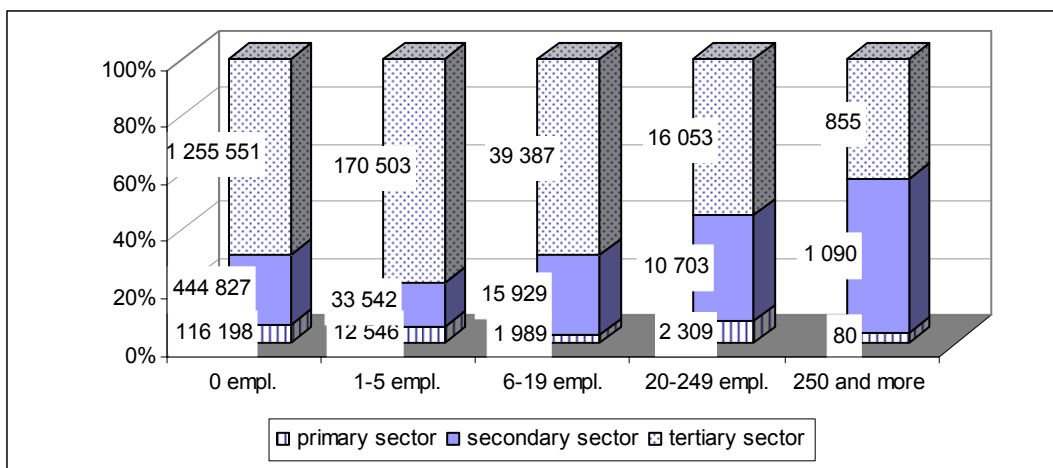
Ve všech vyspělých tržních ekonomikách mají významnou pozici při dynamizaci ekonomické výkonnosti SME. [2]

K jejich hlavním pozitivním příspěvkům pro ekonomiku regionu patří zejména: inovační potenciál, redukce negativních dopadů strukturálních změn, schopnost rychle se přizpůsobit novým požadavkům a změnám trhu, vytváření nových pracovních příležitostí s nízkou kapitálovou náročností, působení jako subdodavatelů velkých podniků, zaplňování mezer na trhu, které nejsou pro velké podniky zajímavé, udržování tradiční produkce v současných globalizačních trendech, mohou přispívat dynamičtějšímu regionálnímu rozvoji decentralizací podnikových aktivit.

Ovšem SME nepředstavují jednotlý komplex ekonomických subjektů. Naopak, jsou velmi diverzifikovanou skupinou, pro jejich snadnější identifikaci vydala Evropská komise kritéria, která jsou nyní aplikována při jejich definici. [2]

Dopad výše zmíněných potenciálních pozitiv SME na regionální ekonomiku je pochopitelně podmíněn mírou zastoupení SME mezi ekonomickými subjekty, navíc je zajímavé posoudit míru jejich působení v rámci dynamicky se rozvíjejícího terciárního sektoru, jehož podíl na tvorbě bohatství se stále zvyšuje. Následující graf č. 2 ukazuje počty podniků podle jednotlivých sektorů ekonomiky – primárního, sekundárního a terciárního (podle počtu zaměstnanců v ČR v roce 2001).

SME prezentují první čtyři sloupce, tj. podniky s počty 0 – 20 zaměstnanců, což je více než 90 % všech podniků. Z grafu je na první pohled zřejmé, že většina z nich operuje v sektoru služeb. Přitom míra růstu tohoto sektoru (a tedy i ekonomické výkonnosti SME) je důležitým indikátorem rozvoje národní, resp. regionální ekonomiky, který je založen a závisí na růstu celkové produktivity.



Pramen: [2]

Graf č. 2: Struktura ekonomických subjektů v ČR podle počtu zaměstnanců a sektorů

3. Jednotný vnitřní trh služeb v Evropské unii a jeho dopad na SME

Jednotný vnitřní trh EU je vymezen jako prostor bez vnitřních hranic, v němž je zajištěn volný pohyb zboží, osob, služeb a kapitálu. Historicky tomu předcházely jednotlivé etapy procesu ekonomické integrace – pomineme-li pásmo volného obchodu, pak od roku 1969 fungující celní unie a na ni navazující přijetí Jednotného evropského aktu v roce 1987, který vytvořil předpoklady pro vznik jednotného vnitřního trhu od roku 1993.

Jakkoli se podařilo uvést v život volný pohyb zboží, kapitálu a částečně osob, volný pohyb služeb se v rámci EU potýká stále s dětskými nemocemi.

Rok 2000 je pro EU významný tím, že byla přijata tzv. Lisabonská strategie, která stanovila před členskými státy cíl: do roku 2010 vybudovat v EU nejkonkurenceschopnější, na znalostech založenou, ekonomiku světa.

3.1 Služby v EU po přijetí tzv. Lisabonské strategie

V návaznosti na přijatou Lisabonskou strategii byla ještě v závěru roku 2000 vypracována Evropskou komisí Strategie vnitřního trhu v oblasti služeb (An Internal Market Strategy for Services), neboť existovala ještě řada překážek bránících deklarovanému volnému pohybu služeb.

3.1.1 Charakteristika služeb podléhajících režimu „volného pohybu“ v rámci jednotného vnitřního trhu EU

Snahou orgánů EU je vytvořit právní rámec, který by eliminoval překážky v pohybu služeb mezi členskými státy EU a umožnil tak poskytovatelům i příjemcům služeb využívat základní práva daná zakládajícími smlouvami.

Mezi služby, na které se směrnice vztahuje, patří tyto druhy služeb [4]:

a) služby obchodního charakteru

(manažerské konzultační služby, certifikace a testování, řízení provozu budov vč. kancelářských a bezpečnostních služeb, reklama a služby personálních agentur, služby obchodních zástupců)

b) služby firmám a spotřebitelům

(právní nebo finanční poradenství, služby realitních kanceláří, služby ve stavebnictví vč. služeb architektů, doprava¹, distribuční činnost, organizace veletrhů, pronájem vozidel, cestovní kanceláře, bezpečnostní služby)

¹ Doprava uvedená pod písmenem b) zahrnuje pouze takové dopravní služby, které nejsou upraveny speciálními směrnici, např. přeprava hotovosti.

c) služby spotřebitelům

(služby v turistice vč. turistických průvodců, audiovizuální služby, služby pro volný čas, sportovní centra a zábavní parky péče o zdraví, služby pro domácnost, péče o staré občany)

Pod vymezené služby nespádají služby obecného zájmu a činnosti vykonávané státem bezúplatně v rámci sociálních, kulturních, vzdělávacích a justičních funkcí. Směrnice se nezabývá ani některými konkrétními službami, které jsou již upraveny speciálními směrnici, např. finančními službami, elektronickými komunikačními službami a sítěmi, dopravními službami.

Volný pohyb služeb pak představují tyto situace:

- I. poskytovatel vycestuje do členského státu příjemce služby
- II. příjemce služby přicestuje do státu poskytovatele služby a služby jsou tam poskytovány
- III. příjemce i poskytovatel vycestují do třetího státu, kde jsou služby poskytovány
- IV. služby poskytované na dálku.

Směrnice směřuje k odstranění překážek při poskytování služeb, jejich volném pohybu v rámci EU, přičemž významným atributem je **dočasnost poskytování služby**, která má dvojí dimenzi: jednak jde o časovou omezenost poskytování služby, jednak omezenost četnosti jejího poskytování. (V opačném případě by nebyl řešen volný pohyb služeb, ale svoboda usazování se.)

3.2 Geneze projednávání směrnice o službách

To, jaká je pozornost ze strany orgánů EU věnována tomuto problému, dokládá i řada aktů a dokumentů, které byly realizovány od roku 2000, jak zachycuje následující přehled (viz schéma č. 1).

Směrnici o službách připravil v roce 2004 tehdejší komisař pro vnitřní trh Frits Bolkestein. Reagoval na skutečnost, že členské státy brání nejrůznějšími administrativními překážkami firmám z jiných zemí EU poskytovat přeshraniční služby na jejich území. Evropská komise ve směrnici o službách chtěla zakázat diskriminaci zahraničních firem a omezit nadměrnou byrokracii ve všech členských státech. Zároveň zamýšlela zavést jednoduchá obecná pravidla pro podnikání ve službách.

Základem pro to se měla stát dvě základní zlepšení, tj. **princip jednoho kontaktního místa**² a **princip země původu**³.

V rámci eliminace stávajících překážek mají být zakládána tzv. jednotná kontaktní místa pro zjednodušení administrativy při podnikání, musí být dodržovány autorizační režimy poskytování služeb, je stanoven zákaz obzvlášť restriktivních právních požadavků, probíhá harmonizace právních předpisů, je posilována pomoc mezi národními orgány dohledu nad službami, jsou preferována opatření zaměřená na podporu kvality služeb, např. certifikační činnosti, jsou podporovány kodexy chování v určitých oblastech služeb.

Článek o zemi původu se však stal příčinou sporů, a tak byl nahrazen výčtem překážek, které úřady nesmějí podnikatelům klást. Zároveň ale umožnil státům zakázat nebo omezit poskytování služeb z důvodu bezpečnosti, pořádku, zdraví a ochrany spotřebitelů.

² „Princip jednoho kontaktního místa“= každá členská země musí zřídit kontaktní místo, kancelář, prostřednictvím které podnikatel může vyřídit všechny formality související s podnikáním.

³ „Princip země původu“= ten, kdo je oprávněn poskytovat určitou službu ve své domácí zemi, ji může poskytovat i jinde v EU. Postupuje tak podle pravidel, které lépe zná. Existují však oblasti, ve kterých je tento princip nežádoucí a kde je naopak třeba dodržovat pravidla „hostitelské země“ (pracovní právní vztahy, hygienické předpisy, BOZP,...). Tento princip se týká dočasného, nikoli dlouhodobého či trvalého poskytování služeb.

Schéma č. 1: Přehled aktů a dokumentů vážících se k volnému pohybu služeb

prosinec 2000	→	výzva EK: „Strategie vnitřního trhu v oblasti služeb“
červenec 2002	→	zpráva EK: „Stav vnitřního trhu služeb“
listopad 2002	→	výzva Rady EU vůči EK k vytvoření legislativy upravující poskytování služeb
květen 2003	→	sdělení EK: „Strategie vnitřního trhu – priority 2003-2006“
leden 2004	→	Návrh směrnice o službách předložená tehdejšími komisařem pro vnitřní trh Fritsem Bolksteinem (NL)
říjen 2005	→	v ČR schválena národní rámcová pozice ke směrnici o službách
duben 2006	→	Snaha předložit návrh směrnice o službách do Rady EU a pozměnit nevyhovující ustanovení
květen 2006	→	Setkání ministrů hospodářství zemí EU, které mají výhrady k textu směrnice o službách v rakouském Grazu, (snaha EK a Rakouska o minimální počet připomínek a změn, aby v květnu t.r. dokument schválila Rada pro konkurenceschopnost)
září 2006	→	projednání směrnice o službách v Evropském parlamentu

Pramen: [6] a [5], vlastní zpracování

Vzhledem k tomu, že jde o značně složitou a diverzifikovanou záležitost má směrnice o službách rámcový charakter a byl zvolen tzv. **dynamický přístup**, podle nějž bude probíhat implementace v etapách. Některé kroky jsou plánovány uskutečnit první rok po přijetí směrnice, další kroky dva roky po jejím přijetí, jiné mají stanoven nejpozdější možné datum realizace. Kromě toho jsou některá opatření bez stanoveného konkrétního termínu, jejich zavedení se předpokládá podle potřeby, postup u jiných závisí na celkovém harmonizačním procesu v rámci EU.

Směrnice o službách bude na pořadu jednání Evropského parlamentu v polovině září roku 2006, měla by začít platit od roku 2007 s tím, že do roku 2010 by ji měly členské státy implementovat do národního práva (hovoří se o tzv. 3. kole období 2007-2010). [5]

4. Očekávaný dopad rozvoje služeb na SME regionu a jeho ekonomickou výkonnost

Původně navrhovaná směrnice měla přinést zejména:

- vyšší kvalitu služeb,
- větší nabídku a snazší dostupnost služeb,
- nižší ceny služeb.

Společností Copenhagen Economics byla v lednu roku 2006 zpracována studie, která se zabývala očekávaným dopadem směrnice o službách na rozvoj služeb v rámci EU a jejich vlivu na celou ekonomiku. Odborníci došli k celé řadě dílčích závěrů, z nichž některé nabyly kvantifikovanou podobu, jak ukazuje tabulka č. 1.

Z ní je zřejmé, že kvalita jako očekávaný dopad zůstává (jako často a pochopitelně) nevyhodnocena, avšak o očekávané větší nabídce spojené se snazší dostupností služeb svědčí ukazatel 2, 3, 6, 8. Je zajímavé, že nad rámec volného pohybu služeb usuzují ukazatele 7 a 9, které předpokládají i změnu v chování poskytovatelů služeb směrem od volného pohybu k „usazování se“ při poskytování služeb. Třetí deklarovaný dopad dokládá ukazatel 1. Kromě toho ukazuje prezentovaná studie, že je očekáváno i zvýšení mzdové hladiny (ukazatel 4) – tedy dopad na ekonomiku domácností, v jistém smyslu i na dopad na fungování podnikatelského sektoru (ukazatel 5), v tomto směru je patrná významná relace k výkonnosti, zajišťující návratnost kapitálu, tj. k ukazatelům 2,3,6,8.

Tabulka č. 1: Vybrané ukazatele zachycující předpokládaný dopad směrnice o službách na ekonomiku EU

číslo	ukazatel	změna v %
1	Snížení cen v oborech jako účetnictví, daňové poradenství, právní a ostatní manažersko-poradenské služby	- 7,2
2	Růst úhrnné spotřeby	+ 0,6
3	Zvýšení hrubé přidané hodnoty ve službách	+ 0,8
4	Zvýšení mezd na straně spotřebitelů	+ 0,4
5	Zvýšení návratnosti kapitálu podnikatelům	+ 1,1
6	Nárůst přeshraničního obchodu v právních účetních a ekonomicko poradenských službách	+ 9,4
7	Nárůst usazování v právních účetních a ekonomicko poradenských službách	+ 2,7
8	Nárůst přeshraničního obchodu v IT službách, službách personálních agentur a realitních kanceláří	+ 1,0
9	Nárůst usazování v IT službách, službách personálních agentur a realitních kanceláří	+ 2,5

Pramen: [6]

Na druhou stranu je ale zřejmé, že se daleko větší dopad směrnice o službách je očekáván právě v oblasti volného pohybu služeb (tedy nikoli v režimu „usazování“) – viz komparace ukazatelů 6 a 7, 8 a 9.

5. Závěr

V tzv. Evropě regionů je zkoumání regionální výkonnosti jedním se základních směrů ekonomického výzkumu. RDI patří k jednomu z řady možných pohledů na danou problematiku, jenž akcentuje – dle názoru autora – na jedné straně mírou vlivu nejvýznamnější aspekty (A, B1, B2), na druhé straně ekonomické dopady v rámci regionu (C1, C2). Implicitně je předpokládáno dodržení kritéria efektivnosti.

Pokud je z hlediska míry tvorby HPH nejvýznamnější terciární sektor, nelze neanalyzovat dopad změn jeho institucionálního fungování v rámci EU na ekonomiku regionu. Analogicky, pokud nejvíce ekonomických subjektů na straně nabídky v rámci terciárního sektoru jsou svou podstatou SME, není možné jim nevěnovat v rámci hospodářské politiky EU, státu, regionu příslušnou pozornost.

Otázkou zůstává, kvantita a struktura SME, které se podílejí na volném pohybu služeb v rámci jednotného vnitřního trhu EU.

Literatura

[1] KRAFTOVÁ, I.: *RDI ve vazbě na společný regionální operační program ČR*.

In sborník příspěvků mezinárodního semináře k projektu Regionální rozvoj z pohledu integračních procesů 2004. Pardubice: Univerzita Pardubice, 2004, str. 82-89, ISBN 80-7194-719-9

[2] KRAFTOVÁ I., KRAFT J.: *Position of Small and Medium Enterprises in the Czech Republic before Its Entrance into the EU*. in International Conference Proceedings „ Small and Medium Enterprises in European Economies“ Cluj-Napoca: Babes Bolyai University Cluj-Napoca, Faculty of Business, 2003, pp 21-28, ISBN 973-8397-55-3

[3] www.czso.cz

[4] *Liberalizace trhu služeb v Evropské unii*. EU Office ČS. Měsíčník EU aktualit květen/2005 str. 14-18

[5] časopis Ekonom 46/2005, 7/2006, 16/2006, 22/2006

[6] www.csas.cz.eu

Kontaktní adresa:

doc. Ing. Ivana Kraftová, CSc.

Univerzita Pardubice, Fakulta ekonomicko-správní

Studentská 95, 532 10 Pardubice

e-mail: Ivana.Kraftova@upce.cz