

Univerzita Pardubice
Fakulta ekonomicko - správní

Provoz sportovního a rekreačního areálu Bret CZ, a.s.
v mikroregionu Žacléřsko

Lukáš Doležal

Bakalářská práce
2009

Zadávací list

Prohlašuji:

Tuto práci jsem vypracoval samostatně. Veškeré literární prameny a informace, které jsem v práci využil, jsou uvedeny v seznamu použité literatury.

Byl jsem seznámen s tím, že se na moji práci vztahují práva a povinnosti vyplývající ze zákona č. 121/2000 Sb., autorský zákon, zejména se skutečností, že Univerzita Pardubice má právo na uzavření licenční smlouvy o užití této práce jako školního díla podle § 60 odst. 1 autorského zákona, a s tím, že pokud dojde k užití této práce mnou nebo bude poskytnuta licence o užití jinému subjektu, je Univerzita Pardubice oprávněna ode mne požadovat přiměřený příspěvek na úhradu nákladu, které na vytvoření díla vynaložila, a to podle okolností až do jejich skutečné výše.

Souhlasím s prezenčním zpřístupněním své práce v Univerzitní knihovně.

V Praze dne 20. července 2009

Lukáš Doležal

Na tomto místě bych chtěl poděkovat všem, kteří mi byli nápomocni k dokončení této bakalářské práce. Především tedy mému vedoucímu bakalářské práce panu PhDr. Miloši Charbuskému, CSc. za podnětné připomínky, rady, ochotu a trpělivost při vedení této práce. Dále bych také rád poděkoval i neméně důležitým osobám a to sice rodině a přátelům za poskytnutou podporu a zázemí.

Souhrn

Obsahem této práce je analýza současného stavu areálu Bret CZ, a.s., který se nachází v Krkonoších a nabízí zákazníkům ubytování, stravování a sportovní vyžití. Základem mého zkoumání je SWOT analýza a analýza založená na marketingovém mixu. Závěrem navrhuji opatření, která by mohla zvýšit konkurenceschopnost tohoto podniku.

Klíčová slova

Cestovní ruch, Krkonoše, lyžařská lanovka, lyžování, dotace z EU, Žacléřsko, rodiny s dětmi, sportoviště, stravování, školní pobyty, turistika (pěší i cyklo), ubytování (různé kategorie).

Title

Operation of sports and recreational area Bret CZ, a.s. in microregion Žacléřsko

Summary

The content of this work is to analyze the current state of campus Bret CZ, as, which is located in the Giant Mountains and offers customers accommodation, meals and sports activities. The basis of my examination in the SWOT analysis and analysis based on the marketing mix. Finally, I propose measures that could increase the competitiveness of the company.

Keywords

Tourism, Giant Mountains, ski lift, skiing, subsidies from the EU, Žacléř, families with children, sports, food, school holidays, hiking (walking and cycling), accommodation (various categories).

Obsah

Úvod.....	9
1 Charakteristika sportovního a rekreačního areálu Bret CZ a.s.....	10
1.1 Organizační struktura	11
2 Charakteristika mikroregionu Žacléřsko	12
3 Cestovní ruch.....	13
3.1 Služby cestovního ruchu	13
3.2 Podstata a zvláštnosti služeb CR	13
4 Dotace z EU a jejich vliv na chod areálu	15
4.1 Identifikace operačního programu	16
4.2 Projekt	16
4.3 Stručný obsah projektu	16
4.4 Žadatel	17
4.5 Popis projektu.....	17
4.6 Cíle projektu	18
5 SWOT analýza	22
5.1 SWOT analýza v oblasti služeb cestovního ruchu	22
5.2 Jednotlivé složky SWOT analýzy firmy Bret CZ	26
6 Marketingový mix v oblasti služeb cestovního ruchu.....	30
6.1 Produkt	30
6.2 Cena.....	31
6.3 Místo.....	31
6.4 Podpora prodeje.....	32
6.5 Lidé.....	32
6.6 Pracovní postup	35
6.7 Materiální prostředí	36
6.8 Vytváření balíků služeb a program	36
6.9 Spolupráce	37
Závěr - návrhy a doporučení	38
Návrh sportovních aktivit.....	38
Návrh aktivit sportovně vzdělávacích	38
Ostatní doporučení	39
Přílohy	40
Literatura	41

Úvod

Cestovní ruch patří v dnešní době mezi jedno z nejlépe rozvíjejících se ekonomických odvětví. Každoročně láká miliony lidí k objevování a poznávání všech koutů světa. Dnes je zcela přirozené navštěvovat cizí země, poznávat zvyky a tradice jejich obyvatel a je možné říci, že se to již stalo módním trendem. Každá země, která má co nabídnout turistům a turisté ji vyhledávají, může cestovní ruch označit jako významnou položku ve svém státním rozpočtu.

Česká republika není výjimkou. Na našem území se nachází spousta krásných hradů, zámků a historická města, kterým již po staletí dominuje hlavní město Praha. V naší zemi máme bohatou lázeňskou tradici a velké množství církevních památek a poutních míst. Ve výčtu předností České republiky nesmíme opomenout ani přírodní potenciál, který je u nás velmi zajímavý. Jednou z možností, jak využívat jeho potenciálu je vznik a provozování sportovních středisek, mezi které patří i sportovní a rekreační areál Bret CZ, a.s. v Žacléři, Prkenném Dole, který se zabývá poskytováním služeb ve formě ubytování, stravování, jízdy na lyžařské lanovce, či nabízí rozmanité sportovní vyžití v letní sezoně. Podrobně jsou služby popsány v kapitole 1.

Cílem mé bakalářské práce je analýza současného stavu střediska, jeho turistický a kulturní význam v mikroregionu Žacléřsko a navržení řešení vedoucích ke zlepšení konkurenceschopnosti podniku vůči ostatním subjektům v okolí. Pro naplnění cíle vypracuji SWOT analýzu. Ze SWOT analýzy již vyplývají oblasti, které by bylo potřeba zlepšit. Údaje potřebné pro sestavení SWOT analýzy budu čerpat z dostupné literatury a propagačních materiálů, ale také z vlastní zkušenosti. K úplnému poznání problematiky použiji také analýzu založenou na marketingovém mixu služeb.

Důležitým mezníkem pro vytvoření současné podoby areálu bylo přiznání dotací z EU, na základě kterých bylo možné vybudovat areál s širokým spektrem služeb. Rád bych ve své práci zmínil postup a podrobný popis získávání finančních prostředků z fondu EU.

1 Charakteristika sportovního a rekreačního areálu Bret CZ a.s.¹

Půvabné údolí Prkenný Důl, ve kterém se areál nachází je součástí města Žacléře. Žacléř a jeho mikroregion nabízí svou polohou a svojí infrastrukturou skvělé podmínky pro aktivní dovolenou a v rámci rozvoje cestovního ruchu Královéhradeckého kraje je tak i chápán.

Areál akciové společnosti BRET CZ se nachází v Žacléři - Prkenném Dole nedaleko Trutnova ve východních Krkonoších. Jedná se o sportovně rekreační komplex, který leží v nadmořské výšce 450 - 650 m n.m. Je místem s rozmanitými službami pro své návštěvníky. Jste přímo uprostřed lesů, a přitom všude blízko. Je odtud kousek do Polska, 10 km do Trutnova, 15 km do Janských Lázní a 30 km do Pece pod Sněžkou. Stačí několik minut a jste na hřebenech Rýchor. Poloha a klimatické podmínky poskytují areálu atraktivitu jak v letním, tak v zimním období.

BRET CZ, a.s., se sídlem v Praze, vznikla v roce 1996 s myšlenkou vybudovat ski - areál v Žacléři - Prkenném Dole. Během necelého roku vyrostlo na ploše 8 ha osvětlené lyžařské centrum pro začínající a pokročilé lyžaře. O 6 let později následovalo vybudování 3 velkých a 2 malých srubů na ubytování (pro 16 resp. 8 lidí) o celkové kapacitě 64 lůžek. Od roku 2008 je zde hřiště na nohejbal, malou kopanou či odbíjenou. V prosinci 2008 byla otevřena zcela nová restaurace s místními specialitami, českou a evropskou kuchyní. V centrální budově areálu je možno využít fitness a wellness (příloha č.4) s finskou saunou, cryosaunou (příloha č.11), whirlpoolem, a masážemi. Je zde možno využít také společenského klubu s billiardem, šipkami a stolním fotbalem.

Dvousedáčková lanovka, poma, dětský zimní park s pohyblivým kobercem a lyžařskou školou, splňují velmi náročná kritéria rodinného areálu, ale také areálu pro pokročilé.

Vytíženost sportovně rekreačního komplexu se dělí na letní a zimní provoz. V létě je tu možno kromě ubytování a stravování provozovat různorodé aktivity jako je jízda na kole, na koni nebo turistika, přímo v areálu potom klasické sporty jako je fotbal, tenis, volejbal, nohejbal, beachvolejbal či petanque. V zimě je hlavní náplní jízda na lanovce, dětský zimní park, snowtubing a hřiště s umělou trávou na fotbal.

Je to místo aktivního odpočinku a rekreace. Za svoji třináctiletou historii si areál získal širokou klientelu, zvláště rodiny s dětmi, pro které je tu dostatečné vyžití, i větší skupiny

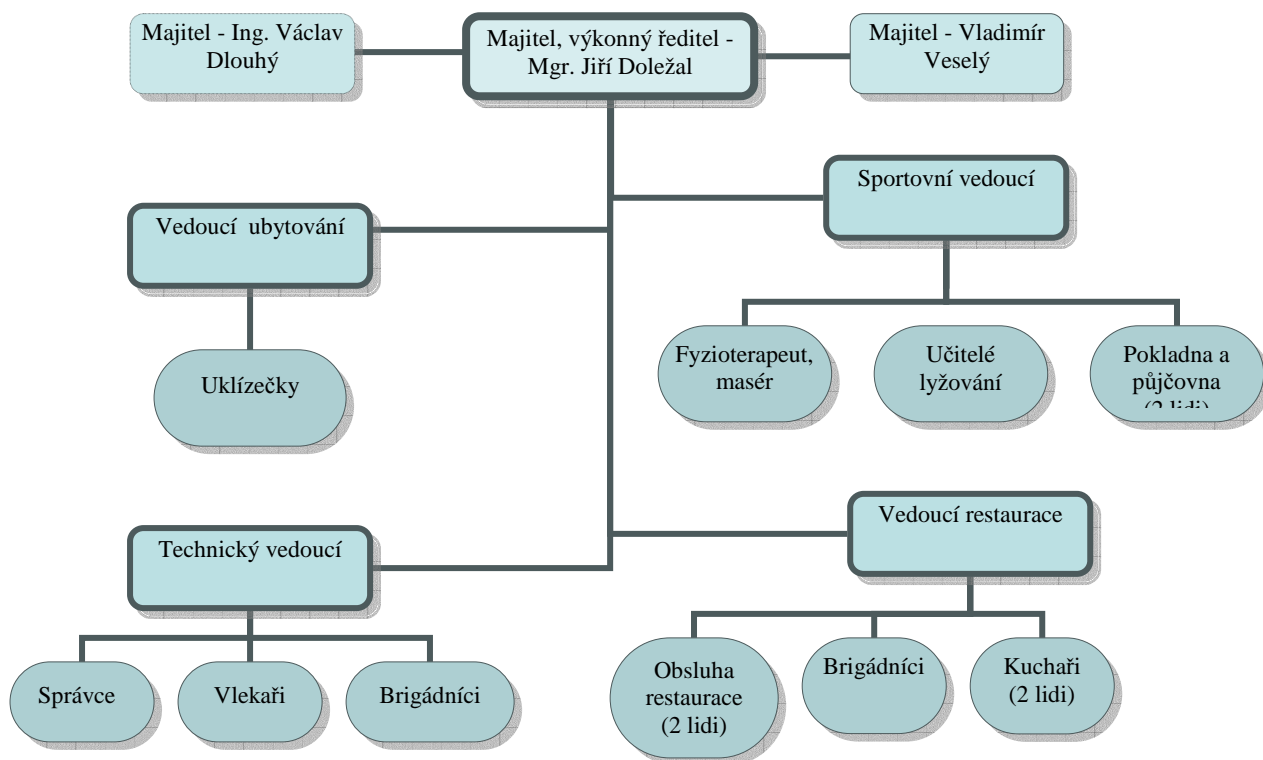
¹ Interní materiály společnosti Bret CZ, a.s.

(školy v přírodě, sportovní soustředění, apod.). Každoročně se zde konají turnaje v kopané, odbíjené či nohejbale (přílohy č.1,2,3).

1.1 Organizační struktura

Během roku 2008 byl areál doplněn o mnoho služeb, které klientům nabízejí bohaté vyžití. Pro kvalitní obsluhu bylo zapotřebí rozšířit personál.

V zimní sezoně je potřeba přibližně 15 lidí na plný úvazek, zbytek jsou uklízečky, výpomoc v kuchyni a v restauraci. Celkově je zaměstnáno v zimní sezoně cca 25 osob. Letní sezona vzhledem k menší návštěvnosti klientů a bez provozu lanovky není až tak náročná na počet zaměstnanců. Je to zhruba o polovinu méně než v zimě. Vzhledem k menší výdělečnosti mimo zimní sezonu musí areál šetřit finanční prostředky i na platech zaměstnanců a tím dochází k zúžení pracovního týmu a k tzv. kumulovaným funkcím, které musí každý vykonávat, aby se efektivně zhodnotila jeho pracovní doba.



Pramen: Interní materiály areálu Bret 2009

2 Charakteristika mikroregionu Žacléřsko²

Žacléřsko je mikroregion s velkou přírodní rozmanitostí. Sdružuje správní území pěti obcí. Z toho čtyři - Bernartice, Královec, Lampertice a Zlatá Olešnice - mají statut obce a Žacléř statut města. Žacléřsko leží v údolí ohraničeném na jedné straně Krkonošemi - jejich nejvýchodnější částí Rýchorami a na straně druhé Vraními horami. Průsmyk mezi těmito pohorími byl zvláště v minulosti velmi frekventovaným územím. Vedla tudy obchodní cesta z českého vnitrozemí do tehdejšího Slezska. Tudy se ubíral na své cestě z vlasti i Jan Ámos Komenský. Dnes skýtá tento kraj svou rozmanitostí, krásnými výhledy do dálek a památkami z dávných časů nezapomenutelné dojmy a zážitky.

Žacléřsko je venkovský region v severovýchodní části okresu Trutnov, svírána na východě Vraními horami s Královeckým Špičákem (881 m n. m.) a Žacléřským hřbetem na západě. Tvoří tak rozhraní mezi nejvýchodnější částí Krkonoš a severní částí Broumovské vrchoviny a zároveň zemskou bránu nazývanou Královecké sedlo (524 m n. m.), neboť celou délku jeho severní hranice tvoří státní hranice s Polskem.

Žacléřský hřbet na jehož nejjižnějším skalnatém ostrovu nad osadou Prkenný Důl stojí žacléřský zámek, směřuje a stoupá nad městem Žacléř západně k lokalitě Vízov na Rýchorách, nad níž se napojuje na hlavní Krkonošský hřeben. Oblast Rýchor, jako součást Krkonošského národního parku s první zónou ochrany patří spolu s Boberskou stráňí pro svoji subalpínskou vegetaci k nejcennějším zajímavostem. Rýchorský prales - Dvorský les s nadmořskou výškou 1033 m, tvoří nejvyšší místo regionu. Další významné přírodní lokality jsou dvě rašeliniště pod osadou Vrchová a u osady Dvorky nad Lamperticemi. Nejnižším bodem regionu je dno koryta říčky Ličná v Křenově (425 m n. m.).

Zeměpisnou zajímavostí je rozvodí Baltického a Severního moře u Černého mostu nad krátkým železničním viaduktem před obcí Královec. Černý potok se vlévá do Bobru a spolu s jeho vodami odtéká do Polska, aby nakonec vodami řeky Odry ústil do Baltského moře. Potoky Dlouhá voda od lomu v Královci, Lesní potok, Důlní lampertický potok a Luční potok se vlévají do Ličné, Úpy, Labe a s jeho vodami do Severního moře.

² Rennerová, E., Mach, D., Historie Žacléřska

3 Cestovní ruch

3.1 *Služby cestovního ruchu*

Cestovní ruch (CR) můžeme definovat jako cestování a dočasný pobyt mimo místo trvalého bydliště. CR se odehrává zejména ve volném čase.

Účastník cestovního ruchu pociťuje potřebu poznání, odpočinku, sportovního vyžití, načerpání nových sil a navazování kontaktu s novými lidmi. Potřeby se dostávají do vědomí jako odraz pocitu, že člověk považuje to či ono pro svůj další život za potřebné³.

Potřebu definujeme jako pocit nedostatku nebo nadbytku, který chce člověk svou činností odstranit. Snaha člověka o uspokojování potřeb vyvolává poptávku po zboží a službách. Potřeby nejsou stálé, mění se historicky a během života člověka. Jejich rozsah je ovlivněn životní úrovní, zvyklostmi lidí a vývojem společnosti.

Potřeby účastníků CR lze uspokojovat jednak volnými statky, které představují působení vlastností rekreačního prostoru (slunce, čistý vzduch apod.), jednak statky hmotnými - zbožím a efekty nehmotného charakteru - službami.

3.2 *Podstata a zvláštnosti služeb CR*⁴

Služby cestovního ruchu představují činnost, jejíž výsledkem je individuální nebo společenský efekt. Individuální efekt je obvykle součástí cíle účasti na cestovním ruchu, může mít různorodý charakter podle zvolené formy účasti, například rekreační, kulturní, sportovní apod. Společenský efekt zpravidla podmiňuje nebo umožňuje dosažení individuálního efektu, například služby spojené s udržováním čistoty a hygieny veřejných prostranství, zeleně apod. Cestovního ruchu v oblasti Žacléřsko je vyhledávanou lokalitou pro různé národnosti. V posledních letech areál Bret a okolí navštěvují kromě Čechů hlavně Poláci, Holanďané a Němci.

Toto svědčí o faktu, že české hranice jsou otevřené světu a i do méně vyhlášených, ale o to krásnějších míst si najde cestu široké spektrum klientů, i ze zahraničí.

³ Němčanský, M., Management cestovního ruchu

⁴ Němčanský, M., Management cestovního ruchu

Společnost Bret se po několika letech budování a vylepšování prostředí musí soustředit také na zkvalitnění a doplnění služeb pro uspokojení klientů. Těch ze zahraničí přibývá a to je spojeno s komunikací v cizích jazycích, správné prezentace areálu a zdokonalování se pro uspokojení tohoto širokého spektra.

Tím že se vybudoval areál s tak velkým množstvím nabízených služeb motivuje vedení a zaměstnance ke zdokonalování sebe sama a také k maximální pracovní zapálenosti.

Vyzdvihl bych spolupráci s městem Žacléř, jehož starosta p. Vlasák je velice nakloněn provozování areálu a jde mu o budování turistických lákadel, do nichž Bret patří.

V okolí není místo, kde by si lidé mohli zasportovat, potom se dobře najíst a nakonec zašli do krásného prostředí wellnes centra, místa odpočinku a relaxace. To vše v jednom komplexu. V současné době toto centrum služeb nabízí klientům vyžití na celý den a není neobvyklé, že si tu lidé a rodiny s dětmi užívají celé volné dny.

Co se týče ubytovaných, mají možnost kromě jiných turistických lákadel v okolí strávit několik dní přímo v areálu a je zaručené, že se nudit nebudou. K tomu přispívá i ochotný a milý personál, na jehož kvalitě si vedení společnosti zvláště zakládá.

4 Dotace z EU a jejich vliv na chod areálu

Jak již bylo zmíněno v kapitole 1, areál byl založen v roce 1996, jako zimní středisko s vlekem 500 m a malou restaurací ve správní budově.

V této podobě fungoval 5 let, než se sehnaly investice na vybudování obytných srubů.

V roce 2001 se tedy lyžařské středisko rozrostlo o ubytování pro 64 osob. Od této chvíle bylo možné mít ubytování pro klienty s vyžitím v zimní sezoně a hlavním úkolem bylo splatit úvěry a jiné finanční závazky spojené s velkými investicemi.

Prvotní myšlenka a podnikatelský záměr byly vybudovat sportovně rekreační areál s komplexem služeb v celoročním provozu.

V roce 2007 se podala žádost o finanční dotace ze strukturálních fondů Evropské unie a v červnu 2008 byly dotace společnosti Bret CZ a.s. přiznány.

Nastala druhá etapa vývoje střediska, pro které to byl obrovský impulz po 12 letém provozu. Do této doby areál profitoval hlavně ze zimní sezony a dotace měly napomoci vybudovat prostředí s množstvím služeb pro provoz i mimo zimní sezonu, s vyžitím po celý rok.

Do té doby se náklady financovaly z bankovních úvěrů a vkladů společníků. Přiznané dotace ulevily financování a urychlily naplnění prvotní myšlenky, vystavět sportovně rekreační komplex pro celoroční využití.

Celá dosavadní historie by se dala rozdělit na 2 hlavní etapy. Před a po přiznání dotací ze strukturálních fondů EU, z programu NUTS II, severovýchod. Momentálně se jedná o druhou etapu vývoje areálu a výhledově se spekuluje o třetím kroku a tím je propojení lyžařských středisek v Žacléři, Bretu s nedalekým zimním střediskem Arakis. Níže je proces vývoje areálu popsán v tabulce.

I. etapa – 1996 - 2008	- Založení společnosti s myšlenkou vybudovat sportovní areál s komplexem služeb pro celoroční využití - Lanový vlek, správní chata 2001 postavení obytných srubů dohromady pro 64 osob
II. etapa – 2008 - dále	- Získání dotací z EU - Vybudování sportovišť (UMT fotbal, UMT tenis, beachvolejbal, nová budova (restaurace, kuchyň, 2 apartmány, terasa, wellnes, klub), dětský zimní park, lanovka - naplnění myšlenky celoročního provozu
III. etapa	- Propojení lyžařských středisek v Žacléři - otázka do budoucna

Získání finančních prostředků z fondu EU předcházely dlouhodobé koncepční studie a projekty, na základě kterých krajský úřad v Hradci Králové vybral jako jednoho z vítězů společnost Bret CZ a.s., která měla přijatelný podnikatelský záměr.

V dalším průběhu mé práce bych rád nastínil projekt, dokument, na základě kterého byly dotace přiznány a fakta, kterými se řídila krajská rada.

Společnost Bret CZ a.s. využila služeb projektové firmy CEP, a.s. z Hradce Králové, která vypracovala dokument, na základě kterého krajská rada měla dotace přiznat⁵ (příloha č. 7, 8 - Rozpočet projektu a přehled financování).

4.1 Identifikace operačního programu⁶

Číslo operačního programu	CZ.1.13
Název operačního programu	ROP NUTS II Severovýchod
Číslo prioritní osy	13.3
Název prioritní osy	Cestovní ruch
Číslo oblasti podpory	13.3.1
Název oblasti podpory	Rozvoj základní infrastruktury a doprovodných aktivit v oblasti cestovního ruchu
Číslo výzvy	02
Název výzvy	2. kolo výzvy - oblast podpory 3.1.
Typ účetní jednotky	Pro podnikatele
Účetní osnova	500/2002 Sb. 001-023 (FZ 01/2003)

4.2 Projekt⁷

Název projektu	Renovace a nová výstavba sportovního a rekreačního areálu
Datum zahájení projektu	1. 1. 2008
Datum ukončení projektu	10. 2. 2009
Doba trvání projektu	13,3 měsíce
Celkové způsobilé výdaje projektu	46 733 331,51 Kč
Zakládá projekt veřejnou podporu	Ano
Režim veřejné podpory	Regionální investiční podpora

(příloha č.6 - Harmonogram projektu)

4.3 Stručný obsah projektu⁸

⁵ vlastní zpracování

^{6,7,8} projektové materiály - CEP, a.s.

Projekt byl realizován v Prkenném Dole. Nabídka převládala pro zimní aktivity, což zde negativně ovlivňovalo cestovní ruch. Projekt měl vést pro zlepšení kvality služeb v zimním období zvýšením přepravní kapacity, vybudováním sedačkové lanovky a prodloužením lyžařské sezony. Snížilo se riziko poškození místní flóry zlepšením výroby technického sněhu. Projekt myslel i na potřeby dětí vybudováním zimního a letního hřiště. Dostavbou provozní budovy došlo ke zvýšení stravovací a ubytovací kapacity spolu se zvýšením kvality. Vybudováno bylo fitness, relaxační zařízení a vybavená klubovna pro případ nepříznivého počasí. Také hřiště na malou kopanou, plážový volejbal a 2 víceúčelová hřiště. Pro cykloturistiku odpočinková zóna s obnovou značení trasy. Zlepšily se příjezdové cesty s odstavnými plochami. Areál je přístupný návštěvníkům z celé oblasti, všech věkových kategorií a i s tělesným postižením. Žadatel uzavřel smlouvu s CEP, a.s. na zpracování žádosti o pomoc při řízení projektu.

4.4 Žadatel

Název žadatele	BRET CZ a.s.
IČ	25128779
DIČ	CZ25128779
Oficiální adresa žadatele	Radlická 663/28, 150 00 Praha
Příjmení, jméno hlavní kontaktní osoby	Mgr. Jiří Doležal
Telefon, email hlavní kontaktní osoby	telefon: 731 103 072 email: info@bretcz.cz

4.5 Popis projektu

Zdůvodnění potřeby projektu včetně popisu výchozího stavu

Sportovně rekreační areál Bret CZ a.s. nacházející se v Žacléři - Prkenném Dole má své osobité kouzlo, které spolu se vstřícným přístupem personálu k návštěvníkům přispívá k jejich opakovanému návratu. V této malebné oblasti silně převládá nabídka zimních aktivit oproti celoročním aktivitám, což výrazně negativně ovlivňuje cestovní ruch na Žacléřsku. Prostor areálu umožňuje, bez většího negativního dopadu, rozšířit nabídku především pro letní sportovní aktivity, a tím vytvořit podmínky pro celoroční zlepšení možnosti cestovního ruchu. Vybudované vybavení bude přístupné pro všechny návštěvníky Prkenného Dolu a okolí. Tímto se zvýší atraktivita všech ubytovacích zařízení v okolí Žacléře, což přispěje k odlehčení nejexponovanějších částí Krkonoš. V uvedeném areálu je v současné době ubytovací kapacita 64 lůžek v 5 chatách, možnost stravování v bistru a restauraci pro 30 návštěvníků v provozní

budově. Jsou zde tři vleky (100, 300, 500 m) a 900 m sjezdovek s umělým zasněžováním. U vleků 500 a 100 m je osvětlení pro noční lyžování. Pro letní aktivity je zde pouze jedno antukové hřiště a areálem prochází nedostatečně značená cyklotrasa mezi Žaclěrem a vojenskou pevností Stachelberg. Zcela chybí nabídka pro aktivity dětí a jejich rodiče. Tuto oblast navštěvují domácí i zahraniční (především z Polska, Holandska a Německa) návštěvníci všech zájmových a věkových kategorií, kterým schází větší kapacita vleků, větší možnost letních sportovních aktivit, aktivity pro případ špatného počasí, fitness a relaxační zařízení spolu s dětským hřištěm. Stávající objekty a zařízení nejsou plně uzpůsobená pro jejich použití tělesně postiženými návštěvníky. V areálu jsou organizované společenské, kulturní a sportovní akce překračující hranice regionu jako Řezbářské sympózium, turnaje v tenisu, nohejbale, odbíjené, které ale trpí existencí pouze jednoho hřiště. Je zde provozována lyžařská škola pro děti a začátečníky. Projekt podporuje město Trutnov a město Žaclěř formou územního rozhodnutí (areál je zde uveden).

4.6 Cíle projektu

Cílem projektu bylo především zlepšit infrastrukturu pro cestovní ruch v této oblasti, zkvalitnit služby, zlepšit nabídky sportovních a dalších rekreačních aktivit, přilákat do oblasti Žaclěře více domácích a především zahraničních návštěvníků. Vybudovaná infrastruktura umožnila prodloužení lyžařské sezony a rozšířila především nabídku pro letní sportovní a rekreační aktivity v rámci celoročního využití ubytovacích kapacit v Žaclěři a okolí s pozitivním dopadem na cestovní ruch a prodloužení turistické sezony. Zlepšila se dostupnost areálu a nabízených aktivit pro tělesně postižené, seniory a rodiče s dětmi vytvořením bezbariérových přístupů do restaurace, fitness a relaxačního zařízení a na jednotlivá sportoviště. Lanovka pro výše uvedené osoby zpomaluje chod při nastupování a vystupování. Realizací projektu byla rozšířena provozní budova s rozšířením restaurace na 80 míst uvnitř ve stylu horské chalupy s pecí a s 60 místy na terase, vybuďovalo se zde fitness a relaxační zařízení se saunou a masážní vanou, dále vybavená klubovna a ubytování pro 12 návštěvníků. Pro děti oplocené dětské hřiště s řadou houpaček, houpadel, prolézačkový hrad, provazová stěna a řada dalších atrakcí a pro zimní období rovněž oplocený lyžařský koberec použitelný i pro lyžařské začátečníky. Pro sportovně založené návštěvníky bylo vybudováno hřiště na malou kopanou, plážový volejbal a dvě víceúčelová hřiště pro další míčové a kolektivní sporty. Pro procházející cyklotrasu je obnovené značení a vybudované odpočinkové zázemí s možností využití servisu a půjčovny. Pro zvýšení kvality lyžování, kapacity a bezpečnosti

byla postavena sedačková lanovka, doplněna systémem zasnežování k zlepšení pokrytí svahu sněhem a snížení poškozování místní flóry. K provozování vytvořených aktivit slouží 9 nových celoročních pracovních míst a 3 nová sezónní na dobu 4 měsíců v roce, což představuje 10 přepočtených zaměstnanců. Zkvalitněn je i povrch přístupových cest a odstavných ploch.

Soulad s cíly programu

Výsledek projektu přispívá ke zvýšení kvality fyzického prostředí ve východní části Krkonoš. Dochází ke zvýšení její atraktivity vytvořením infrastruktury pro celoroční využití v rámci cestovního ruchu. Zlepší se efektivita využití možností nabízených přírodním potenciálem této části Krkonoš.

Cíl prioritní osy

Cestovní ruch je projektem plněn tím, že rozvojem infrastruktury sportovně rekreačního areálu Bret CZ a.s., při respektování zásad trvale udržitelného rozvoje, se vytvoří podmínky pro zvýšení jeho celoročního využití v rámci cestovního ruchu. Projekt má přínos i pro další poskytovatele ubytovacích služeb, což přivádí do této části regionu větší počet návštěvníků s výsledným pozitivním dopadem na zvýšení podílu cestovního ruchu na hospodářské prosperitě a zaměstnanosti. Výsledkem projektu je vybudování kvalitní infrastruktury ve sportovně rekreačním areálu Bret CZ a.s., která umožní zlepšení stávající nabídky a vybudování nových aktivit výrazně rozšířit svoji nabídku v období mimo zimní sezonu. Stávající i nově vytvořená nabídka služeb bude přístupná pro široké spektrum domácích i zahraničních návštěvníků ubytovaných nejen v areálu, ale v celém okolí. Areál je dostupný i pro tělesně postižené.

Popis aktivit v přípravné fázi projektu

Byl rozmyšlen projektový záměr na rekonstrukci a výstavbu sportovního a rekreačního areálu. Bylo zajištěno profinancování povinné spoluúčasti z vlastních a cizích zdrojů (překlenovací půjčka). Byla uzavřena smlouva o smlouvě budoucí o případném vstupu dalšího společníka v případě podpoření projektu ze strany rady NUTS II SV. Došlo by ke zvýšení kapitálu společnosti Bret CZ a.s. úpisem nových akcií předem určeným zájemcem

a ke změnám stanov. Překlenovací půjčka umožní financovat projekt v období, kdy ještě nebudou k dispozici finanční zdroje ve výši 60 % hodnoty projektu. Protože žadatel neměl zkušenosti s projekty EU, uzavřel smlouvu s CEP a.s. na zpracování žádosti o poskytnutí spolupráce při řízení investiční fáze projektu. Byla vypracována dokumentace do úrovně stavebního povolení. Bylo vydáno pravomocné stavební povolení na všechny dílčí stavby realizované v rámci projektu (rekonstrukce a dostavba provozní budovy č.p. 56, ČOV a lapol, přístupové cesty a odstavné plochy, sedačková lanovka a odbavovací systém, rozšíření zařízení pro výrobu technického sněhu, rozšíření sportovního areálu a dětské hřiště. Aktivit spojené s vybudováním odpočinkové části a obnova značení cyklotrasy s vybavením půjčovny sportovního vybavení a servisu svým rozsahem nepodléhají stavebnímu řízení ani ohlášení. Byla zpracována žádost do Regionálního operačního programu NUTS II SV a Studie ekonomického hodnocení projektu. Byl vytvořen tým pro přípravnou, investiční a provozní fázi projektu.

Popis aktivit v realizační fázi projektu

Realizaci projektu v investiční fázi řídil projektový tým, který dohlížel na kvalitu realizovaného díla a na dodržování podmínek Smlouvy o poskytnutí dotace. Žadatel zajišťoval výběrové řízení dle zákona č. 137/2006 Sb., o veřejných zakázkách, ve znění pozdějších předpisů a dle podmínek Regionálního operačního programu. Vítěz výběrového řízení mohl zrealizovat stavební práce a pořídit vybavení interiéru v průběhu června až prosince roku 2008. Odstranění závad a kolaudace probíhaly v lednu 2009 za účasti zástupců dodavatele, projektového týmu a pozvaných zástupců ÚRR byly prováděny kontrolní dny. Pro celou dobu realizace projektu probíhal marketing a propagace projektu na billboardech, webových stránkách Bret CZ a.s., Města Žacléře a stavební firmy. K prezentaci projektu došlo i v regionálním tisku. Uvedení projektu do užívání bylo provedeno slavnostním zahájením za účasti představitelů města Trutnova Žacléře, stavební firmy a veřejnosti. V rámci zahájení byla odhalena pamětní deska o spolufinancování sportovního a rekreačního areálu Evropskou unií. Projekt byl rozčleněn na tři etapy, popsané v harmonogramu (viz příloha č. 6).

Popis aktivit v provozní fázi projektu a způsob udržení výsledků projektu

Provozní fáze spočívá v samotném provozu sportovního a rekreačního areálu. Do plného provozu byl areál uveden v únoru 2009. Finanční stránka provozní fáze je popsána v tabulkové příloze studie ekonomického hodnocení zachycující cash flow projektu (viz příloha č. 8). Všechny řešené aspekty jako marketing, management, technické a technologické aspekty, dodavatelsko odběratelské vztahy, vliv na životní prostředí, řízení pracovního kapitálu jsou popsány v uvedené studii.

Publicita

Způsob zajištění publicity byl proveden velkoplošnými reklamními panely, billboardy. U vstupu do areálu byl velkoplošný billboard se stanoveným textem a logy dle pravidel pro publicitu ROP SV. Na nové budově je pamětní deska, vysvětlující tabulka. Je to pamětní deska se stanoveným textem a logy dle pravidel pro publicitu ROP SV. Deska byla odhalena při zahájení plného provozu za účasti zástupců Města Žacléře, Města Trutnov, regionálního tisku a rozhlasu a veřejnosti.

Na internetových stránkách společnosti (www.bretcz.cz) byly průběžně zveřejňovány informace o stavu realizace projektu a byla dodržena pravidla pro publicitu ROP SV. Informace projektu byly zveřejněny i na stránkách města Žacléře (www.zacler.cz).

Informace o projektu, o prováděných aktivitách ve sportovním a rekreačním areálu financovaných z prostředků EU, proběhly též v regionálním tisku a rozhlase.

5 SWOT analýza

Jedná se o komplexní metodu kvalitativního vyhodnocení veškerých relevantních stránek fungování firmy (popř. problémů, řešení, projektů atd.) a její současné pozice. Je silným nástrojem pro celkovou analýzu vnitřních i vnějších činitelů a v podstatě zahrnuje postupy technik strategické analýzy. Vychází z předpokladu, že organizace dosáhne strategického úspěchu maximalizací předností a příležitostí a minimalizací nedostatků a hrozeb.

5.1 *SWOT analýza v oblasti služeb cestovního ruchu*

Podnik je při své činnosti a rozhodování ovlivňován prostředím, ve kterém působí. Vlivy představují síly, které buď jsou nebo nejsou ovlivnitelné a působí uvnitř či vně podniku. Každý z faktorů ovlivňuje jiným způsobem a jinou vahou marketingová rozhodnutí. Sílu těchto vlivů není jednoduché předvídat a odhadnout. Marketingové prostředí tvoří vnější a vnitřní činitelé (mikroprostředí a makroprostředí). Ustáleným termínem pro celkovou analýzu vnějších a vnitřních činitelů se stala tzv. SWOT analýza. Odborná literatura⁹ popisuje SWOT analýzu jako jednoduchou, avšak výstižnou a pokud možno vyčerpávající a objektivní charakteristiku předností zkoumaného objektu a z nich vyplývající příležitosti k rozvoji, jakož i možnost jejich ohrožení a ztráty.

Prosperitu podniku v oblasti cestovního ruchu určuje mnoho vlivů, jako například klimatické podmínky, přístup k zákazníkům, pověst podniku, zaměstnanost v regionu a ekonomická situace v regionu.

Základ metody spočívá v klasifikaci a ohodnocení jednotlivých faktorů, které jsou rozděleny do 4 níže uvedených základních skupin. Vzájemnou interakcí faktorů silných a slabých stránek na jedné straně vůči příležitostem a hrozbám na straně druhé lze získat nové kvalitativní informace, které charakterizují a hodnotí úroveň jejich vzájemného střetu.

Při aplikaci SWOT analýzy v oblasti lidských zdrojů jsou silné a slabé stránky chápány jako analýza současnosti, možnosti a hrozby jako analýza dalšího možného vývoje. Výstupem kompletní analýzy SWOT je chování společnosti, která maximalizuje přednosti a příležitosti a minimalizuje své nedostatky a hrozby.

⁹ Heczková, M., Základy marketingu

Schéma SWOT analýzy¹⁰

	S - silné stránky	W - slabé stránky
O - příležitosti	Strategie SO	Strategie WO
T - hrozby	Strategie ST	Strategie WT

Legenda:

SO - využít silné stránky na získání výhody

WO - překonat slabiny využitím příležitostí

ST - využít silné stránky na čelení hrozbám

WT - minimalizovat náklady a čelit hrozbám

Podle jednotlivých bodů, které se ve SWOT analýze vyskytují, jsem si určil pravděpodobné faktory dotýkající se společnosti a podle nich jsem vyhodnocoval její fungování, řešil problémy a vyvozoval důsledky pro marketingovou strategii. Hlavní otázka, na kterou jsem se ptal, byla: „Pracuje firma efektivně se všemi dostupnými faktory a uplatní se dosavadní hospodaření i v dalších letech?“ Podle atraktivnosti a pravděpodobnosti výskytu jsem zařazoval jednotlivé faktory do matic patřících do SWOT analýzy.

Analýza příležitostí a rizik - O - T

O - T analýza umožňuje rozlišit atraktivní příležitosti, které mohou firmě (projektu) přinést výhody. Současně též nabádá k zamyšlení nad problémy, se kterými bude firma (projekt) zápasit. Příležitosti by měly být posuzovány z hlediska jejich atraktivnosti a pravděpodobnosti úspěchu. Naopak rizika z hlediska vážnosti a pravděpodobnosti nastání rizikové události.

Příležitosti (řazené podle atraktivity, číslo znamená postavení v matici)

1) vyrovnaný rozpočet, 2) Dotace od EU, 3) stávající klientela, 4) stoupající poptávka Čechů po dovolené u nás, ekonomický vývoj země, památky v okolí, ...

Nebezpečí:

1) Počasí, 2) konkurence okolních areálů, 3) legislativa EU, 4) zdražování energie, ...

¹⁰ Dědina, J., Cejthamr., V., Management a organizační chování

Matice příležitostí ¹¹

Atraktivita	Pravděpodobnost úspěchu	
	1	2
	3	4

Legenda:

1 ... příležitost nabízející nejvyšší užitek

2, 3 ... zajímavé jen v případě možnosti zvýšení jejich atraktivity, nebo pravděpodobnosti úspěchu

4 ... malé, nebo nevyužitelné příležitosti

Z matice příležitostí lze vyvodit, že příležitostí nabízející nejvyšší užitek bude vyrovnaný rozpočet. Je to položka jistá a dá se s ní velmi dobře manipulovat v dalším období. Naopak stoupající poptávka Čechů po dovolené u nás nemusí být fakt, který naplno uspokojí areál, je to malá příležitost, tudíž se může jen doufat, že to přinese ovoce.

Matice rizik ¹²

Váha	Pravděpodobnost události	
	1	2
	3	4

Legenda:

1 ... nejvážnější riziko

2, 3 ... potřeba důkladnějšího zkoumání, zda nepředstavují vážnější riziko

4 ... malá rizika - možno ignorovat

Co se týče matice rizik, tak největší hrozbou je počasí, které zvláště v zimě dokáže podstatně ovlivnit výnosnost. Je to fakt, s kterým se dá těžce bojovat i vzhledem k poloze Bretu, ale nicméně se musejí nabízet takové služby, aby byl Bret vyhledáván i přes tuto bariéru. Konkurence okolních areálů je a bude a spíše je to motivační složka. Oproti tomu zdražování energie je věc nepříjemná, přesto se proti tomu nic nenadělá a je to pro všechny stejná nepříjemnost.

Analýza silných a slabých stránek (S - W)

Při hodnocení silných a slabých stránek je potřebné každý faktor odstupňovat podle důležitosti (rozhodující silná stránka, marginální silná stránka, neutrální faktor, rozhodující

^{11, 12} Dědina J., Cejthamr., V., Management a organizační chování

slabá stránka, marginální slabá stránka) a podle intenzity jeho vlivu - výkonu (vysoký, střední, nízký).

Potom tedy výsledek spojení stupně výkonu a důležitosti představuje čtyři možné alternativy:

Matice vlivu (výkonu) a důležitosti ¹³

		VÝKON	
		<i>vysoký</i>	<i>nízký</i>
DŮLEŽITOST	<i>vysoká</i>	Soustředit snahu	Udržet snahu
	<i>nízká</i>	Udržet snahu	Nízká priorita

Silné stránky (podle důležitosti)

Nízké ceny, čisté ubytování na úrovni, gastronomie, nové prostory areálu, vyžití, příjemný a kvalifikovaný personál...

Slabé stránky (podle důležitosti)

Nepřítomnost koupaliště (léto), nedostupnost veřejnou dopravou, nedostatek zábavy v okolí, ...

Na základě této analýzy je zřejmé, že silné stránky se nemusí vždy změnit ve výhodu. Důvodem může být například nízká důležitost. Obdobně i soustředění na překonání slabých stránek nemusí přinést očekávaný efekt, jestliže náklady na jejich změnu převýší celkový užitek.

Z poslední matice vlivu a důležitosti vyšlo následující:

Snaha by se měla soustředit na rozumné ceny, které ve spojení s poctivou kuchyní a udržovaným a čistým areálem jistě přitáhnou mnoho zákazníků, k těmto cenám připojit nadstandardní služby, jako např. příjemný a odborně připravený personál nebo ubytování na úrovni. Je těžké udržovat nízké, když je areál na vysoké úrovni. Spíše by chtělo klienty přesvědčit, užít si za trochu více peněz.

¹³ Dědina J., Cejthamr., V., Management a organizační chování

Na druhé straně je zde pár negativ, nic není dokonalé. Je otázka, jak se s nimi toto centrum vypořádá do budoucna:

Zejména nedostupnost koupaliště v letních měsících je velkou nevýhodou. Tato potřeba pro klienty se řeší okolními možnostmi v nedalekých destinacích. Vzhledem k velkým investicím v poslední době ani nejde čekat, že všechno vyrostě najednou. To ale není alibi k usilovné práci na různých neduzích, které brzdí areál na cestě za dokonalým střediskem zábavy a pohody.

Eliminuje-li firma svá Ohrožení, bude koncepčně řešit Slabé stránky a kultivovat Silné stránky, potom může efektivně realizovat Příležitosti, které firma identifikuje. Jakýkoliv opačný postup je riskantní a nebezpečný! Je velkou chybou snažit se o realizaci identifikovaných Příležitostí bez eliminace Ohrožení a Slabých stránek.

5.2 Jednotlivé složky SWOT analýzy firmy Bret CZ

• Silné stránky

- solidní ceny za poskytované služby (viz. Příloha č. 3),
- vracející se klientela - zvláště v zimě, v létě se vracejí sportovní kluby, pro které je důležité mít známé prostředí s kvalitními a rychle obstaranými službami,
- dobrá poloha v rámci kraje - v okolí není podobný areál,
- atrakce pro lidi různého věku,
- ubytování různých kategorií - od apartmánů po 2-4 lůžkové pokoje,
- přímo v areálu umístěná lyžařská škola a půjčovna lyžařského a snowboardového vybavení, na letní sezonu půjčovna kol a vybavení na všechny sporty v areálu,
- dobré technické vybavení na zimní sezónu - lanovka, upravené sjezdové tratě, zasněžování,
- nové a kvalitní hrací plochy (sportoviště),
- pracovitý a příjemný personál,
- klidné prostředí v místě uprostřed lesů.

• Slabé stránky

- opotřebované chalupy - za 8 let provozu již potřebují rekonstrukci,
- fluktuace personálu - složité tvoření dobře fungujícího kolektivu,
- nedostatečná kvalita, neprofesionalita ze strany personálu v nové a větším areálu - doháněno entuziasmem a náklonností,

- nezvládnutí údržby areálu, úprav a nových malých stavebních akcí v nedostatečném počtu zaměstnanců - kvůli finančním opatřením není možné urychlit zvelebování areálu a v omezeném počtu zaměstnanců jde práce pomaleji,
- absence bazénu na koupání,
- krátká sjezdovka.

- **Příležitosti**

- vstup do Evropské unie spojený s jednodušším cestováním,
- všeobecně propagovaný zdravý životní styl,
- výdělečnost zimní sezony - čeká se na silnou zimu, potom může centrum dále rozkvétat, společnost už by se nerada zadlužovala, když vypadá podnikání perspektivně,
- realizace dalších stezek pro cyklo a pěší turistiku, která přispěje ke zvýšení intenzity cestovního ruchu,
- vznik značení vedoucí až na Bret - pavučina silničního a jiného značení směřující lidi do areálu,
- náklonnost města Žacléř a propagace areálu v kraji,
- platové podmínky pro zaměstnance, zvláště pro místní obyvatele, které tíží vysoká nezaměstnanost.

- **Ohrožení**

- přírodní podmínky,
- zvýšení cenové hladiny,
- zlepšující se nabídka okolních sportovních středisek - hlavně se jedná o zimní sezonu, proto se musí Bret soustředit na originální prostředí a hlavní část klientely - rodiny s dětmi,
- konkurence levných zájezdů do zahraničí - lidé už si rozmýšlejí, jestli se jim finančně vyplatí po Čechách jezdit,
- se zvyšující se životní úrovní rostoucí zájem klientů o dovolenou v zahraničí.

Jednou z největších **výhod** střediska Bret jsou relativně nízké ceny za poskytované služby v porovnání s úrovní služeb, které nabízí. A to jak za ubytování a lanovku, tak v restauraci či za sportoviště.. Další velkou výhodou je vracející se klientela, mezi kterou patří především školy a různá zájmová sdružení. Již 40 % rezervací na zimní sezonu tvoří klienti,

kteří zde byli alespoň jednou. Součástí jejich pobytu je pak zakoupení týdenní permanentky na lanovku a další výdaje, které patří k dovolené. Sportovně relaxační centrum je přímo určené pro pobyty sportovců, tudíž je to ideální místo pro sportovní soustředění a zájem sportovních klubů se zvyšuje. Jako příklad mohu uvést soustředění basketbalistek Jičina, Trutnova, cyklistů ze Scott teamu a jiné. Další výhodou je absence podobného zařízení široko daleko. Bret má výhodu v široké nabídce služeb v klidném příjemném prostředí. Místo je pro lidi v každém věku, zvláště rodiny s dětmi ocení existenci dětského hřiště a zimně dětského zimního parku. Není ojedinělým jevem, aby si rodiče popíjeli káfičko a koukali na jejich ratolesti, jak si hrají v dřevěném hradu nebo se točily na kolotoči. V zimně je možno děti dát do lyžařské školy a tím se jich na chvíli zbavit. Celkově se společnost snaží zařídit areál co nejpříjemnější pro klienty za rozumné ceny. Mají možnost využít všech sportovišť s vypůjčeným vybavením jak na lyže, snowboard, cyklistiku, tenis, atd. zkrátka všechny služby, které nabízíme, jsou pojištěné, kdyby na ně klienti neměli vybavení a chtěli si jich užít. Vedle pěkného nového prostředí je také důležité, umět služby prodat a to je práce personálu, umět se k zákazníkům správně chovat a být profesionální v každém ohledu.

Jednou z největších **slabin** organizace Bret jsou opotřebované chaty, které potřebují po osmi letech projít rekonstrukcí. Absence bazénu je velkým nedostatkem a do příští sezony se již počítá s jeho zhotovením. Dále mezi slabiny patří stále se měnící složení personálu, nedaří se najít osu 6-8 stálých zaměstnanců, kteří by měli zkušenost minimálně půl roku a byli sžiti s prostředím. S tím je spjata nedostatečná kvalita zaměstnanců. Kvalita se musí zaplatit nebo vychovat. Finančních prostředků není na rozdávání a než se stačí zaměstnance vychovat, nevydrží nároky na sebe kladené nebo jde za lepší platovou úrovní. Jsou to spojené nádoby, ale areál nemá na placení nezkušenosti nebo dokonce nedokonalé pracovní síly. Vzhledem k rozloze areálu je složité, mít ho vždy upravený a bez závad. Určité věci se odkládají a v omezeném počtu zaměstnanců se vykonávají priority, které se zdají být v tu chvíli potřebnější. Nakonec bych zmínil krátkou sjezdovku, jedná se o 500 m. Delší by určitě nalákala širší klientelu, nicméně tato je ideální pro rodiny s dětmi a to je naše hlavní cílová skupina, tudíž to je a není slabina. Z hlediska prosperity spíše je.

Mezi **příležitostmi** patří vstup České republiky do Evropské Unie spojený s jednodušším cestováním a přiznání dotací, které změnily areál k nepoznání. Bret leží velice blízko hranic s Polskem a tak jezdí do Česka na rekreaci více Poláků než před společným vstupem do EU. A nejsou to jen Poláci, ale mezi hosty patří Holanďané a Němci. Všem sportovištím a sportovním zařízení nahrává fakt, že zdravý životní styl je všeobecně propagovaný ve všech médiích. A ke zdravému životnímu stylu samozřejmě patří sport, u nás

hlavně lyžování a turistika. Vzhledem k vyrovnanému rozpočtu je tu možnost dalších investic, vše se odvíjí od přírodních podmínek a prosperity v zimní sezoně.

Mezi ohrožení podniku patří přírodní podmínky, které podstatným způsobem ovlivňují chod areálu. Lidé si čím dál více hlídají předpovědi počasí, které jsou ve většině případů zavádějící, ale jsou znejistěni a raději od dovolené upustí, když už mají vynaložit peníze. Již 4. rokem disponuje Bret umělým zasněžováním, což je velká výhoda a mnohdy se jím sezona zachrání. V nadmořské výšce 450 - 650 m nejsou přírodní podmínky pro lyžařskou sezonu ideální. Podobně je to se sezonou letní, kterou jako zimní často provází dešť, to se odráží v příjmech. Další ohrožení je cenová hladina a kultura cestování po Čechách, která se v přímé závislosti na peněžní prostředky může změnit na cestování do zahraničí či vůbec nikam.

6 Marketingový mix v oblasti služeb cestovního ruchu¹⁴

6.1 Produkt

Ubytovací služby

Areál Bret CZ a.s. disponuje ubytovací kapacitou 72 lůžek. Host má možnost výběru ze dvou druhů ubytování, co se kvality týče, a to ubytování v apartmánech, v chatkách.

Apartment

Nachází se zde 2 apartmány po čtyřech lůžkách, představují kvalitní ubytování. Jsou standardně vybavené vlastním sociálním zařízením, kuchyňkou a televizí.

Ubytování v chatkách

O něco levnější, méně komfortní ubytování, jsou zde chatky pro 16 a pro 8 lidí, s oblibou využívané hlavně na školní rekreace, fotbalová soustředění, pro větší skupiny, které chtějí být pohromadě. V chatě se nacházejí 2 - 4 lůžkové pokoje, sociální zařízení je společné, jako i kuchyňka s jídelnou a společenská místnost.

Stravování

Pro občerstvení a stravování hostů slouží nově zařízená restaurace s kapacitou 80 míst.

Doplňkové služby

V zimní sezóně, která je pro středisko hlavní, nabízí vyznavačům sjezdového lyžování lyžařskou lanovku a pravidelné udržování sjezdovek, večerní lyžování, lyžařskou školu a školku s dětským lanovým vlekem a také půjčovnu lyžařského a snowboardového vybavení. Novinkou v poskytovaných službách je snowtubing.

V letním období poskytuje areál možnost zahrát si nohejbal, volejbal, beachvolejbal, malou kopanou, tenis, petanque nebo ruské kuželky. V okolí se nachází spousta tras pro pěší turistiku a horská kola.

¹⁴ Janečková, L., Marketing služeb

6.2 Cena

Cena je jedna z nejcitlivějších částí marketingového mixu tohoto podniku. Areál se nachází mimo hlavní tah na věhlasná střediska, jako je Pec pod Sněžkou nebo Špindlerův Mlýn. Po cestě do těchto lokalit je totiž mnoho menších lyžařských center, které mimo jiné profitují z umístění nedaleko hlavní silnice směřující do vyšších nadmořských výšek v Krkonoších. Areál Bret je mimo tento tah, lidé si ho musejí najít o trochu složitěji, ale když už vynaloží úsilí, dostane se jim odměny v podobě malebného klidného prostředí s přijatelnými cenami. Jelikož se rozšířili služby, hodnota areálu stoupla, tak ceny jízdného a za ubytování se drží na stejné hladině jako v minulých letech, což je velká deviza tohoto komplexu.

V areálu s novým „kabátem“ se nacházíme první sezonu. To musejí odpovídat i ceny. V žádném případě nejsou přemrštěné a za tyto ceny se klientům dostává dobrá péče ze strany obsluhy, protože spokojený zákazník udělá středisku nejlepší reklamu.

Kvalitní služby musejí být zaplacený, proto se ani první sezonu netvoří ceny příliš nízké, jen aby se zavděčilo návštěvníkům.

Středisko využívá cenovou diferenciaci na základě sezónnosti a hlavně na druhu pobytu. Jsou zde speciální ceny pro sportovní soustředění, pro školní pobyty, rodiny s dětmi. Cena za všechny služby i zboží je stejná pro tuzemskou i zahraniční klientelu.

(Cenový přehled, viz přílohy č. 9, 10)

6.3 Místo

Oblast, ve které se sportovní a rekreační areál nachází, leží v horském prostředí východních Krkonoš, 10 km od hranic České republiky s Polskem. Středisko tak v hojném počtu láká i zahraniční rekreanty a milovníky především zimních sportů, když léto se stává čím dál více atraktivní na cyklistiku a pěší turistiku. Areál se nachází 2 km od Žacléře a je položený v nadmořské výšce 450 - 650 m a přilehlé kopce sahají do 1010 m n.m. Poloha a klimatické podmínky dělají areál velmi atraktivním jak v letním, tak i v zimním období.

Pro hosty areálu, kteří cestují autem, je k dispozici prostorné parkoviště přímo v areálu. Autobusová zastávka je vzdálena 1 km od střediska a nejbližší stanice ČD v Žacléři je 8 km. Na objednávku je možno zajistit pro hosty cestující vlakem nebo autobusem přepravu vlastním mikrobusem.

Nabídka se musí nějakým způsobem dostat na trh, aby mohla být porovnána se spotřebitelskou poptávkou. Distribuční cesty zajišťují spojení mezi prodávajícím a kupujícím. Bret CZ a.s. používá přímou distribuční cestu, přičemž se řídí heslem „Každý spokojený host je malá cestovní kancelář.“

6.4 Podpora prodeje

Dnes se zařízení poskytující ubytovací a stravovací služby, vzhledem ke stále silnější konkurenci, musí snažit s pomocí podpory prodeje nabídnout své služby potenciálním klientům a tyto klienty získat. Bret CZ a.s. se soustředí různými prostředky nalákat klienty do areálu. V případě billboardů či směrovek do areálu je to spíše dlouhodobější a dražší postup marketingu. Potom se využívají informační plakáty nebo letáky, které mohou oslovit bezprostředně a jsou méně nákladnou možností.

Nabídkový leták

Je nejlevnějším a zároveň velice účinným reklamním prostředkem pro oslovení všech cílových skupin. Je používán pro minulé a potenciální hosty, hlavně v oblasti školní rekreace. Nabízí informace o možnostech střediska a cenách ubytování a stravování. Nezbytnou součástí jsou opět kontakty.

Ukazatelé, billboardy, bannery

To vše je na místech k tomu určených. Již za Hradcem Králové máme možnost vidět 1. billboard. Směrem k areálu informační pavučina houstne a má za úkol, nasměrovat potenciální hosty do střediska. Tento druh reklamy je velmi účinný.

Vizitky

V současné době jsou v oblasti poskytování služeb nutností.

6.5 Lidé

Zaměstnanci

K tomuto tématu bylo již obecně něco málo řečeno v kapitole „Charakteristika sportovního střediska“ (viz. strana 10).

V tomto podniku je využívána především časová a úkolová mzda spojená se zvláštními prémiei.

Ve středisku převládají mezi zaměstnanci a vedením převážně neformální vztahy, což samozřejmě způsobuje vznik mnohých problémů a nedorozumění. Někteří zaměstnanci jsou nespolehliví, využívají faktu, že v okolí není mnoho lidí, kteří by měli zájem pracovat a měli smysl pro povinnost. Jediným účinným opatřením je krácení prémiei. Středisko přesto vychází zaměstnancům vstříc při jejich osobní realizaci.

Přestože někdy vznikají problémy se zadáváním úkolů, některé funkce a úkoly jsou jasně dány:

Ředitel:

- řídí činnost areálu v souladu s příslušnými zákony a ostatními závaznými předpisy,
- řídí mzdovou politiku,
- plní funkci vnitropodnikového plánování,
- řídí optimální cenovou tvorbu a cenovou politiku,
- organizuje a řídí obchodní úsek,
- řídí technický stav vybavení střediska, určuje nároky na jeho údržbu,
- zabezpečuje pokladniční služby střediska, včetně výplat zaměstnanců,
- zajišťuje rozvoj služeb střediska,
- tvoří marketingovou strategii,
- řídí nábor nových pracovníků.

Organizátor práce:

Podobné kompetence mají všichni vedoucí středisek.

- řídí a kontroluje práci zaměstnanců a pravidelně hodnotí pracovní výsledky,
- řídí zvyšování produktivity práce,
- podílí se na řízení diferenciacce mezd zaměstnanců podle jejich výkonnosti a zásluh,
- zabezpečuje dodržování právních a jiných předpisů,
- vede zaměstnance k pracovní kázní,
- vedoucí restaurace řídí proces zásobování zbožím a surovinami v souladu s potřebami provozu kuchyně,
- zabývá se reklamacemi a stížnostmi zákazníků.

Vedoucí údržby:

- stará se o provoz lanové dráhy,
- je nápomocen všem ostatním střediskům, jakožto technická podpora,
- zajišťuje veškeré údržbářské práce ve středisku,
- zabezpečuje preventivní údržby a běžné opravy,
- řídí práce spojené s úpravou vnějších ploch v areálu střediska.

Uklízečky:

- uklízí pokoje v chatkách a jejich společné prostory,
- uklízí hlavní budovu - wellnes, klub, restauraci

Obsluha bufetu:

Jeho provoz je aktuální pouze v zimně.

- zabezpečuje plynulý chod rychlého občerstvení,
- řídí proces zásobování zbožím a surovinami v souladu s potřebami provozu rychlého občerstvení,
- odpovídá za udržování hygieny a čistoty na pracovišti.

Obsluha lanovky a strojníci:

- obsluhují lanovku,
- zabezpečují provoz, preventivní údržbu a běžné opravy lanovky,
- v mezisezóně se o údržbu lanovky stará technický vedoucí areálu.

Šéfkuchař:

- zabezpečuje plynulý chod kuchyně,
- tvoří jídelní menu,
- kontroluje práci podřízeného pracovníka,
- kontroluje kvalitu výroby,
- kontroluje dodržování pracovních, bezpečnostních a hygienických předpisů.

Asistent šéfkuchaře:

- zastupuje šéfkuchaře v rozsahu jeho práv a povinností na svěřeném úseku,
- odpovídá za udržování hygieny a čistoty na pracovišti.

Zákazníci

Klientela je různá podle sezóny, ve které se areál zrovna nachází a podle toho, jestli jezdí za účelem ubytování nebo „jen“ využívat služby v areálu nabízené.

Kvůli lyžování a s tím spojeným ubytování jezdí v zimě ve velkém počtu sousedé z Polska, ale také Holanďané či Němci.

Velkou část klientely zastupují také místní obyvatelé z okolních měst a vesnic, kteří jezdí pravidelně, ale bez ubytování.

V létě jsou to hlavně sportovní soustředění a školy v přírodě. Těm nevadí jet větší vzdálenost, hlavně když si přijdou na své a mají zde vše, co potřebují.

Na pořádané sportovní akce jezdí většinou známí, kteří už znají prostředí, akce jsou pak o to víc sympatické.

6.6 Pracovní postup

Ve středisku byla vytvořena funkce organizátora práce. Tato funkce vznikla v důsledku snížení nároků na majitele střediska, který se může ve větší míře věnovat marketingu, reklamě a propagaci střediska. Tento organizátor kontroluje práci po téměř všech ostatních zaměstnancích. Společnost má určitou hierarchii, i kompetence jednotlivých zaměstnanců jsou různé. Hlavní devizou společnosti je systematické a lidské jednání zaměstnanců na pozicích vedoucích středisek, kteří se pravidelně radí a diskutují o provozních záležitostech.

Jsou zde tedy vedoucí středisek, kteří mají za úkol řídit provoz v jednotlivých úsecích, jsou jimi sportovní, stravovací, ubytovací, technický, zimní. Každý má svého vedoucího a ten pod sebou zaměstnance, které řídí a společně s nimi zajišťují chod střediska. Nad všema vedoucími je ředitel společnosti, zároveň jeden ze tří majitelů, který rozdává úkoly a dohlíží na správný chod středisek.

Objednávky ubytování pro menší skupiny probíhají telefonicky, popřípadě pomocí e-mailu. Objednávky pro větší skupiny jsou realizovány většinou písemně. Ten, kdo objednávku přijme, ji zapíše do elektronické registrace k tomu určené, do které má ředitel a vedoucí středisek přístup a společně průběžně zapisují stav rezervovaných ubytovaných. Posléze ji majitel zavede do své evidence. Pokud si příjemce objednávky není jist, zda je na požadovaný termín volná ubytovací kapacita, tak si od objednatele vyžádá telefonní spojení. Vše sdělí majiteli, který se podívá do své evidence a v co nejkratším termínu kontaktuje osobu, která měla o ubytování zájem.

S příjezdem ubytovaných jsou vedoucí středisek připraveni se co nejlépe o klienty postarat a ti vědí, že v průběhu pobytu jim jsou k dispozici. První dojmy mají být příjemné.

6.7 Materiální prostředí

Zařízení, vybavení a uspořádání střediska odpovídá cílové skupině zákazníků. Vystavěné sportoviště a ostatní části jsou ideální pro sportovní soustředění, školící místnost s projekcí zase pro firemní akce a pobyty.

Zaměřuje se na poskytování rekreace za slušné ceny, která je s oblibou využívána pro školní rekreaci a pro rodiny s dětmi. Prostředky investované do rozšiřování nejsou vynaložené na zvyšování komfortu ubytování, ale na zvyšování počtu poskytovaných služeb.

Interiér chatků na ubytování odpovídá jejich stáří. Po 8 letech provozu jsou velké i malé chatky opotřebované. Chystá se rozsáhlá rekonstrukce, která by měla proběhnout na podzim roku 2009. Pokud se rekonstrukce dostaví již na podzim, odstraní se hlavní nedostatek střediska a úroveň se zvedne zase o stupeň výše. Interiéry apartmánů jsou však nové, s moderním nábytkem, jako ostatní vybavení areálu. Klienti se tedy mohou těšit z příjemného prostředí jak v interiérech zařízení, tak z venkovních prostor, které se neustále upravují. Jde to sice pomaleji, jelikož se do úprav zapojují zaměstnanci, kteří mají provozní starosti, ale vzhledem k vysokým nákladům se nevyplatí najímání dalších pracovních sil, musí si společnost vystačit z vlastních zdrojů.

6.8 Vytváření balíků služeb a program

Pro nalákání klientů do areálu je třeba vytvářet stále nové programy a balíky služeb. Je tím dáno najevo, že areál žije a má co nabídnout. Vzhledem k velkým investicím a jejich dlouhodobé návratnosti si ani společnost jinak než aktivně počínat nemůže. Lidé se různými prostředky musejí masírovat, aby se jim do podvědomí dostalo, co areál nabízí. Není vždy jednoduché, přesvědčit klienty, aby v co největší míře využívali služby v areálu, které jsou na velice dobré úrovni. Proto se pro ně vytvářejí balíčky služeb, aby navštívili co nejvíce aktivit za výhodnější cenu. Většinou se jedná o slevu 20 % při využití 3 služeb a více. Například návštěva wellnes, fitness a masáže. Tyto procedury jsou zahrnuty v balíčku, na který se dává 20 % sleva. Dále jsou pro klienty vymyšleny různé poukázky, klubové karty, pro zaměstnance benefity. To všechno je děláno pro náklonnost ke klientům, zároveň jako marketingový tah pro nalákání dalších.

Co se týče programů, hlavně v zimní sezoně, kdy je areál slušně vytížen v průběhu celé sezony, jsou konány akce a připravovány programy. Dělají se pro zpestření služeb a dobré prezentace střediska. Konkrétně se pořádají hudební akce v restauraci, kam se vejde až 80 lidí a je zde dobrá akustika, v létě se mohou pořádat na terase, v dětském zimním parku dětské dny s množstvím atrakcí a závodů za sladké odměny. Musím zmínit velice dobrou spolupráci s Městem Žacléř, které jak finančně, tak organizačně podporuje areál a má zásluhu na pozitivních ohlasech konaných akcí (příloha č. 5 - kulturní akce na Bretu).

6.9 Spolupráce

Společnost spolupracuje hlavně s městem Žacléř, také s okolními penziony a různými zařízeními jako jsou infocentra nebo městské úřady. Všude tam musí o Bretu vědět, aby mohli naše služby propagovat a je i v jejich zájmu, dát lidem kulturní možnost v regionu.

Závěr - návrhy a doporučení

Návrh sportovních aktivit

Cykloturistika

Jednou z nejvíce se rozvíjejících sportovních aktivit je cykloturistika, která v posledních letech zaznamenává stále více rostoucí oblibu. Její rozmach je dán hlavně snahou o přizpůsobení se zdravému životnímu stylu a také relativní cenovou dostupností. Okolí Bretu má pro cykloturistiku velmi příhodné podmínky. Je zde vybudována síť značených cyklostezek a některé jsou napojeny na stezky vedoucí do dalších částí republiky a do Polska.

Okolím Bretu vedou cyklistické stezky, jejichž celková délka je desítky kilometrů. Pustí-li se turista na kole po jednotlivých stezkách, má možnost shlédnout téměř všechny zajímavosti, které se nacházejí v blízkém okolí.

Možnost individuální cyklistiky je zde sice velmi bohatá, osvědčeným kulturním zážitkem je otevření cyklostezek na Žacléřsku, které se letos v květnu konalo na Bretu a setkal se s velkým úspěchem.

Navrhoval bych akcí podobného rázu uspořádat víc do roka. Cyklistických nadšenců je mnoho a pro areál je to lukrativní záležitost.

Sportovní turnaje

Na Bretu jsou během roku pořádány turnaje volejbalové, fotbalové, nohejbalové či tenisové, mají zde jakousi tradici. Navrhoji ovšem, zavést každoročně jarní a podzimní turnaje těchto sportů, aby byly řádně vyplněny slabší měsíce, co se týče klientely a s předstihem několika měsíců masírovat potenciální hráče a kluby, aby se těchto akcí zúčastnily.

Návrh aktivit sportovně vzdělávacích

Pěší turistika spojená se vzděláváním

V okolí je několik zajímavých míst, které jsou maximálně hodinu pěšky od areálu. Ať jde o místní muzeum v Žacléři, či pevnost Stachlberg a jiné pozoruhodnosti. Vždy je dobré, mít informace o dění v okolí přímo v areálu a lidem již ukázat cestu. Je to pro ně příjemná služba, kterou přivítají.

Školní pobyty s týdenním sportovním programem

Dalším z programů, který spojuje sport a vzdělávání jsou pobyty, které by mohly být nabízeny školám. Jejich náplní by byly turnaje, které lze hrát na hřištích v areálu, tzn. nohejbal, volejbal, tenis a jiné sporty. Jsou tu prostory na školení, k dispozici je promítací plátno s projektořem. Tedy vše, co školy a jiná sdružení potřebují, jde jen o správnou prezentaci.

Školení firem, sportovní dny, benefity pro zaměstnance

Bret CZ a.s. rozjel marketingovou akci, kdy po okolních firmách, hlavně v Trutnově, jakožto v nejbližším větším městě, nabízí své služby. Středisko je místo, které pojme větší množství klientů najednou dovede pro ně uspořádat celodenní akci. Ať jde o hudební či sportovní.

Ostatní doporučení

Ubytování a stravování

Na ubytování a stravování by si v areálu Bret CZ a.s. měla společnost dát opravdu záležet. Klienti, kteří přijedou na rekreaci jsou nadšeni ze služeb, kterých se jim dostává, je však nutné, mít obytné chatky bez závad a dobrou kuchyni. Celkový pohled ubytovaných totiž z těchto základních věcí vychází. Když mají po celý týden rekreace dobré jídlo a bydlí v čistém prostředí bez problémů, jsou spokojeni. Pokud spokojeni nejsou, ze zkušeností mohou říci, že nadstandardní služby, jakými jsou wellnes či další sportovní vyžití v areálu je ke spokojenosti nedotlačí.

Kultura a společenský život

Do budoucna by se společnost měla zaměřit na více kulturních akcí, jakými jsou například svatby. Jsou to akce na objednávku, je zaručeno, že na tento typ akce lidi přijdou a pak už se „jen“ stará o hosty. Oproti tomu akce hudební, diskotéky apod. se za poslední dobu shledaly s menším zájmem ze strany místních obyvatel, pro které chtěla společnost Bret CZ a.s. vytvářet kulturní programy. Z marketingového hlediska bude lepší, kulturní akce nevytvářet pravidelně, kvůli malému zájmu. Jednou za čas s podporou města uspořádat akci většího rázu, jako například otevírání cyklostezek na Žacléřsku, kde se v areálu setkala 300 cyklistů a akce měla velký úspěch.

Přílohy

Příloha č.1: Zimní areál - foto

Příloha č.2: Ilustrace - mapa

Příloha č.3: Letní areál - foto

Příloha č.4: Sportoviště a wellness

Příloha č.5: Kulturní akce na Bretu - plakát

Příloha č.6: Harmonogram projektu

Příloha č.7: Rozpočet projektu

Příloha č.8: Přehled financování projektu

Příloha č.9: Ceník lyžování a ubytování

Příloha č.10: Ceník fitness, wellness, sportoviště, klub

Příloha č.11: Kryosauna

Seznam zkratk

CEP - centrum evropského projektování

ROP SV - regionální operační program pro severovýchod

ÚRR - úřad regionální rady

ČOV - čistička odpadních vod

NUTS - nomenklatura územních statistických jednotek

Literatura

Heczková, M., Základy marketingu, Karviná, SLU OPF Karviná, 1998. ISBN 80-7248-010-3

Janečková, L., Marketing služeb, 1. vydání, SLU OPF Karviná, 1996, ISBN 80-85879-34-4

Kotler, P., Armstrong, G., Marketing, 1. rozšířené vydání, Grada, Praha, 2004, ISBN 80-247-0513-3

Němčanský, M., Geografie cestovního ruchu, 1. vydání, SLU OPF Karviná, 1996, ISBN 80-85879-336

Němčanský, M., Management cestovního ruchu, 1. vydání, SLU OPF Karviná, 1995, ISBN 80-85879-18-2

Dědina, J., Cejthamr, V., Management a organizační chování, Grada Publishing a.s., 2005, ISBN 8024713004, 9788024713007

Rennerová, E., Mach, D., Historie Žacléřska, Městské muzeum Žacléř, ISBN 978-80-254-1940-3

Internet

<http://www.czso.cz>

<http://www.kr-kralovehradecky.cz>

<http://www.statnisprava.cz>

<http://www.zacler.cz>

<http://www.bretcz.cz>

<http://www.stavebnitechnologie.cz>

<http://www.mrkralovstvi.cz>

Příloha č.1

Areál Bret - zima



Příloha č.2

Areál Bret - mapy



Příloha č.3

Areál Bret - léto



Příloha č.4

Sportoviště, wellness



Příloha č.5

Kulturní akce na Bretu



Bret

FAMILY SKI PARK

program na únor, březen, duben

každé úterý **DĚTSKÝ PROGRAM**
zábavný program v dětském zimním parku
soutěže o ceny (1. cena - večeře s doprovodem)

každou středu **COCKTAIL PARTY + DISCO**
výborné koktejly a disco pro pokročilé

každý pátek **ŽIVÁ HUDBA nebo DJ**
hudba k tanci i poslechu

7.3. sobota **KARNEVAL NA SNĚHU**
moderuje **Alexander HEMALA**
13:00 přihlášení měšek
14:00-16:00 soutěže o nejhezčí masku
od 16:00 lyžování **ZDARMA** pro lyžaře v maskách
po 16: hod **příchod Krakonoše**
večerní jízda s loučemi, ohnivá show

21.3. sobota **KONEC HLAVNÍ SEZÓNŮ**
lyžování za mimosezónní ceny

26.3. čtvrtek **HUDBA HRADNÍ STRÁŽE**
koncert od 19:00

11.4. sobota **VELIKONOCE - BÍLÁ SOBOTA**
velikonoční dílna, ukázka řemesel, pletení pomlázek
malování vajček

RESTAURACE
NA BRETU

Restaurace Na Bretu, Příkerný Důl 56, 542 01 Žateč
Rezervace na tel. +420 733 722 553, e-mail info@bretcz.cz
v restauraci se nekouří
www.familylski.cz

Příloha č. 6

Harmonogram projektu

Název aktivity	stavební řízení a získávání stavebního povolení s nabytím právní moci
Začátek aktivity	1.1.2008
Konec aktivity	31.3.2008
Název aktivity	zpracování žádosti, studie ekonomického hodnocení a dalších příloh
Začátek aktivity	1.1.2008
Konec aktivity	20.3.2008
Název aktivity	zajištění profinancování
Začátek aktivity	1.2.2008
Konec aktivity	31.3.2008
Název aktivity	vytvoření realizačního týmu
Začátek aktivity	1.3.2008
Konec aktivity	14.3.2008
Název aktivity	výběrové řízení na dodavatele a uzavření smlouvy
Začátek aktivity	1.4.2008
Konec aktivity	31.5.2008
Název aktivity	výstavba zimního lyžařského areálu
Začátek aktivity	1.6.2008
Konec aktivity	31.10.2008
Název aktivity	rekonstrukce správní budovy a přístupových cest s odstavnými plochami
Začátek aktivity	1.6.2008
Konec aktivity	1.1.2009
Název aktivity	výstavba sportovišť a obnova cyklotrasy
Začátek aktivity	1.6.2008
Konec aktivity	1.1.2009
Název aktivity	vybudování dětského hřiště
Začátek aktivity	1.6.2008
Konec aktivity	31.7.2008
Název aktivity	provádění publicity
Začátek aktivity	1.6.2008
Konec aktivity	1.1.2009

Název aktivity	etapová monitorovací zpráva s žádostí o platbu
Začátek aktivity	1.7.2008
Konec aktivity	31.7.2008

Název aktivity	etapová zpráva s žádostí o platbu
Začátek aktivity	1.11.2008
Konec aktivity	30.11.2008

Název aktivity	odstranění závad a kolaudace
Začátek aktivity	1.12.2008
Konec aktivity	1.1.2009

Název aktivity	závěrečná monitorovací zpráva s žádostí o platbu
Začátek aktivity	1.2.2009
Konec aktivity	10.2.2009

Datum zahájení projektu	1.1.2008
Datum ukončení projektu	10.2.2009
Doba trvání projektu v měsících	13,3
Datum zahájení fyzické realizace	1.6.2008
Datum ukončení fyzické realizace	31.1.2009

Popis časové realizace

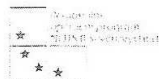
Od 1.1.2008 do 1.6.2008 proběhla přípravná fáze projektu. Tzn. Byly vypracovány projektové dokumentace, stavební rozpočty, proběhla jednání na stavebním úřadě, byla zpracována žádost o dotaci, vytvořen realizační tým, bude promyšleno a zajištěno profinancování projektu. O dubna do května proběhne výběrové řízení na generálního dodavatele.

od 1.6.2008 do 31.1.2009 proběhla investiční fáze projektu, tzn. Na základě uzavřené smlouvy s generálním dodavatelem proběhli stavební práce a dodávky. Prosinec 2008 - leden 2009 bude probíhat odstraňování závad a kolaudační řízení.

Příloha č.7

Rozpočet projektu

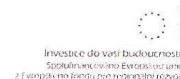
Kód	Název nákladu	Počet kusů	Cena kusu	Náklad celkem	Z toho neinvestiční	Jednotka	Procento
01	Hlavní výdaje			46 733 331,51	0,00		100
01.01	Projektová dokumentace u stavebních projektů (do 5 % CZV), u ostatních (do 2 % CZV)	1	0,00	0,00			0
01.02	Nákup pozemků a staveb (do 10 % CZV)	1	0,00	0,00			0
01.03	Stavební a technologická část stavby vč. odstranění stavby			37 656 027,51	0,00		80,58
01.03.01	Všeobecné konstrukce a práce	1	5 079 713,68	5 079 713,68			10,87
01.03.02	Zemní práce	1	6 798 398,48	6 798 398,48			14,55
01.03.03	Zakládání staveb	1	1 062 000,00	1 062 000,00			2,27
01.03.04	Svislé konstrukce	1	6 284 861,51	6 284 861,51			13,45
01.03.05	Vodorovné konstrukce	1	0,00	0,00			0
01.03.06	Komunikace	1	1 504 142,60	1 504 142,60			3,22
01.03.07	Úpravy povrchů, podlah, výplně otvorů	1	444 709,23	444 709,23			0,95
01.03.08	Přidružená stavební výroba	1	5 402 048,00	5 402 048,00			11,56
01.03.09	Potrubí	1	93 052,00	93 052,00			0,2
01.03.10	Ostatní konstrukce, práce a demolicí	1	6 849 594,91	6 849 594,91			14,66
01.03.11	Zařizovací předměty staveb	1	1 933 126,10	1 933 126,10			4,14
01.03.12	Přípojky a jiná technická zařízení	1	2 204 381,00	2 204 381,00			4,72
01.04	Základní vnitřní vybavení	1	4 129 039,00	4 129 039,00			8,84
01.05	Pořízení strojů a zařízení	1	4 933 265,00	4 933 265,00			10,56
01.06	Dlouhodobý nehmotný majetek	1	15 000,00	15 000,00			0,03
01.07	DPH (pokud příjemce nemá nárok na odpočet DPH na vstupu)	1	0,00	0,00			0
02	Vedlejší výdaje (do 10 % CZV)			0,00	0,00		0
02.01	Výdaje na dodržení pravidel povinné publicity	1	0,00	0,00			0
02.02	Finanční výdaje			0,00	0,00		0
02.02.01	Pořadky za zřízení a vedení zvláštního bankovního účtu/podúčtu	1	0,00	0,00			0
02.03	Výdaje na audit, je-li vyžadován ŘO	1	0,00	0,00			0
02.04	Nákup služeb			0,00	0,00		0



Příloha č.8

Přehled financování projektu

	Náklady projektu v Kč	Procenta z celkových nákladů
Celkové výdaje projektu	48 428 331,51	
Celkové způsobilé výdaje	46 733 331,51	
Celkové nezpůsobilé výdaje	1 695 000,00	
Příjmy projektu	0,00	
Příjmy způsobilé	0,00	
Příjmy nezpůsobilé	0,00	
Způsobilé výdaje bez příjmů	46 733 331,51	
Vlastní podíl žadatele		
- Veřejné prostředky	0,00	0,00
- Soukromé prostředky	18 693 332,61	40,00
Dotace projektu		
- Dotace z rozpočtu RR	28 039 998,90	60,00
- z toho EU	23 833 999,06	51,00
Celkové veřejné prostředky	28 039 998,90	60,00
Žadatel	20 388 332,61	
- Úvěry bank		
- Ostatní zdroje		
- Přímé výnosy		
- Vlastní zdroje	20 388 332,61	



Příloha č.9

CENÍK LYŽOVÁNÍ A UBYTOVÁNÍ - SEZÓNA 2008/09

Permanentky	Hlavní sezóna 25.12. - 15.3.		Vedlejší sezóna do 22.12. od 16.3.	
	Dospělí	Děti	Dospělí	Děti
09:00–12:30 hod.	210,-	130,-	180,-	120,-
11:00–16:00 hod.	240,-	160,-	210,-	140,-
12:30–16:00 hod.	210,-	140,-	180,-	120,-
13:30–16:00 hod.	160,-	110,-	140,-	90,-
18:00–21:30 hod.	220,-	150,-	190,-	130,-
19:00–21:30 hod.	180,-	120,-	160,-	100,-
1 den	290,-	210,-	250,-	180,-
1 den + večerní	440,-	290,-	370,-	240,-
2 dny	540,-	370,-	460,-	320,-
3 dny	780,-	540,-	680,-	460,-
6 dní	1.360,-	910,-	1.180,-	790,-
7 dní	1.540,-	1.040,-	1.330,-	890,-
3 dny ze 7*	840,-	560,-	730,-	480,-
5 dní ze 7*	1.250,-	850,-	1.080,-	730,-
5 dní ze 7 (školy)*	1.070,-	750,-	930,-	660,-
6 dní ze 7 (školy)*	1.220,-	860,-	1.050,-	750,-

* pouze na čipové karty + vratná záloha 100 Kč

Rodinné jízdné velmi výhodná cena	Hlavní sezóna 25.12. - 15.3.		Vedlejší sezóna do 22.12. od 16.3.	
	2Do + 1D	2 Do+ 2D	2Do + 1D	2 Do+ 2D
1 den	685,-	790,-	590,-	680,-
6 dní	3.175,-	3.630,-	2.755,-	3.150,-
7 dní	3.600,-	4.120,-	3.105,-	3.550,-

Bodové jízdné	Pouze na čipové karty*
	cena
42 bodů	100,-
84 bodů	200,-
132 bodů	300,-
234 bodů	500,-

* vratná záloha 100 Kč

Jednotlivé jízdy	cena	bodů
lanová dráha	30,-	6
poma	20,-	5

Dětský zimní park	cena
dopolední	70,-
odpolední	70,-
denní	120,-

Pozn.: ceny jsou uvedené vč. DPH.

Kategorie dětí: do 12 let, nebo do 140 cm.
Skupiny nad 10 osob: společná sleva 10%.
Školní instruktoři: na 10 žáků, odpovídající jízdenka zdarma.

Tyto slevy neplatí mimo sezónu.
Provozovatel vleků neručí za ztrátu jízdenky.
Jízdenka je nepřenosná!

Ceny ubytování	2 lůžka	3 lůžka	4 lůžka	přístýlka	chata 8 lůžek	chata 16 lůžek	večeře dosp./děti
01.12.–26.12.	700,-	990,-	1.200,-	120,-	2.320,-	4.640,-	95 / 75,-
26.12.–04.01.	1.500,-	1.800,-	2.200,-	200,-	3.850,-	7.600,-	95 / 75,-
04.01.–31.10.	1.000,-	1.350,-	1.600,-	150,-	2.950,-	5.800,-	95 / 75,-
duběn, listopad	600,-	840,-	1.000,-	-	-	-	-

Pozn.: ceny jsou uvedeny v Kč, za pokoj (chatu) a noc, vč. DPH a lázeňského poplatku.

Příplatek za el. energii: účtujeme 40% spotřebované energie.
Na jedno lůžko činí příplatek cca 70 Kč/týden

Děti: do 3 let mají pobyt ZDARMA.
Každé další dítě do 12 let obdrží slevu 20% z lůžka. Sleva se nevztahuje na měsíce prosinec (do 26.) a duben až listopad

Rodinné balíčky ubytování:
2 dospělí, 1 dítě do 12 let: 800 + 320 = 1.120 Kč
2 dospělí, 1 dítě do 3 let: 900 + 0 = 900 Kč
Snídaně: 25 Kč formou donášky na chaty, 45 Kč švédské stoly v restauraci

Vybavení chat: TV, sat, vybavená kuchyňka, povlečení, lyžařna, ve velkých chatách krb.

Kapacita:
3 velké chaty – celkem 48 lůžek, z toho 9 přístýlek.
2 malé chaty – celkem 16 lůžek, z toho 2 přístýlky.

Zvířata: 50–120 Kč/den.
Parking: ZDARMA

Storno podmínky:
30–60 dnů před datem 50%, 10–30 dnů před datem 75%,
10 dnů před datem 100%

Rezervace: Na kontaktní adrese obdržíte potvrzení rezervace a po zaplacení zálohy ve výši 2/3 z celkové ceny obdržíte pobytovou kartu.
Zbýlou 1/3 z celkové částky zaplatíte do 10 dnů před příjezdem.

Bret

Bret – sportovní a rekreační areál, Prkenný Důl 56, 542 01 Žacléř
tel.: +420 499 776 145, gsm: +420 731 103 072, fax: +420 499 776 154
e-mail: info@bretcz.cz, www.familyski.cz

Příloha č.10

CENÍK FITNESS, WELLNESS, SPORTOVIŠTĚ, KLUB

Čas	Fitness	Wellness	Fitness+Wellness
13.00–16.00	60,-	100,-	140,-
16.00–22.00	80,-	120,-	170,-
10x vstup	450,-	670,-	950,-
100x vstup	4.000,-	6.000,-	8.500,-
soustředění*	500,-	1.000,-	1.300,-

*minimálně 10 osob

Kategorie	Tenis, volejbal UMT	Fotbal UMT	Beach volejbal	Nohejbal
veřejnost	170,-	400,-	170,-	100,-
soustředění*	150,-	300,-	150,-	80,-

ceny za pronájem kurtu na 1 hodinu



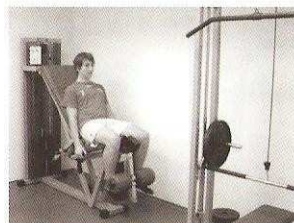
Kryosauna	90 s	+30 s
1 osoba	300,-	60,-
2 osoby	480,-	40,-/os.
3 osoby	650,-	40,-/os.
4 osoby	820,-	30,-/os.
5 osob	950,-	30,-/os.
6 a více	170,-/os.	20,-/os.

Provozní doba Relax centra	
veřejný provoz	
ženy	středa
muži	úterý, čtvrtek
klubový provoz*	
ostatní dny	

*pro držitele členských karet a ubytované.
Info a rezervace na tel. 733 722 543.

Petanque	Ruské kuželky
50,-	50,-

Školící místnost	
dopolední	500,-
odpolední	600,-
celý den	1.000,-



Příloha č.11

KRYOSAUNA ANEB BEZPEČNÁ LÉČBA MRAZEM

Kryoterapie je revoluční léčebnou a regenerační metodou, při níž se v poláriu (kryokomofe) tělo klienta vystavuje extrémně nízkým teplotám až na minus 196°C po dobu 1-3 minut (výjimečně až 4 minuty). Polarium je revoluční regenerační přístroj, který využívají nejenom vrcholoví sportovci, ale i široké spektrum klientů všech věkových kategorií. Kryocentrum (polárium) je stále více žádaným doplňkem fitness center, lázeňských a nemocničních zařízení.

Léčba mrazem čili kryoterapie je poměrně nová metoda, při níž se tělo pacienta vystavuje extrémně nízkým teplotám. Bolest zad, kloubů, celulitida či lupénka, to jsou jen některé z případů, kdy tato léčba vykazuje překvapivě dobré výsledky. Kryosauna, jak se léčebné zařízení, ve kterém kryoterapie probíhá, jmenuje, není nic jiného než uzavřený prostor, v němž pacient po dobu až tří minut a pod pečlivým dohledem odborníků zakouší teploty blízké se až k -196 °C.

Jak kryosauna funguje

Důvod, proč hluboký mráz kryoterapie pacientovi neublíží, vyplývá ze skutečnosti, že kryosauna uvnitř obsahuje pouze upravený suchý vzduch, technicky absolutně zbavený vlhkosti. Nedochozí tedy vůbec ke snížení vnitřní teploty těla, prudce a výlučně se však ochladí jeho povrch, což vyúští v obrovské periferní překrvení, urychlení metabolismu a hojivých procesů.

Účinkem kryosauny nastane radikální zvýšení hladiny hormonů tlumících zánětlivé reakce nadměrnou aktivitou, zatuhlé svaly se uvolňují a na mnoho hodin vymizí i dlouhodobá bolest, včetně bolesti zad a bolestí pohybového ústrojí vůbec. Pro dlouhodobý efekt léčby se doporučuje absolvování deseti až dvaceti vstupů do kryosauny.



5x ANO: pozitivní účinky kryoterapie

1. Léčba spočívá, mimo jiné, ve značném periferním překrvení těla. Překrvení, dosahující čtyřnásobných hodnot oproti stavu před započatím kryoterapie, trvá několik hodin, a dochází při něm k výraznému zlepšení metabolismu tkání. Rychlejší vyplavování škodlivých produktů metabolismu především z myoskeletálního systému má za následek urychlení hojení zranění a odstraňování pozůstatků zánětu.
2. Kryosauna odstraňuje bolest. Po každém pobytu se dostavuje fáze, v němž jakoby neexistovala bolest. Tento stav trvá 6 – 8 hodin a je vyvolán přímým působením chladu na receptory, zpomaluje se vedení nervových vláken a vyplavuje se více endorfinů. Kryoterapie tu tedy navozuje stav, kdy lze zvýšit intenzitu a efektivitu rehabilitace aniž by pacient pocítoval bolest.
3. Kryoterapie vede ke snížení svalového tonusu. Důsledkem zpomalení práce nervů, příslušného ovlivnění gama motoneuronů, reaktivity Golgiho aparátu a mnoha dalších vlivů je rychlejší relaxace a rehabilitace svalového aparátu. Díky těmto razantním účinkům objevila kryosauna řada vrcholových sportovců, horolezců a dalších lidí, kteří často podávají náročné fyzické výkony.
4. Zvyšováním počtu T lymfocytů zlepšuje kryosauna výkonnost imunitního systému.
5. Kryoterapie příznivě ovlivňuje psychiku. Nejen na fyzické, ale i na psychické zdraví má léčba kryoterapií pozitivní vliv. Výrazně totiž klesá hladina úzkosti a dráždivosti, zlepšují se rozhodovací procesy, pohybová a vizuální koordinace, lepší je i přesnost práce a emocionální kontrola, orientace v prostoru i přesnost myšlení.

Kontraindikace kryosauny

Kryoterapie (navštěva polaria) není vhodná pro pacienty po infarktu, mrtvici, s vysokým krevním tlakem, onkologickými problémy a s tuberkulózou plic.

Bret

Bret – sportovní a rekreační areál, Prkenný Důl 56, 542 01 Žacléř
tel.: +420 499 776 145, gsm: +420 731 103 072, fax: +420 499 776 154
e-mail: info@bretcz.cz, www.familyski.cz