

**Univerzita Pardubice
Fakulta ekonomicko-správní**

**Historie a využívání areálu zámku Slatiňany
(možnosti oživení památkového objektu pro cestovní ruch)**

Bc. Karel Hromek

**Diplomová práce
2009**

Prohlašuji:

Tuto práci jsem vypracoval samostatně. Veškeré literární prameny a informace, které jsem v práci využil, jsou uvedeny v seznamu použité literatury.

Byl jsem seznámen s tím, že se na moji práci vztahují práva a povinnosti vyplývající ze zákona č. 121/2000 Sb., autorský zákon, zejména se skutečností, že Univerzita Pardubice má právo na uzavření licenční smlouvy o užití této práce jako školního díla podle § 60 odst. 1 autorského zákona, a s tím, že pokud dojde k užití této práce mnou nebo bude poskytnuta licence o užití jinému subjektu, je Univerzita Pardubice oprávněna ode mne požadovat přiměřený příspěvek na úhradu nákladů, které na vytvoření díla vynaložila, a to podle okolností až do jejich skutečné výše.

Souhlasím s prezenčním zpřístupněním své práce v Univerzitní knihovně.

V Pardubicích dne 15. 8. 2009

Karel Hromek

Poděkování

Na tomto místě bych rád poděkoval vedoucí mé diplomové práce doc. Ing. arch. Vladimíře Šilhánkové, Ph.D. za cenné rady a připomínky. Velký dík patří také Ing. Jaroslavu Havlíčkovi, který se mnou mou práci konzultoval, doplňoval a poskytoval mi mnoho informací. Také bych chtěl poděkovat zaměstnancům Národního památkového ústavu, územního odborného pracoviště Pardubice a zaměstnancům hřebčína ve Slatiňanech. V neposlední řadě také mé rodině za poskytnutou podporu a zázemí během celého mého studia.

Anotace

Tato diplomová práce se zabývá zámek ve Slatiňanech a možnostmi zvýšení jeho atraktivity u návštěvníků. Dále jsou zde popsány zajímavé atrakce v blízkém okolí a naplánovány různé balíčky služeb.

V úvodní části se práce věnuje teoretickým pojmům a základním definicím souvisejících s cestovním ruchem. V druhé části jsou uvedeny příklady zahraničních i domácích památek a službami, které nabízejí. Další část práce je zaměřena na město Slatiňany, samotný zámek a atraktivity v blízkém okolí. Poslední část se zabývá hospodařením zámku, jeho návštěvností a možnostmi pro jeho zatraktivnění.

Klíčová slova

Zámek Slatiňany, historie zámku, cestovní ruch, hospodaření zámku, návštěvnost zámku, balíčky služeb, atraktivnost města, swot analýza

Title

History and exploitation area of castle Slatiňany
(possibilities of revitalization ancient monument for tourism)

Abstract

This diploma thesis deals with the castle in Slatiňany and possibilities of increase in its attractiveness to visitors. Additionally, there is described an interesting attractions nearby, and planned various service packages.

Introductory part of the work deals with theoretical concepts and basic definitions related to tourism. The second section provides examples of both foreign and domestic sights and services they offer. Another part is focused on the city Slatiňany, castle itself, and attractions nearby. The last part deals with the economy of the castle, its visit rate and options for its more attractive.

Keywords

Slatiňany Castle, Castle history, tourism, management of the castle, visit rate of the castle, service packages and attractiveness of the city, SWOT analysis

ZADÁNÍ DIPLOMOVÉ PRÁCE

(PROJEKTU, UMĚLECKÉHO DÍLA, UMĚLECKÉHO VÝKONU)

Jméno a příjmení: **Karel HROMEK**

Studijní program: **N6202 Hospodářská politika a správa**

Studijní obor: **Regionální rozvoj**

Název tématu: **Historie a využívání areálu zámku Slatiňany**

Z á s a d y p r o v y p r a c o v á n í :

1. Úvod
2. Historie areálu
 - 2.1. Hipologické muzeum
3. Hospodářské zázemí a park
4. Shrnutí kladů a záporů zejména s ohledem na kulturní dědictví, srovnání s obdobným příkladem
5. Závěr


Rozsah grafických prací: —
Rozsah pracovní zprávy: cca 50 stran
Forma zpracování diplomové práce: tištěná/elektronická

Seznam odborné literatury:

1. F. Bílek, J. Herout, Slatiňany, Pardubice, 1962
2. A. Sedláček, Hrady, zámky a tvrze Království českého - díl první - Chrudimsko, Praha: Argo, 1993
3. A. Sedláček, Místopisný slovník historický království českého, Praha: Argo, 1908
4. J. Dušek a kol., Chov koní v Československu, Praha: Didot, 1992
5. www.npu.cz
6. www.hippologickemuzeumslatinany.cz
7. materiály poskytnuté vedoucím hippologického muzea Ing. Jaroslavem Havlíčkem

Vedoucí diplomové práce: doc. Ing. arch. Vladimíra Šilhánková, Ph.D.
Ústav veřejné správy a práva
Konzultant diplomové práce: Ing. arch. Jan Falta
Ústav veřejné správy a práva

Datum zadání diplomové práce: 30. června 2008
Termín odevzdání diplomové práce: 1. května 2009


doc. Ing. Renáta Myšková, Ph.D.
děkanka

L.S.


prof. PhDr. Karel Lácina, DrSc.
vedoucí ústavu

V Pardubicích dne 21. července 2008

Obsah:

1. Úvod.....	9
2. Pojmy.....	11
3. Památkové objekty jako potenciál pro rozvoj cestovního ruchu.....	13
3.1. Zákon č. 20/1987 Sb., o státní památkové péči ve znění pozdějších změn.....	14
3.2. Strategie cestovního ruchu.....	16
3.3. Účastníci cestovního ruchu.....	16
4. Příklady památek.....	17
4.1. Zahraníčí.....	17
4.1.1. Vesnice Lipica.....	17
4.2. Česká republika.....	18
4.2.1. Veselý kopec.....	18
4.2.2. Kunětická hora.....	21
5. Slatiňany.....	22
5.1. Možnosti ubytování, občerstvení a další služby.....	26
6. Zámek Slatiňany.....	28
6.1. Popis a situační poloha.....	28
6.2. Historie zámku.....	30
7. Stavební historie.....	40
7.1. První etapa výstavby objektu – od tvrze po 18. století.....	40
7.2. Druhá etapa výstavby objektu – konec 18. století, začátek 19. století.....	44
7.3. Třetí etapa výstavby objektu – II. polovina 19. století; přístavba z počátku 20. století.....	47
8. Využití zámku.....	49
8.1. Historie muzea.....	50
8.1.1. Vědecká část muzea.....	52
8.1.2. Prohlídkový okruh Kůň v umění.....	52
8.2. Koně Převalského.....	53
8.2.1. Kůň Převalského ve Slatiňanech.....	54
9. Související atraktivita v okolí.....	55
9.1. Švýcárna.....	55
9.2. Kočičí hrádek.....	57
9.3. Dětská hospodářská usedlost.....	58
9.4. Park.....	59
9.5. Lanový park Podhůra.....	60
9.6. Rozhledna Bára.....	61
9.7. Hřebčín.....	62
9.7.1. Aktivity pro návštěvníky.....	62
9.8. Koupaliště.....	62
9.9. Tenisové kurty, fotbalové hřiště, krytá sportovní hala.....	62
9.10. Horolezectví.....	63
10. Návštěvnost a hospodaření zámku.....	63
10.1. Získání finanční pomoci.....	63
11. SWOT analýza areálu zámku.....	73
12. Možnosti zatraktivnění areálu.....	74
13. Vize rozvoje areálu.....	76
13.1. Návrh speciálních balíčků služeb.....	76

13.1.1.	Jednodenní	76
13.1.2.	Víkendové	77
14.	Závěr	79
15.	Seznam grafů	81
16.	Seznam tabulek	81
17.	Seznam obrázků	81
18.	Seznam příloh	81
19.	Použitá literatura	82

1. ÚVOD

Kultura je významným prostředkem přenosu informací z generace na generaci, také propojuje státy s vnějším světem, ale na druhou stranu je vzájemně od sebe i odlišuje. Kulturní památky hrají v životě všech lidí velice důležitou roli. Svými specifickými hodnotami obohacují širokou veřejnost a v tomto smyslu plní funkci socializační a výchovně vzdělávací, čímž dochází k uspokojování našich kulturně-výchovné potřeby. Z tohoto důvodu je důležité zabývat se státní památkovou péčí, podporovat památky nejen finančně, ale také se zabývat jejich ochranou, uchováním a v neposlední řadě také prezentací a propagací. S kulturními památkami souvisí také pojem cestovní ruch. Cestovní ruch je velice významnou příjmovou položkou rozpočtu krajů, obcí i kulturních památek samotných.

Některé kulturní památky mají v zemi i světě již vybudované dobré jméno a tudíž není potřeba je nijak zvlášť propagovat či prezentovat. Každý z památkových objektů se pokouší zvýšit svou návštěvnost různými způsoby.

Hypotéza, kterou se na základě zjištěných informací pokusím v mé práci potvrdit či vyvrátit: „Objekt zámku ve Slatiňanech má veliký potenciál pro cestovní ruch, který není dostatečně využitý“.

Oblast památkové péče je specifická tím, že je zde rozhodující podíl státního financování a s tím je spjatá rozhodující role státu při určování metod a forem památkové péče. Všeobecně známou pravdou je, že v tomto oboru figuruje veliký nedostatek finančních prostředků pro obnovu hmotného památkového fondu. A proto je nutné přilákat návštěvníky nejen na prohlídku památky ale spojit ji i s dalšími možnostmi rekreace.

V první části mé práce se pokusím objasnit pojmy týkající se cestovního ruchu a památkové péče a uvedu pár příkladů památek, které využívají i jiné doplňkové služby. Další část bude zaměřena na samotné město Slatiňany, zámek a atraktivitu v blízkém okolí. Poslední oddíl práce bude věnován rozboru hospodaření zámku a možnostem zatraktivnění zámeckého areálu.

Data potřebná pro tuto práci jsem získal především z Národního památkového ústavu, odborného pracoviště v Pardubicích, dále ze zámku ve Slatiňanech a Žlebech. Nemalou část také z hřebčína ve Slatiňanech a Kladrubech nad Labem.

2. POJMY

Nemovité kulturní památky

Nemovitými kulturními památkami jsou tak například hrady a jejich zříceniny, zámky, tvrze, kostely, kláštery, kapličky, stavby lidové architektury a zemědělské usedlosti, městské obytné domy a paláce, radnice, městská opevnění a jejich jednotlivé dochované části, jako jsou hradby a brány, dále staré továrny a jiná technická díla, historické zahrady a parky nebo pozemky s významnými archeologickými nálezy [27].

Movité kulturní památky

Mezi movité kulturní památky patří především díla starého malířství, sochařství a uměleckých řemesel, tvořící soubory vybavení zejména na hradech a zámcích a v církevních stavbách, předměty venkovské hmotné kultury a historické knihovny, nebo například strojní zařízení ve starých továrnách, elektrárnách a tak podobně [27].

Kulturní památka

Kulturní památka je nemovitou nebo movitou věcí, popřípadě jejich soubory, které jsou významnými doklady historického vývoje, životního způsobu a prostředí společnosti od nejstarších dob do současnosti, jako projevy tvůrčích schopností a práce člověka z nejrůznějších oborů lidské činnosti, pro jejich hodnoty revoluční, historické, umělecké, vědecké a technické, nebo které mají přímý vztah k významným osobnostem a historickým událostem.

Kulturní památky se zapisují do Ústředního seznamu kulturních památek České republiky, který vede ústřední pracoviště Národního památkového ústavu [26].

Národní kulturní památka

Národní kulturní památka (NKP) je kulturní památka, která je nejvýznamnější součástí kulturního bohatství národa.

V České republice prohlašuje národní kulturní památky svým nařízením vláda České republiky a pouze za souhlasu vlády České republiky je možné národní kulturní památku vyvézt mimo území státu [26].

Jejich seznam je v publikaci s názvem *Ústřední seznam kulturních památek ČR*.

Památková zóna

Území sídelního útvaru nebo jeho části s menším podílem kulturních památek, např. historické prostředí nebo část krajinného celku, které vykazují významné kulturní hodnoty, které může Ministerstvo kultury po projednání s krajským úřadem prohlásit za památkovou zónu a určit podmínky její ochrany [14].

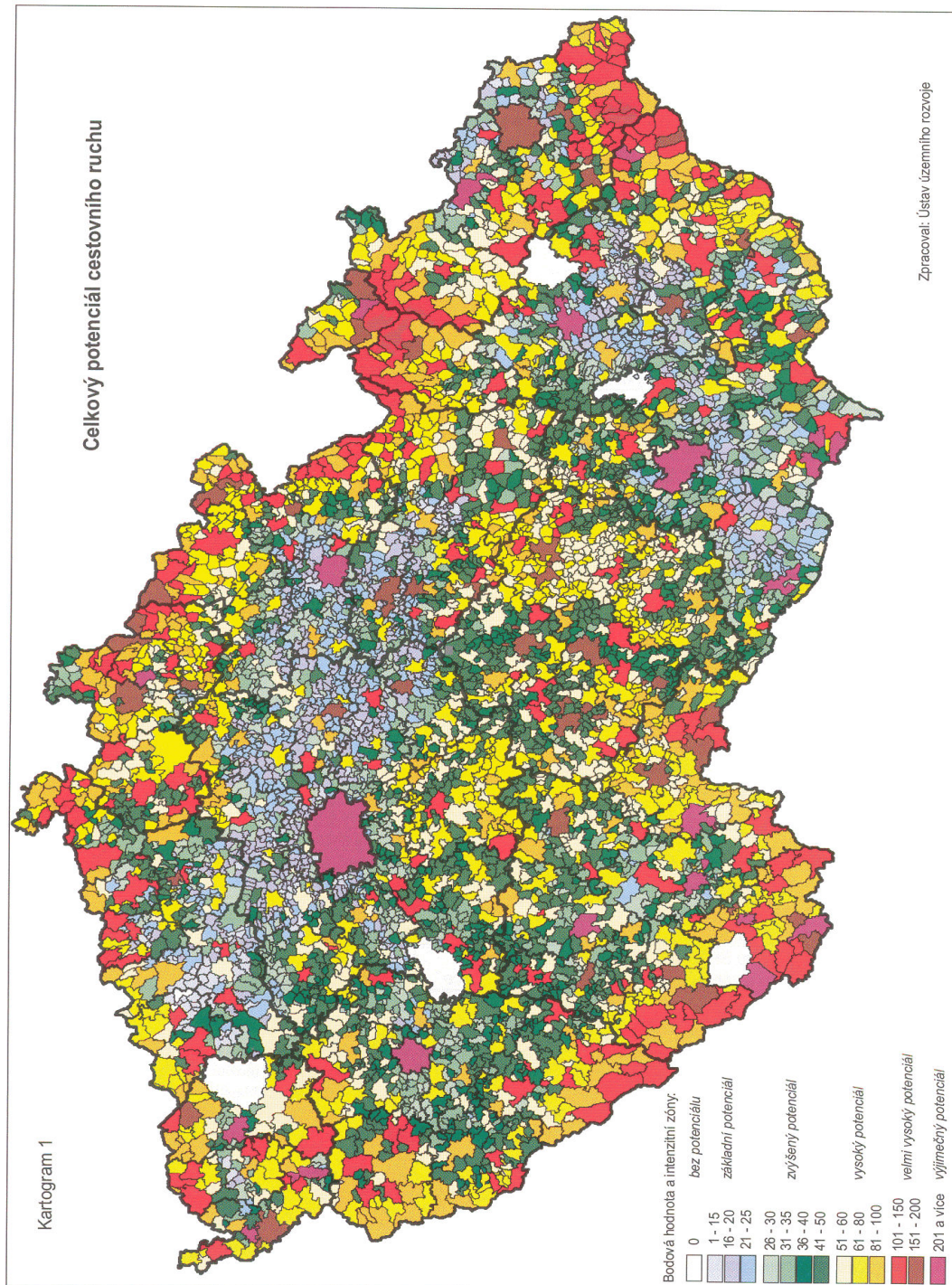
Památková rezervace

Území, jehož charakter a prostředí určuje soubor nemovitých kulturních památek, popřípadě archeologických nálezů, může vláda České republiky nařízením prohlásit jako celek za památkovou rezervaci a stanovit podmínky pro zabezpečení její ochrany. Tyto podmínky se mohou v potřebném rozsahu vztahovat i na nemovitosti na území památkové rezervace, které nejsou kulturními památkami [14].

Kongresová turistika

Typické pro kongresovou turistiku je to, že se nejedná o klasický skupinový zájezd, účastníci kongresů jsou lidé vzdělaní ze středních či vyšších vrstev. Náklady spojené s účastí na kongresu se hradí zpravidla prostřednictvím vysílací země. Na běžném skupinovém zájezdu se zpravidla nestává, že by všichni účastníci zájezdu měly určitý stejný zájem, který by je spojoval. Kdežto účastníci kongresu mají společnou potřebu setkávat se, vyměňovat si určité informace, získávat větší přehled a rozšiřovat si obzor a při tom všem uspokojovat společenské potřeby. Z toho je zřejmé, že účastníci kongresů hledají také poznání lidí a osob, které spojuje stejný obor. Účastníkům kongresů je kongres nabízen úplně odlišným způsobem, není to klasickou formou katalogů nabízených cestovními kancelářemi [13].

3. PAMÁTKOVÉ OBJEKTY JAKO POTENCIÁL PRO ROZVOJ CESTOVNÍHO RUCHU



Obrázek 1 Celkový potenciál cestovního ruchu

Zdroj: [5]

Výsledky hodnotového a typologického hodnocení potenciálu cestovního ruchu obcí mohou být využity ve veřejné správě, v marketingu cestovního ruchu a v územním plánování. Obcím a mikroregionům může širše prostorově provázaný potenciál cestovního ruchu pomáhat zejména v tom, aby zřetelněji viděly podmínky a rozvojové možnosti cestovního ruchu na svém území v širších prostorových i věcných souvislostech.

3.1. Zákon č. 20/1987 Sb., o státní památkové péči ve znění pozdějších změn

Zákon č. 20/1987 Sb., o státní památkové péči, ve znění pozdějších předpisů je základním právním předpisem upravujícím ochranu kulturních památek a ostatních složek památkového fondu v České republice (účinný ke dni 21. 8. 2008)

➤ V první části zákona jsou popsány a objasněny základní ustanovení a pojmy.

Účel zákona dle § 1

Stát chrání kulturní památky jako nedílnou součást kulturního dědictví lidu, svědectví jeho dějin, významného činitele životního prostředí a nenahraditelné bohatství státu. Účelem zákona je vytvořit všestranné podmínky pro další prohlubování politickoorganizační a kulturně výchovné funkce státu při péči o kulturní památky, o jejich zachování, zpřístupňování a vhodné využívání, aby se podílely na rozvoji kultury, umění, vědy a vzdělávání, formování tradic a vlastenectví, na estetické výchově pracujících a tím přispívaly k dalšímu rozvoji společnosti.

Péče státu o kulturní památky (dále jen „státní památková péče“) zahrnuje činnosti, opatření a rozhodnutí, jimiž orgány a odborná organizace státní památkové péče v souladu se společenskými potřebami zabezpečují zachování, ochranu, zpřístupňování a vhodné společenské uplatnění kulturních památek. Ostatní orgány státní správy, a jiné organizace spolupracují v oboru své působnosti s orgány a odbornou organizací státní památkové péče a pomáhají jim při plnění jejich úkolů. [27]

V České republice jsou kulturní památky a národní kulturní památky evidovány v Ústředním seznamu kulturních památek, který je veden odbornou organizací státní památkové péče se sídlem v Praze.

- *Druhá část* zákona se zabývá péčí o kulturní památky. V paragrafech 9 až 20 jsou popsány povinnosti vlastníků památky ale i opatření v případě jejich neplnění. Dále je zde popsán postup při případné rekonstrukci, opravě či údržbě.
- *Třetí* ze šesti částí zákona popisuje archeologické výzkumy a nálezy. Jedná se zde především o oprávnění k archeologickým výzkumům, uznání oprávněnosti osob je provádějících, ale i postup provádění výzkumů a vlastnictví nálezů.
- *Čtvrtou částí* zákona jsou popsány orgány a organizace státní památkové péče a jejich funkce v památkové péči. Jedná se zde o:
 - **Ministerstvo kultury** je ústředním orgánem státní správy pro kulturní památky v ČR.
 - **Památková inspekce** je specializovaný orgán v oboru státní památkové péče. Jejím hlavním úkolem je dohlížet nad dodržováním tohoto zákona.
 - **Celní úřady**
 - **Krajský úřad**
 - **Kraj v samostatné působnosti**
 - **Obecní úřad obce s rozšířenou působností** vykonává a organizuje státní památkovou péči ve svém správním obvodu.
 - **Obec**
 - **Komise, konzervátor a zpravodajové státní památkové péče**
 - **Odborná organizace státní památkové péče**
- Předposlední část tj. *část pátá* se zabývá opatřeními při porušení povinností. Popisuje jaké pokuty a přestupky a za jaké činnosti či nečinnosti mohou jednotlivé organizace (viz. část čtvrtá) majiteli kulturní památky udělit.
- *Část šestá* obsahuje společná a závěrečná ustanovení.

Následují přílohy k zákonu: Třídník specializací restaurátorských prací, Evidenční dotazník žadatele o povolení k restaurování, Teoretické a praktické oblasti, které tvoří obsah vzdělávání a přípravy vyžadované v České republice pro výkon činnosti restaurování a Teoretické a praktické oblasti, které tvoří obsah vzdělávání a přípravy vyžadované v České republice pro provádění archeologických výzkumů.

3.2. Strategie cestovního ruchu

Cestovní ruch představuje v dnešní době jedno z nejdynamičtěji se rozvíjejících odvětví a stává se stále významnějším a nepostradatelnějším faktorem regionálního rozvoje. V České republice se podíl cestovního ruchu na HDP pohybuje okolo 4 %, příjmy z celého odvětví činí přes 100 mld. Kč a v ekonomice cestovního ruchu je zaměstnáno cca 13% obyvatelstva.

Zásadními dokumenty pro rozvoj cestovního ruchu v ČR jsou Koncepce **státní politiky cestovního ruchu v ČR**, **Strategie hospodářského růstu** a **Strategie regionálního rozvoje**. Rozvoj cestovního ruchu musí respektovat možnosti území a limity jeho funkčního využití obsažené v Politice územního rozvoje a musí být v souladu s principy udržitelného rozvoje, Státní politikou životního prostředí 2004–2010 a ochranou přírody [4].

3.3. Účastníci cestovního ruchu

Cestovatel je účastník cestovního ruchu, který cestuje se silnou motivací objevovat, poznávat, prociťit, prožít.

Cestující je osoba cestující z jednoho místa do druhého, tato místa se mohou nacházet v jedné zemi nebo v různých zemích. Pro statistiky cestovního ruchu je důležité rozdělení cestujících na návštěvníky (účastníky cestovního ruchu, sledování v rámci cestovního ruchu) a ostatní cestující (cesta do zaměstnání, do školy, migrace aj.).

Mezinárodní návštěvník je osoba která cestuje do jiné země než je země jeho obvyklého bydliště na dobu nepřevyšující 12 měsíců. Přičemž účel návštěvy je jiný než výkon činnosti finančně odměňované z navštíveného místa. Mezinárodní

návštěvník se dále dělí na mezinárodní turisty a mezinárodní jednodenní (nepřenocující) návštěvníky. Počet mezinárodních návštěvníků je typickou položkou, sledovanou národními turistickými centrály na rozdíl od mezinárodních statistik WTO¹ (mezinárodní turisté).

Mezinárodní turista je účastník cestovního ruchu, který přespí alespoň jednu noc v hromadném či soukromém ubytovacím zařízení v navštívené zemi a jehož hlavním účelem návštěvy je rekreace a trávení dovolené, obchodní nebo služební cesta nebo jiný turistický cíl [11].

4. PŘÍKLADY PAMÁTEK

4.1. Zahraničí

4.1.1. Vesnice Lipica

Ačkoliv se jedná se o malou ves nedaleko italských hranic, ve slovinském regionu Primorska, je tato vesnička známá po celém světě díky hřebčínu, kde chovají lipicány². Těchto nádherných bílých koní je na světě již necelých 4000, z toho 700 kusů ve Slovinsku.

Historie Lipice je spojena s Habsburky, kteří vládli velké části barokní Evropy. Po odchodu Turků v roce 1545 zůstal dvůr jednoho terstského biskupa zničen a opuštěn. Tohoto dvora se ujal arcivévoda Karel, třetí syn císaře Ferdinanda I Habsburského. Hřebčín Lipici zde založil v roce 1580. Základem chovu se stali španělští plnokrevníci, kteří pocházeli ze slunné Andalusie, a měli rádi suchou ostrou trávu. Těmto podmínkám vyhovovala krasová oblast. Arcivévoda kupoval koně také v Itálii, Německu, Dánsku a arabském světě. Jejich křížením vyšlechtil plemeno známé jako Lipicáni, podle místa chovu.

¹ Světová organizace cestovního ruchu (World Tourism Organization)

² Středně velký teplokrevník, zástupci tohoto plemene mají většinou bílou barvu srsti. Je to kůň velmi mírumilovný, hodný, vyniká svojí učenlivostí a proto se hodně používá v cirkusech a jezdeckých školách. Je také vhodný jako kůň jezdecký nebo kočárový. Není tak rychlý, ale je spíše vytrvalý.

Tohle plemeno je malé robustní postavy se silným krkem a bílou srstí, kterou však získávají až mezi pátým a desátým rokem života. Stali se oblíbení kočároví a promenádní koně, vhodní také pro lekce jezdecké školy, díky ladnosti jejich pohybu, inteligenci, dobré paměti, poslušnosti a učenlivosti. Za vlády Rudolfa II. se hřebčín stal císařskou stájí. Nejlepší lipicánští hřebci byli převáženi do Vídně, kde byli cvičeni pro drezuru ve Španělské jezdecké škole, založené v roce 1572.

Hřebčín prošel během své více než 400 let dlouhé tradice řadou nepříjemných situací. V roce 1805 byli za napoleonských válek přestěhováni lipicáni do Slavonie, kde zůstali v bezpečí po dva roky. V roce 1915 byli evakuováni do Laxenburgu a do Kladruhu na příkaz císaře, když Itálie vstoupila do války proti centrálním mocnostem. Po rozpadu Rakouska-Uherska se chov rozdrobil do několika nástupnických zemí monarchie. Ve druhé světové válce odvedli stáda Němci do Hostouně na Šumavě. Při akci na jejich záchranu v roce 1945 se dostali až do Ameriky. Po válce je Američané předali Italům a Rakousku. Do Lipice se po válce vrátilo jen 11 koní. Potom se chovu už dobře dařilo a dnes je možno v Lipici spatřit na čtyři stovky Lipicánů. [25]

Kromě prohlídky hřebčína a stájí jsou možné i vyjížďky na těchto ušlechtilých koních, či v kočárech nimi taženými. Pro děti se pořádají také projížďky na ponících. Konají se zde koncerty vážné hudby a golfové turnaje. Zajímavé jsou také naučné stezky do krasových jeskyní a okolí. Dalšími lákadly pro turisty jsou atrakce jako je golfové a tenisové hřiště, půjčovna kol, bazén, sauna, masáže, solária, posilovna a pro dospělé návštěvníky kasino. Lipica je také častým a oblíbeným místem pro konání svatebních obřadů s možností pojmout až 200 hostů.

Přímo v srdci vesnice leží dva dobře vybavené hotely. Hotel Maetoso a hotel Klub.

4.2. Česká republika

4.2.1. Veselý kopec

Veselý kopec je součástí jediného muzea v přírodě v Pardubickém kraji, nazývaného souborem lidových staveb (dále SLS) Vysočina. SLS leží přibližně čtyřicet kilometrů jižním směrem od krajského města. V nádherném kraji na pomezí Železných hor a Žďárských vrchů. Tento kraj je bohatý na historické památky včetně dochovaných

dokladů lidového stavitelství. A právě nejvíce těchto památek je soustředěno právě v expozici Souboru lidových staveb Vysočina, který je zároveň největším zařízením tohoto druhu v Čechách.

Jednotlivé expozice návštěvníci nenaleznou na jednom místě, ale shlédnout je mohou na Veselém Kopci, ve Svobodných Hamrech a v památkové rezervaci Betlém v Hlinsku. Tato expozice lidového stavitelství v přírodě je otevřena již od roku 1972. Soubor lidových staveb Vysočina je spravován Národním památkovým ústavem, územním odborným pracovištěm v Pardubicích.

Osada Veselý Kopec byla založena v první polovině 16. století, jako řada dalších sídel na Hlinecku zabydlujících lesní krajinu. Domov zde našli drobní rolníci, kteří si těžce zajišťovali základní obživu. Část roubených chaloupek původní osady postupem let zanikla, některé zásadním způsobem změnilly podobu, jedna jediná se dochovala do dnešních dnů (soukromý objekt čp. 4). Na počátku 70. let 20. století byl tento objekt spolu s okolní neporušenou krajinou důvodem, proč právě sem byly přenášeny památky lidového stavitelství. Dnes zde naleznete téměř třicet objektů, které dohromady tvoří osadu s volně rozptýlenou zástavbou.

Zdejší expozice přinášejí svědectví o životě a práci drobných rolníků od první poloviny 19. století do poloviny 20. století. Zemědělské usedlosti doplňují nejen drobné vesnické stavby (špýchar, chlívky, haltýř apod.), ale i lidové technické památky na vodní pohon. Nejvýznamnější z nich je vodní obilní mlýn přenesený na základy původního veselokopeckého mlýnu. Původní mlýn postaven před rokem 1580 byl zničen požárem v roce 1909, k jeho obnově došlo v roce 1977 přenesením mlýna z Oldřetic. V interiéru mlýnice zaujme nejen mlecí zařízení – tzv. české složení, ale i stoupa na kroupy a varna na povidla. Všechna tato zařízení využívala hnací vodní síly k pohonu důmyslných mechanismů. V blízkosti mlýnu stojí také vodní olejna, pila a stupník na tlučení třísla (zřejmě poslední veřejnosti přístupný v České republice). Voda k těmto technickým památkám je přiváděna původním náhonem vybudovaným v 16. století.

K jedinečným dokladům lidového stavitelství v rámci České republiky patří čtrnáctiboká stodola přenesená ze Sádku u Poličky. Na původním místě stávala od

roku 1680. Ze zemědělských usedlostí zde připomeňme alespoň dvě – obydlí drobného rolníka ze začátku 19. století přenesené z Lezníku u Poličky, reprezentující čtyřbokou zástavbu dvora, zajímavý interiér je datován do poloviny 19. století. Na konci prohlídkové trasy pak na návštěvníky čeká statek z Mokré Lhoty u Nových Hradů s krásným klasicistním průčelím. Obytná část spolu s chlévem a klenutým vjezdem jsou zděné z opuky, statek doplňuje roubený špýchar a podstáj. Uvnitř je umístěna expozice dokládající bydlení a způsob hospodaření soukromého zemědělce z 50. let 20. století. [22]

Kromě uvedených objektů se na Veselém Kopci nacházejí samozřejmě další zajímavé usedlosti a stavby (sušky, bělidlo apod.), ale třeba i včelín a zvonička.

I zde se koná spousta akcí, které lákají nejen malé návštěvníky ze širokého okolí. Pořádají se zde různé jarmarky, vystoupení, prohlídky soudobých staveb, posvícení a výstavy s ukázkou dobových kostýmů, ochutnávkou tradičních jídel, přiblížení zvyků ale i dnes již historické techniky zpracovávání plodů přírody. Velmi častým námětem jsou také ukázky dobové práce. Každoročně se zde konají oslavy Velikonoc a vánoční trhy.



Obrázek 2 Veselý kopec

Zdroj: [22]

4.2.2. Kunětická hora

V rovinaté krajině 7 km od Pardubic vystupuje tato třetihorní vyvřelina 82 m nad okolní terén a tvoří charakteristickou dominantu východočeského Polabí. Až do počátku 15. století jsou veškeré písemné zmínky o existenci hradu pouze nepřímé povahy. Po vypuknutí husitské revoluce zde stál hrad hejtmána Diviše Bořka z Miletína. V 15. století se v držení hradu dále vystřídali Soběslav Mrzák z Miletína, král Jiří z Poděbrad a jeho synové.

V roce 1491 koupil hrad s panstvím Vilém z Pernštejna. Za něj a jeho synů došlo k největším přestavbám hradu v pozdně gotickém stylu přecházejícím v rannou renesanci. Výsledkem byl dvouvěžový hrad, dochovala se pouze válcová věž na jihovýchodní straně, která je součástí čtyřkřídlového paláce. Důležité místo z hlediska hradní architektury zaujímá Kunětická hora výstavbou opevnění využívající mohutné zemní valy, kamenné zdi, suché příkopy a kruhové rondely. Celý systém obrany zajišťovali jednotlivé hradební okruhy a na severní straně opevněná přístupová cesta se šesti branami.

Po roce 1560, kdy se Kunětická hora dostala do držení královské komory, nastal úpadek. Ten vyvrcholil roku 1645, kdy za třicetileté války švédské vojsko hrad vypálilo. Podléhání zkáze urychlila těžba kamene vrcholící na přelomu 19. a 20. století. Pardubický muzejní spolek zastavil r.1916 těžbu a Kunětické družstvo zahájilo roku 1923 rekonstrukci podle plánu Dušana Jurkoviče. Po převzetí hradu do majetku státu byli v 70. a 80. letech provedeny zásadní rekonstrukce. V prostorách hradu je možno shlédnout expozici nálezů výzkumu areálu hradu a expozici parforních honů.
[15]

Pro návštěvníky je jistě lákadlem také pořádání kulturních akcí – vystoupení pardubického divadla, koncerty, festivaly atd.

Z nedalekých Pardubic vede příjemným prostředím ke Kunětické hoře přibližně 5 km dlouhá cyklostezka, kterou využívají jak cyklisté, pěší chodci, tak bruslaři. Stezka vede podél řeky Labe až pod Kunětickou horu, kde se návštěvníci mohou občerstvit v přílehlé restauraci se stodolou, která je stylově vybavena a zařízena. 3x týdně zde probíhají živé country večery a grilování. K restauraci také patří ranch, kde si děti i

dospělý přijdou na své. Mohou se zde svést na koni v přírodě, projet se po okolí kočárem taženým koňmi. Pořádají se zde také velice atraktivní westernové jízdy.

Dalším lákadlem je 2 hektarová obora, ve které se volně pohybují divoká zvířata jako například zubři, jeleni, daňci, mufloni, kozy, pštrosy, pávy, koroptve a další. K sportovnímu vyžití přispívá možnost pronájmu tenisových kurtů či možnost zaplavání si v bazénu.

Nabízí se zde i možnost ubytování ve dvoulůžkových chatkách.



Obrázek 3 Zakreslení památek

Zdroj: Google Earth – vlastní zpracování

5. SLATIŇANY

Název obce Slatiňany je odvozen od půdy slatinné, což znamená rašelinové. Slatiňany se rozkládají na úpatí Železných hor, pod kopcem nazývaným Hůra, který obec chránil proti větrům ze západu. Na sever, východ a západ se prostírá mírně vlnitá krajina. Na jihu a jihozápadě od města leží krásné lesy. Nejvýznamnějším stavebním objektem obce je zámek, za kterým se leží 16-ti hektarový park.

Jelikož město i celá Česká republika se nacházejí v mírném pásu, který je typický střídáním 4 ročních období, tak je to ideální destinace pro rekreanty a návštěvníky.

Základní údaje o městě:

nadmořská výška: 270 m nad mořem

katastrální výměra: 1560 ha

zdravotnické zařízení: Ano

policie: Ne

Město má pouhých 4040 obyvatel a dělí se na 5 částí – samotné Slatiňany, dále Kochánovice, Kunčí, Škrovád a Trpišov.

➤ Škrovád

Místní část Slatiňan, Škrovád leží na velice starých pískovcových skalách při řece Chrudimce. První zmínky této části máme již z roku 1417. Od 18. do poloviny 20. století se na těchto skalách v obci a blízkém okolí těžil v četných lomech pískovec. Dnes se opuštěné pískovny využívají jako cvičné horolezecké stěny. Z místního kamene byla zhotovena a postavena na nábřeží Chrudimky ve Škrovádu socha sv. Jana Nepomuckého.

Část tohoto katastrálního území obce se dotýká chráněné krajinné oblasti Železné hory. Část obce na levém břehu řeky Chrudimky je součástí památkové zóny Slatiňansko - Slavické. Uprostřed obce nalezneme památník obětem první a druhé světové války.

➤ Kunčí

První zmínka z roku 1512 hovoří o místní části Slatiňan Kunčí jako o "Kunšově dvoře". Obec leží v rovinnaté krajině a je obklopena zemědělskou půdou a lesy. V obci jsou dva rybníky Mazánek a Návesní. Do katastru obce spadá i oblast Borek, která se leží u řeky Chrudimky a kudy vede Vlastivědná stezka krajem Chrudimky.

Na návsi stojí pomník obětem 1. světové války a také zvonička. Ve vzdálenosti 1 km od obce se nachází starý, dnes již nepoužívaný evangelický hřbitov.

➤ **Trpišov**

Místní část Slatiňan, Trpišov se připomíná prvně v roce 1371, kdy část vsi patřila jako příslušenství Slatiňan Zbyňkovi řečenému Othagie ze Slatiňan.

Druhá část vsi s tvrzí a dvorem patřila v roce 1416 jako odumrt' po Markétě, dceři Jana Kabáta z Trpišova, králi Václavovi IV. a ten ji podstoupil jako panství vyšehradské kapituly Janovi z Němčíc. V průběhu 15. století došlo k připojení Trpišova ke Slatiňanům. [18]

Ve městě je také zřízeno informační centrum, které bezplatně poskytuje informace o městě a okolí, o pamětihodnostech a atraktivitách v okolí, o ubytovacích i stravovacích možnostech, o firmách, úřadech a službách ve městě. Nabízí se zde také možnost využití internetu pro veřejnost. Další, již placenou činností infocentra je prodej upomínkových předmětů, map a publikací.

Městem prochází důležitá silnice první třídy č. 37 z Hradce Králové do Havlíčkova Brodu a nachází se zde železniční zastávka na trati Pardubice - Havlíčkův Brod.



Obrázek 4 Město Slatiňany

Zdroj: [21] – vlastní zpracování

- zámecký areál**
- silnice I. třídy č. 37**
- železniční trať**

5.1. Možnosti ubytování, občerstvení a další služby

Pro úspěšný rozvoj cestovního ruchu je nezbytnou podmínkou výskyt ubytovacích a občerstvovacích služeb, které město Slatiňany splňuje na výbornou.

UBYTOVÁNÍ:

➤ Slatiňany:

PENZION A RESTAURACE U ZÁMKU

MOTOREST A PENZION BONET

CHALUPA "U PECHÁČKŮ"

UBYTOVNA TJ SPARTAK

UBYTOVÁNÍ U TEJNECKÝCH

➤ Trpišov:

HOSTINEC OBORA

➤ Škrovád:

MLÝN SKÁLY

OBČERSTVENÍ:

➤ Slatiňany:

KRČMA KRÁLE ARTUŠE

HOSPŮDKA "U BÉDI"

RESTAURACE STŘED

PIVNICE U KLÁŠTERA

RESTAURACE NA STADIONĚ

OKÉNKO U STADIONU

CUKRÁRNA U JANEČKOVÝCH

CUKRÁRNA FONTÁNA

ZMRZLINA A POTRAVINY MÁLEK

➤ **Škrovád:**

RESTAURACE MONACO

HOSPODA "U PŮHONÝCH"

RESTAURACE POD KOPCEM

Další služby ve městě:

Zdravotní středisko, masážní salon, holičství a kadeřnictví, elektroobchod, lékárna, prodej květin, potraviny, řeznictví, trafika, pošta, drogerie, pekárna, galanterie, pojišťovna, autoservis, videopůjčovna, sázková kancelář, sběrna Sazky, Česká spořitelna + bankomat, benzinová pumpa

6. ZÁMEK SLATIŇANY

6.1. Popis a situační poloha

Státní zámek ve Slatiňanech je čtyřkřídle dispozice. Tři křídla vymezují obdélníkový dvůr na severu otevřený. Jednotlivá křídla jsou nazývána podle orientace na světové strany. Východní křídlo leží směrem k městečku Slatiňany, dále jižní křídlo, které vytváří průčelí do rozsáhlého zámeckého parku, dříve byl tímto křídlem hlavní vstup do zámku od mlýna. Další křídlo je západní, uzavírá s předcházejícími křídly dvůr. Poslední a nejmladší křídlo zámku je severní, které je vysunuté od nároží západního křídla. Od konce severního křídla vede v úrovni druhého podlaží krytá visutá chodba k farnímu kostelu. Zámek je vystavěn na mírnějším ostrohu, který klesá od zámku na východ a sever, částečně i na jihovýchod. Na východě terén klesá až k jihu řeky Chrudimky [2].



Obrázek 5 Zámecký areál

Zdroj: [21] – vlastní zpracování

- zámek
- hřebčín
- park
- dětské hospodářství

6.2. Historie zámku

Ve Slatiňanech máme ve srovnání s jinými obdobnými objekty poměrně časně doloženou jasnou existenci tvrze. 3. října 1371 se Zbyněk ze Slatiňan zvaný Othagie (Od háje) a Jan z Tuněchod zvaný Heník „spolčili“, tj. spojili se svými majetky. Zbyněk přinesl do spolku Slatiňany s tvrzí a kostelem dále vsi Kochanovice, Trpišov se 13 kmecími (poddanskými) dvory, Jan Tuněchody s tvrzí a kostelem a vesnice Trst', Trojovice a Slepotice. Majetek měl připadnout tomu, který přečká druhého. Někdy po roce 1387 zemřel jako první Zbyněk ze Slatiňan, čímž jeho celý díl majetku připadl Heníkovi z Tuněchod.

Další letmé zmínky o Slatiňanech či spíše o jejich držitelích máme z počátku 15. století, příbuzenské vztahy však byly pohledu dochovaných pramenů značně komplikované. Roku 1405 je jako svědek připomínán Vítek ze Slatiňan jinde z Tuněchod, snad syn Heníka, který roku 1410 věnoval testamentem 1200 kop českých grošů Vlachovi z Dovrčiv (později zvanému ze Slatiňan), Janovi z Tuněchod, Mikšovi z Čankovic, Otíkovi z Kozojed a Maršovi zv. Desátek z Tuněchod. Samotný Vítek zemřel zřejmě roku 1414.

Vítek ze Slatiňan měl bratra Jana (Heníka) z Tuněchod, který v roce 1411 uzavřel rovněž testament, kterým zapsal 800 kop na Slatiňanech Blehovi ze Stradov a Vavřinci z Mnětic. Jan snad zemřel ještě před Vítkem ze Slatiňan, Vítek snad roku 1414 a jeho majetek připadl jednak Vlachňovi, jednak Otíkovi.

Dalším nepochybným sourozencem Jana (Heníka) z Tuněchod byla Běta, která vstoupila do kláštera klarisek u sv. Františka v Praze. Roku 1416 Běta své celé dědictví, které měla v Tuněchodech i Slatiňanech, prodala svému dalšímu bratru Prokopovi ze Mžan a jeho dědicům za 2000 kup grošů. Jan (Heník) však měl několik dětí, které si v pozdějších dobách nárokovaly i své podíly na Slatiňanech a dílem zde snad mohli i žít – Jana zvaného Heníček, Rafaela a Adličku.

V dobách husitských válek však ústřední osobností na Slatiňanech byl s jistotou Vlacheň ze Slatiňan (Dobrčic), který se poprvé na Slatiňanech vyskytuje roku 1409. 7. června 1421 je dokonce jedním ze signatářů zápisu čáslavského sněmu. Vlacheň zemřel kolem roku 1445. Roku 1437 Vlacheň zapsal 1450 kop *na Slatiňanech tvrzi a*

dvoru poplužním, vsi celé... Kochánovicích... Trpišově... Tuněchodech co tu má... Hilprantovi z Čankovic a zeti Vítkovi z Talmberka.

Po smrti Vlachena roku 1445 prakticky přešly Slatiňany skutečně na Talmberky – Vítko a Diviš. Vítek z Talmberka se aktivně účastnil dění na straně Jiříka z Poděbrad – byl jek na čáslavském sjezdu roku 1440 při podpisu zemského míru spojených čtyř krajů – Kouřimského, Čáslavského, Chrudimského a Hradeckého, tak při obsazení Prahy roku 1448, roku 1450 poslal opovědný list Strakonické jednotě. Vítek z Talmberka zemřel ještě před rokem 1454 a na Slatiňanech zůstali sirotci Matyáš, Vítek a Ofka pod poručnictvím Zikmunda Anděla z Ronovce spolu se strýcem Divišem z Talmberka.

V dalších letech byl vůdčí slatiňanskou osobností maršálek královny Johany Diviš z Talmberka, který k roku 1465 na Slatiňanech pobýval spolu s jinak nám neznámým bratrem Hynkem a sestrou vdovou Annou.

V roce 1469 byly Slatiňany dle Starých letopisů českých obsazeny vojskem Zdeňka Konopišťského ze Šternberka, který zde při čekání na krále Matyáše se pokusil dobýt chrudimské předměstí a údajně i zničil mnoho vesnic i tvrzí; zda tento osud potkal i Slatiňany již exaktněji nevíme.

V sedmdesátých letech 15. století na Slatiňanech sídlila zmíněná Anna z Talmberka. Snad ona prodala Slatiňany rytíři Zikmundu Šárovci ze Šárova, který na Chrudimsko zřejmě přišel roku 1484. Zikmunda Šárovce na Slatiňanech uvádějí poprvé prameny spolu s jistým Viktorinem k roku 1486, poté opakovaně až do roku 1503.

Po Zikmundu Šárovci ze Šárova zůstali dva synové – starší Václav, kterému připadly roku 1510 Slatiňany a mladší Zdeněk. Oba bratři náleželi ke skupině pro jagelonskou dobu typických výbojných vladyků. Slatiňanský Václav Šárovec ze Šárova byl roku 1522 obeslán k soudu samotným králem Ludvíkem a za uvěznění Matouše z Habrova a v Libanicích přímo ve Slatiňanech, ze kterého si hodlal Šárovec učinit svého poddaného; záležitost se táhla ještě několik let. Svoji životní pout' zakončil následkem svého dlouhodobého počínání na popravišti v Praze.

Ještě než smutně skončil v Praze, prodal Václav Šárovec ze Šárova spolu se svým bratrem Zdeňkem Šárovcem ze Šárova slatiňanský statek 25. července 1525 chrudimské obci za celkem 2 450 kop českých grošů. Trhovou smlouvu v témže roce majestátem potvrdil král Ludvík Jagelonský. Později (v letech 1538 – 1540) přikoupila chrudimská obec i rabštejnský statek.

Panování Chrudimi nad Slatiňany mělo nakonec jen krátkou životnost. Roku 1547 v důsledku prohraného prvního protihabsburského odboje byly statky Slatiňany i Rabštejnek spolu s dalšími statky konfiskovány Ferdinandem I. 19. listopadu 1547 byl celý konfiskát měst Jaroměř, Dvora Králové, Hradec Králové a Tábora prodán za celkem 90 004 kop míšeňských Janu z Pernštejna a na Helfštejně.

Již 9. prosince 1547 prodal Jan z Pernštejna rabštejnsko – slatiňanský statek za 3000 kop českých grošů Heřmanu Lhotskému ze Zásmuk. Heřman Lhotský ze Zásmuk působil na přelomu čtyřicátých a padesátých let 19. století jako hejtman chrudimského kraje. Roku 1554 zemřel a statek po něm zdědil jeho syn Ctibor Lhotský ze Zásmuk, který byl v této době ještě nezletilý. Na požádání poručníků jej v témže roce zemský soud uznal za zletilého a Ctibor ihned celý rabštejnsko – slatiňanský statek prodal za 5750 kop českých grošů Jindřichu Frankovi z Liběchova a na Stráži.

Jindřich Franěk roku 1560 zemřel a statek do zletilosti synů Václava a Jana spravovala vdova Alena z Hodkova. Někdy v následujících letech se mezitím zletilí bratři rozdělili o celou pozůstalost – Václavovi připadly Slatiňany a Rabštejnek, Janovi Stráž. Roku 1575 prodal Václav celý statek písaři menších desek zemských Bohuslavu Mazancovi z Frymburka. Cena statku činila 19 500 kop míšenských grošů. Ve smlouvě jsou uvedeny poměrně rozsáhle výminky, co si pro sebe nechal prodávající (mnoho movitých věcí včetně zvířectva).

Nový majitel Bohuslav Mazanec z Frymburka náležel evidentně ke klíčovému osobnostem na Slatiňanech – sídlo začal přestavovat, avšak nestačil je dostavět. 3. ledna 1589 již uzavřel svoji poslední vůli, dle které se stala jeho druhá manželka Alena Škopkovna z Bílých Otradovic poručnicí jeho dosud nezletilých dětí z druhého manželství (syn Karel a dcery Anička a Dornička). Dědicem Slatiňan se stal Jan Mazanec z Frymburka, v té době již zletilý, který však v této době dlel v cizině.

Mazancův testament obsahuje nařízení, která rámcově ilustruje stav stavby v této době. Alena dostala jako své věno tzv. dolejší Machačovský dvůr jako věno. Obě malé dcerky měly zůstat s matkou na slatiňanské tvrzi. Bohuslav Mazanec během týdne (10. ledna 1589) zemřel.

Vdova Alena se velmi brzy vdala za pana z Licka a jistou dobu spravovala Slatiňany a dále Mimoň. Jaký byl osud stavby nedokončené Bohuslavem Mazancem již nevíme. Starší syn Jan Mazanec z Frymburka byl v době smrti otce na zahraničních cestách. V roce 1591 však již pobýval v Čechách, kde se jeho zájmy křížily s macechou Alenou – Jan nechtěl postoupit Aleně zmíněný Machačovský dvůr, Alena naopak zabrala jinak nedotknutelné sirotčí peníze. Vzájemný spor byl v roce 1591 uzavřen přímo na slatiňanské tvrzi smlouvou Aleny s Janem Mazancem a jeho dosud nezletilým bratrem Karlem. Alena měla mimo jiné povinnost se ze statku vystěhovat.

Jan Mazanec z Frymburka prodal roku 1594 statek Zikmundu Karlíkovi z Nežetic za 26 200 kop míšeňských grošů.

Zikmund Karlík z Nežetic dokončil dle tradice dílo Bohuslava Mazance z Frymburka – roku 1597 založil nový mlýn pod tvrzí, vystavěl nový pivovar, sladovnu, založil nové rybníky. Jeho hospodářská aktivita však narážela na zájmy chrudimské obce, se kterou se velmi často dostával do sporů. Zikmund zemřel v roce 1603 a statek připadl jeho dvěma synům Jiříku a mladšímu Václavu Šťastnému. Teprve po devíti letech – roku 1612 se oba bratři rozdělili. Jiřík vyplatil bratra částkou 4000 kopami míšeňskými.

Jiřík Karlík z Nežetic se v druhém desetiletí velmi aktivně společensky či spíše protihabsbursky angažoval. Celkem logicky proto po Bíle Hoře ujel okamžitě ze země a samozřejmě se nedostavil před exekuční komisi. Následoval rozsudek 14. července 1622, na základě kterého byl odsouzen ke ztrátě hrdla, cti i statku, což v posledním případě znamenalo ztrátu slatiňanského statku.

Samotná konfiskace Slatiňan vzhledem k odjezdu majitele probíhala celkem hladce. 3. listopadu 1621 nařídil Karel z Lichtenštejna provedení odhadu. Ještě před uzavřením konfiskačního případu o statek projevovala zájem pro svého syna Fridricha Markéta z Talmberka, rozená Trčková, která vlastnila Chrast u Chrudimi a Rataje nad Sázavou.

Ještě na podzim roku 1621 složila 4000 kop míšeňských grošů jako zálohu. Proč nebyl nakonec Markétě roku 1622 statek prodán není příliš jasné. Naopak byla dána přednost císařskému radovi a nejvyššímu soudci Moravského markrabství Lvu Buriánovi Berkovi z Dubé a z Lipého na Rýzmburce, Novém Veselí a Rosicích.

Poměrně velký vývoj mělo stanovení ceny. Trhová smlouva byla uzavřena již na samém počátku roku 1623 a uváděla sumu 24 000 kop míšeňských grošů. Nakonec s ohledem na jakýsi odhad statku ve výši 31 594 kop 17 gr. 1 d. rozhodl císař dopisem z 24. ledna o zvýšení ceny. 22. února 1623 byl učiněn kompromis mezi odhadem a již stanovenou cenou – z odhadu byly sleveny 4000 rýnských zlatých a tak cena navýšena na definitivní 28 165 kop 42 gr. 6 d. míšeňských. Ve smlouvách je statek označen zcela obecně (statek Slatiňany) bez bližší specifikace.

Z konfiskačních spisů vyplývá, že byly Slatiňany poměrně brzy – již na začátku třicetileté války – zničeny procházejícími vojsky.

Po smrti Lva Buriána hraběte Berky z Dubé (1625) zůstalo kromě jeho majetků především mnoho dluhů. Správy majetku se do zletilosti syna Matyáše Ferdinanda Františka Berky z Dubé ujala vdova Františka Hypolyta Eusebie rozená Fürstenberková, která měla dle testamentu manžela jištěno své jmění na Rosicích a Slatiňanech a slatiňanský statek měla sama pro sebe vyhrazen.

Syn Matyáš Ferdinand František Berka z Dubé se ujal zděděných statků roku 1641, již roku 1644 však bez dalších dědiců.

Dědictví Matyáše Ferdinanda Berky z Dubé náleží k nejproblematictějším v této době. Jednak zde byly obrovské tzv. „staroberkovské“ dluhy, které s postupem času úroky nebezpečně rostly. Velmi aktivně si zprvu počínal Fridrich Rudolf hrabě Fürstenberk, který statek od r. 1650 spravoval, i když dle svědectví již od roku 1647. Správa statku Slatiňany Fridrichem Rudolfem hrabětem Fürstenberkem skončila roku 1651.

V následujícím období se správy statku ujal bratranec Bohuslav Ferdinand Berka z Dubé. Vzhledem k tomu, že nebyly vypořádány staré dluhy, sám císař Leopold I. rozhodl roku 1658 o prodeji Slatiňan. Cena byla při dražbě stanovena na 33 000 zlatých.

Koupě statku hrabaty z Bubna se však nakonec nestala správným krokem a tak František Adam prodal roku 1669 slatiňanský statek Adamu Zikmundu Puchartovi za 36 000 rýnských zlatých. Jehož zdravotní stav se velmi záhy zhoršil natolik, že 7. března 1671 uzavřel svou poslední vůli, na základě které odkázal svůj majetek svým dvěma synům – Jaroslavu Zikmundovi Maxmiliánovi a Ferdinandu Zdeňkovi. Oba bratři společně drželi Slatiňany do roku 1681. Z roku 1681 se zachoval nejstarší pohled na slatiňanský zámek na votivním obraze obce Slatiňan na paměť moru roku 1680 namalovaný Samuelem Andrezem.

Prakticky v době vzniku obrazu však nebyl zdravotní stav majitele panství dobrý a 15. listopadu 1681 uzavřel i on svůj testament. Univerzálním dědicem se stal teprve šestiletý syn František Adam Puchart z Janovic. V testamentu je slatiňanské sídlo jednoznačně nazýváno zámekem. Jaroslav Zikmund Maxmilián zemřel někdy na počátku roku 1682, protože 2. března 1682 byl testament vložen jako platný do desk zemských.

Po dovršení zletilosti Franz Adam dle dopisů z počátku století na Slatiňanech sídlil. Avšak roku 1708 Franz Adam (poslední příslušník mužského rodu) předčasně zemřel a zámek byl dán do dražby. Nakonec nejvíce – 71 500 zlatých – nabídl rytíř Karl Josef Zumsanda ze Sandberku na Volanicích. Deskový zápis poměrně překvapivě definuje zdejší panské sídlo jako tvrz.

Dle tradice byl nový majitel dobrým hospodářem, který postavil nové hospodářské budovy u zámku. Karl Josef Zumsanda zemřel v roce 1717 a slatiňanský statek po něm zdědil jeho bratr Johann Heinfich.

Éra tohoto majitele pokračovala zřejmě velmi podobně, jako za jeho předchůdce – opět vypukly velké spory s poddanými, se kterými bylo zřejmě nelidsky nakládáno a byli přetěžováni. Spor byl nakonec soudně řešen v Praze. Z poměrně obšírné kauzy i spisů alespoň jednoznačně vyplývá, že zdejší panské sídlo bylo zásadně zváno zámekem.

Jisté je, že vzhledem k celkovým nastalým problémům se v roce 1732 dostal celý statek do veřejné dražby. Dražbu vyhrál Josef Franz hrabě Schönfeld, koupil statek za

108 500 zlatých. Ve spisech z prodeje se zachoval stručný inventář zámku. Pokud jej porovnáme s jinými, nezdá se, že by se ve slatiňanském zámku hýřilo.

Roku 1735 uzavřel Josef Franz hrabě Schönfeld svoji poslední vůli, kterou dceři celý nasavrcký konglomerát statků a Žleby odkázal (vklad po smrti hraběte 22. února 1737).

Dcera Marie Kateřina si po poručnické vládě Jana Václava hraběte Caretta vzala roku 1746 Johana Adama knížete Auersperga. Tento muž pocházel ze starého říšského rodu s rodokmenem prakticky od počátku druhého tisíciletí. V Čechách se Auerspergové usadili až v průběhu 18. století, kdy dva bratři Karel Josef Antonín a Jan Adam vyženili poměrně velké statky. Marie Kateřina rozená Schönfeldová zemřela v roce 1761, čímž přešlo celé dědictví definitivně na rod manžela.

Druhé manželství Johanna Adama knížete Auersperga s hraběnkou Vilemínou z Neiperku zůstalo bezdětné, Johann Adam zemřel v roce 1795. V pozůstalostních spisech po jeho smrti se dochoval inventář z roku 1796.

Vzhledem k bezdětnosti knížete Auersperga zdědil jeho statky jeho synovec, mladší syn bratra Josefa Antonína Karel. Tento muž, profesí voják, se proslavil ve válce proti Turecku v letech 1788 – 1790 u Nové Ršavy. V době dědického řízení působil ve vojenských službách ve Vídni, kde se velmi neblaze roku 1805 zasloužil o přímé ohrožení Vídně. Pouze císařská milost umožnila jeho propuštění z vězení.

Je poměrně jasné, že hned na počátku éry Karla knížete Auersperga došlo k dostavbě zámku, pokud zámek nebyl od doby Schallerovy již dokončen za předchůdce Johanna Adama. Karl kníže Auersperg náležel ve Vídni k prvořadým osobnostem, návrhy pro jeho vídeňský palác dokumentují rovněž jeho špičkové prestižní společenské postavení na habsburském dvoře. 6. prosince 1822 zemřel ve Vídni Karel kníže Auersperg.

Dědicem Karla kníže Auersperga byl adoptovaný syn Vincenc Karel kníže Auersperg, v té době ještě nezletilý, pod poručnictvím matky Gabriely rozené Lobkovicové a Josefa knížete Scharzenberka. Roku 1834 byl předčasně (o dva roky) rozhodnutím zemského soudu nastupující kníže uznán zletilým, čímž se mohl ujmout zděděných

statků. Tento šlechtic si vysloužil uznání za své hospodaření přikupováním nových statků a zakládáním průmyslových závodů.

I z éry Vincence Karla se dochovaly rozpočty jako z éry jeho předchůdce. Stavební produkci na českých statcích rodu projektoval v letech 1815 – 1828 stavitel Simon Michael Schell.

V roce 1857 došlo k přístavbě celého zámeckého křídla dle plánu architekta Benedikta Škvora. 15. února 1857 odeslala správa velkostatku okresnímu úřadu v Chrudimi žádost o schválení přístavby v zámku Vincence knížete Auersperga, kde mělo vzhledem k nedostatku prostorů vzniknout celé nové křídlo. Celá novostavba měla ležet v zámeckém parku. Správa panství zcela atypicky již s plány zaslala protokol stavební prohlídky, které se zúčastnil zástupce panství Wenzl Mikula, architekt Benedikt Škvor, stavitel Franz Schmoranz a tesařský mistr Josef Klapka. Uvádí se zde, že zámek knížete Karla Auersperga leží v parku a nemá žádné sousedy, kteří by mohli mít proti stavbě námitky. Okna ve starém zámku neměla být zastavěna. Nové pokoje měly být orientovány k jihu. Starý zámek měl dle protokolu dvě kamenná schodiště a střední dvůr obíhající chodby, které měly pokračovat do novostavby. Celé přízemí zámku mělo být zaklenuto, v prvním a druhém patře měly být všechny místnosti orákosovány, na půdě měla být cihelná podlaha. Nová střech měla být kryta břidlicí a oddělena od starého zámku požárním štítem. Záchody měly být ve světlíku a odsud vyvedeny potrubím. Celá stavba měla být solidně provedena. 4. března zaslal okres souhlasné stanovisko, zdá se, že až po konzultaci s pardubickým okresním úřadem.

Vedlejším důsledkem této stavební akce bylo otočení celkové orientace zámku. Na stabilním katastru z roku 1839 je za hlavní průčelí považování jižní, k němuž vede hlavní cesta.

12. února 1863 zaslala slatiňanská správa statku další plán Benedikta Škvora. Průvodní dopis uvádí stavbu na jižní straně zámku proti mlýnu, která měla rovněž sloužit ke zpevnění starého zámeckého traktu. Stavba byla schválena a 9. března 1863 vydal okresní úřad v Chrudimi stavební povolení.

7. července 1867 Vincenc Karel kníže Auersperg zemřel a dědicem se stal syn, dragounský nadporučík František Josef kníže Auersperg.

Pro další léta jsou k dispozici méně soustavné materiály. 1879 byl postaven v parku domeček pro hlídače.

Stavební činnost na samém konci 19. a na počátku 20 století je dokumentována nejméně. Až z roku 1910 pocházejí celkem tři plány podepsané W. Vízkem na úpravu pravého nároží u vjezdu do dvora.

Krátce po první světové válce v době absolutního nedostatku prostor pro úřady i byty sondovala okresní politická správa o možnosti využít zámku na panství. Odpovědi z velkostatku rezolutně odmítaly jakoukoliv možnost s tím, že jsou dotyčné prostory nevhodné. 4. srpna 1919 odpověděla správa panství o zámku Slatiňanech, že *jest několikrát přestavěný, jedno křídlo jednopatrové, druhé křídlo dvoupatrové, místnosti malé, nízké a temné, bez pitné vody a bez dostatečného počtu záchodů. Kromě toho jest tento zámek obydlený.*

Z období první republiky a druhé světové války se nezachovaly ke slatiňanskému zámku ve spisech státní památkové správy žádné spisy.

Roku 1942 zdědil velkostatek po smrti Ferdinanda knížete Auersperga jeho synovec JUDr. Josef Trauttmansdorff.

Po druhé světové válce se stal slatiňanský zámek na základě Benešových dekretů (12/1945) konfiskátem a připadl československému státu. Zcela překvapivě chybí i spisy Státní památkové správy z prvních dvou let po válce – spisy počínají až červnem 1947, kdy již transfery z slatiňanského zámku byly již v plném proudu, reversy na přejímky však byly veskrze z roku 1948.

Na druhé straně bylo ve Slatiňanech od roku 1946 budováno péčí pozdějšího Dr. Františka Bílka cca od roku 1946 Státní hipologické muzeum. Dle soupisu z roku 1953 byl do Slatiňan převezen různý mobiliář z více než stovky zámeckých objektů a z jiných institucí. 16. května 1950 sloučilo ministerstvo zemědělství hipologické muzeum s pokusným hřebčínem, v důsledku toho bylo přejmenováno na Státní

pokusný hřebčín – studijní oddělení Slatiňany, jehož zřizovatelem bylo ministerstvo zemědělství. Dále se muzeem zabývám v dalších kapitolách.

2. března 1953 byl slatiňanský zámek vyhlášen za státní kulturní majetek, 12. června 1953 byl odevzdán do správy ministerstva školství.

V roce 1953 byly vyhotoveny plány slatiňanského zámku. V roce 1954 byla opravena střecha. Dále byla část údajně méně hodnotného inventáře vytríděna a nabídnuta k odprodeji. Požární prohlídka zámku konstatovala dobrý stav objektu, pouze okapy na dvou věžích byly závadné. Ostatní závady byly zcela nepodstatné.

V roce 1955 byla otevřena otázka převedení hipologického muzea ve Slatiňanech na Československou akademii zemědělských věd, tato varianta však nakonec nebyla realizována. Po likvidaci státní památkové správy (1958) jednostranným opatřením likvidátora ze dne 28. prosince 1959 byla správa zámku převedena na Krajský vlastivědný ústav. Předávací protokol z 14. října 1959 uvádí k vlastní stavbě: Budova zámeckého objektu je v celkem dobrém stavu. Zastřešení bylo přeloženo (bobrovky, částečně břidlice a eternit), stav krovů je dobrý. Pouze věž směrem do parku má shnilé bednění. Stav omítek je špatný a bude vyžadovat opravy. Opravu bude vyžadovat též budova čp. 122 a čp. 35, a to tak pokud jde o omítky, tak i o zastřešení. Opravy bude také vyžadovat obytná budova v „dětském hospodářství“ v parku. [3]

V současné době je správcem zámku Slatiňany Národní památkový ústav, územní odborné pracoviště v Pardubicích.

7. STAVEBNÍ HISTORIE

7.1. První etapa výstavby objektu – od tvrze po 18. století

Výstavbu renesančního zámku prováděl ve II. Polovině 16. století mistr Oldřich Avostalis, dvorní stavitel „J. M. C.“, který tou dobou působil při přestavbě pardubického zámku a výstavbě litomyšlského zámku. Mistr Oldřich prováděl stavbu pro tehdejšího majitele Slatiňan Bohuslava Mazance z Frymburka, který ale zemřel již roku 1589, kdy byly postaveny teprve základy budoucího zámku. Ve stavbě pokračovala vdova.

Podoba renesančního zámku je zachycena na přibližně o 100 let mladším tzv. „Morovém obraze“ z roku 1681, který visí v zákristii chrudimského chrámu Nanebevzetí Panny Marie. Zámek je zde zachycen od severovýchodu. Je na něm zobrazeno východní poschod'ové křídlo s fasádami zdobenými sgrafitem a ukončenými lunetovou římsou. Střecha je sedlová s velkými zděnými vikýři. Severní průčelí východního křídla bylo ukončeno renesančními volutovými štíty s vázami a čučky. Nad střechou se zvedala hodinová věžička se zvonovnicovou bání. Znázorněné křídlo se kryje s dnešním východním křídlem. Velká hloubka renesančního křídla znázorněného na obraze dovoluje úvahu o existenci komunikačního traktu, možná i arkádového. Tuto úvahu podporuje i existence stávající jednotraktové dispozice, která byla v renesanci dost neběžná. Různá je i síla východní a západní obvodové zdi dnešního křídla.

Lze tedy shrnout a popsat renesanční podobu zámku v 17. století asi takto:

Stávající východní křídlo a částečně i jižní křídlo jsou pravděpodobně renesanční od úrovně sklepů až do poschodí. Sklepy jsou vesměs novodobě upraveny, některé i v době podstatně mladší nově vyhloubeny.

Podle předpokladu PhDr. Mojmíra Horyny měl renesanční zámek pravoúhloú dispozici o dvou křídlech – východním a jižním. Jižní křídlo ale bylo kratší než dnes, končilo pravděpodobně průjezdem. Nasvědčuje tomu i nápadná tloušťka vnitřní zdi ohraničující průjezd ze západní strany. Lze tedy předpokládat, že to byla vnější

ukončující zeď jižního křídla. Z tohoto důvodu byla odstraněna v přízemí jižního průčelí jižního křídla omítka a byla nalezena pravděpodobná spára mezi renesanční a novější stavbou. Vzhledem k tomu, že byly odkryty i cihelné části zdi lze předpokládat, že původní průjezd byl širší, později zmenšený dozděním. Z důvodu navázání novějšího křídla byly též vysekány do líce renesanční zdi kapsy a dozděny cihlami. Renesanční spára odděluje na jižním průčelí dvě osy oken u západního nároží. Na místě západního křídla a v prostoru dnešního nádvoří lze připustit existenci části staré tvrže sloužící jako hospodářský objekt. Nelze ale vyloučit možnost, že objekt byl v pozdější době trojkřídlé dispozice.

Nové klasicistní křídlo by potom vzniklo přestavbou pravděpodobně až barokního křídla včetně vložení mezipatra. Dispozičně je možno tuto domněnku potvrdit tím, že klasicistní křídlo končí na stejné úrovni jako východní renesanční křídlo. Tím by byl vymezen obdélný dvůr, který mohl být i uzavřen na severní straně zdí. Podobná dispozice je u našich zámků častá, příklad Litomyšl.

Prostory sklepů a přízemí východního křídla jsou klenuty renesančními valenými a neckovými klenbami s tříbokými výsečemi a hranami vytaženými do hřebínků.

Prostory jižního křídla jsou v přízemí plochostropé a zřejmě mladší, než prostory křídla východního.

Pod novodobými omítkami se nachází na východní a jižní fasádě východního křídla renesanční sgrafito. [3]

Tabulka 1: Přehled stavebních úprav

Časové určení	Majitelé	Stavební historie
1294	František ze Slatiňan	
1349	místní vladyka „Svanek“	
3. října 1371	Zbyněk ze Slatiňan zvaný Othagie (Od háje)	Tvrz, zbořená už v renesančním období, stávala zřejmě v jižní části nynějšího zámeckého nádvoří a přilehlých partií jižního a západního křídla.
po 1387	Jan z Tuněchod zv. Heník	
poč. 15. stol.	jeho děti Jan (Heník), Vítek a Běta z Tuněchod	
od dob husit. v. – (±) 1445	Vlacheň ze Slatiňan (Dobrčic)	
1445 - 1454	Vítek a Diviš z Talmberka, maršálek královny Johany	
70. léta 15. století	Anna z Talmberka	Pravděpodobná pozdně gotická obnova tvrze (po zničení r. 1469), z níž pocházejí dva sklepy s hrotitou kamennou klenbou, nacházející se pod západním křídlem zámku a zčásti i v nádvoří.
před 1486 – do 1503	Zikmund Šárovec ze Šárova (1486 s Viktorinem)	
1510 - 1525	Václav Surovec ze Šárova	
1525 - 1547	chrudimská obec	
1547	Jan z Pernštejna na Helfštejně	
1547 - 1554	Heřman Lhotský ze Zásmuk	
1554	Ctibor Lhotský ze Zásmuk	
1554 - 1560	Jindřich Frank z Liběchova a na Stráži	
1560 - ?	Alena z Hodkova (vdova po Jindřichovi)	
? - 1575	Václav Frank z Liběchova	

Časové určení	Majitelé	Stavební historie
1575 - 1589	Bohuslav Mazanec z Frymburka, pisař menších desk zemských	Mazanec započal renesanční výstavbu tvrze, vedenou císařským stavitelem Ulrikem Aostallisem de Salla. Dvoukřídlá stavba byla opatřena sdruženými okny, sgrafitem, lunetovou římsou a členitými štíty nebo vikýři a římsami, pilastry a čučky. Ve vrchních sklepech a z velké části i v přízemí se zachovaly její klenby.
1589 - 1594	Jan Mazanec z Frymburka	
1594 - 1603	Zikmund Karlík z Nežetic	Dle tradice dokončil zámek, rozestavěný Bohuslavem Mazancem z Frymburka.
1603 - 1612	jeho synové Jiřík a Václav Šťastný	
1612 - 1622	Jiří Karlík z Nežetic	K nějaké výstavbě mohlo dojít i poč. 17. století, v inventuře z roku 1622 se uvádí nový pokoj.
1623 - 1625	Lev Burián hrabě Berka z Dubé a z Lipého na Rýzmburce a Rosicích	
1625 - 1641	vdova Františka Hipolyta Eusebie r. Fürstenberková	
1641 - 1644	Matyáš Ferdinand František Berka z Dubé	
1660 - 1669	František Adam hrabě z Bubna	
1669 - 1671	Adam Zikmund Puchart Voděradský z Voděrad a na Hrochově Týnci	
1671 - 1680	synové Jaroslav Zikmund Maxmilián a Ferdinand Zdeněk	
1680 - 1682	Jaroslav Zikmund Maxmilián Puchart Voděradský z Voděrad	

Časové určení	Majitelé	Stavební historie
1681 - 1708	František Adam Puchart z Janovic	Stavební relikty, které bychom mohli jednoznačně zařadit do 17. století, na zámku nezaznamenáváme a ani podle dějin nebylo toto období stavební činnosti příliš příznivé. Na statku se sice hospodařilo, byl to však po většinu doby silně zadlužen a v roce 1696 se tvrz popisuje jako značně zchátralá.
1708 - 1710	Marie Anna ovdovělá Puchartová	
1710 - 1717	rytíř Karl Josef Zumsanda ze Sandberku na Volanicích	Zřejmě zámek opravil, přitom vznikly dvě křížové klenby při schodišti ve východním křídle.
1717 - 1732	jeho bratr Johann Heinrich	
1732 - 1737	Josef Franz hrabě Schönfeld, císařský komoří a nejvyšší lovčí v Království českém	Pravděpodobně vystavěl, vzhledem k použitým plackovým klenbám a čabrákám pod stlačenými pasy, dvouramenné schodiště ve východním křídle.
1737 - 1761	dcera Marie Kateřina Schönfeldová, provdaná Auerspergová	Rozestavěno západní křídlo s novým reprezentačním schodištěm, vybaveným pozdně barokní štukovou výzdobou, a nově proražen průjezd. Velké pokoje východního a jižního křídla vybaveny hodnotnými nástrojnými štukaturami. Vznik jednotné mansardové střechy.

Zdroj: Vlastní zpracování

7.2. Druhá etapa výstavby objektu – konec 18. století, začátek 19. století

Další vývojovou etapou objektu je výstavba západního křídla a klasicistní úprava stávajících dvou renesančních křídel.

Nové západní křídlo vytvořilo trojkřídlý půdorys objektu a tím byl vymezen obdélníkový dvůr. Pod tímto západním křídlem byly zachovány dřív popisované dva gotické sklepy. Nové křídlo má odlišně patřivání než stávající dvě křídla. Mezi první a

druhé poschodí bylo vloženo tzv. mezipatro. V tomto křídle bylo zřízeno nové trojramenné klasicistní schodiště se štukovým dekorem.

V jižním křídle došlo k dispozičním změnám. Interiéry piana nobile obou renesančních křídel byly přestavěny a nově vyzdobeny. Zachovaly se ranné klasicistní supraporty a štuková dekorace stropů.

Další klasicistní úpravou, pravděpodobně ze začátku 19. století, je úprava fasád na východním a jižním křídle. Byly vytvořeny nové konzolovité parapety a vpadlé segmentové suprafenestry u oken v prvním poschodí. Byly osekány kamenné šambrány, zrušeny volutové štíty a lunetová římsa. Sgrafito bylo překryto novou omítkou. Pozdě klasicistní jsou zřejmě i oba malé balkony na jižním průčelí, v současnosti jsou kryté kovovou terasou umístěnou před průčelím.

Ve státním archivu v Zámrsku u Vysokého Mýta se nachází část archivu týkající se stavební činnosti rodu Auerspergů, kteří vlastnili Slatiňany od roku 1747. Z roku 1840 se zde nachází plánek západního křídla zámku. Tento plánek byl zhotoven za účelem zrušení malého jednoramenného schodiště umístěného zhruba v polovině délky křídla. Schodiště je přičleněno k východní obvodové zdi křídla. Díky tomuto plánu víme, kde končilo západní křídlo, tedy kde se nalézá časová spára mezi klasicistním západním křídlem a novějším severním křídlem. V archivu se též nachází plán terénní úpravy, ohradních zídek a zábradlí při jižním průčelí jižního křídla. Bohužel se více projektové dokumentace v archivu nezachovalo, pravděpodobně by ještě část mohla být v rodinném archivu rodu Auerspergů ve Vídni.

Z roku 1795 pochází anonymní kresba potulného mnicha, jejíž fotografie je uložena ve fotoarchivu Národního památkového ústavu. Znázorňuje objekt po klasicistních úpravách. Jedná se vlastně o dvě kresby, jsou to pohledy na zámek od jihu a od severu. Zámek je namalován trojkřídlý, poschod'ový s mansardovými střechami a dvorem otevřeným k severu. Hloubky východního a západního křídla jsou zhruba shodné, tudíž se dá předpokládat, že při klasicistní úpravě objektu byl již odstraněn dříve popisovaný komunikační trakt východního křídla. Příjezd do zámku byl stále od mlýna, tedy z jihu, a jižní průčelí bylo průčelím hlavním.

Jak již bylo dříve uvedeno, nelze vyloučit možnost, že západní klasicistní křídlo vzniklo přestavbou staršího křídla barokního. [3]

Tabulka 2: Přehled stavebních úprav

Časové určení	Majitelé	Stavební historie
1761 – 1795	Johann Adam kníže Auersperg	Dokončil zámek v trojkřídle podobě, se střídou výzdobou fasád. S klasicistním dokončením na samém sklonku 18. století pravděpodobně souvisí i střídá výzdoba stropů v jihozápadním nároží a většina kamnových výklenků.
1795 – 1822	Karel kníže Auersperg (* 1750)	Na počátku své éry dovybavil zámek, pokud tak nestihl učinit jeho předchůdce. Také podle inventáře z roku 1823 sloužil jako skutečný voluptuár na nasavrckém panství pouze slatiňanský zámek.
1822 – 1867	Vincenc Karel kníže Auersperg (* 15. 7. 1812)	V roce 1839 byla znovuvystavěna opěrná zeď, která vytvářela před jižním průčelím úzký příkop.
1841		Zřízení jednoramenného schodiště v chodbě v záp. křídle zámku dle plánu stavitele B. Škvora.
1842		Zřízení lázně v nádvoří zámku (B. Škvor).
1850		Při nádv. straně V a J křídla přistavěna v 1. patře chodba, nesená litinovými sloupy. Asi současně vznikla terasa při J průčelí.
1852		Stavba nové lednice s předsklepím pod dvěma spížovými kvelny při hlavní zámecké kuchyni (pod východním křídlem) – stavitel B. Škvor.
1857		Přístavba severozápadního zámeckého křídla podle plánu B. Škvora, vytvoření nového příjezdu na nádvoří od severozápadu a zrušení průjezdu jižním křídlem.

Časové určení	Majitelé	Stavební historie
1863		Přístavba nárožního arkýře na jižní straně podle plánu B. Škvora.
1864		Stavba nové schodišťové věže u vjezdu do zámku podle plánu B. Škvora.

Zdroj: Vlastní zpracování

7.3. Třetí etapa výstavby objektu – II. polovina 19. století; přístavba z počátku 20. století

Poslední vývojovou etapou objektu je výstavba severního křídla a novogotické přestavby a úpravy stávajících křídel. Projektanty byli František Schmoranz a Benedikt Škvor. František Schmoranz byl stavitel, který skoro celý život prožil ve Slatiňanech. Jeho díla, novogotické přestavby i novostavby, se nacházejí po širokém okolí, zvláště ve Slatiňanech, Chrudimi a Vysokém Mýtě. Bylo pátráno po jeho projektové dokumentaci na přestavbu slatiňanského zámku ve Státním archivu v Zámrsku, v Okresním archivu v Chrudimi, v Národním technickém muzeu v Praze a na Místním národním výboru ve Slatiňanech, ale bezvysledně. Ani rodina Schmoranzova, žijící ve Slatiňanech, nemá v pozůstalosti po Františku Schmoranzovi žádné plány ani zápisy o slatiňanském zámku. Jedinou možností je ještě existence plánů v rodinném archivu rodu Auerspergů ve Vídni.

Při novogotické přestavbě slatiňanského zámku došlo k výstavbě dvou polygonálních věžic, které jsou přičleněny k severozápadním a jihovýchodním nároží východního křídla. Dále byly v jižní části východní fasády východního křídla vybudovány dvě skarby.

K severnímu průčelí západního křídla byla přičleněna světlíková věž, na kterou ze západní strany navazuje severní křídlo. Byla též vybudována oběžná pavlač v nádvoří, která obíhá jižní a východní křídlo a ústí do polygonální věže. Okna pavlače mají dřevěné šambrány. Dále byl upraven příjezd do zámku od severu a jihu od zámku vznikl krajinářský park.

K jižnímu průčelí jižního křídla byla přičleněna kovová konstrukce terasy v úrovni prvního poschodí. Vstupovalo se na ni buď z parku kovovým točným schodištěm, umístěným u západního nároží, nebo zoubou malých balkonů v prvním poschodí. Dále vedla od západního konce této terasy pavlač, stojící na sloupech na kamenných patkách, pavlač vedla přes západní průčelí západního křídla ve výši posledního poschodí až do rohu, který zde vytváří severní křídlo se západním. Tato pavlač ale byla odstraněna před několika desetiletím Správou státního zámku Slatiňany.

Dále byla ponechána mansardová střecha nad starší částí zámku, nové křídlo bylo opatřeno sedlovou střechou smírným spádem. V duchu romantismu byla řešena i krytina střech. Na mansardové střeše jsou to bobrovky, na věžích, severním křídle a střeše nádvorní pavlače je to břidlice. V duchu romantismu byla upravena okna jižního průčelí. Okna se liší od sebe svým tvarem.

V roce 1907 byla před severní průčelí východního křídla přistavěna přípravná podle projektu Ing. V. Vízka.

Pozdně klasicistní řešení starších částí fasád bylo z větší části ponecháno. V interiérech byly ranně klasicistní prostory doplněny novým dekorem. Byly zřízeny nové prostory řešené v duchu romantismu. [3]

Tabulka 3: Přehled stavebních úprav

Časové určení	Majitelé	Stavební historie
1867 – poč. 20. století	František Josef kníže Auersperg (* 1856)	1883 byla zřízena zámecká chodba do kostela.
kolem 1900		Úprava kotelny ve sklepě jižního křídla.
poč. 20. stol. – 1942	Ferdinand kníže Auersperg	1907 přístavba přípravný s točitým kovovým schodištěm k S čelu V křídla.
1910		Podle plánů W. Vízka v horním obytném patře zřízena v západním sousedství světlíku koupelna s oddělenou předsíní s točitým schodištěm do půdního patra, kde vznikly dvě šatny.
1942 – 1945	Dr. Jos. Trauttmansdorff	
1945 – 1992	československý stát (SPS, 1959 KVÚ, 1960 ONV, 1974 KSSPPOP)	1954 opraven střecha a odstraněny historizující vikýře. 1986 byl odstraněn přístavek novodobé přípravný. 1990 obnoveno na severním a východním průčelí východního křídla sgrafito podle renesančního vzoru.
1993 - dosud	český stát	1994-95 byla nepříliš šťastně vyměněna pálená krytina za měděné šablony a 1995-96 opraveny nátěry fasád.

Zdroj: Vlastní zpracování

8. VYUŽITÍ ZÁMKU

V zámku jsou pro veřejnost otevřeny dva prohlídkové okruhy. Prvním okruhem je hipologické muzeum, které se dělí na dvě části – Vědecká část a část nazvaná Kůň v umění. Druhým prohlídkovým okruhem je hospodářské zázemí zámku. Dále tu je i možnost prohlídky zámeckého parku.

8.1. Historie muzea

Výchozí materiál byl státní kulturní majetek, ovšem vytříděný ze zámků, které nebyly veřejnosti otevřeny. Vzácné a historické věci z těchto uzavřených zámků byly přednostně nabídnuty zámkům I. kategorie, které byly již veřejnosti zpřístupněny.

Celá expozice byla doplňována následujícími způsoby:

- Nákupem předmětů od soukromníků a objednávek u umělců či převodem od nich,
- Dary, jako například obrazy, sochy, vzácné kočárové postroje, sedla a jezdecké potřeby, od zámožných vlastníků,
- Část nábytku (skřínky či podstavce pod exponáty) zhotovil místní truhlář.

U zrodu Státního hipologického muzea ve Slatiňanech byl univerzitní profesor PhDr. et MUDr. František Bílek, DrSc., zakladatel české zootechniky a ve světě uznávaný genetik. Do československé hipologie se zapsal několikrát. V roce 1921 koupil od prof. Julia Kühna z Halle tři koně Převalského pro pražskou vysokou školu zemědělskou. Dva z těchto koní se později stali zakladateli světoznámého chovu posledního druhu divokého koně, spjatého s pražskou zoologickou zahradou, kam byli po jejím otevření v roce 1932 převedeni. V roce 1939 se pokusil profesor Bílek o záchranu starokladrubského vraníka v Pokusném hřebčíně v Průhonicích u Prahy. Profesor F. Bílek nejen vypracoval projekt, prosadil jeho realizaci, ale také vyhledal rozprášený zbytek vraného stáda. S vlastním regeneračním projektem se začalo v roce 1941. Rodící se stádo brzy postrádalo vhodné prostory k ustájení i pastvin.

Po skončení druhé světové války se naskytla možnost využít k tomuto účelu některý ze zkonfiskovaných statků. Slatiňany nebyly vybrány náhodou. Knížecí rodina Auerspergů vybudovala na konci 19. století ve slatiňanském zámeckém parku stáje, které svojí moderností účelností i stavebním uspořádáním neměly v Čechách sobě rovné. V dostihovém světě byly známy jako Earlstall. Součástí knížecího velkostatku byly také velké plochy luk, které se daly v budoucnu využít na pastviny. Když se v srpnu roku 1945 uskutečnil transport starokladrubských koní do Slatiňan a profesor Bílek zde trávil mnoho času při odborném dohledu nad regeneračním procesem, začal se také zabývat myšlenkou využití slatiňanského zámku.

Již 5. 3. 1946 podal návrh na zřízení „Státního hipologického muzea ve Slatiňanech“. Návrh a jeho realizace znamenaly záchranu slatiňanského zámku, neboť většina zkonfiskovaných zámků byla později využívána způsobem, který většinou končil jejich degradací. Projekt zároveň umožnil profesoru Bílkovi projevit jeho velkou lásku ke koním prostřednictvím kultury, kterou tolik miloval. Ve zdůvodnění vzniku koňského muzea poukázal na obrovské služby, které kůň člověku prokázal, na obrovské oběti, které koně lidstvu přinesli a také estetické hodnoty, kterými kůň člověka obohacuje. Při rozhodování o výběru místa pro uvažované koňské muzeum vycházel profesor Bílek z velkých hipologických tradic východních Čech – nejstarší náš dochovaný hřebčín v Kladruzech nad Labem, vznik první parforsní společnosti v Pardubicích, Velká Pardubická, vojenské učiliště v Pardubicích a také slavné chrudimské koňské trhy.

Nepodstatná nebyla ani myšlenka propojení chovné stanice s muzeem – návštěvník si může po prohlídce muzea prohlédnout také koně živé, nechat se okouzlit živou krásou. Projekt navrhoval rozdělení muzea na tři části – reprezentativní měly zůstat zhruba 3 místnosti, vědeckou část umístit do 5 místností a ve zbytku vytvořit expozici kůň v umění. Vědeckou část projekt rozdělil na 4 části: paleontologii, zoologii, anatomii a domestikaci. Obsahem a náplní druhé části bylo ve stylizovaných zámeckých prostorách převedení příspěvku koně k vývoji lidské kultury. Na výtvarných dílech představitelů různých epoch a zemí ukázat měnící se funkci a využití koně ve společnosti.

Tento projekt se velice zalíbil dr. Zdeňku Wirthovi, tehdejšímu předsedovi Národní kulturní komise, který již v roce 1947 nechal do Slatiňan svázat sbírkové předměty. Původní expozice byla vytvořena svozy ze 122 hradů Čech a Moravy, předměty z vysokých a výzkumných ústavů. Některé předměty byly zapůjčeny od jiných kulturních zařízení, jiné zakoupeny. 1. října 1950 bylo slavnostně otevřeno Státní hipologické muzeum ve Slatiňanech. Veřejnosti byla zpřístupněna část Kůň v umění. Vědecká část byla otevřena v roce 1952. Do konce roku 1999 prošlo expozici celkem 1143472 návštěvníků, což svědčí o životnosti myšlenky prof. Františka Bílka.

Otevřením muzea však jeho vývoj neskončil. Sbírkový materiál se postupně doplňuje a obohacuje, expozice modernizuje a hledají se nové formy prezentace. Výstavba muzea a další

průběh jeho života věrně zrcadlí vývoj vztahu kůň – člověk. Neví se, kdy a kde se člověk s koněm poprvé setkal. Ví se však, že člověk koně nejdříve jedl, jeho kůži se šatil a obydlí kryl, ze šlach a kostí vyráběl nástroje. Jak se však poznávali blíže, začali se přátelit, ale jak už to u lidí bývá, člověk toho druhého spíše zneužívá. Kůň dosáhl svého vrcholu ve středověku, byl uctíván a stal se symbolem moci. Jeho stavy stoupaly až do poloviny dvacátého století, kdy nastal obrat. Dnes již není lidstvu třeba koně pro jeho maso, kůži, šlachy a kosti. Ani pro jeho tažnou sílu, vytrvalost a rychlost – to nahradily stroje. [1]

8.1.1. Vědecká část muzea

Účelem vědecké části je ukázat veřejnosti vývoj koně a koňovitých, seznámit se začleněním koní do systému přírody, zdokumentovat anatomii a fyziologii koně, odlišnosti jeho chovu vzhledem k účelu chovu a upozornit i na nemoci, které jsou přenosné na člověka. Vědecká část začíná ukázkou rekonstrukce prvního známého předka koně *Eihippa ventricula*, žijícího před 55 mil. lety, provedenou americkým paleontologem prof. Knightem, podle vykopávek kosterních zbytků ve státě Iowa. Ve vitrínách je doložen vývoj od „jitřního koně“ velikosti lišky až po současného koně, včetně vývoje a uspořádání chrupu. Rekonstrukce maleb pravěkých lovců ukazují předchůdce všech dnes žijících ras koní a způsob jejich lovu. Vycpaniny hřebce Aliho, klisny Minky a jejich prvorozeného hříběte připomínají začátek chovu koní převalského v zajetí. Atraktivní částí je srovnávací anatomie kostry člověka a vzpřímené kostry koně.

Vědecká část má velký význam pro školní výlety žáků a studentů všech stupňů škol, neboť zajímavou a pro mládež nenásilnou formou ukazuje zpracované téma. Pro veřejnost znamená především zoologické pochopení koně a hipologickou přípravu pro druhou část muzea.

Samostatnou částí je podkovářská sbírka. [16]

8.1.2. Prohlídkový okruh Kůň v umění

Kůň byl pro svoji krásu a eleganci druhým nejčastějším motivem výtvarného umění. Procházka zámeckou expozicí představuje koně v různých činnostech člověka, v minulosti bez využití koně nepředstavitelných. Kůň v jezdeckých školách, ve

vojenství, v poště a dopravě, v zemědělství, v myslivosti a lovu, ve sportu a dnes i ve zdravotnictví. Umělci všech národů a časových období různými výtvarnými prostředky velebí majestátnost koně a jeho věrné přátelství k člověku [16].

Hipologické muzeum od samého začátku bylo ekonomicky vedeno jako samostatná dotovaná správní jednotka a byla řízená:

- od založení, tj. roku 1947 do 30. 5. 1953 j- ministerstvo zemědělství – odbor výzkumu
- od 1. 6. 1953 – Státní památková správa – památkáři Pardubice ekonomicky spravována KNV Pardubice
- od r. 1960 do r. 1973 – ONV – odbor školství a kultury v Chrudimi
- od 1. 1. 1974 – patří pod Národní památkový ústav, územní odborné pracoviště Pardubice.

K významným aktivitám v současnosti patří mimo jiné pořádání hudebních večerů, na kterých vystupují známí čeští umělci. Do povědomí veřejnosti a posléze i návštěvníků koncertů se tak dostávají objekty s koňskou tematikou. Z této aktivity vzniklo v letech 1994 a 1995 několik skladeb věnovaných Slatiňanům či zámku.

8.2. Koně Převalského

Jako symbolické propojení hipologického muzea a “živé” expozice je chápán výběh koní Převalského v zámeckém parku. Koně jsou zde vidět celoročně.

Equus przewalskii (kůň Převalského) je v současné době jediným žijícím druhem divokého koně. Původním domovem tohoto koně jsou stepní oblasti centrální Asie. Avšak podle jeskyních kreseb pravěkého člověka je možno soudit, že žil i v Evropě. Ještě koncem středověku žil kůň Převalského na východním břehu Volhy, ovšem již v polovině 19. století se vyskytoval pouze v džungarských stepích na pomezí dnešního Mongolska a Číny. V těchto částech světa jej objevil roku 1879 ruský cestovatel N. M. Przewalskij. Na základě lebky a kůže zasláné do zoologického muzea v Petrohradě

tohoto koně vědecky popsal zoolog I. S. Poljakov a na počest objevitele jej nazval koněm Převalského.

V letech 1889 - 1903 se do zajetí dostalo 54 koní Převalského, z nichž však pouze 13 přežilo a stalo se základem dnešní celosvětové populace čítající více než 1650 kusů. Bohužel v současné době je tento druh ve volné přírodě již s největší pravděpodobností vyhuben. Naposledy byl spatřen roku 1968 v Mongolsku. Tento kůň byl zachráněn především díky chovům v zoologických zahradách.

Do naší republiky se tato rasa dostala především díky snaze prof. Františka Bílka, který v roce 1921 pořídil tři tyto vzácné kusy do pražské vysoké školy zemědělské od prof. Julia Kühna z Halle. Hřebec Ali a klisna Minka se tak stali zakladateli světoznámého chovu posledního druhu divokého koně v pražské zoologické zahradě, kam byli po jejím otevření v roce 1932 převedeni. Tato naše zoologická zahrada se obrovským způsobem podílela na rozšíření chovu koně Převalského a díky tomu byla dlouhou dobu největším a nejvýznamnějším chovatelem těchto koní na světě. Od roku 1933 se tady narodilo přes 180 hříbat. V roce 1959 byla proto pražská zoo pověřena vedením mezinárodní plemenné knihy koně Převalského, která vychází od té doby každoročně a zachycuje veškeré změny v celosvětovém chovu. [12]

8.2.1. Kůň Převalského ve Slatiňanech

Ve vědecké části muzea mohou návštěvníci vidět vycpaniny, již výše zmiňovaných koňských zakladatelů chovu, hřebce Aliho, klisny Minky i jejich prvního hříběte. Další zvláštností je také vycpanina hlavy hřebce Simony, který je všech koní Převalského dal nejvíce potomků (64).

V roce 1993 rozšířilo muzeum svou sbírku o živé exponáty. Dne 8. června toho roku se do zámeckého parku umístilo malé stádečko koní Převalského

Hřebeček Xeron se narodil 17. 5. 1992 v Praze a je zapsán pod číslem 2324 Praha 173. Jeho otcem byl Simon a matkou Nora. Ve Slatiňanech dal tři potomky: Chrudimku, Dara a Erba. 22. října 1998 byl přemístěn do aklimatizační stanice pražské zoo v Dobřejově. Dalším místem jeho pobytu byla ZOO v Bojnicih, kde splnil své povinnosti a dal 3 potomky. Na Slovensku zůstal, ale byl přemístěn do ZOO

v Košicích. Stádo plemenných klisen přivítalo Xerona radostným řeháním a tak se můžeme těšit na další potomky Česko - Slovenské spolupráce.

Klisnička Xendy se narodila 8. května 1992 v Praze a je zapsána pod číslem 2307 Praha 170. Otcem byl Nick a matkou Rea. Ve Slatiňanech dala s Xeronom 3 potomky: v roce 1997 klisničku Chrudimku, v roce 1998 hřebečka Dara a v roce 1999 hřebečka Erba.

Zprovozních důvodů byly dne 30. ledna 2002 Chrudimka a Xendy převezeny do aklimatizační stanice v Dolním Dobřejově. V tuto dobu se začal realizovat plán na vystavění nového výběhu pro koně v severní části parku, přímo u vchodu od zámecké budovy. Výběh byl zcela dokončen na jaře 2004, a tudíž již nic nebránilo návratu koní do Slatiňan. Výběh je rozdělen na dvě části: velký výběh s přístřeškem ve tvaru jurty a malý výběh se stájí.

7. června se tedy do Slatiňan vrátila klisna Chrudimka s mladým hřebcem Fučíkem. Radost z nadějného páru však netrvala ani 3 roky a 5. března 2005 bohužel klisna Chrudimka uhynula po požití jedovatého tisu. Díky rychlé reakci Pražské zoologické zahrady se již 7. března 2005 vrátila zpět do Slatiňan také klisnička Xendy. Hřebečku Fučíkovi vůbec nevadilo, že Xendy je matkou Chrudimky ani to, že je více jak dvakrát starší jak on a hned první den tito dva počali svého potomka. 20. dubna 2006 se očekávání naplnilo a Xendy porodila své čtvrté hříbě. 3. června 2006 bylo hříbě za veliké slávy pokřtěno jménem Karel.

9. SOUVISEJÍCÍ ATRAKTIVITY V OKOLÍ

9.1. Švýcárna

Objekt postavil bývalý majitel slatiňanského panství Vincenc Karel z Auerspergu v r. 1847. Za vzor si vzal horské salaše ve švýcarských Alpách. Nechal ze Švýcarska dovést stádo typicky švýcarského černostrakatého skotu, kterému se snad na okolních pastvinách i líbilo. Později, jak je zřejmé z historických pohlednic, tam také chovali ovce. Ze Švýcárny byla zásobována zámecká kuchyň kravským a ovčím mlékem a mléčnými produkty. Auerspergové měli také ve Švýcárně uloženu sbírku keramiky.

Jinak ve vnitřních prostorách Švýcárny se natáčeli některé scény filmu "Smrt v sedle" a snad také seriálu "Dobrá voda"[24].

V současné době je Švýcárna ve vlastnictví města.

Po plánované rekonstrukci by se měla stát budovou, která by měla sloužit jako informačně ekologické centrum s možností ubytování a také pořádání kurzů. Měla by se stát jakousi vstupní branou do prostoru rekreačních lesů Podhůra.



Obrázek 6 Švýcárna dříve a dnes

Zdroj: [24]

9.2. Kočičí hrádek

Kočičí hrádek se nachází v památkové zóně Slatiňansko-Slavického areálu, který byl vyhlášen v roce 1996. Krajina tohoto území byla člověkem po staletí citlivě utvářena. Počátkem bylo roku 1860 oplocení polesí Slavice a Kochánovice a tím vytvoření obory Kochánovicko-Slavické. Obora měla přibližně 1200 ha a její okraj sahal až k zámeckému parku. Přípomínkou této doby jsou kromě Kočičího hrádku i další stavby v nedalekém okolí. Je to například torzo vyhlídky Na Chlumu nebo kopie tyrolského srubu u Kochánovických rybníků.

Kočičí hrádek nechala postavit v letech 1898 až 1901 kněžna Vilemína Auerspegová. Architektura stavby je ovlivněna romantismem, směrem, který na sklonku 19. století zasáhl nejen architekturu, ale i další obory umění. Miniatura zděného zámku stojí na křemencové skalce a byla určena pro hry zámeckých dětí. I v dnešní době přináší hrádek radost a potěšení hlavně malým dětským návštěvníkům. [8]



Obrázek 7 Kočičí hrádek

Zdroj: [18]

9.3. Dětská hospodářská usedlost

Miniatura hospodářské usedlosti, kde se chovalo drobné zvířectvo a zároveň sloužila ke společenské výchově a výchově k péči o zvířata a svěřený majetek. Tato miniatura se nachází v zámeckém parku (viz. Obr. č. 9)



Obrázek 8 Dětské hospodářství

Zdroj: vlastní fotografie

9.4. Park

Rok založení: 1796

Plocha parku: 16 ha

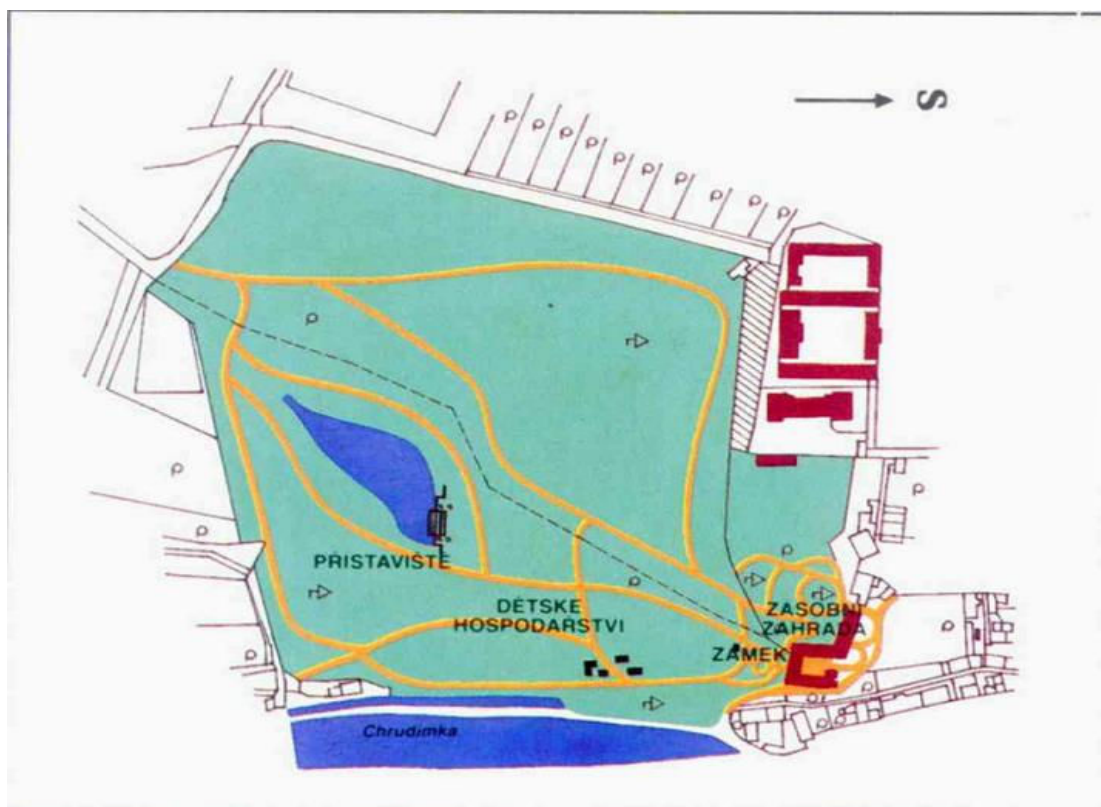
Nadmořská výška: 270 m

Průměrné roční srážky: 622 mm

Průměrná roční teplota: 8,2 °C

Počet druhů jehličnanů: 51

Počet druhů listnáčů: 131



Obrázek 9 Park

Zdroj: [19]

Zámecký park přiléhající k jižní straně zámku nechal vystavět kníže Karel Auersperg v červnu roku 1796. Rozkládá se na ploše o celkové výměře 16ha a zpočátku byl využíván a udržován jako neoplocená zahrada, která pozvolna přecházela v knížecí oboru určenou pro chov jelení zvěře. Velikých úprav se park dočkal v letech 1846 až

1848, později Vincenc Karel kníže Auersperg zřídil oplocení parku. V roce 1879 byl postaven domek pro hlídače parku. Dále v roce 1888 byl vybudován zámecký rybník a následně vztyčen vnitřní rozdělovací plot, tento takzvaný „Zavřený park“ (mimo jiné dendrologicky mnohem cennější) využívala knížecí rodina. „Otevřený park“ byl denně volně přístupný veřejnosti. Pro děti bylo v parku postaveno takzvané dětské hospodářství (viz. dále).

Ke konci 19. století byly v parku vybudovány honosné knížecí stáje pro koně dostihové, kočárové a honební. Podle prvního anglického správce byly stáje nazývány Earlstall. Díky svým moderním parametrům, včetně zařízení pro mytí a ošetřování koní, uskladnění a údržbu kočárů a strojů, díky skvělému provoznímu a hygienickému zázemí pro personál a byty pro zaměstnance byly pokládány za nejkrásnější a nejmodernější v celém tehdejší Rakousko – Uhersku. Ovšem stáje byly proslulé nejen vybavením, ale taktéž svou slávou potvrzovaly i vítězstvími koní na domácích i zahraničních dostihových drahách (např. v Berlíně, Vídni, Budapešti, Praze, Karlových Varech i nedalekých Pardubicích) i výstavách.

V následujícím stolení se park rozrůstal o další dendrologicky významných a cenných stromů i keřů. Vzhledem k tomu je tato „sbírka“ dřevin druhá nejbohatší ve východních Čechách. Roku 1951 byla instalována před jižní průčelí zámku socha koně Jana Žižky od profesora Bohumila Kafky. Jezírko, které bylo od druhé světové války vypuštěné, bylo v letech 1978 až 1979 obnoveno. [19]

Celoročně jsou v parku k vidění také již výše zmiňovaní koně Převalského.

9.5. Lanový park Podhůra

Od 1. 6. je pro veřejnost otevřen lanový park, který zabaví všechny návštěvníky. Pro děti od 3 do 10 let je zde „dětský lanový park“ s 5 překážkami o délce 23 metrů. A pro ostatní návštěvníky jsou zde další dva okruhy parku rozděleny dle obtížnosti.

Zároveň se zde nachází možnost občerstvení v přilehlém stánku, kde se prodávají mimo jiné např. nanuky, točené pivo a limo.

Ve vzdálenosti 300 m od Lanového parku je postavená venkovní tělocvična pro dospělé s jedním prvkem pro děti. Tělocvičnu tvoří 6 prvků, které plnohodnotně nahradí náčiní v tělocvičně.

9.6. Rozhledna Bára

Základní informace:

výšková kóta založení: 346,5 m.n.m.

celková výška rozhledny: 29, 8 m

výška vyhlídkové plošiny: 16, 95 m

materiál: hoblovaný předsušený modřín schodiště: hoblovaný sušený dub žerd': ocelová trubka o průměru 80/5, délky 1, 8 m s korouhví a signálním světlem

Rozhledna Bára se nachází v lesích města Chrudimě, v části nazývané Podhůra. Atypická a unikátní konstrukce tvaru trojbokého komolého jehlanu je dle autora rozhledny, architekta Martina Rajniše, ojedinělá nejen v Evropě, ale pravděpodobně i na celém světě. Lehká a vzdušná konstrukce rozhledny je vyrobena z modřínového a dubového dřeva, které pochází z chrudimských městských lesů. Na stavbu bylo použito 95 m³ dřeva z modřínu a 5 m³ dřeva dubového. Modřínová prkna jsou složena do tvaru zužujícího se jehlanu, mezi ně vložili tesaři čtvercové prokládky vyrobené z latí. Vrchní část věže dosahuje výšky 10 metrů a upevňovali ji na stavbu horolezci a speciální jeřáb. Věž stojí v letištním koridoru, a proto je opatřena signálním světlem – ve dne bílým, v noci červeným. Vedle rozhledny je stejnou technologií duté hráně postaven dřevěný obslužný domek, jenž slouží jako zázemí pro obsluhu rozhledny a prodejna s občerstvením. Životnost obou originálních staveb odhaduje autor stavby minimálně na 40 let [18].

Bohužel však dne 25. 6. 2008 se chrudimskem prohnalo tornádo a tuto jedinečnou dřevěnou stavbu zbořilo. V současnosti je již rozhledna znovu postavena a slouží návštěvníkům jako v minulosti.

9.7. Hřebčín

V hřebčíně Slatiňany se přes 60 let chová starokladrubský kůň v černé barvě, čili starokladrubský vraník. Starokladrubský kůň se řadí mezi barokní rasy koní, má španělsko-neapolský původ a vznikl pro ceremoniální účely panovnických dvorů. Historie chovu sahá až do roku 1579, avšak chov vraníků byl přerušen a v 1931 téměř zcela zlikvidován. Díky prof. F. Bílkovi z VŠZ v Praze, který v rámci ojedinělého projektu regenerace shromáždil poslední zbytky vraníků, můžeme nyní obdivovat i tyto "černé perly" českého chovu. Projekt byl zahájen v roce 1939 ve Slatiňanech, dále v něm pokračoval Dr. Lev Richter. Doc. Jaroslav Dušek se svými spolupracovníky dokončil regeneraci v 70. letech.

9.7.1. Aktivity pro návštěvníky

Hřebčín ve Slatiňanech nabízí bohatý program služeb pro návštěvníky.

- Prohlídka stájí (v ČJ, NJ, AJ),
- Předvedení koně,
- Jízdy v kočáře (dvojspřeží, čtyřspřeží, výcvik s trenérem),
- Výuka jízdy na koni (v jízdárně či s doprovodem venku).

9.8. Koupaliště

V letních měsících a za vlídného počasí je možno navštívit venkovní koupaliště města Slatiňan. I zde se nachází občerstvovací stánek s obvykle nabízeným sortimentem.

9.9. Tenisové kurty, fotbalové hřiště, krytá sportovní hala

V sousedství venkovního koupaliště leží 4 dobře upravené tenisové kurty, které si lze bezproblémově pronajmout. K tomuto areálu přilehají dvě fotbalová hřiště a krytá sportovní multifunkční hala s parketovou podlahou.

9.10. Horolezectví

V místní části Škrovád se nacházejí pískovcové skály čnějící do výšky dvaceti metrů. Jedná se o pozůstatek těžby pískovce. Skály se táhnou příjemným lesním prostředím v délce 300 m. Lézt zde mohou nejen lezecké dvojice ale na své si zde přijdou i příznivci boulderingu³.

10. NÁVŠTĚVNOST A HOSPODAŘENÍ ZÁMKU

10.1. Získání finanční pomoci

Obce, kraje a stát poskytují vlastníkům kulturních památek finanční příspěvky na zvýšené náklady spojené se zachováním nebo obnovou kulturní památky.

1. Obce nebo kraje mohou ze svých rozpočtů poskytnout vlastníku kulturní památky příspěvek na zvýšené náklady spojené se zachováním nebo obnovou kulturní památky. Příspěvek se poskytuje na základě odůvodněné, písemné žádosti vlastníka, a to rozhodnutím po provedeném správním řízení.

2. Obdobně může o poskytnutí příspěvku na obnovu kulturní památky, a to ze státního rozpočtu, rozhodnout Ministerstvo kultury, v případě, je-li na zachování kulturní památky mimořádný společenský zájem. Pro tyto účely má Ministerstvo kultury k dispozici několik specializovaných programů:

a) Havarijní program – z tohoto programu jsou poskytovány finanční příspěvky pro zabezpečení nejnaléhavějších oprav nemovitých kulturních památek, zejména na odstranění havarijního stavu střech a nosných konstrukcí staveb;

b) Program regenerace městských památkových rezervací a městských památkových zón – je nástrojem k obnově kulturních památek nacházejících se v nejcennějších částech našich historických měst, prohlášených za památkové rezervace nebo památkové zóny. Finanční příspěvky však mohou být z něho poskytovány pouze

³ druh lezení, provozovaný bez lana na malých skalních blocích nebo nízkých skalách několik metrů nad zemí

tehdy, pokud má příslušné město zpracovaný vlastní program regenerace a pokud se zároveň finančně podílí společně s vlastníkem na obnově kulturní památky;

c) Program záchrany architektonického dědictví – tímto programem je podporována obnova kulturních památek tvořících nejcennější součást našeho architektonického dědictví, jako jsou hrady, zámky, kláštery, historické zahrady, kostely a podobně. Zamýšlené práce přitom musejí směřovat k záchraně kulturní památky nebo záchraně těch jejích částí, které tvoří podstatu kulturní památky. K žádosti o zařazení do tohoto programu se přikládá zvláštní druh dokumentace, tzv. projekt záchrany kulturní památky;

d) Program péče o vesnické památkové rezervace, vesnické památkové zóny a krajinné památkové zóny – zaměřuje se na podporu obnovy a zachování kulturních památek, zejména památek lidové architektury, jako jsou například zemědělské usedlosti, chalupy, kapličky a boží muka, které se nacházejí v uvedených památkově chráněných územích;

e) Program restaurování movitých kulturních památek – z tohoto programu jsou poskytovány finanční příspěvky na náklady spojené s obnovou (restaurováním) movitých kulturních památek, zejména takových, které jsou významnými díly výtvarných umění nebo uměleckořemeslnými pracemi a jsou umístěny v budovách zpřístupněných veřejnosti pro kulturní, výchovně-vzdělávací nebo náboženské účely.

Bližší informace o tom, jak požádat o finanční příspěvek na zvýšené náklady spojené se zachováním nebo obnovou kulturní památky, a o pravidlech nakládání s příspěvky tohoto druhu poskytují vlastníkům kulturních památek krajské úřady, Magistrát hlavního města Prahy, a dále pak jednotlivá pracoviště odborné organizace státní památkové péče, která mohou vlastníku kulturní památky pomoci při zpracování příslušné žádosti a potřebné doprovodné dokumentace, popřípadě též Ministerstvo kultury. [20]

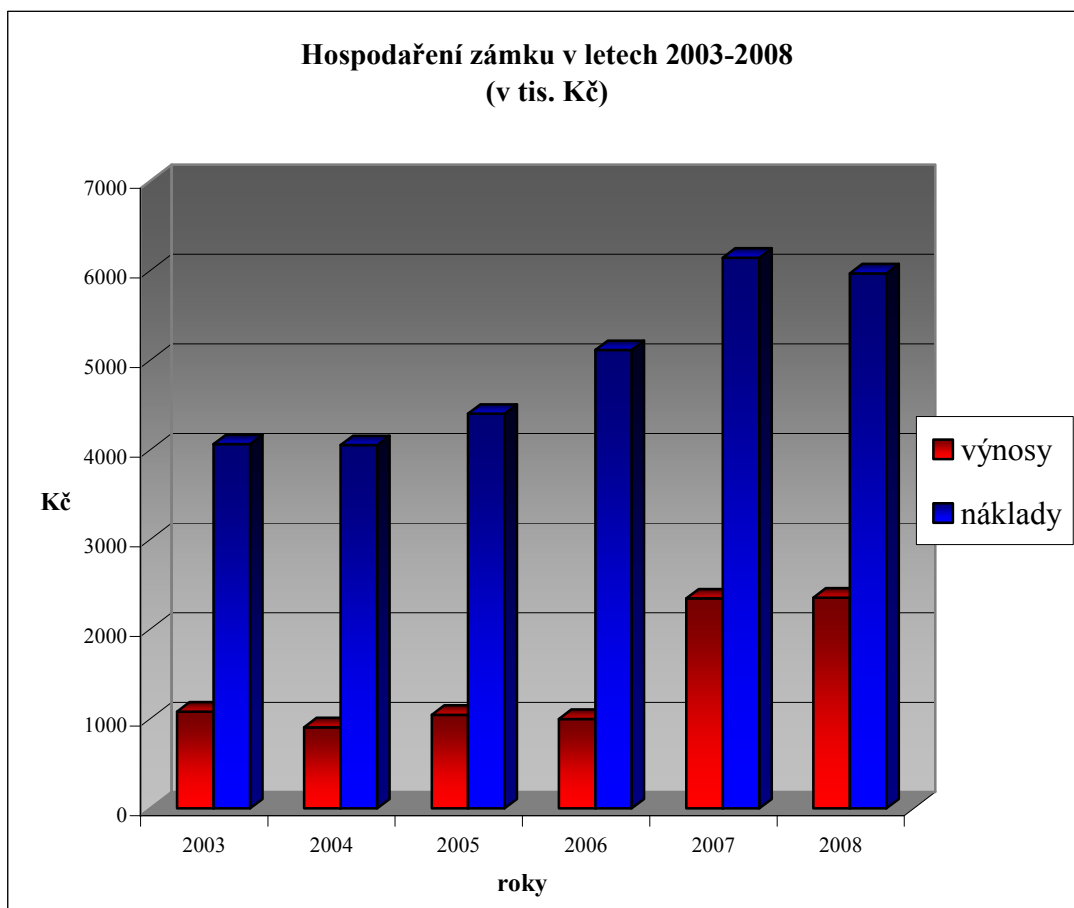
Tabulka 4: Hospodaření zámku

	2003	2004	2005	2006	2007	2008
Nákladové položky:						
spotřeba materiálu	110,3	87,9	87,1	82,6	92,5	112,1
energie	305,6	286,9	213,9	414,9	423,6	398,8
prodané zboží	89,9	66	81,8	82,5	85,8	69,5
opravy a údržba	931,2	749,6	763	1138,4	1653	1649,5
cestovné	1,4	6,5	5,6	0,8	1,3	0,9
nákl. na reprezentaci	0,4	0,5	0,4	0,3	0,5	0,2
služby	348,2	151,7	397,3	349,8	366,5	279,5
mzdové náklady	1646,7	1946,5	2013,6	2058,6	2419,2	2353,4
soc. pojištění	509,6	637,2	692,3	703,5	774,9	761,3
zák. soc. náklady	30,5	37,2	38,6	39,2	43,5	42,4
ost. soc. náklady	64,2	56,8	61	62,6	91,2	114
ost. nepř. daně a popl.	0,3	0	0,3	0	0	0
manka a škody	0	0	0,1	0	0	0,2
ost. náklady	0,6	0,7	0,8	0,9	0,9	1,1
odpisy	27,4	27,8	58,8	174,4	193,2	189
NÁKLADY CELKEM	4066,3	4055,3	4406,6	5116,6	6146,9	5972
Výnosové položky:						
tržby za vlast. výrobky	10,9	14,4	7,1	9,8	1,3	2,8

Výnosové položky:						
tržby vlastní	927,3	734,5	786,4	835,3	1063,8	1032,2
tržby za prodané zboží	129,4	97,1	117,1	120,5	133,2	111
úroky	3,2	3,3	5,4	6,7	4,5	9,8
fond odměn	10	53,1	130,5	26,9	71	196,6
ostatní výnosy	0,2	3,6	0	0	0	0
tržby z prodeje mat.	0	1	0	0	0	0
ostatní příspěvky	0	0	0	0	1070	1000
VÝNOSY CELKEM	1081	907	1046,5	999,2	2343,8	2352,4
provozní dotace (ze SR)	2985,3	3148,3	3360,1	4117,4	3803,1	3619,6

Zdroj: vlastní zpracování

V této tabulce vidíme shrnuté veškeré náklady a výnosy zámku Slatiňany v obdobích 2003 až 2008. Je zde zřejmé, že v každém z těchto šesti let náklady výrazně převyšovaly výnosy. A v posledním řádku tabulky je vidět jakou sumou byl zámek rok co rok dotován ze státního rozpočtu.



Graf 1 Náklady a výnosy

Zdroj: vlastní zpracování

Graf je vytvořen z předchozí tabulky a je zde patrné ještě více, jak náklady převyšují každým rokem výnosy více jak dvojnásobně.

Zámek Slatiňany mezi památkami v Pardubickém kraji

Tabulka 5: Tržby 2007

č.	Památka	Tržby z prodeje vstupenek	Nájemné	Ostatní tržby	TRŽBY celkem v tis.	návštěvnost	prům. vstupné
1	Kunětická Hora	1 337	11	620	1 968	36 049	37
2	Litice	439	0	11	450	15 969	27
3	Litomyšl	2 154	0	754	2 908	41 727	52
4	Slatiňany	997	18	49	1 064	17 459	57
5	Vysočina	2 248	0	414	2 662	75 577	30
	CELKEM (r. 2007)	7 175	29	1 848	9 052	186 781	38

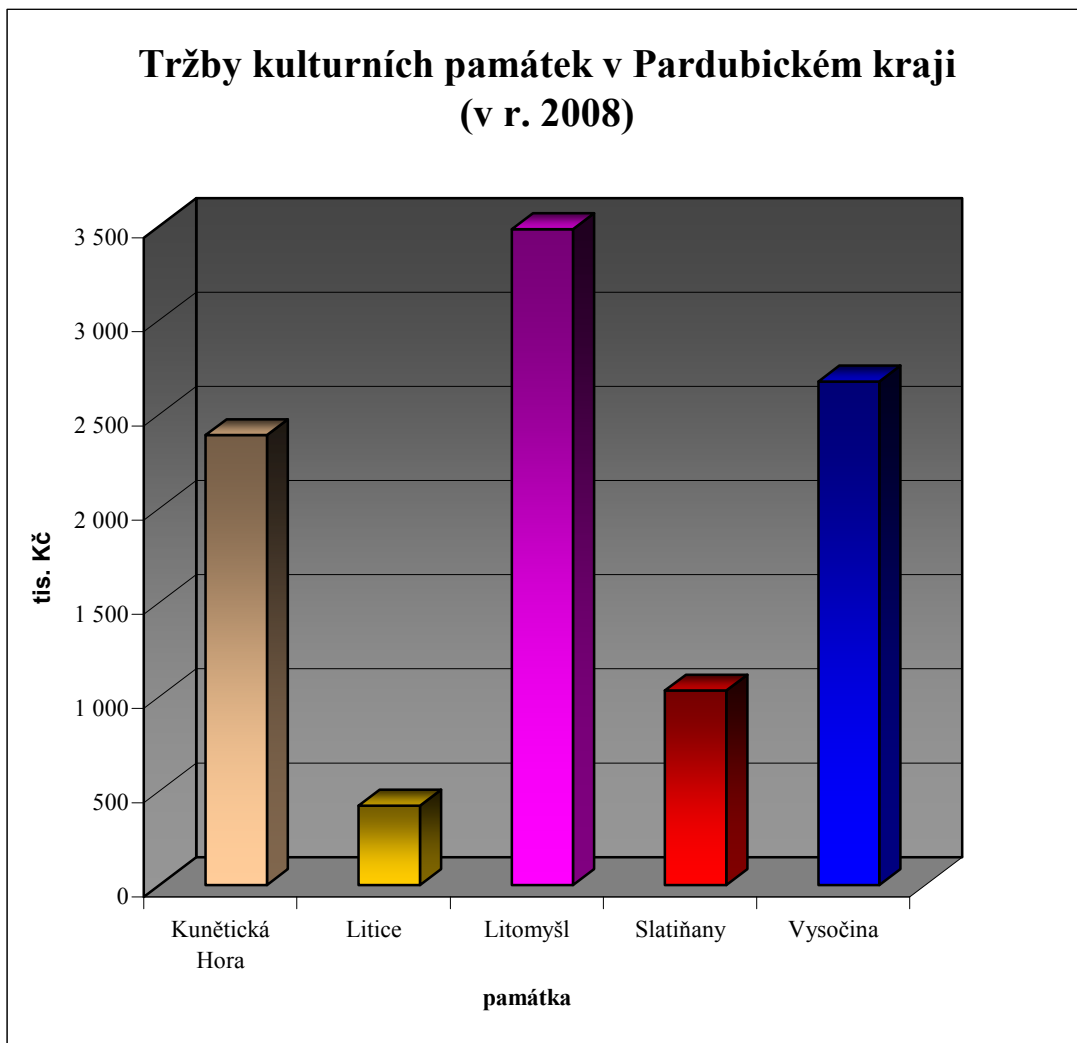
Zdroj: vlastní zpracování

Tabulka 6: Tržby 2008

č.	Památka	Tržby z prodeje vstupenek	Nájemné	Ostatní tržby	TRŽBY celkem v tis.	návštěvnost	prům. vstupné
1	Kunětická Hora	1 446	11	931	2 388	32 613	44
2	Litice	396	0	25	421	13 878	29
3	Litomyšl	2 408	0	1 075	3 483	32 963	73
4	Slatiňany	881	18	133	1 032	16 556	53
5	Vysočina	2 574	0	99	2 673	81 841	31
	CELKEM (v r. 2008)	7 705	29	2 263	9 997	177 851	43

Zdroj: vlastní zpracování

Obě tabulky přehledně ukazují veškeré tržby za poslední dva roky kulturních památek v Pardubickém kraji včetně Slatiňan. Zámek Litomyšl má nejvyšší celkové tržby, avšak počtem návštěvníků všechny převyšuje SLS Vysočina.



Graf 2 Tržby památek

Zdroj: vlastní zpracování

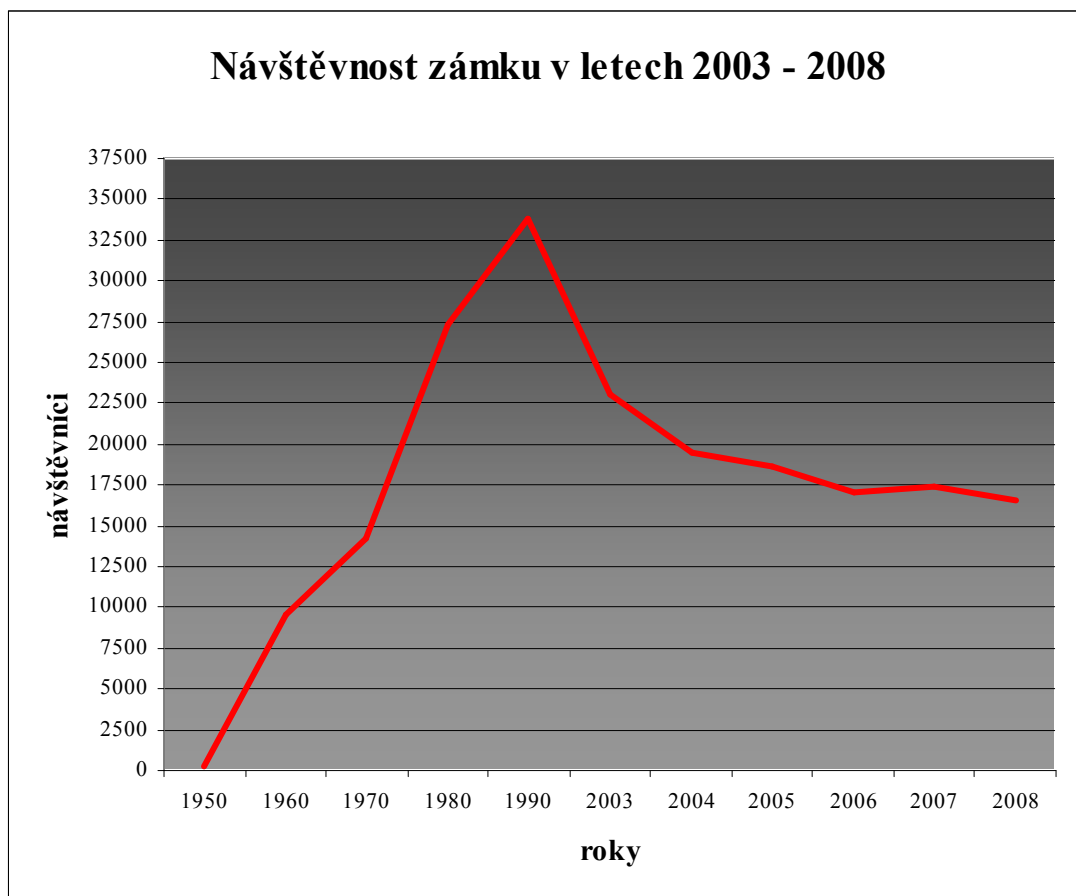
Graf poukazuje na celkové tržby již výše zmiňovaných kulturních památek. Nejvyšší tržby v kraji má zámek Litomyšl. Dále SLS Vysočina a na pomyslném třetím místě jsou Slatiňany.

Tabulka 7: Návštěvnost Slatiňan

roky \ měsíc	I.-III.	IV.-VI.	VII.-IX.	X.-XII.	Celkem
1950	x	x	x	205	205
1960	352	5283	2237	1731	9593
1970	x	6826	5553	1782	14161
1980	x	12433	13157	2000	27298
1990	x	16798	14787	4646	33820
2003	x	7684	14224	1192	23100
2004	246	6385	11710	1131	19472
2005	44	6774	10415	1401	18634
2006	300	5760	9935	1097	17092
2007	250	6261	9773	1175	17459
2008	106	5784	9383	1283	16556

Zdroj: vlastní zpracování

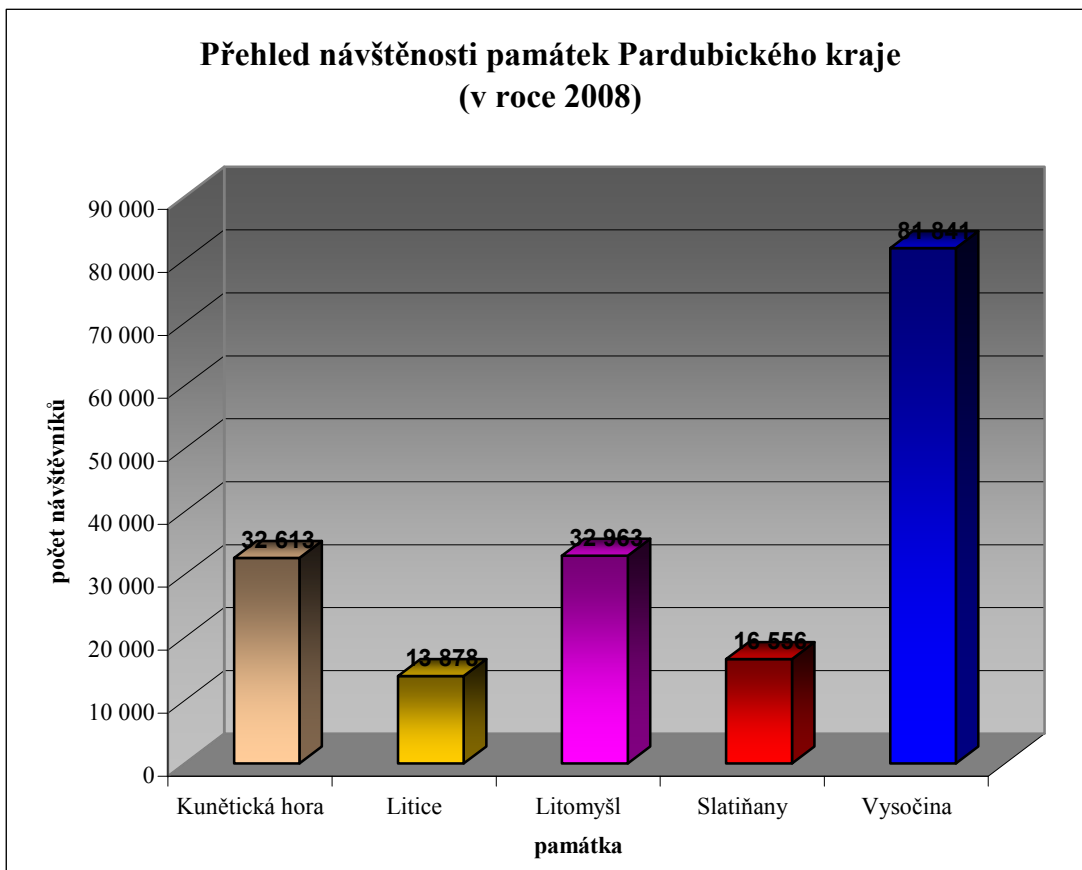
Tabulka návštěvnosti ukazuje vývoj počtu návštěvníků od otevření muzea 1. října roku 1950, kdy zde bylo pouhých 205 neplacících návštěvníků. V následujících 4 letech tj. 1951 až 1954 bylo otevřeno pouze od dubna do října a jen dva dny v týdnu. Historicky nejvyšší návštěvnosti bylo dosaženo v roce 1989 s počtem 60 952 osob. Od té doby bohužel návštěvnost postupně klesá.



Graf 3 Návštěvnost zámku

Zdroj: vlastní zpracování

Na tomto grafu je zřejmé zvýšení návštěvnosti okolo roku 1990 a následné postupné snižování návštěvnosti, které přetrvává až do současnosti.



Graf 4 Srovnání návštěvnosti

Zdroj: vlastní zpracování

Jelikož SLS Vysočina se skládá z více návštěvních expozic, má proto daleko nejvyšší návštěvnost v Pardubickém kraji. Srovnatelný počet návštěvníků se ročně přijde podívat na hrad Kunětická hora a na zámek Litomyšl. Slatiňany a Litice jsou na tom s počtem návštěvníků nejhůře z těchto pěti památek.

11. SWOT ANALÝZA AREÁLU ZÁMKU

Nepostradatelnou částí pro poznání a uvědomění si veškerých možností je vypracování tzv. SWOT analýzy.

Silné stránky:

- vhodná poloha města pro cestovní ruch
- existence informačního centra
- čisté životní prostředí
- velké množství ubytovacích a občerstvovacích prostor ve městě
- značené turistické trasy a naučné stezky vedoucí k zámku
- tradice (chov koní)
- časté rekonstrukce

Slabé stránky:

- nedostatečné značení cesty vedoucí k zámku
- zatížení obce tranzitní dopravou (silnice I. třídy)
- vzdálenost železnice
- nedostatečná propagace památky
- ne zcela lákavá expozice pro děti

Příležitosti:

- dobrá geografická poloha s příznivými přírodními podmínkami
- výborná dopravní dostupnost

- množství kulturních památek a turistických zajímavostí
- dostavba a budování cyklostezek
- blízkost okresního i krajského města

Hrozby:

- silná konkurence v oblasti cestovního ruchu

Z této analýzy jednoznačně vyplívá, že zámek leží na dobrém místě pardubického kraje, s dobrou dostupností a dostatkem atraktivit v okolí. Avšak je nutné ho více propagovat a vybudovat více ukazatelů, které návštěvníky přivedou k zámku. A pro zvýšení návštěvnosti je třeba se více zaměřit na rodiny s dětmi a upravit pro ně také zámeckou expozici.

12. MOŽNOSTI ZATRAKTIVNĚNÍ AREÁLU

Nutnosti pro zvýšení počtu návštěvníků jsem již zmínil v závěru předešlé kapitoly. K příjemnému zpestření prohlídky by jistě přispěla rekonstrukce některých částí zámku a vybudování dalších atrakcí.

Ubytování

Možnost ubytování na zámku je velice lákavým zážitkem pro mnoho rekreantů, návštěvníků a svatebčanů. Rekonstrukce podkrovních místností zámku, kde se v současnosti nachází sklad, by takovouto možnost určitě dovolovalo.

Zámecká restaurace

Restaurační činnost je nedílnou součástí cestovního ruchu. V blízkosti zámku je několik restauračních zařízení avšak se zámeckou restaurací a kavárnou by návštěvnost mnohonásobně vzrostla. Proto je třeba vyčlenit, třeba jen minimální prostory, pro restauraci. Z nedostatku volných prostorů zámecká kuchyně není

nutností, jídlo je možno dovážet z některých blízkých restaurací. Návštěvníkům jde zejména o to, posedět v příjemném prostředí zámku.

Dětské hospodářství

Jako velice úspěšný příklad, který mě opravdu zaujal bych uvedl westernové městečko Boskovice, kde se návštěvníkům nabízí možnost zapůjčení koz, či zakoupení krmení pro ně. Ideálním místem pro vznik podobné atrakce je dětské hospodářství v parku, které již podobnému účelu v minulosti sloužilo. A z tohoto důvodu, je nutná rekonstrukce stávajících budov včetně výstavby malé ohrady a obnovení chovu domácího zvířectva. Tato atrakce by s jistotou přitáhla spoustu návštěvníků, převážně rodin s dětmi.

Půjčovna

Stále více lidí má v oblibě tzv. aktivní dovolenou. A v kombinaci s krásnými památkami v okolí a dobře upravovanými cyklistickými stezkami se nabízí zřízení půjčovny kol. Zámecký park vybízí k dalším aktivitám jako je například petanque či házení létajícím talířem. Z tohoto důvodu by bylo příhodné zároveň zajistit půjčení tohoto i dalšího sportovního vybavení.

Párty stan

Nesporným přínosem by bylo v letních měsících postavení tzv. párty stanu na rozlehlých loukách v zámeckém parku. Využití tohoto zařízení je různorodé. Například možnost svatebních hostin v parku, dále v případě ubytování v zámku podávání snídaní, obědů i večeří v přírodě.

Rybník

Součástí parku je i velice pěkný rybník, na kterém by se návštěvníci mohli volně projet na přistavené lodičce.

Kongresová turistika

Jelikož se v přízemí zámku nachází přednášková místnost, která je schopna pojmout až 50 osob, bylo by vhodné využívat ji také k takzvané kongresové turistice. Ta

přináší nemalé příjmy, jelikož se zde scházejí lidé ze stejného oboru, stejných zájmů a stejných příjmů. Nehledě na to, že jejich pobyt je hrazen zaměstnavatelem.

13. VIZE ROZVOJE AREÁLU

Ačkoliv jak již je výše zmíněno tzv. kongresová turistika je velice moderní a atraktivní část cestovního ruchu. I přes toto tvrzení dle mého názoru, nejlepší cesta, kterou je reálné se vydat, je zaměřit se na upoutání pozornosti rodin s dětmi. Takovéto rodiny se velice rádi vydávají na celodenní či víkendové výlety a jejich reference jsou obrovsky ceněné.

13.1.Návrh speciálních balíčků služeb

V současné době jsou velice populární tzv. balíčky služeb. Jedná se o předem naplánované aktivity, které si lze v podobě balíčků objednat a tím tak prožít krásné chvíle v dané lokalitě a bez starostí s vlastním plánováním. Pro tento areál bych navrhl několik možných variant balíčků.

13.1.1. Jednodenní

- A. Příjezd a prohlídka zámku s průvodcem – oba okruhy včetně parku (cca 100 min). Následuje oběd v zámecké restauraci či v případě letního počasí v parku. A konečným bodem je 60-ti minutová projížďka kočárem po okolí.
- B. Prohlídka zámku a parku. Poté zapůjčení horských kol a volný vstup do všech okolních atrakcí (rozhledna Bára, lanový park, koupaliště,...).
- C. Prohlídka hřebčína a stájí. Poté zapůjčení horských kol a volný vstup do všech okolních atrakcí (rozhledna Bára, lanový park, koupaliště,...). Oběd v zámecké restauraci v letních měsících případně v parku.
- D. Prohlídka zámku. Výuka jízdy na koni po okolí. Projížďka kočárem. Oběd v zámecké restauraci – v letních měsících v parku.

13.1.2. Víkendové

balíček A

1. den

Příjezd do Slatiňan v sobotu dopoledne. Ubytování se v zámeckém hotelu. Oběd v zámecké restauraci či v parku. Prohlídka zámku včetně parku (cca 100 min). Odpoledne půjčení horských kol a vyjížďka po značených cyklostezkách.

2. den

Snídaně (v letních měsících a při krásném počasí v parku formou švédských stolů). Dopoledne prohlídka hřebčína a stájí. Po prohlídce vyjížďka kočárem taženým koňmi. Následuje oběd. Zbytek dne volný program. Nabízí se možnost využít návštěvy koupaliště, tenisových kurtů či samostatná prohlídka města. Navečer odjezd.

balíček B

1. den

Příjezd a ubytování. Oběd v zámecké restauraci či v parku. Prohlídka zámku včetně parku. Následuje prohlídka hřebčína a stájí. Večer táborák a opékání či grilování.

2. den

Snídaně (v případě pěkného počasí formou švédských stolů v parku). Poté zapůjčení horských kol včetně volných vstupů na okolní atrakce (lanový park, rozhledna,...). Oběd v zámecké restauraci (v případě vlídnosti počasí venku). Projíždka kočárem.

balíček C

1. den

Příjezd a ubytování. Oběd v zámecké restauraci či v parku. Odpoledne prohlídka zámku. Dále zapůjčení horských kol a vyjížďka po značených stezkách. Večeře formou grilování a opékání v parku.

2. den

Snídaně (možno v parku formou švédských stolů). Výuka jízdy na koních. Oběd v zámecké restauraci či v parku. Libovolný program (zapůjčení vybavení v zámecké půjčovně či prohlídka města).

14. ZÁVĚR

Ve své práci jsem se pokusil na základě zjištěných informací o zámku ve Slatiňanech navrhnout možnosti, které by mohly vést k zatraktivnění a zviditelnění zámeckého areálu a tím tak ke zvýšení cestovního ruchu v dané oblasti.

V praktické části práce jsem se zabýval analýzou cestovního ruchu na zámku. Ze sledovaného období jasně vyplývá každoroční snižování celkového počtu návštěvníků zámku. V porovnání s obdobnými památkami v okolí jako je Veselý Kopec, Kunětická hora či zámek Litomyšl má sledovaný objekt jednu z nejnižších návštěvností v pardubickém kraji. S klesajícím počtem návštěvníků jde v ruku v ruce také snižování celkových tržeb. A pokud chceme tuto situaci změnit a zvýšit cestovní ruch, měli bychom na to nejdříve náležitě připravit dané prostředí a zlepšit celkovou propagaci areálu.

Z tohoto důvodu jsem ve své práci podrobně popsal, mimo jiné, veškeré atraktivity, které nabízí blízké okolí zámku a kterých je možno využít k přilákání dalších návštěvníků.

Ve spojení s atrakcemi v okolí jsem navrhl několik, v současné době velice populárních, tzv. balíčků služeb, které nejen přilákají, ale také udrží návštěvníky na daném místě déle. Jedná se o jednodenní či víkendové programy, které dle mého názoru nejlépe seznámí návštěvníky se zámek a jeho okolím.

Zabýval jsem se zde také možnostmi, které skýtá areál zámku jako turistická atrakce. A výsledkem je návrh ať už větších či menších rekonstrukcí na zámku a v parku. Nejnákladnější a největší rekonstrukcí by bylo využití podkrovních místností, které jsou v současné době využívány jako skladovací prostory, k ubytovacím účelům. Menší, avšak neméně zajímavou rekonstrukcí by bylo využití chátrajícího dětského hospodářství v parku na atrakci pro děti.

Důležitou částí při uvědomění si nedostatků či naopak pozitiv a možností je tzv. SWOT analýza, která nám na všechny klady a zápory areálu přehledně poukazuje a proto jsem ji také zařadil do své práce.

V úvodu práce byla vyřčena hypotéza: „Objekt zámku ve Slatiňanech má veliký potenciál pro cestovní ruch, který není dostatečně využitý“. Myslím, že svou prací jsem dostatečně poukázal na to, že tato hypotéza je pravdivá a je třeba se zaměřit na lepší využití potenciálu, který celý zámecký areál bezesporu má.

15. SEZNAM GRAFŮ

Graf 1 Náklady a výnosy	67
Graf 2 Tržby památek	69
Graf 3 Návštěvnost zámku.....	71
Graf 4 Srovnání návštěvnosti.....	72

16. SEZNAM TABULEK

Tabulka 1: Přehled stavebních úprav	42
Tabulka 2: Přehled stavebních úprav	46
Tabulka 3: Přehled stavebních úprav	49
Tabulka 4: Hospodaření zámku	65
Tabulka 5: Tržby 2007	68
Tabulka 6: Tržby 2008	68
Tabulka 7: Návštěvnost Slatiňan	70

17. SEZNAM OBRÁZKŮ

Obrázek 1 Celkový potenciál cestovního ruchu	13
Obrázek 2 Veselý kopec	20
Obrázek 3 Zakreslení památek.....	22
Obrázek 4 Město Slatiňany	25
Obrázek 5 Zámecký areál	29
Obrázek 6 Švýcárna dříve a dnes	56
Obrázek 7 Kočičí hrádek	57
Obrázek 8 Dětské hospodářství	58
Obrázek 9 Park.....	59

18. SEZNAM PŘÍLOH

Příloha 1 Půdorys přízemí	
Příloha 2 Půdorys mezipatra	
Příloha 3 Půdorys I. patro	
Příloha 4 Půdorys podkroví	
Příloha 5 Tržby jednotlivých památek v ČR	
Příloha 6 Nařízení vlády	

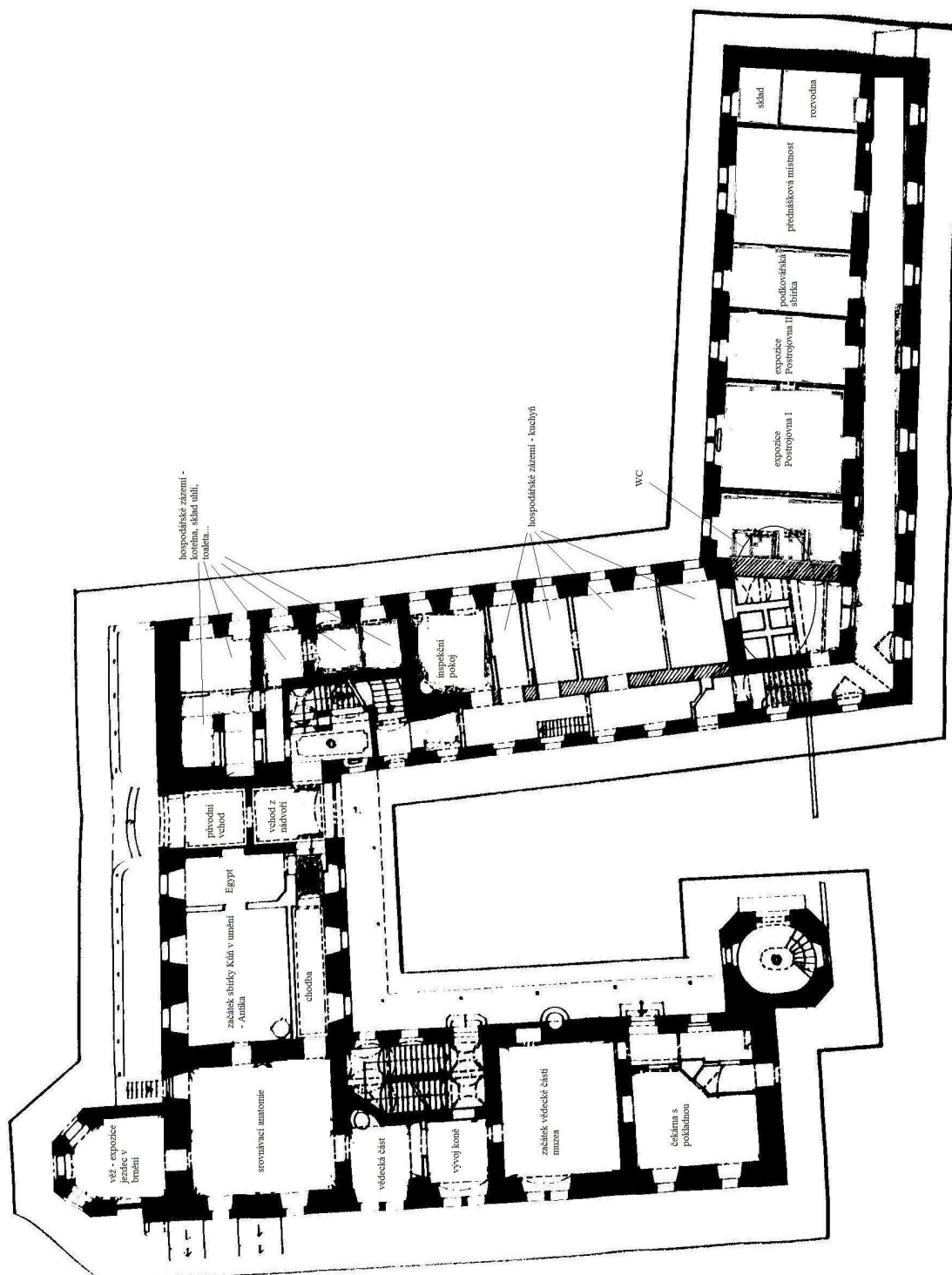
19. POUŽITÁ LITERATURA

- [1] 50 let hřebčína Slatiňany 1945 – 1995. Národní hřebčín Kladruby n. L., s. p., o. z. hřebčín Slatiňany.
- [2] BURDYCHOVÁ, M.: Stavebně historický průzkum. Pardubice, 1981.
- [3] EBEL, M.; SVOBODA, L.: Stavebně historický průzkum. Pardubice, 1996.
- [4] Faktory regionálního rozvoje [online]. [cit. 20-8-2009]. Dostupné z: <http://www.businessinfo.cz/cz/clanek/rozvoj-regionu/factory-regionalniho-rozvoje-cr-kultura/1001179/46067/>.
- [5] Hodnocení potenciálu CR v obcích ČR [online]. [cit. 19-8-2009]. Dostupné z: <http://www.uur.cz/images/publikace/uur/2002/2002-01/01.pdf>.
- [6] Hřebčín Lipica [online]. [cit. 21-8-2009]. Dostupné z: <http://www.lipica.org/>.
- [7] Hřebčín Slatiňany [online]. [cit. 15-7-2009]. Dostupné z: <http://www.slatinany.websnadno.cz/HREBCIN.html>.
- [8] Informační tabule v areálu zámku.
- [9] Interní doklady a propagační materiály zámku a hřebčína ve Slatiňanech.
- [10] Interní doklady zámku Žleby.
- [11] KOCKOVÁ, P.: Analýza a potenciální možnosti rozvoje cestovního ruchu v Pardubickém kraji. Pardubice, 2007.
- [12] Koně převalského [online]. [cit. 4-8-2009]. Dostupné z: <http://www.hippologickeuzeumslatinany.cz/Ceska%20verze/index.htm>.
- [13] Kongresová turistika [online]. [cit. 22-8-2009]. Dostupné z: <http://www.czechtourism.cz/faq-casto-kladene-otazky/kongresova-turistika/>.

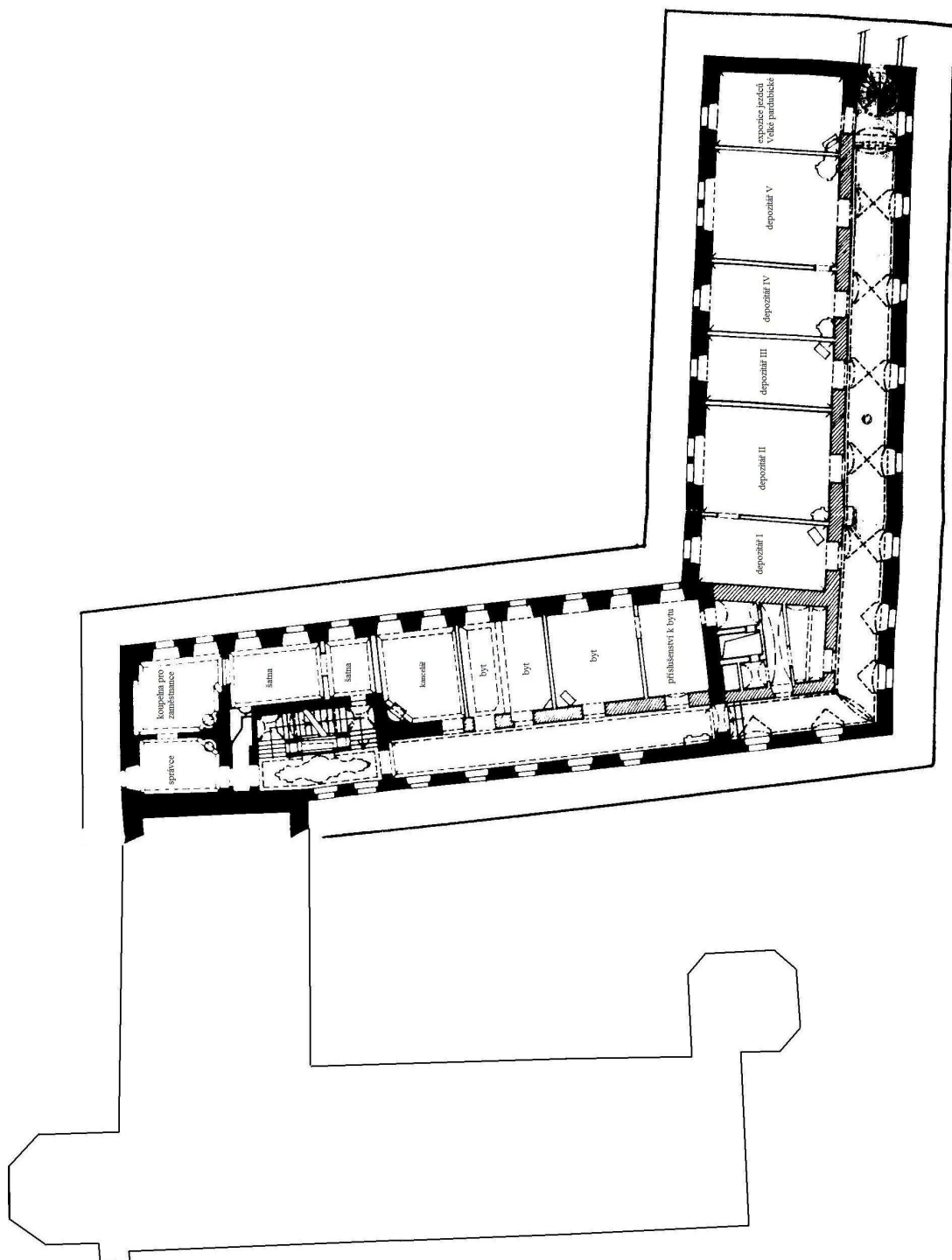
- [14] Kulturní památky v České republice [online]. [cit. 4-8-2009]. Dostupné z: <https://portal.gov.cz/wps/portal/_s.155/701/_s.155/8712?ks=1204&docid=263>.
- [15] Kunětická hora [online]. [cit. 20-8-2009]. Dostupné z: <<http://www.hrady-zamky.cz/hrad-kuneticka-hora/>>.
- [16] Materiály poskytnuté Národním památkovým ústavem, územní odborné pracoviště Pardubice.
- [17] Nařízení vlády [online]. [cit. 17-8-2009]. Dostupné z: <<http://aplikace.mvcr.cz/sbirka-zakonu/SearchResult.aspx?q=2001&typeLaw=zakon&what=Rok&stranka=13>>.
- [18] Okolí Slatiňan [online]. [cit. 21-8-2009]. Dostupné z: <<http://www.slatinany.cz/okoli.php>>.
- [19] Park [online]. [cit. 1-8-2009]. Dostupné z: <<http://www.hippologickemuzeumslatinany.cz/Ceska%20verze/index.htm>>.
- [20] Příručka vlastníka kulturní památky [online]. [cit. 18-8-2009]. Dostupné z: <<http://www.npu.cz/prur/download/pp/>>.
- [21] Slatiňany – mapy [online]. [cit. 25-7-2009]. Dostupné z: <<http://www.mapy.cz/>>.
- [22] Soubor lidových staveb [online]. [cit. 25-7-2009]. Dostupné z: <<http://www.vesely-kopec.eu/historie/vesely-kopec/>>.
- [23] SVOBODA, L.: Pasportizace zpřístupněných hradů a zámků v České republice. Pardubice, 1997.
- [24] Švýcárna [online]. [cit. 15-7-2009]. Dostupné z: <<http://www.slatinany.websnadno.cz/SVYCARNA.html>>.
- [25] Vesnice Lipica [online]. [cit. 21-8-2009]. Dostupné z: <<http://slovinsko.adrialand.com/piran/vesnice-lipica.html>>.

- [26] Vysvětlení pojmů [online]. [cit. 18-8-2009]. Dostupné z:
<http://cs.wikipedia.org/wiki/Hlavn%C3%AD_strana>.
- [27] Zákon č. 20/1987 Sb. [online]. [cit. 20-7-2009]. Dostupné z:
<<http://www.npu.cz/prur/download/pp/>>.

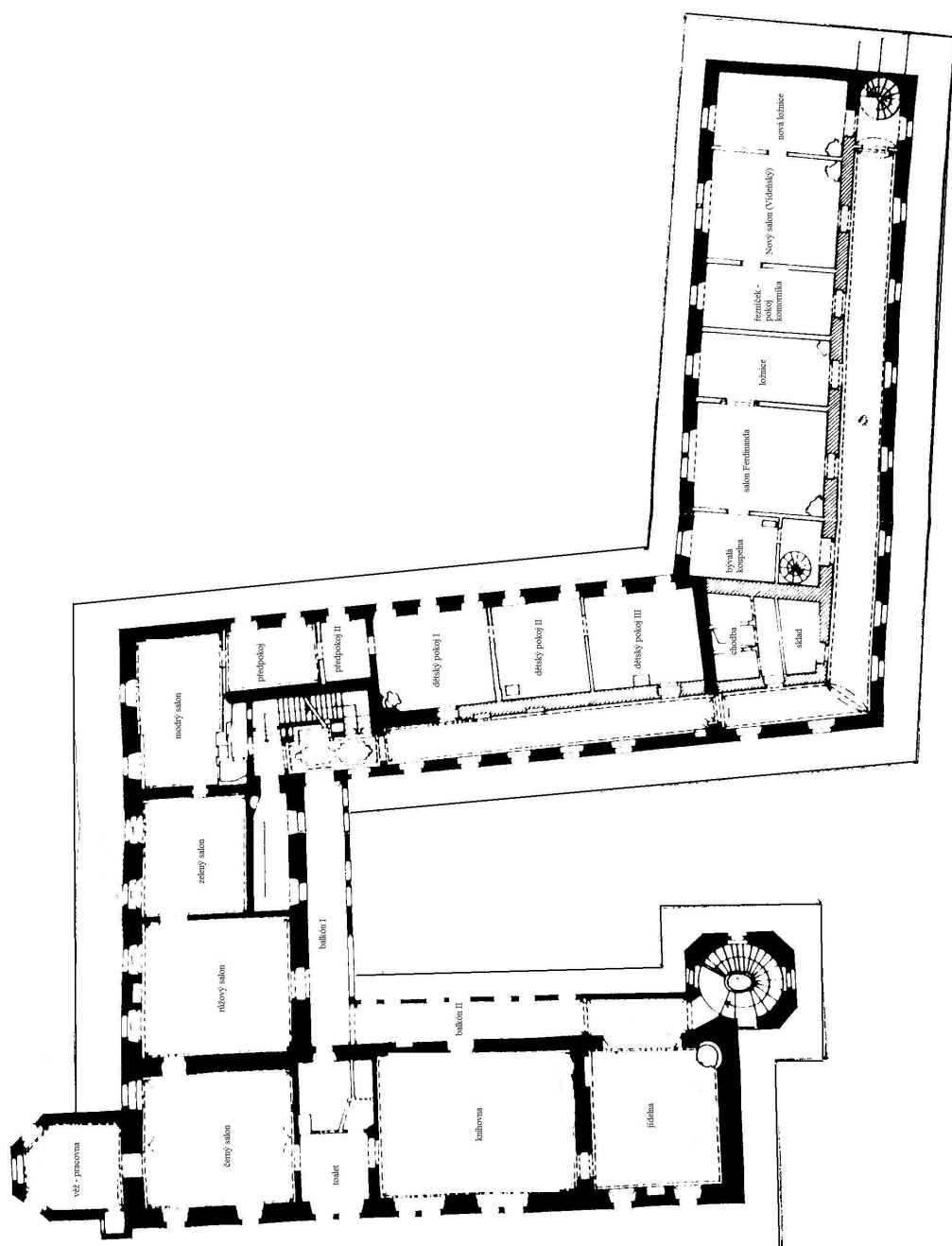
PŘÍLOHY



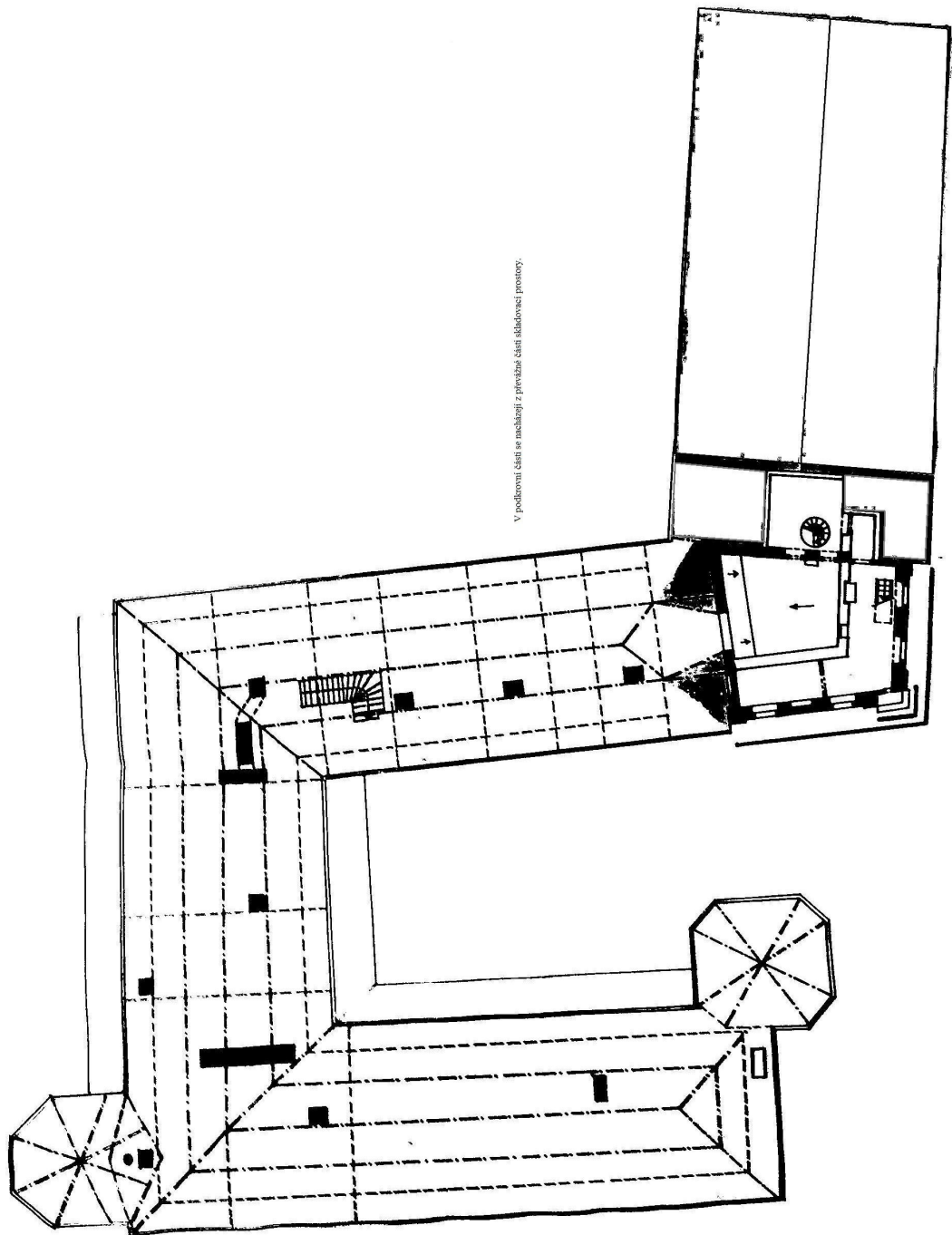
Příloha 1 Půdorys přízemí



Příloha 2 Půdorys mezipatra



Příloha 3 Půdorys I. patro



V podkrovní části se nacházejí z převážně částí skladovací prostory.

Příloha 4 Půdorys podkrovní

č.	TRŽBY po objektech	TRŽBY 2008	%	TRŽBY 2007	%	zvýš./ sníž. Tržeb	% nárůs tu / sníže ní
1	Bítov	3 691		3 871		-180	
2	Buchlovice	565		693		-128	
3	Lednice	17 441		16 730		711	
4	Janohrad	646		653		-7	
5	Lysice	2 950		2 742		208	
6	Milotice	2 222		1 398		824	
7	Pernštejn	6 213		6 197		16	
8	Rájec	1 584		1 942		-358	
9	Valtice	6 027		4 821		1 206	
10	Vranov	4 219		4 255		-36	
11	Uherčice	110		122		-12	
12	Veveří	1 623		1 604		19	
13	Kunštát	936		397		539	
1	BR CELKEM	48 227	13%	45 425	12%	2 802	6%
1	Hluboká	33 280		28 007		5 273	
2	Český Krumlov	41 073		36 132		4 941	
3	Rožmberk	5 176		4 896		280	
4	Červená Lhota	5 664		4 864		800	
5	Dačice	1 312		1 297		15	
6	Jindřichův Hradec	5 839		5 214		625	
7	Landštejn	2 173		1 811		362	
8	Třeboň	6 256		5 222		1 034	
9	Zlatá Koruna	2 061		1 979		82	
10	Nové Hradky	1 195		963		232	
11	Zvůk	2 486		1 919		567	
12	Kratochvíle	1 937		1 492		445	
2	CB CELKEM	108 452	29%	93 796	26%	14 656	16%
1	Hrádek	2 359		2 546		-187	
2	Kuks	2 819		2 658		161	
3	Náchod	1 596		1 685		-89	
4	Ratibořice	2 580		2 617		-37	
5	Opočno	2 326		1 904		422	
3	JO CELKEM	11 680	3%	11 410	3%	270	2%
1	Buchlov	3 584		3 874		-290	
2	Buchlovice	3 877		3 836		41	
3	Kroměříž	7 697		7 865		-168	

č.	TRŽBY po objektech	TRŽBY 2008	%	TRŽBY 2007	%	zvýš./ sníž. Tržeb	% nárús tu / sníže ní
4	Vizovice	1 723		1 746		-23	
4	KRO CELKEM	16 881	5%	17 321	5%	-440	-3%
1	Bezděz	2 512		2 928		-416	
2	Frýdlant	6 266		6 016		250	
3	Grabštejn	836		861		-25	
4	Rohozec	1 475		1 542		-67	
5	Lemberk	1 381		1 382		-1	
6	Sychrov	14 498		16 039		-1 541	
7	Trosky	3 400		3 644		-244	
8	Zákupy	1 224		1 185		39	
5	LI CELKEM	31 592	8%	33 597	9%	-2 005	-6%
1	Bečov	4 010		3 598		412	
2	Kynžvart	3 864		4 905		-1 041	
3	Valeč	287		4		283	
6	LO CELKEM	8 161	2%	8 507	2%	-346	-4%
1	Velké Losiny	2 089		2 120		-31	
2	Jánský Vrch	1 944		1 604		340	
3	Bouzov	9 638		9 114		524	
4	Šternberk	2 372		2 144		228	
5	Příkazy	105		58		47	
7	OL CELKEM	16 148	4%	15 040	4%	1 108	7%
1	Důl Michal	1 150		663		487	
2	Hradec n. Moraví	3 441		2 965		476	
3	Raduň	1 267		1 252		15	
8	OVA CELKEM	5 858	2%	4 880	1%	978	20%
1	Kunětická Hora	2 388		1 968		420	
2	Litice	421		450		-29	
3	Litomyšl	3 483		2 908		575	
4	Slatiňany	1 032		1 064		-32	
5	Vysočina	2 673		2 662		11	
9	PA CELKEM	9 997	3%	9 052	2%	945	10%
1	Horšovský Týn	1 245		1 358		-113	
2	Červené Poříčí	20		14		6	
3	Klášter Kladruby	1 337		1 135		202	
4	Kozel	3 929		4 311		-382	
5	Plasy	1 905		858		1 047	
6	Rabí	2 269		2 286		-17	

č.	TRŽBY po objektech	TRŽBY 2008	%	TRŽBY 2007	%	zvýš./ sníž. Tržeb	% nárůs tu / sníže ní
7	Švihov	2 077		1 802		275	
8	Velhartice	1 850		1 893		-43	
9	Nebilovy	496		557		-61	
10	Manětín	1 061		1 056		5	
10	PLZ CELKEM	16 189	4%	15 270	4%	919	6%
1	Březnice	1 295		1 277		18	
2	Hořovice	1 296		1 223		73	
3	Karlštejn	37 256		41 387		-4 131	
4	Konopiště	19 507		22 292		-2 785	
5	Mníšek	1 659		1 221		438	
6	Křivoklát	9 125		12 542		-3 417	
7	Hamousův statek	125		136		-11	
8	Krakovec	467		474		-7	
9	Točnick a Žebrák	2 060		2 243		-183	
10	Mnichovo Hradiště	1 543		1 392		151	
11	Sázavský klášter	768		540		228	
12	Veltrusy	951		675		276	
13	Žleby	4 002		4 269		-267	
11	ST CELKEM	80 054	21%	89 671	25%	-9 617	-11%
1	Jaroměřice	2 356		2 127		229	
2	Náměšť n. Oslavou	1 244		1 297		-53	
3	Telč	5 140		5 246		-106	
4	Lipnice	1 651		1 325		326	
5	Zelená Hora	1 117		998		119	
12	TE CELKEM	11 508	3%	10 993	3%	515	5%
1	Benešov n. Pl.	527		401		126	
2	Doksany	531		364		167	
3	Duchcov	1 026		1 071		-45	
4	Říp	139		1 561		-1 422	
5	Jezeří	514		134		380	
6	V. Březno	1 128		490		638	
7	Krásný Dvůr	766		1 014		-248	
8	Zubrnice	865		709		156	
9	Most	1 042		794		248	
10	Hazmburk	446		1 022		-576	
11	Libochovice	1 568		399		1 169	
12	Ploskovice	1 604		1 525		79	

č.	TRŽBY po objektech	TRŽBY 2008	%	TRŽBY 2007	%	zvýš./ sníž. Tržeb	% nárůs tu / sníže ní
13	UL CELKEM	10 156	3%	9 484	3%	672	7%
98	NPÚ CELKEM	374 903	100%	364 446	100%	10 887	3%

Příloha 5 Tržby jednotlivých památek v ČR

132

NAŘÍZENÍ VLÁDY

ze dne 28. března 2001

o prohlášení některých kulturních památek za národní kulturní památky

Vláda nařizuje podle § 4 odst. 1 zákona č. 20/1987 Sb., o státní památkové péči:

§ 1

Prohlášení některých kulturních památek
za národní kulturní památky

(1) Za národní kulturní památky se prohlašují tyto kulturní památky:

a) ve Středočeském kraji

1. Zámek Konopiště,
2. Zámek Hořovice,
3. Zříceniny hradů Točnick a Žebrák,
4. Zámek Kačina,
5. Zámek Žleby
6. Hrad Kokořín,
7. Zámek Veltrusy,
8. Zámek Mnichovo Hradiště,
9. Zámek Březnice;

b) v Budějovickém kraji

1. Zámek Hluboká nad Vltavou se zámekem Ohrada,
2. Hrad Nové Hrady,
3. Hrad Rožmberk nad Vltavou,
4. Zámek Červená Lhota,
5. Zámek Dačice,
6. Zámek Třeboň se Schwarzenberskou hrobkou,
7. Zámek Kratochvíle;

c) v Plzeňském kraji

1. Hrad Švihov,
2. Zřícenina hradu Velhartice,
3. Zámek Kozel,
4. Zámek Manětín;

d) v Karlovarském kraji

Zámek Kynžvart;

e) v Ústeckém kraji

1. Zámek Benešov nad Ploučnicí,
2. Zámek Libochovice,
3. Zámek Ploskovice,
4. Zámek Krásný Dvůr,
5. Zámek Duchcov;

f) v Libereckém kraji

1. Zámek Lemberk,
2. Zámek Zákupy,
3. Zámek Frýdlant,
4. Zámek Hrubý Rohozec,
5. Zřícenina hradu Trosky;

g) v Královéhradeckém kraji

1. Zámek Hrádek u Nechanic,
2. Zámek Náchod,
3. Betlém v Novém lese u Kuksu;

h) v Pardubickém kraji

1. Zámek Slatiňany,
2. Hřebčín Kladruby nad Labem,
3. Zřícenina hradu Kunětická Hora;

i) v Jihlavském kraji

1. Zřícenina hradu Lipnice nad Sázavou,
2. Zámek Jaroměřice nad Rokýtnou,
3. Zámek Náměšť nad Oslavou;

j) v Brněnském kraji

1. Zámek Kunštát,
2. Zámek Lysice,
3. Zámek Rájec nad Svitavou,
4. Zámek Mílotice,
5. Zámek Bučovice,
6. Hrad Bítov,
7. Zámek Uherčice,
8. Zámek Vranov nad Dyjí se zříceninou hradu Nový Hrádek;

k) v Olomouckém kraji

1. Zámek Jánský Vrch,
2. Hrad Šternberk,
3. Papírna Velké Losiny;

l) v Ostravském kraji

1. Zámek Bruntál,
2. Zámek Hradec nad Moravicí;

m) ve Zlínském kraji

1. Hrad Buchlov,
2. Zámek Buchlovice,
3. Zámek Vizovice.