

UNIVERZITA PARDUBICE

FAKULTA FILOZOFICKÁ

KATEDRA HISTORICKÝCH VĚD

Ženy v Baťových továrnách

30. léta 20. století až r. 1945

BAKALÁŘSKÁ PRÁCE

AUTOR: Veronika Hlavenková

VEDOUCÍ PRÁCE: prof. PhDr. Milena Lenderová, CSc.

2009

UNIVERSITY OF PARDUBICE
FACULTY OF ARTS AND PHILOSOPHY
DEPARTMENT OF HISTORICAL STUDIES

Women in the Bata's factories

From 1930's to 1945

BACHELOR WORK

AUTHOR: Veronika Hlavenková

SUPRVISOR: prof. PhDr. Milena Lenderová, CSc.

2009

Univerzita Pardubice
Fakulta filozofická
Katedra historických věd
Akademický rok: 2008/2009

ZADÁNÍ BAKALÁŘSKÉ PRÁCE

(PROJEKTU, UMĚLECKÉHO DÍLA, UMĚLECKÉHO VÝKONU)

Jméno a příjmení: **Veronika HLAVENKOVÁ**

Studijní program: **B7105 Historické vědy**

Studijní obor: **Kulturní dějiny**

Název tématu: **Ženy v Baťových továrnách**

Z á s a d y p r o v y p r a c o v á n í :

Studentka přiblíží život a práci žen v továrnách firmy Baťa ve Zlíně, pohlédne na jejich pracovní činnost, studentský život a pokusí se zjistit specifika přístupu k ženám v Baťových závodech v letech 1930-1945.

Rozsah grafických prací:

Rozsah pracovní zprávy:

Forma zpracování bakalářské práce: **tištěná/elektronická**

Seznam odborné literatury:

Erdély, Evžen, Švec, který dobyl světa, Zlín 1990. Pochlý, Jaroslav, Bařova průmyslová demokracie, Praha 1990. Pavel Mates a kol., Žena a paragrafy, Právní postavení ženy v Československu, Mona, 1988. Bařa, Jan Antonín, Výchova k podnikavosti, Zlín 1938. Englová, Jana, Žena dvacátého století v dokumentech, Ústí nad Labem 2003. Fasola, L. a kol., Člověk na Moravě v první polovině 20. století, Brno 2006.

Vedoucí bakalářské práce:

prof. PhDr. Milena Lenderová, CSc.
Katedra historických věd

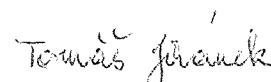
Datum zadání bakalářské práce: **30. dubna 2008**

Termín odevzdání bakalářské práce: **31. března 2009**



prof. PhDr. Petr Vorel, CSc.
děkan

L.S.



doc. PhDr. Tomáš Jiránek, Ph.D.
vedoucí katedry

V Pardubicích dne 30. listopadu 2008

Prohlašuji

Tuto práci jsem vypracovala samostatně. Veškeré literární prameny a informace, které jsem v práci využila, jsou uvedeny v seznamu použité literatury.

Byla jsem seznámena s tím, že se na moji práci vztahují práva a povinnosti vyplývající ze zákona č. 121/2000 Sb., autorský zákon, zejména se skutečností, že Univerzita Pardubice má právo na uzavření licenční smlouvy o užití této práce jako školního díla podle § 60 odst. 1 autorského zákona, a s tím, že pokud dojde k užití této práce mnou nebo bude poskytnuta licence o užití jinému subjektu, je Univerzita Pardubice oprávněna ode mne požadovat přiměřený příspěvek na úhradu nákladů, které na vytvoření díla vynaložila, a to podle okolností až do jejich skutečné výše.

Souhlasím s prezenčním zpřístupněním své práce v Univerzitní knihovně Univerzity Pardubice.

v Pardubicích dne 28. 6. 2009

Veronika Hlavenková

Poděkování

Na tomto místě bych chtěla poděkovat především pamětníkům, kteří měli tu trpělivost vzpomínat se mnou na dobu dávno minulou a lidsky mi ji přiblížit, speciálně pak členům klubu ABŠ, kteří mě vzali na tu krátkou dobu mého psaní mezi sebe. Velký dík patří panu Vladimíru Škroblíkovi, archiváři Podnikového archivu Svit, jenž mi byl při bádání velice nápomocen. V neposlední řadě bych chtěla poděkovat paní profesorce Mileně Lenderové a zapomenout nesmím ani na svého dědečka, Tomáše Hlavenku, jež mi vnuknul myšlenku sepsat tuto práci.

Souhrn

Práce se zabývá rolí žen v továrnách firmy Baťa v období 30. let 20. století až po konec 2. světové války. Podrobně je zkoumán specifický fenomén studentky - dělnice, tzv. „Mladé ženy“.

První kapitola stručně shrnuje vývoj postavení ženy ve společnosti do počátku 20. století. V druhé kapitole je čtenář seznámen s historií firmy Baťa, její cestě ke specifickému efektivnímu řízení výroby a vlivu firmy na rozvoj města Zlína. Třetí kapitola studuje metody a cíle výchovy dívek v Baťově škole práce. Postavení a role žen - zaměstnankyň v rámci koncernu se věnuje kapitola čtvrtá. Na svou dobu výjimečným fenoménem koncernu byla jeho rozsáhlá sociální podpora zaměstnanců a jejich rodin. Popisu této sociální politiky a diskuzi jejího vlivu je věnována pátá kapitola. Šestá kapitola mapuje každodenní život zaměstnanců a obyvatelů Zlína, úroveň bydlení a možnosti trávení volného času. Závěrem je diskutována otázka, zda cílem firemní politiky vzdělání a péče o ženy bylo vychovat úspěšné pracovnice, nebo spíše dobré manželky, které by byli oporou pro Baťovské muže.

Obsah:

1. Úvod	s. 1
2. Ženy na cestě k samostatnosti	s. 3
3. Dějiny Baťova koncernu	s. 7
3.1. Počátky firmy	s. 7
3.2. Zlatá éra podniku	s. 10
3.3. Firma od 30. let až po znárodnění v roce 1945	s. 11
4. Systém výchovy	s. 14
4.1. Baťova škola práce	s. 15
4.2. Zaučování nových zaměstnanců	s. 19
4.3. Výchova ve špičkové pracovnice nebo dokonalé nevěsty?	s. 20
5. Práce	s. 23
5.1. Předpoklady správného zaměstnance	s. 23
5.2. Kde všude ženy pracovaly	s. 27
5.3. Platy	s. 30
5.4. Pracovní den	s. 32
5.5. Kontrola kvality	s. 33
6. Sociální činnost firmy Baťa	s. 34
6.1. Baťova nemocnice	s. 34
6.2. Péče o ženy	s. 35
6.3. Baťův podpůrný fond	s. 39
7. Každodenní život	s. 45
7.1. Bydlení	s. 45
7.2. Kina	s. 49
7.3. Volný čas	s. 50
7.4. Kurzy	s. 52
7.5. První máj	s. 54
8. Závěr	s. 55
9. Seznam použitých pramenů a literatury	s. 57
10. Textová a obrazová příloha	s. 60

1. Úvod

Meziválečný Zlín byl výjimečný. Ve své době, i z pohledu současnosti. Tak jako v Mladé Boleslavi najdete snad v každé rodině alespoň jednoho příslušníka pracujícího ve "škodovce", stejně tak ve zlínských rodinách vždy aspoň někdo pracoval "u Baťů", nebo minimálně v jeho znárodněném pokračovateli, ve Svitu. Nejinak je tomu u mě.

Na myšlenku zmapovat život žen v této fenomenální firmě mě přivedl můj dědeček, Tomáš Hlavenka, který, sám řezník, pocházel z početné rodiny, kde 3 jeho starší sestry u Baťů pracovaly. Jedna z nich i jako studentka-dělnice, tzv. Mladá žena. Vyprávění o jejich osudech byla fascinující, ale také vnesla spousty otázek: Jak to u dívek fungovalo? Jaktože tak mladé mohly už disponovat takovým množstvím peněz, jak se s tím dokázaly ve svých čtrnácti letech vyrovnat? Co to vůbec byl ten na každém kroku omýlaný Baťovský Zlín? Jak se tu žilo, pracovalo? Kdo to vlastně byly ony pověstné Mladé ženy? A jaké byly jejich životy? Na všechny tyto otázky jsem se pokusila najít odpovědi, porozumět, čím byl Zlín tak výjimečný, proč se zde scházeli lidé z širokého okolí. Tomáš Baťa zde vytvořil neuvěřitelný fenomén, který stále zasahuje do současnosti. Na vysokých školách ekonomického zaměření se přednáší jeho systémy řízení, jeho sociální cítění dýchá ve Zlíně z každého domku, oranžové cihly, která je stále i 77 let po jeho smrti ve Zlíně všudypřítomná. Toto téma se nabízelo celý život, jen se ho chopit. Hodně toho bylo napsáno o Baťovi, téma žen jsem si však vybrala jednak z důvodu, že genderová tematika mě vždy zajímala, a pak také pro absenci fundované práce, která by se takto velké látce věnovala. Původní očekávání byla veliká. Brzy však narazila na informační blok, neboť ženám u Baťů se v literatuře ani v archivních pramenech pozornost příliš nevěnovala. Nejčastěji se píše o Mladých mužích, o zaměstnancích, ale žen jakoby na první pohled v továrně skoro nebylo. Objevily se až při bližším zkoumání, neboť za každým zmíněným mužem dala se dohledat i žena.

Celou práci vyvstávala otázka: proč Tomáš i Jan Antonín Baťovi věnovali tolik úsilí výchově a vzdělání dívek, když sami hlásali pravidlo, že jakmile se žena vdá, má se starat primárně o rodinu? Také vybrání časového rozmezí se ukázalo jako podstatné. Které období podrobněji uchopit? Většina pamětníků, kteří Baťovu školu práce zažili a jsou schopni o ní vydávat svědectví, je nyní nejčastěji ve věku kolem 85 let. Když do škol nastoupili, bylo jim 14, 15 let, vzpomínky tak spadají převážně do druhé poloviny 30. let, zasahují i do války a jsou s ní

neodlučitelně spojeny. Fenomén dívek – studentek i dělnic v jedné osobě – ale spadá hlouběji, do roku 1929. Přesto je jasné, že ženy musely nutně pracovat ve firmě již od jejich počátků. Rozhodla jsem se tedy pro bližší zkoumání doby největšího rozmachu, doby, ve které Tomáš Baťa žil jen velmi krátký čas a stěžejní díl padl na jeho nevlastního bratra Jana Antonína. Přesto jako by žil dál, žil ve zdech budov, které si vysnil, žil v lidech, kteří stále jeho myšlenkám věřili, navazovali na ně a vymýšleli další možnosti, dopracovávali rozdělané projekty, pokračovali ve stavbě kolejí rozjetému vlaku, který snad ani nebylo možno zastavit.

Při práci jsem vycházela především z dobového tisku, archivních pramenů a také z ústních pramenů dodnes žijících pamětníků, přičemž velmi nápomocné mi pro korelaci byly sepsané vzpomínky Františky Hany Garlíkové.¹ V první kapitole jsem čerpala převážně z literatury týkající se společenského postavení žen a jejich sociální situace v 19. a 20. století. Ve druhé kapitole pak z literárních pramenů sepsaných o Tomáši Baťovi, jeho životě, práci, závodech a historii Zlína celkově.² Třetí a čtvrtá kapitola vznikly převážně na archivních podkladech fondů o Baťově škole práce a také s dopomocí literatury sepsané Klubem Absolventů Baťovy školy práce.³ Důležitými zdroji u kapitoly věnující se sociální péči byly archiválie fondu Baťovy nemocnice a fondu Baťův podpůrný fond.⁴ Poslední kapitola shrnující každodenní život ve Zlíně pak vznikla převážně na základě dobového tisku a vzpomínek pamětníků.⁵

¹ GARLÍKOVÁ, F., H. *Baťovy závody očima ženy*. Praha, 1990.

² HORSKÁ, Pavla. K ekonomické aktivitě žen na přelomu 19. a 20. Století. In *ČsČH* 31, č. 5, 1983, s. 711-743. ABRAMSOVÁ, Lynn. *Zrození moderní ženy*, Brno, 2005, s. 179. 80-7325-060-8. MUSILOVÁ, Dana. *Z ženského pohledu: poslankyně a senátorky Národního shromáždění Československé republiky 1918-1939*. České Budějovice, 2007. s. 20. ISBN 978-80-86829-31-9.

³ Baťova škola práce, příloha 23. čísla Zpravodaje ABS, září 1995. Almanach světového sjezdu absolventů Baťovy školy práce. Zlín, 1992. Zpravodaj Klubu absolventů Baťovy školy práce, srpen 1995, č. 23.

⁴ Podnikový archiv Svit, Fond Baťův podpůrný fond. Podnikový archiv Svit, Fond Baťova nemocnice.

⁵ Zlín, časopis spolupracovníků Baťa.

2. Ženy na cestě k samostatnosti

„Již pohled na ženské tělo poučuje, že žena není určena ani k velkým duševním, ani tělesným pracem. Nesplácí svůj dluh životu činěním, nýbrž trpěním, porodními bolestmi, péčí o dítě a poddanstvím muži, kterému má být družkou trpělivou a potěšující. Údělem ženy nejsou nejprudší strasti a slasti a projevy síly, její život má plynout tišeji, klidněji a méně významně než život muže, aniž je přitom podstatně šťastnější nebo nešťastnější. [...] Nemá proč nosit hlavu výše než muž ani mít s ním stejná práva. Účinky tohoto nesprávného postavení ženy vidíme docela zřejmě. Bylo by tedy velmi žádoucí, aby se též v Evropě tomuto číslu 2 lidského pokolení zase vykávalo jeho přirozené místo a aby se konečně udělala přítrž "dámské" nepleše, které se nejen směje celá Asie, ale bylo by se rovněž smálo celé Řecko a Řím.“⁶

„Po všechna ta staletí ženy sloužily jako zrcadla mající tu kouzelnou a sladkou schopnost odrážet postavu muže v dvojnásobné velikosti. Bez této schopnosti by patrně země byla dosud pouhým močálem a džunglí. Sláva všech našich válek by byla neznámá. [...] Proto Napoleon a Mussolini tak důrazně trvají na méněcennosti žen, neboť kdyby nebyly méněcenné, přestaly by zvětšovat. To také zčásti vysvětluje, proč jsou ženy pro muže často nezbytné. A také to vysvětluje, proč muže zneklidňuje, když je žena kritizuje, jak těžko jim může říci: tahle kniha je špatná, tenhle obraz je nanicovatý, nebo něco podobného, aniž by způsobila mnohem větší dotčenost a vzbudila daleko silnější hněv než muž, který by vyřkl stejnou kritiku. Neboť když žena začne říkat pravdu, postava muže v zrcadle se scvrkne, jeho vybavení pro život se zmenší. Jak má pak dál vyjadřovat svoje soudy, civilizovat domorodé obyvatelstvo, vytvářet zákony, psát knihy, účastnit se formálních večírků, kde pronáší proslovy, když se u snídaně a u oběda nemůže vidět alespoň v dvojnásobné velikosti.“⁷

Přibližně sto let uplynulo mezi životy obou autorů výše uvedených citátů. Sto krátkých let v historii lidstva, ale přitom sto neuvěřitelně důležitých a složitých let v historii ženského světa. První slova napsal muž, filozof pesimista, druhé moderní žena, spisovatelka. Ženám byla po

⁶ SCHOPENHAUER, Artur. *O ženách*. Zvláštní vydání. Brno 1993. s. 6, 23. ISBN 80-85436-16-7 (brož.)

⁷ WOLFOVÁ, Virginie. Vlastní pokoj. In: *Dívčí válka s ideologií: klasické texty angloamerického feministického myšlení*. Praha, 1998. s. 49-50. ISBN 80-85850-67-2. Virginia Wolfová zde ve své esejí Vlastní pokoj (1929) přemítá o možnostech žen, o jejich schopnostech, které jsou defacto závislé na okolních podmínkách. Virginie usuzuje, že aby mohly ženy tvořit, potřebují soukromí, potřebují vlastní prostor, kde by se mohly samy oddávat svým myšlenkám, dávat jim rozlet a následně je i formulovat, což jim v historii nebyvalo umožňováno. Tím prostorem měl být vlastní pokoj. Její myšlenky v této esejí jdou ale dál, zabírá se základní problematikou toho, proč převážné části mužského světa tolik vadily a vadí snahy o rovnoprávnost se ženami.

celou historii upírána práva na vlastní názor, práva realizovat se, práva smýšlet o sobě jako o rovnocenném člověku, partnerovi. Žena se vždy účastnila života společnosti jen skrze svého muže.⁸ Vždy byla chápána až jako ta druhá, ta méně důležitá, žijící pro život druhých, své rodiny. Žádné vybočení ze zajetých kolejí dějin. Několik historických výjimek se jistě najde, dle rčení "výjimka potvrzuje pravidlo", ale těch pár bílých vran hejno nedělá. Období bojů o ženská práva, problémy s uplatňováním práva vzdělávat se a pak své nově nabyté vědomosti moci uplatnit, provázela ženy od éry velkých myšlenek, osvícenství, v závěsu s průmyslovou revolucí.

Po celá staletí byla prakticky veškerým světem ženy rodina. V momentě, kdy se začala projevovat ženská emancipace, zároveň vyplouvaly na povrch otázky, kde je tedy teď ženino místo, v rodině, nebo v zaměstnání?⁹ Zatímco mužským světem byla vždy sféra veřejná, jako politika a placená práce, ženskou sférou po celá staletí byla domácnost, péče o rodinu a neplacené domácí práce. Základními kameny rodinné výroby otřásl především příchod průmyslové revoluce, kdy rodinná hospodářství přišla o výlučnost výroby spotřebních předmětů, neboť zavedení strojní výroby změnilo dřívější tradice a hodnoty. Potřeba rukodělné práce žen se snížila, zatímco potřeba peněz na nákup spotřebního zboží se zvýšila.¹⁰

Od konce 19. století charakterizují ženskou práci hlavně dvě oblasti: služka v domácnosti a tovární dělnice. Hlavně ve venkovských oblastech bylo časté, že většina mladých dívek sloužila na statcích jako děvečky. Byla to zvláštní pozice, ženy již přestaly být závislé na otci a ještě nebyly závislé na manželovi. Tato forma práce byla hodně rozšířená v polovině 19. století, převažovala však ještě i na počátku 20. století. Ve městech a na vesnici průmyslových států na přelomu 19. a 20. století činila služba v domácnosti až padesát procent veškeré ženské placené práce.¹¹

Koncem 19. století činil pracovní den v průmyslu 12 a více hodin, v některých odvětvích šestnáct i sedmnáct a továrny se tak tehdy podobaly spíše věznicím než výrobnám. Výdělky byly nicotné a chudoba zasáhla celý svět. Námezdní práce žen se stávala životní nezbytností,

⁸ HORSKÁ, Pavla. K ekonomické aktivitě žen na přelomu 19. a 20. století. In *ČsČH* 31, č. 5, 1983, s. 724.

⁹ HROMÁDKA, Tomáš. Žena a rodina. In *VII. studentský seminář k problematice dějin ženského emancipačního hnutí ve 20. století*. Praha, 2001, s. 25-29. ISBN 80-7308-025-7.

¹⁰ HORSKÁ, Pavla. K ekonomické aktivitě žen na přelomu 19. a 20. století. In *ČsČH* 31, č. 5, 1983, s. 725.

¹¹ ABRAMSOVÁ, Lynn. *Zrození moderní ženy*, Brno, 2005, s. 179. 80-7325-060-8.

jejich postavení však nebylo lehké. Pracovaly za poloviční a někdy i nižší mzdu ve stejné pracovní době jako muži, přestože jejich podíl na hospodářském životě rostl a ženy začínaly pracovat skoro ve všech odvětvích průmyslu. V bavlnářských a tabákových továrnách, v tkalcovnách, v papírnách, a dokonce i v ocelárnách, tam všude bylo možno potkat pracující ženy a dívky. Počet dělnic v českých zemích v roce 1880 přesahoval 1 milion, což bylo o více jak 300 000 méně než mužů, přesto je nárůst žen v dělnickém prostředí jasně zřetelný.¹² V Rakousko-Uhersku pracovalo v roce 1900 téměř 9 milionů žen, což bylo přibližně 44% z celkového počtu, a v Německu roku 1907 bylo výdělečně činných žen více než 9 milionů (tj. 30,4 %). A práce se nevyhýbala ani ženám starším a vdaným, které to mívaly ještě složitější.¹³

*"Slečinka má všeho trochu, nic důkladně: musí do světa za výživou jako muž, ale neučila ničemu pořádně jako muž."*¹⁴ Tato slova spisovatelky vystihují tradiční přístup společnosti k ženskému vzdělání, které bylo vždy bráno jako druhořadé a okrajové. Život je ale mohl vystavit stejným problémům, jako muže, jen připravenost na ně bývala chudší. Nechat se vydržovat vlastní rodinou, zůstat napospas milodarům, to byly dříve vyhlídky většiny neprovdaných žen. "Staré panny", slečny nadosmrti, ovdovělé ženy, neměly mnoho šancí volit si jiný život. Ženské vzdělání už tak nebylo jen ideou mající za úkol zušlechtit ženy, ale začalo se stávat nutností. Potřeba kvalifikované práce znamenala, že bylo nutno kvalifikaci ženám zajistit. Začaly tak od druhé dekády 19. století vznikat odborné školy pro dívky, které byly podporovány ženskými spolky, jako například v Praze spolek "Prager Frauen-Erwerb-Verein". Jeho členové založili v roce 1869 obchodní školu pro dívky, kurz šití, později telegrafní kurs, pokusili se i o knihařskou školu, avšak tento projekt ztroskotal pro nedostatek zájemkyň. V roce 1873 byl například zřízen kurs pěstounek dětí.¹⁵

Sociální situace, potřeba kvalifikované práce, víc faktorů přimělo muže zamyslet se nad tím, co má nová postava ženy ve společnosti, v zaměstnání, vlastně znamenat? Jaká práva má pobírat, pakliže pracuje vedle muže, zaměstnance stejně jako ona, přičemž on je plnoprávným občanem a ona nikoliv?¹⁶ Vstup žen do továren byl pro jejich životy přelomový. Zbavil je faktické hospodářské závislosti na jejich mužích, ale zároveň začal i rozbíjet jejich soukromý

¹² HORSKÁ, Pavla. K ekonomické aktivitě žen na přelomu 19. a 20. století. In *ČsČH* 31, č. 5, 1983, s. 713.

¹³ SVOREŇKOVÁ-KIRÁLYOVÁ, Blanka. *Žena 20. století ve světě práce*. Praha 1968, s. 12-14.

¹⁴ KRÁSNOHORSKÁ, Eliška. *Ženská otázka česká*. Praha, 1881. s. 21-28.

¹⁵ HORSKÁ, Pavla. K ekonomické aktivitě žen na přelomu 19. a 20. Století. In *ČsČH* 31, č. 5, 1983, s. 725-729.

¹⁶ Tamtéž, s. 725.

život. Ke změně došlo až v roce 1901 na osmém sjezdu rakouské sociální demokratické strany. Jejich pokrokový program výslovně odmítl „*výsadu pohlaví a vyřkl požadavek odstranění všech zákonů, jimiž poškozována je žena proti muži, ať v právu soukromém nebo veřejném.*“¹⁷ Byla zde i poprvé vyslovena žádost zrušení noční práce žen a mladistvých. Teprve v roce 1906 byla skutečně podepsána mezinárodní úmluva o zákazu noční práce žen, která alespoň z části dělnicím ulehčila jejich těžký úděl.¹⁸ Životní síly žen byly navíc vždy podlamovány častými těhotenstvími, která navíc u továrního života častěji končila porody obtížnějšími a mnohokrát i potraty. Nebezpečí však nečíhalo na ženy při porodu samotném (alespoň ne větší, než u ostatních žen, které takto těžce nepracovaly), ale problémová byla celková vyčerpanost organismu při nelehké práci, nedostatečná výživa, špatné hygienické poměry, které dělnický život provázely.¹⁹

Ještě před rokem 1914 byly ženské pracovní síly využívány hlavně v tradičních oborech rozvíjejících se převážně v rámci rodiny, jako zemědělství, různé práce v pohostinských provozech, v maloobchodech a rozličných druzích služeb.²⁰ Ke zvratu došlo hlavně během 1. světové války, kdy většina mužů v produktivním věku odešla na frontu. Zůstali po nich prázdné dílny i továrny, rodiny zůstaly bez zabezpečení, a tak masivně narostly počty žen pracujících za mzdu. Za normálních okolností by však zůstávaly doma s rodinou a čekaly na muže - živitele. Nově vzniklá tísnivá situace jak finanční, tak společenská, donutila nejednu ženu zvážit, zda se může bez vlastního zaměstnání postarat o sebe i děti.²¹

¹⁷ MUSILOVÁ, Dana. *Z ženského pohledu: poslankyně a senátorky Národního shromáždění Československé republiky 1918-1939*. České Budějovice, 2007, s. 20. ISBN 978-80-86829-31-9.

¹⁸ Tamtéž.

¹⁹ HORSKÁ, Pavla. K ekonomické aktivitě žen na přelomu 19. a 20. století, In *ČsČH* 31, č. 5, 1983, s. 719.

²⁰ Tamtéž, s. 716.

²¹ SVOREŇKOVÁ-KIRÁLYOVÁ, Blanka. *Žena 20. století ve světě práce*. Praha 1968, s. 13-14.

3. Dějiny Baťova koncernu

3. 1. Počátky firmy

Zlín byl v předbaťovské éře městečkem o 2 800 obyvatelích, z nichž se většina živila drobnými řemesly. Po roce 1848 s příchodem nových technických vymožeností do Zlína (například zřízení pošty, později telegraf) se začala rodit živná půda pro tovární výrobu. Prvním továrenským podnikem se staly brettecké sirkárny (okolo roku 1850), brzy však zanikly. Ševcovské řemeslo mělo ve Zlíně dlouhou tradici, a tak není divu, že o něco později se zde objevila i první továrna na boty, již zbudoval podnikatel francouzského původu Robert Florimont. Také však neměla dlouhé trvání a po osmi letech zanikla.²²

Osud šesti generací Baťů se dá ve Zlíně sledovat až po 17. století. Již praděd Tomáše Baťi, který se jmenoval Šimon a narodil se v roce 1755, vyráběl boty a pantofle. Také matky a ženy všech Baťů byly dcery nebo vdovy ševců. Otec Tomáše, Antonín, narozen 1844, měl v 80. letech ve své dílně již čtyři pomocníky a tři učně.²³ Za manželku si Antonín Baťa vybral vdovu Annu Minaříkovou-Bartošovou, která mu porodila syny Antonína, Tomáše a dceru Annu.²⁴ Tomáš přišel na svět jako nejmladší z nich, v roce 1876. O deset let později Anna Baťová zemřela a rodina se po dvou letech stěhovala do Uherského Hradiště, kde se Antonín podruhé ženil. Tentokrát s vdovou Ludmilou Hruščákovou, se kterou se mu narodili děti Bohuš, Jan (budoucí pokračovatel Baťova koncernu Jan Antonín Baťa), Leopold, Jindřich a dcera Marie. Děti z prvního manželství držely velice pospolu a také tito tři stojí o pár let později u zrodu nové firmy.²⁵

²² POKLUDA, Zdeněk. *Sedm stoleté zlínských dějin*. Zlín, 1991. s. 64.

²³ Tamtéž. s. 29 – 33.

²⁴ Anna Baťová – Schiebelová byla prostřední ze sourozenců Baťových. Jako první se osamostatnila a šla do Vídně pracovat (na zkušenou, jako většina děvčat z Moravy) jako služebná do jedné rakouské rodiny. Ve Vídni byla oporou pro Tomáše, který se tam o něco později bez souhlasu rodičů vypravil prodávat papuče. Poskytla mu azyl, podpořila jej finančně a pomohla mu, aby se ve Vídni prosadil jako obuvník. To se sice nezdařilo, ale když se Tomáš s bratrem Antonínem po návratu rozhodli odejít z Uh. Hradiště do Zlína a založit vlastní firmu, šla Anna s nimi. Stala se třetím společníkem, vedla jim domácnost a starala se v začátcích o účetnictví. Později Antonín odešel na vojnu a tak Anna vedla s Tomášem podnik sama. Provdala se za správce kojetínského pivovaru Jindřicha Schiebela, nadále však zůstala Tomášovou velkou rádkyní a pomocnicí (hlavně po smrti Antonína). Anna zažila i velkou éru Baťovské firmy a přežila svého bratra. Zemřela v roce 1936.

[cit. 2008-4-4] URL: <<http://batastory.net/milniky/anna-batova-schiebelova>>

²⁵ ERDÉLY, Evžen. *Švec, který dobyl světa*. Zlín, 1990. s. 28. (dále je ERDÉLY)

Ve Zlíně navštěvoval Tomáš Baťa nejprve školu českou, v Uherském Hradišti byly však jen školy německé. Od dětství pomáhal otci v jeho ševcovské dílně. Tato práce jej již od dětství nejvíce uspokojovala (tradije se, že si jako malý chlapec přivydělával vyřezáváním dřevěných botiček) a už ve 14 letech byl oficiálně veden jako učeň. V této době taktéž zahořela v Tomášovi touha po prozkoumání nových vymožeností, prapodivných mašinek, o kterých slyšel z vyprávění a které dokážou všechno, prý vyrábět i boty. Prostějovská firma Färber, která je vlastnila, se stala jeho první štací na cestě životem. Už tehdy si prvně uvědomil, že základem obchodních úspěchů je výroba. Čím rychlejší, snazší a lacinější, tím lépe se dá soutěžit s konkurencí. V patnácti letech opustil Zlín a vydal se hledat štěstí do Vídně. Jeho laciné papuče však u rakouských zákazníků neuspěly. Bylo to zapříčiněno z části tím, že byl zcela neznámý, ale vliv mělo též nepochopení prostředí. Až příliš pozdě si uvědomil, že kvalita a perfektní účelnost nejsou vše a že zákazník v poněkud rozmazlenější Vídni žádá určitou nápadnost, či dokonce přezdobenost. Navíc začal pocíťovat problémy s úřady pro absenci příslušných povolení. Nebýt včasného zásahu sestry Anny a otce, který pro Tomáše do Vídně přijel, nejspíše by zakončil svou anabázi ve vězení.²⁶

V roce 1894 založili Antonín a Tomáš Baťovi podnik T. a A. Baťa jako živnostenskou dílnu s deseti dělníky. Jejich první „tovární“ budovou se stal domek na náměstí, kam si Tomáš hned koupil i první vysněné stroje, i když jen na ruční pohon. Podnik musel být napsán na Antonína, který jako jediný ze sourozenců byl již plnoletý. Na toto období se na stránkách Baťovských novin rozpomíná pamětnice Filomena Kolenovská, která v dílně u Baťů začala pracovat již v roce 1895. „Byla jsem tehdy 15leté děvče a pracovala jsem doma se sestrou při hospodářství. Měly jsme jít pracovat na pole, když k nám přišel nastrojený pán, a pamatuji si ještě dnes, že měl nové čtverečkované šaty, a hned za maminkou. A začal: "Paňmámo, máte prý doma dvě děvčata a my bychom je potřebovali do naší dílny." A již příští den jsme šly do dílny na náměstí. (...) Pán, co nás najímal do práce, byl bratr Tomáše Bati, Antonín. Ten nás také učil šít, spravoval nám stroje a byl s námi v dílně. "Pan Tomáš", jak jsme říkali Tomáši Baťovi, byl víc ve světě, cestoval a vozil objednávky. Jakmile však přijel, vždy za námi přišel, poradil, co by se mohlo dělat lépe a tak, jak zákazníci žádají.“²⁷ V roce 1900 měl podnik už 100 zaměstnanců a v roce 1902 zakládali první strojočnu. Ještě než začala první světová válka, pracovalo v podniku kolem 1000 dělníků. Za války získal Baťa zakázky z rakousko-uherské armády a firma stále rostla. V roce 1915 již Baťa vyráběl denně 5 000 párů

²⁶ VALACH, František. *Fenomén Baťa*. Praha, 1990, s. 20-23.

²⁷ Zlín, časopis spolupracovníků Baťových závodů. *Stáří vzpomínají*. 14. 7. 1944, č. 28, roč. 28.

vojenských bot.²⁸ Na konci války firma zaměstnávala na 4000 dělníků, které svým zaměstnáváním Baťa osvobodil od vojenské služby. I přes úspěchy došla firma málem k bankrotu, protože nástupnické Rakousko po válce odmítla vyrovnat s Baťou své závazky a dodané boty za několik desítek milionů korun zaplatit. Krýt ztráty odmítly i pojišťovny, a dluhy činily záhy přes tři miliony korun. V této nelehké situaci navíc výroba klesla až na pouhých 1700 párů denně. Po válce se navíc začali vracet vojáci a legionáři, kterým Baťa přislíbil zachovat místa, práce však pro ně nebyla. Kupní síla obyvatelstva navíc klesla, neboť válkou rozvrácený trh nebyl schopen čelit současným problémům, snížil se i export a sklady se plnily zbožím, na které skoro nikdo neměl peníze.²⁹

Válečným létům ještě předcházelo několik důležitých epizod v Baťově životě. Na stránkách baťovských novin vzpomíná Marie Matulíková na jednu významnou událost, cestu do Ameriky, která přinesla Tomáši Baťovi nejcennější myšlenky a smělé plány: „*Hned po vyjití školy šla jsem pracovat do dílny Tomáše Bati. Nebylo nás moc, všichni jsme se znali. Když v roce 1905 odjížděl pan šéf do Ameriky, přišel se s námi rozloučit. Já jsem tehdy byla v šicí dílně, kde bylo asi 40 děvčat. Každé podal ruku, řekl něco na rozloučenou, a my mu přály šťastnou cestu. Cesta do Ameriky, to byla tehdy ohromná událost. Když přijel za půl roku, přišel se za námi zase podívat, jak jsme se tu měly. Brzy po příjezdu se začaly dílny předělávat, aby se udělalo víc než dosud. Nezapomínal na nás ani později, kdy velmi často chodil do naší dílny. Vždy jsme byly rády, když mezi nás přišel.*“³⁰ Ve svých osmadvaceti letech vyrazil totiž Tomáš Baťa se třemi vedoucími tovaryši na cestu do Spojených států, kde se přihlásil jako dělník v jedné továrně na obuv v Lynnu. Pozoroval tamní způsob výroby, který již obsahoval velké množství strojní mechanizace. Po roce se s těmito zkušenostmi do Zlína vrátil a začal zavádět nový systém výroby, jehož hlavní myšlenkou bylo zvýšení výrobní kapacity, tím i potencionálního zisku použitím strojní mechanizace.³¹ Ještě několikrát později Baťa Ameriku navštívil a vždy si přinesl nové a pokrokové zásady.

²⁸ DVOŘÁKOVÁ, E. *Batismus a baťovci*. Gottwaldov, 1960, s. 21.

²⁹ [2009-8-5] URL: <<http://batastory.net/milniky/1914>>

³⁰ Zlín, časopis spolupracovníků Baťových závodů. *Stáří vzpomínají*, 14. 7. 1944, č. 28, roč. 28.

³¹ ERDÉLY, s. 46-50.

3. 2. Zlatá éra podniku

V roce 1922 se Baťa rozhodl kontrovat trojnásobnému zvýšení koruny tím, že snížil cenu výrobků zhruba na polovinu,³² přičemž ale bylo nutno použít jiných pracovních a prodejních metod. Masivní plakátová a letáková kampaň, která tuto akci doprovázela, měla až neuvěřitelné výsledky a snížení cen obuvi v době této poválečné krize znamenalo rapidní zvýšení poptávky po Baťově levné obuvi (lidé doslova vykoupili obchody i sklady) a vyžadovalo rozšíření výroby.³³ Postavit se musely nové budovy, koupit nové stroje, získat více materiálu (textil, kůže) a hlavně zařadit do pracovního procesu mnohem více dělníků. V šesti řadách stálo 54 budov závodu, většina třípatrových, které se stavěly výhradně z železobetonu (tzv. železobetonový skeletový systém) a každým rokem přibývaly další. Jeho snažení vyústilo až v zavedení pásové výroby v roce 1927, čímž se výrobní kapacita ještě zvýšila.³⁴

Mezitím, v roce 1923, byl Tomáš Baťa zvolen starostou města Zlína. Přestože o politickou kariéru nikdy zájem neměl, blaho závodů i celého města mu vždy leželo na srdci. Touto cestou tedy měl příležitost svému městu pomoci ještě víc. Ve svých závodech měl i pomocné výrobny jako koželužny, strojírny na výrobu obuvnických strojů a podobné, patřily mu však i vlastní statky, lesy, jatka, mlékárna, pekárna. Jeho město tak bylo takřka soběstačné, nezávislé, jak se tehdy říkalo "stát ve státě", podle amerického stylu.³⁵ V pozadí rozvoje a rozkvětu města Zlína byl Baťův zájem o zabezpečení a spokojenost zaměstnanců dle Baťova kréda, že jedině spokojený zaměstnanec může být výkonný zaměstnanec.

Z důvodu zajištění odbytu pro své továrny neváhal podnikat Tomáš Baťa velké množství nejrůznějších obchodních cest a to do celého světa. Často k cestování používal letadlo. To se mu také stalo osudným. Spolu se svým pilotem zahynul 12. července 1932, když jejich letadlo krátce po startu směr Švýcarsko, kam chtěl cestovat za svým synem, havarovalo. O život tak přišel jeden z nejvýznamnějších průmyslníků vůbec.³⁶

³² Na polovinu byly sníženy také mzdy dělníků, Baťa to však kompenzoval snížením cen v závodním konzumu o 40 %. KŘEČEK, Vojtěch. *Tovární areál*. In *Zlínsko od minulosti k současnosti*. Zlín, 1993. s. 43.

³³ Plakát s heslem "Baťa drtí drahotu". Známořňoval ruku sevřenou v pěst, jež rozbíjí sklo s nápisem "drahota" ORAVOVÁ, Monika. *Reklama a propagace firmy Baťa ve Zlíně (1894-1945)*. In *Zlínsko od minulosti k současnosti*, Zlín, 2002. s. 43. *Obrazová příloha č. 1*.

³⁴ ERDÉLY, Evžen, *Švec, který dobyl světa*, Zlín 1990, s. 66-76.

³⁵ [2009-14-6] URL: <<http://www.youtube.com/watch?v=HyYsc6xxbeQ>>.

³⁶ POCHYLÝ, Jaroslav. *Baťova průmyslová demokracie*. Praha 1990. s. 102. (dále jen POCHYLÝ)

3. 3. Firma od 30. let až po znárodnění v roce 1945

Nástupcem Tomáše Bati se stal mladší nevlastní bratr Jan Antonín Baťa. Nahradit Tomáše se mu ale nikdy nepodařilo, dovedl sice velice důstojně reprezentovat podnik i jeho zájmy, nicméně strategická rozhodnutí ve směřování podniku již na rozdíl od bratra nečinil sám, nýbrž společně s řediteli podniku (Dominik Čipera, Hugo Vavrečka, Josef Hlavnička). Doba totiž byla velice zlá a krize se nevyhnula ani Baťovým továrnám. U Baťů přišlo v celém světě o práci 5000 - 6000 zaměstnanců, kteří v nejistotě čekali, kdy a zda vůbec budou moci znovu nastoupit. Vyústilo to až v zhoršení sociální nálady a s největší kritikou vystupovali komunisti. Situace se ale naštěstí postupně stabilizovala, poněvadž kritikům vždy vedení mohlo oponovat výsledky, kterých podnik dosáhl.³⁷ V letech 1933 – 1938 se podařilo založit několik dalších sesterských společností jak na území Moravy, tak i Slovenska (Krasice, Batizovce, Ratiškovice, Dubňany). V roce 1938 měla firma Baťa své společnosti v 33 zemích světa a zákazníky v 82. V tomto roce společnosti zaměstnávaly 65064 lidí, z toho 41814 v ČSR. To už se ale nad celým světem pomalu šířila obava z války. To už se ale nad celým světem pomalu šířila obava z války a Československo již pociťovalo následky Mnichovské dohody, která vedla k anexi fašistických mocností.³⁸

Celosvětový koncern Baťa měl pochopitelně filiálky i ve fašistickém Německu a tak vedení firmy bylo velmi dobře obeznámeno s Hitlerovými plány. Proto zcela správně usoudilo, že nezůstane pouze u okleštění naší země, ale že Hitlerova agrese bude dále pokračovat. Z Anglie byl urychleně povolán syn zakladatele. Mladý Tomáš Baťa se do země vrátil 7. března a okamžitě byly zahájeny porady, jak se bude proti hitlerovské agresi postupovat. Bylo rozhodnuto, že Tomáš dostane úkol z nejdůležitějších a to vyrazit do Kanady a jednat s tamní vládou o založení nové velké obuvnické základny. Na urychlený odchod ze země se začalo chystat i 250 rodin předních specialistů. Jenomže už po dvou dnech horečných příprav zůstal tým doslova šokován zprávou z Německa, podle které měla být již následující ráno provedeno obsazení republiky. V těchto kritických chvílích se jako pravý vůdce ukázal Dominik Čipera, který během několika sekund rozhodnul, že novou prioritou bude dostat okamžitě mladého Tomáše ze země do jejich společnosti ve Švýcarsku. Tomášův odjezd se podařilo během několika hodin skutečně zorganizovat a tak dědic Baťova impéria odjel v předvečer

³⁷ POKLUDA, Zdeněk. *Sedm století zlínských dějin*. Zlín, 1991, s. 99-100.

³⁸ VALACH, František. *Fenomén Baťa*. Praha, 1990, s. 34-37.

očekávaného obsazení vozem za hustého sněžení pryč ze země s úkolem nejodpovědnějším – mladý Tomáš Baťa se měl vydat do Kanady a tam zahájit vyjednávání o možnosti vybudovat tam velkou obuvnickou základnu.³⁹ V červnu téhož roku ze Zlína a ze země přes Polsko odjíždí i Jan Antonín s rodinou. Ten odcestoval do Ameriky, odkud byl nucen roku 1941 přesunout se do Brazílie. Odjezdem Jana Antonína tak končí přímá vláda rodiny Baťů nad osudy jejich domovského závodu ve Zlíně. Velmi krátce po obsazení země bylo působením představitelů wehrmachtu a zvláštního říšského pověřence rozhodnuto, že část výroby bude přeorientována pro potřeby vojenské produkce. Okupační moc byla pak ještě dále posílena tím, že v červnu byl ředitelem a členem správní rady jmenován Němec A. Miesbach. Jeho hlavním úkolem bylo přizpůsobit podnik plně pro potřeby wehrmachtu a Říše. To samozřejmě nezůstalo v podniku bez patřičné negativní reakce českých pracovníků a i v Baťových závodech se formoval početný protiněmecký odboj.⁴⁰

Jako jedno z center německé válečné výroby na našem území nebyl Zlín ušetřen ničivého amerického bombardování. Zlou předzvěstí se ukázalo několik bomb svržených na Zlín 13. října 1944. Tento nálet usmrtil dva lidi a poškodil několik desítek obytných domků. To nejhorší ale Zlín teprve čekalo. 20. listopadu 1944 se nad Zlínem objevil velký roj amerických bombardérů, který město a obzvláště pak továrnu silně poničil. Při tomto náletu přišlo o život 25 lidí, 62 obytných domů bylo zcela zničeno, více než 360 poškozeno. Zasaženo bylo i kino, hotel Společenský dům a nádraží. Vážně byla poničena hlavně továrna, deset budov se změnilo v trosky a dalších 38 bylo více či méně poškozeno. S následky tohoto bombardování se Zlín i továrna vyrovnávaly ještě dlouho po válce.

Již od května 1945 se ve Zlínském závodě začaly dít závažné změny. Tým dosavadních ředitelů v čele s Dominikem Čiperou, který koncern řídili prakticky již od smrti Tomáše Bati v roce 1932, byl odstaven od moci. 13. května 1945 místní národní výbor jmenoval národní správu pověřenou vedením závodů v čele s I. Holým. 24. října 1945 byl Baťův podnik zařazen prezidentským dekretem mezi zestátněné podniky. V podniku, ale i ve městě se začali více a více prosazovat komunisté. Dobře patrné to bylo z výsledků parlamentních voleb v květnu 1946. Tyto volby vyhráli právě komunisté, před národními socialisty a sociální demokracií.⁴¹ Celé dlouhé období až do roku 1989 se vyznačovalo snahou o politizaci

³⁹ Tamtéž, s. 35.

⁴⁰ POKLUDA, Zdeněk. *Sedm století zlínských dějin*. Zlín, 1991. s. 103-104.

⁴¹ Tamtéž.

koncernu. Město žijící americkým způsobem života se nehodilo do koncepce socialistické práce a tak byly odstraňovány všechny výjimečnosti tohoto města. Nejprve bylo přejmenováno město a závody (1. 1. 1949),⁴² přestal se používat zavedený systém, byla přidána i noční práce a konec byl dovršen rozdrobením koncernu na řadu národních podniků, čímž byly přetřhány vazby, které je navzájem spojovaly. Tak docházelo k postupnému úpadku firmy i města.⁴³

⁴² Tep svobodné práce, 26. 11. 1948, č. 44.

⁴³ POCHYLÝ, s. 127-128.

4. Systém výchovy

Baťa se snažil vychovávat dělníky k obrazu, který by byl nejprospěšnější celému záводу. Svůj vzor našel v americkém velkopřumyslníkovi Henry Fordovi, který zavedl vlastní systém výchovy učňů. Během své další praxe v USA se Tomáš Baťa s tímto systémem seznámil a velice jej zaujal. Fordův názorný příklad přivedl Baťu na myšlenku, že i on by mohl zavést výchovu svých dělníků a učňů, čímž by si zajistil potřebný počet kvalifikovaných pracovníků do svých továren. Po návratu do vlasti musel pár let s tímto plánem počkat, neboť firma byla díky jeho dlouhodobé nepřítomnosti v žalostném stavu. Potom zase zemi zasáhla poválečná krize, kdy budování tak náročného systému nemělo budoucnost. Jakmile se však situace stabilizovala, nestálo Baťovi už nic v cestě k vybudování vlastního školského systému.⁴⁴

Pro začátek je nutno říci, že projekt Baťova Zlína byl v celé své šíři jedinečný. Jak pamětníci vzpomínají, říkalo se o něm, že je to republika v republice. Mladý člověk, který do Zlína mířil z širého a i mnohdy velmi dalekého okolí, byl městem zeleně prostě okouzlen.⁴⁵ Co to teprve bylo pro dělníky a dělnice, mladé chlapce a dívky, pocházející z toho nejprostšího a nejchudšího prostředí. Zlín byl příležitost a naděje v těžkých dobách. Baťa byl totiž jeden z mála průmyslníků, který v obdobích nezaměstnanosti a krize minimálně propouštěl. Tyto situace řešil většinou snížením cen výrobků, platy dělníků byly také sníženy, ale nepropouštělo se. Není divu, že se do Zlína hlásilo takové množství lidí.⁴⁶

Také i zlínské školství bylo podružené Baťovi a jeho závodům, od základních škol přes výuční až po nerůznější akademie. I když třeba nenesly jméno Bati a závodu, bylo na ně firmou alespoň přispíváno. Architekt František Lída Gahura představil v roce 1927 smělé plány na výstavbu trojkřídlého komplexu školních budov, takzvané Masarykovy školy, které měly být vystavěny na bývalých panských pozemcích. Tento komplex byl následně postaven v roce 1928 a těšil se velké popularitě, neboť jeho koncept byl velmi moderní. Prosvětlené, účelně řešené interiéry byly jako stvořené k dobrému zázemí pro vzdělání. Brzy přibyla i aula,

⁴⁴ DVOŘÁKOVÁ, E. *Batismus a baťovci*. Gottwaldov, 1960, s. 163 – 164.

⁴⁵ V roce 1937 bylo složení žáků BŠP následovné: z kraje kolem Zlína 368, Uh. Hradiště 81, Ostrava 65, Hodonín 54, Přerov 52, Zlín, časopis spolupracovníků Baťa, 26. 3. 1937, č. 12, roč. 20. V tomto roce bylo složení žáků v BŠP podle místa původu následovné: Kroměříž 50, Olomouc 45, Vsetín 33, Opava 28, Praha 27, Holešov 20, Třeboň 20, Hradec Králové 18, Břeclav 17, Trutnov 17, Malacky 16, Holič 14, Pardubice 14, Třebíč 14, Chrudim 13, Český Těšín 13, Bratislava 12, Kladno 10, České Budějovice 9, Trenčín 9, Mukačevo 8, Sušice 7, Choceň 6, ...

⁴⁶ Vyprávění pamětnice: Anna Červíková, nar. 12. 1. 1920, zaznamenáno 27. 6. 2006, Zlín.

tělocvična a za budovou v dalších letech vyrostla celá školní čtvrť, jejíž část stojí ve Zlíně dodnes a nadále funguje jako školní budovy.⁴⁷ To nejcennější ze Zlínské architektury, Gahurův tříkřídový komplex, byl však zbourán už v roce 1988.⁴⁸ Mimo školy obecné a hlavní byly zřízeny ve Zlíně střední školy, jako byla obchodní škola, obchodní akademie, gymnázium, škola pro ženská povolání a rozsáhlé průmyslové školství nižší i vyšší v oborech: obuvnickém, strojnickém, elektrikářském, pletařském, chemickém, stavebním a koželužském.⁴⁹

Základní myšlenkou Tomáše Baťy bylo, že aby se člověk mohl stát správným vedoucím, musí poznat i práci dělníka. Manuální zručnost propojená s prací zaměstnávající mozek byla nadevše. Tomáš Baťa často zdůrazňoval: „*Učme se práci. Skutečná práce je nejlepší metodou. Velkým bohatstvím je vlastní zkušenost, protože teprve ona zhodnocuje naše vědomosti. Vědomosti můžeme druhému dáti, ale zkušenosti musí si každý vykoupit vlastními potem, vlastními mozoly.*“⁵⁰ Do školství byl tedy vnesen nový systém, kdy všichni mladí lidé se vzdělávali na trojitém principu: v učebnách, školních dílnách a přímo ve výrobních provozech.⁵¹

4. 1. Baťova škola práce

V červenci 1925 uveřejnil Tomáš Baťa v denním tisku inzerát: „*Baťa mladým mužům, přijmu ve Zlíně 200 mladých mužů ve stáří 14 let, kteří vychodili buď školu měšťanskou nebo nižší reálku s dobrým prospěchem, za účelem, abychom z nich vychovali dobré a řádné podnikatele. Mladými muži nazýváme ty, kteří si chtějí vlastní prací vydělati na živobytí, získati vědomosti a budovati majetek. Jen takové můžeme potřebovati.*“⁵² Toto provolání bylo přijato s rozpaky. Nebylo zvykem, aby se učňům platilo. Také se tehdy přihlásilo pouze 80 chlapců. Ševcování nebylo zrovna z nejoblíbenějších řemesel, a tak se hlásili převážně ti, kteří si nemohli dovolit vyučit se v jiném oboru.⁵³

⁴⁷ Obrazová příloha č. 24.

⁴⁸ POKLUDA, Zdeněk. *Zlín*, edice Zmizelá Morava, Praha, 2008, s. 86-87. ISBN 978-80-7185-881-2.

⁴⁹ Podnikový archiv Svět (dále jen PAS), Fond Baťův podpůrný fond, ev. č. 6, poř. č. 24, Přehled o sociální činnosti za r. 1943.

⁵⁰ Almanach světového sjezdu absolventů Baťovy školy práce. Zlín, 1992, s. 18. (dále jen Almanach)

⁵¹ Vyprávění pamětníka: Ing. Zdeněk Rybka, CSc., nar. 14. 9. 1927, zaznamenáno 16. 4. 2007, Zlín.

⁵² Baťova škola práce, příloha 23. čísla Zpravodaje ABŠ, září 1995, s. 2.

⁵³ Almanach, s. 18.

Baťova škola práce (BŠP),⁵⁴ založená v roce 1925, měla sloužit k výchování průmyslového kvalifikovaného člověka. Její první školou byla tehdy Závodní odborná škola obuvnická firmy T. a A. Baťa. Dříve se přijímali noví žáci každý měsíc, avšak jakmile začalo uchazečů přibývat, byl termín zkoušek a nástupu do školy pevně ustanoven na určitý den, na začátek září. Nejlepší studenti mohli po vyučení pokračovat ve vzdělání, pro ostatní se otevřely brány závodů a stali se z nich skuteční pracovníci.⁵⁵ K obuvnické škole brzy přibyla také škola chemická, stavební, strojnická, pletařská a další. Po vyučení měli studenti možnost přihlásit se na mistrovskou školu a vyšší průmyslovou školu s maturitou. Později vznikla škola pro zahraniční obchod, umělecká škola, nebo školy cizojazyčné.⁵⁶

I dívky se chtěly vzdělávat. A dělnic v závodě, převážně v šicích dílnách, bylo potřeba. Na prošívání složitých vzorů, látání velejemných hedvábných punčošek, na to a mnohem více bylo třeba precizních a jemných ruček.⁵⁷ Ženy v kuchyních, kancelářích a všemožných dílnách, ve zdravotnických zařízeních, prodavačky a podobně, bez těch všech by se podnik neobešel.⁵⁸ A podle Baťova systému bylo nejlépe si je, stejně jako chlapce, i vychovávat. Také dobrých manželek pro zaměstnance bylo potřeba. A když se budou mladí potkávat (a že se o nedělních vycházkách, na obědech, při sportu, v tanečních, i přímo v továrně potkávali skoro neustále) mohl by vyrůst pěkný zaměstnanecký pár.⁵⁹ A dobré hospodyňky, manželky chápající problémy svého muže, zvládající přitom lehké domácí účetnictví, ovládající také umění hospodaření i spořivosti, to vše mohl mladý muž objevit ve vzdělaných dívkách formovaných Baťovou školou práce a jejími večerními kurzy.

Pro dívky byla BŠP otevřena v roce 1929 a o tři roky později z ní vyšlo již prvních 420 absolventek. Stejně jako škola Mladých mužů bylo i vyučování děvčat umístěno na večerní hodiny. Škola začínala v 18.30 a trvala 2 nebo 3 hodiny, podle toho, jakou dívka navštěvovala. U dívek se zaměřovalo vyučování převážně na dovednosti potřebné v budoucím rodinném životě, prevenci zdraví, správné životosprávě, velký díl se věnoval i sportu, umění a

⁵⁴ Oficiální zkratkou v době její existence bylo BŠP.

⁵⁵ HAVELKOVÁ, Lenka, Personální a sociální politika Baťova koncernu, In: *Acta musealia Supplementa 2005*, č. 2, s. 33. ISSN 0862-8548. (dále jen HAVELKOVÁ)

⁵⁶ Almanach, s. 19.

⁵⁷ Zlín, sdělení zaměstnanců fy. Baťa. *Šičky*, 8. 2. 1930, č. 5, roč. 13.

⁵⁸ GARLÍKOVÁ, F., H., Baťovy závody očima ženy, Praha, 1990, s. 43. (dále jen GARLÍKOVÁ)

⁵⁹ HAVELKOVÁ, s. 62.

kultuře.⁶⁰ O zaměření školy napovídá nejvíce sám Organizační statut ženských škol: „Škola má poskytnouti žákyním jednak vyšší vzdělání všeobecné, jednak je připravit na úkoly v domácnosti a rodině. Při škole možno pro žákyně eventuelně absolventky pořádati zvláštní kursy o otázkách hospodářských, technických a pod.“⁶¹ Mladé ženy navštěvující školu práce zpočátku bývaly obecně starší než Mladí muži.⁶² Ačkoliv pro ně byly zřízeny všemožné kurzy, jejich navštěvování bylo dobrovolné a tak si je vybírala především starší děvčata. Jednalo se převážně o praktické znalosti důležité k budoucímu hospodaření v domácnosti a samozřejmě předměty důležité k práci v továrně. Až do roku 1935 nebyly dívky při přijímání podrobeny tak přísnému výběru jako chlapci. V tomto roce bylo z celkových 4 500 mladých žen vybráno 600 nejmladších a nejschopnějších děvčat, pro které byla zřízena podobná organizace jako pro chlapce, která nyní už umožňovala dívkám studium i na odborných školách.⁶³ Ty po tři roky navštěvovaly každý večer a sobotu školu (sobotní vyučování bylo 7 hodin), a navíc se ještě musely leckdy i do půlnoci učit, neboť nároky na ně kladené byly o poznání vyšší. Sobota byla jinak pro všechny zaměstnance krom vrcholového vedení dnem klidu.⁶⁴ Přes den musely ale normálně pracovat jako každá jiná dívka. Děvčata, která studovala jen základní Baťovu školu práce, měla vyučování jen 2 hodiny denně a o víkendu měla volno. I jako absolventky si stále mohly mladé dívky ponechat výhody studujících, bydlet na internátě,⁶⁵ večer chodit do kurzů cizího jazyka, vaření, šití, četby, hudební výchovy mohly všechny. A bylo jedno, jestli jim je 18 nebo 30.⁶⁶ Umístění vyučování na večerní hodiny bylo pro všechny náročné, přes den musela děvčata pracovat jako každý spolupracovník osm hodin, a večer se ještě snažit soustředit na učitelovy přednášky. Ale zvládat se to muselo. „Večer po práci jediné rzoptylení – škola. Ve škole se mi moc líbilo a dodnes vzpomínám s láskou na kantory, kteří tolerovali strašnou únavu i to, že při některém některém předmětu jsme občas i usínaly. A to nás ještě čekala, po návratu ze školy, příprava na druhý školní večer.“⁶⁷

⁶⁰ GARLÍKOVÁ, s. 42.

⁶¹ PAS, Fond Osobní oddělení II/5, ev. č. 1188, poř. č. 16, Vyšší škola lidová mladých žen fy Baťa ve Zlíně 1940 – 1943.

⁶² Oficiální označením pro studenty BŠP bylo Mladí muži a Mladé ženy.

⁶³ PAS, Fond Osobní oddělení, II/8, ev. č. 218, poř. č. 39, Baťovy školy práce.

⁶⁴ Sobota byla u Baťů dnem pracovního volna pro všechny zaměstnance s výjimkou vrcholového vedení závodu. GARLÍKOVÁ, s. 13.

⁶⁵ Pro absolventky byl speciálně zřízen IV. internát, avšak s méně přísným režimem a děvčata zde žila ve větším pohodlí. Vyprávění pamětnice: Růžena Kouřilová, nar. 5. 7. 1924, zapsáno 24. 2. 2006, Zlín.

⁶⁶ PAS, Fond Osobní oddělení, II/5, ev. č. 1188, poř. č. 16, Cíl večerních kursů pro mladé ženy.

⁶⁷ JABŮRKOVÁ, J. Jak jsem se stala „mladou ženou“ – absolventkou BŠP. In *Zpravodaj Klubu absolventů Baťovy školy práce*, srpen 1995, č. 23.

U žen se počítalo, že v továrnách jsou jen na určitou dobu, protože provdané ženy se nezaměstnávaly, čemuž bude ještě věnována bližší pozornost.⁶⁸ Tím se výrazně lišil jejich systém výchovy od způsobu výchovy Mladých mužů. U chlapců byla výchovná činnost zaměřena převážně na odbornou přípravu. Mladé ženy byly vedeny hlavně k tomu, aby z nich byly vzdělané a inteligentní ženy, které své vědomosti a celkový přehled zužitkují v péči o rodinné zázemí manžela a dětí.⁶⁹ Jak takové hodiny probíhaly a co bylo jejich náplní, nám nejvíce přiblíží učební osnovy Baťovy školy práce pro Mladé ženy. Účelem školy bylo „*příjemným způsobem rozšiřovati duševní obzor mladých žen aby vzrostly do současné národní kultury a mohly se pochopením tendencí doby zúčastniti vytváření budoucnosti.*“⁷⁰ Metodou k dosažení těchto cílů měla být vlastní činnost a ne jen poslouchání přednášek učitele. Proto se pozornost ve výuce soustředila, například u českého jazyka, nejen na pasivní vnímání (četba soukromá i společná, sledování filmů, divadel, poslouchání rozhlasu, návštěva výstav apod.), ale i aktivní (rozhovory, psaní kritik, recitace, řízené debaty, dopisování a jiné).

Škola obchodní měla na děvčata jiné nároky než jen udělat z nich dobré a připravené nevěsty. Dívky byly připravovány jednak pro administrativní činnost v podniku, kdy musely ovládat těsnopis, psaní strojem, počítání a účtování, jednak i na speciální práce, k čemuž jim měly dopomoci obchodní předměty (pro práci na účtárně, v oddělení rozpisovacím a výplatním). Ty měly také ovládat veškeré práce na prodejně firmy Baťa: „...*aby jako budoucí manželky obchodvedoucích mohly pomáhati svému muži a mohly býti samy v prodejně činné.*“⁷¹ K tomuto účelu navštěvovaly nauky o prodeji a vedení prodejny a speciální výuku v předmětech komerčních. K předmětům, které rozšiřovaly všeobecné znalosti, patřila čeština, němčina, společenské chování, zeměpis, nauka o zboží i obchodní vzdělání všeobecně. Po jejím absolvování dívky získaly Průkaz o vyučení v živnosti obchodní a po 2 až 3leté praxi mohly být samostatnými obchodnicemi v obchodních živnostech, které byly vázány průkazem způsobilosti.⁷²

K dalšímu dokreslení poslouží i vzpomínka Olgy Valdecké na její léta prožitá v BŠP ve škole obchodní: „*Výuka ve škole začala 1. září. Ve škole se učily všechny předměty, které byly vyučovány na obchodní akademii této již válečné doby. Z cizího jazyka to byla němčina. V*

⁶⁸ Viz kapitola 5. Práce.

⁶⁹ Baťova škola práce, příloha 23. čísla Zpravodaje ABŠ, září 1995, s.11.

⁷⁰ PAS, Fond Osobní oddělení, II/5, ev. č. 1188, poř. č. 16, Vyšší škola lidová mladých žen fy Baťa ve Zlíně 1940 – 1943.

⁷¹ Tamtéž.

⁷² Vyprávění pamětnice: Růžena Kouřilová, Zlín.

*tajném kroužku jsme se učily jazyk anglický, protože některé z nás byly vybrány pro prodejny v Anglii. Učily jsme se znát všechno od počátku výroby, upravit i malou běžnou opravu stroje, na kterém jsme právě pracovaly. Musely jsme umět i opravu psacího stroje, který nám byl k výuce zapůjčen. Byly jsme vedeny k všestranné schopnosti, pracovitosti, čestnému jednání, k reprezentaci fy Baťa.*⁷³

4. 2. Zaučování nových zaměstnanců

Vzhledem k tomu, že se do Zlína hlásilo každým rokem víc a víc zájemců, bylo nutno provést výběr těch nejvhodnějších. Aby člověk vůbec byl připuštěn k pohovoru, bylo nutno dokončit „měšťanku“ s vyznamenáním, což tehdy znamenalo nemít žádnou trojku.⁷⁴ Děvčata z vesnic, ze Slovenska, z Podkarpatské Rusi, kde nemohla řádně navštěvovat školu tak jak by si přála, mohla také přijít do Zlína a doplnit si zde vzdělání - měšťanku, nebo si dochodit její čtvrtý ročník, který nebyl povinný. Poté se mohly taktéž do BŠP přihlásit.

Po překonání hospodářské krize poválečných let nastal enormní nárůst počtu zaměstnanců. Od roku 1925 do roku 1930 vzrostl počet zaměstnanců z 2 500 na 17 400, započítáme-li do toho i prodejny, dojdeme k ještě víc ohromujícímu počtu – 21 000 zaměstnanců. Výroba samozřejmě také narůstala, z šesti milionů párů ročně za pět let na 22 milionů.⁷⁵ To přinutilo vedení závodů přeorganizovat zapracování nových zaměstnanců do obuvnických dílen. Jakékoliv problémy pracovníků, hlavně však pracovní, a také zaučování nových zaměstnanců, řešil Studijní ústav Tomáše Bati.⁷⁶ Dříve se manuální činnosti učily přímo v praxi. Avšak později pro nové zaměstnance, kteří již odrostli školním lavicím, a bylo nutno je přeškolit, byly zřízeny cvičné dílny. V nich získávali nové vědomosti o obuvnictví a také o systému práce v Baťových závodech.⁷⁷ Pod vedením instruktora se přímo v dílnách zaučovali novým druhům práce, to trvalo 6 – 80 dní, záleželo na druhu činnosti. Praktická výuka byla navíc doplněna o skupinové teoretické vyučování po práci, které trvalo 1 hodinu, a zaměstnanci ji navštěvovali po celou dobu zapracování. Také pro zvýšení odborné kvalifikace již pracujících

⁷³ Zpravodaj klubu absolventů Baťovy školy práce Zlín, srpen 1995, č. 23.

⁷⁴ GARLÍKOVÁ, s. 5.

⁷⁵ [2009-11-2] URL: <<http://www.staryzlin.cz/batova-skola-prace.php>>

⁷⁶ Vyprávění pamětnice: Růžena Kouřilová, Zlín.

⁷⁷ POCHYLÝ, Jaroslav. *Baťova průmyslová demokracie*. Praha, 1990, s. 91. (dále jen POCHYLÝ)

zaměstnanců bylo možno navštěvovat večerní kurzy.⁷⁸ Mladí muži i ženy byli po přijetí zařazeni do takzvaných zaškolovacích dílen. Pod vedením instruktorů pracovali nejdříve na nejjednodušších operacích. Náročnost se postupně zvyšovala, až se dostala na dílenský standard. Pak teprve byli zařazeni do normální výroby.⁷⁹

4. 3. Výchova ve špičkové pracovnice nebo dokonalé nevěsty?

Baťovský systém byl idea a jako taková nesla i spoustu hesel a doporučení, jak být správným dělníkem, vedoucím, spolupracovníkem, občanem. Hojně oslovované byly také ženy, které se s všemožnými radami setkávaly prakticky na každém kroku, ať už to byla hesla reklamní, nebo dobré rady v časopisech. Ty si zaslouží bližší pozornost. Od roku 1918 začal Baťa vydávat vlastní časopis pro zaměstnance, řešící z počátku aktuální dění v továrně, později i témata v politice světové, domácí, zlínské kultuře, sportu a podobně. Postupně se tak ze závodních proměnily v celozlínské. Také se v něm dalo dočíst o ochotnických divadlech firemních zaměstnanců, nebo o nejlepších pracovnících.⁸⁰ V prvních letech své existence se jmenoval Sdělení zaměstnanců firmy T. a A. Baťa, ve třicátých letech už jenom prostě Zlín s podtitulem Časopis spolupracovníků Baťa. Vycházel nejprve jednou týdně v sobotu a byl formátu A3. Na počátku třicátých let byl zvětšen na velikost A2 a začal vycházet třikrát týdně jako „Pondělník“, „Středečník“ a „Páteční nebo sobotní vydání“. Jejich obsah se lehce odlišoval. Některý byl zaměřen spíš na svět a dění v republice celkově a zveřejňoval světové agenturní zprávy, jiný byl zaměřený zase více na firmu, další zase věnoval bližší pozornost sportu.⁸¹

I články pro ženy se v nich začaly objevovat. Nejdříve jen občas, později vznikly rubriky (např. Z ženských internátů, Pro naše hospodyňky) a nakonec i pravidelné celé stránky (Svět ženy, Ženina práce a zábava). Na studenty se pamatovalo zase na Stránce mladých, nebo Život a práce průmyslové mládeže. Informace o nově otevřených kurzech, soutěžích na dívčích internátech a v dílnách patřily k článkům, které měly dívkám pomáhat orientovat se

⁷⁸ Almanach, s. 17.

⁷⁹ GARLÍKOVÁ, s. 13.

⁸⁰ To byl také jeden z motorů, který své zaměstnance popoháněl – pokud byl totiž výjimečný (nejvyšší plat v dílně, vítězství v jakékoliv soutěži a jiné), byl také náležitě oceněn, a to i publicitou. Takoví se objevovali například v rubrikách Ti, kteří jdou nahoru, nebo Mzdy a účasti v dílnách našich závodů.

⁸¹ DVOŘÁKOVÁ, s. 17.

v kulturním a vzdělávacím dění u firmy. Nelze opomenout ani články plné všemožných rad a pouček, jak být dobrou hospodyní, manželkou spolupracovníka a matkou jeho dětí. K ženám se vyjadřovali jednotliví lidé z vedení, odborníci i samotný „šéf“, ať už to byl nejdříve Tomáš Baťa nebo později Jan Antonín: „Ženy, nevěřte všechno svým mužům! Mimo lásku k vám a dětem přinese vám často z práce špatnou náladu, když se dílo nedaří. Ale ono se nemůže vždy dařiti. Až po mnohém trápení a často dlouho trvající špatné náladě nalezne teprve správný muž cestu k svému úspěchu. Nedejte se tím otravovat – už kvůli svému muži nikoliv. On si to zpravidla spraví, jakmile se do práce vrátí, protože práce je taková skvělá příležitost, jež přesvědčuje a usvědčuje o dobrém nebo špatném nazírání. Vy však hromadíte v sobě zlost, o níž se s vámi podělil a pro kterou – taková je přece lidská povaha – musil najíti nějakého viníka v některé osobě. Jinak by se přece nemohl zlobiti, protože na sebe se člověk zlobí nerad a proto velmi zřídka. Sebe sama člověk nejraději omlouvá a to velmi srdečně. A dále – ženy našich mužů! Má-li muž nalézt cestu k úspěchu, musíte vy samy zbudovati v sobě nadšení k jeho práci a živiti je, když někdy ta tvrdá – zatracená dřina – se nechce podrobiti jeho vůli. Skromná žena – lenivý muž. Ale stejně to můžeme obrátit: Nadšená žena – úspěšný muž.“⁸²

Žena neměla být jenom domácí „puťka“, ale hlavně pokroková a moderní. Přiměřeně starající se o domácnost, ale zároveň i zajímající se o současné dění, novinky ve všech směrech jí potřebné, sledující i módní trendy, ale vše jen v míře přiměřené: „Není rodiny, jež by nepotřebovala dobré hospodyně. Zdá se však, že těch skutečně dobrých je přes značný pokrok v domácnosti stále ještě málo a že se hospodyňským úkolům nesprávně rozumí. I když si naše doba vychovala řadu zdatných, uvědomělých žen, mohla zabránit, aby velké procento příslušnic „krásného pohlaví“ nehledělo na úděl hospodyně jako na cosi méněcenného a znehodnocujícího. Smysl slova hospodyně dává lidem představu o popelce, otáčející se upachtěně kolem plotny a dřezu, pro níž je celým světem kupa dobrých, složitých receptů, puntičkářský pořádek, sem tam nějaká návštěva známých apod. Nesmí se zapomínat, že jsou dnes jiné časy. Hospodyně naší doby musí být uvědomělá žena, jež dovede sledovat běh světových událostí, musí, nebo má být vzdělaná a snažit se podle svých sil a možností rozšiřovat svůj duševní okruh.[...] Pro dobrou hospodyně nesmí existovat klevetivý pohovor se známými a vysedávání v zakouřených kavárnách (leďa, že by tam hledala příležitost k prohlídnutí a přečtení dobrých časopisů, jichž nelze koupiti, nebo rozhovor s lidmi, kteří mají s ní shodné zájmy). Titěrné ruční práce, jimiž se často až nevkusně zaplňuje byt a které

⁸² J. A. Baťa. Žena závodníka. Zlín, sdělení zaměstnanců firmy Baťa, 8. 5. 1933, č. 19, roč. 3.

člověka ošidí o spoustu drahocenného času, jež lze účinněji a hodnotněji upotřebiti, jsou rovněž zaměstnáním, které se pro dobrou hospodyně nehodí. Dnes všecku tuto práci rukou nahrazuje znamenitě stroj a je hříchem, nevyužít toho. Hospodyně si musí být vědoma, že řádné vyživení rodiny, pořádek a vzdělání jsou prvními a nejdůležitějšími složkami její činnosti. Pakliže v tomto smyslu budou naše hospodyně chápat své povinnosti, můžeme se nadíti, že muži i bláhové ženy naučí se s respektem pohlížeti na úkol hospodyně, jenž je daleko závažnější a užitečnější, než si kdo dovede představit.“⁸³

Výchova děvčat ve Zlíně nijak neodporovala tehdejšímu mravům a zvyklostem, jen jim dávala velké možnosti a nové příležitosti. Pokroková ale bezesporu byla. Dala ženám právo volby, pokud chtěly a měly vlohy, mohly dosáhnout všeho, po čem toužily. Chtěly-li se učit jazyky, mohly ve večerních kurzech, chtěly-li cestovat, po absolvování směly vyjet do některé z Baťových filiálek v zahraničí.⁸⁴ Pokud chtěly zvládat novinky, přístroje moderní doby, měly k tomu ty nejlepší příležitosti ve večerních kurzech moderní domácnosti. Nic však nebylo zadarmo,⁸⁵ dívky stála výchova v Baťově systému mnoho sil, ale dávala jim takové možnosti, o kterých ostatní poslouchávali se zatajeným dechem. Proč však Baťa dívkám tyto příležitosti vůbec dal, když, dle Baťovy filozofie, po svatbě již žena pracovat stejně neměla? Byl tu ještě ten druhý důvod, proč vychovávat ženy vzdělané, soběstačné, sebevědomé, přitom obětavé. Žena měla být hlavně matka, pokroková, ale přesto žena oddaná především rodině. Její poslání Baťa vyzdvihoval, tomuto poslání se snažil dát moderní kabát, tak jak píše Evžen Erdély ve své knize napsané v roce 1925: „*Je to zvláštní rasa, tyto zlínské dívky: samostatné, sebevědomé, zvyklé vybírat si samy své přátele, s kterými navštěvují taneční zábavy v klubech nebo Besedě, nebo s nimiž podnikají weekendové výlety na venkov. Pro ostatní venkovské dívky jsou vlastně těžkým nebezpečím, neboť rozmazlují mladé muže: celá jejich bytost odpovídá vyšším životním formám, než jaký lze nalézt kdekoliv na venkově. Mladý muž, který jednou poznal chytré, Baťovými hospodářskými kursy vyškolené dívky, spokojí se už sotva s domácně vychovanou prostou a jen několika třídami obecné školy trošku vychovanou venkovskou dcerkou.*“⁸⁶

⁸³ *Dobrá hospodyně*, Zlín, sdělení zaměstnanců fy. Baťa, 23. 1. 1931, č. 4, r. XIV.

⁸⁴ Marie Hlavenková, navštěvující BŠP v letech 1934-1938, nejdříve vystudovala 1 rok základní BŠP, poté školu pro zahraniční obchod - export a import. Po dostudování odjela s Baťovými závody do Indie, pak na Nový Zéland a nakonec v únoru 1939 s manželem (rovněž Baťovcem) a také Janem Antonínem Baťou do tehdejší Jižní Rhodesie v Africe, kde žila a také, velmi záhy, v roce 1942 při porodu druhého dítěte, i zemřela.

⁸⁵ A to doslova. Za Baťovu školu práce děvčata platila školné, které bylo sice symbolické (ne více jak jednu korunu za vyučovací hodinu), přesto však povinné. GARLÍKOVÁ, s. 17.

⁸⁶ ERDÉLY, Evžen. *Švec, který dobyl světa*. Zlín, 1990, s. 151-152.

5. Práce

„Úkol, který mi byl dán, nebyl vybudovati podnik, nýbrž formovati lidi. Má námaha směřovala k tomu, zdokonaliti své spolupracovníky a co nejlépe obsloužiti své zákazníky, neboť na obojích spočívá celý závod. Zjistil jsem, že největší neúspěchy v průmyslu a obchodu byly zaviněny falešným psychologickým postojem lidí vůči jejich práci, jejich spolupracovníkům a jejich zákaznictvu. Nejdůležitější úkol podnikatele, který chce vybudovati velký závod, je vytvořiti duchovní pomocné prostředky, jež umožní zaměstnancům jeho závodu, aby se zdokonalili.“⁸⁷ Tento citát Tomáše Baťa srozumitelně vystihuje jeho úspěšnou filozofii. Jako jeden z mála totiž pochopil, že do rovnice zdařilého obchodu nevstupuje pouze podnikatel a zákazník, ale že minimálně stejně důležitým partnerem v tomto vztahu je i zaměstnanec. Vždyť je to zaměstnanec a ne podnikatel, který produkt nejen vyrobí, ale nakonec i zákazníkovi prodá. Tomáš Baťa plně pochopil svou pozici podnikatele, pochopil, že jeho hlavním úkolem je vytvářet prvotřídní podmínky pro své zaměstnance. Nejen aby mohli odvádět vysoké výkony za každých okolností a v každém okamžiku jejich práce, ale aby neustále svou výkonnost zvyšovali.

5. 1. Předpoklady správného zaměstnance

Uchazeči o zaměstnání, ale také budoucí Mladí muži a Mladé ženy, museli, před přijetím do Školy práce a Baťových závodů samotných, projít nejprve složitým dvoudenním přijímacím procesem. K písemné přihlášce posílali uchazeči svůj životopis psaný rukou, kvůli grafologickým posudkům.⁸⁸

Ke zjištění, zda bude uchazeč v práci užitečný, pomáhaly personálnímu oddělení dotazníky. Jejich podoba se rok od roku lišila, i otázky se obměňovaly. Byly v něm kromě osobních údajů dotazy typu: „Byl jste trestán(a), Kolik máte peněz, abyste vystačil(a) do první výplaty, Jakou práci chcete u nás vykonávat, nebo Co zamýšlíte do budoucna.“⁸⁹ Dobrým příkladem

⁸⁷ Tomáš Baťa za svůj život napsal stovky článků, v nichž vysvětloval své názory a postoje. Zmíněný citát byl vydán roku 1930 v pařížské revui L'Économie internationale. ERDÉLY, Evžen. *Švec, který dobyl světa*. Zlín, 1990. s. 111.

⁸⁸ PAS, Fond Osobní oddělení, II/10, ev. č. 1060, poř. č. 120, Různé písemné zajímavosti.

⁸⁹ Tamtéž.

může být vyplněný dotazník Marie Dobiášové z roku 1939, narozené 3. 6. 1925 v Suchém Vrbném. Na otázku o přání práce odpovídá: „*jaká mi bude přidělena*“, a o budoucnosti se vyjadřuje: „*státí se vaší dobrou pracovnící*.“⁹⁰ Takovéto odpovědi, obzvláště ta druhá, byly přijímány s kladnou odezvou. Firma totiž nerada vybírala uchazeče, kterým dostačovalo být „pouze“ dělníkem, ale na druhé straně ani uchazeče, kteří toužili pouze po kancelářské práci. Člověk si prostě musel projít všemi fázemi a mít dostatečné odhodlání a přiměřenou chuť k postupu a svému vývoji.⁹¹ O tom, že bylo potřeba různých typů dívek a zaměstnanců celkově s různými stupni inteligence a zručnosti, svědčí přednášky Oldřicha Dolečka o psychotechnice, jehož pomoci a posudků si Baťa vyžádal. Jak má vypadat a jaké vlastnosti by podle něj měla mít zaměstnankyně například v šicí dílně? Pro práci na zaklepávání byla vybírána především dívka: „*prostřední postavy i síly, rychlá, pozornější, inteligence slabší*.“ Pro lemování byly nároky zase jiné: „*prostřední postavy, silnější, rychlá, soustředěná, delší citlivé prsty, odhad pro míru, temperamentnější, inteligence průměrná*.“ A děvče šijící ozdoby: „*soustředěná, klidná, trpělivá, jemný hmat, zručné prsty, lehká ruka, smysl pro tvary, inteligence lepší jak průměrná*.“⁹² Další strany Dolečkovy přednášky zase hovoří o tom, jaký stupeň inteligence byl ke kterým určitým pracím potřebný. Vztah mezi inteligencí a povoláním k ní přiměřené vyjadřuje tabulka:⁹³

Do IQ 66	Jsou to většinou nezaměstnaní, nebo schopni jen pro nahodilé úplně jednoduché práce.
IQ 66 - 75	Povolání, která nevyžadují předběžného školení a příležitostné práce; nádeníci, kočové, poslíčkové, sluhové.
IQ 76 - 85	Snadná řemesla, vyžadující zcela šablonovitých výkonů a malé samostatnosti; většina povolání továrních, samostatné živnosti se zcela jednoduchým provozem.
IQ 86 - 95	Řemesla: samostatné živnosti, nevyžadující většího rozhledu, ani podnikavosti, řidiči motorových vozů, prodavači.
IQ 96 - 106	Povolání vyžadující předběžného školení a spojená s dozorem nad prací jiných; menší podniky obchodní; přední dělníci, strojníci, tovární mistři.
IQ 106 - 115	Povolání s přímou účastí na řízení celkového pracovního procesu; dílenští inženýři; představení v kancelářích a v obchodních odděleních, samostatní referenti.
IQ nad 115	Povolání akademická, vedoucí místa v obchodu a průmyslu, vyžadující vysoký stupeň abstraktního a konceptuálního myšlení.

⁹⁰ Tamtéž.

⁹¹ Vyprávění pamětnice: Růžena Kouřilová, Zlín: Paní Kouřilová pracovala v šicí dílně, kde měla na starosti nejdřív manipulaci spodků (podešve, podpatky a mezistélky), potom manipulace vrchů (kůže, u které se vysekávaly vrchy), potom podšívky (vybavení k vnitřní botě) a po absolvování v 18 letech se stala účetní.

⁹² Tamtéž.

⁹³ Tamtéž.

Toto rozdělení bylo pouze orientačním a z pohledu dnešní doby zdá se poněkud přímočaré a účelové, ale jistě se i k němu do jisté míry přihlíželo.

Tyto informace se zjišťovaly psychotechnickými zkouškami. Měly za úkol pomoci s výběrem vhodné profese pro budoucího zaměstnance. Jejich pojetí bylo ode dnešních značně odlišné. Na první pohled se mohou zdát jednoduché, avšak jejich propracovanost tkví právě v odpovědích na otázky zdánlivě primitivní.⁹⁴ Začínají dotazy typu:

„Jsou všechny kočky bílé? Má každý člověk dvě ruce? Jsou knihy užitečné“? Bydlí na vesnici sami hodní lidé? Jest statečnost špatnou vlastností?“

Testy obsahovaly i početní a mluvnické příklady.⁹⁵ U dalšího typu otázek už nestačilo prosté ano – ne, uvedu je tedy i s možnostmi odpovědí:

*„Proč máme být poctiví? – Aby nás lidé chválili. – Poněvadž jsou poctiví i druzí lidé. – Poněvadž nepoctivostí bychom lidem působili škody.
Proč člověk pracuje? – Aby si vydělal na živobytí. – Poněvadž práce každého těší. – Poněvadž pracuje každý.
Proč si máme vážit rad starého člověka? – Poněvadž stáří vyžaduje úcty.
– Poněvadž starí lidé to s námi myslí dobře. – Poněvadž starí lidé mají více zkušeností.“⁹⁶*

Vypracované odpovědi testů byly obodovány a zhodnoceny. Na druhý den připadly zdravotní prohlídky a osobní pohovory. Ty se opět, jako ostatně vše, bodovaly. Náboženské vyznání, národnost či majetkové poměry nebyly důležité. V první řadě se přihlíželo k osobnosti uchazeče, zřetel byl brán na celkový dojem, povahové vlastnosti a talent.⁹⁷ Podle těchto všech výsledků byly zvažovány první možnosti zařazení do práce. Toto zařazení bývalo většinou dočasné, lidé se nadále vyvíjeli a než se našlo to nejvhodnější, člověk mohl pár dílen prostřídat. Pokud se objevil talent na něco výjimečného, Baťa tyto lidi rád podporoval.

⁹⁴ HAVELKOVÁ, s. 43.

⁹⁵ Plné znění i s odpověďmi Jiřiny Androuškové, roč. 1923, příloha I a II.

⁹⁶ PAS, Fond Osobní oddělení, II/10, ev. č. 1060, poř. č. 120, Různé písemné zajímavosti.

⁹⁷ GARLÍKOVÁ, s. 5.

Zájem o Baťovy školy byl tak obrovský, že žadatelé procházeli důkladným sítem už před příjezdem k pohovoru. U pohovoru se hodnotila mnoho kritérií. Posuzovat se ráz postavy (na jaké práce je děvče dispozičně předurčeno), tvář, způsob mluvy, zrak, stav chrupu, ruce, chůze, povaha a podobně.⁹⁸ Po pohovoru následovaly náročné psychotechnické zkoušky, testy z matematiky, češtiny a politického přehledu.⁹⁹ Do Baťovy školy práce se přijímaly pouze chlapci a dívky ve věku 14-15 let. Důležité bylo, aby přestupovali přímo ze školy, tedy nikde mezitím nebyli zaměstnáni ani nepobývali delší dobu v domácnosti. To však neplatilo první rok po zavedení BŠP pro dívky, protože pro ně byly zpočátku podmínky méně přísné. Děvčata mohla být přijímána ve věku v rozmezí 14-16 let, mohla se již živit vlastní prací, ale toužila po dalším vzdělání. Mladí uchazeči museli splňovat i podmínky týkající se vzdělání: minimálně projít 4. třídou nižší střední nebo měšťanské školy, nebo pokud měli absolvovanou jen třetí třídu, záleželo na prospěchu. Žáci pak nemohli mít na vysvědčení horší známku než trojku. Také zvládnutí výše uvedených psychotechnických testů bylo základní podmínkou úspěšného přijetí, stejně jako výborný zdravotní stav, který se zjišťoval na důkladné vstupní zdravotní prohlídce. Přednost se dávala i uchazečům, kteří kromě mateřštiny znali nějaký cizí jazyk.

Jak již bylo napsáno, vdané ženy v Baťových závodech běžně nepracovaly, neboť „...každý muž vydělává dost, aby ze své mzdy a účasti na zisku uživil ženu i děti.“¹⁰⁰ Jen ve výjimečných případech pracovaly ženy i po svatbě, a to buď z finančních důvodů, nebo během války, kdy byl nedostatek mužů a ženy musely nastoupit na jejich místa.¹⁰¹ O tom, jakým pozdvižením pro mladá děvčata bylo, když zjistily, že jejich nová spolupracovnice má snubní prstýnek, vypovídá článek v baťovských novinách: „Do naší dílny přišla nová spolupracovnice. My, svobodné, převážně mladších ročníků, prohlížíme každý ženský přírůstek v naší dílně velmi kriticky. Jednak jako „starousedlice“, jednak jako ženy. Naše nová spolupracovnice má na ruce snubní prstýnek. Je tedy vdaná. Práci bere velice vážně, necítí se však doma v neznámém prostředí. Pochichtávaly jsme se zpočátku mezi sebou, jak jí roste práce pod rukama.“¹⁰² Takovým zaměstnankyním říkaly mladé dívky „paničky“ a opravdu jich nebylo mnoho.¹⁰³ Existují samozřejmě i výjimky, jak se udává v archivních

⁹⁸ „Když jsem šla na „přijatou“, poprvé mě vrátili, že mám špatné zuby, no možná trošku nějakou dírečku, na to se tehdy moc nehledělo, tak jsem sem potom za týden přijela znovu od zubaře, no a to mě už přijali. Dívali se mi na ruce, a že budu u nich šít, dokonce se mě i ptali, co bych chtěla u nich dělat, ale já byla ještě taková hloupoučká, no 14 roků mi teprve bylo.“ Vyprávění pamětnice: Anna Červíková, Zlín.

⁹⁹ GARLÍKOVÁ, s. 6.

¹⁰⁰ ERDÉLY, Evžen, *Švec, který dobyl světa*, Zlín 1990, s. 130. (dále jen ERDÉLY)

¹⁰¹ Zlín, časopis spolupracovníků Baťa. *Ženy se osvědčují u výroby elektromotorů*, 4. 6. 1943, č. 22, roč. 26.

¹⁰² Zlín, časopis spolupracovníků Baťa. *Matky mezi námi*, 10. 3. 1944, č. 10, roč. 27.

¹⁰³ Vyprávění pamětnice: Anna Červíková, Zlín.

záznamech firmy Baťa, kdy, ale jen velmi zřídka, pracovaly ve firmě například i svobodné matky, avšak drtivá většina zaměstnankyň, chtělo-li nadále u firmy pracovat, zůstalo navždy slečnami.¹⁰⁴ V článku „Žena je trvalým štěstím člověka“ s podtitulem „Významné pracovní jubileum slečny Zedkové“ se oslavuje 25 let práce Anny Zedkové pro závod: „*Vdát se za každou cenu přestalo být ideálem. Muži se nemohou těšit myšlenkou, že žena se vdát musí. Dnes je mnoho dívek, které buď vystudovaly, nebo se naučily dobrému řemeslu či nějakému dobrému zaměstnání, zvykly si na jakousi životní samostatnost a jejich práce je dnes přece už jen lépe oceňována než kdysi, když ženy začínaly s muži soutěžit na poli práce.*“¹⁰⁵ Mnoho žen spojilo svůj osobní život s pracovním. Ale jak ukazuje tabulka sňatků,¹⁰⁶ ženy se vdávaly i v mnohem pozdějším věku. A jak se říká, láska kvete v každém věku a žena se i po letech ve firmě vdát do zajista mohla. Například v roce 1944 vstoupily do manželství ještě dvě ženy ve věku 45 let.¹⁰⁷

5. 2. Kde všude ženy pracovaly

Místa, kde by mohly pracovat ženy, byla v mnohých odvětvích, převážně však v textilní a obuvnické výrobě. Naopak práce jim byla zapovězena v chemických provozech a koželužnách.¹⁰⁸ Neexistovaly ani ženy v nákupu, prodeji, exportu, ve strojárnách a jiných těžkých provozech, ani ženy korespondentky. Kupodivu nebylo mnoho zaměstnankyň ani v administrativě. V té měly ženy místo jen v centrální účtárně, rozpisovacím oddělení, výplatním oddělení nebo ve vzorkárnách.¹⁰⁹ Pokud vezmeme Baťovy závody jako celek, ne jen továrnu, pak samozřejmě nesmíme zapomenout ani na ženy v jídelnách, bufetech, kuchyních nebo ve Filmových ateliérech na Kudlově.

Posledně jmenované, Filmové ateliéry, byly založeny taktéž Tomášem Baťou a ženy tu pracovaly především ve střižně.¹¹⁰ Nemohu ale opomenout Hermínu Týrlovou, známou

¹⁰⁴ Př. PAS, FBPF, ev. č. 42, poř. č. 184, Návrh zaměstnanců pro rekreační dovolenou pro rok 1944: Hradílková Josefína, roč. 1911, svobodná, 1 dítě.

¹⁰⁵ Zlín, časopis spolupracovníků Baťa. *Práce je trvalým štěstím člověka*, 13. 6. 1941, č. 24, roč. 24.

¹⁰⁶ Viz. kapitola 6. Sociální činnost firmy Baťa.

¹⁰⁷ PAS, Fond Baťův podporný fond, ev. č. 6, poř. č. 25, Sociální činnost za rok 1944, Statistika sňatků za rok 1944.

¹⁰⁸ Vyprávění pamětníka: František Šumpela, nar. 3. 8. 1919, zapsáno 18. 4. 2007, Zlín.

¹⁰⁹ GARLÍKOVÁ, s. 43.

¹¹⁰ Již v r. 1928 vzniklo v Baťových závodech malé filmové oddělení na výrobu reklamních filmů, reportáží o městě i instruktážních filmů. Z důvodu nevyhovujících prostorů a častého propůjčování Barandova byla

animátorku pohádek pro děti i dospělé, která se dá také považovat za ženu ze závodů, i když se standardu určitě vymyká. Ta zde natočila v letech 1941 až 1942 svůj první loutkový film *Ferda mravenec*. Výjimkou byla také osobnost Elišky Junkové, prvorepublikové automobilové závodnice, která pracovala v gumárnách v prodeji pneumatik, kde žena byla rozhodně jistým exotem.¹¹¹

Ženy měly stejně jako muži možnosti postupu. O těch nejlepších se psalo v rubrice „Ti, kteří jdou nahoru“: „*Slečna Olga Gazdová, mistrová výpravny punčocháren, dílny 60.712, přišla k nám do Zlína v roce 1932 z Palkovic u Frýdku. Začala zrovna v punčochárnách při česání vlny a pak se dostala k párování a páskování. Snaživost a přesnost v zaměstnání přivedla ji k zodpovědné práci kontrolorky a odhadkyně. Při této práci, která značně ovlivňuje výsledek dílny, dosáhla pozoruhodných výsledků. Právě proto ji p. Šťastný poslal do dílny 60.712, aby tam zlepšila kvalitu. A jí se to podařilo.*“¹¹²

Nejvyšší posty zastávaly ženy jako tajemnice a sekretářky v ředitelně, mistrové v šicích dílnách nebo předačky udržující v dílnách provoz. Vysoce postavené byly vedoucí na internátech a vychovatelky, které pro své svěřenkyňe byly alfou a omegou při řešení problémů i každodenním životě. Výhradní postavení měly také stenografky.¹¹³

Mladé ženy pracovaly úkolově v obuvnických, gumárenských nebo pletacích dílnách a po řádném vyškolení (po třech letech) se přidělovaly podle schopností k speciálním pracím.¹¹⁴ Výroba vypadala následovně: Tomáš Baťa zavedl systém práce u kruhu. To znamenalo, že v dílně byl po obvodu pás a jednotlivé úkony se prováděly na určitých místech (svrchu to vypadalo jako kruh). Každý pracovník měl svůj úsek a pás se pomalu cyklicky posunoval. V každé etáži závodních budov byly takovéto pásy čtyři. Občas se stalo, že nějaká část ujela,

navržena stavba vlastního ateliéru na kudlovském kopci. Výrobní značka filmů FAB (Filmové ateliéry Baťa) si brzy získala jméno a s největším růstem je spojen Jan Antonín Baťa. Osobnosti v ateliérech působící byli například režiséři Otakar Vávra, Martin Frič, herci Jindřich Plachta, Jaroslav Marvan nebo Vlasta Burian. Svoji činnost nepřerušily ani během války, protože byly oficiálně považovány za podnik reklamní. Lidí naopak přibývalo a válku zde přečkali například Bořivoj Zeman nebo Zdeněk Miler. PETŘÍK, Jaroslav. *50 let filmového studia Gottwaldov*. Gottwaldov, 1986, s. 3 – 5.

¹¹¹ Eliška Junková narodila se v r. 1900, po absolvování obchodní školy v Olomouci navštěvovala soukromou školu Pensionnat Les Clochettes v Ženevě. Od r. 1916 pracovala jako vedoucí korespondenčního oddělení Pražské úvěrní banky, filiálky v Brně. V roce 1921 se provdala a po dobu manželství již nepracovala. V r. 1933 však náhle ovdověla a začala pracovat u firmy Baťa jako vedoucí prodejního oddělení pneumatik pro továrny a úřady. Zvláštností bylo, že Eliška si dokázala pneumatiku vyrobit i sama. PAS, Fond Osobní oddělení II/2, poř. č. 670.

¹¹² Zlín, časopis spolupracovníků Baťa. *Ti, kteří jdou nahoru*, 30. 6. 1939, č. 26, roč. 22.

¹¹³ Zlín, časopis spolupracovníků Baťa. *Práce je trvalým štěstím člověka*, 13. 6. 1941, č. 24, roč. 24.

¹¹⁴ PAS, Fond Osobní oddělení, II/8, ev. č. 218, poř. č. 39, Baťovy školy práce.

obzvlášť z počátku, kdy člověk ještě neměl tu potřebnou rychlost a zručnost. To potom musel člověk zmáčknout tlačítko „Stop“ a pás se zastavil.¹¹⁵ Znamenalo to zpomalení tempa prací a člověk, který chybu způsobil, byl za to od vedoucího dílny samozřejmě pokárán. Během tříletého učebního poměru museli zvládnout všechny operace u kruhu, protože při závěrečné učňovské zkoušce si museli sami vyrobit předepsaný pár obuvi.¹¹⁶

O tom, že to mladá děvčata v továrně neměla lehké, hovoří pamětnice, paní Františka Hana Garlíková:¹¹⁷ „*Jednou jsem si počkala na vedoucího punčocháren - i šéf velkého závodu byl jen vedoucím, titul ředitel se neužíval. Přijel ve své černé limuzíně před budovu, a sotva zavřel dveře, všechno jsem mu vysypala. Kde jsou ty sliby a možnosti z letáku? Nechala jsem se nalákat, opustila matku, školu v Užhorodě, rozzlobila dědečky. A za to všechno takhle špatně placená práce? Vyčetla jsem mu kdeco. Kráčeli jsme při mém projevu až do jeho kanceláře. Po celou dobu neřekl ani slovo. Sedl za psací stůl, já už také ztichla, už jsem vyčerpala všechnu zlost, lítost i zklamání za první měsíce. Vytáhl šrajtofli, z ní 500 korun a poprvé promluvil: „Slečno, dejte se do pořádku a jeďte na svátky k mamince. Až se vrátíte, hlase se u mistra. Až budete dostatečně vydělávat, dluh mi splatíte.“ Po návratu jsem byla sice znovu zařazena jako kontrolorka, ale už hotových punčoch. Výdělek se mi znásobil, dluh jsem rychle splatila. V dalším roce jsem nastoupila do vytoužené obchodní akademie a ve druhém ročníku do účtárny.“¹¹⁸ Ne vždy byly dívky u Bařů spokojeny, vysoká fluktuace v závodech (až kolem 30 % zaměstnanců byli mladí lidé, muži tedy odcházeli na vojnu a dívky se zase často po dostudování vdávaly) byla způsobena ale především zaměstnanci odcházejícími do Zlína ze svých domovů v okolí. Převážně se jednalo o drobnější zemědělce, kteří se nechávali v závodě zaměstnávat jen dočasně, než splatili své dluhy a zařídili si lepší životní podmínky.¹¹⁹*

¹¹⁵ Vyprávění pamětníka: František Šumpela, Zlín.

¹¹⁶ GARLÍKOVÁ, s. 13.

¹¹⁷ F. H. Garlíková, nar. 1921, nyní bydlí v Praze. Do Bařových závodů nastoupila ve 14 letech jako Mladá žena, ale v 18 letech ze závodu odešla kvůli potížím doma v Užhorodě. Tam se začala věnovat oblíkání panenek do krojů v jedné malé firmě. V 18 letech tak již byla v tomto oboru podnikatelkou. K podnikání se znovu vrátila ve svých sedmdesáti letech.

¹¹⁸ [2009-22-1] URL: <<http://www.reflex.cz/Clanek26097.html>, Reflex 3/2007>

¹¹⁹ GARLÍKOVÁ, s. 25.

5. 3. Platy

U Baťů existovalo pět mzdových tříd, odstupňovaných podle obtížnosti práce. Zaměstnanci byli také rozděleni do pěti osobních kategorií: Mladí muži a ženy, mladí pracovníci do 17 let, čekatelé na podíl na zisku, účastníci na zisku a předáci.¹²⁰ Plat učňů a učnic byl na tehdejší dobu nezvykle vysoký. Baťovou zásadou totiž bylo, že ti se musejí o sebe postarat sami a ze svých domovů nesmějí být vydržováni.¹²¹ Kolikrát se naopak stalo, že děvče z velmi chudých poměrů snažilo se všemožně ušetřit, aby právě ona mohla do domácnosti, ve které ji vychovali, přispívat a jejich neutěšené poměry zlepšit.¹²² Baťa sice neměl rád, když člověk moc spořil, ani domů mladí neměli nosit peníze, ale když byla nouze, snažili se svým původním domácnostem všemožně vypomocet.

Každý mladý muž dostal na začátku fiktivní úkol, aby do 24 let ušetřil 100 000 a vydělal si tím na vlastní podnikání.¹²³ Zda se jim to povedlo, to nebylo důležité, měli však jistou motivaci. U mladých žen takováto „soutěž“ pravděpodobně neproběhla, nedalo se totiž tušit, kdy dívka ze závodu odejde. Úspory byly ukládány na knížku u firmy a nadále disponovat s nimi mohli jen se svolením vychovatele. Dostávali však kapesné (v druhé polovině 30. let to bylo 5 Kč), které pokrylo veškeré základní potřeby, i něco k ušetření zůstalo.

Výplatu dostávali všichni zaměstnanci jednou týdně, a to vždy ve čtvrtek. Baťa si totiž praxí zjistil, že výplata vydávaná v pátek má mnoho nevýhod. Dříve se často totiž stávalo, že leckterý zaměstnanec doslova „propil“ během víkendu všechny peníze, a pro jeho rodinu se potom už nedostávalo. Zato pokud byla výplata vyplacena během týdne, kdy není času nazbyt, rodiny si mohly peněz těžce vydřených dosytosti užít.¹²⁴ Kupní síla zaměstnanců byla značná. Průměrná dělnická mzda u Baťů byla asi o 30 % vyšší, než běžné dělnické mzdy v celé průmyslové výrobě Československa. Navíc byl tento rozdíl umocňován relativně nízkými cenami zboží i služeb ve Zlíně. K uspokojení týdenních potřeb svobodného dělníka

¹²⁰ CEKOTA, Antonín. *Baťa Neue Wege*. Prag, 1935, s. 65.

¹²¹ PAGÁČ, Jaroslav. *Tomáš Baťa a 30 let jeho podnikatelské práce*. Praha, 1926, s. 243.

¹²² „Vzpomínám si na jednu dívku, Terezku, ta aby ušetřila, chodívala domů pěšky. Měla to daleko, několik hodin jí to trvalo. A aby se nebála těmi černými lesy, měla browlinga (pozn. malá bubínková pistole), snad ani nefungovala, ale ona říkala, že má „zbraň“, a cítila se líp.“ Vyprávění pamětnice: Anna Červíková, Zlín.

¹²³ DVORÁKOVÁ, s. 168.

¹²⁴ HAVELKOVÁ, s. 53-54.

v roce 1932 stačilo dle interních výpočtů 161 Kč. Kvalifikovaný odborník si v tomto roce vydělal v průměru 400 Kč týdně.¹²⁵

Ve 30. letech se rozeznávaly fixní platy a prémie (ty se nevyplácely, odváděly se na konto a byly úrokovány 10%).¹²⁶ U mladých mužů se výplaty pohybovaly v průměru od 200 do 400 korun. Mladé ženy dostávaly sice peněz méně, od 150 do 300 korun, ale vezmeme-li v potaz, že v té době platy dělnic byly nejčastěji do 100 korun, pak je nutno uznat, že Baťa rozhodně neplatil špatně, přestože to byly vlastně teprve učnice. Platy absolventů byly ještě o poznání vyšší, u mužů až 600 a u žen až 400 korun.¹²⁷ Výše platu byla rozdílná podle ročníku i obtížnosti práce. V prvním ročníku tak byly platy nejnižší a postupně se zvyšovaly. Jako doklad hospodaření sloužila tzv. ročenka. Zde bylo zaznamenáno, co si jednotlivá děvčata vydělala, koupila, zaplatila a kolik uspořila. Větší vydání se muselo zdůvodňovat a rodiče jej museli odsouhlasit.¹²⁸ Kontroly prováděly vychovatelky na internátech a měly dohlížet na to, aby si děvčata nekupovala zbytečnosti. V praxi to vypadalo tak, že když dívka přišla za vychovatelkou, že by potřebovala uvolnit peníze na nový kabát, šla se s ní podívat do její skříňe, jestli tam náhodou už jeden nositelný nemá. To mělo zabraňovat zbytečné utrácení a marnivosti.¹²⁹

Díky tomu, že Mladé ženy byly od počátku výdělečně činné, vydělávaly si vlastními silami na budoucí věno. Z toho důvodu se k Baťům hlásily dívky spíše z chudších poměrů. Rodiny byly rády, že se věnem nemusí trápit a děvče si něj vydělá převážně samo. Do svatby se dívkám průměrně povedlo naspořit několik tisíc korun, těm nejšikovnějším a nejspořivějším i v řádkách desítek tisíc, což na tehdejší dobu bylo již velmi slušné jmění do začátku.¹³⁰ Na druhou stranu je zase pravda, že přestože už dívky pracovaly, byly vlastně ještě nezletilé. Sice dostávaly výplaty, pracovaly jako běžné dělnice, ale to, že jim ještě nebylo 18, se projevilo až mnohem později, a to na výši důchodu. Ten se odpočítával až za roky strávené prací od

¹²⁵ Oběd v luxusní francouzské restauraci vyšel na 8 Kč, oběd v lidové restauraci 6 Kč, jídelna obchodního domu 2-4 Kč, jeden kilogram hovězího masa stál 6 Kč, byt ve čOběd v luxusní francouzské restauraci vyšel na 8 Kč, oběd v lidové restauraci 6 Kč, jídelna obchodního domu 2-4 Kč, jeden kilogram hovězího masa stál 6 Kč, byt ve čtvrtdomku 15 Kč, byt v půldomku 25 Kč, byt v rodinném domku s dálkovým topením 35 Kč, letadlo Zlín XII 29000 Kč. POCHYLÝ. s. 35-37.

¹²⁶ Vyprávění pamětníka: František Šumpela, Zlín.

¹²⁷ PAS, Fond Osobní oddělení II/5, ev. č. 1188, poř. č. 16, Průměrné výplaty a úspory mladých mužů a žen ve Zlíně.

¹²⁸ Zpravodaj klubu absolventů Baťovy školy práce, Zlín, srpen 1995, č. 23, s. 2.

¹²⁹ Vyprávění pamětníka: Tomáš Hlavenka, nar. 21. 12. 1928, zapsáno 20. 11. 2005, Zlín.

¹³⁰ Vyprávění pamětníka: Zdeněk Rybka, Zlín.

osmnácti let, a to, že byly výdělečně činné už od svých čtrnácti, se na něm nijak neprojevalo.¹³¹

V jakých oborech mladí muži a ženy u Baťů pracovali, napovídá tabulka přehledu podle jednotlivých oborů z roku 1943:¹³²

		Obu v.	Strojír y	Stavební	Punčoch.	Textil	Koželužny	Stolaři	Ostatní
Zlín	MM ¹³³	962	841	90	165	-	-	-	56
	MŽ	1120	62	-	223	-	-	-	41
Baťov ¹³⁴	MM	-	62	-	-	98	92	23	17
	MŽ	-	1	-	-	146	6	-	19
Celkem	MM	962	903	90	165	98	92	23	73
	MŽ	1120	63	-	223	146	6	-	60

5. 4. Pracovní den

Do práce se chodilo každý všední den¹³⁵ na sedm hodin ráno, tento čas oznamovalo houkání sirény celým Zlínem. Pracovalo se nepřetržitě několik hodin, pak následovala dvacetiminutová přestávka.¹³⁶ V poledne byla pauza na oběd, kdy všichni pracovníci museli bezpodmínečně opustit areál továrny a jít se nasytit. Ti, kteří bydleli na internátech, se chodili stravovat na Obchodní dům, kde jídelnám byly vyhrazeny tři horní etáže. Mladí muži a ženy totiž měli jídelnu speciální. Další stravovací zařízení se nacházely v Tržnici a ve Společenském domě. Mnoho děvčat se, hlavně jako absolventky, stravovalo v soukromí, kdy určité rodiny za obnos pořádaly obědy i večeře. Pauza na oběd trvala dvě hodiny, aby i

¹³¹ Vyprávění pamětnice: Anna Červíková, Zlín.

¹³² PAS, Fond Osobní oddělení, II/5, ev. č. 1188, poř. č. 16, Měsíční hlášení za únor 1943.

¹³³ Oficiálně používanou zkratkou Mladých muž a Mladých žen byla MM a MŽ.

¹³⁴ Baťov byl založen 1929 v Otrokovicích, mladí lidé měli stejný režim jako ve Zlíně, bydleli taktéž na internátech, chodily do večerní školy, ale bylo jich podstatně méně – většinou kolem 300. Vyprávění pamětnice: Miloslava Šumpelová, nar. 27. 8. 1924, zapsáno 18. 4. 2007, Zlín.

¹³⁵ Firma Baťa zavedla jako jedna z prvních pětidenní pracovní týden a dvoudenní volno. VAŇHARA, Josef. Co odvál čas. In *Zlínsko od minulosti k současnosti*, Zlín, 1993. s. 53.

¹³⁶ Baťa měl tým pracovníků – lékařů, kteří obcházeli jednotlivé dílny a zjišťovali, po jaké době člověk ztrácí pozornost, méně se soustřeďuje, unavují se mu oči i ruce, a podle těchto výsledků stanovil dobu, na kdy pracovníci budou mít dvacetiminutovou přestávku. Vyprávění pamětníka: Tomáš Hlavenka, Zlín.

zaměstnanci mající již samostatnou domácnost, mohli za svými rodinami během volna zajít a doma se naobědvat.¹³⁷ Rodinné vztahy to jistě utužovalo. Od 14.00 zase začínala odpolední pracovní doba a bez pauzy trvala do 17.00, kdy se v továrně opět houkalo. Tento zvuk však nejspíš zněl zaměstnancům mnohem příjemněji než houkání ranní.

5. 5. Kontrola kvality

Další ze speciálních výdobytků Baťova systému řízení byla kontrola kvality, kdy účinnou ochranu majetku firmy Baťa zabezpečoval systém vnitropodnikové kontroly. Kontrolní oddělení podléhalo přímo vrcholovému vedení podniku a vykonávalo operativní kontrolu všech došlých dokladů (faktury, cestovní náklady, denní tržby, propustky na zboží a podobně). Otázka kvality byla totiž od počátku vzniku firmy Baťa chápána jako primární a existenční, respektive jako součást veškerého úspěšného podnikání a jako základní motivace při tvorbě a realizaci všech výrobních procesů. Systémem kvality a její kontroly firma Baťa ve své době dokázala, že levné neznamená nutně málo kvalitní. Na bázi tohoto poznatku firma založila celý systém kvality jako nezbytného předpokladu úspěšnosti prodeje a prosperity podniku. Byl zaveden a důsledně dodržován propracovaný systém kontroly jakosti, počínaje vstupní kontrolou nakupovaných materiálů a surovin před jejich uskladněním, průběžnou kontrolou ve výrobním procesu a výstupní kontrolou hotových výrobků před jejich odvedením na sklad konče. Kvalita výrobků byla u firmy Baťa chápána v komplexním pojetí. Nebyla pouhým kritériem hodnocení práce jednotlivce, prosperity podniku, spokojenosti zákazníků, prodejnosti výrobků, byla i nejlepší reklamou firmy.¹³⁸

¹³⁷ GARLÍKOVÁ, s. 35 – 36.

¹³⁸ Ročenka Klubu absolventů Baťovy školy práce, Vydáno v roce 2007 pro "Přátelské setkání" v hotelu Moskva ve Zlíně dne 18. 4. 2007.

6. Sociální činnost firmy Baťa

6. 1. Baťova nemocnice

Pokud jde o péči, ať již standardní nebo právě nadstandardní, které se ženám v Baťových závodech dostávalo, nelze nezmínit a vynechat tak důležité zařízení, jakým Baťova nemocnice bezesporu byla. Ať už jde o péči preventivní, předporodní, porodní, poporodní, dentistickou, úrazovou, vždy to byla právě Baťova nemocnice, která všechny tyto problémy řešila a byla neoddělitelně spojena s Baťovým koncernem. Každá žena, a samozřejmě i muž, museli při žádosti o místo projít komplexní a důkladnou zdravotní prohlídkou. To bylo pro dobro nejen Baťovy společnosti, která si žádala zaměstnance pokud možno v co nejlepším zdravotním stavu, ale i budoucího zaměstnance, kterému se podle aktuálního zdravotního stavu našlo to nejvhodnější umístění v pracovním procesu.¹³⁹ I každý stálý zaměstnanec pravidelně dvakrát do roka docházel na prohlídku, a bylo-li zjištěno, že jeho zdravotní stav se zhoršil, začalo se s provázaností na Baťův závod prozkoumávat, co by mohlo být právě jeho příčinou. Nebyla-li chyba v člověku, hledala se v podmínkách té či oné konkrétní dílny. oSOBA byla přeřazena k jiným pracím a nadále se zkoumalo, zda změna pomáhá či ne¹⁴⁰. To jistě bylo ku prospěchu továrny, ale bezesporu i zaměstnanců, kteří si zbůhdarma neničili zdraví.

Zbudování Baťovy nemocnice se dá považovat za největší mezník v péči o zlínské dělnice a dělníky. Byl to rozhodně jeden z nejdůležitějších kroků, ke kterým se Tomáš Baťa odhodlal. Jemu a později jeho nevlastnímu bratru J. A. Baťovi se povedlo od roku 1927, kdy byla výstavba nemocnice zahájena, do roku 1945, kdy byla postavena poslední budova, vytvořit nemocniční komplex, jaký neměl v tehdejší Československé republice, a nejspíš ani ve střední Evropě, obdoby.¹⁴¹ Projektu na vybudování Baťovy nemocnice se v roce 1926 ujal Baťův dvorní architekt František Lidia Gahura. Jaká však byla situace ve Zlíně předtím? Město Zlín mělo dříve pouze jednoho nebo dva stálé doktory, což při narůstajícím počtu zaměstnanců firmy, a tím pádem i počtu obyvatel Zlína, neboť noví pracovníci si s sebou do Zlína přiváželi rodiny a to mnohdy rozšířené o další příbuzné, nemohlo potřebám vzkvétajícího města dostatečně a efektivně sloužit, protože počet obyvatel se od roku 1923 do roku 1938 rozrostl

¹³⁹ Baťova škola práce, příloha 23. čísla Zpravodaje ABŠ, září 1995 s. 4.

¹⁴⁰ PAS, Fond Baťův podpůrný fond (dále jen FBPF), ev. č. 6, poř. č. 24, Přehled o sociální činnosti za r. 1943.

¹⁴¹ HAVELKOVÁ, s. 59.

z původních 5825 na 43 tisíc. V roce 1927 měla firma Baťa již 10 tisíc zaměstnanců, a dva doktoři na tak velký počet byli opravdu málo.¹⁴² Podnětem ke vzniku BN se stal dar Tomáše Bati do začátků výstavby, který činil 1 milion korun. V roce 1926 byl vydán inzerát na místo vedoucího lékaře, na který odpověděl pozdější ředitel BN, dr. Bohuslav Albert.¹⁴³ 9. 4. 1927 byly započaty práce na BN a 21. 11. 1927 byl již přijat první pacient.¹⁴⁴

6. 2. Péče o ženy

Ženy po provdání sice odcházely ze závodů, avšak ani po opuštění pracovního místa se mnohdy život dívky s firmou Baťa nerozcházel. Většina z nich si totiž našla v továrně svého nastávajícího, TUDÍŽ ženě nadále pomáhal sociální systém firmy Baťa, ať už se to týkalo svatebního daru, porodu, daru novorozenců, či vdovského důchodu.

V první řadě je nutno se při zmínce o Baťově nemocnici vrátit k tomu nejpřirozenějšímu, co s ní ženu spojovalo, a to zrození nového života. Porodní oddělení bylo nutnou součástí BN a jeho skutečná činnost byla zahájena už v roce 1928. Bylo to také oddělení, jehož činnost nejvíce kvantitativně narůstala a které se zabývalo ochrannou péčí o matky, novorozence i nastávající rodičky.¹⁴⁵ Do roku 1935 bylo porodnicko-gynekologické oddělení součástí oddělení chirurgického a v tomto roce došlo k jeho osamostatnění.¹⁴⁶ Mezníkem byl rok 1938, kdy byl vypracován návrh na zřízení nové budovy oddělení, který vycházel z toho, že od roku 1935 soustavně rostl počet porodů prováděných v BN a klesal počet porodů prováděných doma za dozoru porodní asistentky. Tím pádem narůstala i potřeba větší kapacity lůžek.

¹⁴² BAKALA, Jiří. *Baťova nemocnice ve Zlíně 1927 – 2002*. Zlín, 2003, s.16. (dále jen BAKALA)

¹⁴³ Dr. B. Alber se narodil v r. 1890 v Kostelci nad Orlicí a pocházel z významné doktorské rodiny. Jako medik se zúčastnil v roce 1912 výpravy profesora Jedličky do Bělehradu a celou první světovou válku prožil na frontě, po jejímž konci byl vyznamenán českým Válečným křížem. Po válce se v roce 1919 stal primářem státní nemocnice v Mukačevu na Zakarpatské Ukrajině, kde 8 let léčil, budoval nemocnici, organizoval Červený kříž a vybudoval preventivní péči. V roce 1927 přijal nabídku T. Bati naplánovat, postavit a řídit Baťovu nemocnici ve Zlíně. Jeho projekt nemocnice jako centra diagnostické, léčebné, preventivní a sociálně zdravotní péče byl originálním počinem v tehdejší zdravotnické péči o pacienty. V roce 1942 na nátlak okupantů odešel ze Zlína a po válce pracoval na různých postech v Praze, uveďme například, že od roku 1950 až do své smrti 1952 řídil katedru veřejného zdravotnictví na Univerzitě Karlově. HAVELKOVÁ, s. 63.

¹⁴⁴ BAKALA, s. 105.

¹⁴⁵ WICHEREK, Jaroslav. Zdravotnictví na Zlínsku ve dvacátých a třicátých letech, část I. In *Acta musealia*, Zlín, 1992, č. 3, s. 22. s. ISSN 0862-8548 (dále jen Zdravotnictví na Zlínsku I.)

¹⁴⁶ WICHEREK, Jaroslav. Zdravotnictví na Zlínsku ve dvacátých a třicátých letech, část II. In *Acta musealia*, Zlín, 1992, s. 2. s. ISSN 0862-8548 (dále jen Zdravotnictví na Zlínsku II.)

V roce 1936 rodilo v porodnici pouze necelých 50 % žen, roku 1937 to bylo 64 % a jejich počet nadále rostl.¹⁴⁷ Příkladem je následující přehled porodů v roce 1938:¹⁴⁸

Porodník	I. pololetí				II. pololetí				Celkem za rok
	Ve Zlíně bydlící		Jinde bydlící		Ve Zlíně bydlící		Jinde bydlící		
	Mužů	Žen	Mužů	Žen	Mužů	Žen	Mužů	Žen	
Bařova nemocnice	99	108	122	109	119	117	112	102	888
Losmanová A.	9	8	4	6	7	4	2	-	40
Pešková M.	7	6	3	2	7	6	-	1	32
Jurásková Fr.	1	-	-	-	3	4	-	-	8
Cholková Ant.	7	9	-	-	8	5	-	-	29
Březíková Bar.	4	4	2	1	3	3	-	-	17
Nesvadbová D.	2	4	2	-	2	3	1	-	14
Rokytová A.	5	2	-	-	7	3	-	-	17
Škrabalová L.	-	1	-	2	-	3	-	-	17
Mráčková M.	-	-	-	-	1	4	-	-	6
celkem	134	142	133	120	157	152	115	103	1056

V roce 1940 byla otevřena nová budova porodnice BN, která úspěšně fungovala ve Zlíně až do roku 1995. Tato budova měla velmi moderní zařízení: porodní sál se čtyřmi boxy, malý operační sál a v přízemí velký pokoj pro novorozence. V přízemí byla také kaple pro křty novorozenců a v obou poschodích se nacházelo 66 lůžek pro šestinedělky.¹⁴⁹ Současně bylo otevřeno i novorozenecké oddělení pod vedením MUDr. Jarmily Selequardové. Taková spolupráce porodníka a pediatra do té doby nebyla zcela běžná jako dnes a Zlín se stal jedním z jejich průkopníků. Pro dozor v poporodní péči, kdy matka s novorozencem opustili brány nemocnice, byly zřízeny poradny pro kojence, kterých bylo ve Zlíně sedm.¹⁵⁰ Tyto poradny vedl odborný dětský lékař se sociální pracovníci a poskytovali odborné rady a bezplatné

¹⁴⁷ PAS, Fond Bařova nemocnice (dále jen FBN), ev. č. 23, poř. č. 125, *Jak pečuje Bařova nemocnice o zdraví průmyslových spolupracovníků, občanů města Zlína a kraje*, Zlín 1940, s. 10.

¹⁴⁸ PAS, FBPF, ev. č. 5, poř. č. 22, Přehled porodů v r. 1938.

¹⁴⁹ Obrazová příloha č. 25..

¹⁵⁰ HAVELKOVÁ, s. 61 - 62. Obrazová příloha č. 26.

lékařské vyšetření.¹⁵¹ Celková péče tedy byla nejdříve v předporodní fázi v rukou „poraden pro těhotné“ a v poporodní ve spolupráci s dětským oddělením, odbornými dětskými lékaři a s odborem Okresní péče o mládež, Ochrany matek a dětí a Domovem pro kojence a batolata. To se projevilo poklesem kojenecké úmrtnosti i úmrtností rodiček.¹⁵²

Hlavní osobností od počátku formování činnosti porodního oddělení byl MUDr. V. Král,¹⁵³ který se stal i jejím prvním primářem. První dítě se narodilo v BN v roce 1927, v roce 1930 to bylo 166 dětí a v roce 1940 již desetkrát více – 1682 nových potomků. Celkem se narodilo od roku 1927 do roku 1946 16999 nových životů, z toho převažovali chlapani v počtu 7774 nad dívkami, kterých bylo 6452.¹⁵⁴

Počítalo se s tím, že pacienti Baťovy nemocnice nejsou všichni stejně movití, existovaly proto tři různé stupně péče, kdy cena odpovídala přiměřenému komfortu služeb. Ústavní ošetřování se provádělo buď na III. třídě, takzvané „všeobecné“, ve II. třídě „zlepšené“ a v I. třídě, tzv. „přepychové“.¹⁵⁵ Ceny výkonů, které tedy musela rodička zaplatit: za normální porod si BN účtovala ve III. třídě 350 Kč, ve II. třídě 700 Kč a v I. nadstandardní třídě 1050 Kč. Za další poporodní péči poplatky činily od 50 Kč do 1000 Kč, podle potřeby a náročnosti. Přestože přivedení dítěte na svět bylo spojeno se značnými náklady, počet porodů v ústavní péči nadále narůstal.¹⁵⁶

Baťova nemocnice sloužila nejen pro zaměstnance firmy Baťa a jejich rodiny, ale i pro širokou veřejnost. Z toho důvodu se také sledovalo, zda otec či matka dítěte pracovali u firmy či ne. Tyto záznamy se zapisovaly do zdravotní matriky, která byla dalším speciálním výdobytkem Baťových závodů ve spolupráci s nemocnicí. I z tohoto důvodu byla u každého zaměstnance a zaměstnankyně daná matrika vytvořena. Jednalo se o rozsáhlou zdravotní evidenci pracovníků závodu i občanů města.¹⁵⁷ Nápad vypracovat zdravotní matriky se zrodil

¹⁵¹ Zlín, časopis spolupracovníků Baťa, *Zdravotně – sociální péče o nejmladší zlínské občany*, 27. 11. 1936, č. 47, roč. 19.

¹⁵² V letech 1937 – 38 nezemřela jediná rodička, nevyskytla se ani horečka omladnic a úmrtnost dětí při porodu byla 2,1 procento, přičemž podle statistik byla průměrná úmrtnost ve velikých a dobře vedených ústavech 2,5 – 3 procenta. PAS, FBN, ev.č. 23, inv. č. 125, Přednostové odborných oddělení BN. *Jak pečuje Baťova nemocnice o zdraví průmyslových spolupracovníků, občanů města Zlína a kraje*, Zlín 1940, s. 10.

¹⁵³ Dr. V. Král se narodil r. 1904 a od roku 1936 až do roku 1970 byl primářem gynekologicko – porodnického oddělení BN. Zemřel v roce 1978 ve věku 74 let.

¹⁵⁴ Zdravotnictví na Zlínsku I., s. 25.

¹⁵⁵ PAS, FBN, ev. č.1, poř. č. 3, Organizační řád provozu.

¹⁵⁶ Zdravotnictví na Zlínsku I, s. 26.

¹⁵⁷ POCHYLÝ, s. 79 - 80.

v roce 1933 a od té doby obdržel svou osobní matriku každý občan ihned při narození, zaměstnanec již pracující v Baťových závodech, i nově přijatý do zaměstnání. Soustřeďovaly se do ní veškeré zdravotní záznamy, což umožňovalo lékařům, aby měli přehled o dlouhodobém zdravotním stavu a současně měli i materiál k vytvoření studií o celkovém zdravotním stavu zaměstnanců i obyvatel Zlína, a na základě těchto údajů bylo možno zjišťovat okolní i vnitřní vlivy na něj.

Zpátky však k novorozenatům zaměstnanců. Jak již bylo uvedeno, zdravotní matrika sledovala i zaměstnání rodičů, z tohoto důvodu je možné zjistit, že z 16 999 porodů mělo příslušnost k firmě Baťa 10 699 dětí, což jsou přibližně dvě třetiny.¹⁵⁸ Firma také vydržovala opatrovnu dětí, do které mohly maminky svěřit své ratolesti, pokud šly nakupovat, byly-li nemocné nebo po dobu návštěvy večerních kurzů, které Baťova škola práce nabízela jak pro absolventky, tak i pro širokou veřejnost. V dělnických čtvrtích byly k dispozici také 4 mateřské školky firmou vydržované a 3 další firmou podporované.¹⁵⁹

Kromě nemocniční péče o matky a děti je nutno zmínit se i o péči o Mladé ženy, pro které byla zřízena ošetrovna přímo na I. dívčím internátě. Stálý ošetrovací dozor zde zajišťovala sestřička a doktorka docházela pravidelně každý den.¹⁶⁰ Průběžně byl sledován zdravotní, tělesný a duševní stav děvčat, jeho vývoj, vliv různých druhů práce a pracovního prostředí i stravy.

Tak propracovaná zdravotní a sociální péče by ale nejspíš nebyla možná, kdyby se Tomáš Baťa a tehdejší vedení závodu v roce 1926 nerozhodli vytvořit nějaký pomocný centrální program, který by organizoval a řešil v té době aktuální sociální problémy zaměstnanců. Do té doby totiž neměla sociální činnost žádný potřebný a praktický systém.¹⁶¹

¹⁵⁸ Zdravotnictví na Zlínsku I., s. 25 - 26.

¹⁵⁹ PAS, Fond Osobní oddělení, II/10 Sociální oddělení ev. č. 1338, poř. č. 29, Sociální zařízení firmy Baťa a.s. ve Zlíně.

¹⁶⁰ Vyprávění pamětnice: Růžena Kouřilová, Zlín.

¹⁶¹ KLEPÁČ, J., PROKEŠ, F. *Inventář Fond Baťův podpůrný fond 1872 – 1960*, Zlín 1961, s. 2. (dále jen KLEPÁČ)

6. 3. Baťův podpůrný fond (BPF)

Tato instituce, která byla zřízena jako soukromá právnická osoba, umožňovala zaměstnancům plně využívat sociálních podpor Baťových závodů. Činnost fondu úzce souvisela se Sociálním oddělením firmy Baťa a.s., které pracovalo při osobním oddělení. Poskytoval žadatelům jednorázové nebo pravidelné podpory například při delší nemoci, při úmrtí zaměstnance nebo členů jeho rodiny, nadlepšování vdovských a invalidních důchodů zestárlým pracovníkům, nebo poskytoval dary novorozencům zaměstnanců fy Baťa. Od července 1937 začal také poskytovat svatební dary nevěstám podle délky zaměstnání u firmy¹⁶². Dalším z hlavních úseků jeho materiální a finanční činnosti byla i výstavba bytů a internátů. Od roku 1931 do roku 1941 bylo na náklady BPF a na jeho pozemcích vystaveno 1 279 rodinných domků, ve kterých se nacházelo 2 290 bytových jednotek. Do vlastnictví BPF patřil také zámek v Březolupech, který sloužil v letech 1932 – 1942 dětem a mládeži jako zotavovna.¹⁶³

Vyplácení podpor probíhalo různými způsoby, existovaly pravidelné (měsíční a týdenní) i jednorázové podpory. Tak třeba v roce 1930 byl poskytován Baťovým podpůrným fondem pravidelný příspěvek 166 osobám a jednorázový 411 žadatelům. V roce 1936 tento počet pravidelně podporovaných stoupl už na 1 175 osob. Výše příspěvků se obvykle pohybovala v rozmezí 100 až 800 Kč.¹⁶⁴

Podpor poskytovaných BPF bylo mnoho druhů. První, s čím se žena měla možnost setkat, byl svatební dar. Podmínkou však bylo, že se provdala za muže ze závodu. Dalo by se říct, že to byla taková malá záplata na rozloučenou, poslední možnost, jak ocenit práci doposud vykonanou a roky spojené s firmou. Výše svatebního daru se hodnotila podle délky služby, a také samozřejmě podle kvality práce, kterou žena firmě prokázala. Například v roce 1938 se provdalo 178 a v roce 1939 30 pracovnic, které byly oceněny svatebními dary.¹⁶⁵

¹⁶² KLEPÁČ, s. 4 – 5.

¹⁶³ Od roku 1942 byl zámek používán jako nemocnice pro infekční choroby. Zdravotnictví na Zlínsku II., s. 19.

¹⁶⁴ KLEPÁČ, s. 4.

¹⁶⁵ PAS, FBPF ev. č. 5, poř. č. 22, Svatební dary v r. 1938 a 1939.

Rok	Počet osob	Svatební dar	Délka zaměstnání nevěsty	Kč
1938	1	415,-	4 roky	415,-
	153	500,-	3 až 10 roků	76500,-
	1	800,-	8 a půl roku	800
	23	1000,-	10 a více	23000,-
1939	28	500,-	3 až 10 roků	14000,-
	2	1000,-	Přes 10 roků	2000,-
celkem	208			116000,-

Dobrou ukázkou nám mohou být i statistiky sňatků za rok 1944. Jejich celkový počet v tomto roce byl 1203, z toho se oženilo 562 zaměstnanců a provdalo 641 zaměstnankyň. Poměr zaměstnanců, kteří si vzali ženu z firmy, a těch, kteří si vzali ženu „zvenčí“, byl 371 ku 191, což jen odpovídá Baťově myšlence, že lepší nevěstu než v Baťových závodech si muži jen tak někde nenajdou. Naproti tomu porovnáme-li toto u žen, rozdíl již není natolik výrazný – za zaměstnance se provdalo 371 žen a manžela, který by nepracoval u Baťů, si našlo 270 žen. Za povšimnutí také stojí věk novomanželů.¹⁶⁶

Stáří (v letech)	17	18	19	20	21	22	23	24	25	30	35	40	45	50
Oženili se	-	-	3	11	26	46	63	75	94	126	85	25	2	1
Provdaly se	8	11	56	73	113	104	86	56	43	56	16	7	2	-

Byl-li člověk dlouhodobě nemocen a jeho zdravotní stav se nelepšil, mohl být zaměstnanec uvolněn dočasně z práce a poslán na náklady firmy nebo Okresní nemocniční pojišťovny na léčení do lázní. Procedura vyřízení této výhody sice byla mnohdy zdlouhavá, ale když zástupci firmy něco slíbili, snažili se své slovo dodržet.¹⁶⁷

Peníze z BPF byly čerpány i na chlebové a stravovací akce, starobní a vdovské důchody, podpory na léčení či podpory pro vícečlenné rodiny. V roce 1938 tak fond celkově poskytl

¹⁶⁶ PAS, FBPF ev. č. 6, poř. č. 25, Sociální činnost za rok 1944 Statistika sňatků za rok 1944.

¹⁶⁷ PAS, Fond Osobní Oddělení, II/10, ev. č. 1060, poř. č. 120, Různé písemné zajímavosti.

skoro 80 tisíc na chlebové akce, na starobní a vdovské důchody 200 tisíc, podpory na léčení 125 tisíc a na sociální zdravotní akce skoro dva miliony korun.¹⁶⁸

Vdovám a invalidům byl poskytován příspěvek ihned, jakmile přestal zdroj příjmu zastavením výdělečné činnosti živitele rodiny nebo invalidy samého. Příspěvek byl upravován po přiznání důchodu sociálními pojišťovkami na přiměřenou výši, takže se jednalo o jakési „nadlepšování“ vdovského a invalidního důchodu. Ale jak praví archiválie: *„Péče závodů však směřuje v každém případě k takové pomoci, aby ovdovělým ženám a nebo invalidům opatřila vhodné zaměstnání a nečinila je závislými na dobročinnosti.“*¹⁶⁹

Od roku 1939 začal BPF vyplácet také podpory rodinám, které měly čtyři a více dětí ve věku do ukončení školní docházky. Do konce roku 1943 BPF poskytoval na každé dítě 40 Kč, hradil školné a školní potřeby a v některých případech nájem bytu a spotřebovaný proud a plyn. Od roku 1944 byl příspěvek zvýšen na 50 Kč měsíčně pro každé dítě do čtrnácti let.¹⁷⁰

BPF také vyplácel dary novorozencům. V roce 1925 Tomáš Baťa rozhodl (v rámci oslavy svých 50. narozenin), že každý novorozenec dostane do vínku dar 1000 Kč.¹⁷¹ Nebyla to ovšem výpomoc rodinám, jak by se mohlo zdát, ale novorozenci dostávali svůj dar na knížku firmy Baťa a.s., přičemž vklad byl deponován oblíbeným úrokem 10 %. Vybrat si jej mohly až v dospělosti, ve 21 letech, tudíž se opravdu jednalo o dar dítěti do začátků jeho živobytí. Měl tedy zajistit věrnost firmě i pro budoucí generace. V tomto duchu sám Tomáš Baťa uvedl: *„Tento dar zavazuje Vás k věrnosti k naší práci, zavazuje Vaše rodiče naučiti Vás milovati svoji práci a sloužiti jí, veřejnosti a své vlasti.“*¹⁷² V případě úmrtí dítěte byly peníze postoupeny zpět majetku BPF a odešel-li člověk z firmy, vklady se převedly do spořitelny města. Provdala-li se dívka dříve než dovršila dospělosti, byl dar se svolením správní rady firmy Baťa a okresního soudu ve Zlíně použit jako věno.¹⁷³ Od roku 1926 do roku 1939 bylo těchto darů poskytnuto 5020 novorozencům v celkové částce 5 005 500 Kč. Z toho bylo obdarováno 4991 dětí po tisícikoruně a 29 po 500 Kč.¹⁷⁴

¹⁶⁸ PAS, FBPF, ev. č. 5, poř. č. 22, Výdaje BPF v r. 1938 a ev. č. 35, 161 Různé podpory 1941 (celkový součet i z let 1938 – 1942).

¹⁶⁹ PAS, FBPF, ev. č. 6, poř. č. 24, Přehled o sociální činnosti za r. 1943.

¹⁷⁰ Tamtéž.

¹⁷¹ Ročenka Klubu absolventů Baťovy školy práce, Vydáno v roce 2007 pro "Přátelské setkání" v hotelu Moskva ve Zlíně dne 18. 4. 2007.

¹⁷² PAS, FBPF, ev. č. 5, poř. č. 22, Zlín, 1. května 1926 u příležitosti padesátin T. Bati.

¹⁷³ PAS, FBPF, ev. č. 33, poř. č. 152, Korespondence rok 1937.

¹⁷⁴ PAS, FBPF, ev. č. 5, poř. č. 22, Celkový přehled darů novorozenců od r. 1926 do 31. 12. 1938.

Pro přehled novorozenců byly na osobním oddělení založeny speciální kartotéky, ve kterých se uváděly iniciály rodičů i dítěte, sourozenců, poměr rodičů k firmě. Na základě toho se určovalo, zda má či nemá novorozenec na dar právo. Kartotéka obsahovala posudek z oddělení, ve kterém otec pracuje a dále i rodinné poměry, které se zjišťovaly tím způsobem, že do rodin docházel sociální referent a hodnotil stav rodičů a dítěte i stav domácnosti. Tyto zprávy potom ještě byly postoupeny paní Marii Leopoldové Baťové a byly ohodnoceny buď kladně či záporně.¹⁷⁵ Pro názornost několik posudků: „*Osobní oddělení: Dobrý a energický pracovník. Vede výroby v ... oddělení a zařizuje nové dílny. Poměry rodinné: Druhé dítě, narozené v B. nemoc., zdravé, matka byla za svobodna v domácnosti. Je pěkně upravená. Obývají dvojdomek, žena si stěžovala, že mají velmi málo místa a rádi by dostali jednodomek. Byt mají přeplněn nábytkem – ložnice světlá tvrdá, obývací pokoj úplný tvrdý, pevné koberce, v kabinetě různý měkký nábytek, chtěli by mít služebnou a nemá kde spávat. V roce 1938 koupil osobní auto za 22 tisíc a nemají garáž. Zařízení bytu je stálo 40 tis., má na kontě 92 tis., pojištěn na 20 tis., úspory 35 tis. ve Vyškově. Muž má fin. 450,- Rodinu navš. R. Reichlová 10. 8. 1938. Ano M. L. Baťová*“¹⁷⁶

Osobní referenti však nebyly vždy tak spokojeni: „...*Žena Fuksová Marie narozena 23. 7. 1910 v Brně, pracovala v obuvnictví, byla vychována u pěstounů, otce vůbec nepoznala, matka jí záhy opustila. Byt neudrží v pořádku, vymlouvá se na mnoho práce, ačkoliv jí po práci vypomáhá manžel a hodně zaměstnává nejstaršího syna Josefa /11 let/ který je na svůj věk velice slabý...*“¹⁷⁷

Každému asi nebylo po vůli, že do jejich osobních záležitostí zasahoval člověk „svrchu“, sledoval jejich život a hodnotil jej. Avšak v archivních dokumentech se o osobním referentovi a jeho práci dočítáme: „*Jeho úkolem je zabraňovat křivdám. Je poradcem, přítelem a zastáncem spolupracovníků. Vyšetřuje a řeší otázky, jež by mohly býti pramenem nespokojenosti nebo nespravedlnosti. Navrhuje podpory pro spolupracovníky z B. P. F. a dohlíží na výchovu sirotek po našich zaměstnancích.*“¹⁷⁸ Zda to tak bylo dodržováno v praxi a

¹⁷⁵ Marie Leopoldová – Baťová, vdova po Leopoldu Baťovi (nar. 1887), nevlastním bratru Tomáše Bati a vlastním bratru Jana Antonína Bati. Bratři Tomáš, Jan Antonín i Leopold měli všichni za manželky Marie, rozlišovaly se mezi sebou tudíž přízviskem po manželovi (Tomášová, Janová, Leopoldová Baťová). První dvě byly v domácnosti, zatímco pí Leopoldová – Baťová měla na starosti dohlížení nad domácnostmi a celkovým životem zaměstnanců fy Baťa. Vyprávění pamětnice: Anna Červíková, Zlín.

¹⁷⁶ PAS, FBPF, ev. č. 35, poř. č. 159, Kartotéky – Dary novorozencům, seznam 4.3. 1939.

¹⁷⁷ PAS, FBPF, ev. č. 35, poř. č. 160 Kartotéky, Dary novorozencům, Zamítnuté seznamy rok 1945.

¹⁷⁸ PAS, Fond Osobní oddělení, II/2 Osobní evidence, ev. č. 1060, poř. č. 120, Práce a předpisy osobního referenta.

jestli se mu opravdu dařilo napravovat křivdy, o tom už dokumenty mlčí. Pravdou je, že archiv nabízí také mnoho stížností a proseb, byly-li však oprávněné, o tom se už těžko nyní něco dozvíme. Podmínkou k věnování daru byla délka zaměstnání otce, který musel u firmy pracovat nejméně 5 let nepřetržitě, kdy jako přerušení počítala se i vojenská služba.¹⁷⁹

V archiváliích se to ale také přímo hemží zamítnutými dary i žádostmi a prosbami o jeho vydání. Bohužel, drtivá většina těchto žádostí byla zamítnuta, a to právě proto, že otec nesplňoval podmínky vydání daru. Zamítnutí žádosti bylo naplněno také, pokud dítě zemřelo: „*Posudek z oddělení: Práci vykonává dobře, slušný a příčinnivý. Rodinné poměry: Dítě II. narozené 19. 9. v B. N. Jiří, zemřel dne 6. 1. 45 doma. Maminka rozená Božena Študentová, za svobodna pracovala u Batů. Z úmrtí dítěte je celá zdrcená, neb si dává vinu, že snad zemřelo její vinou, protože k němu nevstala když v noci vrnělo. Ráno pak bylo mrtvé. Dle městského lékaře Dr. Roubala nastala smrt následkem mrtvice – oproti obavě, kterou projevil příšedší lékař Urbášek hned k mrtvolce že snad mohla nastat smrt udušením. Toto si maminka nyní nedá vymluvit, a stále ji to pronásleduje, že je z toho až nepříčetná, nedá si to rozmluvit, že jí to škodí na zdraví – i přesto, že sama si je vědoma toho, že její tatínek je v ústavě a že by jí mohl při tomto počínání stihnout tentýž osud. Domácnost Krchňákova je vzorně čistá, vše se čistotou jen leskne, pěkně zařízená a útulná. Muž pracuje na odd. 8971 jako kontrola rozpis. Má fixní plat K 575 a účast. Je pojištěn na 15 tis. Nemovitý majetek žádný. Domácnost navštívila R. Reichlová 10. 2. 1945.*“¹⁸⁰ Smutným faktem zůstává, že například v roce 1937 zemřelo 17 dětí ve věku do šesti let, většina z nich byli ještě kojenci. Do kasy BPF se tak na příspěvcích vrátilo 18 707 Kč.¹⁸¹

Myšlenka darů byla šlechetná, ale bohužel nic z toho nakonec nebylo uskutečněno. Smůlou pro všechny obdarované děti totiž bylo, že ještě než stihlo první z nich dosáhnout věku 21 let, přišla v roce 1945 měnová reforma. Všechny dary tak zůstaly na vázaných vkladech, z čehož prakticky ony samy ani jejich rodiče nic neměli.¹⁸²

Z Baťova podpůrného fondu byla zajišťována i prevence pracovních úrazů, v jejímž rámci bylo zřízeno specializované středisko, které v zájmu zabránit pracovním úrazům plnilo řadu úkolů. Seznamovalo nově přijaté pracovníky s nejlepšími pracovními postupy a upozorňovalo

¹⁷⁹ PAS, FBPF, ev. č. 35, poř. č. 160 Kartotéky, Dary novorozencům, Zamítnuté seznamy rok 1945.

¹⁸⁰ Tamtéž.

¹⁸¹ PAS, FBPF, ev. č. 33, poř. č. 152, Seznamy zemřelých dětí převedených k dobru BPF.

¹⁸² KLEPÁČ, s. 4.

na nebezpečí úrazů při práci, kontrolovalo pracovní postupy po stránce bezpečnosti práce, kontrolovalo nové stroje před jejich zavedením do provozu, zamezovalo chorobám z povolání častými lékařskými prohlídkami, vedlo kartotéky zaměstnanců postižených úrazem a vyřizovalo potřebné náležitosti s úrazem spojené, vychovávalo zaměstnance peněžitými postihy v případech svévolného porušování bezpečnostních předpisů, pořádalo přednášky o významu bezpečnosti práce, učilo sledovat a předvídat příčiny pracovních úrazů a usilovat o jejich odstranění.¹⁸³

Závěrem kapitoly o sociální péči je nutno uvést, že firma Baťa zaměstnávala na tehdejší poměry také vysoké procento postižených, ať už tělesně nebo duševně. V roce 1932 tak ve firmě z celkového počtu 17 500 zaměstnanců pracovalo 360 postižených. Z těchto 360 lidí bylo 17 nevidomých, 20 trpících různými záchvaty typu epilepsie, 29 hluchoněmých a s vadou sluchu, 39 s vadou zraku, 223 s vadami končetin a 32 se zkřivením páteře.¹⁸⁴ Kolik z nich bylo mužů a kolik žen bohužel archiválie neodhalují. Jisto je, že jejich práce se upotřebila nejčastěji v kartonážích. Ve výrobě a při skládání papírových krabic ale bylo nejvíce žen zrakově postižených.¹⁸⁵ Není to na první pohled mnoho, ale v době, kdy jakákoliv retardace a vada byla brána jako nemoc neslučující se s prací, dalo se hovořit o velkém sociálním cítění firmy.

¹⁸³ Ročenka Klubu absolventů Baťovy školy práce, Vydáno v roce 2007 pro "Přátelské setkání" v hotelu Moskva ve Zlíně dne 18. 4. 2007.

¹⁸⁴ PAS, FBPF ev. č. 5, poř. č. 22, Vadní u fy Baťa.

¹⁸⁵ CEKOTA, Antonín. *Baťa Neue Wege*, Prag 1935, s. 67. Obrazová příloha 41.

7. Každodenní život

Život ve Zlíně nebyla jen idyla. Výhody, kterých se zaměstnancům dostávalo, uvolnění a zábava, která jim byla nabízena, byly tvrdě placeny namáhavou dřinou, kterou práce v továrně, přes veškeré sociální ulehčení, bezesporu znamenala. Během pracovního týdne volno pro zábavu prakticky nebylo, rozvržení dne bylo dokonale vypočítáno na každou hodinu, skoro minutu, vše mělo svůj účel, svůj důvod. Ale jen dřina sama nemohla by mít nikdy úspěch, pokud by nebyla odměněna zábavou. Proto firma tolik dbala o životy svých zaměstnanců.¹⁸⁶

7. 1. Bydlení

Pro nově příchozí zaměstnance i budoucí studenty byl příchod do Zlína obyčejně radostný. Z vyprávění všichni znali buď samou chválu, nebo naopak nedůvěru a pomluvy. Obzvláště děvčata ze sedláckých a obecně bohatějších rodin to měla doma s prosazením svého nápadu zaměstnat se v továrně těžké. Jejich okolí často nemohlo přijmout, že dcera sedláka jde jenom „dřít do fabriky“. Naopak, tam, kde byl chudý kraj, rodina jen přivítala, že z dítěte nebude děvečka za stravu, ale čeká ji práce (to byla taky vzácnost) a možná i manžel a cihlový domek. Nakonec se dívky o Zlíně nejčastěji rozhodovaly samy, výhrady rodin sice braly v potaz, ale vidina moderního světa byla lákadlem, čemuž ani ty menší rozepře nemohly zabránit. První jejich kroky vedly ve Zlíně na osobní oddělení. Hned druhé, kam děvčata mířila, byly internáty, kde všechny Mladé ženy musely být ubytovány. Děvčata, která byla ze všech koutů republiky, z okolí Zlína i města samotného, obývala tři dívčí internáty. Další tři internáty, oddělené od dívčích pěstěným pruhem trávníku Náměstí T. G. M., patřily chlapcům. Na internátu musely bydlet dokonce i „Zlíňáčky“, aby se naučily správně řádu a povinnostem a vyrůstaly se systémem. Pouze v období války mohly z důvodu nedostatků a ochrany bydlet doma.¹⁸⁷

Režim na internátech byl přísný, mnohdy se s nadsázkou mluví o takřka vojenském. *„Byly jsme rozděleny do několika tak zvaných táborů - družin. Každá družina měla svou vychovatelku,*

¹⁸⁶ Pro dokreslení: textová příloha I.

¹⁸⁷ Vyprávění pamětnice: Věra Kolková, nar. 5. 9. 1928, zapsáno 18. 4. 2007, Zlín.

kteřá ji vedla až k absolvování. Režim byl naplněn od 6 hodin do 20ti hodin večer, kdy už všechny musely být v pokoji. Ráno od 7 do 12 hod. zaměstnání, odpoledne od 14 hodin ve škole. Z každého ročníku vysvědčení, zpráva rodičům o chování, píli a schopnosti. Učily jsme se nejen o ekonomii v závodě, ale i o ekonomii v rodině. Závěr mého studia byla zkouška před komisí a vysvědčení."¹⁸⁸ Jako dozor bděly nad děvčaty vychovatelky s pedagogickým vzděláním. V internátu byly od šesti od rána do osmi večer, to se potom internát zamykal a vstoupit později se dalo leda na speciální propustky. Přišel-li někdo později, musel zvonit na vrátného. Takoveto prohřešky se zapisovaly a při častějším opakování byli o přestupku informováni rodiče. Vychovatelé na internátech měli přehled o studijních i osobních aktivitách svých svěřenců. Dohlíželi také na hospodaření s penězi.¹⁸⁹ Internáty se totiž rozdělovaly na výše zmíněné družiny, které mezi sebou vedly soutěže v tom, které oddělení do roka nejvíc uspoří.¹⁹⁰ Každé ráno, před odchodem dívek do práce, kontrolovaly vychovatelky vzhled dívek, zda mají oblečení čisté, a hlavně mají-li v pořádku neochozené podpatky. Obuv byla přece jen u Baťů vizitka. Děvčata jim často říkala familiérně „tety“, a jak všechny pamětnice popisují, měly s nimi velmi dobré vztahy. Občas to byly dokonce ženy jen o pár let starší než studentky.¹⁹¹ Vztahy byly natolik přátelské, že i dívky, které již ve škole dostudovaly, vdaly se a měly děti, chodily se svými potomky chlubit svým tetám.

V prvním roce existence BŠP pro Mladé ženy bylo přijato 600 dívek. Stejně důvody, jež vedly v roce 1925 Tomáše Baťu k založení školy pro výchovu mladých průmyslových pracovníků, vedly také nového šéfa závodů J. A. Baťu ke zřízení podobné instituce pro mladé dívky, zaměstnané v závodech. Pro ně ještě nebyly připraveny samostatné ženské internáty pro studentky, takže dívkám byly vymezeny dvě etáže druhého internátu, kde jinak bydlely již zaměstnané přespolní dělnice. Jeden pokoj obývalo 20 děvčat.¹⁹² V roce 1938 – to byly vůbec první absolventky – byl postaven nový IV. internát, na pokojích bylo jen 6 dívek a obsahoval už pohodlné postele, které nebyly na patra, sekretáře, skříně, záclony a koberce.¹⁹³

Den pro mladé dívky začínal budičkem v půl šesté, kdy vychovatelky občas pouštěly místo protivného zvuku klaksonu i gramofonové desky.¹⁹⁴ Ještě před snídaní děvčata vyběhla na

¹⁸⁸ Baťova škola práce, příloha 23. čísla Zpravodaje ABS, září 1995

¹⁸⁹ HAVELKOVÁ, s. 33.

¹⁹⁰ ERDÉLY, s. 133.

¹⁹¹ Vyprávění pamětnice: Růžena Kouřilová, Zlín.

¹⁹² PAS, Fond Osobní oddělení II/8, ev. č. 218, poř. č. 39, Baťovy školy práce.

¹⁹³ Vyprávění pamětnice: Růžena Kouřilová, Zlín.

¹⁹⁴ Vyprávění pamětnice: Anna Červíková, Zlín.

palouky nad internáty, kde probíhala pravidelná ranní rozcvičková čtvrt hodinka, v každém ročním období, deště a sněhu. To pak proběhla alespoň menší rozcvička v chodbách internátů.¹⁹⁵ „*Všemožně jsme švindlovaly, nechtělo se nám na ten cvičák jít, šly jsme třeba na záchod a stouply si na mísy, protože vychovatelka chodila kontrolovat a dívala se, jestli se někdo neulívá.*“¹⁹⁶ Takto vtípně komentuje pamětnice paní Anna Červíčková mezi děvčaty ne moc oblíbenou, ale přesto povinnou činnost, jíž se museli dennodenně účastnit Mladí muži i ženy. Během cvičení vždy 2 děvčata z 20 na pokoji ubytovaných zůstala na pokojích a prováděl se úklid. Ustýlaly a vypínaly prostěradla, zatímco chodby a umývárny uklízel personál. Po rozcvičce následovala pravidelná ranní hygiena a pak společná snídaně. Děvčata, navštěvující Baťovu školu práce, byla často z vesnic, bez znalosti výtvarných moderní doby jako kanalizace a tekoucí vody. Také proto ve všech místnostech internátů Mladých mužů i žen visela zarámovaná pravidla.¹⁹⁷

Ve válečných letech, kdy se Baťovský tisk zajímal o činnosti neškodné, v potřebě podpořit ve veřejnosti myšlení, že nic významného se neděje, Mladým ženám byly vymyšleny různé aktivity, které je měly patřičným způsobem zaměstnat. A tak se měly Mladé ženy věnovat vzorným úklidům v pokojích, péči o okrasné zahrádky před internáty, zvelebovat své okolí.¹⁹⁸ Soutěže mezi družinami v pořádku pokojů probíhaly každý týden a děvčata se navíc každou sobotu po příchodu ze školy chopila rýčů a motyk a jala se hrabat a upravovat květinové záhonky v okolí internátů.¹⁹⁹

Bydlení ve Zlíně však nereprezentovaly jen internáty. Pro zaměstnance a jejich rodiny nechal Baťa vystavět celé kolonie domků, které přitahovaly dělníky do Zlína jako magnet. „*Klíče od baťovského domečku znamenaly pro mladé lidi samostatné bydlení v malém rodinném domku se zahrádkou a plným tehdejším komfortem. Tento malý půldomek skrýval v sobě kuchyň, koupelnu, sklípek, obývací pokoj (nikterak velký) se schodištěm do horních dvou ložnic. Nájem z tohoto domku byl nepatrný, cca 30,- K. Veškerá údržba byla zajišťována, elektrický proud za 20 hal./kWh. Při dnešní úrovni bydlení by našim mladým lidem musel být nabídnut terasový, čtyřpokojový byt s bazénem.*“²⁰⁰

¹⁹⁵ Zlín, Časopis spolupracovníků firmy Baťa, 17. 4. 1939, č. 16, roč. 8.

¹⁹⁶ Vyprávění pamětnice: Anna Červíčková, Zlín.

¹⁹⁷ Textová příloha II.

¹⁹⁸ Zlín, Časopis spolupracovníků Baťa, 9. 1. 1942, č. 2, roč. 25.

¹⁹⁹ Zlín, Časopis spolupracovníků Baťa, 9. 4. 1943, č. 14, roč. 26.

²⁰⁰ GARLÍKOVÁ, s.43.

První firemní domky byly postaveny v roce 1912 a zbourány o 12 let později v souvislosti s rozšiřováním továrny. V roce 1915 požádalo vedení firmy Baťa architekta Kotěru, aby vypracoval plán první obytné kolonie na Letné. Plán byl dokončen v roce 1918. První domky byly mansardové, teprve později se objevily jednodomky, dvojdomky a čtyřdomky, které jsou pro baťovskou výstavbu typické. Budování čtvrti Letná probíhalo zhruba v letech 1921-1931. V roce 1926 začala výstavba obytné čtvrti Zálešná. Brzy byly tak vystaveny celé čtvrti domků, jejichž cena nepřekročila i při kvalitním vybavení šestnácti až dvacetinásobek měsíční mzdy kvalifikovaného dělníka. Týdenní nájemné pak odpovídalo mzdě za dvě hodiny práce. Roku 1930 se do nich nastěhovalo přes dva tisíce rodin s celkem čtrnácti tisíci rodinnými příslušníky.²⁰¹ Standart byl půldomek se třemi pokoji, kuchyní, sklepem a zahrádkou. Výstavba baťovských domků měla značný vliv na stabilizaci a motivaci spolupracovníků, neboť v případě propuštění ze závodů musel pracovník i celá jeho rodina domek opustit.²⁰² Během let 1930-1932 bylo postaveno mnoho nových budov, obchodní dům, 6 internátů pro Mladé muže a ženy, kolem 500 nových rodinných domků. Baťovi zaměstnanci byli především z okolních vesnic a stejně jako pro děvčata, i pro ně bylo moderní vybavení zcela neznámé. Baťa nechtěl, aby se zaměstnanec stěhoval i se svými venkovskými způsoby do Zlína, nechtěl, aby po práci v továrně ještě pracoval na zahradě, staral se o zvířata a podobně. Proto platil v koloniích zákaz pěstování plodin (ty se přece daly koupit v jeho dobře zásobených obchodech), nechtěl ani, aby domky byly oblepené všemožnými kůlničkami s náradím a bučícími a hýkajícími zvířaty (maso se přece taky dalo sehnat v jeho vybavených řeznictvích). Zahrádky kolem domků tak byly čisté, kultivované, maximálně s okrasnými prvky.

V roce 1931 vlastnila firma 612 domků, v roce 1937 to bylo už 1842 domků, přičemž celkový počet domů ve Zlíně činil necelé 3000. Během 2. světové války se bytová výstavba zastavila, povoleny byly pouze menší opravy a přestavby. Po skončení války ustoupila během krátké doby výstavba samostatných domků budování domů vícebytových. Z více než 2000 domků část zmizela při asanacích kvůli nové zástavbě, přesto velká část ve Zlíně zůstala jako typický prvek zahradního města.²⁰³

²⁰¹ KŘEČEK, Vojtěch. Ubytování zaměstnanců firmy Baťa. In *Zlínsko od minulosti k současnosti*, 12, Zlín 1993, s. 104-108.

²⁰² Ročenka Klubu absolventů Baťovy školy práce, Vydáno v roce 2007 pro "Přátelské setkání" v hotelu Moskva ve Zlíně dne 18. 4. 2007.

²⁰³ POKLUHA, Zdeněk. *Zlín*, edice Zmizelá Morava, Praha 2008, s. 78-79. ISBN 978-80-7185-881-2.

V celém podniku i jeho okolí platil přísný zákaz kouření a požívání alkoholu. Zjištěné prohřešky byly tvrdě stíhány a řešeny pokutami ve prospěch Baťova podpůrného fondu, přeložením na méně placenou práci nebo okamžitým propuštěním ze závodů, záleželo na závažnosti porušeného pravidla.²⁰⁴ Kromě kontrol prováděných doma u zaměstnanců mělo personální oddělení na starosti také kontroly restauračních zařízení, neboť filozofií firmy Baťa byl život bez alkoholu. Lihoviny se nesměly prodávat ani ve čtvrtích dělnických domků. Tato myšlenka má mnoho do sebe a Baťovi tuto ideu bezesporu vnukla americká prohibice, se kterou se setkal při své cestě do zámoří. Známým se stal i např. Baťův abstinenční kroužek, ve kterém se angažovali především ženy.²⁰⁵ Počínání zaměstnanců bylo sledováno referenty jak sociálního, tak osobního oddělení a ze zjištěných závad byly činěny závěry. Nejaktivnější v tomto počínání byla paní Marie Baťová – Leopoldová, přezdívána za své až přehnaně mravní chování „dušinka“.²⁰⁶ Její osoba se nevyhnula ani kritice v silně protibaťovském románu Svatopluka Turka „*Botostroj*.“²⁰⁷ Musíme vzít v potaz, že tato kniha byla napsána v roce 1933 a to zcela na přání komunistů, kteří potřebovali vytvořit opoziční názor na jinak opěvovaný baťovský systém. Přesto je patrné, že tento příběh, dle autentičnosti, bude mít jistý reálný podklad, nejspíše přímo z Turkova života, jelikož u Baťů několik let pracoval.

7. 2. Kina

Zlín v éře Baťovské měl vždy několik kin. Nejprve to bylo kino v Tržnici, poté kino na Záložně a později bylo postaveno i Velké kino. Promítalo se i v polední pauze, a to právě v menším sálku na Tržnici, aby přespolní zaměstnanci mohli nejen v nepřízni počasí příjemně strávit své dvě hodiny odpočinku.²⁰⁸

Rozhodnutí o stavbě Velkého kina padlo na začátku třicátých let, v době velkého rozmachu koncernu, kdy přestala kapacitně vyhovovat i malá tříetážová tržnice, v níž bylo mimo jídelen a obchodního domu umístěno i kino. Před vstupem do závodu postupně vyrostl nový obchodní dům, hotel Společenský dům a Velké kino. Realizace stavby nového kina pak připadla na dramatický rok 1932, ve kterém tragicky zahynul první šéf koncernu Tomáš Baťa.

²⁰⁴ Ročenka Klubu absolventů Baťovy školy práce, Vydáno v roce 2007 pro "Přátelské setkání" v hotelu Moskva ve Zlíně dne 18. 4. 2007.

²⁰⁵ HAVELKOVÁ, s. 54.

²⁰⁶ KLEPÁČ, s.5.

²⁰⁷ Textová příloha III.

²⁰⁸ Vyprávění pamětnice: Růžena Kouřilová, Zlín.

Ve válečné době se stalo kino prvním festivalovým kinem v republice, když se zde pořádal filmový festival, tzv. „Filmové žně“. Ten se konal na začátku června, byla to vždy událost roku a do Zlína se sjížděla doslova celá republika. Dva veleúspěšné ročníky se konaly v letech 1940-1941. Sjížděly se na něj hvězdy stříbrného plátna: Nataša Golová, Adina Mandlová, Jiřina Štěpničková, Oldřich Nový, Eduard Pištěk, František Filipovský a prakticky každá filmová osobnost, na kterou si vzpomenete. Záběry dovádějících herců, různě posedávajících kolem bazénu, jsou velice oblíbeným materiálem vzpomínkových pořadů. Na tradici se navázalo až v roce 1960, kdy se zde konal 1. dětský filmový festival, jehož další ročníky pokračují až do současnosti.²⁰⁹

7. 3. Volný čas

Důležitým faktorem v utváření ženské svobody byly výtobytky moderní doby. Stroje nejen zlepšily výrobu, urychlily a zproduktivnily práci v továrnách. Pomohly osvobodit ženy od otrocké práce, nechat jí chvíli pro sebe. Vymoženosti jako pračka, elektrický sporák, ušetřily ženám tolik času, že najednou netušily, jak s ním naložit. Najednou tu byl stroj, který práci (jako například praní) trvající deset hodin zkrátil na hodiny čtyři. Není divu, že největší nárůst zájmu žen a dívek o všemožné kurzy, školy, spolky, vzrostl právě na počátku 20. století, v době rozmachu moderní doby, kdy pro ženy konečně vznikl pojem "volný čas". Přestože rozšíření moderních pomocníků mezi veřejnost a do domácností žen je patrné hlavně až v poválečné době, už ve Zlíně baťovské éry bylo zvykem, že domky byly vybaveny na svou dobu značně pokrokově.²¹⁰

Neděle byla celozávodním odpočinkovým dnem a pro mladé byly organizovány zájmové programy. Dopoledne obvykle nějaký sport, pro děvčata to znamenalo hlavně volejbal, a odpoledne se chodilo na výlety. Starší děvčata (3. ročník) chodila do tanečních. Ale všechny aktivity si dívky musely zařídit tak, aby do večerky, v neděli to bylo 19.00, byly všechny zpátky na internátě.²¹¹

²⁰⁹ Pro dokreslení: [2009-14-6] URL: < <http://www.youtube.com/watch?v=ACiS-kntM60&feature=related> >

²¹⁰ Příklad: V týdnu od 2. ledna probíhala v kuchyních internátu Baťových Mladých žen soutěž, kdy účastnice soutěžily po několik dnů v kuchařských dovednostech na elektrických sporácích. Každý den musely soutěžící ženy uvařit jedno jídlo, to pak hodnotila komise. *Soutěž o nejlepší vaření v proudu*. Zlín, časopis spolupracovníků Baťa. 9. 1. 1939, č. 2, r. 9.

²¹¹ Vyprávění pamětnice: Růžena Kouřilová, Zlín.

Příjemným zpestřením pro mladé bývaly hlavně pravidelné nedělní výlety po okolí, kdy se vycházek účastnili chlapci i děvčata dohromady. Procházky byly po okolí Zlína, v přírodě, chodávalo se například pěšky lesoparkem na Kudlov, nebo na Tlustou horu k Majáku, kde byla vystavěna níže zmíněná zoologická zahrada. Odměnou za dobré chování byly výlety na hrad Buchlov, na Hostýn, Radhošť, při pěkném počasí se i jezdilo na kolech na Lukov nebo Zboženské rybníky a večer pořádaly se rovněž koncerty závodní hudby.²¹²

K odpočinku sloužila Zlíňanům v meziválečné době také řada koupališť. Kromě koupání v místní říčce Dřevnici se zaměstnancům od roku 1926 nabízela vodní nádrž u tovární elektrárny, ta ale musela za krátko ustoupit nové zástavbě. Ve 30. letech však vzniklo množství nových vodních areálů. Jako první nechal Tomáš Baťa zbudovat bazén poblíž zámeckého průčelí, v místě, kde stával dříve rybník. V létě 1931 zde vyrostla krytá plovárna s odsuvnou skleněnou střechou. Moc se však neosvědčila, v průběhu 30. let měnila svá využití, až se na jejích konci stala cvičnou střelnicí a nakonec byla zrušena úplně. Před areálem Masarykových škol se nacházela vodní plocha s brouzdalištěm, určená speciálně pro nejmenší. Po cestě od Zlína směrem na Fryšták²¹³ bylo zřízeno větší otevřené koupaliště s moderním areálem, sprchami, lavičkami a prostorným hřištěm. Toto koupaliště bylo funkční ještě v 80. letech, koncem 90. let však muselo ustoupit stavbě supermarketu.²¹⁴ V roce 1939 byl postaven pro zaměstnance závodu i běžné občany města další velký otevřený bazén. Stál uprostřed města, v těsném sousedství s továrnou, kousek od hlavní brány.²¹⁵ Ne jistě jen náhodou. Od svého otevření se koupaliště těšilo velké přízni, neboť bylo na svou dobu vskutku luxusní: bazén délky 50 metrů, skluzavka, fontána, sprchy, šatny a veškeré potřebné náležitosti. Navíc se stalo značně populární díky Zlínskému festivalu „Filmové žně“, jehož účastníci – populární herci – se právě v průběhu festivalu promenádovali v okolí bazénu a pózovali pro objektivy kamer.²¹⁶ Pro mladé chlapce i děvčata to byla událost, spatřit takto z blízka a v bezprostředních situacích takto populární osobnosti a děvčata na to dlouho vzpomínala. V létě mohly využít poledních pauz na svlažení a vydovádění se na koupališti, stačilo si jen ráno do práce vzít plavky, během polední pauzy si pohodlně zaplavat a ve tři čtvrtě na dvě se zase odebrat k závodu (koupaliště bylo hned vedle vstupní brány) a s osvěženou hlavou zase pokračovat v práci. Dalším koupalištěm ještě byla nádrž na

²¹² Zlín, Časopis spolupracovníků Baťa, 9. 4. 19343, č. 14, roč. 26.

²¹³ České město nacházející se ve Zlínském kraji v okrese Zlín. Leží na půli cesty mezi Zlínem a Holešovem, 8 km severně od Zlína, na okraji Hostýnských vrchů, na rozhraní Valašska a Hané.

²¹⁴ POKLUDA, Zdeněk. *Zlín*, edice Zmizelá Morava, Praha 2008, s. 93-94. ISBN 978-80-7185-881-2.

²¹⁵ Zlín, Časopis spolupracovníků firmy Baťa, 14. 4. 1939, č. 15, roč. 22.

²¹⁶ Obrazová příloha č 23.

Zboženských rybnících, kde byla těsně před válkou zbudována dřevěná plovárna, a vytvořilo se rekreační středisko, jehož doba slávy byla až v éře socialistické rekreace po roce 1948.²¹⁷

Pro zpestření a zábavu nechal Baťa zbudovat také další zajímavé objekty. Pro mnohé obyvatele Zlína je překvapivá informace, že město Zlín mělo v minulosti vlastní zoologickou zahradu.²¹⁸ Do roku 1930 byl prostor zámeckého parku veřejnosti zapovězen, avšak ku příležitosti oslav 1. máje zde bylo zřízeno několik hřišť a bazén, objevila se tu však i první klec se čtyřmi opičkami a v jezírku 10 vodních želv jakožto základ budoucí zoologické zahrady. Ještě téhož roku přibyl do zahrady párek tuleňů a počet zvířat nadále vzrůstal. Na počátku roku 1931 nechal Baťa do své zahrady dovézt dva mývaly, osm papoušků, daňky, indické holuby, kachny, pávy a čínské labutě. Koncem ledna tak zoo čítala už na 40 zvířat a jejich počet nadále vzrůstal. Počátkem jara byl Baťa obdarován mládětem berberského lva, kterého pojmenoval vzhledem k císaři César a jenž se těšil značné popularitě.²¹⁹ Hned v květnu dostal Baťa darem dalšího lva, zoologická zahrada měla tak lvy dva. Jedním z největších lákadel bylo však další zvíře, které v našich končinách má nádech té největší exotiky, velblouda. Další exempláře sem přicházely již darem od soukromníků ze Zlína (dravci), z Kroměřížska (jezevec) a také z Podkarpatské Rusi (liška).²²⁰ Po několika letech byla zoo přemístěna z centra města nad čtvrť Letná, na vrcholek Tlusté hory, neboť kapacita Zlínského parku přestala dostačovat. Navíc zvířata, hlavně pak oba lvi, způsobovala v noci ruch, což byl další důvod, proč zoo přemístit dále od centra. Tento přesun byl však pro zoologickou zahradu nešťastným, neboť vzdálenost způsobila, že začala upadávat v zapomnění a po několika letech byla v roce 1940 zrušena úplně.²²¹

7. 4. Kurzy

Pro dívky a ženy všeho věku se ve večerních školách pořádaly rozličné kurzy, které měly děvčata zdokonalovat ve všech pro ženu důležitých činnostech. Pro nejmladší dívky to byly především kurzy vaření a šití šatů a prádla. Pro starší děvčata hlavně pak kurzy jazykové, obzvláště oblíbená byla němčina a to i dlouho před válkou, avšak četnost zájmu právě o tento

²¹⁷ Vyprávění pamětnice: Růžena Kouřilová, Zlín.

²¹⁸ Vyprávění pamětníka: Tomáš Hlavenka, Zlín.

²¹⁹ VAŇHARA, Josef. Co odvál čas. In *Zlínsko od minulosti k současnosti. Svazek 12*. Zlín 1993. s. 76-77.

²²⁰ POKLUDA, Zdeněk. *Zlín*, edice Zmizelá Morava, Praha 2008, s. 89-90. ISBN 978-80-7185-881-2.

²²¹ ŠTROBLÍK, Vladimír. Zoologická zahrada ve Zlíně. In *Zlínsko od minulosti k současnosti. Svazek 12*. Zlín 1993. s. 101-110.

jazyk narůstá zejména s příchodem roku 1938. Oblíbené byly i početné sportovní kurzy. Sportovní aktivity zajišťoval klub SK Baťa, který sdružoval všechny mladé nadějně sportovce. Někteří z nich ve sportovní kariéře pokračovali i nadále, například paní Ryšánková, za svobodna Janderová, jejíž jméno bylo spojeno s prvorepublikovou házenou a lehkou atletikou, byla členem SK Baťa a na olympijských hrách v Amsterdamu reprezentovala Československo.²²² Mezi dívkami byly také zdatné lyžařky, které své dovednosti mohly zdokonalovat na svazích Beskydských strání a oblíbený byl i ping pong.²²³

Během války se rozšířily především kurzy, pro ženy ne tak úplně typických profesí, jako kurzy opravy strojů v šicích a gumárenských dílnách, nebo také kurzy úsporného vaření.²²⁴ Méně lákavými, zato však pro budoucí povolání důležitými, byly kurzy počtů, psaní strojem a účtování, dále pak zdravotěda a nauky o potravinách. Tyto kurzy se konávaly ve večerních hodinách ve všední dny a v sobotu dopoledne.²²⁵

Dívky mohly také navštěvovat rytmický kroužek. Ten býval zakončen pravidelně představením, v roce 1939 například děvčata vystoupila jako předtaneční skupina na gumařském plese ve Zlíně. K rozptýlení se pořádávaly všemožné taneční zábavy, večírky k různým příležitostem, jako vánoční besídka či mikulášská "tancovačka", nebo výše zmíněné gumařské plesy. Tancovávat se chodilo především do Společenského domu, který měl několik tanečních sálů, také i na zámku se pořádaly zábavy. Oblíbeným byl i literární kroužek, jehož součástí byly debatní schůzky a besídky. Úkolem bylo podpořit mladé ženy v samostatném myšlení tím, že jim rozšířili obzory četbou cenných knih a s jejich přispěním vydávat časopis Baťovy školy práce.²²⁶ Dalším lákadlem pro mladé byl kroužek dramatický, protože divadlo se těšilo ve Zlíně velké oblibě. Mladí muži a ženy nacvičili tak hry jako například opereta "Podej štěstí ruku" a hra "Naši furianti".²²⁷ V Obchodním domě pořádaly se též v ženském světě velmi oblíbené módní přehlídky s anglickou módou. Tyto se konaly na začátku každé nové sezóny a představovaly se na nich nejnovější módní trendy.²²⁸

²²² Zlín, Sdělení spolupracovníků firmy Baťa, 31. 5. 1935, č. 22, roč. 18.

²²³ Zlín, Sdělení zaměstnanců firmy Baťa, 27.2 1933, č. 9, roč. 3.

²²⁴ Zlín, Časopis spolupracovníků Baťa, 7. 8. 1942, č. 31, roč. 25.

²²⁵ PAS, Fond Osobní oddělení II/8, ev. č. 218, poř. č. 39, Baťovy školy práce.

²²⁶ Zlín, Časopis spolupracovníků Baťa, 23. 1. 1939, č. 4, roč. 8.

²²⁷ Zlín, Časopis spolupracovníků Baťa, 13. 2. 1939, č. 7, roč. 8.

²²⁸ Zlín, Sdělení zaměstnanců firmy Baťa, 6. 3. 1933, č. 10, roč. 3.

7. 7. První máj²²⁹

Další obrovskou událostí, pro vedení závodu nejdůležitější, byly každoroční oslavy Svátku práce, 1. máj. Tento den slavival se ve Zlíně s velkou pompou, přípravy trvaly několik týdnů, vyráběly se alegorické vozy, chystala představení, hostiny, občerstvení a to vše zdarma. Do Zlína se tak jednou ročně sjeli rodiny a přátelé prakticky všech zaměstnanců a studentů. Rodiče si pak mohli prohlédnout ubytování svých ratolestí, protože na tento den byly zpřístupněny i internáty. Pořádaly se nejrůznější programy pro děti a mládež a zaměstnanci si mohli pozvat kohokoliv. Jak pamětníci svorně vzpomínají, nejednalo se o nic jen tak nařízeného svrchu s příkazem: „a teď se radujte“, ale byla to vážně upřímná oslava Baťovy myšlenky a radost z dobře dělané ale i dobře zaplacené práce, obzvláště v době krize.²³⁰ Proč by také neoslavovali? Měli na svou dobu a věk velké finanční možnosti, byli mladí, pořádalo se pro ně spoustu zábavy, v ulicích hrála hudba a všichni pamětníci na ně vzpomínají jako na obrovskou událost, na níž se těšili po celý zbývající rok. Mladí muži i ženy se účastnili všichni slavnostního průvodu, někteří pak připravovali tělocvičnou akademii, která v rámci oslav měla představení ve velkém kině. K prvomájovému průvodu měla děvčata sváteční stejnokroje, jejichž střih i barvy vybírala každoročně paní Baťová Leopoldová a sestával se většinou z bílé halenky nebo tmavé halenky a modrého kostýmku.²³¹

„Když sem já šel od Baťova ke Zlínu, bylo 30 reomíra ve stínu, horko bylo, ze mě lilo, mě se při tom poštěstilo, namluvit si mladou ženu v kostýmu“²³²

²²⁹ Pro dokreslení: [2009-10-5] URL: <<http://www.ceskatelevize.cz/ivysilani/209522161510008-hledani-ztraceneho-casu/>>

²³⁰ Vyprávění pamětnice: Anna Červíková, Zlín.

²³¹ Zlín, Časopis spolupracovníků firmy Baťa, 17. 4. 1939, č. 16, roč. 8., pro dokreslení: obrazová příloha č. 33

²³² Oblíbený popěvek Mladých mužů. Vyprávění pamětnice: Anna Červíková, Zlín.

8. Závěr

Výchova dívek a chlapců se lišila. Mladí muži byli vedeni k odborné znalosti, profesnímu růstu, zatímco u žen stále zůstávalo prvořadým posláním vychovat je soběstačné, připravené na těžkosti osudu, mající v sobě ale zakódovaný smysl pro pořádek, poctivost, spolupráci. Najít pravý důvod, proč Baťa věnoval dívčímu vzdělání takovou pozornost, je úkol nelehký. Proč děvčata natolik kultivovat, proč věnovat tolik času, zájmu, vědomostí, zkušeností dívkám, které měly stejně mít svůj osud spojen s domácností a rodinou? Původ těchto myšlenek se nabízí v samotném životě Tomáše Bati. Paní Marie Baťová, jeho manželka, totiž byla předobrazem výše zmíněné ženy. Dá se snad i říci, že byla Mladá žena číslo jedna, vzdělaná, empatická, dotvářející příjemnou atmosféru domova, krásná, štíhlá, pokroková. Dcera vídeňského zchudlého šlechtice, právníka. Úroveň jejího vzdělání byla špičková, vídeňské školy, soukromí vychovatelé, vše doplněné českým lyceem Vesna v Brně, to formovalo Marii Menšíkovou, později Baťovou, v samostatnou ženu, připravenou k řízení domácnosti, ovládající plynně tři jazyky, hru na piano, zvládající společenské události, a k tomu všemu ještě dle vyprávění byla i výborná kuchařka.²³³ Není divu, že Baťa nejlépe věděl, jaká žena dokáže zpříjemňovat večery po těžké práci. Ženy se samozřejmě nemusely nutně vdát, poměrně vysoké procento spojilo svůj osobní život s kariérou a ty se mohly realizovat po celý život, přesto se ale většina dívek vdávala záhy po dostudování, a jak jsem i během své práce zjistila, převážně za muže taktéž ze závodu.

Při zkoumání otázek jsem se občas dostala do rozporů mezi archiváliemi, literaturou i samotným vyprávěním pamětníků. Je zřejmé, že orální historie si v tomto případě zaslouží jistou dávku obezřetnosti, neboť vzpomínání na mládí je vždy radostné. Jak by se pamětníci nepamatovali pozitivně na události, kdy byl pro ně celý svět jen báječný a okouzlující? Ono to však neleží jen v sentimentalitě. Zlín byl opravdu výjimečný, poskytoval nevídané možnosti, úroveň obyvatelstva byla povznesena na úroveň moderních měst nové doby. Otázka, zda nebyl baťovský režim příliš přísný, je také nasnadě. Zkoumáním jsem došla k závěru, že přísný byl, tento takřka spartánský přístup ale měl své důvody. Vždyť mladým lidem, kteří se do Baťovy školy práce hlásili, bylo 14-18 let. Když nastupovali, byli to prakticky děti, a najednou jim ležely všechny možnosti světa u nohou, měli vlastní finance, dítě vydělávalo jako učeň i víc než jeho rodiče. Řád tu byl na místě, bylo potřeba tyto mladé vést k šetrnosti, poctivosti, kázní. Všechny těžkosti ale byly odměněny. Baťa sice chtěl výkonné zaměstnance,

²³³ CEKOTA, Antonín. Geniální podnikatel Tomáš Baťa. Toronto, 1981. S. 108-110.

ale také dobře chápal, že je nutno zajistit jim zázemí, aby vysoké výkony mohli podávat. Osm hodin práce, osm hodin spánku, osm hodin zábavy, to měl být dle Baťova kréda ideálně vyplněný den. Studenti museli ještě pár hodin navíc z oněch osmi hodin zábavy věnovat výuce. Práce nebyla anonymní, lidé nepracovali a neodevzdávali své výkony neurčitému koncernu, ale díky samosprávě dílen, podílu na zisku, to byla také jejich továrna, ze své práce, pokud se dařila, měli výhody, i něco navíc nad rámec výplaty, ale stejně tak, pokud se nedařilo, bylo nutno své chyby zaplatit.

Mnoho pramenů, kterými jsem při psaní práce listovala, bylo propagandistického charakteru, občas tedy bylo potřeba vrátit se trochu na zem, uvažovat o materiálu kritičtěji. V tu chvíli nebylo lepšího podkladu než protibaťovské komunistické literatury. Ale i tam jsem nacházela stejná slova i čísla, vysvětlovaná jen v jiných souvislostech, z jiného úhlu pohledu, tvarovaná do toho určitého postoje, kritizujícího. Vždy byly a stále jsou dva pohledy na Baťův systém. Měl výsledky, ale také je pravda, že sbíral elitu národa, což mu bývalo vyčítáno. Kult osobnosti byl ve Zlíně všudypřítomný, je však nutno podotknout, že jako jeden z mála této výsady nijak výrazně nezneužíval. Celý Zlín postavil na své osobě, avšak za tím účelem, aby lidi motivoval. Proto dělal ze svých zaměstnanců „spolupracovníky“ a partnery.

Zajímavostí je i Klub ABŠ, jehož činnost byla ukončena v únoru 1948 a obnovena až v roce 1990. V roce 1992 se pořádal světový sjezd ABŠ, jehož se zúčastnilo 577 členů z Čech i celého světa. Baťova myšlenka v nich zůstala po celý jejich život. Je vidět, že tito lidé na tento systém nikdy nezanevřeli a dodnes vzpomínají, jaká to tehdy byla výjimečná doba, jaké možnosti se jim nabízely.

9. Seznam použitých pramenů a literatury:

Prameny

Archivní

Podnikový archiv SVIT Zlín:

- Fond Osobní oddělení
- Fond Baťova nemocnice
- Fond Baťův podpůrný fond
- Fotoarchiv

Státní okresní archiv Zlín – Klečůvka

Tiskové

Zlín, sdělení zaměstnanců firmy Baťa (roč. 13-28)

Zlín (roč 2-11)

Zlín, časopis pro šíření zásad služby veřejnosti (roč. 1-10)

Orální prameny

Tomáš Hlavenka, nar. 21. 12. 1928, zapsáno 8. 12. 2005, Zlín.

Růžena Kouřilová, nar. 5. 7. 1924, zapsáno 24. 2. 2006, Zlín.

Anna Červíková, nar. 12. 1. 1920, zapsáno 27. 6. 2006, Zlín.

Ing. Zdeněk Rybka, CSc., nar. 14. 9. 1927, zapsáno 16. 4. 2007, Zlín.

Věra Kolková, nar. 5. 9. 1928, zapsáno 18. 4. 2007, Zlín.

František Šumpela, nar. 3. 8. 1919, zapsáno 18. 4. 2007, Zlín.

Miloslava Šumpelová, nar. 27. 8. 1924, zapsáno 18. 4. 2007, Zlín.

Literatura

- ABRAMSOVÁ, Lynn. *Zrození moderní ženy*, Brno, 2005, s. 179. 80-7325-060-8.
- BAHENSKÁ, Marie. *Počátky emancipace žen v Čechách dívčí vzdělávání a ženské spolky v Praze v 19. století*. Praha, 2005. ISBN 80-86429-48-2.
- BAKALA, Jiří. *Baťova nemocnice ve Zlíně 1927 – 2002*. Zlín, 2003.
- BAŤA, Jan Antonín. *Práce a spolupráce zaměstnavatele se zaměstnanci*. Zlín, 1933.
- BAŤA, Jan Antonín. *Spolupráce*. Zlín, 1936.
- BAŤA, Jan Antonín. *Za obchodem kolem světa*. Zlín, 1937.
- BAŤA, Jan Antonín. *Budujeme stát pro 40 000 000 lidí*. Zlín, 1938.
- BAŤA, Tomáš. *Úvahy a projevy*. Vydání čtvrté. Zlín, 2002.
- BOBÁK, Jindřich František. *Procházky starým Zlínem v konfrontaci starého a nového*. Vizovice, 2006. ISBN 80-86093-87-5.
- BUREŠOVÁ, Jana. *Proměny společenského postavení žen v první polovině 20. století*. Olomouc, 2001. ISBN 80-244-0248-3.
- CEKOTA, Antonín. *Jak rostl Zlín*. Zlín, 1927.
- CEKOTA, Antonín. *Baťa – Neue Wege*. Prag, 1928.
- CEKOTA, Antonín. *Zlín – město životní aktivity*. Zlín, 1935.
- CEKOTA, Antonín. *Geniální podnikatel Tomáš Baťa*. Toronto, 1981.
- ČADKOVÁ, Kateřina, LENDEROVÁ, Milena, STRÁNÍKOVÁ, Jana. *Dějiny žen aneb Evropská žena od středověku do poloviny 20. století v zasetí historiografie*. Pardubice, 2006. ISBN 80-7194-920-5.
- ČIPERA, Dominik. *Ve službách práce a lidu: Soubor úvah, projevů a vzpomínkových poznámek. 1919 – 1944*. [Zlín], 1944.
- ČIPERA, Dominik, *Tomáš Baťa*. Zlín, 1942.
- DVOŘÁKOVÁ, E. *Batismus a baťovci*, Gottwaldov 1960.
- ERDÉLY, Evžen. *Švec, který dobyl světa*. Zlín, 1990.
- FASOLA, Lukáš a kol. *Člověk na Moravě v první polovině 20. století*. Brno, 2006. ISBN 80-7325-105-1.
- GARLÍKOVÁ, F., H., *Baťovy závody očima ženy*, Praha 1990.
- HAVELKOVÁ, Lenka, *Personální a sociální politika Baťova koncernu*, In: *Acta musealia Supplementa* 2005, č. 2. ISSN 0862-8548.

- HORSKÁ, Pavla. K ekonomické aktivitě žen na přelomu 19. a 20. Století. In *ČsČH* 31, č. 5, 1983, s. 724.
- HORSKÁ, Pavla. *Naše prababičky feministky*. Praha, 1999.
- HROMÁDKA, Tomáš. Žena a rodina. In *VII. studentský seminář k problematice dějin ženského emancipačního hnutí ve 20. století: Ústav hospodářských a sociálních dějin Filozofické fakulty Univerzity Karlovy*. Praha, 2001, s. 25-36. ISBN 80-7308-025-7.
- KLEPÁČ, Jaroslav. *Bombardování zlínských závodů*. Gottwaldov, 1963.
- KRÁSNOHORSKÁ, Eliška. *Ženská otázka česká*. Praha, 1881. s. 21-28.
- KUDZBEL, Marek. *Baťa: hospodářský zázrak*. Bratislava, 2001. ISBN 80-968458-1-0.
- LEŠINGROVÁ, Romana. *Baťův systém řízení*. Uherské Hradiště, 2007. ISBN 978-80-903808-4-4.
- MATES, Pavel. *Žena a poragrafy*. Praha, 1987.
- MUSILOVÁ, Dana. *Z ženského pohledu: poslankyně a senátorky Národního shromáždění Československé republiky 1918-1939*. České Budějovice, 2007. s. 20. ISBN 978-80-86829-31-9.
- NÁDVORNÍK, Josef. *Baťova škola práce*. Zlín, 1995.
- NOVÁČEK, Stanislav, POKLUDA, Zdeněk. *Zlín ve fotografii: 1890-1950*. Zlín, 2008.
- NOVÁKOVÁ, Teréza. *Ze ženského hnutí*. Praha, [?].
- POKLUDA, Zdeněk. *Sedm stoleté zlínských dějin*. Zlín, 1991.
- POKLUDA, Zdeněk. *Zlín, edice Zmizelá Morava*, Praha, 2008. ISBN 978-80-7185-881-2.
- PETŘÍK, Jaroslav. *50 let filmového studia Gottwaldov*, Gottwaldov, 1986.
- POCHYLÝ, Jaroslav. *Baťova průmyslová demokracie*. Praha, 1990.
- SCHOPENHAUER, Artur. *O ženách*. Zvláštní vydání. Brno, 1993. s. 6, 23. ISBN 80-85436-16-7.
- SVOREŇKOVÁ-KIRÁLYOVÁ, Blanka. *Žena 20. století ve světě práce*. Praha, 1968, s. 12-14.
- VALACH, František. *Fenomén Baťa*. Praha, 1990.
- VAŇHARA, Josef. *Příběh jednoho muže a jednoho města*. Zlín, 1994.
- WICHEREK, Jaroslav. Zdravotnictví na Zlínsku ve dvacátých a třicátých letech, část I., II. In *Acta musealia*, Zlín, 1992, č. 3, s. ISSN 0862-8548
- WOLFOVÁ, Virginie. Vlastní pokoj. In: *Dívčí válka s ideologií: klasické texty angloamerického feministického myšlení*. Praha, 1998. s. 49-50. ISBN 80-85850-67-2.
- ZELENÝ, Milan. *Cesty k úspěchu: trvalé hodnoty soustavy Baťa*. Zlín, 2005. ISBN 80-239-4969-1.

Kolektiv autorů – redakční rada Klubu ABŠ. *Almanach světového sjezdu absolventů Baťovy školy práce*. Zlín, 1992.

Kolektiv autorů. Zpravodaj Klubu absolventů Baťovy školy práce, srpen 1995, č. 23.

Kolektiv autorů. Sestavila: Lešingrová, R. Ročenka Klubu absolventů Baťovy školy práce: vydáno v roce 2007 pro "Přátelské setkání" v hotelu Moskva ve Zlíně dne 18. 4. 2007.

Periodika

Zlínsko od minulosti k současnosti (roč. 5, 8, 12, 15, 18, 19)

Obrazová a textová příloha



obr. 1



obr. 2



obr. 3



obr. 4



obr. 5



obr. 6



obr. 7



obr. 8



obr. 9



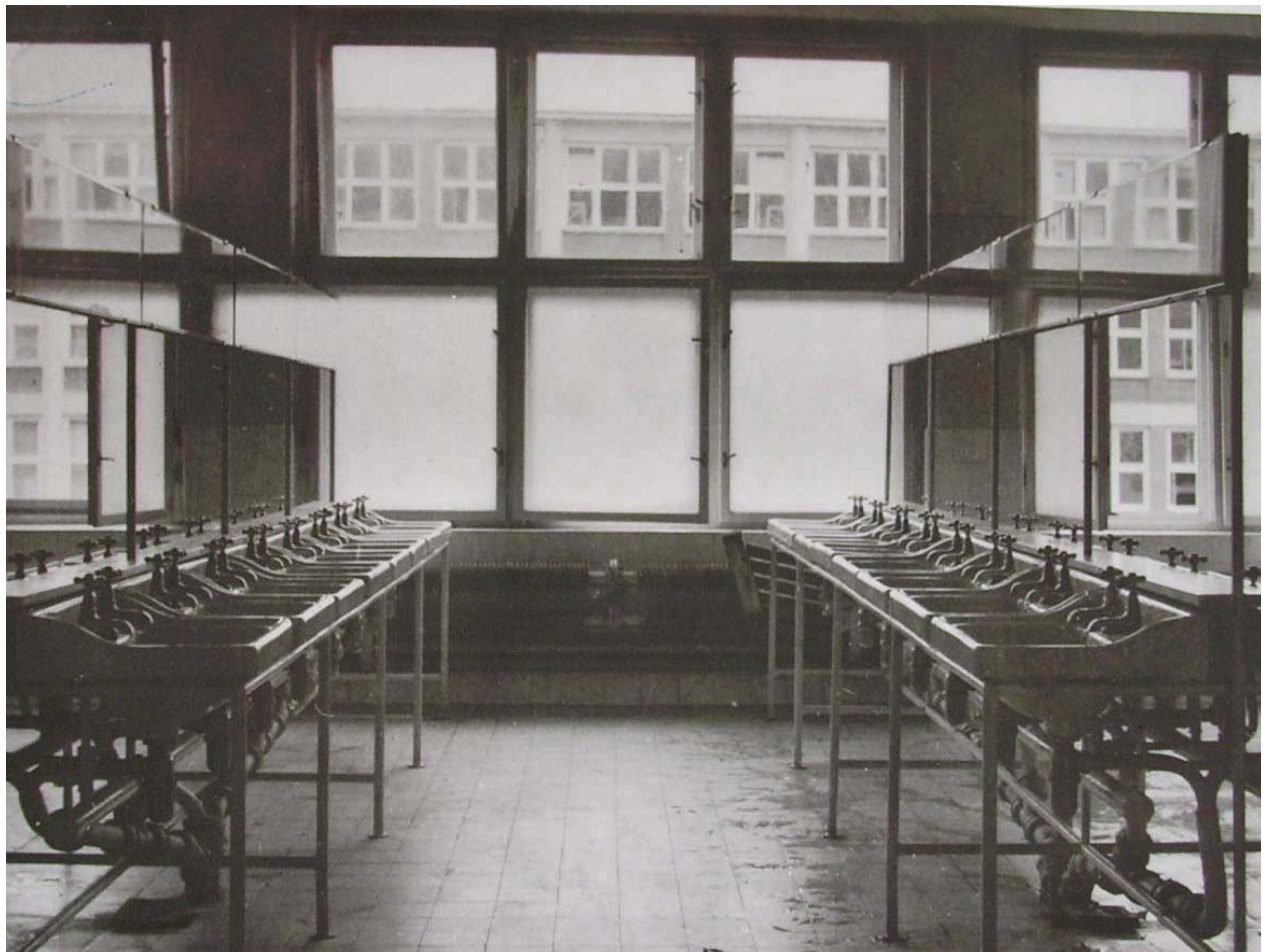
obr. 10



obr. 11



obr. 12



obr. 13



obr. 14



obr. 15



obr. 16



obr. 17



obr. 18



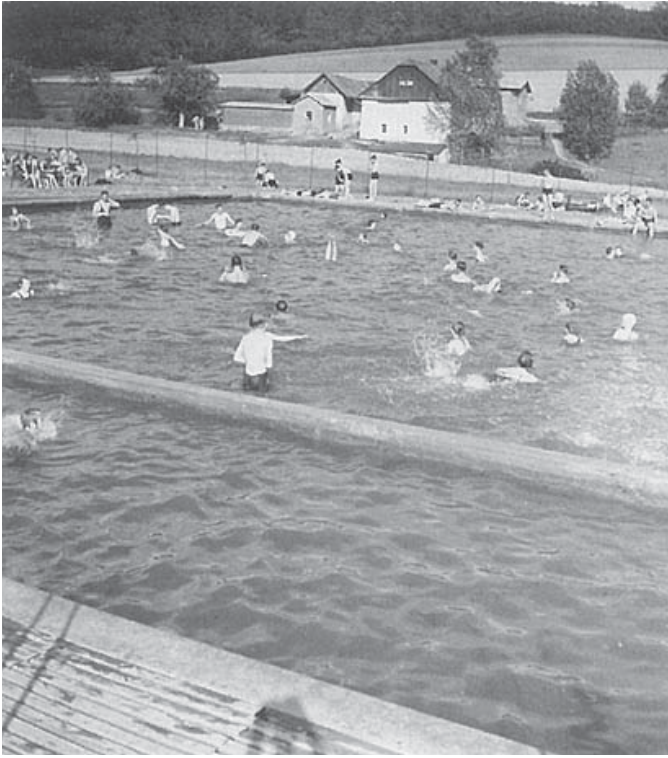
obr. 19



obr. 20



obr. 21



obr. 22



obr. 23



obr. 24



obr. 25



obr. 26



obr. 27



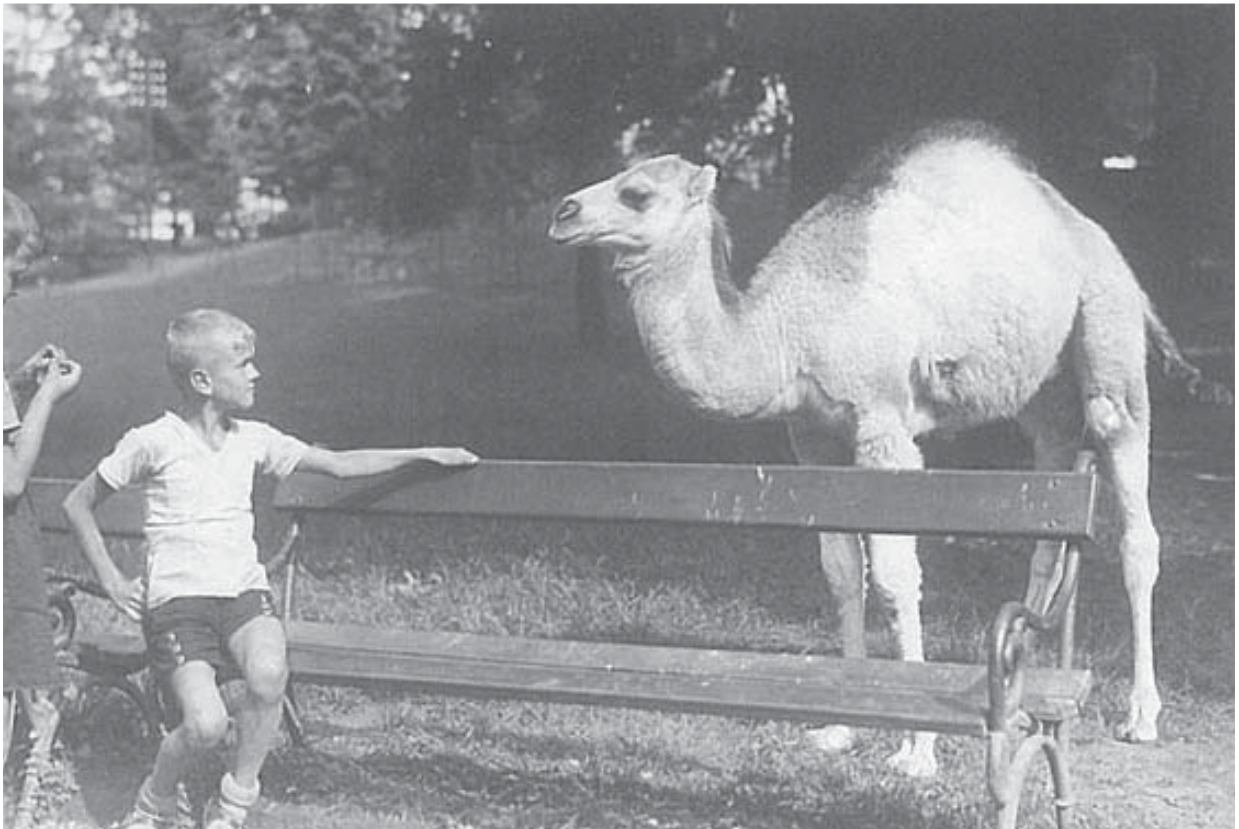
obr. 28



obr. 29



obr. 30



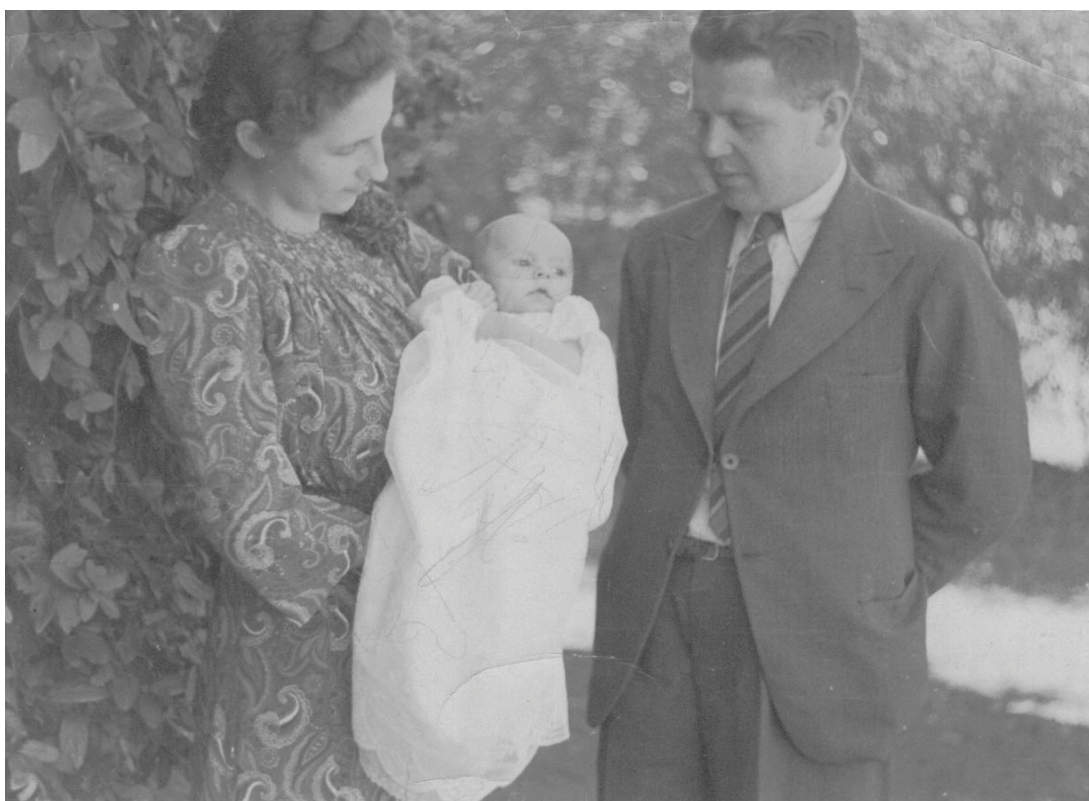
obr. 31



obr. 32



obr. 33



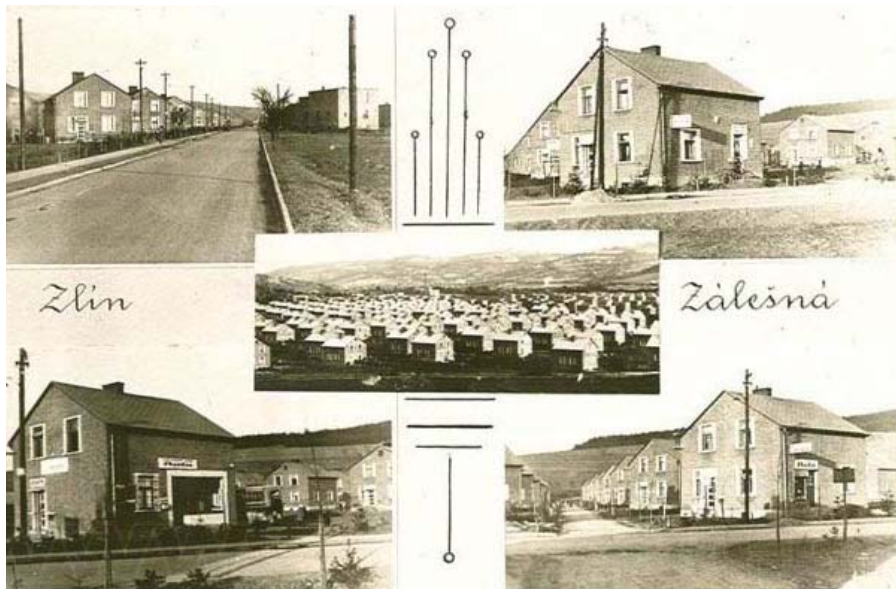
obr. 34



obr. 35



obr. 36



obr. 37



obr. 38



obr. 39



obr. 40



obr. 41

- Obr. 1 – „Baťa drtí drahotu“¹
- Obr. 2 – Absolventky BŠP v Baťově, 1938.²
- Obr. 3 – Tiskárna, 1924³
- Obr. 4 – Kurz šití, 1927-27⁴
- Obr. 5 – Kurz vaření⁵
- Obr. 6 – Škola angličtiny, 1925⁶
- Obr. 7 – Brouzdaliště u Masarykových škol, 1938⁷
- Obr. 8 – Polední pauza, 1934⁸
- Obr. 9 – Šicí dílna v obuvnické škole, 1939⁹
- Obr. 10 – Koupání v říčce Dřevnici, 1932¹⁰
- Obr. 11 – Koupaliště „Baťák“, 1939¹¹
- Obr. 12 – Cvičná kuchyňka na internátě¹²
- Obr. 13 – Umývárny na internátech¹³
- Obr. 14 – Interiér pokojů absolventek¹⁴
- Obr. 15 – Dívky před hotelem Společenský dům¹⁵
- Obr. 16 – 19 – Sportovní aktivity Mladých žen¹⁶
- Obr. 20 – Kurz úsporného vaření, 1939¹⁷
- Obr. 21 – Zlínská Tržnice, 1938¹⁸
- Obr. 22 – Koupaliště Januštice, 1938¹⁹
- Obr. 23 – Filmové žně na Zlínském Baťově koupališti, 1941²⁰
- Obr. 24 – Tomáš Baťa u školního koupaliště, 1931²¹

¹ CEKOTA, Antonín. *Geniální podnikatel Tomáš Baťa*. Toronto, 1981.

² Almanach světového sjezdu absolventů Baťovy školy práce. Zlín, 1992. s. 22.

³ NOVÁČEK, Stanislav, POKLUDA, Zdeněk. *Zlín ve fotografii: 1890-1950*. Zlín, 2008, s. 160.

⁴ Tamtéž, s. 79.

⁵ Tamtéž, s. 78.

⁶ Tamtéž, s. 165.

⁷ Tamtéž, s. 268.

⁸ Tamtéž, s. 181.

⁹ Tamtéž, s. 175.

¹⁰ Tamtéž, s. 127.

¹¹ Tamtéž, s. 181.

¹² Fotoarchiv PAS.

¹³ Tamtéž.

¹⁴ Tamtéž.

¹⁵ Tamtéž.

¹⁶ Tamtéž.

¹⁷ NOVÁČEK, Stanislav, POKLUDA, Zdeněk. *Zlín ve fotografii: 1890-1950*. Zlín, 2008, s. 296.

¹⁸ Tamtéž, s. 209.

¹⁹ POKLUDA, Zdeněk. *Zlín, edice Zmizelá Morava*, Praha 2008. ISBN 978-80-7185-881-2.

²⁰ Tamtéž.

²¹ Tamtéž.

- Obr. 25 – Porodní oddělení, 1941²²
Obr. 26 – Matky před novorozeneckým oddělením, 1936²³
Obr. 27 – 29 – První máj ve Zlíně.²⁴
Obr. 30 – 31 – Zoologická zahrada na Tlusté hoře, 1938²⁵
Obr. 32 – Tomáš Hlavenka se svými sestrami, 1924²⁶
Obr. 33 – Marie Vašíčková, za svobodna Hlavenková, při oslavách 1. máje²⁷
Obr. 34 – Marie Vašíčková s manželem a synem v Jižní Rhodézii, 1940²⁸
Obr. 35 – 36 – Interiéry jednodomku²⁹
Obr. 37 – 38 – Kolonie Baťovských domků³⁰
Obr. 39 – Bombardování města Zlína, 1944³¹
Obr. 40 – Zaměstnanci v areálu závodu³²
Obr. 41 – Slepé zaměstnankyně pracující ve výrobě krabic³³

²² NOVÁČEK, Stanislav, POKLUDA, Zdeněk. *Zlín ve fotografii: 1890-1950*. Zlín, 2008, s. 286.

²³ Tamtéž, s. 226.

²⁴ [2009-25-5] URL: < <http://www.staryzlin.cz/zlin-1-maj.php>>

²⁵ POKLUDA, Zdeněk. *Zlín, edice Zmizelá Morava*, Praha 2008. ISBN 978-80-7185-881-2.

²⁶ Archiv autorky

²⁷ Archiv autorky.

²⁸ Archiv autorky.

²⁹ NOVÁČEK, Stanislav, POKLUDA, Zdeněk. *Zlín ve fotografii: 1890-1950*. Zlín, 2008, s. 294-295.

³⁰ [2009-25-5] URL: < <http://www.staryzlin.cz/zlin-obytno-ctvrti.php>>

³¹ [2009-25-5] URL: < <http://www.staryzlin.cz/zlin-bombardovani.php>>

³² SUDEK, Josef. Baťovský Zlín objektivem. In *Zlínsko od minulosti k současnosti*, č. 15, 1998, s. 106.

³³ CEKOTA, Antonín. *Baťa Neue Wege*, Prag 1935, s. 67.

Textová příloha č. I

„Byli jsme mládež movitá – samostatná. Mohli jsme si za své vydělané peníze, kterých jsme si uměli vážit, mohli jsme a měli jsme k tomu dostatek příležitosti, koupit to, co většině našich vrstevníků bylo nedostupné. A před sebou jsme měli svět, který jsme se chystali a měli i předpoklady jej dobýt. Ne ohněm a mečem, ale svou prací. To se v nás pěstovalo.

Bylo nám šestnáct, seděli jsme ve škole, otevřenými okny nám voněl vlahý májový večer, z nedaleké „Chmelnice“ se táhly tklivé tóny ...„Nikdy se nevrátí, pohádka mládí...“ Měly jsme na tu pohádku mládí, na ten letmý stisk a polibek 10 minut od školy k přísnému internátu.

Byly jsme mladé, hezké, byly jsme tancechtivé – bylo nám sedmnáct. Je sobota, škola jen do 17,00 hodin. Únava – ta nebyla: honem načesat, nažehlit, vyrazit – jedna americká limonáda s brčkem a celý večer tance před námi. Byly jsme jak Popelka – úprkem domů, než jedenáctá odbyla – do té doby platila dovolenka.

„Obávaná paní L., šéfka sociálního oddělení, měla koníčka prohánět zamilované. Byla krásná jarní neděle. Najednou zvoní telefon: „Leopoldová – jak je možné, že jeden z vašich mládenců byl viděn s dívkou v lese, ne zrovna za ručičku!?“ „Který“, zeptal se pak Hub. „To je snad vaše věc“ na to paní L. a telefon zmlkl. Dumal trochu pan Hub a napsal na vývěsní tabuli: „Nechť se dostaví ten, který byl viděn s dívkou v lese.“ Za krátko bylo slyšet za dveřmi tlumené hlasy, mírné pochichtávání a následovalo nesmělé zaťukání. Do dveří vpochodovalo asi tucet elegantních mládenců a jejich mluvčí se osmělil slovy: „My prosím nevíme, o kterého z nás se jedná?“

Že Tomáš Baťa – zakladatel, nebyl puritán, dokládá tato malá historka. V té době se mezi starým a rodičím se Novým Zlínem rozkládal hraběcí velkostatek se zámečkem a parkem. Baťa tento objekt koupil a během 14 dnů byly zbořeny zdi, park upraven a předán městu. Mimo jiné úpravy byly v parku rozestavěny lavičky k odpočinku.

Jednoho dne vypráví rozhořčená paní Marie Baťová svému muži: „Jen si představ, jdu parkem a na každé lavičce párek. Nejvíce na těch pod stromy, kde nesvítila elektrika. Je s tím třeba něco udělat, vždyť je to hned vedle továrny a náměstí!“ Baťa zvedne hlavu od novin a povídá: „Máš pravdu, Máničko, s tím se musí něco udělat, je nutno tam těch laviček přidat.“¹

¹ GARLÍKOVÁ, s. 18-19.

Textová příloha č. II

„Čistota

Myjte si ruce před odchodem z práce v umývárně dílny.

Myjte se zejména před jídlem a před spaním. Myjte si obličej, krk, prsa, ruce a nohy. Myjte si uši a oči. Pečujte o své zuby. Dobrymi zuby rozžvýkáme správně potravu, již žaludek dobře stráví. Nejméně jednou za den, večer před spaním, vyčistěte si zuby kartáčkem.

Učiňte tuto péči o sebe svým denním zvykem. Výsledek vás překvapí. Koupejte se nejméně jednou týdně, buď doma, nebo v závodních lázních. Cena sprchové koupele 1 Kč. V lázních obdržíte mýdlo i ručník.

Prádlo

Střídejte často své prádlo. Nespěte v prádle, v němž jste celý den pracovali, nýbrž převlékněte se do prádla nočního.

Střídejte nejméně dvakrát v týdnu své ponožky. Pečujte o suché a čisté nohy po celý den. Nejvíce onemocnění pochází z nastuzení nohou, chovaných celý ve vlhku a v rozmáčené obuvi. Přezujte se v dílně do suchých přezůvek.

K praní prádla použijte závodní prádelny. Ceny za praní jsou velmi levné a budete obslouženi dobře a včas.

Lázně a prádelny nacházejí se u elektrárny.“¹

¹ ERDÉLY, s. 133-134.

Textová příloha č. III

„Kontrola!“ Volá někdo. Několik lidí zatím stojí v cestě, Antonín se naklání, aby lépe viděl. „Ano – jsou to oni!“ „Co tu chtějí?“ „Co – co – co by chtěly, však víme, co chtějí, vyšli si na lov.“ Antonín chce vstát, ale nemůže, nemohou přece jen tak najednou vstát, běžet sálem, utéci – teď – je pozdě! „Alespoň kdybychom se byli usadili tam u bočních dveří.“ „Anebo tam –, „Sarou bačkoru, sedli jsme si tak zůstaneme sedět.“ „Snad si nevšimnou, je tu přítmí, v koutě – „Tím hůř, ještě přítmí – a – s děvčaty.“ „Utíkat?“ usazuje je děvče. „A to zas ne! Sedět se bude!“ Ale Antonín i Prokop je opět přemlouvají, aby alespoň ony dvě odešly. „Nikam se nepůjde – sedět a dost!“ Druhé děvče se křížuje. „Polapili ptáčky – „ „Jaképak polapili! Koho polapili?“ „A vás znají?“ vyzvídá děvče, a přitom si strká baret na oči a nesmyslně se směje. „Dej to dolů!“ křičí druhá. Antonín vstává. Prokop zhasí světla, ale Antonín mu vyrve vypínač: „Nejsme kluci! A posadit se – všichni – sedět!“ Kupodivu však vše se započalo jinak, než všichni očekávali. Antonín, který seděl čelem k sálu, byl poznán ihned. Zatím co šéf lékař sociálního ústavu usedá asi tak u čtvrtého stolu ode dveří, běží rovnou již rovnou k nim paní Elsa, správcová oddělení pro sociální péči. Přízviskem „Jezulátko“. Snad pro její plavý vlas, pro její blankytné oči a pro milý hlásek. Pleť i tělo měla v dokonalém pořádku, nosívala vesměs jen černý šat. A ten jí velmi slušel. „Ááááá, božičku – náš mladý pan šéf – ach, kde jste se tu, prosím vás, vzali, kde vy se tu jen berete, jak jen jste sem zabloudili? A to jsme sem jen s panem šéflékařem zaskočili na malinovku, na malinovečku. Jedeme okolo – ta hudba tu tak mile hrála – tak jsme se stavili, a kdo by jí odolal? Ta se člověku vloudí div ne do srdce. Právě jsme se vraceli z takové té nějaké inspekce, to víte. Až tam za horami – vůz máme s sebou – „ Přitom si Jezulátko bedlivě prohlíží děvčata, jedné z nich padly oči pod stůl a hledí zarputile, má orlí profil, je krásná. Ta druhá je plavovláska, nemá své srdce v pořádku, bledne a rudne střídavě. Obě znají Jezulátka. Všemmu je konec! Konec! Antonín sedí jako na jehlách; pokud je tázán, odpovídá jednoslabičně a rovněž silně se rozpaluje, červená.“¹

¹ TUREK, Svatopluk. *Botostroj*. Praha, 1946.

Údaje pro knihovnickou databázi

Název práce	Ženy v Baťových továrnách 30. léta 20. století až rok 1945
Autor práce	Veronika Hlavenková
Obor	Kulturní dějiny
Rok obhajoby	2009
Vedoucí práce	prof. PhDr. Milena Lenderová, CSc.
Anotace	Práce vypovídá o postavení žen v továrnách firmy Baťa ve 30. letech až po konec 2. světové války, podrobněji zaměřené na specifický fenomén studentky - dělnice, tzv. „Mladé ženy“, zda byly vedeny přednostně k tomu stát se úspěšnými pracovnicemi, nebo spíše dobrými manželkami pro Baťovské muže.
Klíčová slova	továrnictví, dělnice, Baťa ,gender historie, dějiny ženy, 1. polovina 20. století

Abstract

This work concerns the role of women in the factories of Bata's company in the time span from 1930's to the end of Second World War. A focus is given to the specific phenomena of the student-worker, so called "Young Woman".

First chapter summarizes the social status of women to the beginning of 20th century. Second chapter covers the history of Bata Company, its progress in the production effectiveness and how the company's development affected the evolution of town Zlín. In the third chapter the methods and goals of the education system for "Young Women" is covered. The role the female workers played in the company is described in the fourth chapter. The social support of the employees and their families by the company was exceptional for that time. Therefore the fifth chapter is dedicated to the description of the social politics and its consequences are discussed. The daily life of the employees and Zlín inhabitants is mapped in the sixth chapter, including the description of housing and spare-time activities. Finally, the question, whether the main object was to educate a successful worker or an ideal wife for Bata's workers, is discussed.