

**Universität Pardubice
Philosophische Fakultät**

**Ausstellung einer Nachbarschaft
Bayern-Böhmen/Bavorsko-Čechy**

Jarmila Břoušková

**Abschlussarbeit
2009**

Univerzita Pardubice
Fakulta filozofická
Katedra cizích jazyků
Akademický rok: 2008/2009

ZADÁNÍ BAKALÁŘSKÉ PRÁCE

(PROJEKTU, UMĚLECKÉHO DÍLA, UMĚLECKÉHO VÝKONU)

Jméno a příjmení: **Jarmila BĚROUŠKOVÁ**
Studijní program: **B7310 Filologie**
Studijní obor: **Německý jazyk pro hospodářskou praxi**

Název tématu: **Výstava jednoho sousedství.
Bayern-Böhmen/Bavorsko-Čechy**

Z á s a d y p r o v y p r a c o v á n í :

1. Kapitola: Die Präsentation von Bayern-Böhmen / Bavorsko-Čechy 2. Kapitola: Bayern-Böhmen / Bavorsko-Čechy 3. Kapitola: Wenn man an der Grenze lebt... Bakalářská práce bude věnována historii a kultuře Bavorska a Čech, které oba národy navzájem ovlivňovaly. Hlavním tématem práce je výstava Bavorsko-Čechy, která proběhla v roce 2007 v německém městě Zwieselu a která pojednávala o sousedství obou národů po dobu 1500 let. Samozřejmě dojde i k analýze historických obrazů a doprovodného materiálu. Závěr bude určen době od zakončení výstavy po současnost a zjištění, jestli poznatky z výstavy vyústily do další spolupráce a výstavních akcí na obou stranách hranic.

Rozsah grafických prací:

Rozsah pracovní zprávy:

Forma zpracování bakalářské práce: tištěná

Seznam odborné literatury:

1. Rainhard Riepertinger u.a. (Hrgs.): Bayern-Böhmen. Bavorsko-Čechy. 1500 Jahre Nachbarschaft. Haus der Bayerischen Geschichte. Augsburg 2007.
2. Frank Boldt/Rudolf Hilf (Hrgs.): Bayerisch-böhmische Nachbarschaft. München 1992.
3. Bayern-Böhmen. Bavorsko-Čechy. Treffpunkte. Setkání. Tourismusverband.e.V. Ostbayern. Augsburg 2007.

Vedoucí bakalářské práce:

doc. Winfried Baumann
Katedra cizích jazyků

Datum zadání bakalářské práce: 30. dubna 2008

Termín odevzdání bakalářské práce: 31. března 2009



prof. PhDr. Petr Vorel, CSc.
děkan

L.S.



PhDr. Jan Čapek, Ph.D.
vedoucí katedry

V Pardubicích dne 30. listopadu 2008

Prohlášení autora

Prohlašuji:

Tuto práci jsem vypracovala samostatně. Veškeré literární prameny a informace, které jsem v práci využila, jsou uvedeny v seznamu použité literatury.

Byla jsem seznámena s tím, že se na moji práci vztahují práva a povinnosti vyplývající ze zákona č. 121/2000 Sb., autorský zákon, zejména se skutečností, že Univerzita Pardubice má právo na uzavření licenční smlouvy o užití této práce jako školního díla podle § 60 odst. 1 autorského zákona, a s tím, že pokud dojde k užití této práce mnou nebo bude poskytnuta licence o užití jinému subjektu, je Univerzita Pardubice oprávněna ode mne požadovat přiměřený příspěvek na úhradu nákladů, které na vytvoření díla vynaložila, a to podle okolností až do jejich skutečné výše.

Souhlasím s prezenčním zpřístupněním své práce v Univerzitní knihovně.

V Pardubicích dne 30. června 2009

Jarmila Břoušková

Abstrakt

Die vorliegende Arbeit ist Ausdruck der interkulturellen Forschung, die an der Germanistik der Universität Pardubice zur deutsch-tschechischen respektive bayerisch-tschechischen Nachbarschaft stattfindet. Ihr Inhalt ist die bayerische Landesausstellung Bayern-Böhmen/Bavorsko-Čechy in Zwiesel vom 25. 5. – 24. 10. 2007. Bei diesem Ereignis wurde über viele nachbarliche Verbindungen informiert, woraus ich dann spezielle Fragestellungen entwickelte. Meinen Aufenthalt in Zwiesel förderte die Universität Pardubice. Unterstützung erfuhr ich auch von den Verantwortlichen der Ausstellung. Mit meinem Beitrag möchte ich sozusagen auf weitere Wege aufmerksam machen, die Bayern mit Böhmen verbinden.

Schlagwörter

Ausstellung, Bayern-Böhmen, Zwiesel, Nachbarn

Název

Bavorsko-Čechy. Výstava jednoho sousedství.

Souhrn

Předložená práce je projev interkulturního výzkumu, který probíhá na germanistice Univerzity Pardubice k německo-českému, respektive bavorsko-českému sousedství. Jejím obsahem je bavorská zemská výstava Bayern-Böhmen/Bavorsko-Čechy ve Zwieselu od 25.5. – 24.10.2007. Při této události se informovalo o mnoha sousedských spojitostí, z kterých pak vznikly mé speciální otázky. Můj pobyt byl vyžadován Univerzitou Pardubice. Podporu jsem získala i od odpovědných za výstavu. S mým příspěvkem bych chtěla poukázat také na další cesty, které Bavorsko s Čechami spojují.

Klíčová slova

výstava, Bavorsko-Čechy, Zwiesel, sousedé

Title

Bavaria-Bohemia, Exhibition on neighbourhood.

Abstract

This thesis is conducted in the field of intercultural research, within the German department at the Pardubice University, for german-czech and bavarian-czech vicinities. The content is the Bavarian Regional Exhibition Bavaria-Bohemia/Bavorsko-Čechy in Zwiesel between the 25. 5. and the 24. 10. 2007. At this exhibition people were informed about many neighbour connections, from which I have developed my specific research questions. My stay in Zwiesel was sponsored by the University in Pardubice. Furthermore, I received support from the people responsible for the exhibition. With this Thesis I want to point out further fields that connect Bavaria with Bohemia.

Keywords

Exhibition, Bavaria-Bohemia, Zwiesel, neighbours

Die Danksagung

Ich bedanke mich bei Herrn doc. Dr. Winfried Baumann für die wertvollen Ratschläge und Bemerkungen, der er mir als Kolsuntant meiner schriftlichen Abschlussarbeit geleistet hat.

Einleitung:	Die Ausstellung von 1500 Jahren bayerisch-böhmischer Nachbarschaft.....	2
1. Kapitel:	Die Präsentation von Bayern-Böhmen / Bavorsko-Čechy.....	8
	1.1 Hintergründe.....	8
	1.2 Begleitmaterialien.....	10
	1.3 Presseecho.....	12
	1.4 Rückblicke.....	13
2. Kapitel:	Bayern-Böhmen / Bavorsko-Čechy.....	18
	2.1 Der „und“ – Zusammenhang.....	18
	2.2 Die Frage der Nachbarschaft.....	20
	2.3 Die Ausstellung.....	23
	2.4 Der Katalog.....	25
	2.4.1 Die Handelnden.....	26
	2.4.2 Biographisches.....	29
	2.4.3 Nachbarn der Grenze	31
3. Kapitel:	Wenn man an der Grenze lebt.....	34
	3.1 Die Angst vor der Angst.....	34
	3.2 Grenze und Ausstellung.....	37
	3.3 Der Effekt der Nachbarschaft.....	38
4. Zusammenfassung		41
5. Shrnutí		44
6. Bibliographie		47
	6.1 Begleitmaterialien.....	47
	6.2 Presseecho.....	47
	6.3 Sekundärliteratur.....	48
7. Anhang		52

Einleitung: Die Ausstellung von 1500 Jahren bayerisch-böhmischer Nachbarschaft

„Gott sei Dank für diese Ausstellung und allen, die daran mitgearbeitet haben. Je mehr wir übereinander wissen, die sonnigen und die Schattenseiten, desto besser“.¹

Der Terminus „*Bayern und Böhmen*“ erscheint fast schon als ein altherwürdiger Begriff, aber nur auf der bayerischen Seite der Grenze. Bayern-Bavorsko taucht in den tschechischen Medien selten auf, fast immer ist von Německo (Deutschland) die Rede. Das gilt im ganzen tschechischen Grenzland zwischen Krummau (Český Krumlov) und Eger (Cheb). „*Bayern und Böhmen*“ liegt Bayern sozusagen näher als dem benachbarten Böhmen (Tschechien), das Gemeinte ist auf der westlichen Seite der Grenze bekannter. Vielleicht gibt es dort sogar „Freunde“ von „*Bayern und Böhmen*“.² Die Situation ist vergleichbar mit der Nord-Ost-Grenze, an der ich wohne: Auch dort spricht man über Polen, wenn man ins polnische Schlesien (Slezsko) fährt. Aus diesem Grund war die Ausstellung von Zwiesel überfällig, wenn es darum gehen soll, diese besonderen Beziehungen in Mitteleuropa zu zeigen und zu vertiefen, was ja nach 1989 möglich geworden ist. Das unbekannte Schlesien ist gerade jetzt ein aktuelles Thema geworden, dass die tschechische historische Zeitschrift „*dějiny a současnost*“ in ihren jüngsten Ausgabe aufgegriffen hat.³

Die bayerische Landesausstellung, die in der genannten Bayerwaldstadt vom 25. Mai bis 14. Oktober 2007 stattfand, ist dafür ein Ausdruck geworden. Im Titel der Präsentation stand der traditionelle Begriff „*Bayern – Böhmen*“. Er machte eine bestimmte Einheit sichtbar, den Zusammenhang zwischen Nachbarn, die außerdem noch solche in der genannten europäischen Mitte sind, im „Herzen“ Europas.⁴ Eine

¹ Ein zweisprachiger Eintrag des tschechischen Außenministers Fürst Karel Schwarzenberg im Besucherbuch von Zwiesel.

² Es ist manchmal erstaunlich, dass man „Freunden“ Bayerns auf der östlichen Seite begegnet.

³ Vgl. *dějiny a současnost*. 31 (2009), Nr. 5, S. 27ff.

⁴ Hier bietet sich als weiterer Ausdruck von Tradition und Bedeutung „Mitteleuropa“ an, wie er ebenfalls immer wieder in Tschechien diskutiert wird. Vgl. etwa Cabada, Ladislav a kol.: *Perspektivy regionu Střední Evropy* (Perspektiven der Region Mitteleuropa). Plzeň 2002.

ähnliche Verbindung würde sich ebenfalls in „*Sachsen-Böhmen*“ zeigen. In dieser Hinsicht ist außerdem die Verkomplizierung „*Tschechien zwischen Bayern und Sachsen*“ von Interesse, worunter die Nachbarschaft mit zwei direkten Bundesländern (Freistaaten) der Bundesrepublik Deutschland gemeint ist.⁵

Dass das Ereignis von Zwiesel überfällig war, zeigt sich gerade daran: Im Moment treten wir aus dem Schatten der Geschichte der vergangenen neun Jahrzehnte (also der Zeit seit 1918), in denen Europa oft verändert, umorganisiert und bewegt wurde. Mit dem Jahre 1989, etwas mehr als siebzig Jahre nach dem Ende des 1. Weltkriegs, also vor zwanzig Jahren, sind manche der früheren Feindbilder zusammengebrochen. Einiger Jahrestage (1938, 1968) wurde 2008 gedacht, 2009 sind die denkwürdigen Neuner-Jahre an der Reihe (1939, 1989). Die Ausstellung in Zwiesel ging also zeitlich all diesen Jahrestagen voraus. Mit 1989 entstanden freilich neue Probleme: Bayern und Böhmen oder die Deutschen und die Tschechen waren nach dem Fall des Eisernen Vorhangs eben wieder Nachbarn, wenn sie nicht erst solche werden sollten. Beide hatten diesbezüglich manche Illusion, aber bald folgte nach Momenten erster Euphorie die Zeit der Ernüchterung. Vielleicht am Höhepunkt dieses Stimmungstiefs fiel die Entscheidung für Zwiesel, kurz nach 2000. Das Jahr 2000 ist als das kleinere Wendejahr in dieser Beziehung noch gar nicht untersucht oder gar erkannt worden.⁶

„*Bayern-Böhmen*“ wurde schließlich zu einem Signal – durch eine übersichtliche Darbietung sollten Zusammenhänge, Gemeinsamkeiten, Kontakte gezeigt werden, die es in der Geschichte seit 1500 Jahren gab, also seit dem Ende der Völkerwanderung respektive der Einwanderung der Tschechen in den böhmischen Kessel oder dem Abzug der Römer von der Donau. Das Zwieseler Ereignis hatte eine neue Basis für Austausch und Gespräch sowie Forschung zu werden. Darauf möchte ich in meiner Arbeit ebenfalls hinweisen. Zwiesel gab dann eventuell die Anregung auch für die nächste derartige Veranstaltung – „*Die niederösterreichische Landesausstellung*“ (18. 4. – 11. 1. 2009).

⁵ Štěpánová, Taťána: *Tschechien zwischen Bayern und Sachsen. Eine Nachbarschaft in Mitteleuropa*. Bakk. Arb. Pardubice 2006.

⁶ Baumann, Winfried: *Kreativität an Grenzen. Literatur im deutsch-tschechischen Zwischenraum*. In: Adámková, Lenka (ed.): *Lingua Germanica 2008. Sborník z konference. Plzeň 2008*, S. 10 - 26.

In meiner Arbeit sind im ersten Kapitel einige grundsätzliche Informationen zu bieten, die Ausstellung ist mit der Einrichtung eines Museums zu vergleichen. Für mich als Tschechin war sie nicht nur aus nationalen Gesichtspunkten, sondern ebenfalls unter pädagogischen Aspekten interessant. Ich wollte dabei nicht nur auf die Thematik (Bayern-Böhmen), sondern auch auf die Präsentation, die Unterbringung der Gegenstände an einem bestimmten Ort und die Gruppenarbeit, also die Umsetzung der Theorie in die Praxis (Führungen, Vorträge, Einzelbetreuung usw.) achten. Für mich war das Ergebnis in Zwiesel eine Art Museum, dem die Vorgänge „Sammeln-Bewahren-Präsentieren“ vorausgingen, so dass die spezielle Präsentation als sekundäre Zusammenstellung stattfinden konnte. Sie bot sich nach Auskunft der Veranstalter als wissenschaftlich geplante und geführte sowie unter wissenschaftlicher Aufsicht stehende Veranstaltung dar.

In dieser Hinsicht nutzte ich die Gelegenheit, auf den Komplex von Entwicklungen, Hoffnungen, Aufgaben, Gewohnheiten, Abhängigkeiten, Ängsten, Freuden und Erfolgen, unter denen die tschechischen sowie bayerischen Vorfahren gelebt haben, aufmerksam zu werden. Auch davon wird die Rede sein, wie ich in den speziellen bayerisch-böhmischen Erfahrungsräumen originale Begegnungen erlebte. Meiner Meinung nach sind die grenzübergreifenden Zusammenhänge gerade mit Hilfe von Ausstellungen und musealen Einrichtungen zurückzugewinnen, damit wir Anstöße für die Entwicklung von Nachbarschaft erzielen.⁷ Die Einrichtung eines bayerisch-böhmischen (-tschechischen) oder gar tschechischen Museums in Bayern erscheint mir als ein Desiderat. Das gilt in gleicher Weise für die tschechische Seite, die sich durch keine Bayern gewidmete Einrichtung informieren kann.

Vor allem möchte ich betonen, dass ich mich durch meinen Besuch von Zwiesel zu jenem Personenkreis gehörig fühle, dem Folgendes vergönnt war: nicht nur etwas kennenzulernen, zu erforschen, darüber Erfahrungen zu sammeln, sondern auch etwas Eigenes zu schaffen. Meine Arbeit ist nämlich unter dem Blickwinkel der

⁷ Vgl. dazu die Gedanken von Hauzenberger, Franz: Museumspädagogische Aspekte und Zielsetzungen – dargestellt am Beispiel des Freilichtmuseums Finsterau im Bayerischen Wald. In: Scientific Papers of the University of Pardubice. Series C. Faculty of Humanities. 8 (2002). S. 209-241.

Museumspädagogik ebenfalls als sogenanntes „Nachschaffen“ zu verstehen.⁸ In diesem Sinne wirkte der Bayerwaldsommer 2007 inspirativ. Es folgen nun nicht nur Informationen über begleitende Publikationen, wie z. B. den Ausstellungsband *„Bayern-Böhmen. Bavorsko-Čechy“*.⁹ Es gilt darüber hinaus auf einige Presseberichte aufmerksam zu machen, also auf den Widerhall in der Öffentlichkeit von Bayern und Tschechien.¹⁰ Bemerkungen gelten jedoch besonders den Besuchern als den unverzichtbaren „Komponenten“ eines solchen Ereignisses. Hier schöpfe ich dann aus eigenen Erfahrungen.

Im zweiten Kapitel geht es darum, die Strukturierung des Ausstellungsbandes zu zeigen, der ausdrücklich den langen Zeitraum von 1500 Jahren umfasst. Meine Absicht ist es, in diesem Zusammenhang einige typische bayerisch-böhmische Themen vorzustellen. Dabei steht besonders der Gesichtspunkt der Nachbarschaft im Vordergrund. Maßgebend sind die Gesichtspunkte des „Und“ sowie der Nähe sowie die Frage nach dem Fremden (tschech. *cizina*), also nach den Anderen. „Und“ und Nähe drückt der Bindestrich in *„Bayern-Böhmen“* aus, das bezeichnet auch die tschechische Übersetzung *„Bavorsko-Čechy“* insgesamt. Ausgewählte Beispiele sind dabei so aneinander gereiht worden, dass wir mit den letzten Bemerkungen des Katalogs beginnen und dann zeitlich zurückschreiten. Dieses Vorgehen ergab überraschende Blickwinkel.

Das dritte Kapitel befasst sich mit dem Phänomen von Zusammengehörigkeit und Abgrenzung innerhalb des Komplexes Bayern und Böhmen sowie mit der Aufgabe, die damit zusammenhängenden Probleme darzustellen. Dabei werden wir auch mit Emotionen konfrontiert sein (Angst). Gerade am Beispiel der Grenze erkenne ich

⁸ Roth, Heinrich: *Pädagogische Psychologie des Lehrens und Lernens*. 16. Aufl. Hannover 1983, S. 117. – Zit. nach Hauzenberger, *Museumspädagogische Aspekte*, a.a.O., S. 220.

⁹ Riepertinger, Rainhard u. a. (Hrsg): *Bayern-Böhmen. Bavorsko-Čechy. 1500 Jahre Nachbarschaft. 1500 let sousedství*. Haus der Bayerischen Geschichte. Augsburg 2007.

¹⁰ Für meine Arbeit standen mir besonders die „Blicke über die Grenze“ von Winfried Baumann, täglich abgedruckt in der *„Kötztinger Zeitung“* (Landkreis Cham), zur Verfügung. Das erste dieser auf Zwiesel verwiesenden Feuilletons trug den Titel: *Václav und Leopold, die beiden Löwen*. In: *Kötztinger Zeitung*, 5. 2. 2007. – Zum Ende der Ausstellung erschien: Baumann, Winfried: *Bayern-Böhmen, sich selbst...Die Landesausstellung 2007 endet mit einem tschechischen Rätsel*. In: *Kötztinger Zeitung*, 6. 11. 2007. Doch auch seitdem gibt es immer wieder Beiträge zu diesem Ereignis.

eine besondere Aufgabe darin, das thematisch Zusammengehörige in mehreren Richtungen zu verfolgen. Ein Desiderat in dieser Beziehung wäre in der Konferenz nach der Ausstellung zu sehen.¹¹

In der die Germanistik der Universität Pardubice bestand von Anfang an ein großes Interesse für diese Veranstaltung des Hauses der Bayerischen Geschichte, weil sie sich in der Tschechischen Republik bislang als einzige Institution mit Nachbarschaftsfragen beschäftigt, welche die Tschechische Republik und den Freistaat Bayern betreffen.¹² Darüber erschienen zum Beispiel bereits viele Beiträge in der bereits erwähnten Serie „*Blick über die Grenze*“, und zwar aus der Feder von Doc. Dr. Winfried Baumann, veröffentlicht in der *Kötztinger Zeitung* (Straubinger Tagblatt).¹³ Germanisten der Universität Pardubice (Fach Wirtschaftsdeutsch – Hospodářská němčina) haben in den fünf Monaten seit Mai 2007 Zwiesel immer wieder besucht. Im Rahmen dieser Exkursionen entstand auch mein Kontakt zu den Veranstaltern der Bayerischen Landesausstellung. Nach einem ersten Besuch (14.6.2007) folgte ein einwöchiger Studienaufenthalt als Vorbereitung auf die vorliegende Arbeit (27. 8. – 2. 9. 2007).

Ich konnte also „Bayern-Böhmen“ ganz intensiv erleben, wie es vielleicht nur wenigen tschechischen Ausstellungsbesuchern vergönnt war.¹⁴ Die erste Fahrt nach Zwiesel ermöglichten mir Mgr. Jindra Dubová und Ph.Dr. Jan Čapek, Ph.D. Im Laufe meiner Forschungen im Sommer lernte ich dann die Organisatoren, einige bayerische Historiker und auch manche Besucher kennen. Ich erhielt außerdem die Ausstellungsunterlagen, zum Beispiel den erwähnten Katalog „*Bayern – Böhmen. Bavarsko – Čechy*“. Die Universität Pardubice finanzierte den Forschungsaufenthalt

¹¹ Bekanntlich fand 2005 eine wissenschaftliche Veranstaltung als Vorbereitung und Planung statt. Mir ist jedoch nicht bekannt, ob es eine Aufbereitung oder Aufarbeitung der aktuell durchgeführten Präsentation gab, die von der tschechischen und bayerischen Seite mit großem Lob bedacht worden ist.

¹² 2009 wurde bekannt, dass ein Bavaricum (Bayernstudium) an der Masarykuniversität Brünn, ein grenzübergreifender Studiengang an der Westböhmisches Universität Pilsen sowie generelle Bayerischkurse im Centrum Bavaria Bohemia (Schönsee/Oberpfalz) eingerichtet werden.

¹³ Diese Blicke erscheinen seit dem 5. 12. 2001. An Weihnachten 2008 wurde die Zahl von 2000 Texten (Feuilletons) erreicht.

¹⁴ Es wäre bestimmt interessant zu sehen, wie die deutschen und tschechischen Reaktionen insgesamt (z. B. in den Medien) waren.

in Zwiesel. Ich möchte allen Förderern meiner Arbeit recht herzlich danken. Dies umso mehr, als ich inzwischen auf einer interkulturellen Konferenz in Pardubice (17. – 19. 9. 2007) einen Vortrag über mein Thema halten konnte.¹⁵ Im Rahmen eines nach dem Erasmus-Programm finanzierten Studiums (2007/2008) vertiefte ich meine Kenntnisse über traditionelle Ausstellungen, und zwar an der Universität Münster.

¹⁵ Břoušková, Jarmila: Landesausstellung Bayern-Böhmen. 1500 Jahre Nachbarschaft. In: Hyhlíková, Věra (ed.): Interkulturní dimenze v cizích jazycích II. Sborník přednášek (Interkulturelle Dimensionen in den Fremdsprachen II. Sammelband der Vorträge). Filozofická fakulta. Univerzita Pardubice 2007, S. 124–126.

1. Kapitel: Die Präsentation von Bayern-Böhmen / Bavorsko-Čechy

Die Ausstellung „*Bayern-Böhmen. Bavorsko-Čechy*“ ist bayerischerseits eigentlich kein besonderer oder erstmaliger Fall. Ihr ging die Präsentation des „*Winterkönigs*“ (*Zimní král*) voraus, die im Jahre 2003 im oberpfälzischen Amberg stattfand (9. 5. – 2. 11. 2003), also ebenfalls nach dem denkwürdigen oder gar merkwürdigen Jahr 2000, mit dem - wie erwähnt - auffallenderweise viele bayerisch-tschechische Initiativen einsetzten.¹⁶ Die Vorbereitungen von Zwiesel selber förderte vor allem ein wissenschaftliches Kolloquium, zu dem im Jahre 2005 etwa hundert Wissenschaftler aus Bayern und Böhmen kamen (2. – 4. 5. 2005). Der Band mit den Vorträgen der Konferenz wurde eine begleitende Publikation für die Bayerische Landesausstellung.¹⁷ Auf besondere Einzelheiten dieser Zusammenhänge möchte ich im Folgenden hinweisen.

1.1 Hintergründe

Bekannt ist, dass eben nach der politischen Wende 1989 eine Euphorie ausbrach, die Zukunft der bayerisch-tschechischen Grenze betreffend. Der Fall des Eisernen Vorhangs tat seine Wirkung, die Menschen freuten sich über seine Beseitigung (vgl. das Grenzfest am 26.1.1990 in Waldmünchen). Nun stünde der Gestaltung neuer grenzübergreifenden Kontakte eigentlich nichts mehr im Wege. Das war die Hoffnung von Bayern und Tschechen. Die EU begann Euregionen einzurichten (1992-1993, z. B. Šumava-Bayerwald und Egrensis). Ziel war die Zusammenarbeit auf den Gebieten Ökologie, Touristik, Regionalmarketing, Sport und Kultur. Darüber hinaus sollten auch Tagungen und Symposien abgehalten werden. Als Symbol aus der Vergangenheit galt der denkwürdige, durch die Grenze (Eiserner Vorhang) geteilte Bahnhof von Bayerisch Eisenstein, den einst die Trennung zwischen West und Ost kennzeichnete und in dem hernach ein grenzüberschreitendes Informationsbüro eingerichtet wurde.

¹⁶ Vgl. den Ausstellungsband: Wolf, Peter u. a. (Hrsg.): *Der Winterkönig. Friedrich V. Augsburg 2003*.

¹⁷ Luft, Robert und Eiber, Ludwig (Hrsg.): *Bayern und Böhmen. Kontakt, Konflikt, Kultur. Vorträge der Tagung des Hauses der Bayerischen Geschichte und des Collegium Carolinum in Zwiesel vom 2. bis 4. Mai 2005. München 2007*.

Doch bald machte sich Ernüchterung breit, die Nachbarn kamen nicht zusammen. Tschechen und Bayern sind zur Pflege der Nachbarschaft noch nicht ganz gelangt. Ängste entstanden, wie sie es bis heute tun, besonders im Zusammenhang mit der Beseitigung der Grenzkontrollen am 21.12.2007 (Schengener Abkommen).¹⁸ Eingetreten war sozusagen die Wende rückwärts nach der Wende vorwärts, es zeigte sich, wie tief eigentlich die Grenze in den Köpfen sitzt, was übrigens auch für die Situation zwischen Österreich und Tschechien gilt. Die Furcht zum Beispiel gilt bis heute als Merkmal der westlichen Grenzräume zu den Nachbarn.¹⁹ In diesem Zusammenhang waren nun gerade die sogenannten Eliten der Grenzräume gefordert, sie sollten der deutsch-tschechischen Zusammenarbeit Impulse, Anregungen, Anstöße und Ideen vermitteln, um eine andere, vor allem eine befriedigende Bilanz ziehen zu können: Die Kooperation der Naturparks Šumava und Bayerischer Wald wurde intensiviert. In Cheb (Eger) sowie in Marktredwitz fand eine Landesgartenschau statt (2006). Es entstanden Fahrradwege über die Grenze. Für Schönsee (nördlicher Oberpfalz) plante man die Einrichtung des CeBB (Centrum Bavaria Bohemia), das inzwischen besteht und zum 31.1.2009 den ersten Deutsch-Tschechischen Repräsentations- und Kulturball organisierte, der im Städtischen Kulturhaus in Pilsen (Měšťanská beseda) stattfand. Aus den ostbayerischen Festspielen verschwanden die letzten Hinweise auf deutsch-tschechische Gegensätze (siehe den Drachenstich im Furth im Wald unter neuer Regie). Der Auftritt tschechischer Künstler (Eva Urbanová usw.) in kulturellen Veranstaltungen ist dort praktisch schon Tradition. Die Universitäten begannen eine intensivere Zusammenarbeit (Pilsen, Chemnitz, Prag, Bayreuth, Pardubice).²⁰ Besonders möchte ich die Bemühungen des Landkreises Regen (Landrat Heinz Wölfl) hervorheben, der sich immer wieder um die Pflege guter Beziehungen zu seinen tschechischen Nachbarn verdient macht. Inzwischen ist in Pilsen ein gemeinsames Touristikbüro Šumava - Bayerischer Wald durch niederbayerische Initiative eingerichtet worden (22. 12. 2008).

¹⁸ Eliášová, Estera-Anna: Grenze grenzenlos. Die Tschechische Republik im Schengener Raum. Bakk. Arb. Pardubice 2009.

¹⁹ Baumann, Winfried: 90 Jahre lang nichts als Angst. Weihnachten 2008 sollte endlich den Ausbruch des Grenzfriedens bringen. In: Kötztlinger Zeitung, 24.12.2008.

²⁰ Kontaktstelle wurde das Centrum Bavaria Bohemia (vgl. 2.1.).

Nach 2000 entstand also auch der Plan einer großen Ausstellung über *Bayern-Böhmen*. Vorausing, wie erwähnt, die bayerische Landesausstellung über den Winterkönig Friedrich von der Pfalz in Amberg, also in der Oberpfalz. Nun war Niederbayern an der Reihe. Beherzigt wurde, was in Amberg tschechische Besucher ins Gästebuch schrieben. „Wir wussten nicht, dass Eure Geschichte unsere und unsere Geschichte Eure Geschichte war.“²¹ Im Anschluß an dieses nordbayerische Ereignis stellte sich der Bayerische Wald der Herausforderung. Der Landkreis Regen mit der Stadt Zwiesel nahm sich des Projekts *Bayern-Böhmen* an. Unterstützung erhielt man zum Beispiel vom Collegium Carolinum (München), von der bekannten Forschungsstelle für die historischen böhmischen Länder (untergebracht im Sudetendeutschen Haus). Die Präsentation fand schließlich im Gebäude der ehemaligen Mädchenschule am Kirchplatz in Zwiesel statt und enthielt im Titel den Hinweis auf stolze 1500 Jahre bayerisch-böhmische Nachbarschaft.

1.2 Begleitmaterialien

Auf diesen Höhepunkt des ostbayerischen Kultursommers 2007 machten in der Öffentlichkeit große Plakate aufmerksam, welche die Prunkmonstranz von Johann M. Frank für das Stift Waldsassen (Eger) zeigten. Dazu kam ein Faltblatt mit dem Titel der Ausstellung heraus, ebenfalls in beiden Sprachen und beginnend mit dem Satz des Bayerischen Ministerpräsidenten Dr. Edmund Stoiber aus seinem Grußwort im Ausstellungsband. Die Anlehnung an die Formulierung geschah fast wörtlich, sie sollte denkwürdig zugleich sein, also zum Nachdenken anregen:

*„Bayern und Böhmen – das ist die Geschichte
einer Nachbarschaft im Herzen von Europa.“²²*

²¹ Riepertinger, *Bayern-Böhmen*. Einführung und Dank. S. 15.

²² *Bayern-Böhmen*. Bavorsko-Čechy. Haus der Bayerischen Geschichte. 2007. (Faltblatt) – Stoiber, Edmund: Grußwort des Bayerischen Ministerpräsidenten. In: Riepertinger, *Bayern und Böhmen*, S.5: „Bayern-Böhmen – das ist die Geschichte einer Nachbarschaft mitten im Herzen Europas.“

„Herz“, „Europa“, „und“ sowie vor allem nur (!) die „Geschichte“ wollen wir hier herausgreifen, auch „Bayern“ zusammen mit „Böhmen“. Dass beide aneinander grenzen, soll „Nachbarschaft“ ausdrücken. Im Anschluss an diesen Satz folgen im genannten Flyer Hinweise auf herausragende Inhalte aus dem Bereich der bayerisch-böhmischen Beziehungen: Heilige, Herrscher, Adelige, Künstler, Nationen als Feinde, Nationalsozialisten, Vertriebene, Emigranten, die Menschen nach 1989, Politiker. Die Metapher „Herz“ sowie die Vorstellung von der „Mitte“ wurden dagegen nicht thematisiert. Bayern hat sich der Frage, ob es nicht doch auch zu Mitteleuropa gehört, noch nicht ausreichend gewidmet.²³

„Bayern-Böhmen“ war außerdem von einem großen Rahmenprogramm begleitet, über das eine umfangreiche Broschüre informierte.²⁴ Angeboten wurden Lesungen, Filme, Feste, Events, Theater, Wanderungen und Sonderausstellungen. Die einzelnen Aktionen standen praktisch unter der besonderen Schirmherrschaft der beiden Löwenmaskottchen Václav (rot) und Leopold (blau). Die tschechische Seite war dabei hervorragend vertreten, z. B. am Sonntag 15. 7. 2007 mit einem bayerisch-böhmischen Markt, mit Festzug und Standkonzert. Auch die Literatur kam zu Wort, z. B. gab es die Präsentation „Ein Tag für Božena Němcová“ am 11. 9. 2007. Die beiden „Löwen“ überlebten die Ausstellung und sind im Januar 2009 als Symbolträger der neuen Städtepartnerschaft Písek-Deggendorf aufgetreten.

Außerdem gab es eine Broschüre mit weiteren Informationen zur Landesausstellung, und zwar über Events in einzelnen Orten.²⁵ Dieser Überblick war ebenfalls zweisprachig. Eine Besonderheit stellte schließlich das Bändchen „Bayern-Böhmen. Bavorsko-Čechy. Treffpunkte. Setkání“²⁶ dar, das noch einmal einen Überblick über herausragende Sehenswürdigkeiten, kulturelle Einrichtungen und vor allem die ostbayerischen Festspiele enthielt. In diesem Zusammenhang verdienten in erster

²³ Cabada, Perspektivy.

²⁴ Rahmenprogramm. Bayern-Böhmen. Bayerische Landesausstellung. 25.5. – 14.10.2007. Zwiesel. Hrsg. Volkshochschule für den Landkreis Regen und Stadt Zwiesel. Regen 2007.

²⁵ Bavorsko. Bayern. Böhmen. Čechy. Informationen. Hrsg. Volkshochschule für den Landkreis Regen und Stadt Zwiesel. Regen 2007.

²⁶ Bayern - Böhmen. Bavorsko – Čechy. Treffpunkte. Setkání. Hrsg.: Bayerisches Staatsministerium für Wissenschaft, Forschung und Kunst, Haus der Bayerischen Geschichte und Tourismusverband Ostbayern e.V. Augsburg 2007.

Linie jene Aufführungen Interesse, in deren Mittelpunkt bayerisch-böhmische historische Ereignisse stehen („*Drachenstich*“ von Furth im Wald, „*Hussenkrieg*“ Neunburg vorm Wald, „*Trenck vor Waldmünchen*“ und manche andere). Besonders hervorheben möchte ich die Handreichung: *Deutsche und Tschechen. Nachbarn – Gegner – Freunde. Staatsinstitut für Schulqualität und Bildungsforschung München. München 2007*. Sie erschien rechtzeitig zum Beginn der Ausstellung und enthielt wertvolle Anregungen für den Schulunterricht in Bayern.

1.3 Presseecho

Die Ausstellung in Zwiesel fand einen großen Widerhall in den Medien auf beiden Seiten der Grenze. Tschechische Besucher z. B. berichteten über ihre eigenen Erfahrungen und Eindrücke in westböhmisches Zeitungen (so etwa Prof. Jan Kumpara im *Plzeňský deník*). „*Die Landeszeitung*“, das Organ der Deutschen in Böhmen, Mähren und Schlesien, würdigte das Ereignis unter der Überschrift: „*Ein besseres Geschichtsbuch gibt es nicht*“. Verfasst wurde diese Stellungnahme von Dr. Lukáš Novotný (Tschechische Akademie der Wissenschaften), einem der besten Kenner der bayerisch-böhmischen Beziehungen. Der Prager Korrespondent der „*Süddeutschen Zeitung*“, Klaus Brill, brachte im Frühjahr eine Serie mit acht Beiträgen zu „*Bayern & Böhmen*“ heraus, also noch vor Beginn der Ausstellung. Der letzte Bericht der Serie stand unter der Überschrift „*So nah und doch so fern*“.²⁷ Hinweisen möchte ich auch auf die Serie „*Blick über die Grenze*“, verfasst von Winfried Baumann (*Universität Pardubice*), der sich in einigen Dutzend Beiträgen mit Zwiesel befasste, vor allem mit speziellen Fragen, die tatsächlich mehr als Fragen und nicht als Antworten gedacht waren und Zwiesel besonders würdigten. Seine Berichterstattung dazu hat bis heute nicht aufgehört, obwohl es „*Bayern-Böhmen*“ längst nicht mehr gibt. Dazu ausführlicher im Folgenden meiner Arbeit. Echos gab es übrigens auch von sudetendeutscher Seite. Bei den Reaktionen ging es unter anderem darum, auf Lücken (Auslassungen, fehlende Themen) und weiterhin auf unterschiedliche Interpretationen aufmerksam zu machen. Wichtig wurden für

²⁷ Brill, Klaus: So nah und so fern. In: *Süddeutsche Zeitung* Nr. 97, 27. 4. 2007, S. 42.

die Rezensenten die Anregungen, die von Zwiesel ausgingen und in Vorschlägen für weitere Aktivitäten gipfelten.²⁸ An 2007 konnten 2009 im Grenzland die Nepomukausstellung im Landkreis Cham (Walderbach) sowie die Präsentation „Pilgerzeichen des 14./15. Jahrhunderts“ (Neukirchen bei Hl. Blut, Landkreis Cham anknüpfen), die ihr lebhaftes Echo in den Medien fanden. Eine tschechische „bayerisch-böhmische“ Veranstaltung konnte auch 2009 nicht gemeldet werden, die den Charakter einer Exposition hätte. Im übrigen würde es eine andere Abschlussarbeit ergeben, wollten wir die Pressemitteilungen berücksichtigen. Im Vordergrund steht unsere eigene Wahrnehmung von Zwiesel 2007.

1.4 Rückblicke

Die Tschechische Republik war bei der Eröffnung vertreten durch ihren Kulturminister Václav Jehlička, der den Satz prägte:

*„Die Ausstellung soll eine Pilgerstätte für die Schüler unserer Grund- und Mittelschulen werden, weil es kein besseres Geschichtsbuch gibt als diese Ausstellung“.*²⁹

Der Verfasser des Beitrags hob dabei die Präsentierung des deutschen Originals des Münchener Abkommens von 1938 hervor, einer der Höhepunkte in Zwiesel.³⁰ Meine eigenen Erfahrungen ergaben, dass die bayerisch-tschechische Nachbarschaft an dem Ereignis insgesamt sehr interessiert war, worüber das Haus der Bayerischen Geschichte seine Zufriedenheit äußerte. Wichtig ist außerdem, wie mir scheint, dass von Zwiesel tatsächlich Impulse für die Zukunft ausgingen. Die nächste

²⁸ Vgl. auch Baumann, Winfried: Ein altes Thema – Bayern und Böhmen. Der Landkreis Cham als ein Vorschlag für die Bayerische Landesausstellung. In: Beiträge zur Geschichte im Landkreis Cham 23 (2006), 213 – 219.

²⁹ Novotný, Lukáš. In: „Ein besseres Geschichtsbuch gibt es nicht“. In: Landeszeitung. 13 (2007). Nr. 12. S. 1. und 4. Unter Mittelschulen sind auch Gymnasien gemeint.

³⁰ Das deutsche, italienische und englische Original waren übrigens vom 28. 10. 2008 bis zum 15. 3. 2009 im Prager Nationalmuseum am Wenzelsplatz im Rahmen der Ausstellung zum Jahrestag 90 Jahre Tschechoslowakei unter dem Oberbegriff „Republika“ (Die Republik) zu sehen.

Landesausstellung findet nämlich schon heuer statt, und zwar in Niederösterreich statt, woran drei Orte beteiligt sind: Telč, Horn und Raabs.³¹

Unter den Gästen sowie Besuchern von Zwiesel möchte ich vor allem die Vertreter der Universität Pardubice hervorheben, die am 14. Juli 2007 *Bayern - Böhmen* ihren Besuch abstatteten (Lehrstuhl für Fremdsprachen, Abteilung Germanistik). Doc. Dr. Winfried Baumann, selber ein Ostbayer (aus dem Landkreis Cham stammend), machte die Gruppe aus der tschechischen Elbestadt auf Besonderheiten und Hintergründe der Präsentation *Bayern–Böhmen (Bavorsko–Čechy)* aufmerksam. Im Rahmen dieses Besuchs konnte ich bereits meinen eigenen Studienaufenthalt in Zwiesel planen und erste Gespräche führen. Ich erhielt dabei die Presseunterlagen sowie alle wichtigen Materialien (siehe 1.1.). Pardubice war zusammen mit Studenten der Universität Olmütz (Olomouc) ein weiteres Mal in Zwiesel präsent: beim bayerisch-böhmischen Festzug am Sonntag, 15. 7. 2007 (11 Uhr), den Musik- und Trachtengruppen aus beiden Ländern gestalteten. Dieses Ereignis gewährte den Gästen interessante Einblicke in die Pflege von Brauchtum und Musik bei Tschechen und Bayern und regte sie zum Vergleichen an. Selbstverständlich genoss man auch bayerische Gastlichkeit und Gastfreundschaft.

Das Thema „*Bayern und Böhmen*“ besitzt westlich von der Grenze längst eine ehrwürdige Vergangenheit und ist immer wieder mit Hilfe des „*und*“ konstruiert worden (vgl. 2.1).³² Beide Nachbarländer können eben in einem gegebenen geographischen Zusammenhang vorgestellt werden, wie auch Sachsen „*und*“ Böhmen, Österreich und Böhmen. Böhmen könnte dabei durchaus an erster Stelle stehen, wie die seinerzeitige Veranstaltung der Historiker 1956 in Cham zeigte.³³ Die damalige Konferenz, die vielleicht den Anfang der neueren Geschichte dieser Verbindung markiert, ist mit dem Namen des bayerischen Historikers Karl Bosl

³¹ Niederösterreichische Landesausstellung 2009. Horn. Raabs. Telč. Österreich. Tschechien. Geteilt. Getrennt. Vereint.

³² Baumann, Winfried: Das deutsch-tschechische „Und“. In: Hyhlíková, Věra (ed.): Interkulturní dimenze v cizích jazycích II. Sborník přednášek (Interkult. Dimensionen in den Fremdsprachen II. Sammelband der Beiträge). Filozofická fakulta. Univerzita Pardubice. Pardubice 2007, S. 29-38.

³³ Böhmen und Bayern. Vorträge der Arbeitstagung des Collegium Carolinum in Cham. München 1958.

verbunden, auf den viele Initiativen in Richtung Erforschung der Beziehungen zwischen den zwei Nachbarn zurückgehen. Auf den genannten Wissenschaftler machte nach der Wende auch die tschechische Seite aufmerksam.³⁴ Mit unserem Thema hat sich der bekannte bayerische Hochschulprofessor (Universität München) in Dutzenden von Beiträgen befasst.³⁵ Seine Tätigkeit hängt ebenfalls mit der Einrichtung des oben erwähnten Collegium Carolinum (München) zusammen, das er lange Zeit leitete. Im Ausstellungsband „*Bayern-Böhmen. Bavorsko-Čechy*“ ist er in der Einführung nicht erwähnt, dafür wurde ihm (1908-1993) und Prof. Ferdinand Seibt (1927-2003), seinem Nachfolger ein ehrender Abschnitt im letzten Hauptteil des Ausstellungskatalogs gewidmet. Er wird dort als „*tragende Säule für den bayerisch-tschechischen Dialog*“ bezeichnet.³⁶ Auch meine Untersuchung gehört eigentlich in den Rahmen der Erinnerungen an den verdienten, grenzübergreifend denkenden Forscher. Denn Informationen gerade zu diesem Thema und weitere Hinweise zur bayerisch-böhmischen Entwicklung nach dem Kriege erhielt ich von Winfried Baumann, der - wie erwähnt - selber aus dem Grenzland stammt (geboren in Furth im Wald) und in den achtziger Jahren von Karl Bosl gefördert wurde. Eine tschechische Persönlichkeit im Zusammenhang mit diesem Bereich konnte nicht vorgestellt werden. Die Zeit nach dem 2. Weltkrieg war für Kooperationen nicht günstig. Im Moment bereitet Dr. Lukáš Novotný übrigens ein populärwissenschaftliche Geschichtsbuch „*Bavorsko*“ vor, das als erster Versuch gilt, den Beziehungen zu Bayern gerecht zu werden.

Ein weiterer Gesichtspunkt ist der politische Umbruch 1989, der die Erforschung der bayerisch-tschechischen Nachbarschaft beflügelte (siehe einzelne Publikationen des *Collegium Carolinum*). Einige Schwerpunkte setzte damals der Slavist und Historiker Frank Boldt, der sich in mehreren Veröffentlichungen dazu äußerte.³⁷ Die tschechische Seite brachte in der Reihe *Střední Evropa* ein eigenes Heft über Bayern heraus.³⁸ Eine spezielle wissenschaftliche Tradition spiegelt sich inzwischen in den

³⁴ Bosl, Karl: *Dějinné kontakty Bavorska a Čech ve středověku* (Historische Kontakte Bayerns und Böhmens im Mittelalter). In: *Střední Evropa* 8 (1993), Nr 29, S. 15-24.

³⁵ Bosl, Karl: *Böhmen und seine Nachbarn*. München-Wien 1976.

³⁶ Riepertinger, *Bayern-Böhmen*, S. 440.

³⁷ Boldt, Frank/Hilf, Rudolf (Koordination): *Bayerisch-böhmische Nachbarschaft*. München 1992.

³⁸ *Čechy a Bavorsko* (Böhmen und Bayern). In: *Střední Evropa* 16 (2000).

ostbayerischen gelben Bänden, in den „*Beiträgen zur Geschichte im Landkreis Cham*“, wo sich vom erstem Jahrbuch an tschechische Themen im Zusammenhang mit Bayern behandelt finden (Literatur, Kultur, Geschichte, Wirtschaft, Geographie, Politik usw.). Nach 1990 publizierten in diesem Organ auch Wissenschaftler aus Tschechien und vor allem VertreterInnen des tschechischen wissenschaftlichen Nachwuchses: Hinweisen möchte ich auf Namen wie Milada Krausová (Westböhmische Universität Pilsen), Hana Kočandrlová (TU Chemnitz), Veronika Šťavíková (Prager Karlsuniversität). Der Beitrag von Veronika Šťavíková zur tschechischen Hymne auf den bayerischen Kurfürsten Karl Albrecht (1741) ist auch in der Ausstellung von Zwiesel und im Ausstellungsband zitiert sowie gewürdigt worden.³⁹

Winfried Baumann hatte in den gelben Bänden bereits auf die Bedeutung des Landkreises Cham für die Forschung hingewiesen und die Meinung vertreten, diese Region allein wäre schon ein eigenes Thema für die bayerische Landesausstellung in Zwiesel.⁴⁰ Den Grenzvergleich wagte ein weiterer Beitrag in der Chamer Reihe, der sich mit der Erforschung des eigenen Grenzlandes durch die tschechischen Nachbarn befasste:⁴¹ Diese Übersicht bezieht sich auf die Enzyklopädien „*Šumava*“ (Böhmerwald) sowie „*Český les*“ (Böhmischer Wald) des Prager Baset-Verlags.

Auch das Jahrbuch der Historiker der Grenzstadt Furth im Wald hat von Anfang an auf tschechische Themen hingewiesen. Als wichtiger Autor ist darin der Historiker und Professor Eduard Maur (Karlsuniversität Prag, Universität Pardubice) hervorgetreten, und zwar mit einer Untersuchung des Siegs von Břetislav I. über Kaiser Heinrich IV. im Grenzwald vor Domažlice (1040). Mit den Regionalhistorikern des Landkreises Cham arbeitet inzwischen auch die Germanistik der Universität Pardubice zusammen.⁴² Meine eigene Arbeit steht im Zusammenhang

³⁹ Riepertinger, Bayern-Böhmen, S. 234 f.

⁴⁰ Baumann, Ein altes Thema – Bayern und Böhmen, a.a.O., S.213-219.

⁴¹ Baumann, Winfried und Ulrychová, Marta: Die Ferne in der Nähe. Westböhmen und seine Enzyklopädien. In: Beiträge zur Geschichte im Landkreis Cham 24 (2007). S. 181-194.

⁴² Vgl. den ersten bayerischen Beitrag von Matušková Lenka: Versöhnt mit Siegfried Zoglmann. Das Ergebnis einer späten sudetendeutsch-tschechischen Aussprache. In: Historischer Verein Furth im Wald und Umgebung 13(2008), S. 188-198.

mit diesen Initiativen und Traditionen. Von Cham, Furth im Wald und Bad Kötzing (s. der tägliche „*Blick über die Grenze*“ in der Kötzinger Zeitung) kommen Beiträge zur Kriegsgeschichte der Grenze (Mittelalter, 2. Weltkrieg, Kalter Krieg) sowie zur Literatur der Grenzräume.

2. Kapitel: Bayern – Böhmen / Bavorsko-Čechy

2.1 Der „und“ – Zusammenhang

Das für uns wichtigste Zeichen in der Komposition „*Bayern-Böhmen*“ ist der Bindestrich „-“. Wir können ihn als Ausdruck des „*Zusammen*“ werten. Er will ausdrücken, was ein wichtiges Merkmal dieser Nachbarschaft ist und geht dabei vom Inter, Miteinander, Beisammen, Zwischen, vom Wechseltausch und den Bedeutungen der Nähe aus. Weitere Ausführungen dazu finden sich im Handbuch zur interkulturellen Germanistik von Wierlacher/Bogner (2003).⁴³ Das Thema Bayern-Böhmen kann gerade unter dem Gesichtspunkt des „und“ auf eine längere Tradition zurückblicken, es gibt mehrere Publikationen dazu: Nach dem 2. Weltkrieg wies darauf als erste Darstellung das erwähnte Buch „*Böhmen und Bayern*“ hin.⁴⁴ Nach der Wende 1989 folgte von Frank Boldt und Rudolf Hilf ihre Veröffentlichung mit dem Akzent auf der Nähe.⁴⁵

Hinweisen möchte ich auch darauf, dass das „und“ als „zwischen“ sogar drei Länder verbinden kann, wie sich gerade an der deutsch-tschechischen Nachbarschaft zeigt. An dieser Stelle war bereits auf die Abschlussarbeit von Taťána Štěpánová (2006) aufmerksam zu machen, die den Titel trägt „*Tschechien zwischen Bayern und Sachsen*“.⁴⁶ Im Kontext von „und“ tauchen selbstverständlich auch andere Termini auf wie „inmitten“, „Mitte“ oder eben „Nachbarschaft“ (sousedství). Bayern-Böhmen bedeutet dann eben geographische Nähe und eine gewisse kulturelle und geschichtliche sowie auch wirtschaftliche Zusammengehörigkeit. Zweimal im Jahr (Neujahr, 28. Oktober) bezieht sich darauf sogar der tschechische Staatspräsident jeweils in einem einzigen Satz seiner Ansprachen, wenn er betont, dass die Tschechen noch nie so gute und problemfreie Beziehungen zu den Völkern, Ländern und Staaten ringsum hatten wie gerade heute. Auf die Wichtigkeit des Ausdrucks mit

⁴³ Wierlacher, Alois/Bogner, Andrea (Hrsg.): Handbuch interkulturelle Germanistik. Stuttgart 2003.

⁴⁴ Böhmen und Bayern (über die Konferenz im Cham 1956).

⁴⁵ Boldt/Hilf, Bayerisch-böhmische Nachbarschaft, 1992.

⁴⁶ Štěpánová, a.a.O.

Bindestrich oder mit „und“ hat, wie erwähnt, auch Winfried Baumann bei einer germanistischen Konferenz an der Universität Pardubice (17.-19. 9. 2007) hingewiesen.⁴⁷

Nachbarschaftsforschung mit Schwerpunkt Bayern, also sozusagen die Beschäftigung mit „und“, ist ein Zeichen der dortigen Germanistik geworden, zu deren Entwicklung auch schon studentische Abschlussarbeiten (Bakkalaureat) beitragen. Dieser Aufgabe widmet sich ebenfalls meine Darstellung, die Vorarbeiten begannen eben im Jahre 2007 in Zwiesel. Im damaligen Sommersemester gab es an der Universität Regensburg auch eine Ringvorlesung mit dem Thema: „Bayern & Böhmen – Entdeckung der Gemeinsamkeiten“. Seinerzeit hielt dort der Prager Germanist Dr. Václav Maidl einen Vortrag über den Inhalt „*Bayerischer Wald und Böhmerwald als Literaturlandschaften*“. Übrigens gibt es das „und“ auch ohne „und“ oder Bindestrich, obwohl beide mitgemeint sind: im neuen Centrum Bavaria Bohemia (CeBB) in Schönsee an der bayerisch-tschechischen Grenze (Nördliche Oberpfalz). Das Gemeinte wird dort durch die bloße Schreibung nebeneinander erreicht und – durch die gemeinsame Kulturgrundlage des Lateinischen.

Im CeBB wurde das „und“ auch auf die wissenschaftliche Ebene gehoben. In Schönsee fand nämlich am 31. März 2009 das Forum „*Wissenschaft ohne Grenzen*“ statt, bei dem Projekte wie Master- und Doktorarbeiten vorgestellt wurden. Es sprachen Studenten, Absolventen und Hochschullehrer über grenzübergreifende Themen. Doz. Winfried Baumann präsentierte dabei meine Darstellung der Ausstellung von Zwiesel 2007 und weitere Abschlussarbeiten, auf die ich zum Teil in meiner Untersuchung verweise. Wie sich zeigt, ist „und“ ebenfalls im Ausdruck „*grenzübergreifend*“ gemeint. Das CeBB hat übrigens seinen Prospekt unter das Motto „*Gute Nachbarschaft Dobré sousedství*“ gestellt. Das bloße Nebeneinanderstellen deutscher und tschechischer Begriffe wirkt als besondere Bekräftigung dieses „und“.⁴⁸ „*Bayern-Böhmen*“ könnte, was den Ausstellungskatalog betrifft, auch für das neue Brünner Bavaricum–Studium und für

⁴⁷ Vgl. Baumann, Das deutsch-tschechische „Und“, a.a.O.

⁴⁸ Vgl. auch den Verein „bavaria bohemia e.V.“.

das Zusatzstudium „*Interregionale Germanistik- Sprach- und Kulturvermittlung in der westböhmischo-ostbayerischen Grenzregion*“ werden. Dem ist hinzuzufügen, dass es Bayernstudien seit 2004 auch an der Universität Pardubice gibt, in deren Rahmen eben die Kontakte zur Ausstellung im Zwiesel stattfanden.

Die Stadt Deggendorf an der Donau (heute Partner von Písek) drückte das „und“ 2007 durch ihre 2. *Bayerisch-böhmische Kulturwoche* aus. Heute wirbt die Stadt mit dem Prospekt „Vítáme Vás“, um dieses „und“ zu erreichen – um eben tschechische Gäste an der Donau begrüßen zu können. Zur Ausstellung 2007 selber gab es bekanntlich Publikationen wie z. B. die Broschüre „*Bayerisch-Böhmische Treffpunkte*“, denn gerade Begegnungen sind für Verbindungen ein hervorragender Ausdruck und eine gute Voraussetzung.⁴⁹ Über weitere Aktivitäten informierte neben Winfried Baumann vor allem Jindra Dubová bei der Konferenz in Pardubice (2007).⁵⁰ Darüber gab es außerdem ein Referat an der estnischen Universität Tartu, und zwar im Rahmen der Konferenz „*Germanistik als Kulturvermittler*“ (17.4. – 20.4.2007).⁵¹

2.2 Die Frage der Nachbarschaft

Die Frage der Nachbarschaft hatte der bayerische Ministerpräsident besonders betont. Ich zitiere aus seinem Grußwort zur Ausstellung:

- „*Bayern-Böhmen – das ist die Geschichte einer Nachbarschaft mitten im Herzen Europas...*“ (von uns bereits zitiert).
- „*Die bayerisch-tschechische Nachbarschaft war über Jahrhunderte hinweg friedlich und sich gegenseitig befruchtend.*“

⁴⁹ Vgl. Anm. 26.

⁵⁰ Dubová, Jindra: Projekt Bavorsko-České sousedství v kultuře a hospodářství (Das Projekt Bayerisch-böhmische Nachbarschaft in Kultur und Wissenschaft). In: Hyhlíková (ed.), *Interkulturní Dimenze*, S. 121 – 126.

⁵¹ Vgl. Baumann, Winfried – Dubová, Jindra: Physische und literarische bayerisch-böhmische Grenze. In: Loogus, Terje – Liimets, Reet (Hrsg.): *Germanistik als Kulturvermittler: Vergleichende Studien. Vorträge der III. Germanistenkonferenz an der Universität Tartu*. Tartu 2008, S. 9 – 20.

- „Aber die gemeinsame Geschichte ist auch von Konfliktperioden gekennzeichnet (...), die zu einer Hypothek für die bayerisch-böhmische Nachbarschaft bis heute wurden.“
- „Als unmittelbarer Nachbar hat der Freistaat Bayern ein besonderes Interesse an guten bayerisch-böhmischen Beziehungen.“

Das Grußwort des tschechischen Kulturminister Václav Jehlička ist nicht nur enorm kürzer, es bietet auch keine ausführlicheren Hinweise auf diesen Begriff. Die bayerisch-tschechische Nachbarschaft erscheint dort praktisch nur im Zusammenhang mit dem Titel der Ausstellung, von dem sie abgeleitet ist. Außerdem unterlief dem Minister eine meiner Meinung nach durchaus diskutabile Einschätzung der Situation, wenn er schreibt: Zwiesel bringe „die sowohl in Böhmen als auch in Bayern wenig bekannte Geschichte der Grenzregionen hinsichtlich der gegenseitigen kulturellen Bereicherung hier besonders zum Ausdruck bringt“.⁵² Ich halte sie nämlich in Bezug auf Bayern für falsch. „Bayern-Böhmen“ ist auf der Westseite der Grenze nicht nur als Begriff bekannt, sondern auch als Inhalt. Nachbarschaft ist als Idee auf der Ostseite durch Hitler und den Kommunismus den Tschechen verloren gegangen, sie bezieht sich freilich nicht allein auf die unmittelbaren Grenzländer. Infolge der geschichtlichen Ereignisse des 20. Jahrhunderts hat das tschechische Volk nicht nur den direkten Kontakt zur Grenze (siehe Eiserner Vorhang) und zu den bayerischen Nachbarn (fast) völlig verloren. Nachbarschaft (tschech. sousedství, als das „Zusammensitzen“) bezieht sich auch auf die ganzen Völker und Staaten. Sie muss von beiden Seiten in diesem doppelten Sinne neu gelernt und geübt werden.

Zum Nachbarlichen führen uns konkrete Formulierungen von Martin Heidegger in seinem Werk „*Sein und Zeit*“, wo er sich über die Betroffenheit, Nähe, Bewegung, das Besorgen, den Umgang und vor allem die sogenannte Zuhandenheit äußert, und zwar in dem Sinne, dass etwas sich eignet (hodí se k), damit (aby) etwas geschieht.⁵³

⁵² Jehlička, Václav: Grußwort des Ministers für Kultur der Tschechischen Republik. In: Riepertinger, Bayern-Böhmen, S. 6.

⁵³ Novotný, Jaroslav: Existenciální prostorovost (Existentielle Räumlichkeit). In: Fenomenologické studie k prostorovosti (Phänomenologische Studien zur Räumlichkeit). Praha 2005, S. 67 – 143 (besonders S. 78 – 90).

Er bringt dort das Beispiel des Schreibens eines Briefes, wofür man eine Feder, ein Papier, einen Tisch als Unterlage braucht, oder auch ein Hammer. Auf unser Thema übertragen gehen wir von einer Vielzahl an Einzelheiten in der horizontale Ebene aus, die in der vertikalen Richtung einen Sinn ergeben. Der Sinn ist die Nachbarschaft Bayern-Böhmen. Dafür ist eben notwendig, dass etwas passt und dazu beiträgt: die richtigen Personen, geeignete Handlungen, materielle Grundlagen, Ideen, Ereignisse, Absichten. Die Ausführungen Heideggers lassen sich in mancherlei Beziehung auf unser Thema anwenden.

Mit diesen Hinweisen gelangen wir also zum Problem der Eignung oder Geeignetheit, zur Fähigkeit. Zum Beispiel taugt ein Faktum dafür, dass wir im Sinne von Martin Heidegger in der vertikale Ebene eine Vorstellung von einem tschechischen Thema, einer Person aus den historischen böhmischen Ländern, von einem Beleg für böhmische Kunst, also ein Dokument für nachbarliche Zusammenhänge erhalten. Ein Beispiel sei uns die Kartenskizze zum Münchner Abkommen, auf der wir das in Frage kommende Gebiet, die neuen Grenzen, die Städte als Markierungen sehen, die im Moment der Betrachtung (Rezeption) durch den Leser als Komplex einzelner Komponenten ein Ganzes bilden.⁵⁴ Eine solche Karte ist sofort identifizierbar aufgrund ihrer festgelegten Linien und Punkte, die auch noch nach 100 Jahren Gültigkeit besitzen und keine Änderung erfahren. Alle Einzelheiten zusammen schaffen den Bezug zum 30. 9. 1938, eben zum Münchner Abkommen, wie es auch im Zwiesel und hernach in Prag präsentiert worden ist. Nähe eignet sich also auch für Grenzverschiebungen – ein Staat wird größer auf Kosten des anderen. In diesem Sinne wäre dann das „und“ als „gegen“ zu interpretieren.

⁵⁴ Riepertinger, Bayern-Böhmen. S. 377.

2.3 Die Ausstellung

Zwiesel zeigte „Bayern-Böhmen“, verpackt in einer Ausstellung, also nicht nur in einer Buchpublikation. Als Ausgangspunkt erschien in beiden Fällen die Frage: Was würde in der Geschichte wirksam? Was war bei der Ausstellung und im Ausstellungskatalog noch einmal wirksam? Was könnte zu einem späteren Zeitpunkt ein weiteres Mal oder sogar neu zu wirken beginnen? In Zwiesel war es daher immer wieder interessant, in dieser Beziehung den Besuchern zuzusehen: Deutsche (Bayern), Tschechen, Sudetendeutsche erlebten eine Ausstellung, zu der die Gegenstände aus vielen Museen herbeigeschafft werden mussten. „Bayern-Böhmen“ erschien erstmals als großes Ganzes musealisiert, das gab es bis dahin nicht. Erstmals war daher auch der vom Thema „*Bayern-Böhmen*“ bewirkte Gesamteindruck einer Vielzahl Interessierter bei der Besichtigung.⁵⁵ Als unterschiedlich erschien das Verhalten bei einzelnen problemspezifischen Themen und Inhalten.

Für Bayern von der Grenze und Sudetendeutsche schienen dabei manche Informationen wiederum keine große Neuigkeit zu sein. Diesen Eindruck durfte man bei tschechischen Gästen nicht gleich voraussetzen. Andererseits ist in Tschechien die Meinung verbreitet: Wen interessiert denn Tschechisches schon auf der Welt? Hier gab es also Überraschungen zu erleben. Es interessiert eben doch. Besucher aus dem östlichen Nachbarland lernten durchaus auch andere Einordnungen, Zuordnungen, Beziehungen, Gewichtungen kennen und sahen mitunter erstmals Spuren der Nachbarschaft, die zu erkennen eben das Ziel von Zwiesel war. Deutsche, die ihre Heimat in Böhmen hatten, konnten wiederum einige tschechische Sichtweisen kennenlernen, wenn sie wollten. Von den Ausstellern her war die Wirkung der Gegenstände auch durch passende Beleuchtung garantiert: Die Epoche der prächtigen Handschriften (Mittelalter), der Goldenen Steige und der Goldenen Straße sowie der buntwirkenden Armeen wirkte heller. Dazu trugen die Sammlungen

⁵⁵ Vgl. Schmeer-Sturm, Marie-Luise: Sinnenorientierte Museumspädagogik. In: Viereg, Hildegard u.a. (Hrsg.): Museumspädagogik in neuer Sicht. Erwachsenenbildung im Museum. Band I. Grundlagen – Museumstypen – Museologie. Hohengehren 1994, S. 49-59.

wertvoller Gegenstände bei (18. Jahrhundert). Dunkel wurde es im 20. Jahrhundert. Den Sinneserfahrungen kam also eine wichtige Funktion zu, damit „Bayern – Böhmen“ eindrucksvoll in Erscheinung treten konnte. Sie förderten das Bildungserlebnis von Zwiesel bei.

„Bayern-Böhmen“ sollte nicht nur Vergangenheit präsentieren, sondern auch in Gegenwart und Zukunft weisen. Das geschah gerade durch das Beiprogramm, diese Absicht zeigte sich ebenfalls in der Ausstellung selber: Sie endete praktisch mit dem Fall des Eisernen Vorhangs und einigen wenigen Ereignissen danach. Zum Beispiel sah man auf einem neuen Foto den Sokolverband Mnichov (München) beim Sokolfest in Prag (siehe Katalogband). Die Bedeutung dieses Dokuments dürfte dabei eher den tschechischen Besuchern aufgefallen sein. Sokolfeste wird es auch in Zukunft geben und die Münchner Tschechen werden wieder dabei sein. Zeitlich ist das Bild (2006) nach dem Fall des Eisernen Vorhangs einzuordnen. Im Katalogband kam es davor (6.120). Im übrigen präsentierte sich im Beiprogramm moderne Bereiche wie heutiger Existenzkampf, Liebe in Partnerschaft, Fragen der Politik, der aktuellen Nachbarschaft, und zwar in Vorträgen, damit eine Gesamtvorstellung auch des aktuellen „Bayern-Böhmen“ entstehen konnte.⁵⁶

Bei allen Themen und Gegenständen lag der Schwerpunkt selbstverständlich bei den Wechselbeziehungen. Eine große Anzahl von Aktivitäten, Bedürfnissen, Interessen war zu integrieren, eine Gesamtzahl zu ermitteln erschien mir als nicht möglich. Vorzustellen waren Individuen, aber auch Gruppen und Massen im „Wandelgang“ der Geschichte durch 1500 Jahre. Zwiesel 2007 diente der:

- Informierung über den christlichen Glauben (Mission Hussitismus, Reformation usw.)
- Abbildung des Kosmos (Natur, Landschaft)
- Ausstellung von Wertsachen (Schmuck usw.)

⁵⁶ Zu dieser Konzeption vgl. Schmeer-Sturm, Marie-Louise: Museumspädagogik als Teilbereich der allgemeinen Pädagogik unter besonderer Berücksichtigung anthropologischer Aspekte. In: Viereg, Hildegard u.a. (Hrsg.): Museumspädagogik in neuer Sicht. Erwachsenenbildung im Museum. Band I. Grundlagen - Museumstypen – Museologie. Hohengehren 1994, S. 42-48.

- Repräsentation in Selbstdarstellung (Herrscher, Untertanen, Tschechen, Bayern)
- Forschung und Lehre (zum Beispiel tschechische Wiedergeburt)
- Vermittlung eines allgemeinen Überblicks (1500 Jahre Nachbarschaft)
- Orientierung in Vergangenheit, Gegenwart und Zukunft.⁵⁷

In allen Fällen handelte es sich um Tatbestände, bei deren Entstehung Bayern und Tschechen zusammenwirkten, oder um Zusammenhänge ohne direkte Kooperation.

2.4 Der Katalog

Wenn wir die einleitenden Artikel des Bandes weglassen, beginnt die Darstellung der einzelnen Teile des eigentlichen „Bayern-Böhmen“ mit dem Satz *„Im geografischen Zentrum des Kontinents liegen zwei der am längsten bestehenden Staatsgebilde Europas benachbart: Bayern und Böhmen“* und zwar zum Thema 1 *„Länder-Leute-Grenzen“*, und sie endet im Unterkapitel 6.124 mit der Bemerkung *„Die Durchtrennung des Grenzzauns war das Symbol für das Ende des ‚Eisernen Vorhangs‘.“*⁵⁸ Zwischen diesen beiden Inhalten spannt sich eine unübersehbare Anzahl von Kleinstinformationen. Von den ältesten Ereignissen bis zu den jüngsten Vorfällen war also ein weiter Weg zu bewältigen. Dabei darf man davon ausgehen, dass die Ausstellung in Zwiesel nur einen Bruchteil der bayerisch-böhmischen Beziehungen erfasst hat.

Die bislang bekannt gewordenen Fakten dürften für mehrere Präsentationen reichen. Auf viele Einzelheiten konnte Zwiesel also gar nicht eingehen, was nicht als Kritik zu sehen ist. Ich selber kann in meiner Arbeit keine einzige Frage ausführlicher darstellen, die mit Zwiesel 2007 verbunden ist. Ebenfalls kann ich nicht auf die Zusammenstellung des Materials eingehen, also auf die Komposition des ganzen

⁵⁷ Ulbricht, Kurt: Geschichte, Gesellschaft und Museum. In: Vieregg, Hildegard u.a. (Hrsg.): Museumspädagogik in neuer Sicht. Erwachsenenbildung im Museum. Band I. Grundlagen – Museumstypen – Museologie. Hohengehren 1994, S. 72-93 (besonders S. 74).

⁵⁸ Verweise mit vier Zahlen beziehen sich auf Darstellungen im Katalog.

Inhalts: Die Fragestellung geht meiner Meinung nach gerade aus den beiden letzten Seiten des Katalogs hervor. Dort finden sich nacheinander die beiden Musiker Rafael Kubelík und Karel Kryl (S. 448), ihnen folgen die beiden Politiker Jiří Dienstbier und Václav Havel (S. 449), wobei der zusätzliche deutsche Außenminister eigentlich als isoliert erscheint. Der Katalog endet also mit einem starken tschechischen Akzent, sowohl politisch als auch künstlerisch. Bemerkenswert ist an dieser Stelle auch der indirekt spürbare Hinweis auf das Motiv „*Co Čech, to muzikant*“ (Jeder Tscheche ist ein Musikant). Auffallend wirkt dann erst recht das Fehlen herausragender bayerischer Persönlichkeiten zu diesem wichtigen historischen Zeitpunkt des Falls des Eisernen Vorhangs.

Die Erforschung gerade des Katalogs als Ganzheit könnte wohl noch weitere Einblicke in überraschende Hervorhebungen, Thematisierungen und Blickwinkel ergeben, und zwar in der Diachronie und Synchronie. Bereits in der Mikroperspektive bieten ja zwei nebeneinander gestellte Beiträge (Paradigmen) im eigenes Syntagma, was wir nicht übersehen sollten (vgl. auch die Seiten über das Schicksalsjahr 1918).

2.4.1 Die Handelnden

Bemerkenswert ist in diesem Zusammenhang ebenfalls der zeitliche Ablauf: Die Ausstellung von Zwiesel begann fast drei Jahre nach der Aufnahme der Tschechischen Republik in die EU und endete fast genau zwei Monate vor der Erweiterung des Schengener Raums bis zur slowakischen Ostgrenze sowie fast genau zweieinhalb Jahre vor dem Abschluss meiner Arbeit. Andererseits erfasste der Ausstellungskatalog die Zeit vom Ende der Völkerwanderung bis zum Jahre 1989/90 (1500 Jahre Nachbarschaft), die fünfzehn Jahre bis zur Aufnahme in die EU sind nicht berücksichtigt. Vielleicht ist ein Grund gerade dafür darin zu sehen, dass sich zwischen 1990 und 2004 bayerischerseits ein herausragender Beitrag zur Entwicklung über die Grenze hinweg kaum bemerkbar machte, also auch weiterhin keine Persönlichkeiten von Bedeutung als Förderer und Inspiratoren von

Nachbarschaft hervor getreten sind. Nur, auf solche kommt es eben an. Außerdem darf man keine konsequente Darstellung der zeitlichen Sequenz von ersten bis zum letzten Datum erwarten. Es gibt Lücken schon allein in der Überlieferung. Aus dem 10. und 11. Jahrhundert sind nur wenige Persönlichkeiten mit Namen bekannt. Die Buchpräsentation ist thematisch nach Zusammenhängen wie Kultur (Kulturschaffende), Wirtschaft (Händler) und Politik (Herrscher, Politiker) gegliedert. Dabei können größere Inhalte zusammengefügt werden wie z. B. die Vertreibung (Vertriebene) und die Aufnahme der Sudetendeutschen in Bayern oder die Geschichte des Eisernen Vorhangs, die sich alle über mehrere Seiten hin in mehreren Komplexen entwickeln, während z. B. der Dirigent Rafael Kubelík als Individuum in einem einzigen Abschnitt behandelt wird (Kat. 6.121), zusammen mit Karel Kryl im nächsten. Weitere Hinweise auf musikalische Berührungen fehlen wiederum.

Insgesamt fällt auf, dass nach 1948 (1968) zwar Tschechen in Bayern tätig werden und den Kontakt zum westlichen Nachbar suchen, aber es stellt sich selbstverständlich die Frage nach entsprechenden, konkreten, namentlich genannten, in der Kulturgeschichte herausragenden, die Nachbarschaft aktiv mittragenden bayerischen Persönlichkeiten. Auf welche besondere Bayern, Schwaben und Franken kann der Freistaat Bayern in diesem Zusammenhang verweisen? Zu dieser Frage gaben weder die Ausstellung noch die Buchpräsentation eine Antwort, wenn man vom Hinweis auf Karl Bosl absieht. Es wäre gerade für die Vertreter der jüngeren tschechischen Generation wichtig, von solchen bayerischen Nachbarn etwas zu erfahren, die z. B. ab dem 19. Jahrhundert Beziehungen zu den Tschechen pflegten und dadurch in der bayerischen Kulturgeschichte einen besonderen Platz einnehmen. Ohne das Wirken von Persönlichkeiten kann nämlich kein Zusammenhang „Bayern-Böhmen“ entstehen und sichtbar gemacht werden.

Soweit ich informiert bin, gab es aber durchaus aktive Einzelne wie Politiker nach dem Zweiten Weltkrieg (Bürgermeister Reinhold Macho aus Furth im Wald, Dr.

Max Fischer aus Cham als „geheimer Außenminister Bayerns“).⁵⁹ Im Kontext der beiden letzten Seiten des Katalogs könnte man zum Beispiel wissen wollen, ob es bayerische Musiker gegeben hat, die im Stile der böhmischen Musik komponiert und gespielt haben (vgl. die Egerländer Blasmusik), oder ob wir moderne bayerische Maler finden, die Motive z. B. aus der böhmischen (tschechischen) Vergangenheit oder Landschaft (Prag) künstlerisch bewältigten. Einstweilen gilt, dass das Ausstellungsbuch ohne Auskunft über den Beitrag entsprechender Persönlichkeiten ausklingt, so dass der Eindruck entsteht: Es kann sowieso niemand genannt werden. Dies wäre dann als Auftrag zu verstehen, sich stärker als bisher geschehen für „*Bayern-Böhmen*“ zu engagieren. Bei einer künftigen Präsentation.

Wenn also in der Ausstellung keine herausragenden bayerischen (und tschechischen) Förderer der Nachbarschaft geboten werden konnten, so gibt es also tatsächlich niemanden, der „*Bayern-Böhmen*“ das Gepräge in dieser unserer Zeit verleiht. Und wenn eigentlich auch der Blick in die Vergangenheit enttäuscht, dann ist das angesichts des besonderen Themas von Nachbarschaft in Mitteleuropa sehr bemerkenswert. Im Vergleich damit kann die Mitteleuropadiskussion bis heute eine große Zahl an Interessierten, Denkern, Vertretern vorweisen, wenn wir zum Beispiel auf Milan Kundera, Friedrich Naumann, T. G. Masaryk, Jaroslav Goll, František Palacký, Kamil Krofta verweisen.⁶⁰

Und wenn es also keine derartigen über Nachbarschaft nachdenkenden inspirativen Nachbarn gibt, dann konnte sie die Ausstellung eben nicht zeigen. Dann verläuft aber auch die Mitteleuropadiskussion ohne einen „bayerisch-böhmischen“ Beitrag. Und das scheint für die ideelle Konturierung von „*Bayern-Böhmen*“ bezeichnend zu sein. Dann fällt es umso mehr auf, wenn Bayern bei diesen Denkern erscheint, wenigstens am Rand.

⁵⁹ Damit verbindet sich die Erforschung von Autobiographien weiterer Persönlichkeiten, die über ihren Einsatz für die Entwicklung der bayerisch-tschechischen Kontakte berichten können. Vgl. Fischer, Max: Bayerns heimlicher Außenminister. Von ihm erzählt und aufgeschrieben von seiner Tochter Michaela. Regensburg 2001.

⁶⁰ Cabada, Perspektivy.

2.4.2 Biographisches

Zum Beispiel ist der bereits erwähnte Abschnitt im Katalog (6.121) über den als „Musikalisches Wahrzeichen“ von München bezeichneten Dirigenten Rafael Kubelík als Lebenslauf gestaltet: Er beginnt mit der Geburt und endet konsequent mit dem Tod des Künstlers. Inhaltlich hängen die einzelnen Daten z. B. überhaupt nicht mit der Grenze zusammen. Es findet sich nur eine Anspielung auf seine Emigration nach dem Februar 1948. „Bayern-Böhmen“ ist hier also anders gemeint (umfassender), als wenn es sich um ein Faktum aus dem Grenzland handeln würde.

Eine andere Variante der Personendarstellung bieten die Ausführungen zum Sänger Karel Kryl (6.122), die mit einer seiner Kompositionen einsetzen, nämlich „*Bratříčku, zavírej vrátka*“ („*Brüderchen, mach das Tor zu*“), womit der Bezug zum August 1968 hergestellt ist. Hier liegen also keine Lebensdaten in biographischer Reihe vor. Beiden Abschnitten ist aber der Einfluss der Politik auf die Entwicklung dieser zwei tschechischen musikalischen Repräsentanten gemeinsam. Ausführungen zu Karel Gott in der Bundesrepublik (West) hätten sich anschließen lassen.

Wenn wir im Katalog unserer Absicht gemäß jetzt zurückgehen, begegnen wir zum Beispiel Vertretern des einfachen Volkes: Flüchtlingen über den Eisernen Vorhang wie Helmuth Totzauer und Hartmuth Novotný.⁶¹ Oder dem Further Reiseunternehmer Hartmut Wolff als Zeitzeugen für den 21. August 1968. Hier handelt sich also ebenfalls nicht um geschlossene Biographien, sondern nur um Einzelerlebnisse, um spannende Momente im Leben der Betroffenen:

„Als der Bus- und Reiseunternehmer Hartmut Wolff in den Nachrichten vom Einmarsch der Truppen des Warschauer Pakts in der Tschechoslowakei hörte, machte er sich mit dem Auto auf den Weg nach Prag. Die Grenze konnte er ohne Schwierigkeiten passieren. Mit einer Minox-Kamera dokumentierte er die Situation:

⁶¹ Riepertinger, Bayern-Böhmen, S. 428. – Zum Thema „Der Eiserner Vorhang in der Literatur“ vgl. jetzt Svobodová, Hana: Die heiße Front im Kalten Krieg. Luděk Navaras „Vorfälle“. Bakk. Arb. Pardubice 2009. – Dazu die Zusammenfassung von Jašková, Kateřina: Die Flucht der Tschechen nach Bayern seit 1948. Bakk. Arbeit. Pardubice 2008.

eine lange Schlange tschechoslowakischer Autos mit Menschen, die das Land verlassen wollten, dazwischen auch Touristen aus dem Westen mit der gleichen Absicht, Menschengruppen vor Lebensmittelgeschäften, Menschenansammlungen vor dem Rundfunkgebäude in Pilsen/Plzeň, sowjetische Militärkonvois, in den Gräben gefahrene, umgestürzte Lastwagen, in Prag Kanonen auf einer der Moldaubrücken, im gemeinsamen Protest versammelte Menschen auf dem Wenzelsplatz, Plakate und Transparente mit Aufrufen an die sowjetischen Truppen abzuziehen, niedergewalzte Barrikaden aus Autos vor dem Rundfunkgebäude.“⁶²

Das Geschehen wird als Diachronie geboten und erstreckt sich zwischen Furth im Wald und Prag. Einzelsituationen werden berücksichtigt wie die Lage in Pilsen. Die Erzählung tendiert zu ihrem Höhepunkt, dem Auftauchen des Sowjets. Solche intensive Darstellungen sind, wenn wir einen Vergleich ziehen, z. B. im mittelalterlichen Abschnitt des Bandes nicht möglich. Derartige Zeitzeugen oder Augenzeugenberichte aus älteren Epochen stehen uns nicht zur Verfügung. Mit dem Zweitem Weltkrieg taucht offensichtlich die erste Erlebnisgeneration auf, deren Mitteilungen als wichtige Informationsquelle zu gelten begannen (siehe Vertreibung). Maßgebend ist die private Nahperspektive, auch schon der Einfluss des Erlebten und Gesehenen auf die Stimmung und das Gemüt. Erinnerungen an Zeitmomente spielen vor dem Krieg noch kaum eine Rolle. Wenn wir in der Diachronie noch weiter zurückgehen und den Zweiten Weltkrieg und seine Folgen überspringen,⁶³ könnte sich als nächster Anhaltspunkt für uns die Begründung des Freistaates Bayern bieten. Abgesehen davon, dass sich hier der Vergleich beider unterschiedlicher staatlicher Entwicklungen anbietet (Bayern als Teil des Deutschen Reiches, die neue selbstständige Tschechoslowakei), fällt uns der vielleicht erste neuere außenpolitische Bezug des ersten bayerischen Ministerpräsidenten Kurt Eisner zu Prag auf:

⁶² Riepertinger, Bayern-Böhmen, S. 427 – 428.

⁶³ Zur Ausweisung der Sudetendeutschen vgl. auch Horáková, Hana: Furth im Wald. Stadt im Jahrhundert von Flucht und Vertreibung. Bakk. Arb. Pardubice 2008.

„Über einen Beauftragten nahm Eisner sofort Verhandlungen mit der neuen tschechoslowakischen Regierung auf, um die Fortführung der Kohlelieferungen aus Nordböhmen sicherzustellen. Auch war er an einem guten Verhältnis zur Tschechoslowakischen Republik interessiert. Dieses Vorgehen wurde ihm von deutsch-böhmischer Seite als Verrat an den Bemühungen um einen Anschluss der deutschsprachigen Grenzgebiete an Österreich bzw. das Deutsche Reich ausgelegt.“⁶⁴

Die Rede ist hier nicht von konkreten Erlebnissen, es wird auch kein vollständiger Lebenslauf Kurt Eisners geboten. Im Vordergrund stehen zunächst (nicht zitiert) die revolutionären Ereignisse in München (7. November 1918). Als Vergleich dient nicht das andere Geschehen von Prag (28. 10. 1918), weil eben der „Entösterreicherung“ in der ČSR nicht die „Entpreußung“ in Bayern entsprach, das durchaus aus dem Reich hätte ausscheiden können. Immerhin bestand die erste ČSR bereits und Bayern konnte wie erwähnt reagieren. Die Rede ist stattdessen von geplanten Verhandlungen und entgegengesetzten Bemühungen der Deutschen Böhmens. Die Darstellung wirkt abstrakter im Unterschied zur vorausgehenden Schilderung der revolutionären Entwicklung in Bayern.

Wir wissen freilich nicht, ob Prag in den ersten Tagen des neuen eigenen Staates überhaupt fähig gewesen wäre, eine nachbarliche Politik zusammen mit dem Freistaat zu begründen.

2.4.3 Nachbarn der Grenze

Nachbarn schon 1500 Jahre lang: Erste literarische Spuren von Nachbarschaft finden sich am Beginn der Moderne im Roman „*Hančička*“ (1893) von Maximilian Schmidt genannt Waldschmidt aus Eschlkam (Landkreis Cham).⁶⁵ Der Autor wurde auch am Anfang der Ausstellung vorgestellt. Er schilderte in seinem Werk

⁶⁴ Riepertinger, Bayern-Böhmen, S. 344.

⁶⁵ Schmidt, Maximilian: *Hančička* das Chodenmädchen. Ein Kulturbild aus dem bayerisch-böhmischen Waldgebirge. Nachdruck Furth im Wald, 1998.

Schicksale von Menschen, für die es damals kaum staatlich verfügte Grenzen gab. Die Lücke im Kranz der Böhmen umgebenden Berge ermöglichte Handel und Wandel zwischen Bayern und Böhmen, den beiden Königsreichen.⁶⁶ Im Gasthaus an der Grenze (Česká Kubice – Kubitzen) trafen sich Bayern, Deutschböhmen und Tschechen (Stockböhmen) aus dem Gebiet von Domažlice – Taus. Mit Waldschmidt (Maximilian Schmidt) ging eine Epoche zu Ende, wie die Ausstellung deutlich zeigte. Im Deutschen gibt es dafür den Ausdruck „die gute alte Zeiten“. 1918 haben wir eine neue Ära mit Trennungen, Unterscheidungen, ja auch schon Behinderungen, Umwälzungen und den obligatorischen Kontrollen an der Grenze. Nachbarn waren eigentlich keine Nachbarn mehr.

An der Grenze ersetzte das Mißtrauen das Vertrauen. Davon sind die Ausstellung und der sie repräsentierende Katalog geprägt worden. Plötzlich war die Differenzierung nach Himmelsrichtungen vorhanden, die es vorher eigentlich gar nicht gab. Jedenfalls war sie nicht spürbar. Ost - West, als Ost – West - Gefälle, was wenigstens die Situation nach dem 1. Weltkrieg betraf. Hernach drehte sich die Richtung um, wie Zwiesel zeigte.⁶⁷ Der polnische Germanist Hubert Orłowski (Universität Poznan – Posen) wies an anderer Stelle gerade der in einem ost-westlichen oder west-östlichen Grenz- oder Brückenland gepflegten Kultur eine besondere Bedeutung für die heutige Zeit zu.

In meiner Arbeit konnte ich einige Unterscheidungen von Nachbarschaft treffen: einerseits Nähe nur der Grenzregionen, andererseits Nebeneinander oder Beieinander der ganzen Länder (Bayern-Böhmen). In der Ausstellung waren weitere sogenannte Nahtstellen zu erkennen: die Tschechen (und Slowaken) zwischen Deutschen und Russen. In der Nahperspektive wiederum ergab sich der Blick auf die Region Westböhmen und Südböhmen sowie Niederbayern und Oberpfalz. Im Bereich der Grenze traten schließlich die Landkreise Regen (mit Zwiesel als Ausstellungsort) und Cham sowie die Zentren Klatovy (Klattau) und Domažlice (Taus) hervor. Der

⁶⁶ Zur damaligen Grenze vgl. Eliášová, Grenze grenzenlos.

⁶⁷ Vgl. Orłowski, Hubert: Die Ideologie des West – Ost – Gefälles und das Freumheitssyndrom. In: Wierlacher, Alois (Hrsg.): Kulturthema Freumheit. Leitbegriffe und Problemfelder kulturwissenschaftlicher Freumheitsforschung. München 1993, S. 463 – 470.

alle Bereiche übergreifende große Gegensatz war der Ost-West-Konflikt oder Kalte Krieg nach 1948. An dieser Stelle der Konfrontation trat nach 1989 die Mitgliedschaft Tschechiens in den westlichen Bündnissen. Nach 1989 freilich geschah es auch, dass mehr und mehr bekannt wurde, wie groß die Bedrohung durch den Warschauer Pakt war.⁶⁸ Zwiesel machte aber deutlich, dass trotz größtmöglichen Abstandes die Nachbarn auch zwischen 1948 und 1989 eines geblieben sind – Nachbarn.⁶⁹

⁶⁸ Baumann, Winfried und Matušková, Lenka: Angst an der bayerisch-böhmischen Grenze. In: Jahrbuch Historischer Verein Furth im Wald und Umgebung 13 (2008), S. 199 – 211. - Zur Spionage vgl. Barvová, Lucie: Der Umgang mit der Vergangenheit – Der Fall Tutter. Bakk. Arb. Pardubice 2008.

⁶⁹ Deswegen sollte die Ausstellung nur in einem Nachbarschaftsgebiet stattfinden und nicht in einer grenzfernen größeren bayerischen Stadt. Zu garantieren war die Nähe der anderen Nachbarn.

3. Wenn man an der Grenze lebt...

Ein bekanntes Dictum aus dem Furth Drachenstich lautet: „*Wenn man an der Grenze lebt (...)*“ (Joseph Martin Bauer). Die Worte, die nun folgen, stehen eigentlich im Gegensatz zum ganzen Unternehmen der Ausstellung „*Bayern-Böhmen*“ in Zwiesel 2007. Wenn man nämlich an der Grenze lebt, ist man sich nie seiner Heimat sicher und vogelfrei. So heißt der vollständiger Satz. Das sind die Worte des „*alten Mannes*“ aus dem flüchtigen Volk, das im Festspiel der Stadt Furth im Wald Schutz in deren Burg sucht. Sucht es Schutz vor einem Drachen? Von der Grenze? Aus dem Wald? Vorm Drachen aus dem Böhmerwald? Aus Böhmen? An Grenzen lauern gefahren, am Waldrand, hinter einem Berg, der passende Ort dafür ist seit der Zeit des modernen Drachenstichts die Grenzstadt. Grenze ist also ein Unort, dort lauert der Tod, ein anderes Geschehen, als das Sterben scheint es nicht zu geben (vgl. die Stadt Klagenfurt im Österreich).

Bei der Ausstellung von Zwiesel handelte sich um eine andere Fassung von der Grenze, nicht zu vergleichen mit den kulturellen Überlieferungen in Märchen und Sagen. „*Bayern-Böhmen*“ ließ doch auch ein anderes Grenzbild erkennen. Es ist die Vorstellung von Zusammenarbeit und Nachbarschaft, also nicht so sehr von Bedrohung, Raub und Plünderung sowie Tod. Zwiesel 2007 zeigte zwar Gefahren der Grenze, es war aber zugleich ein Signal ihrer Überwindung. Entsprechend dazu trat fast genau zwei Monate nach Ausstellungschluss die Tschechische Republik dem Schengener Raum bei.⁷⁰

3.1. Die Angst vor der Angst

Zwiesel 2007 bedeutete Zusammenarbeit, Harmonie, ein gutes Verhältnis zwischen den bayerischen und tschechischen Nachbarn. Beide Seiten stellten sich aus und lieferten dazu Exponate. Der Ausstellungskatalog wurde herausgegeben, das

⁷⁰ Eliášová, Grenze grenzenlos.

Beiprogramm erfasste Hunderte von Veranstaltungen. Zehntausende von Besuchern strömten nach Zwiesel – und zwar angstfrei. *Wenn man an der Grenze lebt (...)*, davon konnte nur noch in einem positiven Sinne die Rede sein. Die letzte Aktion in der Ausstellung und im Katalog betraf außerdem die Beseitigung des Eisernen Vorhangs. Wer Grenzbarrieren beseitigt, hat keine Angst. Es erhob sich die Frage: War damit auch wirklich der Eiserner Vorhang in den Köpfen der Menschen von der Grenze beseitigt? Die Antwort: Am 21. 12. 2007 (Tschechien gehört zum Schengener Raum) ist die Furcht der Nachbarn (Bayern) vor den Nachbarn (Tschechen) da.⁷¹ Kann man der Ausstellung den Vorwurf machen, dass sie vielleicht ihr Ziel doch nicht ganz erreicht hat? Gehen kulturelle Veranstaltungen und die Einstellung der Menschen vor Ort weiter weit auseinander? Hat die Ausstellung nicht überzeugend genug gewirkt oder wollte sie es überhaupt nicht? Auf alle Fälle lautete der Befund von Ester Eliášová, dass sie sogar noch – extrem ausgedrückt – Angst vor der Angst fühlen. Sie kann jederzeit erneut ausbrechen.

Wenn die Ausstellung konzipiert war als Versuch, Ängste durch Information zu verkleinern, und verschwinden zu lassen, dann hat sie eigentlich ihr Ziel nicht erreicht. Bayern nach Zwiesel 2007 war eigentlich auch das Bayern vor 2007. Zu einem Urteil über die tschechische Seite brauchen wir hier nicht zu finden, weil das Thema Bayern-Böhmen dort nicht über dieselbe Aktualität verfügt. In Ostbayern galt also noch über die Jahreswende 2008/2009 hinaus: Die Polizei musste ein Jahr nach Schengen bestätigen, dass die Kriminalität nicht gestiegen, sondern im Gegenteil gesunken ist. Dass die Ausstellung selber über diese Grenzkontrollen nichts mehr berichten konnte, liegt an ihrer zeitlichen Beschränkung (1500 Jahre Nachbarschaft bis genau 1990). Wie sie auch nichts davon meldete, dass in Bayern und Böhmen Persönlichkeiten hervortraten, die sich der Entwicklung nachbarschaftlichen Zusammenlebens in Wort und Tat verschrieben haben.

Darf also Angst das letzte Wort nach der Ausstellung von Zwiesel 2007 sein? In ihr selber kam Furcht durchaus vor im Zusammenhang mit Hitler, Kommunismus, Dreißigjähriger Krieg, Hussitenzeit usw. Zwei Jahre später zeigt sich freilich, dass

⁷¹ Eben da Eliášová, Grenze grenzenlos.

die mit „*Bayern-Böhmen*“ vorgeschlagene Richtung sich nicht ganz durchgesetzt hat. Und trotzdem wird der neue Weg von Zwiesel beschriftet: Informationen über Nachbarschaft, neue Zusammenarbeit und zusätzliche Hinweise erfolgten 2009 mit weiteren Veranstaltungen (vgl. schon 1.3). Nochmalige und erweiterte Übersicht:

- *Baiern-Behaim*.⁷² Wallfahrtsmuseum Neukirchen b. Hl. Blut. 9. April – 27.

September 2009: *Europäische Wallfahrtslandschaften im Mittelalter*.

Die Präsentation ist den Pilgerzeichen und Devotionalien des 14./15. Jahrhundert gewidmet. Die Einzelstücke stammen aus der Sammlung des Kunstgewerbemuseum in Prag. Sie findet mit der Unterstützung des Kulturministeriums der Tschechische Republik im Rahmen der EU-Präsidentschaft 2009 statt.⁷³

- „*Steh uns bey, beschütz die Länder*.“ 280 Jahre Hl. Johannes von Nepomuk. Kreismuseum Walderbach (Landkreis Cham). 9. Mai – 25. Oktober 2009.⁷⁴

- Šumava. Alfred Kubin/Josef Váchal. 15. Mai – 1. Juni 2009.

Es handelte sich um eine Wanderausstellung über zwei herausragende Künstler des Böhmerwaldes, deren Schaffen für die bayerisch-tschechische Nachbarschaft ebenfalls wichtig geworden ist. Im Jahre 2007 erhielt das Projekt seine endgültige Gestalt in Passau.⁷⁵

- Niederösterreichische Landesausstellung 2009. Horn. Raabs. Telč. Österreich. Tschechien. Geteilt-getrennt-vereint. 18. 4. – 1. 11. 2009.⁷⁶

Tschechen und ihre deutschsprachigen Nachbarn stellen sich also gegenseitig aus, um weitere Barrieren des Nichtwissens abzubauen. Das letzte Wort über die Angst an der Grenze ist damit sicher noch nicht gesprochen, wenn man bedenkt, dass

⁷³ Baiern-Behaim. Faltblatt Wallfahrtsmuseum, Neukirchen b. Hl. Blut.

⁷⁴ „Steh uns bey, beschütz die Länder.“ Faltblatt.

⁷⁵ Vgl. den Ausstellungskatalog Klínková, Hana u.a. (Hrsg.): Šumava. Alfred Kubin, Josef Váchal. Erste Aufl. Praha 2009.

⁷⁶ Vgl. Faltblatt.

Österreich und die Bundesrepublik den Arbeitsmarkt für Tschechen erst im Jahre 2011 öffnen wollen.

3.2 Grenze und Ausstellung

Die Grenze war auf der Ausstellung präsent durch die Hinweise auf Markierungen (Grenzsteine, Grenzfälle, Abbildungen von Löwen). Sie machte sich besonders bemerkbar im Kapitel über das zwanzigste Jahrhundert durch den Eisernen Vorhang und vorher durch Hitlers Einmarsch am 1. Oktober 1938. Schon in den ersten Ausstellungsräumen begegnete sie im Zusammenhang mit dem Schmugglerwesen, nicht immer war sie im Laufe der Jahrhunderte mit gleicher Intensität vertreten. Die Ausstellung bot das Thema unter verschiedenen Blickwinkeln:

1. Ereignisse, Personen, Gegenstände können wir nach ihren direkten Zusammenhängen mit der Grenze wahrnehmen: Die einen sind näher zu ihr, die anderen sind weiter entfernt. Aus dem Ausstellungskatalog geht hervor, dass es Tatsachen gibt mit großer Entfernung zum Grenzland (die Auftritte von Jan Hus in Prag und Konstanz), andere wiederum spielen sich direkt zwischen Bayern und Böhmen ab (Hussitenüberfälle).
2. Eine weitere Möglichkeit besteht darin, zwischen dem Ganzen und dem Teil zu unterscheiden, Bayern als Ganzes betreffend, München als Teil (aber ohne Grenze). Dies hängt auch wieder mit dem ersten Punkt zusammen. Eine interessante Aufgabe wäre es insgesamt zu zeigen, wie und wann das Grenzland im Katalogband erscheint. Können wir davon ausgehen, dass es z. B. auf der Skizze über Wege und Stege zwischen Bayern und Böhmen angedeutet ist? Wie steht es mit historischen Gemälden?
3. Es gibt Darstellungen von bestimmten Momenten und Augenblicken wie im Falle der Fahrt des Further Reiseunternehmers ins von den Russen besetzte Pilsen. Diesen Formulierungen über eine Grenzfahrt in einem kritischen Moment stehen andere gegenüber, in denen Grenze aus langen Zeiträumen beschrieben ist. Darüber hinaus lassen sich Entwicklungen feststellen, an denen eine Person oder mehrere und sogar ganze Massen (Dreißigjähriger

Krieg) grenzüberschreitend beteiligt sind. Tatsachen können wir weiterhin nach ihren charakteristischen Merkmalen beschrieben: Gewalt im Fall von Krieg, Vertreibung, Verbrechen; positive Zusammenarbeit im Blick auf Politik, Behörden, Wirtschaft; Freizeit: Wandern, Touristik, Bildungsveranstaltungen, Kulturveranstaltungen, Sport und Spiel; persönliche Beziehungen (Hochzeit von berühmten Personen).⁷⁷ In allen Fällen steht die Grenze im Hintergrund.

4. Eine weitere Unterscheidung könnte sich auf Personen mit bestimmten historischen Aufgaben beziehen, wobei wichtig ist, ob das eine oder das andere Land oder ob beide über solche Gestalten verfügen oder nicht: Wie steht es z. B. mit den sogenannten Erweckern (*buditelé*) einer Nation? Kann Bayern jemanden vorweisen, der das Bayerische im 18. Jahrhundert zu einer Bedeutung erhoben hat, die sich mit dem Tschechischen vergleichen läßt? In diesem Zusammenhang ist es sicher nicht uninteressant zu wissen, dass die tschechischen Erwecker (z. B. František Palacký und Božena Němcová) seinerzeit auch im bayerischen Grenzland ihren Besuch abstatteten, weil sie erfahren wollten, wie weit die tschechische Kultur reicht.

Eine statistische Auswertung der Ergebnisse würde sich hier anfügen lassen. In gleicher Weise gehörten die einzelne Texte untersucht, und zwar nach den hier genannten Kriterien, aber auch im Blick auf historisches Erzählen, Beschreiben, Definieren usw. Für all diese Gesichtspunkte finden wir im Ausstellungskatalog genügend Beispiele.

3.3 Der Effekt der Nachbarschaft

Diesen Überlegungen gehen die in 3.2 angeführten Bemerkungen über den Grenzeffekt voraus. Die Ausstellung „Bayern-Böhmen“ fand absichtlich im bayerischen Grenzland statt. Nicht jede Aktion, die sich dort ereignet, ist

⁷⁷ Als Beispiel ist die Ludmila aus Mähren, Gräfin von Bogen, verheiratete Wittelsbacherin. – Die beiden Königinnen und Ehefrauen von Wenzel II. Johanna und Sophie.

selbstverständlich der Grenze gewidmet. Andererseits gibt es Aktivitäten, die Grenze zum Thema haben, aber wirklich in keinem Grenzland stattfinden. So gibt es z. B. in München das Sudetendeutsche Haus mit seinen verschiedenen Institutionen, deren Veranstaltungen immer wieder auch Grenze thematisieren.⁷⁸

Im Laufe meiner Ausführungen zu „*Bayern-Böhmen*“ und den 1500 Jahren bayerisch-böhmischer Nachbarschaft ist das Wort „Nachbar“ immer wieder als ein Begriff des Dritten oder des „Und“ erschienen. Hier zeigte sich eine gewisse Dialektik von Inklusion. Es geht um die Frage, was entsteht, wenn wir beide Nachbarländer mit einem „Und“ oder einem Gedankenstrich versehen und dann vergleichen (siehe 2.1, 2.2). An obige Bemerkungen möchte ich nochmals anknüpfen: Was ist das Bayerische, wenn es sich mit dem Böhmischem verbindet? Was ist das Böhmisches, wenn es sich mit dem Bayerischen verknüpft? Das Ergebnis ist etwas neues, nämlich das Dritte. In einem solchen Falle würden „*Bayern-Böhmen*“ eine neue Identität bedeuten also eine neue Gemeinschaft, etwas neues Gemeinsames. Kultureller Ethnozentrismus wäre überwunden, wenn Qualitäten, die aus einer Kultur stammen, in eine andere hineingetragen werden.

Was hat man also eigentlich in Zwiesel gesehen? Zunächst ging es selbstverständlich darum, sich alles anzuschauen, aber es handelte sich auch um Erkennen. Welche Etappen beim Betrachten zu überwinden waren, davon war in meiner Arbeit bereits die Rede (Blickwinkel, nationale Herkunft, Information). Es ging schließlich um etwas ganz Besonderes: Das Bayerische und das Böhmisches oder das Bayerischböhmisches oder das Böhmischbayerische als etwas Neues zu erkennen.⁷⁹

Zwiesel hat gezeigt, dass beide Nachbarn über genug Potential für weitere museale Aktivitäten verfügen. Mit „*Bayern-Böhmen*“ haben die Organisatoren bestimmt nicht das Ende der Präsentation dieser Nachbarschaft gemeint. Sie begriffen Zwiesel

⁷⁸ Entsprechend gibt es Literaten über die Grenzen, die nicht aus Grenzländern stammen, sondern z. B. aus einem Landeszentrum wie München. Andererseits gibt es Literaten aus Grenzländern, die das Thema Grenze gar nicht kennen.

⁷⁹ Die Vermischung beider Bereiche zeigt heute ganz deutlich die Schreibung des Centrum Bavaria Bohemia, nämlich als CentrumBavariaBohemica angedeutet durch CeBB (in Schönsee in der Oberpfalz).

2007 vielmehr als ersten Anstoß, als Inspiration, als Hinweis und Anregung für die Zukunft. In dieser Richtung gilt es weiter zu arbeiten. Die Initiative hat meiner Meinung nach jetzt jedoch die tschechische Seite zu ergreifen, um „*Bayern-Böhmen*“ aus ihrem Blickwinkel darzustellen, eventuell als „*Böhmen-Bayern*“, das heißt „*Čechy-Bavorsko*“.⁸⁰

⁸⁰ Vgl. Zusammenfassung.

4. Zusammenfassung

Zwei Jahre danach. Die Frage ist: Was blieb von der Ausstellung? Hat sie Impulse für die Zukunft gegeben? Hat sie in Tschechien etwas bewirkt abgesehen von der vorliegenden Abschlussarbeit? Sammelte jemand die Echos auf das Ereignis? Gabt es vielleicht von der tschechischen Seite aus Ambitionen, über Nachbarschaft nachzudenken? Und dies ausgerechnet im Halbjahr der tschechischen EU-Ratspräsidentschaft? Oder ist die Tschechische Republik zu sehr mit globalen Problemen befasst und konzentriert sich nicht auch auf seine direkten Nachbarn?

Eine Antwort auf die letzte Frage könnte die rückwärtige Umschlagseite des Katalogs mit dem Verzeichnis der grenzüberschreitenden Projekte Bayern-Böhmen seit 1989 bieten. Dort ist von den bilateralen Initiativen die Rede, zugleich findet sich ein Hinweis auf den traditionellen größeren, also überregionalen Zusammenhang: die Glasarche, geschaffen von bayerischen Glaskünstlern in grüner Farbe, die eventuell an das grüne Dach Europas erinnert, also den Bayer- und Böhmerwald. Dazu kommt die Hand, auf der sie ruht, geschnitzt von den sogenannten goldenen Händchen tschechischer Meister. Das ist zugleich die Hand, die man im Sinne von Martin Heidegger für eine Tätigkeit braucht (...hodí se to k..., aby...). Also die Zuhandenheit. Sie bildet die Grundlage für die Arche, die auf ihr ruht. Der Bezug zum Wasser (Arche) weist in fernere Horizonte gemäß dem Motiv „*Böhmen liegt am Meer*“ nach William Shakespeare. Das Meer als Verbindung für Nah- und Fernkontakte zur gleichen Zeit in der Mitte des Kontinents. Ob die Tschechische Republik imstande ist, globale und regionale Probleme zu lösen im Hinblick auf die tschechische EU-Ratspräsidentschaft 2009, ist vor dem Hintergrund des Kunstwerks ein interessanter Ansatzpunkt für Überlegungen.

Für den bayerisch-böhmischen Übergang empfiehlt es sich folgende Momente zu betrachten:

- Die kulturelle Verknüpfung des bayerischen und tschechischen Grenzgebietes.

- Das Gespür für eine gewisse Zusammengehörigkeit von Bayern und Tschechen.
- Die Nützlichkeit von Kontakten in der Laufzeit von 1500 Jahren.
- Die Musterhaftigkeit gemeinsamer Leistungen in Geschichte und Gegenwart (EU).
- Die Beziehbarkeit dieser Leistungen als Vorbild auf andere Grenzen, Grenzländer und Nachbarländer in Europa.

Die Ausstellung bot nicht nur rein Bayerisches und rein Tschechisches (Böhmisches). Die eigentliche Ebene des Ereignisses von Zwiesel war nämlich der imaginäre Zwischenraum zwischen Bayern und Böhmen, das sogenannte Dritte, in diesem Falle das Netzwerk der Beziehungen. Dieses Dritte konnten wir in unseren Untersuchungen unter verschiedenen Blickwinkeln aufzeigen: als Übergang, Vermittlung, Mitte, kreatives Milieu oder als Dazwischen, und zwar im Bezug auf Nähe-Ferne, Innen-Außen, Hüben-Drüben, Oben-Unten, Ost-West. Es ergaben sich also Oppositionen, die jedoch ihren absoluten Charakter verloren haben, in dem die Gegensätze gemildert und schließlich aufgehoben wurden.

Im Laufe der Darbietung des historischen bayerisch-böhmischen Erbes kamen dabei verschiedene Möglichkeiten in Frage: Nennung der historischen Prozesse (Großperspektive), Beschreibungen von Einzelszenen (Blickwinkel der Nähe), Textinterpretation, Darstellung von Kunstgegenständen, Biographisches, Karten und Skizzen mit beigefügter Legende und ausführliche Artikel als Einleitungen sowie Überblick. Bei der Erwähnung von Einzelmomenten zeigte sich auch das Erzählerproblem. Gewisse Abschnitte standen in diesem Zusammenhang bereits der literarischen Sphäre nahe.

Gerade in der Verbindung von Bayern und Böhmen sollte auch der Erwartungshorizont Beachtung finden: Es handelt sich um die Situiertheit des Lesers und Ausstellungsbesuchers in der großen Welt und in seinem näheren Bereich als ein Faktor, der den Verstehensprozess entscheidend beeinflusst. Beispielsweise brachten sudetendeutsche Besucher bei manchen Themen ihre unterschiedlichen

Auffassungen deutlich zum Ausdruck. Sie waren eben mit anderen Erwartungen und Voraussetzungen nach Zwiesel gekommen. Es gab Besucher, die zu Neubewertungen gelangten und ihre Ansichten veränderten. Manchmal kam vor, dass sie Standard erwarteten und eine Überraschung erlebten. Unbekanntes erschien plötzlich als einleuchtend und vertraut, das Bekannte erwies sich fallweise als fremd und bot Anlass zu Überlegungen. Es dürfte bestimmt viele Entdeckungen gegeben haben.

Im Schlussteil der Ausstellung zeigte sich, eine immer stärker werdende Tendenz hin zu den tschechischen Fakten, und zwar auch in ihrer zeitlichen Dichte. Es wäre im Ländervergleich interessant, nun Querschnitte zu bilden, also einzelne Themen oder Ereignisse zu parallelisieren und zu vertiefen, z. B. im Zusammenhang mit den 21. August 1968 und den folgenden Jahren. Wir könnten dann ermitteln, wie intensiv die Charakterisierung in der Synchronie verläuft. In Frage kämen auch die Vertreibung 1946 und eventuell die Lage im Nachkriegsdeutschland sowie der beginnende Aufstieg der Kommunisten in der ČSR. Hierbei ergeben sich auf beiden Seiten doch große Lücken, wenn wir bedenken, dass die Ausstellung z. B. den Kalten Krieg, aber nicht die Pläne zum Dritten Weltkrieg berücksichtigt hat, der jederzeit ausbrechen konnte und zu dem inzwischen Publikationen vorliegen.⁸¹

Diese Beobachtung könnte eine Aufforderung für die tschechische Seite sein, Zwiesel 2007 z. B. mit dem Veranstaltungsort Klatovy einer näheren oder fernerer Zukunft fortzusetzen. Die Idee der bayerischen Landesausstellung wurde bekanntlich nach dem Jahre 2000 geboren, also zehn Jahre nach dem Fall des Eisernen Vorhangs, aber auch nach dem Beginn des dritten Jahrtausends und nach dem erneuten Aufkommen negativer Emotionen im Grenzland (Angst). Die Frage ist, ob das kommende Jahr 2010 einer weiteren Wende in den bayerisch-böhmischen Beziehungen bedarf und dann als solche auch dargestellt wird. Und ob diese Wende eines Tages nicht auch die Idee einer weiteren Fortsetzung von Zwiesel 2007 bedeuten könnte.

⁸¹ Luňák, Petr (ed.): Plánování nemyslitelného. Československé válečné plány 1950 – 1990 (Die Planung des Udenkbaren. Die tschechoslowakischen Kriegspläne 1950 – 1990). Praha 2007.

5. Shrnutí

Dva roky poté. Otázkou je: Co z výstavy zůstalo? Dala impulzy do budoucna? Dosáhla v Česku něčeho, nehledě na předloženou závěrečnou práci? Sbíral někdo ozvěny na této události? Byly snad z české strany ambice přemýšlet o sousedství? A to právě v půlce českého předsednictví EU? Nebo se Česká republika tak moc zabývá globálními problémy a nesoustředí se na své bezprostřední sousedy?

Odpověď na poslední otázku by mohla nabídnout zadní stránka obalu katalogu s obsahem přeshraničního projektu Bavorsko-Čechy od 1989. Mluví se tam o bilaterálních iniciativách, zároveň se najde odkaz na tradiční větší, tedy meziregionální spolupráci: skleněná archa, vytvořená bavorskými skláři, v zelené barvě, která eventuelně připomíná zelenou střechu Evropy, tedy Bavorský les a Šumavu. K tomu náleží ruka, na které spočívá, vyřezaná takzvanými zlatými ručičkami českých mistrů. Podle Martina Heideggra, je to zároveň ruka, která je potřebná pro činnost (...hodí se to k...). Tedy bytí po ruce. Tvoří pro archu podklad, na kterém leží. Se zřetelem k vodě (archa) poukazuje v daleké horizonty podle motivu „*Čechy leží u moře*“, podle Williama Shakespeara. Moře jako spojení pro blízké a vzdálené kontakty, ve stejnou dobu, ve středu kontinentu. Jestli je Česká republika schopna řešit globální a regionální problémy z pohledu českého předsednictví EU 2009, je na pozadí uměleckých děl zajímavý výchozí bod pro úvahy.

Pro bavorsko-českou přeměnu je doporučeno přihlížet k následujícím momentům:

- Kulturní sloučení bavorského a českého pohraničí.
- Cítění pro určitou sounáležitost Bavorů a Čechů.
- Užitečnost kontaktů v průběhu 1500 let.
- Dokonalost společných výkonů v historii a současnosti (EU).
- Schopnost dávat tyto výkony jako příklad pro další země, pohraniční země a sousední země v Evropě.

Výstava nenabízela jen čistě bavorské a čistě české. Vlastní rovina té události z Zwieselu byla totiž imaginární prostor mezi Bavorskem a Čechami, tzv. Třetí, v tomhle případě sít' vztahů. Toto Třetí můžeme v našich dalších šetřeních ukázat z různých pohledů: jako přechod, zprostředkování, střed, kreativní prostředí nebo jako mezi a to v souvislosti na blízkost-vzdálenost, vně-mimo, na této a na oné straně, nahoře-dole, východ-západ. Z toho tedy vyplývaly opozice, které avšak svůj absolutní charakter ztratily, v tom, když se protiklady zmírnily a nakonec se ztratily.

V průběhu poskytování historické bavorsko-české roviny přišly v potaz různé možnosti: jmenování historických procesů (velká perspektiva), popisy jednotlivých scén (pohled blízkosti), interpretace textu, znázornění uměleckých děl, biografické, karty a skicy s přiloženou legendou a podrobné titulky jako úvody, jakož i přehled. Při zmínce jednotlivých momentů se také ukáže problém vypravěče. Některé části v téhle souvislosti stály literární sféře již blízko.

Právě ve spojení s Bavorskem a Čechami by měl horizont očekávání najít pozornost: jedná se o stav čtenáře a návštěvníka výstavy ve velkém světě a jeho bližší oblasti jako faktor, který proces porozumění rozhodně ovlivňuje. Například sudetoněmečtí návštěvníci zřetelně vyjadřovali své rozdílné názory na některá témata. Přišli do Zwieselu s jinými očekáváními a předpoklady. Byli návštěvníci, kteří dospěli k přehodnocení a změnili své názory. Někdy se stalo, že očekávali standart a zažili překvapení. Neznámé se najednou jevilo jako osvětlené a povědomé, známé se případ od případu prokázalo jako cizí a nabízelo podnět k zamyšlení. Určitě mohlo dojít k mnoha objevům.

V závěru výstavy se ukázala stále vzrůstající tendence k českým faktům a sice i v její časové tísní. V porovnání zemí bylo by zajímavé vytvořit její příčný řez, tedy porovnat a prohloubit jednotlivá témata a události, např. v souvislosti s 21. srpnem 1968 a následujícími léty. Mohli bychom pak zjistit, jak intenzivně charakteristika v synchronii probíhá. V úvahu by přišel také odsun 1946 a eventuelně poloha poválečného Německa, stejně tak rozmach komunistů v ČSR. Přitom se prokazují velké mezery na obou stranách, když uvážíme, že výstava např. zohledňuje studenou

válku, ale ne plány na třetí světovou válku, která by kdykoliv mohla vypuknout a ke které existují mezitím vzniklé publikace.

Toto pozorování by mohlo být výzvou pro českou stranu, navést Zwiesel 2007 a výstavní místo Klatovy k bližší nebo vzdálenější budoucnosti. Nápad Bavorské zemské výstavy se zrodil jak známo po roce 2000, tedy 10 let po pádu Železné opony, ale také po začátku třetího tisíciletí a po obnoveném vyvstanutí negativních emocí v pohraničí (strach). Otázkou je, zda nadcházející rok 2010 bude potřebovat a potom jako takový představovat další zvrát v bavorsko-českých vztazích. A zda by tento zvrát jednoho dne nemohl znamenat vnuknutí pokračování Zwieselu 2007.

6. Bibliographie

6.1. Begleitmaterialien

Bayern-Böhmen. Bavorsko-Čechy. Haus der Bayerischen Geschichte. 2007. (Faltblatt).

Bavorsko. Bayern. Böhmen. Čechy. Informationen. Hrsg. Volkshochschule für den Landkreis Regen und Stadt Zwiesel. Regen 2007.

Bayern-Böhmen. Bavorsko-Čechy. Treffpunkte. Setkání. Hrsg.: Bayerisches Staatsministerium für Wissenschaft, Forschung und Kunst, Haus der Bayerischen Geschichte und Tourismusverband Ostbayern e.V. Augsburg 2007.

Rahmenprogramm. Bayern-Böhmen. Bayerische Landesausstellung. 25.5. – 14.10.2007. Zwiesel. Hrsg. Volkshochschule für den Landkreis Regen und Stadt Zwiesel. Regen 2007.

Riepertinger. Rainhard u. a. (Hrsg): Bayern-Böhmen. Bavorsko-Čechy. 1500 Jahre Nachbarschaft. 1500 let sousedství. Haus der Bayerischen Geschichte. Augsburg 2007.

6.2. Presseecho

Baumann, Winfried: 90 Jahre lang nichts als Angst. Weihnachten 2008 sollte endlich den Ausbruch des Grenzfriedens bringen. In: Kötztlinger Zeitung, 24.12.2008.

Baumann, Winfried: Bayern-Böhmen, sich selbst...Die Landesausstellung 2007 endet mit einem tschechischem Rätsel. In: Kötztlinger Zeitung, 6. 11. 2007.

Baumann, Winfried: Václav und Leopold, die beiden Löwen. In Kötztlinger Zeitung, , 5. 2. 2007.

Bayerische Landesausstellung. „Bayern-Böhmen: 1500 Jahre Nachbarschaft“ in Zwiesel – ein Resüme. In: Prager Zeitung, 25. Oktober 2007, S. 14.

Brill, Klaus: So nah und so fern. In: Süddeutsche Zeitung Nr. 97, 27. 4. 2007, S. 42.

Novotný, Lukáš. In: „Ein besseres Geschichtsbuch gibt es nicht“. In: Landeszeitung. 13 (2007). Nr. 12. S. 1. und 4.

6.3. Sekundärliteratur

Barvová, Lucie: Der Umgang mit der Vergangenheit – Der Fall Tutter. Bakk. Arb. Pardubice 2008.

Baumann, Winfried: Das deutsch-tschechische „Und“. In: Hyhlíková, Věra (ed.): Interkulturní dimenze v cizích jazycích II. Sborník přednášek (Interkult. Dimensionen in den Fremdsprachen II. Sammelband der Beiträge). Filozofická fakulta. Univerzita Pardubice. Pardubice 2007, S. 29-38.

Baumann, Winfried: Ein altes Thema – Bayern und Böhmen. Der Landkreis Cham als ein Vorschlag für die Bayerische Landesausstellung. In: Beiträge zur Geschichte im Landkreis Cham 23 (2006), S.213-219.

Baumann, Winfried: Kreativität an Grenzen. Literatur im deutsch-tschechischen Zwischenraum. In: Adámková, Lenka (ed.): Lingua Germanica 2008. Sborník z konference. Plzeň 2008, S. 10 – 26.

Baumann, Winfried – Dubová, Jindra: Physische und literarische bayerisch-böhmische Grenze. In: Loogus, Terje – Liimets, Reet (Hrsg.): Germanistik als Kulturvermittler: Vergleichende Studien. Vorträge der III. Germanistenkonferenzen an der Universität Tartu. Tartu 2008, S. 9 – 20.

Baumann, Winfried und Matušková, Lenka: Angst an der bayerisch-tschechischen Grenze. In: Jahrbuch Historischer Verein Furth im Wald und Umgebung 13 (2008), S. 199 – 211.

Baumann, Winfried und Ulrychová, Marta: Die Ferne in der Nähe. Westböhmen und seine Enzyklopädien. In: Beiträge zur Geschichte im Landkreis Cham 24 (2007). S. 181-194.

Böhmen und Bayern. Vorträge der Arbeitstagung des Collegium Carolinum in Cham. München 1958 (über die Konferenz in Cham 1956).

Boldt, Frank/Hilf, Rudolf (Koordination): Bayerisch-böhmische Nachbarschaft. München 1992.

Bosl, Karl: Böhmen und seine Nachbarn. München-Wien 1976.

Bosl, Karl: Dějinné kontakty Bavorska a Čech ve středověku (Historische Kontakte Bayerns und Böhmens im Mittelalter). In: Střední Evropa 8 (1993), Nr 29, S. 15-24.

Břoušková, Jarmila: Landesausstellung Bayern-Böhmen. 1500 Jahre Nachbarschaft. In: Hyhlíková, Věra (ed.): Interkulturní dimenze v cizích jazycích II. Sborník přednášek (Interkulturelle Dimensionen in den Fremdsprachen II.

Sammelband der Vorträge). Filozofická fakulta. Univerzita Pardubice 2007, S. 124 – 126.

Cabada, Ladislav a kol.: Perspektivy regionu Střední Evropy (Perspektiven der Region Mitteleuropa). Plzeň 2002.

Čechy a Bavorsko (Böhmen und Bayern). In: Střední Evropa 16 (2000).

Dubová, Jindra: Projekt Bavorsko-České sousedství v kultuře a hospodářství (Das Projekt Bayerisch-böhmische Nachbarschaft in Kultur und Wissenschaft). In: Hyhlíková (ed.), Interkulturní Dimenze, S. 121 – 126.

Eliášová, Estera-Anna: Grenze grenzenlos. Die Tschechische Republik im Schengener Raum. Bakk. Arb. Pardubice 2009.

Fischer, Max: Bayerns heimlicher Außenminister. Von ihm erzählt und aufgeschrieben von seiner Tochter Michaela. Regensburg 2001.

Hauzenberger, Franz: Museumspädagogische Aspekte und Zielsetzungen – dargestellt am Beispiel des Freilichtmuseums Finsterau im Bayerischen Wald. In: Scientific Papers of the University of Pardubice. Series C. Faculty of Humanities. 8 (2002). S. 209-241.

Horáková, Hana: Furth im Wald. Stadt im Jahrhundert von Flucht und Vertreibung. Bakk. Arb. Pardubice 2008.

Hyhlíková, Věra (ed.): Interkulturní dimenze v cizích jazycích II. Sborník přednášek (Interkulturelle Dimension in den Fremdsprachen II. Sammelband der Vorträge). Filozofická fakulta. Universita Pardubice 2007.

Jašková, Kateřina: Die Flucht der Tschechen nach Bayern seit 1948. Bakk. Arb. 2008.

Jehlička, Václav: Grußwort des Ministers für Kultur der Tschechischen Republik. In: Riepertinger, Bayern-Böhmen, S. 6.

Jeřábek, Milan a kol.: České pohraničí – bariéra nebo prostor zprostředkování (Tschechisches Grenzland – Barriere oder Vermittlungsraum)? Praha 2004.

Klínková, Hana u.a. (Hrsg.): Šumava. Alfred Kubin. Josef Váchal. Erste Aufl. Praha 2009.

Luft, Robert und Eiber, Ludwig (Hrsg.): Bayern und Böhmen. Kontakt, Konflikt, Kultur. Vorträge der Tagung des Hauses der Bayerischen Geschichte und des Collegium Carolinum in Zwiesel vom 2. bis 4. Mai 2005. München 2007.

Luňák, Petr (ed.): Plánování nemyslitelného. Československé válečné romány 1950 – 1990 (Die Planung des Udenkbaren. Die tschechoslowakischen Kriegspläne 1950 – 1990). Praha 2007.

Matušková Lenka: Versöhnt mit Siegfried Zoglmann. Das Ergebnis einer späten sudetendeutsch-tschechischen Aussprache. In: Historischer Verein Furth im Wald und Umgebung 13(2008), S. 188-198.

Novotný, Jaroslav: Existenciální prostorovost (Existentielle Räumlichkeit). In: Fenomenologické studie k prostorovosti (Phänomenologische Studien zur Räumlichkeit). Praha 2005, S. 67 – 143 (besonders S. 78 – 90).

Orlowski, Hubert: Die Ideologie des West – Ost – Gefälles und das Freumheitssyndrom. In: Wierlacher, Alois (Hrsg.): Kulturthema Freumtheit. Leitbegriffe und Problemfelderr kulturwissenschaftlicher Freumheitsforschung. München 1993, S. 463 – 470.

Roth, Heinrich: Pädagogische Psychologie des Lehrens und Lernens. 16. Aufl. Hannover 1983, S. 117. – Zit. nach Hauzenberger, Museumspädagogische Aspekte, a.a.O., S. 220.

Schmeer-Sturm, Marie-Louise: Museumspädagogik als Teilbereich der allgemeinen Pädagogik unter besonderer Berücksichtigung anthropologischer Aspekte. In: Vieregg, Hildegard u.a. (Hrsg.): Museumspädagogik in neuer Sicht. Erwachsenenbildung im Museum. Band I. Grundlagen - Museumstypen – Museologie. Hohengehren 1994, S. 42-48.

Schmeer-Sturm, Marie-Luise: Sinnenorientierte Museumspädagogik. In: Vieregg, Hildegard u.a. (Hrsg.): Museumspädagogik in neuer Sicht. Erwachsenenbildung im Museum. Band I. Grundlagen – Museumstypen – Museologie. Hohengehren 1994, S. 49-59.

Schmidt, Maximilian: Hančička, das Chodenmädchen. Ein Kulturbild aus dem bayerisch-böhmischen Waldgebirge. Nachdruck Furth im Wald, 1998.

Svobodová, Hana: Die heiße Front im Kalten Krieg. Luděk Navaras „Vorfälle“. Bakk. Arb. Parbubice 2009.

Štěpánová, Taťána: Tschechien zwischen Bayern und Sachsen. Eine Nachbarschaft in Mitteleuropa. Bakk. Arb. Pardubice 2006.

Stoiber, Edmund: Grußwort des Bayerischen Ministerpräsidenten. In: Riepertinger, Bayern und Böhmen, S. 5.

Ulbricht, Kurt: Geschichte, Gesellschaft und Museum. In: Vieregg, Hildegard u.a. (Hrsg.): Museumspädagogik in neuer Sicht. Erwachsenenbildung im Museum. Band I. Grundlagen – Museumstypen – Museologie. Hohengehren 1994, S. 72-93 (besonders S. 74).

Wierlacher, Alois/Bogner, Andrea (Hrsg.): Handbuch interkulturelle Germanistik. Stuttgart 2003.

Wolf, Peter u. a. (Hrsg.): Der Winterkönig. Friedrich V. Augsburg 2003.

7. Anhang

1. Plakat des Bayerischen Landesausstellung
2. Termine und Informationen zu „*Bayern-Böhmen. Bavorsko-Čechy*“
3. Faltblatt zu 1500 Jahren Nachbarschaft
4. Einzelstücke aus der Ausstellung im Magazin „*Treffpunkte in Ostbayern und Böhmen*“
5. Die berühmte Glasarche, Symbol der Nachbarschaft
6. Presseecho meiner Abschlussarbeit
7. Kurt Eisner an einem Wendepunkt der bayerischen Geschichte
8. Jiří Dienstbier und Hans-Dietrich Genscher an einem anderen Höhenpunkt der bayerisch-böhmischen Geschichte
9. Aktualität der Themas auch im Jahre 2009 (die Ausstellung in Neukirchen b. Hl. Blut)
10. Die Niederösterreichische Landesausstellung 2009. In Telč, Raabs und Horn
11. Zwiesel im bayerisch-böhmischen Grenzland (Bayerischer Wald)



BAYERN

1500 Jahre
Nachbarschaft
Bayerische
Landesausstellung
Zwiesel 2007

25.05. - 14.10.2007 · 9.30 - 17.30 Uhr
Haus der Bayerischen Geschichte
und Stadt Zwiesel



mit freundlicher Unterstützung von
e-on Bayern ZWIESEL KRISTALLGLAS

1

Bavorsko Bayern Böhmen Čechy

1500 let
sousedství

Bavorská
zemská výstava
Zwiesel 2007

25.5. – 14.10.2007
9.30 – 17.30 Uhr

Haus der Bayerischen Geschichte
a Stadt Zwiesel



Výstavu laskavě podpořili:

e-on

Bayern

ZWIESEL KRISTALLGLAS AG



Zážitek: bavorsko-české dějiny
více než 400 vzácných exponátů
zajímavé inscenace
muzejní pedagogika
speciální prohlídky


a k tomu:

Slavnosti & oslavy
opatrování dětí
nejdůležitější kulturní události
zajímavé prohlídky městem
bavorsko-české speciality

Informace:


Touristisches Service Center
Amtsgerichtstr. 6 - 8, D-94209 Regen
Tel.: + 49 (0) 99 21 / 96 05 - 100
Fax: + 49 (0) 99 21 / 96 05 - 101
eMail: info@tsc-bayerischer-wald.de

Bavorsko Bayern Čechy Böhmen




**Bavorsko Bayern
Čechy Böhmen**

1500 Jahre
Nachbarschaft



Bayerische
Landesausstellung
Zwiesel 2007
25. Mai - 14. Oktober

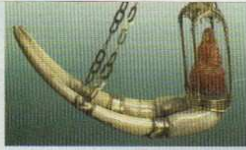


**Bavorsko Bayern
Čechy Böhmen**

1500 let
sousedství



Bavorská
zemská výstava
Zwiesel 2007
25. května - 14. října



Archäologische Funde bezeugen gemeinsame Siedlungs- und Kulturräume diesseits und jenseits der heutigen Grenze.



Glanzvolle Exponate erzählen vom frühen Christentum, von den Heiligen Wenzel und Wolfgang...



... sowie von „Neuböhmen“ in der Oberpfalz zu Zeiten Kaiser Karls IV.



Der böhmisch - altbayerisch - fränkische Kulturraum der Barockzeit ist eng mit dem Namen Dientzenhofer verbunden.

Zwiesel – Bayerische Landesausstellung 2007 www.bayern-boehmen.hdbg.de • www.ostbayern-tourismus.de

Bayern - Böhmen

1500 Jahre Nachbarschaft

Bayern und Böhmen – das ist die Geschichte einer Nachbarschaft im Herzen Europas. Das Haus der Bayerischen Geschichte stellt auf der Bayerischen Landesausstellung 2007 in Zwiesel diese Geschichte vor und präsentiert hochwertige Ausstellungsstücke aus Deutschland, Tschechien und anderen Ländern.



Eine „Schatzkammer Mitteleuropas“ versammelt prächtige Kunstwerke: Goldschmiedearbeiten aus Nürnberg, Augsburg und München, barocken Glasschliff aus böhmischen Hütten oder Intarsienarbeiten aus Eger.

www.bayern-boehmen.hdbg.de
www.ostbayern-tourismus.de



„Bayern-Böhmen: 1500 Jahre Nachbarschaft“, Bayerische Landesausstellung vom 25. Mai - 14. Oktober 2007, täglich von 9.30–17.30 Uhr, Kirchplatz 3, 94227 Zwiesel www.bayern-boehmen.hdbg.de



Der Handel entlang der großen Straßennetze war ein Motor des gegenseitigen Austausches. An kriegerische Epochen erinnern Waffen und Hinterlassenschaften aus den Hussitenkriegen und dem Dreißigjährigen Krieg.



Zahlreiche Ehevhebungen zwischen bayerischen und böhmischen Adelsgeschlechtern knüpften enge politische Bande. Bebilderte Handschriften verweisen ebenso auf gegenseitige Einflüsse wie die „Schönen Madonnen“ des 14. und frühen 15. Jahrhunderts.

Das Magazin zur Bayerischen Landesausstellung in Zwiesel 2007

TREFFPUNKTE

in Ostbayern und Böhmen



1500 Jahre Nachbarschaft

- Historische Handelswege
- Brücken nach Böhmen
- Wirtschaft und Kultur auf dem grünen Dach Europas
- Glas, Gold und Porzellan



OSTBAVERN
www.ostbayern-tourismus.de

Bayern®

Die Bayern- und Böhmenfresser von 2007

Eine Untersuchung der Ausstellung 1500 Nachbarschaft in Zwiesel

Als Thema für ihre Bachelorarbeit hat Jarmila Brouskova die Landesausstellung „Bayern-Böhmen“ von Zwiesel 2007 gewählt. Vorgelegt wurde das Werk an der Universität Pardubice, und zwar im Fach Wirtschaftsdeutsch. In der dortigen tschechischen Hochschule, die vor allem eine technische ist, gibt es einen speziellen Sonderforschungsbereich. Er ist Bayern gewidmet, besonders der Untersuchung von Beziehungen zwischen Tschechien und diesem südlichsten Bundesland der Bundesrepublik Deutschland, der zugleich auch als traditioneller direkter Nachbar von Tschechien gilt. Zur Veranstaltung in Zwiesel und zum umfangreichen Beiprogramm haben bekanntlich beide Nachbarn beigetragen. Bayern und Böhmen erschiene dabei gesammelt im umfangreichen Ausstellungskatalog. Die bayerischen Universitäten waren im ganzen Sommer 2007 in Zwiesel vertreten, auch Pardubice. Wer sich Bayernstudien widmet, wollte sich diese an der Grenze stattfindende Präsentation nicht entgehen lassen. Die Verfasserin der Untersuchung wollte in Zwiesel sogar zweimal. Einmal wurde sie von der Universität und dem bayerischen Organisationsrat, also dem Haus der Bayerischen Geschichte, eingeladen. Einmal wurde sie von der tschechischen Nachbaruniversität, also genau im Jahre 2007. Der erste Teil ist dem bayerisch-böhmischen Kapitel vorbehalten.

Tschechen brechen auf, um bei den Deutschen nachzusehen, wie diese sind. Autor ist der bekannte tschechische Schriftsteller Zdenek Smid, gesprochen Sdänjak Schmid. Sein Reisebüchlein trägt den provozierenden Titel „Expedice k Cechozroumum“ – Expedition zu den Tschechenfressern. Es sollte vor allem die Vorurteile beseitigen, die sich bei den Tschechen immer noch hartnäckig halten, wenn von den Nemei, also den „Njämsti“ oder Deutschen, die Rede ist. Wie es sich gehört, beginnt das Reiseerlebnis der Gruppe an der Grenze zu den bayerischen Tschechenfressern, der ideale Einstieg ist selbstverständlich Furth im Wald. Wie sehen uns die Tschechen? Eine: bessere Information gibt es darüber zurzeit nicht.

Die andere Möglichkeit, Bayern und Tschechen zu zeigen, wurde damals in Zwiesel geboten. Und sie wurde von Jarmila Brouskova unternommen. Sie investierte in ihre Arbeit zwei Jahre, wollte später zum Studium in Norddeutschland, um an der Universität Münster Abstand zum bayerischen Süden zu gewinnen. Erst dann wagte sie es, die Untersuchung in Angriff zu nehmen. Die Zeit verging, die Zwieseler Eindrücke veränderten sich, der Blick auf die Ausstellung wurde nach und nach ein anderer. Plötzlich zeigten sich ganz neue Eindrücke, die an Ort und Stelle in Zwiesel gar nicht möglich waren. So liest sich die Untersuchung von Jarmila Brouskova stellenweise, als habe sie über eine andere Bayern-Böhmen-Ausstellung geschrieben – und es war doch die

selbe Veranstaltung, die in ihren Zeiten erscheint. In der Wirklichkeit begann damals die Reise durch die bayerisch-böhmischen Jahrhunderte unten im Erdgeschoss. Alle Besucher gingen diesen Weg und landeten oben im 20. Jahrhundert. Jarmila Brouskova machte es anders, sie ging zurück, also rückwärts, vom Ende her zu den Anfängen von Bayern-Böhmen und immer weiter die 15 Jahrhunderte hinab. So wenigstens in ihrer Untersuchung des Ausstellungskatalogs. Ihre Zeitreise begann also folgerichtig auf der Seite 480. Und? Das war nicht zuerst die fernere Vergangenheit auf sich wirken ließ und dann fortpog bis in unsere Jahre. Der Eindruck: Die Ausstellung fängt jetzt mit den Tschechen an, also bei der Euphorie der Neunzigerjahre, der Schnitt in den Eisernen Vorhang geschieht durch völlig bayernfremde Politiker, Sudetendeutsche erschein dem Zeitverlauf entsprechend nicht nur als Letzte, sondern in der Umkehr jetzt als Erste zusammen mit Jiri Dienstbier. Die Ära Stoiber (nicht mehr genannt) bricht an. Vor allem fällt das Fehlen bayerischer Persönlichkeiten auf, wenn man von Karl Bosl absieht. Andere Denkmäler: Nun zeigten sich neue Einsichten in das, was von den Organisationsrat geplant und geboten worden ist. Zwiesel 2007 wurde dadurch tschechischer, böhmischer. Weil Bayern in der Geschichte als Kraft fehlt, ist das schmerzlicher zu empfinden. Bayern kommt von rückwärts her gesehen nicht sofort

als große Herrschaft vor. Doch auf einmal ist es da, muss sich aber nicht entwickeln. Böhmen dagegen ver-schwindet fast gleichzeitig politisch, weil es jetzt Teil der österreichischen Monarchie ist. Bleibt das Wendjahr 1918 in seinem echten Ablauf: Die einen sind im Kommen, die anderen deuten noch einen Versuch an (Kurt Eisner), aber es bleibt dabei, sie sind längst ausgestiegen. Die einen haben Ende Oktober ihren Geburtstag, die anderen kennen keinen feierwichtigen Beginn am Anfang November 1918. Das Verschwindende, unauf-fällig Gewordene, längst Vergessene – hier ist es wieder da, und zwar im Vergleich. Auf den kommt es an. Dabei hat man Geschichte doch nur gegen den Zeitpfeil oder Zeitstrich gelesen. Bayern als verschwundene Macht, Böhmen als wiedererstehende Kraft: Hier ist es von Anfang an deutlich und nicht erst am Ende. Dazu braucht man zunächst nicht die ewigen Wege und Stege, die goldenen Steige und Straßen zu beschreiben wie im Mittelalter geschehen. Das ist das Ergebnis von Jarmila Brouskova.

Winfried Baumann

Jarmila Brouskova: Die Ausstellung einer Nachbarschaft. Bayern-Böhmen. Bavorsko-Cechy. Bachelorarbeit Pardubice 2009
Rainhard Riepertinger u.a.: Bayern-Böhmen. Bavorsko-Cechy. Augsbuerg 2007
Zdenek Smid: Expedice k Cechozroumum. Praha 2007

Kötzinger Zeit
Geschäftsstelle und Lokalektion: 1
berger, 93444 Bad Kötzling, Bahnh
Telefon 09941/9457-0, Fax 9457-50
Verantwortlich für Politik: Witsc
Bayerische Chronik, Dr. Hans Gölz
Hr. (selbst), Redaktor für Sonder
Friedrich M. Reib, Sport, Ottmar Gög
Parzell (selbst), Niederbayern
Bernhard Stulleher, Ralf Topp stell
che Straubing, Feudition und Uta
Hannetore Meier-Staub, Landbau. /
leit: Klaus Huber, Straubing.
Bezugspreis monatlich durch Ziehell
inkl. 7 %, MwSt. und Zustellgebü
Postzusstellung € 20,30 (inkl. 7 % M
Postvertriebsgebühren).
Abonnements können bis späterer
Monats zum Monatsende schriftlich
lag gekündigt werden.
Abonnementbestellung: Straubing
Aboservice, Telefon 094 21/94064
Anzeigenschluss: Für die Ausgaben
bis Freitag am Werktag vorher um
Samstagsausgabe Donnerstag 16 Uhr,
ausgabe Freitag vorher 12 Uhr.
Erscheint an allen Werktagen.
Bei Störungen durch h
satzansprüche.
Verlag und Druck
und -Kunstfrucker
94315 Straubing,
94303 Straubing,
940-4390, Internet u
Kötzinger-Zeitung.de

6.

Kötzinger Zeit 2.6.2007

6.5 Kurt Eisner strebte ein gutnachbarschaftliches Verhältnis zur neu entstandenen Tschechoslowakischen Republik an.

a) „Demonstration 7. Nov. 1918“ Friedenskundgebung der Sozialdemokratischen und der Unabhängigen Sozialdemokratischen Partei in München auf der Theresienwiese

Franz Xaver Hartl; Postkarte; Münchner Stadtmuseum (93/727-88)

b) „FÜR FREIHEIT UND RECHT“, „KURT EISNER, Bayerischer Ministerpräsident“

Ludwig Welsch, München, 1918; Postkarte, 14,3 x 9,1; Sammlung Karl Stehle, München
Lit.: Grau 2001; Beyer 1988; Eisner 1979

Die Postkarte (a) zeigt die Friedenskundgebung vom 7. November 1918 aus der Position beobachtender Münchner Bürger. Tatsächlich kamen die Teilnehmer der Kundgebung, zu der Sozialdemokraten und Gewerkschaften aufgerufen hatten, überwiegend aus der Arbeiterschaft und dem Mittelstand. Berichte sprachen von 100 000 bis 200 000 Teilnehmern. Vor der Bavaria auf der Theresienwiese hatten sich Redner an zwanzig verschiedenen Plätzen aufgestellt, unter anderen sprachen der bayerische SPD-Vorsitzende Erhard Auer, der Münchner USPD-Vorsitzende Kurt Eisner und der Vertreter des Bayerischen Bauernbundes Ludwig Gandorfer.

Während sich die Masse der Versammlungsteilnehmer dem Demonstrationszug der (Mehrheits-)Sozialdemokratischen Partei mit Auer anschloss und zum Friedensengel marschierte, zog eine Minderheit unter Führung Eisners über die Schwanthaler Höhe zum Kasernenviertel in Neuhausen. Auf dem Weg schlossen sich ihnen viele Soldaten an. Schließlich versammelten sich die Teilnehmer im Mathäer-Bräu, wo ein Münchner Arbeiter- und Soldatenrat mit Eisner als 1. Vorsitzenden gebildet wurde. Eisner rief den „Freistaat Bayern“, also die Republik aus und erklärte die Monarchie für abgelöst. Ein provisorischer Nationalrat unter anderem aus Räten und Landtagsabgeordneten wählte Eisner zum bayerischen Ministerpräsidenten und zum Minister für Äußeres. Über einen Beauftragten nahm Eisner sofort Verhandlungen mit der neuen tschechoslowakischen Regierung auf, um die Fortführung der Kohlelieferungen aus Nordböhmen sicherzustellen. Auch war er an einem guten Verhältnis zur Tschechoslowakischen Republik interessiert. Dieses Vorgehen wurde ihm von deutsch-böhmischer Seite als Verrat an den Bemühungen um einen Anschluss der deutschsprachigen Grenzgebiete an Österreich bzw. das Deutsche Reich ausgelegt.

Die Landtagswahlen am 12. Februar 1919 brachten für Eisner und die USPD eine vernichtende Niederlage und machten das wahre politische Kräfteverhältnis in Bayern sichtbar. Die neu gegründete katholische Bayerische Volkspartei (35 Pro-

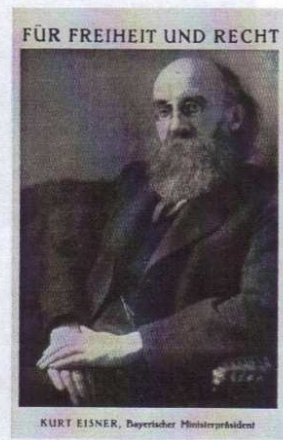
Kurt Eisner usiloval o dobré sousedské vztahy s nově založenou Československou republikou.

a) „Demonstration 7. Nov. 1918“ Mirová manifestace Sociálnědemokratické a Nezávislé sociálnědemokratické strany v Mnichově na Theresienwiese

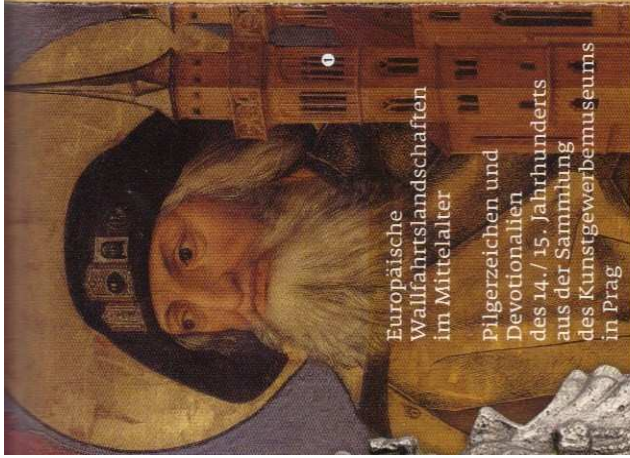
Franz Xaver Hartl; pohlednice

b) „FÜR FREIHEIT UND RECHT“, „KURT EISNER, Bayerischer Ministerpräsident“

Ludwig Welsch, Mnichovo, 1918; pohlednice, 14,3 x 9,1







Europäische
Wallfahrtslandschaften
im Mittelalter

Pilgerzeichen und
Devotionaltahnen
des 14. / 15. Jahrhunderts
aus der Sammlung
des Kunstgewerbemuseums
in Prag

Baier-Beheim

Wallfahrtsmuseum
Neukirchen b. Hl. Blut

9. April - 27. September 2009

und auf dem Ausstellungsplakat dominierenden Worte, bewusst gewählt nach der alten Bezeichnung beider Länder und in der Druckschrift eines Mirakelbuches aus Regensburg (1521), führen die Besucher unmittelbar zum letzten Zeitabschnitt des spätmittelalterlichen Wallfahrtswesens. Erst durch die Reformation kam es zu einem abrupten Abbruch dieser Tradition. Die zwischen Bayern und Böhmen bestehenden regen Kontakte, wie zum Beispiel die frommen Reisen im ausgehenden Mittelalter, sollen als bisher kaum beachtetes Kapitel in dieser Ausstellung gewürdigt werden.

Im Unterschied zum Frühen und Hohen Mittelalter, in dem die Forscher den Pilger auf der Reise zu entfernten heiligen Orten (Jerusalem, Rom, Santiago de Compostela) schildern, folgen sie ab der zweiten Hälfte des 14. Jahrhunderts den Spuren von Pilgern, die Heiligengräber und -gebäude nicht weit jenseits der Landesgrenzen besuchen oder sich gar nur zu einer wenige Dutzend Kilometer entfernten Kirche begeben. Ein Indiz für eine solche Verdichtung des Netzes von Wallfahrtsorten in der ganzen westlichen Christenheit sind die Wallfahrten zu einzelnen, überwiegend marianischen Statuen und Gnadenbildern, die als wundervoll galten und deren Zahl im Laufe des 15. Jahrhunderts auch in ganz Mitteleuropa zunahm.

Bayern und Böhmen trafen sich seit dem frühen 14. Jahrhundert auf der Aachener Pilgerreise zum bedeutendsten Marienwallfahrtsort im alten Reich. Am Aachener Münster wurden alle sieben Jahre wichtige Christus- und Marienreliquien den Gläubigen zur Schau gestellt. Nach Böhmen lockte die Pilger aus den Nachbarländern die umfangreiche Kollektion von Reliquien, die der luxemburgische Kaiser Karl in seiner Residenz Prag sammelte und öffentlich am heutigen Karlsplatz ausstellen ließ. In den Wirren der Hussitischen Revolution gelangten die Heiltümer (das heißt Reliquien) und die Reichsinsignien durch den römischen König Sigismund nach Nürnberg, wo von 1424 bis zur Einführung der Reformation eine jährliche Heilturnswelzung (*ostenso reliquiarum*) stattfand. Diese religiöse Schau entging auch nicht der Aufmerksamkeit der katholischen Einwohner des böhmischen Machtgebietes, die allerdings in einem Königreich zweierlei Glaubens (der katholischen und ultrarassistischen Konfession) lebten. Die Hussitische Bewegung brachte einen radikalen Bruch in der Entwicklung des Wallfahrtswesens, denn sie gebot in einem umfangreichen Gebiet Böhmens geradezu gewaltsam den vielversprechenden Anläufen einer Umformung von Stätten mit verstärkter kultthafter Anziehungskraft zu wirklichen Wallfahrtsorten Einhalt. Katholizismus blieb nur in den südlichen Landesteilen und im überwiegenden Teil



te des 15. Jahrhunderts neue regionale Wallfahrtsorten (z. B. Rajec/Gojau, Chlum sv. Matf/Mariakum, Bohosudov/Mariaschein, Hejnice/Heindorf) und von hier aus begabgen sich Pilger auf die traditionellen Pilgerfahrten nach Rom und Aachen.

Seit den siebziger Jahren besuchten böhmische Katholiken, meistens deutschsprachig, auch näher gelegene Wallfahrtsorten und Heiligtümer in Bayern (Altötting, Bogenberg, Deggendorf), in der Oberpfalz (Regensburg) und in Franken (Vierzehnheiligen), wie es deutlich aus den an den Wallfahrtskirchen geführten Verzeichnissen von erwiesenen Wundern hervorgeht. Am Vorabend der Reformation standen Landes- und regionale Wallfahrtsorte in Bayern auf dem Höhepunkt ihrer Beliebtheit und bemühten sich um die Gunst der Gläubigen mit allen Mitteln: mit hohen Ablässen, mit Pilgerzeichen und mit der Werbung durch das wundermächtige Wirken Marias und der verehrten Heiligen. Unter den Besuchern waren auch viele Pilger aus Böhmen, die damit das Motto "Wallfahrt kennt keine Grenzen" sinnbildlich erfüllten.



Es gibt zahlreiche unterschiedliche Formen von Pilgerzeichen, die bis heute gebräuchlich sind, wie die Applikationen aus Metall mit der Darstellung eines Heiligen, eines Attributs oder der Architektur des Pilgerortes. Mittelalterliche Pilgerzeichen, hergestellt in der Technik des Gittergusses aus einer Blei- und Zinnlegierung, kennt man erst seit der Mitte des 19. Jahrhunderts besser, als sie meistens bei Flussregulierungen als archaische Funde wiederentdeckt wurden.

Die umfangreichsten Funde machte man damals in Paris in der Seine, wo dann auch reiche Konvolute in die öffentlichen Sammlungen, beispielsweise des Musée de Cluny, gelangten. Offenbar war ihre Popularität damals schon groß, denn es kam auch zu Fälschungen. Mit ihrem Verkauf befassten sich sogar die Antiquitätenhändler. Auf diesem Wege erwarb das Kunstgewerbemuseum in Prag von einem Pariser Händler ein umfangreiches Konvolut von Pilgerzeichen, das der bekannte Sammler Adalbert von Lanna (1836 - 1909), einer der Gründer des Museums, 1894 zum Kauf empfahl. Das Aquisitionskomitee war zuerst (gerade wegen den Fälschungen) etwas misstrauisch, aber nach Konsultationen von ausländischen Kollegen wurde der Ankauf bewilligt. So gelangte ein Konvolut von über 250 verschiedenen Pilgerzeichen in die Sammlungen des Nationalmuseums in Prag. Ein Teil dieses kam später in die Sammlungen des Nationalmuseums in Wien. Langsam erlahmte in den Fachkreisen für ein halbes J



elč

Das natürliche Zentrum des südlichen Teils der böhmisch-mährischen Höhe. Die Stadt mit tausend Einwohnern, gleich weit von Prag und Wien gelegen, gehört zu den touristisch am häufigsten besuchten Städten der Tschechischen Republik. Telč bietet den Besuchern eine lebendige Begegnung mit allen Baustilen des vergangenen Jahrtausends. Die böhmische Baumeister realisierten im 16. Jahrhundert den Umbau der ursprünglichen gotischen Stadt in ein modernes Renaissance - Schloss und dankte dafür durch ihren Verdienst bekamen alle Bürger auf dem großen Hauptplatz ein neues Haus. Dort entstand ein einzigartiger Gebäudekomplex, der bis heute durch ein Wunder erhalten blieb. Im Jahr 1992 wurde die Stadt in die UNESCO-Liste der Weltkultur - und Naturerbes aufgenommen. Heutzutage bietet Telč neben den historischen Gebäuden auch Musik - und Filmfestivals, Konzerte aller Musikrichtungen und die Möglichkeiten sportlicher Betätigung und Freizeitgestaltung.



Informationszentrum

nám. Zachariáše z Hradce 10, 588 56 Telč
Tel.: +420 567 112 407
E-mail: info@telc-etc.cz
www.telc.eu, www.telc-etc.cz



Kleinregion Telčsko

Die Region ist eine malerische Landschaft an der Grenze von Böhmen, Mähren und Österreich. Weit von den großen Städten erstreckt sich eine Landschaft, die einen einzigartigen stillen Zauber in jeder Jahreszeit besitzt. In den Wäldern im Süden der böhmisch-mährischen Höhe findet der Besucher ihren höchsten Gipfel Javoříce, Mäander des Flusses Thaya sowie unauffällige, aber malerische kleine Teiche. Zu den Natursehenswürdigkeiten gesellen sich kleine Dörfer, Perlen der kirchlichen Architektur, Denkmäler der Volksbaukunst und kleine Kuriositäten. In der Region kann man eine anregende Zeit verbringen, sei es im Pferdesattel, auf dem Fahrrad, auf den Langlaufskiern oder nur bei Spaziergängen durch die ländliche Gegend. Die Mikroregion Telčsko / Telčér Land wurde im Jahr 2003 als ein Gemeindebund zum Zweck einer besseren Koordination der Ideen und Projekte der einzelnen Gemeinden in der Region gegründet. Gegenwärtig vereint sie 49 Gemeinden mit etwa 15 Tausend Einwohnern.



Mikroregion Telčsko

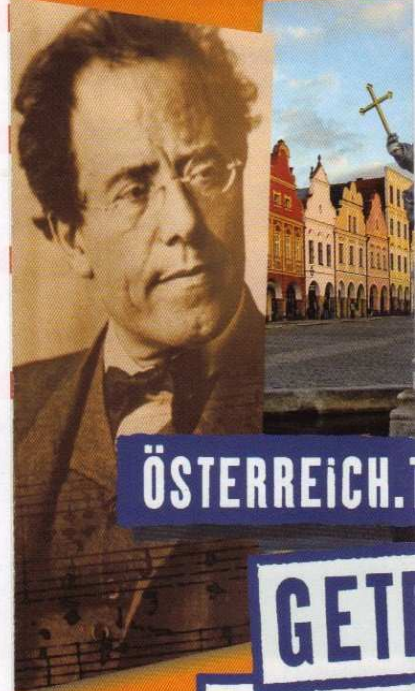
nám. Zachariáše z Hradce 4, 588 56 Telč
Tel.: +420 567 223 235
E-mail: telcsko@telcsko.cz
www.telcsko.cz

Schloss Telč

nám. Zachariáše z Hradce 1, 588 56 Telč
Tel.: +420 567 243 943
E-mail: info@zamek-telc.cz
www.zamek-telc.cz

10

NIEDERÖSTERREICH LANDESAUTONOMIE



ÖSTERREICH.

GETREIDE

GETREIDE

VEREIN

BEGLEITET

KULTUR - UND VERANSTALTUNGEN



EVROPSKÁ UNIE
Evropský fond pro regionální rozvoj

Weintu 11

DAS GLASDORF

