

Univerzita Pardubice  
Fakulta ekonomicko-správní

Individuální míra inflace  
Kateřina Jirásková

Bakalářská práce  
2009

---

Univerzita Pardubice  
Fakulta ekonomicko-správní  
Ústav ekonomie  
Akademický rok: 2008/2009

**ZADÁNÍ BAKALÁŘSKÉ PRÁCE**  
(PROJEKTU, UMĚLECKÉHO DÍLA, UMĚLECKÉHO VÝKONU)

Jméno a příjmení: **Kateřina JIRÁSKOVÁ**  
Studijní program: **B6202 Hospodářská politika a správa**  
Studijní obor: **Veřejná ekonomika a správa**  
  
Název tématu: **Individuální míra inflace**

**Z á s a d y p r o v y p r a c o v á n í :**

Úvod - cíl práce  
1. Inflace - pojem, příčiny, důsledky, měření  
2. Vývoj inflace v ČR  
3. Individuální míra inflace - pojem, komparace s vykazovanou mírou inflace  
Závěr  
Použitá literatura

Rozsah grafických prací:  
Rozsah pracovní zprávy: **cca 30 stran**  
Forma zpracování bakalářské práce: **tištěná/elektronická**  
Seznam odborné literatury:

**HELÍSEK, M. Makroekonomie : základní kurs. 2. přeprac. vyd. Slaný : Melandrium, 2002. 326 s. ISBN 80-86175-25-1.**  
**HORČICOVÁ, P. Inlace pro každého jinak. Euro. 2008, č. 18, s. 50-53.**  
**REVENDA, Z. Peněžní ekonomie a bankovníctví. 4. vyd. Praha : Management Press, 2005. 627 s. ISBN 80-7261-132-1.**  
**ČNB: Zprávy o inflaci 2006, 2007, 2008**

Vedoucí bakalářské práce: **Ing. Jan Černoهورský, Ph.D.**  
Ústav ekonomie  
Datum zadání bakalářské práce: **30. června 2008**  
Termín odevzdání bakalářské práce: **1. května 2009**

doc. Ing. Renáta Myšková, Ph.D.  
děkanka

L.S.

prof. RNDr. Bohuslav Sekerka, CSc.  
vedoucí ústavu

V Pardubicích dne 17. července 2008

Prohlašuji:

Tuto práci jsem vypracovala samostatně, veškeré literární prameny a informace, které jsem v práci využila, jsou uvedeny v seznamu použité literatury.

Byla jsem seznámena s tím, že se na moji práci vztahují práva a povinnosti vyplývající ze zákona č. 121/2000 Sb., autorský zákon, zejména skutečnosti, že Univerzita Pardubice má právo na uzavření licenční smlouvy o užití této práce jako školního díla podle § 60 odst. 1 autorského zákona, a s tím, že pokud dojde k užití jinému subjektu, je Univerzita Pardubice oprávněna ode mě požadovat přiměřený příspěvek na úhradu nákladů, které na vytvoření díla vynaložila, a to podle okolností až do jejich skutečné výše.

Souhlasím s prezenčním zpřístupněním své práce v Univerzitní knihovně Univerzity Pardubice.

Pardubice 28. 4. 2009

Kateřina Jirásková

## Poděkování

Na tomto místě bych chtěla poděkovat panu Ing. Janu Černohorskému, Ph.D. za odborné rady a konzultace při zpracování bakalářské práce.

## **ANOTACE**

Bakalářská práce se zabývá individuální mírou inflace. Práce vychází z definice inflace, jejich příčin, popisuje důsledky inflace a vybraná protiinflační opatření. V další části je popsán vývoj inflace v České republice v letech 2000 – 2009 a výstupem práce je analýza individuální míry inflace.

## **KLÍČOVÁ SLOVA**

inflace, příčiny inflace, důsledky inflace, individuální míra inflace

## **TITLE**

Individual Rate of Inflation.

## **ANNOTATION**

The Bachelor's works study goes for the individual inflation rate. The study comes from the definition of inflation, its causation, describes results of inflation and selected antiinflationary precaution. In the following section the development of inflation in the Czech Republic during 2000 – 2009 is described and analysis of the individual inflation rate is the output of the study.

## **KEYWORDS**

Inflation, Causation of inflation, Results of inflation, Individual inflation rate

## SEZNAM TABULEK

Tabulka 1: Spotřební koš.....	25
Tabulka 2: Vývoj míry inflace v letech 2000 – březen 2009 .....	26
<b>definována.</b>	
Tabulka 3: Váhy spotřebních košů v % .....	37
Tabulka 4: Spotřební koš paní Novákové .....	39
Tabulka 5: Spotřební koš rodiny Malých.....	41
Tabulka 6: Spotřební koš studentky vysoké školy .....	43

## SEZNAM OBRÁZKŮ

Obr. 1: Obecné příčiny vzniku inflace .....	12
Obr. 2: Inflace tažená poptávkou .....	14
Obr. 3: Inflace tlačena náklady .....	15
Obr. 4: Setrvačná inflace.....	17
Obr. 5: Vývoj míry inflace 2000 – 2008 .....	25
Obr. 6: Vývoj míry inflace v roce 2000 (v %) .....	27
Obr. 7: Vývoj míry inflace v roce 2001 (v %) .....	28
Obr. 8: Vývoj míry inflace v roce 2002 (v %) .....	29
Obr. 9: Vývoj míry inflace v roce 2003 (v %) .....	30
Obr. 10: Vývoj míry inflace v roce 2004 (v %) .....	31
Obr. 11: Vývoj míry inflace v roce 2005 (v %) .....	32
Obr. 12: Vývoj míry inflace v roce 2006 (v %) .....	33
Obr. 13: Vývoj míry inflace v roce 2007 (v %) .....	34
Obr. 14: Vývoj míry inflace v roce 2008 (v %) .....	35
Obr. 15: Individuální míra inflace paní Novákové v porovnání s průměrnou inflací.....	40
Obr. 16: Individuální míra inflace rodiny Malých v porovnání s průměrnou inflací.....	42
Obr. 17: Individuální míra inflace studentky vysoké školy v porovnání s průměrnou inflací.....	44

## **OBSAH**

Úvod.....	8
<b>1 Inlace.....</b>	<b>9</b>
1.1 Typy inflace.....	10
1.1.1 Typy inflace podle tempa růstu.....	10
1.1.2 Typy inflace podle projevu .....	11
1.2 Příčiny inflace .....	12
1.2.1 Ekonomické a neekonomické příčiny .....	12
1.3 Protiinflační opatření.....	18
1.4 Důsledky inflace.....	19
1.5 Měření inflace .....	20
1.5.1 Cenové indexy.....	21
<b>2 Vývoj míry inflace v ČR 2000 – 2008 .....</b>	<b>23</b>
2.1 Analýza vývoje inflace v ČR v letech 2000 – 2008 .....	26
<b>3 Individuální míra inflace .....</b>	<b>36</b>
Závěr.....	45
Seznam použité literatury.....	47



## Úvod

Inflace je dynamický jev, mění se v čase a je to proces trvalého růstu cenové hladiny. V tomto jevu ale nejde o žádné skokové změny cen, ne tedy každý růst cen je inflací. Inflace, poněkud nepříjemně znějící jev, se poněkud často objevuje v médiích a nebo o inflaci mluví politici. Může docházet jak k jejímu zrychlování tak i zpomalování, ale nikdy nezmizí. Historicky byla inflační období spojena hlavně s revolucemi a válkami. Až po druhé světové válce se inflace stala trvalým úkazem. Nyní tedy jde inflace ruku v ruce s naším ekonomickým vývojem.

Míry inflace se někdy lidé obávají více než nezaměstnanosti, neboť inflace se dotýká všech, jak zaměstnaných, nezaměstnaných tak třeba i důchodců. Pro ekonomické subjekty inflace představuje pokles kupní síly peněz. Zejména pokud inflace není očekávaná, může mít vliv na přerozdělování důchodů ve společnosti a na ekonomický růst. Snahou buď řady lidí, hlavně tedy ekonomů, nebo politik je bojovat s inflací. Žádná vláda nepřijme dobrovolně vyvolání inflace. Čím více se pak projevuje snaha odstranit inflaci, tím více se stává inflace nestabilní.

Míra inflace, kterou Český statistický úřad uvádí, je ale jen pouhým průměrem a pokud se pak nad tím zamyslíme, inflace se dotýká každého z nás v jiné výši. U některých lidí je rozdíl mezi průměrnou mírou inflace a individuální mírou inflace poměrně značný.

Jako téma své bakalářské práce jsem si tedy zvolila Individuální míra inflace. Toto téma jsem si vybrala z důvodu mého zájmu o tuto problematiku, protože se mě osobně inflace také dotýká.

Na základě výše uvedeného, **cílem práce je provést komparaci individuální míry inflace s oficiálně vykazovanou mírou inflace pomocí modelových příkladů.**

Ke splnění tohoto cíle je třeba následujících kroků:

- vymezit pojem inflace,
- definovat typy inflace, příčiny, formy a důsledky inflace,
- určit protiinflační opatření,
- popsat vývoj inflace v letech 2000 - 2008 včetně hlavních faktorů jí ovlivňujících,

# 1 Inlace

Málokterý termín z oblasti ekonomie vzbuzuje tolik zájmu – a také negativních emocí, jako termín inflace. Termín „inlace“ pochází z latinského slova „inflatio“, což znamená „nafouknutí“. Inlace je v očích většiny občanů synonymem ekonomického a sociálního zla, proti kterému je třeba bojovat. Také v ekonomické obci jednoznačně převládá negativní hodnocení inflace, byť se vyskytují názory, dle nichž inflace, pokud je mírná a pod kontrolou hospodářsko-politických autorit, není pro ekonomiku škodlivá.

Z hlediska ekonomie hlavního proudu je inflace poruchovou rovnováhou základních makroekonomických veličin, které se nejzřetelněji projevuje růstem cen. Růst cen jakožto nejviditelnější symptom inflace je jen vnějším projevem nesouladu ekonomických veličin. Přesto je inflace zpravidla pojímána a definována jako zvyšování cenové hladiny, které má za následek snižování kupní síly peněz. Kupní síla peněz se mění nepřímo úměrně k vývoji cenové hladiny.<sup>1</sup> Dále můžeme inflaci definovat jako proces trvalého růstu cenové hladiny, který je spojen s nadměrnou emisí peněz.<sup>2</sup>

Podstatou inflace je důchodová verze rovnice směny:  $M \cdot V = P \cdot Q$ ,

kde:

- M množství peněz v oběhu,
- V průměrná důchodová rychlost oběhu peněžní jednotky,
- P agregátní cenová hladina,
- Q reálný agregátní výstup,
- $M \cdot V$  nabídka peněz,
- $P \cdot Q$  poptávka po penězích (ekonomicky nutné množství peněz v oběhu).

Neustálý dlouhodobý růst cenové hladiny v ekonomice nazývají monetaristé inflací. Keynesiánci si naopak představují pod pojmem inflace jakýkoliv růst cenové hladiny, tj. i krátkodobé cenové šoky.<sup>3</sup>

Každý vzestup cen však není nutně inflací, např. sezónní zvýšení cen určitých produktů provázené následným cenovým poklesem po sezóně.

---

<sup>1</sup> JUREČKA, V., JÁNOŠÍKOVÁ, I. *Makroekonomie: Základní kurs*. Ostrava: VŠB – Technická univerzita Ostrava, 2004, s. 89.

<sup>2</sup> REVENDA, Z. *Peněžní ekonomie a bankovníctví*. Praha: Management Press, 2005, s. 527.

<sup>3</sup> REVENDA, Z. *Peněžní ekonomie a bankovníctví*. Praha: Management Press, 2005, s. 527.

Opakem inflace je deflace. Je procesem vnitřního zhodnocování peněz (peníze zvyšují svou hodnotu) a projevuje se poklesem všeobecné cenové hladiny.<sup>4</sup>

**Desinflace** znamená snižování míry inflace, tzn. její zpomalování. **Akcelerující inflace** je zvyšování míry inflace, tzn. její zrychlování. **Stagflace** je taková situace v ekonomice, kdy ekonomika stagnuje, tzn. její reálný produkt se nemění, avšak cenová hladina roste. **Slumfalce** je kombinací poklesu ekonomiky resp. jejího reálného produktu a růstu cenové hladiny.<sup>5</sup>

Pokud bychom zavítali do historie inflace, tak z historického hlediska můžeme první rysy inflace vysledovat již v 15. století. Do 20. století to však byly projevy nevýrazného rozsahu nepravidelné.

Jako ekonomický fenomén trvale provázející hospodářství se inflace projevila až v souvislosti s pádem zlatého standardu. Hlavní inflační vlny proběhly ve vazbě na 1. a 2. světovou válku a v období konce 60., resp. 70. let. Hlavním ekonomickým problémem, zejména vyspělých tržních ekonomik, byla inflace v období 70. a 80. let spojená s energetickou krizí, v průběhu 90. let se jí podařilo potlačit do té míry, že její další snižování ve většině vyspělých ekonomik ztrácí ekonomické opodstatnění.<sup>6</sup>

## 1.1 Typy inflace

Podle toho, zda podmínky k inflaci vycházejí ze strany poptávky nebo nabídky, podle rychlosti inflace a podle povahy samotných inflačních podnětů, rozlišujeme několik typů inflace.<sup>7</sup>

### 1.1.1 Typy inflace podle tempa růstu

Podle tempa růstu cen ekonomové rozlišují tyto typy inflace:

- plíživá inflace,
- pádivá inflace,
- hyperinflace.

---

<sup>4</sup> ŠIMKOVÁ, E. *Základy ekonomie: Systematický přehled základní ekonomické problematiky*. Hradec Králové: Gaudeamus, 2004, s. 51.

<sup>5</sup> JUREČKA, V., JÁNOŠÍKOVÁ, I. *Makroekonomie: Základní kurs*. Ostrava: VŠB – Technická univerzita Ostrava, 2004, s. 90.

<sup>6</sup> KRAFT, J., BEDNÁŘOVÁ, P. *Ekonomie I*. Liberec: Technická univerzita v Liberci, 2006, s. 31.

<sup>7</sup> JUREČKA, V., JÁNOŠÍKOVÁ, I. *Makroekonomie: Základní kurs*. Ostrava: VŠB – Technická univerzita Ostrava, 2004, s. 96.

**Plíživá inflace** je to taková inflace, která probíhá po delší dobu relativně mírným a víceméně stabilním tempem. Nejčastěji je za plíživou považována inflace, jejíž míra je jednociferná, tzn. nižší než 10 %. Mírná inflace nemá pro ekonomiku příliš výrazné negativní důsledky a je proto považována za víceméně slučitelnou s jejím zdravím a vývojem.

Druhým typem inflace je **pádivá inflace**. Pádivá inflace je rychlou inflací, představovanou ročním cenovým růstem ve výši dvou – a někdy i tří – ciferných čísel. Tento typ inflace je spojen se značnými ekonomickými a sociálními náklady. Protože pádivá tedy „unikající“ inflace snižuje výkonnost ekonomického systému a kvalitu systému sociálního, není považována za přijatelnou a je vnímána jako symptom nezdravého ekonomického vývoje. Tato inflace pak většinou přerůstá v hyperinflaci.

A posledním typem je **hyperinflace**, která je extrémní formou inflace, při níž rostou ceny o tisíce, desetitisíce, statisíce a milióny procent ročně. Jde v podstatě o zhroucení peněžního systému země. Peníze ztrácejí schopnost plnit své funkce a ekonomika se postupně naturalizuje, tzn. že se od peněžní směny stále více přechází ke směně naturální. Náklady na výrobu platidel, tzn. na buničinu, tiskářenskou barvu, ochranné prvky atd., bývají vyšší než hodnota, kterou tato platidla vyjadřují.<sup>8</sup>

### 1.1.2 Typy inflace podle projevu

Inflace se může projevovat buď jako viditelná nebo jako skrytá inflace, což je nebezpečný druh inflace, protože na první pohled není dost dobře zřetelná a nedá se pak na tuto inflaci vhodným způsobem reagovat.

Podle projevu můžeme opět rozlišovat 3 typy:

- otevřenou inflaci,
- potlačenou inflaci,
- skrytou inflaci.

**Otevřená inflace** je inflací zjevnou, je možno ji tedy měřit a její údaje se publikují. Projevuje se jako trvalý růst cenové hladiny a je nejběžnějším typem inflace.<sup>9</sup>

---

<sup>8</sup> JUREČKA, V., JÁNOŠÍKOVÁ, I. *Makroekonomie: Základní kurs*. Ostrava: VŠB – Technická univerzita Ostrava, 2004, s. 96 – 97.

<sup>9</sup> TRPIŠOVSKÁ, Klára. *Modelování vývoje inflace pomocí frontálních neuronových sítí*. Pardubice, 2008. 101 s. Diplomová práce. Univerzita Pardubice. Ekonomicko-správní fakulta. Ústav systémového inženýrství a informatiky, s. 17.

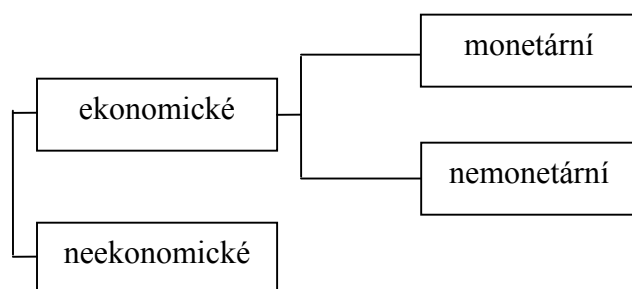
Druhým typem je **potlačená (blokována) inflace**. K potlačené inflaci dochází, je-li cenový růst uměle zablokovan zákazem zvyšování cen. Administrativní zastavení růstu cen je označováno jako „zmrazení cen“ nebo „cenové moratorium“.<sup>10</sup>

Státní orgány mohou různými administrativními opatřeními růst cen brzdít a to např. státní regulací cen, což se pak projeví nedostatkem zboží, popřípadě můžou růst cen dokonce zastavit. Státní orgány ale nejsou schopny administrativně odstranit příčiny inflace a pak se tedy inflace projevuje jako inflace potlačená. Projevy potlačené inflace jsou např. vynucený růst úspor, rozvoj černého trhu apod.

Třetím typem je **skrytá inflace**, kde jde o zvyšování cen, které se však ale nepromítají do cenových indexů. Příčinou může být např. chybné sestavení spotřebního koše, změna struktury produkce směrem k cenově výhodnějším produktům, zhoršení kvality výrobků bez změny ceny apod.<sup>11</sup>

## 1.2 Příčiny inflace

Na obecné příčiny inflace se můžeme podívat ze dvou stran. A to buď ze strany ekonomické, kde příčina je buď monetární nebo nemonetární a nebo ze strany neekonomické. Názorně toto rozdělení můžeme vidět na obr. 1.



**Obr. 1: Obecné příčiny vzniku inflace**

Zdroj: Vlastní zpracování

### 1.2.1 Ekonomické a neekonomické příčiny

Jak jsme se již zmiňovali, **ekonomické příčiny** inflace můžeme rozdělit na monetární a nemonetární.

<sup>10</sup> JUREČKA, V., JÁNOŠÍKOVÁ, I. *Makroekonomie: Základní kurs*. Ostrava: VŠB – Technická univerzita Ostrava, 2004, s. 95.

<sup>11</sup> JUREČKA, V., JÁNOŠÍKOVÁ, I. *Makroekonomie: Základní kurs*. Ostrava: VŠB – Technická univerzita Ostrava, 2004, s. 95.

Pokud se nejprve zaměříme na **monetaristický názor na vznik inflace**, musíme začít u klasika monetarismu a to u Milтона Friedmana, který prohlásil: „Inflace je vždy a všude peněžním (monetárním) jevem.“ Podle monetaristů je tedy inflace vyvolávána rychlejším růstem peněžní zásoby, než je růst potenciálního HDP ekonomiky. Dalším prvkem koncepce inflace je předpoklad, že důchodová rychlost oběhu peněz je dlouhodobě stabilní, pokud tedy pomineme vliv technického rozvoje platebního styku. Monetaristé také tvrdí, že peněžní zásoba v ekonomice je plně řízena centrální bankou, proto je tedy možné peněžní zásobu libovolně zvětšovat nebo zmenšovat.<sup>12</sup>

U **nemonetaristického názoru na vznik inflace** se podíváme na názor postkeynesiánců, kteří říkají, že růst cen může vycházet jak ze strany nabídky, tak ze strany poptávky. Proto tedy rozlišujeme inflaci poptávkovou (inflace tažená poptávkou) a inflaci (inflace tlačena náklady). V realitě se pak obvykle oba typy kombinují.

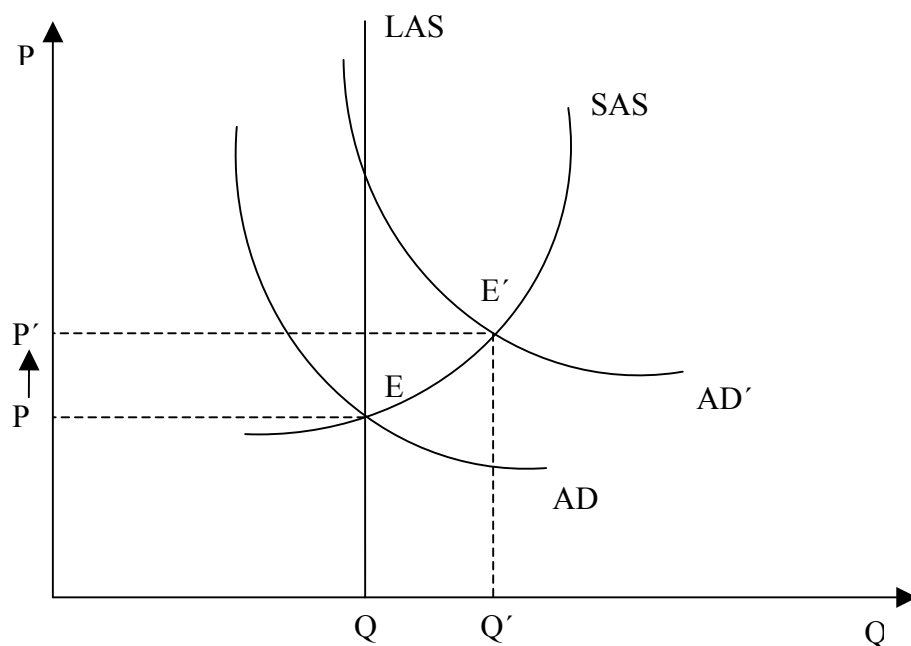
**Inflace tažená poptávkou (poptávková inflace)** jak již sám název napovídá, je tento typ inflace vyvoláván převahou agregátní poptávky nad agregátní nabídkou. Poptávkovou inflaci můžeme popsat jako stav, kdy donosnosti, firmy, vláda a zahraniční subjekty chtějí spotřebovat větší produkt, než jaký při stálých cenách ekonomika vytváří. Vzniklá mezera může být uzavřena buď zvýšením nabídky, což je však zejména z krátkodobého hlediska značně obtížné a nebo zvýšením cen. Druhý způsob uzavírání inflační mezery je v praxi mnohem častější, neboť ceny reagují na převahu poptávky mnohem pružněji než nabídka. Rostoucí ceny snižují kupní sílu kupujících subjektu, ať domácností nebo firem, a tím uvádějí reálnou poptávku do souladu s nabídkou. Cenový růst je tak vlastně přirozeným nástrojem obnovy rovnováhy mezi agregátní poptávkou a agregátní nabídkou.<sup>13</sup>

Poptávková inflace je znázorněna na obr.2. Svislá osa znázorňuje růst cenové hladiny a vodorovná osa množství reálného produktu. Agregátní poptávka zde protíná agregátní nabídku ve výchozím rovnovážném bodě E, kde ekonomika dosahuje hodnoty reálného produktu Q a cenové hladiny P. Zvýšení agregátní poptávky je znázorněno křivkou AD'. Rovnovážný bod se přesune do E' a proto ekonomika dosahuje i nové hodnoty reálného produktu Q' a cenové hladiny P'.

---

<sup>12</sup> REVENDA, Z. *Peněžní ekonomie a bankovníctví*. Praha: Management Press, 2005, s. 528.

<sup>13</sup> JUREČKA, V., JÁNOŠÍKOVÁ, I. *Makroekonomie: Základní kurs*. Ostrava: VŠB – Technická univerzita Ostrava, 2004, s. 97.



**Obr. 2: Inflace tažená poptávkou**

Zdroj: HELÍSEK, M. *Makroekonomie : základní kurs*. Slaný: Melandrium, 2002, s.203.

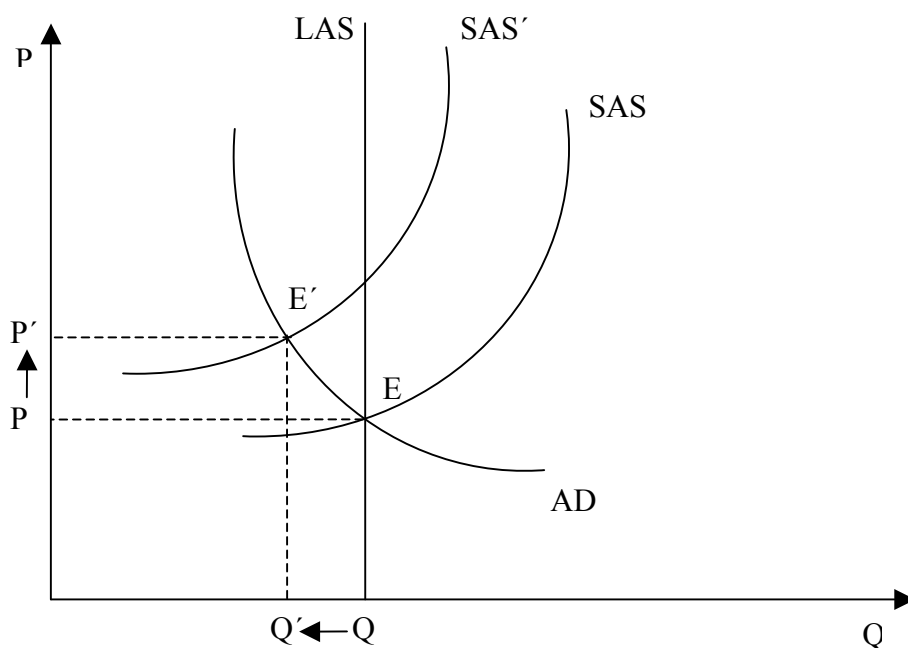
Některé z **příčin poptávkové inflace** uvádíme následovně:

- poměrně častým zdrojem inflace poptávkového typu bývá přílišné zvyšování agregátní poptávky deficitním financováním ze státního rozpočtu. Dochází k tomu zejména tehdy, probíhá-li deficitní financování v podmínkách, kdy se ekonomika nachází na úrovni potencionálního produktu. „Přehřátí“ ekonomiky dodatečnými výdajovými injekcemi vede zpravidla k dočasnému přírůstku produktu, avšak zároveň k trvalému zvyšování cenové hladiny;
- poptávkově-inflační vliv může mít výrazné vzednutí vlny velkorozměrných a zdlouhavých investičních akcí. Zatímco důchodotvorný účinek investic se dostavuje okamžitě a vyvolává poptávku, kapacitotvorný účinek, tzn. zvýšení nabídky, se dostavuje se zpožděním, někdy až několikaletým;
- dle základních Keynesových rovnic je předpokladem makroekonomické rovnováhy rovnost investic a úspor. Je-li v ekonomice více investováno než uspořeno, povede přebytek poptávky k růstu cen.
- inflačně působí přílišná úvěrová emise, která předstihuje růst potencionálního produktu;
- inflační tlaky může vyvolat nárazové použití dříve vytvořených úspor domácností a firem. Tím se „skokově“ zvýší poptávka, které se v krátkém období není schopna nabídka přizpůsobit a nastává proto cenové vyrovnání nerovnováhy;

- podněty k poptávkové inflaci mohou vycházet i z příliš silného přílivu zahraničního kapitálu, zejména krátkodobého spekulativního.<sup>14</sup>

Druhým typem je **inflace tlačena náklady (nabídková inflace)**, která má svůj původ na straně nabídky. Je způsobována zvyšováním cen „vstupů“ do výroby, tzn. růstem nákladů na práci, kapitál a přírodní zdroje. Rostoucí náklady tlačí ceny „nahoru“ a proto bývá nákladová inflace označována za inflaci tlačenu náklady. Pokud bych měla uvést příklad, tak je to např. zvýšené ceny obilí vedou k růstu cen mouky, chleba, pečiva a řady dalších výrobků.<sup>15</sup>

Důsledky růstu nákladů vůči cenové hladině a velikosti reálného produktu znázorňuje obrázek obr.3. Svislá osa opět znázorňuje růst cenové hladiny a vodorovná osa množství reálného produktu. Agregátní poptávka zde protíná agregátní nabídku ve výchozím rovnovážném bodě E. Zvýšené výrobní náklady posunou krátkodobou křivkou agregátní nabídky vzhůru SAS'. Rovnovážný bod se přesune do bodu E'. Sníží se reálný produkt Q' a cenová hladina se zvýší do bodu P'.



**Obr. 3: Inflace tlačena náklady**

Zdroj: HELÍSEK, M. *Makroekonomie : základní kurs*. Slaný: Melandrium, 2002, s.204.

<sup>14</sup> JUREČKA, V., JÁNOŠÍKOVÁ, I. *Makroekonomie: Základní kurs*. Ostrava: VŠB – Technická univerzita Ostrava, 2004, s. 99.

<sup>15</sup> JUREČKA, V., JÁNOŠÍKOVÁ, I. *Makroekonomie: Základní kurs*. Ostrava: VŠB – Technická univerzita Ostrava, 2004, s. 100.



**Příčinami nákladové inflace** a nebo podmětem k jejímu zrychlení se mohou stát následující situace, události či opatření:

- zvýšení cen základních surovin a neryjí na světových trzích. Již klasickým příkladem takového nákladově-inflačního impulsu byly tzv. ropně šoky v 70. letech minulého století, představované mnohonásobným zvyšováním cen ropy a ropných produktů;
- politické události (vátky, politické zvraty), které vedou k výše zmíněným cenovým šokům;
- růst mezd, který je rychlejší než růst produktivity práce. Inflace, který plyne z nepřiměřených mzdových požadavků bývá označována jako mzdová či „wagepush“ inflace;
- monopolní (oligopolní) cenotvorná praxe. Firmy mohou v podmínkách nedokonalé konkurence využívat své dominantní postavení na trhu a zvyšovat ceny své produkce v zájmu maximalizace zisku;
- importovaná inflace, někdy může být inflační „nákaza“ přenesena ze zahraničí prostřednictvím exportu a importu. Exportují-li firmy své produkty do zemí s vyšší cenovou hladinou, stává se (při daném měnovém kurzu) finanční situace exportních firem příznivější než situace ostatních firem. Mohou si tudíž dovolit vyplácet vyšší mzdy. Ty se však stávají cílem odborů i v jiných firmách, odborech a odvětvích a postupně dochází k mzdovému vzlínání v důsledku něhož mzdová hladina, a tedy i náklady, rostou v celém hospodářství;
- importují-li firmy zdražené výrobní „vstupy“, které pak používají k produkci, dochází k růstu výrobních nákladů a za jinak nezměněných podmínek i k růstu cen;
- devalvace. Tím, že se hodnota dané měny devalvací snižuje, musí importující firmy za tytéž komodity platit (v dané měně) vyšší ceny. Tím se tuzemské ceny importovaného zboží zvyšují a v případě, že jde o suroviny nebo polotovary, může se cenový růst dále přenášet do navazujících odvětví;
- zvýšení nepřímých daní. Vlády mohou zvýšením daní, jež jsou součástí cen, podporovat růst cenové hladiny. Pak se hovoří o inflaci „tlačené daněmi“.<sup>16</sup>

Vzácným jevem, který se objevuje jen zřídka, ke **setrvačná inflace**. Poptávková i nabídková inflace se projevují v podobě cenových šoků – mají charakter neočekávané inflace. Očekávaná čili setrvačná inflace vzniká jako výsledek inflačních očekávání ekonomických

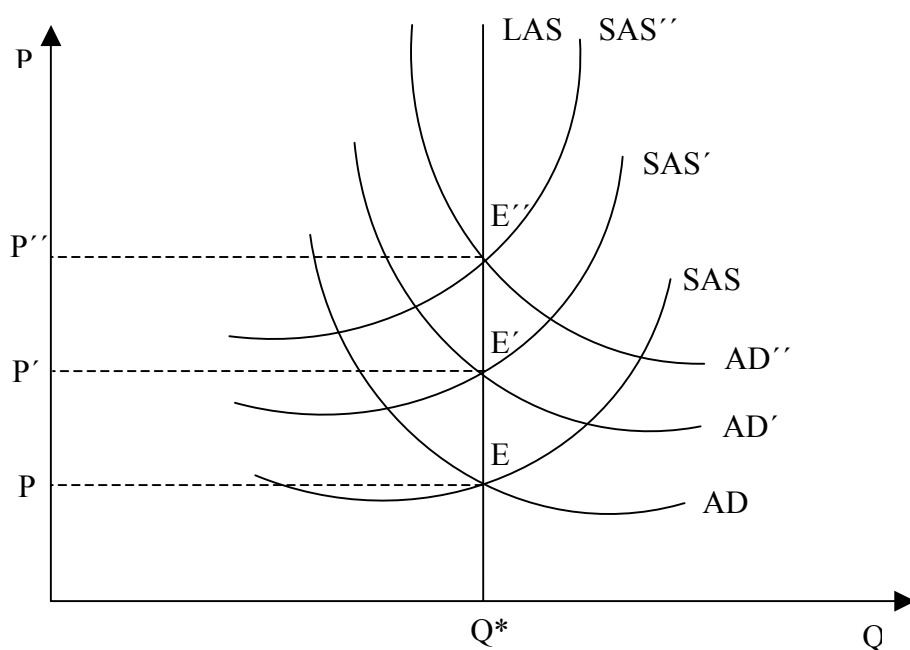
---

<sup>16</sup> JUREČKA, V., JÁNOŠÍKOVÁ, I. *Makroekonomie: Základní kurs*. Ostrava: VŠB – Technická univerzita Ostrava, 2004, s. 102.

subjektů a má tendenci přetrvávat na stejné úrovni, dokud nedojde k otřesům, které ji posunou nahoru nebo dolů.<sup>17</sup>

Inflace může setrvávat na hladině 5 %, protože lidé toto setrvání neboli těchto 5 % očekávají, počítají s ní do následujícího období, což činí setrvání inflace.

Na obr. 4 je vidět, že růst cenové hladiny je téměř neustálý. Jak jsem již psala, setrvačná inflace je založená na inflačním očekávání. Očekávaní růstu cen, vyvolané inflací v předchozím období, se projeví v růstu náklad. Křivka SAS se posunuje neustále nahoru a růst cen se tak udržuje inflačními očekáváním.<sup>18</sup>



**Obr. 4: Setrvačná inflace**

Zdroj: HELÍSEK, M. *Makroekonomie : základní kurs*. Slaný: Melandrium, 2002, s.207.

Co se týče **neekonomických příčin inflace**, tak příkladem může být pokles důvěry ve vládu, což vede zpravidla k poklesu kurzu domácí měny a dále pak ke zdražení dovozů, v důsledku čehož vzroste domácí cenová hladina. Mezi neekonomické příčiny je možné zařadit také např. vznik válečného konfliktu, živelné pohromy.<sup>19</sup>

<sup>17</sup> SEDLÁČEK, M., a kol. *Základy ekonomické teorie*. Praha: vydavatelství ČVUT, 2000., s. 113.

<sup>18</sup> HELÍSEK, M., *Makroekonomie: Základní kurs*. Slaný: Melandrium, 2002, s.206.

<sup>19</sup> KRAFT, J., BEDNÁŘOVÁ, P. *Ekonomie I*. Liberec: Technická univerzita v Liberci, 2006, s. 33.

### 1.3 Protiinflační opatření

Za předpokladu **poptávkou tažené inflace** bude cílem protiinflační politiky zastavit růst agregátní poptávky, tj. zajistit, aby se křivka AD dále neposunovala nahoru. Možná opatření fiskální, monetární, měnové a důchodové politiky musí být prováděna se zřetelem na existenci inflačních očekávání a v podstatě se musí snažit potlačit vliv těchto očekávání na růst cen.

**Při snižování inflace lze uplatňovat šokovou a gradualistickou metodu :**

**Šoková metoda** spočívá ve výrazném a náhlém snížení míry růstu agregátní poptávky. K tomuto cíli může vést především omezení státních výdajů (tj. restriktivní fiskální politika) a pokles tempa růstu peněžní zásoby (tj. restriktivní monetární politika). Cenový šok, který tato opatření vyvolají, se však projeví nejenom rychlým snížením míry inflace, ale i výrazným poklesem výstupu (tj. recesí) a růstem nezaměstnanosti.

Cílem **gradualistické metody** je pomalý postupný přechod k nižším mírám inflace, je spojena s pozvolným zpomalením ekonomického růstu a mírnějším zvyšováním nezaměstnanosti. První cesta by teoreticky mohla zajišťovat rychlá a účinný způsob překonání inflace. V praxi jsou však její výrazně protirůstové účinky a nepříjemné sociální dopady odmítány jako nepřijatelné a politicky neprůchodné.

Při postupném snižování inflace dochází k delší, ale méně hluboké recesi, proto je gradualistická cesta považována za sociálně únosnější a politicky průchodnou.

Při **nabídkové inflaci** je cílem protiinflační politiky zastavit růst nákladů a tím i posun křivky AS nahoru. Protože růst cen paliv, energií a surovin stát nemůže často přímo ani nepřímo ovlivnit, bývá jeho cílem zastavení růstu mezd. K dosažení tohoto cíle používá různých nástrojů důchodové politiky, zejména:

- zamrazení mezd – toto opatření lze používat pouze výjimečně a na omezenou dobu,
- dohody s představiteli firem a odborů o limitech růstu mezd,
- různé jiné formy mzdové regulace.

Tato opatření jsou na první pohled velmi účinná a efektivní, navíc bez negativních dopadů na ekonomický růst. Jejich nevýhodou je však to, že deformují informace poskytované trhem o

vývoji efektivnosti a cen nebo že mohou vést k neefektivnímu přerozdělování výrobních zdrojů.<sup>20</sup>

## 1.4 Důsledky inflace

Mezi nejdůležitější, více méně negativní, důsledky inflace patří:

- fakt, že zmenšuje nárok všech majitelů peněz na jejich využití, neboť za stejné množství peněz je možno koupit menší množství produktů,
- při stagnaci příjmů (mezd) dochází ke snižování reálných příjmů a tím i snižování životní úrovně, což vede ke zbrždění ekonomického růstu,
- inflace znehodnocuje zúročení uložených peněz a reálnou hodnotu vracených úvěrů, což ekonomiku brzdí, a naopak snižuje reálnou zadluženost dlužníků, to je moment hospodářství akcelerující,
- při progresivních daních vede inflace k růstu daňového zatížení, neboť stále větší podíl z dosaženého důchodu je odčerpáván na progresivních daních, což znamená, že zabývá méně disponibilního důchodu – ke spotřebě nebo investování.<sup>21</sup>

Inflace se liší podle toho, zda působí jako očekávaná nebo neočekávaná.

Pokud bude **inflace očekávaná**, můžeme předpokládat, že vlivy této inflace na jednotlivé skupiny společnosti budou kompenzovány a nebude mít tedy vliv na redistribuci důchodů ani na produkt. Inflace očekávaná působí zpravidla jako **vyrovnaná inflace**, je tedy **setrvačnou inflací**. Zjednodušeně řečeno očekávanou inflací není nikdo překvapen.

V případě **neočekávané inflace** lidé očekávání neodhadnou a skutečná inflace pak bude vyšší než ta očekávaná. Tato inflace se na redistribuci důchodů a majetku projeví. Je nejběžnějším jevem a je **nevyrovnanou inflací**.

Neočekávaná inflace se může projevit následujícími způsoby:

- přerozdělování bohatství společnosti - přerozdělení probíhá od věřitelů k dlužníkům (inflace snižuje hodnotu dluhu), dlužník je ten, který na inflaci získává, tzn. splácí menší hodnotu,

---

<sup>20</sup> SEDLÁČEK, M., a kol. *Základy ekonomické teorie*. Praha: vydavatelství ČVUT, 2000., s. 115 – 116.

<sup>21</sup> KRAFT, J., BEDNÁŘOVÁ, P. *Ekonomie I*. Liberec: Technická univerzita v Liberci, 2006, s. 35.

- pokles reálných důchodů - zaměstnavatelé získávají na inflaci tím, že vyplácejí svým zaměstnancům menší reálnou hodnotu, pokud tedy nerostou mzdy

Z obou případů vyplývá, že si za stejný objem prostředků můžeme koupit méně statků a služeb, tzn. reálná kupní síla klesá.

**Důsledky inflace na ekonomické subjekty** je možno, alespoň do určité míry, eliminovat. Existuje několik způsobů, např.

- realizace podnikatelské aktivity znamená využití zvyšující se cenové hladiny při růstu cen vlastní produkce, tedy ve svůj prospěch,
- nákup cenných papírů s vysokou úrokovou mírou, resp. akcií, přičemž v dividendě se odráží pozitivně vzestup cen,
- půjčování si, získání úvěru, zvláště pokud je úroková míra rovna nebo dokonce menší než míra inflace,
- nákup měny s nižší mírou inflace.<sup>22</sup>

## 1.5 Měření inflace

K měření cenové hladiny používáme cenové indexy, které jsou váženým průměrem jednotlivých cen statků a služeb, kde váha ceny každé komodity je dána jejím **ekonomickým významem** – podle něho určujeme, který cenový index použijeme.

Míra inflace se dá vyjádřit ukazatelem:

$$\text{míra inflace} = \frac{\text{cenová hladina (t)} - \text{cenová hladina (t-1)}}{\text{cenová hladina (t-1)}} \cdot 100\%$$

kde  $t$  je určité období (např. měsíc, rok).<sup>23</sup>

<sup>22</sup> KRAFT, J., BEDNÁŘOVÁ, P. *Ekonomie I*. Liberec: Technická univerzita v Liberci, 2006, s. 35.

<sup>23</sup> ŠVARCOVÁ, J. *Ekonomie : stručný přehled*. Zlín: CEED - Centrum pro rozvoj ekonomického vzdělávání, 2003, s. 40.

### 1.5.1 Cenové indexy

V praxi se nejčastěji používají převážně tyto cenové indexy:

- indexu spotřebitelských cen
- indexu cen výrobců
- deflátoru GDP.

**Index spotřebitelských cen CPI** odráží změnu cen výrobků a služeb, které kupují domácnosti. Měření vývoje cenové hladiny pomocí tohoto indexu je založeno na srovnání nákladů na nákup typického spotřebního koše výrobků a služeb ve dvou srovnávaných obdobích. Spotřební koš je soubor výrobků a služeb spotřebovaných typickou domácností. Náklady na nákup zvoleného spotřebního koše v daném (běžném) roce jsou srovnávány s náklady na nákup téhož koše v roce základním, tzn. v roce, který jsme stanovili jako rok výchozí.

Index spotřebitelských cen je možné vyjádřit následujícím vzorcem, kterému se říká **Laspeyresův vzorec**.

$$CPI = \frac{\sum_{i=1}^n P_1 Q_0}{\sum_{i=1}^n P_0 Q_0} \cdot 100$$

kde:

$P_1$ .....cena i-tého statku v běžném období

$P_0$ .....cena i-tého statku v základním období

$Q_0$ .....množství i-tého statku v základním období

Samostatným problémem je stanovení struktury spotřebního koše. Výběr výrobků a služeb coby „cenových reprezentantů“ pro výpočet indexu spotřebitelských cen a stanovení jejich váhy v koši, je prováděn na základě průzkumu spotřebitelských zvyklostí a statistiky rodinných účtů.

Obdobou CPI je **index cen výrobců PPI**, který je většinou specifikován pro různá odvětví a obory jako např. index cen průmyslových výrobců, stavebních prací apod. Je to indikátor budoucích změn CPI.

Třetím cenovým indexem je **deflátor GDP** (souhrnný cenový index), který se vyjadřuje jako podíl nominálního a reálného GDP. Deflátor je představován zlomkem, v jehož čitateli je hodnota hrubého domácího produktu daného (běžného) roku vyjádřena v běžných cenách tohoto roku, tzn. nominální HDP. Ve jmenovateli zlomku je tentýž HDP, tzn. HDP běžného roku, avšak vyjádřený ve stálých cenách, tzn. v cenách období, které jsme prohlásili za výchozí, základní.

$$CPI_{GDP} = \frac{\sum_{i=1}^n P_1 Q_1}{\sum_{i=1}^n P_0 Q_1} \cdot 100$$

Logika výpočtu  $CPI_{GDP}$  je podobná jako logika výpočtu CPI, avšak na rozdíl od CPI, nejsou v deflátoru GDP zahrnuty pouze vybrané spotřební statky, nýbrž všechny statky, jež jsou v produktu ekonomiky zastoupeny. Právě skutečnost, že ve zlomku se pracuje s celým produktem, tzn. že jsou zahrnuty jak potraviny, tak i obráběcí stroje, traktory a letadla, činí  $CPI_{GDP}$  přesnější indikátor cenového vývoje než je CPI<sup>24</sup>

---

<sup>24</sup> JUREČKA, V., JÁNOŠÍKOVÁ, I. *Makroekonomie: Základní kurs*. Ostrava: VŠB – Technická univerzita Ostrava, 2004, s. 90 – 93.

## 2 Vývoj míry inflace v ČR 2000 – 2008

V rámci bakalářské práce jsme vybrali období vývoje míry inflace od roku 2000 - 2008. V této části se budeme zabývat každým rokem zvlášť a v rámci něj popíšeme vývoj inflace a faktory, které ji nejvíce ovlivňovaly.

Míra inflace může být vyjádřena přírůstkem průměrného ročního indexu spotřebitelských cen, přírůstkem indexu spotřebitelských cen ke stejnému měsíci předchozího roku, přírůstkem indexu spotřebitelských cen k předchozímu měsíci, přírůstkem indexu spotřebitelských cen k základnímu období (rok 2005 = 100) nebo může být vyjádřena přírůstkem indexu spotřebitelských cen k základnímu období (prosinec 2005 = 100).

Vybrali jsme **míru inflace**, která je **vyjádřena přírůstkem průměrného ročního indexu spotřebitelských cen**, která vyjadřuje procentní změnu průměrné cenové hladiny za 12 posledních měsíců proti průměru 12-ti předchozích měsíců. Tato míra inflace je vhodná při úpravách nebo posuzování průměrných veličin. Bere se v úvahu zejména při propočtech reálných mezd, důchodů apod.

Statistické vyjadřování inflace vychází z měření čistých cenových změn pomocí indexů spotřebitelských cen. Toto měření oficiálně provádí Český statistický úřad. Cenové indexy poměřují úroveň cen vybraného koše reprezentativních výrobků a služeb (cca 730) ve dvou srovnávaných obdobích, přičemž váha (resp. význam), která je jednotlivým cenovým reprezentantům ve spotřebním koši přisouzena, odpovídá podílu daného druhu spotřeby, který zastupují, na celkové spotřebě domácností. Do spotřebního koše patří 12 základních položek<sup>25</sup>. Rozdělme si tedy spotřební koš podle jednotlivých kategorií:

- Potraviny a nealkoholické nápoje - veškeré potraviny včetně nealkoholických nápojů,
- Alkoholické nápoje a tabák - alkoholické nápoje a tabákové výrobky,
- Odívání a obuv - oděvní materiály, oděvy, oděvní doplňky, textilní galanterie, obuv; včetně půjčování a oprav,
- Bydlení, voda, energie, paliva - nájemné vč. hypotetického, úhrady za užívání družstevních bytů, služby spojené s užíváním bytu, výrobky a služby pro běžnou údržbu bytu, vodné a stočné, odvoz popela a odpadků, všechny druhy energií (plyn, elektřina, teplo), tuhá paliva ,

---

• <sup>25</sup> ČESKÝ STATISTICKÝ ÚŘAD. [online]. [cit. 2009-04-03]. Dostupný z WWW: <[http://www.czso.cz/csu/redakce.nsf/i/mira\\_inflace](http://www.czso.cz/csu/redakce.nsf/i/mira_inflace)>.



- Bytové vybavení, zařízení domácnosti, opravy - nábytek a bytové vybavení, koberce a ostatní podlahové krytiny, bytový textil vč. ložního prádla, domácí spotřebiče, skleněné, keramické, stolní a kuchyňské potřeby pro domácnost, zboží a služby pro běžnou údržbu domácnosti, nářadí, nástroje a různé potřeby pro dům a zahradu,
- Zdraví - léčiva a zdravotnické výrobky, stomatologické výrobky, služby očních optiků, služby lékařů, lázeňskou péči,
- Doprava - osobní dopravní prostředky vč. oprav a náhradních dílů, pohonné hmoty, veřejná doprava (železniční, autobusová, MHD, letecká), doprava žáků a studentů.
- Pošty a telekomunikace - poštovní služby, telefonní přístroje (mobilní telefony), telefonní služby,
- Rekreační a kultura - rozhlasové a televizní přijímače, přehrávače a rekordéry, osobní počítače, hudební nástroje, sportovní potřeby; vč. oprav, knihy, noviny a časopisy, hračky, papírenské zboží, kulturní služby, sportovní aktivity, tuzemskou a zahraniční rekreaci, květiny a potřeby pro jejich pěstování, domácí zvířata a potřeby pro jejich chov vč. veterinární služby,
- Vzdělávání - všechny stupně vzdělávání vč. výuky jazyků a umělecké výchovy,
- Stravování a ubytování - zahrnuje jídla a nápoje v restauracích, kavárnách a podobných zařízeních, závodní stravování, školní stravování, ubytování v hotelích, v penzionech, chatách, na internátě a vysokoškolské koleji,
- 12. Ostatní zboží a služby - služby osobní péče, elektrické spotřebiče pro osobní péči, kosmetické výrobky, klenoty, hodinky, koženou galanterii, pojištění (osob, bytů, domů automobilů), sociální a finanční služby, správní a administrativní poplatky.<sup>26</sup>

V následující tabulce 1 je uvedeno všech 12 položek spotřebního koše i s jejich vahami, s kterými míru inflace počítá Český statistický úřad.

---

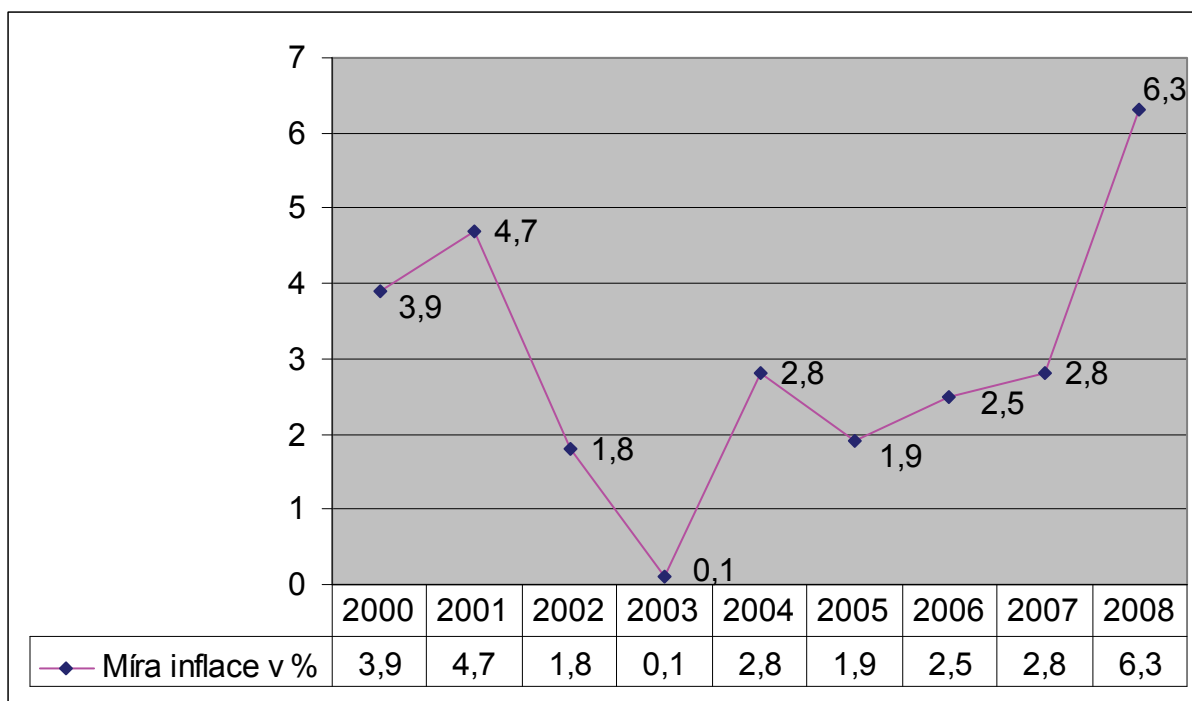
<sup>26</sup> ČESKÝ STATISTICKÝ ÚŘAD. [online]. [cit. 2009-04-03]. Dostupný z WWW: <  
[http://www.czso.cz/csu/redakce.nsf/i/i\\_uvod\\_indexy\\_spotrebitelskych\\_cen\\_revize\\_2005](http://www.czso.cz/csu/redakce.nsf/i/i_uvod_indexy_spotrebitelskych_cen_revize_2005)>.

**Tabulka 1: Spotřební koš**

Položka	Váha (v%)
Bydlení, voda, energie, paliva	24,8
Potraviny a nealkoholické nápoje	16,3
Doprava	11,4
Rekreace a kultura	9,9
Alkoholické nápoje, tabák	8,2
Ostatní zboží a služby	6,3
Bytové vybavení, zařízení domácnosti, opravy	5,8
Stravování a ubytování	5,8
Odívání a obuv	5,2
Pošty a telekomunikace	3,9
Zdraví	1,8
Vzdělání	0,6
Celkem	100

Zdroj: ČESKÝ STATISTICKÝ ÚŘAD. *Inflace* [online]. [cit. 2009-04-23]. Dostupný z WWW: <<http://www.czso.cz/csu/redakce.nsf/i/inflace>>.

Nyní se zaměříme na míru inflace a vývoj míry inflace od roku 2000 – 2008, který můžeme vidět na obr. 5.

**Obr. 5: Vývoj míry inflace 2000 – 2008**

Zdroj: ČESKÝ STATISTICKÝ ÚŘAD. *Míra inflace* [online]. [cit. 2009-04-03]. Dostupný z WWW: <[http://www.czso.cz/csu/redakce.nsf/i/mira\\_inflace](http://www.czso.cz/csu/redakce.nsf/i/mira_inflace)>.

Jak je již zmíněno, inflace je všeobecný růst cenové hladiny. Měření cenových změn se uskutečňuje pomocí indexu spotřebitelských cen. Tento index poměřuje ceny vybraného spotřebního koše a každý růst nebo snížení ceny jednotlivých složek tohoto koše má pak za následek zvýšení nebo snížení míry inflace.

Míra inflace v analyzovaném období do roku 2003 klesala zejména vlivem poklesu cen pohonných hmot, regulovaných cen a cen potravin. Dále pak nastoupila inflace rostoucí trend, což bylo ovlivněno nejprve v roce 2004 zvýšením spotřebních daní, dále všeobecně byl vývoj inflace zapříčiněn růstem cen potravin, cen energií a v roce 2008 mělo na růst inflace významný vliv zvýšení snížené sazby DPH z 5 % na 9 % u základních životních potřeb a zavedení regulačních poplatků ve zdravotnictví. Podrobnější analýzu v rámci vývoje jednotlivých let obsahuje následující subkapitola.

V tabulce 2 vidíme vývoj míry inflace v jednotlivých měsících v letech 2000 – 2009.

**Tabulka 2: Vývoj míry inflace v letech 2000 – březen 2009**

Rok	Měsíc											
	1.	2.	3.	4.	5.	6.	7.	8.	9.	10.	11.	12.
2000	2,1	2,2	2,3	2,4	2,5	2,6	2,9	3,1	3,3	3,6	3,8	3,9
2001	4,0	4,0	4,0	4,1	4,2	4,3	4,5	4,6	4,7	4,7	4,7	4,7
2002	4,6	4,6	4,6	4,5	4,3	3,9	3,5	3,1	2,7	2,4	2,1	1,8
2003	1,5	1,1	0,8	0,5	0,3	0,2	0,2	0,1	0,0	0,0	0,1	0,1
2004	0,3	0,5	0,8	1,0	1,2	1,4	1,7	2,0	2,2	2,5	2,7	2,8
2005	2,8	2,7	2,6	2,6	2,5	2,4	2,2	2,1	2,0	2,0	1,9	1,9
2006	2,0	2,1	2,2	2,3	2,4	2,5	2,6	2,7	2,8	2,7	2,6	2,5
2007	2,4	2,3	2,2	2,2	2,1	2,1	2,1	2,0	2,0	2,2	2,5	2,8
2008	3,4	3,9	4,3	4,7	5,0	5,4	5,8	6,1	6,4	6,6	6,5	6,3
2009	5,9	5,4	5,0									

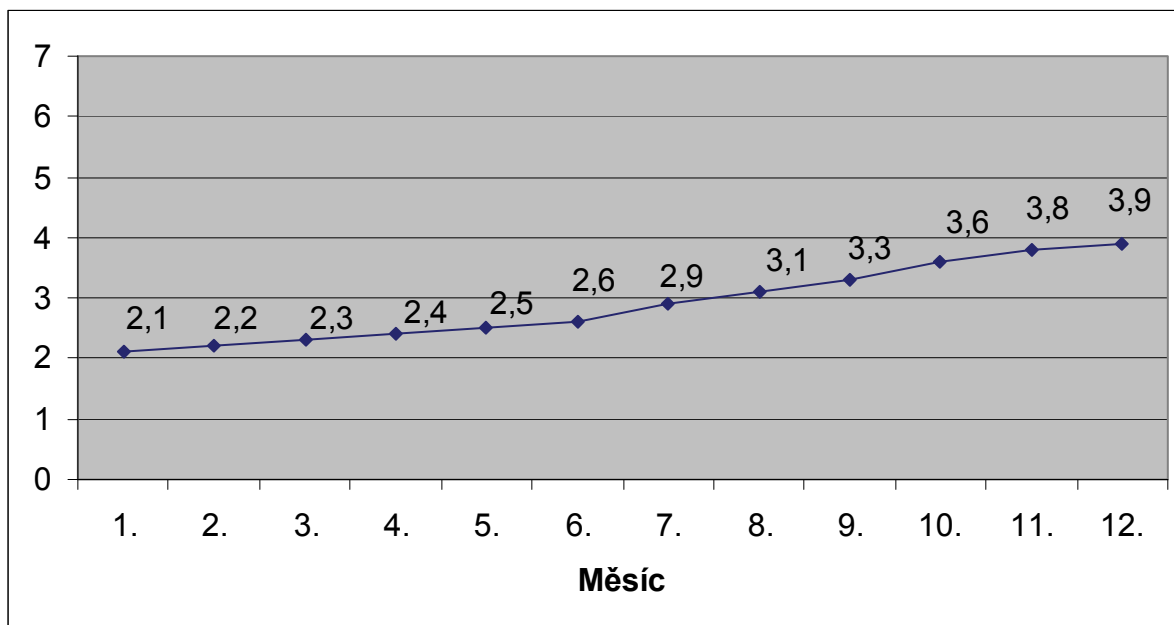
Zdroj: ČESKÝ STATISTICKÝ ÚŘAD. *Míra inflace* [online]. [cit. 2009-04-03]. Dostupný z WWW: <[http://www.czso.cz/csu/redakce.nsf/i/mira\\_inflace](http://www.czso.cz/csu/redakce.nsf/i/mira_inflace)>.

## 2.1 Analýza vývoje inflace v ČR v letech 2000 – 2008

Vývoj inflace v průběhu roku 2000 měl rostoucí charakter, jak můžeme vidět na obr. 6. Růst spotřebitelských cen se oproti čtvrtému čtvrtletí roku 1999 v prvním čtvrtletí 2000 zrychlil. Ve druhém čtvrtletí se růst spotřebitelských cen začal zpomalovat, až se na konci roku stabilizoval na úrovni kolem 4 %. Výrazný nárůst regulovaných cen v prvním čtvrtletí měl pak za následek růst spotřebitelských cen. V dalších dvou čtvrtletích růst regulovaných cen klesal a v pozadí tohoto poklesu stál menší rozsah úprav cen centrálně regulovaných položek. Na konci roku však už bylo zaznamenáno mírné zrychlení. V čisté inflaci pokračoval trvalý trend růstu meziročních hodnot a důsledkem tohoto růstu bylo zvýšení hodnot obou segmentů čisté inflace (tzn. cen potravin a korigované inflace). Mírný pokles nastal až v posledním čtvrtletí. Ceny potravin během celého roku rostly. Příčinou růstu bylo promítání nákladových tlaků ze strany zemědělských prvovýrobců do cen zpracovatelského průmyslu. Zvyšování hodnot v korigované inflaci hlavně zapříčinilo zvyšování cen pohonných hmot. Pokles byl

zaznamenán až ve třetím a čtvrtém čtvrtletí, kdy došlo ke zpomalení růstu cen pohonných hmot.

Během roku 2000 se v České republice dostavilo mírné ekonomické oživení. Vývoj české ekonomiky byl charakterizován postupným růstem domácí poptávky, příznivým vývojem trhu práce, mírnou apreciací nominálního efektivního kurzu koruny, také méně rostoucí, ale celkově nízkou inflací a prohlubováním schodku veřejných financí

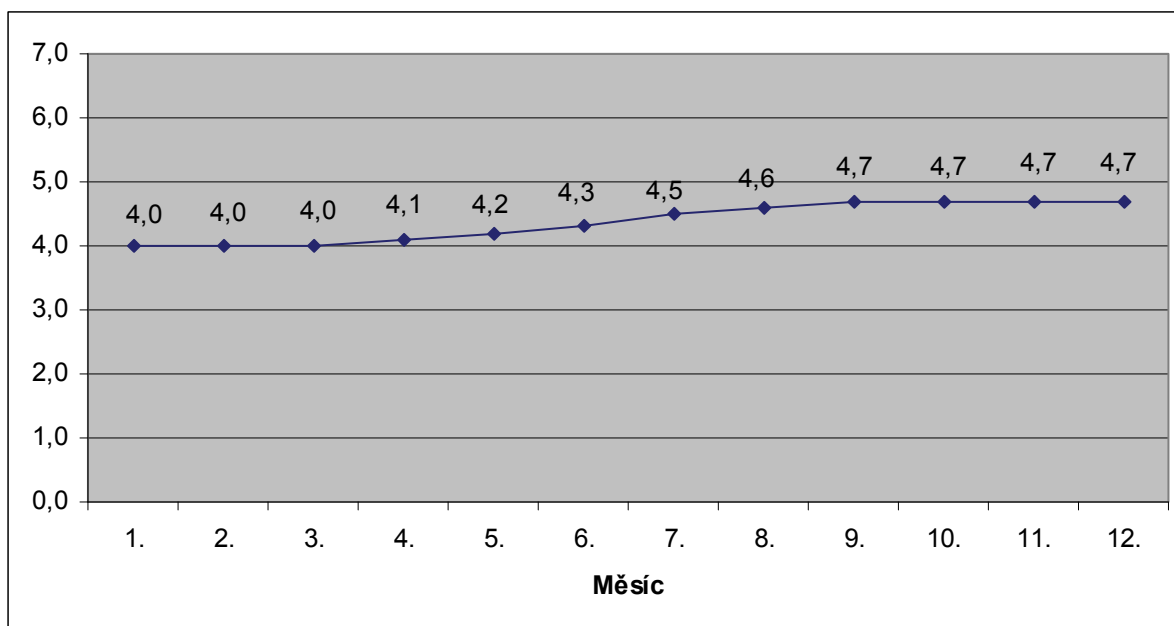


**Obr. 6: Vývoj míry inflace v roce 2000 (v %)**

Zdroj: Vlastní zpracování dle Tabulka 2

Vývoj inflace byl počátkem **roku 2001** stabilizovaný. Míra inflace stagnovala na úrovni 4 %, od dubna do září vzrostala na 4,7 %, kde se udržela do konce roku. Tento vývoj je znázorněn na obr. 7. Jak spotřebitelské tak regulované ceny v prvním čtvrtletí rostly. Vliv na vývoj průměrné míry inflace v roce 2001 měl růst cen v oddíle bydlení, kde ceny vzrostly skoro o 10 %. Další významný vliv, který ovlivnil inflaci, byl růst potravin a nealkoholických nápojů, zde byl růst okolo 5 %. Zde byl významný především růst cen masa, růst cen ovoce, pekárenských výrobků a obilovin. Rychleji než průměrná cenová hladina rostly také ceny v oddíle rekreace a kultura a v oddíle pošty a telekomunikace. Tyto čtyři výše vyjmenované oddíly spotřebního koše dohromady znamenají společně přes 80 % z výše inflace. Podíl ostatních oddílů spotřebního koše na úhrnném indexu byl opravdu nízký. Opačným směrem pak ovlivnil roční průměrnou inflaci pokles cen v oddíle odívání a obuv a také pokles cen pohonných hmot. Kdybychom se blíže podívali na oddíl bydlení, největší vliv na míru inflace mělo zvýšení regulovaných cen zemního plynu a elektřiny. U čisté i u korigované inflace došlo v prvním čtvrtletí ke snížení. Ke snížení korigované inflace přispělo již zmíněné snížení

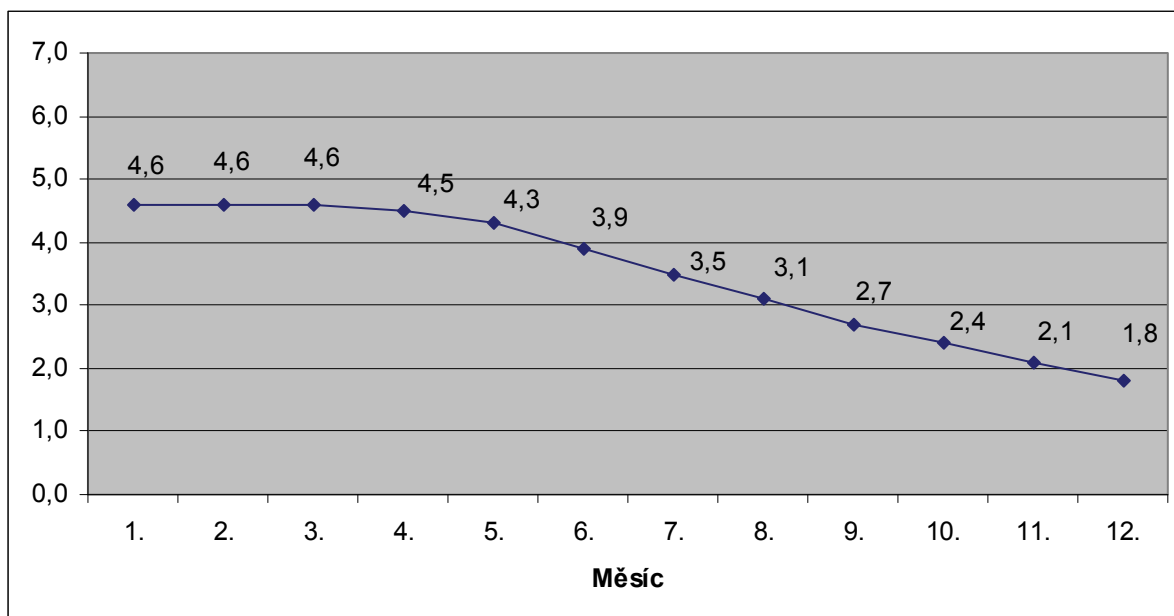
cen pohonných hmot, které klesaly i ve druhém čtvrtletí. U meziročních hodnot a u korigované inflace však došlo ke zvýšení, což zapříčinilo zvýšení čisté inflace a ve třetím a čtvrtém čtvrtletí se čistá i korigovaná inflace opět snížila.



**Obr. 7: Vývoj míry inflace v roce 2001 (v %)**

Zdroj: Vlastní zpracování dle Tabulka 2

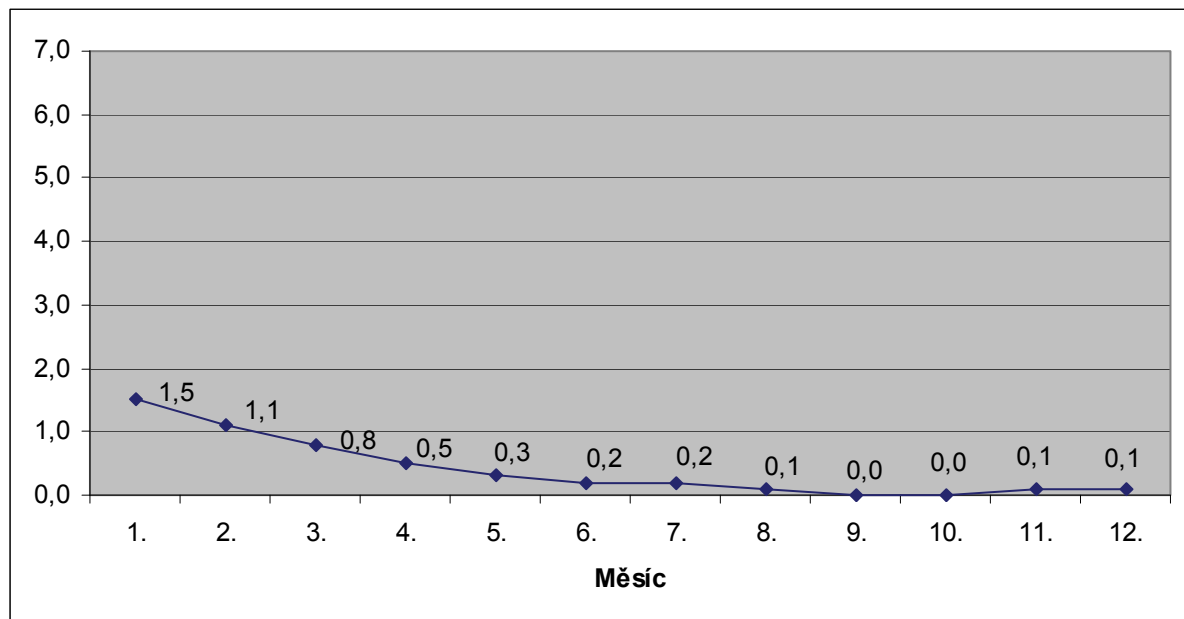
Na začátku **roku 2002** míra inflace stagnovala ve výši 4,6 %. Od dubna však inflace začala klesat a tato tendence trvala až do konce roku, jak je vidět na obr. 8. Růst spotřebitelských cen se v průběhu celého roku snižoval až ke konci roku se stal stabilním. Právě podstatně menší rozsah úprav cen regulovaných položek na počátku roku 2002 byl hlavní příčinou zpomalení růstu spotřebitelských cen v prvním čtvrtletí 2002. Ve druhém čtvrtletí došlo k poklesu regulovaných cen, což přispělo ke snížení inflace a toto snižování trvalo až do konce roku, kdy byla inflace ve výši 1,8 %. Vývoj inflace byl také na začátku roku ovlivněn poklesem cen potravin, zejména pak u masa a pekárenských výrobků. Bylo to zapříčiněno postupným poklesem cenové hladiny většiny hlavních zemědělských komodit. Od druhého čtvrtletí nastal prosazující se trend ke zpomalení růstu cen ropy na světových trzích, tím se tedy snížily i ceny pohonných hmot. Dalším desinflačním dopadem na vývoj inflace byl vysoký příliv zahraničního kapitálu. Čistá inflace se v průběhu celého roku snižovala a ve třetím čtvrtletí dosáhla i záporných hodnot. Ve třetím a čtvrtém čtvrtletí docházelo také k prohlubování nesouladu mezi nabídkou a poptávkou po práci. V prosinci se míra nezaměstnanosti vyšplhala až na 9,8 %.



**Obr. 8: Vývoj míry inflace v roce 2002 (v %)**

Zdroj: Vlastní zpracování dle Tabulka 2

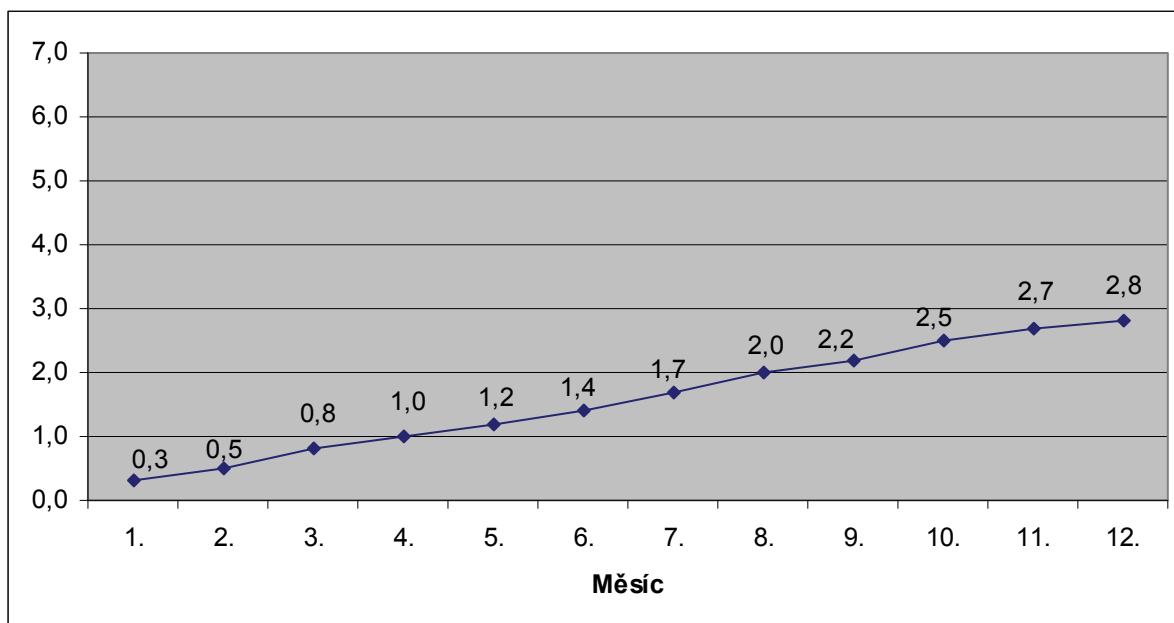
Vývoj inflace se v **roce 2003** pohyboval na opravdu nízkých hodnotách, jak vidíme na obr. 9, byla to historicky nejnižší míra inflace. Inflace se v září a říjnu pohybovala v nulových hodnotách, až v listopadu a prosinci se inflace mírně zvýšila a dosahovala hodnoty 0,1 %. V prvních třech měsících měli velký vliv na snižování spotřebních cen položky potravin a nealkoholické nápoje, odívání a obuv, bytové vybavení, zařízení domácnosti a opravy a pošty a telekomunikace. Co se týče cen potravin, tak tam došlo zejména k poklesu cen zemědělských výrobců a cen v potravinářském průmyslu. K velmi mírnému zrychlení růstu spotřebitelských cen, které nastalo ve druhém čtvrtletí, přispělo zvýšení cen ve skupině bydlení, voda, energie, paliva. Ve třetím a čtvrtém čtvrtletí byl vývoj spotřebního koše poněkud diferencovaný. Míra cenového růstu nebo poklesu byla rozdílná. Klesaly i regulované ceny, kde se snížily ceny zemního plynu a elektřiny. Všechny tyto faktory měly za důsledek nízké hodnoty míry inflace v roce 2003.



**Obr. 9: Vývoj míry inflace v roce 2003 (v %)**

Zdroj: Vlastní zpracování dle Tabulka 2

V roce 2004 měla inflace rostoucí tendenci. V lednu byla míra inflace pouhých 0,3 %, kdežto v prosinci už byla ve výši 2,8 %. Růst cen v roce 2004 byl ve značné míře ovlivněn administrativními cenovými opatřeními (v důsledku zavedení harmonizačních úprav v oblasti nepřímých daní). Bylo to především zvýšení spotřebních daní u alkoholu a tabáku. Růst spotřebitelských cen také zapříčinil růst cen zemědělských výrobců. V případě neobchodovatelných komodit byla změna daní zřejmě hlavní příčinou zrychlení růstu cen. Šlo o přeřazení služeb souvisejících s bydlením a telefonických poplatků (u nichž nejsou ceny regulovány, tedy mobilní telefony) do základní sazby DPH. Zvýšení cen proběhlo i u pekárenských výrobků, brambor, ovoce a zeleniny. V prvním pololetí letošního roku je také zřetelný postupný pokles cen průmyslových výrobků, který je způsoben především výrazným poklesem cen železa a oceli. Naproti tomu trvá růst cen elektrické energie, zemního plynu a vody. Stejně jako u ostatního dovozu byly dovozní ceny spotřebních produktů významně ovlivňovány zhodnocením kurzu koruny, které však tlumilo dopady zahraniční inflace do domácích cen. Ceny pohonných hmot reagovaly na výkyvy cen ropy na světových trzích. V prvním čtvrtletí tyto ceny klesaly, ve druhém, třetím i čtvrtém čtvrtletí tyto ceny rostly.

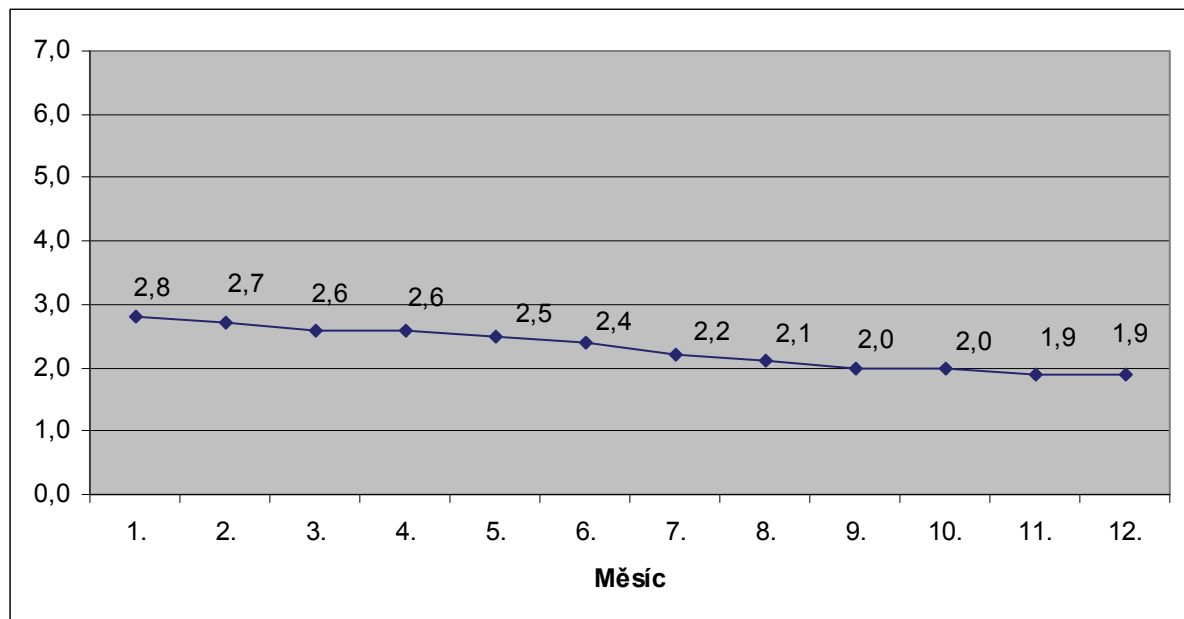


**Obr. 10: Vývoj míry inflace v roce 2004 (v %)**

Zdroj: Vlastní zpracování dle Tabulka 2

Vývoj inflace měl v **roce 2005** klesající tendenci, jak je vidět na obr. 11. V prosinci loňského roku se inflace dostala na hodnotu 2,8 %, kterou si udržela i v lednu 2005, ale v dalších měsících pak jen klesala a to v prosinci až na hodnotu 1,9 %. V prvním čtvrtletí roku 2005 se poměrně široký okruh skupin spotřebitelského koše podílel na snižování spotřebitelské inflace. Rychle rostly jen ceny v průmyslovém odvětví, v chemickém průmyslu a ve výrobě kovodělných výrobků. U nepotravinářských komodit (čímž se rozumí ostatní obchodovatelné komodity - bez potravin a pohonných hmot a ostatní neobchodovatelné komodity - bez regulovaných cen) byl zaznamenán pokles. V průběhu roku 2005 se také zmínil růst cen potravin. Relativně rychle rostly během roku jen ceny zejména ve zdravotnictví, vzdělávání a ve skupině rekreace a bydlení. Z jednotlivých oddílů však největší změny nastaly v oddíle pošty a telekomunikace, které výrazně vzrostly. Co se týče cen pohonných hmot, tak v prvním čtvrtletí byl zaznamenán pokles cen, díky zvyšující se konkurenci mezi prodejci pohonných hmot. Ceny pohonných hmot během roku kolísaly, ale na konci roku byl opět zaznamenán jejich pokles. Zde stál v pozadí vývoj jak ceny ropy na světových trzích, tak ziskových marží.

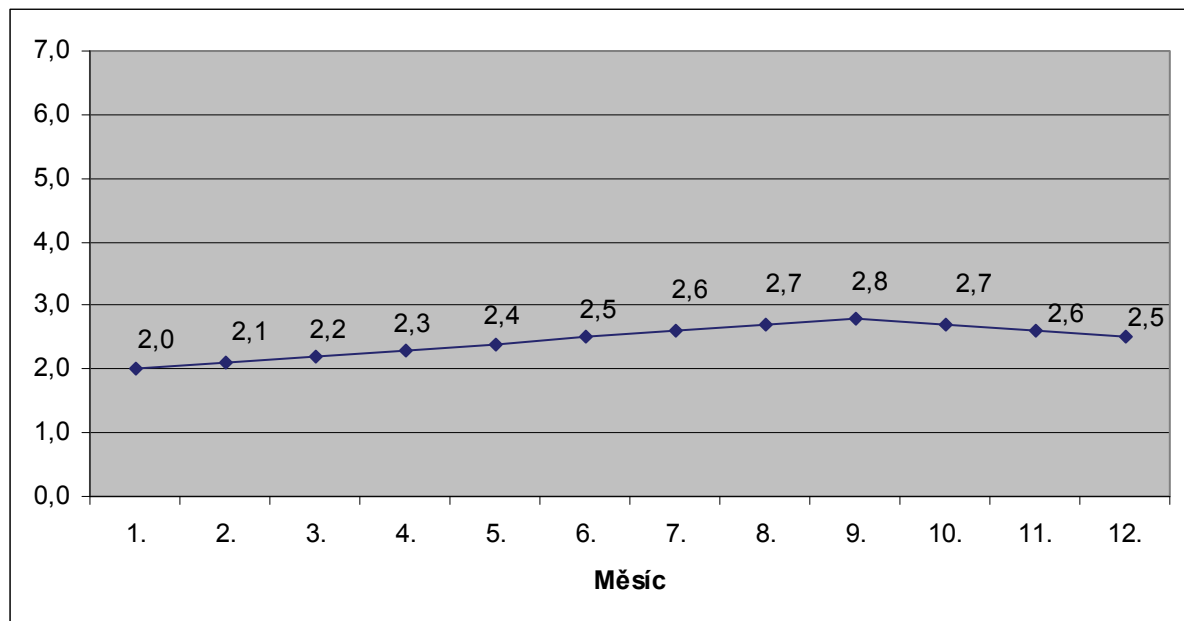




**Obr. 11: Vývoj míry inflace v roce 2005 (v %)**

Zdroj: Vlastní zpracování dle Tabulka 2

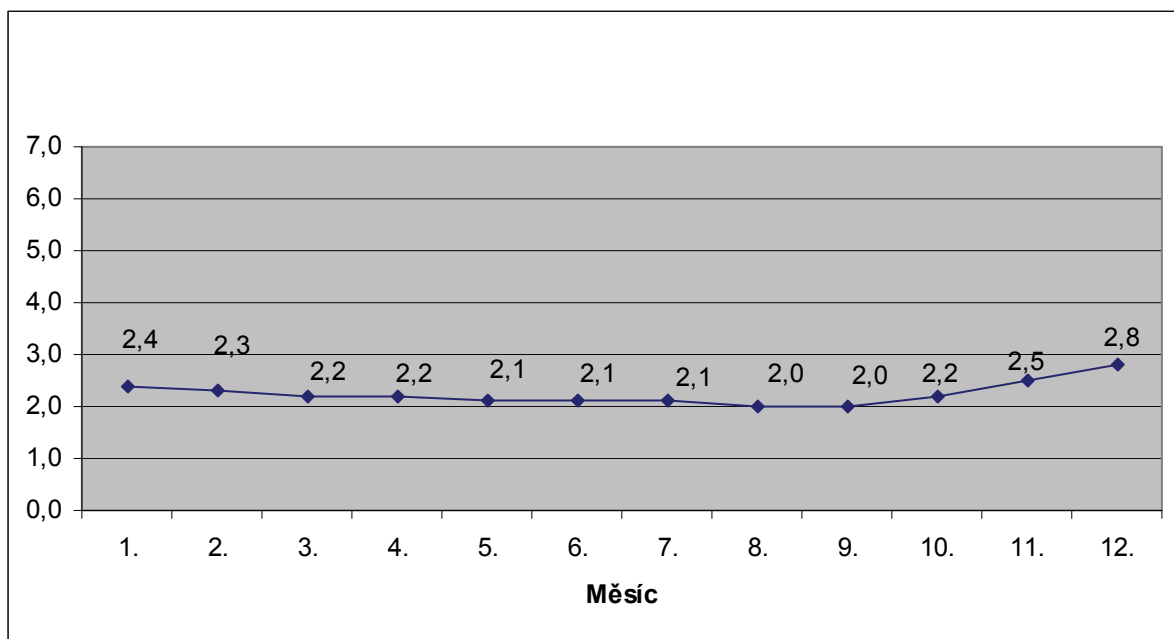
Vývoj inflace v roce 2006 byl vcelku rovnoměrný. Až do září, kdy byla inflace ve výši 2,8 %, inflace mírně rostla. V září však nastal mírný zlom a do konce roku inflace mírně klesala. Tento vývoj můžeme vidět na obr. 12. Na počátku roku 2006 byly zvýšeny ceny energií pro domácnosti a jejich dopad se nejvíce projevil ve skupině bydlení, voda, energie a paliva. Nejen růst cen obilí, ale i zvýšení cen energií pravděpodobně zapříčinilo růst cen u pekárenských výrobků. Významný byl také růst cen ve skupině pošty a telekomunikace, v rámci spotřebitelského koše rostly ceny v této skupině nejrychleji. Ceny potravin v první polovině roku 2006 mírně klesaly. Stejně jako v předchozích čtvrtletích byl vývoj cen potravin ovlivněn klesajícími cenami zemědělských výrobců, dovozními cenami potravin a také silnou konkurencí na domácím trhu. Pouze u dvou produktů a to u zeleniny a brambor ceny rostly. Do cen potravin se také se značným zpožděním promítlo zvýšení spotřebních daní na cigarety a tabákové výrobky, což bylo způsobeno doprodejem zásob cigaret za původní ceny. Ve druhé polovině došlo k oživení cen potravin a ceny pomalu rostly. Růst byl také zaznamenán u regulovaných telefonních poplatků. U cen pohonných hmot bylo i nadále zaznamenáno zpomalení růstu cen, bylo to v souvislosti s kolísavým vývojem cen ropy na světových trzích.



**Obr. 12: Vývoj míry inflace v roce 2006 (v %)**

Zdroj: Vlastní zpracování dle Tabulka 2

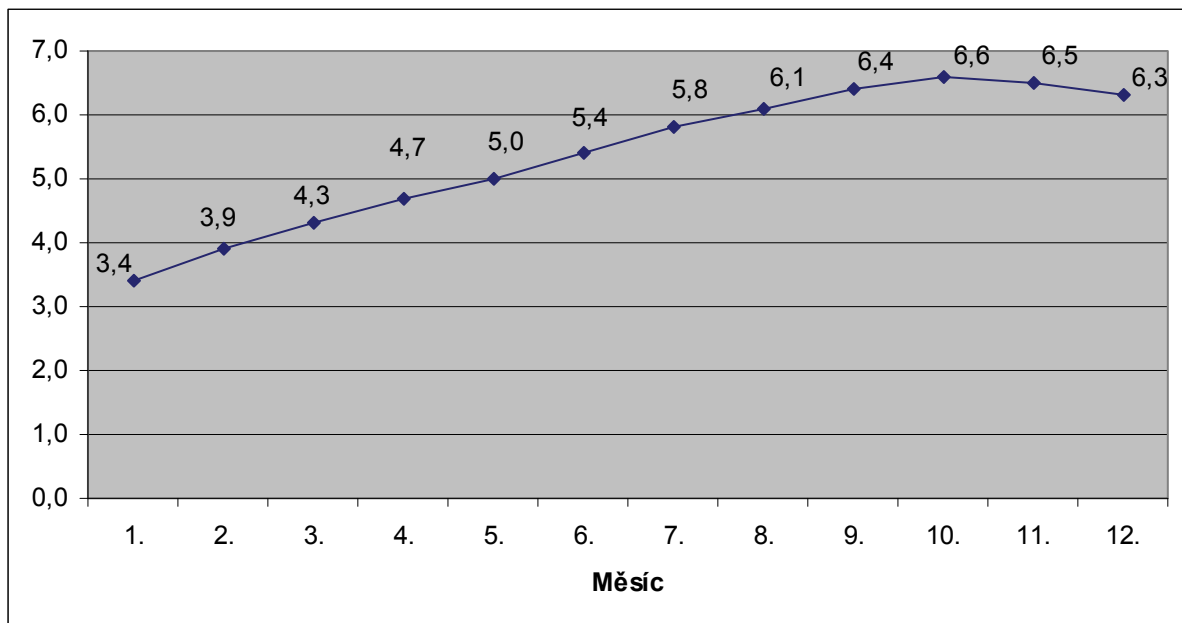
Jak jsme se již zmínili, ke konci roku 2006 měla inflace klesající tendenci a vývoj inflace takto pokračoval nejen na počátku roku, ale míra inflace klesala až do srpna **roku 2007**, kdy se míra inflace dostala na hodnotu 2 %. Ke konci roku byl zaznamenán mírný růst a v prosinci inflace vzrostla až na 2,8 %. Vývoj míry inflace v roce 2007 je graficky znázorněn na obr. 13. Na jedné straně byl tento vývoj inflace zapříčiněn poklesem cen ve skupině odívání a obuv, klesaly ceny ropy a energetických surovin, na druhé straně byl zaznamenán růst cen ve skupině potraviny, pošta a telekomunikace, rekreace a kultura, vzdělávání a ostatní zboží a služby. Veliký význam na vývoji inflace měla změna ve spotřebních daních. Na zrychlení růstu cen potravin zejména ve druhém čtvrtletí se podílely především pečárenské výrobky, kde byla zřejmá souvislost s velmi rychlým růstem cen zemědělských produktů rostlinného původu (obilí). Nejrychleji však rostly ceny služeb ve skupině zdraví, vzdělání a bydlení. Ceny ropy během prvních třech čtvrtletí roku 2006 klesaly až v posledním čtvrtletí téhož roku bylo výrazné zrychlení dynamiky růstu cen pohonných hmot, což souviselo s vysokým růstem cen ropy na světových trzích.



**Obr. 13: Vývoj míry inflace v roce 2007 (v %)**

Zdroj: Vlastní zpracování dle Tabulka 2

V **roce 2008** pokračoval vývoj inflace z předchozího čtvrtletí. Míra inflace rostla až do října roku 2008 a to až na hodnotu 6,6 %, jak můžeme vidět na obr. 14. Na relativně vysokou míru inflace, v porovnání s předchozími lety, měl v letošním roce vliv zejména nárůst regulovaného nájemného, cen služeb spojených s bydlením a cen energií, které se stává výrazným problémem i v souvislosti s dalším zvýšením regulovaného nájemného. Velký dopad na vysokou míru inflace měly také reformní opatření přijaté českou vládou. Zejména zvýšení snížené sazby DPH z 5 % na 9 % u základních životních potřeb, zavedení ekologických daní, zvýšení spotřebních daní u cigaret a tabáku a v neposlední řadě také zavedení regulačních poplatků ve zdravotnictví, které podle Českého statistického úřadu přispěly ke zvyšování inflace v průběhu celého roku. V počátečních měsících letošního roku přispěl k růstu míry inflace také poměrně velký růst cen potravin, který se začal projevovat již na konci roku 2007 a dále to byl i růst cen pohonných hmot.



**Obr. 14: Vývoj míry inflace v roce 2008 (v %)**

Zdroj: Vlastní zpracování dle Tabulka 2

### 3 Individuální míra inflace

Obecně inflace znamená všeobecný růst cenové hladiny v čase. Český statistický úřad, který sleduje vývoj inflace, však měří míru inflace pomocí jednoho definovaného spotřebního koše, tj. jakési průměrné spotřeby. V individuální míře inflace jde o to, že inflace na každého obyvatele dopadne zcela jinak a je to v závislosti na tom, za co utrácí. A pak se tato individuální míra inflace dosti liší oproti vykazované průměrné míře inflace.

Míra inflace v březnu roku 2009 byla ve výši 5 %, když s ní srovnáme růst cen pro určité skupiny obyvatel, míra inflace oproti růstu těchto cen zůstává v pozadí. Spotřební koš, o kterém jsme se již zmiňovali v předchozí kapitole, obsahuje více než 700 položek s různou vahou dle četností nákupů. Pokud se na spotřební koš podíváme blíže, zjistíme, že inflace neměří každému stejně.

Co je důvodem, že neměří každému stejně? Průměr. Ošidná matematická operace, která má sice značnou vypovídací hodnotu, jenže musí být brána s odstupem. Vezměme si za příklad průměrnou mzdu. Za rok 2007 statistici vypočítali, že průměrný Čech si měsíčně přišel na 21 692,- Kč hrubého. Jenže průměrný Čech neleží ve středu populace, nýbrž zhruba 10 % nad ním. Jinými slovy, 60% obyvatel České republiky na onu průměrnou mzdu nedosáhne. Například v roce 2006 byla průměrná mzda 20 207,- Kč. Mzda takzvaného prostředního zaměstnance, což je vlastně matematicky řečeno medián (tedy mzda prostřední zaměstnance znamená, že polovina zaměstnanců má plat vyšší a polovina nižší), byl podle statistického úřadu 19 512,- Kč. A zde je zakotven inflační pes. Liší-li se průměrný Čech se svou mzdou od nejběžnějšího Čecha, musí mít odlišný obsah i jejích spotřební koš. Na některé věci se peněz nedostává, jiné mají procentuálně vyšší váhu.<sup>27</sup>

Kromě váhového schématu průměrné domácnosti zpracovává Český statistický úřad váhová schémata pro výpočet indexů spotřebitelských cen (životních nákladů) za:

- domácnosti zaměstnanců,
- domácnosti důchodců,
- domácnosti žijící v hl. m. Praze,
- rodiny s dětmi v nízkém příjmovém pásmu.

---

<sup>27</sup> ZAORAL, K. Inflace pro každého jinak. Euro. 2008, č. 18, s. 50.

Rozdíly ve váhových schématech mezi jednotlivými skupinami domácností vyplývají z rozdílných ekonomických a životních podmínek, které se promítají do méně či více diferencovaných struktur výdajů domácností. U sociálních skupin zaměstnanci, důchodci, rodiny s dětmi v nízkém příjmovém pásmu není ve spotřebním koši zahrnuto hypotetické nájemné. Toto je zahrnuto pouze ve spotřebním koši domácností celkem a domácností žijících v hl. m. Praze.<sup>28</sup>

Podívejme se tedy na tabulku 3, kde jsou váhy standardního spotřebního koše používaného k měření míry inflace tak i spotřební koše pro výše uvedené speciální kategorie měřené ČSÚ.

**Tabulka 3: Váhy spotřebních košů v %**

Oddíly COICOP	domácnosti celkem	domácnosti zaměstnanců	domácnosti důchodců	domácnosti žijící v hl. m. Praze	rodiny s dětmi v nízkém příjmovém pásmu
Potraviny a nealkoholické nápoje	16,26	16,93	24,09	13,37	24,22
Alkoholické nápoje, tabák	8,17	9,10	9,32	7,05	7,34
Odívání a obuv	5,24	6,16	3,80	4,68	5,65
Bydlení, voda, energie, paliva	24,83	15,18	22,63	31,73	22,94
Bytové vybavení, zařízení domácnosti, opravy	5,81	6,79	6,12	4,48	4,27
Zdraví	1,79	1,79	3,19	1,98	1,29
Doprava	11,41	13,62	7,60	10,45	6,78
Pošty a telekomunikace	3,87	4,31	4,17	3,91	4,80
Rekreace a kultura	9,87	11,36	8,25	10,33	8,48
Vzdělávání	0,62	0,76	0,03	0,80	1,18
Stravování a ubytování	5,94	7,07	3,37	5,71	6,53
Ostatní zboží a služby	6,30	6,93	7,44	5,51	6,54

Zdroj: ČESKÝ STATISTICKÝ ÚŘAD. *Indexy spotřebitelských cen – revize 2005* [online]. [cit. 2009-04-03]. Dostupný z WWW: <[http://www.czso.cz/csu/redakce.nsf/i/indexy\\_spotrebitelskych\\_cen\\_revize\\_2005](http://www.czso.cz/csu/redakce.nsf/i/indexy_spotrebitelskych_cen_revize_2005)>.

U všech typů indexů byly váhy, které jsou výše uvedeny v tabulce 3, stanoveny na základě údajů o výdajích domácností podle výsledků statistiky rodinných účtů za rok 2005, které byly korigovány na základě údajů statistiky národních účtů. U indexu spotřebitelských cen vychází váhy ze struktury průměrných výdajů všech domácností, u indexů za sociální skupiny ze struktury výdajů příslušné sociální skupiny domácností, u indexů za hl. m. Prahu ze struktury výdajů domácností žijících v hl. m. Praze. Domácnosti důchodců pro účely statistiky rodinných účtů jsou definovány jako domácnosti bez ekonomicky aktivních členů, v čele domácnosti je nepracující důchodce a žádný jiný člen není ekonomicky aktivní. Pracovní

<sup>28</sup>ČESKÝ STATISTICKÝ ÚŘAD. *Indexy spotřebitelských cen – revize 2005* [online]. [cit. 2009-04-03]. Dostupný z WWW: <[http://www.czso.cz/csu/redakce.nsf/i/indexy\\_spotrebitelskych\\_cen\\_revize\\_2005](http://www.czso.cz/csu/redakce.nsf/i/indexy_spotrebitelskych_cen_revize_2005)>.

aktivita může být pouze krátkodobá, přičemž příjmy z pracovní činnosti nesmí u žádného člena domácnosti přesáhnout 12 tis. Kč za rok.<sup>29</sup>

V České republice je nejvíce lidí ve věkové skupině 15 – 49, v roce 2007 bylo v této věkové skupině 5 157 923 osob. A druhou největší skupinou jsou lidé 60+ tedy víceméně důchodci, kterých bylo v roce 2007 2 157 599 osob. Nejde tedy jen o nějakou bezvýznamnou skupinu lidí. A právě na jejich příkladu můžeme vidět odlišnost inflace pro jednotlivé občany. Pokud se vrátíme zpět k vahám spotřebního koše domácnosti důchodce, které vidíme v tabulce 3, zjistíme, že největší váhu v něm mají potraviny a nealkoholické nápoje, bydlení, voda energie, paliva a samozřejmě výdaje na zdraví, které tvoří významnou část jejich výdajů, a jejichž ceny stále rostou.

Vezměme si tedy konkrétní příklad důchodkyně paní Novákové, které je 67 let, žije u své dcery a její rodiny ve dvougeneračním domě. Paní Nováková je sama a pobírá starobní důchod 8 500,- Kč. Co se týče jejího spotřebního koše, tak nejprve musí zaplatit služby, které jsou spojeny s bydlením a ty činí 3 500,- Kč. Dále přichází na řadu strava, na kterou je v průměru měsíčně potřeba 3 000,- Kč. Jen za tyto dvě položky paní Nováková zaplatí 6 500,- Kč a to jsme teprve u základních věcí, tedy u bydlení a stravy. Na ostatní věci nám zbývají 2 000,- Kč. Dále přichází výdaje na zdravotnictví, konkrétně řečeno výdaje na doplatky za léky, zdravotní pomůcky atd. Tyto výdaje jsou u paní Novákové měsíčně okolo 800,- Kč. Důchodkyně paní Nováková dává také stranou 400,- Kč měsíčně na případné doplatky za vodu, plyn, elektřinu apod. Ve spotřebním koši v tomto konkrétním případě rozhodně není použito všech sedmi set položek, ale jen několik desítek. A co dovolené ať zahraniční nebo tuzemské, nový sporák, lednička, odívání, doprava, telefon apod. na ty zbývá pouhých 800,- Kč.

V tabulce 4 jsou tyto jednotlivé částky rozepsány dle položek spotřebního koše. U každé z těchto položek je uvedena váha, kterou spočítala kalkulačka na uvedené webové adrese. Všimněme si vah, které jsou uvedeny v oddíle potraviny a nealkoholické nápoje, bydlení, voda, energie, paliva a v oddíle zdraví. Jen tyto tři položky zabírají přes 85 % spotřebního koše paní Novákové.

---

<sup>29</sup> ČESKÝ STATISTICKÝ ÚŘAD. *Indexy spotřebitelských cen* [online]. [cit. 2009-04-03]. Dostupný z WWW: <<http://www.czso.cz/csu/2009edicniplan.nsf/p/7103-09>>.

**Tabulka 4: Spotřební koš paní Novákové**

Oddíly COICOP	Kč	individuální váha v %
Potraviny a nealkoholické nápoje	3 000	35,29
Alkoholické nápoje, tabák	200	2,35
Odivání a obuv	150	1,76
Bydlení, voda, energie, paliva	3 500	41,18
Bytové vybavení, zařízení domácnosti, opravy	100	1,18
Zdraví	800	9,41
Doprava	150	1,76
Pošty a telekomunikace	200	2,35
Rekreace a kultura	0	0,00
Vzdělávání	0	0,00
Stravování a ubytování	0	0,00
Ostatní zboží a služby	400	4,71
Celkem	8 500	

Zdroj: PENÍZE.CZ. *Kalkulačka inflace* [online]. 2000-2008 [cit. 2009-04-24]. Dostupný z WWW: <<http://www.penize.cz/kalkulacky/kalkulacka-inflace>>.

Porovnání individuální míry inflace paní Novákové s celostátní průměrnou inflací vidíme na obr. 15. Červená křivka značí inflaci paní Novákové a modrá křivka průměrnou celostátní inflaci.

Ceny potravin vzrostly meziročně od února 2007 do února 2008 o 12 %, stejně tak doplatky za zdravotní péči se ve stejném období zvýšily více než o 30 %. Z toho tedy plyne, že po nárůstu cen v tomto období, zaplatí za stejné věci o 600,- Kč více. Její inflace dosáhla počátkem roku 2008 hodnoty okolo 10 % a vyšplhala se až do hodnot okolo 12 %, jak můžeme vidět na obr. 15, což je téměř dvojnásobek průměrné míry inflace za rok 2008.

Nepomůže ani valorizace důchodů, kterou ukládá zákon. Ten praví, že důchody je nutné navýšit o průměrný růst cen a třetinu růstu průměrné mzdy. Rozdíl mezi zákonným navýšením a skutečným růstem životních nákladů tak činí několik stokorun.<sup>30</sup>

<sup>30</sup> ZAORAL, K. Inflace pro každého jinak. Euro. 2008, č. 18, s. 51.





**Obr. 15: Individuální míra inflace paní Novákové v porovnání s průměrnou inflací**

Zdroj: PENÍZE.CZ. *Kalkulačka inflace* [online]. 2000-2008 [cit. 2009-04-24]. Dostupný z WWW: <<http://www.penize.cz/kalkulacky/kalkulacka-inflace>>.

A to nejen důchodci doplácí na průměrnou inflaci a vlastně průměr obecně. Podobně jsou na tom například rodiny s dětmi, kde otec vydělává medián české mzdy a matka je na mateřské dovolené se dvěma dětmi. Zahrneme-li do jejich spotřebního koše pronajaté bydlení ve větším městě, zvýšené výdaje na lékařskou péči, dětské oblečení a stravu, vychází jim meziroční růst cen zhruba o 10 %.<sup>31</sup>

Ukažme si tento příklad konkrétněji na rodině Malých. Pan Malý bude pobírat mzdu 13 500,- Kč a žena mateřskou ve výši 7 500,- Kč. Tato rodina bydlí v pronajatém bytě v Náchodě a platí nájem ve výši 11 000,- Kč včetně poplatků. Na potraviny pro dva dospělé a dvě děti do 3 let je třeba měsíčně počítat průměrně se 4 500,- Kč. Významnou položkou ve spotřebním koši je i doprava, kde měsíční výdaje činí 1 800,- Kč. Jen tyto tři položky tvoří podíl na spotřebním koši okolo 80 %. Spotřební koš rodiny Malých a váhy k jednotlivým kategoriím tohoto spotřebního koše zobrazuje tabulka 5.

<sup>31</sup> ZAORAL, K. Inflace pro každého jinak. Euro. 2008, č. 18, s. 51.

**Tabulka 5: Spotřební koš rodiny Malých**

<b>Oddíly COICOP</b>	<b>Kč</b>	<b>individuální váha v %</b>
Potraviny a nealkoholické nápoje	4 500	21,43
Alkoholické nápoje, tabák	300	1,43
Odívání a obuv	700	3,33
Bydlení, voda, energie, paliva	11 000	52,38
Bytové vybavení, zařízení domácnosti, opravy	200	0,95
Zdraví	700	3,33
Doprava	1 800	8,57
Pošty a telekomunikace	800	3,81
Rekreace a kultura	500	2,38
Vzdělávání	0	0,00
Stravování a ubytování	0	0,00
Ostatní zboží a služby	500	2,38
Celkem	21 000	

Zdroj: PENÍZE.CZ. *Kalkulačka inflace* [online]. 2000-2008 [cit. 2009-04-24]. Dostupný z WWW: <<http://www.penize.cz/kalkulacky/kalkulacka-inflace>>.

Na obr. 16 je znázorněna individuální míra inflace rodiny Malých v porovnání s průměrnou mírou inflace. Opět modrá křivka znázorňuje celostátní průměr míry inflace a červená vývoj individuální míry inflace.

Kdybychom v tomto případě uvažovali o tom, že se jim narodilo dítě například před třemi měsíci, tak by jim tento fakt přinesl propad životní úrovně až o neuvěřitelných 58 %. A tento rozdíl u rodin s dětmi je rapidnější, než když člověk odchází do důchodu. Jde o to, že pokud je žena na mateřské s dítětem, kterému jsou dejme tomu 2 roky a narodí se jí další, výše mateřské se nezvýší, ale v rodině se zvýší výdaje v oddílech potraviny a nealkoholické nápoje, odívání a obuv, bydlení, voda, energie, palivo ale také v oddíle zdraví.

Individuální míra inflace je v tomto případě opět vyšší než ta průměrná, ale v porovnání s předchozím příkladem není tento rozdíl tak výrazný. Nejvyšší rozdíl je v roce 2008, kde je rozdíl mezi porovnávanými mírami okolo 3 %. Jednou z důležitých složek ve spotřebním koši rodiny jsou potraviny. A jak už jsme se zmiňovali, ceny potravin od února 2007 do února 2008 meziročně vzrostly o 12 %, což znamená, že tato rodina po nárůstu cen za stejné zboží zaplatí o 540 ,- Kč více.



**Obr. 16: Individuální míra inflace rodiny Malých v porovnání s průměrnou inflací**

Zdroj: PENÍZE.CZ. *Kalkulačka inflace* [online]. 2000-2008 [cit. 2009-04-24]. Dostupný z WWW: <<http://www.penize.cz/kalkulacky/kalkulacka-inflace>>.

Posledním příkladem, u kterého budeme porovnávat individuální míru inflace s průměrnou inflací, je studentka vysoké školy. Tato studentka chodí na brigády, na kterých si průměrně vydělá 3 000,- Kč měsíčně, ale jinak ji finančně podporují rodiče. Pokud je ve škole, bydlí v bytě ještě s dalšími dvěma spolubydlícími a každá z nich platí nájem 2 200,- Kč, za potraviny a nealkoholické nápoje zaplatí v průměru 1 500,- Kč měsíčně. Další významnou položkou v jejím spotřebním koši je doprava, za kterou měsíčně zaplatí 500,- Kč, a to jen díky tomu, že má průkazku na slevu, jinak by tato částka byla dvojnásobná. Celkové měsíční výdaje této studentky činí 6 300,- Kč, jak můžeme vidět v tabulce 6. Opět největší váhy můžeme zaznamenat v oddílech potraviny a nealkoholické nápoje, kde váha činí necelých 24 % a v oddíle bydlení, voda, energie, paliva, kde je individuální váha ve výši 35 %. Dohromady zabírají tyto dvě položky 59 % z celkového spotřebního koše.

**Tabulka 6: Spotřební koš studentky vysoké školy**

Oddíly COICOP	Kč	individuální váha v %
Potraviny a nealkoholické nápoje	1 500	23,81
Alkoholické nápoje, tabák	300	4,76
Odívání a obuv	400	6,35
Bydlení, voda, energie, paliva	2 200	34,92
Bytové vybavení, zařízení domácnosti, opravy	0	0,00
Zdraví	100	1,59
Doprava	500	7,94
Pošty a telekomunikace	400	6,35
Rekreace a kultura	400	6,35
Vzdělávání	0	0,00
Stravování a ubytování	200	3,17
Ostatní zboží a služby	300	4,76
Celkem	6 300	

Zdroj: PENÍZE.CZ. *Kalkulačka inflace* [online]. 2000-2008 [cit. 2009-04-24]. Dostupný z WWW: <<http://www.penize.cz/kalkulacky/kalkulacka-inflace>>.

Obr. 17 nám znázorňuje individuální míru inflace studentky vysoké školy, která je na obrázku znázorněna červenou křivkou a průměrná inflace modrou křivkou. Oproti předcházejícím dvěma příkladům není rozdíl mezi individuální a průměrnou mírou inflace tak značný. Individuální míra inflace studentky skoro lemuje křivku průměrné inflace, rozdíl mezi nimi bude v průměru mezi 0,5 % - 1 %. Můžeme tedy říci, že tato studentka na průměrnou míru inflace nedoplácí tolik jako například již zmiňovaní důchodci.



**Obr. 17: Individuální míra inflace studentky vysoké školy v porovnání s průměrnou inflací**

Zdroj: PENÍZE.CZ. *Kalkulačka inflace* [online]. 2000-2008 [cit. 2009-04-24]. Dostupný z WWW: <<http://www.penize.cz/kalkulacky/kalkulacka-inflace>>.

Podobných příkladů, jako je příklad individuální míry inflace u důchodce a rodiny s dětmi, kdy se individuální míra inflace výrazně liší od průměrné míry inflace, by se dalo nalézt více. Rozhodně se najdou i příklady, kdy individuální míra inflace je téměř stejná jako průměrná inflace, tak jako v našem příkladě studentky vysoké školy nebo menší než celostátní průměr, kde by příkladem mohli být svobodní lidé s vyššími příjmy. Logicky z toho tedy vychází jednoduché řešení, a to definovat více skupin obyvatel, jako jsou skupiny domácnosti zaměstnanců, domácnosti důchodců, domácnosti žijící v hl. m. Praze a rodiny s dětmi v nízkém příjmovém pásmu, které mají podobné výdaje a vytvořit i jim vlastní spotřební koše. Jenže Český statistický úřad má limitovaný objem finančních prostředků, které na průzkumy dostává, a ty by nepostačily pro tak rozsáhlé průzkumy.

Zamysleme se tedy, kdo na nynější inflaci doplácí nejméně? Nejméně na nynější inflaci doplácí zdravý nekuřák a abstinent, který žije sám ve vlastním, pokud možno splaceném bytě.<sup>32</sup>

<sup>32</sup> ZAORAL, K. Inflace pro každého jinak. Euro. 2008, č. 18, s. 51.

## **Závěr**

Cílem práce bylo provést komparaci individuální míry inflace s oficiálně vykazovanou mírou inflace pomocí modelových příkladů. Nejprve jsme museli vymezit pojmy související s inflací, typy inflace a to podle tempa růstu cen a podle projevu. Dále jsme se zaměřili na příčiny a formy inflace, její důsledky, měření inflace a protiinflační opatření.

Zabývali jsme se také vývojem inflace v letech 2000 - 2008. Vývoj inflace v průběhu roku 2000 měl rostoucí charakter. Počátkem roku byla inflace ve výši 2,1 % a na konci roku, vzrostla na 3,9 %. Vývoj inflace byl počátkem roku 2001 stabilizovaný. Míra inflace stagnovala na úrovni 4 %, od dubna do září vzrostala na 4,7 %, kde se udržela do konce roku. V roce 2001 měl rozhodující vliv na vývoj průměrné míry inflace růst cen v oddíle bydlení, růst cen potravin a nealkoholických nápojů. Na začátku roku 2002 míra inflace stagnovala ve výši 4,6 %. Od dubna však inflace začala klesat a tato tendence trvala až do konce roku. V prosinci roku 2002 také došlo k prohlubování nesouladu mezi nabídkou a poptávkou a míra nezaměstnanosti se vyšplhala až na 9,8 %. Vývoj inflace se v roce 2003 pohyboval na opravdu nízkých hodnotách, byla to historicky nejnižší míra inflace. Inflace se v září a říjnu pohybovala v nulových hodnotách, až v listopadu a prosinci se inflace mírně zvýšila a dosahovala hodnoty 0,1 %. V roce 2004 měla inflace rostoucí tendenci. V lednu byla míra inflace pouhých 0,3 %, kdežto v prosinci už byla ve výši 2,8 %. Růst cen v roce 2004 byl ve značné míře ovlivněn administrativními cenovými opatřeními (v důsledku zavedení harmonizačních úprav v oblasti nepřímých daní). Bylo to především zvýšení spotřebních daní u alkoholu a tabáku. Vývoj inflace měl v roce 2005 klesající tendenci. V prosinci loňského roku se inflace dostala na hodnotu 2,8 %, kterou si udržela i v lednu 2005, ale v dalších měsících pak jen klesala a to v prosinci až na hodnotu 1,9 %. Počátkem tohoto roku se poměrně široký okruh skupin spotřebitelského koše podílel na snižování spotřebitelské inflace. Rychle rostly jen ceny v průmyslovém odvětví, v chemickém průmyslu a ve výrobě kovodělných výrobků. Co se týče cen pohonných hmot, tak během roku kolísaly, ale měly spíše klesající tendenci. Vývoj inflace v roce 2006 byl vcelku rovnoměrný. Až do září, kdy byla inflace ve výši 2,8 %, inflace mírně rostla. V září však nastal mírný zlom a do konce roku inflace mírně klesala. Ceny energií v roce 2006 rostly a jejich dopad se nejvíce projevil ve skupině bydlení, voda, energie a paliva. Pravděpodobně pak růst energií zapříčinil i růst pečárenských výrobků. Inflace v tomto roce se pohybovala průměrně ve výši 2,5 %. Jak jsme se již zmínili, ke konci roku 2006 měla inflace klesající tendenci a vývoj inflace takto pokračoval až do srpna roku 2007, kdy se míra inflace dostala na hodnotu 2 %. Ke konci roku

byl zaznamenán mírný růst a v prosinci inflace vzrostla až na 2,8 %. Velký význam na vývoji inflace měla změna ve spotřebních daních. Na vysokou míru inflace v roce 2008 měl vliv zejména nárůst regulovaného nájemného, cen služeb spojených s bydlením a cen energií. Vysoký dopad na vysokou míru inflace měly také reformní opatření přijatá českou vládou.

Hlavním cílem práce bylo provést komparaci individuální míry inflace s oficiálně vykazovanou mírou inflace pomocí modelových příkladů. Individuální míra inflace je inflace každého jedince. A tato inflace se od té průměrné v určitých příkladech rapidně liší. Je to například výše míry inflace u důchodců nebo u rodin s nižšími příjmy. V individuální míře inflace jde tedy o to, že inflace na každého obyvatele dopadne zcela jinak a je to v závislosti na tom, za co utrácí. A pak se tato individuální míra inflace dosti liší oproti té průměrné míře inflace. V této části se zabýváme dvěma konkrétními příklady a to vývojem individuální míry inflace u konkrétní důchodkyně a rodiny s nižšími příjmy a porovnáním s průměrnou mírou inflace.

Zaměříme se nejprve na vývoj míry inflace u důchodkyně. V tomto případě se individuální míry inflace vyšplhala na hodnoty až okolo 12 % a to byl téměř dvojnásobek průměrné míry inflace. Hlavním problémem byly ceny potravin, které vzrostly meziročně od února 2007 do února 2008 o 12 %, stejně tak doplatky za zdravotní péči se ve stejném období zvýšily více než o 30 %.

Druhým příkladem je rodina s nižšími příjmy. Kde je žena na mateřské a problémem v tomto případě je, pokud se druhé dítě narodilo v posledních dnech, týdnech nebo měsících, v tu chvíli tento stav přinese rodině propad životní úrovně až o neuvěřitelných 58 %.

A třetím příkladem, kterým jsme se v této práci zabývali, je studentka vysoké školy, kde jsme na konec zjistili, že vývoj její individuální míry inflace není tak odlišný od průměrné míry inflace jako v předchozích dvou příkladech. Její individuální míra inflace prakticky kopíruje tu průměrnou a rozdíly mezi těmito dvěma inflacemi budou v rozmezí od 0,5 – 1 %.

Jsou ale i případy, kdy je průměrná míra inflace vyšší než individuální. Příkladem může být svobodný člověk s vyšším platem. A nejméně na inflaci doplácí zdravý člověk, který má svůj splacený byt, je nekuřák a abstinent.

## Seznam použitá literatura:

- [1] ČESKÁ NÁRODNÍ BANKA. *Zprávy o inflaci* [online]. 2003-2009 [cit. 2009-04-23]. Dostupný z WWW: <[http://www.cnb.cz/cs/menova\\_politika/zpravy\\_o\\_inflaci/index.html](http://www.cnb.cz/cs/menova_politika/zpravy_o_inflaci/index.html)>.
- [2] ČESKÝ STATISTICKÝ ÚŘAD. *Indexy spotřebitelských cen* [online]. [cit. 2009-04-03]. Dostupný z WWW: <<http://www.czso.cz/csu/2009edicniplan.nsf/p/7103-09>>.
- [3] ČESKÝ STATISTICKÝ ÚŘAD. *Indexy spotřebitelských cen – revize 2005* [online]. [cit. 2009-04-03]. Dostupný z WWW: <[http://www.czso.cz/csu/redakce.nsf/i/indexy\\_spotrebitelskych\\_cen\\_revize\\_2005](http://www.czso.cz/csu/redakce.nsf/i/indexy_spotrebitelskych_cen_revize_2005)>.
- [4] ČESKÝ STATISTICKÝ ÚŘAD. *Míra inflace* [online]. [cit. 2009-04-03]. Dostupný z WWW: <[http://www.czso.cz/csu/redakce.nsf/i/mira\\_inflace](http://www.czso.cz/csu/redakce.nsf/i/mira_inflace)>.
- [5] ČESKÝ STATISTICKÝ ÚŘAD. *Inflace* [online]. [cit. 2009-04-23]. Dostupný z WWW: <<http://www.czso.cz/csu/redakce.nsf/i/inflace>>.
- [6] HELÍSEK, M. *Makroekonomie : základní kurs*. 2. přeprac. vyd. Slaný: Melandrium, 2002. 326 s. ISBN 80-86175-25-1.
- [7] JUREČKA, V., JÁNOŠÍKOVÁ, I. *Makroekonomie: Základní kurs*. 1. vyd. Ostrava: VŠB – Technická univerzita Ostrava, 2004. 312 s. ISBN 80-248-0530-8.
- [8] KRAFT, J., BEDNÁŘOVÁ, P. *Ekonomie I*. 1. vyd. Liberec: Technická univerzita v Liberci, 2006. 189 s. ISBN 80-7372-127-9.
- [9] KRAFT, J., RITSCHELOVÁ, I. *Ekonomie pro enviromentální management*. 2. vyd. Ústí nad Labem: Univerzita J.E. Purkyně, 2004. 135 s. ISBN: 80-7044-609-9.
- [10] PENÍZE.CZ. *Kalkulačka inflace* [online]. 2000-2008 [cit. 2009-04-24]. Dostupný z WWW: <<http://www.penize.cz/kalkulacky/kalkulacka-inflace>>.
- [11] REVENDA, Z. *Peněžní ekonomie a bankovníctví*. 4. vyd. Praha: Management Press, 2005. 627 s. ISBN 80-7261-132-1.
- [12] RUSMICOVÁ, L., SOUKUP, J. a kol. *Makroekonomie : základní kurs*. 5. vyd. Slaný: Melandrium, 2002. 167 s. ISBN 80-86175-24-3.
- [13] SEDLÁČEK, M., a kol. *Základy ekonomické teorie*. 1. vyd. Praha: vydavatelství ČVUT, 2000. 139 s. ISBN 80-01-02098-3.
- [14] ŠIMKOVÁ, E. *Základy ekonomie: Systematický přehled základní ekonomické problematiky*. 1. vyd. Hradec Králové: Gaudeamus, 2004. 106 s. ISBN 80-7041-690-4.
- [15] ŠVARCOVÁ, J. *Ekonomie : stručný přehled*. Zlín: CEED - Centrum pro rozvoj ekonomického vzdělávání, 2003. 279 s. ISBN 80-902552-8-0.



- [16] TRPIŠOVSKÁ, Klára. *Modelování vývoje inflace pomocí frontálních neuronových sítí. Pardubice, 2008.* 101 s. Diplomová práce. Univerzita Pardubice. Ekonomicko-správní fakulta. Ústav systémového inženýrství a informatiky.
- [17] ZAORAL, K. Inlace pro každého jinak. Euro. 2008, č. 18, s. 50 – 53.