

Univerzita Pardubice  
Fakulta ekonomicko-správní

Analýza příčin nezaměstnanosti v Pardubickém kraji

Jiří Kárník

Bakalářská práce  
2009

Univerzita Pardubice  
Fakulta ekonomicko-správní  
Ústav matematiky  
Akademický rok: 2008/2009

## ZADÁNÍ BAKALÁŘSKÉ PRÁCE

(PROJEKTU, UMĚLECKÉHO DÍLA, UMĚLECKÉHO VÝKONU)

Jméno a příjmení: **Jiří KÁRNÍK**  
Studijní program: **B6202 Hospodářská politika a správa**  
Studijní obor: **Veřejná ekonomika a správa**  
  
Název tématu: **Analýza příčin nezaměstnanosti v Pardubickém kraji**

### Z á s a d y p r o v y p r a c o v á n í :

Úvod a cíl práce  
Pojem nezaměstnanost  
Analýza nezaměstnanosti v Pardubickém kraji  
Analýza příčin nezaměstnanosti  
Návrhy na snížení nezaměstnanosti v Pardubickém kraji  
Statistická analýza zjištěných dat vybranými statistickými metodami  
Závěr

Rozsah grafických prací: —  
Rozsah pracovní zprávy: cca 30 stran  
Forma zpracování bakalářské práce: tištěná/elektronická

Seznam odborné literatury:

**BUCHTOVÁ, B.:** Nezaměstnanost, psychologický, ekonomický a sociální problém, 1. vydání, Grada Praha 2002, 236 str., ISBN 80-247-9006-8  
**KUBANOVÁ, J.:** Statistické metody pro ekonomickou a technickou praxi, 2. vydání, Statis, Bratislava 2004, 247 str., ISBN 80-85659-31-X  
**SCHILLER, B.:** Makroekonomie dnes, 1. vydání, Computer Press, Brno 2004, 412 str., ISBN 80-251-0169-X  
**SIROVÁTKA, T., MAREŠ, P.:** Trh práce, nezaměstnanost, sociální politika, 1. vydání, Masarykova univerzita, Brno 2003, 272 str., ISBN 80-210-3048-8

Vedoucí bakalářské práce: **Mgr. David Zapletal**  
Ústav matematiky

Datum zadání bakalářské práce: **17. června 2008**

Termín odevzdání bakalářské práce: **1. května 2009**



doc. Ing. Renáta Myšková, Ph.D.  
děkanka

L.S.



doc. RNDr. Bohdan Linda, CSc.  
vedoucí ústavu

V Pardubicích dne 2. září 2008

Prohlašuji:

Tuto práci jsem vypracoval samostatně. Veškeré literární prameny a informace, které jsem v práci využil, jsou uvedeny v seznamu použité literatury.

Byl jsem seznámen s tím, že se na moji práci vztahují práva a povinnosti vyplývající ze zákona č. 121/2000 Sb., autorský zákon, zejména se skutečností, že Univerzita Pardubice má právo na uzavření licenční smlouvy o užití této práce jako školního díla podle § 60 odst. 1 autorského zákona, a s tím, že pokud dojde k užití této práce mnou nebo bude poskytnuta licence o užití jinému subjektu, je Univerzita Pardubice oprávněna ode mne požadovat přiměřený příspěvek na úhradu nákladů, které na vytvoření díla vynaložila, a to podle okolností až do skutečné výše.

Souhlasím s prezenčním zpřístupněním své práce v Univerzitní knihovně.

V Pardubicích dne 27.4.2009

Jiří Kárník

## **Anotace**

Obsah této bakalářské práce se zaměřuje na analýzu příčin nezaměstnanosti v Pardubickém kraji. V první části je teoreticky popsán pojem nezaměstnanost a charakterizován Pardubický kraj.

Druhá část se zabývá analýzou nezaměstnanosti a jejich možných příčin v Pardubickém kraji, na základě kterých jsou navrženy možné návrhy a opatření, které by měly vést ke snížení nebo alespoň zpomalení jejího růstu.

## **Klíčová slova**

Nezaměstnanost, Pardubický kraj, analýza příčin

## **Title**

Analysis of causes of unemployment in region of Pardubice

## **Annotation**

Content of this thesis is concentrated on analysis of unemployment and its causes in region of Pardubice. At the first part is theoretically describe term of unemployment and characterize region of Pardubice.

The second part deals with analysis of unemployment and its causes in region of Pardubice on which basis are proposed possible suggestions and procurations which would led on to decrease or at least slow down its increase.

## **Key words**

Unemployment, region of Pardubice, analysis causes

## Obsah:

<b>Úvod.....</b>	<b>8</b>
<b>1 Nezaměstnanost.....</b>	<b>9</b>
1.1 Míra nezaměstnanosti .....	9
1.2 Druhy nezaměstnanosti .....	11
1.2.1 Frikční nezaměstnanost .....	11
1.2.2 Strukturální nezaměstnanost.....	12
1.2.3 Cyklická nezaměstnanost .....	12
1.2.4 Sezonní nezaměstnanost.....	13
1.2.5 Dlouhodobá nezaměstnanost .....	13
1.3 Důsledky nezaměstnanosti .....	13
1.4 Přínosy nezaměstnanosti .....	14
<b>2 Pardubický kraj .....</b>	<b>15</b>
2.1 Historie .....	15
2.2 Geografie a území.....	15
2.3 Obyvatelstvo .....	17
2.4 Průmysl a infrastruktura.....	18
2.5 Největší zaměstnavatelé.....	19
<b>3 Analýza nezaměstnanosti .....</b>	<b>20</b>
3.1 Nabídka na trhu práce .....	20
3.2 Analýza nezaměstnanosti podle okresu .....	20
3.2.1 Okres Chrudim .....	21
3.2.2 Okres Pardubice.....	22
3.2.3 Okres Svitavy .....	22
3.2.4 Okres Ústí nad Orlicí .....	23
3.2.5 Porovnání okresů .....	23
3.2.6 Struktura uchazečů podle délky nezaměstnanosti.....	24
3.3 Poptávka na trhu práce.....	25

3.3.1	Nejvíce poptávané profese .....	26
3.3.2	Poptávka na trhu práce podle vzdělání uchazečů.....	26
3.4	Cizinci na trhu práce.....	27
3.5	Instituce trhu práce a jejich role v Pardubickém kraji .....	28
3.5.1	Úřady práce .....	28
3.5.2	Aktivní politika zaměstnanosti .....	29
3.5.3	Personální agentury.....	30
<b>4</b>	<b>Analýza příčin nezaměstnanosti .....</b>	<b>31</b>
4.1	Aktuální problémy hospodářství .....	31
4.1.1	Pokles průmyslové výroby .....	32
4.1.2	Důležitost vzdělání.....	33
4.2	Statistická analýza zjištěných dat .....	33
4.2.1	Použité metody .....	34
4.2.2	Zjištěné rovnice a výpočty.....	35
4.2.3	Zhodnocení výsledků .....	37
4.3	Specifika Pardubického kraje.....	38
<b>5</b>	<b>Návrhy a opatření na snížení nezaměstnanosti .....</b>	<b>39</b>
5.1	Aktivní a pasivní politika zaměstnanosti .....	40
5.2	Jednotlivá opatření.....	40
	<b>Závěr .....</b>	<b>42</b>
	<b>Literatura .....</b>	<b>44</b>
	<b>Seznam zkratek.....</b>	<b>47</b>
	<b>Seznam obrázků.....</b>	<b>48</b>
	<b>Seznam tabulek.....</b>	<b>49</b>
	<b>Seznam grafů.....</b>	<b>50</b>
	<b>Přílohy .....</b>	<b>51</b>

## Úvod

V dnešní ožehavé době spojované zejména s finanční krizí, hospodářskou recesí a klesající poptávkou postihující celý svět je nezaměstnanost, jejíž charakter je převážně cyklický, často skloňovaným problémem projevujícím se zejména v průmyslové výrobě.

Nezaměstnanost má výrazný dopad nejen na ekonomickou stránku jedince i celého státu, ale současně i na psychiku samotného nezaměstnaného. Je třeba se nad tímto nesouladem na trhu práce zamyslet jako nad celospolečenským problémem ovlivňujícím ať už přímo nebo nepřímo každého z nás.

Trh práce v České republice má výrazně regionální charakter odvíjející se od geografických, demografických, sociálních, historických a zejména ekonomických podmínek v dané oblasti, které přímo ovlivňují výši a strukturu zaměstnanosti i nezaměstnanosti. Zatímco v Praze se nezaměstnanost v únoru 2009 rovnala 2,4%, v Pardubickém kraji byla 7,5% a v Ústeckém kraji dosáhla 11,9%. Okresní porovnání vykazují ještě vyšší rozdíly.

Tato práce je zaměřena na analýzu příčin nezaměstnanosti v Pardubickém kraji, jejím cílem je popsat a zhodnotit stav a vývoj nezaměstnanosti v tomto regionu. Následně na základě této analýzy vyslovit možné návrhy a opatření za účelem snížení nebo alespoň zpomalení současného růstu nezaměstnanosti a pokusit se o odhad jejího budoucího vývoje.



# 1 Nezaměstnanost

Nezaměstnanost je jedním z klíčových makroekonomických problémů popisující stav a vývoj trhu práce, který je sledován jak odbornou tak širokou veřejností. Společně s inflací, hrubým domácím produktem (HDP) a platební bilancí tvoří tzv. magický čtyřúhelník, který je určující pro stav národního hospodářství daného státu.

Nezaměstnanost lze chápat jako neschopnost účastníka pracovní síly najít si práci [1], která je velmi často zapříčiněna nevhodností kvalifikace účastníka nebo stavem hospodářství, způsobující ekonomické a sociální důsledky.

Za nezaměstnané jsou v České republice podle metodiky mezinárodní organizace práce (ILO) považovány všechny osoby starší 15 let, které v daném období souběžně splňovaly tři podmínky[2]:

1. **Nebyly zaměstnané.** Nebyly ani v placeném zaměstnání ani sebezaměstnané.
2. **Aktivně si hledaly práci.** Za aktivní hledání práce se považuje registrace u úřadu práce nebo soukromé agentury práce, dále hledáním práce přímo v podnicích, využívání inzerce, podnikání kroků pro založení vlastní firmy, podání žádosti o pracovní povolení a licence nebo hledání zaměstnání jiným způsobem.
3. **Byly připraveny k nástupu do práce nejpozději během 14 dnů.**

Pokud osoba nesplňuje alespoň jednu z těchto tří podmínek výše uvedených, pak je buď zaměstnaná, nebo ekonomicky neaktivní [2].

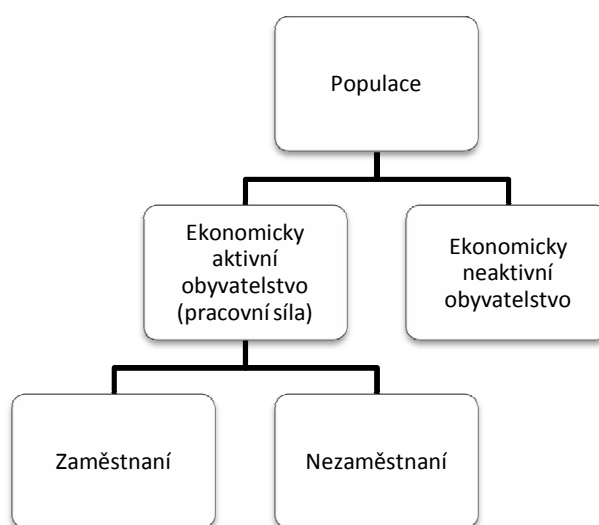
## 1.1 Míra nezaměstnanosti

Míra nezaměstnanosti  $U$  je ukazatel určující stav a vývoj nezaměstnanosti. Definována jako procentuální podíl počtu zaměstnaných osob na celkové pracovní síle neboli ekonomicky aktivnímu obyvatelstvu [2].

$$U = \frac{\text{počet nezaměstnaných osob}}{\text{pracovní síla}} * 100 \quad (1.1)$$

Součet zaměstnaných a nezaměstnaných osob představuje **ekonomicky aktivní obyvatelstvo** neboli pracovní sílu [2].

Za **ekonomicky neaktivní obyvatelstvo** jsou považovány osoby, které nejsou zaměstnány a nejsou ekonomicky aktivní, např. děti předškolního věku, osoby navštěvující různé vzdělávací instituce, starobní důchodci, osoby dlouhodobě nemocné nebo invalidní apod. [2]

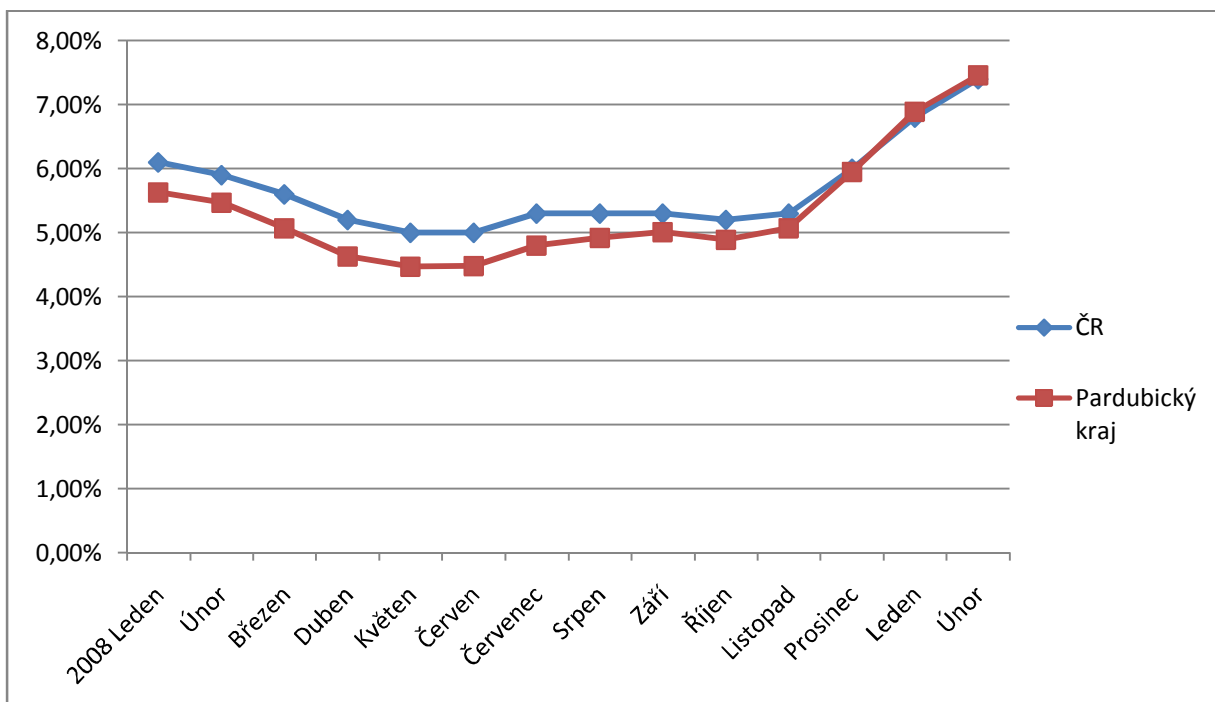


**Obrázek 1: Rozdělení populace podle ekonomické aktivity [zdroj: 2]**

Míra nezaměstnanosti může být vyjádřena:

- procentuálně (7,4%)
- absolutně (428 848)

Aktuální míra nezaměstnanosti v ČR za únor 2009 byla 7,4%, kterou tvořilo 428 848 účastníků. Porovnání vývoje v České republice a Pardubickém kraji můžeme pozorovat v grafu 1.



Graf 1: Vývoj nezaměstnanosti v ČR a Pardubickém kraji [zdroj: 3,4]

## 1.2 Druhy nezaměstnanosti

### 1.2.1 Frikční nezaměstnanost

Jedná se o krátké období nezaměstnanosti u osob, které přecházejí z jednoho pracovního místa na jiné, nebo které vstupují na trh práce [1]:

- dobrovolně opustily práci vzhledem k finančním, geografickým či jiným okolnostem
- teprve vstupují na trh práce: studenti, osoby dříve v domácnosti

Frikční nezaměstnanost není spojena s nedostatkem pracovních míst, ale s mobilitou pracovní síly, kde se neustále vytváří nová pracovní místa, která jsou posléze i obsazována. Jedná se tedy pouze o krátkodobý dočasný efekt, při kterém si účastníci práce hledají pro ně výhodnější pracovní pozici. Tento jev je častý u absolventů, kteří hojně využívají zkušebních lhůt k rozvázání pracovního poměru a také nepovinností přijmout první zaměstnání. Z tohoto hlediska je možné tuto cirkulaci pracovních míst považovat i za pozitivní efekt, díky kterému naleznou účastníci trhu práci, která jim bude více vyhovovat a následně zvyšovat jejich produktivitu [2].

### 1.2.2 Strukturální nezaměstnanost

Jednotlivé části hospodářství mohou mít různorodý vývoj, některé se rozvíjí vysokou rychlostí, u jiných dochází k útlumu. Veliký útlum v nedávné historii zaznamenal ocelářský, hornický a hutní průmysl, jenž zaměstnával mnohdy většinu lidí dané oblasti. Lidé dříve zaměstnaní v tomto odvětví průmyslu těžko se svou kvalifikací našli uplatnění v jiném sektoru hospodářství, které disponovaly volnými pracovními příležitostmi. U některých se tato období bez práce může protáhnout až na několik let.

Důsledek strukturálních změn v národním hospodářství z 90. let minulého století můžeme pozorovat ještě dnes zejména v bývalých hornických centrech na Ostravsku a Ústecku, kde se nezaměstnanost pohybuje dlouhodobě vysoko nad celorepublikovým průměrem.

Strukturální nezaměstnanost je způsobena především rozdílnou kvalifikací uchazečů a požadavky zaměstnavatelů na volná pracovní místa [1]. Strukturální nezaměstnanost se liší od frikční především dlouhodobějším charakterem, uchazeči absolvují rekvalifikační kurzy nebo změni bydliště za účelem nalezení místa [2], které bude odpovídat jejich kvalifikaci na daném trhu práce.

### 1.2.3 Cyklická nezaměstnanost

Tento druh nezaměstnanosti je spojen především s hospodářskou recesí<sup>1</sup>, která nastává v době poklesu národního hospodářství [2]. Celková agregátní poptávka po zboží a službách v této fázi hospodářství klesá, čímž se i dramaticky snižuje poptávka firem po pracovní síle. V některých případech se nejen poptávka zcela zastaví, ba dokonce firmy přistoupí k hromadnému propouštění zaměstnanců, kteří byli přijati v období prosperity. Velmi často nedochází pouze k propouštění v jednom sektoru hospodářství ale souběžně v mnoha. V této fázi hospodářství počet uchazečů o práci výrazně převyšuje volná pracovní místa. Snižování dopadů hospodářského cyklu a s ním spojenou cyklickou nezaměstnaností je jedním z cílů makroekonomické politiky[2].

---

<sup>1</sup>Recese = pokles HDP během dvou po sobě následujících čtvrtletích

### 1.2.4 Sezonní nezaměstnanost

Sezonní nezaměstnanost je způsobena důsledky sezonních změn v nabídce práce každoročně se opakující především z důvodů nemožnosti provozovat určitou činnost v některých ročních obdobích, především z důvodu počasí, jako např. [1]:

- zemědělství (především pěstování obilí),
- stavebnictví,
- turistická a sportovně rekreační zařízení (lyžařské areály, koupaliště).

### 1.2.5 Dlouhodobá nezaměstnanost

Dlouhodobá nezaměstnanost<sup>2</sup> může být definována jako nezaměstnanost trvající půl, jeden nebo dva roky. Často bývá specifická pro určité regiony postižené například strukturálními změnami. Současně je spojována i s opakovanou neboli přerušovanou nezaměstnaností, která bývá typická pro určité sociální skupiny např.: nekvalifikovaní dělníci s nízkým vzděláním, imigranti, národnostní menšiny, mladí lidé a zdravotně postižení [5]. Dlouhodobá nezaměstnanost je spojena se sociálními, ekonomickými i politickými riziky.

## 1.3 Důsledky nezaměstnanosti

Důsledky nezaměstnanosti se zvyšují zejména s délkou nezaměstnání, proto je tomuto jevu věnována velká pozornost. Samotná nízká míra nezaměstnanosti není až tak dobře vypovídající ukazatel, je-li z velké části tvořena dlouhodobě nezaměstnanými. Důsledky nezaměstnanosti můžeme rozdělit do dvou skupin: ekonomické a sociální [6]:

1. **Ekonomické:** Jde především o ztrátu produkce danou rozdílem mezi skutečným a potencionálním produktem. Ztráta je pak rovna tzv. produkční mezeře<sup>3</sup>. K vyčíslení této ztráty se nejčastěji používá Okunův zákon, který říká, že každé zvýšení skutečné nezaměstnanosti o jedno procento nad svou přirozenou míru<sup>4</sup> vede k poklesu produktu

---

<sup>2</sup> Podle definice Mezinárodní organizace práce je to nezaměstnanost delší než 12 měsíců. V ČR je spíše dlouhodobá nezaměstnanost považována, pokud přesáhne 6 měsíců vzhledem k 6-ti měsíčnímu nároku na podporu v nezaměstnanosti.

<sup>3</sup> Produkční mezera se rovná rozdílu mezi potencionálním a skutečným produktem.

<sup>4</sup> Přirozená míra nezaměstnanost je nezaměstnanost, při které hospodářství dosahuje potencionálního produktu

o 2% pod potencionální produkt. Dále se jedná o snížení popřípadě ztrátu kvalifikace pracovníka neboli znehodnocení lidského kapitálu jako jednoho ze zdrojů ekonomického růstu. [6]

2. **Sociální:** Pokles životní úrovně jak nezaměstnaného tak celé jeho rodiny, zdravotní problémy psychického charakteru, stres, deprese, ztráta motivace, větší náklonnost k alkoholismu a kriminalitě, ztráta kvalifikace a etických hodnot vedoucích až k narkomanii a prostituci. V krajních případech i sociální nepokoje a xenofobní chování. S prodlužující se délkou období bez práce se zvyšuje intenzita sociálních dopadů. [6]

#### **1.4 Přínosy nezaměstnanosti**

Přínosy nezaměstnanosti v porovnání s negativními dopady nezaměstnanosti jsou sice pouze nepatrné ale nikoliv přehlédnutelné. Uchazeči nejsou nuceni přijmout první zaměstnání, které nemusí být podle jejich představ, ale mohou určitou dobu vhodné zaměstnání vyhledávat.

Nutnost přijmout první práci, která nám bude nabídnuta, by vedlo v mnoho případech k demotivaci a nízké produktivitě pracovníků z důvodu nevyhovující práce. Téměř nulová nezaměstnanost by výrazně omezovala možnosti firem přijímat vhodné zaměstnance z pouze několika potenciálních, nemluvě o rozšiřování výroby. Mohla by také vést k příliš velké jistotě zaměstnání, ztrátě určité motivace nebo pocitem nepostradatelnosti. Nezaměstnanost také umožňuje reagovat na technologické změny při realokaci práce. Přínosy nezaměstnanosti souvisí především s lepší alokací zdrojů, čímž zlepšují efektivnost celé ekonomiky. [2]

## 2 Pardubický kraj<sup>5</sup>

### 2.1 Historie

Pardubický kraj jako správní celek existuje již potřetí v historii. První Pardubický kraj vznikl v polovině 19. stol., kdy se Království České dělilo na 7 krajů. Podruhé Pardubický kraj existoval od roku 1949-1960. Nynější kraje vznikly na základě ústavního zákona 347/1997 sb. o vytvoření vyšších územních samosprávných celků, který vymezil jejich území. Pardubický kraj se tedy skládá z okresu Pardubice, Chrudim, Ústí nad Orlicí a Svitavy. Zákonem č.129/2000 sb. o krajích došlo k právnímu zakotvení krajské samosprávy a jejich kompetencí, čímž byla ukončena první fáze reformy územní veřejné správy. Druhá fáze reformy se vztahuje k datu 31.12.2002, kdy byly zrušeny okresní úřady a jejich kompetence byly převedeny na obce s rozšířenou působností<sup>6</sup> a kraje.

Významnými památky kraje jsou zříceniny středověkých hradů Lichnice v Železných horách, Oheb tyčící se nad vodní nádrží Seč. Hrady Košumberk u Skutče a hrad Rychmburk u Předhradí na jihu kraje. Dále tvrz Svojšice na Pardubicku, Lanšperk, Brandýs nad Orlicí a Žampach na Ústeckoorlicku a hrádky Žumberk, Rabštejn a další na Chrudimsku. Nejvíce památek v severní části kraje vzniklo za vlády pánů z Pernštejna v této oblasti např.: hrady Litice nad Orlicí, Kuňetická hora nebo spousta dalších přímo v centru Pardubic.

### 2.2 Geografie a území

Pardubický kraj se rozkládá převážně na území východních Čech, sousedící s krajem Středočeským, Královéhradeckým, Olomouckým, Jihomoravským a Vysočina. S krajem Libereckým a Královéhradeckým tvoří oblast soudržnosti NUTS 2<sup>7</sup> Severovýchod. Krajské členění České republiky a postavení Pardubického kraje v zemi zobrazuje obr. 2. Dále na severovýchodě sousedí kraj i s česko-polskou státní hranicí. Východ kraje je ohraničen jižní částí Orlických hor a nejzápadnějšími svahy Hrubého Jeseníku, na jihu a jihovýchodu

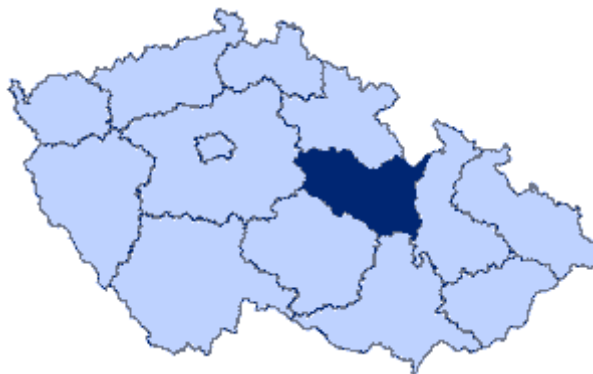
---

<sup>5</sup> [www.pardubickykraj.cz](http://www.pardubickykraj.cz)

<sup>6</sup> Obce s rozšířenou působností neboli obce třetího typu dle zákona č. 128/2000 sb.

<sup>7</sup> NUTS neboli Nomenklatura územních statistických jednotek vytvořená pro statistické potřeby Evropské Unie.

vrchovinnými oblastmi Žďárských vrchů a Železných hor, ve středu a na západě kraje se rozléhá úrodná Polabská nížina.



**Obrázek 2: Rozdělení krajů v ČR [zdroj: 7]**

Jeho rozloha činí 4519 km<sup>2</sup> (5,7% rozlohy ČR, 10. největší ze 14 krajů), kde 60,5 % připadá na zemědělskou půdu a přitom orná půda tvoří 44,2 %. Lesní pozemky pokrývají 29,5 % rozlohy kraje. Nejvyšší bod kraje je Kralický Sněžník (1 424m n. m.). Nejnižší bod leží na dně Labe u Kojic při západní hranici kraje (201m n. m.)

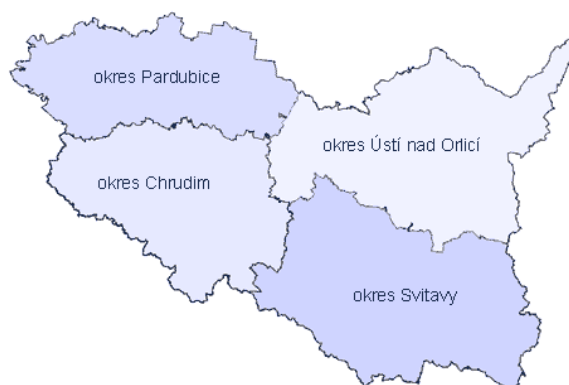
Nejen přírodní podmínky, ale i osídlení, průmyslová a zemědělská výroba v kraji jsou velice rozmanité. Proto můžeme v kraji nalézt oblasti s rozdílnou kvalitou životního prostředí. Nejvíce je zatížena oblast Pardubic s vysokou koncentrací průmyslu, zejména chemického (Paramo, Synthesia), energetického (tepelné elektrárny Opatovice a Chvaletice) a infrastruktury. Nejméně jsou postiženy oblasti podhůří a vrchovin (bez větších sídel) v okresech Ústí nad Orlicí a Chrudim.

Z vodohospodářského hlediska patří Pardubický kraj k oblastem nadregionálního významu v ČR. K největším vodním plochám kraje patří přehrada Seč na Chrudimce, Pastviny na Divoké Orlici, Bohdanečský rybník. Část území kraje je pokryta chráněnými oblastmi přirozené akumulace vod (CHOPAV). Nejvýznamnějšími přírodními památkami jsou chráněná krajinná oblast (CHKO) Železné hory, CHKO Žďárské vrchy, CHKO Orlické hory, Oblast Polabí nebo třetí nejvyšší hora ČR Kralický Sněžník (1 424m n. m.).

Pardubický kraj tvoří 4 okresy - Pardubice, Svitavy, Chrudim, Ústí nad Orlicí viz obr. 3. V kraji je 451 obcí, z toho 15 obcí s rozšířenou působností a 26 obcí s pověřeným obecním



úřadem. Z celkového počtu obcí je 34 měst a 6 městysů. Sídelním městem kraje je statutární město Pardubice.



**Obrázek 3: Okresy Pardubického kraje [zdroj: 7]**

## 2.3 Obyvatelstvo

Na území Pardubického kraje žilo k 31.12.2008 podle statistické ročenky Pardubického kraje 515 185 obyvatel (4,9% populace České republiky). Nejvíce obyvatel žilo v okrese Pardubice, následuje Ústí nad Orlicí, Svitavy a Chrudim, konkrétní čísla najdeme v tabulce 1. V porovnání s rokem 2007 jde o zvýšení o 3 785 obyvatel, v procentech 0,74%, největší vliv na rostoucí počet obyvatel má rostoucí příliv cizinců, který zobrazuje tabulka 4. Průměrná hustota zalidnění v kraji byla 114 obyvatel na 1 km<sup>2</sup>. Pokračuje proces stárnutí populace, možný vyjádřit indexem stáří<sup>8</sup>, který se zvýšil v roce 2007 u mužů ze 75,3 (2006) na 77,8 (2007) a u žen z 122,6 na 125. Podle tabulky 3, která nám ukazuje celkové rozdělení obyvatelstva kraje dle dosaženého vzdělání, je nejvíce zastoupena skupina obyvatel se středním vzděláním bez maturity.

**Tabulka 1: Rozdělení obyvatelstva dle pohlaví a okresu k 31.12.2008 [zdroj: 11]**

Oblast/pohlaví	Celkem	Muži	Ženy
<b>Pardubický kraj</b>	<b>515 185</b>	<b>253 973</b>	<b>261 212</b>
<b>Chrudim</b>	<b>104 351</b>	<b>51 501</b>	<b>52 850</b>
<b>Pardubice</b>	<b>166 519</b>	<b>81 999</b>	<b>84 520</b>
<b>Svitavy</b>	<b>104 934</b>	<b>51 670</b>	<b>53 264</b>
<b>Ústí nad Orlicí</b>	<b>139 381</b>	<b>68 803</b>	<b>70 578</b>

<sup>8</sup> Index stáří vyjadřuje podíl skupin obyvatel  $(65+/(0-14))*100$

**Tabulka 2: Rozdělení obyvatelstva dle věku a okresu k 31.12.2007 [zdroj: 8]**

Oblast/věk	0-14 let	15-64 let	65 a více let
<b>Pardubický kraj</b>	<b>75 354</b>	<b>360 216</b>	<b>75 830</b>
<b>Chrudim</b>	<b>15 379</b>	<b>72 842</b>	<b>15 639</b>
<b>Pardubice</b>	<b>22 406</b>	<b>115 569</b>	<b>25 951</b>
<b>Svitavy</b>	<b>16 190</b>	<b>73 794</b>	<b>14 772</b>
<b>Ústí nad Orlicí</b>	<b>21 379</b>	<b>98 011</b>	<b>19 468</b>

**Tabulka 3: Rozdělení obyvatelstva dle dosaženého vzdělání a pohlaví k 31.12.2007 [zdroj: 9]**

Vzdělání obyvatel ve věku 15 let a více v tis./pohlaví	Celkem	Muži	Ženy
<b>celkem</b>	<b>433,4</b>	<b>210,8</b>	<b>222,6</b>
<b>základní a bez vzdělání</b>	<b>81,4</b>	<b>27,8</b>	<b>53,6</b>
<b>střední bez maturity</b>	<b>181,6</b>	<b>101,8</b>	<b>79,8</b>
<b>střední s maturitou</b>	<b>134,4</b>	<b>61,5</b>	<b>72,9</b>
<b>vysokoškolské</b>	<b>35,9</b>	<b>19,6</b>	<b>16,3</b>

**Tabulka 4: Vývoj počtu cizinců v kraji [zdroj: 10]**

Rok	Počet cizinců	Podíl v kraji*
<b>2005</b>	<b>6 449</b>	<b>1,27%</b>
<b>2006</b>	<b>7 698</b>	<b>1,51%</b>
<b>2007</b>	<b>10 588</b>	<b>2,07%</b>

\* Procentní zastoupení cizinců na celkovém počtu obyvatel kraje - vlastní dopočet

## 2.4 Průmysl a infrastruktura

V kraji nalezneme zastoupení pestré struktury průmyslu, komerčních služeb, ale i zemědělství. Průmyslovou výrobu tvoří především chemický dále strojírenský, textilní, oděvní a kožedělný. Významná prosperita kraje pramení z jeho území, které protíná evropský železniční koridor spojený s možností lodní dopravy a rychle se rozvíjející letecké dopravy. Tyto aspekty spojené s rozvíjením průmyslových zón, lákají zahraniční investory.

Kraj protíná 541 km železničních tratí s nejvýznamnějšími železničními uzly Pardubice a Česká Třebová, které jsou součástí mezinárodní železniční magistrály Berlín -

Praha - Brno - Vídeň. Dále Pardubice jsou výchozí stanicí pro spojení směr Liberec a přes Chrudim do Hlinska a Havlíčkova Brodu. Současnou silniční síť tvoří 3 590 km silnic, z toho 454 km silnic I. třídy, 906 km silnic II. tříd a 8 km dálnic. Kostru silniční dopravy v kraji tvoří silnice č. I/35 vedoucí z Moravské Třebové přes Svitavy, Litomyšl, Vysoké Mýto a Holice mířící k Hradci Králové. Dále silnice č. I/37 vedoucí z Pardubic do Ždírcce nad Doubravou přes Chrudim, kde se protíná se silnicí č. I/17 vedoucí ze Zámrsku přes Hrochův Týnec a Heřmanův Městec do Čáslavi. Na konci roku 2006 bylo otevřeno prvních 8 km dálnice (D11) v Pardubickém kraji, její napojení na silnici I/37 u Opatovic nad Labem je stále ve výstavbě. Leteckou dopravu tvoří zejména mezinárodní letiště Pardubice s civilním i vojenským provozem. Splavnost Labe zatím sahá pouze do Chvaletic, ale v do budoucna se uvažuje o prodloužení splavnosti až do Pardubic.

## **2.5 Největší zaměstnavatelé**

### **Okres Pardubice**

- Synthesia, a.s.
- Foxconn CZ s.r.o.
- Panasonic Automotive Systems Czech, s.r.o.
- Ronal CR s.r.o.
- Nemocnice Pardubice
- Univerzita Pardubice

### **Okres Chrudim**

- ETA a.s. Hlinsko
- Nemocnice Chrudim
- Kovolís Hedvíkov, a.s.

### **Okres Svitavy**

- ASCI s.r.o. Jevíčko
- Svitap J.H.J.
- SAINT GOBAIN VERTEX a.s. Litomyšl

### **Okres Ústí nad Orlicí**

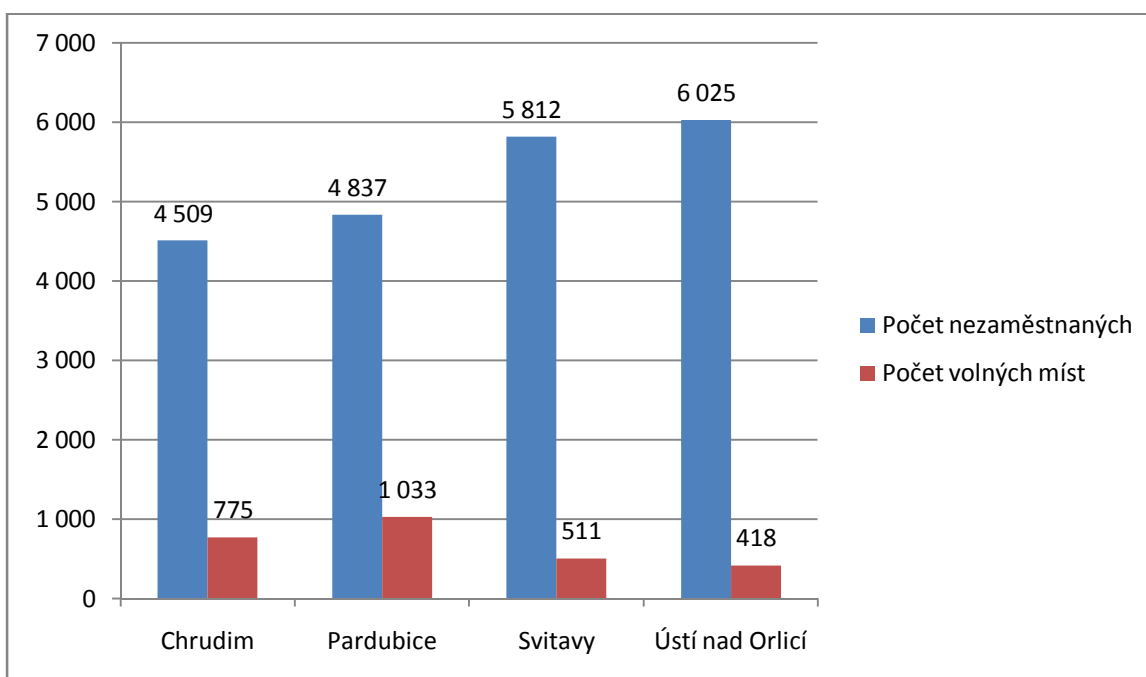
- AVX Czech Republic s.r.o. Lanškroun
- KAROSA a.s. Vysoké Mýto
- Rieter CZ a.s. Ústí nad Orlicí

Zdroj: [12]

### 3 Analýza nezaměstnanosti

#### 3.1 Nabídka na trhu práce

V únoru 2009 bylo v Pardubickém kraji evidováno 21 183 uchazečů o práci, jejichž rozdělení dle okresu společně s dostupnými volnými místy můžeme pozorovat v grafu 2. Přičemž míra nezaměstnanosti k tomuto období činila 7,46%, v porovnání s únorem roku 2008 kdy činila 5,47%, se zvýšila o 1,99% (podrobnější informace o vývoji nezaměstnanosti v kraji a ČR viz graf 1). Počet uchazečů o práci se od začátku roku zvýšil o 4 185 uchazečů. V porovnání s únorem 2008 jde o zvýšení o 5 563 uchazečů. Pardubický kraj vykazoval 5. nejnížší nezaměstnanost ze 14 krajů. Nižší míru měl pouze kraj Praha, Středočeský, Plzeňský, Královéhradecký a Jihočeský. Celkově se Pardubický kraj pohyboval na hraně celorepublikového průměru, který činil 7,4%.

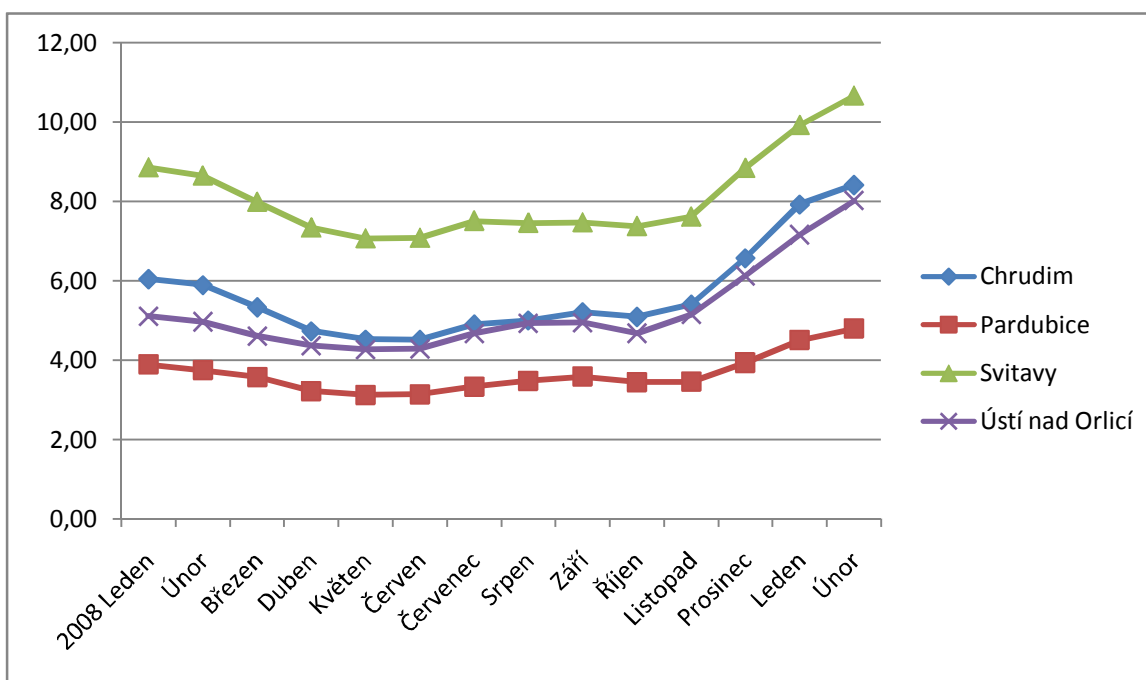


Graf 2: Počet nezaměstnaných a volných míst podle okresu [zdroj: 13]

#### 3.2 Analýza nezaměstnanosti podle okresu

Dlouhodobě okresem s nejvyšší nezaměstnaností jsou Svitavy, kde nezaměstnanost v únoru 2009 dosáhla míry 10,66%. Nad krajským průměrem se drží i okresy Ústí nad Orlicí s 8,02% a Chrudim s 8,41%. Nejnižší míra nezaměstnanosti 4,79% je v okrese Pardubice, který se také jako jediný nachází pod krajským průměrem 7,46%. Vývoj nezaměstnanosti

jednotlivých okresů, jejichž křivky za posledních 14 měsíců naznačují velice podobný vývoj, nám zobrazuje graf 3.



**Graf 3: Vývoj nezaměstnanosti v jednotlivých okresech Pardubického kraje [zdroj: 13]**

### 3.2.1 Okres Chrudim

Okres Chrudim zaznamenal od počátku roku růst nezaměstnanosti o 1,84% a v porovnání s úněm roku 2008 o 2,52%. Celkem bylo v okrese evidováno 4 509 uchazečů o práci, toto číslo za poslední měsíc vzrostlo o 236 uchazečů. Z jejich celkového počtu činili 78,9% dělníci. Nezaměstnanost žen činila 8,96%, tedy lehce převyšovala míru okresu, a jejich podíl mezi uchazeči o práci 45%. Nejvyšší míra nezaměstnanosti 8,93% byla zjištěna v mikroregionu Třemošnicko, naopak nejnižší v Chrudimském mikroregionu 7,58%.

Průměrný věk uchazečů se rovnal 39,9 let. Uchazeči ve věku do 19 let tvořili 4,3%, ve věku 20 - 49 let bylo evidováno 3 058 osob, tedy 67,8%. Lidé starší 50 let se podíleli 27,9%. Největší skupinu evidovaných podle vzdělání tvořilo 2 468 osob se středním odborným vzděláním (OU + OŠ) s podílem evidovaných 54,7%, zatímco lidí se stejným vzděláním zakončeným maturitou bylo o 1 636 méně a na celkového počtu nezaměstnaných se podíleli 18,5%. Podíl vysokoškolsky vzdělaných lidí byl pouze 2,7%.

### 3.2.2 Okres Pardubice

Okres Pardubice si dlouhodobě drží nejnižší nezaměstnanost v kraji, především díky koncentraci průmyslu a správních center kraje. Od počátku roku zaznamenal okres nárůst nezaměstnanosti o 0,86% až na 4,79%, meziroční nárůst činil 1,05%. Počet uchazečů se za poslední měsíc zvýšil o 266 na 4 837, meziročně se počet evidovaných zvýšil o 1 268 uchazečů. Přes 60% evidovaných osob byli dělníci, zbylých necelých 40% tvoří technicko-hospodářští pracovníci (THP). Podíl žen mezi evidovanými činil 48% a jejich celková míra nezaměstnanosti se rovnala 5,47%. Mikroregion Přeloučsko s nezaměstnaností 7,28% výrazně převyšoval okresní průměr.

Průměrný věk uchazečů činil 39,7 let. Přes 67,3% evidovaných patří do věkové skupiny od 20 do 49 let. Téměř 6% evidovaných bylo mladších 19 let a více než 26,7% tvořili uchazeči starší 50 let. Podíl osob se středním odborným vzděláním (OU + OŠ) dosahoval 41,7%, zatímco podíl osob se stejným vzděláním zakončeným maturitou pouze 20,5%. Výraznou skupinou jsou také uchazeči se základním vzděláním, jejichž podíl činil 29,7%, naopak podíl vysokoškolsky vzdělaných uchazečů činil pouze 5,3%.

### 3.2.3 Okres Svitavy

V okrese Svitavy je z dlouhodobého hlediska nejvyšší nezaměstnanost, která dosáhla v únoru 2009 10,66%. Meziročně se nezaměstnanost zvýšila o 2,01%, od počátku roku o 1,82%. V evidenci bylo v porovnání s minulým měsícem o 369 uchazečů více, meziročně tento nárůst činil dokonce o 1 029 evidovaných osob. Nezaměstnanost žen 11,67% byla tvořena 2 773 uchazečkami s podílem 53% mezi evidovanými osobami. Z celkového počtu 5 812 uchazečů bylo 4 680 osob s dělnickou profesí. Mikroregiony Jevíčko a Moravskotřebovsko se svou nezaměstnaností 15,5% respektive 14,91% měli absolutně nejvyšší nezaměstnanost v celém kraji.

Věkový průměr uchazečů 41,4 let byl nejvyšší mezi okresy. Věková skupina od 20 do 49 let tvořila téměř 66,7%, podíl uchazečů do 19 let činil 4% a uchazeči starší 50 let 29,4%. Uchazeči se středním odborným vzděláním (OU + OŠ) tvořili 52,2%, lidé se stejným dosaženým vzděláním s maturitou 17,5%, lidé pouze se základním vzděláním 25,4% a vysokoškolsky vzdělaní 2,6%.

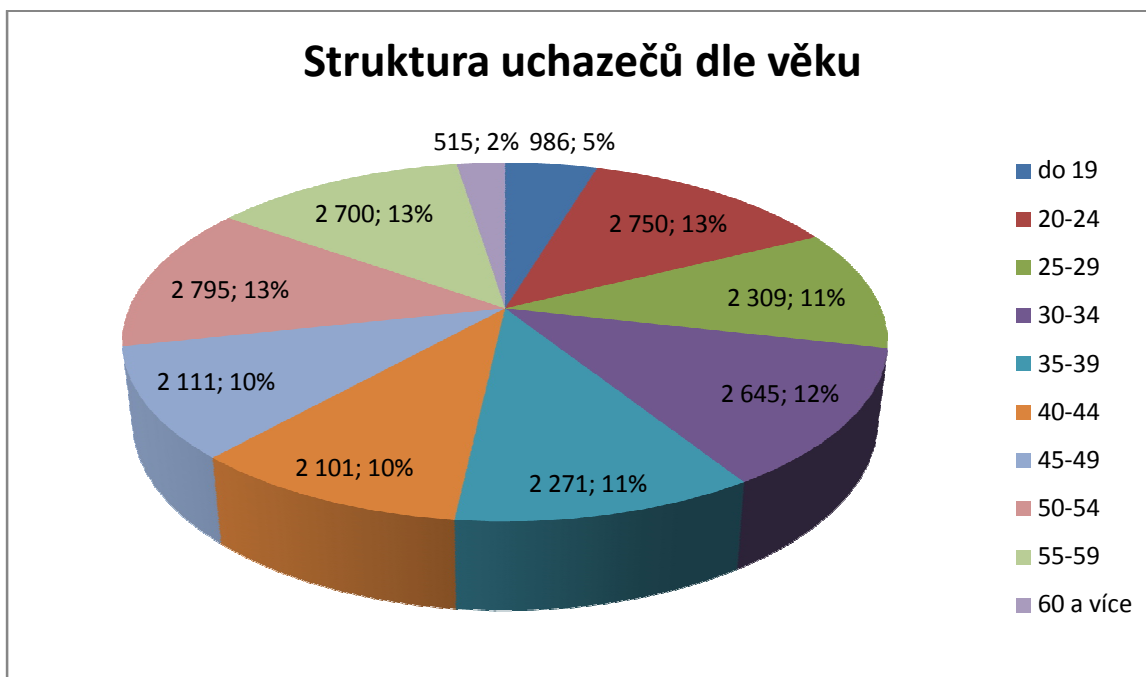
### 3.2.4 Okres Ústí nad Orlicí

Ústí nad Orlicí je okresem s nezaměstnaností 8,02%, která je po okresu Pardubice druhá nejnižší v kraji. Toto číslo tvořilo 6 025 uchazečů, jejichž počet se meziročně zvýšil o 2 140 uchazečů a od počátku roku o 1 365. Celková míra nezaměstnanosti vzrostla za poslední rok o 3,05%. Nezaměstnanost žen 8,45% tvořilo 2 649 uchazeček. Podíl 23,2% THP pracovníků byl výrazně převyšena podílem 76,8% uchazečů s dělnickou profesí. Mužů mezi všemi evidovanými bylo 56%. Míra nezaměstnanosti 10,43%, kterou dosáhl mikroregion Lanškrounsko, byla téměř dvojnásobná v porovnání s mikroregionem Letohradsko.

Věková skupina uchazečů od 20 do 49 let zaujímala 66,3%, skupina do 19 let 4,5% a evidované osoby starší 50 let 29,1%. Průměrný věk uchazečů se rovnal 40,6 let. Nejpočetnější skupinou podle dosaženého vzdělání byla skupina se středním odborným vzděláním (OU + OŠ), která se podílela 48,1%, skupina se stejným vzděláním s maturitou 20,8%, osoby se základním vzděláním 26% a vysokoškolsky vzdělaní 2,9%.

### 3.2.5 Porovnání okresů

Nejvyšší nezaměstnanost dosahuje dlouhodobě okres Svitavy, jehož míra v únoru 2009 překročila krajský průměr 7,46% o 3,2%. V porovnání s okresem Pardubice, který měl nejvíce ekonomicky aktivních obyvatel a současně nejnižší nezaměstnanost, činil rozdíl 5,87%. Při pohledu na strukturu nezaměstnaných tento okres eviduje nejméně mladistvých v kraji, ale naopak v mnohem důležitějším rozdělení uchazečů dle délky nezaměstnanosti jasně dominuje u uchazečů evidovaných po dobu přesahující 24 měsíců. Jeho podíl v této skupině přesahuje 43,3%, nejvyšší podíl dosahuje i u uchazečů od jednoho do dvou let. Nejvyšší nárůst uchazečů v poslední době vykazuje okres Ústí nad Orlicí, který také díky tomuto eviduje nejvíce osob s délkou nezaměstnanosti do 6 měsíců. Ve skupině osob bez vzdělání se eviduje v okrese Svitavy pouze 1 z celkových 78 osob, naopak v okrese Chrudim hned 62 osob, představující téměř 80%, ostatní skupiny dle dosaženého vzdělání se dají považovat za více než vyrovnané. Nejvyšší věkový průměr 41,4 byl v okrese Svitavy, přestože nejvíce uchazečů starších 55 let byl evidován v okrese Ústí nad Orlicí. Celková struktura uchazečů v kraji dle věku je zobrazena v grafu 4. Mezi mikroregiony jasně dominuje Jevíčko a Moravskotřebovsko z okresu Svitavy, jejichž nezaměstnanost okolo 15% výrazně převyšuje krajský průměr. Nejnižší míra byla naopak na Pardubicku a Letohradsku, kde nepřesáhla 5,5%.



**Graf 4: Struktura uchazečů v Pardubickém kraji podle věku [zdroj: 13]**

### 3.2.6 Struktura uchazečů podle délky nezaměstnanosti

Délka nezaměstnanosti přes 48,4% evidovaných uchazečů je nižší než 3 měsíce. Loňská čísla udávají o 4 451 uchazečů méně. Zvyšování platilo stejně tak i u všech ostatních skupin do jednoho roku evidence. U délky od 3 do 6 měsíce nárůst o 1 455 a od 6 do 12 měsíců o 448 nezaměstnaných v evidenci.

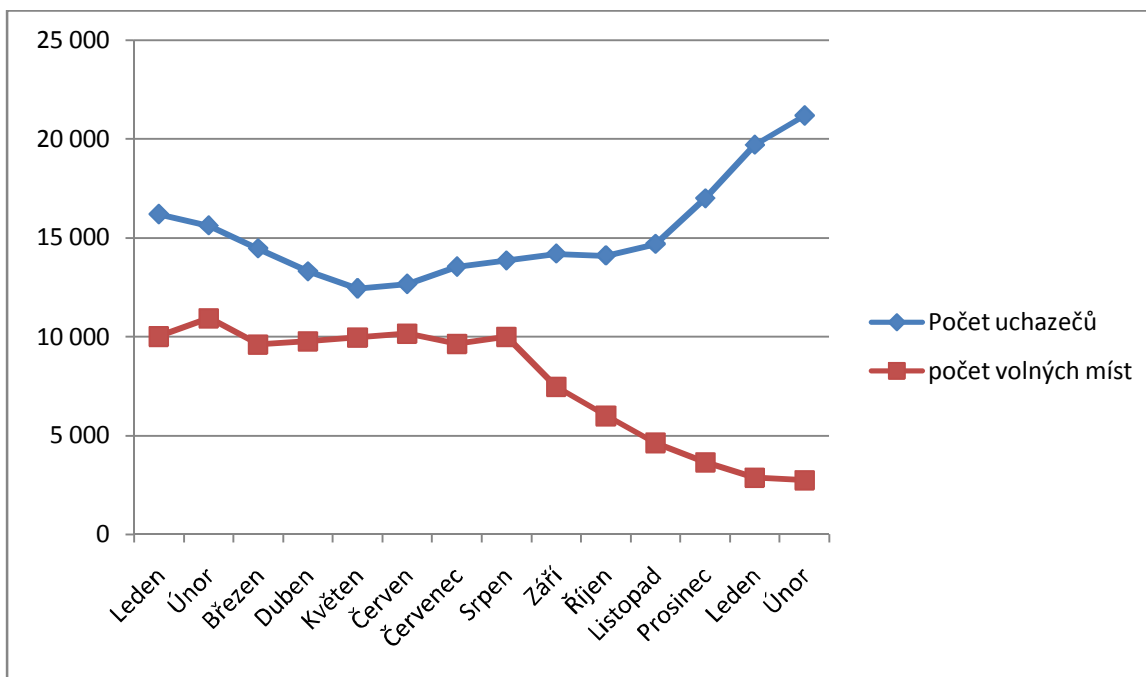
Naopak u dlouhodobé nezaměstnanosti, která byla problémem našeho trhu práce po dlouhá léta a která se držela na vysokých číslech i v letech s poklesem celkové míry nezaměstnanosti, můžeme nyní pozorovat poklesový trend. K tomuto trendu přispěly především změny v sociálním systému v lednu 2008. Především se zpřísnily podmínky pro pobírání sociálních dávek v hmotné nouzi u lidí, jejichž aktivita o získání nové práce je mizivá nebo dokonce žádná. Další změnou bylo snížení dávek v hmotné nouzi pro občany nezaměstnané déle než jeden rok.

U nezaměstnaných od 12 do 24 měsíců došlo k poklesu o 170 uchazečů, tedy o 10,2% a u evidovaných nad 24 měsíců dokonce o 621 uchazečů, respektive o 19,5%. Tento druh nezaměstnanosti je většinou výsledkem nízkého vzdělání včetně kvalifikace, nepřizpůsobivosti, neochotou cestovat za zaměstnáním. Dalšími faktory, které ovlivňují délku



nezaměstnanosti, jsou pohlaví, věk, časová flexibilita a další. Mezi tyto nezaměstnané jsou často řazeni i lidé žijící na sociálních dávkách nebo ti, kteří zneužívají sociální systém.

### 3.3 Poptávka na trhu práce



**Graf 5: Vývoj počtu uchazečů o zaměstnání a volných míst na trhu v Pardubickém kraji [zdroj: 3]**

Z grafu 5 je jasně vidět současný trend zvyšujícího se počtu nezaměstnaných a poklesu volných pracovních míst. Lidé z nedostatku pracovních příležitostí začínají přijímat i dříve méně oblíbené práce a současně firmy zastavují přijímání nových pracovníků, ba dokonce začínají s propouštěním. Během prvních dvou měsíců tohoto roku obdržely úřady práce oznámení o hromadném propouštění týkající se 825 zaměstnanců:

- Okres Pardubice
  - nezveřejněný zaměstnavatel - 66 zaměstnanců
- Okres Svitavy
  - ITG Automotive Safety Czech s.r.o. - 146 zaměstnanců
  - SVITAP J.H.J. spol. s r.o. - 50 zaměstnanců
  - Flídr s.r.o. - 70 zaměstnanců
  - ALEMA a.s. - 5 zaměstnanců
- Okres Ústí nad Orlicí

- SOMA spol. s r.o.	- 66 zaměstnanců
- AVX Czech Republic s.r.o.	- 218 zaměstnanců
- OEZ s.r.o.	- 110 zaměstnanců
- Klein & Blažek, spol. s r.o.	- 78 zaměstnanců
- Zdeněk Maixner - ANTIKOR	- 16 zaměstnanců

Zdroj: [14]

V únoru roku 2008 bylo evidováno o 8 191 více volných míst a současně o 5 563 uchazečů méně. Na jedno volné místo bylo evidováno 1,4 uchazeče, kdežto nyní je tento poměr více než čtyřikrát vyšší a to 7,7. Z celkového počtu 2 737 volných míst je v okrese Pardubice 1 033 míst, tedy přes 37,7%. V okrese Svitavy, kde je nejvyšší nezaměstnanost, se nachází nejméně volných míst pouze 511, podíl uchazečů na jedno volné místo je roven 11,4. Dále na Chrudimsku 775 a Ústeckoorlicku 418 volných míst. Celkově se nachází přes 66% pracovních příležitostí v okresech Pardubice a Chrudim, ačkoliv se v této oblasti koncentruje pouze 44,1% nezaměstnaných v kraji.

### 3.3.1 Nejvíce poptávané profese

Nejvíce poptávanou pracovní silou jsou dělníci a THP. Největší poptávka po THP (administrativní pracovník, inženýr elektronik, mistr, obchodní referent, obchodní zástupce, odborný pracovník a další) je v okrese Pardubice. Z dělnických profesí převládají elektromechanické práce, v okrese Chrudim především zámečníci, pomocná síla v zemědělství a lesnictví, šičky, obuvníci, čišníci, servírky a další. Okres Ústí nad Orlicí pomocní a nekvalifikovaní pracovníci, zedníci, kameníci, omítkáři, řidiči dopravních vozidel, elektromechanici a další. V okrese Svitavy je největší zájem o dělníky, ale často za nevýhodné podmínky, které akceptují spíše cizinci z východních zemí. Dále velmi poptávanými profesemi jsou kuchaři, čišníci, kovprofese, elektromechanici a další.

### 3.3.2 Poptávka na trhu práce podle vzdělání uchazečů

Největší zájem ze stran zaměstnavatelů je o uchazeče se středoškolským vzděláním (OU+OŠ) bez maturity. Celkem do této skupiny spadá 1 182 volných míst, které tvoří 43,2% z daných 2 737 volných míst. Druhou nejvíce poptávanou skupinou jsou lidé se základním vzděláním, pro které je na úřadu práce evidováno 915 pozic. Následuje 398 pracovních

příležitostí pro uchazeče s OU nebo OŠ s maturitou. Nejnižší zájem je o nezaměstnané se středním všeobecným vzděláním z gymnázií. Pro vysokoškolsky vzdělané se eviduje 109 volných pracovních příležitostí. Ve všech těchto skupinách v počtu volných míst dominuje okres Pardubice. Jedinou výjimku tvoří právě vysokoškoláci, pro které se volné pozice nacházejí téměř rovnoměrně ve všech okresech kraje.

### **3.4 Cizinci na trhu práce**

Zaměstnávání cizinců je velmi často negativně vnímáno ze strany některých občanů argumentujících heslem, „cizinci zabírají naše místa a berou nám práci“ a to nejen v České republice, ale napříč celou EU. Některé členské státy EU mají stále uzavřený pracovní trh pro jiné členy z důvodu obav z přílivu levné pracovní síly z východnějších států. Pro Českou republiku jsou prozatím uzavřeny trhy práce v Německu a Rakousku, kde je potřeba pracovní povolení.

Samotný vstup cizinců na pracovní trh je spojen s legislativními, administrativními a socio-kulturními překážkami. Navíc strach ze ztráty zaměstnání se netýká jenom českých občanů, ale i cizinců, která pro ně může mít mnohem závažnější důsledky. Cizinci nemají žádný nárok na podporu v nezaměstnanosti, i když platí daně a sociální pojištění jako všichni ostatní legálně pracující občané. Navíc pokud zde pracují na základě pracovního povolení, se ztrátou zaměstnání jejich účel pobytu zaniká a jsou povinni opustit zemi. V posledních letech, kdy se nezaměstnanost neustále snižovala, výrazně vzrostla poptávka po zahraničních pracovnících zejména z Mongolska, Vietnamu, Moldavska, Ukrajiny, Slovenska a Polska, kteří neváhali přijmout pozice s finančním ohodnocením na úrovni minimální mzdy, o které čeští pracovníci ztratili zájem. Nejčastěji se jednalo o průmyslové podniky nabízející práci u montážních linek a dělnické profese. Z dlouhodobého hlediska se naše hospodářství bez zahraničních pracovníků neobejde, především díky jeho rozvoji a trendu stárnutí populace.

V Pardubickém kraji bylo v únoru 2009 evidováno 14 618 zahraničních účastníků trhu práce, z toho 68,9%, 10 066 pracovníků, v okrese Pardubice, 17,9% v okrese Ústí nad Orlicí, zatímco v okrese Chrudim pouze 5,9% tvořeno 866 pracovníky. Přes 64,1% zahraničních pracovníků je zaměstnáno na základě pracovního povolení, dalších 31,7% pracovníků vykonává pracovní činnost v rámci jednotného evropského trhu. Největší zastoupení mají

občané Ukrajiny, Slovenska a Vietnamu, kteří tvořili více než 70%, dále občané Mongolska, Moldávie, Rumunska a Polska, kteří pracují především v okrese Ústí nad Orlicí.

### **3.5 Instituce trhu práce a jejich role v Pardubickém kraji**

V rámci trhu práce působí v kraji 4 úřady práce a jejich 13 dislokovaných pracovišť, které realizují aktivní politiku zaměstnanosti, díky níž jsou vytvářena nová pracovní místa a současně nabízí a realizují rekvalifikační kurzy pro uchazeče s nevhodnou kvalifikací. Dalšími důležitými články na trhu práce jsou personální agentury.

#### **3.5.1 Úřady práce**

Úřady práce (ÚP) jsou nejvýznamnější zprostředkovatelskou institucí působící na trhu práce, jsou řízeny centrálně státem a jejich územní působnost je totožná s územím okresů. Nepřetržitě sledují a vyhodnocují situaci na trhu práce v jednotlivých oblastech působnosti, zpracovávají koncepci vývoje zaměstnanosti a zavádějí opatření, která ovlivňují nabídku i poptávku na trhu práce na svém správním území [16]. Mezi nejvýznamnější povinnosti zaměstnavatelů vůči úřadu práce patří povinnost oznamovat volná pracovní místa a plánované hromadné propouštění zaměstnanců. Svou činností výrazně přispívají ke snižování nezaměstnanosti.

ÚP poskytuje informační služby v oblasti pracovních příležitostí, zejména informace o [16]:

- volných pracovních místech v České republice a zemích EU
- situaci na trhu práce v České republice a zemích EU
- podmínkách zaměstnávání v zahraničí
- možnostech dalšího vzdělávání

Dále ÚP poskytuje poradenské služby pro:

- volbu povolání
- volbu rekvalifikace
- zprostředkování vhodného zaměstnání

Ústředním úřadem práce kraje je ÚP Pardubice následované úřady Chrudim, Svitavy, Ústí nad Orlicí a dislokovanými pracovišti Žamberk, Česká Třebová, Hlinsko, Holice,

Králíky, Lanškroun, Litomyšl, Moravská Třebová, Přelouč, Polička, Skuteč, Třemošnice a Vysoké Mýto.

### **3.5.2 Aktivní politika zaměstnanosti**

Součástí státní politiky zaměstnanosti je podpora zřizování nových pracovních míst poskytováním příspěvků zaměstnavatelům při zaměstnávání uchazečů o zaměstnání, i uchazečům samotným. Jedná se zejména o následující opatření (nástroje) aktivní politiky zaměstnanosti [17]:

- rekvalifikace
- investiční pobídky
- prospěšné práce
- společensky účelná pracovní místa
- příspěvek na zapracování
- příspěvek při přechodu na nový podnikatelský program

V rámci aktivní politiky zaměstnanosti (APZ) bylo v Pardubickém kraji od počátku roku podpořeno finančním příspěvkem zaměstnání 12-ti osob samostatně výdělečně činných (OSVČ) a bylo vytvořeno 13 nových pracovních míst pro problémové uchazeče o zaměstnání. Dále se od počátku roku zúčastnilo rekvalifikací celkem 41 uchazečů a to zejména v oblastech:

- Obsluha osobního počítače- základy
- Obsluha osobního počítače
- Pracovník v sociálních službách
- Telefonní operátor
- Svářečské kurzy
- Řidičské oprávnění
- Sanitář pro lázně
- Lymfodrenáž
- Manikúra a pedikúra
- Kuchařské práce
- Mzdové účetnictví
- Podvojně účetnictví

- Kosmetička

V nabídce je celá řada dalších kurzů, jejichž uskutečnění závisí na zájmu uchazečů a otázce, zda v jejich případě bude rekvalifikace nezbytná. Také samozřejmě závisí na potřebách trhu práce tedy zaměstnavatelů, aby rekvalifikace byla účelná. Současná situace prozatím nevedla k upravení nabídky rekvalifikačních kurzů, avšak případná změna může nastat s měnícími se požadavky vyvíjejícího se trhu práce.

### 3.5.3 Personální agentury

Personální agentury neboli agentury práce můžeme považovat za jakousi obdobu ÚP s tím rozdílem, že tyto subjekty vykonávají svou činnost za účelem zisku a k této činnosti potřebují povolení od ministerstva práce a sociálních věcí (MPSV). V některých státech je však jejich činnost omezena pouze na krátkodobé práce ba dokonce zakázána.

Často substituují samotnou činnost ÚP, zjednodušeně řečeno zprostředkovávají práci na trhu práce a poskytují informace a odbornou pomoc v oblasti řízení lidských zdrojů. Mohou přímo vyhledávat pracovníky především s vyšším vzděláním a kvalifikací na konkrétní pozici a požadavek dané firmy, pro které navíc nebývá takový problém najít vhodnou pozici. Zprostředkovávají práci nejen pro tyto uchazeče, ale i pro ostatní, velmi často přímo na základě poptávky některé z firem.

Personální agentury v Pardubickém kraji

- Manpower, s.r.o.
- Index Holouš, s.r.o.
- Personal Consulting s.r.o.
- HOFMANN WIZARD, s.r.o.
- Václav Uchytíl
- Bohdana Opočenská - Personal Management
- a další agentury

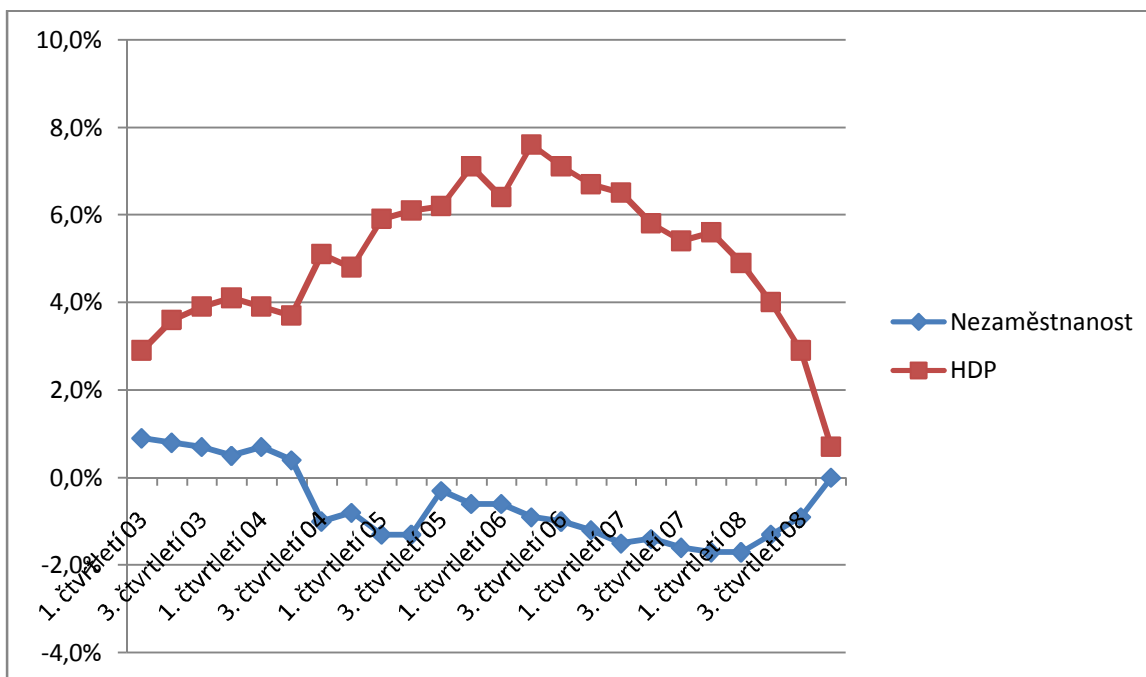
## 4 Analýza příčin nezaměstnanosti

Existuje několik příčin nezaměstnanosti, z nich ta aktuálně nezávažnější se nazývá hospodářský cyklus, který způsobuje především cyklickou nezaměstnanost. Jako další příčiny můžeme jmenovat strukturální změny v ekonomice, dobrovolné rozhodnutí občanů, tedy frikční nezaměstnanost, neochotu cestovat za prací, nevyhovující kvalifikaci a v neposlední řadě často určující pružnost trhů práce založená na daňových a sociálních systémech.

### 4.1 Aktuální problémy hospodářství

Nyní často skloňované slovní spojení „hospodářská“ neboli „finanční krize“ můžeme považovat za součást hospodářského cyklu, kdy dochází k ochlazení hospodářství po velice dlouhém období růstu, které je těžko udržitelné z dlouhodobého hlediska. Tato korekce byla podpořena výrazným propadem bankovního systému především ve Spojených státech amerických, způsobeným konzumním chováním a nenasytností bank, které poskytovaly úvěry všem subjektům bez ohledu na možné riziko neschopnosti splácet.

Základním předpokladem pro snížení nezaměstnanosti je stabilizace momentálně pokulhávajícího hospodářství, které svým stávajícím vývojem může skončit až v recesi. Nejnovější pozitivní odhady hovoří o růstu hrubého domácího produktu (HDP) v 1. čtvrtletí roku 2009 okolo 1%, ty méně pozitivní, dalo by se říci realistické, hovoří spíše o nulovém růstu, nebo mírném poklesu HDP vycházejícího zejména z propadu průmyslové výroby v posledních měsících. Růst národního hospodářství je jedním ze základních předpokladů pro udržení nízké míry nezaměstnanosti. V grafu 6 můžeme pozorovat, že od roku 2003 docházelo k zvyšování meziročního růstu HDP, který byl doprovázen meziročním poklesem nezaměstnanosti nebo alespoň zpomalením jejího růstu. Obrat přišel především v roce 2008, kdy v prvním čtvrtletí rostlo HDP meziročně o 4,9%, avšak ve čtvrtletí čtvrtém už pouze 0,7%. Nezaměstnanost v daném roce činila průměrně 5,43%, ovšem od začátku prosince vzrostla o celých 2,1% na současných 7,4% z února 2009.



Graf 6: Meziroční změny míry nezaměstnanosti a reálného HDP [zdroj: 4, 18]

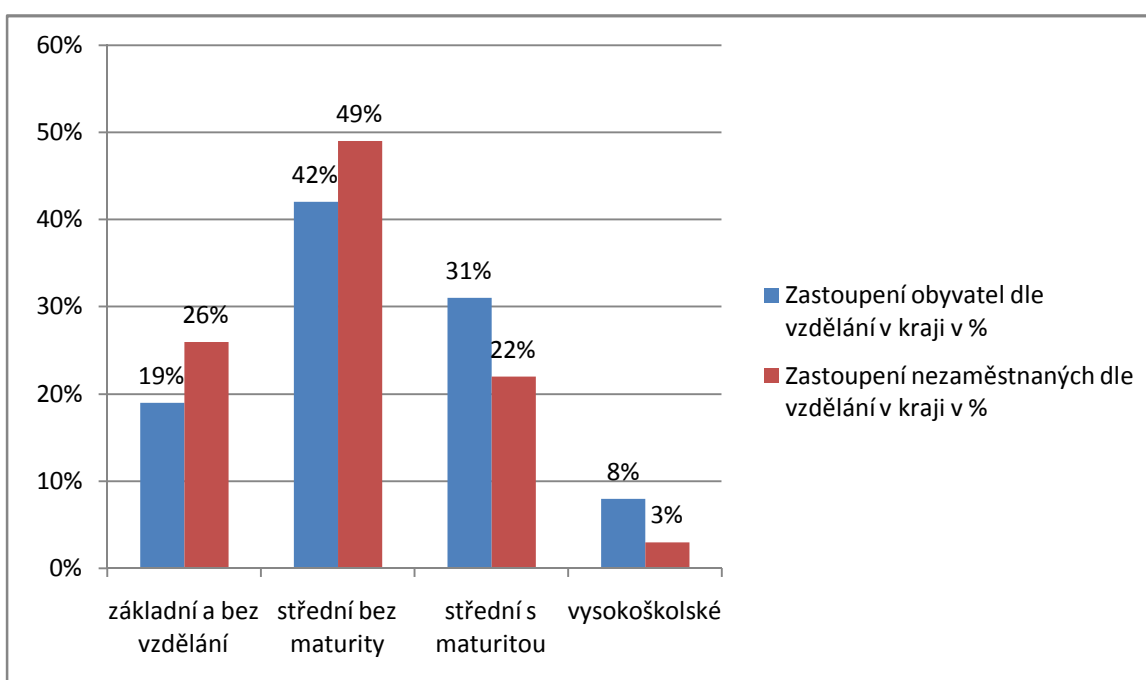
#### 4.1.1 Pokles průmyslové výroby

Nejvíce současná hospodářská situace postihla průmyslovou výrobu, která se potýká s výrazným poklesem poptávky. Celkově klesá agregátní poptávka po zboží a službách způsobující omezování výroby. V listopadu 2008 klesla meziročně průmyslová výroba o 17,4%, následně v prosinci o 14,6%. Velmi slabá poptávka vedla ve spoustě podniků k propouštění. Mnoha lidem skončila pracovní smlouva k poslednímu dni loňského roku, která nebyla dále prodloužena, ostatním byly zkráceny směny někde až na pouhé tři dny v týdnu nebo byli posláni na povinnou dovolenou. Následovalo snižování mezd, u některých dělníků až na minimální mzdu, a minimalizování osobního ohodnocení a prémie. Tyto opatření zabránily dalšímu zvyšování počtu nezaměstnaných, neboť podniky raději vyplácí zaměstnancům 60% z platu v době odstávky, popřípadě povinné dovolené, než aby se jich hromadně zbavovali a zatěžovali už tak přetížené podnikové rozpočty vyplácením odstupného. Dalším důvodem pro omezení propouštění zaměstnanců je jejich kvalifikace, do které podnik mnohdy vložil vysoké prostředky, protože zaškolení nových pracovníků, potenciálně přijatých při zlepšení situace, by výrazně zpomalilo výrobu a způsobilo další budoucí náklady.



### 4.1.2 Důležitost vzdělání

Nejen atraktivní vzdělání se může stát konkurenční výhodou na trhu práce. Společně s kreativitou, dosaženou praxí, komunikačními, týmovými a jazykovými schopnostmi uchazeče tvoří klíčové faktory pro získání dobré pozice. Důležitost vzdělání můžeme pozorovat v grafu 7, který porovnává strukturu vzdělanosti obyvatelstva se strukturou vzdělanosti nezaměstnaných v kraji. I přes použité údaje o obyvatelstvu z roku 2007, nepředpokládáme výraznou odchylku ve vzdělanosti od současné struktury. V grafu 7 je vidět, že podíl nezaměstnaných ve skupinách s nižším vzděláním převyšuje jejich podíl mezi obyvateli. Naopak například zastoupení vysokoškolsky vzdělaných je 8%, zatímco jejich podíl mezi nezaměstnanými je pouze 3%.



Graf 7: Porovnání struktury obyvatel a nezaměstnaných v kraji podle vzdělání [zdroj: 8,

13]

## 4.2 Statistická analýza zjištěných dat

V této části jsou zpracovány zjištěná data o nezaměstnanosti v Pardubickém kraji pomocí regresní analýzy, kterou se také pokusíme předpovědět její možný krátkodobý vývoj, a shlukové analýzy klasifikující vybrané mikroregiony kraje.

## 4.2.1 Použité metody

### a) Regresní analýza

V případě regresní analýzy nemluvíme o funkční závislosti, kdy jedna proměnná závisí přímo na druhé, ale o stochastické závislosti, při které na sledovanou veličinu působí hned několik neznámých veličin nebo faktorů. Změny závislé proměnné jsou vysvětlovány ne všemi, ale pouze některými faktory změn. Regresní funkce vyjadřuje změny podmíněné střední hodnoty jedné náhodné veličiny při změně hodnot druhé náhodné veličiny a současně nám pomáhá předpovídat, jakých hodnot bude náhodná veličina nabývat, když známe hodnotu druhé náhodné veličiny. Úkolem regresní analýzy je zjištění stochastické závislosti a parametrů  $(\beta_0, \beta_1, \dots, \beta_n)$  regresní funkce, jejíž graf nazýváme regresní křivkou. [19]

Podle tvaru regresní funkce rozlišujeme typy regresních modelů [19]:

- Modely lineární vzhledem k parametrům (regresní přímka, parabola, hyperbola, logaritmická funkce a rovina)
  - regresní přímka  $g(x, \beta_0, \beta_1) = \beta_0 + \beta_1 x$  (4.1)
  - regresní parabola  $g(x, \beta_0, \beta_1, \beta_2) = \beta_0 + \beta_1 x + \beta_2 x^2$  (4.2)
- Modely nelineární vzhledem k parametrům, které je možné transformovat na lineární tvar (regresní mocninná a exponenciální funkce)
- Nelineární modely, které se nedají jednoduše transformovat na lineární tvar

### b) Shluková analýza

Shluková analýza je vícerozměrná statistická metoda umožňující rozřídění množiny objektů do co nejvíce stejnorodých tříd neboli shluků, které je následně možno charakterizovat pomocí ukazatelů. Základním principem shlukové analýzy je vytvoření počáteční datové matice  $n \times p$ , kde  $n$  označuje počet objektů a  $p$  počet parametrů. Dalším z důležitých kroků je vyjádřit podobnost či vzdálenost objektů, který můžeme provést několika metodami, z nichž nejpoužívanější je Eukleidovská vzdálenost. [19]

$$\text{Eukleidovská vzdálenost} \quad d(X_i, X_j) = \sqrt{\sum_{k=1}^p (x_{ik} - x_{jk})^2} \quad (4.3)$$

Následně v průběhu shlukové analýzy je třeba se rozhodnout pro některou ze shlukových metod, jako jsou metoda průměrné vzdálenosti, nejbližšího souseda, nejvzdálenějšího souseda, centroidní a mediánová, které nám spojí do shluku dva nejbližší

objekty. Poté vypočítáme novou vzdálenost shluku od ostatních subjektů a tento postup opakujeme až do vytvoření potřebného množství shluků. [19]

Metoda průměrné vzdálenosti 
$$d(S_h, S_k) = \frac{1}{n_h n_k} \sum_{x_i \in S_h} \sum_{x_j \in S_k} d(X_i, X_j) \quad (4.4)$$

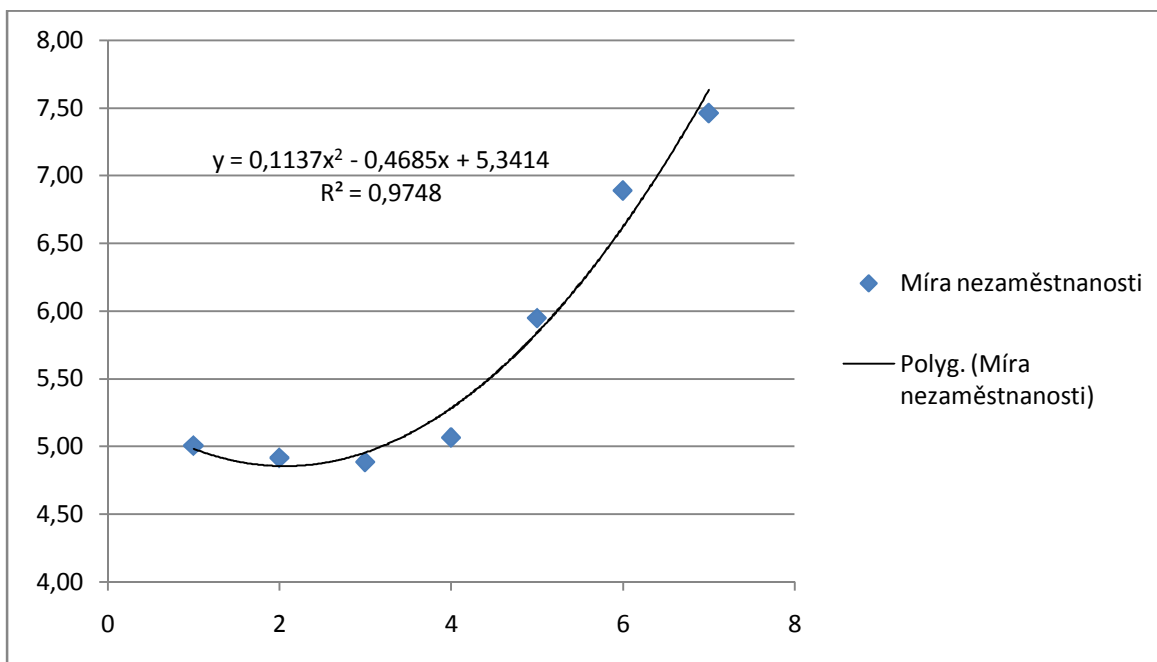
#### 4.2.2 Zjištěné rovnice a výpočty

##### a) Regresní analýza

Nyní z výchozích dat o nezaměstnanosti, zadaných v tabulce 5 a 6, zjistíme rovnici celkové nezaměstnanosti v Pardubickém kraji. Pro výpočet regresních funkcí přímky a paraboly včetně koeficientů determinace byl použit program Microsoft Excel.

**Tabulka 5: Zdrojová tabulka pro výpočet regresní paraboly**

Měsíc	srpen	září	říjen	listopad	prosinec	leden	únor 2009
	1	2	3	4	5	6	7
Nezaměstnanost	5,01	4,92	4,89	5,07	5,95	6,89	7,46



**Graf 8: Výpočet rovnice míry nezaměstnanosti v kraji pomocí regresní paraboly**

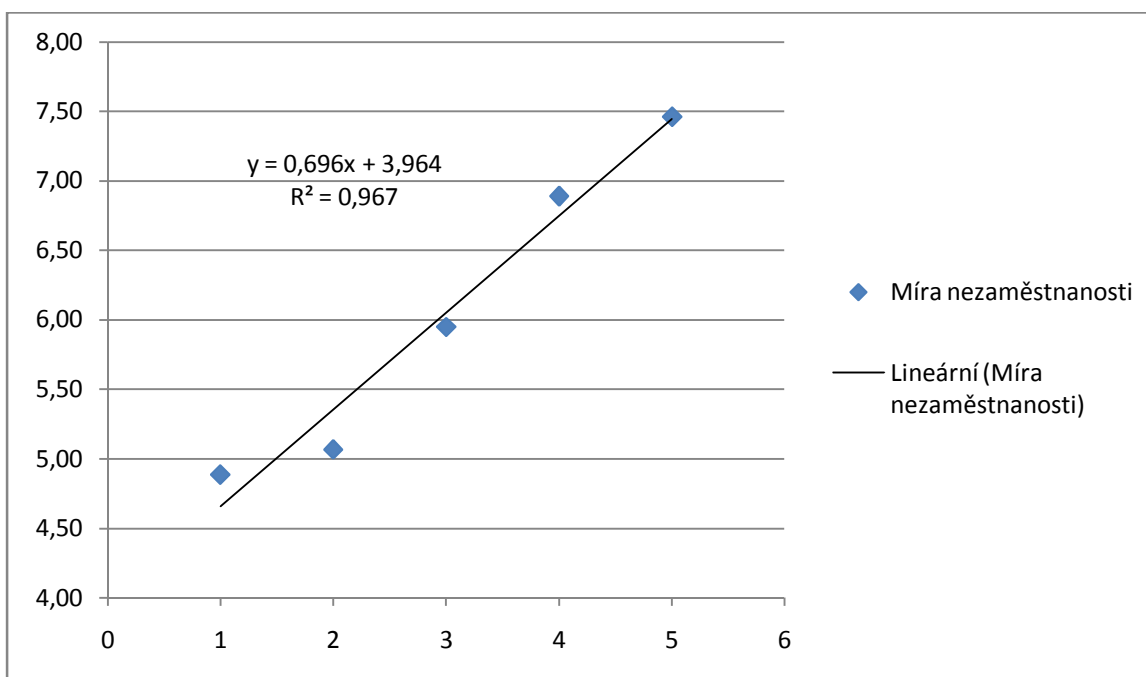
**Zjištěná rovnice:**  $f: y = 0,1137x^2 - 0,4685x + 5,3414$

**Koeficient determinace:**  $R^2 = 0,9747$

- Vypočítaná parabola popisuje závislost y na x, která je z 97,5% vysvětlena regresním modelem, zbylých 2,5% je způsobeno náhodnými odchylkami.

**Tabulka 6: Zdrojová tabulka pro výpočet regresní přímky**

Měsíc	říjen	listopad	prosinec	leden	únor 2009
	1	2	3	4	5
Nezaměstnanost	4,89	5,07	5,95	6,89	7,46



**Graf 9: Výpočet rovnice míry nezaměstnanosti v kraji pomocí regresní přímky**

**Zjištěná rovnice:**  $g:y = 0,0696x + 3,964$

**Koeficient determinace:**  $R^2 = 0,967$

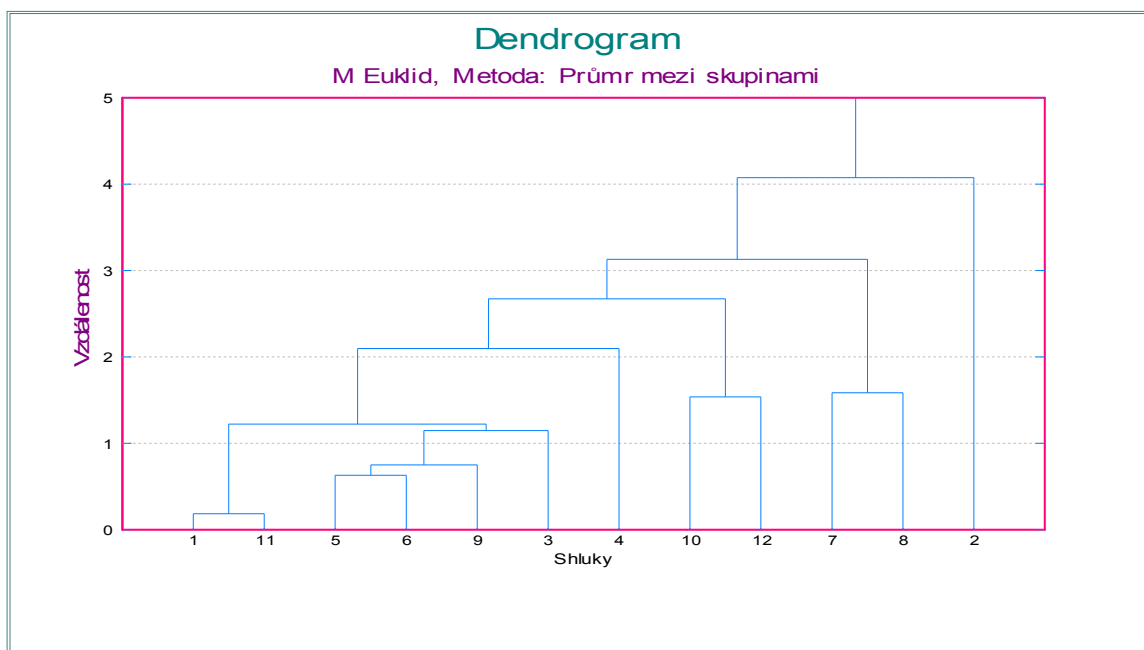
- Vypočítaná parabola popisuje závislost y na x, která je z 96,7% vysvětlena regresním modelem, zbytek je způsoben náhodnými odchylkami.

#### **b) Shluková analýza**

Shluková analýza byla provedena na 12 mikroregionech, zmíněných níže, za použití 4 ukazatelů - míry nezaměstnanosti, počtu uchazečů evidovaných na jedno volné místo, ekonomicky aktivních obyvatel a uchazečů evidovaných déle než jeden rok. Hodnoty těchto ukazatelů jsou uvedeny v příloze C. Pro výpočet byla použita metoda Eukleidovské

vzdálenosti a průměrné vzdálenosti mezi skupinami. Grafické znázornění je vykresleno v obrázku 4.

**Mikroregiony:** 1 - Holicko, 2 - Pardubicko, 3 - Přeloučsko, 4 - Chrudimsko, 5 - Hlinecko, 6 - Třemošnicko, 7 - Svitavsko, 8 - Moravskotřebovsko, 9 - Poličsko, 10 - Českotřebovsko, 11 - Letohradsko, 12 - Lanškrounsko.



**Obrázek 4: Dendrogram vygenerovaný pomocí programu UNISTAT**

### 4.2.3 Zhodnocení výsledků

#### a) Regresní analýza

Vzhledem k vypočítaným regresním funkcím přímky a paraboly můžeme odhadnout míru nezaměstnanosti pro následující měsíc, tedy březen 2009. Pomocí regresní přímky dostáváme údaj 8,14%, zatímco pomocí regresní paraboly 8,87%. Pokud tyto čísla porovnáme s mírou nezaměstnanosti za březen vydaným integrovaným portálem MPSV, zjistíme, že oproti našim oběma odhadům nezaměstnanost zpomalila na růstu. Aktuální míru 7,81% lépe vystihla regresní přímka, jejíž odhad byl o 0,33% vyšší, zatímco odhad parabolou byl vyšší o 1,06%.

#### b) Shluková analýza

Shluková analýza nám rozdělila mikroregiony do několika předních skupin, viz obrázek 4. Nejblíže k sobě mají 1 - Holicko a 11 - Letohradsko, které jsou téměř totožné ve všech čtyřech ukazatelích. Jejich nejdůležitějším společným znakem je nezaměstnanost okolo 5,5%. Druhou skupinu

lišící se od první zejména vyšší mírou nezaměstnanosti a počtem dlouhodobě nezaměstnaných tvoří 5 - Hlinecko, 6 - Třemošnicko, 9 - Poličsko a 3 - Přeloučsko, které spojuje především nízký počet ekonomicky aktivních obyvatel a dlouhodobě nezaměstnaných. Následuje dvojice 10 - Českořebovsko a 12 - Lanškrounsko význačná vysokým počtem uchazečů na jedno volné místo. Poslední skupinu tvořenou ze 7 - Svitavska, 8 - Moravskotřebovska odlišuje především vysoká nezaměstnanost s vysokým počtem dlouhodobě nezaměstnaných. Nejhorší čísla ze všech sledovaných mikroregionů vykazují právě tyto dva. Při celkovém pohledu na strukturu shluků zjistíme, že větší podobnost vykazují menší regiony. Z tohoto důvodu stojí 2 - Pardubicko, mikroregion s nejnižší nezaměstnaností, zcela mimo celé struktury.

### **4.3 Specifika Pardubického kraje**

Stejně jako Praha a Brno v rámci České republiky, tak i Pardubice jsou v rámci Pardubického kraje místem s nejnižší nezaměstnaností především díky vysoké koncentraci obyvatel, průmyslu a služeb, rozvinutým průmyslovým zónám, administrativním a finančním centřům, rozmanité infrastruktuře a tím pádem i rychlé a mnohotvárné tvorbě nových pracovních příležitostí.

Jedním z největších problémů trhu práce nejen v Pardubickém kraji je malá pracovní mobilita obyvatel, kde už shluková analýza nám Pardubicko postavila zcela mimo ostatní mikroregiony. Na jedné straně láká zaměstnance vidina vyššího platu, avšak na druhé musí počítat také s vyšším nájemným, rozhodující úlohu poté hraje poměr výše zmíněného. Problém s bydlením není jenom o výši nájemného, ale také o trhu s byty, který u nás zatím vzhledem k regulovanému nájemnému je poněkud strnulý. Dalším faktorem je infrastruktura s dopravní obslužností. Pardubický kraj by měl těžit z plánovaného napojení silnice I/37 na dálnici D11 u Opatovic nad Labem. Další investice do infrastruktury a tvorby průmyslových zón zejména v menších centrech by měly přilákat nové zahraniční investory, kteří si poslední dobou tento region oblíbili. Nabízí se i užší spolupráce vzdělávacích pracovišť v regionu se soukromým sektorem, která by bezpochyby vedla ke zvýšení vzdělání a kvalifikace zainteresovaných osob.

## 5 Návrhy a opatření na snížení nezaměstnanosti

Stejně jako v mnoho věcech, tak i o krocích, jak snížit nezaměstnanost a nastartovat hospodářství můžeme pozorovat velice rozlišný pohled obou našich nejsilnějších stran, v jejichž názorech lze nalézt podobnosti s keynesiánským respektive monetaristickým proudem. Jedná se především o tzv. politiku stimulující růst zaměstnanosti a produktu, která se snaží o zmírnění dopadů hospodářského cyklu a s ním spojenou cyklickou nezaměstnanost. Zatímco pravicově orientované návrhy směřují k podpoře agregátní nabídky, levicové návrhy preferují spíše podporu poptávky.

Prvním způsobem výkonu této politiky zaměřené na podporu poptávky je poskytování finančních prostředků občanům, domácnostem, důchodcům, studentům a dalším ve formě jednorázových příspěvků, bezúročných půjček, garantovanými nízkými úroky u hypoték, zvyšování platů ve veřejné správě a v ostatních státních institucích, zvyšování sociálních dávek a důchodů za účelem podpořit celkovou agregátní poptávku. Pokud subjekty takto získané prostředky raději utratí, než uspoří, dojde k růstu poptávky a podniky opět začnou přijímat nové pracovníky.

Podpora nabídky spočívá v daňových úlevách pro podnikatele, snížení odvodů na sociální pojištění zaměstnanců zaměstnavatelem, odpočty daně z přidané hodnoty (DPH), osvobození od plateb záloh na daních a další. Hlavním cílem je těmito kroky podpořit podnikání s následným přijímáním nových zaměstnanců, kteří se díky sníženým odvodům stanou snadněji dostupnými.

V některých bodech jako jsou investice do vzdělání, infrastruktury, vědy, vývoje a dalších se tyto oba názory shodují. Jedním z hlavních nevýhod podpory poptávky je výrazná náročnost na veřejné rozpočty, která může mít dlouhodobé dopady, avšak ani finanční náročnost podpory nabídky není bezesporu zanedbatelná. Jako vhodnější řešení vnímám podporu nabídky, neboť větší význam vidím v udržení respektive, v dnešní době, zmírnění nárůstu nezaměstnanosti při realizaci úlev pro podnikatele, kteří snadněji udrží současné zaměstnance, čímž nedojde k dodatečnému zatížení veřejných rozpočtů výplatami podpor v nezaměstnanosti a sociálních dávek.

## 5.1 Aktivní a pasivní politika zaměstnanosti

Jedním z nejvýznamnějších nástrojů při snižování nezaměstnanosti je přístup k aktivní a pasivní politice zaměstnanosti. Pasivní politika zaměstnanosti ovlivňuje především dávky v nezaměstnanosti a hmotné nouzi, jejichž výše má výrazný vliv na počet nezaměstnaných osob. Příliš vysoké dávky a jejich doba vyplácení demotivují pracovníky při hledání práce a přímo podporují různé skupiny obyvatel přežívajících na sociálních dávkách ke zneužívání tohoto systému. Mírné snižování těchto dávek často vede k následnému snížení nezaměstnanosti. Zpřísnění pravidel a zkrácení doby vyplácení sociálních dávek v roce 2008 vedlo k významnému snížení dlouhodobé nezaměstnanosti. Podle mého názoru, však v dnešní ekonomické situaci, kdy se potýkáme s nedostatkem pracovních příležitostí, by tento krok nebyl vhodným řešením. Na druhé straně ani zvyšování či prodlužování nároků na tuto finanční výpomoc není řešením. Daleko větší význam, dle mého názoru, má použití finančních prostředků na aktivní politiku zaměstnanosti spočívající především v realizaci rekvalifikačních kurzů úřady práce, vytváření nejen veřejně prospěšných pracovních míst, zlepšování informovanosti občanů o volných pozicích, hmotně podporovat zaměstnavatele při vytváření nových pracovních míst a v neposlední řadě podporovat cestování občanů za prací, jež je v našem státě stále na nízké úrovni.

## 5.2 Jednotlivá opatření

Jedno z opatření na podporu hospodářství, které již platí v Německu, Francii, na Slovensku a v dalších zemích EU, je tzv. „šrotovné“, které dává nárok občanům na příspěvek při koupi nového vozu za předpokladu, že současně nechají zlikvidovat svůj stávající vůz starý většinou okolo 10-ti let. Toto opatření nepodporuje přímo celé hospodářství, ale pouze jeho část zaměřenou na automobilový průmysl, který je v České republice velice zastoupen. Zavedení těchto příspěvků u našich sousedů má velice pozitivní dopady i na náš automobilový průmysl, který v poslední době zaznamenává zvýšenou poptávku. Zavedení šrotovného u nás by bezesporu mělo také pozitivní dopady, přesto se raději kloním k názoru, že by nebylo vhodné podporovat pouze vybrané části průmyslu, i když má u nás rozsáhlé zastoupení.

Mnohem přijatelnějším řešením by dle mého názoru bylo snížení sociálního pojištění odváděným zaměstnavatelem za zaměstnance, které by mělo relativně stejný dopad na všechny. Avšak toto opatření by mohlo být pouze dočasné, neboť ztráta finančních prostředků



v důchodovém fondu společně s absencí důchodové reformy by mohla mít kruté dopady. Tímto opatřením by se zvýšila konkurenceschopnost firem a snížily náklady podnikatelů na zaměstnance, kteří by snadněji mohli přijmout další pracovníky. Za podobné opatření můžeme považovat snížení míry zdanění pro podnikatele, které do určité míry přímo ovlivňuje míru nezaměstnanosti. Velmi aktivním hráčem na trhu práce jsou odbory, které prosazují sociální, politické, pracovní a další zájmy zaměstnanců. Často stanovují nesplnitelné podmínky vůči státu a zaměstnavatelům, tímto neetickým chováním výrazně omezují pružnost trhů práce. Mírné omezení moci odborů by v našich poměrech zcela jistě jenom prospělo. Jako příklad můžeme uvést Francii jako stát s velmi silnými odbory a také dlouhodobě vysokou nezaměstnaností.

Jedno z řešení by také mohlo být odložení nebo odpuštění placení měsíčních záloh z daní a energií na několik měsíců. Mnohdy během hospodářské recese mají firmy velmi limitovaný objem finančních prostředků z důvodu obtížného získávání úvěrů a klesající poptávky. Možnost na určitou dobu přerušit provoz a vyčkat na vhodnější podmínky, avšak bez povinnosti platit zálohy za energie, jejichž odběr by v danou dobu byl minimální, a daně, by přispěla k udržení životaschopnosti podniku, který by mohl za příznivějších podmínek opět navázat na danou výrobu.

## Závěr

Situace v Pardubickém kraji se za poslední měsíce významně zhoršila, od října 2008 do března 2009 stoupla nezaměstnanost o téměř 3% až na 7,81%, čímž se dostala nad celorepublikový průměr, pod kterým se dlouhodobě držela. Vzhledem k výraznému poklesu volných míst a růstu počtu uchazečů se zvýšil jejich počet na jedno volné místo z 2,4 na 8,0. Ke zlepšení došlo pouze u dlouhodobě nezaměstnaných, jejichž počet za sledované období výrazně poklesl.

Z dlouhodobého hlediska dosahoval nejnižší nezaměstnanosti okres Pardubice, který se také jako jediný držel pod krajským průměrem. Naopak nejhorší situace panovala v okrese Svitavy, jehož mikroregiony Moravskotřebovsko a Jevíčko přesáhly hranici 15% a výrazně tak přispěly k okresnímu průměru 10,95%.

Ze zjištěných dat jsme se pokusili odhadnout budoucí vývoj pomocí regresní funkce přímky a paraboly, jejichž výsledky jsme porovnali s údaji za březen vydanými MPSV. Jako přesnější se ukázala přímka, která odhadovala o 0,33% vyšší míru než bylo zmíněných 7,81%. Vzhledem k vyšším odhadům nezaměstnanosti, než byla skutečnost, pomocí obou funkcí, můžeme očekávat pozvolný útlum jejího růstu.

Nejvýraznější příčinou růstu nezaměstnanosti a poklesu volných pracovních míst je vývoj hospodářství zažívající v porovnání s minulými obdobími, kdy HDP rostlo okolo 6%, výrazný útlum, který může vést až do období recese. Nejvíce se celkový pokles poptávky projevuje v průmyslové výrobě, která klesá za poslední měsíce meziročně dvouciferným tempem. Tento pokles vyvolalo omezování výroby spojené se zastavením náborů pracovníků, v horším případě, hromadným propouštěním, které je však tlumeno vysokými náklady na odstupné a zaškolování nových pracovníků.

Velice důležitou roli na trhu práce hraje dosažené vzdělání a kvalifikace. Uchazeči se středním vzděláním bez maturity a nižším vzděláním tvořily 75,4% evidovaných uchazečů. Jako další příčiny můžeme jmenovat neochotu lidí cestovat za prací především do větších měst, jako jsou Pardubice v mikroregionu Pardubicko, který nám už shluková analýza postavila mimo ostatní pozorované mikroregiony zejména díky nízké nezaměstnanosti, vysoké koncentraci obyvatel a dostupnosti pracovních míst. Výrazné omezení pracovní

mobility je zapříčiněno vysokým nájemným v místech s dostupnou prací, které je však kompenzováno vyšším platovým ohodnocením. Tuto situaci by mohlo částečně zlepšit rychlejší deregulování nájemného, investice do infrastruktury a průmyslových zón, které by přilákaly další zahraniční investory.

Vytyčené cíle z úvodu práce jsem splnil.

## Použitá literatura

- [1] SCHILLER, Bradley R. *Makroekonomie dnes*. 1. vyd. Brno : Computer Press, 2004. 412 s. Business books. ISBN 80-251-0169-X.
- [2] LIŠKA, Václav. *Makroekonomie*. 2. vyd. Praha : Professional Publishing, 2004. 628 s. ISBN 80-86419-54-1.
- [3] *Integrovaný portál MPSV* [online]. 2002 [cit. 2009-03-15]. Dostupný z WWW: <[http://portal.mpsv.cz/sz/local/pa\\_info/nezamestananost\\_v\\_cislech/pardubicky\\_kraj\\_v\\_cislech](http://portal.mpsv.cz/sz/local/pa_info/nezamestananost_v_cislech/pardubicky_kraj_v_cislech)>.
- [4] *Integrovaný portál MPSV : Vývoj nezaměstnanosti od července 2004* [online]. 2002 [cit. 2009-03-03]. Dostupný z WWW: <[http://portal.mpsv.cz/sz/stat/nz/vyvoj\\_od\\_072004/?\\_piref37\\_240420\\_37\\_240419\\_240419.statse=2000000000011&\\_piref37\\_240420\\_37\\_240419\\_240419.statsk=2000000000017&\\_piref37\\_240420\\_37\\_240419\\_240419.send=send&\\_piref37\\_240420\\_37\\_240419\\_240419.stat=2000000000018&\\_piref37\\_240420\\_37\\_240419\\_240419.obdobi=A&\\_piref37\\_240420\\_37\\_240419\\_240419.uzemi=1000&ok=Vyber](http://portal.mpsv.cz/sz/stat/nz/vyvoj_od_072004/?_piref37_240420_37_240419_240419.statse=2000000000011&_piref37_240420_37_240419_240419.statsk=2000000000017&_piref37_240420_37_240419_240419.send=send&_piref37_240420_37_240419_240419.stat=2000000000018&_piref37_240420_37_240419_240419.obdobi=A&_piref37_240420_37_240419_240419.uzemi=1000&ok=Vyber)>.
- [5] MAREŠ, Petr. *Nezaměstnanost jako sociální problém*. 3. upr. vyd. Praha : Sociologické nakladatelství, 2002. 172 s. ISBN 80-86429-08-3.
- [6] HELÍSEK, Mojmír. *Makroekonomie : Základní kurs*. 1. vyd. Slaný : Melandrium, 2000. 320 s. ISBN 80-86175-10-3.
- [7] *Pardubický kraj* [online]. 2008 [cit. 2009-03-24]. Dostupný z WWW: <<http://www.pardubickykraj.cz/index.asp?thema=2613&category=>>>.
- [8] *Český statistický úřad - Pardubice : Statistická ročenka Pardubického kraje 2008* [online]. 2009 [cit. 2009-03-12]. Dostupný z WWW: <[http://www.czso.cz/xednicnplan.nsf/t/13002E0946/\\$File/13-5301080312.xls](http://www.czso.cz/xednicnplan.nsf/t/13002E0946/$File/13-5301080312.xls)>.

- [9] *Český statistický úřad - Pardubice : Statistická ročenka Pardubického kraje 2008* [online]. 2009 [cit. 2009-03-03]. Dostupný z WWW: <[http://www.czso.cz/xed/edicniplan.nsf/t/13002E0951/\\$File/13-5301080502.xls](http://www.czso.cz/xed/edicniplan.nsf/t/13002E0951/$File/13-5301080502.xls)>.
- [10] *Český statistický úřad - Pardubice : Statistická ročenka Pardubického kraje 2008* [online]. 2009 [cit. 2009-03-03]. Dostupný z WWW: <[http://www.czso.cz/xed/edicniplan.nsf/t/13002E08E3/\\$File/13-5301080314.xls](http://www.czso.cz/xed/edicniplan.nsf/t/13002E08E3/$File/13-5301080314.xls)>.
- [11] *ČSÚ : Český statistický úřad - Pardubice* [online]. 2009 [cit. 2009-04-03]. Dostupný z WWW: <[http://www.czso.cz/xed/redakce.nsf/i/obyvatelstvo\\_v\\_pardubickem\\_kraji\\_a\\_jeho\\_okresech\\_v\\_roce\\_2008](http://www.czso.cz/xed/redakce.nsf/i/obyvatelstvo_v_pardubickem_kraji_a_jeho_okresech_v_roce_2008)>.
- [12] *EURES : Evropský portál pracovní mobility* [online]. 2009 [cit. 2009-02-28]. Dostupný z WWW: <<http://www.europa.eu.int/eures/main.jsp?catId=2760&acro=lmi&lang=cs&countryId=CZ&regionId=CZ0&nuts2Code=CZ05&nuts3Code=CZ053>>.
- [13] *Integrovaný portál MPSV* [online]. 2002 [cit. 2009-03-15]. Dostupný z WWW: <[http://portal.mpsv.cz/sz/local/pa\\_info/nezamestananost\\_v\\_cislech/oblasti\\_kraje\\_v\\_cislech/oblasti\\_kraje\\_v\\_roce\\_2009/kraj0209mreg.xls](http://portal.mpsv.cz/sz/local/pa_info/nezamestananost_v_cislech/oblasti_kraje_v_cislech/oblasti_kraje_v_roce_2009/kraj0209mreg.xls)>.
- [14] *Integrovaný portál MPSV* [online]. 2009 [cit. 2009-03-03]. Dostupný z WWW: <[http://portal.mpsv.cz/sz/local/pa\\_info/nezamestananost\\_v\\_cislech/statistiky/rok\\_2009/pardubicky\\_kraj/unor\\_2009](http://portal.mpsv.cz/sz/local/pa_info/nezamestananost_v_cislech/statistiky/rok_2009/pardubicky_kraj/unor_2009)>.
- [15] *Projekt Bibliografická citace* [online]. 2004 [cit. 2009-02-12]. Dostupný z WWW: <<http://www.citace.com/modules.php>>.
- [16] *Integrovaný portál MPSV : Služby a činnosti úřadu práce* [online]. 2002 [cit. 2009-03-11]. Dostupný z WWW: <[http://portal.mpsv.cz/sz/obecne/cinnosti\\_up](http://portal.mpsv.cz/sz/obecne/cinnosti_up)>.

- [17] *Integrovaný portál MPSV : Aktivní politika zaměstnanosti a zákon č. 435/2004 Sb., o zaměstnanosti* [online]. 2002 [cit. 2009-03-18]. Dostupný z WWW: <<http://portal.mpsv.cz/sz/zamest/dotace/apz>>.
- [18] *Euroekonom.cz : Ekonomický portál* [online]. 2009 [cit. 2009-03-28]. Dostupný z WWW: <<http://www.euroekonom.cz/grafy-data2.php?type=cesko-hdp-ctvtleti>>.
- [19] KUBANOVÁ, Jana. *Statistické metody pro ekonomickou a technickou praxi*. 2. vyd. Bratislava : Statis, 2004. ISBN 80-85659-37. s. 249.

## Seznam zkratk

HDP	Hrubý domácí produkt
ČR	Česká republika
ILO	International labour organization (mezinárodní organizace práce)
CHKO	Chráněná krajinná oblast
CHOPAV	Chráněná oblast přirozené akumulace vod
OU	Odborné učiliště
OŠ	Odborná škola
APZ	Aktivní politika zaměstnanosti
MPSV	Ministerstvo práce a sociálních věcí
ÚP	Úřad práce
THP	Technicko-hospodářský pracovník
EU	Evropská unie
DPH	Daň z přidané hodnoty
OSVČ	Osoba samostatně výdělečně činná

## Seznam obrázků

Obrázek 1: Rozdělení populace podle ekonomické aktivity .....	10
Obrázek 2: Rozdělení krajů v ČR.....	16
Obrázek 3: Okresy Pardubického kraje.....	17
Obrázek 4: Dendrogram vygenerovaný pomocí programu UNISTAT .....	37



## Seznam tabulek

Tabulka 1: Rozdělení obyvatelstva dle pohlaví a okresu k 31.12.2008.....	17
Tabulka 2: Rozdělení obyvatelstva dle věku a okresu k 31.12.2007.....	18
Tabulka 3: Rozdělení obyvatelstva dle dosaženého vzdělání a pohlaví k 31.12.2007 .....	18
Tabulka 4: Vývoj počtu cizinců v kraji.....	18
Tabulka 5: Zdrojová tabulka pro výpočet regresní paraboly .....	35
Tabulka 6: Zdrojová tabulka pro výpočet regresní přímky.....	36

## Seznam grafů

Graf 1: Vývoj nezaměstnanosti v ČR a Pardubickém kraji .....	11
Graf 2: Počet nezaměstnaných a volných míst podle okresu .....	20
Graf 3: Vývoj nezaměstnanosti v jednotlivých okresech Pardubického kraje .....	21
Graf 4: Struktura uchazečů v Pardubickém kraji podle věku .....	24
Graf 5: Vývoj počtu uchazečů o zaměstnání a volných míst na trhu v Pardubickém kraji .....	25
Graf 6: Meziroční změny míry nezaměstnanosti a reálného HDP .....	32
Graf 7: Porovnání struktury obyvatel a nezaměstnaných v kraji podle vzdělání .....	33
Graf 8: Výpočet rovnice míry nezaměstnanosti v kraji pomocí regresní paraboly .....	35
Graf 9: Výpočet rovnice míry nezaměstnanosti v kraji pomocí regresní přímky .....	36

## **Přílohy**

**Příloha A: Míra nezaměstnanosti v obcích Pardubického kraje**

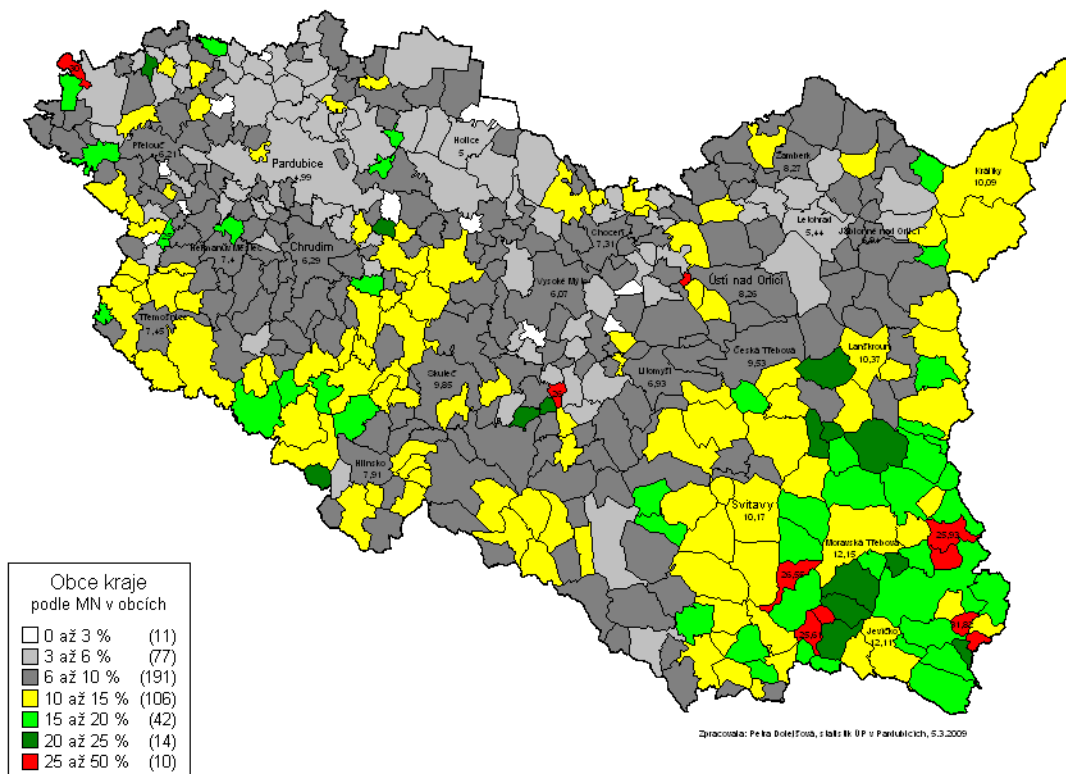
**Příloha B: Míra nezaměstnanosti v oblastech Pardubického kraje**

**Příloha C: Zdrojová data shlukové analýzy**

**Příloha D: Průběh shlukové analýzy**

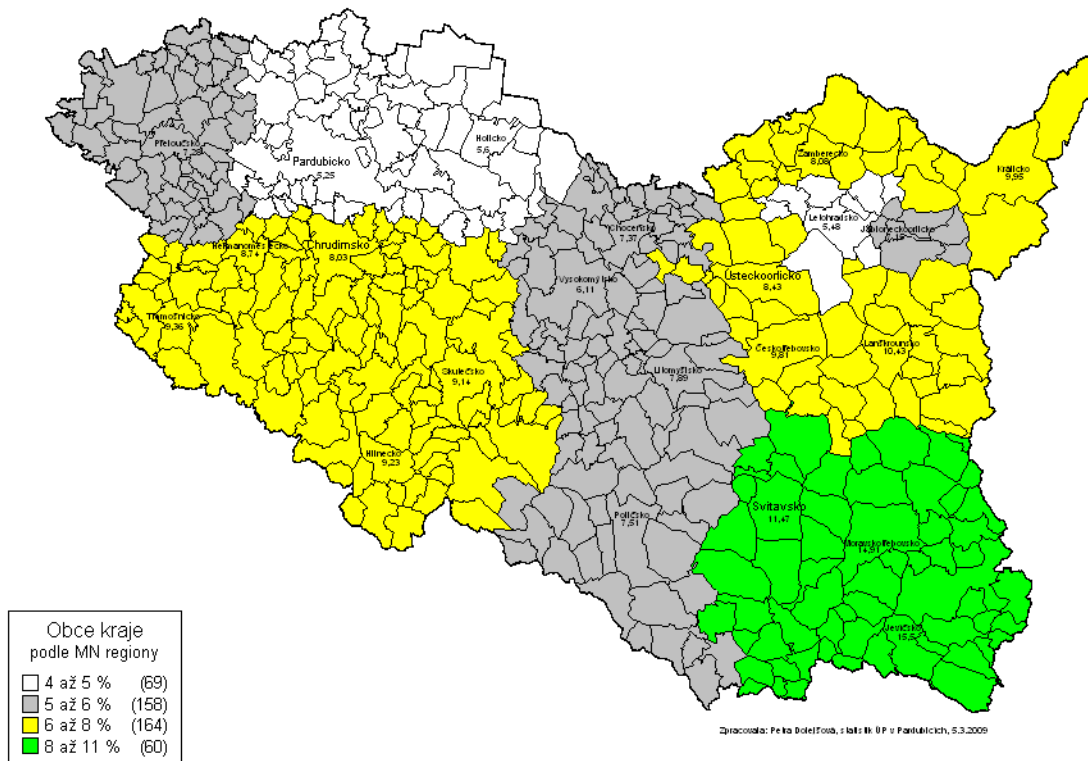
## Příloha A:

### Míra nezaměstnanosti v obcích Pardubického kraje k 28.2.2009



## Příloha B:

### Míra nezaměstnanosti v oblastech Pardubického kraje k 28.2.2009



## Příloha C:

<b>Mikroregion</b>	<b>Míra nezaměstnanosti v %</b>	<b>Počet uchazečů na jedno volné místo</b>	<b>Počet ekonomicky aktivních občanů</b>	<b>Počet uchazečů evidovaných déle než jeden rok</b>
<b>Holicko</b>	5,60	9,0	8 445	46
<b>Pardubicko</b>	5,25	4,5	60 653	392
<b>Přeloučsko</b>	7,28	4,2	13 867	195
<b>Chrudimsko</b>	8,03	4,3	24 395	402
<b>Hlinecko</b>	9,23	9,8	10 687	140
<b>Třemošnicko</b>	9,36	12,7	4 156	73
<b>Svitavsko</b>	11,47	14,7	16 004	550
<b>Moravskotřebovsko</b>	14,91	24,3	10 584	506
<b>Poličsko</b>	7,51	13,4	9 460	99
<b>Českotřebovsko</b>	9,81	38,5	10 528	297
<b>Letohradsko</b>	5,48	9,0	6 039	61
<b>Lanškrounsko</b>	10,43	27,0	11 151	103

**Příloha D:**

<b>Krok</b>	<b>Spojení 1</b>	<b>Spojení 2</b>	<b>Vzdálenost</b>
<b>1</b>	1	11	0,1840
<b>2</b>	5	6	0,6312
<b>3</b>	5	9	0,7510
<b>4</b>	3	5	1,1474
<b>5</b>	1	3	1,2230
<b>6</b>	10	12	1,5375
<b>7</b>	7	8	1,5847
<b>8</b>	1	4	2,0984
<b>9</b>	1	10	2,6731
<b>10</b>	1	7	3,1303
<b>11</b>	1	2	4,0745