

Univerzita Pardubice

Dopravní fakulta Jana Pernera

Zhodnocení stavu osobní dopravy na úseku
Kunčice nad Labem – Vrchlabí

Martina Pilařová

Bakalářská práce

2009

Univerzita Pardubice
Dopravní fakulta Jana Pernera
Katedra dopravního managementu, marketingu a logistiky
Akademický rok: 2008/2009

ZADÁNÍ BAKALÁŘSKÉ PRÁCE

(PROJEKTU, UMĚLECKÉHO DÍLA, UMĚLECKÉHO VÝKONU)

Jméno a příjmení: **Martina PILAŘOVÁ**
Studijní program: **B3709 Dopravní technologie a spoje**
Studijní obor: **Dopravní management, marketing a logistika**

Název tématu: **Zhodnocení stavu osobní dopravy na úseku Kunčice nad Labem - Vrchlabí**

Z á s a d y p r o v y p r a c o v á n í :

Úvod

1. Charakteristika dopravního a přepravního provozu mezi Vrchlabím a Kunčicemi nad Labem
2. Analýza struktury a množství cestujících využívajících jednotlivé způsoby dopravy
3. Ekonomicko-provozní zhodnocení současného stavu a návrh možných opatření

Závěr

Rozsah grafických prací: **dle doporučení vedoucího**
Rozsah pracovní zprávy: **40 - 50 stran**
Forma zpracování bakalářské práce: **tištěná**
Seznam odborné literatury:
dle pokynů vedoucího práce

Vedoucí bakalářské práce: **Ing. Jindřich Ježek, Ph.D.**
Katedra dopravního managementu, marketingu
a logistiky

Datum zadání bakalářské práce: **28. listopadu 2008**
Termín odevzdání bakalářské práce: **1. června 2009**



prof. Ing. Bohumil Culek, CSc.
děkan

L.S.



prof. Ing. Vlastimil Melichar, CSc.
vedoucí katedry

V Pardubicích dne 28. listopadu 2008

Prohlašuji:

Tuto práci jsem vypracovala samostatně. Veškeré literární prameny a informace, které jsem v práci využila, jsou uvedeny v seznamu použité literatury.

Byla jsem seznámena s tím, že se na moji práci vztahují práva a povinnosti vyplývající ze zákona č. 121/2000 Sb., autorský zákon, zejména se skutečností, že Univerzita Pardubice má právo na uzavření licenční smlouvy o užití této práce jako školního díla podle § 60 odst. 1 autorského zákona, a s tím, že pokud dojde k užití této práce mnou nebo bude poskytnuta licence o užití jinému subjektu, je Univerzita Pardubice oprávněna ode mne požadovat přiměřený příspěvek na úhradu nákladů, které na vytvoření díla vynaložila, a to podle okolností až do jejich skutečné výše.

Souhlasím s prezenčním zpřístupněním své práce v Univerzitní knihovně.

V Pardubicích dne 20. 5. 2009

Martina Pilařová

Poděkování

Ráda bych tímto poděkovala každému, kdo se zasloužil o vznik této práce. Především panu Ing. Jindřichu Ježkovi, Ph.D. za vedení mé bakalářské práce a podnětné připomínky. Dále pak děkuji za poskytnutí podkladů pro tuto práci zaměstnanci společnosti České dráhy, a. s. Ing. Romanu Moravčíkovi a zaměstnancům společnosti KAD, spol. s r. o. Krkonošská automobilová doprava Vrchlabí Bc. Martinu Skrbkovi a panu Jiřímu Demlovi.

Zvláště pak děkuji svému manželovi Jiřímu za podporu a trpělivost.

ANOTACE

Práce je věnována posouzení současného stavu osobní dopravy na úseku Kunčice nad Labem – Vrchlabí. Zabývá se především oblastí veřejné železniční a autobusové dopravy a analyzuje technologii obsluhy celého úseku dopravními prostředky. Pokouší se dále zhodnotit ekonomičnost rozsahu provozované dopravy s ohledem na čerpání finančních prostředků od Královéhradeckého kraje a Města Vrchlabí v rámci hrazení prokazatelné ztráty z osobní dopravy.

KLÍČOVÁ SLOVA

úsek Kunčice nad Labem – Vrchlabí, osobní doprava, prokazatelná ztráta, železniční doprava, silniční doprava

TITLE

Evaluation condition passengers traffic at haul Kunčice nad Labem – Vrchlabí

ANNOTATION

My work judges the actual state of the passenger traffic at haul Kunčice nad Labem – Vrchlabí. It is engaged especially in public railway and bus transport and analyses the technology of traffic service on the whole stage. It tries to do evaluation how economic the running of the transport is in the light of petting the financial resources from Hradec Králové region and Vrchlabí city within settlement of the loss-making passenger traffic.

KEYWORDS

haul Kunčice nad Labem – Vrchlabí, passenger traffic, loss-making, railway traffic, road traffic

Obsah

Úvod	9
1 Charakteristika dopravního a přepravního provozu mezi Vrchlabím a Kunčicemi nad Labem	11
1.1 Historie dopravních cest na daném úseku	12
1.2 Současná struktura autobusových a vlakových spojů.....	12
1.2.1 Základní pojmy a povinnosti v silniční linkové osobní dopravě.....	12
1.2.2 Základní pojmy a povinnosti ve veřejné drážní osobní dopravě	14
1.2.3 Autobusová doprava	16
1.2.4 Železniční doprava.....	20
1.3 Možnosti individuální silniční dopravy.....	21
1.4 Možnosti alternativní individuální dopravy – cyklistika.....	22
2 Analýza struktury a množství cestujících využívajících jednotlivé způsoby dopravy	24
2.1 Analýza struktury a množství cestujících v autobusových linkách a MHD Vrchlabí	24
2.1.1 Autobusové linky.....	25
2.1.2 MHD Vrchlabí.....	33
2.2 Analýza struktury a množství cestujících ve vlacích.....	38
2.2.1 Vlakové spoje	39
2.3 Analýza intenzity individuální silniční dopravy.....	43
3 Ekonomicko – provozní zhodnocení současného stavu a návrh možných opatření	45
3.1 Ekonomické zhodnocení jednotlivých způsobů objednávané dopravy.....	45
3.1.1 Oblast základní dopravní obslužnosti.....	45
3.1.2 Oblast MHD Vrchlabí.....	49
3.2 Provozní zhodnocení jednotlivých způsobů objednávané dopravy.....	51

Závěr	56
Použitá literatura	57
Seznam tabulek	58
Seznam obrázků	59
Seznam zkratk	60
Seznam příloh.....	61

Úvod

Provozování dopravy pro cizí potřeby je předmět podnikání jako kterýkoliv jiný a jeho základním cílem by měla být tvorba zisku. Na tomto základním principu by však mohl fungovat jen zlomek denně vypravovaných vlaků či autobusů veřejné dopravy. Většina z nich je provozována jako služba občanům v rámci základní dopravní obslužnosti objednávané krajskými úřady či dopravní obslužnosti objednávané obecními úřady či sdruženími obcí. Pojem základní dopravní obslužnost je definován ustanovením Zákona 111/94 Sb., o silniční dopravě jako doprava do škol, do úřadů, k soudům, do zdravotnických zařízení poskytujících základní zdravotní péči a do zaměstnání, včetně dopravy zpět. Ostatní dopravní obslužnost je pak veškerá doprava objednaná nad rámec základní dopravní obslužnosti.

Kromě obecné legislativy platné pro oblast podnikání je provozování veřejné železniční dopravy regulováno především Zákonem č. 266/1994 Sb., o dráhách spolu s Vyhláškou MDS č. 175/2000 Sb., o přepravním řádu pro veřejnou drážní a silniční osobní dopravu, Vyhláškou MDS č. 241/2005 Sb., o prokazatelné ztrátě ve veřejné drážní osobní dopravě a o vymezení souběžné veřejné osobní dopravy, Vyhláškou MDS č. 429/2001 Sb., o podrobnostech prokazování finanční způsobilosti k provozování dráhy celostátní nebo dráhy regionální, o způsobu prokazování finanční způsobilosti k provozování drážní dopravy na dráze celostátní nebo na dráze regionální a o doplňkových přepravních službách, Nařízením vlády č. 70/2002 Sb., o technických požadavcích na zařízení pro dopravu osob, Výměrem MF č. 01/2009 ze dne 11. prosince 2008, kterým se vydává Seznam zboží s regulovanými cenami (Příloha č. 1 - Maximální ceny a určené podmínky za použití vnitrostátní železniční dopravní cesty celostátních a regionálních drah při provozování drážní dopravy, Příloha č. 3: Určené podmínky v integrované dopravě, Příloha č. 4: Určené podmínky v železniční veřejné vnitrostátní pravidelné osobní dopravě). V oblasti silniční dopravy je to pak Zákonem č. 111/1994 Sb., o silniční dopravě spolu s Vyhláškou č. 366/1999 Sb., o způsobu prokázání finanční způsobilosti dopravcem, Vyhláškou č. 175/2000 Sb., o přepravním řádu pro veřejnou drážní a silniční osobní dopravu, Vyhláškou č. 388/2000 Sb., o jízdních řádech veřejné linkové osobní dopravy a Vyhláškou č. 478/2000 Sb., kterou se provádí zákon o silniční dopravě.

Tato práce je zaměřena konkrétně na úsek Kunčice nad Labem – Vrchlábí, kde je veškerá veřejná železniční i autobusová osobní linková doprava provozována v rámci základní dopravní obslužnosti a prokazatelná ztráta z této činnosti je dopravcům hrazena ze státního rozpočtu, resp. z rozpočtu Krajského úřadu Královéhradeckého kraje. Dále je na tomto úseku v rámci dopravní obslužnosti provozována městská autobusová doprava, jejímž objednavatelem je Město Vrchlábí.

Cílem této práce je posouzení současného rozsahu provozované dopravy a její ekonomické náročnosti. Analýze obsazenosti jednotlivých spojů je podroben pouze krátký časový úsek roku 2008, který však může nasměrovat pozornost k dalšímu sledování konkrétních spojů. Po případném potvrzení mých závěrů dlouhodobějším sledováním obsazenosti může dojít i k realizaci návrhů na případnou redukci, popř. posílení vybraných spojů.

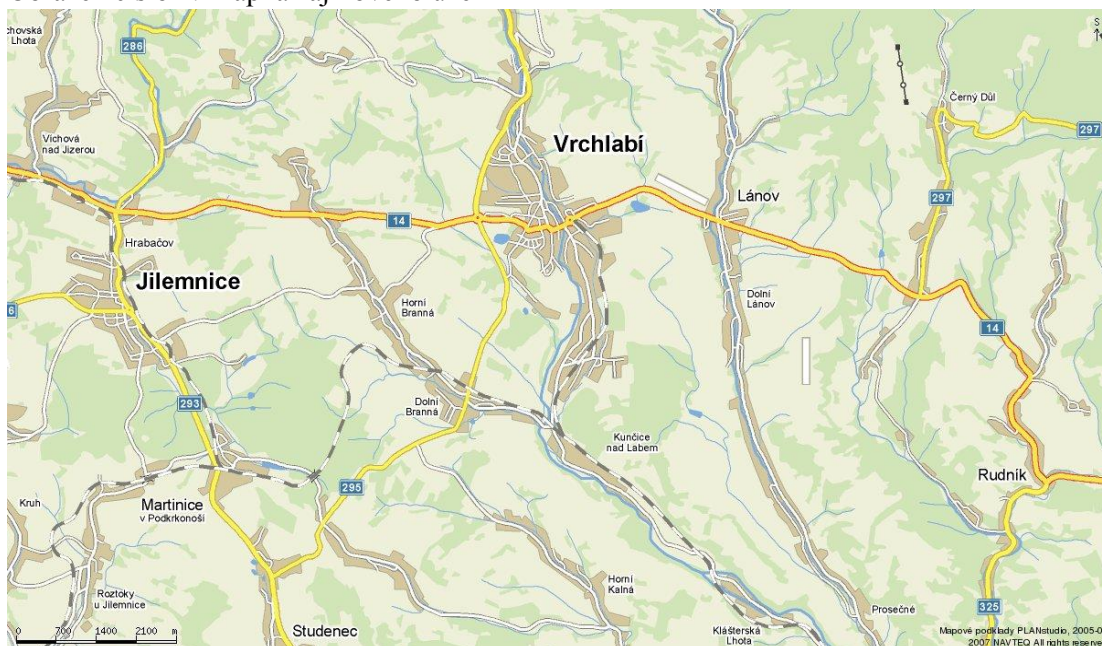
1 Charakteristika dopravního a přepravního provozu mezi Vrchlabím a Kunčicemi nad Labem

Město Vrchlabí leží zeměpisně uprostřed horského masivu Krkonoš v nadmořské výšce kolem 450 metrů nad mořem. První písemná zmínka o sídle je z roku 1359. V současné době má kolem 13 tisíc obyvatel.¹

Obec Kunčice nad Labem leží přibližně 4,5 km od města Vrchlabí v nadmořské výšce cca 407 metrů nad mořem. První písemná zmínka o obci je z roku 1454 a obývá jí kolem 600 obyvatel.²

Město Vrchlabí je obcí s rozšířenou působností i pověřeným obecním úřadem a obec Kunčice nad Labem mu správně podléhá. Obě sídla leží na území Královéhradeckého kraje, ale jen přibližně 6 km od jeho hranice s krajem Libereckým (hranice obou krajů prochází obcí Horní Branná).

Obrázek číslo 1: Mapka zájmového území



Zdroj: dostupné z <http://www.mapy.cz/#x=135784960@y=137756160@z=11@mm=ZTcP>

¹ Adresář obcí [online]. Praha: Portál veřejné zprávy. [cit. 2009–03–16]. Dostupný na WWW: <http://portal.gov.cz/wps/portal/_s.155/696?kam=obec&kod=579858>.

² Adresář obcí [online]. Praha: Portál veřejné zprávy. [cit. 2009–03–16]. Dostupný na WWW: <http://portal.gov.cz/wps/portal/_s.155/696?kam=obec&kod=579424>.

1.1 Historie dopravních cest na daném úseku

Dnešní silnice III. třídy číslo 32551 pravděpodobně kopíruje původní stezku, která obě sídla ve druhé polovině 15. století spojila.

Železniční trať Kunčice nad Labem – Vrchlabí byla dokončena 1. října 1871. Jedná se o krátkou čtyřkilometrovou odbočnou trať z tratě Velký Osek – Stará Paka – Trutnov – Poříčí, která byla dokončována etapově v letech 1870 a 1871. Nejprve byl zprovozněn úsek Trutnov hl. n. – Trutnov Poříčí (29. 10. 1870), následovaly úseky Kunčice nad Labem – Trutnov hl. n. a Velký Osek – Ostroměř (21. 12. 1870) a po dobudování úseku Ostroměř – Kunčice nad Labem byl 1. června 1871 zahájen provoz na celé trati. Obě tratě vybudovala Rakouská severozápadní dráha.³

1.2 Současná struktura autobusových a vlakových spojů

1.2.1 Základní pojmy a povinnosti v silniční linkové osobní dopravě

Problematiku veřejné linkové osobní dopravy řeší Zákon č. 111/94 Sb., o silniční dopravě.⁴

Z § 2 uvádím vybrané základní pojmy:

- bod 6 ... linková osobní doprava je pravidelné poskytování přepravních služeb na určené trase dopravní cesty, při kterém cestující vystupují a nastupují na předem určených zastávkách. Linkovou osobní dopravu lze provozovat formou veřejné linkové dopravy nebo formou zvláštní linkové dopravy, a to jako vnitrostátní nebo mezinárodní. Přitom se veřejnou linkovou dopravou rozumí doprava, při které jsou přepravní služby nabízeny podle předem vyhlášených podmínek a jsou poskytovány k uspokojování přepravních potřeb; pokud je doprava uskutečňována pro potřeby města a jeho příměstských oblastí, jedná se o městskou autobusovou dopravu,
- bod 11 ... linkou je souhrn dopravních spojení na trase dopravní cesty určené výchozí a cílovou zastávkou a ostatními zastávkami, na níž jsou pravidelně

³ BEK, Jindřich. *Atlas lokomotiv: historické lokomotivy*. Praha: Nakladatelství dopravy a spojů, 1979. ISBN 31-015-79 05-94.

⁴ Zákon č. 111/94 Sb., o silniční dopravě. V platném znění.

poskytovány přepravní služby podle platné licence a podle schváleného jízdního řádu, a spojem je dopravní spojení v rámci linky, které je časově a místně určené jízdním řádem,

- bod 12 ... provozovatel silniční dopravy (dále jen dopravce) je právnická nebo fyzická osoba, která provozuje silniční dopravu podle tohoto zákona,
- bod 19 ... veřejným zájmem v oblasti veřejné osobní dopravy se rozumí zájem státu na zajištění základních přepravních potřeb obyvatel,
- bod 20 ... dopravní obslužností se rozumí zajištění dopravních potřeb občanů na území kraje nebo státu ve veřejném zájmu,
- bod 22 ... dopravními úřady podle tohoto zákona jsou krajské úřady. Pro městskou autobusovou dopravu je dopravním úřadem obecní úřad obce s rozšířenou působností.

Z části II uvádím základní podmínky pro provozování silniční dopravy pro cizí potřeby:

- § 4, bod 1 ... kdo hodlá provozovat silniční dopravu pro cizí potřeby, musí mít dobrou pověst, být odborně způsobilý a musí mít buď koncesi, pokud je provozování silniční dopravy pro cizí potřeby živností, nebo povolení od dopravního úřadu v ostatních případech,
- § 10, bod 1 ... dopravce, který má koncesi nebo povolení k provozování silniční dopravy pro cizí potřeby a hodlá provozovat linkovou osobní dopravu, může zahájit její provoz pouze na základě licence k provozování linkové osobní dopravy (dále jen licence) udělené dopravním úřadem,
- § 17, bod 1 ... dopravce ve veřejné linkové osobní dopravě předloží jízdní řád nebo jeho změnu ke schválení dopravnímu úřadu. Příslušným ke schválení jízdního řádu nebo jeho změny je dopravní úřad příslušný k rozhodování o udělení licence,
- § 19a, bod 1 ... základní dopravní obslužností území kraje je zajištění přiměřené dopravy po všechny dny v týdnu z důvodu veřejného zájmu, především do škol, do úřadů, k soudům, do zdravotnických zařízení poskytujících základní zdravotní péči a do zaměstnání, včetně dopravy zpět, přispívající k trvale únosnému rozvoji tohoto územního obvodu,
- § 19a, bod 2 ... kraj odpovídá za zajištění vzájemného propojení jednotlivých linek a spojů a jejich propojení s veřejnou drážní osobní dopravou,

- § 19a, bod 3 ... je-li základní dopravní obslužnost územního obvodu kraje zajištěna veřejnou drážní osobní dopravou, nelze rozpočtové prostředky použít na financování jiného druhu souběžné veřejné osobní dopravy,
- § 19b, bod 1 ... prokazatelnou ztrátu ve veřejné linkové dopravě tvoří rozdíl mezi součtem ekonomicky oprávněných nákladů vynaložených dopravcem na plnění závazků veřejné služby a přiměřeného zisku vztahujícího se k těmto nákladům a mezi tržbami a výnosy dosaženými dopravcem při plnění závazků veřejné služby,
- § 19b, bod 2 ... prokazatelnou ztrátu vzniklou dopravci plněním závazků veřejné služby hradí kraj ze svého rozpočtu,
- § 19c, bod 1 ... ostatní dopravní obslužností je zajištění dopravních potřeb územního obvodu obce nad rámec základní dopravní obslužnosti území kraje. Na zajištění ostatní dopravní obslužnosti uzavírá obec s dopravcem závazek veřejné služby a hradí ze svého rozpočtu prokazatelnou ztrátu vzniklou dopravci plněním závazků veřejné služby.

1.2.2 Základní pojmy a povinnosti ve veřejné drážní osobní dopravě

Problematiku veřejné drážní osobní dopravy řeší především Zákon č. 266/1994 Sb., o dráhách.⁵

Ze zákona uvádím vybrané základní pojmy:

- § 2 ... veřejným zájmem se v oblasti veřejné drážní osobní dopravy rozumí zájem na zajištění základních přepravních potřeb obyvatel. O uplatnění veřejného zájmu při zabezpečování dopravní obslužnosti rozhoduje příslušný orgán státní správy nebo samosprávy. Dopravní obslužností se rozumí zajištění dopravních potřeb občanů na území kraje nebo státu ve veřejném zájmu,
- § 11 ... provozovat dráhu může právnická nebo fyzická osoba na základě úředního povolení. Úřední povolení vydává drážní správní úřad,

⁵ Zákon č. 266/1994 Sb., o dráhách. V platném znění.

- § 24 ... drážní doprava může být provozována veřejně nebo neveřejně. Veřejná drážní doprava je doprava provozovaná dopravcem k uspokojování obecných přepravních potřeb podle předem vyhlášených přepravních podmínek, zveřejněného jízdního řádu a tarifu. Neveřejná drážní doprava je doprava provozovaná dopravcem k uspokojování individuálních přepravních potřeb podle smluvních podmínek. Provozovat drážní dopravu na dráze může právnická nebo fyzická osoba, zapsaná v obchodním rejstříku, na základě platné licence. Licenci uděluje na základě žádosti drážní správní úřad,
- § 39 ... závazek veřejné služby v drážní dopravě vzniká na základě písemné smlouvy, kterou s dopravcem uzavírá kraj. Smlouva o závazku veřejné služby se uzavírá nejméně na období platnosti jízdního řádu. Při uzavírání smlouvy o závazku veřejné služby kraj dbá, aby základní dopravní obslužnost byla zajištěna vzájemným propojením veřejné drážní osobní dopravy s linkovou osobní dopravou,
- § 39a ... prokazatelnou ztrátou se pro účely tohoto zákona rozumí rozdíl mezi ekonomicky oprávněnými náklady vynaloženými dopravcem na splnění závazku veřejné služby včetně přiměřeného zisku vztahujícího se k těmto nákladům a tržbami a výnosy dosaženými dopravcem z tohoto závazku. Prokazatelnou ztrátu vzniklou dopravci plněním závazků veřejné služby hradí kraj ze svého rozpočtu, jedná-li se o zajišťování základní dopravní obslužnosti území závazky veřejné služby, Ministerstvo dopravy, jedná-li se o zajišťování dopravních potřeb státu ve veřejném zájmu závazky veřejné služby,
- § 39b ... základní dopravní obslužností územního obvodu kraje je zajištění přiměřené dopravy po všechny dny v týdnu z důvodů veřejného zájmu, především do škol, do úřadů, k soudům, do zdravotnických zařízení poskytujících základní zdravotní péči a do zaměstnání, včetně dopravy zpět, přispívající k trvale únosnému rozvoji tohoto územního obvodu. Je-li základní dopravní obslužnost územního obvodu kraje zajištěna veřejnou drážní osobní dopravou, nelze rozpočtové prostředky použít na financování jiného druhu souběžné veřejné osobní dopravy,
- § 39d ... ostatní dopravní obslužnost je zajištění dopravních potřeb územního obvodu obce nad rámec základní dopravní obslužnosti území kraje. Na zajištění ostatní dopravní obslužnosti uzavírá obec s dopravcem závazek

veřejné služby a hradí ze svého rozpočtu prokazatelnou ztrátu vzniklou dopravci plněním závazku veřejné služby.

Objednavatelem dopravy v rámci základní dopravní obslužnosti je dopravní úřad – Královéhradecký kraj, který pro zajištění organizování této základní dopravní obslužnosti založil k 28. 1. 2003 společnost OREDO s.r.o. (Organizátor REgionální DOpravy Královéhradeckého kraje)⁶. Základní funkce organizátora:

- shromažďuje podklady o hromadných přepravních potřebách v jednotlivých částech kraje, vyhodnocuje je a předkládá orgánům kraje varianty řešení podle komfortu dopravní obslužnosti a příslušných financí,
- navrhuje ke schválení pravidla a normy vztahující se k zajištění dopravní obslužnosti kraje,
- monitoruje stav dopravní obslužnosti v jednotlivých regionech, navrhuje a realizuje opatření k zajištění optimálního vztahu mezi přidělenými finančními zdroji a rozsahu dopravní obslužnosti (průběžná optimalizace),
- prakticky realizuje rozhodnutí zřizovatelů (konkrétní činnosti spojené s realizací schválené varianty dopravní obslužnosti pro příslušné období).

1.2.3 Autobusová doprava

Autobusovou dopravu provozuje na zájmovém úseku společnost KAD, spol. s r. o. Krkonošská automobilová doprava Vrchlabí. Informace pro tuto práci poskytli se souhlasem vedení společnosti její zaměstnanci.

Společnost KAD, spol. s r. o. Krkonošská automobilová doprava Vrchlabí byla založena v roce 1993. V květnu 1998 zprivatizovala provozovnu Vrchlabí státního podniku ČSAD Hradec Králové. Mimo osobní dopravy se věnuje i vnitrostátní a mezinárodní nákladní kamionové dopravě.

Dnes tato firma provozuje:

- dálkové linky:
690700 Špindlerův Mlýn – Semily – Turnov – Mladá Boleslav – Praha,
690701 Špindlerův Mlýn – Nová Paka – Jičín – Poděbrady – Praha,

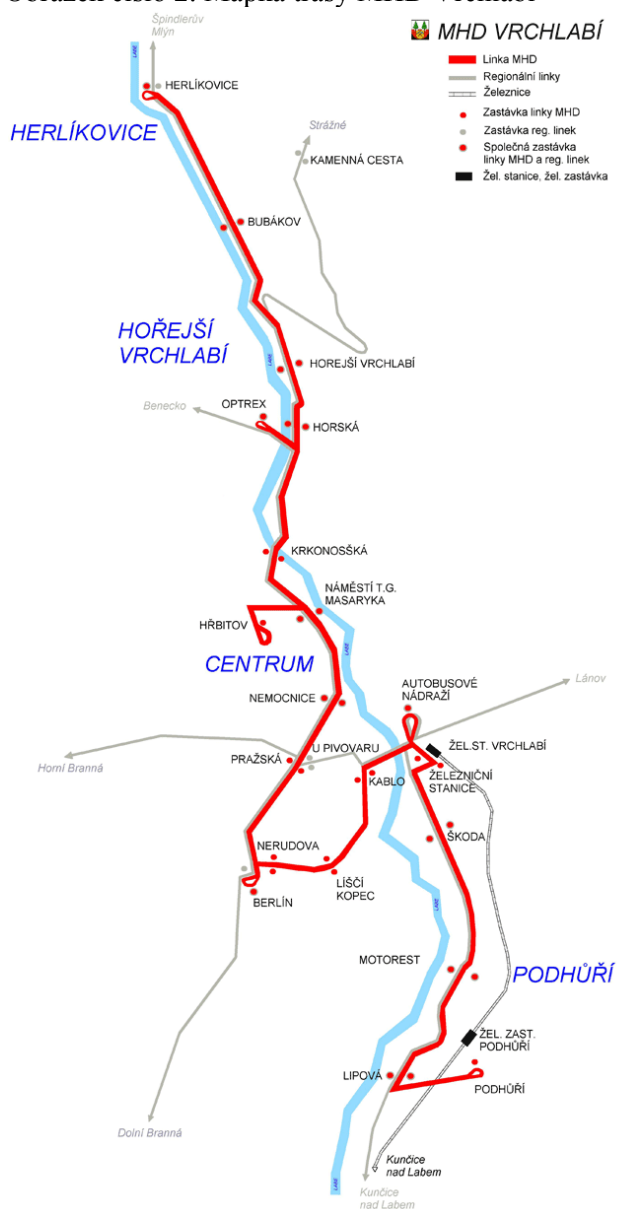
⁶ Společnost OREDO s.r.o. [online]. Hradec Králové. Prezentace společnosti. [cit. 2009–05–09]. Dostupný na WWW: <<http://www.oredocz>>.

- městskou autobusovou dopravu (dále jen MHD Vrchlábí):
695800 Herlíkovice – Vrchlábí – aut. nádr. – Podhůří – Tiba,
- příměstské linky:
690710 Vrchlábí – Jilemnice,
690711 Vrchlábí – Horní Branná,
690720 Vrchlábí – Špindlerův Mlýn,
690721 Špindlerovka – Špindlerův Mlýn – Vrchlábí – Pec p. Sněžkou,
690740 Špindlerův Mlýn – Vrchlábí – Jánské Lázně – Trutnov,
690741 Vrchlábí – Rudník – Trutnov,
690750 Vrchlábí – Dolní Dvůr,
690760 Vrchlábí – Dolní Branná – Dolní Kalná,
690770 Kunčice – Vrchlábí – Strážné,
690780 Vrchlábí – Benecko,
690790 Vrchlábí – Dvůr Králové – Hořice – Hradec Králové.

Na zájmovém úseku Kunčice nad Labem – Vrchlábí provozuje na základě objednávky Města Vrchlábí linku číslo 695 800 v trase Herlíkovice – Vrchlábí – aut. nádr. – Podhůří – Tiba (MHD Vrchlábí). Podrobnou trasu MHD znázorňuje obrázek číslo 2: Mapka trasy MHD Vrchlábí. Na provoz této linky vydal společnosti Městský úřad Vrchlábí licenci číslo OD-05/2008/MAD ze dne 15. 12. 2008 s platností od 1. 1. 2009 do 31. 12. 2014.

Na lince MHD Vrchlábí bylo v období platnosti jízdního řádu 2007/2008 obousměrně vypravováno na zájmovém úseku v pracovní dny 12 spojů, v sobotu 8 spojů a v neděli 10 spojů (u výčtu omezení jízdy pomíjím omezení v době vánočních svátků a školních prázdnin) – viz příloha číslo 1: Jízdní řád MHD Vrchlábí. Nejčastěji nasazovaným dopravním prostředkem byl městský nízkopodlažní ekologický autobus Iveco Crossway Low Entry s kapacitou 107 cestujících (pro 35 sedících a 72 stojících cestujících), který je vybaven plošinou pro najetí invalidního vozíku a naklápěním celé karoserie pro ulehčení nástupu handicapovaným cestujícím – viz obrázek číslo 3: Iveco Crossway Low Entry Na nákup tohoto autobusu byla společnosti přidělena investiční dotace z rozpočtu Města Vrchlábí, s podmínkou výhradního nasazení tohoto autobusu na lince MHD Vrchlábí.

Obrázek číslo 2: Mapka trasy MHD Vrchlabí



Zdroj: KAD Vrchlabí

Obrázek číslo 3: Iveco Crossway Low Entry



Zdroj: KAD Vrchlabí

Dále jsou na tomto úseku v rámci základní dopravní obslužnosti provozovány tři linky na základě objednávky Královéhradeckého kraje. Jedná se o linku číslo 690770 Kunčice – Vrchlabí – Strážné, linku číslo 690711 Vrchlabí – Horní Branná, Valteřice – Vrchlabí a linku číslo 690760 Vrchlabí – Dolní Branná – Dolní Kalná. Na provoz těchto linek byla Krajským úřadem Královéhradeckého kraje dne 20. 4. 2005 vydána licence číslo 7158/DS/2005/V1 s platností od 1. 7. 2005 do 31. 12. 2009.

Na lince číslo 690770 Kunčice – Vrchlabí – Strážné byly obousměrně vypravovány v zájmovém úseku 4 spoje, všechny s omezením jízdy pouze na pracovní dny (u výčtu omezení jízdy pomímám omezení v době vánočních svátků a školních prázdnin) – viz příloha číslo 2: Jízdní řád linky 690770 Kunčice – Vrchlabí – Strážné. Spoje linky 690711 Vrchlabí – Horní Branná, Valteřice – Vrchlabí projížděly zájmový úsek jen částečně. Trasa byla vedena pouze ve směru od zastávky Kunčice, křiž. do zastávky Vrchlabí, aut. nádr. a byly zde vypravovány v pracovní dny 2 spoje – viz příloha číslo 3: Jízdní řád linky 690711 Vrchlabí – Horní Branná, Valteřice – Vrchlabí. Spoje linky 690760 Vrchlabí – Dolní Branná – Dolní Kalná též projížděly zájmový úsek pouze částečně. Trasa byla vedena obousměrně od zastávky Vrchlabí, aut. nádr. do zastávky Kunčice, křiž. a bylo zde vypravováno v pracovní dny 6 spojů. Přičemž spoj číslo 13 jel jen v úterý a čtvrtek, spoj 21 v pondělí, středu a pátek a spoj 23 jel jen v sudý týden – viz příloha číslo 4: Jízdní řád linky 690760 Vrchlabí – Dolní Branná – Dolní Kalná. Nejčastěji nasazovaným dopravním prostředkem byl autobus SOR C 9.5 s kapacitou 35 sedících cestujících – viz obrázek číslo 4: SOR C 9.5, popř. Karosa C 734 s kapacitou 45 sedících cestujících nebo Karosa C 956 s kapacitou 51 sedících cestujících.

Obrázek číslo 4: SOR C 9.5



Zdroj: KAD Vrchlabí

1.2.4 Železniční doprava

Trat' Kunčice nad Labem – Vrchlabí je zaústěna do celostátní dráhy v železniční stanici Kunčice nad Labem. Dráha začíná v úrovni vjezdového návěstidla železniční stanice Kunčice nad Labem (km 0,691) a končí zaráždlem kusé koleje číslo 3 v km 4,705 ve Vrchlabí. Stavební délka dráhy je 4,014 km.

Tato trat' byla Usnesením vlády České republiky čís. 766 ze dne 20. prosince 1995 zařazena mezi dráhy regionální.

Provozování této dráhy povolil od 1. 7. 2008 organizaci Správa železniční dopravní cesty, státní organizace Drážní úřad vydáním Úředního povolení k provozování dráhy č. j.: 3-4278/07-DÚ/Le, Ev. číslo ÚP/2008/9003, ze dne 29. 5. 2008. Do 30. 6. 2008 tuto dráhu provozovala společnost České dráhy, a. s. na základě úředního povolení Ev. číslo ÚP/1996/1642, č. j.: 1812/96-DÚ/O-SI ze dne 20. 5. 1996.

Drážní dopravu je zde oprávněna provozovat mimo jiné organizace i společnost České dráhy, a. s., která zde zajišťuje veřejnou drážní dopravu v rámci základní dopravní obslužnosti. Drážní úřad jí 17. 5. 1996 vydal s platností na dobu neurčitou Licenci pro provozování drážní dopravy číslo L/1996/9004. Do 15. 11. 2008 zde byla drážní doprava provozována Českými drahami, a. s. na základě licence číslo L/1996/9007 ze dne 22. 5. 1996. K 16. 11. 2008 bylo provozování drážní dopravy na všech regionálních dráhách v České republice zahrnuto do platné licence číslo L/1996/9004.

V rámci GVD 2007/2008 bylo na této trati ve směru do Vrchlabí provozováno 30 vlaků. Výchozí stanicí devíti z nich byla železniční stanice Trutnov hl. n., u jednoho vlaku pak železniční stanice Jilemnice, u jednoho vlaku železniční stanice Martinice v Krkonoších a u jednoho vlaku železniční stanice Stará Paka. Ostatních 18 vlaků bylo výchozích ze železniční stanice Kunčice nad Labem. Jízda čtyř vlaků byla omezena pouze na pracovní dny, jednoho vlaku na pracovní dny a sobotu a jednoho vlaku jen na sobotu a neděli. Ostatní vlaky jely denně bez omezení (u výčtu omezení jízdy pomímám omezení v době vánočních svátků). V opačném směru bylo provozováno 28 vlaků, z nichž 10 mířilo do železniční stanice Trutnov hl. n., dva do železniční stanice Martinice v Krkonoších a zbylých 16 pouze do železniční stanice Kunčice nad Labem. Čtyři vlaky byly vypravovány jen v pracovní dny a jeden pouze v sobotu a neděli. Ostatní vlaky jely denně bez omezení (u výčtu omezení jízdy pomímám omezení v době vánočních svátků) – viz příloha číslo 5: Jízdní řád 2007/2008 tratě

044 Kunčice nad Labem – Vrchlabí. Nejčastěji nasazovanou vlakovou soupravou byl samostatný motorový vůz řady 810 s obsaditelností 55 sedících cestujících v jednom oddíle – viz obrázek číslo 5: Motorový vůz řady 810.

Obrázek číslo 5: Motorový vůz řady 810



Zdroj: autorka

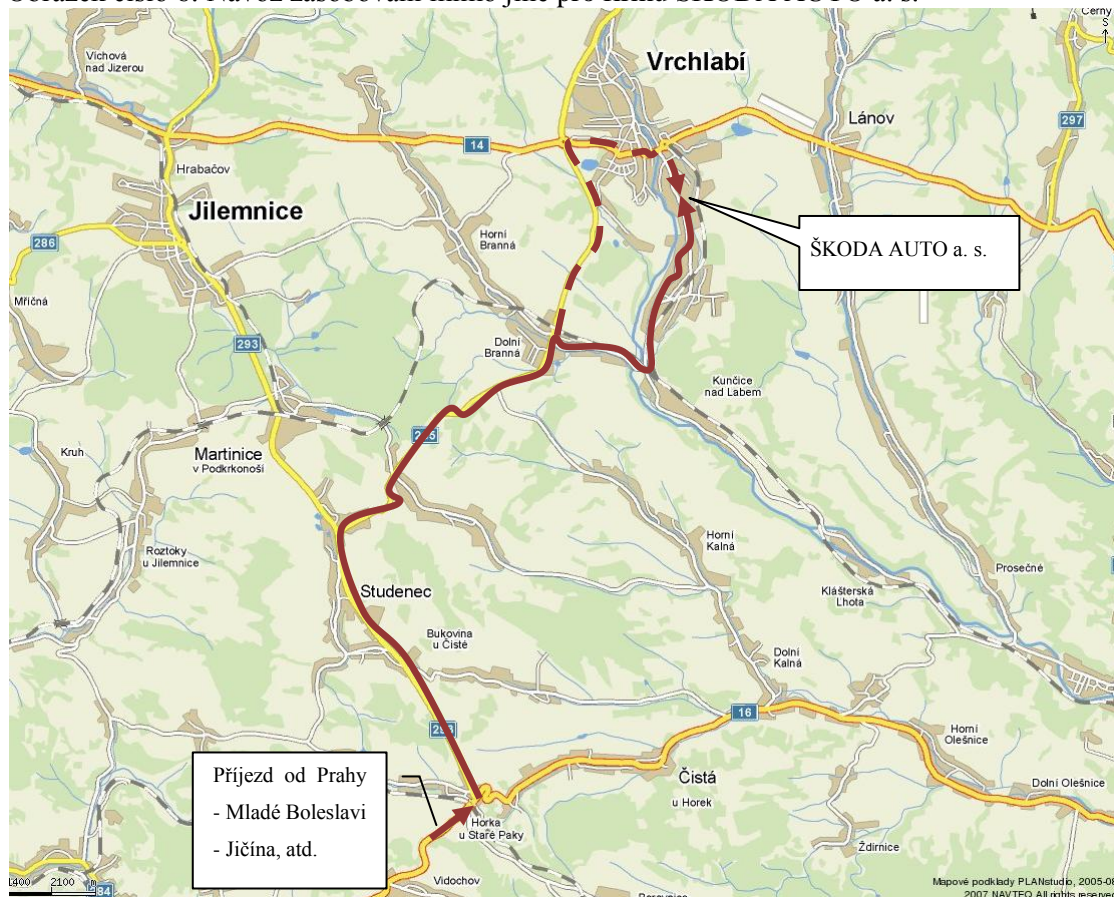
1.3 Možnosti individuální silniční dopravy

Město Vrchlabí spojuje s městskou částí Podhůří a obcí Kunčice nad Labem silnice III. třídy číslo 32551. Ta je v celé trase vedena městskou či obecní zástavbou a na okraji Vrchlabí průmyslovou částí především kolem areálu vrchlabského provozu firmy ŠKODA AUTO a. s. Vzdálenost obou sídel činí přibližně 4,5 km. Pro běžnou individuální dopravu městského a příměstského typu by mohl být konstrukční stav této silnice tolerován, avšak komunikace je též v hojné míře využívána nákladní kamionovou dopravou a dále i veřejnou linkovou autobusovou dopravou a MHD Vrchlabí. S přihlédnutím na tento rozsah dopravy je nutno výhledově řešit nejvýznamnější závady – nedostatečná šíře vozovky, lokálně zúžené profily, nepřehledná místa, absence chodníků, atd.

Velká část řidičů nákladní kamionové dopravy se zásobováním především pro pobočku firmy ŠKODA AUTO a. s. ve Vrchlabí přijíždějících ve směru od Prahy – Mladé Boleslavi – Jičína nepokračuje v obci Dolní Branná po silnici číslo III/295 do Vrchlabí, ale odbočí vpravo na silnici číslo III/2953, projíždí obcí ve směru na Kunčice nad Labem, před kterou odbočí vlevo a projíždí vrchlabskou městskou částí Podhůří až k závodu. Situaci graficky znázorňuje obrázek číslo 6: Návoz zásobování mimo jiné pro firmu ŠKODA AUTO a. s. To přivádí kamionovou dopravu právě na sledovaný úsek silnice III. třídy číslo 32551

mezi Kunčicemi nad Labem a Vrchlábím. Využívání této komunikace však alespoň částečně snižuje množství kamionů projíždějících Vrchlábím.

Obrázek číslo 6: Návoz zásobování mimo jiné pro firmu ŠKODA AUTO a. s.



Zdroj: mapa dostupná z <http://www.mapy.cz/#x=135784960@y=137756160@z=11@mm=ZTcP>, zákres autorka

1.4 Možnosti alternativní individuální dopravy – cyklistika

Výše zmiňovaná silnice III. třídy číslo 32551 je využívána i pro cyklistiku. Silnice z Kunčic nad Labem do Vrchlabí stále jen velmi mírně stoupá a v celé trase není nutno překonávat žádné zásadní převýšení, což tento způsob dopravy zpohodlňuje. Negativně zde naopak působí hustota automobilové a především kamionové dopravy.

V současnosti je v zájmovém území budován dílčí úsek Labské cyklostezky číslo 24. Stavba byla zahájena v květnu 2009 a měla by být dokončena v listopadu 2009. Financuje jí obec Kunčice nad Labem a město Vrchlabí. Celková délka budovaného úseku je 312 metrů. Tato cyklostezka odvede cyklisty ze silnice III. třídy číslo 32551 alespoň v úseku od kunčického vlakového nádraží zahrádkářskou kolonií Cikánka v městské části Podhůří k závodu ŠKODA AUTO a. s. ve Vrchlábí. Kolem areálu závodu byla cyklostezka

vybudována již v rámci přeložky části silnice III. třídy číslo 32551 v roce 2002. Z celkové délky budovaného úseku bude 193 metrů zhotoveno jako zcela nová obousměrná cyklostezka s povrchem tvořeným zámkovou dlažbou, 54 metrů bude vedeno po stávající nezpevněné komunikaci – povrch tvoří šterkodrt' a zbylých 65 metrů bude tvořit nový asfaltový úsek. Předpokládám, že zprovoznění této stavby zvýší využívání individuální cyklistiky coby dopravního prostředku např. pro cestu do zaměstnání či škol.

2 Analýza struktury a množství cestujících využívajících jednotlivé způsoby dopravy

2.1 Analýza struktury a množství cestujících v autobusových linkách a MHD Vrchlabí

Podkladem pro analýzu struktury a množství cestujících jsou data za období od 31. 10. 2008 do 10. 11. 2008 prvotně získaná z elektronických odbavovacích strojků v autobusech (výrobce MIKROELEKTRONIKA spol. s r. o. Vysoké Mýto, typ USV C 24) jednotlivých spojů.

Příloha číslo 6 obsahuje denní průměry obsazenosti autobusů veřejné linkové dopravy a MHD Vrchlabí ve sledovaném období na úseku Kunčice nad Labem – Vrchlabí. Údaje poskytla společnost KAD, spol. s r. o. Krkonošská automobilová doprava Vrchlabí. Vzhledem k relativně malému počtu nastupujících a vystupujících cestujících uvádím oproti obecným zvyklostem počty osob ve formátu zaokrouhlení na jedno desetinné místo. V záhlaví každého spoje je uvedeno omezení jízdy. Zde neuvádím omezení jízdy spoje po dobu vánočních svátků nebo školních prázdnin, neboť nemá na sledovaný časový úsek vliv. Pokud zde žádné omezení jízdy spoje uvedeno není, spoj jede denně. Význam uvedených značek:

- ✕ – pracovní dny,
- ① – pondělí,
- ② – úterý,
- ③ – středa,
- ④ – čtvrtek,
- ⑤ – pátek,
- ⑥ – sobota.

U denních přehledů obsazenosti spojů MHD Vrchlabí je relevantní sledovat pouze údaj o nástupu cestujících, neboť z důvodu jednotného jízdného není řidič autobusu nucen (a ani mu to není nařízeno vnitřním předpisem dopravce) u elektronických odbavovacích strojků přestavovat cílovou zastávku na jízdence a vydává jízdenky v zásadě do libovolné následné zastávky.

2.1.1 Autobusové linky

Linka číslo 690 760 – Vrchlabí – Dolní Branná – Dolní Kalná

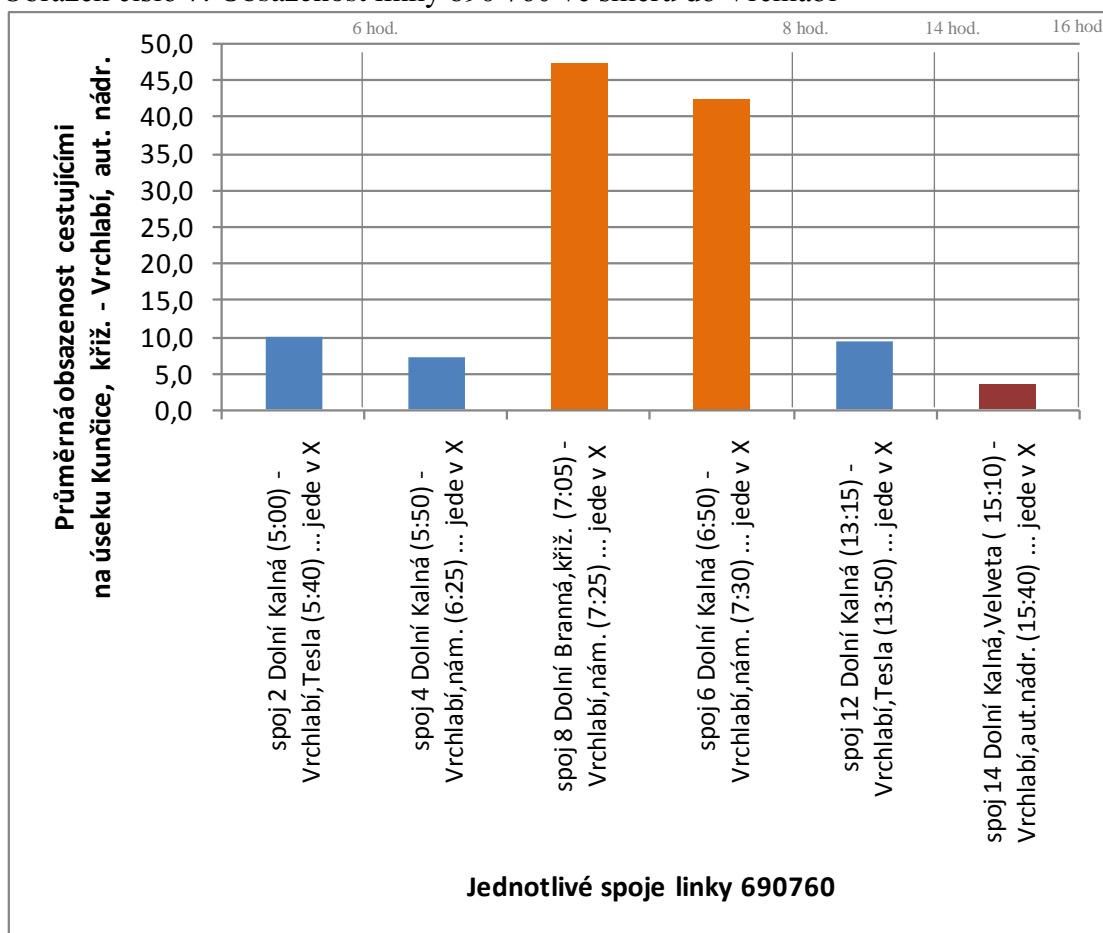
Tato linka projíždí zájmový úsek pouze částečně. Je vedena od vrchlabského autobusového nádraží po silnici III/32551 na křižovatku před obcí Kunčice nad Labem (zastávka Kunčice, křiž.) a dále do Dolní Branné, Horní a Dolní Kalné. Spoj svou jízdou obslouží městskou část Podhůří, ale nezajíždí již přímo do obce Kunčice nad Labem. Docházková vzdálenost od železniční stanice Kunčice nad Labem k autobusové zastávce na zmíněné křižovatce je přibližně 900 m.

Součty průměrně přepravených osob nevykazují v průběhu týdne téměř žádné výkyvy, a tudíž je pro srovnání obsazenosti spojů použit celotýdenní průměr. Výrazný pokles vykazuje jen páteční spoj číslo 21 (na 59 % průměrné frekvence na spoji) a úterní spoj číslo 3 (na 25 % průměrné frekvence na spoji). Zvýšení naopak vykazuje páteční spoj číslo 9 (o 45 % průměrné frekvence na spoji). Za zmínku stojí dále pondělní nárůst nástupu cestujících na autobusovém nádraží u spoje číslo 15 o 30 %, u úterního spoje číslo 19 o 135 %. U spoje číslo 23 pak pondělní a úterní výstup na autobusovém nádraží zvýšený o 100 %. Nejnižší průměrnou obsazenost na sledovaném úseku vykazuje spoj číslo 3 (1 přepravená osoba) a spoj číslo 14 (3 přepravené osoby). Nejvyšší naopak spoj číslo 8 (47,4 přepravených osob), spoj číslo 6 (42,4 přepravených osob) a spoj číslo 15 (33 přepravených osob).

Spoje jedoucí směrem do Vrchlabí přepraví průměrně 20 osob, přičemž srovnatelné spoje číslo 2, 4, 12 přepraví průměrně 8,7 osob, spoje číslo 6 a 8 přepraví 45 osob a spoj číslo 14 jen 3 osoby. Graficky znázorňuje průměrnou obsazenost spojů ve směru do Vrchlabí obrázek číslo 7: Obsazenost linky 690 760 ve směru do Vrchlabí.

Na začátku sledovaného úseku je průměrná obsazenost spoje číslo 6 a 8 celkem 43,5 osoby, ostatních spojů celkem 8 osob.

Obrázek číslo 7: Obsazenost linky 690 760 ve směru do Vrchlabí



Zdroj: data KAD Vrchlabí, zpracování autorka

Vysvětlení značek omezení jízdy:

X – jede v pracovní dny.

Průměrné nástupy cestujících na jednotlivých zastávkách – viz tabulka číslo 1:

Průměrné nástupy a výstupy na zastávkách linky 690760 směrem do Vrchlabí.

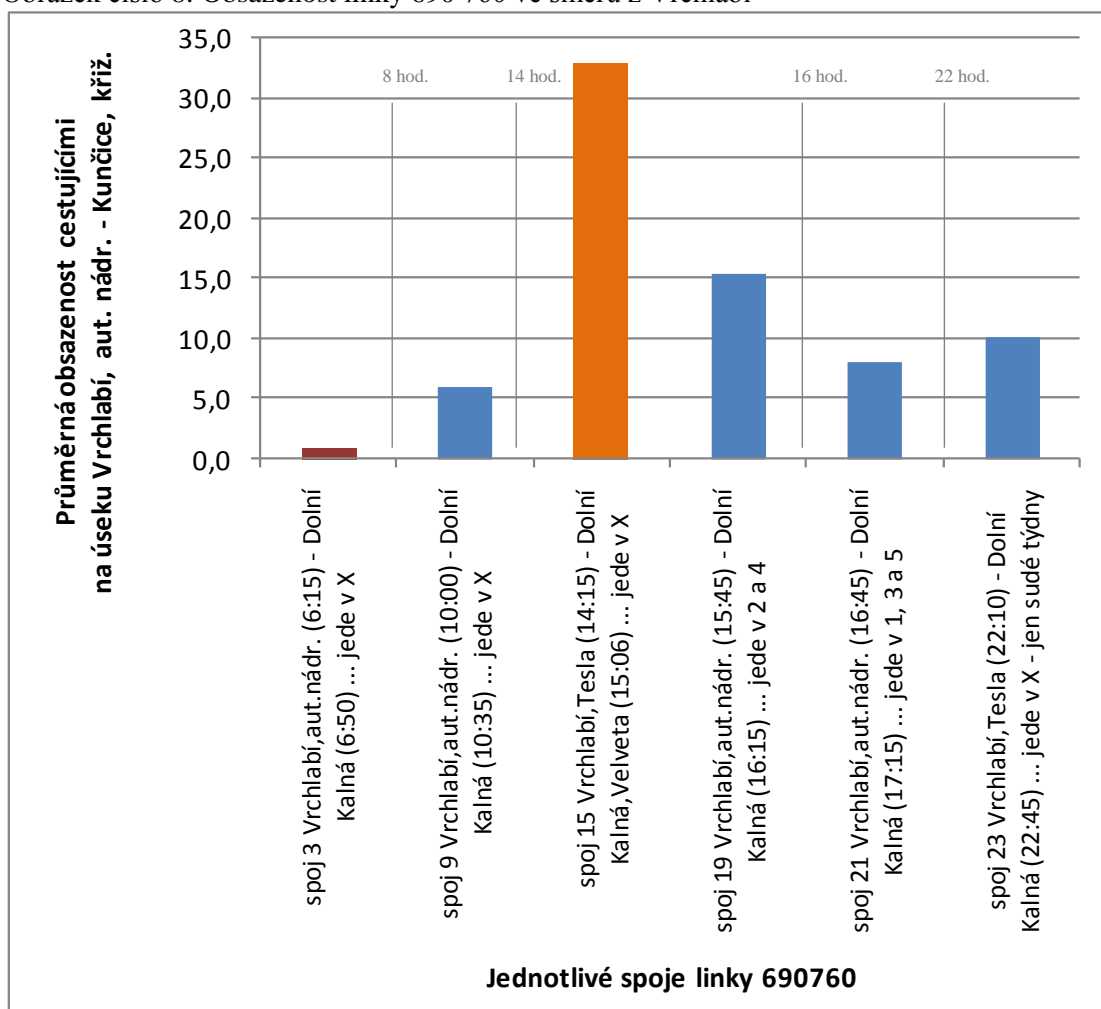
Tabulka číslo 1: Průměrné nástupy a výstupy na zastávkách linky 690760 směrem do Vrchlabí

Zastávka	Průměrný nástup cestujících	Průměrný výstup cestujících
Kunčice, křiž.	0,9	0,4
Vrchlabí, Podhůří obch. stf.	1,2	0
Vrchlabí, Podhůří škola	0,5	0
Vrchlabí, automobilka	0,1	1
Vrchlabí, aut. nádr.	0,2	6,7

Zdroj: data KAD Vrchlabí, zpracování autorka

Spoje jedoucí směrem z Vrchlabí přepraví průměrně 13 osob, přičemž srovnatelné spoje číslo 9, 19, 21, 23 přepraví průměrně 11 osob, spoj číslo 15 přepraví 35 osob a spoj číslo 3 jen 1 osobu. Graficky znázorňuje průměrnou obsazenost spojů ve směru z Vrchlabí obrázek číslo 8: Obsazenost linky 690 760 ve směru z Vrchlabí. Na konci sledovaného úseku je průměrná obsazenost spoje 12,3 osoby (spoje číslo 3 – 0,6 osoby, spoj číslo 9, 19, 21, 23 – 9 osob, spoje číslo 15 – 34,1 osoby). Průměrné nástupy a výstupy cestujících na jednotlivých zastávkách viz tabulka číslo 2: Průměrné nástupy a výstupy na zastávkách linky 690760 směrem z Vrchlabí.

Obrázek číslo 8: Obsazenost linky 690 760 ve směru z Vrchlabí



Zdroj: data KAD Vrchlabí, zpracování autorka

Vysvětlení značek omezení jízdy:

- X – jede v pracovní dny,
- 2 a 4 – jede v úterý a čtvrtek,
- 1, 3 a 5 – jede v pondělí, středu a pátek.

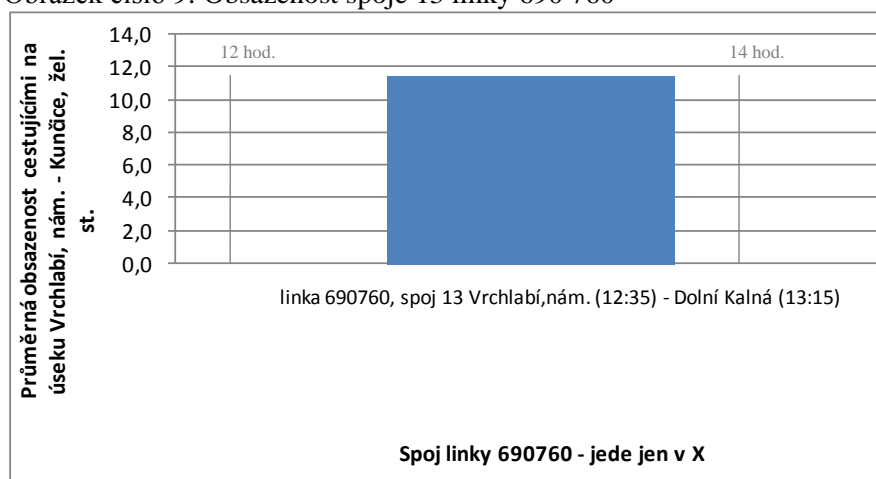
Tabulka číslo 2: Průměrné nástupy a výstupy na zastávkách linky 690760 směrem z Vrchlabí

Zastávka	Průměrný nástup cestujících	Průměrný výstup cestujících
Vrchlabí, aut. nádr.	6,8	2,3
Vrchlabí, automobilka	1,5	0,1
Vrchlabí, Podhůří škola	0	0,4
Vrchlabí, Podhůří obch. stž.	0,2	0,9
Kunčice, křiž.	0	0,4

Zdroj: data KAD Vrchlabí, zpracování autorka

Spoj číslo 13 této linky se od ostatních výrazně liší svou trasou. Výchozí zastávkou je Vrchlabí, nám., poté autobus zastaví na dalších dvou zastávkách ve Vrchlabí (Vrchlabí, pojišťovna a Vrchlabí, u pivovaru) a přes obec Dolní Branná pokračuje až k železniční stanici v obci Kunčice nad Labem. Odtud pak pokračuje do Dolní a Horní Kalné. Sledovaným úsekem je u tohoto spoje úsek Vrchlabí, nám. – Kunčice, žel. st. Průměrná obsazenost spoje je 11,5 cestujících, přičemž spoj jedoucí v pondělí až čtvrtek vykazuje průměrnou obsazenost 9 osob a pátek 21,3 osob, což je nárůst na 234 %. Zvýšení frekvence souvisí pravděpodobně s kratší dobou pátečního školního vyučování. Průměrný nástup cestujících na zastávce Vrchlabí, nám. je 10,7 osob. Na zastávce Kunčice žel. st. pak není zaznamenán žádný nástup, výstup průměrně 1,7 osob. Graficky znázorňuje obsazenost spoje obrázek číslo 9: Obsazenost spoje 13 linky 690 760.

Obrázek číslo 9: Obsazenost spoje 13 linky 690 760



Zdroj: data KAD Vrchlabí, zpracování autorka

Vysvětlení značek omezení jízdy:

X – jede v pracovní dny.

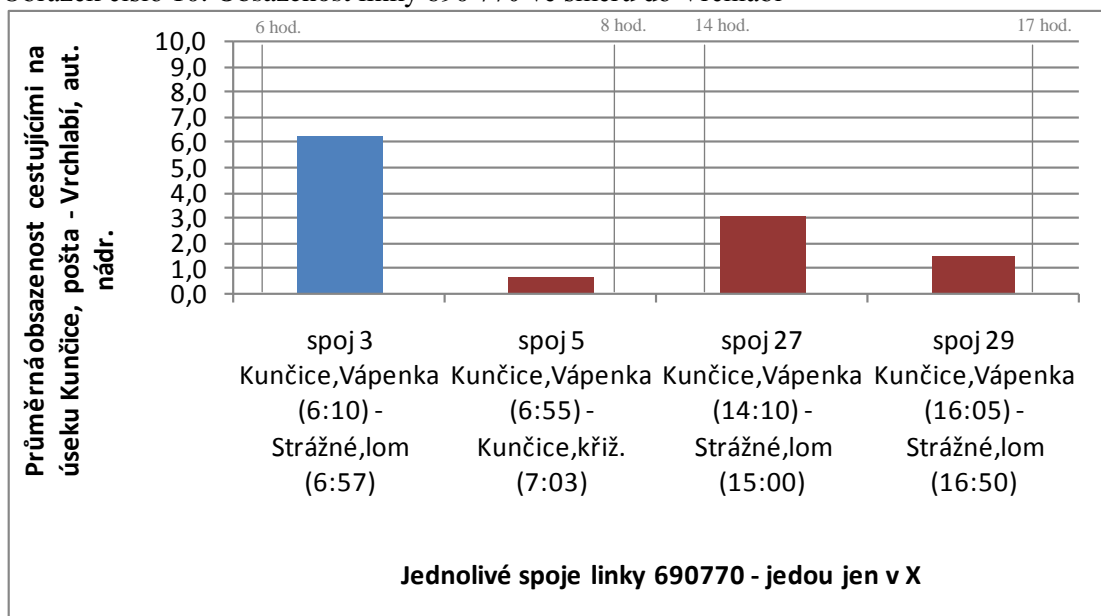
Linka číslo 690 770 Kunčice – Vrchlabí - Strážné

Tato linka projíždí zájmový úsek víceméně kompletně. Je vedena od vrchlabského autobusového nádraží po silnici III/32551 až do obce Kunčice nad Labem. Spoj nezajíždí k železniční stanici Kunčice nad Labem, nejbližší k ní je umístěna zastávka Kunčice, pošta. Docházková vzdálenost od železniční stanice Kunčice nad Labem k této zastávce je přibližně 300 m.

Součty průměrně přepravených osob nevykazují v průběhu týdne výrazné výkyvy, a tudíž je pro srovnání obsazenosti použit celotýdenní průměr. Pokles vykazuje spoj číslo 24 v úterý a pátek, kdy jeho obsazenost klesá na 1/2 průměrné frekvence v ostatních dnech. A dále spoj číslo 28, u kterého čtvrtěční obsazenost klesá na více jak 1/2 průměrné frekvence v ostatních dnech. Výrazné zvýšení či pokles v nástupech nebo výstupech cestujících na zastávkách tato linka nevykazuje. Nejnižší průměrnou obsazenost na sledovaném úseku vykazuje spoj číslo 5 (0,7 přepravených osob), spoj číslo 6 (1,1 přepravené osoby) a spoj číslo 29 (1,5 přepravené osoby). Nejvyšší naopak spoj číslo 24 (8,5 přepravených osob).

Ve směru do Vrchlabí vykazuje tato linka průměrnou obsazenost na spoji celkem 3,3 přepravené osoby, přičemž spoj číslo 3 přepravil průměrně 6,2 osob, spoj 5 průměrně 0,7 osob, spoj 27 průměrně 3 osoby a spoj 29 průměrně 1,5 osoby. Obsazenost na příjezdu do sledovaného úseku (tj. na zastávku Kunčice, pošta) činila průměrně 0,9 osob, na odjezdu z úseku (tj. při odjezdu ze zastávky Vrchlabí, aut. nádr.) činila průměrně 6 osob. Graficky znázorňuje průměrnou obsazenost spojů ve směru do Vrchlabí obrázek číslo 10: Obsazenost linky 690 770 ve směru do Vrchlabí.

Obrázek číslo 10: Obsazenost linky 690 770 ve směru do Vrchlabí



Zdroj: data KAD Vrchlabí, zpracování autorka

Vysvětlení značek omezení jízdy ... X – jede v pracovní dny.

Průměrné nástupy a výstupy cestujících na jednotlivých zastávkách viz tabulka číslo 3:
Průměrné nástupy a výstupy na zastávkách linky 690770 směrem do Vrchlabí.

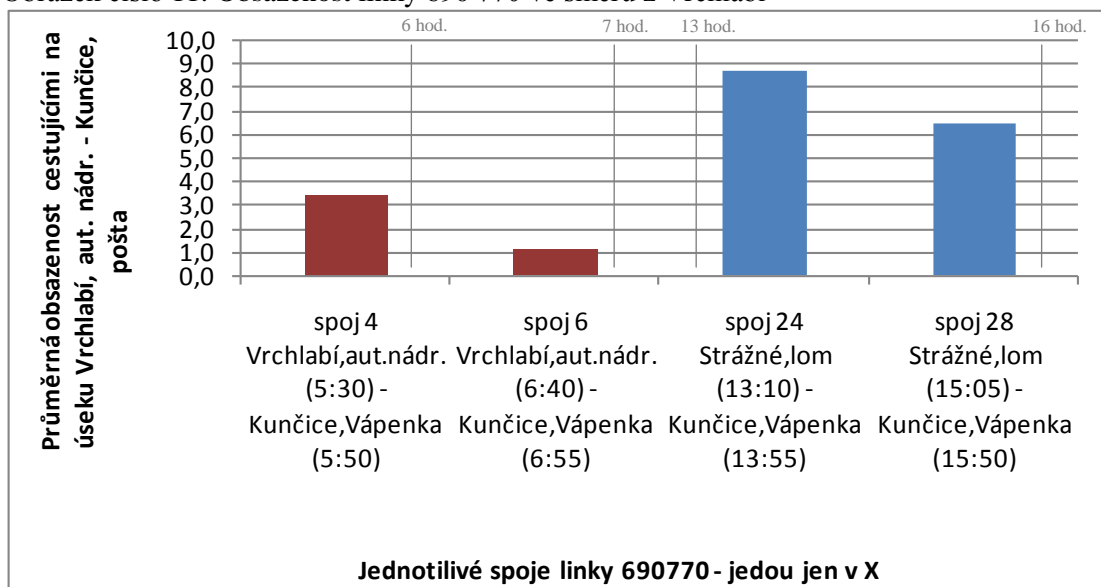
Tabulka číslo 3: Průměrné nástupy a výstupy na zastávkách linky 690770 směrem do Vrchlabí

Zastávka	Průměrný nástup cestujících	Průměrný výstup cestujících
Kunčice, pošta	0,6	0,1
Kunčice, kříž.	0,7	0,3
Vrchlabí, Podhůří obch. stf.	1	0
Vrchlabí, Podhůří škola	0,6	0
Vrchlabí, automobilka	0,1	0,1
Vrchlabí, aut. nádr.	3,6	1,6

Zdroj: data KAD Vrchlabí, zpracování autorka

Ve směru z Vrchlabí vykazuje tato linka průměrnou obsazenost na spoji celkem 4,9 přepravené osoby, přičemž spoj číslo 4 přepravil průměrně 3,4 osob, spoj 6 průměrně 1,1 osob, spoj 24 průměrně 8,5 osoby a spoj 28 průměrně 6,6 osob. Obsazenost na příjezdu do sledovaného úseku (tj. jen u spoje číslo 24 a 28 na zastávku Vrchlabí, aut. nádr.) činila průměrně 7,4 osob, na odjezdu z úseku (tj. při odjezdu ze zastávky Kunčice, pošta) činila průměrně 2,1 osob. Graficky znázorňuje průměrnou obsazenost spojů ve směru do Vrchlabí obrázek číslo 11: Obsazenost linky 690 770 ve směru z Vrchlabí.

Obrázek číslo 11: Obsazenost linky 690 770 ve směru z Vrchlabí



Zdroj: data KAD Vrchlabí, zpracování autorka

Vysvětlení značek omezení jízdy:

X – jede v pracovní dny.

Průměrné nástupy a výstupy cestujících na jednotlivých zastávkách viz tabulka číslo 4:

Průměrné nástupy a výstupy na zastávkách linky 690770 směrem z Vrchlabí.

Tabulka číslo 4: Průměrné nástupy a výstupy na zastávkách linky 690770 směrem z Vrchlabí

Zastávka	Průměrný nástup cestujících	Průměrný výstup cestujících
Vrchlabí, aut. nádr.	2,9	0,5
Vrchlabí, automobilka	0,3	0
Vrchlabí, Podhůří škola	0	0,5
Vrchlabí, Podhůří obch. stž.	0	1,1
Kunčice, křiž.	0	1,7
Kunčice, pošta	0,4	1,5

Zdroj: data KAD Vrchlabí, zpracování autorka

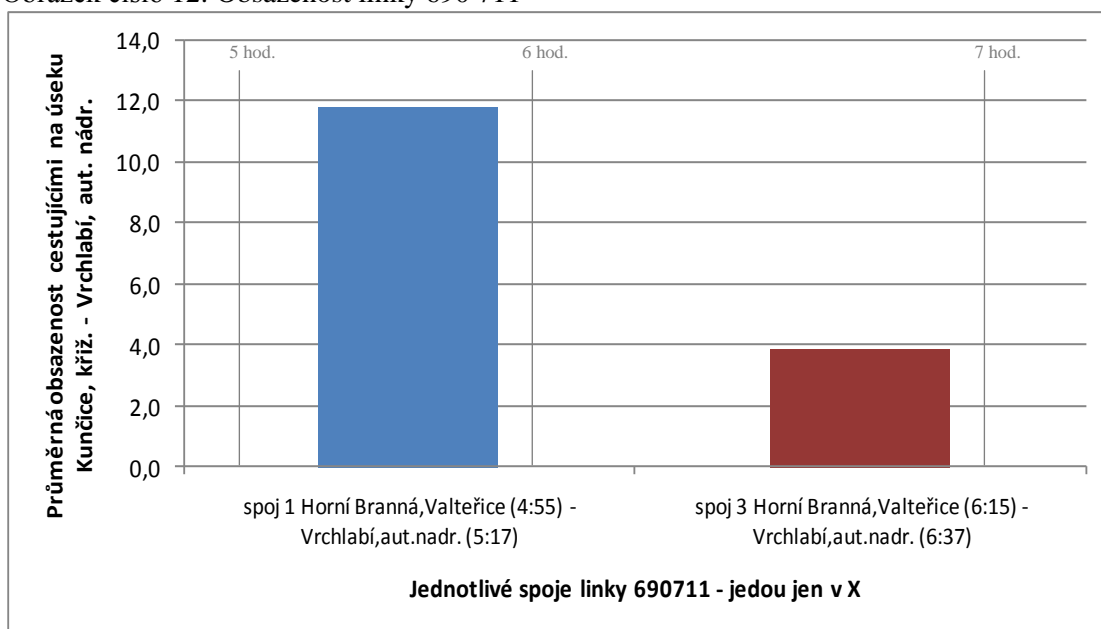
Linka číslo 690 711 Vrchlabí – Horní Branná, Valteřice - Vrchlabí

Tato linka projíždí zájmový úsek pouze částečně. Je vedena, stejně jako linka 690760, od vrchlabského autobusového nádraží po silnici III/32551 na křižovatku před obcí Kunčice nad Labem (zastávka Kunčice, křiž.). Dále pak pokračuje do Dolní Branné, Horní Branné, Valteřic a zpět na zastávku Vrchlabí, aut. nádr. Spoj svou jízdou obslouží městskou část Podhůří, ale nezajíždí již přímo do obce Kunčice nad Labem. Docházková vzdálenost od železniční stanice Kunčice nad Labem k zastávce na zmíněné křižovatce je přibližně 900 m.

Součty průměrně přepravených osob nevykazují v průběhu týdne žádné výrazné výkyvy, a tudíž je pro srovnání obsazenosti použit celotýdenní průměr. Spoje nevykazují ani žádné výrazné zvýšení či pokles v nástupech nebo výstupech cestujících na zastávkách. Nižší průměrnou obsazenost na sledovaném úseku vykazuje spoj číslo 3 (4,5 přepravených osob), vyšší naopak spoj číslo 1 (15,2 přepravených osob).

Linka má na zájmovém úseku vedené jen spoje ve směru do Vrchlabí a ty vykazují průměrnou obsazenost na spoji celkem 9,9 přepravené osoby, přičemž spoj číslo 1 přepravil průměrně 15,2 osob a spoj 3 průměrně 4,5 osoby. Obsazenost na příjezdu do sledovaného úseku (tj. na zastávku Kunčice, pošta) činila průměrně 7,6 osob. Graficky znázorňuje průměrnou obsazenost spojů obrázek číslo 12: Obsazenost linky 690 711.

Obrázek číslo 12: Obsazenost linky 690 711



Zdroj: data KAD Vrchlabí, zpracování autorka

Vysvětlení značek omezení jízdy:

X – jede v pracovní dny.

Průměrné nástupy a výstupy cestujících na jednotlivých zastávkách viz tabulka číslo 5: Průměrné nástupy a výstupy na zastávkách linky 690711 směrem do Vrchlabí. Spoj číslo 3 vykazuje ve sledovaném časovém období nulový nástup cestujících na všech zastávkách.

Tabulka číslo 5: Průměrné nástupy a výstupy na zastávkách linky 690711 směrem do Vrchlabí

Zastávka	Průměrný nástup cestujících	Průměrný výstup cestujících
Kunčice, křiž.	1,1	0,0
Vrchlabí, Podhůří obch. stř.	2,2	0,1
Vrchlabí, Podhůří škola	1,5	0,5
Vrchlabí, automobilka	0,0	3,2
Vrchlabí, aut. nádr.	0,0	8,5

Zdroj: data KAD Vrchlabí, zpracování autorka

Celkově je možné konstatovat, že ze souhrnného počtu 23 provozovaných spojů vykazují pouze 3 spoje průměrnou obsazenost ve výši alespoň 50 % možné obsaditelnosti dopravního prostředku (tj. autobus SOR C 9.5 s kapacitou 35 sedících cestujících ... 50 % z 35 = 17,5 osoby). Celkem 8 spojů vyazuje průměrnou obsazenost pod 5 přepravených osob. Ostatních 12 vyazuje průměrnou obsazenost do 15, či spíše jen do 10, přepravených osob.

2.1.2 MHD Vrchlabí

Linka MHD je v zájmovém úseku vedena od vrchlabského autobusového nádraží kolem železniční stanice Vrchlabí kde zastavuje na zastávce Železniční stanice a po silnici III/32551 pokračuje do městské části Podhůří. Zastávky na trase jsou polohou totožné se zastávkami autobusových linek, jen se odlišně nazývají (zastávka MHD Lipová = zastávce Vrchlabí, Podhůří, obch. stř.; zastávka MHD Motorest = zastávce Vrchlabí, Podhůří, škola; zastávka MHD Škoda = zastávce Vrchlabí, automobilka; zastávka MHD Autobusové nádraží = zastávce Vrchlabí, aut. nádr.). Docházková vzdálenost konečné zastávky MHD (Podhůří) k železniční zastávce Podhůří je přibližně 350 m, k železniční stanici Kunčice nad Labem pak přibližně 2,3 km.

Součty průměrně přepravených osob nevykazují v průběhu týdne téměř žádné výrazné výkyvy, a tudíž je pro srovnání obsazenosti spojů použit celotýdenní průměr. Výrazný pokles, více jak třicetinásobný, vyazuje sobotní spoj číslo 6 (v pracovní dny je průměrná obsazenost 47,7 osob, v sobotu jen 1,5 osoby).

Spoje jedoucí směrem do Vrchlabí přepraví celkem průměrně 8,8 osob. Průměrnou obsazenost jednotlivých spojů uvádím v tabulce číslo 6: Průměrná obsazenost spojů MHD ve

směru do Vrchlabí. Nejobsazenějším spojem je spoj číslo 6, nejméně obsazeným spojem pak spoj číslo 34.

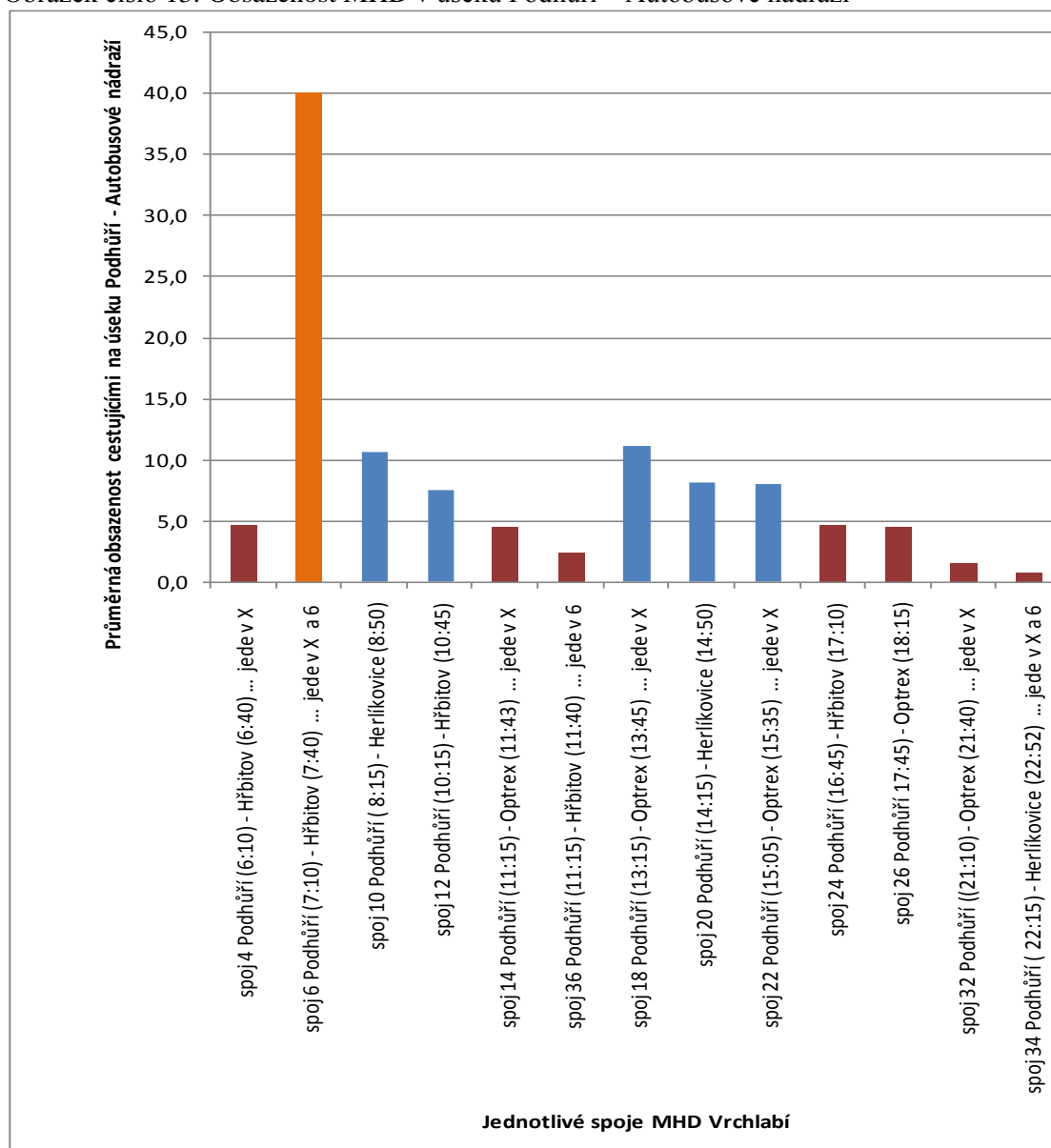
Tabulka číslo 6: Průměrná obsazenost spojů MHD ve směru do Vrchlabí

Spoj	4	6	10	12	14	36	18	20	22	24	26	32	34
Průměrná obsazenost	4,6	40	10,6	7,5	4,5	2,4	11,1	8,1	8	4,6	4,5	1,6	0,8

Zdroj: data KAD Vrchlabí, zpracování autorka

Graficky znázorňuje obsazenost spojů obrázek číslo 13: Obsazenost MHD v úseku Podhůří – Autobusové nádraží.

Obrázek číslo 13: Obsazenost MHD v úseku Podhůří – Autobusové nádraží



Zdroj: data KAD Vrchlabí, zpracování autorka

Vysvětlení značek omezení jízdy:

X – jede v pracovní dny.

V celé trase příslušného spoje pak maximální obsazenosti dosahuje v pracovní dny spoj číslo 6 (průměrně 81,6 přepravených osob na spoj), minimální obsazenosti pak dosahuje spoj číslo 34 (průměrně 2,7 osoby na spoj). Ne více jak 5 osob přepraví v celé trase nedělní spoj číslo 12 (jen průměrně 3,5 osoby) a celotýdenně spoj číslo 34 (pondělí – 3, úterý – 3,5, středa – 2,5, čtvrtek – 1, pátek – 5, sobota 1 osoba). Více jak 20 průměrně přepravených osob vykazují v pracovní dny spoje 6, 10 a 12, celotýdenně v rámci svého omezení jízdy pak spoj 18 a 20.

Průměrnou obsazenost spojů na odjezdu ze sledovaného úseku (odjezd ze zastávky Vrchlabí, aut. nádr.) dále v trase MHD Vrchlabí směrem do centra uvádím v tabulce číslo 7: Průměrná obsazenost spojů MHD na odjezdu ze zastávky Vrchlabí, aut. nádr. Celková průměrná obsazenost činí 11,2 osob na jednom spoji.

Tabulka číslo 7: Průměrná obsazenost spojů MHD na odjezdu ze zastávky Vrchlabí, aut. nádr.

Spoj	4	6	10	12	14	36	18	20	22	24	26	32	34
Průměrná obsazenost	6,7	48,8	14,1	10,1	6,5	3,3	15	13,3	11,7	5,3	6	4	1,2

Zdroj: data KAD Vrchlabí, zpracování autorka

Průměrné nástupy cestujících na jednotlivých zastávkách uvádím v tabulce číslo 8: Průměrné nástupy a výstupy na zastávkách linky MHD směrem do Vrchlabí. Maximální počet nastupujících osob vykazuje zastávka Podhůří na spoji číslo 6 (průměrně 29,3 osoby); s absolutním maximem ve čtvrtek (37,5 nastupujících osob).

Tabulka číslo 8: Průměrné nástupy a výstupy na zastávkách linky MHD směrem do Vrchlabí

Zastávka	Průměrný nástup cestujících	Průměrný výstup cestujících
Podhůří	5	---
Lipová	2,6	1,1
Motorest	3,6	0,3
Škoda	0,6	0,3
Železniční stanice	0,1	0,2
Autobusové nádraží	2,3	0,3

Zdroj: data KAD Vrchlabí, zpracování autorka

Spoje jedoucí směrem z Vrchlabí přepraví průměrně osob 7,8 osob. Průměrnou obsazenost jednotlivých spojů uvádím v tabulce číslo 9: Průměrná obsazenost spojů MHD ve směru z Vrchlabí. Nejobsazenějším spojem je spoj číslo 23, nejméně obsazeným spojem pak spoj číslo 7.

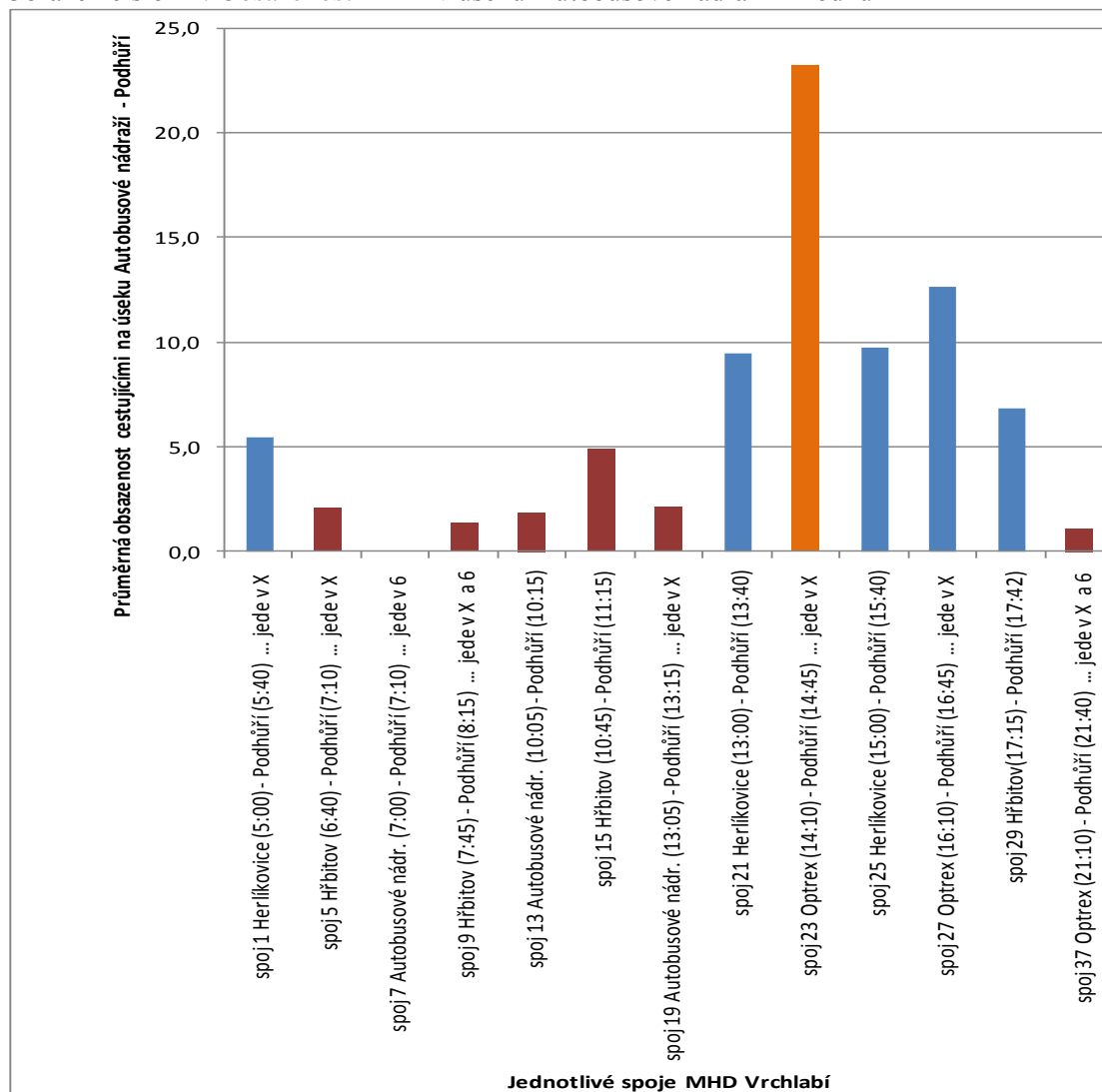
Tabulka číslo 9: Průměrná obsazenost spojů MHD ve směru z Vrchlabí

Spoj	1	5	7	9	13	15	19	21	23	25	27	29	37
Průměrná obsazenost	6,5	2,5	0	1,7	2,2	5,9	2,6	11,4	27,9	11,7	15,1	8,2	1,3

Zdroj: data KAD Vrchlabí, zpracování autorka

Graficky znázorňuje obsazenost spojů obrázek číslo 14: Obsazenost MHD v úseku Autobusové nádraží – Podhůří.

Obrázek číslo 14: Obsazenost MHD v úseku Autobusové nádraží – Podhůří



Zdroj: data KAD Vrchlabí, zpracování autorka

Vysvětlení značek omezení jízdy:

X – jede v pracovní dny.

V celé trase příslušného spoje pak maximální obsazenosti dosahuje v pracovní dny spoj číslo 23 (průměrně 50,6 přepravených osob na spoj) s maximem v úterý (54 přepravených osob). Minimální obsazenost vykazuje spoj číslo 13 (průměrně jen 3,1 osoby), nulovou obsazenost pak spoj číslo 7 (jede jen v sobotu). Ne více jak 5 osob přepraví v celé trase celotýdenně v rámci svého omezení jízdy spoj číslo 13, 19 a 37. Více jak 20 průměrně přepravených osob vykazují v pracovní dny spoje 21, 23, 25 a 27.

Průměrnou obsazenost spojů na příjezdu do sledovaného úseku (příjezd na zastávku Vrchlabí, aut. nádr.) uvádím v tabulce číslo 10: Průměrná obsazenost spojů MHD na příjezdu na zastávku Vrchlabí, aut. nádr.. Celková průměrná obsazenost činí 9,2 osoby na jednom spoji.

Tabulka číslo 10: Průměrná obsazenost spojů MHD na příjezdu na zastávku Vrchlabí, aut. nádr.

Spoj	1	5	9	15	21	23	25	27	29	37
Průměrná obsazenost	10,8	3,1	1,8	7,3	14	23,7	10,5	13	6,9	1,4

Zdroj: data KAD Vrchlabí, zpracování autorka

Průměrné nástupy cestujících na jednotlivých zastávkách uvádím v tabulce číslo 11: Průměrné nástupy a výstupy na zastávkách linky MHD směrem z Vrchlabí.

Tabulka číslo 11: Průměrné nástupy a výstupy na zastávkách linky MHD směrem z Vrchlabí

Zastávka	Průměrný nástup cestujících	Průměrný výstup cestujících
Autobusové nádraží	2	0,7
Železniční stanice	0,1	0,5
Škoda	0	1
Motorest	0	0
Lipová	0	0
Podhůří	---	7,3

Zdroj: data KAD Vrchlabí, zpracování autorka

Celkově je možné konstatovat, že ze souhrnného počtu 26 spojů provozovaných ve sledovaném úseku vykazují pouze 2 spoje průměrnou obsazenost ve výši alespoň 50 % možné obsaditelnosti dopravního prostředku (tj. autobus Iveco Crossway Low Entry s kapacitou 35 sedících cestujících ... 50% z 35 = 17,5 osoby). Celkem 14 spojů vykazuje průměrnou obsazenost pod 5 přepravených osob. Ostatních 10 spojů vykazuje průměrnou obsazenost mezi 5 a 15 přepravenými osobami.

2.2 Analýza struktury a množství cestujících ve vlacích

Podkladem pro analýzu struktury a množství cestujících jsou výsledky přepravního průzkumu Českých drah, a. s. konaného v období od 31. 10. 2008 do 10. 11. 2008.

Přepravní průzkum provádějí zaměstnanci obsluhy vlaků dopravce, konkrétně zaměstnanci vlakového doprovodu, popř. strojvedoucí na tratích se specifickým způsobem odbavování cestujících. Výsledky přepravního průzkumu jsou důležitým zdrojem informací při přípravě jízdního řádu a při posuzování ekonomiky železničního provozu. Cílem každého průzkumu je dosažení maximálně přesných údajů s vysokou vypovídací schopností. Počty nastupujících a vystupujících cestujících zjišťuje zaměstnanec sčítáním, popř. při větším pohybu odhadem. Tím může dojít k jistému zkreslení údajů.

Na trati Kunčice nad Labem – Vrchlabí provádí přepravní průzkum v zásadě strojvedoucí, pouze na 6 vlacích denně je přítomen též zaměstnanec obsluhy vlaku.

Předmětnými údaji předpravního průzkumu jsou číslo vlaku, datum výjezdu vlaku z výchozí stanice, čas odjezdu (uvádí se dle JŘ i při zpoždění vlaku), počet vozů a míst k sezení a počty cestujících ve vlaku (vystoupili, nastoupili, celkem).

Evidence zjištěných hodnot se provádí ručně zápisem do Sčítacího lístku (standardizovaný tiskopis), popř. zanesením údajů do elektronického zařízení POP (Přenosná Osobní Pokladna). Ručně psané sčítací lístky se po ukončení přepravního průzkumu shromáždí, překontroluje se logická správnost a úplnost vyplnění a odesílají se k dalšímu zpracování. Data se poté převádějí do elektronické podoby a vyhodnocují se. Strojvedoucí i obsluha vlaku jsou na trati Kunčice nad Labem – Vrchlabí zařízením POP běžně vybaveni. Použití zařízení urychluje a zjednodušuje další zpracování. Výstup kromě rychlosti též zkvalitňuje, neboť zařízení provádí prvotní logickou kontrolu správnosti zadaných údajů. Po ukončení jízdy vlaku a kontrole celého lístku jsou data ze zařízení automaticky odeslána k dalšímu zpracování.

Příloha číslo 7 obsahuje denní průměry obsazenosti vlaků ve sledovaném období na trati Kunčice nad Labem – Vrchlabí. Údaje poskytly České dráhy, a.s., KCOD Hradec Králové. Vzhledem k relativně malému počtu nastupujících a vystupujících cestujících uvádím oproti obecným zvyklostem počty osob ve formátu zaokrouhlení na jedno desetinné místo. Vpravo vedle čísla a trasy vlaku je uvedeno omezení jízdy. Zde neuvádím omezení

jízdy vlaku po dobu vánočních svátků, neboť nemá na sledovaný časový úsek vliv. Pokud zde žádné omezení jízdy vlaku uvedeno není, vlak jede denně. Význam uvedených značek:

- ✕ – pracovní dny,
- Ⓢ – sobota,
- † – neděle a státem uznané svátky.

2.2.1 Vlakové spoje

Průměrná obsazenost na úseku Kunčice nad Labem - Vrchlábí činí 12 cestujících na vlakový spoj. Přičemž přímé vlaky z a do stanice Trutnov hl. n. vykazují poněkud vyšší počet cestujících – průměrná obsazenost tam činí 15,5 cestujícího na vlakový spoj. Výrazně nižší frekvence, jen průměrně 5,5 cestujícího, naopak cestuje přímými vlaky z Kunčic nad Labem dále ve směru do Martinic v Krkonoších a opačně (2 přímé vlaky Vrchlábí – Martinice v Krkonoších, 1 vlak Stará Paka – Vrchlábí, 1 vlak Martinice v Krkonoších – Vrchlábí a 1 vlak Jilemnice – Vrchlábí). Průměrně 11 cestujících cestuje v jednom spoji ve vlacích vedených jen mezi stanicemi Kunčice nad Labem a Vrchlábí.

Na trati je provozováno 19 přímých vlaků mezi stanicemi Vrchlábí a Trutnov hl. n., z nichž 9 ve směru do Vrchlábí a 10 ve směru do Trutnova. Výchozí stanicí téměř všech osob cestujících do Vrchlábí byla některá ze stanic na úseku Trutnov – Klášterská Lhota. Nejnižší obsazenost v celém pracovním týdnu vykazuje osobní vlak číslo 5740, v němž cestuje 1 - 5 cestujících denně. Naopak nejvyšší obsazenost vykazuje osobní vlak číslo 5725, v němž v pracovní dny cestuje průměrně 45 osob, v sobotu pak 9 osob a v neděli 4 osoby. Jde o typicky „školní“ spoj s příjezdem do Trutnova hl. n. v 7,25 hod. V pracovní dny činí průměrný nástup ve stanici Vrchlábí 43 osob, na zastávce Podhůří 10 osob a ve stanici Kunčice nad Labem 7 osob. V průběhu dne je průměrná frekvence vcelku stabilní s očekávaným vzrůstem právě u „školních“ spojů. K útlumu dochází přibližně po 18té hodině. Avšak i poslední spoj - osobní vlak číslo 5743 s odjezdem ve 22,28 hod. vykazuje obsazenost ve výši 9 osob. Předpokládám, že jde o důsledek dvou nebo tří-směnného provozu vrchlabských průmyslových závodů.

Obsazenost přímých spojů z Vrchlábí dále ve směru do Martinic v Krkonoších a opačně nedosahuje, kromě jediného, ani 10 % obsaditelnosti motorového vozu ř. 810, která činí 55 sedících osob. Pouze osobní vlak číslo 5783 s odjezdem z Martinic v Krkonoších

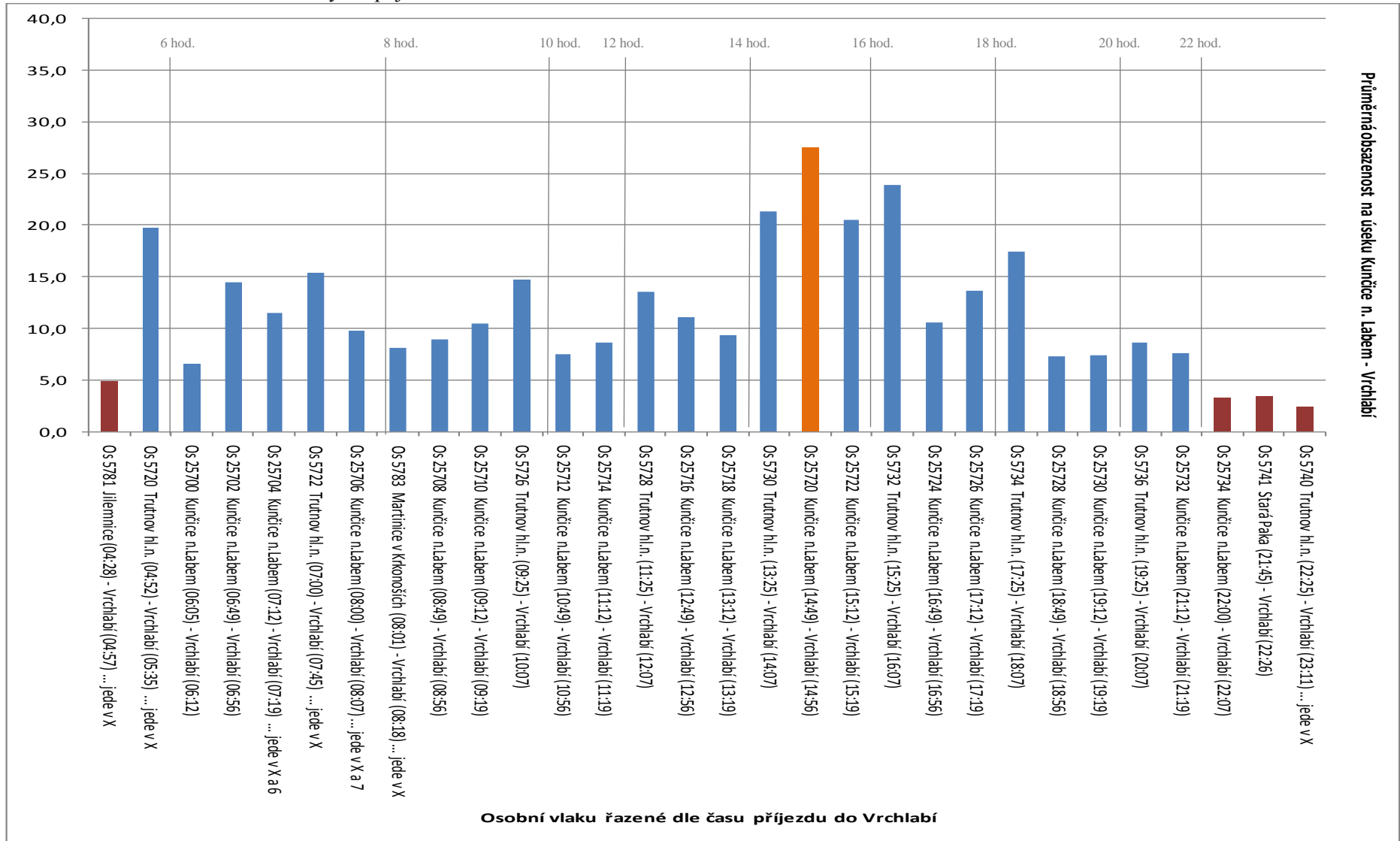
v 8,01 hod. a příjezdem do Vrchlabí v 8,18 hod. vykazuje průměrnou frekvenci ve výši 8 osob. Jde pravděpodobně o cestování za nákupy, úřady či lékařskou péčí.

Z vlaků vedených pouze na úseku Kunčice nad Labem – Vrchlabí vykazuje nejvyšší obsazenost osobní vlak číslo 25703, v němž v pracovní dny cestuje průměrně 45 osob, v sobotu pak 9 osob a v neděli 4 osoby. Jde o další typicky „školní“ spoj. Ve stanici Kunčice nad Labem je možný přestup do spěšného vlaku číslo 1861, který přijíždí do stanice Trutnov hl. n. v 7,41 hod. V pracovní dny činí průměrný nástup ve stanici Vrchlabí 17 osob a na zastávce Podhůří 14 osob. Dalším nadprůměrně obsazeným spojem je osobní vlak číslo 25720 s odjezdem z Kunčic nad Labem ve 14,49 hod., kde do něj nastupují především cestující ze spěšného vlaku číslo 1870 z Trutnova hl. n. – také typicky „školní“ spoj s odjezdem z Trutnova hl. n. ve 14,16 hod. Podprůměrnou výši frekvence, průměrně jen 3 přepravené osoby na spoji, vykazuje osobní vlak 25731 (odjezd z Vrchlabí ve 21,49 hod.) a osobní vlak 25734 (odjezd z Kunčic nad Labem ve 22,00 hod.). Průměrně jen 5 přepravených osob pak vykazuje ještě osobní vlak 25707 (odjezd z Vrchlabí v 8,59 hod.). V průběhu dne je průměrná frekvence vcelku stabilní s očekávaným vzrůstem právě u „školních“ či „pracovních“ spojů. Jedná se o cestování v časech mezi 6 a 8 hodinou ranní a mezi 14 a 17 hodinou odpolední.

Graficky znázorňuje obsazenost jednotlivých vlakových spojů obrázek číslo 15: Obsazenost vlakových spojů na úseku Kunčice nad Labem – Vrchlabí a obrázek číslo 16: Obsazenost vlakových spojů na úseku Vrchlabí – Kunčice nad Labem.

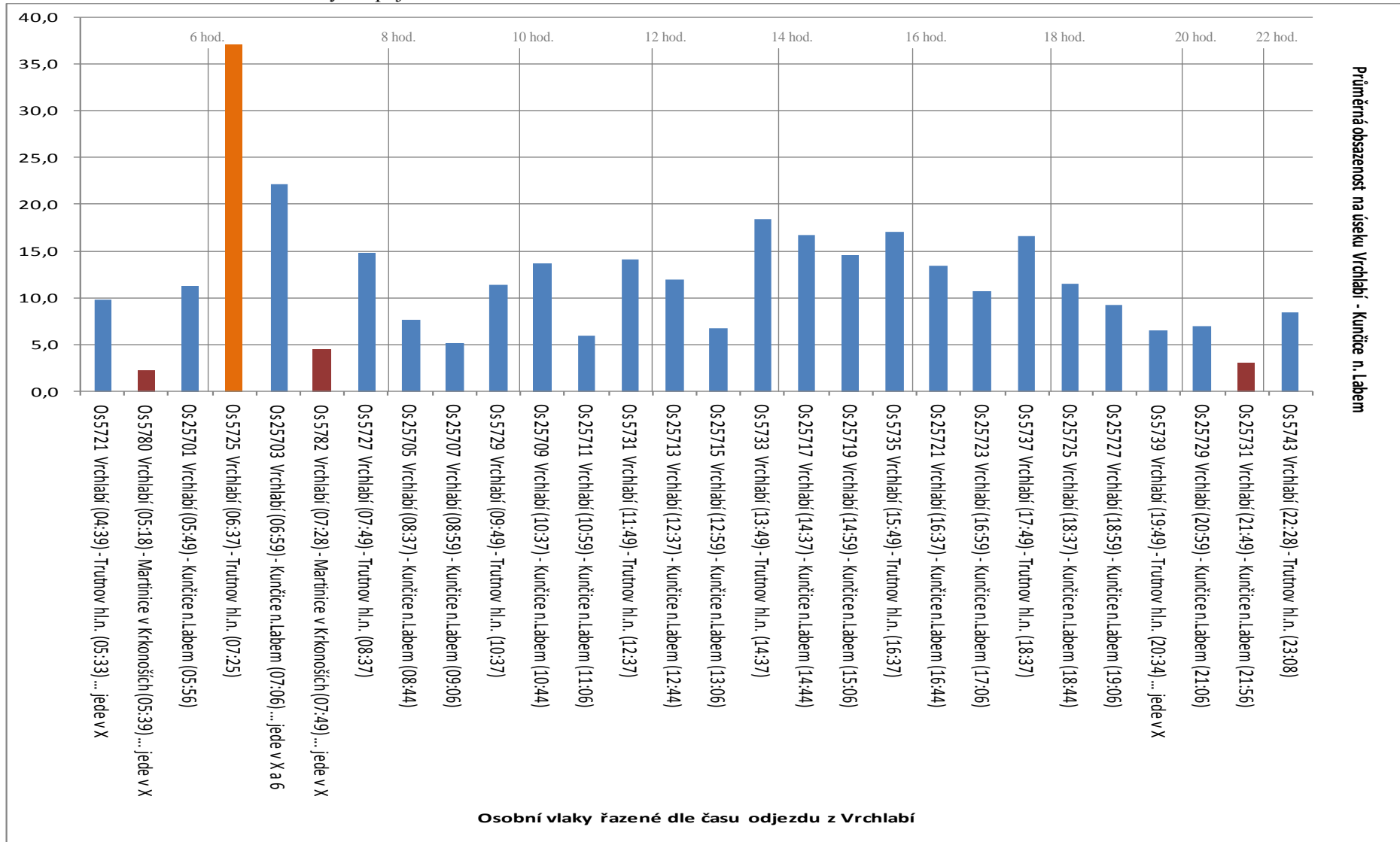
Celkově je možné konstatovat, že ze souhrnného počtu 58 provozovaných spojů vykazují pouze 2 spoje průměrnou obsazenost ve výši alespoň 50 % možné obsaditelnosti dopravního prostředku (tj. motorový vůz ř. 810 s kapacitou 55 sedících cestujících ... 50 % z 55 = 27,5 osoby). Celkem 7 spojů vykazuje průměrnou obsazenost pod 5 přepravených osob. Dalších 11 spojů vykazuje průměrnou obsazenost nad 15 přepravených osob, u zbytku se průměrná frekvence pohybuje mezi 5 a 15 přepravenými osobami.

Obrázek číslo 15: Obsazenost vlakových spojů na úseku Kunčice nad Labem – Vrchlabí



Zdroj: data České dráhy, a. s.; zpracování autorka

Obrázek číslo 16: Obsazenost vlakových spojů na úseku Vrchlabí – Kunčice nad Labem



Zdroj: data České dráhy, a. s.; zpracování autorka

2.3 Analýza intenzity individuální silniční dopravy

Dle statistického šetření Ředitelství silnic a dálnic ČR zaměřeného na zatížení komunikací v jednotlivých regionech České republiky byla celoroční průměrná intenzita (počet vozidel za 24 hodin) v roce 2000 na sčítacím úseku 5-6220 (silnice III. třídy Odbočka Slemeno – Vrchlabí) celkem 1813 vozidel. V roce 2005 se však na tomto úseku během 24 hodin pohybovalo průměrně již celkem 3735 vozidel, z čehož téměř 1/3 tvořila těžká nákladní vozidla. Dále to bylo průměrně 53 motocyklů a 2671 osobních vozidel.⁷

Z tohoto šetření vyplývá, že se na daném úseku přepravilo denně v průměru minimálně 2724 osob. Tato komunikace je však pro dálkovou osobní dopravu bezvýznamná a tudíž předpokládám, že se jedná o především o místní dopravu na vzdálenost do 20 km.

RNDr. Zuzana Kadlecová ve svém Oznámení dle § 6 zák. č. 100/2001 Sb., o posuzování vlivů na životní prostředí ve znění zákona č. 93/2004 Sb. a zákona č. 163/2006 Sb. dle přílohy č. 4 k zákonu - Rozvoj závodu Vrchlabí ŠKODA AUTO a.s.⁸ z ledna 2007 uvádí následující:

- a) celková bilance stávající dopravy do závodu:
 - příjezd 350 nákladních vozů/den, tj. 700 příjezdů a odjezdů,
 - průjezd 130 osobních vozidel/den přes vrátnici do areálu závodu, tj. celkem 260 příjezdů a odjezdů,

- b) příjezd 300 osobních vozů/den, tj. 600 příjezdů a odjezdů na parkoviště pro zaměstnance (mimo areál závodu), výhledová intenzita provozu dopravy do závodu:
 - příjezd 600 nákladních vozů/den, tj. 1 200 příjezdů a odjezdů,
 - průjezd 400 osobních vozidel/den přes vrátnici do areálu závodu, tj. celkem 800 příjezdů a odjezdů,

⁷ Intenzita dopravy [online]. Praha: Ředitelství silnic a dálnic ČR. [cit. 2009–04–24]. Dostupný na WWW: <<http://www.rsd.cz/Silnicni-a-dalnicni-sit/Intenzita-dopravy>>.

⁸ Oznámení dle § 6 zák. č. 100/2001 Sb., o posuzování vlivů na životní prostředí ve znění zákona č. 93/2004 Sb. a zákona č. 163/2006 Sb. dle přílohy č. 4 k zákonu - Rozvoj závodu Vrchlabí ŠKODA AUTO a.s. [online]. Zlín: KADLECOVÁ, Zuzana. [cit. 2009–04–24]. Dostupný na WWW: <http://tomcat.cenia.cz/eia/detail.jsp?view=eia_cr&id=MZP155>.

- příjezd 1 300 osobních vozů/den, tj. 2 600 příjezdů a odjezdů na parkoviště pro zaměstnance (mimo areál závodu).

Rozdělení dopravy na silnici III/32551 do možných směrů příjezdu a odjezdu:

- nákladní 20 % sever, 80 % jih,
 - osobní 80 % sever, 20 % jih
- (směr sever – centrum Vrchlabí, směr jih – Kunčice nad Labem),

c) stávající a výhledová doprava na silnici III/32551:

- prognóza intenzity dopravy pro rok 2010 počítá s 6016 osobními a 416 nákladními vozidly za 24 hodin; celkem s 6432 vozidly,
- pro výhledový rok 2020 je pak předpoklad intenzity 6497 osobních a 420 nákladních vozidel za 24 hodin; celkem 6917 vozidel,
- po případné realizaci rozšíření závodu je nutno k intenzitám dopravy v roce 2010 a 2020 připočíst dále 3040 vozidel za 24 hodin.

3 Ekonomicko – provozní zhodnocení současného stavu a návrh možných opatření

3.1 Ekonomické zhodnocení jednotlivých způsobů objednávané dopravy

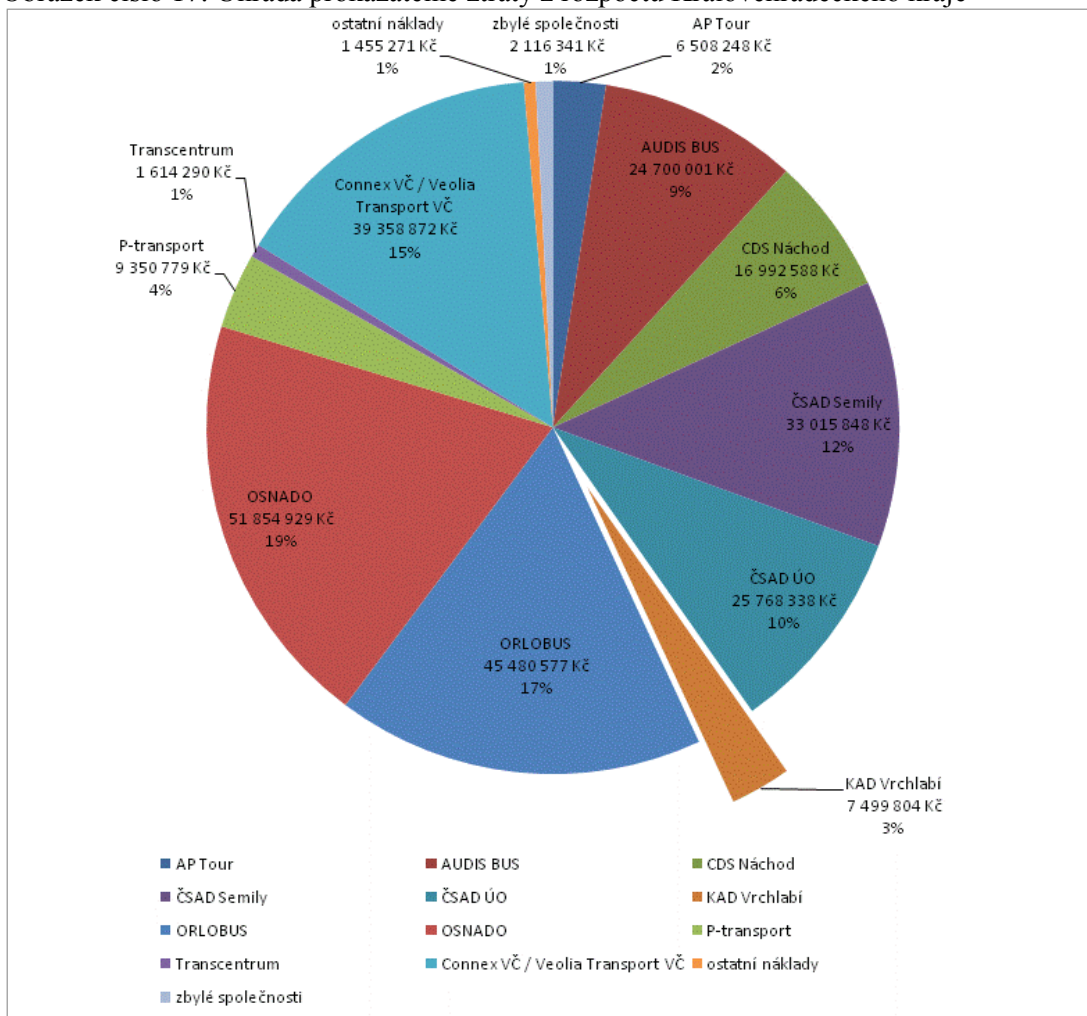
3.1.1 Oblast základní dopravní obslužnosti

Veškeré spoje autobusové i železniční dopravy na sledovaném úseku jsou provozovány v rámci základní dopravní obslužnosti, jejímž objednavatelem je Královéhradecký kraj.

Autobusová doprava

Dle podkladů pro Zprávu o činnosti za rok 2008 poskytnutých společností OREDO s.r.o. činila prokazatelná ztráta realizace závazku veřejné služby společnosti KAD Vrchlabí včetně ztráty ze žakovského jízdného celkem 7 499 804 Kč. Z celkových nákladů Královéhradeckého kraje na úhradu prokazatelné ztráty objednané veřejné linkové autobusové dopravy ve výši 265 715 887 Kč jsou to necelá 3 % - viz obrázek číslo 17: Úhrada prokazatelné ztráty z rozpočtu Královéhradeckého kraje. Celkový objednaný dopravní výkon veřejné linkové autobusové dopravy v roce 2008 činil 14 823 688 km, společnost KAD Vrchlabí z toho realizovala 399 350 km. Společnost je tímto výkonem na 9. místě co do rozsahu provozované základní dopravní obslužnosti v rámci Královéhradeckého kraje. Průměrná výše prokazatelné ztráty na jeden kilometr tedy činí přibližně 18,80 Kč.

Obrázek číslo 17: Úhrada prokazatelné ztráty z rozpočtu Královéhradeckého kraje



Zdroj: data Oredo Hradec Králové, zpracování autorka

Královéhradecký kraj jako objednavatel spojů základní dopravní obslužnosti stanovil průměrnou cenu dopravního výkonu u veřejné linkové autobusové dopravy na 29,- Kč za km. Jedná se o částku tzv. garantované tržby. Pokud je této výše dosaženo, tak z rozpočtu Královéhradeckého kraje neplyne dopravci na tento spoj žádná dotace. Pokud je získaná částka na příslušném spoji nižší, kraj vyplácí rozdíl mezi těmito částkami. Pokud je získaná částka vyšší, společnost KAD Vrchlabí rozdíl nad 29,- Kč vrací. Přehled tržeb a dotací na spojích vedených přes zájmové území uvádím v tabulce číslo 12: Přehled tržeb a dotací na autobusových linkách v kompletních trasách spojů za sledované období. V tabulce jsou vyznačeny spoje, na kterých není dosaženo tržby 10,- Kč/km, což je již „poměrně vysoká tržba“⁹.

⁹ Zpráva o činnosti za rok 2007 společnosti OREDO s.r.o. [online]. Hradec Králové. [cit. 2009–05–09]. Dostupný na WWW: <<http://www.oredo.cz/cz/oredo/zprava-o-cinnosti07.html>>. (strana 18).

Tabulka číslo 12: Přehled tržeb a dotací na autobusových linkách v kompletních trasách spojů za sledované období

Spoj linky 690760		2	3	4	6	8	9	12	13	14	15	19	21	23	
Četnost jízdy ve sledovaném období		11	11	11	11	4	7	6	11	11	11	11	11	11	
Odjetá kilometrická vzdálenost		14	14	21	18	14	14	17	19	17	8	17	19	15	
Průměr na jednu jízdu	Přepraveno osob	14,9	1,5	10,7	49,3	52,8	8,6	13,0	20,8	8,4	43,4	19,5	10,7	22,7	
	Tržba	223,9	18,2	149,3	512,7	320,2	120,2	175,5	237,9	82,7	486,9	212,8	134,9	264,7	
Průměr na km	Přepraveno osob	0,8	0,1	0,6	2,9	6,6	0,6	0,7	1,0	0,6	2,4	1,4	0,8	1,3	
	Tržba	11,8	1,3	8,8	30,2	40,0	8,6	9,2	11,3	5,5	27,1	15,2	9,6	15,6	
Získaná dotace od KÚ na 1 km		17,2	27,7	20,2	- 1,2	- 11,0	20,4	19,8	17,7	23,5	1,9	13,8	19,4	13,4	
Získaná dotace od KÚ na spoj		2651,2	4266,0	4670,6	-229,8	-617,5	2000,7	2015,6	3693,2	4391,7	171,6	2581,3	4047,8	2216,2	
Celkem za linku 690760:													31 859 Kč		
spoj linky 690711		1	3	spoj linky 690770			3	4	5	6	24	27	28	29	
Četnost jízdy ve sledovaném období		11	11	Četnost jízdy ve sledovaném období			11	11	11	11	11	11	11	11	
Odjetá kilometrická vzdálenost		9	9	Odjetá kilometrická vzdálenost			7	7	7	7	7	7	7	7	
Průměr na jednu jízdu	Přepraveno osob	20,5	5,2	Průměr na jednu jízdu	Přepraveno osob		13,7	4,5	1,4	0,8	15,8	16,1	10,8	10,4	
	Tržba	223,9	69,4		Tržba		122,9	47,7	0,9	9,9	118,5	142,9	92,0	93,4	
Průměr na km	Přepraveno osob	2,3	0,6	Průměr na km	Přepraveno osob		2,0	0,6	0,5	0,1	2,3	2,3	1,5	1,5	
	Tržba	24,9	7,7		Tržba		17,6	6,8	0,3	1,4	16,9	20,4	13,1	13,3	
Získaná dotace od KÚ na 1 km		4,1	21,3	Získaná dotace od KÚ na 1 km			11,4	22,2	28,7	27,6	12,1	8,6	15,9	15,7	
Získaná dotace od KÚ na spoj		408,0	2108,0	Získaná dotace od KÚ na spoj			881,0	1708,0	2210,6	2124,0	930,0	661,0	1221,0	1206,0	
Celkem za linku 690711:			2 516 Kč		Celkem za linku 690770:									9 966 Kč	

Dopravce získal jako úhradu prokazatelné ztráty od Královéhradeckého kraje za sledované období přibližně částku 44 341 Kč. Jedná se však o částku za spoje v celé jejich trase, nikoliv jen za zájmový úsek.

V pracovní dny bylo v zájmovém úseku denně odjeto celkem 116 km, což je týdně 580 km. Dopravci z tohoto výkonu plynula tudíž od Královéhradeckého kraje týdenní částka maximálně 16 820,- Kč. Z dostupných dat nejsem bohužel schopná vyčíslit tržby jen pro zájmový úsek, tudíž pro tento úsek nemohu stanovit výši prokazatelné ztráty.

Železniční doprava

Královéhradeckému kraji jako objednavateli spojů základní dopravní obslužnosti předložily České dráhy, a.s. vyúčtování prokazatelné ztráty za rok 2008. Prokazatelná ztráta realizace závazku veřejné služby společnosti České dráhy a. s. činila 5 989 889 Kč. Celkový realizovaný objednaný dopravní výkon drážní dopravy v roce 2008 činil 98 511 vlkm.

Prokazatelná ztráta činila na sledovaném úseku 60,77 Kč/vlkm v případě vlaků vedených motorovými vozy a 129,09 Kč/vlkm v případě vlaků vedených motorovými lokomotivami s přípojným vozem, což není běžně nasazovaná souprava na této trati, ale byla použita coby náhradní souprava v případě mimořádných událostí (např. neschopnost, výluka, apod.). Standardní soupravou bylo v roce 2008 odjeto celkem 98 468 vlkm, mimořádnou soupravou pak 43 vlkm.

V pracovní dny bylo na sledovaném úseku denně odjeto cca 228 vlkm, v sobotu 196 vlkm a v neděli 188 vlkm, což činí za celý týden výkon 1 524 vlkm.

Dopravci z tohoto výkonu plynula tudíž od Královéhradeckého kraje týdenní částka cca 92 613,- Kč.

Dle rozhodnutí Dozorčí rady společnosti OREDO s.r.o. ze srpna roku 2007 je nutno v dalším období přistoupit k omezení spojů s tržbou do 5,- Kč/km.¹⁰ Data o tržbách jednotlivých spojů se mi bohužel nepodařilo získat, tudíž jsem analýzu tímto ohrožených spojů neprováděla. Určitým ukazatelem může být výnos na vlkm. České dráhy a. s. uvádějí celkové výnosy na této trati za rok 2008 ve výši 1 127 164 Kč. Děním-li výnosy počtem odjetých vlkm (98 511), vychází průměrný výnos na vlkm ve výši 11,40 Kč.

¹⁰ Zpráva o činnosti za rok 2007 společnosti OREDO s.r.o. [online]. Hradec Králové. [cit. 2009-03-16]. Dostupný na WWW: <<http://www.oredo.cz/cz/oredo/zprava-o-cinnosti07.html>>.

3.1.2 Oblast MHD Vrchlábí

Veškeré spoje městské autobusové dopravy jsou provozovány v rámci dopravní obslužnosti, jejímž objednavatelem je Město Vrchlábí.

Rada Města Vrchlábí na svém 9. zasedání konaném dne 27. 6. 2007 schválila prodloužení doby trvání Smlouvy o závazku veřejné služby při zajištění dopravních potřeb územního obvodu města Vrchlábí uzavřenou dne 20. 12. 2005 ve znění dodatků, a to do konce kalendářního roku 2015. Zároveň byla společnosti KAD, spol. s r. o. Krkonošská automobilová doprava Vrchlábí přidělena investiční dotace na pořízení nízkopodlažního autobusu pro provoz MHD Vrchlábí. Cena dopravního výkonu bude celou dobu trvání smlouvy odvozována od průměrné ceny dopravního výkonu stanovené Královéhradeckým krajem.

Průměrná cena dopravního výkonu u veřejné linkové autobusové dopravy činila v roce 2008 29,- Kč za km. Jedná se o částku tzv. garantované tržby. Pokud je této výše dosaženo, tak z rozpočtu Města Vrchlábí neplyne dopravci na tento spoj žádná dotace. Pokud je získaná částka na příslušném spoji nižší, město vyplácí rozdíl mezi těmito částkami. Pokud je získaná částka vyšší, společnost KAD Vrchlábí rozdíl nad 29,- Kč vrací. Přehled tržeb a dotací na spojích vedených přes zájmové území uvádím v tabulce číslo 13: Přehled tržeb a dotací MHD Vrchlábí v kompletních trasách spojů za sledované období.

Rozpočet Města Vrchlábí počítal s výdaji na úhradu prokazatelné ztráty MHD Vrchlábí ve výši 1 600 000 Kč.¹¹ Také pro rok 2009 je rozpočtována stejná částka. Dle informace z Městského úřadu Vrchlábí činily celkové skutečné výdaje na dopravní obslužnost (MHD Vrchlábí) v roce 2008 celkem 1 735 320 Kč. Celkové průměrné týdenní výdaje města tedy činí 33 372,- Kč. Týdenní dopravní objem činí přibližně 2030 km. Průměrně tedy vychází prokazatelná ztráta na 1 km jízdy přibližně 16,40 Kč.

V pracovní dny bylo v zájmovém úseku denně odjeto 96 km, v sobotu 64 km a v neděli 40 km, což je týdně 584 km. Dopravci z tohoto výkonu plynula tudíž od Města Vrchlábí týdenní částka maximálně 16936,- Kč. Z dostupných dat nejsem bohužel schopná vyčíslit tržby jen pro zájmový úsek, tudíž nemohu stanovit výši prokazatelné ztráty na daném úseku.

¹¹ Rozpočet města Vrchlábí pro rok 2008 a 2009. [online]. Vrchlábí. [cit. 2009-05-09]. Dostupný na WWW: <<http://www.muvrchlabi.cz>>.

Tabulka číslo 13: Přehled tržeb a dotací MHD Vrchlabí v kompletních trasách spojů za sledované období

Spoj MHD Vrchlabí		1	4	5	6	7	9	10	12	13	14	15	18	19
Četnost jízdy ve sledovaném období		11	11	11	14	3	14	16	16	16	11	16	11	11
Odjetá kilometrická vzdálenost		15	10	9	10	4	9	14	10	4	12	10	12	4
Průměr na jednu jízdu	Přepraveno osob	16,4	12,4	4,0	65,6	0,0	3,6	29,3	21,3	3,2	11,1	12,2	33,5	3,5
	Tržba	135,7	78,2	33,0	351,4	0,0	42,4	188,8	142,7	19,3	80,3	66,6	251,9	19,8
Průměr na km	Přepraveno osob	1,1	1,2	0,4	6,6	0,0	0,4	2,1	2,1	0,8	0,9	1,2	2,8	0,9
	Tržba	9,0	7,8	3,7	35,1	0,0	4,7	13,5	14,3	4,8	6,7	6,7	21,0	5,0
Získaná dotace od MÚ na 1 km		20,0	21,2	25,3	-6,1	29,0	24,3	15,5	14,7	24,2	22,3	22,3	8,0	24,0
Získaná dotace od MÚ na spoj		3292,0	2330,0	2508,0	-859,0	348,0	3060,0	3476,0	2357,0	1547,0	2945,0	3575,0	1057,0	1058,0
Spoj MHD Vrchlabí		20	21	22	23	24	25	26	27	29	32	34	36	37
Četnost jízdy ve sledovaném období		16	16	11	11	16	16	16	11	16	11	14	3	14
Odjetá kilometrická vzdálenost		14	14	12	12	10	14	12	12	10	12	15	10	12
Průměr na jednu jízdu	Přepraveno osob	27,4	28,4	17,5	50,4	9,6	27,8	11,4	25,5	14,9	12,8	2,7	5,0	3,1
	Tržba	179,6	188,4	118,4	389,2	68,6	176,3	80,3	167,6	100,8	115,4	22,5	35,3	24,4
Průměr na km	Přepraveno osob	2,0	2,0	1,5	4,2	1,0	2,0	1,0	2,1	1,5	1,1	0,2	0,5	0,3
	Tržba	12,8	13,5	9,9	32,4	6,9	12,6	6,7	14,0	10,1	9,6	1,5	3,5	2,0
Získaná dotace od MÚ na 1 km		16,2	15,5	19,1	-3,4	22,1	16,4	22,3	15,0	18,9	19,4	27,5	25,5	27,0
Získaná dotace od MÚ na spoj		3623,0	3482,0	2526,0	-453,0	3542,0	3676,0	4283,0	1984,0	3027,0	2559,0	5775,0	764,0	4531,0
Celkem za MHD Vrchlabí :												66 013 Kč		

50

Zdroj: data KAD Vrchlabí; zpracování autorka

3.2 Provozní zhodnocení jednotlivých způsobů objednané dopravy

Nejlépe zobrazuje situaci souhrnný nákrešný jízdní řád autobusové i drážní dopravy pro sledovaný úsek – viz obrázek číslo 18: Souhrnný nákrešný jízdní řád pro sledovaný úsek (4. – 15. hodina) a obrázek číslo 19: Souhrnný nákrešný jízdní řád pro sledovaný úsek (14. – 24. hodina).

Na těchto obrázcích je zřetelně viditelné, že drážní doprava je do celého dne (s pominutím období od půlnoci do téměř páté hodiny ranní) rovnoměrně rozložena. Mezi 8. a 20. hodinou jsou vlaky vedeny v režimu taktové dopravy. Jedná se o dvouhodinový takt, kdy v lichou hodinu + 49. minutu odjíždí přímý vlak do Trutnova hl. n., v sudou hodinu + 37. minutu odjíždí vlak do Kunčic nad Labem s možným přestupem v Kunčicích n. L. do spěšného vlaku směr Chlumec nad Cidlinou nebo v sudou hodinu + 59. minutu odjíždí vlak do Kunčic nad Labem s možným přestupem v Kunčicích n. L. do spěšného vlaku směr Trutnov hl. n.

Oproti tomu je veřejná linková autobusová doprava vedena téměř výhradně pouze v dopravních špičkách, tzn. ranní návoz pracujících a školáků do Vrchlabí mezi 5. a 8. hodinou a jejich odpolední odvoz z Vrchlabí mezi 14. a 17. hodinou.

U městské automobilové doprava – MHD Vrchlabí je patrné vedení spojů v celodenním hodinovém taktu (s pominutím období od noční 22,30 hod. do 5,30 hod. ráno), kdy ze zastávky Podhůří odjíždí spoj každou hodinu + 10. nebo 15. minutu s výpadkem v 9. a 12. hodinu, mezi 15. a 21. hodinou pak jedou 3 spoje odlišně od časů taktové dopravy (15:05, 16:45 a 17:45 hodin). V opačném směru odjíždí ze zastávky Autobusové nádraží první spoj v 5,30 hod. a poté jeden spoj v 7,00 hod. Následuje taktová doprava v hodinu + 5. minutu s výpadkem v 9. a 12. hodinu. Po třinácté hodině odjíždějí spoje v hodinu + 30., 31. nebo 32. minutu s výpadkem mezi 18. a 21. hodinou.

Na úseku dochází ke značnému souběhu dopravy minimálně v části Podhůří – Vrchlabí, přičemž veřejná linková autobusová doprava přes tento úsek většinou jen tranzituje, výstupy a nástupy cestujících jsou zde zanedbatelné, u některých spojů nulové.

Více jak polovina spojů MHD Vrchlabí v obou směrech vykazuje průměrnou obsazenost pod 5 osob, především ve směru Autobusové nádraží – Podhůří je dopolední obsazenost zanedbatelná. Zanedbatelný až nulový je též celodenní průměrný nástup a výstup

cestujících na jednotlivých zastávkách mimo vlastní zastávku Podhůří a ve směru do Vrchlabí ještě zastávku Lipová a Motorest.

Jízdní doba vlakového spoje mezi železniční stanicí Vrchlabí a zastávkou Podhůří činí pouhé 3 minuty, u MHD Vrchlabí mezi zastávkou Železniční stanice a zastávkou Podhůří 8 minut a u autobusových linek mezi zastávkou Vrchlabí, aut. nádr. a zastávkou Vrchlabí, Podhůří, obch. stř. činí tato jízdní doba 6 minut. Při porovnání jízdních dob v celém sledovaném úseku pak činí tato doba mezi železniční stanicí Vrchlabí a železniční stanicí Kunčice nad Labem 7 minut, MHD Vrchlabí do Kunčic nad Labem nezajíždí a autobusové linky projedou úsek Vrchlabí, aut. nádr. – Kunčice, pošta za 15 minut. Přičemž vlakové spoje zastaví v celém úseku 3x, MHD Vrchlabí jen do Podhůří 5x a autobusová linka až do Kunčic nad Labem celkem 5x. Vlaková doprava je tedy o polovinu času rychlejší, avšak nevykazuje takovou četnost zastávek.

Vlakové spoje mají jen přibližně z jedné poloviny přípoj na MHD Vrchlabí, přičemž některé autobusové spoje směr centrum a následně Herlíkovice odjíždějí ze zastávky Železniční stanice jen pár minut před příjezdem vlaku (např. vlak 25704 přijíždí v 7,19 hod. a spoj MHD odjíždí ze zastávky Železniční stanice v 7,18 hod., vlak 25722 přijíždí 15,19 a spoj 22 odjíždí v 15,13 hod., apod.). V opačném směru opět MHD přijíždí jen několik minut po odjezdu vlaků a např. k nejobsazenějšímu vlakovému spoji číslo 5725 s odjezdem z Vrchlabí v 6,37 přijíždí přípoj od Optrexu a centra Vrchlabí jen na zastávku Autobusové nádraží a to jen 7 minut před odjezdem vlaku. Docházková vzdálenost obou nádraží je přibližně 340 metrů, což vzhledem k nutnosti přejít frekventovanou komunikaci a eventuelně možnému mírnému zpoždění linky, apod. činí tento přestup nepříliš spolehlivým.

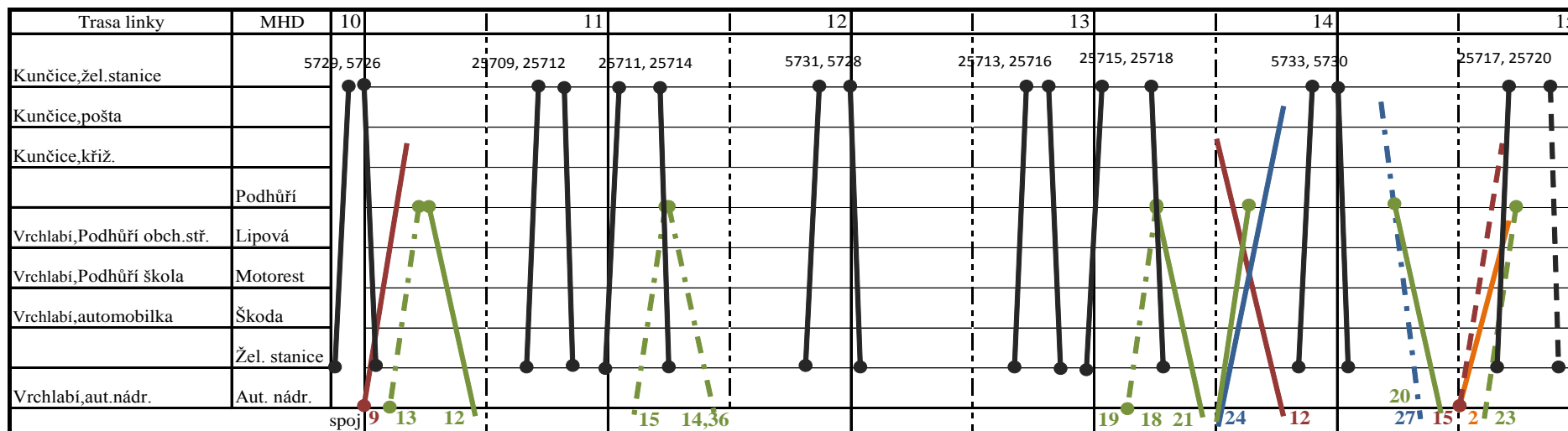
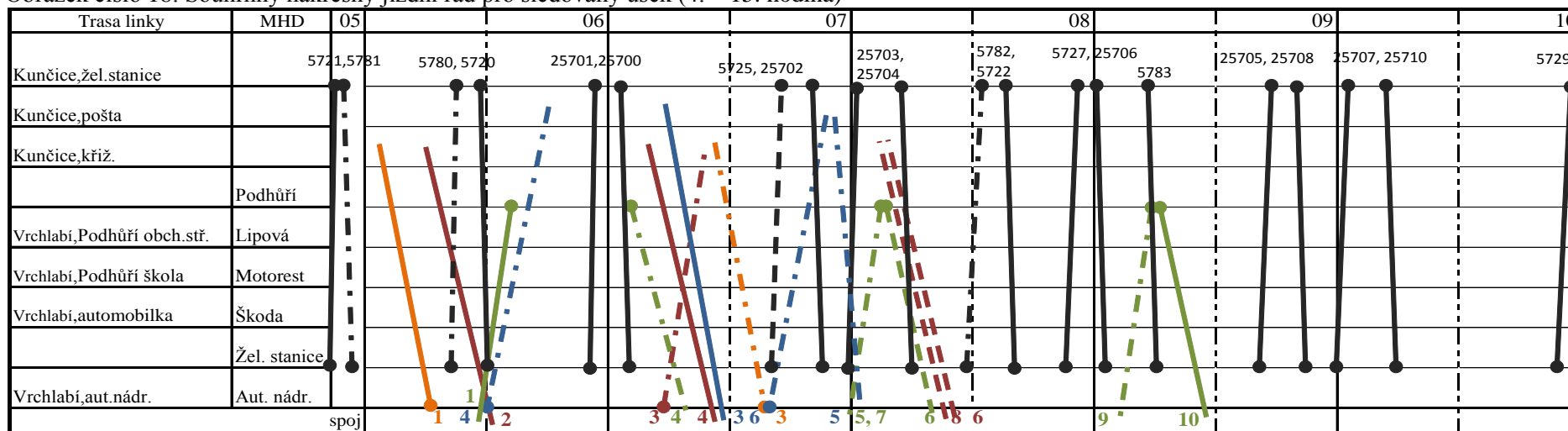
Možným optimalizačním opatřením na sledovaném úseku MHD Vrchlabí by mohla být absolutní redukce provozu po 18té hodině – redukce jízdy spoje číslo 37 a 34, což je úspora v pracovní dny i v sobotu o 4 km na spoj, tj. týdně 48 km. A dále pak redukce spoje číslo 14, resp. 36 a spoje číslo 15 (spoj sice vykazuje jisté výkyvy v obsazenosti v průběhu pracovního týdne, odvoz frekvence by však mohl zajistit vlakový spoj číslo 25711). Možná úspora by činila $7 \times 4 + 4$ km, tj. týdně 56 km. Pro případnou redukci ostatních málo využívaných spojů by bylo nutno zohlednit provozní důsledky – obrat dopravních prostředků na zastávce Podhůří, neboť případný nutný návoz dopravního prostředku technologickou jízdou nepřináší ani tu minimální tržbu.

Možným optimalizačním opatřením na sledovaném úseku u autobusové linky 690 770 by mohla být absolutní redukce jízdy spoje 5 a 6, což je úspora v pracovní dny 3 a 7 km, tj. 50 km týdně. Pro případnou redukci ostatních málo využívaných spojů na jednotlivých linkách by bylo nutno zohlednit provozní důsledky – obrat dopravních prostředků na příslušných zastávkách a provázanost těchto obrátů i s ostatními (neposuzovanými) linkami, neboť případný nutný návoz dopravního prostředku technologickou jízdou nepřináší ani tu minimální tržbu.

Možným optimalizačním opatřením na sledovaném úseku u vlakové dopravy by mohla být absolutní redukce jízdy spoje 25731 a 25734, což je úspora týdenní úspora 7 x 4 + 4 vlkm, tj. 56 vlkm. Dále pak redukce jízdy na sledovaném úseku spoje 5781 z Jilemnice do Vrchlabí a 5780 z Vrchlabí do Martinic, což je úspora v pracovní dny 2 x 4 vlkm, tj. týdně 40 vlkm. Případně též redukce provozu po 22té hodině ve směru do Vrchlabí – spoj 5741 a 5740, což je úspora v pracovní dny 2 x 4 vlkm, v sobotu 1 x 4 vlkm a v neděli 1 x 4 vlkm. Týdně tedy 48 vlkm. Pro případnou redukci ostatních málo využívaných spojů by bylo nutno zohlednit provozní důsledky – obrat dopravních prostředků ve stanicích a provázanost těchto obrátů s provozem na trati 040 Chlumec nad Cidlinou – Trutnov hl. n. Případný nutný návoz dopravního prostředku technologickou jízdou taktéž nepřináší ani tu minimální tržbu.

Týdně by tedy mohla činit úspora celkem 50 km veřejné linkové autobusové dopravy a 144 vlkm drážní dopravy pro rozpočet Královéhradeckého kraje plus 104 km pro rozpočet Města Vrchlabí. V průměrných nákladech na úhradu prokazatelné ztráty by finančně po realizaci navržených opatření mohla činit týdenní úspora cca 11 400 Kč (50 km x 18,80 Kč + 144 km x 60,77 Kč + 104 x 16,40 Kč = cca 11 400,- Kč). Roční úspora z realizace této redukce by mohla dosáhnout částky minimálně 600 000,- Kč. Přičemž za předpokladu, že na navrhovaných spojích nebylo z důvodu nulové obsazenosti dosaženo vůbec žádné tržby, mohla by tato úspora týdně být ve výši až cca 14 866,- Kč (50 km x 29,- Kč + 144 km x 72,22 Kč + 104 x 29,- Kč = 14 865,70 Kč ... 29,- Kč je cena dopravního výkonu stanovená Královéhradeckým krajem, částka 72,22 Kč jsou náklady Českých drah, a. s. na 1 vlkm), ročně pak až ve výši cca 773 032,- Kč.

Obrázek číslo 18: Souhrnný nákrresný jízdní řád pro sledovaný úsek (4. – 15. hodina)



Barva čáry:

— linka 690770
 — vlakové spoje

— linka 690760
 — linka MHD

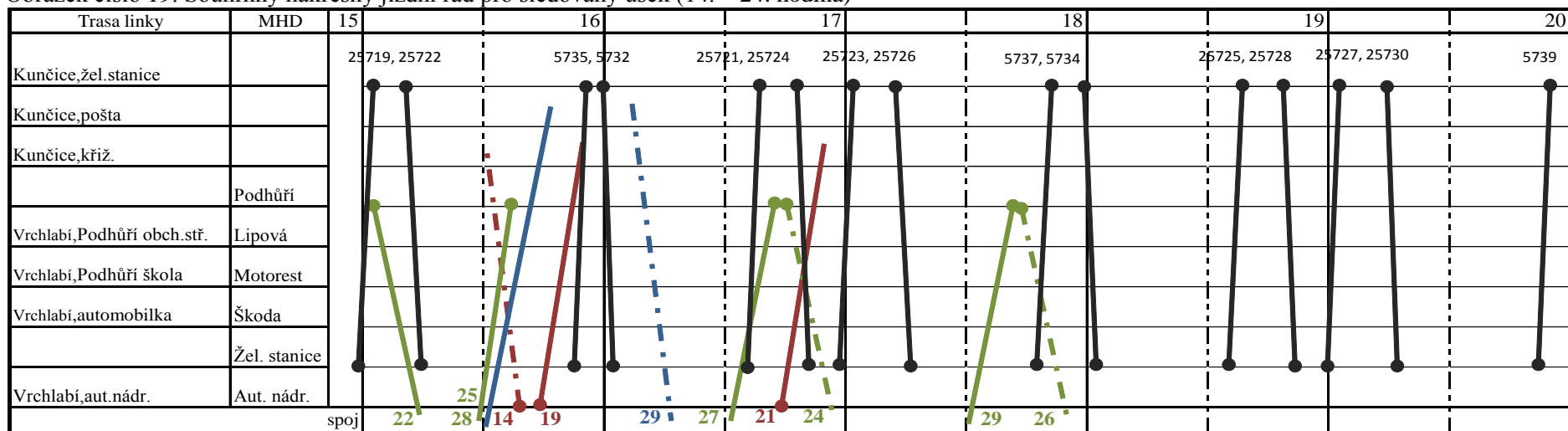
— linka 690711

Typ čáry:

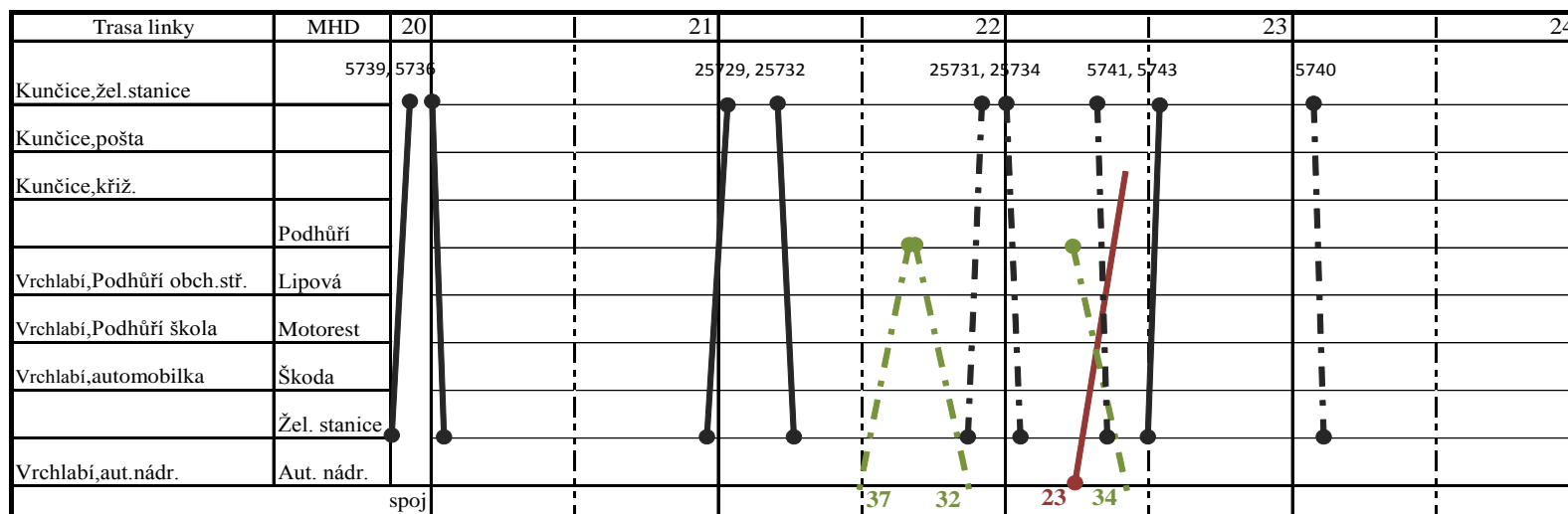
— čerchovaná - obsazenost pod 5 osob
 - - - - - přerušovaná - obsazenost nad 30 osob

Zdroj: data dopravců; zpracování autorka

Obrázek číslo 19: Souhrnný nákrasný jízdní řád pro sledovaný úsek (14. – 24. hodina)



55



Barva čáry:



linka 690770



vlakové spoje



linka 690760



linka MHD



linka 690711

Typ čáry:



črčhovaná - obsazenost pod 5 osob



přerušovaná - obsazenost nad 30 osob

Zdroj: data dopravců; zpracování autorka

Závěr

Železniční doprava je na sledovaném území provozována v dostatečné intenzitě. Většina spojů nemá žádné omezení jízdy, a tudíž tento druh veřejné dopravy poskytuje cestujícím pravidelnou dopravu s odstupem spojů max. 50 minut po všechny dny v týdnu. Vzhledem k průměrné obsazenosti spojů je nasazení motorového vozu s obsaditelností 55 sedících osob až naddimenzované. Tento motorový vůz je však z vozového parku Českých drah a. s. jediným dopravním prostředkem s možností jeho nasazení na trati se specifickým způsobem odbavování cestujících.

Silniční doprava se na sledovaném území tříští na dopravu individuální (automobilovou, motocyklovou či cyklistickou) a na dopravu veřejnou, zajišťovanou pravidelnou linkovou nebo městskou autobusovou dopravou. Veřejná linková autobusová doprava je provozována pouze v pracovní dny a to v exponovaných časech především pro dopravu školáků a pracujících do zaměstnání. Městská autobusová doprava (MHD Vrchlabí) je provozována jen na území města Vrchlabí a tudíž obsluhuje zájmové území přibližně jen z 1/2. Spoje jsou vedeny v pracovní dny víceméně v hodinovém taktu, v sobotu či neděli pak v delších intervalech. Na sledovaném úseku by vzhledem k průměrné obsazenosti u většiny autobusových spojů kapacitně dostačoval malý autobus s obsaditelností do 16 sedících osob, což by mohlo přinést i nemalé úspory v provozních nákladech. Předmětem zájmu této práce byla však jen analýza dílčí části území, na kterém jsou jednotlivé linky provozovány, a tudíž není možno tento závěr bez dalšího zkoumání doporučit k aplikaci.

Z analýzy dále vyplývá skutečnost, že sledované území – úsek z Kunčic nad Labem do Vrchlabí vykazuje vysokou hustotu spojů veřejné dopravy vedoucí možná až k přílišnému rozměňování přepravované frekvence cestujících na jednotlivé spoje různých druhů dopravy. Souběh drážní dopravy s městskou autobusovou dopravou MHD Vrchlabí na úseku od vrchlabského autobusového nádraží do městské části Podhůří se jeví jako nepříliš koncepční řešení.

Cílem této práce bylo především poukázat na možné rezervy v organizaci provozu veřejné dopravy na daném úseku. To tato práce dle mého názoru plní. Podrobnější, důslednější a dlouhodobější analýza organizace veřejné dopravy v celé spádové oblasti Vrchlabska a by mohla přinést významné úspory finančních prostředků z veřejných rozpočtů i přínosné změny pro cestující.

Použitá literatura

- [1] BEK, Jindřich. *Atlas lokomotiv: historické lokomotivy*. Praha: Nakladatelství dopravy a spojů, 1979. ISBN 31-015-79 05-94,
- [2] *Zákon č. 111/94 Sb., o silniční dopravě*,
- [3] *Zákon č. 266/1994 Sb., o dráhách*.

Elektronické dokumenty

- [4] Adresář obcí [online]. Praha: Portál veřejné zprávy. [cit. 2009-03-16]. Dostupný na WWW: <http://portal.gov.cz/wps/portal/_s.155/696?kam=obec&kod=579858>,
- [5] Adresář obcí [online]. Praha: Portál veřejné zprávy. [cit. 2009-03-16]. Dostupný na WWW: <http://portal.gov.cz/wps/portal/_s.155/696?kam=obec&kod=579424>,
- [6] Intenzita dopravy [online]. Praha: Ředitelství silnic a dálnic ČR. [cit. 2009-04-24]. Dostupný na WWW: <<http://www.rsd.cz/Silnicni-a-dalnicni-sit/Intenzita-dopravy>>,
- [7] Společnost OREDO s.r.o. [online]. Hradec Králové. Prezentace společnosti. [cit. 2009-05-9]. Dostupný na WWW: <<http://www.oredo.cz>>,
- [8] *Oznámení dle § 6 zák. č. 100/2001 Sb., o posuzování vlivů na životní prostředí ve znění zákona č. 93/2004 Sb. a zákona č. 163/2006 Sb. dle přílohy č. 4 k zákonu - Rozvoj závodu Vrchlabí ŠKODA AUTO a.s.* [online]. Zlín: KADLECOVÁ, Zuzana. [cit. 2009-04-24]. Dostupný na WWW: <http://tomcat.cenia.cz/eia/detail.jsp?view=eia_cr&id=MZP155>,
- [9] Rozpočet města Vrchlabí pro rok 2008 a 2009. [online]. Vrchlabí. [cit. 2009-05-09]. Dostupný na WWW: <<http://www.muvrchlabi.cz>>,
- [10] Zpráva o činnosti za rok 2007 společnosti OREDO s.r.o. [online]. Hradec Králové. [cit. 2009-03-16]. Dostupný na WWW: <<http://www.oredo.cz/cz/oredo/zprava-o-cinnosti07.html>>.

Seznam tabulek

Tabulka číslo 1:	Průměrné nástupy a výstupy na zastávkách linky 690760 směrem do Vrchlabí.....	26
Tabulka číslo 2:	Průměrné nástupy a výstupy na zastávkách linky 690760 směrem z Vrchlabí.....	28
Tabulka číslo 3:	Průměrné nástupy a výstupy na zastávkách linky 690770 směrem do Vrchlabí.....	30
Tabulka číslo 4:	Průměrné nástupy a výstupy na zastávkách linky 690770 směrem z Vrchlabí.....	31
Tabulka číslo 5:	Průměrné nástupy a výstupy na zastávkách linky 690711 směrem do Vrchlabí.....	33
Tabulka číslo 6:	Průměrná obsazenost spojů MHD ve směru do Vrchlabí.....	34
Tabulka číslo 7:	Průměrná obsazenost spojů MHD na odjezdu ze zastávky Vrchlabí, aut. nádr.....	35
Tabulka číslo 8:	Průměrné nástupy a výstupy na zastávkách linky MHD směrem do Vrchlabí.....	35
Tabulka číslo 9:	Průměrná obsazenost spojů MHD ve směru z Vrchlabí.....	36
Tabulka číslo 10:	Průměrná obsazenost spojů MHD na příjezdu na zastávku Vrchlabí, aut. nádr.....	37
Tabulka číslo 11:	Průměrné nástupy a výstupy na zastávkách linky MHD směrem z Vrchlabí.....	37
Tabulka číslo 12:	Přehled tržeb a dotací na autobusových linkách v kompletních trasách spojů za sledované období.....	47
Tabulka číslo 13:	Přehled tržeb a dotací MHD Vrchlabí v kompletních trasách spojů za sledované období.....	50

Seznam obrázků

Obrázek číslo 1:	Mapka zájmového území	11
Obrázek číslo 2:	Mapka trasy MHD Vrchlabí	18
Obrázek číslo 3:	Iveco Crossway Low Entry	18
Obrázek číslo 4:	SOR C 9.5	19
Obrázek číslo 5:	Motorový vůz řady 810.....	21
Obrázek číslo 6:	Návoz zásobování mimo jiné pro firmu ŠKODA AUTO a. s.	22
Obrázek číslo 7:	Obsazenost linky 690 760 ve směru do Vrchlabí	26
Obrázek číslo 8:	Obsazenost linky 690 760 ve směru z Vrchlabí.....	27
Obrázek číslo 9:	Obsazenost spoje 13 linky 690 760.....	28
Obrázek číslo 10:	Obsazenost linky 690 770 ve směru do Vrchlabí	30
Obrázek číslo 11:	Obsazenost linky 690 770 ve směru z Vrchlabí.....	31
Obrázek číslo 12:	Obsazenost linky 690 711	32
Obrázek číslo 13:	Obsazenost MHD v úseku Podhůří – Autobusové nádraží.....	34
Obrázek číslo 14:	Obsazenost MHD v úseku Autobusové nádraží – Podhůří.....	36
Obrázek číslo 15:	Obsazenost vlakových spojů na úseku Kunčice nad Labem – Vrchlabí.....	41
Obrázek číslo 16:	Obsazenost vlakových spojů na úseku Vrchlabí – Kunčice nad Labem.....	42
Obrázek číslo 17:	Úhrada prokazatelné ztráty z rozpočtu Královéhradeckého kraje .	46
Obrázek číslo 18:	Souhrnný nákresný jízdní řád pro sledovaný úsek (4. – 15. hodina)	54
Obrázek číslo 19:	Souhrnný nákresný jízdní řád pro sledovaný úsek (14. – 24. hodina)	55

Seznam zkratek

- JŘ – jízdní řád
- KCOD – Krajské centrum osobní dopravy
- MDS – Ministerstvo dopravy a spojů
- MF – Ministerstvo financí
- MHD – městská hromadná doprava
- MÚ – Městský úřad
- vlkm – vlakokilometr

Seznam příloh

- Příloha číslo 1: Jízdní řád MHD
- Příloha číslo 2: Jízdní řád autobusové linky číslo 690 770
- Příloha číslo 3: Jízdní řád autobusové linky číslo 690 711
- Příloha číslo 4: Jízdní řád autobusové linky číslo 690 760
- Příloha číslo 5: Jízdní řád železniční tratě číslo 044
- Příloha číslo 6: Obsazenost autobusových linek a MHD Vrchlabí
- Příloha číslo 7: Obsazenost vlakových spojů

www.kad.cz

690770 Kunčice-Vrchlabí-Strážné

Platí od 9.12.2007 do 13.12.2008

Převahu zajišťuje : KAD, spol. s r.o. Krkonošská automobilová doprava Vrchlabí, , Vápenická 475, tel.499628961,499628988, fax 499628980

3	5	7	17	23	27	29	km	Tč	4	6	8	10	34	24	28	30
✱	✱▲ 17				✱	✱	0 0	1	✱	✱ 17					✱	✱
...	6 10	...	6 55	0 0	1	...	5 50	13 55	15 50
...	6 12	...	6 57	1 1	2	...	5 48	13 53	15 48
...	6 14	...	6 59	2 2	3	...	5 46	13 51	15 46
...	6 16	...	7 01	2 2	4	...	5 45	13 50	15 45
...	6 18	...	7 03	3 3	5	...	5 43	13 48	15 43
...	6 20	4 4	6	...	5 40	13 46	15 41
...	6 22	5 5	7	...	5 38	13 44	15 39
...	6 24	6 6	8	...	5 35	13 42	15 37
...	6 27	7 7	0 9	...	5 30	13 40	15 35
...	8 8	1 10
...	8 8	1 11
...	6 32	9 8	2 12
...	6 37	10 4	1 13
...	6 40	11 5	1 14
...	6 45	14 8	1 15
...	6 47	15 9	1 16
...	6 53	16 10	1 17
...	6 57	18 12	1 18

✱ jede v pracovních dnech
 17 nejede od 11.2.2008 do 17.2.2008, od 30.6.2008 do 31.8.2008
 28 jede od 29.12.2007 do 30.3.2008, od 5.7.2008 do 31.8.2008
 ▲ na spoj 5 navazuje v zastávce Kunčice,kříž. spoj 8 linky 690760 do Vrchlabí,nám.
 V době náledí, sněhové kalamity a nesjízdnosti vozovky nejsou zastávky Vrchlabí,rozc.Strážné až Strážné,lom, obsluhovány. Převaha výprav nad 15 osob není zajištěna, pokud není hlášena jeden den předem na telefon Vrchlabí 499 628 988
 Na lince platí tarif vyhlášený KAD Vrchlabí s.r.o. Informace o tarifů jsou zveřejněny ve vozidlech. Tarif jízdnyho je proměnný. Z bezpečnostních důvodů se nedoporučuje přeprava cestujících ve sjezdových botách (přeskáčích). Snowbory se přepravují pouze v ochranných obalech.
 < vlnovka místo časových (nebo kilometrických) údajů (spoj jede jiným směrem)

690760 Vrchlabí-Dolní Branná-Dolní Kalná

Platí od 9.12.2007 do 13.12.2008

Převahu zajišťuje : KAD, spol. s r.o. Krkonošská automobilová doprava Vrchlabí, Vápenická 475, tel.499628961,499628988, fax 499628980

	1	3	5	9	13	15	19	21	23	km	Tč		2	4	8	6	10	12	14
...	17	14 15	24	0	0	1	17	13 50	...
...	12 35	14 20	...	1	22 10	2	2	2	7 30	...	13 47	...
...	24	5	22 13	3	3	3	7 25
...	25	26	...	3	3	4	7 23
...	5 25	6 15	...	10 00	14 23	15 45	16 45	22 15	0	0	3	2	7 22	11 30	13 45	15 40
...	5 27	12 37	1	1	1	6
...	...	6 17	...	10 02	14 33	15 47	16 47	22 17	1	4	4	3	7 20
...	...	6 19	...	10 04	14 35	15 49	16 49	22 19	2	5	5	4	7 22	11 30	13 45
...	...	6 21	17	10 06	14 37	15 51	16 51	22 21	3	6	6	5	7 24
...	...	6 23	7 03	10 08	14 39	15 53	16 53	22 23	4	7	7	6	7 26
...	...	6 25	7 04	10 10	14 40	15 55	16 55	22 25	4	7	7	6	7 28
...	...	6 28	7 05	10 13	14 42	15 57	16 57	22 27	8	7	7	13	7 30
...	...	6 30	...	10 15	14 44	15 59	16 59	22 29	9	6	8	14	7 32
...	12 47	9	7	7	15	7 34
...	12 50	7	7	7	15	7 36
...	12 52	8	8	8	16	7 38
...	12 54	9	9	9	17	7 40
...	12 56	4	7	10	8	7 42
...	12 58	5	8	11	9	7 44
...	5 33	6 30	...	10 15	12 58	14 44	15 59	16 59	22 29	5	6	9	12	8	10	20
...	5 35	6 32	...	10 17	13 00	14 46	16 01	17 01	22 30	6	7	10	13	9	11	21
...	5 40	6 38	...	10 24	13 05	14 52	16 03	17 03	22 32	9	10	13	16	12	14	22
...	5 42	6 40	...	10 26	13 07	14 54	16 06	17 06	22 35	10	11	14	17	13	15	23
...	5 44	6 42	...	10 28	13 09	14 56	16 09	17 09	22 37	11	12	15	18	14	16	24
...	5 46	6 44	...	10 30	13 11	14 58	16 11	17 11	22 39	12	13	16	19	15	17	25
...	5 48	6 47	...	10 33	13 13	15 01	16 13	17 13	22 41	13	14	17	20	16	18	26
...	5 50	6 50	...	10 35	13 15	15 04	16 15	17 15	22 45	14	14	18	21	17	19	27
...	15 06	15	18	28	28

* jede v pracovních dnech
 ③ jede ve středu
 17 nejede od 11.2.2008 do 17.2.2008, od 30.6.2008 do 31.8.2008
 25 nejede 25.12.2007, 1.1.2008, 1.5.2008, 8.5.2008, 28.10.2008
 26 nejede 24.12.2007, 26.12.2007, 24.3.2008, 17.11.2008

Na lince platí tarif vyhlášený KAD Vrchlabí s.r.o. Informace tarifu jsou zveřejněny ve vozidlech. Tarif jízdného je proměnný.
 < Vinovka místo časových (nebo kilometrických) údajů (spoj jede jiným směrem)

② jede v úterý
 24 jede v pátek
 jede jen v sudých týdnech

€ 044 Kunčice nad Labem - Vrchlabí

km	ČD, a.s.	Vlak	5781	5720	25700	25702	25704	5722	25706	5783		25708	25710	5726	25712	25714	5728	25716
		Ze stanice	Jilemnice	Trutnov hl.n.				Trutnov hl.n.		Martinice v Krkonoších				Trutnov hl.n.			Trutnov hl.n.	
0	Kunčice nad Labem 040	✕	4 50	✕ 5 28	6 05	6 49	✕ 7 12	✕ 7 38	✕ 8 00	✕ 8 11		8 49	9 12	10 00	10 49	11 12	12 00	12 49
2	Podhůří ž	✕	× 4 53	✕ × 5 31	× 6 08	× 6 52	✕ × 7 15	✕ × 7 41	✕ × 8 03	✕ × 8 14		× 8 52	× 9 15	× 10 03	× 10 52	× 11 15	× 12 03	× 12 52
4	Vrchlabí	○	4 57	✕ 5 35	6 12	6 56	✕ 7 19	✕ 7 45	✕ 8 07	✕ 8 18		8 56	9 19	10 07	10 56	11 19	12 07	12 56
km	ČD, a.s.	Vlak	25718	5730	25720	25722	5732	25724	25726		5734	25728	25730	5736	25732	25734	5741	5740
		Ze stanice		Trutnov hl.n.			Trutnov hl.n.				Trutnov hl.n.			Trutnov hl.n.		Stará Paka	Trutnov hl.n.	
0	Kunčice nad Labem 040		13 12	14 00	14 49	15 12	16 00	16 49	17 12		18 00	18 49	19 12	20 00	21 12	22 00	22 19	✕ 23 04
2	Podhůří ž		× 13 15	× 14 03	× 14 52	× 15 15	× 16 03	× 16 52	× 17 15		× 18 03	× 18 52	× 19 15	× 20 03	× 21 15	× 22 03	× 22 22	✕ × 23 07
4	Vrchlabí	○	13 19	14 07	14 56	15 19	16 07	16 56	17 19		18 07	18 56	19 19	20 07	21 19	22 07	22 26	✕ 23 11

11 nejede 25.XII., 1.I.
12 nejede 24., 25., 31.XII.
26 jede v ✕, nejede 31.XII.

25 jede v Ⓞ a †
27 jede v ✕, Ⓞ a †, 8.V., 28.X.
30 1862 / 25702 Trutnov hl.n. - Vrchlabí v ✕

30 5741 / 5743 Stará Paka - Vrchlabí - Trutnov hl.n., cestující jedoucí přes Vrchlabí nedoplácejí rozdíl jízdného

€ 044 Vrchlabí - Kunčice nad Labem

km	ČD, a.s.	Vlak	5721	5780	25701	5725	25703		5782	5727	25705	25707		5729	25709	25711	5731	25713
		Do stanice	Trutnov hl.n.	Martinice v Krkonoších		Trutnov hl.n.			Martinice v Krkonoších	Trutnov hl.n.				Trutnov hl.n.			Trutnov hl.n.	
0	Vrchlabí	✕	4 39	✕ 5 18	5 49	6 37	✕ 6 59		✕ 7 28	7 49	8 37	8 59		9 49	10 37	10 59	11 49	12 37
2	Podhůří ž	✕	× 4 42	✕ × 5 21	× 5 52	× 6 40	✕ × 7 02		✕ × 7 31	× 7 52	× 8 40	× 9 02		× 9 52	× 10 40	× 11 02	× 11 52	× 12 40
4	Kunčice nad Labem 040	○	4 46	✕ 5 25	6 56	6 44	✕ 7 06		✕ 7 35	↓ 7 56	8 44	9 06		9 56	10 44	11 06	11 56	12 44
km	ČD, a.s.	Vlak	25715	5733	25717	25719	5735		25721	25723	5737	25725		25727	5739	25729	25731	5743
		Do stanice	Trutnov hl.n.			Trutnov hl.n.			Trutnov hl.n.		Trutnov hl.n.			Trutnov hl.n.			Trutnov hl.n.	
0	Vrchlabí		12 59	13 49	14 37	14 59	15 49		16 37	16 59	17 49	18 37		18 59	✕ 19 49	20 59	21 49	22 28
2	Podhůří ž		× 13 02	× 13 52	× 14 40	× 15 02	× 15 52		× 16 40	× 17 02	× 17 52	× 18 40		× 19 02	✕ × 19 52	× 21 02	× 21 52	× 22 31
4	Kunčice nad Labem 040	○	13 06	13 56	14 44	15 06	15 56		16 44	17 06	17 56	18 44		19 06	✕ 19 56	21 06	21 56	22 35

11 nejede 25.XII., 1.I.
12 nejede 24., 25., 31.XII.
26 jede v ✕, nejede 31.XII.

27 jede v ✕, Ⓞ a †, 8.V., 28.X.

30 5741 / 5743 Stará Paka - Vrchlabí - Trutnov hl.n., cestující jedoucí přes Vrchlabí nedoplácejí rozdíl jízdného

Ⓞ1 v Ⓞ a †
↓ v Ⓞ a † nutno přestoupit

Denní průměry obsazenosti linky 690770 ve sledovaném období

spoj	3			5			27			29		
	Nastoupilo	Vystoupilo	Osob ve vozidle	Nastoupilo	Vystoupilo	Osob ve vozidle	Nastoupilo	Vystoupilo	Osob ve vozidle	Nastoupilo	Vystoupilo	Osob ve vozidle
Název zastávky												
trasa	Kunčice,Vápenka - Strážné,lom			Kunčice,Vápenka - Kunčice,kříž.			Kunčice,Vápenka - Strážné,lom			Kunčice,Vápenka - Strážné,lom		
omezení	✘			✘			✘			✘		
Pondělí												
Kunčice,Vápenka	0,5	0	0,5	1,5	0	1,5	0	0	0	0	0	0
Kunčice,u Mejsnarů	0	0	0,5	0	0	1,5	0	0	0	0	0	0
Kunčice,záv.	0,5	0	1	0	0	1,5	0	0	0	0	0	0
Kunčice,pošta	1	0,5	1,5	0	0	1,5	1	0	1	0,5	0	0,5
Kunčice,kříž.	0	0	1,5	0	1,5	0	2,5	0	3,5	0	0	0,5
Vrchlabí,Podhůří obch.stř.	2,5	0	4				0	0	3,5	0	0	0,5
Vrchlabí,Podhůří škola	1,5	0	5,5				0	0	3,5	0,5	0	1
Vrchlabí,automobilka	0	0,5	5				0,5	0	4	0	0	1
Vrchlabí,aut.nádr.	7,5	1,5	11				1,5	2	3,5	3	0,5	3,5
Úterý												
Kunčice,Vápenka	0	0	0	0	0	0	1	0	1	0	0	0
Kunčice,u Mejsnarů	0	0	0	0,5	0	0,5	0	0	1	0	0	0
Kunčice,záv.	0	0	0	1	0	1,5	0	0	1	0	0	0
Kunčice,pošta	1,5	0	1,5	0	0	1,5	0	0	1	0	0	0
Kunčice,kříž.	0	0	1,5	0	1,5	0	2,5	0	3,5	0	0	0
Vrchlabí,Podhůří obch.stř.	2	0	3,5				0	0	3,5	2,5	0	2,5
Vrchlabí,Podhůří škola	1	0	4,5				0	0	3,5	0,5	0	3
Vrchlabí,automobilka	0	0	4,5				0	0	3,5	0	0	3
Vrchlabí,aut.nádr.	6,5	1	10				2	3	2,5	1,5	2,5	2
Středa												
Kunčice,Vápenka	0	0	0	0	0	0	0,5	0	0,5	0	0	0
Kunčice,u Mejsnarů	0	0	0	0,5	0	0,5	0	0	0,5	0	0	0
Kunčice,záv.	4	0	4	1	0	1,5	0	0	0,5	0	0	0
Kunčice,pošta	4,5	0	8,5	0	0	1,5	0	0,5	0	1	0	1
Kunčice,kříž.	0	0	8,5	0	1,5	0	3,5	0	3,5	0	0	1
Vrchlabí,Podhůří obch.stř.	2	0	10,5				0	0	3,5	0	0	1
Vrchlabí,Podhůří škola	1,5	0	12				0	0	3,5	0	0	1
Vrchlabí,automobilka	0	0	12				0	0	3,5	0	0	1
Vrchlabí,aut.nádr.	6,5	0,5	18				3	2	4,5	0,5	1	0,5

Denní průměry obsazenosti linky 690770 ve sledovaném období

spoj	3			5			27			29		
Název zastávky	Nastoupilo	Vystoupilo	Osob ve vozidle	Nastoupilo	Vystoupilo	Osob ve vozidle	Nastoupilo	Vystoupilo	Osob ve vozidle	Nastoupilo	Vystoupilo	Osob ve vozidle
trasa	Kunčice,Vápenka - Strážné,lom			Kunčice,Vápenka - Kunčice,kříž.			Kunčice,Vápenka - Strážné,lom			Kunčice,Vápenka - Strážné,lom		
omezení	✘			✘			✘			✘		
Čtvrtek												
Kunčice,Vápenka	0	0	0	0	0	0	1	0	1	0	0	0
Kunčice,u Mejsnarů	0	0	0	0	0	0	0	0	1	0	0	0
Kunčice,záv.	0	0	0	0	0	0	0	0	1	0	0	0
Kunčice,pošta	0	0	0	0	0	0	0	0,5	0,5	0	0	0
Kunčice,kříž.	0	0	0	0	0	0	4	0	4,5	0,5	0	0,5
Vrchlabí,Podhůří obch.stř.	2,5	0	2,5				0	0	4,5	0,5	0	1
Vrchlabí,Podhůří škola	0	0	2,5				0	0	4,5	0	0	1
Vrchlabí,automobilka	0	0	2,5				0	0	4,5	0	0	1
Vrchlabí,aut.nádr.	6,5	0,5	8,5				3	3,5	4	2,5	0,5	3
Pátek												
Kunčice,Vápenka	0	0	0	1	0	1	0,3	0	0,3	0	0	0
Kunčice,u Mejsnarů	0,3	0	0,3	0,3	0	1,3	0	0	0,3	0	0	0
Kunčice,záv.	3	0	3,3	0,7	0	2	0,3	0	0,7	0,3	0	0,3
Kunčice,pošta	2	0	5,3	0	0	2	0,3	0	1	0,3	0	0,7
Kunčice,kříž.	0	0	5,3	0	2	0	1,3	0	2,3	0,3	0	1
Vrchlabí,Podhůří obch.stř.	2	0	7,3				0	0	2,3	0,3	0	1,3
Vrchlabí,Podhůří škola	1,3	0	8,7				0	0	2,3	2	0	3,3
Vrchlabí,automobilka	0	0,3	8,3				0	0	2,3	1,3	0	4,7
Vrchlabí,aut.nádr.	4,7	1	12				2,3	1,3	3,3	2,3	2,7	4,3

Denní průměry obsazenosti linky 690770 ve sledovaném období

spoj	4			6			24			28		
	Nastoupilo	Vystoupilo	Osob ve vozidle	Nastoupilo	Vystoupilo	Osob ve vozidle	Nastoupilo	Vystoupilo	Osob ve vozidle	Nastoupilo	Vystoupilo	Osob ve vozidle
Název zastávky												
trasa	Vrchlabí,aut.nádr. - Kunčice,Vápenka			Vrchlabí,aut.nádr. - Kunčice,Vápenka			Strážné,lom - Kunčice,Vápenka			Strážné,lom - Kunčice,Vápenka		
omezení	✕			✕			✕			✕		
Pondělí												
Obsazenost na příjezdu			---			---			13,5			3,5
Vrchlabí,aut.nádr.	4	0	4	1,5	0	1,5	2	1	14,5	7,0	0,5	10
Vrchlabí,automobilka	0,5	0	4,5	0	0	4,5	0	0	14,5	0	0	10
Vrchlabí,Podhůří škola	0	0	4,5	0	0	4,5	0	1	13,5	0	2	8
Vrchlabí,Podhůří obch.stř.	0	0	4,5	0	0	4,5	0	2	11,5	0	1,5	6,5
Kunčice,kříž.	0	0	4,5	0	0	4,5	0	6	5,5	0	0	6,5
Kunčice,pošta	0,5	0	5	0	1	0,5	0,5	3	3	0	3	3,5
Kunčice,záv.	0	0,5	4,5	0	0	0,5	0	2,5	0,5	0	1,5	2
Kunčice,u Mejsnarů	0	0	4,5	0	0	0,5	0	0	0,5	0	2	0
Kunčice,Vápenka	0	4,5	0	0	0,5	0	0	0,5	0	0	0	0
Úterý												
Obsazenost na příjezdu			---			---			6,5			9,5
Vrchlabí,aut.nádr.	3,5	0	3,5	0,5	0	0,5	3	0,5	9	6	2,5	13
Vrchlabí,automobilka	1	0	4,5	0	0	0,5	0	0	9	0,5	0	13,5
Vrchlabí,Podhůří škola	0	0,5	4	0	0	0,5	0	0,5	8,5	0,5	2	12
Vrchlabí,Podhůří obch.stř.	0	0,5	3,5	0	0	0,5	0	3,5	5	0	1	11
Kunčice,kříž.	0	0	3,5	0	0	0,5	0	5	0	0	2,5	8,5
Kunčice,pošta	2,5	0	6	0	0	0,5	0	0	0	0	5	3,5
Kunčice,záv.	0	0,5	5,5	0	0	0,5	0	0	0	0	2,5	1
Kunčice,u Mejsnarů	0	0	5,5	0	0	0,5	0	0	0	0	0,5	0,5
Kunčice,Vápenka	0	5,5	0	0	0,5	0	0	0	0	0	0,5	0
Středa												
Obsazenost na příjezdu			---			---			5,0			6,5
Vrchlabí,aut.nádr.	3	0,0	3,0	0,5	0	0,5	3	0,5	7,5	4,5	0	11,0
Vrchlabí,automobilka	0,5	0	3,5	0	0	0,5	0,0	0,0	7,5	0,5	0,0	11,5
Vrchlabí,Podhůří škola	0,0	0,0	3,5	0	0	0,5	0,0	0	7,5	0,0	0,0	11,5
Vrchlabí,Podhůří obch.stř.	0	0,0	3,5	0,5	0	1	0	2	5,5	0	2,0	9,5
Kunčice,kříž.	0	0,0	3,5	0	0	1	0	3,0	2,5	0	3,5	6,0
Kunčice,pošta	2	0	5,5	0	0,5	0,5	0	2,0	0,5	0	3,5	2,5
Kunčice,záv.	0	0	5,5	0	0	0,5	0	0,5	0	0	1,5	1,0
Kunčice,u Mejsnarů	0	0	5,5	0	0	0,5	0	0,0	0,0	0	0,0	1
Kunčice,Vápenka	0	5,5	0	0	0,5	0	0	0,0	0	0	1	0

Denní průměry obsazenosti linky 690770 ve sledovaném období

spoj	4			6			24			28		
	Nastoupilo	Vystoupilo	Osob ve vozidle	Nastoupilo	Vystoupilo	Osob ve vozidle	Nastoupilo	Vystoupilo	Osob ve vozidle	Nastoupilo	Vystoupilo	Osob ve vozidle
Název zastávky												
trasa	Vrchlabí,aut.nádr. - Kunčice,Vápenka			Vrchlabí,aut.nádr. - Kunčice,Vápenka			Strážné,lom - Kunčice,Vápenka			Strážné,lom - Kunčice,Vápenka		
omezení	X			X			X			X		
Čtvrtek												
Obsazenost na příjezdu			---			---			18,0			2,5
Vrchlabí,aut.nádr.	3,5	0,0	3,5	1	0	1	2,5	2,5	18,0	1,5	0,5	3,5
Vrchlabí,automobilka	0,5	0	4	0	0	1	1,0	0,0	19,0	0,5	0,0	4,0
Vrchlabí,Podhůří škola	0,0	0,5	3,5	0	0	1	0,0	1,5	17,5	0,0	0,5	3,5
Vrchlabí,Podhůří obch.stř.	0	0,0	3,5	0	0,5	0,5	0	4,5	13	0	0,5	3,0
Kunčice,kříž.	0	0,0	3,5	0	0	0,5	0	6,0	7,0	0	0,5	2,5
Kunčice,pošta	0,5	0	4	0	0,5	0	0,5	4,5	3	0	2,0	0,5
Kunčice,záv.	0	1	3	0	0	0	0	2	1	0	0,5	0,0
Kunčice,u Mejsnarů	0	0	3	0	0	0	0	0,0	1,0	0	0,0	0
Kunčice,Vápenka	0	3	0	0	0	0	0	1,0	0	0	0	0
Pátek												
Obsazenost na příjezdu			---			---			6			3,3
Vrchlabí,aut.nádr.	0,7	0	0,7	0,3	0	0,3	7,7	1,3	12,3	2,7	0,3	5,7
Vrchlabí,automobilka	0,3	0	1	0	0	0,3	0	0	12,3	0	0	5,7
Vrchlabí,Podhůří škola	0	0	1	0	0	0,3	0,3	0,3	12,3	0	0,7	5
Vrchlabí,Podhůří obch.stř.	0	0	1	0	0	0,3	0	2,3	10	0	1,7	3,3
Kunčice,kříž.	0	0	1	0	0	0,3	0	6,3	3,7	0	0,3	3
Kunčice,pošta	0,7	0	1,7	0	0	0,3	0	2,7	1	0	2	1
Kunčice,záv.	0	0,7	1	0	0	0,3	0	0	1	0	0	1
Kunčice,u Mejsnarů	0	0	1	0	0	0,3	0	0,7	0,3	0	1	0
Kunčice,Vápenka	0	1	0	0	0,3	0	0	0,3	0	0	0	0

Denní průměry obsazenosti ostatních linek ve sledovaném období

spoj	690711-1			690711-3		
	Nastoupilo	Vystoupilo	Osob ve vozidle	Nastoupilo	Vystoupilo	Osob ve vozidle
Název zastávky						
trasa	Horní Branná,Valteřice - Vrchlabí,aut.nadr.			Horní Branná,Valteřice - Vrchlabí,aut.nadr.		
omezení	✕			✕		
Pondělí						
Obsazenost na příjezdu			11			5,5
Kunčice,kříž.	2	0	13	0	0	5,5
Vrchlabí,Podhůří obch.stř.	2	0	15	0	0,5	5
Vrchlabí,Podhůří škola	5	1	19	0	0	5
Vrchlabí,automobilka	0	5	14	0	0	5
Vrchlabí,aut.nádr.	0	14	0	0	5	0
Celkem přepraveno		21			5,5	
Úterý						
Obsazenost na příjezdu			9,5			5,5
Kunčice,kříž.	2,5	0	12	0	0	5,5
Vrchlabí,Podhůří obch.stř.	6	0	18	0	0,5	5
Vrchlabí,Podhůří škola	2,5	1	19,5	0	0	5
Vrchlabí,automobilka	0	6	13,5	0	1,5	3,5
Vrchlabí,aut.nádr.	0	13,5	0	0	3,5	0
Celkem přepraveno		21,5			5,5	
Středa						
Obsazenost na příjezdu			11			5
Kunčice,kříž.	2	0	13	0	0	5
Vrchlabí,Podhůří obch.stř.	4	0	17	0	0	5
Vrchlabí,Podhůří škola	2,5	1	18,5	0	0	5
Vrchlabí,automobilka	0	6	12,5	0	0,5	4,5
Vrchlabí,aut.nádr.	0	12,5	0	0	4,5	0
Celkem přepraveno		20,5			5,5	
Čtvrtek						
Obsazenost na příjezdu			10			5
Kunčice,kříž.	2	0	12	0	0	5
Vrchlabí,Podhůří obch.stř.	6	0	18	0	0	5
Vrchlabí,Podhůří škola	2,5	1	19,5	0	0	5
Vrchlabí,automobilka	0	7	12,5	0	1,5	3,5
Vrchlabí,aut.nádr.	0	12,5	0	0	3,5	0
Celkem přepraveno		21,5			5,5	

spoj	690760-13		
	Nastoupilo	Vystoupilo	Osob ve vozidle
Název zastávky			
trasa	Vrchlabí,nám. - Dolní Kalná		
omezení	✕		
Pondělí			
Vrchlabí,náměstí	7	0	7
Vrchlabí,pojišťovna	4,5	0	11,5
Vrchlabí,u pivovaru	0	0	11,5
Dolní Branná,kříž.	0	3	8,5
Dolní Branná	0	0	8,5
Dolní Branná,závod	0	1	7,5
Kunčice,žel.st.	0	1	6,5
Úterý			
Vrchlabí,náměstí	6	0	6
Vrchlabí,pojišťovna	1	0	7
Vrchlabí,u pivovaru	0	0	7
Dolní Branná,kříž.	0	2	5
Dolní Branná	0	0,5	4,5
Dolní Branná,závod	0	0	4,5
Kunčice,žel.st.	0	1	3,5
Středa			
Vrchlabí,náměstí	12,5	0	12,5
Vrchlabí,pojišťovna	3,5	0	16
Vrchlabí,u pivovaru	5,5	0	21,5
Dolní Branná,kříž.	0,5	3	19
Dolní Branná	0	4	15
Dolní Branná,závod	0	1	14
Kunčice,žel.st.	0	3	11
Čtvrtek			
Vrchlabí,náměstí	4,5	0	4,5
Vrchlabí,pojišťovna	2	0	6,5
Vrchlabí,u pivovaru	3	0	9,5
Dolní Branná,kříž.	0	2,5	7
Dolní Branná	0	0,5	6,5
Dolní Branná,závod	0	0	
Kunčice,žel.st.	0	0,5	6

Denní průměry obsazenosti ostatních linek ve sledovaném období

spoj	690711-1			690711-3		
	Nastoupilo	Vystoupilo	Osob ve vozidle	Nastoupilo	Vystoupilo	Osob ve vozidle
Název zastávky						
trasa	Horní Branná,Valteřice - Vrchlabí,aut.nadr.			Horní Branná,Valteřice - Vrchlabí,aut.nadr.		
omezení	✕			✕		
Pátek						
Obsazenost na příjezdu			9,3			3,7
Kunčice,kříž.	2,3	0	11,7	0	0	3,7
Vrchlabí,Podhůří obch.stř.	3,7	0	15,3	0	0	3,7
Vrchlabí,Podhůří škola	2,3	1	16,7	0	0	3,7
Vrchlabí,automobilka	0	3,3	13,3	0	1,3	2,3
Vrchlabí,aut.nádr.	0	13,3	0	0	2,3	0
Celkem přepraveno		18,7			4,3	

spoj	690760-13		
	Nastoupilo	Vystoupilo	Osob ve vozidle
Název zastávky			
trasa	Vrchlabí,nám. - Dolní Kalná		
omezení	✕		
Pátek			
Vrchlabí,náměstí	23,7	0	23,7
Vrchlabí,pojišťovna	2,0	0	25,7
Vrchlabí,u pivovaru	7,0	0	32,7
Dolní Branná,kříž.	0,0	12,7	20,0
Dolní Branná	0	0,7	19,3
Dolní Branná,závod	0	4,0	15,3
Kunčice,žel.st.	0	3,0	12,3

Denní průměry obsazenosti linky 690760 ve sledovaném období

spoj	2			4			8			6			12			14		
	Nastoupilo	Vystoupilo	Osob ve vozidle	Nastoupilo	Vystoupilo	Osob ve vozidle	Nastoupilo	Vystoupilo	Osob ve vozidle	Nastoupilo	Vystoupilo	Osob ve vozidle	Nastoupilo	Vystoupilo	Osob ve vozidle	Nastoupilo	Vystoupilo	Osob ve vozidle
Název zastávky																		
trasa	Dolní Kalná - Vrchlábí, Tesla			Dolní Kalná - Vrchlábí, nám.			Dolní Branná, křiž. - Vrchlábí, nám.			Dolní Kalná - Vrchlábí, nám.			Dolní Kalná - Vrchlábí, Tesla			Dolní Kalná, Velveta - Vrchlábí, aut.nádr.		
omezení	X			X			X			X			X			X		
Pondělí																		
Obsazenost na příjezdu			12,5			8			47			44			12			5
Kunčice, křiž.	0	0	12,5	0	0	8	4	0	51	3	0	47	0	0	12	0	3,5	1,5
Vrchlábí, Podhůří obch.stř.	2,5	0	15	0,5	0	8,5	3,5	0	54,5	0	0	47	0	0	12	0	0	1,5
Vrchlábí, Podhůří škola	0	0	15	0,5	0	9	1	0	55,5	0	0	47	0	0	12	1	0	2,5
Vrchlábí, automobilka	0	3	12	0	0,5	8,5	0	0	55,5	0	0	47	0	4	8	0	0	2,5
Vrchlábí, aut.nádr.	0,5	3	9,5	0	3	5,5	0	19	36,5	1	11	37	0	5,5	2,5	0	2,5	0
Úterý																		
Obsazenost na příjezdu			7			7			44			47			13			4,5
Kunčice, křiž.	0	0	7	0,5	0	7,5	3,5	0	47,5	0	0	47	0,5	0	13,5	0	2,5	2
Vrchlábí, Podhůří obch.stř.	2	0	9	1	0	8,5	3,5	0	51	2,5	0	49,5	0	0	13,5	0	0	2
Vrchlábí, Podhůří škola	0	0	9	1	0	9,5	1,5	0	52,5	0	0	49,5	0	0	13,5	0	0	2
Vrchlábí, automobilka	0	1,5	7,5	0	0,5	9	0	0	52,5	0	0	49,5	2	2,5	13	0	0	2
Vrchlábí, aut.nádr.	1	1,5	7	0	2,5	6,5	0	13,5	39	0,5	13,5	36,5	0	3,5	9,5	0	2	0
Středa																		
Obsazenost na příjezdu			8			8,5			38,5			39			9			6,5
Kunčice, křiž.	0	0,5	7,5	0	0	8,5	4	0	42,5	1,5	0	40,5	0,5	1	8,5	0	1,5	5
Vrchlábí, Podhůří obch.stř.	2	0	9,5	0,5	0	9	2,5	0	45	0	0	40,5	0	0	8,5	0	0	5
Vrchlábí, Podhůří škola	0	0	9,5	1	0	10	3	0	48	1	0	41,5	0,5	0	9	0	0	5
Vrchlábí, automobilka	0	2	7,5	0	0	9	0	0	48	0	0	41,5	0	2	7	0	0	5
Vrchlábí, aut.nádr.	1	2	6,5	0	2,5	7,5	0	11	37	0	9,5	32	0	1,5	5,5	0	5	0
Čtvrtek																		
Obsazenost na příjezdu			9,5			4,5			49,5			41,5			8			6
Kunčice, křiž.	0	0	9,5	0	0	4,5	3,5	0	53	0	0	41,5	0	0	8	0	1,5	4,5
Vrchlábí, Podhůří obch.stř.	3,5	0	13	0,5	0	5	5,5	0	58,5	0	0	41,5	0	0	8	0	0	4,5
Vrchlábí, Podhůří škola	0	0,5	12,5	2	0	7	0,5	0	59	0	0	41,5	0	0	8	0,5	0	5
Vrchlábí, automobilka	0	3	9,5	0	0,5	6,5	0	0	59	0	1	40,5	0	2	6	0	0	5
Vrchlábí, aut.nádr.	1,5	1,5	9,5	0	6	0	0,5	28,5	31	0	8	32,5	0	2	4	0	5	0
Pátek																		
Obsazenost na příjezdu			8,3			6			42			42,7			10			7
Kunčice, křiž.	0	0	8,3	0	0	6	4	0	46	0,3	0,3	42,7	0,7	0	10,7	0,3	2,3	5
Vrchlábí, Podhůří obch.stř.	2,7	0	11	0,3	0	6,3	3,3	0	49,3	1	0	43,7	0	0	10,7	0	0	5
Vrchlábí, Podhůří škola	1	0	12	0,7	0	7			7	0,7	0	44,3	0	0	10,7	0	0	5
Vrchlábí, automobilka	0	2,7	9,3	0,7	0,7	7	0,3	0	49,7	0	0	44,3	0	3	7,7	0	0,3	4,7
Vrchlábí, aut.nádr.	0,7	2	8	0	1,3	5,7	0	16,3	33,3	0	10,7	33,7	0	2	5,7	0	4,7	0

Denní průměry obsazenosti linky 690760 ve sledovaném období

spoj	3			9			15			19			21			23		
	Nastoupilo	Vystoupilo	Osob ve vozidle	Nastoupilo	Vystoupilo	Osob ve vozidle	Nastoupilo	Vystoupilo	Osob ve vozidle	Nastoupilo	Vystoupilo	Osob ve vozidle	Nastoupilo	Vystoupilo	Osob ve vozidle	Nastoupilo	Vystoupilo	Osob ve vozidle
Název zastávky																		
trasa	Vrchlabí,aut.nádr. - Dolní Kalná			Vrchlabí,aut.nádr. - Dolní Kalná			Vrchlabí,Tesla - Dolní Kalná,Velveta			Vrchlabí,aut.nádr. - Dolní Kalná			Vrchlabí,aut.nádr. - Dolní Kalná			Vrchlabí,Tesla - Dolní Kalná		
omezení	X			X			X			②④			①③⑤			X - pouze v sudé týdny		
Pondělí																		
Obsazenost na příjezdu			---			---			26			---			---			22
Vrchlabí,aut.nádr.	1,5	0	1,5	7	0	7	17	1,5	41,5				10	0	10	1	17	6
Vrchlabí,automobilka	0	0	1,5	0	0	7	2,5	0	44				0,5	0	10,5	4	1	9
Vrchlabí,Podhůří škola	0	0	1,5	0	0	7	0	0,5	43,5				0	0	10,5	0	1	8
Vrchlabí,Podhůří obch.stř.	0	0,5	1	0	0	7	1	1	43,5				0,5	0	11	0	1	7
Kunčice,kříž.	0	0	1	0	1	6	0	1,5	42				0	0	11	0	1	6
Úterý																		
Obsazenost na příjezdu			---			---			23			---			---			24
Vrchlabí,aut.nádr.	0,5	0	0,5	8	0	8	10,5	0	33,5	25,5	0	25,5				1	16	9
Vrchlabí,automobilka	0	0	0,5	0	0	8	3	0	36,5	0,5	0	26				6	1	14
Vrchlabí,Podhůří škola	0	0	0,5	0	0	8	0	0	36,5	0	0	26				0	4	10
Vrchlabí,Podhůří obch.stř.	0	0,5	0	0	0,5	7,5	0,5	1,5	35,5	0	0	26				0	1	9
Kunčice,kříž.	0	0	0	0	0	7,5	0	1	34,5	0	1	25				0	0	9
Středa																		
Obsazenost na příjezdu			---			---			18,5			---			---			15
Vrchlabí,aut.nádr.	1,5	0	1,5	6	0	6	9	0	27,5				11,5	0	11,5	1	8	8
Vrchlabí,automobilka	0	0	1,5	0	0	6	1,5	0	29				0,5	0	12	4	0	12
Vrchlabí,Podhůří škola	0	0	1,5	0	0	6	0	0	36,5				0	0	12	0	1	11
Vrchlabí,Podhůří obch.stř.	0	1	0,5	0,5	0,5	6	0,5	1,5	28				0	0,5	11,5	0	3	8
Kunčice,kříž.	0	0	0,5	0	0	6	0	0,5	27,5				0	0	11,5	0	1	7
Čtvrtek																		
Obsazenost na příjezdu			---			---			24,5			---			---			15
Vrchlabí,aut.nádr.	1,5	0	1,5	6	0	6	9,5	0	34	11	0	11				1	9	7
Vrchlabí,automobilka	0	0	1,5	0	0	6	2,5	0,5	36	0,5	0	11,5				6	0	13
Vrchlabí,Podhůří škola	0	0	1,5	0	0	6	0	1	35	0	0	11,5				0	1	12
Vrchlabí,Podhůří obch.stř.	0	0,5	1	0	0	6	1	1	35	0,5	0,5	11,5				0	3	9
Kunčice,kříž.	0	0	1	0	0,5	5,5	0,5	0,5	35	0	0	11,5				0	1	8
Pátek																		
Obsazenost na příjezdu			---			---			20,3			---			---			11
Vrchlabí,aut.nádr.	1,7	0	1,7	10	0	10	11,3	0	31,7				6,3	0	6,3	1,5	6,5	6
Vrchlabí,automobilka	0	0	1,7	0	0,3	9,7	1,3	0	33				0,3	0	6,7	4	0	10
Vrchlabí,Podhůří škola	0	0	1,7	0	0	9,7	0	0,3	32,7				0	0	6,7	0	1,5	8,5
Vrchlabí,Podhůří obch.stř.	0	1,3	0,3	0,3	0,3	9,7	0,3	0,3	32,7				0	0	6,7	0	3	5,5
Kunčice,kříž.	0	0	0,3	0	0,7	9	0	1	31,7				0	0	6,7	0	0,5	5

Denní průměry obsazenosti vlaků ve sledovaném období na trati Kunčice nad Labem - Vrchlabí

	Po			Út			St			Čt			Pá			So			Ne			
	Nást.	Výst.	Obs.	Nást.	Výst.	Obs.	Nást.	Výst.	Obs.	Nást.	Výst.	Obs.	Nást.	Výst.	Obs.	Nást.	Výst.	Obs.	Nást.	Výst.	Obs.	
Os 5720 Trutnov hl.n. (04:52) - Vrchlabí (05:35) - jede v \times																						
044	Kunčice n.Labem	4		16,5	3		15	5		19	5		26	2		13,5						
	Podhůří	6,5	0,5	22,5	4	1	18		1	18	8	2	32	3,5	0,5	16,5						
	Vrchlabí		22,5			18			18			32			16,5							
Os 5721 Vrchlabí (04:39) - Trutnov hl.n. (05:33) - jede v \times																						
044	Vrchlabí	12,5		12,5	12		12	5		5	8		8	7,5		7,5						
	Podhůří	1,5	1,5	12,5	1		13	2		7			8	1,5		9						
	Kunčice n.Labem	3	4	11,5	4	5	12	3	2	8	5	3	10	5	2,5	11,5						
Os 5722 Trutnov hl.n. (07:00) - Vrchlabí (07:45) - jede v \times																						
044	Kunčice n.Labem	1		12	4		18	2		19	2		13	1		11,5						
	Podhůří	0,5	0,5	12	2	1	19	6	4	21	4		17	0,5	0,5	11,5						
	Vrchlabí		12			19			21			17		11,5								
Os 5725 Vrchlabí (06:37) - Trutnov hl.n. (07:25)																						
044	Vrchlabí	37,5		37,5	31		31	51		51	66		66	29,5		29,5	9		9	4	4	
	Podhůří	10	1	46,5	9		40	11	6	56	13	2	77	8		37,5	0,5		9,5		0,5	3,5
	Kunčice n.Labem	6,5	16,5	36,5		14	26	14	9	61	5	24	58	2,5	13,5	26,5		9,5			3,5	
Os 5726 Trutnov hl.n. (09:25) - Vrchlabí (10:07)																						
044	Kunčice n.Labem	3		11	3		14	1		13	1		17	3		19	1		16,5	3	12	
	Podhůří	1	0,5	11,5			14	2	1	14	1	3	15	2	0,5	20,5	1,5	1	17	1,5	3	10,5
	Vrchlabí		11,5			14			14			15			20,5			17			10,5	
Os 5727 Vrchlabí (07:49) - Trutnov hl.n. (08:37)																						
044	Vrchlabí	14		14	19		19	12		12	18		18	15,5		15,5	8,5		8,5	7	7	
	Podhůří	3		17	4	2	21	2		14	2		20	2		17,5		0,5	8	1	8	
	Kunčice n.Labem	3	1	19	8	4	25	1		15	1	3	18	1	2,5	16	8,5	8	8,5	8,5	8	8,5
Os 5728 Trutnov hl.n. (11:25) - Vrchlabí (12:07)																						
044	Kunčice n.Labem	1		19			14			18	2		13	0,5		14,5			9	4,5	9	
	Podhůří		3	16		2	12	1		19		1	12	1		15,5	1	1	9	1,5	1	9,5
	Vrchlabí		16			12			19			12			15,5			9			9,5	
Os 5729 Vrchlabí (09:49) - Trutnov hl.n. (10:37)																						
044	Vrchlabí	15,5		15,5	9		9	21		21	5		5	16		16	9,5		9,5	6	6	
	Podhůří	1	1,5	15	1	2	8	2	1	22			5	1,5	1,5	16	2		11,5		1	5
	Kunčice n.Labem	2	1,5	15,5	1	4	5	1	3	20			2	3	1	2	15	0,5		12	0,5	1,5

Denní průměry obsazenosti vlaků ve sledovaném období na trati Kunčice nad Labem - Vrchlabí

	Po			Út			St			Čt			Pá			So			Ne			
	Nást.	Výst.	Obs.	Nást.	Výst.	Obs.	Nást.	Výst.	Obs.	Nást.	Výst.	Obs.	Nást.	Výst.	Obs.	Nást.	Výst.	Obs.	Nást.	Výst.	Obs.	
Os 5730 Trutnov hl.n. (13:25) - Vrchlabí (14:07)																						
044	Kunčice n.Labem	1		21		24	4		24	2		25	1,5		37	2		17	0,5		12	
	Podhůří	0,5	3	18,5	1	6	19		6	18	2	4	23		7	30			17	1,5	13,5	
	Vrchlabí		18,5			19			18			23			30			17			13,5	
Os 5731 Vrchlabí (11:49) - Trutnov hl.n. (12:37)																						
044	Vrchlabí	8		8	19		19	18		18	19		19	17		17	14,5		14,5	15,5	15,5	
	Podhůří		2,5	5,5	1	1	19		3	15		3	16	0,5	2,5	15		2	12,5	1	1,5	15
	Kunčice n.Labem	1	2	4,5		2	17	1	1	15	3	5	14	2	2,5	14,5	0,5	4,5	8,5	0,5	1	14,5
Os 5732 Trutnov hl.n. (15:25) - Vrchlabí (16:07)																						
044	Kunčice n.Labem	1,5		29,5	1		26	2		36	4		37	2,5		24,5	1		19	2,5	11	
	Podhůří		4,5	25	1	4	23	3	8	31		13	24	1	6	19,5	1	2,5	17,5		11	
	Vrchlabí		25			23			31			24			19,5			17,5			11	
Os 5733 Vrchlabí (13:49) - Trutnov hl.n. (14:37)																						
044	Vrchlabí	19,5		19,5	22		22	19		19	17		17	26		26	13,5		13,5	15,5	15,5	
	Podhůří	0,5	2	18	2	5	19	1		20	4	3	18	2,5	2	26,5	0,5	0,5	13,5	2	17,5	
	Kunčice n.Labem	2	4	16	1	1	19	1	10	11	2	2	18	2	1,5	27	1,5	1,5	13,5	1	1,5	17
Os 5734 Trutnov hl.n. (17:25) - Vrchlabí (18:07)																						
044	Kunčice n.Labem			18		17			16	1		13	4		22	1,5		17	2,5		22	
	Podhůří		2,5	15,5		1	16	2	3	15	1	3	11	4	5	21	4	0,5	20,5	1	3	20
	Vrchlabí		15,5			16			15			11			21			20,5			20	
Os 5735 Vrchlabí (15:49) - Trutnov hl.n. (16:37)																						
044	Vrchlabí	29,5		29,5	17		17	17		17	18		18	19		19	12		12	17	17	
	Podhůří		2,5	27	1	1	17		3	14		2	16	1,5	0,5	20	1		13	2,5	1	18,5
	Kunčice n.Labem		3,5	23,5	1	3	15	1	5	10		4	12		2,5	17,5		3	10	1,5	5,5	14,5
Os 5736 Trutnov hl.n. (19:25) - Vrchlabí (20:07)																						
044	Kunčice n.Labem	0,5		5,5		6			5			12			9	3,5		18,5	1,5		7	
	Podhůří		0,5	5		1	5		5		4	8	1	1,5	8,5	2	1,5	19			7	
	Vrchlabí		5			5			5		8			8,5			19				7	
Os 5737 Vrchlabí (17:49) - Trutnov hl.n. (18:37)																						
044	Vrchlabí	19		19	19		19				9		9	19		19	17		17	26	26	
	Podhůří	1,5	1,5	19	1	5	15					4	5	1	1,5	18,5	0,5		17,5	5,5	0,5	31
	Kunčice n.Labem	0,5	2,5	17		4	11	4		4	1	1	5	2	6	14,5	2	3	16,5	3,5	2	32,5

Denní průměry obsazenosti vlaků ve sledovaném období na trati Kunčice nad Labem - Vrchlabí

	Po			Út			St			Čt			Pá			So			Ne			
	Nást.	Výst.	Obs.	Nást.	Výst.	Obs.	Nást.	Výst.	Obs.	Nást.	Výst.	Obs.	Nást.	Výst.	Obs.	Nást.	Výst.	Obs.	Nást.	Výst.	Obs.	
Os 5739 Vrchlabí (19:49) - Trutnov hl.n. (20:34) - jede v \times																						
044	Vrchlabí	5		5	6		6	8		8	5		5	12		12						
	Podhůří		0,5	4,5		1	5	1		9			5	0,5	1	11,5						
	Kunčice n.Labem		0,5	4	1	1	5		3	6			1	4	3	5,5	9					
Os 5740 Trutnov hl.n. (22:25) - Vrchlabí (23:11) - jede v \times																						
044	Kunčice n.Labem			2,5	1		1			2	2		5	0,5		2,5						
	Podhůří			2,5			1			2			2	3		2,5						
	Vrchlabí		2,5			1							3			2,5						
Os 5741 Stará Paka (21:45) - Vrchlabí (22:26)																						
044	Kunčice n.Labem	1		3			1			2			3			4,5	1,5		6	1		4
	Podhůří		0,5	2,5			1			2			3	1	0,5	5	1,5		1	6,5		4
	Vrchlabí		2,5			1			2				3		5			6,5				4
Os 5743 Vrchlabí (22:28) - Trutnov hl.n. (23:08)																						
044	Vrchlabí	6		6	6		6	11		11	8		8	16,5		16,5	13,5		13,5	3,5		3,5
	Podhůří		1	5		1	5		1	10			8	1	2,5	15		3	10,5			3,5
	Kunčice n.Labem		0,5	4,5			5	3		13			8	2	3,5	13,5	0,5	1,5	9,5			0,5
Os 5780 Vrchlabí (05:18) - Martinice v Krkonoších (05:39) - jede v \times																						
044	Vrchlabí	1,5		1,5	1		1	1		1	3		3	2,5		2,5						
	Podhůří	0,5		2			1			1			3			2,5						
	Kunčice n.Labem	3		5			1			1	2		5	1,5	0,5	3,5						
Os 5781 Jilemnice (04:28) - Vrchlabí (04:57) - jede v \times																						
044	Kunčice n.Labem	4,5		6	2		5	1		1	1		4	4,5		5,5						
	Podhůří	1,5		7,5	1		6	1		2	1		5	1		6,5						
	Vrchlabí		7,5			6			2				5			6,5						
Os 5782 Vrchlabí (07:28) - Martinice v Krkonoších (07:49) - jede v \times																						
044	Vrchlabí	6		6	9		9	2		2	3		3	3,5		3,5						
	Podhůří		2	4			9			2			1	2		0,5	3					
	Kunčice n.Labem			4	2		11	2	2	2	3	2	3	1,5	1	3,5						
Os 5783 Martinice v Krkonoších (08:01) - Vrchlabí (08:18) - jede v \times																						
044	Kunčice n.Labem	4		11,5	3		7	3		3	6		8	4,5		8						
	Podhůří	2,5		14			7	2		5	2	1	9	1		9						
	Vrchlabí		14			7			5			9			9							

Denní průměry obsazenosti vlaků ve sledovaném období na trati Kunčice nad Labem - Vrchlabí

		Po			Út			St			Čt			Pá			So			Ne		
		Nást.	Výst.	Obs.	Nást.	Výst.	Obs.	Nást.	Výst.	Obs.	Nást.	Výst.	Obs.	Nást.	Výst.	Obs.	Nást.	Výst.	Obs.	Nást.	Výst.	Obs.
Os 25700 Kunčice n.Labem (06:05) - Vrchlabí (06:12)																						
044	Kunčice n.Labem	5,5		5,5	8		8	9		9	8		8	4		4	2		2	2		2
	Podhůří	5		10,5	4	4	8	4		13	3		11	2,5		6,5	0,5		2,5			2
	Vrchlabí		10,5			8			13			11			6,5			2,5				2
Os 25701 Vrchlabí (05:49) - Kunčice n.Labem (05:56)																						
044	Vrchlabí	7,5		7,5	12		12	11		11	16		16	9,5		9,5	4,5		4,5	2,5		2,5
	Podhůří	5,5		13	7		19	6		17	9	1	24	5,5		15			4,5			2,5
	Kunčice n.Labem		13			19			17			24			15			4,5				2,5
Os 25702 Kunčice n.Labem (06:49) - Vrchlabí (06:56)																						
044	Kunčice n.Labem	17,5		17,5	26		26	15		15	12		12	16		16	8		8	4		4
	Podhůří	2	0,5	19			26			15	1		13	3	1	18	0,5	1	7,5	2		6
	Vrchlabí		19			26			15			13		18				7,5				6
Os 25703 Vrchlabí (06:59) - Kunčice n.Labem (07:06) - jede v \times a \odot																						
044	Vrchlabí	17,5		17,5	15		15	18		18	18		18	15		15	12,5		12,5			
	Podhůří	12,5	0,5	29,5	13		28	10		28	17		35	16,5		31,5	5,5		18			
	Kunčice n.Labem		29,5			28			28			35			31,5			18				
Os 25704 Kunčice n.Labem (07:12) - Vrchlabí (07:19) - jede v \times a \odot																						
044	Kunčice n.Labem	16,5		16,5	11		11	12		12	6		6	15		15	4		4			
	Podhůří	4		20,5	3	2	12	2	2	12	3		9	2,5	1	16,5		0,5	3,5			
	Vrchlabí		20,5			12			12			9			16,5			3,5				
Os 25705 Vrchlabí (08:37) - Kunčice n.Labem (08:44)																						
044	Vrchlabí	10,5		10,5	6		6	6		6	8		8	6		6	9		9	7		7
	Podhůří	1,5	1	11	3		9			6			8			6		1	8	0,5		6,5
	Kunčice n.Labem		11			9			6			8		6			8				6,5	
Os 25706 Kunčice n.Labem (08:00) - Vrchlabí (08:07) - jede v \odot a \dagger																						
044	Kunčice n.Labem															10		10	8,5			8,5
	Podhůří															2,5	1	11,5	0,5			9
	Vrchlabí																11,5					9
Os 25707 Vrchlabí (08:59) - Kunčice n.Labem (09:06)																						
044	Vrchlabí	5,5		5,5	8		8	5		5	7		7	4,5		4,5	4		4	2		2
	Podhůří	1		6,5	1		9	1		6		2	5	1	1	4,5			4			2
	Kunčice n.Labem		6,5			9			6			5			4,5			4				2

Denní průměry obsazenosti vlaků ve sledovaném období na trati Kunčice nad Labem - Vrchlabí

	Po			Út			St			Čt			Pá			So			Ne			
	Nást.	Výst.	Obs.	Nást.	Výst.	Obs.	Nást.	Výst.	Obs.	Nást.	Výst.	Obs.	Nást.	Výst.	Obs.	Nást.	Výst.	Obs.	Nást.	Výst.	Obs.	
Os 25708 Kunčice n.Labem (08:49) - Vrchlabí (08:56)																						
044	Kunčice n.Labem	11		11	12		12	7		7	11		11	9,5		9,5	6		6	3,5		3,5
	Podhůří		0,5	10,5	3	2	13		1	6	3		14	2		11,5	1,5	1	6,5	0,5	1	3
	Vrchlabí		10,5			13			6			14			11,5			6,5				3
Os 25709 Vrchlabí (10:37) - Kunčice n.Labem (10:44)																						
044	Vrchlabí	11		11	20		20	4		4	26		26	15		15	10,5		10,5	14		14
	Podhůří		2,5	8,5		2	18	1	1	4		26	0,5	4,5	11	0,5	1,5	9,5	1,5	2,5	13	
	Kunčice n.Labem		8,5			18			4			26		11			9,5				13	
Os 25710 Kunčice n.Labem (09:12) - Vrchlabí (09:19)																						
044	Kunčice n.Labem	6,5		6,5	9		9	8		8	8		8	14		14	16		16	7,5		7,5
	Podhůří	4		10,5	2	1	10	1		9		8	2,5		16,5	0,5		16,5				7,5
	Vrchlabí		10,5			10			9			8		16,5			16,5				7,5	
Os 25711 Vrchlabí (10:59) - Kunčice n.Labem (11:06)																						
044	Vrchlabí	6		6	7		7	3		3	7		7	8		8	10		10	3		3
	Podhůří			6			7			3		3	4	0,5	3	5,5	1,5	2	9,5	3	1	5
	Kunčice n.Labem		6			7			3			4		5,5			9,5				5	
Os 25712 Kunčice n.Labem (10:49) - Vrchlabí (10:56)																						
044	Kunčice n.Labem	5,5		5,5	14		14	5		5	7		7	8,5		8,5	5		5	8		8
	Podhůří			5,5			14	1	1	5	1	1	7	0,5		9		2	3	1,5	1	8,5
	Vrchlabí		5,5			14			5			7			9			3				8,5
Os 25713 Vrchlabí (12:37) - Kunčice n.Labem (12:44)																						
044	Vrchlabí	12,5		12,5	12		12	6		6	4		4	14,5		14,5	19		19	15		15
	Podhůří	0,5		13		1	11	1		7		4	2,5		17		4	15	4,5	2,5	17	
	Kunčice n.Labem		13			11			7			4		17			15				17	
Os 25714 Kunčice n.Labem (11:12) - Vrchlabí (11:19)																						
044	Kunčice n.Labem	4,5		4,5	7		7	4		4	6		6	15		15	14,5		14,5	10		10
	Podhůří	0,5	0,5	4,5			7			4		1	5	0,5	1	14,5	1	0,5	15	0,5	1,5	9
	Vrchlabí		4,5			7			4			5			14,5			15				9
Os 25715 Vrchlabí (12:59) - Kunčice n.Labem (13:06)																						
044	Vrchlabí	7,5		7,5	12		12	5		5	5		5	8,5		8,5	7,5		7,5	2,5		2,5
	Podhůří			7,5	2	1	13	2		7	2	2	5		2	6,5		2,5	5			2,5
	Kunčice n.Labem		7,5			13			7			5		6,5			5				2,5	

Denní průměry obsazenosti vlaků ve sledovaném období na trati Kunčice nad Labem - Vrchlabí

	Po			Út			St			Čt			Pá			So			Ne				
	Nást.	Výst.	Obs.	Nást.	Výst.	Obs.	Nást.	Výst.	Obs.	Nást.	Výst.	Obs.	Nást.	Výst.	Obs.	Nást.	Výst.	Obs.	Nást.	Výst.	Obs.		
Os 25716 Kunčice n.Labem (12:49) - Vrchlabí (12:56)																							
044	Kunčice n.Labem	12		12	14		14	11		11	11		11	17		17	5		5	4,5		4,5	
	Podhůří	0,5	0,5	12	4	1	17	1		12	4		15	0,5	2	15,5	1	0,5	5,5		0,5	4	
	Vrchlabí		12			17			12			15			15,5			5,5			4		
Os 25717 Vrchlabí (14:37) - Kunčice n.Labem (14:44)																							
044	Vrchlabí	18,5		18,5	26		26	15		15	16		16	23		23	15,5		15,5	12,5		12,5	
	Podhůří		0,5	18		4	22		4	11		3	14	0,5	3,5	20		4	11,5	2	3	11,5	
	Kunčice n.Labem		18			22			11			14			20			11,5			11,5		
Os 25718 Kunčice n.Labem (13:12) - Vrchlabí (13:19)																							
044	Kunčice n.Labem	11,5		11,5	11		11	8		8	9		9	14		14	4,5		4,5	8		8	
	Podhůří	0,5	0,5	11,5	1	2	10		3	5		2	1	10	0,5	1,5	13		0,5	4	2,5	10,5	
	Vrchlabí		11,5			10			5			10			13			4			10,5		
Os 25719 Vrchlabí (14:59) - Kunčice n.Labem (15:06)																							
044	Vrchlabí	21,5		21,5	23		23	24		24	8		8	16		16	4,5		4,5	7		7	
	Podhůří	2	1,5	22			23	2	3	23		1	3	6	1	2	15			4,5		1	6
	Kunčice n.Labem		22			23			23			6			15			4,5				6	
Os 25720 Kunčice n.Labem (14:49) - Vrchlabí (14:56)																							
044	Kunčice n.Labem	32		32	51		51	44		44	45		45	24		24	8,5		8,5	8		8	
	Podhůří	2,5	8,5	26		16	35	6	10	40		2	9	38	1	8	17	1,5	1	9		8	
	Vrchlabí		26			35			40			38			17			9				8	
Os 25721 Vrchlabí (16:37) - Kunčice n.Labem (16:44)																							
044	Vrchlabí	10		10	7		7	8		8	16		16	11,5		11,5	13,5		13,5	27,5		27,5	
	Podhůří	0,5	1,5	9		1	6	2	1	9		3	13	2		13,5	0,5		14	2,5		30	
	Kunčice n.Labem		9			6			9			13			13,5			14			30		
Os 25722 Kunčice n.Labem (15:12) - Vrchlabí (15:19)																							
044	Kunčice n.Labem	17,5		17,5	23		23	27		27	35		35	28		28	12		12	13		13	
	Podhůří		5	12,5		5	18		8	19		3	32	1	3,5	25,5	4	2	14		2	11	
	Vrchlabí		12,5			18			19			32			25,5			14			11		
Os 25723 Vrchlabí (16:59) - Kunčice n.Labem (17:06)																							
044	Vrchlabí	7,5		7,5	9		9	10		10	11		11	12		12	11,5		11,5	16,5		16,5	
	Podhůří	1	1	7,5	1	1	9		2	8		1	1	11	0,5	2,5	10	0,5	1	11	1	1,5	16
	Kunčice n.Labem		7,5			9			8			11			10			11			16		

Denní průměry obsazenosti vlaků ve sledovaném období na trati Kunčice nad Labem - Vrchlabí

	Po			Út			St			Čt			Pá			So			Ne			
	Nást.	Výst.	Obs.	Nást.	Výst.	Obs.	Nást.	Výst.	Obs.	Nást.	Výst.	Obs.	Nást.	Výst.	Obs.	Nást.	Výst.	Obs.	Nást.	Výst.	Obs.	
Os 25724 Kunčice n.Labem (16:49) - Vrchlabí (16:56)																						
044	Kunčice n.Labem	14		14	8		8	11		11	13		13	13		13	9,5		9,5	10,5		10,5
	Podhůří		3	11		1	7	1	3	9		2	11		1	12	2	5,5	6	2		12,5
	Vrchlabí		11			7			9			11			12			6				12,5
Os 25725 Vrchlabí (18:37) - Kunčice n.Labem (18:44)																						
044	Vrchlabí	9,5		9,5	17		17	13		13	5		5	9,5		9,5	8		8	22,5		22,5
	Podhůří	0,5	0,5	9,5	1	4	14		5	8		5	1	2	8,5	0,5	0,5	8	3	2		23,5
	Kunčice n.Labem		9,5			14			8			5			8,5			8				23,5
Os 25726 Kunčice n.Labem (17:12) - Vrchlabí (17:19)																						
044	Kunčice n.Labem	10		10	8		8	14		14	17		17	15		15	13		13	23		23
	Podhůří		0,5	9,5			8	4	10		2	15	1	2	14	0,5		13,5			2	21
	Vrchlabí		9,5			8			10			15			14			13,5				21
Os 25727 Vrchlabí (18:59) - Kunčice n.Labem (19:06)																						
044	Vrchlabí	7,5		7,5	13		13	10		10	13		13	13		13	12		12	7		7
	Podhůří		1,5	6	1	3	11		5	5		5	8		5,5	7,5	1	3	10	0,5	0,5	7
	Kunčice n.Labem		6			11			5			8			7,5			10				7
Os 25728 Kunčice n.Labem (18:49) - Vrchlabí (18:56)																						
044	Kunčice n.Labem	9		9	8		8	11		11	4		4	7,5		7,5	4,5		4,5	6,5		6,5
	Podhůří		1	10		3	5		3	8	1		5	4	1	10,5	4	0,5	8		2	4,5
	Vrchlabí		10			5			8			5			10,5			8				4,5
Os 25729 Vrchlabí (20:59) - Kunčice n.Labem (21:06)																						
044	Vrchlabí	4,5		4,5	3		3	23		23	3		3	10		10	8,5		8,5	3,5		3,5
	Podhůří		1	0,5	5		2	1		7	16	1	1	3		3,5	6,5		8,5		1	2,5
	Kunčice n.Labem			5			1			16			3			6,5			8,5			2,5
Os 25730 Kunčice n.Labem (19:12) - Vrchlabí (19:19)																						
044	Kunčice n.Labem	5		5	6		6	7		7	9		9	6		6	9		9	10		10
	Podhůří	0,5	0,5	5		1	5	1		8		2	7	0,5		6,5	2	1	10	1,5	1,5	10
	Vrchlabí			5			5			8			7			6,5			10			10
Os 25731 Vrchlabí (21:49) - Kunčice n.Labem (21:56)																						
044	Vrchlabí	2		2	2		2	2		2	2		2	5,5		5,5	5		5	2,5		2,5
	Podhůří		0,5	1,5	1		3	1		3		1	1			5,5		0,5	4,5		0,5	2
	Kunčice n.Labem		1,5			3			3			1			5,5			4,5				2

Denní průměry obsazenosti vlaků ve sledovaném období na trati Kunčice nad Labem - Vrchlabí

		Po			Út			St			Čt			Pá			So			Ne		
		Nást.	Výst.	Obs.	Nást.	Výst.	Obs.	Nást.	Výst.	Obs.	Nást.	Výst.	Obs.	Nást.	Výst.	Obs.	Nást.	Výst.	Obs.	Nást.	Výst.	Obs.
Os 25732 Kunčice n.Labem (21:12) - Vrchlabí (21:19)																						
044	Kunčice n.Labem	5,5		5,5	6		6	6		6	13		13	14,5		14,5	5		5	3		3
	Podhůří		1	4,5		1	5		6			13	2,5	3	14	3		8				3
	Vrchlabí		4,5			5			6			13			14		8					3
Os 25734 Kunčice n.Labem (22:00) - Vrchlabí (22:07)																						
044	Kunčice n.Labem	2		2	5		5	3		3	2		2	5,5		5,5	2,5		2,5	2		2
	Podhůří			2		1	4		3			2	2		7,5	1		3,5	0,5			2,5
	Vrchlabí		2			4			3			2			7,5		3,5					2,5