

UNIVERZITA PARDUBICE
FAKULTA EKONOMICKO-SPRÁVNÍ

BAKALÁŘSKÁ PRÁCE

2009

Lucie ROČKOVÁ

Univerzita Pardubice
Fakulta ekonomicko-správní

Analýza systému podpory malých a středních podniků v Pardubickém regionu

Lucie Ročková

Bakalářská práce
2009

ZADÁNÍ BAKALÁŘSKÉ PRÁCE
(PROJEKTU, UMĚLECKÉHO DÍLA, UMĚLECKÉHO VÝKONU)

Jméno a příjmení: **Lucie ROČKOVÁ**
Studijní program: **B6208 Ekonomika a management**
Studijní obor: **Management podniku - Management malých a středních podniků**
Název tématu: **Analýza systému podpory malých a středních podniků v Pardubickém regionu**

Z á s a d y p r o v y p r a c o v á n í :

Úvod

- Charakteristika malých a středních podniků
- Systém podpory malých a středních podniků v ČR
- Veřejná podpora v souvislosti s podporou MSP
- Analýza systému podpory MSP ve vybraném regionu
- Závěry a doporučení

Závěr

Literatura

Prohlašuji:

Tuto práci jsem vypracovala samostatně. Veškeré literární prameny a informace, které jsem v práci využila, jsou uvedeny v seznamu použité literatury.

Byla jsem seznámena s tím, že se na moji práci vztahují práva a povinnosti vyplývající ze zákona č. 121/2000 Sb., autorský zákon, zejména se skutečností, že Univerzita Pardubice má právo na uzavření licenční smlouvy o užití této práce jako školního díla podle § 60 odst. 1 autorského zákona, a s tím, že pokud dojde k užití této práce mnou nebo bude poskytnuta licence o užití jinému subjektu, je Univerzita Pardubice oprávněna ode mne požadovat přiměřený příspěvek na úhradu nákladů, které na vytvoření díla vynaložila, a to podle okolností až do jejich skutečné výše.

Souhlasím s prezenčním zpřístupněním své práce v Univerzitní knihovně.

V Pardubicích dne 24. 4. 2009

Lucie Ročková

Tímto bych ráda poděkovala svému vedoucímu práce Ing. Janu Stejskalovi, Ph. D, za jeho odbornou pomoc, cenné rady a připomínky, které mi pomohly při zpracování bakalářské práce. Mé poděkování patří také pracovníkům Magistrátu města Pardubice, Krajského úřadu v Pardubicích, CzechInvestu a Krajské hospodářské komory Pardubického kraje.

ANOTACE

Tato bakalářská práce je zaměřena na analýzu systému podpory malých a středních podniků v rozdělení na vládní, krajskou a místní úroveň. Teoretická část definuje základní pojmy, legislativní rámec, který se týká malých a středních podniků a uvádí výčet možných podpor na jednotlivých úrovních, a také obsahuje instituce, které se touto problematikou zabývají. Praktická část se věnuje konkrétním poskytovaným podporám na vládní úrovni, v Pardubickém kraji a regionu Pardubice.

KLÍČOVÁ SLOVA

MSP, systém podpory, podpora podnikání, programy podpory, granty a dotace

TITLE

The analysis of the support system for small and medium entrepreneurs in Pardubice region

ANNOTATION

This bachelor work is focused on analysis of the support system for small and medium entrepreneurs divided into government, regional and local level. Theoretical part defines fundamental terms, legislative scope which applies to small and medium entrepreneurs and indicates specification of possible supports at the particular levels and also contains the institutions focused on these questions. Practical part is focused on concrete provided supports on the government level, in Pardubice area and in Pardubice region.

KEYWORDS

SME, support system, support of business, programs of support, grants and subsidies

OBSAH

ÚVOD.....	7
1. CHARAKTERISTIKA MALÝCH A STŘEDNÍCH PODNIKŮ.....	9
1.1 DEFINICE MSP A ZÁKLADNÍCH POJMŮ	9
1.1.1 Charakteristické rysy, výhody, nevýhody a životní cyklus malých a středních podniků.....	13
2. SYSTÉM PODPORY MSP V ČR	18
2.1 LEGISLATIVNÍ RÁMEC PODPORY MSP	18
2.1.1 Zákon č. 47/2002.....	18
2.1.2 Další související právní předpisy.....	20
2.2 FORMY PODPORY	21
2.2.1 Vládní úroveň	23
2.2.2 Krajská úroveň.....	33
2.2.3 Místní úroveň	38
3. ANALÝZA SYSTÉMU PODPORY MSP V PARDUBICKÉM KRAJI A REGIONU	42
3.1 CHARAKTERISTIKA PARDUBICKÉHO KRAJE A REGIONU	42
3.2 PODPORA MSP NA VLÁDNÍ ÚROVNI.....	46
3.3 PODPORA MSP NA KRAJSKÉ ÚROVNI.....	51
3.4 PODPORA MSP NA MÍSTNÍ ÚROVNI.....	57
3.5 REKAPITULACE ZJIŠTĚNÝCH VÝSLEDKŮ	59
ZÁVĚR.....	62
POUŽITÁ LITERATURA.....	64
SEZNAM GRAFŮ, OBRÁZKŮ A TABULEK.....	68
PŘÍLOHY.....	69

Úvod

Malé a střední podniky jsou nepochybně významnou součástí podnikatelského prostředí České republiky. O této skutečnosti také vypovídá fakt, že v oblasti malých a středních podniků působí nejvíce podnikatelských subjektů. Tento sektor hraje rozhodující roli při tvorbě nových pracovních míst, je rovněž zdrojem inovací, přispívá k tvorbě zdravého podnikatelského prostředí, zvyšuje dynamiku trhu a nemalou měrou přispívá ke stabilizaci ekonomického systému. Také díky těmto přínosům jsou malé a střední podniky Evropskou unií označovány páteří evropské ekonomiky.

Malé a střední podniky se velmi často setkávají s potížemi při financování své činnosti, ale také s administrativními problémy. A jelikož jsou významnou součástí národního hospodářství, stát se snaží o to, aby nedocházelo k limitování jejich rozvoje. K tomu slouží podpora malých a středních podniků, jejímž smyslem je vytváření svobodného konkurenceschopného podnikání, odstraňování překážek, a to především administrativního a finančního charakteru.

Cílem bakalářské práce je analyzovat systémy podpory malých a středních podniků ve vybraném regionu. Dílčími cíli je charakterizování malých a středních podniků a rovněž výčet jednotlivých podpor, které mohou při svém podnikání využít. Tyto informace zde budou uvedeny obecně za celou Českou republiku, následně budou rozpracovány konkrétně na území Pardubického kraje a regionu Pardubice.

První část práce je věnována vymezení základních pojmů. Uvedeny jsou charakteristické rysy, dále zmíněny výhody a nevýhody malého a středního podnikání a životní cyklus těchto podnikatelských subjektů. V druhé části je charakterizován systém podpory malých a středních podniků i legislativní rámec, který tuto problematiku upravuje. Práce je rovněž zaměřena na jednotlivé formy a programy podpory malých a středních podniků. Třetí část se zabývá analýzou podpory v Pardubickém kraji a poté v regionu Pardubice. Tyto oblasti jsou zde stručně charakterizovány prostřednictvím vybraných makroekonomických ukazatelů, také jsou zde uvedeny nejvýznamnější podnikatelské subjekty, které napomáhají formovat podnikatelské prostředí v této konkrétní oblasti. Následně se zde nacházejí informace o jednotlivých formách podpory, které jsou malým a středním podnikům k dispozici. V celé práci je věnována pozornost také úřadům a institucím, ať už na úrovni vládní, krajské nebo

regionální, které tyto podpory zajišťují nebo o nich poskytují informace MSP. V závěru je uvedeno srovnání poskytovaných informací a služeb na jednotlivých úrovních.

1. Charakteristika malých a středních podniků

Obsahem první kapitoly této práce bude především definování malých a středních podniků (MSP), ale také dalších pojmů, které s touto problematikou souvisejí. Bude zde popsán jejich význam, výhody a také jejich nevýhody.

1.1 Definice MSP a základních pojmů

Podnik¹ je definován v obchodním zákoníku (dále jen ObZ) jako soubor hmotných, jakož i osobních a nehmotných složek podnikání. K podniku náleží věci, práva a jiné majetkové hodnoty, které patří podnikateli a slouží k provozování podniku nebo vzhledem ke své povaze mají tomuto účelu sloužit.

Kromě této formulace existuje několik dalších možných vymezení tohoto pojmu. Podle nejobecnější definice je podnik subjektem, ve kterém pravidelně dochází k transformaci dostupných zdrojů (vstupy) na statky (výstupy).

Podnik² je možno chápat také jako:

- plánovitě organizovanou hospodářskou jednotku, v níž se zhotovují a prodávají statky a služby,
- spojení lidí a majetku za účelem tvorby nových hodnot,
- spojení výrobních faktorů (půda, práce a kapitál),
- organizovanou skupinu lidí.

Dále ObZ definuje **podnikatele**³ jako osobu zapsanou v obchodním rejstříku, nebo osobu, která podniká na základě živnostenského oprávnění, či osobu, která podniká na základě jiného než živnostenského oprávnění podle zvláštních předpisů anebo osobu, která provozuje zemědělskou výrobu a je zapsána do evidence podle zvláštního předpisu.

¹ § 5 odst. 1 zákona č. 513/1991 Sb., obchodní zákoník, v aktuálním znění

² Buchta, 2006, s. 9

³ § 2 odst. 2 zákona č. 513/1991 Sb., obchodní zákoník, v aktuálním znění

Podnikání⁴ je soustavná činnost prováděná samostatně podnikatelem vlastním jménem a na vlastní odpovědnost za účelem dosažení zisku.

Ovšem kromě tohoto právního pojetí existuje i řada dalších, podle kterých je možno na podnikání nahlížet:

- **ekonomické** – jedná se o proces, kdy jsou zapojeny ekonomické zdroje, a důsledným řízením je tvořen nový produkt, čímž dojde ke zvýšení původní hodnoty,
- **sociologické** – podle tohoto pojetí je podnikání zdrojem blahobytu pro všechny zúčastněné, ale také hledáním cesty pro efektivnější využití nynějších zdrojů a pro tvorbu nových pracovních příležitostí,
- **psychologické** – podnikání je vnímáno jako činnost, při které je možno dojít k seberealizaci, sebeuplatnění a také splnění si vlastních snů. Jedná se především o potřebu člověka něčeho dosáhnout a být úspěšným.

Podle HISRICHA (1996) je podnikání procesem, kdy je z něčeho tvořeno cosi jiného a čemuž zároveň náleží vyšší hodnota. Původní hodnota je zvyšována díky investování času a lidského úsilí, ale také díky přebírání rizik, které s podnikáním souvisejí. Mezi ně řadí především rizika finanční, společenská a psychologická. Odměnou je získání peněžního potažmo osobního uspokojení.

Podle VEBERA a SRPOVÉ (2008) je nutné kromě obecných pojetí zmínit také základní rysy podnikání. K podnikání je třeba přistupovat jako k neustále se opakujícímu procesu, který s sebou nese přínos a užitek, ovšem tato činnost může skončit i nezdarem. Tomu je možno předejít iniciativním řízením a kreativními přístupy. Tudíž k předešlým rysům podnikání patří i převzetí a zakalkulování rizika neúspěchu.

K rozdělení malých a středních podniků slouží řada definic a proto dělení není vždy zcela jasné a jednotné. Existuje celá řada způsobů jak dělit malý a střední podnik např. podle doporučení Komise EU, podle statistického pojetí, České správy sociálního zabezpečení a v neposlední řadě také podle zákona na podporu podnikání.

⁴ § 2 odst. 1 zákona č. 513/1991 Sb., obchodní zákoník, v aktuálním znění

Ve většině případů je základním kritériem počet zaměstnanců, výše ročního obratu, celková hodnota aktiv (v případě, že podnik vede účetnictví) nebo hodnota majetku (jestliže se podnikatel rozhodl pro daňovou evidenci) a také nezávislost, která je vyjádřena podílem kapitálu a vlastnických práv, které vlastní jiný majitel než konkrétní malý a střední podnik.

Podle Nařízení Komise č. 364/2004 se malé a střední podniky dělí takto:

- **drobný podnikatel** zaměstnává méně než 10 zaměstnanců a jeho aktiva/majetek nebo obrat/příjmy nepřesahují korunový ekvivalent 2 milionů EUR,
- **malý podnikatel** zaměstnává méně než 50 zaměstnanců a jeho aktiva/majetek nebo obrat/příjmy nepřesahují korunový ekvivalent 10 milionů EUR,
- **střední podnikatel** zaměstnává méně než 250 zaměstnanců a jeho aktiva/majetek nepřesahují korunový ekvivalent 43 milionů EUR nebo obrat/příjmy nepřesahují korunový ekvivalent 50 milionů EUR.

Podle statistického pojetí⁵ Český statistický úřad dělí podniky podle počtu zaměstnanců na:

- **malé podniky** do 20 zaměstnanců,
- **střední podniky** do 100 zaměstnanců,
- **velké podniky**, které mají 100 a více zaměstnanců.

Česká správa sociálního zabezpečení dělí podniky na dvě skupiny:

- **malé organizace** do 25 zaměstnanců,
- **organizace** s více než 25 zaměstnanci.

Zákon č. 47/2002 Sb., o podpoře malého a středního podnikání se při členění odvolává na Přílohu I k Nařízení Komise č. 70/2001, kde je dělení následující:

- **mikropodnik** s méně než 10 zaměstnanci,
- **malý podnik** s méně než 50 zaměstnanci a roční obrat nepřesahuje 7 milionů EUR nebo bilanční suma roční rozvahy nepřesahuje 5 milionů EUR a je nezávislý,
- **střední podnik** má méně než 250 zaměstnanců a roční obrat nepřesahuje 40 milionů EUR nebo bilanční suma roční rozvahy nepřesahuje 27 milionů EUR a je nezávislý.

⁵ Veber a Srpová, 2008, s. 19

Z předešlých členění je zřejmé, že důležitou roli zde hraje počet zaměstnanců:

- **mikropodnik** s 1 – 9 pracovníky,
- **malý podnik** s 10 – 49 pracovníky,
- **střední podnik** s 50 – 249 pracovníky,
- **velký podnik** s více než 250 pracovníky.

Výčet druhů členění⁶ stále není konečný. Je nutné vzít v úvahu, že malé a střední podniky se objevují v mnoha oborech podnikání a díky tomu je jejich členění možné provádět podle různých kritérií a pohledů:

I. Členění podle formy vlastnictví:

soukromé,
družstevní.

II. Klasifikace podle Hruschky:

živnostenské podnikání,

řemesla – většinou lokální trh s malým počtem trvalých zákazníků, důležité je hlavně udržení se na trhu,

obchod,

cestovní ruch,

služby,

malé průmyslové podniky – větší počet zaměstnanců, větší kapitálová expanze, převážně působí na trhu většího rozsahu a přesahuje svůj region, cílem je rozšíření kapitálu a růst do podniku střední velikosti,

služby a výkony – velkoobchody a dopravní podniky.

III. Klasifikace podle Císaře:

drobná výroba – řemesla,

malovýroba,

služby – hmotné a nehmotné,

podnikání na trhu nemovitostí,

individuální podnikání na kapitálovém trhu,

svobodná povolání.

⁶ převzato a upraveno z Veber, 1999, s. 14

IV. Nově vzniklé firmy dělené podle podnikatelského záměru:

usedlá firma – existence pro obživu majitelů, není častý výrazný růst,

zakladatelská společnost – zakládá potenciální možnosti pro vznik nového průmyslového odvětví, je obvyklý růst do velké firmy,

společnost s vysokým potenciálem – rychlý růst, dobrá perspektiva, v budoucnu je běžný přechod na jinou právní formu nebo je odkoupena větší společností.

1.1.1 Charakteristické rysy, výhody, nevýhody a životní cyklus malých a středních podniků

Malé a střední podniky mají pro rozvoj národního hospodářství mimořádný význam. Jak tvrdí FRKOVÁ (2004), v České republice i ve světě je podle řady výzkumů zřejmé, že pozice MSP je nezastupitelná. Dokonce jsou označovány za tzv. páteř národního hospodářství a za motor rozvoje společnosti. V ČR mají MSP nad ostatními podniky velkou převahu. V Evropě je situace ještě zřetelnější, MSP tu tvoří 99 % všech podniků Evropské unie.

Dále FRKOVÁ (2004) uvádí, že malé a střední podniky mají několik základních rysů. Jako první jmenuje **velikost podniku**, která je nejčastěji charakterizována počtem zaměstnanců. S tím také souvisí organizační struktura a **systém řízení** podniku. Organizační struktura je obzvláště u menších společností jednoduchá a velmi přehledná. To vytváří předpoklady pro přímé vedení, které umožňuje především rychlé a pružné reagování na nastalé situace. S menším počtem zaměstnanců a jednodušší organizační strukturou jde ruku v ruce také menší byrokratické zatížení a snížení nákladů, které jsou vynakládány na správu podniku. Další vlastností je **stupeň specializace**. Ta má u MSP své nepostradatelné místo, protože se zaměřují na úzký sortiment produktů, dávají přednost lokálním trhům anebo se soustřeďují na splnění potřeb specifického okruhu zákazníků. Dalším zmíněným rysem je **technologie**. Tu volí MSP převážně jednoduchou, s nízkou investiční náročností bez nutnosti následného složitějšího výzkumu a vývoje. Tyto charakteristiky jsou doplněny poslední, kterou je **mobilita**. Ta je určena hlavně velikostí daného podniku a odhodláním samotného podnikatele. Rozhodující roli hrají jak vazby na pravidelné odběratele a dodavatele, tak i na pevné stavby a složitost výrobního zařízení popřípadě možnost jeho přemístění.

Dle VEBERA (1999) plní MSP v ekonomice řadu funkcí, které jsou považovány za jejich výhody. MSP označuje za **absorbátory pracovních sil** hlavně kvůli tomu, že při svém vzniku i rozvoji vytvářejí řadu nových pracovních míst. Zmíněná absorpce spočívá v přijímání zaměstnanců, kteří byli propuštěni obvykle z velkých podniků. MSP mají tu výhodu, že při svém hledání nových příležitostí vytvářejí pracovní pozice mnohem rychleji než zaběhnuté velké firmy, a to i v období ekonomické recese, proti které jsou více imunní. Další funkcí je **zvýšení konkurence na trhu**, protože čím více roste počet podniků, tím více roste i jejich vzájemná rivalita a soupeření o zákazníka, který z toho těží díky optimalizaci cen. MSP nazývá **protipólem monopolu**, čímž pomáhají k vytvoření zdravého konkurenčního prostředí a k udržení ekonomické rovnováhy. MSP konkurují jak velkým podnikům, tak hlavně sami sobě navzájem. Jejich **flexibilita** umožňuje rychle se přizpůsobit změnám v potřebách zákazníků a změnám na trhu. To je dáno především tím, že MSP nejsou vázány rozsáhlým výrobním zařízením, budovami anebo pozemky, toto vše jim usnadňuje přechod na jinou výrobní činnost. Aby se MSP udržely na trhu, přicházejí s řadou technologických vylepšení, snaží se na problém nahlížet z jiného úhlu a velice často tento proces přináší originální řešení a inovaci výrobku. Tomuto napomáhá zaměstnávání kreativních výzkumných pracovníků, kteří jsou univerzálnější, než jak tomu je ve velkých podnicích. Proto jsou MSP chápány jako **zdroj inovací**.

Stejný názor ohledně zdroje inovací⁷ zastává i SYNEK (1999), který uvádí hned několik důvodů, proč tomu tak je. MSP jsou nositeli inovací hlavně z toho důvodu, že:

- je zde věnován větší prostor kreativním jedincům,
- inovace jsou nezbytné pro udržení se na trhu,
- manažeři (obvykle spoluvlastníci podniku) mají značný zájem na dalším vývoji a inovacích výrobků,
- pro velké společnosti je přijatelnější provádění jen nezbytných úprav a často pouze v malém měřítku,
- vývojoví pracovníci MSP jsou univerzálnější, ale pracovníci velkých podniků mají sklon ke specializaci.

Dalším znakem je podle VEBERA a SRPOVÉ (2008) **společenský přínos** malých a středních podniků. Ten spočívá především v šancích uplatnit se, které přináší podnikatelům. Za zmínku

⁷ převzato a upraveno ze Synek, 1999, s. 363

stojí také vlastnost stabilizace společnosti, protože pro MSP jsou výrazné politické změny a radikální myšlenky zdrojem rizik. Pro MSP není obvyklé, aby byly vlastněny zahraničními subjekty, tudíž představují místní kapitál. Proto je pro ně typické spojení s daným regionem, kde provozují svou činnost a kde obvykle bydlí i sám podnikatel. Ten prostřednictvím své firmy oživuje region, udržuje zaměstnanost a často se angažuje v místních charitativních nebo podobných akcích.

DVOŘÁČEK (2003) vidí výhody MSP především v jednoduché řídicí struktuře, díky které mezi vedoucí pracovníky nevstupují další mezistupně. Tím je informační tok rychlejší a přesnější, protože se zamezí informačním šumům. Nespornou předností je také centralizace řídicích rozhodnutí, což umožní rychlé reagování a pružné řízení. Pozitivně nahlíží na citlivost MSP vůči požadavkům trhu a na inovační snahy. Upozorňuje na příležitosti v okrajových oblastech trhu, na které se velké podniky nezaměřují. Jako další klady uvádí možnou pozici dodavatele pro velké společnosti, napomáhání rozvoji malých měst, obcí a strukturálně postižených a hospodářsky slabých regionů.

Oproti zmíněným výhodám existuje také řada nevýhod, se kterými jsou MSP nuceny se vyrovnávat. Podle VEBERA (1999) je to především přístup k finančním zdrojům, zvláště u individuálních podnikatelů. Samofinancování mnohdy nestačí a je nutné využít cizího kapitálu, ať už formou bankovního nebo nebankovního úvěru. Další problém může nastat ve výrobní oblasti, kdy podnik dostatečně nevyužívá výrobní kapacitu zařízení, na výzkum nových výrobků nemá prostředky nebo dosahuje jen nižšího stupně technologického rozvoje. Úspěšné MSP se vyznačují dlouhotrvající kvalitou své produkce, což souvisí s kvalifikací zaměstnanců. Těch nevyučených je v MSP naprosté minimum, ba naopak roste počet pracovníků s odbornou kvalifikací a znalostmi oboru, ale nemohou si dovolit zaměstnat špičkové vědce nebo manažery. Nevýhody se nevyhýbají ani sektoru odbytu. Jedná se především o omezený počet zákazníků, který je dán lokálností trhu. Proto se stává běžnou praxí udržování osobních kontaktů a snaha o získání stálých odběratelů. Kvůli omezeným finančním prostředkům si nemohou MSP dovolit okázalé reklamní kampaně. Při stanovení cen musejí brát v úvahu ceny konkurence – jak MSP, tak i velkých podniků, které jsou schopny držet ceny na minimální hladině, případnou krátkodobou ztrátu mohou krýt z prodejů svých úspěšnějších produktů. Nevýhodou může být i sám vlastník, který je často i řídicím pracovníkem, pokud mu chybí ekonomické a manažerské vědomosti. Jejich nedostatek často

řeší improvizací a intuitivním rozhodováním. MSP mají také slabší pozici při veřejných soutěžích o státní zakázky.

DVOŘÁČEK (2003) spatřuje slabé stránky v nízkém tržním podílu, v nedostatečné orientaci v předpisech legislativních, daňových a také v jejich změnách. Zmiňuje nedostatek kapitálu a jeho těžké získávání, protože bankovní domy považují MSP za značně rizikové. Jedním z důvodů je to, že MSP nemají majetek, který by banka byla ochotna akceptovat jako garanci úvěru. Také s proniknutím na zahraniční trhy to MSP nemají lehké, téměř nemožné je jejich zapojení do náročných výzkumných projektů a k veřejným dražbám mají také ztížený přístup oproti větším podnikům. Dokonce i respektování všech technických předpisů je pro MSP finančně náročnější.

FRKOVÁ (2004) doplňuje k obtížnosti získání kapitálu také druhotnou platební neschopnost, kvůli které nejsou podniky schopny plnit své závazky, což může vést až k vyhlášení úpadku. Dále varuje před závislostí MSP na velkých podnicích, kterým poskytují své produkty jako subdodavatelé, protože v případě potíží velké firmy se do problémů dostane i sám MSP. Rovněž uvádí, že pro MSP skýtá velký problém nahrazení pracovníka, protože každý jednatel hraje při chodu podniku důležitou roli. Posledním bodem je vysoké administrativní zatížení, na které musejí MSP vynakládat značné finanční obnosy.

Podle této autorky zmíněné nevýhody a překážky v podnikání přispívají k tomu, že značná část MSP nepřežije první 3 až 5 let podnikání. Tento časový úsek představuje z hlediska dlouhodobého fungování podniku kritické období. Dále uvádí, že příčin úmrtnosti MSP je řada (např. nedostatečné zkušenosti, nedostatek financí, špatně zvolená obchodní strategie nebo její neexistence a také výběr nevhodných zaměstnanců apod.). Je třeba si uvědomit, že úmrtnost podniků není vždy negativem, protože umožňuje vytvoření nových společností.

Všechny fáze, kterými podnik za své existence prochází, vyjadřuje životní cyklus podniku. Jak uvádí VEBER a SRPOVÁ (2008), jedná se o jakési zachycení příznivých i nepříznivých skutečností, které firmu postihnou. Základní grafické vyjádření životního cyklu podniku je přirovnáno ke křivce, která zpočátku strmě stoupá, další růst je pozvolný, následuje stabilizace a poté pokles. Ovšem křivka se může měnit podle různých situací, kterými podnik prochází. Životní cyklus MSP má několik vývojových fází, a to etapu zakladatelskou, růstu a zralosti, úpadku a ukončení. Cílem podnikatelů je vyhnout se posledním etapám, protože

chtějí, aby jejich podnik na trhu působil co nejdéle. Proto musí dobře analyzovat vznikající problémy a zavčas na ně reagovat.

Na životnost podniku má také vliv jeho makroekonomické prostředí (tempo růstu HDP, fiskální politika státu, vývoj inflace, očekávané úrokové sazby, devizové kurzy a v neposlední řadě také právní prostředí a úroveň infrastruktury), odvětví nebo sektor podnikání a také vlastní výkonnost podniku.

Podnikatel popř. vrcholový manažer musí sledovat prosperitu podniku, kontinuitu jeho vývoje, zvyšování efektivnosti a také prevenci, pozorování a řízení možných rizik. Mezi klíčové momenty, které by měl management respektovat, patří:

- **na straně faktorů prosperity** – tendence ke sdružování, orientace na podnikání v oblasti high-technologií,
- **na straně faktorů krizí** – eliminace rizik, které vedou k omezení nebo ukončení podnikatelské činnosti.⁸

⁸ převzato a upraveno z Veber a Srpová, 2008, s. 269

2. Systém podpory MSP v ČR

Tato kapitola se bude věnovat systému podpory malých a středních podniků. Bude zde vymezen legislativní rámec podpory a zmíněny organizace, které se touto problematikou zabývají.

2.1 Legislativní rámec podpory MSP

Právních předpisů, které upravují podnikání MSP je celá řada. Ať už se jedná o dokumenty, které se zabývají obecně podnikáním nebo ty, které se zaměřují na MSP a jejich podporu. Za zmínku stojí základní předpisy z prvně jmenované skupiny. Jedním z nich je **zákon č. 513/1991 Sb.**, obchodní zákoník, který obsahuje vymezení základních pojmů, které byly použity v této práci v první kapitole. Také jsou v něm uvedeny otázky postavení podnikatele, informace o obchodních společnostech, obchodní závazkové vztahy a jiné vztahy, které s podnikáním souvisí. Dalším je **zákon č. 455/1991 Sb.**, o živnostenském podnikání, který jak již název napovídá, se věnuje živnostem. Definiuje co je a co není živnost, obsahuje podmínky, které jsou nutné pro provozování živnosti. Dále zmiňuje živnostenský rejstřík, živnostenskou kontrolu a správní delikty, věnuje se ovšem i koncesím.

Zmiňované předpisy se zabývaly obecně podnikáním, nyní přicházejí na řadu právní předpisy, které s touto prací souvisejí poněkud těsněji, protože buď vymezují MSP, nebo uvádějí oblasti, podmínky a formy jejich možné podpory.

2.1.1 Zákon č. 47/2002

Tento právní předpis o podpoře malého a středního podnikání je stěžejním dokumentem. V roce 2003 nahradil zákon č. 299/1992 Sb. z důvodu sjednocení českých právních norem s normami, které byly platné v EU. Jak uvádí FRKOVÁ (2004) byla především změněna kategorizace podniků, které byly vymezeny na drobné, malé a na střední. Také došlo k významnému prohloubení podpory MSP.

Jak stojí hned v prvním paragrafu⁹, tento zákon stanoví zásady pro poskytování podpory při zahájení podnikání, jakož i při upevňování ekonomického postavení malých a středních podnikatelů.

Dále tento dokument uvádí přehled oblastí, ve kterých je možno poskytnout podporu MSP.

Jedná se o¹⁰:

- projekty zaměřené na investice,
- výchovu a vzdělávání ve vzdělávacích programech středních škol ukončených výučním listem,
- zvyšování odbornosti dospělých,
- hospodářské a technické poradenství,
- projekty sdružení pro rozvoj malých a středních podnikatelů a k posílení jejich postavení na trhu,
- získávání informací o podnikání,
- projekty výzkumu a vývoje, jejichž výsledky malí a střední podnikatelé využívají,
- projekty v regionech se soustředěnou podporou státu a v ostatních regionech, jejichž podporování státem je žádoucí z jiných důvodů,
- vytváření nových pracovních míst,
- navazování kontaktů a spolupráce se zahraničními partnery a účast na vnitrostátních i zahraničních výstavách a veletrzích,
- zavedení systémů zajišťujících zvýšení kvality produkce a řízení podniků a využití služeb podporujících zvýšení konkurenceschopnosti,
- projekty zaměřené na investice spojené s ochranou životního prostředí, poskytování technických informací a poradenských služeb nebo vybraných provozních nákladů určených na činnosti spojené s ochranou životního prostředí.

Zákon také vymezuje formy těchto podpor. Jedná se o návratné finanční výpomoci, dotace, finanční příspěvky, záruky a úvěry se sníženou úrokovou sazbou. Uvádí, které instituce spolupracují při poskytování podpor. Koordinací těchto institucí je pověřeno Ministerstvo průmyslu a obchodu ČR, které na základě dat získaných od ČSÚ předkládá různé statistiky a hodnotící analýzy vývoje a podpory MSP. Dále tento předpis ukládá, kdo vyhláší

⁹ § 1 odst. 1 zákona č. 47/2002 Sb., o podpoře malého a středního podnikání, v aktuálním znění

¹⁰ § 3 zákona č. 47/2002 Sb., o podpoře malého a středního podnikání, v aktuálním znění

programy podpory, co tyto programy musí obsahovat a komu se předkládá žádost o poskytnutí podpory.

2.1.2 Další související právní předpisy

Zákon č. 248/2000 Sb.¹¹ se zabývá podporou regionálního rozvoje. Jeho cílem je vyvážený rozvoj státu nebo kraje, ať už se to týká hospodářské nebo sociální oblasti. Obsahuje informace o strategii regionálního rozvoje, kterou vypracovává Ministerstvo pro místní rozvoj ve spolupráci se správními úřady a kraji. V tomto právním předpisu je navrženo vymezení regionů, jejichž rozvoj je třeba podporovat. Regiony se zde dělí na strukturálně postižené, kde dochází k útlumu odvětví a růstu nezaměstnanosti, na hospodářsky slabé, které jsou charakterizovány podprůměrnou úrovní rozvoje a na venkovské regiony, kde je nízká hustota zalidnění, klesá počet obyvatel a vyšší podíl zaměstnanosti v zemědělství.

Je několik oblastí, na které je regionální podpora zaměřena. Nejvýraznějším bodem je rozvoj podnikání, které má za cíl zlepšení hospodářské struktury a stabilizaci a tvorbu pracovních míst. S tím souvisí rozvoj lidských zdrojů, které je třeba vzdělávat, zvyšovat kvalifikaci a zabezpečovat rekvalifikaci. Dalšími oblastmi jsou výzkum a technologický vývoj, rozvoj cestovního ruchu, zlepšování infrastruktury, rozvoj služeb sociální péče a pomoci, zajištění dostupnosti zdravotnických služeb. Podpora je zaměřena i na rozvoj občanské vybavenosti, včetně zařízení pro tělovýchovu, sport, mládež a aktivity občanů ve volném čase.

Dalším předpisem, který souvisí s touto problematikou, je **zákon č. 218/2000 Sb.**

Tento zákon upravuje¹²:

- tvorbu, funkce a obsah střednědobého výhledu státního rozpočtu, státního rozpočtu a státního závěrečného účtu,
- příjmy a výdaje státního rozpočtu,
- státní finanční aktiva a pasiva,
- finanční hospodaření organizačních složek státu, zařízení státu majících obdobné postavení jako organizační složka státu. Bezpečnostní informační služby a příspěvkových organizací zřízených organizačními složkami státu,

¹¹ Zákon č. 248/2000 Sb., o podpoře regionálního rozvoje, v aktuálním znění

¹² § 1 zákona 218/2000 Sb., o rozpočtových pravidlech, v aktuálním znění

- finanční kontrolu,
- podmínky zřizování státních fondů,
- způsob řízení státní poklady a řízení státního dluhu,
- hospodaření s prostředky soustředěnými v Národním fondu.

Pro potřeby této práce je postačující informace, že tento právní předpis pojednává o pokynech pro poskytování finančních prostředků ze státního rozpočtu. Sem spadá i podpora MSP poskytovaná ve formě dotací.

Nařízení Komise č. 70/2001¹³ a jeho přílohy obsahují definice MSP a kritéria, na základě kterých jsou podniky posuzovány. Jak už v této práci bylo uvedeno, jedná se o počet zaměstnanců, roční obrat (popř. bilanční sumu) a také určitý stupeň nezávislosti. Dokument popisuje rozhodující roli MSP při vytváření pracovních míst, chápe je jako faktor sociální stability a hospodářského rozvoje. Uvádí i úskalí, které se týká obstarávání kapitálu nebo úvěru, což může vést k omezení přístupu k informacím, novým technologiím a potenciálním trhům. Proto dochází k ulehčení rozvoje hospodářské činnosti MSP prostřednictvím jednotlivých podpor.

2.2 Formy podpory

Při svém vzniku jsou MSP určitým způsobem znevýhodněny oproti velkým podnikům. Proto je ve vyspělých zemích obvyklou praxí, že je jim věnována velká pozornost a poskytovány různé podpory. I když existuje řada kritiků této činnosti, MSP mají velký význam a při vhodném způsobu jejich podpory budou z investovaných částek plynout přínosy státu.

Podpora je MSP poskytována v podobě zlepšení přístupu ke kapitálu, k cenově zvýhodněným informacím a poradenským službám a v neposlední řadě také v podobě zjednodušení legislativy. Formy podpory by se daly rozdělit podle několika hledisek. V této práci je na podporu nahlíženo ze tří úrovní, a to z vládní, krajské a místní úrovně. Tyto jednotlivé úrovně jsou dále děleny na podporu finanční a nefinanční.

¹³ Nařízení Komise č. 70/2001

S tím také souvisí pojem **veřejná podpora**¹⁴, pod kterým se rozumí jakákoliv forma podpory včetně programů veřejné podpory, nebo výhod zvýhodňujících podnikání nebo výrobu, poskytovaná Českou republikou, ministerstvem, jiným správním úřadem, orgánem samosprávy nebo poskytovaná z veřejných prostředků. Veřejná podpora je vlastně hospodářská výhoda, která je poskytnuta jednomu nebo více podnikům, které by běžně tuto podporu nezískaly.

Veřejná podpora může být nefinanční, ale nejčastěji se jedná o podporu finanční. Poskytuje se výběrově v podobě grantů, dotací, půjček a záruk, daňových a poplatkových prázdin, financování investiční infrastruktury, nástrojů aktivní politiky zaměstnanosti, revitalizace brownfieldů, poradenství, odpisů provozních ztrát státních podniků, zvýhodnění nájmu nebo prodeje nemovitostí sloužících k podnikání a také investičních pobídek.

Veřejná podpora je poskytnuta v těchto oblastech¹⁵:

- podpora sociálního charakteru (pokud je udělena bez diskriminace, založené na původu produktů),
- podpora určená na náhradu škod způsobených přírodní katastrofou nebo za výjimečných událostí,
- podpora ekonomického rozvoje regionů s neobvykle nízkou životní úrovní nebo s velmi nízkou zaměstnaností,
- podpora rozvoje určitých hospodářských aktivit a oblastí, kde taková podpora nemá negativní vliv na obchodní podmínky v rozsahu, jež by narušoval společné zájmy,
- podpora ochrany kulturního dědictví tam, kde taková podpora neovlivňuje obchodní podmínky a hospodářskou soutěž v Evropském společenství v rozsahu narušujícím společné zájmy.

Zvláštní formou veřejné podpory je **pravidlo de minimis**¹⁶. Podpora, která je poskytována v rámci tohoto pravidla má méně striktní podmínky než podpory poskytované jiným způsobem. Proto se toto pravidlo používá například na dotování provozních či ostatních výdajů, které ostatní předpisy pro veřejnou podporu neumožňují. Výše dotace se vypočítává podle dat konkrétního podniku za tři fiskální roky a její maximální částka je 200 000 euro.

¹⁴ Tetřevová a kolektiv (2009), s. 91 - 94

¹⁵ Tetřevová a kolektiv (2009), s. 98

¹⁶ MPO ČR: Průvodce podnikatele Operačním programem Podnikání a inovace. Praha: MPO ČR, 2009.

2.2.1 Vládní úroveň

VEBER a SRPOVÁ (2008), FRKOVÁ (2004) i TETŘEVOVÁ (2009) uvádějí, že stěžejními vládními institucemi, které se věnují podpoře MSP je Ministerstvo průmyslu a obchodu ČR, které vyhlašuje plošné programy podpory a Ministerstvo pro místní rozvoj ČR, pod které spadají programy regionálního rozvoje. Kromě těchto zmiňovaných institucí existují i další, které se zaměřují přímo na podporu adresně specifikovaných projektů:

- podpora průmyslového výzkumu a vývoje, účasti na veletrzích a výstavách, rozvoj průmyslových zón, energetické programy (vyhlašované MPO),
- podpora aktivní politiky zaměstnanosti a zaměstnávání občanů se změněnou pracovní schopností (MPSV),
- podpora ochrany životního prostředí (Státní fond životního prostředí),
- podpora v oblasti zemědělství (Ministerstvo zemědělství) a lesnictví (Podpůrný a garanční rolnický a lesnický fond).

Jednotlivé podpory lze dělit na **všeobecné a speciální**¹⁷, které se poté dělí podle odvětví, ve kterém příslušný MSP podniká.

Součástí skupiny **všeobecných podpor** je:

- podpora MSP (národní programy),
- příslušné operační programy,
- programy výzkumu, vývoje,
- trh práce,
- informace, poradenství, vzdělávání,
- regionální podpory,
- inovační podnikání,
- finance,
- bankovní služby.

Do **speciálních podpor** patří:

- energetika,

¹⁷ Tetřevová a kolektiv (2009), s. 121 - 123

- podpora účasti na veletrzích a výstavách,
- podpora export,
- podpora jakosti,
- cestovní ruch,
- zemědělství.

Dalším možným dělením je **dělení podle převažujícího zdroje financování** jednotlivých podpor¹⁸. Jedná se o financování ze strukturálních fondů nebo ze státního rozpočtu.

Programy **financované převážně ze strukturálních fondů**:

- investičně zaměřené programy ke zvyšování konkurenceschopnosti, zejména v důsledku realizace inovací,
- vstup do podnikání,
- podpora vstupu na zahraniční trhy,
- podpora rozvoje lidských zdrojů, včetně oblasti mezinárodního obchodu,
- úspory energií,
- využívání obnovitelných a druhotných zdrojů energie.

Programy **financované z prostředků státního rozpočtu**:

- poradenství,
- certifikace,
- tvorba špičkového designu,
- podpora přípravy projektů pro výzkum a vývoj v rámcových programech EU,
- investiční projekty MSP na území ČR, kde podnikání nelze podporovat ze strukturálních fondů,
- podpora zapojení podniků do procesu internacionalizace.

Finanční podpora

Jak již název napovídá, jedná se o podporu podnikání na finanční bázi¹⁹. Provádí ji stát na základě vládou schválených programů. Jak již bylo uvedeno, finanční prostředky k podpoře MSP jsou čerpány ze státního rozpočtu ČR, ale také z fondů EU. Tyto programy jsou

¹⁸ HK ČR: Příručka pro podnikání v roce 2008. Praha: Hospodářská komora České republiky, 2008.

¹⁹ HK ČR: Příručka pro podnikání v roce 2008. Praha: Hospodářská komora České republiky, 2008.

zaměřeny na podnikatelské projekty průmyslového, stavebního charakteru nebo řemeslné výroby, služeb a také obchodu. Základní podmínkou k získání těchto podpor je realizace na území České republiky. Další podmínkou k získání těchto podpor jsou uvedeny v zákoně č. 47/2002 Sb.

Forem finančních podpor podnikání existuje celá řada. Ať už se jedná o prostředky návratné, nenávratné nebo o spoluúcast při financování. Společným znakem těchto podpor je získání určitých výhod a příznivějších podmínek, než které jsou běžné u komerčních bank nebo nebankovních institucí, které se zabývají poskytováním úvěrů.

Jednotlivé **podoby podpory** jsou²⁰:

- záruky za bankovní úvěry, za leasing a návrhy na účast v obchodní veřejné soutěži,
- příspěvky na úhradu úroků z bankovních úvěrů,
- úvěry se sníženou úrokovou sazbou,
- návratné finanční výpomoci,
- finanční příspěvky a dotace.

Mezi finanční programy podpory podnikání patří, jak již bylo uvedeno, **národní programy**. Ty jsou vyhlašovány Ministerstvem průmyslu a obchodu a schvalovány vládou České republiky v souladu s Koncepcí rozvoje MSP. Programy jsou zaměřeny na podporu podnikatelů prostřednictvím záruk za bankovní úvěry pro MSP a bezúročných úvěrů pro začínající podnikatele na území Prahy a příspěvků a dotací pro podnikatele na celém území ČR. V roce 2007 byly vyhlášeny programy:

- TRH – program bezúročných úvěrů a záruk pro MSP na území Prahy,
- CERTIFIKACE – zaměřený na podporu MSP v oblasti certifikace podle ISO a EMAS a v oblasti podpory účasti MSP ve veřejných obchodních soutěžích,
- DESIGN – podpora MSP v oblasti využívání designu formou dotace,
- ALIANCE – podpora MSP v oblasti mezinárodních marketingových aktivit,
- VÝVOJ – podpora zapojení MSP do 7. rámcového programu EU pro výzkum, technický rozvoj a demonstrace.

V roce 2008 k vyhlášení národních programů nedošlo. Do budoucna budou tyto programy využívány spíše výjimečně.

²⁰ Veber, Srpová (2008), s. 29

Již zmiňované **operační programy podpory MSP** jsou každoročně od roku 1992 schvalovány a vyhlášovány vládou. Jednotlivé programy a podmínky získání podpory se každým rokem mění, aby co nejvíce vyhovovaly záměrům státu a také potřebám podnikatelských subjektů. Vláda vytváří koncepci podpory MSP, aby vytvořila určitou stabilitu v programech podpory těchto subjektů, které jsou podporovány státem. Tyto koncepce tvoří vláda vždy pro specifická období, uvádí v nich mimo jiné definici MSP, jejich výhody a také překážky, které musejí překonávat. Uvádí zde statistiky podpory MSP z minulých let, výhled do budoucna a také zde zmiňuje cíle aktuální koncepce.

Koncepce rozvoje MSP 2007 - 2013²¹ uvádí, že v tomto období bude mít Česká republika jedinečnou příležitost k získání prostředků ze strukturálních fondů EU, a to ve značném rozsahu. Jestliže budou tyto finance investovány k posílení infrastruktury a do nástrojů, které by vytvořily dlouhodobě udržitelný systém přímých podpor, pravděpodobně dojde k pozitivnímu ovlivnění vývoje MSP i po roce 2013. Vláda a státní správa budou v tomto období věnovat pozornost zmírňování a odstraňování bariér při vzniku, rozvoji a efektivním působení MSP v celé České republice i v zahraničí.

Operačních programů, které podporují podnikání MSP je celá řada. Jedná se o tematické operační programy:

- podnikání a inovace,
- lidské zdroje a zaměstnanost,
- výzkum a vývoj pro inovace,
- vzdělání pro konkurenceschopnost,
- životní prostředí,
- doprava,
- integrovaný operační program,
- technická pomoc.

Další skupinou jsou **regionální operační programy (ROP)**, které jsou určeny pro celou Českou republiku vyjma hlavního města Prahy. ROP mají za cíl zvýšení

²¹ MPO ČR: Koncepce rozvoje malého a středního podnikání na období 2007 - 2013. Praha: MPO ČR, 2007.

konkurenceschopnosti regionů, urychlení jejich rozvoje, odstranění ekonomických rozdílů mezi regiony a také zvýšení jejich atraktivity pro investory. Podpora MSP v rámci ROP je vymezena územně (podle příslušného NUTS II) a také věcně v návaznosti na prioritní osy a jejich zaměření. I když je každý ROP řízen samostatně Regionální radou příslušného regionu soudržnosti (Severozápad, Severovýchod, Střední Čechy, Jihozápad, Jihovýchod, Moravskoslezsko a Střední Morava), tak se zaměřují na obdobné oblasti:

- rozvoj dopravní infrastruktury,
- rozvoj městských a venkovských oblastí,
- cestovní ruch,
- rozvoj podnikatelského prostředí,
- technická pomoc.

Operační program Průmysl a podnikání 2004 - 2006

OPPP²² byl základním programovým dokumentem politiky hospodářské a sociální soudržnosti v sektoru průmyslu a podnikání ve zkráceném programovacím období. Byl vyhlášen 12. května 2004 výzvou v Obchodním věstníku a inzerátech ve vybraných periodikách. Jeho cílem bylo zachování a další rozvíjení konkurenceschopného a efektivně vyrábějícího průmyslového potenciálu, podpoření potřebné strukturální změny průmyslu, účinné přispívání ke zvyšování hospodářské výkonnosti výrobní základny za současného zvýšení zaměstnanosti a sociální soudržnosti. Jedním z důležitých nástrojů dosažení těchto cílů bylo i trvalé snižování nákladů zejména zvyšováním efektivnosti využití energií v oblasti výroby.

OPPP byl financován z Evropského fondu pro regionální rozvoj. Z fondu bylo vyčleněno 260 852 000 euro, což činí 75 % celkových financí. Ministerstvo pro místní rozvoj ČR poskytlo zbylých 25 % ve výši 86 951 000 euro. Tyto prostředky byly poskytnuty formou dotací, kdy výše podpory mohla dosáhnout až 46% a zvýhodněných úvěrů ve výši až 60%.

Program je rozdělen do třech priorit:

- rozvoj podnikatelského prostředí (46 % prostředků OPPP),
- rozvoj konkurenceschopnosti podniků a technické pomoci (50 %),
- technická pomoc (4 %).

²² MPO ČR: Operační program Průmysl a podnikání 2004 – 2006. Praha: MPO ČR, 2009.

Tyto priority jsou dále děleny na devět opatření, v jejichž rámci bylo definováno jedenáct programů podpory a dva projekty. Programy byly zaměřeny zejména na podporu malého a středního podnikání, na podporu rozvoje podnikatelské infrastruktury pro průmyslový výzkum a vývoj a pro inovace.

Operační program Podnikání a inovace 2007 - 2013

Tento OPPI²³ navazuje na úspěšný OPPI. Při jeho přípravě MPO hledalo na kontinuitu osvědčených programů a také vytvořilo programy nové, které byly zaměřeny na do té doby opomíjené oblasti - především na posílení inovační výkonnosti sektoru průmyslu a služeb a posílení konkurenceschopnosti podpořených firem na tuzemských a hlavně na zahraničních trzích. Oproti minulému období je k dispozici desetinásobek finančních prostředků a vzrostl také počet jednotlivých programů.

MPO se snaží co nejvíce zjednodušit a zpřesnit podmínky čerpání dotací, tak aby nedocházelo k časovým zpožděním, nepřesnostem a chybám, jako tomu bylo u předešlého OPPI. K nejvýznamnějším krokům, které k tomuto přispívají, je zavedení elektronického účtu eAccount, který byl vytvořen CzechInvestem. Díky této aplikaci mohou podnikatelské subjekty zažádat dotace z fondů EU a uživatelé zde naleznou veškeré informace, které jsou spojeny s podáním projektu a jeho realizací. Rovněž mohou průběžně sledovat proces administrace a aktuální stav hodnocení žádosti.

Program je rozdělen do sedmi prioritních os:

- vznik firem (2,6 % z prostředků OPPI),
- rozvoj firem (21,8 %),
- efektivní energie (4%),
- inovace (22,36 %),
- prostředí pro podnikání a inovace (38,4 %),
- služby pro rozvoj podnikání (7,89 %),
- technická pomoc (2,95 %).

²³ Zpracováno podle: MPO ČR: Průvodce podnikatele Operačním programem Podnikání a inovace.;
HK: příručka pro podnikání v roce 2008
CzechInvest: Přehled programů, OPPI

Zmíněné prioritní osy se dále dělí na jednotlivé programy, kterých je 15 a v současné době se připravuje koncept dalšího, tedy již šestnáctého, programu. Mezi pro MSP nejvýznamnější programy patří START, PROGRES, ZÁRUKA, ROZVOJ, ICT V PODNICÍCH, ICT A STRATEGICKÉ SLUŽBY, INOVACE, POTENCIÁL, SPOLUPRÁCE, PROSPERITA, PORADENSTVÍ A MARKETING (viz. Příloha č. 1).

Institucí, která se touto problematikou zabývá, je **Českomoravská záruční a rozvojová banka, a.s. (ČMZRB)**²⁴. Jedná se o bankovní instituci, která byla založena v roce 1992 a napomáhá v souladu se záměry hospodářské politiky vlády ČR a regionů rozvoji MSP, infrastruktury a dalších sektorů ekonomiky, které vyžadují veřejnou podporu. Jejimi akcionáři jsou Česká republika zastoupená Ministerstvem průmyslu a obchodu, Ministerstvem financí a Ministerstvem pro místní rozvoj (72 % akcií), Komerční banka, a.s., Česká spořitelna, a.s. a Československá obchodní banka, a.s.

- Realizuje finanční podpory vybraných plošných programů MSP formou záruk a zvýhodněných úvěrů,
- poskytuje podpory vlastníkům panelových bytových domů při jejich rekonstrukci,
- poskytuje zvýhodněné úvěry pro vodohospodářské projekty,
- provozuje běžnou bankovní činnost.

Další instituce jsou zaměřeny na podporu exportu, první z nich je **Česká exportní banka, a.s. (ČEB)**²⁵, která se specializuje na státní podporu vývozu. Vznikla roku 1995 a tvoří nedílnou součást systému státní proexportní politiky.

- Podporuje vývoz,
- poskytuje a financuje vývozní úvěry (velký objem kapitálu za příznivějších úrokových sazeb),
- umožňuje českým exportérům prorazit i na mezinárodních trzích,
- poskytuje všechny související služby.

Druhou institucí je **Exportní garanční a pojišťovací společnost, a.s. (EGAP)**²⁶. Vznikla v roce 1992 jako státní úvěrová pojišťovna. Je vlastněna státem, akcionáři jsou Ministerstvo

²⁴ ČMZRB: O bance [online]. [cit. 2009-03-10]. Dostupný z WWW: <http://www.cmzrb.cz/o-bance>

²⁵ ČEB: O nás [online]. [cit. 2009-03-10]. Dostupný z WWW: <http://www.ceb.cz/content/view/92/35>

²⁶ EGAP: O nás [online]. [cit. 2009-03-10]. Dostupný z WWW: <http://www.egap.cz/o-nas/profil-spolecnosti/index.php>

financí, Ministerstvo průmyslu a obchodu, Ministerstvo zemědělství a Ministerstvo zahraničí.

- Pojišťuje vývozní úvěry proti teritoriálním a komerčním rizikům se státní podporou,
- podporuje MSP v oblasti předexportního financování a bankovních záruk, které jsou vystavovány v souvislosti s exportními kontrakty,
- poskytuje pojišťovací služby všem vývozcům českého zboží bez ohledu na jejich velikost, právní formu a objem pojištěného vývozu,
- pojišťuje investice českých právnických osob v zahraničí a úvěry na jejich financování.

Nefinanční podpora

Jedná se o podporu informační, která je pro MSP stejně důležitá jako ta finanční. Je označována jako nepřímá forma podpory, jedná se především o poradenské služby, které jsou poskytovány buď bezplatně, nebo za zvýhodněných podmínek. Patří sem také zjednodušení administrativy nebo zmírnění možných nepříznivých dopadů legislativy. Úkolem této podpory je umožnění přístupu MSP k informacím, vzdělání a v neposlední řadě také k poradenství.

Na státní úrovni existuje celá řada institucí, které jsou speciálně založené, aby napomáhaly podnikatelům v jejich činnosti. Tyto instituce byly vytvořeny Ministerstvem průmyslu a obchodu a také Ministerstvem pro místní rozvoj České republiky.

Jednou z institucí, kterou založilo MPO je **CzechInvest**²⁷. Jedná se o státní příspěvkovou agenturu pro podporu podnikání a investic, která své služby poskytuje bezplatně. Byla zřízena zákonem č. 47/2002 Sb., o podpoře malého a středního podnikání. Jejím cílem je posílit konkurenceschopnost českých podnikatelských subjektů za pomoci čerpání finančních prostředků z fondů EU a zjednodušení podnikatelského prostředí.

- Podporuje příliv nových investic zahraničních i českých firem,
- nabízí a informuje o programech podpory podnikání a investic,
- provádí poradenství v oblasti strukturálních fondů EU,
- poskytuje rady o alternativních způsobech financování,

²⁷ CzechInvest: O CzechInvestu [online]. [cit. 2009-03-10]. Dostupný z WWW: <http://www.czechinvest.org/o-czechinvestu>

- jejími klienty jsou podniky ze zpracovatelského průmyslu, univerzity, vzdělávací instituce, výzkumné ústavy a také firmy, které investují do zpracovatelského průmyslu, VaV a strategických služeb,
- agentura zajišťuje provoz třinácti regionálních kanceláří ve všech krajských městech.

Další vládní organizací je **CzechTrade**²⁸, jedná se o příspěvkovou organizaci zřízenou MPO jako agenturu na podporu obchodu.

- Napomáhá prosazovat české firmy na zahraničních trzích,
- upevňuje jejich vydobytou pozici,
- získává potřebné informace o podnikání na zahraničních trzích,
- vyhledává potenciální zahraniční partnery,
- zastupuje MSP při různých jednáních a přípravách kontraktů.

Řadu vládních institucí zabývajících se podporou MSP doplňuje **Národní vzdělávací fond**²⁹. Je to nezávislá nezisková organizace, která byla založena Ministerstvem práce a sociálních věcí ČR. K financování svých aktivit využívá vedle státních prostředků také řadu zahraničních zdrojů, především z EU.

- Zaměřuje se na oblasti zaměstnanosti a sociálního rozvoje,
- podporuje programy celoživotního vzdělávání, zvyšování kvality a efektivnosti lidských zdrojů, zkvalitňování přípravy manažerů,
- poskytuje odbornou pomoc firmám a institucím, které se rozhodnou uvádět strategický přístup k rozvíjení lidského kapitálu do života.

Centrum pro regionální rozvoj ČR³⁰ je státní příspěvkovou organizací, která byla zřízena Ministerstvem pro místní rozvoj ČR. Již od roku 1997 aktivně podporuje regionální politiku vlády. Poskytuje informace a služby jak odborníkům, zástupcům státní správy a samosprávy, tak i široké veřejnosti – jako jsou žadatelé o poskytnutí pomoci ze zdrojů EU, drobní podnikatelé, zástupci podniků a také studenti.

Dalšími pomocníky v této problematice jsou **informační portály**, které jsou určeny především pro podnikatelskou veřejnost.

²⁸ CzechTrade: O CzechTrade [online]. [cit. 2009-03-10]. Dostupný z WWW: http://czechtrade.cz/Global?xml=/o_czechtrade

²⁹ NVF: O nás [online]. [cit. 2009-03-10]. Dostupný z WWW: <http://www.nvf.cz/onas/index.htm>

³⁰ CRR: O nás [online]. [cit. 2009-03-10]. Dostupný z WWW: <http://www.crr.cz/index.php?menu=36>

Jedním z nich je **www.businessinfo.cz**, což je Integrovaný systém pro podnikání a export. Na tomto místě naleznou informace jak začínající, tak i zaběhlí podnikatelé a v neposlední řadě také veřejnost. Uveřejněná data se týkají současné legislativy, také upozorňují na její změny, informují o podpoře podnikání, o financích a daních, Evropské unii, ochraně spotřebitele a také jsou zde uvedeny různé studie a analýzy.

Dalším vhodným příkladem je internetová stránka **www.strukturalni-fondy.cz**, která poskytuje veškeré informace o prostředcích z fondů EU. Jsou zde uveřejněny operační programy, jejich výzvy a také projekty, které byly úspěšné a byly podpořeny. Také je zde umístěn kalendář akcí (např. různé semináře pro žadatele nebo příjemce jednotlivých podpor).

Na vládní úrovni existuje celá řada institucí, které jsou nápomocné podnikatelským subjektům a stejná situace nastává i na nevládní úrovni. Tyto neziskové instituce poskytují informace a celou řadu užitečných služeb, z nichž jsou některé zaměřeny přímo na podporu malých a středních podniků.

Svaz obchodu a cestovního ruchu ČR je nezávislé, dobrovolné a otevřené zájmové sdružení.

- Reprezentuje MSP, svazy, asociace, velké retailové a distribuční společnosti, spotřební družstva, obchodní aliance a franchisingové sítě,
- je zastáncem podnikatelských zájmů a potřeb,
- nabízí řadu služeb pro podnikatele z odvětví obchodu, pohostinství a ubytování a cestovního ruchu.

Svaz průmyslu a dopravy ČR je institucí dobrovolnou, nezávislou na vládě a politických stranách.

- Sdružuje zaměstnavatele a podnikatele z celé ČR z oblasti průmyslu a dopravy,
- jeho prostřednictvím členové komunikují se státními institucemi,
- poskytuje členům řadu informací, vzdělávací a poradenské služby,
- napomáhá získávat zahraniční kontakty,

- své členy představuje na veletrzích, výstavách, konferencích a odborných seminářích po celé České republice i v zahraničí.

Sdružení podnikatelů a živnostníků ČR je svazem soukromých podnikatelů, který svým členům napomáhá prosazovat a obhajovat jejich zájmy. Také jim poskytuje informace a je jim nápomocno při hledání nových obchodních kontaktů, při zprostředkování výrobní spolupráce a také při řešení ekonomicko-právních vztahů.

Dalším ryze dobrovolným sdružením podnikatelských subjektů působících v průmyslových oborech je **Asociace malých a středních podnikatelů a živnostníků ČR**³¹.

- Sdružuje MSP a živnostníky z celé republiky,
- přispívá k rozvoji MSP a zlepšuje podnikatelské prostředí,
- napomáhá k lepšímu přístupu k financím,
- nabízí kvalitní informace,
- reprezentuje zájmy svých členů v ČR i mimo ni,
- spolupracuje s vládou a přispívá k řadě zákonných opatření.

2.2.2 Krajská úroveň

Na této úrovni je podpora poskytována prostřednictvím jednotlivých krajů. Pokud jde o finanční podporu je financována z krajských rozpočtů a nefinanční podporu poskytují instituce, které jsou zřízeny, financovány nebo spolufinancovány krajem nebo se na daném území alespoň nacházejí.

Finanční podpora

Tato forma podpory pochází z financí daného kraje. Již při sestavování rozpočtu jednotlivé kraje zohledňují a vyčleňují sumy, které použijí na podporu podnikatelských subjektů, nestátních neziskových institucí a také sumy, kterých je třeba k provozu institucí, které jsou využívány veřejností při podnikání.

Jednotlivé kraje se liší objemem vyčleněných finančních prostředků i oblastí jejich podpory se různí. Vše závisí na tom, o jak silný a hospodářsky rozvinutý kraj se jedná. Ve svých

³¹ AMSP ČR: O asociaci [online]. [cit. 2009-03-10]. Dostupný z WWW: <http://www.amspo.cz/Default.aspx?pageId=2>

rozhodnutích o podpoře zohledňují zaměstnanost v dané oblasti, počet podnikatelských subjektů, stupeň inovací v podnikání, a také dbají na to, aby se oblast rozvíjela pokud možno rovnoměrně a nevznikaly rozdíly mezi jejími jednotlivými částmi. Důležitá je také atraktivita kraje, ať už se jedná o atraktivitu pro potenciálního investora, nebo o turisticky lákavé prostředí, díky kterému dojde k rozvoji cestovního ruchu.

Patrně nejčastějšími formami podpory jsou krajské **granty a dotace**³². Jak již bylo uvedeno, podpora se liší, kraj od kraje. Proto si sestavují grantová a dotační schémata podle svých potřeb. Patrně každý region má vyčleněny finance na podporu zaostávajících oblastí, kdy je nutné zvýšení atraktivity pro investory a samozřejmě pro samotné podnikání. V této oblasti jsou velice nápomocny nově vzniklé nebo se rozšiřující průmyslové zóny, které jsou velkým lákadlem. Ovšem i ekonomicky prosperující oblasti potřebují finance ke svému dalšímu rozvoji, který může být proveden například zřízením technologického parku nebo zvýšením počtu pracovních míst. Pozornost je věnována také tématu lidských zdrojů zvyšování vzdělanosti nebo kvalifikace, které vedou k většímu pracovnímu uplatnění. V neposlední řadě se věnuje pozornost také dopravě a rozvoji cestovního ruchu.

Další skupinou jsou návratné **finanční výpomoci**, které jsou poskytovány především obcím a školským, zdravotnickým nebo sociálním zařízením. V ojedinělých případech může o tuto formu podpory požádat i MSP. Je poskytována především v mimořádných situacích, kdy by mohlo dojít k ohrožení života nebo k poškození životního prostředí.

Mezi významnou činnost patří také **podpora dalšího využití brownfieldů** co se týká jejich mapování. Řada krajů, na jejichž území se brownfieldy (dříve technicky vybavené a zastavěné lokality, které v současné době nejsou dostatečně hospodářsky využívány) nacházejí, se rozhodla, že tyto lokality znovu oživí. Před jejich dalším využitím je ovšem kraj musí zmapovat a podrobněji specifikovat a po zregenerování je může i dále rozšiřovat a přilákat nové investory.

Kraj také **podporuje výstavbu infrastruktury**, především inovačních a technologických center a také podnikatelských inkubátorů. Inkubátory jsou určeny především pro začínající

³² zpracováno na základě informací od pracovníků Krajského úřadu Pardubického kraje.

firmy. Jedná se o prostředí, které mohou tyto podnikatelské subjekty využívat, výhodou je podstatně nižší nájemné a levnější služby poskytované majitelem inkubátoru. Napomáhá vytvoření zázemí především pro MSP, jejichž hlavním předmětem podnikání je vývoj nových výrobků, technologií nebo služeb. Jedná se vlastně o nastartování firmy, po zabydlení se na trhu podnikatelské subjekty z inkubátorů odcházejí, aby uvolnily místo dalším. Inovační a technologická centra jsou ideálním prostředím pro vznik nových podnikatelských subjektů, které jsou zaměřeny na inovační podnikání. Činnost center se orientuje na systémovou podporu v oblasti rozvoje inovačního podnikání, transferu technologií a podpory MSP inovačního charakteru.

Do této skupiny podpor patří i **podpora spin-off firem**, což jsou firmy, které využívají hmotného nebo nehmotného majetku jiného subjektu k zahájení svého podnikání. V praxi se nejčastěji jedná o to, že zaměstnanci opouští jednu organizaci, aby vytvořili novou, ve které uplatní znalosti z té předešlé. Firma může mít také vazbu na univerzitu nebo jinou instituci, ve které probíhal VaV daného problému. Jelikož jde často o spojení s univerzitou, na podpoře se podílí i kraj. Dokonce je častou praxí i to, že takto vzniklá firma se umísťuje do podnikatelského inkubátoru.

Nefinanční podpora

Do této kategorie spadají všechny organizace, které MSP poskytují informace a jsou financovány (zcela nebo jen částečně) z prostředků kraje nebo se v daném kraji alespoň nacházejí.

Velice důležitou institucí je **CzechInvest**, jehož regionální kanceláře se nacházejí ve všech krajských městech. Činnosti, které poskytuje, byly vyjmenovány již v předchozí subkapitole.

Na této úrovni:

- poskytuje informace o službách agentury,
- konzultuje s firmami možnosti programů podpory,
- pomáhá firmám, které mají zájem o realizaci investice v regionu,
- spolupracuje se zástupci místní správy a samosprávy, školami a dalšími regionálními institucemi při hledání příležitostí rozvoje podnikatelského prostředí regionu,
- spolupracuje s krajem na vyhledávací studii pro lokalizaci brownfieldů na území daného regionu.

Regionální poradenská a informační centra (RPIC) poskytují informace MSP, jak jejich pojmenování napovídá, na regionální úrovni.

- Poskytují informace o programech podpory,
- zpracovávají žádosti o podpory,
- jsou nápomocné při zpracování podnikatelských záměrů,
- provádějí finanční analýzy,
- provádějí komplexní účetní, daňové a ekonomické poradenství.

Podnikatelských inovačních center (BIC) je v České republice v současné době pět.

- Zajišťují komplexní služby za zvýhodněných podmínek,
- poskytované informace jsou zaměřeny na společnosti, se kterými by mohl MSP spolupracovat v jiných regionech nebo zemích EU,
- poskytují aktivní poradenství firmám, jehož smyslem je úspora času managementu firem, snaha najít rychlé racionální řešení,
- spolupracují na řešení problémů MSP formou konzultací,
- napomáhají dalšímu rozvoji MSP především prostřednictvím účasti v projektech a hledání partnerů pro spolupráci.

Dalšími důležitými institucemi jsou Hospodářská a Agrární komora České republiky, které jsou zřízeny zákonem č. 301/1992 Sb. Obě tyto komory napomáhají podnikatelským subjektům prosazovat své zájmy před státními orgány, a také napomáhají svým členům zprostředkovávat obchodní kontrakty a poskytují různé informace ze specifických podnikatelských oblastí a také poskytují vzdělávací služby.

Hospodářská komora ČR³³ je subjekt, který zastupuje podnikatelskou veřejnost. Je tvořena dvěma složkami regionální a oborovou, jejichž prostřednictvím sdružuje více než 13 tisíc členů. V regionech je zastoupena 14 krajskými, 62 okresními a regionálními hospodářskými komorami. Její oborová část je tvořena živnostenskými společenstvími, kterých je v současné době 72.

- Chrání a prosazuje zájmy svých členů,
- podporuje podnikatelské aktivity vyjma zemědělství, potravinářství a lesnictví,

³³ HK ČR: Co je HK ČR [online]. [cit. 2009-03-10]. Dostupný z WWW: http://www.komora.cz/hk-cr-top-02-sede/hopsodarska-komora-cr/co-je-hk-cr/art_22368/article.aspx

- poskytuje poradenské a konzultační služby svým členům i veřejnosti,
- organizuje vzdělávací činnosti,
- zabezpečuje propagaci a šíření informací o podnikatelské činnosti členů,
- zřizuje zařízení a instituce na podporu profesního vzdělávání a rekvalifikace.

Agrární komora ČR poskytuje obdobné služby jako Hospodářská komora jen s tím rozdílem, že jsou tyto činnosti určeny pro podnikatele v zemědělství, potravinářství a lesnictví. Tato instituce navíc sleduje a vydává stanoviska k problematice ochrannářských tendencí, které se týkají trhu se zemědělskými produkty a potravinami.

Regionální rozvojové agentury ČR působí jako nástroj regionální politiky státu a krajů. Zejména co se týče podpory hospodářského rozvoje v krajích, včetně využívání státní a zahraniční pomoci a efektivní spolupráce veřejného sektoru s podnikatelskými subjekty na daném území. Zabývají se především:

- zajišťováním regionálního programování,
- poskytováním služeb pro podnikání i pro místní orgány,
- přípravou, realizací, sledováním a vyhodnocováním rozvojových projektů,
- zajišťováním vzdělávacích činností,
- mezinárodními aktivitami včetně účasti na programech EU.

RRA jsou klíčovými regionálními institucemi, které definují a realizují místní strategii regionálního rozvoje, kdy se zaměřují především na tvorbu pracovních míst, podporu podnikání a na rozvoj technické infrastruktury.

I v rámci nefinanční podpory jsou kraje prostřednictvím **Krajských úřadů** a jejich jednotlivých odborů velice důležité. Především co se týká podpory v oblasti investic, grantových schémat a regionálního rozvoje, kde zajišťují:

- koncepční činnost, také přípravu a realizaci investičních akcí kraje ve spolupráci s útvary KÚ, příspěvkovými organizacemi a organizačními složkami kraje,
- podílí se na tvorbě rozpočtu kraje,
- metodickou činnost při zadávání veřejných zakázek a správu databáze uchazečů,
- spolupráci při přípravě a zajištění financování akcí prostřednictvím dotací,
- implementaci grantových schémat,

- poradenství žadatelům, vyhlášení výzev k předložení projektů, příjem projektů, jejich evidenci, kontrolu, hodnocení a monitorování,
- posuzování a analýzu možností využití prostředků v rámci tematických, regionálních operačních programů,
- spolupráci s Regionální radou regionu soudržnosti, CzechInvestem a příslušnými ministerstvy, které vyhláší jednotlivé programy (MPO, MMR, MPSV, MŠMT),
- podílí se na vyhodnocování vhodných ploch pro vznik průmyslových a víceúčelových hospodářských zón,
- koordinaci vzniku a rozvoje inovačních center, vědeckotechnických a hospodářských parků a podnikatelských inkubátorů.

2.2.3 Místní úroveň

Na této úrovni je podpora poskytována především prostřednictvím jednotlivých obcí. Finanční podpora je financována z rozpočtu města a nefinanční podporu poskytují instituce, které jsou zřízeny, financovány nebo spolufinancovány daným městem.

Finanční podpora

Finanční podpora na místní úrovni je obdobná jako na té krajské. Dalo by se říci, že svým jednáním navazují na aktivity krajských úřadů a institucí. Rovněž obce při sestavování svých rozpočtů vyčleňují obnosy, které budou použity na podporu podnikatelských subjektů nebo k provozu institucí, které slouží jako komunikační nástroj s veřejností.

Jak bylo uvedeno v předchozí podkapitole, jednotlivé kraje se liší objemem vyčleněných finančních obnosů i oblastmi, které z nich podporují. Stejná situace nastává u obcí, také zde oblasti podpory závisí na vyspělosti dané lokality a jejím hospodářském rozvoji. Ať už se jedná o magistráty, městské nebo obecní úřady, všechny zmíněné instituce ve svých rozhodnutích zohledňují slabé i silné stránky svého území.

Zřejmě nejčastější podporou jsou lokální **granty, dotace a pobídky**, které navazují na krajské granty a dotace, a jsou účelové. O jejich nutnosti a výši finanční podpory rozhodují státní orgány, jako jsou magistráty, městské a obecní úřady. Již při sestavování svých rozpočtů tyto orgány počítají s určitým finančním obnosem, který bude věnován na podporu rozvoje a zkvalitnění služeb v dané lokalitě. Podpora plyne z rozpočtu města nebo z účelových fondů.

Podpořené projekty musí být v souladu se strategickým plánem rozvoje města nebo obce. MSP mohou zažádat o finanční příspěvky na realizaci projektů z následujících oblastí:

- sportu a volnočasových aktivit,
- kultury,
- cestovního ruchu,
- ochrany životního prostředí,
- ochrany památkového fondu,
- sociálních služeb.

I na lokální úrovni dochází k **podporám dalšího využití brownfieldů a výstavby infrastruktury**. Jedná se zejména o navázání na výsledky krajských studií, kdy byly zmapovány jednotlivé průmyslové plochy a nemovitosti. Město zde vstupuje především jako subjekt, který rozvojové lokality představuje investorům, také jim poskytuje informace o předchozím a současném využití těchto zón, dostupnosti místních veřejných prostranství a poskytovaných služeb.

Nefinanční podpora

Do této skupiny patří zejména úřady, agentury a asociace, které jsou využívány podnikatelskými subjekty i širokou veřejností. Tyto organizace poskytují informace, zajišťují služby a činnosti, které se dají označit za nepřímou podporu podnikání.

Jedním z významných pomocníků je bezesporu **Czech POINT**³⁴ (Český Podací Ověřovací Informační Národní Terminál). Je to projekt, který se snaží omezit byrokratické zatížení občana v jednání s veřejnou správou. Tyto snahy podporují především MSP, kteří nemají přílišné zkušenosti se zajišťováním a vyplňováním potřebných dokumentů, ale zjednodušují práci a šetří čas i zaběhnutým podnikatelským subjektům. Na tomto univerzálním místě, je možné:

- získat a ověřit data z veřejných i neveřejných informačních systémů (z katastru nemovitostí, obchodního rejstříku, z živnostenského rejstříku, z rejstříku trestů a z bodového hodnocení řidičů),
- úředně ověřit dokumenty a listiny,
- převést písemné dokumenty do elektronické podoby,

³⁴ Czech POINT: O projektu [online]. [cit. 2009-03-20]. Dostupný z WWW: <http://www.czechpoint.cz/web/?q=node/23>.

- získat informace o průběhu správních řízení.

Dalšími důležitými institucemi jsou **magistráty měst, městské a obecní úřady**. Tyto instituce poskytují informace a zajišťují řadu služeb, kterých využívají MSP, ale také veřejnost. Množství nabízených služeb je obdobné, jen výjimečně se liší (rozhoduje to, zda se jedná o instituci statutárního města nebo malé obce, rozdíly vznikají také na základě technické vybavenosti úřadu). Instituce jsou děleny na jednotlivé odbory (finanční, správní, Živnostenského úřad, stavebního úřadu, majetku a investic atp.).

- Všechny instituce umožňují úřední ověření dokumentů a listin,
- přijímají ohlašování jednoduchých staveb, terénních úprav a udržovacích prací,
- zajišťují přípravu, koordinaci a kontrolu procesu vlastní investiční výstavby v majetku města,
- zajišťují monitorování, vyhodnocování a aktualizaci strategických plánů rozvoje města,
- plní funkci centrálního registračního místa, kdy přijímají a vyřizují žádosti o vydání živnostenských oprávnění a provádějí další činnosti související s tímto oborem,
- na řadě z nich jsou zavedeny nové způsoby komunikace, kdy je důraz kladen na internet (příkladem mohou být objednávkové systémy termínů návštěv úřadů).

Finanční úřady jsou dalšími institucemi, které jsou nedílnou součástí podnikatelského života.

MSP podporují těmito službami:

- registrují a evidují daňové subjekty,
- přidělují registrovaným subjektům daňová identifikační čísla,
- evidují daně a stanovují jejich zálohy,
- pořizují podnikatelům opisy, výpisy a potvrzení ze spisových materiálů,
- vyhotovují doklady o neexistenci daňových nedoplatků,
- přijímají podání daňových přiznání a přiznání k dalším druhům daní.

Úřad práce je další institucí, která podporuje MSP z hlediska lidských zdrojů, a to především proto, že:

- poskytuje informace o možnostech zaměstnání a volných pracovních místech,
- přijímá hlášení o volných pracovních místech a dále je nabízí,
- poskytuje podporu při rekvalifikaci,

- poskytuje příspěvky na zapracování nebo při přechodu na nový podnikatelský program,
- přijímá žádosti o poskytnutí příspěvků na nástroje aktivní politiky zaměstnanosti,
- přijímá žádosti o úhradu poradenských činností v oblasti zaměstnání.

S lidskými zdroji souvisí také různé **pracovní agentury**, prostřednictvím kterých je MSP dočasně přidělen potřebný počet pracovníků. Jedná se zejména o kvalifikované pracovníky dělnických profesí. MSP tyto služby využívají hlavně při náhlém nárůstu potřeby pracovní síly, při sezónních výkyvech, vysoké míře nemocnosti nebo v obdobích dovolených.

Využitím služeb agentury MSP získá následující výhody:

- platí jen skutečně potřebný počet zaměstnanců,
- nulové náklady na vyhledání, nábor a propouštění zaměstnanců,
- větší pružnost při zajišťování zakázek,
- řešení nedostatku kvalifikovaných pracovníků,
- možnost náhrady nevyhovujících agenturních pracovníků.

3. Analýza systému podpory MSP v Pardubickém kraji a regionu

Tato kapitola je věnována systému podpory malých a středních podniků, které se nacházejí na území regionu Pardubice. Region i Pardubický kraj, kterého je součástí, zde bude charakterizován prostřednictvím vybraných makroekonomických ukazatelů.

3.1 Charakteristika Pardubického kraje a regionu

Pardubický kraj³⁵ se rozkládá ve východní části Čech, je obklopen krajem Středočeským, Královéhradeckým, Olomouckým, Jihomoravským a Vysočinou. Je součástí oblasti soudržnosti Severovýchod (NUTS II) spolu s krajem Královéhradeckým a Libereckým.

Obrázek č. 1: Poloha Pardubického kraje



Zdroj: RIS: O kraji – Pardubický kraj. [online]. [cit. 2009-04-15]. Dostupný z WWW: http://www.risy.cz/o_kraji_pardubicky_kraj.

³⁵ ČSÚ Pce: Charakteristika Pardubického kraje. [online]. [cit. 2009-04-15]. Dostupný z WWW: <http://www.pardubice.czso.cz/xe/edicniplan.nsf/tab/13002E08D5>;

RIS: O kraji. [online]. [cit. 2009-04-15]. Dostupný z WWW: http://www.risy.cz/o_kraji_pardubicky_kraj.

Pardubický kraj se svou rozlohou 4 519 km² je pátým nejmenším krajem v republice. Navzdory své rozloze má šestý nejvyšší počet obcí ze čtrnácti krajů. Významné je zde postavení průmyslu chemického, elektrotechnického, strojírenského, textilního, oděvního, energetického a také stavebního. Mezi nejvýznamnější společnosti, které působí v PK, patří:

- FOXCONN CZ, s.r.o. – elektronika,
- PARAMO, a.s. – zpracování ropy,
- Iveco Czech Republic, a.s. – výrobce autobusů,
- International Power Opatovice, a.s. – energetika,
- Panasonic Automotive Systems Czech, s.r.o. – audiotechnika pro automobilky,
- Saint-Gobain Vertex, s.r.o. – výrobce nití a skelných vat,
- Synthesia, a.s. – organická chemie,
- KORADO, a.s. – ocelová otopná tělesa, radiátory,
- Rieter CZ, a.s. – doprůdácí stroje, strojírenské komponenty,
- SPEKTRUM CZ, a.s. – papírové výrobky do domácnosti.

Z následujícího obrázku je patrné, že je Pardubický kraj tvořen čtyřmi okresy³⁶, kterými jsou Pardubice, Chrudim, Svitavy a Ústí nad Orlicí. Většina území kraje je tvořena pahorkatinami a vrchovinami, které přecházejí do úrodných nížin podél toku Labe. Na jeho soutoku s, nejdelsí řekou tohoto území, Chrudimkou leží sídelní město kraje, kterým je statutární město Pardubice.

Obrázek č. 2: Okresy Pardubického kraje



Zdroj: RIS: Okresy Pardubického kraje. [online]. [cit. 2009-04-15]. Dostupný z WWW: http://www.risy.cz/okresy_pardubicky_kraj.

³⁶ ačkoliv došlo ke zrušení okresních úřadů, okresy jako jednotky státní správy nadále existují a zůstávají statistickou jednotkou; v textu bude označován okres Pardubice jako Pardubický region

Pro lepší představu o jednotlivých okresech je uvedena tabulka, která uvádí jejich rozlohu, počet obyvatel regionů, okresního města a také počet obcí, které pod regiony spadají.

Tabulka č. 1: Charakteristiky Pardubického kraje a jeho regionů (k 31. 12. 2007)

Území	Rozloha v km ²	Počet obyvatel		Počet obcí
		celkem	okresního města	
Pardubický kraj	4 519	511 400	144 532	451
Pardubice	880	163 926	89 245	112
Chrudim	993	103 860	23 379	108
Svitavy	1 379	104 756	17 201	116
Ústí nad Orlicí	1 267	138 858	14 707	115

Zdroj: ČSÚ: Statistická ročenka Pardubického kraje 2008; vlastní úprava

Každý kraj se postupem času mění a dále vyvíjí, ať už jde o počet obyvatel, registrovanou míru nezaměstnanosti, hospodářskou sílu, kterou region má, nebo o počet registrovaných podnikatelských subjektů. Následující tabulka shrnuje vývoj kraje od roku 2000 až po konec roku 2007.

Tabulka č. 2: Vývoj vybraných makroekonomických ukazatelů v Pardubickém kraji

Rok	Ukazatel			
	počet obyvatel	HDP (v mil. Kč)	míra nezaměstnanosti	registrované subjekty
2000	508 566	92 571	7,87	87 738
2001	507 176	98 333	7,93	92 074
2002	506 534	102 654	8,66	95 811
2003	505 486	108 705	9,42	100 881
2004	505 285	116 838	8,94	103 319
2005	506 024	121 457	8,35*	103 975
2006	507 751	132 891	6,91	105 304
2007	511 400	147 940	5,43	106 972

Pozn.: *došlo ke změně metodiky výpočtu míry nezaměstnanosti

Zdroj: ČSÚ: Statistická ročenka Pardubického kraje 2008; vlastní úprava

Vzhledem k tomu, že se tato práce věnuje podpoře MSP, je nutné se na ně zaměřit a posoudit, jaký je jejich počet a podíl v Pardubickém kraji a také v Pardubickém regionu. Rovněž je uvedena charakteristika Pardubického regionu, co se týče registrovaných podnikatelských subjektů, počtu obyvatel a míry registrované nezaměstnanosti.

Tabulka č. 3: Vybrané údaje regionu Pardubice

Ukazatel	2004	2005	2006	2007
Počet obyvatel	159 981	160 931	162 175	163 926
Míra nezaměstnanosti (v %)	6,94	6,7	5,23	3,78
Počet registrovaných subjektů	36 590	37 205	37 797	38 482
Podíl subjektů na kraj (v %)	35,76	35,78	35,89	35,97

Zdroj: ČSÚ: Statistické ročenky Pardubického kraje 2005, 2006, 2007, 2008; vlastní úprava

Následující tabulka uvádí počty všech registrovaných podnikatelských subjektů, které jsou v Pardubickém kraji (PK), dále uvádí, kolik z nich se nachází v Pardubickém regionu (PR). Subjekty jsou děleny podle počtu zaměstnanců. Statistická data jsou ovlivněna subjekty, které počet zaměstnanců neuvedly a jsou zahrnuty do skupiny podniků bez zaměstnanců.

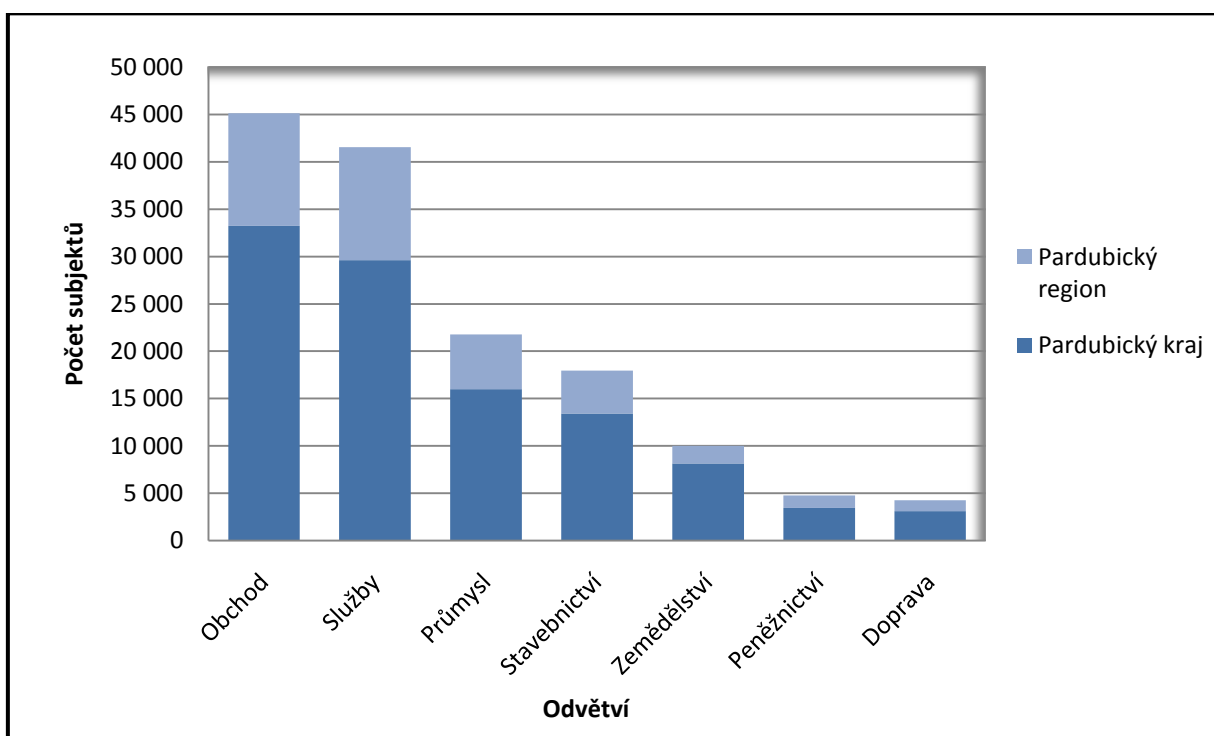
Tabulka č. 4: Subjekty Pardubického kraje a regionu podle počtu zaměstnanců

Rok	Území	Subjekty celkem	Podnikatelské subjekty podle počtu zaměstnanců		
			0 a neuvedeno	1 - 249	250 a více
2004	PK	102 319	88 712	13 515	92
	PR	36 590	31 723	4 832	35
2005	PK	103 975	92 143	11 744	88
	PR	37 205	33 002	4 172	31
2006	PK	105 304	92 895	12 317	92
	PR	37 797	33 348	4 416	33
2007	PK	106 972	94 558	12 318	96
	PR	38 482	34 029	4 418	35

Zdroj: ČSÚ: Statistické ročenky Pardubického kraje 2005, 2006, 2007, 2008; vlastní úprava

Z předchozí tabulky, je patrné, že podíl velkých podnikatelských subjektů je zanedbatelný. I když do statistiky vstupují subjekty, které neuvědly počet svých zaměstnanců, tak stále převládají podnikatelské subjekty, které se řadí do skupiny MSP. Co se týká převažující činnosti subjektů v PK a PR, nejvýznamnějšími zástupci je obchod včetně pohostinství, následován službami a na pomyslném třetím místě se nachází průmysl. Následující graf ukazuje nejvýznamnější zástupce různých odvětví, a také to, jak se PR podílí na celkovém počtu podnikatelských subjektů v PK.

Graf č. 1: Počet podnikatelských subjektů podle odvětví (k 31. 12. 2007)



Zdroj: ČSÚ: Statistická ročenka Pardubického kraje 2008; vlastní úprava

3.2 Podpora MSP na vládní úrovni

Pojmem podpora na vládní úrovni je myšlena především finanční, ale rovněž nefinanční, forma podpory MSP, která je financována ze státního rozpočtu a fondů Evropské unie. V předchozí kapitole byly vyjmenovány nejčastější formy této podpory. Nyní bude práce zaměřena konkrétně na podporu PR potažmo v PK.

Regionální operační program NUTS II Severovýchod je jedním z operačních programů ČR, který je zacílen na podporu regionu soudržnosti Severovýchod, do kterého Pardubický

kraj spadá (i s Libereckým a Královéhradeckým krajem). Program také reaguje na jeho specifické potřeby s cílem zvýšit atraktivitu oblasti, a to zejména pro investice, podnikání a život obyvatel. Pro roky 2007 – 2013 je možné čerpat v rámci tohoto programu podporu ve výši více než 656 mil. eur.

Tomuto programu předcházela **Společný regionální operační program**, který byl realizován v období 2004 – 2006³⁷. Na SROP Evropská unie vyčlenila více než 454 mil. eur. Jelikož uplynula doba, po kterou bylo možné z fondu v rámci tohoto programu čerpat finanční prostředky, statistiky jsou již kompletně zpracovány. Práce je zaměřena na MSP, tudíž i ze všech opatření jsou vybrána jen ta, která jsou určena drobným podnikatelům, ve výběru se také objeví i ta opatření, která mohou využít všechny podnikatelské subjekty bez ohledu na velikost. V následující tabulce je uveden přehled poskytnutých finančních prostředků v rámci tohoto programu za období jeho působnosti. Jsou zde uvedena data za celou ČR, dále za PK a také údaj, který kraj čerpal největší a nejmenší podporu.

Tabulka č. 5: Poskytnuté finanční prostředky v rámci SROP (k 31. 12. 2008)

Regionální podpora podnikání		
Česká republika	100 %	3 248 243 003 Kč
Pardubický kraj	4,03 %	130 993 572 Kč
Největší podpora – Ústecký kraj	25,35 %	823 328 192 Kč
Nejmenší podpora – Liberecký kraj	0,8 %	26 034 492 Kč
Podpora regionálních a místních služeb cestovního ruchu		
Česká republika	100 %	431 813 393 Kč
Pardubický kraj	7,01 %	30 279 362 Kč
Největší podpora – Středočeský kraj	14,25 %	61 519 900 Kč
Nejmenší podpora – Zlínský kraj	0,13 %	5 359 451 Kč
Podpora regionální a místní infrastruktury cestovního ruchu		
Česká republika	100 %	1 106 332 546 Kč
Pardubický kraj	0 %	-

³⁷ Strukturální fondy EU: Aktuální informace o realizaci grantových schémat SROP. [online]. [cit. 2009-04-15]. Dostupný z WWW: [http://www.strukturalni-fondy.cz/Programy-2004-2006/Operacni-programy/SPOLECNY-REGIONALNI-OPERACNI-PROGRAM-\(SROP\)/Grantova-schemata/Aktualni-informace-o-realizaci-grantovych-schemat-](http://www.strukturalni-fondy.cz/Programy-2004-2006/Operacni-programy/SPOLECNY-REGIONALNI-OPERACNI-PROGRAM-(SROP)/Grantova-schemata/Aktualni-informace-o-realizaci-grantovych-schemat-)

Největší podpora – Ústecký kraj	16,83 %	186 209 494 Kč
Nejmenší podpora – Liberecký kraj	2,83 %	31 258 144 Kč

Zdroj: Strukturální fondy EU: Aktuální informace o realizaci grantových schémat SROP; vlastní úprava

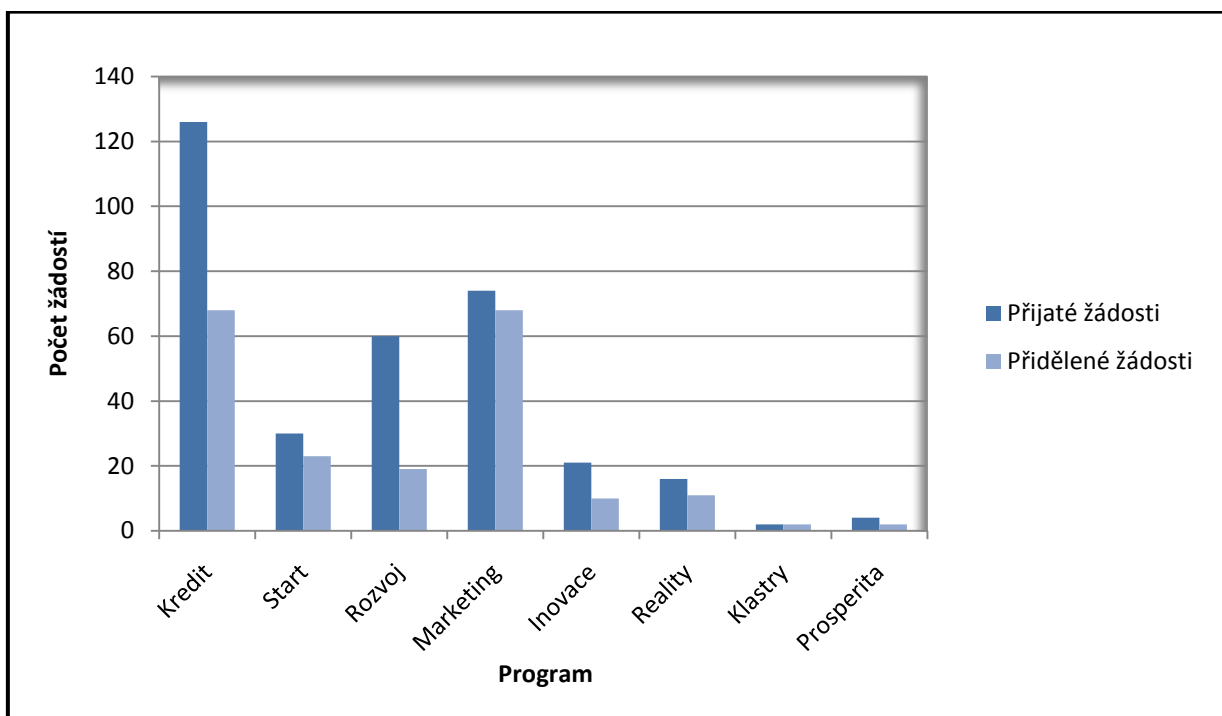
Na **Operační program Průmysl a podnikání 2004 – 2006** bylo vyčleněno více než 347,8 mil. eur, 75 % z této částky bylo financováno z fondů EU a zbytek z rozpočtu ČR. Převážná část pomoci byla realizována formou dotací, kde výše dosáhla až 46 %, menší část tvořila podpora ve formě zvýhodněných úvěrů, kdy bylo možné získat příspěvek až 60% výše poskytnutého úvěru. K nejúspěšnějším programům OPMP v celé republice i v PK patřily ty, které podporovaly zakládání a rozvoj MSP.

Tabulka č. 6: Registrované a podpořené projekty v rámci OPMP (k 31. 12. 2008)

Program	Území	Přijaté žádosti		Přidělené žádosti	
		projekty	objem Kč	projekty	objem Kč
Kredit	ČR	1 235	2 656 399 677	799	1 657 380 680
	PK	126	233 899 545	68	109 279 509
Start	ČR	998	442 960 957	833	371 010 607
	PK	30	13 925 000	23	10 090 000
Rozvoj	ČR	716	3 900 331 000	219	1 103 984 000
	PK	60	329 718 000	19	99 810 000
Marketing	ČR	613	357 649 000	549	324 672 300
	PK	74	38 490 000	68	35 851 200
Inovace	ČR	304	4 815 734 000	103	1 508 581 000
	PK	21	424 840 000	10	206 254 000
Reality	ČR	184	5 235 851 000	109	1 937 714 000
	PK	16	969 504 000	11	131 142 000
Klastry	ČR	77	390 885 000	55	266 074 000
	PK	2	1 760 000	2	1 760 000
Prosperita	ČR	62	3 919 738 000	31	1 652 438 000
	PK	4	490 545 000	2	299 794 000

Zdroj: MPO: OPMP 2004 – 2006. Výsledky, hodnocení a dopady pro nové programové období; vlastní úprava

Graf č. 2: Počet přijatých a rozhodnutých žádostí v rámci OPMP v Pardubickém kraji



Zdroj: MPO: OPMP 2004 – 2006. Výsledky, hodnocení a dopady pro nové programové období; vlastní úprava

Operační program Podnikání a Inovace navazuje na již zmiňovaný OPMP. Jelikož tento program stále probíhá, statistické údaje, které jsou uvedené v následující tabulce, nejsou konečné.

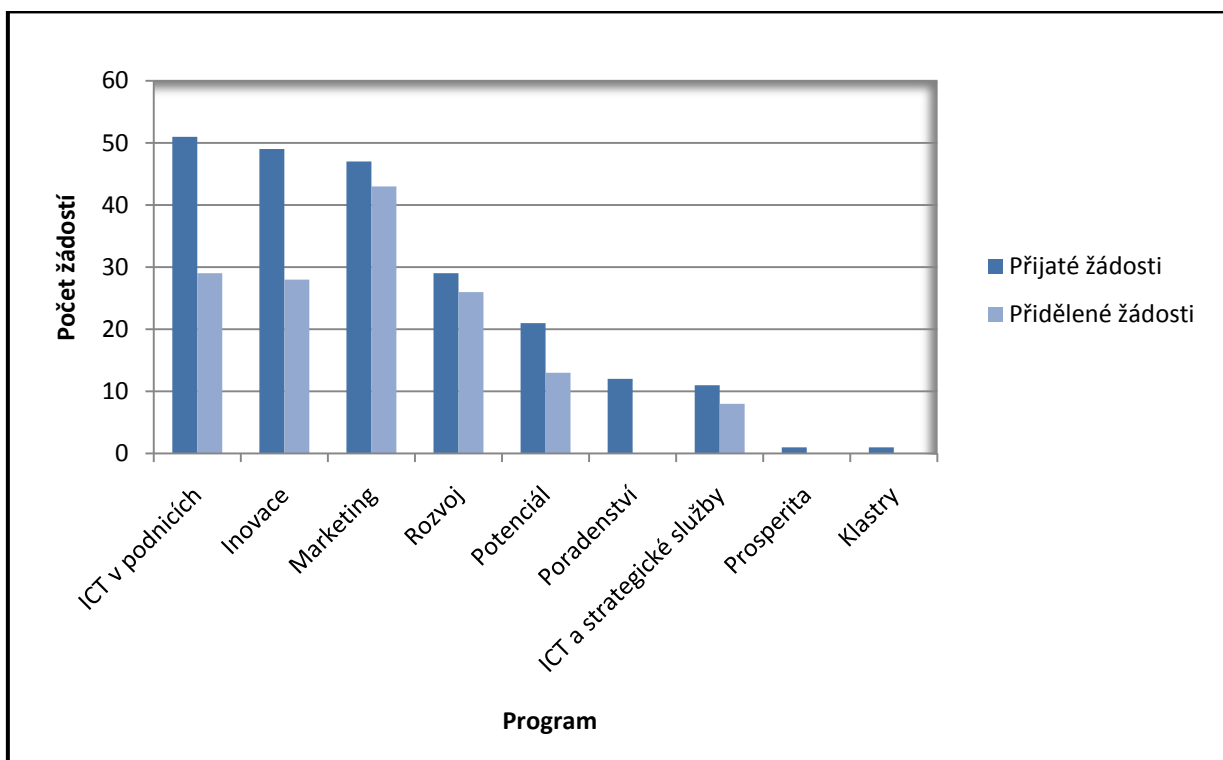
Tabulka č. 7: Registrované a podpořené projekty v rámci OPPI (k 1. 4. 2009)

Program	Území	Přijaté žádosti		Přidělené žádosti	
		projekty	objem Kč	projekty	objem Kč
ICT a strategické služby	ČR	161	2 806 681 000	114	1 643 077 000
	PK	11	160 945 000	8	105 013 000
ICT v podnicích	ČR	674	1 806 293 000	363	841 874 000
	PK	51	154 997 000	29	89 460 000
Inovace	ČR	721	10 343 510 000	464	6 884 846 000
	PK	49	765 075 000	28	408 754 000
Klastry	ČR	31	1 335 182 000	-	-
	PK	1	49 800 000	-	-

Marketing	ČR	752	491 421 000	696	411 349 000
	PK	47	22 026 000	43	18 876 000
Poradenství	ČR	197	66 135 000	5	1 074 000
	PK	12	4 468 000	-	-
Potenciál	ČR	262	4 971 070 000	154	2 471 015 000
	PK	21	443 377 000	13	226 323 000
Prosperita	ČR	20	1 766 351 000	5	471 994 000
	PK	1	53 000 000	-	-
Rozvoj	ČR	364	2 955 457 000	329	2 682 987 000
	PK	29	228 901 000	26	201 600 000

Zdroj: CzechInvest Pardubice; vlastní úprava

Graf č. 3: Počet přijatých a rozhodnutých žádostí v rámci OPPI v Pardubickém kraji



Zdroj: CzechInvest Pardubice; vlastní úprava

Ačkoliv tato data nejsou konečná, je možné si všimnout velkého zájmu MSP o zavádění a rozšiřování informačních systémů, obdobná situace platí i v programu Inovace, který oproti minulému operačnímu plánu zaznamenal obrovský nárůst zájmu. Ovšem tato čísla jsou dána

také tím, že se výše podpory, kterou z fondů EU může Česká republika čerpat, navýšila téměř desetkrát.

3.3 Podpora MSP na krajské úrovni

Když se řekne podpora na krajské úrovni, jedná se jak o podporu nefinanční, tak o podporu finanční, která je poskytnuta ve formě dotací, grantů a příspěvků, které jsou vypláceny z krajského rozpočtu. Pardubický kraj má na rok 2009 několik grantových schémat³⁸, které jsou rozděleny do následujících oblastí:

- zdravotní politiky,
- sociální politiky,
- životního prostředí,
- kultury a památkové péče,
- územního plánování, cestovního ruchu a regionálního rozvoje,
- spolupráce s partnerskými regiony,
- školství, mládeže a volného času,
- protidrogové politiky.

MSP mohou získat finanční prostředky jen z některých vyjmenovaných oblastí. Nejvýznamnější je pro ně především oblast územního plánování, cestovního ruchu a regionálního rozvoje.

Odbor strategického rozvoje kraje a evropských fondů vyhlašuje grantové programy, které se týkají územního plánování, cestovního ruchu (CR) a regionálního rozvoje. Ovšem jen některé z nich mohou využít MSP. K programům, které jsou využívány MSP, patří:

- **Podpora realizace marketingových aktivit v oblasti CR v PK**, jehož cílem je zkvalitnění a posílení marketingových aktivit zaměřených na turistické oblasti v kraji. K dosažení zmíněného cíle je využito budování informačního systému CR v rámci kraje a turistického regionu Východní Čechy; propagace a marketing CR; tvorba nových produktů CR v PK a turistickém regionu Východní Čechy a v neposlední řadě také rozvoj partnerství veřejného a soukromého sektoru v oblasti CR včetně rozvoje

³⁸ Pardubický kraj: Přehled grantových programů. [online]. [cit. 2009-04-15]. Dostupný z WWW: [http://www.pardubickykraj.cz/subThema.asp?thema=3199&category=.](http://www.pardubickykraj.cz/subThema.asp?thema=3199&category=)

přeshraniční spolupráce. Podpora je poskytnuta formou neinvestičního grantu a jeho výše se pohybuje od 15 000 Kč do 150 000 Kč. Typickými příklady využití těchto finančních prostředků je marketingová studie, internetové aplikace, tiskoviny všeho druhu, videonahrávky, prezentace na veletrzích a prezentační akce pro novináře a zástupce cestovních kancelářů.

- Dalším programem, který může být využit MSP, je **Podpora budování infrastruktury CR**. Jeho cílem je vytvoření vhodných podmínek pro rozvoj CR, čehož chce dosáhnout rozvojem infrastruktury CR a budováním informačního systému CR v rámci kraje. Podpora je poskytnuta formou investičního nebo neinvestičního grantu. Jeho výše může být až 1 000 000 Kč. Grant může být použit na úhradu nákladů, které souvisejí s pořízením dlouhodobého hmotného majetku, ale zejména pak k obnově a k rozšíření ubytovacích kapacit, cyklotras a cyklostezek, jezdeckých a turistických tras, značení pro turisty a cykloturisty, informační tabule.

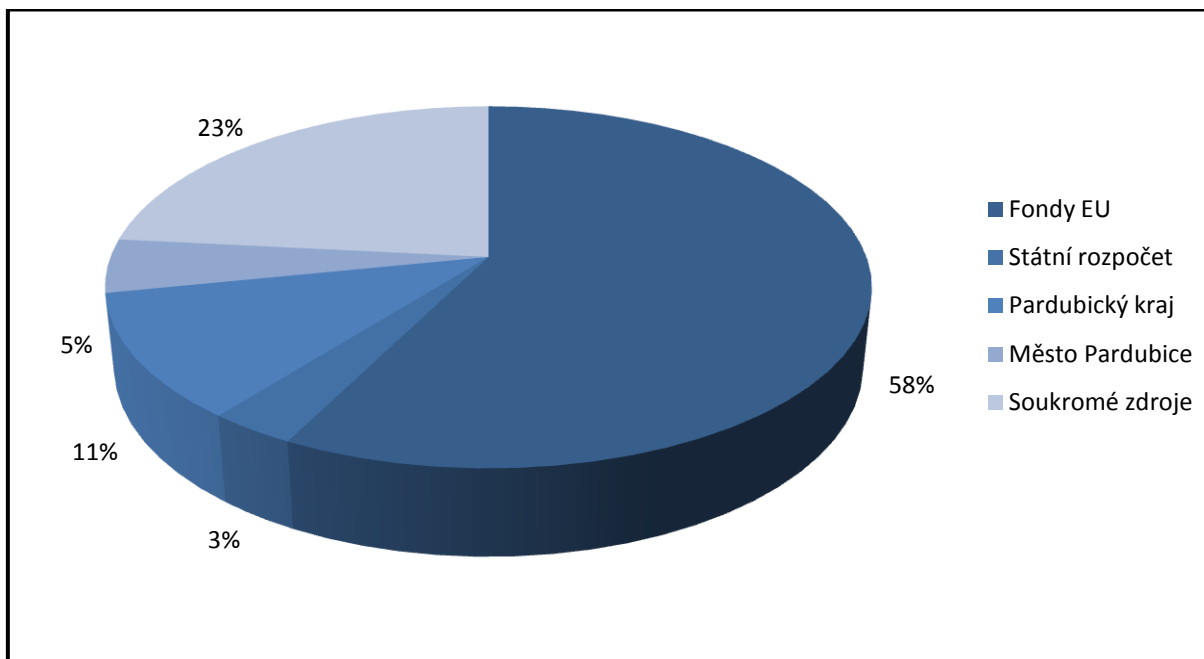
Finanční podpora na krajské úrovni je poskytována také prostřednictvím **ROP SV**³⁹, který je spolufinancován z fondů EU, ze státního rozpočtu, z rozpočtů krajů a také z místních rozpočtů. Za rok 2007 rozdělil PK v rámci grantových schémat ROP SV téměř 150 milionů korun na celkem 73 projektů (24 v oblasti rozvoje podnikání, 23 v oblasti sociálních služeb a 26 v cestovním ruchu). Z evropských fondů bylo vynaloženo 112,3 mil. Kč, ze státního rozpočtu 5,4 mil. Kč a Pardubický kraj vynaložil 26,3 mil. Kč. Jako pro MSP nejvýznamnější, jsou opatření:

- **Podpora podnikání v Pardubickém kraji**, který je zaměřen speciálně na podporu MSP. Opatření se orientuje hlavně na tvorbu nových a také na zachování stávajících pracovních míst v hospodářsky slabých oblastech (Svitavsko). Rovněž se týká investičních projektů, které jsou zaměřeny na pořízení hmotného a nehmotného majetku, jeho rekonstrukci a modernizaci nebo na pořízení know-how souvisejícího s realizací projektu. Program se také věnuje vybudování a modernizaci podnikatelské infrastruktury, jako jsou revitalizace brownfieldů, napojení průmyslových zón na komunikace a technickou infrastrukturu apod.
- **Cestovní ruch**, jehož cílem je vybudování kvalitní infrastruktury CR a široké spektrum služeb a aktivit pro rozvoj CR v regionu.

³⁹ Zpravodaj Pardubického kraje 2/2008, s. 5

O ROP SV je více informací uvedeno v předchozí subkapitole. Jako příklad podílení se na financování, je uvedeno grantové schéma PK Podpora regionálních a místních služeb cestovního ruchu pro MSP.

Graf č. 4: Financování vybraného grantového schématu Pardubického kraje



Zdroj: Pardubický kraj: Rozpočet Pardubického kraje. [online]. [cit. 2009-04-15]. Dostupný z WWW: <http://www.pardubickykraj.cz/article.asp?thema=3397&item=46711>; vlastní úprava

Finanční podpora je doplněna podporou nefinanční. Jedná se především o spolupráci několika institucí působících na krajské úrovni, které byly blíže představeny v předchozí kapitole. Mezi jejich činnosti patří také poskytování informací a služeb. Jedná se především o CzechInvest, RPIC Pce, s.r.o., Krajskou hospodářskou komoru Pardubice, Regionální rozvojovou agenturu Pardubického kraje a Pardubický kraj.

Mezi stěžejní poskytovatele se řadí **Pardubický kraj**, který podporuje MSP pořádáním různých vzdělávacích a informačních seminářů, konferencí a také zahraničních delegací. Jako jeden z významných seminářů lze jmenovat seminář Příprava projektů, jehož cílem je posílení absorpční a administrativní kapacity. Ten je sice pořádán Centrem evropského projektování, a.s., ale PK poskytl pro jeho konání prostory a informoval o jeho konání na svých internetových stránkách a ujal se přijímání registrací.

PK také spolupracoval s **Krajskou hospodářskou komorou PK⁴⁰** na uspořádání konference Podpora podnikání v Pardubickém kraji. Na této konferenci byl představen internetový informační systém evidence produktů a firem Axis4info. Hlavním tématem setkání byla spolupráce regionální a podnikatelské samosprávy při využívání IS kraji, městy a obcemi v rámci podpory MSP. IS je využíván k zadávání a vyhledávání údajů o široké škále produktů a činnostech firem a institucí z oborů průmyslu, obchodu a služeb. Pro MSP se jedná o účinnou formu prezentace a také o získávání informací o produktech konkurentů.

Dále PK vyčlenil ze svých prostředků 400 000 Kč, kterými podpořily Krajskou hospodářskou komoru Pardubice. Tímto finančním obnosem chce přispět k dostupnosti poradenství a bezplatných konzultací v oblasti legislativy nebo čerpání peněz z evropských fondů.

PK rovněž těsně spolupracoval s **Regionální rozvojovou agenturou Pardubického kraje** při zpracování Programu rozvoje PK⁴¹. Jeho nejnovější verze byla schválena zastupitelstvem PK v září roku 2006 s výhledem na období 2007 - 2010. Studie mapuje hlavní ukazatele ekonomického vývoje kraje, uvádí přehled nejvýznamnějších firem a také se zaměřuje na hodnocení podpory podnikání MSP. Především na VaV, technologický park a inovace a na podnikatelskou infrastrukturu v podobě průmyslových zón a brownfieldů. Studie věnuje pozornost také budoucímu rozvoji a zkvalitnění cestovního ruchu. Ačkoliv se nejedná o přímou podporu MSP, studie mapuje stav kraje a zjištěné nedostatky řeší přijímanými opatřeními, které v řadě případů MSP pomohou.

Dalším projektem RRA PK, který si nechal vytvořit PK s regionální kanceláří CzechInvest, patří Vyhledávací studie pro lokalizaci brownfieldů na území Pardubického kraje z roku 2006. Díky ní došlo ke zmapování všech opuštěných průmyslových a zemědělských ploch a k prohloubení informací o nich. Z této studie vyplynuly následující údaje o oblastech, které jsou částečně nebo plně ve veřejném vlastnictví v regionech:

- Pardubice je takových oblastí 14 s celkovým počtem 108 objektů,
- Chrudim jde o 5 oblastí s počtem 55 objektů,
- Svitavy jde o 7 oblastí s počtem 20 objektů,
- Ústí nad Orlicí je těchto oblastí 15 se 46 objekty.

⁴⁰ Krajská hospodářská komora Pardubice: informace sděleny při osobním setkání

⁴¹ Pardubický kraj: Program rozvoje Pardubického kraje. [online]. [cit. 2009-04-15]. Dostupný z WWW: [http://www.pardubickykraj.cz/document.asp?thema=2987&category=.](http://www.pardubickykraj.cz/document.asp?thema=2987&category=)

Oblastí, na kterou se PK zaměřil, jsou inovace. S tím souvisí také vypracování Regionální inovační strategie, kterou provedla RRA PK. Cílem této strategie je podpora inovačního procesu v PK, rozvíjení inovační infrastruktury, podpora MSP, rozvoj informačních sítí a rozvoj vzdělávání. Byly zjištěny nedostatky v rozvinutosti podnikatelské infrastruktury a také v oblasti poskytování informací a služeb pro MSP. K dalším nedostatkům patří nedostatečná podpora inovací MSP, omezené získání úvěrů a omezený přístup k VaV a jejich nízká podpora. K nápravě této situace napomohou různá opatření a především:

- příchod nových investorů,
- rozvoj nových technologií,
- podpora MSP (cenově zvýhodněné pozemky a objekty pro podnikání – BF),
- TechnoPark,
- spolupráce firem v rámci klastrů,
- rozvoj průmyslových zón,
- podpora inovací z národní i krajské úrovně,
- rozšiřování služeb poradenských center.

RRA PK při svých činnostech úzce spolupracuje s orgány regionální správy, představiteli měst a obcí, KHK PK, Úřady práce, ČSÚ, podnikatelskými subjekty a také s Univerzitou Pardubice. Mezi projekty, na kterých spolupracuje, patří:

- správa Regionálního informačního servisu PK,
- vzdělávací semináře,
- prezentace regionu na výstavách,
- informace o grantových programech PK,
- strategické plány rozvoje měst, obcí a mikroregionů,
- zpracování a monitoring Regionální inovační strategie PK,
- Program rozvoje kraje,
- SWOT analýzy kraje,
- spolupráce na nabídce investičních příležitostí a hledání nových investorů,
- Zpravodaj RRA PK.

Další významnou institucí je **CzechInvest**⁴², jehož výčet aktivit je uveden v předešlé kapitole. Jeho regionální kancelář v Pardubicích uvedla, že je o investování v PK nebyvalý zájem.

- Kraj byl v roce 2007 atraktivní pro 13 nových investorů, kdy došlo k přílivu 4 964,17 mil. Kč a vytvoření 1 100 pracovních míst. PK si ukrojil z celkové investované částky v celé republice téměř 7 %, což napomáhá k naplnění cílů Regionální inovační strategie.
- CI systematicky vyhledává a podporuje výstavbu průmyslových zón a regeneraci BF, protože na základě nabídky kvalitních objektů naláká do České republiky, potažmo PK nové investory. Podílem krajů v nabídkách nemovitostí PK zaostává se 6,6 % za ostatními kraji, méně nabízí už jen Karlovarský kraj, nejvíce potom kraj Ústecký.
- Již od roku 1998 CI realizuje Program na podporu rozvoje průmyslových zón (1998 – 2005), v rámci kterého byly na území PK podpořeny průmyslové zóny v Pardubicích, Moravské Třebové, Chrudimi a Svitavách dotací ve výši 91 300 000 Kč. V roce 2006 byl schválen Program na podporu podnikatelských nemovitostí a infrastruktury (2006 – 2010), jehož statistiky nejsou dostupné.
- Zajišťuje online Národní databázi BF, která pro PK uvádí jako jejich počet číslo 15.

K podpoře MSP přispěje i **TechnoPark Pardubice**⁴³ v průmyslové zóně ve Starých Čivicích, v jehož prostorách budou nájemníky hlavně podniky, které dosáhnou produktu s vysokou přidanou hodnotou. Tento projekt uskutečňuje TechnoPark Management, a.s. ve spolupráci s Pardubickým krajem, Univerzitou Pardubice a akciovou společností Free Zone Pardubice. Jedná se o moderní soubor objektů s prostorami, které jsou vhodné pro výzkum, zkušebnictví, prototypovou výrobu nebo realizaci technologií. Tato investice byla podpořena dotací z evropských fondů za spolufinancování MPO prostřednictvím programu PROSPERITA (OPPP). Součástí tohoto objektu je podnikatelský inkubátor, centrum pro transfer technologií a vědeckotechnický park.

K podpoře CR a tím i MSP, které se činností v této oblasti věnují, dochází také díky portálu **Vychodni-Cechy.info**⁴⁴. Jedná se o turistický portál Východních Čech a je jedním z projektů na podporu CR PK. Dokonce došlo k jeho ocenění Zlatým erbem - zvláštní cenou ministra

⁴² CI: Výroční zpráva 2007. [online]. [cit. 2009-04-15]. Dostupný z WWW: <http://www.czechinvest.org/vyrocní-zpravy>.

⁴³ TechnoPark Pardubice: Podnikajte v TechnoParku. [online]. [cit. 2009-04-15]. Dostupný z WWW: <http://www.techpark.cz/>.

⁴⁴ Projekty Východní Čechy: Portál Vychodni-Cechy.info. [online]. [cit. 2009-04-15]. Dostupný z WWW: <http://projekty.vychodni-cechy.info/node/122>.

pro místní rozvoj za nejlepší turistickou webovou prezentaci v kategorii regionů v letech 2007 a 2008. Uživatelé zde naleznou bohatou nabídku informací a také inspiraci pro cestu do turistického regionu. Důraz je kladen hlavně na aktivní trávení volného času, ale své místo zde mají také informace o památkách, přírodních krásách a kulturních akcích. Informace jsou poskytovány v devíti jazycích.

3.4 Podpora MSP na místní úrovni

Podpora na místní úrovni navazuje na podporu, která byla poskytována na krajské úrovni.

V oblasti poskytování finančních prostředků se jedná o účelové granty a dotace financované:

- z jednotlivých účelových fondů statutárního města Pardubic,
- přímo z rozpočtu statutárního města, kdy je v rozpočtu uveden konkrétní účel dotace.

MSP mohou využít následující granty a dotace:

- prostředky na nájemné, kdy se jedná o dotaci nájemného nebytových prostor, které jsou v majetku města,
- z fondu CR, kdy se žadatelé mohou stát všichni poskytovatelé služeb s cílem zvýšení kvality a tvorby infrastruktury CR, rozšíření nabídky turistických aktivit a služeb využívajících návštěvníky města, vytvoření nabídky produktů CR a zviditelnění města,
- z fondu volného času, kdy mohou subjekty požádat o dotaci na pořádání akcí pro širokou veřejnost, společenských a vzdělávacích akcí. Také mohou žádat o dotaci na podporu prázdninové činnosti v podobě letních a zimních táborů,
- ze sociálního a zdravotního fondu, kdy je obnos poskytnut žadatelům, kteří vhodně doplní aktivity ostatních subjektů, poskytují sociální služby a provozují veřejně prospěšnou činnost pro osoby se zdravotním postižením nebo v sociální tísní.

Město se také snaží o zlepšení postavení podnikatelských subjektů na trhu, a aby mohlo přijmout případná opatření, byl vypracován Průzkum podnikatelského prostředí⁴⁵, jednalo se o dotazníkové šetření z roku 2006 mezi 54 významnými podnikatelskými subjekty v Pardubicích. Cíle průzkumu byly následující:

⁴⁵ MMP: Průzkum podnikatelského prostředí. [online]. [cit. 2009-04-15]. Dostupný z WWW: <http://mmp.cz/mesto/prumysl-a-obchod/ppp.html>.

- získat informace o podnikatelských subjektech,
- poznat názory, zjistit problémy a plány rozvoje investujících subjektů, kteří vytváření pracovní příležitosti pro místní obyvatele,
- dát firmám najevo, že si veřejný sektor jejich aktivit cení a chce je podporovat pomocí vytvoření vhodných podmínek.

Z tohoto průzkumu vzešly pozitivní informace v oblasti inovací, VaV. Z oslovených subjektů:

- má 20 % vlastní oddělení VaV, která se podílejí na vývoji nových výrobků a technologií,
- 3 % se tato oddělení chystají vytvořit,
- téměř 15 % firem nakupuje služby VaV od jiných institucí (místní výzkumné ústavy, VŠ).

Pardubice jsou průmyslovým městem a věnují pozornost průmyslovým zónám. Již v roce 1995 vznikla myšlenka vybudování nové průmyslové zóny ve Starých Čivcích, bylo vykoupeno 50 hektarů pozemků a MMP s CI začal oblast nabízet zahraničním investorům. O čtyři roky později došlo k vybudování inženýrských sítí a k rozšíření na 75 hektarů. Lokalita je určena k lehké průmyslové výrobě, vzhledem k průmyslové tradici města jsou podporovány oblasti elektrotechnické, chemické a také automobilní. Další významnou průmyslovou zónou je lokalita v Černé za Bory. Mezi investory v těchto oblastech patří:

- Panasonic Automotive Systems Czech, s.r.o. (14 ha, investice 3,27 mld. Kč),
- Jtekt Automotive Czech Pardubice, s.r.o. (10 ha, investice 1,25 mld. Kč),
- Ronal CR, s.r.o. (10,5 ha, investice 2 mld. Kč),
- Kyb Manufacturing Czech, s.r.o. (6 ha, investice 751,5 mil. Kč),
- TechnoPark Pardubice, k.s. (5,5 ha, investice 750 mil. Kč),
- Foxconn Cz, s.r.o. (30 ha, investice 1,8 mld. Kč).

Při jednáních s investory jsou také velice důležité státní a lokální investiční pobídky. Výhody, které mohou Pardubice nabídnout:

- státní pobídku ve formě slevy na dani z příjmu PO,
- granty na vytvoření nových pracovních míst a na školení a rekvalifikace,
- investičně kompletně připravené území,
- bezcelní pásmo,

- polohu uprostřed ČR, tudíž celé Evropy,
- dopravní dostupnost (letiště, mezinárodní železniční koridor, plánovaná výstavba napojení města na evropskou dálniční síť a přístavu na Labi).

Mezi další instituce, které napomáhají MSP, jsou Úřad práce, Finanční úřad a Czech POINT, jejichž poskytované služby byly popsány v předchozí kapitole.

3.5 Rekapitulace zjištěných výsledků

Podle zjištěných informací je přímo na podporu MSP zaměřena jen vládní úroveň. Podpora je tvořena řadou programů, především se jedná o OPPI a jemu předcházející OPPI. Informace jsou na této úrovni snadno dostupné, ať už na oficiálních internetových stránkách MPO, MMR nebo prostřednictvím agentur CI, které většinu programů zajišťují. Druhou institucí, prostřednictvím které jsou dostupné další programy z OPPI, je ČMZRB, a.s.

Tabulka č. 8: Finanční prostředky jednotlivých operačních programů

Operační program	Finanční prostředky v mil. eur
OPPI (2004 - 2006)	347,8
OPPI (2007 - 2013)	3 480
SROP (2004 - 2006)	454
ROP (2007 - 2013)	656

Zdroj: CI, MPO; vlastní úprava

Tabulka č. 9: Programy s největším podílem na objemu financí

Operační program	Program	Vyčleněná částka v Kč
OPPI v ČR	Reality	1 508 581 000
	Kredit	1 657 380 680
	Prosperita	1 652 438 000
OPPI v ČR	Inovace	6 884 846 000
	Rozvoj	2 682 987 000
	Potenciál	2 471 015 000

Zdroj: CI, MPO; vlastní úprava

Na krajské úrovni podpora zaměřená jen na MSP nemá místo. PK poskytuje granty a dotace všem podnikatelským subjektům bez ohledu na jejich velikost. Ovšem kvůli podmínkám získání těchto grantů mohou MSP reagovat jen na malý počet výzev. Další finance plynou z ROP SV, který mohou MSP využívat. Za rok 2007 rozdělil PK v rámci tohoto programu téměř 150 mil. Kč (PK vynaložil 26,3 mil. Kč) na 73 projektů.

Na území PK se realizoval Program na podporu rozvoje průmyslových zón (1998 - 2005), kdy byly podpořeny průmyslové zóny v Pardubicích, Svitavách, Moravské Třebové a Chrudimi ve výši 91 300 000 Kč. V roce 2007 přilákal PK 13 nových investorů, došlo k přílivu 4 964,17 mil. Kč a bylo vytvořeno více než 1 100 pracovních míst.

Tabulka č. 10: Počet BF ve veřejném vlastnictví v PK

Regiony PK	BF ve veřejném vlastnictví	Počet objektů v BF
Pardubice	14	108
Chrudim	5	55
Svitavy	7	20
Ústí nad Orlicí	15	46

Zdroj: Vyhledávací studie pro lokalizaci BF na území PK 2006; vlastní úprava

Na místní úrovni je to s podporou MSP obdobné jako na té krajské. Jsou vyhlašovány dotační a grantová schémata, která jsou opět určena všem podnikatelským subjektům. Na podporu MSP se PR nezaměřuje, při žádostech o jiné než místní granty s nimi nespolupracuje a neposkytuje v této oblasti žádné informace. Město zastává názor, že potřebné služby jsou poskytovány KHK PK a proto nemá potřebu je duplikovat. Z toho důvodu nepořádá žádná školení nebo setkání představitelů MSP, a proto ani neexistuje koordinátor, který by řídil jednání mezi městem a MSP. I na této úrovni je středem zájmu využití BF a výstavba podnikatelské infrastruktury. Zástupci města představují tyto lokality investorům a poskytují informace o veškerém využití těchto zón. Přitom úzce spolupracují s CI, který pro ně pořádá školení a přicházejí přes něj noví a v 99 % zahraniční investoři. V tomto případě se jedná o podporu MSP jedině tehdy, když si pronajmou prostory v těchto lokalitách.

Tabulka č. 11: Poskytované služby MSP

Informace	Instituce							
	CzechInvest	Czech Trade	KHK	KÚ	MMP	RPIC	RRA	ČMZRB
podnikatelské prostory	ano	x	x	ano	ano	x	x	x
finanční podpora	ano	x	ano	ano	ano	ano	ano	ano
vyhledávání obchodních partnerů a informací o trhu	ano	ano	ano	x	x	ano	ano	x
příprava a řízení projektu	ano	x	x	ano	x	ano	ano	ano
vzdělávání	x	ano	ano	ano	x	ano	ano	x
podpora mezinárodní spolupráce	ano	ano	ano	x	ano	ano	ano	x
VaV, inovace	x	x	ano	ano	ano	ano	x	x
transfer technologií	x	x	x	x	ano	ano	x	x
umístění v PK, PR	ano	ano	ano	ano	ano	ano	ano	x

Zdroj: vlastní zpracování

Závěr

Hlavním cílem na počátku této práce bylo analyzování systému podpory malých a středních podniků v rámci České republiky a konkrétně v Pardubickém kraji a regionu Pardubice. Dílčími cíli bylo charakterizování MSP a také analýza možných podpor, které plynou z finančních prostředků EU, České republiky, rozpočtu Pardubického kraje a také rozpočtu Pardubického regionu. S touto problematikou také souvisí podpora nefinanční, která je poskytována prostřednictvím vybraných institucí, na které se tato práce také částečně zaměřila. Jedná se především o množství poskytovaných informací a šíři nabídky poskytovaných služeb, které jsou nápomocny při podnikání.

Před samotným vypracováním těchto dílčích cílů, byly definovány základní pojmy jako podnik, podnikatel, podnikání a hlavně definování malých a středních podniků podle několika hledisek. Tyto základní pojmy byly následovány charakteristikou MSP, co se týče jejich výhod, nevýhod a byl nastíněn jejich životní cyklus.

V dalším úseku práce je vymezen legislativní rámec, který upravuje podnikání a podporu MSP. Po těchto teoretických informacích přišlo na řadu samotné definování forem podpory, které byly rozděleny na úroveň vládní, krajskou a místní, kdy byly k jednotlivým úrovním přiřazeny i organizace, které se zabývají jakoukoliv ze zmíněných forem podpory MSP.

Na tyto informace navazuje praktická část, která vychází z již stanovených úrovní podpor a snaží se zhodnotit možnost získání finančních prostředků, informací a služeb v rámci České republiky, Pardubického kraje a regionu Pardubice. Pro získání potřebných dat bylo nutné komunikovat s Krajským úřadem v Pardubicích, Magistrátem města Pardubice a řadou dalších institucí.

Při zpracování této práce bylo překvapivým zjištěním to, že i když jsou MSP budoucností a páteří ekonomik všech vyspělých států, tak je na jejich podporu zaměřena jen vládní úroveň. Grantová a dotační schémata Pardubického kraje a Pardubického regionu ze zákona nemohou zvýhodňovat určitou skupinu podnikatelských subjektů, kterou by v tomto případě byly MSP. Co se týče žadatelů a příjemců těchto finančních prostředků z rozpočtů kraje

a města, tak si Krajský úřad ani MMP nevedou statistiku, zda daným grantem nebo dotací byl podpořen MSP.

Věřím, že postupem času bude malým a středním podnikům věnována stále větší a větší pozornost a dojde k rozšíření možností jejich podpory. Jelikož podíl MSP tvoří více než 99 % všech podnikatelských subjektů, zaměstnávají přes 61 % pracovníků a na investicích se podílejí více než 54 %, je třeba se na jejich další podporu zaměřit.

Použitá literatura

BUCHTA, M.: *Manažerská ekonomika*. Pardubice: Univerzita Pardubice, 2006. 191 s. ISBN 80-7194-726-1.

DVOŘÁČEK, J.: *Podpora podnikání (průmyslová politika)*. Praha: Oeconomica, 2003. 163 s. ISBN 80-245-0502-9.

FRKOVÁ, J.: *Individuální podnikání. Malé a střední podnikání*. Praha: ČVUT, 2004. 182 s. ISBN 80-01-02857-7.

HISRICH, R.D.; PETERS, M.P.: *Založení a řízení nového podniku*. Praha: Victoria Publishing, 1996. 502 s. ISBN 80-85865-07-6.

SYNEK, M. a kol.: *Podniková ekonomika*. Praha: C.H.Beck, 1999. 456 s. ISBN 80-7179-228-4.

VEBER, J. a kol.: *Podnikání v malé a střední firmě*. Praha: VŠE Praha, 1999. 157 s. ISBN 80-7079-707-X.

VEBER, J.; SRPOVÁ, J a kol.: *Podnikání malé a střední firmy*. 2. aktualiz. a rozš. vyd. Praha: Grada Publishing, 2008. 311 s. ISBN 978-80-247-2409-6.

TETŘEVOVÁ, L. a kol.: *Veřejný a podnikatelský sektor*. Příbram: Professional Publishing, 2009. 190 s. ISBN 978-80-86946-90-0.

Příloha I k Nařízení Komise č. 70/2001 ze dne 12. ledna 2001 o použití článků 87 a 88 Smlouvy o ES u státní podpory malého a středního podnikání, v aktuálním znění.

Zákon č. 47/2002 Sb., o podpoře malého a středního podnikání, v aktuálním znění.

Zákon č. 218/2000 Sb., o rozpočtových pravidlech, v aktuálním znění.

Zákon č. 248/2000 Sb., o podpoře regionálního rozvoje, v aktuálním znění.

Zákon č. 455/1991Sb., o živnostenském podnikání, v aktuálním znění.

Zákon č. 513/1991 Sb., obchodní zákoník, v aktuálním znění.

Zákon č. 589/1992 Sb., o pojistném na sociální zabezpečení a příspěvku na státní politiku zaměstnanosti, v aktuálním znění.

CI: *Přehled programů Operačního programu Podnikání a inovace*. Praha: CI, 2009.

ČSÚ: *Statistická ročenka Pardubického kraje 2005, 2006, 2007, 2008*. Pardubice: ČSÚ, 2005, 2006, 2007, 2008.

HK ČR: *Příručka pro podnikání v roce 2008*. Praha: Hospodářská komora ČR, 2008.

MPO ČR: *Koncepce rozvoje malého a středního podnikání na období 2007-2013*. Praha: MPO ČR, 2007.

MPO ČR: *Operační program Průmysl a podnikání 2004-2006*. Praha: MPO ČR, 2009.

MPO ČR: *Průvodce podnikatele Operačním programem Podnikání a inovace*. Praha: MPO ČR, 2009.

AMSP ČR: *O asociaci* [online]. [cit. 2009-03-10]. Dostupný z WWW: <http://www.amspo.cz/Default.aspx?pageId=2>.

CCR: *O nás* [online]. [cit. 2009-03-10]. Dostupný z WWW: <http://www.crr.cz/index.php?menu=36>.

CI: *O CzechInvestu* [online]. [cit. 2009-03-10]. Dostupný z WWW: <http://www.czechinvest.org/o-czechinvestu>.

CI: *Výroční zpráva 2007* [online]. [cit. 2009-04-15]. Dostupný z WWW: <http://www.czechinvest.org/vyrocnizpravy>.

Czech POINT: *O projektu* [online]. [cit. 2009-03-20]. Dostupný z WWW: <http://www.czechpoint.cz/web/?q=node/23>.

CzechTrade: *O CzechTrade* [online]. [cit. 2009-03-10]. Dostupný z WWW: http://czechtrade.cz/Global?xml=/o_czechtrade.

ČEB: *O nás* [online]. [cit. 2009-03-10]. Dostupný z WWW: <http://www.ceb.cz/content/view/92/35>.

ČMZRB: *O bance* [online]. [cit. 2009-03-10]. Dostupný z WWW: <http://www.cmzrb.cz/o-bance>.

ČSÚ Pce: *Charakteristika Pardubického kraje* [online]. [cit. 2009-04-15]. Dostupný z WWW: <http://www.pardubice.czso.cz/xediciplan.nsf/tab/13002E08D5>.

EGAP: *O nás* [online]. [cit. 2009-03-10]. Dostupný z WWW: <http://www.egap.cz/o-nas/profil-spolecnosti/index.php>.

HK ČR: *Co je HK ČR* [online]. [cit. 2009-03-10]. Dostupný z WWW: http://www.komora.cz/hk-cr-top-02-sede/hopsodarska-komora-cr/co-je-hk-cr/art_22368/article.aspx.

MMP: *Průzkum podnikatelského prostředí* [online]. [cit. 2009-04-15]. Dostupný z WWW: <http://mmp.cz/mesto/prumysl-a-obchod/ppp.html>.

NVF: *O nás* [online]. [cit. 2009-03-10]. Dostupný z WWW: <http://www.nvf.cz/onas/index.htm>.

Pardubický kraj: *Program rozvoje Pardubického kraje* [online]. [cit. 2009-04-15]. Dostupný z WWW: <http://www.pardubickykraj.cz/document.asp?thema=2987&category=>.

Pardubický kraj: *Přehled grantových programů* [online]. [cit. 2009-04-15]. Dostupný z WWW: <http://www.pardubickykraj.cz/subThema.asp?thema=3199&category=>.

Pardubický kraj: *Rozpočet Pardubického kraje* [online]. [cit. 2009-04-15]. Dostupný z WWW: <http://www.pardubickykraj.cz/article.asp?thema=3397&item=46711>.

Pardubický kraj: *Zpravodaj Pardubického kraje* [online]. [cit. 2009-04-15]. Dostupný z WWW: <http://www.pardubickykraj.cz/article.asp?thema=2672&item=50152&category=>.

Projekty Východní Čechy: *Portál Vychodni-Cechy.info* [online]. [cit. 2009-04-15]. Dostupný z WWW: <http://projekty.vychodni-cechy.info/node/122>.

RIS: *O kraji* [online]. [cit. 2009-04-15]. Dostupný z WWW: http://www.risy.cz/o_kraji_pardubicky_kraj.

Strukturální fondy EU: *Aktuální informace o realizaci grantových schémat SROP* [online]. [cit. 2009-04-15]. Dostupný z WWW: [http://www.strukturalni-fondy.cz/Programy-2004-2006/Operacni-programy/SPOLECNY-REGIONALNI-OPERACNI-PROGRAM-\(SROP\)/Grantova-schemata/Aktualni-informace-o-realizaci-grantovych-schemat-](http://www.strukturalni-fondy.cz/Programy-2004-2006/Operacni-programy/SPOLECNY-REGIONALNI-OPERACNI-PROGRAM-(SROP)/Grantova-schemata/Aktualni-informace-o-realizaci-grantovych-schemat-).

TechnoPark Pardubice: *Podnikejte v TechnoParku* [online]. [cit. 2009-04-15]. Dostupný z WWW: <http://www.techpark.cz/>.

Seznam grafů, obrázků a tabulek

Graf č. 1: Počet podnikatelských subjektů podle odvětví (k 31. 12. 2007).....	46
Graf č. 2: Počet přijatých a rozhodnutých žádostí v rámci OPPI v Pardubickém kraji.....	49
Graf č. 3: Počet přijatých a rozhodnutých žádostí v rámci OPPI v Pardubickém kraji.....	50
Graf č. 4: Financování vybraného grantového schématu Pardubického kraje	53
Obrázek č. 1: Poloha Pardubického kraje.....	42
Obrázek č. 2: Okresy Pardubického kraje	43
Tabulka č. 1: Charakteristiky Pardubického kraje a jeho regionů (k 31. 12. 2007).....	44
Tabulka č. 2: Vývoj vybraných makroekonomických ukazatelů v Pardubickém kraji.....	44
Tabulka č. 3: Vybrané údaje regionu Pardubice.....	45
Tabulka č. 4: Subjekty Pardubického kraje a regionu podle počtu zaměstnanců.....	45
Tabulka č. 5: Poskytnuté finanční prostředky v rámci SROP (k 31. 12. 2008)	47
Tabulka č. 6: Registrované a podpořené projekty v rámci OPPI (k 31. 12. 2008).....	48
Tabulka č. 7: Registrované a podpořené projekty v rámci OPPI (k 1. 4. 2009).....	49
Tabulka č. 8: Finanční prostředky jednotlivých operačních programů	59
Tabulka č. 9: Programy s největším podílem na objemu financí	59
Tabulka č. 10: Počet BF ve veřejném vlastnictví v PK.....	60
Tabulka č. 11: Poskytované služby MSP	61

Přílohy

Příloha č. 1: Popis nejvýznamnějších programů pro MSP v rámci OPPI

Příloha č. 1: Popis nejvýznamnějších programů pro MSP v rámci OPPI

START

Je určen jen pro začínající drobné podnikatele, kteří nemají s podnikáním zkušenosti a nikdy nebyli společníky nebo členy právnické osoby. Cílem je umožnit realizaci podnikatelského záměru formou:

- bezúročného úvěru pro FO/PO (až 750 tis. Kč/1,5 mil. Kč),
- zvýhodněné záruky s finančním příspěvkem k zaručovanému úvěru pro drobné podnikatele (až 1,5 mil. Kč).

Jednomu příjemci podpory může být v tomto programu poskytnuta pouze jedna z uvedených forem podpory a pouze na jeden projekt. Tento program zajišťuje ČMZRB.

PROGRES

Příjemcem mohou být jen MSP, které realizují rozsáhlejší investičně zaměřené rozvojové projekty, a kteří jsou omezováni v získání externího financování, mají nižší vlastní kapitálovou vybavenost nebo omezenou možnost poskytnout zajištění úvěru. Tento program zajišťuje ČMZRB prostřednictvím:

- podřízeného úvěru (až 25 mil. Kč s pevnou úrokovou sazbou 6 % p.a. se splatností maximálně 11 let),
- podřízeného úvěru s finančním příspěvkem, který umožňuje získat 10 % z vyčerpaného podřízeného úvěru,
- zvýhodněné záruky s finančním příspěvkem k zaručovanému úvěru (až do 80 % jistiny zaručovaného úvěru),
- zvýhodněného úvěru (až do výše 20 mil. Kč se splatností do 10 let).

ZÁRUKA

Je dalším programem určeným jen pro MSP. Jeho cílem je usnadnění realizace podnikatelských projektů MSP, které jsou zaměřeny na investice, čímž dochází ke zvýšení konkurenceschopnosti MSP. I tento program zajišťuje ČMZRB formou:

- zvýhodněné záruky (záruka až 80 % jistiny k úvěru do výše 5 mil. Kč),
- zvýhodněné záruky s finančním příspěvkem k zaručovanému úvěru (k úvěru ve výši až 5 mil. Kč se lhůtou splatnosti více než 3 roky).

ROZVOJ

Cílem programu je zvýšení výkonů a konkurenceschopnosti MSP především ve fázi růstu, a to jak pomocí technické vybavenosti nebo zlepšením procesů při zavádění vyspělých metod řízení. Především se jedná o podporu projektů, které mají růstový potenciál a ty, které pomohou k odstranění regionálních rozdílů. Program zajišťuje CzechInvest prostřednictvím:

- účelových dotací k úhradě způsobilých výdajů (1-20 mil. Kč, omezení výše dotace podle regionální mapy intenzity veřejné podpory).

ICT V PODNICÍCH a ICT A STRATEGICKÉ SLUŽBY

Ačkoliv se jedná o dva různé programy, cílem obou je podpora konkurenceschopnosti MSP prostřednictvím vyššího využití informačních systémů, nových softwarových produktů a služeb. Tyto programy jsou implementovány CzechInvestem, formou podpory jsou dotace.

INOVACE

Program má za cíl zvýšení inovačního potenciálu podnikatelského sektoru prostřednictvím dotací na realizaci inovačních projektů zejména MSP a na projekty veřejných výzkumných institucí, vysokých škol, fyzických osob a MSP směřující k ochraně práv průmyslového vlastnictví. Program je zajišťován CzechInvestem prostřednictvím dotací na:

- inovaci produktu nebo procesu (ve výši 1-75 mil. Kč),
- organizační a marketingové inovace (až 2 mil. Kč),
- ochranu práv průmyslového vlastnictví (10-300 tis. Kč),
- služby poradců a expertů (až 50 % způsobilých výdajů),
- zvláštní školení (až 45 % způsobilých výdajů).

POTENCIÁL

Jeho cílem je podpoření zavádění a zvyšování kapacit společností pro realizaci výzkumných, vývojových a inovačních aktivit. A také zvýšení počtu a úrovně podnikatelských subjektů, které provádějí výzkum, vývoj a inovaci. V neposlední řadě také prohloubení spolupráce mezi MSP a výzkumnými a vývojovými organizacemi, také tvorba pracovních míst a rozvoj znalostní ekonomiky. I tento program je zajišťován CzechInvestem formou dotací:

- na způsobilé výdaje, které vznikly v souvislosti s plněním projektu (1-75 mil. Kč, důležitá je zde regionální mapa intenzity veřejné podpory),
- pouze pro MSP na náklady na přípravné studie a poradenské služby (50 %).

SPOLUPRÁCE

Tento program má za cíl podporu vzniku a rozvoje kooperačních seskupení (klastrů, pólů excelence, technologických platforem a kooperačních regionálních, neregionálních a mezinárodních projektů). Zajišťuje ho CzechInvest formou:

- dotací pro klastry a póly excelence (až 75 % uznatelných nákladů),
- dotací na aktivity, které souvisejí s implementací programu a generováním projektů (až 100 % způsobilých výdajů projektu).

PROSPERITA

Cílem je podpora zakládání a rozvoje subjektů pro průmyslový výzkum, technologický vývoj a inovace zaměřených na realizaci nových technologií a konkurenceschopných výrobků a služeb. Program je implementován CzechInvestem prostřednictvím:

- dotací u projektů obsahujících stavební práce (5-200 mil. Kč),
- dotací u projektů neobsahujících stavební práce (1-30 mil. Kč),
- dotací na zajištění realizace aktivit, které souvisejí se zkvalitněním implementace programu (až 100 % způsobilých výdajů),
- příjemce dotace, který může poskytnout zvýhodněné služby v PI.

PORADENSTVÍ

Příjemci jsou MSP a poradenské subjekty. Cílem programu je zlepšení kvality a dostupnosti poradenských, informačních a vzdělávacích služeb pro MSP, čímž se napomůže jejich konkurenceschopnosti. I tento program je zprostředkováván CzechInvestem formou dotací (až 50 % nákladů na služby externích poradců).

MARKETING

Je zaměřen výhradně na MSP a jejich seskupení, jeho cílem je přispět k posílení mezinárodní konkurenceschopnosti tuzemských MSP díky účasti na zahraničních veletrzích a výstavách. Také povede ke zvýšení marketingové přípravy podniků a k rozvoji jejich aktivit. Implementuje ho CzechInvest ve formě dotací na:

- marketingové informace (do výše 100 tis. Kč),
- tvorbu propagačních materiálů (až 400 tis. Kč),
- tvorbu cizojazyčných internetových stránek (až 200 tis. Kč),
- účast podnikatelů na výstavách a veletrzích v zahraničí (až 300 tis. Kč na jednotlivou výstavu).

Seznam použitých zkratek

AMSP	Asociace malých a středních podnikatelů a živnostníků
BF	brownfieldy
BIC	Podnikatelské inovační centrum
CI	CzechInvest
CRR	Centrum pro regionální rozvoj
ČEB	Česká exportní banka, a.s.
ČMZRB	Českomoravská záruční a rozvojová banka, a.s.
EGAP	Exportní garanční a pojišťovací společnost, a.s.
EU	Evropská unie
HK	Hospodářská komora
IS	Informační systém
KHK	Krajská hospodářská komora
KÚ	Krajský úřad
MMP	Magistrát města Pardubice
MMR	Ministerstvo pro místní rozvoj
MPO	Ministerstvo průmyslu a obchodu
MPSV	Ministerstvo práce a sociálních věcí
MSP	malé a střední podniky
ObZ	Obchodní zákoník
OPPI	Operační program Podnikání a inovace
OPPP	Operační program Průmysl a podnikání
PI	podnikatelské inkubátory
PK	Pardubický kraj
PR	Pardubický region
RIS	Regionální informační servis
ROP	Regionální operační program
RPIC	Regionální poradenská a informační centra
RRA	Regionální rozvojová agentura
SOCR	Svaz obchodu a cestovního ruchu
SROP	Společný regionální operační program
VaV	výzkum a vývoj