

UNIVERZITA PARDUBICE  
FAKULTA EKONOMICKO – SPRÁVNÍ

DIPLOMOVÁ PRÁCE

2009

Bc. Jitka Albrechtová

Univerzita Pardubice  
Fakulta ekonomicko - správní

Komparace indikátorů udržitelného rozvoje na zvoleném příkladě

Bc. Jitka Albrechtová

Diplomová práce

2009

Univerzita Pardubice  
Fakulta ekonomicko-správní  
Ústav veřejné správy a práva  
Akademický rok: 2008/2009

**ZADÁNÍ DIPLOMOVÉ PRÁCE**  
(PROJEKTU, UMĚLECKÉHO DÍLA, UMĚLECKÉHO VÝKONU)

Jméno a příjmení: **Jitka ALBRECHTOVÁ**  
Studijní program: **N6208 Ekonomika a management**  
Studijní obor: **Ekonomika a management podniku**

Název tématu: **Komparace vybraných indikátorů udržitelného rozvoje na zvoleném příkladu**

Zásady pro vypracování:

1. Úvod
2. Charakteristika území
3. Další významné charakteristiky jednotlivých indikátorů
4. Srovnání indikátorů
5. Závěr

Rozsah grafických prací: -  
Rozsah pracovní zprávy: cca 50 stran  
Forma zpracování diplomové práce: tištěná/elektronická

Seznam odborné literatury:

- ADAMČÍK, S. Regionální politika a management regionů, obcí a měst. Ostrava: Vysoká škola báňská, 2000. ISBN 80-7078-837-2  
BLAŽEK, J., UHLÍŘ, D. Teorie regionálního rozvoje: nástin, kritika, klasifikace. Praha: Karolinum, 2002. ISBN 80-246-0384-5.  
MAIER, K., ČTYROKÝ, J. Ekonomika územního rozvoje. Praha: Grada Publishing, 2000. ISBN 80-7169-644-7.  
ŽÍTEK, V. Regionální ekonomie a politika I. Brno: Masaryková univerzita, 2002. ISBN 80-210-2767-3.  
REKTOŘÍK, J. a KOL. Strategie rozvoje měst, obcí, regionů, organizací. Brno: MU, 1999. ISBN 80-210-2126-8.  
MAYLOR, Harvey. Project Management [s.1] : Pearson Education, 2003, ISBN 0-273-65541-8.


Vedoucí diplomové práce: Ing. Robert Bača, Ph.D.  
Ústav veřejné správy a práva

Datum zadání diplomové práce: 23. června 2008

Termín odevzdání diplomové práce: 1. května 2009

  
doc. Ing. Renáta Mýsková, Ph.D.  
děkanka

L.S.

  
prof. PhDr. Karel Lacin, DrSc.  
vedoucí ústavu

V Pardubicích dne 21. července 2008

**Prohlašuji:**

Tuto práci jsem vypracovala samostatně. Veškeré literární prameny a informace, které jsem v práci využila, jsou uvedeny v seznamu použité literatury.

Byla jsem seznámena s tím, že se na moji práci vztahují práva a povinnosti vyplývající ze zákona č. 121/2000 Sb., autorský zákon, zejména se skutečností, že Univerzita Pardubice má právo na uzavření licenční smlouvy o užití této práce jako školního díla podle § 60 odst. 1 autorského zákona, a s tím, že pokud dojde k užití této práce mnou nebo bude poskytnuta licence o užití jinému subjektu, je Univerzita Pardubice oprávněna ode mne požadovat přiměřený příspěvek na úhradu nákladů, které na vytvoření díla vynaložila, a to podle okolností až do jejich skutečné výše.

Souhlasím s prezenčním zpřístupněním své práce v Univerzitní knihovně.

V Pardubicích dne 20. 4. 2009

Jitka Albrechtová

## **PODĚKOVÁNÍ**

Ráda bych touto cestou poděkovala vedoucímu mé práce, panu Ing. Robertu Baťovi, Ph.D. za poskytnutí cenných připomínek a za jeho podporu při vytváření této práce.

Dále děkuji pracovníkům Úřadu práce v Jičíně a Hradci Králové za ochotu a vstřícnost při poskytování informací a v neposlední řadě děkuji všem svým blízkým, kteří mě podporovali při tvorbě mé diplomové práce.

## **ANOTACE**

Diplomová práce je zaměřena na analýzu a zhodnocení možných disparit mezi městy Jičínem a Hradcem Králové a zároveň na srovnání se situací v České republice. Práce se zabývá pojmy jako je Agenda 21, udržitelný rozvoj a jeho indikátory. V další části práce jsou analyzovány a komparovány vybrané indikátory jako je demografický vývoj, životní prostředí a nezaměstnanost.

## **KLÍČOVÁ SLOVA**

komparace, udržitelný rozvoj, indikátor, disparita, Jičín, Hradec Králové

## **TITLE**

Comparison of selected indicators of maintainable development on specific example

## **ANNOTATION**

Diploma work is focused on analysis and evaluation possible disparity between town Jičín and Hradec Králové together comparison with situation in Czech republic. The work deal with conception such as Agenda 21, maintainable development and his indicators. In next part is analysis and compare selected indicators such as demographic progress, environment and unemployment.

## **KEYWORDS**

comparison, mainteble development, indicator, disparity, Jičín, Hradec Králové

# OBSAH

<b>ÚVOD</b> .....	<b>10</b>
<b>1. UDRŽITELNÝ ROZVOJ</b> .....	<b>11</b>
1.1. Podstata koncepce.....	12
1.2. Slabá udržitelnost.....	12
1.3. Silná udržitelnost, .....	13
1.4. Tři pilíře udržitelného rozvoje.....	13
1.5. Indikátory trvale udržitelného rozvoje.....	17
1.5.1. Charakteristika indikátorů .....	17
1.5.2. Vývoj indikátorů .....	18
1.5.3. Problémy spojené s rozvojem indikátorů .....	19
1.6. Evropské indikátory .....	20
1.6.1. Přehled společných evropských indikátorů .....	22
<b>2. AGENDA 21</b> .....	<b>23</b>
2.1. Místní Agenda 21.....	28
<b>3. RÁMCOVÁ TYPOLOGIE</b> .....	<b>31</b>
3.1. Jičín .....	31
3.2. Hradec Králové.....	32
<b>4. DEMOGRAFICKÝ VÝVOJ</b> .....	<b>33</b>
4.1. Jičín .....	33
4.2. Hradec Králové.....	37
<b>5. ŽIVOTNÍ PROSTŘEDÍ</b> .....	<b>41</b>
5.1. Nakládání s odpady v Jičíně .....	41



5.2.	Nakládání s odpady v Hradci Králové .....	44
5.3.	Ovzduší Jičín .....	46
5.4.	Ovzduší HK.....	46
<b>6.</b>	<b>ZAMĚSTNANOST A EKONOMIKA.....</b>	<b>50</b>
6.1.	Charakter Jičina .....	50
6.1.1.	Nezaměstnanost v Jičíně.....	50
6.1.2.	Vývoj struktury nezaměstnaných v Jičíně .....	51
6.2.	Charakter HK.....	52
6.2.1.	Nezaměstnanost v HK.....	53
6.2.2.	Vývoj struktury nezaměstnaných v Hradci Králové .....	54
6.3.	Rozhodující zaměstnavatelé Jičína .....	55
6.4.	Nejvýznamnější zaměstnavatelé Hradce Králové .....	56
<b>7.</b>	<b>KOMPARACE.....</b>	<b>58</b>
7.1.	Zaměstnanost a ekonomika .....	58
7.2.	Demografický vývoj .....	64
7.3.	Životní prostředí .....	65
7.3.1.	Odpady .....	65
7.3.2.	Ovzduší.....	65
	<b>ZÁVĚR.....</b>	<b>67</b>

## *Úvod*

Pro zpracování diplomové práce byla zvolena ke vzájemnému porovnání dvě města královehradeckého kraje. Město Jičín, které je považováno za bránu do Českého ráje a pyšní se svou bohatou historickou minulostí a druhým městem je Hradec Králové - centrum regionu s téměř 100 000 obyvateli, kteří se převážně zabývají terciérní sférou. Hlavním cílem diplomové práce je zhodnocení možných disparit v rámci kraje.

Použité informační zdroje pochází z Úřadu práce v Jičíně a Hradce Králové, z odboru životního prostředí městského úřadu v Jičíně, z internetových stránek Českého statistického úřadu a také z výsledků Sčítání lidu, bytů a domů v roce 2001.

První a druhá kapitola diplomové práce je zaměřena na charakteristiku udržitelného rozvoje, jeho indikátory a na Agendu 21. V dalších kapitolách je pozornost věnována rámcové typologii jednotlivých měst.

V následující kapitole jsou popsány základní demografické trendy např. vývoj počtu obyvatelstva a jeho pohyb ve městě a vzdělanostní struktura obyvatelstva města Jičína a Hradce Králové.

Další kapitola diplomové práce je věnována problematice životního prostředí, která je zaměřena na odpadové hospodářství a kvalitu ovzduší. Předposlední kapitola se zabývá vývojem nezaměstnanosti a ekonomikou. Práce je zaměřena na vývoj míry nezaměstnanosti za posledních třináct let a na strukturu nezaměstnaných v obou městech.

Poslední kapitola diplomové práce je určena pro srovnání a zhodnocení rozdílnosti mezi jednotlivými indikátory udržitelného rozvoje města Jičína, Hradce Králové a ČR.

# 1. Udržitelný rozvoj

Definice trvale udržitelného rozvoje pochází přímo ze *World Commission on Environment and Development (WCED)*: „Trvale udržitelný rozvoj je takovým rozvojem, který naplňuje potřeby přítomných generací, aniž by ohrozil schopnost naplňovat je i generacím budoucím.“ Zpráva *WCED* dále upřesňuje, že termínem „potřeby“ se myslí základní potřeby vždy těch nejchudších obyvatel planety. V opačném případě by se pojem potřeby mohl statisticky dezinterpretovat: ač by se globální stav mohl jevit relativně v pořádku, následky případné katastrofy by nejvýrazněji nesly nejchudší skupiny obyvatel (např. přímořské populace rozvojových států v případě výraznějšího stoupaní hladin oceánů, kdy by se vyspělé země s tímto defektem dokázaly relativně úspěšně vyrovnat). V podstatě mezi takové potřeby lze počítat především dostatečné množství jídla, pitné vody, odpovídající přístřeší, základní úroveň lékařských a vzdělávacích služeb a kvalitní životní prostředí.<sup>1</sup>

Heslem tohoto pojetí trvale udržitelného rozvoje se stal citát Antoina de Saint-Exupéry: „*Nedědíme Zemi po našich předcích, nýbrž si ji vypůjčujeme od našich dětí.*”

Podmínkou rozvoje je zachování možností rozvoje; základní možností je přitom zachování přírodních podmínek v místním měřítku i v celé biosféře. Celá Zpráva proto podrobněji rozebírá přírodní, sociální a další podmínky a změny nutné pro udržitelný rozvoj na planetě Zemi.<sup>3</sup>

Udržitelný rozvoj znamená především rovnováhu - rovnováhu mezi třemi základními oblastmi našeho života (ekonomikou, sociálními aspekty a životním prostředím), také rovnováhu mezi zeměmi, různými společenskými skupinami, dneškem a budoucností apod.<sup>2</sup>

(Trvale) udržitelný rozvoj je komplexní soubor strategií, které umožňují pomocí ekonomických prostředků a technologií uspokojovat lidské potřeby, materiální, kulturní i duchovní, při plném respektování environmentálních limitů; aby to bylo v globálním

---

<sup>1</sup> *Trvale udržitelný rozvoj [online]. 2002- [cit. 2009-03-21]. Dostupný z WWW: <[http://cs.wikipedia.org/wiki/Trvale\\_uds%BEiteln%C3%BD\\_rozvoj](http://cs.wikipedia.org/wiki/Trvale_uds%BEiteln%C3%BD_rozvoj)>.*

<sup>2</sup> *Udržitelný rozvoj [online]. 2004- [cit. 2009-03-25]. Dostupný z WWW: <[http://www.cenia.cz/\\_C12571B20041E945.nsf/\\$pid/MZPMSFHV0HSB](http://www.cenia.cz/_C12571B20041E945.nsf/$pid/MZPMSFHV0HSB)>.*

měřítka současného světa možné, je nutné redefinovat na lokální, regionální i globální úrovni jejich sociálně-politické instituce a procesy.<sup>3</sup>

Cesta k udržitelnému rozvoji je podle výše uvedené definice podmíněna kvalitou veřejné správy, kterou se na lokální a regionální úrovni zabývá místní Agenda 21. Řešení problémů i tvorba rozvojových plánů, které mají směřovat k udržitelnosti, vyžaduje respektování určitých principů. Základní principy udržitelného rozvoje obsahuje dokument Agenda 21, o které bude zmínka ve třetí kapitole.<sup>3</sup>

### ***1.1. Podstata koncepce***

Podstatou koncepce trvale udržitelného rozvoje je integrace několika základních dimenzí civilizačního rozvoje. Udržitelnost rozvoje znamená, že musí být splněno několik základních podmínek. Každý rozvojový záměr musí být především průchodný ekonomicky, musí zaručovat trvalý ekonomický přínos. Druhou podmínkou je přijatelnost po stránce lidského a sociálního rozvoje. Záměr musí přispět k rozvoji lidské osobnosti, nesmí znamenat zátěž pro sociálně slabší vrstvy nebo přinést jakékoliv společenské napětí. Rozvoj musí být také ekologicky únosný, tzn. nesmí být významně snížena schopnost ekosféry poskytovat lidské společnosti potřebné služby a statky. Únosná kapacita prostředí a přírodních zdrojů nesmí být překročena.<sup>4</sup>

Dnes je někdy v ekonomii rozlišována tzv. slabá a silná trvalá udržitelnost.

### ***1.2. Slabá udržitelnost***

Znamená, že v budoucnu nedojde ke snížení celkové ekonomické hodnoty zdrojů i produktů z nich získaných, tj. připouští, že z primárních, neobnovitelných zdrojů je možné čerpat, pokud ovšem je vytvořena příslušná protihodnota (tj. čerpání neprobíhá ztrátově). Takto získaný výrobek po skončení doby svého užívání musí být beze zbytku recyklován, aby nedocházelo ke ztrátám.

---

<sup>3</sup> RYNDA, Ivan. *Trvale udržitelný rozvoj* [online]. 2006-11-22 [cit. 2009-03-20]. Dostupný z WWW: <[http://www.cenia.cz/web/www/web-pub2.nsf/\\$pid/MZPMSFHV0HSB/\\$FILE/tur.pdf](http://www.cenia.cz/web/www/web-pub2.nsf/$pid/MZPMSFHV0HSB/$FILE/tur.pdf)>.

<sup>4</sup> *Udržitelný rozvoj* [online]. 2005- [cit. 2009-03-20]. Dostupný z WWW: <[http://cs.wikipedia.org/wiki/Trvale\\_uds%BEiteln%C3%BD\\_rozvoj](http://cs.wikipedia.org/wiki/Trvale_uds%BEiteln%C3%BD_rozvoj)>.

### ***1.3. Silná udržitelnost,***

Je pokládána v krátkodobém i střednědobém hledisku za obtížně realizovatelnou, vyžaduje nesnižující se hodnotu zdrojů, tedy princip silné udržitelnosti umožňuje čerpat jen obnovitelné zdroje, neobnovitelné jako zdroj energie vůbec neuvažuje.

### ***1.4. Tři pilíře udržitelného rozvoje***

Z definice udržitelného rozvoje se odvozují tři pilíře udržitelnosti:

- a) environmentální,
- b) sociální,
- c) ekonomický.

Všechny tyto pilíře by měly být ve vzájemné rovnováze.

Princip udržitelného rozvoje v území se nejčastěji uplatňuje v environmentálním pilíři při argumentaci týkající se hospodaření s přírodními zdroji. Snad nejdelší zkušenost s udržitelným hospodařením má lesní hospodářství, které odedávna musí reflektovat mnohočetnost funkcí lesa. Zkušenosti lesních hospodářů se proto staly cenným základem pro vytváření institucí zajišťujících udržitelnost ve vztahu k přírodnímu prostředí. Ve většině vyspělých zemí se tak zejména v poslední třetině 20. století postupně vytvořila institucionální základna pro ochranu přírodních složek životního prostředí jako celku, založená především na předpisech a finančních nástrojích vytvořených státy.<sup>5</sup>

Aplikace socio-ekonomických aspektů udržitelného rozvoje je zatím méně robustní (pevná, odolná). To se projevuje v podstatně slabším institucionálním zázemí pro sledování a prosazování sociálního a ekonomického pilíře udržitelného rozvoje. V praxi rozhodování o územním rozvoji se sociální a ekonomická hlediska uplatňují spíše intuitivně, přičemž

---

<sup>5</sup> *Principy udržitelného rozvoje území* [online]. 2006- [cit. 2009-03-20]. Dostupný z WWW: <[http://www.uur.cz/images/pap/Kapitola/A/A11\\_VymezeniPojmuUdrzitelnehoRozvoje\\_20061206.pdf](http://www.uur.cz/images/pap/Kapitola/A/A11_VymezeniPojmuUdrzitelnehoRozvoje_20061206.pdf)>.

převládají spíše „praktická“, tedy krátkodobá hlediska, odpovídající politickým prioritám vztaženým k periodizaci volebních období a kritériím tržní ekonomiky a zákonitostem kapitalismu řídicího se dobou ekonomické návratnosti investic. Proti „absolutním“ institucionálním kritériím ochrany přírody a životního prostředí tak v praxi stojí proměnlivé potřeby v sociální oblasti interpretované politiky a momentální ekonomické zájmy investorů. Paradoxně tak dochází k protikladu mezi zájmy ekonomiky tak, jak je vnímána podnikateli, a zájmy ekonomické udržitelnosti.<sup>6</sup>

„Zatímco panuje shoda o hlavních indikátorech environmentálního pilíře udržitelného rozvoje, cíle ekonomického a sociálního pilíře jsou daleko méně jasné. Není například jasné, jaká míra růstu ekonomiky, konkurenceschopnosti či jaká míra nezaměstnanosti je udržitelná.“<sup>6</sup>

#### ***a) Enviromentální pilíř***

Pro trvalou fyzickou udržitelnost vývoje fyzického životního prostředí musí toky materiálu a energie splňovat tři podmínky:

- intenzita využívání obnovitelných zdrojů nepřesahuje rychlost jejich regenerace,
- intenzita využívání neobnovitelných zdrojů nepřesahuje rychlost, s níž jsou vyvíjeny
- jejich trvale udržitelné obnovitelné náhrady,
- intenzita znečišťování nepřesahuje asimilační kapacitu životního prostředí

Dosavadní vývoj moderní průmyslové společnosti tyto podmínky nespĺňuje. Její ekonomický růst a jím zprostředkovaný sociální vzestup je založen na spotřebovávání neobnovitelných, zejména energetických zdrojů a na extenzivním využívání území pro stavby a výrobní činnosti, aniž by docházelo k adekvátní kompenzaci v podobě navrácení odpovídajících ploch území do přirozeného nepoškozeného stavu. Zvrátit tento nežádoucí vývoj se snaží s jistými patrnými výsledky řada legislativních opatření na národní úrovni,

---

<sup>6</sup> *Principy udržitelného rozvoje území* [online]. 2006- [cit. 2009-03-20]. Dostupný z WWW: <[http://www.uur.cz/images/pap/Kapitola/A/A11\\_VymezeniPojmuUdrzitelnehoRozvoje\\_20061206.pdf](http://www.uur.cz/images/pap/Kapitola/A/A11_VymezeniPojmuUdrzitelnehoRozvoje_20061206.pdf)>.

směrnic Evropské unie a mezivládních dohod v celosvětovém měřítku. Opatření směřují především ke snižování zátěže znečištěním životního prostředí. V územním aspektu se týkají ochrany vybraných zvláště cenných částí území, pro něž stanovují omezení týkající se jejich možného hospodářského využití. Poměrně nejrozvinutější institucionální a vědeckovýzkumné základně environmentální stránky udržitelnosti odpovídá i monitoring sledující řadu indikátorů. V celosvětovém měřítku se ukazuje, že největší péči kvalitě životního prostředí věnují sociálně a ekonomicky vysoce rozvinuté země. Tytéž země ale spotřebovávají také relativně i absolutně největší část neobnovitelných přírodních zdrojů, často na úkor ekonomicky méně vyvinutých zemí a regionů a za cenu enormního poškozování životního prostředí v těchto zemích a regionech. Existující a rostoucí ekonomické a sociální disparity se tak propisují i do disparit fyzického životního prostředí.<sup>7</sup>

Zajištění environmentálního rozměru udržitelnosti rozvoje v území v regionálním a lokálním měřítku zajišťují především normativní nástroje uplatňované v národních systémech ochrany přírodního prostředí a prostřednictvím jejich závazné aplikace jako limitů využití území i v územním plánování. V zemích Evropské unie se pro prosazení environmentálního aspektu udržitelnosti vyvinuly některé společné celoevropské nástroje, jmenovitě EECONET a NATURA 2000.<sup>8</sup>

### ***b) Sociální pilíř***

K trvalé sociální udržitelnosti musí být kombinace populace, kapitálu a technologie ve společnosti konfigurována tak, aby životní úroveň každého jednotlivce byla adekvátní a bezpečná. Sociální rozměr udržitelnosti lze vyjádřit jako sociální soudržnost (kohezi). Pro porovnání sociální soudržnosti sleduje Rozvojový program OSN (United Nations Development Program, UNDP) pro všechny členské státy OSN tzv. index lidského rozvoje. Index je vícerozměrným údajem složeným ze tří dílčích indikátorů o stejné významové váze:

---

<sup>7</sup> *Principy udržitelného rozvoje území* [online]. 2006- [cit. 2009-03-20]. Dostupný z WWW: <[http://www.uur.cz/images/pap/KapitolaA/A11\\_VymezeniPojmuUdrzitelnehoRozvoje\\_20061206.pdf](http://www.uur.cz/images/pap/KapitolaA/A11_VymezeniPojmuUdrzitelnehoRozvoje_20061206.pdf)>

<sup>8</sup> *Principy udržitelného rozvoje území* [online]. 2006- [cit. 2009-03-20]. Dostupný z WWW: <[http://www.uur.cz/images/pap/KapitolaA/A11\\_VymezeniPojmuUdrzitelnehoRozvoje\\_20061206.pdf](http://www.uur.cz/images/pap/KapitolaA/A11_VymezeniPojmuUdrzitelnehoRozvoje_20061206.pdf)>.

- předpokládaná délka života při narození,
- přístup ke vzdělání (podíl gramotných v dospělé populaci a průměrná doba školního vzdělávání),
- hrubý produkt na obyvatele.

UNDP soustavně shromažďuje od členských zemí potřebné podklady a dlouhodobě sleduje vývoj těchto tří indikátorů. Ukazuje se, že v Evropě je na národní úrovni úzký vztah mezi stupněm ekonomického rozvoje a mírou stability demokratických institucí na jedné straně a indexem lidského rozvoje na straně druhé. Rozdíly mezi evropskými státy pramení především z různých úrovní příjmů a částečně též z rozdílů v předpokládané délce života.<sup>9</sup>

### ***c) Ekonomický pilíř***

Ekonomická stránka udržitelnosti je úzce propojena se stránkou sociální. Hlavní proud ekonomické vědy a zejména ekonomická praxe se zatím zabývá především otázkou ekonomického růstu a hledá cesty, jak tohoto růstu pokud možno trvale dosahovat. Právě v oblasti ekonomiky je tedy nejčastěji rozvoj více méně automaticky ztotožňován s růstem. Za pozitivní z hlediska udržitelnosti v této souvislosti lze považovat, pokud se ekonomického růstu dosahuje intenzifikací, technologickou či organizační inovací, vyšší kvalitou a produktivitou lidské práce – nikoliv tedy dalším využitím přírodních zdrojů. Rostoucí podíl na ekonomice zejména vyspělých zemí má vývoj a výroba technologií šetrných k životnímu prostředí, méně energeticky a surovinově náročných a odstraňujících znečištění životního prostředí z minulosti.<sup>9</sup>

Většina běžně užívaných ekonomických ukazatelů odpovídá růstové orientaci hlavního proudu ekonomické vědy a neuvažuje náklady, ztráty a poškozování přírodních zdrojů. Například nejčastěji v praxi používaný a vykazovaný makroekonomický ukazatel hrubého národního či regionálního produktu, užívaný pro vyčíslení ekonomické prosperity, zahrnuje bez rozlišení činnosti přispívající k blahobytu i činnosti, jejichž důsledky jednoznačně zhoršují kvalitu života i prostředí (například zbrojní výroba, environmentální škodlivé

---

<sup>9</sup> *Principy udržitelného rozvoje území* [online]. 2006- [cit. 2009-03-20]. Dostupný z WWW: <[http://www.uur.cz/images/pap/Kapitola/A/A11\\_VymezeniPojmuUdrzitelnehoRozvoje\\_20061206.pdf](http://www.uur.cz/images/pap/Kapitola/A/A11_VymezeniPojmuUdrzitelnehoRozvoje_20061206.pdf)>.



zemědělské hospodaření, devastace území povrchovou těžbou). Navíc se některé prokazatelně ekonomicky i sociálně produktivní a pozitivní činnosti do hrubého národního či regionálního produktu nezapočítávají – například svépomoc v komunitě.

### ***1.5. Indikátory trvale udržitelného rozvoje***

Jsou ukazatele popisující chování lidské společnosti ve vztahu ke zdrojům, ochraně přírody a životního prostředí. Příkladem takových indikátorů je např. podíl zvláště chráněných území na ploše státu, podíl elektrické energie získávané z obnovitelných zdrojů apod.<sup>10</sup>

#### ***1.5.1. Charakteristika indikátorů***

Indikátory by měly splňovat několik požadavků, aby byly prakticky použitelné. Za nejdůležitější z nich lze považovat tyto:<sup>10</sup>

- ***Reprezentativnost***, tj. musí být jasné, jaký jev daný indikátor reprezentuje. Kromě volby správného obsahu to předpokládá volbu správné prostorové a časové dimenze takového ukazatele.
- ***Reálná zjistitelnost*** (popřípadě měřitelnost), tj. jeho zjištění musí být metodicky a technicky možné, a to buď vlastním šetřením, nebo převzetím z existujících statistických databází.
- ***Jednoduchost, pochopitelnost***, tj. jeho konstrukce a hodnoty musí být srozumitelné a pochopitelné adresátovi.
- ***Cenová dostupnost***, tj. náklady na jeho zjišťování by měly být přijatelné. Znamená to, že užitek plynoucí ze zjištěné informace musí převyšovat náklady na pořízení této informace.
- ***Efektivnost***, tj. měly by být voleny pokud možno tak, aby umožňovaly hodnotit klíčové body daného procesu či jevu.

---

<sup>10</sup> MOLDAN, Bedřich, HÁK, Tomáš, KOLÁŘOVÁ, Hana. *K udržitelnému rozvoji ČR* [online]. 2002- [cit. 2009-03-20]. Dostupný z WWW: <[http://www.czp.cuni.cz/knihovna/UNDP\\_sbornik/Ctvrty.pdf](http://www.czp.cuni.cz/knihovna/UNDP_sbornik/Ctvrty.pdf)>.

Poslední dva požadavky vedou k formulaci souboru indikátorů, který respektuje známou zásadu při rozhodování vystačit s „minimem relevantních podkladů“. Z obecné definice indikátorů vyplývá, že jsou těsně svázány s procesy nebo jevy, které charakterizují. Z hlediska zjištělosti to mj. znamená, že ne všechny budou měřitelné pomocí kardinálních veličin. Je nutné počítat se širokou škálou veličin, kardinálními počínaje a tzv. měkkými daty (včetně expertních odhadů) konče. Jednou z důležitých vlastností indikátoru je adresát či příjemce informace, kterou v sobě indikátor (jeho hodnota) nese. Toto pragmatické hledisko říká, že konstruovat a měřit jakýkoliv indikátor má cenu jen tehdy, když dokážeme identifikovat jednotlivce nebo instituci, která takto získanou informaci může a je ochotna použít ve svém rozhodovacím procesu<sup>11</sup>.

### **1.5.2. Vývoj indikátorů**

První mezník ve vnímání otázek životního prostředí, ale i v oblasti informací o životním prostředí tvoří konference ve Stockholmu 1972, která doporučila Organizaci spojených národů zřídit program pro životní prostředí. Je to UNEP (United Nations Environmental Program), který sídlí v Nairobi.<sup>11</sup>

Za druhý mezník je možné označit konferenci v Riu 1992, která znamenala především přijetí myšlenky trvale udržitelného rozvoje. V Riu byla též přijata Agenda 21. Její kapitoly 8 a 40 jsou oficiálním vyjádřením nutnosti vytvořit indikátory jako adekvátní podklad pro rozhodování na všech úrovních řízení od lokální až po mezinárodní. V kapitole 8 je zdůrazněna potřeba integrace socioekonomické a environmentální dimenze v indikátorech spolu s nutností široké veřejné účasti na tvorbě a vyhodnocování indikátorů. První návrhy indikátorů se začaly objevovat již před více než 40 lety v USA (v roce 1950 to bylo hnutí za rozšířené indikátory společenského růstu v USA, Kanadě a Evropě). Obtížnost postižení všech aspektů trvalé udržitelnosti v jednom indikátoru vedlo ke vzniku celé řady různých indikátorů. Existuje tak škála indikátorů od dílčích, zaměřených na určitou složku životního prostředí nebo sociální charakteristiku, až po souhrnné indikátory. Široká je i škála jednotek, v nichž jsou indikátory počítány, od popisu v naturálních jednotkách, přes finanční vyjádření až po kombinaci obou.<sup>11</sup>

---

<sup>11</sup> MOLDAN, Bedřich, HÁK, Tomáš, KOLÁŘOVÁ, Hana. *K udržitelnému rozvoji ČR* [online]. 2002- [cit. 2009-03-20]. Dostupný z WWW: <[http://www.czp.cuni.cz/knihovna/UNDP\\_sbornik/Ctvrty.pdf](http://www.czp.cuni.cz/knihovna/UNDP_sbornik/Ctvrty.pdf)>.

### **1.5.3. Problémy spojené s rozvojem indikátorů**

Rozvoj indikátorů je spojen s celou řadou těžkostí. Základním problémem je především mnohdimenziálnost samotného předmětu řešení, postihující jak ekologickou, tak sociální stránku rozvoje a jejich vzájemné působení. Problémy je možno rozdělit na metodické a problémy spojené se statistikou a tzv. zeleným účetnictvím.<sup>12</sup>

#### **a) problémy metodické:<sup>12</sup>**

- Volba definice trvalé udržitelnosti, z níž hodnotící subjekt vychází (definice tzv. silné a slabé udržitelnosti).
- Vyřešení často vznikajících konfliktů mezi žádoucími cíli a konflikty praktické realizace těchto cílů.
- Zachycení vazeb často skrytých mezi indikátory vypovídajícími o zlepšení a indikátory tzv. negativními.
- Vystižení role zahraničního obchodu v hodnocení udržitelnosti rozvoje (tzv. dovoz a vývoz trvalé udržitelnosti).

#### **b) problémy spojené se statistikou a tzv. zeleným účetnictvím<sup>12</sup>**

- Oceňování životního prostředí.
- Dostupnost a souměřitelnost dat nutných pro naplnění indikátorů.
- Možnosti zachycení příčinných souvislostí, tzv. rámce indikátorů (pro indikátory z oblasti ŽP je nejznámější rámec zavedený OECD, který má schéma vliv – stav – odezva; tento rámec existuje v řadě modifikací, namísto vlivu je možno užít „driving forces“). Jen málo systémů národních účtů je schopno zachytit vzájemné souvislosti mezi příčinami, faktory, které způsobují zátěž životního prostředí, a způsob, jakým na tyto změny reaguje společnost.

---

<sup>12</sup> MOLDAN, Bedřich, HÁK, Tomáš, KOLÁŘOVÁ, Hana. *K udržitelnému rozvoji ČR* [online]. 2002- [cit. 2009-03-20]. Dostupný z WWW: <[http://www.czp.cuni.cz/knihovna/UNDP\\_sbornik/Ctvrty.pdf](http://www.czp.cuni.cz/knihovna/UNDP_sbornik/Ctvrty.pdf)>.

- Výpočet tzv. druhotných emisí (sama výroba není producentem emisí, zátěží ŽP, ale navazuje na výroby, které patří k znečišťovatelům ŽP; příkladem je výroba knih navazující na výrobu papíru).

**c) Výběr, tvorba a výpočet indikátorů jsou spojeny s řadou nezodpovězených otázek typu:<sup>12</sup>**

- Kdo má právo výběru indikátorů – experti nebo komunity, o jejichž kvalitu života se jedná?
- Jak eliminovat nebezpečí zkreslené interpretace indikátorů na podporu politických zájmů?
- Do jaké míry je integrující přístup souhrnných ukazatelů přínosný a kde je zavádějící?

### **1.6. Evropské indikátory**

**Společné evropské indikátory** jsou komplexní sadou deseti indikátorů, které byly vypracovány Evropskou komisí tak, aby pokryly hlavní oblasti udržitelného rozvoje měst a aby se vzájemně doplňovaly. Na indikátorech se shodla řada odborníků na rozvoj měst, pracovníků městských úřadů a obyvatel evropských měst. V současné době je do sledování indikátorů zapojeno více než 150 evropských měst. Iniciativa společných evropských indikátorů se tak plnohodnotně zařadí k dalším aktivitám města na poli udržitelného rozvoje a zlepšování kvality života (místní agenda 21, Strategické plánování rozvoje, Národní akční plán zdraví a životního prostředí).<sup>13</sup>

Sada indikátorů vznikla principem “zdola” a představuje vhodný kompromis mezi náklady na pořizování dat a jejich zpracování a získanou vypovídací a užitnou hodnotou výsledků. Sada je konstruována tak, aby zahrnovala všechny tři pilíře udržitelného rozvoje a nezdůrazňuje jen environmentální hlediska. Města by stejně, dříve či později, v rámci strategického plánování musela vytvářet vlastní hlavní indikátory jako nástroje zpětné vazby.

---

<sup>13</sup> *Společné evropské indikátory* [online]. 2005- [cit. 2009-03-25]. Dostupný z WWW: <<http://www.chrudim-city.cz/PUBLIC/FILE/ECI.DOC>>.

Zde mají možnost využít sady, která je široce prověřována v pestrém vzorku měst, kde lze také nalézt sídlo s odpovídající charakteristikou.

Sada je konstruována tak, že část indikátorů je v řadě míst naplnitelná ihned, prakticky bez větších nároků na čas a technické řešení ze stávajících datových zdrojů.

Při kompletaci dat pro naplnění jednotlivých indikátorů vznikne celá řada dílčích výstupů využitelných pro další práci. Například půjde o výsledky průzkumů mobility a spokojenosti obyvatel, generel veřejných prostranství, lokalizace základních služeb, hluková studie, atd.<sup>14</sup>

Indikátory umožní identifikovat “slabá místa” v rozvoji města a kvalitě života - například místa s nízkou mobilitou občanů, místa s vysokou hlukovou zátěží, místa s nízkou dostupností zdravotnických zařízení, atd. Město samo nemůže některé trendy ovlivnit přímo (například vznik dostatečné nabídky základních služeb v daném místě), může do vývoje zasahovat nepřímo, například zvýhodněním pronájmu nebytových prostor patřících městu, vypsání výběrového řízení na nájemce za účelem provozu vybraného druhu služeb, atd.<sup>14</sup>

Dobré výsledky časových řad vypovídají o dobrém plánování a práci zastupitelstva i celého úřadu, lze je použít jako argument pro pokračování stávající komunální politiky v oblasti udržitelného rozvoje města.<sup>14</sup>

Důležitou výhodou vyplývající z přijetí sady společných evropských indikátorů je možnost porovnání, a to jednak vnitřního (v rámci časové řady) - určení trendu, tak vnějšího - mezi jednotlivými městy a zeměmi.<sup>14</sup>

Sada ECI představuje víceméně základní audit udržitelnosti, šetrnosti a kvality života v daném městě, dobré výsledky město dobře “prodávají”, podporují jeho dobré jméno a “image”. Mezinárodní charakter navíc dodává potřebnou záruku serióznosti.<sup>14</sup>

---

<sup>14</sup> *Společné evropské indikátory* [online]. 2005- [cit. 2009-03-25]. Dostupný z WWW: <<http://www.chrudim-city.cz/PUBLIC/FILE/ECI.DOC>>.

### 1.6.1. Přehled společných evropských indikátorů <sup>15</sup>

Tabulka 1: Přehled společných evropských indikátorů

ZÁKLADNÍ INDIKÁTORY (povinné)	DOPLŇKOVÉ INDIKÁTORY (dobrovolné)
<p><b>1. Spokojenost občanů s místním společenstvím</b> <i>Obecná spokojenost občanů s různými rysy samosprávy</i></p>	<p><b>6. Cesty dětí do a ze školy</b> <i>Způsob dopravy dětí mezi domovem a školou</i></p>
<p><b>2. Místní příspěvek globálním klimatickým změnám</b> <i>Emise CO<sub>2</sub> (v delším časovém úseku, při určení zjednodušené metodiky, se tento indikátor soustředí na ekologické následky)</i></p>	<p><b>7. Udržitelné řízení místní samosprávy a místního podnikání</b> <i>Podíl veřejných a soukromých organizací, které přijaly a užívají environmentální a sociální metody řízení</i></p>
<p><b>3. Mobilita a místní přeprava cestujících</b> <i>Denní vzdálenosti přepravy cestujících a způsoby dopravy</i></p>	<p><b>8. Hluk</b> <i>Podíl populace vystavené škodlivému hluku v prostředí</i></p>
<p><b>4. Dostupnost místních veřejných parků a služeb</b> <i>Přístup obyvatel k nejbližšímu parku a přístup k základním službám</i></p>	<p><b>9. Udržitelné využívání půdy</b> <i>Udržitelný rozvoj, obnova a ochrana půdy a stanovišť pod danou samosprávou</i></p>
<p><b>5. Kvalita místního ovzduší</b> <i>Počet dní s dobrou kvalitou ovzduší</i></p>	<p><b>10. Výrobky propagující udržitelnost</b> <i>Podíl spotřeby výrobků s označením ekologický, organického původu nebo vzájemně výhodný</i></p>

Přestože je první část ukazatelů označena jako povinná, není dle stanoviska pracovníků Ústavu pro ekopolitiku její naplnění až tak závazné. Vzhledem k místním podmínkám České republiky totiž není proveditelné sledování indikátoru místního příspěvku ke globální změně klimatu. Naproti tomu mohou města uvedený přehled doplnit o sledování, která by vyhovovala konkrétním podmínkám nebo potřebám. S indikátory také souvisí AGENDA 21, která je popsána v následující kapitole. <sup>15</sup>

<sup>15</sup> Společné evropské indikátory [online]. 2005- [cit. 2009-03-25]. Dostupný z WWW: <<http://www.chrudim-city.cz/PUBLIC/FILE/ECI.DOC>>.

## 2. AGENDA 21

Agenda 21 znamená program pro 21. století, ukazující cestu k udržitelnému rozvoji na naší planetě. Je komplexním návodem globálních akcí, které mohou poznamenat nebo ovlivnit přechod na udržitelný rozvoj. Je koncepčním podkladem pro vytvoření místní Agendy 21.<sup>16</sup>

Agenda 21 je dokumentem OSN, který rozpracovává principy udržitelného rozvoje v globálním měřítku do jednotlivých problémových oblastí. Tento dokument byl přijat v roce 1992 účastníky Konference OSN o životním prostředí a rozvoji, která se konala v brazilském Rio de Janeiru a která je nazývána "Summitem Země", protože se na ní sešlo 10 tisíc oficiálních delegátů ze 178 zemí světa, z toho 116 hlav států a 15 tisíc aktivistů na paralelním globálním fóru. Představitelé zúčastněných zemí se zde sešli proto, aby řešili naléhavé otázky dalšího vývoje na naší planetě. Nebylo to tedy jednání jenom o životním prostředí, ale také o kvalitě života a budoucím rozvoji v globálním měřítku.<sup>16</sup>

Konference znamenala významný mezník ve světové diplomacii a strategii rozvoje naší planety. Sešlo se zde totiž nebývalé množství zástupců zemí z různých částí světa, kteří se, a to je podstatné, dohodli na některých společných opatřeních, jež by měla pomoci lidstvu přejít na cestu udržitelného rozvoje. Bylo konstatováno, že problémy, které máme před sebou, jsou větší, než aby si s nimi dokázala poradit kterákoli jednotlivá země, a že nezbytným nástrojem pro uplatnění principů udržitelného rozvoje je mezinárodní spolupráce.<sup>17</sup>

Svým pojetím je Agenda 21 akčním plánem celosvětového společenství pro období 21. století. Proto byl zvolen název "Agenda 21". Od států, které se k ní přihlásily se očekává, že vyhlásí svůj akční plán vycházející z tohoto dokumentu.<sup>17</sup>

O Agendě 21 lze říci, že je jedinou strategií lidstva, která byla zpracována v systémově uceleném materiálu takového rozsahu, odbornosti a komplexnosti. Doposud nebyla přijata

---

<sup>16</sup> *Agenda 21* [online]. 2006- [cit. 2009-03-20]. Dostupný z WWW: <[http://www.cenia.cz/web/www/web-pub2.nsf/\\$pid/MZPMSFGSI0KM/\\$FILE/kapitola\\_1\\_3\\_ma21.pdf](http://www.cenia.cz/web/www/web-pub2.nsf/$pid/MZPMSFGSI0KM/$FILE/kapitola_1_3_ma21.pdf)>.

<sup>17</sup> *Agenda 21* [online]. 2006- [cit. 2009-03-20]. Dostupný z WWW: <[http://www.cenia.cz/web/www/web-pub2.nsf/\\$pid/MZPMSFGSI0KM/\\$FILE/kapitola\\_1\\_3\\_ma21.pdf](http://www.cenia.cz/web/www/web-pub2.nsf/$pid/MZPMSFGSI0KM/$FILE/kapitola_1_3_ma21.pdf)>.

v mezinárodním měřítku žádná jiná strategie, koncepce, cesta nebo politika, ale ani jiná idea (sociální, ekonomická, environmentální), která by byla porovnatelná s Agendou 21.

*Agenda 21 obsahuje celkem 40 kapitol rozdělených do čtyř částí:*

- sociální a ekonomické aspekty,
- ochrana zdrojů a hospodaření s nimi,
- posilování úlohy velkých skupin,
- finanční zdroje a mechanismy.

Vychází z toho, že růst populace, spotřeba a technologie jsou primárními hnacími silami změn v životním prostředí. Stanoví, co je třeba učinit, aby se zredukovaly plýtvavé a neefektivní způsoby spotřeby v některých částech světa a zároveň aby se v jiných podpořil rostoucí, ale udržitelný rozvoj. Navrhuje opatření a programy k dosažení udržitelné rovnováhy mezi spotřebou, populací a životadárnou kapacitou Země.<sup>18</sup>

Agenda 21 také popisuje některé technologie a techniky, které je třeba rozvíjet, aby bylo možno uspokojovat lidské potřeby a současně obezřetně hospodařit s přírodními zdroji. Agenda 21 nabízí možnosti řešení, jak zabránit degradaci půd, ovzduší a vody, jak chránit lesy a různorodost druhů a života. Hovoří o chudobě a nadměrné spotřebě, o zdraví a výchově, o městě a zemědělcích. Oslovuje vlády, podnikatele, odbory, vědce, učitele, ženy a mládež.<sup>18</sup>

V udržitelném rozvoji spatřuje cestu k odstranění chudoby i zastavení devastace životního prostředí. Zabývá se i systémy národního účetnictví a poukazuje na nutnost zahrnutí ceny přírodních zdrojů do bohatství národů a naopak odečtení degradace životního prostředí z tohoto bohatství. Zahrnuje princip, že znečišťovatel musí nést náklady spojené se znečištěním. Dále je nutno posuzovat vliv projektů na životní prostředí před jejich realizací a zabránit tak případnému vzniku škod na životním prostředí.<sup>18</sup>

---

<sup>18</sup> *Agenda 21* [online]. 2006- [cit. 2009-03-20]. Dostupný z WWW: <[http://www.cenia.cz/web/www/web-pub2.nsf/\\$pid/MZPMSFGSI0KM/\\$FILE/kapitola\\_1\\_3\\_ma21.pdf](http://www.cenia.cz/web/www/web-pub2.nsf/$pid/MZPMSFGSI0KM/$FILE/kapitola_1_3_ma21.pdf)>.



Agenda 21 obsahuje i povinnost odstranit dotace v případě, že nejsou v souladu s principy udržitelného rozvoje. Nejpodstatnějším úkolem, který řeší Agenda 21, je odstranění chudoby, která je největší brzdou k řešení globálních problémů životního prostředí. Je proto potřebné zajistit lidem větší přístup ke zdrojům, které potřebují pro udržitelný život. Z tohoto pohledu uznaly svoji klíčovou roli průmyslově vyspělé státy, a to nejen z pohledu nutnosti omezení relativně velkého množství produkovaného znečištění, ale i finanční pomoci státům chudším, které by měly dosáhnout takové kvality rozvoje, jež by méně nepříznivě ovlivňovala životní prostředí. Současně je nutný i transfer informací, znalostí, dovedností atd. Agenda 21 vyzývá ke globálnímu partnerství a přijetí státních strategií udržitelného rozvoje.<sup>19</sup>

***V první kapitole Agendy 21 je uvedeno:***

1) Lidstvo se nachází v rozhodujícím okamžiku své historie. Čelíme přetrvávající nerovnosti mezi národy i uvnitř jich samotných, rostoucí chudobě, hladu, nemocím a negramotnosti a pokračujícímu zhoršování kvality ekosystémů, na nichž závisí naše tělesná a duševní pohoda. Spojení zájmů životního prostředí a rozvoje a větší pozornost věnovaná těmto ohledům však povede k naplnění základních potřeb, ke zlepšení životního standardu všech lidí, k lepší ochraně a hospodaření s ekosystémy a k bezpečnější a prosperující budoucnosti. Žádný stát nemůže dosáhnout těchto cílů sám; společně to však možné je v celosvětovém partnerství za udržitelný rozvoj.<sup>19</sup>

2) Takovéto celosvětové partnerství musí vycházet z předpokladů uvedených v rezoluci Valného shromáždění č. 44/228 z 22. prosince 1989, která byla přijata poté, kdy státy světa vyzvaly ke svolání Konference OSN o životním prostředí a rozvoji, a z uznání potřeby vyváženého a integrovaného přístupu k otázkám životního prostředí a rozvoje.<sup>19</sup>

3) Agenda 21 se zabývá naléhavými problémy dneška a zaměřuje se také na přípravu světa na úkoly příštího tisíciletí. Odráží celosvětový konsenzus a na nejvyšší úrovni přijatý politický závazek ke spolupráci v oblasti rozvoje a životního prostředí. Úspěšná implementace Agendy 21 je první a prioritní odpovědností vlád. Pro dosažení tohoto cíle mají zásadní význam národní strategie, plány, politiky a postupy. Mezinárodní spolupráce by měla

---

<sup>19</sup> *Agenda 21* [online]. 2006- [cit. 2009-03-20]. Dostupný z WWW: <[http://www.cenia.cz/web/www/web-pub2.nsf/\\$pid/MZPMSFGSI0KM/\\$FILE/kapitola\\_1\\_3\\_ma21.pdf](http://www.cenia.cz/web/www/web-pub2.nsf/$pid/MZPMSFGSI0KM/$FILE/kapitola_1_3_ma21.pdf)>.

toto úsilí podporovat a doplňovat. V tomto kontextu hraje klíčovou roli systém Organizace spojených národů. Další mezinárodní, regionální a subregionální organizace jsou rovněž žádány, aby přispěly k tomuto úsilí. Je třeba také podporovat účast co nejširší veřejnosti a aktivní zapojení nevládních organizací a dalších skupin.

4) Rozvojové a regionální cíle Agendy 21 budou vyžadovat významný tok nových a dodatečných finančních zdrojů do rozvojových zemí s cílem pokrýt zvýšené náklady na činnosti, které musejí být vykonány při řešení globálních environmentálních problémů a pro urychlení udržitelného rozvoje. Finanční zdroje budou též třeba pro posílení kapacit mezinárodních institucí při implementaci Agendy 21. Každá z programových oblastí obsahuje indikativní řádový odhad těchto nákladů. Bude třeba, aby mezinárodní agentury a organizace, které se podílejí na implementaci Agendy 21, tyto odhady přezkoumaly a upřesnily.<sup>20</sup>

5) Při implementaci relevantních programových oblastí identifikovaných v Agendě 21 by měla být věnována zvláštní pozornost specifickým podmínkám transformujících se ekonomik. Je třeba také vzít v úvahu, že tyto země při transformaci svého hospodářství čelí bezprecedentním úkolům, nacházejíce se v některých případech ve vážném sociálním a politickém napětí.<sup>20</sup>

6) Programové oblasti, které tvoří Agendu 21, jsou popsány s uvedením východisek opatření, cílů, činností a prostředků implementace. Agenda 21 je dynamický program. Bude prováděna různými subjekty v závislosti na různých situacích, kapacitách a prioritách zemí a regionů, s plným respektováním všech principů obsažených v Deklaraci o životním prostředí a rozvoji z Rio de Janeira. Agenda 21 se může postupně vyvíjet podle měnících se potřeb a okolností. Proces implementace Agendy 21 je začátkem nového celosvětového partnerství pro udržitelný rozvoj.<sup>20</sup>

**Kapitola 28.** dokumentu Agenda 21 je věnována uplatnění principů udržitelného rozvoje v místních podmínkách. Místní správy jsou zde vyzdvíženy jako ty orgány, které mají velký vliv na globální problémy a které mohou ovlivnit vývoj směrem k udržitelnému rozvoji nejen v místních, ale i globálních rozměrech. Místní správy jsou zde vyzvány k přijetí tzv. místních

---

<sup>20</sup> *Agenda 21* [online]. 2006- [cit. 2009-03-20]. Dostupný z WWW: <[http://www.cenia.cz/web/www/web-pub2.nsf/\\$pid/MZPMSFGSI0KM/\\$FILE/kapitola\\_1\\_3\\_ma21.pdf](http://www.cenia.cz/web/www/web-pub2.nsf/$pid/MZPMSFGSI0KM/$FILE/kapitola_1_3_ma21.pdf)>.

Agenda 21, tedy strategického a akčního plánu rozvoje obce/regionu, vypracovaného ve spolupráci s veřejností a občanským sektorem (nestátními neziskovými organizacemi, profesními svazy), podnikateli a dalšími. Tento plán má být postaven na principech udržitelného rozvoje, jež jsou obsaženy v Deklaraci UNCED a rozpracovány v dokumentu Agenda 21.<sup>21</sup>

Dokument Agenda 21 a jeho uplatnění v místních podmínkách je náplní práce různých mezinárodních sdružení a obsahem jednání světových konferencí, které se od Rio pravidelně pořádají, i dalších setkání na mezinárodní úrovni. Světová setkání upozornila na to, že v Agendě 21 chybí některé důležité oblasti, které udržitelný rozvoj zásadně ovlivňují - je to např. problematika energií, dopravy, válečných konfliktů a další. To však nesnižuje význam dokumentu Agenda 21 jako výchozího dokumentu pro práci na udržitelném rozvoji světa i určitého místa, obce, regionu.<sup>21</sup>

Následná konference po "Summitu Země", dlouho připravovaný a dlouho očekávaný Světový summit o udržitelném rozvoji (WSSD), se konal pod patronací OSN v létě roku 2002 v jihoafrickém Johannesburgu. Cíl této konference, která svým rozsahem překonala UNCED, shrnul generální tajemník OSN Kofi Annan slovy "Od plánu k akci". WSSD potvrdil význam Agendy 21 jako základního programu udržitelného rozvoje v 21. století. Zároveň však přinesl nový dokument, tzv. Implementační plán, který je návodem pro realizaci Agendy 21 v celosvětovém měřítku. Implementační plán obsahuje i řadu nových priorit v oblastech, které v Agendě 21 chybí - např. v oblasti využívání energie, vztahu globalizace, volného obchodu a udržitelného rozvoje, či rozpracování problematiky změny vzorců výroby a spotřeby.<sup>21</sup>

Agenda 21 představuje seznam prioritních cílů a naznačuje, jak by se měly realizovat. Agenda 21 není právně závazná, ale je dokumentem, který by měl inspirovat jedince zodpovědné za plánování a rozhodování na všech úrovních.

---

<sup>21</sup> *Agenda 21* [online]. 2006- [cit. 2009-03-20]. Dostupný z WWW: <[http://www.cenia.cz/web/www/web-pub2.nsf/\\$pid/MZPMSFGSI0KM/\\$FILE/kapitola\\_1\\_3\\_ma21.pdf](http://www.cenia.cz/web/www/web-pub2.nsf/$pid/MZPMSFGSI0KM/$FILE/kapitola_1_3_ma21.pdf)>.

## ***2.1. Místní Agenda 21***

Místní Agenda 21 (MA21) je programem konkrétních obcí, měst, regionů, který zavádí principy trvale udržitelného rozvoje do praxe při zohledňování místních problémů. Je tvořen za účasti a ve spolupráci s občany a organizacemi a jeho cílem je zajištění dlouhodobě vysoké kvality života a životního prostředí na daném místě.<sup>22</sup>

MA21 je časově náročný proces, který prostřednictvím zkvalitňování správy věcí veřejných, strategického plánování (řízení), zapojováním veřejnosti a využíváním všech dosažených poznatků o udržitelném rozvoji zvyšuje kvalitu života ve všech jeho směrech a vede k zodpovědnosti občanů za jejich životy i životy ostatních.<sup>22</sup>

Mnohé z aktivit a programů směřujících ke zlepšení kvality života a životního prostředí ve městech/obcích/regionech by se daly nazvat MA21. Jednotlivé činnosti musí být ovšem součástí dlouhodobé, jasně stanovené a veřejností přijaté strategie udržitelného rozvoje. MA21 může iniciovat kdokoliv (místní správa, neziskové organizace, škola, i jednotlivci). Iniciační skupina by měla zapojit co největší množství obyvatel ke tvorbě akčního plánu, který musí být následně zaštitěn politicky. **MA21 lze zavést akcí v rámci zastupitelstev:**<sup>23</sup>

- výkon a provoz místní správy směřující k udržitelnosti
- začleňování principů udržitelného rozvoje mezi priority samospráv a do dokumentů

*nebo provádět dalšími aktivitami v rámci širších společenství a celků:*

- zvyšování povědomí o trvale udržitelném rozvoji, vzdělávání a výchova
- poradenství, konzultační a informační činnost
- zapojování veřejnosti do rozhodování

---

<sup>22</sup> *O místní Agendě 21* [online]. 2006- [cit. 2009-03-24]. Dostupný z WWW: <[http://www.ma21.cz/web/www/web-pub2.nsf/\\$pid/MZPMSFGSI0KM](http://www.ma21.cz/web/www/web-pub2.nsf/$pid/MZPMSFGSI0KM)>.

<sup>23</sup> RITSCHELOVÁ, I. a kol.: *Úvod do politiky životního prostředí*. UJEP, Ústí nad Labem : [s.n.], 2002.

- spolupráce, partnerství
- vytvoření místní strategie udržitelného rozvoje a akčního plánu
- měření účinnosti procesu MA21, informování a rozbor dosaženého pokroku
- sledování dalších stanovených ukazatelů.

**Dobře vedená místní Agenda 21 má následující přínosy:**

- větší spokojenost obyvatel
- vyšší efektivitu práce
- předcházení konfliktů a zmenšování rozporů
- zlepšení kvality života obyvatel
- zachování a zlepšení kvality životního prostředí
- nalezení skutečných problémů a optimálních cest jejich řešení
- dosažení společné vize o budoucnosti obce či regionu
- aktivní zapojení lidí do řešení problémů
- spolupráci různých společenských a profesních skupin
- větší pochopení práce úřadů a zastupitelů a zvýšení důvěry v jejich rozhodnutí
- zajištění zpětné vazby v řízení města
- lepší společenskou atmosféru
- pochopení různých názorů a postojů
- posílení a rozvoj demokracie
- posílení pocitu sounáležitosti s obcí, regionem

- zachování místních hodnot - kulturních, společenských i přírodních
- zvýšení schopností a kapacit
- rozšíření finančních a dalších zdrojů pro rozvoj obce, regionu
- větší schopnost obce nebo regionu reagovat na měnící se vnější i vnitřní prostředí
- místní stabilitu, která ovlivňuje stabilitu v mezinárodním měřítku

V další kapitole jsou popsány základní informace o městě Jičíně a Hradci Králové.

## ***3. Rámcová typologie***

### ***3.1. Jičín***

Město Jičín je ze severu chráněné hřebenem zalesněných kopců a leží asi 100 km severovýchodně od Prahy na hlavní cestě z Prahy do Krkonoš. Bylo a je turistickým i kulturně společenským centrem oblasti a je nazýváno Branou do Českého ráje, chráněné krajinné oblasti. Je vstupní branou do pískovcových Prachovských skal s pozůstatky pravěkých sídel. Město Jičín má více než 16 tisíc obyvatel a nachází se na řece Cidlině. Tradici zde má strojírenská, elektrotechnická a potravinářská výroba.

Okres Jičín se nachází v severozápadní části Královéhradeckého kraje. Na východě sousedí s okresem Trutnov, na severu sousedí s okresem Semily v Libereckém kraji, na jihu s okresem Hradec Králové a na západě s okresy Nymburk a Mladá Boleslav ve Středočeském kraji. Ke konci roku 2005 měl rozlohu 887 km<sup>2</sup>, která se na celkové ploše Královéhradeckého kraje podílí 18,6 % a je třetím nejmenším okresem v kraji (za okresem Hradec Králové a Náchod). Z hlediska počtu obyvatel je okres Jičín nejmenší, k 31. 12. 2005 jich zde žilo 77 306, tj. 14,1 % z celkového počtu obyvatel kraje. Hustota zalidnění je druhá nejmenší v kraji (za okresem Rychnov nad Kněžnou). Na 1 km<sup>2</sup> připadá 87 obyvatel.

Pískovcové útvary Prachovských skal jsou specifické pro okres Jičín. Tvoří východní část celé krajinné oblasti zvané Český ráj zasahující na území okresu od západu a severozápadu od Turnova a Mnichova Hradiště v okresech Semily a Mladá Boleslav. Oblast vznikla z pískovcových plošin s nadmořskou výškou kolem 300 m, zvrásněných do hlubokých údolí. Spolu s borovými lesy a rybníky patří k atraktivním, turisty vyhledávaným místům, a to zejména v okolí Jičina a Sobotky.

Na základě zákona 314/2002 Sb. o stanovení obcí s pověřeným obecním úřadem a stanovení obcí s rozšířenou působností bylo na území okresu vytvořeno **šest správních obvodů pověřených obecních úřadů** - Jičín, Hořice, Kopidlno, Lázně Běláhrad, Nová Paka a Sobotka a **tři správní obvody obcí s rozšířenou působností** - Jičín, Hořice a Nová Paka. Tyto obce jsou pověřeny výkonem vybraných funkcí státní správy pro všechny obce, které do jejich správního obvodu přísluší.

### ***3.2. Hradec Králové***

Statutární město Hradec Králové patří svou velikostí i významem mezi nejdůležitější centra osídlení v České republice. Město Hradec Králové má přibližně 100 000 obyvatel a leží 100 km východně od Prahy. Hradec Králové se pyšní významnou historií i okouzlující přírodou na soutoku Labe a Orlice. Krajinový charakter území je málo členitý, spíše rovinný s průměrnou nadmořskou výškou 235 m n. m. Nejvyšším bodem města je střed makovice Bílé věže – 317 m n. m. a naopak nejnižším bodem vyústění vodoteče do Labe – 225 m n. m. Výraznou krajinovou dominantu představuje ostroh historického jádra situovaný přímo nad soutokem obou řek. Území Královéhradecka lze charakterizovat jako průmyslové území s intenzivní zemědělskou výrobou, nízkou mírou nezaměstnanosti, a se značným rozvojem terciérní a kvartérní sféry.

Správní území města má rozlohu 105,6 km<sup>2</sup> a je rozdělené na 21 katastrálních území. K 1.1. 2006 zde trvale žilo 94 431 obyvatel. Město je přitažlivou lokalitou pro bydlení, nákupní příležitosti, kulturní a společenské vyžití. Hradec Králové je centrem administrativy a správy, sídlem řady bank, finančních institucí, střediskem kultury, školství, vědy a duchovního života. Je také významným regionálním dopravním uzlem a přirozeným spádovým střediskem severovýchodních Čech.

Správní obvod města HK jako obce s rozšířenou působností představuje 81 obcí a jako obce s pověřeným obecním úřadem 39 obcí. Obce s rozšířenou působností jsou mezičlánkem veřejné správy mezi kraji a obcemi, vykonávají v přenesené působnosti (tj. státní správa) většinu veřejné správy. Obce s rozšířenou působností vykonávají agendy, které lidé nejčastěji využívají (např. evidence obyvatel, vydávání cestovních a osobních dokladů, řidičských průkazů, živnostenské oprávnění, atd.). Ve čtvrté kapitole je nastíněn demografický vývoj obou měst.



## 4. Demografický vývoj

### 4.1. Jičín

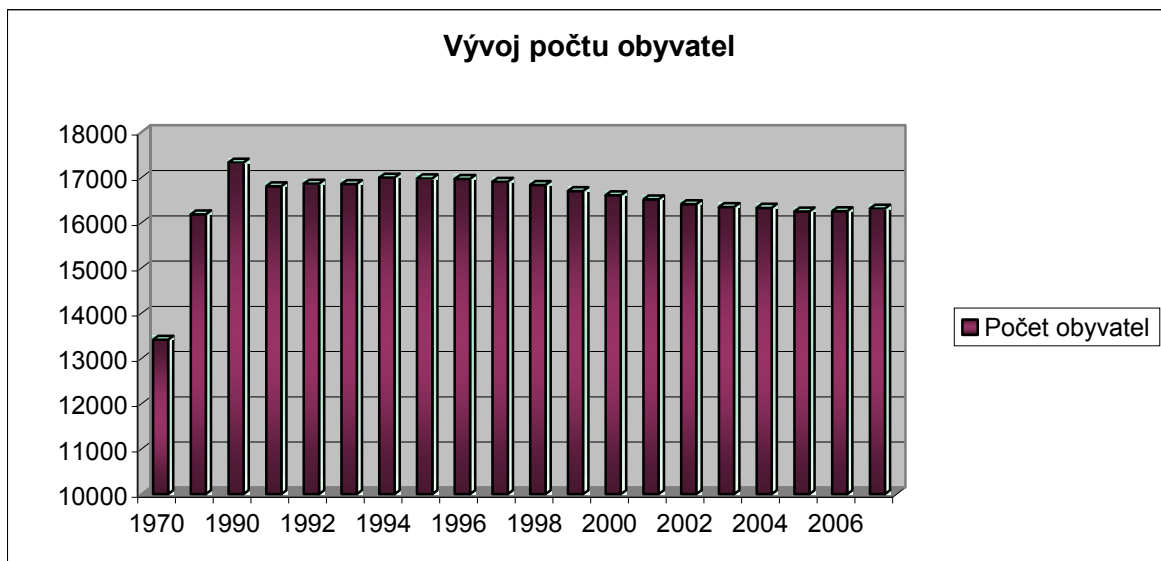
Základní demografické trendy potvrzují celostátní nepříznivý vývoj. Prudká změna podmínek po roce 1989, související s novou společenskou situací a změnou životního stylu mladých obyvatel, má za následek trvale se snižující počet nově narozených a s ním související stárnutí populace. Průměrný počet dětí na jednu ženu už dávno nestačí ani na prostou reprodukci (odpovídá číslu 2,1 – v roce 1950 bylo 2,8 v roce 2000 už jen 1,14). Největší meziroční poklesy porodnosti byly zaznamenány v letech 1991 až 1995, nyní se ustálily na 1-2%. To vše má dalekosáhlé důsledky pro fungování celé společnosti.

Tabulka 2: Vývoj počtu obyvatel

Rok	1970	1980	1990	1991	1992	1993	1994	1995	1996	1997
Počet obyvatel	13 414	16 182	17 328	16 807	16 861	16 854	16 994	16 978	16 965	16 902
Rok	1998	1999	2000	2001	2002	2003	2004	2005	2006	2007
Počet obyvatel	16 833	16 697	16 609	16 515	16 410	16 347	16 328	16 248	16 253	16 308

Zdroj: Český statistický úřad

Z tabulky i grafu je patrné, že počet obyvatel města od roku 1970 do roku 1990 stoupal, poté začal mírně klesat.



**Graf 1: Vývoj počtu obyvatel**  
Zdroj: Český statistický úřad

**Tabulka 3: Vývoj věkové struktury obyvatelstva**

Kategorie		2000	2001	2002	2003	2004	2005	2006	2007
Muži	<b>celkem</b>	8 129	7 968	7 925	7 904	7 860	7 867	7 934	8 034
	<b>0 - 14</b>	1 441	1 359	1 303	1 280	1 232	1 178	1 130	1 106
	<b>15 - 64</b>	5 837	5 736	5 742	5 729	5 717	5 763	5 870	5 974
	<b>65 +</b>	851	873	880	895	911	926	934	954
Ženy	<b>celkem</b>	8 530	8 442	8 422	8 424	8 388	8 386	8 374	8 414
	<b>0 - 14</b>	1 295	1 242	1 217	1 195	1 167	1 149	1 080	1 040
	<b>15 - 64</b>	5 830	5 799	5 802	5 810	5 794	5 815	5 851	5 901
	<b>65 +</b>	1 405	1 401	1 403	1 419	1 427	1 422	1 443	1 473

Zdroj: Český statistický úřad

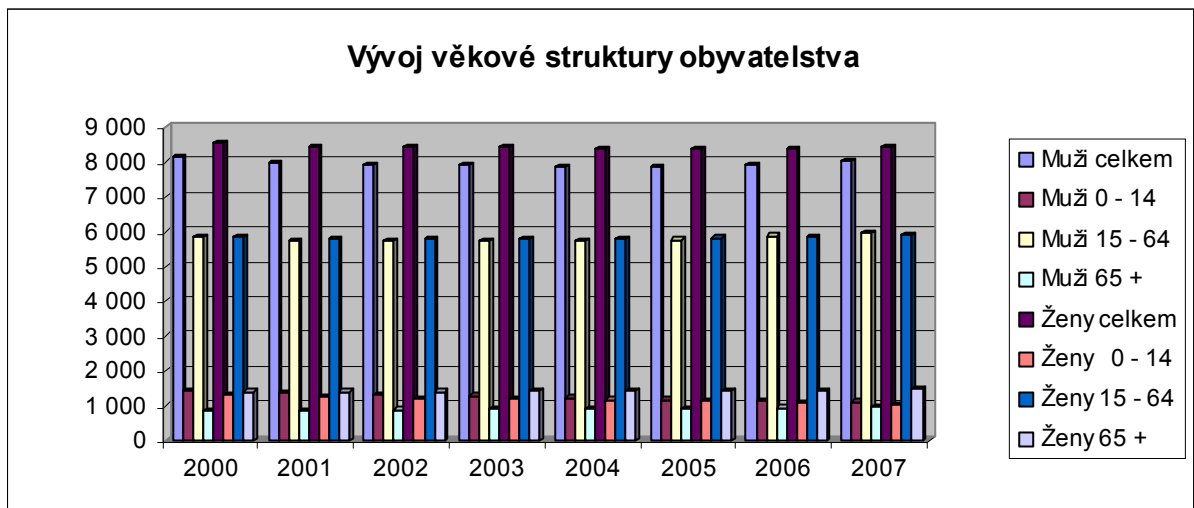
Z tabulky a grafu č. 2 vyplývá, že nepříznivé demografické trendy se prozatím neprojevují na počtu obyvatel v produktivním věku, který zůstává víceméně stabilní. Dramaticky však klesá počet dětí do 14 let, což se v první řadě projevuje v obsazenosti školských zařízení.

**Tabulka 4: Vzdělanostní struktura obyvatelstva - porovnání vybraných kategorií**

Dosažené vzdělání	Obyvatelstvo		V tom				ČR	ČŘ
	celkem	v %	muži		ženy		muži	Ženy
			počet	v %	Počet	v %	v %	v %
<b>Základní, vč. neukončeného</b>	2 523	18,2	900	13,6	1 623	22,5	16,5	29,1
<b>Vyučení bez maturity</b>	2 543	18,4	1 495	22,5	1 048	14,5	25,7	15,7
<b>Střední odborné bez maturity</b>	2 281	16,5	1 080	16,3	1 201	16,7	19,6	15,4
<b>Učební obor s maturitou</b>	174	1,3	116	1,7	58	0,8	2,0	1,0
<b>Úplné střední všeobecné s maturitou</b>	846	6,1	356	5,4	490	6,8	3,7	6,2
<b>Úplné střední odborné s mat.</b>	3 228	23,3	1 510	22,7	1 718	23,8	17,0	19,7
<b>Nástavbové studium</b>	401	2,9	137	2,1	264	3,7	1,5	2,8
<b>Vyšší odborné</b>	214	1,5	86	1,3	128	1,8	1,2	1,3
<b>Vysokoškolské</b>	1 498	10,8	881	13,3	617	8,6	10,1	7,0
<b>Z toho bakalářské</b>	113	0,8	74	1,1	39	0,5	0,5	0,5
<b>Vědecká příprava</b>	19	0,1	16	0,2	3	0,0	0,6	0,2
<b>Bez vzdělání</b>	38	0,3	16	0,2	22	0,3	0,4	0,5
<b>Celkem</b>	13 854	100,0	6 642	100,0	7 212	100,0	100,0	100,0

Zdroj: Český statistický úřad

Vzdělanostní struktura dosahuje překvapivě (na relativně malé město) dobrých ukazatelů, podíl vysokoškolsky vzdělaných, absolventů nástavbového studia i se středním všeobecným vzděláním je celkem o 10 procentních bodů vyšší než je celorepublikový průměr.



**Graf 2: Vývoj věkové struktury obyvatelstva**  
Zdroj: Český statistický úřad

**Tabulka 5: Pohyb obyvatelstva ve městě**

Rok	Stav	Narození	Zemřelí	Přistěhovalí	Vystěhovalí	Přrůstek stěhováním	Přirozený přrůstek	Přrůstek celkový
1998	16 697	129	163	235	337	-102	-34	-136
1999	16 609	142	171	203	262	-59	-29	-88
2000	16 659	171	155	290	256	34	16	50
2001	16 410	137	154	264	352	-88	-17	-105
2002	16 347	145	162	299	345	-46	-17	-63
2003	16 328	161	165	346	361	-15	-4	-19
2004	16 248	156	143	288	381	-93	13	-80
2005	16 253	149	169	417	392	25	-20	5

<b>2006</b>	<b>16 308</b>	<b>165</b>	<b>171</b>	<b>553</b>	<b>492</b>	<b>61</b>	<b>-6</b>	<b>55</b>
<b>2007</b>	<b>16 448</b>	<b>187</b>	<b>157</b>	<b>758</b>	<b>648</b>	<b>110</b>	<b>30</b>	<b>140</b>

Zdroj: Český statistický úřad

V roce 1998 dosáhl počet obyvatel města maxima, od této doby klesá až do roku 2005, a v roce 2006 už začíná růst. Přirozený přírůstek i migrace je dlouhodobě záporné až do roku 2004. V posledních letech dochází ke zlepšení. Poznámka: Celkový přírůstek se skládá z přírůstku přirozeného a přírůstku způsobeného stěhováním.

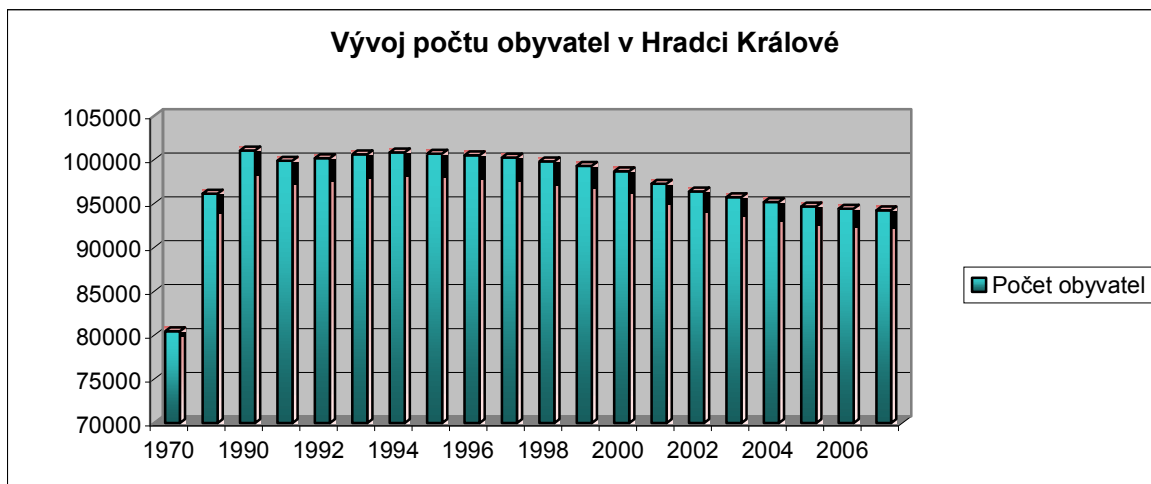
#### ***4.2. Hradec Králové***

Vývoj obyvatelstva je sledován již od roku 1869, ale pro sledování trendů současného vývoje obyvatelstva jsou využity výsledky z posledních čtyř sčítání obyvatelstva. Od roku 1970 do roku 1990 dochází k růstu obyvatelstva. V roce 1990 byla překročena hranice 100 000 obyvatel, kdy také město dosáhlo své nejvyšší populační síly (101 082 obyvatel). Od roku 1997 dochází k trvalému snižování obyvatel. Lidé se stěhují z HK, ale nadále zůstávají ve městě pracovat. V roce 2007 žije v HK 94 255 obyvatel. Všechny tyto změny jsou patrné jak z tabulky tak i grafu.

**Tabulka 6: Vývoj počtu obyvatel**

Rok	1970	1980	1990	1991	1992	1993	1994	1995	1996	1997
Počet obyvatel	<b>80463</b>	<b>96145</b>	<b>101082</b>	<b>99908</b>	<b>100206</b>	<b>100625</b>	<b>100854</b>	<b>100716</b>	<b>100528</b>	<b>100280</b>
Rok	1998	1999	2000	2001	2002	2003	2004	2005	2006	2007
Počet obyvatel	<b>99839</b>	<b>99323</b>	<b>98700</b>	<b>97286</b>	<b>96408</b>	<b>95755</b>	<b>95195</b>	<b>94694</b>	<b>94431</b>	<b>94255</b>

Zdroj: Český statistický úřad

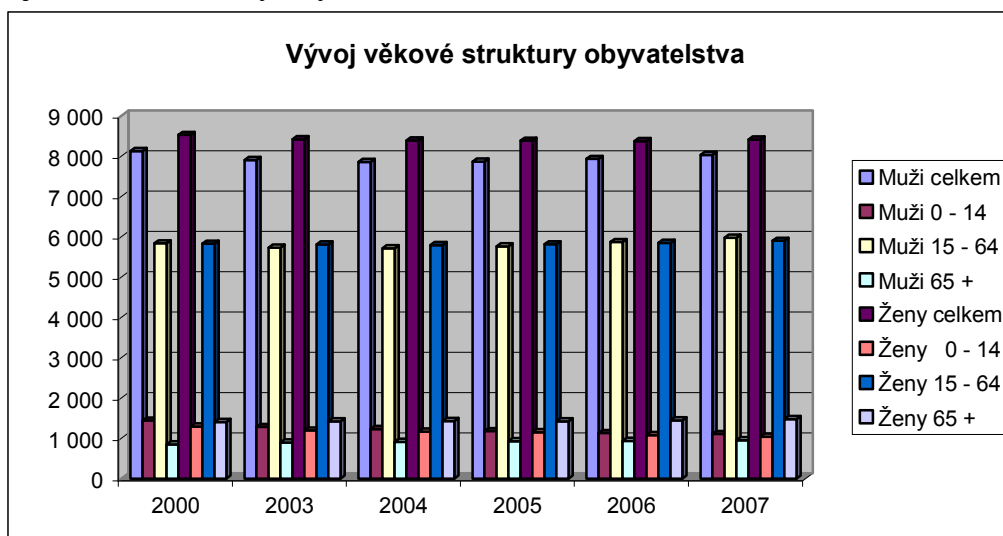


**Graf 3: Vývoj počtu obyvatel v Hradci Králové**  
Zdroj: Český statistický úřad

Jednou z nejdůležitějších charakteristik obyvatelstva je věkové složení. Tato charakteristika určuje další vývoj počtu obyvatel, ukazuje míru úmrtnosti, fertilitu žen, míru reprodukce atd.

Z tabulky č. 7 a grafu č. 4 je zřejmé, že populace města HK má nižší podíly mladších věkových skupin, což je, ale charakteristické pro celou populaci České republiky. V dlouhodobém vývoji trvale mírně klesá podíl dětí ve věku 0 – 4 let, naopak roste podíl složky poproduktivní (65 +).

#### Vývoj věkové struktury obyvatelstva



**Graf 4: Vývoj věkové struktury obyvatelstva**  
Zdroj: Český statistický úřad

**Tabulka 7: Vývoj věkové struktury obyvatelstva**

Kategorie		2000	2001	2002	2003	2004	2005	2006	2007
Muži	celkem	47 055	46 092	45 758	45 440	45 128	45 059	44 970	45 066
	0 - 14	7 452	7 068	6 912	6 794	6 608	6 470	6 276	6 168
	15 - 64	33 490	32 896	32 638	32 363	32 168	32 121	32 020	32 055
	65 +	6 113	6 128	6 208	6 283	6 352	6 468	6 674	6 843
Ženy	celkem	51 025	50 316	49 997	49 755	49 566	49 372	49 285	49 186
	0 - 14	7 019	6 694	6 495	6 290	6 123	5 956	5 850	5 794
	15 - 64	35 002	34 571	34 414	34 267	34 112	33 913	33 721	33 520
	65 +	9 004	9 051	9 088	9 198	9 331	9 503	9 714	9 872

Zdroj: Český statistický úřad

**Tabulka 8: Pohyb obyvatelstva ve městě**

Rok	Stav 31.12.	Narození	Zemřelí	Přistěhovalí	Vystěhovalí	Přrůstek stěhováním	Přirozený přrůstek	Přrůstek celkový
1998	99323	839	933	1011	1433	-422	-0,9	-5,2
1999	98700	804	921	938	1444	-506	-1,2	-6,3
2000	98080	747	949	1002	1420	-418	-2,1	-6,3
2001	96408	825	932	1067	1838	-771	-1,1	-9,0
2002	95755	803	933	1612	2135	-523	-1,4	-6,8
2003	95195	802	933	1919	2348	-429	1,4	-5,9
2004	94694	849	938	1828	2240	-412	-0,9	-5,3

Rok	Stav 31.12.	Narození	Zemřelí	Přistěhovalí	Vystěhovalí	Přírůstek stěhováním	Přirozený přírůstek	Přírůstek celkový
2005	94431	839	933	1996	2165	-169	-1,0	-2,8
2006	94255	938	898	2330	2546	-216	0,4	-1,9
2007	94252	961	992	2697	2669	28	-0,3	-0,0

Zdroj: Český statistický úřad

Město Hradec Králové populačně ztrácí převážně migrací. Od roku 1998 má město záporné migrační saldo. Až v roce 2007 dosáhlo nuly.

V další kapitole se zaměřím na životní prostředí města Jičína a Hradce Králové.



## 5. Životní prostředí

### 5.1. Nakládání s odpady v Jičíně<sup>24</sup>

V městě Jičíně je zaveden systém nakládání s komunálními odpady stanovený obecně závaznou vyhláškou Města Jičina č. 8/2001. Tento systém stanovuje systém shromažďování, sběru, přepravy, třídění, využívání a odstraňování komunálních odpadů vznikajících na území města Jičina, včetně systému nakládání se stavebním odpadem.

Svoz směsného komunálního odpadu zajišťují Technické služby města Jičina, odpady jsou ukládány do sběrných nádob převážně o objemu 100 l, pravidelný svoz probíhá 1x týdně. Ve dvou lokalitách (sídlištní zástavba) jsou rozmístěny kontejnery 1100 l a svoz probíhá 2x týdně. Odpady jsou ukládány na skládku komunálního odpadu “Popovice – Libec”. Separace odpadu je zajištěna díky tomu, že ve městě je rozmístěno cca 100 stanovišť na tříděný odpad osazených kontejnery na papír, plasty a sklo (bílé, barevné). Svoz zajišťují Technické služby města Jičina. Ve sběrném dvoře se odpady dotřídí, lisují. Město je zapojeno v systému EKO-KOM. Sběr rostlinného odpadu je prováděn cca 4x ročně Technickými službami města Jičina do velkoobjemových kontejnerů. Sběrný dvůr pro odkládání velkoobjemových odpadů a nebezpečných složek komunálních odpadů zajišťují Technické služby města Jičina – ve sběrných dvorech Konecchlumská ulice a Na Tobolce. Sběr nebezpečných složek je prováděn také mobilní formou – cca 2 x ročně. Stavební odpad je ukládán do velkoobjemových kontejnerů, nakládání si zajišťuje každý investor sám. Odpad je dále využíván, případně ukládán na řízenou skládku. Majitelem skládky komunálního odpadu “Popovice - Libec” je město Jičín, provozovatelem Technické služby města Jičina.

Na území města Jičina sídlí řada průmyslových podniků. Nakládání s průmyslovými odpady mají tyto subjekty zajištěny formou smlouvy s oprávněnými firmami. Odpady jsou

---

<sup>24</sup> *Plán odpadového hospodářství původce odpadů města Jičín* [online]. 2005. Praha 6 : ISES, s. r. o., 2005 [cit. 2007-04-06]. Dostupný z WWW: <[http://mesta.obce.cz/soubory/5954/plan\\_odpad\\_hosp.pdf](http://mesta.obce.cz/soubory/5954/plan_odpad_hosp.pdf)>.

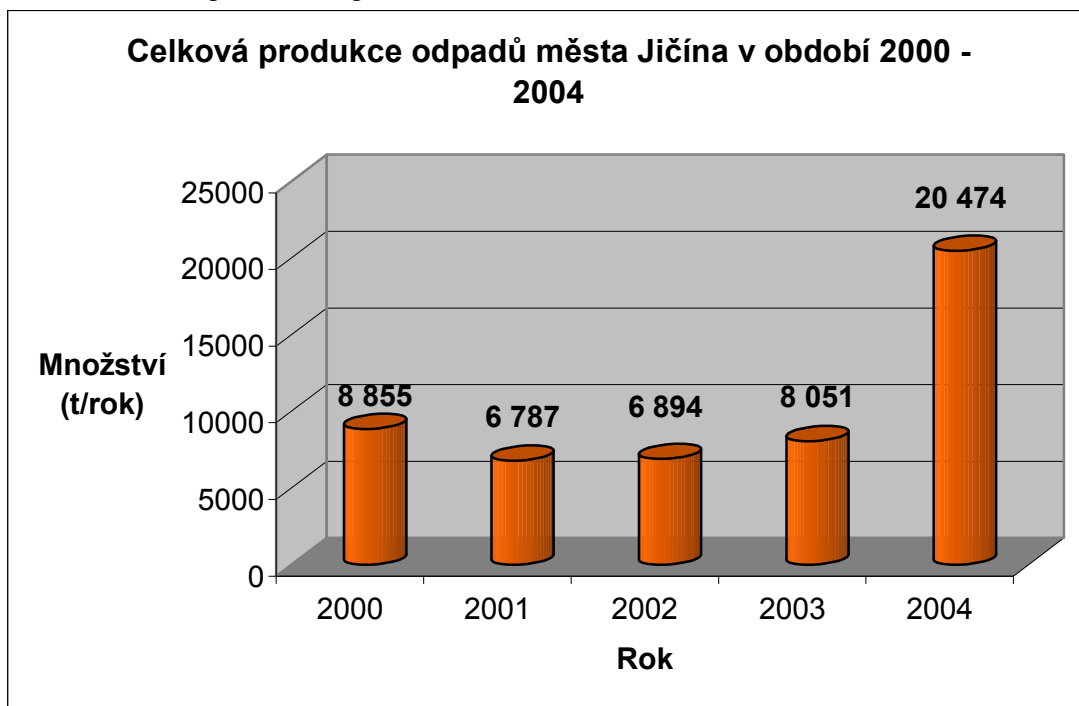
zneškodňovány či dále využívány v zařízeních těchto firem. Část odpadů kategorie ostatní je ukládána na skládce „Popovice-Libec“.

Při analýze celkové produkce odpadů města Jičína bylo zjištěno, že největší množství odpadů v letech 2000 až 2004 tvoří směsný komunální odpad, zřetelný je trend snižování produkce směsného komunálního odpadu (produkce SKO byla 6 823 t v roce 2000 a 3 839 t v roce 2004). V přepočtu na obyvatele Jičína množství SKO za rok 2004 činí 235 kg/obyvatele, kdežto v roce 2000 byla měrná produkce 417 kg/obyvatele.

Nárůst byl zaznamenán u papíru, kdy produkce mezi roky 2000 až 2004 se zvýšila ze 128,96 t na 391,98 t, což představuje meziroční nárůst s indexem 3,05.

Postupné zavádění zpětného odběru vybraných výrobků můžeme pozorovat na poklesu evidované produkce odpadů, např. evidovaná produkce baterií a akumulátorů v letech 2002 – 2004 klesla z produkce 15,69 t/rok na 8,53 t/rok. Obdobný trend je možné zkonstatovat u evidované produkce elektri(oni)ckého odpadu, kde se postupně snižuje evidovaná produkce odpadů.

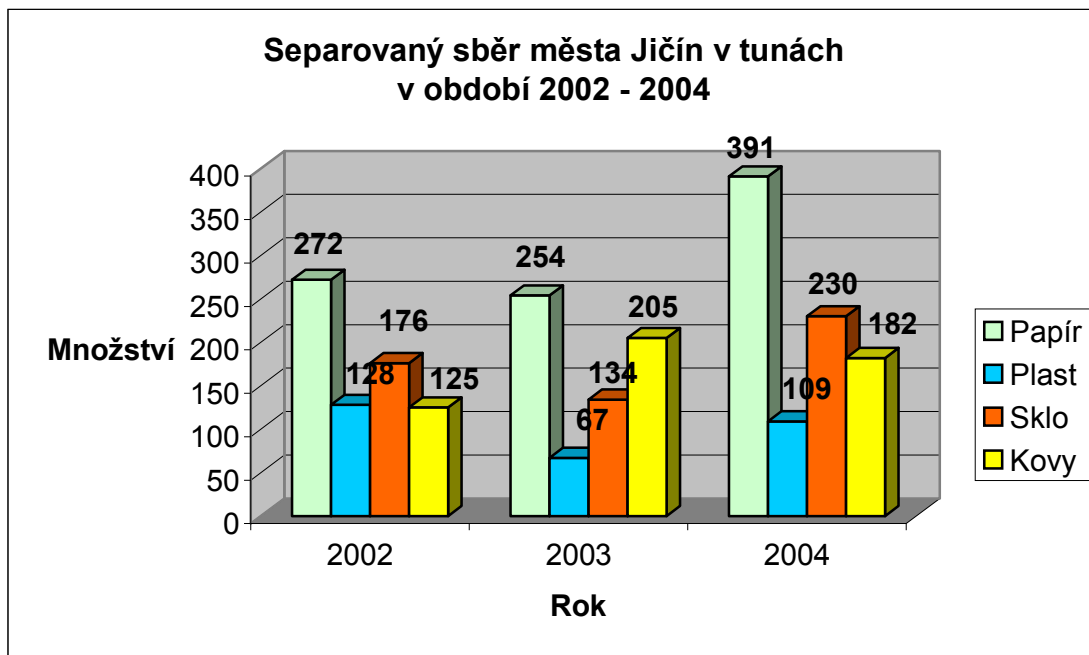
**Graf 5: Celková produkce odpadů města Jičína v období 2000 - 2004**



**Graf 6: Celková produkce odpadů města Jičína v období 2000 - 2004**

Zdroj: Odbor životního prostředí MÚ v Jičíně

Z grafu č. 3 je zřejmé, že produkce celkového množství odpadů v letech 2000 – 2003 mírně kolísá, v roce 2004 produkce odpadů prudce vzrostla. Nejvýznamnější evidovaná změna v produkci byla zaznamenána u odpadu zemina a kamení, kdy oproti produkci roku 2002 – 159,36 t byla v roce 2003 produkce 1 873,21 t, což představuje index nárůstu produkce 11,754, a následný meziroční nárůst produkce v roce 2004 na 13 410,9 t, což je oproti roku 2003 nárůst s koeficientem 7,16.



**Graf 7: Separovaný sběr města Jičín v období 2002 - 2004**  
Zdroj: Odbor životního prostředí MÚ v Jičíně

Z pohledu na předcházející graf je evidentní, že množství vyseparovaných složek z komunálního odpadu má vzrůstající tendenci. Separace papíru a plastů meziročně 2002/2003 poklesla, ale i tak se jedná o vynikající hodnoty. V roce 2003 to bylo 660 t a v roce 2004 941 t. V přepočtu na obyvatele se jednalo o 55,97 kg/obyvatele, což několikanásobně překračuje krajský i republikový průměr.

Dá se předpokládat, že je to způsobeno aktivním přístupem občanů i města samotného, ale bohužel i tím, že papírové odpady produkované firmami, jejich zaměstnanci odváží do sběrů jako odpad vlastní a tudíž je dále evidován jako odpad města. Tento trend bohužel výrazně zkresluje skutečnou separaci papíru od občanů a tudíž se dá předpokládat, že v této oblasti by mohly být značné rezervy do budoucna.

Separace skla a plastů má podle evidence také stoupající tendenci, ale míra separace je zatím nízká a musí být výrazně zlepšena.

Přesto je ze souhrnné evidence vidět velmi dobrý trend v separování vybraných složek odpadů.

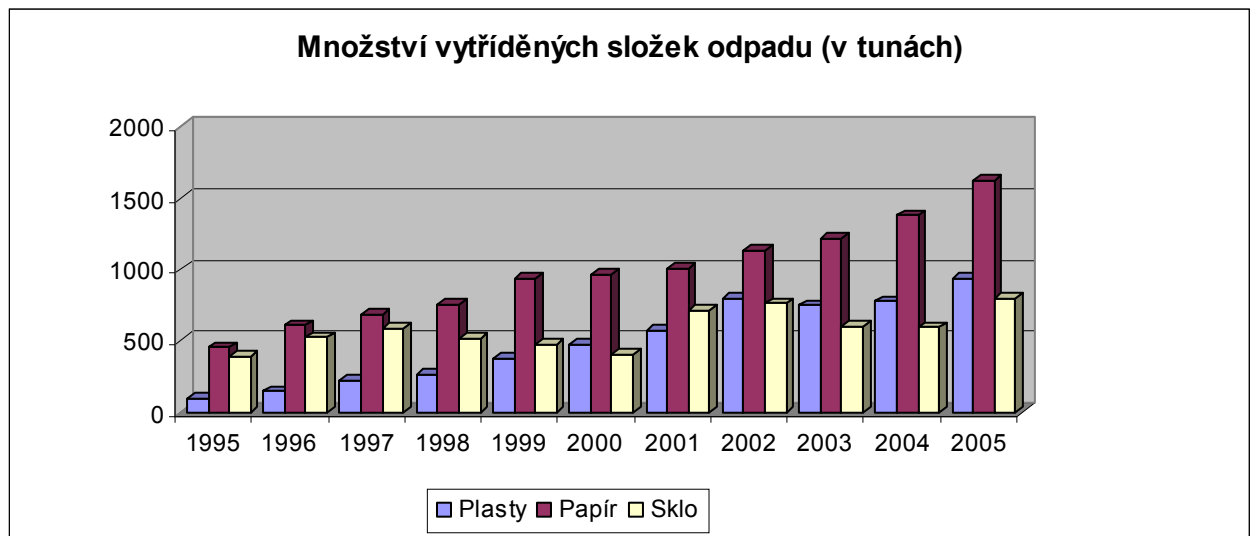
## ***5.2. Nakládání s odpady v Hradci Králové***

V posledních letech se na území HK produkce komunálních odpadů ustálila a postupně se zvyšuje objem separovaných složek a jejich následné využití. Povinnosti původců odpadu jsou vymezeny zák. číslo 185/2001 Sb., o odpadech a souvisejícími předpisy. Základní povinností je předcházet vzniku odpadů, omezovat jejich množství a nebezpečné vlastnosti. Odpady, jejichž vzniku nelze zabránit, musí být využity, případně odstraněny způsobem, který neohrožuje lidské zdraví a životní prostředí.

Při nakládání s odpady byla založena společnost Bohemian Waste Management a.s. Hradec Králové, která v roce 1993 uvedla do provozu skládku odpadů Chvaletice. Skládku disponuje celkovou plochou asi 40 ha.

Nakládání s nebezpečnými odpady zabezpečují na území města specializované firmy, které mají k této činnosti oprávnění. Tyto odpady jsou odváženy a skladovány převážně v prostoru skládky Lodín, kterou provozuje firma A.S.A., a. s. Praha a která má deklarovanou kapacitu cca do roku 2030 – 2040. Částečně jsou tyto odpady spalovány ve spalovnách. Speciální zdravotnické odpady jsou odstraňovány ve spalovně Fakultní nemocnice v Hradci Králové, jež je určena pro potřeby zdravotnických zařízení na území města. V Hradci Králové působí firmy, které zabezpečují komplexní ekologické služby. Od roku 1993 byl ve městě Hradec Králové zaveden sběr využitelných složek odpadů (sklo, papír, plasty), jehož systém se osvědčil a postupně se tyto služby zkvalitňují v souladu s potřebami města.

Na území města Hradce Králové je rozmístěno celkem 1322 nádob na separovaný odpad. Z toho 533 na plasty, 522 na papír a 247 na sklo. Celkový podíl vytríděného odpadu každým rokem roste. Nejvíce stoupá množství vytríděného papíru a kovů, ovšem množství separovaných plastů a skla oproti předešlému roku mírně kleslo.



**Graf 8: Množství vyříděných složek odpadu (v tunách)**

Zdroj: Odbor životního prostředí v Hradci Králové

Z grafu č. 8 je zřejmé, že množství vyříděných složek odpadu se výrazně zvýšilo od roku 1995. V letech 1998 – 2000 došlo ke snížení separace skla. Největší nárůst je v separaci papíru.

V roce 2006 zahájilo město HK projekt komunitního kompostování, což je jedna z metod zneškodňování biologických odpadů. V jeho rámci mají možnost si místní občané bezplatně zapůjčit speciální provětrávanou nádobu, do které odděleně shromažďují trávu, listí zbytky ovoce a další materiál z údržby svých zahrádek. Tento materiál je svážen na městskou kompostárnu. Kompost je následně využíván při údržbě a obnově veřejné zeleně.

Ve městě funguje pouze jedna spalovna odpadu, a to spalovna v areálu Fakultní nemocnice, která ročně spálí přibližně 920 t nebezpečného odpadu.

Celkově se dá říci, že město HK má uspokojivě řešenou otázku odstraňování odpadů, a to nejméně na dalších 30 let. Pro ukládání komunálního odpadu se užívá skládka BWM, a.s. ve Chvaleticích, v níž má město kapitálový podíl, pro případnou likvidaci nebezpečných odpadů se využívá i služeb specializovaných firem, které si odstraňování odpadů zajišťují samy. Z rozboru stávající situace vyplývá, že město HK plně respektuje zásady nakládání s odpady uložené zákonem.

### ***5.3. Ovzduší Jičín***

Obecnou tendencí ve zlepšování úrovně kvality ovzduší je snižování imisních koncentrací prachu, oxidu siřičitého i dílčího snižování oxidu dusíku. Celková povětrnostní situace v Jičíně je hodnocená jako prostředí se zhoršenými podmínkami pro rozptyl. Město Jičín však nepatří mezi oblasti se zhoršenou kvalitou ovzduší ve smyslu zákona č. 86/2002 Sb., o ochraně ovzduší. (Oblast se zhoršenou kvalitou ovzduší se rozumí ta území krajů, v jejichž působnosti se nacházejí obce, kde bylo zjištěno na základě pravidelného hodnocení kvality ovzduší překročení imisního limitu nebo imisního limitu a meze tolerance). Ke zlepšení kvality ovzduší přispěla velkou měrou změna paliva (zemní plyn) u velkých a středních zdrojů znečišťování ovzduší. Lakovny jsou většinou opatřeny alespoň záchytem pevných emisí

a pokud používají barvy s vysokým obsahem těkavých organických látek, byly opatřeny záchytem těchto látek. Ostatní lakovny začaly používat vodou rozpustné barvy, které mají nižší obsah těkavých organických látek, a proto jsou schopny plnit stanovené emisní limity. Problémy s kvalitou ovzduší ve městě přesto vznikají zejména v zimním období (u řady domů je ještě používáno lokálních topenišť na tuhá paliva, která zhoršují kvalitu ovzduší). Problémem zůstává narůstající podíl emisí z mobilních zdrojů znečišťování ovzduší, z čehož vyplývá, že doprava je dominantním zdrojem emisí v případě oxidu dusíku, oxidu uhelnatého, uhlovodíků. Ve městě Jičíně se neprovádí žádné měření znečišťujících látek, pouze se instaluje automatické měření prachu v areálu 4.ZŠ. Údaje, které jsou k dispozici, poskytuje Český hydrometeorologický ústav na základě podkladu ze souhrnné provozní evidence.

### ***5.4. Ovzduší HK***

Rozptylové podmínky jsou závislé především na celkové konfiguraci terénu a zástavby ve městě, meteorologické situaci a množství vypouštěných exhalací. Terén v Hradecké kotlině je málo členitý a poměrně plochý, což vytváří předpoklad pro dobré provětrávání území.

Inverzní situace se v HK vyskytují pouze ojediněle. Většinou vznikají pouze inverze lokálního měřítka. Oblast možností jejich výskytu zahrnuje větší část města s výjimkou Nového HK.

Významný vliv na rozptyl nečistot v ovzduší města mají převládající směry a rychlosti proudění vanoucích větrů. maxima proudění větru v letním období převládají ze směru západního a severozápadních a taktéž ze směru severního až severovýchodního, v zimním období ze směru západního, jihozápadního, jižního a jihovýchodního. Četnost výskytu bezvětrí se ve větší části města pohybuje mezi 6 – 9 %. Celkově lze tedy rozptylové podmínky charakterizovat jako uspokojivé až velmi dobré.

Hradec Králové se řadí mezi města se střední imisní zátěží. Na území města HK se nachází celkem 4 zvláště velké zdroje znečišťování ovzduší (Wiegel CZ žárové zinkování s.r.o., Nátěrové hmoty s.r.o., Brzdové automobilové kotouče s.r.o., BEZ MOTORY a.s.), 28 velkých zdrojů znečišťování ovzduší (zejména RUBENA a.s., Fakultní nemocnice HK, FOMA BOHEMIA s.r.o. atd.) a 137 kotelen a technologií, které patří do středních zdrojů znečišťování ovzduší. Mezi významné zdroje znečišťování ovzduší ve městě patří i domácí topeniště a domovní kotelny, které nemají žádná odlučovací zařízení. Lokální topeniště na pevná paliva se podílejí velkým dílem na znečištění ovzduší zejména v hustě osídlených okrajových částech města, kde zvláště v zimním období vytvářejí souvislou vrstvu dýmu v přízemní vrstvě atmosféry.

Nelze opomenout ani dálkový přenos škodlivin na území města ze zdrojů mimo město (zejména Elektrárna Opatovice nad Labem, Synthesia Pardubice – Semtín atd.) ale i ze vzdálenějších zdrojů.

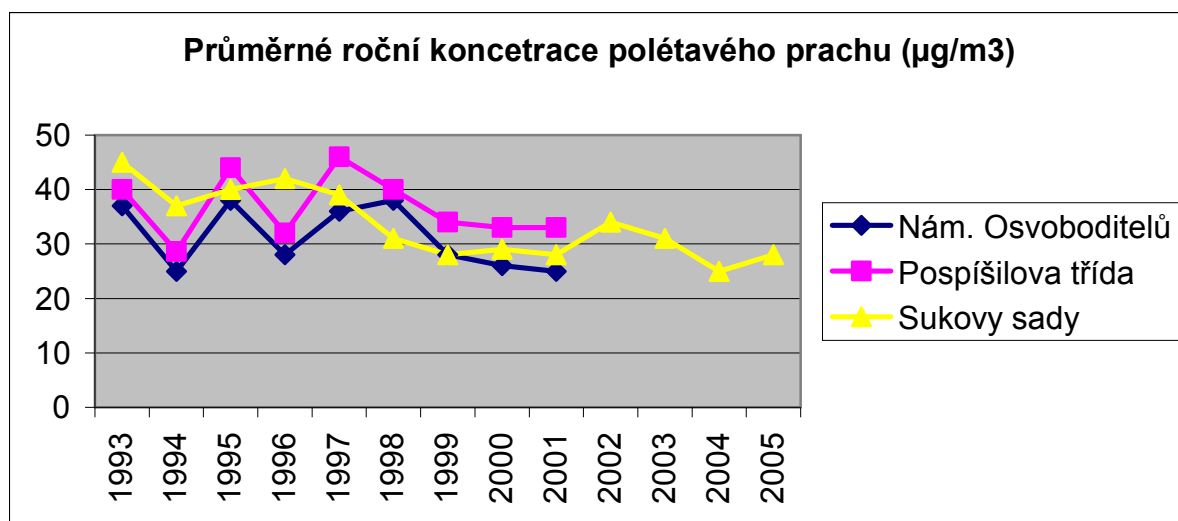
Dalším velmi významným zdrojem znečištění ovzduší ve městě jsou mobilní zdroje znečišťování ovzduší (dopravní prostředky se spalovacími motory). Jsou především zdrojem oxidů dusíku, oxidu uhelnatého a prachu. Největší hustota automobilového provozu je zaznamenávána v ulicích Koutníkova, A. Dvořáka, Brněnská a na Gočárově okruhu.

Zdravotní ústav se sídlem v HK provádí měření znečištění ovzduší v HK v automatické měřící stanici v Sukových sadech. Český hydrometeorologický ústav měří znečištění ovzduší na observatoři na Novém Hradci Králové a od roku 2004 i v nové automatické měřící stanici v ulici Brněnská.

Tabulka 9: Průměrné roční koncentrace polétavého prachu, oxidu siřičitého a oxidu dusíku ( $\mu\text{g}/\text{m}^3$ )

Měřicí stanice	Nám. Osvoboditelů			Pospíšilova třída			Brněnská			Sukovy sady		
	Prach	Oxid siřičitý	Oxid dusíku	Prach	Oxid siřičitý	Oxid dusíku	Prach	Oxid siřičitý	Oxid dusíku	Prach	Oxid siřičitý	Oxid dusíku
1993	37	19	52	40	17	73	-			45	20	63
1994	25	14	31	29	13	43	-			37	27	76
1995	38	22	46	44	29	65	-			40	26	59
1996	28	11	22	32	14	31	-			42	29	67
1997	36	15	31	46	13	42	-			39	26	74
1998	38	6	31	40	6	44	-			31	16	50
1999	28	1	30	34	2	46	-			28	13	52
2000	26	1	31	33	2	46	-			29	12	64
2001	25	1	35	33	2	58	-			28	14	68
2002	stanice zrušena			stanice zrušena			-			34	13	67
2003							-			31	13	70
2004							30	21		25	12	62
2005							32	9	65	28	12	57
Limit							40	50	40	40	50	40

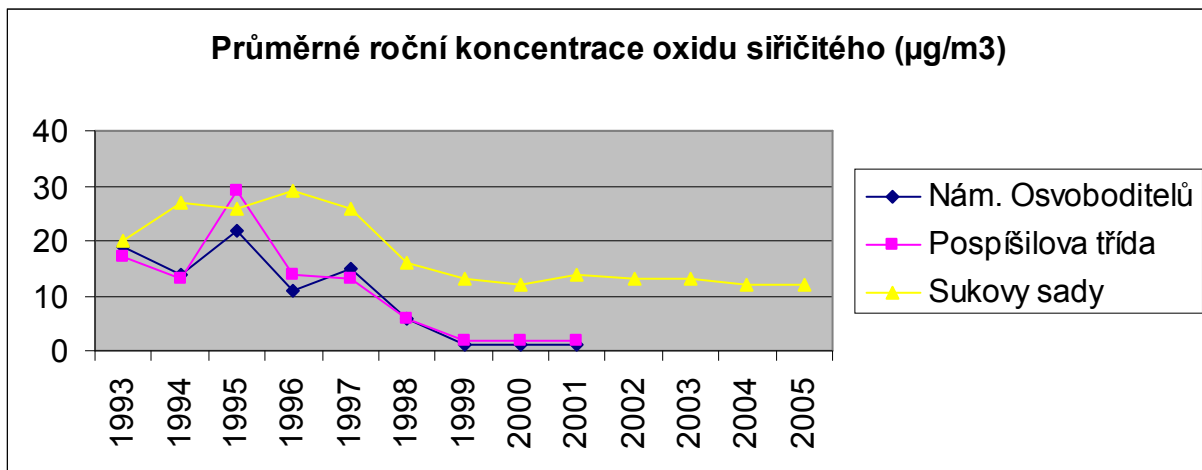
Zdroj: Zdravotní ústav se sídlem v HK, odbor životního prostředí



Graf 9: Průměrné roční koncentrace polétavého prachu ( $\mu\text{g}/\text{m}^3$ )

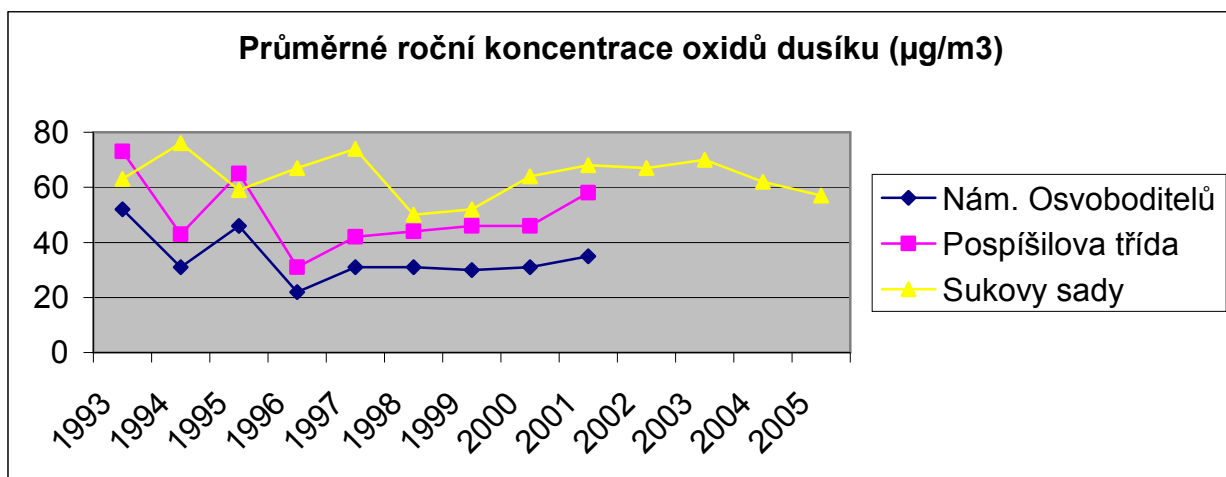
Zdroj: Zdravotní ústav se sídlem v HK, odbor životního prostředí





**Graf 10: Průměrné roční koncentrace oxidu siřičitého (µg/m<sup>3</sup>)**

Zdroj: Zdravotní ústav se sídlem v HK, odbor životního prostředí



**Graf 11: Průměrné roční koncentrace oxidů dusíku (µg/m<sup>3</sup>)**

Zdroj: Zdravotní ústav se sídlem v HK, odbor životního prostředí

Z daných údajů je patrné, že průměrné roční koncentrace těchto škodlivin zpravidla nepřekračují stanovené limity. Nejvyšší hodnoty koncentrací jsou zjištěny na měřící stanici v Sukových sadech, která se nalézá na velmi dopravně zatíženém místě. V zimních měsících bývají překračovány krátkodobé i denní limity znečišťujících látek, především u oxidů dusíku.

Povolená mez zdravotních rizik pro obyvatele města HK není překročena v žádné oblasti města u jednotlivých škodlivin a zdravotní rizika mohou být hodnocena jako průměrná.

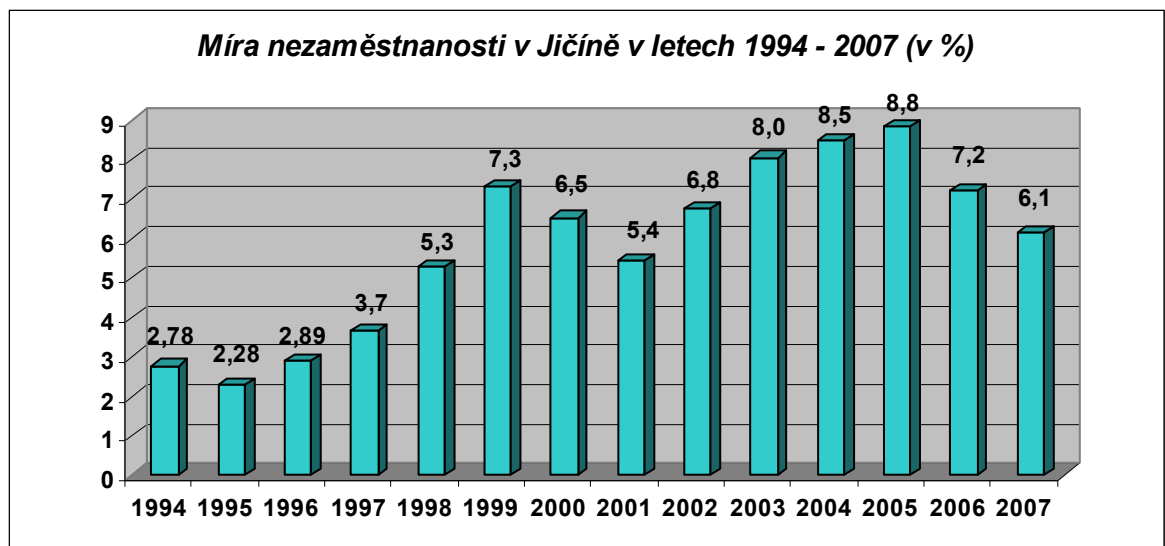
V šesté kapitole se budu zabývat zaměstnaností a ekonomikou, hlavně vývojem struktury nezaměstnaných, nezaměstnaností a rozhodujícími zaměstnavateli v Jičíně a Hradci Králové.

## 6. Zaměstnanost a ekonomika

### 6.1. Charakter Jičína

Jičín je svým charakterem zemědělsko-průmyslový. Nacházejí se zde podniky elektrotechnického, strojírenského, potravinářského průmyslu a stavebnictví. Tradičním odvětvím je zemědělství. Nejrozšířenější půda je hnědozem (cca 40% plochy) a černozem (cca 15 % plochy), které patří k nejurodnějším půdám okresu. V posledních letech klesá výměra zemědělské půdy.

#### 6.1.1. Nezaměstnanost v Jičíně



**Graf 12:**Míra nezaměstnanosti v Jičíně v letech 1994 - 2007 (v %)

Zdroj: Český statistický úřad

V roce 1994 byla míra nezaměstnanosti velmi nízká a to 2,78 %, což nedosáhlo republikového průměru, který činil 3,3 %. V roce 1995 byla míra nezaměstnanosti nejnižší za sledované období (1994 – 2007). Nízká nezaměstnanost byla způsobena restrukturalizací velkých firem a vznikem nových podnikatelských subjektů. Noví majitelé stabilizují podniky, rozšiřují výrobní kapacity a tak vzrůstá poptávka po lidech vyučených a s praxí. Od roku 1996 až do roku 1999 došlo k vysokému nárůstu počtu nezaměstnaných. Tento nárůst byl způsoben zánikem celých firem zaměstnávajících nad 50 zaměstnanců. V letech 2000 – 2001 došlo k poklesu míry nezaměstnanosti a to hlavně díky masivnímu přílivu přímých zahraničních investic, aktivní politice zaměstnanosti a ekonomickému oživení průmyslu. Od roku

2002 - 2005 došlo ke zvýšení míry nezaměstnanosti. Po roce 2005 došlo ke snížení nezaměstnanosti, které bylo zapříčiněno rozšířením průmyslové zóny např. o firmu LEIST OBERFLACHENTECHNIK, s. r. o.

### 6.1.2. Vývoj struktury nezaměstnaných v Jičíně

Tabulka 10: Rozdělení uchazečů o zaměstnání dle věku

Věková struktura	1998	1999	2000	2001	2004	2005	2006	2007
do 19 let	218	135	71	177	223	156	131	117
19 - 24 let	731	724	568	414	521	395	326	300
25 - 29 let	314	382	273	307	478	363	319	237
30 - 34 let	254	304	222	251	396	406	365	312
35 - 39 let	244	273	221	229	343	340	300	244
40 - 44 let	269	340	245	221	337	329	319	246
45 - 49 let	239	340	248	298	394	379	310	228
50 - 54 let	275	377	314	308	510	506	474	452
55 - 59 let	83	118	99	141	293	387	357	345
nad 60 let	5	4	4	10	26	50	51	50
<b>Celkem</b>	2632	2997	2265	2356	3521	3311	2952	2531

Zdroj: Úřad práce Jičín

Z tabulky je zřejmé, že od roku 1998 do roku 2007 počet uchazečů nad 55 let intenzivně stoupal. Naopak počet uchazečů o zaměstnání do 19 let mírně klesal. Také došlo k poklesu u uchazečů od 19 do 24 let a to až o 40 %.

**Tabulka 11: Rozdělení uchazečů o zaměstnání podle dosaženého vzdělání**

Vzdělání	Počet uchazečů k 31.12.			
	2004	2005	2006	2007
bez vzdělání	0	0	1	0
neúplné zákl. vzdělání	14	10	10	2
základní vzdělání + praktická škola	933	915	816	694
nižší střední vzdělání	0	1	1	2
nižší střední odb. vzdělání	64	68	60	45
vyučení (střední odborné vzdělání)	1547	1409	1 268	1 074
středošk. bez mat.	54	52	43	32
ÚSV	108	101	100	78
ÚSO (vyučen + maturita)	158	138	120	111
ÚSO (maturita)	528	498	425	409
vyšší + bakalářské	39	33	34	25
vysokoškolské + doktorské	76	86	74	59
<b>Celkem</b>	<b>3521</b>	<b>3311</b>	<b>2952</b>	<b>2531</b>

Zdroj: Úřad práce Jičín

Riziko nezaměstnanosti se snižuje s rostoucím stupněm vzdělání. Nejvíce uchazečů o zaměstnání je ve skupině osob se základním vzděláním a vyučenými, i když jejich počet od roku 2005 postupně klesá.

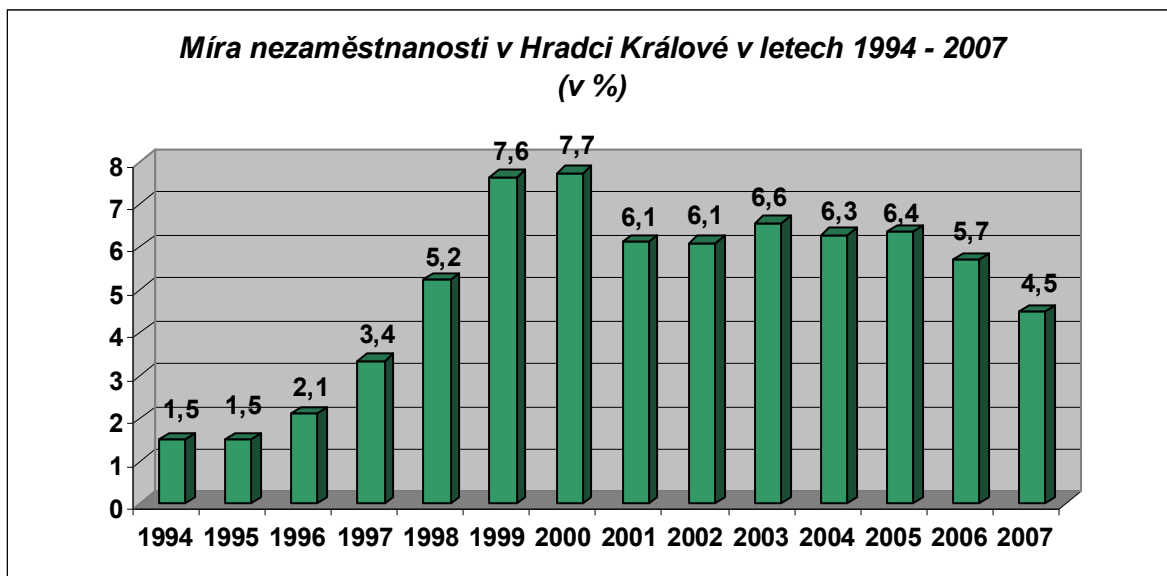
## **6.2. Charakter HK**

Okres Hradec Králové sousedí s okresy Jičín, Náchod, Rychnov nad Kněžnou a Trutnov, se středočeskými okresy Kolín a Nymburk a s pardubickým okresem Pardubice. Z celkové plochy okresu tvoří 70,91% zemědělské pozemky a 29,09% ostatní pozemky, z toho 56,04% lesy.

Podle odvětvové klasifikace ekonomických činností mají v HK převahu ekonomické subjekty zabývající se obchodem, opravami spotřebního zboží a motorových vozidel, které zauímají téměř 30 % všech ekonomických subjektů ve městě. Další skupinou jsou činnosti v oblasti nemovitostí, služby pro podniky, výzkum a vývoj a činnosti v oblasti

zpracovatelského průmyslu. Nejméně subjektů nalezneme v odvětví dobývání nerostných surovin a rybolovu.

### 6.2.1. Nezaměstnanost v HK



**Graf 13: Míra nezaměstnanosti v Hradci Králové v letech 1994 - 2007**  
Zdroj: ČSÚ

Míra nezaměstnanosti v HK byla v letech 1994 – 1997 velmi nízká a trh nabízel dostatek volných pracovních míst. Od roku 1998 se nezaměstnanosti postupně zvyšovala a v roce 2000 dosáhla 7,7 %. Příčinou vysoké nezaměstnanosti byla ekonomická stagnace většiny českých firem. Došlo k úbytku zaměstnanců v zaměstnanecké sféře a to hlavně díky likvidaci pěti firem střední velikosti. V tomto roce bylo také vyplaceno nejvíce podpor v nezaměstnanosti. V roce 2001 došlo k ekonomickému oživení. Vytvoření nových pracovních míst např. u firmy Arrow a.s. HK, což je výrobce zdravotní techniky, dále je to firma Buhler Motor s. r. o. HK, která se zabývá výrobou komponentů pro automobilový průmysl a také vznik nových obchodních domů (Baumax, Spar), které zaměstnávají až 1200 zaměstnanců. V roce 2002 je největším problémem trhu práce nedostatek pracovních sil v okruhu dělnických profesí a profesí vyučených. V dalších letech se míra nezaměstnanosti pohybovala stabilně kolem 6%.

## 6.2.2. Vývoj struktury nezaměstnaných v Hradci Králové

Tabulka 12: Rozdělení uchazečů o zaměstnání dle věku

Věková struktura	1998	1999	2000	2001	2004	2005	2006	2007
do 19 let	442	327	453	304	387	305	245	181
19 - 24 let	1427	1851	1252	886	962	804	611	439
25 - 29 let	693	957	909	734	835	706	587	435
30 - 34 let	573	725	679	566	701	724	604	468
35 - 39 let	415	595	538	455	615	571	500	362
40 - 44 let	523	706	615	457	512	493	452	335
45 - 49 let	624	828	781	582	690	568	482	370
50 - 54 let	530	756	722	576	774	809	732	575
55 - 59 let	185	241	232	197	523	630	610	486
nad 60 let	10	17	15	22	79	91	103	101
<b>Celkem</b>	<b>5422</b>	<b>7003</b>	<b>6196</b>	<b>4779</b>	<b>6078</b>	<b>5701</b>	<b>4926</b>	<b>3752</b>

Zdroj: Úřad práce HK

Z tabulky č. 12 je zřejmé, že počet uchazečů o zaměstnání nad 60 let od roku 1998 do roku 2007 stoupl až desetinásobně. Velký pokles je patrný ve věkové skupině od 19 do 24 let, kdy bylo 1427 uchazečů o zaměstnání v roce 1998 a v roce 2007 to bylo pouhých 439 uchazečů.

Tabulka 13: Rozdělení uchazečů o zaměstnání podle dosaženého vzdělání

Vzdělání	Počet uchazečů k 31.12.			
	2004	2005	2006	2007
bez vzdělání	4	3	2	1
neúplné zákl. vzdělání	19	20	18	13
základní vzdělání + praktická škola	1673	1517	1 336	1 069
nižší střední vzdělání	4	1	1	2
nižší střední odb. vzdělání	116	110	99	72
vyučení (střední odborné vzdělání)	2388	2241	2 001	1 417
středošk. bez mat.	84	90	73	50

Vzdělání	Počet uchazečů k 31.12.			
	2004	2005	2006	2007
ÚSV	221	216	137	117
ÚSO (vyučen + maturita)	233	242	190	134
ÚSO (maturita)	1025	947	801	650
vyšší + bakalářské	69	85	57	62
vysokoškolské + doktorské	242	229	211	165
<b>Celkem</b>	<b>6078</b>	<b>5701</b>	<b>4926</b>	<b>3752</b>

Zdroj: Úřad práce HK

Vysoký počet uchazečů je ve skupině vyučených a ve skupině lidí se základním vzděláním, i když tento počet se od roku 2004 postupně snižuje. Ve skupině vysokoškolsky vzdělaných došlo v roce 2007 oproti roku 2004 k poklesu počtu uchazečů o zaměstnání téměř o 32%.

### ***6.3. Rozhodující zaměstnavatelé Jičína***

**Continental TEVES** – závod je součástí významné nadnárodní skupiny CONTINENTAL AG, firma, která se zabývá výrobou brzdových systémů pro automobilový průmysl

**RONAL CR s.r.o. Jičín** - zahraniční strojírenská firma vyrábějící litá hliníková kola pro automobilový průmysl. Od poloviny roku 2000 začala firma také vyrábět sprchové kouty.

**Oblastní nemocnice Jičín** - zdravotnické zařízení je největším zaměstnavatelem nevýrobní sféry.

**C. S. Cargo a.s.** - společnost zabývající se v převážné míře logistikou, skladovou a dopravní činností.

**Seco GROUP a.s. odštěpný závod 02 AGS** (bývalé AGS Jičín a.s.) - Strojírenská společnost zabývající se výrobou techniky pro zemědělce, výrobou vložených válců do motorů a v neposlední řadě také zakázkovou výrobou.

**AEG components s.r.o.** – česká firma zabývající se výrobou kondenzátorů.

**Lohmann & Rauscher, s r.o.** - je pobočným podnikem rakouské firmy s hlavním sídlem v České republice, konkrétně ve Slavkově u Brna. Společnost je významným výrobcem zabývajícím se výrobou medicínských a hygienických výrobků.

**Česká pošta, s.p. obvod Jičín** - jedná se o státní organizaci zabývající se poštovními službami.

**ČESKÉ DRÁHY a.s.** - dopravní organizace zabývající se přepravou osob a nákladů.

**SpofaDental a.s.** - společnost zabývající se výrobou zubních protéz a dentálních hmot.

**Deprag CZ a.s.** - společnost zabývající se vývojem, výrobou a prodejem strojírenské techniky, hlavně pneumatického náradí.

**Masokombinát Jičín s.r.o.** - společnost zabývající se zpracováním a následným prodejem masa a masných výrobků.

**Město Jičín** – druhý největší zaměstnavatel nevýrobní sféry.

**MAVE Jičín, a.s.** – společnost pro výrobu vajec a jatečných prasat.

**Vodohospodářská a obch. spol., a.s.** – společnost mající v působnosti provozování vodovodů a kanalizací pro veřejnou potřebu.

#### **6.4. Nejvýznamnější zaměstnavatelé Hradce Králové**

**Tabulka 14: Hlavní zaměstnavatelé v HK**

Zaměstnavatel	Počet zaměstnanců		Činnost
	2005	2006	
Fakultní nemocnice, HK	4 002	4 049	zdravotnictví
Lesy České republiky s.p.	3 643	3 655	lesnictví
ARROW International, a.s.	940	987	zdravotnická technika
ČEZ Měření, s.r.o.	1 017	980	energetika
Povodí Labe, státní podnik	951	949	správa vodních toků

Zdroj: Úřad práce v HK



***Fakultní nemocnice Hradec Králové*** – patří k největším zdravotnickým zařízením v ČR, zaměstnává na 4049 zaměstnanců, jsou zde prováděny nejsložitější chirurgické výkony

***Lesy České republiky s.p.*** – hlavním posláním je hospodaření v lesích, které jsou ve vlastnictví státu, a správa určených drobných vodních toků

***ARROW International, a.s.*** – výroba zdravotnické techniky

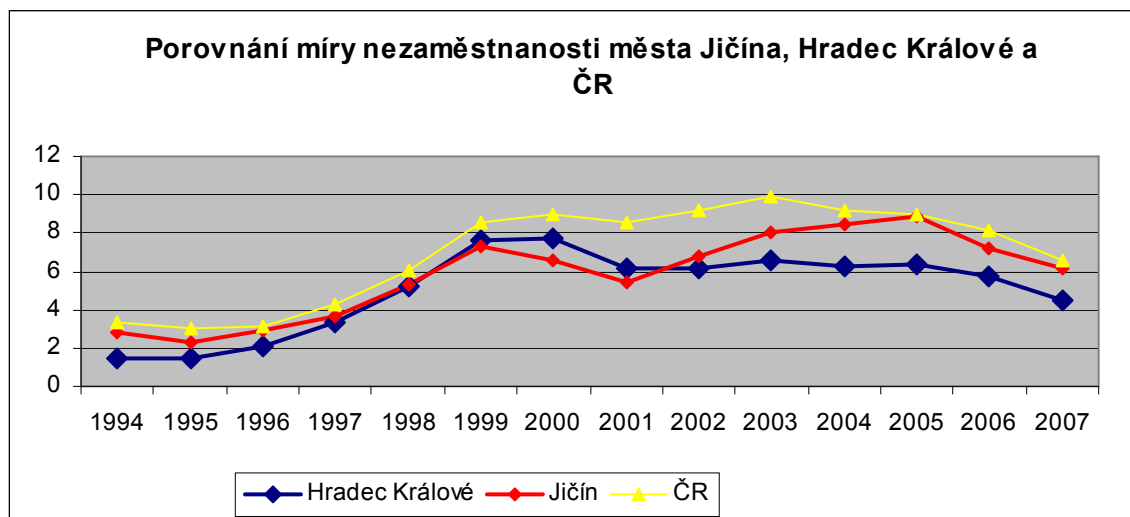
***ČEZ Měření, s.r.o.*** – montáž a provoz měřících a spínacích přístrojů, sběr a zpracování dat

***Povodí Labe, státní podnik*** – správa významných vodních toků, činnosti spojené se zjišťováním a hodnocením stavu povrchových a podzemních vod v oblasti povodí horního a středního Labe a další činnosti.

V poslední kapitole jsou porovnány jednotlivé indikátory udržitelného rozvoje.

## 7. Komparace

### 7.1. Zaměstnanost a ekonomika



**Graf 14: Porovnání míry nezaměstnanosti města Jičína, HK a ČR**  
Zdroje: Úřad práce Jičín, HK, ČSÚ

Z grafu č. 14 je patrné, že od roku 1994 do roku 1996 byla nezaměstnanost v Jičíně téměř o jedno procento větší než v HK. Pokud srovnáme nezaměstnanost měst Královehradeckého kraje s ČR zjistíme, že nezaměstnanost v ČR je větší než v Královehradeckém kraji. V dalších letech rostla nezaměstnanost obou měst stejným tempem až do roku 1999. Od roku 1999 nezaměstnanost v Jičíně začala postupně klesat ze 7,3 % na 5,4 % v roce 2001. Pokles nezaměstnanosti byl způsoben masivním přílivem zahraničních investic. Naopak nezaměstnanost do roku 2000 v HK vzrostla na 7,7 %, což bylo zapříčiněno ekonomickou stagnací většiny českých firem. V roce 2001 počet nezaměstnaných v HK klesl o 1,6 %. Od roku 2001 do roku 2005 nezaměstnanost v Jičíně vzrostla až na 8,8 %. V HK se počet nezaměstnaných v letech 2001 až 2005 pohyboval kolem 6 %. V ČR od roku 1999 nezaměstnanost rostla poměrně vysokým tempem a to až na 9,9 % v roce 2003 oproti obou městům. V posledních letech míra nezaměstnanosti v obou městech i v ČR postupně klesala.

**Tabulka 15: Počty zaměstnavatelů se stavem nad 25 zaměstnanců**

	stav k 31.12.		
<b>Město</b>	<b>2005</b>	<b>2006</b>	<b>2007</b>
<i>Jičín</i>	205	198	194
<i>Hradec Králové</i>	470	467	474

Zdroj: Úřad práce Jičín, Hradec Králové

Z tabulky je evidentní, že počet zaměstnavatelů v Jičíně se stavem nad 25 zaměstnanců od roku 2005 klesl o 11 zaměstnavatelů, naopak v Hradci Králové došlo od roku 2006 k nárůstu o 7 zaměstnavatelů.

**Tabulka 16: Počty zaměstnavatelů v drobném a středním podnikání (se stavem do 25 zaměstnanců)**

	stav k 31.12		
<b>Město</b>	<b>2005</b>	<b>2006</b>	<b>2007</b>
<i>Jičín</i>	1515	1522	1523
<i>Hradec Králové</i>	3926	3922	3960

Zdroj: Úřad práce Jičín, Hradec Králové

Počet zaměstnavatelů v Jičíně v drobném a středním podnikání vzrostl o 8 zaměstnavatelů a v Hradci Králové od roku 2006 vzrostl o 38 zaměstnavatelů.

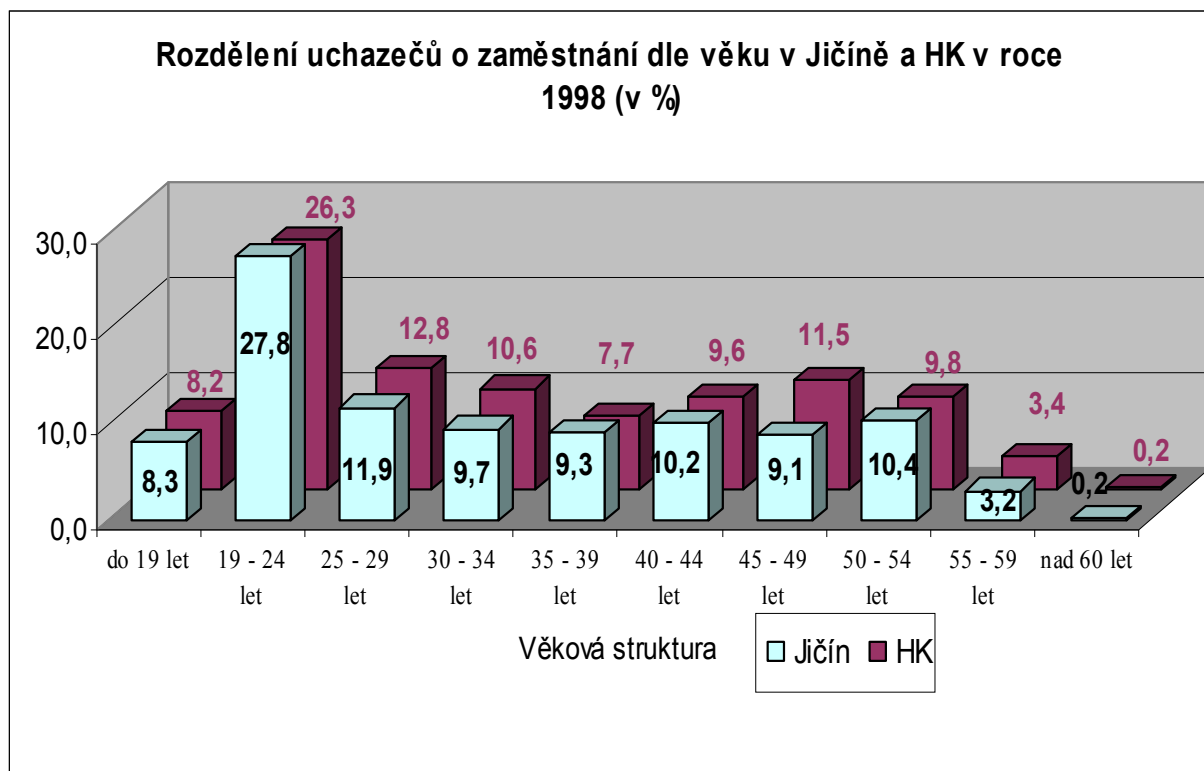
**Tabulka 17: Rozdělení uchazečů o zaměstnání dle věku v Jičíně, HK a ČR (v %)**

<b>Rok</b>	<b>1998</b>		<b>2001</b>			<b>2004</b>			<b>2006</b>			<b>2007</b>		
<b>Město</b>	<b>Jičín</b>	<b>HK</b>	<b>Jičín</b>	<b>HK</b>	<b>ČR</b>	<b>Jičín</b>	<b>HK</b>	<b>ČR</b>	<b>Jičín</b>	<b>HK</b>	<b>ČR</b>	<b>Jičín</b>	<b>HK</b>	<b>ČR</b>
<b>Věková struktura</b>														
<b>do 19 let</b>	8,3	8,2	7,5	6,4	7,8	6,3	6,4	5,9	4,4	5	5	4,6	4,8	4,7
<b>19 - 24 let</b>	27,8	26,3	17,6	18,5	18	14,8	16	15	11	12	13	11,9	12	10,7
<b>25 - 29 let</b>	11,9	12,8	13	15,4	13,7	13,6	14	13	10,8	12	12	9,4	12	10,5
<b>30 - 34 let</b>	9,7	10,6	10,7	11,8	11,1	11,2	12	12	12,4	12	12	12,3	13	12,2

<b>Rok</b>	<b>1998</b>		<b>2001</b>			<b>2004</b>			<b>2006</b>			<b>2007</b>		
<b>Věková struktura</b>	<b>Jičín</b>	<b>HK</b>	<b>Jičín</b>	<b>HK</b>	<b>ČR</b>	<b>Jičín</b>	<b>HK</b>	<b>ČR</b>	<b>Jičín</b>	<b>HK</b>	<b>ČR</b>	<b>Jičín</b>	<b>HK</b>	<b>ČR</b>
<b>35 - 39 let</b>	9,3	7,7	9,7	9,5	10,5	9,7	10	10	10,2	10	10	9,6	9,6	10,4
<b>40 - 44 let</b>	10,2	9,6	9,4	9,6	9,8	9,6	8,4	9,9	10,8	9,2	10	9,7	8,9	10,5
<b>45 - 49 let</b>	9,1	11,5	12,6	12,2	11,8	11,2	11	11	10,5	9,8	11	9	9,9	10,4
<b>50 - 54 let</b>	10,4	9,8	13,1	12,1	12,1	14,5	13	13	16,1	15	14	17,9	15	15,1
<b>55 - 59 let</b>	3,2	3,4	6	4,1	4,6	8,3	8,6	8,1	12,1	12	11	13,6	13	13,0
<b>nad 60 let</b>	0,2	0,2	0,4	0,5	0,4	0,7	1,3	1,1	1,7	2,1	1,8	2	2,7	2,6

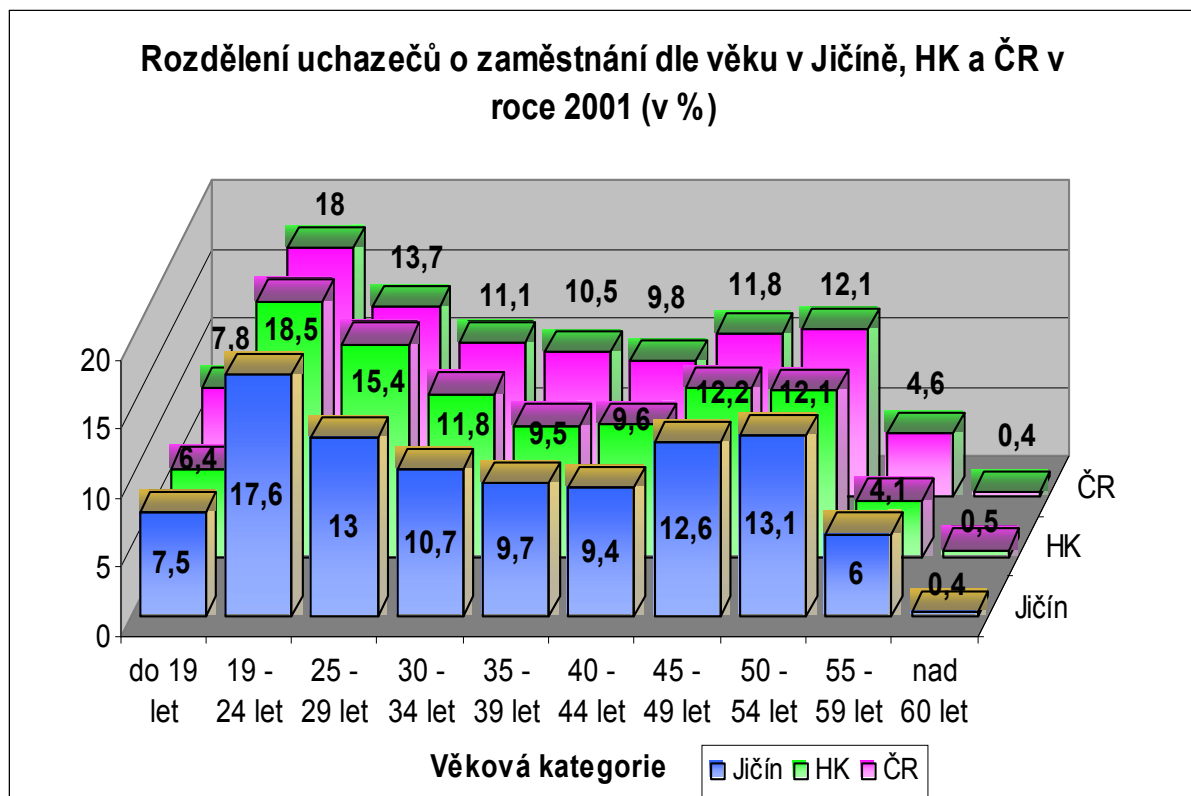
Zdroj: Úřad práce Jičín a HK, ČSÚ

Z tabulky č. 17 je evidentní, že počet uchazečů o zaměstnání ve věkové skupině od 19 do 24 let v obou městech i v celé ČR klesá. V roce 2001 ve věkové skupině 25 – 29 let byl počet uchazečů o zaměstnání v Jičíně o 2,4% nižší než v HK. I ve srovnání HK s ČR v roce 2001 ve věkové skupině 25 – 29 let je patrný rozdíl a to o 1,3 % více uchazečů v HK než v ČR. Ve věkových skupinách nad 50 let je tendence k nárůstu počtu uchazečů o zaměstnání. Největší rozdíl je patrný ve věkové skupině 55 až 59 let, kdy v roce 1998 byl počet uchazečů v Jičíně 3,2 % a v HK 3,4 % a roce 2007 vzrostl počet uchazečů o zaměstnání v Jičíně na 13,6 % a v HK na 13 %. V ČR je evidentní růst počtu uchazečů ve věkové skupině 55 až 59 let, kdy v roce 2001 byl počet uchazečů 4,6 % a v roce 2007 již 13 %. Poznámka: údaje za ČR za rok 1998 nebyly nalezeny.



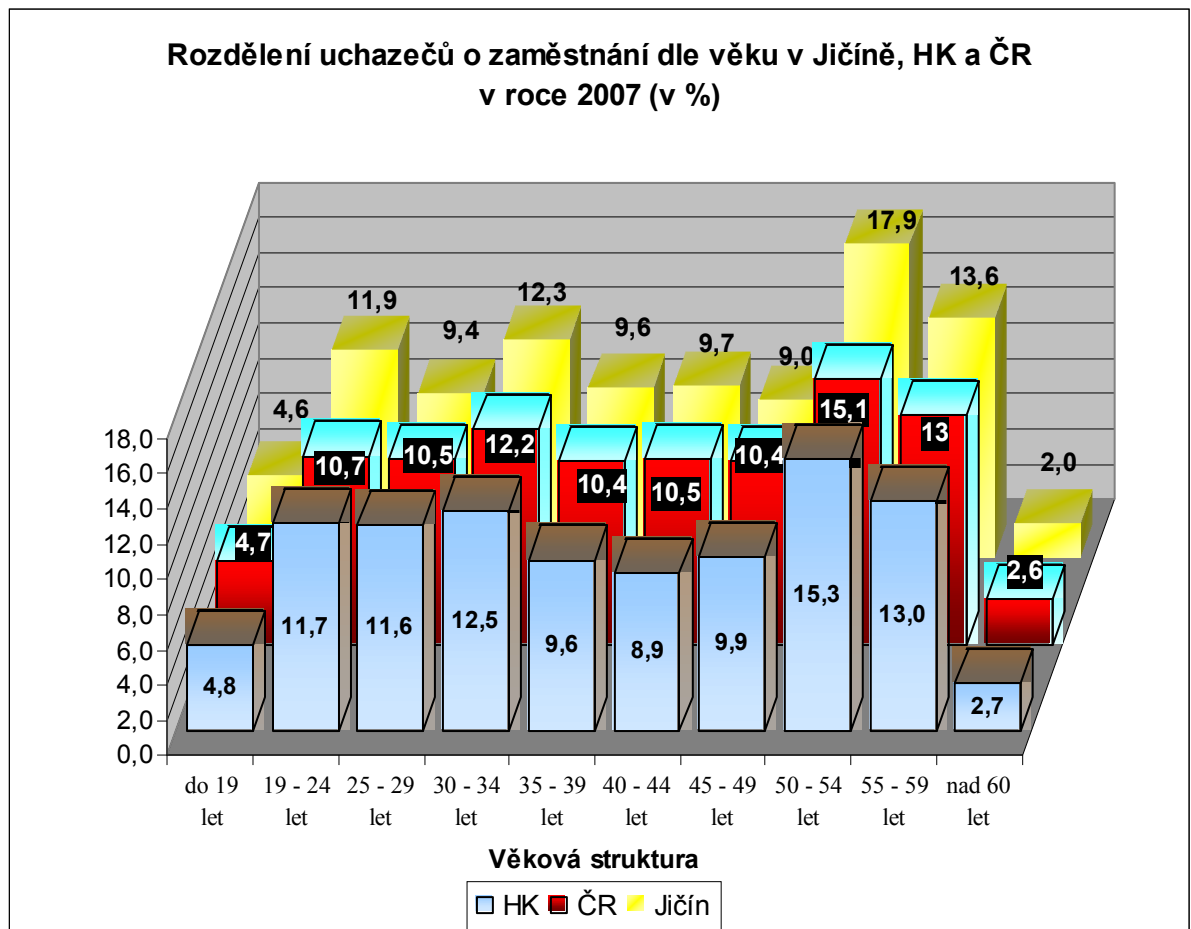
**Graf 15: Rozdělení uchazečů o zaměstnání dle věku v Jičíně a HK v roce 1998 (v %)**  
 Zdroj: Úřad práce v Jičíně a HK

V roce 1998 byl největší počet uchazečů o zaměstnání ve věkové skupině od 19 do 24 let v obou městech. V HK počet uchazečů činil 26,3 % a v Jičíně 27,8 %. Ve věkové skupině od 25 do 29 let byl počet uchazečů v HK o 0,9 % větší. Další větší nárůst je patrný u věkové skupiny od 45 do 49 let, kdy v HK byl počet uchazečů o zaměstnání o 2,4 % větší než v Jičíně.



**Graf 16: Rozdělení uchazečů o zaměstnání dle věku v Jičíně, HK a ČR v roce 2001 (v %)**  
 Zdroj: Úřad práce Jičín a HK, ČSÚ

Z grafu č. 16 je evidentní, že největší je počet uchazečů o zaměstnání ve věkové skupině od 19 do 24 let, kdy v Jičíně je to 17,6 % v HK 18,5 % a v celé ČR 18 %. Ve věkové skupině od 25 do 29 let je nejvíce uchazečů o zaměstnání v HK a to 15,4 % v ČR je to o 1,7 % než v HK a v Jičíně je nejméně uchazečů o zaměstnání a to 13 %. Další větší počet uchazečů o zaměstnání je patrný u věkových skupiny od 45 let do 54 let. Kdy ve věkové skupině od 45 do 49 let je největší počet uchazečů o zaměstnání v Jičíně, poté následuje HK a ČR. Ve věkové skupině nad 60 let je počet uchazečů velice nízký a pohybuje se kolem 0,4 %.



**Graf 17: Rozdělení uchazečů o zaměstnání dle věku v Jičíně, HK a ČR v roce 2007 (v %)**  
Zdroj: Úřad práce Jičín a HK, ČSÚ

Z grafu č. 17 je patrné, že počet uchazečů o zaměstnání v roce 2007 ve věkové skupině od 25 do 29 let byl v HK o 2,2 % větší než v Jičíně. V ČR činil počet uchazečů o zaměstnání ve stejné věkové skupině pouhých 10,7 %. Ve věkové skupině od 50 do 54 let byl počet uchazečů o zaměstnání v Jičíně o 2,6 % větší než v HK a o 2,8 % větší než v ČR.

Pokud srovnáme oba grafy rok 2001 a 2007 zjistíme, že v roce 2007 došlo k velkému snížení počtu uchazečů o zaměstnání ve věkové skupině od 19 do 24 let. Dále došlo k vysokému nárůstu počtu uchazečů o zaměstnání ve věkových skupinách nad 50 let v roce 2007.

## 7.2. Demografický vývoj

Tabulka 18: Porovnání vývoje věkové struktury obyvatelstva HK a Jičína (v %)

Rok		2000			2003			2005			2007		
Kategorie		Jičín	HK	ČR	Jičín	HK	ČR	Jičín	HK	ČR	Jičín	HK	ČR
Muži	0 - 14	17,7	15,8	17,1	16,2	15,0	16,0	15,0	14,4	15,4	13,8	13,7	14,9
	15 - 64	71,8	71,2	67,6	72,5	71,2	67,7	73,3	71,3	67,6	74,4	71,1	67,0
	65 +	10,5	13,0	15,3	11,3	13,8	16,2	11,8	14,4	17,0	11,9	15,2	18,1
Ženy	0 - 14	15,2	13,8	15,4	14,0	12,6	14,4	13,7	12,1	13,9	12,4	11,8	13,6
	15 - 64	68,3	68,6	63,2	69,0	68,9	63,3	69,3	68,7	63,1	70,1	68,1	62,3
	65 +	16,5	17,6	21,4	16,8	18,5	22,2	17,0	19,2	23,0	17,5	20,1	24,1

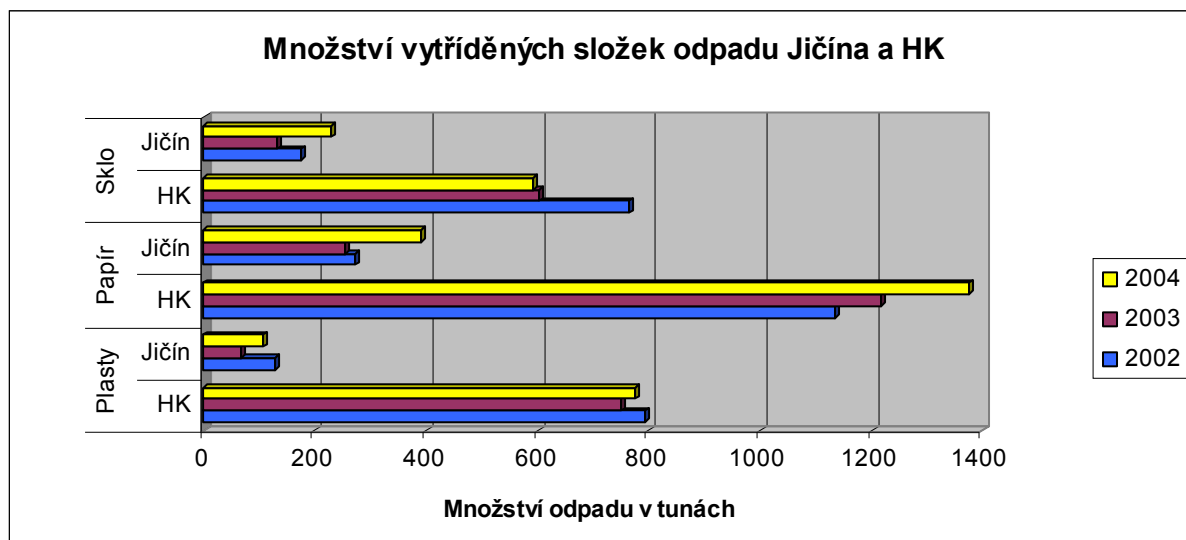
Zdroj: Úřad práce Jičín a HK

Z tabulky č. 18 je zřetelné, že počet mužů i počet žen v Jičíně, HK i celé ČR ve věkové kategorii od 0 do 14 let od roku 2000 do roku 2007 klesá. Počet mužů ve věkové kategorii od 15 do 64 let má v Jičíně vzrůstající tendenci a v HK do roku 2005 počet obyvatelstva také rostl, ale v následujících letech počet obyvatel klesá a v ČR se pohybuje na přibližně stejné úrovni. Vývoj žen ve věkové kategorii od 15 do 64 let v obou městech i v ČR byl vyrovnaný až na rok 2007, kdy došlo ke zvýšení počtu obyvatelstva v Jičíně a ke snížení počtu obyvatelstva v HK a v ČR. Výrazný nárůst počtu žen je vidět ve věkové skupině nad 65 let, kdy v HK se rychleji zvyšuje počet žen než v Jičíně. Také v celé ČR republice je zřetelný vysoký nárůst počtu žen ve věku nad 65 let.



## 7.3. Životní prostředí

### 7.3.1. Odpady



**Graf 18: Množství vyříděných složek odpadu Jičina a HK**

Zdroj: Odbor životního prostředí Jičina a HK

Z grafu je zřejmý vysoký nárůst vyseparovaného papíru v HK v roce 2004 oproti předchozím letům, tento trend je i v Jičíně. V Jičíně bylo největší množství vyříděného skla v roce 2004, naopak v HK v roce 2004 bylo nejnižší množství vyseparovaného skla. Vyříděné množství plastů bylo v obou městech na téměř stejné úrovni.

### 7.3.2. Ovzduší

Ovzduší v Jičíně nepatří mezi oblasti se zhoršenou kvalitou ovzduší. Zlepšení kvality ovzduší je způsobeno změnou paliva u velkých a středních zdrojů znečišťování ovzduší. Problém s kvalitou ovzduší nastává pouze v zimním období, kdy řady domů ještě používá lokální topeniště na tuhá paliva, která zhoršují kvalitu ovzduší. Dalším problémem zůstává zvyšující se podíl emisí z mobilních zdrojů znečišťování ovzduší, z čehož vyplývá, že doprava je dominantním zdrojem emisí v případě oxidu dusíku, oxidu uhelnatého a uhlovodíku. V Jičíně, ale nedochází k žádnému měření znečišťujících látek.

Město Hradec Králové patří mezi města se střední imisní zátěží. V HK se nachází 4 zvláště velké zdroje znečišťování ovzduší, mezi které patří Wiegel CZ žárové zinkování s.r.o., Nátěrové hmoty s.r.o., Brzdové automobilové kotouče s.r.o., BEZ MOTORY a.s.

Dále ještě 28 velkých zdrojů znečišťování a 137 kotelen. Významnými zdroji znečišťování jsou hlavně domácí topeniště jako ve městě Jičíně. Na rozdíl od města Jičína je v HK prováděno měření znečištění ovzduší v automatické měřicí stanici v Sukových sadech, v ulici Brněnská a v observatoři na Novém Hradci Králové. Povolená mez zdravotních rizik pro obyvatele města HK není překročena v žádné oblasti.

## *Závěr*

Trvale udržitelný rozvoj je takový způsob rozvoje, který uspokojuje potřeby přítomnosti, aniž by oslaboval možnosti budoucích generací naplňovat jejich vlastní potřeby.“ Udržitelný rozvoj znamená především rovnováhu mezi třemi základními oblastmi našeho života (ekonomikou, sociálními aspekty a životním prostředím). Těmito oblastmi se zabývá několik kapitol této práce. Udržitelný rozvoj je podmíněn kvalitou veřejné správy, kterou se na místní úrovni zabývá Agenda 21.

Agenda 21 se zabývá principy udržitelného rozvoje v globálním měřítku a je koncepcí pro vytvoření Místní Agendy 21 (MA21). Složitý proces, o který se MA21 snaží zkvalitněním veřejné správy, zapojením občanů a využíváním všech dosažených poznatků o udržitelném rozvoji zvyšovat kvalitu života ve všech oblastech.

Cílem práce byla analýza a zhodnocení možných disparit mezi městy Jičínem a Hradcem Králové a zároveň srovnání se situací v České republice. Analýza jednotlivých indikátorů byla zpracována v poslední kapitole.

V podkapitole nazvané zaměstnanost a ekonomika byla srovnávána nezaměstnanost města Jičina, Hradce Králové a České republiky. Z této analýzy bylo zjištěno, že od roku 1994 do 1996 byla největší nezaměstnanost v ČR. V roce 1999 dosáhla míra nezaměstnanosti nejvyšší hodnoty v Hradci Králové. Po roce 1999 začala míra nezaměstnanosti v Jičíně i Hradci Králové klesat. Tento pokles počtu nezaměstnaných byl způsoben masivním přílivem zahraničních investic, naopak v České republice míra nezaměstnanosti rostla, což bylo způsobeno snižováním počtu zaměstnanců v podnicích těžby nerostných surovin a v podnicích výroby a rozvodu elektřiny, plynu a vody a to hlavně v krajích s dlouhodobě vysokou nezaměstnaností obyvatelstva tj. v Moravskoslezském a Ústeckém kraji. Po roce 2001 došlo v Jičíně k nárůstu počtu nezaměstnaných, tento růst se zastavil až v roce 2005 na 8,8 %. V ČR se míra nezaměstnanosti pohybovala okolo 9 % jako v Jičíně. V Hradci Králové počet nezaměstnaných klesl na hranici 4 %.

Dále byl porovnáván vývoj počtu zaměstnavatelů se stavem nad 25 zaměstnanců a počet zaměstnavatelů v drobném a středním podnikání pouze v Jičíně a Hradci Králové. Z údajů bylo zjištěno, že počet zaměstnavatelů se stavem nad 25 zaměstnanců v Jičíně od roku 2005

do roku 2007 se snížil o 11 zaměstnavatelů, naopak v Hradci Králové došlo k jeho růstu. V drobném a středním podnikání došlo ke zvýšení počtu zaměstnavatelů v obou městech.

Poté bylo sledováno rozdělení uchazečů o zaměstnání dle věku v Jičíně, Hradci Králové a České republice. Ve věkové skupině do 19 let byl evidentní pokles uchazečů o zaměstnání jak v České republice, tak i v obou městech. Stejně tendence byly patrné i ve věkové skupině od 19 do 24 let. Tento pokles byl ovlivněn zvýšeným zájmem mladých lidí o studium na středních a vysokých školách. Naopak vysoký přírůstek uchazečů o zaměstnání je zřejmý ve věkových skupinách od 50 do 54 let a od 55 do 59 let. Tento růst je způsoben probíhajícími posuny ve věkové skladbě pracujících, kdy čtvrtina všech zaměstnaných jsou osoby nad 50 let.

Demografický vývoj od roku 2000 do roku 2007 ukazuje na pokles počtu mužů i žen ve věkové skupině od 0 do 14 let a to jak v Jičíně, Hradci Králové, tak i v celé České republice. Počet mužů a žen ve věkové kategorii od 15 do 64 let má v Jičíně vzrůstající tendenci, naopak v Hradci Králové dochází k poklesu počtu mužů a žen, a v České republice je počet mužů a žen na přibližně stejné úrovni. Výrazný nárůst počtu žen a mužů je zřejmý ve věkové skupině nad 65 let v Královehradeckém kraji i celé České republice. V dlouhodobém vývoji je evidentní pokles dětské složky, naopak roste podíl složky poproduktivní a stejně jako ve většině vyspělých zemí dochází k demografickému stárnutí obyvatelstva.

V podkapitole životní prostředí bylo zjištěno, že množství vyseparovaného papíru v obou městech neustále stoupá, naopak klesá množství vyříděného skla v Hradci Králové. Kvalita ovzduší v Jičíně je na dobré úrovni, to je způsobeno hlavně změnou paliva u velkých a středních zdrojů znečišťování ovzduší. Město Hradec Králové patří mezi města se střední imisní zátěží. Hlavními znečišťovateli ovzduší jsou Wiegel CZ žárové zinkování s.r.o., Nátěrové hmoty s.r.o., Brzdové automobilové kotouče s.r.o., BEZ MOTORY a.s. a dalších několik větších znečišťovatelů ovzduší. Povolená mez zdravotních rizik pro obyvatele města HK není překročena v žádné oblasti, což je neustále měřeno v několika automaticky měřících stanicích.

V závěru lze dodat, že vývoj jednotlivých ukazatelů v Jičíně a Hradci Králové byl velmi podobný. Větší rozdíly byly patrné pouze u nezaměstnanosti a to i v porovnání s ČR.

## POUŽITÁ LITERATURA

1. ADAMČÍK, S. Regionální politika a management regionů, obcí a měst. Ostrava: Vysoká škola báňská, 2000. ISBN 80-7078-837-2.
2. Agenda 21 [online]. 2006- [cit. 2009-03-20]. Dostupný z WWW: <[http://www.cenia.cz/web/www/web-pub2.nsf/\\$pid/MZPMSFGSI0KM/\\$FILE/kapitola\\_1\\_3\\_ma21.pdf](http://www.cenia.cz/web/www/web-pub2.nsf/$pid/MZPMSFGSI0KM/$FILE/kapitola_1_3_ma21.pdf)>.
3. BLAŽEK, J., UHLÍŘ, D. Teorie regionálního rozvoje: nástin, kritika, klasifikace. Praha: Karolinum, 2002. ISBN 80-246-0384-5.
4. Český statistický úřad [online]. 2009 Dostupný z WWW: <[www.czso.cz](http://www.czso.cz)>.
5. MAIER, K., ČTYROKÝ, J. Ekonomika územního rozvoje. Praha: Grada Publishing, 2000. ISBN 80-7169-644-7.
6. MAYLOR, Harvey. Project Management [s.1] : Pearson Education, 2003, ISBN 0-273 65541-8.
7. MOLDAN, Bedřich, HÁK, Tomáš, KOLÁŘOVÁ, Hana. K udržitelnému rozvoji ČR [online]. 2002- [cit. 2009-03-20]. Dostupný z WWW: <[http://www.czp.cuni.cz/knihovna/UNDP\\_sbornik/Ctvrty.pdf](http://www.czp.cuni.cz/knihovna/UNDP_sbornik/Ctvrty.pdf)>.
8. O místní Agendě 21 [online]. 2006- [cit. 2009-03-24]. Dostupný z WWW: <[http://www.ma21.cz/web/www/web-pub2.nsf/\\$pid/MZPMSFGSI0KM](http://www.ma21.cz/web/www/web-pub2.nsf/$pid/MZPMSFGSI0KM)>.
9. Plán odpadového hospodářství původce odpadů města Jičín [online]. 2005. Praha 6: ISES, s. r. o., 2005 [cit. 2007-04-06]. Dostupný z WWW: <[http://mesta.obce.cz/soubory/5954/plan\\_odpad\\_hosp.pdf](http://mesta.obce.cz/soubory/5954/plan_odpad_hosp.pdf)>.
10. Principy udržitelného rozvoje území [online]. 2006- [cit. 2009-03-20]. Dostupný z WWW: <[http://www.uur.cz/images/pap/KapitolaA/A11\\_VymezeniPojmuUdrzitelnehoRozvoje\\_20061206.pdf](http://www.uur.cz/images/pap/KapitolaA/A11_VymezeniPojmuUdrzitelnehoRozvoje_20061206.pdf)>.

11. Profil města Hradce Králové 2006 : Historie města [online]. 2007- [cit. 2009-03-26]. Dostupný z WWW: <[http://www.hradeckralove.org/cz/\\_pro\\_podnikatele/strategdok.html?synchronize=1](http://www.hradeckralove.org/cz/_pro_podnikatele/strategdok.html?synchronize=1)>.
12. REKTOŘÍK, J. a KOL. Strategie rozvoje měst, obcí, regionů, organizací. Brno: MU, 1999. ISBN 80-210-2126-8.
13. RYNDA, Ivan. Trvale udržitelný rozvoj [online]. 2006-11-22 [cit. 2009-03-20]. Dostupný z WWW: <[http://www.cenia.cz/web/www/web-pub2.nsf/\\$pid/MZPMSFHV0HSB/\\$FILE/tur.pdf](http://www.cenia.cz/web/www/web-pub2.nsf/$pid/MZPMSFHV0HSB/$FILE/tur.pdf)>.
14. Společné evropské indikátory [online]. 2005- [cit. 2009-03-25]. Dostupný z WWW: <<http://www.chrudim-city.cz/PUBLIC/FILE/ECI.DOC>>.
15. Strategický plán rozvoje města Jičína. Bermangroup. [s.l.] : [s.n.], [2004]. 85 s.
16. Trvale udržitelný rozvoj [online]. 2002- [cit. 2009-03-21]. Dostupný z WWW: <[http://cs.wikipedia.org/wiki/Trvale\\_uds%BEiteln%C3%BD\\_rozvoj](http://cs.wikipedia.org/wiki/Trvale_uds%BEiteln%C3%BD_rozvoj)>.
17. Udržitelný rozvoj [online]. 2004- [cit. 2009-03-25]. Dostupný z WWW: <[http://www.cenia.cz/\\_C12571B20041E945.nsf/\\$pid/MZPMSFHV0HSB](http://www.cenia.cz/_C12571B20041E945.nsf/$pid/MZPMSFHV0HSB)>.
18. Udržitelný rozvoj [online]. 2005- [cit. 2009-03-20]. Dostupný z WWW: <[http://cs.wikipedia.org/wiki/Trvale\\_uds%BEiteln%C3%BD\\_rozvoj](http://cs.wikipedia.org/wiki/Trvale_uds%BEiteln%C3%BD_rozvoj)>.
19. Úřad práce v Hradci Králové [online]. 2009. Dostupný z WWW: <[http://portal.mpsv.cz/sz/local/hk\\_info](http://portal.mpsv.cz/sz/local/hk_info)>.
20. Úřad práce v Jičíně [online]. 2009 Dostupný z WWW: <[http://portal.mpsv.cz/sz/local/jc\\_info](http://portal.mpsv.cz/sz/local/jc_info)>.
21. ŽÍTEK, V. Regionální ekonomie a politika I. Brno: Masaryková univerzita, 2002. ISBN 80-210-2767-3.

## Seznam tabulek

Tabulka 1: Přehled společných evropských indikátorů.....	22
Tabulka 2: Vývoj počtu obyvatel.....	33
Tabulka 3: Vývoj věkové struktury obyvatelstva.....	34
Tabulka 4: Vzdelanostní struktura obyvatelstva - porovnání vybraných kategorií.....	35
Tabulka 5: Pohyb obyvatelstva ve městě.....	36
Tabulka 6: Vývoj počtu obyvatel.....	37
Tabulka 7: Vývoj věkové struktury obyvatelstva.....	39
Tabulka 8: Pohyb obyvatelstva ve městě.....	39
Tabulka 9: Průměrné roční koncentrace polévatvého prachu, oxidu sířičitého a oxidu dusíku ( $\mu\text{g}/\text{m}^3$ ).....	48
Tabulka 10: Rozdělení uchazečů o zaměstnání dle věku.....	51
Tabulka 11: Rozdělení uchazečů o zaměstnání podle dosaženého vzdělání.....	52
Tabulka 12: Rozdělení uchazečů o zaměstnání dle věku.....	54
Tabulka 13: Rozdělení uchazečů o zaměstnání podle dosaženého vzdělání.....	54
Tabulka 14: Hlavní zaměstnavatelé v HK.....	56
Tabulka 15: Počty zaměstnavatelů se stavem nad 25 zaměstnanců.....	59
Tabulka 16: Počty zaměstnavatelů v drobném a středním podnikání (se stavem do 25 zaměstnanců).....	59
Tabulka 17: Rozdělení uchazečů o zaměstnání dle věku v Jičíně, HK a ČR (v %).....	59
Tabulka 18: Porovnání vývoje věkové struktury obyvatelstva HK a Jičína (v %).....	64

## Seznam grafů

Graf 1: Vývoj počtu obyvatel.....	34
Graf 2: Vývoj věkové struktury obyvatelstva.....	36
Graf 3: Vývoj počtu obyvatel v Hradci Králové.....	38
Graf 4: Vývoj věkové struktury obyvatelstva.....	38
Graf 5: Celková produkce odpadů města Jičína v období 2000 - 2004.....	42
Graf 6: Celková produkce odpadů města Jičína v období 2000 - 2004.....	42
Graf 7: Separovaný sběr města Jičín v období 2002 - 2004.....	43
Graf 8: Množství vyříděných složek odpadu (v tunách).....	45
Graf 9: Průměrné roční koncentrace polévatvého prachu ( $\mu\text{g}/\text{m}^3$ ).....	48
Graf 10: Průměrné roční koncentrace oxidu sířičitého ( $\mu\text{g}/\text{m}^3$ ).....	49
Graf 11: Průměrné roční koncentrace oxidů dusíku ( $\mu\text{g}/\text{m}^3$ ).....	49

Graf 12:Míra nezaměstnanosti v Jičíně v letech 1994 - 2007 (v %)	50
Graf 13: Míra nezaměstnanosti v Hradci Králové v letech 1994 - 2007	53
Graf 14:Porovnání míry nezaměstnanosti města Jičína, HK a ČR	58
Graf 15:Rozdělení uchazečů o zaměstnání dle věku v Jičíně a HK v roce 1998 (v %)	61
Graf 16:Rozdělení uchazečů o zaměstnání dle věku v Jičíně, HK a ČR v roce 2001 (v %)	62
Graf 17:Rozdělení uchazečů o zaměstnání dle věku v Jičíně, HK a ČR v roce 2007 (v %)	63
Graf 18:Množství vytríděných složek odpadu Jičína a HK	65



## **Seznam zkratk**

ČR – Česká republika

HK – Hradec Králové

WCED – World Commission on Environment and Development

OSN – Organizace spojených národů

UNDP - United Nations Development Program

UNEP - United Nations Environmental Program

USA – Spojené státy americké

ŽP – životní prostředí

OECD - Organization for Economic Cooperation and Development

MA21 – Místní agenda 21

SKO – směsný komunální odpad

A.S. – akciová společnost

S.R.O. – společnost s ručením omezeným