

UNIVERZITA PARDUBICE

Fakulta ekonomicko-správní

HASIČSKÝ ZÁCHRANNÝ SBOR A POŽÁRNÍ OCHRANA

Kristýna Jirásková

Bakalářská práce

2009

Univerzita Pardubice
Fakulta ekonomicko-správní
Ústav veřejné správy a práva
Akademický rok: 2008/2009

ZADÁNÍ BAKALÁŘSKÉ PRÁCE

(PROJEKTU, UMĚLECKÉHO DÍLA, UMĚLECKÉHO VÝKONU)

Jméno a příjmení: **Kristýna JIRÁSKOVÁ**

Studijní program: **B6202 Hospodářská politika a správa**

Studijní obor: **Veřejná ekonomika a správa**

Název tématu: **Hasičský záchraný sbor a požární ochrana**

Z á s a d y p r o v y p r a c o v á n í :

1. Úvod
2. Integrovaný záchraný systém ČR
3. Hasičský záchraný sbor ČR
4. Sbor dobrovolných hasičů Choltice
5. Psychologie hasiče jako záchranáře
6. Požární ochrana domácností v ČR
7. Závěr

Rozsah grafických prací: -
Rozsah pracovní zprávy: cca 30 stran
Forma zpracování bakalářské práce: tištěná

Seznam odborné literatury:

- zákon č. 289/2000Sb. o Integrovaném záchraném systému
- zákon č. 237/2000Sb. o požární ochraně
- zákon č. 238/2000 Sb. o Hasičském záchraném sboru ČR, sbírka zákonů ČR č. 73/ 2000 Sb.
- Panocha V. Integrovaný záchraný systém v ČR. Praha: ARMEX, 1997, ISBN 80-902283-0-5
- GŘ HZS (online) <http://www.mvcr.cz>
- vyhláška č. 23/2008 Sb. o technických podmínkách požární ochrany staveb
- 112 - Odborný časopis požární ochrany, IZS a ochrany obyvatelstva
- Šváb S., Psychologie práce pro nováčky, hasiče - záchranáře, ale nejen pro ně, Sdružení požárního a bezpečnostního inženýrství, Ostrava 2006
- Kolektiv autorů, Skriptum - Vybrané kapitoly z požární ochrany, Ostrava 2003

Vedoucí bakalářské práce: JUDr. Martin Šmíd
Ústav veřejné správy a práva

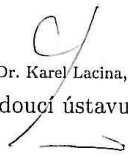
Datum zadání bakalářské práce: 11. června 2008

Termín odevzdání bakalářské práce: 1. května 2009



doc. Ing. Renáta Myšková, Ph.D.
děkanka

L.S.



prof. PhDr. Karel Lacina, DrSc.
vedoucí ústavu

V Pardubicích dne 21. července 2008

Prohlašuji:

Tuto práci jsem vypracovala samostatně. Veškeré literární prameny a informace, které jsem v práci využila, jsou uvedeny v seznamu použité literatury.

Byla jsem seznámena s tím, že se na moji práci vztahují práva a povinnosti vyplývající ze zákona č. 121/2000 Sb., autorský zákon, zejména se skutečností, že Univerzita Pardubice má právo na uzavření licenční smlouvy o užití této práce jako školního díla podle § 60 odst. 1 autorského zákona, a s tím, že pokud dojde k užití této práce mnou nebo bude poskytnuta licence o užití jinému subjektu, je Univerzita Pardubice oprávněna ode mne požadovat přiměřený příspěvek na úhradu nákladů, které na vytvoření díla vynaložila, a to podle okolností až do jejich skutečné výše.

Souhlasím s prezenčním zpřístupněním své práce v Univerzitní knihovně.

V Pardubicích dne 30.Dubna 2009 :

Kristýna Jirásková

Tímto bych chtěla poděkovat především zaměstnancům HZS Pardubického kraje, jmenovitě panu Plk. Mgr. Pavlu Nejkovi, mjr. Ing. Jakobovi Kluchovi, plk. Ing. Jaroslavě Kašpárkové a v neposlední řadě psycholožce Mgr. Kateřině Olexové za všechen mě věnovaný čas a poskytnuté informace. Dále bych také chtěla poděkovat profesionálním hasičům Pardubické stanice, kteří mi ochotně vyplnili mé dotazníky. Mé díky patří i obyvatelům Choltic a okolí, kteří mi rovněž pomohli s vyplněním dotazníků. Dále děkuji vedoucímu práce JUDr. Martinu Šmídovi za cenné rady a připomínky k vypracování mé bakalářské práce.

SOUHRN

Tato bakalářská práce „Hasičský záchranný sbor a požární ochrana“ zpracovává obecně HZS ČR a požární ochranu obyvatel v Pardubickém kraji. V obecné části se věnuji především charakteristice základních pojmů z Integrovaného záchranného systému a popisu základních informací o Hasičském záchranném sboru České republiky. V praktické části se soustředím na analýzu Hasičského záchranného sboru Pardubického kraje se specializací na psychologii hasiče záchranáře a požární ochranu domácností.

KLÍČOVÁ SLOVA:

integrováný záchranný systém, hasičský záchranný sbor, požární ochrana, jednotky požární ochrany, požáry, nedbalost

TITLE: THE FIRE BRIGADE AND FIRE PREVENTION

ANNOTATION:

This bachelor work „The fire brigade and fire prevention“ deals with FRS CZ in general and fire prevention of occupants in Pardubice region. In the theoretical part defines the conception of FRS and IRC. In the practical part I focus on the analysis of the FRS in Pardubice region with specialization on psychology of fireman and fire prevention of households.

KEYWORDS:

Integrated rescue system (IRC), fire rescue service of CR (FRS), fire protection, fire protection units, fires, negligence

OBSAH

1. OBECNÁ ČÁST	9
1.1 INTEGROVANÝ ZÁCHRANNÝ SYSTÉM (IZS)	9
1.1.1 Pojem	9
1.1.2 Struktura IZS	10
1.1.3 Složky IZS	13
1.2 HASIČSKÝ ZÁCHRANNÝ SBOR ČR	14
1.2.1 Historie profesionální požární ochrany v ČR	14
1.2.2 Právní úprava oblasti HZS ČR	15
1.2.3 Organizační struktura HZS ČR	17
1.2.4 Hospodaření HZS ČR	19
1.2.5 Ekonomické ukazatele HZS ČR	21
1.2.6 Jednotky požární ochrany	22
1.2.7 Jednotky požární ochrany dle plošného pokrytí	22
2. PRAKTICKÁ ČÁST	24
2.1 HASIČSKÝ ZÁCHRANNÝ SBOR PARDUBICKÉHO KRAJE	24
2.1.1 Hlavní údaje o kraji	24
2.1.2 Historie HZS Pardubického kraje	24
2.1.3 Organizační struktura v HZS Pardubického kraje	25
2.1.4 Hospodaření Stanice Pardubice	27
2.1.4.1 Celkové příjmy a výdaje stanice	27
2.1.4.2 Výdaje na platy zaměstnanců	29
2.1.5 Základní personální údaje	31
2.2 SBOR DOBROVOLNÝCH HASIČŮ CHOLTICE	32
2.2.1 Základní údaje o SDH Choltice	33
2.2.2 Významné zásahy 2008	33
2.3 PSYCHOLOGIE HASIČE JAKO ZÁCHRANÁŘE	34
2.3.1 Psychologie práce pro hasiče – záchranáře	34
2.3.1.1 Charakterová výstavba osobnosti hasiče	34
2.3.1.2 Dotazování hasičů Pardubické stanice	35
2.4 POŽÁRNÍ OCHRANA DOMÁCNOSTÍ	36
2.4.1 Požární ochrana u fyzických osob (FO)	36
2.4.1.1 Vnímání požární bezpečnosti obyvatelstvem městyse Choltice	36
2.4.1.2 Základní povinnosti FO	38
2.4.1.3 Povinnosti FO při užívání komínů a kouřovodů	39
2.4.1.4 Prevence v požární ochraně v rámci obce	40
ZÁVĚR	42
POUŽITÁ LITERATURA:	44
PŘÍLOHY:	46

Úvod

Chránit, pomáhat a zachraňovat životy v nečekaných událostech je tím nejdůležitějším posláním celého Integrovaného záchranného systému. Hasičský záchranný sbor a Jednotky požární ochrany jsou jeho významnou součástí. Tyto dvě složky podléhají působnosti k Ministerstvu vnitra České republiky. A díky decentralizačním tendencím veřejné správy v průběhu posledních let je zřízení jednotek požární ochrany v kompetencích a povinnostech každé obce České republiky.

Hasič je lidmi v naší zemi chápán vždy v první řadě jako ochránce před požáry. To je však jen malá část z jeho každodenní pracovní náplně. Do ní patří totiž také pomoc při dopravních nehodách, které jsou v poslední době stále větším a větším problémem. Likvidace škod při záplavách či vichřicích, které se také díky výkyvům počasí objevují s velkou četností. Ale jejich kvalitní a čestnou práci ukazuje i zvládnutí nepředvídatelných událostí jako byla v minulých letech například epidemie slintavky, kulhavky, či ptačí chřipky.

Výběr tématu mé bakalářské práce byl zcela záměrný. Myslím, že v dnešní době je práce hasičů vnímána automaticky a nehledí se nato, jak je fyzicky i psychicky náročná. Neméně důležitá je požární ochrana domácností. V České republice je totiž tento problém podle mě stále mírně zanedbáván, jak vnímáním samotných občanů, tak i zákonodárci. I když musím uznat, že za posledních dvacet let, respektive po vstupu České republiky do Evropské unie, se otázka bezpečnosti státu posunula výrazně kupředu. I přes to bych chtěla ve své bakalářské práci zjistit, zda je moje mínění oprávněné a zda by se dalo některým z požárů zabránit.

Ráda bych se také v jedné kapitole své práce pokusila zjistit, jaký je psychický stav hasičů v Pardubickém kraji a zda na nich jejich práce ponechává nějaké následky. Budu se zajímat hlavně o to, jak často hasiči navštěvují svého psychologa a jaká fluktuace je v jejich oboru. Popřípadě pokud bude velká tak, jaké jsou její příčiny. Možná si myslíte, že je to nepodstatné, že od toho jsou přijímací psychické testy, které by měli tento problém minimalizovat. A já se pokusím zjistit skutečnou situaci.

Mým cílem je nastítnit organizaci a činnost hasičů v České republice s podrobnějším zaměřením na Hasičský záchranný sbor Pardubického kraje. Sbor dobrovolných hasičů Choltice je pro mne srdcovou záležitostí a ráda bych uvedla důležitost sborů nejnižších územněsprávních jednotek neboli obcí. Také bych chtěla věnovat část své práce požární ochraně domácností v Pardubickém kraji. Z mého pohledu se totiž tomuto tématu nevěnuje tolik pozornosti, kolik by mělo. Osobně jsem zažila situaci, kdy se obyvatelé jedné nejmenované vesnice vyhýbali povinnosti vlastnit hasicí přístroj v novostavbě spolu s hlásičem kouře. Víím, že je to z finančních důvodů, ale nemyslím, že je právě ochrana před požárem to správné na čem by se mělo šetřit. Lidé totiž nepřemýšlejí o tom, jak správně svůj majetek chránit a jak jej zabezpečit proti požáru. Jsou pro ně důležitější mnohdy ušetřené peníze. To se jim však může jednou velmi nepříjemně vrátit. Uvidíme jaká je tedy situace ve skutečnosti a zda jsem se mýlila.

1. OBECNÁ ČÁST

1.1 Integrovaný záchranný systém (IZS)

1.1.1 Pojem

Integrovaný záchranný systém je v současné podobě právně vymezený, otevřený systém koordinace a spolupráce zákonem stanovených složek. Je předurčený k likvidaci každodenních i mimořádných událostí a také k provádění záchranných prací u přírodních a antropogenních katastrof. Jako součást systému vnitřní bezpečnostní politiky se IZS podílí na naplňování ústavního práva občanů státu na poskytnutí pomoci v případě ohrožení zdraví nebo života ze strany státu.

Vymezení základních pojmů podle zákona č. 239/2000 Sb. má tuto podobu:

- **mimořádnou událostí** je škodlivé působení sil a jevů vyvolaných lidskou činností, přírodními vlivy, a také havárie, které ohrožují život, zdraví, majetek nebo životní prostředí a vyžadují provedení záchranných a likvidačních prací
- **záchranné práce** jsou činnosti k odvrácení nebo omezení bezprostředního působení rizik vzniklých mimořádnou událostí, zejména ve vztahu k ohrožení života, zdraví, majetku nebo životního prostředí, a vedoucí k přerušení jeho příčin
- **likvidační práce** jsou činnosti k odstranění následků způsobených mimořádnou událostí



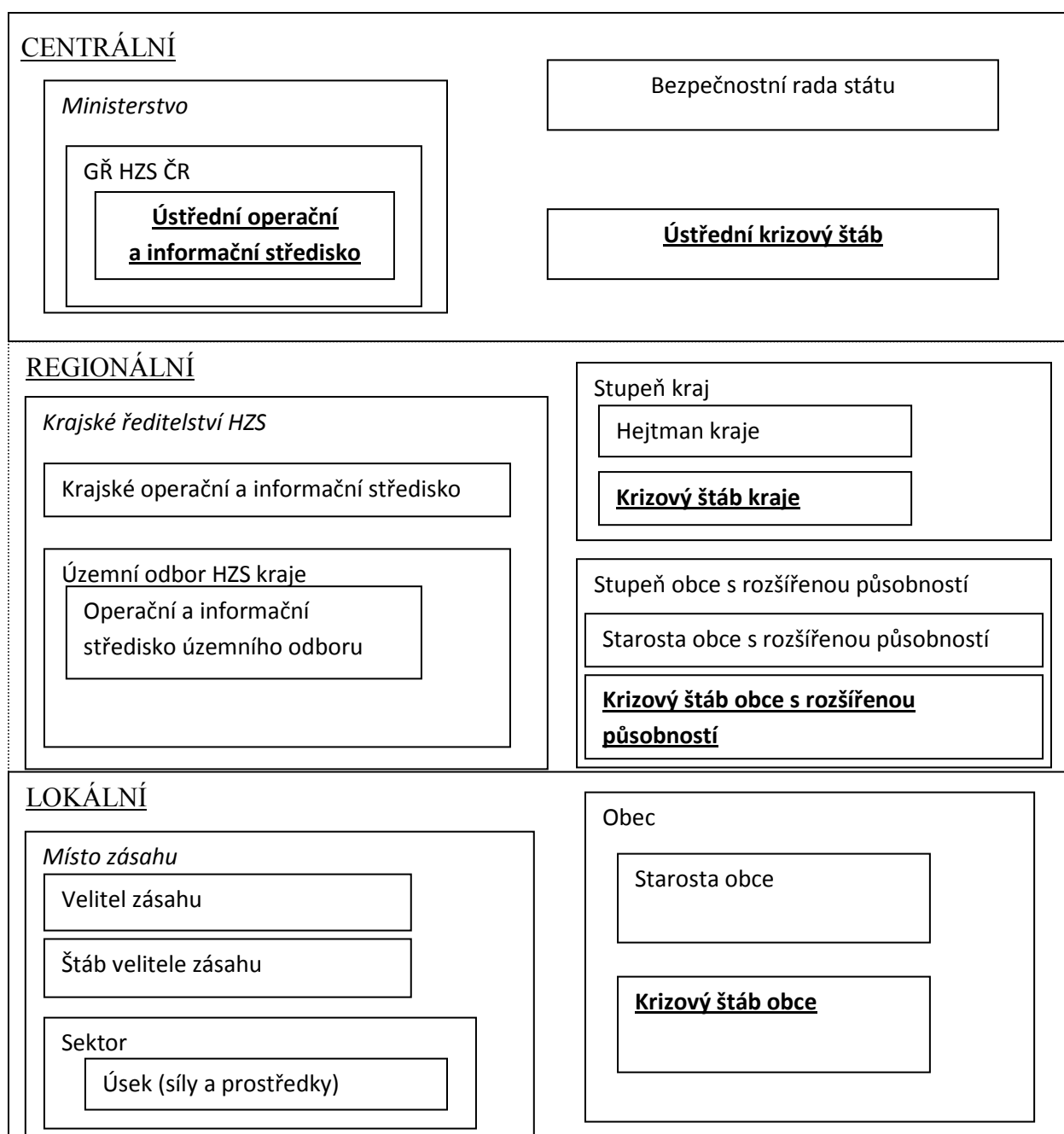
Obrázek č. 1: Zobrazení znaků základních složek IZS¹

¹ *Www.policie.cz* [online]. 2008 , 15.2.2009 [cit. 2009-03-16]. Dostupný z WWW: <www.policie.cz/ViewImage.aspx?physid=54842>. ; *Požáry.cz : Ohnisko žhavých zpráv* [online]. 2008 , 15.2.2009 [cit. 2009-03-16]. Dostupný z WWW: <http://www.pozary.cz/rubriky/prevence/reakce-gr-hzs-cr-na-reportaz-zpravodajstvi-tv-prima_16407_diskuze.html>. ; *Wikipedie : Otevřená encyklopedie* [online]. 2008 , 31. 3. 2009 [cit. 2009-04-10]. Dostupný z WWW: <<http://cs.wikipedia.org/wiki/Sanitka>>.

1.1.2 Struktura IZS

IZS má svou flexibilní a pevnou strukturu. Pevná struktura je tvořena stávajícími institucionálními částmi jeho základních složek. Nosnou strukturu tvoří HZS ČR. V praxi to mj. znamená, že pokud zasahuje na místě více složek IZS bude zde velet příslušník HZS ČR, který bude řídit součinnost složek a koordinovat dané záchranné a likvidační práce.

Schéma č.1: Rámcové schéma pevných a flexibilních struktur v IZS na jednotlivých úrovních²



² KROUPA, Miroslav , ŘÍHA , Milan . *Integrovaný záchranný systém (2. Aktualizované vydání)*. [s.l.] : [s.n.], ARMEX PUBLISHING s.r.o., Praha 9, 2006. 119 s.

Z tohoto schématu vyplývá, že existují tři úrovně, do kterých je IZS rozdělen a to úroveň centrální, regionální, a místní.

Na následujících řádcích uvedu jednotlivé úrovně spolu s orgány, které se v jednotlivých úrovních vyskytují a jejich hlavní náplně.

Centrální úroveň:

- **Ministerstvo** – do této části schématu spadají tři a to ministerstvo vnitra, zdravotnictví a dopravy.
- **Generální ředitelství HZS ČR** – podřízené ministerstvu vnitra. V jeho čele je generální ředitel Hasičského záchranného sboru České republiky. Generální ředitelství řídí hasičské záchranné sbory krajů, které jsou organizačními složkami státu a účetními jednotkami; jejich příjmy a výdaje jsou součástí rozpočtové kapitoly ministerstva.
- **Ústřední operační a informační středisko** – plní na základě vyhlášky ministerstva vnitra č.328/2001 Sb. následující úkoly:
 - zabezpečuje obsluhu telefonní linky tísňového volání 150, i linky jednotného evropského tísňového volání 112,
 - dokumentuje záchranné a likvidační práce, na kterých se podílí,
 - spolupracuje na zpracování dokumentace IZS
 - udržuje spojení s operačními středisky základních složek a s ostatními složkami, s místy zásahu a s krizovými štáby
- **Bezpečnostní rada státu** - je stálý pracovní orgán vlády pro koordinaci problematiky bezpečnosti České republiky a přípravu návrhů opatření k jejímu zajišťování. Rada je zřízena dle čl. 9 ústavního zákona č. 110/1998 Sb., o bezpečnosti České republiky. Bezpečnostní radu státu tvoří předseda vlády a další členové vlády podle rozhodnutí vlády. Hlavním úkolem z pověření vlády je pro Bezpečnostní radu příprava návrhů opatření k zajišťování bezpečnosti ČR.
Prezident republiky má právo účastnit se schůzí Bezpečnostní rady státu, vyžadovat od ní a jejích členů zprávy a projednávat s ní nebo jejími členy otázky, které patří do jejich působnosti.

- **Ústřední krizový štáb** – dle usnesení vlády ze dne 24. 11. 2009 č. 1500 byl vymezen jako pracovní orgán vlády k řešení krizových situací a je zařazen do systému orgánů Bezpečnostní rady státu.

Regionální úroveň:

- **Krajské ředitelství HZS** - mají obdobnou vnitřní strukturu jako generální ředitelství, řídí jednotlivé *územní odbory*, jejichž působnost je shodná s územím bývalých okresů, mohou zřizovat vzdělávací, technická a účelová zařízení hasičského záchranného sboru
- **Krajské operační a informační středisko** – povinnosti jsou obdobné jako u ústředního operačního střediska jen z hlediska působnosti kraje
- **Územní odbor HZS kraje** - zřízen pro zabezpečení výkonu státní správy na úseku požární ochrany, IZS, ochrany obyvatelstva a k plnění stanovených úkolů na úseku krizového řízení. Mezi jeho hlavní úkoly patří jak úsek požární ochrany, celkového IZS, ochrana obyvatelstva tak i krizové řízení.
- **Krizový štáb kraje** – je zřízen příkazem hejtmana kraje. Řídí se *statutem a jednacím řádem*. Krizový štáb svolává a používá hejtman kraje *výhradně* při řešení mimořádných událostí a krizových situací.
- **Krizový štáb obce s rozšířenou působností** – zřizuje jej obec s rozšířenou působností jako pracovní orgán k řešení krizových situací a obec jej může použít i ke koordinaci záchranných a likvidačních prací při řešení mimořádných situací ve svém správním obvodu.

Lokální úroveň:

- Na lokální úrovni se jedná o orgány, kterými jsou starosta obce, krizový štáb obce, místo na kterém se zasahuje, velitel hasičské jednotky atd.

Struktura je tedy velmi pestrá, co se týče svého počtu orgánů, které jsou přítomné. Z výše uvedeného vyplývá, že základem celého IZS je tedy Hasičský záchranný sbor a jeho organizační struktura. Není to však jediná složka IZS, a proto bych ráda v další podkapitole uvedla podrobnější popis všech složek.

1.1.3 Složky IZS

Základními složkami IZS jsou dle zákona č. 239/2000 Sb. Hasičský záchranný sbor České republiky, jednotky požární ochrany zařazené do plošného pokrytí kraje jednotkami požární ochrany, zdravotnická záchranná služba a Policie ČR.

Z ostatních složek se počítá se zapojením především tzv. místních havarijních služeb podle jejich profese, městské policie, lůžkových zdravotnických zařízení, Armády ČR, občanských sdružení, eventuálně fyzických či právnických osob. Ostatní složky IZS jsou povolávány k záchranným a likvidačním pracím podle druhu negativní události na základě jejich oprávnění k takovéto činnosti, která je dána předpisy.³

Základní složky integrovaného záchranného systému zajišťují nepřetržitou pohotovost pro příjem ohlášení vzniku mimořádné události, její vyhodnocení a neodkladný zásah v místě mimořádné události. Za tímto účelem rozmísťují své síly a prostředky po celém území České republiky.

Působením základních a ostatních složek v integrovaném záchranném systému není dotčeno jejich postavení a úkoly stanovené zvláštními právními předpisy. Složky integrovaného záchranného systému jsou při zásahu povinny se řídit příkazy velitele zásahu, popřípadě pokyny starosty obce s rozšířenou působností, hejtmana kraje, v Praze primátora hlavního města Prahy (dále jen "hejtman") nebo Ministerstva vnitra, pokud provádějí koordinaci záchranných a likvidačních prací.

Složka integrovaného záchranného systému zařazená v příslušném poplachovém plánu integrovaného záchranného systému kraje je povinna při poskytnutí pomoci jinému kraji nebo kraje o tom informovat své místně příslušné operační a informační středisko integrovaného záchranného systému; poplachovým plánem integrovaného záchranného systému okresu se rozumí požární poplachový plán okresu vydaný podle zvláštního právního předpisu.

K realizaci opatření v rámci IZS dochází v okamžiku, kdy se na místě negativní události sejdou dvě a více složek IZS a je třeba společně řešit vzniklou situaci.

³ **Zákon č. 239/2000 Sb.**, o integrovaném záchranném systému a o změně některých zákonů, ve znění pozdějších předpisů.

1.2 Hasičský záchranný sbor ČR

Hasičský záchranný sbor České republiky (HZS ČR) byl zřízen na základě zákona č. 238/2000 Sb., o Hasičském záchranném sboru České republiky a o změně některých zákonů a jeho základním posláním je chránit životy a zdraví obyvatel a majetek před požáry a poskytovat účinnou pomoc při mimořádných událostech.⁴

1.2.1 Historie profesionální požární ochrany v ČR

Historicky první placený hasičský sbor se v ČR vytvořil už v roce 1853 v Praze. Hlavní odpovědnost při hašení požárů však zastaly dobrovolné hasičské sbory měst a obcí až do druhé světové války.

Po válce byla požární ochrana zařazena do oboru působnosti ministerstva vnitra. Plnění úkolů na úseku požární ochrany pak zajišťovaly národní výbory (místní, okresní a krajské), jejichž výkonným orgánem pro tuto oblast bylo hasičstvo, které bylo dobrovolné, z povolání nebo závodní.⁵

Základní změnu v organizaci přinesl až zákon o státním požárním dozoru a požární ochraně v roce 1953. Na základě tohoto zákona se potom staly výkonnými jednotkami požární ochrany veřejné a závodní jednotky. Požární ochrana tak byla budována na principech vojensky organizované složky.

Roku 1958 však došlo k postupné decentralizaci požární ochrany a jejímu oslabení dle přijetí nového zákona o požární ochraně. A také proto byla v 60. letech snaha o zavedení nové právní úpravy požární ochrany. Rok 1967 se stal velmi významným v oblasti vzdělání hasičů a jejich výcviku. Byla totiž založena Škola požární ochrany ministerstva vnitra ve Frýdku-Místku. Ta se v roce 1984 transformovala na Střední odbornou školu požární ochrany MV ČSR a roku 2002 na Střední odbornou školu požární ochrany a Vyšší odbornou školu požární ochrany MV ve Frýdku-Místku.

⁴ Název: Integrovaný záchranný systém (2. Aktualizované vydání); autor: Ing. Miroslav Kroupa, Ing. Milan Říha, Dis.; Nakladatelství: ARMEX PUBLISHING s.r.o., 2006; ISBN: 80-86795-35-7

⁵ *Hasičský záchranný sbor ČR* [online]. 2008 [cit. 2009-03-16]. Dostupný z WWW: <<http://www.hzscr.cz/clanek/historie-historie-profesionalni-pozarni-ochrany-v-ceskych-zemich.aspx>>.

V souvislosti se vznikem federativního uspořádání státu v roce 1969 byla požární ochrana zařazena do výlučné působnosti národních rad, což mělo za následek vytvoření Hlavní správy požární ochrany MV ČSR a MV SSR.

Významnými změnami prošla profesionální požární ochrana v posledních třiceti letech. Počátkem 70. let se začal měnit podíl zásahové činnosti jednotek požární ochrany ze zásahů u požárů ve prospěch technických zásahů. V současnosti většinu činnosti hasičů tvoří vedle samotných požárů také zásahy u dopravních nehod, při živelních pohromách, či zásahy pomocného charakteru jako odstraňování nejrůznějších překážek, vyprošťování osob apod.⁶

Nová právní úprava, která nabyla účinnosti dnem 1. ledna 2001, znamenala zásadní změnu v postavení, působnosti a organizaci Hasičského záchranného sboru ČR. V této souvislosti došlo také ke sloučení ředitelství Hasičského záchranného sboru ČR s Hlavním úřadem civilní ochrany, a širokou oblast civilní ochrany tak dostali na starost hasiči, podobně, jako tomu je i v některých dalších evropských státech.

1.2.2 Právní úprava oblasti HZS ČR

Současná legislativní úprava oblasti požární ochrany je v poměru k ostatním oblastem vysoká. Hasičský záchranný sbor ČR byl zřízen na základě zákona č. 238/2000 Sb., o Hasičském záchranném sboru České republiky a o změně některých předchozích zákonů a jeho základním posláním je *chránit životy a zdraví obyvatel a majetek před požáry a poskytovat účinnou pomoc při mimořádných událostech*. Dále jde o předpisy⁷:

Zákony:

- **Zákon č. 133/1985 Sb.**, o požární ochraně, ve znění pozdějších předpisů. Poslední novela tohoto zákona
- **Zákon č. 238/2000 Sb.**, o Hasičském záchranném sboru České republiky a o změně některých zákonů, ve znění pozdějších předpisů.

⁶ Hasičský záchranný sbor ČR [online]. 2008 [cit. 2009-03-16]. Dostupný z WWW: <<http://www.hzscr.cz/clanek/historie-historie-profesionalni-pozarni-ochrany-v-ceskych-zemich.aspx>>.

⁷ Hasičský záchranný sbor ČR [online]. 2008 , 1.1.2009 [cit. 2009-03-16]. Dostupný z WWW: <<http://www.hzscr.cz/clanek/na-useku-pozarni-ochrany-integrovaneho-zachranneho-systemu-a-civilniho-nouzoveho-planovani-stav-k-1-lednu2009.aspx>>.

- **Zákon č. 239/2000 Sb.**, o integrovaném záchranném systému a o změně některých zákonů, ve znění pozdějších předpisů.
- **Zákon č. 240/2000 Sb.**, o krizovém řízení a o změně některých zákonů (krizový zákon), ve znění pozdějších předpisů.
- **Zákon č. 59/2006 Sb.**, o prevenci závažných havárií způsobených vybranými nebezpečnými chemickými látkami nebo chemickými přípravky a o změně zákona č. 258/2000 Sb., o ochraně veřejného zdraví a o změně některých souvisejících zákonů, ve znění pozdějších předpisů, a zákona č. 320/2002 Sb., o změně a zrušení některých zákonů v souvislosti s ukončením činnosti okresních úřadů, ve znění pozdějších předpisů.

Nariadení vlády:

- **Nariadení vlády č. 34/1986 Sb.**, o jednorázovém mimořádném odškodňování osob za poškození na zdraví při plnění úkolů požární ochrany, ve znění pozdějších nariadení vlády.
- **Nariadení vlády č. 462/2000 Sb.**, k provedení § 27 odst. 8 a § 28 odst. 5 zákona č. 240/2000 Sb., o krizovém řízení a o změně některých zákonů (krizový zákon), ve znění nariadení vlády 36/2003 Sb.
- **Nariadení vlády č. 463/2000 Sb.**, o stanovení pravidel na zapojování do mezinárodních záchranných operací, poskytování a přijímání humanitární pomoci a náhrad výdajů vynakládaných právníckými osobami a podnikajícími fyzickými osobami na ochranu obyvatelstva,
- **Nariadení vlády č. 172/2001 Sb.**, k provedení zákona o požární ochraně, ve znění nariadení vlády č. 498/2002 Sb.
- **Nariadení vlády č. 352/2003 Sb.**, o posuzování zdravotní způsobilosti zaměstnanců jednotek hasičských záchranných sborů podniků a členů jednotek sborů dobrovolných hasičů obcí nebo podniků.

Vyhlášky a Resortní směrnice:

- Celkem se jedná o dvanáct vyhlášek a dvě resortní směrnice

Dále jsou to předpisy upravující služební poměr příslušníků bezpečnostních sborů některé vybrané platové předpisy.

HZS ČR je oprávněn uzavírat jménem České republiky s určitými subjekty dohody upravující bližší podmínky a způsob vzájemné spolupráce.

1.2.3 Organizační struktura HZS ČR

HZS ČR je tvořen generálním ředitelstvím HZS ČR (GŘ HZS ČR), které je součástí Ministerstva vnitra, a hasičskými záchrannými sbory krajů. Součástí GŘ HZS ČR je ústřední operační a informační středisko a součástí hasičského záchranného sboru kraje (HZS kraje) krajské operační a informační středisko. GŘ HZS ČR řídí vzdělávací, technická a účelová zařízení HZS ČR.

K pevným organizačním strukturám GŘ HZS ČR, které přímo souvisejí s činností IZS, patří oddělení IZS v rámci odboru IZS a výkonu služby a oddělení operačního a informačního střediska v rámci odboru operačního řízení.

HZS ČR se dělí na jednotlivé útvary. A to jsou:

- Kancelář generálního ředitele- kam patří Odbor personální (oddělení personální, vzdělávání a PaM), Oddělení organizační, Oddělení právní, Pracoviště redakce, Oddělení zahraniční spolupráce a strukturálních fondů
- Oddělení kontroly
- Sekce integrovaného záchranného systému a operačního řízení Generálního ředitelství HZS ČR - Odbor integrovaného záchranného systému a výkonu služby, Odbor operačního řízení, Odbor komunikačních a informačních systémů, Technický ústav požární ochrany
- Sekce pro prevenci a civilní nouzovou připravenost Generálního ředitelství HZS ČR - Odbor prevence, Odbor ochrany obyvatelstva a krizového řízení, Odbor civilní nouzové připravenosti a strategií
- Sekce ekonomická Generálního ředitelství HZS ČR - Odbor finanční, Odbor provozní a správy majetku

Následující stránka již zobrazuje schéma organizační struktury GŘ HZS ČR, které je platné od 1.1. 2009.

Hasičský záchranný sbor ČR
organizační schéma

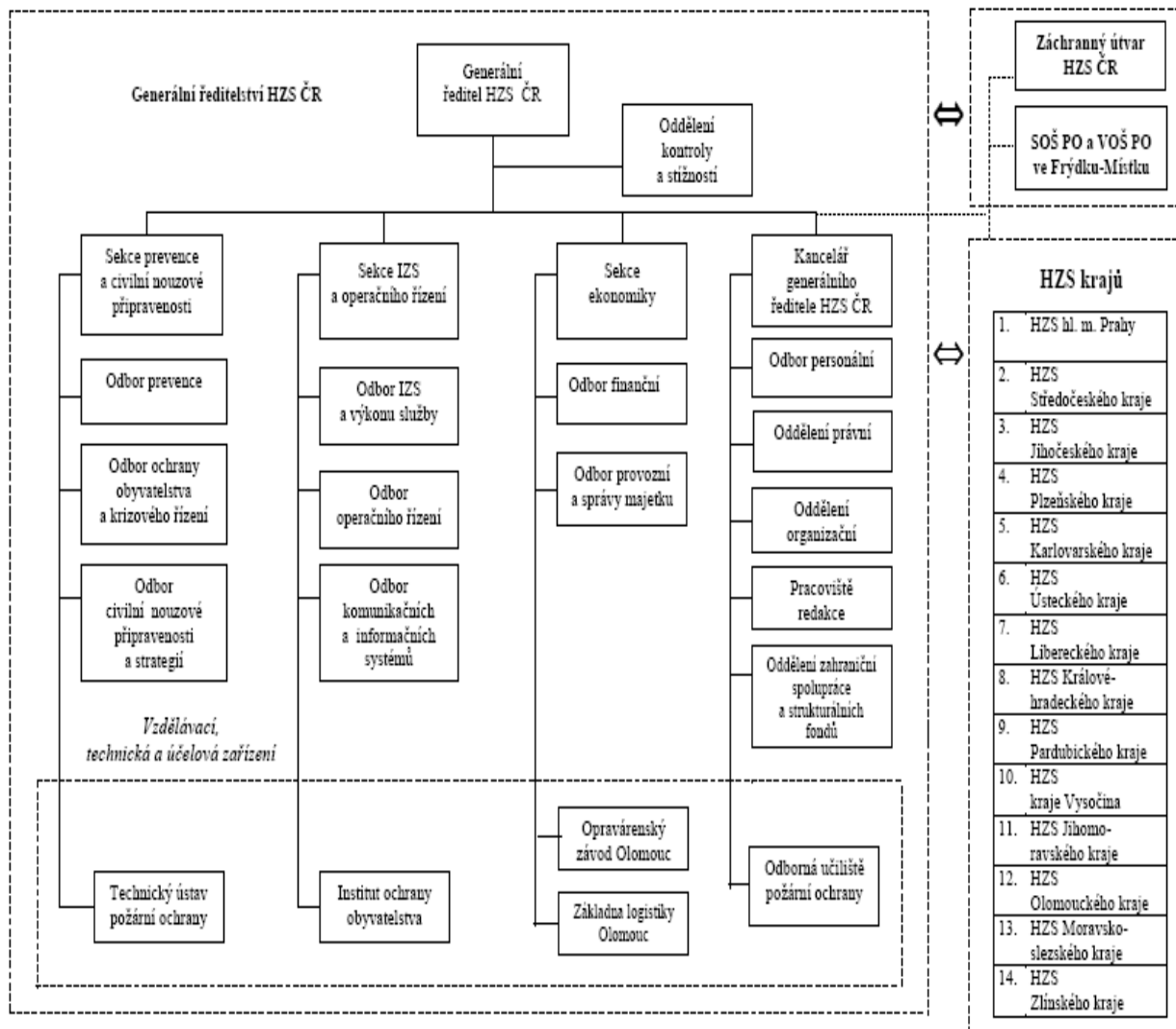


Schéma č. 2 – Organizační struktura HZS ČR⁸

HZS krajů jsou organizačními složkami státu a účetními jednotkami, jejichž příjmy a výdaje jsou součástí rozpočtové kapitoly Ministerstva vnitra.

Na území České republiky je celkem 13 HZS krajů spolu s HZS hl. města Prahy, 76 územních odborů a asi 240 stanic. Počet stanic není konečný, dochází k jejich redukci a na druhé straně ke zřizování nových.

⁸ Hasičský záchranný sbor ČR [online]. 2008, 1.1.2009 [cit. 2009-03-16]. Dostupný z WWW: <<http://www.hzscr.cz/clanek/organizacni-struktura-hzs-cr.aspx>>.

1.2.4 Hospodaření HZS ČR

Za hospodaření HZS ČR zodpovídá finanční odbor Generálního ředitelství HZS ČR. Respektive odbor finanční je odpovědný za rozpočet HZS ČR včetně ředitelství, za rozpočtové hospodaření ředitelství a za provádění finančních operací.⁹

Odbor se člení na oddělení rozpočtu, analytiky a rozborové činnosti, oddělení finančního účetnictví, výkaznictví a statistiky, a oddělení kapitálových výdajů a věcného plánování

a) **Oddělení rozpočtu, analytiky a rozborové činnosti** plní zejména tyto úkoly:

- zpracovává podklady pro sestavení rozpočtu ministerstva,
- řídí a analyzuje čerpání rozpočtu HZS ČR a ředitelství, zpracovává zprávy o jeho plnění,
- zpracovává podklady pro sestavení závěrečného účtu kapitoly ministerstva,
- zajišťuje financování IZS, krizového řízení a připravenosti HZS ČR, ochrany obyvatelstva a humanitární pomoci, které plní úkoly spojené s rozpisem neinvestiční dotace na výdaje sborů dobrovolných hasičů vybraných obcí a zajišťuje poskytování účelové dotace ze státního rozpočtu občanským sdružením působícím na úseku požární ochrany, IZS a ochrany obyvatelstva,
- stanoví interní zásady rozpisu na jednotlivé organizační články ředitelství, zajišťuje rozpis rozpočtu v rozsahu stanovených ukazatelů a provádí jeho úpravy,
- projednává s ekonomickým odborem ministerstva rozpočtová opatření podle požadavků organizačních útvarů HZS ČR.

b) **Oddělení finančního účetnictví, výkaznictví a statistiky**, které plní zejména tyto úkoly:

- vykonává funkci centrální účtárny ředitelství, zabezpečuje ekonomickou agendu na úseku finančního účetnictví v ekonomickém informačním systému (dále jen „EKIS“) včetně účtování mzdových výdajů,

⁹ *Hasičský záchranný sbor ČR* [online]. 2008 [cit. 2009-03-16]. Dostupný z WWW: <<http://www.hzs-cr.cz/clanek/sekce-ekonomicka-generalniho-reditelstvi-hzs-cr.aspx?q=Y2hudW09Mg%3D%3D>>.

- zajišťuje podklady a provádí účetní analýzu hospodaření s rozpočtovými prostředky HZS ČR,
- zajišťuje pokladní službu ředitelství (včetně pokladny fondu kulturních a sociálních potřeb) a účtuje o hotovostních účetních operacích v systému EKIS,
- pro organizační články ředitelství propojené počítači v rámci systému EKIS provádí platební program a zajišťuje bankovní styk,
- zabezpečuje výplatu mezd a ostatních peněžních náležitostí zaměstnancům ředitelství,
- dohlíží na správnost vedení účetnictví ve vztahu k HZS krajů.

c) **Oddělení kapitálových výdajů a věcného plánování**

- řídí plánování a rozpočtování kapitálových výdajů, věcných a finančních zdrojů,
- zpracovává návrhy na poskytování účelových dotací kapitálových výdajů z přidělených rozpočtových zdrojů,
- ve spolupráci s ekonomickými útvary ministerstva zabezpečuje uvolňování účelově vázaných finančních prostředků ze státního rozpočtu na pořízení investičního majetku HZS krajů a předkládá návrh účelové dotace ze státního rozpočtu pro HZS krajů a jednotky PO vybraných obcí,
- ve spolupráci s organizačními články ředitelství a HZS krajů zabezpečuje sestavení podkladů pro financování vybrané požární techniky, vybraných věcných prostředků požární ochrany a vybraných staveb, prostředků a zařízení civilní ochrany.

d) **Pracoviště finanční metodiky**

- zpracování metodik vydávaných GŘ HZS ČR pokud v nich byl řešen způsob financování
- metodická spolupráce na tvorbě interních aktů řízení a metodik s ekonomickým dopadem u HZS krajů
- koordinace metodické pomoci a dohledu jednotlivých oddělení FO nad dodržováním předpisů ve finanční oblasti v rámci HZS ČR
- odborná pomoc HZS krajů při nastavování systémů finančního řízení a zpracovávání nových odborných pracovníků
- odborná pomoc při řešení problémů ve financování IZS, OO, PO včetně JSDH
- spravuje prostředky fondu kulturních a sociálních potřeb
- podílí se na kontrolní činnosti GŘ HZS ČR

- stanoviska k materiálu MF o rozpočtování státního rozpočtu formou výdajových bloků
- stanoviska k materiálu MF o zavedení státní pokladny
- práce v komisi na hledání úsporných opatření z pohledu nákladů na činnosti
- řešení problémů vzniklých převodem prostředků na dotace JSDH do kapitoly MV – GŘ HZS ČR

1.2.5 Ekonomické ukazatele HZS ČR

HZS ČR plní úkoly v rozsahu a za podmínek, stanovených zákonem o Hasičském záchranném sboru ČR, o požární ochraně, zákonem o integrovaném záchranném systému a zákonem o krizovém řízení. HZS ČR plní prostřednictvím 237 stanic také úkoly jednotek PO. Ve srovnání se zahraničím představují škody uvedené v tabulce jedny z nejnižších hodnot vzhledem k HDP. Tento efekt spočívá především v tom, že místo dislokace nejbližší jednotky PO je ve více než 60% případů vzdáleno do 5 km od místa mimořádné události.

Tabulka č. 1 – Ekonomické ukazatele¹⁰

Ekonomické ukazatele		2004	2005	2006	2007	2008
HDP v běžných cenách	mld. Kč	2 767,7	2 994,4	3 231,6	3 425,5	3 689,8*
výdaje ze státního rozpočtu na zabezpečení činnosti HZS ČR	mld. Kč	6,707	7,127	7,871	8,255	9,081
dotace ze státního rozpočtu na zabezpečení činnosti JPO II a JPO III	mld. Kč	0,053	0,053	0,054	0,055	0,100
výdaje na činnosti HZS ČR, JPO II, JPO III k HDP	%	0,24	0,25	0,25	0,24	0,25
přímé škody způsobené požáry	mld. Kč	1,669	1,634	1,934	2,158	3,277
přímé škody k HDP	%	0,06	0,06	0,06	0,06	0,09
uchráněné hodnoty u požárů	mld. Kč	6,977	7,110	9,183	8,974	14,546
uchráněné hodnoty k HDP	%	0,25	0,24	0,29	0,26	0,39

* hodnota HDP za rok 2008 je stanovena odhadem dle údajů ČSÚ v návaznosti na růst HDP ve III. čtvrtletí roku 2008

Z tabulky je mimo jiné patrné, že se stále zvyšuje celková kapacita příjmů, spolu s výdaji na činnost HZS ČR a JPO. V globálu to však není nic zvláštního, protože se celkově ekonomika státu rozvíjí a tedy roste i HDP. Můžete vidět, že rozdíl mezi škodami způsobenými požáry a naopak uchráněnými hodnotami při požárech je v průběhu těchto čtyř let stále výraznější ve prospěch těch uchráněných. I to nám dokazuje jak je práce této organizační složky státu důležitá, a že bez ní by nastávali výrazné škody.

¹⁰ Hasičský záchranný sbor ČR : Statistická ročenka HZS ČR 2008 [online]. 2008 [cit. 2009-03-16]. Dostupný z WWW: <<http://www.hzscr.cz/clanek/statisticke-rocenky.aspx>>.

1.2.6 Jednotky požární ochrany

Jednotkami požární ochrany podle zákona o požární ochraně jsou:

- a) **Jednotka HZS kraje** – je složena z příslušníků HZS určených k výkonu služby na stanicích hasičského záchranného sboru kraje
- b) **Jednotka HZS podniku** – je složena ze zaměstnanců právnické osoby nebo podnikající fyzické osoby, kteří vykonávají činnost v této jednotce jako své zaměstnání
- c) **Jednotka sboru dobrovolných hasičů obce** – je složena z osob, které nevykonávají činnost v této jednotce požární ochrany jako své zaměstnání
- d) **Jednotka sboru dobrovolných hasičů podniku** – je složena ze zaměstnanců právnické osoby či podnikající fyzické osoby, kteří nevykonávají činnost v této jednotce jako své zaměstnání

1.2.7 Jednotky požární ochrany dle plošného pokrytí

Z hlediska plošného pokrytí se jednotky požární ochrany (JPO) v souladu s přílohou k zákonu č. 133/1985 Sb., ve znění pozdějších zákonů dělí na 6 kategorií označovaných římskými číslicemi I – VI, a to na jednotky¹¹:

- a) S územní působností zasahující i mimo území svého zřizovatele
 1. JPO I – jednotka hasičského záchranného sboru s územní působností zpravidla do 20 minut jízdy z místa dislokace,
 2. JPO II – jednotka sboru dobrovolných hasičů obce s členy, kteří vykonávají službu jako svoje hlavní nebo vedlejší povolání, s územní působností zpravidla do 10 minut jízdy z místa dislokace,
 - JPO II/1 – zabezpečuje výjezd družstva o zmenšeném početním stavu a zřizuje se zpravidla ve vybrané obci s počtem obyvatel nad 1000
 - JPO II/2 – zabezpečuje výjezd dvou družstev o zmenšeném početním stavu a zřizuje se zpravidla ve vybrané obci s počtem obyvatel nad 1000

¹¹ KROUPA, Miroslav , ŘÍHA , Milan . *Integrovaný záchranný systém (2. Aktualizované vydání)*. [s.l.] : [s.n.], ARMEX PUBLISHING s.r.o., Praha 9, 2006. 119 s.

3. JPO III – jednotka sboru dobrovolných hasičů s členy, kteří vykonávají službu v jednotce požární ochrany dobrovolně, s územní působností zpravidla do 10 minut jízdy z místa dislokace,
- b) S místní působností zasahující na území svého zřizovatele¹²
1. JPO IV – jednotka hasičského záchranného sboru podniku,
 2. JPO V – jednotka sboru dobrovolných hasičů obce s členy, kteří vykonávají službu v jednotce požární ochrany dobrovolně,
 - JPO V/1 – zabezpečuje výjezd družstva o zmenšeném početním stavu a zřizuje se zpravidla ve vybrané obci s počtem obyvatel nad 200
 - JPO V/2 – zabezpečuje výjezd družstva a zřizuje se zpravidla ve vybrané obci s počtem obyvatel více než 200
 3. JPO VI – jednotka sboru dobrovolných hasičů podniku.

Tabulka č. 2 – Plošné pokrytí JPO¹³

Stupeň nebezpečí území obce		Počet jednotek požární ochrany a doba jejich dojezdu na místo zásahu
I	A	2 JPO do 7 minut a další 1 JPO do 10 minut
	B	1 JPO do 7 minut a další 2 JPO do 10 minut
II	A	2 JPO do 10 minut a další 1 JPO do 15 minut
	B	1 JPO do 10 minut a další 2 JPO do 15 minut
III	A	2 JPO do 15 minut a další 1 JPO do 20 minut
	B	1 JPO do 15 minut a další 2 JPO do 20 minut
IV	A	1 JPO do 20 minut a další 1 JPO do 25 minut

¹² Po dohodě se zřizovatelem je možné využití těchto jednotek i mimo místo svého zřizovatele

¹³ KROUPA, Miroslav , ŘÍHA , Milan . *Integrovaný záchranný systém (2. Aktualizované vydání)*. [s.l.] : [s.n.], ARMEX PUBLISHING s.r.o., Praha 9, 2006. 119 s.

2. PRAKTICKÁ ČÁST

2.1 Hasičský záchranný sbor Pardubického kraje

2.1.1 Hlavní údaje o kraji

Pardubický kraj má rozlohu 4519 km², a žije v něm přibližně 505 tisíc obyvatel. Z hlediska působnosti HZS Pardubického kraje dané především zákonem 133/ 1985 Sb., o požární ochraně, ve znění pozdějších předpisů a zákonem 239/2000 Sb., o integrovaném záchranném systému a o změně některých zákonů, ve znění pozdějších předpisů, patří mezi nejvýznamnější faktory průmysl a doprava.

Na území Pardubického kraje se nachází více než 3600 km silnic a přibližně 500 km železnic. V kraji je také situována řada letišť, z nichž nejvýznamnějším je mezinárodní letiště v Pardubicích. V oblasti průmyslu je produkce v Pardubickém kraji zaměřena především na odvětví chemického, textilního, elektrotechnického a dřevozpracujícího průmyslu. K nejvýznamnějším průmyslovým podnikům patří např. Synthesia a.s., Pardubice – Semtín, Paramo Pardubice a.s., či Intenational Power Katovice a.s.

2.1.2 Historie HZS Pardubického kraje

Hasičský záchranný sbor v Pardubickém kraji má krátkou historii. Byl zřízen s účinností od 1. ledna 2001. Dnem zřízení přešla na HZS Pardubického kraje práva a povinnosti z HZS okresů Chrudim, Svitavy a Ústí nad Orlicí.

HZS Pardubického kraje je správním úřadem na úseku požární ochrany a organizační složkou státu.

V roce 2001 našel nově vznikající HZS Pardubického kraje dočasné sídlo ve stávající budově bývalého HZS okresu Pardubice. A na základě změny státoprávního uspořádání České republiky od 1.1.2001 bylo rozhodnuto o výstavbě objektu nového krajského ředitelství HZS Pardubického kraje.¹⁴

¹⁴ Hasičský záchranný sbor Pardubického kraje, informační materiály HZS Pardubického kraje, Vydavatel: INVENCE Litomyšl, 2002, (propagační materiál).

Samostatné ředitelství HZS pardubického kraje vyrostlo na pozemku vedle stávající budovy HZS územního odboru Pardubice. Kolaudace objektu se uskutečnila 9. října 2003. Zhotovitelem stavby se stala firma VCES, a.s., odštěpný závod PREMING. Objekt byl postaven jako čtyřpodlažní. V objektu jsou umístěny kanceláře pro denní pracovníky HZS Pardubického kraje a garáže pro služební vozidla. Cena objektu činila 46,9 miliónu korun.¹⁵

V současné době je třeba upravit technologii operačních středisek pro implementaci digitální radiové sítě systému Tetrapol - Pegas společnosti Matra, která by, mimo jiné, měla zkvalitnit propojení operačních středisek jednotlivých složek IZS. Největší investice plyne do operačního střediska HZS Pardubického kraje, odkud bude v případě mimořádné události řízena činnost všech svolaných složek.

2.1.3 Organizační struktura v HZS Pardubického kraje

Hasičský záchranný sbor Pardubického kraje se vnitřně člení na krajské ředitelství se sídlem v Pardubicích a územní odbory Svitavy, Chrudim a Ústí nad Orlicí. Krajské ředitelství se vnitřně člení na úseky, kancelář krajského ředitele a pracoviště interního auditu a kontroly. Úseky jsou členěny na odbory a oddělení, kancelář je členěna na oddělení a psychologické pracoviště, odbory se člení a oddělení.

Organizační struktura krajského ředitelství Pardubice:

❖ **Kancelář krajského ředitele** - Oddělení organizační, personální a PaM, psychologické pracoviště a pracoviště právní.

❖ **Úsek prevence a civilní nouzové připravenosti**

Odbor prevence – oddělení kontrolní činnosti a ZPP, oddělení stavební prevence

Odbor ochrany obyvatelstva a krizového řízení – oddělení ochrany a přípravy obyvatelstva, oddělení krizového řízení.

❖ **Úsek IZS a operačního řízení**

Odbor IZS a služeb – oddělení IZS a řízení jednotek PO, oddělení služeb, stanice Pardubice, stanice Přelouč, stanice Holice v Čechách.

¹⁵ Hasičský záchranný sbor Pardubického kraje, informační materiály HZS Pardubického kraje, Vydavatel: INVENCE Litomyšl, 2002, (propagační materiál).

Odbor operačního řízení a komunikačních a informačních systémů – oddělení krajské informační a operační středisko, oddělení komunikačních a informačních systémů.

❖ **Úsek ekonomiky** - Oddělení finanční, odbor provozní a správy majetku, oddělení zásobování, oddělení správy majetku

❖ **Pracoviště interního auditu**

❖ **Pracoviště kontroly**

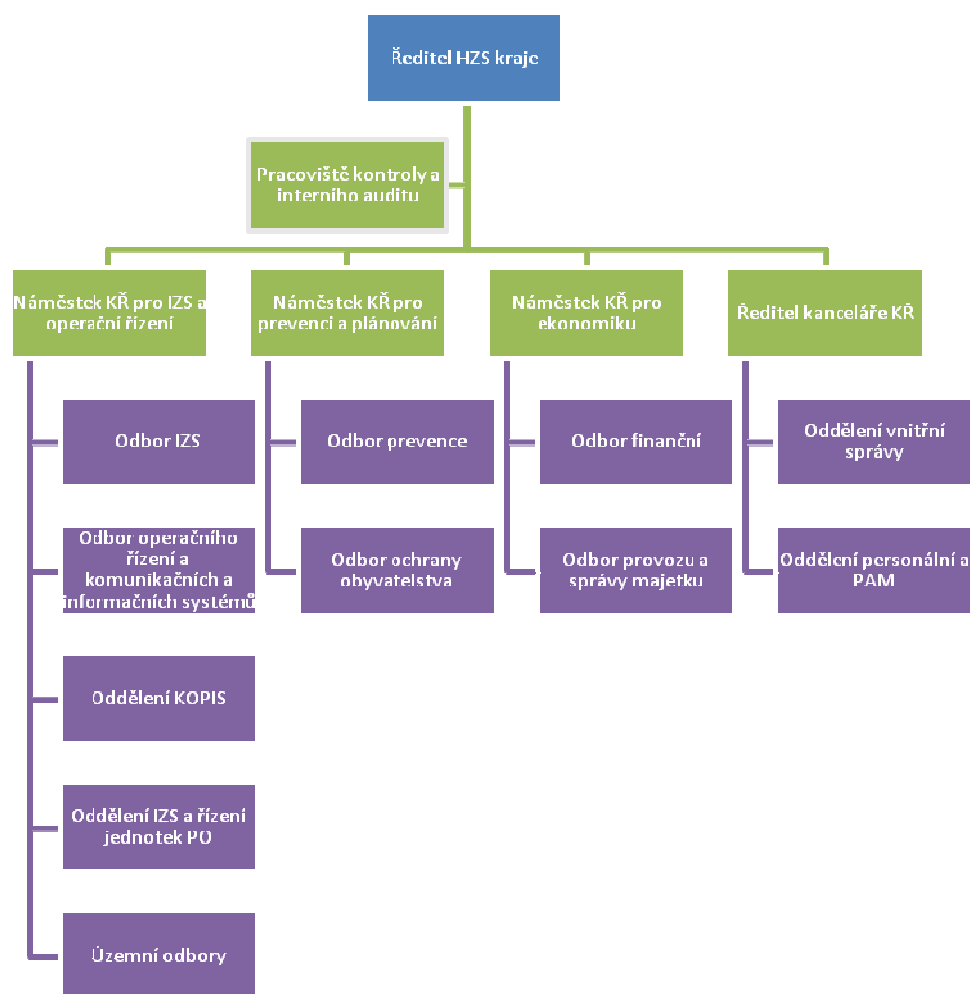


Schéma č.3 – Organizační struktura HZS kraje¹⁶

¹⁶ KROUPA, Miroslav , ŘÍHA , Milan . *Integrovaný záchranný systém (2. Aktualizované vydání)*. [s.l.] : [s.n.], ARMEX PUBLISHING s.r.o., Praha 9, 2006. 119 s.

Pro lepší názornost je uvedeno na předchozí straně organizační schéma, které je všeobecně platné pro HZS krajů. Na území České republiky je celkem 13 HZS krajů, HZS hl. m. Prahy, 76 územních odborů a asi 240 stanic. Počet stanic není konečný, podle potřeby totiž dochází k jejich redukci a na druhé straně ke zřizování nových.

Mezi pevné organizační struktury HZS kraje, jejichž náplň činnosti je v přímém vztahu k IZS, patří oddělení IZS a řízení jednotek požární ochrany v rámci odboru pro IZS a krajské operační a informační středisko v rámci odboru operačního řízení, komunikačních a informačních systémů.

Tabulka č. 3 – Seznam stanic Pardubického kraje¹⁷

	stanice				
krajské ředitelství	Pardubice	Přelouč	Holice		
Územní odbor Chrudim	Chrudim	Hlinsko	Seč		
územní odbor Ústí nad Orlicí	Ústí nad Orlicí	Lanškroun	Žamberk	Králíky	Vysoké Mýto
Územní odbor Svitavy	Svitavy	Moravská Třebová	Polička	Litomyšl	

2.1.4 Hospodaření Stanice Pardubice

Stanice Pardubice hospodaří s příjmy získanými například z dotací, příjmů daňových ze sociálního pojistného a pojistného na sociální politiku zaměstnanosti, z čehož největší část zahrnují příjmy z důchodového pojištění.

HZS Pardubického kraje dále obhospodařuje majetek se stavem k 31.12.2008 v celkové hodnotě 937 115 070 Kč.

Nejvýznamnější složkou ve výdajové oblasti je programové financování nebo-li investice. Jen v roce 2008 bylo investováno do 34 investičních záměrů v celkové hodnotě 80 milionů korun.

2.1.4.1 Celkové příjmy a výdaje stanice

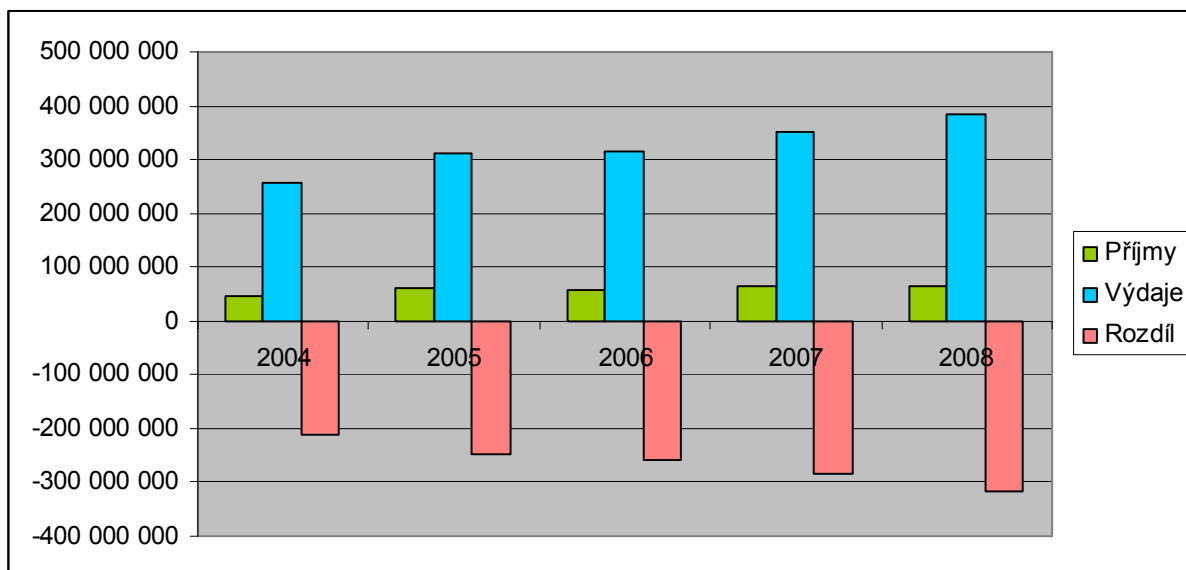
Následující tabulka Vám ukazuje celkový souhrn příjmů a výdajů Pardubické stanice.

¹⁷ Kvasnička M., Hasičský záchranný sbor pardubického kraje – *Roční zpráva o stavu požární ochrany v kraji a o hospodaření HZS Pardubického kraje 2008.*

Tabulka č. 4 – Hospodaření HZS Pardubické stanice¹⁸

	<i>Příjmy</i>	<i>Výdaje</i>	<i>Rozdíl</i>
2004	45 344 845	258 021 734	-212 676 889
2005	61 329 043	309 561 588	-248 232 545
2006	58 526 219	315 474 725	-256 948 506
2007	65 005 286	350 384 693	-285 379 407
2008	66 085 828	382 129 357	-316 043 529

Lépe patrné a jasněji zobrazené je však grafické znázornění, které je uvedeno níže.



Graf č. 1 – Hospodaření HZS Pardubické stanice¹⁹

Vývoj hospodaření HZS Pardubické stanice má celkem pravidelný rozdíl mezi příjmy a výdaji. Vždy samozřejmě jde o nutné výdaje, například běžné výdaje zabírají téměř tři čtvrtiny celkových výdajů a jen platy jsou celou polovinou celkových výdajů. Proto jsou částečně závislé na dotacích. Od vstupu do EU se možnosti získávání příjmů výrazně zvýšily. Už se nejedná jen o dotace od magistrátu města Pardubice a účelových dotací ze státního rozpočtu. Dalšími možnými příjmy je prodej nemovitého majetku, který stanice vlastní, avšak tento způsob se spíše nedoporučuje, jde už o krajní možnost, raději se doporučuje vlastní majetek pronajímat, aby byly příjmy stálější a ne jednorázové.

¹⁸ Celkový přehled o plnění příjmů a čerpání výdajů za roky 2004 - 2008

¹⁹ Celkový přehled o plnění příjmů a čerpání výdajů za roky 2004 - 2008

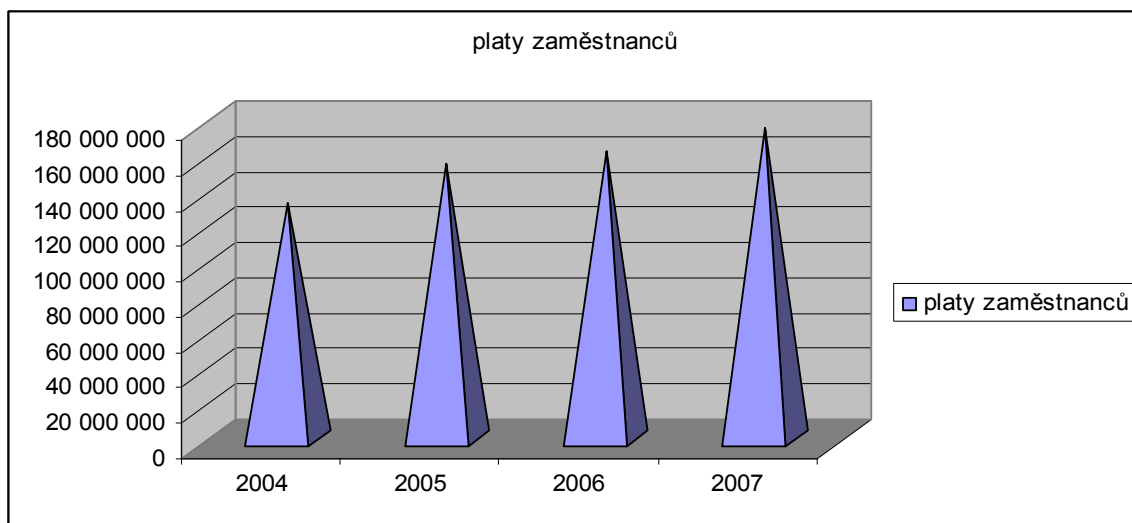
2.1.4.2 Výdaje na platy zaměstnanců

Jako nejvýznamnější složka výdajů si oblast platů zaměstnanců zaslouží větší pozornost.

Tabulka č. 5 – Běžné výdaje HZS Pardubického kraje²⁰

	platy zaměstnanců	OPPP	Povinné pojistné placené zaměstnavatelem
2004	133 986 000	4 187 000	49 085 000
2005	155 933 000	4 390 000	56 922 000
2006	162 673 000	3 917 000	58 436 000
2007	176 524 000	4 245 000	62 335 000

Tato tabulka zobrazuje tři složky z celkových výdajů, které spadají do položky Běžné, což znamená, že s těmito výdaji se musí každoročně počítat s podobně jako s mandatorními výdaji.

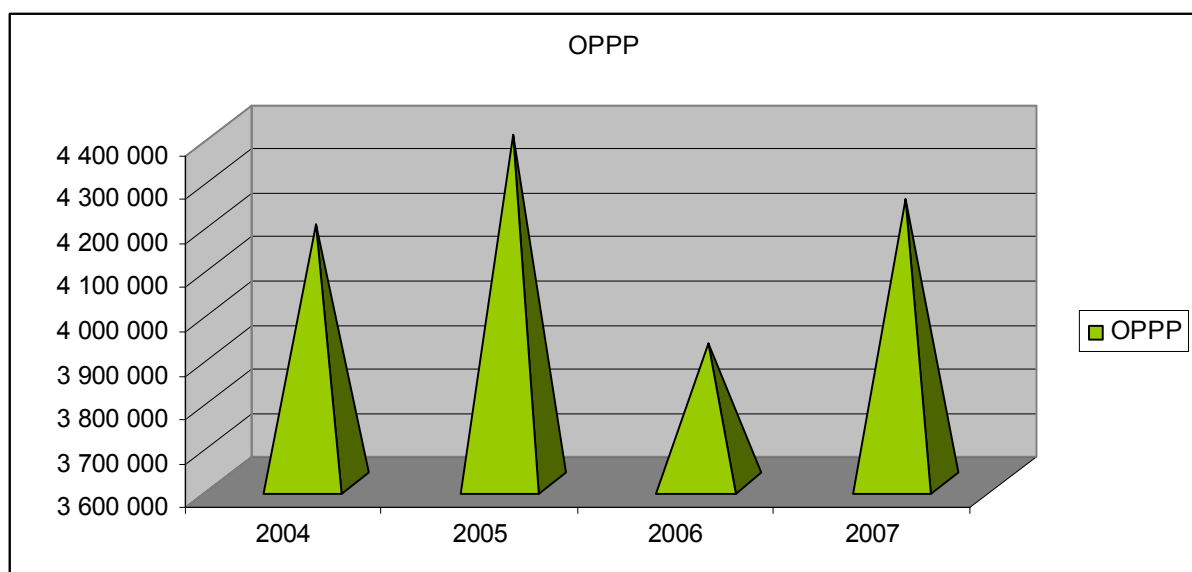


Graf č. 2 – Platy zaměstnanců²¹

Tento graf nám určuje čisté výdaje na platy zaměstnanců. Vidíme, že má růstovou tendenci, což samozřejmě souvisí i s tím, že fluktuace na stanici Pardubice není téměř žádná, a to zapříčiňuje, že je nutné stálým zaměstnancům pravidelně zvedat platy, což souvisí i s vývojem státní ekonomiky.

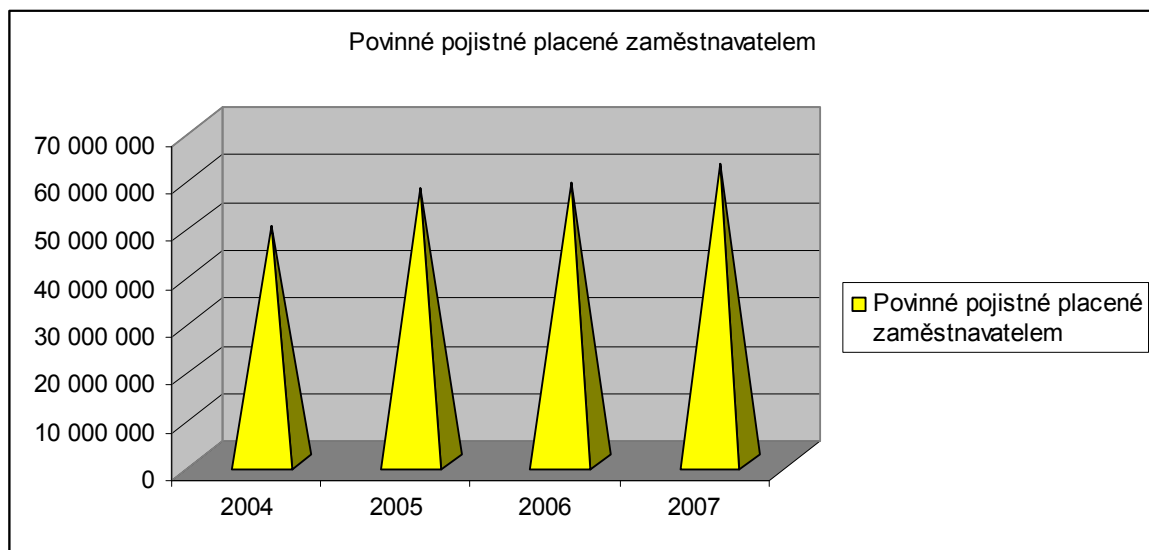
²⁰ Kašpárková J., *Celkový přehled o plnění příjmů a čerpání výdajů za roky 2004 – 2008*, HZS Pardubického kraje, 2009.

²¹ Kašpárková J., *Celkový přehled o plnění příjmů a čerpání výdajů za roky 2004 – 2008*, HZS Pardubického kraje, 2009.



Graf č. 3 – OPPP²²

Zkratka OPPP znamená Operační program průmysl a podnikání. A jako člen tohoto programu, což souvisí s možností vlastního podnikání organizační složky HZS Pardubického kraje, jsou nutné i výdaje na zajištění jejich činností. Tato složka má největší flexibilitu, v podstatě závisí jen na HZS Pardubického kraje, kolik do této složky investuje. Vidíte, že je to nejkolísavější faktor, ze třech, které jsem si pro názornost vybrala.



Graf č.4 – Povinné pojistné placené zaměstnavatelem²³

²² Kašpárková J., *Celkový přehled o plnění příjmů a čerpání výdajů za roky 2004 – 2008*, HZS Pardubického kraje, 2009.

²³ Kašpárková J., *Celkový přehled o plnění příjmů a čerpání výdajů za roky 2004 – 2008*, HZS Pardubického kraje, 2009.

Výdaje na pojistné placené od zaměstnavatele jsou složkou, která podléhá změně legislativy a dalších faktorů. Během pozorovaných let se jeho výše víceméně neměnila.

2.1.5 Základní personální údaje

Tabulka č. 6 – Členění zaměstnanců dle věku a pohlaví k 31.12.2008²⁴

PŘÍSLUŠNÍCI				OBČANŠTÍ ZAMĚSTNANCI			
věk	muži	ženy	celkem	věk	muži	ženy	celkem
do 20 let	2	1	3	do 20 let	0	0	0
21 – 30 let	104	12	116	21 – 30 let	0	1	1
31 – 40 let	155	10	165	31 – 40 let	1	5	6
41 – 50 let	73	9	82	41 – 50 let	0	6	6
51 – 60 let	54	7	61	51 – 60 let	5	15	20
61 let a více	3	0	3	61 let a více	1	0	1
celkem	391	39	430	celkem	7	27	34

Z důvodu nutného rozlišení dle povahy zaměstnání jsou zaměstnanci HZS rozdělováni na příslušníky a občanské zaměstnance. Z tabulky vyplývá, že občanští zaměstnanci spíše v pokročilejším věku spolu s větším zastoupením ženského pohlaví. To zapříčiňuje i náročnost výkonu práce příslušníků. Oproti tomu u příslušníků je tento stav opačný.

Tabulka č. 7 – Členění zaměstnanců dle trvání pracovního poměru²⁵

PŘÍSLUŠNÍCI		OBČANŠTÍ ZAMĚSTNANCI	
dobu trvání	počet	dobu trvání	počet
do 5 let	107	do 5 let	29
do 10 let	131	do 10 let	4
do 15 let	77	do 15 let	0
do 20 let	50	do 20 let	1
nad 20 let	65	nad 20 let	0
celkem	430	celkem	34

²⁴ Kvasnička M., Hasičský záchranný sbor pardubického kraje – *Roční zpráva o stavu požární ochrany v kraji a o hospodaření HZS Pardubického kraje 2008.*

²⁵ Kvasnička M., Hasičský záchranný sbor pardubického kraje – *Roční zpráva o stavu požární ochrany v kraji a o hospodaření HZS Pardubického kraje 2008.*

2.2 Sbor dobrovolných hasičů Choltice

V rámci obce je nutné rozlišovat:

1. Sbor dobrovolných hasičů (SDH)
2. Jednotka sboru dobrovolných hasičů obce (JSDH)

SDH funguje jako zájmové sdružení občanů (mužů, žen, dorostu a dětí), jeho statutárním zástupcem je Starosta SDH. Při své činnosti se řídí stanovami. Na veškeré své výdaje si musí nejdříve sám vydělat, to platí za předpokladu dodržování obecných platných právních předpisů. Například provozováním podnikatelské či jiné výdělečně činné činnosti (např. pořádáním typických zábavných hasičských akcí jako jsou plesy, slavnosti, sbírky apod. Každé SDH má přiděleno i své IČO. Je pro ně typické samofinancování. SDH jako takový je organizační jednotkou Sdružení hasičů Čech, Moravy a Slezska.

SDH je tvořeno volenými orgány sboru a členskou základnou. Orgány sboru jsou:

- **Valná hromada** – stálý rozhodovací orgán sboru. Tvoří ji členská základna sboru. Projednává např. zprávy týkající se činnosti sboru. Také volí starostu SDH, velitele sboru, členy a předsedy výborů a kontrolních rad.
- **Výbor sboru dobrovolných hasičů** – projednává všechny závažné záležitosti sboru a rozhoduje o nich, pokud nejsou vyhrazeny nebo si je nevyhradí valná hromada. Jednání výboru se zúčastňuje s hlasem poradním předseda kontrolní a revizní rady sboru popř. revizor účtů.
- **Starosta SDH** – rozhoduje záležitosti, mu byly svěřeny výborem sboru, připravuje jednání výboru, zajišťuje jeho rozhodnutí a vyřizuje běžné záležitosti řízení sboru. O své činnosti podává zprávy nejbližšímu jednání výboru SDH. Je-li ustanoven náměstek starosty nebo více náměstků, zastupují jej v době jeho nepřítomnosti nebo v záležitostech, které jim svěří. Pokud není ustanoven náměstek zastupuje jej velitel sboru.
- **Velitel hasičské jednotky** – vyřizuje všechny záležitosti související s účastí SDH na požární ochraně a v těchto záležitostech zastupuje sbor při jednání s orgány obce, fyzickými a právníckými osobami.

- **Kontrolní a revizní rada** – je kontrolním orgánem sboru, musí být alespoň tříčlenná a ve své činnosti se zaměřuje zejména na dodržování zákonů, stanov, směrnic; hospodaření SDH; ochranu majetku SDH; výdělečnou, zvláště podnikatelskou činnost SDH;
- **Vedoucí zájmových kroužků**

2.2.1 Základní údaje o SDH Choltice

Sbor dobrovolných hasičů v Cholticích pracuje pod HZS Pardubického kraje v kategorii JPO III. Má tři výjezdová družstva, dvě se základnou v Cholticích a jedno se základnou v místní části Choltic v osadě Ledec. Založen byl v roce 1884 a oslavil 120. výročí založení. Celkový počet hasičů v obci se trvale pohybuje kolem šedesáti členů sboru. Skupina hasičského dorostu má stabilně okolo 25 členů, chlapců i dívek. Sbor má k dispozici dva vybavené zásahové automobily, a to Avii 12 DVS a Škodu 706 - cisternu CAS 25.

Činnost sboru je zaměřena na ochranu majetku občanů především prevencí a likvidací požárů v obci i jejím okolí, dále při haváriích a živelních pohromách. Je schopna čerpat vodu ze sklepů, likvidovat padlé stromy a zajišťovat průjezdnost vozovek. Provádí preventivní prohlídky nemovitostí občanů i provozoven místních podnikatelů. V této činnosti úzce spolupracuje s Obecním úřadem v Cholticích.²⁶

2.2.2 Významné zásahy 2008

- ❖ **Požár stohu ve Stojicích** - Dne 3.9.2008 kolem 16:20 byl nahlášen požár stohu ve Stojicích. Choltičtí hasiči dojeli jako druzí po hasičích z Heřmanova Městce, pak dorazila i jednotka z Přelouče, o něco déle pak i dobrovolná jednotka z Licomnělic. Měli problém s technikou. Sláma se nechala shořet pod dozorem hasičů. Hlavní důraz však kladli hasiči na zamezení přeskočení ohně na druhý stoh vzdálený je 15 metrů. Zasahující hasiči z Choltic: Minařík D., Dostál D., Dostál M., Pajer L., Šrom P., Brožek J., Handlír P., Bažant J., Jirásek P.

²⁶ Choltice : oficiální www stránky městyse Choltice [online]. 2007 [cit. 2009-03-24]. Dostupný z WWW: <<http://choltice.cz/page.php?pageid=29>>.

- ❖ **Praha, pátrání po pohřešované ženě** - Dne 17.1. ve 13:30 hod byla Policií ČR zahájena na Praze 8 pátrací akce po pohřešované ženě, která pozřela velké množství léků, v podnapilém stavu opustila domov a bylo podezření, že spáchá sebevraždu. "

Do pátrací akce byli zapojeni psovodi Záchraného týmu psovodů Městské policie hlavního města Prahy, se kterými i členka SDH Choltice Irena Plačková tou dobou absolvovala společný secvik na sutinách v Praze. Krátce před půl třetí našla pohřešovanou ženu poblíž místa bydliště hlídka Policie ČR a předala ji do péče Zdravotnické záchranné služby. Pátrací akce byla ukončena a naše jednotka pokračovala v přerušném výcviku na sutinách s psovody městské policie Praha.

Na závěr této kapitoly, bych chtěla poznamenat výsledek z dotazníkového šetření, které jsem provedla na Krajském ředitelství HZS Pardubice, ve kterém mi profesionální hasiči uváděli, že práce dobrovolných hasičů je v těchto podmínkách v České Republice nutná a, že si jí velmi váží.²⁷

2.3 Psychologie Hasiče jako záchranáře

V této kapitole se pokusím rozebrat pracovní psychologické podmínky u hasičů profesionálů. Vybrala jsem si pro tuto analýzu HZS Pardubického kraje se zaměřením na Pardubickou stanici. Dotazníkovým šetřením jsem zjišťovala situaci u 50 hasičů Pardubické stanice. Výsledky se pokusím průběžně doplňovat s teoretickými znalostmi a také s osobními zkušenostmi psychologa HZS Pardubického kraje Mgr. Kateřiny Olexové, se kterou jsem po osobním pohovoru získala podstatné informace o skutečném psychickém stavu hasičů z Pardubické stanice.

2.3.1 Psychologie práce pro hasiče – záchranáře

2.3.1.1 Charakterová výstavba osobnosti hasiče

Charakterové vlastnosti jedince se projevují jednak k vnějšzímu světu, tak i k sobě samému. V širším smyslu tvoří charakter povahu člověka. V užším smyslu představuje soubor vlastností, které charakterizují morální stránku osobnosti.

²⁷ Dotazník je uveden v práci jako příloha č. 1

V praktickém životě se požívá pojmu CHARAKTER jako vyjádření souhrnu především dobrých vlastností jako např. čestnost, upřímnost apod. Označíme – li někoho za bezcharakterního máme a myslí člověka bez pevných morálních zásad.²⁸

Charakter má, zejména u aktivních záchranářů, silně hodnotící zabarvení. Nejen, že se předpokládají určité charakterové vlastnosti, ale současně se vyhodnocuje podle měřítek stanovených personálními agendami HZS ČR, které jedny charakterové rysy považují za žádoucí, a druhé neschvaluje.

Toto se samozřejmě zjišťuje při vstupních psychických testech, kterými musí projít každý, kdo je zaměstnán u HZS ČR. Tyto testy obsahují okolo 300 otázek, na které člověk musí odpovídat první myšlenkou a nesmí lhát. Bohužel mi nebyl poskytnut tento test z důvodu utajení obsahu, ale bylo mi sděleno Mgr. Kateřinou Olexovou, že dostatečně vyčlení charakterové typy, a v případě mezních hodnot rozhoduje ona jako psycholog pro HZS Pardubického kraje.

Ze zákona pak již nejsou povinné žádné konzultace, což považuji za trochu riskantní. I to mi však bylo paní Magistrou vyvráceno. Prý vybere při přijímání takové charaktery, které se s prací profesionálního hasiče a jeho náročnými situacemi vyrovnají sami.

Většími problémy jsou prý jejich osobní problémy, které je zatěžují daleko více. A s těmi také nepravidelně docházejí na konzultace.

Z dotazníkového šetření, které jsem provedla, mi vyplynulo pár zjištění, se kterými situacemi se špatně hasiči vyrovnávají.

2.3.1.2 Dotazování hasičů Pardubické stanice

Na jednotlivé otázky jsem získala někdy rozporuplné informace, jindy byly vesměs stejné u všech. Proto uvedu ty nejdůležitější, spolu s rozdílnými odpověďmi.²⁹

Otázka číslo jedna se téměř polovina tázaných domnívá, že lze vycvičit jak fyzickou tak i psychickou stránku, aby člověk mohl být profesionálním hasičem. Ta druhá polovina si myslí, že přijíací testy dokonale vyčlení ty správné osoby. Což je trochu v rozporu, protože to nemůže platit oboje. Ale již podle názoru psychologa, testy opravdu vyberou správně. I když by mohlo být zavádějící i to, že test není přístupný, což se přiklání k té první skupině.

²⁸ ŠVÁB, Svatoslav. *Psychologie práce pro nováčky, hasiče - záchranáře, ale nejen pro ně*. Ostrava : Sdružení požárního a bezpečnostního inženýrství, 2006. 43 s. ISBN 80 -86634-84-1.

²⁹ Dotazník je součástí práce jako příloha č. 1

Otázka číslo dvě se týkala poměru mezi psychickou náročností a fyzickou. Tím je pro většinu hasičů poměr 1:1. I to se přiklání k vážnosti řešení psychického stavu hasičů.

Většina hasičů se také sama vyrovnává s nepříjemnými situacemi, jako jsou např. mrtvá těla, úmrtí kolegy, dopravní nehody při zásahu apod. Jako nejhorší zážitek zmínila většina úmrtí dětí při dopravní nehodě, či zranění kolegy. Dle psychologů je normální stav, kdy se zpětně vybavují ony zážitky, avšak při emočním prožitku už je to problém.

Z hlediska návštěv psychologa mimo pracovního odpověděli všichni jednoznačně a to, že žádného nenavštěvují.

Soukromý život je u všech dotazovaných ovlivněn jejich zaměstnáním a to např. při jízdě autem, při požární ochraně ve vlastním domově, či nutným odreagováním. U 37% tázaných bylo odpovězeno právě dodržování pravidel bezpečnosti při jízdě autem.

Jelikož jako profesionálové jsou i hasiči ti, co chtějí izolovat práci od soukromí, ale u většiny z nich mi na základě dotazníků vyplynulo, že se příležitostně nebo když se rodina zeptá, podělí o zážitky z práce. Je to pro ně i způsob relaxace a „filtrace“ problémových zážitků, jež raději svěří blízké osobě, než profesionálnímu psychologovi.

Závěrem jen dodám, že jak jsem tedy zjistila, není nutné posílat pravidelně a příkazem hasiče na konzultace s psychologem, naopak mnohem lepší je pro ně možnost volby a zhodnocení vlastní situace.

2.4 Požární ochrana domácností

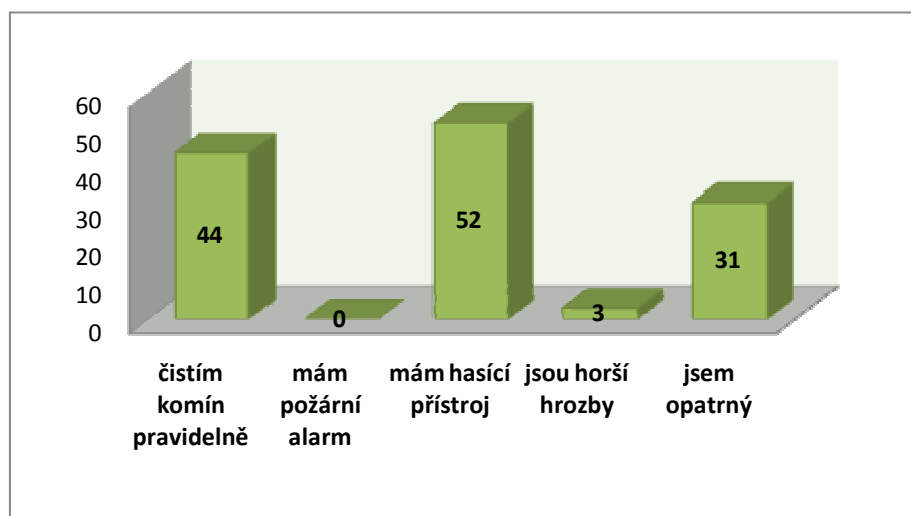
2.4.1 Požární ochrana u fyzických osob (FO)

2.4.1.1 Vnímání požární bezpečnosti obyvatelstvem městyse Choltice

Na základě dotazníkového šetření, které jsem provedla v rámci obce Choltice v Pardubickém kraji, vyplynulo, že veřejnost se moc o požární ochranu domácností nezajímá, což je trošku na pováženou, protože k nejvíce úmrtím při požárech dochází právě v soukromých domovech.³⁰

³⁰ Tyto informace plynou ze statistických záznamů, které jsem získala ze statistického sledování událostí statistická data z let 2006 až 2008, které mi poskytl Plk. Mgr. Pavel Nejtek z *Úseku prevence a civilní nouzové připravenosti stanice Pardubice*

Celkem jsem získala odpovědi od 130 osob. První otázka se týkala celkové bezpečnosti domu, ve kterém lidé žijí. Spousta odpovědí byla již předem jasná. Velká většina kromě několika mála odlišných odpovědí byla ano, velmi se zajímám o bezpečnost mého domu, protože zde trávím nejvíce času. Asi těžko by někdo opověděl, že ho bezpečnost jeho domu nezajímá, avšak na to navazuje otázka číslo dvě: „Jakým způsobem zvyšujete bezpečnost Vašeho domu?“. A ta už mě celkem překvapila, čekala bych více zájmu, už dle odpovědí na otázku číslo jedna. Na grafu vidíte, jaké jsou nejčastější odpovědi spolu s jejich četností.



Graf č.5 – Dotazník pro obyvatele Choltic – otázka č. 2

Z toho vidíme, že celkem 34 ze 130 obyvatel nepřikládá této hrozbě velký význam, což je trochu v rozporu s předchozí odpovědí. A myslím, že by si lidé měli na ochranu svého obydlí před požárem více zvyknout, protože je to dle mého názoru jen problém naučených hodnot.

V souvislosti s touto otázkou jsem se zeptala Plk. Mgr. Pavla Nejtky na nejčastější příčinu požáru vůbec. Mezi nejčastější příčiny požáru přitom můžeme řadit lidskou nedbalost, technické závady a úmyslná zapálení a to je zřejmé ze statistických čísel jak v rámci kraje, ale i celé ČR. Ze statistiky konkrétních příčin vzniku požárů je vyjmuta jedna velká skupina požárů – „dále nedošetřované požáry“ – dále uvedu jejich definici a z ní je zřejmé, že za většinou těchto požárů stojí lidé a to přímo nebo jen tím, že neplní své povinnosti a hoří například saze v komínu.

Definice:

*Za **dále nedošetřovaný požár** se považuje požár přírodních porostů (s výjimkou lesních), odpadů, demolic a vraků vozidel, vznícení potravin při vaření a vznícení sazí v komíně, pokud nevznikne škoda na majetku a nedojde k jeho rozšíření, k usmrcení či zranění osob nebo jejich ohrožení*

2.4.1.2 Základní povinnosti FO

Každá FO je povinna počínat si tak, aby nedocházelo ke vzniku požáru – to je základním posláním. Zákon o požární ochraně s prováděcími vyhláškami rozvíjí například následující okruhy:

- počínat si tak, aby nedocházelo ke vzniku požáru, zejména používání **tepelných, elektrických, plynových a jiných spotřebičů a komínů**
- počínat si tak, aby nedocházelo ke vzniku požáru, **zejména při skladování a používání hořlavých nebo požárně nebezpečných látek**
- zajistit přístup k rozvodným zařízením elektrické energie a k uzavě rům plynu, vody a topení.

Toto je jen výtah z toho, co by měli FO dodržovat. Mimo povinností mají FO také přímo zakázané činnosti.

A to jsou konkrétně tyto:

- FO nesmí vědomě **bezdůvodně přivolat JPO**
- FO nesmí **zneužívat tísňové volání**
- FO nesmí **provádět vypalování porostů** atd.

Informovala jsem se, jak se kontroluje příslušné dodržování povinností FO v praxi a zda je vůbec možné FO kontrolovat. Na tuto otázku mi odpověděl pan Plk. Mag. Pavel Nejtek zcela jasně:

„Kontrolovat, jak fyzické osoby dodržují základní povinnosti není možné dle zákona o požární ochraně, protože vstup do bytů nebo rodinných domů je proti ústavnímu zákonu ČR.. Zákon o PO však umožňuje kontroly ve dvou případech a to dle §2 odst. 2 zákona o PO a to v případě, kdy je FO vlastníkem společných prostor, kde své povinnosti provozuje více právnických nebo podnikajících FO, pak i FO plní povinnosti a HZS je může kontrolovat.

Druhou možností je kontrola povinnosti dle § 7 zákona o PO.

U fyzických osob je ještě vykonáván státní požární dozor (SPD) dle §31 odst. 1 písm. f) zákona o PO – zjišťováním příčin vzniku požárů a dle § 35 písm. c) zákona o PO.

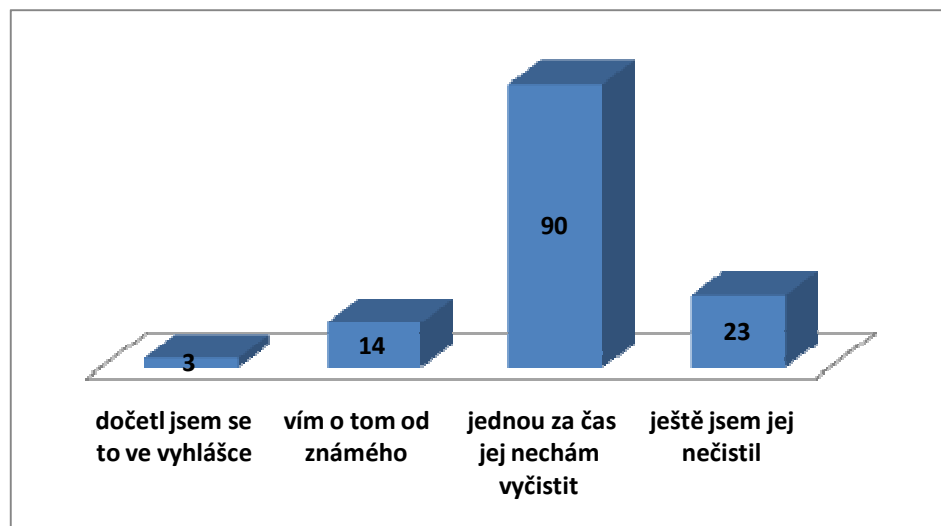
Tedy zjišťování příčin vzniku požárů se provádí i u FO a tedy je možný vstup do objektů a na pozemky FO.

Bohužel taky kontrola je možná až v tu chvíli, kdy už požár proběhl.

2.4.1.3 Povinnosti FO při užívání komínů a kouřovodů

Na základě dotazníkového šetření jsem zjišťovala i aktuální situaci v oblasti požární ochrany obyvatelstva a dodržování základních povinností daných vyhláškou č. 111/1981 Sb., o lhůtách čištění komínů a spotřebičů paliv.³¹ A bohužel musím dodat, že dopadla dle mých obav špatně.

Spousta obyvatel ani pořádně netuší, jaké jsou rozdíly v čištění komínů dle typu topiva. A ti co o tom mají alespoň nějaké potuchy a vědí i o výše zmiňované vyhlášce neplní své povinnosti. To ukazuje i následující graf, který se týká otázky: Víte, jak často máte čistit svůj komín?



Graf č.6 – Dotazník pro obyvatele Choltic – otázka č. 9

³¹ Dotazník k tématu požární ochrana obyvatelstva je součástí práce jako příloha č. 2

Z grafu nám vyplývá, že jediné co většina obyvatel udělá pro svou ochranu před požárem komínových sazí je vyčištění komínu jednou za čas. Komíny by se však měli dle vyhlášky č.111/1981 nejméně čtyřikrát až šestkrát pro tuhá a plynová paliva. Vyhláška tak nějak pozapomněla na počet kominíků v ČR, což není chybou jen legislativy, ale bohužel dnešní doby a společnosti. Kdyby totiž všichni měli dodržovat její znění, muselo by být daleko větší množství kominíků. Sama osobně jsem se koukala do zlatých stránek a zjistila jsem, že v Pardubickém kraji jsou pouze tři specializované firmy na kominické práce. No nevím, jak by to měli stíhat, každou domácnost vyčistit až šestkrát za rok?

2.4.1.4 *Prevence v požární ochraně v rámci obce*

Preventivně výchovnou a propagační činnost (PVC) zajišťuje³²:

- *ministerstvo vnitra*
- *hasičské záchranné sbory krajů*
- *obce*
- *občanská sdružení, veřejně prospěšné organizace*
- *jiné orgány a organizace působící na úseku požární ochrany*

Já bych se zaměřila na obec ta **podle § 29 odst. 1 písm. n) zákona o PO organizuje preventivně výchovnou činnost.**

Podle § 14 nařízení vlády č. 172/2001 Sb., k provedení zákona o požární ochraně, ve znění nařízení vlády č. 498/2002 Sb., vede dokumentaci k zabezpečení preventivně výchovné činnosti v obci

Dokumentace k zabezpečení PVC na úseku PO obsahuje

- Rozpracování zaměření PVC stanovené ministerstvem vnitra podle místních podmínek
- Plán PVC zpracovaný pro roční období
- Vyhodnocení preventivně výchovných akcí

³² Nejtek P., *Preventivně výchovná činnost v podmínkách HZS krajů*, Odbor prevence HZS Pardubického kraje, 2009.

Při zpracování dokumentace obec spolupracuje zejména s HZS kraje, občanskými sdruženími a obecně prospěšnými společnostmi působícími na úseku PO.

Na úseku obcí jde především o

- *semináře pro zástupce obcí se zaměřením na provádění PVČ v podmínkách jednotlivých obcí*
- *využití předaných materiálů od HZS,*
- *články v obecních novinách,*
- *využití obecních vývěsek*

Závěr

Závěrem své práce bych chtěla konstatovat, že hasiči jsou nedílnou součástí systému, který zajišťuje bezpečnost státu. Ať už se jedná o profesionální stanice ve městech či dobrovolné hasičské jednotky a sbory na vesnicích. Všichni dohromady tvoří nejvýznamnější složku IZS, a sami uznávají, že jeden bez druhého by v dnešních podmínkách nemohli zabezpečit tak kvalitní úroveň ochrany.

Hasičský záchranný sbor ČR funguje jako součást Ministerstva vnitra ČR a má nepostradatelnou roli v oblasti ochrany obyvatel v českém státě. O jeho kvalitách však svědčí i to, že celý IZS je postaven právě na něm. Je tedy nejvýznamnější složkou IZS.

V praktické části jsem zjistila, že psychický stav hasičů v Pardubickém kraji je ve zdravém stavu. Hasiči nemají problém vyrovnávat se s nepříjemnými zážitky, které na ně při výkonu práce čekají. Pokud mají problém, snaží se ho spolu s kolegy řešit rozhovorem nebo s psychologem. Druhou možnost však moc nevyužívají, protože jsou to silné osobnosti.

Požární ochrana obyvatelstva v sobě skrývá nespočet činností. Ať už se jedná o povinnosti fyzických či právnických osob, kvalitní hasičské záchranné sbory, vybavení domácností prvky zvyšujícími bezpečnost domu či například kontrolní činnosti zabezpečující dodržování pravidel. Co se týká povinností u FO a jejich dodržování jde o nejzávažnější problém v oblasti požární ochrany. Lidé totiž svou nedbalostí, nepozorností či dokonce úmyslem způsobují největší množství požárů v České republice. To však souvisí i s tím, že z hlediska dodržování Ústavy ČR je nemožné FO kontrolovat v jejich soukromých domovech. Možnost kontroly je pouze při kolaudaci domu a toho se mnohdy zneužívá.

Myslím, že by se zákonodárci našeho státu měli tomuto tématu více věnovat, a nesepisovat jen zákony, jejichž dodržování nemůže být v praxi kontrolováno.

S tím souvisí i například udržování komínů a jejich správné čištění dle vyhlášky č.111/1981. Zjistila jsem, že není skoro v žádné domácnosti, ve které jsem se dotazovala, dodržována. Bohužel zavinění tohoto stavu nevyplývá jen z lidské neschopnosti, ale z celkového směru společnosti, kterým se za poslední roky ubírá.

Jde totiž o to, že mladí lidé v dnešní době touží po dosažení co nejlepšího vzdělání a na klasické odborné školy a učiliště nezbývají žádní studenti. Klasická zaměstnání, jako je právě kominík, skoro zanikají. Lidé potom nemají ani možnost, jak tuto vyhlášku dodržovat, i kdyby sebevíce chtěli.

Dnešní úloha v oblasti požární ochrany už neleží jen na bedrech státu, ale umožňuje se daleko více pravomocí samotným obcím. Ty mohou zakládat jednotky požární ochrany a sami se snažit zabezpečit požární ochranu na svém katastrálním území. Dobrovolní hasiči získávají stále více pravomocí a kvalitnější vybavení. Jsou stále častěji u požáru dříve než vzdálenější profesionální jednotky a díky pravomocem mohou rychleji zajistit místo požáru a pomoci lidem. I to nám poukazuje na rostoucí význam této složky.

Z výsledku mnou provedené analýzy vyplývá, že požární ochranu a s ní související povinnosti lidé nedodržují. Veřejnost si potřebuje vytvořit návyk na to, že požární ochrana je nedílnou součástí jejich běžného života, a že si ji mohou zajistit z velké většiny sami. Neměli bychom se tedy spoléhat jen na kvalitní práci HZS ČR, ale měli bychom si začít uvědomovat svou roli v této problematice.

Použitá literatura:

- [1] KROUPA, Miroslav , ŘÍHA , Milan . *Integrovaný záchranný systém (2. Aktualizované vydání)*. [s.l.] : [s.n.], ARMEX PUBLISHING s.r.o., Praha 9, 2006. 119 s.
- [2] *Policie.cz* [online]. 2008 , 15.2.2009 [cit. 2009-03-16]. Dostupný z WWW: <www.policie.cz/ViewImage.aspx?physid=54842>.
- [3] Zákon č.239/2000 Sb., o integrovaném záchranném systému a o změně některých zákonů, ve znění pozdějších předpisů.
- [4] *Požáry.cz* : *Ohnisko žhavých zpráv* [online]. 2008 , 15.2.2009 [cit. 2009-03-16]. Dostupný z WWW: <http://www.pozary.cz/rubriky/prevence/reakce-gr-hzs-cr-na-reportaz-zpravodajstvi-tv-prima_16407_diskuze.html>.
- [5] *Wikipedie* : *Otevřená encyklopedie* [online]. 2008 , 31. 3. 2009 [cit. 2009-04-10]. Dostupný z WWW: <<http://cs.wikipedia.org/wiki/Sanitka>>.
- [6] [Http://www.vlada.cz/cz/ppov/brs/pracovni-vybory/ustredni-krizovy-stab/ustredni-krizovy-stab-51792/](http://www.vlada.cz/cz/ppov/brs/pracovni-vybory/ustredni-krizovy-stab/ustredni-krizovy-stab-51792/) [online]. 2009 [cit. 2009-03-24]. Dostupný z WWW: <<http://www.vlada.cz/cz/ppov/brs/pracovni-vybory/ustredni-krizovy-stab/ustredni-krizovy-stab-51792/>>.
- [7] *Vláda ČR* : *Bezpečnostní rada státu* [online]. 2009 , 17.2.2009 [cit. 2009-03-16]. Dostupný z WWW: <<http://www.vlada.cz/cz/pracovni-a-poradni-organy-vlady/brs/brs-uvod-3851/>>.
- [8] *Územní odbor* : *HZS Karlovarského kraje* [online]. 2009 , 20.02.2009 [cit. 2009-03-16]. Dostupný z WWW: <http://www.hzs-kvk.cz/u_chebsoko.php?mh=2&ml=7&oo=10>.
- [9] *Krizový štáb kraje* [online]. 2005 [cit. 2009-03-16]. Dostupný z WWW: <[http://www.kraj-jihocesky.cz/index.php?par\[id_v\]=329&par\[lang\]=CS](http://www.kraj-jihocesky.cz/index.php?par[id_v]=329&par[lang]=CS)>.
- [10] *Časopis 112* : *Krizový štáb obce s orzšířenou působností* [online]. 2006 [cit. 2009-03-16]. Dostupný z WWW: <http://aplikace.mvcr.cz/archiv2008/casopisy/112/2008/leden/strana_24.html>.
- [11] *Hasičský záchranný sbor ČR* [online]. 2008 [cit. 2009-03-16]. Dostupný z WWW: <<http://www.hzscr.cz/clanek/historie-historie-profesionalni-pozarni-ochrany-v-ceskych-zemich.aspx>>.
- [12] *Hasičský záchranný sbor ČR* [online]. 2008 , 1.1.2009 [cit. 2009-03-16]. Dostupný z WWW: <<http://www.hzscr.cz/clanek/na-useku-pozarni-ochrany-integrovaneho-zachranneho-systemu-a-civilniho-nouzoveho-planovani-stav-k-1-lednu2009.aspx>>.

- [13] *Hasičský záchranný sbor ČR* [online]. 2008 , 1.1.2009 [cit. 2009-03-16]. Dostupný z WWW: <<http://www.hzscr.cz/clanek/organizacni-struktura-hzs-cr.aspx>>.
- [14] *Hasičský záchranný sbor ČR* [online]. 2008 [cit. 2009-03-16]. Dostupný z WWW: <<http://www.hzscr.cz/clanek/sekce-ekonomicka-generalniho-reditelstvi-hzs-cr.aspx?q=Y2hudW09Mg%3D%3D>>.
- [15] *Hasičský záchranný sbor ČR : Statistická ročenka HZS ČR 2008* [online]. 2008 [cit. 2009-03-16]. Dostupný z WWW: <<http://www.hzscr.cz/clanek/statisticke-rocenky.aspx>>.
- [16] JÍROVÁ, Petra . *Postavení Hasičského záchranného sboru v rámci obce.* [s.l.], 2002. 53 s. Univerzita Pardubice. Bakalářská práce.
- [17] Hasičský záchranný sbor Pardubického kraje, informační materiály HZS Pardubického kraje, Vydavatel: INVENCE Litomyšl, 2002, (propagační materiál).
- [18] Kvasnička M., Hasičský záchranný sbor pardubického kraje – *Roční zpráva o stavu požární ochrany v kraji a o hospodaření HZS Pardubického kraje 2008.*
- [19] Kašpárková J., *Celkový přehled o plnění příjmů a čerpání výdajů za roky 2004 – 2008,* HZS Pardubického kraje, 2009.
- [20] *Choltice : oficiální www stránky městyse Choltice* [online]. 2007 [cit. 2009-03-24]. Dostupný z WWW: <<http://choltice.cz/page.php?pageid=29>>.
- [21] *SDH Choltice* [online]. 2008 [cit. 2009-03-24]. Dostupný z WWW: <<http://hasici.choltice.eu/index.php?sekce=sdh&page=aktuality>>.
- [22] ŠVÁB, Svatoslav. *Psychologie práce pro nováčky, hasiče - záchranáře, ale nejen pro ně.* Ostrava : Sdružení požárního a bezpečnostního inženýrství, 2006. 43 s. ISBN 80 - 86634-84-1.
- [23] Nejtek P., *Statistické sledování událostí z let 2006 – 2008,* Úsek prevence a civilní nouzové připravenosti stanice Pardubice, 2009.
- [24] Nejtek P., *Preventivně výchovná činnost v podmínkách HZS krajů,* Odbor prevence HZS Pardubického kraje, 2009.
- [25] Vyhlášky č. 111/1981 Sb., o čištění komínů
- [26] Zákon č.239/2000 Sb., o integrovaném záchranném systému a o změně některých zákonů, ve znění pozdějších předpisů.
- [27] Vyhláška č. 247/ 2001 Sb., o organizaci a činnosti jednotek požární ochrany, ve znění pozdějších předpisů, ve znění zákona č. 320/2002 SB.
- [28] Zákon č. 133/1985 Sb., o požární ochraně, ve znění pozdějších předpisů.

Přílohy:

Příloha č. 1 – Dotazník pro profesionální hasiče

Obecná část: zaškrtněte vybranou odpověď nebo doplňte vlastní

1. Co vás vedlo k tomu stát se profesionálním hasičem?

- a) Už jako malý(á) jsem toužil(a) být profesionálním hasičem
- b) Rád(a) pomáhám druhým lidem
- c) Postupně jsem se dostal(a) až na toto místo, nejdříve jsem byl(a) dobrovolným hasičem poté jsem složil přijímací zkoušky u profesionálů
- d) Nic lepšího jsem nenašel
- e) Pracovní podmínky (plat, pracovní doba, prostředí...)
- f) Jiné.....
.....

2. Jste spokojený(a) s platovým ohodnocením za vámi odvedenou prací?

- a) ANO, nadměru
- b) ANO, ale může to být lepší
- c) ANO, je to podle mě adekvátní
- d) NE, za riziko a pracovní dobu bych si představoval(a) jiné příjmy
- e) NE, ale nechci být ten, kdo se ozve
- f) Jiné.....
.....

3. Jak hodnotíte situaci v ČR v oblasti požární ochrany domácností?

- a) Lidé se velmi starají o bezpečnost svých domovů
- b) Situace je přiměřená k životní úrovni obyvatelstva
- c) Lidé se nezajímají o požární bezpečnost
- d) Lidé nechtějí utrácet peníze na prevenci před požáry (hasicí přístroje, alarmy)
- e) Silně nepřiměřená, zanedbávání preventivních činů
- f) Jiná.....
.....

4. Myslíte si, že je ČR na srovnatelné úrovni v problematice požární ochrany domácností v porovnání s ostatními státy EU?

- a) ANO, možná i lépe
- b) ANO, srovnatelně
- c) ANO, ale ne ve všech částech

- d) NE, spíše více zaostává
- e) NE, zcela zaostává
- f) Jiné.....

5. Podnikáte ve vlastním příbytku patřičná opatření, která zvyšují vlastní bezpečnost Vašeho domu z hlediska požární ochrany?

- a) ANO, to je samozřejmé
- b) ANO, ale dělal bych to i kdybych nebyl hasičem
- c) ANO, mám hasicí přístroj
- d) NE, jsem hasič, kdyby vypukl požár sám ho uhasím
- e) NE, nepovažuji to za nutné
- f) Jiné.....

6. Jaký máte názor na vybavení Vaší stanice, co do kvality a četnosti?

- a) Výborné
- b) Velmi dobré
- c) Dostačující
- d) Mírně nedostačující
- e) Havarijní
- f) Jiné.....

7. Myslíte si, že veřejnost chápe Hasičské záchranné sbory jako nejvýznamnější složku IZS v ČR?

- a) ANO, to přece každý ví
- b) ANO, ale mnozí nevědí, co vše pro ně děláme
- c) NE, důležitější je pro ně zdravotnická záchranná služba
- d) NE, důležitější je pro ně Policie ČR
- e) NE, ani netuší, že jsou jejím stěžejním základem
- f) Jiné.....

8. Jaké přídavné jméno byste přiřadil (a) k sousloví práce profesionálního hasiče?

- a) Obdivuhodná
- b) Příjemná
- c) Běžná
- d) Náročná
- e) Nepříjemná
- f) Jiná.....

9. Jak nahlížíte na práci dobrovolných hasičských sborů?

- a) Vážím si jich
- b) Bez nich by to nešlo
- c) Jako doplňující profesionály jsou dostačující
- d) Měli by být jen profesionálové, protože nejsou dostatečně vyškoleni

- e) Spíše bych je zrušil
- f) Jiné.....

10. Myslíte si, že lze pomocí legislativy zlepšit situaci na českých silnicích v oblasti nehodovosti?

- a) ANO, kdyby byly přísnější pokuty, lidé by byly opatrnější
- b) ANO, kdyby se změnila nejvyšší povolená rychlost
- c) ANO, zákony mají spousty chyb
- d) NE, legislativa nemá vliv na ukázněnost řidičů
- e) NE, zvýšil(a) bych raději policejní kontroly
- f) Jiné.....

Psychologie hasiče jako záchranáře: zaškrtněte vybranou odpověď nebo doplňte vlastní

1. Souhlasíte s tvrzením, že pro povolání hasiče musí mít člověk určité anatomicko-fyziologické a fyzické předpoklady, tudíž že se takový člověk už narodí a nedá se tedy vychovat?

- a) ANO, tato práce není pro slabé nátury
- b) ANO, kvůli tomu se přeci skládají přijímací testy
- c) ANO, ale myslím, že to dá vycvičit
- d) NE, je to práce jako každá jiná
- e) NE, není to důležité
- f) Jiné.....

2. Stanovte poměr mezi fyzickou a psychickou náročností vaší práce?

- a) 1:1
- b) 2:1
- c) 1:2
- d) Jiný.....

3. Jak se vyrovnáváte se situacemi (např. při dopravních nehodách s mrtvými těly), které jsou spojené s výkonem práce hasiče?

- a) Nepřemýšlím o tom, je to má práce
- b) V prvním momentu je to nepříjemné, ale jako profesionál to musím zvládat
- c) Je to pro mne složité
- d) Zanechává to ve mně vzpomínky, které se mi vrací
- e) Jiné.....

4. Uveďte nejhorší zážitek, který jste zažil při výkonu vaší práce:

.....

.....

.....

5. Uved'te, co je pro vás tím nejlepším odreagováním:

.....
.....
.....

6. Už se vám někdy stala situace, že jste zachraňovali své přátele či dokonce rodinu?

- a) ANO, nebyl to problém, bral jsem to profesionálně jako jakýkoliv jiný případ
- b) ANO, nebylo to příjemné, bylo mi zakázáno na základě psychického vypětí účastnit se zásahu
- c) NE, a doufám, že se mi to nestane
- d) NE, a nedovedu si představit, jak bych se zachoval
- e) Jiné.....

7. Byl(a) jste někdy sám v situaci, ve které bylo nutné přivolat HZS na pomoc?

.....
.....
.....

8. Navštěvujete vlastního psychologa, se kterým rozebíráte situace, které jste zažil (a) v pracovní době?

- a) ANO, pravidelně
- b) NE
- c) Jen když mám problém

9. Ovlivňuje vám práce váš osobní život (např. opatrnost při jízdě autem, preventivní opatření v oblasti požární ochrany domu,)

.....
.....
.....

10. Vyprávíte svým příbuzným o situacích a problémech, které v práci řešíte, aby si z toho vzali ponaučení?

- a) ANO, nemůžu se tomu vyvarovat
- b) ANO, příležitostně
- c) Jen když se zeptají
- d) NE, nechci je tím zatěžovat
- e) NE, nikdy mě to ani nenapadlo

Příloha č. 2 – Dotazník pro obyvatele městyse Choltice a okolí

Obecná část – zaškrtněte odpověď, popřípadě doplňte vlastní

1. Zajímáte se o bezpečnost Vašeho domu?

- a) ANO, je to přeci to místo, ve kterém trávím nejvíce času – můj domov
- b) ANO, v rámci finančních možností
- c) NE, zamykám a to mi stačí
- d) NE, nepovažuji to za nutné

2. Jakým způsobem zvyšujete požární bezpečnost vašeho domu?

- a) ANO,.....
- b) ANO, čistím komín (pravidelně)
- c) ANO, mám požární alarm
- d) ANO, mám doma hasicí přístroj
- e) ANO, vše výše uvedené
- f) NE, není podle mě častá hrozba, jsou horší
- g) NE, ale snažím se být opatrný

3. Zajímáte se o změny v legislativě, která souvisí s požární ochranou domácností?

- a) ANO, snažím se být ve střehu
- b) ANO, jen dosytné věci z televizních novin
- c) NE, není to nutné, důležité věci se dozvím od známých
- d) NE, nezajímá mě to

4. Souhlasíte, že jen nové stavby musí být vybaveny zařízením autonomní detekce a signalizace (tj. například hlásič kouře dle dané normy, či hlásič požáru dle dané normy...)nebo myslíte, že by jej měly mít i stavby starší?

- a) ANO, souhlasím proč měnit staré domy, když to do teď zvládaly i bez něj
- b) ANO, souhlasím, ale dobrovolně by si jej měl zařídit každý
- c) NE, nesouhlasím, podmínky bezpečnosti by se neměly opomíjet ani ve starých stavbách
- d) NE, nesouhlasím, stát by měl tyto projekty dotovat a lidé by se na tento problém dívali jinak
- e) Jiné.....

5. Myslíte si, že je v ČR dostatečná ochrana domácností před požáry?

- a) ANO, víc už udělat nejde
- b) ANO, ale je co vylepšovat
- c) NEVÍM, nikdy jsem o tom nepřemýšlel(a)
- d) NE, myslím, že by se na ni měl dát větší důraz

- e) NE, podle mě není kromě HZS ČR a dobrovolných hasičů žádná...
- f) Jiné.....
.....

6. Víte jaké číslo volat když vypukne požár?

- a) ANO, samozřejmě 112
- b) ANO, 150
- c) ANO, 155
- d) ANO, 158
- e) NE, teď si nevzpomenu

7. Myslíte si, že by měly být hasičské stanice hustěji rozšířeny z geografického hlediska?

- a) ANO, je jich silný nedostatek
- b) ANO, v oblasti větších měst
- c) NEVÍM jaká je situace, nemohu hodnotit
- d) NE, dostačuje stávající počet

8. Četli jste vyhlášku ministerstva vnitra č. 111/1981 o čištění komínů?

- a) ANO, řídím se zákonem, a proto jsem ji četl
- b) ANO, ale moc si ji nepamatuji
- c) NE, ani nevím, že existuje
- d) NE, ale zjistil jsem si z jiných zdrojů nejdůležitější informace

9. Víte tedy, jaký typ komínu vlastníte (pokud jej máte☺) a jak často by se měl tento komín čistit?

- a) ANO, už dočetl jsem se to ve vyhlášce
- b) ANO, vím to od známého, který má stejný typ
- c) NE, jednou za čas jej nechám vyčistit
- d) NE, ještě jsem jej nečistil

10. Topíte ve Vašem rodinném domku tuhými palivy? Jak často myslíte, že se má čistit Váš typ komínu ?

- a) ANO, 4 – 6 krát za rok
- b) ANO, 1 – 2 krát za rok
- c) ANO, 1 za dva roky
- d) NE, topím jiným druhem paliva
- e) Jiné.....
.....

11. Topíte doma plynem? Jak často myslíte, že se má čistit Váš typ komínu?

- a) ANO, s komínovou vložkou, 6 krát za rok
- b) ANO, s komínovou složkou, 4 krát za rok
- c) ANO, s komínovou složkou, 2 krát za rok
- d) ANO, bez vložky, 6 krát za rok

- e) ANO, bez vložky, 4 krát za rok
- f) ANO, bez vložky, 2 krát za rok
- g) NE, topím jiným druhem paliva

12. Znáte situaci v oblasti požární ochrany domácností v ostatních zemích EU?

- a) ANO, chci vědět, jaké můžu mít možnosti
- b) ANO, rád jsem v obraze
- c) ANO, ale nemohu si jejich projekty finančně dovolit
- d) NE, nežiju tam, tak proč se o ně zajímat
- e) NE, nikdy mě to nezajímalo
- f) Jiné.....

13. Uvažovali byste ve vaší rodině o zavedení alarmu, či koupi hasicího přístroje, kdybyste věděli, že Vám stát na tuto koupi částečně přispěje?

- a) ANO, určitě bych si ho koupil
- b) ANO, dle ceny
- c) NE, když jej budu opravdu chtít koupím jej i bez příspěvku
- d) NE, nekupoval bych si ho ani tak

14. Jak hodnotíte práci hasiče profesionála, ve srovnání s prací dobrovolných hasičů?

- a) Hasič jako hasič, nemyslím, že by se na ně mělo nahlížet jinak
- b) Profesionálové jsou kvalitnější, raději bych chtěl(a) na zásahu je
- c) Vážím si více práce dobrovolných hasičů, dělají to ve svém volném čase, a navíc nedostávají takové finanční ohodnocení
- d) Vážím si více práce profesionálů, jejich záchranné akce v sobě skýtají věci, které by nedokázal každý ve zdraví překonat (ať už fyzicky či psychicky)
- e) Oba dva si zaslouží mou poklonu
- f) Jiné.....

15. Vyjmenujte činnosti, které podle Vás patří do pracovní náplně profesionálního hasiče?

.....

.....

16. Vyjmenujte činnosti, které podle Vás patří do pracovní náplně dobrovolného hasiče?

.....

.....

17. Která složka z IZS je podle Vás nejvýznamnější?

- a) Hasičský záchranný sbor ČR
 - b) Policie ČR
 - c) Zdravotnická záchranná služba
 - d) Jiná
-

18. Chtěli byste pracovat jako profesionální hasič?

- a) ANO, byl to můj sen od mala
- b) ANO, rád bych pomáhal lidem
- c) ANO, ale nesložil jsem zkoušky
- d) NE, myslím, že je to pro mě moc náročná práce (fyzicky i psychicky)
- e) NE, nikdy bych toto povolání nechtěl dělat
- f) NE, ale obdivuji je

19. Pomohl Vám můj dotazník k uvědomění si situace a podniknete nějaké kroky k zlepšení bezpečnosti Vašeho domova?

- a) ANO, určitě si přečtu potřebné vyhlášky
- b) ANO, koupím si hasicí přístroj
- c) ANO, popřemýšlím o možných variantách
- d) NE, více už to zlepšit nejde
- e) NE, neberu to jako velkou hrozbu
- f) Jiné.....