

---

**Univerzita Pardubice  
Fakulta ekonomicko-správní**

**Sociální ekonomika a podnikání v oblasti sociální sféry**

**Nikola Kernová**

**Bakalářská práce**

**2009**

---

**University of Pardubice**  
**Fakulty of economics and administration**

**Social economy and business in the sphere of social economy**

**Nikola Kernová**

**Bachelor work**

**2009**

---

Univerzita Pardubice  
Fakulta ekonomicko-správní  
Ústav veřejné správy a práva  
Akademický rok: 2008/2009

**ZADÁNÍ BAKALÁŘSKÉ PRÁCE**  
(PROJEKTU, UMĚLECKÉHO DÍLA, UMĚLECKÉHO VÝKONU)

Jméno a příjmení: **Nikola KERNOVÁ**  
Studijní program: **B6208 Ekonomika a management**  
Studijní obor: **Management podniku - Management malých a středních podniků**  
  
Název tématu: **Sociální ekonomika a podnikání v oblasti sociální sféry**

Z á s a d y p r o v y p r a c o v á n í :

1. Obecné pojetí sociální ekonomiky
2. Situace v ČR a srovnání s vybranými zeměmi ve světě
3. Sociální podnikání
  - obecně
  - v ČR
4. Sociální firma
  - obecné podmínky
  - konkrétní případy
5. Dotazníkový průzkum

---

Rozsah grafických prací: –  
Rozsah pracovní zprávy: cca 30 stran  
Forma zpracování bakalářské práce: tištěná/elektronická

Seznam odborné literatury:

- 1) VEČEŘA, Miloš. Sociální stát : východiska, vymezení, etapy vývoje. Brno : Masarykova univerzita, 1993. 93 s. ISBN 80-210-0648.
- 2) VOMÁČKOVÁ, Helena. Sociální stát a sociální ekonomie. Ústí nad Labem : Univerzita J.E. Purkyně, 2003. 184 s., tab., grafy, mapy. ISBN 80-7044-475-4.
- 3) FARSKÝ, Miroslav, RITSCHELOVÁ, Iva. Ekonomika a management neziskových organizací. Univerzita J.E. Purkyně v Ústí nad Labem : Pedagogická fakulta, 2003. 61 s. ISBN 80-7044-535-1.
- 4) KOTLER, Philip, ANDREASEN, Alan R. Strategic marketing for non-profit organizations. Englewood Cliffs : Prentice Hall, 1991. 644 s. ISBN 0-13-851932-3.
- 5) Macek, L.: Sociální ekonomika. Česká grafická unie, Praha 1947
- 6) Sociální ekonomika a sociální podnik – jejich kořeny a perspektivy. Hunčová M. a kol., Sborník z mezinárodní konference, FSE UJEP, Ústí nad Labem 2005
- 7) Sociální ekonomika v Evropské unii a její aplikace na podmínky České republiky. CDS o.s. ORFEUS , Praha 2004, ISBN 80-903519-1-3
- 8) Sociální ekonomika. Sborník materiálů z mezinárodní konference projektu HEFAISTOS, o.s. ORFEUS, Praha 2006, ISBN 80-903519-3-X

Vedoucí bakalářské práce: **Mgr. Jan Mandys**  
Ústav veřejné správy a práva

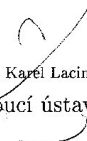
Datum zadání bakalářské práce: **28. června 2008**

Termín odevzdání bakalářské práce: **1. května 2009**



doc. Ing. Renáta Myšková, Ph.D.  
děkanka

L.S.



prof. PhDr. Karel Lacina, DrSc.  
vedoucí ústavu

V Pardubicích dne 21. července 2008

---

### Poděkování

Na tomto místě bych velmi ráda poděkovala panu Mgr. Janu Mandysovi, vedoucímu mé bakalářské práce, za ochotu, cenné rady, připomínky a poskytnuté materiály, kterými přispěl k vypracování této práce.

---

Prohlašuji:

Tuto práci jsem vypracovala samostatně. Veškeré literární prameny a informace, které jsem v práci využila jsou uvedeny v seznamu použité literatury.

Byla jsem seznámena s tím, že se na moji práci vztahují práva a povinnosti vyplývající ze zákona č. 121/2000 Sb., autorský zákon, zejména se skutečností, že Univerzita Pardubice má právo na uzavření licenční smlouvy o užití této práce jako školního díla podle § 60 odst. 1 autorského zákona, a s tím, že pokud dojde k užití této práce mnou nebo bude poskytnuta licence o užití jinému subjektu, je Univerzita Pardubice oprávněna ode mne požadovat přiměřený příspěvek na úhradu nákladů, které na vytvoření díla vynaložila, a to podle okolností až do jejich skutečné výše.

Souhlasím s prezenčním zpřístupněním své práce v Univerzitní knihovně.

V Pardubicích dne 24. dubna 2009

Nikola Kernová

---

## **Anotace**

Hlavním tématem bakalářské práce je sociální ekonomika a sociální podnikání. Práce definuje pojem sociální podnik a podmínky pro podnikání v této oblasti. Srovnává sociální ekonomiku a podnikání v České republice s vybranými zeměmi Evropské unie.

Část práce se také věnuje komunitnímu plánování (je uveden názorný příklad města Pardubice), které je jednou z možností prosazení konceptu sociální ekonomiky. Empirická část práce se zabývá praktickou využitelností sociální ekonomiky a sociálního podnikání v praxi mezi poskytovateli sociálních služeb a jejich povědomím o dané problematice.

## **Klíčová slova**

sociální ekonomika, sociální podnikání, sociální služba, nezisková organizace, komunitní plánování

---

## **Annotation**

The main theme of bachelor work is the social economy and the social business. Work describes social enterprise and conditions for business in this area. Work compares the social economy and business in Czech republic with selected countries of the European Union.

Part of the work is also dedicated to community planning (which is given an illustrative example of the city Pardubice), which is one of the options enforcement of the concept of social economy. Empirical part of the work deals with the practical utility of the social economy and the social business in practice between social services and their awareness of the issues.

### **Keywords**

social economy, social business, social service, non-profit organization, community planning



---

## OBSAH:

<b>ÚVOD</b> .....	<b>- 10 -</b>
<b>1 Sociální ekonomika</b> .....	<b>- 11 -</b>
1.1 <i>Pojem sociální ekonomika a sociální služba</i> .....	- 11 -
1.2 <i>Subjekty sociální ekonomiky</i> .....	- 14 -
1.3 <i>Sociální ekonomika v ČR</i> .....	- 15 -
1.4 <i>Sociální ekonomika EU</i> .....	- 17 -
<b>2 Sociální podnikání</b> .....	<b>- 21 -</b>
2.1 <i>Sociální podnik</i> .....	- 22 -
2.2 <i>Nestátní neziskové organizace</i> .....	- 23 -
<b>3 Komunitní plánování</b> .....	<b>- 27 -</b>
3.1 <i>Co to je komunitní plánování</i> .....	- 27 -
3.2 <i>Počátky komunitního plánování</i> .....	- 27 -
3.3 <i>Smysl a přínos KP sociálních služeb</i> .....	- 28 -
<b>4 Situace sociální ekonomiky a sociálního podnikání v Pardubicích</b> .....	<b>- 28 -</b>
4.1 <i>Pardubice – základní informace</i> .....	- 28 -
4.2 <i>Sociální služby v Pardubicích</i> .....	- 30 -
4.3 <i>Komunitní plánování sociálních služeb v Pardubicích</i> .....	- 30 -
<b>5 Dotazníkové šetření</b> .....	<b>- 32 -</b>
5.1 <i>Přípravná etapa dotazníkového šetření</i> .....	- 32 -
5.2 <i>Základní popis souboru</i> .....	- 34 -
5.3 <i>Numerické výsledky souboru</i> .....	- 35 -
5.4 <i>Interpretace výsledků</i> .....	- 41 -
<b>ZÁVĚR</b> .....	<b>- 45 -</b>
<b>SEZNAM LITERATURY</b> .....	<b>- 46 -</b>
<b>SEZNAM TABULEK</b> .....	<b>- 51 -</b>
<b>SEZNAM OBRÁZKŮ</b> .....	<b>- 51 -</b>
<b>SEZNAM PŘÍLOH</b> .....	<b>- 52 -</b>

---

## ÚVOD

Nejdůležitějším důvodem proč se zabývat sociální ekonomikou a jejím zlepšováním, je prospěšnost pro společnost i jednotlivým lidem, kteří se z určitého důvodu ocitli takzvaně mimo společnost. Tato práce se zabývá rozdíly nejen mezi českou společností a společnostmi vyspělých evropských zemí, ale především problémy v českém sociálním prostředí. Mezi lidmi neustále vznikají nerovnosti, které se novodobá sociální politika snaží vyřešit nebo alespoň redukovat. K nejvíce postiženým osobám, které jsou těmto nerovnostem vystaveny patří zejména nezaměstnaní, absolventi škol bez předchozí praxe, lidé bez dostatečného vzdělání, senioři, lidé chudí a matky s malými dětmi. Zvláštní skupinu tvoří lidé se zdravotními problémy, o které je potřeba se starat a kteří nejsou schopni vést svůj život samostatně. Dále pak i osoby, které se z různých důvodů ocitly mimo hlavní proud společnosti, a to po návratu z výkonu trestu, z psychiatrických léčení, bezdomovci či drogově závislí. V současné době se také hodně řeší téma etnických menšin, přistěhovalci a uprchlíci, kteří nemají jazykové ani odborné znalosti.

V první části práce jsou charakterizovány pojmy sociální ekonomika, sociální exkluze (vyloučení) a inkluze (začleňování) a snaha o zpětné začleňování znevýhodněných osob. K sociálnímu začleňování značně napomáhá sociální podnikání, které je stěžejním tématem této práce. Existuje mnoho nestátních neziskových organizací, které se snaží o zlepšení životní úrovně a podporovat jedince v obtížných životních situacích. Dále práce obsahuje porovnání sociální ekonomiky a politiky České republiky s rozvinutými státy Evropské unie.

Další část práce se věnuje komunitnímu plánování, což je jednou z možností prosazení konceptu sociální ekonomiky a v dnešní době velmi skloňovaný pojem ve všech jazycích. Je to metoda, která se zaměřuje na pomoc lidem v rámci místní komunity, určit jejich potřeby a jak je co nejlépe naplnit. Zabývá se rozvojem sociálních služeb a zjišťuje jaké prostředky jsou k tomu potřeba.

V empirické části práce je uveden názorný příklad komunitního plánu města Pardubice a dále se zabývá praktickou využitelností sociální ekonomiky a sociálního podnikání v praxi mezi poskytovateli sociálních služeb a jejich povědomím o dané problematice

Práci uzavírá analýza znalostí a možností využití neziskové politiky, provedená z dotazníkového šetření mezi neziskovými organizacemi a podniky spadající pod jednotlivé pracovní skupiny.

---

# 1 Sociální ekonomika

Definice ekonomiky říká, že je to shrnutí hospodaření určitého subjektu například státu, organizace nebo jednotlivce. Věda, která zkoumá chování subjektů, které se ekonomicky projevují, se nazývá ekonomie.

Sociální ekonomie je termín, který je používán v západní Evropě od začátku 80. let minulého století. Hlavním účelem sociální ekonomie je integrace znevýhodněných skupin lidí do společnosti a zároveň rozvoj místních služeb a ekonomiky.

## 1.1 Pojem sociální ekonomika a sociální služba

Sociální ekonomika je souhrn aktivit, které uskutečňují různé typy organizací a jejichž cílem je poskytovat služby prostřednictvím podnikání. Sociální ekonomika je orientovaná na řešení otázek zaměstnanosti a místního rozvoje. Případný zisk je přednostně užíván k rozvoji aktivit organizace. Právní forma subjektů není rozhodující, hlavní jsou obecně prospěšné cíle uvedené ve stanovách.

Hlavní oblasti sociální ekonomiky jsou následující<sup>1</sup>:

- **„pracovní integrace** (vzdělávání a integrování nezaměstnaných osob),
- **osobní služby** (služby péče o děti, služby pro starší občany, pomoc znevýhodněným lidem),
- **místní rozvoj znevýhodněných oblastí** (např. odlehlé venkovské oblasti).“

Sociální služba, podle zákona č. 108/2006 Sb, o sociálních službách, „je činnost nebo soubor činností zajišťujících pomoc a podporu osobám za účelem sociálního začlenění nebo prevence sociálního vyloučení.“ Rozsah a forma pomoci musí zachovávat lidskou důstojnost, musí působit na osoby aktivně a motivovat je k činnostem, které neprodlužují nebo nezhoršují jejich nepříznivou sociální situaci, a musí zabraňovat jejich sociálnímu vyloučení.

Sociální služby mohou být pobytové, ambulantní nebo terénní. Pobytové služby zahrnují poskytování ubytování zatímco při ambulantních službách osoby dochází

---

<sup>1</sup> DOHNALOVÁ , Marie, et al. *Sociální ekonomika, sociální podnikání*. Brno : CERM, 2007. s. 10.

---

do sociálního zařízení a při terénních službách chodí pracovníci pomáhat osobám do jejich přirozeného prostředí.

Sociální služby se dělí na služby sociální péče, služby sociální prevence a sociální poradenství.

- „**Sociální péče** se snaží zajistit fyzickou a psychickou soběstačnost a snaží se o zpětné zapojení do běžného života. Mezi tyto služby patří například: osobní asistence, pečovatelská služba, průvodcovské a předčitatelské služby, centra denních služeb, denní a týdenní stacionáře, domovy pro seniory, chráněné bydlení.
- **Sociální prevence** napomáhá zabránit sociálnímu vyloučení. Mezi nejdůležitější patří: telefonické krizové linky, domy na půl cesty, azylové domy, noclehárny, krizová pomoc, terapeutické komunity.
- **Sociální poradenství** poskytuje informace jak řešit nepříznivou situaci a je to základní činnost všech sociálních služeb.“<sup>2</sup>

### 1.1.1 Sociální exkluze

Sociální exkluze neboli vyloučení ze společnosti má své kořeny v 70. letech ve Francii. Proces sociálního vyloučení je primárně důsledkem chudoby a nízkých příjmů, přispívají k němu však také další faktory jako je diskriminace, nízké vzdělání či špatné životní podmínky.

„Sociální vyloučení tedy můžeme definovat jako proces, kterým jsou jednotlivci i celé skupiny osob zbavovány přístupu ke zdrojům nezbytným pro zapojení se do sociálních, ekonomických a politických aktivit společnosti jako celku.

Existují tři možné pohledy na sociální vyloučení<sup>3</sup>:

- „**redistribuční** – (například existující nerovnost ve společnosti) zaměřuje se na osoby žijící v chudobě.
- **etický** - zdůrazňuje kriminální chování a morální úpadek.
- **integračním** - sociální vyloučení je zde chápáno jako totožné s vyloučením z trhu práce.“

---

<sup>2</sup> ŠVEŘEPA, Milan . Sociální služby. *Sociální revue : Sociální práce a společenské otázky* [online]. 2006 [cit. 2009-04-06]. Dostupný z WWW: <<http://socialnirevue.cz/item/socialni-sluzby>>.

<sup>3</sup> POLIS : *Podpora sociálně-integračních politik a služeb* [online]. [cit. 2009-04-06]. Dostupný z WWW: <<http://www.epolis.cz/page.php?location=&menu=first&id=28&idNotion=9>>.

---

Projevem sociálního vyloučení je tedy například dlouhodobá nezaměstnanost, závislost na sociálních dávkách, život v prostorově vyloučených částech obcí, nízká kvalifikace, špatný zdravotní stav, rozpad rodin či ztráta sebeúcty.

„Jak je tomu v Česku? Míra chudoby v České republice je sice pod průměrem EU, ale osob chudobou ohrožených je ve srovnání s jinými evropskými státy naopak nadprůměrně. Chudoba hrozí především dlouhodobě nezaměstnaným, jejichž počet má u nás trvale stoupající tendenci. Za hlavní kandidáty chudoby mezi dlouhodobě nezaměstnanými lze označit osoby s nízkou úrovní kvalifikace, resp. se základním či neúplným středním vzděláním. Bereme-li v úvahu další hlediska, pak mezi ohrožené patří ještě mladiství, osoby se zdravotním postižením, ženy s dětmi, osoby po návratu z výkonu trestu a také etnicky stigmatizovaní občané.“<sup>4</sup>

### **1.1.2 Sociální inkluze**

Sociální inkluze je snaha o začleňování vyloučených osob ze společnosti zpět do běžného života. V dnešní době je to určitě velmi diskutované téma a celá sociální ekonomika se snaží o sociální inkluzi. Veškerá snaha a služby jsou poskytovány za účelem pomoci lidem v nouzi a uskutečnit jejich návrat do společenského života, kde by nebyli závislí na cizí pomoci, ale dokázali se o sebe postarat sami.

Pojem se v současnosti objevuje i v mnoha dokumentech Evropské unie, kde označuje snahu vyrovnat rozdíly v bohatství mezi jednotlivými regiony EU. Sociální soudržnost (inkluze) má být v Evropě dosažena podporou práce, a to vytvářením pracovních příležitostí, zlepšováním dostupnosti práce a podporou vzdělávání. (Matoušek, O; 2003)

Existuje mnoho programů na podporu sociálního začleňování. Mohou být sestavovány jednotlivými organizacemi, obcemi, státem, ale také velkou snahu v oblasti sociální pomoci ukazuje Evropská unie.

Tyto programy jsou určeny jednotlivým problémovým skupinám. Můžeme se setkat s plány sociální inkluze osob po výkonu trestu, bezdomovců, zadlužených osob, rodin a rodičů pečujících o děti, etnických menšin a tak dále. Jsou stanoveny určité formy pomoci a to vždy konkrétně pro danou skupinu a okolí, ve kterém se vyskytuje.

---

<sup>4</sup> JÁRA, Martin. Sociální exkluze v Česku : vládní politika a záměry Forintu. *Forint : fórum pro integraci* [online]. 2005 [cit. 2009-04-06]. Dostupný z WWW: <[http://www.forint.cz/clanek/portal/nazory/socialni-exkluze-v-cesku-vladni-politika-a-zamery-forintu\\_2005\\_10\\_27.html](http://www.forint.cz/clanek/portal/nazory/socialni-exkluze-v-cesku-vladni-politika-a-zamery-forintu_2005_10_27.html)>.

---

## 1.2 Subjekty sociální ekonomiky

Subjektem se rozumí podnik, což je právnická nebo fyzická osoba, která splňuje principy sociálního podniku a musí mít příslušné živnostenské oprávnění. Je charakterizován jako firma vytvářená za účelem zaměstnávání osob určitým způsobem znevýhodněných na trhu práce, podnikatelský subjekt vlastní výroby zboží a poskytování služeb k naplňování svých sociálních cílů. Všichni zaměstnanci by měli mít stejná práva a povinnosti a dostávají plat odpovídající jejich práci, přičemž pracovní podmínky by měly být mezi všemi rovné. (Leznar, Z; 2007)

Pro subjekty sociální ekonomiky je charakteristické zdůrazňovat sociální cíle a prvky podnikání, avšak nemají potřebu maximálního zisku. Mají jiné hodnoty, a to solidaritu, soudružnost, zodpovědnost, autonomii a berou ohledy na zájmy veřejnosti.

Celá sociální ekonomika je založena na aktivitách veřejných a soukromých organizací, které mohou být ziskové i neziskové. Zajišťují sociální začlenění obyvatel, vytvářejí nová pracovní místa, rozvíjejí dovednosti, znalosti a pracovní návyky marginalizovaných skupin. Tuto funkci jako celek plní především tzv. komunitní sektor, kam vedle místních neziskových organizací patří i místní malé a střední podniky, místní organizace služeb, živnostníci apod.

Pokud jde o rozsah služeb, v ČR se sociální ekonomika dosud zaměřuje především na zdravotně (mentálně, tělesně nebo smyslově) postižené občany, jimž je poskytována ústavní péče založená převážně na zdravotnických profesích. Dále se sociální ekonomika zaměřuje na zdravotně postižené prostřednictvím chráněných dílen anebo v běžném prostředí formou podporovaného zaměstnávání nebo přechodného zaměstnání. V nedostatečné míře jsou realizovány služby pro skupiny, jako jsou matky s malými dětmi, noví absolventi škol bez praxe, lidé předdůchodového věku, přistěhovalci, etnické menšiny, lidé s nízkým vzděláním, bezdomovci, osoby po návratu z výkonu trestu či z psychiatrické léčebny nebo lidé po dlouhodobé nemoci.

### 1.2.1 Třetí sektor

Třetí sektor může být označován několika pojmy, a to jako občanský, neziskový nebo dobrovolnický sektor. Je to prostor, kde se lidé sdružují v různé organizace (subjekty). Subjekty třetího sektoru zprostředkovávají širokou škálu bezplatných služeb potřebným lidem, a to pomocí dobrovolníků, na kterých aktivity subjektů často spočívají. V širším pojetí je možné zařadit do neziskového sektoru veškeré organizace, které nejsou založeny za účelem

---

tvorby a rozdělení zisku. To by znamenalo, že sem patří i politické strany, odbory, akademická půda, zájmová sdružení právnických osob, cechy atd. V užším pojetí tohoto sektoru se však nejvíce mluví o nestátních neziskových organizacích (NNO). Neziskové organizace jsou nejen důležitou součástí moderní společnosti, ale také jedním z klíčových institucionalizovaných aktérů zprostředkování zájmů.

„Neziskový sektor v ČR nevznikl po roce 1989 z ničeho, neboť zde existovalo několik oficiálně uznávaných organizací, které lze považovat za zárodky neziskových organizací - ekologické organizace (např. Brontosaurus), turistické a sportovní kluby, atd. Vedle těchto organizací samozřejmě existovalo i několik dalších ilegálních, či semi-ilegálních organizací - Výbor na obranu nespravedlivě stíhaných, Charta 77 - na jejichž základě vznikla po roce 1989 celá řada neziskových organizací (např. Výbor dobré vůle Olgy Havlové, atd.). Po listopadu 1989 tedy došlo de facto ne ke vzniku, ale k obnovení neziskového sektoru, který má v českých zemích poměrně bohatou historii. Jeho kořeny spadají až do dob Národního obrození, kdy to byly především různé kulturní, umělecké a vzdělávací spolky a sdružení, které byly významnými aktéry českého občanského života. Velký rozkvět neziskové sféry přišel po vzniku samostatného českého státu v roce 1918.“<sup>5</sup>

## 1.3 Sociální ekonomika v ČR

Narůstání celospolečenských problémů, jako jsou nezaměstnanost, sociální vyčlenění, globalizace či ohrožování životního prostředí, vedou i v České republice v posledních letech k postupnému prosazování koncepce sociální ekonomiky jako jedné z moderních cest řešení těchto problémů. Český třetí sektor se vyvíjí jednoznačně ve směru vyspělých členských zemí EU.

### 1.3.1 Vývoj českého neziskového sektoru v posledních letech

V listopadu 1989 lidé protestovali kvůli obnově občanské společnosti, základní heslo byla větší občanská svoboda, svoboda cestovat, podnikat, říkat vlastní názory. Rozvoj neziskového sektoru je zřejmý již z počtu organizací. V listopadu 1990 bylo v republice 3 879 občanských sdružení a v roce 2008 to bylo už více než 65 tisíc. Vývoj jednotlivých forem organizací uvádí tabulka č. 1.

---

<sup>5</sup> RAKUŠANOVÁ, Petra. Třetí sektor a občanská participace v České republice. *Naše společnost* [online]. 2003 [cit. 2009-04-06]. Dostupný z WWW: <[http://www.cvvm.cas.cz/index.php?lang=0&disp=nase\\_spolecnost&r=1&offset=103&shw=100019](http://www.cvvm.cas.cz/index.php?lang=0&disp=nase_spolecnost&r=1&offset=103&shw=100019)>.

**Tabulka č. 1: Statistika počtu nestátních neziskových organizací v letech 1990 - 2008**

Nestátní neziskové organizace	Občanská sdružení	Nadace	Nadační fondy	Obecně prospěšné společnosti	Evidované právnické osoby
1990	3 879				
1991	9 366				
1992	15 393	1551			
1993	21 694	2768			
1994	24 978	3800			
1995	26 814	4253			
1996	27 807	4392		1	
1997	30 297	5238		52	
1998	36 046	55	71	129	
1999	38 072	272	695	560	
2000	42 302	282	735	557	
2001	47 101	299	784	701	
2002	49 108	330	825	762	4785
2003	50 997	350	859	884	4946
2004	53 306	362	898	1038	4927
2005	54 963	368	925	1158	4605
2006	58 347	380	992	1317	4464
2007	61 802	390	1048	1486	4446
2008	65 386	411	1095	1658	4399

Zdroj: <http://neziskovky.cz/cz/fakta/neziskovy-sektor-v-cr/statistika/>

Pokud jde o nadace, jejich počet silně zredukoval zákon č. 227/1997 Sb., o nadacích a nadačních fondech, který vstoupil v platnost 1. ledna 1998, a který lépe stanovil jejich nadační poslání a dal vzniknout nadačním fondům.

Ve srovnání s USA a EU je český neziskový sektor stále nedostatečně vyvinut, avšak v porovnání se zeměmi bývalého východního bloku patří k nejrozvinutějším. Sociální ekonomika je u nás stále lepší než v Polsku, Maďarsku nebo Slovensku.

### 1.3.2 Současný stav neziskového sektoru v ČR

„Zdá se, že sociální stát a sociální ekonomie zůstávají v dnešní ČR poněkud tabuizovanými pojmy. Vedle toho se zdá, že praxe předbíhá teorii.“<sup>6</sup>

V očích veřejnosti působí tyto organizace jako důvěryhodné, které poskytují služby veřejnosti a snaží se o zlepšení životních podmínek. V posledních letech se hodně rozvinula

<sup>6</sup> HUNČOVÁ, Magdalena. Sociální stát a sociální ekonomie v teorii a praxi. In VOMÁČKOVÁ, Helena. *Sociální stát a sociální ekonomie : hrozba, přežitek nebo příležitost?*. 1. vyd. Teplice : BTI Centrum, s. r. o., 2003. s. 56.



---

kvalifikovanost a profesionalita zaměstnanců, technologické vybavení a informovanost v této oblasti.

„Obrovské rozšíření doznalo individuální dárcovství. Ročně se stane dárcem téměř polovina dospělých občanů ČR. Úspěšné bývají především profesionálně řízené veřejné sbírky. V roce 2006 společnost Factum Invenio provedla průzkum na vzorku 500 obyvatel o tom, jak je v České republice rozvinutá dobročinnost a výsledky ukázaly, že v posledních dvou letech průměrně každý druhý občan opakovaně přispěl na humanitární účely. Tento trend však za poslední roky spíše stagnuje a roste jen mírně. Mezi největší příležitosti k dobrovolnému dárcovství patřily konto Míša, konto Bariéry, Člověk v tísni, Fond ohrožených dělí, Liga proti rakovině. Nejvíce občanské solidarity se projevilo v roce 1997, kdy Moravu zasáhly katastrofální záplavy.“<sup>7</sup>

Se zavedením krajů se v některých (jako Olomouckém, Ústeckém nebo Libereckém) začaly neziskové organizace sdružovat, aby se staly silnějšími a důvěryhodnějšími partnery nové krajské veřejné správě.

Odborníci na neziskové právo se domnívají, že po několika legislativních změnách by náš právní systém v neziskové oblasti mohl patřit k nejpropracovanějším v EU. Rozhodující však koneckonců zůstane, jak neziskový sektor vnímá a jak s ním spolupracuje veřejnost, média, politické strany, státní správa a další subjekty veřejné politiky.

## 1.4 Sociální ekonomika EU

Termín „sociální ekonomika“ byl poprvé zaveden na vládní úrovni ve Francii v 80. letech a od té doby se rozšířil do dalších členských států EU. Během posledního desetiletí získává na evropské úrovni stále silnější pozici. Sociální ekonomika je velmi důležitým prvkem evropské politiky navazující na Lisabonskou strategii z roku 2000. Hlavním cílem některých významných základních dokumentů strukturálních fondů je zmírňování ekonomické a také sociální nerovnosti.

---

<sup>7</sup> Češi a dobročinnost [tisková zpráva] *Factum Invenio* [online]. 2007 [cit. 2009-04-06]. 6 s. Dostupný z WWW: <<http://www.factum.cz/tz241>>.

---

## 1.4.1 Francie

Sociální ekonomika má ve Francii dlouholetou tradici. V roce 2004 bylo dvanáct milionů Francouzů dobrovolníky v některých ze subjektů sociální ekonomiky a tři miliony byly členy družstev.

Podle Čepelky (2003), odborníka na neziskový sektor Evropské unie, se celkový počet sdružení odhaduje na 700 tisíc, z nich asi čtvrtina působí ve venkovském prostoru. Přes 90 tisíc sdružení se zabývá sociálními službami či rozvojem místních komunit a zaměstnává zde téměř 300 tisíc lidí. Sdružení zajišťují například 86 % pracovních míst pro tělesně postižené, 70 % služeb domácí péče atd., přičemž státní dotace kryjí tyto činnosti z 80 %.

Za posledních 15 let vzniklo mnoho nových neziskových organizací, které se starají o lidi trpící AIDS, svalovou dystrofií a dalšími onemocněními současnosti. Významný byl rok 1998, kdy byl přijat zákon o předcházení vyčleňování skupin obyvatel ze společnosti. Právě zde byly nevládní neziskové organizace uznány jako rovnoprávní a důležití partneři. Financování a daňová politika je však velmi komplikovaná a již delší dobu se usiluje o zjednodušení.

Nově se ve Francii užívá pojem solidární ekonomika. Podle definice, kterou vyznačil Jean-Luis Laville, zahrnuje soubor iniciativ, do kterých se zapojují klienti a které kombinují tržní i netržní (státní subvence a dary) a nepeněžní zdroje (dobrovolnictví). Solidární ekonomika má dvojí funkci:

- a) nabízet produkty a služby,
- b) vytvářet sociální vazby a vazby solidarity.

To má přispět k řešení nezaměstnanosti.

Ve Francii mají subjekty sociální ekonomiky několik právních forem. Kritériem pro výčet subjektů sociální ekonomiky je právní statut. Mezi tyto subjekty se řadí:

- **Družstva**, která jsou velmi početná hlavně v zemědělství, ale také velké družstevní banky.
- **Vzájemné společnosti typu mutuelles**. Mají nejstarší původ a navazují na středověká bratrstva a vzájemně podpůrné spolky z 19. století.
- **Asociace** jsou nejpočetnější a mají nejliberálnější právní statut z celé francouzské legislativy.

- 
- **Nadace**, které využívají srovnatelných výhod jako asociace. Existují tři typy nadací: prvním je nadace s uznanou veřejnou prospěšností, tzn., že pouze s tímto statutem smějí ve svém názvu, smlouvách a dokumentech používat pojem „nadace“. Druhým typem jsou operativní nadace, které jsou pouze úzce zaměřené například na podporu určitého muzea. Posledním, třetím typem jsou podnikové nadace. Tyto jsou novým právním subjektem vzniklým na základě zákona z roku 1990. (Dohnalová, M; 2007)

## 1.4.2 Německo

Neziskový sektor v Německu je patrně nejrozsáhlejší v Evropě. Přispěla k tomu církevní tradice dobročinnosti, ale i velké změny druhé poloviny 20. století zapříčiněné poválečným obdobím a velkým přistěhovalectvím. Současná podoba třetího sektoru byla utvořena po druhé světové válce. Právě v Německu je princip subsidiarity zakotven v ústavě. Jsou to zásady finanční i nefinanční pomoci a znamená to, že ji má poskytnout ten, kdo je nejbližší. Rodina dříve než obec nebo neziskový sektor a ten dříve než stát. To znamená, že většinu sociálních a zdravotních služeb zajišťuje třetí sektor. V zákoně je také stanoveno, že stát nemůže zřídit sociální službu, jestliže v dané oblasti již působí nestátní nezisková organizace. V Německu třetí sektor není definován ani v právním, ekonomickém a politickém smyslu.

V 60. letech nastal rozvoj nových organizací, vznikly výbory obyvatel, domy pro ženy, střediska nezaměstnaných, postižených atd. V sociální sféře má největší moc tzv. **Velká šestka**, která rozděluje aktivity a má nejlepší finanční situaci. Tvoří ji tři církevní a tři necírkevní spolky:

- Německé sdružení Caritas (katolické církve)
- Diakonické dílo Evangelické církve v Německu (luteránská církev)
- Ústřední kancelář pro životní podmínky Židů
- Německý červený kříž
- Dělnická dobročinná péče (péče o pracovníky)
- Paritní dobročinný spolek (sociální práce včetně svépomoci, pro menší organizace)

(Čepelka, O; 2003)

Ze zákona jsou uznávány a na podporu z veřejných rozpočtů mají nárok pouze organizace Velké šestky. Silnou pozici mají taky organizace bojující za lepší životní prostředí

---

a jsou zčásti propojena s politickou stranou Zelených. V Německu je hodně rozšířené firemní dárcovství.

„Odhadované údaje z roku 1995 říkají, že na plný úvazek pracuje v Německém třetím sektoru asi 5 % všech zaměstnaných.“<sup>8</sup>

### 1.4.3 Velká Británie

Dobrovolnický sektor je silný, různorodý a opírá se o dlouholetou tradici. V zemi je více než 180 000 registrovaných charitativních organizací. V Anglii a Walesu reguluje činnost fondů a neziskových společností Výbor pro charitu a ve Skotsku finanční úřad. K nejvýznamnějším členským asociacím patří anglická Národní rada dobrovolných organizací (NCVO), která má přibližně 1300 členů. (Čepelka, O; 2003)

Některé subjekty začínají jako organizace třetího sektoru a jsou závislé na grantech a dobrovolnících. Postupně se přeměňují v podniky místních komunit, sociální firmy, družstva a organizace působící na národní či mezinárodní úrovni.

Ministerstvo průmyslu a obchodu Velké Británie vytyčilo rámec sociálního podnikání založený na třech charakteristikách<sup>9</sup>:

- **„registrace** – v obchodním rejstříku jako společnost s ručením omezeným, průmyslová společnost nebo společnost s komunitním zájmem,
- **ekonomická činnost** – musí být ekonomicky aktivní, získávají vlastní finanční prostředky,
- **sledování sociálních cílů** – zisky jsou znovu investovány do podniku nebo komunity.“

Subjekty sociální ekonomiky mají různé organizační formy a nejsou registrovány či regulovány žádnou centrální institucí, a proto neexistují žádná spolehlivá data o jejich počtu a velikosti.

Existuje několik různých forem pro financování aktivit:

- **Ekonomické činnosti.** Ekonomicky aktivní firmy, které jsou soběstačné díky svým ziskům.
- **Dotace.** Tvoří podstatnou část příjmů a jsou poskytovány ze státního rozpočtu, např. Ministerstva školství, Ministerstva obchodu a průmyslu atd.

---

<sup>8</sup> DOHNALOVÁ, Marie, et al. *Sociální ekonomika, sociální podnikání*. Brno : CERM, 2007. s 26.

<sup>9</sup> DOHNALOVÁ, Marie, et al. *Sociální ekonomika, sociální podnikání*. Brno : CERM, 2007. s 29.

---

## 1.4.4 Srovnání sociální ekonomiky v ČR s EU

Současná sociální ekonomika má kořeny v sociálních filozofických směrech, které vznikaly v 19. století a prosazovaly vizi sociální solidarity, spravedlnosti a udržitelné ekonomické spolupráce mezi jednotlivci. Během posledního desetiletí získává sociální ekonomika na evropské úrovni stále silnější pozici. Evropská komise oficiálně uznala sociální ekonomiku v roce 1989, kdy zpracovala její definici. S organizacemi sociální ekonomiky se setkáváme téměř ve všech oblastech hospodářství; mezi nimi jsou však samozřejmě rozdíly, např. v některých oblastech, jako je bankovníctví nebo řemesla, jsou výrazně zastoupena družstva. Vzájemné společnosti jsou činné především v sektoru pojišťovnictví a hypotečních úvěrů, zatímco sdružení a nadace mají silnou pozici v oblasti poskytování zdravotnických a sociálních služeb.

Narůstání celospolečenských problémů jako jsou nezaměstnanost, sociální vyčlenění, globalizace, či ohrožování životního prostředí na straně jedné a omezené disponibilní veřejné zdroje na straně druhé, vedou i v České republice v posledních letech k postupnému prosazování koncepce sociální ekonomiky jako jedné z moderních cest řešení těchto problémů. Proces prosazování myšlenky sociální ekonomiky do praxe je v ČR však teprve v začátcích. K systematictějšímu a koordinovanému prosazování koncepce sociální ekonomiky dochází po vstupu ČR do EU.

## 2 Sociální podnikání

„Sociální podnikání a jeho širší zázemí, kterým je sociální ekonomika, se začalo rozvíjet v Americe i v Evropě začátkem 90. let 20. století a od té doby stále nabývá na významu.“<sup>10</sup>

Sociální podnikání řeší otázky zaměstnanosti, sociální soudržnosti a místního rozvoje prostřednictvím samostatné podnikatelské aktivity. Svou činností podporuje sociální začleňování, oživuje mezilidské vztahy, přináší zisk, který je využíván pro další provoz a výkon organizace nebo pro veřejně prospěšné práce.

„Aby mohla organizace fungovat a plnit své cíle, potřebuje peníze. Mezi nejvíce ceněné patří tzv. „volné“ příjmy. Tyto volné peníze může nezisková organizace použít podle

---

<sup>10</sup> FRANCOVÁ, Petra. Aktuality Definice sociální ekonomiky a podnikání : podklad k diskusi. *H/R/D/I : Sociální ekonomika* [online]. 2007 [cit. 2009-04-06]. Dostupný z WWW: <<http://www.socialni-ekonomika.cz/se-index.php?id=97>>.

---

svého uvážení a potřeby. Využívá je k financování své běžné činnosti i k překonání krizových období nebo zajištění rozvoje organizace jako takové.<sup>11</sup>

Jenže právě tyhle peníze bývá nejobtížnější získat. A právě tady představuje velký potenciál zdroj zatím málo využívaný, ale velmi slibný - **sociální podnikání**.

Se sociálním podnikáním souvisejí **tři hlavní hodnoty**<sup>12</sup>:

- **„Podnikání** - sociální firmy kombinují tržní orientaci se sociálním posláním.
- **Zaměstnanost** - sociální podniky jsou podpůrnými pracovišti, jejichž pracovní prostředí poskytuje všem zaměstnancům podporu, příležitost a smysluplnou práci.
- **Empowerment** - sociální podniky usilují o společenskou a ekonomickou integraci znevýhodněných skupin jejich zaměstnáváním.“

## 2.1 Sociální podnik

Definici sociální firmy vytvořili Fokus Praha, o. s. a Sananim, o. s. v rámci projektu „Rozvoj sociální firmy“ a podle ní můžeme říci, že sociální firma je konkurenceschopný podnikatelský subjekt působící na běžném trhu, jehož účelem je vytvářet pracovní příležitosti pro osoby znevýhodněné na trhu práce a k tomu jim poskytovat přiměřenou podporu.

Sociální podnik je pojem relativně nový a zákonné podmínky pro jeho fungování v České republice nejsou prozatím definovány.

Velikost sociálního podniku není limitována. Pro velké podniky je však obtížné dodržovat pravidla, která jsou vlastní sociálnímu podnikání. Pro zjednodušení rozlišujeme **sociální podnik typu A**, např. nabídka služeb sociálně zdravotních či vzdělávacích a **sociální podnik typu B**, který je charakterizován zaměstnáváním cílových skupin, jež z tohoto podniku přímo profitují.

„**Dobrý sociální podnik** působí nejen ve svém bezprostředním okolí a na své zaměstnance, ale i na širší komunitu: péče o životní prostředí, třídění odpadu, zvýšení zájmu o věci veřejné, zvýšení zájmu o kulturní život komunity, zlepšení sousedských vztahů,

---

<sup>11</sup> VOSMÍKOVÁ, Hana. Sociální? Jistě, ale podnikání také. *OS Noviny: zpravodajský portál o občanské společnosti* [online]. 2007 [cit. 2009-04-06]. Dostupný z WWW: <<http://www.osnoviny.cz/socialni-jiste-ale-podnikani-take>>.

<sup>12</sup> Co je sociální podnik?. *OS Noviny : zpravodajský portál o občanské společnosti* [online]. 2007 [cit. 2009-04-06]. Dostupný z WWW: <<http://www.osnoviny.cz/co-je-socialni-podnik>>.

---

sousedská výpomoc při pracovních činnostech nebo nemoci, dobrovolná činnost při kultivaci veřejného prostoru, sociální kontrola v dané lokalitě.<sup>13</sup>

## 2.2 Nestátní neziskové organizace

Nestátní neboli nevládní nezisková organizace je v běžném evropském pojetí taková organizace, která je řízena jiným subjektem než státem. Jejím primárním účelem není vytváření zisku. Pokud spotřebovává peníze či vytváří zisk, investuje jej výhradně do svých předem definovaných aktivit ve sféře veřejného zájmu. Většina NNO poskytujících sociální služby v ČR získává prostředky na svůj provoz z rozpočtu příslušných ministerstev. I když jsou organizacemi nestátními, jsou tímto na státu závislé. (Matoušek, O; 2003)

NNO jsou občanská sdružení, nadace, nadační fondy, zařízení církví a obecně prospěšné společnosti, které vyvíjejí činnost ve prospěch svých členů nebo veřejnosti. Neziskové organizace poskytují služby, které stát dělat nechce nebo nemůže. Zejména poskytují pomoc lidem v nouzi a sociální či zdravotní péči lidem, kteří ji potřebují. Samotné označení neziskový sektor se mnoha lidem nelíbí, a proto navrhuji říkat občanský sektor, třetí sektor nebo veřejně prospěšný sektor. Neziskový však neznamená, že členové nic nezískávají. Mohou mít odměny z příspěvků, darů, jejich aktivit či z prodeje služeb. Říká se, že neziskový či občanský sektor je třetím sektorem ve společnosti. Mezi státním a soukromopodnikatelským sektorem. Přirozeně je doplňuje a je podstatnou součástí fungující společnosti.

Také v České republice se neziskové organizace stávají trvalou součástí života občanské společnosti. Obdobně jako ve Francii, Velké Británii, Německu a dalších ekonomicky a politicky rozvinutých státech představují nezastupitelný prvek demokratického společenského systému. Základem a hlavním rysem NNO je dobrovolná aktivita lidí a veřejný zájem na nevydělečně poskytovaných službách. (Debbasch, Ch, Bourdon, J; 1995)

Neziskový sektor můžeme rozdělit na veřejný a soukromý. Veřejný sektor je financován z veřejných financí, organizace v tomto sektoru jsou řízeny a spravovány veřejnou správou a rozhoduje se v nich veřejnou volbou. Soukromý (třetí sektor) je oproti tomu financován ze soukromých financí.

---

<sup>13</sup> ČERNÁ, Milena. Sociální podnikání v České republice – teorie a praxe. *OS Noviny : zpravodajský portál o občanské společnosti* [online]. 2007 [cit. 2009-04-06]. Dostupný z WWW: <<http://www.osnoviny.cz/socialni-podnikani-v-ceske-republice-teorie-a-praxe>>.

---

K základním typům nestátních neziskových organizací patří:

- Občanská sdružení
- Nadace a nadační fondy
- Obecně prospěšné společnosti
- Církevní právnické osoby

### 2.2.1 Občanská sdružení

Jsou nejstarší a nejrozšířenější právní formou nevládní neziskové organizace v Česku. Jejich činnost je upravena zákonem č. 83/1990 Sb., o sdružování občanů. Vznikají registrací u ministerstva vnitra ČR na návrh nejméně tří občanů. Členem sdružení může být i právnická osoba, ale většina těchto právních subjektů je sdružením osob fyzických. Občanskému sdružení mohou být poskytovány dotace ze státního rozpočtu a z rozpočtu obcí. Zákon nevyžaduje existenci kontrolních orgánů, ani vypracovávání a zveřejňování výročních zpráv. (Matoušek, O; 2003). Občanské sdružení je mezi neziskovými organizacemi právně nejméně omezené v oblasti ekonomických činností a podnikání.

Zákon stanovuje, že sdružování občanů se nevztahuje k výdělečné činnosti nebo k zajištění řádného výkonu určitých povolání. Nelze tedy registrovat občanské sdružení, jehož cílem by bylo zajišťovat prodej biopotravin nebo sdružení, v němž by advokáti provozovali advokátní praxi. Neznamená to však, že občanská sdružení nemohou vykonávat žádnou výdělečnou činnost. V zákoně není stanoveno, že některé své aktivity **nemůže realizovat** jako výdělečné, a to například zajišťování odborných kurzů, poskytování sociálních služeb apod.

Ekonomickými činnostmi občanských sdružení jsou aktivity (služby) realizované za úplatu nikoliv však za účelem zisku, podnikání a sponzoring. Mezi neziskové služby patří takové, které nemají za úmysl tvorbu zisku, ale slouží pouze k pokrytí nákladů na uvedenou činnost. Občanské sdružení nemůže být založeno za účelem podnikání, avšak podnikatelské aktivity může vykonávat bez zákonných omezení. Definicí sponzoringu určuje zákon č. 40/1995 Sb. o regulaci reklamy ve znění pozdějších předpisů, a to následovně: „sponzorováním se rozumí příspěvek poskytnutý s cílem podporovat výrobu nebo prodej zboží, poskytování služeb nebo jiné výkony sponzora. Sponzorem se rozumí právnická nebo fyzická osoba, která takový příspěvek k tomuto účelu poskytne“. (Dohnalová, M; 2007)



---

## 2.2.2 Nadace a nadační fondy

Registrované podle zákona č. 227/1997 Sb., o nadacích a nadačních fondech. Podle tohoto zákona „je nadace účelovým sdružením majetku (nikoli osob), který slouží předem stanovenému obecně prospěšnému účelu“. Nadaci může řídit fyzická nebo právnická osoba a vzniká registrací u rejstříkového soudu s minimálním jměním 500 tisíc Kč. Musí mít správní radu, dozorčí radu a ředitele a jediným povoleným způsobem podnikání je uložení části jmění do akcií. Sama nepodniká všeobecně prospěšné aktivity, ale poskytuje na ně prostředky. Každoročně musí zveřejňovat výroční zprávu o své činnosti. Jediná odlišnost u nadačního fondu oproti nadaci je, že nemá určenou výši základního kapitálu. (Matoušek, O; 2003)

Jak už bylo řečeno, smyslem podnikání je vytváření zisku, ale jedním z hlavních znaků neziskových organizací, tedy i nadací a nadačních fondů je, že pokud vytváří zisk, nesmí ho použít jako odměny zakladatelů nebo členů, ale použijí ho ve prospěch nadace. U nadací a nadačních fondů podnikání přímo omezuje zákon o nadacích a nadačních fondech. V § 23 stanoví, že nadace nebo nadační fond nesmí vlastním jménem podnikat, s výjimkou pronájmu nemovitostí, pořádání loterií, tombol, veřejných sbírek, kulturních, společenských, sportovních a vzdělávacích akcí. V praxi je toto chápáno tak, že kulturní, společenské, sportovní a vzdělávací aktivity smí provozovat za účelem zisku, ale je nutné aby nadace nebo nadační fond měli živnostenské oprávnění. Avšak výnosy z těchto aktivit by měly být použity v souladu s účelem nadace nebo nadačního fondu.

Obvyklým způsobem získávání prostředků pro nadační činnost je sponzoring. Definici sponzoringu nalezneme v zákoně č. 40/1995 Sb. o regulaci reklamy. Viz kapitola 2.2.1 Občanské sdružení. Se sponzorováním velmi souvisí pojem **reklama**. Zákon ji vymezuje takto: „Reklamou se rozumí oznámení, předvedení či jiná prezentace šířené zejména komunikačními médii, mající za cíl podporu podnikatelské činnosti, zejména podporu spotřeby nebo prodeje zboží, výstavby, pronájmu nebo prodeje nemovitostí, prodeje nebo využití práv nebo závazků, podporu poskytování služeb, propagaci ochranné známky, pokud není dále stanoveno jinak.“ (Dohnalová, M; 2007)

Přestože nadace a nadační fondy získávají prostředky od sponzorů opakovaně, nelze takovou činnost považovat za podnikání, protože získání prostředků je na realizaci konkrétních aktivit a nikoli vytváření zisku.

---

### 2.2.3 Obecně prospěšné společnosti

Registrované podle zákona č. 248/1995 Sb., o obecně prospěšných společnostech. Je to právnická osoba, jejímž účelem je podle platného práva ČR provádění obecně prospěšné činnosti. Doplnkově může podnikat, ale hospodářský výsledek nesmí být použit ve prospěch těchto orgánů, zakladatelů ani zaměstnanců, ale může být využit na veřejně prospěšné účely. Má povinnost zveřejňovat výsledky hospodaření.

Zisk může být vytvářen ze dvou zdrojů, a to z příjmů za poskytnuté obecně prospěšné služby a z příjmů z doplňkové činnosti. Co jsou obecně prospěšné služby (dále jen OPS) zákon přesně nestanovuje. Protože by to byl velmi široký seznam, bylo rozhodnuto ponechat rozhodnutí co je OPS na soudech. Musí však splňovat, že služby budou poskytovány pro všechny uživatele za předem stanovených a pro všechny stejných podmínek. Nejčastěji jsou OPS zakládány v oblasti kultury, školství, zdravotnictví a sociální péče. Prostředky na svou činnost může OPS získávat i z doplňkových činností. Tyto jsou prováděny za úplatu a zisk slouží ke krytí nákladů spojených s poskytováním obecně prospěšných služeb. K provádění doplňkové činnosti je nutné mít živnostenské oprávnění a je zapisována do rejstříku obecně prospěšných společností. (Dohnalová, M; 2007)

### 2.2.4 Církevní právnické osoby

Registrované podle zákona č. 3/2002 Sb., o církvích a náboženských společnostech, jsou dnes chápány jako společnosti věřících. Podle zákona je to dobrovolné sdružení osob stejné náboženské víry v organizaci, která má strukturu, vnitřní předpisy a vykonává náboženské obřady. Církev a náboženské společnosti jsou právnickými osobami a mohou se vzájemně sdružovat, vytvářet komunity, řády, společnosti a podobná společenství. Může působit pouze na základě registrace u ministerstva kultury ČR. K registraci je potřeba 300 zletilých osob, které předepsaným způsobem projeví souhlas se zakládacím dokumentem. (Matoušek, O; 2003)

Pokud církev podniká nebo vykonává další výdělečné činnosti musí být předmět podnikání a jiné výdělečné činnosti vymezen v základním dokumentu registrované církve. Může to být však pouze její doplňková činnost. V případě, že církev podniká vlastním jménem řídí se její podnikání v plném rozsahu živnostenským zákonem. Pro sponzoring církví platí totéž, co bylo uvedeno u nadací a občanských sdružení. (Dohnalová, M; 2007)

---

## 3 Komunitní plánování

### 3.1 Co to je komunitní plánování

Komunitní plánování (KP) je metoda, která se uplatňuje v plánovacích procesech různých oblastí života komunity. Řeší společenské vztahy, má zaručit, aby se lidé mohli podílet na určení a řešení důležitých životních otázek a má zaručit, že rozhodnutí odpovědných orgánů je v souladu s potřebami obyvatel regionu. (Flégr, O, Liedermanová, I, Mandys, J; 2007)

Komunitní plánování sociálních služeb je metoda, která pomáhá plánovat sociální služby a může tak být i nástrojem při řešení sociální exkluze. Kombinuje v sobě manažerský přístup s přístupy psychologickými, sociologickými a psychoterapeutickými, které se uplatňují při práci s komunitou či skupinou. (Flégr, O, Liedermanová, I, Mandys, J; 2007)

Komunitní plánování se uskutečňuje ve třech rovinách:

- **Zadavatelé** = politická rovina (místní samosprávy, obce, mikroregiony, které financují sociální služby z veřejných prostředků)
- **Poskytovatelé** = odborná rovina (subjekty vykonávající určité služby pro znevýhodněné na trhu práce, tj. neziskové organizace, organizace zřizované institucemi či soukromými subjekty)
- **Uživatelé** = uživatelská rovina, jsou nejdůležitějšími účastníky komunitního plánování (koneční příjemci pomoci, služby či podpory, tedy skupiny znevýhodněné na trhu práce). (Ministerstvo práce a sociálních věcí; 2004)

### 3.2 Počátky komunitního plánování

Do České republiky bylo komunitní plánování přeneseno z Velké Británie.

„Komunitní plánování sociálních služeb jako způsob zajištění dostupnosti a transparentního rozhodování o podobě sociálních služeb bylo pilotně ověřováno v rámci modulu 1 Česko-britského projektu "Podpora MPSV při reformě sociálních služeb" na Písecku v letech 2000-2003.“<sup>14</sup>

Již od roku 1998, nezávisle na aktivitách ministerstva práce a sociálních věcí (MPSV) započalo plánování sociálních služeb v Ústí nad Labem, kde se stalo přirozenou součástí

---

<sup>14</sup> Základní informace o komunitním plánování sociálních služeb. *Ministerstvo práce a sociálních věcí* [online]. 2005 [cit. 2009-04-06]. Dostupný z WWW: <<http://www.mpsv.cz/cs/858>>.

---

veřejného života. Hlavním koordinátorem všech aktivit v tomto regionu je Centrum komunitní práce – poradenská organizace. Ta sestavila a zpracovala spolu s jednotlivými koordinačními skupinami a manažery koordinačních skupin „Komunitní plán péče města Ústí nad Labem na období 2004 – 2006, služby pro občany města“.

### **3.3 Smysl a přínos KP sociálních služeb**

Díky plánování lze vytvořit systém kvalitních služeb podle existujících potřeb. Průběžným sledováním a pravidelným aktualizováním komunitního plánu a opakováním procesu plánování dochází k zachycení změn, které se objevily, a je tak možné na ně reagovat. Finanční prostředky jsou vynakládány efektivněji – jen na ty služby, které jsou potřebné. Do plánování jsou zahrnuti i občané a podílí se na rozhodovacím procesu o podobě sociálních služeb v daném místě. Tím získává veřejnost hlubší a ucelenější pohled na oblast sociálních služeb a změny v této oblasti jsou všeobecně lépe přijímány a objevuje se větší zájem se na těchto změnách podílet. Díky sestavení a určení komunitního plánu, který má jasně daná pravidla se systém sociálních služeb stává srozumitelný a dá se v něm snadno zorientovat. (Ministerstvo práce a sociálních věcí; 2004)

Cílem komunitního plánování sociálních služeb je, aby lidé měli k dispozici takové sociální služby, které potřebují. Jde jak o širší nabídky různých druhů služeb, jejich místní dosažitelnost, tak i o prohloubení jejich kvality.

## **4 Situace sociální ekonomiky a sociálního podnikání v Pardubicích**

### **4.1 Pardubice – základní informace**

Pardubice jsou dominantním centrem Pardubického kraje a z pohledu populační velikosti jsou desátým největším městem České republiky. Leží v nadmořské výšce 215 až 237 metrů nad mořem. Pardubický kraj se rozkládá na 4 518 km<sup>2</sup>. Počet obyvatel k 31. 12. 2007 činil 511 200 občanů. Město má rozlohu téměř 78 km<sup>2</sup> a k 31. 12. 2007 byl počet obyvatel 88 316. Hustota osídlení pro rok 2006 byla 112 obyv./km<sup>2</sup>. Počet obcí v celém kraji je 451 z toho 33 má statut města.

**Tabulka č. 2: Počet obyvatel Pardubického kraje ke dni 31. 12.**

Věk/rok	1995	1997	1999	2001	2003	2005	2007
0 - 14	96 230	91 721	87 752	83 924	80 209	77 269	75 354
15 - 59	321 306	324 937	327 322	328 127	327 270	326 961	327 414
60 - 64	24 933	23 168	22 619	23 676	26 077	28 291	32 802
65 a více	67 589	69 809	71 051	71 449	71 930	73 503	75 830
Celkem	510 058	509 635	508 744	507 176	505 486	506 024	511 400

Zdroj: <http://www.risy.cz/index.php?pid=202&sid=1853&mid=1626>

Strukturu obyvatelstva podle vzdělání uvádí tabulka č. 3, ze které můžeme vidět, že za posledních 10 let se snížil počet obyvatel se základním vzděláním a narostl počet obyvatel s vyšším odborným a vysokoškolským vzděláním.

**Tabulka č. 3: Obyvatelstvo 15-ti leté a starší podle nejvyššího ukončeného vzdělání v % k 1. 3. v Pardubickém kraji**

ROK	Počet obyv. celkem	Základní	Střední	Úplné střední s maturitou	Vyšší odborné a nástavba	Vysokoškolské	Bez vzdělání
1991	394 813	33,4	38,3	22,4	0,1	5,4	0,4
2001	422 722	22,7	40,8	24,5	3,6	7,1	0,4

Zdroj: <http://www.risy.cz/index.php?pid=202&sid=1853&mid=1626>

Do budoucna se počítá, že demografický vývoj Pardubic bude ve znamení úbytku populace a poté jeho stagnace, ke které by mělo podle odhadů dojít zhruba v roce 2010. Podíl ekonomicky aktivních obyvatel je v Pardubicích 52 %. Míra nezaměstnanosti je ve srovnání s dalšími krajskými městy na dobré úrovni. Pardubice mají ve srovnání s ostatními krajskými městy relativně dobrou výchozí pozici pro svůj další ekonomický rozvoj. Disponují dobrou vzdělanostní strukturou s vysokým podílem vysokoškoláků, kvalifikovanou pracovní silou a nízkou mírou nezaměstnanosti. Pardubice jsou významné pracovní středisko, které nabízí více než 53 tisíc pracovních míst.

Ministerstvo práce a sociálních věcí uvádí, že v únoru 2008 byl počet uchazečů o zaměstnání 3 569 osob. Ženy tvořily 53,4 % z celkového počtu uchazečů. Uchazeči se zdravotním postižením představovali 20 % a uchazeči – absolventi škol a mladiství 8,4 % z celkového počtu uchazečů v evidenci úřadu práce. Průměrný věk uchazečů o zaměstnání byl 40 let.

---

## 4.2 Sociální služby v Pardubicích

V Komunitním plánu rozvoje sociálních a souvisejících služeb města Pardubice na období 2008 – 2011 (Magistrát města Pardubice; 2007) se uvádí, že organizace poskytující sociální služby jsou v Pardubicích velmi rozvinuté, zejména co se týče neziskových organizací působících v tomto sektoru. Kapacity zařízení sociálních služeb jsou dostatečné a v budoucnu není očekáván výrazný nárůst počtu klientů těchto zařízení. Výjimkou je ústav sociální péče pro zdravotně postiženou mládež, jehož kapacita neodpovídá poptávce po těchto službách. Normy nespĺňujú ani počty míst v domovech pro seniory, což by mohl být do budoucna velký problém v důsledku rychle rostoucího počtu seniorů. Do roku 2015 dojde ke zdvojnásobení populace ve věku nad 80 let, což s sebou přinese i potřebu rozvíjet služby pro seniory. Na území celého kraje zcela chybí zařízení hospicového typu. Zařízení umožňující kulturní a sportovní aktivity jsou v Pardubicích na velmi vysoké úrovni a to jak pro dospělé, tak i pro děti a mládež.

Organizace působící v sociální oblasti v Pardubicích jsou nejčastěji občanská sdružení (69 %), dále jsou to obecně prospěšné společnosti (9 %), organizace zřizované městem (7 %), ostatní mají jinou právní formu. Necelá polovina poskytovatelů má celokrajský charakter a na obecní úrovni působí asi 16 % organizací.

V druhé polovině roku 2006 Krajský úřad Pardubického kraje nechal zpracovat „Studii sektoru nestátních neziskových organizací v Pardubickém kraji“. Z této studie vyplývá, že v Pardubickém kraji jsou významně zastoupeny NNO primárně se zaměřující na Sport a rekreaci (26,5 %), Organizování činností (18,1 %), Sociální služby (12 %) a Kulturu a umění (11,2 %).

## 4.3 Komunitní plánování sociálních služeb v Pardubicích

V Pardubicích je komunitní plánování realizováno na základě projektu nazvaného „**Komunitní plánování sociálních služeb v Pardubicích**“, který byl financován ze zdrojů Evropské unie. Projekt byl zahájen 1. 6. 2006 a termín ukončení projektu byl 30. 4. 2008. Hlavním partnerem projektu je od 1. 3. 2007 SKP-CENTRUM, o. s.

SKP-CENTRUM je momentálně obecně prospěšná společnost, jejímž heslem je „**pomáhat vstát**“ osobám v tísní a osobám ohroženým sociálním vyloučením: seniorům, zdravotně postiženým, lidem v krizi a bez přístřeší, obětem domácího násilí, dětem a mládeži

---

dospělým bez fungujícího rodinného zázemí, příslušníkům minorit. Na trhu sociálních služeb působí od roku 1992.

„Projekt Komunitní plánování sociálních služeb v Pardubicích se zaměřuje na posílení stability a soudržnosti obyvatelstva prostřednictvím podpory komunitní spolupráce. Jeho realizací dojde k vybudování trvale udržitelných struktur, které zabezpečí funkčnost sociálních služeb, a to zejména v oblasti plánování služeb, pravidel pro jejich poskytování, efektivity vynakládání finančních prostředků, definování rolí, odpovědnosti a kompetencí, tvorby systému sběru dat potřebných k plánování sociálních služeb.“<sup>15</sup>

### 4.3.1 Plánování a pracovní skupiny

„Komunitní plán rozvoje sociálních a souvisejících služeb města Pardubic je vytvořen pro období let 2008 – 2011. Vlastní proces plánování byl zahájen 10. října 2006 konferencí, na kterou byli pozváni zástupci neziskových organizací, které působí v Pardubicích v sociální oblasti.“<sup>16</sup>

Byly vytvořeny pracovní skupiny, jejichž úkolem bylo definovat cílovou skupinu uživatelů sociálních služeb, definovat cíle a opatření k jejich naplnění.

Pracovní skupiny:

1. Osoby s pohybovým a smyslovým postižením, osoby s chronickým onemocněním
2. Cizinci, národnostní a etnické menšiny
3. Osoby v obtížné životní situaci a společensky nepřizpůsobiví
4. Senioři
5. Rodiny s dětmi a mládež
6. Osoby s mentálním a kombinovaným postižením
7. Osoby s duševním onemocněním

Každá z těchto skupin popsala cílovou skupinu, tzn. komu jsou sociální služby v jejich oblasti určeny a které typy osob do dané skupiny patří. Všechny skupiny mají svého vedoucího, patrona a zahrnují osoby a organizace, které se podílí na tvorbě komunitního plánu určité skupiny. Jejich úkolem je zjistit a analyzovat základní informace, kterými v hlavním

---

<sup>15</sup> Komunitní plánování v Pardubicích. *Komunitní plánování v Pardubicích* [online]. 2006 [cit. 2009-04-06]. Dostupný z WWW: <<http://www.komunitni-planovani.cz/kpss-pardubice/>>.

<sup>16</sup> *Komunitní plánování Pardubice* [online]. 2007 [cit. 2009-04-06]. Dostupný z WWW: <<http://www.komunitni-planovani.cz/>>.

---

případě bylo sestavení SWOT analýzy. Tedy určení silných a slabých stránek, například množství poskytovatelů služeb a jejich dostupnost, úroveň bezbariérového města, poloha města, finanční prostředky, informovanost obyvatel, politika, velikost poptávky po sociálních službách, vzdělanost personálu a další. Dále stanovení budoucích příležitostí, jako je osvěta ve školství, motivování zaměstnavatelů k vytváření míst pro osoby sociálně vyloučené, dobrovolnictví, terénní práce a vyšší informovanost v médiích. Mezi největší hrozby se řadí nedostatek financí, nezájem uživatelů a veřejnosti, předsudky společnosti, diskriminace.

Jednotlivé skupiny sestavily vlastní sociodemografickou analýzu, která byla zaměřena podle toho, které oblasti sociálního rozvoje se věnuje a provedly výzkum potřeb uživatelů služeb. Na základě těchto analýz byly stanoveny cíle a opatření, které vedou k jejich naplnění.

### **4.3.2 Cíl**

„Cílem projektu je posílení sociální stability a soudržnosti obyvatelstva a omezení sociálně patologických jevů prostřednictvím komunitního plánování sociálních služeb. Jeho smyslem je podpořit spolupráci zadavatelů, poskytovatelů a uživatelů sociálních služeb a všech zainteresovaných subjektů při určování priorit rozvoje v sociální oblasti a hledání způsobů jejich naplňování, nastavit proces komunitního plánování sociálních služeb v Pardubicích tak, aby byl trvale udržitelný.“<sup>17</sup>

## **5 Dotazníkové šetření**

V období prosince 2008 až března 2009 bylo provedeno dotazníkové šetření, které mělo za cíl zmapovat povědomí a možnosti využívání sociální ekonomiky a podnikání mezi poskytovateli sociálních služeb v Pardubicích. Dotazník byl určen pro poskytovatele sociálních služeb v Pardubicích.

### **5.1 Přípravná etapa dotazníkového šetření**

Dotazník obsahoval dvě části. V první části se nacházely otázky, které měly zjistit informace o organizacích, jaké sociální služby poskytují, kolik mají zaměstnanců, strukturu jejich uživatelů, informace odkud získávají zdroje pro financování svých činností, jak dlouho působí na trhu a další. Druhá část se týkala oblasti sociálních služeb a názorů daných

---

<sup>17</sup> Komunitní plánování v Pardubicích. *Komunitní plánování v Pardubicích* [online]. 2006 [cit. 2009-04-06]. Dostupný z WWW: <<http://www.komunitni-planovani.cz/kpss-pardubice/>>.



---

organizací na situaci současné sociální ekonomiky v Pardubicích (některé organizace mají neregionální rozsah) a možnosti uplatňování sociálního podnikání.

Dotazník se skládal z 31 otázek, u každé bylo na výběr z několika možných odpovědí a většinou se vyžadovala pouze jedna správná odpověď. U otázek „Jaké zařízení sociálních služeb poskytlujete?“ a „Jaké máte zdroje financování?“, byla možnost více odpovědí, případně měli organizace možnost vlastní odpovědi. Do dotazníku bylo zařazeno i sedm škálových otázek, kde organizace měly ohodnotit do jaké míry si myslí, že existuje motivace pro zahájení sociálního podnikání, a to na stupnici od 1 do 4, kde hodnota 1 označuje žádnou motivaci a hodnota 4 vysokou motivaci. Dalších 8 otázek bylo na téma oblasti, ve které si myslí, že by samy mohly podnikat. Bylo vybráno několik možností oblasti podnikání a organizace měly zaznamenat, zda by v této oblasti mohly podnikat či nikoli.

Dotazník byl sestaven v elektronické podobě a formou elektronické komunikace byl rozeslán jednotlivým organizacím sociální sféry v Pardubicích. Většina organizací zapojených do dotazníkového šetření se podílela na komunitním plánování sociálních služeb v Pardubicích. Celkem bylo dotazováno 60 subjektů. Dotazník je v této práci uveden jako příloha č. 1.

### **5.1.1 Cíle šetření**

Hlavním cílem dotazníkového šetření bylo zjistit, čím se subjekty nejvíce zabývají, jaké služby poskytují, kde získávají finance a zda mají povědomí o sociálním podnikání a sociální ekonomice a možnost tyto znalosti uplatňovat. Průzkum měl odpovědět na otázky možnosti využití sociálního podnikání v Pardubicích a existence motivace pro toto podnikání.

### **5.1.2 Metodika získávání údajů**

Dotazníky byly zpracovány v elektronické podobě a k vyplňování byly rozeslány elektronickou poštou na e-adresy koordinátorů jednotlivých skupin a dále byly poslány jednotlivým subjektům nacházejících se v Pardubicích a podílejících se na komunitním plánování. Tyto subjekty byly následně rozděleny podle pracovních skupin v komunitním plánu, a to na: organizace poskytující služby osobám s pohybovým a smyslovým postižením, osobám s chronickým onemocněním, cizincům, národnostním a etnickým menšinám, osobám v obtížné životní situaci a společensky nepřizpůsobivým, seniorům, rodinám s dětmi a mládeží, osobám s mentálním a kombinovaným postižením a osobám s duševním onemocněním.

---

### 5.1.3 Zpracování dat

Z celkového počtu 60-ti subjektů, kterým byl zaslán dotazník a mezi kterými bylo provedeno dotazníkové šetření, se zúčastnilo a dotazník vyplnilo celkem 52 organizací.

Data získaná dotazníkovým výzkumem byla zpracována softwarovou aplikací Microsoft Office Excel. Nejprve proběhla logická kontrola dotazníků, poté byly sečteny odpovědi, zadány do tabulek a zpracovány do přehledné grafické úpravy. Podle charakteru otázky byly odpovědi vyhodnocovány pomocí procentního podílu vztaženého k celé bázi respondentů a dále rozděleny podle jednotlivých pracovních skupin. Pro názornost vyhodnocení dotazníků bylo použito grafů a tabulek.

## 5.2 Základní popis souboru

Soubor, na kterém bylo prováděno dotazníkové šetření se skládal z nestátních neziskových organizací, subjektů poskytujících sociální služby v Pardubicích. Tyto subjekty byly vybrány na základě jejich zaměření podle sedmi pracovních skupin stanovených v „Komunitním plánu rozvoje sociálních a souvisejících služeb města Pardubic na období 2008 – 2011“, a dále bylo vybráno ještě několik organizací mimo komunitní plán, ale zabývající se stejnou oblastí služeb. Do souboru bylo celkem zahrnuto 60 organizací, z toho 25 se řadí do pracovní skupiny nazvané Osoby se zdravotním postižením, která byla ještě rozdělena na tři skupiny, a to: Osoby s pohybovým a smyslovým postižením a chronickým onemocněním (10), Osoby s mentálním a kombinovaným postižením (10) a Osoby s duševním onemocněním (5). Dalších 5 subjektů bylo vybráno z pracovní skupiny Cizinci, národnostní a etnické menšiny, ze skupin Osoby v obtížné životní situaci a společensky nepřizpůsobivý, Senioři a Rodiny s dětmi a mládež bylo shodně 10 subjektů za každou skupinu.

Tyto organizace rozdělené podle jednotlivých skupin se zabývají pomocí a poskytováním sociálních služeb v oblasti, pro kterou je daná skupina charakterizována. V celém následujícím textu bude používán termín pracovní skupina a její číslo podle stejného označení v komunitním plánu, toto rozdělení je uvedeno výše v této práci.

---

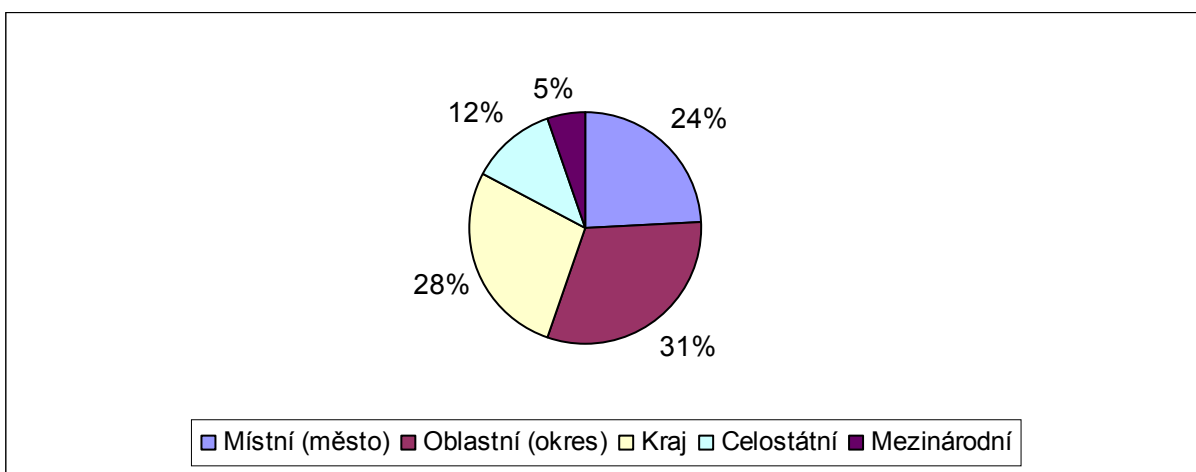
## 5.3 Numerické výsledky souboru

### 5.3.1 Charakteristika nestátních neziskových organizací

Nejvíce subjektů z celkového počtu je zřízeno městem či krajem (36,54 %). Na druhém místě jsou organizace, které mají formu občanského sdružení (34,62 %) a obecně prospěšné společnosti (28,85 %). Téměř všechny neziskové organizace patřící do druhé pracovní skupiny - Cizinci, národnostní a etnické menšiny, jsou vedeny jako obecně prospěšné společnosti. Ve třetí pracovní skupině - Osoby v obtížné životní situaci a společensky nepřizpůsobiví, převládá jako forma organizace občanské sdružení s více než 55 %. Ještě více, tedy celých 60 % je občanských sdružení v sedmé pracovní skupině - Osoby s duševním onemocněním. U páté pracovní skupiny - Rodiny s dětmi a mládež, je počet občanských sdružení 42,8 % a zbytek má formu obecně prospěšné společnosti nebo to jsou zřízení města a kraje (podrobněji tabulka č. 1 v příloze 2).

Na následujícím grafu je znázorněna působnost organizací. Největší množství organizací působí na úrovni okresů, tj. 31 %. Na úrovni kraje svou činnost vykonává 27,5 % organizací a na úrovni měst je to přes 24 %. Pouze 12 % jsou celostátní organizace a na mezinárodním poli se objevuje 5 % subjektů. Pouze ve čtvrté pracovní skupině převládá počet neziskových organizací na úrovni města, a to proto, že nejvíce subjektů v této skupině je zřízeno městem a jedná se především o domovy pro seniory (podrobněji tabulka č. 11 v příloze 2).

**Obrázek 1: Působnost organizací**

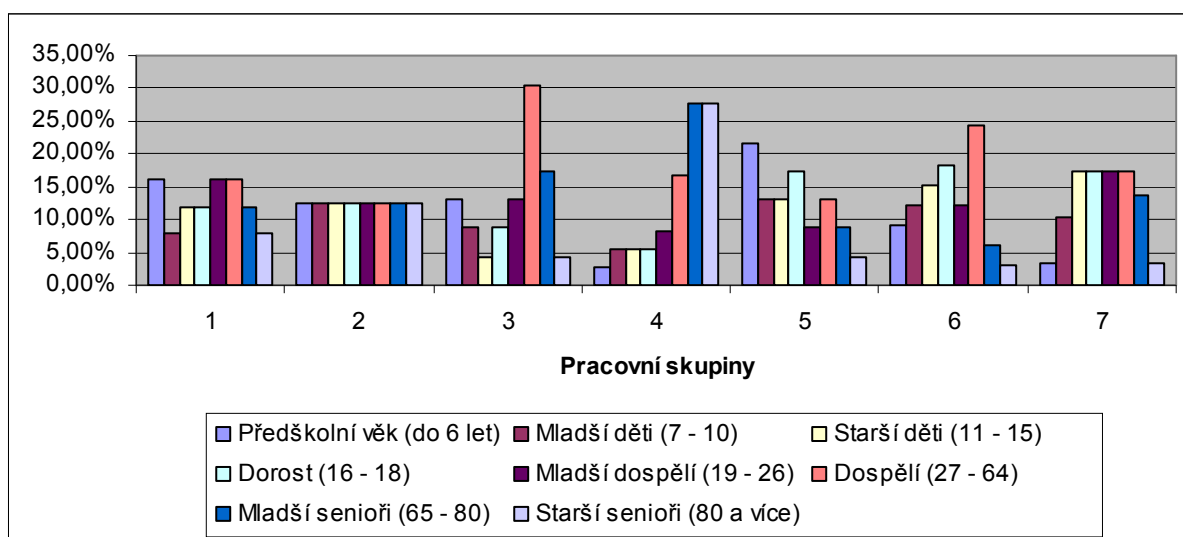


Zdroj: Dotazníkové šetření

Necelých 60 % organizací zaměstnává více než 20 pracovníků. Malé organizace s počtem do pěti zaměstnanců tvoří necelých 20 %. Ve všech pracovních skupinách převládají organizace s vysokým počtem zaměstnanců, pouze ve skupině číslo tři je největší zastoupení malých subjektů a to 55,6 % (podrobněji tabulka č. 15 v příloze 2).

Struktura uživatelů sociálních služeb se samozřejmě liší v každé pracovní skupině, a to podle toho, na kterou věkovou kategorii jsou služby zaměřeny. Některé pracovní skupiny jsou zaměřeny na většinu populace, avšak jiné jsou zaměřovány pouze na určitou část. V první pracovní skupině, která je zaměřena na osoby s určitým postižením, je věková struktura uživatelů poměrně vyrovnaná. Stejně je tomu v pracovní skupině určené pro cizince, kde si jsou jednotlivé věkové kategorie rovny. Největší rozdíly se nachází v pracovních skupinách tři, čtyři, pět a šest, kde už organizace mají specifitější věkové odlišnosti. Organizace věnující se osobám v obtížné životní situaci, mají nejvyšší počet uživatelů mezi dospělými ve věku 27 až 64 let, a to 30,5 %. Zařízení pro seniory mají samozřejmě nejvíce uživatelů mezi mladšími seniory (27,8 %) a staršími seniory (27,8 %). U neziskových organizací, zaměřujících se na rodiny s dětmi a mládež je nejvyšší počet uživatelů mezi dospělými (24,2 %), dorostem ve věku 16 – 18 let (18,2 %) a staršími dětmi ve věku 11 – 15 let (15,2 %). Podrobnější údaje jsou uvedeny v tabulce č. 3 v příloze 2.

**Obrázek 2: Věková struktura uživatelů služeb**

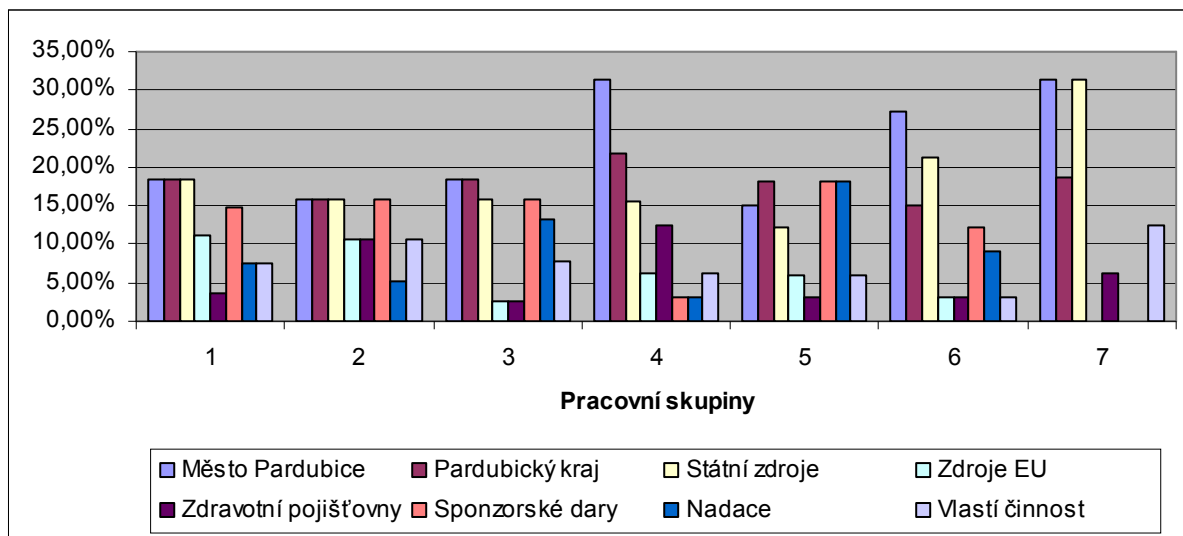


Zdroj: Dotazníkové šetření

Většina neziskových subjektů jako svůj hlavní zdroj financování uvádí město Pardubice, Pardubický kraj a zdroje ze státního rozpočtu. Získávání financí z vlastních zdrojů

svou činností uvádí pouze 7,1 % organizací. Jako vlastní zdroj financování uváděli přednáškovou činnost, ošetrovatelské služby, příjmy od uživatelů služeb, příjmy z úhrad za pobyt, příspěvky uživatelů, komunální služby a financování z rozpočtů jiných obcí než Pardubice. Strukturu zdrojů v jednotlivých pracovních skupinách lépe zobrazuje následující graf č. 3 a podrobnější údaje jsou v tabulce č. 4 v příloze 2.

**Obrázek 3: Zdroje financování**

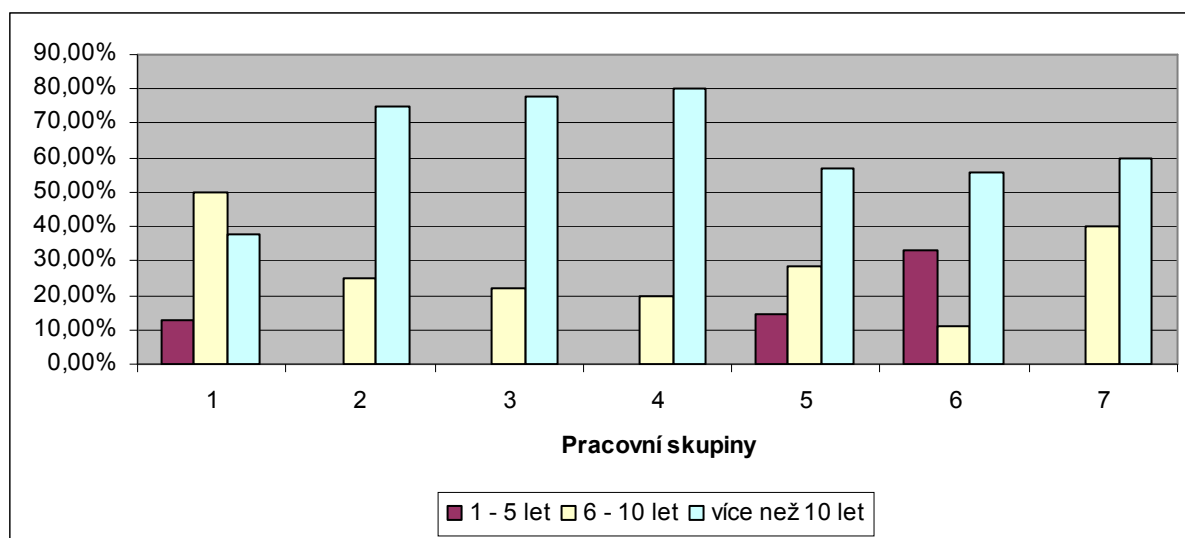


Zdroj: Dotaznikové šetření

### 5.3.2 Analýza poskytovaných služeb

Většina organizací se na trhu sociálních prací vyskytuje již déle než 10 let. Ve všech pracovních skupinách je tato časová působnost poměrně stejná, pouze v první pracovní skupině pro osoby s pohybovým a smyslovým postižením a s chronickým onemocněním se nejvíce organizací nachází na trhu 6 – 10 let, a to celých 80 % a 12,5 % neziskových subjektů z této skupiny je na trhu méně než 5 let. Z toho můžeme usuzovat, že organizace v této oblasti se začínají vyvíjet a stále rozrůstat. Vznik nových organizací v průběhu posledních 5-ti let byl také zaznamenán u pracovní skupiny pět pro rodiny s dětmi a mládež (14,3 %) a ve skupině pro osoby s mentálním a kombinovaným postižením (33,3 %).

**Obrázek 4: Doba poskytování sociálních služeb**



Zdroj: Dotaznikové šetření

Služeb, které organizace poskytují je velké množství. V celkovém souhrnu nejčastěji poskytují odborné sociální poradenství. Tato služba tvoří 11 % ze všech poskytovaných služeb. Na druhém místě z 6,9 % se nachází osobní asistence. Dále se to v jednotlivých skupinách liší díky různému zaměření. V pracovní skupině jedna se k nejčastěji poskytovaným službám vedle odborného poradenství řadí sociálně aktivizační služby pro seniory a osoby se zdravotním postižením (14,7 %). Ve druhé pracovní skupině se nejvíce využívají kontaktní centra, domy na půl cesty a odborné poradenství shodně 12,5 %. Odborné poradenství ve třetí skupině tvoří dokonce až 20,6 % a mezi další služby patří: pečovatelská služba, odlehčovací služby, krizová pomoc, noclehárny. Ve skupině pro seniory jsou samozřejmě ve vedoucí pozici domovy pro seniory (15,2 %) a osobní asistence (10,9 %). K dalším potom patří: pečovatelská služba, domy se zvláštním režimem, terénní programy, poradenství a noclehárny. Ve skupině pro rodiny s dětmi a mládež jsou vedle odborného sociálního poradenství (13,5 %) důležitá kontaktní centra (10,8 %) a sociálně aktivizační služby pro rodiny s dětmi (13,5 %). V šesté skupině jsou hlavní činností denní stacionáře (26 %). K ostatním poskytovaným službám se řadí: pečovatelská služba, osobní asistence, domovy se zvláštním režimem, sociálně aktivizační služby pro rodiny s dětmi a sociální rehabilitace. A v sedmé skupině jsou služby poměrně rovnoměrně rozloženy mezi: domovy se zvláštním režimem, odlehčovací služby, pečovatelská služby (vše 20 %), osobní asistence (15 %) a sociální rehabilitace (10 %). Podrobnější rozdělení poskytovaných služeb uvádí tabulka č. 2 v příloze 2.

---

Všechny organizace se ze 73 % shodly, že úroveň sociálních služeb v Pardubickém kraji není dostatečná a měla by se neustále zlepšovat. Ve druhé pracovní skupině se dokonce shodly na 100 %. Z celkového počtu tuto situaci nedokáže posoudit 5,77 % organizací a 21,15 % si myslí, že úroveň sociálních služeb je dobrá (podrobněji v tabulce č. 5 přílohy 2).

Na otázku č. 6, zda si myslí, že se úroveň sociálních služeb za posledních 10 let zlepšila, nikdo neodpověděl, že se nezlepšila nebo dokonce zhoršila. Všichni jsou toho názoru, že došlo ke zlepšení. A to 65,4 % říká, že tato úroveň se zlepšila určitě a zbytek (34,6 %) se také domnívá, že se sociální služby spíše zlepšily (podrobnější informace, jak je tomu v jednotlivých skupinách uvádí tabulka č. 6 přílohy 2).

### **5.3.3 Možnosti využití sociálního podnikání**

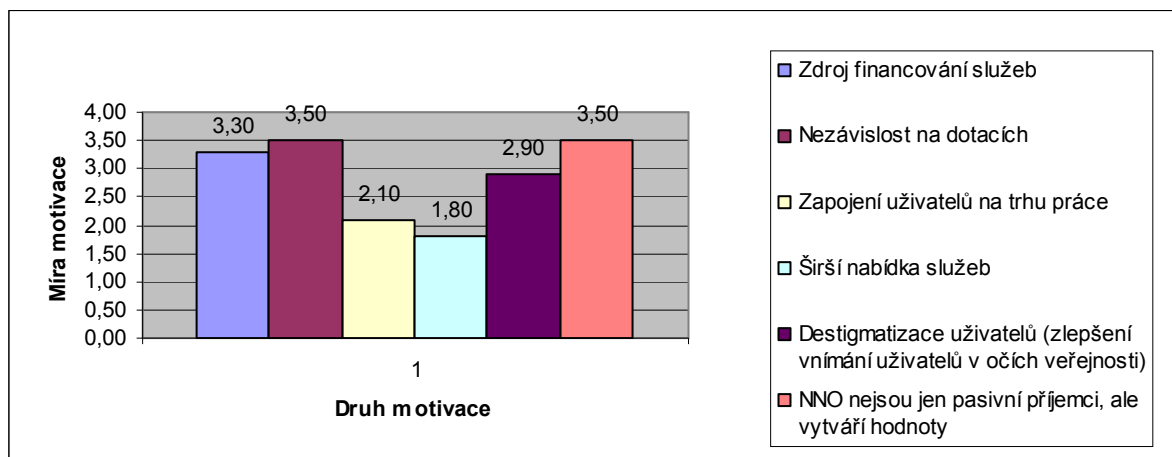
Nejdříve bylo zjišťováno, co si jednotlivé subjekty myslí o sociální ekonomice obecně, zda ji stát dostatečně podporuje a zda by měla být sociální ekonomika zajišťována státem, nebo by tyto služby měl provozovat soukromý sektor. Na první otázku o dostatečné podpoře ekonomiky státem byla celkem jasná odpověď, kdy se všechny subjekty na 92,3 % shodly, že tato podpora není dostatečná a zbytek (7,4 %) nedokázal tuto situaci posoudit. Ani jedna organizace na položenou otázku neodpověděla, že si myslí, že stát v tomto směru plní svou funkci dostatečně (podrobnější informace o jednotlivých skupinách jsou v tabulce č. 7 přílohy 2).

Navazující otázka č. 8 se ptala, zda by sociální ekonomika měla být zajišťována státem, či soukromým sektorem. Z celkového počtu všech vyplněných dotazníků plyne, že 34,6 % si myslí, že by měla být zajišťována státem a to v plném rozsahu, 48,1 % by chtělo, aby sociální ekonomika byla poskytována státem jen z části a zbytek soukromým sektorem a 17,3 % je pouze pro soukromý sektor (podrobnější informace o jednotlivých skupinách jsou v tabulce č. 8 v příloze 2).

Dále byla neziskovým organizacím položena otázka, zda si myslí, že existuje dostatečná motivace pro podnikání v oblasti sociální sféry a pokud ano, jaká tato motivace je, popřípadě jaká by tato motivace byla. Většina (necelých 70 %) se domnívá, že taková motivace pro ně není. Ze všech organizací nedokázalo na tuto otázku odpovědět 11,5 %. V sedmé skupině jsou všechny organizace přesvědčené, že pro ně žádná motivace není. V ostatních celkem vyrovnaně kolem 20 % odpovědělo, že si myslí, že motivace pro zahájení podnikání existuje a uvedlo, že mezi největší motivaci patří nezávislost na dotacích a to, že mohou vytvářet hodnoty a nejsou jen pasivními příjemci. Mezi další motivaci zařadily

destigmatizaci uživatelů, což znamená zlepšení vnímání uživatelů z pohledu veřejnosti a zapojení uživatelů na trhu práce a pomoci jim uplatnit se a najít určitou vnitřní hodnotu a sebeuspokojení.

**Obrázek 5: Míra motivace pro zahájení podnikání v neziskovém sektoru**

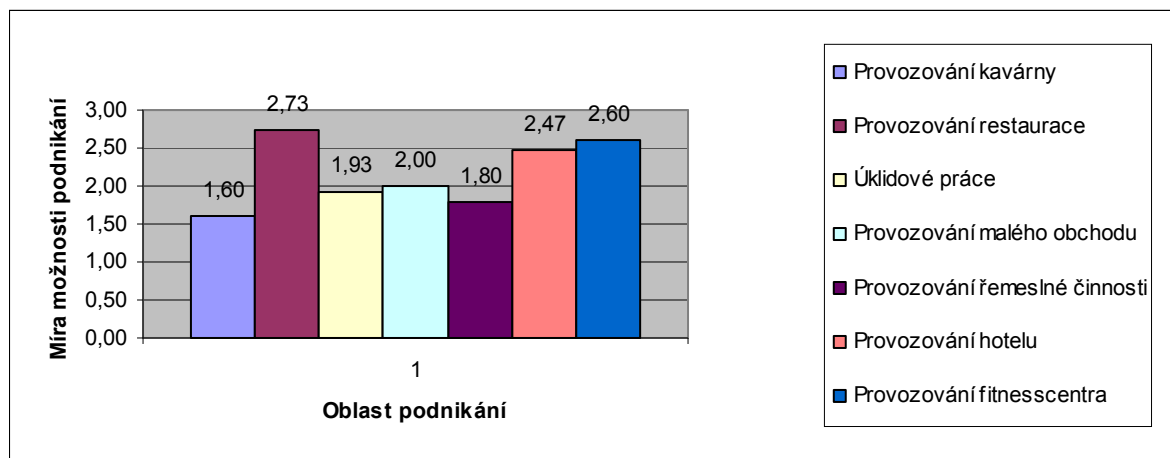


Zdroj: Dotazníkové šetření

Většina, téměř 60 %, si myslí, že podnikat v oblasti služeb není u nich možné. Avšak 28,9 % se domnívá, že to možné je nebo dokonce již podniká. Jako nejlepší a nejjednodušší možnost v čem podnikat podle neziskových organizací je provozování restaurace a na druhém místě se umístilo provozování fitcentra. Další možnosti, které byly na výběr, v konečné fázi neziskové organizace seřadily podle nejlepší možnosti podnikání. Jak už bylo řečeno, na první místě se umístilo provozování restaurace a fitcentra. K dalším se řadí provozování hotelu, vedení malého obchodu, úklidové práce, řemeslná činnost a provozování kavárny. Byla možnost uvést vlastní nápad na podnikání, ale této možnosti nikdo nevyužil.



**Obrázek 6: Míra možnosti podnikání v různých oblastech**



Zdroj: Dotaznikové šetření

Na otázku, zda si myslí, že by si neziskové organizace měly na svou činnost vydělávat samy sociálním podnikáním a o to méně čerpat z dotací, nebylo jednoznačně odpověděno. Dalo by se říci, že polovina je pro a druhá proti. I když o něco více přece jen převažoval názor, že by měly podnikat (46,2 %). Názor, že by podnikat neměly, zastává 34,6 % organizací a 20,2 % se k této možnosti nedokázalo vyjádřit (podrobněji tabulka č. 13 v příloze 2).

## 5.4 Interpretace výsledků

### 5.4.1 Charakteristika nestátních neziskových organizací

K nejčastějším právním formám neziskových organizací se řadí občanské sdružení a obecně prospěšná společnost, které mají v zákoně stanovenu možnost podnikání a využití zisku pro účely organizace. Převládají více občanská sdružení nad obecně prospěšnými společnostmi, protože jsou jednodušší na založení. Pouze ve skupině organizací určených pro seniory a pro osoby s mentálním a kombinovaným postižením jako forma organizace převládají zřízení města či kraje.

Organizace nacházející se v Pardubickém kraji mají převážně oblastní působnost, popřípadě krajskou nebo pouze místní (většinou město Pardubice). Ve třetí skupině pro osoby v obtížné životní situaci a pro společensky nepřizpůsobivé jsou organizace, které mají většinou působnost po celé republice. Velké množství sociálních subjektů můžeme nazvat

---

větší organizací, protože počet jejich zaměstnanců mnohokrát převyšuje 20 osob a jejich působnost na trhu sociálních služeb je delší než 10 let.

Struktura uživatelů je v celkovém souhrnu vcelku vyrovnaná, liší se pouze v jednotlivých skupinách, kde je to logické. Kde samozřejmě například ve skupině pro seniory nebudou převládat děti, ale věková struktura se pohybuje nejčastěji ve věku od 65 let výše. Tato skupina také poskytuje služby i mladším, ale není to jejich primární činnost, proto se jako uživatelé objevují i mladší osoby, a to hlavně dospělí ve věku 27 – 64 let. Podobně, respektive naopak je tomu v pracovní skupině pět pro rodiny s dětmi a mládež, kde hlavní uživatelé nejsou senioři, ale děti v předškolním věku do 6-ti let, děti ve věku 7 – 15 let, dorost 16 – 18 let a rodiče ve věku 19 – 64 let. Ještě ve třetí skupině pro cizince, národnostní a etnické menšiny se nejčastěji jako uživatelé objevují lidé ve věku 27 – 64 let. V ostatních pracovních skupinách je složení uživatelů poměrně vyrovnané ze všech věkových kategorií.

Nejčastější zdroje, ze kterých jsou neziskové organizace Pardubického kraje financovány, jsou rozpočty města Pardubice, Pardubický kraj a státní rozpočet. Za další častý zdroj jsou považovány sponzorské dary ať už od fyzických osob nebo právnických osob – firem, podnikajících v jiné oblasti, než je sociální sféra. K méně využívaným, ale také možným zdrojům patří zdroje z Evropské unie, zdravotních pojišťoven, nadací nebo zdroje získané vlastní činností. Pouze minimum organizací uvádí také jako jeden z možných zdrojů příspěvky od svých uživatelů služeb.

## **5.4.2 Analýza poskytovaných služeb**

Jak již bylo řečeno, většina jsou velké organizace, vyskytující se na trhu déle než 10 let, ale v posledních deseti letech byl zaznamenán nárůst subjektů poskytujících sociální služby téměř o 27 %. Nejvíce nových organizací vzniká ve skupině poskytující služby zdravotně postiženým, tedy lidem s pohybovým a smyslovým postižením, chronickým onemocněním nebo mentálním a kombinovaným postižením. Také v oblasti služeb pro rodiny s dětmi a mládež byl zjištěn výskyt nových subjektů v průběhu posledních pěti let.

Nejčastější poskytovanou službou, kterou ve své činnosti vykonávají všechny organizace bez rozdílu zaměření je odborné sociální poradenství a na druhém místě je to osobní asistence. Další služby, které jednotlivé organizace provozují, se liší podle daných skupin zaměření. Ale můžeme říci, že v celkovém souhrnu jsou to většinou tyto služby (seřazené od nejvíce poskytovaných po nejméně): odlehčovací služby, domovy pro seniory, pečovatelská služba, kontaktní centra, centra denních služeb, domy na půl cesty, terénní

---

programy, denní stacionáře, domovy se zvláštním režimem, sociálně aktivizační služby pro rodiny s dětmi, noclehárny, krizová pomoc, sociálně aktivizační služby pro seniory a osoby se zdravotním postižením, sociální rehabilitace, azylové domy, domovy pro osoby se zdravotním postižením, nízkoprahová zařízení pro děti a mládež, nízkoprahová denní centra, chráněné bydlení, raná péče, týdenní stacionáře a průvodcovské a předčitatelské služby. V Pardubickém kraji se žádná z dotazovaných organizací nepřihlásila, že by poskytovala služby jako: tísňová péče, podpora samostatného bydlení, ústavní péče, telefonická krizová pomoc, tlumočnické služby, služby následné péče, sociálně terapeutické dílny nebo terapeutické komunity.

Celkově převažuje názor, že úroveň sociálních služeb v Pardubickém kraji není dostatečná a je co zlepšovat. Jen asi pětina dotázaných se domnívá, že služby jsou dostatečné, ale například ve druhé skupině pro cizince si téměř všichni myslí, že služby v jejich oboru nejsou vůbec dostatečné a je potřeba je neustále zlepšovat. I přesto, že si někteří myslí, že služby nejsou dostatečné, jsou všichni přesvědčeni, že úroveň sociálních služeb se za posledních 10 let výrazně zlepšila.

### **5.4.3 Možnosti využití sociálního podnikání**

Neziskové organizace jsou přesvědčeny o tom, že stát dostatečně nepodporuje sociální ekonomiku, a že by rozhodně alespoň částečně měla tato ekonomika být státem zajišťována. Avšak najdou se i takové subjekty, které upřednostňují, aby sociální ekonomiku prováděl pouze soukromý sektor.

Přibližně necelé tři čtvrtiny neziskových subjektů v Pardubickém kraji nevidí žádnou motivaci pro to, aby zahájily sociální podnikání v neziskovém sektoru. Může to být proto, že jim vyhovuje podpora státu či města a nemají snahu získávat vlastní finanční zdroje a stát se méně závislými na různých podporách. Nebo jim v podnikání brání stanovy v zákonech a složité administrativní nároky. Najdou se i takové organizace, které však již podnikají, nebo by alespoň rády podnikání zahájily, či vidí existenci určité motivace. Tyto jako největší motivaci vidí právě nezávislost na dotacích a možnost mít vlastní finanční zdroj. Jako další motivační prvek se objevuje možnost vytvářet nějaké hodnoty a tudíž nebýt pouze pasivními příjemci.

Konkrétní oblast, ve které by mohly podnikat se však nepochybně liší podle orientace samostatných skupin. I když ve většině skupin mají za to, že sociální podnikání v jejich službách upotřebitelné není. Co se týče institucí s opačným názorem, tak podle nich nejlepší

---

možnost jak podnikat je provozování restaurace, fitcentra, hotelu nebo kavárny. Ani provozování malého obchodu nebo řemeslnou činnost nevyloučily.

S názorem, že by měly podnikat, a tím si na svou činnost vydělávat samostatně, se ztotožňuje necelá polovina neziskových organizací. Docela velké množství, tedy jedna pětina, tuto situaci nedokáže zhodnotit.

---

## ZÁVĚR

Práce se zabývá sociální ekonomikou, převážně v České republice a srovnáním s Evropskou unií. Empirická část práce se dále zabývá sociální ekonomikou, sociálním podnikáním a poskytováním sociálních služeb v Pardubicích a v Pardubickém kraji.

Sociální ekonomika je v České republice stále poměrně neznámý a nový pojem, který se začal užívat na počátku 80. let minulého století v západní Evropě. Můžeme říci, že sociální ekonomika je u nás stále málo rozvinutá, avšak v poslední době se neustále zlepšuje, a to ve směru vyspělých a rozvinutých zemí Evropské unie. Sociální ekonomika souvisí s poskytováním sociálních služeb převážně osobám zasažených sociální exkluzí. Tedy těch, kteří se z určitého důvodu ocitli tzv. mimo společnost a snaží je o jejich zpětné začlenění do běžného života.

Pro zajišťování kvalitních sociálních služeb a jejich neustálé zlepšování jsou sestavovány komunitní plány, které se orientují vždy na daný region či oblast určité komunity a stanovují jaké množství a které služby je nutné zavést nebo zlepšit, podle potřeb uživatelů.

V Pardubicích je také vypracován komunitní plán sociálních služeb, který má pomoci zjistit slabé a silné stránky těchto služeb. Komunitní plán také musí obsahovat cíle a možnosti jejich naplnění, podle kterých se postupně kontroluje, zda jsou tyto cíle naplňovány a co je potřeba neustále vylepšovat.

Bylo provedeno dotazníkové šetření, ze kterého vyplynulo, že sociální ekonomika je v České republice stále nedostatečně řešena a zajišťována. Určitě by se o tuto oblast měl více zajímat stát a hlavně by se do řešení sociálních problémů měla více zapojit veřejnost. Tedy je potřeba zajistit větší informovanost pro veřejnost.

Většina neziskových organizací působících v Pardubicích je financována ze zdrojů města, kraje nebo státu. Jen malé množství se zabývá sociálním podnikáním, kterým si zajišťuje vlastní finanční prostředky na svou činnost. I přes to, že podnikají a mají své vlastní zdroje, nejsou schopni zajistit takové množství peněz, aby mohly být financovány pouze takto, ale také využívají zdrojů města, kraje, státu nebo Evropské unie.

Výsledky dotazníkového šetření byly poskytnuty koordinační skupině komunitního plánování jako zdroj vstupních informací při zahájení diskuze o sociálním podnikání v Pardubicích.

---

## SEZNAM LITERATURY

### Tištěné zdroje

1. ČEPELKA, Oldřich. *Průvodce neziskovým sektorem Evropské unie*. 1. vyd. Liberec : Občanské sdružení Omega, 2003. 135 s. ISBN 80-902376-3-0.
2. DEBBASCH, Charles, BOURDON, Jacques. *Neziskové organizace*. 1. vyd. Praha : VICTORIA PUBLISHING a. s., 1995. 132 s. ISBN 80-85865-78-5.
3. DOHNALOVÁ, Marie. *Podmínky pro vznik sociální ekonomie v ČR*. In VOMÁČKOVÁ, Helena. *Sociální stát a sociální ekonomie : hrozba, přežitek nebo příležitost?*. 1. vyd. Teplice : BTI Centrum, s. r. o., 2003. s. 12-29. ISBN 80-7044-475-4.
4. DOHNALOVÁ , Marie, et al. *Sociální ekonomika, sociální podnikání*. Brno : Akademické nakladatelství CERM, 2007. 179 s. ISBN 978-80-7204-552-5.
5. FARSKÝ, Miroslav, RITSCHELOVÁ, Iva. *Ekonomika a management neziskových organizací*. Univerzita J.E. Purkyně v Ústí nad Labem : Pedagogická fakulta, 2003. 61 s. ISBN 80-7044-535-1.
6. FLÉGR, Ondřej, LIEDERMANOVÁ, Iva, MANDYS, Jan. *Komunitní plánování sociálních služeb*. In *Aktuální otázky sociální politiky - teorie a praxe : sborník příspěvků*. 1. vyd. Pardubice : Univerzita Pardubice, 2007. s. 16-20. ISBN 978-80-7395-025-555-7100-07.
7. HUNČOVÁ, Magdalena. *Sociální stát a sociální ekonomie v teorii a praxi*. In VOMÁČKOVÁ, Helena. *Sociální stát a sociální ekonomie : hrozba, přežitek nebo příležitost?*. 1. vyd. Teplice : BTI Centrum, s. r. o., 2003. s. 48-56. ISBN 80-7044-475-4.

- 
8. KELLER, Jan. *Soumrak sociálního státu*. 1. vyd. Praha 1 : SLON, 2005. 529 s. ISBN 80-86429-34-2.
  9. KOTLER, Philip, ANDREASEN, Alan R. *Strategic marketing for nonprofit organizations*. Englewood Cliffs : Prentice Hall, 1991. 644 s. ISBN 0-13-851932-3.
  10. LEZNAR, Zdeněk. *Sociální ekonomika v ČR a její řešení v projektu Hefaistos*. In Aktuální otázky sociální politiky - teorie a praxe : sborník příspěvků. Pardubice : Univerzita Pardubice, 2007. s. 46-55. ISBN 978-80-7395-0.
  11. Magistrát města Pardubice. *Komunitní plán rozvoje sociálních a souvisejících služeb města Pardubic na období 2008 – 2011*. Pardubice, 2007. 90 s.
  12. MATOUŠEK, Oldřich. *Slovník sociální práce*. 1. vyd. Praha 8 : Portál, s. r. o., 2003. 289 s. ISBN 80-7178-549-0.
  13. Ministerstvo práce a sociálních věcí. *Průvodce procesem komunitního plánování sociálních služeb*. 1. vyd. Praha 5 : KUFR - Fr. Kurzweil, 2004. 60 s. ISBN 80-86878-03-1.
  14. PRŮŠA, Ladislav. *Ekonomie sociálních služeb*. 2. aktualiz. vyd. Praha : ASPI, a. s., 2007. 180 s. ISBN 978-80-7357-255-6.
  15. VEČEŘA, Miloš. *Sociální stát : východiska, vymezení, etapy vývoje*. Brno : Masarykova univerzita, 1993. 93 s. ISBN 80-210-0648.

### **Elektronické zdroje**

16. Co je sociální podnik?. OS *Noviny : zpravodajský portál o občanské společnosti* [online]. 2007 [cit. 2009-04-06]. Dostupný z WWW: <<http://www.osnoviny.cz/co-je-socialni-podnik>>.

- 
17. ČERNÁ, Milena. Sociální podnikání v České republice – teorie a praxe. *OS Noviny : zpravodajský portál o občanské společnosti* [online]. 2007 [cit. 2009-04-06]. Dostupný z WWW: <<http://www.osnoviny.cz/socialni-podnikani-v-ceske-republice-teorie-a-praxe>>.
  18. Češi a dobročinnost [tisková zpráva] *Factum Invenio* [online]. 2007 [cit. 2009-04-06]. 6 s. Dostupný z WWW: <<http://www.factum.cz/tz241>>.
  19. Češi a sociální ekonomika. *FINMAG* [online]. 2006 [cit. 2009-04-06]. Dostupný z WWW: <<http://www.finmag.cz/clanek/1789/>>. ISSN 1802-9612.
  20. *Econnect : informační servis pro NNO* [online]. [cit. 2009-04-06]. Dostupný z WWW: <<http://nno.ecn.cz/>>.
  21. *ELEXIES* [online]. [2008] [cit. 2009-04-06]. Dostupný z WWW: <<http://www.elexies.info/>>.
  22. Fokus Praha, o.s.. *Sociální firma : šance pro znevýhodněné na trhu práce* [online]. 2006 [cit. 2009-04-06]. Dostupný z WWW: <<http://www.socialnifirmy.cz/>>.
  23. FRANCOVÁ, Petra. Aktuality Definice sociální ekonomiky a podnikání : podklad k diskusi. *H/R/D/I : Sociální ekonomika* [online]. 2007 [cit. 2009-04-06]. Dostupný z WWW: <<http://www.socialni-ekonomika.cz/se-index.php?id=97>>.
  24. JÁRA, Martin. Sociální exkluze v Česku : vládní politika a záměry Forintu. *Forint : fórum pro integraci* [online]. 2005 [cit. 2009-04-06]. Dostupný z WWW: <[http://www.forint.cz/clanek/portal/nazory/socialni-exkluze-v-cesku-vladni-politika-a-zamery-forintu\\_2005\\_10\\_27.html](http://www.forint.cz/clanek/portal/nazory/socialni-exkluze-v-cesku-vladni-politika-a-zamery-forintu_2005_10_27.html)>.
  25. Komunitní plánování v Pardubicích. *Komunitní plánování v Pardubicích* [online]. 2006 [cit. 2009-04-06]. Dostupný z WWW: <<http://www.komunitni-planovani.cz/kpss-pardubice/>>.



- 
26. *Komunitní plánování : web o komunitním plánování* [online]. cit. 2009-04-06]. Dostupný z WWW: <<http://www.komunitniplanovani.com/>>.
27. *Komunitní plánování Pardubice* [online]. 2007 [cit. 2009-04-06]. Dostupný z WWW: <<http://www.komunitni-planovani.cz/>>.
28. Neziskovky.cz, o.p.s.. *Neziskovky.cz : ICN - informační centrum neziskových organizací* [online]. c2008 [cit. 2009-04-06]. Dostupný z WWW: <<http://www.neziskovky.cz/>>.
29. NOVOTNÝ, Václav. Sociální ekonomie a sociální podnikání jako nástroje politiky zaměstnanosti. *Britské listy* [online]. 2006 [cit. 2009-04-06]. Dostupný z WWW: <<http://www.blisty.cz/2006/2/23/art27178.html>>. ISSN 1213-1792.
30. *POLIS : Podpora sociálně-integračních politik a služeb* [online]. [cit. 2009-04-06]. Dostupný z WWW: <<http://www.epolis.cz/page.php?location=&menu=first&id=28&idNotion=9>>.
31. První regionální rozvojová a. s.. *Studie sektoru NNO v Pardubickém kraji*. [s.l.] : [s.n.], 2006. 2 sv. (124, 331 s.). Dostupný z WWW: <<http://www.prr.cz/studie-sektoru-nno>>.
32. RAKUŠANOVÁ, Petra. Třetí sektor a občanská participace v České republice. *Naše společnost* [online]. 2003 [cit. 2009-04-06]. Dostupný z WWW: <[http://www.cvvm.cas.cz/index.php?lang=0&disp=nase\\_spolecnost&r=1&offset=103&shw=100019](http://www.cvvm.cas.cz/index.php?lang=0&disp=nase_spolecnost&r=1&offset=103&shw=100019)>.
33. *Sociální ekonomika* [online]. cit. 2009-04-06]. Dostupný z WWW: <<http://www.socialni-ekonomika.cz/se-index.php>>.
34. *Srovnávací analýza modelů sociální ekonomiky v EU a možnosti jejich aplikace v ČR v rámci programového období Evropského sociálního fondu 2007 – 2013 : závěrečná*

---

zpráva. [s.l.] : [s.n.], 2008. 249 s. Dostupný z WWW:  
<[http://www.equalcr.cz/files/clanky/1368/Zaverecna\\_zprava\\_230508.pdf](http://www.equalcr.cz/files/clanky/1368/Zaverecna_zprava_230508.pdf)>.

35. VOSMÍKOVÁ, Hana. Sociální? Jistě, ale podnikání také. *OS Noviny: zpravodajský portál o občanské společnosti* [online]. 2007 [cit. 2009-04-06]. Dostupný z WWW:  
<<http://www.osnoviny.cz/socialni-jiste-ale-podnikani-take>>.

36. Základní informace o komunitním plánování sociálních služeb. *Ministerstvo práce a sociálních věcí* [online]. 2005 [cit. 2009-04-06]. Dostupný z WWW:  
<<http://www.mpsv.cz/cs/858>>.

### **Zákony**

37. Zákon č. 108/2006 Sb., o sociálních službách.

38. Zákon č. 227/1997 Sb., o nadacích a nadačních fondech.

39. Zákon č. 83/1990 Sb., o sdružování občanů.

40. Zákon č. 40/1995 Sb., o regulaci reklamy.

41. Zákon č. 248/1995 Sb., o obecně prospěšných společnostech.

42. Zákon č. 3/2002 Sb., o církvích a náboženských společnostech.

---

## SEZNAM TABULEK

Tabulka č. 1: Statistika počtu nestátních neziskových organizací v letech 1990 - 2008 .....	- 16 -
Tabulka č. 2: Počet obyvatel Pardubického kraje ke dni 31. 12.....	- 29 -
Tabulka č. 3: Obyvatelstvo 15-ti leté a starší podle nejvyššího ukončeného vzdělání v % k 1. 3. v Pardubickém kraji.....	- 29 -

## SEZNAM OBRÁZKŮ

Obrázek 1: Působnost organizací.....	- 35 -
Obrázek 2: Věková struktura uživatelů služeb .....	- 36 -
Obrázek 3: Zdroje financování .....	- 37 -
Obrázek 4: Doba poskytování sociálních služeb .....	- 38 -
Obrázek 5: Míra motivace pro zahájení podnikání v neziskovém sektoru .....	- 40 -
Obrázek 6: Míra možnosti podnikání v různých oblastech.....	- 41 -

---

## SEZNAM PŘÍLOH

### **PŘÍLOHA č. 1: Dotazník**

### **PŘÍLOHA č. 2: Výsledky dotazníkového šetření**

Tabulka č. 1 (1. otázka): Právní forma organizace

Tabulka č. 2 (2. otázka): Jaké sociální služby poskytují

Tabulka č. 3 (3. otázka): Věková struktura uživatelů

Tabulka č. 4 (4. otázka): Zdroje financování

Tabulka č. 5 (5. otázka): Myslíte si, že úroveň sociálních služeb v Pardubickém kraji je dostatečná?

Tabulka č. 6 (6. otázka): Myslíte si, že úroveň sociálních služeb se za posledních 10 let zlepšila?

Tabulka č. 7 (7. otázka): Myslíte si, že stát dostatečně podporuje rozvoj sociální ekonomiky?

Tabulka č. 8 (8. otázka): Myslíte si, že sociální ekonomika by měla být zajišťována státem?

Tabulka č. 9 (9. otázka): Myslíte si, že existuje dostatečná motivace pro zahájení sociálního podnikání v neziskovém sektoru?

Tabulka č. 10 (17. otázka): Je sociální podnikání uplatnitelné konkrétně ve Vašich službách?

Tabulka č. 11 (26. otázka): Působnost organizace

Tabulka č. 12 (27. otázka): Souhlasíte s názorem, že sociální ekonomika je produktem ideologie levicových politických stran?

Tabulka č. 13 (28. otázka): Myslíte si, že by neziskové organizace měli více podnikat, a tím si na sebe vydělávat sami?

Tabulka č. 14 (29. otázka): Délka poskytování sociálních služeb

Tabulka č. 15 (30. otázka): Počet zaměstnanců

### **PŘÍLOHA č. 3: Formulář členství v pracovní skupině komunitního plánování**

### **PŘÍLOHA č. 4: Pracovní skupina Osoby v obtížné životní situaci a společensky nepřizpůsobení, vybrané cíle a opatření**

---

## **PŘÍLOHA č. 1: Dotazník**

**Vážená paní, vážený pane,**

**v rámci bakalářské práce Sociální ekonomika a podnikání v oblasti sociální sféry si Vás dovoluji požádat o vyplnění dotazníku uloženého v příloze.** Tento dotazník je určen pro poskytovatele sociálních služeb a pokouší se zmapovat znalosti a využití neziskové politiky.

Vámi poskytnuté informace budou statisticky zpracovány a použity pouze ke studijním účelům a **výsledky budou prezentovány zcela anonymně.**

Vyplnění dotazníku by nemělo trvat déle než 10 minut. S jakýmkoli dotazem k tomuto průzkumu se, prosím, obraťte na kontaktní osobu.

Pokud není v dotazníku určeno jinak, označujte, prosím, jen **jednu** odpověď.

Děkuji za Vaši ochotu a čas strávený při vyplnění dotazníku.

S pozdravem

Nikola Kernová

Studentka UPCE,

Fakulta ekonomicko-správní,

e-mail:

---

## DOTAZNÍK

Vážená paní, vážený pane,

žádám Vás o vyplnění dotazníku, který se pokouší zmapovat znalosti a využití neziskové politiky.

Dotazník je součástí bakalářské práce a slouží pouze pro studijní účely. Je zcela anonymní. Pokud není uvedeno jinak, označujte, prosím, jen jednu odpověď.

Děkuji za spolupráci.

Nikola Kernová

Studentka FES Univerzity Pardubice

### 1. Právní forma organizace

- Sdružení
- Nadace
- Církevní organizace
- Fyzická osoba
- Zařízení města, kraje
- Jiné, uveďte:

### 2. Jaké zařízení sociálních služeb poskytujete?

- odborné sociální poradenství
- osobní asistence
- pečovatelská služba
- tísňová péče
- průvodcovské a předčitatelské služby
- podpora samostatného bydlení
- odlehčovací služby
- centra denních služeb
- centra denních služeb
- denní stacionáře
- týdenní stacionáře
- domovy pro osoby se zdravotním postižením
- domovy pro seniory
- domovy se zvláštním režimem

- 
- chráněné bydlení
  - sociální služby poskytované v zdravotnických zařízeních ústavní péče
  - raná péče
  - telefonická krizová pomoc
  - tlumočnické služby
  - azylové domy
  - domy na půl cesty
  - domy na půl cesty
  - kontaktní centra
  - krizová pomoc
  - nízkoprahová denní centra
  - nízkoprahová zařízení pro děti a mládež
  - noclehárny
  - služby následné péče
  - sociálně aktivizační služby pro rodiny s dětmi
  - sociálně aktivizační služby pro seniory a osoby se zdravotním postižením
  - sociálně terapeutické dílny
  - terapeutické komunity
  - terénní programy
  - sociální rehabilitace

### 3. Jaká je věková struktura vašich uživatelů?

- předškolní věk (do 6 let)
- mladší děti (7 – 10 let)
- starší děti (11 – 15 let)
- dorost (16 – 18 let)
- mladší dospělí (19 – 26 let)
- dospělí (27 – 64 let)
- mladší senioři (65 – 80 let)
- starší senioři (80 let a více)

### 4. Jaké máte zdroje financování?

- město Pardubice
- Pardubický kraj
- státní zdroje
- zdroje EU
- zdravotní pojišťovny
- sponzorské dary
- nadace
- vlastní činnost, uveďte jaká:
  
- jiné, uveďte:

---

**5. Myslíte si, že úroveň sociálních služeb v pardubickém kraji je dostatečná?**

- ano  
 ne  
 neumím posoudit

**6. Myslíte si, že úroveň sociálních služeb se za posledních 10 let zlepšila?**

- určitě ano  
 spíše ano  
 spíše ne  
 určitě ne  
 zhoršila se

**7. Myslíte si, že stát dostatečně podporuje rozvoj sociální politiky?**

- ano  
 ne  
 nevím

**8. Myslíte si, že sociální ekonomika by měla být zajišťována státem?**

- ano, plně  
 ano, částečně  
 ne  
 jiné, uveďte

**9. Myslíte si, že existuje dostatečná motivace pro zahájení podnikání v neziskovém sektoru?**

- ano  
 ne  
 nevím

**Pokud ano, jaká motivace to je (1 = žádná motivace, 4 = vysoká motivace):**

- |                                      |   |   |   |   |
|--------------------------------------|---|---|---|---|
| 10. zdroj financování služeb         | 1 | 2 | 3 | 4 |
| 11. nezávislost na dotacích          | 1 | 2 | 3 | 4 |
| 12. zapojení uživatelů na trhu práce | 1 | 2 | 3 | 4 |
| 13. širší nabídka služeb             | 1 | 2 | 3 | 4 |



---

14. destigmatizace uživatelů  
(zlepšení vnímání uživatelů v očích veřejnosti) 1 2 3 4

15. NNO nejsou jen pasivní příjemci, ale vytváří hodnoty 1 2 3 4

16. jiné, uveďte 1 2 3 3

**17. je sociální podnikání uplatnitelné ve vašich službách**

- ano  
 ne  
 nevím

**Pokud ano, tak v jaké oblasti můžete podnikat? (1 = ano, 2 = nedokážu posoudit, 3 = ne)**

18. provozování kavárny 1 2 3

19. provozování restaurace 1 2 3

20. úklidové práce 1 2 3

21. provozování malého obchodu 1 2 3

22. provozování řemeslné činnosti 1 2 3

23. provozování hotelu 1 2 3

24. provozování fitnesscentra 1 2 3

**25. Působnost organizace/zařízení:**

- místní (město)  
 oblastní (okres)  
 kraj  
 celostátní  
 mezinárodní

**26. Jak dlouho služby poskytujete?**

- do 1 roku  
 1 – 5 let  
 6 – 10 let  
 více než 10 let

**27. Počet zaměstnanců?**

- do 5 zaměstnanců  
 6 – 10 zaměstnanců  
 11 – 20 zaměstnanců  
 21 a více zaměstnanců

---

**28. Vaši uživatelé jsou:**

- osoby se zdravotním postižením
- cizinci, národnostní a etnické menšiny
- osoby v obtížné životní situaci a společensky nepřizpůsobiví
- senioři
- rodiny s dětmi a mládež
- 
- osoby s duševním onemocněním

**29. Souhlasíte s názorem, že sociální ekonomika je produktem ideologie levicových politických stran?**

- ano
- ne
- nemám názor

**30. Myslíte si, že by neziskové organizace měli více podnikat, a tím si na sebe vydělávat sami (a o to méně využívat dotací a podpor)?**

- ano
- ne
- nevím



Průvodcovské a předčitatelské služby	1	2,9%	0	0,0%	0	0,0%	0	0,0%	0	0,0%	0	0,0%	0	0,0%	1	0,5%
Podpora samostatného bydlení	0	0,0%	0	0,0%	0	0,0%	0	0,0%	0	0,0%	0	0,0%	0	0,0%	0	0,0%
Odlehčovací služby	1	2,9%	1	4,2%	3	8,8%	3	6,5%	3	8,1%	2	8,7%	4	20,0%	17	7,8%
Centra denních služeb	1	2,9%	2	8,3%	2	5,9%	4	8,7%	2	5,4%	1	4,3%	0	0,0%	12	5,5%
Denní stacionáře	0	0,0%	0	0,0%	1	2,9%	1	2,2%	1	2,7%	6	26,1%	1	5,0%	10	4,6%
Týdenní stacionáře	0	0,0%	0	0,0%	1	2,9%	0	0,0%	1	2,7%	1	4,3%	0	0,0%	3	1,4%
Domovy pro osoby se zdravotním postižením	1	2,9%	1	4,2%	2	5,9%	1	2,2%	1	2,7%	0	0,0%	0	0,0%	6	2,8%
Domovy pro seniory	2	5,9%	1	4,2%	1	2,9%	7	15,2%	1	2,7%	1	4,3%	1	5,0%	14	6,4%
Domovy se zvláštním režimem	0	0,0%	0	0,0%	0	0,0%	4	8,7%	0	0,0%	1	4,3%	4	20,0%	9	4,1%
Chráněné bydlení	0	0,0%	0	0,0%	1	2,9%	0	0,0%	2	5,4%	1	4,3%	0	0,0%	4	1,8%
Sociální služby poskytované v zdravotnických zařízeních ústavní péče	0	0,0%	0	0,0%	0	0,0%	0	0,0%	0	0,0%	0	0,0%	0	0,0%	0	0,0%
Raná péče	1	2,9%	0	0,0%	0	0,0%	0	0,0%	1	2,7%	1	4,3%	0	0,0%	3	1,4%
Telefonická krizová pomoc	0	0,0%	0	0,0%	0	0,0%	0	0,0%	0	0,0%	0	0,0%	0	0,0%	0	0,0%
Tlumočnické služby	0	0,0%	0	0,0%	0	0,0%	0	0,0%	0	0,0%	0	0,0%	0	0,0%	0	0,0%
Azylové domy	2	5,9%	1	4,2%	1	2,9%	1	2,2%	1	2,7%	0	0,0%	0	0,0%	6	2,8%
Domy na půl cesty	1	2,9%	3	12,5%	3	8,8%	3	6,5%	1	2,7%	0	0,0%	0	0,0%	11	5,0%

Kontaktní centra	3	8,8%	3	12,5%	1	2,9%	1	2,2%	4	10,8%	0	0,0%	0	0,0%	12	5,5%
Krizová pomoc	1	2,9%	1	4,2%	2	5,9%	3	6,5%	1	2,7%	0	0,0%	0	0,0%	8	3,7%
Nízkoprahová denní centra	1	2,9%	1	4,2%	1	2,9%	1	2,2%	1	2,7%	0	0,0%	0	0,0%	5	2,3%
Nízkoprahová zařízení pro děti a mládež	1	2,9%	1	4,2%	1	2,9%	1	2,2%	1	2,7%	0	0,0%	0	0,0%	5	2,3%
Noclehárny	2	5,9%	1	4,2%	2	5,9%	2	4,3%	1	2,7%	0	0,0%	0	0,0%	8	3,7%
Služby následné péče	0	0,0%	0	0,0%	0	0,0%	0	0,0%		0,0%	0	0,0%	0	0,0%	0	0,0%
Sociálně aktivizační služby pro rodiny s dětmi	0	0,0%	0	0,0%	1	2,9%	0	0,0%	5	13,5%	2	8,7%	0	0,0%	8	3,7%
Sociálně aktivizační služby pro seniory a osoby se zdravotním postižením	5	14,7%	0	0,0%	0	0,0%	0	0,0%	0	0,0%	1	4,3%	1	5,0%	7	3,2%
Sociálně terapeutické dílny	0	0,0%	0	0,0%	0	0,0%	0	0,0%	0	0,0%	0	0,0%	0	0,0%	0	0,0%
Terapeutické komunity	0	0,0%	0	0,0%	0	0,0%	0	0,0%	0	0,0%	0	0,0%	0	0,0%	0	0,0%
Terénní programy	1	2,9%	2	8,3%	1	2,9%	3	6,5%	3	8,1%	0	0,0%	0	0,0%	10	4,6%
Sociální rehabilitace	2	5,9%	0	0,0%	0	0,0%	0	0,0%	0	0,0%	2	8,7%	2	10,0%	6	2,8%
CELKEM	34	100,0 %	24	100,0%	34	100,0%	46	100,0%	37	100,0%	23	100,0%	20	100,0%	21 8	100,0%

**Tabulka č. 3 (3. otázka): Věková struktura uživatelů**

	1. PS		2. PS		3. PS		4. PS		5. PS		6. PS		7. PS		Σ AČ	Celkem RČ
	AČ	RČ	AČ	RČ	AČ	RČ	AČ	RČ	AČ	RČ	AČ	RČ	AČ	RČ		
Předškolní věk (do 6 let)	4	16,0%	3	12,5%	3	13,0%	1	2,8%	5	21,7%	3	9,1%	1	3,4%	20	10,4%
Mladší děti (7 - 10)	2	8,0%	3	12,5%	2	8,7%	2	5,6%	3	13,0%	4	12,1%	3	10,3%	19	9,8%
Starší děti (11 - 15)	3	12,0%	3	12,5%	1	4,3%	2	5,6%	3	13,0%	5	15,2%	5	17,2%	22	11,4%
Dorost (16 - 18)	3	12,0%	3	12,5%	2	8,7%	2	5,6%	4	17,4%	6	18,2%	5	17,2%	25	13,0%
Mladší dospělí (19 - 26)	4	16,0%	3	12,5%	3	13,0%	3	8,3%	2	8,7%	4	12,1%	5	17,2%	24	12,4%
Dospělí (27 - 64)	4	16,0%	3	12,5%	7	30,4%	6	16,7%	3	13,0%	8	24,2%	5	17,2%	36	18,7%
Mladší senioři (65 - 80)	3	12,0%	3	12,5%	4	17,4%	10	27,8%	2	8,7%	2	6,1%	4	13,8%	28	14,5%
Starší senioři (80 a více)	2	8,0%	3	12,5%	1	4,3%	10	27,8%	1	4,3%	1	3,0%	1	3,4%	19	9,8%
CELKEM	25	100,0%	24	100,0%	23	100,0%	36	100,0%	23	100,0%	33	100,0%	29	100,0%	193	100,0%

**Tabulka č. 4 (4. otázka): Zdroje financování**

	1. PS		2. PS		3. PS		4. PS		5. PS		6. PS		7. PS		Σ AČ	Celkem RČ
	AČ	RČ	AČ	RČ	AČ	RČ	AČ	RČ	AČ	RČ	AČ	RČ	AČ	RČ		
Město Pardubice	5	18,5%	3	15,8%	7	18,4%	10	31,3%	5	15,2%	9	27,3%	5	31,3%	44	22,2%
Pardubický kraj	5	18,5%	3	15,8%	7	18,4%	7	21,9%	6	18,2%	5	15,2%	3	18,8%	36	18,2%
Státní zdroje	5	18,5%	3	15,8%	6	15,8%	5	15,6%	4	12,1%	7	21,2%	5	31,3%	35	17,7%
Zdroje EU	3	11,1%	2	10,5%	1	2,6%	2	6,3%	2	6,1%	1	3,0%	0	0,0%	11	5,6%
Zdravotní pojišťovny	1	3,7%	2	10,5%	1	2,6%	4	12,5%	1	3,0%	1	3,0%	1	6,3%	11	5,6%
Sponzorské dary	4	14,8%	3	15,8%	6	15,8%	1	3,1%	6	18,2%	4	12,1%	0	0,0%	24	12,1%

Nadace	2	7,4%	1	5,3%	5	13,2%	1	3,1%	6	18,2%	3	9,1%	0	0,0%	18	9,1%
Vlastní činnost	2	7,4%	2	10,5%	3	7,9%	2	6,3%	2	6,1%	1	3,0%	2	12,5%	14	7,1%
Jiné (příspěvky uživatelů)	0	0,0%	0	0,0%	2	5,3%	0	0,0%	1	3,0%	2	6,1%	0	0,0%	5	2,5%
CELKEM	27	100,0%	19	100,0%	38	100,0%	32	100,0%	33	100,0%	33	100,0%	16	100,0%	198	100,0%

**Tabulka č. 5 (5. otázka): Myslíte si, že úroveň sociálních služeb v Pardubickém kraji je dostatečná?**

	1. PS		2. PS		3. PS		4. PS		5. PS		6. PS		7. PS		Σ AČ	Celkem RČ
	AČ	RČ	AČ	RČ	AČ	RČ	AČ	RČ	AČ	RČ	AČ	RČ	AČ	RČ		
Ano	3	37,5%	0	0,0%	0	0,0%	3	30,0%	1	14,3%	3	33,3%	1	20,0%	11	21,2%
Ne	5	62,5%	4	100,0%	7	77,8%	6	60,0%	6	85,7%	6	66,7%	4	80,0%	38	73,1%
Neumí posoudit	0	0,0%	0	0,0%	2	22,2%	1	10,0%	0	0,0%	0	0,0%	0	0,0%	3	5,8%
CELKEM	8	100,0%	4	100,0%	9	100,0%	10	100,0%	7	100,0%	9	100,0%	5	100,0%	52	100,0%

**Tabulka č. 6 (6. otázka): Myslíte si, že úroveň sociálních služeb se za posledních 10 let zlepšila?**

	1. PS		2. PS		3. PS		4. PS		5. PS		6. PS		7. PS		Σ AČ	Celkem RČ
	AČ	RČ	AČ	RČ	AČ	RČ	AČ	RČ	AČ	RČ	AČ	RČ	AČ	RČ		
Určitě ano	5	62,5%	3	75,0%	7	77,8%	6	60,0%	4	57,1%	6	66,7%	3	60,0%	34	65,4%
Spíše ano	3	37,5%	1	25,0%	2	22,2%	4	40,0%	3	42,9%	3	33,3%	2	40,0%	18	34,6%
Spíše ne	0	0,0%	0	0,0%	0	0,0%	0	0,0%	0	0,0%	0	0,0%	0	0,0%	0	0,0%
Určitě ne	0	0,0%	0	0,0%	0	0,0%	0	0,0%	0	0,0%	0	0,0%	0	0,0%	0	0,0%
Zhoršila se	0	0,0%	0	0,0%	0	0,0%	0	0,0%	0	0,0%	0	0,0%	0	0,0%	0	0,0%
CELKEM	8	100,0%	4	100,0%	9	100,0%	10	100,0%	7	100,0%	9	100,0%	5	100,0%	52	100,0%

**Tabulka č. 7 (7. otázka): Myslíte si, že stát dostatečně podporuje rozvoj soicální ekonomiky?**

	1. PS		2. PS		3. PS		4. PS		5. PS		6. PS		7. PS		Σ AČ	Celkem RČ
	AČ	RČ	AČ	RČ	AČ	RČ	AČ	RČ	AČ	RČ	AČ	RČ	AČ	RČ		
Ano	0	0,0%	0	0,0%	0	0,0%	0	0,0%	0	0,0%	0	0,0%	0	0,0%	0	0,0%
Ne	8	100,0%	3	75,0%	8	88,9%	9	90,0%	7	100,0%	8	88,9%	5	100,0%	48	92,3%
Neumí posoudit	0	0,0%	1	25,0%	1	11,1%	1	10,0%	0	0,0%	1	11,1%	0	0,0%	4	7,7%
CELKEM	8	100,0%	4	100,0%	9	100,0%	10	100,0%	7	100,0%	9	100,0%	5	100,0%	52	100,0%

**Tabulka č. 8 (8. otázka): Myslíte si, že sociální ekonomika by měla být zajišťována státem?**

	1. PS		2. PS		3. PS		4. PS		5. PS		6. PS		7. PS		Σ AČ	Celkem RČ
	AČ	RČ	AČ	RČ	AČ	RČ	AČ	RČ	AČ	RČ	AČ	RČ	AČ	RČ		
Ano, plně	3	37,5%	0	0,0%	3	33,3%	5	50,0%	3	42,9%	3	33,3%	1	20,0%	18	34,6%
Ano, částečně	4	50,0%	2	50,0%	5	55,6%	3	30,0%	1	14,3%	6	66,7%	4	80,0%	25	48,1%
ne	1	12,5%	2	50,0%	1	11,1%	2	20,0%	3	42,9%	0	0,0%	0	0,0%	9	17,3%
Jiné	0	0,0%	0	0,0%	0	0,0%	0	0,0%	0	0,0%	0	0,0%	0	0,0%	0	0,0%
CELKEM	8	100,0%	4	100,0%	9	100,0%	10	100,0%	7	100,0%	9	100,0%	5	100,0%	52	100,0%

**Tabulka č. 9 (9. otázka): Myslíte si, že existuje dostatečná motivace pro zahájení sociálního podnikání v neziskovém sektoru?**

	1. PS		2. PS		3. PS		4. PS		5. PS		6. PS		7. PS		Σ AČ	Celkem RČ
	AČ	RČ	AČ	RČ	AČ	RČ	AČ	RČ	AČ	RČ	AČ	RČ	AČ	RČ		
Ano	2	25,0%	1	25,0%	2	22,2%	2	20,0%	1	14,3%	2	22,2%	0	0,0%	10	19,2%
Ne	6	75,0%	2	50,0%	5	55,6%	6	60,0%	5	71,4%	7	77,8%	5	100,0%	36	69,2%
Neumí posoudit	0	0,0%	1	25,0%	2	22,2%	2	20,0%	1	14,3%	0	0,0%	0	0,0%	6	11,5%
CELKEM	8	100,0%	4	100,0%	9	100,0%	10	100,0%	7	100,0%	9	100,0%	5	100,0%	52	100,0%



**Tabulka č. 10 (17. otázka): Je sociální podnikání uplatnitelné konkrétně ve Vašich službách?**

	1. PS		2. PS		3. PS		4. PS		5. PS		6. PS		7. PS		Σ AČ	Celkem RČ
	AČ	RČ	AČ	RČ	AČ	RČ	AČ	RČ	AČ	RČ	AČ	RČ	AČ	RČ		
Ano	2	25,0%	2	50,0%	2	22,2%	3	30,0%	1	14,3%	4	44,4%	1	20,0%	15	28,8%
Ne	4	50,0%	0	0,0%	7	77,8%	6	60,0%	5	71,4%	5	55,6%	4	80,0%	31	59,6%
Neumí posoudit	2	25,0%	2	50,0%	0	0,0%	1	10,0%	1	14,3%	0	0,0%	0	0,0%	6	11,5%
CELKEM	8	100,0%	4	100,0%	9	100,0%	10	100,0%	7	100,0%	9	100,0%	5	100,0%	52	100,0%

**Tabulka č. 11 (26. otázka): Působnost organizace**

	1. PS		2. PS		3. PS		4. PS		5. PS		6. PS		7. PS		Σ AČ	Celkem RČ
	AČ	RČ	AČ	RČ	AČ	RČ	AČ	RČ	AČ	RČ	AČ	RČ	AČ	RČ		
Místní (město)	1	12,5%	0	0,0%	1	11,1%	6	60,0%	0	0,0%	4	30,8%	2	28,6%	14	24,1%
Oblastní (okres)	3	37,5%	1	25,0%	2	22,2%	2	20,0%	0	0,0%	6	46,2%	4	57,1%	18	31,0%
Kraj	4	50,0%	3	75,0%	1	11,1%	2	20,0%	4	57,1%	1	7,7%	1	14,3%	16	27,6%
Celostátní	0	0,0%	0	0,0%	4	44,4%	0	0,0%	2	28,6%	1	7,7%	0	0,0%	7	12,1%
Mezinárodní	0	0,0%	0	0,0%	1	11,1%	0	0,0%	1	14,3%	1	7,7%	0	0,0%	3	5,2%
CELKEM	8	100,0%	4	100,0%	9	100,0%	10	100,0%	7	100,0%	13	100,0%	7	100,0%	58	100,0%

**Tabulka č. 12 (27. otázka): Souhlasíte s názorem, že sociální ekonomika je produktem ideologie levicových politických stran?**

	1. PS		2. PS		3. PS		4. PS		5. PS		6. PS		7. PS		Σ AČ	Celkem RČ
	AČ	RČ	AČ	RČ	AČ	RČ	AČ	RČ	AČ	RČ	AČ	RČ	AČ	RČ		
Ano	0	0,0%	0	0,0%	0	0,0%	0	0,0%	0	0,0%	3	33,3%	0	0,0%	3	5,8%
Ne	6	75,0%	3	75,0%	8	88,9%	8	80,0%	6	85,7%	6	66,7%	5	100,0%	42	80,8%
Nemá názor	2	25,0%	1	25,0%	1	11,1%	2	20,0%	1	14,3%	0	0,0%	0	0,0%	7	13,5%
CELKEM	8	100,0%	4	100,0%	9	100,0%	10	100,0%	7	100,0%	9	100,0%	5	100,0%	52	100,0%

**Tabulka č. 13 (28. otázka): Myslíte si, že by neziskové organizace měli více podnikat, a tím si na sebe vydělávat sami?**

	1. PS		2. PS		3. PS		4. PS		5. PS		6. PS		7. PS		Σ AČ	Celkem RČ
	AČ	RČ	AČ	RČ	AČ	RČ	AČ	RČ	AČ	RČ	AČ	RČ	AČ	RČ		
Ano	4	50,0%	3	75,0%	5	55,6%	3	30,0%	3	42,9%	4	44,4%	2	40,0%	24	46,2%
Ne	2	25,0%	1	25,0%	4	44,4%	3	30,0%	3	42,9%	4	44,4%	1	20,0%	18	34,6%
Neumí posoudit	2	25,0%	0	0,0%	0	0,0%	4	40,0%	1	14,3%	1	11,1%	2	40,0%	10	19,2%
CELKEM	8	100,0%	4	100,0%	9	100,0%	10	100,0%	7	100,0%	9	100,0%	5	100,0%	52	100,0%

**Tabulka č. 14 (29. otázka): Délka poskytování sociálních služeb**

	1. PS		2. PS		3. PS		4. PS		5. PS		6. PS		7. PS		Σ AČ	Celkem RČ
	AČ	RČ	AČ	RČ	AČ	RČ	AČ	RČ	AČ	RČ	AČ	RČ	AČ	RČ		
Do 1 roku	0	0,0%	0	0,0%	0	0,0%	0	0,0%	0	0,0%	0	0,0%	0	0,0%	0	0,0%
1 - 5 let	1	12,5%	0	0,0%	0	0,0%	0	0,0%	1	14,3%	3	33,3%	0	0,0%	5	9,6%
6 - 10 let	4	50,0%	1	25,0%	2	22,2%	2	20,0%	2	28,6%	1	11,1%	2	40,0%	14	26,9%
více než 10 let	3	37,5%	3	75,0%	7	77,8%	8	80,0%	4	57,1%	5	55,6%	3	60,0%	33	63,5%
CELKEM	8	100,0%	4	100,0%	9	100,0%	10	100,0%	7	100,0%	9	100,0%	5	100,0%	52	100,0%

**Tabulka č. 15 (30. otázka): Počet zaměstnanců**

	1. PS		2. PS		3. PS		4. PS		5. PS		6. PS		7. PS		Σ AČ	Celkem RČ
	AČ	RČ	AČ	RČ	AČ	RČ	AČ	RČ	AČ	RČ	AČ	RČ	AČ	RČ		
do 5 zaměstnanců	2	25,0%	0	0,0%	5	55,6%	0	0,0%	1	14,3%	2	22,2%	0	0,0%	10	19,2%
6 - 10 zaměstnanců	2	25,0%	0	0,0%	0	0,0%	0	0,0%	2	28,6%	0	0,0%	0	0,0%	4	7,7%
11 - 20 zaměstnanců	0	0,0%	1	25,0%	1	11,1%	2	20,0%	0	0,0%	2	22,2%	1	20,0%	7	13,5%
21 a více zaměstnanců	4	50,0%	3	75,0%	3	33,3%	8	80,0%	4	57,1%	5	55,6%	4	80,0%	31	59,6%
CELKEM	8	100,0%	4	100,0%	9	100,0%	10	100,0%	7	100,0%	9	100,0%	5	100,0%	52	100,0%

### PŘÍLOHA č. 3: Formulář členství v pracovní skupině komunitního plánování



**KOMUNITNÍ PLÁNOVÁNÍ**  
PARDUBICE

#### FORMULÁŘ ČLENSTVÍ V PRACOVNÍ SKUPINĚ KOMUNITNÍHO PLÁNOVÁNÍ SOCIÁLNÍCH A SOUVISEJÍCÍCH SLUŽEB V PARDUBICÍCH

<b>PRACOVNÍ SKUPINA</b>		
Číslo:	Název:	
Vypíšte v případě, že jste uživatelem služeb nebo zástupce veřejnosti	* Jméno:	
	* Adresa:	
	Telefon:	* Datum:
	E-mail:	* Podpis:
Tuto část vyplňte v případě, že zastupujete organizaci	Název organizace:	
	Jméno zástupce organizace v PS:	Adresa:
	Pozice v organizaci:	
	Telefon:	Odpovědná osoba (Statutární zástupce organizace, předseda sdružení a pod.)
	Mobil:	
	E-mail:	
	** Rozsah kompetencí: <i>tyto pravomoci by měl mít každý člen PS. v případě, že to nelze, doplňte informace viz následující tabulka</i>	<input type="checkbox"/> předávání obecných informací o službách <input type="checkbox"/> předávání informací o strategii organizace (plánování rozvoje služeb, podávání projektů apod.) <input type="checkbox"/> předávání informací o finančních aspektech poskytovaných služeb
Doplňující informace: <i>např.</i> – kontakt na osobu, která (v případě potřeby) disponuje pravomocemi, jež zástupce nemá – doba, do kdy budou informace poskytnuty	<i>Vypíšte, pokud zástupce organizace v PS nedisponuje některými výše uvedenými kompetencemi.</i>	
*** Platnost pověření do konce roku .....	Jiné:	
Datum a podpis zástupce v PS	Datum a podpis odpovědné osoby organizace	

\* Tyto údaje, prosím, vždy vyplňte. (Organizace vyplní všechny údaje v části jim určené.)

\*\* Definuje informace, kterými by měl zástupce organizace v PS disponovat, a jeho pravomoci.

\*\*\* Platnost pověření se vztahuje vždy nejdéle do konce kalendářního roku, ve kterém bylo uděleno.

---

## **PŘÍLOHA č. 4: Pracovní skupina Osoby v obtížné životní situaci a společensky nepřizpůsobení, vybrané cíle a opatření**

### **4.3. Pracovní skupina Osoby v obtížné životní situaci a společensky nepřizpůsobení**

#### **4.3.1 Popis cílové skupiny**

Vymezit jasně cílovou skupinou nebylo jednoduché. Pojem obtížná životní situace zahrnuje nejširší škálu osob a jejich problémů. Pro potřeby komunitního plánování byly do cílové skupiny zahrnuty zejména tyto osoby:

- osoby bez přístřeší,
- lidé ohrožení drogou nebo jinou závislostí,
- lidé dlouhodobě nezaměstnaní,
- osoby ve výkonu trestu nebo vracející se z výkonu trestu,
- oběti domácího násilí,
- oběti trestných činů,
- lidé v krizi nebo jiné obtížné situaci

Pro doplnění je třeba tento výčet rozšířit o rizikové faktory, které mají vliv na potencionální začlenění do cílové skupiny či na její případné rozšíření. Jedná se zejména:

- rodinná krize,
- porucha osobnosti, duševní porucha,
- nepříznivý zdravotní stav,
- vysoký věk,
- život v rizikové komunitě nebo prostředí.

#### **4.3.2 Osoby a organizace, které se podílely na tvorbě komunitního plánu pracovní skupiny**

Vedoucí skupiny  
Mgr. Jan Mandys

Patron skupiny  
František Brendl

Bílý kruh bezpečí – pobočka Pardubice  
CC Systems, a.s  
Laxus  
Magistrát města Pardubice  
Městská policie Pardubice  
Občanská poradna Pardubice  
Probační a mediační služba ČR  
Prometheus  
SKP-CENTRUM  
Úřad městského obvodu Pardubice 1  
Vězeňská služba ČR – věznice Pardubice

---

### 4.3.3 Základní informace

#### SWOT analýza

Členové pracovní skupiny určili SWOT analýzu úrovně sociální oblasti pro cílovou skupinu osob v obtížné životní situaci a společensky nepřízpůsobené.

#### Silné stránky:

- zástupci poskytovatelů služeb pro cílovou skupinu
- odborníci ve skupině
- chuť pracovat
- široká síť poskytovatelů
- vysoká poptávka po sociálních službách

#### Slabé stránky:

- nejsou uživatelé v PS
- vzájemná neinformovanost o poskytovaných službách a cílové skupině
- široká cílová skupina
- nedostatečně poskytované služby osobám závislým na alkoholu a jejich rodinám
- kapacita bydlení a bytová politika města
- není program specifické primární prevence
- předfinancování fondů EU

#### Příležitosti:

- partnerství
- informovanost o službách
- zkvalitnění a rozšíření komunikace mezi poskytovateli
- městská policie a policie ČR
- povinná registrace poskytovatelů
- městské obvody, sociální pracovníce nemocnice – mají informace, kontakt (s cílovou skupinou)
- OSSZ, soud,
- Úřad práce (oddělení poradenství)
- Policie ČR
- Interdisciplinární týmy DN, okres Pardubice
- Fondy EU

#### -rozby:

- nezájem uživatelů
- nezájem veřejnosti
- negativní zájem veřejnosti
- městská policie-mediální prezentace, zúžený pohled
- zánik poskytovatelů
- nejistota financování
- nedostatek zdrojů na kvalifikované pracovníky

Cílová skupina Osoby v obtížné životní situaci užívá nejvíce služeb „Zařízení pro osoby, které se ocitly v nepříznivé sociální situaci (azylové domy, nocležnu, nízkoprahová zařízení, kontaktní a intervenční centra apod.)“ (50 %) respondentů. Druhou nejčastěji využívanou službou je „poradenství, krizové služby (občanské a sociální poradny, krizová linka aj.)“ (22,7 % respondentů).

Poloovina respondentů z dotazníkového šetření není dle své odpovědi dostatečně informovaná o poskytovaných službách. Jako nejproblematičtější se v této oblasti ukázal zdroj, odkud respondenti o službách čerpají informace. Nejvíce informací získají od poskytovatelů ve chvíli, kdy se na ně obrátí a dále pak od pracovníků veřejných institucí (magistrát, městský obvod). V případě potřeby získat informace o možných službách by se respondenti obraceli na příslušný úřad nebo by případně pátrali po konkrétní službě sami a informovali se přímo u poskytovatele.

V rámci dotazníkového ošetření u poskytovatelů sociálních služeb bylo zjištěno, že většina (80 %) organizací v dotazníku uvedla, že jejich služby mají celokrajský dopad. Polovina uživatelů služeb pochází z bývalého okresu Pardubice. 30 % všech uživatelů daných služeb pochází z celého Pardubického kraje. Obyvatelé města Pardubice využívají služeb ve 20 %.

Z hlediska věku jsou v dané skupině nejvíce zastoupeny osoby v kategorii 19 až 26 let (24 %). V letech 2005 a 2006 využilo služby organizací, které se zúčastnily dotazníkového šetření 1137 uživatelů. Počet uživatelů v roce 2006 vzrostl oproti roku 2005 o 24 %. Ve svých odpovědích respondenti uvedli, že během jednoho dne jsou schopni poskytnout služby přibližně 230 uživatelům. Respondenti mají empiricky zmapováno více jak 4400 uživatelů. Takřka polovina respondentů uvedla, že by potřebovali navýšit kapacitu míst pro uživatele ve svých zařízeních.

#### 4.3.4 Cíle a opatření pracovní skupiny Osoby v obtížné životní situaci a společensky nepřizpůsobení

<b>Název Cíle:</b>	<b>3.1 Komplex nízkoprahových služeb pro osoby bez přístřeší</b>
<b>Popis a zdůvodnění Cíle:</b>	Stávající nízkoprahové služby pro osoby bez domova nevyhovují kapacitně, prostorově (kumulace tří služeb v jednom domě), potřebám uživatelů a kritériím nízkoprahové služby (vrátnice azylového domu, zvonění). Níže uvedená opatření povedou k minimalizaci sociálních zdravotních rizik způsobené životem cílové skupiny v souladu s kritérii kvality sociálních služeb. K naplnění cíle bude nutné vybudovat (investiční projekt) společnou budovu nízkoprahového denního centra a nocležny.
<b>Opatření, které vedou k naplnění Cíle:</b>	3.1.1 Výstavba nízkoprahového centra (denní centrum a nocležna) 3.1.2 Zřízení lékařské služby v rámci nízkoprahového centra 3.1.3 Podpora rozvoje terénního programu

<b>Název opatření:</b>	<b>3.1.1 Výstavba nízkoprahového centra a nocležny</b>
<b>Popis opatření:</b>	Nízkoprahové centrum a nocležna budou osobám bez přístřeší zajišťovat: <ul style="list-style-type: none"> <li>■ Stravování,</li> <li>■ Hygiena,</li> <li>■ Ošacení</li> <li>■ Poradenství,</li> <li>■ Přespávání.</li> </ul> <p>U uživatelů není vyžadován aktivní zájem na řešení své situace. Služba zajišťuje uživatelům uspokojení zejména primárních potřeb, soustřeďuje se na minimalizaci zdravotních a sociálních rizik způsobených životem stylem uživatelů.</p> <p>Nutno vybudovat:</p> <ul style="list-style-type: none"> <li>■ denní místnost</li> <li>■ přípravnu jídla,</li> <li>■ sklad potravin,</li> <li>■ sklad ošacení,</li> <li>■ prádelnu a sušárnu,</li> <li>■ sociální zázemí (muži x ženy),</li> <li>■ kanceláře sociálních pracovníků</li> <li>■ služebna pro pracovníky</li> </ul> <p>- kamerový systém U služeb nocležny se počítá s vybudováním oddělených místností pro ženy.</p> <p>Nutno vybudovat:</p> <ul style="list-style-type: none"> <li>■ 1 místnost: 10 lůžek ženy,</li> <li>■ 1-2 místnosti: 26 lůžek</li> </ul>

<b>Předpokládané dopady opatření:</b>	Minimalizace zdravotních a sociálních rizik způsobených rizikovým způsobem života uživatelů. Identifikace motivovaných uživatelů a umožnit jim návrat do běžného života.
<b>Předpokládaný termín realizace:</b>	Po celou dobu realizace komunitního plánu.
<b>Charakter opatření:</b>	Investiční projekt – rozšíření stávající služby.
<b>Předpokládaná výše finančních nákladů:</b>	2.900.000,- Kč/rok: provozní náklady 15.000.000,- Kč: investiční náklady na budování nových prostor.
<b>Předpokládané zdroje financování:</b>	Strukturální fondy EU; MPSV ČR; Pardubický kraj, Statutární město Pardubice; vlastní zdroje o. s. SKP – CENTRUM.
<b>Přesahy do dalších oblastí:</b>	Zaměstnanost, zdravotnictví, prevence kriminality.
<b>Předpokládání realizátoři, partneři:</b>	SKP – CENTRUM a další.
<b>Předpokládané výstupy:</b> <i>kvantitativní</i>	Kapacita denních služeb: 40 osob/den. Kapacita noclehárny: 10 lůžek ženy, 26 lůžek muži.

<b>Název opatření:</b>	<b>3.1.2 Zřízení nízkoprahové lékařské služby</b>
<b>Popis opatření:</b>	Vzhledem k obtížnému přístupu osob bez domova k lékařské péči, je nutno hledat cesty k zlepšení tohoto stavu. Vzhledem ke kumulaci sociálních handicapů se předpokládá využívání služby i dalších cílových skupin (zejm. uživatelé drogových služeb)  V rámci přípravné fáze budou osloveny zdravotní pojišťovny (možnosti úhrad za zdravotní péči), dále praktičtí lékaři (model fungování lékařské péče) a budou hledány další zdroje financování služby z aktuálních grantových schémat.  Pracovní skupina bude dále diskutovat nad variantami zajištění lékařské péče.
<b>Předpokládané dopady opatření:</b>	Budou zmapovány potřebné kroky k zajištění nízkoprahové lékařské péče.  Rozšíření spektra služeb pro cílovou skupinu.
<b>Předpokládaný termín realizace:</b>	Po celou dobu realizace komunitního plánu.
<b>Charakter opatření:</b>	Investiční, vznik nového programu rozšiřující stávající služby.
<b>Předpokládaná výše finančních nákladů:</b>	Bude vyčísleno během realizace komunitního plánu
<b>Předpokládané zdroje financování:</b>	Zdravotní pojišťovny; organizace poskytující služby pro cílovou skupinu; nadace
<b>Přesahy do dalších oblastí:</b>	Zdravotnictví, sociální oblast.
<b>Předpokládání realizátoři, partneři:</b>	SKP – CENTRUM; pracovní skupina Osoby v obtížné životní situaci a společensky nepřízpůsobení
<b>Předpokládané výstupy:</b> <i>kvantitativní</i>	Bude vytvořen koncept (projekt) nízkoprahové lékařské ordinace.

<b>Název opatření:</b>	<b>3.1.3 Podpora rozvoje terénního programu</b>
<b>Popis opatření:</b>	<p>Terénní práce slouží k přesnějšímu mapování cílové skupiny (počet uživatelů, místa jejich působišť, apod.) Terénní kontakt je prvním stupněm sociální práce s uživatelem – zejm. oslovení nových uživatelů, podávání informací, navazování vztahu (vytváření důvěry terénní pracovník - uživatel).</p> <p>Stávající terénní služby je nutno rozšířit na 2 úvazky. Tím dojde k pravidelnější a vyšší frekvenci kontaktů. Zároveň pracovníci pokryjí širší oblast. Tímto opatřením také dojde k nárůstu bezpečnosti pro pracovníky, neboť do terénu vyrazí tým.</p>
<b>Předpokládané dopady opatření:</b>	Minimalizace celkového počtu volně se pohybujících osob bez domova, které zároveň nejsou v evidenci žádné sociální sítě.
<b>Předpokládaný termín realizace:</b>	Po celou dobu realizace komunitního plánu.
<b>Charakter opatření:</b>	Rozvoj stávající služby.
<b>Předpokládaná výše finančních nákladů:</b>	650.000,- Kč/rok
<b>Předpokládané zdroje financování:</b>	MPSV ČR, Pardubický kraj, Magistrát města Pardubic, vlastní zdroje o. s. SKP – CENTRUM.
<b>Přesahy do dalších oblastí:</b>	Zdravotnictví
<b>Předpokládaní realizátoři, partneři:</b>	SKP – CENTRUM a jiní.
<b>Předpokládané výstupy:</b> <i>kvantitativní</i>	Aktuální mapa výskytu uživatelů. 2 úvazky. Min. 10 kontaktů/výjezd = 30 nových uživatelů/rok